

Role malých a středních podniků v rozvoji venkovského regionu

Bakalářská práce

Vedoucí práce:

Ing. Marcela Tuzová, Ph.D.

Miriam Zlámalová

Brno 2017

Tímto bych chtěla poděkovat zejména vedoucí bakalářské práce, Ing. Marcele Tuzové, Ph.D. za cenné rady, ochotu a poskytnutý čas při zpracování mé bakalářské práce. Velké poděkování patří mojí rodině, která mě vždy podporovala. Také děkuji všem účastníkům rozhovoru za jejich ochotu a čas, který mi věnovali.

Čestné prohlášení

Prohlašuji, že jsem tuto práci: **Role malých a středních podniků v rozvoji venkovského regionu** vypracovala samostatně a veškeré použité prameny a informace jsou uvedeny v seznamu použité literatury. Souhlasím, aby moje práce byla zveřejněna v souladu s § 47b zákona č. 111/1998 Sb., o vysokých školách ve znění pozdějších předpisů, a v souladu s platnou *Směrnicí o zveřejňování vysokoškolských závěrečných prací*.

Jsem si vědoma, že se na moji práci vztahuje zákon č. 121/2000 Sb., autorský zákon, a že Mendelova univerzita v Brně má právo na uzavření licenční smlouvy a užití této práce jako školního díla podle § 60 odst. 1 Autorského zákona.

Dále se zavazuji, že před sepsáním licenční smlouvy o využití díla jinou osobou (subjektem) si vyžádám písemné stanovisko univerzity o tom, že předmetná licenční smlouva není v rozporu s oprávněnými zájmy univerzity, a zavazuji se uhradit případný příspěvek na úhradu nákladů spojených se vznikem díla, a to až do jejich skutečné výše.

V Brně dne 22. května 2017

Abstract

Zlámalová Miriam. Role of small and medium sized enterprises in the development of rural region. Bachelor thesis. Brno: Mendel University, 2017.

The bachelor thesis is focused on defining and evaluating the role of small and medium sized enterprises in the development of rural regions – microregion Kromerizsko. An analysis of the structure of small and medium sized enterprises in the selected rural region has been carried out. In addition, the way of the small and medium enterprises' engagement in development of the town is defined. Based on the analysis of primary and secondary data, recommendations are proposed to improve the performance of small and medium sized enterprises and thus to develop the whole area.

Keywords

Small and medium sized enterprises, the role of small and medium sized enterprises, the development of rural region, rural region, microregion Kromerizsko.

Abstrakt

Zlámalová Miriam. Role malých a středních podniků v rozvoji venkovského regionu. Bakalářská práce. Brno: Mendelova univerzita v Brně, 2017.

Bakalářská práce je zaměřena na definování a zhodnocení role malých a středních podniků v rozvoji venkovského regionu – mikroregionu Kroměřížsko. Je zde provedena analýza struktury MSP ve vybraném venkovském regionu. Dále je definováno, jak se MSP zapojují do rozvoje obce. Na základě analýzy primárních a sekundárních dat jsou navržena doporučení, které by měly vést ke zlepšení činnosti malých a středních podniků a tím i k rozvoji celé oblasti.

Klíčová slova

Malé a střední podniky, role malých a středních podniků, rozvoj venkovského regionu, venkovský region, mikroregion Kroměřížsko.

Obsah

| | | |
|----------|---|-----------|
| 1 | Úvod | 11 |
| 2 | Cíl a metodika | 12 |
| 2.1 | Cíl práce..... | 12 |
| 2.2 | Metodika práce..... | 12 |
| 3 | Literární řešerše | 13 |
| 3.1 | Podnikání..... | 13 |
| 3.2 | Podnikatel | 13 |
| 3.3 | Podnik..... | 13 |
| 3.4 | Malé a střední podnikání..... | 14 |
| 3.4.1 | Význam malých a středních podniků | 15 |
| 3.4.2 | Omezení malých a středních firem..... | 16 |
| 3.4.3 | Podpora malého a středního podnikání..... | 17 |
| 3.5 | Venkov | 19 |
| 3.6 | Rozvoj venkova | 24 |
| 3.6.1 | Lokální rozvoj komunit..... | 26 |
| 3.6.2 | Ekonomický vývoj v rurálních studiích | 28 |
| 3.6.3 | Aktéři rozvoje venkova | 28 |
| 3.6.4 | Spolupráce při rozvoji venkova | 31 |
| 4 | Role malých a středních podniků v rozvoji venkovského regionu | 32 |
| 4.1 | Mikroregion Kroměřížsko..... | 32 |
| 4.1.1 | Základní charakteristika obcí mikroregionu Kroměřížsko..... | 34 |
| 4.1.2 | Podnikatelské subjekty podle vybraných právních forem..... | 35 |
| 4.1.3 | Podnikatelské subjekty podle převažující činnosti CZ-NACE | 37 |
| 4.2 | Sběr a vyhodnocení primárních dat..... | 42 |
| 4.2.1 | Vyhodnocení provedených rozhovorů | 43 |
| 4.3 | Zhodnocení role malých a středních podniků v rozvoji mikroregionu Kroměřížsko | 45 |
| 4.3.1 | Přínosy MSP v mikroregionu Kroměřížsko..... | 45 |
| 4.3.2 | Myšlenková mapa | 47 |

| | | |
|-----------|--|------------|
| 5 | Návrhy a doporučení | 48 |
| 6 | Diskuze | 50 |
| 7 | Závěr | 51 |
| 8 | Literatura | 52 |
| 9 | Seznam použitých zkratk | 58 |
| 10 | Seznam obrázků | 59 |
| 11 | Seznam tabulek | 60 |
| 12 | Seznam grafů | 62 |
| A | Vývoj makroekonomických ukazatelů na území ČR | 64 |
| B | Přehled obcí mikroregionu | 69 |
| C | Polostrukturovaný rozhovor | 100 |

1 Úvod

Malé a střední podniky hrají velmi důležitou roli pro ekonomiku státu. Ať se jedná o podnikání na živnostenský list či založení společnosti s ručením omezeným. Malé a střední podniky mají vysoký potenciál k inovacím.

Zastoupení malých a středních podniků je významné nejen v České republice, ale i v ostatních státech Evropské unie. Přes 99 % existujících podniků jsou malé a střední podniky. Jejich činnost má významný vliv na sociální a ekonomické podmínky státu. Malé a střední podniky plní významnou úlohu rozvojového faktoru vedoucího ke zlepšení životní úrovně. Bývají spjaty s regionem, ve kterém působí. Významně ovlivňují venkovské oblasti, kde podniky představují jednoho z aktérů, kteří se podílí na rozvoji. Ovlivňují příjmovou i výdajovou stránku obecních rozpočtů, významně se podílí na zaměstnanosti v regionu svého působení a také ovlivňují výši mezd v regionu. Místní lidé mají možnost se na ně obrátit, když něco potřebují a existuje tak kooperace mezi nimi.

Rozvoj venkova je v dnešní době často diskutované téma, ať už na úrovni České republiky nebo v rámci Evropské unie. Venkovské oblasti tvoří podstatnou část území jak u nás, tak i v ostatních členských státech.

Venkov hraje zásadní roli v životech lidí. Již není vnímán pouze jako zemědělská krajina se staromódním způsobem života, ale stále více dochází ke zdůrazňování významu venkovských oblastí. Jedná se především o rozvoj sociálních a ekonomických prvků zachovávající kulturní tradice a hospodaření s přírodními zdroji.

2 Cíl a metodika

2.1 Cíl práce

Hlavním cílem této bakalářské práce je definovat a zhodnotit roli malých a středních podniků ve vybraném venkovském regionu, konkrétně mikroregionu Kroměřížsko.

Prvním dílčím cílem je charakterizovat strukturu malých a středních podniků v rámci zvoleného mikroregionu.

Druhým dílčím cílem je zjistit, zda malé a střední podniky v mikroregionu svého působení přispívají k rozvoji vybrané venkovské oblasti a jakým způsobem se zapojují do rozvoje.

Na základě zjištěných údajů a poznatků bude definována a zhodnocena role malých a středních podniků ve vybraném venkovském regionu a budou vypracovány návrhy a doporučení, které by měly vést ke zlepšení činnosti malých a středních podniků a tím i k rozvoji celé oblasti.

2.2 Metodika práce

Bakalářská práce je dělena na literární rešerši a vlastní práci. Každá část se dále skládá z jednotlivých podkapitol. V literární rešerši jsou uvedeny a vysvětleny pojmy týkající se MSP a venkovských oblastí. Veškeré zdroje jsou uvedeny v přehledu literatury.

V práci budou použity standardní vědecko-výzkumné metody, jako je analýza, syntéza, indukce a dedukce. Analýza bude použita při zpracování sekundárních dat o stavu MSP v daném mikroregionu. Metodou indukce budou formulovány jednotlivé poznatky ze získaných dat a pro definování role malých a středních podniků v mikroregionu Kroměřížsko bude použita metoda syntézy. Ve vlastní práci bude provedena analýza situace MSP v mikroregionu Kroměřížsko za využití sekundárních dat získaných z Českého statistického úřadu a ze zpráv Ministerstva průmyslu a obchodu, které budou použity k charakterizování struktury malých a středních podniků na vybraném území. Data budou následně zpracována do tabulek a grafů v programu MS Excel. Dále budou získány názory, zda malé a střední podniky přispívají k rozvoji vybrané venkovské oblasti a jakým způsobem se zapojují do rozvoje, od podnikatelských subjektů nacházejících se v mikroregionu Kroměřížsko. Ke sběru primárních dat bude využito polostrukturovaného rozhovoru, tj. souboru připravených otázek a dle vývoje rozhovoru budou pokládány další. K vyhodnocení primárních dat bude použit program Xmind6, kde pomocí myšlenkové mapy budou strukturovány získané informace.

Na základě získaných primárních a sekundárních dat bude definována a zhodnocena role MSP v rozvoji mikroregionu Kroměřížsko a následně budou zformulovány návrhy a doporučení, kde budou předloženy návrhy vedoucí k rozvoji přínosů MSP v mikroregionu, popřípadě eliminace zjištěných nedostatků v činnosti MSP.

3 Literární řešerše

V následujících části budou vysvětleny základní pojmy z oblasti malého a středního podnikání. Pozornost bude věnována zejména pojmům vztahující se k problematice malých a středních podniků, rozvoji venkova či podnikání na venkově.

3.1 Podnikání

Podnikání lze z ekonomického hlediska chápat jako zapojení ekonomických zdrojů a jiných aktivit tak, aby se zvýšila jejich původní hodnota nebo také jako dynamický proces vytváření přidané hodnoty. Z psychologického hlediska je podnikání chápáno jako činnost motivovaná potřebou něco získat, něčeho dosáhnout, vyzkoušet si něco nebo něco splnit. Podnikání v tomto pohledu je prostředek k dosažení seberealizace. Z hlediska sociologického je podnikání vytvářením blahobytu pro všechny zainteresované, hledáním cesty k využití zdrojů či vytvářením pracovních míst a příležitostí. Z hlediska právního lze podnikání chápat jako soustavnou činnost prováděnou samostatně podnikatelem vlastním jménem a na vlastní odpovědnost za účelem dosažení zisku (Veber, Srpová a kol, 2012).

K základním předpisům upravující problematiku podnikání řadíme Zákon č. 513/1991 Sb., obchodní zákoník a také Zákon č. 455/1991 Sb., o živnostenském podnikání.

3.2 Podnikatel

Podnikatele lze chápat jako osobu realizující podnikatelské aktivity s rizikem rozšíření nebo ztráty vlastního kapitálu, osobu schopnou rozpoznat příležitosti, mobilizovat a využívat zdroje a prostředky k dosažení cílů a ochotná podstoupit tomu odpovídající rizika nebo jako iniciátora a nositele podnikání, který investuje své prostředky, čas, úsilí a jméno, přebírá odpovědnost, nese riziko s cílem dosáhnout svého finančního a osobního uspokojení (Veber, Srpová a kol, 2012).

Podnikatel obecně je v právním systému definován v § 2 Obchodního zákoníku jako:

- a) osoba zapsaná v obchodním rejstříku,
- b) osoba, která podniká na základě živnostenského oprávnění,
- c) osoba, která podniká na základě jiného než živnostenského oprávnění podle zvláštních předpisů,
- d) osoba, která provozuje zemědělskou výrobu a je zapsána do evidence podle zvláštního předpisu.

3.3 Podnik

Podnik lze interpretovat dle § 5 zákona č. 513/1991 Sb., jako soubor hmotných, jakož i osobních a nehmotných složek podnikání. K podnikání náleží věci, práva

a jiné majetkové hodnoty, které patří podnikateli a slouží k provozování podniku nebo vzhledem k své povaze mají tomuto účelu sloužit.

3.4 Malé a střední podnikání

Malé a střední podniky hrají v hospodářství významnou roli. Jsou hlavním zdrojem podnikatelských dovedností, znalostí, inovací a zaměstnanosti a také významným sektorem tržní ekonomiky. Předností malých a středních podniků je především relativní pružnost, vysoká schopnost absorpce pracovní síly a schopnost vyplnit mezeru ve struktuře obchodních vztahů mezi velkými podniky. Naopak za nevýhodu můžeme označit obtížnější přístup ke kapitálu, k informacím či znalostem.

Na jednotném trhu bez vnitřních hranic je nezbytné, aby se opatření ve prospěch malých a středních podniků zakládala na společné definici, aby se zlepšila jejich soudržnost a účinnost a omezilo se narušování hospodářské soutěže. Proto Evropská komise v roce 2003 přijala nová doporučení s cílem zohlednit ekonomický vývoj od roku 1996. (European Commission, 2003; Evropská komise, 2006).

Synek (2011) dodává, že zakládání podniků v České republice představovalo na přelomu osmdesátých a devadesátých let po čtyřiceti letech novou aktivitu, která byla v kompetenci státních orgánů. To souviselo s okolností, že v podmínkách zestátnění národního hospodářství byly jakékoliv projevy podnikavosti považovány za nevhodné. Legální podnikatelské funkce byly proto výhradně svěřeny do kompetence státu.

Podle Vebera, Srpové a kol (2012) v případě definování malého a středního podniku není situace jednoznačná. Můžeme se setkat se statistickým pojetím, s členěním podle nařízení komise EU nebo podle zákona o podpoře malého a středního podnikání. Z hlediska statistického pojetí se od roku 1997 česká statistika harmonizovala s kvantitativní typologií podnikání Eurostatu a podniky dělí do tří skupin podle počtu zaměstnanců:

- malé – do 20 zaměstnanců,
- střední – do 100 zaměstnanců,
- velké – 100 a více zaměstnanců.

Jiná kvantitativní kritéria pro klasifikaci malých a středních podniků používá Komise EU. Metodika klasifikace podniků používá čtyři kritéria:

- počet zaměstnanců,
- roční obrát,
- bilanční suma roční rozvahy,
- nezávislost.

Evropská komise (2006) firmy člení na:

- mikropodnik (drobný podnikatel) – do 10 zaměstnanců, roční obrat do 2 mil. EUR nebo bilanční suma roční rozvahy do 2 mil. EUR,
- malý podnik – do 50 zaměstnanců, roční obrat do 10 mil. EUR nebo bilanční suma roční rozvahy do 10 mil. EUR,
- střední podnik – do 250 zaměstnanců, roční obrat do 50 mil. EUR nebo bilanční suma roční rozvahy do 43 mil. EUR.

3.4.1 Význam malých a středních podniků

Malé a střední podniky jsou nedílnou součástí naší ekonomiky i ekonomiky EU. Podílí se na tvorbě hrubého domácího produktu. Z těchto důvodů se Evropská unie snaží podporovat podnikatelské prostředí, zlepšovat konkurenceschopnost, zvyšovat technologickou úroveň a pomáhat začínajícím podnikatelům (Kudera, 2000).

Význam malých a středních podniků spočívá také v udržování zaměstnanosti a vyhledávání nových příležitostí k podnikání. V důsledku působení těchto subjektů na regionální úrovni, dochází k decentralizaci podnikatelských aktivit, které přispívají k rozvoji regionů, měst a obcí (Frková, 2004).

Malé a střední podniky jsou velmi významným zdrojem inovací, jejich předností je to, že vytvářejí více pracovních příležitostí na trhu než podniky velké. Jsou schopny lépe reagovat na změny na trhu a jsou přizpůsobivější než velké podniky (Wagnerová a Šebestová, 2007).

Mezi ekonomické přínosy malých a středních firem řadíme protipól monopolům. Bývají neustále vytlačovány monopoly z trhu. Jako řešení se jeví uplatnění na lokálních trzích. Jsou nositeli nesčetných inovací, adaptací na proměnlivé potřeby spotřebitele. Řada malých a středních firem úzce spolupracuje s velkými firmami jako jejich subdodavatelé. Charakteristickým rysem ekonomických přínosů je jejich flexibilita a pohotové přizpůsobování se měnícím se skutečnostem (Veber, Srpová a kol, 2012).

Mezi společenské přínosy řadíme garanci svobody a stabilizaci společnosti. Dávají šanci k svobodnému uplatnění podnikatelů a šanci k samostatné realizaci lidí v produktivním procesu. Malí a střední podnikatelé nemohou dosáhnout monopolního postavení. Jsou tzv. protipólem ekonomické a politické moci. Lidé se v těchto firmách učí přežít a učí se zodpovědnosti. Jakýkoliv omyl pro ně znamená pád a vlastní ztrátu, které musí nést osobně. Existence malých a středních firem stabilizuje společnost, neboť jakákoli výrazná politická nejistota a radikální proudy jsou pro ně zdrojem rizik (Veber, Srpová a kol, 2012).

Efekty z podnikání zůstávají v daném regionu či státě. Obvyklá cesta vede přes podporu rozvoje malých a středních firem v dané oblasti. Malé a střední firmy jsou obvykle mnohem těsněji svázány s daným regionem. Podnikatel v regionu zpravidla bydlí, což napomáhá rozvoji regionů, obcí a menších měst, které nejsou středem zájmu nadnárodních koncernů, a je často nositelem zaměstnanosti. Ve vztahu k danému prostředí jsou tito podnikatelé mnohem méně anonymní. Je-

jich okolí je zná a jejich činy tak podléhají veřejné kontrole (Veber, Srpová a kol, 2012).

Malach (2005) uvádí i některé nevýhody. Jedná se o omezené možnosti zaměstnávání odborníků ve správě a řídicí činnosti či omezenost finančních prostředků, která souvisí se získáváním úvěrových zdrojů. Dále také vyšší intenzitu práce a méně příznivé pracovní podmínky zaměstnanců.

Podle Frkové (2004) je největší nevýhoda omezená dostupnost finančních prostředků, což má za následek hledání alternativních zdrojů.

3.4.2 Omezení malých a středních firem

Jak bylo naznačeno, sektor malých a středních firem dosáhl v uplynulých letech řady pozitivních změn. Přesto mají a zřejmě v budoucnu i nadále budou mít malé a střední firmy určitá omezení (Veber, Srpová a kol, 2012):

- mají mnohem menší ekonomickou sílu, v řadě případů obtížný přístup ke kapitálu a tím i omezující možnost rozvojových kapacit,
- mají slabší pozici ve veřejných soutěžích o státní zakázky,
- a priori jsou vyloučeny z podnikání, kde je třeba velkých investic,
- nemohou si běžně dovolit zaměstnávat špičkové vědce, manažery, obchodníky,
- ačkoliv jsou malé a střední firmy charakterizovány jako nositelé vysokého počtu inovací, obvykle se jedná o inovace nižších řádů,
- nejsou schopny plně monitorovat a zejména využívat existující dostupné znalosti,
- mohou být ohroženy chováním velkých, často nadnárodních firem a obchodních řetězců prosazujících dumpingové ceny,
- rostoucí počet a změny právních předpisů i dodržování příslušných správních aktů klade na podnikatele nemalé požadavky atd.

Jako další kategorii překážek rozvoje malých a středních podniků Novotný (2008) rozlišuje institucionální a neinstitutcionální překážky. Institucionální překážky řadí z hlediska formálního typu, kde zařazuje vysoké daně, sociální pojištění, vládní intervence, cla, regulaci trhu, neefektivní zásahy vlády do podnikání z důvodu nekompetentních rozhodnutí a neformálního typu, kam řadí platební morálku, byrokracii, nedostatečnou státní podporu či regulaci trhu jako důsledek nezájmu o dopady na podnikání. Překážky neinstitutcionálního charakteru rozlišuje z hlediska ekonomického, kde působí faktory tržní, jako je makroekonomická stabilita státu, infrastruktura, příliš vysoké vstupní ceny, nízká poptávka, nekalá a silná konkurence či nedostatek kvalifikované pracovní síly.

3.4.3 Podpora malého a středního podnikání

Podpory malým a středním podnikům se staly nedílnou součástí podnikatelského prostředí. Pozitivně ovlivňují rozvoj podnikání s cílem zachování či zvýšení jejich konkurenceschopnosti.

Z hlediska původu můžeme subjekty poskytující podpory podnikatelům rozdělit do čtyř skupin (Veber, Srpová a kol, 2012):

- vládní instituce poskytující podpory z veřejných prostředků,
- podnikatelské inkubátory a vědeckotechnické parky,
- nevládní organizace na bázi zpravidla neziskových organizací,
- komerční subjekty nabízející podpory pro malé a střední firmy.

Uhlíř a Blažek (2011) uvádí, že za hlavní formu podpory malým a středním firmám se považuje usnadnění přístupu ke kapitálu za pomoci poskytování výhodných půjček. Mnoho malých firem spatřuje své slabé místo v nedostatku informací, proto je i vysoce kvalifikované poradenství důležitou formou podpory.

Podporou se také rozumí hospodářské a technické poradenství, získávání informací o podnikání s cílem zvýšit informovanost podnikatelů a poskytnout jim tak příležitost k rozvoji a ke sdílení svých zkušeností. (MPO, ©1997-2013a)

V České republice bylo klíčem schválit zákon č. 299/1992 Sb. o státní podpoře malého a středního podnikání, který byl později novelizován. Dle zákona je podpora malého a středního podnikání legislativně stanovena pro oblasti (Vojík, 2009):

- neustálý růst odbornosti,
- posílení podniků v oblasti kapitálu,
- zlepšování poradenství v podnicích,
- vznik nových pracovních míst a příležitostí,
- výzkum a technický rozvoj,
- spolupráce se zahraničím,
- účast na různých výstavách,
- výsledků výzkumu.

Programy pro podporu malých a středních podnikatelů jsou poskytovány prostřednictvím programů schválených vládou České republiky. Pravidla pro poskytování podpor malým a středním podnikům stanoví zákon č. 47/2002 Sb., o podpoře malého a středního podnikání, ve znění pozdějších předpisů, a zákon č. 218/2000 Sb., rozpočtová pravidla, ve znění pozdějších předpisů. Zákony jsou doplněny řadou předpisů a nařízení Komise upřesňujících výši podpor (Staňková, 2007).

Podle Vebera, Srpové a kol (2012) jsou podpory zakázány, pokud nemají celoplošný charakter, jinak vytvářejí nerovné soutěžní podmínky na trhu. Výjimku stanovuje nařízení Komise č. 800/2008, které připouští podpory ve prospěch malých a středních firem, výzkumu, vývoje a inovací, ochrany životního prostředí, zaměstnanosti a vzdělávání a zaostalých regionů. Zdrojem mohou být prostředky ze státního rozpočtu ČR nebo ze strukturálních fondů EU a Fondu soudržnosti EU.

Staňková (2007) uvádí, že podpora podnikání je rozvinuta v několika směrech a to v přípravě podmínek pro podnikání, podpoře začínajících podnikatelů, růstu firem do fáze internacionalizace, podpoře všech firemních funkcí – lidské zdroje, technologie, řízení a v programech státního rozpočtu.

Programy financované z prostředků státního rozpočtu v závislosti na zdrojových možnostech jsou zaměřeny na poradenství, certifikace, tvorbu špičkového designu, podporu přípravy projektů pro výzkum a vývoj v rámcových programech EU, investiční projekty malých a středních podnikatelů na území České republiky, kde podnikání nelze podporovat ze strukturálních fondů a podporu zapojení podniků do procesu internacionalizace (Stejskal, 2009).

Staňková (2007) také doplňuje informaci, že malé firmy jsou středem pozornosti vlád, které za tím účelem vytvářejí zvláštní fondy na jejich podporu. Tyto jsou spravovány samotnými ministerstvy (Ministerstvo průmyslu a obchodu ČR), nebo specializovanými agenturami (CzechInvest, CzechTrade, Design centrum ČR) a Českomoravskou záruční a rozvojovou bankou. Nejdůležitějšími programy pro podporu podnikání jsou: Start, Kredit, Prosperita, Reality, Školicí střediska, Klastry, Marketing, Rozvoj, Inovace, Úspory energie a Obnovitelné zdroje.

Veber, Srpová a kol (2012) dodává, že platná legislativní úprava podpor malých a středních podniků stanovuje zásady pro poskytování podpor při zahájení podnikání i při upevňování ekonomického postavení malých a středních podniků. Mimo jiné konkretizuje oblasti podpor:

- výchova a vzdělávání ve vzdělávacích programech středních škol ukončených výučním listem,
- zvyšování odbornosti dospělých,
- projekty zaměřené na investice,
- projekty zaměřené na investice,
- projekty sdružování pro rozvoj malých a středních podnikatelů a k posílení jejich postavení na trhu,
- získávání informací na trhu,
- projekty výzkumu a vývoje,
- projekty v regionech,
- vytváření pracovních míst,

- navazování kontaktů a spolupráce se zahraničními partnery,
- zavádění systémů zajišťujících zvyšování kvality produkce a řízení podniků,
- projekty zaměřené na životní prostředí.

Formy podpor mohou mít podobu návratné finanční výpomoci, dotace, finančního příspěvku, záruky a úvěru se sníženou úrokovou sazbou.¹

V České republice jsou poskytováním finanční podpory z veřejných prostředků pověřena ministerstva a vládní, regionální instituce. Poskytují různé formy podpor podnikatelskému sektoru. Rozlišujeme finanční podpory přímé, které poskytují zejména Českomoravská záruční a rozvojová banka, a. s., CzechInvest, Ministerstvo práce a sociálních věcí, Ministerstvo pro místní rozvoj, Ministerstvo zemědělství, hlavní město Praha a kraje. Nepřímé finanční podpory poskytují Česká exportní banka, a. s. a Exportní garanční a pojišťovací společnost a. s. (Veber, Srpová a kol, 2012).

3.5 Venkov

Hned na počátku zkoumání venkova narážíme na zásadní a obtížně řešitelný problém: nalezení hranice mezi venkovem a městem. Dle Českého statistického úřadu neexistuje jasná hranice mezi tím, co je ještě město, a tím, co je již venkov. V současnosti neexistuje ani jednoznačná definice pojmu venkov. Jedinou uznávanou mezinárodní definicí je vymezení OECD, kterou používá i Eurostat, které je založeno na podílu obyvatelstva, které žije na území s hustotou zalidnění menší než 150 obyvatel/km².

Nunvářová (2007) dodává, že důležitým pojmem pro vymezení venkova je také venkovský region, který je využíván hlavně pro statistické účely. Tyto regiony se vyznačují nízkou hustotou obyvatel, případně jejich poklesem a vyšším podílem zaměstnanosti v zemědělství. K jejich charakteristice se především používají ukazatelé počtu obyvatel, struktury zaměstnanosti a podílu obyvatelstva ve venkovských obcích. Dalším základním pojmem je venkovské sídlo, což je typické seskupení obytných a hospodářských stavení plnících různé funkce, mezi nimiž má důležité místo i zemědělství.

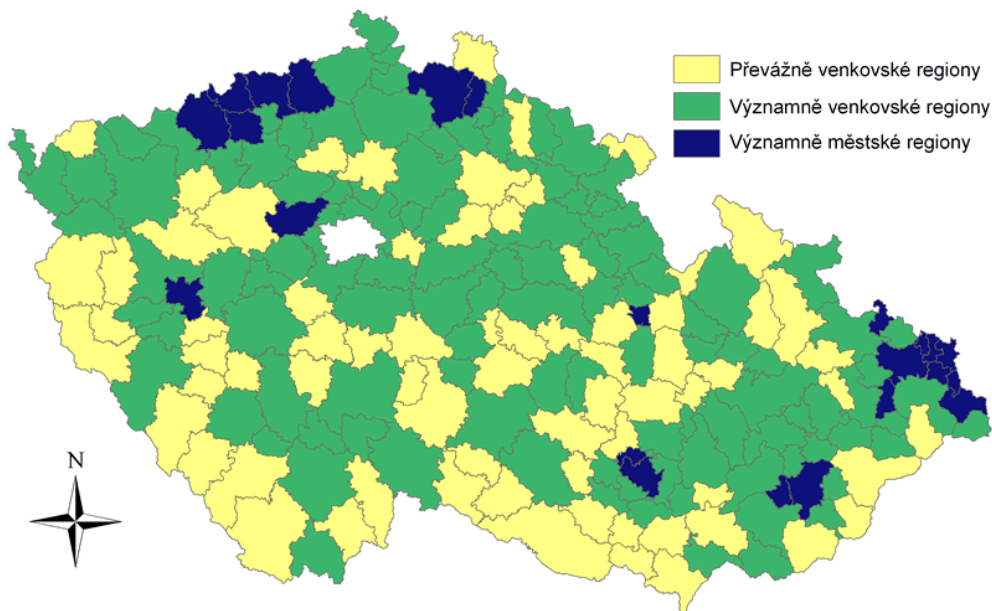
Pělucha (2012) uvádí, že v současnosti je venkov spojován se zemědělstvím, přírodou nebo volností a obecně je klasifikován jako dobré místo pro život.

Venkovské oblasti jsou definovány dle Českého statistického úřadu na dvou úrovních. Na úrovni lokální (tj. obce) je venkov definován jako sídla s hustotou menší než 150 obyvatel/km². Na úrovni regionální pak definice vymezuje regiony:

- převážně venkovské, kde více než 50 % obyvatel regionu žije ve venkovských obcích,

¹ § 4 zákona č. 47/2002 Sb., o podpoře malého a středního podnikání, v aktuálním znění

- významně venkovské, kde ve venkovských obcích žije 15 – 50 % obyvatel regionu,
- výrazně městské, kde ve venkovských obcích žije méně než 15 % obyvatel regionu.



Obr. 1 Venkovské regiony podle hustoty zalidnění dle obcí s rozšířenou působností (ORP) limit 150 obyv./km²
Zdroj: Perlín, 2009, [online]

Při vymezení kategorií venkovských obcí lze velmi dobře použít ukazatel počtu obyvatel jako relativně dostupný, pravidelně publikovaný a jasně definovaný ukazatel. V české odborné literatuře jsou zpravidla za venkovské obce považovány obce, které mají méně než 2000 obyvatel, po přijetí nového zákona o obcích s odkazem na § 3 je častěji používána hodnota do 3000 obyvatel pro vymezení venkovských obcí. Využití jednoduchého ukazatele vede k vytvoření nespojitého území (vymezuje zastavěné území obce) a nikoliv celé správní území obce (Perlín, 2009).

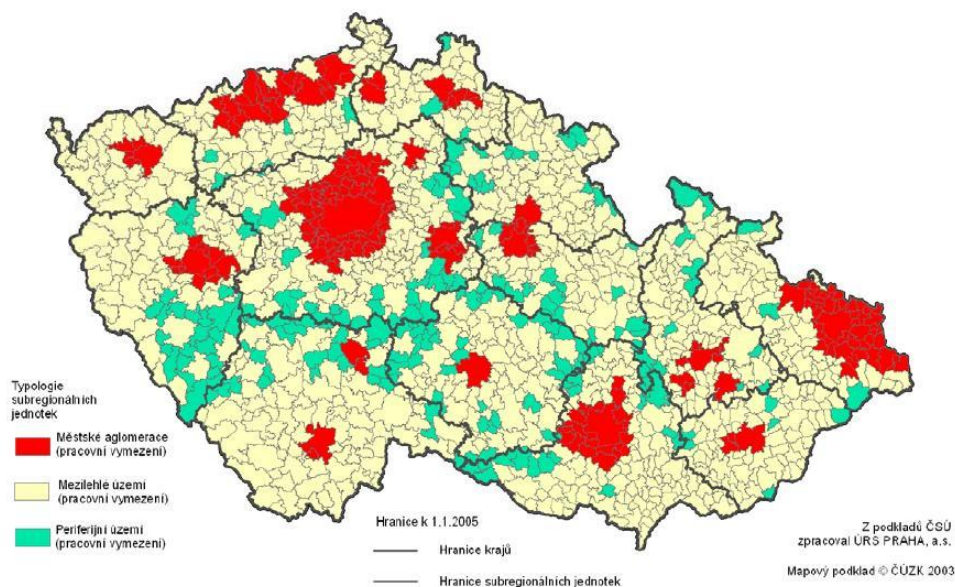
Nejčastěji jsou venkov a periferní oblasti dle ČSÚ (2009) vymezovány na základě:

- počtu obyvatel obce nebo hustoty zalidnění, případně kombinace těchto dvou ukazatelů (viz výše uvedená metodika OECD),
- statutu dané obce, dle právních norem příslušného státu,
- charakteru a hustoty zástavby a architektonického rázu obce,
- podílu přírodních ploch nebo zastavěných ploch na celkové rozloze obce,

- zohľadnení infrastruktúry, občianskej vybavenosti obce a dostupnosti služieb (z nekomerčnej sféry napr. školství, zdravotníctví, sociální péče, kulturní zařízení, sportovní zařízení),
- institucionálního vybavení obcí (napr. matriční či stavební úřad, pošta),
- dopravní dostupnosti nebo vzdálenosti od větších center (dobře dostupné a blízké obce nejsou někdy považovány za venkov, byť mají malý počet obyvatel nebo nízkou hustotu zalidnění),
- různých kombinací více kritérií.

Dle ČSÚ (2009) Ministerstvo pro místní rozvoj (MMR) doplňuje tyto dvě kategorie ve Strategii regionálního rozvoje ČR o typologii podle polohy venkovských obcí a vymezuje tři typy venkovských oblastí:

- příměstský venkov – venkovské oblasti v zázemí velkých měst, jsou ovlivněny převážně suburbanizací a zaznamenávají výrazný nárůst své populace,
- mezilehlý venkov – průměrně rozvinuté venkovské oblasti ve větší vzdálenosti od velkých sídelních center, ale s dobrým dopravním spojením, ve kterých se nachází rekreační potenciál pro zázemí městských oblastí,
- odlehlý venkov – periferní venkovské oblasti, jsou řídko obydlené, izolované od spádových měst a hlavních dopravních sítí.



Obr. 2 Typologie prostorů pro klasifikaci venkovských oblastí

Zdroj: MZe ČR, 2007.

Pojem venkov je neurčitý a do jisté míry abstraktní označení osídlené kulturní krajiny se specifickými charakteristikami. Zásadní otázkou je, zda je vůbec možné vy-

mezi venkov jednoznačně a exaktně, a pokud ano, za jakých podmínek a k jakému účelu (Binek a kol., 2009).

Řada odborníků se v poslední době přiklání k názoru, že jednoznačné vymezení venkova je velmi obtížné, protože nelze vymezit jeden venkov, ale několik typů venkovů s různými znaky ať už kvantitativními, či kvalitativními (např. příměstský venkov, odlehlý apod.). Regionální politika však pohlíží na venkov jako na jeden prostor se stejnými předpoklady rozvoje a stejnými problémy. Diferenciací je zpravidla myšleno rozlišení mezi venkovským a městským prostorem, rozdíly v sociálním postavení, ekonomickém prostředí či v tradici a historii měst na jedné straně a venkova na straně druhé. Přitom jenom zběžný pohled na český venkov odhalí zásadní rozdíly ve velikosti, vybavenosti a roztržitosti sídelní struktury nebo třeba v poloze obcí vůči centrům osídlení (Perlín, 2010).

Podle Perlína (1998) lze obecně venkov tedy definovat jako prostor, který zahrnuje jak krajinu, tak i venkovská sídla. Pojem venkov integruje jak nezastavěné území, tak i zastavěné území malých sídel – vesnic. Pro venkov jsou charakteristické menší intenzity sociálně ekonomických kontaktů, menší hustota vazeb mezi jednotlivými subjekty, které se ve venkovském prostoru pohybují. Venkov je kontinuálně vymezený prostor.

Snaha o přesné územní vymezení venkovského prostoru může narušit přirozené regionální vazby mezi centrem a jeho zázemím, a být tak paradoxně překážkou rozvoje venkova (Kučera, Kuldová, 2006).

Binek (2009) doplňuje, že v terminologické oblasti je pojem venkov a venkovský prostor chápán do značné míry jako synonymní, nicméně z hlediska hlubšího zkoumání a prostorové kompozice a dekompozice mezi nimi existuje rozdíl. Venkovský prostor je základním prostorovým souborem, v rámci něhož nabývá krajina a sídla venkovských znaků, tj. podoby venkova. Venkovský prostor zahrnuje venkovské obce i malá města tvořící jeden funkční celek, prostory venkovské i s venkovem jen obtížně ztotožnitelné.

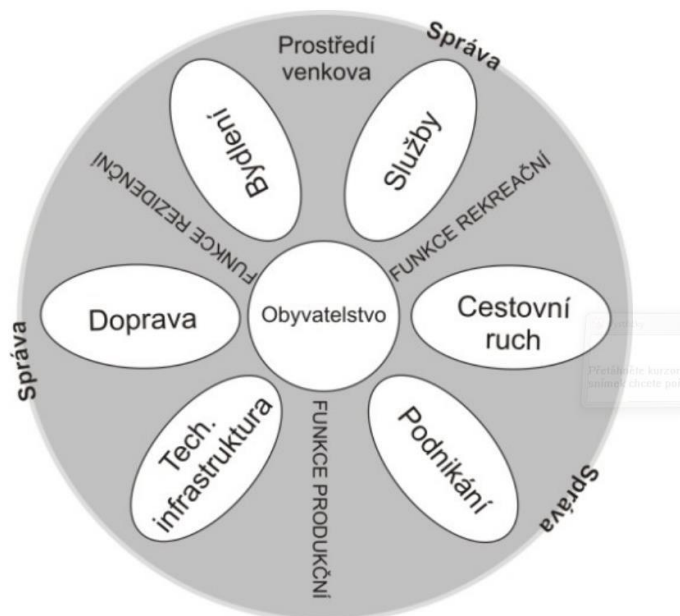
V úvahách o uchopení socioekonomických charakteristik určitých prostorových jednotek, tak můžeme na různých úrovních rozlišit následující entity (Müller, 2005):

- městské prostory a venkovské prostory,
- městská území a venkovská území („venkovy“),
- městské obce a venkovské obce,
- městská a venkovská sídla.

U venkovských obcí, resp. venkovských sídel potom můžeme z různých hledisek vymezit zejména následující kvalitativní znaky typické pro tradiční venkov (Maříková (2006), Perlín (2008)):

- urbanistické znaky – vysoký podíl rodinných domů, málo vyvinutá 14 uliční síť s dominantním prostorem návsi jako společenského a kulturního centra sídla, rozvolněná zástavba, vysoký podíl zeleně v sídle;
- architektonické znaky – nízkopodlažní zástavba, absence nájemního bydlení, domy doplněny hospodářským zázemím (integrace obytné a dalších funkcí), vymezení dvora a zahrady s výrazně oddělenými funkcemi;
- sociální znaky – užší sociální kontakty mezi obyvateli sídla, neformální sociální kontrola, participace, tradicionalismus, konzervatismus;
- ekonomické znaky - dominantní nebo rozhodující činností je zemědělství a primární výroba potravin, významný podíl ekonomicky aktivních osob vyjíždí do zaměstnání mimo toto sídlo, vyšší podíl samozásobitelství, kutilství;
- administrativní znaky - status sídla (sídlo, které v minulosti či v současnosti získalo městská práva, je městem, ostatní sídla jsou vesnicemi);
- velikostní znaky – počet obyvatel pod konvenčně stanovenou hranicí, hustota zalidnění, podíl zastavěné plochy apod.

Venkovské prostředí je definováno třemi základními funkcemi a to produkční, rezidenční a rekreační. Pro kvalitní život na venkově je třeba všechny funkce rozvíjet rovnoměrně, ovšem vždy s ohledem na daná specifika regionu (např. poloha, tradice, předpoklady pro cestovní ruch apod. (Svobodová a kol. 2011).



Obr. 3 Funkce venkova a jejich kontext
Zdroj: Svobodová a kol., 2011.

3.6 Rozvoj venkova

Problematika rozvoje venkova je v poslední době stále více diskutovaná. Je tomu tak proto, že v současnosti patří mezi priority Evropské unie. Na území České republiky má navíc na rozdíl od cíleného regionálního rozvoje jistou tradici (Tomšík, 2009).

Klufová (2015) doplňuje informaci, že v minulosti problémy rozvoje venkovského prostoru byly chápány jako odvětvové nebo průřezové problémy ekonomiky. Nový přístup k rozvoji venkova vychází ze současných trendů, které se vyznačují migrací z venkovských oblastí, stárnutím obyvatelstva, poklesem produktivity pracovní síly a všeobecným úpadkem zemědělských aktivit. Cílem je vytvořit takové procesy, které povedou k významným strukturálním změnám ve venkovských oblastech, přičemž důraz je nově kladen na důslednou participaci lokálních aktérů.

Otázka vztahu mezi velikostí obcí a různými aspekty jejich fungování, zejména možností jejich sociálního a ekonomického rozvoje, uplatněním místní demokracie a efektivitou jejich správy je tématem, kterému se ve správní a politické vědě, v sociologii, geografii a ekonomii nejen u nás, ale zejména v zahraničí, věnovala v posledních zhruba třiceti letech poměrně značná pozornost (Illner, 2006).

Rozvoj venkova je také stále více zdůrazňovanou součástí cílů Společné zemědělské politiky EU, avšak není možné jej vnímat odděleně bez kontextu regionální politiky (Binek, Svobodová, 2009).

V oblasti venkova lze rozvoj konkretizovat jako proces zlepšování pozice venkovských obcí a krajinné sféry, v níž se tyto obce nacházejí. Tento proces směřuje zejména k (Binek, 2009):

- vytvoření harmonického systému kulturní krajiny,
- rozvoji celkové pestrosti a specifik venkovských obcí,
- vytvoření stabilního ekonomického systému zajišťujícího pracovní příležitosti,
- zajištění kvalitních podmínek pro život obyvatelstva,
- rozvinutí občanské společnosti,
- zajištění dostatečné dopravní dostupnosti.

Svobodová, Věžník (2014) klade důraz na pojmy růst a rozvoj, kde za růst je považována kvantitativní změna (např. zvýšení počtu obyvatel) a za rozvoj je považována změna kvalitativní (např. zvýšení počtu a kvality služeb ve venkovské obci).

Z hlediska rozvojových dispozic a směřování rozvoje je důležité rozlišení endogenních a exogenních faktorů rozvoje. Endogenní faktory jsou spojeny přímo s aktivitami stávajících uživatelů venkova (aktivita obyvatel, migrace, sociální síť...), tj. s aktéry rozvoje, kterým bude v práci věnována samostatná podkapitola. Exogenní faktory představují rámec faktorů a nástrojů, které ovlivňují rozvoj venkova, ale jednotliví aktéři je nemohou bezprostředně ovlivňovat (poloha obce, pří-

rodní prostředí, působení ostatních regionů na straně jedné, legislativa, finanční systémy, nastavení centrálních rozvojových nástrojů, dotačně podporované aktivity apod. na straně druhé). Exogenní faktory jsou nezbytnou podmínkou, nicméně nejsou dostačující a bez zapojení endogenních faktorů nelze funkčního rozvoje dosáhnout (Binek, 2009).

Průnik v cílech a opatřeních rozvoje venkova, formulovaných v rámci společné zemědělské politiky i regionální politiky, je zřejmý a je nutné podpořit snahy o synergii rozvojových aktivit vycházejících z těchto politik. Prioritami rozvoje venkova jsou dle Evropské komise mimo jiné (Binek, 2011):

- podpora konkurenceschopnosti (paradoxem však je, že např. pravidla pro zemědělské subjekty v „nových“ zemích zejména dvourychlostní dotační systém jsou do roku 2013 nastavená tak, aby zemědělci těchto zemí nebyli v rámci celé EU či světa příliš konkurenceschopní),
- péče o krajinu (zde se jako paradox jeví nedostatečné financování komplexních pozemkových úprav, které jsou jedním z nejdůležitějších funkčních nástrojů péče o krajinu; jiným paradoxem je bezohledné zabírání kvalitních půd fotovoltaickými elektrárnami, kdy dochází nejen k estetickému zhoršení vnímání krajiny, ale také k degradaci kvality půdy pod fotovoltaickými články),
- posílení infrastruktury obcí (v českém prostředí se toto posilování infrastruktury paradoxně jeví jako „černá díra“ neustále se investuje, ale výsledky nejsou příliš zřetelné).

Můžeme tedy vyčlenit dva doplňující se, podmiňující se a prolínající se rozvojové přístupy uplatňující se ve venkovských regionech (Binek, 2009):

- rozvoj venkovských obcí v kontextu regionálního rozvoje zaměřený na udržitelnost osídlení, zaměstnanost, dostupnost služeb apod.;
- uchování, oživení, rozvoj vybraných znaků, činností a aktivit tradičně spojených s venkovem (tradicionalistický rozvoj), např. těžiště výrobních aktivit v zemědělství, lesnictví či rybolovu, tradice, krajinný ráz, architektura atd.

Hlavní témata rozvoje venkova v rámci OECD (2002) lze zobecnit na:

- posílení dopravních, telekomunikačních a obchodních infrastruktur pro spojení mezi venkovskými regiony a celostátními a mezinárodními trhy a jako pomoc zaměřená na zlepšení jejich konkurenceschopnosti a na zaplnění existujících mezer ve vztahu ke specifickým znalostem, zařízením sloužícím veřejnosti a podnikatelským kapacitám;
- rozvíjení lidských zdrojů zlepšováním kvality vzdělání, usnadněním přechodu ze školy do zaměstnání a zlepšováním manažerských schopností;

- zlepšování zařízení sloužících veřejnosti s cílem trvale udržitelného rozvoje pomocí zhodnocení existujícího fondu přírodních i člověkem vytvořených aktiv, která mohou pomoci definovat pocit místní identity, a zvyšování tohoto fondu prostřednictvím kulturních aktivit, venkovské turistiky, vícefunkčnosti zemědělství a využívání přírodních zdrojů.

Svoboda (2007) uvádí, že podnikání na venkově představuje větší obavy z podnikatelského rizika, nedostatek vstupního kapitálu pro venkovské podnikatele nebo také nedostatečné podnikatelské a oborové vzdělání obyvatel. Venkov je také omezen nedostatkem mladých kvalifikovaných pracovníků či špatným stavem občanské a technické infrastruktury.

Jako vhodné východisko se jeví hledání možných řešení či opatření, které by umožnily a ulehčily vznik a rozvoj podnikatelských aktivit malých a středních podniků, přizpůsobily se jejich potřebám a pomohly k využití jejich potenciálu. Jedná se především o opatření v oblastech (Šebestová, 2007):

- snížení daňové zátěže podnikatelských subjektů,
- zefektivnění vynucování práva v obchodních vztazích,
- odstraňování administrativních překážek,
- zlepšení přístupu k bankovním úvěrům,
- podpora síťové spolupráce malých a středních podniků navzájem a s okolním prostředím.

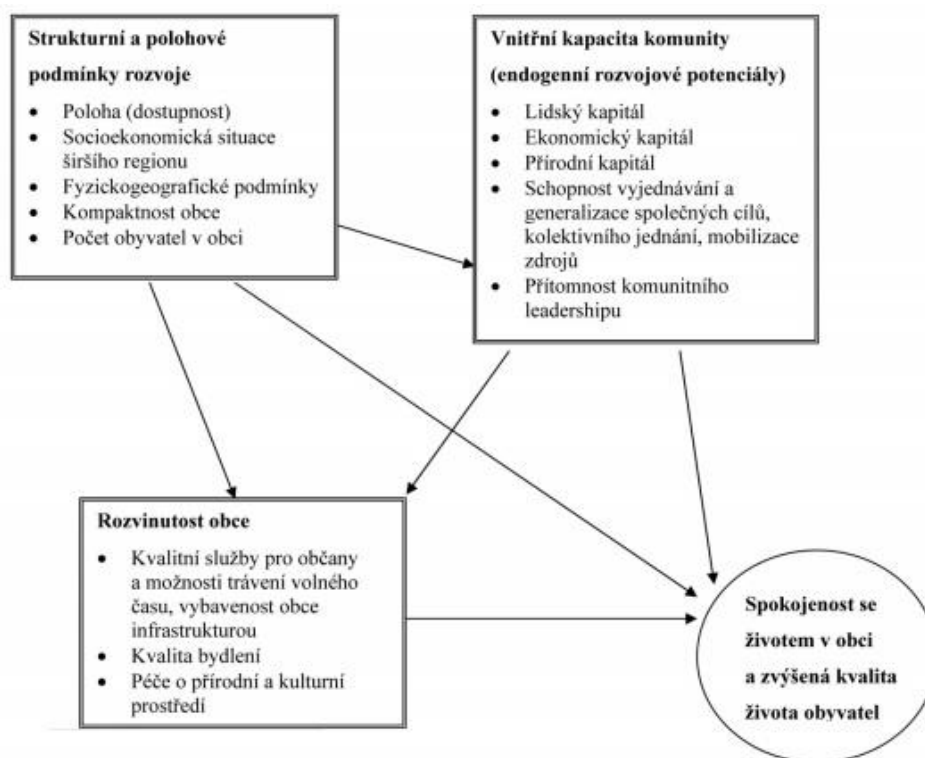
3.6.1 Lokální rozvoj komunit

Pojem komunita nabývá v sociálních vědách různorodých významů. Moravanská (2009) referuje o desítkách definic pojmu komunita, nicméně zdůrazňuje tři následující složky pojmu: společné území, interpersonální vztahy, sociální interakce.

Navíc ovšem rozvoj komunit představuje cíl sám o sobě, protože samotná existence vztahů v komunitě a rozvoj důvěry mezi členy komunity mají vést ke zvýšení celkové spokojenosti s životem v obci (Filkins, 2000).

Bernard (2010) dodává informaci o tom, že na situaci v komunitách působí i vnější vlivy. Uvažujeme-li o komunitách na lokální bázi, jedná se zejména o polo-hové faktory (situace v regionu, dostupnost do center, fyzicko-geografické podmínky), které mají z pohledu komunity charakter vnějších, strukturálních rozvojových podmínek.

Bernard (2010) znázorňuje východiska úvah o rozvoji lokálních komunit v následujícím teoretickém modelu:



Obr. 4 Teoretický model rozvoje malých obcí z pohledu teorie rozvoje komunit
Zdroj: Bernard, 2010.

Strukturní a polohové podmínky rozvoje jsou zde považovány za nezávislé faktory, které mohou působit na jednotlivé dimenze vnitřní kapacity komunity (endogenní rozvojové potenciály), ale také na jednotlivé dimenze rozvinutosti obce, vymezené komplexně s využitím konceptu „community vitality“. Ty jsou ovlivňovány i vnitřní kapacitou komunity. Výslednou závislou proměnnou je pak zvýšená kvalita života obyvatel a jejich spokojenost se životem v obci (Bernard, 2010).

Možnosti a formy spolupráce v procesech lokálního rozvoje souvisí mimo jiné i s počtem potenciálních aktérů, kteří vstupují do procesu, a obvyklou velikostí, resp. významností aktérů z hlediska kvantitativního (rozpočet, počet zaměstnanců, spravované území apod.) i kvalitativního (know-how, informační sítě, vazby v jiných strukturách apod.). Na rozdíl od regionálního rozvoje na národní a krajské úrovni, kde jednotliví aktéři jsou dostatečně velké jednotky s příslušnou ekonomickou nebo institucionální velikostí a je jich v procesu usměrňování regionálního rozvoje bezprostředně aktivních a vstupujících do rozhodovacích procesů relativně málo. Při lokálním rozvoji se jedná (Binek, 2009):

- řádově menší projekty s menšími objemy prostředků;
- řádově větší potenciální okruh aktérů lokálního rozvoje;
- aktéry lokálního rozvoje jsou velmi malé subjekty nebo neformální skupiny.

3.6.2 Ekonomický vývoj v rurálních studiích

Debaty o ekonomickém vývoji venkovských oblastí mají disciplinární charakter. Jejich součástí jsou nejenom teorie ekonomického růstu venkovských regionů, ale také problematika rozvojových politik venkova a jejich vliv na vývoj venkovských oblastí. Zásadně této debatě přispívají rurální geografie, rurální sociologie, ekonomika zemědělství, demografie, ekologie, venkovské plánování a další (Cloke, 2006).

3.6.3 Aktéři rozvoje venkova

Rozvoj venkova je v dílčích kompetencích velkého počtu institucí, jejichž rozvojové aktivity se zaměřují na řešení dílčích problémů, což oslabuje možnosti řešení oblastí na pomezí více sektorů. Do rozvoje území značně nerovnoměrně vstupují různě silné subjekty, které ovlivňují vývoj v různě širokém okolí. Aktéry rozvoje venkova můžeme chápat v nejširším slova smyslu jako veškeré formalizované instituce či jednotlivce, kteří nějakým způsobem svými aktivitami vstupují do dění na venkově či kteří jsou součástí venkova. Základní dělení aktérů vychází z jejich hierarchického postavení vzhledem ke správní organizaci území, která se odráží v úrovních veřejné správy. Aktéry je možno dělit s působností lokální, regionální a národní a dle formálnosti struktury a vnitřního fungování rozlišujeme aktéry institucionalizované, částečně institucionalizované a neformální aktéry (Binek, 2009).

| | | SEKTORY | | |
|--------|----------------|---|-----------------------------------|-----------------------------|
| | | veřejný | podnikatelský | neziskový |
| ÚROVEŇ | národní | ministerstva | celostátní zájmová uskupení | spolky, svazy, sítě |
| | krajská | kraj vysoké školy krajská informační střediska | podnikatelská sdružení | nezisková sdružení |
| | lokální | obce – DSO, MAS obcí zřizované organizace | podnikatelé, zemědělci | zájmová sdružení, spolky |

Obr. 5 Matice aktérů
Zdroj: Binek, 2009.

Aktéři rozvoje venkova na národní úrovni

Velkým problémem je nejasné rozdělení kompetencí mezi aktéry na národní úrovni mezi Ministerstvo pro místní rozvoj ČR (MMR), Ministerstvo zemědělství ČR (MZe) a částečně Ministerstvo životního prostředí ČR (MŽP). MMR administruje program Podpora obnovy a rozvoje venkova, v rámci něhož je organizována soutěž Vesnice roku a je garantem operačních programů týkajících se v dílčích oblastech rozvoje venkova, zatímco MZe je garantem pouze Programu rozvoje venkova. MŽP má na starosti záležitost týkající se životního prostředí, které se rovněž týkají velké části venkovských oblastí (Svobodová, Věžník, 2014).

Aktéři rozvoje venkova na regionální/krajské úrovni

Na regionální úrovni je počet aktérů poměrně malý. Jedná se většinou o zájmová uskupení. Rozvoj venkova mohou však také ovlivňovat i krajské úřady, regionální školy apod. V současné době hrají velkou roli tzv. místní akční skupiny (MAS). MAS je na politickém rozhodování nezávislým společenstvím občanů, neziskových organizací, soukromé podnikatelské sféry a veřejné správy, které spolupracují na rozvoji venkova, zemědělství a získávání finančních podpory z EU a z národních programů pro svůj region metodou LEADER. Cílem je zlepšování kvality života a životního prostředí dotačních prostředků (Svobodová, Věžník, 2014).

Aktéři rozvoje venkova na lokální úrovni

Svobodová, Věžník (2014) uvádí, že na lokální úrovni pak existuje řada subjektů, která se může zasadit o rozvoj venkova resp. venkovské obce. Pro život v obci jsou velmi důležité spolky. Rozvoj spolkového života v obcích, posilování komunitních vazeb a související budování společné identity jsou důležitým předpokladem pro zachování „živého“ venkova. Škála organizací, v nichž mohou obyvatelé venkova působit, je velmi široká. Rozlišujeme spolky, které vykonávají činnost především pro své členy (fotbal, floorball, Sokol, myslivci, dobrovolní hasiči, ženské spolky atd.), a spolky, které primárně vykonávají činnost pro veřejnost, účastníky a návštěvníky.

Se spolkovou činností souvisí i místní společenské a kulturní tradice, které jsou s venkovským prostředím historicky spojeny. Tradice k venkovu neodmyslitelně patří, jsou jeho specifikem, posilují sounáležitost místních obyvatel k prostředí, v němž žijí. Výzkum Gregoriniové a Schollarové (2006) ukázal, že živější jsou tradice v těch obcích, kde je v provozu škola nebo kde funguje např. ochotnický soubor.

Dle Kadeřábkové a Trhlínové (2006) specifickou skupinu aktérů tvoří především chataři a chalupáři. Jedná se o nesourodou skupinu, která se od starousedlíků i nově přistěhovalých značně liší. Odlišnost spočívá jak v sezonnosti jejich přítomnosti, ale také ve způsobu jejich života během pobytu v obci a v jejich malém eko-

nomickém přínosu pro její rozvoj. Proto tato skupina nebývá původními obyvateli vesnic vždy přijímána příznivě.

Specifika vybraných typů aktérů

Svobodová (2011) uvádí, že v rozvoji venkova hrají klíčovou a nezastupitelnou roli obce (obecní samosprávy). V naprosté většině rozvojových vztahů se přímo, či nepřímo zapojují do činnosti. Krajská samospráva a státní správa jim vytváří podpůrný rámec, resp. zajišťují investice a činnosti přesahující území více obcí a pomocí dotací napomáhají rovněž investicím uvnitř jednotlivých obcí. Obec působí jako bydliště obyvatel, na jejím území fungují ekonomické subjekty, které zaměstnávají lidi, a v neposlední řadě organizace soustředěné v obci nabízí soukromé a veřejné statky a zboží pro potřebu místních obyvatel i ostatních. Význam těchto funkcí se liší zejména v závislosti na postavení obce v sídelním systému. Jedním ze zásadních faktorů ovlivňujících kompetence a fungování obcí je jejich velikost. Základními orgány obce jsou zastupitelstvo obce, rada obce, starosta a obecní úřad. Jako své iniciativní, poradní a kontrolní orgány může zastupitelstvo zřídit výbory, které mohou hrát významnou roli v rozvoji obce. Tyto orgány mohou vtáhnout do dění různé místní i „přespolní“ odborníky, mohou se spolupodílet na řadě rozvojových činností. Schopnost obce rozvíjet své výchozí podmínky závisí zejména na ekonomických dispozicích a na lidských zdrojích (představitelé a pracovníci obce, občané a podnikatelé schopní působit jako iniciátoři a realizátoři rozvojových aktivit).

Konkrétní aktéři na obecní a meziobecní úrovni

Starosta – obec nejen reprezentuje, ale je i nejdůležitějším aktérem rozvoje obce. Veřejnost jej vnímá jako osobu odpovědnou za rozvoj obecního území. Starostové malých obcí jsou často neuvolněni a vykonávají svůj úřad po řádném zaměstnání. Navazuje kontakty s představiteli jiných obcí za účelem možné spolupráce, zajišťuje informace týkající se dotačních možností (Binek, 2009).

Zastupitelstvo obce – můžeme jej považovat za nejvyšší orgán obce, který je ostatním orgánům nadřazený. Zastupitelstvo je voleno na 4 roky občany obce staršími 18ti let. Počet členů zastupitelstva je v rozmezí od 5 do 55 podle toho, jaká je velikost obce (Koudelka, 2001). Zastupitelstvo rozhoduje a jedná ve věcech jako je schvalování rozvojového programu obce, schvalování rozpočtu, zřizování peněžních fondů, rozhodování o založení nebo rušení právnických osob, rozhodování o vyhlášení referenda, vydávání vyhlášek, zřizování a rušení výborů, volba starosty a místostarosty, podávání ústavních stížností, udělování a odnímání čestných občanství, rozhodování o vkladech do právnických osob a poskytování dotací (Balík, 2009).

Rada obce – obecně je definována jako výkonný orgán obce, který je tvořen starostou, místostarostou a radními, a který svou činnost vykonává v rámci samostatné působnosti obce. Členové rady jsou voleni zastupitelstvem. Schůze se svolávají

podle potřeby a je z nich pořízen zápis. Jejím úkolem je hospodaření obce podle schváleného rozpočtu od zastupitelstva, příprava návrhů a podnětů pro jednání zastupitelstva, rozdělování pravomocí, schvalování organizačního řádu obecního úřadu, zřizování a rušení komisí, rozhodování o uzavření nájemních smluv, vydávání nařízení obce a projednávání správních deliktů (Kopecký, 2010).

Obecní úřad – je orgánem, který plní úkoly, jež mu uloží zastupitelstvo obce, nebo rada obce. Jeho struktura je tvořena starostou, místostarostou, tajemníkem a dalšími zaměstnanci obce, kteří jsou do úřadu zařazeni. Mohou být zde založeny odbory, ve kterých se pak vytváří oddělení. Zaměstnanci, kteří spadají pod obecní úřad, musí v rámci své kvalifikace a zaměstnání podstoupit zkoušku, na kterou je obec povinna je přihlásit, a kde musí prokázat znalosti z problematiky veřejné správy. Zkoušku zajišťuje Ministerstvo vnitra (Koudelka, 2001).

Výbory, komise – výbory jsou iniciativní kontrolní orgány, které může za určitých podmínek zřídit zastupitelstvo. Komise jsou iniciativní a kontrolní orgány, které zřizuje rada obce (Balík, 2009).

Obecní policie – orgán, který se stará o bezpečnost a o zamezení trestných činů v obci. Zřizování orgánu není povinné, a obec ho proto zřizuje na vlastní uvážení, je-li pro obec nezbytný a je ho v ní zapotřebí (Kopecký, 2010).

Podnikatelé – využití potenciálu pro rozvoj obcí a regionů závisí na schopnosti představitelů veřejné správy zapojit tyto aktéry do rozvojových aktivit. Soukromý sektor je orientován na zisk a očekává určitou protihodnotu za svoji rozvojovou aktivitu (Bínek a kol., 2009).

Krajské samosprávy – vyšší samosprávné celky povinně zpracovávají strategie rozvoje svého území. Z této ucelené vize by měly vycházet jednotlivé rozvojové dokumenty municipalit v území kraje. Krajská samospráva realizuje množství dotačních programů pro obce (Bínek a kol., 2009).

3.6.4 Spolupráce při rozvoji venkova

Venkov je různorodým prostorem s odlišnými možnostmi jednotlivých obcí a s různorodými rozvojovými aktéry, v němž se jako významný rozvojový nástroj musí uplatnit spolupráce. Rozlišujeme spolupráci v rámci veřejné správy (mezi-obecní spolupráce, mezikrajská spolupráce, mezirezortní spolupráce státní správy, spolupráce či koordinace mezi různými úrovněmi veřejné správy) a mezi veřejným a soukromým sektorem. Faktory ovlivňující spolupráci jsou zejména účel, charakter a náplň činnosti, motivace spolupracujících subjektů, počet a charakter subjektů, forma spolupráce, ochota spolupracovat a schopnosti zapojených osob, způsob financování a dospívání k rozhodnutí či časové rozložení nákladů a výnosů (Svobodová, 2011).

4 Role malých a středních podniků v rozvoji venkovského regionu

V následující kapitole bude zkoumán vývoj počtu podniků, obor, ve kterých podnikají apod. Také zde budou zahrnuty vybrané ukazatele týkající se venkovských obcí mikroregionu Kroměřížsko. Jako venkovská obec bude brána v úvahu pouze ta, která má méně než 2 000 obyvatel. Mikroregion zahrnuje 11 obcí, z nichž vyčleníme město Kroměříž, jelikož se nejedná o obec, která má méně než 2 000 obyvatel. Zbylých 10 obcí mají charakter venkovské obce a na ty bude kladen důraz. Charakteristika struktury malého a středního podnikání na území vybrané venkovské obce bude vytvořena na základě sekundárních dat získaných z ČSÚ.

Aby bylo možné provést rozbor dat, je nutné si jasně formulovat kritéria postavení MSP. Obecně jsou MSP definovány nařízením Evropské komise č. 651/2014 ze dne 17. června 2014. Evropská komise vymezuje segment MSP horní hranicí 250 zaměstnáváných osob, což je již zmíněno v Literární rešerši.

Zdrojem dat o ekonomických subjektech je Registr ekonomických subjektů, ve kterém jsou uvedeny subjekty registrované v různých právních formách, kde jen část subjektů je aktivních. Aktivita je zjišťována dle daňových přiznání, plateb sociálního pojištění atd.

Malé a střední podnikání představuje významnou součást každé ekonomiky a je důležité z hlediska zaměstnanosti a ekonomického výkonu celé společnosti. MSP jsou významné a dokládají to i údaje o malém a středním podnikání na úrovni České republiky. V roce 2015 vykonávalo podnikatelskou činnost celkem 1 139 330 právnických a fyzických osob (s počtem zaměstnanců 0—249), fyzických osob (s počtem zaměstnanců 0—249) bylo 881 813 a právnických osob (s počtem zaměstnanců 0—249) bylo 257 515. Celkově u právnických a fyzických osob došlo k nárůstu o 5 280 podniků oproti roku 2014. Podíl MSP na celkovém počtu aktivních podnikatelských subjektů byl 99,83 %. Podíl zaměstnanců MSP na celkovém počtu zaměstnanců podnikatelské sféry v ČR v roce 2015 činil 58,90 %, podrobněji popsáno v příloze A s názvem Vývoj makroekonomických ukazatelů na území ČR. (MPO, 2016).

4.1 Mikroregion Kroměřížsko

Město Kroměříž leží ve Zlínském kraji na pravém břehu řeky Moravy. Je jedním z nejstarších měst na Moravě a dnes tvoří významné centrum Hané. Nachází se v jižní části Hornomoravského úvalu. Rozloha katastrálního obvodu obce Kroměříž je v současnosti 5 560 hektarů a město samotné je vystavěno na 1 770 hektarech. Zemědělská půda pokrývá 61 % celkové plochy a lesy 27%. Ostatní plochy tvoří předměstské části, které dříve bývaly samostatnými zemědělskými vesnicemi. Samotné město Kroměříž zabírá 11 % plochy katastru a významná část jeho plochy připadá na městskou zeleň, která společně s historickou i novodobou zástavbou spoluvytváří účelově a esteticky kvalitní ráz města s vyváženým život-

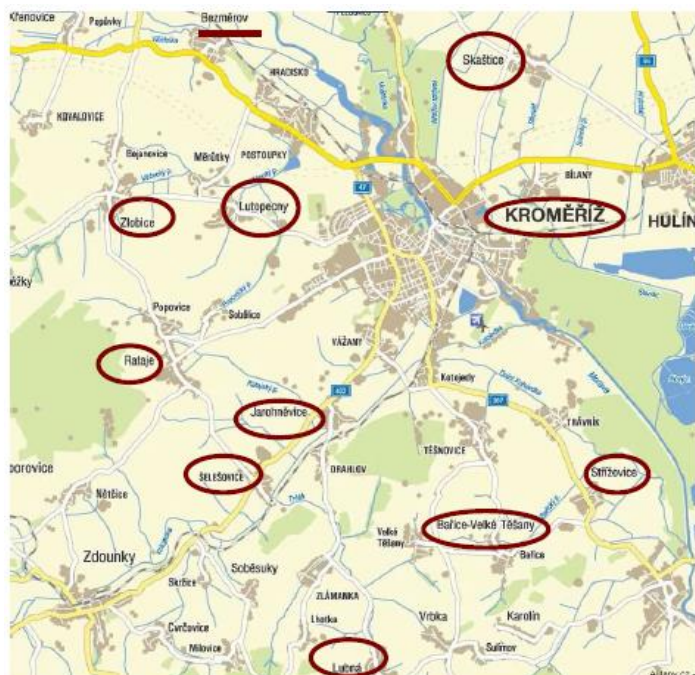
ním prostředím. Město bývalo průmyslově zemědělským. Podle údajů sčítání lidu z roku 2011 nejvíce ekonomicky aktivních obyvatel, je zaměstnáno v průmyslu (strojírenském, potravinářském, dřevařském a ostatním zpracovatelském). V zemědělství a lesnictví pracuje již jen asi 4 % ekonomicky aktivních osob. Větší podíl pracuje v oblasti sociální činnosti, v oblasti obchodu, stravování a ubytování a ve stavebnictví. Kroměříž je okresním městem i obcí s rozšířenou působností s pověřeným obecním úřadem. Pod Kroměříž jako okresní město spadá 79 obcí a jako obec s rozšířenou působností pod něj spadá 46 obcí (ČSÚ, 2016, město-kromeriz.cz).

Dobrovolný svazek obcí Mikroregion Kroměřížsko byl založen 1. března 2002 na základě zákona č. 128/2000 Sb., o obcích ve znění pozdějších předpisů. Zájmové sdružení obcí vzniklo s cílem společně usilovat o formulaci opatření vedoucích k podpoře a rozvoji hospodářského, sociálního a kulturního rozvoje jednotlivých obcí a tím i celého mikroregionu (Krok, o.p.s., 2010).

Mikroregion Kroměřížsko má 11 obcí. Jedná se o obce Bařice – Velké Těšany, Bezměrov, Jarohněvice, Kroměříž, Lubná, Lutopecny, Rataje, Skaštice, Strážovice, Šelešovice a Zlobice. Město Kroměříž s 29 066 obyvateli nebude s ohledem na účel této práce posouzení role malých a středních podniků v rozvoji vybraného venkovského regionu brán v úvahu.

Předmětem činnosti svazku obcí je plnění úkolů v oblasti školství, sociální péče, zdravotnictví, kultury, požární ochrany, veřejného pořádku, ochrany životního prostředí, cestovního ruchu, péče o zvířata, zabezpečení čistoty obce, správy veřejné zeleně a veřejného osvětlení, shromažďování a odvozu komunálních odpadů a jejich nezávadného zpracování, využití a zneškodnění, zásobování vodou, odvádění, čištění odpadních vod, zavádění, rozšiřování a zdokonalování inženýrských sítí, systémů veřejné osobní dopravy, plnění úkolů v oblasti ochrany ovzduší apod.

Na obrázku jsou zobrazeny obce, které tvoří mikroregion Kroměřížsko, včetně města Kroměříž, který již nebude zmiňován.



Obr. 6 Obce mikroregionu
Zdroj: Krok, o.p.s., 2010.

4.1.1 Základní charakteristika obcí mikroregionu Kroměřížsko

Následující tabulka popisuje vybrané charakteristiky obcí Kroměřížsko, konkrétně se jedná o danou rozlohu venkovské obce, počet obyvatel, hustotu obyvatel na km² a průměrný věk obyvatelstva. Z tabulky je zřejmé, že jako největší venkovskou obcí se jeví obec Rataje s rozlohou 1 211,2 ha a 1 136 obyvatel a naopak nejmenší obcí jsou Šelešovice s rozlohou 462,3 ha a 318 obyvatel.

V dané oblasti žije celkem 5 116 obyvatel k 1.1.2016. Ve vybraných obcích mikroregionu Kroměřížsko sídlí 7 mateřských škol a 2 základní školy. V obcích nalezneme obecní knihovny či obchody s potravinami. Obce tvoří také spolky, nejčastěji se jedná o sbory dobrovolných hasičů a tělovýchovné jednoty.

V celé oblasti dosahuje hustota obyvatel do 117 obyvatel na km², tudíž lze při využití definice OECD říci, že se jedná o venkovské obce.

Tab. 1 Základní charakteristika obcí

| Obce mikroregionu | Rozloha (ha) | Počet obyvatel k 1.1.2016 | Hustota obyvatel na km ² | Průměrný věk obyvatelstva |
|-----------------------|--------------|---------------------------|-------------------------------------|---------------------------|
| Bařice – Velké Těšany | 668,6 | 460 | 68 | 43,5 |
| Bezměrov | 725,3 | 538 | 78 | 40,7 |
| Jarohněvice | 498,9 | 318 | 53 | 38,1 |
| Lubná | 686,9 | 465 | 60 | 40,7 |
| Lutopecny | 486,9 | 598 | 117 | 41,0 |
| Rataje | 1 211,2 | 1 136 | 89 | 39,7 |
| Skaštice | 772,9 | 393 | 48 | 39,9 |
| Střížovice | 572,4 | 267 | 44 | 39,3 |
| Šelešovice | 462,3 | 318 | 68 | 42,2 |
| Zlobice | 663,7 | 623 | 89 | 40,9 |

Zdroj: Zpracováno na základě dat z ČSÚ (2015, 2016).

4.1.2 Podnikatelské subjekty podle vybraných právních forem

V roce 2014 bylo nejvíce podnikatelských subjektů podle vybraných právních forem zastoupeno v obci Rataje. Naopak nejmenší počet podnikatelských subjektů vykazuje obec Střížovice s celkovým počtem 48 subjektů.

Tab. 2 Podnikatelské subjekty podle vybraných právních forem k 31.12.2014

| Název obce | Počet podnikatelských subjektů | | | |
|-----------------------|--------------------------------|----------------------|----------|---------------|
| | Celkem | Obchodní společnosti | Družstva | Fyzické osoby |
| Bařice – Velké Těšany | 91 | 6 | - | 73 |
| Bezměrov | 110 | 8 | - | 92 |
| Jarohněvice | 70 | 5 | 1 | 61 |
| Lubná | 80 | 3 | - | 70 |
| Lutopecny | 118 | 8 | 1 | 99 |
| Rataje | 244 | 19 | 1 | 209 |
| Skaštice | 95 | 11 | - | 74 |
| Střížovice | 48 | 5 | - | 41 |
| Šelešovice | 49 | 7 | - | 38 |
| Zlobice | 165 | 13 | 2 | 106 |

Zdroj: Zpracováno na základě dat z ČSÚ (2015).

V roce 2015 bylo nejvíce podnikatelských subjektů podle vybraných právních forem zastoupeno opět v obci Rataje. Ovšem byl zde zaznamenán pokles o 6 podnikatelských subjektů. Počet družstev v obci Zlobice vzrostl o 8.

Tab. 3 Podnikatelské subjekty podle vybraných právních forem k 31.12.2015

| Název obce | Počet podnikatelských subjektů | | | |
|-----------------------|--------------------------------|----------------------|----------|---------------|
| | Celkem | Obchodní společnosti | Družstva | Fyzické osoby |
| Bařice – Velké Těšany | 86 | 6 | - | 72 |
| Bezměrov | 111 | 8 | - | 93 |
| Jarohněvice | 78 | 7 | 1 | 66 |
| Lubná | 86 | 3 | - | 76 |
| Lutopecny | 116 | 8 | 1 | 98 |
| Rataje | 238 | 19 | 1 | 203 |
| Skaštice | 99 | 12 | - | 77 |
| Střížovice | 48 | 6 | - | 40 |
| Šelešovice | 49 | 7 | - | 38 |
| Zlobice | 162 | 12 | 10 | 106 |

Zdroj: Zpracováno na základě dat z ČSÚ (2016).

V roce 2016 bylo nejvíce podnikatelských subjektů podle vybraných právních forem zastoupeno opět v obci Rataje. Byl zde zaznamenán pokles o 2 podnikatelské subjekty. Obec Zlobice vykazuje růst družstev z 10 na 11.

Tab. 4 Podnikatelské subjekty podle vybraných právních forem k 31.12.2016

| Název obce | Počet podnikatelských subjektů | | | |
|-----------------------|--------------------------------|----------------------|----------|---------------|
| | Celkem | Obchodní společnosti | Družstva | Fyzické osoby |
| Bařice – Velké Těšany | 90 | 7 | - | 75 |
| Bezměrov | 109 | 8 | - | 90 |
| Jarohněvice | 83 | 8 | 1 | 68 |
| Lubná | 87 | 3 | - | 77 |
| Lutopecny | 118 | 9 | 1 | 99 |
| Rataje | 236 | 20 | 1 | 200 |
| Skaštice | 99 | 13 | - | 76 |
| Střížovice | 49 | 6 | - | 40 |
| Šelešovice | 49 | 6 | - | 37 |
| Zlobice | 162 | 19 | 11 | 104 |

Zdroj: Zpracováno na základě dat z ČSÚ (2017).

Obecně nejvíce zastoupenou skupinou v letech 2014-2016 jsou fyzické osoby, konkrétně soukromí podnikatelé podnikající dle živnostenského zákona, což lze ve venkovských obcích předpokládat.

ČSÚ bohužel nevykazuje žádná data o počtu podnikatelských subjektů podle počtu zaměstnanců na úrovni jednotlivých obcí. Data z ČSÚ dokládají skutečnost, že obec s rozšířenou působností Kroměříž vykazuje celkem 14 380 podnikatelských subjektů k roku 2016 nejvíce v oblastech velkoobchod, maloobchod, opravy a údržba motorových vozidel, profesní, vědecké a technické činnosti, stavebnictví a průmyslu. ČSÚ vykazuje data o počtu podnikatelských subjektů dle počtu zaměstnanců za ORP Kroměříž, viz následující tabulka.

Tab. 5 Podnikatelské subjekty podle počtu zaměstnanců v ORP Kroměříž za rok 2014, 2015, 2016

| Počet podnikatelských subjektů dle počtu zaměstnanců | 2014 | 2015 | 2016 |
|--|--------|--------|--------|
| Celkem | 14 574 | 14 529 | 14 380 |
| Neuvedeno | 8 457 | 8 544 | 8 447 |
| Bez zaměstnanců | 4 590 | 4 479 | 4 420 |
| 1 - 5 | 1 051 | 1 027 | 1 029 |
| 6 - 9 | 154 | 150 | 152 |
| 10 - 19 | 124 | 132 | 134 |
| 20 - 24 | 33 | 29 | 39 |
| 25 - 49 | 80 | 82 | 74 |
| 50 - 99 | 52 | 50 | 49 |
| 100 - 199 | 19 | 20 | 19 |
| 200 - 249 | 1 | 5 | 5 |
| 250 a více | 13 | 11 | 12 |

Zdroj: Zpracováno na základě dat z ČSÚ (2013, 2014, 2015).

Lze předpokládat, že se jedná o podobnou strukturu i v mikroregionu Kroměřížsko a za nejvíce zastoupenou skupinu v jednotlivých obcích lze považovat podnikatelské subjekty bez zaměstnanců či subjekty s 1 – 5 zaměstnanců. V příloze B s názvem Přehled obcí mikroregionu budou popsáni představitelé malých a středních podniků.

4.1.3 Podnikatelské subjekty podle převažující činnosti CZ-NACE

Mezi důležité ukazatele patří odvětví, ve kterém podnik působí.

V roce 2014 bylo nejvíce podnikatelských subjektů podle převažující činnosti zastoupeno v odvětví zpracovatelský průmysl v obci Bařice – Velké Těšany a Skaštice. Nejvíce podnikatelských subjektů v odvětví stavebnictví bylo v obci Bezměrov, Lubná a Lutopecny, dále nejvíce subjektů v odvětví velkoobchod, maloobchod, opravy a údržba motorových vozidel bylo v obci Jarohněvice, Rataje, Skaštice, Strážovice a Zlobice. Mezi významné podnikatelské subjekty v odvětví stavebnictví se řadí například URBANSTAVBY, s.r.o. v obci Rataje, Ryšánek, s.r.o. v obci Lutopecny, v odvětví velkoobchod BRYLEMAX, s.r.o. v obci Jarohněvice či DH Okna, s.r.o. v obci Rataje a v odvětví opravy a údržba motorových vozidel

LR Trans, s.r.o. v obci Jarohněvice a FORNÁL TRADING-KONTEJNEROVÉ SYSTÉMY A NÁKLADNÍ VOZIDLA, s.r.o. v obci Lutopecny. Více podnikatelských subjektů je uvedeno v již zmiňované příloze B.

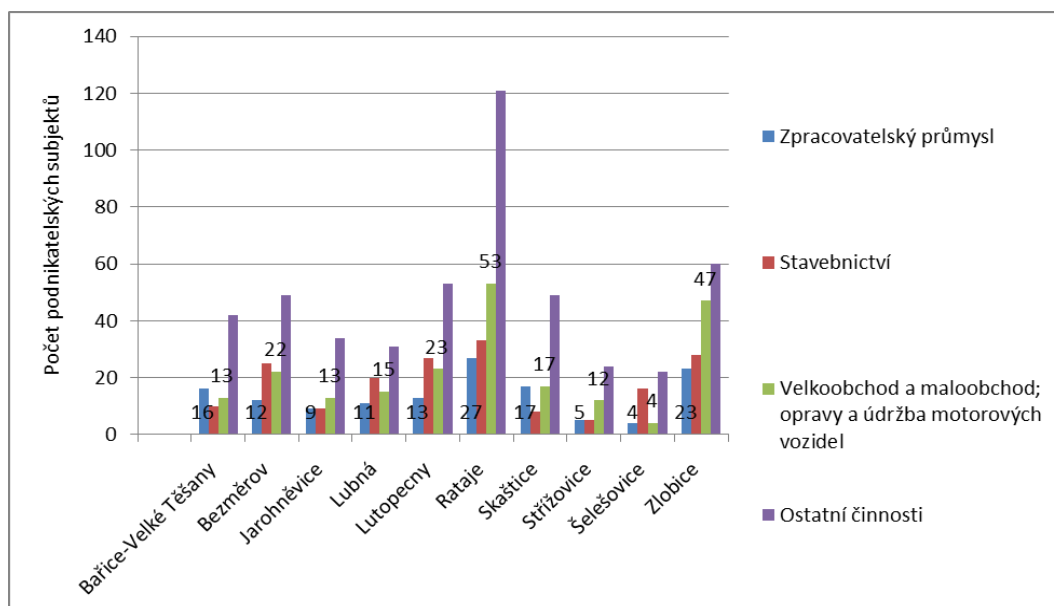
Tab. 6 Podnikatelské subjekty podle převažující činnosti CZ-NACE k 31.12.2014

| Počet podnikatelských subjektů | Bařice-Velké Těšany | Bezměrov | Jarohněvice | Lubná | Lutopecny | Rataje | Skatice | Střížovice | Šelešovice | Zlobice |
|---|---------------------|----------|-------------|-------|-----------|--------|---------|------------|------------|---------|
| Zpracovatelský průmysl | 16 | 12 | 9 | 11 | 13 | 27 | 17 | 5 | 4 | 23 |
| Stavebnictví | 10 | 25 | 9 | 20 | 27 | 33 | 8 | 5 | 16 | 28 |
| Velkoobchod a maloobchod; opravy a údržba motorových vozidel | 13 | 22 | 13 | 15 | 23 | 53 | 17 | 12 | 4 | 47 |
| Doprava, skladování, ubytování, stravování, pohostinství, kulturní, zábavní, rekreační činnosti | 9 | 11 | 7 | 13 | 15 | 26 | 8 | 6 | 3 | 11 |
| Peněžnictví a pojišťovnictví, profesní, vědecké a technické činnosti | 9 | 15 | 11 | 4 | 16 | 34 | 10 | 5 | 10 | 16 |
| Ostatní činnosti ² | 24 | 23 | 16 | 14 | 22 | 61 | 31 | 13 | 9 | 33 |

Zdroj: Zpracováno na základě dat z ČSÚ (2015).

² Ostatní činnosti zahrnují zemědělství, lesnictví, rybářství; zásobování vodou; činnosti související s odpadními vodami, odpady a sanacemi; administrativní a podpůrné činnosti; výroba a rozvod elektřiny, plynu, tepla a klimatizovaného vzduchu; činnosti v oblasti nemovitostí; veřejná správa a obrana; povinné sociální zabezpečení; vzdělávání; informační a komunikační činnosti; ostatní činnosti.

Graf č. 1 Grafické zobrazení podnikatelských subjektů dle převažující činnosti CZ-NACE k 31.12.2014



Zdroj: Zpracováno na základě dat z ČSÚ (2015).

V roce 2015 bylo nejvíce podnikatelských subjektů v odvětví velkoobchod, maloobchod, opravy a údržba motorových vozidel a to v obci Bařice – Velké Těšany, Bezměrov, Jarohněvice, Lutopecny, Rataje, Skaštice, Střížovice a Zlobice. V porovnání s rokem 2014 došlo k významnému růstu v uvedeném odvětví. Zpracovatelský průmysl byl nejvíce zastoupen v obci Bařice – Velké Těšany a stavebnictví pak v obcích Lubná, Lutopecny a Šelešovice.

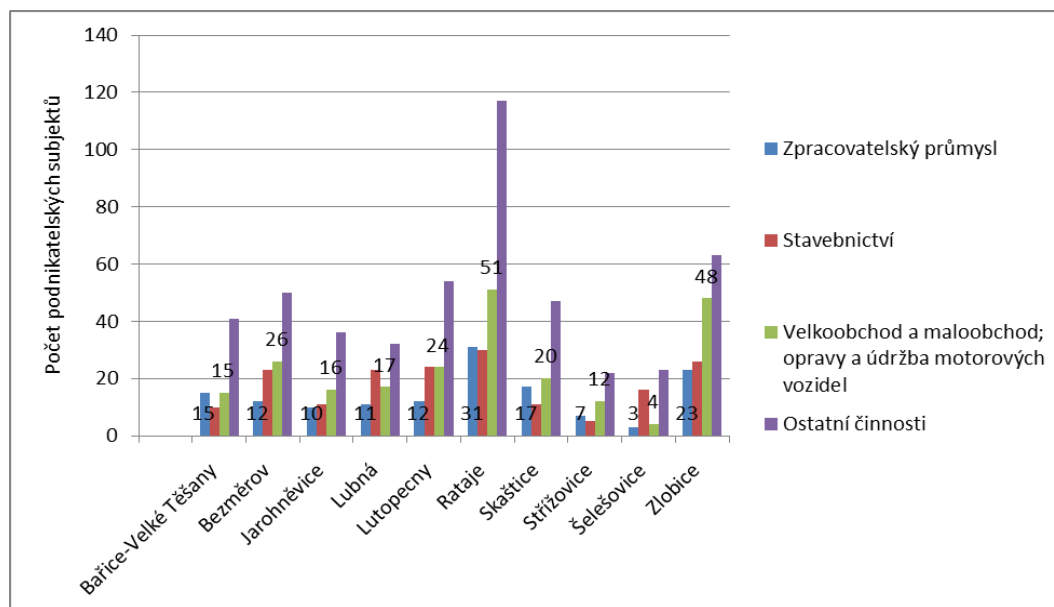
Tab. 7 Podnikatelské subjekty podle převažující činnosti CZ-NACE k 31.12.2015

| Počet podnikatelských subjektů | Bařice-Velké Těšany | Bezměrov | Jarohněvice | Lubná | Lutopecny | Rataje | Skaštice | Střížovice | Šelešovice | Zlobice |
|---|---------------------|----------|-------------|-------|-----------|--------|----------|------------|------------|---------|
| Zpracovatelský průmysl | 15 | 12 | 10 | 11 | 12 | 31 | 17 | 7 | 3 | 23 |
| Stavebnictví | 10 | 23 | 11 | 23 | 24 | 30 | 11 | 5 | 16 | 26 |
| Velkoobchod a maloobchod; opravy a údržba motorových vozidel | 15 | 26 | 16 | 17 | 24 | 51 | 20 | 12 | 4 | 48 |
| Doprava, skladování, ubytování, stravování, pohostinství, kulturní, zábavní, rekreační činnosti | 9 | 12 | 8 | 15 | 15 | 24 | 8 | 6 | 3 | 11 |

| | | | | | | | | | | |
|--|----|----|----|----|----|----|----|----|----|----|
| Peněžnictví a pojišťovnictví, profesní, vědecké a technické činnosti | 10 | 13 | 10 | 3 | 15 | 33 | 8 | 4 | 9 | 14 |
| Ostatní činnosti ³ | 22 | 25 | 18 | 14 | 24 | 60 | 31 | 12 | 11 | 38 |

Zdroj: Zpracováno na základě dat z ČSÚ (2016).

Graf č. 2 Grafické zobrazení podnikatelských subjektů dle převažující činnosti CZ-NACE k 31.12.2015



Zdroj: Zpracováno na základě dat z ČSÚ (2016).

V roce 2016 mělo největší zastoupení odvětví velkoobchod, maloobchod, opravy a údržba motorových vozidel v obci Bezměřov, Jarohněvice, Lutopecny, Rataje, Skaštice, Střížovice a Zlobice. Stavebnictví mělo největší zastoupení v obci Lubná a Šelešovice a zpracovatelský průmysl v obci Bařice – Velké Těšany.

³ Ostatní činnosti zahrnují zemědělství, lesnictví, rybářství; zásobování vodou; činnosti související s odpadními vodami, odpady a sanacemi; administrativní a podpůrné činnosti; výroba a rozvod elektřiny, plynu, tepla a klimatizovaného vzduchu; činnosti v oblasti nemovitostí; veřejná správa a obrana; povinné sociální zabezpečení; vzdělávání; informační a komunikační činnosti; ostatní činnosti.

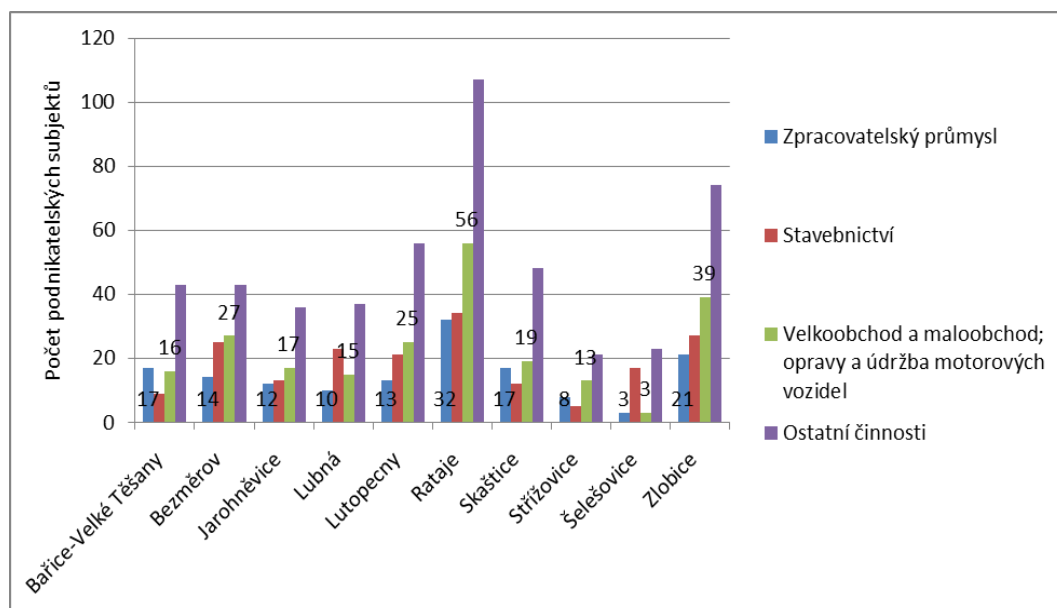
Tab. 8 Podnikatelské subjekty podle převažující činnosti CZ-NACE k 31.12.2016

| Počet podnikatelských subjektů | Bařice-Velké Těšany | Bezměrov | Jarohněvice | Lubná | Lutopecny | Rataje | Skaštice | Strážovice | Šelešovice | Zlobice |
|---|---------------------|----------|-------------|-------|-----------|--------|----------|------------|------------|---------|
| Zpracovatelský průmysl | 17 | 14 | 12 | 10 | 13 | 32 | 17 | 8 | 3 | 21 |
| Stavebnictví | 9 | 25 | 13 | 23 | 21 | 34 | 12 | 5 | 17 | 27 |
| Velkoobchod a maloobchod; opravy a údržba motorových vozidel | 16 | 27 | 17 | 15 | 25 | 56 | 19 | 13 | 3 | 39 |
| Doprava, skladování, ubytování, stravování, pohostinství, kulturní, zábavní, rekreační činnosti | 9 | 10 | 9 | 15 | 16 | 24 | 9 | 5 | 4 | 12 |
| Peněžnictví a pojišťovnictví, profesní, vědecké a technické činnosti | 11 | 12 | 9 | 5 | 14 | 27 | 7 | 3 | 8 | 13 |
| Ostatní činnosti ⁴ | 23 | 21 | 18 | 17 | 26 | 56 | 32 | 13 | 11 | 49 |

Zdroj: Zpracováno na základě dat z ČSÚ (2017).

⁴ Ostatní činnosti zahrnují zemědělství, lesnictví, rybářství; zásobování vodou; činnosti související s odpadními vodami, odpady a sanacemi; administrativní a podpůrné činnosti; výroba a rozvod elektřiny, plynu, tepla a klimatizovaného vzduchu; činnosti v oblasti nemovitostí; veřejná správa a obrana; povinné sociální zabezpečení; vzdělávání; informační a komunikační činnosti; ostatní činnosti.

Graf č. 3 Grafické zobrazení podnikatelských subjektů podle převažující činnosti CZ-NACE k 31.12.2016



Zdroj: Zpracováno na základě dat z ČSÚ (2017).

4.2 Sběr a vyhodnocení primárních dat

Pro detailnější analýzu role malých a středních podniků ve venkovském mikroregionu bylo nutné kromě sekundárních dat získat a vyhodnotit data primární. V návaznosti na hlavní cíl práce, bylo třeba oslovit subjekty, které podnikají v oblasti mikroregionu Kroměřížsko a zároveň splňují podmínky pro zařazení mezi MSP.

Pro získání primárních dat od těchto subjektů byla zvolena forma rozhovorů. Jednalo se o polostrukturované rozhovory. Základní otázky, které byly pokládány v rámci rozhovoru, jsou uvedeny v příloze C s názvem Polostrukturovaný rozhovor této bakalářské práce. Rozhovory byly zahrnuty z důvodu získání detailních informací, jak se role malých a středních podniků podílí na rozvoji venkova konkrétní obce. Osobní dotazování umožnilo respondenty lépe se seznámit se sledovaným tématem a získat tak od nich detailnější názory k danému tématu.

Na základě vyhodnocení primárních dat bude definována role MSP v rozvoji venkovského mikroregionu Kroměřížsko a poté budou formulovány návrhy a doporučení, které by mohly přispět k rozvoji venkovského regionu. Vyhodnocení primárních dat pomůže získat celkový názor na postavení MSP ve venkovském regionu a jejich vliv na rozvoj.

Rozhovor byl sestaven tak, aby vedl k naplnění požadavků stanovených v hlavním cíli práce. Otázky byly formulovány na základě poznatků získaných při zpracování kapitoly Literární přehled a analýzy sekundárních dat.

Před zahájením kvalitativního výzkumu byl sestaven předběžný seznam otázek, který je uveden v příloze C, podle kterých měl rozhovor probíhat. Forma polo-

strukturovaného rozhovoru byla zvolena z důvodu, aby existoval základní rámec otázek, který by udržoval rozhovor v konkrétním tématu. Kromě základního souboru otázek, byl rozhovor doplňován otázkami v souvislosti s odpověďmi respondentů.

Rozhovor byl proveden celkem s 11 subjekty, z nichž 8 představovaly fyzické osoby a 3 právnické osoby. Oslovené fyzické osoby byly z různých odvětví služeb, velkoobchodu, maloobchodu, ubytovacích a stravovacích služeb či oprav motorových vozidel a právnické osoby z odvětví ubytovacích a stravovacích služeb, zdravotní a sociální péče a stavebnictví. Typ právní formy právnických osob je u všech dotazovaných firem stejná a to společnost s ručením omezeným. Jedna z právnických osob zaměstnává 10 – 19 zaměstnanců, druhá právnická osoba 25 – 49 zaměstnanců a třetí je bez zaměstnanců. Fyzické osoby byly osloveny v obcích Lubná, Bařice – Velké Těšany, Jarohněvice, Lutopecny a právnické osoby z obcí Strážovice a Rataje. Rozhovory proběhly v období dubna 2017.

4.2.1 Vyhodnocení provedených rozhovorů

Názory, zda MSP pozitivně ovlivňují rozvoj venkovského regionu, se v jednotlivých obcích nelišily. V podstatě se jednalo o sebehodnocení subjektů přímo činných v dané oblasti, tudíž se jednalo převážně o názory pozitivní. Hlavní výhodou, kterou dotazovaní zmiňovali, byla vzájemná podpora a spolupráce mezi jednotlivými podnikatelskými subjekty. MSP a zvyšování životní úrovně v dané obci. Díky malým a středním podnikům se obyvatelům v obcích zvyšuje množství dostupných služeb, ovšem málo z nich toho využívá. Na vesnicích panuje závist a pomluvy od místních obyvatel. Životní úroveň se také zlepšuje prostřednictvím zvyšování zaměstnanosti v obci. Někteří místní obyvatelé jsou zaměstnáváni v místních podnicích nebo podnikají jako živnostníci. Většinou se jedná o střední a starší generaci, protože mladá generace často dojíždí za prací do velkých měst. Dotazovaní aktéři se shodli, že svoji roli v rozvoji venkova hodnotí pozitivně. Někteří zmínili také to, že hodně záleží na odvětví a na penězích. Ne každému odvětví se může v obcích dařit. Konkrétně řemesla jako je např. zedník, zámečnick, truhlář, tesař, instalatér, kameník atd. se v obci užívá daleko více než odvětví týkajících se služeb, například kadeřnice, finanční poradce apod.

Hlavní motivy podnikání na venkově byly rovněž dosti podobné. Většina z dotazovaných uvedlo jako hlavní motiv podnikání v místě bydliště, rodinné zázemí, navázání na tradice a získání finančních prostředků pro materiální zajištění rodiny. Někteří svou odpověď doplnili o informaci, že ve srovnání s městy je na venkově klidnější prostředí a menší konkurence. Jeden z dotazovaných uvedl i vyučení v oboru, jako důvod podnikání na venkově, čímž zdůrazňuje rozvíjení řemesel v dané obci.

Na otázku, zda se jejich podnik podílí na podpoře či rozvoji obce, byly odpovědi negativní. Většina z nich se na podpoře nijak nepodílí. Podpora obce nezlepšuje povědomí místních podnikatelských subjektů, z toho vyplývá, že spolupráce mezi obcí a MSP téměř žádná není. Dotazovaní většinou uvedli, že pokud nebudou obcí osloveni, tak nebude navázána podpora s obcí, ovšem vzájemné spolupráci

se podnikatelské subjekty nebrání teď ani v budoucnu. Jeden z dotazovaných uvedl, že přispívá formou svých produktů a poukázkami na služby do tombol, místních akcí, církvi a mateřské škole, ale obec jej zpětně nijak nepodporuje. Další dotazovaný uvedl, že obec jej podporuje pomocí obecních webových stránek, ale on to po obci nechce, nijak ji nepodporuje, ani na nic nepřispívá. Další z nich uvedl, že zaměstnává absolventy a poskytuje studentské praxe. Dalším důvodem, proč se podniky nepodílí na podpoře či rozvoji obce, jsou špatné vztahy mezi podnikatelskými subjekty a obcemi. Některé podnikatelské subjekty uvedly, že upřednostní spolupráci s okolními vesnicemi či městy, protože vědí, že jim obec nevyjde vsťíc.

Mezi výhody podnikání na venkově podnikatelské subjekty hlavně řadí místo svého bydliště, klidné prostředí, malou konkurenci, zákazníky v obci, vzájemnou podporu podnikatelů, zájem o služby, velké prostory, větší povědomí MSP či udržitelnost řemesel. Dotazované právnické osoby se shodly na výhodě velkých prostorů, které potřebují ke svému podnikání. Mezi nevýhody naopak řadí obtížnější dopravní dostupnost ve srovnání s městy, horší dostupnost komunikačních služeb (slabý telefonní signál), pomluvy od místních obyvatel, konkurence supermarketů či závist lidí. Někteří uvedli také to, že je škoda, že obec MSP nijak nepodporuje. Uvítali by například reklamu na cedulích, nástěnkách, v tisku, rozhlase apod.

Při zaměstnávání lidí se podnikatelské subjekty orientují částečně na místní obyvatele a částečně na obyvatele z přilehlých obcí. Jedna z dotazovaných právnických osob upřednostňuje místní obyvatele. Jako důvod uvedla hlavně dopravní dostupnost, která je ve venkovských obcích obtížnější ve srovnání s městy. Druhá právnická osoba naopak preferuje obyvatele z přilehlých obcí. Uvedla, že se nebrání přijmout místního obyvatele, ale už jen kvůli pomluvám od místního obyvatelstva na vesnici je nepřijme. Obě dotazované právnické osoby zaměstnávají i příslušníky ze svých rodin, což je na venkově typické. Rodinné podniky se vyznačují vysokou pružností, dokážou lépe reagovat na změny na trhu, dobrou pověstí, kvalitními produkty a také například věnují více svého času jejich podnikání. Rodinné firmy jsou spíše malé podniky. Jejich výroba se především orientuje na kvalitu, což představuje především jejich silnou stránku. Firmy rodinného typu jsou velice spolehlivé.

Podnikatelské subjekty podpory nevyužívají nebo nemají zájem, i když informace mají. Jeden z dotazovaných dokonce uvedl, že nejlepší by bylo, dotace zrušit, z důvodu toho, že nemá čas vyplňovat dokumenty a daňová přiznání v kanceláři. Jedna z právnických osob o dotace žádala, ale bohužel jí nebylo vyhověno.

Na základě provedených rozhovorů lze shrnout, že podniky hodnotí pozitivně svůj přínos v oblasti utváření pracovních míst, utváření služeb a produktů pro místní obyvatelstvo či využívání místních zdrojů. Role v daném mikroregionu je postavená na soběstačnosti a na vztazích mezi lidmi. Panuje zde závist a pomluvy mezi místním obyvatelstvem a podpora MSP s obcemi ve vybraném mikroregionu se nijak, až na malé výjimky, neprojeví. Pokud se obec sama nenabídne, malé a střední podniky ji prosit nebudou.

4.3 Zhodnocení role malých a středních podniků v rozvoji mikroregionu Kroměřížsko

V následující podkapitole bude rozebrána role MSP v oblasti mikroregionu Kroměřížsko. Především se bude vycházet z provedených rozhovorů mezi podnikateli a také z informací ze sekundárních dat. Důraz bude kladen na ekonomické a společenské přínosy. Dále zde bude vložena myšlenková mapa formou obrázku, která zobrazí roli MSP v rozvoji venkova.

4.3.1 Přínosy MSP v mikroregionu Kroměřížsko

Malé a střední podniky pozitivně ovlivňují rozvoj mikroregionu Kroměřížsko v mnoha oblastech. Nejprve budou popsány společenské přínosy a poté přínosy ekonomické.

Společenské přínosy

MSP v mikroregionu Kroměřížsko dle vyhodnocení primárních a sekundárních dat nejvíce pozitivně ovlivňují následující oblasti:

- Vytváření nezbytných služeb a produktů pro místní obyvatelstvo
- Zaměstnanost
- Využívání místních zdrojů
- Sponzorství

Malé a střední podniky vytvářejí nezbytné služby a produkty pro místní obyvatele, čím jim zkvalitňují život v obci. Místní občané tak nemusejí jezdit do větších měst, protože v obci nachází vše potřebné. Mají možnost si nakoupit potraviny v místě svého bydliště, což je především pro starší generaci výhodné.

Jako velká výhoda podnikání MSP na venkově je zaměstnávání místních obyvatel či obyvatel z nejbližšího okolí. Obyvatelé tak mají možnost pracovat v místě svého bydliště a vyhnout se dojíždění. Obyvatelstvo nemá potřebu se stěhovat za prací do větších měst a eliminuje se tak vylidněnost venkova. Mladí lidé si pak v obcích chtějí zakládat rodiny, stavět rodinné domy, ve kterých následně žijí. Obci to jen prospívá, protože se rozrůstá a nejsou viditelné stavby, které chátrají. MSP zamezuje odlivu mladých obyvatel z obcí, protože vytváří pracovní místa a ztraktivňuje obec pro místní obyvatele.

Dalším společenským přínosem je využívání místních zdrojů. Zaměstnávají místní občany a využívají například pozemky pro svou činnost. MSP nabízejí zboží vlastní výroby za výhodnější ceny. Například v mikroregionu se nachází velké množství podniků s vlastními chovy, tedy je zde možnost odkupu produktů v místě bydliště.

V mikroregionu Kroměřížsko většina podnikatelů obec nijak nepodporuje. Jen někteří ji podporují ve formě sponzorských darů do tombol, příspěvků mateřské školy, církvi či přispívá na místní kulturní akce. Podnikatelské subjekty se shodly, že sponzoring je jeden z nejméně pozitivně vnímaných činností podniků.

Pozitivní vliv mají MSP na oblast školství. Někteří umožňují bezplatné praxe studentům nebo zaměstnávání čerstvých absolventů v místních podnicích.

Ekonomické přínosy

MSP v mikroregionu Kroměřížsko pozitivně ovlivňují následující oblasti:

- Vytváření pracovních míst
- Příspěvky do místního rozpočtu
- Vytváření konkurenčního prostředí
- Využívání místních zdrojů

Malé a střední podniky jsou tvůrci pracovních míst. Vybírají si převážně zaměstnance z místních obyvatel či obyvatel z přilehlých vesnic nebo také zaměstnávají rodinné příslušníky. Několik jedinců se věnuje samostatně výdělečné činnosti.

Prospěšným prvkem ekonomických přínosů jsou příspěvky do obecního rozpočtu ve formě daní a poplatků, jejichž výši stanovují samy obce. Finanční částky plynou obcím také z pronájmů, prodeje pozemků či nemovitostí. Místním poplatkem může být například ekologický poplatek, spojený s životním prostředím. Řadíme sem také daně z nemovitostí, kde plná částka spadá do obecního rozpočtu, dále daně z příjmů fyzických a právnických osob, kde část daní je odváděna obecnímu úřadu, který tyto prostředky může využít na podporu či rozvoj obce.

MSP se snadno přizpůsobují, využívají lokální suroviny a orientují se na specifické oblasti trhu. Výhodou vzájemné konkurence je potřeba se neustále zlepšovat a přicházet na trh s inovacemi. Přínosem je také to, že podniky zvyšují zájem o podnikání v obci.

MSP se snaží využívat dostupné prostředky zaměstnáváním lokálních pracovních sil či využíváním dostupných zdrojů. Podniky také působí jako subdodavatelé větších podniků. Vzájemnou spoluprací se upevňují vztahy mezi nimi a zlepšuje se finanční situace podniků. Rozhovory potvrdily skutečnost, že zákazník si za kvalitou přijede nebo si za ni připlatí, tudíž existuje zde preference pro zboží s lokálním původem.

4.3.2 Myšlenková mapa

Následující obrázek zobrazuje myšlenkovou mapu, která popisuje roli MSP v rozvoji venkova na základě zjištěných skutečností získaných pomocí polostruk-
turovaných rozhovorů. Mapa byla vytvořena pomocí programu XMind6.



Obr. 7 Role MSP v rozvoji venkova
Zdroj: Vlastní zpracování dle závěrů z rozhovorů, 2017.

5 Návrhy a doporučení

Malé a střední podniky hrají v rozvoji mikroregionu Kroměřížsko významnou roli. Řadí se mezi důležité prvky hospodářského růstu, inovací, tvorby pracovních míst a sociální integrace. Činnost malých a středních podniků je založena především na vztazích mezi podniky, obcemi a místními obyvateli. Z provedeného výzkumu vyplynulo, že se MSP částečně podílí na rozvoji mikroregionu, a tím zvyšují kvalitu života místních obyvatel. Jejich role na venkově je samozřejmě důležitá hlavně v oblasti zaměstnanosti, využívání místních zdrojů či utváření služeb a produktů pro místní obyvatelstvo. Dotazovaná skupina respondentů byla většinou s podporou či rozvojem obce nespokojena. Ze strany obce je nevěle, co se týče vzájemné prospěšné spolupráce a zapojení podniků do dění v obci. Tato kapitola se bude soustředit na návrhy a doporučení k těmto problémovým oblastem, jak uvedené nedostatky eliminovat a napomoci k případnému zlepšení.

Bylo zjištěno, že se ve většině případů malé a střední podniky nepodílí na podpoře a rozvoji obce. Dotázané podniky jako důvod, proč se nepodílí na rozvoji venkovských oblastí, uvedly, že nebyly obcí osloveny, jsou soběstační, není zde žádná zpětná vazba, obec nemá snahu nebo z důvodu špatných vztahů s obcí. V tomto případě by se mohl podíl malých a středních podniků na rozvoji zvýšit tím, že by je obec oslovila. Většina z dotázaných uvedla, že se spolupráci s obcí nebrání. Podniky by tak obec mohly podporovat v oblasti kulturně-společenské, přispívat do místních folklorních či hudebních souborů, sokolů, místních spolků, sdružení, na akcích pro veřejnost či sponzorovat společenské akce darováním výher do tombol, podpořit různé sportovní akce či uspořádat plesy, kde by pozvali zajímavého hosta či kapelu. Zvýšil by se tak kulturní život v obci, což by se projevilo na spokojenosti obce i místního obyvatelstva. Obec by pak mohla zpětně podniky podpořit například propagací, umožnit povolení na cedule, podpořit podniky pomocí reklamy v místním tisku či rozhlase, snížit nájemné prostorů vhodných pro organizaci společenských akcí apod.

Spolupráce mezi MSP a zájmovými skupinami v obci by mohla být pro obě strany výhodná. Například zemědělský podnik by mohl pravidelně poskytovat roční podporu hasičům, zapůjčit zemědělskou techniku a hasiči by mu jako protislužbu mohli pomoci se sbíráním např. železných šrotů na polích, čerpat studny apod.

Podnikatelé také považují za výhodu podnikání na venkově možnost rozšíření prostor k podnikání, tudíž i cenu pronájmu. Obce by mohly situaci podpořit nabídkou volných obecních prostor k podnikání za symbolickou cenu nebo pouze za úhradu energií. K podnikání by se mohly dostat osoby, které zkoušely na území dané obce podnikat, ale z důvodu výdajů nemohly pokračovat nebo ty osoby, které se bály podnikat, z důvodu vysokých výdajů na začátku podnikání. Pokud obec nevlastní žádné prostory, mohla by je v budoucnu vybudovat za pomoci vhodných dotačních prostředků. Zvýšila by se tak motivace k podnikání v obci, zaměstnanost v obci a také by se mohlo zabránit odlivu místních mladých obyvatel.

MSP potřebují odborné pracovníky, tudíž by bylo vhodné navázat spolupráci s vysokými či středními školami a nabídnout jim možnost poskytování odborné

praxe. Obec by podnikům, které praxi nabídnou, mohla zajistit na oplátku různá školení v oboru, vzdělávací kurzy apod. Spolupráci se školami většinou navazují podniky, které sídlí v totožné obci. Roste zde pravděpodobnost toho, že při dostudování studenti neodejdou za prací do jiných měst.

Dalším problémem podnikání na venkově je negativní postoj spoluobčanů. Komunikace malých a středních podniků s místními obyvateli je velice důležitá. Jako jedno z řešení se jeví navázání komunikace s obyvateli pomocí sociálních sítí. Založit si blog, webovou stránku či profil na Facebooku by pomohlo zvýšit povědomí o podniku a komunikaci s lidmi. Následně by firmy získaly od zákazníků zpětnou vazbu. Na stránkách by bylo vhodné prezentovat různé fotografie související s činnostmi podnikání, aktuální informace o dění ve firmě, vytvářet pozvánky na události či ankety. Tím by podnik vtáhl do dění zákazníka, popřípadě místního obyvatele a mohl by se tak snížit negativní postoj spoluobčanů. Obec by mohla podnikům nabídnout služby IT odborníka, který by jim pomohl s tvorbou propagačních nástrojů.

Dalším nedostatkem je malá vybavenost službami. Jako řešení se jeví zjišťování spokojenosti se službami v dané obci a nalézat možnosti jejich rozšiřování. Obec by jej mohla podpořit tím, že by vydala soupis s nabídkou služeb v obci, kde by byl uveden seznam všech firem, které sídlí v dané obci, jejich zástupci, kontakty a otvírací hodiny. Dále by mohlo být zjišťováno, které služby místnímu obyvatelstvu v obci chybí a s jakou službou jsou naopak spokojeni. Obec by tak mohla přilákat nové investory podnikající v odvětví, které obyvatelstvo v obci postrádá.

Podnikatelé se také shodli na nedostatečném značení k podnikům. Obec by mohla umístit značky k hlavním komunikacím na viditelná místa, které zákazníci dovedou až k místu, kde podnik sídlí. Bylo by také vhodné, například na zastávkách, informačních tabulích, zveřejňovat informace o akcích, aktualitách a celkovém dění v obci.

Důležitá je také informovanost ekonomických subjektů o možnostech dotačních programů. Někteří podnikatelé uvedli, že o dotace žádali, ale nebylo jim vyhověno a zbytek podnikatelů o dotace zájem nemají. Ne všichni mají dostatek informací o dotacích. Ministerstvo průmyslu a obchodu či Ministerstvo zemědělství by mohlo uspořádat školení týkající se dotačních grantů. Hlavně podniky s malým počtem zaměstnanců by měly školení využít. Podniky by mohly být osloveny obcí. Ovšem by záleželo pouze na nich, zda dotace využijí.

6 Diskuze

V této kapitole budou shrnuty omezující faktory, které by mohly ovlivnit vyvozené závěry.

Venkov je mnoha autory chápán zcela odlišně. Pro pojem venkov existuje celá řada definic. Byly zde zmíněny definice venkova, které ho určují dle hustoty zalidnění, počtu obyvatel, strukturou krajiny apod. Venkov vždy hrál důležitou roli v životě obyvatel. Jako vhodná definice venkova se jeví definice podle kritérií OECD. Jedná se tedy o oblast, ve které více než 15 % obyvatel žije v obcích s hustotou zalidnění menší než 150 obyvatel/km². Venkovským mikroregionem byl zvolen mikroregion Kroměřížsko. Byly zde zahrnuty venkovské obce, které mají méně než 2000 obyvatel.

Malé a střední podniky často působí na místní nebo regionální úrovni a mají bližší vztahy ke svým potenciálním zákazníkům. Díky tomu jsou schopni poznat potřeby místních obyvatel a podílet se na rozvoji dané oblasti.

Práce byla soustředěna především na venkovské obce do 2 000 obyvatel, tudíž město Kroměříž bylo vyčleněno, a na MSP do 250 zaměstnanců v mikroregionu Kroměřížsko. Nejpočetnější skupinou byly podniky bez zaměstnanců a malé a střední podniky s 1 – 5 zaměstnanci.

Omezujícím faktorem byl výběr podnikatelů pro osobní rozhovor. Byly zvoleny zcela náhodné podnikatelské subjekty. Pokud by byly vybrány jiné podnikatelské subjekty, mohly by se odpovědi na otázky částečně lišit, čímž by mohlo dojít i k jiným závěrům práce, ale dá se předpokládat, že názory podnikatelských subjektů budou mířit stejným směrem. Pomocí rozhovorů měli dotazovaní možnost vyjádřit se hlouběji k danému tématu.

Ze získaných dat byla odvozena role malých a středních podniků v mikroregionu a byly předloženy návrhy a doporučení, které by eliminovaly negativní jevy ve zkoumané oblasti.

Na základě výsledků z rozhovorů jako je např. neochota podílet se na rozvoji obce, zapojovat se do dění obce, nedůvěra aj. lze konstatovat, že podpořit vybranou obec však závisí na přístupu jednotlivých podnikatelských subjektů a obcí. Pro zlepšení situace je nutné učinit opatření vedoucí ke změně.

Problém může také nastat s realizací některých návrhů a doporučení. Je možné, že některé z návrhů budou v praxi hůře proveditelné. Ovšem ale všechna doporučení byla navržena tak, aby vedla ke zlepšení mikroregionu Kroměřížsko díky podpoře a rozvoji malých a středních podniků.

Rozsah bakalářské práce je pro hluboký výzkum dané problematiky nedostačující. Ovšem ale důležitost zkoumání je aktuální. Bylo by vhodné se nadále věnovat dané problematice a zaměřit se na zkoumání např. oblastí jako je rozvoj řemesel v obci, větší podpora od obcí, čerpání dotací, apod. nebo porovnat roli MSP venkovských obcí v jiném mikroregionu.

7 Závěr

Hlavním cílem bakalářské práce bylo definovat a zhodnotit roli malých a středních podniků v rozvoji venkovského regionu ve vybrané lokalitě. Dílčími cíli práce bylo zkoumání struktury MSP ve vybraném venkovském regionu a následný rozbor zapojení MSP do rozvoje venkova. Dále pomocí sesbírání primárních dat, pomocí rozhovorů s vybranými podnikatelskými subjekty, bylo dílčím cílem zjistit, jak se konkrétně ve zvoleném mikroregionu MSP zapojují do jeho rozvoje.

Pro naplnění prvního dílčího cíle byla použita data z Českého statistického úřadu. Celkový podíl MSP na počtu ekonomických subjektů v ČR je 99,8 %.

Bylo zjištěno, že MSP hrají důležitou roli při rozvoji venkovských oblastí. Obecně nejvíce zastoupenou skupinou v mikroregionu Kroměřížsko v letech 2014 – 2016 jsou fyzické osoby, konkrétně soukromí podnikatelé podnikající dle živnostenského zákona, což lze ve venkovských obcích předpokládat. Za nejvíce zastoupenou skupinu v jednotlivých obcích lze považovat podnikatelské subjekty bez zaměstnanců či subjekty s 1 – 5 zaměstnanců.

Největší podíl mají na celkovém počtu podnikatelských subjektů podniky, zabývající se velkoobchodem, maloobchodem, opravami a údržbou motorových vozidel, průmyslem a stavebnictvím.

Na základě primárních dat získaných z rozhovorů byla vymezena a zhodnocena role MSP v rozvoji venkova. Dotazováno bylo celkem 11 subjektů, z nichž 8 představovaly fyzické osoby a 3 právnické osoby. Rozhovor tvořil základní soubor otázek, který byl na základě odpovědí rozšiřován dle toho, jak se rozhovor s podnikatelskými subjekty rozvíjel. Za hlavní přínosy MSP lze považovat tvorbu pracovních míst, odvod daní do místního rozpočtu, dostupnost služeb pro občany na venkově, využívání místních zdrojů, zkvalitnění života v obci či snížení odchodu mladé generace z obce. Také byla definována role MSP z hlediska ekonomického a sociálního. Za hlavní ekonomický přínos je brána tvorba pracovních míst, využívání místních zdrojů a odvod daní do obecního rozpočtu a za hlavní sociální přínos je brána zaměstnanost, zkvalitnění života v obci, sponzorství či využívání místních zdrojů.

Na kapitulu Definování role MSP navazovala kapitola návrhy a doporučení. Návrhy byly vytvořeny na základě odhalených slabin MSP v oblasti a příležitosti, které by mohly být využity k jejich případnému rozvoji.

V diskuzi jsou diskutovány omezující faktory, které by mohly ovlivnit navrhované návrhy a také závěry práce.

Svůj význam v rozvoji daného území si MSP uvědomují a je potřebné se zaměřit na aktivity, které jejich pozitivní vliv ještě více prohloubí v rozvoji venkova ve vybraném mikroregionu.

8 Literatura

- BALÍK, STANISLAV. *Komunální politika: obce, aktéři a cíle místní politiky*. Praha: Grada, 2009. Politologie (Grada). ISBN 978-80-247-2908-4.
- BERNARD, JOSEF, ED. *Endogenní rozvojové potenciály malých obcí a místní samospráva*. Praha: Sociologický ústav AV ČR, 2010. ISBN 978-80-7330-187-3.
- BINEK, J., SVOBODOVÁ, H. *Rozvoj venkova a rozvoj regionů: Společná zemědělská politika a regionální politika na jednom hřišti*. In: Regionální studia, roč. 3, 1/2009. Praha: VŠE. s. 12–19. ISSN 1803-1471.
- BINEK, JAN. *Synergie ve venkovském prostoru: aktéři a nástroje rozvoje venkova*. Brno: GaREP, 2009. ISBN 978-80-904308-0-8.
- BINEK, JAN. *Synergie ve venkovském prostoru: paradoxy rozvoje venkova: kritické zhodnocení bariér, nástrojů a šancí rozvoje venkova*. Brno: GaREP, 2011. ISBN 978-80-904308-6-0.
- BLAŽEK, JIŘÍ A DAVID UHLÍŘ. *Teorie regionálního rozvoje: nástin, kritika, implikace*. Vyd. 2., přeprac. a rozš. Praha: Karolinum, 2011. ISBN 978802461974-3.
- CLOKE, PAUL J., MARSDEN, TERRY A PATRICK H. MOONEY, ED. *Handbook of rural studies*. Thousand Oaks, Calif.: SAGE, 2006. ISBN 0-7619-7332-X.
- EU A EVROPSKÁ KOMISE. *Nová definice malých a středních podniků: Uživatelská příručka a vzor prohlášení*. Lucemburk: EUR-OP, 2006. ISBN 9289479175.
- FILKINS, R., J. C. ALLEN, S. CORDES. 2000. „Predicting Community Satisfaction among Rural Residents: an Integrative Model.“ *Rural Sociology* 65 (1): 72–86
- FRKOVÁ, JANA. *Individuální podnikání*. 1. vyd. Praha: ČVUT, 2004. 182 s. ISBN 80-01-02857-7.
- GREGORINIOVÁ, J., SCHOLLAROVÁ, V.: *Místní kultura – stabilizační a stimulační faktor rozvoje českého venkova*. In: Sborník příspěvků z mezinárodní konference Venkov je náš svět. Český Krumlov: PEF ČZU, 2006. s. 330–339.
- ILLNER M. (2006). *Are Czech Rural Municipalities too Small?* In Majerová, V. (Ed.), *Countryside - our world* (pp. 357-368), Praha: Czech University of Agriculture.
- KADEŘÁBKOVÁ, J., TRHLÍNOVÁ, Z.: *Participace občanů na ochraně a využívání kulturního dědictví na českém venkově*. In Majerová, V. (ed.): Sborník příspěvků z mezinárodní konference „Venkov je náš svět / Countryside – our world“, Český Krumlov 1. – 3. 3. 2006. ISBN 80-213-1539-3.
- KLUFOVÁ, RENATA. *Demografický vývoj a typologie českého venkova v kontextu prostorových souvislostí*. Praha: Wolters Kluwer, 2015. ISBN 978-80-7478-733-1.
- KOPECKÝ, MARTIN. *Právní postavení obcí a krajů - základy komunálního práva*. Praha: Wolters Kluwer Česká republika, 2010. Právní monografie (Wolters Kluwer ČR). ISBN 978-80-7357-561-8.

- KOUDELKA, ZDENĚK. *Obce a kraje: podle reformy veřejné správy v roce 2001* : (včetně textu zákona o obcích, zákona o krajích a zákona o okresních úřadech). 2. aktualiz. a dopl. vyd. Praha: Linde, 2001. ISBN 80-7201-272-x.
- KUČERA, Z., KULDOVÁ, S.: *Vnímání venkova: klíčový fenomén jeho rozvoje?* In: Majerová, V. (ed.): *Venkov je náš svět – Countryside – our world*. Sborník příspěvků z mezinárodní konference, Český Krumlov, 13. 3. 2006. Praha: ČZU PEF, 2006. s. 394– 402. ISBN 80-231-1539-3.
- KUDERA, JIŘÍ. *Moderní teorie firmy*. Praha: Grada, 2000. Manažer. ISBN 80-7169-954-3.
- MALACH, ANTONÍN. *Jak podnikat po vstupu do EU*. Praha: Grada, 2005. Expert (Grada). ISBN 80-247-0906-6.
- MARÍKOVÁ, P.: *Kde je venkov? (Vymezení hranic venkova v podmínkách ČR)*. In: Majerová, V. (ed.): *Venkov je náš svět – Countryside – our world*. Praha: ČZU PEF, 2006. s. 420– 432. ISBN 80-231-1539-3.
- MORAVANSKÁ, K. 2009. „Koncept spoločenstva v sociológii alebo spoločenstvo stále živé?“ *Sociológia – Slovak Sociological Review* 41 (4): 380–396
- MÜLLER, J.: *Venkov očima geografa*. In: *Venkov, jeho proměny a územní plánování*. Příloha *Urbanismus a územní rozvoj* 5/2005. Brno: Ústav územního rozvoje, 2005, s. 4 –11.
- NOVOTNÝ, JIŘÍ. *Činitelé podněcující a tlumící zakládání a rozvoj malých a středních podniků v České republice jako členské zemi Evropské unie*. Plzeň: Vydavatelství a nakladatelství Aleš Čeněk, 2008. ISBN 978-80-7380-092-5.
- NUNVÁŘOVÁ, S. *Rozvoj venkova*. 1. vyd. Brno: Masarykova univerzita, 2007. ISBN 978-80-210-4214-5.
- PĚLUCHA, MARTIN. 2012. *Venkov na prahu 21. století: venkov a jeho rozvoj na přelomu milénia, územní dopady znalostní ekonomiky na venkov, souvislosti vztahů měst a venkova v globalizované ekonomice*. Vyd. 1. Praha: Alfa nakladatelství. ISBN 978-80-87197-49-3.
- PERLÍN, RADIM A MARTINA HUPKOVÁ. *Venkovy a venkované: doprovodná publikace výstavě ..* Praha: Ministerstvo pro místní rozvoj ČR, 2010. ISBN 978-80-87147-27-6.
- Postavení venkova v Jihočeském kraji*. České Budějovice: Český statistický úřad, 2009. Souborné informace. ISBN 978-80-250-1935-1.
- Postavení venkova ve Zlínském kraji*. Zlín: Český statistický úřad, 2009. Souborné informace. ISBN 978-80-250-1945-0.
- Pracovní skupina pro územní politiku ve venkovských oblastech: Revize rozvoje ve venkovských regionech. Otázky místního rozvoje, tvorba regionální a celostátní politiky: Územní revize mikroregionu Moravská Třebová-Jevíčko*. OECD: Odbor územního rozvoje, Výbor pro politiku územního rozvoje, 2002.
- STAŇKOVÁ, A. *Podnikáme úspěšně s malou firmou*. 1. vyd. V Praze: C.H. Beck, 2007. 199 s. ISBN 978-80-7179-926-9.

- STEJSKAL, JAN A JAROSLAV KOVÁRNÍK. *Regionální politika a její nástroje*. Praha: Portál, 2009. ISBN 978-80-7367-588-2.
- SVOBODA, T. *Výzkum stavu drobného, malého a středního podnikání na venkově*. 1. vyd. Plzeň: Centrum pro komunitní práci, 2007. ISBN: 978-80-86902-72-8.
- SVOBODOVÁ, HANA. *Synergie ve venkovském prostoru*. Brno: GaREP, 2011. ISBN 978-80-904308-8-4.
- SYNEK, M. *Manažerská ekonomika*. Praha: Grada Publishing, 2003. ISBN 80-247-0515-X.
- SYNEK, MILOSLAV. *Manažerská ekonomika*. 5., aktualiz. a dopl. vyd. Praha: Grada, 2011. Expert (Grada). ISBN 978-80-247-3494-1.
- ŠEBESTOVÁ, J. *Analýza faktorů ovlivňující rozvoj malého a středního podnikání v moravskoslezském kraji*. Karviná: Slezská univerzita v Opavě, Obchodně podnikatelská fakulta v Karviné, 2007. ISBN 978-80-7248-427-0.
- TOMŠÍK, KAREL. *Vývoj a perspektivy evropského venkova: aspekty konkurenceschopnosti a udržitelného rozvoje v evropském venkovském prostoru v prostředí globalizace*. Praha: Wolters Kluwer Česká republika, 2009. ISBN 978-80-7357-495-6.
- VEBER, J. -- SRPOVÁ, J. A KOL. *Podnikání malé a střední firmy*. 3. vyd. Praha: Grada, 2012. 332 s. Expert. ISBN 978-80-247-4520-6.
- VOJÍK, VLADIMÍR. *Podnikání malých a středních podniků na jednotném trhu EU*. Praha: Wolters Kluwer Česká republika, 2009. ISBN 978-80-7357-467-3.
- WAGNEROVÁ, EVA A JARMILA ŠEBESTOVÁ. *Podnikání v malé a střední firmě*. Karviná: Slezská univerzita v Opavě, Obchodně podnikatelská fakulta v Karviné, 2007. ISBN 978-80-7248-441-6.

Webové zdroje:

- Český statistický úřad [online]. 2015 [cit. 2017-04-03]. Dostupné z: <https://www.czso.cz/>
- Český statistický úřad | ČSÚ. Český statistický úřad | ČSÚ [online]. Dostupné z: <https://www.czso.cz/>
- Definice mikropodniků, malých a středních podniků. EU Europa [online]. 2003, 2007 [cit. 2017-05-14]. Dostupné z: http://europa.eu/legislation_summaries/enterprise/business_environment/n26026_cs.htm
- EUR-Lex - 32014R0651 - EN - EUR-Lex. EUR-Lex — Access to European Union law — choose your language [online]. Dostupné z: <http://eur-lex.europa.eu/legal-content/CS/TXT/?uri=CELEX%3A32014R0651>
- EUR-Lex — Access to European Union law — choose your language [online]. Copyright © [cit. 14.05.2017]. Dostupné z: <http://eur-lex.europa.eu/LexUriServ/LexUriServ.do?uri=OJ:L:2008:214:0003:0047:cs:PDF>

- Geografie - Město Kroměříž. Město Kroměříž - oficiální stránky [online]. Copyright © Město Kroměříž [cit. 14.05.2017]. Dostupné z: <http://www.mesto-kromeriz.cz/fakta-o-meste/demografie-mapy-a-statistiky/geografie/>
- Charakteristika okresu Kroměříž | ČSÚ ve Zlíně. Český statistický úřad | ČSÚ [online]. Dostupné z: https://www.czso.cz/csu/xz/charakteristika_okresu_kromeriz
- Katalog aktivních firem - Živéfirmy.cz. Katalog aktivních firem - Živéfirmy.cz [online]. Copyright © 2017 DATABOX [cit. 14.05.2017]. Dostupné z: https://www.zivefirmy.cz/bezmerov_c588326
- Katalog aktivních firem - Živéfirmy.cz. Katalog aktivních firem - Živéfirmy.cz [online]. Copyright © 2017 DATABOX [cit. 14.05.2017]. Dostupné z: https://www.zivefirmy.cz/jarohnevice_c588563
- Katalog aktivních firem - Živéfirmy.cz. Katalog aktivních firem - Živéfirmy.cz [online]. Copyright © 2017 DATABOX [cit. 14.05.2017]. Dostupné z: https://www.zivefirmy.cz/lubna_c588717
- Katalog aktivních firem - Živéfirmy.cz. Katalog aktivních firem - Živéfirmy.cz [online]. Copyright © 2017 DATABOX [cit. 14.05.2017]. Dostupné z: https://www.zivefirmy.cz/lutopecny_c588733
- Katalog aktivních firem - Živéfirmy.cz. Katalog aktivních firem - Živéfirmy.cz [online]. Copyright © 2017 DATABOX [cit. 14.05.2017]. Dostupné z: https://www.zivefirmy.cz/rataje_c588938
- MINISTERSTVO PRŮMYSLU A OBCHODU, ODDĚLENÍ POLITIKY MSP, FINANČNÍCH NÁSTROJŮ A MALOOBCHODU. Koncepce podpory malých a středních podnikatelů na období let 2014 - 2020. 2012. Dostupné z: http://dataplan.info/img_upload/7bdb1584e3b8a53d337518d988763f8d/msp2014-2020.pdf
- Ministerstvo průmyslu a obchodu. Zpráva o vývoji malého a středního podnikání a jeho podpoře v roce 2013. [online]. 2014. [cit. 2017-04-02]. Dostupné z: https://www.mpo.cz/assets/cz/podpora-podnikani/msp/2015/1/Zprava_o_vyvoji_MSP_2013.pdf
- Ministerstvo průmyslu a obchodu. Zpráva o vývoji malého a středního podnikání a jeho podpoře v roce 2014. [online]. 2015. [cit. 2017-04-02]. Dostupné z: https://www.mpo.cz/assets/cz/podpora-podnikani/msp/2015/11/Zpr_va_2014_5.11.pdf
- Ministerstvo průmyslu a obchodu. Zpráva o vývoji malého a středního podnikání a jeho podpoře v roce 2015. [online]. 2016. [cit. 2017-04-02]. Dostupné z: https://www.mpo.cz/assets/cz/podnikani/male-a-stredni-podnikani/studie-a-strategicke-dokumenty/2016/11/Zprava_MSP_2015.pdf
- MMR. Strategie regionálního rozvoje ČR 2014-2020 [online]. 2013 [cit. 2017-05-14]. Dostupné z: <http://www.mmr.cz/getmedia/08e2e8d8-4c18-4e15-a7e2-0fa481336016/SRR-2014-2020.pdf?ext=.pdf>

- Obce v číslech - okres Kroměříž - N | ČSÚ. Český statistický úřad | ČSÚ [online]. Dostupné z: <https://www.czso.cz/csu/czso/obce-v-cislech-okres-kromeriz-n-q9ykd3a3ol>
- OBEC Bařice-Velké Těšany, Bařice-Velké Těšany, Bařice - Živěfirmy.cz. Katalog aktivních firem - Živěfirmy.cz [online]. Copyright © 2017 DATABOX [cit. 14.05.2017]. Dostupné z: https://www.zivefirmy.cz/obec-barice-velke-tesany_f224196?loc=cr|0
- PERLÍN, R. Typologie venkovského prostoru. URL <<http://denik.obce.cz/go/clanek.asp?id=6438321>>. [cit. 14. 03. 2017]
- PERLÍN, R. Venkov, typologie venkovského prostoru [online].c1998, [cit. 14. 03. 2017]. Dostupné z WWW: <<http://www.mvcr.cz/odbor/reforma/perlin.pdf>>
- PERLÍN, R. Vymezení venkovských obcí v Česku. [online]. 2009 [cit. 2017-03-21]. Dostupné z <http://www.dvs.cz/clanek.asp?id=6384068>.
- PERLÍN, RADIM. RURAL 2013: Seminář výzkumného centra RURAL. Vymezení venkova [online]. 2013 [cit. 2017-05-14]. Dostupné z: <http://geography.cz/wp-content/uploads/2013/02/Perl%C3%ADn-vymezen%C3%AD-venkova-propot%C5%99eby-PRV.pdf>
- Podpora podnikání a inovací | Zlínský kraj. Zlínský kraj [online]. Copyright © Krajský úřad Zlínského kraje [cit. 14.05.2017]. Dostupné z: <https://www.krzlinsky.cz/podpora-podnikani-a-inovaci-cl-3825.html>
- Program rozvoje venkova ČR na období 2007 - 2013 (Dotace, eAGRI). [online]. Copyright © 2009 [cit. 14.05.2017]. Dostupné z: <http://eagri.cz/public/web/mze/dotace/program-rozvoje-venkova-na-obdobi-2007/>
- Program rozvoje venkova ČR na období 2014 - 2020 (Dotace, eAGRI). [online]. Copyright © 2009 [cit. 14.05.2017]. Dostupné z: <http://eagri.cz/public/web/mze/dotace/program-rozvoje-venkova-na-obdobi-2014/>
- Rozvoj mikroregionu - Mikroregion Kroměřížsko. [online]. Dostupné z: <https://sites.google.com/a/mikroregion-kromerizsko.cz/mikroregion-kromerizsko/o-mikroregionu/rozvoj-mikroregionu>
- Skaštice, obec v okrese Kroměříž - Města a obce. Města a obce v ČR - vyhledávání firem a osob na adrese, zajímavosti - Města a obce [online]. Copyright © 2000 [cit. 14.05.2017]. Dostupné z: <http://regiony.kurzy.cz/skastice/>
- Strategický plán Mikroregionu Kroměřížsko na léta 2011 - 2021 [online]; Krok, o. p. s.: Kroměříž, 2010.
- Střížovice, obec v okrese Kroměříž - Města a obce. Města a obce v ČR - vyhledávání firem a osob na adrese, zajímavosti - Města a obce [online]. Copyright © 2000 [cit. 14.05.2017]. Dostupné z: <http://regiony.kurzy.cz/strizovice-okres-kromeriz/>
- SVOBODOVÁ, HANA - VĚŽNÍK, Antonín. Úvod do geografie venkova [online]. 1 vyd. Brno: Masarykova univerzita, 2014 [cit. 2017-03-30]. Elportál. Dostupné

z: <<http://is.muni.cz/elportal/?id=1192704>>. ISBN 978-80-210-6943-5. ISSN 1802-128X.

Šelešovice, obec v okrese Kroměříž - Města a obce. Města a obce v ČR - vyhledávání firem a osob na adrese, zajímavosti - Města a obce [online]. Copyright © 2000 [cit. 14.05.2017]. Dostupné z: <http://regiony.kurzy.cz/selesovice/>

Vlastní výběr VDB. [online]. Dostupné z: <https://vdb.czso.cz/vdbvo2/faces/cs/index.jsf?page=uziv-dotaz#k=1&pvokc=43&uroven=70&w=>

Zlobice, obec v okrese Kroměříž, Právnícké osoby. Města a obce v ČR - vyhledávání firem a osob na adrese, zajímavosti - Města a obce [online]. Copyright © 2000 [cit. 14.05.2017]. Dostupné z: <http://regiony.kurzy.cz/zlobice/firmy-vypis/>

Legislativa:

Zákon č. 218/2000 Sb., rozpočtová pravidla, ve znění pozdějších předpisů.

Zákon č. 299/1992 Sb. o státní podpoře malého a středního podnikání.

Zákon č. 455/1991 Sb., o živnostenském podnikání.

Zákon č. 47/2002 Sb., o podpoře malého a středního podnikání, ve znění pozdějších předpisů.

Zákon č. 513/1991 Sb., obchodní zákoník.

9 Seznam použitých zkratek

| | |
|-----------------|--|
| a kol. | a kolektiv |
| a.s. | akciová společnost |
| apod. | a podobně |
| atd. | a tak dále |
| cca | cirka |
| CZ-NACE | klasifikace ekonomických činností |
| ČR | Česká republika |
| ČSÚ | Český statistický úřad |
| DSO | dobrovolné sdružení obcí |
| EU | Evropská unie |
| EUR | euro |
| IT | informační technologie |
| JZD | jednotné zemědělské družstvo |
| km ² | kilometr čtvereční |
| MAS | Místní akční skupina |
| mil. | milion |
| MMR | Ministerstvo pro místní rozvoj |
| MPO | Ministerstvo průmyslu a obchodu |
| MSP | malé a střední podniky |
| MŠ | mateřská škola |
| MŽP | Ministerstvo životního prostředí |
| MZE | Ministerstvo zemědělství |
| např. | například |
| o.p.s. | obecně prospěšná společnost |
| obr. | obrázek |
| obyv. | obyvatelstvo |
| OECD | Organizace pro ekonomickou spolupráci a rozvoj |
| ORP | obec s rozšířenou působností |
| OÚ | obecní úřad |
| RES | Registr ekonomických subjektů |
| resp. | respektive |
| s.p. | poštovní společnost |
| s.r.o. | společnost s ručením omezeným |
| sb. | sbírka |
| SDH | sbor dobrovolných hasičů |
| tab. | tabulka |
| TJ | tělocvičná jednota |
| tj. | to jest |
| tzv. | takzvaný |
| z.s. | zapsaný spolek |
| ZŠ | základní škola |

10 Seznam obrázků

| | | |
|---------------|--|-----------|
| Obr. 1 | Venkovské regiony podle hustoty zalidnění dle obcí s rozšířenou působností (ORP) limit 150 obyv./km² | 20 |
| Obr. 2 | Typologie prostorů pro klasifikaci venkovských oblastí | 21 |
| Obr. 3 | Funkce venkova a jejich kontext | 23 |
| Obr. 4 | Teoretický model rozvoje malých obcí z pohledu teorie rozvoje komunit | 27 |
| Obr. 5 | Matice aktérů | 28 |
| Obr. 6 | Obce mikroregionu | 34 |
| Obr. 7 | Role MSP v rozvoji venkova | 47 |

11 Seznam tabulek

| | | |
|----------------|--|-----------|
| Tab. 1 | Základní charakteristika obcí | 35 |
| Tab. 2 | Podnikatelské subjekty podle vybraných právních forem k 31.12.2014 | 35 |
| Tab. 3 | Podnikatelské subjekty podle vybraných právních forem k 31.12.2015 | 36 |
| Tab. 4 | Podnikatelské subjekty podle vybraných právních forem k 31.12.2016 | 36 |
| Tab. 5 | Podnikatelské subjekty podle počtu zaměstnanců v ORP Kroměříž za rok 2014, 2015, 2016 | 37 |
| Tab. 6 | Podnikatelské subjekty podle převažující činnosti CZ-NACE k 31.12.2014 | 38 |
| Tab. 7 | Podnikatelské subjekty podle převažující činnosti CZ-NACE k 31.12.2015 | 39 |
| Tab. 8 | Podnikatelské subjekty podle převažující činnosti CZ-NACE k 31.12.2016 | 41 |
| Tab. 9 | Ekonomické subjekty podle vybraných právních forem | 65 |
| Tab. 10 | Podnikatelské subjekty podle převažující činnosti CZ-NACE | 67 |
| Tab. 11 | Podnikatelské subjekty podle počtu zaměstnanců | 68 |
| Tab. 12 | Podnikatelské subjekty podle převažující činnosti - Bařice- Velké Těšany | 70 |
| Tab. 13 | Podnikatelské subjekty podle právní formy - Bařice - Velké Těšany | 71 |
| Tab. 14 | Přehled aktivních podnikatelských subjektů obce Bařice - Velké Těšany | 72 |
| Tab. 15 | Podnikatelské subjekty podle převažující činnosti - Bezměrov | 74 |
| Tab. 16 | Podnikatelské subjekty podle právní formy - Bezměrov | 75 |
| Tab. 17 | Přehled aktivních podnikatelských subjektů obce Bezměrov | 75 |

| | |
|--|-----------|
| Tab. 18 Podnikatelské subjekty podle převažující činnosti - Jarohněvice | 77 |
| Tab. 19 Podnikatelské subjekty podle právní formy - Jarohněvice | 78 |
| Tab. 20 Přehled aktivních podnikatelských subjektů obce Jarohněvice | 78 |
| Tab. 21 Podnikatelské subjekty podle převažující činnosti - Lubná | 80 |
| Tab. 22 Podnikatelské subjekty podle právní formy - Lubná | 81 |
| Tab. 23 Přehled aktivních podnikatelských subjektů obce Lubná | 81 |
| Tab. 24 Podnikatelské subjekty podle převažující činnosti - Lutopecny | 83 |
| Tab. 25 Podnikatelské subjekty podle právní formy - Lutopecny | 84 |
| Tab. 26 Přehled aktivních podnikatelských subjektů obce Lutopecny | 85 |
| Tab. 27 Podnikatelské subjekty podle převažující činnosti - Rataje | 86 |
| Tab. 28 Podnikatelské subjekty podle právní formy - Rataje | 87 |
| Tab. 29 Přehled aktivních podnikatelských subjektů obce Rataje | 87 |
| Tab. 30 Podnikatelské subjekty podle převažující činnosti - Skaštice | 90 |
| Tab. 31 Podnikatelské subjekty podle právní formy - Skaštice | 91 |
| Tab. 32 Přehled aktivních podnikatelských subjektů obce Skaštice | 91 |
| Tab. 33 Podnikatelské subjekty podle převažující činnosti - Strážovice | 93 |
| Tab. 34 Podnikatelské subjekty podle právní formy - Strážovice | 94 |
| Tab. 35 Přehled aktivních podnikatelských subjektů obce Strážovice | 94 |
| Tab. 36 Podnikatelské subjekty podle převažující činnosti - Šelešovice | 95 |
| Tab. 37 Podnikatelské subjekty podle právní formy - Šelešovice | 96 |
| Tab. 38 Přehled aktivních podnikatelských subjektů obce Šelešovice | 96 |
| Tab. 39 Podnikatelské subjekty podle převažující činnosti - Zlobice | 97 |
| Tab. 40 Podnikatelské subjekty podle právní formy - Zlobice | 98 |
| Tab. 41 Přehled aktivních podnikatelských subjektů obce Zlobice | 98 |

12 Seznam grafů

| | |
|--|-----------|
| Graf č. 1 Grafické zobrazení podnikatelských subjektů dle převažující činnosti CZ-NACE k 31.12.2014 | 39 |
| Graf č. 2 Grafické zobrazení podnikatelských subjektů dle převažující činnosti CZ-NACE k 31.12.2015 | 40 |
| Graf č. 3 Grafické zobrazení podnikatelských subjektů podle převažující činnosti CZ-NACE k 31.12.2016 | 42 |
| Graf č. 4 Grafické zobrazení vývoje MSP v letech 2013 - 2015 | 64 |
| Graf č. 5 Grafické zobrazení subjektů podle počtu zaměstnanců | 68 |

Přílohy

A Vývoj makroekonomických ukazatelů na území ČR

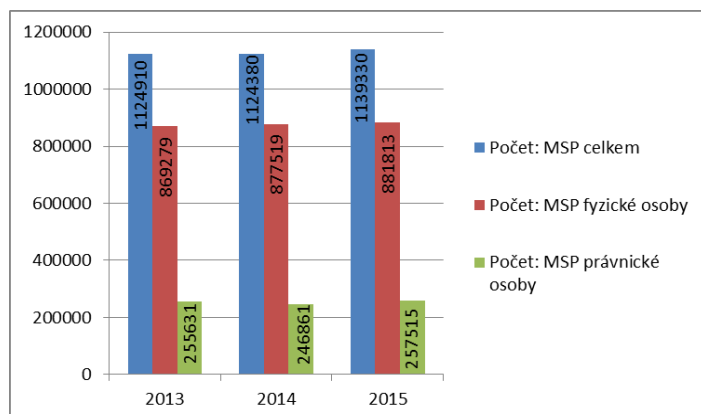
Následující tabulky zobrazují počet podnikatelských subjektů v jednotlivých letech v rozmezí roků 2013 až 2016. Podnikatelské subjekty jsou dělené podle vybraných právních forem, podle převažující činnosti CZ-NACE a podle počtu zaměstnanců.

Vývoj malého a středního podnikání v letech 2013 - 2015

V roce 2013 vykonávalo podnikatelskou činnost v ČR celkem 1 124 910 právnických a fyzických osob (s počtem zaměstnanců 0–249), fyzických osob (s počtem zaměstnanců 0–249) bylo 869 279 a právnických osob (s počtem zaměstnanců 0–249) bylo 255 631. Podíl MSP na celkovém počtu aktivních podnikatelských subjektů byl 99,83 %. Celkový počet zaměstnanců MSP činil 1 782 tis. zaměstnanců. Podíl zaměstnanců MSP na celkovém počtu zaměstnanců podnikatelské sféry v ČR činil 60 %.

V roce 2014 vykonávalo podnikatelskou činnost v ČR celkem 1 124 380 právnických a fyzických osob (s počtem zaměstnanců 0–249), fyzických osob (s počtem zaměstnanců 0–249) bylo 877 519 a právnických osob (s počtem zaměstnanců 0–249) bylo 246 861. Podíl MSP na celkovém počtu aktivních podnikatelských subjektů byl 99,84 %. Podíl zaměstnanců MSP na celkovém počtu zaměstnanců podnikatelské sféry v roce 2014 činil 59,39 %.

Graf č. 4 Grafické zobrazení vývoje MSP v letech 2013 – 2015



Zdroj: Zpracováno na základě „Zpráv o vývoji MSP a jeho podpoře“, MPO 2014 – 2016.

Podnikatelské subjekty podle vybraných právních forem

Vývoj podnikatelských subjektů podle vybraných právních forem v letech 2013 až 2016 zaznamenal z celkového hlediska pozvolný růst.

V roce 2013 bylo v České republice celkem 2 694 737 subjektů. Největší podíl – 64,94 % - na tomto počtu měli soukromí podnikatelé podnikající dle živnostenského zákona.

V roce 2014 bylo celkem 2 733 459 podnikatelských subjektů. Největší podíl – 65,78 % - na tomto počtu měli opět soukromí podnikatelé podnikající dle živnostenského zákona. Oproti roku 2013 zaznamenaly družstva, státní podniky a soukromí podnikatelé podnikající dle jiných zákonů pokles.

V roce 2015 bylo celkem 2 768 953 podnikatelských subjektů, kde oproti předešlému roku můžeme opět zaznamenat růst a to o 1,3 %. Největší podíl – 65,93 % - na tomto počtu měli soukromí podnikatelé podnikající podle živnostenského zákona. Družstva, státní podniky a soukromí podnikatelé podnikající dle jiných zákonů vykazují opětovný pokles.

V roce 2016 bylo celkem 2 807 532 podnikatelských subjektů. Z tabulky je zřejmé, že se jedná o největší podíl podnikatelských subjektů dle vybraných právních forem ve sledovaném období. Růst oproti předešlému roku zaznamenali také soukromí podnikatelé podnikající podle živnostenského zákona a to o 1,3 %. Naopak u družstev, státních podniků a soukromích podnikatelů podnikající dle jiných zákonů došlo k poklesu.

Počet zemědělských podnikatelů během sledovaného období 2013 až 2016 zaznamenal značný růst. V roce 2016 bylo zaznamenáno 44 599 podnikatelů a to je ve srovnání s rokem 2013 o 30,06 % více.

Tab. 9 Podnikatelské subjekty podle vybraných právních forem

| Rok | | 2013 | 2014 | 2015 | 2016 |
|----------------------|--|-----------|-----------|-----------|-----------|
| Celkem | | 2 694 737 | 2 733 459 | 2 768 953 | 2 807 532 |
| Obchodní společnosti | celkem | 399 571 | 419 444 | 440 757 | 462 099 |
| | z toho a.s. | 25 255 | 25 439 | 25 710 | 26 005 |
| Družstva | | 15 216 | 15 154 | 14 831 | 14 446 |
| Státní podniky | | 241 | 223 | 207 | 199 |
| Fyzické osoby | soukromí podnikatelé, živnostníci | 1 749 865 | 1 798 199 | 1 825 627 | 1 849 487 |
| | zemědělské podnikatelé | 34 290 | 35 242 | 43 005 | 44 599 |
| | soukromí podnikatelé podnikající dle jiných zákonů | 229 235 | 197 474 | 173 172 | 159 191 |

Zdroj: Zpracováno na základě dat z ČSÚ (2016).

Podnikatelské subjekty podle převažující činnosti CZ-NACE

Mezi důležité ukazatele patří odvětví, ve kterém podnik působí.

V roce 2013 bylo v České republice celkem 2 694 737 podnikatelských subjektů. Největší podíl – 22,22 % měly subjekty, které se zabývají velkoobchodem, maloobchodem a opravami a údržbou motorových vozidel, jejich počet činil 598 645 podniků. Druhý největší podíl na celkovém počtu měly subjekty zabývající se profesními, vědeckými a technickými činnostmi. Jejich počet činil 324 085, což je 12,03 % z celkového počtu podnikatelských subjektů. Naopak skupinu s nejmenším zastoupením podnikatelských subjektů měly činnosti domácností jako zaměstnavatelů a činnosti exterritoriálních organizací a orgánů, do nichž patří činnost mezinárodních organizací, Světová banka, Evropské sdružení volného obchodu a činnosti diplomatických a konzulárních zastoupení.

V roce 2014 tvořil opět největší podíl na celkovém počtu velkoobchod, maloobchod, opravy a údržba motorových vozidel. V tomto roce podíl činil 22,34 %, tedy 610 711 ekonomických subjektů. Ve srovnání s rokem 2013 se jedná o 2,02% růst.

V roce 2015 byl zaznamenán růst jak u celkového počtu podnikatelských subjektů a to o 1,30 %, tak u převažující činnosti velkoobchod, maloobchod, opravy a údržba motorových vozidel o 2,67 %, ve srovnání s předešlým rokem 2014. Činnosti domácností jako zaměstnavatelů v roce 2015 nebyly zaznamenány.

V roce 2016 bylo zaznamenáno 2 807 532 podnikatelských subjektů. Největší podíl tvořil velkoobchod, maloobchod, opravy a údržba motorových vozidel a to 636 872, což je 22,68 %.

Tab. 10 Podnikatelské subjekty podle převažující činnosti CZ-NACE

| Převažující činnost | | 2013 | 2014 | 2015 | 2016 |
|----------------------------|---|-------------|-------------|-------------|-------------|
| Celkem | | 2 694 737 | 2 733 459 | 2 768 953 | 2 807 532 |
| v tom | A Zemědělství, lesnictví, rybářství | 105 911 | 109 286 | 118 985 | 123 678 |
| | B-E Průmysl celkem | 319 284 | 323 802 | 325 855 | 330 232 |
| | F Stavebnictví | 310 856 | 314 707 | 317 428 | 320 543 |
| | G Velkoobchod a maloobchod; opravy a údržba motorových vozidel | 598 645 | 610 711 | 627 015 | 636 872 |
| | H Doprava a skladování | 67 665 | 67 522 | 67 867 | 68 776 |
| | I Ubytování, stravování a pohostinství | 138 550 | 141 474 | 142 623 | 145 153 |
| | J Informační a komunikační činnosti | 51 344 | 51 400 | 53 759 | 56 475 |
| | K Peněžnictví a pojišťovnictví | 129 221 | 112 417 | 102 260 | 96 831 |
| | L Činnosti v oblasti nemovitostí | 152 131 | 156 001 | 159 056 | 163 158 |
| | M Profesní, vědecké a technické činnosti | 324 085 | 333 405 | 341 939 | 351 269 |
| | N Administrativní a podpůrné činnosti | 45 943 | 47 708 | 49 085 | 50 532 |
| | O Veřejná správa a obrana; povinné sociální zabezpečení | 15 769 | 15 786 | 15 845 | 15 651 |
| | P Vzdělávání | 41 945 | 43 057 | 44 246 | 45 296 |
| | Q Zdravotní a sociální péče | 34 554 | 34 674 | 35 237 | 33 779 |
| | R Kulturní, zábavní a rekreační činnosti | 62 763 | 63 716 | 65 531 | 67 547 |
| | S Ostatní činnosti | 198 614 | 207 051 | 213 157 | 220 499 |
| | T Činnosti domácností jako zaměstnavatelů | 1 | 2 | . | 1 |
| | U Činnosti exteriorních organizací a orgánů | 93 | 67 | 60 | 60 |
| | X nezjištěno | 97 363 | 100 673 | 89 005 | 81 180 |

Zdroj: Zpracováno na základě dat z ČSÚ (2016).

Podnikatelské subjekty podle počtu zaměstnanců

V roce 2013 bylo celkově 2 694 737 registrovaných podnikatelských subjektů, z toho 58,50 % nevedlo svůj počet zaměstnanců, 31,18 % tvoří podniky bez zaměstnanců, dále 10,24 % jsou malé a střední podniky a zbytek tvoří velké podniky.

V roce 2014 počet registrovaných podnikatelských subjektů vzrostl o 38 722 subjektů, to je o 1,44 %. Z celkových 2 733 459 registrovaných subjektů, 58,28 % nevedlo svůj počet zaměstnanců, 31,34 % tvoří podniky bez zaměstnanců, 10,29 % jsou malé a střední podniky a zbytek tvoří velké podniky.

V roce 2015 počet registrovaných podnikatelských subjektů vzrostl o 35 494, to je o 1,30 %. Z celkových 2 768 953 registrovaných subjektů, 58,76 % nevedlo svůj počet zaměstnanců, 31,03 % tvoří podniky bez zaměstnanců, 10,13 % jsou malé a střední podniky a zbytek tvoří velké podniky.

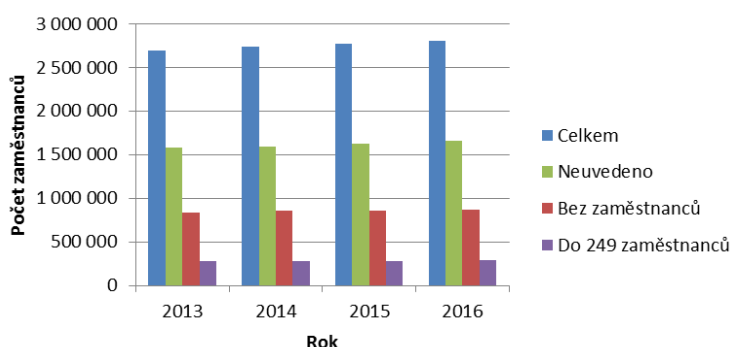
V roce 2016 počet registrovaných podnikatelských subjektů vzrostl o 38 579, to je o 1,39 %. Z celkových 2 807 532 registrovaných subjektů, 58,88 % nevedlo svůj počet zaměstnanců, 30,85 % tvoří podniky bez zaměstnanců, 10,19 % jsou malé a střední podniky a zbytek tvoří velké podniky.

Tab. 11 Podnikatelské subjekty podle počtu zaměstnanců

| Počty zaměstnanců | | 2013 | 2014 | 2015 | 2016 |
|-------------------|-----------------|-----------|-----------|-----------|-----------|
| Celkem | | 2 694 737 | 2 733 459 | 2 768 953 | 2 807 532 |
| v tom | nevedeno | 1 576 470 | 1 593 180 | 1 626 901 | 1 653 116 |
| | bez zaměstnanců | 840 290 | 856 704 | 859 232 | 866 027 |
| | 1 - 5 | 194 196 | 200 067 | 198 755 | 203 611 |
| | 6 - 9 | 28 193 | 28 008 | 28 247 | 28 514 |
| | 10 - 19 | 24 953 | 24 918 | 25 102 | 25 185 |
| | 20 - 24 | 5 774 | 5 711 | 5 656 | 5 646 |
| | 25 - 49 | 11 861 | 11 817 | 11 877 | 12 066 |
| | 50 - 99 | 6 923 | 6 970 | 7 000 | 7 132 |
| | 100 - 199 | 3 305 | 3 264 | 3 295 | 3 309 |
| | 200 - 249 | 619 | 624 | 629 | 626 |
| | 250 a více | 2 153 | 2 196 | 2 259 | 2 300 |

Zdroj: Zpracováno na základě dat z ČSÚ (2016).

Graf č. 5 Grafické zobrazení subjektů podle počtu zaměstnanců



Zdroj: Zpracováno na základě dat z ČSÚ (2016).

B Přehled obcí mikroregionu

Bařice - Velké Těšany

Obec Bařice - Velké Těšany leží ve Zlínském kraji, cca 7 km jihovýchodně od okresního města Kroměříže. Vesnice je tvořena dvěma samostatnými sídelními útvary, administrativně spojenými v roce 1960 do jednoho správního celku. Obec Bařice - Velké Těšany je z hlediska přírodních podmínek oddělena hřebenem, který spojuje oboru Hvězda a CHKO Chřiby. Poloha obce přímo v centru Hané vypovídá o velmi dobrých podmínkách pro zemědělství. Obec je členem sdružení Chřiby. Mezi hlavní památky patří Větrný mlýn ve Velkých Těšanech, Kaplička v Bařicích, Kaplička ve Velkých Těšanech.

Obec vlastní mateřskou školu, která je nově zrekonstruována. Kapacita zařízení je 23 dětí.

Mezi spolky v Bařicích řadíme TJ Bivoj, SDH Bařice, Sdružení rodičů a Cyrilek.net, kde cílem sdružení bylo zajistit zpřístupnění levnějšího a rychlejšího připojení k internetové síti.

Mezi spolky ve Velkých Těšanech řadíme SDH Velké Těšany a TJ Velké Těšany. Tělovýchovná jednota Velké Těšany je vlastníkem místní sokolovny. V přízemí je prodejna smíšeného zboží, skladové prostory a sociální zařízení. Dále je v obci hojně využívaná knihovna a v období prázdnin letní kino.

Obyvatelstvo

Stav obyvatel ke dni 31. 12. 2015 dle ČSÚ je 460 osob, z toho 230 mužů a 230 žen.

Ekonomika

V obci se nachází dle údajů Českého statistického úřadu (k 31. 12. 2016) celkem 90 registrovaných podniků. Největší podíl zaujímá průmysl. Dále pak velkoobchod a maloobchod, opravy a údržba motorových vozidel.

Tab. 12 Podnikatelské subjekty podle převažující činnosti – Bařice-Velké Těšany

| Podnikatelské subjekty podle převažující činnosti | Registrované podniky | Podniky se zjištěnou aktivitou |
|--|-----------------------------|---------------------------------------|
| Celkem | 90 | 51 |
| Zemědělství, lesnictví, rybářství | 4 | 3 |
| Průmysl | 19 | 10 |
| Stavebnictví | 9 | 4 |
| Velkoobchod a maloobchod; opravy a údržba motorových vozidel | 16 | 9 |
| Doprava a skladování | 1 | . |
| Ubytování, stravování a pohostinství | 6 | 3 |
| Informační a komunikační činnosti | 4 | 4 |
| Peněžnictví a pojišťovnictví | 2 | 1 |
| Činnosti v oblasti nemovitostí | 1 | 1 |
| Profesní, vědecké a technické činnosti | 9 | 4 |
| Veřejná správa a obrana; povinné sociální zabezpečení | 3 | 3 |
| Vzdělávání | 3 | 2 |
| Kulturní, zábavní a rekreační činnosti | 2 | 2 |
| Ostatní činnosti | 6 | 3 |

Zdroj: Český statistický úřad, Veřejná databáze

Početnější skupinu mezi podnikatelskými subjekty podle právní formy tvoří fyzické osoby a fyzické osoby podnikající dle živnostenského zákona. V Bařicích - Velkých Těšanech má sídlo 15 firem.

Tab. 13 Podnikatelské subjekty podle právní formy – Bařice – Velké Těšany

| Podnikatelské subjekty podle právní formy | Registrované podniky | Podniky se zjištěnou aktivitou |
|--|-----------------------------|---------------------------------------|
| Celkem | 90 | 51 |
| Fyzické osoby | 75 | 40 |
| Fyzické osoby podnikající dle živnostenského zákona | 69 | 36 |
| Fyzické osoby podnikající dle jiného než živnostenského zákona | 3 | 2 |
| Zemědělství podnikatelé | 3 | 2 |
| Právnícké osoby | 15 | 11 |
| Obchodní společnosti | 7 | 5 |

Zdroj: Český statistický úřad, Veřejná databáze

Na adrese 767 01 Bařice-Velké Těšany sídlí celkem 15 právníckých osob, kterým bylo vydáno IČO a nezanikly (osoby registrované v RES).

Tab. 14 Přehled aktivních podnikatelských subjektů obce Bařice – Velké Těšany

| Název subjektu | Popis činnosti |
|--|--|
| AGM Recykling s. r. o., Ing. Petr Nedoma | Recyklace elektrotechnického odpadu |
| Dohnálek Václav | Stolař, výroba nábytku |
| Dům – byt – zahrada, Milan Šiška | Služby v oblasti údržby domu, bytu |
| FEKO - Bařice č. 2 | Vyvážení fekálních jímek, čištění záchytných jímek |
| BVZ s.r.o. | Dokončovací práce |
| HORÁK plus, s.r.o. | Lesní hospodářství, nákladní doprava |
| INDUBAU, s.r.o., Tůma Petr | Hostinská činnost |
| Nákupy s Andělem, s. r. o. | Výroba, obchod, služby |
| REN Power CZ Solar IV. s.r.o. | Výroba elektřiny |
| Hlídní pejsků, LILLY HOME, s.r.o. | Hlídní a venčení pejsků Kroměříž |
| Radim Mikulěnka | Výroba, obchod, služby, software |
| Věra Galatíková | Výroba, obchod, |
| Solar Bařice s.r.o., Bařice 59 | Výroba elektřiny |
| Vojáček IT s.r.o. | Informační technologie, demolice |
| Pluhař Jiří, Bařice 24 | Výroba, obchod |
| Zapletal Jan, Velké Těšany 59 | Klempířství a oprava karoserií |
| Kroměřížan.cz, o.s., Velké Těšany 61 | Spolek |
| Smolinka Josef - Bařice 88 | Stolařské práce, nábytek na míru |
| Vervis – počítačový servis | Servis a prodej výpočetní techniky |
| Zámečnictví a Truhlářství Zavadil | Výroba pergol, zahradních chat |
| Jaroslav Švec, Bařice 55 | Zpracování kamene |
| Aneta Březíková, Bařice 35 | Výroba, obchod, služby |
| TJ Sokol Velké Těšany, z. s. | Spolek |
| TJ Bivoj Bařice, z. s. | Spolek |
| Občanské sdružení rodičů Bařice | Spolek |
| Adamcová Iveta - Ruční výroba šperků | Výroba šperků |
| SDH Bařice, Zdeněk Halama | Spolek, hasičské záchranné sbory |
| SDH Velké Těšany, Josef Potočný | Spolek, hasičské záchranné sbory |
| Zavadil Josef, Velké Těšany 31 | Zámečnické práce |
| Ing. Miroslav Vaško, Velké Těšany 15 | Oceňování, znalci, finance |
| Obecní úřad Bařice – Velké Těšany, Věra Halamová | Obecní úřad, administrativa |
| MŠ Velké Těšany, Božena Adámková | MŠ, vzdělávání |

Zdroj: <http://www.bařice-velketesany.cz/podnikatele/podnikatele.php>

Bezměrov

Obec leží 7 km severozápadně od okresního města Kroměříž na pravém břehu řeky Hané v nadmořské výšce 194 m. Bezměrov můžeme počítat mezi nejstarší slovenské osady. Pokud chceme vystopovat založení obce, musíme se přenést do doby, ve které se Slované usazovali na Moravě. Poloha k jejímu založení byla příznivá,

vedla zde nedaleko stará obchodní cesta z jižních do severních zemí. Naši předkové se živilí polním hospodářstvím a chovem dobytka, proto se usazovali v krajinách nejúrodnějších – v údolí podél řek. Přímo obcí protéká řeka Haná a asi 2 km od obce řeka Morava. Mezi hlavní památky patří Zvonice. V obci je základní a mateřská škola, kulturní dům, ve kterém se pořádají různé veřejné i soukromé společenské akce a také knihovna. Mezi spolky řadíme SDH Bezměrov, Myslivecké sdružení Bezměrov, TJ SOKOL Bezměrov, Holubáři, Včelaři a Šachový oddíl.

Obyvatelstvo

Stav obyvatel ke dni 31. 12. 2015 dle ČSÚ je 538 osob, z toho 266 mužů a 272 žen.

Ekonomika

V obci se nachází dle údajů Českého statistického úřadu (k 31. 12. 2016) celkem 109 registrovaných podniků. Největší podíl zaujímá velkoobchod a maloobchod, opravy a údržba motorových vozidel. Dále pak stavebnictví a průmysl.

Tab. 15 Podnikatelské subjekty podle převažující činnosti - Bezměřov

| Podnikatelské subjekty podle převažující činnosti | Registrované podniky | Podniky se zjištěnou aktivitou |
|--|-----------------------------|---------------------------------------|
| Celkem | 109 | 57 |
| Zemědělství, lesnictví, rybářství | 8 | 4 |
| Průmysl celkem | 16 | 9 |
| Stavebnictví | 25 | 15 |
| Velkoobchod a maloobchod; opravy a údržba motorových vozidel | 27 | 14 |
| Doprava a skladování | 2 | 1 |
| Ubytování, stravování a pohostinství | 6 | 1 |
| Informační a komunikační činnosti | 1 | 1 |
| Peněžnictví a pojišťovnictví | 6 | 2 |
| Činnosti v oblasti nemovitostí | 2 | 1 |
| Profesní, vědecké a technické činnosti | 6 | 4 |
| Veřejná správa a obrana; povinné sociální zabezpečení | 2 | 2 |
| Vzdělávání | 1 | 1 |
| Kulturní, zábavní a rekreační činnosti | 2 | . |
| Ostatní činnosti | 5 | 2 |

Zdroj: Český statistický úřad, Veřejná databáze

Početnější skupinu mezi podnikatelskými subjekty podle právní formy tvoří fyzické osoby a fyzické osoby podnikající dle živnostenského zákona. V obci má sídlo 19 firem.

Tab. 16 Podnikatelské subjekty podle právní formy - Bezměrov

| Podnikatelské subjekty podle právní formy | Registrované podniky | Podniky se zjištěnou aktivitou |
|--|-----------------------------|---------------------------------------|
| Celkem | 109 | 57 |
| Fyzické osoby | 90 | 49 |
| Fyzické osoby podnikající dle živnostenského zákona | 79 | 43 |
| Fyzické osoby podnikající dle jiného než živnostenského zákona | 8 | 3 |
| Zemědělství podnikatelé | 3 | 3 |
| Právnícké osoby | 19 | 8 |
| Obchodní společnosti | 8 | 5 |

Zdroj: Český statistický úřad, Veřejná databáze

Tab. 17 Přehled aktivních podnikatelských subjektů obce Bezměrov

| Název subjektu | Popis činnosti |
|--|---------------------------------------|
| MgA. Miloslav Fekar, Bezměrov č. 115 | Tesařské práce, dřevostavby |
| ŽERAVÍK ANTONÍN-ELTEX ELECTRONICS, Bezměrov č. 212 | Tepelná čerpadla |
| Hyžová Eliška, Bezměrov č. 197 | Stavební spoření |
| Bezměrovský dvůr, David Pavelka, | Restaurace, vinárny, penzion, kavárny |
| Vašíček Tomáš, Bezměrov č. 34 | Pokrývačské a klempířské práce |
| Mgr. Petra Fekarová, Bezměrov č. 115 | Hračky, obchod, prodej |
| ČESKOMORAVSKÝ SVAZ CHOVATELŮ POŠTOVNÍCH HOLUBŮ OBLASTNÍ SDRUŽENÍ ZLÍN-ZO Bezměrov, Bezměrov č. 195, Jan Kytlica | Zájmové svazy |
| Obecní úřad, Josef Večerka | Obecní úřad |
| ZŠ a MŠ Bezměrov, Mgr. Alena Botková, Bezměrov 165 | Základní a mateřská škola |
| Bezměrovák o.s., Bezměrov 10 | Zámečnictví, obráběčství, topenářství |
| Bezměrovští rybáři, Bezměrov 203 | Opravy silničních vozidel |
| EL – Pospíšil, s.r.o., Bezměrov 201 | Spolek |
| FC Ajax Bezměrov z. s., Bezměrov 224 | Spolek |
| Fistaprel s.r.o., Petr Kudera | Elektroservis |
| Fortesi s.r.o., Ing. Milan Gábriš | Spolek |
| Honební společenstvo Bezměrov | Činnosti pro zemědělství |
| KAMOTEX OUTDOOR, s.r.o. | Spoření |
| KH TRANS, v.o.s., Ivo Horák | Společenstvo |
| Myslivecký spolek Diana | Maloobchod s oděvy |
| SH ČMS – sbor dobrovolných hasičů | Silniční motorová doprava |
| Sportovní klub Phar Lap, o.s. | Spolek |
| TipTyre s.r.o., Ing. Petr Navrátil | Spolek |
| Pavelka Miloslav, Bezměrov 36 | Spolek, sportovní klub |
| Vacula Jan, Bezměrov 3 | Obráběčství |
| Krupařová Josefa, Bezměrov 1 | Zednictví |
| Polanský Libor, Bezměrov 9 | Klempířství a oprava a karoserií |
| Stelmachová Marta, Bezměrov 36 | Výroba a obchod |
| Mirvald Oto, Bezměrov 12 | Hostinská činnost |
| Ruman Radomir, Bezměrov 226 | Výroba a obchod |
| Bartošková Štěpánka, Bezměrov 3 | Zemědělství, zahradnictví |
| Krejčíř Vojtěch, Bezměrov 107 | Silniční motorová doprava |

Zdroj: https://www.zivefirmy.cz/bezmerov_c588326

Jarohněvice

Jarohněvice jsou malou samostatnou obcí. Leží 3 km jihozápadně od okresního města Kroměříž při staré hradské silnici z Kroměříže do Zdounek a Kyjova. Obec se rozkládá na svahu údolí potoka Kotojedky, na jihovýchodním okraji úrodné Hané

ohrazeném prvními vyvýšeninami zalesněných Chřibů. Mezi hlavní památky řadíme Socha P. Marie na návsi, Kaplička na návsi. Základní ani mateřská škola se v obci nenachází. Mezi spolky řadíme Sbor dobrovolných hasičů a Český červený kříž Jarohněvice. V obci působí Myslivecké sdružení Jarohněvice.

Obyvatelstvo

Stav obyvatel ke dni 31. 12. 2015 dle ČSÚ je 318 osob, z toho 166 mužů a 152 žen.

Ekonomika

V obci se nachází dle údajů Českého statistického úřadu (k 31. 12. 2016) celkem 83 registrovaných podniků. Největší podíl zaujímá velkoobchod a maloobchod, opravy a údržba motorových vozidel. Dále pak průmysl a stavebnictví.

Tab. 18 Podnikatelské subjekty podle převažující činnosti - Jarohněvice

| Podnikatelské subjekty podle převažující činnosti | Registrované podniky | Podniky se zjištěnou aktivitou |
|--|-----------------------------|---------------------------------------|
| Celkem | 83 | 52 |
| Zemědělství, lesnictví, rybářství | 4 | 3 |
| Průmysl celkem | 14 | 10 |
| Stavebnictví | 13 | 11 |
| Velkoobchod a maloobchod; opravy a údržba motorových vozidel | 17 | 9 |
| Doprava a skladování | 4 | 3 |
| Ubytování, stravování a pohostinství | 4 | 3 |
| Informační a komunikační činnosti | 1 | 1 |
| Peněžnictví a pojišťovnictví | 4 | 1 |
| Činnosti v oblasti nemovitostí | 3 | 2 |
| Profesní, vědecké a technické činnosti | 5 | 4 |
| Veřejná správa a obrana; povinné sociální zabezpečení | 2 | 1 |
| Kulturní, zábavní a rekreační činnosti | 1 | . |
| Ostatní činnosti | 6 | 2 |

Zdroj: Český statistický úřad, Veřejná databáze

Početnější skupinu mezi podnikatelskými subjekty podle právní formy tvoří fyzické osoby a fyzické osoby podnikající dle živnostenského zákona.

Tab. 19 Podnikatelské subjekty podle právní formy - Jarohněvice

| Podnikatelské subjekty podle právní formy | Registrované podniky | Podniky se zjištěnou aktivitou |
|--|-----------------------------|---------------------------------------|
| Celkem | 83 | 52 |
| Fyzické osoby | 68 | 43 |
| Fyzické osoby podnikající dle živnostenského zákona | 61 | 39 |
| Fyzické osoby podnikající dle jiného než živnostenského zákona | 5 | 2 |
| Zemědělství podnikatelé | 2 | 2 |
| Právnícké osoby | 15 | 9 |
| Obchodní společnosti | 8 | 7 |
| Družstva | 1 | . |

Zdroj: Český statistický úřad, Veřejná databáze

Tab. 20 Přehled aktivních podnikatelských subjektů obce Jarohněvice

| Název subjektu | Popis činnosti |
|---|---------------------------------------|
| František Vrbecký, Jarohněvice 34 | Pneuservis, karosářské práce |
| Matysík s.r.o., Ing. Jaroslav Matysík | Stavební práce |
| Tomáš Sysel, Jarohněvice 40 | Truhlářské práce |
| Alena Stratilová, Jarohněvice 54 | Catering |
| Oto Pejcha, Jarohněvice 53 | Stavební práce, izolace |
| Česká pošta Jarohněvice, s. p. | Výdejní místo |
| Obec Jarohněvice, Pavel Husařík | Obecní úřad |
| BRYLEMAX s.r.o., Michaela Punzi | Velkoobchod s elektrospotřebiči |
| Český zahrádkářský svaz základní organizace | Svaz |
| Euroedil, s.r.o., Andrea Jagošová | Poskytování solárií, sportovní služby |
| Jarohněvice MT sport, z. s. | Spolek |
| LR Trans s.r.o., Jaroslava Tomašíková | Silniční motorová doprava |
| Myslivecký spolek Hvězda Jarohněvice | Spolek |
| OVOM s.r.o., Iveta Hradilová | Opravy karoserií, silničních vozidel |
| Reality Hanšut s.r.o., Miroslav Hanšut | Realitní činnost |
| SH ČMS – Sbor dobrovolných hasičů | Sbor |
| Spolek Sportovní klub Jarohněvice | Spolek |
| TAVERNARO STYLE, s.r.o., Filipo Tavernaro | Realitní činnost, obchod, služby |
| Tekno Design, Giorgio Giorgio | Poskytování software, grafické práce |
| ZAKI Promotion s.r.o., Lumír Zakravač | Hostinská činnost |

| | |
|-----------------------------------|----------------------------------|
| Stratilová Alena, Jarohněvice 54 | Hostinská činnost |
| Vrbecký František, Jarohněvice 34 | Opravy silničních vozidel |
| Husaříková Ivana, Jarohněvice 64 | Výroba, obchod, služby |
| Riegelová Marie, Jarohněvice 50 | Hostinská činnost |
| Konečný Otakar, Jarohněvice 28 | Výroba, obchod, technické služby |
| Symerský Radek, Jarohněvice 37 | Zámečnictví |
| Grigová Sonja, Jarohněvice 77 | Výroba, obchod, služby |

Zdroj: https://www.zivefirmy.cz/jarohnevice_c588563

Lubná

Obec Lubná patří k velmi starým sídelním místům. Leží na okraji Chřibů, které se kdysi nazývaly Hříběcí hory. Dobu založení obce neznáme ale nedaleký mohylník na Tabarkách z 9. století svědčí o velmi starém slovanském osídlení. První zmínka o Lubné pochází z roku 1131. Obec představuje vstupní bránu do chráněné oblasti Chřibů. Součástí katastru obce je přehrada určená k rybolovu a koupání. Hlavní památky jsou místní kaplička, pomník padlým. V obci se nachází mateřská škola. Je zde využívána obecní knihovna. Mezi spolky řadíme SDH Lubná, Oddíl stolního tenisu OÚ Lubná, TJ Sokol Lubná, Turistický oddíl, MS Chřibsko a Klub Mamínek.

Obyvatelstvo

Stav obyvatel ke dni 31. 12. 2015 dle ČSÚ je 465 osob, z toho 231 mužů a 234 žen.

Ekonomika

V obci se nachází dle údajů Českého statistického úřadu (k 31. 12. 2016) celkem 87 registrovaných podniků. Největší podíl zaujímá stavebnictví Dále pak velkoobchod a maloobchod, opravy a údržba motorových vozidel.

Tab. 21 Podnikatelské subjekty podle převažující činnosti - Lubná

| Podnikatelské subjekty podle převažující činnosti | Registrované podniky | Podniky se zjištěnou aktivitou |
|--|-----------------------------|---------------------------------------|
| Celkem | 87 | 59 |
| Zemědělství, lesnictví, rybářství | 5 | 5 |
| Průmysl celkem | 11 | 5 |
| Stavebnictví | 23 | 15 |
| Velkoobchod a maloobchod; opravy a údržba motorových vozidel | 15 | 9 |
| Doprava a skladování | 4 | 4 |
| Ubytování, stravování a pohostinství | 9 | 6 |
| Informační a komunikační činnosti | 1 | 1 |
| Peněžnictví a pojišťovnictví | 3 | 2 |
| Činnosti v oblasti nemovitostí | 1 | 1 |
| Profesní, vědecké a technické činnosti | 2 | 2 |
| Administrativní a podpůrné činnosti | 1 | 1 |
| Veřejná správa a obrana; povinné sociální zabezpečení | 2 | 2 |
| Vzdělávání | 1 | 1 |
| Kulturní, zábavní a rekreační činnosti | 2 | 1 |
| Ostatní činnosti | 5 | 3 |

Zdroj: Český statistický úřad, Veřejná databáze

Početnější skupinu mezi podnikatelskými subjekty podle právní formy tvoří fyzické osoby a fyzické osoby podnikající dle živnostenského zákona.

Tab. 22 Podnikatelské subjekty podle právní formy - Lubná

| Podnikatelské subjekty podle právní formy | Registrované podniky | Podniky se zjištěnou aktivitou |
|--|-----------------------------|---------------------------------------|
| Celkem | 87 | 59 |
| Fyzické osoby | 77 | 51 |
| Fyzické osoby podnikající dle živnostenského zákona | 70 | 45 |
| Fyzické osoby podnikající dle jiného než živnostenského zákona | 5 | 4 |
| Zemědělství podnikatelé | 2 | 2 |
| Právnícké osoby | 10 | 8 |
| Obchodní společnosti | 3 | 3 |

Zdroj: Český statistický úřad, Veřejná databáze

Tab. 23 Přehled aktivních podnikatelských subjektů obce Lubná

| Název subjektu | Popis činnosti |
|---------------------------------------|---------------------------------------|
| Modeko, Radek Kocián, Lubná 38 | Stěhování, obrábění, zámečnické práce |
| Miroslav Mynář, Lubná 189 | Pokryvačské práce, klempířské práce |
| TJ Sokol Lubná, Ing. Bohumil Chyla | Sportovní kluby a svazy |
| Iva Škrabalová, Lubná 177 | Oděvy |
| Obec Lubná, Ing. Jan Kováč, Lubná 177 | Obecní úřad |
| MŠ Lubná, Lubná 177 | Mateřská škola, vzdělávání |
| MUDr. Marcel Mareš, Lubná 327 | Zdravotnictví, dětský lékař |
| MUDr. Jaroslava Zahnašová, Lubná 327 | Praktický lékař |
| Martin Nunvář, Lubná 70 | Prodejna potravin |
| Potravin COOP, Lubná 55 | Prodejna potravin |
| Česká pošta, Lubná 327 | Poštovní služby |
| Plynosevis Baštinec, spol. s.r.o. | Montáž, opravy, revize |
| REHABILITACE KINESIS, s.r.o. | Zdravotní služby |
| VERMIX, v.o.s., Richard Kořínek | Živočišná výroba |
| Apoštolská církev | Sbor |
| Honební společenstvo Chřibsko | Společenstvo |
| SH ČMS – sbor dobrovolných hasičů | Spolek |
| Dřevěné podlahy s.r.o. | Provádění staveb |
| Kunc František | Truhlářství |
| Ing. Zdeněk Vincenec | Zámečnictví |
| AQUA – MONT.cz | Topení, voda, kanalizace |
| Krejčí Aleš, Lubná 291 | Kulturní produkce |
| Vomáčka František | Masáže, poradenství |

| | |
|------------------------------|-------------------------------------|
| Pálenice Lubná, Lubná 106 | Pálenice, moštárna |
| Penzion u Roušarů, Lubná 123 | Ubytování, stravování |
| VM zemní práce, Lubná 78 | Výkopové práce minibagrem |
| Domácí cukrárna, Lubná 304 | Výroba dortů, řezů, koláčů |
| Kovaříková Iveta, Lubná 215 | Kadeřnictví |
| Mynářová Marie, Lubná 61 | Výroba, obchod, služby |
| RENOSPORT s.r.o., Lubná 214 | Zednictví, pokrývačství, tesařství, |

Zdroj: https://www.zivefirmy.cz/lubna_c588717

Lutopecny

Obec se nachází 4 km západně od Kroměříže. Z historických pramenů se bohužel o vzniku obce mnoho nedochovalo. Proto není známo kdo a kdy obec založil, kdo byli první osadníci, ani kdo jí dal název. Dnes k ní patří i místní část Měrůtky. Obyvatelé obou obcí k sobě měli vždy velmi blízko a ještě před sloučením měli hodně společných zájmů. K úplnému sloučení došlo v roce 1961, odkdy je obec uváděna pod názvem Lutopecny. Hlavní památky jsou kříž, pomníky padlým v 1. a 2. světové válce, zvonice na návsi a kaplička. V obci je mateřská škola, sportovní areál a dvě obecní knihovny. Mezi spolky řadíme SDH Lutopecny, Fotbalový klub, Svaz žen, Šachový oddíl a Myslivecké sdružení. V obci se nachází obchod se smíšeným zbožím a restaurace. Bývalé areály někdejších JZD Měrůtky a Lutopecny jsou dnes využívány pro smíšenou výrobu většinou nezemědělského charakteru. V části areálu je živočišná farma zabývající se chovem mladého skotu.

Obyvatelstvo

Stav obyvatel ke dni 31. 12. 2015 dle ČSÚ je 598 osob, z toho 295 mužů a 303 žen.

Ekonomika

V obci se nachází dle údajů Českého statistického úřadu (k 31. 12. 2016) celkem 118 registrovaných podniků. Největší podíl zaujímá velkoobchod a maloobchod, opravy a údržba motorových vozidel. Dále pak stavebnictví.

Tab. 24 Podnikatelské subjekty podle převažující činnosti - Lutopecny

| Podnikatelské subjekty podle převažující činnosti | Registrované podniky | Podniky se zjištěnou aktivitou |
|--|-----------------------------|---------------------------------------|
| Celkem | 118 | 64 |
| Zemědělství, lesnictví, rybářství | 8 | 5 |
| Průmysl celkem | 14 | 8 |
| Stavebnictví | 21 | 15 |
| Velkoobchod a maloobchod; opravy a údržba motorových vozidel | 25 | 10 |
| Doprava a skladování | 5 | 3 |
| Ubytování, stravování a pohostinství | 7 | 1 |
| Informační a komunikační činnosti | 1 | 1 |
| Peněžnictví a pojišťovnictví | 6 | 2 |
| Činnosti v oblasti nemovitostí | 1 | 1 |
| Profesní, vědecké a technické činnosti | 8 | 4 |
| Administrativní a podpůrné činnosti | 3 | 2 |
| Veřejná správa a obrana; povinné sociální zabezpečení | 3 | 3 |
| Vzdělávání | 2 | 2 |
| Kulturní, zábavní a rekreační činnosti | 4 | 1 |
| Ostatní činnosti | 7 | 5 |

Zdroj: Český statistický úřad, Veřejná databáze

Početnější skupinu mezi podnikatelskými subjekty podle právní formy tvoří fyzické osoby a fyzické osoby podnikající dle živnostenského zákona.

Tab. 25 Podnikatelské subjekty podle právní formy - Lutopecny

| Podnikatelské subjekty podle právní formy | Registrované podniky | Podniky se zjištěnou aktivitou |
|--|-----------------------------|---------------------------------------|
| Celkem | 118 | 64 |
| Fyzické osoby | 99 | 53 |
| Fyzické osoby podnikající dle živnostenského zákona | 87 | 47 |
| Fyzické osoby podnikající dle jiného než živnostenského zákona | 6 | 2 |
| Zemědělství podnikatelé | 6 | 4 |
| Právnícké osoby | 19 | 11 |
| Obchodní společnosti | 9 | 5 |
| Družstva | 1 | . |

Zdroj: Český statistický úřad, Veřejná databáze

Na adrese 767 01 Lutopecny sídlí celkem 19 právníckých osob, kterým bylo vydáno IČO a nezanikly (osoby registrované v RES) a 10 firem zapsané v Obchodním rejstříku.

Tab. 26 Přehled aktivních podnikatelských subjektů obce Lutopecny

| Název subjektu | Popis činnosti |
|---|--------------------------------------|
| FORNÁL TRADING-KONTEJNEROVÉ SYSTÉMY A NÁKLADNÍ VOZIDLA s.r.o. | Kontejnery, přívěsy, návěsy |
| Ryšánek s.r.o., Ryšánek beton s.r.o. | Stavební materiál, zemní práce |
| SOREGO TECH s.r.o., Tomáš Kučera | Požární signalizace |
| Jaroslav Andryšek | Zámečnické práce, ocelové konstrukce |
| KONEČNÝ RADOMIL-MNT-INTERIÉR | Malířské a tapetářské práce |
| RESTA DAKON s.r.o., Bc. Mojmír Straka | Skládky, demolice, zemní práce |
| BIOVITAL, Ladislav Kukla | Dietní výživa, racionální potraviny |
| Lubomír Šrubař | instalátorské práce |
| Obec Lutopecny, Petr Navrátil | Obecní úřad, administrativa |
| MŠ Lutopecny, Lutopecny 1 | Vzdělávání, mateřská škola |
| Benden, s.r.o., Jana Jurtíková | Výroba, obchod |
| Družstvo Glenea, Zuzana Suchardová | Výroba, obchod |
| HD MEDIA, s.r.o., Lenka Šrubařová | Výroba, obchod |
| Honební společenstvo Lutopecny-Měrůtky | Společenstvo |
| Jezdecký klub PEGAS Lutopecny | Klub |
| Myslivecký spolek Lutopecny – Měrůtky | Spolek |
| SH ČMS – sbor dobrovolných hasičů | Spolek |
| Signál | Spolek |
| SOBAL.CZ Obalová technika s.r.o. | Výroba, obchod |
| SPORT HALL s.r.o., Petr Cimra | Provozování tělovýchovných zařízení |
| RESTA DAKON s.r.o., Kubík Dalibor | Provádění staveb, obchod, služby |
| Večerková Yvona, Lutopecny 50 | Hostinská činnost |

Zdroj: https://www.zivefirmy.cz/lutopecny_c588733

Rataje

Obec Rataje se rozkládá jihozápadně od Kroměříže. Obklopují ji Chřiby a část Litenčicko - Orlovských lesů. Hlavní památky jsou kostel sv. Petra a Pavla, hřbitovní kaple, Sádkový kříž, Bílkův Kříž, Poledňákův kříž, kříž z litého železa, kamenný kříž ratajské obce a socha Blahoslavené Panny Marie. V obci se nachází základní škola se školní družinou, sokolovna, pošta, obchod s potravinami a mateřská škola. Mezi spolky řadíme TJ Sokol, myslivecké sdružení, sbor dobrovolných hasičů, Český zahrádkářský svaz, Červený kříž a divadelní soubory. Pro život v obci jsou významní zejména drobní podnikatelé. Jedná se zejména o klempířství, autodopravu, stolařství, smíšené zboží, truhlářské práce. V obci se také nachází dvě stravovací zařízení.

Obyvatelstvo

Stav obyvatel ke dni 31. 12. 2015 dle ČSÚ je 1 136 osob, z toho 576 mužů a 560 žen.

Ekonomika

V obci se nachází dle údajů Českého statistického úřadu (k 31. 12. 2016) celkem 236 registrovaných podniků. Největší podíl zaujímá velkoobchod a maloobchod, opravy a údržba motorových vozidel. Dále pak průmysl a stavebnictví.

Tab. 27 Podnikatelské subjekty podle převažující činnosti - Rataje

| Podnikatelské subjekty podle převažující činnosti | Registrované podniky | Podniky se zjištěnou aktivitou |
|--|-----------------------------|---------------------------------------|
| Celkem | 236 | 119 |
| Zemědělství, lesnictví, rybářství | 21 | 11 |
| Průmysl celkem | 35 | 21 |
| Stavebnictví | 34 | 17 |
| Velkoobchod a maloobchod; opravy a údržba motorových vozidel | 56 | 25 |
| Doprava a skladování | 5 | 3 |
| Ubytování, stravování a pohostinství | 14 | 9 |
| Informační a komunikační činnosti | 1 | 1 |
| Peněžnictví a pojišťovnictví | 10 | 3 |
| Činnosti v oblasti nemovitostí | 1 | 1 |
| Profesní, vědecké a technické činnosti | 17 | 11 |
| Administrativní a podpůrné činnosti | 4 | . |
| Veřejná správa a obrana; povinné sociální zabezpečení | 3 | 3 |
| Vzdělávání | 2 | 1 |
| Kulturní, zábavní a rekreační činnosti | 5 | 1 |
| Ostatní činnosti | 21 | 10 |

Zdroj: Český statistický úřad, Veřejná databáze

Početnější skupinu mezi podnikatelskými subjekty podle právní formy tvoří fyzické osoby a fyzické osoby podnikající dle živnostenského zákona.

Tab. 28 Podnikatelské subjekty podle právní formy - Rataje

| Podnikatelské subjekty podle právní formy | Registrované podniky | Podniky se zjištěnou aktivitou |
|--|-----------------------------|---------------------------------------|
| Celkem | 236 | 119 |
| Fyzické osoby | 200 | 105 |
| Fyzické osoby podnikající dle živnostenského zákona | 182 | 93 |
| Fyzické osoby podnikající dle jiného než živnostenského zákona | 9 | 5 |
| Zemědělství podnikatelé | 9 | 7 |
| Právnícké osoby | 36 | 14 |
| Obchodní společnosti | 20 | 5 |
| Družstva | 1 | 1 |

Zdroj: Český statistický úřad, Veřejná databáze

Tab. 29 Přehled aktivních podnikatelských subjektů obce Rataje

| Název subjektu | Popis činnosti |
|--|-------------------------|
| Akademie rozvoje lidských zdrojů o.s. | Spolek |
| Auto Rox, s.r.o., František Ohlídál | Výroba, služby |
| AUTODOPRAVA N+N, spol. s r. o. | Autodoprava |
| COM Technologie, s.r.o., Michal Kolář | Výroba, obchod |
| Českomoravský svaz chovatelů poštovních holubů | Spolek |
| Český svaz včelařů, z.s | Spolek |
| Česká pošta Rataje u Kroměříže, s.p., Rataje 139 | Pošta, zásilky |
| DH OKNA s.r.o., Mgr. Helena Doleželová | Výroba, obchod |
| DOMOV POPOVICE s.r.o., Ivanka Ivánková | Domov pro seniory |
| FTVE MZ s.r.o., Michal Záboj | Služby |
| Honební společenstvo Rataje | Společenstvo |
| Honební společenstvo Troják Litenčice | Společenstvo |
| JK Ranč Illinois | Spolek |
| KAVICKÝ s.r.o., Robert Kavický | Izolátérství, tesařství |
| KOM Brno s.r.o., Daniela Kolářová | Obchod |
| Maula Trading, s.r.o., František Ohlídál | Služby |
| Max Portman s. r. o., Ivo Konopáč | Reklamní činnost |
| Myslivecký spolek Rataje | Spolek |
| OBEC RATAJE, Antonín Říkovský | Obecní úřad |
| Obědy-Huťka s.r.o., Kateřina Huťková | Stravovací služby |
| Hospoda pana Pektora, Rataje 41 | Hostinec |
| Restaurace Kulturní dům, Rataje 37 | Restaurace |

| | |
|---|------------------------------------|
| Out of the Box, s.r.o., Ing. Jindřich Salajka | Vodoinstalatérství, topenářství |
| Římskokatolická farnost Rataje u Kroměříže | Spolek |
| SH ČMS - Sbor dobrovolných hasičů | Spolek |
| SH ČMS - Sbor dobrovolných hasičů | Spolek |
| TERMO zateplení, s.r.o., Radomil Konečný | Topenářství |
| TJ Sokol Rataje, z.s. | Spolek |
| URBANSTAVBY s.r.o., Josef Urban | Stavebnictví |
| Základní organizace Českého zahrádkářského svazu Rataje | Spolek |
| ZŠ a MŠ Rataje, Lenka Tunker | Mateřská škola |
| Zemědělské obchodní družstvo Rataje | Zemědělská výroba |
| Zámečnictví BOREK, Ladislav Borek | Zabezpečovací zařízení, tesař |
| SARDANA, s.r.o., František Ohlídál | Kontejnerová doprava, |
| Oldřich Ivánek, Sobělice 46 | Truhlářské práce |
| Miroslav Martyš, Rataje 136 | Nákladní doprava |
| Zdeněk Zezula, Rataje 19 | Truhlářské práce |
| Vlastimil Kolman, Sobělice 84 | Truhlářské práce, dřevomateriál |
| Robert Traj, Popovice 91 | Topení, stavební práce |
| Miloslav Vrzal, Popovice 31 | Farmy, statky, rostlinná výroba |
| Zahradnictví LOTOS, Michal Padalík | Zahradnictví |
| STV GROUP a.s., Pavel Bednařík | Zbraně, armádní výstroj |
| DiS. Soňa Borková, Popovice 118 | Rekvalifikace, školení, kurzy |
| Ovdin Vitaliy, Sobělice 51 | Stavební a zednické práce |
| Anna Hégrová | Výroba, služby |
| Antonín Cápek | Výroba, služby |
| Avos a.s. | Pekařství |
| Bc. Lukáš Frkal | Výroba, služby |
| Dana Borýsková | Kadeřnictví |
| DUMITRADE s.r.o. | Oprava silničních vozidel |
| Food Activity s.r.o. | Výroba, služby |
| Helena Doležalová | Výroba, služby, hostinství |
| Ing. Hynek Švásta | Výroba, služby |
| Jana Ohlídalová | Hostinská činnost |
| Jaromír Doležel | Hostinská činnost |
| Marek Stratil | Truhlářství |
| Marie Skalická | Výroba, služby |
| Martin Štípala | Truhlářství |
| MOVOS CZ s.r.o., Ing. Jan Vodehnal | Výroba, služby |
| Pavlna Císařová | Výroba, služby |
| Radovana Zapletalová | Výroba, služby |

| | |
|--------------------|---------------------------|
| Roman Valášek | Autopůjčovna |
| Růžena Kovářová | Šití oděvů |
| Vlastislav Pechtor | Výroba, služby, malířství |

Zdroj: https://www.zivefirmy.cz/rataje_c588938

Skaštice

Obec Skaštice leží asi 5 km severně od města Kroměříže v úrodné rovině hornomoravského úvalu. Mezi hlavní památky se řadí historická budova č. p. 32. Byla prohlášena za kulturní památku Ministerstvem kultury. Nyní je zde mateřská škola, knihovna, tělocvična a ordinace praktického lékaře. Dalšími památkami je pět kamenných křížů, čtyři Mariánské sochy, socha sv. Anny a boží muka. Aktivní organizací v obci je TJ Skaštice a Dobrovolné sdružení rybářů. V obci je provozována prodejna smíšeného zboží a hospoda. Rozvíjí se zde také drobné podnikání, kam patří například autoopravna, dřevovýroba, autodoprava, kadeřnictví, výroba zahradnických substrátů, výroba a prodej plastových oken, zámečnictví a další.

Obyvatelstvo

Stav obyvatel ke dni 31. 12. 2015 dle ČSÚ je 393 osob, z toho 205 mužů a 188 žen.

Ekonomika

V obci se nachází dle údajů Českého statistického úřadu (k 31. 12. 2016) celkem 99 registrovaných podniků. Největší podíl zaujímá průmysl. Dále pak velkoobchod a maloobchod, opravy a údržba motorových vozidel.

Tab. 30 Podnikatelské subjekty podle převažující činnosti – Skaštice

| Podnikatelské subjekty podle převažující činnosti | Registrované podniky | Podniky se zjištěnou aktivitou |
|--|-----------------------------|---------------------------------------|
| Celkem | 99 | 60 |
| Zemědělství, lesnictví, rybářství | 9 | 7 |
| Průmysl celkem | 23 | 19 |
| Stavebnictví | 12 | 5 |
| Velkoobchod a maloobchod; opravy a údržba motorových vozidel | 19 | 8 |
| Doprava a skladování | 4 | 4 |
| Ubytování, stravování a pohostinství | 2 | 1 |
| Informační a komunikační činnosti | 2 | 1 |
| Peněžnictví a pojišťovnictví | 3 | 2 |
| Činnosti v oblasti nemovitostí | . | . |
| Profesní, vědecké a technické činnosti | 4 | 3 |
| Administrativní a podpůrné činnosti | 1 | . |
| Veřejná správa a obrana; povinné sociální zabezpečení | 1 | 1 |
| Vzdělávání | 2 | 1 |
| Kulturní, zábavní a rekreační činnosti | 3 | 1 |
| Ostatní činnosti | 11 | 6 |

Zdroj: Český statistický úřad, Veřejná databáze

Početnější skupinu mezi podnikatelskými subjekty podle právní formy tvoří fyzické osoby a fyzické osoby podnikající dle živnostenského zákona.

Tab. 31 Podnikatelské subjekty podle právní formy - Skaštice

| Podnikatelské subjekty podle právní formy | Registrované podniky | Podniky se zjištěnou aktivitou |
|--|-----------------------------|---------------------------------------|
| Celkem | 99 | 60 |
| Fyzické osoby | 76 | 47 |
| Fyzické osoby podnikající dle živnostenského zákona | 61 | 34 |
| Fyzické osoby podnikající dle jiného než živnostenského zákona | 8 | 7 |
| Zemědělství podnikatelé | 7 | 6 |
| Právnícké osoby | 23 | 13 |
| Obchodní společnosti | 13 | 10 |

Zdroj: Český statistický úřad, Veřejná databáze

Tab. 32 Přehled aktivních podnikatelských subjektů obce Skaštice

| Název subjektu | Popis činnosti |
|---|---------------------------------------|
| ABM dopravní, s.r.o., Alena Bradová | Silniční motorová doprava |
| ACE TRANS s.r.o., Jana Zlámalová | Silniční motorová doprava |
| AREXAN s.r.o., Aleksandr Kalinichenko | Výroba, obchod |
| Canis Superi, o.s. | Spolek |
| Dobrovolné rybářské sdružení Skaštice, o.s. | Spolek |
| Ekologické sdružení Skaštice, o.s. | Spolek |
| ELVOLT BNP s.r.o., Ladislav Motal | Výroba, obchod |
| KERA Zimčík s.r.o., Jaroslav Zimčík | Výroba, obchod |
| Magic Bus s.r.o., David Petřík | Silniční motorová doprava |
| MYPLAST s.r.o., Josef Kalina | Výroba, obchod |
| Myslivecké sdružení Skaštice | Sdružení |
| MYTECH s.r.o., Josef Kalina | Výroba, obchod |
| Obecní úřad Skaštice, Bc. Richard Novák | Obecní úřad, administrativa |
| REMERO s.r.o., David Štrnál | Montáž, opravy, revize |
| Roofshop s.r.o., Jan Němeček | Výroba, obchod |
| Senior centrum Ječmínek s.r.o. | Senior centrum |
| SOLAR INVESTMENT s.r.o. | Výroba, obchod |
| Sportovní stáj VIITORIA | Spolek |
| Šipkový klub Skaštice | Spolek |
| Tělovýchovná jednota Skaštice, z.s. | Spolek |
| V okno s.r.o., Ing. Miroslav Holešovský | Zednictví, zámečnictví, nástrojářství |
| VOB – STAV s.r.o. | Výroba, obchod |

| | |
|------------------------------|-------------------------------|
| AREMA, s.r.o., Radomír Koval | Výroba, obchod |
| Ing. Roman Dudík | Zámečnictví |
| Ivana Štokmanová | Kadeřnictví |
| Jan Krč | Výroba, obchod |
| Zdeněk Štábl | Klempířství, oprava karoserií |
| Zdeněk Vrbecký | Opravy silničních vozidel |
| Zdenka Šiblová | Výroba, obchod |

Zdroj: <http://regiony.kurzy.cz/skastice/>

Střížovice

Obec se rozprostírá 7 km od Kroměříže na úpatí Chřibů. Poloha a úrodná půda předurčuje celkový zemědělský charakter Střížovic. Mezi hlavní památky se řadí Socha sv. Floriána a Kříž za vesnicí. Aktivním spolkem je Český svaz žen. V obci se nachází místní knihovna i fotbalové hřiště, jeden obchod se smíšeným zbožím a jedno pohostinství. Působí zde zemědělský podnik zaměřený na chov dobytka a také má zde sídlo firma vyrábějící laminátové světlíky. V budoucnu by se měl v obci těžit šterk a upravovat šterkopísek.

Obyvatelstvo

Stav obyvatel ke dni 31. 12. 2015 dle ČSÚ je 267 osob, z toho 145 mužů a 122 žen.

Ekonomika

V obci se nachází dle údajů Českého statistického úřadu (k 31. 12. 2016) celkem 49 registrovaných podniků. Největší podíl zaujímá velkoobchod a maloobchod, opravy a údržba motorových vozidel.

Tab. 33 Podnikatelské subjekty podle převažující činnosti - Střížovice

| Podnikatelské subjekty podle převažující činnosti | Registrované podniky | Podniky se zjištěnou aktivitou |
|--|-----------------------------|---------------------------------------|
| Celkem | 49 | 24 |
| Zemědělství, lesnictví, rybářství | 7 | 3 |
| Průmysl celkem | 8 | 7 |
| Stavebnictví | 5 | 2 |
| Velkoobchod a maloobchod; opravy a údržba motorových vozidel | 13 | 4 |
| Doprava a skladování | 2 | 1 |
| Ubytování, stravování a pohostinství | 2 | 2 |
| Peněžnictví a pojišťovnictví | 2 | . |
| Činnosti v oblasti nemovitostí | 1 | . |
| Profesní, vědecké a technické činnosti | 1 | 1 |
| Administrativní a podpůrné činnosti | 1 | . |
| Veřejná správa a obrana; povinné sociální zabezpečení | 1 | 1 |
| Vzdělávání | 1 | 1 |
| Kulturní, zábavní a rekreační činnosti | 1 | 1 |
| Ostatní činnosti | 2 | . |

Zdroj: Český statistický úřad, Veřejná databáze

Početnější skupinu mezi podnikatelskými subjekty podle právní formy tvoří fyzické osoby a fyzické osoby podnikající dle živnostenského zákona.

Tab. 34 Podnikatelské subjekty podle právní formy - Střížovice

| Podnikatelské subjekty podle právní formy | Registrované podniky | Podniky se zjištěnou aktivitou |
|--|-----------------------------|---------------------------------------|
| Celkem | 49 | 24 |
| Fyzické osoby | 40 | 16 |
| Fyzické osoby podnikající dle živnostenského zákona | 32 | 13 |
| Fyzické osoby podnikající dle jiného než živnostenského zákona | 2 | . |
| Zemědělství podnikatelé | 6 | 3 |
| Právnícké osoby | 9 | 8 |
| Obchodní společnosti | 6 | 6 |

Zdroj: Český statistický úřad, Veřejná databáze

Tab. 35 Přehled aktivních podnikatelských subjektů obce Střížovice

| Název subjektu | Popis činnosti |
|--------------------------------------|------------------------------------|
| Autodoprava Šebestík s.r.o. | Silniční motorová doprava nákladní |
| Český svaz včelařů | Spolek |
| Dřevo-mat s.r.o., Josef Smolinka | Truhlářství, maloobchod |
| JURTON s.r.o., Jiří Šimek | Výroba, obchod |
| LAM-PLAST, spol. s.r.o., Ivo Kubík | Silniční motorová doprava, výroba |
| MŠ Střížovice, Bc. Jana Mlčochová | Mateřská škola |
| MUFLON s.r.o., Antonín Pecina | Pohostinství |
| Obecní úřad, Antonín Šiška | Obecní úřad |
| Hruška, spol s.r.o., Jana Škrabalová | Skladování, prodej, obchod, služby |

Zdroj: <http://regiony.kurzy.cz/strizovice-okres-kromeriz/>

Šelešovice

Šelešovice se rozkládají na mírném svahu se sklonem do údolí říčky Kotojedky, asi 6 km jihozápadně od Kroměříže. Mezi hlavní památky řadíme Zvonici a pomník obětem I. Světové války. V obci působí SDH Šelešovice, TJ Slavoj a Myslivecké sdružení. K vybavení obce patří také knihovna. V obci se nachází prodejna se smíšeným zbožím a pohostinství. Součástí pohostinství je opravený společenský sál. Dále jsou pro život obce důležití podnikatelé v autoopravárenství, klempířství, instalatérství, stavebnictví, obkladačské firmě a zemědělská společnost, která má v obci sídlo.

Obyvatelstvo

Stav obyvatel ke dni 31. 12. 2015 dle ČSÚ je 318 osob, z toho 155 mužů a 163 žen.

Ekonomika

V obci se nachází dle údajů Českého statistického úřadu (k 31. 12. 2016) celkem 49 registrovaných podniků. Největší podíl zaujímá stavebnictví a profesní, vědecké a technické činnosti.

Tab. 36 Podnikatelské subjekty podle převažující činnosti - Šelešovice

| Podnikatelské subjekty podle převažující činnosti | Registrované podniky | Podniky se zjištěnou aktivitou |
|--|-----------------------------|---------------------------------------|
| Celkem | 49 | 22 |
| Zemědělství, lesnictví, rybářství | 4 | 1 |
| Průmysl celkem | 3 | 2 |
| Stavebnictví | 17 | 11 |
| Velkoobchod a maloobchod; opravy a údržba motorových vozidel | 3 | 1 |
| Doprava a skladování | 2 | . |
| Ubytování, stravování a pohostinství | 1 | . |
| Informační a komunikační činnosti | 1 | 1 |
| Peněžnictví a pojišťovnictví | 1 | . |
| Činnosti v oblasti nemovitostí | 2 | . |
| Profesní, vědecké a technické činnosti | 7 | 2 |
| Veřejná správa a obrana; povinné sociální zabezpečení | 2 | 2 |
| Vzdělávání | 1 | 1 |
| Kulturní, zábavní a rekreační činnosti | 1 | . |
| Ostatní činnosti | 1 | . |

Zdroj: Český statistický úřad, Veřejná databáze

Početnější skupinu mezi podnikatelskými subjekty podle právní formy tvoří fyzické osoby a fyzické osoby podnikající dle živnostenského zákona.

Tab. 37 Podnikatelské subjekty podle právní formy - Šelešovice

| Podnikatelské subjekty podle právní formy | Registrované podniky | Podniky se zjištěnou aktivitou |
|--|-----------------------------|---------------------------------------|
| Celkem | 49 | 22 |
| Fyzické osoby | 37 | 17 |
| Fyzické osoby podnikající dle živnostenského zákona | 35 | 17 |
| Fyzické osoby podnikající dle jiného než živnostenského zákona | 1 | . |
| Zemědělství podnikatelé | 1 | . |
| Právnícké osoby | 12 | 5 |
| Obchodní společnosti | 6 | 2 |

Zdroj: Český statistický úřad, Veřejná databáze

Tab. 38 Přehled aktivních podnikatelských subjektů obce Šelešovice

| Název subjektu | Popis činnosti |
|--|-----------------------------------|
| Energo life, s.r.o., Jakub Gajdůšek | Výroba, obchod, služby |
| Honební společenstvo Šelešovice | Společenstvo |
| JENUS Hájek s.r.o., Jan Hájek | Zámečnictví, topenářství |
| MORAVIA AGRO s.r.o. | Výroba, obchod, rostlinná výroba |
| Myslivecký spolek | Spolek |
| Panoramas s.r.o., Tomáš Bartůšek | Výroba, obchod |
| PROBO s.r.o., Tomáš Michoněk | Výroba, obchod, hostinská činnost |
| SH ČMS - Sbor dobrovolných hasičů | Spolek |
| Společenství vlastníku jednotek domu č.p. 22 | Společenství |
| TJ Slavoj Šelešovice, z.s. | Spolek |
| Obecní úřad Šelešovice, Josef Palička | Obecní úřad, administrativa |
| Bohuslav Olšina | Zednictví, topenářství |
| Dan Kalousek | Výroba, obchod |
| CHILDREN FUN s.r.o., Bc. Ildikó Lorintzy | Reklamní, poradenská činnost |
| Marcela Uličníková | Hostinská činnost |
| MILIS – Trade s.r.o., Miloslav Semela | podlahářství |

Zdroj: <http://regiony.kurzy.cz/selesovice/>

Zlobice

Zlobice – Bojanovice jsou integrovanou obcí. Obec se nachází 7 km západně od Kroměříže v nadmořské výšce 228 m. V obci se nachází Kostel sv. Cyrila a Metoděje, dva kamenné kříže, dřevěný kříž u popovické silnice, kamenný kříž a svaté obrázky na hraničních místech Zlobického lesa. V obci se nachází mateřská škola,

ubytovna, prodejna se smíšeným zbožím a restaurace, která vaří i přes víkendy a působí zde spolky TJ Sokol Zlobice – Bojanovice, SDH Zlobice, MS Věžky, Český svaz žen Zlobice – Bojanovice a Ferdyšova divadelní společnost.

Obyvatelstvo

Stav obyvatel ke dni 31. 12. 2015 dle ČSÚ je 623 osob, z toho 309 mužů a 314 žen.

Ekonomika

V obci se nachází dle údajů Českého statistického úřadu (k 31. 12. 2016) celkem 162 registrovaných podniků. Největší podíl zaujímá velkoobchod a maloobchod, opravy a údržba motorových vozidel a zemědělství, lesnictví a rybářství.

Tab. 39 Podnikatelské subjekty podle převažující činnosti - Zlobice

| Podnikatelské subjekty podle převažující činnosti | Registrované podniky | Podniky se zjištěnou aktivitou |
|--|-----------------------------|---------------------------------------|
| Celkem | 162 | 64 |
| Zemědělství, lesnictví, rybářství | 32 | 7 |
| Průmysl celkem | 21 | 11 |
| Stavebnictví | 27 | 11 |
| Velkoobchod a maloobchod; opravy a údržba motorových vozidel | 39 | 15 |
| Doprava a skladování | 3 | 2 |
| Ubytování, stravování a pohostinství | 6 | 4 |
| Peněžnictví a pojišťovnictví | 3 | 1 |
| Činnosti v oblasti nemovitostí | 4 | 2 |
| Profesní, vědecké a technické činnosti | 10 | 3 |
| Administrativní a podpůrné činnosti | 2 | 1 |
| Veřejná správa a obrana; povinné sociální zabezpečení | 2 | 2 |
| Vzdělávání | 1 | 1 |
| Kulturní, zábavní a rekreační činnosti | 3 | 2 |
| Ostatní činnosti | 8 | 2 |

Zdroj: Český statistický úřad, Veřejná databáze

Početnější skupinu mezi podnikatelskými subjekty podle právní formy tvoří fyzické osoby a fyzické osoby podnikající dle živnostenského zákona.

Tab. 40 Podnikatelské subjekty podle právní formy - Zlobice

| Podnikatelské subjekty podle právní formy | Registrované podniky | Podniky se zjištěnou aktivitou |
|--|-----------------------------|---------------------------------------|
| Celkem | 162 | 64 |
| Fyzické osoby | 121 | 52 |
| Fyzické osoby podnikající dle živnostenského zákona | 99 | 45 |
| Fyzické osoby podnikající dle jiného než živnostenského zákona | 3 | . |
| Zemědělství podnikatelé | 2 | 2 |
| Právnícké osoby | 41 | 12 |
| Obchodní společnosti | 19 | 6 |
| Akciové společnosti | 1 | 1 |
| Družstva | 11 | . |

Zdroj: Český statistický úřad, Veřejná databáze

Tab. 41 Přehled aktivních podnikatelských subjektů obce Zlobice

| Název subjektu | Popis činnosti |
|--|-----------------------------|
| AGROTHERNO s.r.o. Kroměříž, Ladislav Straka | Výroba, obchod |
| ALLQUA družstvo, Galyna Shpak | Výroba, obchod |
| AUTOSKLO TRUMF s.r.o., Martin Pavlíček | Výroba, obchod |
| BATEP, s.r.o., Ing. Petr Balada | Zednictví |
| CRELOZA družstvo, Ivan Boiko | Výroba, obchod |
| Dmytro Dyakunets | Výroba, obchod |
| DOREMIKA družstvo, Mykhaylo Lemak | Výroba, obchod |
| Ferdyšova divadelní společnost a Vesničánek o.s. | Spolek |
| GERVUS s.r.o., Yuriy Pokovba | Výroba, obchod |
| GONEZA, s.r.o., František Věrný | Masérské, rekondiční služby |
| HKMWT družstvo, Petro Sebechko | Výroba, obchod |
| KKOQ s.r.o., Oleksandr Diakiv | Pronájem nemovitostí |
| KUNUKIR s.r.o., Yuriy Pokovba | Výroba, obchod |
| LAKOZAKO s.r.o., Valentyna Kuchinka | Výroba, obchod |
| Lesní společnost Zlobice | Společenství |
| LOMYFLOR družstvo, Dmytro Volyk | Výroba, obchod |
| Mateřská škola Zlobice, okres Kroměříž | Mateřská škola |
| MD DARE s.r.o., Yaroslav Zalizko | Výroba, obchod |
| MD FACERE s.r.o., Yaroslav Zalizko | Výroba, obchod |
| MODI FEE družstvo, Galyna Shpak | Výroba, obchod |
| NUINU s.r.o., Yuriy Pokovba | Výroba, obchod |

| | |
|---|------------------|
| NUKURIK s.r.o., Yuriy Pokovba | Výroba, obchod |
| Občanské sdružení "Zlobice" | sdružení |
| OBEC ZLOBICE, Stanislava Šišková | Obecní úřad |
| Oleksandr Diakiv | Výroba, obchod |
| OLGA TRADE s.r.o., Vladislav Gordo | Výroba, obchod |
| PIRELA s.r.o., Jana Žůrková | Reklamní činnost |
| PODKARPATSKÍ RUSÍNY, z.s. | Spolek |
| Roman Siredzhuk | Výroba, obchod |
| Římskokatolická farnost Zlobice | Spolek |
| SAVČOK družstvo | Družstvo |
| SH ČMS - Sbor dobrovolných hasičů | Spolek |
| SILBARTON PROJECT A.S., František Věrný | Výroba, obchod |
| Silviya Dyakunets | Výroba, obchod |
| Skýbovi TAXES, s.r.o., Arnošt Skýba | Výroba, obchod |
| Společenství vlastníků domu | Společenství |
| Spolek přátel větrného mlýna Bojanovice | Spolek |
| TARATUTA, družstvo, Petro Sobechko | Výroba, obchod |
| TERIMAK družstvo, Ivan Boiko | Výroba, obchod |
| TJ Sokol Zlobice z.s. | Spolek |
| VALEYAN družstvo, Dmytro Volyk | Výroba, obchod |
| Vasyl Feyer | Výroba, obchod |
| Vasyl Popfalushi | Výroba, obchod |
| Vlasta Tučková | Výroba, obchod |
| Zuzana Diasová | Výroba, obchod |

Zdroj: <http://regiony.kurzy.cz/zlobice/firmy-vypis/>

C Polostrukturovaný rozhovor

Jedná se o osnovu sestavenou před rozhovorem. V průběhu dotazování se obsah i seznam otázek přizpůsoboval dotazovanému.

Osnova rozhovoru

1. Domníváte se, že malé a střední podniky pozitivně ovlivňují rozvoj venkovského regionu?
2. Jak vnímáte roli malých a středních podniků při rozvoji obce?
3. Jaký byl Váš hlavní motiv, důvod podnikání na venkově?
4. Podílí se Váš podnik na podpoře a rozvoji obce? Popřípadě v jakých oblastech a jak podporujete konkrétní obec? (kulturní akce, sportovní akce, školní akce, vzdělávací akce, studentské praxe, zaměstnávání absolventů apod).
5. Má podpora obce vliv na zlepšení povědomí o Vás/ Vaší společnosti? Jak?
6. Jste spokojeni s podnikáním na venkově? Konkrétně s čím?
7. Jaké jsou pro Vás výhody/nevýhody podnikání na venkově?
8. Máte v budoucnu v úmyslu podporovat obec? Jak?
9. Koho preferujete zaměstnávat? Místní obyvatele či osoby z přilehlých obcí?
10. S kým spolupracujete při rozvoji venkovských oblastí?
11. Využili jste někdy žádost o dotace?
12. Máte dostatek informací o dotacích či dalších možnostech podpory?