



Pedagogická
fakulta
Faculty
of Education

Jihočeská univerzita
v Českých Budějovicích
University of South Bohemia
in České Budějovice

Jihočeská univerzita v Českých Budějovicích

Pedagogická fakulta

Katedra slovanských jazyků a literatury

Oddělení českého jazyka a literatury

Diplomová práce

Současné psací písmo v písankách

1. ročníku ZŠ

Vypracovala: Barbora Červenková, DiS.

Vedoucí práce: PhDr. Ivana Šimková, Ph. D.

České Budějovice 2019

Poděkování

Chtěla bych velice poděkovat vedoucí práce paní PhDr. Ivaně Šimkové, Ph. D. za její cenné rady a za ochotu, se kterou jsem se z její strany vždy setkala. Velké poděkování patří také mé rodině, na kterou se mohu spolehnout v každé situaci.

Prohlášení

Prohlašuji, že svoji diplomovou práci na téma Současné psací písmo v písankách 1. ročníku ZŠ jsem vypracovala samostatně pouze s použitím pramenů a literatury uvedených v seznamu citované literatury.

Prohlašuji, že v souladu s § 47b zákona č. 111/1998 Sb. v platném znění souhlasím se zveřejněním své diplomové práce, a to v nezkrácené podobě, elektronickou cestou ve veřejně přístupné části databáze STAG provozované Jihočeskou univerzitou v Českých Budějovicích na jejích internetových stránkách, a to se zachováním mého autorského práva k odevzdanému textu této kvalifikační práce. Souhlasím dále s tím, aby toutéž elektronickou cestou byly v souladu s uvedeným ustanovením zákona č. 111/1998 Sb. zveřejněny posudky školitele a oponentů práce i záznam o průběhu a výsledku obhajoby kvalifikační práce. Rovněž souhlasím s porovnáním textu mé kvalifikační práce s databází kvalifikačních prací Theses.cz provozovanou Národním registrem vysokoškolských kvalifikačních prací a systémem na odhalování plagiátů.

V Českých Budějovicích dne

.....

Podpis

Anotace

Diplomová práce se zabývá současnými metodami psaní psacího písma v 1. ročnících základních škol. Diplomová práce je rozdělena na část teoretickou a část výzkumnou, doplněnou řadou tabulek a grafů.

Teoretická část práce se zaměřuje na historické a současné metody psaní (klasická metoda, alternativní metoda, písmo Comenia Script, nevázané písmo nakladatelství Fraus, tiskací písmo nakladatelství Nová škola, s.r.o. a nevázané písmo Alter Script nakladatelství Alter) a na současné pojetí písanek. Výzkumná část práce analyzuje rozhovory oslovených učitelů a zkoumá jejich názory na současné písanky pro 1. ročník základní školy a na alternativní způsoby psaní.

Diplomová práce je doplněna přílohovým materiálem.

Annotation

The thesis deals with current methods of cursive writing in the first grade of primary schools. The work consists of two parts, theoretical and empirical, supplemented with numerous charts and diagrams.

The theoretical part of the thesis focuses on historical and contemporary writing methods (the classical method, the alternative method, Comenia Script font, the unbound font by Fraus publishing house, the print font of publishing house Nova škola, s.r.o. and the unbound font Alter Script by publishing house Alter) and on the concept of current writing exercise books. The latter part of the thesis analyses a survey conducted among teachers who gave their opinions on current writing exercise books for first grade pupils at primary schools and on alternative methods of writing.

The thesis is accompanied with supplementary material.

Obsah

ÚVOD	7
I. TEORETICKÁ ČÁST	8
1. HISTORIE PÍSMÁ.....	9
1.1 Počátek písma	9
1.2 Historické metody výuky psaní	13
2. POČÁTEČNÍ PSANÍ V RÁMCOVÉM VZDĚLÁVACÍM PROGRAMU PRO ZÁKLADNÍ VZDĚLÁVÁNÍ	17
3. SOUČASNÉ METODY PSANÍ NA ZÁKLADNÍ ŠKOLE.....	19
3.1 Metoda stávající (klasická)	20
3.2 Metoda alternativní (inovativní)	22
3.2.1 Porovnání stávající a alternativní metody	25
3.3 Písmo Comenia Script	26
3.4 Nevázané písmo (Fraus)	28
3.5 Psaní tiskacím písmem (Nová škola)	30
3.6 Nevázané písmo Alter Script	31
4. ZÁKLADNÍ ZNAKY PÍSMÁ	33
4.1 Kvalitativní znaky písma	34
4.2 Kvantitativní znaky písma	38
5. HYGIENICKÉ A PRACOVNÍ NÁVYKY PŘI PSANÍ	39
6. PÍSANKY.....	44
6.1 Písanky psané psací latinkou	45
6.2 Písanky pro písmo Comenia Script	47
6.3 Písanky z nakladatelství Fraus	49
6.4 Písanky z nakladatelství Nová škola, s.r.o.	51
6.5 Písanky pro písmo Alter Script	52
II. VÝZKUMNÁ ČÁST	54

7. CHARAKTERISTIKA VÝZKUMNÉHO PROBLÉMU.....	55
8. CHARAKTERISTIKA VYŠETŘOVANÉHO SOUBORU A PODMÍNKY VÝZKUMU	57
9. CHARAKTERISTIKA VÝZKUMNÝCH METOD	59
9.1 Rozhovor	59
10. INTERPRETACE VÝSLEDKŮ	61
ZÁVĚR	82
SEZNAM POUŽITÝCH ZDROJŮ	84
SEZNAM TABULEK A OBRÁZKŮ	90
SEZNAM PŘÍLOH	91

ÚVOD

Matějček (in Mlčáková, 2009: 11) uvádí, že k největším objevům v dějinách lidstva patří písmo, díky kterému jsou lidé schopni zaznamenávat své myšlenky a znalosti. Písmo poskytuje předávání si informací z jedné generace na druhou. Psané záznamy je možné uchovat na neomezeně dlouhou dobu.

Písanky jsou neodmyslitelnou součástí výuky písma. V současné době existuje mnoho druhů písanek různých nakladatelství, například Alter, Dialog, DIDAKTIS, Nová škola Brno, Nová škola, s.r.o., Svět atd., jež mají vliv na kvalitu výuky. Volba tohoto tématu jistě přispěje k vytvoření si vlastního názoru na písanky používané v 1. ročníku základních škol.

Diplomová práce je rozdělena na část teoretickou a část výzkumnou.

Teoretická část se zabývá historií písma a historickými metodami psaní. Popisuje prvopočáteční psaní v Rámcovém vzdělávacím programu pro základní vzdělávání. Dále popisuje metodu stávající (klasickou), alternativní (inovativní), a jejich vzájemné porovnání, písmo Comenia Script, nevázané písmo z nakladatelství Fraus, tiskací písmo z nakladatelství Nová škola, s.r.o. a nevázané písmo nakladatelství Alter nesoucí název Alter Script. Nedílnou součástí práce jsou i základní znaky písma, kvalitativní i kvantitativní, hygienické a pracovní návyky při psaní a písanky. Teoretická část se zaměřuje na písanky psané psací latinkou, písanky pro písmo Comenia Script a písanky z nakladatelství Fraus, Nová škola, s.r.o. a písanky pro nevázané písmo nakladatelství Alter. Výzkumná část diplomové práce se zaměřuje na názory učitelů a jejich současné metody psaní a písanky, které používají v 1. ročníku základní školy. Výzkumné šetření bylo provedeno formou rozhovorů. Tato část zahrnuje i jejich vyhodnocení. Cílem tohoto výzkumu je zjistit, zdali jsou současné písanky uspokojující pro výuku prvopočátečního psaní. Tato část se také zabývá názory učitelů na jiné typy písma, konkrétně na písmo Comenia Script. Diplomová práce obsahuje i ukázky písanek.

Cílem práce „Současné psací písmo v písankách 1. ročníku ZŠ“ je porovnání písanek jednotlivých nakladatelství, které učitelé ve své výuce psaní používají. Také se zaměříme na klady a zápory jednotlivých publikací. Práce bude jistě prospěšná i pro učitele, jež mají zájem více nahlédnout do této problematiky.

I. TEORETICKÁ ČÁST

1. HISTORIE PÍSMO

„Písmo, tak jako sám jazyk, je dílo výhradně lidské, kterým se lidé zřetelně odlišili od ostatních tvorů“ (Penc, 1968: 4).

„Psaní jako činnost a písmo jako výsledek této činnosti jsou jedním ze způsobů, z technik, jež si ve svém vývoji vytvořila lidská společnost pro používání jazyka jako dorozumivacího prostředku“ (Penc, 1968: 3).

Před 100 000 lety osídlili naši Zemi lidé, kteří byli skoro stejní jako my. Museli mezi sebou komunikovat, předávat si informace. Měli však jen velmi omezené možnosti. Dorozumívali se především pomocí gest a posunků. *„Miliony let vývoje člověka a tisíce let vývoje artikulované řeči nakonec přivedly lidstvo k vynálezu písmo“ (Eliška, 2005: 6).*

Čapka, Santlerová (1994) se zmiňují, že v průběhu let písmo podstoupilo složitý vývoj. Prvním písmem bylo písmo obrázkové, ve kterém každý symbol znamenal nějaký předmět nebo činnost. Tento způsob vyjádření byl nevhodný, proto se postupem času přešlo k vhodnější formě písemného projevu. Tím bylo písmo hláskové, jež mnohem lépe vystihlo to, co si lidé mezi sebou říkali. Písmo se dále rozvíjelo, až se dopracovalo k tvarům, které používáme doposud.

Podle Pence (1968) by se písmo mělo shodovat s příslušným jazykem, protože nelze spolehlivě přečíst žádný text bez znalosti daného jazyka. Díky němu a jeho dešifrování se dozvídáme podrobnosti o existenci a životě starých národů.

Velkým přínosem pro lidstvo byl vznik knihtisku, který vynalezl Johann Gutenberg. Knihy se vyráběly ve velkém a naši předkové nás zahltili velkým množstvím knih, dokumentů, novin a časopisů.

Písmo je způsob, jak uchovávat myšlenky a předávat znalosti dalším generacím. Znalost písmo je základem vzdělávání a přispívá ke vzdělanosti lidí. Jeho neznalost uvádí člověka do nepříznivého postavení, a proto je znalost písmo společensky nezbytným předpokladem (Penc, 1968).

„Rukopis nepozbývá svého významu ani dnes. V celém našem životě je pohotovost a bezprostřednost rukopisu velmi potřebná a prospěšná a nelze ji zatím ničím nahradit“ (Penc, 1968: 4).

1.1 Počátek písmo

Počátek písmo je zaznamenáván již v době mladšího paleolitu, tedy v období 10.-15. tisíciletí př. Kr. Lidé měli potřebu zaznamenávat zkušenosti a vědomosti, stejně jako

měli potřebu označovat majetek. Pro označení dobytka používali vlastnické značky, například kruh, kalich, srdce a mnoho dalších, které zvířatům vypalovali do srsti. Dalším předstupněm písma byly vrubové hůlky, které se využívaly jako evidence zapůjčených věcí. Hůl se také využívala ke zpravodajským účelům, k pozvání na lov, svatbu či pohřeb. Také vyjadřovala prosbu o pomoc a v severských zemích vyhlašovala válku. V průběhu let se hůlky začaly využívat jako kalendáře.

Čapka, Santlerová (1994) také uvádí, že jako kalendáře sloužily starověkým národům uzlíky na provázcích. Za pomoci uzlíků se také předávaly zprávy, kterých využívali Inkové a Číňané. Ti přivazovali uzle na šňůry z rákosu a třtiny. V dnešní době se s uzlovým písmem můžeme setkat u některých národů Latinské Ameriky a Afriky. Vedle uzlového písma existovaly také řetězce z mušlí, kterými se šířily informace na území západní Afriky. Tyto řetězce jsou stále využívány v oblasti Guinejského zálivu.

Před 4. tisíciletím př. Kr. vzniklo obrázkové písmo neboli piktografie, jež mělo dokonalejší formu. Znázorňovalo konkrétní předmět, jenž vystihoval slovo nebo i celou větu. Nezáleželo, jakým jazykem, kdo hovořil, tomuto písmu rozuměl každý. Obrázkové písmo je úzce spjato s jeskynnými kresbami, jimiž pravěký člověk vyobrazoval své zážitky. Z piktografů byly vytvořeny obrázky podobné značkám a zrodilo se pojmové písmo, též zvané jako ideografie. Tímto znakovým písmem bylo obtížné číst i psát.

Souček (1972) připomíná, že počátky klínového písma můžeme hledat v Mezopotámii kolem roku 3000 př. Kr., vynález je přisuzován Sumerům. Klínové písmo se zrodilo z obrázkového písma a pravděpodobně se jednalo o písmo pojmové. Zpočátku mělo písmo 2000 znaků, avšak tento počet se postupně zmenšoval.

Sumerové psali do měkké jílovité hlíny pomocí rákosového rydla nebo znaky tesali do kamene. Všechny zaoblené tvary zmizely a psalo se pouze tahy rovnými.

Jak uvádí Čapka, Santlerová (1994), prvotně se písmo zapisovalo do sloupců shora dolů a četlo i psalo se zprava doleva. Později se směr psaní změnil a začalo se psát zleva doprava.

Od Sumerů přejali klínové písmo semitští Akkadové, později také Babylóňané a Asyřané (Souček, 1972).

Zatímco se písmo Sumerů šířilo po celé Mezopotámii, v Egyptě vzniklo písmo hieroglyfické. První dokumenty pocházejí z 3. tisíciletí př. Kr., ale písmo vzniklo pravděpodobně již dříve. Slovo hieroglyf znamená „písmo bohů“. Hieroglyfy jsou tvořeny stylizovanými kresbami lidských hlav, ptáků, zvířat, rostlin a květin. Základem písma jsou tři druhy znaků: piktogramy, fonogramy a determinativy. Směr čtení

hieroglyfů je různý. Nejčastěji se čtou zprava doleva, zdola nahoru nebo střídavě zprava doleva a zleva doprava. Egypťané pomocí hieroglyfického písma zaznamenávali dějiny a odborné studie. Rovněž sloužilo k účetnictví, sepisování smluv a rozvoji literatury. Hieroglyfy se tesaly do kamenů nebo se psaly na papyrus (Jean, 1994).

Hieroglyfické písmo vyžadovalo trpělivost a péči. Aby se psaní urychlilo, vznikly dvě rychlejší formy psaní. Písaři vynalezli písmo hieratické, kněžské. Základem byla kurzíva a obsahovalo asi 600 značek. Písmo lidové neboli démotické se vyznačovalo spojením všech písmen mezi sebou (Ibidem).

Čapka, Santlerová (1998) připomínají, že Chetité byli vyspělým národem, který používal dva druhy písma, písmo klínopisné a hieroglyfické. Chetitské písmo úspěšně rozluštil český orientalista Bedřich Hrozný.

Mínojské hieroglyfy, lineární písmo A a lineární písmo B jsou tři skupiny nalezených písemností, do kterých je rozděleno krétské písmo. Toto písmo nebylo nikdy rozlušťeno.

Čínské písmo vzniklo kolem 2. tisíciletí př. Kr. Jeho původem bylo písmo obrázkové. Ze symbolického obrázkového písma vzešlo písmo jinské, jehož základem se staly piktogramy, ideogramy a fonogramy. Čínské písmo obsahuje přes 60 000 znaků, což je nesnadné se naučit. Proto byla snaha o reformaci tohoto písma, avšak neúspěšná. Z velké části jde o totéž písmo, které čínský národ používá dodnes (Čapka, Santlerová, 1994).

Od Číňanů převzali písmo Japonci. Japonština diferencuje jazyk mluvený a psaný. Zpočátku se užívalo 25 čínských znaků. Postupem času se jejich počet snižoval a nyní je použit na každou slabiku pouze jeden znak, píše se shora dolů a zprava doleva. Specifické pro japonský jazyk je i fakt, že se knihy čtou odzadu.

K nejobtížnějším písmům můžeme zařadit písmo indické, které obsahovalo přes 200 abeced. Mělo společné znaky s písmem Sumerů. Starodávné indické písmo nebylo doposud vyřešeno.

Nejvýznamnějším pergamenovým svitkem hebrejského národa je Tóra, později obsažená ve Starém zákoně. Starý zákon je psán písmem aramejským a některé pasáže písmem starohebrejským. O 200 let později se zrodilo kvadrátní hebrejské písmo, ze kterého ve středověku vzniklo písmo rabínské (Ibidem).

Jean (1994) ve své knize uvádí, že u zrození abecedy, kolem roku 1000 př. Kr., stáli Fénici. Fénická abeceda se skládala pouze ze souhlásek a vzešlo z ní například písmo aramejské, hebrejské a arabské. U těchto semitoamitských jazyků se psalo zprava

doleva.

Většina dosavadních písem, spjatých s písmem Féničanů, obsahovala pouze souhlásky, což nevyhovovalo řeckému národu, jehož jazyk obsahoval velké množství samohlásek. Největším přínosem Řeků byl důsledný záznam samohlásek v písmu. V 5. století před Kr. měla řecká abeceda dvacet čtyři písmen. Sedmnáct znaků pro souhlásky a sedm znaků pro samohlásky. Tato abeceda se mohla psát velkými a malými písmeny. Postupem času se také ustálil směr psaní zleva doprava. Řecké písmo dalo původ mnoha složitým písmům. Z malých písmen řecké abecedy se zrodilo písmo zvané hlaholice. Později z velkých řeckých písmen vzniklo další písmo, které se nazývá cyrilice. Ta je předchůdcem azbuky (Jean, 1994).

Národem, který se nechal inspirovat písmem řeckým, byli Etruskové, jejichž abecedu převzali Římané. Poté se stala etruská abeceda základem latinky (Čapka, Santlerová, 1994).

Latinské písmo neboli latinka je písmo, jehož památky mají původ z doby před dvěma a půl tisíci let. Jediným dokladem vývoje latinky takřka až do začátku našeho letopočtu jsou nápisy na velmi odolných látkách, které byly výchozím bodem vývoje k dalším podobám latinky.

Muzika (2005) připomíná, že zrod latinky přišel téměř ve stejném období jako vznik Říma, tj. zhruba do 7. století př. Kr. Nejstarší podobou latinky je latinka archaická, jejíž zvuková podoba byla jednoduchá a pro její fonetický přepis zpočátku stačilo pouze 21 písmen. Pro prvotní formu latiny je typický orientální směr psaní zprava doleva nebo bustrofedon.

Podle Jeana (1994) měla zprvu latinská abeceda pouze velká písmena, tzv. kapitály. Postupně se tvary písmen měnily, což byl původ písma knižního, tzv. kapitály rustiky. Na konci 4. století po Kr. vzniklo písmo zvané unciála, pro něž byly příznačné zaoblené tvary. Z unciály byla vytvořena polounciála, písmo používané až do 8. století našeho letopočtu.

Podle Čapka, Santlerové (in Mlčáková, 2009: 13) „v 9. století našeho letopočtu za rozkvětu vzdělanosti za vlády Karla Velikého byly v kláštorech opisovány knihy náboženské i literatura starých Řeků a Římanů.“ Z polounciály se vyvinula karolinská minuskule tvořící malou abecedu. Tímto skončil vývoj tvarově uceleného systému malé a velké abecedy, jak ho dnes známe a používáme.

Penc (1968: 13) podotýká, že „když byl vynalezen knihtisk, stala se základem všech tiskacích písmen římská kapitálka a karolinská minuskule.“ Po vzniku knihtisku

ručně psané písmo prodělalo proměnu, ale na své významnosti nic neztratilo. Proměna se týkala především rychlosti psaní. Proto se písmo stojaté začalo psát nakloněné ve směru řádku a písmena se začala spojovat. Toto písmo nazýváme kurzívní.

Kurzíva měla svůj původ v době renesance v 15. století. Renesanční kurzíva předcházela současnému rukopisnému písmu.

Zásluhou F. J. Tomsy byla roku 1849 latinka, taková, jakou ji dnes známe, a kterou píšeme, zavedena na školách (Ibidem).

Písmo je kouzelný svět znaků, který uspišil civilizační proces a zachoval si přízeň člověka i přes všechny komunikativní vynálezy. Čapka, Santlerová (1998: 92) se zmiňují, že *„písmo abecedy a zásady pro jeho užívání byly vytvořeny jen jednou. Celý další vývoj je pouze přejímal, přepracovával, zlepšoval co do vhodnosti, účelnosti a praktičnosti. Písmo se stalo předpokladem rozlišování kultury a základem kulturnosti člověka.*

1.2 Historické metody výuky psaní

Čtení a psaní jsou dovednosti, které řadíme mezi základní znalosti člověka. Představují základ gramotnosti člověka a poskytují mu rozvoj dalších intelektuálních schopností. Se zavedením povinné školní docházky se čtení a psaní velmi rozšířilo a současně s tím se zvýšily nároky na jeho výuku.

Již od dob nejstarších škol učitelé zápolili s tím, jak nejnanežněji, nejrychleji a nejlépe naučit žáky číst a psát, což vedlo ke vzniku mnoha metod.

Historickými metodami ve výuce psaní se zabývá V. Penc (1968), H. Kohoutek (1968), J. Jedlička (1972), K. Santlerová (1995) a B. Fabiánková, J. Havel a M. Novotná (1999).

Nejstarším typem metody mechanické je metoda kopírovací, která se používala ve školách až do 17. století. Touto metodou, při níž se pracovalo zastaralým způsobem a zdoluhavým napodobováním tvarů písmen, se vyučovalo již na starých řeckých a římských školách. Při této metodě žáci užívali tabulky s vyrytými tvary písmen. Zpočátku si osvojovali písmena tak, že rydlem objížděli jejich tvar. Poté tvary písmen psali do vosku, a nakonec je psali na dřevěné tabulky barvou.

V 17. století používali žáci tabulky s předepsaným řádkem abecedy. Později vznikly „škartky“, zlepšené tabulky, které měly dva a více řádků. Žáci pracovali samostatně. Psali tvary písmen mechanicky, bez metodických pokynů a jakéhokoliv vedení. Učitel pouze žákům ořezával brky, vyměňoval tabulky a posuzoval, zdali je

písmo dobré či špatné. Postupem času došlo ke zlepšení metodiky, když učitel zprvu vedl žákovu ruku při objíždění tvarů písmen. Zpočátku žáci přepisovali tvary písmen suchým perem, poté inkoustem. Kopírovací metoda měla mnoho obměn. Čas od času předepsal učitel žákům písmena tužkou na řádky, jindy jim rozdál sešity s předtisknutými písmeny. Proto se tato metoda uplatnila na našich školách až do 20. století (Kohoutek, 1968).

Pauzovací metoda psaní je známá od roku 1937. Jde také o metodu mechanickou, při níž žáci psali perem na průsvitný papír, pod který si vsunuli silně tištěnou předlohu písmena. Tvar písmena psali inkoustem tak dlouho, dokud nezaplňli celý list papíru. Pro trvalejší osvojení písmen žáci obtahovali napsaný tvar ještě tužkou.

Tvůrci této metody předpokládali, že pokud budou žáci mnohokrát, ve správném tvaru a sklonu, přepisovat naznačené cviky, potom bude jejich písmo bezchybné.

Kohoutek (1968) upozorňuje, že z výsledků kopírovací a pauzovací metody se prokázalo, že nemají s opravdovým psáním nic společného. Jde pouze o neúčinné napodobování tvarů písmen.

Syntetická metoda je známá od roku 1820. Měla stejné pojetí jako syntetická metoda ve výuce čtení. Principem této metody je, že žáci cvičili nejdříve prvky písmen. Z jednotlivých prvků zformovali písmeno a z písmen utvářeli slabiky a slova. Žáci se připravovali na psaní prvků pomocí kresebné přípravy. Zpočátku se psalo do čtvercových sítí, později do složité liniatury. Písmena byla psána s ozdobnými tvary, proto se využívalo jen ostrých per. Na českých školách se do roku 1830 uplatňovala latinka, která byla naprosto ovlivněna kurentem. Roku 1876 komise normalizovala tvary písmen a vznikla normální abeceda. Sklon písma byl v sešitech a na školních tabulích naznačen šikmými polohovými čarami (Jedlička, 1972).

Jak uvádí Kohoutek (1968), tvůrcem taktovací metody, která vznikla ve Francii, je Andoyer. Žáci zapisovali vše od jednotlivých prvků až po celé věty společně podle diktátu. Příznivci této metody chválili její klady, kterými se odlišovala od předešlých metod. Především oceňovali to, že se výuka psaní stala vyučováním hromadným. Hodiny byly zajímavé a živé. Žáci dodržovali řád a disciplínu. Vše, co dělali, bylo na povel učitele. Žáci na pokyn psali, namáčeli pera do inkoustu, obraceli listy v sešitě, což vedlo k tomu, že vyučující mohl dohlížet na práci většího počtu žáků. Příliš rychlí žáci byli pomocí povelů zpomalováni a pomalí žáci byli naopak pobízeni k rychlejšímu tempu.

Další metodou, o které se Kohoutek (1968) ve své knize zmiňuje, je metoda fyziologická. Tato metoda byla velice populární v Americe, proto ji můžeme znát i pod názvem americká. Vznikla však v Anglii, kde se o její vznik zasloužil Jakub Carstairs,

který si jako první začal všimnout fyziologických jevů při psaní. Odtud se rozšířila do celého světa.

Při této metodě se procvičují svaly celé paže, svaly ruky i prstů a oči, aby se dosáhlo lepší obratnosti při psaní. Před vlastním psaním žáci prováděli mnoho přípravných cvičení. Základem psaní u fyziologické metody jsou tři pohyby, které Carstairs rozčlenil na pohyb ramene, pohyb ruky a předloktí a na pohyb ukazováčku, prostředníčku a palce. Tyto tři pohyby dále kombinoval a vznikaly další variace. Také vytvořil devatenáct očíslovaných prvků písma, které se učili žáci psát tak, že k uvedenému číslu napsali odpovídající prvek a opačně. V českých školách je známá od počátku 20. století.

Krátce před 1. světovou válkou se zvýšila snaha o reformu výuky psaní. Zdůrazňovalo se, aby psaní bylo hodnoceno jak po stránce fyziologické, tak i po stránce psychologické, což vedlo ke zrodu metody psychologicko-fyziologické, která se zaměřila na plynulý pohyb při psaní a na jeho vědomý nácvik.

Díky reformě žáci psali do sešitů s jednou linkou, která sloužila k vedení řádku. Začala se využívat pera kuličková místo per ostrých a psaní nahradilo krasopis. Byla stanovena československá latinka, jejímiž základními vlastnostmi byla jednoduchost, čitelnost a vazebnost tvarů (Jedlička, 1972).

Podle Kohoutka (1968) globální metoda připravovala žáky na psaní pozvolna, neboť její výuka byla naplánovaná na celé první pololetí. Psaní jednotlivých písmen i jejich tvarů bylo vynecháno. Základem této metody bylo psaní celých slov a vět. Pro tuto metodu byla důležitá patřičně zvolená motivace. Žáci slova neopisovali, pouze imitovali pohyb učitelovy ruky. Psalo se na list s pouze jednou linkou. Používala se velká i malá písmena zároveň.

Analyticko-syntetická metoda psaní je známá i pod názvem hlásková nebo zvuková metoda psaní. Základem této metody je metoda psychologicko-fyziologická. Přípravné období pro výuku psaní se zaměřuje na kreslení a na zdokonalení jemné motoriky. Poté se uvolňuje paže pomocí kresebných cviků, které jsou propojeny s psacími hříčkami a obrázky kreslenými jedním tahem. Postupně se začínají psát jednotlivé prvky písmen, slova jednoslabičná, později se přidávají slova dvou a vícetabličná. Při psaní se dodržují hygienické návyky a učitel jde žákovi vždy příkladem (Fabiánková, Havel, Novotná, 1999).

Podle Santlerové (in Fabiánková, Havel, Novotná, 1999: 24) „*Kohoutek zdůrazňoval nácvik písmen podle tvarové příbuznosti, motivaci psaní, funkčnost,*

individuální přístup k žákům a přípravu na psaní jednak psychologickou, jednak technickou.“

Mlčáková uvádí (2009: 51), „že z hlediska metod výuky psaní, které se v historii objevily, se do současného vyučování psaní, vyučovaného většinou metodou analyticko-syntetickou, promítají prvky metody kopírovací i pauzovací, které byly založeny na obtahování tvarů písmen.“ V počátečním psaní se uplatnily například prvky metody syntetické, v níž se nacvičuje psaní prvků písmen. Dále se do současného vyučování promítá například metoda psychologicko-fyziologická, při které se zdůrazňovalo kladné hodnocení žáků.

2. POČÁTEČNÍ PSANÍ V RÁMCOVÉM VZDĚLÁVACÍM PROGRAMU PRO ZÁKLADNÍ VZDĚLÁVÁNÍ

Rámcové vzdělávací programy představují kurikulární dokumenty, které vymezují závazné rámce pro jednotlivé etapy vzdělávání. RVP¹ platný od 1. 9. 2013 stanovuje, že „v souladu se zákonem je pro realizaci základního vzdělávání vydán *Rámcový vzdělávací program pro základní vzdělávání.*“

„RVP ZV je otevřený dokument, který bude v určitých časových etapách inovován podle měnících se potřeb společnosti“ (Ibidem).

Výuka počátečního psaní spadá do vzdělávací oblasti Jazyk a jazyková komunikace a obecně patří do oblasti Český jazyk a literatura. Tyto oblasti zaujímají stěžejní postavení ve výchovně vzdělávacím procesu. „*Jazyková výuka vybavuje žáka takovými znalostmi a dovednostmi, které mu umožňují správně vnímat různá jazyková sdělení, rozumět jim, vhodně se vyjadřovat a účinně uplatňovat a prosazovat výsledky svého poznávání*“ (Ibidem). Vzdělávací obsah je tvořen očekávanými výstupy a učivem. Na 1. stupni se vzdělávací obsah dělí na dvě období. Do prvního období zahrnujeme první až třetí ročník a do druhého období čtvrtý a pátý ročník. Očekávané výstupy jsou stanoveny na konci třetího ročníku jako orientační a na konci pátého ročníku jako závazné.

Vzdělávací obor Český jazyk a literatura je rozdělen do tří složek: Komunikační a slohová výchova, Jazyková výchova a Literární výchova. „*Dovednosti získané ve vzdělávacím oboru Český jazyk a literatura jsou potřebné nejen pro kvalitní jazykové vzdělání, ale jsou důležité i pro úspěšné osvojování poznatků v dalších oblastech vzdělávání*“ (Ibidem).

Učivo v RVP ZV je členěno do jednotlivých tematických okruhů a je nezbytnou součástí vzdělávacího obsahu. „*Je doporučeno školám k distribuci a k dalšímu rozpracování do jednotlivých ročníků nebo delších časových úseků. Na úrovni ŠVP se stává učivo závazné*“ (Ibidem).

Počáteční psaní zařazujeme do očekávaných výstupů pro první období, což znamená pro 1. -3. ročník. V tomto období by měl žák porozumět písemným nebo mluveným pokynům, které jsou přiměřeně složité. Dále by měl zvládnout základní

¹ Ministerstvo školství, mládeže a tělovýchovy. [online]. 2013-2015 [cit. 2015-02-01]. Dostupné z: <http://www.msmt.cz/vzdelavani/zakladni-vzdelavani/upraveny-ramcovy-vzdelavaci-program-pro-zakladni-vzdelavani>

hygienické návyky spojené se psaním. Úkolem žáka je také psaní správných tvarů písmen a číslic, správné spojování písmen i slabik a kontrola vlastního písemného projevu. Žák by také měl umět psát věcně i formálně jednoduchá sdělení.

K učivu písemného projevu na 1. stupni patří: základní hygienické návyky (správné sezení a držení psacího náčiní), technika psaní (formální úprava textu, úhledný písemný projev) a žánry písemného projevu (vypravování, inzerát, adresa a další).

Rámcový učební plán stanovuje pro vzdělávací oblast Český jazyk a literatura na 1. stupni minimální časovou dotaci 35 hodin, která je závazná. Součástí Komunikační a slohové výchovy je psaní, které je uskutečněno v menších časových celcích, než je vyučovací hodina.

Podle zásad stanovených v rámcovém vzdělávacím programu si každá škola vytváří svůj školní vzdělávací program. „*Pro tvorbu ŠVP mohou školy využít tzv. Manuál pro tvorbu školních vzdělávacích programů, nebo jiné vhodné metodické materiály*“ (Ibidem).

Základní vzdělávání se opírá o poznávání, respektování a rozvíjení potřeb žáka. RVP ZV tedy potřebuje iniciativní a tvořivé prostředí, které motivuje nejschopnější žáky, podporuje méně nadané a obstarává, aby se prostřednictvím výuky každý žák vyvíjel v harmonii s vlastními předpoklady pro vzdělávání. Vzdělávání podněcuje žáky k učení a přispívá k učební aktivitě. Přívětivé prostředí vybízí žáky k učení, práci a zájmovým činnostem. Dává jim prostor k úplnému rozvinutí jejich osobnosti. Žáci by měli být hodnoceni podle individuálních změn při plnění konkrétních a splnitelných úkolů. Měla by jim být poskytnuta příležitost úspěchu, odbourání strachu z chyb a práce s nimi.

Prvopočáteční psaní má vliv na úspěšnost žáka v celém edukačním procesu, proto je nedílnou součástí základního vzdělávání.

3. SOUČASNÉ METODY PSANÍ NA ZÁKLADNÍ ŠKOLE

„V základní škole se čtení a psaní vyučuje ve vzájemné souvislosti. Vyučování psaní tvoří jeden celek s vyučováním čtení a literární výchovy“ (Šimková, 2012: 57).

Fabiánková, Havel, Novotná (1999: 38) uvádí, že *„psaní je druh řečové činnosti. Aby se dítě naučilo číst a psát je nutné zapojení řady duševních procesů: uvědomění si rozdílu mezi významovou a zvukovou stránkou řeči, souvislosti zvukové a grafické podoby, analýza zvukové substance na fonémy, převedení na grafémy. Ty rozeznává, zapisuje, dále převádí tištěnou a psanou substanci na zvukovou a opačně.“*

Návyky nezbytné pro psaní si žáci vytváří právě v 1. ročníku. V současnosti se ve výuce počátečního psaní klade důraz na čitelnost před dokonalostí formy. *„Důležitým předpokladem pro výuku psaní na 1. stupni je dobře propracovaná metodika“ (Šimková, 2012: 57).*

„V tradičně pojatém metodickém postupu výuky se s nácvikem psaní začíná mezi šestým a sedmým rokem věku dítěte“ (Fabiánková, Havel, Novotná, 1999: 38).

„Výuku psaní výrazně ovlivňovaly abecedy a školské předlohy. Jejich odlišnost byla historicky podmíněna a úzce souvisí s vývojem písma. Projevovala se především ve tvarech písma, sklonu, tlaku na podložku a byla ovlivněna i psacími látkami a psacími potřebami“ (Santlerová, 1995: 24).

Santlerová (1995) poznamenává, že pro české písmo je důležité vzít v úvahu tři typy základních školských úloh:

- předlohy založené na metodě mechanické z roku 1876;
- předloha založená na metodě analyticko-syntetické z roku 1902;
- předloha založená na metodě fyziologicko-psychologické z roku 1932.

V současné době si mohou učitelé vybrat hned z několika metod psaní (Příloha 1). Mezi metody psaní vázaného typu písma, používaného na prvním stupni, patří metoda stávající (klasická), metoda alternativní (inovativní). Další písma, která se využívají na našich školách, jsou písma nevázaná. Až do roku 2013 se na školách používalo z nevázaných písem pouze písmo Comenia Script, jehož autorkou je grafička Radana Lencová. Na jaře roku 2014 nakladatelství Fraus vytvořilo nevázané písmo zvané Comenia Script A. V létě téhož roku vzniklo tiskací písmo z nakladatelství Nová škola, s.r.o. pojmenované NSS Script, které má svá vlastní specifika. A v roce 2016 vzniklo nejnovější nevázané písmo Alter Script z nakladatelství Alter.

„V současné době se žáci učí čtení buď souběžně se psaním nebo prostřednictvím psaní nebo se psaní odděluje od čtení a bývá i časově posunuto na pozdější dobu“ (Šimková, 2012: 57).

3.1 Metoda stávající (klasická)

V dnešní době si stávající (klasická) metoda nácviku psaní zachovala na školách svoji základní podobu, jež je stejná jako v předchozím období. Tato tradiční metoda, která se v zásadě osvědčila, se u nás doposud nejvíce využívá.

Šimková (2012) uvádí tři znaky, které charakterizují tuto metodu. Těmi jsou:

- uplatnění didaktických zásad (zásady názornosti, zásady postupného zvyšování náročnosti);
- použití analyticko-syntetické činnosti;
- nácvik čtení a psaní probíhající současně.

Podle Fabiánkové, Havla, Novotné (1999) je stávající metoda pokládána za nejvhodnější a nejpřijatelnější způsob vyučování psaní pro jazyky, ve kterých dominuje fonetický zápis mluvené řeči. To znamená, že foném a grafém se shodují.

Šimková (2012: 57) poznamenává, že „metoda postupuje didakticky osvědčeným způsobem – od jednoduššího ke složitějšímu.“

Doležalová (1998) podotýká, že na začátku 1. ročníku je nácvik psaní zaměřen na uvolnění celé paže. Poté se žáci zabývají přípravnými kresebnými cviky. Po tomto období nastává nácvik psaní prvků písmen, následuje vlastní nácvik písmen a na to dále navazuje psaní slabik, slov a vět. Další etapou je zvládnutí tvarů písmen a jejich spojování, individuální napravování grafických odchylek ve tvarech písmen. Žáci by se také měli zlepšovat v psacích cvičeních a pravopisu. Měli by se také postupně učit samostatné písemné práci podle písemného zadání.

Jedlička (1972) nahlíží na postup ve vyučovací jednotce tak, že nácvik psaní se skládá z více činností, které závisí na sledovaném cíli. Cílem má na mysli například učení se psaní jednoho písmene, diktát písmen, psaní slabiky, psaní krátkého slova, diktát slabik a podobně.

„Zvládnutí dovednosti psaní je podmíněno znalostí grafických prvků písmen a dovedností je správně zapisovat a spojovat, která se pravidelným výcvikem postupně automatizuje“ (Šimková, 2012: 57).

Santlerová (1995), Fabiánková, Havel, Novotná (1999) uvádí, že výuka psaní v prvním ročníku je rozdělena do tří základních období. V první fázi, v takzvaném předslabikářovém období, je to období přípravných cviků na psaní. Dalším obdobím je období slabikářové, které se zaměřuje na vlastní nácvik písma. Posledním obdobím je takzvané období poslabikářové, kdy dochází ke zdokonalování pravopisu.

Náplní předslabikářového období jsou přípravné cviky. Tím máme na mysli cviky uvolňovací a cviky kresebné píšící se velkými tvary. Žáci provádí nácvik jednotlivých prvků písmen a číslic. Také se seznamují s orientací v liniatuře.

Pro slabikářové období je typické získávání základních dovedností a návyků při psaní. Žáci jsou vedeni k dodržování kvalitativních znaků písma. Při nácviku se netoleruje žádná odchylka od předlohy. Psací písmo vychází z tiskací abecedy. Žáci se seznamují s jednotlivými písmeny a jejich spoji. Učí se psát slabiky a slova, později také krátké věty. Jak se zmiňuje Fabiánková, Havel, Novotná (1999), v tomto období začínají používat čtyři základní formy práce v psaní. Těmi jsou opis, přepis, diktát a autodiktát. Nejjednodušší formou psaní je opis. Při něm žáci napodobují vzor psaný psacím písmem, který se žáci snaží co nejlépe napodobit. Opis poukazuje na grafomotorické zvládnutí tvarů písmen a jejich začlenění do slov nebo vět. Při opisu vedeme žáky k tomu, aby po napsání provedli kontrolu a porovnali s předepsaným textem. Při přepisu přepisují vzor psaný tiskacím písmem do podoby psané. Žák si musí vybavit psací tvar písmene, popřípadě i způsob napojení písmen, a potom jeho představu uskutečnit. U této formy je důležité znát tiskací i psací tvar písmen a vztah mezi nimi. Žáky postupně vedeme k sebekontrolě. Diktát graficky znázorňuje slyšenou hlásku. Při psaní diktátu se projeví, zdali si žáci dobře osvojili tvary písmen, jestli je zvládnou spojit ve vyšší jednotky a také se ukáže, zdali chápou hláskové složení slabik a slov. Diktát by neměl být příliš dlouhý. Vhodnější je psát diktáty kratší, ale častěji. Zpočátku se diktují písmena, později slabiky a slova, a nakonec i krátké věty bez předložkových výrazů. Nejtěžší formou psaní je autodiktát. Ten je určen pro samostatnou práci žáka k zaznamenávání jeho myšlenek. V 1. ročníku se využívají obrázky. Zpočátku píše slovo, které jim daný obrázek připomíná, postupem času si žáci sami vymýšlejí různá slova, rýmy a texty. Autodiktát je důležitý pro žákovu tvořivost a zdokonalování jeho písmařských dovedností (Doležalová, 1998; Šimková, 2012).

„Nebudeme postupovat u všech žáků stejným tempem. Mohly by být ohroženy jejich výkony“ (Doležalová, 1998: 33).

Žáky také obeznámíme se psaním velkých písmen, která budou využívat při psaní vlastních jmen a na začátku vět.

Poslabikářové období se zaměřuje na upevňování dovedností a návyků při psaní. Procvičuje se psaní s porozuměním. Zdokonaluje se žákova schopnost hodnotit svůj grafický projev. Také kontroluje tvar písmen a pravopis.

Penc (1968) připomíná, že základem prvního ročníku je naučit žáky tvarům písmen a číslic. Od druhého ročníku je hlavním úkolem psaní učit žáky svůj rukopis zlepšovat jak po stránce kvalitativní, tak i kvantitativní. Na psaní je vymezena jedna hodina týdně. Učitel si může tento čas rozložit do kratších celků. Santlerová (1995: 30) poznamenává, že *obsah učiva je uspořádán cyklicky, což umožňuje učiteli přizpůsobit stupeň osvojovaných poznatků rozdílným schopnostem jednotlivých žáků.*“

Jako motivaci lze využít rytmická říkadla, která napomáhají k plynulému pohybu ruky po papíře. Rytmičtější odstraňuje pocit strachu ze psaní a vede k optimálnímu pracovnímu tempu.

U stávající (klasické) metody se na žáky kladou velké nároky, jež se týkají především kvalitativních znaků písma, žáci je musí dodržovat. Malá odchylka od předlohy není v nácvičování psaní tolerována. Nácvičování psaní je pro žáky spíše záležitostí drilu, velmi obtížnou, a proto také méně oblíbenou (Šimková, 2012).

3.2 Metoda alternativní (inovativní)

Doležalová (1998: 44) uvádí, že *„psaní je náročná grafomotorická činnost, tudíž je žádoucí, aby pedagogové a psychologové neustále hledali nové možnosti optimalizace podmínek pro psaní.“*

Alternativní (inovativní) metoda ve psaní přispívá k rozšíření nabídky metod elementárního čtení a psaní v prvních ročnících. Také napomáhá učitelům při hledání nových účinných metod výuky (Šimková, 2012).

Šimková (2012) připomíná, že alternativní metoda vychází ze základních nároků na písmo a z vývojových tendencí. Metoda:

- dodržuje jednoduchost tvarů (dobře od sebe odlišitelných, snadno spojovatelných, bez disfunkčních detailů);
- povzbuzuje a rozvíjí rozumové operace (učivo se snadněji zvládá a zvnitřňuje);
- podporuje rozvoj pozorovacích a vyjadřovacích schopností;

- rozvíjí vnímání, sebekontrolu i zájem o psaní.

Žák není jen pasivním příjemcem, ale začíná být i objevitelem, hodnotitelem a tvůrcem. Pro dítě je učivo zajímavější a zábavnější. Má možnost do něj zahrnout i své okolí.

PhDr. Jana Šemberová, CSc. (in Doležalová 1989) se opírá ve svých experimentech o poznatky z teorie J. P. Galperina o utváření rozumových operací).

J. Šemberová (in Kořínek, Křivánek, 1989) vytvořila metodický postup nácviu psaní, který využívá opěrných bodů na pomocné liniatuře a postupného odstraňování pomocných linek. Také klade důraz na první etapu psaní zvanou orientační. Podle mínění J. Šemberové (in Doležalová, 1998: 45) mají žáci „*dostat úplný přehled podmínek, které je orientují v zadaném úkolu, a měl by být u nich utvořen úplný orientační základ činnosti. Již v přípravném období (než píšou první písmeno) se žáci učí hravou formou nacházet systém orientačních bodů ve všech dílčích případech. Jejich nalezení a vyčlenění urychluje později vlastní proces nácviu psaní, odstraňuje chyby a rozvíjí žákovu aktivitu.*“

Zobecněnost, způsob osvojení a úplnost jsou vlastnosti, které jsou důležité pro vznik orientačního základu činnosti.

J. Šemberová (in Šimková, 2012) poznamenává, že žákovi je podán hotový vzorek výsledné činnosti, vzor písmene se zakreslenými orientačními body a vodítka, jak vyhledat opěrné body. Na tomto je založen úplný orientační základ činnosti. Žákovi vysvětlíme, proč potřebujeme „opěrné body“ a jak je odlišíme. Potom mu prezentujeme nová písmena a on sám vyhledává opěrné body. V prvních fázích se doba, jež je nezbytná k osvojení činnosti, prodlužuje. Avšak pak se rychle zkracuje. To znamená, že opěrné body a pomocná liniatura v dalších fázích výuky psaní ztrácejí význam. Naučená činnost je schopna transferu. Nácviu psaní jde kupředu velice rychle. Kvalita výkonu je vysoká. Postupně po určitém počtu opakování dochází k tomu, že žák řeší bez učení obdobné úkoly. Je schopen uvědoměle zhodnotit písmeno napsané jak v sešitě, tak i na tabuli. Dokáže říci, proč se mu písmeno „líbí – nelíbí“. Je si vědom, kde udělal při psaní chybu i jak ji může napravit.

J. Šemberová (in Šimková, 2012: 90) upozorňuje, že „*pomocnou liniaturu v sešitech lze doporučit jednoznačně za předpokladu, že je součástí metodického postupu výuky počátečního psaní.*“ Nemá význam zásadní, ale pouze pomocný. Žákům umožňuje soustředit pozornost na tvar písmen a následně také na jejich stejnoměrnou velikost.

U výborných žáků je pomocná liniatura funkční pouze u prvních osmi písmen. Žáci průměrní a slabší využívají funkčnost liniatury u prvních čtrnácti písmen. Dále necháváme první pomocnou linku pro písmena střední výšky jen v individuálních případech.

Začínající písaři se řídí orientačními body. Jsou to křížky neboli „kolečky“ označující místo, kde se písmeno a linka setkávají. Pokud žák dostává od učitele informace, k čemu slouží orientační body, pak tyto body nabývají významu (Šimková, 2012).

J. Šemberová (in Šimková, 2012: 90) poznamenává, že postupem času „*dochází k zvnitřňování poznávacích procesů v percepční oblasti: žáci „vidí“ orientační body, aniž potřebují pomocnou liniaturu a podrobný výklad. Správné a úhledné psaní se stává postupně záležitostí cvičení.*“

„*Zjištěné výsledky potvrzují, že alternativní metoda psaní probouzí a prohlubuje myšlení žáků v součinnosti s ostatními známými postupy výuky psaní. Vytváří stejné podmínky k úspěšnosti pro všechny žáky. Technika psaní se postupně vlastní činností a získáním písarských dovedností zkvalitňuje*“ (Šimková, 2012: 60).

Alternativní (inovativní) metoda v počátečním psaní přihlíží i na obtížnosti psacího pohybu. Nedílnou součástí této metody jsou přípravné a kresebné cviky uvolňující pohyby paže a ruky, které také zdokonalují koordinaci a zrakovou regulaci (Šimková, 2012).

Aby se nácvik písma nestal pro žáky stereotypním a nezáživným, je pro alternativní metodu vytvořen metodický postup, se nímž pracujeme kreativně. Podle Doležalové (1998) je prvním krokem v metodickém postupu vyvození psacího písmene z písmene tiskacího a jejich následné srovnání. Dále učitel převede písmeno a umístí ho do připravené pomocné liniatury. Také provede vyznačení orientačních bodů a objasní, k čemu jsou tyto body důležité. Poté žák označuje orientační body na předepsaném písmenu. S dalším krokem žák obtahuje předepsaný tvar písmene. Poté začíná psát písmena do pomocné liniatury a uskuteční kontrolu vyznačením orientačních bodů. Nakonec žák píše písmena bez orientačních bodů.

Celý metodický proces je doplněný náležitou motivací. Můžeme využít různé hry a říkanky. Při alternativní metodě psaní zužitkujeme i práci s modelínou, drátkem, mokrým štětcem či houbičkou.

3.2.1 Porovnání stávající a alternativní metody

V současné době máme možnost volit mezi stávající (klasickou) a alternativní (inovativní) metodou psaní. Jak metodika, tak i postupy nácvičku se u těchto metod liší, mají však společný cíl a tímto cílem je naučit žáka správně psát. Každá metoda má své klady i zápory.

V přípravném období pro psaní se obě metody shodují. Zaměřují se na přípravné cviky, které uvolňují pohyby ruky a paže. Poté se provádí kresebné uvolňovací cviky, jež *„rozvíjejí a uvolňují pohyb, současně vypovídají o jeho plynulosti a jistotě provedení, také však o napětí a třesoucí se ruce“* (Šimková, 2012: 34).

Odlíšnosti mezi metodami se projevují již při nácvičku psacích prvků písmen. Stávající (klasická) metoda psaní je založena na metodě pokusu a omylu a také na nápodobě. Důraz je kladen na kvalitativní znaky písma. Prvky písma jsou dosazeny do neúplné liniatury, tím dochází k vyššímu počtu opakování u jednotlivých písmen, což má za následek pomalejší tempo osvojení písmen. Dodatečné doplnění pomocných linek do písanek problém počátečního psaní neřeší. Pokud žák nemá k dispozici pomocné linky, nedokáže zachovat správnou výšku písmen.

Alternativní (inovativní) metoda psaní vyžaduje uvědomělou rozumovou činnost žáka. Dodržuje jednoduchost tvarů vzájemně dobře odlišitelných, snadno spojovatelných a bez nefunkčních detailů. V této metodě se využívá úplné pomocné liniatury, která se postupně, podle individuálních schopností žáků, odstraňuje. Alternativní metoda využívá orientačních bodů. Užívá zásadu jedné obtížnosti a má kompletní metodicko-didaktický postup. Ten je efektivní, prohlubuje myšlení žáků a rozvíjí vyjadřování a pozorování.

V psaní mají žáci největší problém u prvních patnácti písmen. Právě v této době potřebují největší péči a trpělivost učitele. Pokud se na počátku vyrovnají s problémy při psaní psacích prvků a prvních písmen, chyby již v dalších písankách neopakují.

„Psaní je psychický proces, který není závislý jen na nácvičku a výcviku jemného svalstva ruky, ale závisí také na úrovni žákova vnímání, představivosti, paměti, pozornosti, a především myšlenkové aktivity“ (Šimková, 2012: 93).

Šemberová (in Šimková, 2012: 92) uvádí, že *„výsledek učení závisí na charakteru operací samotných žáků a na kvalitě řízení těchto operací. Čím kvalitněji řídí učitel žákovy operace, tím bude dosahovaný efekt vyšší.“*

Proces učení probíhá u obou metod relativně stejně. Žáci, kteří se učí psát alternativní metodou, potřebují k osvojení písmen kratší dobu a menší počet opakování než žáci, kteří se učí psát stávající metodou.

Stávající i alternativní metoda psaní má své výhody i nevýhody. Je dobré mít možnost výběru, neboť každému vyhovuje jiný způsob nácvičku psaní.

3.3 Písmo Comenia Script

Comenia Script je praktické psací písmo pro děti. Je moderní, jednoduché a soudobé. Písmo má sloužit jako základní psací tvar, je obohacen o individuální tendence každého pisaře, který si písmo přizpůsobí.

Podle Šimkové (2012: 60) „*písmo Comenia Script bylo navrženo pro potřeby čitelného písma současných pisařů (dětí i dospělých), samozřejmě s přesahem potřeb psaní do budoucna.*“

Autorkou nespojovaného psacího písma Comenia Script a doprovodných didaktických materiálů je Radana Lencová. V rámci projektu „Comenia – České školské písmo“ autorka s Tomášem Brousem a Františkem Štormem vytvořili „*všeobecně použitelnou sadu fontů navrženou specificky pro úpravce učebnic, infosystémy ve školách a pro prvovýuku psaní*“ (Šimková 2012: 60).

Písmo Comenia Script se vyznačuje jednoduchou velkou abecedou, která vychází z renesanční italiky. Vzhledem však připomíná tiskovou kurzívu. U malé abecedy se nejedná přímo o renesanční kopii. Jedná se „*o inspiraci základní kostrou malé abecedy a také renesančním psacím postupem, pro něž jsou charakteristické dřívky bez smyček a přiřazování písmen (namísto napojování).*“²

„*Comenia Script obsahuje několik variant přirozených a praktických napojení – ligatur. Žádné z nich by však neměly být pro děti závazné, důležité je naučit se správně čitelně psát, tzn. zvládnout základní tvar písmene ve správné proporcii. Ligatury jsou pouze praktickým a estetickým doporučením, které zrychlují psaní. V případě napojení velké a malé abecedy u psaného textu platí, že se spolu nespojují. Velká abeceda funguje ve své izolované formě, malá se na ni nenapojuje*“ (Ibidem).

Písmo má u několika písmen a číslic více tvarových variant. Například u písmene „k“, které je psáno jedním tahem, jde o zrychlení tahu. U písmene „y“ se jedná o zjednodušení a podobnost písmu tiskovému, u písmen „f, j a g“ jde o výraznější tvar. V 1.

² Radana Lencová - O písmu Comenia Script. [online]. 2010 [cit. 2015-03-14]. Dostupné z: http://www.lencova.eu/cs/uvod/comenia_script/comenia_script_pismo/comenia_script_pismo_text

ročníku se žáci naučí pouze jednodušší tvar písmene. S tvarovými variantami se setkají až ve 2. ročníku. Mohou si vybrat tvar takový, který jim nejvíce vyhovuje.³

V 1. ročníku je velikost abecedy přizpůsobena dětské ruce. Po celou dobu nácvičku by se neměla měnit ani velikost, ani liniatura. Střední výška písmen má velikost osm milimetrů. Horní a dolní délky odpovídají velikosti pěti milimetrů. V 2. ročníku žáci pracují s menší velikostí písma. Liniatura je uzpůsobena sešitu 512. Rozpětí mezi řádky je šestnáct milimetrů.

Se třemi pomocnými linkami žáci pracují v 1. ročníku. Postupem času, tedy od 2. ročníku, žáci používají dvě linky, až nakonec pracují pouze se základní linkou.

Základní písmo Comenia Script nemá žádný sklon. Ten je úzce spjat s citovou stránkou člověka. Tudíž si každé dítě může přizpůsobit sklon písma své povaze či rychlosti. Doporučujeme však mírný sklon doprava v rozmezí od 7 stupňů až do 12 stupňů od kolmé osy.⁴

Písmo Comenia Script se od září roku 2010 pilotně ověřovalo Ministerstvem školství ČR na 33 vybraných základních školách v celé České republice. Projekt byl zaměřen na žáky 1. a 2. ročníků, jejich rodiče a učitele. Podnětem k ověřování písma Comenia Script byly především dotazy rodičů, kteří měli zkušenosti se vzděláváním v zahraničí, kde žáci píšou tiskacím písmem. Tento projekt ověřování byl dvouletý a byl ukončen školním rokem 2011/2012 (Šimková, 2012).

I přes uspokojivé výsledky, jež byly zjištěny při rozvoji psaní písmem Comenia Script, si odborná garantka pokusného ověřování doc. PaedDr. Radka Wildová, CSc. nemyslí, že by toto písmo mělo být písmem, které plošně nahradí běžně používanou psací abecedu. Jak vyplývá z výsledků pokusného ověřování, nejsou k tomu důvody historické, kulturní ani didaktické.⁵

„Na základě zjištěných výsledků při rozvoji psaní žáků uvedeným písmem tak ministerstvo školství doporučuje, aby bylo písmo Comenia Script alternativou k běžně užívané psací abecedě. Podmínkou pro školy, které se ho rozhodnou zařadit do výuky, bude souhlas rodičů s výukou tohoto psaní s upozorněním na možné komplikace při

³ Umím psát na cestách 1,2. [online]. 2011 [cit. 2015-03-15]. Dostupné z: <http://www.lencova.eu/download/Umim-psat-na-cestach-info.pdf>

⁴ Radana Lencová - O písmu Comenia Script. [online]. 2010 [cit. 2015-03-15]. Dostupné z: http://www.lencova.eu/cs/uvod/comenia_script/comenia_script_pismo/comenia_script_pismo_text

⁵ Závěrečná zpráva CS. [online]. 2012 [cit. 2015-03-15]. Dostupné z: http://www.lencova.eu/download/Zaverecna_zprava_CS.pdf

přestupu žáka na jinou školu, používání určitého typu didaktických materiálů při nácviu psaní a vyškolený pedagog v metodice výuky psaní tohoto písma.“⁶

Pokud se škola rozhodne zařadit toto písmo do výuky, musí to uvést ve svém školním vzdělávacím programu.

Pro písmo vytvořené Radanou Lencovou bylo vytvořeno i mnoho doprovodných materiálů, jejich nevýhodou je vysoká pořizovací cena. Zapříčiněno je to tím, že materiály k písmu Comenia Script vydává pouze jedno nakladatelství.

Písmo Comenia Script má řadu výhod i nevýhod. Proto se tímto písmem začala zabývat i řada odborníků, kteří toto písmo podrobněji zkoumali.

3.4 Nevázané písmo (Fraus)

Radana Lencová spolu s Tomášem Brousem a Františkem Štormem vyvinuli množinu písem se slovem Comenia v názvech. Vytvořili ji jako svou variantu pro sazbu českých učebnic s cílem zlepšit jejich vzhled a použitelnost. Ty jsou někdy sázeny ne zrovna vhodnými písmi. Zároveň užití nevhodného typu písma může zapříčinit rychlou únavu očí, zhoršenou pozornost a obecně obtížnější čtení.

Byla vytvořena písma, která mají v názvu slova Comenia Script. Například Comenia Script A, Comenia Script B, Comenia Script Pro a Comenia Script Universal.

Od letošního školního roku si školy, „budou moci vybírat mezi vícero metodami výuky psaní nevázaným písmem, realizovanými i různými variantami samotného typu nevázaného písma. K písmu Comenia Script universal, které bylo doposud jedinou alternativou k tradičnímu vázanému písmu, přibudou po dvouleté pilotáži písanky vysázené písmem Comenia Script A (CS A). Pro první třídy základních škol je připravilo Nakladatelství Fraus, které je vydává jako komplet tvořený pracovními učebnicemi s čítankou, písankami a sešitem pracovních aktivit.“⁷

Nevázané písmo Comenia Script A má na rozdíl od písma vytvořeného Radanou Lencovou takzvané serify. Odlišují se tedy špičkou písmen, která je jiná například u písmen „k, l a h“.⁸

⁶ Ministerstvo školství, mládeže a tělovýchovy. [online]. 2012 [cit. 2015- 03-16]. Dostupné z: <http://www.msmt.cz/ministerstvo/novinar/comenia-script-jako-alternativni-pismo-pro-skolaky>

⁷ Česká škola. [online]. 2014 [cit. 2015-03-17]. Dostupné z: <http://www.ceskaskola.cz/2014/05/nevazane-pismo-bude-od-zari-pro-skoly.html>

⁸ Vzniklo další školní písmo. [online]. 2014 [cit. 2015-03-17]. Dostupné z: http://zpravy.idnes.cz/vzniklo-dalsi-nove-psaci-pismo-dz7-/domaci.aspx?c=A140819_155813_domaci_jj

Základem nevázaného písma je čitelnost, tvarová jednoduchost, praktičnost a individuální přizpůsobení vzhledu.

„Vlastnímu osvojení konkrétního grafického tvaru vždy předchází uvolnění ruky a fázování tahu. Žákům pomáháme k nové grafomotorické dovednosti uplatněním metod kopírování nebo pauzování. Žáci nacvičují doporučené tahy nejdříve obtahováním tvaru předepsaného na tabuli ve vzduchu a potom obtahováním zvětšeného tvaru písmen a listu papíru A4. Za důležitou podporu počátečního psaní považujeme též pomocné linky pro výšku písmen“ (Sklenářová, 2014: 4).

Pro zachování přesnosti geometrických proporcí vycházejí tvary velké abecedy z tvarů římské kapitály. Sklenářová (2014: 2) uvádí, že *„většina horizontálních tahů velkých písmen začíná jemnými přetahy vlevo (B, D, E, F, P, R), které vznikají při normálním rytmu psaní. Při rychlejším psaní se mohou ještě více zvýraznit, a písmeno tak dostane osobitý ráz“* (Příloha 2).

Pro malé písmo jsou charakteristické takzvané dříky bez smyček (h, k, j, y) a přiřazování písmen namísto napojování. Přiřazování písmen ve slově odstraňuje nečitelnost písma při rychlém psaní. Šířka písmen malé abecedy je individuální u každého žáka (Ibidem).

Dle mínění Sklenářové (2014: 2) je v abecedě *„několik písmen, jež mají více tvarových variant. Děti se mohou rozhodnout, která jim lépe vyhovuje, ale mohou samozřejmě používat varianty obě. S těmito variantami se žáci seznámí ve 2. ročníku.“*

Sklon písma není daný. Nevázané písmo nemá žádný sklon. Ten je nechán tvůrčí svobodě každého žáka, který *„si písmo přizpůsobí své povaze nebo mu dá sklon rychlostí svého psaní“* (Sklenářová, 2014: 2).

*„Vzájemná provázanost výukových materiálů do jednoho celku přispěla k tomu, že písankám vysázeným písmem Comenia Script A od Nakladatelství Fraus byla jako prvnímu souboru materiálů pro výuku primárního psaní nevázaným písmem udělena doložka Ministerstva školství, mládeže a tělovýchovy.“*⁹

Sklenářová (2014: 3) poznamenává, že *„písmo nevázané je psací písmo, a tak je o něm potřeba před žáky mluvit. Pro rozlišení je možné pro klasické psací písmo používat například název psací spojované/vázané písmo.“*

⁹ Česká škola. [online]. 2014 [cit. 2015-03-17]. Dostupné z: <http://www.ceskaskola.cz/2014/05/nevazane-pismo-bude-od-zari-pro-skoly.html>

3.5 Psaní tiskacím písmem (Nová škola)

Nakladatelství Nová škola, s.r.o. vytvořilo soubor učebních materiálů „Píšeme tiskacím písmem“, který „přináší jednotný provázaný přístup k výuce čtení a psaní s využitím jednotného grafického tvaru písmen pro čtení i pro psaní.“¹⁰

Psaní tiskacím písmem aplikuje osvědčené didaktické postupy analyticko-syntetické metody pro výuku čtení, které se uplatňují i pro výuku psaní. Základem vytvoření tiskacího písma byly zkušenosti pedagogů. Vzniklo zjednodušením klasického bezpatkového písma a nechává prostor pro budoucí individuální rozvoj rukopisu. Tvarově se shoduje s písmem, které používají dospělí, jež sami upustili od běžného psacího písma a přešli k tiskacím tvarům.

Výuka čtení a psaní spočívá v souběžné výuce stejného písmene ve stejném tvaru. To znamená, že žák se učí jen dva grafémy, tím máme na mysli velké a malé písmeno, k jedné hlásce. „Vzájemné posilování výuky čtení a psaní působí obousměrně a je tak usnadněna jak výuka čtení, tak výuka psaní. Poté, co se žáci seznámí s písmenem při čtení, jeho podobu si praktickou zkušeností psaním lépe osvojí. Protože rozumějí tomu, co píšou, může být navíc rozvíjeno čtení s porozuměním. Následným čtením písmene v dalších slovních spojeních dochází k fixaci podoby tvaru písmen i pro psaní“ (Ibidem).

Stejně jako u jiných metod psaní, tak i u psaní tiskacím písmem je v 1. období předpokládáno plné naplnění odpovídajících očekávaných výstupů podle RVP. Díky tomu, že výuka čtení a psaní probíhá souběžně, přináší možnost jednodušeji dosáhnout požadovaných výstupů se všemi žáky.

„V případě „psaní tiskacím písmem“ se tak mimo jiné očekává, že žák bude psát správné tvary písmen a číslic (vycházející z tiskacích písmen), bude správně spojovat písmena i slabiky (v případě tiskacího písma dochází ke spojování písmen do slabik a slov pomocí psaní znaků těsně vedle sebe, a naopak k oddělování slov mezi sebou pomocí větších mezer) a bude kontrolovat vlastní písemný projev“ (Ibidem).

Tiskací písmo NNS Script je beze sklonu. Ten je určen individuálním rozvojem žáků. Poměr výšky velkých a malých písmen je 2:1, tím se z rukopisu dá lehce rozpoznat rozdíl mezi velkými a malými písmeny.

Metoda psaní tiskacím písmem má řadu výhod, například možnost využívat pro psaní veškerou slovní zásobu, která je použita ve slabikáři.

¹⁰ Otázky a odpovědi. [online]. 2015 [cit. 2015-04-6]. Dostupné z: <http://www.pisemetiskacim.cz/otazky-a-odpovedi/>

3.6 Nevázané písmo Alter Script

Nevázané písmo je písmo nespojité a podobné písmu tiskacímu. V současnosti se za rovnocenné varianty považuje písmo vázané i nevázané. Jestliže se základní škola rozhodne pro výuku psaní nevázaným písmem, je povinna naučit děti číst vázané písmo, a to nejlépe do konce 3. ročníku ZŠ. Nakladatelství Alter zajišťuje učební pomůcky tak, aby škola byla schopna tuto povinnost uskutečnit.¹¹

Pro 1. ročník ZŠ nakladatelství Alter v roce 2016 vytvořilo novou řadu pro výuku čtení a psaní nevázaným písmem. K této nové řadě souboru učebnic a písanek vytvořila recenzi prof. PaedDr. Radka Wildová, CSc., která se vyjádřila následovně: „*Soubor je z odborného hlediska zpracován kvalitně. Využití analyticko-syntetické metody společně s metodou normálních slabik žákům usnadní čtení slov a vět. Přirozeným způsobem je rozvíjeno i porozumění čtenému. Písanky jsou velkou a velmi dobrou inovací – žáci si osvojují psaní nespojeným písmem, které nakladatelství Alter vytvořilo. Z hlediska metodického a grafického je předložený soubor opravdu zdařilý.*“¹² Také označila toto písmo za jednoduché z hlediska psacích tahů a zřetelné velmi dobře zapamatovatelné.

Písmo Alter Script má při psaní doporučené směry a počty tahů, ty však nejsou závazné, např. písmeno „E“ lze napsat čtyřmi, třemi i dvěma tahy. Písmeno „A“ je možné psát zdola dvěma tahy nebo shora třemi tahy. Také přetahy u některých písmen nejsou závazné, napojení na svislý tah může být přímé.¹³

Podobné je to i s variantami tvarů písmen, např. písmeno „M“ můžeme psát s prostředním tahem až k lince či jen nad linku, „y“ píšeme s rovným šikmým nebo oblým prvním tahem. Písmeno „k“ je možné napsat s kličkou či bez ní. Nakladatelství Alter také upozorňuje, že varianty tvarů bychom měli respektovat, pokud je písmo žáka čitelné.¹⁴

Nakladatelství Alter také uvádí, že při psaní nevázaným písmem by „*řazení jednotlivých písmen mělo být přiměřené, tedy ani husté, ani řídké. V písankách jsou pro nácvik jednotlivých písmen předtištěny na rádcích puntíky pro nasazení tužky. Slovo je na řádku předtištěné tečkovaně, aby ho žák mohl obtáhnout, a tím získat cit pro řazení*

¹¹ Metodické poznámky. *Nakladatelství Alter, s.r.o.* [online]. Praha: Alter, c2018 [cit. 2019-04-06]. Dostupné z: https://www.alter.cz/prilohy/metodicke_listy/Methodika_Nova_rada.pdf

¹² Formulář pro posouzení učebnice podle stanovených kritérií. *Nakladatelství Alter, s.r.o.* [online]. Praha: Alter, 2018 [cit. 2019-04-06]. Dostupné z: https://www.alter.cz/prilohy/msmt/posudek_Wildova.pdf

¹³ Metodické poznámky. *Nakladatelství Alter, s.r.o.* [online]. Praha: Alter, c2018 [cit. 2019-04-06]. Dostupné z: https://www.alter.cz/prilohy/metodicke_listy/Methodika_Nova_rada.pdf

¹⁴ Metodické poznámky. *Nakladatelství Alter, s.r.o.* [online]. Praha: Alter, c2018 [cit. 2019-04-06]. Dostupné z: https://www.alter.cz/prilohy/metodicke_listy/Methodika_Nova_rada.pdf

písmen do slova. Mezery jsou vyznačeny šedým obdélníkem, později nebo při psaní do linkovaných sešitů mohou žáci, kteří mají potíže s odhadováním mezer mezi slovy, použít např. šířku prstu. Spojování při rychlejším psaní je možné některá písmena spojovat, tedy nezvedat psací nástroj od podložky.“ (Ibidem)

Nevázané písmo Alter Script rovněž automaticky získává sklon, který je považován za individuální projev žákova písma. To lze očekávat ve 2. nebo 3. ročníku ZŠ, ovšem nejvíce záleží na schopnostech žáka.

Je důležité mít na paměti, že v hodinách psaní jde hlavně o osvojení techniky psaní, nikoliv o zvládnutí krasopisu. Cílem hodiny v 1. ročníku je to, aby se žák naučil čitelně a přehledně psát.

Každý pedagog, který vyučuje psaní nevázaným písmem, by měl mít na paměti, že *„jako chybu neoznačujeme každý ne zcela přesný tvar. Je třeba si uvědomit, že napsání řádku, natož pak delšího úseku písmen, slabik nebo slov je pro žáka psychicky i fyzicky náročný úkol. To, aby písmena byla tvarově naprosto přesná, je úkol přesahující možnosti většiny z nich. Spíše, než dokonalé zvládnutí předepsaného tvaropisu kladně hodnotíme čitelnost a přehlednost. Chybou by byl tvar zcela nečitelný nebo zaměnitelný s jiným písmenem. Nehledáme drobné nepřesnosti a nevyzdvihujeme to, co se žákům nepovedlo, ale především zjišťujeme, oceňujeme a hodnotíme vše, co se jim podařilo. Osvědčenou metodou je, aby žáci sami vyznačili písmena, která se jim „moc nepovedla“, a případně je zkusili napsat znovu a lépe. U počátečního psaní je důležitější než perfektní výsledek radost dětí ze samotné činnosti, probuzení chuti a zájmu, budování jejich sebevědomí.“ (Ibidem)*

Šimková (2012: 92) poznamenává, že *„prvopočáteční psaní je velice vážná, zodpovědná a velice namáhavá práce, při níž vyniká přesnost, vytrvalost, vůle, dostavují se první úspěchy i neúspěchy a objevuje se i skutečný konkrétní výsledek práce. Praxe ukazuje, že na tuto intelektuální a senzomotorickou činnost je mnoho začínajících písařů málo připraveno.“* Proto by se výuka v 1. ročníku *„neměla zakládat na drilu, stresu či nepřiměřených požadavcích na žáka. Někteří žáci se přestávají do školy těšit právě kvůli psaní, některým žákům se nedaří dostatečně se přizpůsobit nárokům dospělých a raději přestanou své myšlenky a nápady sdělovat a píší jen to, co musejí“ (Šimková, 2012: 58).*

4. ZÁKLADNÍ ZNAKY PÍSMÁ

„Svou formou je psaní činnost výtvarná, grafická. I při ní se podobně jako při výuce čtení uplatňuje analýza i syntéza slyšeného slova. Tak žáci dospívají k pochopení vztahu mezi zvukovými prvky řeči – hláskami a grafickými prvky písma – písmeny i jejich spojení ve slabikách a slovech. Grafické prvky psané řeči se žáci učí v 1. ročníku správně napsat a spojovat“ (Křivánek a kolektiv, 1989: 103).

Fabiánková, Havel, Novotná (1999: 65) připomínají, že *„cílem učebního předmětu psaní je naučit žáky psát psací latinkou, tedy osvojit si písmo jako základní nástroj gramotnosti a jako prostředek vyjadřovací, dorozumivací a komunikativní. Předpokladem pro splnění tohoto cíle je automatizace psacího pohybu, s čímž úzce souvisí i schopnost psát čitelně, úhledně, přiměřeně rychle za pomoci zrakové a pohybové kontroly.“*

Šupšáková (in Šimková, 2012) vymezila hlavní požadavky na písmo a psaní. Těmi jsou čitelnost, úhlednost a plynulost. Penc (1968) dodává, že všechny tři vlastnosti písma jsou rovnocenné. Není dobré zdůrazňovat některou z nich na úkor ostatních. Čitelnost a úhlednost určují kvalitu písma a plynulost psaní určuje kvantitu, tedy počet napsaných písmen za určitý čas.

Šimková (2012) upozorňuje, že v 1. ročníku se pokládá za důležité především čitelnost a úhlednost písma.

Čitelnost musí splňovat určité požadavky. Podle Fabiánkové, Havla, Novotné (1999) a Šimkové (2012) je písmo pokládáno za čitelné, pokud splňuje tyto podmínky:

- napsaná písmena a číslice odpovídají normě (odpovídají předepsaným tvarům písmen a číslic);
- tvary jednotlivých písmen a číslic jsou napsané zřetelně;
- střední výška písmen pro 1. ročník je zhruba 5 milimetrů, pro 2. ročník 5–4 milimetry a pro 3. ročník 4–3 milimetry;
- sklon písma je v rozpětí 70–75 stupňů;
- diakritická znaménka jsou nad písmenem správně umístěna.

Úhlednost se projevuje estetickou hodnotou grafického projevu a opírá se o jeho plošné uspořádání. Fabiánková, Havel, Novotná (1999) za velmi důležité podmínky považují:

- písmo je rozloženo na ploše papíru souměrně (okraje jsou zřetelně odděleny);
- řádky jsou jasně izolované (tvary písmen s dolními délkami nezasahují do tvarů s horními délkami);
- písmena jsou podobná předepsaným tvarům písmen, nejsou rozmazaná ani přeškrтанá, tlak na psací náčiní a papír je rovnoměrný;
- vazebnost písmen je jednoduchá.

Podle Šimkové (2012) je pro plynulost psaní typické psát slova jedním tahem a bez přerušování. Plynulost pokládáme za výsledek vyučování psaní a napomáhá ke zvyšování rychlosti psaní. Podněcujeme žáky k tomu, aby nejdříve napsali celé slovo a teprve potom doplnili diakritická znaménka, tím je vedeme ke kontrole vlastního zápisu.

Penc (1968) uvádí, že základní znaky písma jsou dvojího druhu. Rozpoznáváme kvalitativní znaky a kvantitativní znak písma. Kvalitativní znaky určují vzhled písma i jednotlivých písmen a kvantitativní znak stanovuje rychlost psaní. Všechny základní znaky písma napomáhají čitelnosti, úhlednosti a plynulosti grafického projevu. Základními znaky jsou podle Hřebejkové a kolektivu (1987: 18): *„tvar, velikost, úměrnost a stejnoměrnost velikosti písma, vazebnost, skon písma, jeho hustota a rytmizace, celková úprava i rychlost psaní.“*

Základním znakům písma se věnuje celá řada autorů jako například V. Penc (1968), L. Blatný, B. Fabiánková (1981), J. Hřebejková a kolektiv (1990), Z. Křivánek, R. Wildová a kolektiv (1998), J. Doležalová (1998), R. Mlčáková (2009) a I. Šimková (2012) a další.

4.1 Kvalitativní znaky písma

Penc (1968: 34) podotýká, že *„tyto znaky písma určují vzhled a kvalitu písma jako celku i jednotlivých písmen. Podle toho, jak je, který písař ve svém písmu zachovává, mluvíme o kvalitě jeho rukopisu.“*

Tvar písma pokládáme za nejdůležitější ze všech znaků, protože nejvíce rozhoduje o čitelnosti, úhlednosti a hbitosti písma. Podle Doležalové (1998: 8) *„znamená tvarově správně napsané písmeno.“* Důraz klademe na štíhlé tvary písmen, měly by být dobře čitelné a umožňovat rychlé psaní. *„Proto již od přípravného období věnujeme pozornost psaní ovalů a štíhlým prvkům písma, např. horním a dolním obloukům. Důležité je také*

přiměřené protažení spojnic při spojování písmen ve slabikách a slovech“ (Šimková, 2012: 48).

Pro nácvik tvarů písma je důležitý správný vzor. Proto je důležité, aby žák měl normalizované tvary neustále na očích. Bohužel se v dnešní době ve školských materiálech objevují drobné tvarové odlišnosti, které sice nemají vliv na čitelnost jednotlivých písmen, avšak způsobují velké potíže žákům, učitelům i rodičům (Doležalová, 1998).

„Zřejmě nejvýraznější odchylka se dnes objevuje při psaní písmene „z“. Od roku 1991 bylo na požadavek učitelů povoleno MŠMT zavedení i dalšího tvaru tohoto písmene, tvaru, který se žáci učili ještě před zavedením vzdělávací koncepce z roku 1976. Je třeba podotknout, že ani tato – na první pohled podstatná odchylka – neznamena zhoršení čitelnosti obou písmen, ale naopak některým žákům rozlišení a nácvik tohoto písmene usnadní“ (Křivánek, Wildová, 1998: 72).

Velikost písma určuje především výšku písmen, *„tj. kolmou vzdálenost krajních bodů písmen od základní linky nebo od myšlené základny řádků na nelinkovaném papíře“ (Penc, 1968: 36).* Podle výšky rozeznáváme písmena trojí velikosti:

- písmena střední výšky (a, c, e, i, m, n, r, s, u, v, x, z);
- písmena s horní délkou (b, d, h, ch, k, l, t a většina písmen velké abecedy);
- písmena s dolní délkou (g, j, p, q, y);
- písmena s horní i dolní délkou (f, G, J, Q, Y), tzv. dlouhá.

Podle Pence (in Mlčáková, 2009) určuje velikost písma střední výška. Písmena s horní délkou a písmena s dolní délkou mají dvojnásobnou výšku a písmena dlouhá mají výšku trojnásobnou. Velikost písma nelze stanovit normativně. Křivánek a kolektiv (1989) a Hřebejková a kolektiv (1990) poznamenávají, že výšku žakovského písma ovlivňuje liniatura. Průměrná střední výška u žáků 1. ročníku je 5 milimetrů. S přibývajícím věkem se velikost písma postupně zmenšuje.

Úměrnost velikosti písma je výškový poměr mezi písmeny střední výšky a horními a dolními délkami písmen. Poměr by měl být 1:1:1, *„což v písmu znamená, že horní a dolní kličky vyčnívají nad a pod písmena tolik, kolik je střední výška písmen“ (Fabiánková, Havel, Novotná, 1999: 66).* V písmu mohou nastat individuální zvláštnosti v délkách. Tyto zvláštnosti povolujeme v případě, že není zhoršena čitelnost a úhlednost písma.

Doležalová (1998) a Šimková (2012) uvádí, že stejnoměrnost velikosti písma je respektování stále stejné výšky v celém psaném projevu. Velké obtíže s tímto požadavkem mají především začínající písaři. Stejnoměrnou velikost písmen často nedodrží ani ve slově. Důvodem je, že počáteční písaři utváří každé písmeno samostatně a neuvědomují si jeho poměr k ostatním písmenům v témž slově (Penc, 1968). Díky pomocné liniatuře předtištěné v sešitě a za pomoci dobrého pedagogického vedení by tento nedostatek měl časem pominout.

Jednotažnost a vazebnost písma znamená možnost napsat písmena, slabiky a slova jedním tahem bez přerušování. „*Tuto zásadu nemůžeme dodržovat u psaní dvojtahných písmen (K, T, X) nebo u trojtahných (F). Některé spoje jsou snadné, jiné obtížné a při nácviku psaní vyžadují zvláštní pozornost. Jsou to především spoje s písmeny „b, v, o“, ale také s písmeny „s, l, B“* (Šimková: 2012: 50).

Při psaní diakritických znamének v průběhu psaní dochází k přerušení psacího tahu. Tím se narušuje jednotažnost a vazebnost. Také se zpomaluje rychlost psaní. Avšak přerušení psacího tahu má podle Doležalové (1998) pro žáka tyto výhody:

- píše písmeno tak, jak to odpovídá příslušné hlásce, napíše a vidí, co slyší a vyslovuje;
- neztrácí čas dvojným čtením při dodatečném doplňování znamének;
- nezapomíná tak často doplňovat diakritická znaménka;
- možnost kontroly v průběhu psaní i po napsání;
- psát dlouhé slovo je obtížné vzhledem k potížím při posunu ruky po papíře.

„*Často se však doporučuje jednotažné napísování jednotlivých písmen a jejich jednotažné spojování do slov. Žáci jsou vedeni k tomu, aby diakritická znaménka psali až po napsání celého slova*“ (Šimková, 2012: 51).

Pro počáteční písaře je jednotažné psaní delšího slova velice obtížné. V 1. ročníku postačí, když budeme od žáka důsledně vyžadovat jednotažné psaní slabiky, ne celého slova. Žáci nebudou tolik chybovat v napísování diakritických znamének (Blatný, Fabiánková, 1981).

Penc (1968), Křivánek, Wildová (1998) a Šimková (2012) líčí sklon písma jako úhel, který svírá osa písmene se základní linkou. Úhel zjišťujeme po pravé straně osy písmene. Nejvhodnějším a také vzorovým písmem je písmo, které má sklon 75 stupňů. Tolerujeme však sklon v rozmezí od 60 do 90 stupňů. J. Banaš (in Fabiánková, Havel,

Novotná, 1999) se zmiňuje, že za písmo ležaté označujeme písmo, jehož úhel je menší než 60 stupňů. Toto písmo je také málo čitelné. Stojaté písmo má úhel 90 stupňů. Pokud má písmo sklon větší než 90 stupňů, písmo je zvrácené. Vějířovitý sklon písma má písmo, jehož osy písmen směřují do jednoho bodu. O rozvráceném písmu můžeme mluvit v případě, že osy v celém rukopisu mají rozdílný sklon u každého písmene. Rozvrácené písmo považujeme za nejhůře čitelné. Šimková (2012) poznamenává, že je velmi důležitý jednotný sklon písma, především z hlediska čitelnosti, úhlednosti a plynulosti. Příčiny, které ovlivňují špatný sklon písma, mohou být vnitřního či vnějšího rázu. Za vnější příčiny nežádoucího sklonu písma můžeme například považovat nesprávné sezení při psaní nebo například nevyhovující psací potřeby. Vnitřní příčiny mají původ fyziologický a sklon písma se těžko napravuje. Příčinou bývají například neurologické problémy nebo například omezená pohyblivost svalstva, šlach a kloubů.

Hustota a rytmicizace písma podporuje úhlednost psaného textu. Podle Mlčákové (2009: 28-29) „*hustota písma představuje rozestupy mezi písmeny, mezery mezi slovy a vzdálenosti mezi řádky. Rytmicizaci rozumíme uspořádání písmen, slov, řádků a odstavců v esteticky působící jednotný celek.*“ Pravidelný a rytmický pohyb ruky je východiskem pro stejnoměrnou hustotu písma a úhlednou rytmicizaci.

V 1. ročníku věnujeme pozornost rozestupům písmen ve slovech a mezerám mezi slovy. Podle Šimkové (2012) jsou rozestupy dány sklonem a délkou spojovacích čar. Mezery mezi písmeny i mezi slovy by měly být stejnoměrné. Žák začíná psát nové písmeno nepatrně šikmo vpravo pod koncem písmene předcházejícího. „*Mezery mezi slovy mají přibližně šířku písmene n*“ (Doležalová, 1998: 11). Doporučuje se, aby žáci zprvu psali spojovací čáry mezi písmeny delší. Zvykají si tím na pravidelný rytmický posun ruky, který je podmínkou pro plynulý psací pohyb.

„*Úprava písemnosti je důležitý úzus mezi učitelem a žáky. Učitel na něm musí trvat ve všech předmětech, nejen ve psaní*“ (Šimková, 2012: 54). Především v 1. ročníku považujeme za důležitou úpravu psaní od začátku až do konce linky. Pokud se žákům celé slovo na linku nevejde, dopíší pouze jednotlivá písmena nebo slabiky (Křivánek, Wildová, 1998; Doležalová, 1998).

Podle Wagnerové (in Šimková, 2012) patří do kvalitativních znaků i tlak v písmu. Tlakem v písmu rozumíme přítlak na podložku, který je vyjádřen hloubkou tahu. Žáky vedeme k tomu, aby při psaní na ni příliš netlačili. Mlčáková (2009: 29) uvádí, že „*nadměrný přítlak na podložku při psaní považujeme za významný grafomotorický problém, který může značně komplikovat rozvoj školního začátečníka.*“

4.2 Kvantitativní znaky písma

Jediným kvantitativním znakem písma je rychlost psaní. Penc (1968) uvádí, že rychlost psaní je vyjádřena počtem písmen napsaných za určitou časovou jednotku, zpravidla za minutu. Rychlost psaní roste úměrně s tím, jak si žáci osvojují psací dovednosti a návyky. V 1. ročníku se důraz na rychlost nepřikládá, protože se žáci teprve učí psát a spojovat písmena. Blatný, Fabiánková (1981) poznamenávají, že rychlost psaní je u každého žáka individuální a velmi rozdílná. Žáky necháme psát jejich přirozeným tempem a zaměříme se na čitelnost a úhlednost písma. „*Počet písmen za minutu je závislý i na skladbě psací abecedy*“ (Šimková, 2012: 55).

Podle výsledků zkoumání písma byly stanoveny standardní hodnoty rychlosti psaní v jednotlivých ročnících (Penc, 1968). Wagnerová (in Šimková, 2012) zmiňuje, že v současnosti žáci píšou v průměru o 10 písmen více v každém ročníku. „*I když úkolem výuky psaní v první třídě není psát co nejrychleji, učitel by měl znát rychlost psaní svých žáků, neboť je to pro něho důležité diagnostické kritérium a orientační měřítko růstu výkonnosti*“ (Šimková, 2012: 55). Průměrná rychlost psaní se na konci školního roku v 1. ročníku pohybuje okolo 10 napsaných písmen, ve 2. ročníku 20 písmen, ve 3. ročníku 30 písmen, ve 4. ročníku 40 písmen, v 5. ročníku 50 písmen za minutu. Přírůstky v pololetí bývají poloviční. Diakritických znamének je v našem písmu mnoho. Žák se k nim musí vracet, což vede k brzdění psací rychlosti. Tudíž se jako písmeno počítá i diakritické znaménko. Udané rychlosti jsou pouze orientační. Nucení žáků do udávaných norem není dobré (Křivánek, Wildová, 1998).

Ukázněnost, klid ve třídě a příjemná atmosféra působí na kvalitu žakovského písma. Žáky musíme ustavičně chválit, povzbuzovat je a přistupovat k nim citlivě. Důležitý je i individuální přístup s ohledem na schopnosti a dovednosti žáků. Šimková (2012: 56) podotýká, že „*chyby je třeba hned napravit, aby si je žák nefixoval. Nelze je však vždy odstranit okamžitě. Žák musí vynaložit značné volní úsilí, vyučující musí dítě neustále kontrolovat, trpělivě a citlivě opravovat.*“ Každý písemný projev žáka by měl být hodnocen velmi uvážlivě.

5. HYGIENICKÉ A PRACOVNÍ NÁVYKY PŘI PSANÍ

„Vytvoření a dodržování správných návyků je jednou ze základních podmínek optimálních výkonů žáků ve čtení a psaní“ (Fabiánková, Havel, Novotná, 1999: 62).

Blatný, Fabiánková (1981: 87) poznamenávají, že *„při čtení a psaní je namáhána soustava nervová, zrakový a sluchový orgán, soustava svalová, zejména akomodační svaly očí, svaly trupu při udržování správné polohy těla a drobné svaly rukou při psaní.“* Zanedbání těchto zásad může vést ke zvýšené únavě, zhoršené funkci smyslových orgánů nebo výskytu ortopedických vad. Proto je důležité žákům neustále připomínat správné zásady, které upotřebí nejen ve škole, ale i doma a později ve svém zaměstnání.

Hygienické a pracovní návyky při čtení a psaní je potřeba rozvíjet již od počátku. Pro automatizaci psacího pohybu musí žáci získat návyky, které zajišťují čitelný, hbitý a úhledný rukopis (Jedlička, 1972). Žák by si měl hygienické a pracovní návyky dobře osvojit, neboť špatně získané návyky se později nesnadno odstraňují.

Již v prvním ročníku žáci sedí při čtení a psaní velmi předkloněni, což vede k namáhání zádových svalů a jejich předčasné únavě. K únavě zádových svalů přispívá i hlava, která se odchyluje ze své osy dopředu. Proto se žák cítí ospalý a podepírá si hlavu rukama. Vychýlením hlavy dopředu se také snižuje vzdálenost očí od plochy papíru a oči se více zatěžují. Ruka slouží jako podpora trupu, a proto ruce nejsou dostatečně uvolněny a mohou vznikat křeče. Z důvodu tlaku hrudníku na kraj lavice dochází k redukci dýchání, také se zhoršuje krevní oběh a dodání kyslíku tkáním. Mimo jiné se tímto narušuje nervová činnost a zhoršuje se pracovní výkon (Blatný, Fabiánková, 1981).

Mlčáková (2009) uvádí, že mezi základní hygienické návyky patří:

- správné sezení a držení těla při psaní;
- správný úchop tužky;
- natočení psací podložky, papíru, sešitu;
- osvětlení psací plochy;
- doba, kdy dítě píše;
- vytváření radostné pracovní atmosféry.

Pro žáka je zpočátku zapamatování všech návyků velmi obtížné. *„Proto při seznamování žáků s cílem vyučovací hodiny vybere a sleduje učitel v hodině pouze jediný požadavek. Připomene všechny, ale „dnes“ se zaměří přednostně na jeden, příští hodiny*

na další. Zvýrazněním a sledováním jediného požadavku postupně dosahuje zapamatování a dodržování všech" (Šimková, 2012: 26).

Hygienickými a pracovními návyky se zabývala celá řada autorů jako například V. Penc (1968), J. Jedlička (1972), L. Blatný, B. Fabiánková (1981), J. Hřebejková a kolektiv (1990), M. Kořínek, Z. Křivánek (1989), J. Doležalová (1998), R. Wildová (2002), R. Mlčáková (2009), I. Šimková (2012) a další.

Jedlička (1972) poznamenává, že jedním ze správných návyků je udržování čistoty. Žáci by měli mít své ruce, lavice i pomůcky čisté a v pořádku.

Dalším neméně důležitým návykem je správné držení těla. Vhodným sezením myslíme sezení zpřímá, které je pohodlné. Žák sedí na celém sedadle, nohy má mírně u sebe a ohnutá kolena přibližně v pravém úhlu. Chodidla jsou lehce opřená o podlahu (Příloha 3). Tato poloha je velice stabilní na rozdíl od polohy, kdy žák sedí na přední polovině sedadla a nohy má zkřížené. Tato poloha je velice vratká. Šupšáková (in Mlčáková, 2009) navrhuje, aby žák seděl na 2/3 sedadla a 1/3 zůstala volná.

Penc (in Šimková, 2012: 24) doporučuje „předsouvat pravou nohu mírně dopředu. Odlehčuje se tím zatížení pravé ruky (váha těla se přenáší na levou ruku), která při psaní potřebuje podstatně více volnosti.

Trup žáka je mírně nahnutý dopředu. Hrudník se však nedotýká přední hrany stolu. Šupšáková (in Mlčáková, 2009) podotýká, že je od přední hrany stolu na šířku dětské dlaně, což je asi 3-6 centimetrů. Ramena jsou ve stejné výšce a obě předloktí leží souměrně na desce stolu, na které vytvářejí pomyslnou stříšku. Lokty se nachází mírně od trupu. Váhu trupu je třeba mít na sedadle, neboť paže a předloktí zabezpečují pouze rovnováhu těla (Penc: 1968; Šimková, 2012). Hlava je mírně skloněná, v prodloužení osy páteře. Podle Kořínka a kolektivu (1989) a Hřebejkové a kolektivu (1976) by oči měly být od papíru vzdáleny 25-30 centimetrů. Jedlička (1972) dokonce uvádí, že vzdálenost očí od psací plochy by měla být 30-35 centimetrů.

Je důležité správnou polohu těla neustále připomínat, provádět kontrolu a eventuálně i opravu. Nesprávnou polohu těla lze opravit například pomocí slovního či nonverbálního pokynu, pozorováním a napodobením správné polohy zobrazené na obrázku.

Po zvládnutí vhodného sezení a držení těla při psaní se žáci učí správnému držení psacího náčiní. Korektní způsob držení je tzv. špetkový úchop (Příloha 4), tvořen palcem, ukazovákem a prostředníkem (Šimková, 2012).

Správné držení psacího náčiní popsal Blatný, Fabiánová (1981: 89) takto: „*Tužku nebo pero držíme třemi prsty ruky. První článek prostředního prstu podpírá tužku z pravé strany zdola, palec přidržuje tužku z levé strany a ukazováček ze shora. Prsty jsou mírně ohnuty. Tužku i pero držíme lehce asi 3-4 cm od hrotu tak, aby svírala s plochou papíru úhel 45°. Horní konec tužky směřuje k pravému rameni. Ukazováček nemá být při psaní křečovitě ohnut. Celá ruka spočívá lehce na psací desce stolu na dvou člancích malíku, aby se při psaní mohla volně posunovat.*“ Podobným způsobem líčí správný úchop Hřebejková a kolektiv (1976), Kořínek a kolektiv (1989), Křivánek, Wildová (1998) a Doležalová (1998). Jinou polohu ukazováku popisuje Šupšáková (in Mlčáková, 2009: 56): „*Ukazovák přečnívá nad palcem a směřuje k hrotu.*“

Se správným úchopem souvisí i poloha ruky. Ta se opírá o malíček. Při psaní se celá paže pohybuje souběžně s řádky. Žák píše zespodu, ruku vede vždy pod řádky a druhá ruka plní opěrnou funkci (Šimková, 2012: 23).

Šemberová (in Mlčáková, 2009: 57) radí, že ke správnému držení psacího náčiní pomáhá papírový kornout, který žáka upozorňuje na směr jeho psacího náčiní. Velmi užitečnými pomocníky jsou také například násadky a tužky z takzvaného trojhranného programu. Jde především o psací potřeby a nástavce na ně (Šimková, 2012). Další pomůckou, jež napomáhá správnému uchopení psacího náčiní, je násadka z moduritu, jejíž pevné lůžko udržuje prsty ve správné poloze (Tymichová, 1994).

Mezi vhodná psací náčiní patří tužka. Tužka je prvním psacím nástrojem, který žáci ve škole používají. Procvičují s ní uvolňovací cviky, první písmena a upevňují si její správné uchopení. Mertin (in Šimková, 2012: 23) uvádí, že „*tužka je pokládána za „nižší“, „jednodušší“ psací nástroj určený pro děti začínající psát, neobratné, s těžkou rukou, pro leváky apod.*“

Jako takzvaný mezistupeň mezi psáním tužkou a perem volí někteří učitelé mikrotužku nebo mikrofix s měkkým hrotem. Pero je určeno vyspělým písařům. Ke vhodným perům pro žáky patří pero s měkkým hrotem (Wildová, 2002).

Mertin (in Šimková, 2012: 23) poznamenává, že „*v oficiálních dokumentech se neobjevuje psaní perem jako cíl výuky v první třídě. Psací nástroj by měl vytvořit zřetelnou stopu bez velkého přitlaku. Je lhostejné, který nástroj použijeme. Vzhledem k tomu, že cílem výuky je mj. zvládnutí technické stránky psaní, je třeba zrovnoprávnit výuku pomocí všech běžných psacích nástrojů.*“

Naprostο nevhodným psacím nástrojem je propisovací tužka, jež vyžaduje přítlak a pevné uchopení, tím dochází k fixaci nesprávného držení psacího náčiní (Šimková, 2012).

Vedle správného držení těla a psacích pomůcek ovlivňuje psaní i sklon papíru. „*Praváci natáčí pravý horní roh doleva nahoru, leváci levý horní roh doprava nahoru. Někdy se doporučuje, aby leváci nenatáčeli list papíru, ale aby řádky byly vodorovné*“ (Křivánek, Wildová, 1998: 71). Jedlička (1972), Doležalová (1998) zmiňují, že sešit má při psaní s okrajem lavice svírat úhel 15-25 stupňů. Spodní roh sešitu je proti hrudi a při psaní dalšího řádku žák posune nepíšící rukou sešit tak, aby byl nový řádek od těla stejně vzdálen.

„*Ve školní praxi se v počátečním období výuky psaní někdy setkáme i s tím, že učitel nakreslí horní okraj natočeného sešitu žákovi přímo na lavici. Žák si tak návyk správného natočení sešitu rychle zautomatizuje*“ (Křivánek, Wildová, 1998: 71).

Nedílnou součástí návyků k osvojení si je i sklon písma. Jako vzorový se pokládá sklon 75°, akceptován je však v rozpětí od 90° do 60°. Křišťánová (1998: 33) doporučuje „*výraznou toleranci v otázce sklonu písma pro leváky.*“

Heřmanská (in Křišťánová, 1998: 33) připomíná, že „*trvání na sklonu písma doprava u leváků považujeme za dosud neopodstatněný metodický pozůstatek nácvik psaní ztěžující, psychicky ve školské praxi tyto děti více či méně traumatizující.*“

Výška židle by se měla shodovat s délkou bérce a hloubka jejího sedadla by měla odpovídat dvěma třetinám délky stehna žáka. „*Výška pracovní desky lavice by měla korespondovat s výškou židle tak, aby předloktí správně sedícího žáka volně položené na lavici svíralo s paží úhel 80-90 stupňů*“ (Fabiánková, Havel, Novotná, 1999: 63).

Co se týká vzdálenosti židle od lavice, Blatný, Fabiánková (1981: 88) je rozlišili na 3 distance. „*Zatímco distance minusová a nulová jsou pro pracovní činnost žáka vhodné, vzdálenost kladná je nevhodná, protože žák se musí při práci značně předklánět, a tím se brzy unaví. Nejvhodnější je distance nulová.*“

Optimální osvětlení při psaní by mělo dopadat na psací plochu u praváků zleva a u leváků zprava. Šupšáková (in Mlčáková, 2009) poznamenává, že nejvhodnějším světlem je světlo denní. Pokud jsme nuceni použít umělé světlo, volíme zdroj s matným sklem. Světelné paprsky jsou rozptýlené a změkčené.

Lavice jsou zpravidla ve třídách rozestavěné do dvou nebo tři řad a světlo dopadá na jejich psací plochu zleva. V poslední době se uspořádání lavic ve třídách mění. Především proto, aby bylo místo pro hry, rozcvičky a další aktivity. Velmi přínosné je

umístění lavic do tvaru písmene V nebo U. Vyhovující jsou však i jejich obrácené tvary (Šimková, 2012).

Podstatná je i doba, kdy žák píše. Žák by měl být dostatečně odpočatý a koncentrovaný. Výuka psaní by se měla konat v ranních vyučovacích hodinách. Domácí úkoly by měl žák psát okolo patnácté hodiny odpolední a sedmnácté hodiny večerní. Psaní by nemělo přesáhnout deset minut (Křivánek, Wildová, 1998).

Nezbytnou součástí hygienických a pracovních návyků je příjemná pracovní nálada a celkově pozitivní atmosféra. Křivánek, Wildová (1998), Doležalová (1998) a Šimková (2012) upozorňují, že učitel by měl v této atmosféře bez napětí a strachu volit jasné, nenásilné formy, které upevnění hygienické a pracovní návyky.

Existuje také říkanka pro nácvik a zapamatování si hygienických a pracovních návyků:

*Pozor, žáci prvňáci, co teď máme na práci?
Sešit mírně nakloníme a rovně se posadíme.
Pravá, levá, z rukou stříška, schová se tam pampeliška.
A co s hlavou? Jak ji dáš? Hlavu pěkně narovnáš.
Nohy opři do podlahy, ať máš čisté rovné tahy
a s lehkostí motýlí písmenko je za chvíli.*

(M. Bendová in Šimková, 2012: 26)

„Hygienické návyky by měly být stejným způsobem pěstovány v rodinách“
(Křivánek, Wildová, 1998: 71).

„Všechn tento výcvik směřuje ke koordinaci smyslového vnímání, myšlení a rovnoměrného a plynulého psacího pohybu. Tím se vytváří předpoklady k tomu, aby děti mohly později svou pozornost soustředit na správné psaní písmen“ (Šimková, 2012: 32).

6. PÍŠANKY

Na kvalitu výuky psaní mají vliv, kromě řady dalších faktorů, i používané písanky. V současné době mají učitelé možnost si vybrat z velkého množství písanek vydaných různými nakladatelstvími. Dosud vyšly jejich soubory například v nakladatelstvích Alter, Dialog, Didaktis, Fraus, Fortuna, Nová škola, s.r.o., Nová škola Brno, SPN, Svět a v mnoha dalších. Některá nakladatelství přinášejí i písanky pro docvičování a opakování psaní.

Soubory písanek se skládají z jednoho sešitu formátu A4, který je zaměřen na uvolňovací a kresebné cviky, prvky a tvary písmen a ze dvou až pěti sešitů formátu A5 pro vlastní nácvik písma.

Velké množství písanek, jež se objevují na našem trhu, má mnoho odlišností. Doležalová (1998) uvádí, že písanky se mohou od sebe lišit například:

- uspořádáním učiva;
- formátem;
- obsahem prvního sešitu;
- rozměry liniatury;
- časovým obdobím, kdy používají pomocnou liniaturu;
- metodickými postupy a obraty;
- pestrostí a atraktivností cvičení;
- volným místem určeným pro rozvoj psaní dle individuálních potřeb.

Velké množství písanek na trhu představuje pro učitele velmi obtížné posouzení jejich kvality. Podle Doležalové (1998) patří mezi hlediska hodnocení písanek:

- použitá metoda nácviku psaní a z ní vyplývající požadavky na nácvik psaní;
- dodržování didaktických zásad;
- uplatnění vzájemného ovlivňování čtení se psaním;
- správnost předepsaných tvarů písmen a spojů;
- respektování věkových a individuálních zvláštností a hygienických pravidel;
- estetické hledisko písanek, například grafická úprava sešitů, motivačních obrázků a podobně.

Písanky vznikají jak pro velice rozšířenou metodu analyticko-syntetickou, tak i pro metodu genetickou. V posledních letech byly písanky vytvořeny také pro písmo Comenia Script a nově i pro nevázané písmo nakladatelství Fraus a tiskací písmo nakladatelství Nová Škola, s.r.o.

6.1 Písanky psané psací latinkou

Písanek pro analyticko-syntetickou i genetickou metodu vzniklo mnoho. Jejich rozmanitost je veliká. Každé nakladatelství si vytvořilo své písanky, které jsou určené pro učebnice Živé abecedy a Slabikáře nebo pro učebnice ke genetické metodě.

První díl písanek je určen pro uvolnění ruky pomocí přípravných cviků, cviků kresebných cviků a také je zaměřen na prvky a tvary písmen.

Z velkého množství těchto pomůcek rozvedeme více písanky z nakladatelství Fraus a Nova škola Brno.

Autoři učebnic nakladatelství Fraus tvoří učebnice a písanky jak pro analyticko-syntetickou metodu, tak i pro metodu genetickou.

Soubor materiálů pro výuku analyticko-syntetickou metodou pro 1. ročník tvoří „Živá abeceda“, „Slabikář“, čtyři písanky, „Čtecí karty ke Slabikáři“, CD a „Příručka učitele“.

*„Písanky jsou integrované – kombinují tradiční sešity k nácviku psaní a pracovní sešit ke Slabikáři, na který těsně navazují. Obsahují i úkoly zaměřené na rozvíjení samostatného písemného projevu dětí. K tomu slouží mimo jiné pravidelně zařazované Moje okénko. V písankách jsou pro zopakování správných zásad pro děti, a zvláště jejich rodiče fotografie správného sezení při psaní.“*¹⁵

Soubor vytvořený pro genetickou metodu se skládá z pracovních učebnic „Začínáme číst a psát“ a „Už čteme a píšeme sami“. Součástí je také sešit „Uvolňovací cviky a tvarové prvky psacího písma“, tři písanky pro nácvik psacího písma, zvukové CD a „Příručka učitele“. Od pololetí je možné používat Čítanku 1 pro ZŠ.

Žáci zpočátku pracují s pracovní učebnicí „Začínáme číst a psát“ a se sešitem určeným pro uvolnění ruky. *„Na tuto část plynule navazuje nácvik čtení i psaní velkých písmen celé abecedy a čtení slov i vět podle získaných zkušeností a zvyšující se obratnosti dětí.*

¹⁵ Český jazyk 1 – Analyticko-syntetická metoda. *Učebnice Fraus* [online]. Plzeň: Fraus, c2019 [cit. 2019-04-06]. Dostupné z: <https://ucebnice.fraus.cz/cs/nezavisle-stranky/cesky-jazyk>

Vyvození jednotlivých písmen vychází ze jmen dětí jedné fiktivní první třídy a jejich zážitků a příběhů. Nechybí ani nácvik samostatného písemného projevu dítěte.“¹⁶

V písankách je „nácvik klasického psacího písma veden zčásti tradičními postupy, zčásti již nabytými zkušenostmi dětí při psaní velkými tiskacími písmeny. Je proto o něco kratší a rychlejší než u dětí píšících současně s vyvozováním všech podob písmena. U každého nového písmena je prostor pro vlastní ilustraci dítěte. Dolní část stránek obsahuje postupně se rozšiřující přehled nacvičených písmen“ (Ibidem).

Na učebnice prvního ročníku navazují učebnice českého jazyka a materiály, jež využijeme ve zbývajících čtyřech ročnících prvního stupně.

Autoři učebnic nakladatelství Nová škola Brno vytvořili mnoho pomocných výukových materiálů. Některé materiály jsou z původní řady. Tento soubor obsahuje sešit uvolňovacích cviků s říkadly „Moje první psaní“, pracovní sešity „Učíme se abecedu“, „Ilustrované slabiky“ a pohádky „Se zvířátky do pohádky“. Součástí souboru je také „Živá abeceda“, „Slabikář“ a čtyři díly písanky.

Nová sada materiálů pro 1. ročník nakladatelství Nová škola Brno obsahuje učebnice „Živá Abeceda s kocourem Samem“, „Slabikář s kocourem Samem“, uvolňovací cviky s říkadly „První psaní s kocourem Samem“ a čtyři díly písanky.

„Všechny učebnice a pracovní sešity nové „Duhové řady“ z edice Čtení s porozuměním jsou moderní výukové materiály, zpracované podle nejnovějších trendů a v souladu s RVP ZV, ve kterých je kladen důraz na rozvoj čtenářské gramotnosti.“¹⁷

V Živé abecedě a ve Slabikáři s kocourem Samem jsou hlavními postavami kocour Sam, Alenka a Michal. Tak je tomu i v písankách. „*Nácvik psaní písmen odkazuje na odpovídající stránky v Živé abecedě s kocourem Samem a ve Slabikáři s kocourem Samem.*“¹⁸

Pomocné linky v písankách pomáhají dodržovat velikost písmen i jejich sklon. Vyhovují pravákům i levákům.

„1. a 2. písanka přinášejí před nácvikem samostatných písmen různé cviky, které jsou základem pro psaní daného písmene. Důraz se klade na obtížné spoje písmen, které

¹⁶ Genetická metoda čtení. Učebnice Fraus [online]. Plzeň: Fraus, c2019 [cit. 2019-04-06]. Dostupné z: <https://ucebnice.fraus.cz/cs/nezavisle-stranky/1.-studen-cj-geneticka-metoda>

¹⁷ Nová škola Brno. [online]. 2013 [cit. 2015-03-22]. Dostupné z: <http://www.novaskolabrno.eu/cesky-jazyk-1--trida.aspx>

¹⁸ Písanka s kocourem Samem. Nová škola - DUHA, s.r.o., Brno [online]. Brno: Nová škola Brno, c2019 [cit. 2019-04-06]. Dostupné z: <http://www.novaskolabrno.cz/p/pisanka-s-kocourem-samem-1-pro-1-rocnik/>

se ve slovech objevují“ (Ibidem). 3. a 4. písanka se zaměřuje nejen na nácvik písmen a slov, ale také na tvořivé doplňování slov do vět a další zajímavé úkoly.

Na soubor materiálů edice Čtení s porozuměním navazují učebnice českého jazyka pro 2. - 5. ročník ZŠ.

Písanky vytvořené nejen pro první ročník by měly být v souladu s RVP ZV a měly by mít schvalovací doložku MŠMT.

Šimková (2012) připomíná, že současná primární škola poskytuje učitelům možnost proměnlivosti tvarů psacího písma, tedy rozdílnosti v psaní některých písmen, které ovšem neovlivňují jejich čitelnost.

V některých písankách se využívá také obtahovací systém. Žáci nejdříve obtahují nové tvary písmen na jednom řádku a později je píší do dalších řádků. „*Soubory písanek se odlišují řazením pomocné liniatury pro dodržení správné velikosti písma, obtahováním a dopisováním nacvičovaného písmene, uspořádáním písmen určených k nácviku i výběrem procvičovaných slov, v neposlední řadě i rozsahem*“ (Šimková, 2012: 57).

6.2 Písanky pro písmo Comenia Script

Pro moderní písmo Comenia Script universal¹⁹ vznikly písanky a mnoho dalších doprovodných didaktických materiálů, jejichž autorkou je také Radana Lencová. Pro písmo Comenia Skript universal vydala písanku „Kreslím tvary“ pro 1. ročník základní školy a 2 díly písanky „Umím psát“ pro 1. ročník, které jsou vytvořeny jak pro metodu analyticko-syntetickou, tak i pro metodu genetickou. Pro 2. ročník autorka napsala 2 díly písanky „Umím psát na cestách“ a pro 3. ročník připravila písanku „Putujeme za písmem“.

Písanka „Kreslím tvary“ obsahuje elementární cviky k uvolňování ruky a přípravě na psaní. Písanka „Umím psát“ je dvoubarevná. Modře jsou předtištěné linky a černě písmo. Pro praváky jsou písmena doprovázena směrovými šipkami. Na předsádce se nachází celá abeceda, obsah i tip na správné mezery. Prostor pro nácvik psaní číslic nalezneme na konci prvního dílu. V písance je dostatek místa pro opis, přepis i volné linky, které můžeme využít například pro žákovu opravu.²⁰

¹⁹ Radana Lencová. [online]. 2010 [cit. 2015-03-29]. Dostupné z: http://www.lencova.eu/cs/uvod/comenia_script/comenia_script_pismo/comenia_script_pismo_text

²⁰ Comenia Script. [online]. 2013 [cit. 2015-03-29]. Dostupné z: http://www.lencova.eu/download/Lencova_Comenia_Script-short-2013.pdf

Písanky „Umím psát na cestách“ jsou pojaty jako cesta kolem světa (Příloha 5). „S každým písmenem děti navštíví jednu zemi, která se k němu váže. Písanka je tradiční v tom, že si děti opakuji psaní písmen, která již umí z 1. třídy, fixují si správné tvary, ale také správné poměry abecedy, pravidelnost sklonu, správné mezery mezi písmeny a mezi slovy atd. Jedna stránka v písance představuje jedno písmeno a jednu zemi.“²¹

Průvodcem písankou je Myšák, který cestuje světem a fotí fotografie. Žákům radí, pomáhá a vysvětluje různé informace, které se v písance nacházejí. Jelikož je písanka pojatá jako cesta kolem světa, na některých stránkách můžeme najít informativní cedulky. Ty mají podobu různých dopravních prostředků a slouží k nácvičku psaní číslic. K nacvičení sklonu písma jsou pro děti připravené pohlednice natočené šikmo pravým horním rohem nahoru. Pohlednice jsou uzpůsobeny tak, že by ani levákům, kteří píší takzvaným horním psáním, neměly dělat potíže (Příloha 6).²²

„Písmena jsou v písankách řazena podle obtížnosti, tzn. podle tvarových skupin písma Comenia Script: rovné tahy, šikmé tahy, obloučkovité tahy, kulaté tahy, rovné tahy s malým obloukem, slzičkovité tahy atd. Počítá se s tím, že písanky budou používat nejen žáci 2. tříd, ale i jiní písáři, kteří se budou chtít toto písmo naučit“ (Ibidem).

V písankách se žáci setkávají s opisem, přepisem, autodiktátem a mnoha hádankami, díky nimž je psaní zábavnější.

Písanka „Putujeme za písmem“ je pojatá jako putování v čase od prvopočátků písma až do doby současné. Žáci mají možnost seznámit se psací latinkou i s písmem jiných kulturních oblastí.

Vedle písanek vznikly i sešity s linkami. Pro 1. ročník je vytvořen formát A5 na šířku a pro 2. ročník formát A5 na výšku.

Balíček zvaný „Comenia Script UNI“ je soubor didaktických pomůcek pro děti (Příloha 7). Tento balíček obsahuje například praktický manuál k písmu, tahák do kapsy „Abeceda“, abecedu na proužku papíru, karty s písmeny a obrázky, pexeso a mnoho dalších materiálů.

Pro tablety existuje výuková aplikace pro výuku psacího písma Comenia Script. Aplikace „Comenia Script CZ“ je určena pro žáky k nácvičku psacího písma. Základ tvoří šest aktivit, například „Hra s motýlem“, „Duhové písmo“, „Skládání slov“ a další hry,

²¹Umím psát na cestách 1,2. [online]. 2011 [cit. 2015-04-02]. Dostupné z: <http://www.lencova.eu/download/Umim-psat-na-cestach-info.pdf>

²²Umím psát na cestách 1,2. [online]. 2011 [cit. 2015-04-03]. Dostupné z: <http://www.lencova.eu/download/Umim-psat-na-cestach-info.pdf>

kteře jsou uzpůsobeny jak pro praváky i leváky. Aplikaci mohou využívat předškoláci, žáci 1. a 2. ročníku i dospělí, již se tomuto písmu chtějí naučit.²³

6.3 Písanky z nakladatelství Fraus

Nakladatelství Fraus vydalo mnoho učebnic a písanek. Pro nevázané písmo komplet zahrnuje učebnice „Začínáme číst a psát“, „Už čteme a píšeme sami“, které jsou určené pro výuku čtení genetickou metodou. „Uvolňovací cviky a prvky psacího písma“, tři díly písanky pro vázané písmo a tři díly písanky pro nevázané písmo. Tento soubor je vhodný také pro třídy, kde se část dětí učí psát písmem vázaným a část dětí písmem nevázaným.

Sklenářová (2014: 4) uvádí, že „během nácviku čtení a psaní velkých písmen je potřeba rozvíjet grafomotoriku žáků. Úkoly určené k rozvoji grafomotoriky jsou zařazeny do velké písanky „Uvolňovací cviky a tvarové prvky psacího písma“, jež obsahuje cvičení ke kreslení, dokreslování, uvolnění ruky. Tato cvičebnice nastiňuje základní linii, kterou je třeba diferenciovaně doplňovat a rozvíjet podle aktuálního stavu rozvoje písarských dovedností jednotlivých žáků. Zařazování uvolňovacích cviků se doporučuje i během nácviku psaní malých písmen.“

Písanka 1, která slouží k nácviku psaní velkých písmen nevázaného písma, navazuje na učebnici „Začínáme číst a psát“. Žáci do učebnice píší písmena a slova. Předepsaná písmena přizpůsobují do tvaru písmen nevázaného písma, aby si zafixovali jejich tvar.

„V písankách pokračujeme v integrovaném pojetí psaní a čtení. Žáci si slova nejdříve po písmenkách čtou a pak je po písmenkách píší. Cvičení směřuje k technickému zvládnutí nově vyvozených písmen je vedeno s odpovídající zřakovou oporou – pro levoruké žáky na pravém okraji řádku. Koncepce učebnic a písanek umožňuje praktickou aplikaci syntetických postupů. Při nácviku používáme formy opisu, přepisu, diktátu a autodiktátu. Od počátku klademe důraz na to, aby žáci psali uvědoměle, dokázali zhodnotit svoje chyby a dodržovali pracovní i hygienické návyky“ (Sklenářová, 2014: 5).

²³ Česká škola. [online]. 2012 [2015-04-03]. Dostupné z: <http://www.ceskaskola.cz/2012/12/comenia-script-cz-vyukovy-program-pro.html>

Písanky 2 a 3 doplňují učebnici „Už čteme a píšeme sami“. Přímo s ní propojeny, stejně jako písanky pro nácvik vázaného písma, nejsou. Jsou určeny pro psaní malými písmeny nevázaného písma.

S nácvikem psaní malým písmem začínáme až po přechodu ke čtení malého tiskacího písma. Psaní do písanek může být oddělené od čtení. S učebnicí je možné pracovat chronologicky nebo propojit daná témata s projekty.

Vedle písanek je možné využívat k nácviku písma i linkované sešity 512, které mají pomocné linky.

Písanka 3 je určena k procvičování poznávání tvarů spojovaných písmen. Žáci přepisují nevázaným písmem písmo spojované. Sklenářová (2014: 5) doporučuje „vytvořit společně s žáky nástěnnou abecedu se třemi typy písma.“ To znamená s písmem tiskacím, psacím písmem nevázaným a psacím spojovaným písmem.

Podle mínění Sklenářové (2014) je psaní číslic nevázaným písmem odlišné od vázaného písma, neboť toto písmo je uzpůsobeno tak, aby bylo snadno použitelné i v zahraničí. Především číslice sedm se liší od sedmičky takové, jakou ji známe my. V České a Slovenské republice se píše číslice sedm v psaném písmu s přeškrtnutím. Takto psaná číslice je však v zahraničí považována za neplatnou. Důležité je, abychom při psaní akceptovali i sedmičky s přeškrtnutím, neboť mnoho dětí je má takto zafixované z předškolního věku.

Písanky jsou doplněny mnoha obrázky, které je možné vybarvit. Například obrázek papouška slouží k uvědomění si výšky písmene a jeho pozice na řádku a pod ním. Skládá se z chocholky na hlavě, trupu s hlavičkou a ocásku. Podle toho, jaké výšce písmeno odpovídá, žáci vybarví příslušnou část obrázku papouška (Sklenářová, 2014).

Žák je veden k sebehodnocení, jež má stejný princip jako v učebnici. Zeleně žák označí nejzdařilejší písmeno na řádce a červeně písmeno, které se mu povedlo nejméně. V písankách jsou volné linky, které žáci využívají například k opravám nebo k docvičování (Ibidem).

Metodická příručka Sklenářové je určena pro 1. ročník. Obsahuje mnoho informací, rad a doporučení, které učitel využije ve výuce nevázaného písma.

V nedávné době byly, kvůli porušení autorských práv, písanky pro nevázané písmo z nakladatelství Fraus staženy z prodeje a došlo k mimosoudnímu vyrovnání s grafičkou Radanou Lencovou.

6.4 Písanky z nakladatelství Nová škola, s.r.o.

Nakladatelství Nová škola, s.r.o. vytvořilo pro tiskací písmo soubor učebních materiálů „Píšeme tiskacím písmem“.²⁴ Sada pro 1. ročník obsahuje „Živou abecedu“, písanku k Živé abecedě, „Slabikář“ a tři díly písanky ke Slabikáři. Mimo jiné je součástí sady i multimediální interaktivní učebnice, jež obsahuje interaktivní podobu tištěných a doplňkových materiálů. V následujícím roce bude řada rozšířena o písanky pro 2. a 3. ročník.

„Každá stránka Živé abecedy a Slabikáře je vzájemně provázaná s odpovídající stranou písanky. Vazba na jednotlivé strany je v písance pro lepší orientaci vyznačena na každé straně“ (Ibidem).

„Písanka k Živé abecedě obsahuje vhodné uvolňovací cviky pro přípravné období a nácvik psaní prvních písmen, slabik a slov tak, jak jsou postupně vyvozované v Živé abecedě“ (Ibidem).

Cviky prováděné v přípravném období jsou doplněny říkankou a námětem na mezipředmětové propojení. Mezipředmětové náměty můžeme využít jako motivaci v úvodní části hodiny, ve fázi mezi psaním, nebo na závěr práce. Díky připojeným říkankám se žáci učí krátké texty nazpaměť a jejich rytmus jim usnadňuje provádět plynulý pohyb uvolňovacího cviku. Soustředěnost na přesnost psaní je menší, psací pohyb je uvolněnější, a proto může splňovat daný cíl.

Nakladatelství Nová škola, s.r.o. doporučuje před vlastním psaním do sešitu podobné cviky procvičit volným pohybem paží ve vzduchu, na tabuli a na papírech většího formátu. Daný cvik provádíme vždy několikrát. Jako psací nástroj, především na větších formátech, využíváme například mokré houbičky, ploché štětce, křídly, voskovky a pastelky se silnější tuhou.

Při vyvozování písmen píšeme větší cviky pastelkami a několikrát je obtahujeme podle předlohy. *„Teprve do řádků v dolní části strany můžeme zkoušet psát tužkou. Při psaní jednotlivých písmen, slabik a slov pak můžeme učit žáky používat jen tužku. Psaní perem je vhodné zařazovat nejdříve v době, kdy žáci přecházejí z práce v Živé abecedě do Slabikáře“ (Ibidem).*

Pro Slabikář jsou vytvořeny tři díly písanky, které zahrnují nácvik psaní písmen, slabik a slov tak, jak jsou postupně vyučovány ve Slabikáři. Žáci se nejdříve naučí

²⁴Píšeme tiskacím písmem. [online]. 2015 [cit. 2015-04-6]. Dostupné z: <http://www.pisemetiskacim.cz/metodicke-poznamky/>

správný tvar písmene, který ihned využijí ve slabikách a slovech. Později tato slova umístí do jednoduchých vět a nakonec se učí psát krátké věty.

Psaní mezer mezi slovy je důležité. Tuto nutnost si musí dostatečně uvědomovat i žáci, proto je již při nácviu psaní písmen učíme vkládat za napsané písmeno mezeru v podobě svého prstu. Aby napsaný text nesplýval, podporujeme tento prvek i při nácviu psaní slabik a slov. *„K dostatečně velké mezeře mezi jednotlivými prvky při psaní pomáhá také vytečkování následujícího písmene, slabiky, či počátečního písmene nového slova. Vytečkování také poskytuje oporu při nácviu správného tvaru nově probíraného písmene“* (Ibidem).

Pomocí šipek je naznačen doporučený postup při nácviu psaní jednotlivých písmen a jejich částí. Při nácviu psaní je důležité neopomenout výklad a ukázkou učitelovy práce na tabuli.

Čtení i psaní je podpořeno velkým množstvím ilustrací.

K tomuto souboru učebních materiálů „Píšeme tiskacím písmem“ pro 1. ročník patří i „Metodický průvodce k Živé abecedě, Slabikáři a Písankám“, jehož součástí je i literární příloha.

6.5 Písanky pro písmo Alter Script

Nakladatelství Alter, které má dlouholetou tradici, vytvořilo novou řadu učebnic a k nim i písanky pro nevázané písmo Alter Script. Autorkou této nové řady je Lenka Bradáčová a kolektiv.

Nová řada Alter obsahuje učebnice „Moje Živá abeceda“ a dva díly učebnic „Můj Slabikář“, které je možno zakoupit i v elektronické podobě. Pro nácvik nevázaného písma v 1. ročníku obsahuje čtyři pracovní sešity.²⁵ Tyto učebnice však mohou být využívány nezávisle na těchto písankách. Podle posouzení učitele a úrovně nácviu psaní v dané třídě lze však typy písma různě kombinovat.

Nakladatelství Alter doporučuje pro prvopočáteční psaní používat tužku nebo měkkou pastelku po celý školní rok. Klade také důraz na vzdělávací potřeby každého žáka.

²⁵ *Nová řada počátečního čtení a psaní ALTER: Nová řada* [online]. Praha: Nakladatelství Alter, c2012 [cit. 2019-04-06]. Dostupné z: <https://www.alter.cz/obchod/nova-rada-317/>

Pro uvolnění ruky slouží „Písanka – Uvolňovací cviky pro nácvik nevázaného písma“, v níž žáci uvolňují paži na velké ploše za pomoci rytmických říkadel. Poté se pokračuje třemi díly písanky.²⁶

V prvním díle se nacvičují malé i velké tvary samohlásek, prvních písmen a číslic. Písanka 2 obsahuje nácvik zbylých písmen, psaní slov a vět. Součástí druhé písanky je i tabulka s obrázkovou abecedou nevázaného písma. Ve třetí písance žáci procvičují opis, diktát a autodiktát. V každé písance kromě nácviku psaní je spousta zábavných úkolů, doplňovačky, osmisměrky, ale i cvičení na rozvoj vyjadřování apod. (Ibidem)

„Každé nové písmeno vždy uvedeno dvěma velkými tvary, které slouží jako uvolňovací cvik. Velký tvar inverzním písmem na modrém podkladu je určen pro opakované obtahování pastelkami. Další slabě tečkovaný velký tvar slouží pro obtahování tužkou. Tento tvar obsahuje puntík, který je značkou pro nasazení tužky, a dále šipky s doporučeným směrem tahů. Nácvik psaní nevázaným písmem se v písankách Alter provádí na předtištěné tříliniové a čtyřliniové liniatuře, kde plná linka je základní; pomocné linky jsou slabě tečkované.“²⁷

Ke grafické stránce této nové řady se vyjádřila Jana Nedvěďová, která uvedla, že *„grafická složka předkládaných učebních materiálů je poutavá a nápaditá. Ilustrace děti zaujmou, zvýší jejich zájem o školní práci, budou s učebnicemi rády pracovat. Prostor v učebnicích i písankách, který mají autoři k dispozici, je maximálně využitý, není to ale na úkor přehlednosti. Učebnice jsou koncipované jako pracovní, děti do nich píší – velmi vhodné zde vidím používání pomocných linek, které usnadní dětem psaní. To platí i pro písanky.“²⁸*

Šimková (2012: 126) poznamenává, že *„psaní nemusí být bojiště. Zaměřením se na konkrétní a zúžené cíle, chválením snah, které jsou zasloužené, stejně jako upozorňováním na chyby, které mají být opraveny, se pokroku může dosáhnout o hodně rychleji, než když je dětem dána volná ruka ve vyplňování cvičných písanek. V každém případě musí učitel být trpělivý, volit rozumné úkoly a stát si pevně za svým.“*

²⁶ Nová řada počátečního čtení a psaní ALTER: Nová řada [online]. Praha: Nakladatelství Alter, c2012 [cit. 2019-04-06]. Dostupné z: <https://www.alter.cz/obchod/nova-rada-317/>

²⁷ Metodické poznámky. Nakladatelství Alter, s.r.o. [online]. Praha: Alter, c2018 [cit. 2019-04-06]. Dostupné z: https://www.alter.cz/prilohy/metodicke_listy/Metodika_Nova_rada.pdf

²⁸ Formulář pro posouzení učebnice podle stanovených kritérií. Nakladatelství Alter, s.r.o. [online]. Praha: Alter, 2018 [cit. 2019-04-06]. Dostupné z: https://www.alter.cz/prilohy/msmt/posudek_Nedvedova.pdf

II. VÝZKUMNÁ ČÁST

7. CHARAKTERISTIKA VÝZKUMNÉHO PROBLÉMU

Cílem našeho výzkumu bylo zjistit názor učitelů 1. stupně základních škol na písanky, které používají v 1. ročnících. Mnoho pedagogů používá písanky, které si vybrali sami, jiní je vybírají společně s ostatními pedagogy. A jsou i učitelé, kteří používají písanky, které vybralo vedení školy. Někteří kantoři, zvláště pak ti začínající, si však nejsou jistí, zdali písanky, které používají, jsou vhodné pro výuku v 1. ročníku. Rozhodli jsme se udělat průzkum, který by nám osvětlil stav alespoň na některých základních školách. Věnovali jsme pozornost tomu, kterým typem písma a jakými metodami psaní učitelé na českých školách učí, jaké písanky v 1. ročnících používají a kdo je vybírá. Naše pozornost také směřovala k tomu, zda jsou s písankami učitelé spokojeni a co by na nich případně změnili, pokud by měli možnost. Náš zájem se také upínal na písma nevázaná, především na písmo Comenia Script. Zajímal nás postoj učitelů k tomuto písmu. Také zda by měli zájem absolvovat kurz o tom, jestli má toto písmo výhody nebo nevýhody oproti klasickému vázanému písmu, popřípadě, zda by ho chtěli využít v praxi.

Všechny písanky mají své klady i zápory, příznivce i odpůrce, proto jsme se snažili zjistit, jak se učitelé ve svých názorech shodují, či liší.

Vzhledem k tomu, že v současné době se na školách vyučuje písmem vázaným nebo písmem nevázaným, záleží na ředitelích škol, eventuálně i na rodičích, aby posoudili, které písmo bude nejvhodnější.

Jakmile se škola rozhodne pro písmo vázané, mají učitelé v 1. třídách na výběr ze stávající (klasické) metody psaní, nebo mohou použít metodu alternativní (inovativní). Pokud se vedení i rodiče rozhodnou pro výuku psaní písmem nevázaným, žáci mají možnost naučit se psát písmem Comenia Script, nevázaným písmem nakladatelství Fraus, nebo tiskacím písmem nakladatelství Nová škola, s.r.o. Nevázané písmo nakladatelství Alter není ve výzkumu použito, jelikož vzniklo v roce 2016, tedy až poté, co výzkum započal, proto se o něm dále nebudeme zmiňovat.

Důležitou roli v osvojení písma hrají i písanky. Při jejich výběru musíme uvážit, jestli jsou vhodné pro žáky a zda korespondují s učebnicí. Kritériem pro správný výběr písanek může být i to, jak jsou přehledné a sestavené. Pro učitele i vedení školy

představuje výběr tohoto učebního materiálu nelehký úkol. V dnešní době se objevuje na našem trhu velké množství písanek z různých nakladatelství.

Volba správné metody i písanek není jednoduchou záležitostí. Existuje však mnoho titulů odborné literatury, jež mohou učitelé využít k nahlédnutí, pomoci i inspiraci. S metodami psaní a jejich metodikou se učitelé mohou setkat v publikaci *Výuka prvopočátečního psaní* (Šimková, 2012).

8. CHARAKTERISTIKA VYŠETŘOVANÉHO SOUBORU A PODMÍNKY VÝZKUMU

Výzkumné šetření se uskutečnilo formou rozhovoru. Rozhovory probíhaly na základních školách v kraji Vysočina (Nový Rychnov, Pelhřimov, Jihlava), Jihočeském kraji (České Budějovice, Tábor) a Středočeském kraji (Benešov). Někteří učitelé byli vybráni náhodně, avšak pár učitelů bylo osloveno záměrně. S učiteli jsme si sjednali termín, který vyhovoval oběma stranám. O naší přítomnosti na školách byli ředitelé škol informováni.

Rozhovory se uskutečnily v době volna oslovených učitelů. Většinou před vyučováním, ve volných hodinách nebo po vyučování. Sběr dat byl proveden v měsících únor a březen roku 2015 a rozšiřující rozhovory probíhaly v lednu a únoru roku 2019. Rozhovory obsahovaly šest základních otázek týkajících se písanek, na které nám učitelé ochotně odpovídali. Na základních školách, konkrétně v Novém Rychnově jsme měli možnost nahlédnout do písanek žáků 1. ročníku a okopírovat si je (Příloha 8).

Učitelů, kteří se podíleli na výzkumném šetření, bylo celkem 50. Již od počátku všichni učitelé základních škol věděli, že rozhovory jsou anonymní. Byli také informováni, že ve výzkumu bude uvedena pouze obec, ve které se základní škola nachází. S tímto souhlasilo 48 respondentů, pouze dva respondenti s uvedením školy nesouhlasili a chtěli, abychom uvedli pouze kraj. 47 dotázaných, se kterými rozhovor proběhl, byly ženy. Zbylí 3 dotázaní byli muži.

Aby se učitelé mohli podílet na rozhovoru, museli splňovat dvě důležité podmínky. První podmínkou bylo vyučovat na 1. stupni základní školy a druhým předpokladem bylo, že se učitelé museli alespoň po dobu jednoho roku setkat s výukou psaní a písankami v 1. ročníku. Jsme si vědomi toho, že učitel, který vyučuje v 1. ročníku pouze rok, nebude mít možnost srovnávat písanky. Zajímalo nás však názor začínajícího pedagoga, který aktivně využíval písanku během roku, a na kterou si vytvořil názor. U některých otázek stačily stručné odpovědi, u jiných se vyžadovalo obsáhlejších odpovědí. Hlavním důvodem bylo, abychom lépe porozuměli názorům respondentů a nahlédli tak více do nitra tohoto tématu. I když věk nebyl předmětem našeho zkoumání, zjistili jsme, že mladší a starší generace se, až na pár výjimek, ve svých názorech shoduje. Šetření se zúčastnilo 15 začínajících učitelů s praxí do pěti let, zbytek dotázaných byli zkušenější pedagogové. Někteří z nich byli již byli v důchodovém věku, nicméně stále pracují na základních školách. Respondenti, které jsme vybrali záměrně, byli především učitelé,

kteří se setkali jak s písmem vázaným, tak s písmem nevázaným. Těmi jsou učitelé z Jihlavy a Tábora.

Vyhodnocení rozhovorů se uskutečnilo na přelomu března a dubna roku 2019. Žádný z učitelů neodpovídal dvakrát v průběhu let, tzn. neodpovídal na otázky v roce 2015 a poté znovu v roce 2019. Odpovědi jsme si nejdříve pročetli, následně jsme je srovnávali s odpověďmi ostatních respondentů. Ty, které si byly podobné, nebo dokonce stejné, jsme si rozdělili podle názorů. Utvořili jsme si tak přehled. V některých případech se pedagogové shodovali velice často. Odpovědi nejsou vyhodnoceny jednotlivě, jako názory učitelů na jednotlivých školách, ale jako celek.

9. CHARAKTERISTIKA VÝZKUMNÝCH METOD

Výzkumnou metodou, která byla použita v diplomové práci, je rozhovor. Hlavním důvodem, proč jsme vybrali tuto výzkumnou metodu, bylo lepší pochopení názorů respondentů. Použití rozhovoru vyžaduje osobnější přístup. Má tak své klady, ale i zápory. Negativem je především časová náročnost, příprava i určité zkušenosti s jeho vedením na rozdíl od dotazníku. Mnoho učitelů bylo velice zaneprázdněno i v době mimo vyučování. Proto jsme se snažili jim co nejvíce vyjít vstříc. Rozhovory většinou probíhaly v době před začátkem vyučování, ve volných hodinách nebo v době po vyučování. Některé učitele toto téma zaujalo natolik, že by si chtěli přečíst dokončenou diplomovou práci, eventuálně se z ní inspirovat.

9.1 Rozhovor

„Rozhovor je metoda získávání dat a ovlivňování druhých osob slovním kontaktem.“²⁹

Prof. PhDr. Rudolf Kohoutek, CSc. poznamenává, že *„rozhovor je pravděpodobně nejdůležitější, nejnáročnější, nejstarší a nejčastěji používanou metodou pro získávání informací, která umožňuje hlubší zkoumání motivů odpovědí na otázky“* (Ibidem).

Rozhovor je velice časově náročná výzkumná metoda a vyžaduje i určité zkušenosti. Požaduje, aby lidé uměli mluvit, naslouchat i vnímat. Aby si případnými otázkami ověřili, že dobře rozumí. *„Ať jde o shrnutí informací nebo sdělení „mimoslovními“ způsoby, které při rozhovoru představují většinu sdělovaného.“³⁰*

„K rozhovoru máme připraveného sepsaného průvodce (seznam otázek nebo poznámek k rozhovoru), nějaké záznamové médium, tzn. blok na zapisování anebo nahrávací zařízení. Po rozhovoru si děláme protokol rozhovoru, tzn., zaznamenáme všechny potenciálně užitečné okolnosti rozhovoru.“³¹

²⁹ Psychologie v teorii a praxi. [online]. 2010 [cit. 2015-04-22]. Dostupné z: <http://rudolfkohoutek.blog.cz/1002/rozhovor-jeho-druhy-a-pozadavky-na-tazatele>

³⁰ Rozhovor. [online]. 2010 [cit. 2015-04-23] Dostupné z: <https://moodle.czu.cz/scorms/EPE71E/PS002/resources/20.Rozhovor.htm>

³¹ Výzkumný rozhovor [online]. 2005 [cit. 2015-04-23]. Dostupné z: tucnak.fsv.cuni.cz/~hajek/Methodologie/literatura/04_interview.ppt

V některých případech dochází k problému, že záznamy a poznámky, které si tazatel během rozhovoru zapisuje, mohou narušit jeho plynulost a nenucenost. Někdy je ovšem narušena i příznivost kontaktu.³²

Výzkumný (heuristický) rozhovor je takový rozhovor, kdy se tazatel zajímá o tázaného jen tak dlouho, dokud dokáže přispět k vyšetření daného problému svými informacemi.

Pokud nám informace podává zkoumaný člověk sám, jde o takzvanou subjektivní anamnézu.³³

Ta byla použita v naší diplomové práci. Rozhovor byl použit u všech 50 respondentů na již zmíněných základních školách a byl standardizovaný, to znamená plánovaný. Proto jsme si otázky, na které jsme žádali odpovědi, předem sepsali. Délka rozhovorů se u jednotlivých respondentů lišila.

Učitelé byli předem informováni o anonymitě rozhovoru a jeho stručnosti. Odpovědi učitelů na dané otázky jsme zapsali, poté je porovnali a výsledky zpracovali.

³² Psychologie v teorii a praxi. [online]. 2010 [cit. 2015-04-23]. Dostupné z: <http://rudolfkohoutek.blog.cz/1002/rozhovor-jeho-druhy-a-pozadavky-na-tazatele>

³³ Rozhovor v humanitních vědách. [online]. 2009 [cit. 2015-04-23]. Dostupné z: <http://rudolfkohoutek.blog.cz/0901/rozhovor-v-humanitnich-vedach>

10. INTERPRETACE VÝSLEDKŮ

Interpretace obsahuje šest otázek, které byly zjišťovány pomocí rozhovorů. Rozhovory byly provedeny na uvedených základních školách. Rozhovorů se účastnilo 50 učitelů.

Interpretované otázky byly tyto:

1. Jakým typem písma učíte (se učí na Vaší škole)?
2. Jaké písanky používáte v 1. ročníku?
3. Písanky vybíráte Vy nebo škola?
4. Jste s těmito písmenami spokojen/a? Proč ano, proč ne.
5. Co byste změnil/a v písmenách, které na Vaší škole používáte?
6. Chtěl/a byste si zkusit i jiný typ písma? Comenia Script? Proč ano, proč ne.

1. otázka: Jakým typem písma učíte (se učí na Vaší škole)?

Prvotně jsme chtěli v šetření použít otázku „Jakou metodou psaní učíte (se učí na Vaší škole?)“. Tuto otázku jsem použila u prvních pěti respondentů. Zpočátku byli někteří otázkou zaskočeni a nevěděli, jak mají odpovědět. Nevěděli, co máme na mysli. Proto nám někteří nejdříve odpovídali, že píšou vázaným nebo nevázaným písmem. Z tohoto důvodu jsme otázku pozměnili. Abychom však dosáhli toho, co jsme v šetření zjistit chtěli, otázku „Jakou metodou psaní učíte (se učí na Vaší škole?)“ jsme použili jako doplňující. Respondentům jsme otázku více specifikovali a dali jim na výběr z pěti metod psaní. Těmi byly metody stávající (klasická), alternativní (inovativní), písmo Comenia Script, nevázané písmo z nakladatelství Fraus a tiskací písmo z nakladatelství Nová škola, s.r.o. Výsledky odpovědí učitelů, kteří vyučují metodou klasickou i písmem Comenia Script, jsou ve výzkumu započítány jako obě metody. Celkový počet učitelů je 50.

V tabulce 1 jsme zaznamenali počet učitelů, kteří učí písmem vázaným a počet učitelů, kteří využívají písmo nevázaného.

Tabulka 1 - Odpovědi na otázku: Jakým typem písma (se učí na Vaší škole)?

Písmo	Vázané	Nevázané
Počet učitelů	44	6

Zdroj: vlastní šetření

Šetření ukázalo, že rozdíl v používání písma vázaného a nevázaného je v daných oblastech veliký. Vázaným písmem vyučuje většina dotázaných učitelů (44). Naopak písmem nevázaným učí v 1. ročnících pouze malé množství pedagogů (6).

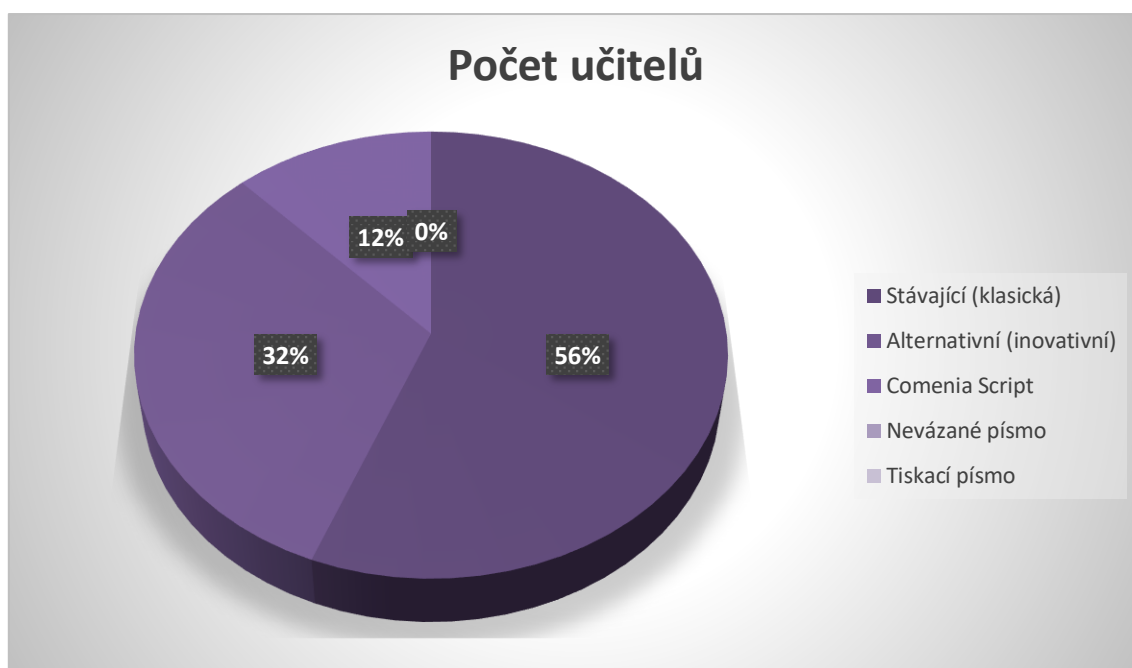
Tabulka 2 - Odpovědi na doplňující otázku: Jakou metodou psaní učíte (se učí na Vaší škole)?

Metoda	Stávající (klasická)	Alternativní (inovativní)	Comenia Script	Nevázané písmo	Tiskací písmo
Počet učitelů	28	16	6	0	0

Zdroj: vlastní šetření

Výsledky šetření ukazují, že nejvíce učitelů (28) vyučuje metodou stávající (klasickou). Metodou alternativní se vyučuje méně, Avšak zajímavým zjištěním bylo, že touto metodou vyučuje spíše mladší generace učitelů, z nichž většina má vystudované učitelství pro 1. stupeň ZŠ na Jihočeské univerzitě v Českých Budějovicích. Písmo Comenia Script se v daných oblastech příliš nevyskytuje. Nevázaným písmem nakladatelství Fraus a tiskacím písmem nakladatelství Nová škola, s.r.o. se v daných územích v podstatě nevyučuje.

Obrázek 1 - Celkový počet učitelů v procentech



Zdroj: vlastní výzkum

Některé zajímavé odpovědi učitelů na tyto otázky:

Respondent č. 1: „Na naší škole se učí klasickým vázaným typem písma.“

Respondent č. 2: „Při psaní používáme alternativní metodu Jany Šembrové, která vychází z Galperinovy teorie učení. Je zřejmé, že je tato metoda efektivní, prohlubuje myšlení žáků, rozvíjí jejich pozorování a přispívá k sebekontrolě dětí při psaní. Myslím, že alternativní metoda vytváří stejné podmínky k úspěšnosti u všech žáků a jejich radost ze psaní. Také nabývám dojmu, že se snižuje počet pokusů pro napsání správného tvaru písmena.“

Žáci dokážou používat pomocnou liniaturu uvědoměle. Rychle pochopili princip „kolečků“. V současné době (březen) jsou již děti samy schopny zakreslovat „kolečky“ k novým písmenům. Před samotným nácvikem písmena do písanky porovnáváme tiskací písmeno s psacím, probíhá ukázka psacího písmena ve vzduchu. Psací prvky zvýrazňujeme barevnou křídou na tabuli.“

2. otázka: Jaké písanky používáte v 1. ročníku?

Odpovědi na tuto otázku byly stručnějšího rázu. Po respondentech jsme chtěli pouze název nakladatelství, ze kterého písanky pro 1. ročník základní školy používají. Z výsledků vyplývá, že nejvíce učitelé používají písanky z nakladatelství Nová škola Brno (využívající i název Nová škola – DUHA, s.r.o.) a písanky Nová škola, s.r.o., konkrétně písanky z takzvané „Duhové řady“. Méně používanými písankami jsou písanky z nakladatelství Fraus, Alter a Svět. Z nakladatelství Svět se jedná o písanky k písmu Comenia Script s názvem „Umím psát“ (Příloha 9). Malé zastoupení mají také písanky nakladatelství Dialog. Písanky nakladatelství SPN, PARTA, Studio 1+1 (Příloha 10) a Klett, konkrétně jde o písanky „Lili a Vili“, jsou v daných oblastech učiteli málo využívány.

Tabulka 3 znázorňuje písanky a počet učitelů, kteří je využívají. Počet dotazovaných učitelů byl 50.

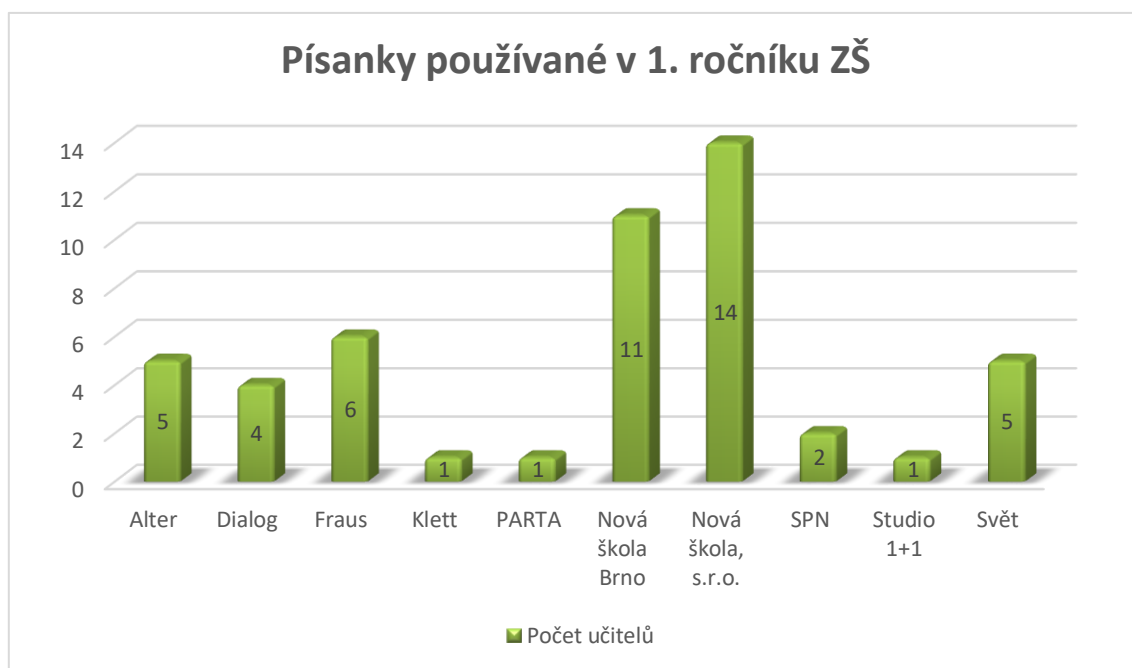
Tabulka 3 - Odpovědi na otázku: Jaké písanky používáte v 1. ročníku?

Písanky	Alter	Dialog	Fraus	Klett	PARTA
Počet učitelů	5	4	6	1	1
Písanky	Nová škola Brno	Nová škola, s.r.o.	SPN	Studio 1+1	Svět
Počet učitelů	11	14	2	1	5

Zdroj: vlastní šetření

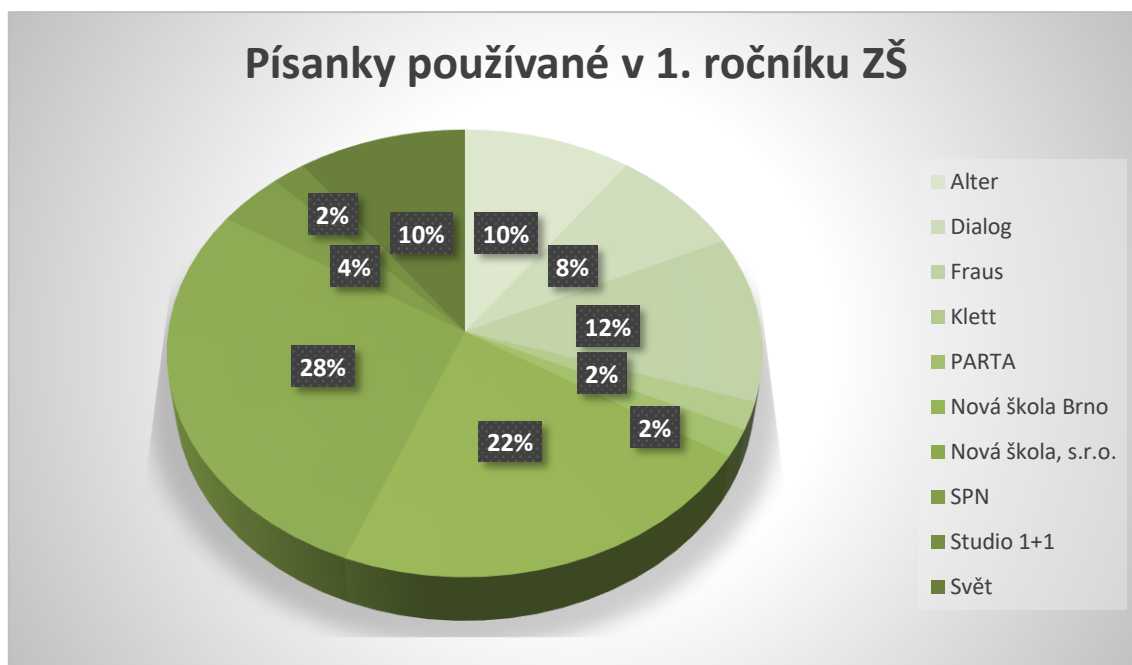
Z výzkumného šetření plyne, že nejpoužívanějšími písankami na základních školách jsou písanky z nakladatelství Nová škola, s.r.o., které čítají 28 %. Písanky z nakladatelství Nová škola Brno činí 22 % z celkového počtu. Písanky jiných nakladatelství, jako je Alter, který je zastoupen v 10 %, Dialog v 8 %, Fraus v 12 % a Svět v 10 %, nejsou tolik využívány. Písanky z nakladatelství SPN činí 4 %. V daných oblastech se používají zřídka písanky z nakladatelství Klett, PARTA, a Studio 1+1. Každé je zastoupeno 2 %

Obrázek 2 - Celkový počet používaných písanek v 1. ročníku ZŠ



Zdroj: vlastní výzkum

Obrázek 3: Procentuální znázornění písanek používaných v 1. ročníku ZŠ



Zdroj: vlastní výzkum

Zajímavé odpovědi učitelů byly tyto:

Respondent č. 1: „*Používám písanky nakladatelství Alter. Pro větší pestrost je prokládám materiály z písanek jiných nakladatelství.*“

Respondent č. 2: „*Prozatím používám písanky z nakladatelství PARTA, které máme ve skladu učebnic. Protože se námi používané písanky již nedodávají, budeme muset zvolit jiný typ písanek.*“

Respondent č. 3: „*V 1. ročníku učím podle písanky nakladatelství Fraus pro genetickou metodu. Jedná se o sešit uvolňovacích cviků a tvarových prvků a tři díly písanky.*“

3. otázka: Písanky vybíráte vy nebo škola?

Odpovědi na tuto otázku byly spíše stručné. Tabulka 4 znázorňuje počet učitelů, kteří si mohou vybírat písanky pro 1. ročník základní školy sami a počet učitelů, kterým vybírá písanky vedení školy. Do odpovědi, zda vybírá písanky učitel, jsou zahrnuty i odpovědi, ve kterých se na výběru písanek shodují učitelé 1. stupně základní školy. Na školách, kde se učitelé musí shodnout na výběru písanky, se většinou musí domluvit v rámci ročníku, výjimečně se musí shodnou v rámci celého 1. stupně.

Tabulka 4 - Odpovědi na otázku: Písanky vybíráte Vy nebo škola?

Výběr	Učitel	Škola
Počet učitelů	37	13

Zdroj: vlastní šetření

V tabulce 4 můžeme pozorovat odpovědi 50 učitelů. Většina učitelů (37) si může písanky vybírat podle svého uvážení. Poté je však na některých základních školách musí schválit vedení školy. Teprve pak se mohou objednat. V jiných školách nechává vedení volnou ruku učitelům a do výběru jim prakticky nezasahuje. Třinácti osloveným učitelům vybírá písanky škola. V případě písma Comenia Script jsou písanky dané, a proto respondenti uvedli, že je také vybírá škola.

Nejčastější a nejzajímavější odpovědi učitelů:

Respondent č. 1: *„Písanky si vybírám sama.“* (nejčastější odpověď)

Respondent č. 2: *„Písanky si vybírají učitelé podle svých zkušeností, či doporučení.“*

Respondent č. 3: *„Písanky vybírají třídní učitelky prvních ročníků. Musí se shodnout a škola pořídí dle jejich názoru.“*

Respondent č. 4: *„Písanky vybíráme s kolegyněmi. Jsme malá škola venkovského typu do pátého ročníku. Vybíráme je v součinnosti se Slabikářem z Nové školy Brno.“*

Respondent č. 5: *„Písanky si vybírají učitelé 1. ročníků. Je důležité, aby celý ročník měl jednotné písanky.“*

Respondent č. 6: *„Písanky si vždy vybírám sama, vedení školy mi ponechává volnou ruku. Musím samozřejmě vybírat pouze ty písanky, které odpovídají RVP ZV.“*

Respondent č. 7: *„Písanku vybrala škola. Vzhledem k tomu, že k písmu Comenia Script jiné na trhu nejsou.“*

Respondent č. 8: *„Písanky si na naší škole vybírají učitelé, ale v ŠVP máme zakotveno, že se žáci naší školy učí psát vázaným typem písma. Vedení školy není nakloněno k jiným typům písma.“*

Respondent č. 9: *„Písanky si vybíráme my, ale bylo by dobré, kdyby se všichni vyučující shodli na jednom druhu písanek. Minimálně vyučující v paralelních třídách.“*

Respondent č. 10: *„Vždy na konci školního roku jednotlivé předmětové komise diskutují nad tím, které pracovní sešity a učebnice bude škola v příštím roku využívat. Předmětová komise pro 1. stupeň si rozhoduje i o výběru písanek.“*

Respondent č. 11: *„Vzájemnou domluvou jsou písanky dlouhodobě vybrané učiteli. Škola je však příkloněna změnám na základě domluvy s metodikem jednotlivých ročníků.“*

Obrázek 4 - Procentuální rozložení odpovědí k otázce č. 3



Zdroj: vlastní výzkum

Šetření ukázalo, že v daných oblastech si učitelé ze 74 % mohou vybírat písanky pro 1. ročník sami. Zbýlý počet učitelů, který činí 26 %, se musí podřídit výběru písanky škole.

4. otázka: Jste s těmito písankami spokojen/a? Proč ano, proč ne.

Tato otázka vyžadovala, aby se učitelé rozpovídali o písankách, které používají v 1. ročníku. Odpovědi tedy byly obsáhlejší a učitelé odpovídali spíše pozitivně. Jen u pár učitelů jsme se setkali s negativním hodnocením písanek, které používají. V tabulce 5 můžeme pozorovat odpovědi 50 učitelů ohledně spokojenosti s písankami, které používají v 1. ročníku jejich základní školy.

Tabulka 5 - Odpovědi na otázku: Jste s těmito písankami spokojen/a? Proč ano, proč ne.

Písanky	Spokojenost	Nespokojenost
Počet učitelů	42	8

Zdroj: vlastní šetření

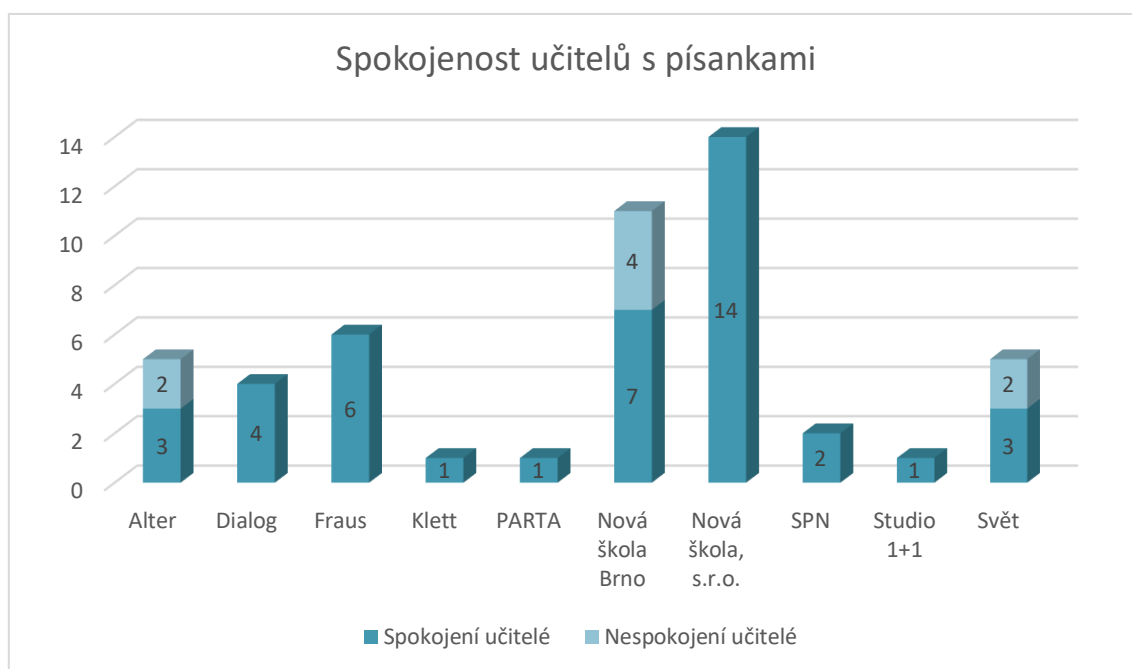
Z tabulky 5 plyne, že většina učitelů (celkem 42) je s písankami, které používají v 1. ročníku základní školy spokojena. Zbytek učitelů (8) je s písankami nespokojeno. Jedná se o učitele, kteří používají písanky z nakladatelství Nová škola Brno, Alter k písmu vázanému a písanky z nakladatelství Svět, jež jsou vytvořené pro písmo Comenia Script.

Obrázek 5 – Procentuální znázornění spokojenosti učitelů s písankami



Zdroj: vlastní šetření

Obrázek 6 - Spokojenost učitelů s písankami, které používají



Zdroj: vlastní výzkum

V písankách Nová škola Brno učitelům (4) nevyhovuje poměrně velké písmo, řazení písmen a celkově málo prostoru pro vlastní vyjádření žáků. Písanky od nakladatelství Alter nevyhovují učitelům (2), protože mají málo prostoru na procvičování. Pomocné linky nejsou na všech řádcích, a proto je rodiče musí dorýsovat. S písankami nakladatelství Svět, určené pro písmo Comenia Script, nejsou učitelé (2) spokojeni z toho důvodu, že písanky jsou někdy příliš náročné a cvičení na procvičení písmen jsou nedostačující.

Časté a zajímavé odpovědi na otázku č. 4:

Respondent č. 1: „*Ano, jsem s nimi spokojena, dobře se mi podle nich učí.*“ (nejčastější odpověď)

Respondent č. 2: „*S písankami od nakladatelství Nová škola Brno spokojena jsem. Žáci postupují od základních písmen, hlásek až k celým slovům.*“

Respondent č. 3: „*S písankami od Nové školy Brno jsem spokojena. Vyhovuje mi obsah (nové písmeno, opis, přepis, písmena, slabiky, slova, věty, ilustrace) velikost písma a řádky s pomocnými linkami.*“

Respondent č. 4: „*Ano, mám s nakladatelstvím Nová škola Brno dobré zkušenosti a využití těchto písanek se v praxi opakovaně osvědčilo.*“

Respondent č. 5: „*S písankami nakladatelství Nová škola, s.r.o. jsem spokojena. Korespondují se Slabikářem. Je v nich dostatek procvičování opisu i přepisu.*“

Respondent č. 6: „*S písankami Nové školy s.r.o. jsem velmi spokojena. Písanky nabízejí pro nácvik nového písmena větší liniaturu, což je výhodné. Nalezneme zde místo pro opis, přepis i volné řádky, které lze využít k diktátu či nácviku problematických písmen. Navíc každá stránka odkazuje na stranu ve Slabikáři. Využíváme i program pro interaktivní tabuli, který nabízí nejen práci se Slabikářem, ale také lze promítnou animaci, ve které žáci vidí, jak při psaní písmena postupujeme. Písanky jsou doplněny obrázky, se kterými také pracujeme – náslovná hláska, vymyšlení příběhů, odměna k vybarvení po napsané stránce.*“

Respondent č. 7: „*Písanky Nové školy s.r.o. jsou moc pěkné, mají pomocné linky, obrázky, místo na přepis i diktát.*“

Respondent č. 8: „*Písanky Nové školy s.r.o. odpovídají obsahu Živé abecedy a Slabikáře a jsem s nimi spokojena. Písanky mají pomocné linky, předepsaná písmena, pomocné čáry na sklon písma, jsou vhodné i pro leváky. První a druhý díl písanky přináší před nácvikem samostatným písmen různé cviky, které jsou základem pro psaní daného písmene. Velice oceňuji, že důraz je kladen na obtížné spoje písmen, které se ve slovech objevují. Třetí a čtvrtý díl písanky přináší kromě nácviku písmen a slov také tvořivé doplňování slov do vět a další hravé úkoly, které vždy velice ožíví hodiny psaní.*“

Respondent č. 9: „*Spokojená s písankami Nové školy, s.r.o. jsem. Jsou v nich hezké motivační obrázky, různorodé úlohy, rébusy, jazykolamy. Dochází i mezipředmětovým vztahům, například propojení s prvoukou a aktuálně probíraným učivem.*“

Respondent č. 10: „*S písankami Alter jsem spokojena, protože vhodně navazují na Slabikář, i témata, a ten je dobře sestaven pro analyticko-syntetickou metodu čtení.*“

Respondent č. 11: „*Ano, písanky od Alteru mají pomocné linky, obrázky, vyhovují mi i tři přípravné sešity na grafomotoriku – rozcvičení ruky.*“

Respondent č. 12: „*Jsem spokojená, protože v písankách Fraus jsou kromě obvyčejného psaní písmen, slabik, slov, doplňková cvičení, kde je často propojeno psaní a zároveň čtení s porozuměním.*“

Respondent č. 13: „*S písankou od Frause jsem velmi spokojena. Perfektně doplňují učebnici českého jazyka a čítanku. Písanky vhodně motivují ke psaní, slova pro rozvoj psaní jsou přiměřená a dále rozvíjí slovní zásobu a přehled žáků. Líbí se mi, že písanka má na začátku každého řádku plachetnici s kotvou jako omalovánku. Na té si děti vybarví, zda se jedná o písmeno horní délky, dolní délky apod. Ujasní si výšku písmene. Na každé straně je rámeček, do kterého děti mohou vlepít nebo nakreslit obrázek související s písmenem. Líbí se mi, že mohu sama určit, jakým slovem nové písmeno motivuji, a který obrázek si k písmenu přiřadíme.*“ (Příloha 11)

Respondent č. 14: „*Ano, velmi, písanky nakladatelství PARTA korespondují se Slabikářem Naše Čtení a velmi dobře se s těmito materiály pracuje.*“

Respondent č. 15: „*S písankami pro písmo Comenia Script, především s písankou pro uvolňovací cviky, jsem spokojena nebyla. Je tam velice málo cvičení na procvičení a uvolnění ruky. Stále jsem si musela něco kopírovat. Nyní, když již píšeme, jsou písanky lepší, ale stejně se mi zdá, že je písmeno málo procvičené. A tak stále kopírůju a vytvářím si své papíry na psaní.*“

Z výsledků vyplývá, že písanky není možné vytvořit tak, aby vyhovovaly zcela všem učitelům. Proto si je učitelé doplňují podle potřeby dětí různými materiály. Pro učitele je důležité, aby písanky korespondovaly s učebnicí, kterou používají. Měly pomocné linky. Přínosné je i to, aby žáci jen bezmyšlenkovitě neopisovali texty, ale u psaní i přemýšleli. Šetření ukazuje, že většina učitelů (37) je s písankami, které používají, spokojena.

5. otázka: Co byste změnil/a v písankách, které na Vaší škole používáte?

Na tuto otázku nám respondenti odpovídali spíše stručněji, neboť většina učitelů je s písankami spokojena. Ti, kteří měli vůči svým písankám námitky, připomínky, odpovídali rozsáhleji. V tabulce 6 můžeme sledovat názory 50 učitelů na změny v písankách, které používají v 1. ročníku.

Tabulka 6 - Odpovědi na otázku: Co byste změnil/a v písankách, které používáte?

Změna	Ano	Ne
Počet učitelů	11	39

Zdroj: vlastní šetření

Tabulka 6 ukazuje, že většina učitelů (39) by na písankách, které používá, neměnila nic. Někteří učitelé (11) by v písankách udělali drobné změny. Konkrétně se jedná o písanky nakladatelství Alter, Fraus, Klett, Nová škola Brno a Svět.

Obrázek 7 - Procentuální rozložení názorů k otázce č. 5



Zdroj: vlastní šetření

Nejčastější a nejzajímavější odpovědi učitelů, které jsme zaznamenali na otázku č. 5:

Respondent č. 1: „*Neměnila bych nic.*“ (nejčastější odpověď)

Respondent č. 2: „*Písanky mění během posledních let samotné nakladatelství Nová škola Brno, takže bych přidala do klasických písanek na vyzkoušení písmo tiskací.*“

Respondent č. 3: „*U písanek Nové školy s.r.o. by mi vyhovovala nezávislost na Slabikáři (například slova spíše univerzální než vztahená k různým svátkům, a podobně), aby nezáleželo na tom, kdy se píše které písmeno, jak rychle třída postupuje v psaní a čtení.*“

Respondent č. 4: „*Jediné, co bych možná doplnila v písankách Nové Školy, s.r.o. je prostor pro sebehodnocení žáka. Tento nedostatek řešíme pomocí medailí. Žák žlutou pastelkou zakroužkuje nejzdařilejší písmeno na stránce, naopak nepovedené písmeno žák škrtně červeně.*“

Respondent č. 5: „*V písankách Nové Školy, s.r.o., které na naší škole používáme, mi velice chybí individuální prostor k nácvičení písmen, která dělají danému dítěti problém. Například bych uvítala dva volné listy s pomocnými linkami na konci každé písanky.*“

Respondent č. 6: „*Písanky Nové školy s.r.o. jsou pěkně zpracované, ale chybí mi v nich lepší vyvození písmenka nějakým obrázkem, na které písmenko začíná. Například písmeno S – obrázek hada. Líbilo by se mi podobné propojení jako u písmenkových pohádek. Hodně mi v písankách chybí naznačené šipky tahů jednotlivých psacích prvků. Pro děti by byly určitě přínosem.*“

Respondent č. 7: „*V písankách od Dialogu bych asi nezměnila nic. Možná, co si pamatuji, tak je tam jedna chyba, a to velké písmeno „E“ při přepisu. V té době ho děti ještě neuměly. Neřešila jsem, přeskočila jsem to slovo a až se děti toto písmeno naučily, tak jsme se k tomuto slovu vrátili.*“

Respondent č. 8: „*V písankách nakladatelství Fraus se občas vyskytují chyby. Například děti některá písmena ještě neumí a již jsou předepsaná slova s těmito neprobranými písmeny k opisu.*“

Respondent č. 9: „*Se svým výběrem písanky od nakladatelství Fraus jsem spokojena. Ještě bych doplnila, že Fraus nabízí i písanky pro žáky se speciálními vzdělávacími potřebami, což je perfektní.*“

Respondent č. 10: „Vybrala bych více dětskou, než je písanka od nakladatelství Alter, kde by to děti více bavilo. Aby v ní byly pomocné linky pro malá i velká písmena už rovnou připravené.“

Respondent č. 11: „V písankách Lili a Vili bych preferovala méně výrazné pomocné linky.“

Respondent č. 12: „Používala jsem písanky z nakladatelství SPN pro čtení genetickou metodou. Písanky byly velmi pěkné, ale neměly předtištěnou pomocnou liniaturu a ani jednou se mi nepodařilo stihnout všech 5 dílů.“

Respondent č. 13: „V písankách nakladatelství SPN bych nezměnila vcelku nic. Nelíbí se mi více tvarů pro písmeno „z“. Zachovala bych tvar z dřívější doby, se kterým mám zkušenost, že se nepletlo.“

Respondent č. 14: „V písankách Comenia Script bych přidala více stránek na procvičení. Například písmeno „i“ je pouze na půl stránky spolu s písmenem „o“. Děti se to nemohou hned naučit.“

Výsledky šetření ukazují, že pokud by učitelé něco na svých písankách změnili, byly by to především pomocné linky, protože v některých písankách jsou příliš výrazné, v jiných se nevyskytují vůbec. Učitelům také vadí případné chyby v písankách, například vyskytující se neprobraná písmena v opisu nebo přepisu. Celkově by učitelé nezměnili na písankách nic. Drobné chyby akceptují. Pokud jim něco důležitého chybí, doplní si z jiných materiálů, jestliže mají písanky pět dílů, mohou si dovolit některé věci přeskočit. Učitelé umí s písankami, které používají, pracovat a snaží se je co nejvíce přizpůsobit potřebám svých žáků.

6. otázka: Chtěl/a byste si zkusit i jiný typ písma? CS? Proč ano, proč ne.

Nevázané písmo, zejména Comenia Script, je velice diskutabilní téma. Tato otázka vzbudila v respondentech nejvíce emocí. Spíše negativních než pozitivních. Tabulka 7 znázorňuje názory respondentů na nevázané písmo. Konkrétně jsme se zaměřili na písmo Comenia Script. Negativními názory jsou myšleny odpovědi učitelů, kteří s jiným typem písma nesouhlasí. Přejde jim nevhodné nebo se jim nelíbí. Za neutrální názory jsme považovali názory učitelů, kteří o písmu nemají dostatek informací. Do

pozitivních názorů jsme zařadili názory učitelů, kterým se jiný typ písma líbí, přijde jim vhodné a souhlasí s výukou psaní tímto písmem. Celkem odpovídalo 50 učitelů.

Tabulka č. 7 - Odpovědi na otázku: Chtěl/a byste si zkusit i jiný typ písma? Comenia Script? Proč ano, proč ne.

Názory	Pozitivní	Neutrální	Negativní
Počet učitelů	13	9	28

Zdroj: vlastní šetření

Šetření ukázalo, že názory na jiný typ písma, především na písmo Comenia Script, se v daných oblastech a školách velice liší. Nejvíce učitelů, který činí 56 % ze všech dotázaných, má negativní názor na nevázané písmo. Důvodem je například tradice klasického písma, spousta odborných článků, které vyšly. Pozitivní názor má 26 % učitelů, kteří jsou otevřeni novým možnostem a s tímto typem písma se již setkali. Neutrální názor zastává 18 % všech oslovených respondentů, jež o písmu nemají dostatek informací a současně i učitelé, kteří v nevázaném písmu vidí jak klady, tak i zápory. Zajímavým, avšak předpokládaným faktem bylo, že mladší generace učitelů, především těch začínajících, je více otevřena novým typům písma. Někteří zkušenější učitelé setrvávají ve svých již zasetých a osvědčených stereotypch. Odmítají zkoušet něco nového.

Obrázek 8 - Procentuální rozložení názorů k otázce č. 6



Zdroj: vlastní výzkum

Nejčastější a nejzajímavější odpovědi učitelů na otázku č. 6:

Respondent č. 1: „*Jako učitel ano, zkusila bych školení. Ale po přečtení odborných článků bych písmo neměnila.*“ (nejčastější odpověď)

Respondent č. 2: „*Určitě, mám ráda přehled v co nejširším záběru a možnosti srovnání. A následně možnost nabídnout každému dítěti, co mu vyhovuje.*“

Respondent č. 3: „*Ano, chtěla. Přejde mi zbytečné v dnešní době děti učit klasické psací písmo, když tak většina dospělých ani nepíše. Všechno se zjednodušuje, zrychluje, tak proč lpět na tomto typu psacího písma. Nehledě na to, že se časem bude psát více na počítači než v ruce.*“

Respondent č. 4: „*Použila bych moc ráda písanky s Comenia Script a zavedla je do praxe. Zkusila jsem předloni cvičně druhákům předložit Comenia Script, pozitivně reagovala asi polovina. Dnes jsou už čtvrtáci a tiskací písmo dost výrazně preferuje asi třetina žáků. Možná by stálo za úvahu přejít plynule z psacího písma na tiskací, samozřejmě podle potřeby žáka, ve 3. či 4. ročníku. Tak to praktikuji už několik let v hodinách AJ.*“

Respondent č. 5: „*Učila jsem obě, každá má své výhody i nevýhody.*“

Respondent č. 6: „*Tento rok jsme s Comenia Script teprve začali. Mým názorem je, že si děti zvyknou psát jakýmkoliv písmem. Výhoda Comenia Script je, že ti, co by normálně „drápali“, píší vcelku slušně.*“

Respondent č. 7: „*O Comenia Script jsem se zajímala, ale pouze teoreticky. Vhodnost tohoto písma vnímám „půl na půl“. Asi ukáže čas, jak se s tím poperou první absolventi.*“

Respondent č. 8: „*Nebráním se vyzkoušet si výuku nevázaného písma. Každý žák si stejně už během prvního stupně utváří svůj rukopis a někteří žáci nepiší vázaným písmem. Jiným dětem to ale vyhovuje a píší rychleji psacím písmem. Sama píšu psacím písmem celý život. Věřím ale, že žáci se specifickými poruchami učení by upřednostnili mnohdy nevázané písmo.*“

Respondent č. 8: „*Ne, nechtěla bych si ho zkusit, i když vítám veškeré novinky. Nový typ písma se mi nelíbí. Nechala bych tento typ pro starší žáky, ale malé děti by měly umět klasický nácvik psaní.*“

Respondent č. 9: „*Nechtěla bych zkusit jiný typ písma. S písmem Comenia Script jsem se setkala u žáka, který přišel z jiné školy, písmo jsem nastudovala a tento žák jej používal. Na tabuli jsem psala vše dvakrát – obvyklým písmem i písmem Comenia Script. Comenia Script dělal chlapci obtíže, měl problémy s mezerami mezi slovy a při geometrii nebylo jasné, zda píše velké či malé písmeno např. při označování bodů a přímek. Taktéž jsem viděla písanky Comenia Script a ty se mi vůbec nelíbí. Básničky jsou natolik odtržené od dětské reality, že byly zcela nesrozumitelné. Názvy cizích zemí, spousta slov, jejichž obsahu dítě vůbec nerozumělo. Básničky byly jako šifry, které jsme zpočátku luštili, ale bylo to tak časově náročné, že to pozbylo významu. Nechtěla jsem, aby žák pouze tupě opisoval něco, čemu nerozumí, tak jsem mu pak chystala listy k psaní sólo.*“

Respondent č. 10: „*Ne, Comenia Script mi nevyhovuje. Věřím, že psací písmo rozvíjí jemnou motoriku. Vázaným písmem si děti lépe uvědomí slovo, které píší.*“

Respondent č. 11: „*Jsem pro klastickou stávající metodu písma. Je daleko logičtější a pro děti přirozenější. Protože vše, i v životě, vede ke spojování, ne k rozdělování. Pro děti je toto písmo snazší. Budou psát úhledněji a rychleji. Myslím, že tohle písmo má i uměleckou hodnotu.*“

Respondent č. 12: „*Spíše ne, se stávající metodou dlouhá léta nemám větší problémy. Písmo vždy zvládaly všechny děti, i dysgrafici.*“

Respondent č. 13: „*Nechtěla, nesouhlasím s ním. Například mi vadí nerozpoznatelné mezery mezi slovy a písmeny, některá písmena vypadají „divoce“.* Učím už třicet let, mívám často problémové žáky – na vozíku, autisty, neslyšící a podobně. Toto klasické písmo zvládají všichni bez problémů.“

Respondent č. 14: „*Myslím si, že psaní vázaného psacího písma podporuje i nácvik čtení, podporuje rozvoj obou mozkových hemisfér. Jsem s psaním vázaným psacím písmem spokojená, ale s Comenia Script nemám zkušenosti, proto nemohu posoudit objektivně výhody a nevýhody obou metod.*“

Respondent č. 15: „*Sympatizuji s metodou Jany Šemberové a jiná mě v současné době neláká. Metoda Comenia Script mě neoslovila. Zastávám názor, že písmena by měla být štíhlá, písmo pak působí úhledněji a upraveněji. Písmena v Comenia Scriptu jsou vzdušná a „roztančená“.* Jediným kladem, který u tohoto písma vidím, je využití jeho nevázanosti u dětí s dysortografií. Žáci mohou klást znaménka ihned po napsání písmene, to snižuje u dětí riziko opomínání diakritiky.“

Respondent č. 16: „*Nejsem ani proti, ani pro. Nevázaným písmem se píše v Americe a Anglii. Dnešní generace dětí bude v zahraničí studovat více než ta naše. Písmo se však dá odvodit. V dnešní době umí děti s tablety a počítači, tak si myslím, že by neměl být problém naučit se čtyři znaky písma.*“

Respondent č. 17: „*Jiný typ písma nechci zkoušet. Ve vyšších ročnících některé děti začnou psát tiskace bez problémů.*“

Respondent č. 18: „*Zatím jsem nedospěla k potřebě učit jiným typem písma. Z vlastní zkušenosti vím, že už žáci ve čtvrté třídě volně přechází na psaní tiskacími písmeny. Pokud jim tento vlastní přechod nedělá problém, nechávám jim volnou ruku.*“

Respondent č. 19: „*Dle mého názoru je Comenia Script vhodné jako doplňující učivo. Rozhodně bych jim nenahradila stávající psací písmo. Na něm si děti krásně procvičí motoriku a má obrovský vliv na další psaní. Byť je psací písmo pro některé děti obtížné, pokud potřebují, na druhém stupni se k tiskacímu písmu stejně uchýlí.*“

Shrnutí výzkumného šetření

Na šetření se podílelo 50 učitelů z jedenácti základních škol z kraje Vysočina, Jihočeského a Středočeského kraje. 47 respondentů, to je 94 % z celkového počtu, byly ženy a zbývajících 6 % bylo zastoupeno muži. Cílem výzkumu bylo zjistit, jaké metody psaní a písanky jsou na školách v daných oblastech nejpoužívanější. Zajímali jsme se o to, zda jsou učitelé s písankami, které používají, spokojeni.

Z výsledků plyne, že vázaným písmem vyučuje 88 % pedagogů a písmem nevázaným pouze 12 % učitelů. Z toho stávající (klasickou) metodou psaní učí 56 % učitelů, alternativní (inovativní) metodou vyučuje 32 % pedagogů. Výuka písmem Comenia Script byla zaznamenána u 12 % vyučujících. Používání nevázaného písma nakladatelství Fraus a tiskacího písma nakladatelství Nová škola, s.r.o. nebylo u respondentů zaznamenáno.

Z celkového počtu dotázaných používá písanky z nakladatelství Nová škola Brno, které využívá i název Nová škola – DUHA, s.r.o., 22 % učitelů. Písanky z nakladatelství Nová škola, s.r.o. čítá 28 % z celkového počtu oslovených pedagogů. Písanky jiných nakladatelství, jako je Alter, který je zastoupen v 10 %, Dialog v 8 %, Fraus ve 12 % a Svět v 10 %, nejsou tolik využívány. Písanky z nakladatelství SPN jsou zastoupeny 4 %. Písanky z nakladatelství Klett, PARTA a Studio 1+1 se používají v daných oblastech jen zřídka. Každé nakladatelství je zastoupeno 2 %.

Z výsledků šetření vyplývá, že 74 % respondentů si vybírá písanky pro 1. ročník základní školy samo, nebo se na výběru podílí s ostatními učiteli 1. stupně. 26 % učitelů uvedlo, že písanky vybírá vedení školy.

84 % z celkového počtu učitelů je s písankami, které používají, spokojeno. Pouze 16 % učitelů není s písankami spokojeno. Jedná se o učitele, kteří využívají písanky z nakladatelství Nová škola Brno, Alter k písmu vázanému a písanky z nakladatelství Svět, které vznikly pro písmo Comenia Script.

Respondentů, kteří by na svých písankách nic nezměnilo, je 78 %. Drobné změny by uvítalo 22 % učitelů. Jedná se o písanky z nakladatelství Alter, Fraus, Klett, Nová škola Brno, Nová škola s.r.o. a Svět. Změny se týkají například pomocných linek a případných chyb v písankách.

Ve výzkumné části jsme se také zabývali jinými typy písma, konkrétně šlo o písmo Comenia Script. Zjišťovali jsme, zdali by si učitelé chtěli toto písmo v praxi vyzkoušet. Z celkového počtu respondentů mělo 56 % negativní názor na toto písmo. Důvodem bylo, že se písmo pedagogům nelíbí, přijde jim nevyhovující a nevhodné.

Pozitivní názor mělo 26 % dotázaných. Jde o učitele, kteří se s písmem Comenia Script již setkali. Značná část respondentů je otevřena novým možnostem a chtěli by ho vyzkoušet. Zbýlých 18 % zahrnuje pedagogy, kteří mají neutrální názor na jiný typ písma. Tito učitelé buď nemají o tomto typu písma dostatek informací, nebo mají nevyhraněný názor. Čili v tomto písmu vidí jak klady, tak i zápory.

I když není vhodné zjišťovat věk dotazovaných učitelů, z pozorování jsme zjistili, že v současné době se názory mladší a starší generace příliš neliší. Zajímavým, avšak předpokládaným faktem bylo, že mladší generace učitelů, především těch začínajících s praxí do pěti let, je více otevřena novým typům písma.

Interpretace výsledků šetření o písankách, které jsou na našem trhu, zachycuje názory respondentů z daných oblastí. Názory v jiných oblastech mohou být odlišné, to je důležité mít na paměti.

ZÁVĚR

Výuka prvopočátečního psaní je na českých školách velice diskutabilním tématem. Nejen metody, ale i písanky se stávají předmětem zájmu odborníků a učitelů. Cílem diplomové práce „Současné psací písmo v písankách 1. ročníku ZŠ“ bylo obeznámení se se současnými písankami, jejich porovnání a ukázání si kladů a záporů jednotlivých publikací.

První kapitola v teoretické části diplomové práce je zaměřena na historii písma a jeho složitý vývoj. Výrazným přínosem pro lidstvo byl vznik knihtisku, díky kterému vzrostla vzdělanost obyvatelstva. Rozvíjelo se školství a postupně vznikaly různé metody psaní. Třetí kapitola se zabývá současnými metodami psaní. Každá z těchto metod má svá vlastní specifika. Základní znaky písma jsou popsány ve čtvrté kapitole teoretické části. Všechny znaky napomáhají čitelnosti, úhlednosti a plynulosti psacího projevu. Nedílnou součástí výuky psaní jsou hygienické a pracovní návyky, které by si žák měl osvojit. Výuku písma ovlivňují písanky. V šesté kapitole jsou popsány právě tyto publikace pro analyticko-syntetickou i genetickou metodu psané psací latinkou. Také jsme věnovali pozornost písankám pro písmo Comenia Script a písankám z nakladatelství Fraus. V kapitole jsou popsány písanky „Píšeme tiskacím písmem“ z nakladatelství Nová škola, s.r.o. a písanky pro nevázané písmo nakladatelství Alter nesoucí název Alter Script.

Stávající (klasická) metoda je u nás stále nejrozšířenější. Je založena na metodě pokusu a omylu a také na nápodobě. V poslední době se často mluví o velkých nárocích, jež jsou kladeny na žáky.

Alternativní (inovativní) metoda Jany Šemberové využívá úplné pomocné liniatury a orientačních bodů, které přispívají k rychlejšímu a kvalitnějšímu osvojení písmena.

Pozornost jsme soustředili též na písma nevázaná, na písmo Comenia Script, nevázané písmo z nakladatelství Fraus, tiskací písmo z nakladatelství Nová škola, s.r.o. a nevázané písmo Alter Script, které publikovalo nakladatelství Alter.

Ve výzkumné části jsme interpretovali otázky z rozhovorů. Zjišťovali jsme názory respondentů na současné písanky využívané v 1. ročníku základních škol a názory na jiné typy písma, konkrétně písmo Comenia Script.

Z analýzy výsledků plyne, že nejvíce učitelů využívá písanky Nové školy, s.r.o. a Nové školy Brno, se kterými je většina z nich spokojena. Názory na písmo Comenia Script jsou u respondentů spíše záporné. K tomuto závěru přispívá fakt, že mnoho učitelů

není v tomto ohledu zcela informováno. Problematikou se ovšem zabývala i řada odborníků, kteří toto písmo podrobněji zkoumali.

Bohužel není možné vytvořit písanky tak, aby vyhovovaly všem učitelům. Každý pedagog má jiné požadavky a nároky. Naštěstí pro výuku prvopočátečního psaní je na našem trhu velké množství písanek, ze kterých si učitelé mohou vybrat. Jejich výběr však není vůbec jednoduchý. Učitelé musí volbu písanek pro 1. ročník přizpůsobit tak, aby co nejvíce vyhovovaly začínajícím pisařům. Nemáme tedy jinou možnost než se spolehnout na vlastní úsudek.

Metody psaní se neustále vyvíjejí a s nimi i písanky. Proto je důležité věnovat pozornost tomu, jaké písanky se v budoucnu na našem trhu objeví. Ať už jsou publikace jakékoliv, důležité je s nimi umět pracovat a žáky neustále motivovat, neboť motivace je základem jejich kladného přístupu ke vzdělání.

SEZNAM POUŽITÝCH ZDROJŮ

Literatura

BLAHOUŠ, V.: *Methodika krasopisu*. Praha: 1891.

BLATNÝ, Z.; FABIÁNKOVÁ.: *Prvopočáteční psaní*. Brno: UJEP, 1981. 102 s.

ELIŠKA, J.: *Vizuální komunikace. Písmo*. Brno: Cerm, 2005. 59 s. ISBN 978-80-7204-418-4.

ČAPKA, F.; SANTLEROVÁ, K.: *Vývoj písma v kostce*. Brno: Učebnice a knihy, 1994. 91 s.

ČAPKA, F.; SANTLEROVÁ, K.: *Z dějin vývoje písma*. Brno: Brno: Masarykova univerzita v Brně, 1998. 95 s. ISBN 80-210-1792-9.

DOLEŽALOVÁ, J.: *Prvopočáteční psaní*. 2.vyd. Hradec Králové: Gaudeamus, 1998. 126 s. ISBN 80-7041-938-5.

FABIÁNKOVÁ, B.; HAVEL, J.; NOVOTNÁ M.: *Výuka čtení a psaní na 1. stupni základní školy*. Brno: Paido, 1999. 81 s. ISBN 80-85-931-64-8.

HŘEBEJKOVÁ, J. a kol.: *Čtení, psaní, jazyková a literární výchova v 1. ročníku*. Praha: SPN, 1976. 156 s.

HŘEBEJKOVÁ, J. a kol.: *Metodická příručka k vyučování českému jazyku a literatuře v 1. ročníku základní školy*. Praha: SPN, 1990, 157 s. ISBN 80-042-5019-X.

JEAN, G.: *Písmo, paměť lidstva*. Bratislava: Slováry, 1994. 224 s. ISBN 80-7145-115-0.

JEDLIČKA, J.: *Úvod do metodiky elementárního čtení a psaní*. Ostrava: Moravské tiskařské závody, 1972. 89 s.

KOHOUTEK, H.: *Pohled do historie vyučování čtení, psaní, počítání v počátečním stadiu*. Olomouc: Universita Palackého, 1968. 63 s.

KOŘÍNEK, M.; KŘIVÁNEK, Z.: *Didaktika prvopočátečního čtení a psaní*. Praha: SPN, 1989, 187 s. ISBN 80-706-6052-X

KŘIŠŤÁNOVÁ, L.: *Diagnostika laterality a metodika psaní levou rukou*. Hradec Králové: Gaudeamus, 1998. 45 s. ISBN 80-7041-205-4.

KŘIVÁNEK, Z.; WILDOVÁ, R.: *Didaktika prvopočátečního čtení a psaní*. Praha: Pedagogická fakulta Univerzity Karlovy, 1998. 141 s. ISBN 80-86039-55-2.

MLČÁKOVÁ, R.: *Grafomotorika a počáteční psaní*. Praha: Grada Publishing, 2009. 224 s. ISBN 978-80-247-2630-4.

MUZIKA, F.: *Krásné písmo ve vývoji latinky I*. Praha: Paseka, 2005. 657 s. ISBN 80-7185-738-6.

MUZIKA, F.: *Krásné písmo ve vývoji latinky II*. Praha: Paseka, 2005. 656 s. ISBN 80-7185-739-4.

PENC, V.: *Metodika psaní*. Praha: SPN, 1968. 91 s.

SANTLEROVÁ, K.: *Metody ve výuce čtení a psaní*. Brno: Paido, 1995. 56 s. ISBN 80-85931-05-2.

SKLENÁŘOVÁ, M.: *Příručka učitele: Nevázané písmo*. Plzeň: Fraus, 2014, 16 s. (pozn.: staženo jako dokument v PDF bez ISBN)

SOUČEK, V.: *Úvod do klínového písma a babylónštiny*. Praha: Academia, 1972, 71 s.

ŠIMKOVÁ, I.: *Výuka prvopočátečního psaní*. Nakladatelství Vlastimil Johanus, 2012. 135 s. ISBN 978-80-87510-11-7

ŠUPŠÁKOVÁ B.: *Dětské písmo*. Bratislava: Bradlo, 1991, 105 s. ISBN 80-7127-045-8.

TYMICOVÁ H.: *Nauč mě číst a psát*. Praha: SPN, 1985. 144 s.

WILDOVÁ R.: *Aktuální problémy didaktiky prvopočátečního čtení a psaní*. Praha: UK, 2002. 108 s. ISBN 80-7290-103-6

Internetové zdroje

- Comenia Script. [online]. 2013 [cit. 2015-03-29]. Dostupné z:
http://www.lencova.eu/download/Lencova_Comenia_Script-short-2013.pdf
- Česká škola. [online]. 2012 [2015-04-03]. Dostupné
z:<http://www.ceskaskola.cz/2012/12/comenia-script-cz-vyukovy-program-pro.html>
- Česká škola. [online]. 2014 [cit. 2015-03-17]. Dostupné z:
<http://www.ceskaskola.cz/2014/05/nevazane-pismo-bude-od-zari-pro-skoly.html>
- Český jazyk 1 – Analyticko-syntetická metoda. *Učebnice Fraus* [online]. Plzeň: Fraus, c2019 [cit. 2019-04-06]. Dostupné z:
<https://ucebnice.fraus.cz/cs/nezavisle-stranky/cesky-jazyk>
- Formulář pro posouzení učebnice podle stanovených kritérií. *Nakladatelství Alter, s.r.o.* [online]. Praha: Alter, 2018 [cit. 2019-04-06]. Dostupné z:
https://www.alter.cz/prilohy/msmt/posudek_Nedvedova.pdf
- Formulář pro posouzení učebnice podle stanovených kritérií. *Nakladatelství Alter, s.r.o.* [online]. Praha: Alter, 2018 [cit. 2019-04-06]. Dostupné z:
https://www.alter.cz/prilohy/msmt/posudek_Wildova.pdf
- Genetická metoda čtení. *Učebnice Fraus* [online]. Plzeň: Fraus, c2019 [cit. 2019-04-06]. Dostupné z: <https://ucebnice.fraus.cz/cs/nezavisle-stranky/1.-stupen-cj-geneticka-metoda>
- Metodické poznámky. *Nakladatelství Alter, s.r.o.* [online]. Praha: Alter, c2018 [cit. 2019-04-06]. Dostupné z:
https://www.alter.cz/prilohy/metodicke_listy/Methodika_Nova_rada.pdf

- Ministerstvo školství, mládeže a tělovýchovy. [online]. 2013-2015 [cit. 2015-02-01]. Dostupné z: <http://www.msmt.cz/vzdelavani/zakladni-vzdelavani/upraveny-ramcovy-vzdelavaci-program-pro-zakladni-vzdelavani>
- Ministerstvo školství, mládeže a tělovýchovy. [online]. 2012 [cit. 2015-03-16]. Dostupné z: <http://www.msmt.cz/ministerstvo/novinar/comenia-script-jako-alternativni-pismo-pro-skolaky>
- *Nová řada počátečního čtení a psaní ALTER: Nová řada* [online]. Praha: Nakladatelství Alter, c2012 [cit. 2019-04-06]. Dostupné z: <https://www.alter.cz/obchod/nova-rada-317/>
- Nová škola Brno. [online]. 2013 [cit. 2015-03-22]. Dostupné z: <http://www.novaskolabrno.eu/cesky-jazyk-1--trida.aspx>
- Otázky a odpovědi. [online]. 2015 [cit. 2015-04-6]. Dostupné z: <http://www.pisemetiskacim.cz/otazky-a-odpovedi/>
- Písanka s kocourem Samem. Nová škola – DUHA, s.r.o., Brno [online]. Brno: Nová škola Brno, c2019 [cit. 2019-04-06]. Dostupné z: <http://www.novaskolabrno.cz/p/pisanka-s-kocourem-samem-1-pro-1-rocnik/>
- Píšeme tiskacím písmem. [online]. 2015 [cit. 2015-04-6]. Dostupné z: <http://www.pisemetiskacim.cz/metodicke-poznamky/>
- Psychologie v teorii a praxi [online]. 2010 [cit. 2015-04-22]. Dostupné z: <http://rudolfkohoutek.blog.cz/1002/rozhovor-jeho-druhy-a-pozadavky-na-tazatele>
- Psychologie v teorii a praxi. [online]. 2010 [cit. 2015-04-23]. Dostupné z: <http://rudolfkohoutek.blog.cz/1002/rozhovor-jeho-druhy-a-pozadavky-na-tazatele>

- Radana Lencová. [online]. 2010 [cit. 2015-03-29]. Dostupné z:
http://www.lencova.eu/cs/uvod/comenia_script/comenia_script_pismo/comenia_script_pismo_text
- Radana Lencová – O písmu CS [online]. 2010 [cit. 2015-03-14]. Dostupné z:
http://www.lencova.eu/cs/uvod/comenia_script/comenia_script_pismo/comenia_script_pismo_text
- Radana Lencová – O písmu CS [online]. 2010 [cit. 2015-03-15]. Dostupné z:
http://www.lencova.eu/cs/uvod/comenia_script/comenia_script_pismo/comenia_script_pismo_text
- Rozhovor. [online]. 2010 [cit. 2015-04-23] Dostupné z:
<https://moodle.czu.cz/scorms/EPE71E/PS002/resources/20.Rozhovor.htm>
- Rozhovor v humanitních vědách. [online]. 2009 [cit. 2015-04-23]. Dostupné z:
<http://rudolfkohoutek.blog.cz/0901/rozhovor-v-humanitnich-vedach>
- Umím psát na cestách 1,2. [online]. 2011 [cit. 2015-03-15]. Dostupné z:
<http://www.lencova.eu/download/Umim-psat-na-cestach-info.pdf>
- Umím psát na cestách 1,2. [online]. 2011 [cit. 2015-04-02]. Dostupné z:
<http://www.lencova.eu/download/Umim-psat-na-cestach-info.pdf>
- Umím psát na cestách 1,2. [online]. 2011 [cit. 2015-04-03]. Dostupné z:
<http://www.lencova.eu/download/Umim-psat-na-cestach-info.pdf>
- Výzkumný rozhovor [online]. 2005 [cit. 2015-04-23]. Dostupné z:
tucnak.fsv.cuni.cz/~hajek/Methodologie/literatura/04_interview.ppt
- Vzniklo další školní písmo. [online]. 2014 [cit. 2015-03-17]. Dostupné z:
http://zpravy.idnes.cz/vzniklo-dalsi-nove-psaci-pismo-dz7-/domaci.aspx?c=A140819_155813_domaci_jj

- Závěrečná zpráva CS. [online]. 2012 [cit. 2015-03-15]. Dostupné z:http://www.lencova.eu/download/Zaverecna_zprava_CS.pdf

SEZNAM TABULEK A OBRÁZKŮ

Tabulka 1 – Odpovědi na otázku: Jakým typem písma učíte (se učí na Vaší škole)? (str. 62)

Tabulka 2 – Odpovědi na otázku: Jakou metodou psaní učíte (se učí na Vaší škole)? (str. 62)

Tabulka 3 – Odpovědi na otázku: Jaké písanky používáte v 1. ročníku? (str. 64)

Tabulka 4 – Odpovědi na otázku: Písanky vybíráte Vy nebo škola? (str. 66)

Tabulka 5 – Odpovědi na otázku: Jste s těmito písankami spokojen/a? Proč ano, proč ne. (str. 69)

Tabulka 6 – Odpovědi na otázku: Co byste změnil/a v písankách, které používáte? (str. 73)

Tabulka 7 – Odpovědi na otázku Chtěl/a byste si zkusit i jiný typ písma? CS? Proč ano, proč ne. (str. 76)

Obrázek 1 – Celkový počet učitelů v procentech (str. 63)

Obrázek 2 – Celkový počet používaných písanek v 1. ročníku ZŠ (str. 65)

Obrázek 3 – Procentuální znázornění písanek používaných v 1. ročníku ZŠ (str. 65)

Obrázek 4 – Procentuální rozložení odpovědí k otázce č. 3 (str. 68)

Obrázek 5 – Procentuální znázornění spokojenosti učitelů s písankami (str. 69)

Obrázek 6 – Spokojenost učitelů s písankami, které používají (str. 70)

Obrázek 7 – Procentuální rozložení názorů k otázce č. 5 (str. 73)

Obrázek 8 – Procentuální rozložení názorů k otázce č. 6 (str. 77)

SEZNAM PŘÍLOH

- Příloha 1 – Abeceda: vázané a nevázané písmo (str. 19)
- Příloha 2 – Velká písmena nevázaného písma (str. 29)
- Příloha 3 – Správné sezení (str. 40)
- Příloha 4 – Správné držení psacího nástroje – špetkový úchop (str. 40)
- Příloha 5 – Písanky „Umím psát na cestách“ 1, 2 (str. 48)
- Příloha 6 – Umím psát na cestách – příklad z písanek (str. 48)
- Příloha 7 – Balíček „Comenia Script UNI“ (str. 48)
- Příloha 8 – Písanka nakladatelství Dialog – příklad z písanek (str. 57)
- Příloha 9 – Písanka nakladatelství Svět – příklad z písanek (str. 64)
- Příloha 10 – Písanka nakladatelství Studio 1+1 – příklad z písanek (str. 64)
- Příloha 11 – Písanka nakladatelství Fraus – ukázková stránka z písanky (str. 72)

Příloha 1

Abeceda: vázané a nevázané písmo

Naše abeceda			
nevázané psací písmo	vázané psací písmo	nevázané psací písmo	vázané psací písmo
a A	<i>a A</i>	ň Ň	<i>n N</i>
b B	<i>b B</i>	o O	<i>o O</i>
c C	<i>c C</i>	p P	<i>p P</i>
č Č	<i>č Č</i>	q Q	<i>q Q</i>
d D	<i>d D</i>	r R	<i>r R</i>
ď Ď	<i>ď Ď</i>	ř Ř	<i>ř Ř</i>
e E	<i>e E</i>	s S	<i>s S</i>
f F	<i>f F</i>	š Š	<i>š Š</i>
g G	<i>g G</i>	t T	<i>t T</i>
h H	<i>h H</i>	ť Ě	<i>ť Ě</i>
ch Ch	<i>ch Ch</i>	u U	<i>u U</i>
i I	<i>i I</i>	v V	<i>v V</i>
j J	<i>j J</i>	w W	<i>w W</i>
k K	<i>k K</i>	x X	<i>x X</i>
l L	<i>l L</i>	y Y	<i>y Y</i>
m M	<i>m M</i>	z Z	<i>z Z</i>
n N	<i>n N</i>	ž Ž	<i>ž Ž</i>

Velká písmena nevázaného písma



Správné sezení



Příklady správného a špatného psaní [online]. 2010 [cit. 2015-04-23]. Dostupné z:
<http://www.jak-spravne-psat.cz/priklad-spravneho-a-spatneho-psani/>

Příloha 4

Správné držení psacího nástroje – špetkový úchop



Příklady správného a špatného psaní [online]. 2010 [cit. 2015-04-23]. Dostupné z:
<http://www.jak-spravne-psat.cz/priklad-spravneho-a-spatneho-psani/>

Příloha 5

Písanky „Umím psát na cestách“ 1, 2



2. třída/písanky „Umím psát na cestách“. [online]. 2013 [cit. 2015-03-29]. Dostupné z:
http://www.lencova.eu/download/Lencova_Comenia_Script-short-2013.pdf

Příloha 6

Umím psát na cestách – příklad z písanek

The image shows a two-page handwriting practice sheet. The left page (page 8) features a header with illustrations of a polar bear, a snowman, and a reindeer. Below the header, the letter 'i' is written in cursive on a set of three lines. The words 'iglí', 'zima', 'bílá', 'sníh', 'Inuité', and 'lední medvědi' are written in cursive on the lines. Below the words, there is a section titled 'Přepiš básničku. Obrázek nahraď slovem.' with four lines of text: 'Eskymáci mají práci', 'nejsou tu jen pro legraci', 'z kříčí na medvědy', and 'přitom počítají ledy.' The right page (page 9) features a header with illustrations of a globe, penguins, and a reindeer. Below the header, the letter 'j' is written in cursive on a set of three lines. The words 'já', 'jih', 'jižní pól', 'jeskyně', and 'jinovatka' are written in cursive on the lines. Below the words, there is a section titled 'Napiš na pohlednici:' with a small text box containing a poem: 'Jižní pól je táhle dole všude leží sně žní pole si hraji venku nosí bílou náprsenku.' Below the poem, the words 'jižní pól' are written in cursive on the lines. At the bottom of the page, there is a section titled 'Vymýšlej a napiš slova, která mají j.' with a blank line for writing.

8

9

2. třída/písanky „Umím psát na cestách“. [online]. 2013 [cit. 2015-03-29]. Dostupné z: http://www.lencova.eu/download/Lencova_Comenia_Script-short-2013.pdf

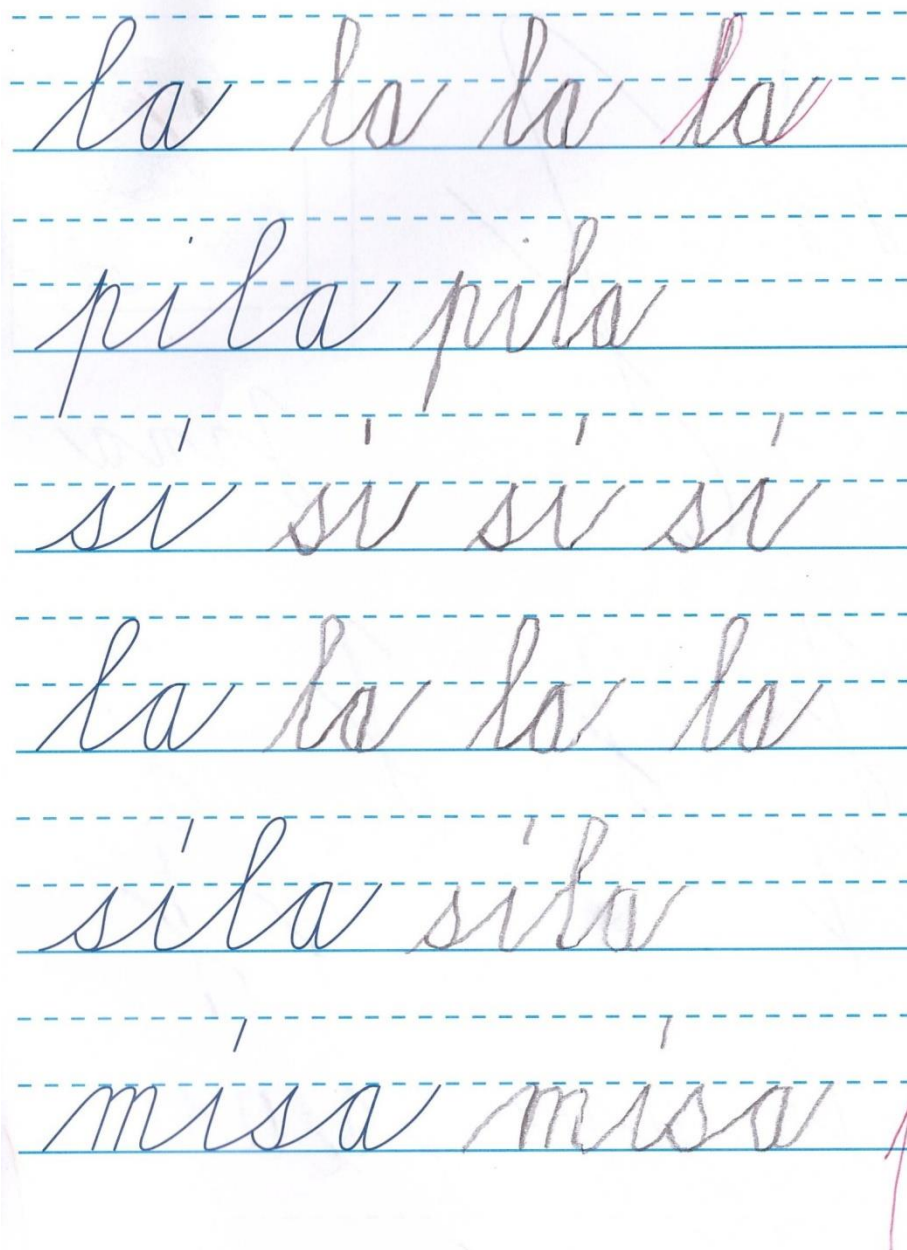
Příloha 7

Balíček „Comenia Script UNI“



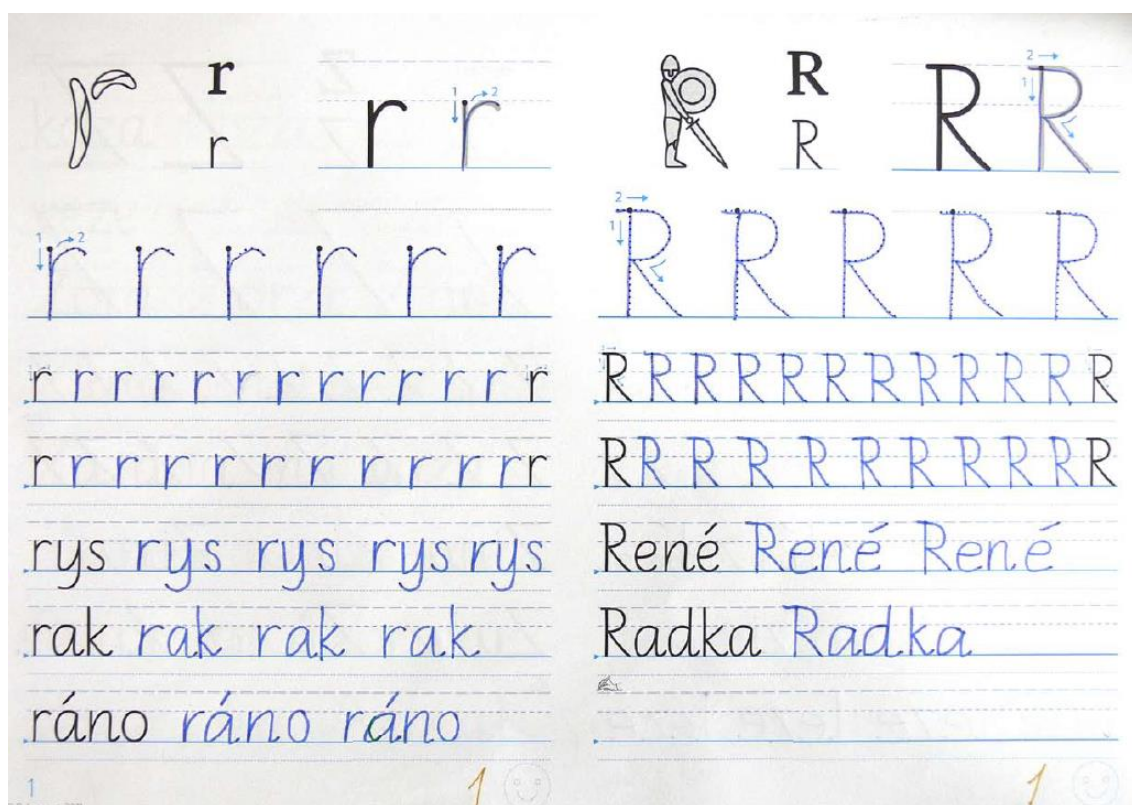
Balíček „Comenia Script“. [online]. 2013 [cit. 2015-03-29]. Dostupné z:
http://www.lencova.eu/download/Lencova_Comenia_Script-short-2013.pdf

Písanka nakladatelství Dialog – příklad z písanek



Příloha 9

Písanka nakladatelství Svět – příklad z písanek



Comenia Script: Ukázky/1. třída. [online]. 2013 [cit. 2015-03-29]. Dostupné z:
http://www.lencova.eu/download/Lencova_Comenia_Script-short-2013.pdf

Písanka nakladatelství Studio 1+1 – příklad z písanek

10 Obtáhní 5x

11 Obtáhní 5x

m á l i u m ó
m, á, l, i, u, m, ó

M l é m ü ó i
M, l, é, m, ü, ó, i

Písanka nakladatelství Fraus – ukázková stránka z písanky

<p>2 e é ě l</p>	<p>e é ě l</p> <p>SVP</p> <p>2</p>
<p>Písanka 1, vázané písmo</p>	<p>Písanka 1, vázané písmo, SVP</p>

Ukázková stránka z písanky 1 SVP. *Učebnice Fraus* [online]. Plzeň: Fraus, ©2019 [cit. 2019-04-01]. Dostupné z: https://ucebnice.fraus.cz/file/edee/eshop/ucebnice/nahledy/8837/ukazkova-stranka-z-pisanky-1_svp.pdf?fbclid=IwAR3_grRc03tq3lac77DA3qpKl2LlpWUtkg8RjBlzIChxQPMZsCGkvfon0V0