



Univerzita Palackého v Olomouci  
Cyrilometodějská teologická fakulta  
Katedra křesťanské sociální práce

**Návrh projektu služby zacílené na podporu  
partnerského vztahu pěstounů pro vybranou  
doprovázející organizaci pomáhající  
pěstounským rodinám**

**Bakalářský projekt**

**Studijní program**

**Sociální práce**

Autor: Kateřina Brůnová  
Vedoucí práce: Mgr. Hana Šlechtová, Ph.D.

Olomouc 2023

## Prohlášení

Prohlašuji, že jsem tuto práci zpracovala samostatně na základě použitých pramenů a literatury uvedených v bibliografickém seznamu.

V Olomouci 24.04.2023

Kateřina Brůnová

## Poděkování

Chtěla bych poděkovat své vedoucí absolventské práce Mgr. Haně Šlechtové, Ph.D. za její odborné vedení práce, velkou trpělivost a poskytnutí cenných rad a podnětů. Dále bych chtěla poděkovat všem organizacím, které mi poskytly informace pro mou práci. Na závěr děkuji své rodině a blízkým za jejich podporu během celého studia.





## **Anotace**

Bakalářská práce se zabývá podporou partnerského vztahu pěstounů ze strany doprovázející organizace pěstounů. Cílem bakalářské práce bude vypracovat návrh projektu služby směřující k podpoře partnerského vztahu pěstounů ze strany organizací pomáhajících pěstounským rodinám. V konceptuální části se zabývám charakteristikou rodiny a partnerských vztahů, pěstounské péče a doprovázející organizace pěstounských rodin. Praktická část se zaměřuje na návrh projektu služby, která vychází z rešerše odborné literatury a analýzy potřeby projektu, pro konkrétní doprovázející organizaci pěstounů.

Klíčové slova: partnerské vztahy, pěstounská péče, doprovázející organizace

## **Annotation**

The bachelor's thesis deals with the support of the foster carers' partnership relationship by the accompanying foster carers' organization. The bachelor's thesis will aim to develop a service project proposal aimed at supporting the partnership relationship of foster carers by organizations supporting foster families. In the conceptual part, I discuss the characteristics of the family and the partnership relationship, foster care, and the accompanying foster family organization. The practical part focuses on the design of a service project, based on a literature search and an analysis of the need for the project, for a specific accompanying foster parent organization.

Keywords: partner relationships, foster care, accompanying organizations



# Obsah

Úvod.....	9
1 Partnerský vztah v kontextu rodinného života .....	11
1.1 Rodina a pěstounská rodina v kontextu české společnosti .....	11
1.1.1 Pěstounská rodina .....	11
1.1.2 Legislativní ukotvení pěstounské rodiny .....	12
1.1.3 Sociální politika v kontextu pěstounské péče .....	12
1.2 Partnerství .....	15
2 Pěstounská péče jako forma náhradní rodinné péče .....	17
2.1 Pěstounská péče .....	17
2.2 Druhy pěstounské péče .....	17
2.2.1 Zprostředkovaná pěstounská péče .....	18
2.2.2 Nezprostředkovaná pěstounská péče .....	18
2.2.3 Pěstounská péče na přechodnou dobu.....	18
3 Doprovázející organizace pro pěstounské rodiny a jejich činnosti .....	19
3.1 Dohoda o výkonu pěstounské péče.....	19
3.2 Doprovázení a služby pro pěstounské rodiny .....	20
4 Ukotvení možné podpory partnerství pěstounů v kontextu sociální práce .....	21
4.1 Propojení s teoriemi sociální práce a etické hledisko .....	21
4.2 Propojení s metodami a technikami sociální práce.....	22
5 Výsledky rešerše výzkumů a dalších zdrojů týkajících se partnerského vztahu pěstounů a jeho podpory v České republice.....	25
6 Analýza potřebnosti projektu podpory partnerského vztahu pěstounů .....	29
6.1 Rodinná situace u zprostředkovaných pěstounů samoživitelů a pěstounských párů.....	31
6.2 Podpora partnerského vztahu pěstounů ze strany doprovázející organizace .....	31
6.3 Prezentace a nabídka respitní péče.....	32
6.4 Potřeby pěstounských párů a pěstounů samoživitelů.....	33
7 Výsledky analýzy potřebnosti projektu a rešerše výzkumů a dalších zdrojů týkajících se partnerského vztahu pěstounů.....	37
8 Návrh projektu služby hlídání dětí zprostředkovaných pěstounů .....	39
8.1 Cíl projektu .....	39
8.2 Popis cílové skupiny a představení doprovázející organizace .....	39
8.3 Klíčové aktivity .....	40
8.4 Indikátory splnění klíčových aktivit .....	43
8.5 Management rizik .....	44
8.6 Výstupy a výsledky projektu.....	45
8.7 Popis přidané hodnoty projektu .....	46

8.8 Harmonogram - Ganttův diagram .....	46
8.9 Rozpočet projektu.....	47
8.10 Logframe projektu .....	49
Závěr.....	53
Bibliografie.....	55
Seznam tabulek .....	59
Seznam příloh.....	61
Přílohy .....	63

# Úvod

Ve své bakalářské práci se věnuji tématu podpory partnerského vztahu pěstounů ze strany organizace pomáhajícím pěstounským rodinám. V posledních letech strhává pěstounská péče více pozornosti, ale vyskytují se zde oblasti, kterým pozornost nebyla dostatečně věnována. Jednou z těchto oblastí jsou partnerské vztahy pěstounů.

Do partnerského vztahu vstupují dva jedinci, které spojuje láska, důvěra a respekt k druhému. Motivace stát se pěstounem je vedena společným zájmem partnerů nebo jednoho partnera. Pěstounem se mohou stát oba partneři, anebo jeden z partnerů. Pěstounem se může stát i jednotlivec bez partnera, přičemž nelze automaticky předpokládat, že tento jeho stav je z jeho strany žádoucí a definitivní; z hlediska pěstounské péče je tak dobré reflektovat i možnost, že si osamělý pěstoun či pěstounka najde v průběhu poskytování pěstounské péče životní partnerku, resp. partnera.

Povinností pěstouna je uzavřít dohodu o výkonu pěstounské péče, podle § 47b zákona č. 359/1999 Sb., o sociálně-právní ochraně dětí. Dohoda je smluvním vyjádřením spolupráce mezi pěstounskou rodinou a doprovázející organizací, která nabízí pěstounům podporu a služby, které vycházejí z práv a povinností pěstounů (Pazlarová, 2016, s. 73). Mezi služby, které doprovázející organizace nabízí by měla patřit i podpora partnerského vztahu pěstounů.

Hlavním cílem této bude vypracovat návrh projektu služby směřující k podpoře partnerského vztahu pěstounů ze strany organizací pomáhajících pěstounským rodinám. Konkrétní podoba projektu se bude odvíjet od analýzy potřebnosti. Dílčím cílem této práce je konceptualizace tématu podpory partnerského vztahu pěstounů ze strany organizací pomáhajících pěstounským rodinám a vypracování analýzy potřebnosti takovéto služby. Pro tyto účely provedu rešerši a analýzu dostupné odborné literatury a pramenů. Bude použita odborná literatura z oblasti sociologie a psychologie, a to jak monografie či odborné články, tak i kvalifikační práce. Dalšími zdroji bude legislativa a poznatky získané přímo od doprovázejících organizací. Bakalářská práce se skládá z konceptuální a praktické části, v níž se budu věnovat návrhu projektu služby.

V konceptuální části charakterizují rodinu a partnerské vztahy a zasazují problematiku do kontextu sociální politiky. Dále se věnuji problematice pěstounské péče, jako jedné z forem náhradní rodinné péče, doprovázejícím organizacím a jejich činnosti, představují pojem doprovázejí a dohodu o výkonu pěstounské péče. Zde se zabývám i možnou podporou partnerského vztahu pěstounů. V této části prezentuji výsledky rešerše výzkumů a dalších zdrojů týkajících se této problematiky. Popisují výsledky z odborné literatury, včetně bakalářských a diplomových prací. V poslední kapitole se zaměřuji na Celou problematiku bakalářské práce zasazují do současné legislativy.

Praktická část je věnovaná projektu. Předmětem této části bude vypracovat návrh projektu služby směřující k podpoře partnerského vztahu pěstounů. V této části prezentuji

výsledky analýzy potřebnosti projektu a rešerši výzkumů a dalších zdrojů týkajících se partnerských vztahů pěstounů. Dále popisují cíl projektu, cílové skupiny, klíčové aktivity projektu, management rizik, výstupy a výsledky projektu, přidanou hodnotu projektu, harmonogram včetně Ganttova diagramu, rozpočet a logframe. Návrh projektu služby bude vypracován pro konkrétní doprovázející organizaci pěstounů.

# 1 Partnerský vztah v kontextu rodinného života

Šťastný a stabilní partnerský vztah má pozitivní vliv na celou rodinu a může vytvořit příjemné prostředí pro děti. V této kapitole se zaměřím na charakteristiku rodiny a pěstounské rodiny a její legislativu. Kapitola zahrnuje i sociální politiku v souvislosti s pěstounskou péčí.

## 1.1 Rodina a pěstounská rodina v kontextu české společnosti

Rodinu charakterizuje Matoušek (2008, s. 177) jako „skupinu lidí spojenou pouty pokrevního příbuzenství nebo právních svazků.“ Tuto definici naplňuje i propojení zprostředkovaných pěstounů a dětí, kteří se ocitli v náhradní rodinné péči (NRP). U nezprostředkované pěstounské péče je pokrevní příbuzenství zachováno, dítě je nejčastěji svěřeno prarodičům nebo blízkým příbuzným dítěte (Středisko náhradní rodinné péče, 2023a).

Nejčastější formou rodin s nezletilými, resp. závislými, dětmi je v dnešní společnosti nukleární rodina, tzn. rodina složená z partnerů a (vlastních nebo přijatých) dětí, o které se partneři starají ve společné domácnosti. Mezi modální rodiny patří kromě nukleární rodiny i nesezdaná soužití nebo neúplné rodiny s jedním rodičem (Potůček, 1995, s. 103–104). Rovněž pěstounské rodiny mohou být jak nukleární, tak další modální. V současné době Matoušek a Pazlarová (2014, s. 13) charakterizují rodinu jako rodinná soužití lidí.

### 1.1.1 Pěstounská rodina

Z hlediska sociálních skupin je rodina tou nejdůležitější, která zpravidla plní funkci biologickou, výchovnou, citovou a ekonomickou (Krebs, 2015, s. 381). Ne všechny rodiny ovšem tyto funkce plní náležitě, a proto se děti ocitají v NRP. Dysfunkce biologické rodiny se mohou projevit různými způsoby, týkají se různých stránek rodinného soužití. Podle Singlyho a Maunaye (1996) děti „patří“ státu, v případě příznivých okolností se svěřují jejich biologickým rodičům. Toto tvrzení stojí na argumentaci, že neplní-li rodiče svou roli podle toho, jak je v daném státě považováno za správné, resp. přijatelné, mohou být děti rodičům odebrány (v případě dětí svěřených do pěstounské péče se stalo). Za běžných okolností se to samozřejmě neděje (většina dětí žije se svými rodiči). V případě pěstounských rodin může být díky dobrému vztahu pěstounů prostředí náhradní rodiny ještě příznivější. Jelikož rodina je z hlediska plněných funkcí nejen pro jedince (dítě i dospělého), ale i pro společnost jako celek nezastupitelná,

stát se snaží systematicky rodiny podporovat, aby své funkce mohly adekvátně plnit – v tom je i smysl rodinné politiky.

Pěstouni z daného pohledu dělají pro stát hodně – snaží se z dětí, které jsou vstupně považovány v jistém smyslu za „oběti“ (neadekvátního původního rodinného prostředí), činit onu „investici“. Stát si ale prostřednictvím specifických pravidel a k tomu určených institucí (včetně té doprovázející organizace, kurzů pro pěstouny apod.) ponechává ještě více kontroly nad jednáním pěstounů, než je za běžných okolností směřováno na rodiče (Šlechtová, 2007, s. 15).

### **1.1.2 Legislativní ukotvení pěstounské rodiny**

Pěstounem se mohou stát manželé, nebo jeden z manželů nebo jednotlivci (např. osoby, které žijí sami bez partnera nebo jeden z nesezdaného partnerského páru) (Středisko náhradní rodinné péče, 2023). Podle § 964 zákona č. 89/2012 Sb., občanský zákoník, *„dítě může být svěřeno do společné pěstounské péče společným pěstounům, pokud jsou manželé.“* Ovšem *„se souhlasem druhého manžela může být dítě svěřeno do pěstounské péče jen jednoho z manželů“*, jak uvádí § 965, zákona č. 89/2012 Sb., občanský zákoník. Vymezení pěstounské péče manželů je rovněž uvedeno v zákoně č. 359/1999 Sb., o sociálně-právní ochraně dětí. Pokud se jedná o pěstouny jednotlivce, měli bychom předpokládat, že tento stav není trvalý. Proto je důležité zohlednit možnost, že osamělý pěstoun nebo pěstounka během poskytování pěstounské péče najdou životního partnera, resp. partnerku.

### **1.1.3 Sociální politika v kontextu pěstounské péče**

Rodina je nejstarší základní sociální jednotkou ve společnosti a je pro ni významným přínosem. I rodina rozšířená např. o děti svěřené do pěstounské péče je stále považována za základ společnosti (MPSV, 2008, s. 7). Ve většině států je podpora rodiny předmětem rodinné politiky, která je součástí sociální politiky státu (Krebs, 2015, s. 381). Ta se tak zaměřuje na podporu zdravé a fungující rodiny.

Rodinnou politiku lze definovat jako souhrn aktivit a opatření za účelem podpory rodiny (MPSV, 2008, s. 8). Moderní rodinná politika považuje za rodinu soubor společně bydlících a hospodařících manželů nebo partnerů s dítětem nebo dětmi či jednoho rodiče s dítětem nebo dětmi. Podpora se realizuje právními, ekonomickými nebo sociálními opatřeními, které získávají rodiny s dětmi, které jsou ekonomicky závislé na svých rodičích nebo pěstunech (Krebs, 2015, s. 381).

Rodinná politika ve vztahu k pěstounské péči má funkci ochrannou. Zabývá se vzniklými sociálními událostmi. Přijetí dítěte do rodiny obnáší mj. velkou finanční zátěž.



V rámci sociální pomoci a státní sociální podpory pěstouni získávají finanční prostředky, takže nedochází k situacím, že rodina nemá finance na zajištění všeho potřebného pro dítě. V souvislosti s rodinnou politikou a podporou partnerského vztahu pěstounů je nutné zmínit preventivní funkci. Snahou je omezit nebo předcházet škodám na životě a nepříznivým sociálním situacím, jako je rozpad manželství nebo partnerství. Plnění preventivní funkce znamená, že sociální politika by se měla svými zdroji se snažit odstraňovat příčiny v nepříznivých sociálních situacích (Krebs, 2015, s. 57–63).

Hlavním cílem v moderních státech je zmírňování narůstajících nákladů rodin na výchovu mladé generace na základě principů sociální spravedlnosti a sociální solidarity. Sociální spravedlnost můžeme definovat pravidly, podle kterých se ve společnosti rozděluje příjmy, životní šance, příležitosti a předpoklady mezi jednotlivými občany či sociálními skupinami (Krebs, 2015, s. 27–31). To znamená, že pěstounská péče je vymezena zákonem, který upravuje pěstounské dávky (příjmy) a podmínky stát se pěstounem. Sociální solidarita se týká utváření a rozdělování životních podmínek a prostředků jedinců a sociálních skupin za účelem realizace myšlenky sociální spravedlnosti. Tato myšlenka klade důraz na harmonickou spolupráci mezi jednotlivci. Proto je člověk v jisté míře odkázán na druhé a na soužití ve společnosti jako celku. Sociální solidarita vyjadřuje lidské porozumění, vzájemnou soudržnost a odpovědnost. Je vyjádřením toho, že nejsme na světě jen sami pro sebe, ale zároveň i pro druhé (Krebs, 2015, s. 31–34). Dalo by se říct, že pěstounská péče má s principem sociální solidarity mnoho společného. Pěstouni jsou ochotni přijmout cizí dítě do své péče, nabídnout mu stabilní zázemí pro život a finančně ho zabezpečit. Vzdávají se svého volného času a účastní se vzdělávání, které musí absolvovat jak před přijetím dítěte do pěstounské péče, tak i po přijetí (Potůček, 1995, s. 102).

Nástroje sociální politiky jsou prostředky, kterými subjekt působí na objekty či další subjekty. Výběr nástrojů závisí na tom, čeho s nimi má být dosaženo a kdo je objektem péče (Tomeš, 1996, s. 141). Právní normy jsou základním nástrojem pro realizaci sociální politiky. Upravují charakter, vymezují podmínky a vztahy mezi jednotlivci a institucemi (Potůček, 1995, s. 51). Ve spojení s pěstounskou péčí, je důležité zmínit zákon č. 359/1999 Sb., o sociálně-právní ochraně dětí a novelu tohoto zákona a zákon č. 89/2012 Sb., občanský zákoník. Sociální příjmy jsou nejvýznamnějším nástrojem sociální politiky. Ve své práci budu vycházet z dávek státní sociální podpory a peněžitých dávek sociální pomoci. Mezi další nástroje patří úlevy a výhody poskytované pěstounským rodinám (Krebs, 2015, s. 64–69). Nesmím zapomenout zmínit doprovázející organizace a orgán sociálně-právní ochrany dětí (OSPOD), které mají vliv na pěstounskou péči. Doprovázející organizace pěstounským rodinám poskytují podporu, zatímco OSPOD se zaměřuje na kontrolní činnost. V některých případech OSPOD plní i funkci podpory (Rozum a cit, 2021). V rodinné politice jsou používanými nástroji k dosažení cílů přímá a nepřímá finanční podpora rodin (Krebs, 2015, s. 391–395).

Nejprve se zaměřím na přímou finanční podporu, která vychází ze systému sociálního zabezpečení. Ta zahrnuje skupinu dávek pro rodiny s dětmi, které pečují a vychovávají nezaopatřené děti. Systém sociálního zabezpečení je soubor právních, finančních a organizačních opatření a nástrojů, jejichž účelem je kompenzovat nepříznivé finanční a sociální důsledky životních podmínek a událostí, které ohrožují uznaná sociální práva nebo se snaží takovým životním situacím předcházet. Sociální zabezpečení se realizuje výplatou sociálních dávek nebo poskytováním sociálních služeb (Potůček, 1995, s. 71). Součástí sociálního zabezpečení je sociální pojištění, státní sociální podpora a sociální pomoc (Potůček, 1995, s. 73). V rámci své absolventské práce se zaměřím na státní sociální podporu a sociální pomoc.

Státní sociální podporou se rozumí sociální situace, na které se nelze připravit (výchova dítěte, krize rodiny, partnerské rozvraty). Je založena na univerzálním principu (na podporu má nárok každý občan v příslušné životní situaci), nebo na principu potřeby (nárok na dávku má pouze ten, který nemá jinou možnost, jak se s příslušnou situací vyrovnat) (Potůček, 1995, s. 73). Pěstouni se ocitají v sociální situaci, kdy mají na dávky nárok. Jedná se o přídavek na dítě a o rodičovský příspěvek. O dávky musí pěstoun zažádat na Úřadu práce (Krebs, 2015, s. 388).

Sociální pomoc je poskytována v situacích, kdy neexistují jiné zdroje, které by jednotlivci nebo rodině pomohly vyřešit ohrožující životní situaci, kterou sami nezvládnou. Sociální pomoc je poskytována formou dávek nebo služeb. Pěstounské rodiny potřebují finance na zabezpečení přijatého dítěte a pomoc a podporu od doprovázejících organizací. Každá pěstounská rodina má nárok na dávky a sociální služby. Ty jsou legislativně ukotveny v zákoně č. 359/1999 Sb., o sociálně-právní ochraně dětí. Jedná se o dávky příspěvek na úhradu potřeb dítěte, odměna pěstouna, příspěvek při převzetí dítěte, příspěvek na zakoupení osobního motorového vozila a příspěvek při pěstounské péči (Úřad práce, 2023).

Nepřímá finanční podpora rodin je čerpána z dotace ze státního rozpočtu a není rodinám poskytována přímo, ale ve formě slev zvýhodněných vstupních poplatků a další úlevy v sektoru služeb, tj. služby pro rodiny včetně poradenství (Krebs, 2015, s. 388–389).

Rodinnou politiku tvoří a realizují aktéři, kteří mají zájem, schopnosti, předpoklady, možnosti a prostředky k určité činnosti. Významná role patří státu a jeho orgánům - parlament vytváří a schvaluje legislativní opatření, které jsou důležité pro sociální politiku státu i nestátních subjektů. Vláda a orgány státní správy zodpovídají za realizaci konkrétní sociální politiky v daném čase, např. Ministerstvo práce a sociálních věcí, orgán sociálně-právní ochrany dětí (OSPOD) a Úřad práce (Krebs, 2015, s. 50–52). V souvislosti s pěstounskou péčí jsou významným aktérem pěstouni, soudy, krajské úřady, obecní úřady a obecní úřady obce s rozšířenou působností, doprovázející

organizace pěstounských rodin, OSPOD, biologický rodiče, lékaři, psychologové a učitelé.

## 1.2 Partnerství

V dnešní době je obtížné definovat partnerský vztah. Společné bydlení, z něhož vychází termín nesezdané soužití, již není určujícím znakem partnerství. Partnery charakterizuje trávení společného času a to, že se za partnery označují a cítí (Matoušek a Pazlarová, 2014, s. 66).

Láskyplný vztah partnerů je zárukou kvalitního rodinného života. Manželství zvyšuje kvalitu lidského života po mnoha stránkách, mimo jiné zlepšuje i duševní pohodu a štěstí. Pozitivní vliv manželství a partnerství přitom nelze vysvětlit jen lepším zdravotním stavem a lepší finanční situací ženatých a vdaných, svoji roli totiž nepochybně hrají i „měkčí“ faktory jako vzájemná společnost, podpora, pomoc a povzbuzení (Hamplová, 2006).

Na základě toho, jak rodič představuje svůj a partnerův život a život dětí v rodině, spolu s prostředím, které s rodinným životem souvisí, Šlechtová (2007) identifikovala tři ideální typy rodinných uspořádání: *rodinný podnik*, *rodinou dvou generací vrstevníků a pár a děti*. *Rodinný podnik* značí typ rodinného uspořádání, kdy partneři plní tradičně pojaté mužské a ženské role, v čemž vychovávají biologické děti (a analogicky si lze představit, že i pěstounské, byť výzkum se týkal pouze rodin s vlastními dětmi). V tomto typu je obvyklé, že muž je starší, než žena, ale je možné i to, že situace bude obráceně - i přesto každý z partnerů má svou roli. V této rodině muž plní roli živitele a ochránce rodiny, zatímco žena se stará o děti a zároveň vede domácnost. Pro vytvoření rodinného podniku je klíčový pár, tvořený mužem a ženou, kteří jsou nositeli tradičně pojatých mužských a ženských rodinných rolí. Muži si vybírají partnerku, která bude „žena pro život“ a ženy hledají partnera, který bude odpovědný. Žena je ta, která udržuje rodinu pohromadě, zatímco muž rodinu finančně zajišťuje. Dalším rodinným typem je *rodina dvou generací vrstevníků*, kterou vyznačuje vzájemná rovnost mezi partnery, zejména věku a jejich životních zkušeností (např. srovnatelné vzdělání). Tito partneři se setkali ve stejném období svého života, což mohlo ovlivnit jejich vztah. Navzájem se poznali jako přátelé, nikoliv primárně jako muž a žena hledající si partnera/partnerku. Muž a žena, kteří vytvářejí rodinu typu *pár a děti* si jeden druhého zvolili jako jedinečnou osobu. Věkový rozdíl mezi nimi není příliš důležitý, v některých rodinách je muž mladší než žena. Může to ukazovat menší přilnavost k normám označovaným jako „tradiční“ v oblasti partnerských vztahů. Jejich soukromý život je pro ně velice důležitý. Jakou roli bude hrát jeden z partnerů navenek, ať už v životě profesním, veřejném nebo přátelském,

bude záviset spíše na osobnosti druhého partnera než na stanovených rolích jako u předcházejících dvou typů (Šlechtová, 2007, s.157–204).

Campbell (2018, s.15) uvádí, že manželství je nejdůležitějším vztahem v rodině a má tak přednost před vztahem mezi rodičem a dítětem, a proto je kladen vysoký důraz na výběr partnera/partnerky, v případě pěstounské péče je důležitý stabilní vztah mezi partnery pro přijetí dítěte do pěstounské péče. *„Dítě nezakládá stabilitu. Stabilita musí existovat předtím. Protože mít dítě, to mění spoustu věcí. Čili není to, co stabilitu vytvoří. Naopak, myslím si, že to destabilizuje. Je tehdy potřeba, aby pár tvořil opravdu jedno, aby mohl mít dítě.“* (citace z rozhovoru s rodičem In Šlechtová, 2016, s. 130). Manželské i nesezdané páry zdůrazňují potřebu stability jejich vztahu ještě před narozením dítěte (Šlechtová, 2016, s. 136). V případě pěstounské péče je tedy nutný stabilní partnerský vztah či manželství pro přijetí dítěte do své péče. Výsledky výzkumu uveřejněné v Journal of Family Studies ukázaly, že zdravý partnerský vztah je důležitou charakteristikou kvalitní pěstounské rodiny, který pomáhá zajistit stabilní umístění dětí a mládeže v pěstounské péči (Richardson, Mallete a Futris, 2022). Jednotlivci i páry volí pěstounskou péči z mnoha důvodů, jako je láska k dětem, osobní uspokojení z toho, že jsou pěstouni, touha pomoci dítěti nebo poskytnutí stabilního domácího prostředí dětem, které ho potřebují (Richardson, Mallete a Futris, 2022).

Příchod dítěte do rodiny je pro pěstouny radost, ale zažívají i překážky a výzvy. Moravcová (2019) ve své absolventské práci uvádí, že pěstounská péče je velmi náročná, pěstouni řeší neobvyklé situace, kdy je potřeba společně více komunikovat. Pěstouni se shodují, že přijetí dítěte do rodiny pěstounský vztah posílil a stmelil. Někteří dítě nevnímají tak, že dává náplň partnerskému a manželskému životu, ale naopak si uvědomují, že dítě pro partnerský život znamená určité limity a může mít i destabilizující účinek (Šlechtová, 2016, s. 136–137).

## **2 Pěstounská péče jako forma náhradní rodinné péče**

Náhradní rodinná péče (NRP) je forma péče o dítě, kdy je dítě vychováváno náhradními rodiči v prostředí, které se podobá životu v rodině. V České republice mezi základní formy náhradní rodinné péče patří pěstounská péče, osvojení, svěření a poručenství (MPSV, 2023). Náhradní rodinná péče má vždy přednost před ústavní výchovou a má za úkol poskytnout dětem trvalou nebo přechodnou péči (Středisko náhradní rodinné péče, 2023). Legislativní ukotvení zprostředkování pěstounské je upraveno v zákoně č. 359/1999 Sb., o sociálně-právní ochraně dětí. Dále se také spojuje s občanským zákoníkem, zákonem o zvláštních řízeních soudních a správním řádem. Důležité je zmínit úmluvu o právech dítěte, která říká, že dítě má právo na zvláštní péči, ochranu a pomoc (Rychlík a kol., 2018, s. 29).

### **2.1 Pěstounská péče**

Pěstounská péče je jedna z forem náhradní rodinné péče, kterou upravuje zákon č. 89/2012 Sb., občanský zákoník a zákon č. 359/1999 Sb., o sociálně-právní ochraně dětí. Do pěstounské péče jsou svěřeny děti, kterým jejich biologické rodiče nemohli zajistit řádnou výchovu. Dítě může být svěřeno fyzické osobě, do společné pěstounské péče manželů nebo jednomu z manželů. O jejím zrušení rozhoduje soud. Pěstoun dítěti poskytuje rodinné zázemí, je zodpovědný za jeho výchovu a osobně o dítě pečuje. Z právního hlediska není pěstoun považován za rodiče dítěte a nevzniká mezi nimi poměr jako je mezi rodičem a dítětem. Pěstoun má právo dítě zastupovat a spravovat jeho záležitosti v běžných věcech. Pěstoun k dítěti nemá vyživovací povinnost (Středisko náhradní rodinné péče, 2023). Pěstounská péče končí dosažení zletilosti dítěte. Pěstouni uzavírají dohodu o výkonu pěstounské péče s obecním úřadem obce s rozšířenou působností, obecním úřadem, krajským úřadem nebo s pověřenou osobou, tzv. doprovázející organizací (Zákon č. 359/1999 Sb.). Pěstounům tak vznikají práva a povinnosti. Stát poskytuje finanční příspěvky na zajištění potřeb dítěte a pěstouna.

### **2.2 Druhy pěstounské péče**

Pěstounskou péči můžeme rozdělit na dlouhodobou a krátkodobou pěstounskou péči. Dlouhodobá pěstounská péče zahrnuje zprostředkovanou a nezprostředkovanou pěstounskou péči. Za krátkodobou pěstounskou péči je považována pěstounská péče na přechodnou dobu (MPSV, 2023).

### **2.2.1 Zprostředkovaná pěstounská péče**

Dítě se ocitá v rodině, kdy žadatelé k dítěti nemají příbuzenský vztah. Žadatelé o zprostředkovanou pěstounskou péči musí podat žádost obecnímu úřadu obce s rozšířenou působností podle místa trvalého bydliště žadatele. Žadatelé absolvují odborné posouzení, které zahrnuje charakteristiku osobnosti žadatelů, zdravotní stav, psychický stav, motivaci k výkonu pěstounské péče a výchovné předpoklady. Pěstouni musí projít odbornými přípravami v rozsahu 48 hodin (MPSV, 2021). Na základě výsledků jsou uchazeči zařazeni do evidence žadatelů o pěstounskou péči. Zprostředkovaná pěstounská péče je zprostředkována krajským úřadem. Proces zprostředkování pěstounské péče znamená, že krajský úřad ve své evidenci žadatelů o pěstounskou péči vyhledá pro dítě vhodného pěstouna. Vybraný žadatel poté obdrží oznámení o vhodnosti, vydané krajským úřadem a tím získává možnost seznámit se s vybraným dítětem. Na základě písemného oznámení vydaného krajským úřadem má žadatel právo seznámit se s dítětem, zároveň do 30 dnů musí podat návrh soudu na svěřeni dítěte do předpěstounské péče (MPSV, 2021). Zprostředkovaná pěstounská péče je upravena zákonem č. 359/1999 Sb., o sociálně-právní ochraně dětí a zákonem č. 89/2012 Sb., občanský zákoník.

### **2.2.2 Nezprostředkovaná pěstounská péče**

Nezprostředkovaná pěstounská péče je péče o dítě, které nemůže vyrůstat v biologické rodině a jsou svěřeny do výchovy osobám jim blízkým. Pěstoun není zařazen do evidence žadatelů o pěstounskou péči, neprochází odbornou přípravou a posouzením. Tento typ pěstounské péče má přednost před zprostředkovanou pěstounskou péčí. Nezprostředkovaná pěstounská péče musí projít soudním řízením (Matyšková, 2023). O nezprostředkované pěstounské péči se zmiňuje zákon č. 359/1999 Sb., o sociálně-právní ochraně dětí.

### **2.2.3 Pěstounská péče na přechodnou dobu**

Tento typ péče se považuje za přechodné řešení pro dítě. Zajišťuje dítěti krátkodobou péči maximálně po dobu dvanácti měsíců. Děti, které se ocitnou v pěstounské péči na přechodnou dobu se vyhnou umístění do dětských domovů nebo jiných podobných zařízeních (Středisko náhradní rodinné péče, 2023). Žadatelé o pěstounskou péči na přechodnou dobu musí absolvovat odbornou přípravu v rozsahu 72 hodin (Nadace Sirius, Asociace dítě a rodina, 2019). Pěstounská péče na přechodnou dobu je upravena v § 27 zákona č. 359/1999 Sb., o sociálně-právní ochraně dětí.

## 3 Doprovázející organizace pro pěstounské rodiny a jejich činnosti

Doprovázejí organizace pro pěstounské rodiny mají důležitou úlohu v doprovázení pěstounů během výkonu pěstounské péče. Povinností každého pěstouna je uzavřít dohodu o výkonu pěstounské péče, kde jsou vymezeny práva a povinnosti pěstounů (Rychlík a kol., 2018, s. 139). Základní služby, které doprovázející organizace nabízí vychází z práv a povinností pěstounů. Některé organizace poskytují i služby nad rámec zákona.

### 3.1 Dohoda o výkonu pěstounské péče

Každý pěstoun má podle zákona č. 359/1999 Sb., o sociálně-právní ochraně dětí povinnost uzavřít dohodu o výkonu pěstounské péče s obecním úřadem obce s rozšířenou působností, obecním úřadem, krajským úřadem nebo s pověřenou osobou, tzv. doprovázející organizací (Zákon č. 359/1999 Sb.) Doprovázející organizace má za úkol poskytovat podporu pěstounským rodinám, zatímco orgán sociálně-právní ochrany (OSPOD) se zaměřuje především na kontrolní činnost. Výjimečně se stává, že OSPOD plní rovněž funkci podpory (Rozum a cit, 2021).

V dohodě o výkonu pěstounské péče, jsou vymezena práva a povinnosti pěstounů podle § 47a odst. 2 zákona č. 359/1999 Sb., o sociálně právní ochraně dětí. Jedná se o:

- a) *„právo na poskytnutí trvalé nebo dočasné pomoci při zajištění osobní péče o svěřené dítě; tato pomoc spočívá zejména v zajištění krátkodobé péče*
  1. *po dobu, kdy je osoba pečující nebo osoba v evidenci uznána dočasně práce neschopnou nebo při ošetřování osoby blízké,*
  2. *při narození dítěte,*
  3. *při vyřizování nezbytných osobních záležitostí,*
  4. *při úmrtí osoby blízké,“*
- b) *„právo na poskytnutí pomoci se zajištěním celodenní péče o svěřené dítě nebo děti, která je přiměřená věku dítěte, v rozsahu alespoň 14 kalendářních dnů v kalendářním roce, jestliže svěřené dítě dosáhlo alespoň věku 2 let,“*
- c) *„právo na zprostředkování psychologické, terapeutické nebo jiné odborné pomoci alespoň jednou za 6 měsíců,“*
- d) *„právo na zprostředkování nebo zajištění bezplatné možnosti zvyšovat si znalosti a dovednosti podle písmene f),“*
- e) *„právo na pomoc při plnění povinností podle písmene h), včetně pomoci při zajištění místa pro uskutečňování styku oprávněných osob s dítětem a při zajištění asistence při tomto styku,“*

- f) *„povinnost zvyšovat si znalosti a dovednosti v oblasti výchovy a péče o dítě v rozsahu 24 hodin v době 12 kalendářních měsíců po sobě jdoucích,“*
- g) *„povinnost umožnit sledování naplňování dohody o výkonu pěstounské péče podle § 47b odst. 5 a spolupracovat se zaměstnancem pověřeným sledovat vývoj dětí podle § 19 odst. 6,“*
- h) *„v souladu s individuálním plánem ochrany dítěte povinnost udržovat, rozvíjet a prohlubovat sounáležitost dítěte s osobami dítěti blízkými, zejména s rodiči a umožnit styk rodičů s dítětem v pěstounské péči, pokud soud rozhodnutím nestanoví jinak.“*

Na dohodu o výkonu pěstounské péče navazují další dokumenty, které nejsou její součástí, jedná se zejména o individuální plán ochrany dítěte (IPOD) a vzdělávací plán pro pěstouny (Pazlarová, 2016, s. 73). Dohoda o výkonu pěstounské péče zaniká dosažením zletilosti dítěte, na žádost pěstouna nebo ukončením dohody ze strany organizace z důvodu dlouhodobého neplnění povinností, ze strany pěstouna (Pazlarová, 2016, s. 77).

### **3.2 Doprovázení a služby pro pěstounské rodiny**

Pěstouni mají právo na tzv. doprovázení na základě uzavřené dohody o výkonu pěstounské péče. Pojem doprovázení není v zákoně ukotvený, ale je vnímán jako podpora a pomoc pěstounským rodinám. Zaměřuje se na podporu celé rodiny a jejich jednotlivých členů (Rychlík a kol., 2018, s. 139-140). Doprovázení zahrnuje řadu činností, které směřují k zajištění bezpečného a podpůrného prostředí pro děti v pěstounské péči, poskytnutí pomoci a podpory pěstounům, zjišťování potřeb pěstounů a sledování výkonu pěstounské péče (Nadační fond J&T, 2015, s. 9). Sociální pracovník navštěvuje pěstouna a svěřené dítě pravidelně jednou za dva měsíce, v případě potíží dochází do rodiny častěji (Rychlík a kol., 2018, s. 139-140).

Základní služby, které jsou pěstounům nabízeny jsou odvozeny z práv a povinností pěstounů podle § 47a odst. 2 zákona č. 359/1999 Sb., o sociálně-právní ochraně dětí. Základní nabídka služeb je pro všechny pěstouny stejná, co jednotlivé organizace odlišuje je způsob doprovázení a služby, které doprovázející organizace poskytují nad rámec zákona jedná se např. o doučování dětí, jednodenní akce, výlety nebo kamaráda pro volný čas (Pazlarová, 2016, s. 87).



## **4 Ukotvení možné podpory partnerství pěstounů v kontextu sociální práce**

V této kapitole se zaměřím, jaké teorie, metody a techniky mohou být efektivní při práci s partnerskými vztahy pěstounů. Kromě toho kapitola zahrnuje i etické dilema, s nimž se sociální pracovníci mohou ve své praxi potýkat.

### **4.1 Propojení s teoriemi sociální práce a etické hledisko**

Doprovázející organizace mohou zajistit na podporu partnerského vztahu pěstounů terapeuta specializovaného na systemický přístup. Sociální pracovník může nabídnout pěstounům pomoc, pokud má v této oblasti výcvik. Odborné vybavení sociálního pracovníka je založeno na psychologických znalostech a terapeutickém výcviku; systemický přístup je součástí terapeutického paradigmatu. Sociální práce je v tomto smyslu chápána jako terapeutická intervence, jejímž cílem je pomoci jednotlivcům, skupinám i komunitám dosáhnout psychosociální pohody, jako je duševní zdraví a pohoda člověka (Matoušek a kol., 2012, s. 187). Zaměřím se na podporu a posílení partnerských vztahů pomocí narativní terapie.

Narativní terapie se zaměřuje na vyprávění životních příběhů a jejich přeuvyprávění. Partneři si neustále formují jeden druhého, případně si vytvářejí o sobě navzájem představy, na základě, kterých pak jednají. V terapii se zaměřujeme na porozumění významům a interpretacím událostí, nikoli na odhalování pravdy o těchto událostech. Terapie může poskytnout příležitost k zpochybnění a dekonstrukci některých přesvědčení o sobě a pomoci k hledání nových aspektů vlastní identity. Cílem terapie není vytvořit příběh, který by terapeut považoval za uspokojivý, ale pomoci klientovi vytvořit vlastní možný příběh (Gjuričová a Kubička, 2003, s. 38-39). Narativní terapie může být pro pěstounský pár užitečným nástrojem při podpoře partnerského vztahu tím, že se soustředí na příběhy a významy. Terapeut může pomoci pěstounskému páru dekonstruovat případné negativní příběhy, které si o sobě navzájem vytvářejí, a pomoci jim vytvořit pozitivní příběhy, které podporují vzájemné porozumění a spolupráci. To může vést k posílení partnerského vztahu a lepšímu řešení výzev, které mohou v průběhu vztahu přijít.

Sociální pracovníci v doprovázející organizaci se potýkají s řadou dilemat, na které musí při výkonu svého povolání reagovat. Očekává se, že sociální pracovníci se budou řídit zákony, právními předpisy a etickými kodexy. Tyto požadavky mohou být v rozporu s jejich vnitřním nastavením. Banksová (1995) uvádí, že etické dilema vzniká, cítí-li sociální pracovník, že stojí před dvěma nebo více nevhodnými možnostmi, které představují konflikt morálních principů (Nečasová In Matoušek a kol., 2013a, s. 24).

Etické dilema nastává, kdy pěstouni se obrací na sociální pracovníci doprovázející organizace, s otázkou, zda mohou vrátit dítě do ústavní výchovy kvůli jeho nepříznivému vlivu na jejich partnerský vztah, nebo zda by měli dát dítěti šanci a využít odbornou pomoc, která bude časově a finančně náročná, přičemž není zárukou, že partnerské vztahy se zlepší. Pokud pěstouni mají dostatek sil na řešení problémů, mohou se snažit situaci v rodině vyřešit a dítě si ponechat. K tomu mohou vyhledat pomoc psychologů nebo manželských poraden, aby získali potřebné znalosti a podporu při řešení takovéto situace. Pokud by však pěstouni nevnímali zlepšení a situace by se nadále zhoršovala, měli by zvážit návrat dítěte do ústavní výchovy. Sociální pracovníci při práci s klientem by měli dodržovat etický kodex sociálních pracovníků České republiky. Zaměřují se na silné stránky pěstouna a podporu při řešení situace. Pěstoun je informován o možných rizicích a důsledcích jeho rozhodování (tj. zda si dítě ponechat nebo ho vrátit do ústavního zařízení). Sociální pracovník ovšem respektuje rozhodnutí pěstouna, bez ohledu na to, jak se rozhodl (Diecézní charita Plzeň, 2023).

## **4.2 Propojení s metodami a technikami sociální práce**

S narativní terapií se pojí technika dekonstrukce. Pomocí dekonstrukce můžeme zpochybnit nesprávné přesvědčení a osobní předsudky, které mohou omezovat naše životní možnosti a svobodu. Tímto způsobem můžeme otevřít nové možnosti a jiný pohled (Gjuričová a Kubička, 2003, s. 36). Terapeut prostřednictvím techniky dekonstrukce může pomoci pěstounům získat nové myšlení a nový pohled na jejich partnerský vztah, což může vést k přehodnocení představ o vztahu a jednotlivých rolích partnerů. Tímto způsobem mohou být identifikovány oblasti, které vyžadují zlepšení. Terapeut pěstounům klade otázky a pomáhá jim vytvářet nové scénáře, např. jaké jsou jejich potřeby a jak by mohli spolupracovat na jejich plnění. Výsledkem dekonstrukce může být vytvoření stabilního a pevného partnerského vztahu mezi pěstouny, který bude přínosem nejen pro ně samotné, ale také pro děti.

Supervize je klíčovým nástrojem v oblasti pomáhajících profesí na podporu profesního růstu (Matoušek a kol., 2013a, s. 357). Tento nástroj může být poskytován i pěstounům, kteří jsou svým způsobem součástí „pomáhajících profesí.“ Supervize může být pro sociální pracovníky prevencí syndromu vyhoření (Matoušek a kol., 2013a, s. 54). Stejně tak supervize může být účinným nástrojem prevence pro pěstounské páry. Supervize může také pomoci ke zlepšení partnerských vztahů a zvýšení jejich celkové pohody, např. k lepšímu vzájemnému porozumění nebo rozvoji komunikačních schopností. Díky tomu mohou být pěstouni schopni poskytovat dětem stabilní a láskyplné prostředí, což může mít pozitivní vliv na celkový vývoj dítěte. Přestože by supervize mohla být považována za vhodnou metodu pro práci s pěstounskými rodinami, neexistuje

ucelený koncept pro její poskytování. Jedna z dotazovaných doprovázejících organizací zmiňuje využití supervize.

Doprovázející organizace mohou iniciovat založení svépomocné skupiny, kde by pěstouni mohli sdílet své zkušenosti, navzájem se podporovat a pomáhat si. V této skupině mohou pěstouni volně hovořit o otázkách týkajících se partnerského vztahu, ale také o všech aspektech pěstounské péče, které mohou mít vliv na partnerský vztah pěstounů. Svépomocná skupina poskytuje každému účastníkovi bezpečné místo pro komunikaci (Matoušek a kol., 2013, s. 439). Podle definice Katze a Bandery (1976) jsou svépomocné skupiny malé skupiny sloužící k vzájemnému poskytování pomoci a společnému dosažení cílů (Bútora, 1991, s. 33). Svépomocné skupiny nemají formální uskupení a obvykle bývají vedeny osobou, jež má znalosti z dané problematiky (Matoušek a kol., 2013, s. 439-440). Svépomocné skupiny mohou pomoci najít nové způsoby, jak podpořit a posílit partnerský vztah pěstounů. V případě problémů mezi partnery, které mají negativní dopad na dítě, je třeba zmínit krizovou intervenci.



## 5 Výsledky rešerše výzkumů a dalších zdrojů týkajících se partnerského vztahu pěstounů a jeho podpory v České republice

V rámci rešerše publikací zaměřených na pěstounskou péči, rodinu a doprovázející organizace v České republice jsem využila databáze Medvik a Česká národní bibliografie. Vybrala jsem dva zdroje, které souvisí s mým tématem práce. Jedná se o odborné publikace, od autorů Zezulová (2012) a Rychlik a kol. (2018). Podrobnosti k rešeršní strategii jsou uvedeny v příloze 1.

Pěstounská péče je náročná a zároveň důležitá činnost, která s sebou přináší mnoho výzev a emocionální zátěže. Pěstouni často čelí situacím, které jsou pro ně nové a náročné, a proto je důležité mít kvalitní a stabilní partnerský vztah, který jim poskytne oporu a podporu. Cílem této rešerše je získat odborné podklady pro zjištění potřebnosti podpory partnerského vztahu pěstounů a případné možnosti. Výzkumy zaměřené na partnerské vztahy pěstounů v českém prostředí jsou převážně součástí kvalifikačních prací, které se touto problematikou zabývají. Bylo nalezeno dvanáct kvalifikačních prací, které byly posouzeny jako vhodné pro absolventskou práci. Osm kvalifikačních prací se věnovalo pěstounským vztahům, dvě práce byly zaměřeny na potřeby pěstounů a dvě na podporu pěstounů. Jednalo se o bakalářské a diplomové práce. Kvalifikační práce byly důkladně čteny a pět prací bylo uznáno jako relevantní pro mou absolventskou práci. Rešerše výzkumů a zdrojů, které se zabývaly partnerským vztahem pěstounů, ukázaly, že partnerům a manželům chybí společný čas.

Když pěstouni přijímají dítě, většinou už dítě mají, ať už vlastní nebo přijaté. Zkušenosti s péčí o děti a jeho výchovou už tedy mají, ale i přesto je přijetí dalšího dítěte do rodiny časovou i psychickou zátěží. Vztahy mezi partnery se změny, ale chceme-li zohlednit přínos, jaký pěstouni mají nejen pro přijaté dítě, ale vlastně pro společnost jako celek, neměla by to být změna k horšímu. Naopak by je mělo posilovat společné úsilí a společná radost, kterou přináší milované dítě. Teoreticky pěstounská péče nesmí narušit manželské a partnerské vztahy, nicméně v životě k tomu docházet může (Matějček, 2002, s. 121-122). Zezulová (2012, s. 135) ve své knize zmiňuje dotazníkové šetření v pěstounských a osvojitelských rodinách, provedené nestátní neziskovou organizací, která zjišťovala stabilitu partnerského vztahu. Výsledky ukázaly, že pěstounské rodiny jsou stabilnější než „normální“ rodiny, i když mají mnohem závažnější potíže s výchovou dětí. I přesto, že výsledky naznačují, že pěstounské rodiny jsou stabilnější díky pěstounské péči, poskytování této péče může narušit well-being v rámci pěstounského páru. Autorka textu se k tomu vyjádřila slovy *„o to více mě mrzí, že není samozřejmostí posilovat partnerský vztah v pěstounských rodinách nabídkou služeb. Bylo by to opravdovým oceněním pěstounů, kdyby každý rok nebo alespoň občas, uhrazen relaxační*

*pobyt pro dva se zajištěnou péčí o děti po tuto dobu.*“ (Zezulová, 2012, s 135-136). Kniha Zezulové byla publikována v roce 2012, nemůžeme tedy reflektovat změny, k nimž od té doby došlo, zejména v oblasti pěstounské péče na přechodnou dobu.

Pěstouni se po přijetí dítěte do rodiny ocitají v koloběhu práce, péče o děti a domácích povinností. V tom shonu je méně příležitostí pro péči o partnerský vztah. Jak dokládá Zezulová (2012, s. 135) pár často vztahové potřeby reflektuje – viz citaci zprostředkovanou Zezulovou: *„s manželem se chystáme, že si dopřejeme více času sami na sebe. Ono se to při takovém maratónu, který velká rodina obnáší, nesmí zapomínat na péči o vztah. Každodenní péče o velkou rodinu klade obrovské nároky na stabilitu partnerského vztahu.*“ (Zezulová, 2012, s. 135). Když už si pěstouni čas na sebe vymezí, otázkou je, kdo se postará o svěřené dítě nebo děti.

Respondenti z výzkumu Šmítalové (2018), poukazují na to, že problémem mezi partnery je nedostatek společného času. Participantů si najdou čas sami na sebe, zejména když jejich děti spí. Nicméně pro pěstouny se staršími dětmi může být nalezení volného času náročné. *„Sami pro sebe, abychom neměli u sebe žádné dítě? Možná půl hodina denně. Možná večer, ale večer taky, čím máš starší děcka, tak sou pořád někde, někde chodíja, něco si beru, něco mluvíja, takže to není, jak když máš malé a dáš jich spat a jsi třeba u televize. Je to jiné. Teď fakt minimum,*“ uvádí jedna z respondentek. Pokud jsou v rodině dospívající děti *„tak tři hodinky denně třeba, co se jako potkáme. Jako neříkám, že bysme intenzivně tři hodiny si povídali. Ale třeba je doma, dáme si spolu kafe, on jde něco dělat na počítači a já si vezmu křížovky a v té stejné místnosti luštím ty křížovky, mezitím něco proberem, prohodíme, večeríme společně, večer se potkáme, takže i když třeba má nějaké koničky, nebo třeba někam odpoledne jde, tak si myslím, že denně tak ty 2-3 hodinky sme spolu,*“ popisuje pěstounka. Pěstouni, kteří se zúčastnili zmíněného výzkumu, vnímají potřebu společného času. Jeden z respondentů se vyjádřil následovně: *„A uvědomili jsme si, že na náš osobní čas jeden pro druhého je nula nula nic. A že taky na tom se nedá stavět vztah. Kór když do toho přijdou problémy. Takže jsme si včas uvědomili, že je dobrý věnovat se i sami sobě a začali jsme aspoň pravidelně, jednou za půl roku, čtvrt roku, jezdit třeba na víkend někam spolu sami nebo tak. Ale to je i daný tím, že ty děti už jsou starší a že už to doma zvládnou. Dřív by to asi ani nešlo. Takže to vnímám, že je důležitý.*“ *Je to však velmi složité realizovatelné, zvláště s menšími dětmi, které musí někdo pohlídat. A většina pěstounů má bohužel zkušenosti s tím, že si nikdo přijaté děti hlídat netroufá.*“

Podobnou problematikou se zabývá i Dušková (2020, s. 88). Jeden z respondentů jejího výzkumu uvádí, jak obtížné je zajistit hlídání, když potřebují volný čas pro své potěšení: *„A hlavně, když řeknu doprovázející organizaci: ‘Já potřebuji jít s manželem na večeri, potřebuji proplatit hlídání’, tak oni vám řeknou: ‘To vám nebudeme jako proplácet tohleto, váš respit jako nemá bejt, že jdete s manželem na večeri.’“* I sociální pracovnice uvádějí, že pěstouni by uvítali rozšíření služeb pro ně samotné, aby mohli

odpočívat, relaxovat a nabrat sílu. Úryvek citovaný Duškovou odhaluje možné nepochopení respitní péče ze strany organizace nebo neodpovídající věk dítěte pro respitní péči. Ačkoli organizace poskytuje respitní péči, nemusí být určena pro účely financování hlídání, aby si pěstouni mohli zajít na večeri. Záleží na konkrétní organizaci, pro jaké účely respitní péči pěstounským rodinám nabízí. V České republice pěstouni mají právo na zajištění krátkodobé péče podle § 47a odst. 2 písm. a) zákona č. 359/1999 Sb., o sociálně-právní ochraně dětí nebo zajištění celodenní péče o svěřené dítě nebo děti podle § 47a odst. 2 písm. b) zákona č. 359/1999 Sb., o sociálně-právní ochraně dětí. Hlavním úkolem krátkodobé péče je poskytnutí trvalé nebo dočasné pomoci při zajištění péče o svěřené dítě nebo děti. Tento typ péče pomáhá řešit situace, které znemožňují nebo ztěžují péči o svěřené dítě (Nadační fond J&T, 2014, s. 13). Pěstouni mají právo na celodenní péči o svěřené dítě nebo děti, které dosáhlo alespoň věku 2 let, v rozsahu alespoň 14 kalendářních dnů v kalendářním roce (Zákon č. 359/1999 Sb.). Odlehčovací péče je určena především k podpoře psychohygieny pěstounů (Nadační fond J&T, 2014, s. 14).

Výkon pěstounské péče je náročný nejen časově nebo psychicky, ale může to být zátěž pro manželský nebo partnerský vztah pěstounů. *„Jak jsem říkal, to bere strašně moc energie, to pěstounství, takže na sebe máme strašně málo času. Takže to částečně narušilo vztah mezi náma. Nemyslím nějak negativně, nebo že by to rozbouralo, ale je to jiný. Když jsme se poznali, ještě jsme neměli děti, tak to bylo úžasný. Teď se vždycky něco najde, nějaký strípek, je to prostě takový nabouraný. Ale není to tragický,*“ uvádí Hejděncová (2014, s. 62) slova jednoho z participantů výzkumu. Pěstounská péče nejen prověří stabilitu vztahů pěstounů, ale taky se podílí na jeho dalším vývoji. Ne vždy má přijetí dítěte do rodiny negativní dopad na partnerský nebo manželský vztah pěstounů. Respondenti z výzkumu Moravcové (2019, s. 61-62) vypověděli, že pěstounská péče je pro pěstouny velmi náročná, přináší situace, se kterými se doposud nesetkali, a učí pěstouny více komunikovat. Pěstouni se shodují, že pěstounská péče posílila jejich vztah a pěstouny stmelila. Smíšková (2018, s. 53-54) se ve své bakalářské práci zabývala vlivem pěstounské péče na partnerský vztah. Partnerské a manželské vztahy byly dlouhodobé a harmonické. Krizí na začátku prošly dva vztahy, nyní pěstounky tvrdí, že pěstounská péče partnerský vztah více posílila, a nepocítují žádnou krizi. Pěstounská péče na jednu respondentku neměla žádný vliv, partnerský vztah neposílila ani neohrozila.

K neshodám v partnerském nebo manželském vztahu může dojít při rozhodování o výkonu pěstounské péče. Spory ve vztahu nastanou, pokud je iniciativa stát se pěstounem pouze u jednoho z partnerů. To se promítá i do vztahu k přijatému dítěti. Před realizováním pěstounské péče je tedy potřeba prozkoumat kvalitu partnerského vztahu, protože pěstounská péče představuje zátěž pro oba partnery (Krtičková, 2023a).

Jen ti, kteří žijí v pěstounské rodině, poznají její náročnost. Zodpovědné orgány bohužel nevnímají regeneraci sil a jejich udržování skrze běžnou životní praxi jako nezbytnou a potřebnou činnost (Zezulová, 2012, s. 135).



## **6 Analýza potřebnosti projektu podpory partnerského vztahu pěstounů**

Analýza potřebnosti případného projektu na podporu partnerského vztahu pěstounů vychází z výše prezentované rešerše odborné literatury, včetně bakalářských a diplomových prací.

Následně jsem emailovou korespondencí oslovila 35 doprovázejících organizací pěstounských rodin v České republice s žádostí o vyplnění dotazníku. Kritériem výběru bylo, aby se jednalo o doprovázející organizace na celém území České republiky. Dotazník směřoval k získání informací týkajících se počtu doprovázených zprostředkovaných pěstounských párů, pěstounů jednotlivců v partnerském vztahu a pěstounů jednotlivců bez partnera; rodinné situace u zprostředkovaných pěstounských samoživitelů a pěstounských párů; potřeby pěstounských párů a samoživitelů; podpory partnerského vztahu ze strany doprovázející organizace a způsob prezentace respitní péče. Dotazník neměl výzkumné ambice, smyslem byla jednoduchá popisná explorace přístupu doprovázejících organizací k otázce partnerského vztahu pěstounů a jeho podpory.

Dotazník obsahuje šest otevřených otázek, na které odpovídali sociální pracovníci z doprovázejících organizací. Celkem odpovědělo 16 organizací, z toho 6 organizací dotazník nevyplnilo z důvodu doprovázení vysokého nebo nízkého počtu pěstounských rodin, nedostatku času nebo otázky považovaly za intimní. Zbýlých 10 organizací dotazník vyplnilo. Pro zachování anonymity jsou organizace označeny písmeny. Získané informace budou použity pro stanovení konkrétní podoby projektu.

Cílovou skupinu mého projektu tvoří zprostředkovaní pěstouni. Podmínkou je, aby se jednalo o manžele nebo nesezdané partnery, které mají dítě či děti ve zprostředkované pěstounské péči. Dále zahrnuje i samoživitele, kteří se stali zprostředkovanými pěstouny. Záměrem projektu není přehlížet potřeby nezprostředkovaných pěstounských párů, ale tyto rodiny často tvoří velké početné skupiny, které si navzájem pomáhají, a kontext jejich přijetí dítěte do péče se liší (s ohledem na tvorbu projektu by bylo třeba pracovat s ještě dalšími východisky).

Příčinu problému vnímám v nedostatku podpory partnerského nebo manželského vztahu pěstounů. Stejně výsledky ukazuje i provedená rešerše. Základní nabídka služeb se zaměřuje na podporu vztahu mezi pěstounem a dítětem nebo dítětem a biologickými rodiči podle § 47a odst. 2 písm. h) zákona č. 359/1999 Sb., o sociálně-právní ochraně dětí, dále § 967 zákona č. 89/2012 Sb., občanský zákoník. V rámci této nabídky není kladen důraz na podporu partnerského nebo manželského vztahu.

Důsledkem tohoto problému může být rozpad pěstounských párů. V takovém případě může být výchova dítěte jedním pěstounem méně kvalitní než ve společné péči,

případně mohou být děti vráceny zpět do ústavního zařízení. Ovšem i zhoršení vztahového klimatu v rodině (kdy se rodina v konečném důsledku vůbec rozpadnout nemusí) není bez potenciálních potíží pro výchovu dětí, ať už svěřených, či vlastních. Jak ukazuje mezinárodní metaanalýza selfreportových studií delikvence mladistvých, právě vztahové klima (mnohem více než struktura, tj. úplnost/neúplnost) rodiny zvyšuje riziko delikventního chování dětí (Mucchielli, 2001). Špatné vztahové klima v rodině je ovšem nepříznivé a zhoršuje well-being jejich členů, i když se nikdo delikventně nechová. Dopad obtíží nezaznamenají pouze pěstounské páry nebo děti v pěstounské péči, ale i okolí rodiny, s kterými bývala v kontaktu.

Doprovázející organizace v České republice se převážně podporou partnerského vztahu nezabývají. Jedna z dotazovaných doprovázejících organizací uvádí „*Z podstaty naší činnosti nejsou vztahy našich pěstounů to, na co bychom se primárně soustředili, pokud jejich partneři nepůsobí nějakým negativním způsobem na svěřené děti*“, převážně se zaměřují pouze na činnost, vymezené zákonem č. 359/1999 Sb., o sociálně-právní ochrana dětí. Projekty na podporu partnerského vztahu pěstounů v České republice chybí, realizované projekty jsou zaměřené na podporu rodinných vztahů a vazeb s biologickou rodinou nebo na podporu vztahu mezi pěstounem a dítětem. Již realizované výzkumy jsou zaměřené na nezprostředkovanou pěstounskou péči, která nesouvisí s mým tématem práce.

Ve Spojených státech amerických (Richardson a Futris, 2019) cíleně usilují o vzdělávání v oblasti partnerských vztahů, které má podpořit partnerské vztahy pěstounů, zvýšit jejich vlastní pohodu a kvalitu pěstounské rodiny. Vzdělávání v oblasti partnerských vztahů je pro rodiny ve Spojených státech amerických dostupnější. Federální vláda má možnost financovat programy na podporu partnerských vztahů prostřednictvím Úřadu pro lidské zdroje a služby. Tyto programy nabízejí účastníkům znalosti a dovednosti k vytvoření a udržení zdravého, pozitivního partnerského vztahu. Citovaná studie je první, která se zaměřuje na zkoumání změny kvality partnerského vztahu pěstounů před a po účasti programu vzdělávání v oblasti partnerských vztahů a na zkoumání vlivu rodičovského stresu na tuto změnu. Cílem programu je zlepšit úroveň intimních vztahů a předcházet problémům ve vztazích. Vzdělávání v oblasti partnerských vztahů je k dispozici v různých formách, jakými jsou skupinové kurzy, individuální nebo kurzy pro páry, online zdroje (webové semináře) nebo tištěné materiály (knihy) (Richardson a Futris, 2019).

Hlavním stakeholderem podpory pěstounských rodin v ČR jsou doprovázející organizace. Každý pěstoun má povinnost uzavřít dohodu o výkonu pěstounské péče podle § 47b zákona č. 359/1999 Sb., o sociálně-právní ochraně dětí. V dohodě jsou vymezeny práva a povinnosti pěstounů, které jsou ukotveny v § 47a odst. 2 zákona č. 359/1999 Sb., o sociálně-právní ochraně dětí.

## 6.1 Rodinná situace u zprostředkovaných pěstounů samoživitelů a pěstounských párů

V rámci analýzy potřebnosti projektu jsem oslovila doprovázející organizace v České republice, abych získala lepší přehled o rodinné situaci u zprostředkovaných pěstounských párů a pěstounů samoživitelů. Celkem osm organizací doprovází pěstouny samoživitele, zbylé dvě organizace samoživitele neevidují. Podle výsledků je zjevné, že i samoživitelé mají své vlastní, které jsou již starší nebo dospělé. Kromě toho někteří mají i vnoučata. Sedm organizací se domnívá, že pěstouni samoživitelé obvykle nemají zájem si hledat nového partnera, zároveň tři z nich uvádí, že někteří pěstouni si nové partnery hledají. Dvě organizace nedoprovází pěstouny samoživitele a zbývající organizace nemá informace o tomto tématu. Někteří samoživitelé si prošli rozvodem před zahájením pěstounské péče, dva samoživitelé zažili rozvod během pěstounské péče. Pěstounskou péči vnímají jako pomoc dětem bez rodiny, někteří pěstouni chtějí být ještě užiteční, mají dostatek sil, zdraví, aby pomohli dalším dětem, vnímají, že pěstounská péče má smysl.

Pěstounské páry, které organizace doprovází, jsou manželé, pouze v jednom případě nesezdání partneři. Společně pečují o vlastní a svěřené děti, bez ohledu na to, zda jsou nezletilé, nebo plnoleté. Podle organizace I někteří pěstouni plní roli i prarodičů. Organizace C uvádí, že doprovází věřící pěstouny, kteří jsou schopni poskytnout lásku a bezpečí dítěti, které to potřebuje. Většinou alespoň jeden z pěstounů pracuje či podniká, v jednom případě pracují oba pěstouni. Společně žijí v rodinném domě nebo v bytě.

## 6.2 Podpora partnerského vztahu pěstounů ze strany doprovázející organizace

V dotazníku jsem se zaměřila na podporu partnerského vztahu pěstounů ze strany doprovázející organizace. Většina organizací se shoduje, že pěstouni mohou využít respitní péči jako způsob odpočinku, čas sami na sebe, popřípadě si zajet na výlet. Podle § 47a odst. 2 písm. b) zákona č. 359/1999 Sb., o sociálně-právní ochraně dětí, jde o „*právo na poskytnutí pomoci se zajištěním celodenní péče o svěřené dítě nebo děti, která je přiměřená věku dítěte, v rozsahu alespoň 14 kalendářních dnů v kalendářním roce, jestliže svěřené dítě dosáhlo alespoň věku 2 let.*“ Repitní péče plní funkci psychohygieny pěstouna při jeho náročné činnosti.

Organizace B zmiňuje *společné vzdělávání pěstounů – budování společných zážitků, přátelských vztahů a vazeb, sdílení společné situace*. Organizace A vnímá jako podporu partnerského vztahu *„víkendovky pěstounů, kde jim zajišťujeme program pro děti a oni mají čas věnovat se svému programu, případně sobě navzájem, ale tyto*

*programy opět z finančních důvodů omezujeme.*“ Financování může hrát velkou roli při zajištění podpory pěstounských párů. Podle organizace D by nejlepší způsob podpory bylo zaplacení wellness, ale z finančních důvodů není tato možnost realizovatelná. Menší finanční zátěží je pro doprovázející organizace hlídání dětí, které dvě organizace nabízejí. Organizace CH dále zmiňuje vzdělávací semináře, kurzy, klubová setkávání a pravidelná školení, které jsou další možnosti pro sdílení radostí a strastí mezi pěstouny.

V případě problémového období mohou organizace pěstounským párům poskytnout častější setkávání s klíčovým pracovníkem, poradenství, služby mediátora, spolupráci s terapeutem, psychologickou pomoc, supervizi nebo rodinnou terapii.

### **6.3 Presentace a nabídka respitní péče**

Respitní péče je často zmiňovanou odpovědí na otázku, jak dopřát pěstounům více času na sebe. V dotazníku se zabývám tím, jakým způsobem respitní péči prezentují a v jakých situacích je tato péče nabízena.

Organizace respitní péči prezentují jako ...

*„... čas pro pěstouny, který mají možnost využít dle svých aktuálních potřeb – např. relaxaci, rekreaci, věnováním se biologické rodině (např. vnoučatům), partnerovi, koníčkům apod. Primárním účelem je psychohygienu a fyzický odpočinek pěstounů“* (organizace B).

*„... možnost odpočinku pro pěstouny, načerpání nových sil“* (organizace C).

*„cílem respitu je poskytnout možnost pěstounům odpočinout si a nabrat nové síly“* (organizace CH).

Zde vycházejí ze zákona č. 359/1999 Sb., o sociálně-právní ochraně dětí, podle § 47a odst. 2 písm. b). *„O možnosti odlehčení je pěstoun informován již při uzavírání dohody a také následně v průběhu doprovázení plánujeme, jakým způsobem ji budeme realizovat,“* uvádí organizace D. Dále se pěstouni o čerpání respitní péče dozvídají na *„schůzkách a prostřednictvím sociálních sítí“* (organizace E).

Respitní péče může být účinným prostředkem pro zlepšení partnerských vztahů. Oslovené organizace pěstounům prezentují respitní péči, jako prostor pro posílení partnerských vztahů.

*„... respit není omezen na žádnou situaci, je na pěstounech, aby zvážili, jak tento čas stráví, nicméně mluvíme s nimi o tom, aby právě pro budování vztahu čas využili“* (organizace D).

*„V každém roce jim tuto možnost připomínáme, zvláště tehdy, pokud vnímáme, že péče o dítě je náročná, popř. se v rodině vyskytne náročné období a je důležité, aby pěstoun měl víc času na oddych“* (organizace I).

Nejčastější formou čerpání respitní péče jsou letní tábory, oblíbené jsou také lyžařské výcviky, hlídání dětí, školy v přírodě, mimoškolní akce (např. sportovní soustředění) a školní akce. Někteří pěstouni o respitní péči zájem nemají „*respit nabízíme vždy, ale ne vždy je přijat, některé děti nechtějí nikam jezdit a ani někteří pěstouni je nechtějí nutně někam posílat*“ (organizace A).

## 6.4 Potřeby pěstounských párů a pěstounů samoživitelů

Poslední oblastí, kterou se v dotazníku zabývám, jsou potřeby pěstounských párů a pěstounů samoživitelů. Odpovědi na otázku jsou různorodé, ale pět organizací se shoduje, že pěstounům schází společný čas.

„... často čas a klid na sebe i na sebe navzájem ve vztahu, opečovávání vztahu, relaxace, společný společenský život“ (organizace B).

„... z hlediska partnerského vztahu, schází jim čas a síly na budování vztahu. Přijaté děti jsou pro vztah obrovskou zátěží a často zkouškou. Především by potřebovali, aby se někdo postaral o děti a mohli si společně např. dojet na večeri, odjet na víkend. Jen zřídka ale odlehčovací péči k tomuto skutečně využijí, nevnímají důležitost, často až dokud není pozdě“ (organizace D).

„pěstouni často nemají čas pro sebe a možnost pečovat o manželství/partnerství. Péče o děti je velmi náročná“ (organizace I).

„... chybí jim dostatek času pro jejich partnerský život“ (organizace I).

Výkon pěstounské péče může ovlivnit manželský či partnerský vztah pěstounů. Organizace I uvádí, že „*potřeby partnerů, tak ustupují potřebám dětí.*“ I když se rozhodnou poskytnou péči a výchovu cizímu dítěti, musí myslet na to, aby nezanedbávali péči o svůj vztah, který tvoří stabilní základ pro pěstounskou péči. Organizace CH se domnívá, že „*párům může scházet dostatek empatie, dostatek vzájemné soudržnosti, dostatek trpělivosti, může to být různé.*“

Organizace H zmiňuje, že pěstounům schází „*více volného času, aby se mohli stejně věnovat svým biologickým a svěřeným dětem. Svěřené děti potřebují více pozornosti.*“ Zároveň považují za důležité „*najít si čas i pro sebe při výchově svěřených dětí, péče je velmi náročná a pohlcují.*“ Uvádí, ale i další fenomén: „*možná by se i sami pěstouni mohli zamyslet nad svými prioritami a uspořádat je tak, aby měli čas především na dítě.*“ Podle Organizace H čas pro sebe samé může být cenným zdrojem, který pěstounům umožní plnohodnotně využít čas vyložené pro děti. Oproti tomu ostatní organizace tvrdí, že pěstounské páry nemají dostatek času na posilování partnerského vztahu.

Pěstouni potřebují i dostatek času, aby mohli věnovat pozornost svým vlastním zájmům a potřebám. „*V obou skupinkách také určitě schází pěstounům více času na sebe, především samoživitelé nemají často možnost péči „předat“ během dne někomu dalšímu,*

v tom mají velkou výhodu pěstounské páry“ (organizace F). Podle tohoto tvrzení mají pěstounské páry výhodu oproti samoživitelům, kteří nemají nikoho, kdo by mohl dítě pohlídat v případě situace, kdy se chtějí věnovat svým zájmům a potřebám.

Pěstounům samoživitelům schází zejména „*opora partnera, a to zvláště v situacích, které jsou velmi náročné (např. příchod dítěte do rodiny, problematické kontakty s biologickou rodinou přijatého dítěte)*“ (organizace I). Organizace B se domnívá, že pěstounkám samoživitelkám „*chybí partner – muž, který by vnesl racionální náhled a řád do rodinného života, vyvážil emotivní a často velmi subjektivní přístup pěstounek.*“ Partner nebo partnerka by mohl pěstounům samoživitelům pomoci v mnoha směrech, mezi něž patří emocionální podpora samoživitele, péče o svěřené dítě, případně partner může být oporou pro dítě. Pěstouni samoživitelé „*nemají vedle sebe důvěrnou osobu, se kterou by mohli pravidelně sdílet své starosti i zkušenosti v rámci pěstounství*“ (organizace I). „*Pěstouni v páru mají možnost opřít se o sebe navzájem v náročných životních situacích,*“ na rozdíl od pěstounů samoživitelů (organizace I). „*V případě nějakých potíží je možné v rámci páru je doma řešit a sdílet, samoživitelé jsou na v ten moment sami*“ (organizace F). Proto jsou pěstouni samoživitelé „*velmi vděční za setkávání s dalšími pěstouny např. v rámci vzdělávacích či jiných společných akcí*“ (organizace I).

Organizace uvádí, že pěstounské rodiny „*jsou podporovány svými biologickými rodinami, jsou v kontaktu s pracovníci OSPOD a vědí, že se mohou kdykoliv obrátit na svého klíčového pracovníka*“ (organizace CH) nebo „*hodně čerpají ze širších rodinných vztahů nebo vztahů v komunitě (možnost pohlídání dětí apod)*“ (organizace C). Všechny pěstounské rodiny nemusí mít blízký kontakt s rodinou, a proto takové „*výhody*“ v podobě hlídání dětí nemají. „*Pěstounům (párům i samoživitelům) může chybět porozumění od jejich rodiny/okolí. Potřebují být v kontaktu s někým, kdo zažívá podobné věci jako oni, s kým by mohli radosti i starosti pěstounství sdílet*“ (organizace I).

Pokud by nastal problém (ať už mezi partnery nebo u pěstounů, např. problémy s výchovou dítěte) je důležitá podpora sociálního pracovníka, ale i „*možná síť dalších odborných pracovníků. Dobrým nástrojem je možnost supervize pro pěstouny – prevence syndromu vyhoření a psychická opora*“ (organizace C).

Dvě organizace zmiňují vzdělávání pěstounských párů a pěstounů samoživitelů. Organizace F vnímá, že oběma skupinám „*schází v péči o přijaté děti hlubší proškolení v tématu terapeutického rodičovství, které by jim lépe pomohlo pracovat s dětmi s komplexním vývojovým traumatem.*“ Oproti tomu organizace CH se domnívá, že pěstouni „*dostatek vědomostí by měli mít, jelikož si prošli přípravami a docházejí pravidelně na vzdělávání.*“

Organizace A se domnívá, že pěstounům chybí „*větší ocenění jejich práce, a to i finanční. Jejich přínos není doceněný.*“ S tímto tvrzením souhlasí i organizace CH. Pěstouni pobírají dávky pěstounské péče, přídavek na dítě a někteří pěstouni rodičovský

příspěvek. Pro některé tento „příjem může být zcela nedostačující. Tento problém bude postihovat zejména pěstouny samoživitele.

Podle tří sociálních pracovníků z organizace CH nebyly zaznamenány žádné nedostatky v podpoře pěstounských párů a pěstounů samoživitelů „*nic zásadního neschází, žádná z rodin neuvědla, že by cítili nějakou potřebu – nedostatek.*“





## 7 Výsledky analýzy potřebnosti projektu a rešerše výzkumů a dalších zdrojů týkajících se partnerského vztahu pěstounů

V rámci analýzy potřebnosti projektu na podporu partnerského vztahu pěstounů jsem oslovila doprovázející organizace v České republice za účelem získání informací o počtu doprovázených zprostředkovaných pěstounských párů, pěstounů jednotlivců v partnerském vztahu a pěstounů jednotlivců bez partnera; rodinné situaci u zprostředkovaných pěstounských samoživitelů a pěstounských párů; potřebách pěstounských párů a samoživitelů; podpoře partnerského vztahu ze strany doprovázející organizace a způsobu prezentace respitní péče. Dotazník obsahoval 6 otevřených otázek, který vyplnilo celkem deset doprovázejících organizací. Cílem dotazníku bylo popsat postoj doprovázejících organizací k tématu partnerského vztahu pěstounů a jeho podpory. Podle výsledků prezentovaných v šesté kapitole, vyplývá, že pěstounským párům schází čas na partnerský život, zatímco pěstounům samoživitelům chybí partner, který by pro ně byl oporou. Doprovázející organizace se domnívají, že pěstouni samoživitelé si partnera aktivně nehledají, s výjimkou tří z nich, kteří uvedli, že jejich pěstouni samoživitelé partnera hledají. Není vyloučeno, že i další pěstouni samoživitelé mají zájem se seznámit, avšak mohou mít problém se zajištěním hlídáním pro děti. K tomu směřuje můj projekt, který se zabývá službou hlídání dětí pro zprostředkované pěstouny.

Cílem rešerše výzkumů a dalších zdrojů bylo získat odborné poklady pro zjištění potřebnosti podpory partnerského vztahu pěstounů a případné možnosti zajištění této podpory. Výzkumy zaměřené na partnerské vztahy jsou v českém prostředí převážně součástí bakalářských a diplomových prací. Výsledky z těchto kvalifikačních prací a odborných publikací ukazují, že pěstounským párům schází společný čas bez dětí.

Z analýzy potřebnosti projektu a rešerše výzkumů a dalších zdrojů vyplývá, že nedostatek společného času je jedním z hlavních problémů, s kterými se pěstounské páry potýkají. U zprostředkovaných pěstounů samoživitelů schází podpora a pomoc ze strany partnera. S ohledem na tuto skutečnost by mohli využít „respitní péči“ podle § 47a odst. 2 písm. b) zákona č. 359/1999 Sb., o sociálně-právní ochraně dětí. „Respitní péče“ slouží především k odpočinku a psychohygieně pěstounů. Pěstouni mají „*právo na poskytnutí pomoci se zajištěním celodenní péče o svěřené dítě nebo děti, která je přiměřená věku dítěte, v rozsahu alespoň 14 kalendářních dnů v kalendářním roce, jestliže svěřené dítě dosáhlo alespoň věku 2 let*“ (Zákon č. 359/1999 Sb.). Nevýhodou „respitní péče“ je, omezení věkem a dobou čerpání. Další nevýhodou „respitní péče“ je: „*Poskytnutí osobní péče o dítě či děti se nepřepočítává na hodiny. Pokud je čerpáno poskytnutí péče v rozsahu i jen několika hodin během jednoho dne ( 24 hodin) bere se to jako péče*“ (MPSV, 2019). Pro pěstouny, kteří by měli zájem o dvouhodinové hlídání „respitní péče“

není vyhovující. Nejčastější formou čerpání „respitní péče“ jsou letní tábory, oblíbené jsou také lyžařské výcviky, hlídání dětí, školy v přírodě, mimoškolní akce (např. sportovní soustředění) a školní akce (citace odpovědí z dotazníku). Odlehčovací péči nebo-li „respitní péči“ zmiňuje § 44 v zákoně č. 108/2006 Sb., o sociálních službách (Zákon č. 108/2006 Sb.).

## **8 Návrh projektu služby hlídání dětí zprostředkovaných pěstounů**

Cílem této kapitoly je představit návrh projektu služby hlídání dětí zprostředkovaných pěstounů. Tato služba poskytne pěstounským párům čas na partnerský život, zatímco pěstounům samoživitelům nabídne prostor pro nová seznámení.

### **8.1 Cíl projektu**

Cílem této práce bude vypracovat návrh projektu služby směřující k podpoře partnerského vztahu pěstounů ze strany organizací pomáhajících pěstounským rodinám. Konkrétní podoba projektu se odvíjí od analýzy potřebnosti, kterou uvádím v šesté kapitole. Z výsledků analýzy potřebnosti, vyplývá, že zprostředkovaným pěstounským párům schází společný čas, zatímco zprostředkovaným pěstounům samoživitelům chybí partner/partnerka.

Projekt je navržen pro doprovázející organizaci ISIS, která působí v Olomouckém kraji. Službu hlídání dětí bude doprovázející organizace poskytovat svým zprostředkovaným pěstounským párům; pěstounům jednotlivcům v partnerském vztahu a pěstounům jednotlivcům bez partnera. Nabídka této služby bude dostupná zprostředkovaným pěstounům párům, kteří nemají hlídání svých svěřených i vlastních dětí, aby měli více času a prostoru na společné zážitky. Služba bude poskytována i pěstounům samoživitelům bez partnera, kteří budou mít příležitost pro nová seznámení. Záměrem tohoto projektu není přehlížet potřeby nezprostředkovaných pěstounských párů ani pěstounů samoživitelů, ale tyto rodiny často tvoří velké skupiny, které si navzájem s hlídáním pomáhají.

Tento návrh projektu je pilotní verzí a bude probíhat po dobu jednoho roku. Doprovázející organizace po evaluaci projektu tj. zpětná vazba od pěstounů a zaměstnanců na hlídání, se rozhodne, zda projekt bude nadále realizovat.

### **8.2 Popis cílové skupiny a představení doprovázející organizace**

Zprostředkované pěstounské páry a pěstouni samoživitelé v partnerském vztahu nebo bez partnera jsou považovány za přímou cílovou skupinu. Přepokládá se, že o službu bude mít zájem 10 zprostředkovaných pěstounských párů, z nichž 6 jsou manželské páry (pěstouny jsou oba manželé) a 4 pěstouni jednotlivci žijí v partnerském vztahu či manželství. Dále se očekává, že službu využijí také 3 pěstouni samoživitelé. Tento odhad

vychází z počtu pěstounů, které doprovázející organizace doprovází. Nepřímou cílovou skupinu tvoří doprovázející organizace ISIS, která bude svým zprostředkovaným pěstounům službu nabízet. Sociální pracovníci z doprovázející organizace budou dohlížet na realizaci této služby. Doprovázející organizace ISIS působí v Olomouckém kraji již 30 let. Její hlavní činností je podpora a doprovázení pěstounských a osvojitelských rodin, zároveň poskytují i další činnosti tj. vzdělávání, poradensko-vzdělávací pobyty, setkávání, tvořivé dílny, zajišťují potřebnou péči o přijaté děti, kamaráda pro volný čas, doučování, zajišťují kontakty s biologickou rodinou a respitní péči (ISIS - Olomouc, 2023). Návrh projektu služby bude vytvořen pro zmíněnou doprovázející organizaci. Nepřímou cílovou skupinu tvoří také studenti z vysokých škol se zaměřením na sociální práci, sociální pedagogiku, speciální pedagogiku a psychologii, kteří budou hlídat svěřené a vlastní děti pěstounů. Se studenty bude uzavřena dohoda o provedení práce. Projekt bude dále představen hlídacím agenturám v Olomouci s cílem rozšíření hlídacího týmu. Pokud se zaměstnanci hlídacích agentur budou chtít zapojit do projektu, doprovázející organizaci s nimi uzavře dohodu o provedení práce. Další nepřímou cílovou skupinou jsou svěřené a vlastní děti pěstounů. Asociace Dítě a Rodina a Nadace Sirius (2019, s. 15-16) provedly průzkum, kterého se účastnilo 1004 pěstounů z 11 krajů a 1463 svěřených dětí. Průzkum se zaměřil na počet dětí, které jsou přijímány do pěstounské péče v rámci jedné rodiny. Výsledky ukazují, že zprostředkovaní pěstouni se obvykle starají o jedno až dvě svěřené děti. Podle zdrojů z doprovázející organizace ISIS vyplývá, že zprostředkované pěstounské páry nebo pěstouni samoživitelé se starají o jedno svěřené dítě, pouze v jednom případě o dvě svěřené děti. Český statistický úřad uvádí, že v roce 2022 je průměrný počet dětí na jednu ženu 1,66 (Český statistický úřad, 2023). Pokud se jedná o vlastní děti pěstounů, pět pěstounů má jedno vlastní dítě, tři pěstouni mají dvě vlastní děti, jeden pěstoun má tři děti vlastní a čtyři pěstouni mají pouze svěřené děti.

### **8.3 Klíčové aktivity**

Služba na hlídání dětí, poskytne zprostředkovaným pěstounským párům a pěstounům samoživitelům pomoc s hlídáním svěřených a vlastních dětí, aby získali více času a prostoru pro posílení jejich partnerských vztahů a pěstouni samoživitelé prostor pro nová seznámení. V této podkapitole budou představeny a popsány klíčové aktivity projektu včetně harmonogramu a indikátorů splnění těchto aktivit.

## HARMONOGRAM

<b>Klíčová aktivita</b>	<b>Časové období</b>	<b>Indikátor splnění</b>
KA 1 - stanovení podmínek pro poskytování služby na hlídání dětí	07/2023-08/2023	průvodce služby na hlídání dětí
KA 2 – vytvoření týmu na hlídání dětí – zaměstnanci na hlídání dětí	09/2023-10/2023	uzavřená dohoda o provedení práce s pracovníky z hlídacích agentur a studentů VŠ; emailová korespondence se současnými studenty na DPP a hlídacími agenturami; vytištěné letáky velikosti A3
KA 3 – vytvoření dětského koutku	11/2023-11/2023	fotografie na webových stránkách a sociálních sítí organizace; faktury za nakoupené zboží
KA 5 - propagace služby hlídání dětí	12/2023-12/2023	webové stránky a sociální sítě doprovázející organizace; vytištěné letáky velikosti A4; rozhovory s pěstouny

Tabulka 1: harmonogram  
zdroj: vlastní tvorba

### **KA 1 – stanovení podmínek pro poskytování služby na hlídání dětí**

Cílem této klíčové aktivity je stanovit podmínky pro bezpečné a kvalitní poskytování služby na hlídání dětí. Jedná se o vymezení věkové skupiny dětí, stanovení ceny za poskytování služby včetně její úhrady, výběr osob na hlídání dětí, určení místa, vymezení práv a povinností pěstounů a zaměstnanců na hlídání dětí. Stanovení podmínek pro poskytování služby hlídání dětí je naplánováno na červenec-srpen tohoto roku. Výstupem je vytvoření průvodce, který bude obsahovat důležité informace pro pěstouny tj. věk dětí, cena za poskytování služby včetně její úhrady, představení zaměstnanců na hlídání dětí, místa na hlídání dětí včetně fotografií a vymezení práv a povinností. Průvodce bude

dostupný na webových stránkách organizace a v doprovázející organizaci. Výsledkem této klíčové aktivity je vytvořit optimální podmínky pro poskytování této služby.

Indikátor splnění: na webových stránkách doprovázející organizace bude ke stažení 1 průvodce služby hlídání dětí, v tištěné podobě budou k dispozici 2 průvodce služby hlídání dětí v doprovázející organizaci

## **KA 2 – vytvoření týmu na hlídání dětí – zaměstnanci na hlídání dětí**

Pro poskytování služby je nezbytný tým zaměstnanců na hlídání dětí, který se skládá ze studentů vysokých škol a zaměstnanců z hlídacích agentur, kteří by se chtěli do projektu zapojit. Jedná se o studenty vysokých škol se zaměřením na sociální práci, sociální pedagogiku, speciální pedagogiku a psychologii. Doprovázející organizace zaměstnává na dohodu o provedení práce (DPP) 10 studentů. Pro navýšení počtu zaměstnanců na DPP a zapojení se do projektu služby hlídání dětí budou zveřejněny informační letáky na CARITAS – Vyšší odborné škole sociální Olomouci a Univerzitě Palackého v Olomouci, na Cyrilometodějské teologické fakultě a Filozofické fakultě. Nabídka bude zveřejněna na webových stránkách nebo sociálních sítí škol. Doprovázející organizace ISIS spolupracuje s těmito školami a umožňuje studentům absolvovat u nich praxe. Do týmu budou začleněni i zaměstnanci hlídacích agentur v Olomouci. Emailovou korespondencí budou osloveny hlídací agentury s informacemi o této službě a zároveň s nabídkou připojit se k týmu. Pokud zaměstnanci z hlídacích agentur v Olomouci projeví zájem, doprovázející organizace s nimi uzavře dohodu o provedení práce. Studenti VŠ a zájemci z hlídacích agentur budou školeni v oblasti náhradní rodinné péče, jako je představení pěstounské péče či poruchy attachmentu. Sestavení týmu na hlídání dětí je naplánováno na září-říjen roku 2023. Výsledkem této klíčové aktivity je sestavení týmu na hlídání dětí, složeného ze studentů VŠ a zájemců z hlídacích agentur. Výstupem je emailová korespondence se stávajícími studenty na DPP a hlídacími agenturami s nabídkou hlídání svěřených a vlastních dětí pěstounů, uzavřené dohody o provedení práce s novými studenty a zájemci z hlídacích agentur a zveřejnění letáků ve školách.

Indikátor splnění: uzavřená dohoda o provedení práce se zájemci z hlídacích agentur a studentů VŠ, emailová korespondence se současnými studenty na DPP a hlídací agenturou, 4 vytištěné letáky velikost A3

## **KA 3 – vytvoření dětského koutku**

Organizace disponuje vhodným prostorem na hlídání dětí, který obsahuje základní vybavení, jako jsou stoly, židle a skříně. Kromě toho jsou pro děti připraveny i hračky, hry a výtvarné potřeby. Pro kompletní vybavení dětského koutku bude potřeba pořídit

nové hračky, hry a výtvarné potřeby. V případě hlídání mladších dětí, bude nutné pořídit dětskou rozkládací postýlku. Hlídání bude probíhat v doprovázející organizaci nebo v domácnosti pěstounů, výjimkou je večerní hlídání, které probíhá pouze v domácnosti. Výstupem této klíčové aktivity je zřízení místa na hlídání dětí tj. nakoupení potřebného vybavení včetně hraček, které je naplánováno na listopad tohoto roku. Toto místo bude sloužit na hlídání svěřených a vlastních dětí pěstounů. Výsledkem této aktivity je zajistit bezpečné a zároveň příjemné prostředí pro děti.

Indikátor splnění: fotografie dětského koutku zveřejněné na webových stránkách a sociálních sítí, faktury za nakoupené zboží

#### **KA 4 – propagace služby hlídání dětí**

Poslední klíčovou aktivitou je propagace služby hlídání dětí. Abychom zajistili dostatečný zájem, je nutné službu efektivně propagovat. Propagace bude uskutečněna zveřejněním služby na webových stránkách a sociálních sítí doprovázející organizace, vyvěšením letáků v doprovázející organizaci nebo při osobním kontaktu sociálního pracovníka s pěstouny. Organizace může uspořádat setkání se zprostředkovanými pěstouny a představit jim nabízenou službu hlídání dětí. Tato služba samoživitelům dává prostor pro nová seznámení, zatímco pěstounské páry si mohou užít večer v přítomnosti svého partnera resp. partnerky při společné večeři. Tato aktivita je plánována na prosinec roku 2023. Výsledkem této aktivity je představit zprostředkovaným pěstounům službu hlídání dětí jako možnost pro zajištění společného času bez dětí. Výstupem této aktivity je zveřejnění služby hlídání dětí na webových stránkách a sociálních sítích organizace nebo vyvěšením letáků v doprovázející organizaci.

Indikátor splnění: zveřejnění služby na webových stránkách a sociálních sítí doprovázející organizace, 5 vytištěných letáků velikosti A4 vystaveny v doprovázející organizaci, rozhovory s pěstouny

### **8.4 Indikátory splnění klíčových aktivit**

Indikátory v rámci projektu jsou ukazatelé, které slouží k monitorování a vyhodnocování klíčových aktivit projektu. Jedná se o následující indikátory:

KA 1 – stanovení podmínek pro poskytování služby na hlídání dětí. Pro ověření této aktivity lze provést kontrolu průvodce služby na hlídání dětí, zda obsahuje potřebné informace tj. věk dětí, cena za poskytování služby včetně její úhrady, představení zaměstnanců na hlídání dětí, místa na hlídání dětí včetně fotografií a vymezení práv a povinností. Jeden průvodce služby hlídání dětí bude dostupný na webových stránkách doprovázející organizace a dva v tištěné podobě v doprovázející organizaci.

KA 2 – vytvoření týmu na hlídání dětí – zaměstnanci na hlídání dětí. Emailová korespondence s 10 současnými studenty na DPP (mailing list) a 5 hlídacími agenturami (mailing list). Uzavřené dohody o provedení práce s novými studenty či zaměstnanci z hlídacích agentur, kteří měli zájem se do projektu zapojit. Na školách CMTF UP a CARITAS zveřejnění 4 informačních letáků velikosti A3.

KA 3 – vytvoření dětského koutku. Pro ověření této klíčové aktivity lze použít faktury za nakoupené zboží pro vybavení dětského koutku. K ověření je možné využít fotografie dětského koutku, které budou dostupné na webových stránkách a sociálních sítích doprovázející organizace a v průvodci služby hlídání dětí.

KA 4 – propagace služby hlídání dětí, lze ověřit několika způsoby. Doprovázející organizace službu hlídání dětí zveřejní na svých webových stránkách a sociální síti. Kromě toho bude vytištěno 5 letáků velikostí A4, které budou umístěny na nástěnkách doprovázející organizace.

## 8.5 Management rizik

Bez správného plánování a řízení rizik může organizace čelit nežádoucím událostem, které by mohly mít negativní dopad na celou organizaci. Služba hlídání dětí se může potýkat s řadou rizik, např. nedostatkem zaměstnanců na hlídání dětí, ztrát a poškozením majetku, nízkým zájmem cílové skupiny, zneužíváním služby či nekvalifikované osoby. V tomto kontextu se management rizik stává důležitým nástrojem, který zajistí návrh preventivních opatření.

<b>Identifikace předpokládaných rizik</b>	<b>Hodnocení rizik</b>	<b>Návrh preventivních opatření</b>
Ztráty a poškození majetku	Nízká pravděpodobnost, nízký vliv na naplnění cíle projektu, naplnění indikátorů.	Uzavřít smlouvu s pojišťovnou.
Nedostatek personálu na hlídání dětí	Střední pravděpodobnost, výrazný vliv na naplnění cíle projektu, naplnění indikátorů.	Přijetí nových studentů vysokých škol (v těchto případech by se jednalo o studenty mimo požadované obory tj. sociální práce, sociální pedagogika, speciální pedagogika a psychologie.



Nízký zájem cílové skupiny	Střední pravděpodobnost, výrazný vliv na naplnění cíle projektu, naplnění indikátorů.	Propagace služby; nabídnout službu nezprostředkovaným pěstounským párům a samoživitelům.
Zneužívání služby hlídání dětí	Střední pravděpodobnost, střední vliv na naplnění cíle projektu a nenaplnění indikátorů.	Stanovení limitů využití této služby; vymezení pravidel poskytování služby; poplatek za službu.
Nekvalifikované osoby – zaměstnanci na hlídání dětí	Střední pravděpodobnost, nízký vliv na naplnění cíle projektu a naplnění indikátorů.	Školení v oblasti péče o dítě a náhradní rodinné péče.

Tabulka 2: management rizik  
zdroj: vlastní tvorba

## 8.6 Výstupy a výsledky projektu

Výstupem projektu je vytvořit návrh projektu služby hlídání dětí zprostředkovaných pěstounů. Tato služba zprostředkovaným pěstounským párům umožní využít společný čas k posílení partnerského vztahu. V době kdy jsou děti hlídány v domácím prostředí nebo v doprovázející organizaci, pěstouni mají prostor na partnerský život. V případě pěstounů samoživitelů tato služba jim nabízí příležitost k seznámí. Tento projekt lze považovat za investici do pěstounů, což může mít pozitivní vliv na poskytování pěstounské péče a vývoj dítěte. Návrh projektu služby hlídání dětí je ve spolupráci s doprovázející organizací ISIS.

Tato služba má podpořit partnerské vztahy zprostředkovaných pěstounů, a to prostřednictvím proškolených zaměstnanců na hlídání dětí, kteří se budou starat o vlastní a svěřené děti, aby pěstounské páry mohly využít společný čas pro posílení jejich vztahu. Zprostředkovaným pěstounům samoživitelům služba hlídání dětí dává prostor pro nová seznámení. Jedním z výsledků této služby hlídání dětí je využívanost služby a zpětná vazba od zprostředkovaných pěstounů. Sociální pracovníce doprovázející organizace sledují vytiženost zaměstnanců na hlídání dětí a zájem zprostředkovaných pěstounů o službu. Dalším ukazatelem výsledků je zpětná vazba od zprostředkovaných pěstounů, tj. rozhovory s klíčovou pracovnící a dotazníky. Doprovázející organizace na základě výsledků může zhodnotit spokojenost pěstounů se službou a na základě toho posoudit, zda služba plní svůj účel. Indikátorem projektu je vytvořený průvodce služby na hlídání dětí, který je dostupný na webových stránkách a v doprovázející organizaci, dohody o

provedení práce studentů a zájemců z hlídacích agentur, fotografie dětského koutku, záznamy využívání služby.

## 8.7 Popis přidané hodnoty projektu

Návrh služby hlídání dětí směřuje k podpoře partnerského vztahu pěstounů, v případě pěstounů samoživitelů k navázání nových partnerských vztahů. Zavedení služby hlídání svěřených a vlastních dětí pěstounů, by mohlo zprostředkovaným pěstounským pářům umožnit strávit společný čas bez dětí a tím posílit jejich partnerský vztah. Zprostředkování pěstouni samoživitelé budou mít prostřednictvím této služby více času a příležitostí k seznámení. Tato služba hlídání dětí má výhodu oproti „respitní péči“ tím, že nabízí hlídání dětí mladších dvou let a její poskytování není omezeno na maximální dobu 14 dní v průběhu jednoho kalendářního roku. Služba hlídání dětí je pro svěřené děti zdarma. Pokud by bylo potřeba hlídat současně i vlastní děti pěstounů, bude účtován poplatek. Hlídání budou zajišťovat studenti z vysokých škol oboru sociální práce, sociální pedagogika, sociální práce a psychologie a zároveň zájemci z hlídacích agentur, kteří uzavřeli s doprovázející organizací dohodu o provedení práce. Pěstouni mohou mít jistotu, že o jejich vlastní i svěřené děti v době jejich nepřítomnosti bude pečlivě postaráno. Děti mohou být hlídány v doprovázející organizaci nebo v jejich domácím prostředí. Tato služba může být prevencí syndromu vyhoření, neboť umožní pěstounským pářům posílit partnerský vztah a nabrat nové síly, které pěstouni potřebují, zatímco pěstounům samoživitelům poskytne volný čas a prostor pro nová seznámení.

## 8.8 Harmonogram - Ganttův diagram

V následující tabulce je zobrazen harmonogram projektu v podobě Ganttova diagramu, který přehledně ukazuje klíčové aktivity projektu, včetně jeho zahájení a doby trvání. Mezi rizika, která mohou ohrozit zahájení plánu projektu je zpoždění při stanovení podmínek pro poskytování služby hlídání dětí nebo problémy s vytvořením týmu, který bude hlídat svěřené a vlastní děti pěstounů.

Mezi klíčové aktivity projektu patří:

KA 1 – stanovení podmínek pro poskytování služby na hlídání dětí

KA 2 – vytvoření týmu na hlídání dětí – zaměstnanci na hlídání dětí

KA 3 – vytvoření dětského koutku

KA 4 – propagace služby hlídání dětí

Plánovač projektu								
Aktivita	Zahájení plánu	Doba trvání	Období					
			07/2023	08/2023	09/2023	10/2023	11/2023	12/2023
KA 1	07/2023	08/2023						
KA 2	09/2023	10/2023						
KA 3	11/2023	11/2023						
KA 4	12/2023	12/2023						

Tabulka 3: harmonogram - Ganttův diagram

zdroj: vlastní tvorba

Na období červenec-srpen roku 2023 je naplánováno stanovení podmínek pro poskytování služby hlídání dětí tzn. vymezení věkové skupiny dětí, stanovení ceny za poskytování služby včetně její úhrady, výběr osob na hlídání dětí, určení místa na hlídání a vymezení práv a povinností pěstounů a zaměstnanců na hlídání dětí. Tyto podmínky budou zpracovány do průvodce službou hlídání dětí, který bude ke stažení na webových stránkách doprovázející organizace a v tištěné podobě bude k dispozici v doprovázející organizaci ISIS. V září-říjnu tohoto roku je plánováno vytvořit tým na hlídání dětí, který bude tvořen zejména studenty vysokých škol se zaměřením na sociální práci, sociální pedagogiku, speciální pedagogiku a psychologii. Současný stav je 10 studentů. K této skupině se mohou připojit noví studenti, kteří mají zájem hlídat děti. Tým na hlídání dětí bude doplněn zájemci z hlídacích agentur, kteří se rozhodli do projektu zapojit. Třetí klíčová aktivita tj. vytvoření dětského koutku bude realizována v listopadu tohoto roku. Cílem této aktivity je kompletně vybavit dětský koutek, tzn. nákup hraček, her, výtvarných potřeb a dětské rozkládací postýlky. Poslední klíčovou aktivitou je propagace služby hlídání dětí, která je plánována na prosinec 2023. Služba bude zveřejněna na webových stránkách a sociálních sítích doprovázející organizace, vystavení letáků v doprovázející organizaci a rozhovory s pěstouny o nabídce a využití této služby. Tento harmonogram je orientační, jednotlivé klíčové aktivity jsou plánovány s časovou rezervou, aby se zamezilo případným zpožděním, nicméně není vyloučené, že nemohou nastat komplikace a projekt se dokončí se zpožděním.

## 8.9 Rozpočet projektu

Projekt bude součástí doprovázející organizace ISIS, nebude tedy zahrnovat náklady na provoz. Organizace disponuje prostorem, který bude využit k vytvoření dětského koutku. Tento prostor je vybaven základním nábytkem, jakou jsou stoly, židle a skříně.

K dispozici jsou i hračky, hry či výtvarné potřeby, pro lepší vybavenost prostoru budou ale nakoupeny nové. Rozpočet projektu zahrnuje počáteční náklady (nakoupení hraček a her, výtvarných potřeb, knih, dětské výbavy a propagace služby) a náklady pro realizaci projektu (odměna studentů a zájemců z hlídacích agentur a cestovné).

<b>Rozpočet projektu</b>					
<b>Kategorie nákladů</b>	<b>Výpočet nákladů</b>			<b>Zdroje financování</b>	<b>Popis položky</b>
	<b>Cena za jednotku</b>	<b>Počet jednotek</b>	<b>Celkem</b>		
<b>Osobní náklady</b>			<b>10 000 Kč</b>		
Zaměstnanci DPP – studenti VŠ, zájemci z hlídacích agentury	130 Kč		10 000 Kč	Dotace ze statutárního města Olomouc	Odměna zaměstnanců
<b>Provozní náklady</b>			<b>11 300 Kč</b>		
Hračky			5 000 Kč	Dotace Olomouckého kraje	Auta, stavebnice, panenky, kočárky pro panenky
Výtvarné potřeby			1 500 Kč	Dotace Olomouckého kraje	Pastelky, fixy, lepidla, vodové barvy, štětce, barevné papíry a kancelářské papíry
Hry			2 000 Kč	Dotace Olomouckého kraje	Deskové hry, karetní hry, dětské hry (pro děti do 6 let)

Knihy			1 000 Kč	Dotace Olomouckého kraje	Dětské knihy
Cestovní postýlka a vybavení do postýlky			1 800 Kč	Dotace Olomouckého kraje	Cestovní postýlka + polštář a přikrývka
<b>Nákup služeb</b>			<b>2 600 Kč</b>		
Jízdné			2 000 Kč	Dotace ze statutárního města Olomouc	Jízdenky MHD, vlak, autobus
Propagace		9	600 Kč	Dotace MPSV	Tisk letáků velikosti A4 k propagaci služby (5ks), tisk letáků velikosti A3 k propagaci služby (4ks)

Tabulka 4: rozpočet  
zdroj: vlastní tvorba

## 8.10 Logframe projektu

Cílem této podkapitoly je představit koncept logického rámce projektu, známého jako logframe. Jeho obsahem je záměr projektu, cíl projektu, výstupy a aktivity projektu ve vztahu k logice intervence, objektivním a ověřitelným ukazatelům úspěchu, zdrojům a prostředkům pro ověření a předpokladům a rizikům.

	<b>Logika intervence</b>	<b>Objektivní ověřitelné ukazatelé úspěchu</b>	<b>Zdroje a prostředky pro ověření</b>	<b>Předpoklady a rizika</b>
<b>Záměr projektu</b>	Záměrem projektu je poskytnout zprostředkovaným pěstounským párům a pěstounům samoživitelům chybějící čas na posílení a prohloubení partnerských vztahů, v případě pěstounů samoživitelů prostor pro nová seznámení.	Zpětná vazba od zprostředkovaných pěstounů. Předpokládaný počet je 10 zprostředkovaných pěstounských párů (6 párů – pěstouni oba manželé, 4 pěstouni jednotlivci v partnerském vztahu/manželství) a 3 zprostředkovaní pěstouni samoživitelé.	Rozhovory se zprostředkovanými pěstounskými páry a pěstouny samoživiteli.	
<b>Cíl projektu</b>	Cílem projektu je vypracovat návrh služby hlídání dětí pro doprovázející organizaci ISIS, která bude určena pro zprostředkované pěstouny. Tato služba bude hlídat	Zpětná vazba od 10 zprostředkovaných pěstounských párů a 3 zprostředkovaných pěstounů samoživitelů. Získají volný čas bez dětí na	Rozhovory se zprostředkovanými pěstounskými páry a pěstouny samoživiteli.	Zájem o nabízenou službu na hlídání dětí. Zájem studentů a zájemců z hlídacích agentury zapojit se do projektu.

	<p>nejen svěřené děti, ale i vlastní děti pěstounů, což umožní zprostředkovaným pěstounským párům strávit společný čas bez dětí a pěstounům samoživitelům poskytne prostor pro nová seznámení.</p>	<p>posilování partnerských vztahů či utváření nových.</p>		
<b>Výstupy</b>	<p>Výstupem projektu je vypracovat návrh služby hlídání dětí (svěřených i vlastních dětí pěstounů), což umožní zprostředkovaným pěstounským párům strávit společný čas bez dětí. V případě zprostředkovaných pěstounů samoživitelů prostor pro nová seznámení.</p>	<p>Tato služba zvýší zprostředkovaným pěstounským párům (10 párů) společný čas a zprostředkovaným pěstounům samoživitelům (3samoživitelé) poskytne příležitost pro seznámení, neboť mají možnost využít službu na hlídání dětí.</p>	<p>Rozhovory se zprostředkovanými pěstounskými páry a zprostředkovanými pěstouny samoživiteli.</p>	<p>Zprostředkované pěstounské páry, které využily službu hlídání dětí, získaly volný čas na odpočinek a posílení partnerských vztahů, což je důležité pro výkone pěstounské péče. Zprostředkování pěstouni samoživitelé mohli využít prostor k navázání nových kontaktů.</p>

<b>Aktivity projektu</b>	KA 1 - stanovení podmínek pro poskytování služby hlídání dětí KA – 2 vytvoření týmu na hlídání dětí – zaměstnanci na hlídání dětí KA 3 – vytvoření dětského koutku KA 4 – propagace služby hlídání dětí	Finanční zdroje; Lidské zdroje	Harmonogram KA 1 – 07/2023-08/2023 KA 2 – 09/2023-10/2023 KA 3 – 11/2023-11/2023 KA 4 – 12/2023	Zajištění finančních zdrojů; zajištění hlídacího týmu tj. studenti VŠ a zájemců z hlídacích agentur zapojit se do projektu. Rizikem projektu je nedostatečný zájem ze strany hlídacího týmu či neúspěch při získávání finančních prostředků.
--------------------------	--	-----------------------------------	---	---

Tabulka 5: logframe projektu  
 zdroj: vlastní tvorba



## Závěr

Ve své bakalářské práci jsem se zaměřila na podporu partnerského vztahu pěstounů ze strany doprovázejících organizací pěstounů. Dílčím cílem byla konceptualizace tématu podpory partnerského vztahu pěstounů organizacemi pomáhajícími pěstounským rodinám a vypracování analýzy potřeby projektu takovéto služby. Hlavním cílem této práce bylo vypracovat návrh projektu služby směřující k podpoře partnerského vztahu pěstounů ze strany organizace pomáhající pěstounským rodinám. Konkrétní podoba projektu se odvíjela od analýzy potřeby.

V konceptuální části jsem definovala klíčové pojmy pro uvedení do problematiky pěstounských vztahů. Charakterizovala jsem rodinu a zaměřila se na partnerské vztahy, v rámci této kapitoly jsem téma situovala do kontextu sociální politiky. Dále jsem se zaměřila na pěstounskou péči a její druhy, na doprovázející organizace a vysvětlení konceptu doprovázení pěstounských rodin a popsala jejich činnosti. Vymezila jsem práva a povinnosti pěstounů, které jsou popsány v dohodě o výkonu pěstounské péče. Součástí práce je začlenění možné podpory partnerského vztahu pěstounů do kontextu sociální práce. Prezentuji zde výsledky rešerše výzkumů a dalších zdrojů týkajících se partnerského vztahu a jeho podpory. V poslední části absolventské práce se zabývám analýzou potřeby projektu, která je strukturována do podkapitol, kde se detailněji zaměřuji na jednotlivé zkoumané oblasti.

V rámci analýzy potřeby jsem oslovila doprovázející organizace v České republice za účelem získání informací potřebných pro můj projekt. K získání informací jsem použila dotazník, který měl za cíl popsat postoj doprovázejících organizací k tématu podpory partnerského vztahu pěstounů. Dotazník obsahoval 6 otevřených otázek. Celkem vyplnilo dotazník deset doprovázejících organizací.

Z výsledků analýzy potřeby a rešerše odborné literatury, včetně bakalářských a diplomových prací, je zřejmé, že pěstounským párům schází společný čas. Pro řešení tohoto problému se jeví za vhodné navrhnout službu na hlídání dětí, která pěstounským párům umožní strávit společný čas bez dětí. Služba zajistí hlídání dětí, i pěstounům samoživitelům, kteří se chtějí seznámit. Službu bude nabízet doprovázející organizace. Tvorba návrhu tohoto projektu bude předmětem mé bakalářské práce

V praktické části práce jsem se zabývala návrhem projektu služby, který by umožnil pěstounským párům strávit společný čas bez dětí a zároveň by zajistil i hlídání dětí zprostředkovaným pěstounům samoživitelům. Návrh projektu služby na hlídání dětí vznikl na základě analýzy potřeby a rešerše odborné literatury. Projekt se zaměří na hlídání svěřených i vlastních dětí pěstounů, zatímco zprostředkované pěstounské páry mohou využít volný čas bez dětí k posilování partnerských vztahů a pěstouni samoživitelé budou mít prostřednictvím této služby více času a příležitostí pro nová seznámení. Cílem této části bylo představit návrh projektu služby na podporu partnerského vztahů pěstounů

a prezentovat výsledky analýzy potřebnosti projektu a řešení výzkumů a dalších zdrojů týkajících se partnerských vztahů pěstounů. Cílem bylo navrhnout službu hlídání dětí pro doprovázející organizaci ISIS, která působí v Olomouckém kraji. Služba hlídání dětí je určena pro zprostředkované pěstounské páry; pěstouny jednotlivce v partnerském vztahu a pěstouny jednotlivce bez partnera. Klíčové aktivity, kterými byly stanovení podmínek pro poskytování služby hlídání dětí; vytvoření týmu na hlídání dětí; zřízení dětského koutku a propagace služby vedly k naplnění cíle projektu a jsou zaznamenány v harmonogramu projektu. Tento návrh projektu služby na hlídání dětí je realizován ve spolupráci s doprovázející organizací ISIS, která působí v Olomouckém kraji.

## Bibliografie

ASOCIACE DÍTĚ A RODINA a NADACE SIRIUS. *Pěstounské rodiny v České republice: Základní charakteristiky pěstounů a dětí v pěstounské péči*. [online]. červen 2019 [cit. 01.04.2023]. Dostupné z: <https://www.nadacesirius.cz/soubory/ke-stazeni/Analyza-Pestounske-rodiny-v-Ceske-republice.pdf>

BÚTORA, Martin. 1991. *Překročit svůj stín*. Praha: Avicenum. ISBN 80-201-0086-5.

CAMPBELL, Ross. 2018. *How To Really Love Your Child*. Colorado Springs, CO, United States: David C Cook. ISBN 978-078-1412-50-6.

ČESKÝ STATISTICKÝ ÚŘAD. *Ročník narozených 2022 je nejslabší za posledních 18 let*. [online]. 21.03.2023 [cit. 01.04.2023]. Dostupné z: Ročník narozených 2022 je nejslabší za posledních 18 let | ČSÚ (czso.cz)

DIECÉZNÍ CHARITA PLZEŇ. *Etický kodex sociálního pracovníka České republiky*. [online]. nedatováno [cit. 2023-04-11]. Dostupné z: 000121.pdf (dchp.cz)

DUŠKOVÁ, Linda. *Podpora pěstounů při výchovných problémech dětí* [online]. Brno, 2020. Diplomová práce. Masarykova univerzita, Fakulta sociálních studií, Katedra sociální politiky a sociální práce, Sociální politika a sociální práce. Dostupné z: Podpora pěstounů při výchovných problémech dětí (muni.cz)

GJURIČOVÁ, Šárka a Jiří KUBIČKA. 2003. *Rodinná terapie: systemické a narativní přístupy*. Praha: Grada Publishing. ISBN 80-247-0415-3.

HAMPLOVÁ, Dana. 2006. Životní spokojenost, štěstí a rodinný stav v 21 evropských zemích. *Sociologický časopis/Czech Sociological Review*. [online]. 42(01), 35–55. Dostupné z: Satisfaction with Life, Happiness, and Family Status in Twenty-one European Countries (cas.cz)

HEJDĚNCOVÁ, Klára. *Role muže v pěstounské péči* [online]. Pardubice, 2014. Diplomová práce. Univerzita Pardubice, Fakulta filozofická. Dostupné z: Univerzita Pardubice. Fakulta filozofická - PDF Free Download (adoc.pub)

ISIS OLOMOUC. *Služby rodinám v ISIS*. [online]. nedatováno [cit. 2023-04-30]. Dostupné z: ISIS – občanské sdružení pro pomoc náhradním rodinám, z. s. (isis-olomouc.cz).

KREBS, Vojtěch a kol. 2015. *Sociální politika*. Praha: Wolters Kluwer. ISBN 978-80-7478-921-2.

KRTIČKOVÁ, Kateřina. *Vztahy v náhradní rodinné péči z pohledu psychologa* [online]. 2015, 22.02.2023a [cit. 2023-03-01]. Dostupné z: *Vztahy v náhradní rodinné péči z pohledu psychologa | Šance Dětem (sancedetem.cz)*

MATĚJČEK, Zdeněk. 2002. *Osvojení a pěstounská péče*. Praha: Portál. ISBN 80-7178-637-3.

MATOUŠEK, Oldřich. 2008. *Slovník sociální práce*. Praha: Portál. ISBN 978-80-7367-368-0.

MATOUŠEK, Oldřich a kol. 2012. *Základy sociální práce*. Praha: Portál. ISBN: 978-80-262-0211-0.

MATOUŠEK, Oldřich a kol. 2013. *Encyklopedie sociální práce*. Praha: Portál. ISBN 978-80-262-0366-7.

MATOUŠEK, Oldřich a kol. 2013a. *Metody a řízení sociální práce*. Praha: Portál. ISBN 978-80-262-0213-4.

MATOUŠEK, Oldřich a Hana PAZLAROVÁ. 2014. *Hodnocení ohroženého dítěte a rodiny*. Praha: Portál. ISBN 978-80-262-0522-7.

MATYŠKOVÁ, Linda. *Nezprostředkovaná pěstounská péče*. [online]. 17.02.2023 [cit. 2023-02-11]. Dostupné z: *Nezprostředkovaná pěstounská péče | Šance Dětem (sancedetem.cz)*

MORAVCOVÁ, Markéta. *Pěstounská péče a partnerský vztah pěstounů z pohledu muže* [online]. Olomouc, 2019. Absolventská práce. CARITAS – Vyšší odborná škola sociální Olomouc. Dostupné z: *AP\_MORAVCOVA\_MARKETA\_.pdf (caritas-vos.cz)*

MPSV. *Proces zprostředkování*. *mpsv.cz* [online]. 10.11.2021 [cit. 2023-02-11]. Dostupné z: *Proces zprostředkování (mpsv.cz)*

MPSV. 2008. *Rodinná politika na úrovni krajů a obcí* [online]. Praha: Ministerstvo práce a sociálních věcí ČR. ISBN 978-80-86878-82-9. Dostupné z: *c5ac6806-30a5-813c-a561-1578df33368e (mpsv.cz)*

MPSV. *Formy náhradní rodinné péče*. [online]. 01.02.2023 [cit. 2023-04-11]. Dostupné z: *Formy náhradní rodinné péče (mpsv.cz)*

MPSV. 2019. *Instrukce náměstkyně pro řízení sekce sociální politiky 08/2019*. Praha: Odbor rodinné politiky a ochrany práv dětí MPSV.

MUCCHIELLI, Laurent. 2001. *Monoparentalité, divorce et délinquance juvénile: une liaison empiriquement contestable*. *Déviance et société*. 25(2), 209-228. ISSN 0378-7931.

NADACE SIRIUS a ASOCIACE DÍTĚ A RODINA. *Pěstounské rodiny v České republice*. [online]. srpen 2019 [cit. 2023-02-11]. Dostupné z: [Analýza-pěstounské-rodiny-v-České-republice.pdf](#) (cepp.cz)

NADAČNÍ FOND J&T. *Praktický průvodce doprovázením pěstounské péče*. [online]. 2015 [cit. 2023-02-11]. Dostupné z: [prakticky\\_pruvodce.pdf](#) (nahradnirodina.cz)

NADAČNÍ FOND J&T. *Právní a finanční aspekty doprovázení pěstounských rodin*. [online]. 2014 [cit. 2023-03-26]. Dostupné z: [pravni-a-financni-aspekty-doprovazeni.pdf](#) (knihovnanrp.cz)

NEČASOVÁ, Mirka. Profesní etika. In: MATOUŠEK, Oldřich a kol. 2013a. *Metody a řízení sociální práce*. Praha: Portál. ISBN 978-80-262-0213-4.

PAZLAROVÁ, Hana ed. 2016. *Pěstounská péče: manuál pro pomáhající profese*. Praha: Portál. ISBN 978-80-262-1020-7.

POTŮČEK, Martin. 1995. *Sociální politika*. Praha: Sociologické nakladatelství. ISBN 80-885850-01-X.

ROZUM A CIT. *OSPOD a doprovázející organizace v životě pěstounské rodiny*. [online]. 19.04.2021 [cit. 2023-02-24]. Dostupné z: [OSPOD a doprovázející organizace v životě pěstounské rodiny](#). (pestouni-rac.cz)

RICHARDSON, Evin W. a Ted G. FUTRIS. 2019. *Foster caregivers' marital and coparenting relationship experiences: A dyadic perspective*. *Family Relations*. 68 (2), 185–196.

RICHARDSON, Evin W., Jacquelyn K. MALLETE a Ted G. FUTRIS. 2022. *'In my heart forever:' Foster caregivers' dedication, grief, and couple relationship quality*. *Journal of Family Studies*. 28 (1), 133–149.

RYCHLIK, Daniel a kol. 2018. *Dobry pěstoun: Náhradní rodinná péče v ČR*. Tábor: Asociace poskytovatelů sociálních služeb ČR. ISBN 978-80-90-907053-2-6.

SINGLY, François de a Emaannelle MAUNAYE. 1996. „*Le rôle et sa délégation. L'exemple du rôle maternel de garde-malade*“. In J.C. Kaufmann (ed.), *Les services familiaux*. Rennes: Presses Universitaires de Rennes. 93-107.

SMÍŠKOVÁ, Eliška. *Blízké vztahy v pěstounských rodinách*. [online]. České Budějovice, 2018. Bakalářská práce. Jihočeská univerzita v Českých Budějovicích, Pedagogická fakulta, Katedra pedagogiky a psychologie. Dostupné z: BP\_-\_Smiskova.pdf (jcu.cz)

STŘEDISKO NÁHRADNÍ RODINNÉ PÉČE. *Pěstounská péče*. [online]. nedatováno [cit. 2023-02-11]. Dostupné z: Pěstounská péče | Náhradní rodina (nahradnirodina.cz)

STŘEDISKO NÁHRADNÍ RODINNÉ PÉČE. *Pěstounská péče na přechodnou dobu*. [online]. nedatováno [cit. 2023a-02-11]. Dostupné z: Pěstounská péče na přechodnou dobu | Náhradní rodina (nahradnirodina.cz)

ŠMITALOVÁ, Radka. *Potřeby pěstounů: reflexe na základě jejich dlouholetých zkušeností* [online]. Olomouc, 2018. Magisterská diplomová práce. Univerzita Palackého v Olomouci, Filozofická fakulta, Katedra psychologie. Dostupné z: 24765657 (theses.cz)

ŠLECHTOVÁ, Hana. *Pozice a role dítěte v rodinné socializaci* [online]. Brno – Paris, 2007. Disertační práce. Masarykova Univerzita, Université Paris Descartes. Dostupné z: Dizertace-Slechtova (muni.cz)

ŠLECHTOVÁ, Hana. 2016. *Rodinná socializace na příkladu českých a francouzských rodin se třemi dětmi*. Červený Kostelec: Pavel Mervart. ISBN 978-80-7465-246-2.

TOMEŠ, Igor. 1996. *Sociální politika: teorie a mezinárodní zkušenost*. Praha: Sociopress. ISBN 80-902260-0-0.

ÚŘAD PRÁCE ČR. *Dávky pěstounské péče a zaopatřovací příspěvky*. [online]. 08.03.2023 [cit. 2023-02-11]. Dostupné z: Dávky pěstounské péče a zaopatřovací příspěvky uradprace.cz)

Zákon č. 359/1999 Sb., o sociálně-právní ochraně dětí.

Zákon č. 89/2012 Sb., občanský zákoník.

Zákon č. 108/2006 Sb., o sociálních službách.

ZEZULOVÁ, Dagmar. 2012. *Pěstounská péče a adopce*. Praha: Portál. ISBN 978-80-262-0065-9.

## Seznam tabulek

Tabulka 1: harmonogram.....	41
Tabulka 2: management rizik .....	45
Tabulka 3: harmonogram - Ganttův diagram .....	47
Tabulka 4: rozpočet .....	49
Tabulka 5: logframe projektu .....	52





## Seznam příloh

Příloha 1: Flow diagram .....	63-64
Příloha 2: Dotazník .....	65

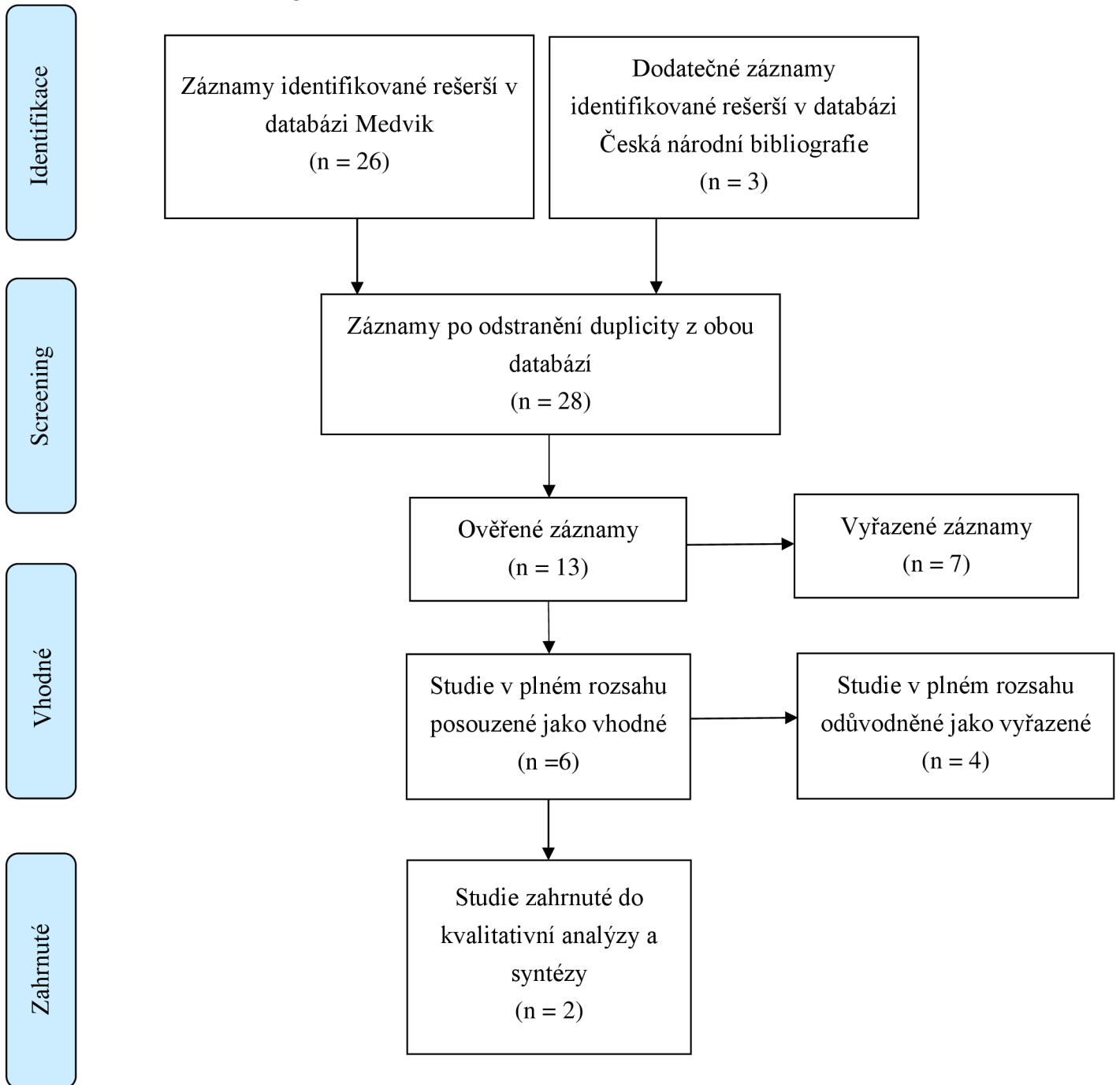


## Přílohy

### Příloha 1: Flow diagram

Primárně byly prohledávány vyhledávače Medvik a Česká národní bibliografie. Do vyhledávače Medvik byl zadán dotaz v této podobě: pěstounská péče and rodič. Po zadání dotazu bylo v Medviku nalezeno 26 výsledků. Do vyhledávače České národní bibliografie byl zadán dotaz v této podobě: pěstounská péče and služby, celkem byly nalezeny 3 výsledky. Celkem bylo nalezeno 29 výsledků. Po vyřazení duplicit z obou databází bylo nalezeno 28 textů. Hodnocení relevance výzkumných studií probíhalo dvoufázově. V první fázi byl hodnocen název a abstrakt, vybráno 13 záznamů a vyřazeno 7 záznamů. Ve druhé fázi pak byl hodnocen plnotext (n=6) z hlediska užití metodologie a relevance výsledků. K hodnocení relevance textu byla aplikována základní vylučovací kritéria: zaměření na pěstounskou péči na přechodnou, texty v souvislosti s pěstounskou péčí a dětským domovem nebo texty o vztazích mezi pěstounem a svěřenými dětmi. Po aplikaci všech vylučovacích kritérií byly do analýzy zahrnuty 2 zdroje. Vybrané statě byly důkladně čteny. Podrobnosti o rešeršní strategii jsou uvedeny v obrázku č. 1.

PRISMA Flow Diagram



Obrázek č. 1

## Příloha 2: Dotazník

1. Kolik zprostředkovaných pěstounských párů (kde jsou pěstouny oba) a pěstounů jednotlivců, kteří žijí v partnerském vztahu či v manželství, doprovází Vaše organizace? A kolik doprovází pěstounů jednotlivců, kteří nemají životního partnera?

Páry (pěstouni oba): ...

Pěstouni jednotlivci žijící v partnerském/manželském vztahu: ... (upřesněte, prosím, o kolik jde pěstunek žen a o kolik pěstounů mužů)

Pěstouni jednotlivci žijící bez partnera: ... (upřesněte, prosím, o kolik jde pěstunek žen a o kolik pěstounů mužů)

2. Jak vypadá rodinná situace u zprostředkovaných pěstounských samoživitelů? (např. mají biologické děti, jsou po rozvodu, chtějí pomáhat, partnera hledají...)
3. Jak vypadá rodinná situace u zprostředkovaných pěstounských párů? (např. manželé/partneři, mají biologické děti...)
4. Co si myslíte, že pěstounským párům schází? A co schází samoživitelům?
5. Jak by Vaše organizace mohla podpořit partnerský vztah pěstounů?
6. Jakým způsobem prezentujete respitní péči a pro jaké situace ji nabízíte?