

**Česká zemědělská univerzita v Praze**

**Provozně ekonomická fakulta**

**Katedra statistiky**



**Bakalářská práce**

**Statistická analýza vývoje nezaměstnanosti v okrese  
Tábor**

**Milan Kalaš**

© 2021 ČZU v Praze



## ZADÁNÍ BAKALÁŘSKÉ PRÁCE

Milan Kalaš

Podnikání a administrativa

Název práce

**Statistická analýza vývoje nezaměstnanosti v okrese Tábor**

Název anglicky

**Statistical analysis of unemployment development in region of Tábor**

---

### Cíle práce

Cílem této bakalářské práce bude statistická analýza vývoje nezaměstnanosti v Jihočeském kraji, konkrétně v regionu Tábor, v letech 2005 – 2020. Práce bude zaměřena na vývoj nezaměstnanosti v daném regionu a následné srovnání s Jihočeským krajem a celou Českou republikou. Pozornost bude dále věnována aktivní politice zaměstnanosti.

### Metodika

V literární rešerši budou představeny základní poznatky o dané problematice. Informace budou čerpány z odborné literatury i z internetových zdrojů. Vstupní data pro praktickou část budou čerpána z Českého statistického úřadu, z pobočky Úřadu práce v Táboře a z Ministerstva práce a sociálních věcí ČR. Základními metodami aplikovanými v této bakalářské práci budou časové řady a také predikce na následující období. Vlastní část práce bude zpracována v software SPSS.

## Doporučený rozsah práce

40 stran

## Klíčová slova

nezaměstnanost, časové řady, statistická analýza, predikce

---

## Doporučené zdroje informací

- BRČÁK, Josef, SEKERKA, Bohuslav, STARÁ, Dana. Makroekonomie – teorie a praxe. Plzeň: Vydavatelství a nakladatelství Aleš Čeněk, 2014. 223 s. ISBN 978-80-7380-492-3.
- BUCHTOVÁ, Božena, Josef ŠMAJS a Zdeněk BOLELOUCKÝ. Nezaměstnanost. 2. přepracované a aktualizované vydání. Praha: Grada Publishing a.s., 2013. 197 s. ISBN 978-80-247-4282-3.
- HENDL, J. *Přehled statistických metod : analýza a metaanalýza dat*. Praha: Portál, 2012. ISBN 978-80-262-0200-4.
- HINDLS, Richard. Statistika pro ekonomy. 8. vyd. Praha: Professional Publishing, 2007. ISBN 978-80-86946-43-6.
- HOLMAN, Robert. Ekonomie. 5. vyd. V Praze: C.H. Beck, 2011. Beckovy ekonomické učebnice. ISBN 978-80-7400-006-5.
- JÍROVÁ, Hana. Trh práce a politika zaměstnanosti. Praha: Vysoká škola ekonomická, Národohospodářská fakulta, 1999. ISBN 80-7079-635-9.
- KLÍMA, Jan. Makroekonomie. Praha: Alfa Publishing ; Brno, 2006. Ekonomie studium. ISBN 80-86851-27-3.
- VLČEK, Josef. Ekonomie a ekonomika. 5., aktualizované vydání. Praha: Wolters Kluwer, 2016. ISBN 978-80-7552-190-3.

---

## Předběžný termín obhajoby

2021/22 LS – PEF

## Vedoucí práce

Ing. Zuzana Dlubalová, Ph.D.

## Garantující pracoviště

Katedra statistiky

Elektronicky schváleno dne 6. 9. 2021

**prof. Ing. Libuše Svatošová, CSc.**

Vedoucí katedry

Elektronicky schváleno dne 19. 10. 2021

**Ing. Martin Pelikán, Ph.D.**

Děkan

V Praze dne 09. 03. 2022

### **Čestné prohlášení**

Prohlašuji, že svou bakalářskou práci "Statistická analýza vývoje nezaměstnanosti v okrese Tábor" jsem vypracoval samostatně pod vedením vedoucího bakalářské práce a s použitím odborné literatury a dalších informačních zdrojů, které jsou citovány v práci a uvedeny v seznamu použitých zdrojů na konci práce. Jako autor uvedené bakalářské práce dále prohlašuji, že jsem v souvislosti s jejím vytvořením neporušil autorská práva třetích osob.

V Praze dne 13. 3. 2022

---

## **Poděkování**

Rád bych touto cestou poděkoval Ing. Zuzaně Dlubalové, Ph.D. za odborné vedení, velmi cenné rady, připomínky a ochotu při zpracování této bakalářské práce.

# Statistická analýza vývoje nezaměstnanosti v okrese Tábor

## Abstrakt

Bakalářská práce je zaměřena na statistickou analýzu vývoje nezaměstnanosti v okrese Tábor v letech 2005-2020. V okrese Tábor převažuje pokles nezaměstnanosti, i přes ekonomickou krizi, která měla od roku 2009 za následek zvýšení počtu nezaměstnaných osob. Časová řada nezaměstnanosti v okrese Tábor se v porovnání s časovou řadou celé České republiky, vyvíjela poměrně stejně. Na Táborsku převládá krátkodobá nezaměstnanost, což znamená, že si lidé do 12 kalendářních měsíců najdou zaměstnání. V roce 2019 byl celý svět zasažen pandemií COVID-19, z čehož situace, která s ním byla spojena, neprojevila výrazné zvýšení míry nezaměstnanosti. Závěrem bakalářské práce je stanovení budoucího vývoje nezaměstnanosti v okrese Tábor pro rok 2021. Hodnota budoucího podílu nezaměstnaných osob je určena na základě metod analýzy časových řad. Datové údaje pro zpracování jsou čerpány z Českého statistického úřadu a z portálu Ministerstva práce a sociálních věcí.

**Klíčová slova:** nezaměstnanost, časové řady, statistická analýza, predikce

# **Statistical analysis of unemployment development in region of Tábor**

## **Abstract**

The bachelor thesis is focused on the statistics analyses of unemployment development in Tabor district between years 2005 – 2020. Decrease of unemployment is prevailing in Tabor district despite the economic crisis which caused an increase of the number of unemployed people in 2009. The time series of unemployment of Tabor district are quite similar to time series of Czech Republic. The short-term unemployment is dominant in Tabor district which means that people find a job within 12 months. The entire world was impacted by COVID-19 pandemic, but the consequences of the pandemic situation did not significantly influence the level of unemployment rate.

The outcome of the thesis is indication of future development of unemployment in Tabor district for 2021. The value of future unemployment rate is identified by time series method. Used data sources are the Czech statistical office and the Ministry of Labour and Social affairs portal.

**Keywords:** unemployment, time series, statistical analysis, prediction



# Obsah

<b>1 Úvod .....</b>	<b>10</b>
<b>2 Cíl práce a metodika .....</b>	<b>11</b>
2.1 Cíl práce.....	11
2.2 Metodika.....	11
2.3 Časové řady.....	11
2.3.1 Základní druhy časových řad .....	12
2.3.2 Dekompozice časových řad .....	13
2.3.3 Elementární charakteristiky časových řad .....	14
2.3.4 Vyrovnávání časových řad .....	15
<b>3 Literární rešerše .....</b>	<b>17</b>
3.1 Trh práce.....	17
3.1.1 Poptávka po práci.....	17
3.1.2 Nabídka práce .....	18
3.1.3 Rovnováha na trhu práce .....	20
3.1.4 Druhy trhu práce .....	20
3.2 Nezaměstnanost .....	21
3.2.1 Druhy nezaměstnanosti .....	22
3.2.2 Měření nezaměstnanosti .....	24
3.2.3 Dopady nezaměstnanosti.....	26
3.2.4 Rizikové skupiny nezaměstnaných .....	26
3.3 Státní politika zaměstnanosti .....	29
3.3.1 Aktivní politika zaměstnanosti .....	29
3.3.2 Pasivní politika zaměstnanosti.....	31
3.4 Orgány státní správy .....	31
3.4.1 Úřad práce.....	31
3.4.2 Ministerstvo práce a sociálních věcí .....	32
3.5 Minimální mzda .....	32
<b>4 Vlastní práce .....</b>	<b>33</b>
4.1 Charakteristika okresu Tábor.....	33
4.2 Vývoj nezaměstnanosti v okrese Tábor.....	34
4.3 Porovnání vývoje PNO s Jihočeským krajem a ČR.....	36
4.4 Volná pracovní místa v Jihočeském kraji a v okrese Tábor .....	37
4.5 Struktura nezaměstnaných v okrese Tábor.....	40
4.5.1 Struktura nezaměstnaných dle dosaženého vzdělání .....	40
4.5.2 Struktura nezaměstnaných dle délky nezaměstnanosti .....	41
4.5.3 Struktura nezaměstnaných dle věku.....	42

4.6	Aktivní politika zaměstnanosti v Jihočeském kraji.....	44
4.7	Rizikové skupiny na trhu práce .....	45
4.8	Vyrovňování časové řady PNO v okrese Tábor a její budoucí vývoj.....	47
4.8.1	Lineární funkce.....	47
4.8.2	Kvadratická funkce.....	47
4.8.3	Exponenciální funkce.....	48
4.8.4	Předpověď časové řady.....	48
<b>5</b>	<b>Zhodnocení výsledků.....</b>	<b>50</b>
<b>6</b>	<b>Závěr.....</b>	<b>52</b>
<b>7</b>	<b>Seznam použitých zdrojů.....</b>	<b>53</b>
<b>8</b>	<b>Přílohy.....</b>	<b>56</b>

## Seznam grafů

Graf č. 1	Poptávka po práci.....	18
Graf č. 2	Nabídka práce.....	19
Graf č. 3	Rovnováha na trhu práce .....	20
Graf č. 4	Podíl nezaměstnaných osob v okrese Tábor k 31. 12. v letech 2005-2020 (v %).....	35
Graf č. 5	Porovnání podílu nezaměstnaných osob (okres Tábor, Jihočeský kraj, ČR) .....	36
Graf č. 6	Struktura uchazečů o zaměstnání dle dosaženého vzdělání.....	40
Graf č. 7	Počet evidovaných uchazečů na ÚP dle délky nezaměstnanosti.....	41
Graf č. 8	Struktura uchazečů o zaměstnání dle věku .....	43
Graf č. 9	Rizikové skupiny na trhu práce v okrese Tábor k 31. 12. v letech 2005-2020 .....	46
Graf č. 10	Vývoj časové řady PNO v okrese Tábor v období 2005-2020 s predikcí 2021 .....	49

## Seznam tabulek

Tabulka č. 1	Počet volných pracovních míst v Jihočeském kraji a v okrese Tábor.....	37
Tabulka č. 2	Počet volných pracovních míst v okrese Tábor dle odvětví 2011-2020 .....	39
Tabulka č. 3	Výdaje vynaloženy na nástroje APZ v Jihočeském kraji (v mil. Kč) .....	44
Tabulka č. 4	Přehled trendových funkcí .....	49

## Seznam příloh

Příloha č. 1 Administrativní rozdělení okresu Tábor .....	56
Příloha č. 2 Vývoj nezaměstnanosti v okrese Tábor .....	56
Příloha č. 3 Struktura uchazečů o zaměstnání dle dosaženého vzdělání.....	57
Příloha č. 4 Počet evidovaných uchazečů na ÚP dle délky nezaměstnanosti.....	57
Příloha č. 5 Struktura uchazečů o zaměstnání dle věku .....	58
Příloha č. 6 Rizikové skupiny na trhu práce v okrese Tábor k 31. 12. v letech 2005-2020	58

## Seznam použitých zkratk

APZ	Aktivní politika zaměstnanosti
CPZ	Cílené programy zaměstnanosti
ČR	Česká republika
ČSÚ	Český statistický úřad
EU	Evropská unie
MPSV	Ministerstvo práce a sociálních věcí
OZP	Osoby se zdravotním postižením
PNO	Podíl nezaměstnaných osob
SÚPM	Společensky účelná pracovní místa
ÚP	Úřad práce
VPM	Volná pracovní místa
VPP	Veřejně prospěšné práce

# 1 Úvod

Nezaměstnanost je společenským problémem, který ovlivňuje ekonomickou, sociální a politickou stránku země. Nezaměstnanost je stále aktuální téma, jelikož se s ní alespoň jednou za život může setkat každá osoba. Stát se prostřednictvím politiky zaměstnanosti snaží využívat nástroje politiky zaměstnanosti, které slouží k snížení nezaměstnanosti. Politika zaměstnanosti zahrnuje nástroje aktivní a pasivní politiky zaměstnanosti. Aktivní politika zaměstnanosti zahrnuje rekvalifikační kurzy, veřejně prospěšné práce, společensky účelná pracovní místa aj. Pasivní politika zaměstnanosti naopak zajišťuje finanční podporu v nezaměstnanosti. Osoby, které se potýkají se ztrátou zaměstnání, se mohou potýkat s finančními či psychickými problémy.

V roce 2008 započala v USA ekonomická a finanční krize, která měla dopad na celý svět. V roce 2009 se tato krize začala projevovat na celé České republice, což způsobilo zánik či zpomalení chodu některých firem, které byly donuceny propouštět zaměstnance, což způsobilo zvýšení nezaměstnanosti. V roce 2009 byl podíl nezaměstnaných osob v okrese Tábor 6,91 %. K snižování nezaměstnanosti začalo docházet od roku 2013, čemuž přispěly nástroje aktivní politiky zaměstnanosti.

V roce 2020 zasáhla celý svět pandemie COVID-19, kde začalo docházet k vládním opatřením, což způsobilo zpomalení chodu ekonomiky, čímž se nezaměstnanost stala diskutovanějším tématem, jelikož počet nezaměstnaných osob se mírně zvýšil.

Okres Tábor se nachází v Jihočeském kraji. Jihočeský kraj má 7 okresů, mezi nimiž jsou značné regionální rozdíly. Na Tábořsku převládá především průmyslové odvětví.

## **2 Cíl práce a metodika**

### **2.1 Cíl práce**

Cílem této bakalářské práce je statistická analýza vývoje nezaměstnanosti v Jihočeském kraji, konkrétně v regionu Tábor, v letech 2005 - 2020. Práce je zaměřena na vývoj nezaměstnanosti v daném regionu a následné srovnání s Jihočeským krajem a celou Českou republikou. Pozornost je věnována aktivní politice zaměstnanosti. Dále se zaměří na vybrané rizikové skupiny, strukturu dle vzdělání, věku, délky nezaměstnanosti a počty uchazečů a pracovních míst. Pro zjištění stavu i vývoje nezaměstnanosti v kraji jsou použity metody analýzy časových řad. Vstupní data jsou získávána z Českého statistického úřadu a z Ministerstva práce a sociálních věcí.

### **2.2 Metodika**

Statistická analýza nezaměstnanosti v okrese Tábor je sledována v letech 2005-2020. Časová řada je zpracována do roku 2020, jelikož pro rok 2021 nebyla dostupná data. Pro zpracování vlastní části bakalářské práce jsou data čerpána zejména z Českého statistického úřadu a z Ministerstva práce a sociálních věcí. Na základě získaných dat jsou zpracovány vlastní indexy a tempa růstu. Ve vlastní práci je využita metoda komparace pro vzájemné porovnání hodnot. Pomocí MS Excel jsou v práci vytvářeny tabulky a grafy. Na základě využití SPSS je stanovena predikce podílu nezaměstnaných osob na rok 2021.

Teoretická východiska dané problematiky jsou zpracována na základě literární rešerše, kde je využito studium odborné literatury a internetových zdrojů, na jejímž základě jsou charakterizovány základní pojmy související s nezaměstnaností. Veškerá literatura a internetové zdroje jsou uvedeny na konci bakalářské práce.

### **2.3 Časové řady**

Časová řada je chápána jako posloupnost věcně a prostorově srovnatelných pozorování. Tato pozorování jsou uspořádána v čase, tedy z minulosti do přítomnosti. K analýze časových řad slouží soubor metod, které tyto řady popisují, např. popis budoucího vývoje. Časové řady mohou být rozděleny z několika hledisek. (Hindls a kol., 2007, s. 246)

### 2.3.1 Základní druhy časových řad

Existují čtyři druhy základních časových řad:

a) dle rozhodného časového hlediska:

- Intervalová časová řada je chápána jako řada intervalového ukazatele. Velikost intervalového ukazatele je závislá na délce intervalu za sledované období. Stejně dlouhé intervaly znázorňují větší přesnost, jelikož kdyby se jednalo o intervaly s rozdílnou délkou, jednalo by se o zkreslení. Pro tvorbu intervalových ukazatelů jsou typické součty. (Hindls a kol., 2007, s. 247)
- Okamžiková časová řada je charakterizována ukazateli, které se vztahují k danému období (okamžiku). Nejčastěji se jedná o dny, ke kterému jsou sledována určité hodnoty, jako je např. počet zaměstnanců k poslednímu dni v měsíci. U okamžikových časových řad nedává prostý součet smysl, proto se používá chronologický průměr. (Hindls a kol., 2007, s. 248)

b) dle periodicity:

- Krátkodobé časové řady jsou typické tím, že interval je kratší než jeden rok. Jedná se o zkoumání měsíčních dat, jako jsou např. indexy spotřebitelských cen. Nemusí se jednat pouze o měsíční data, ale také o čtvrtletní či týdenní intervaly. (Hindls a kol., 2007, s. 249)
- Dlouhodobé časové řady jsou přezdívané také jako roční, periodicita je tedy roční nebo delší než jeden rok. (Hindls a kol., 2007, s. 249)

c) dle druhů sledovaných ukazatelů:

- Časové řady primárních ukazatelů jsou dány ukazateli, které jsou přesně naměřené. (Hindls a kol., 2007, s. 249-250)
- Časové řady sekundárních ukazatelů jsou ukazatele odvozené, vznikají tedy z prvotních ukazatelů. (Hindls a kol., 2007, s. 249-250)

d) dle způsobu vyjádření údajů:

- Časové řady naturálních ukazatelů jsou takové řady, jejichž ukazatele jsou vyjádřeny v naturálních jednotkách, tedy v kg, ks. (Hindls a kol., 2007, s. 251)
- Časové řady peněžních ukazatelů jsou vyjádřeny v peněžních jednotkách, tedy v Kč. (Hindls a kol., 2007, s. 251)

### 2.3.2 Dekompozice časových řad

Časová řada se skládá ze čtyř složek.

Mezi jednotlivé složky patří:

- **trendová složka  $T_t$**  - vyjadřuje dlouhodobý vývoj analyzovaného ukazatele v čase. Trend nabývá rostoucí, klesající nebo konstantní hodnoty. (Hindls a kol., 2007, s. 254)
- **sezónní složka  $S_t$**  - vyjadřuje pravidelně opakující se odchylku od trendové složky, která se vyskytuje u časových řad, kde periodicita je kratší než jeden rok nebo rovna právě jednomu roku. Za příčinami sezónního kolísání mohou být změny ročního období nebo společenské zvyklosti (např. dovolené, svátky, vánoční nákupy). (Hindls a kol., 2007, s. 255)
- **cyklická složka  $C_t$**  - vyjadřuje kolísání okolo trendové složky, kde cykly vznikají za periodu delší než jeden rok. (Hindls a kol., 2007, s. 255)
- **náhodná složka  $\varepsilon_t$**  - na rozdíl od ostatních složek, nelze popsat žádnou funkcí času. Pokud dojde k vyloučení trendové, sezónní a cyklické složky, lze použít složku náhodnou. Vlastnosti náhodné složky jsou získávány na základě určitých testů. (Hindls a kol., 2007, s. 255)

Vlastní tvar rozkladu má dva typy:

- Rozklad aditivní

$$y_t = T_t + S_t + C_t + \varepsilon_t = Y_t + \varepsilon_t, t = 1, 2, \dots, n, \quad (1)$$

kde  $Y_t$  je označováno souhrnně jako teoretická složka ve tvaru  $T_t + S_t + C_t$ .

- Rozklad multiplikativní

$$y_t = T_t S_t C_t \varepsilon_t, t = 1, 2, \dots, n. \text{ (Hindls a kol., 2007, s. 254).} \quad (2)$$

### 2.3.3 Elementární charakteristiky časových řad

Elementární charakteristikou časových řad získáme rychlé informace o chování časových řad.

Do elementárních charakteristik časových řad řadíme:

- **1. diference** - jde o absolutní přírůstek nebo úbytek sledovaného ukazatele v čase  $y_t$ . Zjistí se jako rozdíl sousedních pozorování řady a definuje ji vztah: (Hindls a kol., 2007, s. 253)

$$\Delta_t^1 = y_t - y_{t-1}, t = 2, 3, \dots, n. \quad (3)$$

- **2. diference** - jde o absolutní zrychlení či zpomalení vývoje ve zkoumané časové řadě. Zjistí se jako rozdíl dvou sousedních prvních absolutních diferencí a je definována vztahem:

$$\Delta_t^2 = \Delta_t^1 - \Delta_{t-1}^1, t = 2, 3, \dots, n. \quad (4)$$



Lze stanovit i vyšší stupně diferencí, kde se používá stejný postup jako u výše uvedených diferencí, přičemž se jednotlivé řady vždy zkrátí o jeden člen. (Hindls a kol., 2007, s. 253)

- **Koeficient růstu** - neboli tempo růstu, který je vyjádřen v procentech, určuje relativní rychlost změn hodnot v časové řadě. (Hindls a kol., 2007, s. 253)

$$k_t = \frac{y_t}{y_{t-1}}, t = 2, 3, \dots, n. \quad (5)$$

- **Průměrný koeficient růstu** - neboli průměrné tempo růstu, který se vypočítá jako geometrický průměr z jednotlivých temp růstu. (Hindls a kol., 2007, s. 253)

$$\bar{k} = (k_2 k_3 \dots k_n)^{\frac{1}{n-1}} = \sqrt[n-1]{k_2 k_3 \dots k_n} \quad (6)$$

#### 2.3.4 Vyrovnávání časových řad

Hlavním úkolem vyrovnávání časových řad je zdůraznit systematické změny v údajích. Používají se:

- **Klouzavé průměry** - používají se k zjištění sekulárních trendů, kde se musí určit, z kolika údajů se klouzavé průměry budou počítat. Čím větší je délka klouzavého průměru, tím je větší vyhlazení časové řady. V případě, že zvolená délka klouzavých průměrů je lichá, jsou získány hodnoty jako aritmetické průměry dané délky (proste klouzavé průměry). (Hendl, 2012, s. 601)
- **Trendové funkce** - jsou nejdůležitějším krokem při analýze časových řad. Vybrat správnou trendovou funkci, pomocí které bude stanoven odhad budoucího vývoje sledované časové řady. Analytické vyrovnání je jedním ze způsobů, jak stanovit trend časové řady. Pro vyrovnávání časové řady budou použity vhodné matematické funkce, mezi něž patří např. lineární, kvadratická a exponenciální.

Dále bude použita metoda nejmenších čtverců, která slouží pro odhad strukturálních parametrů trendové funkce. Jednou z podmínek této metody je, aby součet čtverců odchylek jednotlivých hodnot časové řady od trendu byl minimální. Pro ověření, zda je vhodně použita trendová funkce se používá index determinace, jehož hodnoty se pohybují v rozmezí  $\langle 0;1 \rangle$ . Výsledná hodnota by se měla co nejvíce blížit jedné, jelikož čím blíže jedné je, tím lépe daná trendová funkce popisuje vývoj sledované časové řady. (Hindls a kol., 2007, s. 257)

$$I^2 = 1 - \frac{\sum^n (y_t - \hat{y}_t)^2}{\sum_{t=1}^{t-1} (y_t - \bar{y})^2} \quad (7)$$

- **Exponenciální vyrovnání** - je jednoduchá metoda, která vede k vyhlazení a krátkodobé predikci časových řad. V první řadě je potřeba si zvolit váhu mezi 0 a 1, která exponenciálně klesá s časovou vzdáleností od predikce. (Hendl, 2012, s. 602)

## 3 Literární rešerše

### 3.1 Trh práce

Trh práce je definován jako místo, kde se střetává poptávka po práci s nabídkou práce, kde na straně poptávky vystupují firmy a na straně nabídky lidé (domácnosti), kteří nabízejí práci jako výrobní faktor. Práce je chápána jako hospodářská činnost člověka, která jí vykonává cílově za účelem jeho příjmů. (Vlček, 2016, s. 216)

Subjekty, které jsou na straně nabídky práce, mají menší možnost volby než firmy, které práci poptávají, a proto je trh práce asymetrický. Nejde jen o lidi a firmy, kteří mají vliv na trh práce, ale i stát a odbory. Lidé, kteří pracují, mohou lépe rozvíjet svůj potenciál a dosahují vnitřního uspokojení. Výsledkem, který stojí za nabídkou a poptávkou je mzda, což je cena výrobního faktoru. (Vlček, 2016, s. 216-217)

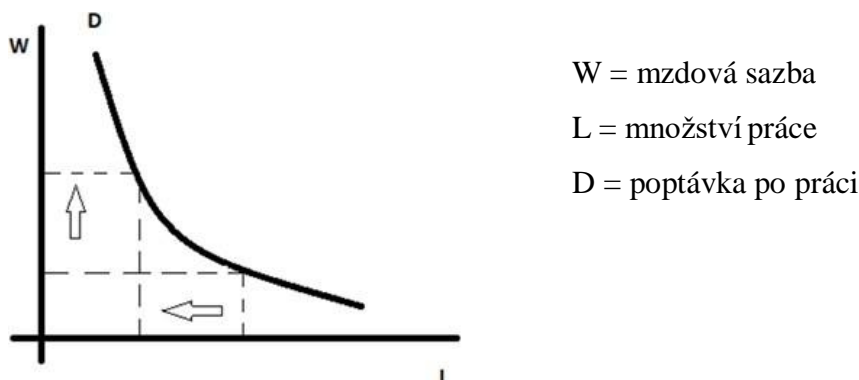
#### 3.1.1 Poptávka po práci

U poptávky jsou důležité finální statky, které se vyrábí pomocí práce a jsou poptávány spotřebitelem. Poptávku po práci tvoří firmy, u kterých záleží jaké mají postavení na trhu, jaké technologické postupy využívají při výrobě a jaké mají cíle. Hlavním faktorem firmy je se dobře orientovat, kolik nákladů je potřeba vynaložit na nákup práce a jaký bude výnos, který jim přinese. Pokud firma maximalizuje zisk a zároveň se nachází v rovnováze, zaměstnává pracovníky po tu dobu, kdy se příjem z mezního produktu práce začne rovnat mezním nákladům na práci. (Jírová, 1999, s. 9)

Poptávku po práci ovlivňují tyto determinanty:

- cena práce charakterizována mzdovou sazbou,
- poptávka po produkci vyráběné pomocí práce a cena této produkce,
- produktivita práce a ceny ostatních vstupů (kapitálů, půdy),
- očekávané budoucí tržby a disponibilní přebytečná pracovní síla. (Jírová, 1999, s. 9)

**Graf č. 1 Poptávka po práci**



Zdroj: vlastní zpracování, Klíma (2006, s. 70)

Dle výše zobrazeného grafu lze poznat, že křivka poptávky po práci má klesající charakter. Jestliže se má zvýšit poptávka, musí se zvýšit výroba, což vyžaduje i více práce. Dalším způsobem, jak lze zvýšit poptávku je snížení cen kapitálu, přičemž se sníží náklady a bude vyšší produkce výroby. (Klíma, 2006, s. 70)

### 3.1.2 Nabídka práce

Na straně nabídky se nachází domácnosti. Nabídku tvoří lidé, kteří prodávají vlastní pracovní sílu, jejíž efektem je peněžní ocenění vynaložené práce, která je ve formě mzdy. V ekonomii je nabídka brána jako vztah mezi cenou a nabízeným množstvím. Obecně platí, že pokud roste cena, tak se nabízené množství zvyšuje. Jestliže nabídka dosáhne určité výši mzdy, tak se zalomí křivka nabídky a proto je tvar nabídky specifický. (Buchtová a kol., 2002, s. 63)

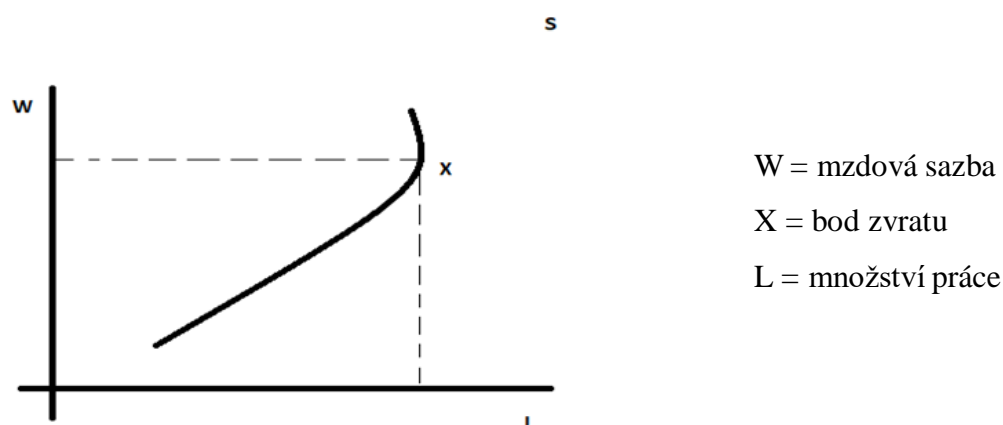
Pokud dojde ke zvýšení mzdového ohodnocení je spotřebiteli nabídnuto více pracovní činnosti, poněvadž každou další hodinou se zvyšuje důchod, ze kterého plyne větší užitek ze služeb a výrobků. U nabídky práce se lze setkat se dvěma efekty, mezi něž patří efekt důchodový a substituční. Substituční efekt převládá, jestliže je mzdová sazba nižší, což znamená, že zájem o práci se zvyšuje a tím roste i nabídka práce. U důchodového efektu je

to pravý opak. Mzdová sazba je vyšší a tedy je možnost dovolit si více volného času, což má za následek omezení pracovní nabídky a nabídka práce klesá. (Jírová, 1999, s. 8)

Nabídku práce ovlivňují tyto determinanty:

- reálné mzdy,
- jmění (majetek),
- úroková míra,
- demografický vývoj (zejména počet obyvatel a věková struktura),
- míra ekonomické aktivity obyvatelstva,
- společenská tradice. (Jírová, 1999, s. 8-9)

**Graf č. 2 Nabídka práce**



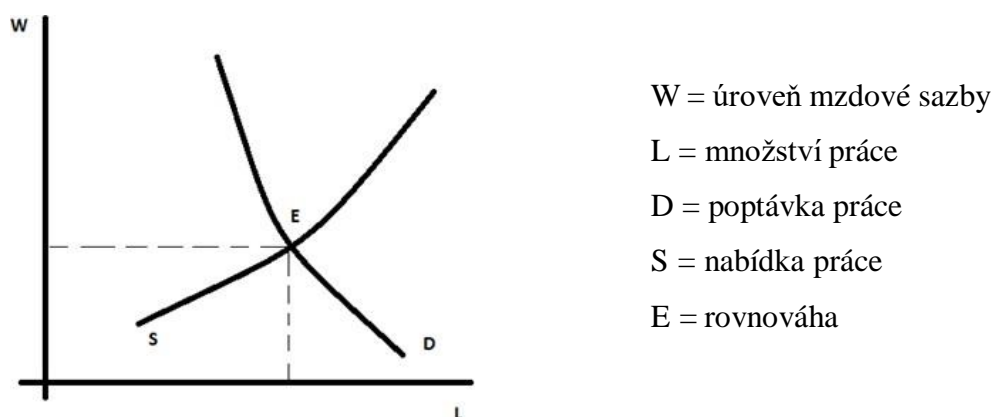
Zdroj: vlastní zpracování, Klíma (2006, s. 72)

Dle výše zobrazeného grafu lze poznat, že křivka nabídky práce (S) má rostoucí charakter. K růstu nabídky práce dochází tehdy, když roste mzdová sazba (W), což platí do bodu zvratu (X). Jestliže se křivka dostane nad bod X, začne docházet k poklesu nabídky práce. U nabídky práce převládá důchodový efekt nad substitučním. (Jírová, 1999, s. 8)

### 3.1.3 Rovnováha na trhu práce

Rovnováha na trhu práce nastane v okamžiku, kdy při určité výši mzdové sazby, se nabízí na práci takový počet lidí, který zaměstnavatelé poptávají. Mzdová sazba se označuje jako rovnovážná mzda. Rovnováha na trhu práce je dána průsečíkem křivky poptávky po práci a křivky nabídkou práce. (Jírová, 1999, s. 10)

Graf č. 3 Rovnováha na trhu práce



Zdroj: vlastní zpracování, Klíma (2006, s. 76)

Dle výše uvedeného grafu je vidět, že pokud se mzda snižuje má podnikatel možnost zaměstnat více pracovníků, z toho důvodu je poptávková křivka (D) klesající. Jestliže se mzda zvyšuje, tak stoupá nabídka pracovních sil, což vede do plné zaměstnanosti a nabídková křivka (S) je rostoucí. Průsečík obou těchto křivek naznačuje rovnováhu na trhu práce (E). (Jírová, 1999, s. 10)

### 3.1.4 Druhy trhu práce

Trh práce se dělí na primární a sekundární trh, přičemž primární trh nabízí lepší pracovní podmínky. Tento trh nabízí pracovníkům možnost zlepšit si kvalifikaci, kvůli které jsou později lépe finančně ohodnoceni, ale také lidem poskytuje karierní růst a pracovní příležitosti. Sekundární trh má nevhodné pracovní podmínky a z toho důvodu se lidé častěji dostávají do pozic nezaměstnaných, nebo pozic kde nemají tak dobré finanční ohodnocení a jejich karierní růst jim není umožněn jako na primárním trhu. Na sekundárním trhu se

častěji objevují rizikové skupiny, jako jsou absolventi škol, starší lidé, ženy, málo vzdělané a nekvalifikované osoby, ale i národnostní menšiny. (Mareš, 1998, s. 58)

Další dělení trhu práce je formální a neformální, kde se tyto dva trhy odlišují tím, zda jsou kontrolovány společenskými institucemi či nikoliv. Společenskými institucemi je kontrolován formální trh. Neformální trh se vyznačuje nelegálním působením, jako je např. obcházení daňových zákonů a řadí se do černé ekonomiky. (Mareš, 1998, s. 59)

### **3.2 Nezaměstnanost**

Nezaměstnanost je celosvětovým problémem, který by se mohl dotknout každého. Je chápána jako stav, kdy se člověk nachází bez zaměstnání. Nezaměstnanost ovlivňuje ekonomii tím, že se nachází v nerovnováze. (Jírová, 1999, s. 17)

Nerovnováhou se v ekonomii rozumí převaha nabídky nad poptávkou. Nezaměstnaným člověkem se rozumí osoba, která nevykonává samostatnou výdělečnou činnost a nepřipravuje se na budoucí povolání. Dále je za nezaměstnaného považován ten, kdo je evidován na úřadu práce v místě svého bydliště a požádal ať už osobně či písemně o pomoc s hledáním pracovní pozice. (Kotýnková a Němec, 2003, s. 121)

Nelze mezi nezaměstnané zařadit všechny osoby, které nepracují. Je důležité definovat skupiny obyvatel, které patří mezi nezaměstnané. Dle Eurostatu jsou za nezaměstnané považovány tyto osoby:

- osoby 15tileté a starší,
- osoby bez práce, které se nenacházejí v pracovně právním vztahu ani nebyly sebezaměstnané,
- osoby, které hledají aktivně práci, což znamená, že se registrovaly na úřadu práce, který jim pomáhá se zprostředkováním práce, nebo využívají také jiné prostředky, jako jsou např. inzeráty, hledání ve firmách, atd.,
- osoby, které jsou připravené nastoupit do práce, a to okamžitě nebo nejdéle do 14 dnů. (Brčák a kol., 2014, s. 140)

### 3.2.1 Druhy nezaměstnanosti

Existuje několik druhů nezaměstnanosti, které se rozdělují na základě různých hledisek.

#### Z hlediska příčiny vzniku

- **Frikční nezaměstnanost** - vzniká na základě neustálého přesunu lidí mezi pracovními místy. To že lidé svojí práci mění či opouštějí je běžné a najít novou práci opět nějakou dobu trvá, nebo jsou to osoby, které se teprve stávají součástí pracovní síly, nebo se do ní opět vrací jako (studenti, ženy po rodičovské dovolené, apod.) a práci si obvykle nenajdou ze dne na den. Tato nezaměstnanost je řazena mezi krátkodobou a dobrovolnou. (Brčák a kol., 2014, s. 145)
- **Strukturální nezaměstnanost** - vzniká v případě, že se jedná a nesoulad mezi nabídkou a poptávkou po pracovnících. Mohl by nastat stav, kdy je přebytek horníků, ale není dostatek zdravotních sester. Jedna ze situací, ze kterých vzniká tento jev, je tam, kde se mění struktura ekonomiky, buďto celoplošně nebo jen v některých regionech, přičemž dochází k útlumu různých odvětví průmyslu, např. (těžebního, hutního, sklářského). Další příčinou by mohl být technický pokrok, kdy je pracovník nahrazen strojem. Pro tuto situaci se používá termín „technologická nezaměstnanost“. (Jurečka a kol., 2013, s. 142)

Aby se tato situace vyřešila, je zapotřebí rekvalifikace pracovníků, nebo jejich přesun na jiné místo, kde je po nich větší poptávka. Z toho důvodu se jedná o strukturální nesoulad, ať už kvalifikační nebo teritoriální, protože existuje nezaměstnanost, přestože je spousta volných pracovních míst. Strukturální nezaměstnanost je považována za formu dobrovolné nezaměstnanosti, přičemž její trvání je delší než u frikční nezaměstnanosti. (Brčák a kol., 2014, s. 145)

- **Cyklická nezaměstnanost** - vzniká, jestliže je na trhu nedostatek pracovních míst a je důsledkem nedostatečné agregátní poptávky po statcích i po pracovní síle. Mezi agregátní poptávkou a cyklickou nezaměstnaností existuje vztah, který udává, že



s klesající agregátní poptávkou, dochází k růstu cyklické nezaměstnanosti. (Tuleja a kol., 2012, s. 137)

Cyklická nezaměstnanost je brána jako nedobrovolná nezaměstnanost a je to rozdíl mezi skutečnou a přirozenou mírou nezaměstnanosti. Tato nezaměstnanost trvá do té doby, dokud se nezvýší poptávka po práci a nezačne růst národní produkce, což trvá několik měsíců. (Jírová, 1999, s. 20)

- **Sezonní nezaměstnanost** - vzniká v odvětvích ekonomiky, které jsou hodně ovlivňována ročním obdobím (klimatickými podmínkami, počasím) a má pravidelné výkyvy v průběhu celého roku. Tyto změny lze předvídat, proto jsou na ně obě strany vždy připraveny. Sezonní nezaměstnanost se považuje za součást frikční nezaměstnanosti. Pokud je v zemi pouze krátkodobá frikční nezaměstnanost, spousta nezaměstnaných má šanci najít práci, jelikož míra nezaměstnanosti je na nízkých hodnotách. (Jurečka a kol., 2013, s. 143)

### **Zhlediska dobrovolnosti**

- **Dobrovolná nezaměstnanost** - je taková nezaměstnanost, kdy nezaměstnaný hledá práci, ale odmítá pracovat za mzdu, která je mu nabízena a z toho důvodu žádnou práci nedokáže najít. Žádné osoby nechtějí být dobrovolně nezaměstnaný, ale jelikož hledají práci za vyšší mzdu, než jakou jim trh nabízí, tak v tom je jejich dobrovolnost nezaměstnanosti. Každá osoba může být nezaměstnaná, buď na kratší dobu, nebo na dobu delší a na tom, jaká je doba trvání nezaměstnanosti záleží podpora v nezaměstnanosti. Jestliže je podpora v nezaměstnanosti nízká a doba jejich poskytování krátká, je dobrovolná nezaměstnanost také nízká, jelikož každý nezaměstnaný je motivován k tomu, aby si co nejrychleji práci našel. (Holman, 2011, s. 285-287)

Tito lidé se hlásí na úřadech práce, i přes to že jsou dobrovolně nezaměstnaný a doufají, že jim úřad najde takovou práci, kde dostanou mzdu, jakou si představovali. V případě, že jim úřad práci najde, často ji lidé odmítají nebo po krátkém čase opouštějí, jelikož mzda nevyhovuje jejich požadavkům. (Brožová, 2003, s. 85)

- **Nedobrovolná nezaměstnanost** - u nedobrovolné nezaměstnanosti jsou lidé, kteří hledají práci ochotni pracovat za mzdu, která na trhu převládá nebo dokonce za mzdu, která je nižší, ale přesto práci nemohou najít. Do této skupiny nezaměstnaných se řadí takový pracovníci, kteří nemají alternativní příležitosti, pro které velice obtížná jakákoliv rekvalifikace nebo změna profese. Kvůli tomu se nedobrovolně dostávají do tíživé finanční situace a závislí na finančních podporách od státu. (Brožová, 2003, s. 86)

Další příčinou, která by mohla vést k nedobrovolné nezaměstnanosti je uzákoněná minimální mzda. Stát stanoví určitou minimální mzdu a zaměstnavatelé nesmí platit nikomu nižší mzdu než tuto. Přičemž to může vyvolat nedobrovolnou nezaměstnanost hlavně u profesí, které jsou méně kvalifikované a bývají tam nízké mzdy. Uzákoněná minimální mzda má veliký dopad na nezaměstnanost v tom, že firmy musejí propustit dělníky, kteří by byli ochotni pracovat i za nižší mzdy než je minimální mzda, ale firmy je nesmějí za nižší mzdy zaměstnat. (Holman, 2011, s. 289-290)

### 3.2.2 Měření nezaměstnanosti

Pro měření nezaměstnanosti je důležité vymezit dané kategorie obyvatelstva, mezi něž patří obyvatelstvo v produktivním věku (věková kategorie lidí s ukončenou školní docházkou do odchodu do penze), zaměstnaní jsou lidé, kteří pracují na plný nebo zkrácený úvazek, nezaměstnaní jsou lidé bez zaměstnání, ale aktivně ho hledají. Zaměstnaní a nezaměstnaní celkově tvoří skupinu ekonomicky aktivního obyvatelstva neboli pracovní sílu. Kategorie označována ekonomicky neaktivní zahrnuje osoby v produktivním věku, které jsou bez zaměstnání a nesnaží se zaměstnání nalézt. (Jurečka a kol., 2013, s. 137)

Mezi instituce, které se zabývají měřením nezaměstnanosti, patří Český statistický úřad, Ministerstvo práce a sociálních věcí, úřady práce. Metoda, kterou lze vyjádřit počet nezaměstnaných se nazývá absolutní počet nezaměstnaných, která však není tolik přesná. (Tuleja a kol., 2012, s. 132)

Mezi další ukazatele, jimiž lze vyjádřit vývoj nezaměstnanosti patří obecná míra nezaměstnanosti, která vychází z dat ČSÚ a registrovaná míra nezaměstnanosti, která naopak vychází z dat MPSV. Tyto dva ukazatele byly však využívány do roku 2012. V roce 2013 byla vytvořena nová metoda pro výpočet nezaměstnanosti, která se nazývá podíl nezaměstnaných osob. (Jurečka a kol., 2013, s. 138-139)

### **Obecná míra nezaměstnanosti**

Obecná míra nezaměstnanosti je vyjádřena jako podíl počtu nezaměstnaných  $U$  k pracovní síle  $L$ . Pracovní síle je tvořena lidmi, které práci mají a lidmi, které práci nemají, ale aktivně ji hledají. (Brčák a kol., 2014, s. 140)

Vzorec pro výpočet obecné míry nezaměstnanosti je vyjádřen podle Brčáka a kol. (2014, s. 140) následovně:

$$u = \frac{U}{E+U} = \frac{U}{L} \quad (8)$$

Kde  $u$  je míra nezaměstnanosti,  
 $U$  jsou nezaměstnané osoby,  
 $L$  je pracovní síla.

Vzoreček vyjadřuje podíl nezaměstnaných osob k pracovní síle. Tento vzoreček se následně vynásobí stem pro vyjádření v procentech.

### **Registrovaná míra nezaměstnanosti**

Data k výpočtu tohoto ukazatele získává MPSV z úřadů práce, kde se lidé jako nezaměstnaní zaregistrují. Míra registrované nezaměstnanosti se vypočítá jako podíl registrovaných nezaměstnaných na celkové pracovní síle (součet zaměstnaných a nezaměstnaných). (Jurečka a kol., 2013, s. 138)

### **Podíl nezaměstnaných osob**

Od roku 2013 se jedná o nový ukazatel, který se vypočítá *jako poměr mezi počtem dosažitelných uchazečů o zaměstnání v produktivním věku (15 – 64 let), kteří jsou evidováni na úřadu práce a počtem všech obyvatel v produktivním věku*. Pro vznik tohoto ukazatele bylo důvodem zabránit záměny hodnot obecné a registrované míry nezaměstnanosti. (Jurečka a kol., 2013, s. 139)

### **3.2.3 Dopady nezaměstnanosti**

Ztráta nezaměstnanosti působí negativně na ekonomiku, kde se dají ztráty číselně vyjádřit. Dochází k nevyužití pracovní síly, což způsobí ztrátu výrobků a služeb. Nezaměstnanost nepůsobí jen na ekonomiku, ale také na člověka. Mohou být tedy rozlišeny dva dopady nezaměstnanosti, a to ekonomické a sociální. Pokud člověk ztrácí zaměstnání a je dlouhodobě doma, dochází ke ztrátě kvalifikace. Nezaměstnanost ovlivňuje člověka z psychické stránky, jelikož je ve stresu, má pocit beznaděje, což může vést ke kriminalitě. Existují sociální zabezpečení a podpory, které pomáhají člověku, který je bez zaměstnání. Důležité je snížení nezaměstnanosti, na základě zvýšené informovanosti o situaci na trhu práce, tedy dostupnost volných pracovních míst. Tvorba rekvalifikačních kurzů a pracovních příležitostí také napomáhá ke zvýšení zaměstnanosti. (Klíma, 2006, s. 79-80)

### **3.2.4 Rizikové skupiny nezaměstnaných**

Uplatnění člověka na trhu práce je podmíněno několika faktory, jako je věk, zdravotní stav, vzdělání, pohlaví či příslušnost k etnické skupině. Do těchto rizikových skupin patří lidé, kteří nijak nevyčnívají atraktivitou a jejich uplatnění na trhu práce nemusí být vždy tak jednoduché a často se dostávají do situací, že musí střídat práci a jejich peněžní ohodnocení je velmi nízké. Mají také problém, že jsou vystaveny riziku opakované nezaměstnanosti. (Buchtová a kol., 2013, s. 82)

## **Absolventi škol**

Absolventi středních a vysokých škol, kteří si hledají zaměstnání, jsou velmi znevýhodněni, jelikož nemají žádné praktické zkušenosti a mnoha zaměstnavatelů dá přednost člověku, který se v daném oboru vyzná a má za sebou víceletou praxi. (Buchtová a kol., 2013, s. 82)

Podle statistik, každý pátý vyučený absolvent zůstane bez pracovního ohodnocení. U absolventů středních škol a mladistvých, kteří nijak neprojevují zájem o získání práce, se projevují závažné výchovné i psychologické problémy, jelikož si tito mladí lidé nedokáží osvojit potřebné pracovní návyky, a proto nebudou schopni pracovat ani v dospělosti. (Buchtová a kol., 2013, s. 83)

Mladým lidem, kteří vystudovali nebo stále studují a vstupují na trh práce, by společnost měla pomoci a nabídnout jim různé rekvalifikace a jazykové kurzy, protože jim umožní si prodloužit období vzdělávání a pobyt v cyklu „*střídání volného času s prací*“. (Buchtová a kol., 2002, s. 110)

## **Starší lidé**

Nejvíce postiženou skupinou, která přijde o zaměstnání, jsou starší lidé 41-50 let. Často je provází pocit bezradnosti, spojený se strachem co bude dál, jelikož je vystřídali mladší uchazeči, kteří si vyznají moderní technice a umí většinou alespoň jeden cizí jazyk. (Buchtová a kol., 2013, s. 85)

Jestliže je člověk nezaměstnaný a nedokáže si najít práci ve středním období pracovní kariéry, v pozdějších letech se jeho možnosti ještě zmenší a jedinec začne čelit krizi základních jistot. Nezaměstnaný má řadu možností a jednou z nich je začít sám podnikat, což mu dodá pocit, že má znovu kontrolu nad vlastním osudem. Na druhou stranu je potřeba zvážit, aby jedinec, který zvolil vlastní podnikání, ve starším věku nezmohla fyzická a psychická námaha, která při začátcích může být příliš vysoká. (Buchtová a kol., 2013, s. 86)

## **Ženy**

Jedním z největších problémů u žen je to, že zaměstnavatelé často upřednostňují mužskou pracovní sílu, jelikož ženy jsou více zatíženy starostmi o domácnost, a proto přicházejí o zaměstnání často jako první skupina. Snížena ochota zaměstnávat ženy je také způsobena tím, že ženy s malými dětmi mají časté pracovní absence, což narušuje plynulý chod pracovního procesu. Nezaměstnanost žen je problémem, který se týká celého světa, protože skloubit práci a mateřské povinnosti není jednoduché. Proto se hledá řešení, jak pomoci ženám v podobě zkrácených pracovních úvazků. (Buchtová a kol., 2002, s. 113)

## **Zdravotně postižený lidé**

Lidé se změněnou pracovní schopností, nemají pouze ekonomické, sociální a psychické problémy, ale také problém, že postrádají smysl života. Díky kladení důrazu na produktivitu práce a výkon, tito lidé mají pořád menší a menší šanci sehnat práci. Lidé se zdravotním postižením jsou na úřadu práce evidováni mnohem déle, než je tomu u zdravých lidí. Proto se často dostávají do situací, kdy se jejich rodiny musí postarat o nezaměstnaného a postiženého člena rodiny. Existuje sociální zabezpečení, které se podílí na zabezpečení základních potřeb pro tyto jedince, avšak společenská integrace postižených skupin závisí z velké části na ekonomických, sociálních a legislativních podmínkách. (Buchtová a kol., 2002, s. 113)

## **Lidé bez kvalifikace**

Lidé bez kvalifikace tvoří největší skupinu nezaměstnaných, přičemž značnou část tvoří mladé osoby, které mají pouze základní vzdělání. Tyto osoby jsou obtížně vzdělatelné a neprojevují veliký zájem o zaměstnání. Mimo jiné do této skupiny patří i lidé, kteří mají sklony k deviantnímu chování jako alkoholici nebo lidé propuštění z nápravných zařízení. (Buchtová a kol., 2002, s. 114)

## **Romské etnikum**

Zaměstnavatelé kladou stále větší důraz na vzdělání a kvalifikaci osob. Romové jsou z toho důvodu rizikovou skupinou, jelikož většina z nich absolvovala pouze základní vzdělání, kde značná část toto vzdělání úspěšně ani nedokončila a nezískávají další kvalifikaci pro práci. Proto je jejich šance na společenském uplatnění minimální. Romové se sdružují ve skupinách ve vymezených oblastech, kde je vysoká kriminalita.

(Buchtová a kol., 2013, s. 91)

### **3.3 Státní politika zaměstnanosti**

Politika zaměstnanosti je nástroj, který slouží k dosažení rovnováhy mezi nabídkou a poptávkou po práci. Cílem politiky zaměstnanosti je využít veškerou pracovní sílu a poskytnout všem zaměstnání s optimálními podmínkami. Každý občan má právo být zaměstnán bez ohledu na věk, jazyk, národnost, barvu pleti, zdravotní stav aj. Vztahy na trhu práce jsou ovlivňovány dvěma prostředky, mezi něž patří aktivní a pasivní politika zaměstnanosti. (Kotýnková a Němec, 2003, s. 131)

#### **3.3.1 Aktivní politika zaměstnanosti**

Cílem aktivní politiky zaměstnanosti je snížení nezaměstnanosti, tedy podpora nezaměstnaného člověka. Mezi nástroje, které jsou používány pro zvýšení zaměstnanosti, patří rekvalifikace, veřejně prospěšné práce, překlenovací příspěvky, společensky účelná pracovní místa, atd. (Brčák a kol., 2014, s. 194)

- **Rekvalifikace** - cílem rekvalifikačních kurzů je zvýšit šanci k nalezení vhodného zaměstnání. Rekvalifikace může trvat pár dní, ale také několik měsíců. Záleží, zda si daná osoba musí pouze doplnit určité znalosti nebo se musí rekvalifikovat na nové zaměstnání, což trvá značně déle. Za rekvalifikaci není považováno studium na střední a vysoké škole. Úřady práce se snaží najít vhodného zaměstnavatele, se kterým se domluví na příslibu, že pokud uchazeč rekvalifikačního kurzu absolvuje úspěšně kurz, bude zaměstnán. Rekvalifikační kurz probíhá na základě domluvy

uchazeče s Úřadem práce. Uchazeči náleží hmotné zabezpečení. Dochází-li ke zvýšené poptávce na trhu práce, Úřad práce nemusí se zaměstnavatelem uzavírat příslib a zřizuje rekvalifikační kurzy sám. (Brčák a kol., 2014, s. 194)

- **Veřejně prospěšné práce** - tyto práce jsou vytvářeny pro osoby, které jsou evidovány na úřadu práce a dlouhodobě si nenašly pracovní pozici. Cílem je tedy nalézt zaměstnání na přechodnou dobu a vyvarovat se závislosti na sociálních dávkách a státních podporách v nezaměstnanosti. Dlouhodobá nezaměstnanost způsobuje ztrátu pracovních návyků. Veřejně prospěšnými pracemi se rozumí úklid měst a obcí, úprava zeleně, veřejné prostranství atd. Tato místa jsou vytvářena obcemi nebo zaměstnavatel na základě dohody, kterou uzavírají s Úřadem práce. Dohoda, která je podepsána uchazečem o zaměstnání, je podepsána nejdéle po dobu dvanácti po sobě jdoucích měsíců ode dne nástupu. (Brčák a kol., 2014, s. 193)
- **Společensky účelná pracovní místa** - cílem je podpora vzniku nových pracovních míst především pro ty, kteří jsou evidováni na Úřadu práce, a není pro ně dostatek pracovních míst. Příspěvek na zřízení SÚPM je také pro osoby samostatně výdělečně činné. SÚPM vznikají na základě písemné dohody, kterou mezi sebou uzavírají zaměstnavatel s úřadem práce po dobu minimálně dvou let. (Brčák a kol., 2014, s. 194)
- **Překlenovací příspěvek** - podle Zákona o nezaměstnanosti 435/2004 Sb., překlenovací příspěvek je poskytován Úřadem práce osobě samostatně výdělečně činné, která přestala být uchazečem o zaměstnání. Překlenovací příspěvky jsou poskytovány na úhradu provozních nákladů. Překlenovací příspěvek se poskytuje nejdéle na pět měsíců, jedná se o jednorázový příspěvek a je platný do 30 kalendářních dnů. (zákon č. 435/2004 Sb., § 114)
- **Příspěvek na zapracování** - tento příspěvek je určen uchazečům o zaměstnání, kteří jsou evidováni na úřadu práce a musí se jim věnovat zvýšená péče, jelikož se jedná o lidi z rizikových skupin, kde je brán ohled na zdravotní stav, věk, péče o dítě atd. Příspěvek je poskytován nejdéle po dobu tří měsíců ode dne nástupu do zaměstnání. (zákon č. 435/2004 Sb., § 116)



### 3.3.2 Pasivní politika zaměstnanosti

Pasivní politika zaměstnanosti se snaží o tvorbu přijatelných sociálních podmínek, což zabraňuje ekonomickým a sociálním dopadům, jak na jednotlivce, tak na celou společnost. Nástroje, které jsou zde využívány, jsou finanční podpory v nezaměstnanosti nebo předčasný odchod do důchodu. Tyto nástroje nefungují tak, jak je tomu u aktivní politiky zaměstnanosti, jelikož podpory od státu nedonutí osobu hledat si zaměstnání. (Brčák a kol., 2014, s. 147-148)

## 3.4 Orgány státní správy

Informace o trhu práce zjišťují v České Republice tři orgány. Jedná se o údaje z evidence úřadu práce, které jsou publikované Ministerstvem práce a sociálních věcí. Další údaje vydává Český statistický úřad, který se opírá o výběrové šetření pracovních sil a údaje vycházející ze Sčítání lidu, domů a bytů. (Řehoř, 2010, s. 9)

### 3.4.1 Úřad práce

Úřad práce České republiky je správním úřadem s celostátní působností a je organizační složkou státu. Úřad práce ČR byl založen dne 1. 4. 2011 a jeho působnost je vymezena zákonem č. 73/2011 Sb., o Úřadu práce České Republiky a o změně souvisejících zákonů. Úřad práce ČR je tvořen generálním ředitelstvím, krajskými pobočkami a pobočkou hlavního města Prahy. Pod krajské pobočky spadají kontaktní pracoviště. (ČSÚ, O ČSÚ, 2021, [online])

- Generální ředitelství má za úkol Řídit a kontrolovat činnost krajských poboček Úřadu práce ČR, zabývá se oblastí bezpečnosti, krizovým řízením a řízením rizik dále se podílí na spolupráci národních a systémových projektů fondů EU atd.
- Krajské pobočky plní své funkce v rámci daného kraje. Mezi úkoly patří zajištění rekvalifikací zájemcům o zaměstnání, s kontaktními pracovišti tvoří podmínky pro uskutečnění státní politiky zaměstnanosti aj.

- Kontaktní pracoviště jsou organizačními útvary krajských poboček. Mezi úkoly, které plní, patří evidence uchazečů o zaměstnání, sledování databází a podávání informací o volných pracovních místech atd. (ČSÚ, O ČSÚ, 2021, [online])

### 3.4.2 Ministerstvo práce a sociálních věcí

Jedná se o ústřední orgán České Republiky. Mezi kompetence MPSV se řadí sociální politika, kam lze zařadit např. sociální dávky, problematika související se zdravotně postiženými, sociální služby aj. Dále se sem řadí sociální pojištění (důchody, nemocenské atd.), oblast zaměstnanosti, pod kterou spadá zahraniční zaměstnanost, trh práce apod., rovněž ženy a muži, právní legislativa atd. Pod MPSV spadá Úřad práce ČR, Česká správa sociálního zabezpečení, Státní úřad inspekce práce a Úřad pro mezinárodněprávní ochranu dětí. (MPSV, O MPSV, 2021, [online])

### 3.5 Minimální mzda

Minimální mzda byla zavedena z toho důvodu, aby firmy nezneužívaly toho, že mohou stanovovat velmi nízkou mzdovou sazbu. Ovšem díky minimální mzdě se může navyšovat nezaměstnanost, jestliže je stanovena na vyšší než rovnovážné úrovni. Firmy si mohou vybírat mezi pracovníky, jelikož všem musejí vyplácet aspoň tuto minimální mzdu, a proto ty s nižší kvalifikací jsou propouštěny. Tyto lidé jsou kvůli nízké kvalifikaci řazeny do skupiny nezaměstnaných osob, protože nejsou schopný, najít si nové zaměstnání. (Jurečka a kol., 2013, s. 147)

Základní sazba minimální mzdy, která vyšla v platnost 1. ledna 2021, se zvýšila o 600 Kč na 15 200 Kč za měsíc, resp. o 3,20 Kč na 90,50 Kč za hodinu. Tato výše minimální mzdy se vztahuje ke stanovené týdenní pracovní době 40 hodin. Jestliže nedosáhne mzda, plat či odměna z dohody v kalendářním měsíci výše minimální mzdy, je povinností zaměstnavatele, aby zaměstnanci poskytl doplatek, přičemž se nebere ohled na to, zda nižší výkonnost zaměstnance byla zaviněná či nezaviněná. Stejně je tomu i u zaměstnance odměňovaného úkolovou mzdou. (MPSV, Minimální mzda, 2021, [online])

## 4 Vlastní práce

### 4.1 Charakteristika okresu Tábor

Okres Tábor se nachází v severní části Jihočeského kraje a svou rozlohou, která činí 1 326 km<sup>2</sup>, se řadí na páté místo v Jihočeském kraji. Ve vlastním kraji sousedí s okresy Písek, České Budějovice a Jindřichův Hradec. Na východě sousedí Tábor s krajem Vysočina, konkrétně s okresem Pelhřimov a na severu se Středočeským krajem, konkrétně s okresy Benešov a Příbram. Mapa Tábora se správním rozdělením je uvedena v příloze č. 1. Nadmořská výška se pohybuje na severu do 724 m, a to v oblasti Mladovožicka a Jistebnicka. Nižší nadmořská výška se nachází v jižní části okresu a činí 354 m. Hlavní osou celého okresu je řeka Lužnice. Počet obyvatel v tomto okrese přesahuje 102 tis. osob, čímž se řadí na druhý největší okres v kraji. V samostatném městě Tábor má hlášený trvalý pobyt přes 34 tisíc obyvatel, což při zohlednění obyvatelstva v dalších 8 městech znamená téměř 70% podíl městského obyvatelstva v okrese. Od roku 1990 se počet obyvatel dlouhodobě snižoval až do roku 2005. Příčinou vývoje do roku 2005 byla přirozená změna obyvatelstva, což znamená, že počet zemřelých byl vyšší než počet nově narozených osob. Od tohoto roku pak obyvatelstvo opět mírně rostlo. Z ekonomického hlediska okresu, zde evidujeme více než 25 tisíc ekonomických jednotek, které představují necelých 16 % z celého kraje a zároveň druhý největší počet z Jihočeských okresů. Struktura zaměstnaných podle odvětví do značné míry odpovídá struktuře v rámci celého kraje. Do popředí se řadí odvětví průmyslu, které z celkového počtu zaměstnaných zaujímá přes 26 %. Více než 60 % zaměstnaných připadá na terciální sektor. Okresem procházejí i důležité silniční komunikace. Především se jedná o dálnici D3 Praha - Tábor - Č. Budějovice - Linec, které se u Tábora kříží se silnicí I/19 ve směru Pelhřimov - Milevsko - Plzeň. Kromě silniční komunikace, je zde i několik důležitých železničních uzlů, a to ve směru Praha - Č. Budějovice, Tábor - Písek - Ražice, Veselí nad Lužnicí - Horní Cerekev. S železnicí se váže i jedno prvenství, když v letech 1902 - 1903 byla vystavěna první elektrická dráha v Čechách ing. F. Křížikem mezi městy Tábor a Bechyně. (ČSÚ, Charakteristika okresu Tábor, 2021, [online])

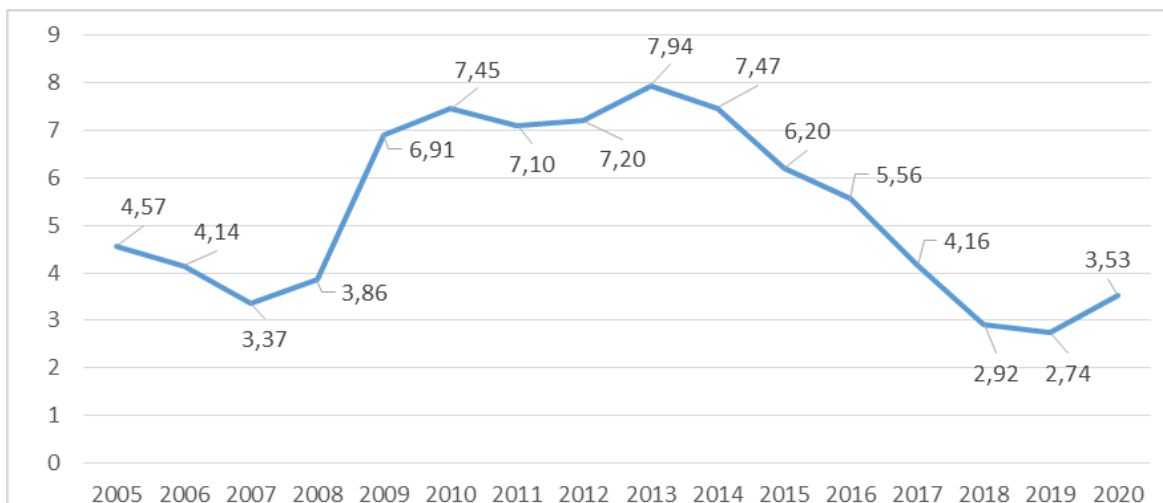
Mezi nejvýznamnější zaměstnavatele na Táborsku patří níže uvedení:

- KOVOSVIT MAS Machine Tools, a.s. (Sezimovo Ústí) - výroba kovoobráběcích strojů, výroba nožířských výrobků, nástrojů a železářských výrobků, 250 - 499 zaměstnanců
- Greiner Perfoam s.r.o. (Tábor) - Výroba plastových výrobků, 250 - 499 zaměstnanců
- BRISK Tábor a.s. (Tábor) - výroba ostatních porcelánových a keramických výrobků, výroba elektrického a elektronického zařízení pro motorová vozidla, 500 - 999 zaměstnanců
- HOCHTIEF CZ a.s. (Sezimovo Ústí, Planá nad Lužnicí) – výstavba pozemních a inženýrských staveb, 250 - 499 zaměstnanců
- MICRO-EPSILON Czech Republic, spol. s r.o. (Bechyně) - Nеспециализovaný velkoobchod, Výroba zámků a kování, 100 - 199 zaměstnanců
- SILON s.r.o. (Planá nad Lužnicí) - Výroba základních chemických látek, hnojiv a dusíkatých sloučenin, plastů a syntetického kaučuku v primárních formách, 250 - 499 zaměstnanců

## 4.2 Vývoj nezaměstnanosti v okrese Tábor

Základním ukazatelem pro analýzu vývoje nezaměstnanosti v okrese Tábor byl stanoven ukazatel PNO, který vyjadřuje podíl registrovaných osob na úřadu práce ČR k celkovému obyvatelstvu ve věku 15-64 let. V následujícím grafu lze vidět vývoj ukazatele PNO v okrese Tábor v letech 2005-2020. Data jsou uvedena v příloze č. 2 a jsou vyjádřena v procentech.

**Graf č. 4 Podíl nezaměstnaných osob v okrese Tábor k 31. 12. v letech 2005-2020 (v %)**



Zdroj: vlastní zpracování, ČSÚ (2021)

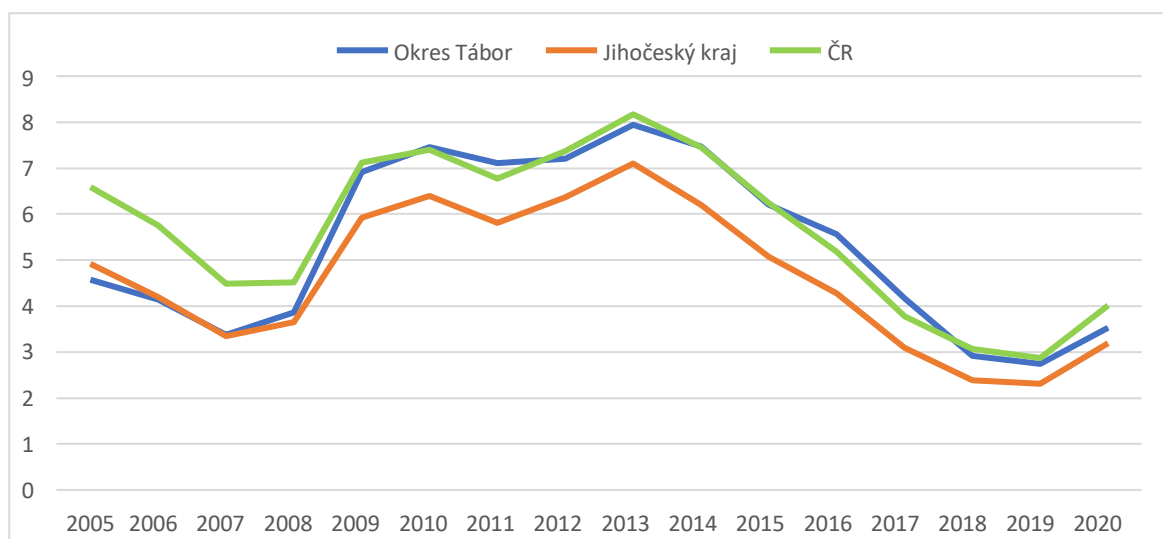
Z grafu č. 4 je patrné, že podíl nezaměstnaných osob v roce 2005 činil 4,57 %, a až do roku 2007 klesal. V roce 2008 podíl nezaměstnaných osob vzrostl na 3,86 % a v tentýž rok začala světová ekonomická a finanční krize, která se na České republice značně začala podepisovat v následujícím roce, kde v okrese Tábor nezaměstnanost vzrostla o 3,05 procentního bodu, tedy na 6,91 % nezaměstnaných osob v okrese Tábor. Důvodem takového nárůstu bylo masivní propouštění osob ze zaměstnání, které byly nucené jít na Úřad práce. Firmy, které propouštěly, jsou např. sezimoústecký Kovosvit nebo plánský Silon, který z 600 pracovníků propustil 129 lidí. Světová ekonomická krize pokračovala i nadále, až do roku 2011, kde došlo k poklesu o 0,35 procentního bodu na 7,10% nezaměstnaných osob, než tomu bylo v předchozím roce. Jak lze vidět v grafu, v dalších dvou letech docházelo opět k nárůstu podílu nezaměstnaných osob, kde v roce 2013 dosáhl podíl nezaměstnaných osob svého maxima za sledované období, a to 7,94 %. V dalších letech se nezaměstnanost začala snižovat, v roce 2019 dosahovala hodnoty 2,74 %, což je o 5,2 procentního bodu méně, než tomu bylo v roce 2013. V roce 2020 postihla celý svět pandemie COVID-19, která měla dopad i na Českou republiku, kde se podíl nezaměstnaných osob zvýšil na 3,53 %, jelikož značná část lidí přišla o práci kvůli vládnímu nařízení a nouzovému stavu.

### 4.3 Porovnání vývoje PNO s Jihočeským krajem a ČR

Jihočeský kraj se řadí mezi kraje České republiky, které si dlouhodobě udržují nižší míru nezaměstnanosti. Průměr míry nezaměstnanosti Jihočeského kraje oproti celé České republice je dlouhodobě nižší. Rozdíl mezi těmito hodnotami byl 1,04 % ve sledovaném období. Jihočeský kraj má celkem 7 okresů, mezi kterými jsou značné rozdíly v nezaměstnanosti. V roce 2020 byla zaznamenána nejnižší míra nezaměstnanosti v okrese Jindřichův Hradec. Naopak nejvyšší míra nezaměstnanosti byla v okrese Český Krumlov. Okres Tábor se řadí na 2. místo v nejvyšší míře nezaměstnanosti v Jihočeském kraji.

Následující graf č. 5 znázorňuje vývoj nezaměstnanosti za okres Tábor, Jihočeský kraj a celou Českou republiku ve sledovaném období 2005-2020. Graf č. 5 je vytvořen dle hodnot v příloze č. 2.

**Graf č. 5 Porovnání podílu nezaměstnaných osob (okres Tábor, Jihočeský kraj, ČR)**



Zdroj: vlastní zpracování, ČSÚ (2021)

Při porovnávání jednotlivých křivek je patrné, že křivka nezaměstnanosti okresu Tábor od roku 2008 je téměř totožná s křivkou nezaměstnanosti České republiky. V roce 2014 dosahovala téměř stejné hodnoty, kdy ukazatel PNO za okres Tábor byl 7,47 % a za ČR 7,46 %. Při porovnání s Jihočeským krajem se křivka nezaměstnanosti za okres Tábor liší pouze ve výši nezaměstnanosti, jelikož průběh křivek je shodný. Okres Tábor dosahuje za sledované období průměr 5,32 % a Jihočeský kraj 4,64 %.

#### 4.4 Volná pracovní místa v Jihočeském kraji a v okrese Tábor

Volné pracovní místo představuje takové místo, které by mohl zaměstnavatel obsadit novým zaměstnancem nebo dočasným zaměstnancem, který je přidělen od agentury. Následující tabulka č. 1 shrnuje počet volných pracovních míst v evidenci ÚP, celkový počet uchazečů na ÚP a počet uchazečů na jedno VPM. Ukazatel VPM vyjadřuje podíl celkového počtu uchazečů a počtu VPM.

**Tabulka č. 1 Počet volných pracovních míst v Jihočeském kraji a v okrese Tábor**

Jihočeský kraj				Tábor			Rozdíl Jihočeský kraj a Tábor
Rok	Celkový počet uchazečů	Počet VPM	Počet uchazečů na 1 VPM	Celkový počet uchazečů	Počet VPM	Počet uchazečů na 1 VPM	
2005	23 632	2 636	9,00	3 501	512	6,80	2,20
2006	20 426	5 222	3,90	3 246	789	4,10	0,20
2007	16 452	6 983	2,40	2 637	962	2,70	0,30
2008	17 505	4 188	4,20	2 961	364	8,10	3,90
2009	27 530	1 516	18,20	5 075	116	43,80	25,60
2010	29 545	1 850	16,00	5 387	168	32,10	16,10
2011	26 450	2 073	12,80	5 044	203	24,80	12,00
2012	28 767	2 450	11,70	5 067	168	30,20	18,50
2013	31 551	2 338	13,50	5 509	263	20,90	7,40
2014	27 645	3 631	7,60	5 098	376	13,60	6,00
2015	22 576	6 867	3,30	4 197	584	7,20	3,90
2016	19 385	9 458	2,00	3 758	1 392	2,70	0,70
2017	14 112	13 833	1,00	2 803	1 778	1,60	0,60
2018	11 060	17 575	0,60	2 071	3 137	0,70	0,10
2019	10 537	19 385	0,50	1 931	3 565	0,50	0
2020	14 096	18 614	0,80	2 432	3 387	0,70	0,10

Zdroj: vlastní zpracování, ČSÚ (2021)

Začátkem sledovaného období v roce 2005 v okrese Tábor byl celkový počet uchazečů 3 501, počet volných pracovních míst byl 512, z čehož vyplývá, že o jedno volné pracovní

místo mělo zájem 6,80 uchazečů a v Jihočeském kraji byl celkový počet uchazečů o zaměstnání 23 632, počet volných pracovních míst byl 2 636, z čehož plyne, že o jedno volné pracovní místo mělo zájem 9,00 uchazečů. Z tabulky je patrné, že rozdíl mezi Jihočeským krajem a okresem Tábor byl 2,20 uchazečů o jedno pracovní místo. Do roku 2007 se počet volných pracovních míst navyšoval a počet uchazečů na jedno pracovní místo tedy klesal. Od roku 2008, kdy začala světová ekonomická krize, počet VPM začal klesat. V Jihočeském kraji počet VPM klesl z 6 983 na 4 188 VPM, přičemž počet uchazečů na jedno VPM vzrostl na 4,20 a v okrese Tábor klesla VPM z 962 na 364 VPM, přičemž počet uchazečů na jedno VPM vzrostl na 8,10 a rozdíl hodnot byl 3,90. V roce 2009 bylo zaznamenáno nejméně volných pracovních míst ve sledovaném období, v Jihočeském kraji jich bylo 1 516, přičemž byl i nejvyšší počet uchazečů na jedno VPM, který byl 18,20 uchazečů a v okrese Tábor bylo v tentýž rok pouze 116 VPM, přičemž počet uchazečů na jedno volné pracovní místo byl největší za celé sledované období, a to 43,80 uchazečů a rozdíl hodnot mezi Jihočeským krajem a okresem Tábor byl 25,60, což představuje opět nejvyšší hodnoty za celé sledované období. Od roku 2010 do roku 2019 docházelo k navyšování volných pracovních míst s výjimkou v roce 2012 v okrese Tábor a v roce 2013 v Jihočeském kraji, kde počet VPM mírně poklesl. V roce 2019 byly zaznamenány nejvyšší hodnoty VPM od roku 2009, jak v Jihočeském kraji, tak v okrese Tábor. Zároveň byly zaznamenány i nejnižší počty celkových uchazečů o VPM. V roce 2019 byl počet uchazečů o jedno VPM v Jihočeském kraji i v okrese Tábor shodný, a to 0,50 uchazečů na jedno VPM. Následující rok byl poznamenán pandemií COVID-19, což se na počtu VPM nijak neodrazilo, jelikož VPM v roce 2020 převyšovala celkový počet uchazečů.

Následující tabulka č. 2 ukazuje, jaké byly počty volných pracovních míst podle klasifikace CZ-ISCO z hlediska odvětví. Klasifikace CZ-ISCO zahrnuje 9 hlavních tříd od 0 do 9. Kategorie CZ-ISCO 0 představuje zaměstnance v ozbrojených silách, kde za sledované období 2011-2020 bylo v okrese Tábor pouze jedno volné místo a to jen v letech 2011, 2012 a 2013, v jiných letech volné místo pro tuto třídu nebylo.



**Tabulka č. 2 Počet volných pracovních míst v okrese Tábor dle odvětví 2011-2020**

<b>Rok</b>	<b>Tř. 1</b>	<b>Tř. 2</b>	<b>Tř. 3</b>	<b>Tř. 4</b>	<b>Tř. 5</b>	<b>Tř. 6</b>	<b>Tř. 7</b>	<b>Tř. 8</b>	<b>Tř. 9</b>
<b>2011</b>	4	17	47	18	33	1	43	14	25
<b>2012</b>	7	18	23	12	54	1	34	10	8
<b>2013</b>	3	12	64	21	65	0	59	16	21
<b>2014</b>	1	20	28	11	53	25	144	51	43
<b>2015</b>	3	40	76	25	95	27	123	114	81
<b>2016</b>	7	63	125	39	174	32	517	224	211
<b>2017</b>	2	98	131	60	175	50	724	310	228
<b>2018</b>	6	71	117	74	193	33	1 085	1 222	336
<b>2019</b>	6	86	137	65	225	53	1 343	1 260	390
<b>2020</b>	9	86	90	36	235	56	1 145	1 312	418

Zdroj: vlastní zpracování, MPSV (2021)

Ve sledovaném období 2011-2020 bylo v okrese Tábor nejvíce volných pracovních míst v kategorii CZ-ISCO 7 (Řemeslníci a opraváři), tedy 5 217 míst, přičemž nejnižší hodnota této kategorie dosahovala 34 volných míst a byla v roce 2012. Od roku 2016 počet VPM v tomto odvětví začal stoupat. Druhou kategorií s nejvíce VPM je CZ-ISCO 8 (Obsluha strojů a zařízení, montéři), kde ve sledovaném období bylo 4 533 VPM. Nejnižší hodnota je opět v roce 2012 a činí 10 VPM, což je pouze o 4 VPM méně, než tomu bylo v předešlém roce. Největší skokový růst byl v letech 2017-2018, kde se hodnota z 310 volných pracovních míst navýšila o 912 na 1 222 volných pracovních míst. Nejméně volných pracovních míst bylo v již zmíněné kategorii CZ-ISCO 0 a CZ-ISCO 1, která představuje zákonodárce a řídicí pracovníky. V této kategorii byla nejvyšší hodnota VPM v roce 2020, a to 9. Ze všech let ve sledovaném období 2011-2020 byla nejvyšší hodnota VPM v roce 2019, a to 3 565, kde nejvíce nabízenou kategorií byla kategorie CZ-ISCO 7 (Řemeslníci a opraváři) a ta činí 1 343 VPM, což představuje 37,70 % z celkového počtu VPM.

## 4.5 Struktura nezaměstnaných v okrese Tábor

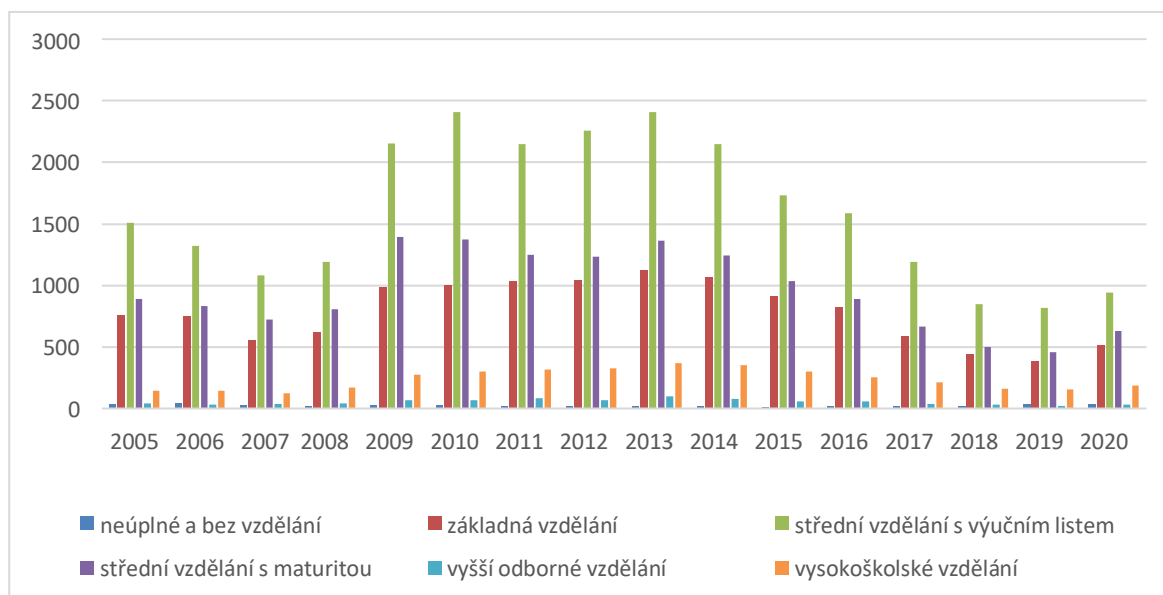
Tato část je zaměřena na analýzu struktury nezaměstnaných v okrese Tábor. Strukturu nezaměstnaných lze hodnotit podle různých hledisek, např. dle dosaženého vzdělání, věkové struktury uchazečů o zaměstnání či délky evidence na úřadu práce.

### 4.5.1 Struktura nezaměstnaných dle dosaženého vzdělání

Jedním z kritérií pro hodnocení struktury nezaměstnanosti je dosažené vzdělání. Každá osoba chce mít co nejlepší postavení na trhu práce, a proto se každým rokem úroveň vzdělání zvyšuje. Úroveň vzdělání lze rozdělit do následujících skupin: neúplné a bez vzdělání, základní vzdělání, střední vzdělání s výučním listem, střední vzdělání s maturitou, vyšší odborné vzdělání, vysokoškolské vzdělání.

V následujícím grafu č. 6 je znázorněna struktura nezaměstnaných dle jednotlivých úrovní dosaženého vzdělání. Graf je vytvořen na základě dat z přílohy č. 3.

**Graf č. 6 Struktura uchazečů o zaměstnání dle dosaženého vzdělání**



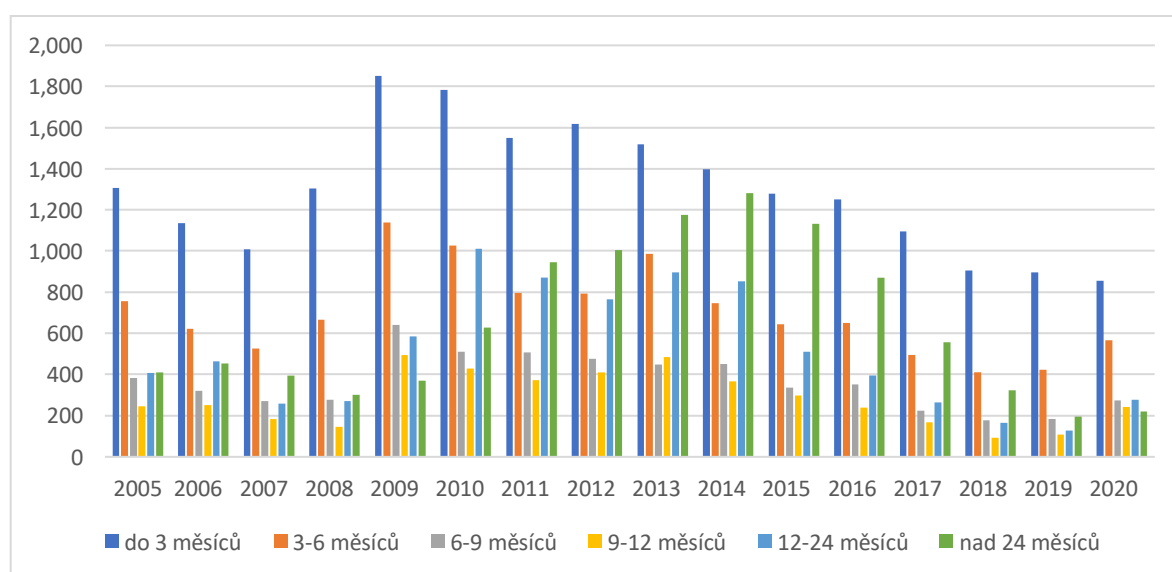
Zdroj: vlastní zpracování, MPSV (2021)

Z grafu je patrné, že osoby se středním vzděláním s výučním listem tvoří největší podíl na celkovém počtu nezaměstnaných. Největší výkyv hodnot byl v letech 2008 - 2009, což lze vidět v grafu č. 6, kde vzrostl počet uchazečů se středním vzděláním s výučním listem o 80 % a počet uchazečů se středním vzděláním s maturitou vzrostl o 73 %. Jedná se tedy o dvě skupiny uchazečů, které byly nejvíce zasaženy ekonomickou krizí. Až do roku 2013 se hodnoty daných uchazečů příliš neměnily, ale poté začalo docházet k značnému snižování, až do roku 2019, kde byly zaznamenány nejnižší hodnoty u všech skupin, kromě neúplného a bez vzdělání a vysokoškolského vzdělání. V roce 2019 bylo o 1 595 uchazečů se středním vzděláním s výučním listem méně, než tomu bylo v roce 2013. V roce 2020 došlo opět k nárůstu, kdy u skupiny se středním vzděláním s maturitou byl vzrůst o 37 % a u skupiny se základním vzděláním o 33 %. Tento růst zapříčinila celosvětová pandemie COVID-19, která se začala v roce 2019 šířit skrze celý svět.

#### 4.5.2 Struktura nezaměstnaných dle délky nezaměstnanosti

Strukturu nezaměstnaných dle délky nezaměstnanosti lze rozdělit do 6 skupin: nezaměstnaní do 3 měsíců, 3 - 6 měsíců, 6 - 9 měsíců, 9 - 12 měsíců, 12 - 24 měsíců a více než 24 měsíců. Graf č. 7 je vytvořen na základě dat z přílohy č. 4 a uvádí vývoj uchazečů o zaměstnání dle délky nezaměstnanosti v okrese Tábor.

**Graf č. 7 Počet evidovaných uchazečů na ÚP dle délky nezaměstnanosti**



Zdroj: vlastní zpracování, MPSV (2021)

Z grafu č. 7 je patrné, že počet uchazečů, kteří jsou nezaměstnaní do 3 měsíců, mají po celou dobu sledování nejvyšší hodnotu ze všech skupin. V roce 2009 byla v této skupině uchazečů zjištěna nejvyšší hodnota, a to 1 851. Do roku 2020 tato hodnota stále pomalu klesala, kdy se dostala na hodnotu 856, která představuje nejnižší hodnotu za celé sledované období v počtu nezaměstnaných uchazečů do 3 měsíců a v roce 2020 představuje 35 % z celkového počtu uchazečů o zaměstnání. Dle grafu č. 7 lze vypořizovat, že okres Tábor tíží nejvíce krátkodobá nezaměstnanost do 3 měsíců, ovšem v ostatních skupinách dle délky nezaměstnanosti si vede mnohem lépe. Nicméně tato skupina pro ekonomiku není negativním jevem, jelikož uchazeči po čase pracovní místo opět nacházejí a patří sem i noví uchazeči, kteří právě vstupují na trh.

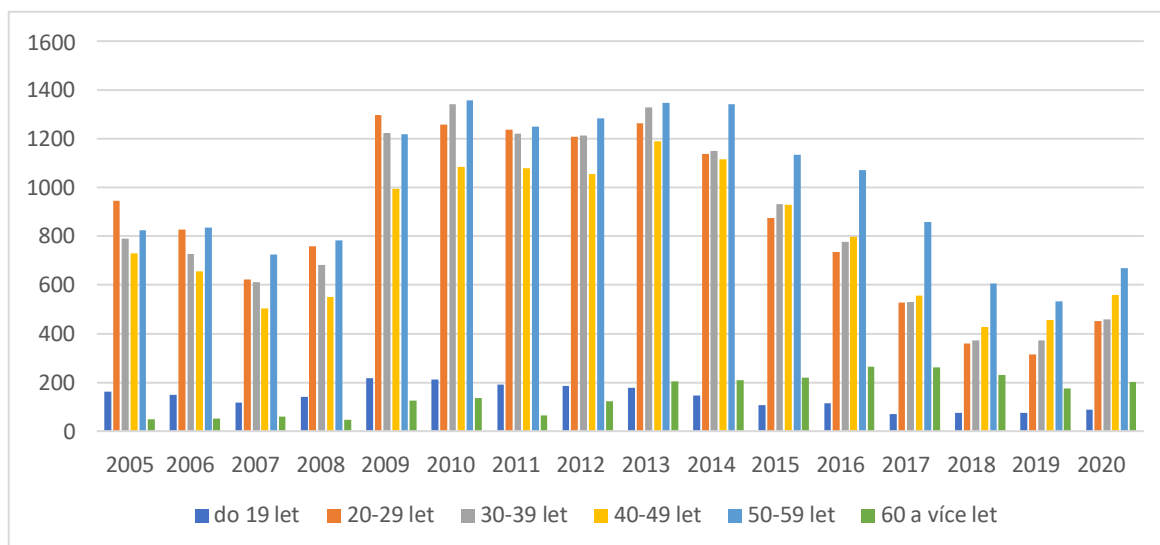
Další velmi početnou skupinou jsou uchazeči, kteří jsou nezaměstnaní 3 - 6 měsíců. V roce 2009 byla zaznamenána u této skupiny nejvyšší hodnota, která činila 1 137 uchazečů o zaměstnání, ale postupem času se tuto hodnotu dařilo snižovat, když v roce 2020 počet uchazečů, kteří jsou nezaměstnaní 3-6 měsíců bylo 566, což je dvakrát tolik méně, než tomu bylo v roce 2009. Okres Tábor se pár let potýkal s velkými hodnotami ve skupině uchazečů, kteří jsou dlouhodobě nezaměstnaní, více než 24 měsíců, konkrétně v letech 2011-2014, kdy hodnota této skupiny velmi vzrostla. Ovšem od roku 2014 se tuto hodnotu dařilo snižovat, kdy z 1 281 uchazečů o zaměstnání v této skupině se podařilo snížit o 5,8krát méně na hodnotu 220, která byla v roce 2020, což je pro okres Tábor pozitivní jev.

Nejméně početnou skupinu tvoří uchazeči, kteří jsou nezaměstnaní 9 - 12 měsíců. Za celé sledované období je jejich průměr 283,50, z čehož nejvyšší hodnota dosahovala 494 uchazečů o zaměstnání v roce 2009, naopak nejnižší hodnota byla v roce 2018, která činila pouze 92 uchazečů o zaměstnání.

#### **4.5.3 Struktura nezaměstnaných dle věku**

Strukturu lze rozdělit do několika skupin, ale pro rozsáhlý objem dat jsou věkové kategorie členěny do intervalů 10 let. Graf č. 8 je zpracován na základě dat vycházející z přílohy č. 5.

**Graf č. 8 Struktura uchazečů o zaměstnání dle věku**



Zdroj: vlastní zpracování, MPSV (2021)

Dle výsledků v grafu č. 8 lze vidět, že v roce 2005 bylo nejvíce uchazečů na úřadu práce ve věku 20 - 29 let, jednalo se o 945 osob. Jedná se o skupinu mladých lidí, kteří jsou absolventi škol, u kterých je veliký problém získat pracovní uplatnění, jelikož mají nedostatek požadované praxe či si svoji práci představují jinak, např. vyšší platu či délku pracovní doby. V roce 2009, kvůli ekonomické krizi došlo k navýšení počtů uchazečů o zaměstnání ve všech skupinách. V tomto roce došlo k nejvyššímu nárůstu u skupiny 60 a více let, kdy počet uchazečů vzrostl téměř o trojnásobek, než tomu bylo v roce 2008. U této skupiny se jedná o předdůchodový věk, kdy většina zaměstnanců dává přednost mladším uchazečům o zaměstnání, kteří se dokáží lépe učit novým věcem a jejich práce je efektivnější.

Dalšími skupinami, ve kterých se zvýšil počet uchazečů, jsou skupiny ve věku 30 - 39 let a 40 - 49 let. V těchto skupinách byly počty navýšeny o 80%, kdy ve věku 30 - 39 let z 682 uchazečů počty vzrostly na 1 223 a ve věku 40 - 49 let z 552 na 994. Od roku 2014 do roku 2020 se počty všech skupin začaly snižovat, až na uchazeče ve věku 60 a více let, kde se počet snížil jen o 7 osob, přičemž nejvyšší zaznamenaná hodnota byla v roce 2016, kdy činila 264 uchazečů o zaměstnání ve věku 60 let a více. K největšímu snížení došlo u skupin 20 - 29 let a 30 - 39 let, kdy byla hodnota uchazečů o zaměstnání snížena o 2,5krát méně než tomu bylo v roce 2014.

## 4.6 Aktivní politika zaměstnanosti v Jihočeském kraji

Tato část je zaměřena na aktivní politiku zaměstnanosti v Jihočeském kraji. APZ se snaží, aby se nezaměstnanost snižovala, a používá k tomu nástroje, jako jsou např. rekvalifikace, veřejně prospěšné práce, atd.

V následující tabulce č. 3 jsou zaznamenány výdaje, které byly vynaloženy na jednotlivé nástroje APZ v Jihočeském kraji ve sledovaném období 2005 - 2020.

**Tabulka č. 3 Výdaje vynaloženy na nástroje APZ v Jihočeském kraji (v mil. Kč)**

Rok	VPP	SÚPM	OZP	Rekvalifikace	CPZ	Celkem
2005	29,66	56,09	27,66	17,03	11,77	142,21
2006	34,17	65,92	29,17	15,83	24,56	169,65
2007	31,56	55,09	18,27	10,99	28,71	144,62
2008	63,56	31,52	19,86	10,53	0	125,47
2009	91,35	53,48	22,39	17,60	7,08	191,90
2010	119,65	76,75	23,53	25,74	56,72	302,39
2011	59,75	43,25	15,99	13,08	20,70	152,77
2012	35,99	12,41	6,67	12,58	16,71	84,36
2013	110,07	82,08	1,25	17,18	58,79	269,37
2014	117,25	164,43	1,45	18,36	84,65	386,14
2015	167,94	421,17	1,70	19,11	79,93	689,85
2016	171,18	170,52	1,70	14,85	2,28	360,53
2017	119,14	37,92	1,21	10,01	8,78	177,06
2018	97,48	31,29	1,03	6,50	12,21	148,51
2019	59,71	7,29	0,69	3,28	19,22	90,19
2020	50,01	6,32	0,67	2,13	954,35	1 013,48

Zdroj: vlastní zpracování, MPSV (2021)

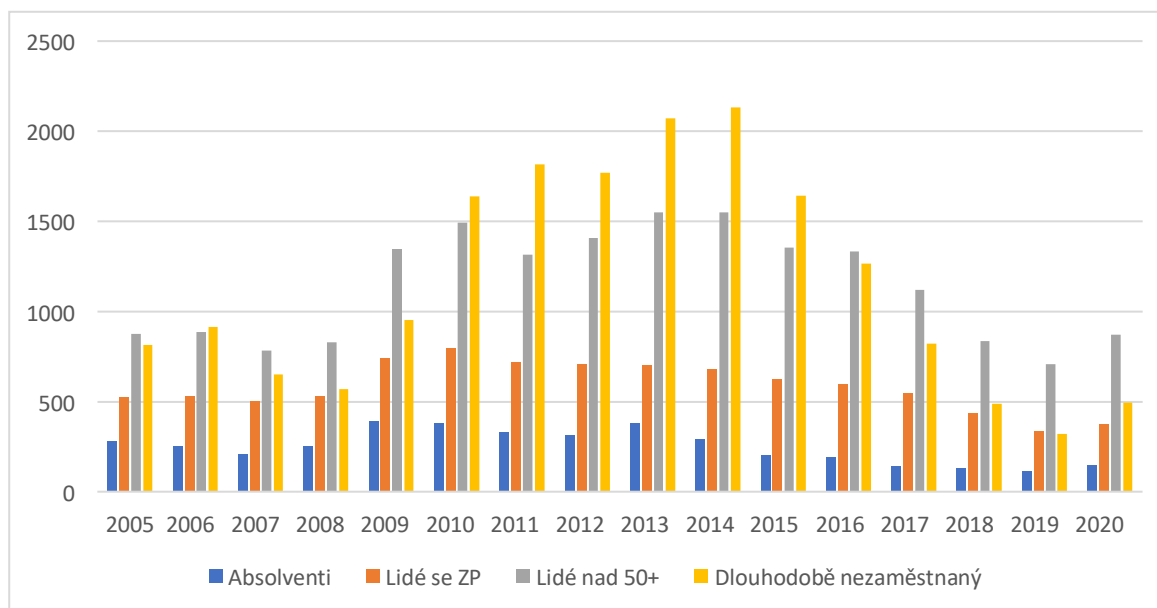
V roce 2005 bylo v rámci APZ nejvíce vynaloženo na nástroj SÚPM, tedy 56,09 mil. Kč. Dalším v pořadí bylo VPP, na které se vynaložilo 29,66 mil. Kč. Dále na OZP 27,66 mil. Kč a na rekvalifikace 17,03 mil. Kč. Nejméně nákladnými nástroji v roce 2005 byly cílené programy zaměstnanosti, kde se vynaložilo 11,77 mil. Kč. Po ekonomické krizi se náklady VPP v roce 2009 zvýšily na 91,35 mil. Kč, což je třikrát více, než tomu bylo v roce 2005. Na SÚPM se v roce 2009 vynaložilo 53,48 mil. Kč, což je o 70 % více, než tomu bylo o rok dříve v roce 2008. Stejně tak rekvalifikace se z roku 2008 na rok 2009 zvýšily o 67 % na 17,60 mil. Kč z 10,53 mil. Kč. Celkově bylo na nástroje APZ v roce 2009 vynaloženo 191,90 mil. Kč, což je o 53 % více, než tomu bylo v roce 2008. V roce 2010 byly

nejnákladnějším programem cílené programy zaměstnanosti, na které bylo vynaloženo 56,72 mil. Kč, což je oproti předcházejícímu roku 8krát více. Rekvalifikace v roce 2010 dosáhly nejvyšší hodnoty za celé sledované období, a to 25,74 mil. Kč. Veřejně prospěšné práce byly nejvíce nákladné v roce 2016, kde se vynaložilo 171,18 mil. Kč. Společensky účelná pracovní místa byly nejnákladnější v roce 2015, kde bylo vynaloženo 421,17 mil. Kč, což je 32 % z celkových výdajů za celé sledované období. V roce 2020 bylo nejméně vynaloženo na osoby se zdravotním postižením, tedy 0,67 mil. Kč, což je nejnižší hodnota za celé sledované období. Na VPP bylo vynaloženo 50,01 mil. Kč, na SÚPM 6,32 mil. Kč, na rekvalifikace 2,13 mil. Kč a nejvíce bylo vynaloženo na cílené programy zaměstnanosti, a to 954,35 mil. Kč, kde jejich součástí je program Antivirus, který má platit do roku 2022. Cílem programu je pokrýt mzdy zaměstnanců, kteří byli v kontaktu s osobou COVID pozitivní a byli posláni do karantény či izolace. Kvůli celosvětové pandemii COVID-19 bylo v roce 2020 vynaloženo na nástroje APZ celkem nejvíce peněžních prostředků, které činily 1 013,48 mil. Kč.

#### **4.7 Rizikové skupiny na trhu práce**

Do rizikových skupin na trhu práce patří absolventi, osoby se zdravotním postižením, osoby starší 50 let a dlouhodobě nezaměstnaný, a to 12 měsíců a více. Praxe uvádí, že zaměstnavatelé obvykle dávají přednost mladším věkovým skupinám, které často procházejí náročným výběrovým řízením, aby volné pracovní místo mohly obsadit. Není tomu tak vždy, někteří zaměstnavatelé se rádi spolehnou na zkušené starší zaměstnance, kteří mají více zkušeností a více praxe. U starších osob je větší riziko, že se budou hůře adaptovat s moderní technikou dnešní doby, která u některých pozic je nedílnou součástí. Absolventi do této skupiny patří z důvodu, že nemají lehké najít správná zaměstnání, jelikož nemají dostatečnou praxi pro danou pozici. Nezaměstnanost je nepříjemnou situací pro každého, proto tuto situaci nejhůře snáší skupina dlouhodobě nezaměstnaných, která má velký problém si práci najít, a proto se dostávají do nepříjemných životních situací.

**Graf č. 9 Rizikové skupiny na trhu práce v okrese Tábor k 31. 12. v letech 2005-2020**



Zdroj: vlastní zpracování, MPSV (2021)

Z grafu č. 9 je patrné, že rizikové skupiny v počtu svých uchazečů se velice lišily. V roce 2005 nejpočetnější rizikovou skupinou byla skupina lidé nad 50 let, kterých v tomto roce bylo 874. Druhou nejpočetnější skupinou byli dlouhodobě nezaměstnaní, jejichž počet byl 815. Naopak nejméně rizikovou skupinou v okrese Tábor jsou absolventi, jejichž počet v roce 2005 činil 283 a jsou nejméně rizikovou skupinou za celé sledované období 2005 - 2020. U lidí nad 50 let byl nejvyšší meziroční nárůst v letech 2008-2009, kdy se počet uchazečů zvýšil o 62 %, z 828 na 1 343 uchazečů. V roce 2009 byl nejvyšší nárůst i u skupiny absolventů, kdy se počet uchazečů zvýšil o 55 %, z 252 na 391 uchazečů. U skupiny dlouhodobě nezaměstnaní byl nejvyšší meziroční nárůst v letech 2009-2010, kdy se počet uchazečů navýšil o 72 %, z 954 na 1 638 uchazečů. U této skupiny byla však nejvyšší hodnota za sledované období zaznamenána v roce 2014, kdy činila 2 134 uchazečů o zaměstnání. Od roku 2014 se počty uchazečů u všech rizikových skupin snižovaly, až do roku 2019. Absolventi v roce 2019 klesli na nejnižší hodnotu za celé sledované období, kdy jejich počet činil 110 uchazečů o zaměstnání, což je 3,5krát méně, než tomu bylo v roce 2009, kdy byl počet absolventů nejvyšší. Lidí se zdravotním postižením bylo v roce 2019 nejméně ve sledovaném období. Jejich počet činil 334, oproti roku 2010, kdy byla zaznamenána nejvyšší hodnota u lidí se zdravotním postižením, která činila 798. Je to snížení o 2,5krát méně, než v roce 2010. V roce 2019 byl největší pokles u skupiny dlouhodobě nezaměstnaných, kde se počet uchazečů snížil o 1 813 uchazečů, než tomu bylo v roce 2014,



kdy byla u této skupiny nejvyšší hodnota. Kvůli pandemii COVID-19 v roce 2020 se hodnoty u všech rizikových skupin zvýšily. U absolventů byla v roce 2020 zaznamenána hodnota 147, u lidí se zdravotním postižením 374, u osob starších 50 let byla hodnota 872 a u osob, které jsou dlouhodobě nezaměstnané, hodnota činila 495.

## 4.8 Vyrovnávání časové řady PNO v okrese Tábor a její budoucí vývoj

Pro správný odhad budoucího vývoje nezaměstnanosti v okrese Tábor musí být nejprve vybrána vhodná trendová funkce, která nejlépe vystihne sledovanou časovou řadu. Pro vyrovnání časové řady ukazatele PNO v okrese Tábor v letech 2005-2020 jsou použity matematické funkce: lineární, kvadratická a exponenciální, jejichž postupy jsou následně podrobněji popsány. Na základě metody nejmenších čtverců jsou zjištěny parametry trendových funkcí.

### 4.8.1 Lineární funkce

Lineární trendová funkce má tvar:  $T_t = \beta_0 + \beta_1 t$ , kde  $\beta_0$  a  $\beta_1$  představují strukturální parametry a  $t$  je časová proměnná, která nabývá hodnot  $t = 1, 2, 3 \dots n$ .

Pro strukturální parametry lineární trendové funkce jsou stanoveny vzorce, které slouží k vyřešení soustavy normálních rovnic. Po dosazení do vzorců byl funkční předpis trendové funkce ve tvaru:

$$T_t = -0,073t + 5,944$$

Pro určení správného modelu trendu byl vypočítán index determinace, který po dosazení do vzorce č. 7 dosahoval hodnoty **0,036**.

### 4.8.2 Kvadratická funkce

Kvadratická trendová funkce má tvar:  $T_t = \beta_0 + \beta_1 t + \beta_2 t^2$ . Byla použita metoda nejmenších čtverců, která slouží k odhadu jednotlivých parametrů.

Vzorce pro odhad strukturálních parametrů kvadratického trendu byly získány po vyřešení soustavy rovnic a byl určen předpis kvadratické funkce, který má tvar:

$$T_t = -0,076t^2 + 1,222t + 2,058$$

Pro určení správného modelu trendu byl opět vypočítán index determinace, který po dosazení do vzorce č. 7 dosahoval hodnoty **0,687**.

#### 4.8.3 Exponenciální funkce

Tuto funkci lze zapsat ve tvaru:  $T_t = \beta_0\beta_1^t$ . Jelikož exponenciální funkce není z hlediska parametrů lineární, nelze ihned pro odhad parametrů použít metodu nejmenších čtverců, z toho důvodu musela být nejdříve provedena úprava dané funkce pomocí metody transformace. Po této úpravě je možné použít metodu nejmenších čtverců. Pomocí potřebných výpočtů má předpis exponenciální trendové funkce tvar:

$$T_t = 5,840e^{-0,018x}$$

Následně byl opět vypočítán index determinace pro určení správného modelu, který dosahoval hodnoty **0,055**.

#### 4.8.4 Předpověď časové řady

V tabulce č. 4 jsou zapsány výsledné hodnoty indexu determinace a přehled výsledných funkčních předpisů. Z tabulky je zřejmé, že nejlépe časovou řadu popisuje kvadratický trend, jehož hodnota indexu determinace v intervalu  $\langle 0;1 \rangle$  dosahuje nejvyšší hodnoty, a to **0,687**. Lineární a exponenciální trendy dosahují nízkých hodnot indexu determinace, z čehož je patrné, že jsou pro vyrovnávání sledované časové řady nevhodné.

**Tabulka č. 4 Přehled trendových funkcí**

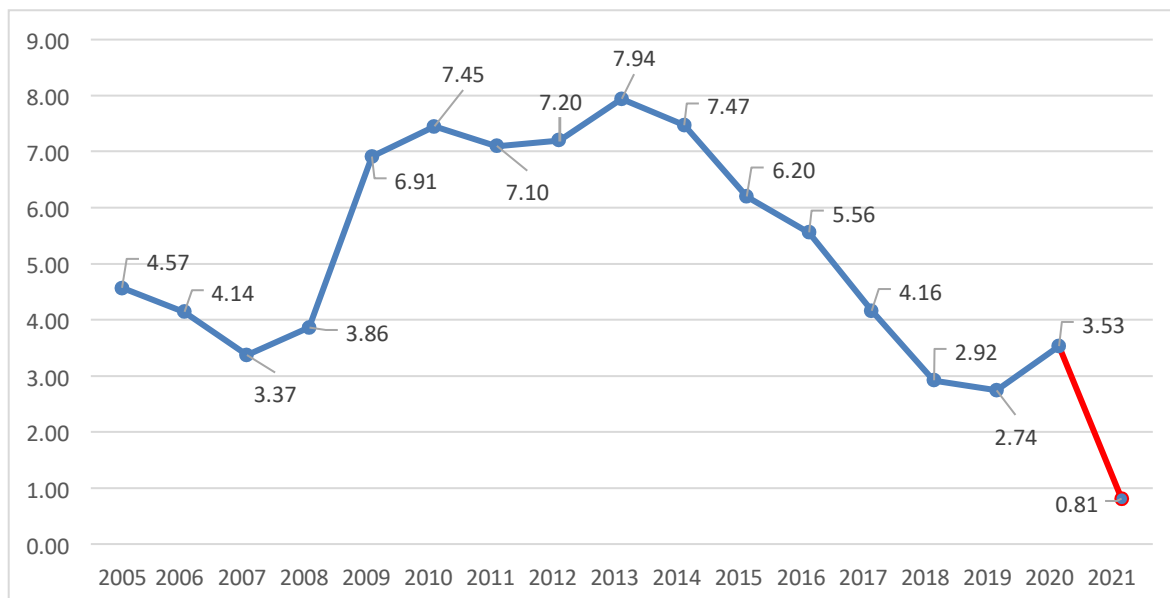
Typ funkce	Předpis funkce	Index determinace
<b>Lineární funkce</b>	$T_t = -0,073t + 5,944$	$I^2 = 0,036$
<b>Kvadratická funkce</b>	$T_t = -0,076t^2 + 1,222t + 2,058$	$I^2 = 0,687$
<b>Exponenciální funkce</b>	$T_t = 5,840e^{-0,018x}$	$I^2 = 0,055$

Zdroj: vlastní zpracování

Pro předpověď budoucích hodnot PNO bylo využito kvadratické vyrovnávání, jelikož je nejvhodnější ze všech výše uvedených. Výsledkem byla bodová hodnota ve výši 0,81, což znamenalo, že v roce 2021 dojde k velkému poklesu podílu nezaměstnaných osob. Oproti roku 2020 by hodnota klesla o 2,72 % v roce 2021.

Graf č. 10 zobrazuje hodnoty vývoje časové řady PNO v okrese Tábor v období 2005-2020 s predikcí do roku 2021.

**Graf č. 10 Vývoj časové řady PNO v okrese Tábor v období 2005-2020 s predikcí 2021**



Zdroj: vlastní zpracování

## 5 Zhodnocení výsledků

Analýza dat pro vývoj nezaměstnanosti v okrese Tábor byla zpracována ze zveřejněných dat Českého statistického úřadu a z dat Ministerstva práce a sociálních věcí. Rozbor dat byl vybrán pro období 2005-2020, kdy je možné sledovat zajímavé ekonomické události, jako světovou ekonomickou krizi roku 2008 a koronavirovou krizi, která započala rokem 2019.

V roce 2009 se projevily důsledky ekonomické a finanční krize, která měla za následek nárůst počtu nezaměstnaných osob. Podíl nezaměstnaných osob v okrese Tábor v roce 2009 činil 6,91 %, což byl nárůst o 3,05 p. b. Od roku 2013 se ekonomická situace začala zlepšovat, čemuž přispěly nástroje aktivní politiky zaměstnanosti, načež nezaměstnanost měla klesající trend. Na základě srovnání podílu nezaměstnaných osob v Jihočeském kraji, v České republice a v okrese Tábor lze konstatovat, že počet nezaměstnaných osob v okrese Tábor byl téměř totožný s počtem nezaměstnaných osob v celé České republice. Například v roce 2014 dosahoval podíl nezaměstnaných osob, jak v okrese Tábor, tak v ČR hodnoty okolo 7,5 % nezaměstnaných osob. V Jihočeském kraji byl počet nezaměstnaných osob po celou dobu sledovaného období nižší, avšak časová řada měla téměř stejný průběh.

Na základě rozboru počtu volných pracovních míst bylo zjištěno, že začátkem sledovaného období byl značný přesah celkového počtu uchazečů nad počtem volných pracovních míst. Ekonomická krize v roce 2009 zapříčinila nárůst počtu uchazečů o volná pracovní místa, přičemž o jedno volné pracovní místo mělo v Jihočeském kraji zájem okolo 18 uchazečů a v okrese Tábor mělo o jedno volné pracovní místo zájem zhruba 44 uchazečů, z čehož plyne, že situace v okrese Tábor byla značně horší ve srovnání s Jihočeským krajem. Až do roku 2017 byl, jak v Jihočeském kraji, tak v okrese Tábor největší problém v nesouladu celkového počtu uchazečů a počtu volných pracovních míst. Od roku 2017 počet volných pracovních míst převýšil celkový počet uchazečů. V roce 2019 byla situace v okrese Tábor a v Jihočeském kraji totožná, přičemž počet uchazečů na jedno volné pracovní místo byl 0,5. V letech 2011 - 2020 bylo nejvíce volných pracovních míst dle odvětví v kategorii CZ-ISCO 7, což jsou řemeslníci a opraváři. Druhé nejrozšířenější odvětví v počtu volných pracovních míst bylo v kategorii CZ-ISCO 8, což představuje obsluhu strojů a zařízení, montéři.

Na základě zkoumané struktury uchazečů o zaměstnání byli posuzováni uchazeči dle dosaženého vzdělání, délky nezaměstnanosti a věku. V okrese Tábor převažuje počet uchazečů o zaměstnání se středním vzděláním s výučním listem. V letech 2008-2009 byla nejvíce zasažená skupina se středním vzděláním s maturitou, kde počet uchazečů vzrostl přes 70 %. Na základě sledované délky nezaměstnanosti bylo zjištěno, že v okrese Tábor převládá krátkodobá nezaměstnanost zejména do 3 měsíců, což znamená, že si lidé do 12 kalendářních měsíců najdou zaměstnání. Naopak dlouhodobá nezaměstnanost tížila nejvíce okres Tábor v letech 2010-2016, což znamená, že si lidé nemohli najít zaměstnání déle než 12 kalendářních měsíců. Nejpočetnější věkovou kategorií na Táborsku jsou lidé ve věku 20 - 29 let a 50 - 59 let, což jsou rizikové skupiny na trhu práce. V roce 2009 bylo nejvíce uchazečů o zaměstnání ve věku 60 a více let, kdy počet této skupiny vzrostl téměř o trojnásobek, přičemž tento nárůst byl způsoben již dříve zmíněnou ekonomickou krizí.

V rámci bakalářské práce je pozornost věnována také aktivní politice zaměstnanosti v Jihočeském kraji. Aktivní politika zaměstnanosti přispívá ke snížení nezaměstnanosti, pomocí nástrojů, jímž jsou např. veřejně prospěšné práce, rekvalifikace a cílené programy. Ve sledovaném období 2005-2020 bylo nejvíce vynaloženo na veřejně prospěšné práce a společensky účelná pracovní místa, kde na veřejně prospěšné práce bylo nejvíce finančních prostředků vynaloženo v roce 2016, zhruba 170 mil. Kč. Na společensky účelná pracovní místa bylo nejvíce vynaloženo v roce 2015, kde se vynaložilo 421 mil. Kč. Celkově byly nejnákladnější nástroje aktivní politiky zaměstnanosti v roce 2020, především cílené programy zaměstnanosti, které zahrnovaly program Antivirus. Na cílené programy zaměstnanosti byla vynaložena v tomto roce necelá miliarda korun.

Pro budoucí vývoj nezaměstnanosti v okrese Tábor byly počítány trendové funkce (lineární, kvadratická, exponenciální) a na základě výpočtu v programu SPSS byla vybrána nejvhodnější funkce s největším indexem determinace, což byla kvadratická funkce, jejíž index determinace je 0,687. Na základě kvadratické funkce byla stanovena predikce vývoje nezaměstnanosti na rok 2021, která činí 0,81 % nezaměstnaných osob, což je oproti roku 2020 značný pokles.

## 6 Závěr

Za sledované období 2005 - 2020 lze konstatovat, že nezaměstnanost jak v Jihočeském kraji, tak v okrese Tábor i v celé České republice měla spíše klesající tendenci. V roce 2020 podíl nezaměstnaných osob dosahoval v okrese Tábor 3,53 %, v Jihočeském kraji 3,19 % a v celé České republice 4,02 % nezaměstnaných osob, což je od roku 2019 mírný nárůst, který souvisí s vládními opatřeními, jelikož nastala celosvětová pandemie COVID-19. Na základě sledovaných ukazatelů jako je vzdělání, věk a délka nezaměstnanosti, lze říci, že za celé sledované období bylo na úřadu práce v okrese Tábor nejvíce uchazečů se středním vzděláním s výučním listem. Nejvíce zasaženou skupinou jsou lidé ve věku 50 - 59 let, jelikož se jedná o rizikovou skupinu, s níž se pojí zhoršení zdravotní stav či nižší produktivita. Za rizikovou skupinu se považují v okrese Tábor právě lidé starší 50 let a dlouhodobě nezaměstnaní.

Od začátku sledovaného období tedy od roku 2005 až do roku 2016 byl, jak v Jihočeském kraji, tak v okrese Tábor nesoulad v počtu uchazečů o volné pracovní místo a celkovým počtem pracovních míst, kdy celkový počet uchazečů o VPM značně převyšoval počet pracovních míst. Od roku 2017 se situace začala měnit, kdy počet volných pracovních míst byl takřka stejný, jako celkový počet uchazečů o VPM a v dalších letech byl počet volných pracovních míst dokonce vyšší než celkový počet uchazečů o VPM.

Na základě uplatňované aktivní politiky zaměstnanosti, která se snaží minimalizovat nezaměstnanost, bylo v Jihočeském kraji za sledované období nejvíce vynaloženo na nástroje APZ v roce 2020, kdy výdaje APZ překročily 1 miliardu Kč, což způsobila celosvětová situace v podobě pandemie COVID-19 a s ní vytvořený program Antivirus.

Na základě vývoje podílu nezaměstnanosti v okrese Tábor byla stanovena predikce na rok 2021, kde pomocí programu SPSS byla zvolena kvadratická funkce, která byla nejvhodnější z výše uvedených funkcí, přičemž měla nejvyšší hodnotu indexu determinace, a to 0,687. Výsledkem predikce byla bodová hodnota ve výši 0,81%, což by znamenalo, že v roce 2021 dojde k velkému poklesu podílu nezaměstnaných osob, přičemž by hodnota oproti roku 2020 klesla o 2,72%.

## 7 Seznam použitých zdrojů

### Tištěné zdroje

BRČÁK, Josef, SEKERKA, Bohuslav, STARÁ, Dana. *Makroekonomie – teorie a praxe*. Plzeň: Vydavatelství a nakladatelství Aleš Čeněk, 2014. 223 s. ISBN 978-80-7380-492-3.

BROŽOVÁ, Dagmar. *Společenské souvislosti trhu práce*. Praha: Sociologické nakladatelství (SLON), 2003. Studijní texty (Sociologické nakladatelství), sv. 26. ISBN 80-86429-16-4.

BUCHTOVÁ, Božena, a kol. *Nezaměstnanost: psychologický, ekonomický, a sociální problém*. Praha: Grada Publishing, 2002. Psyché (Grada). ISBN 80-247-9006-8.

BUCHTOVÁ, Božena, Josef ŠMAJS a Zdeněk BOLELOUCKÝ. *Nezaměstnanost*. 2. přepracované a aktualizované vydání. Praha: Grada Publishing a.s., 2013. 197 s. ISBN 978-80-247-4282-3.

HENDL, J. *Přehled statistických metod: analýza a metaanalýza dat*. Praha: Portál, 2012. ISBN 978-80-262-0200-4.

HINDLS, Richard, a kol. *Statistika pro ekonomy*. 8. vydání. Praha: Professional Publishing, 2007. ISBN 978-80-86946-43-6.

HOLMAN, Robert. *Ekonomie*. 5. vyd. V Praze: C.H. Beck, 2011. Beckovy ekonomické učebnice. ISBN 978-80-7400-006-5.

JÍROVÁ, Hana. *Trh práce a politika zaměstnanosti*. Praha: Vysoká škola ekonomická, Národohospodářská fakulta, 1999. ISBN 80-7079-635-9.

JUREČKA, Václav. *Makroekonomie*. 2., aktualiz. vyd. Praha: Grada Publishing, 2013. Expert. ISBN 978-80-247-4386-8.

KLÍMA, Jan. *Makroekonomie*. Praha: Alfa Publishing ; Brno, 2006. Ekonomie studium. ISBN 80-86851-27-3.

KOTÝNKOVÁ, Magdalena a Otakar NĚMEC. *Lidské zdroje na trhu práce: vývoj a tendence v souvislosti se vstupem České republiky do EU*. Praha: Professional Publishing, 2003. 199 s. ISBN 80-86419-48-7.

MAREŠ, Petr. *Nezaměstnanost jako sociální problém*. Nové rozšř. vyd. Praha: SLON-Sociologické nakladatelství, 1998. 172 s. ISBN 80-901424-9-4.

ŘEHOŘ, P. *Metody hodnocení potenciálu regionů se zaměřením na trh práce*. Brno: Akademické nakladatelství CERM, 2010. ISBN 978-80-7204-735-2.

TULEJA, Pavel; Pavel NEZVAL a Ingrid MAJEROVÁ. *Základy makroekonomie*. 2. vyd. Brno: BizBooks, 2012. Vysokoškolské učebnice (BizBooks). 312 s. ISBN 978-80-265-0007-0.

VLČEK, Josef. *Ekonomie a ekonomika*. 5., aktualizované vydání. Praha: Wolters Kluwer, 2016. ISBN 978-80-7552-190-3.

### **Internetové zdroje**

Český statistický úřad. *Charakteristika okresu Tábor* [online]. 2021 [cit. 2021-12-14]. Dostupné z: [https://www.czso.cz/csu/x/charakteristika\\_okresu\\_ta](https://www.czso.cz/csu/x/charakteristika_okresu_ta)

Český statistický úřad. *Podíl nezaměstnaných osob* [online]. 2022 [cit. 2022-02-14]. Dostupné z: [https://vdb.czso.cz/vdbvo2/faces/cs/index.jsf?page=vystup-objekt&z=T&f=TABULKA&katalog=30853&pvo=ZAM09&str=v171&c=v3~3\\_RP2021&u=v171\\_VUZEMI\\_101\\_40347](https://vdb.czso.cz/vdbvo2/faces/cs/index.jsf?page=vystup-objekt&z=T&f=TABULKA&katalog=30853&pvo=ZAM09&str=v171&c=v3~3_RP2021&u=v171_VUZEMI_101_40347)

Český statistický úřad. *Pracovní místa* [online]. 2022 [cit. 2022-02-14]. Dostupné z: [https://vdb.czso.cz/vdbvo2/faces/cs/index.jsf?page=vystup-objekt&z=T&f=TABULKA&katalog=30853&pvo=ZAM09&str=v171&c=v3~3\\_RP2021&u=v171\\_VUZEMI\\_101\\_40347](https://vdb.czso.cz/vdbvo2/faces/cs/index.jsf?page=vystup-objekt&z=T&f=TABULKA&katalog=30853&pvo=ZAM09&str=v171&c=v3~3_RP2021&u=v171_VUZEMI_101_40347)



Ministerstvo práce a sociálních věcí: *Minimální mzda* [online]. 2021 [cit. 2021-8-25]. Dostupné z: <https://www.mpsv.cz/minimalni-mzda>.

Ministerstvo práce a sociálních věcí. *Nezaměstnanost - měsíční* [online]. 2022 [cit. 2022-02-14]. Dostupné z: <https://www.mpsv.cz/web/cz/mesicni>

Ministerstvo práce a sociálních věcí: *O MPSV* [online]. 2021 [cit. 2021-8-25]. Dostupné z: <https://www.mpsv.cz/web/cz/o-mpsv>.

Ministerstvo práce a sociálních věcí. *Struktura uchazečů a volných míst* [online]. 2022 [cit. 2022-02-14]. Dostupné z: <https://www.mpsv.cz/web/cz/struktura-uchazecu>

Ministerstvo práce a sociálních věcí. *Výdaje na státní politiku zaměstnanosti* [online]. 2022 [cit. 2022-02-14]. Dostupné z: <https://www.mpsv.cz/web/cz/vydaje-na-statni-politiku-zamestnanosti>

Úřad práce ČR: *O Úřadu práce České Republiky* [online]. 2021 [cit. 2021-8-25]. Dostupné z: <https://www.uradprace.cz/web/cz/o-uradu-prace>.

## **Zákony**

Zákon č. 435/2004 Sb., o zaměstnanosti

## 8 Přílohy

### Příloha č. 1 Administrativní rozdělení okresu Tábor



Zdroj: ČSÚ (2021)

### Příloha č. 2 Vývoj nezaměstnanosti v okrese Tábor

Rok	Okres Tábor	Jihočeský kraj	ČR
2005	4,57	4,92	6,59
2006	4,14	4,19	5,75
2007	3,37	3,35	4,49
2008	3,86	3,65	4,51
2009	6,91	5,92	7,12
2010	7,45	6,39	7,40
2011	7,10	5,81	6,77
2012	7,20	6,37	7,37
2013	7,94	7,10	8,17
2014	7,47	6,20	7,46
2015	6,20	5,07	6,24
2016	5,56	4,28	5,19
2017	4,16	3,09	3,77
2018	2,92	2,38	3,07
2019	2,74	2,31	2,87
2020	3,53	3,19	4,02

Zdroj: vlastní zpracování, ČSÚ (2021)

### Příloha č. 3 Struktura uchazečů o zaměstnání dle dosaženého vzdělání

Rok	neúplné a bez vzdělání	základná vzdělání	střední vzdělání s výučním listem	střední vzdělání s maturitou	vyšší odborné vzdělání	vysoškolské vzdělání
2005	37	757	1 506	891	40	144
2006	42	756	1 322	830	33	148
2007	25	557	1 082	722	37	124
2008	22	617	1 192	806	40	172
2009	24	981	2 153	1 394	70	278
2010	25	1 004	2 406	1 373	68	304
2011	20	1 033	2 147	1 247	81	318
2012	20	1 041	2 257	1 230	68	327
2013	18	1 126	2 410	1 364	101	370
2014	14	1 064	2 147	1 241	79	355
2015	13	915	1 731	1 037	58	301
2016	19	824	1 585	889	56	254
2017	19	586	1 192	664	38	213
2018	23	443	850	500	29	159
2019	35	387	815	458	21	156
2020	35	516	943	629	31	185

Zdroj: vlastní zpracování, MPSV (2021)

### Příloha č. 4 Počet evidovaných uchazečů na ÚP dle délky nezaměstnanosti

Rok	do 3 měsíců	3-6 měsíců	6-9 měsíců	9-12 měsíců	12-24 měsíců	nad 24 měsíců
2005	1 306	755	381	244	406	409
2006	1 135	621	321	253	462	454
2007	1 008	524	270	184	257	394
2008	1 303	666	276	147	269	300
2009	1 851	1 137	639	494	583	371
2010	1 783	1 027	509	430	1 011	627
2011	1 549	795	508	374	872	946
2012	1 617	792	477	410	765	1 006
2013	1 518	986	447	486	895	1 177
2014	1 398	747	451	368	853	1 281
2015	1 280	643	334	297	511	1 132
2016	1 252	649	350	240	395	872
2017	1 095	495	223	168	264	558
2018	904	410	178	92	163	324
2019	897	423	182	108	126	195
2020	856	566	274	241	275	220

Zdroj: vlastní zpracování, MPSV (2021)

### Příloha č. 5 Struktura uchazečů o zaměstnání dle věku

Rok	do 19 let	20-29 let	30-39 let	40-49 let	50-59 let	60 a více let
2005	162	945	790	730	824	50
2006	149	828	726	656	835	52
2007	118	621	612	503	724	59
2008	141	758	682	552	782	46
2009	217	1 298	1 223	994	1 217	126
2010	212	1 257	1 341	1 084	1 358	135
2011	192	1 236	1 222	1 080	1 249	65
2012	185	1 207	1 214	1 054	1 283	124
2013	177	1 263	1 329	1 189	1 347	204
2014	147	1 136	1 149	1 115	1 341	210
2015	108	875	931	928	1 135	220
2016	114	734	778	798	1 070	264
2017	70	527	531	556	858	261
2018	75	360	372	427	606	231
2019	77	316	372	456	534	176
2020	90	451	460	559	669	203

Zdroj: vlastní zpracování, MPSV (2021)

### Příloha č. 6 Rizikové skupiny na trhu práce v okrese Tábor k 31. 12. v letech 2005-2020

Rok	Absolventi	Lidé se ZP	Lidé nad 50+	Dlouhodobě nezaměstnaný
2005	283	524	874	815
2006	254	530	887	916
2007	208	503	783	651
2008	252	532	828	569
2009	391	742	1 343	954
2010	378	798	1 493	1 638
2011	331	720	1 314	1 818
2012	311	709	1 407	1 771
2013	379	703	1 551	2 072
2014	289	675	1 551	2 134
2015	199	624	1 355	1 643
2016	193	600	1 334	1 267
2017	139	545	1 119	822
2018	128	436	837	487
2019	110	334	710	321
2020	147	374	872	495

Zdroj: vlastní zpracování, MPSV (2021)