

Česká zemědělská univerzita v Praze

Provozně ekonomická fakulta

Katedra humanitních věd



Bakalářská práce

**Využití čerpání vlastních i evropských dotačních
prostředků pro obnovu a udržení tradic v regionu**

Josef Masaryk

© 2011 ČZU v Praze

Česká zemědělská univerzita v Praze

Provozně ekonomická fakulta

Katedra humanitních věd

Akademický rok 2009/2010

ZADÁNÍ BAKALÁŘSKÉ PRÁCE

Josef Masaryk

obor Veřejná správa a regionální rozvoj - Sez. Ústí - Tábor

Vedoucí katedry Vám ve smyslu Studijního a zkušebního řádu ČZU v Praze
čl. 16 určuje tuto bakalářskou práci.

Název práce: **Využití čerpání vlastních i evropských
dotačních prostředků pro obnovu a udržení
tradic v regionu**

Osnova bakalářské práce:

1. Úvod
2. Cíl práce a metodika
3. Literární rešerše
4. Vlastní práce - šetření v terénu, analýza, zhodnocení a návrh využití možnosti čerpání finančních prostředků
5. Zhodnocení výsledků a diskuse
6. Závěr
7. Seznam použitých zdrojů
8. Přílohy

Rozsah hlavní textové části: 30 - 40 stran

Doporučené zdroje:

CZUMALO, Vladimír, KOTALÍK, T., Jiří, ŠTONCNER, Petr, NEJEDLÝ, Vratislav, ZÍDEK, Martin, DUFKOVÁ, Eva. Péče o architektonické dědictví sborník prací I. PhDr. Vladimír Czumalo, CSc., doc. PhDr. Jiří T. Kotalík, CSc., Mgr. Petr Štoncner, PhDr. Vratislav Nejedlý, CSc., JUDr. Martin Zidek, Ing. Eva Dufková. 1. vydání. Praha 2008. Idea servis, konsorcium. ISBN 978-80-85-970-59-3.

DISMAN, Miroslav. Jak se vyrábí sociologická znalost, Příručka pro uživatele. Prof. PhDr. Miroslav Disman, CSc. Univerzita Karlova Praha. Karolinum. 1993. ISBN 80-7066-822-9.

HOLEČEK, Josef, GIRSA, Václav, a kol. Projektování obnovy stavebních památek. PhDr. Josef Holeček, Prof. Ing. arch. Václav Girska. 1. vydání. Praha. Národní památkový ústav ústřední pracoviště v Praze. 2008. ISBN 978-80-87104-34-7.

JOHNOVÁ, Radka. Marketing kulturního dědictví a umění. Ing. Radka Johnová. 1. vydání. Praha. Greda Publishing, a.s., 2008. 288 s. ISBN 978-80-247-2724-0.


KADERÁBKOVÁ, Jaroslava, TRHLÍNOVÁ, Khendriče, Zuzana. Region a regionální vědy (vybrané sociální, kulturní a environmentální aspekty). PhDr. Jaroslava Kadeřábková, CSc., Ing. Zuzana Khendriče Trhlínová, Ph.D. Vysoká škola finanční a správní, o.p.s. 2008. ISBN 978-80-7408-009-8.

PATOČKA, Jiří, HEŘMANOVÁ, Eva. Lokální a regionální kultura v České Republice. Doc. Ing. Jiří Patočka, CSc., RNDr. Mgr. Eva Heřmanová. Praha. ASPI. 2008. 200 s. ISBN 978-80-7357-347-8.

Projektový management - od nápadu k realizaci projektu aneb jak připravit a řídit projekt "v kostce". 1. vydání. 2008. Centrum pro regionální rozvoj České republiky. Bez ISBN.

Vedoucí bakalářské práce: **Ing. Pavla Varvažovská**

Termín odevzdání bakalářské práce: duben 2011


Vedoucí katedry




Děkan

V Praze dne: 8. 3. 2010

Čestné prohlášení

Prohlašuji, že svou bakalářskou práci "Využití čerpání vlastních i evropských dotačních prostředků pro obnovu a udržení tradic v regionu" jsem vypracoval samostatně pod vedením vedoucího bakalářské práce a s použitím odborné literatury a dalších informačních zdrojů, které jsou citovány v práci a uvedeny v seznamu literatury na konci práce. Jako autor uvedené bakalářské práce dále prohlašuji, že jsem v souvislosti s jejím vytvořením neporušil autorská práva třetích osob.

V Praze dne 29. března 2011

Poděkování

Rád bych touto cestou poděkoval Ing. Pavle Varvažovské za její poskytnuté cenné rady, podněty a připomínky, které mi významně pomohly při zpracování bakalářské práce. Rovněž děkuji všem, kteří mi byli jakýmkoliv způsobem nápomocni při získávání a zpracovávání podkladů, předávání zkušeností a informací.

Využití čerpání vlastních i evropských dotačních prostředků pro obnovu a udržení tradic v regionu

Use of drawing its own and European grant funding for restoration and maintenance of traditions in the region

Souhrn

Využití možnosti čerpání vlastních i evropských dotačních prostředků pro obnovu a udržení tradic v regionu je nezbytným předpokladem pro rozvoj jednotlivých regionů a potlačení regionálních disparit. Problematika v orientaci a správném zvolení způsobu možnosti a využívání těchto finančních prostředků je nelehkým úkolem pro řadu žadatelů a potencionálních konečných příjemců. Cílem práce proto bylo analyzovat možnosti čerpání vlastních i evropských dotačních prostředků pro projekt vybudování Centra studijních pobytů aplikovaného výzkumu kulturního dědictví v nevyužívaném objektu, nacházejícím se na I. nádvoří českokrumlovského zámku. Projekt centra studijních pobytů navazuje na obnovu a tradici vzdělávání a školství, historicky spjatou se zámkem a městem jako mikro regionem. Současně reaguje na potřeby vyvolané poptávkou, zejména zahraničních univerzit, po tomto typu projektu, který by tvořil jistý protipól masovému turismu a významným způsobem by přispěl k širšímu využití jedné z nejvýznamnějších Národních kulturních památek České republiky. Na základě provedených šetření, byly ověřeny předpoklady podpory projektu a doporučen konkrétní typ pro podání žádosti k získání grantu finanční podpory z tzv. Norských fondů.

Summary

Use of drawing its own and European grant funding for restoration and maintenance of tradition in the region is necessary for a development of single regions and for a supression of the regional disparity. Orientation in the problems and finding of the right way of election of possibility to draw financial resources is not fluent for many applicants and potencional final receivers. The ambition of this work is to analyse a possibility of using drawing its own and European grant funding for project Centre of research fellowship and applied research of cultural heritage“ in the unused building,

which is situated on the first courtyard of the castle Český Krumlov. The project of the centre of research fellowship continues in the old traditions of the education, which is closely connected with the castle and the town as the microregion Český Krumlov. At the same time it answers especially on the demand of the foreign universities, because this project makes an antipole to mass tourism and will contribute to larger usage of the national cultural monument of the Czech Republic. The made investigation verifies the assumption of the project support and will recommend the concrete kind for the making of an application for the getting of Norway grants.

Klíčová slova: Evropská unie, Evropské fondy, region, regionální rozvoj, tradice vzdělávání a školství, zámek Český Krumlov, Norské fondy, kultura

Keywords: European Union, European grants, region, regional development, tradition of education, castle Český Krumlov, Norway grants, culture

Obsah

1	Úvod.....	10
2	Cíl práce a metodika.....	11
3	Literární rešerše.....	14
3.1	Kultura.....	14
3.1.1	Kulturní dědictví	15
3.1.2	Lokální kultura hmotná a nehmotná	16
3.1.2.1	Prvky hmotné kultury	17
3.1.2.2	Prvky nehmotné kultury.....	18
3.1.2.3	Region a regionalizace.....	19
3.1.3	Národní kultura – národní kulturní památky a památky UNESCO	20
3.1.4	UNESCO - Úmluva o světovém dědictví UNESCO	21
3.2	Možnosti čerpání vlastních i evropských dotačních prostředků.....	22
3.2.1	Fondy Evropské unie.....	22
3.2.2	Finanční mechanismus EHP/Norska.....	24
3.2.3	Vlastní zdroje.....	25
4	Vlastní práce - šetření v terénu, analýza, zhodnocení a návrh využití možnosti čerpání finančních prostředků	26
4.1	Kvalitativní část – popis regionu, řízené rozhovory	26
4.1.1	Popis regionu	26
4.1.2	Prověření vhodných typů grantových programů	29
4.1.3	Řízené rozhovory	32
4.1.4	Zhodnocení kvalitativní části.....	38
4.2	Kvantitativní část-anketní dotazníkové šetření.....	39
4.2.1	Anketní dotazníkového šetření	39
4.2.2	Vyhodnocení anketního šetření	41

4.2.3	Zhodnocení pracovních hypotéz	47
4.2.4	Zhodnocení kvantitativního šetření	51
5	Zhodnocení výsledků a diskuse	52
6	Závěr.....	54
7	Seznam použitých zdrojů.....	55
7.1	Literatura	55
7.2	Zákony.....	56
7.3	Internetové zdroje.....	56
	Přehled tabulek a grafů	58
	Seznam zkratk.....	60
8	Přílohy	61
	Příloha 1: Dotazník	61
	Příloha 2: Fotodokumentace.....	64
	Příloha 3: Řízené rozhovory.....	67
	Příloha 4: Statistické výpočty.....	78
	Příloha 5: Investiční záměr.....	83
	Příloha 6: Žádost o grant z Norských fondů	95

1 Úvod

Obnova a udržení tradic v regionu velmi úzce souvisí s rozvojem kulturní úrovně společnosti, využitím a zachováním potenciálu v oblasti památkového dědictví, tradice vzdělávání a živé kultury. Regionální kultura v posledním období vystupuje do popředí zájmu široké veřejnosti jednak z hlediska udržení a zachování tradic specifických pro dané území a jednak v souvislosti s ekonomickým potenciálem nejdynamičtěji se rozvíjejícího odvětví světové ekonomiky. Podíl rozvoje regionů v oblastech cestovního ruchu, živého umění, uměleckého designu a hudební tvorby prokazuje dramatický růst při tvorbě hrubého domácího produktu dané země, která dovede v době přetechnizovaného a globalizovaného každodenního života společnosti zapojit kulturní statky do ekonomického procesu v oblasti managementu kultury.

Českou republiku v kontextu evropské kultury a poznatků regionálních věd lze charakterizovat jako velmi atraktivní destinaci s bohatou historií, množstvím kulturních památek světového významu, přírodními krásami a zajímavostmi, které umožňují využití pro přípravu a realizaci rozvojových strategií na národní a zejména na regionální úrovni, reflektovat a spoluvytvářet podmínky pro územní konkurenceschopnost v rámci rozvojové aktivity v souladu s koncepcemi cestovního ruchu a rozvoje regionů vyspělých evropských zemí. Udržitelný a trvalý rozvoj regionální kultury je klíčový pro rozvoj vzdělávání a kvalifikace kulturní úrovně obyvatel regionů se zhodnocením ekonomického kulturního kapitálu jako součásti národního kulturního dědictví v životě moderní společnosti.

Jižní Čechy jsou po staletí místem, kde návštěvníci nacházejí zachovalou přírodu a kulturně-historické bohatství. Udržování památek a jejich citlivá obnova ve spojení s přísně chráněnou krajinou, moderní, vhodně budovanou turistickou infrastrukturou vytvářejí velmi příhodné podmínky pro dlouhodobý trvale udržitelný rozvoj turistického a kulturně bohatého regionu. Nevýhodou regionu je velmi špatné a poddimenzované dopravní spojení, ale také nedostatek kvalifikovaných lidských zdrojů umožňujících rozvoj regionu s využitím a obnovením kulturně-vzdělávacích rozvojových aktivit regionů a lokalit.

2 Cíl práce a metodika

Cíl práce

Hlavním cílem práce je analyzovat možnosti čerpání vlastních i evropských dotačních prostředků pro obnovu a udržení tradic v regionu, zejména tradic v oblasti vzdělávání, školství, zvyšování kvalifikace, motivace, sociální, prostorové mobility v historickém kontextu prostředí areálu státního hradu a zámku, památky UNESCO s cílem vybudování zařízení centra studijních pobytů aplikovaného výzkumu kulturního a historického dědictví, které by svou prostorovou kapacitou, organizací a zejména obsahem sloužilo pro dlouhodobější studijní pobyty v Českém Krumlově v oblasti správy, obnovy, rozvoje památky UNESCO (město a zámek) a kultury v Čechách či Střední Evropě.

Město i širší region nabízejí široké spektrum historických, kulturních, výtvarných, přírodních i sportovních možností, které vytvářejí ideální podmínky pro dlouhodobý a intenzivní studijně rekreační pobyt skupin domácích i zahraničních studentů. Studijní a badatelský život je vnímán jako adekvátní a vhodná protiváha masového turistického ruchu.

Metodika

Teoretická část- obecná rovina

Tato bakalářská práce slouží jako podklad pro ověření investičního záměru, strategie plánování a zařazení obnovy významné akce rehabilitace části I. nádvoří areálu Státního hradu a zámku Český Krumlov (objektu Latrán č. p. 232) s cílem vybudování zařízení centra studijních pobytů aplikovaného výzkumu kulturního a historického dědictví a získání finančních prostředků z vlastních, ale zejména z evropských, případně jiných dotačních titulů. Výsledný materiál velmi úzce navazuje na strategický plán rozvoje města Českého Krumlova a zásadním způsobem naplňuje a participuje se strategickým plánem rozvoje cestovního ruchu Jihočeského kraje.

Teoretická část metodické práce je zaměřena převážně na podrobné studium odborné literatury, sběr sekundárních dat, teoretických poznatků a východisek. Podstatným a významným zdrojem informací pro zpracování bakalářské práce byly elektronické

dokumenty. Odborné, metodické, koncepční a beze sporu neocenitelné informace byly poskytnuty správcem objektu Státního hradu a zámku Český Krumlov. Konzultace a získání přístupu ke zdrojům informací a materiálů probíhala ve spolupráci s odbornými pracovníky Národního památkového ústavu, územního odborného pracoviště v Českých Budějovicích, ústředního pracoviště v Praze a krajského úřadu Jihočeského kraje. Nezbytnou součástí práce je provedení analýzy prostředí zámku, města a regionu Český Krumlov v souvislostech opravňujících a dokládajících opodstatnění základní myšlenky projektu zaměřeného na obnovu a udržení tradic vzdělávání, badatelské a výzkumné činnosti. Podstatná a neméně významná část práce je tvořena stavebně-technickým, historickým zhodnocením a shrnutím projektu, přípravy podkladů pro podání grantu, včetně pořízení podrobné fotodokumentace současného stavu a vyhodnocení, odhalení a posouzení případných rizik projektu, včetně návrhu a doporučení na jejich aplikabilitu.

Praktická část

Hlavním úkolem praktické části bylo získání primárních dat za pomoci terénního šetření provedeného formou osobního dotazování a vypracování výzkumu formou dotazníku, který bude sloužit pro maximální ověření oprávněnosti a legitimacy projektu v kontextu veřejné podpory. Podstatným úkolem praktické části byla analýza potencionálně dostupných a vhodných typů projektů pro získání a zajištění finanční podpory z možných grantových programů Evropské unie, případně jiných zdrojů (EHP/Norsko, apod.).

Součástí hlavního úkolu bylo zaměření se na zpracování výsledků a výstupů terénního a dotazníkového šetření ve statistických výkazech. Na základě analýzy možnosti získání finančních prostředků z grantových programů byly zpracovány výchozí podklady pro podání žádosti. Pro potřeby realizace byl zpracován koncepční materiál a investiční záměr v návaznosti na obnovu, konzervaci, restaurování, rehabilitaci a rozvoj památky UNESCO Státního hradu a zámku Český Krumlov pro potřeby regenerace kulturně-vzdělávacího zařízení a potencionálu realizace aplikovaného výzkumu a ekonomickým zhodnocením kulturního kapitálu na úrovni regionu a lokality.

Pracovní hypotézy

Pracovní hypotéza podle Dismana (1993, s. 79) *znamená předpoklad, tvrzení, předpovídající existenci souvislosti mezi dvěma nebo více proměnnými, s tím, že všechny proměnné uvedené v hypotéze musí být vyjádřeny tzv. validní operační definicí*. Operační definice je vyjádřena popisem operací, které budou zkoumány a měřeny. Současně soubor pracovních hypotéz musí obsahovat jak proměnné zahrnující zkoumané koncepty, tak i proměnné, které mohou významně zkreslit interpretaci testovaných vztahů. Pro tuto práci byly stanoveny následující hypotézy:

- Podpora a vhodnost realizace, umístění, dlouhodobé udržitelnosti a prosperity vybudování centra studijních pobytů oproti masové turistice a návštěvnosti areálu Státního hradu a zámku Český Krumlov.
- Přispěje vybudování projektu centra studijních pobytů ke zvýšení kvalifikovaných sil v regionu.
- Dopravní a technická infrastruktura je nedostačující pro rozvoj a dostupnost regionu.

3 Literární rešerše

3.1 Kultura

Pojem „kultura“ (lat. Culture, cultus, colere) je podle Patočky, Heřmanové (2008, s. 9) definován v mnoha souvislostech, kdy se jednotlivé významy navzájem prolínají a jednotlivé přístupy k definici tohoto pojmu zpravidla souvisejí s věcným kontextem, pro nějž je používán. S vývojem a rozvojem vědeckého poznání se kulturní procesy staly předmětem takřka každé společenské disciplíny včetně vlastních přístupů, logice třídění a vlastního pojmového aparátu. Současně Patočka, Heřmanová (2008, s. 9) uvádějí přehled jednotlivých významů pojmu „kultura“, které sestavil M. Rassem, a to:

- První význam se vztahuje k lidským aktivitám, které ekonomicky organizují využití lidského potencionálu. Jde obecně o kulturu zemědělské výroby a využití půdního fondu. Pojem „kultura pozemku“ se využívá dodnes v terminologii katastru nemovitostí, územního plánování, regionální politiky a ekonomie zemědělství.
- Druhý význam je vztažen k procesu kultivace člověka ve významu sociologického termínu „socializace“, kde se jedná o výchovu a vzdělání člověka a jeho začleňování do společnosti prostřednictvím péče o jeho duševní a fyzický rozvoj. V tomto smyslu jde o kulturu vzdělání, kulturu normativní, hygienu, ale i o rozvoj znalostí základních struktur kulturního dědictví, poznání a ideologií.
- Třetí význam je spojen s péčí o zlepšování, zdokonalování vztahů mezi lidmi. Pojmy jako ohleduplnost, vkus, elegance, schopnost komunikace či obecná kultivovanost člověka jsou spojovány s humanistickými ideály a kladeny v kontrastu s pojmy barbarství, nekulturnost apod. V současnosti je tento význam chápán jako kvalitativní ocenění určitých sociálních aktivit člověka i sociálních skupin, ve smyslu kultury jednání a komunikace, kultury spotřeby.
- Čtvrtý význam je vztažen ke kultuře duchovní, náboženské a k ideologiím všeho druhu. Jsou zde zahrnuty rituály, mýty, kultivace hodnotového a normativního aparátu společnosti apod., kdy v moderní společnosti je kultura spojována nejen s náboženským vyznáním, ale i s analýzou sociálních skupin vymykajících se z obecného kulturního kontextu společnosti (náboženské sekty, extrémistické

organizace, etnické skupiny apod.). Výklad ideových principů těchto skupin je pak základem pro pochopení kulturní různorodosti současné západní společnosti a nutným předpokladem pro řešení stávajících sociokulturních konfliktů.

Havlík (2007, s. 32) definuje pojem „kultura“ jako sféru vědomí, vzdělanosti, způsobu komunikace nebo jako soubor norem, hodnot, vzorců chování, znalostí, dovedností nebo i jako živé umění či nehmotné kulturní dědictví, které se šíří v prostoru a čase a je předáván mezigeneračně. Kultura je vždy spojena se společností, kulturní se sociálním.

Kulturu v nejobecnějším smyslu můžeme definovat jako vzájemně spojený soubor způsobů cítění, myšlení a konání, které jsou víceméně formalizovány, jsou lidmi osvojovány procesem socializace, jehož výsledkem je sdílení kultury sloužící jak objektivně, tak symbolicky ke spojení jednotlivců a skupin v určité (kulturní) společnosti (Guy Rocher, 1972).

Velký sociologický slovník (Univerzita Karlova, 1996, s. 547) charakterizuje „kulturu“ jako jednu z centrálních kategorií společenských věd, a to v širším pojetí jako specifický lidský způsob organizace, realizace a rozvoje činností objektivovaných ve výsledcích fyzické a duševní práce, který byl spojován původně s obděláváním půdy (agricultura). Marcus Tyllius Cicero ve svém díle (Tuskulské hovory) nazývá filozofii „kulturou ducha“, jako základní pojetí charakteru lidské vzdělanosti se získáním selektivní a hodnotící funkce. Rozděluje ty, kteří prostřednictvím získaného vzdělání a zdokonalování směřují k vyšší formě individuální a sociální identity a ty ostatní, kteří setrvávají v nevědomosti.

3.1.1 Kulturní dědictví

Kulturní dědictví je definováno (Soukup, 1993, s. 92) jako konfigurace kulturních prvků, tj. artefaktů, sociokulturních regulativů (zejména hodnot, norem a kulturních vzorců) a idejí, jež jsou jako trvalé kolektivní vlastnictví a všeobecně sdílený výsledek materiální a duchovní činnosti členů určité kultury předávány následujícím pokolením jako specifický typ dědictví. Charakteristickým rysem předávání kulturního dědictví je nepřetržitě vzájemné působení kulturní tradice a kulturní inovace.

Podle Patočky a Heřmanové (2008, s. 24) je kulturní dědictví důležitý fenomén pro další existenci historicky stálých a vyvíjejících se měst a sídel, nezbytných pro předávání mezi generacemi. Kulturní památky představují cenný předmět identifikace obyvatel s městem, základní charakteristiku města a jsou klíčem k pochopení logiky vývoje města, nejvýznamnějším svědkem jeho vývoje.

Dědictví kulturní (Univerzita Karlova, 1996, s. 168) lze definovat jako konfiguraci kulturních prvků tj. artefaktů sociokulturních regulativů (zejména hodnot, norem, kulturních vzorů) a idejí, které tvoří kolektivní vlastnictví a všeobecně sdílený výsledek, a to jak materiální, tak duchovní činnosti členů určité kultury. Tyto prvky jsou předávány následujícím generacím jako specifický typ dědictví, fungující jako negenerická paměť lidstva, která umožňuje novým způsobem hromadit, zpracovávat, uchovávat a předávat informace v čase a prostoru.

Širší pojetí kulturního dědictví podle Kotalíka (2008, s. 27) přišlo s moderním pojetím památkové péče jako nedílná součást civilizačního prostředí a rozšířilo dosavadní hodnotovou škálu, jejímž prostřednictvím byla definována památková péče jako akt ochrany veřejného zájmu a je zásadní podstatou památkové péče. Příčinu změny vztahu společnosti k památkám lze spatřovat jako proměnu ideových a náboženských aspektů k všeobecnému uznání hodnoty památky jako dokladu historického vývoje.

Z výše uvedeného vyplývá, že právě v dnešní době je žádoucí posílení identity měst a lokalit, právě s ohledem na revitalizaci atraktivních a symbolických hodnot, které jsou obyvateli a návštěvníky měst vnímány. V tomto spočívá současná hlavní funkce státu ve vztahu ke kultuře ve vyspělých evropských zemích, kde jednoznačně preferují ochranu kulturního dědictví a památkovou péči (Patočka, Heřmanová, 2008, s. 25).

3.1.2 Lokální kultura hmotná a nehmotná

Kultura lokální (z lat. localis - místní) podle (Univerzita Karlova, 1996, s. 552) je autonomní, regionální, časové, prostorové vymezení kulturního systému zahrnující a obsahující artefakty a sociokulturní regulativy (obyčeje, mravy, tabu). Tento pojem lze chápat současně jako hraniční čáru mezi odlišnými způsoby kulturní adaptace, která se v průběhu dějin vypracovala k historické pospolitosti obývajících různé geografické regiony.

Pojem lokální kultura se od kultury odlišuje zejména územní dimenzí, jakousi vázaností k dané lokalitě. Ve zjednodušené formě jej lze definovat jako stav kultury a jejích složek v prostorově omezeném rámci a čase (Zemánek, 2003, s. 125). Podle Patočky, Heřmanové (2008, s. 63) lze lokální, tedy spíše specifickou subkulturu malých územních společenství, charakterizovat jako prvky materiální i nemateriální kultury, v různé míře pak i folklór, zvyklosti nebo kombinace prvků lidové i populární (masové) kultury. Typologické odlišení lokální kultury podle místa jejího výskytu může být pojem venkovská a městská lokální kultura.

Podobnou definici lokální kultury pak předkládá i Holý, Soukup (1993, s. 72), kdy lokální kulturu definují a chápou jako kulturně historický a geografický systém. Dále je uváděno, že lokální kultura zahrnuje časově a prostorově omezené kulturní systémy, které obsahují sociokulturní regulativy (obyčeje, mravy, zákony, tabu) a ideje typické pro členy určitého společenství.

3.1.2.1 Prvky hmotné kultury

Obecně lze charakterizovat prvky hmotné lokální kultury Patočka, Heřmanová (2008, s. 66) jako:

- Skupinu stavebních památek, tj. lidovou architekturu, sakrální památky, funebrální památky, feudální architekturu, technické a vojenské památky.
- Ostatní prvky hmotné lokální kultury, kam patří umělecké, uměleckořemeslné a ostatní drobné památky, archeologické památky, genofond flóry a fauny, který je pro danou lokalitu jedinečný.

V současné době je na území České republiky chráněno přibližně 44 600 nemovitých a přes 900 000 tisíc movitých kulturních památek. Výjimečného postavení a způsobu ochrany se dnes dostává 205 objektům, komplexům a chráněným územím se statutem Národní kulturní památky. Dále je vedeno 575 památkových rezervací a zón. (dle NPÚ, systém evidence Monum/Net). Současně je 12 našich nejvýznamnějších nemovitých památek zapsáno na seznamu památek UNESCO a připraveny k zápisu jsou další české a moravské památky.

Lokalita a město Český Krumlov bylo v roce 1963 prohlášeno Městskou památkovou rezervací, areál hradu a zámku byl v roce 1989 prohlášen Národní kulturní památkou a následně v roce 1992 byl celý komplex zapsán do Seznamu památek světového kulturního a přírodního dědictví UNESCO.

Z těchto faktů vyplývá, že umístění uvažovaného projektu v dané lokalitě a regionu zcela vystihuje předpoklady lokálně charakterizované kulturní památky s typickými prvky geografické, demografické a kulturní podstaty.

3.1.2.2 Prvky nehmotné kultury

Patočka, Heřmánková (2008, s. 79) definují nehmotné, tj. v podstatě „neviditelné“ prvky lokální kultury jako převažující způsob života, náboženský a spolkový život, tradiční zvyky a oslavy a ostatní nemateriální složky kultury.

- Převažující způsob života - podle Zemánka (2003, s. 130) lze obecný způsob života chápat jako podmnožinu lokální kultury, kdy se mohou kultury odlišovat různou mírou tradicionalisty, mírou sociální kontroly a vzájemnou provázaností.
- Náboženský a spolkový život – Patočka, Heřmanová (2008, s. 80) náboženský život v lokalitě velmi úzce souvisí s historickými tradicemi, přenosem kulturních hodnot mezi generacemi a procesem sekularizace obyvatelstva. V současných podmínkách porevolučních změn hodnot po roce 1989 bývá náboženský život v obcích a lokalitách částečně nahrazen spolkovým životem, který představuje integrační faktor a současně oživuje místní tradice. Představiteli zájmových uskupení pak jsou převážně členové různých dobrovolných spolků, například hasiči, myslivci, chovatelé, zahrádkáři, sokolové apod.
- Tradiční zvyky a oslavy – dodržování zvyků a oslav patří mezi obyvateli lokálních území a regionů k připomenutí a uchování tradicionality dané oblasti. Mezi nejvýznamnější patří zejména různé masopustní a karnevalové průvody, vynášení zimy, otevírání a zavírání řek, stavění májky, konání poutí a posvícení. Mnoho tradic a zvyků bylo obnoveno po roce 1989, kdy začínají opět významně plnit svoji sociální funkci. Tradice (Univerzita Karlova, 1996, s. 1326) lze současně definovat jako přetrvávající vzory chování, redukující nejistotu rozhodování, jako jeden ze

způsobů orientace kolektivního jednání. Tuto funkci lze charakterizovat jako zpřístupnění hodnot, které jsou v dané kultuře či subkultuře považovány za zvláště významné a které se jednoznačně přeměňují na normativní vzorce chování, ve zvyky, mravy a obyčeje.

V lokální kultuře města Českého Krumlova lze mezi prvky nehmotné kultury jednoznačně identifikovat tradiční zvyky a slavnosti například Slavnosti pětileté růže, otevírání a zamykání řeky Vltavy, Svatováclavské slavnosti, barokní iluminace v zámecké zahradě, konferenci barokních divadel s praktickými ukázkami barokní mašinerie v zámeckém divadle, městské trhy apod.

3.1.2.3 Region a regionalizace

Regionalizace (z lat. regio - hranice, světová strana, spravovaný kraj) je definována (Univerzita Karlova, 1996, s. 918) jako rozčlenění míst nebo oblastí tvořících území do regionů, a to podle určitých hledisek. Region lze současně charakterizovat jako členění území pro potřeby vykonávání státní správy, respektive samosprávy. Toto administrativní členění jednotlivých území vychází zpravidla z historicky vzniklých celků, které měly původ ve fyzicko-geografickém vytváření krajiny nebo v etnické či kulturní struktuře obyvatel.

Region a jeho vymezení (Kadeřábková, 2008, s. 8) jsou jedním ze základních termínů, se kterým regionální vědy pracují. Termín region (z lat. Regere – vládnout, třídit) pochází ze stejného slovesa jako označení pro směr, hranici, krajinu (z lat. Regio). Jak dále uvádí (Kadeřábková, 2008, s. 9) je region z geografického hlediska chápán jako komplex, který vzniká regionální diferencí krajinné sféry. Z úhlu pohledu regionalistického pak jde o oblast, která je určována historickými, geologickými, geografickými, sociálně-ekonomickými podmínkami a jistě i zcela zásadně řadou administrativních vymezení, jež byly utvářeny a podléhaly různým změnám a reformám.

Reformy administrativního členění regionů souvisí ve většině případů se změnou politických systémů. Přistoupila k nim Francie za Napoleona, Habsburská monarchie v roce 1848 a komunistické Československo v roce 1949.

Region Českokrumlovsko není žádnou výjimkou a zcela jistě jeho vývoj souvisel a souvisí s politickým uspořádáním a zřízením společnosti. Zkoumaná lokalita města Českého Krumlova a areálu hradu a zámku je toho jednoznačným a prokazatelným příkladem.

3.1.3 Národní kultura – národní kulturní památky a památky UNESCO

Národní kulturní památky tvoří dle zákona č.20/1987 Sb., o státní památkové péči¹ nejdůležitější součást kulturního bohatství národa a prohlašuje je vláda České republiky nařízením včetně stanovení podmínek jejich ochrany a zabezpečování státní památkové péče o národní kulturní památky.

Jak uvádí Patočka, Heřmanová (2008, s. 126) pojem národní kultura, národní kulturní dědictví a i národní kulturní památka chápou jako soubory výsledků lidské fyzické a duševní práce, které charakterizují specifické odlišnosti daného národa.

Současně však lze podle těchto autorů (Patočka, Heřmanová, 2008, s. 127) kriticky nahlížet na neustále se zvyšující počet národních kulturních památek, které nelze považovat za součást našeho kulturního dědictví. Jedná se o několik nejmenovaných památek regionálního avšak nikoliv národního významu. V tomto procesu lze vysledovat tendenční stopy nedávné minulosti, kdy snahy o vyhlášení co nejvyššího počtu národních kulturních památek měly přispět k lepší dostupnosti čerpání finančních prostředků, zejména ze zdrojů z Evropské unie.

Jak autor této práce dále uvádí, toto samozřejmě není případ areálu hradu a zámku a městské památkové rezervace města Českého Krumlova, ale i v tomto regionu byly výše zmíněné intence „umělého“ zvyšování stupně ochrany několika památek zaznamenány.

Areál hradu a zámku Český Krumlov byl vyhlášen Národní kulturní památkou² nařízením vlády ČSR č. 55/1989 Sb. ze dne 19. 4. 1989 včetně zahrady s parkem, který je

¹ Zákon č. 20/1987 Sb., o státní památkové péči, ve znění pozdějších změn v zákonech č.242/1992 Sb., č.361/1999 Sb., a č.61/2001 Sb., č.122/2000 Sb., č.132/2000 Sb., č.146/2001

² Nařízení vlády ČSR č. 55/1989 Sb. ze dne 19. 4. 1989 o prohlášení některých kulturních památek za národní kulturní památky a dále Nařízení vlády č. 171/1998 Sb. ze dne 3. 6. 1998 o vymezení některých národních kulturních památek a o změně a doplnění některých právních předpisů.

tvořený stavbami a jinými nemovitými objekty na pozemcích vymezených prostorovými identifikačními znaky, včetně těchto pozemků, s výjimkou staveb a nemovitých objektů, které nebyly prohlášeny za kulturní památku.

3.1.4 UNESCO - Úmluva o světovém dědictví UNESCO

UNESCO (United Nations Educational, Scientific and Cultural Organization) – organizace spojených národů pro výchovu, vědu a kulturu je mezinárodní vládní organizace při Organizaci spojených národů, která byla založena v roce 1945 v Londýně. Organizace se sídlem v Paříži, jejímž posláním je přispívat k vzájemnému porozumění a sbližování mezi národy na základě mezinárodního rozvíjení výchovné, vzdělávací, vědecké a ostatní kulturní činnosti. V 70. letech 20. století přijaly členské země UNESCO Úmluvu o světovém dědictví, která doplňuje úpravu péče o přírodní a kulturní památky jednotlivých zemí a která směřuje k identifikaci, ochraně, obnově prezentaci nejvýznamnějších světových památek. Na základě Úmluvy byl konstituován Výbor pro světové dědictví (World Heritage Committee) a Fond světového dědictví (World Heritage Fund).

Česká republika má na seznamu památek světového kulturního dědictví dvanáct lokalit. Historické jádro města Českého Krumlova v rozsahu městské památkové rezervace³ bylo zapsáno v roce 1992 s početným souborem architektonicky významných památek, které jsou mimořádným příkladem dochovanosti středověkého feudálního města, včetně areálu českokrumlovského hradu a zámku s cennými renesančními a barokními částmi.

Jak uvádí Patočka, Heřmanová (2008, s. 128) dvanáct zmíněných lokalit památek se statusem značky UNESCO řadí v porovnání se státy celého světa Českou republiku k světové velmoci.

Nemalou měrou k tomuto „ocenění“ přispívá historické jádro Českého Krumlova s dochovanými gotickými a renesančními budovami, gotickým chrámem sv. Víta, barokním Jezuitským seminářem a rozsáhlým areálem českokrumlovského hradu a zámku,

³ Definování rozsahu a vymezení Památkové rezervace dle zákona č. 20/1987 Sb., o státní památkové péči, §5.

který zahrnuje zbytky gotických hradeb, barokní zámecké divadlo, kaskádovou fontánu v zámecké zahradě, kapli, apod.

3.2 Možnosti čerpání vlastních i evropských dotačních prostředků

3.2.1 Fondy Evropské unie

Rovnoměrný hospodářský a společenský rozvoj regionů všech členských států Evropské unie (dále jen EU) je uskutečňován pomocí politiky soudržnosti. Jejím cílem je zmírnit disparity ekonomické a životní úrovně v porovnání jednotlivých států a zároveň zvyšovat konkurenceschopnost Evropské unie jako celku vůči globálním potřebám a změnám světové politiky. Jednoznačný důraz je kladen na udržitelný rozvoj, inovace a konkurenceschopnost, vysokou míru zaměstnanosti vytvářené v otevřeném a soudržném společenství, jež je charakterizováno jako evropská politika hospodářské a sociální soudržnosti.

Hlavní nástroj naplnění výše uvedené politiky hospodářské a sociální soudržnosti představují fondy EU. Čerpáním těchto finančních prostředků dochází k naplnění hlavních cílů kohezní politiky, včetně snížení sociálních a ekonomických rozdílů mezi členskými státy EU a jejich regiony. Evropská unie disponuje třemi hlavními fondy:

- Evropský fond pro regionální rozvoj (dále jen ERDF)
- Evropský sociální fond (dále jen ESF)
- Fond soudržnosti (dále jen FS)

V rámci České republiky je zabezpečením evropských fondů pověřeno Ministerstvo pro místní rozvoj, které je současně centrálním koordinátorem pro využívání fondů EU v České republice se zřízením Národního orgánu pro koordinaci. Pro možnost čerpání prostředků z fondů EU si každá členská země dojednala s Evropskou komisí takzvané operační programy (dále jen OP), jež tvoří mezistupně zprostředkování mezi hlavními evropskými fondy (ERDP, ESP, FS) a vlastními konečnými příjemci. V současném programovém období si Česká republika vyjednala 26 operačních programů. Fondy EU pro současné programové období let 2007-2013 jsou stanoveny následovně:

Tab. č. 1 Programy EU 2007 -2013

TÉMATICKÉ OPERAČNÍ PROGRAMY	REGIONÁLNÍ OPERAČNÍ PROGRAMY	OPERAČNÍ PROGRAM PRAHA	EVROPSKÁ ÚZEMNÍ SPOLUPRÁCE
Integrovaný operační program	ROP NITS II Severozápad	OP Praha Konkurenceschopnost	OP Mezinárodní spolupráce
OP Podnikání a inovace	ROP NITS II Severovýchod	OP Praha Adaptibilita	OP Nadnárodní spolupráce
OP Doprava	ROP NITS II Středí Čechy		EPSON 2013
OP Vzdělávání pro konkurenceschopnost	ROP NITS II Jihozápad		INTERACT II
OP Výzkum a vývoj pro inovace	ROP NITS II Jihovýchod		Cíl 3 Česká republika- Svobodný stát Bavorsko 2007-2013
OP Lidské zdroje a zaměstnanost	ROP NITS II Moravskoslezsko		OP Přeshraniční spolupráce Česká republika-Polská republika 2007-2013
Operační program Technická pomoc	ROP NITS II Střední Morava		Cíl Evropské území spolupráce Rakousko-Česká republika 2007-2013
			Cíl 3 na podporu příhraniční spolupráce 2007-2013 mezi Svobodným státem Sasko a Českou republikou
			Program příhraniční spolupráce Slovenská republika-Česká republika 2007-2013

Zdroj: <http://www.strukturalni-fondy.cz/Programy-2007-2013>

Celková alokace zdrojů pro dané programové období je 26,7 miliardy Euro a je stanovena pro jednotlivé tři cíle politiky hospodářské a sociální soudržnosti následovně:

- Cíl Konvergence, který je realizován prostřednictvím osmi tematických operačních programů a sedmi regionálních programů. Na tento cíl je v České republice vyčleněno 25,89 miliard eur. Tento cíl je založen na podpoře hospodářského a sociálního rozvoje méně vyspělých členských států a regionů.
- Cíl regionální konkurenceschopnost a zaměstnanost, je cílem, který podporuje regiony, které nečerpají z oblasti podpory cíle Konvergence. Na cíl připadá 0,42

miliardy eur, které jsou určeny pro hlavní město Prahu se dvěma operačními programy.

- Cíl Evropské územní spolupráce, který podporuje a usiluje o podporu mezinárodní, nadnárodní a příhraniční spolupráce regionů. V daném období je k dispozici 0,39 miliard eur.

3.2.2 Finanční mechanismus EHP/Norska

Na základě usnesení vlády České republiky č. 1011 ze dne 13. října 2003, došlo k dohodě o účasti České republiky v Evropském hospodářském prostoru (dále jen EHP), která byla následně ratifikována. Následně byla v roce 2004 uzavřena dohoda mezi Norským královstvím a evropským společenstvím o Norském finančním mechanismu pro období let 2004-2009. Na základě této dohody se Norské království zavázalo zřídit finanční mechanismus ke snižování hospodářských a sociálních rozdílů v EHP, a to prostřednictvím financování grantů na projekty v programovém rámci:

- Uchování evropského kulturního dědictví
- Ochrana životního prostředí
- Rozvoj lidských zdrojů
- Zdravotní péče o dítě
- Podpora udržitelného rozvoje
- Vědecký výzkum a vývoj

Dle celkové alokace zdrojů bylo vyčleněno pro Českou republiku v daném období let 2004-2009 celkem 48,54 milionu eur. Dne 28. 7. 2010 byla podepsána nová Dohoda o Finančním mechanismu EHP a Finančním mechanismu Norska pro období 2009-2014, mezi Norskem, Lichtenštejnskem, Islandem a Evropskou unií. Celková alokace zdrojů pro Českou republiku je celkem 131,80 milionu Eur. Vyhlášení výzvy k podávání žádostí o podporu v prioritních oblastech jako např. vzdělávání a kultura, ochrana životního

prostředí a klimatu, zdraví, výzkum, aj. je plánována dle souhrnné informace⁴ o stavu přípravy Finančních mechanismů 2 (2009-2014) na druhou polovinu roku 2011.

3.2.3 Vlastní zdroje

Plánovaný projekt Centra studijních pobytů je koncipován do objektu bývalé „Sloupové síně“, nacházejícím se na I. nádvoří českokrumlovského zámku. Vlastníkem objektu a celého zámeckého areálu je Česká republika, která na základě zákona číslo 20/1987 Sb., o státní památkové péči (ve znění pozdějších novel) pověřila právem hospodaření se státním majetkem Národní památkový ústav (dále jen NPU). NPU je státní příspěvková organizace zřizovaná Ministerstvem kultury České republiky (dále jen MK ČR) a organizačně se dělí na ústřední pracoviště v Praze a územní odborná pracoviště, která zajišťují úkoly státní památkové péče v rozsahu svého území. Činnosti NPU lze rozdělit do dvou kategorií, a to do výkonu památkové péče, kde jsou zpracovávána odborná vyjádření ke stavebním úpravám, restaurování, průzkumy a evidence památek, tak do kategorie provozu a prezentace státních hradů a zámků. Výše uvedený projekt spadá do kompetencí územního odborného pracoviště v Českých Budějovicích.

Hlavní zdroje financování NPU jako státní příspěvkové organizace jsou:

Tab. č. 2 Hlavní zdroje financování NPÚ v roce 2009

Zdroje financování	Finanční objem
Provozní dotace	729 708 tis. Kč
Vlastní výnosy	449 537 tis. Kč
Informační systém programového financování	165 767 tis. Kč
Program záchrany architektonického dědictví	95 950 tis. Kč
Věda a výzkum	31 678 tis. Kč
EHP/Norsko	16 577 tis. Kč
Specifické výdaje MKČR	6 147 tis. Kč
Program podpory záchranných archeologických výzkumů	4 960 tis. Kč
Restaurování	3 270 tis. Kč
Ostatní externí zdroje	5 342 tis. Kč

zdroj: výroční zpráva NPÚ 2009

⁴ Souhrnná informace – jde o tzv. podrobný „jízdní řád“ postupu přípravy a realizace jednotlivých kroků, které umožňují zahájit proces implementace a vyhlášení jednotlivých výzev pro podání žádostí.

4 Vlastní práce - šetření v terénu, analýza, zhodnocení a návrh využití možnosti čerpání finančních prostředků

4.1 Kvalitativní část – popis regionu, řízené rozhovory

Výchozím materiálem pro kvalitativní část bylo šetření v terénu založené na analýze studia dostupných materiálů o daném prostředí. Získané poznatky a náměty byly využity pro formulaci otázek v řízených hloubkových rozhovorech.

4.1.1 Popis regionu

Českokrumlovsko je region nacházející se na samém jihu České republiky. Leží na historickém průsečíku slovanského a germánského světa, na hranicích Německa, Rakouska a Čech. Specifické kulturní prostředí a ojedinělé umělecké formy jsou následky kulturního, politického a ekonomického vlivu a střetávání, doplňování a mísení vlivů z oblastí a regionů ze severu (Praha) a z jihu (Vídeň), potažmo oblastí středomoří.

Město Český Krumlov leží ve vzdálenosti 25 km od Českých Budějovic v nadmořské výšce 492 m n. m. v údolí řeky Vltavy na úpatí chráněné krajinné oblasti Blanský les. Dominantou města a celého regionu je areál Státního hradu a zámku Český Krumlov, který svou kulturní tradicí, architektonickou úrovní a rozsáhlostí náleží mezi nejvýznamnější památky evropské i světové oblasti. Areál hradu a zámku svou jedinečnou dochovaností v původní historické hmotové skladbě, architektonickém detailu a půdorysné dispozici prezentuje dochovaný stavební vývoj od 14. do 19. století. Město Český Krumlov bylo v roce 1963 prohlášeno městskou památkovou rezervací, areál hradu a zámku získává vysoké ocenění zahraniční i tuzemské odborné veřejnosti a v roce 1989 byl prohlášen národní kulturní památkou a následně v roce 1992 byl celý komplex zapsán do Seznamu památek světového kulturního a přírodního dědictví UNESCO.

Obnovu a udržení tradic v regionu, zejména tradic v oblasti vzdělávání, školství, má v historických souvislostech českokrumlovského regionu a prostředí areálu státního hradu a zámku mnohasetletou tradici. Počátky vzdělanosti jsou téměř výhradně spjaty s církevními institucemi, kdy soudobé školy vznikaly při farních kostelech či v kláštřích, a to v klášteře Vyšší Brod anebo v klášteře Zlatá Koruna. Nejstarší dochované záznamy o školství v Českém Krumlově spadají do 2. poloviny 14. století. Vrcholné období

rozkvětu českokrumlovské latinské školy je datováno v období 2. poloviny 15. století až do počátku 16. století, kdy ve městě působili vzdělání kněží, většinou absolventi italských univerzit. Absolventi místní latinské školy odcházeli studovat na katolické univerzity ve Vídni, Krakově a Bologni.

Možnost realizace a vybudování zařízení, které by historicky a typologicky navázalo na udržení a rozvoj tradic vzdělávání v regionu jako potřebný a pomyslný protipól masového turismu by jistě byl vítanou a žádanou aktivitou, která by do značné míry přispěla k rozvoji potenciálu regionu, a to zejména u odborných a vědeckých institucí a do značné míry podpořila propagaci a popularizaci památkové péče, památky UNESCO a českokrumlovského regionu. Realizace projektu je zaměřena na rozšíření stávající nabídky služeb v areálu zámku a zvýšení ubytovacích kapacit města, ačkoliv budou zaměřeny výhradně na úzce specializovanou klientelu.

Problematika správy, obnovy a rozvoje památky UNESCO (město a zámek) a kultury v Čechách či Střední Evropě je lákavá pro řadu uměleckých škol, univerzit domácích i zahraničních, které již několik let usilují o možnost poznávacích studií s pobytem v místě. Správa SHZ Český Krumlov již několik let intenzivně spolupracuje s některými zahraničními univerzitami (University Dalhousie – CAN, Hogeschool Utrecht – NL, College of William & Mary – USA aj.), které projevují eminentní zájem realizovat v atraktivním prostředí areálu hradu a zámku, potažmo regionu Českého Krumlova Summer School class, letní studijní pobyty, které by vytvořily ideální podmínky pro dlouhodobý a intenzivní studijně rekreační pobyt skupin tuzemských i zahraničních studentů. Projekt si rovněž klade za cíl přilákat do Českého Krumlova co možná nejširší spektrum studijních oborů, které by mohly těžit z bohaté nabídky českokrumlovského regionu.

Současný stav

Bohužel v současné době není takovýto objekt či zařízení k dispozici a tyto potřeby a požadavky jsou řešeny provizorním způsobem (ubytování v penzionech a přednášková činnost na zámku). Na I. nádvoří zámku je přitom již 20 let prázdná a nevyužitá budova č. p. 232 (tzv. Sloupová síň), která je svou dispozicí a stavem zachování vhodná na adaptaci pro ubytovací a přednáškové účely. V bezprostřední blízkosti jsou vedlejší budovy již adaptovány na služby související s cestovním ruchem

např. zámecké informační centrum, pobytové služby, výstavní prostory, prodejny propagace a literatury, internetová kavárna. Studijní a poznávací pobyty, interpretační kurzy hudební, divadelní taneční atp. by nesoupeřily v ubytování a v prostorových potřebách s cestovním ruchem města, ale měly by specifické místo v nabídce možností Českého Krumlova.

Zamýšlený objekt k rehabilitaci je jednopatrová budova obdélného půdorysu situovaná na velmi exponovaném místě I. nádvoří Státního hradu a zámku Český Krumlov. Z města je přístup ze dvou stran a to hlavním vstupem Červenou bránou z Latránu a bočním vstupem po Zámeckých schodech. Celá dispozice budovy leží v pohledové ose na hlavní dominantu zámku, kterou tvoří budovy Hrádku a Zámecké věže. Severní strana budovy s hlavním vstupem na I. nádvoří zámku je v úrovni přízemí, jižní strana budovy je vyvýšená nad město s exkluzivním panoramatickým pohledem na historické jádro památky UNESCO. I. nádvoří zámku je již klidovou zónou s centrální parkovou úpravou a kašnou. Plní funkci klidovou, rekreační, oddychovou. Přímo naproti budově č. p. 232 (Sloupová síň) leží budova č. p. 57 (Solnice), kde se nacházejí veřejné turistické služby provozované zkušenou agenturou a je zde prodejna literatury, propagace, kavárna, internetové služby, turistické služby. Do budoucna lze plánovat restauraci rychlého občerstvení (snídaně, večere atp.), pro ubytované v protějším č. p. 57 (objekt tzv. Solnice).

Stavebně historický vývoj budovy č. p. 232

Založením je objekt renesanční z 16. století. Z doby výstavby se dochovalo obvodové zdívo až do výše prvního patra, avšak je velmi pravděpodobné, že již ve středověku zde stávala stáj menších rozměrů. V období renesance byla úroveň stájí v přízemí o něco níže pod úrovní terénu I. nádvoří. Nad klenbami konírny byla tři patra včetně podkroví, která se využívala jako sýpky. V období baroka byla přistavěna východní dvouprostorová přízemní stavba.

Zásadní přestavba byla provedena v roce 1878, kdy úroveň podlahy přízemí byla srovnána s úrovní terénu I. nádvoří, strženy byly stávající klenby a vznikla tak třílodní sloupová síň s křížovými klenbami. Takto byl řešen prostor stáje v obou krajních traktech, prostřední trakt nadále sloužil jako vstupní. Nad klenbami bylo navrženo jediné plochostropé patro. V nové podobě sloužila stáj i zmenšená sýpka další desetiletí jen s drobnou údržbou.

Ve dvacátém století, v roce 1938 správa panství rozhodla o odstranění stájového provozu a o adaptaci budovy na kancelářské prostory, avšak již o rok později si místní stranická organizace nacistické NSDAP vybrala pravou polovinu přestavované stáje v přízemí pro zřízení slavnostní shromažďovací haly. Ta zde byla zřizována do roku 1944. Ostatní prostory byly přestavovány podle původního návrhu na kanceláře. Po ukončení 2. světové války roku 1946 převzala kanceláře správa velkostatku. V 50. letech 20. století proběhly další dílčí úpravy, především přízemí, jehož levá část byla rozdělena na menší kancelářské prostory. Budovu užívaly až do 90. let 20. století složky veřejné bezpečnosti. Od té doby do současnosti je objekt bez trvalejšího a dlouhodobějšího využití.

4.1.2 Prověření vhodných typů grantových programů

Pro realizaci projektu vybudování centra studijních pobytů aplikovaného výzkumu kulturního dědictví, byla provedena analýza možnosti a vhodnosti předpokládaných grantových projektů. Vzhledem k tomu, že zamýšlený objekt určený pro revitalizace je součástí areálu Českokrumlovského zámku, který je Národní kulturní památkou a památkou světového kulturního dědictví UNESCO, byla analýza cíleně zaměřena do oblasti obnovy a uchování kulturního dědictví, podpory cestovního a turistického ruchu. Prověřeny byly možnosti čerpání v rámci fondů Evropské unie, Evropského hospodářského prostoru a Norska a možnosti financování z vlastních zdrojů. Pro uvedený projekt se jeví jako vhodné následující podpory:

Integrovaný operační program

Zaměřením je Integrovaný operační program (IOP) vhodný pro použití v oblasti podpory cestovního ruchu. V rámci podpory a případné žádosti o podporu z tohoto programu je zprostředkujícím subjektem Ministerstvo kultury, a to pro oblast intervence 5.1. Národní podpora využití kulturního dědictví. V oblasti kultury intervence slouží zejména k podpoře efektivity využívání potenciálu kulturního dědictví a kulturních služeb. Alokace zdrojů pro období let 2007-2013 je stanovena pro tuto oblast podpory na částku 250 308 778 eur, z čehož 85% celkových nákladů veřejných zdrojů pokrývá grantový projekt a 15% nákladů je hrazeno ze státního rozpočtu. Mezi podporované aktivity patří:

- Vytváření a zefektivňování národních metodických center pro vybrané oblasti kulturního dědictví

- Realizace vzorových projektů obnovy a využití nejvýznamnějších součástí památkového fondu České republiky
- Zdokonalení infrastruktury pro moderní kulturní služby s vyšší přidanou hodnotou

Dle podmínek IOP je NPU jako státní příspěvková organizace možným příjemcem podpory finančních prostředků. Limitujícím faktorem pro využití programu IOP je minimální výše podpory, která je stanovena na 100 milionů Kč. Dle investičního záměru (uveden v příloze č. 5) jsou celkové náklady na vybudování centra studijních pobytů propočteny na 43 052 000 tis. Kč.

Regionální operační program

Regionální operační program NITS II Jihozápad (ROP JZ) je určen pro region soudržnosti Jihočeského a Plzeňského kraje a patří mezi operační programy začleněné v cíli Konvergence. ROP JZ obsahuje čtyři prioritní osy:

- Priorita 1 – Dostupnost center
- Priorita 2 – Stabilizace a rozvoj měst a obcí
- Priorita 3 - Rozvoj cestovního ruchu
- Priorita 4 – technická pomoc

Pro možnosti využití možnosti podání žádosti o grant z ROP II JZ je možné využít dotace v prioritě 3 – Rozvoj cestovního ruchu, oblast podpory 3.2- Revitalizace památek a využití kulturního dědictví v rozvoji cestovního ruchu. Alokace zdrojům učených na prioritní osu 3 je 123,9 milionu eur.

Podle podmínek uvedených v příručce pro žadatele ROP II JZ jsou příjemci pomoci vymezeni, a to následovně:

- Kraje, obce, dobrovolné svazky obcí
- Organizace zřizované nebo zakládáné kraji a obcemi
- Nestátní neziskové organizace
- Malé a střední podniky

- Zájmová sdružení právnických osob
- Hospodářská komora ČR

Z výše uvedeného vyplývá, že NPU jako státní příspěvková organizace nemůže být žadatelem a příjemcem o podporu z Regionálního operačního programu.

EHP/Norsko

Podpora grantových projektů a programů z Finančních mechanismů Evropského hospodářského prostoru a Norska je zejména v oblasti podpory prioritní oblasti Kulturního dědictví pro dané specifikace projektu vybudování centra studijních pobytů velmi významná. V současné době plánovaného období 2009-2014 je alokována celková částka 131,80 milionu eur. Vzhledem k postupu přípravy a následné implementaci jednotlivých kroků, včetně vyhlášení jednotlivých výzev (předpoklad 4Q/2011), nelze v současné době přesněji definovat jednotlivé oblasti podpory. Vzhledem k tomu, že NPÚ má již velmi dobré zkušenosti s realizací a čerpáním prostředků z tzv. Norských fondů, je tento typ podpory více než žádoucí označit jako jeden z potencionálně možných. V rámci 3. Výzvy, která se hlásí k prioritní oblasti 1 Uchování evropského kulturního dědictví, priorita 1.1. Ochrana a obnova kulturního dědictví získalo územní pracoviště v Č. Budějovicích jako konečný příjemce grantové prostředky ve výši 1 512 538 eur.

Dle předchozích třech ukončených výzev tzv. Norských fondů, které proběhly v uplynulém období 2004-2009 a stanoveným hodnotícím bodovým kritériím (jedno z podstatných a nejvíce bodovaných kritérií je předchozí dobrá zkušenost z čerpání NF), lze předpokládat (při velmi dobré úrovni přípravy podkladů žádosti) velmi dobré výchozí podmínky pro úspěšné získání finanční podpory. Finanční podpora v dané oblasti podpory byla stanovena v podílu 85% NF a 15% státní rozpočet.

Vlastní zdroje/ISPROFIN

NPÚ jako státní příspěvková organizace, zřízená MK ČR je financována z příspěvku ze státního rozpočtu. V rámci hlavních zdrojů financování (tab. č. 2) jsou možnosti využití vlastních zdrojů pro potřeby tohoto projektu velmi omezené a prakticky nereálné. Totéž lze konstatovat i v případě fondů a rozpočtu MK ČR. NPÚ, jako příspěvková organizace, nemá již možnost žádat o finanční prostředky z Programu

záchrany architektonického dědictví. Účelové financování z investiční kapitoly MK ČR, s ohledem na potřeby u jiných objektů a odstranění havarijních stavů, je naplánováno na řadu let dopředu a tato stavba není zanesena v mimořádných havarijních plánech MK. Jedinou možností pro realizaci projektu je získání prostředků z cizích grantových programů, kdy v případě získání možnosti financování je nutné zajistit částečné kofinancování z prostředků zřizovatele. Finanční alokace těchto povinných finančních prostředků se většinou pohybuje v rozmezí cca 15-30% ceny realizace projektu, což do jisté míry umožňuje zapojení velmi omezených vlastních zdrojů.

4.1.3 Řízené rozhovory

V rámci prováděných hloubkových rozhovorů byli na základě získaných poznatků z terénního šetření regionu osloveni představitelé významných a dotčených institucí, spojených s případnou realizací vybudování projektu centra studijních pobytů v areálu SHZ Český Krumlov. Kompletní, nezkrácené řízené rozhovory jsou doloženy v příloze č. 3.

V únoru roku 2011 byl pořízen hloubkový rozhovor se starostou města Českého Krumlova. Rozhovor obsahoval šest konkrétních otázek:

Jak vnímáte a hodnotíte dosavadní stav a rozvoj města Český Krumlov jako regionu v souvislosti s jedním z nejvýznamnějších památkových objektů SHZ Č. Krumlov?

Stav a rozvoj města je velmi úzce spjat se zámeckým areálem. Město a zámek, včetně zámeckého parku, je od roku 1992 zapsán na světový seznam památek UNESCO, což do značné míry přispívá k rozvoji města a celého cestovního ruchu v regionu. V souvislosti a návaznosti na zámek, lze vypozařovat a dokladovat značnou ekonomickou závislost jednotlivých podnikatelských subjektů ve městě a přilehlém okolí.

Jaký je podle Vás současný stav areálu zámku a jaké případné možnosti rozvoje nabízí v návaznosti na aktivity města v rámci turismu a cestovního ruchu?

Současný stav lze hodnotit jako velmi uspokojivý. Velmi příjemně je vnímáno i noční osvětlení zámku. V rámci dalšího rozvoje zámeckého areálu je značným přínosem otevření Hradního muzea s celoročním provozem a plánovaný okruh Horské zahrady.

Myslíte si, že je vhodné realizovat projekt vybudování centra studijních pobytů v nevyužívaném objektu bývalé „Sloupové síně“ na I. nádvoří zámku z hlediska

dlouhodobé udržitelnosti, prosperity a rozvoje regionu jako jistý protipól masové turistice?

Realizací tohoto projektu v nevyužívaném objektu dojde k velmi potřebné a žádoucí migraci zejména nových a mladých lidí do města a regionu, kteří tu budou studovat, žít svůj studentský život a nebudou jenom projíždět jako turisté.

Přispěje tento projekt k odkazu a historickým souvislostem k obnovení a udržení tradic v oblasti vzdělávání a školství v Českém Krumlově?

Realizací tohoto projektu dojde jistě k smysluplné náplni v souvislosti s historií toho areálu. Tradice vzdělanosti a školství vždy souvisela se zámekem a je tedy na co navazovat.

Přispěje projekt centra studijních pobytů ke zvýšení kvalifikovaných pracovních míst a snížení nezaměstnanosti?

Do jisté míry projekt přispěje ke zvýšení kvalifikovaných sil, a to zejména ve spojitosti s provozem centra (přednášející pedagogové, personál, apod.). Bohužel na větší snížení nezaměstnanosti nebude mít projekt zřejmě zásadní vliv.

Je podle Vás stávající dopravní dostupnost a technická infrastruktura regionu dostatečná pro rozvoj turistického a cestovního ruchu a co by se podle vás zásadním způsobem mělo změnit?

Stávající dopravní infrastruktura je jeden z nejpálčivějších problémů celého Jihočeského kraje. Bez rychlé dostavby dálničního spojení a železničního rychlostního koridoru s ostatními kraji a státy jsou tyto aktivity z hlediska konkurenceschopnosti jistým omezením. Je nutné i za přispění politické reprezentace a mezinárodního tlaku tento problém urychleně řešit.

V únoru roku 2011 byl pořízen hloubkový rozhovor s vedoucí Státního oblastního archivu (dále je SOA) v Č. Krumlově. Rozhovor obsahoval pět konkrétních otázek:

V areálu SHZ Český Krumlov se nachází pobočka SOA. Lze vysledovat určitou historickou a provozně-logickou spojitost s vývojem a rozvojem zámeckého areálu?

Souvislost a spojitost se zámekem je zde určitě namístě a je historicky doložena od 70. let 16. stol. až po současnost.

Jaké archivní fondy se nacházejí v archivu umístěném v areálu českokrumlovského zámku? Lze popsat náplň a poslání SOA?

SOA spravují písemnosti, které vznikly z činnosti úřadů a institucí s celokrajskou působností (v minulosti i dnes), dále rodinné archivy rodů, městské archivy, obecní

archivy, cechovní archivy, archivy spolků atd., na území příslušných krajů v minulosti. Velmi cenné jsou sbírky – hudebnin, rukopisů, fotografií.

Jak hodnotíte současný stav areálu SHZ Český Krumlov v porovnání s tuzemskými a zahraničními destinacemi? Vnímají pozitivně například badatelé lokalitu umístění archivu? Nebo je prostředí zámku nějakým způsobem omezuje v badatelské činnosti.

V Jihočeském kraji jsou v zámeckých areálech umístěné tři archivy. Tyto archivy jsou v daném prostředí pevně zakotvené a mají tam své historické místo. Pochopitelně se za to platí daň v tom smyslu, že s tam uloženými archiváliemi se musí manipulovat tak jako třeba před 200 lety – vlastnoručně, bez výtahů a podobných vymožeností, pěkně po žebříku a po schodech. Většina badatelů si zámeckého - archivního prostředí váží a jezdí k nám ráda, někdy až moc ráda.

Myslíte si, že je vhodné realizovat projekt vybudování centra studijních pobytů (celoroční možnost ubytování studentů historie, kultury, památkové péče) v nevyužívaném objektu č. p. 232, bývalé „Sloupové síně“ na I. nádvoří zámku z hlediska využití památkové chráněné budovy, dlouhodobé udržitelnosti, prosperity a rozvoje českokrumlovského regionu jako jistý protipól masové turistice?

Využití této budovy by jistě bylo přínosem zejména pro mladé lidi se sportovním duchem. Mohl by to být protipól podobného zařízení při Mezinárodním kulturním centru E. Schiele. Inspirativní prostředí zámeckého areálu a relaxační zóny v zámecké zahradě by bylo jistě vítané.

Lze stručně charakterizovat historický vývoj a využití objektu č. p. 232, bývalé Sloupové síně?

Od počátku 16. století a po dlouhá staletí to byla „záškodnice“, stáj pro hospodářské koně v přízemí a sklad sena a píce na půdě. Hospodářským účelům sloužil dům až do 19. století. Potom byl upraven pro jiné využití, ale „sloupová síň“, kde byli ustájeni koně, zůstala. Ve 20. století tu byly kanceláře nejrůznějších spolků a institucí (NSDAP, SNB apod.).

Jedna ze základních myšlenek centra studijních pobytů je, že studenti budou při svém studiu badatelsky využívat rozsáhlé archivní fondy v českokrumlovské pobočce archivu. Jaké principy, postupy a opatření bude s ohledem na práci s archivními materiály potřeba zavést a na co budou studenti-badatelé muset být připraveni?

Bude pro ně platit stávající archivní zákon a badatelský řád SOA Třeboň. Badatel si může, výhradně pro své studijní potřeby, vlastní technikou pořídit fotokopie studovaných

archiválií – nesmí je ale publikovat. Všechny tyto služby jsou bezplatné. Pokud by badatel chtěl kopie z archiválií, tak pouze z volných listů a do formátu A3. Mapy a vázané knihy nelze kopírovat. Tato služba je zpoplatněná – dle závazného ceníku.

V únoru roku 2011 byl pořízen hloubkový rozhovor s vedoucím odboru péče o památkový fond NPÚ, ú. p. v Praze. Rozhovor obsahoval pět konkrétních otázek:

Lze charakterizovat hrad a zámek v Českém Krumlově z hlediska významnosti památkové péče, stupně jeho ochrany a statusu památky UNESCO?

Historické jádro Českého Krumlova je jedinečně dochovaný a vývojově uzavřený městský celek. Historické jádro města si zachovalo nejen původní urbanistickou strukturu, ale je i dokladem vysoké úrovně stavební a umělecké činnosti 15. a 16. století. Město bylo prohlášeno městskou památkovou rezervací v roce 1963, na Listinu světového přírodního a kulturního dědictví UNESCO byla českokrumlovská městská památková rezervace zapsána spolu s Prahou a Telčí v roce 1992.

Jak hodnotíte současný stav a dosavadní obnovu areálu hradu a zámku Český Krumlov v porovnání s tuzemskými a zahraničními destinacemi? Má areál zámku nějaké mezinárodní uznání a ocenění v oblasti památkové péče?

Po roce 1989 bylo vyvinuto velké úsilí napravit situaci předchozích let, začít provádět pravidelnou údržbu a změnit některé zažité přístupy při obnově a restaurování památek. Řešení uplatňovaná zde jsou publikována doma i v zahraničí, mnohé práce byly předváděny již v průběhu realizace či při dokončení našim i zahraničním specialistům a jsou součástí výuky na vysokých školách i při specializovaném studiu pro pracovníky památkové péče. Ostatně o výsledcích svědčí řada mezinárodních ocenění.

Myslíte si, že je vhodné realizovat projekt vybudování centra studijních pobytů v nevyužívaném objektu č. p. 232, bývalé „Sloupové síně“ na I. nádvoří zámku z hlediska využití památkové chráněné budovy, dlouhodobé udržitelnosti, prosperity a rozvoje českokrumlovského regionu jako jistý protipól masové turistice?

Výchova a poznání minulosti a s minulostmi spojenými reáliemi je nesmírně důležitá. Obrovské fondy mobilií, archiválií a dalších fondů jsou v Českém Krumlově obrovské a nejde jen o zámek, muzeum, či okresní archiv. Bohatství staveb, výzdoby, ale i studium péče o historické dědictví jak ve městě samém, tak i v regionu je mimořádné. Je zde i

oblast živé kultury výtvarného umění, divadla, hudby atd. Možnosti, které by mohly být v č. p. 232 na I. nádvoří zámku chybí.

Jaká úskalí, omezení mohou nastat při realizaci projektu z hlediska dodržování památkové péče? Jaké památkové hodnoty objekt č. p. 232 představuje z hlediska původní stavby, pozdějších přestaveb a využívání?

Limity tady nejsou tak zásadní. Objekt byl radikálně přestavěn v meziválečné době pro tehdejší veřejnou bezpečnost. Je tu samozřejmě požadavek zachování objemu stavby, úpravy fasád i střechy a dispozice přízemí. Je však třeba se zabývat i možnostmi rehabilitace kryté chodby, která je zde při předešlých úpravách přerušena.

Je možné tento projekt financovat pouze z vlastních finančních zdrojů? Má NPÚ jako státní příspěvková organizace nějaké možnosti a zkušenosti s čerpáním jiných finančních dotačních titulů a grantů?

Z vlastních prostředků je to prakticky neřešitelné. Účelové financování z investiční kapitoly MK ČR, s ohledem na potřeby u jiných objektů a odstranění havarijních stavů, je naplánováno na řadu let dopředu a na tuto stavbu by se případně dostala řada až v daleké budoucnosti. Obdobně, jako tomu bylo s obnovou Hrádku a zřízením Hradního muzea, je třeba finanční prostředky hledat mimo NPÚ, MK ČR doma i v zahraničí.

V únoru roku 2011 byl pořízen hloubkový rozhovor s ředitelem NPÚ, ú. o. p. v Českých Budějovicích. Rozhovor obsahoval sedm konkrétních otázek:

Jakou významnou roli hraje SHZ Č. Krumlov pro NPÚ z hlediska zákonných práv a povinností vzhledem k hospodaření (náklady, výnosy), z hlediska památkové péče, ale i z hlediska marketingu a reklamy NPÚ?

SHZ Český Krumlov je po všech stránkách dominantním objektem ve správě NPÚ ČB. Je to největší zámecký areál v Jihočeském kraji a druhý největší areál po Pražském hradu v ČR s nejnáročnějšími požadavky na management, údržbu, bezpečnost. Je nejvíce navštěvovaný, je zdrojem nejvyšších příjmů ze vstupného a z dalších činností, koncentruje se zde nejvíce kulturních akcí a realizuje se zde i nejvíce oborově stěžejních aktivit z oblasti vědy a výzkumu a památkové péče.

Jak hodnotíte současný stav areálu hradu a zámku Český Krumlov a jaké případné možnosti rozvoje areál nabízí v návaznosti na další kulturní, vzdělávací či komerční aktivity v rámci turismu a cestovního ruchu?

Vzhledem k dlouhodobé koncentrované pozornosti, která je areálu věnována a relativní stabilitě finančních zdrojů, je fyzický stav budov a provozů dobrý. V rámci turistického ruchu je nutné udržet současnou návštěvnost objektu zejména zlepšováním kvality nabízených prohlídkových tras a současně zvyšováním kvality zázemí pro návštěvníky - pokladní servis, občerstvení, kvalita průvodcovských služeb apod. Potřebná je také nabídka v zimním období, což řeší nově vybudované Hradní muzeum otevřené celoročně.

Myslíte si, že je vhodné realizovat projekt vybudování centra studijních pobytů v nevyužívaném objektu bývalé „Sloupové síně“ na I. nádvoří zámku z hlediska dlouhodobé udržitelnosti, prosperity a rozvoje českokrumlovského regionu jako jistý protipól masové turistiky?

Jedná se o zcela zásadní aktivitu, která staví dosavadní činnosti tohoto druhu na zcela novou kvalitativní úroveň. Do současné doby nabízel zámecký areál možnost studijních pobytů pouze v omezené a nekomplexní podobě. Přitom zámecké sbírky disponují zcela jedinečným a bohatým studijním materiálem, o který je u domácích i zahraničních institucí i privátních subjektů trvalý zájem, převyšující dosavadní organizační kapacity správy zámku.

Může tento projekt přispět k historickému odkazu obnovení a udržení tradic v oblasti vzdělávání a školství v Českém Krumlově?

Vzhledem k historickému významu Českého Krumlova jako rezidence aristokratických rodů, které hrály rozhodující úlohu v Čechách i ve střední Evropě, je projekt v tomto smyslu prospěšný jak v místě, tak i v mnohem širším, mezinárodním kontextu.

Je možné tento projekt financovat pouze z vlastních finančních zdrojů? Má NPÚ jako státní příspěvková organizace nějaké možnosti a zkušenosti s čerpáním jiných finančních dotačních titulů a grantů?

Projekt může být v pomalejším tempu financován i z vlastních zdrojů NPÚ. Dotační, grantové financování může realizaci projektu urychlit a v jeho provozní fázi může výrazně zvyšovat úroveň a rozsah realizovaných aktivit. NPÚ má s čerpáním dotací praktické zkušenosti.

Je podle Vás stávající dopravní dostupnost a technická infrastruktura regionu dostatečná pro rozvoj turistického a cestovního ruchu, a co by se podle vás zásadním způsobem mělo změnit?

Český Krumlov je geograficky malá lokalita, která z hlediska trvale udržitelného rozvoje unese pouze limitovaný počet klientů. Je tedy nutné zaměřit se spíše na kvalitu nabízených služeb než na kvantitu klientů. Ubytovací kapacity se jeví kvantitativně i kvalitativně přiměřené, dopravní obslužnosti by prospěla dostavba dálnice z Prahy a dálniční propojení s Rakouskem. Pro mezinárodní klientelu je zásadně důležitý projekt letiště v Č. Budějovicích.

Může podle Vás přispět projekt centra studijních pobytů ke zvýšení kvalifikovaných pracovních míst v regionu, případně jaké by bylo možné zapojení odborných pracovníků NPÚ do provozu centra a může vést projekt ke snížení nezaměstnanosti?

Projekt má výraznou potenci generovat kvalifikovaná pracovní místa i podstatný rozvoj odborně orientovaných aktivit na NPÚ. Patrně ale nebude mít zásadnější vliv na zaměstnanost v širším regionálním dosahu.

4.1.4 Zhodnocení kvalitativní části

V rámci kvalitativní části, která byla prováděna formou řízených hloubkových rozhovorů s představiteli dotčených institucí, byly získány a ověřeny podpůrné argumenty pro plánovaný projekt vybudování centra studijních pobytů v dosud nevyužívaném objektu na I. nádvoří SHZ Č. Krumlov. Všichni oslovení vyjádřili jednoznačnou podporu projektu a zdůvodňují to adekvátností tohoto typu provozu v prostřední zámeckého areálu SHZ Č. Krumlov. V odpovědích lze prokazatelně vydedukovat shodnost odpovědí v otázkách týkajících se zvyšování kvalifikovaných sil a snížení nezaměstnanosti a nedostatečné dopravní infrastruktury. Projekt centra studijních pobytů nebude mít zásadní vliv na celkovou zaměstnanost v regionu (na to je příliš malý). Nedostatečná dopravní infrastruktura je všeobecně vnímána jako zásadní problém regionu Jižních Čech. Současně získané kvalitativní odpovědi byly použity při tvorbě anketního dotazníku pro širou veřejnost a cílem podpoření či vyvrácení zvolených pracovních hypotéz.

4.2 Kvantitativní část-anketní dotazníkové šetření

Kvantitativní část byla zpracována formou anketního dotazníkového šetření u široké veřejnosti a následně zpracována a vyhodnocena.

4.2.1 Anketní dotazníkového šetření

Formulace teoretického nebo praktického sociálního problému

Výchozím cílem anketního dotazníkového šetření je získání kvantitativních dat, zpracovaných do vypovídající podoby možné interpretace zvolených pracovních hypotéz. Obecná rovina dané problematiky je založena na potřebě ověření správnosti úvah, které definují zvolenou problematiku a měly by pomoci při realizaci projektu vybudování centra studijních pobytů v nevyužívaném objektu na I. nádvoří českokrumlovského zámku jako jistý protipól masovému turismu a přispět k rozvoji regionu a obnovení tradic vzdělávání v dané lokalitě.

Formulace pracovních hypotéz

Pro dané zpracování kvantitativního šetření byly zvoleny tyto pracovní hypotézy:

- Podpora a vhodnost realizace, umístění, dlouhodobé udržitelnosti a prosperity vybudování centra studijních pobytů oproti masové turistice a návštěvnosti areálu státního hradu a zámku Český Krumlov.
- Přispěje vybudování projektu centra studijních pobytů ke zvýšení kvalifikovaných sil v regionu.
- Dopravní a technická infrastruktura je nedostačující pro rozvoj a dostupnost regionu.

Rozhodnutí o populaci a vzorku

Byl zvolen náhodný vzorek populace, kdy přímou formou byli osloveni návštěvníci města a zámku Český Krumlov, zaměstnanci státní správy NPU a samosprávy (Krajský úřad Jihočeského kraje, městský úřad Český Krumlov). Internetovým anketním dotazníkem byla oslovena široká veřejnost, a to jak odborná, tak i laická.

Pilotní studie

V rámci pilotní studie, která byla provedena formou nestandardizovaného rozhovoru, byly ověřeny informace, které jsou žádoucí pro výzkum a jsou dosažitelné v plánovaném vzorku populace.

Rozhodnutí o technice sběru informací

Zvolení techniky sběru a získání dat proběhlo osobním a internetovým anketním dotazníkovým šetřením, z důvodu velmi dobré návratnosti, rychlosti a finanční nenáročnosti sběru informací.

Konstrukce nástrojů pro tento sběr

Jako vhodný nástroj pro sběr kvantitativních dat byla zvolena forma vypracování anketního dotazníku, který zahrnoval zvolené typy otázek, a to 10 otázek uzavřených a jednu otázku polouzavřenou.

Předvýzkum

V rámci provedeného předvýzkumu na části cílové populace byla provedena úprava jednotlivých otázek v rámci zpracovaného dotazníku jako nástroje pro výzkum, který je používán pro získání dat. Jednotlivé otázky v dotazníku byly uspořádány dle logických návazností (např. identifikační otázky byly posunuty na závěr dotazníku).

Sběr dat

Výzkum a sběr dat byl proveden formou anketního dotazníkového šetření, a to vypracováním dotazníku. Anketní dotazníkové šetření proběhlo v období ledna-února 2011.

Analýza dat

Pro výslednou analýzu dat bylo použito získaných 152 respondentů z osobního a internetového anketního šetření. Návratnost dotazníku při osobním dotazování byla 100%, u internetového dotazování je návratnost neidentifikována, neboť zpět k tazateli byly doručeny pouze řádně a vyplněné dotazníky. Informace získané anketním šetřením byly následně zpracovány v programu Microsoft Office Excel a vyhodnoceny pomocí grafů. Současně byly pomocí statistické metody závislosti kvantitativních znaků zpracovány a zodpovězeny zvolené pracovní hypotézy.

Interpretace, závěry, teoretické zobecnění

Závěry jsou interpretovány na základě vyhodnocení anketního dotazníkového šetření. Odpovědi a závěry na jednotlivé otázky jsou vyjádřeny slovní interpretací, včetně grafického zpracování v příložených tabulkách a grafech. Současně lze závěry interpretovat v rámci zvolených pracovních hypotéz.

4.2.2 Vyhodnocení anketního šetření

Vyhodnocené informace získané anketním šetřením byly zpracovány v programu Microsoft Office Excel a vyhodnoceny pomocí grafů. Veškeré uvedené tabulky a grafy jsou zpracovány na základě vlastního šetření.

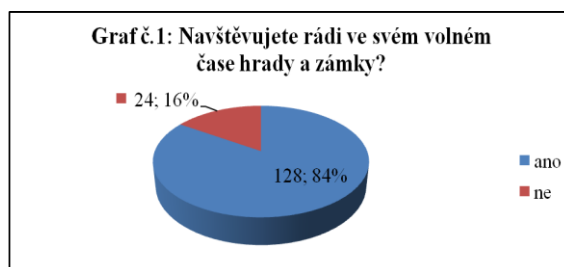
Vyhodnocení otázky č. 1

Navštěvujete rádi ve svém volném čase hrady a zámky?

Tab. č. 3 Volnočasová aktivita- návštěva hradů a zámků

otázka č. 1	počet	podíl (%)
ano	128	84
ne	24	16
celkem	152	100

Graf.č.1 Volnočasová aktivita- návštěva hradů a zámků



Na otázku způsobu trávení volného času návštěvou hradů a zámků odpovědělo z celkového počtu 152 respondentů, 84% kladně a 16% dotazovaných záporně.

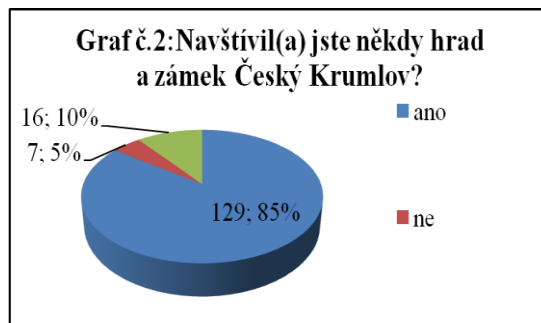
Vyhodnocení otázky č. 2

Navštívil (a) jste někdy hrad a zámek Český Krumlov?

Tab. č. 4 Návštěva SHZ ČK

otázka č. 2	počet	podíl (%)
ano	129	85
ne	7	5
ne, ale rád (a) bych ho navštívil (a)	16	10
celkem	152	100

Graf.č.2 Návštěva SHZ ČK



Návštěvu jedné z našich nejznámějších a nejvýznamější národních kulturních památek potvrdilo 85% dotazovaných, 5% nikdy zámek v Českém Krumlově nenavštívilo a 10% ho do současné doby nemělo příležitost navštívit, ale rádo by tak v nejbližší době učinilo.

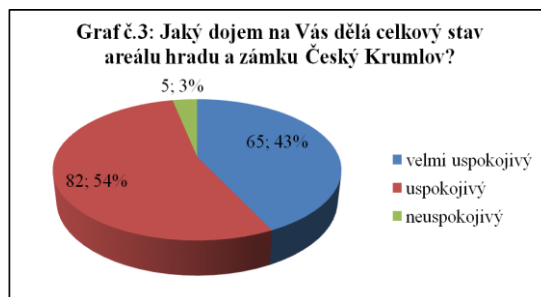
Vyhodnocení otázky č. 3

Jaký dojem na Vás dělá celkový stav areálu hradu a zámku Český Krumlov?

Tab. č. 5 Hodnocení stavu SHZ

otázka č. 3	počet	podíl (%)
velmi uspokojivý	65	43
uspokojivý	82	54
neuspokojivý	5	3
celkem	152	100

Graf č. 3 Hodnocení stavu SHZ



V odpovědích vnímání celkového stavu hradního a zámeckého areálu zámku Český Krumlov, hodnotilo 82 respondentů, tj.54% stav jako uspokojivý, 65 respondentů,tj.43% jako velmi uspokojivý a pouze 5 respondentů, tj.3% jako neuspokojivý.

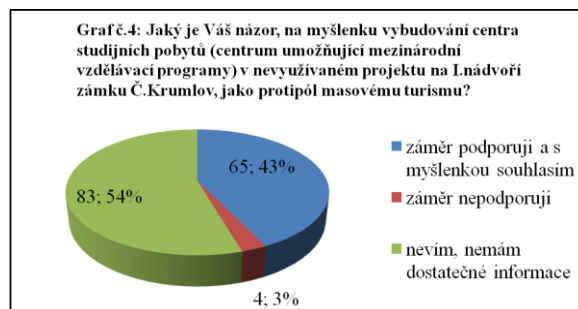
Vyhodnocení otázky č. 4

Jaký je Váš názor na myšlenku vybudování centra studijních pobytů (centrum umožňující mezinárodní vzdělávací programy) v nevyužívaném projektu na I. nádvoří zámku Č. Krumlov jako protipól masovému turismu?

Tab. č. 6 Podpora projektu

otázka č. 4	počet	podíl (%)
záměr podporuji a s myšlenkou souhlasím	65	43
záměr nepodporuji	4	3
nevím, nemám dostatečné informace	83	54
celkem	152	100

Graf č. 4 Podpora projektu



54% dotazovaných respondentů odpovědělo na položenou otázku, zda podporují myšlenku vybudování centra studijních pobytů v nevyužívaném objektu na I.nádvoří zámku Č.Krumlov jako protipól masovému turismu, že neví, nemají o připravovaném projektu dostatečné informace. 43% účastníků šetření se ztotožňuje s myšlenkou vybudování centra studijních pobytů a s projektem souhlasí. Marginální 3% záměr nepodporují.

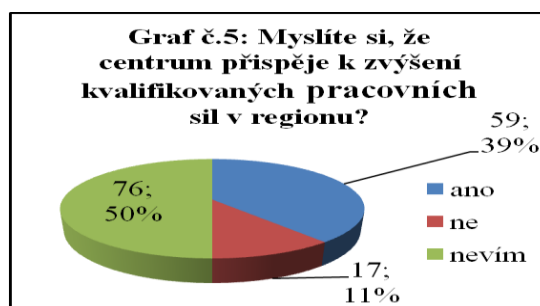
Vyhodnocení otázky č. 5

Myslíte si, že centrum přispěje ke zvýšení kvalifikovaných pracovních sil v regionu?

Tab. č. 7 Zvýšení kvalifikovaných pracovních sil

otázka č. 5	počet	podíl (%)
ano	59	39
ne	17	11
nevím	76	50
celkem	152	100

Graf č. 5 Zvýšení kvalifikovaných pracovních sil



Na tuto otázku odpověděli všichni dotazovaní v celkovém počtu 152 respondentů. Přesná polovina 50% neví, jestli plánované centrum přispěje ke zvýšení kvalifikovaných pracovních sil v regionu. Pro odpověď ano se vyjádřilo 39% respondentů a záporně se vyjádřilo 11% oslovených.

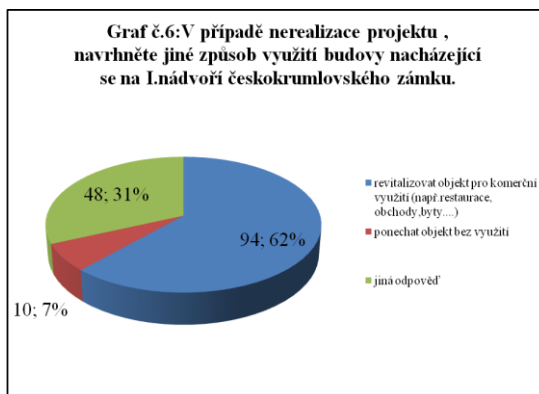
Vyhodnocení otázky č. 6

V případě nerealizace projektu navrhnete jiný způsob využití budovy nacházející se na I. nádvoří českokrumlovského zámku.

Tab. č. 8 Jiné využití objektu

otázka č. 6	počet	podíl (%)
revitalizovat objekt pro komerční využití (např. restaurace, obchody, byty....)	94	62
ponechat objekt bez využití	10	7
jiná odpověď	48	31
celkem	152	100

Graf č. 6 Jiné využití objektu



V případě, že by nebylo možné realizovat výše zmíněný projekt centra studijních pobytů, vyslovilo se 94, tj.62% respondentů pro komerční využití objektu (např.restaurace, obchody, byty...). Pro jiné využití objektu je 48, tj.31% respondentů.10, tj.7% by zcela ponechalo objekt bez využití.

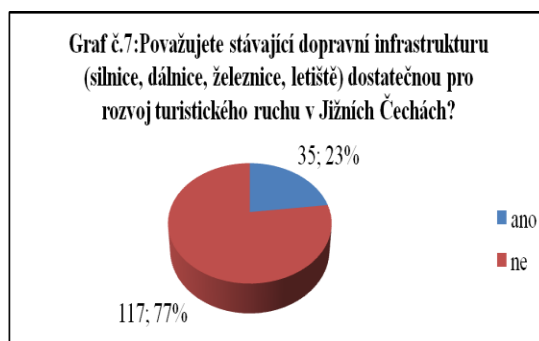
Vyhodnocení otázky č. 7

Považujete stávající dopravní infrastrukturu (silnice, dálnice, železnice, letiště) za dostatečnou pro rozvoj turistického ruchu v Jižních Čechách?

Tab. č. 9 Dopravní infrastruktura

otázka č. 7	počet	podíl (%)
ano	35	23
ne	117	77
celkem	152	100

Graf č. 7 Dopravní infrastruktura



S nedostatečnou dopravní infrastrukturou (silnice, dálnice, železnice, letiště), bránící rozvoji regionu v oblasti turistického ruchu se ztotožňují více než 2/3 dotázaných, přesněji 77%. Opačného názoru je 23% respondentů.

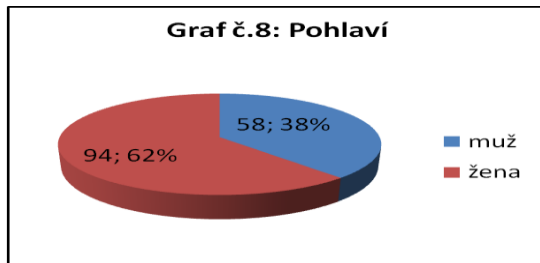
Vyhodnocení otázky č. 8

Pohlaví

Tab. č. 10 Pohlaví

otázka č. 8	počet	podíl (%)
muž	58	38
žena	94	62
celkem	152	100

Graf č. 8 Pohlaví



V dotazovaném souboru 152 respondentů, kteří odpověděli na tuto otázku, bylo 62% tj. 94 žen a 38% tj. 58 mužů.

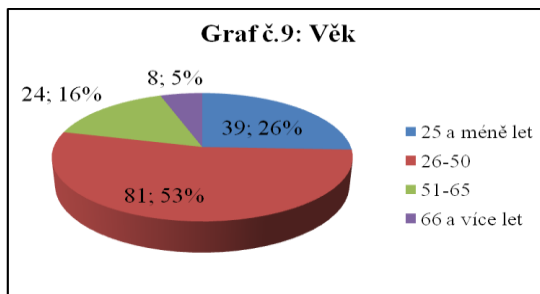
Vyhodnocení otázky č. 9

Věk

Tab. č. 11 Věk

otázka č. 9	počet	podíl (%)
25 a méně let	39	26
26-50	81	53
51-65	24	16
66 a více let	8	5
celkem	152	100

Graf č. 9 Věk



Věkové složení respondentů na tuto otázku indentifikovalo, že nejpočetnější skupinou (53%) byli dotazovaní ve věku 26-50 let. Druhé nejvyšší procentuální zastoupení (26%) tvořili respondenti ve věku 25 a méně let, dále byla zastoupena skupina (16%) 51-65 let a nejméně početnou skupinou (5%) byli respondenti seniorského věku.

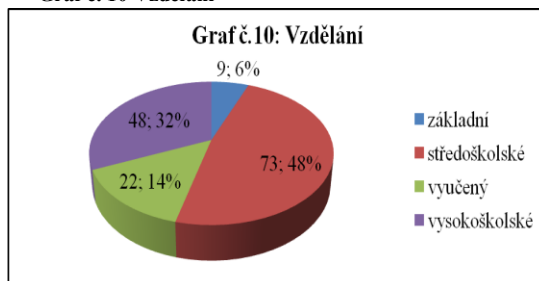
Vyhodnocení otázky č. 10

Vzdělání

Tab. č.12 Vzdelání

otázka č. 10	počet	podíl (%)
základní	9	6
vyučený	22	14
středoškolské	73	48
vysokoškolské	48	32
celkem	152	100

Graf č. 10 Vzdelání



Na otázku týkající se dosaženého vzdělání odpovídalo všech 152 respondentů s tím, že 73 dotazovaných dosáhlo středoškolského vzdělání, zakončeného maturitní zkouškou. 22 respondentů je vyučeno v nějakém učebním oboru a vlastní výuční list, 9 respondentů má základní vzdělání a 48 respondentů má vysokoškolské vzdělání.

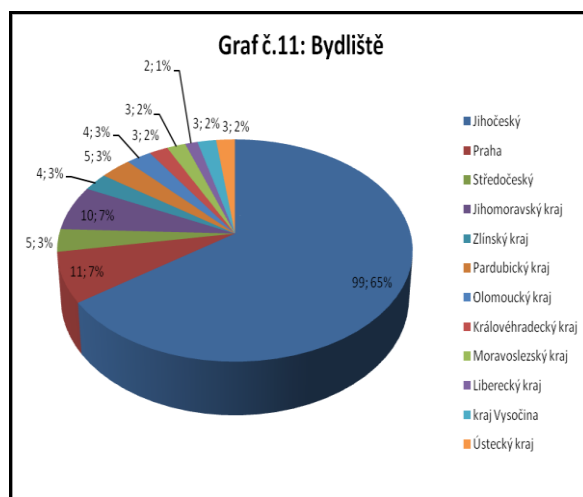
Vyhodnocení otázky č. 11

Bydliště

Tab. č.13 Bydliště

otázka č. 11	počet	podíl (%)
Jihočeský kraj	99	65
Praha	11	7
Středočeský kraj	5	3
Jihomoravský kraj	10	7
Zlínský kraj	4	3
Pardubický kraj	5	3
Olomoucký kraj	4	3
Královéhradecký kraj	3	2
Moravskoslezský kraj	3	2
Liberecký kraj	2	1
kraj Vysočina	3	2
Ústecký kraj	3	2
celkem	152	100

Graf č. 11 Bydliště



Nejpočetnější zastoupení, a to 65% z oslovených, připadá na obyvatele z Jihočeského kraje, 7% se hlásí k Jihomoravskému kraji, 7% uvádí jako místo svého trvalého bydliště

Prahu, 3% Středočeský kraj, 3 % Pardubický kraj, ze Zlínského a Olomouckého kraje jsou 3% oslovených, 2% respondentů jsou z krajů Královehradeckého, Ústeckého, Moravskoslezského a kraje Vysočina, 1 % z Libereckého kraje.

4.2.3 Zhodnocení pracovních hypotéz

Na základě provedeného anketního dotazníkového šetření bylo provedeno zhodnocení a vyhodnocení zvolených pracovních hypotéz. Současně byla provedena dílčí statistická analýza kvantitativních znaků pomocí statistických metod a postupů, a to definovaných možných závislostí mezi jednotlivými otázkami anketního šetření. Výstup této dílčí analýzy byl zpracován pomocí softwaru STATISTICA.

Zhodnocení pracovních hypotéz

- První definovaná hypotéza zněla: „Podpora a vhodnost realizace, umístění, dlouhodobé udržitelnosti a prosperity vybudování centra studijních pobytů oproti masové turistice a návštěvnosti areálu státního hradu a zámku Český Krumlov“ se zcela nevyplnila, neboť přímou podporu projektu vyslovilo 43% dotazovaných respondentů a 54% dotazovaných odpovědělo, že neví, protože nemají dostatečné informace. Pouze 3% odpověděla, že by projekt nepodpořila.
- Druhá hypotéza zněla: „Přispěje vybudování projektu centra studijních pobytů ke zvýšení kvalifikovaných sil v regionu“, taktéž nebyla jednoznačně potvrzena ani vyvrácena. Přesná polovina 50% tj. 76 respondentů odpovědělo, že neví, jestli plánované centrum přispěje ke zvýšení kvalifikovaných pracovních sil v regionu. Pro jednoznačnou odpověď ano se vyjádřilo 39% tj. 59 respondentů a záporně se vyjádřilo 11% tj. 17 oslovených.
- Třetí hypotéza zněla: „Dopravní a technická infrastruktura je nedostačující pro rozvoj a dostupnost regionu“, se jednoznačně potvrdila. S nedostatečnou dopravní infrastrukturou bránící rozvoji a dostupnosti regionu se ztotožňují více než 2/3 dotázaných, přesněji 77%. Opačného názoru je 23% respondentů.

Statistická analýza

Pomocí statistické analýzy⁵ a dle postupů zpracované Loudou (2009, s. 73) byly zhodnoceny a vyhodnoceny dílčí hypotézy stanovené na základě výsledků anketního dotazníkového šetření. Detailní zpracování postupů a výpočtů je uvedeno v příloze č. 4.

Dílčí hypotéza číslo 1:

Je způsob trávení volného času formou navštěvování hradů a zámku závislý na pohlaví respondentů?

Řešení:

Pracujeme s asociační tabulkou 2x2

Tab. č. 14 Asociační tabulka 2x2

Pohlaví	navštěvujete ve svém volném čase rádi hrady a zámky (ano)	navštěvujete ve svém volném čase rádi hrady a zámky (ne)	řádky (součty)
žena	76	18	94
muž	52	6	58
Vš.skup.	128	24	152

H_0 : mezi sledovanými znaky neexistuje závislost, tj. pohlaví respondentů nemá vliv na trávení volnočasové aktivity formou navštěvování hradů a zámků.

Tab. č. 15 Asociační tabulka- výsledek

	Chí-kvadr.	sv	p
Pearsonův chí-kv.	2,090976	df=1	p=,14817
M-V chí-kvadr.	2,197850	df=1	p=,13821
Fí pro tabulky 2 x 2	-,117288		
Tetrachorická korelace	-,234509		
Kontingenční koeficient	,1164893		

⁵ Vyhodnocení statistických analýz je založeno na zkoumání závislosti mezi znaky alternativními a množnými. V prvním případě se jedná o závislosti asociační (tzv. vyhodnocení pomocí asociační tabulky 2x2) a v případě druhém o kontingenční (tzn. vyhodnocení pomocí kontingenční tabulky o dvou či více znaků). Pro zpracování dílčích hypotéz pomocí asociačních a kontingenčních tabulek byly řešeny dva základní úkoly:

- Zjištění, zda mezi znaky existuje závislost
- V případě existence závislosti, určení její síly

Závěr: Vzhledem k výsledku, kdy vypočtená hodnota hladiny významnosti $p=0,13817 >$ než zvolená hladina významnosti $\alpha=0,05$ lze konstatovat, že mezi sledovanými znaky neexistuje závislost.

Dílčí hypotéza číslo 2:

Je podpora záměru projektu vybudování centra studijních pobytů ovlivněna věkem respondentů?

Řešení:

Pracujeme s kontingenční tabulkou 4x3

Tab. č. 16 Kontingenční tabulka s vyjádřením četností

	Podpora záměru vybudování centra	věk 25 a méně let	věk 26-50	věk 51-65	věk 66 a více let	řádky
Četnost	záměr podporuji	17	34	11	3	65
Sloupc. četn.		43,59%	41,98%	45,83%	37,50%	
řádk. četn.		26,15%	52,31%	16,92%	4,62%	
Celková četn.		11,18%	22,37%	7,24%	1,97%	42,76%
Četnost	záměr nepodporuji	2	2	0	0	4
Sloupc. četn.		5,13%	2,47%	0,00%	0,00%	
řádk. četn.		50,00%	50,00%	0,00%	0,00%	
Celková četn.		1,32%	1,32%	0,00%	0,00%	2,63%
Četnost	nevím, nemám dost. informace	20	45	13	5	83
Sloupc. četn.		51,28%	55,56%	54,17%	62,50%	
řádk. četn.		24,10%	54,22%	15,66%	6,02%	
Celková četn.		13,16%	29,61%	8,55%	3,29%	54,61%
Četnost	Vš.skup.	39	81	24	8	152
Celková četn.		25,66%	53,29%	15,79%	5,26%	

H_0 : mezi sledovanými znaky neexistuje závislost, tj. věk respondentů nemá vliv na zvolenou formu podporu projektu.

Tab. č. 17 Kontingenční tabulka upravená s vyjádřením četností

	< 25 let	(26-50)	51 a více let	řádek (Součet)
záměr podporuji	17	34	14	65
řádková	26,15%	52,31%	21,54%	
Celková	11,18%	22,37%	9,21%	42,76%
záměr nepodporuji	2	2	0	4
řádková	50,00%	50,00%	0,00%	
Celková	1,32%	1,32%	0,00%	2,63%
nevím, nemám dost. informace	20	45	18	83

řádková	24,10%	54,22%	21,69%	
Celková	13,16%	29,61%	11,84%	54,61%
Celkem	39	81	32	152
Celková	25,66%	53,29%	21,05%	100,00%

Tab. č. 18 Kontingenční tabulka – výsledek

	Chí-kvadr.	sv	p
Pearsonův chí-kv.	1,907380	df=4	p=,75279
M-V chí-kvadr.	2,548619	df=4	p=,63595
Fí	,1120203		
Kontingenční koeficient	,1113240		
Cramér. V	,0792103		

Závěr: Vzhledem k výsledku, kdy vypočtená hodnota hladiny významnosti $p=0,63595 >$ než zvolená hladina významnosti $\alpha=0,05$ lze konstatovat, že mezi sledovanými znaky neexistuje závislost.

Dílčí hypotéza číslo 3:

Existuje závislost mezi hodnocením dostatečné infrastruktury Jihočeského kraje a trávením volného času návštěvou hradů a zámků.

Řešení:

H_0 : mezi sledovanými znaky neexistuje závislost, tj. hodnocení dostatečné dopravní infrastruktury spojené s rozvojem regionu nemá vliv na způsob trávení volného času formou navštěvování hradů a zámků.

Pracujeme s asociační tabulkou 2x2

Tab. č. 19 Asociační tabulka 2x2

Navštěvujete rádi hrady a zámky	Dost.inf. (ano)	Dost.inf. (ne)	řádky (součty)
ano	27	101	128
ne	8	16	24
Celkem	35	117	152

Tab. č. 20 Asociační tabulka 2x2 - výsledek

	Chí-kvadr.	sv	p
Pearsonův chí-kv.	1,708221	df=1	p=,19122
M-V chí-kvadr.	1,593721	df=1	p=,20680
Fí pro tabulky 2 x 2	,1060108		
Tetrachorická korelace	,2060637		
Kontingenční koeficient	,1054201		

Závěr: Vzhledem k výsledku, kdy vypočtená hodnota hladiny významnosti $p=0,20680 >$ než zvolená hladina významnosti $\alpha=0,05$ lze konstatovat, že mezi sledovanými znaky neexistuje závislost.

4.2.4 Zhodnocení kvantitativního šetření

Interpretované výsledky kvantitativního šetření přispěly k ověření legitimacy obecně zvolené roviny pracovních hypotéz. Z uvedených výstupů anketního šetření a vyhodnocení hypotéz je patrné, že v rámci zkoumaného vzorku populace se lze domnívat, že podpora vybudování centra studijních pobytů v dosud nevyužívaném objektu na I. nádvoří Českokrumlovského zámku má podporu veřejnosti, s tím, že značná část veřejnosti nemá v současné době více informací pro přímou podporu projektu, což je dáno jistým stupněm rozpracovanosti a přípravy projektu bez zásadních aktivit přispívajících k medializaci a získání veřejné podpory. Ve velmi významném rozsahu se potvrdila všeobecně vnímaná problematika nedostatečně vybudované dopravní infrastruktury v Jižních Čechách, která má značný vliv na rozvoj regionu. Značná část respondentů neví, zda projekt přispěje k rozvoji kvalifikovaných pracovních sil v regionu a případnému snížení nezaměstnanosti, což může být způsobeno určitou neznalostí provozu projektu a jeho přínosu v dané problematice.

5 Zhodnocení výsledků a diskuse

Na základě zjištěných poznatků a výsledků analýzy možnosti čerpání vlastních i evropských dotačních prostředků pro obnovu a udržení tradic v regionu, zejména tradic v oblasti vzdělávání a školství, lze konstatovat, že uvedený záměr vybudování centra studijních pobytů v nevyužívaném objektu nacházejícím se na I. nádvoří SHZ Č. Krumlov je možné nejvhodněji realizovat zejména za pomoci cizích dotačních titulů. Subjektivně lze předpokládat velmi vysokou úspěšnost při získání grantu z tzv. Norských fondů, které jsou pro daný záměr nejvíce vyhovující a konečný příjemce (NPU) má již s tímto typem grantových prostředků značné zkušenosti. Předpoklad úspěšné realizace projektu je v této fázi přípravy závislý zejména na velmi dobré a kvalitně provedené přípravě žádosti, včetně nutnosti zahájení nezbytných procesů a postupů. Vzhledem k předpokládanému termínu vyhlášení IV. výzvy k podání žádostí (4Q/2011) je nutná hlavně realizace projektové dokumentace obnovy objektu pro vydání stavebního povolení, která může jistým způsobem upřesnit nastíněné využití objektu, detailním řešením po technické a technologické stránce.

Současně lze, na základě výsledků kvalitativního a kvantitativního šetření, obecně interpretovat závěry a doporučení v souvislosti se zvolenými pracovními hypotézami. Podpora a vhodnost realizace je velmi kladně hodnocena a podporována ze strany zainteresovaných osob, u laické veřejnosti je podpora obecná, vyplývající z neznalosti širších souvislostí projektu. Toto musí být jeden z prvních a velmi důležitých úkolů NPÚ. Je nutné s plánovaným projektem seznamovat širokou veřejnost v regionu, a to formou představování projektu s definováním přínosů (rozvoj regionu, snížení nezaměstnanosti, zvýšení kvalifikovaných sil, apod.). Velmi vhodným způsobem se jeví současná mediální propagace NPÚ (semináře, tiskové konference, přednášková a publikační činnost, apod.).

I přes relativně dobrou výchozí pozici pro získání cizích grantových prostředků a možné realizace projektu, je nutné se zabývat otázkami, proč nejsme schopni tento a obdobné projekty realizovat z vlastních zdrojů? Proč je oblast kultury, obnovy a využívání kulturních památek, tradic, cestovního ruchu a turismu stále opomíjena a značně finančně podhodnocena? Velmi zajímavé by jistě bylo ekonomické zhodnocení přínosu a vlivu na hrubý domácí produkt České republiky, hlediska výdajů prostředků ze státního rozpočtu a získaných příjmů. V roce 2011, tedy více než dvacet let od změny politického režimu,

potřebné zdroje k realizaci, provozu a dalšímu využití v těchto oblastech neustále klesají. Je nasnadě otázka, z jakých zdrojů budeme realizovat tyto projekty po ukončení možnosti čerpání finančních prostředků v rámci evropské dotační politiky EU po roce 2013. Je nezbytně nutné zajistit zvýšenou finanční podporu celé kulturní oblasti na minimálně srovnatelnou úroveň zemí EU. Tento úkol je jednoznačným zadáním pro politickou reprezentaci místní správy a samosprávy v kontextu celé České republiky.

6 Závěr

Obnova a udržení tradic v regionu je za přispění vlastních i evropských finančních prostředků nezbytným předpokladem pro dlouhodobě udržitelný rozvoj sociálně-kulturních aktivit regionů. Již sama podstata regionální kultury, která v poslední době vstupuje do popředí zájmu široké veřejnosti, navazuje na základy a poznatky po generaci udržovaných tradic. Obnova tradice vzdělávání a školství spojená s konkrétním projektem v dané lokalitě významným přínosem přispěje k oživení kulturní památky ve spojení s chráněnou krajinou, moderní a vhodně budovanou dopravní infrastrukturou. Pro Jižní Čechy jako pro region, který je všeobecně veřejností vnímán jako kraj bohatý na kulturní památky, hrady a zámky, nepoškozenou krajinu, je rozvoj vzdělávání a zvyšování kvalifikace v návaznosti na předpoklady využití kulturní obnovy a udržení tradic klíčový. Naplněním tohoto potenciálu a poslání pak může být region jednoznačným příkladem pro ostatní krajiny a regiony nejen v rámci České republiky.

7 Seznam použitých zdrojů

7.1 Literatura

- 1) CZUMALO, Vladimír, KOTALÍK, T., Jiří, ŠTONCNER, Petr, NEJEDLÝ, Vratislav, ZÍDEK, Martin, DUFKOVÁ, Eva. *Péče o architektonické dědictví sborník prací*. I. PhDr. Vladimír Czumalo, CSc., doc. PhDr. Jiří T. Kotalík, CSc., Mgr. Petr Štoncner, PhDr. Vratislav Nejedlý, CSc., JUDr. Martin Zidek, Ing. Eva Dufková. 1. vydání. Praha 2008. Idea servis, konsorcium. 201 s. ISBN 978-80-85-970-59-3.
- 2) DISMAN, Miroslav. *Jak se vyrábí sociologická znalost, Příručka pro uživatele*. Prof. PhDr. Miroslav Disman, CSc. Univerzita Karlova Praha. Karolinum. 1993. 374 s. ISBN 80-7066-822-9.
- 3) HAVLÍK, Radomír. *Úvod do sociologie*. Doc. PhDr. Radomír Havlík, CSc. 5. vydání. Karolinum. Praha. 2007. 128 s. ISBN 978-80-246-1385-7.
- 4) HOLEČEK, Josef, GIRSA, Václav, a kol. *Projektování obnovy stavebních památek*. PhDr. Josef Holeček, Prof. Ing. arch. Václav Girska. 1. vydání. Praha. Národní památkový ústav ústřední pracoviště v Praze. 2008. 114 s. ISBN 978-80-87104-34-7.
- 5) JOHNOVÁ, Radka. *Marketing kulturního dědictví a umění*. Ing. Radka Johnová. 1. vydání. Praha. Greda Publishing,a.s., 2008.288 s. ISBN 978-80-247-2724-O.
- 6) KADERÁBKOVÁ, Jaroslava, TRHLÍNOVÁ, Khendriche, Zuzana. *Region a regionální vědy (vybrané sociální, kulturní a environmentální aspekty)*. PhDr. Jaroslava Kadeřábková, CSc., Ing. Zuzana Khendrihe Trhlínová, Ph.D. Vysoká škola finanční a správní, o.p.s. 2008. 77 s. ISBN 978-80-7408-009-8.
- 7) LOUDA, Jiří. *Řešení příklady v systému STATISTICA*. Ing. Zdeněk Louda. 1.vydání.Česká zemědělská univerzita v Praze. Provozně ekonomická fakulta. 2004. 100 s. ISBN 80-213-1239-4.
- 8) PATOČKA, Jiří, HEŘMANOVÁ, Eva. *Lokální a regionální kultura v České Republice*. Doc. Ing. Jiří Patočka, CSc., RNDr. Mgr. Eva Heřmanová. 1. vydání. Praha. ASPI. 2008. 200 s. ISBN 978-80-7357-347-8.

- 9) Projektový management-*od nápadu k realizaci projektu aneb jak připravit a řídit projekt " v kostce"*. 1. vydání. 2008. Centrum pro regionální rozvoj České republiky. Bez ISBN.
- 10) SOUKUP, Václav. *Dějiny a kulturní antropologie*. PhDr. Václav Soukup. 1. vydání. Praha. Univerzita Karlova. 1993. 226 s. ISBN 80-7066-882-2.
- 11) UNIVERZITA KARLOVA. *Velký sociologický slovník I.,A-O*. 1.vydání.Univerzita Karlova. Praha. 1996. 747 s. ISBN 80-7184-164-1.
- 12) UNIVERZITA KARLOVA. *Velký sociologický slovník II.P-Ž*. 1.vydání.Univerzita Karlova. Praha. 1996. 1627 s. ISBN 80-7184-310-5.
- 13) ZEMÁNEK, L. *Lokální kultura v životě našeho venkovana*. In: Geografie na cestách poznání. Sborník příspěvků k šedesátinám Ivana Bičíka. Mgr.Lukáš Zemánek. Katedra sociální geografie a regionálního rozvoje PřF UK. Praha. 2003. 215 s. ISBN 80-86561-04-6.

7.2 Zákony

- 14) Zákon č.20/1987 Sb., o státní památkové péči.

7.3 Internetové zdroje

- 15) Ckrumlov.cz. *Strategický plán rozvoje města Český Krumlov*. [online]. [cit. 2. 2. 2011]. Dostupný na WWW: <http://obcan.ckrumlov.info/docs/dokumenty/strategic_plan/str_final.pdf>
- 16) Ckrumlov.cz. *Encyklopedie-historie školství*. [online]. [cit. 30. 11. 2010]. Dostupný na WWW: <http://www.encyklopedie.ckrumlov.cz/docs/cz/mesto_histor_skolst.xml>
- 17) Kraj-jihocesky.cz. *Strategie rozvoje cestovního ruchu v Jihočeském kraji na roky2009-2013*. [online]. [cit. 2. 2. 2011]. Dostupný na WWW: <[http://www.kraj-jihocesky.cz/index.php?par\[id_v\]=1540&par\[lang\]=CS](http://www.kraj-jihocesky.cz/index.php?par[id_v]=1540&par[lang]=CS)>
- 18) Ministerstvo financí. *Dohoda mezi Norským královstvím a EHP o Norském finančním mechanismu pro období let 2004-2009*. [online]. [cit. 26. 1. 2011]. Dostupný na WWW: <http://www.mfcr.cz/cps/rde/xbcr/mfcr/P2Dohoda-Norsko-ES_pdf.pdf>

- 19) Ministerstvo financí. *Dohoda mezi Norským královstvím a EHP o Norském finančním mechanismu pro období let 2009-2014*. [online].[cit. 26. 1. 2011]. Dostupný na WWW: <http://www.mfcr.cz/cps/rde/xchg/mfcr/xsl/eu_financni_mech_ehp_norsko_2014.html>
- 20) Ministerstvo pro místní rozvoj. *Regionální politika*. [online].[cit. 26. 1. 2011]. Dostupný na WWW: <<http://www.mmr.cz/Regionalni-politika>>
- 21) Ministerstvo kultury. *Souhrnná informace a stavu přípravy finančních mechanismů 2009-2014*. [online].[cit. 26. 1. 2011]. Dostupný na WWW: <http://www.mfcr.cz/cps/rde/xchg/mfcr/xsl/eu_financni_mech_ehp_norsko_2014.html>
- 22) Npu.cz. *Úmluva o světovém dědictví UNESCO*. [online].[cit. 2. 11.2010]. Dostupný na WWW: <http://www.encyklopedie.ckrumlov.cz/docs/cz/mesto_histor_skolst.xml>
- 23) Strukturalni-fondy.cz. *Informace o fondech EU*. [online].[cit. 26. 1. 2011]. Dostupný na WWW: <<http://www.strukturalni-fondy.cz/Informace-o-fondech-EU>>
- 24) Strukturalni-fondy.cz. *Prováděcí dokument IOP*. [online].[cit. 26. 1. 2011]. Dostupný na WWW: <<http://www.strukturalni-fondy.cz/Files/8e/8e76a286-afa7-43f7-9b6f-c30a0e1d6f69.pdf>>
- 25) Strukturalni-fondy.cz. *ROP NITS II Jihozápad*. [online].[cit. 26. 1. 2011]. Dostupný na WWW: <<http://www.strukturalni-fondy.cz/getdoc/0a684fe1-a4b3-4e94-9ba9-844af71e0636/ROP-NUTS-II-Jihozapad>>
- 26) Strukturalni-fondy.cz. *regionální operační program NUTS II Jihozápad na období 2007-2013*. [online].[cit. 26. 1. 2011]. Dostupný na WWW:<<http://www.strukturalni-fondy.cz/CMSPages/GetFile.aspx?guid=1ed4e603-249c-4083-a685-73de948e1f84>>
- 27) Vláda České republiky. *Jednání vlády*. [online].[cit. 26. 1. 2011]. Dostupný na WWW: <http://kormoran.vlada.cz/usneseni/usneseni_webtest.nsf/0/8C4165352D5A1CC3C12571B6006E37B3>
- 28) Zamek-ceskykrumlov.eu. *Projekt hradního muzea*. [online].[cit. 4. 2. 2011]. Dostupný na WWW: <<http://www.zamek-ceskykrumlov.eu/projekt-hradni-muzeum/>>

Přehled tabulek a grafů

Tabulka č. 1 - Programy EU 2007 -2013	str. 23
Tabulka č. 2 - Hlavní zdroje financování NPÚ v roce 2009	str. 25
Tabulka č. 3 - Volnočasová aktivita- návštěva hradů a zámků	str. 41
Tabulka č. 4 - Návštěva SHZ ČR	str. 42
Tabulka č. 5 - Hodnocení stavu SHZ	str. 42
Tabulka č. 6 - Podpora projektu	str. 43
Tabulka č. 7 - Zvýšení kvalifikovaných pracovních sil	str. 43
Tabulka č. 8 - Jiné využití objektu	str. 44
Tabulka č. 9 - Dopravní infrastruktura	str. 44
Tabulka č. 10 – Pohlaví	str. 45
Tabulka č. 11 – Věk	str. 45
Tabulka č. 12 – Vzdělání	str. 46
Tabulka č. 13 – Bydliště	str. 46
Tabulka č. 14 - Asociační tabulka 2x2	str. 48
Tabulka č. 15 - Asociační tabulka- výsledek	str. 48
Tabulka č. 16 - Kontingenční tabulka s vyjádřením četností	str. 48
Tabulka č. 17 - Kontingenční tabulka upravená s vyjádřením četností	str. 49-50
Tabulka č. 18 - Kontingenční tabulka – výsledek	str. 50
Tabulka č. 19 - Asociační tabulka 2x2	str. 50
Tabulka č. 20 - Asociační tabulka 2x2 – výsledek	str. 50
Graf č. 1 – Volnočasová aktivita- návštěva hradů a zámků	str. 41
Graf č. 2 - Návštěva SHZ ČR	str. 42
Graf č. 3 - Hodnocení stavu SHZ	str. 42
Graf č. 4 - Podpora projektu	str. 43
Graf č. 5 - Zvýšení kvalifikovaných pracovních sil	str. 43
Graf č. 6 - Jiné využití objektu	str. 44
Graf č. 7 – Dopravní infrastruktura	str. 44

Graf č. 8 – Pohlaví	str. 45
Graf č. 9 – Věk	str. 45
Graf č. 10 – Vzdělání	str. 46
Graf č. 11 – Bydliště	str. 46

Seznam zkratek

Č. p.	Číslo popisné
EHP	Evropský hospodářský prostor
ERDF	Evropský fond pro regionální rozvoj
ESF	Evropský sociální fond
EU	Evropská unie
FS	fond soudržnosti
IOP	Integrovaný operační program
ISPROFIN	Informační systém programového financování
MFČR	Ministerstvo financí České republiky
MKČR	Ministerstvo kultury České Republiky
NF	Norské fondy
NKP	Národní kulturní památka
NPÚ	Národní památkový ústav
NPÚ, ú.p.v Praze	Národní památkový ústav, ústřední pracoviště v Praze
NPÚ, ú.o.p. v Českých Budějovicích	Národní památkový ústav, územní odborné pracoviště v Českých Budějovicích
NSDAP	Národně socialistická německá dělnická strana
OP	Operační programy
ROP	Regionální operační program
SHZ Český Krumlov	Státní hrad a zámek Český Krumlov
SNB	Sbor národní bezpečnosti
UNESCO	Organizace spojených národů pro výchovu, vědu a kulturu

8 Přílohy

Příloha 1: Dotazník

Dobrý den,

v rámci svého výzkumu k bakalářské práci na Provozně ekonomické fakultě České zemědělské univerzity v Praze si Vás dovoluji požádat o spolupráci při zjišťování údajů potřebných ke zpracování praktické části práce, která je zaměřena na problematiku Využití čerpání vlastních i evropských dotačních prostředků pro obnovu a udržení tradic v regionu Českokrumlovska.

Informace Vámi poskytnuté jsou anonymní a budou zpracovány a použity pouze pro potřeby této bakalářské práce.

Velmi děkuji za Vaši ochotu.

Josef Masaryk

1) Navštěvujete rádi ve svém volném čase hrady a zámky?

- Ano
- Ne

2) Navštívil (a) jste někdy hrad a zámek Český Krumlov?

- Ano
- Ne
- Ne, ale rád (a) bych ho navštívil (a)

3) Jaký dojem na Vás dělá celkový stav areálu hradu a zámku Český Krumlov.

- Velmi uspokojivý
- Uspokojivý
- Neuspokojivý
- Velmi špatný

4) Jaký je Váš názor, na myšlenku vybudování centra studijních pobytů (centrum umožňující mezinárodní vzdělávací programy) v nevyužívaném objektu na I. nádvoří zámku Č. Krumlov, jako protipól masovému turismu?

- Záměr podporuji a s myšlenkou souhlasím
- Záměr nepodporuji
- Nevím, nemám dostatečné informace

- 5) Myslíte si, že centrum přispěje k zvýšení kvalifikovaných pracovních sil v regionu?
- Ano
 - Ne
 - Nevím
- 6) V případě nerealizace projektu, navrhněte prosím, jiný způsob využití budovy nacházející se na I. nádvoří českokrumlovského zámku.
- Ponechat objekt bez využití
 - Revitalizovat objekt pro komerční využití (např.restaurace, obchody, byty....)
 - Jiná odpověď
.....
- 7) Považujete stávající dopravní infrastrukturu (silnice, dálnice, železnice, letiště) dostatečnou pro rozvoj turistického ruchu v Jižních Čechách?
- Ano
 - Ne
- 8) Pohlaví
- Muž
 - Žena
- 9) Věk
- 25 a méně let
 - 26-50 let
 - 51-65 let
 - 66 a více let
- 10)Vzdělání
- Základní
 - Vyučený

- Středoškolské
- Vysokoškolské

11) Bydliště

- Jihočeský kraj
- Praha
- Středočeský kraj
- Plzeňský kraj
- Karlovarský kraj
- Ústecký kraj
- Liberecký kraj
- Královéhradecký kraj
- Pardubický kraj
- Kraj Vysočiny
- Jihomoravský kraj
- Olomoucký kraj
- Zlínská kraj
- Moravskoslezský kraj

Děkuji Vám za pomoc a ochotu J. Masaryk

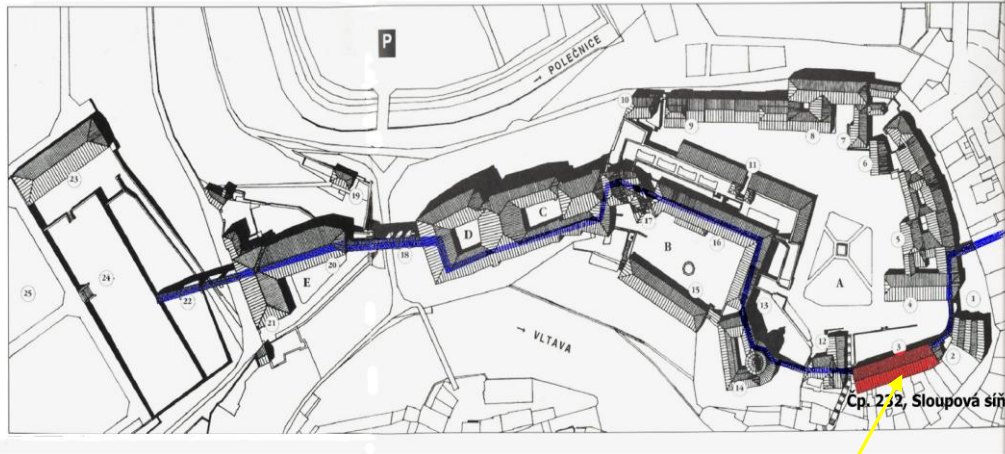
Příloha 2: Fotodokumentace



Celkový pohled na mikroregion města Český Krumlov s vyznačením objektu budoucího Centra studijních pobytů v areálu českokrumlovského zámku



SHZ Český Krumlov- I.nádvorí , Latrán č.p.232 , objekt bývalé „ Sloupové síně“- vyznačení objektu plánovaného Centra studijních pobytů



Celková situace areálu zámku Český Krumlov

- Čp. 232, tzv. Sloupová síň
- Krytá spojovací chodba areálu zámku s klášterním areálem

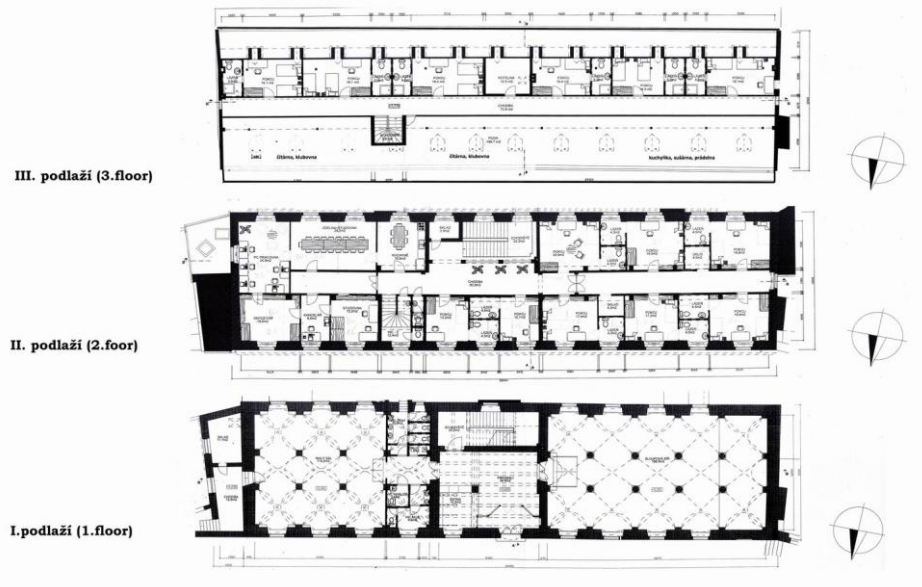
SHZ Č.Krumlov- půdorysná dispozice areálu zámku s vyznačením jednotlivých objektů



Interiéry jednotlivých podlaží čp.232, budovy Sloupová síň na I.nádvoří zámku Český Krumlov

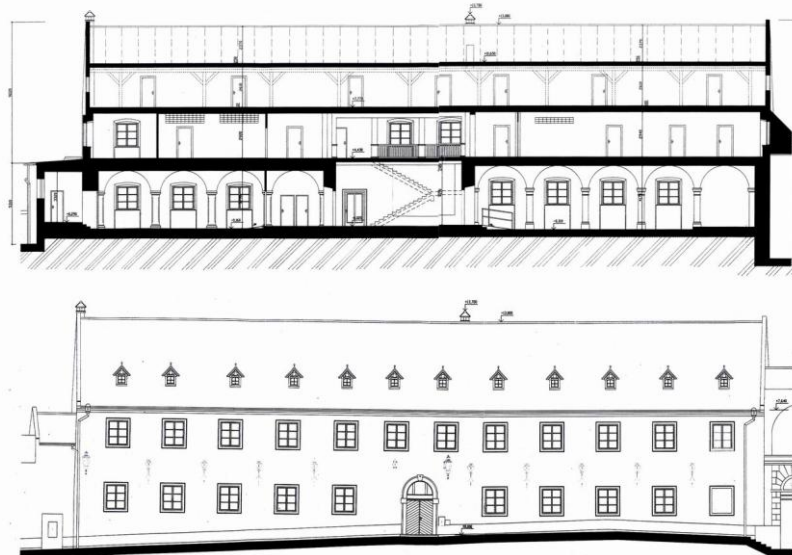
SHZ Č.Krumlov- interiéry objektu plánovaného Centra studijních pobytů

Půdorysná situace čp.232, I.nádvoří zámku Český Krumlov



SHZ Č.Krumlov- Projektová dokumentace- studie – půdorysné dispozice - objekt plánovaného Centra studijních pobytů

Severní průčelí a podélný řez budovou čp.232, I.nádvoří zámku Český Krumlov



SHZ Č.Krumlov- Projektová dokumentace- studie – severní průčelí a řez- objekt plánovaného Centra studijních pobytů

Příloha 3: Řízené rozhovory

Řízené rozhovory

V únoru roku 2011 byl pořízen hloubkový rozhovor se starostou města Českého Krumlova. Rozhovor obsahoval šest konkrétních otázek:

Jak vnímáte a hodnotíte dosavadní stav a rozvoj města Český Krumlov jako regionu v souvislosti s jedním z nejvýznamnějších památkových objektů SHZ Č. Krumlov?

Vnímám to tak, že v podstatě turistika je ve značné míře vázaná na zámek a tyto historické památkové objekty. Samozřejmě hrad byl otevírán jenom na letní sezónu, a proto zimní sezóna je v mnoha případech kritizována hodně našimi podnikateli. Že nedáváme žádnou možnost k návštěvě v zimních měsících, že je tady hodně klidu a brzdíme podnikatele v jejich rozvoji a činnostech. My to také tak vnímáme, a proto se na ty hluché měsíce snažíme připravit spousta kulturních akcí, aby se začlenily do celoročního provozu města např. dnes bude masopust, jsou podzimní svatováclavské slavnosti, jsou adventní slavnosti a pořád se snažíme přitahovat do centra lidí, tak, aby se měli na co podívat a stav toho hradu a zámku je důležitý pro naši činnost. Když se teď otevřelo to muzeum, tak to má velice kladnou odezvu a myslím si, že je to krok dopředu. V případě, že by se podařila další obnova zámku společně s tím obrovským areálem klášterů Minoritů a klarisek, si myslím, že uděláme zase obrovský skok dopředu, abychom přitáhli lidi

Jaký je podle Vás, současný stav areálu zámku a jaké případné možnosti rozvoje areál nabízí v návaznosti na aktivity města v rámci turismu a cestovního ruchu?

Dnes je zámek zvenku ze všech stran v podstatě opraven, vypadá opravdu udržovaně, obrovský přínos má osvětlení zámku. Já myslím, že to spousta lidí vnímá velice pozitivně a celkově ta péče o zámecký areál, plánový nový okruh Horská zahrada spolu s Hradním muzeem a výstavní síní ve Václavských sklepech jsou dobré pro celoroční provoz. Já myslím, že v tomhle směru jde zámek nahoru a snaží se získat co nejvíc turistů a snaží se co nejvíce vydělat na návštěvnosti.

Myslíte si, že je vhodné realizovat projekt vybudování centra studijních pobytů v nevyužívaném objektu bývalé „Sloupové síně“ na I.nádvoří zámku z hlediska dlouhodobé udržitelnosti, prosperity a rozvoje regionu jako jistý protipól masové turistiky?

O tom jsem na 100% přesvědčen, protože se na nás obrací spousta lidí, že chtějí, aby se tady znovu objevili mladí lidé, aby se mohli procházet po městě a žít tady svůj studentský život, a proto i my je chceme nasměrovat jak do Sloupové síně, tak i do klášterů, včetně školy sv. Anežky, aby se i tam objevili a potkávali studenti a tím jak konkrétní místo, tak i město ožije. To je pro město velmi důležité. Já myslím, že ten objekt, který by se podařilo obnovit a přivést do života, určitě patří k historii toho celého areálu. Pokud se to spojí se vzděláním, tak to má ten přínos, který jsem říkal před chvílíčkou, že se tam objeví mladí lidé a objeví krásu města a budou se sem vracet. Zahraniční turisté sem většinou přijedou jednou za život, ale mládež a Češi všeobecně se sem budou vracet. Tu historii budou vyhledávat, hledat v ní inspiraci a nejenom pro umělecký život, pro další kulturu. Já si myslím, že to bude mít úspěch.

Přispěje tento projekt k odkazu a historickým souvislostem k obnovení a udržení tradic v oblasti vzdělávání a školství v Českém Krumlově?

Realizací tohoto projektu dojde jistě k smysluplné náplni v souvislosti s historií toho areálu. Tradice vzdělanosti a školství vždy souvisela se zámekem a je tedy na co navazovat.

Může podle Vás přispět projekt centra studijních pobytů ke zvýšení kvalifikovaných pracovních míst a snížení nezaměstnanosti?

Samozřejmě. Nevím, ale do jaké míry. Bude nutné zajistit určitý servis a lidé se budou muset někam dojet, bude tam nějaká služba ubytovací. Takže zase se tam objeví nějaký prostor, aby tam někdo získal práci. A hlavně pro lidi, kteří projdou těmi školami, přeci jen Č. Krumlov má ve světě dobré jméno. A pokud někdo řekne, že vystudoval takovou nějakou školu kulturní, architektonickou, historickou právě v Č. Krumlově, určitě to bude mít zvuk.

Je podle Vás, stávající dopravní dostupnost a technická infrastruktura regionu dostatečná pro rozvoj turistického a cestovního ruchu a co by se podle vás zásadním způsobem mělo změnit?

Infrastruktura je samozřejmě problém. Já jsem se teď zrovna setkal s tím, že návštěva, která přespala v Praze, strávila dlouhý čas na cestě do Jižních Čech, i když se tvářili, že to není až tak veliký problém, bylo vidět, že ta rychlost a dostupnost našeho regionu je docela fakt problém. Ta dálnice a případně rychlejší vlakový spojení by asi bylo dobré, ale já si myslím, že pro nás je důležité zajistit rychlejší a kvalitnější autobusové spojení,

zmodernizovat autobusové nádraží a tím pádem připravit ten vstupní terminál pro vstup do historického jádra. Věřím, že je to již na dobré cestě, a že se to zlepší a studenti k nám budou moci přijet na daleko lepší úrovni než to bylo doposud. Spojení provozované firmou Student Agency také přispělo k tomu, že se Č. Krumlov stal dostupnější, spoju je hodně a to je velmi dobré pro Č. Krumlov. Je to bolavé místo. Pokud se ještě zprovozní mezinárodní letiště v Č. Budějovicích, Č. Krumlov se zase přiblíží mezinárodním trasám, ale případná dálnice na jih Čech je nutností. A doufám, že to mezinárodní tlak (hlavně ze strany Rakouska, které již dálnici na své straně buduje) urychlí.

V únoru roku 2011 byl pořízen hloubkový rozhovor s vedoucí Státního oblastního archivu (dále jen SOA) v Českém Krumlově. Rozhovor obsahoval pět konkrétních otázek:

V areálu SHZ Český Krumlov se nachází pobočka SOA. Lze vysledovat určitou historickou a provozně-logickou spojitost s vývojem a rozvojem zámeckého areálu?

Budova, ve které je umístěno provozní centrum archivu (Státní oblastní archiv Třeboň, oddělení v Českém Krumlově), tj. kanceláře, badatelna a část depozitářů, byla postavena ve druhé polovině 17. století jako úřednický dům, ve kterém žili a pracovali důležití rožmberští úředníci a českokrumlovský purkrabí (správce zámku). Mezi oněmi úředníky byl také Václav Březan, rožmberský archivář, knihovník a historiograf. Podle zámeckých inventářů z přelomu 16. a 17. století víme, že v prvním patře obýval dvě místnosti, kde také pracoval. V první polovině 18. století sloužila budova pro účely schwarzenberského hospodářského ústavu, poté byly v prvním patře byty schwarzenberských zaměstnanců a v přízemí zámecké kasino (restaurace). Na přelomu 19. a 20. století vládnoucí kníže rozhodl přenést do této budovy zámecký archiv a knihovnu, které se v té době nacházely v zámeckých místnostech na čtvrtém nádvoří. Od té doby zde archiv nepřetržitě sídlí. Dvě velké klenuté místnosti v přízemí pod zámeckou knihovnou, tzv. starý důchod, slouží pro ukládání archiválií (převážně účetního charakteru) od počátku své existence dodnes. Důchodní úřad vybíral platy a poplatky (důchody) od poddaných a různých institucí. Archiv byl vždy nedílnou součástí zámku (hradu). Důležité listiny byly za Rožmberků ukládané v sakristii zámecké kaple, písemnosti provozního charakteru v již zmíněném „starém důchodu“, nebo ve „staré kanceláři“ (1. patro Máselnice), potom v novém úřednickém domě. Archivní depozitáře zabírají také první a druhé podzemní

patro Mincovny. Tam začaly být archiválie ukládané v polovině 18. století, když bylo již zřejmé, že v Mincovně se nikdy razit nebude. Pochopitelně, že dnes nejsou v „zámeckém archivu“ jen písemnosti týkající se českokrumlovského panství a zámku, ale řada jiných archivních fondů. Lze říci, že archiv byl se zámkem vždy těsně spjatý a má tam své místo.

Jaké archivní fondy se nacházejí v archivu umístěném v areálu českokrumlovského zámku? Lze popsát náplň a poslání SOA?

Státní oblastní archivy (na Moravě zemské archivy) spravují písemnosti, které vznikly z činnosti úřadů a institucí s celokrajskou působností (v minulosti i dnes), dále rodinné archivy rodů na území příslušných krajů v minulosti usazených a archivy bývalých panství, která náležela oněm šlechtickým rodinám. Státní okresní archivy spravují písemnosti vzniklé z činnosti úřadů a institucí s okresní působností (v minulosti i dnes), městské archivy, obecní archivy, cechovní archivy, archivy spolků atd. Českokrumlovské oddělení SOA Třeboň má ve své péči několik velkostatkových fondů, z nichž je největší Velkostatek Český Krumlov, následovaný Velkostatkem Vimperk. Dále jsou to rodinné archivy Eggenberků a Schwarzenberků (hlubocká primogenitura), ústřední úřady schwarzenberské správy (ústřední kancelář, ústřední stavební správa, ústřední pokladna atd.), Schwarzenberská lesní zařizovací kancelář aj. Dále nástupnické organizace, které vznikly po roce 1945 a obhospodařovaly lesy a statky na bývalém schwarzenberském pozemkovém majetku. Velmi cenné jsou sbírky – hudebnin, rukopisů, fotografií.

Jak hodnotíte současný stav areálu SHZ Český Krumlov v porovnání s tuzemskými a zahraničními destinacemi? Vnímají pozitivně například badatelé lokalitu umístění archivu? Nebo je prostředí zámku nějakým způsobem omezuje v badatelské činnosti.

V Jihočeském kraji jsou v zámeckých areálech umístěné tři archivy, českokrumlovské a jindřichohradecké oddělení SOA Třeboň a třeboňská centrála s ředitelstvím. Tyto archivy jsou v daném prostředí pevně zakotvené a mají tam své historické místo. Pochopitelně se za to platí daň v tom smyslu, že s tam uloženými archiváliemi se musí manipulovat tak, jako třeba před 200 lety – vlastnoručně, bez výtahů a podobných vymožeností, pěkně po žebříku a po schodech. Vzdušné depozitáře bez topení dodržují klima, na které jsou archiválie po staletí zvyklé a kromě prachu jim hrozí málo nebezpečí. V posledních letech a dnech sledujeme řadu případů, kdy historické archiválie přenesené ze starých depotů do nových budov se zcela jiným klimatem degradují a v závětrí nových depotů se pěkně daří

např. plísním, jejichž spící spory byly spolu s archiváliemi přineseny. Dochází také ke zpraškovatění starých pečetí. Depoty moderní by musely být na úrovni trezoru Korunního archivu, aby byly ideální. Většina badatelů si zámeckého - archivního prostředí váží a jezdí k nám ráda, někdy až moc ráda. Blouznivce typu, aby vše bylo na internetu a oni si mohli najet až do budovy archivu autem jsme také viděli, ale není jich mnoho a většina z nich brzy prohlédne, nebo studium vzdá.

Myslíte si, že je vhodné realizovat projekt vybudování centra studijních pobytů (celoroční možnost ubytování studentů historie, kultury, památkové péče) v nevyužívaném objektu č.p.232, bývalé „Sloupové síně“ na I. nádvoří zámku z hlediska využití památkové chráněné budovy, dlouhodobé udržitelnosti, prosperity a rozvoje českokrumlovského regionu jako jistý protipól masové turistice?

Budova, o které je řeč, má také pestrou historii. Od počátku a po dlouhá staletí to byla „záškodnice“, stáj pro hospodářské koně v přízemí a sklad sena a píce na půdě. Hospodářským účelům sloužil dům až do 19. století. Potom byl upraven pro jiné využití, ale „sloupová síň“, kde byli ustájeni koně, zůstala. V současné době asi nebude velkým problémem zřídit jednoduché pokoje a potřebné sociální zázemí pro většinou mladé lidi se sportovním duchem. Mohl by to být protipól podobného zařízení při Mezinárodním kulturním centru E.Schiele. Inspirativní prostředí prvního zámeckého nádvoří s možností klidně si doběhnout výše, případně až do zámecké zahrady by bylo zajímavé. V dosahu by zájemci měli zámecké interiéry, nové hradní muzeum, nejrůznější zákoutí a exteriéry, případně archiv.

Lze stručně charakterizovat historický vývoj a využití objektu č.p. 232, bývalé Sloupové síně?

Od počátku 16. století a po dlouhá staletí to byla „záškodnice“, stáj pro hospodářské koně v přízemí a sklad sena a píce na půdě. Hospodářským účelům sloužil dům až do 19. století. Potom byl upraven pro jiné využití, ale „sloupová síň“, kde byli ustájeni koně, zůstala. Ve 20. století kanceláře nejrůznějších spolků a institucí (NSDAP, SNB apod.).

Jedna ze základních myšlenek centra studijních pobytů je, že studenti budou při svém studiu badatelsky využívat rozsáhlé archivní fondy v českokrumlovské pobočce archivu. Jaké principy, postupy a opatření bude s ohledem na práci s archivními materiály potřeba zavést a na co budou studenti-badatelé muset být připraveni?

Bude pro ně platit stávající archivní zákon a badatelský řád SOA Třeboň. Stručně a prakticky. Student – badatel si buď sám nebo lépe při konzultaci s archivářem ujasní přesné vymezení studijního tématu, při čemž zváží svůj čas, který studiu bude moci věnovat. Dále je třeba upozornit na to, že znalost německého jazyka je nezbytnou nutností, ale nepřekonatelnou překážkou může být kurent, kterým se psalo až do druhé světové války. Jakýkoliv archivní materiál je předkládán výhradně v badatelně a v badatelských dnech (pondělí-středa). Badatel před zahájením studia musí vyplnit badatelský list a žádanku o předložení konkrétního archivního materiálu. Aby vše proběhlo v klidu, je třeba ohlásit badatelskou návštěvu a studijní záměr nejméně týden dopředu (také kvůli místům v badatelně). Badatel si může výhradně pro své studijní potřeby vlastní technikou pořídit fotokopie studovaných archiválií – nesmí je ale publikovat. Všechny tyto služby jsou bezplatné. Pokud by badatel chtěl kopie z archiválií, tak pouze z volných listů a do formátu A3. Mapy a vázané knihy nelze kopírovat. Tato služba je zpoplatněná – dle závazného ceníku.

V únoru roku 2011 byl pořízen hloubkový rozhovor s vedoucím odboru péče o památkový fond NPÚ, ú.p. v Praze. Rozhovor obsahoval pět konkrétních otázek:
Lze charakterizovat hrad a zámek v Českém Krumlově z hlediska významnosti památkové péče, stupně jeho ochrany a statusu památky UNESCO?

Historické jádro Českého Krumlova je jedinečně dochovaný a vývojově uzavřený městský celek, který nebyl v podstatě novějším vývojem výrazněji ovlivněn. Historické jádro města si zachovalo nejen původní urbanistickou strukturu, ale je i dokladem vysoké úrovně stavební a umělecké činnosti 15. a 16. století. Město bylo prohlášeno městskou památkovou rezervací v roce 1963, na Listinu světového přírodního a kulturního dědictví UNESCO byla českokrumlovská městská památková rezervace zapsána spolu s Prahou a Telčí v roce 1992. Byly to tři první památky zařazené na tuto Listinu v naší republice. To dokládá význam Českého Krumlova jistě dostatečně. Autenticita tohoto urbanistického celku, zasazení v krajině i monumentální panorama zámku, druhého největšího u nás, tak oslovily posuzovatele nominace, že zápis doporučil. Proslulost a známost města u řady členů Světového výboru také sehrála nespornou roli. Zápisu ovšem předcházela mnohaletá snaha o záchranu města, v minulosti byly i hlasy žádající rozsáhlé demolice a novou

„socialistickou“ výstavbu. Ta se naštěstí, i když s mnohými negativními dopady na panoramatické vazby, odehrála mimo vlastní historické jádro.

Jak hodnotíte současný stav a dosavadní obnovu areálu hradu a zámku Český Krumlov v porovnání s tuzemskými a zahraničními destinacemi? Má areál zámku nějaké mezinárodní uznání a ocenění v oblasti památkové péči?

Celý areál hradu a zámku Český Krumlov je od roku 1989 prohlášen národní kulturní památkou, tou je od stejného roku i vybavení unikátního zámeckého divadla. Celý areál je v majetku státu a byl svěřen do správy Národního památkového ústavu. Je proto i vizitkou péče o tento jedinečný areál.

Zámek byl vždy hojně navštěvován a tak ani před rokem 1989 nebyl zcela bez péče. Ovšem v systému plánovaného hospodářství byla silně zanedbávána údržba, která je základem péče o každou památku. Byly realizovány vždy spíše rozsáhlé akce, které ne vždy byly v souladu s tím jak i v té době byly proklamovány zásady péče o dědictví minulosti. Mám na mysli zejména zahradu, Jízdárnu, či úpravy některých fasád. Problém byl s kvalitou prací, materiálu atd. Vždyť i unikátní divadlo bylo mnoho let odstrojené a kulisy umístěné v synagoze. Zahájení prací na obnově proběhlo s velkým zpožděním a ještě mu předcházelo nešťastné několikanásobné chemické ošetření dřevěných konstrukcí, s následky se potýkáme dosud.

Po roce 1989 bylo vyvinuto velké úsilí napravit situaci, začít provádět pravidelnou údržbu a změnit některé zažitě přístupy při obnově a restaurování památek. Českokrumlovský zámek, díky tomu, že se zde podařilo vytvořit dílný kolektiv spolupracujících památkářů, projektantů i dodavatelů, samozřejmě s koordinační rolí investora a správy zámku, stál v čele úsilí o prosazení těchto změn a stal se pro mnohé další památky příkladem. Důraz byl vždy položen na autenticitu, užití tradičních technologií všude tam, kde po staletí byly uplatňovány a v uvážlivé volbě nových postupů a technologií jen tam, kde tradiční řešení selhávalo. Samozřejmě však důležitým momentem byla i velice uvážlivé rozhodování o využití obnovovaných staveb, statických zásazích atd.

Řešení uplatňovaná zde jsou publikována doma i v zahraničí, mnohé práce byly předváděny již v průběhu realizace či při dokončení našim i zahraničním specialistům a

jsou součástí výuky na vysokých školách i při specializovaném studiu pro pracovníky památkové péče.

Ostatně o výsledcích svědčí řada ocenění, například Grand Prix komory architektů za obnovu věže, či dvě ceny Europa Nostra a Evropské unie za restaurování divadla a jeho vybavení a za obnovu jižní fasády Horního hradu v roce. Právě tato akce vzbudila v zahraničí mimořádný ohlas a je předmětem obdivu.

Myslíte si, že je vhodné realizovat projekt vybudování centra studijních pobytů v nevyužívaném objektu č.p.232, bývalé „Sloupové síně“ na I.nádvoří zámku z hlediska využití památkové chráněné budovy, dlouhodobé udržitelnosti, prosperity a rozvoje českokrumlovského regionu jako jistý protipól masové turistice?

Výchova a poznání minulosti a s minulostmi spojenými reáliemi je nesmírně důležitá. Obrovské fondy mobilií archiválií a dalších fondů jsou v Českém Krumlově obrovské a nejde jen o zámek, muzeum, či okresní archiv. Bohatství staveb, výzdoby, ale i studium péče o historické dědictví jak ve městě samém, i v regionu je mimořádné. Nemusíme však uvažovat jen tímto směrem. Je zde i oblast živé kultury výtvarného umění, divadla, hudby atd. Možnosti, které by mohly být v č.p. 232 na I. nádvoří zámku chybí. Právě oslovení dalšího segmentu, než jsou turisté domácí i zahraniční, podporuje, jak ověřeno v zahraničí, nejen tuto turistickou návštěvnost, ale i ovlivňuje celkové kulturní prostředí a vzdělanost v regionu.

Jaká úskalí, omezení mohou nastat při realizaci projektu z hlediska dodržování památkové péče? Jaké památkové hodnoty objekt č.p.232 představuje z hlediska původní stavby, pozdějších přestaveb a využívání?

Objekt byl radikálně přestavěn v meziválečné době. Po roce 1945 byl zcela utilitárně upravován pro tehdejší Veřejnou bezpečnost. Zásah, nevhodně se uplatňující z pohledu z města, průběžný vikýř, byl již odstraněn při minulé opravě střechy.

Limity tedy nejsou tak zásadní. Je to samozřejmě požadavek zachování objemu stavby, úpravy fasád i střechy a dispozice přízemí. Zabývat je však třeba se i možnostmi rehabilitace kryté chodby, která je zde při předešlých úpravách přerušena.

Je možné tento projekt financovat pouze z vlastních finančních zdrojů? Má NPÚ jako státní příspěvková organizace nějaké možnosti a zkušenosti s čerpáním jiných finančních dotačních titulů a grantů?

Změna využití dnes mimo přízemí nevyužívané budovy je prakticky neřešitelná z prostředků NPÚ. Omezené možnosti jsou i v případě fondů a rozpočtu MK ČR. NPÚ, jako příspěvková organizace, nemá již možnost žádat o finanční prostředky z Programu záchrany architektonického dědictví. Účelové financování z investiční kapitoly MK ČR, s ohledem na potřeby u jiných objektů a odstranění havarijních stavů, je naplánováno na řadu let dopředu a tuto stavbu by se případně dostala řada až v daleké budoucnosti. Obdobně, jako tomu bylo s obnovou Hrádku a zřízením Hradního muzea, je třeba finanční prostředky hledat mimo NPÚ, MK ČR doma i v zahraničí.

V únoru roku 2011 byl pořízen hloubkový rozhovor s ředitelem NPÚ, ú.o.p. v Českých Budějovicích. Rozhovor obsahoval sedm konkrétních otázek:

Jaký významnou roli hraje SHZ Č. Krumlov pro NPÚ z hlediska zákonných práv a povinností vzhledem k hospodaření (náklady, výnosy), z hlediska památkové péče, ale i z hlediska marketingu a reklamy NPÚ?

SHZ Český Krumlov je po všech stránkách dominantním objektem ve správě NPÚ ČB. Je to největší zámecký areál v Jihočeském kraji a druhý největší areál po Pražském hradu v ČR s nejnáročnějšími požadavky na management, údržbu, bezpečnost. Je nejvíce navštěvovaný, je zdrojem nejvyšších příjmů ze vstupného a z dalších činností, koncentruje se zde nejvíce kulturních akcí a realizuje se zde i nejvíce oborově stěžejních aktivit z oblasti vědy a výzkumu a památkové péče.

Jak hodnotíte současný stav areálu hradu a zámku Český Krumlov a jaké případné možnosti rozvoje areál nabízí v návaznosti na další kulturní, vzdělávací či komerční aktivity v rámci turismu a cestovního ruchu?

Vzhledem k dlouhodobé koncentrované pozornosti, která je areálu věnována, a relativní stabilitě finančních zdrojů je fyzický stav budov a provozů dobrý. V rámci turistického ruchu je nutné udržet současnou návštěvnost objektu zejména zlepšováním kvality nabízených prohlídkových tras a současně zvyšováním kvality zázemí pro návštěvníky - pokladní servis, občerstvení, kvalita průvodcovských služeb apod. Potřebná je také nabídka v zimním období, což řeší nově vybudované Hradní muzeum, otevřené celoročně.

Myslíte si, že je vhodné realizovat projekt vybudování centra studijních pobytů v nevyužívaném objektu bývalé „Sloupové síně“ na I. nádvoří zámku z hlediska dlouhodobé udržitelnosti, prosperity a rozvoje českokrumlovského regionu jako jistý protipól masové turistice?

Jedná se o zcela zásadní aktivitu, která staví dosavadní činnosti tohoto druhu na zcela novou kvalitativní úroveň. Do současné doby nabízel zámecký areál možnost studijních pobytů pouze v omezené a nekomplexní podobě. Přitom zámecké sbírky disponují zcela jedinečným a bohatým studijním materiálem, o který je u domácích i zahraničních institucí i privátních subjektů trvalý zájem, převyšující dosavadní organizační kapacity správy zámku.

Může tento projekt přispět k historickému odkazu obnovení a udržení tradic v oblasti vzdělávání a školství v Českém Krumlově?

Vzhledem k historickému významu Českého Krumlova jako rezidence aristokratických rodů, které hrály rozhodující úlohu v Čechách i ve střední Evropě, je projekt v tomto smyslu prospěšný jak v místě, tak i v mnohem širším, mezinárodním kontextu.

Je možné tento projekt financovat pouze z vlastních finančních zdrojů? Má NPÚ jako státní příspěvková organizace nějaké možnosti a zkušenosti s čerpáním jiných finančních dotačních titulů a grantů?

Projekt může být v pomalejším tempu financován i z vlastních zdrojů NPÚ. Dotační, grantové financování může realizaci projektu urychlit a v jeho provozní fázi může výrazně zvyšovat úroveň a rozsah realizovaných aktivit. NPÚ má s čerpáním dotací praktické zkušenosti.

Je podle Vás, stávající dopravní dostupnost a technická infrastruktura regionu dostatečná pro rozvoj turistického a cestovního ruchu a co by se podle vás zásadním způsobem mělo změnit?

Český Krumlov je geograficky malá lokalita, která z hlediska trvale udržitelného rozvoje unese pouze limitovaný počet klientů. Je tedy nutné zaměřit se spíše na kvalitu nabízených služeb než na kvantitu klientů. Ubytovací kapacity se jeví kvantitativně i kvalitativně přiměřené, dopravní obslužnosti by prospěla dostavba dálnice z Prahy a dálniční propojení s Rakouskem. Pro mezinárodní klientelu je zásadně důležitý projekt letiště v Č. Budějovicích.

Může podle Vás, přispět projekt centra studijních pobytů ke zvýšení kvalifikovaných pracovních míst v regionu, případně jaké by bylo možné zapojení odborných pracovníků NPÚ do provozu centra a může vést projekt k snížení nezaměstnanosti?

Projekt má výraznou potenci generovat kvalifikovaná pracovní místa i podstatný rozvoj odborně orientovaných aktivit na NPÚ. Patrně ale nebude mít zásadnější vliv na zaměstnanost v širším regionálním dosahu.

Příloha 4: Statistické výpočty

Statistická analýza

Pomocí statistické analýzy a dle postupů zpracované Loudou (2009, s. 73) byly zhodnoceny a vyhodnoceny dílčí hypotézy stanovené na základě výsledků anketního dotazníkového šetření.

Vyhodnocení statistických analýz je založeno na zkoumání závislosti mezi znaky alternativními a množnými. V prvním případě se jedná o závislosti asociační (tzv. vyhodnocení pomocí asociační tabulky (2x2)) a v případě druhém o kontingenční (tzv. vyhodnocení pomocí kontingenční tabulky o dvou či více znaků). Pro zpracování dílčích hypotéz pomocí asociačních a kontingenčních tabulek, byly řešeny dva základní úkoly:

- Zjištění, zda mezi znaky existuje závislost
- V případě existence závislosti, určení její síly

Postup:

- Při sledování dvou alternativních statistických znaků je výsledné třídění zpracováno do tzv. asociační tabulky.
- Stanovíme tzv. nulovou hypotézu (H_0), která nám říká, že mezi sledovanými znaky neexistuje závislost
- Stanovíme hladinu významnosti $\alpha=0,05$, která nám říká, že na 95% je tvrzení pravdivé.
- Pro testování nulové hypotézy lze použít dva testovací způsoby:
 - X^2 test nezávislosti
 - Fischer faktoriálový test

Použití testů se řídí následujícími pravidly:

- Je-li soubor respondentů $n > 40$, použijeme χ^2 test pro nezávislost.

- Je-li soubor respondentů $n < 20$, použijeme Fisherův faktoriálový test.
- Je-li soubor respondentů $20 < n < 40$, potom je nutno vyjádřit očekávané četnosti a_0, b_0, c_0, d_0
- Výslednou hodnotu χ^2 testu nezávislosti porovnáme s hodnotou P , která udává, pravděpodobnost s jakou testovací statistika nabývá hodnot „horších“ (více svědčí proti testované hypotéze), než je pozorovaná hodnota statistiky. P – hodnota je obvyklým výstupem počítačového programu použitého v této práci na testování hypotéz a udává mezní hladinu významnosti, při které bychom ještě hypotézu zamítali.
- Hypotézu H_0 zamítáme na hladině α právě, když p -hodnota je menší než α .

Dílčí hypotéza číslo 1:

Je způsob trávení volného času formou navštěvování hradů a zámku závislý na pohlaví respondentů?

Řešení:

- Při sledování dvou alternativních statistických znaků je výsledné třídění zpracováno do tzv. asociační tabulky.
- Pracujeme s asociační tabulkou 2x2

tab. č. 14 Asociační tabulka 2x2

Pohlaví	navštěvujete ve svém volném čase rádi hrady a zámky (ano)	navštěvujete ve svém volném čase rádi hrady a zámky (ne)	řádky (součty)
žena	76	18	94
muž	52	6	58
Vš.skup.	128	24	152

H_0 : mezi sledovanými znaky neexistuje závislost, tj. pohlaví respondentů nemá vliv na trávení volnočasové aktivity formou navštěvování hradů a zámků.

Vzhledem k tomu, že počet respondentů je větší než 40, je možno použít X^2 test nezávislosti.

tab. č. 15 Asociační tabulka- výsledek

	Chí-kvadr.	sv	p
Pearsonův chí-kv.	2,090976	df=1	p=,14817
M-V chí-kvadr.	2,197850	df=1	p=,13821
Fí pro tabulky 2 x 2	-,117288		
Tetrachorická korelace	-,234509		
Kontingenční koeficient	,1164893		

Závěr: Vzhledem k výsledku, kdy vypočtená hodnota hladiny významnosti $p=0,13817 >$ než zvolená hladina významnosti $\alpha=0,05$ lze konstatovat, že mezi sledovanými znaky neexistuje závislost.

Dílčí hypotéza číslo 2:

Je podpora záměru projektu vybudování centra studijních pobytů ovlivněna věkem respondentů?

Řešení:

- Při sledování dvou a více alternativních statistických znaků je výsledné třídění zpracováno do tzv. kontingenční tabulky.
- Pracujeme s kontingenční tabulkou 4x3

tab. č. 16 Kontingenční tabulka s vyjádřením četností

	Podpora záměru vybudování centra	věk 25 a méně let	věk 26-50	věk 51-65	věk 66 a více let	řádky
Četnost	záměr podporuji	17	34	11	3	65
Sloupc. četn.		43,59%	41,98%	45,83%	37,50%	
řádk. četn.		26,15%	52,31%	16,92%	4,62%	
Celková četn.		11,18%	22,37%	7,24%	1,97%	42,76%
Četnost	záměr nepodporuji	2	2	0	0	4
Sloupc. četn.		5,13%	2,47%	0,00%	0,00%	
řádk. četn.		50,00%	50,00%	0,00%	0,00%	
Celková četn.		1,32%	1,32%	0,00%	0,00%	2,63%
Četnost	nevím, nemám dost. informace	20	45	13	5	83
Sloupc. četn.		51,28%	55,56%	54,17%	62,50%	
řádk. četn.		24,10%	54,22%	15,66%	6,02%	
Celková četn.		13,16%	29,61%	8,55%	3,29%	54,61%
Četnost	Vš.skup.	39	81	24	8	152
Celková četn.		25,66%	53,29%	15,79%	5,26%	

H₀: mezi sledovanými znaky neexistuje závislost, tj. věk respondentů nemá vliv na zvolenou formu odpovědi podpory projektu.

Vzhledem k tomu, že počet respondentů je větší než 40, je možno použít X² test nezávislosti.

Po vyhodnocení teoretických četností (tab. č. 16) bylo zjištěno, že podíl četností menších než 5, je větší než 20%. Proto bylo nutné spojit slabší skupiny do jedné, a to skupiny respondentů ve věku 51-65 a skupiny ve věku 66 a více let do jedné skupiny 51 a více let (viz. tab. č. 17)

tab. č. 17 Kontingenční tabulka upravená s vyjádřením četností

	< 25 let	(26-50)	51 a více let	řádek (Součet)
záměr podporuji	17	34	14	65
řádková	26,15%	52,31%	21,54%	
Celková	11,18%	22,37%	9,21%	42,76%
záměr nepodporuji	2	2	0	4
řádková	50,00%	50,00%	0,00%	
Celková	1,32%	1,32%	0,00%	2,63%
nevím, nemám dost. informace	20	45	18	83
řádková	24,10%	54,22%	21,69%	
Celková	13,16%	29,61%	11,84%	54,61%
Celkem	39	81	32	152
Celková	25,66%	53,29%	21,05%	100,00%

tab. č. 18 Kontingenční tabulka – výsledek

	Chí-kvadr.	sv	p
Pearsonův chí-kv.	1,907380	df=4	p=,75279
M-V chí-kvadr.	2,548619	df=4	p=,63595
Fí	,1120203		
Kontingenční koeficient	,1113240		
Cramér. V	,0792103		

Závěr: Vzhledem k výsledku, kdy vypočtená hodnota hladiny významnosti $p=0,63595 >$ než zvolená hladina významnosti $\alpha=0,05$ lze konstatovat, že mezi sledovanými znaky neexistuje závislost.

Dílčí hypotéza číslo 3:

Existuje závislost mezi hodnocením dostatečné infrastruktury Jihočeského kraje a trávením volného času návštěvou hradů a zámků.

Řešení:

- Při sledování dvou alternativních statistických znaků je výsledné třídění zpracováno do tzv. asociační tabulky.
- Pracujeme s asociační tabulkou 2x2

tab. č. 19 Asociační tabulka 2x2

Navštěvujete rádi hrady a zámky	Dost.inf. (ano)	Dost.inf. (ne)	řádky (součty)
ano	27	101	128
ne	8	16	24
Celkem	35	117	152

H_0 : mezi sledovanými znaky neexistuje závislost, tj. hodnocení dostatečné dopravní infrastruktury spojené s rozvojem regionu nemá vliv na způsob trávení volného času, formou navštěvování hradů a zámků.

Vzhledem k tomu, že počet respondentů je větší než 40, je možno použít X^2 test nezávislosti.

tab. č. 20 Asociační tabulka 2x2 - výsledek

	Chí-kvadr.	sv	p
Pearsonův chí-kv.	1,708221	df=1	p=,19122
M-V chí-kvadr.	1,593721	df=1	p=,20680
F _i pro tabulky 2 x 2	,1060108		
Tetrachorická korelace	,2060637		
Kontingenční koeficient	,1054201		

Závěr: Vzhledem k výsledku, kdy vypočtená hodnota hladiny významnosti $p=0,20680 >$ než zvolená hladina významnosti $\alpha=0,05$ lze konstatovat, že mezi sledovanými znaky neexistuje závislost.

Příloha 5: Investiční záměr



NÁRODNÍ PAMÁTKOVÝ ÚSTAV
ÚZEMNÍ ODBORNÉ PRACOVNÍŠTĚ
V ČESKÝCH BUDĚJOVICÍCH

INVESTIČNÍ ZÁMĚR



Centrum studijních pobytů aplikovaného výzkumu kulturního a historického dědictví

NKP Státní hrad a zámek Český Krumlov

INVESTIČNÍ ZÁMĚR

IDENTIFIKAČNÍ ÚDAJE

1. Název stavby:	Centrum studijních pobytů aplikovaného výzkumu kulturního a historického dědictví
2. Program (podprogram)	
3. evidenční číslo ISPROFIN	
4. Adresa sídla investora	Náměstí Přemysla Otakara II. č. p. 34, 370 21 České Budějovice
5. Charakter stavby	investiční
6. Místo realizace akce	zámek Český Krumlov, parcelní číslo 673
7. Majetkoprávní vztah	vlastník nemovitosti Česká republika příslušnost hospodaření s majetkem státu Národní památkový ústav, Valdštejnské náměstí 162/3, Praha 1, Malá Strana, 118 01
8. Identifikační údaje investora IČ: DIČ: Oficiální www e-mail: podatelna elektronické pošty: fax: telefon (ústředna)	Národní památkový ústav, prostřednictvím územního odborného pracoviště v Českých Budějovicích, Náměstí Přemysla Otakara II. č. p. 34, 370 21 České Budějovice 75032333 CZ 75032333 http:// www.npu.cz budejovice@budejovice.npu.cz +420-386 351 556 +420-386 359 386 +420-386 356 921, 22, 24
9. Bankovní spojení investora bankovní spojení: číslo účtu:	ČSOB České Budějovice 461309/0300
10. Statutární zástupce Telefon: e-mail : Fax:	Ing. arch. Naděžda Goryczková Zodpovědný řídicí pracovník Mgr. Petr Pavelec ředitel, ú.o.p. v Č. Budějovicích +420-386 356 921, 22, 24 pavelec@budejovice.npu.cz +420-386 359 386
11. Kontaktní osoba Telefon: e-mail : Fax:	Josef Masaryk vedoucí servisního odboru a investičního oddělení 386352585, 606541090 masaryk@budejovice.npu.cz +420-386 351 556

A) Zdůvodnění nezbytnosti stavby

Hlavním cílem projektu je získání evropských a vlastních finančních dotačních prostředků pro rekonstrukci objektu č. p. 232 bývalé „Sloupové síně“, nacházející se na I. nádvoří státního hradu a zámku Český Krumlov v rámci podpory, obnovy a udržení tradic v regionu, zejména tradic v oblasti vzdělávání, školství, zvyšování kvalifikace, motivace, sociální, prostorové mobility v historickém kontextu prostředí areálu státního hradu a zámku, památky UNESCO s cílem vybudování zařízení centra studijních pobytů aplikovaného výzkumu kulturního a historického dědictví, které by svou prostorovou kapacitou, organizací a zejména obsahem sloužilo pro dlouhodobější studijní pobyty v Českém Krumlově v oblasti správy, obnovy, rozvoje památky UNESCO (město a zámek) a kultury v Čechách či Střední Evropě.

Město i širší region nabízí široké spektrum historických, kulturních, výtvarných, přírodních i sportovních možností, které vytvářejí ideální podmínky pro dlouhodobý a intenzivní studijně rekreační pobyt skupin domácích i zahraničních studentů. Studijní a badatelský život je vnímán jako adekvátní a vhodná protiváha masového turistického ruchu.

Obnovu a udržení tradic v regionu, zejména tradic v oblasti vzdělávání, školství, má v historických souvislostech českokrumlovského regionu a prostředí areálu státního hradu a zámku mnohasetletou tradici. Nejstarší dochované záznamy o školství v Českém Krumlově spadají do 2. poloviny 14. století. Vrcholné období rozkvětu českokrumlovské latinské školy je datováno v období 2. poloviny 15. století až do počátku 16. století, kdy ve městě působili vzdělání kněží, většinou absolventi italských univerzit. Absolventi místní latinské školy odcházeli studovat na katolické univerzity ve Vídni, Krakově a Bologni.

Možnost realizace a vybudování zařízení, které by historicky a typologicky navázalo na udržení a rozvoj tradic vzdělávání v regionu jako potřebný a pomyslný protipól masového turismu by jistě byl vítanou a žádanou aktivitou, která by do značné míry přispěla k rozvoji potenciálu regionu, a to zejména u odborných a vědeckých institucí a do značné míry podpořila propagaci a popularizaci památkové péče, památky UNESCO

a českokrumlovského regionu. Realizace projektu je zaměřena na rozšíření stávající nabídky služeb v areálu zámku a zvýšení ubytovacích kapacit města, ačkoliv budou zaměřeny výhradně na úzce specializovanou klientelu.

Problematika správy, obnovy a rozvoje památky UNESCO (město a zámek) a kultury v Čechách či Střední Evropě je lákavá pro řadu uměleckých škol, univerzit domácích i zahraničních, které již několik let usilují o možnost poznávacích studií s pobytem v místě. Správa SHZ Český Krumlov již několik let intenzivně spolupracuje s některými zahraničními univerzitami (University Dalhousie – CAN, Hogeschool Utrecht – NL, College of William & Mary – USA aj.), které projevují eminentní zájem realizovat v atraktivním prostředí areálu hradu a zámku, potažmo regionu Českého Krumlova Summer School class, letní studijní pobyty, které by vytvořily ideální podmínky pro dlouhodobý a intenzivní studijně rekreační pobyt skupin tuzemských i zahraničních studentů. Projekt si rovněž klade za cíl přilákat do Českého Krumlova co možná nejširší spektrum studijních oborů, které by mohly těžit z bohaté nabídky českokrumlovského regionu.

B) Požadavky na urbanistické a architektonické řešení stavby
stavebně-technické řešení stavby, vlastnosti stavebních konstrukcí, tepelně-technické parametry, odolnost a zabezpečení z hlediska požární a civilní ochrany a souhrnné požadavky na plochy a prostory

Současný stav

Bohužel v současné době není takovýto objekt, či zařízení k dispozici a tyto potřeby a požadavky jsou řešeny provizorním způsobem (ubytování v penzionech a přednášková činnost na zámku). Na I. nádvoří zámku je přitom již 20 let prázdná a nevyužitá budova č. p. 232 (tzv. Sloupová síň), která je svou dispozicí a stavem zachování vhodná na adaptaci pro ubytovací a přednáškové účely. V bezprostřední blízkosti jsou vedlejší budovy již adaptovány na služby související s cestovním ruchem např. zámecké informační centrum, pobytové služby, výstavní prostory, prodejny propagace a literatury, internetová kavárna. Studijní a poznávací pobyty, interpretační kurzy hudební, divadelní taneční atp. by nesoupeřily v ubytování a v prostorových potřebách s cestovním ruchem města, ale měly specifické místo v nabídce možností Českého Krumlova.

Zamýšlený objekt k rehabilitaci je jednopatrová budova obdélného půdorysu je situována na velmi exponovaném místě I. nádvoří Státního hradu a zámku Český Krumlov. Z města je přístup ze dvou stran a to hlavním vstupem Červenou bránou z Latránu a bočním vstupem po Zámeckých schodech. Celá dispozice budovy leží v pohledové ose na hlavní dominantu zámku, kterou tvoří budovy Hrádku a Zámecké věže. Severní strana budovy s hlavním vstupem na I. nádvoří zámku je v úrovni přízemí, jižní strana budovy je vyvýšená nad město s exkluzivním panoramatickým pohledem na historické jádro památky UNESCO. I. nádvoří zámku je již klidovou zónou s centrální parkovou úpravou a kašnou. Plní funkci klidovou, rekreační, oddechovou. Přímo naproti budově č.p.232 (Sloupová síň) leží budova č. p. 57 (Solnice), kde se nacházejí veřejné turistické služby provozované zkušenou agenturou a je zde prodejna literatury, propagace, kavárna, internetové služby, turistické služby. Do budoucna možné plánovat restauraci rychlého občerstvení (snídaně, večere atp.), pro ubytované v protějším č. p. 57 (objekt tzv. Solnice).

Koncepce architektonického a památkového řešení

Koncepce obnovy průčelí vychází z premisy respektování historických hodnot a estetiky vzhledu, přičemž v maximální míře bude respektována originální materie (omítky, zdivo, kamenické články), jejíž záchraně bude věnována maximální pozornost. Je nezbytné docílit jednotné, byť živé tonality celého průčelí (volbou doplňků), neboť fasáda nebude upravena krycím finálním nátěrem. Opticky stabilní plochy budou pokud možno ponechány bez korekcí povrchu (pouze konzervace či stabilizace odpojených ploch).

V rámci úprav budou respektovány důležité znaky vývoje stavby, také v případě ošetření kamenických článků bude postupováno velmi ohleduplně s ponecháním určité míry poškození (míra doplňků), přičemž bude usilováno o minimalizaci výměny originálního materiálu. Konzervační pojetí obnovy vyžaduje maximální souhru všech partnerů (znalých problematiky konzervace) a s prokázanou zkušeností realizátorů v oboru restaurování.

Obnova a konzervace severního průčelí bude prováděna zkušenou stavební firmou, jejíž schopnosti realizovat toto specifické dílo bude ověřeno kvalitními realizacemi obdobného charakteru, přičemž zkušený restaurátor s příslušnou licenci MKČR bude provádět restaurování určených úseků a zároveň garantovat kvalitu realizace celého díla. Restaurování a doplnění kamenické výzdoby bude provádět restaurátor s příslušnou licenci

MKČR. Rozsah restaurátorských prací bude stanoven odborným odhadem a bude upřesněn na místě po zpřístupnění z lešení. V průběhu realizace bude probíhat dle potřeby dokumentování nálezových situací a postup prací bude zaznamenán podrobnou fotodokumentací.

Bezpečnost práce

Při provádění prací je třeba dodržovat ČUBP a ČBÚ č. 324/1990 Sb. o bezpečnosti práce a technických zařízení při stavebních pracích. Při použití chemických prostředků je nutno provést řádné doškolení pracovníků při práci s těmito prostředky.

Příprava stavby

Stavební přípojky elektro a voda budou napojeny na stávající přípojky – zajistí Stavebník v rámci areálu. Stavebník též vyčlení v areálu zámku šatny a hygienické zařízení. Rozsah záboru bude minimální. Pouze místo pro lešení a zařízení staveniště. V maximální míře budou využívána zařízení dodavatele mimo vlastní stavbu (výrobní, sklady). V současné době je zpracována studie využití objektu se základními parametry budoucí rehabilitace objektu.

Průběžná údržba objektu

Je třeba každoročně pravidelně kontrolovat stav objektu a ve spolupráci s restaurátory provádět drobné opravy. Po cca 10 letech naplánovat rekonzervační zásah vycházející z posouzení technického stavu a s aplikací při obnově použitých technologií.

C) Územně technické podmínky pro přípravu území

(včetně napojení na rozvodné a komunikační sítě a kanalizaci, rozsah a způsob zabezpečení přeložek sítí, napojení na dopravní infrastrukturu, vliv stavby, provozu a výroby na život prostředí, zábor zemědělského půdního fondu nebo pozemků určených k plnění funkcí lesů)

Napojení na elektrickou energii

Objekt Sloupové síně č. p. 232 je napojen na veřejnou rozvodnou síť, zpravovanou firmou E-ON. Vzhledem k dostatečnému příkonu nebude nutné realizovat novou přípojku elektroinstalace.

Napojení na zdroj tepla a zemní plyn

Objekt bude vytápěn plynovým topením. V areálu hradu se nachází přípojka zemního plynu. Zbudování plynové přípojky bude součástí projektu.

Napojení na vodovod a kanalizaci

Objekt je napojen na veřejnou kanalizační síť v majetku města Český Krumlov, provozovaném VAK a.s. České Budějovice. Po rekonstrukci a napojení do veřejné sítě dojde k zvýšení odběru vody a vypouštění kanalizace do veřejného řádu (vodné, stočné).

Napojení na dopravní infrastrukturu

Objekt sloupové síně je nedílnou součástí rozlehlého areálu hradu a zámku Český Krumlov napojení na dopravní infrastrukturu se nemění.

Vliv stavby na životní prostředí

Jedná se o rekonstrukci stávajícího objektu. Provoz objektu Sloupové síně bude součástí návštěvnického provozu celého areálu a nebude zatěžovat životní prostředí.

Zábor zemědělského půdního nebo pozemků určených k plnění funkcí lesa

Stavbou nedochází k záboru půdního nebo lesního fondu. Jedná se o rekonstrukci stávajícího prostoru.

D) Majetkoprávní vztahy

(snímek z katastrální mapy, výpis z katastru nemovitostí)

Objekt je součástí areálu státního hradu a zámku Český Krumlov, se kterým je příslušný hospodařit Národního památkového ústavu, Valdštejnské nám. 162/3, Praha 1, Malá Strana 118 01, IČO : 75032333. Objekt je provozován a spravován Národním památkovým ústavem, územním odborným pracovištěm v Českých Budějovicích.

Doloženo v příloze číslo k IZ.

Výpis z evidence nemovitostí

Snímek z pozemkové mapy

E) Požadavky na zajištění budoucího provozu

(zabezpečení provozu (užívání) stavby zejména surovinami, energiemi, vodou a pracovníky popřípadě předpokládanou finanční výši potřeb jak na provoz, tak na reprodukci pořízeného majetku a zdroje úhrady v roce následujícím po roce uvedení stavby do provozu)

Zabezpečení provozu surovinami, energiemi, vodou a pracovníky

Jedná se o rozsáhlou rekonstrukci a rehabilitaci objektu Sloupové síně. Provedené práce povedou k zvýšené spotřebě energií (elektrika, plyn). Současně bude po zprovoznění zvýšená spotřeba vody (provoz hygienického zázemí).

Provoz objektu bude zajišťován Národním památkovým ústavem, územním odborným pracovištěm v Českých Budějovicích, zejména správou státního hradu a zámku Český Krumlov.

Přehled o počtu zaměstnanců SHZ Č. Krumlov:

	2008	2007	2006
Stálý zaměstnanci	34,9	34,89	34,9
Brigádníci	3,01	4,42	4,83

Předpokládaná výše finančních potřeb na provoz a reprodukci majetku

Provozní náklady a náklady na investice - SHZ Český Krumlov - 2006 - 2008

	rok 2006	rok 2007	rok 2008
provozní náklady	42 448	40 609	45 909
výnosy	39 471	39 814	45 794
hospodářský výsledek	-2 977	-795	- 115
náklady na investice	3 029	4 258	6 267

F) Zhodnocení přínosu stavby k řešení problému nezaměstnanosti

Areál státního hradu a zámku je součástí města Český Krumlov, které jako památka UNESCO je silně orientován na cestovní ruch. Obnovou objektu Sloupové síně se výrazně navýší aktivity areálu SHZ. Současně zvýší atraktivitu města a vytvoří podmínky pro návštěvnost a jeho celkovou prosperitu. Vlastní provoz studijního centra zaměstnává minimálně další 2 zaměstnance nebo brigádníky.

G) Vyhodnocení navrhovaného řešení (z hlediska předpisů hygienických, jakostních, bezpečnostních, ochrany zdraví při práci)

Vyhodnocení řešení z hlediska hygienických předpisů

Obnovou objektu Sloupové síně, zejména samo zprovoznění vytápění a ventilace objektu dojde ke zkvalitnění prostředí areálu SHZ Český Krumlov.

Vyhodnocení řešení z hlediska jakostních, bezpečnostních a zdraví při práci

Rekonstrukcí objektu Sloupové síně dojde k náhradě řady stavebních a technologických prvků, které v současné době nevyhovují jak svými technickými a jakostními parametry současným požadavkům. Použití zvolených postupů a stavebních prvků má pozitivní vliv na bezpečnost a zdraví při práci.

H) Dokumentace současného stavu (včetně rozhodujících technicko – ekonomických údajů provozu (užívání) obnovené kapacity v případě rekonstrukce modernizace a oprav)

Stavebně technický stav

Severní průčelí je pokryto hrubou omítkou, s hladkými šambránami, zřejmě s obnovy v 19. století. Omítkové plochy jsou místně poškozeny vlhkostí, zvláště v partiích nad terénem. Na levé straně v přízemí je novodobě upravené okno, původně patrně sdružené. Kolem vjezdu do bývalých koníren byl předsazen přístavek, v současnosti krytý měděnou krytinou. Ten prošel před několika lety obnovou a jeho fasáda je v dobrém stavu

Na levé straně přístavku stojí cihelný rizalit, původně obsahující záchody. Plocha rizalitu je zcela bez omítkového krytí a vykazuje i několik statických poruch. Na pravé straně fasády je v přízemí vysazen dřevěný arkýř na čtyřech kamenných krakorcích. Arkýř je v partiích střechy napaden hnilobou. Okna jsou ve většině případů ven a dovnitř

otevřává, osazená na vnějším líci fasády. Okna pocházejí z 19. a 1. třetiny 20. století. Pouze v bývalých konírnách byla v rámci úprav interiéru osazena nová jednoduchá okna za špaletou.

Dokumentace

Dokumentace stavební části dle projektové dokumentace ve stupni studie zpracovaná Ing. D. Šnejdem. Podklady a žádost pro získání finančních prostředků z tzv. "Norských fondů", zpracované Josefem Masaryk, jako součást bakalářské práce.

I) Disponibilita navržených zdrojů financování

Orientační náklady na rekonstrukci (celkem obestavěný prostor 6.085 m³)

studie, dokumentace, projekty, měřické práce	3.500.000,- Kč
stavební práce s vybavením pokojů cca 6.500,-Kč/m ³	39.552.000,-Kč
celkem náklady	43.052.000,-Kč

Národní památkový ústav, ú.o.p. v Českých Budějovicích zpracuje žádost o grant z Finančních mechanismů Evropského hospodářského prostoru a Norska k individuálnímu projektu pro realizaci projektu. Celková výše dotace, dle podmínek grantu může být až 85% z ceny nákladů (tj. 36,594.200,-Kč). Potřebná částka na spolufinancování v předpokládané výši 15 % z ceny projektu (6,457.800,-Kč) bude žádána a garantována MK ČR jako povinná spoluúčast zřizovatele NPÚ v rámci programu ISPROFIN.

Zpracovatel

Josef Masaryk

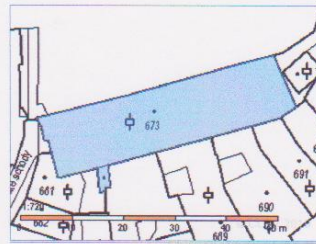
vedoucí servisního odboru a investičního oddělení



Katastrální úřad pro Jihočeský kraj, Katastrální pracoviště Český Krumlov	Okres Český Krumlov	Obec Český Krumlov	Stav k 25. 1. 2008, 08:51:39
Kat. území Český Krumlov	Mapový list č. ČESKÝ KRUMLOV 7-1/11	Měřítko 1:1000	Podpis <i>Kučerová</i>
<p style="text-align: center;">KOPIE KATASTRÁLNÍ MAPY</p> <p style="text-align: center;">OSVOBOZENOU OD SPRÁVNÍCH POPLATKŮ č.č. 634/104/44,</p>			Číslo PV 165108-302
			Razítko
Vyhotovil KUČEROVÁ JINDRA ING.	Dne 25.01.2008 08:51:39		

Informace o parcele

Parcelní číslo: st. 673
Výměra [m²]: 596
Katastrální území: Český Krumlov 622931
Číslo LV: 1568
Typ parcely: Parcela katastru nemovitostí
Mapový list: DKM
Určení výměry: Ze souřadnic v S-JTSK
Druh pozemku: zastavěná plocha a nádvoří
Stavba na parcele: č.p. 232



[Sousední parcely](#)

Vlastníci, jiná oprávnění

Vlastnické právo		
Jméno/název	Adresa	Podíl
Česká republika		
Příslušnost hospodařit s majetkem státu		
Jméno/název	Adresa	Podíl
Národní památkový ústav	Valdštejnské nám. 162/3, Praha, Malá Strana, 118 01	

Způsob ochrany nemovitosti

Název
památkově chráněné území
nemovitá kulturní památka

Seznam BPEJ

Parcela nemá evidované BPEJ.

Omezení vlastnického práva

Nejsou evidována žádná omezení.

Jiné zápisy

Název
Změna výměr obnovou operátu

Zobrazené údaje mají informativní charakter.

Nemovitost je v územním obvodu, kde státní správu katastru nemovitostí ČR vykonává [Katastrální úřad pro Jihočeský kraj, Katastrální pracoviště Český Krumlov](#)

Platnost k 23.03.2011 13:43:42

Příloha 6: Žádost o grant z Norských fondů

Vzhledem k tomu, že v současné době nejsou k dispozici finální podoby žádostí a požadované přílohy o grant z Norských fondů z připravované IV. výzvy, přikládá autor práce dostupný tiskopis žádosti převzatý z III. výzvy.

DŮLEŽITÉ

Dříve než začnete vyplňovat tuto žádost, prostudujte Postupy pro žadatele, včetně příloh.

Kancelář finančního mechanismu nebude přijímat žádné žádosti přímo od žadatelů. Pro informace o způsobu předkládání žádostí kontaktujte Národní kontaktní místo ČR nebo navštivte jeho webovou stránku www.eeagrants.cz.

Všechny finanční údaje musí být uvedeny v eurech.

Akceptuji, že KFM je oprávněna uveřejnit shrnutí této žádosti na své webové stránce, a že žádost může být předmětem zákonů o svobodě informací ve státech ESVO.

Aby nedošlo ke ztrátě informací při tisku tohoto formuláře, dbejte prosím na to, aby text nepřesáhl stanovený rozsah buněk.

Prosím, přejděte na list „Žadatel“.

Financial Mechanism Application Form - Part I

ČÁST I VYPLNÍ ŽADATEL

Název projektu
Centrum studijních pobytů Český Krumlov
Přijímající stát
(vyberte) Česká republika
Hlavní prioritní oblast pokrytá touto operací
(vyberte) Uchování evropského kulturního dědictví
Shrnutí
<p>Projekt "Centrum studijních pobytů Český Krumlov" komplexně řeší ochranu, obnovu a využití mnoho let nevyužívaného a zároveň jednoho nejcennějšího jobjektů hradu a zámku, který je součástí světově významné památky UNESCO.</p> <p>Součástí projektu je stavební a památková obnova interiérů a exteriérů objektu bývalé Sloupové síně a funkční využití obnovených interiérů v nové Centrum studijních pobytů s neopakovatelnou atmosférou historického vzdělávání a bádání.</p> <p>Projekt vyhovuje zaměření vyhlášeného programu a zároveň vyhovuje omezením vyhlášeného programu. Žadatel o grant splňuje podmínku oprávněnosti žadatele o grant z Finančních mechanismů EHP/Norska, protože předložený projekt není vhodné financovat ze strukturálních fondů či jiných zdrojů EU. Vybudování Centra studijních pobytů Český Krumlov je operace, vykonávaná ve veřejném zájmu na území České republiky a předložený projekt je také v souladu s prioritními oblastmi Finančních mechanismů EHP/Norska.</p> <p>Analýza cílových skupin a analýza potřeb projektu prokázala, že je projekt v souladu s potřebami cílových skupin. Realizací operace vznikne pro daný produkt dostatečná kapacita, kterou bude provozovatel schopen uspokojit. Produkt přitom nemá žádné relevantní substituty.</p> <p>Posláním projektu je především uchovávání evropského kulturního dědictví – ochrana a obnova nemovitého kulturního dědictví. K naplnění účelu projektu povedou konkrétní a měřitelné výsledky. Součástí operace je také relevantní publicita projektu.</p> <p>Žadatel má rozsáhlé zkušenosti s přípravou a realizací obdobných operací srovnatelného rozsahu. Příprava a realizace projektu je zabezpečena organizačně i finančně. Také následný provoz výstupů projektu je organizačně zabezpečen a k dispozici je dostatek lidských zdrojů. Provoz je bezpečný proti propadu výnosů i proti nárůstu nákladů.</p> <p>Projekt vyhovuje finančním omezením programu. Předkladatel disponuje zdroji na průběžné financování projektu a je také schopen projekt spolufinancovat.</p>

Financial Mechanism Application Form - Part I

1. Žadatel

1.1 Název a kontaktní údaje

Úplný název:	Národní památkový ústav		
Registovaná adresa:			
Adresa – 1.řádek:	Valdštejnské nám. 3		
Adresa – 2.řádek:			
PSČ:	118 01		
Město:	Praha 1 - Malá Strana		
Stát:	Česká republika		
Internetová stránka:	http://www.npu.cz		
Kontaktní osoba:			
	<i>Oslovení</i>	<i>Jméno</i>	<i>Příjmení</i>
Jméno:	Pan	Petr	Pavelec
Pracovní pozice:	ředitel územního odborného pracoviště v Českých Budějovicích		
Email:	pavelec@budejovice.npu.cz		
	<i>Předčíslí státu</i>	<i>Číslo</i>	
Telefon:	420	386356921	
Mobil:	420	607661967	
Fax:	420	386359386	
Poštovní adresa (pokud je odlišná od výše uvedené registrované adresy) :			
Název společnosti:	Národní památkový ústav		
Adresa – 1. řádek:	Územní odborné pracoviště v Českých Budějovicích		
Adresa – 2. řádek:	Nám. Přemysla Otakara II. 34		
PSČ:	370 21		
Město:	České Budějovice		
Stát:	Česká republika		

Financial Mechanism Application Form - Part I

1.2 Popis žadatele

Žadatelem je Národní památkový ústav. Je to právnická osoba, založená v České republice. Sídlo má v Praze.

Národní památkový ústav je státní příspěvkovou organizací, zřízenou Ministerstvem kultury České republiky na dobu neurčitou. Je to odborná organizace státní památkové péče s celostátní působností pro celé území České republiky.

Územními organizačními jednotkami Národního památkového ústavu pro jednotlivé kraje jako vyšší územně správní celky České republiky jsou jednotlivá územní odborná pracoviště.

Územní odborné pracoviště Národního památkového ústavu v Českých Budějovicích plní úkoly státní památkové péče v Jihočeském kraji a zároveň spravuje státní hradu a zámky na území kraje. Mezi tyto státní památkové objekty patří také zámek Český Krumlov.

Hlavní aktivity žadatele jsou: péče o kulturní památky, správa státních památkových objektů, návštěvní provoz a kulturní aktivity na státních památkových objektech.

Národní památkový ústav je řízen generálním ředitelem. Jednotlivá územní odborná pracoviště Národního památkového ústavu jsou řízena řediteli. Národní památkový ústav má 2 tisíce zaměstnanců a spravuje přes 100 státních hradů a zámků v České republice. Finanční zdroje k zabezpečení provozu a činnosti Národního památkového ústavu jsou vytvářeny z tržeb z hlavní činnosti (vstupné pro návštěvníky stálých expozic, výstav a kulturních akcí) a z jiné činnosti (prodej suvenýrů, komisioní prodej zboží, ubytování, nájemné a podobně). Dalším finančním zdrojem jsou roční příspěvky zřizovatele - Ministerstva kultury České republiky - na provoz a činnost Národního památkového ústavu ze státního rozpočtu.

Žadatel má již rozsáhlé zkušenosti s přípravou a realizací obdobných operací. Podílel se na přípravě a realizaci projektů, financovaných z veřejných prostředků, dotačních titulů a grantů. Jako referenční vybrané zakázky podobného zaměření a rozsahu, které žadatel samostatně připravoval a realizoval, lze uvést například:

1) Hradní muzeum český Krumlov:

- celková obnova interiérů nestarší části hradu, restaurování omítek, dřevěných prvků a pod.
- v letech 2009-2010: náklady 42 mil Kč, dotace 36 mil (85%) Norské fondy

- rozsah: 80% z celkové velikosti předpokládaných nákladů projektu, který je předmětem Žádosti

2) Celková obnova fasádního pláště zámku v Hluboké nad Vltavou:

- obnova omítek, oken, dveří, kominů, klempířských prvků, restaurování kamenných prvků

- v letech 2001-2007; náklady 40 mil. Kč, dotace 23,5 mil. Kč (59%) od Ministerstva kultury ČR

- rozsah: 94% celkové velikosti předpokládaných nákladů projektu, který je předmětem Žádosti

3) Konzervace a obnova fasádního pláště Horního hradu v Českém Krumlově:

- obnova fasád, oken, dveří kominů a klempířských prvků

- v letech 2001-2007; náklady 25 mil. Kč, dotace 10 mil. Kč (40%) od Ministerstva kultury ČR

- rozsah: 59% celkové velikosti předpokládaných nákladů projektu, který je předmětem Žádosti

4) Expozice a depozitář zámeckého divadla v Českém Krumlově:

- celková obnova objektu renesančního domu, krovu, pláště, interiérů, vybavení depozitáře

- v letech 1995-1999; náklady 17,5 mil. Kč, dotace 1,6 mil. Kč (9%) od nadace barokního divadla

- rozsah: 41% celkové velikosti předpokládaných nákladů projektu, který je předmětem Žádosti

5) Rekonstrukce kaskádové fontány v Českém Krumlově:

- kompletní obnova fontány, kopie soch a váz, rekonstrukce sítí

- v letech 1996-1998; náklady 14 mil. Kč, dotace 50 tis. USD (11%) od World Monuments

- rozsah: 33% celkové velikosti předpokládaných nákladů projektu, který je předmětem Žádosti

1.3 Zdroj, ze kterého jste čerпали informace o možnosti požádat o grant z FM

(vyberte)

2. Typ žádosti

Tato žádost je předkládána jako:

(vyberte)

3. Typ operace

Tato žádost je předkládána jako žádost o:

(vyberte)

Financial Mechanism Application Form - Part I

4. Popis projektu

4.1 Popis projektu s uvedením východisek a zdůvodnění

Český Krumlov patří mezi nejnavštěvovanější turistické destinace v České republice. Jádro původního gotického hradu tvoří objekt Dolního hradu (původního Hrádku) s dominující věží. Objekt na skalním ostrohu nad řekou Vltavou tvoří charakteristickou dominantu Českého Krumlova - mapátky UNESCO.

Až do roku 1988 byl objekt bývalé Sloupové síně zčásti využíván pro sídlo Sboru národní bezpečnosti. V následujících letech proběhla obnova krovu, střešní krytiny a restaurování vnější severní fasády. Posledních 20 let je objekt prázdný a nevyužitý. Národní památkový ústav připravil záměr využití objektu bývalé Sloupové síně pro účely zřízení Centra studijních pobytů jako další možnost rozvoje památkového objektu Státní hrad a zámek Český Krumlov. Bohatství studijních fondů na hradech a zámcích České republiky patří spolu s neopakovatelnou atmosférou kulturních památek mezi hlavní magnety těchto turistických cílů, lákajících statisíce tuzemských i zahraničních návštěvníků k jejich návštěvě.

Předmětem projektu stavební a památková obnova dlouho nevyužívaného a zároveň mimořádně cenného objektu v areálu hradu a zámku Český Krumlov s funkční rehabilitací Centra studijních pobytů. Prostory budou sloužit jako zázemí pro studenty a přednáškové sály. projekt Centa studijních pobytů má za cíl vnést kvalitní, kultivovanou a vzdělávací přitažlivou náplň do objektu v souvislosti s jeho celkovou obnovou a využitím.

Protože výsledky (výstupy) projektu je vybudování Centra studijních pobytů a provozování atraktivního vzdělávacích programů, vedou k naplnění těchto výstupů jednotlivé konkrétní aktivity v rámci těchto částí projektu:

- výběr zhotovitele
- dodávka stavebních prací, včetně restaurování a restaurátorských průzkumů
- bezpečnostní vybavení – elektronická zabezp. signalizace, požární signalizace a kamerový systém
- nákup a dodávka zařízení – spojovací technika, elektro, instalační mobiliář, zřízení a vybavení - konzervování mobiliáře
- vydání propagačních materiálů
- publicita

Financial Mechanism Application Form - Part I

4.2 Aktivita a harmonogram		Celkové výdaje (€)				
		1 793 883				
Plánované datum zahájení	<table border="1" style="display: inline-table; border-collapse: collapse;"> <tr> <td style="width: 50px; text-align: center;">měsíc</td> <td style="width: 50px; text-align: center;">rok</td> </tr> <tr> <td style="height: 20px;"></td> <td style="height: 20px;"></td> </tr> </table>	měsíc	rok			Plánovaná délka (počet měsíců)
měsíc	rok					
#	Název a vymezení aktivity					
1	Výběrové řízení, hrubá stavba, restaurátorské práce: - tendrová dokumentace, výběr zhotovitele - bourací práce, svislé konstrukce, vodorovné konstrukce, úpravy povrchů, podlahy, bourání přízemí, odvětrávací kanál, bourání 1. patra, přesun hmot, rozšířený restaurátorský průzkum - vedlejší rozpočtové náklady, DPH	Měsíc zahájení				
		1				
		Délka (v měsících)				
		6				
2	Restaurátorské práce, pomocná stavební výroba (1. část): - restaurátorské práce (2. část) - konstrukce tesařské, opravy stropů - vedlejší rozpočtové náklady, DPH	Měsíc zahájení				
		6				
		Délka (v měsících)				
		6				
3	Restaurátorské práce, pomocná stavební výroba (2. část): - restaurátorské práce (3. část - dokončení) - konstrukce truhlářské, konstrukce z kamene, konstrukce zámečnické - vedlejší rozpočtové náklady, DPH	Měsíc zahájení				
		12				
		Délka (v měsících)				
		3				
4	Pomocná stavební výroba (dokončení): - podlahové konstrukce, konstrukce truhlářské, ostatní konstrukce a práce, podlahy, obklady, nátery, malby - vedlejší rozpočtové náklady, DPH	Měsíc zahájení				
		14				
		Délka (v měsících)				
		3				
5	Elektro, vytápění, zdravotní technika: - elektroinstalace, zdravotní instalace, vytápění - vedlejší rozpočtové náklady, DPH	Měsíc zahájení				
		16				
		Délka (v měsících)				
		2				
6	Bezpečnostní vybavení: - bezpečnostní vybavení: elektronická zabezpečovací signalizace, elektronická požární signalizace, kamerový systém - DPH	Měsíc zahájení				
		18				
		Délka (v měsících)				
		1				
7	Mobiliiář do expozice: - spojovací technika - elektro - instalační mobiliiář - DPH	Měsíc zahájení				
		18				
		Délka (v měsících)				
		2				
8	Provozní vybavení, propagace, publicita: - šatny pro studenty, badatelny, ostatní, úklidová technika, nákup mobiliiáře - , infosystém, propagace, webové stránky, slavnostní zahájení - autorský dozor projektanta, DPH	Měsíc zahájení				
		19				
		Délka (v měsících)				
		1				
9		Měsíc zahájení				
		Délka (v měsících)				
10		Měsíc zahájení				
		Délka (v měsících)				
		Výdaje (€)				
		423 800				
		227 231				
		182 908				
		251 105				
		150 000				
		250 000				
		200 000				
		108 839				

Financial Mechanism Application Form - Part I

4.3 Cíle a indikátory

Celkový cíl (dlouhodobé účinky)	Indikátor	Výchozí stav	Cíl
- udržitelný rozvoj - uchování evropského kulturního dědictví	počet realizovaných projektů uchování evropského kulturního dědictví	0	1
Účel (přímé a okamžité účinky)	Indikátor	Výchozí stav	Cíl
- stavební a památková obnova významné kulturní památky - nový atraktivní turistický cíl - nově vytvořená pracovní místa	počet nově obnovených kulturních památek, počet zrekonstruovaných objektů	0	1
		0	1
	počet nově vytvořených pracovních míst	0	3
Výsledky (vytvořené zboží a služby)	Indikátor	Výchozí stav	Cíl
- vybudování Centra studijních pobytů	počet pater zpřístupněného Centra studijních pobytů - obnovených interiérů	0	2

Financial Mechanism Application Form - Part I

4.4 Řízení projektu (všechny typy operací)

4.4.1 Řídící struktura během implementace projektu, včetně finančního řízení

Pro úspěšnou přípravu a realizaci projektu v jeho přípravné a realizační (investiční) fázi vytvořil žadatel zkušený projektový tým. Složení realizačního týmu, jasné kompetence a odpovědnosti jeho jednotlivých členů vychází z již osvědčených rolí členů týmu, jak je prokázaly dosavadní dobré zkušenosti s přípravou a realizací předchozích projektů.

V realizační (investiční) fázi bude projekt zajišťovat a řídit investor převážně svými vlastními kapacitami, bez dodatečných nároků na nová pracovní místa a mzdové prostředky. Sestavení projektového týmu a jeho velikost odpovídá a je přiměřená k velikosti a charakteru projektu.

Projektový manažér z titulu své funkce ředitele včas zajistil veškeré administrativní, technické a finanční podmínky v odpovídajícím rozsahu a kvalitě pro řádnou činnost projektového týmu, a to jak v investiční (přípravné), tak i v realizační a provozní fázi projektu. Žadatel má zaveden systém řízení.

Vlastník a provozovatel projektu nebude oddělen ani ve fázi realizační, ani ve fázi provozní. Vlastník (Česká republika) neuvažuje o pronájmu provozu jinému subjektu jako provozovateli.

Vlastními zdroji bude provozovatel v provozní fázi projektu zajišťovat většinu činností, jen některé vybrané činnosti (odborné revize, specializované opravy a dodávky) bude zajišťovat "outsourcingem" - dodavatelsky.

4.4.2 Partnerství

Žadatel uzavřel smluvu o spolupráci s těmito partnery:

1) město Český Krumlov
náměstí Svornosti 1, 381 01 Český Krumlov
IČ: 00245836
DIČ: CZ00245836
Kontakt:
tel: +420 380 766 100
fax: +420 380 766 101

Úloha partnera a míra jeho zapojení do přípravy projektu:
Partner se bude podílet na propagaci projektu v rámci svého informačního systému, bude spolupracovat při prezentaci projektu Centra studijních pobytů v rámci programů Mezinárodního dne památek sídel, Dnů evropského kulturního dědictví a dalších aktivitách.

Úloha partnera a míra zapojení do realizace navrhovaného projektu:
Partner projektu bude spolupracovat na vytvoření a při realizaci koncepce zapojení Centra studijních pobytů do místních vzdělávacích aktivit, didaktických programů, zpřístupnění památky handicapovaným občanům a do rozvoje cestovního ruchu.

Vedoucím partnerem v partnerství je Národní památkový ústav. Ten také předkládá žádost o grant a je odpovědný za implementaci operace.

Národní památkový ústav je zároveň příjemcem výstupů projektu a v plné míře garantuje udržitelnost projektu po celou dobu životnosti.

Financial Mechanism Application Form - Part I

4.5 Další podané žádosti o grant

4.5.1 Podpora na přípravu (včetně Fondu na přípravu projektů)

Nebyly podány žádné jiné žádosti v souvislosti s touto operací.

4.5.2 Financování tohoto projektu ze zdrojů EU

(vyberte)

Částka (€)

Pokud ano uveďte více informací

(není relevantní)

4.5.3 Další žádosti

Nebyly podány žádné jiné žádosti v souvislosti s touto operací.

Financial Mechanism Application Form - Part I

5. Financování a Rozpočet

5.1 Klíčové parametry projektu

1 € =	24,00000	CZK			
Požadovaný grant (€)	1 524 050	Spolufinancování finančními prostředky celkem – státní, krajský, místní rozpočet (€)		268 950	
Požadovaná záloha – % požadovaného grantu	0%	Spolufinancování finančními prostředky celkem – jiné než veřejné zdroje (€)		0	
Typ zálohové platby	Záloha není požadována				

Zdůvodnění zálohové platby

(není relevantní)

5.2 Výdaje

								Celkem
Oprávněné výdaje finančních prostředků - €								
Náklady na řízení projektu								0
Dodávka stavebních prací	423 800	649 159						1 072 959
Vybavení		493 775						493 775
Služby	46 612	71 654						118 266
Publicita		108 000						108 000
								0
								0
								0
Celkový výdej finančních prostředků	470 412	1 322 588	0	0	0	0	0	1 793 000
Oprávněné výdaje v naturáliích - € (níže popište)								
Státní, krajský, místní rozpočet								0
Jiné než veřejné zdroje								0
Neoprávněné výdaje - €								
Níže popište								0
Celkem - €								
Oprávněné výdaje	470 412	1 322 588	0	0	0	0	0	1 793 000
Výdaje na projekt	470 412	1 322 588	0	0	0	0	0	1 793 000

Nárok na vrácení DPH

(vyberte)

Poznámky

Pro Národní památkový ústav není daň z přidané hodnoty refundovatelná a je tedy oprávněným nákladem.

Financial Mechanism Application Form - Part I

5.3 Financování oprávněných výdajů

								Celkem
Finanční mechanismus EHP/Norska	399 851	1 124 199	0	0	0	0	0	1 524 050
Částka alokovaná v rozpočtu								
Státní, krajský, místní rozpočet	70 561	198 389	0	0	0	0	0	268 950
Jiné než veřejné zdroje	0	0	0	0	0	0	0	0
Celkem finanční zdroje								
Finanční prostředky	470 412	1 322 588	0	0	0	0	0	1 793 000
Příspěvky v naturáliích	0	0	0	0	0	0	0	0
Celkem ve finančních prostředcích a v příspěvcích v naturáliích								
	470 412	1 322 588	0	0	0	0	0	1 793 000

Shmutí operace			
Požadovaný grant (€)	1 524 050	výše grantu v %	85,00%
Oprávněné výdaje (€)	1 793 000	Neoprávněné náklady (% celkových výdajů)	0,00%
Neoprávněné výdaje (€)	0	Náklady na řízení (% celkových oprávněných výdajů)	0,00%
Celkové výdaje (€)	1 793 000	Příspěvky v naturáliích (% celkových oprávněných výdajů)	0,00%
		Finanční prostředky ze státního, krajského, místního rozpočtu (% celkových oprávněných výdajů)	15,00%
		Finanční prostředky z jiných než veřejných zdrojů (% celkových oprávněných výdajů)	0,00%

5.4 Dodatečné přínosy

V případě, že požadovaný grant z Finančního mechanismu EHP / Norského finančního mechanismu nebude udělen, navrhovaná operace:

(vyberte) Proběhne v plánovaném rozsahu v delším časovém horizontu

Zde doplňte jakékoliv další relevantní informace

Financial Mechanism Application Form - Part I

6. Legislativa související s projektem

6.1 Soulad s legislativou EU

Pravidla týkající se veřejné podpory: Dotace i její spolufinancování jsou poskytnuté z veřejných prostředků. Žadatel/příjemce je ve smyslu práva ES podnikem, provozujícím ekonomickou činnost, kterou vytváří konkurenci pro ostatní podniky a dostává se s nimi do hospodářské soutěže na trhu daného odvětví (cestovního ruchu). Tato ekonomická činnost sice souvisí s projektem pouze částečně, avšak výsledek projektu bude využíván k rozšíření stávající ekonomické činnosti. Na trhu cestovního ruchu přitom nedojde k narušení hospodářské soutěže a nenastane ani tzv. přeshraniční efekt. Přesto projekt naplňuje znak veřejné podpory, pro kterou však platí bloková výjimka.

Pravidla týkající se veřejných zakázek: Národní památkový ústav je státní příspěvkovou organizací a je dle zákona považován za veřejného zadavatele. Při zadávání zakázek plně dodržuje zásady transparentnosti, rovného zacházení a zákazu diskriminace.

Z pravidel, týkající se životního prostředí a trvale udržitelného rozvoje, jsou pro projekt relevantní:

- minimalizace spotřeby neobnovitelných zdrojů
- environmentálně příznivé využití a hospodaření s nebezpečnými a znečišťujícími látkami a odpady
- zachování a zlepšování kvality historických a kulturních zdrojů
- zachování a zlepšování kvality místního prostředí
- rozvoj environmentálního vědomí, vzdělávání a výchova

6.2 Implementace legislativy EU

(není relevantní)

6.3 Soulad s národními, krajskými nebo místními strategiemi

Předložený projekt je v plném souladu s aktuální rozvojovou strategií města Český Krumlov:

- Problémový okruh 2 - Cestovní ruch, kultura, vnější vztahy
- Opatření 2.1 – Rozvoj cestovního ruchu; Opatření 2.2 – Rozvoj kulturních aktivit; Opatření 2.3 – Ochrana historických a kulturních hodnot: 2.1.6 Podpora „mimosezóny“ - podpora turisticky atraktivních programů v období duben až červen a září až prosinec; 2.1.15 Zpřístupnění města a regionu handicapovaným návštěvníkům; 2.1.16 Zabezpečení vhodného využití stávajících prostor pro kulturní a společenské akce; 2.1.22 Organizace vzdělávacích akcí a aktivit v oblasti cestovního ruchu; aktivní podílení se na přednáškové a vzdělávací činnosti, iniciování, realizace a vyhodnocování projektů a studií v této oblasti a efektivní využívání jejich výsledků; 2.1.23 Podpora specializovaných programů pro vybrané cílové skupiny návštěvníků; 2.2.4 Maximální využití všech dostupných finančních zdrojů z městského rozpočtu a mimo něj; 2.2.10 Nabídka kulturních akcí po celý rok pro jednotlivé skupiny obyvatel města i návštěvníků; 2.2.12 Podpora celoživotního kulturního vzdělávání obyvatelstva; 2.2.14 Optimální využívání vhodných objektů na území města pro kulturu a zamezení jejich nevhodnému využívání; 2.2.16 Využití spolupráce s vzdělávacími institucemi; 2.3.2 Spolupráce mezi památkovými institucemi a Městem; 2.3.3 Podpora optimalizace funkčního využití objektů v historickém jádru a historických předměstích; 2.3.4 Spolupráce s dalšími historickými městy (památky UNESCO, památkové rezervace atd.)

Další: viz kap. 2.3 Studie proveditelnosti

Financial Mechanism Application Form - Part I

6.4 Legislativa a procedury

Úspěšná realizace a dokončení operace nejsou podmíněny určitým výsledkem právních aktů nebo procedur v rámci jurisdikce České republiky jako přijímacího státu, Evropského společenství, mezinárodních soudů nebo jakéhokoliv jiného státu.

6.5 Certifikáty a povolení

Financial Mechanism Application Form - Part I

7. Publicita

Zpracovaný plán informovanosti a publicity projektu počítá s těmito parametry:

Cíle publicity a cílové skupiny:

- Cílem publicity je zejména:
 - 1) široká informovanost o pomoci, poskytnuté v rámci FM EHP/Norska
 - 2) transparentnost použití veřejných prostředků
- Cílovou skupinu tvoří zejména:
 - 1) studenti a badatelé Českého Krumlova – památky UNESCO
 - 2) novinářů (tisk, rozhlas, televize, internet), pozvání na tiskovou konferenci
 - 2) ostatní tuzemští i zahraniční novinářů

Opatření a metody pro implementaci:

- Pro implementaci žadatel garantuje zajištění následujících opatření:
 - 1) osazení billboardu hned od počátku realizační fáze projektu
 - 2) nahrazení billboardu trvalou pamětní deskou ještě před dokončením realizační fáze projektu
 - 3) vydání propagačních materiálů, jasné označení publikací (brožur) logem fin. mechanismů
 - 4) slavnostním zahájením projektu se včasnou informací zástupcům KFM
 - 5) vydáním tiskové zprávy, uspořádáním tiskové konference
 - 6) zveřejnění výsledků operace na internetu (portál žadatele a Ministerstva kultury ČR)

Odpovědnost za implementaci:

- Jmenovitou odpovědnost za publicitu projektu má v projektovém týmu žadatele Mgr. Mája Havlová, vedoucí oddělení propagace Národního památkového ústavu – Územního odborného pracoviště v Českých Budějovicích.
- Kontrolu plnění jednotlivých opatření provádí projektový manažér – Mgr. Petr Pavelec.

Financial Mechanism Application Form - Part I

8. Rizika a řízení rizik			
Popis rizika	Pravděpodobnost	Dopad	Plán na zmírnění rizika
Nedostatky v projektové dokumentaci	Střední	Střední	- projektant: v přípravné fázi neopomenout žádné relevantní informace, dostatečně ověřit všechny souvislosti, kontrolovat
Výběr nekvalitního dodavatele	Nízká	Vysoká	- investor: včas a kvalitně připravit tendrovou dokumentaci, zajistit zkušený projektový tým, výběrovou komisi a správný výběr hodnotících kritérií pro výběr
Nedodržení termínu výstavby	Střední	Střední	- zhotovitel: v realizační fázi akce aktivně spolupracovat s technickým dozorem investora, kontrolovat stavební dení, a zápisy z kontrolních dní, věnovat velkou pozornost zejména subdodávkám
Nekvalitní projektový tým	Nízká	Střední	- investor: dostatečně ověřit zkušenost jednotlivých členů projektového týmu
Nedostatek finančních prostředků na předfinancování a v průběhu realizace projektu	Nízká	Vysoká	- investor: v souladu s podmínkami programu zajistit standardní formy průběžného financování v realizační fázi - projektant: kvalitně zpracovat cash flow
Nedodržení podmínek programu FM EHP/Norska	Nízká	Vysoká	- investor: ve všech fázích projektu průběžně kontrolovat dodržování podmínek programu
Nedodržení právních norem ČR, EU	Nízká	Vysoká	- investor: ve všech fázích projektu průběžně kontrolovat dodržování právních norem ČR a EU
Nedodržení monitorovacích ukazatelů projektu	Nízká	Vysoká	- investor: prověřit reálnost naplnění konkrétních hodnot monitorovacích ukazatelů - projektant: prověřit formální úplnost a správnost uplatněných ukazatelů
Nedostatek finančních prostředků v provozní fázi projektu	Nízká	Vysoká	- investor: zajistit plnění příjmové i výdajové části rozpočtu v provozní fázi - projektant: kvalitně zpracovat energetickou bilanci a cash flow
Vznik konkurence resp. oživení stávající konkurence ve spádové oblasti	Střední	Střední	- investor: v provozní fázi včas reagovat na konkurenci změnou resp. modifikací nabídky produktů a jejich cen projektant: znovu ověřit kvalitu provedené analýzy trhu

Financial Mechanism Application Form - Part I

9. Horizontální témata

9.1.1 Udržitelný rozvoj - životní prostředí

Z hlediska dopadu projektu na životní prostředí je projekt ekologicky neutrální a jeho realizace tedy nebude mít žádný negativní dopad na životní prostředí. Projekt není předmětem posuzování podle zákona č. 100/2001 Sb., o posuzování vlivů na životní prostředí a o změně některých souvisejících zákonů, ve znění zákona č. 93/2004 Sb. Doklad o posouzení vlivu projektu na životní prostředí se ke stavebnímu povolení nevyžaduje.

Realizace projektu bude plně v souladu s předpisy a principy udržitelného rozvoje životního prostředí. Doklad o posouzení vlivu projektu dle NATURA 2000 nevyžaduje ze stejného důvodu jako doklad o posouzení vlivu projektu na životní prostředí.

Z hlediska vlivu projektu na udržitelný rozvoj životního prostředí má projekt ve své provozní fázi pozitivní dopad na životní prostředí, a to konkrétně tím, že přispěje ke zlepšení informovanosti obyvatel o životním prostředí.

9.1.2 Udržitelný rozvoj – ekonomický

K zajištění ekonomické životnosti projektu z dlouhodobého hlediska (tj. finanční, materiální, časová a organizační udržitelnost projektu) žadatel zároveň odpovídá na otázku, jak, kdy a kdo bude využívat výsledky operace, jakým způsobem bude udržován účel operace a jak budou kryty náklady na provoz a údržbu po ukončení implementace operace. Výsledky operace bude využívat předkladatel projektu - Národní památkový ústav.

Předkladatel projektu bude výsledky operace využívat:

- pořádáním specializovaných kulturních a vzdělávacích programů
- správou a údržbou obnovených interiérů, zajištěním udržitelnosti operace.

Bude se tedy jednat o udržování účelu operace a konkrétní naplňování jejích cílů. To bude v praxi znamenat provozní náklady na financování provozu, údržby a pravidelných oprav a rovněž na administrativní náklady s tím spojené.

Po ukončení implementace operace budou veškeré náklady na provoz a údržbu projektu kryty částečně z ročních výnosů operace (z pravidelných ročních tržeb za poskytnuté služby) a částečně z pravidelné roční dotace od zřizovatele. Nebude se přitom vytvářet žádný zisk, což je také v souladu s posláním předkladatele projektu. Předkladatel přitom garantuje pravidelnou roční dotaci na zajištění udržitelnosti projektu po dobu jeho životnosti.

Všechny finanční nástroje projektu jsou udržitelné.

9.1.3 Udržitelný rozvoj - sociální

Předložený projekt je rovněž v plném souladu s principy udržitelného rozvoje sociálního. Záchrana a obnova významných historických hodnot a pak zejména v provozní fázi projektu prezentace autentických dokladů středoevropské historie bude mít významný výchovný a vzdělávací dopad na mladou generaci. To přímo koresponduje se skutečnou podstatou myšlenky udržitelného rozvoje, již je posun od soustředění se na současné potřeby v tom smyslu, aby byl brán ohled také na budoucí generace. Dopady projektu mají i nespomívané sociální přínosy a výhody. Sociální rozměr zahrnuje také antidiskriminační aktivity, což se týká zejména začleňování znevýhodněných skupin obyvatel. V provozní fázi projektu bude vytvořen bezbariérový produkt, který poskytne i klientům z řad znevýhodněných skupin obyvatel bez rozdílu všechny potřebné informace jako všem ostatním.

Financial Mechanism Application Form - Part I

9.2 Rovnost příležitostí

Projekt bude mít rovněž pozitivní přínos z hlediska rovných příležitostí, participace a účasti na řízení. Veškeré aktivity přípravné i realizační fáze projektu jsou v pozitivním slova smyslu neutrální k problematice rovnosti pohlaví a rovných příležitostí pro muže a ženy. Projekt zohledňuje specifické potřeby a podmínky žen a mužů, a to zejména tématickým zaměřením expozice, která nebude v tomto smyslu diskriminační a reflektuje stejnou měrou zájmy obou pohlaví. Zřízením nových pracovních míst projekt zvýší možnosti výdělků žen. Rovněž v přípravné fázi projektu budou zástupci obou pohlaví zapojeni do konzultativního procesu.

9.3 Zásady dobré správy

Aspekty dobré správy, související s projektem, zajistí jeho transparentnost a efektivnost. Jedná se zejména o tato aspekty dobrého řízení projektu:

- transparentní účetnictví
- transparentnost v publicitě
- participace v udržitelném rozvoji a v rovnosti příležitostí

Mimořádnou pozornost věnuje projektový tým přípravě transparentního provedení veřejné soutěže na výběr zhotovitele. Realizace projektu v provozní fázi zároveň přispěje k lepšímu přístupu veřejnosti k informacím.

10. Bilaterální vztahy

Projekt bude ve svých dopadech přispívat k prohlubování vztahů s ostatními státy EU a státy Evropského hospodářského prostoru / Evropského sdružení volného obchodu a Českou republikou.

V realizační fázi projektu využijí specialisté z firmy zhotovitele také zahraniční zkušenosti a technologie. V provozní fázi projektu získá také zahraniční klient při studiu v depozitáři cenné informace, které může uplatnit ve své mateřské zemi. Vzájemná výměna a šíření informací mezi domácími a zahraničními subjekty a volné šíření informací zaplní dosavadní mezery ve znalostech tradičních i méně známých turistických cílů a produktů v regionu.

Mnohé základní informace postupně převezmou (např. z internetu) i domácí a zahraniční otevřené encyklopedie (např. projekt wikipedia a další) a v další fázi se také naváže partnerská spolupráce s institucemi a subjekty v evropských i mimoevropských zemích.

Financial Mechanism Application Form - Part I

11. Přílohy žádosti	
#	Název
1	Podrobný rozpočet
2	
3	
4	
5	
6	
7	
8	
9	
10	
11	
12	
13	
14	
15	
16	
17	
18	
19	
20	
21	
22	
23	
24	
25	
26	
27	
28	
29	
30	
31	
32	
33	
34	
35	Management arrangements specific to programmes or block grants
Poznámky	

Financial Mechanism Application Form - Part I

12. Podpis

Prohlašuji, že jsem řádně zmocněn/a žádající organizací k podpisu této žádosti a že jsem důkladně zkontroloval/a všechna sdělení a informace uvedené v této žádosti a tyto jsou přesné a správné. Potvrzuji, že tento projekt bude realizován tak, jak je popsáno v žádosti a že požadovaný grant správně vyjadřuje minimální potřeby pro uskutečnění a dokončení projektu.

Akceptuji, že KFM je oprávněna publikovat shrnutí této žádosti na své webové stránce, a že žádost může podléhat zákonům o svobodě informací ve státech ESVO.

	<i>Nepovinný druhý podpis</i>					
Jméno	Mgr. Petr Pavelec					
Podpis						
Funkce	ředitel NPÚ ÚOP v Českých Budějovicích					
Datum	den	měsíc	rok	den	měsíc	rok