



Zdravotně
sociální fakulta
Faculty of Health
and Social Studies

Jihočeská univerzita
v Českých Budějovicích
University of South Bohemia
in České Budějovice

Jihočeská univerzita v Českých Budějovicích
Zdravotně sociální fakulta
Katedra právních oborů, řízení a ekonomiky

Bakalářská práce

Vliv změny v charakteru sociální dávky
porodné na vývoj porodnosti
v letech 2007-2012

Vypracovala: Kateřina Jančíková, DiS.
Vedoucí práce: Ing. Jan Bednář

České Budějovice 2015

Abstrakt

Téma bakalářské práce se nazývá „Vliv změny v charakteru sociální dávky porodné na vývoj porodnosti v letech 2007-2012“.

Porodné je dávka státní sociální podpory, která je vyplácena ženě, která porodila dítě nebo převzala dítě do péče nahrazující péči rodičů. Porodné upravuje zákon č. 117/1995 Sb., o státní sociální podpoře. Porodnost je demografický ukazatel udávající počet narozených dětí v určitém časovém období v dané populaci.

Teoretická část práce se zabývá historií a vývojem porodného a porodnosti. Tato část byla vypracována na základě právních předpisů, odborné literatury a odborných internetových zdrojů. Je zde vysvětleno postavení porodného v rámci sociálního zabezpečení a státní sociální podpory, popsány legislativní změny v charakteru dávky porodné od jeho prvopočátků do současnosti, ekonomické náklady na porodné. Dále je zde popsána definice porodnosti, natalitní politiky, vývoj porodnosti v ČR a prognózy jeho vývoje do budoucnosti.

V praktické části práce byl proveden kvantitativní výzkum, jehož cílem bylo potvrzení či vyvrácení předem zadaných hypotéz. Jednou z vybraných technik výzkumu byl rozbor dokumentů a v jeho rámci sekundární analýza dat. Použity byly zákonné normy, statistiky Českého statistického úřadu a MPSV ČR. Druhou technikou byl dotazník. Výzkumný vzorek tvořilo 237 validních odpovědí.

Výsledky práce byly vyhodnoceny a zpracovány pomocí tabulek a grafů. Výzkum prokázal, že porodnost v ČR v letech 2007-2012 reaguje počtem narozených dětí a změny ve výši porodného. Provedeným dotazníkovým šetřením se nepodařilo prokázat, že by význam výše porodného stoupal s klesajícím příjmem rodiny.

Klíčová slova: státní sociální podpora, sociální dávky, porodné, porodnost, vývoj porodnosti

Abstract

The subject of the thesis is „The effects of changes in the character of social benefit childbirth on development of natality in 2007-2012“.

Childbirth is state social support, which is provided to women who gave birth to a child or who have taken child into custody replacing parent's care. Natality is demographic indicator that indicates the number of births in a given period in a population.

The theoretical part deals with history and development of childbirth and natality. This section was prepared on the basis of legislation, scientific literature and internet resources.

It is explained here position of childbirth within the social security system and within the state social support, described legislative changes in character of social benefit childbirth from its introduction to present, economic costs to the childbirth. There is also described definition of natality, population policy, development of natality in Czech republic and prognosis of development for the future.

In the practical part of the study, quantitative research was conducted, the task of which was to confirm or refute the pre-defined hypothesis. On the the selected techniques of the research was the analysis of documents, and in its context, a secondary data analysis. There were used legislation, the statistics of the Czech Statistical Office and Ministry of Labour and Social Affairs CR. The second technique was a questionnaire. There were 237 valid response.

The results were analysed and processed using tables and graphs. Research has shown that natality in the Czech Republic in the years 2007-2012 responds to changes in the amount of the childbirth. A questionnaire survey did not mean that the amount of the childbirth is higher with decreasing income families.

Keywords: state social support, social benefits, childbirth, natality, development of natality

Prohlášení

Prohlašuji, že svoji bakalářskou práci jsem vypracoval(a) samostatně pouze s použitím pramenů a literatury uvedených v seznamu citované literatury.

Prohlašuji, že v souladu s § 47b zákona č. 111/1998 Sb. v platném znění souhlasím se zveřejněním své bakalářské práce, a to – v nezkrácené podobě – v úpravě vzniklé vypuštěním vyznačených částí archivovaných fakultou – elektronickou cestou ve veřejně přístupné části databáze STAG provozované Jihočeskou univerzitou v Českých Budějovicích na jejich internetových stránkách, a to se zachováním mého autorského práva k odevzdanému textu této kvalifikační práce. Souhlasím dále s tím, aby toutéž elektronickou cestou byly v souladu s uvedeným ustanovením zákona č. 111/1998 Sb. zveřejněny posudky školitele a oponentů práce i záznam o průběhu a výsledku obhajoby kvalifikační práce. Rovněž souhlasím s porovnáním textu mé kvalifikační práce s databází kvalifikačních prací Theses.cz provozovanou Národním registrem vysokoškolských kvalifikačních prací a systémem na odhalování plagiátů.

V Českých Budějovicích dne 4.5.2015

.....

Kateřina Jančíková, DiS.

Poděkování

Touto cestou bych chtěla poděkovat vedoucí práce Ing. Janu Bednářovi za odborné vedení, trpělivost a cenné rady při psaní bakalářské práce. Poděkování patří i mé rodině, která mi byla oporou během mého studia.

Obsah

Úvod	9
1 Současný stav.....	10
1.1 Rodinná politika v kontextu sociální politiky ČR	10
1.2 Porodné v systému sociálního zabezpečení	11
1.2.1 Státní sociální podpora	11
1.2.2 Porodné.....	13
1.2.2.1 Některé základní pojmy vztahující se k porodnému.....	13
1.2.2.2 Vývoj porodného	16
1.2.2.2.1 Porodné před rokem 1995	16
1.2.2.2.2 Porodné v období let 1995 - 2007	17
1.2.2.2.3 Porodné v období let 2008 - 2010	19
1.2.2.2.4 Porodné v období let 2011 - 2014	19
1.2.2.2.5 Porodné od 1.1.2015	21
1.2.2.3 Porodné v ostatních evropských státech	21
1.2.2.4 Ekonomické náklady na porodné.....	22
1.3 Porodnost a demografie	24
1.3.1 Natalitní politika.....	24
1.3.2 Porodnost.....	25
1.3.2.1 Evidence přirozené měny obyvatelstva	26
1.3.2.2 Vývoj porodnosti	27
1.3.2.3 Prognóza vývoje porodnosti v České republice.....	28
1.3.2.4 Prognóza věkového složení populace v ČR.....	29
2 Cíl práce a hypotézy	31
2.1 Cíl práce.....	31
2.2 Hypotézy	31
3 Metodika	32
3.1 Použitá metodika.....	32
3.2 Techniky sběru dat.....	32
3.3 Charakteristika výzkumných souborů	33

3.4 Zpracování výsledků.....	33
4 Výsledky.....	34
4.1 Sekundární analýza dat	34
4.2 Vyhodnocení dotazníků	42
5 Diskuse	51
5.1 Hypotéza 1	51
5.2 Hypotéza 2	53
6 Závěr	57
7 Seznam použitých zdrojů	59
8 Seznam vyobrazení	63
9 Seznam příloh.....	65

Seznam použitých zkratk

ČR	Česká republika
ČSÚ	Český statistický úřad
MPSV	Ministerstvo práce a sociálních věcí
SSP	státní sociální podpora
ŽM	životní minimum

Úvod

Péče o děti a jejich výchova není jen soukromou záležitostí rodičů, ale také významným prvkem úspěšného rozvoje společnosti. Náklady na výchovu dětí stále rostou a rodiče je často vnímají jako neúnosnou finanční zátěž. Rodinné dávky je třeba chápat nejen jako finanční pomoc ale také jako vyjádření zájmu státu o rodinu a jako významnou investici do budoucího rozvoje celé společnosti. V době, kdy porodnost v České republice je hluboko pod úrovní prosté reprodukce, by měly být státem využívány všechny prostředky k tomu, aby vytvořil příznivé podmínky pro vznik nových a rozšiřování stávajících rodin.

Tématem této bakalářské práce je porodné, porodnost a souvislost mezi nimi. Porodné je dávka státní sociální podpory poskytovaná podle zákona č. 117/1995 Sb., o státní sociální podpoře. Ve sledovaných letech 2007 – 2012 byla několikrát změněna jeho výše i podmínky nároku na něj. Porodnost je demografický ukazatel udávající počet narozených dětí v určitém časovém období v dané populaci. V teoretické části je podrobně popsán vývoj dávky porodné od jeho vzniku do současné doby. Je zde definován pojem populační politika a porodnost, včetně jejího vývoje do současnosti a prognóz vývoje do budoucnosti.

Cílem výzkumné části práce je analýza a rozbor legislativních změn dávky porodné a jejich porovnání s vývojem porodnosti v České republice. Za tímto účelem byl proveden kvantitativní výzkum, v jeho rámci pak sekundární analýza dat a dotazníkové šetření.

Výsledky práce by měly potvrdit, případně vyvrátit, zda existuje souvislost mezi výší porodného a vývojem porodnosti, a dále jestli se v české populaci mění vnímání významu porodného v závislosti na příjmech.

1 Současný stav

1.1 Rodinná politika v kontextu sociální politiky ČR

Již v čl. 32 Listiny základních práv a svobod, která je nedílnou součástí ústavního pořádku České republiky, v odst. 5 je zakotveno právo rodičů, kteří pečují o děti, na pomoc státu. Je tedy oprávněným požadavkem, aby se na nákladech na péči o děti podíleli nejen rodiče ale i stát. Užitek z toho, že dítě dospěje a začne vracet to, co do něj bylo investováno, má totiž nejen samo dítě, jeho rodiče a nejbližší, ale celá společnost (1).

Zmírňování narůstajících nákladů rodin je podle Krebse v moderních státech v zásadě hlavním cílem rodinné politiky. Podpora rodiny jako základní jednotky společnosti je realizována právními, ekonomickými a sociálními opatřeními. Rodina je tím pod zvláštní ochranou státu. Nejvýznamnější podpora je pak poskytována rodinám, v nichž jsou přítomny ekonomicky závislé děti (2).

Rodinná politika státu ovlivňuje mimo jiné také podmínky samotného vzniku, existence a zániku rodin. Moderní státy proto věnují životním podmínkám rodin velkou pozornost a bez ohledu na politické uspořádání v nich panuje shoda v tom, že rodina pod ochranou státu být musí. Cíle rodinné politiky jsou spojeny s cíli populační politiky, která pak ovlivňuje reprodukční chování obyvatelstva daného státu. Rodinná politika je zacílena na rodiny existující i potenciální a jejich členy (3).

Zaměřuje se na několik stěžejních oblastí podpory rodiny, jako je podpora rodin se specifickými potřebami, podpora institutu a prestiže manželství, podpora rodinných a rodičovských kompetencí, podpora subjektů podporujících rodiny, a podpora vytváření vhodných socioekonomických podmínek pro fungování rodiny. Nástroji rodinné politiky jsou různá opatření veřejného rázu, nepřímá i přímá finanční pomoc, do které patří mimo jiné i státní sociální podpora a v jejím rámci dávka porodné (4).

Rodinná politika je součástí sociální politiky státu. Sociální politiku státu pak lze definovat jako soustavnou a cílevědomou snahu o změnu či udržení a fungování daného sociálního systému (5).

1.2 Porodné v systému sociálního zabezpečení

Porodné je v současné době dávkou státní sociální podpory, jež je jedním ze tří pilířů sociálního zabezpečení v ČR. Sociální zabezpečení pak je plodem sociální politiky státu. Je to systém poskytování peněžitých dávek v případech definovaných zákonem či smlouvou. Tento systém má předcházet možným sociálním rizikům a odstraňovat nepříznivé následky, které jedincům vzniknou v důsledku sociální události. Sociální událostí jsou různé obtížné situace v životě člověka, které obvykle nedokáže překonat sám bez vnější pomoci. Může to být např. nemoc, úraz, stáří, invalidita, ztráta živitele, nezaměstnanost, a nebo také mateřství či rodičovství (5).

Třemi základními systémy sociálního zabezpečení v České republice jsou:

- sociální pojištění,
- sociální pomoc,
- státní sociální podpora (5).

Sociální pojištění řeší ty sociální situace, na které se lze dopředu připravit, a to odkladem části svých finančních prostředků do povinného nebo doplňkového pojištění (5).

Sociální pomoc slouží k zabezpečení osob, které se ocitly v určité obtížné životní situaci, kterou nedokážou řešit sami ani s pomocí své rodiny a nemají nárok na pomoc ze systémů sociálního pojištění. Zahrnuje především pomoc osobám v hmotné nouzi a poskytování sociálních služeb (5).

„Státní sociální podporou se stát podílí na krytí nákladů na výživu a ostatní základní osobní potřeby dětí a rodin a poskytuje ji i při některých dalších sociálních situacích.“ (6)

1.2.1 Státní sociální podpora

Již na konci roku 1989 vznikl požadavek na reformu sociálního systému. Hlavním cílem této reformy bylo snížit závislost rodin na sociálních příjmech a snížit podíl sociálních výdajů na hrubém domácím produktu. Sociální politika měla být nadále cílená bez předešlého rovnostářského charakteru (7).

Společenská pomoc rodinám s dětmi byla do té doby zajišťována prostřednictvím přímé i nepřímé podpory, službami a pomocí naturální. Přímá finanční pomoc přitom zahrnovala komplex dávek, které byly zaváděny postupně a svým pojetím, podmínkami pro přiznání i legislativním řešením byly značně roztržité. Řada dávek navíc byla poskytována rodinám prostřednictvím zaměstnavatelů plošně bez ohledu na výši příjmů rodiny (8).

Role státu v sociální politice se měla zásadně změnit. Nadále bylo a je preferováno, aby si rodiny a občané zabezpečovali co nejširší okruh potřeb vlastními silami a stát pak zasahuje podporou pouze tehdy, pokud občan či rodina své základní potřeby vlastními silami ze státem uznaných důvodů, ať už subjektivních nebo objektivních, pokrýt na společensky uznané úrovni nestačí. Sociální příjmy nadále nesmí působit nivelizačně a nemotivačně. Sociální redistribuce naopak musí motivovat osoby a rodiny ke zvyšování příjmů a snížení závislosti na sociálních příjmech. Nový systém SSP proto musí být hospodárný, účelný a především adresný tak, aby vycházel z konkrétní sociální události a situace v rodině (7).

Zákon o státní sociální podpoře přinesl 3 zásadní změny:

- sjednocení sociální dávek pro rodiny s dětmi,
- nové definování těch dávek, které byly dosud součástí jiného systému (např. nemocenského pojištění jako v případě podpory při narození dítěte),
- zavedení některých nových dávek (8).

Státní sociální podpora je výrazem sociálního přerozdělení a státem organizované sociální solidarity mezi vysokopříjmovými a nízkopříjmovými rodinami a mezi bezdětnými a rodinami s dětmi a je zacílena především na nízkopříjmové rodiny s nezaopatřenými dětmi (7).

Dávky SSP jsou konstruovány tak, aby zohledňovaly nejen příjmovou situaci v rodině ale také nastalou sociální situaci. Dávky jsou vzájemně provázány tak, aby se zabránilo propadu velkých skupin rodin s nezaopatřenými dětmi do chudoby. Čím je v rodině více nepříznivých situací, tím mají nárok na více dávek ze státní sociální podpory (9).

Náklady na státní sociální podporu hradí stát. Jde o dávky nepojistné, což znamená, že žadatel o dávku nemusí být pojištěn (10).

Státní sociální podpora je zakotvena v zákoně č. 117/1995 Sb., který upravuje celý systém SSP komplexně. Obsahuje věcnou úpravu podmínek vzniku nároku na dávky, jejich výši a výplatu a také skutečnosti ohledně organizace a řízení státní sociální podpory. V řízení o dávkách se také postupuje podle tohoto zákona. Protože ale zákon o SSP obsahuje úpravu procesně právní oblasti jen zčásti, subsidiárně se používá zákon č. 500/2004 Sb., správní řád, ve znění pozdějších předpisů, který obsahuje obecnou procesně právní úpravu správního řízení (6).

Zákon o SSP nabyl částečně účinnosti 1.10.1995 (v části týkající se dávek poskytovaných bez ohledu na výši příjmů) a v plném rozsahu pak 1.1.1996 (10).

O dávkách SSP původně rozhodovaly okresní úřady, po jejich zrušení pak obecní úřady obcí s rozšířenou působností, úřady práce a od 1.4.2011 rozhodují o těchto dávkách krajské pobočky Úřadu práce ČR (v Praze pobočka pro hlavní město Prahu). Odvolacím orgánem je v současné době MPSV (6).

1.2.2 Porodné

1.2.2.1 Některé základní pojmy vztahující se k porodnému

K dávce porodné se vztahuje několik základních pojmů, které jsou uvedeny v zákoně o státní sociální podpoře. Definice a obsah těchto pojmů se při novelách zákona měnily jen minimálně nebo vůbec.

Okruh oprávněných osob

Při splnění podmínek stanovených zákonem o SSP náleží dávky státní sociální podpory dle zákona o státní sociální podpoře pouze fyzické osobě, pokud tato osoba a osoby s ní společně posuzované jsou na území České republiky hlášeny k trvalému pobytu a mají na území ČR bydliště.

Pokud osoba a osoby s ní společně posuzované na území ČR nemají trvalý pobyt, mají na dávky SSP nárok, pokud zde mají bydliště, a jsou:

- cizinci hlášenými na území ČR minimálně 365 dní,
- cizinci narození na území ČR a hlášenými zde k pobytu, a to do jejich 1 roku,
- nezletilými cizinci svěřenými na území ČR do péče nahrazující péči rodičů nebo do ústavní péče,
- cizinci, kteří jsou držiteli povolení k trvalému pobytu s přiznaným právním postavením dlouhodobě pobývajícího rezidenta v Evropském společenství na území jiného členského státu EU a bylo jim vydáno povolení k dlouhodobému pobytu na území ČR; a jeho rodinní příslušníci, kterým bylo vydáno povolení k dlouhodobému pobytu na území ČR,
- cizinci, kterým bylo vydáno povolení k dlouhodobému pobytu na území ČR za účelem vědeckého výzkumu nebo výkonu zaměstnání vyžadujícího vysokou kvalifikaci,
- cizinci, kterým byla udělena doplňková ochrana.

V odůvodněných případech může MPSV podmínku trvalého pobytu prominout (6).

Rodina, společně posuzované osoby

Za rodinu se považuje oprávněná osoba a s ní společně posuzované osoby. Oprávněná osoba, která nemá společně posuzované osoby, může být sama považována za rodinu. Žádná z osob nemůže být posuzována současně ve více rodinách.

Společně posuzované osoby jsou:

- nezaopatřené děti,
- nezaopatřené děti a rodiče těchto dětí (za rodiče se považují i osoby, kterým byly děti svěřeny do péče nahrazující péči rodičů, manžel či partner rodiče, vdovec nebo vdova po rodiči),
- manželé, partneři, druh a družka,
- nezaopatřené děti a jejich rodiče, pokud jsou nezaopatřenými dětmi a jsou osamělí, a rodiče těchto rodičů,

pokud s oprávněnou osobou trvale žijí a společně uhrazují náklady na své potřeby (6).

Rozhodný příjem

Příjem rozhodný pro přiznání dávky je pro přiznání nároku na porodné posuzován od 1.1.2011. Stanoví se jako měsíční průměr příjmů rodiny v rozhodném období. Měsíční průměr příjmů rodiny se pak vypočítá jako součet jednotlivých měsíčních příjmů oprávněné osoby a osob s ní společně posuzovaných (6).

V zákoně je taxativně vyjmenováno, co je považováno za rozhodný příjem. Jsou to zejména příjmy, které jsou předmětem daně z příjmů fyzických osob, příjmy ze závislé činnosti a funkční požitky, příjmy ze samostatné činnosti, příjmy z nájmu a ostatní příjmy. Dále se za rozhodný příjem považují příjmy, které jsou dle zákona o daních z příjmů osvobozeny od daně z příjmů. Tyto příjmy jsou v zákoně o daních z příjmu vyjmenovány (6).

Rozhodné období

Rozhodným obdobím, za které se zjišťuje a posuzuje rozhodný příjem rodiny je u porodného kalendářní čtvrtletí předcházející kalendářnímu čtvrtletí, ve kterém se dítě narodilo (6).

Životní minimum

Zákon o životním a existenčním minimu č. 110/2006 Sb. stanoví životní minimum jako minimální hranici peněžních příjmů fyzických osob k zajištění výživy a ostatních základních osobních potřeb.

Životní minimum společně posuzovaných osob se stanoví jako součet částek životního minima těchto osob. Částky životního minima na jednotlivé členy rodiny jsou stanoveny zákonem č. 110/2006 Sb., o životním a existenčním minimu. Před účinností tohoto zákona bylo životní minimum zakotveno v zákoně č. 463/1991 Sb., o životním minimu (11).

Pro konstrukci dávky porodné bylo životní minimum důležité pro výpočet výše dávky, kdy výše porodného se odvíjela od výše životního minima dítěte do 6 let věku a zákonem stanoveného koeficientu. Od roku 2011 je porodné testovanou dávkou a životní minimum je tak potřebné pro stanovení nároku na porodné. To náleželo

rodičům, kteří měli v rozhodném období příjem do 2,4násobku životního minima rodiny, od roku 2015 je tato hranice stanovena na 2,7násobek životního minima rodiny.

1.2.2.2 Vývoj porodného

1.2.2.2.1 Porodné před rokem 1995

Opatření rodinné politiky v bývalém Československu vznikala postupně a nesyrově, byla tudíž unifikovaná, neadresná a uplatňovaná monopolně státem. Většina peněžitých dávek byla pojata jako dávky nemocenského pojištění a stanovena nebo limitována absolutními částkami bez valorizačních mechanismů (2).

Porodné v Československu vzniklo v roce 1948 jako věcná dávka národního pojištění, kdy se rodičům poskytovaly pleny a dětské oblečení. Při měnové reformě v roce 1953, kdy bylo ukončeno přídělové hospodářství, bylo porodné přeměněno na peněžitou dávku. Byla stanovena nominálně a nevalorizovala se, což znamenalo, že ztrácela svůj reálný obsah a tím i význam (12).

Zákonem ze dne 27. června 1968 č. 88 Sb., o prodloužení mateřské dovolené, o dávkách v mateřství a o přídavicích na děti z nemocenského pojištění, byla zavedena podpora při narození dítěte, vyplácená z dávek nemocenského pojištění. Tato dávka náležela pracovníci nebo pracovníkově rodinné příslušníci (manželce, družce), která porodila dítě (13).

Výše podpory činila 1 000 Kčs na každé narozené dítě. Nařízením vlády byla tato podpora několikrát zvýšena. S účinností od 1.10.1971 činila podpora při narození dítěte 2 000 Kčs, od května 1991 činila její výše 3 000 Kčs na každé dítě narozené po 28.2.1991, od května 1993 byla vyplácena podpora ve výši 4 000 Kč a od října 1994 do vzniku zákona o státní sociální podpoře ve výši 4 500 Kč na každé narozené dítě. Zvyšování této dávky bylo vždy odůvodněno růstem životních nákladů (13).

V tabulce č. 1 je znázorněno porovnání výše podpory při narození dítěte s průměrnou hrubou měsíční mzdou zaměstnanců v civilním sektoru národního hospodářství v daném období. Částky jsou uvedeny v Kčs (1968-1992) a Kč (od 1993).

Tabulka č. 1 Porovnání výše podpory při narození dítěte a průměrné mzdy v letech 1968-1994

rok	1968	1971	1981	1991	1993	1994
výše podpory při narození dítěte v Kčs a Kč (1968-1992) a Kč (od 1993)	1 000	2 000	2 000	3 000	4 000	4 500
průměrná mzda v Kčs (1968-1992) a Kč (od 1993)	1 717	1 997	2 699	3 797	5 817	6 894

Zdroj: zákon č. 88/1968 Sb. ve znění pozdějších předpisů a ČSÚ, zpracování vlastní

1.2.2.2.2 Porodné v období let 1995 - 2007

Nárok na porodné vznikl v první řadě ženě, která dítě porodila. Pokud tato žena zemřela a porodné nebylo vyplaceno jí nebo osobě, která dítě převzala do péče, pak vzniká nárok na porodné otci dítěte. Pro nárok na dávku porodné bylo důležité, aby šlo o porod dítěte, nikoli o potrat. Nezáleželo přitom na tom, zda se dítě narodilo živé, ani na tom, jestli o něj matka po porodu začala pečovat nebo ho např. dala k adopci, a nárok na porodné nevyklučovala ani skutečnost, že byl na novorození matkou spáchán úmyslný trestný čin. Narození dítěte dokládala matka rodným listem dítěte, popř. jiným potvrzením. Nárok na dávku vznikl dnem porodu. Oprávněná osoba, tzn. žadatel o dávku, musel být hlášen k trvalému pobytu na území ČR. U dítěte se ale tato skutečnost nezkoumala (14).

Nárok na porodné mohl vzniknout také osobě, která převzala dítě do péče nahrazující péči rodičů. Pojmem „péče nahrazující péči rodičů“ se rozuměla vedle osvojení a předadopční péče i jakákoliv jiná forma péče. Věk dítěte nesměl ke dni převzetí do péče přesáhnout jeden rok. Osobě, která převzala dítě do péče nahrazující péči rodičů vznikl nárok na porodné i tehdy, pokud již bylo předtím porodné vyplaceno matce nebo otci dítěte. Nárok na porodné z důvodu převzetí do péče nahrazující péči rodičů však směl u každého dítěte vzniknout jen jednou (15).

Porodné se vyplácelo jednorázově, nejpozději do konce kalendářního měsíce, který následuje po měsíci, ve kterém došlo k rozhodnutí o přiznání dávky (16).

Od vzniku zákona o státní sociální podpoře do 31.12.2007 byla výše porodného odvozena od částky životního minima dítěte do 6 let věku. Životní minimum je

v konstrukci dávek SSP potřebné buď pro stanovení hranic příjmu, do kterého bude dávka vyplácena, nebo k určení výše vyplácené dávky. Porodné bylo do 31.12.2007 stanoveno formou násobku životního minima dítěte do 6 let věku a příslušného v zákoně stanoveného koeficientu. Vícečetné porody byly zvýhodněny vyšším koeficientem, což odráželo skutečnost, že vícečetné porody zatíží finančně rodinu vždy více než porod jednoho dítěte (15).

Výše porodného se tedy v období let 1995 – 2007 měnila vždy, když se změnila částka životního minima nebo pokud byl změněn koeficient v zákoně o státní sociální podpoře. Každé zvýšení koeficientu bylo zdůvodněno růstem nákladů na pořízení věci pro děti. Od 1.4.2006 došlo k významnému zvýšení koeficientu z 5 na 10násobek životního minima dítěte do 6 let věku u jednoho narozeného dítěte a z 6, respektive 10, na 15násobek životního minima u vícečetných porodů (17).

Vývoj výše porodného v letech 1995 – 2007 v závislosti na výši životního minima a zákonem stanovených koeficientů zobrazuje následující tabulka:

Tabulka č. 2 Výše porodného v letech 1995-2007

období	částka ŽM dítěte do 6 let věku v Kč	1 dítě		2 děti (dvojčata)		3 děti (trojčata)	
		koeficient	výše porodného v Kč	koeficient	výše porodného v Kč	koeficient	výše porodného v Kč
od 1.10.1995	1 230	4	4 920	5	12 300	9	33 210
od 1.1.1996	1 320	4	5 280	5	13 200	9	35 640
od 1.10.1996	1 410	4	5 640	5	14 100	9	38 070
od 1.7.1997	1 480	4	5 920	5	14 800	9	39 960
od 1.4.1998	1 560	4	6 240	5	15 600	9	42 120
od 1.4.2000	1 600	4	6 400	5	16 000	9	43 200
od 1.10.2001	1 690	5	8 450	6	20 280	10	50 700
od 1.1.2005	1 720	5	8 600	6	20 640	10	51 600
od 1.4.2006	1 750	10	17 500	15	52 500	15	78 750
od 1.1.2007	1 600	11,1	17 760	16,6	53 120	15	72 000

Zdroj: zákon č. 117/1995 Sb. ve znění pozdějších předpisů a ČSÚ, zpracování vlastní

Tabulka č. 3 Porovnání výše porodného a průměrné mzdy v letech 1995-2007

období	výše porodného na jedno dítě v Kč	výše porodného na dvojčata v Kč	výše porodného na trojčata v Kč	průměrná hrubá měsíční mzda v Kč
od 1.10.1995	4 920	12 300	33 210	8 307
od 1.1.1996	5 280	13 200	35 640	9 825
od 1.10.1996	5 640	14 100	38 070	9 825
od 1.7.1997	5 920	14 800	39 960	10 802
od 1.4.1998	6 240	15 600	42 120	11 801
od 1.4.2000	6 400	16 000	43 200	13 594
od 1.10.2001	8 450	20 280	50 700	14 750
od 1.1.2005	8 600	20 640	51 600	18 283
od 1.4.2006	17 500	52 500	78 750	19 447
od 1.1.2007	17 760	53 120	72 000	20 927

Zdroj: ČSÚ, zpracování vlastní

1.2.2.2.3 Porodné v období let 2008 - 2010

Novelou zákona o státní sociální podpoře č. 261/2007 Sb., účinnou od 1.1.2008, byla stanovena výše porodného na částku 13 000 Kč na každé narozené dítě bez ohledu na počet současně narozených dětí. Vícečetné porody tím přestaly být zvýhodňovány. Ostatní podmínky nároku na porodné zůstaly nezměněny (18).

1.2.2.2.4 Porodné v období let 2011 - 2014

Do 31.12.2010 bylo porodné poskytováno jako netestovaná dávka, tzn. dávka nezávislá na příjmu rodiny, a to všem ženám, které porodily (nebo převzaly do péče nahrazující péči rodičů) dítě. Při porodu dítěte se pro nárok na porodné nesledovalo, jestli se dítě narodilo živé nebo mrtvé (10).

Dnem 1. ledna 2011 nabyl účinnost zákon 347/2010 Sb., který změnil zákon o státní sociální podpoře. Novela zákona reflektovala úsporná opatření v rezortu Ministerstva práce a sociálních věcí ČR, kterými chtěla vláda zamezit zadlužování státu a snížit výdaje státního rozpočtu (19).

Tímto zákonem došlo k významné změně v koncepci dávky porodné, kdy se tato dávka stala dávkou testovanou, tj. poskytovanou v závislosti na výši příjmu rodiny a navíc začala být poskytována pouze na první živě narozené dítě. Výše porodného byla stanovena absolutní částkou 13 000 Kč, u vícečetného porodu 19 500 Kč (10).

V důvodové zprávě byla změna zákona odůvodněna tím, že „*Zákon o státní sociální podpoře je účinný od 1.10.1995. Letitá praxe realizace zákona o státní sociální podpoře ukazuje na potřebu zúžení rozsahu krytých osob, úpravu podmínek nároku a výše některých dávek směrem k selektivnímu poskytování a úsporám mandatorních výdajů, zejm. v období propadu národní i světové ekonomiky. Současně je sledováno zvýšení osobní odpovědnosti občanů za životní úroveň své a členů jeho rodiny.*“ Mezi výhody přijaté změny uvádí tato důvodová zpráva snížení mandatorních výdajů, snížení počtu vyplácených dávek SSP, adresnější poskytování porodného, zacílení jen na prvorodičky či zvýhodnění současného narození dvou a více dětí při prvním porodu ženy. Jako nevýhody jsou zde uvedeny především snížení kupní síly rodin očekávajících narození potomka, růst počtu příjemců mimořádné okamžité pomoci ze systému dávek hmotné nouze z důvodu narození dítěte nebo složitější administrace, kdy je třeba pro prokázání nároku na dávku dokládat od zaměstnavatele potvrzení o příjmech rodičů (9).

Od 1.1.2011 má tak na porodné nárok pouze žena, která porodila své první živé dítě (popř. více dětí při prvním porodu). Z důvodu převzetí dítěte do péče nahrazující péči rodičů má nárok na porodné osoba, která převzala do své péče dítě mladší jednoho roku, a které nikdy předtím nevznikl nárok na porodné, nebo za stejných podmínek osoba, která převzala do péče dvě nebo více současně narozených dětí (10).

Podmínkou nároku na porodné ve všech případech je, že rozhodný příjem (průměrný měsíční příjem za předchozí kalendářní čtvrtletí předcházející čtvrtletí, ve kterém se dítě či děti narodily) nepřesáhne součin životního minima rodiny a koeficientu 2,4 (6).

Změnou podmínek pro vznik nároku na porodné se docílilo snížení mandatorních výdajů o cca 1,3 mld. Kč a zároveň se snížil počet vyplácených dávek SSP. Tím se sice snížila kupní síla obyvatelstva, ale nejchudším rodinám s nezaopatřenými dětmi ji

mohou kompenzovat dávky pomoci v hmotné nouzi, zejména příspěvek na živobytí a mimořádná okamžitá pomoc (9).

1.2.2.2.5 Porodné od 1.1.2015

K další změně v poskytování porodného došlo s účinností od 1.1.2015 přijetím zákona č. 253/2014 Sb. Hlavní změnou je zvýšení koeficientu limitujícího výši příjmů rodiny pro vznik nároku na porodné z 2,4 na 2,7násobek životního minima rodiny a zavedení porodného i na druhé živě narozené dítě. Druhým dítětem je zde chápáno druhé živě narozené dítě, nezáleží na tom, při kolikátém porodu se narodilo (jde tedy také o druhé dítě narozené při prvním vícečetném porodu matky). Nárok na porodné má také osoba, která převzala dítě do 1 roku věku do trvalé péče nahrazující péči rodičů, ale pouze tehdy, pokud jí již předtím nevznikl dvakrát nárok na porodné ať už z důvodu porodu nebo převzetí dítěte, a pokud příjem v rodině této osoby v rozhodném období nepřesáhl 2,7násobek životního minima rodiny. Výše porodného zůstává na první dítě ve výši 13 000 Kč, na druhé dítě je porodné stanoveno částkou 10 000 Kč (při narození dvojčat při prvním porodu tak bude oprávněné osobě vyplaceno celkem 23 000 Kč) (20).

Cílem této úpravy zákona o státní sociální podpoře je rozšířit okruh rodin, kterým vznikne nárok na porodné a podpořit je tak v situaci, kdy se jim jednorázově zvýší náklady v souvislosti s příchodem nového dítěte do rodiny (21).

1.2.2.3 Porodné v ostatních evropských státech

Dávka porodné není v České republice výjimečná, ve většině členských států Evropské unie, respektive Evropského hospodářského prostoru a Švýcarska, jsou poskytovány dávky při narození nebo adopci dítěte. Mezi země, kde takováto dávka poskytována není, patří Rakousko, Německo, Irsko, Nizozemí, Portugalsko, Rumunsko; Island a Švédsko pak vyplácejí dávku pouze při adopci dítěte z ciziny (22).

Podmínky nároku na dávku při narození nebo adopci dítěte se v jednotlivých zemích velmi liší. Ve Finsku si rodiče mohou zvolit mezi „mateřským balíčkem“, který

zajišťuje péči o dítě, nebo peněžitou dávkou. Na Maltě a v Itálii je poskytována mateřská dávka, v Itálii navíc vyplácená v různých oblastech v různé výši. V Řecku se vyplácí porodné pouze při porodu mimo nemocnici a ve Španělsku jen při vícečetných porodech nebo osamělým či zdravotně postiženým matkám (22).

V některých zemích (Maďarsko, Lucemburko, Spojené království) je nárok na dávku podmíněn absolvováním pravidelných lékařských prohlídek v těhotenství.

Testovanou dávkou, tj. dávkou závislou na výši příjmu rodiny, je porodné ve Francii, Polsku, Slovinsku a ve Spojeném království, kde je navíc vyplácena pouze rodinám, které nemají kromě novorozeněte žádné další dítě do 16 let (22).

Většina zemí, které dávku při narození nebo adopci poskytují, vyplácí porodné ve stejné výši pro všechny děti. V několika málo zemích má ale pořadí narozeného dítěte na výši dávky vliv: v Bulharsku je nejvyšší porodné na druhé dítě (128 € při narození prvního dítěte, 307 € na druhé dítě, na třetí a další dítě 102 €), na Slovensku je porodné stejné při narození prvního až třetího dítěte (830 €), od čtvrtého dítěte se dávka podstatně snižuje (151 €), a v Belgii se porodné snižuje již od narození druhého dítěte (1 223 € na první dítě, 920 € na druhé a každé další dítě).

Vícečetné porody jsou zvýhodněny vyšší vyplácenou částkou dávky v Dánsku, Lichtenštejnsku, Řecku, Slovensku a Španělsku (22).

V některých zemích je dávka při narození dítěte vyšší než 1 000 € - Norsko, Belgie, Francie, Lichtenštejnsko, Lucembursko, při narození víceračat Španělsko a některé švýcarské kantony. Průměrná výše vypláceného porodného se pohybuje mezi 200 až 600 € (Česká republika 473 € = 13 000 Kč, Chorvatsko 305 €, Kypr 544 €, Dánsko 292 €, Maďarsko 215 €, Litva 421 €, Estonsko 320 €, Lotyšsko 414 €, Polsko 240 €, Slovinsko 281 €, Spojené království 604 €) (22).

Všechny výše uvedené údaje jsou platné k 30.6.2014 (22).

1.2.2.4 Ekonomické náklady na porodné

Dávky státní sociální podpory včetně porodného jsou součástí sociálních transferů obyvatelstvu, které tvoří největší skupinu mandatorních výdajů státního rozpočtu (23).

Mandatorní výdaje jsou povinné výdaje státního rozpočtu vyplývající ze zákona nebo jiných právních norem či smluvních závazků (24).

Od roku 1995 podíl mandatorních výdajů na výdajích státního rozpočtu trvale stoupá. Celkové mandatorní výdaje tvoří asi 75 % výdajů státního rozpočtu ČR (23).

Podíl sociálních dávek, čímž rozumíme různé dávky sociální podpory, např. dávky státní sociální podpory, pomoci v hmotné nouzi či podporu v nezaměstnanosti, na celkových výdajích státního rozpočtu se pohybuje již od roku 1995 kolem 8 %. Podíl sociálních dávek na mandatorních výdajích klesl ze 17 % v roce 1995 na 14 % v roce 2014. Z toho vyplývá, že tyto dávky nemají výrazný vliv na růst celkových mandatorních výdajů (24).

Tabulka č. 4 Výdaje státního rozpočtu ČR na porodné v letech 1995-2007

rok	celkové výdaje státního rozpočtu v mil. Kč	mandatorní výdaje st. Rozpočtu v mil. Kč	výdaje na SSP v mil. Kč	výdaje na porodné v mil. Kč
2000	632 300	477 000	31 855	581
2001	693 900	530 900	31 942	616
2002	750 700	558 100	33 700	791
2003	808 700	611 600	32 178	807
2004	862 900	644 000	36 709	835
2005	922 800	677 800	32 954	895
2006	1 020 600	740 500	34 042	1 591
2007	1 092 300	774 600	48 532	2 097
2008	1 083 900	797 600	41 883	1 647
2009	1 167 000	850 900	41 092	1 579
2010	1 156 800	844 300	40 791	1 568
2011	1 155 500	857 100	36 007	292
2012	1 152 400	857 200	35 543	144
2013	1 180 800	888 100	37 279	148

Zdroj: ČSÚ, zpracování vlastní

1.3 Porodnost a demografie

Jedním z těch, kdo by měl nést odpovědnost za rozumný demografický vývoj, je stát. Ovlivňování demografického vývoje je mimo jiné spojeno se základním důchodovým pojištěním, protože důchodový systém je financován průběžně. To znamená, že současné důchody jsou hrazeny z pojištění občanů v současné době ekonomicky činných. Je proto velmi důležitý poměr mezi počty důchodců a ekonomicky činných občanů (25).

1.3.1 Natalitní politika

Teoretická demografie je přímo propojena s populační politikou. Demografický a sociologický přístup by společně měly působit v oblasti populační, respektive natalitní a rodinné politiky. Měly by zde společně ovlivňovat ekonomická rozhodnutí (26).

Také úroveň porodnosti je ovlivňována, i když většinou jen krátkodobě, populační politikou státu. Populační neboli natalitní politika (také „politika porodnosti“) je vlastně usměrňování demografického chování ohledně plození dětí, a to pomocí přímých i nepřímých opatření ekonomických, sociálních, výchovných, právních, zdravotních apod. V organizovaných společnostech byla porodnost vždy nějakým způsobem regulována především s ohledem na přírodní prostředí a zdroje obživy (26).

Natalitní politika může být v zásadě dvojí:

- 1) pronatalitní politika směřuje ke zvýšení porodnosti. Mezi prostředky stimuluje porodnost patří např. bezplatná zdravotní péče o matku i dítě, slevy na daních pro rodiny s dětmi, délka rodičovské dovolené, dotace dětského stravování, výstavba mateřských školek apod., a také peněžní dávky pro rodiny s dětmi včetně porodného.
- 2) protinatalitní politika se snaží o omezení porodnosti. Uskutečňuje se krácením finančních prostředků na děti vyšších pořadí, propagací modelu jednodětné či bezdětné rodiny... Čistě protinatalitní politika je realizována

velmi zřídka, a to zejména u určitých sociálních skupin, národnostních a rasových menšin.

Většina států kombinuje pronatalitní a protinatalitní politiku. Nicméně efekty natalitní politiky bývají často problematické, proto některé společnosti přímé ovlivňování demografické reprodukce minimalizují a ušetřené prostředky investují do odvětví zdravotnictví, školství či sociální péče. Systém intervencí do porodnosti totiž narušuje plynulost demografické reprodukce, která se pak vyvíjí ve vlnách (26).

Přímá i nepřímá opatření pronatalitního charakteru jsou v současné době praktikována zejména z obav z tzv. demografického stárnutí. Natalitní politika se velmi často provádí pomocí rodinné politiky, tzn. že pozornost je věnována především rodině ve všech jejích funkcích. Rodinná politika pak úzce souvisí s politikou sociální, která určuje míru a podobu solidarity bezdětných rodin s rodinami s dětmi a vysokopříjmových s nízkopříjmovými rodinami (26).

V současné době ve všech evropských zemích probíhá pokles početního růstu obyvatelstva, snižuje se intenzita plodnosti žen a zároveň se zlepšuje zdraví obyvatelstva a prodlužuje naděje dožití. To vše vede k demografickému stárnutí, které bude stále výraznější. Stává se tak velmi sledovaným demografickým procesem, protože se dotýká nejrůznějších oblastí ekonomického a sociálního vývoje. Ohroženy jsou především právě průběžně financované důchodové systémy a tento vývoj je třeba zohlednit také v oblasti sociální a zdravotní péče o staré občany (26).

1.3.2 Porodnost

Porodnost (natalita) je jeden ze základních demografických ukazatelů. Demografie je vědní obor zabývající se reprodukcí lidských populací, jejich velikostí, strukturou, vývojem a dalšími znaky, a to zejména z kvantitativního hlediska (27).

Vlastními demografickými událostmi jsou narození, úmrtí a potrat. Dalšími demografickými jevy pak mohou být sňatek, rozvod, nemoc apod. Na základě evidence těchto událostí je demografie upravena do procesů porodnosti, úmrtnosti, potratovosti, rozvodovosti... a pak tyto procesy analyzuje a hledá jejich pravidelnosti (26).

S porodností úzce souvisí pojmy fekundita (plodivost) a fertilita (plodnost). Fekundita je schopnost muže a ženy rodit děti. Jejím výsledným efektem, vyjádřeným počtem narozených dětí, je fertilita. Počet narozených dětí závisí nejen na fekunditě (plodivosti) páru, ale také na jeho reprodukčním chování. Tím může být například plánované rodičovství, kdy pár reguluje počet narozených dětí a intervaly mezi nimi prostřednictvím různých druhů antikoncepce. Plodivost ženy se navíc vztahuje k tzv. reprodukčnímu období. To je vymezeno intervalem 15 – 49 let (28).

1.3.2.1 Evidence přirozené měny obyvatelstva

Základním zdrojem pro různé typy analýz porodnosti je evidence přirozené měny obyvatelstva (tedy narození a úmrtí). Ta se poměrně přesně vede v soustavě registračních knih – matrik (29).

V matrikách jsou chronologicky vedena všechna narození, sňatky a úmrtí osob na daném území. Statisticky se zpracovávají až výpisy z matrik. Matrikáři jsou odpovědní za úplné a správné vyplnění a odeslání statistického hlášení. Pro statistická hlášení jsou předepsány speciální formuláře, kterými jsou např. *Hlášení o narození* nebo *Hlášení o úmrtí*. V případě *Hlášení o narození* sbírají matriky údaje na základě podkladů ze zdravotnických zařízení. Tato hlášení se centrálně statisticky zpracovávají a zapsané demografické události se převádějí z místa události do místa trvalého bydliště zapsaných osob. V případě narození dítěte se událost převede do místa trvalého bydliště matky. Česká evidence přirozené měny obyvatelstva je v mezinárodním měřítku považována za spolehlivou a úplnou (26).

Narozené děti se rozlišují podle několika faktorů:

- podle rodinného stavu matky na manželské a nemanželské,
- podle věku matky při porodu,
- podle pořadí, tj. o kolikáté dítě matky jde,
- na živě a mrtvě narozené (26).

Nejjednodušším ukazatelem porodnosti je hrubá míra porodnosti, která udává poměr počtu narozených dětí na 1000 obyvatel středního stavu dané populace, nejčastěji v ročním vymezení (28).

Jedním z hlavních ukazatelů plodnosti je úhrnná plodnost. Jedná se o součet měr plodnosti podle věku a vyjadřuje intenzitu plodnosti celé populace. Popisuje vlastně průměrný počet dětí narozených jedné ženě během jejího života za předpokladu, že by se obecná míra plodnosti během reprodukčního věku ženy neměnila (27).

1.3.2.2 Vývoj porodnosti

Z hlediska porodnosti a reprodukčního chování bylo posledních 25 let v české populaci obdobím velkých, rychlých a určitě významných proměn.

Po sametové revoluci vznikly v 90. letech 20. století poprvé podmínky pro zcela svobodné životní rozhodování občanů, a to i v rodinném chování, které je důležité pro demografickou reprodukci. Vstup mladých lidí do manželství ztratil atraktivitu díky široké paletě životních příležitostí (širší možnosti vzdělávání, svobodné cestování, podmínky pro podnikání apod.). Populačně silné ročníky žen ze sedmdesátých let začaly odkládat narození dětí. Poklesem počtu vdaných žen a snížením plodnosti mladších žen byl způsoben hluboký pokles počtu narozených dětí – ze 131 tisíc narozených dětí v roce 1990 (úhrnná plodnost 1,9 dítěte na ženu) na necelých 90 tisíc v roce 1999, kdy byla úhrnná plodnost na svém minimu hodnotou 1,13 dítěte na jednu ženu. Populace s extrémně nízkou plodností jsou vymežovány hodnotou 1,3 dítěte připadajícího na jednu ženu (30).

Přítom prostá reprodukce obyvatelstva je zajištěna, bez významnějšího přírůstku nebo úbytku, dosahuje-li úhrnná plodnost hodnoty přibližně 2,1 dítěte na ženu (31).

Odkládání rození dětí do vyššího věku stálo za výrazným poklesem úhrnné plodnosti. Tento ukazatel je totiž velmi ovlivněn změnami v časování mateřství a v případě prodlužování průměrného věku ženy při narození dítěte dochází k jeho výraznému poklesu (32).

Na počátku nového tisíciletí se začala úhrnná plodnost v České republice zvyšovat díky realizaci odkládaných porodů ve vyšším věku za už mírnějšího ale stále pokračujícího poklesu intenzity plodnosti v mladších věkových kategoriích do 25 let. Teprve v roce 2004 se ukazatel úhrnné plodnosti začal zvyšovat výrazněji, když věkem nejvyšší plodnosti procházely silné generace žen narozených na konci sedmdesátých let. V roce 2006 byla hodnota úhrnné plodnosti 1,33 dítěte na ženu (33).

V roce 2007 pokračoval vzestup úhrnné plodnosti, který se zastavil v roce 2008 na hodnotě 1,50 dítěte na jednu ženu. V letech 2009 a 2010 hodnota úhrnné plodnosti stagnovala na hodnotě 1,49 a v roce 2011 došlo k mírnému poklesu na 1,43 dítěte na ženu. V roce 2012 pak byl zaznamenán mírný meziroční růst úhrnné plodnosti na 1,452 dítěte na jednu ženu, čemuž odpovídá necelých 109 tisíc narozených dětí (34).

V roce 2013 se narodilo v České republice 107 tisíc dětí, což odpovídá úhrnné plodnosti 1,456 dítěte připadajícího na 1 ženu (32).

1.3.2.3 Prognóza vývoje porodnosti v České republice

ČSÚ zpracoval v roce 2013 novou prognózu vývoje demografické situace v České republice. Prognóza byla zpracována až do roku 2100, nastiňuje směr budoucího populačního vývoje v ČR a ukazuje změny ve věkovém složení, jež jsou neodvratitelné a v případě ČR velmi výrazné. Vývoj je popsán ve třech variantách: „nízká varianta“ počítá s nižšími čísly, „střední varianta“ ukazuje nejpravděpodobnější směr vývoje, a „vysoká varianta“ operuje s nejvyššími pravděpodobnými čísly.

V roce 2014 byla prognóza demografického vývoje ČSÚ upravena. V nové variantě bylo zkráceno prognózované období do roku 2050, a byla rozpracována podle jednotlivých krajů.

Podle Projekce 2013 by měly nadále pokračovat současné trendy, tzn. snižování úrovně plodnosti mladších žen (do 28 let) a nárůst plodnosti u žen starších, zejména nad 35 let věku (33).

Do roku 2015 by měla úhrnná plodnost zůstat na konstantní úrovni let 2012 a 2013, tj. 1,45 dítěte na jednu ženu. Průměrný věk matek by měl stále mírně růst. Do roku 2030

se ve střední variantě očekává nárůst plodnosti na 1,5 dítěte na ženu (nízká varianta udává očekávanou úhrnnou plodnost na úrovni 1,45 dítěte na ženu, vysoká pak 1,52 dítěte na jednu ženu) (33).

V dalším období let 2031 – 2050 by, pokud jde o plodnost, změny neměly být příliš výrazné, ale měly by nadále pokračovat. Střední varianta vývoje počítá s ještě větší dominancí starších věkových skupin. Úhrnná plodnost by měla podle této varianty plynule růst až na 1,56 dítěte na ženu s průměrným věkem matek nad 30 let. Po zbývajícím prognózovaném období do roku 2100 by se úroveň plodnosti neměla proti roku 2050 výrazně měnit. Projekce tak předpokládá postupnou stabilizaci nového modelu reprodukčního chování obyvatel ČR (33).

Pokud bychom čísla úhrnné plodnosti měli převést na počet živě narozených dětí, pak zatímco se v roce 2013 narodilo 107 tisíc dětí, do roku 2030 by narozených dětí mělo postupně ubýt na 78 tisíc ročně. V roce 2100 by pak počet živě narozených dětí měl dosáhnout hodnoty kolem 60 tisíc, což je téměř o polovinu méně než v roce 2013 (33).

Rok 2012 byl pravděpodobně posledním rokem, kdy populace ČR rostla také přirozenou měrou. Všechny uvedené údaje dokládají, že bude v budoucnu docházet k dlouhodobému snižování početní velikosti populace ČR (33).

1.3.2.4 Prognóza věkového složení populace v ČR

Nelze zde také nezmínit vývoj celkového věkového složení populace ČR, který s reprodukčním chováním a mírou plodnosti úzce souvisí. V současné době je v populaci ČR nízký počet a podíl dětí, silné zastoupení osob v ekonomicky aktivním věku (15 – 64 let) a zatím nepříliš vysoký počet a podíl osob ve věku vyšším (nad 65 let). Budoucí výhled ale očekává velmi dynamický vývoj ve směru výrazného stárnutí populace. Počet a podíl dětí v populaci nyní sice roste, ale je stále nižší než na počátku století, a tak to pravděpodobně zůstane i nadále. Počet obyvatel v produktivním věku zřejmě dosáhl svého maxima v roce 2009, a nadále bude klesat. To vše spolu s poklesem intenzity úmrtnosti bude znamenat významný vzestup počtu a podílu

obyvatel ve věku nad 65 let. Růst bude nepravidelný a svého maxima by měl dosáhnout do roku 2057, kdy se počet seniorů oproti současnému stavu zdvojnásobí. Základním rysem vývoje populace ČR tak bude jednoznačně proces demografického stárnutí obyvatel (33).

2 Cíl práce a hypotézy

2.1 Cíl práce

Cílem práce je analýza legislativních změn sociální dávky porodné a porovnání těchto změn s vývojem porodnosti v letech 2007 – 2012.

Dílčím cílem je zjistit, zda a jak se mění význam výše porodného u české populace v závislosti na výši příjmů domácnosti.

2.2 Hypotézy

S ohledem na cíl a dílčí cíl práce byly stanoveny tyto hypotézy:

- 1. Výše porodného ovlivňuje porodnost v ČR v uvedených letech.*
- 2. Význam výše porodného u české populace stoupá s klesajícím příjmem rodiny.*

3 Metodika

3.1 Použitá metodika

Ve výzkumné části práce byl použit kvantitativní výzkum, jehož cílem bylo potvrdit či vyvrátit dané hypotézy.

Kvantitativní výzkum rozeznává, zda existuje souvislost mezi dvěma nebo více proměnnými. Je to testování hypotézy. Hypotézy pak navrhují, jaké spojení mezi proměnnými by mělo být nalezeno, aby byla hypotéza vyhodnocena jako pravdivá. Odpovídají-li závislosti mezi sebranými daty předpovězenému vzorci, přijmeme hypotézu jako platnou, v opačném případě je hypotéza odmítnuta (35).

3.2 Techniky sběru dat

Pro ověření hypotéz byla data sbírána dvěma technikami. První technikou byl rozbor dokumentů a v jeho rámci sekundární analýza dat. Za dokument považujeme jakýkoli hmotný záznam lidské činnosti, který nevznikl za účelem našeho výzkumu (35). Statistické údaje nutné pro analýzu byly získány jako volně dostupné z internetových stránek Českého statistického úřadu a Ministerstva práce a sociálních věcí ČR.

Druhou použitou technikou bylo dotazníkové šetření. Dotazník je vhodný pro zjišťování informací od většího počtu respondentů. Mezi jeho výhody řadí Disman především menší finanční náročnost a větší pocit anonymity respondenta. Nevýhodami pak jsou vysoké nároky na ochotu dotazovaného odpovědět a především menší návratnost dotazníků (35).

Dotazníkové šetření probíhalo v průběhu měsíce března 2015. Dotazník byl vytvořen a distribuován jak v papírové podobě, tak jako webový odkaz na dotazník vytvořený pomocí serveru „VyplnTo.cz“. Obě formy dotazníku byly zcela totožné a anonymní (viz příloha č. 1).

Výběr respondentů probíhal technikou *snowball sampling*, tj. technikou sněhové koule. Tato technika spočívá v rozdání dotazníků osobám, které je pak předávají dalším

respondentům (přátelům, členům rodiny, kolegům v práci apod.). Díky tomuto přístupu lze získat pestrý vzorek respondentů.

3.3 Charakteristika výzkumných souborů

Pro sekundární analýzu dat byly použity veřejně dostupné statistiky Českého statistického úřadu a Ministerstva práce a sociálních věcí České republiky. Jednalo se o:

- počty vyplacených dávek porodné
- počty dětí narozených v České republice
- výše dávky porodné
- výše průměrné hrubé měsíční mzdy

Dotazníkové šetření bylo určeno pro respondenty žijící v okrese Tábor.

3.4 Zpracování výsledků

Pro zpracování dat byly použity základní statistické metody – pro jednoduché porovnání jednoho parametru byl zvolen přepočítání na procenta, pro víceparametrová porovnání kontingenční tabulky. Výsledky jsou prezentovány pomocí tabulek a koláčových či sloupcových grafů.

4 Výsledky

4.1 Sekundární analýza dat

V následujících statistikách byla použita data od roku 2004 do roku 2013. V delší časové řadě jsou lépe viditelné některé jevy a vývoje hodnot uvedených ukazatelů. Souhrnná statistická data za rok 2014 nebyla k datu odevzdání bakalářské práce k dispozici.

Tabulka č. 5 Výše porodného na 1 dítě v letech 2005-2013

rok	2005	2006	2007	2008	2009	2010	2011	2012	2013
							pouze na 1. živě nar. dítě		
výše porodného na 1 dítě v Kč	8 600	17 500	17 760	13 000	13 000	13 000	13 000	13 000	13 000

Zdroj: ČSÚ, zpracování vlastní

V letech 2005 – 2007 byla výše porodného určena vždy jako součin částky životního minima dítěte do 6 let věku a koeficientu stanoveného v zákoně o státní sociální podpoře. Od roku 2008 bylo porodné stanoveno absolutní částkou 13 000 Kč na každé narozené dítě. Od roku 2011 bylo porodné v této částce určeno jen na první živě narozené dítě, a to pouze těm rodičům, jejichž příjem v rozhodném období byl nižší než 2,4násobek životního minima rodiny.

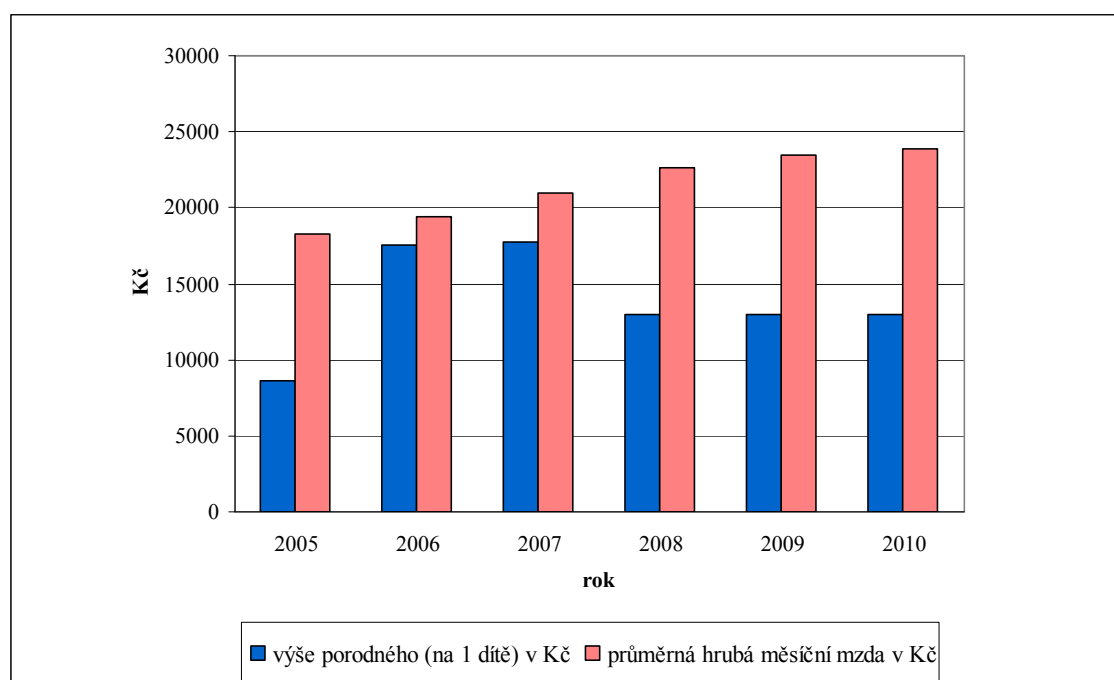
Tabulka č. 6 Porovnání výše porodného na 1 dítě a průměrné mzdy v letech 2005-2013

rok	2005	2006	2007	2008	2009	2010	2011	2012	2013
výše porodného (na 1 dítě) v Kč	8 600	17 500	17 760	13 000	13 000	13 000	13 000	13 000	13 000
průměrná hrubá měsíční mzda v Kč	18 283	19 447	20 927	22 653	23 425	23 903	24 466	25 100	25 078

Zdroj: ČSÚ, zpracování vlastní

Tabulka č. 6 porovnává výši porodného s průměrnou hrubou měsíční mzdou v České republice v letech 2005 až 2013. V následujícím grafu č. 1 je toto srovnání znázorněno graficky. Je z něj patrné, že zatímco výše průměrné hrubé měsíční mzdy každý rok mírně stoupá, výše porodného tento trend nekopíruje.

Graf č. 1 Porovnání výše porodného na 1 dítě a průměrné mzdy v letech 2005-2013

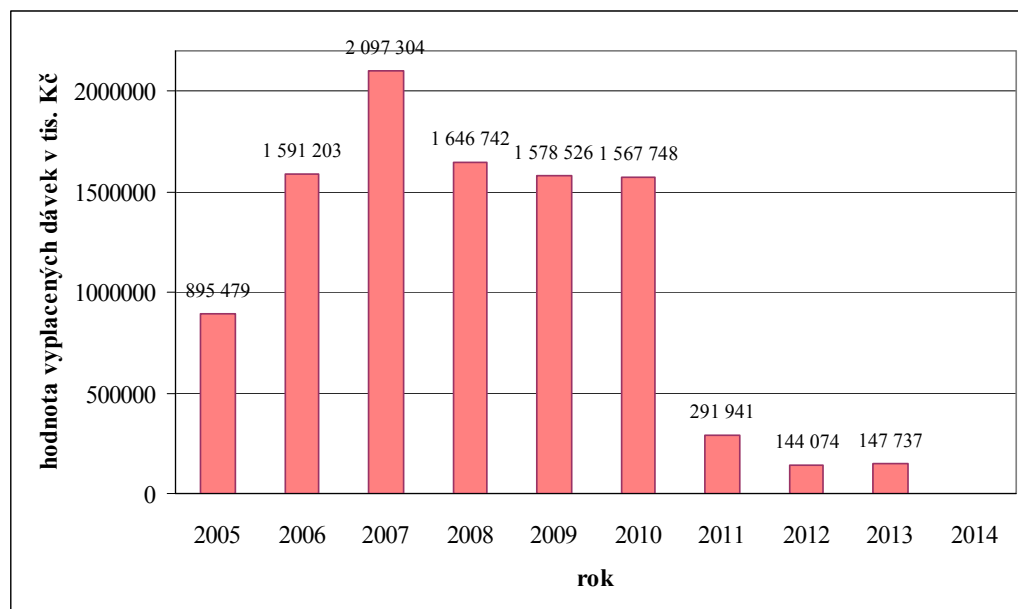


Zdroj: ČSÚ, zpracování vlastní

Do roku 2005 činila výše porodného cca 47 % průměrné hrubé měsíční mzdy. Po zvýšení koeficientů stanovených v zákoně o státní sociální podpoře bylo v letech 2006 a 2007 porodné ve výši 90 % respektive 85 % průměrné hrubé měsíční mzdy. Po další novele zákona, jíž byla výše porodného stanovena na 13 000 Kč, se zvýšil rozdíl mezi částkou porodného a výší průměrné měsíční mzdy tak, že v letech 2008 – 2013 byla hodnota porodného ve výši těsně nad 50 % průměrné hrubé měsíční mzdy (postupně se snižuje z 57,4 % v roce 2008 na 51,8 % v roce 2013).

Výše dávky porodné a její změny měly také vliv na celkový objem finančních prostředků vyplacených na dávku státní sociální podpory porodné, jak ukazuje graf č. 2.

Graf č. 2 Výše výdajů státního rozpočtu ČR na porodné v letech 2005-2013



Zdroj: ČSÚ, MPSV ČR, zpracování vlastní

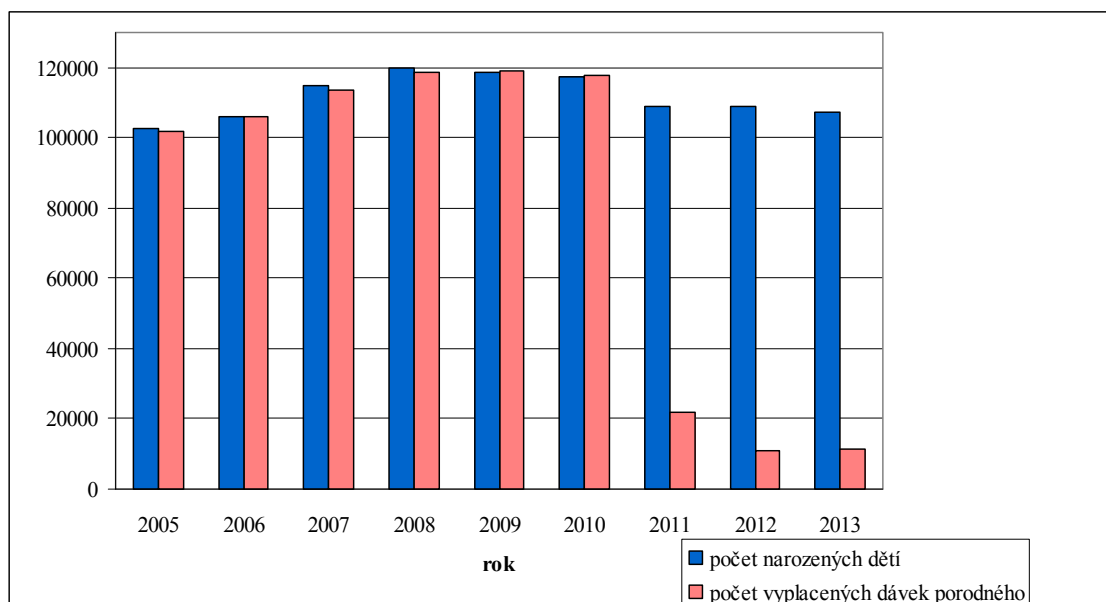
V roce 2006 došlo k prudkému zvýšení částky porodného na jeho dvojnásobek, proto se také zvýšil celkový objem finančních prostředků vyplacených na tuto dávku. K dalšímu mírnému zvýšení dávky i celkového objemu vyplacených prostředků došlo v roce 2007. V roce 2008 byla dávka porodné snížena na 13 000 Kč, v této výši byla dávka vyplácena do konce roku 2010. Také celkový objem vyplacených finančních prostředků na porodné v roce 2008 klesl a dosahoval zhruba stejné úrovně i v následujících dvou letech. V roce 2011 se změnila podmínka vyplácení porodného (pouze na 1. živě narozené dítě, příjem do 2,4násobku ŽM) a celkový objem finančních prostředků vyplacených na tuto dávku proto výrazně klesl.

Tabulka č. 7 Porovnání počtu narozených dětí a počtu vyplacených dávek porodné v letech 2005-2013

rok	2005	2006	2007	2008	2009	2010	2011	2012	2013
počet naroz. dětí	102 498	106 130	114 947	119 842	118 667	117 446	108 990	108 955	107 117
počet vyplac. dávek porodné	101 898	105 844	113 753	118 831	118 922	117 854	22 028	11 030	11 317

Zdroj: ČSÚ, zpracování vlastní

Graf č. 3 Počet narozených dětí a počet vyplacených dávek porodné v letech 2005-2013



Zdroj: ČSÚ, zpracování vlastní

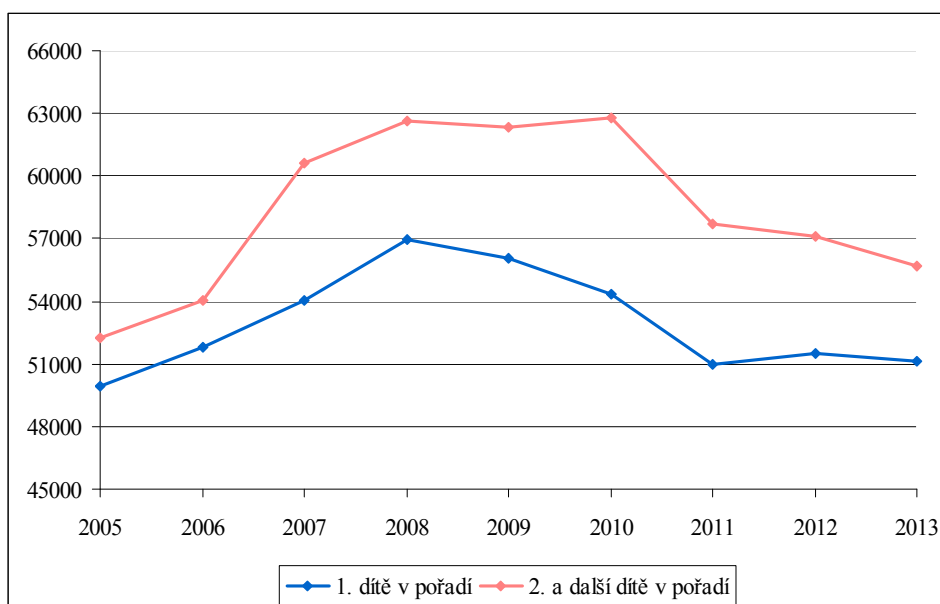
Tabulka č. 7 a graf č. 3 ukazují porovnání počtu narozených dětí a počtu vyplacených dávek porodné v letech 2005 až 2013. Do roku 2010 bylo porodné vypláceno na každé narozené dítě a počet vyplacených dávek porodné skutečně kopíruje počet narozených dětí v jednotlivých letech. V letech 2011 až 2013 bylo porodné vypláceno jen na 1. živě narozené dítě a v závislosti na příjmech rodičů. V roce 2011 byla dávka porodné vyplacena pouze asi 20 % rodičům nově narozených dětí, v letech 2012 a 2013 jen zhruba 10 % rodičů novorozenců.

Tabulka č. 8 Počet narozených dětí podle pořadí v letech 2005-2013

rok	počet narozených dětí celkem	pořadí narozeného dítěte							
		1.		2.		3.		4. a další	
		počet	%	počet	%	počet	%	počet	%
2005	102 498	49 930	48,7	37 993	37,2	10 271	10	4 017	3,9
2006	106 130	51 823	48,8	39 038	36,9	10 712	10,1	4 258	4
2007	114 947	54 050	47	43 400	37,9	12 529	10,9	4 653	4
2008	119 842	56 941	47,5	45 291	37,9	12 758	10,6	4 580	3,8
2009	118 667	56 039	47,2	45 206	38,2	12 378	10,4	4 725	4
2010	117 446	54 331	46,3	45 514	38,8	12 573	10,7	4 735	4
2011	108 990	50 989	46,8	42 156	38,8	11 101	10,2	4 427	4,1
2012	108 955	51 476	47,2	41 826	38,5	10 964	10	4 310	4
2013	107 117	51 092	47,7	40 078	37,5	11 152	10,4	4 429	4,1

Zdroj: ČSÚ, vlastní výpočty, zpracování vlastní

Graf č. 4 Vývoj počtu prvorozených a dětí dalších pořadí v letech 2005-2013



Zdroj: ČSÚ, vlastní výpočty, zpracování vlastní

Tabulka č. 8 udává, jak se od roku 2005 do roku 2013 měnil poměr dětí narozených v jednotlivých pořadích. Od roku 2011 bylo porodné určeno jen na 1. narozené dítě, na další děti v pořadí již nárok na porodné nebyl.

V grafu č. 4 je patrný vývoj počtu dětí narozených jako první a druhé a dalších pořadí. Počet dětí narozených jako první v pořadí do roku 2008 stoupal, pak se až

do roku 2011 snižoval (téměř 57 000 prvorozených dětí v roce 2008, necelých 51 000 v roce 2011), v letech 2012 a 2013 bylo prvorozených dětí stále kolem 51 000. Počet dětí narozených jako druhé a další v pořadí stoupal do roku 2010, kdy se jich narodilo 62 822. Od roku 2011, kdy bylo zrušeno porodné na druhé a další děti, počet druhorozených a dalších dětí klesal až na 55 659 v roce 2013.

Tento trend by mohl odrážet právě změnu v nároku na porodné, kdy se někteří rodiče rozhodli druhé dítě nemít nebo jeho početí odložit.

Tabulka č. 9 Porovnání počtu narozených dětí a výše porodného v letech 2005-2013

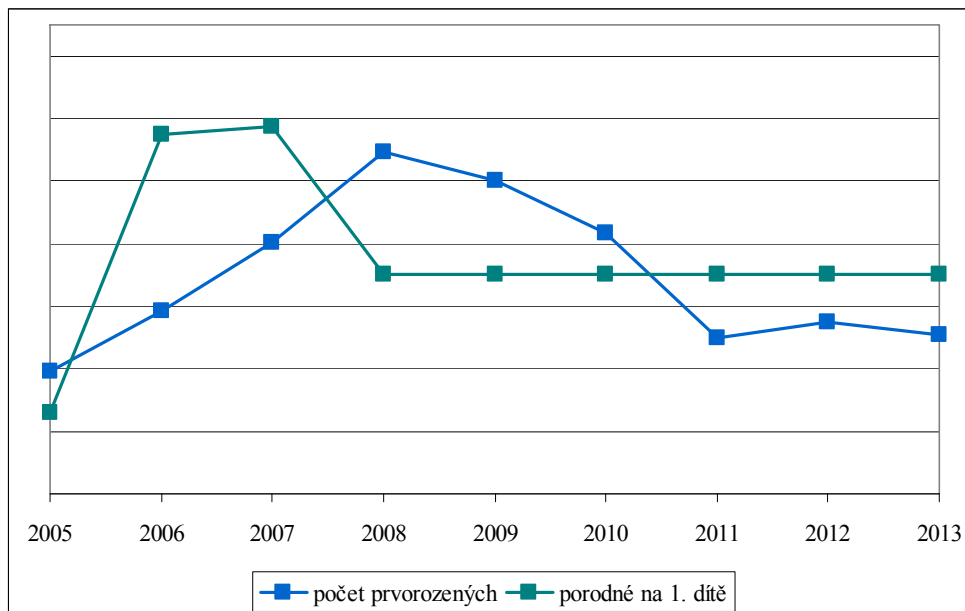
rok	2005	2006	2007	2008	2009	2010	2011	2012	2013
počet naroz. dětí celkem	102 498	106 130	114 947	119 842	118 667	117 446	108 990	108 955	107 117
počet prvoroz. dětí	49 930	51 823	54 050	56 941	56 039	54 331	50 989	51 476	51 092
porodné na 1. dítě v Kč	8 600	17 500	17 760	13 000	13 000	13 000	13 000	13 000	13 000
počet druhoroz. a dalších dětí	52 281	54 008	60 582	62 629	62 309	62 822	57 684	57 100	55 659
porodné na 2. a další dítě v Kč	8 600	17 500	17 760	13 000	13 000	13 000	0	0	0

Zdroj: ČSÚ, zpracování vlastní

Graf č. 5 znázorňuje křivky, z nichž jedna popisuje vývoj výše porodného v letech 2005 až 2013 na první dítě, druhá pak vývoj počtu prvorozených dětí ve stejném období.

Při porovnávání těchto dvou veličin (výše porodného a počet narozených dětí) musíme vzít v úvahu, že případná reakce rodičů na změnu výše porodného bude mít vždy jisté zpoždění. Ne vždy se početí dítěte podaří ihned a další měsíce trvá těhotenství.

Graf č. 5 Vývoj počtu prvorozených a výše porodného na 1. dítě v letech 2005-2013



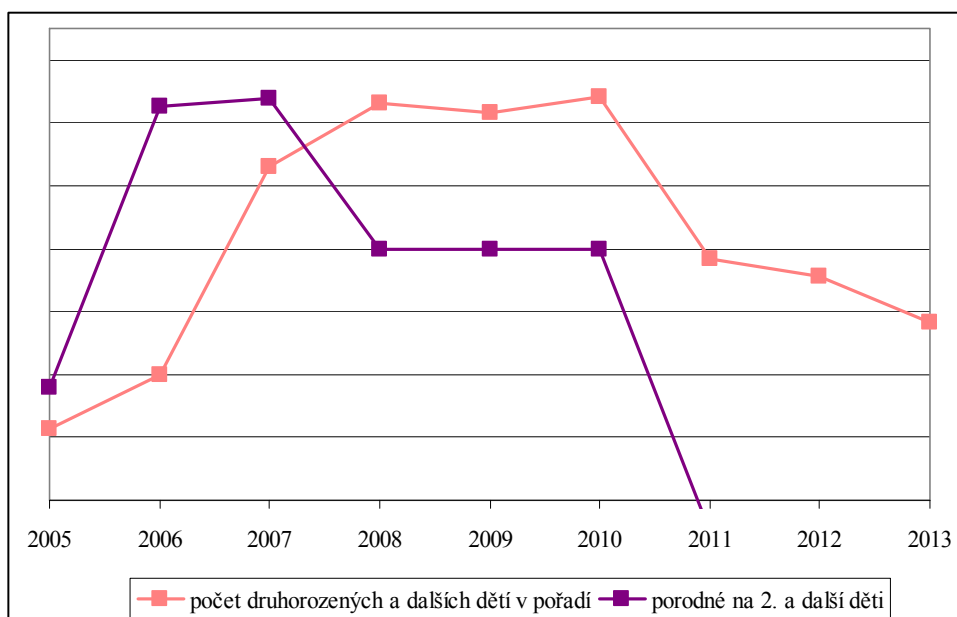
Zdroj: zákon č. 117/1995 Sb. ve znění pozdějších předpisů a ČSÚ, zpracování vlastní

Z grafu je patrná změna porodného v roce 2006, kdy výše této dávky byla skokově zvýšena z 8 600 Kč na 17 500 Kč. Toto zvýšení porodného kopíruje také křivka počtu narozených dětí, kdy narozených dětí v r. 2006 a zejména pak v letech 2007 a 2008 výrazně přibylo – proti roku 2006 o více než 2 200 dětí víc v roce 2007 a o dalších téměř 2 900 více v roce 2008.

Od roku 2008 bylo porodné sníženo ze 17 760 Kč na 13 000 Kč a prvorozených dětí začalo ubývat. Zatímco v roce 2008 se prvorozeným narodilo 56 941 dětí, v roce 2011 už to bylo jen 50 989. V roce 2012 sice prvorozených dětí mírně přibylo, ale v následujícím roce došlo k opětovnému poklesu.

V roce 2011 začalo být porodné testovanou dávkou. Nízký počet prvorozených dětí v roce 2011 a po něm tak může být reakcí také na tuto skutečnost.

Graf č. 6 Vývoj počtu druhorozených a dalších dětí v pořadí a výše porodného na tyto děti v letech 2005-2013



Zdroj: zákon č. 117/1995 Sb. ve znění pozdějších předpisů, ČSÚ, zpracování vlastní

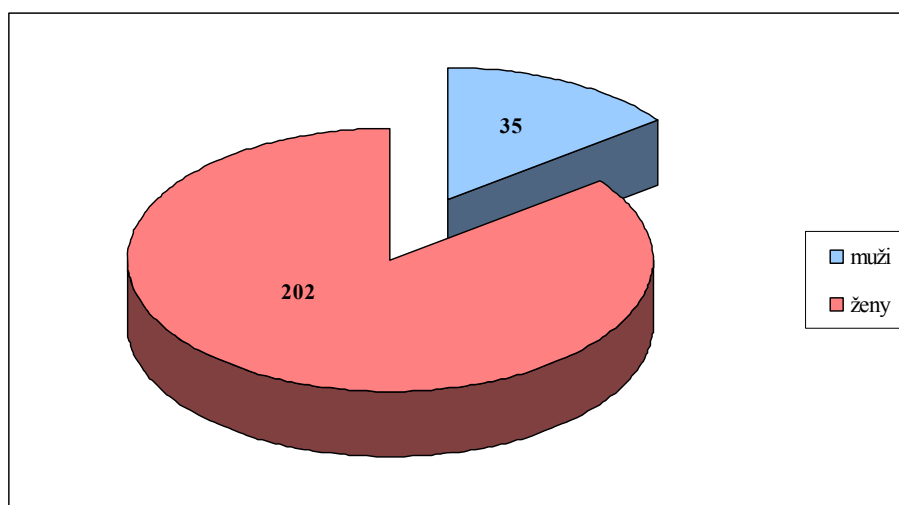
Graf č. 6 ukazuje vývoj výše porodného na druhé a další děti v pořadí a zároveň vývoj počtu těchto dětí. Je zde vidět, že po zvýšení porodného v roce 2006 se i druhorozených a dalších dětí rodilo více. Přibývalo jich každým rokem až do roku 2010, kdy počet dětí narozených v pořadí jako druhé a další bylo 62 822.

Pokles výše porodného v roce 2008 o několik tisíc se na ochotě lidí mít druhé dítě neprojevil. Od roku 2011 začalo být porodné poskytováno jako testovaná dávka a bylo určeno pouze na první živě narozené dítě, na další děti v pořadí již dávka poskytována nebyla. V návaznosti na tuto změnu také počet narozených druhých a dalších dětí v roce 2011 skokově poklesl, a to o více než 5 000. V letech 2012 a 2013 pokles počtu těchto dětí pokračoval. V roce 2013 dosáhl 55 659.

4.2 Vyhodnocení dotazníků

V následující části jsou vyhodnoceny jednotlivé otázky dotazníku. Pro lepší znázornění jsou výsledky zobrazeny pomocí koláčových a sloupcových grafů a tabulek s odpovídajícím popisem.

Graf č. 7 Pohlaví respondentů

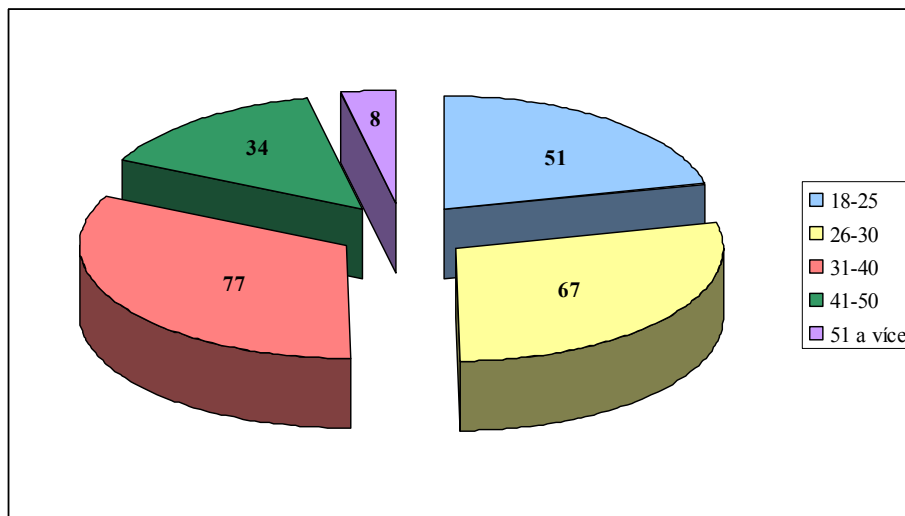


Zdroj: vlastní výzkum

Z grafu č. 7 znázorňujícího pohlaví respondentů je zřejmé, že naprostou převahou jsou mezi respondenty zastoupeny ženy, kterých se výzkumu zúčastnilo 202 z celkového počtu 237 respondentů (tj. 85 %).

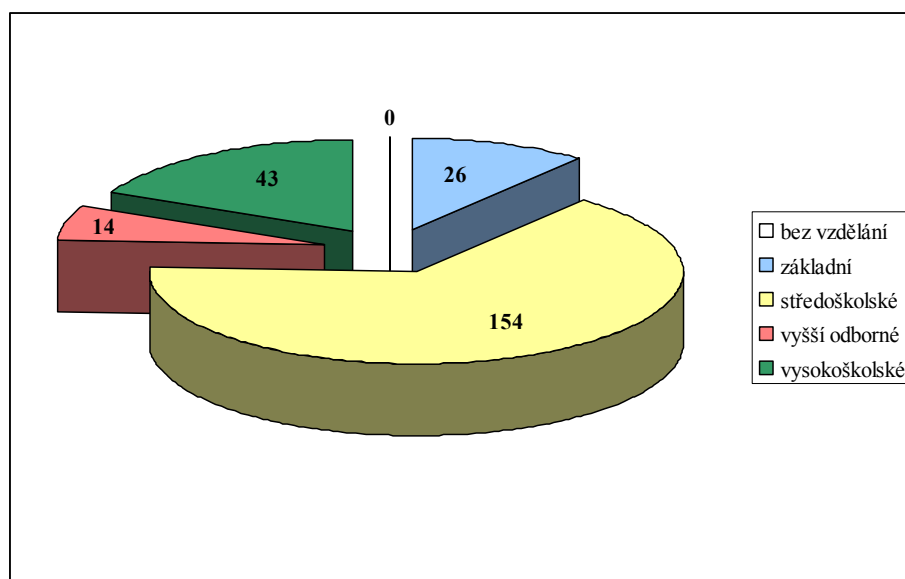
V následujícím grafu č. 8 je znázorněno věkové zastoupení respondentů. Nejvíce respondentů je ve věkové kategorii 31-40 let (77, tj. 32,5 %), ve věku 26-30 let je 67 respondentů (28,3 %), 51 respondentů patří k věkové kategorii 18-25 let (21,5 %), 34 respondentů je ve věku 41-50 let (14,3 %) a jen 8 respondentů je starších 51 let (3,4 %).

Graf č. 8 Věkové rozložení respondentů



Zdroj: vlastní výzkum

Graf č. 9 Rozdělení respondentů podle vzdělání



Zdroj: vlastní výzkum

Graf č. 9 zobrazuje rozdělení respondentů podle nejvyššího ukončeného vzdělání. Největší zastoupení mají respondenti s ukončenou jakoukoli formou středoškolského studia (65 %), dále vysokoškoláci (18 %), respondenti s ukončeným základním vzděláním (11 %), 14 respondentů, tj. 6 % má vyšší odborné vzdělání. Výzkumu se nezúčastnil žádný respondent bez vzdělání.

V závislosti na stanovené hypotéze č. 2 jsou další odpovědi respondentů rozděleny podle příjmových kategorií. Český statistický úřad vydal za rok 2013 statistiku domácností podle měsíčního příjmu na osobu. Procentuální zastoupení respondentů zúčastněných na výzkumu v jednotlivých příjmových kategoriích zhruba odpovídá této oficiální statistice.

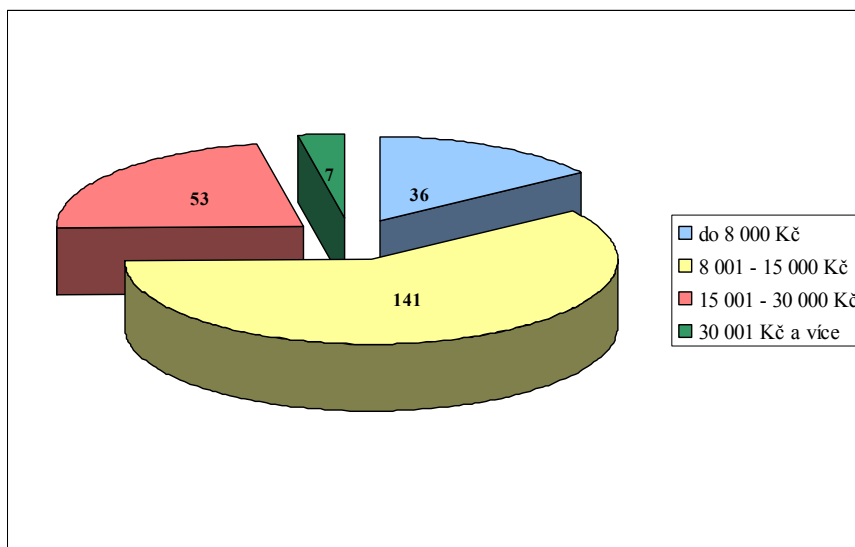
Respondenti v dotazníku odpovídali na dvě otázky („Kolik osob žije ve Vaší domácnosti?“ a „Jaký je čistý měsíční příjem Vaší domácnosti?“), odpovědi na tyto otázky byly porovnány a podle výsledků byli respondenti zařazeni do příslušné příjmové kategorie. Zastoupení respondentů v jednotlivých příjmových kategoriích (v Kč měsíčně na osobu) je znázorněno v následující tabulce a grafu.

Tabulka č. 10 Zastoupení respondentů podle příjmových kategorií

čistý měsíční příjem domácnosti na osobu v Kč	podíl domácností v % - statistika ČSÚ za rok 2013	počet domácností – vlastní výzkum	
		počet respondentů	%
do 8 000	14,8	36	15,2
8 001 – 15 000	58,2	141	59,5
15 001 – 30 000	24,1	53	22,4
30 001 a více	3,1	7	2,9

Zdroj: ČSÚ, vlastní výzkum

Graf č. 10 Složení respondentů podle výše příjmů

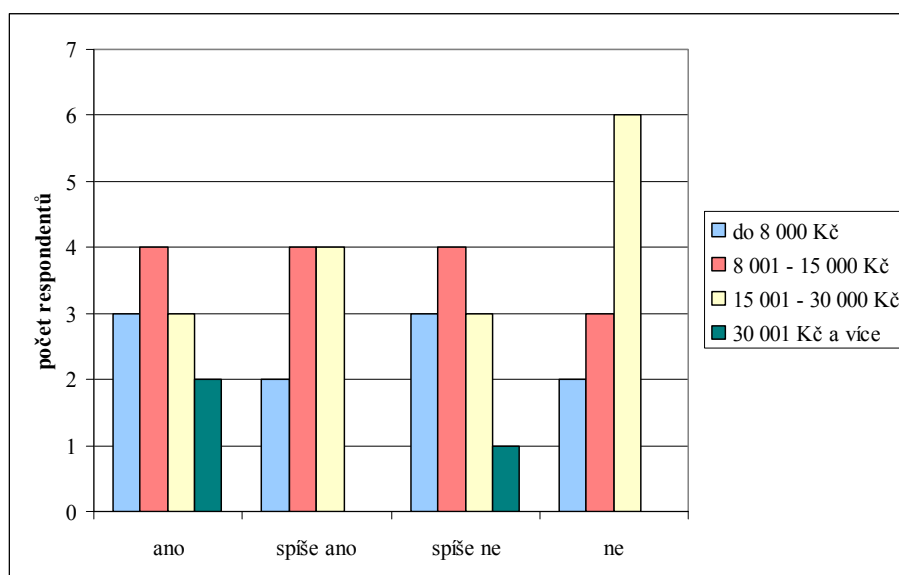


Zdroj: vlastní výzkum

Z celkových 237 respondentů jich 45 uvedlo, že nemá děti. Těchto respondentů jsem se dále ptala, jestli dosavadní rozhodnutí respondentů nemít děti je ovlivněno také tím, že je dle jejich názoru nízká podpora státu rodinám s dětmi a jestli by jejich rozhodování mít děti ovlivnilo vyšší porodné.

Z následujících dvou grafů je zřejmé, jak na tyto dvě otázky odpovídali respondenti patřící do jednotlivých příjmových skupin.

Graf č. 11 **Odpovědi na otázku č. 7: „Nemáte-li děti, je Vaše dosavadní rozhodnutí ovlivněno také tím, že je dle Vašeho názoru nízká podpora státu pro rodiny s dětmi?“**



Zdroj: vlastní výzkum

Z 45 respondentů, kteří nemají děti a zúčastnili se výzkumu, 23 z nich uvedlo, že jejich rozhodnutí nemít děti souvisí s tím, že je nízká podpora státu pro rodiny s dětmi (odpověď *ano* nebo *spíše ano*); 22 respondentů odpovědělo, že jejich rozhodnutí nemít děti s vyšší podpory státu rodinám s dětmi nesouvisí (odpověď *ne* nebo *spíše ne*).

Nejsou přitom výrazné rozdíly v odpovědích respondentů v jednotlivých příjmových skupinách, jak je vidět v následující tabulce.

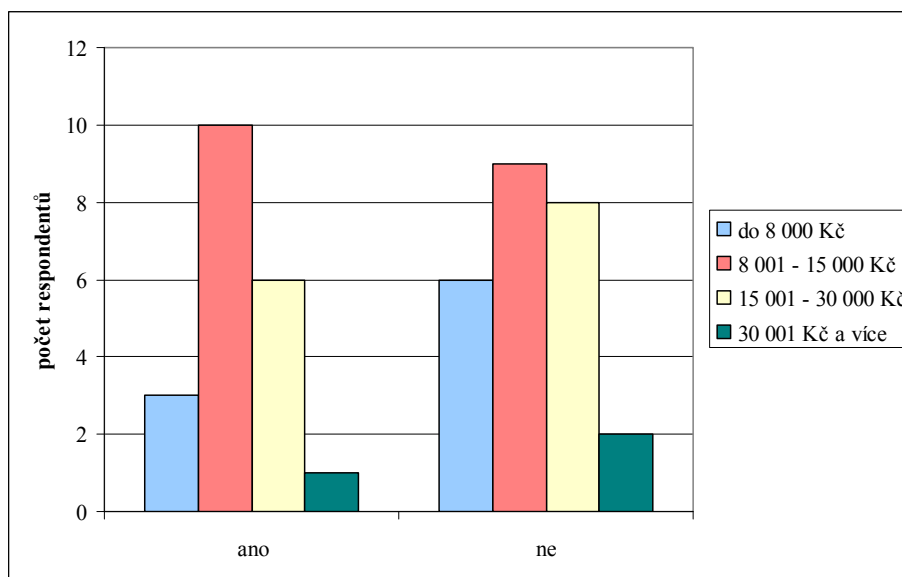
Tabulka č. 11 Odpovědi na otázku č. 7 podle výše příjmů respondentů

měsíční příjem domácnosti na osobu v Kč	ano	spíše ano	ne	spíše ne
do 8 000	3	2	3	2
8 001 – 15 000	4	4	4	3
15 001 – 30 000	3	4	3	6
30 001 a více	2	0	1	0

Zdroj: vlastní výzkum

Na otázku, zda by rozhodnutí respondentů mít děti ovlivnilo vyšší porodné, odpovídali respondenti z různých příjmových skupin také téměř shodně. 18 respondentů uvedlo, že by jejich rozhodnutí vyšší porodné ovlivnilo, na rozhodnutí 27 respondentů mít děti by vyšší porodné vliv nemělo.

Graf č. 12 Odpovědi na otázku č. 8“ „Ovlivnilo by Vaše rozhodnutí mít dítě vyšší porodné?“



Zdroj: vlastní výzkum

Tabulka č. 12 Odpovědi na otázku č. 8 podle výše příjmů respondentů

měsíční příjem domácnosti na osobu v Kč	ano	ne
do 8 000	3	6
8 001 – 15 000	10	9
15 001 – 30 000	6	8
30 001 a více	1	2

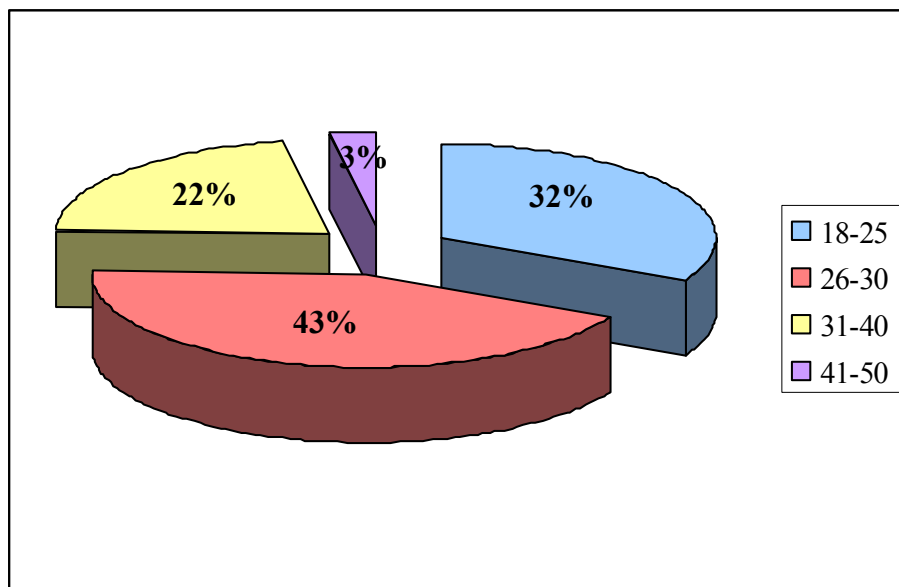
Zdroj: vlastní výzkum

Ze 192 respondentů, kteří v dotazníku uvedli, že mají děti, jich 173 má alespoň jedno dítě ve věku do 10 let. Tato otázka byla v dotazníku položena proto, že je předpokladem, že po delší době si již rodiče neuvědomují, jestli a v jaké výši v době narození dítěte bylo porodné a jestli sehrálo nějakou roli v jejich rozhodování mít dítě. Výzkum byl prováděn na začátku roku 2015, což znamená, že děti mladší 10 let byly narozeny nejdříve v roce 2005. Chování a rozhodování rodičů se tedy případně řídilo nároky na porodné a výši porodného, která je ve výzkumu sledována.

Ze 173 respondentů, kteří mají alespoň jedno dítě mladší 10 let, jich na otázku, jestli jejich rozhodování mít dítě nějakým způsobem ovlivnilo to, jestli budou mít nárok na porodné nebo jeho výše, odpovědělo kladně jen 37.

Následující grafy č. 13, 14 a 15 ukazují složení respondentů, jež byli při rozhodování o počtu dítěte ovlivněni porodným podle věku, vzdělání a příjmové skupiny (čistý měsíční příjem domácnosti na osobu).

Graf č. 13 Rozdělení respondentů ovlivněných porodem podle věku

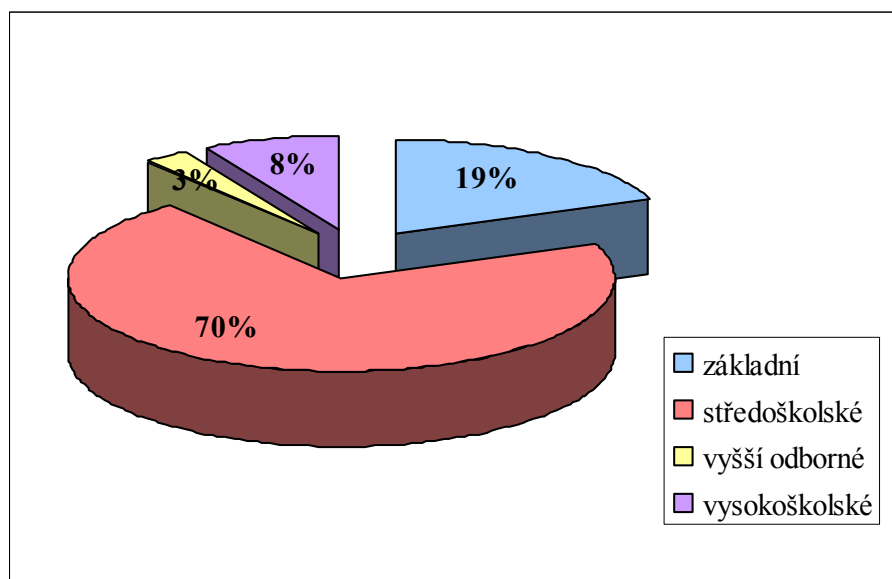


Zdroj: vlastní výzkum

Ze 37 respondentů jich 12 je ve věku od 18 do 25 let, 16 patří do věkové kategorie 26 až 30 let, 8 je ve věku 31 – 40 let a 1 respondent uvedl kategorii 41 – 50 let. V grafu č. 12 jsou tato čísla převedena na %.

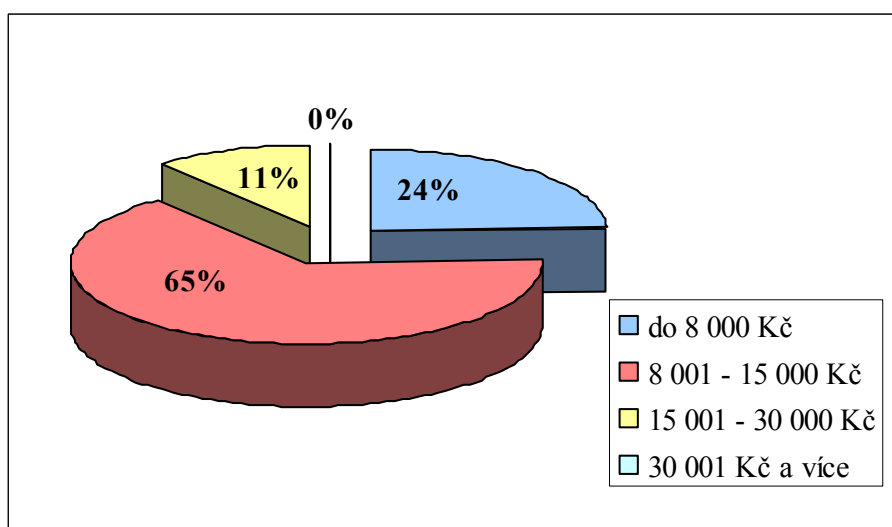
Graf č. 14 zobrazuje rozložení 37 respondentů ovlivněných při rozhodování mít dítě porodem podle jejich vzdělání. 7 respondentů má základní vzdělání, nejvíce respondentů – 26 – má vzdělání středoškolské, 3 vyšší odborné a 1 vysokoškolské.

Graf č. 14 Rozdělení respondentů ovlivněných porodným podle vzdělání



Zdroj: vlastní výzkum

Graf 15 Rozdělení respondentů ovlivněných porodným podle příjmů



Zdroj: vlastní výzkum

Poslední z grafů diferencuje respondenty, které porodné ovlivnilo v rozhodování mít dítě, podle příslušnosti k vymezeným příjmovým skupinám. Z 37 respondentů jich nejvíce patří do kategorie 8 001 – 15 000 Kč měsíčně na osobu (24, tj. 65 %), 9

respondentů má měsíční příjmy na osobu nižší než 8 000 Kč (24 %) a 4 respondenti mají měsíční příjmy domácnosti přepočtené na osobu mezi 15 001 a 30 000 Kč (11 %).

5 Diskuse

Cílem mé práce byla analýza legislativních změn sociální dávky porodné a porovnání těchto změn s vývojem porodnosti v letech 2007 – 2012. Výsledky mé práce by měly potvrdit, případně vyvrátit, zda podmínky nároku na porodné a jeho výše ovlivňují porodnost české populace v uvedených letech.

Dílčím cílem je zjistit, zda a jak se mění význam výše porodného u české populace v závislosti na příjmech domácnosti.

V empirické části práce jsem se zabývala kvantitativním výzkumem. Byla provedena sekundární analýza dat legislativních změn v přiznávání dávky porodné a veřejně dostupných statistik a dotazníkové šetření.

5.1 Hypotéza 1

Výše porodného ovlivňuje porodnost v ČR v uvedených letech.

Potvrzení hypotézy vyžadovalo porovnání změn ve výši porodného a vývoj porodnosti v uvedených letech 2007 – 2012. To bylo provedeno rozбором legislativních změn týkajících se dávky porodné a dále porovnáním veřejně dostupných statistik zveřejněných Českým statistickým úřadem a Ministerstvem práce a sociálních věcí ČR.

V případě porodného počítal výzkum s částkami určenými na jedno narozené dítě. Je to proto, že pokud jde o rozhodování potenciálních rodičů mít dítě, nedá se vícečetný porod dopředu naplánovat. Pár při plánování rodičovství počítá s narozením jednoho dítěte. Pokud by ve svém rozhodování zohledňoval také to, zda bude mít nárok na porodné nebo jak veliké porodné mu bude náležet, bude se zajímat o částku, která náleží právě při narození jednoho dítěte.

Již v roce 2006 došlo ke skokovému navýšení porodného na částku 17 500 Kč na jedno dítě, v roce 2007 činila částka porodného na jedno dítě 17 760 Kč. Při srovnání

s průměrnou hrubou měsíční mzdou v České republice, byla částka porodného ve výši asi 85 % průměrné hrubé měsíční mzdy. V roce 2008 po další legislativní změně došlo ke snížení částky porodného na 13 000 Kč, což při srovnání s tehdejší průměrnou hrubou měsíční mzdou, činí asi 57 %. Částka porodného se v dalších letech neměnila, zatímco průměrná hrubá měsíční mzda pomalu rostla. Došlo tedy k výraznému poklesu reálné hodnoty porodného (tabulka č. 5).

V roce 2011 po další legislativní změně, bylo porodné určeno pouze na první živě narozené dítě, a navíc jen pro rodiče dosahující určité výše příjmů, čímž se dramaticky zmenšil okruh rodičů, kteří na porodné měli nárok. To se projevilo v prudkém snížení objemu finančních prostředků vyplacených na dávku porodné a také ve snížení počtu vyplacených dávek porodné (grafy č. 2 a 3). Zatímco v letech 2008 – 2010 bylo na dávku porodné vyplaceno kolem 1,5 mld. Kč, v roce 2011 klesla tato částka na necelých 300 mil. Kč, v dalších letech 2012 a 2013 ještě poklesla na necelých 150 mil. Kč.

Jak vyplývá z grafu č. 4, tato legislativní změna se také projevila na počtu dětí narozených jako další v pořadí. Lze očekávat, že pokud bude porodné určené jen na první narozené dítě, bude se rodit více dětí narozených jako první v pořadí, dětí dalších pořadí naopak bude méně. Počet dětí narozených jako první v pořadí ale stoupal jen do roku 2008, pak se začíná snižovat. Tento vývoj kopíruje počty dětí narozených celkem v příslušných letech. Počet druhorozených dětí se zvyšoval do roku 2010, v roce 2011, kdy již na tyto děti nebylo vypláceno porodné, se jejich počet výrazně snížil a klesal až do roku 2013.

V grafech č. 5 a 6 je pak znázorněno, jak se v průběhu let vyvíjela výše porodného a zároveň jak se měnil v jednotlivých letech počet narozených dětí. Křivka znázorňující počet narozených dětí kopíruje tu, která ukazuje výši porodného, s určitým zpožděním. To je způsobeno tím, že od plánování dítěte k jeho početí a narození vždy uplyne doba minimálně 9 měsíců, spíše však rok i více.

Graf č. 5 ukazuje, že do roku 2008 počet narozených prvorozených dětí stoupal, což s určitým zpožděním kopíruje postupné zvyšování porodného. Po prudkém poklesu jeho

výše v roce 2008, kdy bylo porodné sníženo z 17 760 na 13 000 Kč, také začal klesat počet narozených prvních dětí. Na nízkých počtech narozených dětí v roce 2011 a po něm se také mohla projevit skutečnost, že porodné začalo být testovanou dávkou.

Od roku 2011 je porodné podrobováno testu příjmu rodičů a určeno pouze na první živě narozené dítě, na další děti pak porodné vypláceno nebylo. Tato změna byla vládou avizována dopředu. Změna v podmínkách nároku na porodné je jasně patrná na počtu dětí narozených v pořadí jako druhé a další (graf č. 6). Jejich počet stoupal do roku 2010, v roce 2011, kdy již na druhorozené a další děti dávka poskytována nebyla, došlo ke značnému poklesu počtu těchto dětí, který se v letech 2012 a 2013 ještě prohluboval.

Zvyšování a snižování počtu narozených dětí jistě není způsobeno pouze změnami v dávce porodné. Velkou roli hraje celkové klima ve společnosti, další finanční podpory – dávky, daňové výhody, výše rodičovského příspěvku, dostupnost bydlení apod. Přesto počet narozených dětí v jednotlivých letech (nejen) 2007 – 2012 poměrně přesně a logicky kopíruje a reaguje na změny v dávce státní sociální dávky porodné.

Vzhledem k výše uvedeným údajům můžeme říci, že **hypotéza č. 1 „Výše porodného ovlivňuje porodnost v ČR v uvedených letech.“ se prokázala.** Porodnost v ČR v letech 2007 – 2012 reaguje počtem narozených dětí v uvedených letech na změny ve výši porodného, a to jak směrem nahoru tak poklesem.

5.2 Hypotéza 2

Význam výše porodného u české populace stoupá s klesajícím příjmem rodiny.

K potvrzení či popření druhé hypotézy byl respondentům distribuován jednoduchý dotazník. Výzkumný vzorek tvořilo 237 respondentů. Složení respondentů kopírovalo procentuální zastoupení příjmových skupin v České republice.

Dotazníkové šetření bylo provedeno v rámci okresu Tábor. Protože na tomto území žiji, měla jsem zde nejlepší podmínky pro distribuci dotazníků. Okres Tábor se

složením svých obyvatel nijak nevymyká republikovému průměru a nemá žádná demografická specifika.

Na začátku dotazníkového šetření byly identifikační otázky. Z odpovědí na ně vyplývá, že se výzkumu zúčastnily především ženy, a to 85 %, což ve výzkumu týkajícím se plánování rodičovství a role porodného v něm, není na škodu.

Cílem bylo především získat informace od rodičů malých dětí, případně od potenciálních rodičů. To se odrazilo ve věkovém zastoupení respondentů, kdy nejvíce jich bylo ve věkových kategoriích 31 – 40 (32,5 %), 26 – 30 (28,3 %) a 18 – 25 let (21,5 %). Pouze 14,3 % respondentů patří do věkové kategorie 41 – 50 let a jen 3,4 % respondentů je starších 51 let.

Největší převahu ve výzkumu měli respondenti středoškolsky vzdělaní (65 %). Ve výzkumu byli dále zastoupeni vysokoškoláci, lidé se základním vzděláním a několik respondentů se vzděláním vyšším odborným.

Aby bylo možné vyhodnotit hypotézu 2, která se týkala smýšlení a váhy porodného u respondentů s různými příjmy, bylo nutné rozdělit účastníky dotazníkového šetření do různých příjmových skupin. To bylo provedeno na základě odpovědí respondentů na otázky č. 4 a 5 („*Kolik osob žije ve Vaší domácnosti?*“ a „*Jaký je čistý měsíční příjem Vaší domácnosti?*“). Respondenti měli na výběr z několika možností odpovědí, které byly zvoleny tak, aby bylo následně možné podle vybrané příjmové kategorie domácnosti a počtu osob v domácnosti zařadit respondenty do příjmové kategorie přepočtené na osobu. V této podobě (tedy čistý měsíční příjem domácnosti na osobu) je zveřejňována statistika Českého statistického úřadu.

Nejvíce respondentů pak patří ke skupině, kde měsíční příjem domácnosti na osobu se pohybuje v rozmezí 8 001 – 15 000 Kč (59,2 %), 22,4 % respondentů má měsíční příjmy na osobu ve výši 15 001 – 30 000 Kč, 15,2 % respondentů má příjmy do 8 000 Kč na osobu, a 2,9 % respondentů patří do nejvyšší příjmové skupiny nad 30 001 Kč měsíčního příjmu na osobu.

Toto procentuální rozdělení s drobnými odchylkami v řádu desetin procenta souhlasí s procentuálním rozdělením české společnosti podle oficiální statistiky.

Otázka č. 6 rozdělila respondenty na ty, kteří mají děti (192), a ty, kteří je nemají (45). Každá z těchto dvou skupin dále odpovídala na jiné otázky.

U respondentů, kteří nemají děti, bylo zjišťováno, jestli v jejich rozhodnutí (dosavadním) hraje roli to, že je nízká podpora státu pro rodiny s dětmi obecně, a jestli by jejich rozhodnutí případně změnil nárok na vyšší porodné.

Těchto 45 respondentů se rozdělilo na dvě téměř stejné skupiny. 23 jich uvedlo, že jejich rozhodnutí je ovlivněno nízkou podporou státu rodinám s dětmi (odpovědi *ano* a *spíše ano*), u 22 to nehraje roli (*ne* nebo *spíše ne*). Výrazné rozdíly v odpovědích respondentů z jednotlivých příjmových skupin přitom nebyly.

Vyšší porodné by ovlivnilo rozhodnutí 18 respondentů, 27 respondentů by ke změně rozhodnutí nepřimělo. Ani v těchto odpovědích nebyl výrazný rozdíl v jednotlivých příjmových skupinách.

Vzorek 45 respondentů, kteří nemají děti, však není dostatečně vypovídající. Pro relevantnější výsledky by bylo nutné zorganizovat výzkum zaměřený pouze na rozhodování potenciálních budoucích rodičů.

192 respondentů v dotazníku uvedlo, že má děti. 173 z nich má alespoň jedno dítě ve věku do 10 let. Tato otázka byla důležitá pro zjištění, jestli rozhodování rodičů spadá do sledovaného období. Navíc je předpokladem, že rodiče, kteří plánovali rodičovství před více než 10 lety, si budou obtížně vzpomínat, jestli v jejich rozhodování sehrálo nějakou roli zrovna porodné, případně jaká byla jeho výše a jestli se nějak měnilo.

Klíčová odpověď je, že jen 37 respondentů, což je 19,3 % ze vzorku respondentů majících děti, bylo ve svém rozhodování nějakým způsobem ovlivněno tím, že budou mít nárok na porodné, nebo jeho výše. Tento výsledek je poněkud překvapivý, kladných odpovědí bylo očekáváno více. Nicméně přiznání respondentů k tomu, že jejich rozhodování mít dítě bylo ovlivněno porodným, nemusí být vždy jednoduché. Porodné je navíc jen jednou z forem podpory rodičovství, navíc je to dávka jednorázová. Mnohem větší roli v rozhodování rodičů zcela jistě hrají nárok na pomoc státu

dlouhodobou, jako je výše rodičovského příspěvku či daňové odpočty. Přesto porodné může být významnou finanční pomocí při hrazení nákladů spojených s narozením dítěte. Všechny těchto 37 respondentů má děti mladší 10 let, což znamená, že se narodily v období, kdy docházelo ke změnám v podmínkách nároku na porodné.

Z těchto 37 respondentů jich 65 % patří do příjmové skupiny 8 001 – 15 000 Kč měsíčně na osobu, 24 % respondentů do 8 000 Kč měsíčně na osobu a 11 % má příjmy vyšší než 15 001 a nižší než 30 000 Kč na osobu měsíčně.

Provedeným výzkumem nelze jednoznačně prokázat, že by lidé z nižších příjmových skupin byli při svém rozhodování mít děti více ovlivněni výší porodného než respondenti z vyšších příjmových skupin. Význam výše porodného tedy hraje u každého individuální roli, dle provedeného dotazníkového šetření můžeme konstatovat, že **hypotéza 2 „Význam výše porodného u české populace stoupá s klesajícím příjmem rodiny.“ se neprokázala.**

6 Závěr

Bakalářská práce Vliv změny v charakteru sociální dávky porodné na vývoj porodnosti v letech 2007 – 2012 má za cíl analyzovat legislativní změny sociální dávky porodné a tyto změny porovnat s vývojem porodnosti v uvedených letech. Dílčím cílem bylo ověřit dotazníkovým šetřením význam výše porodného v české populaci v závislosti na výši příjmu.

Ke splnění stanoveného cíle jsem použila zejména odbornou literaturu, zákonné normy, statistiky a dotazníkové šetření.

Teoretická část je rozdělena na dvě klíčové kapitoly, nichž jedna se zabývá porodným, jeho postavením v rámci sociálního zabezpečení a státní sociální podpory, historickým vývojem, ekonomickými náklady a dalšími. Druhá kapitola obsahuje vysvětlení pojmu porodnost, natalitní politika, zabývá se vývojem porodnosti a nastiňuje prognózy vývoje porodnosti a věkového složení populace České republiky.

Výzkumná část obsahuje analýzu legislativních změn týkajících se sociální dávky porodné a jejich porovnání s vývojem porodnosti v České republice a vyhodnocení dotazníkového šetření.

V souvislosti s výše uvedenými cíly práce byly stanoveny dvě hypotézy.

Hypotéza 1: „Výše porodného ovlivňuje porodnost v ČR v uvedených letech.“ se potvrdila. Z výsledků sekundární analýzy dat vyplývá, že počet narozených dětí stoupal, když se zvyšovalo porodné a naopak.

Hypotéza 2: „Význam výše porodného u české populace stoupá s klesajícím příjmem rodiny.“ se nepotvrdila, neboť výzkum souvislost mezi významem příkládaným porodnému a příslušností respondenta k určité příjmové skupině neprokázal.

Výsledky práce by měly především posloužit při případném otevření diskuse na téma výše porodného a podmínek nároku na něj. Ekonomické náklady na tuto dávku jsou v porovnání s celkovými výdaji státního rozpočtu téměř zanedbatelné, a je otázkou,

zda zrovna jejich snižování napomohlo stabilizaci veřejných rozpočtů. Od 1.1.2015 došlo ke zmírnění podmínek nároku na porodné, kdy bude porodné určeno většímu okruhu rodičů. Určitě bude zajímavé nadále sledovat vývoj této dávky a její roli v provádění sociální politiky státu.

7 Seznam použitých zdrojů

1. DAVID, R. *Ústava české republiky. Listina základních práv a svobod*. 2. doplněné a přeprac. vyd. Olomouc: Nakladatelství Olomouc, 1997. ISBN 80-7182-007-5.
2. KREBS, V., et al. *Sociální politika*. 5. přeprac. a aktualit. vyd. Praha: Wolters Kluwer ČR, 2010. ISBN 978-80-7357-585-4.
3. POTŮČEK, M. *Sociální politika*. 1. vyd. Praha: Sociologické nakladatelství, 1995. ISBN 80-85850-01-X.
4. MINISTERSTVO PRÁCE A SOCIÁLNÍCH VĚCÍ ČR. *Rodinná politika na úrovni krajů a obcí*. Praha: MPSV ČR, 2008. ISBN 978-80-86878-82-9
5. KAHOUN, V., et al. *Sociální zabezpečení: Vybrané kapitoly*. 2. aktualiz. vyd. Praha: Triton, 2013. ISBN 978-80-7387-733-0.
6. ČESKO. Zákon č. 117 ze dne 26. května 1995 o státní sociální podpoře. In: *Sbírka zákonů České republiky*. 1995, částka 31, s. 1634-1653.
7. KEPKOVÁ, M. *Sešity pro sociální politiku: Státní sociální podpora*. 1. vyd. Praha: Socioklub, 1997. ISBN 80-902260-5-1.
8. Důvodová zpráva k návrhu zákona č. 117/1995 Sb., o státní sociální podpoře. *Beck-online* [online databáze]. Nakladatelství C.H. Beck, © 2014 [cit. 2014-12-25]. Dostupné z: <http://www.beck-online.cz/> .
9. Důvodová zpráva k návrhu zákona č. 347/2010 Sb., kterým se mění některé zákony v souvislosti s úspornými opatřeními v působnosti Ministerstva práce a sociálních věcí. *Beck-online* [online databáze]. Nakladatelství C.H. Beck, © 2014 [cit. 2014-12-20]. Dostupné z: <http://www.beck-online.cz/> .
10. TRÖSTER, P., et al. *Právo sociálního zabezpečení*. 6. podstatně přeprac. a aktualiz. vyd. Praha: C.H. Beck, 2013. ISBN 978-80-7400-473-5
11. ČESKO. Zákon č. 110 ze dne 14. března 2006 o životním a existenčním minimu. In: *Sbírka zákonů České republiky*. 2006, částka 37, s. 1300-1304.
12. TOMEŠ, I. Úvahy nad současnou reformou podpory rodin. *Fórum sociální politiky*. 2008, roč. 2., č. 4., s. 21 – 24. ISSN 1802-5854.

13. ČESKO. Zákon č. 88 ze dne 27. června 1968 o prodloužení mateřské dovolené, o dávkách v mateřství a o přídavcích na děti z nemocenského pojištění. In: *Sbírka zákonů České republiky*. 1968, částka 27, s. 248-254.
14. BŘESKÁ, N., E. BURDOVÁ a L. VRÁNOVÁ. *Státní sociální podpora podle právního stavu k 1.7.2005*. 10. aktualiz. a dopl. vyd. Olomouc: ANAG, 2005. ISBN 80-7263-288-4.
15. BŘESKÁ, N., E. BURDOVÁ a L. VRÁNOVÁ. *Státní sociální podpora s komentářem a příklady k 1.5.2007*. 11. aktualiz. a dopl. vyd. Olomouc: ANAG, 2007. ISBN 978-80-7263-402-6.
16. BŘESKÁ, N., E. BURDOVÁ a L. VRÁNOVÁ. *Státní sociální podpora s komentářem a příklady*. 12. aktualiz. a dopl. vyd. Olomouc: ANAG, 2008. ISBN 978-80-7263-467-5.
17. ČESKO. Zákon č. 113 ze dne 14. března 2006, kterým se mění zákon č. 117/1995 Sb., o státní sociální podpoře, ve znění pozdějších předpisů, zákon č. 99/1963 Sb., občanský soudní řád, ve znění pozdějších předpisů, zákon č. 141/1961 Sb., o trestním řízení soudním (trestní řád), ve znění pozdějších předpisů, a zákon č. 279/2003 Sb., o výkonu zajištění majetku a věcí v trestním řízení a o změně některých zákonů. In: *Sbírka zákonů České republiky*. 2006, částka 37, s. 1344-1349.
18. BŘESKÁ, N., E. BURDOVÁ, M. KEPKOVÁ a L. VRÁNOVÁ. *Státní sociální podpora s komentářem a příklady*. 14. aktualiz. a dopl. vyd. Olomouc: ANAG, 2012. ISBN 978-80-7263-739-3.
19. ČESKO. Zákon č. 347 ze dne 12. listopadu 2010, kterým se mění některé zákony v souvislosti s úspornými opatřeními v působnosti Ministerstva práce a sociálních věcí. In: *Sbírka zákonů České republiky*. 2010, částka 127, s. 4752-4767.
20. ČESKO. Zákon č. 253 ze dne 22. října 2014, kterým se mění zákon č. 117/1995 Sb., o státní sociální podpoře, ve znění pozdějších předpisů. In: *Sbírka zákonů České republiky*. 2014, částka 107, s. 3048-3049.

21. Důvodová zpráva k návrhu zákona č. 253/2014 Sb., kterým se mění zákon č. 117/1995 Sb., o státní sociální podpoře, ve znění pozdějších předpisů. *Beck-online* [online databáze]. Nakladatelství C.H. Beck, © 2014 [cit. 2014-12-20]. Dostupné z: <http://www.beck-online.cz/>.
22. Mutual Information System on Social Protection. [cit. 2015-01-05] Dostupné z: <http://www.missoc.org/MISSOC/INFORMATIONBASE/COMPARATIVETABLES/MISSOCDATABASE/comparativeTableSearch.jsp>
23. PEKOVÁ, J. *Veřejné finance: úvod do problematiky*. 4. aktualiz. a rozš. vyd. Praha: ASPI, 2008. ISBN 978-80-7357-358-4.
24. SMETANKOVÁ, D. *Mandatorní výdaje státního rozpočtu*. Parlamentní institut, 2014. [cit. 2014-12-29] Dostupné z: <http://www.psp.cz/sqw/text/orig2.sqw?idd=100870>
25. HÁJEK, Z., POPELKOVÁ, H. Odbory kritizují vládní návrh sociální podpory. In: KEPKOVÁ, M. *Sešity pro sociální politiku: Státní sociální podpora*. 1. vyd. Praha: Socioklub, 1997. ISBN 80-902260-5-1.
26. KALIBOVÁ, K., Z. PAVLÍK a A. VODÁKOVÁ. *Demografie (nejen) pro demografy*. 3. přeprac. vyd. Praha: Sociologické nakladatelství, 2009. ISBN 978-80-7419-012-4.
27. PAVLÍK, Z., KALIBOVÁ, K. *Mnohojazyčný demografický slovník, český svazek*. 2. vyd. Praha: Česká demografická společnost, 2005. ISBN 80-239-4864-4
28. KALIBOVÁ, K. *Úvod do demografie*. Praha: Karolinum, 2002. ISBN 80-246-0222-9.
29. KLUFOVÁ, R., POLÁKOVÁ, Z. *Demografické metody a analýzy: demografie české a slovenské populace*. 1. vyd. Praha: Wolters Kluwer ČR, 2010. ISBN 978-80-7357-546-5.
30. KUČERA, M. Padesát let hodnocení populačního vývoje České republiky. *Demografie*. 2008, roč. 50, č. 4, s. 230 – 238. ISSN 1805-2991.

31. ČESKÝ STATISTICKÝ ÚŘAD. *Demografická příručka – 2013. Metodické poznámky* [online]. Praha: ČSÚ, 2014. [cit. 2014-12-26] Dostupné z: <https://www.czso.cz/csu/czso/demograficka-prirucka-2013-hjxznso9ab>
32. ČESKÝ STATISTICKÝ ÚŘAD. *Projekce obyvatelstva v krajích ČR do roku 2050* [online]. Praha: ČSÚ, 2014. [cit. 2014-12-29] Dostupné z: [http://www.czso.cz/csu/2014edicniplan.nsf/t/5F0024AF3B/\\$File/13005214u.pdf](http://www.czso.cz/csu/2014edicniplan.nsf/t/5F0024AF3B/$File/13005214u.pdf)
33. ČESKÝ STATISTICKÝ ÚŘAD. *Projekce obyvatelstva České republiky* [online]. Praha: ČSÚ, 2013. [cit. 2014-12-29] Dostupné z: <http://www.czso.cz/csu/2013edicniplan.nsf/p/4020-13>
34. ČESKÝ STATISTICKÝ ÚŘAD. *Porodnost a plodnost* [online]. Praha: ČSÚ, 2013. [cit. 2015-01-10] Dostupné z: http://notes.czso.cz/csu/2013edicniplan.nsf/publ/4007-13-r_2013
35. DISMAN, M. *Jak se vyrábí sociologická znalost*. Praha: Karolinum, 2002. ISBN 80-246-0139-7.

8 Seznam vyobrazení

Tabulka č. 1	Porovnání výše podpory při narození dítěte a průměrné mzdy v letech 1968-1994	str. 17
Tabulka č. 2	Výše porodného v letech 1995-2007	str. 18
Tabulka č. 3	Porovnání výše porodného a průměrné mzdy v letech 1995-2007	str. 19
Tabulka č. 4	Výdaje státního rozpočtu ČR na porodné v letech 1995-2007	str. 23
Tabulka č. 5	Výše porodného na 1 dítě v letech 2005-2013	str. 34
Tabulka č. 6	Porovnání výše porodného na 1 dítě a průměrné mzdy v letech 2005-2013	str. 34
Graf č. 1	Porovnání výše porodného na 1 dítě a průměrné mzdy v letech 2005-2013	str. 35
Graf č. 2	Vývoj výše výdajů státního rozpočtu ČR na porodné v letech 2005-2013	str. 36
Tabulka č. 7	Porovnání počtu narozených dětí a počtu vyplacených dávek porodné v letech 2005-2013	str. 37
Graf č. 3	Počet narozených dětí a počet vyplacených dávek porodné v letech 2005-2013	str. 37
Tabulka č. 8	Počet narozených dětí podle pořadí v letech 2005-2013	str. 38
Graf č. 4	Vývoj počtu prvorozených a dětí dalších pořadí v letech 2005-2013	str. 38
Tabulka č. 9	Porovnání počtu narozených dětí a výše porodného v letech 2005-2013	str. 39
Graf č. 5	Vývoj počtu prvorozených a výše porodného na 1. dítě v letech 2005-2013	str. 40
Graf č. 6	Vývoj počtu druhorozených a dalších dětí v pořadí a výše porodného na tyto děti v letech 2005-2013	str. 41
Graf č. 7	Pohlaví respondentů	str. 42
Graf č. 8	Věkové rozložení respondentů	str. 43
Graf č. 9	Rozložení respondentů podle vzdělání	str. 43
Tabulka č. 10	Zastoupení respondentů podle příjmových kategorií	str. 44
Graf č. 10	Složení respondentů podle výše příjmů	str. 44

Graf č. 11	Odpovědi na otázku č. 7: „Nemáte-li děti, je Vaše dosavadní rozhodnutí ovlivněno také tím, že je dle Vašeho názoru nízká podpora státu pro rodiny s dětmi?“	str. 45
Tabulka č. 11	Odpovědi na otázku č. 7 podle výše příjmů respondentů	str. 46
Graf č. 12	Odpovědi na otázku č. 8“ „Ovlivnilo by Vaše rozhodnutí mít dítě vyšší porodné?“	str. 46
Tabulka č. 12	Odpovědi na otázku č. 8 podle výše příjmů respondentů	str. 47
Graf č. 13	Rozdělení respondentů ovlivněných porodným podle věku	str. 48
Graf č. 14	Rozdělení respondentů ovlivněných porodným podle vzdělání	str. 49
Graf č. 15	Rozdělení respondentů ovlivněných porodným podle výše příjmů	str. 49

9 Seznam příloh

Příloha 1: Dotazník

Příloha č. 1 – Dotazník

Vážený respondent,

jsm studentka Zdravotně sociální fakulty Jihočeské univerzity a chtěla bych Vás tímto požádat o vyplnění následujícího dotazníku, který poslouží k získání podkladů k mé bakalářské práci, konkrétně k ověření hypotéz, že *význam výše porodného u české populace stoupá s klesajícím příjmem rodiny*, a že *změny sociální dávky „porodné“ mají vliv na porodnost v příslušných letech*.

Dotazník je určen pro respondenty žijící v okrese Tábor. Je zcela anonymní. Vyplnění následujících 10 otázek zabere jen 5 minut Vašeho času.

Velmi děkuji za spolupráci.

K. Jančíková

1. Jaké je Vaše pohlaví?

- žena
- muž

2. Jaký je Váš věk?

- 18 – 25
- 26 – 30
- 31 – 40
- 41 – 50
- 51 a více

3. Jaké je Vaše nejvyšší dosažené vzdělání?

- bez vzdělání nebo neúplné základní vzdělání
- základní
- středoškolské
- vyšší odborné
- vysokoškolské

4. Kolik osob žije ve Vaší domácnosti?

- 2
- 3
- 4
- 5
- 6 a více

5. Jaký je celkový čistý měsíční příjem Vaší domácnosti?

- do 12.000 Kč
- 12.001 – 16.000 Kč
- 16.001 – 24.000 Kč
- 24.001 – 30.000 Kč
- 30.001 – 40.000 Kč
- 40.001 – 50.000 Kč
- 50.001 – 60.000 Kč
- 60.001 – 90.000 Kč
- 90.001 Kč a více

6. Máte děti?

- ano
- ne

Pokud NE, odpovězte dále na otázky 7 a 8.

Pokud ANO, odpovězte dále na otázky 9 a 10.

7. Nemáte-li děti, je Vaše dosavadní rozhodnutí ovlivněno také tím, že je dle Vašeho názoru nízká podpora státu pro rodiny s dětmi?

- ano
- ne

8. Ovlivnilo by Vaše rozhodnutí mít dítě vyšší porodné?

ano

ne

9. Je alespoň jedno z Vašich dětí mladší 10 let?

ano

ne

10. Ovlivnilo Vaše rozhodování mít dítě to, že budete mít nárok na státem vyplácené porodné nebo výše porodného?

ano

ne