



Zemědělská  
fakulta  
Faculty  
of Agriculture

Jihočeská univerzita  
v Českých Budějovicích  
University of South Bohemia  
in České Budějovice

# JIHOČESKÁ UNIVERZITA V ČESKÝCH BUDĚJOVICÍCH

## ZEMĚDĚLSKÁ FAKULTA

Katedra agroekosystémů

### **Bakalářská práce**

Sociální zemědělství – možnosti certifikace, značení a kontroly  
produktů

Autor bakalářské práce: Tereza DOČEKALOVÁ  
Vedoucí bakalářské práce: doc. Ing. Jan MOUDRÝ, Ph.D.  
Konzultant bakalářské práce: Mgr. Tomáš CHOVANEC

České Budějovice, 2021

## **Prohlášení**

Prohlašuji, že jsem svoji bakalářskou práci vypracovala samostatně pouze s použitím pramenů a literatury uvedených v seznamu citované literatury.

Prohlašuji, že v souladu s § 47b zákona č. 111/1998 Sb. v platném znění souhlasím se zveřejněním své bakalářské práce, a to v nezkrácené podobě elektronickou cestou ve veřejně přístupné části databáze STAG provozované Jihočeskou univerzitou v Českých Budějovicích na jejích internetových stránkách, a to se zachováním mého autorského práva k odevzdanému textu této kvalifikační práce. Souhlasím dále s tím, aby toutéž elektronickou cestou byly v souladu s uvedeným ustanovením zákona č. 111/1998 Sb. zveřejněny posudky školitele a oponentů práce i záznam o průběhu a výsledku obhajoby kvalifikační práce. Rovněž souhlasím s porovnáním textu mé kvalifikační práce s databází kvalifikačních prací Theses.cz provozovanou Národním registrem vysokoškolských kvalifikačních prací a systémem na odhalování plagiátů.

V Českých Budějovicích dne

.....

## **ABSTRAKT**

V literárním přehledu, práce nejprve pojednává o zemědělství v České republice, o historii a hlavních funkcích zemědělství. Nejdůležitější částí je seznámení s pojmem sociálního zemědělství, jeho vývojem a funkcí nejen v České republice, ale i v ostatních Evropských zemích. V další části textu je popsáno faremní zpracování zemědělských produktů a v neposlední řadě popis certifikace, značení a kontroly produktů jak v sociálního zemědělství, tak i modelově v ekologickém zemědělství. Hlavním cílem práce je vyhodnocení vnímání certifikace, značení a kontroly produktů sociálního zemědělství založené na dotazníkovém šetření a rozhovorech s vybranými cílovými skupinami.

**Klíčová slova:** sociální zemědělství, multifunkční zemědělství, green care, certifikace, značení a kontrola produkce, faremní zpracování

## **ABSTRACT**

In the literature review, the bachelor thesis first deals with agriculture in the Czech Republic, the history and main functions of agriculture. The most important part is to get acquainted with the concept of social farming, its development and function not only in the Czech Republic but also in other European countries. The next part of the text describes the farm processing of agricultural products and, last but not least, a description of certification, labelling and control of products, both in social farming and in organic farming. The main goal of the thesis is to evaluate the perception of certification, labeling and control of social farming products based on a questionnaire survey and interviews with selected target groups.

**Keywords:** social farming, multifunctional agriculture, green care, certification, labelling and control of production, farm processing

## **Poděkování**

Ráda bych tímto poděkovala vedoucímu mé bakalářské práce doc. Ing. Janu Moudrému, Ph.D., za odborné vedení, poskytnutí cenných rad a ochotu při konzultacích. Dále bych chtěla vyjádřit poděkování všem respondentům, za jejich přínos pro výzkumnou část této bakalářské práce.

## OBSAH

1	ÚVOD .....	7
2	LITERÁRNÍ PŘEHLED .....	8
2.1	Zemědělství v ČR.....	8
2.1.1	Historie českého zemědělství.....	8
2.1.2	Multifunkční zemědělství .....	12
2.1.3	Funkce zemědělství.....	13
2.2	Sociální zemědělství.....	14
2.2.1	Green Care .....	17
2.2.2	Sociální zemědělství v České republice.....	19
2.2.3	Sociální zemědělství ve vybraných evropských zemích.....	21
2.3	Faremní zpracování zemědělských produktů .....	26
2.3.1	Faremní zpracování živočišných produktů .....	27
2.3.2	Faremní zpracování rostlinných produktů .....	28
2.3.3	Distribuce a prodej .....	28
2.3.4	Zpracování zemědělských produktů v sociálním zemědělství.....	29
2.4	Značení, kontrola a certifikace .....	30
2.4.1	Značení, kontrola a certifikace v ekologickém zemědělství.....	30
2.4.2	Značení, kontrola a certifikace v sociálním zemědělství.....	37
3	CÍL PRÁCE.....	39
3.1	Hypotézy .....	39
4	METODIKA.....	40
4.1	Svobodný statek na soutoku .....	42
4.2	POMOC Týn nad Vltavou.....	44
5	VÝSLEDKY A DISKUZE .....	45
5.1	První část dotazníku .....	45
5.2	Druhá část dotazníku .....	52
5.3	Třetí část dotazníku .....	71
6	ZÁVĚR.....	79
7	PŘEHLED POUŽITÉ LITERATURY A ZDROJŮ .....	80

8	SEZNAM OBRÁZKŮ .....	89
9	SEZNAM TABULEK .....	90
10	SEZNAM GRAFŮ .....	91
11	SEZNAM PŘÍLOH .....	93
12	PŘÍLOHY .....	94

# 1 ÚVOD

Sociální zemědělství si získává stále větší pozornost nejen v České republice, ale i v ostatních zemích Evropské unie. Jedná se o nové a atypické odvětví, které je třeba zařadit do souvislosti s diverzifikací a multifunkčností zemědělství. Sociální zemědělství reaguje na stále širší a komplexnější potřeby společnosti. Využívá faremního prostředí k terapii, rehabilitaci, vzdělávání, ke zlepšování fyzického a psychického zdraví nebo k aktivnímu začlenění do společnosti a na trh práce nejzranitelnějších skupin. Sociální zemědělství může být přínosem nejen pro osoby se specifickými potřebami, jako osoby se zdravotním postižením, fyzickým nebo mentálním, senioři, drogově závislí, dlouhodobě nezaměstnaní, vězni apod., tak i pro širokou veřejnost žijící, jak ve venkovských, tak městských oblastech.

Sociální zemědělství, jak již bylo zmíněno, má vysoce pozitivní vliv na uživatele služeb. Zároveň, ale může pomoci k zajištění rozvoje a ekonomické stability farmy, a to rozvíjením produkční funkce zemědělství.

V posledních letech si nelze nevšimnout zvýšeného zájmu spotřebitelů o zdravé, kvalitní, organické potraviny s etickým obsahem. Tito spotřebitelé se zajímají o udržitelnost životního prostředí, spravedlivé rozdělení příjmů nebo o podporu malých a místních firem. Důvěryhodnost těchto produktů je zajišťována pomocí řádného značení (*bio, fairtrade, regionální potravina apod.*), certifikace a s tím související kontroly celého procesu od zemědělského podniku až po uvedení produktu na trh.

V rámci sociálního zemědělství prozatím neexistuje žádné řádné označení „produktu ze sociálního zemědělství“. Adekvátní certifikační systém a kontrola se správnou komunikací o přidané hodnotě těchto produktů by mohl pomoci k rozvoji sociálních farem. Proto si tato práce klade za cíl zhodnotit možnosti a vnímání certifikace, značení a kontroly produktů sociálního zemědělství na základě dotazníkového šetření s vybranými cílovými skupinami.

## **2 LITERÁRNÍ PŘEHLED**

### **2.1 Zemědělství v ČR**

#### **2.1.1 Historie českého zemědělství**

##### **České zemědělství mezi válkami (1918-1938)**

Zemědělská výroba byla narušena 1. světovou válkou, poklesla téměř o 40 %. Meziválečné zemědělství, ale i jeho další poválečná etapa, bylo nejvíce zasaženo rozsáhlou úpravou držby a vlastnictvím půdy – pozemkovou reformou (Beranová, Kubačák, 2010).

##### **Pozemková reforma (1919–1935)**

Československý stát se po skončení první světové války ocitl před velkou výzvou, neboť vlastnictví zemědělské a lesní půdy bylo soustředěno ve šlechtických rodech, což silně omezovalo svobodný pohyb půdy a posilování kapitalistických forem hospodaření (Kubačák, 1995). Řešením toho byla 1. pozemková reforma. Cílem pozemkové reformy bylo posílení ekonomické soběstačnosti nové republiky a spravedlivější rozdělení půdy, tedy převedení půdy, která byla doposud v držení cizí, většinou německé šlechty, do rukou českého národa (Beranová, Kubačák, 2010). Díky řadě výjimek dopadla bilance pozemkové reformy jinak, než jak byla zamýšlena. Mezi obyvatelstvo bylo rozděleno pouze 48,8 % půdy. I přesto vedla pozemková reforma k oslabení ekonomického a sociálního vlivu bývalých feudálních velkostatků a tím i k částečnému snížení výrazných sociálních rozdílů na venkově (Majerová a kol., 2008).

##### **České zemědělství během 2. světové války (1939-1945)**

Během 2. světové války téměř třetina českých zemí byla ztracena a s ní velké přírodní zdroje, byla ochromena doprava a přirozeně došlo k poklesu výroby v průmyslu a zemědělství, poté po roce 1939 k jejich systematickému rabování (Kubačák, 1995).

##### **České zemědělství po 2. světové válce (1945-1948)**

Po druhé světové válce stálo české zemědělství před naléhavými kroky. Bylo třeba řešit především složité otázky spojené s obnovou poválečného zemědělství a jeho dalším rozvojem (Beranová, Kubačák, 2010).



### **Kolektivizace (1949-1960)**

Příchod komunistické diktatury v roce 1948 předznamenal rychlý zánik tradičního zemědělství založeného na různých formách vlastnictví půdy a osvědčených výrobních postupech jak v jednotlivých výrobních oblastech, tak v zemědělských závodech (Beranová, Kubačák, 2010). Zemědělská výrobní družstva pro společné obdělávání půdy vznikala za podpory ministerstva zemědělství a zemských národních výborů již před únorem 1948, ale rozsáhlá kolektivizace zemědělství podle sovětského vzoru byla zahájena až po přijetí zákona o jednotných zemědělských družstvech (JZD) r. 1949 (Maňas, 2018). Kolektivizace probíhala v několika etapách (1949-52, 1953-55, 1955-60) (Beranová, Kubačák, 2010). Kolektivizací došlo k prudkému ekonomickému rozvoji, avšak neohlížejícím se na vznikající ekologické problémy. Během socialistického zemědělství došlo k scelování pozemků, rozorávání mezí nebo rekultivacím, které s sebou přinesly další odvodňování a mnohdy zcela zbytečnou přeměnu stabilizačních prvků krajiny v zemědělskou půdu. K nim se pojily další změny, jako pěstování monokultur, nebo rychle narůstající chemizace zemědělské výroby (Moldan a kol., 1990).

### **Zemědělství do roku 1989**

V 60. letech došlo ke zpomalení vývoje a objevily se počáteční projevy závažného narušení životního prostředí. První pokusy o jejich řešení byly ale většinou nefunkční. Od počátku 70. let do roku 1989 proběhlo období udržování ekonomického růstu a zároveň stagnace ekonomiky i zemědělství, období vyznačující se snahou zachovat či zlepšit životní úroveň i za cenu ničení životního prostředí (Moldan a kol. 1990). Zemědělská družstva se nadále spojovala ve větší celky. Hlavní úkol státních a stranických orgánů socialistického zemědělství spočíval v zajištění soběstačnosti v potravinách. Všechno a za každou cenu bylo podřízeno dosažení maximálních hektarových výnosů (Beranová, Kubačák, 2010). Převládající formou hospodaření na zemědělské půdě byly již zmíněné JZD a státní statky. Tyto dva typy zemědělských podniků hospodařily na téměř 95 % zemědělské půdy. Soukromí zemědělci obhospodařovali jen necelá 3 % zemědělské půdy (Bičík, Jančák, 2005). Drtivá většina zemědělských družstev však byla nerentabilní, takže se rozpadla spolu s pádem komunismu na přelomu 80. a 90. let. Socialistická kolektivizace zemědělství představovala zlomový předěl v osudech řady jednotlivců, rodin a ve svém důsledku i celé společnosti (Balcarová a kol., 2017).

## **Zemědělství po roce 1989 – Transformace**

Nástup tržních poměrů po roce 1989 JZD v méně úrodných oblastech z části zlikvidoval a většina zbylých se rychle zbavila své družstevní formy, aby management při řízení firmy nebyl vázán na souhlas družstevníků a mohl pružně reagovat na situaci na trhu (Novák, 2012). Zvýšil se počet farem (zemědělských podniků) a zároveň se snížila jejich průměrná velikost. Ta byla koncem 80. let neúměrně velká, což bylo důsledkem procesu kolektivizace a dalšího slučování družstev v době socialistického zemědělství (Bičík, Jančák, 2005). Významnou celoplošnou podporu zemědělské produkce ze strany státu v totalitním období vystřídal politika omezené podpory neprodukčních funkcí zemědělství (ochrana vodních toků, údržba krajiny, cest, zalesňování, zatravnění, ochrana zeleně apod.) cestou cílených projektů směřujících k podpoře nejen zemědělských podniků (Bičík, Jančák, 2005).

Negativa zaměření se na kvantitativní růst se začínají projevovat již v 80. letech, kdy se zvyšují problémy životního prostředí, kvalita zemědělských a potravinářských výrobků je nízká a zvyšují se náklady na jednotku produkce. Proto je důležité zmínit i počátky **ekologického zemědělství** v Čechách. Praktické základy celého systému kontrolovaného ekologického zemědělství v ČR položili, také ještě před revolucí v roce 1989, zemědělsky vzdělaní odborníci (Šarapatka, Urban, 2006).

Od roku 1989 do roku 1995 se podstatně snížila intenzita zemědělství a celkový objem produkce. To vedlo k celkově šetrnějšímu zemědělskému hospodaření především podstatným snížením používaných objemů umělých hnojiv a dalších chemikálií (Bičík, Jančák, 2005). V období od roku 1996 do roku 2004 došlo k ukončení restitucí, avšak většina půdy zůstala v užívání zemědělských podniků (byť různě transformovaných), které začaly vlastníkům platit nájem. Někteří vlastníci si půdu vzali do vlastního užívání, zdaleka ne všichni však následně hospodaření úspěšně zvládali (Pospěch a kol, 2014). Pro mnohé bylo nejvýhodnějším řešením půdu prodat jako stavební pozemek či pro jiné nezemědělské účely za ceny několikanásobně vyšší než při prodeji pro zemědělskou činnost (Bičík, Jančák, 2005).

V květnu 2004 při vstupu ČR do EU došlo k dokončení institucionálních podmínek pro působení agrárního sektoru ČR v podmínkách EU a plné převzetí podmínek Společné zemědělské politiky EU (Pospěch a kol. 2014). Bašek a kol.

(2010) ve své studii uvádí změny českého zemědělství po vstupu do EU. Mezi hlavní zařadili:

- přiblížení struktury národního hospodářství vyspělým zemím
- pokles produkce některých zemědělských komodit, zejména v živočišné výrobě (v chovu prasat) a v produkci cukrovky a zeleniny
- v souladu s cíli společné zemědělské politiky evropské zemědělství zajišťuje jak produkční, tak mimoprodukční funkce
- míra soběstačnosti se u rostlinných produktů s výjimkou řepky výrazně zvýšila naopak u živočišných produktů došlo ke snížení míry soběstačnosti u všech hlavních komodit (s výjimkou hovězího masa)
- značné zlepšení ekonomické situace zemědělství i jednotlivých kategorií zemědělských podniků zejména v důsledku zvýšených podpor
- výrazný posun v modernizaci a technologické vybavenosti zemědělských podniků
- výrazné zvýšení výměry ekologického zemědělství

Také podle Moudrého a kol. (2007) hraje ekologické zemědělství stěžejní a průkopnickou roli v udržitelném managementu krajiny. A nyní patří k nejrychleji rostoucím odvětvím zemědělství v ČR. Také výrazně roste zájem spotřebitelů o kvalitu potravin ve spojení se zachováním a zlepšováním životního prostředí a krajiny.

Budoucnost českého zemědělství je viděna v multifunkčnosti, orientaci na kvalitu produktů a na mimoprodukční funkce zemědělství. S tím souvisí již zmíněný rozvoj ekologického zemědělství a agroturistiky v posledních letech (Šarapatka, Urban, 2006).

### 2.1.2 Multifunkční zemědělství

Multifunkčností zemědělství je myšlena schopnost rozvinout v rámci agrárního sektoru i jiné než čistě produkční funkce. Multifunkčnost zemědělství lze potom chápat jako schopnost produkovat nejen komoditní, ale také nekomoditní výstupy, které se týkají externalit zemědělské výroby (Zagata, 2005). Dle Maiera (2001) multifunkčnost odkazuje na skutečnost, že ekonomická činnost může mít více výstupů a díky tomu může přispívat k několika společenským cílům najednou.

Pojem multifunkční zemědělství hraje významnou roli v rámci diskuse o zemědělské politice, o změnách v zahraničně obchodní oblasti při jednáních Světové obchodní organizace (WTO), ale i v kontextu trvale udržitelného rozvoje. Avšak prozatím nedošlo k sjednocení názorů o koncepci multifunkčního zemědělství ani v rámci zemí Organizace pro hospodářskou spolupráci (OECD), natož v celosvětovém měřítku (Tvrdoň, 2005).

Jedním z prvních, kdo se zabýval konceptem multifunkčního zemědělství byl Altieri (1999), který definoval hlavní cíle multifunkčního zemědělství. Jde o propojení ekonomických, ekologických i sociálních cílů (viz. obrázek 2.1). Důležité je udržení biodiverzity, údržba krajiny a její stabilita. Důraz je ovšem kladen také na podporu zaměstnanosti ve venkovských oblastech.

**Obrázek 2.1** Multifunkční zemědělství



(Zdroj: M. Altieri, 1994)

### 2.1.3 Funkce zemědělství

V Evropě začíná převažovat komplexní hodnocení významu zemědělství pro současnost. Zemědělství není již pouze produkce potravin, ale má další nezastupitelné funkce (Šarapatka a kol., 2006). Vedle produkční funkce jsou zdůrazňovány i funkce mimoprodukční. Mimoprodukční funkce zemědělství se v určité míře uplatňovaly i v minulosti, ale daleko významnější roli musí sehrát v současném období. Zatímco dříve byly mimoprodukční funkce pouze přidruženy k hlavní produkční úloze zemědělství. Nyní je potřeba považovat je za plnohodnotnou součást hospodaření v krajině (Moudrý, nedatováno).

Produkční funkce zemědělství spočívá převážně v zabezpečení produkce potravin, a to nejen v dostatečné kvalitě a struktuře, ale i kvantitě a dostupnosti. Zemědělství rovněž zabezpečuje nepotravinářskou zemědělskou produkci, a to například textilní a kožedělné suroviny, technické tuky, oleje a suroviny k jejich výrobě, farmaceutické suroviny a další (Svatoš, 2000). Ovšem význam zemědělství nespočívá pouze v produkci, má i další nezastupitelné funkce. Mezi tyto funkce patří funkce environmentální, estetická, historická, kulturní, naučná, rekreativní, hygienicko-léčebná, sekuritativní nebo sociální funkce (Konvalina a kol., 2007). Nejdůležitější produkční i mimoprodukční funkce jsou vypsány v tabulce 2.1.

**Tabulka 2.1** *Produkční a mimoprodukční funkce zemědělství*

<b>Produkční funkce</b>	<b>Mimoprodukční funkce</b>
Životní prostředí jako výrobní prostředek	Environmentální
Produkce potravin	Estetická
Zásobárna obnovitelných a neobnovitelných zdrojů surovin a energie	Historická
Absorpce negativních externalit výroby	Kulturní
	Naučná
	Rekreativní
	Hygienicko-léčebná
	Sekuritativní
	Sociální

(Zdroj: autor práce)

## 2.2 Sociální zemědělství

Pojem známý v České republice jako „sociální zemědělství“ je synonymem k anglickým termínům *Social Farming*, *Green Care Farming*, *Farming for Health*, *Social Agriculture* nebo *Farming Therapy* (Chovanec a kol., 2015). Na evropské úrovni není přesně definován jeho rámec a kritéria, avšak Evropský hospodářský a sociální výbor (EHSV) si je vědom skutečnosti, že je nutné tento pojem definovat. Důvodem je, aby se vytyčily činnosti, jež budou součástí sociálního zemědělství, definoval se rámec, určila se kritéria kvality pro splnění aktivit a aby sociální zemědělství mohly podporovat různé politiky (Stanovisko EHSV NAT/539 - Sociální zemědělství).

Di Iacovo a O'Connor (2009) označují sociální zemědělství za tradiční a inovativní způsob zemědělství, který zahrnuje všechny typické zemědělské činnosti. Aktivity sociálního zemědělství jsou velmi rozmanité, přesto mají vždy dva společné prvky. Aktivity mají úzkou vazbu na zemědělské činnosti nebo zemědělský podnik a jsou určeny osobám, jež mají dočasně nebo trvale specifické potřeby (Chovanec a kol., 2015). Dle Sempika a kol. (2010) se může jednat o znevýhodnění sociálního či zdravotního charakteru, avšak není vyloučeno, že tuto formu léčby budou vyhledávat i lidé s odlišnými dispozicemi. Mezi nejčastější uvedli psychické poruchy, tělesný handicap, mentální poruchy, dlouhodobou nezaměstnanost, drogovou závislost nebo sociální vyloučení. García-Llorente a kol. (2016) doplnili cílové skupiny o seniory, vězně, oběti domácího násilí nebo uprchlíky. A také širokou veřejnost žijící, jak ve vesnických, tak městských oblastech (De Vivo a kol. 2019).

Podle Hudcové a kol. (2019) a Di Iacova (2009) sociální zemědělství znamená umět využít zemědělské činnosti a faremní prostředí jako prostředek terapie, rehabilitace, sociální integrace, vzdělávání, integračního zaměstnávání či dokonce sociálních služeb. Stejně tak dle Sempika a kol. (2010) může být definováno jako alternativní využití komerčních farem a zemědělské krajiny pro zlepšování fyzického a psychického zdraví pomocí běžných zemědělských aktivit.

Sociální zemědělství je tedy vztah mezi zemědělci, poskytovateli zdravotní a sociální péče a klienty (Sempik a kol., 2010).

The European Network for Rural Development (2014) tvrdí, že zájem zemědělských podniků o tuto formu zemědělství narůstá, a to převážně z důvodu

správného porozumění potenciální role zemědělství a venkovských zdrojů. Pro farmáře je toto novou příležitostí, jak rozšířit svou činnost o alternativní poskytování služeb a mohou diverzifikovat rozsah svých činností či rozšířit svou multifunkční roli ve společnosti. Sociální role zemědělství byla znovu oživena také díky výslovnému a formálnímu uznání své multifunkční úlohy na úrovni ekonomické a úrovni občanské společnosti (Bruni a Zamagni, 2004). Toto propojení mezi zemědělskou činností a sociálními aktivitami nabízí nové zdroje příjmu a možnost zlepšit pohled široké veřejnosti na zemědělství jako takové (The European Network for Rural Development, 2014).

Mezi přínosy sociálního zemědělství můžeme zařadit nespočet příkladů. Pozitivních přínosů pro klienty dosáhneme zakoušením variability činností, forem práce, strukturací času, vytvářením závazků a odpovědnosti nad pracovními úkoly (Moudrý, 2017). Dle Social Farming Ireland (2019) mezi hlavní přínosy pro uživatele sociálního zemědělství z hlediska fyzického a duševního zdraví patří celková fyzická zdatnost, snížení agrese díky trávení času v klidném a bezpečném prostředí, fyzická práce také napomáhá lepšímu trávení a plnohodnotnějšímu spánku. K dalším pozitivům musíme zařadit zlepšení sebevědomí a docílení celkové pohody. Nedílnou součástí jsou sociální výhody, jako poznávání nových lidí, ochota zkusit nové věci, lepší přijetí mezi ostatní účastníky, větší nezávislost a osobní odpovědnost. Sociální zemědělství může obohacovat i širší veřejnost, protože nabízí široký rozsah poskytovaných služeb, které zlepšují zdravotní stav a poskytují skvělé možnosti a podmínky k využívání přírody jako alternativní terapie. Sociální zemědělství také nabízí a vytváří nová pracovní místa, vzdělávací aktivity a uskutečňuje různé druhy terapií pro široké spektrum osob se specifickými potřebami, a to za využití dostupných zemědělských zdrojů v daném místě (Chovanec a kol., 2015). Většina provozovaných aktivit se odehrává ve venkovním, otevřeném prostředí a díky tomu mají zúčastnění se specifickými potřebami možnost ukázat veřejnosti své schopnosti, což může vést ke snadnějšímu pochopení a akceptování těchto lidí veřejností (Social Farming Across Borders, 2014). Další důležité přínosy jsou nejen pro uživatele, ale i pro zprostředkovatele jakož to doplňkové zdroje příjmů, neboť v případě malých organizací může sociální zemědělství představovat možnost nového zdroje příjmů potřebného pro jejich pokračování, rozvoj a ekonomickou stabilitu, a to jak z produkce, tak z poskytované služby nebo vzdělávací aktivity (Chovanec a kol. 2015). Zapojování se klientů do

zemědělských aktivit zmenšuje izolovanost farmářů a nabízí jim možnost pracovat s více lidmi na běžných zemědělských činnostech (Social Farming Across Borders, 2014). V neposlední řadě musíme zmínit zlepšení životního prostředí, neboť většina organizací aplikujících sociální zemědělství akceptuje ekologicky citlivé zemědělské přístupy (Chovanec a kol, 2015). V závěru lze říct, že sociální zemědělství plní funkce multifunkčního zemědělství (Elsen, 2008).



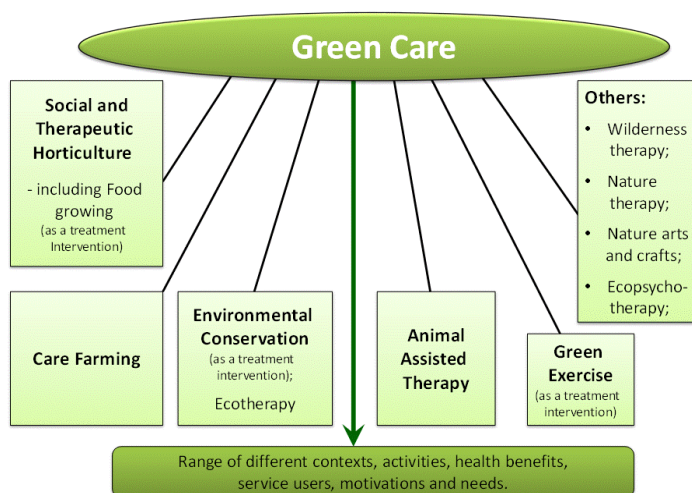
### 2.2.1 Green Care

Sociální zemědělství vychází z tzv. green care, což je zastřešující pojem pro nejrůznější aktivity založené na vzájemné interakci člověka a přírody, za účelem kvalitativního rozvoje člověka a dosažení lidského blaha. Existuje řada způsobů, kterými je green care realizována, nejkompaktněji však právě prostřednictvím sociálního zemědělství / sociálních farem (Hudcová, 2016). Steigen a kol. (2015) popisují green care jako zavedený mezinárodní koncept využívající zvířata, rostliny a přírodu k aktivitám podporující zdraví člověka. Green care zahrnuje vzdělávací, sociální, ošetrovatelské a terapeutické intervence v přírodě, nebo spojené s přírodou (Cervinka a kol., 2015).

Programy „green care“ zahrnují aktivní a pravidelné zapojení jednotlivce do řady smysluplných činností spojených s přírodou. Programy jsou vedeny vyškolenými odborníky. Cílem je dosáhnout osobní odpovědnosti a sebevědomí a nabídnout příležitosti k osvojení nových dovedností tím, že se odehrávají v sociálním prostředí. Také podporují pocity začlenění a sounáležitosti (Green care coalition, nedatováno).

Součástí green care jsou sociální, terapeutické a komunitní zahrady, animoterapie a zooterapie, sociální zemědělství, pohyb – cvičení v přírodě sloužící k terapeutickým účelům, ekoterapie, terapie v divočině a lesní terapie (Sempik, 2015). Green care může zahrnovat řadu aktivit viz. obrázek 2.2.

**Obrázek 2.2** *Green Care*



(Zdroj: Hine a kol. 2008)

Dle studie Bockové a Oostinga (2010) se green care v Evropě může klasifikovat do tří diskurzů, a to diskurz multifunkčního zemědělství, veřejného zdraví a sociálního začlenění.

### 1. multifunkční zemědělství

Green care je vnímáno jako součást zemědělského sektoru a jeden z nových zdrojů příjmu především v Nizozemí. Ekonomické studie si kladou za cíl ukázat, že green care nyní představuje jeden z nejdůležitějších zdrojů příjmů pro multifunkční farmáře. V popisu holandské filozofie green care zobrazuje zelené a přírodní prostředí jako zdravé a léčivé. Velký význam se však přikládá také ponoření do „běžného“ kontextu farmy, zapojení do „normální“, a tedy relevantní a užitečné práce a sociální interakce s „normálními“ farmáři a „normální“ rodinou nebo rodinnou skupinou složenou z klientů a zemědělce (Elings a Hassink 2008).

### 2. veřejné zdraví

Některé evropské země rámcují green care v rámci diskurzu veřejného zdraví a jako součást aktivit na podporu zdraví. To je případ Německa a Rakouska, pravděpodobně také Velké Británie, ačkoli green care ve Velké Británii vykazuje charakteristiky všech tří diskurzů. Zemědělci mohou být zapojeni jako poskytovatelé „zeleného“ prostředí (farmy), ale nejsou vnímáni jako důležití aktéři terapeutického procesu. Green care může probíhat na různých místech, ale vždy pod odpovědností zdravotnických pracovníků. V Rakousku a Německu jsou aktivity green care obecně umístěny ve zdravotnických zařízeních a organizovány prostřednictvím nemocničních zahrad a ústavních farem. Existuje několik „běžných“ farem zapojených do aktivit green care na jejich farmě, většina z nich jsou antroposofické nebo ekologické farmy. Ve Velké Británii jsou aktivity green care často součástí institucionálních opatření zdravotní péče, ale stále častěji je nabízejí i soukromí poskytovatelé, včetně farmářů.

### 3. sociální začlenění

Ve většině evropských zemí nezahrnuje green care pouze péči a péči o klienty, kteří jsou „nemocní“. Další aktivity green care výslovně zmiňují (opětovné) sociální začlenění a sociální spravedlnost jako svůj hlavní cíl. Sociální začlenění je hlavním diskurzem green care v Itálii. Také stále více populární angažovanost v městském zemědělství ve Velké Británii a Nizozemsku lze zařadit do diskurzu sociálního začlenění.

### 2.2.2 Sociální zemědělství v České republice

V České republice je téma sociálního zemědělství teprve na svém počátku. Zdejší aktéři se s ním seznámili většinou na základě mezinárodních projektů, čerpali ze zahraničních zkušeností a příkladů, které postupně převádějí do našich současných podmínek (Chovanec a kol., 2015). Koncept Sociálního zemědělství do České republiky pronikl díky projektu M.A.I.E. Multifunkční zemědělství v Evropě, kterého se účastnilo právě i Česko. Sociální zemědělství však prozatím postrádá jednotnou definici a v současnosti neexistuje ani právní vymezení tohoto pojmu. Ve svém celku tak může zahrnovat terapeutické, rehabilitační a relaxační aktivity, vzdělávací a pedagogické či preventivní, sociálně inkluzivní a resocializační aktivity v návaznosti na zemědělství (Chovanec a kol. 2015). V současné době je sociální zemědělství v ČR definováno takto:

*„...souhrn činností využívajících zemědělské zdroje, rostlinné i živočišné, za účelem tvorby adekvátního prostředí pro různé zdravotně nebo sociálně znevýhodněné osoby a širokou veřejnost s cílem poskytovat jim možnost pracovního uplatnění, napomáhat jejich integraci do společnosti nebo prostřednictvím vzdělávání a volnočasových aktivit přispívat k jejich vztahu k venkovu a přírodě.“*

Definice byla vytvořena Pracovní komisí sociálního zemědělství v roce 2015. Tento rok byla i samotná komise oficiálně jmenována ministrem zemědělství. Členové komise sestávají ze státního, ziskového i neziskového sektoru. Tím získalo sociální zemědělství v České republice zastřešující orgán, který usnadňuje jeho rozvoj a formování (Hudcová a kol. 2019). V roce 2017 byla založena Asociace sociálního zemědělství jako neziskový orgán pro propojení, spolupráci a podporu sociálních zemědělců, akademiků a výzkumných pracovníků v této oblasti. Na konci roku 2017 byla založena i Tematická pracovní skupina Sociální zemědělství – návrh systémů opatření pro podmínky ČR. Pro sociální zemědělství má podobný účel jako výbor, ale na regionální úrovni (sofaredu, nedatováno).

Hromadová a kol. (2017) ve studii *Perception social farming in Czech Republic and Great Britain* uvedli silné a slabé stránky sociálního zemědělství v Česku. Mezi silné stránky zařadili diverzifikaci zemědělských činností, pozitivní přínos pro místní komunitu, zkvalitnění života klienta, kvalitu života celé rodiny zdravotně postižené

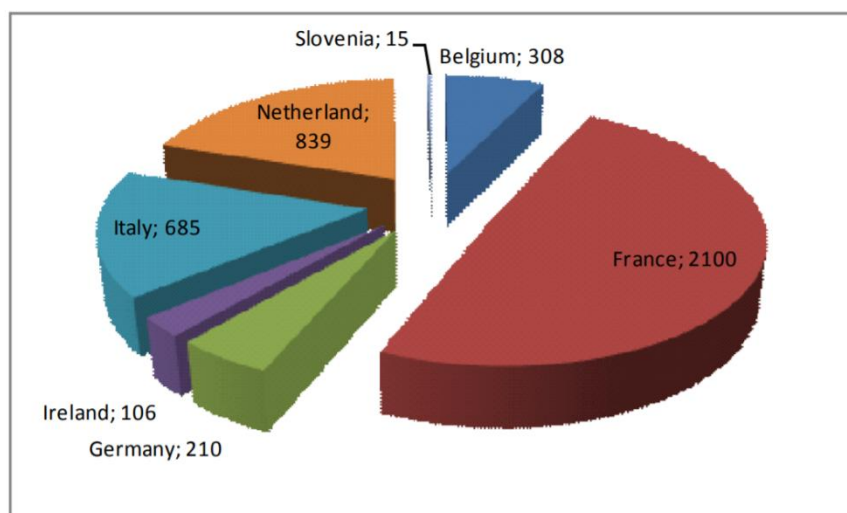
osoby a v neposlední řadě celkový přínos pro společnost. Naopak jako slabé stránky uvedli rozptýlené činnosti, syndrom vyhoření a psychické potíže sociálních pracovníků, nedostatečný plat, nebezpečí pracovního úrazu, lhostejnost k zemědělství nebo složitou administrativu.

V současné době pod koncept sociálního zemědělství v ČR lze zahrnout zhruba sto subjektů. V mnoha případech se jedná o klasická zemědělská hospodářství se sociálním přesahem. V jiných případech se setkáváme spíše se subjekty poskytující sociální služby se zahrnutím zemědělské složky. Některé organizace se přímo profilují jako sociální farmy nebo jako sociální podniky v zemědělství (Hudcová a kol., 2019).

### 2.2.3 Sociální zemědělství ve vybraných evropských zemích

V Evropě je sociální zemědělství poměrně novým tématem nejen pro farmy a zemědělce, ale i pro ostatní zúčastněné strany. Současně je praxe často neznámá a dosud není dobře rozpoznána (Di Iacovo, 2009). Fenomén sociálního zemědělství se vyskytuje v různých částech Evropy a situace je v jednotlivých zemích zcela odlišná (Hassink, 2006). Země Středomoří (Francie, Řecko, Itálie, Portugalsko a Španělsko) mají odlišnou rozvojovou tradici než země střední a severní. Pouze Itálie, Belgie a Nizozemsko mají specifické právní předpisy o sociálním zemědělství, které dosud v jiných zemích neexistují (Tulla a Vera, 2019).

**Obrázek 2.3** Počet sociálních farem v zemích EU



(Zdroj: SoFar 2007 a přímý výzkum 2013)

**Obrázek 2.4** Sociální zemědělství v Evropě

<u>Country</u>	<u>Number</u>	<u>% of total farms</u>
Netherlands	700	0.7
Italy	450	0.01
Germany	170	0.03
Flanders	260	0.4
Ireland	90	0.08
Slovenia	20	<0.01
France	>1200	>0.02

(Zdroj: Jan Hassink, SoFar, 2007)

## **Norsko**

Zájem o sociální zemědělství v Norsku byl původně vyvolán Ministerstvem zemědělství, které chtělo zlepšit úroveň příjmů pro zemědělce. V letech 2000 až 2002 byl vytvořen pilotní projekt. Tento projekt byl veden za účasti Ministerstva zemědělství, Ministerstva zdravotnictví a Ministerstva regionů. V Norsku se odhaduje na 500 farem, které jsou známe pod pojmem „Green care farmy.“ Většina farem jsou spíše soukromé komerční farmy (Wilcox, 2007). Sociální zemědělství je regionálně organizováno do legálního členského sdružení s názvem „Inn på tunet“ („Na statku“). Členské organizace se mezi sebou liší podle typů zemědělských systémů, které se v regionu nacházejí a podle priorit místních úřadů pro rozvoj zemědělství (sofaredu, nedatováno).

Dr. Rhys Evans (nedatováno) uvedl problémy týkající se sociálního zemědělství v Norsku. Zařadil mezi ně nedostatečnou komunikaci zdravotních a sociálních pracovníků s odborníky v zemědělství, nedostatečné povědomí o sociálním zemědělství ve zdravotnictví, nestandardně sjednané smlouvy o poskytnutí péče, nedostatek formálních osnov pro začínající poskytovatele, soutěž o rozvoj zemědělství, financování rozvoje venkova a nedostatečnou kapacitu pracovníků.

Na druhé straně uvedl pozitiva týkající se sociálního zemědělství v Norsku. Mezi ně se řadí významná historie ve využívání zemědělství k sociální péči v zemi, silná investice do služeb z daňových příjmů státu, uznávání alternativních postupů ve výuce (obdoba školy v přírodě, lesní školky), pozitivní přístup Norů k aktivitám v přírodě, dobře vzdělaná potencionální pracovní síla v sociálním zemědělství, rostoucí poptávka po službách v sociálním zemědělství z důvodu zvyšování norské populace žijící ve městech.

## **Nizozemsko**

Kombinace zemědělské práce a péče není v Nizozemsku nová. Od konce 90. let 20. století došlo k obnovení zájmu o využívání farem k poskytování péče nebo sociální podpory. První farmy, které zahrnovaly i sociální péči byly často ekologické, snad proto, že na těchto farmách je za potřebí více manuální práce. Postupem času se však do sociálního zemědělství zapojovalo více konvenčních farem. Nyní je většina farem právě konvenčních (Wilcox, 2007). V 90. letech byly hlavními cílovými skupinami podporovanými na farmách sociální a zdravotní péče (care farms) lidé s mentálním postižením nebo s problémy duševního zdraví. V poslední době se rozšířily

o seniory, osoby zotavující se z užívání drog / alkoholu nebo osoby dlouhodobě nezaměstnané a děti (socialfarmyouth, 2015).

Dle Profarm (2017) je podle veřejného vnímání a státní podpory sociální zemědělství na vysoké úrovni. Farmy zabývající se sociálním zemědělstvím se za posledních 10 let rychle rozvinuly. Jejich počet prudce stoupá, což je způsobeno zejména vývojem spojujícím odvětví zemědělství a sociální péče. A také založením Národního bodu podpory zemědělství a péče. Počet sociální farem byl v roce 2018 odhadován na 1250 farem (Hassink, 2020).

Farmy v Nizozemsku lze rozdělit do dvou hlavních skupin. První skupina farem jsou tradiční rodinné farmy, které chtějí generovat další příjem diverzifikací pomocí sociálního zemědělství. Sociálního zemědělství je pro tyto farmy alespoň prvních pár let druhotnou činností. Druhou skupinou farem jsou tzv. pečující farmy (care farms), které byly založeny v mnoha případech zdravotnickými zařízeními nebo lidmi, kteří dříve pracovali ve zdravotnictví. Na těchto farmách byla sociální péče od začátku klíčová. Zemědělské činnosti slouží spíše jako terapeutické. I když mohou také z dlouhodobého hlediska generovat finanční výstup (Profarm, 2017).

## **Itálie**

První zkušenosti se sociálním zemědělstvím v Itálii sahají do 70. let a skládají se ze sociálního a pracovního začlenění bez jakékoli regulace institucí (Di Iacovo, 2008). V Itálii nejsou k dispozici žádná oficiální čísla o sociálním zemědělství, dle Socialfarmyouth (2015) se odhaduje, že může existovat více než 1000 farem, které provádějí tento druh činnosti. Na rozdíl dle Wilcox (2007) se odhaduje, že v celé zemi jich je kolem tři sta padesát, soustředěných hlavně v centrální oblasti, ale čísla přibývají i na ostrovech (Sardinie a Sicílie).

Sociální zemědělské činnosti přítomné v Itálii jsou dnes považovány za spolehlivý systém sociální péče. Poskytovatelé jsou obvykle sociální družstva, která často využívají opuštěné již neobhospodařované půdní zdroje (Profarm, 2017). Existují však také soukromí zemědělci nabízející služby sociálního zemědělství. Nabízejí celou řadu iniciativ, ale dvěma hlavními oblastmi jsou iniciativy zaměřené na oblast pracovní stáže a zaměstnanosti a oblast péče o děti, vzdělávání a odbornou přípravu (Ravazzoli a Giuliani, 2017). V posledních letech došlo k porozumění potenciální úlohy zemědělských a venkovských zdrojů pro

zlepšení sociální, fyzické, duševní a ekonomické pohody, to vedlo některé regiony k přijetí zákonů o uznání sociálního zemědělství a jeho podpoře prostřednictvím programů rozvoje venkova. V roce 2015 přijal italský parlament zákon č. 141, který poskytuje rámec zásad a principů pro uznávání postupů sociálního zemědělství (Giarè a kol., 2018).

### **Bulharsko**

Z výzkumu bulharských farem vyplývá, že sociální zemědělství je naprosto ve své počáteční fázi. Pozitivní v tomto případě je, že i když v malém měřítku, některé příklady existují. Stávající příklady však byly realizovány jako výsledek soukromé iniciativy s finanční podporou ze strany Evropských projektů, avšak bez jakékoli právní ochrany, konzultace nebo koordinace s jakoukoli vládou institucí (Profarm, 2017). Společnost není dostatečně obeznámena s myšlenkami a postupy sociálního zemědělství a stát ve všech svých řídicích orgánech nevytváří žádné vhodné podmínky pro stimulaci a popularizaci těchto typů činností. Potenciál pro rozvoj sociálního zemědělství v zemi existuje díky vhodným přírodním klimatickým podmínkám a existujícím tradicím v zemědělské produkci. Můžeme konstatovat, že v Bulharsku existuje základna pro rozvoj sociálního zemědělství, neboť je založeno mnoho sdružení a organizací pro ekologické zemědělství, které by poskytly základnu pro činnosti sociálních farem (Todorova, Ikova, 2014).

### **Portugalsko**

Koncept sociálního zemědělství byl v Portugalsku zaveden v několika posledních letech. I přes to, že jde o nový koncept, existuje několik praktiků sociálního zemědělství již dlouhou dobu (Brites a kol., 2012). Sociální zemědělství v Portugalsku je vykonáváno v soukromém sektoru na tradičních rodinných farmách, ve veřejném sektoru ve věznicích, nemocnicích nebo na psychiatrii a v takzvaném třetím sektoru, kde neziskové organizace jako sociální družstva nebo terapeutické komunity fungují zejména pro lidi se zdravotním postižením a duševními chorobami (Profarm, 2017).

Dle Brites a kol. (2012) můžeme říct, že největší překážka sociálního zemědělství v Portugalsku je na politické úrovni, v byrokracii a nedostatku legislativy a regulace, která by usnadnila provádění iniciativ. Je také nutná výměna



mentality, aby se u obecné populace vytvořila důvěryhodnost pro sociální zemědělství.

### **Rakousko**

V Rakousku není sociální zemědělství novým fenoménem, přestože samotný termín nebyl před rokem 2005 znám. V roce 2006 Wiesinger a kol. odhadl celkový počet organizací, které se zabývají problémy související se sociálním zemědělstvím kolem 20 a počet jednotlivých zařízení provozovaných těmito organizacemi bude pravděpodobně kolem 250 (The European Network for Rural Development, 2010). Hlavní silou na podporu rozvoje sociálního zemědělství v Rakousku je hnutí „Green care – where people flourish“ (sofaredu, nedatováno). Hnutí zahrnuje kromě sociálního zemědělství i další aktivity jako zahradní terapie, komunitní zahrady (městské zemědělství, městské zahradnictví), lesní terapie a výchovu, environmentální výchovu a terapie za pomoci asistenčních zvířat (Greencare – natürlich besser, 2020).

Obecně vzato mají rakouské venkovské oblasti mnohem větší potenciál v rozvoji sociálního zemědělství v porovnání s ostatními státy Evropské unie. Důvodem je velký počet farem či jiných zemědělsky orientovaných podniků. Mezi přínosy sociálního zemědělství můžeme zařadit udržení venkovských tradic, což může pomoci farmářům k udržení jejich podnikání. Dalším přínosem může být vytvoření nových pracovních příležitostí, neboť mnoho venkovských oblastí v Rakousku trpí nedostatkem pracovních míst. To by ve finále mělo dopad i na snižování migrace do větších měst (The European Network for Rural Development, 2010). Navíc udržováním stávajících struktur a vytvářením nových pracovních příležitostí v zemědělském sektoru podporuje green care rozvoj a růst (diverzifikaci) ve venkovských oblastech, a tím přispívá k rakouským rozvojovým cílům pro rok 2020 (Cervinka a kol., 2015).

## 2.3 Faremní zpracování zemědělských produktů

Ve svých počátcích spadalo zpracování zemědělských produktů do sféry podomácké výroby. Každá domácnost svépomocí zpracovávala suroviny pro vlastní spotřebu. Postupně s technickým zdokonalováním výrobních postupů v jednotlivých oborech a se zvyšující se poptávkou docházelo ke specializaci a oddělení vrstvy odborníků (Petráň, 1985). Docházelo k postupnému vývoji a z řemeslných způsobů zpracování zemědělských produktů se stávaly průmyslové (Ingr a kol, 1993). Avšak v posledních letech se více a více objevují spotřebitelé kritizující globální standardizaci a homologaci zemědělských produktů. Tito spotřebitelé se zajímají o otázky jako je udržitelnost životního prostředí, sociální spravedlnost a začlenění, rozdělení příjmů, ekonomická diverzifikace nebo ochrana malých a místních firem (Nassivera, 2017). I dle Kouřila (2020) si v poslední době nelze nepovšimnout stoupajícího zájmu zákazníků o chutné, tradiční a autentické potraviny z farem, z regionu jejich vzniku, z malých rodinných podniků apod. Pořádají se ochutnávky, dny otevřených dveří, soutěže regionálních potravin atd.

Menší zemědělci jsou v rámci venkovského prostoru velmi důležitým prvkem oproti průmyslově pojatému velkokapacitnímu zemědělství. Drobní zemědělci-vlastníci půdy mají mnohdy lepší přístup k péči o půdu, mají velký potenciál v rámci regionální produkce a často i výrazně více pozitivně naplňují mimoprodukční funkce nejen environmentálního, ale i sociálního či kulturního charakteru (Moudrý a kol., 2019). Tuto snahu je zajisté třeba podporovat, protože se v mnoha případech jedná nejenom o efektivní rozšíření individuálních podnikatelských aktivit, ale jejich důsledkem je mimo jiné i zvyšování atraktivity regionů, místní agroturistiky a zpestření nabídky na trhu (Drobníček a kol., 2010).

### Zpracování zemědělských produktů

Definici pojmu zpracování můžeme najít přímo v právních předpisech. Konkrétně v nařízení Evropského parlamentu a Rady (ES) č. 852/2004 je psáno, že zpracováním se rozumí: *„jakákoli činnost podstatně měnící původní produkt, včetně zahřívání, uzení, nakládání, zrání, sušení, marinování, extrahování, extrudování nebo kombinace uvedených postupů“*.

## **Faremní zpracování zemědělských produktů**

Hlavní obecnou charakteristikou tohoto sektoru je, že zpracování produkce (mléko, maso, rostlinné produkty) probíhá přímo na farmě, odkud základní surovina pochází, nebo ve zpracovatelském podniku v blízkém okolí, což se odráží ve velmi těsném vztahu mezi producentem a zpracovatelem (pokud se nejedná o tutéž osobu/ podnik) (Hrbek, 2019).

Mezi další typické znaky tohoto sektoru Hrbek (2019) zařadil:

- relativně malé množství zpracovávané suroviny/ produktu uváděných na trh
- způsoby výroby, zpracování a organizace práce odlišné od průmyslové výroby – např. omezené technické a technologické vybavení, vysoký podíl ruční práce, malé pracovní týmy s vysokou mírou kumulace činností
- nejčastěji přímé nebo velmi krátké dodavatelské řetězce na regionální úrovni

Moudrý a kol. (2019) apelují na významný přínos krátkých distribučních cest, a to ten, že peníze zůstávají v regionu. V takovém tržním prostředí si spotřebitel může osobně nebo prostřednictvím domácí kontrolní organizace rychleji a lépe dohlédnout na kvalitu a zdravotní bezpečnost. Jednodušší je to u čerstvých domácích potravin, zvláště pak ekologicky vyprodukovaných.

Mezi faremně zpracovávané produkty patří jak živočišné, tak i rostlinné produkty.

### **2.3.1 Faremní zpracování živočišných produktů**

#### Mléko

Dle Hrbka (2019) mezi vhodné výrobky a skupiny výrobků pro faremní zpracování a tržní realizaci jsou tekuté mléko, kysané mléčné výrobky, máslo, tvaroh a ochucené výrobky z něj, přírodní sýry, pažené sýry (sýrové nitě, korbáčky, oštěpky) nebo speciality z ovčího mléka (bryndza, žinčica).

#### Maso

V rámci faremního hospodaření lze realizovat prodej syrového baleného masa nebo prodej masných výrobků (salámy, klobásy, jitrnice, tlačanky, paštiky atp.)

Kouřil (2020) uvedl přínosy odbytu vlastního masa z farmy takto:

- nízké výkupní ceny na jatkách
- komunikace s konečným spotřebitelem (nákup z farmy)
- konečný spotřebitel podpoří přímo farmáře
- lepší finanční ohodnocení farmáře

### **2.3.2 Faremní zpracování rostlinných produktů**

#### Ovoce a zelenina

Zpracování ovoce a zeleniny se zahrnuje pod pojem „technologie konzervárenství“, která obsahuje tradiční způsoby zpracování ovoce a zeleniny v konzervářských a mrazářských provozech. Význam konzervárenství spočívá v tom, že se surovina zušlechťuje a prodlužuje se její uchovatelnost a zásobení trhu je zajištěno rovnoměrně během celého roku (Kučerová, 2007).

Mezi konzervářské výrobky můžeme zařadit nespočet příkladů jako například mošty, džemy, ovocné pomazánky, kompoty, zeleninové omáčky, pesta, sterilovanou a kvašenou zeleninu, povidla, sušené ovoce a zeleninu nebo směsi na saláty a polévky (Benšová a kol., 2017).

### **2.3.3 Distribuce a prodej**

Distribuční cesty jsou způsoby, jakými se výrobky dostávají od výrobce (z farem) na prodejní místo (ke spotřebitelům). Možnosti uvádění produktů na trh mohou být klasifikovány jako přímé a nepřímé. Při přímém uvádění na trh dochází k interakci mezi spotřebitelem a producentem, při nepřímém vstupuje do hry prostředník (Šarapatka, Urban, 2005).

Přímé distribuční cesty (Moudrý a Prugar, 2001), (Moudrý a kol., 2019)

- samosběr
- prodej na tržnicích/stánkový prodej
- prodej ze dvora
- prodej pomocí zásilkových služeb
- nákupní společenství (KPZ – komunitou podporované zemědělství)

Nepřímé distribuční cesty (Šarapatka, Urban, 2005)

- zprostředkovatelé
- velkoobchody
- odbytová družstva
- zpracovatelé bioproduktů a biopotravin
- specializované prodejny s bioprodukty a racionální výživou

### **2.3.4 Zpracování zemědělských produktů v sociálním zemědělství**

Jak již bylo zmíněno v předchozích kapitolách, sociální zemědělství se zaměřuje nejen na vytváření pozitivních výsledků pro uživatele služeb, ale také poskytuje příležitost ke zvýšení ekonomické životaschopnosti jednotlivých farem. Ve výsledku mohou být postupy sociálního zemědělství podporovány obyvateli měst, kteří mohou nakupovat zemědělské produkty přímo nebo prostřednictvím zprostředkovatelů (García-Llorente a kol., 2016). I dle Carbone a kol. (2009) prodej produktů představuje podstatný aspekt v sociálním zemědělství jak pro dosažení jejich sociálních cílů, tak pro zlepšení ekonomické životaschopnosti farmy. Vznikající zájem rostoucího počtu spotřebitelů o „etickou kvalitu“ produktů naznačuje, že sociální funkce těchto farem by mohly být odměněny, i když částečně, trhem.

Sociální farmy plní funkci jak produkční, tak i mimoprodukční. Do produkčních aktivit v rámci sociálního zemědělství řadíme veškerou zemědělskou prvovýrobu, tedy činnosti, při kterých se vytvářejí zemědělské komodity. Je žádoucí posoudit vhodnost kulturních plodin a druhů či kategorií zvířat z pohledu možnosti zapojení konkrétních cílových skupin do zemědělských činností. Mezi nejvhodnější činnosti rostlinné výroby patří např. pěstování zeleniny, léčivek, ovoce, alternativních plodin, květin apod. Při chovu hospodářských zvířat jsou vhodné spíše drobnější a klidnější druhy a plemena zvířat jako ovce, kozy, drůbež, králíci apod. Ideální je zapojení klientů do více fází pěstování, od předset'ové přípravy až po sklizeň, i s následným zpracováním zemědělských produktů. Stejně tak vedle samotného chovu a ošetřování hospodářských zvířat klienty zapojit do zpracování živočišných produktů (Moudrý a kol., 2018).

Většina sociálních farem orientuje svou produkci na organické a přirozeně vysoce kvalitní produkty, krátký řetězec a místní trh, což odpovídá rostoucímu povědomí o „etickém produktu“, schopném kombinovat vysoce kvalitní produkty a nákup morální spokojenosti, respektu k životnímu prostředí, rovnosti na pracovišti a spravedlivých obchodních podmínek (Giarè a kol. 2018). Sociální zemědělství je činnost místního zemědělství, která vytváří, přidává hodnotu na produkci pro spotřebitele, kteří si uvědomují důležitost kvality potravin (Tulla a Vera, 2019).

## 2.4 Značení, kontrola a certifikace

### 2.4.1 Značení, kontrola a certifikace v ekologickém zemědělství

#### Kontrolní systém v ČR

Mezi hlavní cíle kontroly v ekologickém zemědělství patří ochrana spotřebitele před nepravostí biopotravin, ochrana ekologických podnikatelů před nekalou soutěží ze strany nepravých ekologických podnikatelů a v neposlední řadě ochrana daňových pokladníků, kteří odvádějí daně do státního rozpočtu, ze kterého je poté financován systém státní podpory EZ. Kontrolován je celý proces od zemědělského podniku až po obchod (Mze, 2020). Kontrola se tedy provádí u ekofarem, výrobců biopotravin a osob, které uvádějí bioprodukty či biopotraviny do oběhu a u výrobců krmiv a rozmnožovacího materiálu (Moudrý a kol., 2007). Kontrolu provádějí soukromé kontrolní a certifikační organizace pověřené Ministerstvem zemědělství. Zajišťují kontrolní činnosti spojené s vydáním osvědčení o původu bioproduktu, biopotraviny nebo ostatního bioproduktu (MZe, 2020).

#### Soukromé kontrolní subjekty

Dle Metodického pokynu pro ekologické zemědělství (2016) jsou soukromé kontrolní subjekty pověřeny Ministerstvem zemědělství k provádění kontrol a dalších odborných úkonů. Současně jsou oprávněny k vydání osvědčení o původu bioproduktu nebo osvědčení o biopotravině. Každá osoba podnikající v EZ musí mít uzavřenou platnou smlouvu s některou kontrolní organizací.

- **KEZ o.p.s.** - první česká akreditovaná kontrolní a certifikační organizace, která zajišťuje odbornou nezávislou kontrolu a certifikaci v systému ekologického zemědělství (KEZ, 2009)
- **ABCERT AG**, organizační složka – společnost vznikla v Německu jako jedna z prvních organizací zaměřujících se na kontrolu ekologického hospodaření a bioprodukce (ABCERT, 2012)
- **Biokont CZ, s.r.o.** - česká kontrolní organizace, která je pověřená MZe ČR a ÚKSÚP Bratislava SR kontrolní a certifikační činností v ekologickém zemědělství (dále EZ/EPV) na území celé České a Slovenské republiky (Biokont, 2020)
- **BUREAU VERITAS CERTIFICATION CZ, s.r.o.** - mezinárodní korporace, která poskytuje komplexní služby v oblastech kvality, hygieny,

bezpečnosti a ochrany zdraví při práci, životního prostředí a společenské odpovědnosti, poradenství a facility managementu (Bureau Veritas, 2020), v současné době nabízí také kontrolu a certifikaci produktů ekologického zemědělství

Tyto kontrolní organizace jsou akreditovány českým institutem pro akreditaci ČIA, o.p.s. podle evropské normy ISO/IEC 17065, čímž je garantován jednotný a správný postup při výkonu kontroly vedoucí k certifikaci (resp. tedy vydání osvědčení) produktu (Čerešňáková, 2014). Kontrolní organizace provádí kontrolní návštěvy pomocí inspektorů (Moudrý a kol., 2007). Kontrolní organizace přidělí podnik některému inspektorovi, přičemž se musí dodržovat, aby inspektor nekontroloval jeden a týž podnik víc než dva roky po sobě. Dále nesmí inspektor kontrolovat podnik, kde je nebezpečí konfliktu zájmů.

Uvedené KO (kontrolní organizace) mají povinnost vykonat u každého registrovaného ekologického podniku kontrolu alespoň 1x za rok. Zároveň mají povinnost vykonat alespoň u 10 % podniků další namátkovou kontrolu a zároveň musí proběhnout 10 % všech kontrol formou předem neohlášené kontroly (Ministerstvo zemědělství, 2020).

## **Druhy kontrol**

### **Vstupní kontrola**

Proběhne v každém novém podniku, který podá k MZe (Ministerstvo zemědělství) ČR žádost o registraci k ekologickému zemědělství nebo v podniku, který významně zvyšuje výměru půdy na ekofarmě zařazením nových pozemků. Pokud kontrola proběhne v pořádku, KO vystaví potvrzení o provedení vstupní kontroly, které je součástí žádosti o registraci (Metodické pokyny pro ekologické zemědělství, 2016).

### **Řádná (ohlášená) kontrola**

Každý podnik musí projít minimálně jednou za rok celkovou kontrolou, která je ohlášená. Inspektor ohlásí podniku termín kontroly předem písemně. Kontrola zahrnuje celý podnik. V případě, že jeden subjekt provozuje vedle ekologického zemědělského podniku i konvenční jednotku, podléhá kontrole i tato jednotka (Moudrý a kol. 2007).

## Neohlášené kontroly

Neohlášené kontroly mohou být nařízené, které jsou cílené. Tento typ kontroly se využívá v případech, kdy je nutné zkontrolovat na místě plnění uložených nápravných opatření u problematických podniků, anebo vzniklo-li podezření na použití nepovolených prostředků nebo postupů. Neohlášené kontroly mohou být také namátkové.

**Revizní kontrola** proběhne na základě písemné žádosti, stížnosti nebo odvolání podnikatele (Urban a Šarapatka, 2003).

### Postup kontroly

#### a) postup kontroly zemědělského podniku

- obecná kritéria
- kontrola rostlinné produkce
- kontrola živočišné produkce
- kontrola prodeje
- kontrola vedení účetnictví a skladové evidence
- postup při zjištěném porušení zákona a vyhlášky
- produkty přihlášené k certifikaci

#### b) postup kontroly výrobce biopotravin

- obecná kritéria
- kontrola toku surovin a zboží
- kontrola výroby
- kontrola účetnictví při souběžné produkci
- postup při zjištěném porušení zákona a vyhlášky
- produkty přihlášené k certifikaci

#### c) postup kontroly distributora

- obecná kritéria
- kontrola toku zboží
- kontrola účetnictví při souběžné produkci
- postup při zjištěném porušení zákona a vyhlášky (Urban, Šarapatka a kol., 2003)



Po ukončení kontroly je sepsána kontrolní zpráva, která obsahuje zejména popis zjištěných skutečností s uvedením nedostatků. Kontrolovaná osoba potvrdí podpisem její převzetí, případně se vyjádří ke zprávě (Moudrý, Prugar, 2001).

Pokud kontrola neodhalí závažné nedostatky, udělí KO na příslušný produkt osvědčení o původu bioproduktu, biopotraviny nebo ostatního bioproduktu (tzv. certifikát).

### **Certifikace**

Každý certifikát má vlastní registrační číslo a je vystaven buď na jednotlivé bioprodukty nebo biopotraviny (uvedeny v příloze k certifikátu), ale také na skupiny bioproduktů. Certifikát vystavený kontrolními organizacemi, které mají smlouvu s MZe se musí řídit ve vztahu k vystavení certifikátu § 22 zákona č. 242/2000 Sb. v platném znění. Zde je uvedeno, že osvědčení o původu bioproduktu, biopotraviny a ostatního bioproduktu (certifikát) vydá pověřená kontrolní organizace s platností nejméně na jeden rok, nejdéle však na 15 měsíců (Lovime.bio, 2019).

Kopie certifikátů jsou předávány s bioprodukty, resp. biopotravinami až k obchodníkovi a každý, kdo prodává bioprodukty, je povinen příslušné certifikační listy na požádání předložit (Moudrý, 1997).

Dle Moudrého a Prugara (2001) inspektoři kontrolních organizací odešlou vyplněný zápis o kontrole společně s ověřenou případně doplněnou přihláškou a ostatními podklady pro jednání certifikačního výboru. Certifikační výbor je nezávislým orgánem s rozhodovací pravomocí, v jehož kompetenci je:

- rozhodnutí o zařazení podnikatele do Ústředního seznamu producentů a zpracovatelů biopotravin vydávaného MZe ČR
- rozhodnutí o udělení certifikátu na produkci, který umožňuje používání značky „Produkt ekologického zemědělství“ u výrobků, které odpovídají zákonu o ekologickém zemědělství
- povolení výjimky v odůvodněných případech
- udělení osvědčení o původu
- nařízení revizní inspekce na základě odvolání podnikatele
- uložení sankce za porušení zákona o ekologickém zemědělství spolu se lhůtou pro jejich odstranění (inspektor tyto sankce a lhůty pouze navrhuje)

Pokud ekologický podnikatel opakovaně porušuje požadavky stanovené zákonem č.242/2000 Sb. dojde ke zrušení registrace, odejmutí certifikátu a uložení pokuty až do výše jednoho milionu korun.

### **Značení biopotravin**

Označování produktů pocházejících z ekologického zemědělství ustanovuje zákon č. 242/2000 Sb. a nařízení Rady (ES) č. 834/2007. Při označování a propagaci produktů slovy "BIO" a "EKO" se pro účely nařízení Rady (ES) č. 834/2007 má za to, že produkt byl získán v souladu s pravidly stanovenými v tomto nařízení. Pro takto získané produkty platí od 1.7.2010 povinnost označovat je „Logem EU pro ekologickou produkci.“ (viz. obrázek 2.5)

### **Obrázek 2.5** *Evropské značení BIO*



(Zdroj: Mze, 2021)

Pravé certifikované biopotraviny jsou označovány grafickým znakem „BIO“ (případně jen schválenými modifikacemi) a nápisem „Produkt ekologického zemědělství.“ Tímto je zaručeno, že produkt pod touto značkou byl od výroby až ke konečnému spotřebiteli řádně kontrolován dle zákona o EZ (Červenka, Kovářová, 2005). Součástí loga EU označujícího ekologický produkt je také číslo kontrolního orgánu či organizace (viz. tabulka 2.2), kterým podléhá provozovatel, který provedl poslední fázi produkce nebo přípravy (Dvorský, Urban, 2004).

**Tabulka 2.2 Čísla kontrolních organizací**

Kontrolní orgán/organizace	Číslo kontrolního orgánu/organizace
KEZ o.p.s.	CZ-BIO-001
ABCERT AG	CZ-BIO-002
Biokont CZ, s.r.o.	CZ-BIO-003
BUREAU VERITAS CERTIFICATION CZ, s.r.o.	CZ-BIO-004

(Zdroj: autor práce)

Kromě kódu kontrolní organizace se vedle loga uvádí, zda se jedná o produkci EU, resp. mimo EU. Důležitá je ale možnost udat zemi původu (ale jen v případě, že 98 % složek zemědělského původu pochází z uvedené země). Nejedná se o údaj, kde byla biopotravina zpracována nebo zabalena, ale o údaj o původu suroviny. To je zásadní informace, o kterou mají zájem spotřebitelé (Dvorský, Urban, 2004).

Biopotravina se musí sestávat minimálně z 95 % ekologicky vyprodukovaných surovin, které disponují příslušným osvědčením. Biopotraviny nesmějí obsahovat geneticky modifikované suroviny (Nařízení Evropského parlamentu a Rady (EU) č. 1169/2011).

Bioprodukt, biopotravina a ostatní bioprodukt, které byly kontrolovány v ČR, se označují logem ČR. Toto logo (biozebra) neznačí žádný nadstandard nad předpisy EU pro EZ, ani negarantuje český původ biopotravin. (viz obrázek 2.6)

**Obrázek 2.6 Národní značení – grafický znak BIO**



(Zdroj: Mze, 2021)

Označovat potravinu, na kterou nebylo vydáno osvědčení o biopotravině, slovem „bio“ nebo „eko“ nebo grafickým znakem nebo jakýmikoli údaji poukazujícími na ekologický, organický, přírodní nebo biologický způsob výroby je zakázáno (Moudrý, 2001).

Produkt přechodného období nelze označovat ani logem pro biopotraviny, ani označením původu. Produkt přechodného období se označí slovně výrazem „produkt z přechodného období“ a kódem příslušné kontrolní organizace (Leibl, 2009).

## 2.4.2 Značení, kontrola a certifikace v sociálním zemědělství

### Značení, kontrola a certifikace produktů sociálního zemědělství v EU

Ve většině zemích Evropské unie prozatím není zavedeno žádné oficiální označení produktů, pocházejících ze sociálního zemědělství, ani certifikační systém a s tím spojená kontrola těchto produktů. V **Nizozemsku** je zaveden pouze systém k certifikaci sociálních farem, který využívá tzv. značku kvality „Laat Je Zien“ („Ukaž se“). Značka kvality vznikla pod záštitou Federace zemědělství a péče (Federation of agriculture and care). Značka kvality „Laat Je Zien“ byla založena za účelem podpory farmářů sociálních farem při nabízení kvality a dodržování všech zákonů a předpisů na sociálních farmách.

Značka kvality „Laat Je Zien“ se řídí pravidly:

- zájmy účastníků jsou na prvním místě
- posilování kvality neustálým hledáním, učením, vývojem a zlepšováním
- ke všem účastníkům sociální farmy se přistupuje stejně a mají stejná práva
- kontinuita a bezpečnost

Sociální farma, ucházející se o značku kvality, má maximálně jeden rok na popsání své pracovní metody. Pokud dojde ke schválení metody je o rok později proveden audit, během něhož se na sociální farmě otestuje, zda metoda rovněž splňuje normu v praxi. Audit probíhá každé tři roky. Kromě toho každý rok vychází výroční zpráva, která sleduje procesy zlepšování a kontroluje, jaký vývoj probíhá na sociální farmě. Značku kvality vydává Federace zemědělství a péče, která zaměstnává nezávislé auditory, kteří kontrolují, zda sociální farma splňuje všechny příslušné právní předpisy (Federation of agriculture and care).

**Obrázek 2.7** Nizozemské označení kvality sociální farmy „Laat Je Zien“



(Zdroj: kljz.nl)

V **Norsku** obecně platí, že zemědělské produkty produkované na sociálních farmách a prodávané mimo farmu vstupují do běžného zemědělského dodavatelského řetězce, zejména do kooperativních „marketingových rad“ pro jednotlivé zemědělské komodity (Sofaredu, nedatováno).

v **Itálii**, oproti většině zemím Evropské unie, již vznikly studie týkající se značení, certifikace a kontroly zemědělských produktů. Neboť ze studie zabývající se postoji spotřebitelů k etickým potravinám vyplývá, že většina dotazovaných nikdy neslyšela o žádné sociální farmě ani o jejich produkci a téměř každý řekl, že by požádal o další informace jako podmínku, kterou je třeba vzít v úvahu při nákupu těchto produktů (Carbone a kol., 2006). Při zajišťování budoucího vývoje sociálního zemědělství se jeví dva zásadní faktory, a to adekvátní certifikační systém a správná komunikace o přidané hodnotě produktů (Tempesta a kol., 2019). Stejně tak dle Carbone a kol. (2006), kteří uvádí, že informace a záruky o důvěryhodnosti produktu mohou být poskytovány různými způsoby podle tržního rozsahu: tj. přímým kontaktem výrobce se spotřebitelem anebo právě prostřednictvím značení a certifikace na širším trhu.

### **Značení, kontrola a certifikace produktů sociálního zemědělství v ČR**

V České republice prozatím neexistuje žádné oficiální označení a s tím spojená certifikace a kontrola produktů sociálního zemědělství. V rámci rozvoje sociálního zemědělství by v dlouhodobé perspektivě mohlo dojít ke zvýšení transparentnosti zavedením kontroly, certifikace a značení produktů sociálního zemědělství. Koncept sociálního zemědělství by měl do budoucna umožnit i určitou ekonomickou soběstačnost, kdy vedle funkce terapeutické, vzdělávací atp. bude rozvíjena i funkce produkční. Kontrola a certifikace v rámci zemědělství je již nyní zajištěna řadou institucí, základní forma kontroly a certifikace by do značné míry mohla vycházet např. z podobných aktivit pro ekologické zemědělství (Moudrý a kol., nedatováno).

### **3 CÍL PRÁCE**

Cílem bakalářské práce je vyhodnocení vnímání certifikace, kontroly a značení produktů sociálního zemědělství založené na dotazníkových šetřeních a rozhovorech z pohledu vybraných cílových skupin.

#### **3.1 Hypotézy**

##### **Hypotéza č.1**

Více než 70 % zemědělců uplatňuje produkty na trhu pomocí vlastního prodeje.

##### **Hypotéza č.2**

Více než 50 % zemědělců bude souhlasit se zavedením značení, certifikace a následné kontroly produktů sociálního zemědělství.

##### **Hypotéza č.3**

Faktor sociálního zemědělství, oproti atributu ekologické a regionální produkce, má nejmenší vliv na spotřebitele při výběru produktů.

## 4 METODIKA

Pro získání potřebných dat byl vytvořen dotazník skládající se z 12 otázek, za účelem zjištění vnímání certifikace, kontroly a značení produktů sociálního zemědělství u vybraných cílových skupin.

Do cílových skupin byly zařazeny 3 skupiny.

**Tabulka 4.1** Rozdělení cílových skupin

<b>1. cílová skupina</b>	zemědělci
<b>2. cílová skupina</b>	sociální sféra
<b>3. cílová skupina</b>	politická sféra

Do **1. cílové skupiny** „zemědělci“ byli zařazeni respondenti, kteří již praktikují sociální zemědělství, a pro které je zároveň zemědělství hlavní činností.

Do **2. cílové skupiny**, do skupiny „sociální sféry“ byly zařazeny sociální zařízení, jejichž hlavní činností je sociální péče, ale zároveň využívají zemědělství jako prostředek terapie a rehabilitace.

V rámci **3. cílové skupiny** nazvané pro potřeby této bakalářské práce jako „politická sféra“, byli osloveni respondenti z místních akčních skupin (MAS), politici na úrovních nejvyššího ministerstva zemědělství až po lokální politiky, nebo například respondenti působící v neziskových organizacích.

Dotazník byl rozdělen celkově na 3 části. Do **první části** dotazníku jsou zahrnuty otázky č.1 až č.4, které byly položeny pouze 1. a 2. cílové skupině (viz. příloha č.1). První otázka pojednává o samotném hospodaření a sociální činnosti respondentů. Otázky č.2 až č.4 jsou zaměřeny na zpracování a prodej produktů na volném trhu. Otázky **druhé a třetí části** dotazníku již byly položeny všem cílovým skupinám. Otázky č.5 až č.11 se týkají vnímání značení, certifikace a kontroly produktů sociálního zemědělství. Například, zda se zavedením značení a certifikace souhlasí, zda by měla být certifikace a kontrola zpoplatněna, popřípadě, kdo by měl kontrolu provádět. Do třetí části dotazníků byla zařazena poslední otázka č.12, která hodnotí rozhodující faktory pro spotřebitele při koupi produktů na volném trhu. (viz. příloha č.1 a příloha č.2).



V rámci výzkumu bylo osloveno celkově 100 respondentů pokrývajících většinu subjektů, v současnosti reálně zapojených do sociálního zemědělství. Na část dotazníků nebyla získána zpětná vazba, taktéž dotazníky vyplněny neúplně do vyhodnocení zahrnuté nebyly. Celkově bylo tedy získáno 30 dotazníků. 10 dotazníků od 1. cílové skupiny, 10 dotazníků od 2. cílové skupiny a 10 od 3. cílové skupiny. Dotazníky byly rozeslány e-mailem, část z nich byla získána rozhovory přes telefon. U vybraných respondentů byly v rámci absolvovaných stáží přímo na farmách provedeny rozhovory osobně.

## 4.1 Svobodný statek na soutoku

Svobodný statek na soutoku byl založen v roce 2012 jako obecně prospěšná společnost, svoji činnost pak zahájila k datu 1.1.2013. Cílem bylo navázat na zemědělskou činnost provozovanou již dříve pod záštitou Camphillu České Kopisty. Společenství v Českých Kopistech tedy založilo dvě společnosti, a to *Camphill na soutoku*, zapsaný spolek a *Svobodný statek na soutoku*, obecně prospěšnou společnost.

K založení této společnosti vedly dva důvody, a to osamostatnění zemědělství v rámci Camphillu České Kopisty a požadavek evropských grantů, které umožňují podávat žádosti o dotace v některých grantových programech pouze obecně prospěšné společnosti.

Svobodný statek na soutoku obhospodařuje cca 11 ha zemědělské půdy, kde pěstují zeleninu, ovoce nebo byliny. S prací na zemědělské půdě pomáhají všichni lidé žijící v Camphillu, místní zaměstnanci a dobrovolníci.

Mezi hlavní záměry patří nejen hospodaření využívající principy **biodynamického zemědělství**, ale také ozdravení krajiny a společnosti, konat a utvářet se smyslem pro krásu a pravdivost nebo vytváření prostoru pro setkávání lidí na statku v rámci práce a poznávání.

Zemědělství využívají zároveň jako samozásobitelskou funkci pro Camphill, ale také je Svobodný statek na soutoku součástí komunitou podporovaného zemědělství – KPZ. Část úrody a již zpracovaných produktů je také dál dovážena do několika obchodů s bioprodukty. Ze zpracovaných produktů nabízejí například marmelády, povidla, bazalková pesta, chilli zeleninové pasty, kysané zelí nebo bylinné sirupy.

**Obrázek 4.1** Logo společnosti *Svobodný statek na soutoku*



(Zdroj: [svobodny-statek.cz](http://svobodny-statek.cz))

**Obrázek 4.2** *Prostory camphillu v Českých Kopistech*



(Zdroj: autor práce)

**Obrázek 4.3** *Polykulturní pěstování zeleniny a bylin ve fóliovníku*



(Zdroj: autor práce)

## 4.2 POMOC Týn nad Vltavou

Spolek POMOC Týn nad Vltavou, z.s., dříve občanské sdružení bylo založeno v roce 1996. Hlavní myšlenkou spolku bylo vytvořit dobrovolné společenství lidí, kteří projevují upřímný zájem podílet se na realizaci sociálních, charitativních a zdravotnických zařízení, která budou sloužit a doposud slouží potřebným lidem bez ohledu na jejich vzdělání, národnost, rasu a přesvědčení.

Součástí spolku POMOC v Týně nad Vltavou je Dvůr Čihovice, Domov sv. Anežky, Domovy KLAS, Dílny sv. Jiljí a také Sady sv. Prokopa, kde jsem strávila týden na stáži.

### **Sady sv. Prokopa**

Sady se nacházejí u obce Temelín, v mikroregionu Vltavotýnsko. Na konci 90. let začala postupná revitalizace, správa přílehlých skladů a plánování. Nakonec se p. Jiří Netík rozhodl zaměřit na **bioprodukcí** a Sady sv. Prokopa tak získaly dnešní podobu. V Sadech sv. Prokopa jsou zaměstnávány osoby z tzv. znevýhodněných skupin, zejména osoby se zdravotním postižením a dlouhodobě či opakovaně nezaměstnané. V sadu se zaměřují převážně na pěstování jablek, kromě nich ale také hrušek, švestek či jahod. V poslední době rozšiřují a zkouší např. pěstování dýní, okurek, rajčat či malin. K jejich produkci patří také zpracované produkty jako mošty, křížaly, marmelády a loupané brambory. Všechny pěstované plodiny a zpracovávané produkty jsou produkovány v bio kvalitě.

**Obrázek 4.4** Logo Sadů sv. Prokopa



(Zdroj: sady-prokopa.cz)

## 5 VÝSLEDKY A DISKUZE

### 5.1 První část dotazníku

#### Otázka č. 1

**Zemědělství je vaší původní činností, ke které jste později připojili sociální aspekty (zaměstnávání OZP, poskytování služeb zdravotně postiženým), nebo je zemědělství přidruženou činností k sociálním aktivitám?**

Otázky č. 1-4 byly položeny první a druhé cílové skupině, tedy respondentům již provozující sociální zemědělství nebo využívající aktivit spojené se sociálním zemědělstvím.

#### 1. cílová skupina – zemědělci

zemědělství je původní činností	2
zemědělství je přidruženou činností	4
vzniklo současně	4

U 20 % dotazovaných zemědělců je zemědělství původní činností, ke které byly později připojeny sociální aspekty. 40 % dotazovaných naopak přidružilo zemědělství k sociálním činnostem. A u zbylých 40 % vzniklo zemědělství se sociálními aspekty současně.

#### 2. cílová skupina – sociální sféra

zemědělství je původní činností	1
zemědělství je přidruženou činností	8
vzniklo současně	1

10 % dotazovaných začalo se zemědělstvím jako původní činností, později připojily sociální aspekty. Pro 80 % dotazovaných sociálních podniků je zemědělství přidruženou a spíše jen doplňkovou činností, k již dříve vzniklým sociálním aktivitám. Zemědělství využívají k terapii a rehabilitaci klientů. 10 % uvedlo, že zemědělství a sociální péče vznikly současně.

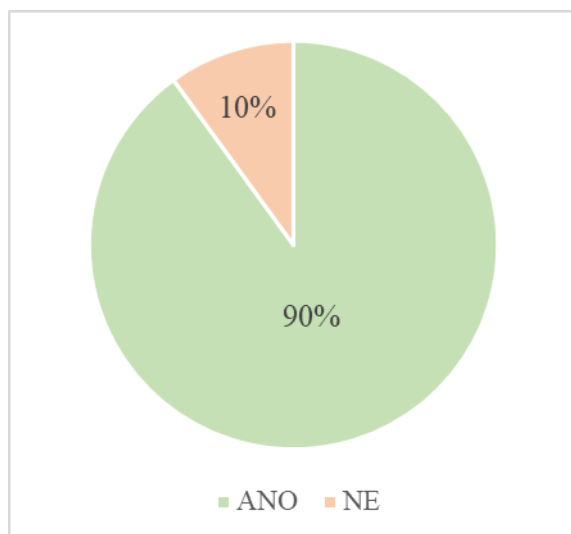
## Otázka č. 2

**Zpracováváte a prodáváte produkty na volném trhu** (pokud ano, uveďte prosím hlavní produkty)?

### 1. cílová skupina – zemědělci

ANO	9
NE	1

**Graf 5.1** Prodej produktů na volném trhu – zemědělci



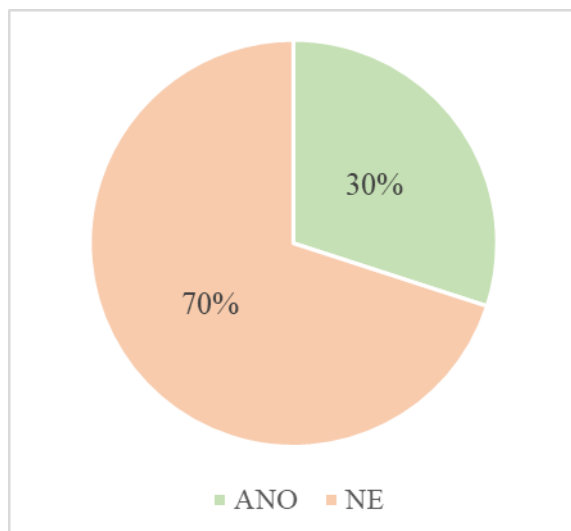
(Zdroj: autor práce)

90 % zemědělců, již provozující sociální zemědělství uplatňují produkty na volném trhu. Mezi hlavní produkty uvedené na trh respondenti uvedli brambory, zeleninu, zpracovávané ovoce a zeleninu jako sušené ovoce (jablka, švestky, hrušky), jablečné a hruškové mošty, džemy, marmelády, ovocné pyré, ovocné a bylinné sirupy, tinktury z bylin, zeleninové pasty, kysané zelí, pesta apod. Z živočišných produktů ovčí a kozí sýry, vejce, jehněčí maso, ovčí lůj a kosti nebo také med a propolis. Zbylých 10 % produkty na trhu neuplatňují.

## **2. cílová skupina – sociální sféra**

ANO	3
NE	7

**Graf 5.2** Prodej produktů na volném trhu – sociální sféra



(Zdroj: autor práce)

Ve srovnání se zemědělci pouze 30 % dotazovaných uvedlo, že zpracovávají a prodávají produkty na volném trhu, a to sýry nebo pekařské výrobky. Sezónně také prodej ovoce a zeleniny. 70 % respondentů ze sociální sféry produkty na trhu neuplatňují. Zemědělská činnost je pro ně pouze doplňkovou činností k sociální péči a vše vyprodukované zemědělskou činností využívají k vlastní spotřebě.

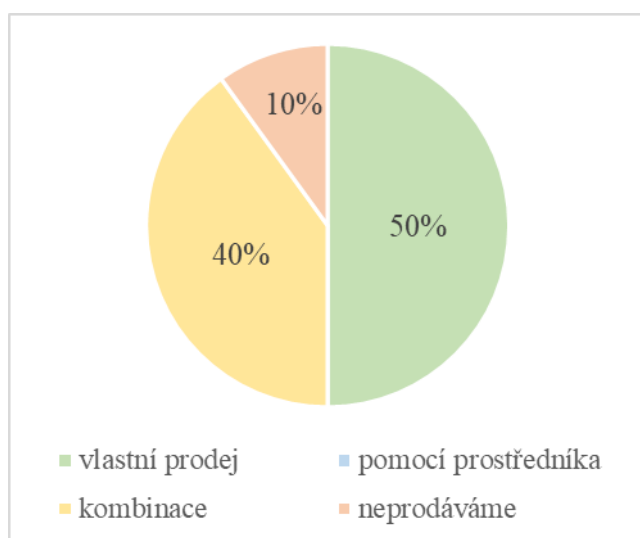
### Otázka č. 3

**Prodej vašich produktů je/ byl by realizován pomocí vlastního prodeje spotřebitelům nebo pomocí prostředníka?**

#### 1. cílová skupina – zemědělci

vlastní prodej	5
pomocí prostředníka	0
kombinace	4
neprodáváme	1

**Graf 5.3** Realizování prodeje – zemědělci



(Zdroj: autor práce)

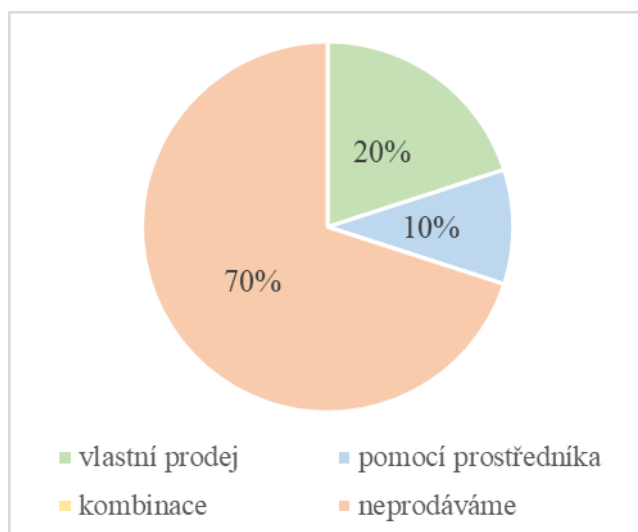
Prodej produktů je u všech dotazovaných, kteří uvádějí produkty na trh, prováděn pomocí vlastního prodeje, nejčastěji bylo zmiňováno tzv. *komunitou podporované zemědělství – KPZ*, ale také vlastní prodejní stánky nebo e-shop. Přímý, vlastní prodej produktů považují zemědělci za důležitou součást celého procesu. Stejně tak Carbone a kol. (2009) ve své studii uvádí, že přímý kontakt mezi producenty a spotřebiteli je klíčovým bodem při prodeji produktů sociálních farem. 40 % zemědělců využívá k prodeji kromě vlastního prodeje také prostředníka, a to nejčastěji prodejny se zdravou výživou a bioprodukty. 10 % produkty na trh neuvádí, ale při realizaci prodeje by využili vlastního prodeje.



## **2. cílová skupina – sociální sféra**

vlastní prodej	2
pomocí prostředníka	1
kombinace	0
neprodáváme	7

**Graf 5.4** Realizování prodeje – sociální sféra



(Zdroj: autor práce)

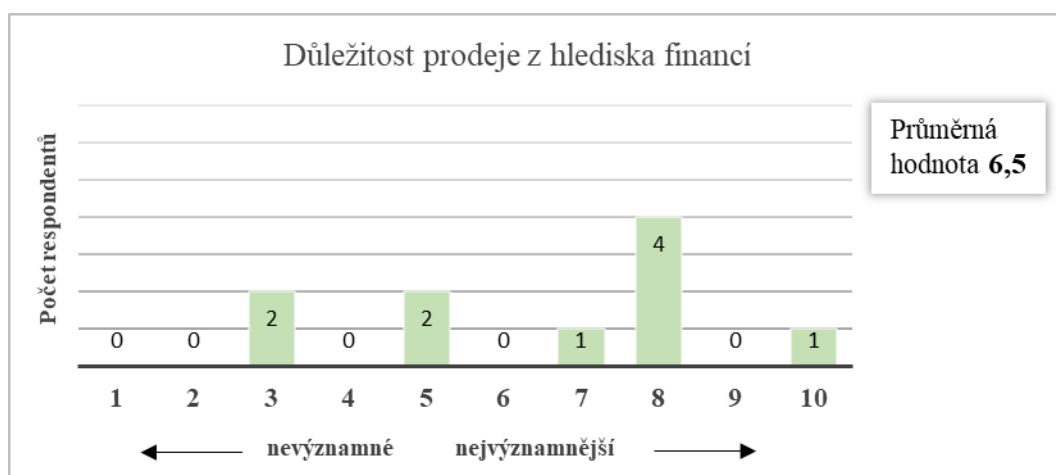
Jak již bylo zmíněno v otázce č. 2, 70 % dotazovaných neuplatňují žádné produkty na volném trhu. Ze zbylých 30 %, 20 % uplatňuje produkty na trhu pomocí vlastního prodeje a 10 % využívá k prodeji prostředníka, a to lokální prodejnu farmářských produktů.

#### Otázka č. 4

**Jak důležitý je pro vás prodej z hlediska financí?** Od 1 (nehraje žádnou roli, vlastní spotřeba), do 10 (zcela zásadní, je to hlavní/jediný zdroj příjmu)

#### 1. cílová skupina – zemědělci

**Graf 5.5** Důležitost prodeje z hlediska financí – zemědělci

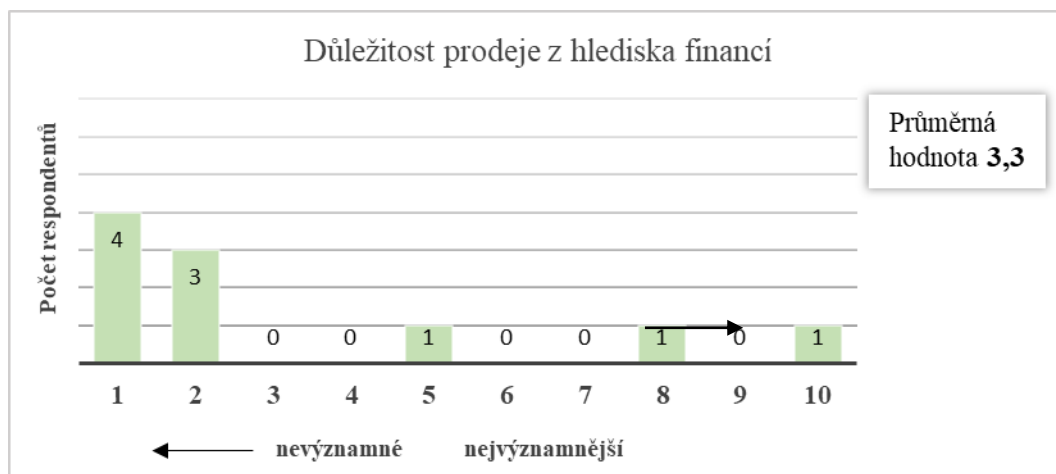


(Zdroj: autor práce)

Zemědělci, již praktikující sociální zemědělství hodnotí důležitost prodeje z hlediska financí průměrnou známkou 6,5. Jeden z respondentů uvedl prodej jako zcela zásadní a hlavní zdroj příjmu, bez kterého by farma nemohla fungovat. Polovina dotazovaných zemědělců hodnotí důležitost prodeje známkami 7 a 8, tedy také jako poměrně významný zdroj příjmu, který napomáhá k financování celého chodu hospodářství. 40 % hodnotí prodej produktů z hlediska financí známkami 3 a 5, příjem z prodeje produktů je spíše doplňkem k ostatním příjmům, např. z poskytování ubytování, organizování seminářů, hiporehabilitace nebo jiných služeb spojených se zemědělskou činností.

## 2. cílová skupina – sociální sféra

**Graf 5.6** *Důležitost prodeje z hlediska financí – sociální sféra*



(Zdroj: autor práce)

Sociální podniky hodnotí oproti zemědělcům důležitost prodeje z hlediska financí průměrnou známkou 3,3. Příjem z této činnosti pro ně není nijak významný na celkovém hospodaření, zpracování a prodej produktů je pouze doplňkem k ostatním činnostem. Většina respondentů produkty na trh neuvádí, ale produkci využívají ke vlastní spotřebě. Pouze 2 respondenti hodnotí prodej produktů z hlediska financí jako zásadní.

## 5.2 Druhá část dotazníku

### Otázka č. 5

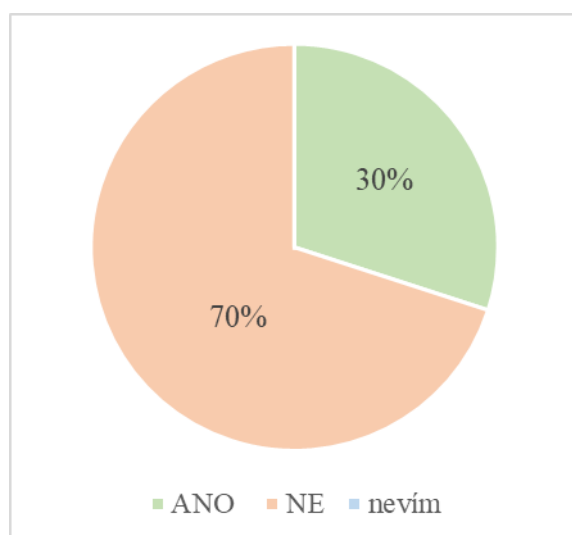
**Měly by být produkty sociálního zemědělství značeny vlastní značkou?**

Otázky č. 5–12 již byly položeny všem cílovým skupinám.

#### 1. cílová skupina – zemědělci

ANO	3
NE	7
nevím	0

**Graf 5.7** Značení produktů sociálního zemědělství vlastní značkou – zemědělci



(Zdroj: autor práce)

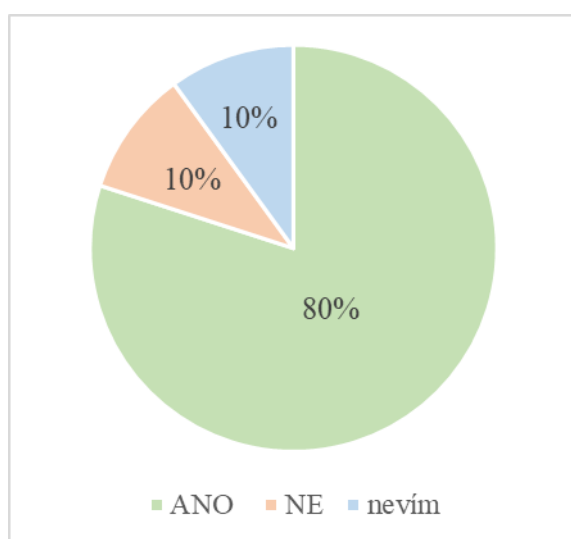
30 % zemědělců souhlasí se značením produktů sociálního zemědělství vlastní značkou. Naproti tomu 70 % zemědělců nepovažují značení produktů sociálního zemědělství za důležité. Jako důvody nejčastěji uvádí administrativní zátěž, která není úměrná efektu značky. Většina dotazovaných zemědělců již využívá certifikaci „bio“, kterou považují za dostačující. Téma sociálního zemědělství jsou schopni dobře komunikovat i bez značení produktů vlastní značkou, neboť jsou s odběrateli v osobním kontaktu. Z vlastní zkušenosti také uvádí, že pro spotřebitele je především zcela zásadní kvalita nebo chuť daného produktu, až poté oceňují další atributy produktu. Tuto skutečnost tvrdí i Torquati a kol. (2018), chuť hraje velmi důležitou roli ve skutečné spotřebě potravin a může významně změnit faktory rozhodující o nákupu. Stejně tak Feldmann a Hamm (2015) ve své studii o lokálních produktech

uvedli, že chuť je nejdůležitějším faktorem při nákupu potravin, zatímco místní původ produktu je „jen“ prémie.

## **2. cílová skupina – sociální sféra**

ANO	8
NE	1
nevím	1

**Graf 5.8** Značení produktů sociálního zemědělství vlastní značkou – sociální sféra



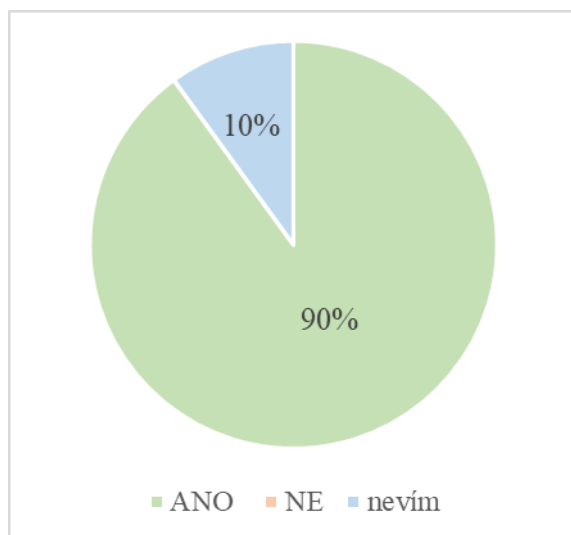
(Zdroj: autor práce)

Dle 80 % respondentů ze sociální sféry by měly být produkty značeny vlastní značkou „produkt sociálního zemědělství“. Vlastní značku považují za možnost pomoci s odbytem produktů. Například v experimentu s *fair trade* kávou Hainmueller a kol. (2015) zjistili, že přidání označení *fair trade* zvýšilo tržby o 15 %. 10 % dotazovaných se shoduje s většinou zemědělců a nepovažují značení produktů za důležité. Zbýlých 10 % nedokázalo posoudit důležitost a potřebu značení produktů vlastní značkou.

### **3. cílová skupina – politická sféra**

ANO	9
NE	0
nevím	1

**Graf 5.9** Značení produktů sociálního zemědělství vlastní značkou – politická sféra



(Zdroj: autor práce)

Na rozdíl od zemědělců, z politické sféry 90 % respondentů souhlasí s vytvořením vlastní značky pro produkty sociálního zemědělství s tím, že by měl být řádně vysvětlen pojem sociální zemědělství. Vlastní značku považují za možný vliv na prodejnost produktů. Dle Carbone a kol. (2009) se nedostatek informací jeví v současné době jako hlavní omezující faktor, který spotřebitel zvažuje při nákupu produktů pocházejících ze sociálních farem.

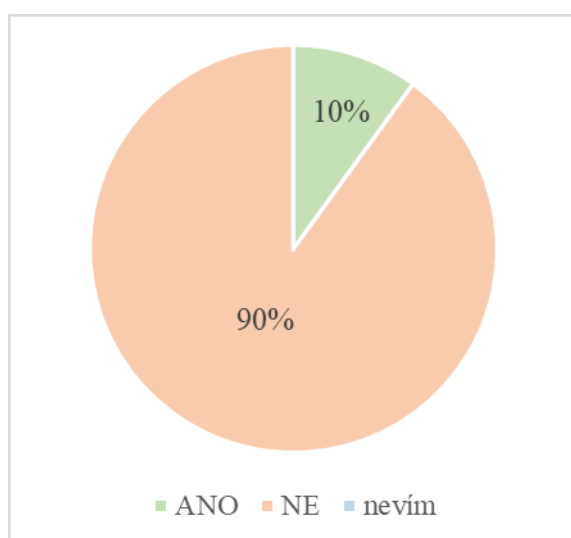
### Otázka č. 6

Mělo by být značení produktů sociálního zemědělství certifikováno? (vlastní značka typu „produkt ekologického zemědělství“)

#### 1. cílová skupina – zemědělci

ANO	1
NE	9
nevím	0

**Graf 5.10** Certifikace produktů sociálního zemědělství – zemědělci



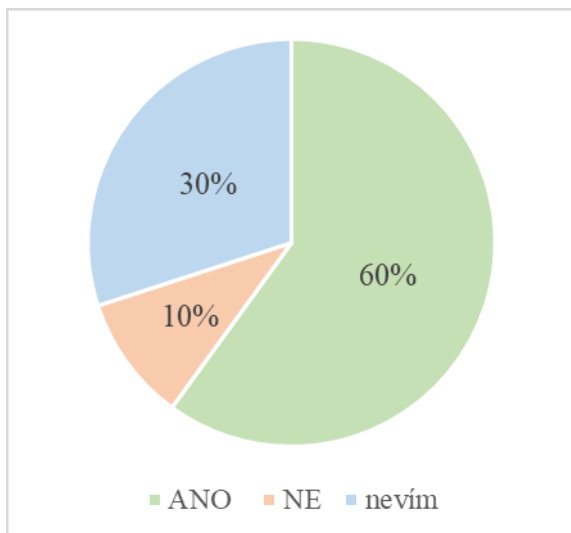
(Zdroj: autor práce)

10 % zemědělců odpovědělo, že by možnost certifikace produktů využili. Zbylých 90 % se domnívá, že certifikace produktů sociálního zemědělství není potřeba. Avšak Tempesta a kol. (2019) uvádí, že produkce sociálního zemědělství představuje atribut důvěryhodnosti, a proto je k ověření vlastností produktu nezbytná certifikace nezávislou třetí stranou. Při absenci takové certifikace nebo při nedostatečné znalosti spotřebitelů o certifikačních postupech se mohou zdráhat koupit produkty sociálních farem nebo jiné etické produkty.

## **2. cílová skupina – sociální sféra**

ANO	6
NE	1
nevím	3

**Graf 5.11** *Certifikace produktů sociálního zemědělství – sociální sféra*



(Zdroj: autor práce)

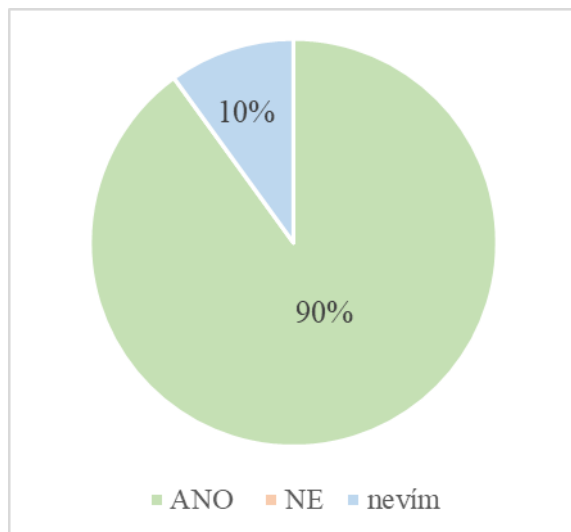
60 % respondentů považuje certifikaci produktů sociálního zemědělství za důležitou, pokud má být značka nositelem nějakého způsobu výroby a dodržování určitých pravidel. 10 % s certifikací produktů nesouhlasí. Zbýlých 30 % nedokáže posoudit, zda je certifikace nutná. Uvádí, že by záleželo na náročnosti a parametrech udělení certifikace.



### **3. cílová skupina – politická sféra**

ANO	9
NE	0
nevím	1

**Graf 5.12** Certifikace produktů sociálního zemědělství – politická sféra



(Zdroj: autor práce)

90 % respondentů z politické sféry považují certifikaci za nutnou, pokud má být vytvořena vlastní značka. Také uvádí, že pro systematické utváření a podporu sociálního zemědělství, je certifikace vhodný nástroj. Ostatních 10 % dotazovaných nedokázalo posoudit, zda je certifikace momentálně potřeba.

### Otázka č.7

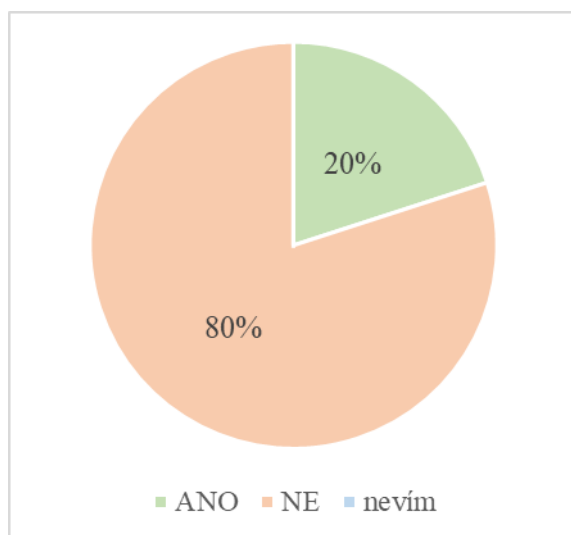
#### Mělo by být značení produktů kontrolováno?

- NE
  - Jakými jinými způsoby tedy dosáhnout důvěryhodnosti značky a jakým způsobem zabezpečit značku proti zneužití?
- ANO

#### 1. cílová skupina – zemědělci

ANO	2
NE	8
nevím	0

**Graf 5.13** *Kontrola značení produktů sociálního zemědělství – zemědělci*



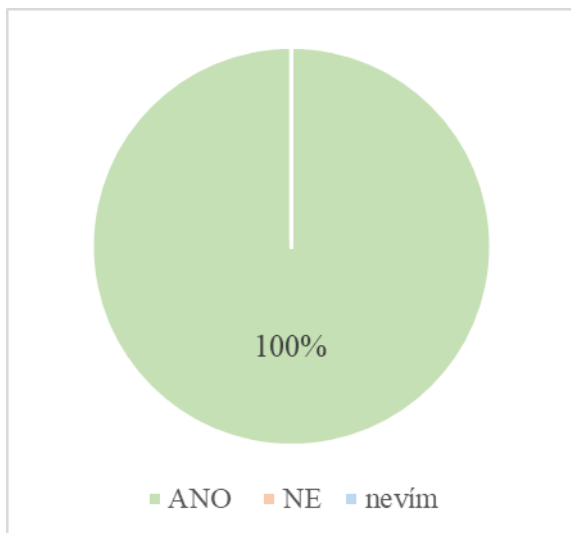
(Zdroj: autor práce)

20 % zemědělců považuje kontrolu značení a certifikace produktů sociálního zemědělství za potřebnou, bez kontroly by bylo značení nevěrohodné. Naproti tomu 80 % zemědělců s kontrolou nesouhlasí. Považují za přínosnější spíše doporučovat, ne kontrolovat. Také uvádí, že věří v důvěru zákazníka a pomoci se zabezpečením značky by mohlo pomoci zveřejňování činností a produktů na portále sociálního zemědělství <http://www.socialni-zemedelstvi.cz/>.

## **2. cílová skupina – sociální sféra**

ANO	10
NE	0
nevím	0

**Graf 5.14** *Kontrola značení produktů sociálního zemědělství – sociální sféra*



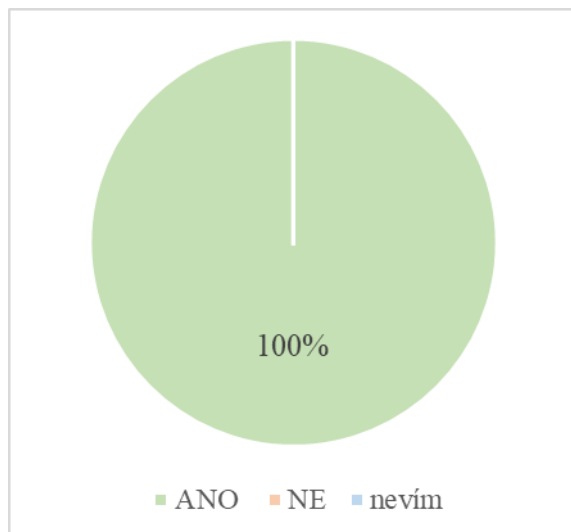
(Zdroj: autor práce)

Kontrola značení a certifikace produktů sociálního zemědělství je pro všechny respondenty ze sociální sféry zcela zásadní. Uvádí, že bez kontroly nebude mít značka žádnou hodnotu a bude docházet ke zneužívání.

### **3. cílová skupina – politická sféra**

ANO	10
NE	0
nevím	0

**Graf 5.15** *Kontrola značení produktů sociálního zemědělství – politická sféra*



(Zdroj: autor práce)

100 % dotazovaných z politické sféry považují kontrolu za nezbytnou, uvádí, že bez kontroly by nemělo smysl zavádět značení produktů sociálního zemědělství. Kontrola je nutná pro transparentnost celé kampaně za novou značku a pro zákazníky je to důležité. Také Higgins a kol. (2008) považují certifikaci a s tím spojenou kontrolu za důležitou součástí budování důvěry spotřebitelů.

### Otázka č. 8

**Byli byste ochotni za certifikaci (a kontrolu) platit? / Měla by být certifikace (a kontrola) zpoplatněna?**

#### 1. cílová skupina – zemědělci

ANO	0
NE	10

**Graf 5.16** Zpoplatnění certifikace a kontroly – zemědělci



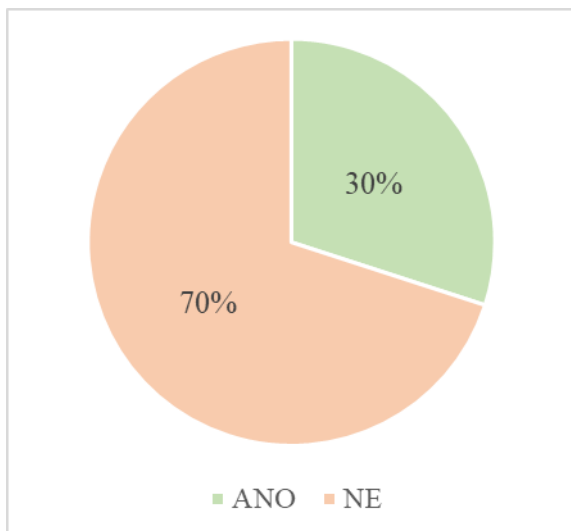
(Zdroj: autor práce)

Žádný z dotazovaných, ze skupiny zemědělců, již praktikující sociální zemědělství by nebyl ochoten za certifikace (a kontrolu) platit. Uvedli, že by záleželo na propagaci značky, zda by pro ně byla značka přínosná a pomohla při prodeji produktů. Stejně tak Higgins a kol. (2008) ve své studii zaměřené na budování alternativních zemědělsko-potravinářských sítí zmiňuje, že certifikace musí v praxi správně fungovat, aby zlepšila porozumění spotřebitelům, a tedy poptávku po produktu.

## **2. cílová skupina – sociální sféra**

ANO	3
NE	7

**Graf 5.17** Zpoplatnění certifikace a kontroly – sociální sféra



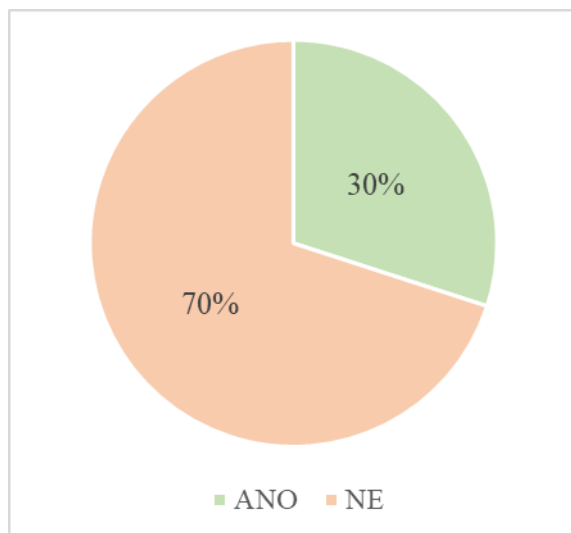
(Zdroj: autor práce)

30 % sociálních podniků by bylo ochotno za certifikaci (a kontrolu) platit, pokud by značení mělo jistý vliv na prodejnost produktů. Zbýlých 70 % se zpoplatněním certifikace a kontroly nesouhlasí. 10 % by souhlasilo se zavedením sankce za nedodržování podmínek.

### **3. cílová skupina – politická sféra**

ANO	3
NE	7

**Graf 5.18** Zpoplatnění certifikace a kontroly – politická sféra



(Zdroj: autor práce)

Dle všech cílových skupin by certifikace a kontrola neměly být zpoplatněny. Dle 30 % respondentů by měla být certifikace (a kontrola) zpoplatněna. 70 % však se zpoplatněním nesouhlasí. Obecně uvádějí, že značka musí přinášet držiteli nějakou výhodu (konkurenční, statusovou, marketingovou), aby za ni byl ochoten platit.

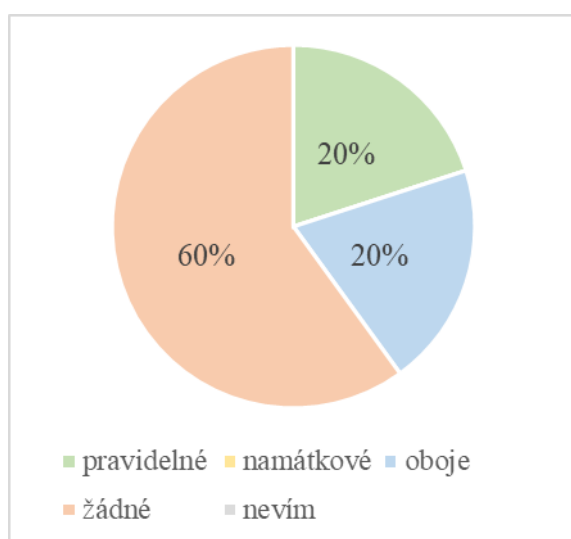
### Otázka č. 9

Měly by být kontroly pravidelné (každoročně) nebo namátkové?

#### 1. cílová skupina – zemědělci

pravidelné	2
namátkové	0
oboje	2
žádné	6
nevím	0

**Graf 5.19** Druh kontrol – zemědělci



(Zdroj: autor práce)

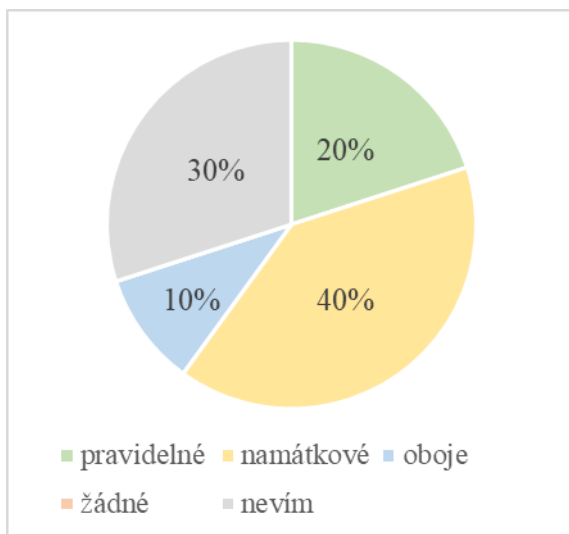
60 % zemědělců nesouhlasí s žádným druhem kontrol. Navrhují, aby komise sociálního zemědělství provedla namátkový audit a vydala pouze příhodná doporučení. 20 % respondentů je pro pravidelné kontroly, ideálně jednou ročně. Zbýlých 20 % je pro zvedení jak pravidelných, tak namátkových kontrol.



## **2. cílová skupina – sociální sféra**

pravidelné	2
namátkové	4
oboje	1
žádné	0
nevím	3

**Graf 5.20** *Druh kontrol – sociální sféra*



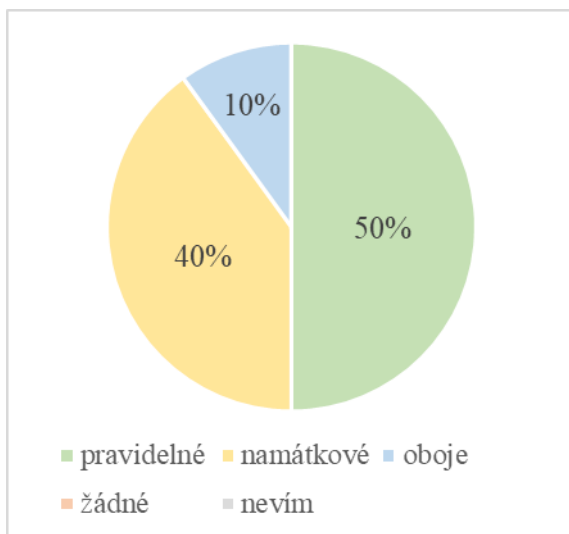
(Zdroj: autor práce)

Na otázku, jaký druh kontrol považují respondenti za nejvhodnější, 20 % odpovědělo, že se přiklání spíše k pravidelným kontrolám. 40 % je pro namátkové kontroly, z důvodu menší náročnosti. 10 % dotazovaných by zvolilo kombinaci pravidelných a namátkových kontrol. Zbýlých 30 % nedokázalo posoudit nejvhodnější četnost kontrol.

### **3. cílová skupina – politická sféra**

pravidelné	5
namátkové	4
oboje	1
žádné	0
nevím	0

**Graf 5.21** Druh kontrol – politická sféra



(Zdroj: autor práce)

Polovina dotazovaných z politické sféry považuje za optimální pravidelné kontroly. Naopak 40 % respondentů se domnívá, že by namátkové kontroly byly dostačující. A zbylých 10 % je pro kombinaci obou, jak pravidelných, tak namátkových kontrol.

## Otázka č. 10

**Co by mělo být kontrolováno?** (např. zaměstnávání OZP, dodržování odborné způsobilosti...) - uveďte prosím Vaše nápady

Respondenti opakovaně uváděli:

- dodržování zásad a principů sociálního zemědělství/sociálního podnikání
- zaměstnávání OZP (nebo jiných znevýhodněných skupin)
- podíl práce OZP (nebo jiných znevýhodněných skupin) na produktu
- způsob zapojení OZP (nebo jiných znevýhodněných skupin) do práce
- pracovní podmínky OZP (nebo jiných znevýhodněných skupin) - dodržování podmínek a pravidel práce s OZP
- odborná způsobilost a proškolení personálu
- kvalita produktů a práce

V případě farmy, do které jsou zapojeny osoby s omezenými schopnostmi se zvyšují náklady u specializovaných asistentů a musí dojít k přizpůsobení pracovních oblastí, nástrojů a výrobních technik (Franco, Senni a Monke, 2004). Di Iacovo a Senni (2005) uvádí, že na rozdíl od mnoha nezemědělských výrobních činností, zapojení do zemědělství lidí s omezenými schopnostmi obvykle nebrání výrobě vysoce kvalitních produktů.

Kromě výše zmíněných odpovědí, dotazovaní také považují za důležité kontrolovat:

- spolupráce se sociální službou
- způsoby zajišťování psychosociální podpory pro znevýhodněné skupiny
- společenská odpovědnost
- prospěšnost regionu
- bezpečnost práce
- dodržování správných výrobních postupů
- skladování produktů
- hygienické normy
- environmentální dopady

### Otázka č. 11

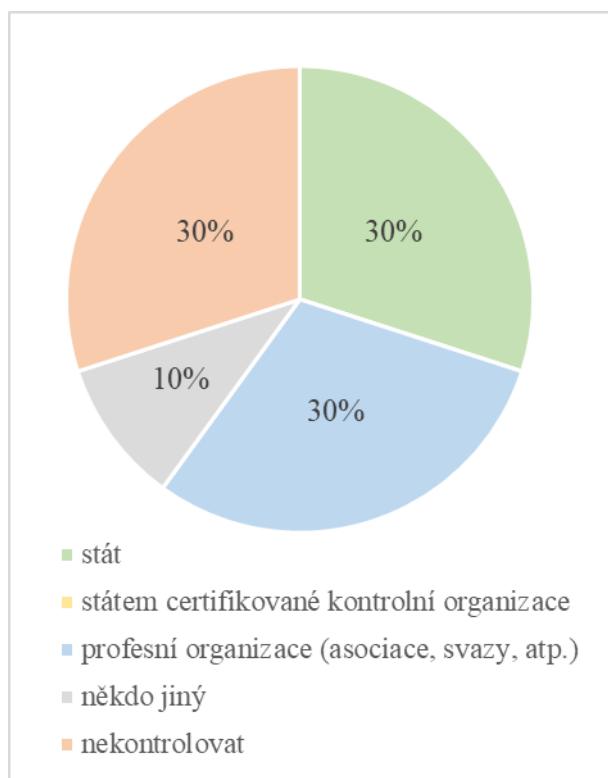
#### Kdo by měl kontrolu zajišťovat?

- stát
- státem certifikované kontrolní organizace
- profesní organizace (asociace, svazy atp.)
- někdo jiný (prosím uveďte)

#### 1. cílová skupina – zemědělci

stát	3
státem certifikované kontrolní organizace	0
profesní organizace (asociace, svazy atp.)	3
někdo jiný	1
nekontrolovat	3

**Graf 5.22** Zajišťování kontroly – zemědělci



(Zdroj: autor práce)

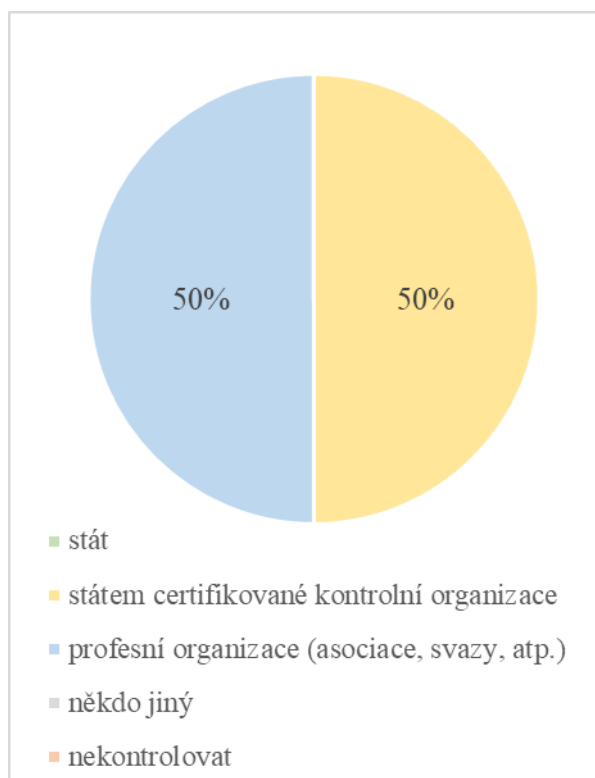
30 % zemědělců uvedlo, že kontrolu by měl zajišťovat stát. Dalších 30 % se domnívá, že nejlepším řešením by bylo zajišťování kontrol profesními organizacemi. 10 % z dotazovaných považuje za nejvhodnější instituci, která bude zakladatelem

značky „produkt sociálního zemědělství“. Zbýlých 30 % nevedlo žádnou z odpovědí, neboť nesouhlasí se založením kontroly.

## **2. cílová skupina – sociální sféra**

stát	0
státem certifikované kontrolní organizace	5
profesní organizace (asociace, svazy atp.)	5
někdo jiný	0
nekontrolovat	0

**Graf 5.23** Zajišťování kontroly – sociální sféra



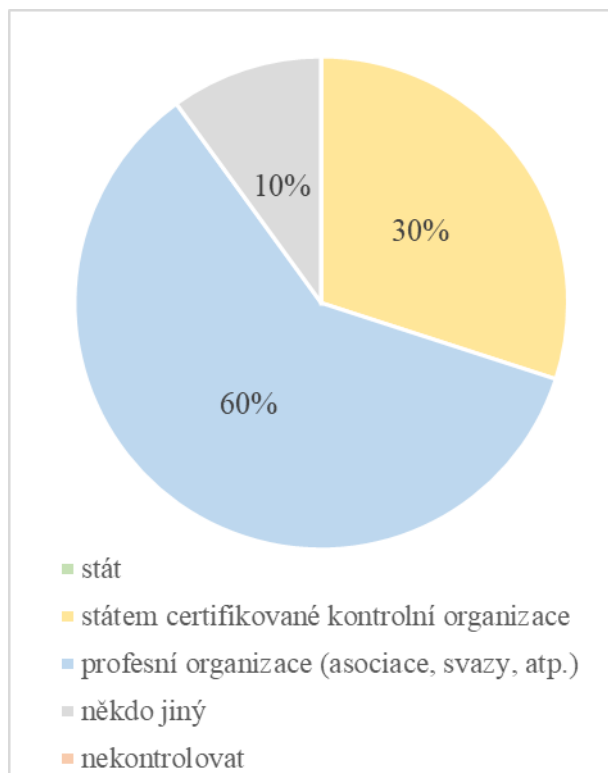
(Zdroj: autor práce)

Polovina sociálních podniků považuje za optimální možnost při zajištění kontrol státem certifikované kontrolní organizace. Naproti tomu druhá polovina je pro zajištění kontrol profesními organizacemi (asociace, svazy atp.).

### **3. cílová skupina – politická sféra**

stát	0
státem certifikované kontrolní organizace	3
profesní organizace (asociace, svazy atp.)	6
někdo jiný	1
nekontrolovat	0

**Graf 5.24** Zajišťování kontroly – politická sféra



(Zdroj: autor práce)

30 % respondentů z politické sféry uvedlo, že značení a certifikace produktů sociálního zemědělství by mělo být kontrolováno státem certifikovanými kontrolními organizacemi. 60 % považuje za vhodné řešení kontrolu profesními organizacemi. Zbylých 10 % uvedlo, že kontrolu by měla provádět instituce, která bude zvolena garantem udělování značky. Z odpovědí všech tří cílových skupin vyplývá, že nejvhodnějším řešením toho, kdo by měl kontrolu provádět jsou profesní organizace.

### 5.3 Třetí část dotazníku

#### Otázka č. 12

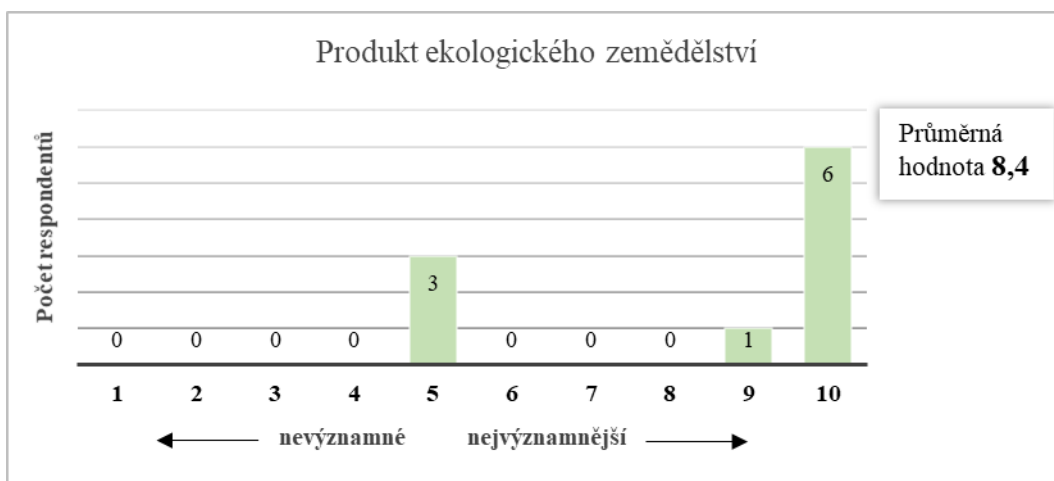
**Pokud uplatňujete nějaké produkty na trhu, proč myslíte, že je spotřebitelé kupují? Pokud ne, co považujete za rozhodující faktor pro spotřebitele při koupi produktů? Přičiřad'te váhu od 1 (nevýznamné) do 10 (nejvýznamnější)**

- produkt ekologického zemědělství
- produkt sociálního zemědělství
- regionální potravina
- jiná přidaná hodnota (prosím uveďte jaká)

#### **1. cílová skupina – zemědělci**

##### Produkt ekologického zemědělství

**Graf 5.25** Produkt ekologického zemědělství – zemědělci



(Zdroj: autor práce)

Zemědělci hodnotí atribut ekologické produkce průměrnou známkou 8,4. 70 % respondentů jej hodnotí jako nejvýznamnější faktor ovlivňující prodej jejich produktů.

## Produkt sociálního zemědělství

**Graf 5.26** Produkt sociálního zemědělství – zemědělci

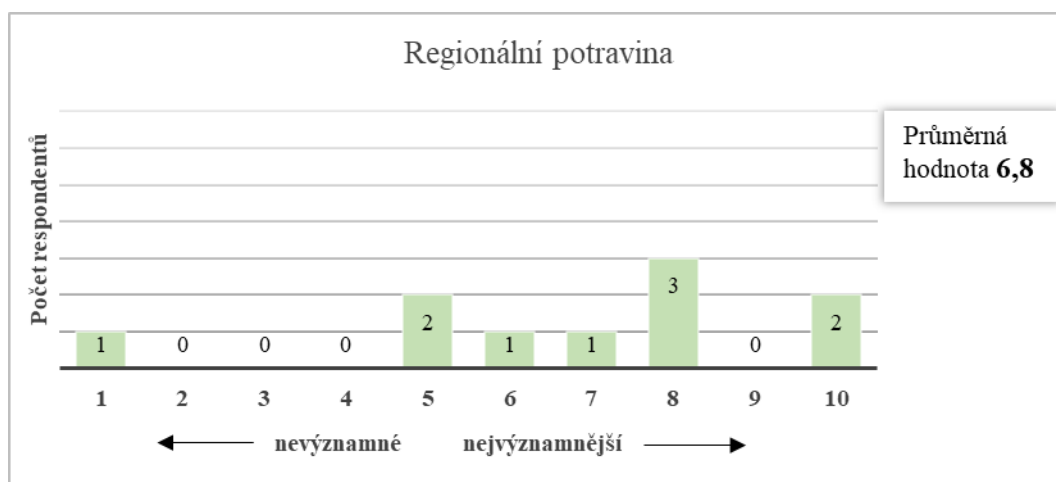


(Zdroj: autor práce)

Produkt sociálního zemědělství považují zemědělci za nejméně významný faktor ovlivňující spotřebitele při koupi produktů. Hodnotí jej průměrnou známkou 5,9. Tempesta (2019) uvádí, že podle spotřebitelů se při zajišťování budoucího vývoje sociálního zemědělství jeví dva nejdůležitější faktory, a to adekvátní certifikační systém a správná komunikace o přidané hodnotě produktů sociálních farem. Podobně jako u jiných etických hodnot produktů může být produkce sociálních farem atributem, který spotřebitelé ocení.

## Regionální potravina

**Graf 5.27** Regionální potravina – zemědělci



(Zdroj: autor práce)



Produkt pocházející z místního regionu hodnotí zemědělci průměrnou známkou 6,8. 90 % dotazovaných udělilo známku 5 a vyšší, tedy jako poměrně zásadní při výběru produktu.

#### Jiná přidaná hodnota

Drtivá většina uvedla k prodeji svých produktů jako přidanou hodnotu přímý kontakt spotřebitele se zemědělcem. Spotřebitelé oceňují možnosti navštívení farmy, zapojení se do činností spojených se zemědělstvím. Je pro ně důležité, že znají prostředí, odkud produkty pocházejí.

Přímý kontakt se sociální farmou navíc prosazuje pocit morální spokojenosti, který si spotřebitel kupuje společně s produkty sociálního zemědělství (Carbone a kol., 2009).

Mezi další příklady přidaných hodnot jejich produktů uvedli:

- biodynamické zemědělství
- dodržování principů environmentální udržitelnosti
- podpora malé farma (do 20 ha plochy)

## 2. cílová skupina – sociální sféra

Na tuto otázku odpovědělo 90 % respondentů, 10 % nedokázalo posoudit jaké faktory jsou pro spotřebitele při koupi produktů rozhodující.

### Produkt ekologického zemědělství

**Graf 5.28** Produkt ekologického zemědělství – sociální sféra



(Zdroj: autor práce)

Respondenti, zařazení do sociální sféry ohodnotili vliv ekologické produkce průměrnou známkou 5,2. Většina respondentů udělilo známku 6 až 8. Třetina ohodnotila význam ekologické produkce jako nepodstatný, z důvodu, že neuvádějí na trh produkty z ekologického zemědělství, což do jisté míry ovlivnilo nižší průměrnou známku udělenou respondenty ze sociální sféry oproti udělené známce 1. a 3. cílovou skupinou.

## Produkt sociálního zemědělství

**Graf 5.29** Produkt sociálního zemědělství – sociální sféra

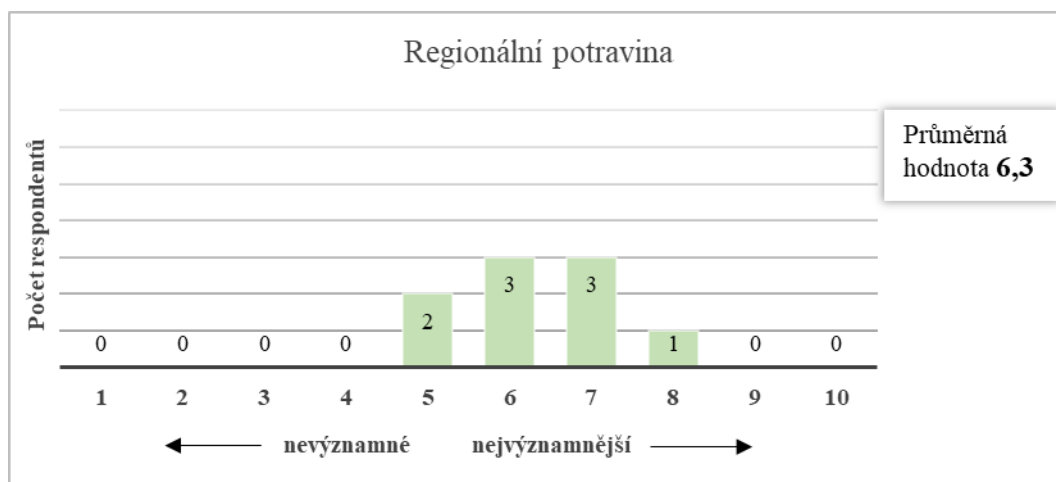


(Zdroj: autor práce)

Faktor sociálního zemědělství ovlivňující spotřebitele při koupi produktů hodnotí 2. cílová skupina obdobně jako zemědělci, a to průměrnou známkou 5,7.

## Regionální potravina

**Graf 5.30** Regionální potravina – sociální sféra



(Zdroj: autor práce)

## Jiná přidaná hodnota

Sociální podniky stejně jako zemědělci opakovaně uváděli, jako hlavní přidanou hodnotu – přímý kontakt s odběrateli. Farma, která má terapeutické a rehabilitační účely, může zvýšit cenu nebo prodané množství produktu, zejména pokud jsou

produkty prodávány přímo spotřebitelům (Franco, Senni a Monke, 2004). Dále respondenti zmínili osobní vztah k uživatelům, kteří se na výrobě podílí.

### **3. cílová skupina – politická sféra**

Na tuto otázku odpovědělo 90 % respondentů, 10 % nedokázalo posoudit jaké faktory jsou pro spotřebitele při koupi produktů rozhodující.

#### Produkt ekologického zemědělství

**Graf 5.31** Produkt ekologického zemědělství – politická sféra



(Zdroj: autor práce)

Ekologickou produkci hodnotí respondenti z politické sféry jako význačnou při rozhodování o koupi produktu. Pouze jeden z respondentů uvedl známku 3, tedy ne zcela zásadní.

## Produkt sociálního zemědělství

**Graf 5.32** Produkt sociálního zemědělství – politická sféra

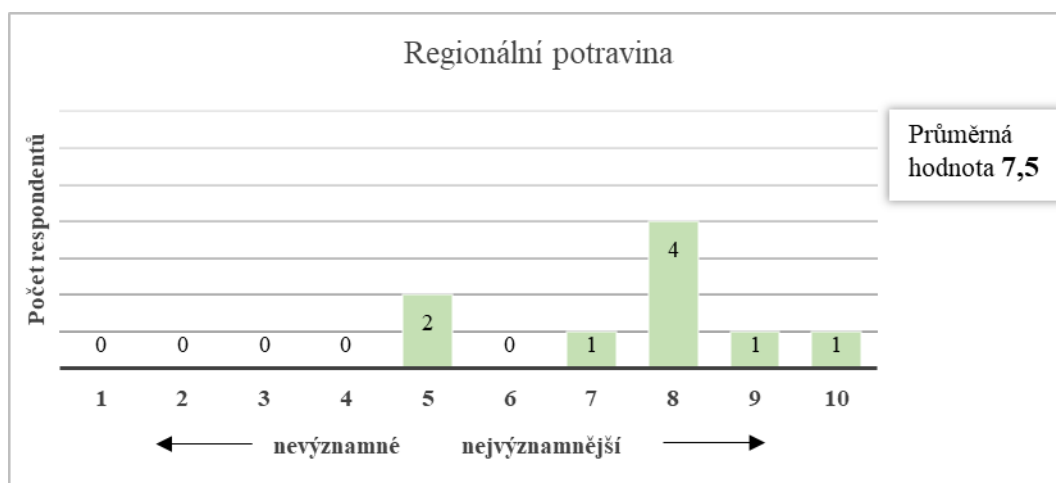


(Zdroj: autor práce)

Z výsledků plyne, že dle všech cílových skupin aspekt sociálního zemědělství má nejmenší vliv na spotřebitele při výběru a koupi produktů. Lombardi a kol. (2015) uvádí, že by měly být rozšířeny znalosti spotřebitelů o potravinách produkovaných sociálními farmami a o tom, jak odpovídají jejich etickým a ekologickým zájmům. A to nejen kvůli jejich zájmu o klasické aspekty potravin, jako je čerstvost a kvalita, ale také o nákup potravin jako příležitost k zapojení do sociálních vztahů.

## Regionální potravina

**Graf 5.33** Regionální potravina – politická sféra



(Zdroj: autor práce)

Politická sféra, jako ostatní cílové skupiny ohodnotili vliv regionální produkce jako poměrně význačný, a to průměrnou známkou 7,5. Zander a Hamm (2010) ve své studii uvádí, že spotřebitelé se zvláště zajímají o argumenty dobrých životních podmínek zvířat, a právě zmíněné regionální produkce. Spotřebitelé vykazují ochotu platit zvýšené ceny za ty atributy.

#### Jiná přidaná hodnota

Mezi další atributy ovlivňující spotřebitele při výběru produktů uvedli, zda je potravina vyráběna v České republice.

## 6 ZÁVĚR

Bakalářská práce nejprve seznámila čtenáře s historickým vývojem českého zemědělství a jeho hlavními funkcemi, kdy vedle funkcí produkčních musí v současné době sehrát velmi důležitou roli právě funkce mimoprodukční. Dále je popsána stěžejní problematika práce, a to sociální zemědělství. Jeho hlavní funkce, vývoj nebo forma jakou je uplatňováno v ostatní Evropských zemích. Nastíněn je také popis faremního zpracování produktů. A v neposlední řadě je v práci modelově popsáno fungování značení, certifikace a kontroly v ekologickém zemědělství.

Cílem této bakalářské práce bylo zhodnotit postoj vybraných cílových skupin k založení řádného značení, certifikace a kontroly produktů sociálního zemědělství na základě dotazníkového šetření.

Otázky byly rozřazeny do tří částí. První okruh otázek se věnuje uvádění produktů na volný trh. Z výsledků vyplývá, že 100 % zemědělců, již uplatňující produkty na volném trhu využívají k prodeji vlastní (přímý) prodej, tím nebyla vyvrácena hypotéza č.1. Vlastní prodej, při němž přichází zemědělec a spotřebitel do přímého kontaktu se jeví jako zcela zásadní při prodeji produktů.

Druhá část je zaměřena na samotné značení, certifikaci a kontrolu produktů. Hypotéza č.2 byla vyvrácena faktem, že žádný z dotazovaných zemědělců nevedl značení produktů vlastní značkou sociálního zemědělství jako potřebné. Z odpovědí vyplývá, že odbyt jejich produktů je v dostačující míře pozitivně ovlivňován jinými faktory. Naproti tomu zbylé dvě cílové skupiny považují značení, certifikaci a kontrolu produktů sociálních farem za smysluplnou pro systematické utváření a podporu sociálního zemědělství. Certifikaci a s tím spojenou kontrolu považují za důležitou součást budování důvěry spotřebitelů.

Poslední část dotazníku hodnotí, dle jakých kritérií se spotřebitel řídí při koupi produktů. Hypotéza č.3 tvrdí, že nejméně ovlivňující faktor prodeje produktů je sociální zemědělství. Výsledky dotazníkového šetření nevyvrátily tuto hypotézu. Dle respondentů se spotřebitelé mnohem častěji řídí tím, zda produkt pochází z ekologické a regionální produkce.

Z výzkumu také vyplývá za vhodné, posouzení, do jaké míry mají spotřebitelé zájem o produkty, které řeší etické otázky související se zaměstnáváním znevýhodněných skupin osob.

## 7 PŘEHLED POUŽITÉ LITERATURY A ZDROJŮ

- 1 ABCERT: certifikace ekologického zemědělství [online]. Jihlava, 2012 [cit. 2021-02-09]. Dostupné z: <https://www.abcert.cz/>
- 2 ALTIERI, Miguel A. The ecological role of biodiversity in agroecosystems. In: *Invertebrate Biodiversity as Bioindicators of Sustainable Landscapes*. Elsevier, 1999. s. 19-31. ISSN 0167-8809
- 3 BALCAROVÁ, Jitka, Eduard KUBŮ a Jiří ŠOUŠA. *VENKOV, ROLNÍK A VÁLKA v českých zemích a na Slovensku v moderní době*. Praha: Národní zemědělské muzeum, s. p. o., 2017. ISBN 978-80-86874-87-6.
- 4 BAŠEK, Václav. *České zemědělství šest let po vstupu do Evropské unie: Czech agriculture six years after EU accession: (výzkumná studie)*. Praha: Ústav zemědělské ekonomiky a informací, 2010. ISBN 978-80-86671-81-9.
- 5 Benefits for Participants. Social farming Ireland [online]. 2019. Dostupné z: <https://www.socialfarmingireland.ie/>
- 6 BENŠOVÁ, Diana. *Faremní zpracování ovoce a zeleniny v ekologickém zemědělství: metodika pro praxi*. Olomouc: Bioinstitut, 2017. Metodika pro praxi (Bioinstitut). ISBN 978-80-87371-33-6.
- 7 BERANOVÁ, Magdalena a Antonín KUBAČÁK. *Dějiny zemědělství v Čechách a na Moravě*. Praha: Libri, 2010. ISBN 978-80-7277-113-4.
- 8 BIČÍK, Ivan a Vít JANČÁK. *TRANSFORMAČNÍ PROCESY V ČESKÉM ZEMĚDĚLSTVÍ PO ROCE 1990*. Praha: Univerzita Karlova v Praze, 2005. ISBN 80-86561-19-4.
- 9 Biokont CZ, s.r.o.: *Inspekce a certifikace BIO* [online]. Brno, 2019 [cit. 2021-02-09]. Dostupné z: <https://www.biokont.cz/>
- 10 BOCK a OOSTING. *The Economics of Green Care in Agriculture: A Classification of Green Care Arrangements in Europe* [online]. Leicestershire: Loughborough University, 2010 [cit. 2020-12-15]. ISBN 9781907382284. Dostupné z: <https://edepot.wur.nl/163281>
- 11 BORGI, Marta, et al. Nature-based interventions for mental health care: social network analysis as a tool to map social farms and their response to social inclusion and community engagement. *International journal of environmental research and public health*, 2019, 16.18: 3501.



- 12 BRITES, Cláudia, et al. Green care and social farming: future perspectives in Portugal. In: *International Conference on Multifunctional Agriculture and Urban-Rural Relations-Agriculture in an Urbanized Society. The Netherlands*. 2012. p. 1-4.
- 13 BRUNI a ZAMAGNI. *Economia civile. Efficienza, equità, felicità pubblica*. Mulino, Bologna, 2004. ISBN 88-15-09673-6.
- 14 BUREAU VERITAS CERTIFICATION CZ, s.r.o. [online]. Praha, 2021 [cit. 2021-02-09]. Dostupné z: <https://www.bureauveritas.cz/>
- 15 CARBONE, Anna, Marco GAITO a Severio SENNI. *Consumers' Attitude Toward Ethical Food: Evidence from Social Farming in Italy*. Viterbo, 2009. Tuscia University.
- 16 CERVINKA, RENATE a HAUBENHOFER. Forschungsfeld Green Care in der Land – und Forstwirtschaft [online]. 2015, [cit. 2020-12-15]. Dostupné z: [https://www.greencare.at/wp-content/uploads/sites/6/2020/06/Positionspapier-Forschung-Green-Care\\_V5\\_20150423.pdf](https://www.greencare.at/wp-content/uploads/sites/6/2020/06/Positionspapier-Forschung-Green-Care_V5_20150423.pdf)
- 17 ČEREŠŇÁKOVÁ, Kateřina. Přísnost kontrol v ekologickém zemědělství roste. *Epravo: Sbíрка zákonů, judikatura, právo* [online]. Praha, 2014 [cit. 2021-02-09]. Dostupné z: <https://www.epravo.cz/top/clanky/prisnost-kontrol-v-ekologickem-zemedelstvi-roste-93720.html>
- 18 ČERVENKA, J. KOVÁŘOVÁ, K. *Biopotraviny*. 1. vyd. Praha: Česká zemědělská univerzita, Provozně ekonomická fakulta, 2005. ISBN 80-213-1404-4
- 19 DE VIVO, Carmela; ASCANI, Michela; GAITO, Marco. Social Farming and inclusion in EU ESI Funds programming. *Italian Review of Agricultural Economics*, 2019, 74.2: 53-60. Dostupné z: doi: 10.13128/rea10853
- 20 DI IACOVO, Francesco a Deirdre O'CONNOR. *Supporting policies for Social Farming in Europe* [online]. Sesto Fiorentino, 2009 [cit. 2020-12-15]. ISBN 978-88-8295-107-8. Dostupné z: <http://www.umb.no/statisk/greencare/sofarbookpart1.pdf>
- 21 DI IACOVO, Francesco Paolo; SENNI, Saverio. *I servizi sociali nelle aree rurali*. RETE NAZIONALE PER LO SVILUPPO RURALE, 2005.
- 22 DROBNÍČEK, Ladislav, Jaroslav PEŠÁN a Pavel SMETANA. *Jak na.... faremní prodej ze dvora*. Klatovy: Úhlava, 2010. ISBN 978-80-903851-6-0.
- 23 DVORSKÝ, Jan a Jiří URBAN. *Základy ekologického zemědělství: Podle nařízení Rady (ES) č. 834/2007 a nařízení Komise (ES) č. 889/2008 s příklady*. 2.

- Brno: Ústřední kontrolní a zkušební ústav zemědělský (ÚKZÚZ), 2014. ISBN 978-80-7401-098-9.
- 24 ELINGS, Marjolein; HASSINK, Jan. Green care farms, a safe community between illness or addiction and the wider society. *Therapeutic communities*, 2008.
- 25 EVANS, Rhys. *Social Care Farming in Norway – some challenges and opportunities* [online]. Norwegian University College of Agriculture and Rural Development [cit. 2021-03-19]. Dostupné z: <http://www.soczem.webobce.cz/www/soczem/fs/social-care-farming-in-norway.pdf>
- 26 FELDMANN, Corinna a Ulrich HAMM. Consumers' perceptions and preferences for local food: A review. *Food Quality and Preference* [online]. 2015, 40, 152-164 [cit. 2021-04-16]. ISSN 09503293. Dostupné z: doi:10.1016/j.foodqual.2014.09.014
- 27 FRANCO, S., S. SENNI a E. MONKE. THE ECONOMICS OF HORTICULTURAL THERAPY: A EUROPEAN PERSPECTIVE. *Acta Horticulturae* [online]. 2004, (639), 179-183 [cit. 2021-04-17]. ISSN 0567-7572. Dostupné z: doi:10.17660/ActaHortic.2004.639.22
- 28 Fridell G. (2005). Fair Trade and the International Moral Economy: Within and Against the Market. Pp. 81-94 in: J. Robinson and T. Shallcross (eds.). *Global Citizenship and Environmental Justice*, Amsterdam/New York: Rodopi.
- 29 GARCÍA-LLORENTE, Marina, et al. Social farming in the promotion of social-ecological sustainability in rural and periurban areas. *Sustainability*, 2016,8.12: 1238.
- 30 GIARÈ, Francesca, Patrizia BORSOTTO a Ilaria SIGNORIELLO. Social Farming in Italy. Analysis of an inclusive model. In: *Italian Review of Agricultural Economics*. Řím, 2018. ISSN 0035-6190.
- 31 GIARÈ, Francesca; BORSOTTO, Patrizia; SIGNORIELLO, Ilaria. Social Farming in Italy. Analysis of an «inclusive model». *Italian Review of Agricultural Economics*, 2018, 73.3: 89-105.
- 32 *GreenCare* [online]. Wien, 2020 [cit. 2020-12-18]. Dostupné z: <https://www.greencare.at/>
- 33 HAINMUELLER, Jens, Michael J. HISCOX a Sandra SEQUEIRA. Consumer Demand for Fair Trade: Evidence from a Multistore Field Experiment. *Review of*

- Economics and Statistics* [online]. 2015, **97**(2), 242-256 [cit. 2021-04-16]. ISSN 0034-6535. Dostupné z: doi:10.1162/REST\_a\_00467
- 34 HASSINK, Jan, et al. The Care Farming Sector in The Netherlands: A Reflection on Its Developments and Promising Innovations. *Sustainability*, 2020, 12.9: 3811.
- 35 HIGGINS, Vaughan, Jacqui DIBDEN a Chris COCKLIN. Building alternative agri-food networks: Certification, embeddedness and agri-environmental governance. *Journal of Rural Studies* [online]. 2008, 24(1), 15-27 [cit. 2021-04-16]. ISSN 07430167. Dostupné z: doi:10.1016/j.jrurstud.2007.06.002
- 36 HRABALOVÁ, Andrea. Způsob udělování bio certifikace. *Lovime.bio* [online]. Praha, 2019 [cit. 2021-02-09]. Dostupné z: <https://www.lovime.bio/poradna-prehled/zpusob-udelovani-bio-certifikace/>
- 37 HRBEK, Ivan. *Zpracování mléka na farmě: praktická příručka*. Brno: Státní zemědělský intervenční fond, Celostátní síť pro venkov, 2019.
- 38 HROMADOVÁ, HANUŠOVÁ a ŠŤASTNÁ. PERCEPTION SOCIAL FARMING IN CZECH REPUBLIC AND GREAT BRITAIN [online]. Brno: Mendelova univerzita, 2017 [cit. 2020-12-15]. Dostupné z: <https://mendelnet.cz/pdfs/mnt/2017/01/23.pdf>
- 39 HUDCOVÁ, Eliška. Sociální zemědělství v České republice. Asociace soukromého zemědělství ČR [online]. 2016 [cit. 2020-12-15]. Dostupné z: <https://www.asz.cz/cs/zpravy-z-tisku/venkov-agroturistika/socialni-zemedelstvi-v-ceske-republice.html>
- 40 HUDCOVÁ, MOUDRÝ, VESELÁ a CHOVANEC. *Sociální zemědělství a podnikání v českých regionech*. Praha: Ministerstvo zemědělství, 2019. ISBN 978-80-7434-488-6.
- 41 CHOVANEC, HUDCOVÁ a MOUDRÝ. *Social Farming*. Praha: Ministerstvo zemědělství, 2015. ISBN 978-80-7434-212-7.
- 42 INGR, Ivo, František DUDÁŠ, Stanislav GAJDŮŠEK a Miloš PELIKÁN. *Zpracování zemědělských produktů*. Brno: Vysoká škola zemědělská v Brně, 1993. ISBN 80-7157-058-3.
- 43 KEZ o.p.s.: *Kontrola ekologického zemědělství* [online]. Chrudim, 2009 [cit. 2021-02-09]. Dostupné z: <https://www.kez.cz/>
- 44 Kontrolní systém EZ. *EAGRI* [online]. Praha: Ministerstvo zemědělství, 2021 [cit. 2021-02-09]. Dostupné z: <http://eagri.cz/public/web/mze/zemedelstvi/ekologicke-zemedelstvi/ekologicke-zemedelstvi/kontrolni-system/>

- 45 KONVALINA, Petr; MOUDRY, Jan; KALINOVA, Jana. *Právní normy a dotace v ekologickém zemědělství*. Jihočeská univerzita v Českých Budějovicích, Zemědělská fakulta, 2007. ISBN 978-80-7394-014-0
- 46 KOUŘIL, Milan. *Zpracování a odbyt masa z farmy: praktická příručka*. Brno: Státní zemědělský intervenční fond, 2020.
- 47 KUBAČÁK, Antonín. *Obnova venkova: Dějiny zemědělství v českých zemích II*. Praha: Ministerstvo zemědělství ČR, 1995. ISBN 80-7084-134-6.
- 48 KUČEROVÁ, Jindřiška, Miloš PELIKÁN a Luděk HŘIVNA. *Zpracování a zbožiznalství rostlinných produktů*. V Brně: Mendelova zemědělská a lesnická univerzita, 2007. ISBN 978-80-7375-088-6.
- 49 LEIBL, Martin. Komentář Ministerstva Zemědělství ČR k některým ustanovením nové legislativy: pozadí, zhodnocení, interpretace. In: *Nové nařízení EU o biopotravinách a ekologickém zemědělství: (ES) č. 834/2007* [online]. Brusel: International Federation of Organic Agriculture Movements EU Group, 2009 [cit. 2021-02-09]. Dostupné z: [http://bioinstitut.cz/documents/nove\\_narizeni\\_dossier\\_web.pdf](http://bioinstitut.cz/documents/nove_narizeni_dossier_web.pdf)
- 50 LOMBARDI, Alessia, Giuseppina MIGLIORE, Fabio VERNEAU, Giorgio SCHIFANI a Luigi CEMBALO. Are “good guys” more likely to participate in local agriculture? *Food Quality and Preference* [online]. 2015, **45**, 158-165 [cit. 2021-04-18]. ISSN 09503293. Dostupné z: doi:10.1016/j.foodqual.2015.06.005
- 51 MAIER, Leo, a kol. *Multifunctionality: towards an analytical framework*. Paříž: Organization for Economic co-operation and development, 2001. ISBN 92-64-18625-5.
- 52 MAJEROVÁ, Věra. *Sociologie venkova a zemědělství*. Vyd. 4., dotisk. Praha: Česká zemědělská univerzita v Praze, 2008. ISBN 978-80-213-0651-6.
- 53 MAŇAS, Jan. Kolektivizace zemědělství. *Sociologická encyklopedie* [online]. Praha: Sociologický ústav AV ČR, 2018 [cit. 2021-01-19]. Dostupné z: [https://encyklopedie.soc.cas.cz/w/Kolektivizace\\_zemědělství](https://encyklopedie.soc.cas.cz/w/Kolektivizace_zemědělství)
- 54 *Metodické pokyny pro ekologické zemědělství*. Praha: Ministerstvo zemědělství ČR, 2016. ISBN 978-80-7434-327-8.
- 55 MOLDAN, Bedřich. *Životní prostředí České republiky: vývoj a stav do konce roku 1989*. Praha: Academia, 2005. ISBN 80-200-0292-8.

- 56 MOUDRÝ, Jan a Jaroslav PRUGAR. *Kvalita, zpracování a odbyt bioprodukce*. České Budějovice: Jihočeská univerzita v Českých Budějovicích, 2001. ISBN 80-7040-526-0.
- 57 MOUDRÝ, Jan, Eliška HUDCOVÁ, Jan MOUDRÝ a Tomáš CHOVANEC. *Malofaremní hospodaření*. Olomouc: Bioinstitut, o.p.s. ve spolupráci s Asociací sociálního zemědělství, z.s. a Českou technologickou platformou pro ekologické zemědělství, 2019. ISBN 978-80-87371-36-7.
- 58 MOUDRÝ, Jan, Jana KALINOVÁ, Petr KONVALINA a Jan MOUDRÝ. *Kontrola, certifikace a poradenství bioprodukce*. České Budějovice: Jihočeská univerzita v Českých Budějovicích, 2007. ISBN 978-80-7394-027-0.
- 59 MOUDRÝ, Jan, Petr KONVALINA, Jan MOUDRÝ a Jana KALINOVÁ. *Ekologické zemědělství*. České Budějovice: Jihočeská univerzita v Českých Budějovicích, 2007. ISBN 978-80-7394-046-1.
- 60 MOUDRÝ, Jan. *BIOPRODUKTY*. Praha: Ministerstvo zemědělství ČR, 1997. ISBN 80-7105-138-1.
- 61 Nařízení Evropského parlamentu a Rady (EU) č. 1169/2011 ze dne 25. října 2011 o poskytování informací o potravinách spotřebitelům
- 62 NASSIVERA, Federico, Ivana BASSI a Lucia PIANI. Determinants of Consumer Behavioral Intention Toward Social Farm Food. *Journal of International Food & Agribusiness Marketing* [online]. 2017, **29**(4), 279-296 [cit. 2021-03-04]. ISSN 0897-4438. Dostupné z: doi:10.1080/08974438.2017.1349704
- 63 NOVÁK, Pavel. Cesta k JZD. *Prameny a studie: 48 Z historie zemědělství*. Praha: Národní zemědělské muzeum, 2012, s. 76-91. ISBN 978-80-86874-40-1.
- 64 O'CONNOR, D.; LAI, M.; WATSON, S. Overview of social farming and rural development policy in selected EU member states, NRN Joint Thematic Initiative on Social Farming [research report]. *European Communities*, 2010.
- 65 PETRÁŇ, Josef. *Dějiny hmotné kultury*. Praha: Ministerstvo kultury České republiky, 1997. ISBN 80-7184-086-6.
- 66 POSPĚCH, Pavel, Miloš DELÍN, Tomáš DOUCHA, Jan DRLÍK, František NOHEL a Daniela SPĚŠNÁ. *VYNALÉZÁNÍ VENKOVA V ČR PO ROCE 1989*. Brno: Centrum pro studium demokracie a kultury, 2014. ISBN 978-80-7325-353-0.
- 67 *Právní předpisy pro ekologické zemědělství a produkci biopotravin*. Praha: Ministerstvo zemědělství, 2012. ISBN 978-80-7434-059-8.

- 68 RAVAZZOLI a GIULIANI. Social farming in Italy: an added value for peripheral rural areas. *Simra* [online]. 2017 [cit. 2020-12-18]. Dostupné z: <http://www.simra-h2020.eu/index.php/2017/01/11/social-farming-in-italy-an-added-value-for-peripheral-rural-areas/>
- 69 SEMPIK, HINE a WILCOX. *Green Care: A Conceptual Framework: A Report of the Working Group on the Health Benefits of Green Care*. Loughborough University, 2010. ISBN 978-1-907382-23-9.
- 70 Social farming in Austria. *SoFarEDU* [online]. [cit. 2020-12-18]. Dostupné z: <https://sofaredu.eu/where-can-i-study-social-farming/social-farming-in-austria/>
- 71 *SOCIAL FARMING IN EUROPE: Current State of Social Farming in different European countries* [online]. PROFARM, 2017 [cit. 2020-12-18]. Dostupné z: <https://www.egina.eu/documents/Del%203.1%20Social%20Farming%20in%20Europe.pdf>
- 72 Social farming in Norway. *SoFarEDU* [online]. [cit. 2020-12-18]. Dostupné z: <https://sofaredu.eu/where-can-i-study-social-farming/social-farming-in-norway/>
- 73 Social Farming in the Netherlands. *Social farm youth* [online]. 2015 [cit. 2020-12-18]. Dostupné z: <https://socialfarmyouth.eu/good-practices/social-farming-in-the-netherlands/>
- 74 STEIGEN A. M., KOGSTAD R., HUMMELVOLL J. K.: Green Care services in the Nordic countries: an integrative literature review [online]. *European Journal of Social Work*, 2015 [cit. 2017-01-18] Dostupné z: <https://www.tandfonline.com/doi/full/10.1080/13691457.2015.1082983?scroll=top&nee>
- 75 SVATOŠ, Miroslav. *Ekonomika agrárního sektoru: (vybraná témata)*. Vydání druhé. Praha: Česká zemědělská univerzita, 2018. ISBN 978-80-213-2807-5.
- 76 ŠARAPATKA, B., URBAN, Jiří. *Ekologické zemědělství: učebnice pro školy i praxi 2.díl*. 1. vyd. Šumperk: svaz ekologických zemědělců. 2005. ISBN 90-903583-0-6.
- 77 ŠARAPATKA, Bořivoj a Jiří URBAN. *Ekologické zemědělství v praxi*. Šumperk: PRO-BIO, 2006. ISBN 978-80-903583-0-0.

- 78 ŠKERLE, Michal. NUCENÁ KOLEKTIVIZACE JAKO ZÁSADY STÁTNÍ SPRÁVY DO SOUKROMÉHO PRÁVA. In: *Ovlivňování sféry soukromého práva právem veřejným v minulosti*. Brno: Masarykova Univerzita, 2012, s. 226-234. ISBN 978-80-210-5917-7. Dostupné také z: [https://www.law.muni.cz/sborniky/dny\\_prava\\_2011/files/sbornik/historie.pdf](https://www.law.muni.cz/sborniky/dny_prava_2011/files/sbornik/historie.pdf)
- 79 TEMPESTA, Tiziano, Daniel VECCHIATO, Federico NASSIVERA, Maria BUGATTI a Biancamaria TORQUATI. Consumers Demand for Social Farming Products: An Analysis with Discrete Choice Experiments. *Sustainability* [online]. 2019, 11(23) [cit. 2021-03-04]. ISSN 2071-1050. Dostupné z: doi:10.3390/su11236742
- 80 TODOROVA, Stela; IKOVA, Jordanka. Multifunctional agriculture: social and ecological impacts on the organic farms in Bulgaria. *Procedia Economics and Finance*, 2014, 9: 310-320.
- 81 TORQUATI, Biancamaria, Tiziano TEMPESTA, Daniel VECCHIATO a Sonia VENANZI. Tasty or Sustainable? The Effect of Product Sensory Experience on a Sustainable New Food Product: An Application of Discrete Choice Experiments on Chianina Tinned Beef. *Sustainability* [online]. 2018, 10(8) [cit. 2021-04-16]. ISSN 2071-1050. Dostupné z: doi:10.3390/su10082795
- 82 TULLA a VERA. Could Social Farming be a Strategy to Support Food Sovereignty in Europe? *Land* [online]. 2019, 8(5) [cit. 2021-03-04]. ISSN 2073 - 445X. Dostupné z: doi:10.3390/land8050078
- 83 TVRDOŇ, Jiří a kol. *Transformace českého zemědělství do jeho multifunkční formy: Závěrečná zpráva VI. Etapy institucionálního výzkumného záměru "Efektivní integrace českého agrárního sektoru v rámci evrop8, 2005.*
- 84 URBAN, Jiří a Bořivoj ŠARAPATKA. *Ekologické zemědělství: učebnice pro školy i praxi 1.díl*. Praha: Ministerstvo životního prostředí, 2003. ISBN 80-7212-274-6.
- 85 VAN ELSEN, Thomas. Soziale Landwirtschaft–sozial auch für die Mitwelt? Das Projekt SoFar (Social Farming) – soziale Leistungen multifunktionaler Höfe. *Mit Tieren leben–Tiere erleben. Soziale Dimensionen der Mensch-Tier-Beziehung.– Hofgeismarer Protokolle*, 2008, 346: 97-108.
- 86 What is Green Care? Green care coalition [online]. [cit. 2020-12-15]. Dostupné z: <https://greencarecoalition.org.uk/about/>

- 87 WILCOX, D. Farming and Care across Europe. Report to Nuffield Farming Scholarships. 2007.
- 88 ZAGATA, Lukáš. Představy o multifunkčním zemědělství a trvale udržitelném rozvoji venkova. *Příspěvek ČZU. Česká zemědělská univerzita, Praha*, 2005.
- 89 ZANDER, Katrin a Ulrich HAMM. Consumer preferences for additional ethical attributes of organic food. *Food Quality and Preference* [online]. 2010, 21(5), 495-503 [cit. 2021-04-18]. ISSN 09503293. Dostupné z: doi:10.1016/j.foodqual.2010.01.006



## 8 SEZNAM OBRÁZKŮ

<b>Obrázek 2.1</b> <i>Multifunkční zemědělství</i> .....	12
<b>Obrázek 2.2</b> <i>Green Care</i> .....	17
<b>Obrázek 2.3</b> <i>Počet sociálních farem v zemích EU</i> .....	21
<b>Obrázek 2.4</b> <i>Sociální zemědělství v Evropě</i> .....	21
<b>Obrázek 2.5</b> <i>Evropské značení BIO</i> .....	34
<b>Obrázek 2.6</b> <i>Národní značení - grafický znak BIO</i> .....	35
<b>Obrázek 2.7</b> <i>Nizozemské označení kvality sociální farmy „Laat Je Zien“</i> .....	37
<b>Obrázek 4.1</b> <i>Logo společnosti Svobodný statek na soutoku</i> .....	42
<b>Obrázek 4.2</b> <i>Prostory camphillu v Českých Kopistech</i> .....	43
<b>Obrázek 4.3</b> <i>Polykulturní pěstování zeleniny a bylin ve fóliovníku</i> .....	43
<b>Obrázek 4.4</b> <i>Logo Sadů sv. Prokopa</i> .....	44

## **9 SEZNAM TABULEK**

<b>Tabulka 2.1</b> <i>Produkční a mimoprodukční funkce zemědělství</i> .....	13
<b>Tabulka 2.2</b> <i>Čísla kontrolních organizací</i> .....	35
<b>Tabulka 4.1</b> <i>Rozdělení cílových skupin</i> .....	40

## 10 SEZNAM GRAFŮ

<b>Graf 5.1</b> Prodej produktů na volném trhu – zemědělci .....	46
<b>Graf 5.2</b> Prodej produktů na volném trhu – sociální sféra .....	47
<b>Graf 5.3</b> Realizování prodeje – zemědělci.....	48
<b>Graf 5.4</b> Realizování prodeje – sociální sféra.....	49
<b>Graf 5.5</b> Důležitost prodeje z hlediska financí – zemědělci .....	50
<b>Graf 5.6</b> Důležitost prodeje z hlediska financí – sociální sféra .....	51
<b>Graf 5.7</b> Značení produktů sociálního zemědělství vlastní značkou – zemědělci.....	52
<b>Graf 5.8</b> Značení produktů sociálního zemědělství vlastní značkou – sociální sféra	53
<b>Graf 5.9</b> Značení produktů sociálního zemědělství vlastní značkou – politická sféra .....	54
<b>Graf 5.10</b> Certifikace produktů sociálního zemědělství – zemědělci .....	55
<b>Graf 5.11</b> Certifikace produktů sociálního zemědělství – sociální sféra .....	56
<b>Graf 5.12</b> Certifikace produktů sociálního zemědělství – politická sféra .....	57
<b>Graf 5.13</b> Kontrola značení produktů sociálního zemědělství – zemědělci.....	58
<b>Graf 5.14</b> Kontrola značení produktů sociálního zemědělství – sociální sféra.....	59
<b>Graf 5.15</b> Kontrola značení produktů sociálního zemědělství – politická sféra .....	60
<b>Graf 5.16</b> Zpoplatnění certifikace a kontroly – zemědělci .....	61
<b>Graf 5.17</b> Zpoplatnění certifikace a kontroly – sociální sféra .....	62
<b>Graf 5.18</b> Zpoplatnění certifikace a kontroly – politická sféra .....	63
<b>Graf 5.19</b> Druh kontrol – zemědělci.....	64
<b>Graf 5.20</b> Druh kontrol – sociální sféra.....	65
<b>Graf 5.21</b> Druh kontrol – politická sféra .....	66
<b>Graf 5.22</b> Zajišťování kontroly – zemědělci .....	68
<b>Graf 5.23</b> Zajišťování kontroly – sociální sféra .....	69
<b>Graf 5.24</b> Zajišťování kontroly – politická sféra.....	70
<b>Graf 5.25</b> Produkt ekologického zemědělství – zemědělci .....	71
<b>Graf 5.26</b> Produkt sociálního zemědělství – zemědělci.....	72
<b>Graf 5.27</b> Regionální potravina – zemědělci.....	72
<b>Graf 5.28</b> Produkt ekologického zemědělství – sociální sféra .....	74
<b>Graf 5.29</b> Produkt sociálního zemědělství – sociální sféra.....	75

<b>Graf 5.30</b> <i>Regionální potravina – sociální sféra</i> .....	75
<b>Graf 5.31</b> <i>Produkt ekologického zemědělství – politická sféra</i> .....	76
<b>Graf 5.32</b> <i>Produkt sociálního zemědělství – politická sféra</i> .....	77
<b>Graf 5.33</b> <i>Regionální potravina – politická sféra</i> .....	77

## **11 SEZNAM PŘÍLOH**

**Příloha 1** *Dotazník – otázky položené 1. a 2. cílové skupině* ..... 94

**Příloha 2** *Dotazník – otázky položené 3. cílové skupině* ..... 95

## 12 PŘÍLOHY

### Příloha 1 Dotazník – otázky položené 1. a 2. cílové skupině

- 1) **Zemědělství je vaší původní činností, ke které jste později připojili sociální aspekty (zaměstnávání OZP, poskytování služeb zdravotně postiženým), nebo je zemědělství přidruženou činností k sociálním aktivitám?**
- 2) **Zpracováváte a prodáváte produkty na volném trhu (pokud ano, uveďte prosím hlavní produkty)?**
- 3) **Prodej vašich produktů je/ byl by realizován pomocí vlastního prodeje spotřebitelům nebo pomocí prostředníka?**
- 4) **Jak důležitý je pro vás prodej z hlediska financí?** Od 1 (nehraje žádnou roli, vlastní spotřeba), do 10 (zcela zásadní, je to hlavní/jediný zdroj příjmu)
- 5) **Měly by být produkty sociálního zemědělství značeny vlastní značkou?**
- 6) **Mělo by být značení produktů sociálního zemědělství certifikováno?** (vlastní značka typu „produkt ekologického zemědělství“)
- 7) **Mělo by být značení produktů kontrolováno?**
  - NE
    - Jakými jinými způsoby tedy dosáhnout důvěryhodnosti značky a jakým způsobem zabezpečit značku proti zneužití?
  - ANO
- 8) **Byli byste ochotni za certifikaci (a kontrolu) platit?**
- 9) **Měly by být kontroly pravidelné (každoročně) nebo namátkové?**
- 10) **Co by mělo být kontrolováno?** (např. zaměstnávání OZP, dodržování odborné způsobilosti...) uveďte prosím Vaše nápady
- 11) **Kdo by měl kontrolu zajišťovat?**
  - stát
  - státem certifikované kontrolní organizace
  - profesní organizace (asociace, svazy atp.)
  - někdo jiný (prosím uveďte)
- 12) **Pokud uplatňujete nějaké produkty na trhu, proč myslíte, že je spotřebitelé kupují? Pokud ne, co považujete za rozhodující faktor pro spotřebitele při koupi produktů?** Přiřaďte váhu od 1 (nevýznamné) do 10 (nejvýznamnější)
  - produkt ekologického zemědělství
  - produkt sociálního zemědělství
  - regionální potravina
  - jiná přidaná hodnota (prosím uveďte jaká)

## **Příloha 2** Dotazník – otázky položené 3. cílové skupině

- 1) Měly by být produkty sociálního zemědělství značeny vlastní značkou?**
- 2) Mělo by být značení produktů sociálního zemědělství certifikováno?** (vlastní značka typu „produkt ekologického zemědělství“)
- 3) Mělo by být značení produktů kontrolováno?**
  - NE
    - Jakými jinými způsoby tedy dosáhnout důvěryhodnosti značky a jakým způsobem zabezpečit značku proti zneužití?
  - ANO
- 4) Měla by být certifikace (a kontrola) zpoplatněna?**
- 5) Měly by být kontroly pravidelné (každoročně) nebo namátkové?**
- 6) Co by mělo být kontrolováno?** (např. zaměstnávání OZP, dodržování odborné způsobilosti...) uveďte prosím Vaše nápady
- 7) Kdo by měl kontrolu zajišťovat?**
  - stát
  - státem certifikované kontrolní organizace
  - profesní organizace (asociace, svazy atp.)
  - někdo jiný (prosím uveďte)
- 8) Co považujete za rozhodující faktor pro spotřebitele při koupi produktů? Přiřaďte váhu od 1 (nevýznamně) do 10 (nejvýznamnější)**
  - produkt ekologického zemědělství
  - produkt sociálního zemědělství
  - regionální potravina
  - jiná přidaná hodnota (prosím uveďte jaká)