

Česká zemědělská univerzita v Praze

Provozně ekonomická fakulta

Katedra práva



Bakalářská práce

Ochrana práv duševního vlastnictví celními orgány

Tomáš Vik

© 2011 ČZU v Praze

Česká zemědělská univerzita v Praze

Provozně ekonomická fakulta

Katedra práva

Akademický rok 2009/2010

ZADÁNÍ BAKALÁŘSKÉ PRÁCE

Tomáš Vik

obor Podnikání a administrativa - k.s. Hradec Králové

Vedoucí katedry Vám ve smyslu Studijního a zkušebního řádu ČZU v Praze čl. 16 určuje tuto bakalářskou práci.

Název práce: **Ochrana práv duševního vlastnictví celními orgány**

Osnova bakalářské práce:

1. Úvod
2. Cíl práce a metodika
3. Přehled platné právní úpravy
4. Analýza zkoumané problematiky
5. Náklady a škody vznikající v souvislosti s porušováním práv duševního vlastnictví
6. Závěr
7. Seznam použitých zdrojů
8. Přílohy

Čestné prohlášení

Prohlašuji, že svou bakalářskou práci „Ochrana práv duševního vlastnictví celními orgány“ jsem vypracoval samostatně pod vedením vedoucího bakalářské práce a s použitím odborné literatury a dalších informačních zdrojů, které jsou citovány v práci a uvedeny v seznamu literatury na konci práce. Jako autor uvedené bakalářské práce dále prohlašuji, že jsem v souvislosti s jejím vytvořením neporušil autorská práva třetích osob.

V Praze dne 30. března 2011

Poděkování

Rád bych touto cestou poděkoval JUDr. Milanu Uhlíkovi, CSc. za vedení a odborné konzultace při zpracování této bakalářské práce.

Ochrana práv duševního vlastnictví celními orgány

Protection of intellectual property rights by customs authorities

Souhrn:

Bakalářská práce je zaměřena na oblast ochrany práv duševního vlastnictví celními orgány. Konkrétně pak na zjištění problémů a překážek ve vztahu k zákonům upravujících ochranu duševního vlastnictví celními orgány a k organizaci řízení a práce na úseku celní správy. Práce je soustředěna na území České republiky, především pak na oblast Královéhradeckého a Pardubického kraje v působnosti Celního ředitelství Hradec Králové. V první části bakalářské práce je shrnuta právní úprava zkoumané problematiky, kde jsou uvedeny předpisy největší právní síly dané problematiky a dále rozebrány zákony o ochraně spotřebitele, zákon o opatřeních týkajících se dovozu, vývozu zboží porušujícího některá práva duševního vlastnictví a o změně některých dalších zákonů a zákon o celní správě, který shrnuje základní kompetence celní správy. Další část bakalářské práce popisuje praktické provádění kontrolní činnosti celních orgánů, včetně postupů při provádění kontrol u zboží podléhajícího a nepodléhajícího celnímu dohledu. Praktickou částí je analýza prováděných kontrol za období 2006–2010, kde je již řešen vlastní cíl práce, kterým je zjištění hlavních problémů při provádění kontrol. Třetí část práce je věnována ekonomickým aspektům, které souvisejí s porušováním práv duševního vlastnictví. Závěrem jsou pak navržena taková řešení, která by definované negativní jevy odstranila a zvýšila efektivitu prováděných kontrol.

Klíčová slova:

Kontrola práv duševního vlastnictví, Celní správa ČR, celní orgány, duševní vlastnictví, Celní ředitelství Hradec Králové, ochranné známky, kontroly v praxi, ekonomické dopady.

Summary:

This thesis focuses on the protection of intellectual property by customs authorities. Specifically to identify problems and obstacles in relation to laws governing the protection of intellectual property by customs authorities and to the organization and management in the field of customs administration. The work investigates the area of Czech Republic, especially then Hradec Králové and Pardubice regions covered by the Customs Directorate in Hradec Králové. In the first part of the thesis is legislation summary of the research questions, where are the regulations of the greatest legal force this issue and also discussed consumer protection laws, the law on measures concerning the import, export of goods infringing certain intellectual property and amending certain other laws and Law of the Customs Administration, which sets out the basic powers of the customs administration. Another part describes the practical implementation of customs control, including procedures for carrying out checks on goods which are or not are subject to customs supervision. The practical part is the analysis of the controls for the period 2006–2010, where it has solved its own objective to identify the main problems in implementing the controls. The third part of thesis is devoted to economic aspects related to violations of intellectual property laws. Finally complete are proposed solutions to be identified and eliminated the negative effects and increase the effectiveness of the controls.

Keywords:

Control of intellectual property, Customs Administration of Czech Republic, customs authorities, intellectual property rights, the Customs Directorate in Hradec Kralove, trademarks, checking in practice, the economic impacts.

Obsah:

1.	Úvod	10
2.	Cíl práce a metodika	12
3.	Přehled platné právní úpravy	13
3.1.	Zákon o ochraně spotřebitele	13
3.2.	Zákon o opatřeních týkajících se dovozu, vývozu zboží porušujícího některá práva duševního vlastnictví a o změně některých dalších zákonů	15
3.3.	Vymezení základních pojmů užívaných v oblasti duševního vlastnictví	17
3.3.1.	Ochranné známky	17
3.3.2.	Označení původu a zeměpisných označení	18
3.3.3.	Vynález, průmyslový vzor, užitný vzor, patent	19
3.3.4.	Majitel práva	20
3.4.	Působnost celních orgánů a jejich organizačních útvarů v oblasti duševního vlastnictví	20
4.	Analýza zkoumané problematiky	24
4.1.	Celní správa ČR a její kompetence	24
4.1.1.	Ochrana práv duševního vlastnictví celními orgány	25
4.2.	Kontroly v praxi	27
4.2.1.	Postup celních orgánů u zboží podléhajícího celnímu dohledu	27
4.2.1.1.	Postup celního úřadu z moci úřední	30
4.2.2.	Postup celních orgánů u zboží nepodléhajícího celnímu dohledu	31
4.3.	Analýza provedených kontrol za období let 2006–2010	33
4.3.1.	Analýza pozitivních kontrol v rámci ČR v letech 2006–2010	34
4.3.2.	Analýza pozitivních kontrol v rámci Celního ředitelství Hradec Králové v letech 2006–2010	35
4.4.	Vymezení současných problémů	37
4.5.	Návrhy na řešení problémů	40
5.	Náklady a škody vznikající v souvislosti s porušováním práv duševního vlastnictví	43
6.	Závěr	45
7.	Seznam použitých zdrojů	47
8.	Přílohy	48

Seznam zkratek

ČR	Česká republika
EU	Evropská unie
ES	Evropské společenství
GŘC	Generální ředitelství cel
CŘ	celní ředitelství
CÚ	celní úřad
CŘ HK	Celní ředitelství Hradec Králové
ÚPV	Úřad průmyslového vlastnictví
WIPO	Světová organizace duševního vlastnictví
OHIM	Úřad pro harmonizaci vnitřního trhu
EPO	Evropský patentový úřad
CPVO	Odrůdový úřad Společenství
DPH	daň z přidané hodnoty

1. Úvod

Bakalářská práce je věnována problematice ochrany práv duševního vlastnictví celními orgány, a to především ve vztahu k zákonům v souvislosti s ochranou spotřebitele a dovozem, vývozem zboží porušujícího některá práva duševního vlastnictví. Práce je zaměřena především na kontrolní činnosti celní správy vztahující se k ochraně práva duševního vlastnictví na území České republiky, především pak Královéhradeckého a Pardubického kraje v působnosti Celního ředitelství Hradec Králové, které patří mezi stěžejní útvary v rámci celní správy v oblasti duševního vlastnictví z hlediska rozhodování o přijetí opatření.

Ochrana práv duševního vlastnictví je zakotvena v kompetencích celní správy již od dob, kdy začalo být prosazováno právo duševního vlastnictví, a to především v rámci vývozu a dovozu zboží. Z hlediska vnitřního trhu přibyla tato kompetence celní správě vstupem České republiky do Evropské unie a novelou zákona o celní správě a zákonů týkajících se ochrany práva duševního vlastnictví. Bakalářská práce je v této souvislosti rozdělena do tří základních částí, přičemž první část je věnována teoretické oblasti, především z hlediska právních předpisů týkajících se zkoumané problematiky a vymezení základních pojmů užívaných v oblasti duševního vlastnictví. Zde jsou popsána základní ustanovení vyplývající z kompetencí celní správy, zákonů č. 643/1992 Sb., o ochraně spotřebitele, č. 191/1999 o opatřeních týkajících se dovozu, vývozu a zpětného vývozu zboží porušujícího některá práva duševního vlastnictví a o změně některých dalších zákonů a zákona č. 185/2004 Sb., o Celní správě České republiky, kde jsou vyzdvíženy hlavní činnosti celní správy, včetně ochrany práv duševního vlastnictví.

Druhá část praktická je věnována kompetencím celní správy a kontrolním činnostem v oblasti duševního vlastnictví, kde je podrobně rozebrán postup celní správy při dovozu a vývozu zboží a ochraně vnitřního trhu. Tato část je dále věnována analýze provedených kontrol za období 2006–2010, jednotlivých celních ředitelství v rámci ČR a celních úřadů v působnosti Celního ředitelství Hradec Králové. Pomocí stanovení priorit a kritérií jsou zde definovány základní úlohy celní správy při výkonu ochrany práva duševního vlastnictví a na základě toho jsou zjištěny základní negativní jevy vyplývající z kontrolních

činností. Cílem této části je vyhodnocení současného stavu, zjištění problémů a provedení návrhů, které by usnadnily a zároveň zvýšily efektivitu prováděných kontrol.

Třetí část je věnována ekonomickým aspektům, především nákladům a škodám, které souvisejí s porušováním práva duševního vlastnictví především z hlediska dopadu na státní rozpočet a dopadu na držitele práv duševního vlastnictví. Závěrem je souhrn zkoumané problematiky spolu s výčtem největších problémů a návrhů na řešení.

2. Cíl práce a metodika

Cílem bakalářské práce „Ochrana práv duševního vlastnictví celními orgány“ je ověřit rozsah porušování zákonů upravujících ochranu duševního vlastnictví celními orgány ČR, dále zjistit příčiny porušování uvedených zákonů v rámci České republiky, především v Královéhradeckém a Pardubickém kraji, které jsou v působnosti Celního ředitelství Hradec Králové, a vymezit ekonomické dopady na státní rozpočet. V případě zjištění nedostatků bude také cílem navrhnout řešení na zkvalitnění organizace řízení a práce na úseku celní správy.

Po seznámení se s právními předpisy upravujícími zkoumanou problematiku, odbornou literaturou a vnitřními předpisy celní správy bylo provedeno vlastní zkoumání dané problematiky. K analýze byly použity materiály celní správy pro porovnání kontrolní činnosti Celního ředitelství Hradec Králové s ostatními krajskými celními ředitelstvími a celních úřadů v působnosti Celního ředitelství Hradec Králové. Dále byly analyzovány vybrané případy, ve kterých byly vymezeny a zjištěny konkrétní problémy týkající se porušování práv duševního vlastnictví. Do bakalářské práce byly zahrnuty zkušenosti autora z desetileté praxe u celní správy.

V rámci zkoumané problematiky byly provedeny následující kroky:

- analýza současného stavu v oblasti kontrol duševního vlastnictví včetně analýzy výsledků kontrolní činnosti za období let 2006–2010,
- analýza ekonomických dopadů.

V bakalářské práci jsou použity metody analýzy, metody komparace a statisticko-matematické metody.

3. Přehled platné právní úpravy

Ochranu práv duševního vlastnictví upravují národní předpisy České republiky, předpisy Evropské unie a mezinárodní smlouvy. Mezi základní právní předpisy patří zejména:

Přehled právních předpisů ČR

- Zákon č. 13/1993 Sb., celní zákon, ve znění pozdějších předpisů.
- Zákon č. 191/1999 Sb., o opatřeních týkajících se dovozu, vývozu a zpětného vývozu zboží porušujícího některá práva duševního vlastnictví a o změně některých dalších zákonů, ve znění pozdějších předpisů.
- Zákon č. 634/1992 Sb., o ochraně spotřebitele, ve znění pozdějších předpisů.

Přehled právních předpisů EU

- Nařízení Rady (ES) č. 1383/2003 o zásahu celních orgánů proti zboží podezřelému z porušení některých práv k duševnímu vlastnictví a opatřeních, která mají být přijata vůči zboží, o kterém bylo zjištěno, že tato práva porušilo (dále jen „nařízení Rady č. 1383/2003“).
- Nařízení Komise (ES) č. 1891/2004, kterým se stanoví prováděcí pravidla k nařízení Rady č. 1383/2003.

V následující podkapitole budou představeny předpisy největší právní síly, kde budou především vystiženy kompetence celní správy z hlediska ochrany práv duševního vlastnictví u zboží, které nepodléhá celnímu dohledu, a u zboží podléhajícího celnímu dohledu. Vzhledem k velkému rozsahu zkoumané problematiky jsou další předpisy zabývající se oblastí duševního vlastnictví uvedeny v Příloze č. 1.

3.1. Zákon o ochraně spotřebitele

Zákon č. 634/1992 Sb., o ochraně spotřebitele, v platném znění upravuje některé podmínky podnikání významné pro ochranu spotřebitele, přičemž se vztahuje na prodej výrobků a poskytování služeb v případech, kdy k plnění dochází na území České republiky. Na ostatní případy se vztahuje tehdy, souvisí-li plnění s podnikatelskou činností

provozovanou na území ČR. Tento zákon zakazuje klamání spotřebitele, za které se považuje také nabídka nebo prodej výrobků nebo zboží porušujících některá práva duševního vlastnictví, jakož i jejich skladování za účelem nabídky nebo prodeje. Odpovědnost za klamání spotřebitele je kategorií objektivní. Nelze se jí zprostit poukazem na skutečnost, že potřebné nebo správné údaje neposkytl výrobce, dovozce nebo dodavatel. (Slováková, 2007)

Dle § 23 tohoto zákona provádí celní úřad dozor nad dodržováním povinností stanovených v ustanovení § 5 odst. 2, kdy celní úřad dohlíží na klamavé obchodní praktiky, § 7b, kdy celní úřad dohlíží nad zákazem nabízení, prodeje a vývozu výrobků určených pro humanitární účely, a § 14a, kdy celní úřad dohlíží nad provozováním stánkového prodeje.

Celní úřad je při kontrole oprávněn zejména:¹

- vstupovat do provozoven nebo skladových prostor, o kterých má důvodné podezření, že se v nich nachází, skladuje nebo prodává zboží, kterým jsou porušena práva duševního vlastnictví,
- vstupovat do objektů výrobce, dovozce nebo distributora a vyžadovat předložení příslušné dokumentace a poskytnutí pravdivých informací,
- ověřovat totožnost fyzických osob, jsou-li kontrolovanými osobami, a též fyzických osob, které při kontrole zastupují kontrolované osoby,
- požadovat od kontrolovaných osob potřebné doklady, údaje a písemná nebo ústní vysvětlení,
- odebírat vzorky potřebné pro posouzení, zda nedošlo k porušení práv duševního vlastnictví,
- uskladnit zadržené zboží na náklady kontrolované osoby.

Z tohoto zákona mimo jiné vyplývá oprávnění celního úřadu zadržet zboží, které bylo určeno pro humanitární účely a označeno nápisem „humanita“, pokud bylo nabízeno k prodeji, prodáváno nebo vyváženo.² Celní úřad je rovněž oprávněn zadržet zboží poru-

¹ § 32 a 33 zákona č. 191/1999 Sb.

² § 7b zákona č. 634/1992 Sb.

šující některá práva duševního vlastnictví, které bylo nabízeno k prodeji, prodáváno nebo skladováno, čímž došlo k použití klamavých obchodních praktik.³

Pokud celní úřad po vyhodnocení všech dostupných důkazů dospěje k závěru, že došlo ke klamání spotřebitele, uloží rozhodnutím vedle pokuty⁴ i o propadnutí nebo zabrání zboží. Pokuta může být uložena až do výše 50 mil. Kč.

Vedle oprávnění zadržet zboží porušující některá ustanovení zákona o ochraně spotřebitele disponuje ještě celní správa speciálními oprávněními ve vztahu ke zboží, které porušuje autorská práva. Tímto se zabývá zákon č. 121/2000 Sb., o právu autorském, o právech souvisejících s právem autorským a o změně některých zákonů (autorský zákon), v platném znění. Zákon opravňuje celní úřad, který zajistí zboží nepodléhající celnímu dohledu podezřelé z porušování autorských práv, jej zadržet. Majitel příslušného autorského práva, nebo jeho zástupce, pak musí podat určovací žalobu k soudu. Poté, co soud rozhodne, že zajištění zboží porušuje autorská práva, celní úřad zboží předá kolektivnímu správci autorských práv. (CS, 2009)

3.2. Zákon o opatřeních týkajících se dovozu, vývozu zboží porušujícího některá práva duševního vlastnictví a o změně některých dalších zákonů

Zákon č. 191/1999 Sb., o opatřeních týkajících se dovozu, vývozu a zpětného vývozu zboží porušujícího některá práva duševního vlastnictví a o změně některých dalších zákonů, platném znění (dále jen „zákon č. 191/1999 Sb.“) je stěžejní mimo jiné i z hlediska ochrany práv duševního vlastnictví u zboží podléhajícího celnímu dohledu, kdy celní úřad provádí opatření proti osobám, které vlastní, drží, skladují nebo prodávají zboží, kterým jsou porušena práva k duševnímu vlastnictví na celém území Evropského společenství, jakož i na vnitřním trhu.⁵ Mezi další uplatnitelné evropské předpisy v této oblasti patří zejména nařízení Rady (ES) č. 1383/2003, nařízení Komise (ES) č. 1891/2004, kterým se stanoví prováděcí pravidla nařízení Rady (ES) č. 1383/2003.

³ § 5 odst. 2 zákona č. 634/1992 Sb.

⁴ § 24 zákona č. 634/1992 Sb.

⁵ § 1 odst. 1 zákona č. 191/1999 Sb.

Tento zákon rovněž stanoví podmínky, za kterých je celní úřad oprávněn zboží zadržet, zajistit zničení zboží, vyřadit zboží z obchodování a jiného nakládání se zbožím, projednávat přestupky a správní delikty při porušení tohoto zákona. (Slováková, 2007)

V části druhé tento zákon opravňuje majitele nebo jeho zástupce práva k duševnímu vlastnictví podat žádost o opatření celního úřadu Celnímu ředitelství Hradec Králové, které rozhoduje o schválení nebo zamítnutí žádosti.⁶ Další ustanovení tohoto zákona vymezuje podmínky pro opatření celního úřadu a způsoby nakládání se zbožím, které porušuje práva k duševnímu vlastnictví.

Nedílnou součástí zákona uvedenou v páté části jsou přestupky fyzických osob a správní delikty právnických osob a fyzických osob podnikajících.

Fyzická osoba se dopustí přestupku tím, že:⁷

- podá celní prohlášení na propuštění zboží, kterým jsou porušena práva k duševnímu vlastnictví, do volného oběhu nebo režimu vývozu,
- podá žádost na propuštění zboží, kterým jsou porušena práva k duševnímu vlastnictví, ke zpětnému vývozu nebo požádá o jeho umístění do svobodného pásma nebo svobodného skladu,
- přepraví na celní území EU, vlastní, drží, skladuje nebo prodává na území České republiky zboží, kterým jsou porušena práva k duševnímu vlastnictví, které uniklo celnímu dohledu nebo
- jako osoba, které bylo celním úřadem ponecháno zadržené zboží, ohledně něhož je podezření, že jím došlo k porušení práv k duševnímu vlastnictví, v rozporu s § 9 odst. 4 toto zboží používá, zcizí nebo s ním jiným způsobem nakládá.⁸

Na základě výše uvedených porušení lze fyzické osobě udělit pokutu ve výši od 100 tis. Kč až do výše 20 mil. Kč, poruší-li pachatel povinnosti ve značném rozsahu. Za správní delikt lze uložit právnické osobě a fyzické osobě podnikající pokutu také v rozsahu 100 tis. Kč až 20 mil. Kč. Možná porušení jsou v tomto případě totožná

⁶ § 1 a 4 zákona č. 191/1999 Sb.

⁷ § 15 zákona č. 191/1999 Sb.

⁸ Zadržené zboží může celní úřad osobě ponechat a uložit jí, že zboží nesmí používat, zcizit nebo s ním jiným způsobem nakládat.

s porušením fyzických osob a jsou doplněna o ustanovení písm. e) § 23, ze kterého vyplývá:

- jako přejímající organizace nesplní po bezúplatném převodu padělků některou povinnost podle § 14a odst. 3.⁹

I v tomto případě pokuta závisí na závažnosti porušených předpisů, které vymezuje ustanovení § 23 tohoto zákona.

3.3. Vymezení základních pojmů užívaných v oblasti duševního vlastnictví

3.3.1. Ochranné známky

Problematika ochranných známek je upravena zákonem č. 441/2003 Sb., o ochranných známkách a o změně zákona č. 6/2002 Sb., o soudech, soudcích, přísedících a státní správě soudů a o změně některých dalších zákonů ve znění pozdějších předpisů. Základním právem komunitárního práva v oblasti ochranných známek je směrnice Rady (ES) č. 89/104 ke sblížení zákonů členských zemí o ochranných známkách a nařízení Rady (ES) č. 40/94 o ochranné známce Společenství. (Slováková, 2007)

Podle § 150 zákona č. 140/1961 Sb., trestního zákona (dále jen „trestní zákon“) bude potrestán ten, kdo uvede do oběhu výrobky nebo služby neoprávněně označované ochrannou známkou, k níž přísluší výhradní právo jinému, nebo známkou s ní snadno zaměnitelnou.

Ochrannou známkou může být označení:

- slovní,
- obrazové,
- třírozměrné,
- kombinované,
- schopné rozlišit výrobky nebo služby pocházející od různých podnikatelů a zapsané do rejstříku vedeného Úřadem průmyslového vlastnictví. (Jakl, 1998)

⁹ Povinnosti přejímajících organizací poskytujících humanitární činnost.

Právo užívat ochrannou známku má podle ustanovení § 8 odst. 1 zákona o ochranných známkách jedině vlastník této ochranné známky, a to ve spojení s výrobky nebo službami, pro něž je ochranná známka chráněna. Své právo prokazuje vlastník zapsané ochranné známky výpisem z rejstříku, popřípadě osvědčením o zápisu. Zákon o ochranných známkách zakazuje užívat bez souhlasu vlastníka ochranné známky v obchodním styku:

- označení shodné s ochrannou známkou pro výrobky nebo služby, které jsou shodné s těmi, pro které je ochranná známka zapsána,
- označení, u něhož z důvodu jeho shodnosti nebo podobnosti s ochrannou známkou existuje pravděpodobnost záměny na straně veřejnosti, včetně asociace mezi označením a ochrannou známkou,
- označení shodné s ochrannou známkou nebo jí podobné pro výrobky nebo služby, které sice nejsou podobné těm, pro které je ochranná známka zapsána, avšak jde o ochrannou známku, která má dobré jméno v České republice, a jeho užívání by nepoctivě těžilo z rozlišovací způsobilosti nebo dobrého jména ochranné známky nebo jim bylo na újmu. (CS, 2009)

3.3.2. Označení původu a zeměpisných označení

Základ právní ochrany označení původu a zeměpisných označení představuje zákon č. 452/2001 Sb., o ochraně označení původu a zeměpisných označení a o změně zákona o ochraně spotřebitele. Základním právem komunitárního práva je nařízení Rady (EHS) č. 2081/92 o ochraně zeměpisných označení a označení původu zemědělských výrobků a potravin, který ovšem po posledních novelách nemá s českým předpisem příliš společného. (Slováková, 2007)

Podle § 150 trestního zákona bude rovněž potrestán ten, kdo uvede do oběhu výrobky neoprávněně opatřené označením původu nebo označením s ním zaměnitelným.

Označením původu¹⁰ se rozumí název oblasti, určitého místa nebo země (dále jen „území“) používaný k označení zboží pocházejícího z tohoto území, jestliže kvalita nebo vlastnosti tohoto zboží jsou výlučně dány zvláštním zeměpisným prostředím s jeho

¹⁰ § 2 zákona č. 452/2001 Sb., o ochraně označení původu a zeměpisných označení.

charakteristickými přírodními a lidskými faktory a jestliže výroba, zpracování a příprava takového zboží probíhá ve vymezeném území.

3.3.3. Vynález, průmyslový vzor, užitný vzor, patent

Podle § 151 trestního zákona bude potrestán ten, kdo neoprávněně zasáhne do práv k chráněnému vynálezu, průmyslového vzoru nebo užitého vzoru.

Na vynález, který splňuje podmínky stanovené zákonem, se uděluje patent. Právo na patent má původce vynálezu, tj. ten, kdo vynález stvořil svou vlastní tvůrčí prací nebo jeho právní nástupce. Majitel patentu má výlučné právo využívat vynález, poskytnout souhlas k využívání vynálezu jiným osobám nebo na ně patent převést.

Patenty se udělují na vynálezy, které splňují zákonné požadavky, které:

- jsou světově nové (nejsou součástí dosavadního stavu techniky),
- jsou výsledkem vynálezecké činnosti,
- jsou průmyslově využitelné. (Jakl, 1998)

Průmyslovým vzorem se rozumí vzhled výrobku nebo jeho části spočívající zejména ve znacích linií, obrysů, barev, tvaru, struktury nebo materiálů výrobku samotného nebo jeho zdobení. Průmyslový vzor je způsobilý ochrany, je-li nový a má-li individuální povahu. Právo k průmyslovému vzoru má původce nebo jeho právní nástupce. Rozsah ochrany je dán vyobrazením průmyslového vzoru tak, jak je zapsán v rejstříku s výjimkou znaků, které jsou předurčeny technickou funkcí průmyslového vzoru, nebo znaků, které musí být nutně reprodukovány v přesném tvaru a rozměrech, aby mohl výrobek, v němž je průmyslový vzor ztělesněn, nebo na kterém je aplikován, být mechanicky spojen s jiným výrobkem nebo umístěn do jiného výrobku, kolem něj nebo proti němu tak, aby oba výrobky mohly plnit svou funkci.

Užitnými vzory se chrání technická řešení, která jsou nová, přesahují rámec pouhé odborné dovednosti a jsou průmyslově využitelná. Právo na ochranu užitným vzorem má původce, tj. ten, kdo jej vytvořil svou vlastní tvořivou prací nebo jeho právní nástupce.

Patent je právní dokument, jehož účinky nastávají ode dne oznámení o udělení patentu ve věstníku Úřadu průmyslového vlastnictví. Od tohoto okamžiku majiteli patentu vzniká

výlučné právo k využívání vynálezu, jenž představuje řešení z oblasti techniky, které je výsledkem vynálezecké činnosti a je průmyslově využitelné. (Telec, 2007)

3.3.4. Majitel práva

Oprávněný majitel, resp. držitel ochranné známky, autorského práva nebo souvisejícího práva, práva k průmyslovému vzoru, patentu, dodatkového ochranného osvědčení, národního odrůdového práva, chráněného označení původu nebo zeměpisného označení. Majitelem práva je i zástupce majitele, resp. držitele práva nebo oprávněného uživatele.

3.4. Působnost celních orgánů a jejich organizačních útvarů v oblasti duševního vlastnictví

Působnost celní správy vymezuje zákon č. 185/2004 Sb., o Celní správě České republiky, ve znění pozdějších předpisů (dále jen „zákon o celní správě“), který současně stanovuje organizační řád celní správy ČR. Vrcholným orgánem celní správy je Generální ředitelství cel v Praze s celostátní územní působností. Generální ředitelství cel je podřízeno ministerstvu financí a plní úkoly zejména v oblasti přípravy a návrhů právních předpisů z oblasti celnictví. Jeho podřízenými útvary jsou celní ředitelství a celní úřady. Organizační struktura je tedy třístupňová (viz Příloha č. 2). Celní správa zaměstnává jak občanské zaměstnance, tak celníky ve služebním poměru vykonávající službu podle zákona č. 361/2003 Sb., o služebním poměru příslušníků bezpečnostních sborů, ve znění pozdějších předpisů. Činnosti nadřízených a podřízených útvarů stanovuje ustanovení § 3, 4, 5 zákona o celní správě. Územní působnost jednotlivých celních ředitelství a celních úřadů je zakotvena v zákoně č. 13/1993 Sb., celní zákon, ve znění pozdějších předpisů.

Činnost v oblasti ochrany práv duševního vlastnictví v rámci Celní správy České republiky zajišťuje v rozsahu stanoveném Organizačním řádem Celní správy České republiky a příslušnými akty řízení v rámci stanovené působnosti

- Generálního ředitelství cel odbor 021 Celní a odbor 033 Dohledu,
- Celního ředitelství Hradec Králové oddělení 040 Ochrany duševního vlastnictví a oddělení 020 Analýzy,
- celních ředitelství oddělení 022 Celní a oddělení 034 Mobilního dohledu,

- celních úřadů útvary nebo konkrétní zaměstnanci zajišťující agendu celní, agendu kontrol a agendu mobilního dohledu.

Celní orgány vykonávají činnosti v oblasti ochrany duševního vlastnictví prostřednictvím činností vykonávaných v agendě

- ochrany duševního vlastnictví při povolovacím a souvisejícím řízení,
- celní souvislosti s realizovaným celním dohledem,
- mobilního dohledu a kontrolních činností při výkonu svěřených kompetencí a dozoru nad zbožím, věcmi a osobami mimo rámec celního dohledu. (CS, 2009)

Z hlediska kontrolních mechanismů a ochrany práv duševního vlastnictví je stěžejním útvarem Celní ředitelství Hradec Králové, oddělení 040 Ochrany duševního vlastnictví (dále jen „CŘ HK“), jelikož je věcně a místně příslušným celním orgánem k přijetí a projednání žádosti o přijetí opatření nebo k přijetí rozhodnutí vydaného jiným členským státem EU. CŘ HK dále postupuje dle správního řádu, přičemž rozhodne o přijetí opatření nebo o zamítnutí žádosti a žadatele tak informuje do 30 dnů po obdržení žádosti. Vzory žádostí o přijetí opatření je možné získat i v elektronické podobě na www.celnisprava.cz.

Jako dalším kontrolním mechanismem pro boj s porušováním práva duševního vlastnictví jsou kontroly prováděné na celních úřadech. V mnoha případech může přijmout opatření celní úřad,¹¹ existuje-li podezření, že zboží porušuje práva duševního vlastnictví v těchto situacích:

- a) je navrženo k propuštění do volného oběhu, vývozu nebo zpětného vývozu,
- b) je při kontrolách zboží vstupujícího na celní území Společenství nebo opouštějícího toto území ujištěno, že
 1. je umístěno v režimu s podmíněným osvobozením od cla,
 2. je předmětem zpětného vývozu podléhajícího oznamovací povinnosti,

¹¹ Čl. 1 odst. 1 písm. a) a b) nařízení č. 1383/2003.

3. je umístěn do svobodného celního pásma nebo svobodného skladu.¹²

Celní úřad nepřijme opatření, pokud jsou současně splněny následující podmínky:

- a) zboží je dováženo v osobním zavazadle cestujícího,
- b) jedná se o zboží neobchodní povahy v rámci limitů osvobození od cla
- c) a neexistují věcné náznaky, že zboží je součástí obchodní přepravy.

Celní úřad může dále přijmout opatření dle zákona č. 191/1999 Sb., proti osobám, které vlastní, drží, skladují nebo prodávají zboží, které má znaky porušující práva duševního vlastnictví na celním území Společenství. Celní úřad vykonává ochranu vnitřního trhu v souladu s ustanovením § 23 odst. 6 zákona č. 634/1992 Sb., když dále postupuje v souladu s ustanovením § 32 a 33 zákona č. 191/1999 Sb., kdy celní úřad provádí ochranu vnitřního trhu, a to buď samostatně, nebo v součinnosti s dotčenými orgány. Mají-li celní orgány podezření, že držitel nebo prodejce neoprávněně zasahuje do práva autorského, může danou věc celní úřad zajistit podle zákona č. 121/2000 Sb., jedná-li se o zboží Společenství. (Šilhart, 2009)

Jelikož mezi největší způsob prevence při porušování práv duševního vlastnictví patří fyzická kontrola, celní správa, resp. celní úřady, v tomto ohledu plní podstatnou část kontrol, co se týká státních orgánů dotčených touto problematikou. Celní úřady vzhledem k organizačnímu členění plní tuto úlohu již při propuštění zboží na území České republiky ze zemí mimo Společenství, přičemž postupuje především dle celního kodexu a zákona č. 191/1999 Sb. Celní orgány mají oprávnění při celním řízení zboží podléhající celnímu dohledu zajistit, nebo jej v rámci celního dohledu navrhnout do režimu dočasného uskladnění, než se záležitost ohledně podezření z porušování práv duševního vlastnictví vyřeší. Tento primární kontrolní úkon je z hlediska ochrany duševního vlastnictví důležitý, neboť celní orgány tímto způsobem mohou znemožnit umístění zboží na český trh.

¹² Čl. 182, 166 celního kodexu.

Další možností, která plyne z kompetencí celní správy, je možné provádění kontrol na vnitřním trhu. Převážně se jedná o kontroly soukromých subjektů uvádějících na trh zboží dovážené převážně z Číny a jiných asijských zemí. Tyto výrobky jsou obvykle nabízeny na tržištích v blízkosti hranic, především sousedících s Německem, ale v převážné většině jsou nabízeny i ve vnitru země. Dle analýz prováděných celní správou se jedná o největší plochy prodejců ležící na území hlavního města Prahy a západních Čech. Většinou se jedná o bývalé průmyslové podniky, nabízející mnoho skladovacích prostor, které jsou pro prodej a někdy i výrobu nezbytnou součástí. Mezi nejčastější dovážené komodity, které následně porušují práva duševního vlastnictví, patří textilní zboží, obuv, CD a DVD nosiče, ale i náhradní díly na automobily a jiné části a součásti různých druhů výrobků. Problém, který nelze ihned při dovozu rozpoznat, je dovoz textilu z asijských zemí. Příkladem jsou kontejnery putující nákladní automobilovou přepravou z německého přístavního města Hamburk. Jedná se o masivní dovozy textilu na území ČR, kdy není rozpoznáno porušování práva duševního vlastnictví.

Dle monitoringů prováděných celní správou je toto zboží naskladněno do velkoobchodů, kde dále dochází k našívání štítků a značek nesoucích prvky duševního vlastnictví. Další součástí nelegálního obchodu jsou tabákové výrobky. Jedná se o výrobu cigaret známých značek, jejichž kvalita jen zdánlivě připomíná originál. Ve většině případů se jedná o výrobu cigaret z nekvalitního tabáku, který je svým složením vhodný např. pro vykuřování škodlivého hmyzu.

Hlavní úlohou celní správy je tedy ochranné známky rozpoznat, zjistit původ zboží a ověřit, zda dochází k porušování práv duševního vlastnictví. Jelikož jsou v dnešní době padělky čím dál více totožné s originálem, je stále pracnější jejich identifikace. Celní orgány tedy musí více spolupracovat s majiteli práv duševního vlastnictví, resp. majitelé s celními orgány, aby předcházeli uvádění těchto výrobků na trh.

4. Analýza zkoumané problematiky

4.1. Celní správa ČR a její kompetence

Ochrana práv duševního vlastnictví je jednou z mnoha činností celní správy, které jsou v mnoha případech navzájem provázány. Vstupem ČR do EU (1. května 2004), došlo především k řadě legislativních změn. Celní problematika se přestala řídit jen národní legislativou, ale od tohoto okamžiku přešla především pod správu legislativy Evropské unie.

Změny docílené vstupem ČR do EU pocítilo ve velké míře celní řízení, které vlivem modernizace celního řízení vychází zejména z celního kodexu EU. Vstup ČR do EU byl pozitivním přínosem především pro dovozce zboží ze zemí EU a vývozce zboží do EU, jelikož jim odpadla povinnost zboží propouštět do navrhovaných celních režimů a platit za něj clo. Tímto okamžikem ovšem vznikla povinnost těchto subjektů vykazovat dovozy a vývozy zboží formou intrastatu, která vyplývá z ustanovení zákona č. 13/1993 Sb., celní zákon v platném znění a souvisejících předpisů. Tyto předpisy ukládají povinnost vykazovat intrastat ve směru odeslání a přijetí zboží v hodnotě nad 8 mil. Kč v daném vykazovacím období. Celní řízení zahrnuje tedy hlavně správu cla, která se řídí zejména Celním kodexem Společenství, zákonem č. 185/2004 Sb., o Celní správě České republiky, ve znění pozdějších předpisů a zákonem č. 337/1992 Sb., o správě daní a poplatků, ve znění pozdějších předpisů.

V důsledku porušování právních předpisů z hlediska celní a daňové problematiky patří mezi současné kontrolní mechanismy pátrání, které se zaměřuje na odhalování těchto případů. K takovému porušování předpisů dochází nejčastěji u textilního zboží, elektroniky, motorových vozidel, zemědělských a potravinářských výrobků a u zboží zatíženého spotřební daní. Útvary pátrání jsou při odhalování a šetření trestné činnosti oprávněny používat tzv. operativně pátracích prostředků, včetně podpůrných, jako je sledování osob a věcí, sledování zásilek, využití informátorů apod. Jejich činnost směřuje i proti pachatelům závažných trestných činů i organizovaného zločinu. (CS, 2010)

Celní správa neplní pouze svou tradiční fiskální roli, ale v poslední době jsou její činnosti čím dál více vázány i na ochranu společnosti a životního prostředí. Vše je dané vývojem společnosti a i událost z 11. září roku 2001 po teroristickém útoku na obchodní

centrum v USA odstartovala nutnost kontroly mezinárodního pohybu zbraní a vojenského materiálu, rizikových biologických látek, radioaktivních materiálů a monitoruje možnost radionuklidové kontaminace osob, dopravních prostředků, zboží, předmětů a materiálů pomocí stacionárních detekčních zařízení na vybraných měřicích místech na pozemních hraničních přechodech (CS, 2010). Podstatnou část v této oblasti této ochrany tvoří i ochrana práv duševního vlastnictví, kdy celní správa monitoruje a kontroluje nedovolený prodej napodobenin a padělků, s čímž souvisí kontrola výrobků uvedených do prodeje, které mohou být nebezpečné pro společnost.

Z výše uvedeného lze stručně shrnout kompetence, kterými se celní správa v současné době zabývá:

- správa cel,
- správa spotřebních daní,
- kontrola povinného značení lihu,
- dělená správa,¹³
- vydávání potvrzení o bezdlužnosti,
- řízení o přestupcích,
- celní dohled nad zbožím – v rámci jednotného celního území Evropské unie,
- kontrolní oprávnění v oblasti silniční dopravy,
- kontrola nakládání s odpady, s obalovým materiálem,
- kontrola ochrany práv duševního vlastnictví,
- kompetence v rámci Integrovaného záchranného systému státu,
- kontrola zaměstnávání cizinců,
- ekologické daně,
- biopaliva (CS, 2010).

4.1.1. Ochrana práv duševního vlastnictví celními orgány

Celní správa je jedním z orgánů státní správy, která se zapojuje do boje proti porušování práv k duševnímu vlastnictví. Díky svým pravomocím, které jsou vymezeny zvláštními předpisy zabývajícími se ochranou před paděláním a pirátstvím, plní jednu

¹³ Vybírání a vymáhání peněžitých plnění, která jsou uložena jinými správními úřady.

z hlavních úloh této kontrolní činnosti. Důkazem jsou prováděné statistiky, kde jsou ve značné míře vyčísleny škody způsobené uvedením padělaného zboží na trh.

Jak je uvedeno výše, celní správa chrání práva duševního vlastnictví. Jednou z možností, aby svou kontrolní činnost mohla vykonávat, je přijetí opatření vztahující se na zboží, které je předmětem duševního vlastnictví. Podmínka pro přijetí opatření je dána již podezřením, že zboží porušuje práva duševního vlastnictví a tedy i existenci důvodů pro přijetí opatření zakládá především skutečnost, že zboží, které je předmětem kontroly, je předmětem ochrany práv duševního vlastnictví (ochranná známka, průmyslový vzor, patent, dodatkové ochranné osvědčení, národní odrůdové právo, označení původu, zeměpisné označení, autorské právo). Pokud je předmětem ochrany právo duševního vlastnictví zapisované do rejstříku, musí být zapsáno příslušným úřadem s platností pro Českou republiku. Pokud je příslušné právo registrované v příslušném rejstříku, je u něj uveden výraz „platný dokument“, tomuto odpovídá v anglickém jazyce pojem „registered“. Informativní přístup k příslušným rejstříkům je zajišťován prostřednictvím internetových stránek Úřadu průmyslového vlastnictví (www.upv.cz). Úřady, u kterých mohou být práva duševního vlastnictví registrována, jsou

- a) ÚPV pro národně registrovaná práva,
- b) Světová organizace duševního vlastnictví se sídlem v Ženevě (WIPO) pro mezinárodně registrovaná práva,
- c) Úřad pro harmonizaci vnitřního trhu se sídlem v Alicante (OHIM) pro ochranné známky a průmyslové vzory Společenství,
- d) Evropský patentový úřad se sídlem v Mnichově (EPO) pro evropské patenty,
- e) Evropská komise pro chráněná označení původu a zeměpisná označení,
- f) Odrůdový úřad Společenství (CPVO). (Dobřichovský, 2004)

Pokud je předmětem ochrany právo duševního vlastnictví, které se do rejstříku nezapisuje, musí být takové právo doloženo důkazem. Tím může být např. u autorského práva důkaz osvědčující postavení autora, u nezapsaného průmyslového vzoru důkaz

o prvním zpřístupnění veřejnosti.¹⁴ Je-li předmětem ochrany právo zapsané k ochranné známce, musí se vztahovat na konkrétní druh zboží. Výjimku tvoří ochranné známky všeobecně známé ve smyslu 6 bis Pařížské úmluvy na ochranu průmyslového vlastnictví.¹⁵ Pokud se jedná o zboží, které by mohlo porušit právo k autorskému dílu nebo průmyslovému vzoru, potom kontrolované zboží musí představovat nebo obsahovat kopie daného autorského díla nebo průmyslového vzoru. Nejedná-li se o žádný z uvedených případů, pak musí připadat v úvahu ochrana kontrolovaného zboží

- a) patentem,
- b) dodatkovým ochranným osvědčením,
- c) národním odrůdovým právem,
- d) označením původu,
- e) zeměpisným označením.

Přijetí opatření může provést na základě žádosti majitel práva, či opatření přijme z moci úřední celní úřad. V prvním případě může majitel práva písemně požádat příslušný celní útvar o přijetí opatření. V druhém případě celní úřad přijímá opatření z moci úřední v případech, kdy v rámci prováděného celního dohledu pojme důvodné podezření, že zboží porušuje práva duševního vlastnictví, a kdy nebylo vydáno rozhodnutí o přijetí opatření. V případě dovozu zboží ze třetích zemí, u kterého vznikne podezření z porušování práv duševního vlastnictví lze za použití zjednodušeného postupu, předejít správnímu řízení a za použití souhlasu nebo žádosti majitele práva či dovozce celní úřad rozhodne o zničení tohoto zboží a zajistí jeho zničení na náklady majitele, dovozce.

4.2. Kontroly v praxi

4.2.1. Postup celních orgánů u zboží podléhajícího celnímu dohledu

Postup celní správy při ochraně práv duševního vlastnictví ve vztahu ke zboží, které podléhá celnímu dohledu je upraveno bezprostředně uplatnitelnými předpisy EU a předpisem ČR. Jedná se o:

¹⁴ Uplatňuje se do 3 let od prvního zpřístupnění veřejnosti.

¹⁵ Pařížská úmluva na ochranu průmyslového vlastnictví ze dne 20. března 1883, revidovaná v Bruselu dne 14. prosince 1900, ve Washingtonu dne 2. června 1911, v Haagu dne 6. listopadu 1925, v Londýně dne 2. června 1934, v Lisabonu dne 31. října 1958 a ve Stockholmu dne 14. července 1967.

- Nařízení č. 1383/2003.
- Nařízení komise (ES) č. 1891/2004, kterým se stanoví prováděcí pravidla k nařízení č. 1383/2003.
- Zákon o opatřeních týkajících se dovozu, vývozu a zpětného vývozu zboží.

Status „zboží podléhající celnímu dohledu“ vyplývá z činností celní správy při propuštění zboží do volného oběhu či jiného celního režimu při celním řízení a jiných kontrolních činnostech, kdy vzniká podezření z porušení právních předpisů. Z hlediska celního řízení jsou jimi situace, kdy je zboží navrženo k propuštění do volného oběhu, režimu vývozu nebo zpětného vývozu, nebo je odhaleno při provádění kontrol zboží vstupující na celní území Společenství nebo opouštějící toto území, umístěného v režimu s podmíněným osvobozením od cla, zpětně vyváženého, které podléhá oznamovací povinnosti, nebo umístěného do svobodného pásma nebo celního skladu. (Popelková a další, 2007) Z hlediska prováděných kontrol celními orgány se může jednat o zboží kontrolované při činnostech mobilního dohledu, kdy může vzniknout podezření z porušování práv duševního vlastnictví. Na základě tohoto je zboží přemístěno pod celní dohled.

K tomu, aby bylo možné provádět prevenci na ochranu práv duševního vlastnictví, může majitel těchto práv podat žádost o opatření celních orgánů. Jako útvar věcně příslušný k těmto úkonům je Celní ředitelství Hradec Králové, které opatření přijímá a tyto žádosti projednává. Majitelé práv duševního vlastnictví mohou požadovat přijetí opatření celními orgány i v dalších členských státech EU. Žadatel je dále povinen prokázat, že je držitelem předmětného práva, které dokládá zápisem z rejstříku nebo žádostí o zápis, nebo dodá jiný způsob důkazu o autorství či původcovství. ČŘ HK žádost projedná a uvědomí žadatele do 30 pracovních dnů od obdržení žádosti. Pokud je žádost schválena, ČŘ HK stanoví lhůtu pro přijetí opatření, která je stanovena maximálně na jeden rok. Tato lhůta může být poté držitelem práva prodloužena. Celní ředitelství o přijetí opatření informuje příslušené celní úřady, které následně provedou kontrolu příslušného práva k duševnímu vlastnictví.

Pokud celní úřad zjistí v rámci prováděného celního dohledu u zboží porušení práv duševního vlastnictví, u kterého byla již žádost o přijetí opatření schválena, předmětné

zboží zadrží a neprodleně doručí rozhodnutí osobě, které bylo zboží zadrženo (deklarant, dovozce, držitel). Celní úřad současně informuje majitele práva duševního vlastnictví o zadržení zboží, a to buď písemnou, nebo elektronickou formou sdělení. Ve sdělení jsou uvedeny zejména informace o skutečné nebo předpokládané povaze zboží a o jeho množství. Celní úřad zároveň upozorní majitele práva o možnosti zahájit zjednodušený postup nebo o možnosti domáhat se svých práv podáním určovací žaloby, ve lhůtě 10 pracovních dnů ode dne doručení sdělení. V případě, že v návaznosti na sdělení o zadržení zboží nebyl celní úřad ve stanovené lhůtě informován držitelem práva, že bylo zahájeno řízení o určení, zda bylo porušeno právo duševního vlastnictví nebo nebyly splněny podmínky pro uplatnění zjednodušeného postupu, celní úřad zadržení zboží rozhodnutím zruší a vrátí zboží osobě, které bylo zboží zadrženo s tím, že se zbožím může dále nakládat v souladu s celními předpisy.

V případě, že v souvislosti s žádostí o přijetí opatření, která byla schválena ČR Hradec Králové, podá majitel práva návrh na uplatnění zjednodušeného postupu, nebo že bylo zahájeno řízení o určení, zda bylo porušeno právo duševního vlastnictví (tj. podáním určovací žaloby u soudu), celní úřad zboží neuvolní a postupuje s ohledem na výsledek řízení nebo s ohledem na pravomocné rozhodnutí soudu. V případě potřeby průkaznosti, může celní úřad provést odběr vzorků a v přiměřeném množství je zaslat majiteli práva k provedení analýzy a posouzení, zda se jedná o padělek nebo nepovolenou napodobeninu. Odebrané vzorky musí být ještě před ukončením řízení vráceny zpět a vyjádření majitele práva tak může posloužit jako důkaz v řízení o správním deliktu.

V případě použití zjednodušeného postupu provede celní úřad na žádost majitele práva zničení předmětného zboží a toto zajistí. Takto lze postupovat za předpokladu, že majitel práva do 10 pracovních dnů od přijetí sdělení¹⁶ informuje celní úřad, že zboží porušuje právo duševního vlastnictví a deklarant, vlastník nebo držitel práva se zničením zboží vyjádří souhlas. Souhlas deklaranta, vlastníka zboží může předložit celnímu úřadu majitel práva, nebo může se svolením celního úřadu souhlas provést přímo deklarant, vlastník, držitel zboží. Nepodá-li deklarant souhlas (námitky) ve lhůtě stanovené celním úřadem, má se za to, že byl souhlas udělen. Zničení zboží se provede na náklady dovozce, při vývozu nebo zpětném vývozu vývozce, a pokud tyto osoby nejsou známy, na náklady majitele

¹⁶ Do 3 pracovních dnů, jedná-li se o zboží podléhající rychlé zkáze.

práva. Před zničením zboží je nutné provést odběr vzorků, které se uchovají po dobu 3 let pro případ soudního řízení. V případě, že bylo soudem pravomocně rozhodnuto, že jsou porušena práva duševního vlastnictví, postupuje celní úřad jako v předešlém případě a dle rozhodnutí soudu nebo celního úřadu zajistí zničení zboží. Rozhodne-li soud nebo celní úřad, může být zboží ponecháno ve prospěch státu. Dle ustanovení § 14a odst. 4 zákona č. 191/1999 Sb., lze uzavřít smlouvu o bezúplatném převodu padělků k humanitárním účelům. O převodu zboží, které je pravomocně propadlé, a o tom, zda jsou výrobky vhodné k humanitárním účelům, rozhoduje ČR HK.

4.2.1.1. Postup celního úřadu z moci úřední

Pokud celní úřad zjistí při provádění dohledu zboží podezření z porušování práv duševního vlastnictví, je oprávněn takové zboží zadržet nebo pozastavit jeho propuštění do navrženého celního režimu,¹⁷ a to na dobu 3 pracovních dnů. O zadržení, resp. pozastavení propuštění zboží, informuje celní úřad majitele dotčeného práva duševního vlastnictví a deklaranta nebo držitele zboží, pokud jsou mu posledně dva jmenovaní známi. Majitel dotčeného práva duševního vlastnictví má ve lhůtě 3 pracovních dnů od oznámení o zadržení, resp. pozastavení propuštění zboží, možnost podat žádost o přijetí opatření k příslušnému útvaru celní správy. Pokud je žádost ve stanovené lhůtě majitelem dotčeného práva podána, začíná dnem následujícím po dni přijetí žádosti běžet lhůta 10 pracovních dnů, ve kterých musí být oznámeno příslušnému celnímu úřadu, že bylo zahájeno řízení, ve kterém bude rozhodnuto, zda zboží porušuje práva či nikoliv. Takové řízení probíhá podáním určovací žaloby k civilnímu soudu, který následně rozhodne. Další možností je vyzvat majitele práva k přeložení vyjádření, zda se jedná o zboží nesoucí prvky padělání nebo napodobení. Na základě takto předloženého vyjádření je celní úřad oprávněn zahájit řízení o správním deliktu dle ustanovení § 11 zákona č. 191/1999 Sb. Za správní delikt lze uložit pokutu a propadnutí. Pokud není uloženo propadnutí zboží, je možné takové zboží zabrat.

¹⁷ § článek 4 nařízení č. 1383/2003.

4.2.2. Postup celních orgánů u zboží nepodléhajícího celnímu dohledu

Kompetence celní správy při ochraně vnitřního trhu vyplývají zejména ze zákona o ochraně spotřebitele. Dle ustanovení § 23 odst. 6 tohoto zákona provádějí dozor celní úřady, v rámci kterého kontrolují:

- dodržování zákazu klamavé obchodní praktiky nabízením nebo prodejem výrobků nebo služeb porušujících některá práva duševního vlastnictví, jakož i skladování uvedených výrobků za účelem jejich nabízení nebo prodeje,
- dodržování zákazu nabízení za účelem prodeje, prodeje a vývozu mimo území České republiky výrobků, které jsou určeny pro humanitární účely a jsou označeny nápisem „humanita“,
- dodržování povinnosti provozovatele tržiště nebo tržnice vést evidenci prodávajících.

Výše uvedené povinnosti mají prodávající, výrobci, dovozci nebo dodavatelé a také osoby, které provozují činnosti uvedené v ustanovení § 2 odst. 1 písm. b) až e) zákona o ochraně spotřebitele.

Při ochraně vnitřního trhu celní úřad postupuje v souladu s ustanovením § 32 a § 33 zákona č. 191/1999 Sb. Kontrola celním úřadem je započata vstupem do provozovny, výroby, skladovacích prostor a oznámením kontrolované osobě o předmětu kontroly. Kontrolní orgány sdělí kontrolované osobě záměr a rozsah samotné kontroly, přičemž ji vyzve k předložení identifikačních údajů o kontrolované osobě a k předložení identifikačních dokladů osoby, která kontrolovaný subjekt zastupuje. Před samotným zahájením kontroly je vhodné provést monitorování prodeje výrobků, u kterých je možné porušování některých práv duševního vlastnictví. Tímto způsobem lze předem vytipovat určité druhy zboží, které porušují práva duševního vlastnictví.

V průběhu kontroly po předložení všech potřebných dokumentů jsou kontrolovány všechny skladovací a prodejní prostory, popř. jiné prostory nacházející se v místě provozovny. Z praxe lze již snadno odhadnout, kde všude je možné výrobky skladovat a uschovávat. Pokud se v provozovně nachází zboží porušující práva duševního vlastnictví, je o tom kontrolovaný subjekt na místě vyrozuměn a poučen, že jeho jednáním dochází

ke klamavé obchodní praxi a tím k porušení práva duševního vlastnictví způsobem uvedeným v ustanovení § 5 odst. 2 zákona o ochraně spotřebitele.

Pokud je tedy zjištěno, že osoba nabízí, prodává, skladuje, dováží, vyváží a dodává zboží na vnitřní trh, které porušuje práva duševního vlastnictví, přistupuje celní úřad k jeho zadržení. Rozhodnutí o zadržení zboží předá celník kontrolované osobě nebo jejímu zástupci. Současně stanoví-li celní úřad, že zadržené zboží uskladní mimo dosah kontrolované osoby, vyzve ji ústně k vydání zadržených výrobků nebo zboží a současně je tato osoba upozorněna, že je povinna podle ustanovení § 9 odst. 3 zákona č. 191/1999 Sb. tyto výrobky, zboží celnímu úřadu vydat. Pokud odmítne kontrolovaná osoba vydání výrobků, zboží, celní úřad je odejme. O vydání výrobků, zboží celní úřad sepíše úřední záznam, v případě odejmutí zboží protokol o odnětí zboží, a kopii předá celník kontrolované osobě nebo jejímu zástupci. Zadržené zboží lze kontrolované osobě v souladu s ustanovením § 9 odst. 4 zákona č. 191/1999 Sb. ponechat s tím, že je kontrolované osobě uložena povinnost, že zboží nesmí používat, zcizit a jinak s ním nakládat. Výstupem z kontroly je Kontrolní protokol, ve kterém jsou uvedeny veškeré skutečnosti vyplývající z provedené kontroly, včetně popisu zadrženého zboží. Protokol podepsaný celním úřadem a kontrolovanou osobou nebo jejím zástupcem je vyhotoven ve třech výtiscích, přičemž jedna kopie zůstává kontrolované osobě. Zadržení výrobků trvá do doby, než celní úřad ve věci pravomocně rozhodne, nebo do doby, než celní úřad rozhodnutím zruší zadržení výrobků nebo zboží, pokud pominul důvod, pro který byly zadrženy.

Při ochraně vnitřního trhu lze postupovat i na základě podnětu majitele práva duševního vlastnictví, který prokáže právní zájem ve věci. Majitel práva na základě svého zvážení podá žádost na příslušný celní úřad, který jeho žádost přijme a v případě nedostatků vyzve majitele práva o doplnění do lhůty stanovené celním úřadem. Pokud není lhůta pro doplnění žádosti dodržena, přistupuje celní úřad k žádosti jako k neplatné. Žádost musí obsahovat především předmět kontroly (popis zboží) a přesný popis místa prodeje pro lepší orientaci celních orgánů při prováděné kontrole. Pokud celní úřad žádost o provedení kontroly z vlastního podnětu přijme, postoupí tuto žádost Celnímu ředitelství Hradec Králové, které žádost posoudí a stanoví výši jistoty pro danou kontrolu. Výše jistoty je daná náročností plánované kontroly co do počtu kontrolních orgánů a počtu stráveného času. Vyčíslená jistota plní úlohu především z hlediska pokrytí těchto nákladů na pro-

vedení kontroly. Poté, co majitel práva jistotu uhradí na účet celní správy, provede na základě místa prodeje zboží porušujícího práva duševního vlastnictví místně příslušný celní úřad kontrolu. Výsledek o provedené kontrole zašle celní úřad Celnímu ředitelství Hradec Králové, které prověří, zda byl podnět opodstatněný či nikoliv. V případě shledání porušení práva duševního vlastnictví a po ukončení kontroly¹⁸ je celá výše složené jistoty vrácena na účet majitele práva. V případě, že byl podnět k provedení kontroly neopodstatněný, tzn., že v místě prodeje nebyly shledány známky porušení práva duševního vlastnictví, celní úřad prozkoumá a vyčíslí skutečné celkové náklady za provedenou kontrolu a dle složené jistoty buď rozhodne o vrácení, či doměření vyčísleného rozdílu.

4.3. Analýza provedených kontrol za období let 2006–2010

Z hlediska územního členění je ČR rozdělena do 14 krajů, které spravuje v současné době celkem 8 krajských celních ředitelství. V Grafu č. 1 (viz Příloha č. 3) lze vyčíst, jaká je hustota osídlení v regionech celních ředitelství. Tabulka zároveň slouží k porovnání, zda jsou kvantitativní údaje o počtu obyvatel rozhodující ve vztahu s množstvím porušení právních předpisů, které budou analyzovány níže. V rámci rozdělení jednotlivých celních ředitelství z hlediska osídlení patří mezi největší ČR Praha, které spravuje hlavní město Prahu a Středočeský kraj. Na druhém místě je ČR Brno, spravující oblasti Vysočiny a Jihomoravského kraje, třetí je ČR Ústí nad Labem, spravující Ústecký a Liberecký kraj, na čtvrtém místě je ČR Ostrava, spravující Moravskoslezský kraj, na pátém místě je ČR Olomouc, spravující Olomoucký a Zlínský kraj, na šestém místě je ČR Hradec Králové, spravující Královéhradecký a Pardubický kraj, na sedmém místě ČR Plzeň, spravující Plzeňský a Karlovarský kraj, a na osmém místě vzhledem k hustotě osídlení je ČR České Budějovice, které spravují Jihočeský kraj. Počty obyvatel jsou aktuální k 30. 9. 2010, kdy Český statistický úřad evidoval v ČR celkový počet obyvatel 10 526 685.

¹⁸ Ukončením kontroly se rozumí ukončené správní řízení, v rámci kterého je konstatováno, že došlo k porušení povinnosti zákona o ochraně spotřebitele, tedy rozhodnutí o uložení propadnutí zboží nebo zabránění nabude právní moci.

4.3.1. Analýza pozitivních kontrol v rámci ČR v letech 2006–2010

Statistika počtu pozitivních případů je ukazatelem pro vývojovou tendenci ochrany práva duševního vlastnictví. Na základě těchto údajů lze shrnout, do jaké míry je kontrolní činnost celní správy efektivní a v jakém množství jsou porušována práva duševního vlastnictví. K této statistice slouží aplikace „Duševní vlastnictví“. Jedná se o intranetovou aplikaci celní správy fungující od roku 2006, která slouží k zaznamenávání kontrol, kde se evidují prodejci zajištěných komodit, množství zajištěného zboží včetně značek porušujících práva duševního vlastnictví a hodnoty zajištěného zboží. Tato aplikace zároveň slouží k ocenění zajištěného zboží k porovnání s originálními výrobky. Graf č. 2 (uvedený v Příloze č. 3) zobrazuje počet provedených kontrol, při kterých bylo zjištěno porušování práva duševního vlastnictví při celním řízení a při kontrole na vnitřním trhu.

1) Období let 2006–2010

V letech 2006–2010 bylo zjištěno celkem 7 307 případů, při kterých bylo zajištěno zboží v celkové hodnotě Kč 6 951 263 408,–. V rámci celního řízení bylo zajištěno zboží v celkové hodnotě Kč 5 236 003 347,– a při kontrolách prováděných na vnitřním trhu bylo zajištěno zboží v celkové hodnotě Kč 1 698 260 061,–. V rámci ČR lze konstatovat dle Grafu č. 3 (viz Příloha č. 3), že vývojová tendence v počtu pozitivních případů je vzestupná. Oproti počátkům, kdy se začaly kontroly na úseku duševního vlastnictví evidovat, vzrostl počet kontrol o 1 156. V porovnání s jednotlivými roky byl největší nárůst mezi lety 2006–2007 a 2009–2010.

2) Počet případů na jednotlivá celní ředitelství

Dle tabulky č. 1 (viz Příloha č. 4) je provedena analýza počtu případů za období 2006 až 2010 na jednotlivá celní ředitelství. Největší počet pozitivních případů je celkově evidováno u CŘ Plzeň. Je to dáno pohraniční oblastí, která spadá pod CŘ Plzeň. Jedná se o západní příhraniční oblast s Německem, kde je evidován dle rozlohy největší počet tržnic a kamenných obchodů nabízejících různé výrobky, včetně padělků. Na druhém místě je CŘ Praha, které patří rovněž mezi oblasti se zvýšeným výskytem tržnic. Tato oblast je specifická především tím, že se zde nachází jedno z největších obchodních center, tržnice SAPA, což je centrum nákupu výrobků určených pro další trh. Praha patří mezi nejhustší tranzitní síť, a tak je z převážné většiny proclívání dovážených komodit soustředěno

do pražských celních úřadů, především do Celního úřadu Ruzyně, kam je zboží transportováno i letecky. Další oblastí se zvýšeným výskytem padělaného zboží je území Celního ředitelství Ústí nad Labem. V Grafu č. 5 (viz Příloha č. 3), je uveden vývoj počtu pozitivních případů na jednotlivá celní ředitelství.

Na základě zjištěných údajů lze, dle níže uvedené tabulky a použitých statistických metod, konstatovat, že:

Rok	Počet kontrol	Bi	Ri
2006	877	100,00 %	0
2007	1309	149,26 %	149,26 %
2008	1428	162,83 %	109,10 %
2009	1651	188,26 %	115,62 %
2010	2042	232,84 %	123,68 %

- a) Bázický index – počet pozitivních kontrol se od roku 2006 do roku 2010 zvýšil o 232,84 %.
- b) Řetězový index – největší meziroční nárůst pozitivních kontrol je evidován v roce 2007 a 2010.

4.3.2. Analýza pozitivních kontrol v rámci Celního ředitelství Hradec Králové v letech 2006–2010

Z aplikace „Duševní vlastnictví“ lze vyčíst, v jakém rozsahu byly uplatňovány kontrolní mechanismy na ochranu duševního vlastnictví i za Celní ředitelství Hradec Králové. V rámci ČR HK je analyzován počet pozitivních kontrol za Celní úřady Hradec Králové, Pardubice, Ústí nad Orlicí, Svitavy, Trutnov a CÚ Náchod. Tabulka č. 2 (viz Příloha č. 4) zobrazuje souhrn pozitivních kontrol v letech 2006–2010 za jednotlivé celní úřady při kontrolách prováděných při celním řízení a vnitřním trhu. Graf vytvořený z údajů tabulky poskytuje údaje o tom, jak jsou jednotlivé úřady úspěšné v boji proti porušování práva duševního vlastnictví. Nejvíce pozitivních kontrol vykazuje za celé období Celní úřad Ústí nad Orlicí, na druhém místě je CÚ Hradec Králové, nejméně pozitivních zjištění pak bylo na CÚ Náchod (viz Graf č. 6 Přílohy č. 3).

V rámci Celního úřadu Hradec Králové vývoj zjištění pozitivních případů narůstá, což dokumentuje Graf č. 7 (Přílohy č. 3). Po stagnaci v letech 2008 a 2009 bylo v roce 2010 vykázáno 44 pozitivních zjištění. Tato tendence je odrazem zapojení více pracovníků

celního úřadu do kontrolní činnosti a vzájemnou spoluprací mezi kontrolními odděleními. Další příčinou je fluktuace obchodníků z příhraničních oblastí, odkud jsou pomalu vytlačovány preventivní činností kontrolních orgánů. Oblast Celního ředitelství Hradec Králové je v pořadí čtvrtou oblastí, co se výskytu padělaného zboží týče. Na jedné straně je to zapříčiněno zvýšenou kontrolní tendencí a na druhé straně zvýšenou obchodní činností v oblasti prodeje padělků.

Z výše uvedené analýzy lze stručně shrnout, že mezi oblastmi s nejvyšším počtem zjištěných porušení patří ČR Plzeň, ČR Praha a ČR Ústí nad Labem. Tato situace je zapříčiněna zvýšeným výskytem tržnic při naší západní hranici a v Praze. V těchto lokalitách se také nejčastěji provádějí kontrolní akce. Na jedné straně je patrné, že pro dopravu ze zámořských destinací je pro dopravce ideální využití kontejnerové přepravy. Na druhé straně jejich téměř hromadné propouštění na dvou až třech celních úřadech v ČR již zavání lehkou systémovostí ze strany deklarantů, a to větším či menším tlakem na čas odbavení. Vytvořením přetlaku na těchto celních úřadech deklaranti předpokládají, že jim jejich kontejnery budou odbaveny jen na základě částečné vnitřní kontroly a zběžného provedení kontroly dokladů.

Nejrizikovější zemí, ze které k nám proudí zásilky zboží porušující práva duševního vlastnictví, je jednoznačně Čína, která má 40% podíl na celkovém dovozu komodit porušujících práva duševního vlastnictví. Mezi další rizikové země patří Vietnam, Hong Kong, Indie, Thajsko, Izrael a Turecko. Nejvyužívanějšími druhy přepravy jsou kontejnery a přepravy poštou, dalšími jsou přeprava letecká a kamionová. Z hlediska četnosti výskytu jednotlivých druhů práv dochází nejčastěji k porušování u ochranných známek (cca 90 %) dále u práva autorského (cca 8 %) a u průmyslových vzorů. Mezi nejrizikovější komodity, u nichž dochází k paděláním zboží, patří oděvy a doplňky, obuv, hračky a sportovní zboží, CD a DVD nosiče a v poslední době i potraviny, léky a drogistické zboží.

Na základě zjištěných údajů lze, dle níže uvedené tabulky a použitých statistických metod, konstatovat, že v rámci Celního ředitelství Hradec Králové:

Rok	Počet kontrol	Bi	Ri
2006	85	100,00 %	0
2007	65	76,47 %	76,47 %
2008	82	96,47 %	126,15 %
2009	109	128,24 %	132,93 %
2010	203	238,82 %	186,24 %

V rámci Celního úřadu Hradec Králové:

Rok	Počet kontrol	Bi	Ri
2006	16	100,00 %	0
2007	26	162,50 %	162,50 %
2008	24	150,00 %	92,31 %
2009	25	156,25 %	104,16 %
2010	44	275,00 %	176,00 %

- a) Bázický index – počet pozitivních kontrol se od roku 2006 do roku 2010 zvýšil o 238,82 %.
- b) Řetězový index – největší meziroční nárůst pozitivních kontrol je evidován v roce 2009 a 2010.

- a) Bázický index – počet pozitivních kontrol se od roku 2006 do roku 2010 zvýšil o 275,00 %.
- b) Řetězový index – největší meziroční nárůst pozitivních kontrol je evidován v roce 2007 a 2010.

4.4. Vymezení současných problémů

Snahou kontrolních orgánů, včetně celní správy, je v maximální možné míře omezit uvádění zboží porušujícího práva duševního vlastnictví na trh. Tímto jednáním je způsobena značná škoda jak na straně výrobců, obchodníků dodržujících právní předpisy, tak na straně spotřebitelů, kteří jsou těmito výrobky klamáni, a v mnoha případech ohroženi na zdraví z důvodu nekvalitní výroby či použití nevhodných materiálů. Celní správa jako kontrolní orgán má za úkol zamezit uvádění těchto výrobků nejen na území ČR, ale i na území Společenství. Vzhledem k tomu, že je práce věnována území Královéhradeckého a Pardubického kraje územně spadající pod Celní ředitelství Hradec Králové, bude vyhodnocení současných problémů zaměřeno na tuto oblast.

Vzhledem k tomu, že oblast Královéhradeckého a Pardubického kraje není oblastí přímo zaměřenou na obchod v porovnání s pohraničními oblastmi sousedícími s Německem či oblastí Středočeského kraje, především oblastí Prahy, nejsou zde zaznamenány v takové míře kontrolní zjištění, co do množství. I přesto je zde prováděna stálá prevence a za poslední roky celní úřady vykazují množství pozitivních zjištění v oblasti duševního vlastnictví. V oblastech místně příslušných Celnímu ředitelství Hradec Králové patří mezi

nejvíce ohrožené komodity především textil, obuv, hračky a v nedávné době byl zjištěn i prodej náhradních dílů k automobilům značky ŠKODA. Úlohou celních úřadů je zjišťovat porušování právních předpisů v oblasti duševního vlastnictví již při dovozech, vývozech, v režimech s podmíněným osvobozením od cla, umístění zboží do svobodného celního skladu apod. a v oblasti vnitřního trhu. V případech, kdy vzniká podezření z porušení práva duševního vlastnictví, je zboží kontrolováno v rámci velkého celního řízení, kdy je možná částečná či úplná kontrola zboží. I přesto že oblast Celního ředitelství Hradec Králové není přímou tranzitní oblastí nebezpečných komodit, které by mohly porušovat práva duševního vlastnictví, jsou s úspěchem prováděny kontroly v rámci celního řízení i vnitřního trhu.

Celní ředitelství Hradec Králové, jak je uvedeno v tabulce č. 1 (viz Příloha č. 4), eviduje v letech 2006 až 2010 v rámci kontroly vnitřního trhu a celního řízení 561 pozitivních kontrol, kdy bylo zajištěno zboží v celkové hodnotě Kč 919 428 618,—. Jednou z hlavních příčin porušování právních předpisů v oblasti duševního vlastnictví je neznalost ochranných známek, průmyslových vzorů a autorských práv, což lze znázornit na vybraných případech uvedených v Příloze č. 5 bakalářské práce.

Oblast Celního ředitelství Hradec Králové eviduje jak pozitivní zjištění z celního řízení, tak zjištění v rámci provedených kontrol na vnitřním trhu. Jak je uvedeno v Příloze č. 5, bylo vybráno namátkovou formou deset případů, u nichž bylo zjištěno porušení práva duševního vlastnictví. Jedná se o kontroly provedené odd. 031 Kontrol Celního úřadu Hradec Králové, za období let 2008 až 2010. Jednotlivé případy jsou vedeny ve spisech, které mají svou značku, a jsou v nich založeny veškeré podklady týkající se provedené kontroly. V provedeném seznamu kontrol jsou uvedeny základní informace vypovídající o nabytí zboží, místa prodeje, místa nákupu atd.

Souhrnně lze vyčíst, že ve třech z deseti případů se jednalo o prodejce s vietnamskou státní příslušností, v jednom případě o prodejce s izraelskou státní příslušností a ostatní byli občané ČR. Zajištěnými komoditami jsou především oděvy, obuv, oděvní doplňky, hračky, ale i např. náhradní díly k vozům značky ŠKODA. Z převážné většiny se jedná o padělky či napodobeniny ochranných známek, průmyslových vzorů a autorského práva. Ve všech případech bylo zboží nabízeno k prodeji a skladováno v kamenných obchodech. V oblasti Celního ředitelství Hradec Králové téměř vymizely tržnice a veškerý obchod byl přesunut do pohodlnějších kamenných obchodů. V pěti případech bylo zboží

nakoupeno dle podaného vysvětlení na tržnici SAPA Praha a v jednom případě bylo zboží nakoupeno od distributora, který dle výpovědi distribuuje zboží nakoupené na tržnici SAPA. V dalších případech bylo zboží nakoupeno ve velkoobchodech nebo od jiných distributorů. Tento postřeh vypovídá o nedostatečné kontrole na tržnici SAPA, která slouží jako velkoobchod pro nákup téměř všech komodit sloužících k dalšímu prodeji po celé ČR. Dle neformálních výpovědí, především vietnamských prodejců, lze na tržnici nakupovat zboží i bez živnostenského oprávnění a ve většině případů není k nakoupenému zboží vystaven doklad o prodeji. Z šetření, prováděného při kontrolách, v individuálních případech prodejce zboží není schopen doložit nákup zajištěného zboží, a proto někdy nelze přesně identifikovat nabytí zboží. Z hlediska ekonomického dopadu je to jeden faktorů, kdy tímto jednáním může docházet k obcházení povinnosti úhrady DPH a daně z příjmu.

Při prováděných kontrolách, kdy je zjištěno porušení práva duševního vlastnictví, dojde k zajištění zboží a následného vyčíslení hodnoty zboží. Tato evidence slouží ke statistikám a vyčíslení hodnot zajištěného zboží a k porovnání s originálními výrobky. Dle výpisu kontrol v Příloze č. 5, u případu zn. 29533/2010-066100-031 byly zajištěny dámské kabelky s motivem GUCCI, kdy jednotková cena za jeden kus byla Kč 199,-. Dle následného ocenění a vytvořeného posudku k zajištěnému zboží byly kabelky vyčísleny na 28 tis. Kč/kus. Z tohoto pohledu je jasné, že věrné kopie originálních výrobků mohou svým provedením a volbou materiálu jen stěží konkurovat kvalitě provedení originálních výrobků. Z jiného pohledu jsou padělky velkým lákadlem pro běžné spotřebitele, kteří si nemohou dovolit nákup originálních výrobků za tuto cenu. Případ zn. 13306/2009-066100-031 je podobný, ale týká se jiného typu komodity. Jedná se o náhradní díly na vozy ŠKODA, které byly v tomto případě dovezeny z Polska. I zde se jedná o výrobky, které byly na českém trhu nabízeny za cenu zhruba o třetinu levnější, než je cena originálních náhradních dílů. Z provedeného odborného posudku byla cena náhradních dílů vyčíslena na 132 tis. Kč, přičemž bylo zboží nabízeno za cenu cca 44 tis. Kč.

Na území Celního ředitelství Hradec Králové jsou v oblasti duševního vlastnictví zaznamenány problémy celostátního rázu. Vše vyplývá již z dovozu komodit ohrožujících právo duševního vlastnictví. Největším problémem je propouštění zboží do volného oběhu. Jak je již zmiňováno výše, deklaranti využívají k proclení zboží dva až tři stálé celní úřady, které nemají kapacity pro provádění kvalitních kontrol. Při propouštění zboží do volného

oběhu je využíván systém ERIAN, kdy jsou projednávající celníci upozorňováni na subjekty, které v minulosti již porušily právní předpisy v oblasti duševního vlastnictví, a mohou se tak na dané dovozy soustředit. I vzhledem k této skutečnosti je v nadlidských silách provádět úplné vnitřní kontroly¹⁹ při současném množství dovozů. Celní ředitelství Hradec Králové řeší 8 % z celkového množství případů týkajících se porušování práva duševního vlastnictví. Z hlediska četnosti se nejedná o nejrizikovější oblasti ČR, ale i zde by mohly být kontroly prováděny ve větší míře a efektivněji. Problémem je neustálá fluktuace pracovníků celní správy a malý počet zaměstnanců pro dané kontrolní odvětví. Kontrola v oblasti duševního vlastnictví také postrádá spolupráci s jinými dozorovými orgány. K jednomu z největších problémů pak patří spolupráce se zástupci majitelů ochranných známek.

4.5. Návrhy na řešení problémů

V předchozí kapitole jsou uvedeny základní problémy související s porušováním práva duševního vlastnictví. Jeden z největších problémů vzniká již při dovozu, resp. při propouštění zboží do volného oběhu, kdy jsou celní úřady přehlceny prací, a vzniká tak problém při kontrolách zboží. Z tohoto pohledu je nasnadě zaměřeni se na rizikové komodity a subjekty, které mimo jiné vyhodnocuje systém ERIAN. Vše závisí především na dobré organizaci a dostatečné kapacitě zaměstnanců, kteří kontroly provádí. Z praxe je známo, že celníci kontrolu neprovádějí v dostatečné míře, i přestože se jedná o úplnou vnitřní kontrolu. Je to dané přemírou potřebné dokumentace a nedostatkem času k provedení kontroly. Z tohoto důvodu by mělo vedení celního úřadu zvážit dostatečné personální obsazení, aby byla práce rozdělena více pracovníkům. Dalším prvkem by mohla být větší finanční motivace za účelem kvalitněji odvedené práce. V některých případech dochází k odměňování celníků deklaranty, aby kontrola probíhala rychleji. Celník by si měl být vědom, že by měl postupovat v souladu se zákony a měl by provádět kontrolu co nejpečlivěji. V dnešní době by touto motivací mohlo být lepší finanční ohodnocení na úseku těchto rizikových oblastí. Z opačného hlediska lze těmto problémům předejít omezením dovozu komodit, které jsou předurčeny pro padělatelskou činnost. Jednalo by se o zavedení speciálních celních kvót či zvýšení cla z dovozu na komodity typu textil, obuv,

¹⁹ Úplná vnitřní kontrola provedena na základě příkazu aplikace E-DOVOZ, kdy se jedná o rizikovou komoditu či rizikového dovozce zboží.

elektronika apod. Ve větší míře by se omezil dovoz tohoto typu zboží a vytvořilo by se lepší tržní prostředí pro český průmysl. Toto řešení by bylo ale otázkou pro dlouhé makroekonomické úvahy.

Dalším problémem je neustálá fluktuace pracovníků a změny v organizačním řádu celní správy. Celní správa se neustále vyvíjí a to nese následky neustálých změn, především z hlediska organizačního. V poslední době změnou různých zákonů a snižováním platových tarifů docházelo k odchodům zkušených zaměstnanců od celní správy. Tito zaměstnanci byli nahrazeni mladšími a nezkušenými, kteří se teprve seznamují s novou profesí. Důležitým předpokladem pro vykonávání specifické práce je důkladné proškolení a průběžné vzdělávání určených zaměstnanců, kteří by měli do budoucna danou problematiku spravovat. V současné době probíhá proškolení a zaučení nových zaměstnanců celní správy ve služebním poměru prostřednictvím cca 3měsíčního kurzu, kde jsou seznámeni s obecnými předpisy týkajícími se základních kompetencí celní správy, nikoliv však s předpisy zabývajícími se určitou problematikou. Prioritou by tedy mělo být rozdělení zaměstnanců do určitých kategorií, které nesou své specifické odborné zaměření související s pracovním zařazením, a kromě základních předpisů by tak měli být pracovníci seznámeni s předpisy týkajícími se konkrétní problematiky, kterou budou v budoucnu vykonávat. Pro danou problematiku by se pak měly konat pravidelné semináře, kde by měli být zaměstnanci průběžně informováni o novinkách v právních předpisech a nových trendech v oblasti duševního vlastnictví.

I z hlediska změn v organizačním řádu dochází k častým personálním změnám, které nepřispívají k budování pevného zázemí. V tomto případě je zapotřebí vymezit základní priority a podmínit jim i organizační členění a zamezit odchodu zkušených zaměstnanců, kteří jsou základním kamenem pro úspěch v oblasti kontroly duševního vlastnictví. To znamená vytvořit tým lidí, kteří jsou ochotni nastudovat danou problematiku a dále se zdokonalovat. Tito zaměstnanci by měli mít pocit pevného zázemí a měla by jim být garantována budoucnost. Jedině tak bude zamezeno odchodům zkušených zaměstnanců, které celní správa dlouhé roky proškolovala a investovala do jejich vzdělání nemalé finanční náklady.

Kontrolní činnost v oblasti duševního vlastnictví by mohla být prováděna intenzivněji a efektivněji, kdyby probíhala spolupráce mezi kontrolními státními orgány. Spolupráce

mezi kontrolními orgány by mohla spočívat ve výměně informací, v umožnění nahlédnutí do aplikací, které evidují pozitivní případy, a ve vzájemné výpomoci při kontrolách. Každý kontrolní orgán je zaškolen jinými způsoby a znalosti dané problematiky tak mohou být různé. Větší spolupráce s Českou obchodní inspekcí, s Policií ČR apod. by mohla vést k lepšímu průzkumu na trhu a ke zvýšení efektivity kontrol. V těchto případech by bylo zapotřebí vyvinout snahu a zahájit jednání s představiteli jiných dozorových orgánů, která by vedla ke zkvalitnění kontrol na úseku duševního vlastnictví. Určitým problémem při kontrolách, resp. při určování, zda se jedná o padělek, napodobeninu či originál, je komunikace se zástupci majitelů ochranných známek.

K tomu, aby mohlo být zahájeno správní či trestní řízení, je pro případné další soudní řízení potřebný odborný posudek od majitele práva duševního vlastnictví. Z praxe je známo, že jsou zástupci majitelů práva, kteří ochotně posoudí zajištěné zboží v jakémkoliv množství velmi rychle. Pak jsou zástupci, kteří se vyjadřují nepřímo v tom smyslu, že si majitel práva nepřeje podnikat další kroky, a zástupci, kteří musejí být opakovaně vyzýváni a upomínáni k tomu, aby provedli odborný posudek. Tyto posudky jsou nejen důležitým podkladem pro další řízení, ale jsou i vodítkem pro další kontrolní činnosti. Pokud nemá celník jistotu, zda se jedná o padělek, zboží raději nezajistí a prodejce ho může dále uvádět na trh. V tomto ohledu bylo vhodné zlepšit spolupráci zástupců s celními orgány, která by vedla k efektivnějším kontrolám a především k urychlení průběhu šetření a rychlejšímu ukončení případu.

Dalším podnětem ke zlepšení ochrany jednotlivých práv by byla pravidelná školení ze strany jejich majitelů či zástupců. Kontrolní orgány by byly seznámeny s novinkami na trhu a především technologickými inovacemi, které by vedly k lepší identifikaci padělaného zboží.

5. Náklady a škody vznikající v souvislosti s porušováním práv duševního vlastnictví

Škody vzniklé v souvislosti s porušováním práva duševního vlastnictví jsou těžko identifikovatelné a statisticky prokazatelné, jelikož se jedná především o škody z pohledu nehmotného vlastnictví a tvůrčí činnosti. I přesto, že lidská činnost je z ekonomického hlediska definovaná jako nehmotný statek takového významného charakteru, který zasluhuje právní ochranu, jedná se o škody nevyčíslitelné. Škody tohoto typu se nezcela dobře kvantifikují, existuje ale celá řada možností, jak kvalifikovat náklady spojené s porušováním práva duševního vlastnictví.

Náklady spojené s porušováním práva duševního vlastnictví mohou být spojené s dopady na stát, na podnikatelské subjekty a na spotřebitele. Z hlediska makroekonomického jsou to především negativní dopady na hospodářskou soutěž a konkurenční prostředí. Jedná se tedy o nekalou hospodářskou činnost, která omezuje příjmy do státního rozpočtu mnoha způsoby. V konkrétních případech se může jednat o příjmy z DPH, o příjmy z daně z příjmů, o náklady spojené s nezaměstnaností a v některých případech i o příjmy ze zdravotního a sociálního pojištění. Odhady kalkulují zkrácení fiskálního příjmu do státního rozpočtu 2–10 % na daních. Při činnostech, kdy dochází k porušování práva duševního vlastnictví, je patrné, že lidé obchodující se zbožím, resp. fyzické osoby, které podnikají, porušují povinnosti dané zákonem, a to tak, že neplatí státu daně v takové míře, jaká jim je stanovena zákony. Obchodníci tohoto typu nevystavují při prodeji zboží daňové doklady a jen stěží pak mohou účetně dokládat podklady potřebné pro odvod daně.

Jak je uvedeno výše, porušování práva duševního vlastnictví, má negativní vliv na vývoj konkurenčního prostředí. Jedná se především o to, že padělatelé navyšují poptávku po levných výrobcích a tím znemožňují majitelům práva duševního vlastnictví dostatečné uplatnění na trhu. Navzdory padělatelským činnostem pak musí majitelé práv omezit výrobu a vklady do rozvoje investic a leckdy snižovat stavy zaměstnanců. Tím je dána vznikající nezaměstnanost a s tím spojené náklady na podporu v nezaměstnanosti. Jelikož je padělatelská činnost vytvářena v nelegálních dílnách, často se vyskytují případy, že jednotlivé výrobky jsou produkovány osobami bez pracovního povolení nebo i bez povolení k pobytu. Jsou to osoby, které pracují tzv. „na černo“, jejichž mzdy nejsou účetně vedeny, tudíž u nich není odváděna ani daň z příjmu, včetně sociálního a zdravotního

pojištění. Mezi kompetence celní správy patří mimo jiné kontrola nelegální zaměstnanosti, proto i z tohoto pohledu dochází k výraznému omezení těchto praktik.

Podnikatelské subjekty, vlastníci některá práva duševního vlastnictví, vynakládají nemalé finanční prostředky na potlačení této nelegální činnosti, a to z důvodu, aby ochránili dobré jméno firmy a zachovali si tak potřebnou klientelu. Jsou to náklady, které jsou vynakládány kontrolními orgány (např. složená finanční jistota na pokrytí kontrolních úkonů apod.). Ale jsou to především nižší příjmy, které jsou zapříčiněné nabídkou levných padělků, které jsou spotřebitelé ochotni koupit. Je to právě spotřebitel, který určuje poptávku po zboží, na kterou reagují výrobci svou nabídkou. Pokud bude tedy stálá poptávka po zboží, které i přes svou nedostatečnou kvalitu bude nabízeno za přijatelnější cenu, než je originál, je snadnou úlohou pro padělatele toto zboží dále produkovat. Na trhu se ale pohybují spotřebitelé, kteří jsou klamáni, a spotřebitelé, kteří výrobky nakupují vědomě. Z prvního uvedeného příkladu se tedy jedná o klamání spotřebitele, přičemž ten je úmyslně veden v omyl, že nakupuje originální výrobky. V tomto případě se jedná o nekalou obchodní praktiku, kdy spotřebiteli vzniká pravomoc domáhat se svých práv a požadovat finanční odškodnění.

V rámci vykazování statistik se nejčastěji uvádějí počty zajištěného zboží a hodnota zboží, která je přepočítána na originální výrobek. K tomuto ocenění slouží vnitřní předpisy celní správy a odborné posudky zástupců majitelů práv duševního vlastnictví. I z tohoto hlediska se jen těžko dá odhadnout, jaké škody jsou způsobovány porušováním práv duševního vlastnictví. Jedná se především o to, že zboží v takovém množství za cenu originálního výrobku bude málokdy akceptovatelné pro běžné spotřebitele. Proto se jedná o ukazatele především informativního charakteru, který spíše poukazuje na vývojovou tendenci prodeje a kontroly padělků. Je to ale i jeden z ukazatelů efektivity kontrolních orgánů a prevence v porovnání s množstvím případů zajištěného zboží.

6. Závěr

Bakalářská práce na téma „Ochrana práv duševního vlastnictví celními orgány“ byla zaměřena na zjištění největších problémů při provádění kontrolní činnosti orgány Celní správy České republiky v oblasti duševního vlastnictví a vymezení ekonomických dopadů vzniklých v souvislosti s porušováním práv duševního vlastnictví. Cílem měl být návrh řešení, které by přineslo potlačení nebo úplné vyřešení zjištěných negativních jevů. Zjišťování bylo provedeno zkoumáním dané problematiky formou analýzy a vyčleněním poznatků získaných z desetileté praxe u celní správy.

Předmětem zkoumané problematiky bylo území České republiky, především pak oblast Královéhradeckého a Pardubického kraje, které jsou v působnosti Celního ředitelství Hradec Králové, kde byla provedena analýza kontrol provedených v letech 2006–2010. Analýza byla zaměřena především na počty pozitivních kontrol dané oblasti k porovnání s ostatními celními ředitelstvími České republiky a poté pak konkrétně na celní úřady v rámci Celního ředitelství Hradec Králové. K porovnání výsledků kontrolních činností krajských ředitelství byly použity údaje o hustotě osídlení jednotlivých krajů. Nejvíce pozitivních zjištění je v letech 2006–2010 evidováno u Celního ředitelství Plzeň s počtem obyvatel 879 433 a nejméně pozitivních zjištění u Celního ředitelství Ostrava s počtem obyvatel 1 244 172. V rámci Celního ředitelství Hradec Králové je v letech 2006–2010 nejvíce evidovaných pozitivních zjištění u Celního úřadu Ústí nad Orlicí a nejméně u Celního úřadu Náchod. Obecně lze konstatovat, že je v České republice vzestupná tendence v počtu pozitivních kontrol, jelikož v letech 2006–2010 vzrostl počet o 233 %, přičemž největší nárůst byl evidován v letech 2006–2007, kdy počet pozitivních kontrol vzrostl o 149 %. Celní ředitelství Hradec Králové pak eviduje největší nárůst o 186 % v letech 2009–2010.

K vymezení dílčích problémů z oblasti duševního vlastnictví byly namátkově vybrány případy z kontrol provedených na Celním úřadě Hradec Králové. Tyto případy vypovídají o skutečnosti, že ohrožené komodity porušující práva duševního vlastnictví nabízejí k prodeji či skladují jak čeští prodejci, tak prodejci cizích státních příslušností, zejména z Vietnamu. Mezi nejohroženější komodity patří textil, obuv a oděvní doplňky, které jsou v největší míře nabízeny na tržnici SAPA v pražské čtvrti Libuše.

Ze zkušeností a dlouhodobé praxe autora u celní správy vyplynulo několik problému, které se týkají organizace řízení a práce. Je to především fluktuace pracovníků, nedostatečné zaškolení nových zaměstnanců, nedostatečné průběžné vzdělávání a neustálé změny v organizačním řádu. Z pohledu kontrol při dovozu představuje problém časová a kvalitativní omezenost při provádění kontrol z důvodu soustředěnosti dovážených komodit na malý počet celních úřadů. Dalšími problémy jsou zjištěné negativní zkušenosti v komunikaci s některými zástupci ochranných známek a z hlediska celostátního je to nedostatečná spolupráce s ostatními kontrolními orgány, kterými jsou zejména Česká obchodní inspekce a Policie České republiky. Všechny uvedené poznatky vypovídají o současné situaci v oblasti ochrany práv duševního vlastnictví celními orgány a jedině omezením či maximálním odstraněním zjištěných problémů může dojít ke zlepšení efektivity prováděných kontrol. Z tohoto důvodu je součástí bakalářské práce i část s návrhy, jak zjištěné negativní jevy, případně trestnou činnost, omezit.

V poslední části bakalářské práce jsou uvedeny ekonomické dopady související s porušováním práva duševního vlastnictví, které mají vliv zejména na ekonomiku, podnikatelskou sféru a konečného spotřebitele. Z pohledu státního rozpočtu jde zejména o krácení plateb DPH a daně z příjmu. Z pohledu podnikatelských subjektů jsou to nekalé obchodní praktiky, které nejenom poškozují dobré jméno firmy, ale také snižují příjmy z výroby a tržby z prodeje. Konečnému zákazníkovi jsou pak nabízeny padělky a napodobeniny originálního zboží, čímž dochází ke klamání spotřebitele.

Vzhledem k tomu, že ochrana práva duševního vlastnictví je problematikou nejen národní, ale i celosvětovou, roste čím dál více význam prevence a rozšiřování pravomocí kontrolních orgánů. I přes různá úskalí, která byla zjištěna, se celní správa dostává, především díky úspěchům, které jsou v posledních letech zaznamenány, do popředí všeobecného zájmu.

7. Seznam použitých zdrojů

Celní správa ČR. Kompetence – čím se zabývá celní správa. [Online] Celní správa, 2010.
<http://www.celnisprava.cz/cz/o-nas/kompetence/Stranky/default.aspx>

Celní správa ČR. Postup celních orgánů při ochraně práv duševního vlastnictví. *Služební předpis*. Praha: Celní správa ČR, 2009.

ČSU. [Online] Český statistický úřad, 2011.

http://www.czso.cz/csu/redakce.nsf/i/obyvatelstvo_lide

Dobřichovský, T. 2004. *Moderní trendy práv k duševnímu vlastnictví v kontextu evropského práva, dohoda TRIPS a činnost WIPO*. Praha : Linde Praha, a. s., 2004. ISBN 80-7201-467-6.

Jakl, L. 1998. *Právní ochrana duševního vlastnictví*. Plzeň: Vydavatelství Západočeské univerzity, 1998. ISBN 80-7082-432-8.

Popelková, V., Štros, D. a Voborník, M. 2007. *Prosazování práv z duševního vlastnictví. Učební text*. Praha: Transition Facility, 2007.

Slováková, Z. 2007. *Průmyslové vlastnictví*. Praha: LexisNexis CZ s. r. o., 2007. ISBN 80-86920-08-9.

Šilhart, M. 2009. *Celní správa a ochrana duševního vlastnictví. Clo douane*. 2009.

Telec, I. 2007. *Přehled práva duševního vlastnictví*. Brno : Doplněk, 2007. ISBN 978-80-7239-206-3.

Zákon č. 13/1993 Sb., celní zákon, ve znění pozdějších předpisů. Praha 2010.

Zákon č. 185/2004 Sb., o Celní správě České republiky, ve znění pozdějších předpisů. Praha 2010.

Zákon č. 191/1999 Sb., o opatřeních týkajících se dovozu, vývozu a zpětného vývozu zboží porušujícího některá práva duševního vlastnictví a o změně některých dalších zákonů, ve znění pozdějších předpisů. Praha 2010.

Zákon č. 634/1992, o ochraně spotřebitele, ve znění pozdějších předpisů. Praha 2010.

8. Přílohy

1. Seznam právních předpisů zabývajících se problematikou duševního vlastnictví
2. Organizační struktura celní správy
3. Grafy – analýza pozitivních kontrol v období 2006–2010
4. Tabulky – analýza pozitivních kontrol v období 2006–2010
5. Ukázka případů evidovaných na CÚ Hradec Králové

Příloha č. 1 – Seznam právních předpisů zabývajících se problematikou duševního vlastnictví

Přehled právních předpisů ČR

- Zákon č. 13/1993 Sb., celní zákon, ve znění pozdějších předpisů
- Zákon č. 191/1999 Sb., o opatřeních týkajících se dovozu, vývozu a zpětného vývozu zboží porušujícího některá práva duševního vlastnictví a o změně některých dalších zákonů, ve znění pozdějších předpisů
- Zákon č. 634/1992 Sb., o ochraně spotřebitele, ve znění pozdějších předpisů
- Zákon č. 121/2000 Sb., o právu autorském, o právech souvisejících s právem autorským a o změně některých zákonů (autorský zákon), ve znění pozdějších předpisů
- Zákon č. 441/2003 Sb., o ochranných známkách a o změně zákona č. 6/2002 Sb., o soudech, soudcích, přísedících a státní správě soudů a o změně některých dalších zákonů, ve znění pozdějších předpisů
- Zákon č. 14/1993 Sb., o patřích na ochranu průmyslového vlastnictví, ve znění zákona č. 417/2004 Sb.
- Zákon č. 221/2006 Sb., o vymáhání práv z průmyslového vlastnictví a o změně zákonů na ochranu průmyslového vlastnictví (zákon o vymáhání práv z průmyslového vlastnictví)
- Zákon č. 452/2001 Sb., o ochraně označení původu a zeměpisných označení, ve znění pozdějších předpisů
- Zákon č. 527/1990 Sb., o vynálezech a zlepšovacích návrzích, ve znění pozdějších předpisů
- Zákon č. 206/2000 Sb., o ochraně biotechnologických vynálezů a o změně zákona č. 132/1989 Sb., o ochraně práv k novým odrudám rostlin a plemenům zvířat, ve znění zákona č. 93/1996 Sb., ve znění pozdějších předpisů
- Zákon č. 478/1992 Sb., o užitných vzorech, ve znění pozdějších předpisů
- Zákon č. 207/2000 Sb., o ochraně průmyslových vzorů, ve znění pozdějších předpisů
- Zákon č. 408/2000 Sb., o ochraně práv k odrudám rostlin a o změně zákona č. 92/1996 Sb., o odrudách, osivu a sadbě pěstovaných rostlin, ve znění pozdějších předpisů, (zákon o ochraně práv k odrudám)

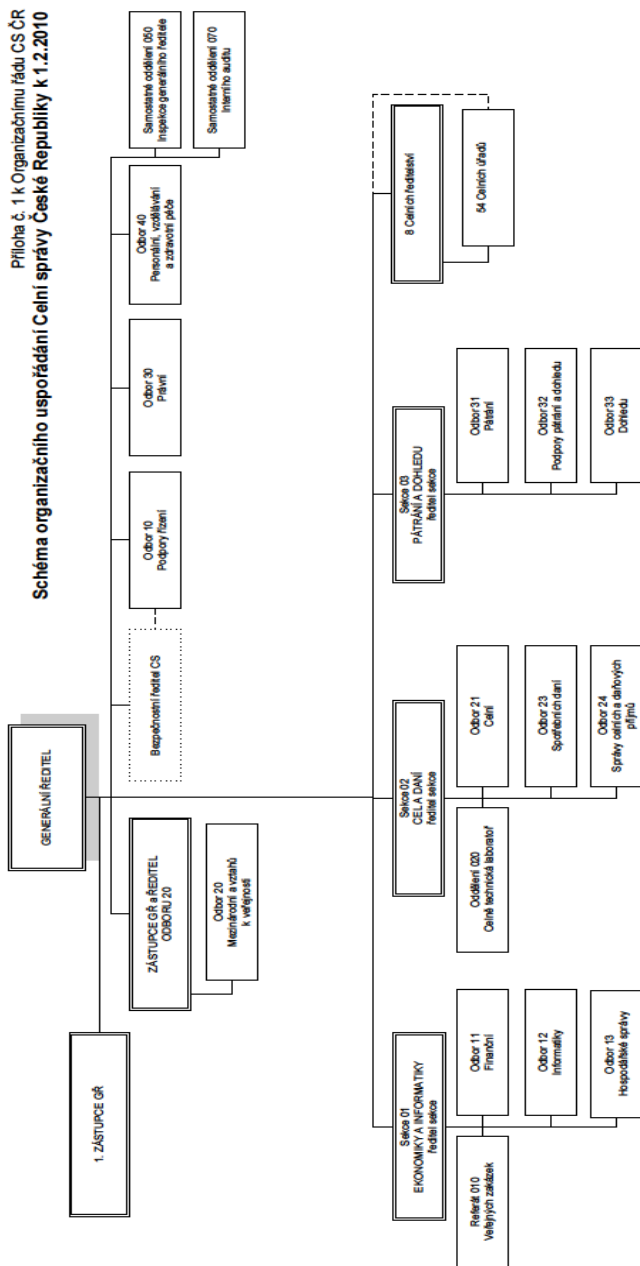
Přehled právních předpisů EU

- Nařízení Rady (ES) č. 1383/2003 o zásahu celních orgánů proti zboží podezřelému z porušení některých práv k duševnímu vlastnictví a opatřeních, která mají být přijata vůči zboží, o kterém bylo zjištěno, že tato práva porušilo (dále jen „nařízení Rady č. 1383/2003“)
- Nařízení Komise (ES) č. 1891/2004, kterým se stanoví prováděcí pravidla k nařízení Rady č. 1383/2009
- Nařízení Rady (ES) č. 2913/1992, kterým se vydává Celní kodex Společenství
- Nařízení Rady (ES) č. 40/1994 o ochranné známce Společenství
- Nařízení Komise (ES) č. 2869/1995, kterým se provádí nařízení Rady (ES) č. 40/1994 o ochranné známce Společenství
- Nařízen Rady (ES) č. 6/2002 o průmyslových vzorech Společenství
- Nařízení Rady (ES) č. 1768/1992 o zavedení dodatkových ochranných osvědčení pro léčivé přípravky
- Nařízení EP a Rady (ES) č. 1610/1996 o zavedení dodatkových ochranných osvědčení pro přípravky na ochranu rostlin
- Nařízení Rady (EHS) č. 2081/1992 o ochraně zeměpisných označení a označení původu zemědělských produktů a potravin
- Nařízení Rady (ES) č. 2100/94 o odrůdových právech Společenství

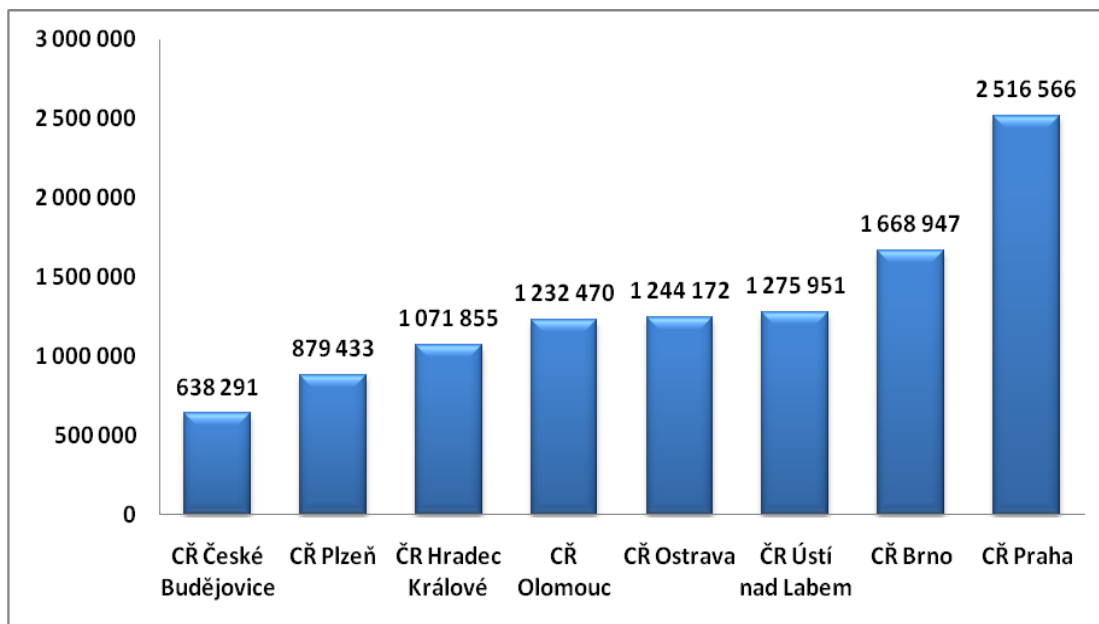
Příloha č. 2 – Organizační struktura celní správy

Příloha č. 1 k Rozřazu GR č. 3/2010

Příloha č. 1 k Organizačnímu řádu CS ČR
Schéma organizačního uspořádání Celní správy České republiky k 1.2.2010

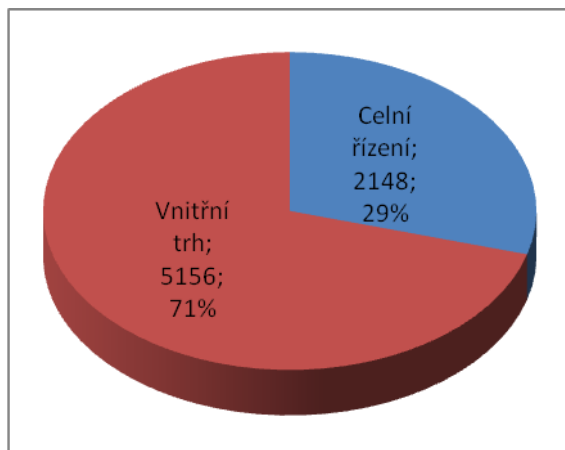


Příloha č. 3 – Grafy – analýza pozitivních kontrol v období 2006–2010



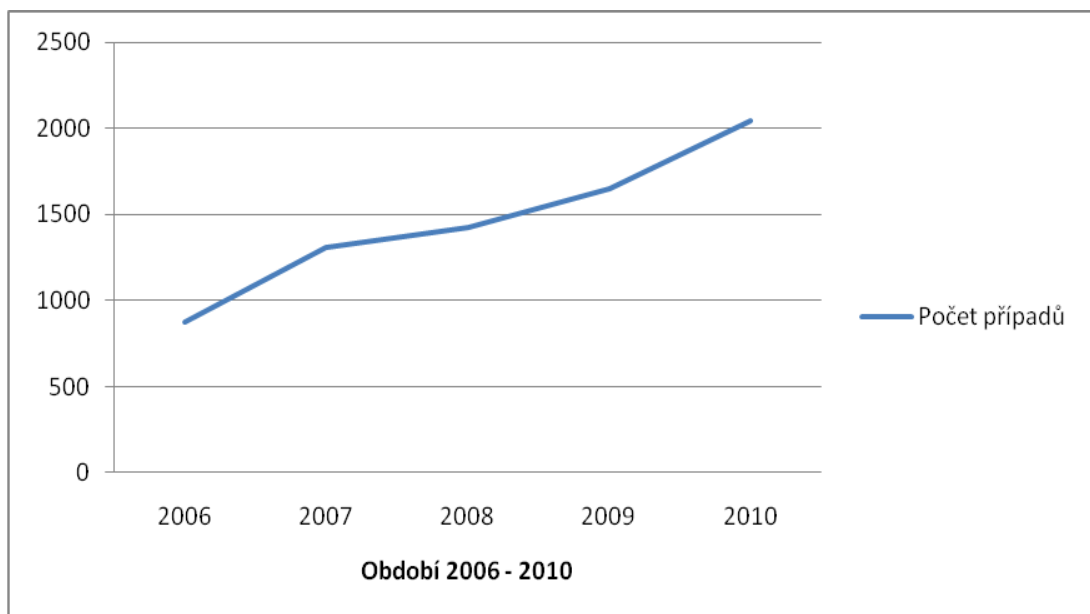
Graf č. 1 – Hustota osídlení jednotlivých celních ředitelství

Zdroj: www.czso.cz, www.celnisprava.cz. Vlastní zpracování.



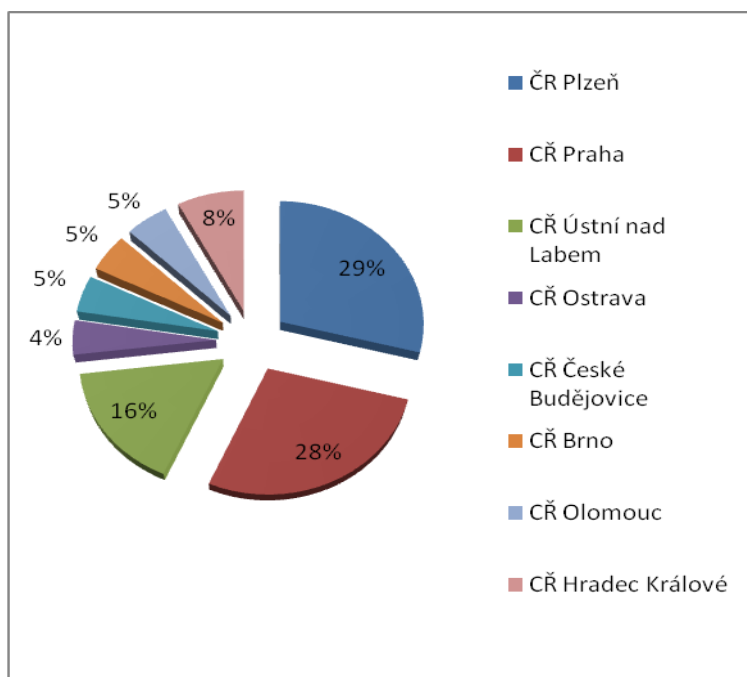
Graf č. 2 – Počet pozitivních případů v období 2006–2010 v rámci ČR

Zdroj: Interní aplikace celní správy „Duševní vlastnictví“. Vlastní zpracování.



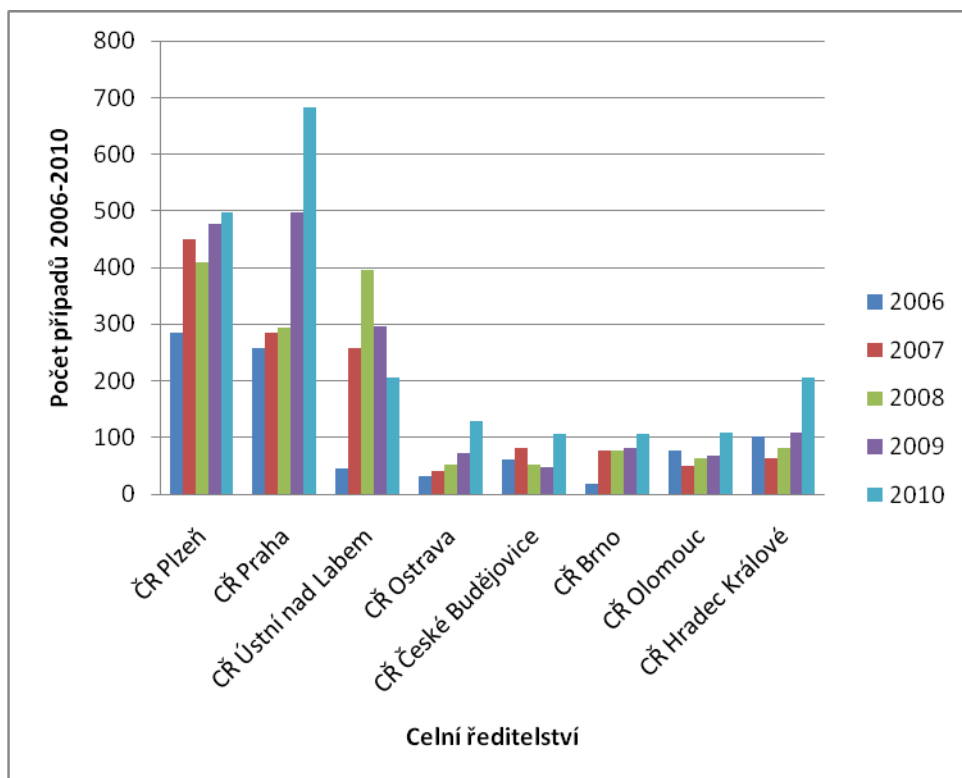
Graf č. 3 – Vývoj pozitivních zjištění v rámci ČR v letech 2006–2010

Zdroj: Interní aplikace celní správy „Duševní vlastnictví“. Vlastní zpracování.

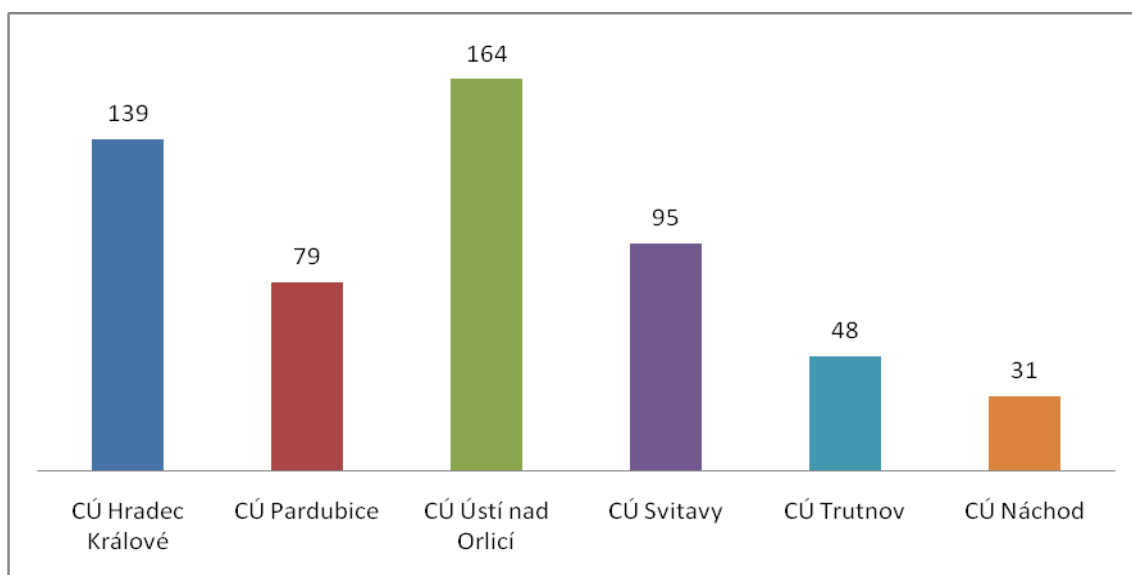


Graf č. 4 – Podíl případů v rámci celních ředitelství na ČR

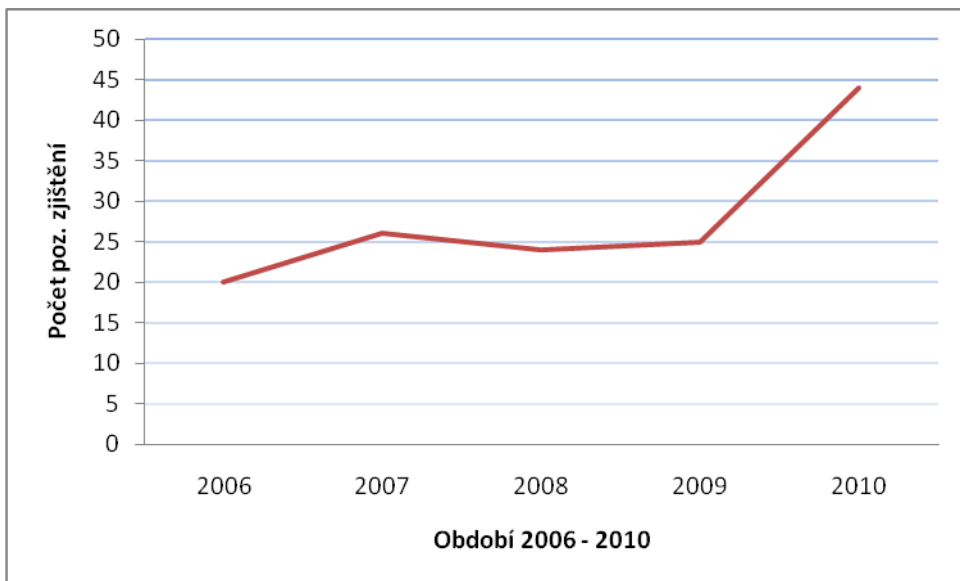
Zdroj: Interní aplikace celní správy „Duševní vlastnictví“. Vlastní zpracování.



Graf č. 5 – Počet případů na jednotlivá celní ředitelství v letech 2006–2010
 Zdroj: Interní aplikace celní správy „Duševní vlastnictví“. Vlastní zpracování.



Graf č. 6 – Počet pozitivních kontrol 2006–2010 v rámci CŘ Hradec Králové
 Zdroj: Interní aplikace celní správy „Duševní vlastnictví“. Vlastní zpracování.



Graf č. 7 – Vývoj pozitivních zjištění za CÚ Hradec Králové

Zdroj: Interní aplikace celní správy „Duševní vlastnictví“. Vlastní zpracování.

**Počet případů u jednotlivých celních ředitelství za období 2006–2010
(celní řízení + vnitřní trh)**

	2006	2007	2008	2009	2010	Celkem
ČR Plzeň	284	450	410	478	498	2120
ČR Praha	259	285	295	497	682	2018
ČR Ústí nad Labem	45	259	396	296	206	1202
ČR Ostrava	32	42	53	73	129	329
ČR České Budějovice	61	82	52	48	106	349
ČR Brno	19	77	76	82	106	360
ČR Olomouc	76	51	64	68	109	368
ČR Hradec Králové	101	63	82	109	206	561
Celkem	877	1309	1428	1651	2042	7307

Tabulka č. 1 - Zdroj: intranetová aplikace „Duševní vlastnictví“ celní správy. Vlastní zpracování.

Počet pozitivních kontrol v rámci úřadů Celního ředitelství Hradec Králové

	2006	2007	2008	2009	2010	Celkem
CÚ Hradec Králové	20	26	24	25	44	139
CÚ Pardubice	4	9	14	24	28	79
CÚ Ústí nad Orlicí	25	11	20	35	73	164
CÚ Svitavy	13	15	15	12	40	95
CÚ Trutnov	23	1	9	8	7	25
CÚ Náchod	12	3	0	5	11	31

Tabulka č. 2 – Zdroj: intranetová aplikace „Duševní vlastnictví“ celní správy. Vlastní zpracování.

Příloha č. 5 – Ukázka případů evidovaných na CÚ Hradec Králové

Spisová značka: 6637/2009-066100-031

Právo: ochranná známka

Státní příslušnost prodejce: Vietnam

Druh komodity – označení práva: hračka – stavebnice LEGO

Místo prodeje: kamenný obchod

Místo nákupu zboží: tržnice SAPA, Praha

Spisová značka: 4256/2009-066100-031

Právo: ochranná známka

Státní příslušnost prodejce: Israel

Druh komodity – označení práva: dámské kabelky – Burberry Limited, taška – Disney, dámská toaletní taška GUCCI, čelenky – Hello Kitty, dámská kabelka Louis Vuitton

Místo prodeje: kamenný obchod

Místo nákupu zboží: Dovoz – Čína

Spisová značka: 8694/08-066100-031

Právo: průmyslový vzor

Státní příslušnost prodejce: ČR

Druh komodity – označení práva: sportovní obuv s gumovou špičkou – ADIDAS

Místo prodeje: kamenný obchod

Místo nákupu zboží: velkoobchod OBUTEX s. r. o.

Spisová značka: 13306/2009-066100-031

Právo: průmyslový vzor, autorské právo

Státní příslušnost prodejce: ČR

Druh komodity – označení práva: náhradní díly – ŠKODA

Místo prodeje: kamenný obchod

Místo nákupu zboží: velkoobchod Sklep Motoryzacyjno-Wielobranzowy, PL

Spisová značka: 10296/08-066100-31

Právo: průmyslový vzor

Státní příslušnost prodejce: ČR

Druh komodity – označení práva: obuv s gumovou špičkou – ADIDAS

Místo prodeje: kamenný obchod – OC Futurum, HK, JOHN GARFIELD-CZ s.r.o.

Místo nákupu zboží: osoba odmítla vypovídat

Spisová značka: 2722/2010-066100-031

Právo: ochranná známka

Státní příslušnost prodejce: ČR

Druh komodity – označení práva: hračky, ozdoby – SPIDER-MAN, MICKEY MOUSE,
Medvídek POOH

Místo prodeje: kamenný obchod

Místo nákupu zboží: tržnice SAPA, Praha

Spisová značka: 1729/2010-066100-031

Právo: ochranná známka, průmyslový vzor

Státní příslušnost prodejce: Vietnam

Druh komodity – označení práva: cestovní taška – Louis Vuitton, dámská peněženka
Louis Vuitton, batoh – Pikachu, plastová obuv – Crocs

Místo prodeje: kamenný obchod

Místo nákupu zboží: tržnice SAPA, Praha

Spisová značka: 15289/2010-066100-031

Právo: ochranná známka

Státní příslušnost prodejce: ČR

Druh komodity – označení práva: cestovní kufry – Louis Vuitton

Místo prodeje: kamenný obchod

Místo nákupu zboží: velkoobchod Juni Export-Import, spol. s r. o., Brno

Spisová značka: 29533/2010-066100-031

Právo: ochranná známka

Státní příslušnost prodejce: Vietnam

Druh komodity – označení práva: dámská kabelka – GUCCI

Místo prodeje: kamenný obchod

Místo nákupu zboží: tržnice SAPA, Praha

Spisová značka: 655/2011-066100-031

Právo: ochranná známka

Státní příslušnost prodejce: ČR

Druh komodity – označení práva: holinky – Burberry, dětské tenisky – Burberry, dětské boty – Burberry, zimní bunda – Burberry, taška – Burberry, peněženka – Burberry, triko – SPONGEBOB

Místo prodeje: kamenný obchod

Místo nákupu zboží: dodavatel R+J s. r. o., dle podání vysvětlení nákup na tržnici SAPA, Praha.