

Univerzita Palackého v Olomouci

Fakulta tělesné kultury

**ÚTOČNÉ HERNÍ KOMBINACE  
VE VRCHOLOVÉM VOLEJBALU ŽEN**

Bakalářská práce

Autor: Štěpán Křístek, Tělesná výchova a sport

Vedoucí práce: Mgr. Pavel Háp

Olomouc 2014

**Jméno a příjmení autora:** Štěpán Křístek

**Název bakalářské práce:** Útočné herní kombinace ve vrcholovém volejbalu žen

**Pracoviště:** Katedra sportu

**Vedoucí:** Mgr. Pavel Háp

**Rok obhajoby:** 2014

**Abstrakt:** Práce pojednává o herních zvyklostech útočné fáze vrcholového volejbalu žen, jejímž cílem je, na základě pozorování a statistického zpracování vybraných zápasů české nejvyšší volejbalové soutěže, určit nejčastěji se objevující znaky vymezující ženský vrcholový volejbal. Tím je myšlena poměrová distribuce nahrávek a procentuální úspěšnost zahrávaných útočných akcí v závislosti na přihrávce. Pro získání údajů o hře byla použita metoda přímého pozorování a analýzy videozáznamu zápasů ženského extraligového týmu SK UP Olomouc.

**Klíčová slova:** Blok, kombinace, nahrávka, poměr, úspěšnost, útok, volejbal

Souhlasím s půjčováním závěrečné písemné práce v rámci knihovních služeb.

**Autor's first name and surname:** Štěpán Křístek

**Title of the thesis:** The offensive plays in women's top level volleyball

**Department:** Department of Sport

**Supervisor:** Mgr. Pavel Háp

**The year of the presentation:** 2014

**Abstract:** This thesis deals with offensive game aspects of women's top level volleyball. The aim is to define the most frequent characters specifying women's top volleyball, the aim is based on observing and statistical processing of several matches chosen from czech women's top volleyball league. The characters are average distribution of passes and percentage of successful attacks dependent on passes. The methods of observing and statistical processing of matches were used to get all the data from videorecords of czech women's extraleague team SK UP Olomouc.

**Keywords:** Block, combination, setting, ratio, success, attack, volleyball

I agree the thesis paper to be lent within the library service.

Prohlašuji, že jsem závěrečnou písemnou práci zpracoval samostatně s odbornou pomocí Mgr. Pavla Hápa, uvedl všechny použité literární a odborné zdroje a řídil se zásadami vědecké etiky.

V Olomouci dne 4. července 2014

Děkuji Mgr. Pavlu Hápovi za pomoc a cenné rady, které mi poskytl při zpracování závěrečné písemné práce.

## Obsah

1 Úvod.....	8
2 Přehled poznatků .....	9
2.1 Historie volejbalu .....	9
2.2 Charakteristika volejbalu .....	11
2.3 Herní výkon.....	12
2.3.1 Individuální herní výkon (IHV) .....	13
2.3.2 Týmový herní výkon (THV) .....	13
2.4 Herní činnosti jednotlivce (HČJ) .....	14
2.4.1 Podání.....	15
2.4.2 Přihrávka .....	15
2.4.3 Nahrávka .....	16
2.4.4 Útočný úder.....	17
2.4.5 Blokování .....	17
2.4.6 Vybírání .....	18
2.5 Značení zón hřiště .....	19
2.6 Herní kombinace (HK).....	19
2.6.1 Útočné herní kombinace (ÚHK) .....	20
2.6.1.1 Útočné kombinace bez signálu .....	20
2.6.1.2 Útočné herní kombinace na signál .....	22
2.6.2 Útočně-obranné herní kombinace .....	24
2.6.3 Obranné herní kombinace .....	26
2.7 Herní systémy.....	27
3 Cíle .....	30
3.1 Cíl bakalářské práce .....	30
3.2 Úkoly práce .....	30
4 Metodika.....	31
4.1 Charakteristika zkoumaného souboru .....	31
4.2 Použité metody.....	31
4.3 Hodnocení .....	31
4.3.1 Hodnocení přihrávky.....	32
4.3.2 Hodnocení Útoku .....	32
5 Výsledky.....	34

5.1 Analýza útočných herních kombinací sledovaných týmů.....	34
5.2 Analýza útočných herních kombinací .....	44
6 Závěr.....	52
7 Souhrn .....	53
8 Summary .....	54
9 Referenční seznam .....	55

# 1 Úvod

Volejbal je jedním z nejrozšířenějších sportů současnosti. Navzdory faktu, že jeho popularita u mladších věkových kategorií lehce klesá, stále najdeme spoustu lidí, které si volejbal svou výjimečností podmanil a kteří mu svou pozornost ve svém volném čase stále věnují. Vzhledem k jeho materiální nenáročnosti, snadným pravidlům, poměrně lehce zvladatelnému způsobu osvojení si základních herních dovedností, možnostech hraní nezávislých na věku a pohlaví, je jeho oblíbenost mezi lidmi pochopitelná. V případě volejbalu se jedná o sportovní hru, která je kombinací individuálního a týmového výkonu, nabízející také plážovou formu hraní, která mu na atraktivitě bezpochyby přidává.

Stejně tak jako téměř každý sport, tak i volejbal prochází dlouholetým a neustálým vývojem. V posledních letech doznaly herní činnosti několika změn a to především v nárocích na rychlost a přesnost. Hra už neobsahuje tolik dlouhých výměn a vysoce zahrávaných míčů jako tomu bylo v letech minulých. Hra se mnohem více zrychlila, objevují se přímočařejší a rychlejší nahrávky, agresivnější podání na hranici rizika a řada signálů zpestřující útok a znesnadňující soupeřovu obranu.

To mě přivedlo k otázce, související s aktuálním stavem útočných herních kombinací ve vrcholovém volejbalu žen. Tím mám na mysli zjištění poměrového zastoupení nahrávek směřujících do jednotlivých zón, následnou úspěšnost útočících hráček, vliv kvality přihrávky na distribuci nahrávek, úspěšnost útoku popř. počet blokujících hráček a celkové tendence vymezující útočného herní kombinace ženského vrcholového volejbalu.

Pro získání a zpracování potřebných dat jsem si vybral analýzu oficiálních videozáznamů zápasů českého ženského extraligového celku SK UP Olomouc ze sezóny 2013/2014.



## **2 Přehled poznatků**

### **2.1 Historie volejbalu**

Písenné prameny z různých kontinentů, především z Jižní a Severní Ameriky, Asie a Evropy se shodují, že autorem volejbalu je ředitel holyokské kolejie profesor tělesné výchovy Morgan. Chtěl nahradit méně emocionální gymnastická cvičení nenáročnou přitažlivou formou tělocvičné činnosti. V tělocvičně, kterou rozdělil tenisovou sítí ve výšce asi 183 cm, nechal studenty odbíjet basketbalový míč z jedné strany na druhou.

Volejbal vznikl roku 1895 ve Springfieldu v Massachusetts (USA) a byl nazván minonette. O zdůvodnění tohoto názvu nejsou žádné zprávy. Určitou souvislost lze najít s vojenskou zbraní minometem, jejíž charakteristickou činností je vrhání střel na krátkou vzdálenost vrchní skupinou úhlů. Minometu bylo použito již v 17. a 18. století. Snad právě pro nevhodné přirovnání k vojenské zbraní měl trvání pouze jeden rok.

Profesor tělesné výchovy A. T. Halstet při předvedení nové hry na springfielské konferenci ředitelů YMCA ji přejmenoval na ‚to volley the ball‘.

Těžký basketbalový míč pro hru nevyhovoval a ve zkoušce neobstála ani samostatná gumová duše. Morgan dal zhotovit první volejbalový míč podle speciálních propočtů a odstranil důležitou překážku v dalším rozvoji volejbalu. Jak je uvedeno v časopise Physical Education v článku J. J. Camerona, volejbal se nehrál pouze v tělocvičnách, ale přestěhoval do přírody, kde se dodnes těší velké oblibě mládeže i dospělých.

Od roku 1896 dostává volejbal novou herní strukturu v podobě pravidel hry, které uveřejnil J. J. Cameron. Pro malou náročnost na hrací plochu i vybavení, jednoduchost pravidel, kolektivní charakter, umožňující účast osob různého věku a pohlaví, se volejbal brzy stal jednou z neoblíbenějších rekreačních her v amerických školách, v organizaci YMCA, na koupalištích (Buchtel et al., 2005,13-15).

#### **Rozvoj volejbalu ve světě**

Z USA se dostává volejbal v roce 1900 do sousední Kanady. Ve stejném roce se volejbal začíná hrát v Indii. Další zprávy o šíření volejbalu jsou ze Střední Ameriky, v

Kubě roku 1905 a Peru roku 1910. Do Uruguaye přináší volejbal v roce 1912 pan Hopkins a již v roce 1915 je zde založena první národní volejbalová federace. V Tokiu a Japonsku zavedl volejbal roku 1908 pan Ohmori. O dva roky později je volejbal znám na Filipínách, kolem roku 1913 i v Číně. V Asii dostává volejbal vlivem místních podmínek a mentality hráčů specifický charakter. Postupně mizí rekreační způsob, hraje se na větším hřišti a objevují se prvky závodního pojetí hry. Tyto odlišnosti se projevují i v pravidlech.

Do Evropy se dostal volejbal v roce 1917. Zasloužili se o to vojáci USA bojující v 1. světové válce na území Francie. Zásluhou amerických vystěhovalců se objevuje v Litvě, Estonsku, Lotyšsku a postupně se šíří do dalších evropských států. V Rusku se volejbal začíná hrát v letech 1915-1916 a rychle se rozvíjí. Pro sovětské volejbalisty je historickým datem červenec 1923, kdy se v Moskvě uskutečnilo první volejbalové utkání, řízené rozhodčím, které se stalo mezníkem dalšího rozvoje v tehdejší SSSR (Buchtel et al., 2005,13-15).

### **Rozvoj volejbalu v našich zemích**

V našich zemích se volejbal začíná rozvíjet až po 1. světové válce. Jedním z předních propagátorů volejbalu byl J. A. Pipal, který od roku 1919 působil v Praze jako ředitel YMCA. Young Mens Christian Association byla mezinárodní náboženská organizace mladých mužů, která v roce 1921 ustanovila první volejbalovou organizaci u nás – Volejbalový svaz.

Rozvoj volejbalu podpořila československá armáda. Ministerstvo národní obrany organizuje první kurz pro tělovýchovné instruktory pod vedením kapitána Machotky, profesora Pipala a instruktora J. W. Yongera. Program kurzu byl vlastně zaměřen na lehkou atletiku a přípravu našich sportovců na olympijské hry v Antverpách. Pipal účastníky kurzu seznámil s novými hrami – volejbalem a basketbalem. Volejbal si rychle získal příznivce a šířil se do středisek YMCA, vysokoškolského sportu, na střední školy, do dělnických tělovýchovných 9 organizací, Sokola, Orla apod.

Vysoce iniciativní roli při šíření a zvyšování kvality volejbalu hráli vysokoškolští studenti. Volejbal získal mezi studenty vysokých škol rychle velkou

oblibu. Do vysokoškolského sportu byl zaveden v roce 1919 a první oddílem se stala Strakova akademie (Strakovka). Vznikala i další družstva jako Vysokoškolský volejbalový klub Praha (VVK) a z mimopražských to byla družstva Brandýs, Jičín, Jindřichův Hradec, Klatovy apod.

Rok 1921 byl pro československý volejbal významným mezníkem. Byl ustaven Československý volejbalový a basketbalový svaz (ČVBS), který je nejstarším evropským a po Uruguay i druhým národním svazem na světě. Ve stejném roce bylo pořádáno první mistrovství České republiky. Prvním mistrem se stalo družstvo Strakovy akademie. Konec 20. Let je také charakteristický rozvojem volejbalu v České obci sokolské, jejíž družstva se v krátké době zařadila mezi nejlepší. Byla to družstva Sokola Kroměříž, Plzeň, Vysočany, Pardubice, Kolín.

Volejbal žen se u nás rozvíjel na základě zkušenosti mužů. Ve druhé polovině dvacátých let se již hrála první utkání. Pravidla pro ženy se lišila od pravidel mužů pouze výškou sítě. Oficiální mistrovské soutěže se datují od roku 1931 (Buchtel et al., 2005,13-15).

## **2.2 Charakteristika volejbalu**

Volejbal je jedním z nejrozšířenějších kolektivních sportů na světě. Řadíme ho mezi sportovní hry, čímž se rozumí „soutěživá činnost dvou soupeřících družstev nebo jednotlivců, kteří se snaží prokázat svou převahu nad soupeřem lepším ovládním společného předmětu – v případě volejbalu míče“ (Buchtel, Ejem, & Vorálek, 2011, 7).

Volejbal se řadí mezi nekontaktní síťové sporty (jako tenis, badminton apod.) Hřiště je rozdělené na dvě stejné poloviny, mezi soupeřícími stranami je síť, hráči brání svoji polovinu a útočí do pole soupeře. Snaží se získat bod tím, že pošlou míč do hřiště soupeře s takovou silou nebo dovedností, že ho není možné vrátit. Hra je rozdělena na sety. Vítězství v setu dosáhne to družstvo, které jako první získá 25 bodů, s podmínkou, že k vítězství musí získat minimálně o dva body více než soupeř. Nerozhodný výsledek není možný. Utkání vyhraje to družstvo, které jako první vyhraje ve třech setech. Moderní hra vyžaduje skutečnou kolektivní spolupráci, je elegantní směsicí síly a obratnosti, rychlosti a bystrosti, výskoků a skoků. V průběhu

let se volejbalisté hodně specializovali na dovednosti a úkoly na hřišti, aby byly co nejlépe využity jejich dovednosti (Císař, 2005, 11).

Utkání ve volejbalu se tedy skládá z jednotlivých setů. Jednotlivé části hry, které začínají podáním a končí chybou některého z družstev, nazýváme rozehrami. V průběhu utkání dochází k neustálému střídání útoku a obrany. Tyto části hry nazýváme fázemi hry. Útok i obrana mají ve hře stejný význam. Základní fáze hry se dělí na menší části, úseky hry, za které považujeme prostorové a časově ohraničené části hry v útoku nebo v obraně. Je to přechod z obrany do útoku (zakládání útoku) – přihrávka, vedení a zakončení útoku – nahrávka a útočný úder, přechod z útoku do obrany – obranné postavení, a vlastní bránění – blok a obrana v poli (Nykodým, 2006, 106).

## 2.3 Herní výkon

Dovalil a kol. (2002, 15) prezentuje sportovní (herní) výkon jako „vymezený systém prvků, který má zákonité uspořádání a propojení sítí vzájemných vztahů“.

Herní výkon je sportovním výkonem svého druhu ve sportovních hrách. Je dán průběhem a výsledkem specifické sportovní činnosti v ději hry. Herní výkon je jednotou všech forem pohybu vyšších rozlišovacích úrovní: fyzikální (biomechanické), chemické (biochemické), biologické (antropomotorické, fyziologické), psychologické i sociální. V systémovém pojetí je chápán sportovní výkon jako výstup systému „sportovec“. Jinými slovy: sportovní výkon je speciálním druhem chování sportovce ve specifických podmínkách sportovní soutěže.

Toto chování je určeno dvěma množinami příčin:

- vnitřním stavem organismu sportovce, který lze označit jako předpoklady (také determinanty) výkonu,
- vnějším stavem prostředí, který označujeme jako podmínky (také stimuly) výkonu (Táborský, 2007, 22).

### **2.3.1 Individuální herní výkon (IHV)**

Individuální herní výkon (IHV) tvoří základ týmového výkonu v utkání a jeho zkvalitnění v tréninkovém procesu se projeví změnou kvality týmového herního výkonu (THV). Má vždy formu herních činností jednotlivce, projevující se souvislým řetězcem herních činností v utkání, které jsou projevem herních dovedností. Herní dovednosti jsou učením získané dispozice k účelnému jednání ve hře. Množství a kvalita osvojených herních činností vyjadřují způsobilost hráče podílet se na týmovém herním výkonu.

Realizace IHV v utkání i v tréninku představuje určitou specifickou zátěž pro vnitřní orgány i metabolické procesy (bioenergetické zajištění pohybové činnosti), dále pro funkce hybného systému (kosterního i svalového) a řídicí činnost CNS (centrální nervovou soustavu) i psychické procesy (Votík, 2003, 19).

Dovalil a kol. (2002, 16-17) uvádí, že „mezi hlavní faktory (determinanty) ovlivňující individuální herní výkon patří:

- Faktory somatické - konstituční znaky jedince
- Faktory kondiční - soubor pohybových schopností
- Faktory techniky - technické provedení herních dovedností
- Faktory taktiky - tvořivé jednání hráče
- Faktory psychické - kognitivní, emoční a motivační procesy“.

### **2.3.2 Týmový herní výkon (THV)**

Týmový herní výkon (THV) je podmíněn individuálním herním výkonem všech členů mužstva, ale není jejich pouhým souhrnem. Jednotlivé IHV se navzájem doplňují, kompenzují a podléhají také vzájemnému regulačnímu působení. THV má sociálně-psychologický rozměr (fotbalové mužstvo je sociální skupina), neboť finální výkon je závislý na dynamice vztahů, sociální soudržnosti, úrovni komunikace a motivaci hráčů. Dalším určujícím činitelem THV je míra spolupráce a kvalita součinnosti hráčů při realizaci herních činností. Prostor pro herní činnosti každého hráče v rámci THV je určen společným cílem: vítězstvím, případně co nejlepším výsledkem. To v praxi

znamená bránit soupeři v dosažení cíle a současně prosazovat svůj cíl, tedy nejen předvídat a eliminovat činnost soupeře, ale také časoprostorově sladit svojí vlastní činnost s činností spoluhráčů a být schopen se co nejvíce podílet na dosažení skupinového cíle (vítězství v utkání) a také se mu podřídit. Obecně je cílem tréninkového procesu zaměřeného na rozvoj THV zdokonalování struktury družstva ve smyslu optimalizace rolí všech hráčů, organizace jejich činnosti i jejich vztahů (Votík, 2003, 20).

Kaplan & Buchtel (1987, 14) vysvětlují týmový herní výkon jako „realizované individuální a skupinové motivované jednání hráčů v ději utkání, podléhající sociálně psychologickým a speciálně herním zákonitostem, vyjádřené dosaženým výsledkem v konkrétním utkání“.

## **2.4 Herní činnosti jednotlivce (HČJ)**

Herní činnost jednotlivce (HČJ) je pohybová činnost, kterou hráč řeší herní situaci. HČJ má technickou a taktickou stránku. Technická stránka představuje racionální způsob uskutečnění HČJ - vnější pohybový projev hráče, vykonaný v závislosti na podmínkách herní situace – hodnotí se struktura pohybu. Taktickou stránkou HČJ rozumíme psychické procesy a myšlenkové operace, jejichž předmětem je pochopení herní situace a výsledkem výběr nejúčinnějších způsobů řešení, přičemž se hodnotí výběr herní činnosti. Tyto dvě stránky HČJ tvoří celek, jsou neoddělitelně spojené a podmiňují úroveň hry hráče (Zapletalová, Přidal & Laurenčík, 2007, 6).

V rámci týmových činností i skupinových herních kombinací realizuje každý jednotlivý hráč individuální herní činnosti, kterými se snaží řešit aktuální herní situace. Individuální herní činnost (IHČ) můžeme rozdělit na základě jejich zakončení:

- Herní činnosti s míčem – (podání, přihrávka, nahrávka, útočný úder, blokování, vybírání)
- Herní činnost bez míče (herní pohyb: přípravní pohyby na místě, herní lokomoce, úpravy stojů) (Haník, Vlach et al., 2008, 51).

Podle Kaplana (1991, 11) rozlišujeme ve volejbalu tyto „herní činnosti jednotlivce:

- převážně útočné – podání, přihrávka, nahrávka, útočný úder,
- obranné i útočné – blokování,
- převážně obranné – vybírání“.

### **2.4.1 Podání**

„Podání je odbití míče jednoruč do pole soupeře, kterým začíná každá rozehra (odbití obouruč je porušením pravidel. Cílem je narušit rozvinutí útoku soupeře“ (Haník, Lehnert a kol., 2004, 81).

„Podání je odbití míče do pole soupeře způsobem předepsanými pravidly, kterým se zahajuje každá rozehra. Má především dva úkoly:

1. dosáhnout bodu pro vlastní družstvo,
2. znemožnit soupeři přesný příjem, ze kterého může nahrávač podle svého uvážení použít jakýkoliv druh nahrávky“ (Buchtel, Ejem, & Vorálek, 2011, 14).

Podání provádí každý hráč v poli s výjimkou libera. V moderním volejbalu plní funkci narušitele přihrávky, determinuje tak soupeřovu přípravu útočné fáze a sním související úspěšnost útočných herních kombinací.

### **2.4.2 Přihrávka**

„Přihrávka je odbití míče letícího od soupeře s cílem usměrnit míč nahrávači, popř. jinému hráči a umožnit mu rozvinutí útoku. Přihrávka je prvním odbitím družstva a je v podstatě založením útoku“ (Haník, Lehnert a kol., 2004, 64).

„Přihrávání je herní činnost, při které může hráč zúročit kvalitu zvládnutí základních herních dovedností, odbití obouruč spodem a odbití obouruč vrchem na požadovaný cíl“ (Císař, 2005, 78).

Ve výkonnostním i vrcholném volejbalu provádí příjem podání i přihrávku v průběhu roze hry specializovaný hráč – libero. Tento hráč přijímá 60-80% všech míčů. Zbývající míče pak přijímá další hráč, který zastává funkci smečáře. U družstev nižší výkonnosti nedochází k této specializaci a kvalita přihrávky není tak vysoká (Buchtel et al., 2006, 53-54).

Přihrávka je tedy prvním úderem bránícího družstva, předurčujícím průběh následující roze hry. Dalo by se říci, že je úderem klíčovým. Dostatečně kvalitní přihrávka dává nahrávači možnost, vybrat si ze všech nacvičených herních kombinací, zároveň tak klade větší nároky na soupeřovu obranu a ulehčuje práci útočícím hráčům. Naopak špatně provedený příjem práci nahrávače ztěžuje a šance bránícího družstva na úspěch tímto v roze hře zvyšuje.

### **2.4.3 Nahrávka**

„Nahrávka je odbití míče letícího od spoluhráče (druhé odbití míče ve vlastním poli) na dalšího spoluhráče s cílem umožnit mu provést útočný úder“ (Buchtel et al., 2006, 16).

Nahrávka je přesné odbití přihraného míče na jednoho ze spoluhráčů tak, aby mohl útočit. Je druhým odbitím ze tří možných na jedné straně s cílem připravit nejlepší podmínky pro útok vlastního družstva. Ve vyspělejší formě volejbalu je prováděna zpravidla specialistou nahrávačem, zřídka i jiným hráčem v poli. Nejčastěji se při nahrávce využívá odbití obouruč vrchem, v některých situacích se používají i jiná odbití (Haník, Lehnert a kol., 2004, 70).

Nahrávku provádí v týmu specializovaný hráč – nahrávač. Jeho úkolem je připravit co nejlepší podmínky pro útočící hráče. Nároky na nahrávače jsou kladeny především z hlediska kvality nahrávky (výška, délka a vzdálenost nahrávky od sítě), výběru volby útočícího hráče v závislosti na počtu blokujících hráčů popř. distribuce nahrávek vedoucí k co nejvyšší úspěšnosti útočících hráčů.



#### **2.4.4 Útočný úder**

Útočný úder je odbití míče do pole soupeře během rozehry, prováděné nejčastěji jednoruč z výskoku s cílem znemožnit soupeři udržení míče ve hře, a tak dosáhnout bodu pro své družstvo. Z hlediska pořadí odbití může být útočný úder kterýmkoli odbitím míče v poli. Jeho účinnost spočívá v rychlosti letu míče, která ztěžuje soupeři odbití a zkracuje dobu potřebnou pro zaujmutí správného postavení a postoje, v umístění do nekrytého nebo nedostatečně krytého prostoru v soupeřově poli, ve výběru nečekaného druhu útočného úderu, a ve využití soupeřova bloku k potřebné změně letu míče (Buchtel et al., 2006, 56-57).

Za útočný úder považujeme každé odbití míče do pole soupeře, provedené v průběhu rozehry. Nejčastěji se provádí ve výskoku, úderem do míče jednoruč. Jeho cílem je znemožnit soupeři další udržení míče ve hře. Pohybová struktura jednotlivých úderů je téměř shodná, liší se jen v hlavní fázi – fázi kontaktu s míčem. (Zapletalová, Přidal, & Tokár, 2001, 27).

Útok je jedním ze základních aspektů ovlivňujících celkový výkon družstva. Jedná se o hlavní způsob získávání bodů, které jsou nezbytné pro úspěšné zvládnutí volejbalového utkání. Útok je prováděn všemi zástupci hráčských specializací s výjimkou libera. Nejčastěji útočí hráči na pozici smečáře a diagonálního hráče.

#### **2.4.5 Blokování**

„Blokování je herní činnost, při které jeden hráč (jednoblok) nebo skupina hráčů (dvojblok, trojblok) přehradí rukama určitý prostor nad sítí, aby soupeři znemožnili úspěšně zakončit útočný úder. Uplatňuje se především proti smeči ve všech jeho variantách“ (Zapletalová, Přidal, & Laurenčík, 2007, 107).

Blokování je herní činnost, při níž se přehrazuje určitý prostor nad sítí s cílem zabránit přeletu míče do vlastního pole, srazit míč do pole soupeře, odrazit míč vzhůru a dozadu do vlastního pole, vykryt určitý prostor vlastního pole ve směru útoku soupeře.

Účastnit se bloku mohou pouze hráči přední řady a blokují samostatně (jednoblok), ve dvojici (dvojblok) nebo trojici (trojblok) (Haník, Lehnert a kol., 2004, 86).

Blokování je nedílnou součástí kvalitní obrany. Kompaktně sestavený blok minimalizuje šance útočícího hráče na úspěch, což vede k usnadnění práce hráčů v poli a celkově tak zvyšuje šance bránícího týmu na získání bodu v aktuální rozeře. Nejčastěji blokujícím hráčem je blokař. Jedná se o hráčskou specializaci, jejíž hlavním úkolem je zabránit útokům soupeře. Blokař se jako jediná hráčská pozice vyznačuje tím, že se pravidelně účastní blokování ve všech zónách hřiště (II, III a IV), čímž podporuje hráče blokující v zónách II a IV – nahrávače, smečáře a diagonálního hráče.

#### **2.4.6 Vybírání**

„Smyslem vybírání je jakékoliv - pravidly dovolené - odbití míče v poli pro jeho udržení ve hře s cílem znemožnit tím soupeři dosažení bodu. Může tedy být prvním, druhým, třetím i čtvrtým (v případě teče bloku) odbitím v poli“ (Buchtel et al., 2006, 61).

Pod pojmem vybírání jsme zvyklí rozumět zásah v poli, který je v souladu s pravidly a jehož cílem je udržení míče ve hře, resp. založení protiútoku (útku). Zásah v poli se děje ve většině případů po útoku soupeře (vybírání), popř. při přeletu míče na vlastní území (míč zadarmo), ale také po vlastním útoku (vykrývání vlastního smečáře). Tato definice však ukazuje jasně na nutnost vyvíjet stávající terminologii, protože obranná činnost hráče v poli je především činnost v herní obranné kombinaci. To nejdůležitější, což je výběr místa v návaznosti na činnost spoluhráčů a charakteru herní situace, se děje ve fázi, kdy vlastní družstvo nemá míč pod kontrolou. Vlastní vybírání je tedy až posledním článkem složitého řetězce úkonů, čili dovednost (činnost) jednotlivce, která korunuje jeho činnost v obranné kombinaci (Haník, Lehnert a kol., 2004, 94).

Vybíráním lze tedy označit činnost bránících hráčů, jejíž hlavním úkolem je, zabránit útoku soupeře, směřujícího do vyznačeného území, za současné snahy o přípravu co nejideálnějších podmínek pro založení protiútoku.

## 2.5 Značení zón hřiště

Volejbalové hřiště je rozděleno na jednotlivé zóny (Obrázek 1). Na základě těchto zón lze rozlišovat postavení hráčů na hráče přední a zadní řady, kteří se musí řídit rozdílnými pravidly v závislosti na jejich rozestavení. Rozčlenění hřiště na zóny je také důležité pro následující analýzu útočných herních kombinací. Rozdělení vypadá následovně:

IV	III	II
V	VI	I

Obrázek 1 Značení zón hřiště: Kaplan, 1999

## 2.6 Herní kombinace (HK)

„Herní kombinaci chápeme jako vědomou spolupráci dvou až šesti hráčů družstva sladěnou v prostoru a čase, kterou hráči uskutečňují společný taktický záměr při řešení konkrétní herní situace. Herní kombinace jsou jádrem hry“ (Zapletalová, Přidal, & Laurenčík, 2007, 7).

„Kolektivní řešení herní situace se uskutečňuje herní kombinací. Je to spolupráce dvou nebo více hráčů v určitém prostoru hřiště a při určité rychlosti provedení, která uskutečňuje společný taktický záměr“ (Kaplan, 1999, 53).

„Herní kombinace se dělí podle toho, ve které fázi hry se vyskytují na: útočné, útočně – obranné a obranné“ (Buchtel et al., 2005, 108).

## 2.6.1 Útočné herní kombinace (ÚHK)

„Tyto herní kombinace se podle způsobu zakončení útočného úderu dělí na herní kombinace bez signálu a herní kombinace na signál“ (Buchtel et al., 2005, 108).

### 2.6.1.1 Útočné kombinace bez signálu

Herní kombinace útočné bez signálu zaujímají první stupeň náročnosti. Jsou nejjednodušší, snáze pochopitelné. Proto je nejvíce používají začátečníci, ve školní TV, v rekreačních formách a také na výkonnostní úrovni. Když není možné vzhledem k herní situaci použít kombinace na signál, mají svoje místo i ve vrcholovém volejbalu (Kaplan, 1999, 53).

Jedná se o útočné herní kombinace, které jsou využívány v případě, kdy není přihrávka dostatečně kvalitní a nahrávač tak nemůže využít nahrávku na signál (Buchtel et al., 2005).

Buchtel (2005,108) dělí útočné kombinace bez signálu následovně:

- kombinace s nahrávačem u sítě (hráčem přední zóny)
- kombinace s vbíhajícím nahrávačem (hráčem zadní zóny)
- kombinace po nahrávce z pole
- kombinace po přihrávce - tzv. na první

#### a) Kombinace s nahrávačem u sítě

Když je nahrávač přední, družstvo má jen dva přední útočníky. Smečař zásadně útočí 2. sledem ze zóny IV nebo ze zkrácené nahrávky a blokař útočí 1. sledem. Dalším útočníkem je zadní hráč – nejčastěji diagonální hráč, který útočí ze zóny I. U vrcholových družstev je snahou zapojit do útoku čtvrtého útočníka – zadního smečaře, který útočí ze zóny VI (Zapletalová, Přidal, & Laurenčík, 2007, 17).

Jedná se o postavení, kdy je nahrávač postaven v zónách č. II, III nebo IV. To znamená, že má k dispozici pouze 2 útočící hráče přední řady – smečáře a blokaře. Jako další se do útoku zapojují hráči zadní řady – druhý smečář a diagonální hráče, kteří útočí ze zón č. VI a I. V případě pravidelného zrátování se v tomto postavení nachází tým po dobu poloviny hracího času.

#### b) Kombinace s vbíhajícím nahrávačem

Jejich výhodou je, že mohou útočit všechny tři hráči předních zón. Zbíhající nahrávač se musí rychle přesunout k síti a nahrát míč po pohybu. Po nahrávce a vykrytí útoku se vrací do zóny I nebo VI (podle zvoleného způsobu obrany) a zaujímá obranné postavení. Při zbíhání nahrávače je třeba dodržovat pravidlo o postavení hráčů na hřišti. Často se stává, že nahrávač sbíhá předčasně (před tím, než soupeř uskuteční podání) anebo má špatné postavení (stojí před svým předním hráčem) (Zapletalová, Přidal, & Laurenčík, 2007, 17).

K těmto herním kombinacím dochází v případě, že se nahrávač nachází při základním postavení v jedné ze zón č. V, VI nebo I. V případě kvalitní přihrávky a dobré práce nahrávače je toto postavení hůře bránitelné, než je tomu v případě předchozím (kombinace s nahrávačem u sítě), neboť toto postavení umožňuje využít při útoku 3 hráče přední řady. Kromě smečáře, útočícího ze zóny č. IV, a blokaře, útočícího ze zóny č. III, je zde také diagonální hráč, který útočí zpravidla ze zóny č. II.

#### c) Kombinace po nahrávce z pole

Pro úspěšné zakončení kombinace je nejlepší, když nahrávka směřuje ke smečáři úhlopříčně buď z pravé poloviny hřiště, nebo ze středu hřiště. Pro začátečníky je jednodušší první varianta, protože míč přilétající zprava je pro praváka technicky méně obtížný a umožňuje zakončit kombinaci smečí tzv. po ruce. V případě druhé varianty, kdy míč přilétá ke smečáři zleva, hráč smečuje tzv. přes ruku, což bývá pro začátečníky obtížné (Buchtel et al., 2005, 110).

Tento druh útočných herních kombinací poskytuje, v porovnání s dvěma předchozími typy, nejmenší prvek překvapení. K útoku dochází ve většině případů po vysoké nahrávce, která umožňuje obraně zformovat kompaktní dvojblok popř. trojblok, což má za následek horší výchozí pozici pro útočícího hráče.

Vzhledem k časté nekvalitní přihrávce tvoří tyto útočné herní kombinace 30-40% útočných akcí (Sobotka, 1995).

#### d) Kombinace po přihrávce – tzv. na první

Tyto kombinace se používají po lehce zpracovatelných míčích od soupeře. Hráč ihned přihrává dlouhým vysokým obloukem k síti, odkud může útočit nebo i nahrát hráč přední řady. Útok po přihrávce většinou používají nahrávači v zóně č. III nebo II, kteří nejprve naznačí nahrávku ve výskoku a potom smečují nebo ulívají. Výhodu mají nahrávači, kteří útočí levou rukou (Kaplan, 1999, 59).

### **2.6.1.2 Útočné herní kombinace na signál**

Jsou projevem vyšší výkonnosti družstev. Spočívají v úzké spolupráci nahrávače s ostatními hráči přední řady. Spolupráce je výsledkem mnohokrát nacvičených akcí hráčů stručně zvaných signály. Jejich základem je přesná přihrávka. Po ní následuje vlastní signál, závisí na vysoké úrovni nahrávače, který se snaží nahrávat co nejvíce ve výskoku (Sobotka, 1995, 68).

Na začátku každé roze hry se spoluhráči mezi sebou domluví na následujících herních signálech. Jedná se o předem připravené útočné herní kombinace. Základem pro realizaci těchto kombinací je kvalitní přihrávka, která umožňuje nahrávači libovolnou distribuci nahrávek a zapojení tak maximálního počtu hráčů do následující akce, což v důsledku znesnadňuje práci bránícího družstva.

Buchtel et al.(2005, 112) dělí útočné herní kombinace po signálu podle počtu zapojených hráčů takto:

- „jednoduché signály - kdy s nahrávačem spolupracuje pouze jeden hráč,
- složité signály – kdy s nahrávačem spolupracuje jeden až pět hráčů“.

#### a) Jednoduché signály

Buchtel et al. (2005, 112) mezi jednoduché signály zahrnuje:

- útok z krátké rychlé nahrávky nad sebe či mírně před sebe, tzv. rychlík před sebe,
- útok z polovysoké nahrávky 1-2,5 m před nahrávačem,
- útok z rychlejší polovysoké nahrávky, tzv. zpožděný či zastavený rychlík,
- útok z rychlejší polovysoké nahrávky s odskokem,
- útok z krátké vystřelené nahrávky 1,5 m před nahrávačem,
- útok ze zkrácené vystřelené nahrávky 4-5 m před nahrávačem,
- útok z dlouhé vystřelené nahrávky 9 a více metrů,
- útok z krátké rychlé nahrávky nad sebe či mírně za sebe nad hlavu, tzv. rychlík za hlavu,
- útok z kratší vystřelené nahrávky 1,5 m za sebe,
- útok z polovysoké nahrávky 1-2,5 m za sebe,
- útok z delší vystřelené nahrávky za sebe až k anténce – 3 a více metrů.

V důsledku zjednodušení a zrychlení komunikace je zavedeno číselné označení jednotlivých nahrávek, které vypadá podle Kaplana (1999,60) následovně:

- „0 – bez označení, tj. vystřelená nahrávka do zóny č. IV a II
- 1 – rychlík v těsné blízkosti před nahrávačem
- 2 – polovysoká nahrávka do zóny č. II se změnou při rozběhu
- 3 – rychlík za nahrávačem

- 4 – krátká vystřelená nahrávka na 1,5 – 2 m před nahrávače
- 5 – polovysoká nahrávka hraná v tandemu za rychlíkem“.

#### b) Složité signály

„Jsou nejčastěji založeny na spolupráci nahrávače se dvěma až třemi hráči přední řady a také s hráči zadní řady“ (Kaplan, 1999, 61).

K úspěšnému provedení signálů je nutné vymezit prostory, odkud hráči jednotlivých zón útočí a určit odpovídající druh nahrávky. Provedení signálů vypadá tak, že nahrávač před podáním určí dvě či třem hráčům číslo nahrávky pro útočný úder. K určení použije smluvených znaků provedených rukou (prsty) (Buchtel et al., 2005, 115).

Buchtel et al.(2005, 115) dělí složité signály na:

- „bez křížení smečářů,
- s křížením smečářů,
- v tandemu smečářů (dva za sebou)“.

### 2.6.2 Útočně-obranné herní kombinace

„Tato skupina kombinací má za úkol vytvořit podmínky pro to, aby se eliminovala úspěšnost soupeřova útoku. Zároveň však musí vytvořit optimální podmínky pro založení útoku a jeho úspěšné zakončení. Dá se proto říci, že tento druh herních kombinací plní úkoly obranně-útočné“ (Buchtel et al., 2005, 119).

Tyto útočně-obranné herní kombinace vychází z postavení hráčů, kteří se v určitém početním poměru přihrávky účastní, resp. neúčastní. Jednotlivá postavení rozlišujeme následovně: 5-1, 4-2, 3-3, 2-4 (Buchtel et al., 2005).



a) Postavení 5-1

Při tomto rozestavní hráči pokrývají téměř celou polovinu hřiště, do které je směřováno podání soupeře. Jedná se o postavení využívané spíše v amatérském volejbalu, vzhledem k menší náročnosti na pohyb bránících hráčů (Kaplan, 1999).

b) Postavení 4-2

V poli přihrává čtveřice hráčů. Používá se v případech, chceme-li jednoho hráče z přihrávky vynechat. Obvykle to bývá hráče přední řady, který útočí z rychlých nahrávek v prvním sledu. V postavení s nahrávačem přední řady v zóně č. III a II tvoří čtveřici v poli vždy tři hráči zadní řady s jedním hráčem přední řady při vřazení útočícího hráče z přihrávky. Ten rychle odstoupí od sítě, aby se zapojil do následné útočné herní kombinace. Postavení družstva pro příjem podání soupeře s vbíhajícím nahrávačem ze zón č. I, V a VI tvoří čtveřice hráčů v poli, která je složena vždy ze dvou hráčů přední řady a dvou hráčů zadní řady. Útočící hráč je pod sítí, aby pak rychle odstoupil od sítě a zapojil se do útočné kombinace (Kaplan, 1999, 67).

c) Postavení 3-3

Tento typ postavení je aplikován zkušenými hráči, neboť je zde zapotřebí znalost herních systémů a schopnost kvalitní přihrávky specializovaných hráčů – libera a smečářů. Z přihrávky jsou naopak vyřazeni hráči – nahrávač, blokař, diagonální hráč, kteří se tak mohou soustředit pouze na útočnou činnost (Sobotka, 1999).

d) Postavení 2-4

V tomto případě se jedná o rozestavení, které je využíváno pouze na vrcholové úrovni. Přihrávky se účastní pouze libero a jeden ze smečářů. Vzhledem k relativně malé ploše, kterou přihrávající hráči pokrývají, lze postavení využít pouze v případě

plachtícího podání, které poskytuje delší čas na reakci hráčů, umožňující případný a včasný přesun hráčů směrem k míči (Buchtel et al., 2005).

### 2.6.3 Obranné herní kombinace

Jedná se o kombinace, ve kterých je hlavním úkolem hráčů, zabránit úspěšnému útoku nebo bloku soupeře. V těchto situacích je kladen důraz především na sestavení kompaktních bloků a rozestavení hráčů bránících v poli za blokem, popř. hráčů vykrývajících smečujícího spoluhráče.

Buchtel et al.(2005, 130-138) obranné herní kombinace dělí:

- Postavení při vykrývání vlastního smečaře
- Postavení proti útočnému úderu soupeře

#### a) Postavení při vykrývání vlastního smečaře

Protože útok není vždy ukončen v poli soupeře, je nutná herní kombinace obranná. Míč je někdy blokem odražen zpět a proto je nutné vykrýt prostor v blízkosti smečaře, aby se mohlo pokračovat v následném útoku. Míče odražené dále do pole poskytují více času ostatním hráčům přihrát a založit útočnou kombinaci. Podle druhu používaných útočných kombinací může být smečař vykrýván dvěma až třemi hráči (Kaplan, 1999, 69).

#### b) Postavení proti útočnému úderu soupeře

Cílem těchto kombinací je účelové rozmístění hráčů do obranných řad jak v poli, tak na síti podle herní situace. Jejich úspěšnost spočívá ve vzájemné spolupráci všech hráčů při pružném a rychlém posilování obrany buď na síti, nebo v poli. Postavení hráčů v poli je určováno především postavením bloku. Ten zakryje určitý směr útoku a tím vymezí část pole, do kterého nemůže dopadnout prudký, těžce zpracovatelný míč. Hráči v poli pak upraví své

postavení tak, aby dobře pokryli zbývající část hřiště (Buchtel et al., 2005, 130).

Na základě počtu blokujících hráčů rozeznáváme dále obranné kombinace bez bloku, s jednoblokem, s dvojblokem nebo trojblokem (Buchtel et al., 2005).

## 2.7 Herní systémy

System je charakterizován základním rozestavením hráčů, z něhož vyplývají specializované funkce jednotlivců, konkretizují vztahy mezi nimi, určují možnosti skupinových činností a vyplývají požadavky na herní činnosti jednotlivce. Pro každou důležitou situaci musí systém podávat obecnější směrnice vytyčující úlohy a postupy jednotlivců a skupin, zaměřené na usměrnění vlastního družstva a na ovlivnění činnosti soupeřova družstva (Dobry & Velenský, 1987, in Haník & Vlach, 2008, 62).

Táborský et al. (2007, in Haník & Vlach, 2008, 62) pojímá systém „...jako způsob organizace herního jednání všech spoluhráčů, v němž je určeno základní rozestavení hráčů, jejich hráčské funkce a tím též stěžejní prostory a formy jejich činnosti“.

Každý herní systém má dva cíle. Tím prvním je uzpůsobení nastaveného systému tak, aby byly schopnosti všech zúčastněných hráčů využity co nejvíce. Druhým cílem je pak minimalizace individuálních slabostí na základě vzájemné spolupráce hráčů uvnitř systému (Papageorgiou, & Spitzley, 2003)

Herní systém je tedy organizované uspořádání hráčských specializací se záměrem maximalizace herního výkonu. Tím je myšleno co nejefektivnější plnění obranných a útočných cílů za účelem úspěšného zvládnutí volejbalového střetnutí.

Mezi nejčastější herní systémy patří:

- systém 4 - 2
- systém 6 – 2
- systém 5 – 1 (Císař, 2005)

#### a) Systém 4 – 2

Tento systém počítá se dvěma technicky vyrovnanými nahrávači a čtyřmi útočícími hráči. Základní rozestavení hráčů na hřišti je pravidelné. Hráči jsou v podstatě rozděleni do dvou trojic – přední řada a zadní řada. Nahrávači jsou umístěni v této šestici diagonálně, takže v jakémkoli rotačním postavení je jeden z nahrávačů u sítě, v přední řadě, a druhý nahrávač je v zadní části hřiště. Nahrávač, který je v přední řadě, se stává ústředním nahrávačem po všechna rotační postavení, pokud je v přední řadě (Císař, 2005, 138).

Jedná se o jeden z nejzákladnějších herních systémů. Nahrávači jsou v postavení křížném tj. postavení, ve kterém jsou postaveni např. v zónách č. I a IV. Během rozehry se vždy nahrávač přední řady přemístí buď do středu hřiště, odkud podél sítě nahrává do zón č. II a IV, a nebo do zóny č. II, odkud nahrává do zón č. III. a IV. V moderním volejbalu se kvůli svojí jednoduchosti již nepoužívá. Chybí zde totiž větší variabilita útočných akcí a s tím související moment překvapení, znesnadňující soupeři obranu.

#### b) Systém 6—2

Tento systém připomíná pojetí moderního volejbalu a to tím, že je zde snaha o navýšení počtu útočících hráčů. Počet nahrávačů je zde stejný jako u předchozího systému. Rozdíl je však v tom, že se nahrávačem stává vždy ten hráč, který je v postavení zadní řady. Z předního nahrávače se tak stává diagonální hráč, který v útoku doplňuje blokaře a smečáře. Tím nám vzniká možnost 4 útočících hráčů (ze zón II,III,IV a VI) a možnost volby útočných kombinací se tak oproti předchozímu systému výrazně zvyšuje. Navíc je zde permanentní možnost zapojení všech tří hráčů přední řady (Císař, 2005).

c) Systém 5 - 1

„Tento systém uplatňují v současném volejbale všechna špičková družstva mužů i žen. Nejvíce vyhovuje naplnění současných trendů ve volejbale – příliš nekomplikovat hru, ale všechny její prvky mít dokonale zvládnuté“ (Císař, 2005, 140).

Systém 5 – 1 je využíván v moderním volejbalu. Jedná se o postavení s jedním nahrávačem, dvěma blokaři, dvěma smečaři a jedním diagonálním hráčem. Nahrávač má tak k dispozici velké množství útočných akcí, které může se svými spoluhráči v zápase sehrát.

## **3 Cíle**

### **3.1 Cíl bakalářské práce**

Cílem bakalářské práce je analýza útočných herních kombinací ve vrcholovém volejbalu žen.

### **3.2 Úkoly práce**

- Rešerše odborné literatury se zaměřením na cíl práce
- Sběr dat na základě předem stanovených kritérií
- Zpracování a vyhodnocení získaných dat

## **4 Metodika**

### **4.1 Charakteristika zkoumaného souboru**

Pro získání dat jsem zvolil tři utkání SK UP Olomouc. Jednalo se o zápasy v rámci nejvyšší ženské volejbalové soutěže ze sezóny 2013/2014 – SK UP Olomouc - TJ Ostrava 1:3 (25:22, 23:25, 23:25, 23:25), SK UP Olomouc - PVK Olymp Praha 3:0 (25:15, 25:21, 25:19) a VK Královo Pole - SK UP Olomouc 2:3 (25:17, 21:25, 25:20, 19:25 a 12:15).

Zápasy byly vybrány se záměrem obsáhnout co nejvíce proměnných ovlivňujících výstupní data. Tím jsou myšleny převážně dva faktory. Prvním je místo konání zápasů, promítající se do výkonu družstva na základě (ne)zvyklosti na prostředí dané haly. Druhou proměnnou je výsledek zápasů, který nám generuje data zpravidla úměrná k úspěšně či neúspěšně zvládnutému utkání. S výsledkem zápasu souvisí i jeho délka, která nám poskytuje různé množství a hodnotu získaných informací. Při tří-setovém zápase dostaneme data většinou menšího objemu a jednostrannější vypovídající hodnoty, než je tomu u zápasů pěti-setových, kde se hra často mění a s ní tak i výsledky související s útočnými herními kombinacemi.

Jedná se tedy o výstupní informace ze tří zápasů SK UP Olomouc a jednoho zápasu TJ Ostrava, PVK Olympu Praha a VK Králova Pole. Vybrané týmy jsem zvolil, protože se jedná o tradiční české celky, které lze označit za zástupce ženského vrcholového volejbalu.

Na základě získaných a zpracovaných dat došlo k hodnocení herních zvyklostí v rámci útočných herních kombinací ve vrcholovém volejbalu žen.

### **4.2 Použité metody**

Hlavní používanou metodou v této práci byla analýza videozáznamu, která v kombinaci s přímým pozorováním vybraných utkání, zajistila potřebná data. Získané údaje byly zaznamenávány do předem připravených tabulek.

### **4.3 Hodnocení**

Při hodnocení a zaznamenávání informací bylo zohledněno několik proměnných, které jsou nezbytné pro objektivní hodnocení skutečnosti. Tím je myšlena kvalita přihrávky,

ovlivňující možnosti nahrávačova výběru, počet blokujících hráčů, znesnadňujících útočné snažení a jednotlivé zóny, ze kterých a do kterých byly útoky vedeny.

### 4.3.1 Hodnocení přihrávky

Mezi ukazatele kvality přihrávky patří místo, kam míč po přihrávce dopadá, a výška letu míče, která (ne)umožňuje nahrávači dostatečný čas na doběhnutí míče a nahrávku dle potřeby. Kombinace těchto dvou faktorů nám determinuje přihrávku na úspěšnou nebo neúspěšnou.

- Úspěšná přihrávka – nahrávač má možnost zahrát všechny herní kombinace.
- Neúspěšná přihrávka – nahrávač popř. jiný hráč je nucen k nouzovému řešení, které vede k útoku proti kompaktní obraně popř. k odevzdání míče tzv. „zadarmo“.

### 4.3.2 Hodnocení Útoku

Posuzování úspěchu či neúspěchu při útočné činnosti je poměrně jednoduché. Důležité je, zdali se hráči podaří bodovat či nikoliv. V případě, že hráč svým útokem zaznamená bod, lze hovořit o úspěšném útoku. Pokud hráč bod nezíská, jedná se o útok neúspěšný.

- Úspěšný útok – útok znamená bod pro útočící družstvo
- Neúspěšný útok – útok je zablokovan popř. vybrán bránícím družstvem

Při posuzování útoků bylo také zaznamenáváno, ze kterých a do kterých zón byly jednotlivé útoky vedeny (viz. kapitola 2.5 Značení zón hřiště). Zároveň byl sledován a zaznamenáván počet blokujících hráčů.

Útoky ze zón

- I,II,III,IV,V,VI



Útoky do zón

- I,V,VI

Počet blokujících hráčů.

- Žádný blokující hráč – bez bloku
- Jeden blokující hráč - jednoblok
- Dva blokující hráči - dvojblok
- Tři blokující hráči - trojblok

## 5 Výsledky

### 5.1 Analýza útočných herních kombinací sledovaných týmů

V této kapitole pojednávám o rozdílu mezi útočnými herními kombinacemi týmu SK UP Olomouc a ostatních týmů - VK Královo Pole, PVK Olymp Praha, TJ Ostrava. K porovnání došlo na základě shromážděných dat analyzovaných zápasů – SK UP Olomouc - TJ Ostrava 1:3 (25:22, 23:25, 23:25, 23:25), SK UP Olomouc - PVK Olymp Praha 3:0 (25:15, 25:21, 25:19) a VK Královo Pole - SK UP Olomouc 2:3 (25:17, 21:25, 25:20, 19:25 a 12:15).

Analýzou výše uvedených zápasů jsem získal data (viz. následující tabulky), ze kterých lze vyvodit několik závěrů, charakterizujících útočné herní kombinace sledovaných týmů.

**Tabulka 1. Útočné herní kombinace po úspěšné přihrávce – SK UP Olomouc**

ÚHK ze zón					Bloky					ÚHK do zón				
Zóna	Počet	%	Úspěš.	%	Typ	Počet	%	Úspěš.	%	Zóna	Počet	%	Úspěš.	%
I	20	11%	8	40%	0-blok	4	2%	2	50%	I	39	33%	15	38%
II	58	31%	20	34%	1-blok	51	27%	20	39%	V	42	35%	16	38%
III	42	22%	19	45%	2-blok	133	70%	52	39%	VI	39	33%	17	43%
IV	67	35%	26	39%	3-blok	1	1%	0	0%	<b>Celkem</b>	<b>120</b>	<b>100%</b>	<b>48</b>	<b>40%</b>
V	0	0%	-	-	<b>Celkem</b>	<b>189</b>	<b>100%</b>	<b>74</b>	<b>39%</b>					
VI	2	1%	1	50%										
<b>Celkem</b>	<b>189</b>	<b>100%</b>	<b>74</b>	<b>39%</b>										

**Tabulka 2. Útočné herní kombinace po neúspěšné přihrávce – SK UP Olomouc**

ÚHK ze zón					Bloky					ÚHK do zón				
Zóna	Počet	%	Úspěš.	%	Typ	Počet	%	Úspěš.	%	Zóna	Počet	%	Úspěš.	%
<b>I</b>	15	7%	2	13%	<b>0-blok</b>	12	5%	3	25%	<b>I</b>	58	45%	21	36%
<b>II</b>	57	25%	15	26%	<b>1-blok</b>	8	4%	2	25%	<b>V</b>	39	30%	13	33%
<b>III</b>	6	3%	2	33%	<b>2-blok</b>	199	89%	53	27%	<b>VI</b>	32	25%	8	25%
<b>IV</b>	123	55%	36	29%	<b>3-blok</b>	5	2%	3	60%	<b>Celkem</b>	<b>129</b>	<b>100%</b>	<b>42</b>	<b>33%</b>
<b>V</b>	0	0%	-	-	<b>Celkem</b>	<b>224</b>	<b>100%</b>	<b>61</b>	<b>27%</b>					
<b>VI</b>	23	10%	6	26%										
<b>Celkem</b>	<b>224</b>	<b>100%</b>	<b>61</b>	<b>27%</b>										

**Tabulka 3. Útok po úspěšné přihrávce – TJ Ostrava**

ÚHK ze zón					Bloky					ÚHK do zón				
Zóna	Počet	%	Úspěš.	%	Typ	Počet	%	Úspěš.	%	Zóna	Počet	%	Úspěš.	%
<b>I</b>	5	9%	1	20%	<b>0-blok</b>	0	0%	-	-	<b>I</b>	10	32%	5	50%
<b>II</b>	18	32%	9	50%	<b>1-blok</b>	11	19%	4	36%	<b>V</b>	13	42%	5	38%
<b>III</b>	15	26%	2	13%	<b>2-blok</b>	45	79%	16	36%	<b>VI</b>	8	26%	2	25%
<b>IV</b>	18	32%	7	39%	<b>3-blok</b>	1	2%	0	0%	<b>Celkem</b>	<b>31</b>	<b>100%</b>	<b>12</b>	<b>39%</b>
<b>V</b>	0	0%	-	-	<b>Celkem</b>	<b>57</b>	<b>100%</b>	<b>20</b>	<b>35%</b>					
<b>VI</b>	1	2%	1	100										
<b>Celkem</b>	<b>57</b>	<b>100%</b>	<b>20</b>	<b>35%</b>										

**Tabulka 4. Útok po neúspěšné přihrávce – TJ Ostrava**

ÚHK ze zón					Bloky					ÚHK do zón				
Zóna	Počet	%	Úspěš.	%	Typ	Počet	%	Úspěš.	%	Zóna	Počet	%	Úspěš.	%
<b>I</b>	7	9%	1	14%	<b>0-blok</b>	0	0%	0	0%	<b>I</b>	14	29%	5	36%
<b>II</b>	17	21%	4	24%	<b>1-blok</b>	6	7%	0	0%	<b>V</b>	19	40%	7	37%
<b>III</b>	0	0%	-	-	<b>2-blok</b>	72	90%	23	32%	<b>VI</b>	15	31%	6	40%
<b>IV</b>	49	61%	18	37%	<b>3-blok</b>	2	3%	0	0%	<b>Celkem</b>	<b>48</b>	<b>100%</b>	<b>18</b>	<b>38%</b>
<b>V</b>	0	0%	-	-	<b>Celkem</b>	<b>80</b>	<b>100%</b>	<b>23</b>	<b>29%</b>					
<b>VI</b>	7	9%	0	0%										
<b>Celkem</b>	<b>80</b>	<b>100%</b>	<b>23</b>	<b>29%</b>										

**Tabulka 5. Útok po úspěšné přihrávce – PVK Olymp Praha**

ÚHK ze zón					Bloky					ÚHK do zón				
Zóna	Počet	%	Úspěš.	%	Typ	Počet	%	Úspěš.	%	Zóna	Počet	%	Úspěš.	%
<b>I</b>	4	8%	1	25%	<b>0-blok</b>	1	2%	1	100%	<b>I</b>	13	42%	4	30%
<b>II</b>	5	10%	3	60%	<b>1-blok</b>	13	27%	5	38%	<b>V</b>	11	35%	6	55%
<b>III</b>	22	45%	8	36%	<b>2-blok</b>	35	71%	11	31%	<b>VI</b>	7	23%	4	57%
<b>IV</b>	17	35%	5	29%	<b>3-blok</b>	0	0%	-	-	<b>Celkem</b>	<b>31</b>	<b>100%</b>	<b>14</b>	<b>45%</b>
<b>V</b>	0	0%	-	-	<b>Celkem</b>	<b>49</b>	<b>100%</b>	<b>17</b>	<b>35%</b>					
<b>VI</b>	1	2%	0	0%										
<b>Celkem</b>	<b>49</b>	<b>100%</b>	<b>17</b>	<b>35%</b>										

**Tabulka 6. Útok po neúspěšné přihrávce – PVK Olymp Praha**

ÚHK ze zón					Bloky					ÚHK do zón				
Zóna	Počet	%	Úspěš.	%	Typ	Počet	%	Úspěš.	%	Zóna	Počet	%	Úspěš.	%
I	8	12%	0	0%	0-blok	1	2%	0	0%	I	19	39%	1	5%
II	11	17%	0	0%	1-blok	4	6%	1	25%	V	15	31%	2	13%
III	0	0%	-	-	2-blok	60	91%	6	10%	VI	15	31%	3	15%
IV	37	56%	6	16%	3-blok	1	2%	0	0%	<b>Celkem</b>	<b>49</b>	<b>100%</b>	<b>6</b>	<b>12%</b>
V	0	0%	-	-	<b>Celkem</b>	<b>66</b>	<b>100%</b>	<b>7</b>	<b>11%</b>					
VI	10	15%	1	10%										
<b>Celkem</b>	<b>66</b>	<b>100%</b>	<b>7</b>	<b>11%</b>										

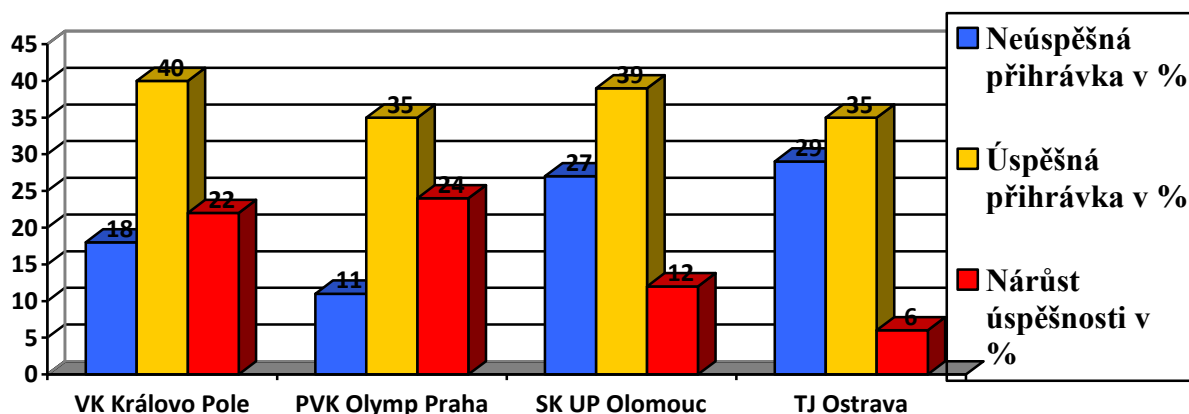
**Tabulka 7. Útok po úspěšné přihrávce – VK Královo Pole**

ÚHK ze zón					Bloky					ÚHK do zón				
Zóna	Počet	%	Úspěš.	%	Typ	Počet	%	Úspěš.	%	Zóna	Počet	%	Úspěš.	%
I	1	2%	0	0%	0-blok	0	0%	-	-	I	10	34%	5	50%
II	26	41%	9	35%	1-blok	18	29%	7	39%	V	9	31%	4	44%
III	13	21%	5	38%	2-blok	45	71%	18	40%	VI	10	34%	3	30%
IV	19	30%	10	53%	3-blok	0	0%	-	-	<b>Celkem</b>	<b>29</b>	<b>100%</b>	<b>12</b>	<b>41%</b>
V	0	0%	-	-	<b>Celkem</b>	<b>63</b>	<b>100%</b>	<b>25</b>	<b>40%</b>					
VI	4	6%	1	25%										
<b>Celkem</b>	<b>63</b>	<b>100%</b>	<b>25</b>	<b>40%</b>										

**Tabulka 8. Útok po neúspěšné přihrávce – VK Královo Pole**

ÚHK ze zón					Bloky					ÚHK do zón				
Zóna	Počet	%	Úspěš.	%	Typ	Počet	%	Úspěš.	%	Zóna	Počet	%	Úspěš.	%
I	8	8%	0	0%	0-blok	1	1%	0	0%	I	12	35%	4	30%
II	22	23%	6	27%	1-blok	9	9%	1	11%	V	9	26%	2	22%
III	3	0%	0	0%	2-blok	87	90%	16	18%	VI	13	38%	1	7%
IV	52	54%	10	19%	3-blok	0	0%	-	-	<b>Celkem</b>	<b>34</b>	<b>100%</b>	<b>7</b>	<b>21%</b>
V	0	0%	-	-	<b>Celkem</b>	<b>97</b>	<b>100%</b>	<b>17</b>	<b>18%</b>					
VI	12	12%	1	8%										
<b>Celkem</b>	<b>97</b>	<b>100%</b>	<b>17</b>	<b>18%</b>										

Z výše uvedených tabulek získáváme vztah závislosti mezi úspěšností útočných herních kombinací a kvalitou přihrávky znázorněný grafem 1.



**Graf 1. Závislost úspěšnosti útočných herních kombinací na kvalitě přihrávky**

Všechny sledované týmy nabývaly úspěšnosti útoku se zvyšující se kvalitou přihrávky. V případě olomouckých hráčků se jednalo o 12% nárůst. Zatímco při úspěšné přihrávce útočili s 39% úspěšností, při přihrávce neúspěšné útočili pouze s 27% úspěšností. V obou případech se však jednalo o nadprůměrná čísla vzhledem k ostatním sledovaným týmům, neboť pouze VK Královo Pole dosáhlo větší úspěšnosti při útočných herních kombinacích po úspěšné přihrávce (40%) a TJ Ostrava při útočných herních kombinacích po přihrávce neúspěšné (29%). VK Královo Pole mělo však nižší úspěšnost při útocích po neúspěšné přihrávce – 18%, stejně tak jako Ostrava po přihrávce neúspěšné (35%). Nejméně úspěšně útočícím týmem byl tým PVK Olymp Praha s 35% po úspěšné přihrávce a 11% po

přihrávce neúspěšné. U týmů VK Královo Pole a PVK Olymp Praha byl vliv přihrávky na úspěšnost útoku podstatně vyšší než tomu bylo v případě SK UP Olomouc a TJ Ostrava.

**Tabulka 9. Celková úspěšnost ÚHK**

	Počet ÚHK po úspěšné přihrávce (v %)	Úspěšnost ÚHK po úspěšné přihrávce	Počet ÚHK po neúspěšné přihrávce (v %)	Úspěšnost ÚHK po neúspěšné přihrávce	Celková úspěšnost ÚHK (v %)
<b>VK Královo Pole</b>	39,4%	40%	60,6%	18%	<b>26,3%</b>
<b>PVK Olymp Praha</b>	<b>42,6%</b>	<b>35%</b>	<b>57,4%</b>	<b>11%</b>	<b>20,9%</b>
<b>SK UP Olomouc</b>	<b>45,8%</b>	<b>39%</b>	<b>54,2%</b>	<b>27%</b>	<b>32,7%</b>
<b>TJ Ostrava</b>	41,6%	35%	58,4%	29%	<b>31,4%</b>

Hráčky SK UP Olomouc útočily nejčastěji po úspěšné přihrávce (45,8%) ze všech sledovaných týmů (viz. tabulka 9.). To má za následek, v kombinaci s procentuální úspěšností útoků po úspěšné (39%) a neúspěšné přihrávce (27%), celkovou nejvyšší úspěšnost útočných herních kombinací 32,7% (135 z 413 útoků) ze všech čtyř sledovaných týmů. Naopak nejmenší celkovou úspěšnost útočných herních kombinací zaznamenal tým PVK Olymp Praha (20,9% - 24 z 115), u kterého hrála poměrně významnou roli velká neúspěšnost při útocích po neúspěšné přihrávce (11%).

**Tabulka 10. Typy bloků v závislosti na přihrávce a nahrávce – SK UP Olomouc**

Bloky po úspěšné přihrávce					Bloky po neúspěšné přihrávce				
Typ	Počet	%	Úspěš.	%	Zóna	Počet	%	Úspěš.	%
<b>0-blok</b>	4	2%	2	50%	<b>0-blok</b>	12	5%	3	25%
<b>1-blok</b>	51	27%	20	39%	<b>1-blok</b>	8	4%	2	25%
<b>2-blok</b>	133	70%	52	39%	<b>2-blok</b>	199	89%	53	27%
<b>3-blok</b>	1	1%	0	0%	<b>3-blok</b>	5	2%	3	60%
<b>Celkem</b>	<b>189</b>	<b>100%</b>	<b>74</b>	<b>39%</b>	<b>Celkem</b>	<b>224</b>	<b>100%</b>	<b>61</b>	<b>27%</b>

S úspěšností útočných herních kombinací souvisí také práce nahrávačky, stejně tak jako práce soupeřovy obrany, která je při úspěšné přihrávce a nahrávce prokazatelně

znesnadněna. Dokazuje to údaj o počtu blokujících hráček při útočných kombinacích SK UP Olomouc (viz. tabulka 10.). Hráčky Olomouce útočily, díky kvalitní práci své nahrávačky, v porovnání s dalšími sledovanými týmy nejméně na dvojblok a to jak po přihrávce úspěšné (70% všech nahrávek při celkové 39% úspěšnosti) tak i neúspěšné (89% všech nahrávek při celkové 27% úspěšnosti). To nám vysvětluje jejich nadprůměrnou úspěšnost při zahrávání útočných herních kombinací.

**Tabulka 11. Vliv přihrávky na ÚHK do zón – SK UP Olomouc**

ÚHK do zón po úspěšné přihrávce					ÚHK do zón po neúspěšné přihrávce				
Zóna	Počet	%	Úspěš.	%	Zóna	Počet	%	Úspěš.	%
<b>I</b>	39	33%	15	38%	<b>I</b>	<b>58</b>	<b>45%</b>	<b>21</b>	<b>36%</b>
<b>V</b>	<b>42</b>	<b>35%</b>	<b>16</b>	<b>38%</b>	<b>V</b>	39	30%	13	33%
<b>VI</b>	39	33%	17	43%	<b>VI</b>	32	25%	8	25%
<b>Celkem</b>	120	100%	48	40%	<b>Celkem</b>	129	100%	42	33%

**Tabulka 12. Vliv přihrávky na ÚHK do zón – VK Královo Pole, PVK Olymp Praha, TJ Ostrava**

Týmy	ÚHK do zón po úspěšné přihrávce					ÚHK do zón po neúspěšné přihrávce				
	Nejčastější Zóna	Počet	%	Úspěš.	%	Nejčastější Zóna	Počet	%	Úspěš.	%
<b>Královo Pole</b>	<b>VI</b>	<b>13</b>	<b>38%</b>	<b>1</b>	<b>7%</b>	<b>VI</b>	<b>10</b>	<b>34%</b>	<b>3</b>	<b>30%</b>
<b>Olymp Praha</b>	<b>I</b>	<b>19</b>	<b>39%</b>	<b>1</b>	<b>5%</b>	<b>I</b>	<b>13</b>	<b>42%</b>	<b>4</b>	<b>30%</b>
<b>Ostrava</b>	<b>V</b>	<b>19</b>	<b>40%</b>	<b>7</b>	<b>37%</b>	<b>V</b>	<b>13</b>	<b>42%</b>	<b>5</b>	<b>38%</b>

V případě olomouckých hráček ovlivňuje kvalita přihrávky také zónu, do které jsou nejčastěji jednotlivé útočné herní kombinace vedeny (viz. tabulka č. 11 a 12). Po úspěšné přihrávce v 35% případů útočily do zóny č. V (42 ze 120 útoků), zatímco při neúspěšné přihrávce byla nejčastějším cílem zóna č. I, do které mířilo 45% útočných akcí (58 ze 129 útoků). U ostatních týmů nebyl vliv kvality přihrávky na cílovou zónu útoku prokázán, neboť se u všech týmů při přihrávce úspěšné i neúspěšné zóna shodovala. VK Královo Pole nejčastěji útočilo do zóny č. VI, PVK Olymp Praha do zóny č. I a hráčky Ostravy do zóny č. V.



Jednotlivé zóny, ze kterých byly útočné herní kombinace vedeny, byly po úspěšné přihrávce voleny u sledovaných týmů rozdílně (viz. tabulky 13-14.), zatímco při přihrávce neúspěšné směřovala u všech týmů většina nahrávek do zóny č. IV (viz. tabulky č.15-16).

**Tabulka 13. Vliv přihrávky na ÚHK ze zón – SK UP Olomouc**

ÚHK ze zón po úspěšné přihrávce – SK UP Olomouc					ÚHK ze zón po úspěšné přihrávce – VK Královo Pole				
Zóna	Počet	%	Úspěš.	%	Zóna	Počet	%	Úspěš.	%
I	20	11%	8	40%	I	1	2%	0	0%
II	58	31%	20	34%	II	26	41%	9	35%
III	42	22%	19	45%	III	13	21%	5	38%
IV	67	35%	26	39%	IV	19	30%	10	53%
V	0	0%	-	-	V	0	0%	-	-
VI	2	1%	1	50%	VI	4	6%	1	25%
<b>Celkem</b>	<b>189</b>	<b>100%</b>	<b>74</b>	<b>39%</b>	<b>Celkem</b>	<b>63</b>	<b>100%</b>	<b>25</b>	<b>40%</b>

**Tabulka 14. Vliv přihrávky na ÚHK ze zón – VK Královo Pole**

ÚHK ze zón po úspěšné přihrávce – PVK Olymp Praha					ÚHK ze zón po úspěšné přihrávce – TJ Ostrava				
Zóna	Počet	%	Úspěš.	%	Zóna	Počet	%	Úspěš.	%
I	4	8%	1	25%	I	5	9%	1	20%
II	5	10%	3	60%	II	18	32%	9	50%
III	22	45%	8	36%	III	15	26%	2	13%
IV	17	35%	5	29%	IV	18	32%	7	39%
V	0	0%	-	-	V	0	0%	-	-
VI	1	2%	0	0	VI	1	2%	1	100
<b>Celkem</b>	<b>49</b>	<b>100%</b>	<b>17</b>	<b>35%</b>	<b>Celkem</b>	<b>57</b>	<b>100%</b>	<b>20</b>	<b>35%</b>

Po úspěšně přihraném míči byla u hráček PVK Olympu Praha nejvíce využívána útočná herní kombinace ze zóny III. Hráčky zahrávaly útok středem sítě v 45% případů. VK

Králova Pole útočilo nejčastěji ze zóny č. II a to v 41% případů. Pouze u hráček Ostravy a Olomouce zůstala nejužívanější zóna č. IV (Ostrava 32%, Olomouc 35%).

**Tabulka 15. Vliv přihrávky na ÚHK ze zón – PVK Olymp Praha**

ÚHK ze zón po neúspěšné přihrávce – SK UP Olomouc					ÚHK ze zón po neúspěšné přihrávce – VK Královo Pole				
Zóna	Počet	%	Úspěš.	%	Zóna	Počet	%	Úspěš.	%
I	15	7%	2	13%	I	8	8%	0	0%
II	57	25%	15	26%	II	22	23%	6	27%
III	6	3%	2	33%	III	3	0%	0	0%
IV	123	55%	36	29%	IV	52	54%	10	19%
V	0	0%	-	-	V	0	0%	-	-
VI	23	10%	6	26%	VI	12	12%	1	8%
<b>Celkem</b>	<b>224</b>	<b>100%</b>	<b>61</b>	<b>27%</b>	<b>Celkem</b>	<b>97</b>	<b>100%</b>	<b>17</b>	<b>18%</b>

**Tabulka 16. Vliv přihrávky na ÚHK ze zón – TJ Ostrava**

ÚHK ze zón po neúspěšné přihrávce – PVK Olymp Praha					ÚHK ze zón po neúspěšné přihrávce – TJ Ostrava				
Zóna	Počet	%	Úspěš.	%	Zóna	Počet	%	Úspěš.	%
I	8	12%	0	0%	I	7	9%	1	14%
II	11	17%	0	0%	II	17	21%	4	24%
III	0	0%	-	-	III	0	0%	-	-
IV	37	56%	6	16%	IV	49	61%	18	37%
V	0	0%	-	-	V	0	0%	-	-
VI	10	15%	1	10%	VI	7	9%	0	0%
<b>Celkem</b>	<b>66</b>	<b>100%</b>	<b>7</b>	<b>11%</b>	<b>Celkem</b>	<b>80</b>	<b>100%</b>	<b>23</b>	<b>29%</b>

Při neúspěšné přihrávce útočily všechny sledované týmy nejčastěji ze zóny č. IV (viz. tabulky 15-16.). S největší pravidelností útočily ze zóny č. IV hráčky týmu TJ Ostrava, u kterých se jednalo o 61% všech útoků po neúspěšné přihrávce. Hráčky Olomouce útočily ze zóny č. IV jako druhé nejméně (55%), pouze o 1% více než tomu bylo u VK Králova Pole, které ze zóny č. IV útočilo poměrově v porovnání s ostatními nejméně (54%). Druhým

nejčastějším útokem po neúspěšné přihrávce byly útočné herní kombinace ze zóny č. II. Ty byly naopak nejčastěji využívány týmy SK UP Olomouc (25%) a VK Královo Pole (23%). Nejméně využíval útok ze zóny č. II PVK Olymp Praha (17%).

S nejmenší pravidelností útočily, po neúspěšné přihrávce, sledované týmy ze zón č. III. Zatímco Olomouc a Královo Pole využívaly útok středem sítě ve 3% případů, tak hráčky Ostravy a Olympu během utkání nezahrály útok prvním sledem, po neúspěšné přihrávce, ani jednou. Druhou nejméně využívanou zónou byla zóna č. I, ze které nikdo z týmů nevedl více než 12% útoků. Nejvíce ze zóny č. I útočily hráčky Olympu (12%), naopak nejméně hráčky Olomouce (7%).

## 5.2 Analýza útočných herních kombinací

Výsledky vybraných utkání jsem vzájemně porovnal a na základě toho zpracoval závěrečné tabulky, ze kterých lze vyvodit několik obecných poznatků, které jsou charakteristické pro útočné herní kombinace ve vrcholovém volejbalu žen.

**Tabulka 17. Útočné herní kombinace po úspěšné přihrávce – celkem**

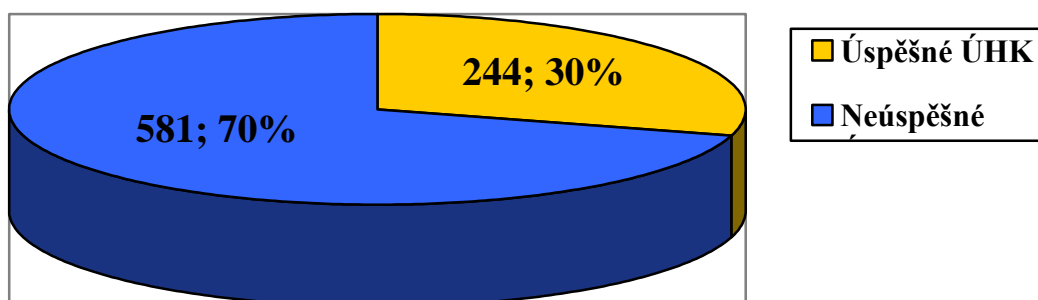
ÚHK ze zón					Bloky					ÚHK do zón				
Zóna	Počet	%	Úspěš.	%	Typ	Počet	%	Úspěš.	%	Zóna	Počet	%	Úspěš.	%
I	30	8%	10	33%	0-blok	5	1%	3	60	I	72	34%	29	40%
II	107	30%	41	38%	1-blok	93	26%	36	39%	V	75	36%	31	41%
III	92	26%	34	37%	2-blok	258	72%	97	38%	VI	64	30%	26	40%
IV	121	34%	48	40%	3-blok	2	1%	0	0%	<b>Celkem</b>	<b>211</b>	<b>100%</b>	<b>86</b>	<b>40%</b>
V	0	0%	-	-	<b>Celkem</b>	<b>358</b>	<b>100%</b>	<b>136</b>	<b>38%</b>					
VI	8	2%	3	38%										
<b>Celkem</b>	<b>358</b>	<b>100%</b>	<b>136</b>	<b>38%</b>										

**Tabulka 18. Útočné herní kombinace po neúspěšné přihrávce – celkem**

ÚHK ze zón					Bloky					ÚHK do zón				
Zóna	Počet	%	Úspěš.	%	Typ	Počet	%	Úspěš.	%	Zóna	Počet	%	Úspěš.	%
I	38	8%	3	8%	0-blok	14	3%	3	21%	I	103	40%	31	30%
II	107	23%	25	23%	1-blok	27	6%	4	15%	V	82	31%	24	29%
III	9	2%	2	22%	2-blok	418	89%	98	23%	VI	75	29%	18	24%
IV	261	56%	70	27%	3-blok	8	2%	3	38%	<b>Celkem</b>	<b>260</b>	<b>100%</b>	<b>73</b>	<b>28%</b>
V	0	0%	-	-	<b>Celkem</b>	<b>467</b>	<b>100%</b>	<b>108</b>	<b>23%</b>					
VI	52	11%	8	15%										
<b>Celkem</b>	<b>467</b>	<b>100%</b>	<b>108</b>	<b>23%</b>										

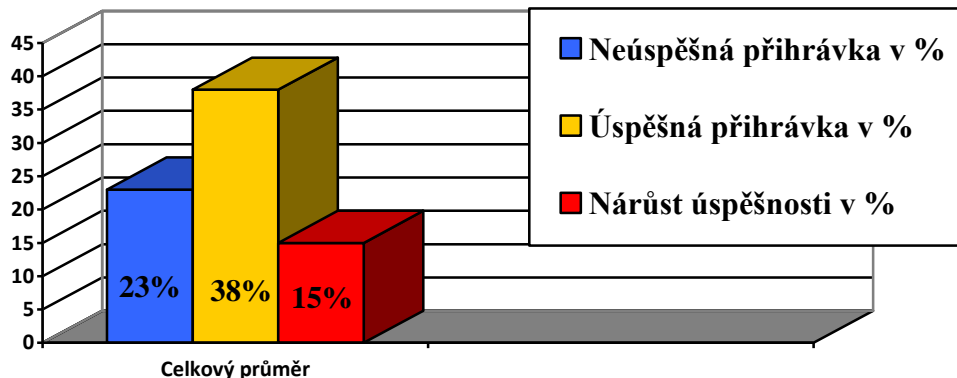
Při pohledu na statistiky sledovaných týmů objevujeme jeden základní rys ženského vrcholového volejbalu, kterým je poměrně malá úspěšnost útočných herních kombinací.

Celková úspěšnost útočných herních kombinací činí v průměru pouhých 29,6% (244 z 825 pokusů – graf 2.). To znamená, že pouze 3 z 10 útoků skončí pro útočící tým bodem. Toto zjištění není až tak překvapující, vzhledem k délkám jednotlivých výměn, které v ženském vrcholovém volejbalu často obsahují několik „přeletů“ míče přes síť. I přesto bych však očekával úspěšnost útoku ve vrcholovém volejbalu žen o něco vyšší.



**Graf 2. Úspěšnost útočných herních kombinací - celkem**

Jedním z faktorů, který nám celkovou úspěšnost útočných herních kombinací ovlivňuje, je kvalita přihrávky.



**Graf 3. Závislost úspěšnosti útočných herních kombinací na kvalitě přihrávky**

Při pohledu na výsledky (graf 3.) je prokazatelná závislost mezi kvalitou přihrávky a úspěšností útočných herních kombinací. Z výsledků v tabulkách to jednoznačně vyplývá. V případě neúspěšné přihrávky činila průměrná úspěšnost sledovaných týmů pouhých 23%, zatímco po přihrávce úspěšné útočily týmy s 38% úspěšností. To znamená 60% nárůst původní hodnoty. Jedná se tedy o nezanedbatelné číslo a fakt, se kterým je potřeba pracovat.

Tuto závislost si lze, na základě výsledků v tabulkách, nejlépe vysvětlit vztahem mezi přihrávkou, poměrovou distribucí nahrávek a počtem blokujících hráček. Je zde totiž patrná přímá úměrnost mezi kvalitou přihrávky a možnostmi nahrávačova výběru, při současné nepřímé úměrnosti mezi možnostmi nahrávačova výběru a kompaktností obrany.

**Tabulka 19. Útočné herní kombinace do zón v závislosti na přihrávce**

ÚHK ze zón – po úspěšné přihrávce					ÚHK ze zón – po neúspěšné přihrávce				
Zóna	Počet	%	Úspěš.	%	Zóna	Počet	%	Úspěš.	%
I	30	8%	10	33%	I	38	8%	3	8%
II	107	<b>30%</b>	41	38%	II	107	<b>23%</b>	25	23%
III	92	<b>26%</b>	34	37%	III	9	<b>2%</b>	2	22%
IV	121	<b>34%</b>	48	40%	IV	261	<b>56%</b>	70	27%
V	0	0%	-	-	V	0	0%	-	-
VI	8	2%	3	38%	VI	52	11%	8	15%
<b>Celkem</b>	<b>358</b>	<b>100%</b>	<b>136</b>	<b>38%</b>	<b>Celkem</b>	<b>467</b>	<b>100%</b>	<b>108</b>	<b>23%</b>

V důsledku zhoršující se kvality přihrávky čelí obrana pouze omezenému množství útočných herních kombinací a získává tak čas na sestavení kompaktního bloku.

V případě úspěšné přihrávky bylo poměrové zastoupení nahrávek do zón č. II,III,IV v relativní rovnováze – II - 30%, III - 26%, IV – 34%, na rozdíl od útočných herních kombinací po neúspěšné přihrávce, kdy byl poměr nahrávek celkem jednoznačný ve prospěch útoků ze zón č. II a IV - II – 23%, III – 2%, IV – 56%.

V praxi to znamená např. téměř úplné vyřazení útočné herní kombinace ze zóny č. III (krátká rychlá nahrávka před sebe nebo za sebe – tzv. rychlík), jejíž absence nám útok omezuje na útoky z kúlů popř. útoky ze zadních zón hřiště, které často přichází po vysoké nahrávce, a výrazně tak ulehčuje práci bránícího družstva, které má tak dostatečný čas na přípravu obrany.

Důkazem toho jsou výsledky (viz. tabulka 20.) poukazující na počet blokujících hráček při rozdílné úspěšnosti přihrávky.

**Tabulka 20. Počet blokujících hráček v závislosti na přihrávce**

Bloky po úspěšné přihrávce					Bloky po neúspěšné přihrávce				
Typ	Počet	%	Úspěš.	%	Typ	Počet	%	Úspěš.	%
<b>0-blok</b>	5	1%	3	60	<b>0-blok</b>	14	3%	3	21%
<b>1-blok</b>	93	26%	36	39%	<b>1-blok</b>	27	6%	4	15%
<b>2-blok</b>	258	72%	97	38%	<b>2-blok</b>	418	89%	98	23%
<b>3-blok</b>	2	1%	0	0%	<b>3-blok</b>	8	2%	3	38%
<b>Celkem</b>	<b>358</b>	<b>100%</b>	<b>136</b>	<b>38%</b>	<b>Celkem</b>	<b>467</b>	<b>100%</b>	<b>108</b>	<b>23%</b>

Při neúspěšné přihrávce útočily týmy v 89% na kompaktní dvojblok s úspěšností 23%. Pouze v 6% případech útočily na jednoblok (15% úspěšnost), 3% bez bloku (21% úspěšnost) a ve 2 % na trojblok (38% úspěšnost – ovlivněno zápasem VK Královo Pole – SK UP Olomouc, ve kterém Olomouc zaznamenala všechny výše uvedené úspěšné pokusy).

Naopak při úspěšné přihrávce útočily týmy pouze v 72% útočných herních kombinacích na dvojblok (38% úspěšnost) a v 26% na jednoblok (39% úspěšnost).

Relativně jednostranná distribuce nahrávek způsobená neúspěšnou přihrávkou „podporuje“ tedy připravenost obrany a zvyšuje tak poměr útočných herních kombinací proti dvojbloku, čímž se šance útočících hráček na zisk bodu v rozehře snižují – při neúspěšné přihrávce útočily týmy s daleko nižší úspěšností (ze zón č. II – 23%, III – 22%, IV – 27%) než tomu bylo u úspěšné přihrávky (ze zón č. II – 38%, III – 37%, IV – 40%).

Z výše uvedených výsledků nám tedy vyplývá, že úspěšná přihrávka sníží počet útočných herních kombinací na dvojblok o 17%, za současného nárůstu útoků na jednoblok o 20%. V souvislosti se zvyšující se úspěšností útoků proti blokům při úspěšné přihrávce oproti přihrávce neúspěšné (0-blok o 39%, 1-blok o 24%, 2-blok o 15%) dostáváme tedy procentuální odpověď na nárůst celkové úspěšnosti útočných herních kombinací v závislosti na přihrávce a nahrávce.

Jak jsem již uvedl výše, jedním ze základních prvků útočných herních kombinací, který trpí v důsledku neúspěšné přihrávky je hra ze zóny č. III (viz. tabulka 21.).

**Tabulka 21. Vliv přihrávky na nahrávku**

ÚHK ze zón – po neúspěšné přihrávce				
Zóna	Počet	%	Úspěš.	%
I	38	8%	3	8%
II	107	23%	25	23%
III	9	2%	2	22%
IV	261	56%	70	27%
V	0	0%	-	-
VI	52	11%	8	15%
<b>Celkem</b>	<b>467</b>	<b>100%</b>	<b>108</b>	<b>23%</b>

Při úspěšné přihrávce tvoří útok středem sítě 26% útočných herních kombinací (37% úspěšnost – viz. tabulka 22.), zatímco při neúspěšné přihrávce útok ze zóny č. III téměř úplně vymizel (2% všech útočných akcí). Středem sítě tak týmy, po neúspěšné přihrávce, útočily pouze ze zóny č. VI. Útok ze zóny č. VI byl však ve většině případů volen pouze jako nouzové řešení, kdy hráčky útočily proti kompaktnímu dvojbloku/trojbloku, což se projevilo na celkové úspěšnosti tohoto útoku – 15% (8 z 52). Eliminace útoku ze zóny č. III tak vede k absenci konkurence schopnému útoku středem sítě. Tým je tak nucen k zahrávání většiny útočných herních kombinací z kůlů (zóny č. I,II,IV – 87% všech útoků), čímž je práce soupeřovy obrany výrazně usnadněna.

Při pohledu na útok ze zóny č. 1, tedy zónu, ze které útočí diagonální hráčka, zjistíme, že je zde úspěšnost útoků ze všech útočných herních kombinací nejnižší. Úspěšnost činí pouhých 8% při poměrovém zastoupení 8% všech útočných herních kombinací po neúspěšné přihrávce. Tento výsledek mě velice překvapil, přestože byla většina útoku volena, podobně jako útoky ze zóny č. VI, jako nouzové řešení. V porovnání s mužským volejbalem, kde je diagonální hráč jednou z hlavních útočných sil, je toto zjištění poměrně překvapující.

Výše uvedené výsledky nám tedy vysvětlují poměrové zastoupení nahrávek po neúspěšné přihrávce ve prospěch zón č. II (23%) a IV(56%).



**Tabulka 22. Vliv přihrávky na nahrávku**

<b>ÚHK ze zón – po úspěšné přihrávce</b>				
<b>Zóna</b>	<b>Počet</b>	<b>%</b>	<b>Úspěš.</b>	<b>%</b>
<b>I</b>	30	<b>8%</b>	10	33%
<b>II</b>	107	<b>30%</b>	41	<b>38%</b>
<b>III</b>	92	<b>26%</b>	34	<b>37%</b>
<b>IV</b>	121	<b>34%</b>	48	<b>40%</b>
<b>V</b>	0	<b>0%</b>	-	-
<b>VI</b>	8	<b>2%</b>	3	38%
<b>Celkem</b>	<b>358</b>	<b>100%</b>	<b>136</b>	<b>38%</b>

V případě útočných herních kombinací po úspěšné přihrávce byla distribuce nahrávek poměrně vyrovnanější, než tomu bylo v případě přihrávky neúspěšné. Vyrovnanější poměr nahrávek byl způsoben především možností zahrávat útok prvním sledem ze zóny č. III. Tato útočná herní kombinace byla zahrávána v 26% případech s 37% úspěšností, čímž narušila dominanci útočných herních kombinací ze zóny č. II a IV. Nicméně i po úspěšné přihrávce byly zóny č. II a IV nejvyužívanějšími, v důsledku pouhých 10% zahrávaných útočných herních kombinací ze zón č. I, V a VI ( I – 8%, V – 0%, VI – 2%). Ze zóny č. II směřovalo 30% útočných akcí, většinou v podobě tzv. jednonožek prováděných blokačkami, při 38% úspěšnosti. Ze zóny č. IV bylo vedeno dokonce 34% všech útočných herních kombinací, tvořených polovysokými a vystřelenými nahrávkami, při 40% úspěšnosti.

**Tabulka 23. ÚHK ze zón - celkem**

ÚHK ze zón – celkem				
Zóna	Počet	%	Úspěš.	%
I	68	8%	13	19%
II	214	26%	66	31%
III	101	12%	36	36%
IV	382	46%	118	31%
V	0	0%	-	-
VI	60	7%	11	18%
<b>Celkem</b>	<b>825</b>	<b>100%</b>	<b>224</b>	<b>30%</b>

Na základě shromážděných výsledků bylo zjištěno, že nejčastěji využívanou zónou, ze které byly jednotlivé útoky vedeny, je zóna č. IV (46,3% všech útočných herních kombinací) při úspěšnosti 30,9%. Druhá nejvyužívanější zóna je zóna č. II (25,9% všech útočných herních kombinací) při srovnatelné úspěšnosti útoků (30,8%) se zónou č. IV. Zóna č. III je třetí nejvíce využívanou zónou (12,2% všech útočných herních kombinací) při současně nejvyšší úspěšnosti ze všech zón - 35,6%.

Naopak nejméně využívanými zónami jsou zóny č. I (8,2% všech útočných herních kombinací při 19% úspěšnosti), V (žádný zaznamenaný útok) a VI (7,3% při 18% úspěšnosti).

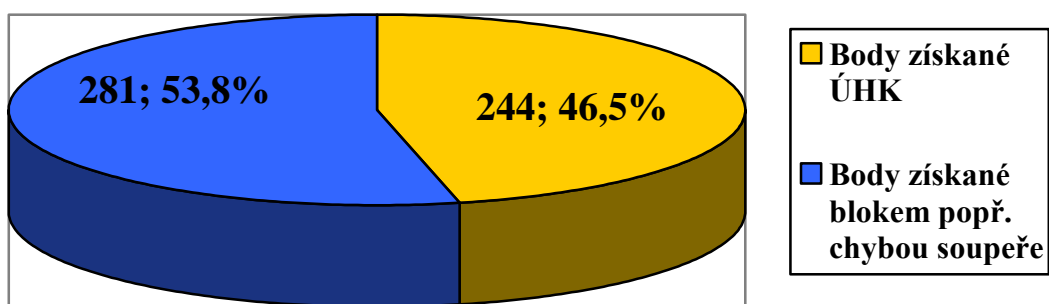
**Tabulka 24. ÚHK do zón - celkem**

ÚHK do zón po úspěšné přihrávce					ÚHK do zón po neúspěšné přihrávce				
Zóna	Počet	%	Úspěš.	%	Zóna	Počet	%	Úspěš.	%
I	72	34%	29	40%	I	103	40%	31	30%
V	75	36%	31	41%	V	82	31%	24	29%
VI	64	30%	26	40%	VI	75	29%	18	24%
<b>Celkem</b>	<b>211</b>	<b>100%</b>	<b>86</b>	<b>40%</b>	<b>Celkem</b>	<b>260</b>	<b>100%</b>	<b>73</b>	<b>28%</b>

Při pohledu na výsledky související s útokem do zón (viz. tabulka 24.), zjišťujeme, že při neúspěšné přihrávce směřovala většina útoku do zóny č. I – 40%. Současně zde útočící hráčky slavily největší úspěch ze všech sledovaných zón – I – 30%, V – 29%, VI – 24%.

Naopak nejméně častým cílem byla zóna č. VI, do které směřovalo pouze 29% všech útoků po neúspěšné přihrávce. Při úspěšné přihrávce byla nejčastějším cílem zóna č. V, do které směřovalo 36% (s úspěšností 41%) útočných herních kombinací směřujících do zón. Nejméně vyhledávanou zónou byla po úspěšné přihrávce opět zóna č. VI (30% útoků směřujících do zón při úspěšnosti 40%). V zóně č. VI měly hráčky ze všech sledovaných zón také nejnižší úspěšnost. Tento výsledek má dvojí odůvodnění.

Tím prvním je fakt, že zóna č. VI je při útoku zčásti zakrytá blokem a tudíž je snaha o její trefení spojena s rizikem zablokování. Druhým důvodem je přítomnost libera, specializujícího se na vybírání míčů v poli, kterému se snaží útočící hráčky vyhybat.



**Graf 4. Poměr zisku bodů**

Zajímavým zjištěním je také to, že k celkovému zisku 525 bodů stačilo hráčkám pouze 244 bodů z úspěšných útoků (46,5%) (viz. graf 4.). To znamená, že 281 bodů, čili 53,8%, získali hráčky díky chybám soupeřek. Mezi zmíněné chyby patří - přímé body z podání, zkažený útok (rozehra skončila blokem nebo autem), dotek sítě, dvojdotek míče nebo přešlap. Toto zjištění pro mě bylo velmi šokující, neboť jsem se domníval, že za většinu bodů může úspěšné zvládnání útočných herních kombinací, nikoliv však chyby hráček a dominantní práce obrany.

## 6 Závěr

Útočné herní kombinace ve vrcholovém volejbalu žen jsou oblastí, která nabízí prokazatelný prostor pro zlepšení. Na základě výsledků jsme zjistili, že jsou prováděny s poměrně malou procentuální úspěšností, která by mohla být bezpochyby větší.

V souvislosti s analýzou vybraných utkání byl zjištěn neoddiskutovatelný přímo úměrný vztah mezi kvalitou přihrávky a procentuální úspěšností útočných herních kombinací. Míra úspěšnosti přihrávky determinuje možnosti nahrávačova výběru, který tak (ne)poskytuje dostatečné množství útočných herních kombinací, potřebných pro překvapení a překonání soupeřovy obrany. V závislosti na zvyšujících se možnostech má tým daleko větší šanci proti rozhozené obraně na získání bodu, než je tomu v případě jejich omezení. Po úspěšné přihrávce se pozornost obrany nejčastěji rozkládá mezi útoky ze zón č. II, III a IV, zatímco při přihrávce neúspěšné je většina útoků (56%!) vedena ze zóny č. IV, což práci obrany výrazně usnadňuje a šance útočících hráčů na získání bodu v rozehře naopak snižuje. V případě neúspěšné přihrávky čelí útok v 89% případů kompaktnímu dvojbloku za současné 23% úspěšnosti, kdežto při přihrávce úspěšné dochází k útoku proti dvojbloku pouze v 72% případech a úspěšností dosahující 38%.

V případě kvalitní přihrávky se nám tak úspěšnost útoku pochopitelně zvýšila a to rovnou o 60% původní hodnoty. Tento markantní nárůst se projevil 15% změnou v celkové procentuální úspěšnosti útočných herních kombinací a hrál tak jednu z klíčových rolí rozhodujících o vítězích utkání.

Pro zvyšování efektivity útočných herních kombinací je tak naprosto nezbytné pracovat na kvalitě přihrávky. Stejně tak je nutné rozvíjení zakončovacích dovedností, kde mají hráčky i v případě kvalitní přihrávky viditelné rezervy. Nejde však pouze o neschopnost úspěšného zakončení, ale také o velké množství chyb, které v kombinaci s dalšími nevynucenými chybami tvoří více než polovinu bodů soupeře (54%!), což se dá považovat za poněkud alarmující číslo a fakt snižující šanci družstva na úspěch v utkání.

## 7 Souhrn

Práce ve svém úvodu obsahuje teoretický úvod do volejbalu, krátký historický přehled, charakteristiku volejbalu, jako jednoho z nejrozšířenějších sportů u nás i ve světě, vymezení základních pojmů a celkový úvod do hlavního tématu, kterým jsou útočné herní kombinace ve vrcholovém volejbalu žen.

V další části jsou rozebrány herní činnosti jednotlivce – blokování, nahrávka, podání, přihrávka, útok a vybírání. Pro lepší pochopení a snadnější orientaci v textu je vysvětleno rozdělení hřiště na jednotlivé zóny, jejichž znalost je pro pochopení obsahu práce nezbytná. Dále práce pojednává o herních kombinacích, včetně jejich rozdělení a uvedení základních praktických příkladů. Teoretický přehled je ukončen objasněním problematiky herních systému a jejich využití ve volejbalu napříč všemi výkonnostními úrovněmi.

Zbývající část práce zahrnuje metodické vymezení a samotné řešení vybraného tématu - útočných herních kombinací ve vrcholovém volejbalu žen. Pro analýzu byly vybrány tři zápasy nejvyšší české volejbalové soutěže žen – SK UP Olomouc – TJ Ostrava, SK UP Olomouc – PVK Olymp Praha a VK Královo Pole – SK UP Olomouc.

Největší pozornost byla v analýze sledovaných zápasů věnována závislosti mezi kvalitou přihrávky a úspěšností útočných herních kombinací. S tím souvisí distribuce nahrávek do zón, v závislosti na možnostech vzniklých ne(úspěšnou) přihrávkou. Stejně jako nahrávka, tak i práce obrany je do velké míry determinována kvalitou přihrávky, o čemž práce také pojednává. Kromě jednotlivých zón, ze kterých jsou útoky vedeny, je v práci věnována také pozornost zónám, do kterých útoky směřují.

Potřebná data sledovaných zápasů byla zaznamenána, zpracována a následně porovnáno, na jejichž základě došlo k vyvození několika závěrů, charakterizujících útočné herní kombinace ve vrcholovém volejbalu žen.

## 8 Summary

The beginning of this thesis includes theoretical overview of volleyball, short historical summary, basic characteristics of volleyball as one of the most popular sports both in our country and worldwide, definition of basic terms and general introduction into the main subject – the offensive plays in women’s competitive volleyball.

The next part deals with the basic individual skills – blocking, setting, serving, passing, hitting and digging. For better understanding and orientation in the text, the division of the field into individual zones is explained, which is crucial for understanding the contents of this thesis. The thesis also deals with combination plays, including their distribution and some elementary examples. The theoretical overview is concluded by clarifying systems of play and their utilization in volleyball across all skill levels.

The remaining part includes methodical definition and solutions for the chosen topic – the offensive plays in women’s competitive volleyball. For the analysis, three matches of the highest Czech national women’s volleyball league were chosen: SK UP Olomouc – TJ Ostrava, SK UP Olomouc – PVK Olymp Praha a VK Královo Pole – SK UP Olomouc.

In the analysis of the chosen games, the most attention was given to the correlation of passing quality with success rate of offensive combination plays. This relates to the distribution of passes within zones in conjunction with opportunities created by (un)successful setting. Much like passing, the work of defence is also largely determined by the quality of setting which this thesis also talks about. Besides individual zones from which the attacks are led from, the thesis also talks about the zones which the attacks are aimed into.

The data from the chosen games was recorded, processed and compared, which led to several conclusions, characterizing the offensive plays in women’s competitive volleyball.

## 9 Referenční seznam

1. Buchtel, J. (2005). *Teorie a didaktika volejbalu*. Praha: Univerzita Karlova v Praze.
2. Buchtel, J., Ejem, M. & Vorálek, R. (2011). *Trénink volejbalu*. Praha: Karolinum.
3. Císař, V. (2005). *Volejbal*. Praha: Grada.
4. Dovalil, J. et al. (2002). *Výkon a trénink ve sportu*. Praha: Olympia.
5. Haník, Z., Lehnert, M. & kol.(2004). *Volejbal 1: Herní dovednosti a kondice v tréninku mládeže*. Praha: Český volejbalový svaz.
6. Haník, Z., Vlach, J., Lehnert, M., Ejem, M., Juda, P. & Vorálek, R..(2008) *Volejbal 2: Učební texty pro školení trenérů*. Praha: Olympia.
7. Kaplan, O., Buchtel, J. (1987). *Odbíjená Teorie a didaktika*. Praha: Státní pedagogické nakladatelství.
8. Nykodým, J. (2006). *Teorie a didaktika sportovních her*. Brno: Masarykova univerzita.
9. Papageorgiou, A., & Spitzley, W. (2003). *Handbook for competitive volleyball*. Oxford: Meyer und Meyer.
10. Sobotka, V. (1995). *Teorie a didaktika odbíjené*. Brno: Masarykova univerzita
11. Votík, J. (2003). *Trenér licence „C“*. Praha: Olympia.
12. Zapletalová, L., Přidal, V. & Tokár, J. (2001). *Volejbal - Učební texty pre školenia trenérov I.triedy*. Bratislava: Peter Mačura – PEEM.
13. Zapletalová, L., Přidal, V. & Laurenčík, T. (2007). *Volejbal – základy techniky, taktiky a výučby*. Bratislava: UK.