



Fakulta
regionálního
rozvoje
a mezinárodních
studií

**Komparace vývoje nezaměstnanosti ve vybraných
ORP Jihomoravského kraje**

Diplomová práce

Vedoucí práce:
PhDr. Dana Hübelová, Ph.D.

Vypracovala:
Bc. Alice Cahová

Zadání diplomové práce

Prohlášení

Prohlašuji, že jsem práci: „Komparace vývoje nezaměstnanosti ve vybraných ORP Jihomoravského kraje“ vypracovala samostatně a veškeré použité prameny a informace uvádím v seznamu použité literatury. Souhlasím, aby moje práce byla zveřejněna v souladu s § 47b zákona č. 111/1998 Sb., o vysokých školách ve znění pozdějších předpisů a v souladu s platnou Směrnicí o zveřejňování vysokoškolských závěrečných prací.

Jsem si vědoma, že se na moji práci vztahuje zákon č. 121/2000 Sb., autorský zákon, a že Mendelova univerzita v Brně má právo na uzavření licenční smlouvy a užití této práce jako školního díla podle § 60 odst. 1 autorského zákona.

Dále se zavazuji, že před sepsáním licenční smlouvy o využití díla jinou osobou (subjektem) si vyžádám písemné stanovisko univerzity, že předmětná licenční smlouva není v rozporu s oprávněnými zájmy univerzity, a zavazuji se uhradit případný příspěvek na úhradu nákladů spojených se vznikem díla, a to až do jejich skutečné výše.

V Brně dne: 20. 12. 2014

.....

Podpis

Poděkování

Na tomto místě bych chtěla poděkovat vedoucí diplomové práce PhDr. Dana Hübelová, Ph.D. za odborné vedení práce, cenné rady, připomínky a trpělivost během jejího vytváření.

Dále bych také ráda poděkovala Ing. Miladě Jonášové z Krajské správy ČSÚ v Brně za poskytnutí dat pro zpracování diplomové práce.

Abstrakt

Cahová, A., Komparace vývoje nezaměstnanosti ve vybraných ORP Jihomoravského kraje.

Diplomová práce. Brno: Mendelova univerzita v Brně, Fakulta regionálního rozvoje a mezinárodních studií, 2014.

Předmětem diplomové práce je srovnání vývoje nezaměstnanosti ve správních obvodech obcí s rozšířenou působností Židlochovice a Hodonín. Práce je členěna do dvou hlavních částí a jako metoda pro její zpracování je použita statistická analýza dat. První část obsahuje teoretická východiska týkající se problematiky nezaměstnanosti. Jsou zde definovány základní pojmy, jako například trh práce, nabídka a poptávka po práci, samotná nezaměstnanost, její dělení, měření a dopady. Stěžejní praktická část je zaměřena na komparaci vývoje nezaměstnanosti podle věku, dosaženého vzdělání a doby evidence uchazečů na úřadu práce. Na závěr je pomocí metody vyrovnání časových řad vhodnou trendovou funkcí predikován vývoj míry nezaměstnanosti v dalších letech.

Klíčová slova:

nezaměstnanost, míra nezaměstnanosti, časová řada, SO ORP Hodonín, SO ORP Židlochovice

Abstract

Cahová, A., Comparison of unemployment in the selected municipalities with extended powers of South Moravian Region.

Diploma thesis. Brno: Mendel University in Brno, Faculty of Regional Development and International Studies, 2014.

The subject of the diploma thesis is to compare the evolution of unemployment in administrative districts of municipalities with extended powers Židlochovice and Hodonín. The work is divided into two main parts and as the processing method is used the statistical analysis. The first part contains theoretical issues related to unemployment. There are defined basic concepts, such as the labor market, supply and demand for labor, unemployment itself, its division, measurement and implications. Crucial practical part is focused on comparing the evolution of unemployment by age, educational attainment and the period of registration of candidates at the employment office. In conclusion, using the method appropriate adjustment of time series trend function is predicted unemployment rate in the coming years.

Keywords:

unemployment, unemployment rate, time series, AD MEP Hodonín, AD MEP Židlochovice

Obsah

1	Úvod a cíl práce	9
1.1	Úvod.....	9
1.2	Cíl práce	9
2	Literární přehled	11
2.1	Trh práce	11
2.2	Význam práce pro člověka.....	12
2.3	Vymezení pojmu nezaměstnanost.....	12
2.4	Dělení nezaměstnanosti.....	13
2.4.1	Rozlišení dle příčin nezaměstnanosti	13
2.4.2	Rozlišení dle dobrovolnosti	14
2.4.3	Ostatní typy nezaměstnanosti	15
2.5	Měření nezaměstnanosti.....	17
2.5.1	Míra nezaměstnanosti	17
2.5.2	Změna metodiky ukazatele registrované nezaměstnanosti.....	18
2.6	Dopady nezaměstnanosti.....	19
2.7	Politika zaměstnanosti.....	20
2.7.1	Pasivní politika zaměstnanosti	20
2.7.2	Aktivní politika zaměstnanosti	20
2.7.3	Politika zaměstnanosti v ČR.....	23
3	Materiál a metodika	25
3.1	Pojem a druhy časových řad	25
3.2	Volba vhodného modelu trendu	26
3.3	Popis trendové složky	28
3.3.1	Lineární trend	28
3.3.2	Parabolický trend.....	29
4	Vlastní práce	30
4.1	Charakteristika zkoumané oblasti	30
4.1.1	SO ORP Židlochovice	30
4.1.2	SO ORP Hodonín	32

4.2	Analýza struktury zaměstnanosti podle sektorů hospodářství	33
4.3	Vývoj míry nezaměstnanosti.....	37
4.4	Vývoj počtu uchazečů o zaměstnání a nově zřizovaných pracovních míst	39
4.5	Komparace nezaměstnanosti	42
4.5.1	Komparace nezaměstnanosti podle věkové struktury uchazečů.....	42
4.5.2	Komparace nezaměstnanosti podle dosaženého vzdělání	46
4.5.3	Komparace nezaměstnanosti podle délky nezaměstnanosti	48
4.6	Podnikatelská aktivita	51
4.6.1	Struktura ekonomických subjektů podle počtu zaměstnanců.....	53
4.6.2	Nejvýznamnější ekonomické subjekty	54
4.7	Prognóza vývoje nezaměstnanosti	55
5	Shrnutí výsledků.....	57
6	Závěr	61
7	Seznam použité literatury	63
8	Seznam zkratk.....	66
9	Seznam tabulek.....	67
10	Seznam grafů	69
11	Seznam obrázků.....	71
12	Seznam příloh	72

1 Úvod a cíl práce

1.1 Úvod

Nezaměstnanost je závažným problémem, který přesahuje čistě ekonomický pohled na ekonomiku jednotlivých zemí, reálně se dotýká velkého množství osob a má značný vliv nejen na sociální situaci, ale také na celkovou atmosféru v každé zemi. Do popředí zájmu vstupuje otázka nezaměstnanosti po roce 1989 a i přesto, že byly její hodnoty na počátku nízké, už tehdy se začínaly projevovat výrazné regionální disparity.

Ve své diplomové práci se zabývám srovnáním vývoje nezaměstnanosti ve správních obvodech ORP Židlochovice a ORP Hodonín ležících v Jihomoravském kraji. Tyto obce s rozšířenou působností jsem vybrala záměrně, jelikož se u nich výrazně liší míra nezaměstnanosti. ORP Židlochovice vykazuje nejnižší míru registrované nezaměstnanosti v kraji a naopak ORP Hodonín se dlouhodobě potýká s vysokou mírou nezaměstnanosti.

V první části práce je pozornost věnována poznatkům z odborné literatury, kde jsou definovány základní pojmy týkající se samotné problematiky nezaměstnanosti. Další kapitolou je vymezení materiálu a metodiky, které bude při zpracování využito.

V úvodu druhé části práce je uvedena charakteristika zkoumaných oblastí. Následuje analýza opačného stavu, a to struktury zaměstnanosti podle národních sektorů hospodářství, dále kapitola zabývající se vývojem průměrné míry nezaměstnanosti a s tím spojený vývoj počtu uchazečů o zaměstnání a nově zřizovaných pracovních míst. Za stěžejní část je považována komparace nezaměstnanosti podle věkové struktury, dosaženého vzdělání a délky nezaměstnanosti uchazečů.

V závěru práce je uvedena také podnikatelská aktivita v obou sledovaných ORP a predikce vývoje průměrné míry nezaměstnanosti do dalších let.

1.2 Cíl práce

Předkládaná diplomová práce si klade za cíl porovnat vývoj nezaměstnanosti v letech 2001 až 2011, resp. 2005 až 2011 (zpracovaná data z hlediska věku, vzdělání a délky

nezaměstnanosti) ve správních obvodech obcí s rozšířenou působností Židlochovice a Hodonín a analyzovat faktory, které tento vývoj největší mírou ovlivňují.

Dílčím cílem práce bude poté za pomoci použití metody vyrovnání časových řad vhodnou matematickou funkcí předpovědět vývoj míry nezaměstnanosti do roku 2017.

2 Literární přehled

2.1 Trh práce

Podle Václavíkové (2009) je trh práce místem, kde se střetávají zaměstnanci a zaměstnavatelé, tj. strana nabídky a poptávky po práci. Jeho prostřednictvím jsou lidé rozmístěni do jednotlivých zaměstnání, firem, odvětví a regionů. Jako jeden ze vzájemně propojených segmentů tržního hospodářství podléhá shodným tržním vlivům, jako je tomu v případě jiných trhů. V ekonomice je trh práce ovlivňován procesy výroby i spotřeby.

Trh práce je tvořen třemi základními faktory:

- nabídkou práce,
- poptávkou po práci,
- cenou práce (mzdou).

Nabídka práce

Nabídka na trhu práce je tvořena individuálními lidmi, kteří prodávají vlastní pracovní sílu. Každá osoba se musí rozhodnout, jestli má vstoupit na trh práce a kolik je ochotna ji nabídnout. Úzce souvisí s poptávkou po volném čase, přičemž významnou roli hraje cena práce i volného času. Mezi hlavní determinanty nabídky práce tedy patří ochota lidí pracovat za mzdy, které nabízí trh a také počet disponibilních pracovníků (Václavíková a kol., 2009).

Poptávka po práci

Poptávka na trhu práce je odvozenou poptávkou od poptávky po konečných výrobcích, jenž jsou pomocí práce zhotoveny. Na tuto poptávku má vliv dále fakt, že výrobní faktor práce nepůsobí samostatně a je nezbytná jeho kombinace s ostatními vstupy (Václavíková a kol., 2009).

Rovnováha na trhu práce

Na trhu práce je rovnováha dosahována o něco složitěji, než je tomu na ostatních trzích. V případě trhu práce platí, že průsečík nabídkové a poptávkové křivky udává

rovnovážnou mzdu. Při rovnovážné mzdové sazbě a při rovnovážné zaměstnanosti se trh práce nachází v rovnováze (Václavíková a kol., 2009).

2.2 Význam práce pro člověka

„Práci pojmáme jako způsob, jímž biologický druh člověk – prvek přírodního systému, ale i jediný tvůrce kultury – vnucuje svou vůli (individuální či kolektivní) části okolní přírody, tj. původně plně přírodním strukturám a procesům“ (Buchtová a kol., 2013, s. 11).

Freud (1963) je toho názoru, že práce je pouto, které nás váže k realitě. Jestliže nemáme povinnost ráno vstát a jít do práce, pak se ocitáme v nebezpečí, že nás ovládnou fantazie a emoce.

Buchtová (2002) uvádí, že práce zaujímá v životě člověka nezastupitelné postavení. Je důležitou podmínkou jeho důstojné existence, přináší mu nejen materiální prospěch, ale zároveň mu poskytuje pocit seberealizace a společenské užitečnosti.

2.3 Vymezení pojmu nezaměstnanost

„Nezaměstnanost představuje historicky i v současnosti jeden z nejsledovanějších a nejdiskutovanějších jevů tržních hospodářství“ (Buchtová, 2002, s. 64). Jde o sociálně-ekonomický jev spojený s existencí trhu, konkrétně trhu práce (Rievajová a kol., 2006).

Přes mnohé diference různých autorů ve vymezení nezaměstnanosti lze nalézt obecnou shodu alespoň v tom, že se jedná o aproximaci aktuálního počtu osob současně: schopných práce, chtějících zaměstnání, jsoících přes tuto snahu v danou chvíli bez zaměstnání (Mareš, 2002).

Za nezaměstnané jsou podle definice ILO (Mezinárodního úřadu práce v Ženevě) považovány osoby, které v referenčním období neměly žádné zaměstnání, neodpracovaly ani jednu hodinu za mzdu nebo odměnu a aktivně hledaly práci, do které by byly schopny nastoupit nejpozději do dvou týdnů.

Podle Vágnerové (1999) je nezaměstnanost spojena se ztrátou významné sociální role a se snížením sociální prestiže, k níž tato role přispívá. Ztráta zaměstnání tedy vede

k sociální degradaci, je stigmatem, které člověka nějakým způsobem vyřazuje z majoritní společnosti.

2.4 Dělení nezaměstnanosti

2.4.1 Rozlišení dle příčin nezaměstnanosti

V dostupné odborné literatuře se lze setkat s následujícími třemi základními druhy nezaměstnanosti odlišených podle příčin, které ji vyvolávají (Holman, 2011):

- frikční,
- strukturální,
- cyklickou.

Rozlišení mezi těmito typy nezaměstnanosti pomáhá ekonomům při odhadech kondice a stavu pracovního trhu (Samuelson, 2007).

Frikční nezaměstnanost

Jedná se o období mezi odchodem z původního zaměstnání a nástupem do nového zaměstnání. Z pohledu ekonomů je tento druh nezaměstnanosti nejméně problémovým typem nezaměstnanosti. Od ostatních typů se odlišuje svými vlastnostmi. Frikční nezaměstnanost je krátkodobá, přechodná, nevyhnutelná a do určité míry funkční. Frikčně nezaměstnaní lidé jsou v angličtině označováni jako „lidé mezi dvěma zaměstnáními“ (people between two jobs) (Václavíková a kol., 2009). Změny v tomto typu nezaměstnanosti mohou být způsobeny dobrovolnými změnami doby strávené hledáním zaměstnání, které jsou nezaměstnaní ochotni akceptovat (Mareš, 2002).

Strukturální (a technologická) nezaměstnanost

Dalším typem nezaměstnanosti je strukturální nezaměstnanost, která vzniká díky rozpadu neefektivních podniků a institucí a díky eliminaci celých starých odvětví a likvidaci umělé přezaměstnanosti. Je výsledkem nerovnováhy mezi pracovní silou pohotovou pro práci a požadavky zaměstnavatelů po určitém typu práce. Projevuje se zejména vyšší nezaměstnaností osob s určitou kvalifikací, kterou trh v nabízeném rozsahu neabsorbuje, a naopak vyšší poptávkou po kvalifikaci, která není na trhu práce v dostatečném rozsahu nabízena. Jinou část strukturální nezaměstnanosti tvoří osoby,

kteře ztrácejí zaměstnání důsledkem rušení pracovních míst a nahrazení živé práce technikou. Je tedy dána snížením poptávky o pracovnících v důsledku technologického a technického vývoje (Mareš, 2002).

Cyklická nezaměstnanost

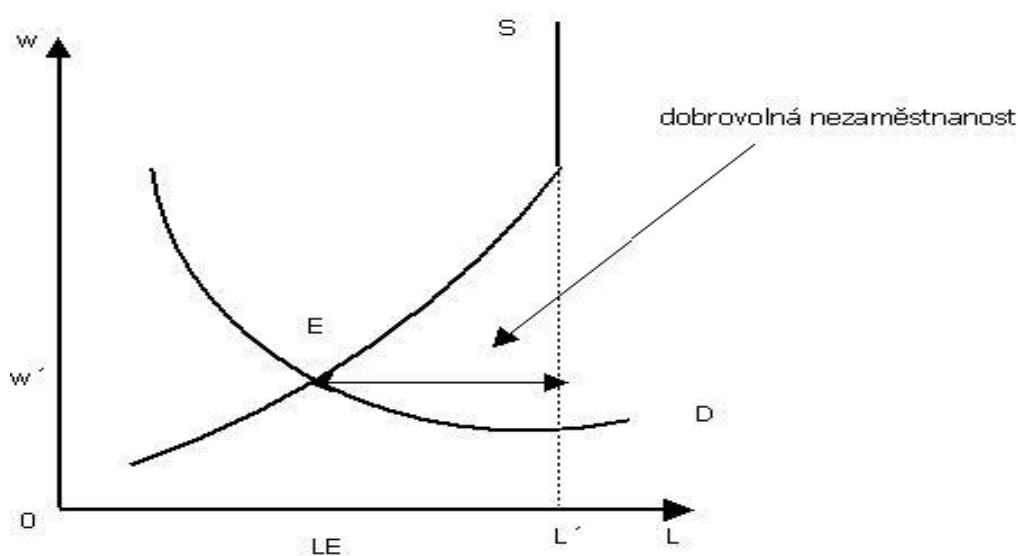
Důvodem vzniku cyklické nezaměstnanosti je nedostatečná agregátní (celková) poptávka, ke které dochází v období hospodářské krize. Z důvodu poklesu právě agregátní poptávky klesá i poptávka po práci. Na rozdíl od strukturální nezaměstnanosti doprovází cyklickou nedostatek volných pracovních míst (Václavíková a kol., 2009).

2.4.2 Rozlišení dle dobrovolnosti

Toto rozlišení nezaměstnanosti pramení z diferenciaci příčin, které ke ztrátě zaměstnání vedou.

Dobrovolná nezaměstnanost

Dobrovolná nezaměstnanost nastává tehdy, když jedinec upřednostňuje volný čas před konáním práce. Trh práce tedy nabízí volná pracovní místa, avšak není o ně zájem (Buchtová, 2002). Dobrovolně nezaměstnaní lidé jsou ve skutečnosti lidé, kteří hledají práci za vyšší mzdu než tu, kterou nabízí zaměstnavatelé. Dobrovolná nezaměstnanost roste, jestliže existují alternativní zdroje finančních prostředků nahrazující lidem mzdu (Václavíková a kol., 2009).



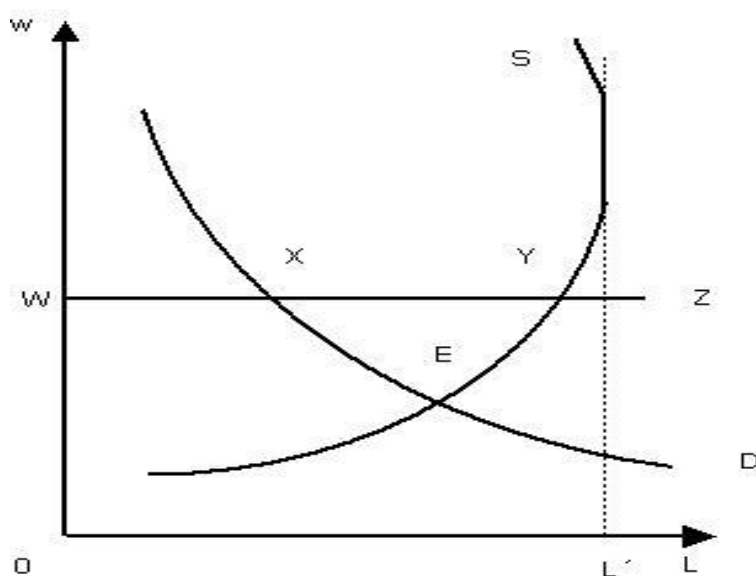
Obrázek 1: Dobrovolná nezaměstnanost (zdroj: Buchtová (2002))

S ... nabídka práce
 D ... poptávka po práci
 L ... práce
 w ... mzdová sazba

OL_E ... počet zaměstnaných
 $L_E L'$... počet dobrovolně nezaměstnaných
 L' ... ekonomicky aktivní obyvatelstvo

Nedobrovolná nezaměstnanost

Nedobrovolná nezaměstnanost znamená, že existují lidé, kteří jsou ochotni za daných mzdových podmínek pracovat, ale neexistuje pro ně pracovní příležitost. V tomto případě počet nabízejících převyšuje velikost poptávky. Důvodem je nadměrně vysoká reálná mzdová sazba (Václavíková a kol., 2009).



Obrázek 2: Nedobrovolná nezaměstnanost (zdroj: Buchtová (2002))

S ... nabídka práce
 D ... poptávka po práci
 L ... práce
 w ... mzdová sazba
 WX ... zaměstnaní
 XY ... nedobrovolně nezaměstnaní
 YZ ... dobrovolně nezaměstnaní
 W ... vyšší mzdová hladina

2.4.3 Ostatní typy nezaměstnanosti

Dlouhodobá nezaměstnanost

Dle Holmana (2001) je dlouhodobá nezaměstnanost skutečným problémem, jenž může mít vážné sociální důsledky, může přivodit existenční potíže člověka a jeho rodiny, ztrátu kvalifikace a sebeúcty. Z tohoto důvodu by se nezaměstnanost měla posuzovat nejen

podle její výše, ale také podle její délky. Může se jednat o důsledek dlouhodobé hospodářské recese i dlouho trvající mzdové strnulosti. Dlouhodobá nezaměstnanost se občas samovolně mění z nedobrovolné na dobrovolnou, protože u dlouhodobě nezaměstnaného člověka se mění způsob jeho života i postoje k zaměstnání.

Pavelka (2007) uvádí, že dlouhodobě nezaměstnaný je ten, který je nezaměstnaný jeden rok a déle. Tito lidé ztrácejí své pracovní návyky a díky tomu jsou pro zaměstnavatele málo atraktivní.

Sezonní nezaměstnanost

Sezonní nezaměstnanost nastává u profesí, pro které je charakteristické pravidelné kolísání poptávky v závislosti na ročním období. Můžeme tento jev pozorovat zejména v zemědělství, stavebnictví, cestovním ruchu, ale i v dopravě. Výhodou tohoto typu nezaměstnanosti je její předvídatelnost a tak se lze na ni předem připravit (Kaczor, 2013).

Skrytá nezaměstnanost

Skrytě nezaměstnaní jsou ti, kteří nejsou registrovaní na úřadu práce, i když mají o práci zájem. Do této skupiny osob řadíme ženy v domácnosti, mladistvé nebo lidi v předdůchodovém věku, kteří se uchýlili do předčasných důchodů. Patří sem také osoby zařazené na různé typy rekvalifikačních kurzů nebo jiné nástroje aktivní politiky nezaměstnanosti. I když je skrytá nezaměstnanost dána pouze odhadem, existují opodstatněné důvody, že tato skupina je početně významná (Václavíková a kol., 2009).

Neúplná zaměstnanost, nepravá nezaměstnanost, „job stagnation“

V případě neúplné zaměstnanosti se nejčastěji jedná o zkrácenou pracovní dobu nebo sdílení pracovního místa, kdy se o jedno pracovní místo (a příjem z něho) dělí dva lidé. To znamená pro zaměstnavatele snížení mzdových nákladů a větší flexibilitu pracovní síly při organizačních a technických změnách.

Nepravá nezaměstnanost označuje osoby, které jsou nezaměstnané, ale ani tak práci nehledají, snaží se vyčerpat v plném rozsahu nárok na podporu v nezaměstnanosti. Patří sem i lidé registrovaní jako nezaměstnaní, ale přitom pracují nelegálně v neformální a šedé ekonomice.

O tzv. jev „job stagnation“ jde v případě, pokud vysoká míra nezaměstnanosti brzdí profesionální i prostorovou mobilitu (Mareš, 2002).

2.5 Měření nezaměstnanosti

Z praktického hlediska je snaha nezaměstnanost měřit. Používá se k tomu zejména míry nezaměstnanosti, která je dána podílem nezaměstnaných v celku práce schopné populace (Mareš, 2002). Podle Kaczora (2013) je problematické změřit rozsah (míru) nezaměstnanosti, stejně jako u většiny makroekonomických veličin. Pro potřeby měření nezaměstnanosti je nezbytné vědět, koho lze považovat za nezaměstnaného a naopak za práceschopného.

Rozdělení obyvatelstva do tří skupin podle Helíska (2002):

- 1) Zaměstnaní, tj. osoby, které mají placené zaměstnání nebo sebezaměstnání (zahrnuje také osoby dočasně v práci nepřítomné, ale s formální vazbou k zaměstnání, např. osoby nemocné nebo na mateřské dovolené).
- 2) Nezaměstnaní, tj. obyvatelé, jenž splňují tři podmínky (jde o tzv. standardizované pojetí nezaměstnanosti):
 - nemají placené zaměstnání ani sebezaměstnání,
 - přitom aktivně hledají práci,
 - jsou schopní v určité době nastoupit do práce (např. do 14 dnů).
 - Jedná se tedy o osoby, které jsou schopné a ochotné pracovat a představují potenciální výrobní faktor, zdroj tvorby produktu.
 - Zaměstnaní a nezaměstnaní společně tvoří tzv. ekonomicky aktivní obyvatelstvo neboli pracovní sílu dané země.
- 3) Ostatní: studenti, penzisté, invalidé, ženy v domácnosti atd., v případě, že nesplňují podmínky předchozích dvou skupin. Tato skupina je také nazývána jako ekonomicky neaktivní obyvatelstvo.

2.5.1 Míra nezaměstnanosti

Podle Kaczora (2013) se míra nezaměstnanosti vypočítá pomocí vzorce:

$$u = \frac{U}{L + U} * 100$$

Kde: u - míra nezaměstnanosti (v %)

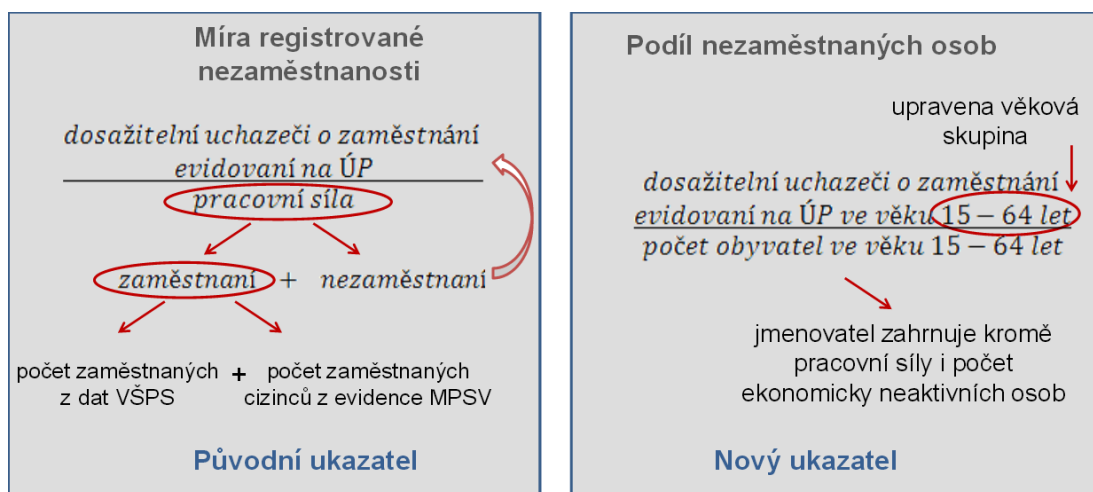
U - počet nezaměstnaných

L - počet zaměstnaných

Samotná míra nezaměstnanosti může být obecná, ale také specifická, pouze pro určité kategorie osob. Obecná míra je závislá na faktorech, které ovlivňují celou ekonomiku. Specifické míry pro jednotlivé sociální kategorie závisí vždy na faktorech, které ovlivňují zejména tyto kategorie osob. Existuje snaha unifikovat vymezení těchto měř nezaměstnanosti, aby byly umožněny prostorové i časové komparace (Mareš, 2002).

2.5.2 Změna metodiky ukazatele registrované nezaměstnanosti

Počátkem ledna 2013 Ministerstvo práce a sociálních věcí na základě dohody s Českým statistickým úřadem přešlo na nový ukazatel registrované nezaměstnanosti v ČR – Podíl nezaměstnaných osob, který vyjadřuje podíl dosažitelných uchazečů o zaměstnání ve věku 15-64 let ze všech obyvatel ve stejném věku. Tento ukazatel nahrazuje doposud zveřejňovanou míru registrované nezaměstnanosti (Integrovaný portál MPSV).



Obrázek 3: Změna metodiky ukazatele registrované nezaměstnanosti (zdroj: MPSV ČR)

Přirozená míra nezaměstnanosti

Jde o takovou úroveň nezaměstnanosti, která odpovídá ekonomice fungující na úrovni svého potenciálního (= „ideálního“) produktu. V případě, že je reálně dosahovaný produkt nižší než potenciální, pak se jedná o takzvanou recesní mezeru v ekonomice. To znamená, že je ve větším rozsahu nevyužita výrobní kapacita i pracovní síla a je tedy zapotřebí stimulovat růst agregátní poptávky na trhu výrobků a služeb. V opačném případě může nastat stav, kdy ekonomika bude „přehřátá“, tj. bude dosahovat vyššího než potenciálního

produktu. To však není pro ekonomiku zdravé, neboť je svým způsobem přetížená a nevládá uspokojovat poptávku na trhu výrobků a služeb. V tomto případě hovoříme o tzv. inflační mezeře v ekonomice, protože se projevuje tlakem na růst cen (inflaci) (Kaczor, 2013).

Tendence ke zvyšování nezaměstnanosti

Přirozená míra nezaměstnanosti má tendenci při plné zaměstnanosti ekonomicky aktivního obyvatelstva k neustálému růstu (trend posledních let).

Ekonomové poukazují na tři faktory (Samuelson, 1995):

- demografické změny – souvisí s měnící se demografickou strukturou ekonomicky aktivního obyvatelstva a s rostoucí ekonomickou aktivitou dospívající mládeže, příslušníků menšin a žen,
- důsledky vládní politiky,
- rostoucí strukturální nezaměstnanost.

2.6 Dopady nezaměstnanosti

Nezaměstnanost je uváděna jako jeden z ústředních problémů moderní společnosti. Pokud je nezaměstnanost vysoká, dochází k plýtvání zdroji a důchody lidí jsou nízké. Během takových období ekonomické obtíže taktéž ovlivňují emoce lidí a rodinný život (Samuelson, 1995).

Negativní dopady nezaměstnanosti rozděluje Pavelka (2007) na ekonomické a na sociální.

- **Ekonomické dopady** – vysoká nezaměstnanost je projevem mrhání zdroji, které má ekonomika k dispozici. V případě, že je míra nezaměstnanosti vyšší než přirozená míra nezaměstnanosti, nevyprodukuje ekonomika tolik, kolik je schopna. Většinou se jedná o dopad cyklické nezaměstnanosti. To kvantifikuje Okunův zákon, jenž říká, že na každá 2 %, o něž GNP poklesne vzhledem k potenciálnímu produktu, se míra nezaměstnanosti zvýší o 1 %.
- **Sociální dopady** – je prokázáno, že nezaměstnanost vede ke zhoršování fyzického a psychického zdraví, k vyššímu výskytu srdečních chorob,

kriminality, alkoholismu a sebevražd atd. Tato negativa rostou hlavně s prodlužující se dobou, po kterou je člověk nezaměstnaný.

2.7 Politika zaměstnanosti

Rievajová a kol. (2006) vymezuje politiku zaměstnanosti jako soubor opatření, kterými jsou spoluutvářeny podmínky pro dynamickou rovnováhu na trhu práce a pro efektivní využití pracovních sil. Tato politika je zpravidla výsledkem úsilí státu, zaměstnavatelů, firem, zaměstnanců a odborů. V současnosti má ve vyspělých krajinách nezastupitelné místo.

Státní politika zaměstnanosti usiluje podle Jírové (2002) o:

- dosažení rovnováhy mezi nabídkou a poptávkou po pracovních silách,
- produktivní využití zdrojů pracovních sil,
- zabezpečení práva občanů na zaměstnání.

Státní politika by měla zajišťovat nebo se podílet na:

- přípravě adaptabilní pracovní síly schopné se přizpůsobit potřebám trhu práce,
- rozvoji infrastruktury trhu práce, zabezpečující zprostředkovatelské, informační a rekvalifikační služby,
- vytváření podmínek pro územní mobilitu pracovních sil,
- zajištění sociálně přijatelných podmínek pro občany, kteří se dočasně stali nezaměstnanými, aby nebyli definitivně vyřazeni z trhu práce.

2.7.1 Pasivní politika zaměstnanosti

Jako pasivní politika zaměstnanosti je označována dávková podpora poskytovaná úřadem práce ve formě samotné podpory v nezaměstnanosti nebo eventuálně jiných dávek, které jsou v jeho kompetenci. I když samo o sobě neřeší podstatu nezaměstnanosti, z pohledu nezaměstnaných i z pohledu státu je nezbytná (Kaczor, 2013).

2.7.2 Aktivní politika zaměstnanosti

Úkolem aktivní politiky zaměstnanosti je zejména pomáhat vytvářet nová pracovní místa na trhu práce, a také motivovat zaměstnavatele k zaměstnávání osob, kteří si obtížněji

hledají uplatnění na trhu práce (například osoby se zdravotním postižením, osoby s nízkou kvalifikací, osoby starší 50 let, ženy po rodičovské dovolené apod.) (Kaczor, 2013).

Nástroje aktivní politiky zaměstnanosti

Součástí státní politiky zaměstnanosti je podpora zřizování nových pracovních míst poskytováním příspěvků zaměstnavatelům při zaměstnávání uchazečů o zaměstnání, i uchazečům samotným. Jedná se zejména o následující opatření (nástroje) aktivní politiky zaměstnanosti (portal.mpsv.cz):

- a) rekvalifikace,
- b) investiční pobídky,
- c) veřejně prospěšné práce,
- d) společensky účelná pracovní místa,
- e) příspěvek na zapracování,
- f) příspěvek při přechodu na nový podnikatelský program.

Rekvalifikace

Rekvalifikací je míněno získání nové kvalifikace nebo rozšíření současné kvalifikace uchazeče o zaměstnání nebo zájemce o zaměstnání. Při určování obsahu a rozsahu rekvalifikace se vychází z dosavadní kvalifikace, zdravotního stavu, schopností a zkušeností fyzické osoby, jež má být rekvalifikována formou získání nových teoretických znalostí a praktických dovedností v rámci dalšího profesního vzdělávání.

Investiční pobídky

Jedná se o hmotnou podporu tvorby nových pracovních míst a rekvalifikace zaměstnanců u investičních pobídek poskytovaných na základě zák. č. 72/2000 Sb., o investičních pobídkách a o změně některých zákonů v platném znění.

Veřejně prospěšné práce

Veřejně prospěšné práce jsou časově omezené pracovní příležitosti, které jsou vytvořené zejména pro obtížně umístitelné a dlouhodobě nezaměstnané uchazeče o zaměstnání evidované ÚP.

Společensky účelná pracovní místa

Účelem poskytnutí příspěvku na zřízení nebo vyhrazení společensky účelného pracovního místa je obsazení míst uchazeči o zaměstnání, kterým nelze zajistit jiným způsobem pracovní umístění, včetně zahájení samostatné výdělečné činnosti uchazečem.

Jedním z předpokladů pro vytvoření společensky účelných pracovních míst a jejich efektivního využití je nízký stav nabídky volných pracovních míst z hlediska profesního nebo územního.

Společensky účelným pracovním místem se rozumí:

- pracovní místo, které zaměstnavatel zřizuje nebo vyhrazuje na základě písemné dohody s ÚP na dobu sjednanou v dohodě a je obsazováno uchazeči evidovanými ÚP, kterým nelze zajistit jiným způsobem pracovní uplatnění,
- nově zřízené pracovní místo pro uchazeče o zaměstnání evidovaného ÚP, který začne vykonávat samostatnou výdělečnou činnost.

Příspěvek na zapracování

Úřad práce může tento příspěvek poskytnout zaměstnavateli na základě dohody, pokud zaměstnavatel přijímá do pracovního poměru uchazeče o zaměstnání, kterému je při zprostředkování zaměstnání věnována zvýšená péče (dle § 33 výše zákona o zaměstnanosti). Maximální doba poskytování příspěvku je 3 měsíce a může činit měsíčně nejvýše polovinu minimální mzdy na jednu fyzickou osobu, která zapracovává.

Příspěvek při přechodu na nový podnikatelský program

Tento příspěvek je určený zaměstnavateli, který přechází na nový výrobní program a nemůže pro své zaměstnance zajistit práci v rozsahu stanovené týdenní pracovní doby.

Přechodem na nový podnikatelský program se rozumí taková změna výroby nebo poskytování služeb, při níž dochází k podstatným technologickým změnám,

nebo změna předmětu podnikání zapsaná v obchodním rejstříku nebo v živnostenském oprávnění.

Příspěvek je možné poskytovat na částečnou úhradu náhrady mzdy maximálně po dobu 6 měsíců, která zaměstnancům přísluší podle pracovněprávních předpisů. Měsíční příspěvek na jednoho zaměstnance může být ve výši maximálně poloviny minimální mzdy.

2.7.3 Politika zaměstnanosti v ČR

Politiku zaměstnanosti v České republice vytváří stát, ale podílí se na ní i zaměstnavatelé a odborové organizace („tripartita“). Při jejím provádění spolupracuje stát také s dalšími subjekty činnými na trhu práce, jako např. územně samosprávnými celky, profesními organizacemi a sdruženími osob se zdravotním postižením a organizacemi zaměstnavatelů. Státní správu v oblasti státní politiky zaměstnanosti v České republice zabezpečují Ministerstvo práce a sociálních věcí (MPSV) a Úřad práce ČR (Zákon č. 435/2004 Sb., § 2, odst. 2, 3).

Státní politika zaměstnanosti v České republice zahrnuje především (Zákon č. 435/2004 Sb., § 2, odst. 1):

- a) „zabezpečování práva na zaměstnání,
- b) sledování a vyhodnocování situace na trhu práce, zpracovávání prognóz a koncepcí zaměstnanosti a rozvoje lidských zdrojů na úseku trhu práce, programů a projektů pro pracovní uplatnění fyzických osob,
- c) koordinaci opatření v oblasti zaměstnanosti a rozvoje lidských zdrojů na úseku trhu práce v souladu s evropskou strategií zaměstnanosti a podmínkami pro čerpání pomoci z Evropského sociálního fondu,
- d) tvorbu a koordinaci jednotlivých programů a opatření k zajištění priorit v oblasti zaměstnanosti a rozvoje lidských zdrojů na úseku trhu práce,
- e) uplatňování aktivní politiky zaměstnanosti,
- f) tvorbu a zapojení do mezinárodních programů souvisejících s rozvojem zaměstnanosti a lidských zdrojů na úseku trhu práce,
- g) hospodaření s prostředky na politiku zaměstnanosti,
- h) poskytování informačních, poradenských a zprostředkovatelských služeb na trhu práce,

- i) poskytování podpory v nezaměstnanosti a podpory při rekvalifikaci (pasivní politika zaměstnanosti),
- j) opatření na podporu a dosažení rovného zacházení s muži a ženami, s osobami bez ohledu na jejich rasový a etnický původ, s osobami se zdravotním postižením a s dalšími skupinami osob, které mají ztížené postavení na trhu práce, pokud jde o přístup k zaměstnání, rekvalifikaci, přípravu k práci a ke specializovaným rekvalifikačním kurzům, a opatření pro zaměstnávání těchto osob,
- k) opatření pro zaměstnávání fyzických osob se zdravotním postižením a dalších skupin fyzických osob, které mají ztížené postavení na trhu práce,
- l) usměrňování zaměstnávání pracovních sil ze zahraničí na území České republiky a z území České republiky do zahraničí.“

3 Materiál a metodika

Metodika předkládané diplomové práce vychází ze stanovených cílů a odpovídá metodám užívaných při zpracování výzkumných prací, tj. je založena na využití teoretických poznatků ze studia odborné literatury a vzhledem k tématu práce také podkladů z Českého statistického úřadu a Ministerstva práce a sociálních věcí ČR, dále také na vztahové a příčinné analýze vzájemných souvislostí, které přispívají k zhodnocení zpracovávaného tématu a odvození a formulaci adekvátních závěrů.

Vzhledem k tomu, že tématem je Komparace ukazatelů nezaměstnanosti, je nezbytné shromáždit dostatečné množství dat, které by tuto analýzu umožnily. V diplomové práci budou použity tyto výzkumné techniky: analýza dokumentů, deskripce, časová a prostorová komparativní analýza, grafická analýza a analýza časových řad.

Pro zpracování získaných dat bude využit softwarový program Microsoft Office Excel 2010. V závěru práce bude predikován vývoj ukazatele nezaměstnanosti v nadcházejících letech. Ačkoliv zaměstnanost i nezaměstnanost mají sezonní charakter, pro srovnání ORP dle věku, vzdělání a doby evidence uchazečů jsou použita data vždy ke konci kalendářního roku v období od roku 2005 až 2011. Data za rok 2012 a 2013 k dispozici nejsou vůbec, MPSV s přechodem na novou agendu data podle ORP nezpracovávala (jen podle okresů).

3.1 Pojem a druhy časových řad

Časovou řadou se rozumí posloupnost věcně a prostorově srovnatelných pozorování (dat), která jsou jednoznačně uspořádána z hlediska času ve směru minulost – přítomnost. Analýzou časových řad se pak rozumí soubor metod, které slouží k popisu těchto řad (Hindls a kol., 2004).

Dle Hindlse a kol. (2004) se nejčastěji rozlišují základní druhy časových řad podle časového hlediska rozhodného na:

- intervalová časová řada – řada intervalového ukazatele, tj. ukazatele, jehož velikost závisí na délce intervalu, za který je sledován. Pro ukazatele tohoto druhu lze tvořit součty. Intervalové ukazatele se mají vztahovat ke stejně dlouhým intervalům, protože v opačném případě by se jednalo o zkreslené

srovnání. Pro zajištění srovnatelnosti často přepočítáváme všechna období na jednotkový časový interval. Tuto operaci nazýváme očišťování časových řad od důsledků kalendářních variací.

- okamžiková časová řada – sestavována z ukazatelů, které se vztahují k určitému okamžiku. Jelikož prostý součet za několik sebou jdoucích hodnot okamžikových ukazatelů nedává reálný smysl, shrnují se řady tohoto typu pomocí speciálního průměru - chronologického průměru.

3.2 Volba vhodného modelu trendu

Základem pro rozhodování o výběru vhodného typu trendové funkce by měla být věcně ekonomická kritéria, tj. trendová funkce by měla být zvolena na základě věcné analýzy zkoumaného ekonomického jevu. Při věcné analýze můžeme v některých případech posoudit, jestli se jedná o funkci rostoucí nebo klesající. V případě, kdy přichází v úvahu inflexní bod, zda se jedná o funkci nekonečně rostoucí nebo s růstem jen ke konečné limitě apod. Jako další jednoduchá možnost volby je uváděna analýza grafu zobrazené časové řady (Hindls a kol., 2004).

Hindls a kol. (2000) dělí kritéria volby trendové funkce z hlediska účelu modelování časových řad na:

Interpolační kritéria – založena na porovnání součtu čtverců odchylek empirických a teoretických hodnot. Jsou tedy jakousi mírou „přilnavosti“ nebo také „přimykavosti“ modelu ke skutečnosti. Menší součet určuje lepší model. Tato kritéria jsou aplikována obvykle v podobě průměrné čtvercové odchylky (M. S. E.).

V softwarové nabídce se setkáme především s těmito mírami „úspěšnosti“ zvolené trendové funkce:

- M.E. = Mean Error = střední chyba odhadu, kde

$$M.E. = \frac{\sum y_t - \hat{T}_t}{n}$$

Tato míra je pokaždé rovna nule, pokud použijeme k odhadu parametrů klasickým způsobem metodu nejmenších čtverců. Jakmile se však jedná o úpravu postupu, např. logaritmicizací či inverzí hodnot, nebo dokonce k odhadu parametrů je nezbytné použít jinou metodu, M. E. může být nenulové.

- M. S. E. = Mean Squared Error = střední čtvercová chyba odhadu

$$M. S. E. = \frac{\sum (y_t - \hat{T}_t)^2}{n}.$$

Toto kritérium patří mezi nejpoužívanější.

- M. A. E. = Mean Absolute Error = střední absolutní chyba odhadu

$$M. A. E. = \frac{|y_t - \hat{T}_t|}{n}$$

- M. A. P. E. = Mean Absolute Percentage Error = střední absolutní procentní chyba odhadu

$$M. P. E. = \sum \left(\frac{|y_t - \hat{T}_t|}{y_t} \right) \cdot 100/n$$

- M. P. E. = Mean Percentage Error = střední procentní chyba odhadu

$$M. P. E. = \sum \left(\frac{y_t - \hat{T}_t}{y_t} \right) \cdot 100/n$$

Extrapoláční kritéria – založena na simulaci spočívající v tom, že z analyzované řady oddělíme určitou část pozorování. Vhodnost trendové funkce poté usuzujeme podle toho, jak dobře extrapoluje tato pozorování. Z rozsáhlých srovnávacích studií ve světě i u nás plyne, že je asi jen 50 až 60 % modelů popisujících minulost dobře použitelných pro predikci.

Nejznámějším prognostickým modelem kvality je Theilův koeficient, patřící mezi koeficienty nesouladu.

$$T_H^2 = \frac{\sum_{j=1}^D (y_{N+j} - \hat{P}_j)^2}{\sum_{j=1}^D y_{N+j}^2},$$

kde N je délka časové řady použitá pro odhad modelu (po zkrácení),

D je zkrácení časové řady, tedy $D = n - N$,

\hat{P}_j je extrapolace na j období dopředu, a to modelem odhadnutým na základě prvních N pozorování časové řady.

3.3 Popis trendové složky

Jedním z nejdůležitějších úkolů analýzy časových řad je popis tendence vývoje analyzované řady. V praktických aplikacích v oblasti analýzy a prognózy časových řad se nejvíce používá pět typů trendových funkcí a to lineární trend, parabolický trend, exponenciální trend, logistický trend a Gompertzova křivka. První tři zmíněné trendové funkce řadíme mezi funkce jednoduché. Zbývá dvojice trendových funkcí již tak jednoduchý průběh a metody odhadu parametrů nemá (Hindls a kol., 2004).

3.3.1 Lineární trend

Je nejpoužívanějším typem trendové funkce. Můžeme jej aplikovat vždy, když chceme alespoň orientačně stanovit základní směr vývoje analyzované časové řady. V určitém omezeném časovém intervalu může také sloužit jako vhodná aproximace jiných trendových funkcí.

Lineární trend je vyjádřen ve tvaru

$$T_t = \beta_0 + \beta_1 t ,$$

kde β_0 , β_1 jsou neznámé parametry a $t = 1, 2, \dots, n$ je časová proměnná. K odhadu parametrů β_0 a β_1 použijeme metodu nejmenších čtverců, která dává nejlepší nevychýlené odhady. V souladu s technikami přímkové regrese dospíváme k vyřešení dvou normálních rovnic

$$\begin{aligned} \sum y_t &= nb_0 + b_1 \sum t , \\ \sum ty_t &= b_0 \sum t + b_1 \sum t^2 , \end{aligned}$$

kde symbol Σ označuje součet přes t od 1 do n .

Řešením soustavy normálních rovnic jsou odhady parametrů

$$\begin{aligned} b_0 &= \bar{y} - b_1 \bar{t} , \\ b_1 &= \frac{\overline{yt} - \bar{y}\bar{t}}{\overline{t^2} - \bar{t}^2} . \end{aligned}$$

3.3.2 Parabolický trend

Jedná se o často používaný typ trendové funkce, který má podobu

$$T_t = \beta_0 + \beta_1 t + \beta_2 t^2,$$

kde $\beta_0, \beta_1, \beta_2$ jsou neznámé parametry a $t = 1, 2, \dots, n$ je časová proměnná. Jelikož jde o funkci lineární z hlediska parametrů, použijeme k odhadu parametrů také metodu nejmenších čtverců. Znamená to řešit tři normální rovnice.

$$\begin{aligned}\sum y_t &= nb_0 + b_1 \sum t' + b_2 \sum t'^2, \\ \sum y_t t' &= b_0 \sum t' + b_1 \sum t'^2 + b_2 \sum t'^3, \\ \sum y_t t'^2 &= b_0 \sum t'^2 + b_1 \sum t'^3 + b_2 \sum t'^4.\end{aligned}$$

Platí-li podmínka $\sum t'^k = 0, k = 1, 3, 5, \dots$, jednoduše nalezneme z druhé rovnice odhad parametru β_1 ve tvaru

$$b_1 = \frac{\sum y_t t'}{\sum t'^2}.$$

Zbývající parametry dostaneme řešením normálních rovnic

$$\begin{aligned}\sum y_t &= nb_0 + b_2 \sum t'^2, \\ \sum y_t t'^2 &= b_0 \sum t'^2 + b_2 \sum t'^4,\end{aligned}$$

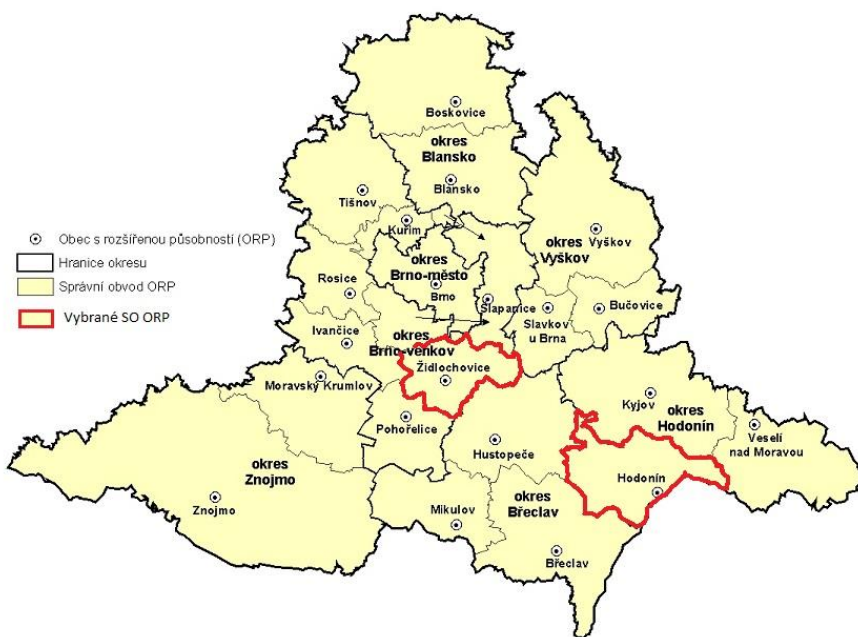
odkud

$$\begin{aligned}b_0 &= \frac{\sum y_t \sum t'^4 - \sum t'^2 \sum y_t t'^2}{n \sum t'^4 - (\sum t'^2)^2}, \\ b_2 &= \frac{n \sum y_t t'^2 - \sum y_t \sum t'^2}{n \sum t'^4 - (\sum t'^2)^2}.\end{aligned}$$

4 Vlastní práce

V této stěžejní části diplomové práce se zaměřím na vlastní analýzu získaných dat. Nejprve bude provedena analýza struktury zaměstnanosti podle jednotlivých sektorů hospodářství, poté podrobnější analýza vývoje průměrné míry nezaměstnanosti, uchazečů o zaměstnání a volných pracovních míst ve vybraných obcích s rozšířenou působností. Hlavní kapitolou práce bude porovnání nezaměstnanosti za dané časové období v závislosti na věkové a vzdělanostní struktuře uchazečů o zaměstnání a délce jejich evidence. Nakonec bude pozornost věnována podnikatelské aktivitě a predikci ukazatele nezaměstnanosti v nadcházejících letech.

4.1 Charakteristika zkoumané oblasti



Obrázek 4: Umístění SO ORP Židlochovice a SO ORP Hodonín v Jihomoravském kraji (zdroj: ČSÚ, vlastní zpracování)

4.1.1 SO ORP Židlochovice

Území správního obvodu obce s rozšířenou působností Židlochovice se nachází v Jihomoravském kraji v okrese Brno - venkov. Leží jižně od Brna ve vzdálenosti 15-25 km a je jedním z 21 správních obvodů Jihomoravského kraje. Zahrnuje 24 obcí (24 katastrů). Patří sem obce Blučina, Bratčice, Holasice, Hrušovany u Brna, Ledce, Medlov, Měnin, Moutnice, Nesvačilka, Nosislav, Opatovice, Otmarov, Popovice, Přisnotice,

Rajhrad, Rajhradice, Sobotovice, Syrovce, Těšany, Unkovice, Vojkovice, Žabčice a Žatčany (ÚAP ORP Židlochovice, 2010).



Obrázek 5: SO ORP Židlochovice (zdroj: ČSÚ)

Celková rozloha území činí 194,32 km². Významnou část výměry zaujímá zemědělská plocha (81 % z celkové výměry). Z toho 89,1 % tvoří orná půda. Lesní pozemky se rozkládají na ploše 5,9 % a zastavěné plochy pouze na 2,3 % správního obvodu.

Počet obyvatel k 31. 12. 2013 činil 31 415, což představuje 14,9 % obyvatel okresu Brno-venkov a 2,7 % z celkového počtu obyvatel Jihomoravského kraje. Průměrná hustota osídlení 161,7 obyvatel na km² (ČSÚ, 2014).

Vztahy obcí k Židlochovicím jako správnímu centru, ale také vztahy mezi většinou obcí navzájem, jsou výrazně oslabené nebo téměř neexistují. Dominující je samozřejmě vztah obcí k Brnu jako centru vybavenosti, zejména však jako území s koncentrací pracovních příležitostí (ÚAP ORP Židlochovice, 2010).

Tabulka 1: Vybrané ukazatele pro SO ORP Židlochovice k 31. 12. 2013 (zdroj: ČSÚ, vlastní zpracování)

Výměra v ha	19 432
Počet obcí	24
Počet obyvatel	31 415
Hustota zalidnění (osoby/km²)	161,7
Průměrný věk mužů	38,5

Průměrný věk žen	41,4
Obyvatelé ve věku	
0-14 (v %)	16,8
15-64 (v %)	67,7
65 a více (v %)	15,5
Přistěhovalí	911
Vystěhovalí	637

4.1.2 SO ORP Hodonín

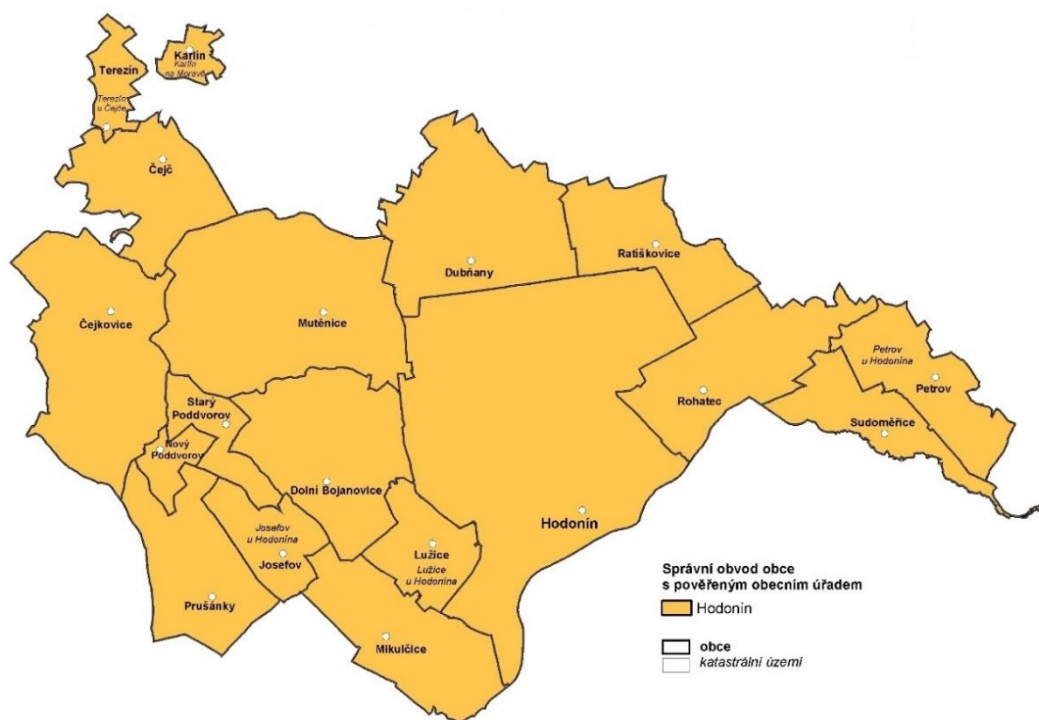
Území správního obvodu obce s rozšířenou působností Hodonín leží v Jihomoravském kraji, na území okresu Hodonín a svou jižní částí hraničí se Slovenskem. Je tvořeno celkem 18 obcemi, z tohoto počtu mají dvě obce statut města (Hodonín, Dubňany). Většina obcí má nad 1000 obyvatel a pouze 4 obce počtem obyvatel nedosahují čísla 500.

Do RP Hodonín spadají obce: Čejč, Čejkovice, Dolní Bojanovice, Dubňany, Hodonín, Josefov, Karlín, Lužice, Mikulčice, Mutěnice, Nový Poddvorov, Petrov, Prušánky, Ratíškovice, Rohatec, Starý Poddvorov, Sudoměřice a Terezín (IPRZÚ JMK, 2014).

Celková výměra správního obvodu je 286,05 km². Jedná se o 3. největší správní obvod s rozšířenou působností v Jihomoravském kraji, na jeho rozloze se podílí 4 % a 0,36 % na rozloze ČR. Území je charakteristické svým protáhlým tvarem ze západu na východ. Zemědělská plocha zaujímá 60,4 %, lesní pozemky 23,7 % a zastavěné plochy 2,8 %. Území patří mezi nejteplejší oblasti České republiky.

Ve sledovaném území žilo v roce 2013 (k 31. 12.) 61 307 obyvatel. Na obyvatelstvu okresu Hodonín se podílí 39,4 % a 5,2 % na obyvatelstvu Jihomoravského kraje. Hustota zalidnění správního obvodu činí 214,3 obyvatel/km² (ČSÚ, 2014).

ORP Hodonín byl dříve průmyslový a těžařský region, velký vliv v něm hraje také zemědělství. Region dlouhodobě postihuje vysoká nezaměstnanost a to z důvodu odchodu významných investorů a podnikatelů v průmyslu. Tím se vyvinul významný deficit pracovních míst v území. Území je z hlediska spádovosti homogenní, do zaměstnání se dojíždí především do Hodonína (IPRZÚ JMK, 2014).



Obrázek 6: SO ORP Hodonín (zdroj: ČSÚ)

Tabulka 2: Vybrané ukazatele pro SO ORP Hodonín k 31. 12. 2013 (zdroj: ČSÚ, vlastní zpracování)

Výměra v ha	28 605
Počet obcí	18
Počet obyvatel	61 307
Hustota zalidnění (osoby/ km ²)	214,3
Průměrný věk mužů	40,2
Průměrný věk žen	43,6
Obyvatelé ve věku	
0-14 (v %)	13,7
15-64 (v %)	69,5
65 a více (v %)	16,8
Přistěhovalí	553
Vystěhovalí	605

4.2 Analýza struktury zaměstnanosti podle sektorů hospodářství

Pro zhodnocení zaměstnanosti v nižších územních jednotkách je počítán tzv. Index specializace. Ten dokládá, na jaké odvětví ekonomiky byl správní obvod orientován více než jiná území České republiky.

V roce 2011 pracovalo ve všech sektorech hospodářství správního obvodu obce s rozšířenou působností Židlochovice 13 460 osob. Primární sektor ekonomiky (zemědělství, lesnictví, rybolov) zaměstnával pouze 565 osob, tj. 4,2 % z celkového počtu pracovníků, ale jeho postavení v zaměstnanosti ORP bylo ve srovnání s celou Českou republikou nadprůměrné, což dokazuje nejvyšší index specializace. V sekundárním sektoru bylo koncentrováno 36,2 %, přičemž na průmysl připadlo 26,3 % a na stavebnictví 9,9 %. Zde si můžeme povšimnout specializace ORP na odvětví stavebnictví, kde index dosáhl hodnoty 1,24. Největší počet zaměstnanců v ORP Židlochovice byl koncentrován do terciéru (48,2 %), z toho největší část 12,6 % zaujímali pracovníci z odvětví velkoobchodu a maloobchodu, oprav a údržby motorových vozidel. Toto odvětví mělo nepatrně významnější postavení v ORP společně s odvětvím „doprava a skladování“ oproti republice. ORP Židlochovice nedosahovalo úrovně ČR především v případě odvětví „veřejná správa a obrana“, kde byl index specializace ze všech odvětví terciárního sektoru nejnižší (0,65).

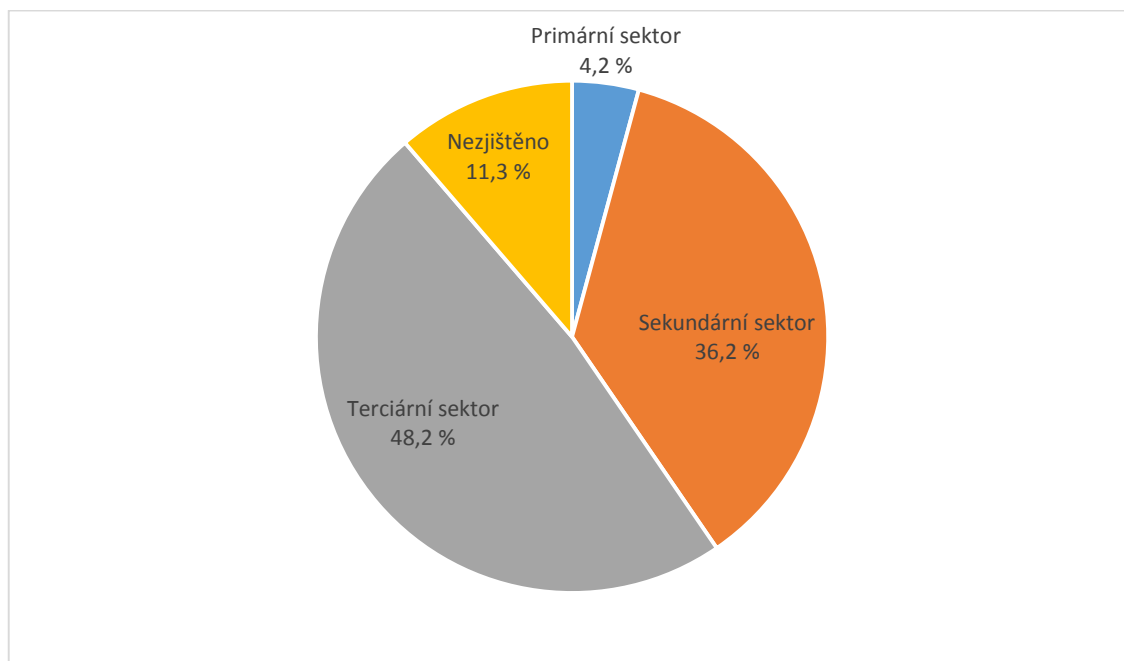
V zaměstnanosti o něco málo převažovala mužská populace (56,8 %), která zaujímala dominující postavení v primárním a sekundárním sektoru. Naopak ženy, které se podílely 43,2 % na celkovém počtu zaměstnaných, převažovaly v zaměstnanosti v terciárním sektoru.

Tabulka 3: Ekonomicky aktivní obyvatelstvo dle sektorů, odvětví a pohlaví v SO ORP Židlochovice k 26. 3. 2011 (zdroj: ČSÚ, vlastní výpočty)

Sektory NH, odvětví	Zaměstnaní celkem		z toho		Index specializace ¹
	abs.	%	muži	ženy	
Primární sektor	565	4,2	360	205	1,31
Sekundární sektor	4 882	36,2	3 492	1 390	0,96
průmysl	3 543	26,3	2 273	1 270	0,89
stavebnictví	1 339	9,9	1 219	120	1,24
Terciární sektor	6 494	48,2	2 961	3 533	0,81
velkoobchod a maloobchod; opravy a údržba motorových vozidel	1 691	12,6	805	886	1,06
doprava a skladování	920	6,8	682	238	1,03
ubytování, stravování a pohostinství	352	2,6	148	204	0,70
informační a komunikační činnosti	357	2,7	264	93	0,77
peněžnictví a pojišťovnictví	261	1,9	98	163	0,66
činnosti v oblasti nemovitostí, profesní, vědecké a technické činnosti a administrativní a podpůrné činnosti	940	7,0	453	487	0,77

¹ index specializace se vypočte jako poměr podílu zaměstnaných v daném odvětví v dané územní jednotce a podíl zaměstnaných ve stejném odvětví v celé republice

veřejná správa a obrana; povinné sociální zabezpečení	609	4,5	261	348	0,65
vzdělávání	686	5,1	150	536	0,72
zdravotní a sociální péče	678	5,0	100	578	0,66
nezjištěno	1 519	11,3	833	686	0,87
Celkem	13 460	100,0	7 646	5 814	1,00



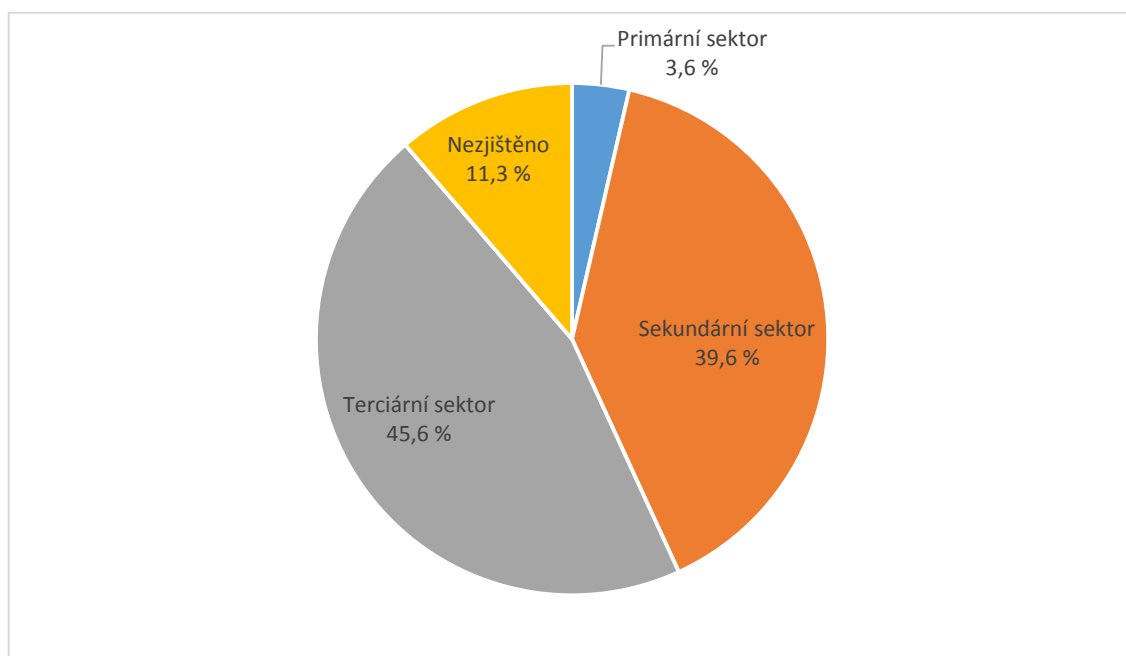
Graf 1: Struktura zaměstnanosti v SO ORP Židlochovice podle hlavních sektorů hospodářství k 26. 3. 2011 (zdroj: ČSÚ, vlastní zpracování)

Ve správním obvodu obce s rozšířenou působností Hodonín bylo ve stejném roce zaměstnáno celkem 24 309 osob. V primárním sektoru hospodářství pracovalo pouze 3,6 % z celkového počtu zaměstnaných, což bylo o 0,6 % méně než u ORP Židlochovice. I zde můžeme sledovat nejvyšší index specializace (1,13). Sekundární sektor čítal o něco vyšší podíl zaměstnanosti než ORP Židlochovice, tj. 39,6 %, z toho 31,4 % v průmyslu a 8,2 % ve stavebnictví. Jeho význam pro ekonomiku ORP Hodonín byl o něco vyšší než v měřítku celé ČR. Stejně jako u ORP Židlochovice bylo nejvíce pracujících zastoupeno v terciárním sektoru (45,6 %) v odvětví velkoobchodu a maloobchodu (11,6 %). O specializaci ORP na některé odvětví v tomto sektoru ekonomiky nelze hovořit, jelikož index specializace byl nižší než v ČR.

I zde byli muži dominující složkou v počtu zaměstnaných (55,2 %) a převažovali v primárním a sekundárním sektoru. Ženy se podílely na zaměstnanosti 44,8 % a stejně jako u ORP Židlochovice převažovaly ve většině odvětví terciárního sektoru hospodářství.

Tabulka 4: Ekonomicky aktivní obyvatelstvo dle sektorů, odvětví a pohlaví v SO ORP Hodonín k 26. 3. 2011 (Zdroj: ČSÚ, vlastní výpočty)

Sektory NH, odvětví	Zaměstnaní celkem		z toho		Index specializace
	abs.	%	muži	ženy	
Primární sektor	863	3,6	549	314	1,13
Sekundární sektor	9 614	39,6	6 804	2 810	1,05
průmysl	7 630	31,4	4 994	2 636	1,06
stavebnictví	1 984	8,2	1 810	174	1,03
Terciární sektor	11 086	45,6	4 656	6 430	0,77
velkoobchod a maloobchod; opravy a údržba motorových vozidel	2 808	11,6	1 149	1 659	0,97
doprava a skladování	1 292	5,3	961	331	0,80
ubytování, stravování a pohostinství	817	3,4	296	521	0,92
informační a komunikační činnosti	334	1,4	255	79	0,40
peněžnictví a pojišťovnictví	451	1,9	185	266	0,66
činnosti v oblasti nemovitostí, profesní, vědecké a technické činnosti a administrativní a podpůrné činnosti	1 372	5,6	632	740	0,62
veřejná správa a obrana; povinné sociální zabezpečení	1 402	5,8	688	714	0,84
vzdělávání	1 245	5,1	262	983	0,72
zdravotní a sociální péče	1 365	5,6	228	1 137	0,74
nezjištěno	2 746	11,3	1 414	1 332	0,87
Celkem	24 309	100,0	13 423	10 886	1,00



Graf 2: Struktura zaměstnanosti v SO ORP Hodonín podle hlavních sektorů hospodářství k 26. 3. 2011 (zdroj: ČSÚ, vlastní zpracování)

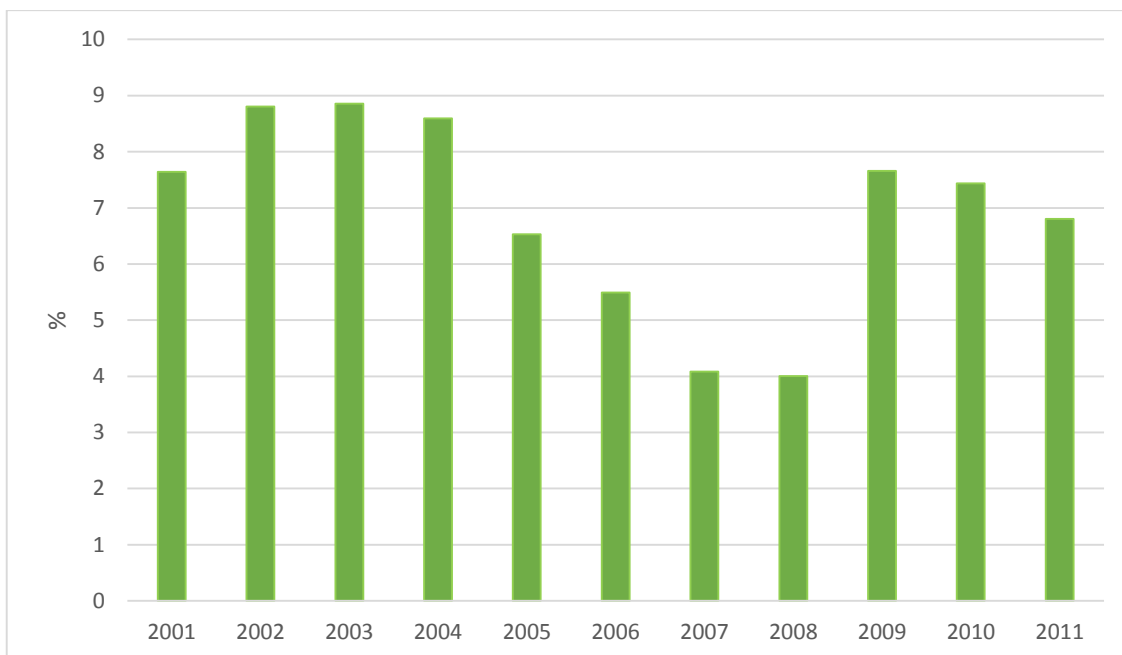
4.3 Vývoj míry nezaměstnanosti

Zvolené SO ORP pro komparaci byly vybrány záměrně, neboť Židlochovice v Jihomoravském kraji mají nejnižší míru nezaměstnanosti a naopak ORP Hodonín je charakteristický svou dlouhodobě vysokou nezaměstnaností.

Na grafu 3 a 4 můžeme vidět vývoj průměrné míry nezaměstnanosti v letech 2001 až 2011 ve sledovaných ORP Židlochovice a Hodonín. Míra nezaměstnanosti v obou případech má po celé období přibližně stejnou tendenci vývoje. V případě Židlochovic pozvolna rostla do roku 2003, kde dosáhla své maximální hodnoty 8,86 %, následně klesala až do roku 2008 na svou minimální hodnotu 4 %, kdy se začaly projevovat dopady globální ekonomické recese. Tato recese se projevila naplno v roce 2009, kdy vzrostla téměř dvojnásobně na hodnotu 7,66 % a poté vykazovala do roku 2011 pokles. Ve druhém případě míra nezaměstnanosti od roku 2001 do roku 2004 vzrostla o 2,5 %. Následoval pokles až do roku 2007, kde dosáhla své minimální hodnoty 11,43 %, v roce 2008 nepatrně vzrostla o 0,25 %. Nepříznivý vývoj situace na trhu práce byl zaznamenán v roce 2009, kdy došlo k rapidnímu nárůstu (o 5,6 %) stejně jako v případě Židlochovic. Tato skutečnost byla způsobena světovou hospodářskou krizí, která byla započata finanční krizí ve Spojených státech amerických na podzim 2008 a vlivem provázanosti trhů se přenesla i do Evropy. V roce 2010 byla hodnota ukazatele v ORP Hodonín nejvyšší (18,34 %), další rok již o 2 % poklesla. Primárně nezaměstnanost způsobila masivní propouštění z velkých podniků a v některých případech i jejich úplné uzavření.

Tabulka 5: Vývoj průměrné míry nezaměstnanosti v SO ORP Židlochovice v období let 2001-2011 (zdroj: MPSV ČR)

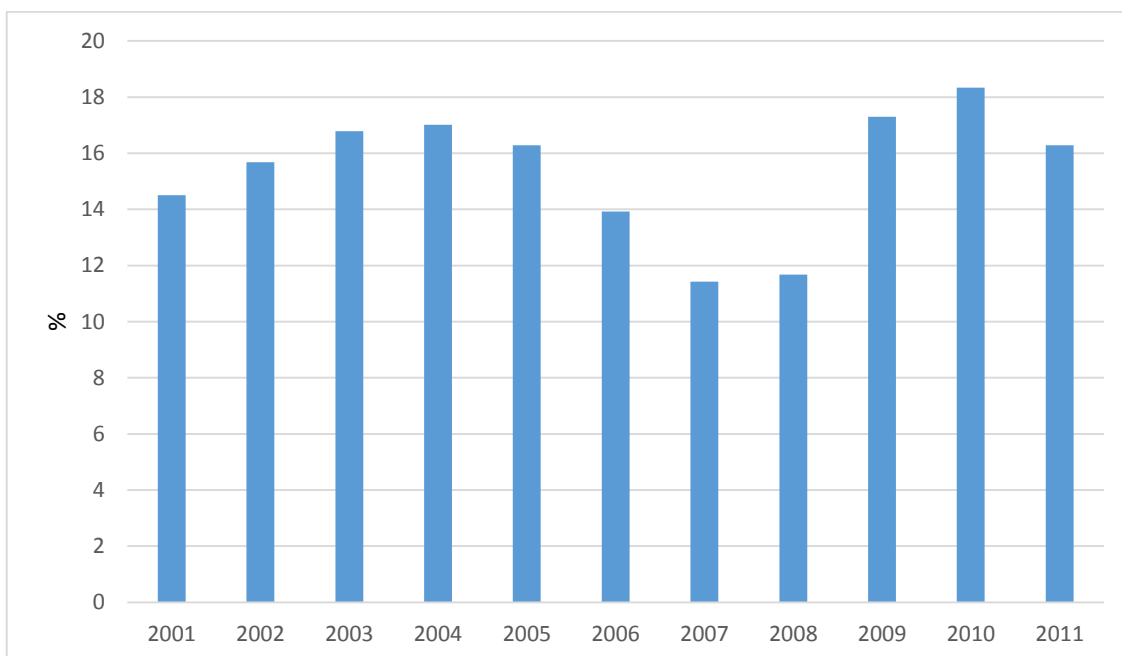
Rok	2001	2002	2003	2004	2005	2006	2007	2008	2009	2010	2011
Míra nezaměstnanosti (v %)	7,64	8,81	8,86	8,59	6,53	5,49	4,08	4	7,66	7,44	6,8



Graf 3: Vývoj průměrné míry nezaměstnanosti v SO ORP Židlochovice v období 2001-2011 (zdroj: MPSV ČR, vlastní zpracování)

Tabulka 6: Vývoj průměrné míry nezaměstnanosti v SO ORP Hodonín v období let 2001-2011 (zdroj: MPSV ČR)

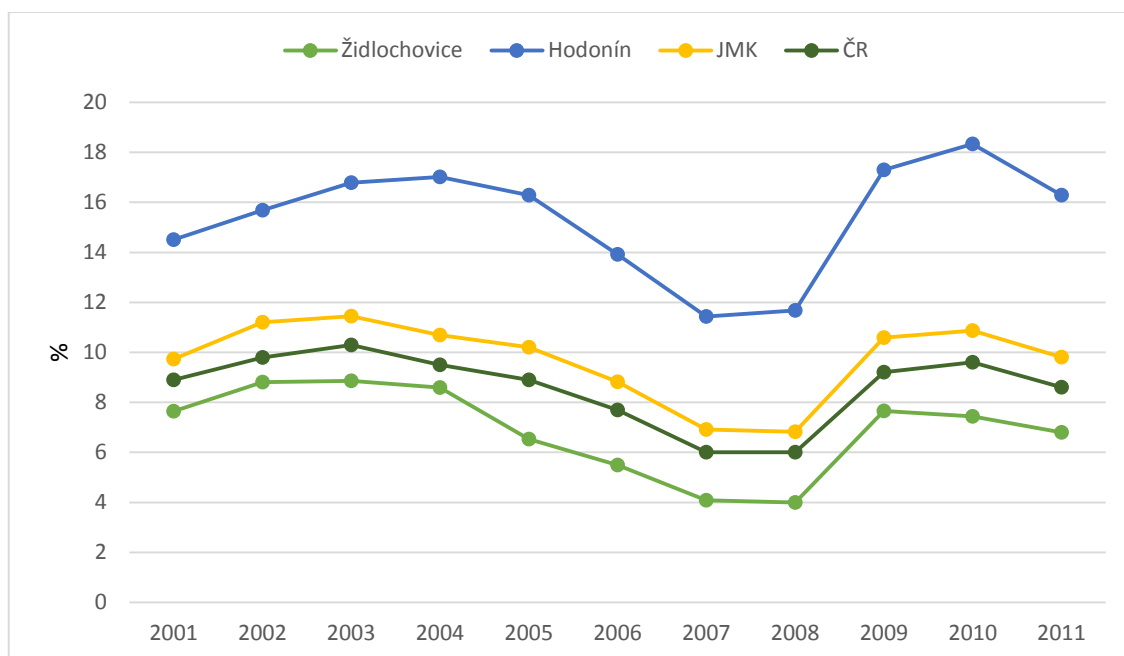
Rok	2001	2002	2003	2004	2005	2006	2007	2008	2009	2010	2011
Míra nezaměstnanosti (v %)	14,51	15,68	16,79	17,02	16,29	13,92	11,43	11,68	17,3	18,34	16,29



Graf 4: Vývoj průměrné míry nezaměstnanosti v SO ORP Hodonín v letech 2001-2011 (zdroj: MPSV ČR, vlastní zpracování)

Graf 5 zachycuje srovnání vývoje míry registrované nezaměstnanosti ve sledovaných ORP v rámci JMK a celé České republiky. Přestože tendence vývoje se výrazně neliší,

můžeme dobře vidět markantní rozdíl v míře nezaměstnanosti. V ORP Hodonín byla ve sledovaném období míra nezaměstnanosti vyšší, než činil krajský i celorepublikový průměr, zatímco v ORP Židlochovice se míra nezaměstnanosti pohybovala po celé období pod krajským a celorepublikovým průměrem.



Graf 5: Srovnání vývoje míry nezaměstnanosti v SO ORP Židlochovice a SO ORP Hodonín v období let 2001-2011 (zdroj: MPSV ČR, vlastní zpracování)

4.4 Vývoj počtu uchazečů o zaměstnání a nově zřizovaných pracovních míst

V tabulce 7 a 8 jsou uvedeny údaje o počtech uchazečů o práci a volných pracovních místech, která byla získaná z Ministerstva práce a sociálních věcí. V daném období docházelo k mírným výkyvům v počtu uchazečů o zaměstnání. Tato situace kopíruje již výše popsany vývoj míry nezaměstnanosti. Počet uchazečů na 1 volné pracovní místo vyjadřuje podíl počtu uchazečů o zaměstnání a počtu volných pracovních míst. Tento ukazatel velmi dobře odráží situaci na trhu práce.

Počet uchazečů na 1 volné pracovní místo v ORP Židlochovice dosáhl svého absolutního vrcholu v prvním roce sledovaného období, kdy hodnota činila 32,3 nezaměstnaných na 1 volné místo (graf 6). Naproti tomu v ORP Hodonín tento ukazatel dosáhl svého maxima v roce 2009 s hodnotou 43,3, kdy se výrazně snížil počet volných pracovních pozic. Nejnižší počet uchazečů v ORP Židlochovice (2 na 1 VPM) byl v roce 2008, kdy bylo

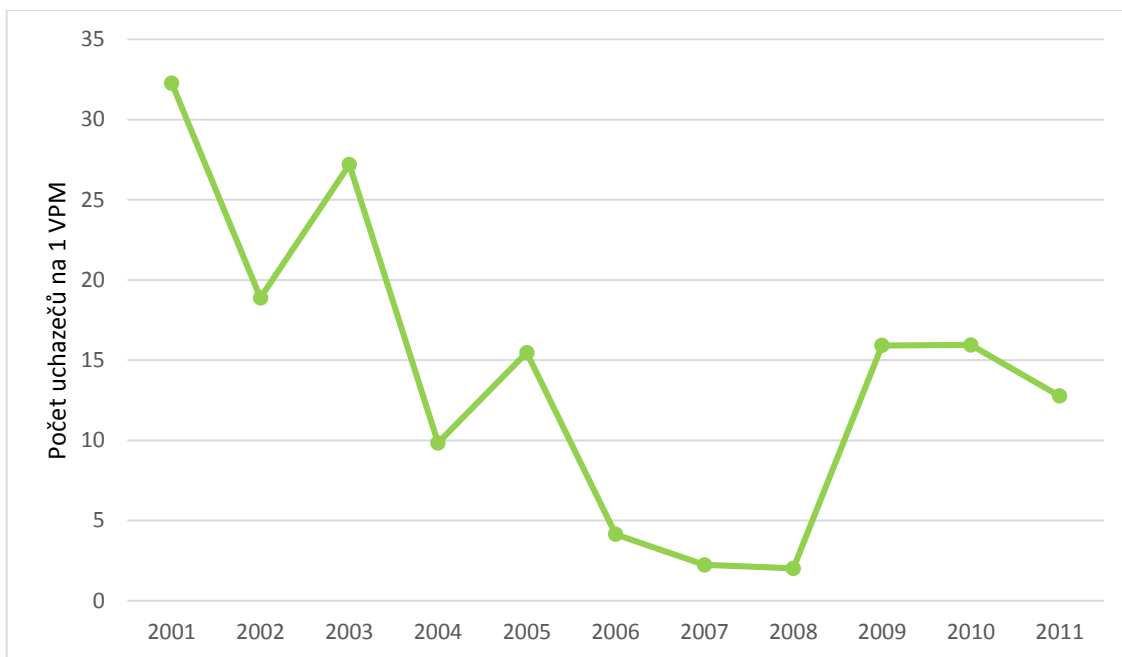
vytvořeno nejvíce pracovních pozic (268) a stejně jako v ORP Hodonín došlo roku 2009 k rapidnímu poklesu. Meziročně se nabídka práce snížila o 203, resp. 24,3 % volných pozic v ORP Židlochovice a o 202, resp. 38,6 % volných míst v ORP Hodonín. Důvodem omezení pracovních míst byla již zmíněná ekonomická krize.

V ORP Hodonín byla nejnižší hodnota 9,4 v roce 2007. Důvodem růstu počtu nových míst od roku 2004 v případě ORP Hodonín a od roku 2005 v případě ORP Židlochovice byl zřejmě vstup České republiky do Evropské unie, což se mimo jiné projevilo i zvýšeným zájmem investorů.

Tabulka 7: Vývoj uchazečů o zaměstnání a volných pracovních míst v SO ORP Židlochovice v letech 2001-2011(zdroj: MPSV ČR, vlastní zpracování)

Rok	Uchazeči o zaměstnání ²	Volná pracovní místa	Počet uchazečů na 1 VPM
2001	1033	32	32,3
2002	1190	63	18,9
2003	1197	44	27,2
2004	1161	118	9,8
2005	882	57	15,5
2006	742	179	4,1
2007	552	247	2,2
2008	541	268	2,0
2009	1035	65	15,9
2010	1005	63	16,0
2011	919	72	12,8

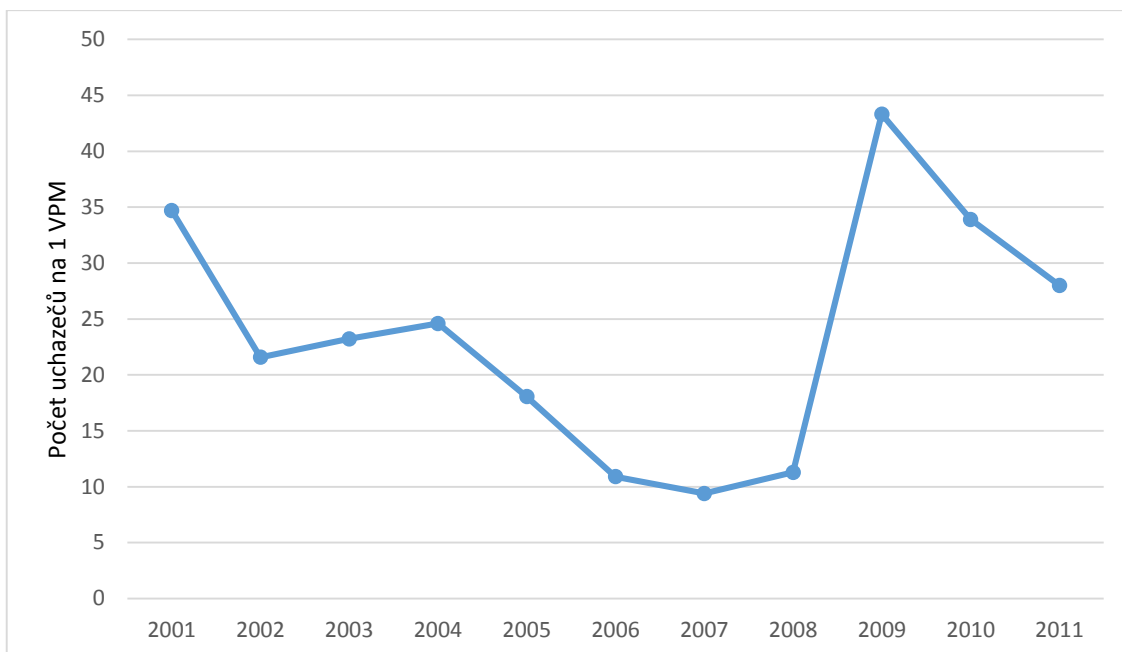
² od roku 2005 dosažitelní uchazeči o zaměstnání



Graf 6: Počet uchazečů na 1 volné pracovní místo v SO ORP Židlochovice v období 2001-2011 (zdroj: MPSV ČR, vlastní zpracování)

Tabulka 8: Vývoj uchazečů o zaměstnání a volných pracovních míst v SO ORP Hodonín v letech 2001-2011 (zdroj: MPSV ČR, vlastní zpracování)

Rok	Uchazeči o zaměstnání ¹	Volná pracovní místa	Počet uchazečů na 1 VPM
2001	4615	133	34,7
2002	4985	231	21,6
2003	5340	230	23,2
2004	5411	220	24,6
2005	5181	287	18,1
2006	4426	406	10,9
2007	3633	387	9,4
2008	3713	329	11,3
2009	5502	127	43,3
2010	5832	172	33,9
2011	5181	185	28,0



Graf 7: Počet uchazečů na 1 volné pracovní místo v SO ORP Hodonín v období 2001-2011 (zdroj: MPSV ČR, vlastní zpracování)

4.5 Komparace nezaměstnanosti

Situaci na trhu práce je možné hodnotit na základě několika rozdílných charakteristik. V této části diplomové práce bude porovnán vývoj nezaměstnanosti podle následujících kritérií:

- věkové struktury uchazečů,
- dosaženého vzdělání uchazečů,
- délky nezaměstnanosti uchazečů.

Data jsou prezentována za časové období 2005-2011.

4.5.1 Komparace nezaměstnanosti podle věkové struktury uchazečů

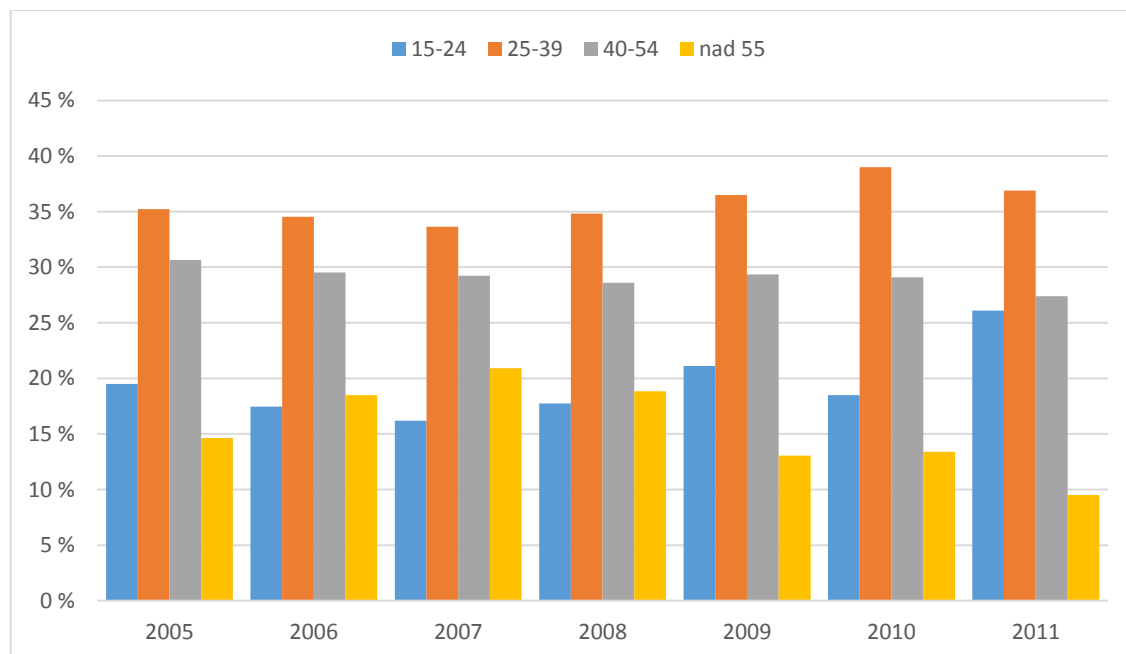
Při zkoumání nezaměstnanosti je brán ohled na věkové skupiny uchazečů o zaměstnání. Toto členění je pro úřady práce důležité z důvodu detailního přehledu o problémových skupinách, do kterých se v tomto případě řadí mladiství a absolventi škol ve věkové kategorii do 25 let a také starší osoby ve věku nad 50 let. Získaná data jednotlivých věkových kategorií jsou vyjádřena v procentech, neboť by nebylo možné srovnávat

absolutní hodnoty z důvodu lišícího se počtu obyvatel u sledovaných ORP. Pro dané srovnání jsou uchazeči rozděleni do čtyř věkových skupin:

- 1) Skupina 15-24 let
- 2) Skupina 25-39 let
- 3) Skupina 40-54 let
- 4) Skupina 55+

Tabulka 9: Struktura uchazečů o zaměstnání podle věku (v %) v SO ORP Židlochovice v letech 2005-2011 (zdroj: MPSV ČR, vlastní zpracování)

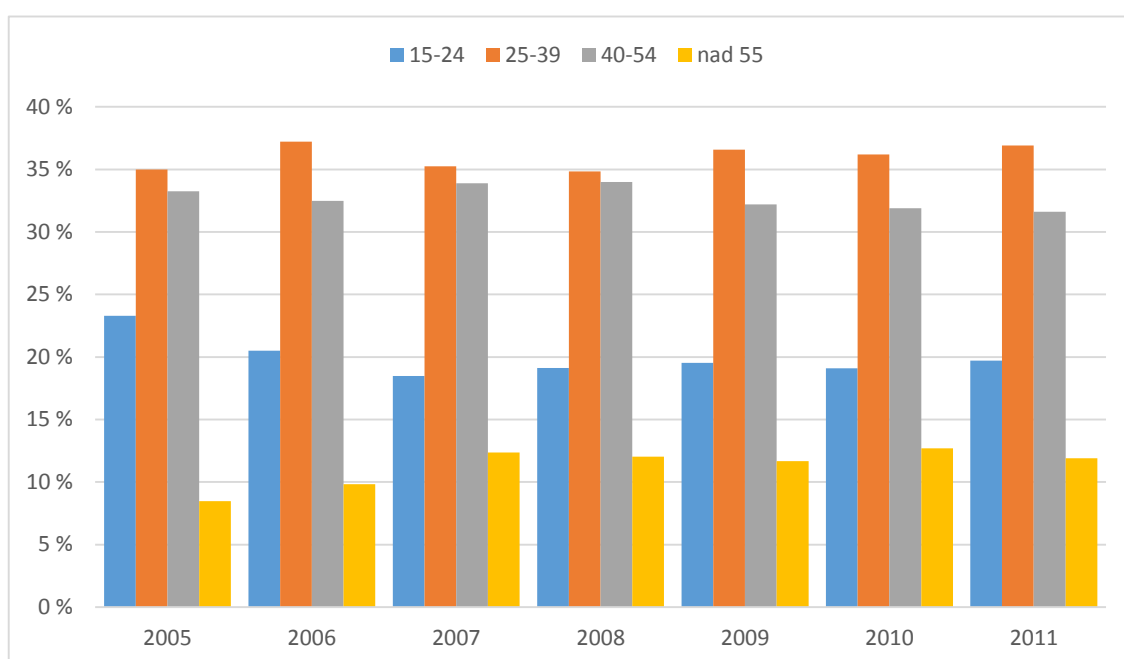
Rok	Věková struktura			
	15-24	25-39	40-54	nad 55
2005	19,5	35,2	30,6	14,6
2006	17,4	34,5	29,5	18,5
2007	16,2	33,6	29,2	20,9
2008	17,7	34,8	28,6	18,8
2009	21,1	36,5	29,4	13,0
2010	18,5	39,0	29,1	13,4
2011	26,1	36,9	27,4	9,5



Graf 8: Struktura uchazečů o zaměstnání podle věku (v %) v SO ORP Židlochovice v letech 2005-2011 (Zdroj: MPSV ČR, vlastní zpracování)

Tabulka 10: Struktura uchazečů o zaměstnání podle věku (v %) v SO ORP Hodonín v letech 2005-2011 (zdroj: MPSV ČR, vlastní zpracování)

Rok	Věková struktura			
	15-24	25-39	40-54	nad 55
2005	23,3	35,0	33,3	8,5
2006	20,5	37,2	32,5	9,8
2007	18,5	35,3	33,9	12,4
2008	19,1	34,8	34,0	12,0
2009	19,5	36,6	32,2	11,7
2010	19,1	36,2	31,9	12,7
2011	19,7	36,9	31,6	11,9



Graf 9: Struktura uchazečů o zaměstnání podle věku (v %) v SO ORP Hodonín v letech 2005-2011 (zdroj: MPSV ČR, vlastní zpracování)

Na výše uvedených grafech 8 a 9 jsou zobrazeny podíly jednotlivých věkových skupin v procentech. Věková struktura uchazečů o práci se v ORP Židlochovice nijak zásadně nelišila od ORP Hodonín. V obou případech bylo nejvíce evidovaných osob z věkové kategorie 25 až 39 let (v průměru 36 % ze všech uchazečů) a následně 40 až 54 let. Z hodnot v tabulkách 7 a 8 si můžeme všimnout, že ve věkové skupině 25 až 39 let vykazovaly v letech 2008 a 2011 naprosto shodné procentuální zastoupení. Nejmenší podíl na celkovém počtu zájemců o práci měla nejstarší skupina 55 a více let, kterou tvoří nezaměstnaní v předdůchodovém věku. Tato věková kategorie měla vyšší podíl v ORP Židlochovice od roku 2005 až do roku 2010 (v průměru 16,6 %), naproti tomu v ORP

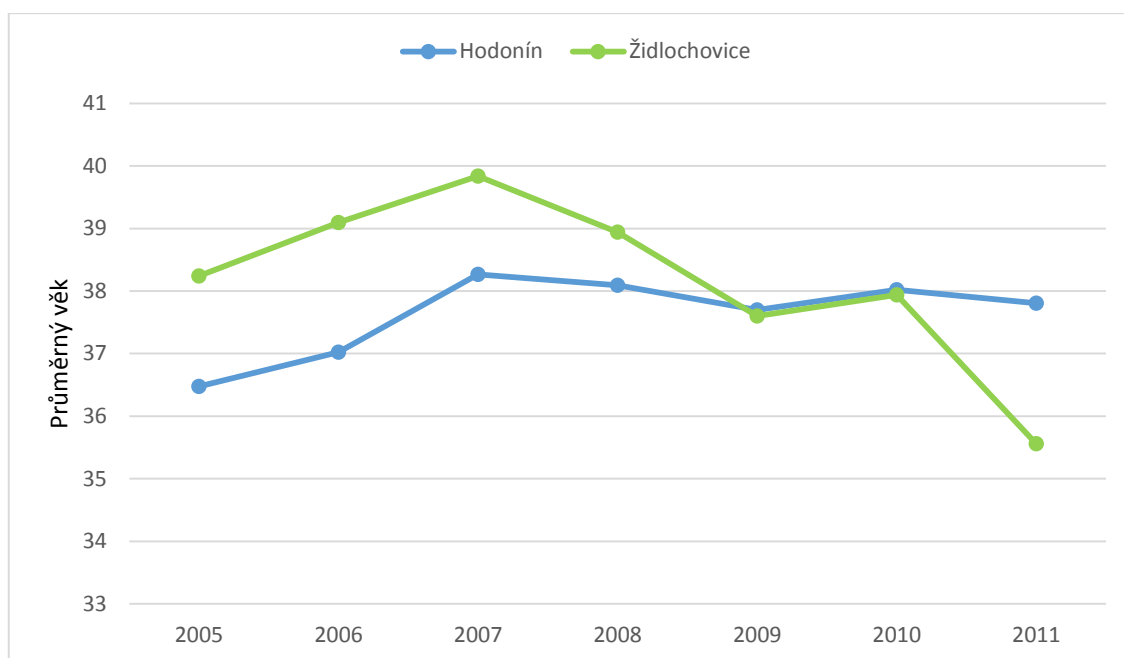
Hodonín byla v tomto období průměrná hodnota složky 55+ 11,2 %. Ke změně došlo v roce 2011, kdy hodnota v ORP Židlochovice klesla na 9,5 % a v ORP Hodonín činila 11,9 %. Zvýšení podílu uchazečů nejvyšší věkové kategorie v ORP Hodonín je zřejmě ovlivněno demografickým stárnutím obyvatelstva, jenž je zvýrazněno přílivem silných populačních ročníků z poválečného období. Nejmladší sledovaná skupina uchazečů 15 až 24 let se v obou ORP pohybovala po celé sledované období kolem 20 %. K rapidnímu nárůstu podílu této složky došlo v roce 2011 ve správním obvodu ORP Židlochovice a to o 7,6 %.

Problémem u skupiny mladých lidí, absolventů do 25 let je nedostatečná praxe a zkušenosti, které zaměstnavatelé požadují, naopak jejich silnou stránkou může být flexibilita, jazyková vybavenost a schopnost učit se novým dovednostem. U osob starších 50 let je velkým nedostatkem omezená znalost práce na PC a v neposlední řadě jejich zdravotní stav, který těmto lidem neumožňuje vykonávat některá zaměstnání, avšak jejich hlavní předností je praxe.

Následující tabulka a graf zachycuje srovnání vývoje průměrného věku uchazečů o zaměstnání ve sledovaných obcích s rozšířenou působností. Z grafu je patrné, že průměrný věk v ORP Židlochovice byl až do roku 2008 vyšší než v ORP Hodonín. Následující dva roky byl shodný v obou ORP. V posledním roce došlo ke snížení v ORP Židlochovice, zatímco v ORP Hodonín poklesl jen zanedbatelně. Celkově se průměrný věk uchazečů za dané období zvýšil o 1,3 roku v ORP Hodonín a v ORP Židlochovice se snížil o 2,6 let. Důvodem snížení průměrného věku je stěhování mladších ročníků v produktivním věku do atraktivnějšího příměstského prostoru. Naopak příčinou růstu v ORP Hodonín je opouštění mladších ročníků skrz velmi vysokou dlouhodobou nezaměstnanost.

Tabulka 11: Průměrný věk uchazečů o zaměstnání v letech 2005-2011 (zdroj: ČSÚ, vlastní zpracování)

	Židlochovice	Hodonín
2005	38,2	36,5
2006	39,1	37,0
2007	39,8	38,3
2008	38,9	38,1
2009	37,6	37,7
2010	37,9	38,0
2011	35,6	37,8



Graf 10: Srovnání průměrného věku uchazečů o zaměstnání v SO ORP Židlochovice a SO ORP Hodonín v letech 2005-2011 (Zdroj: ČSÚ, vlastní zpracování)

4.5.2 Komparace nezaměstnanosti podle dosaženého vzdělání

Dosažený stupeň vzdělání patří k nejvýznamnějším faktorům, které mají vliv na šance pro uchazeče na trhu práce. V následujících tabulkách jsou získaná data z MPSV sloučena do 6 kategorií podle dosaženého vzdělání (odpovídá rozdělení podle SLDB):

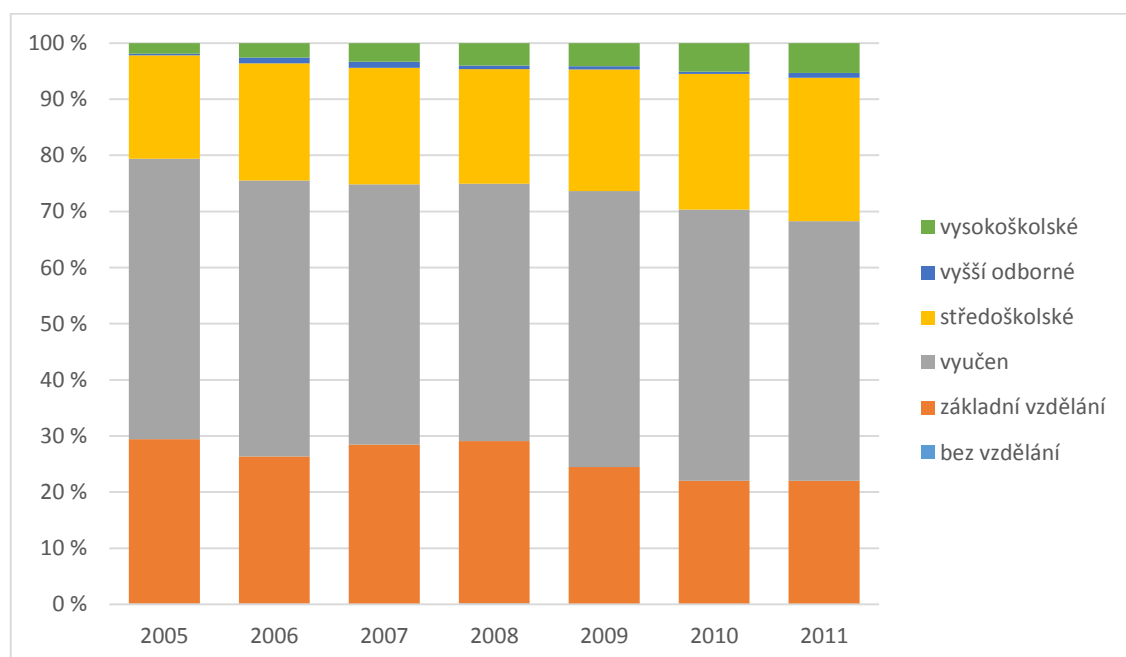
- 1) bez vzdělání,
- 2) základní a neukončené vzdělání – uchazeči se základním vzděláním a praktickou školou a uchazeči s neúplným základním vzděláním,
- 3) vyučen – uchazeči s nižším středním a nižším středním odborným vzděláním, s nižším středním vzděláním s výučním listem a středním vzděláním bez maturity,
- 4) středoškolské – uchazeči s ÚSV vzděláním, ÚSO vzděláním (vyučen s maturitou), ÚSO vzděláním (bez vyučení),
- 5) vyšší odborné,
- 6) vysokoškolské – uchazeči s bakalářským, magisterským a doktorským vzděláním.

Z tabulek 12 a 13 je zřejmé, že největší podíl nezaměstnaných v obou případech náležel osobám se středním vzděláním s výučním listem. Hodnoty v této kategorii nevykazují sebevětší rozdíly, v průměru se jedná o podíl 47,9 % v ORP Židlochovice a 48,9 % v ORP

Hodonín. Druhou nejpočetněji zastoupenou skupinou jsou osoby se základním vzděláním. Výjimkou v ORP Hodonín byl pouze rok 2009 a poslední dva roky v ORP Židlochovice, kdy převažoval podíl uchazečů s úplným středním vzděláním. Tato složka je v pořadí třetí nejpočetnější a ani zde se hodnoty výrazně neodlišují, její podíl v průměru dosahoval 22 %. Od roku 2008 až ke konci sledovaného období je zřejmý pozvolný růst této kategorie v ORP Židlochovice. Další v pořadí jsou osoby vysokoškolsky vzdělané, kde došlo ke zvýšení podílu za dané období o 3,4 % v ORP Židlochovice a o 1,8 % v ORP Hodonín.

Tabulka 12: Rozdělení uchazečů o zaměstnání podle vzdělání v SO ORP Židlochovice (v %) (zdroj: MPSV ČR, vlastní zpracování)

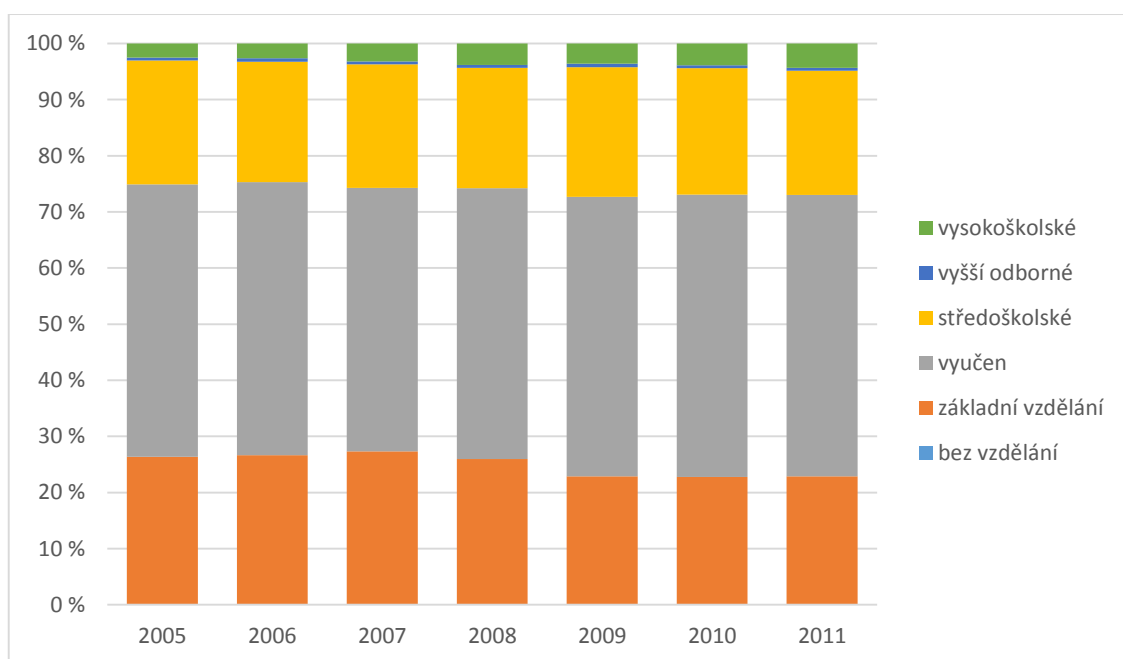
	bez vzdělání	základní vzdělání	vyučen	středoškolské	vyšší odborné	vysokoškolské
2005	0,10	29,4	50,0	18,4	0,3	1,9
2006	0,12	26,2	49,2	20,8	1,1	2,6
2007	0,00	28,5	46,4	20,8	1,1	3,3
2008	0,16	28,9	45,8	20,4	0,6	4,0
2009	0,00	24,5	49,2	21,7	0,6	4,1
2010	0,00	22,0	48,3	24,2	0,4	5,1
2011	0,00	22,0	46,3	25,6	0,9	5,3



Graf 11: Rozdělení uchazečů o zaměstnání podle vzdělání v SO ORP Židlochovice (v %) (zdroj: MPSV ČR, vlastní zpracování)

Tabulka 13: Rozdělení uchazečů o zaměstnání podle vzdělání v SO ORP Hodonín (v %) (zdroj: MPSV ČR, vlastní zpracování)

	bez vzdělání	základní vzdělání	vyučen	středoškolské	vyšší odborné	vysokoškolské
2005	0,04	26,3	48,5	22,1	0,5	2,5
2006	0,04	26,6	48,6	21,5	0,6	2,6
2007	0,05	27,3	47,0	22,0	0,5	3,2
2008	0,03	26,0	48,2	21,4	0,5	3,8
2009	0,02	22,9	49,8	23,1	0,6	3,6
2010	0,03	22,8	50,3	22,5	0,6	3,9
2011	0,02	22,9	50,2	22,1	0,5	4,3



Graf 12: Rozdělení uchazečů o zaměstnání podle vzdělání v SO ORP Hodonín (v %) (zdroj: MPSV ČR, vlastní zpracování)

4.5.3 Komparace nezaměstnanosti podle délky nezaměstnanosti

Klasifikaci uchazečů o zaměstnání podle věku a vzdělání doplňuje statistika struktury nezaměstnaných dle délky evidence na úřadech práce, kdy nejvíce rizikovou skupinu představují dlouhodobě nezaměstnaní, tj. více než 12 měsíců.

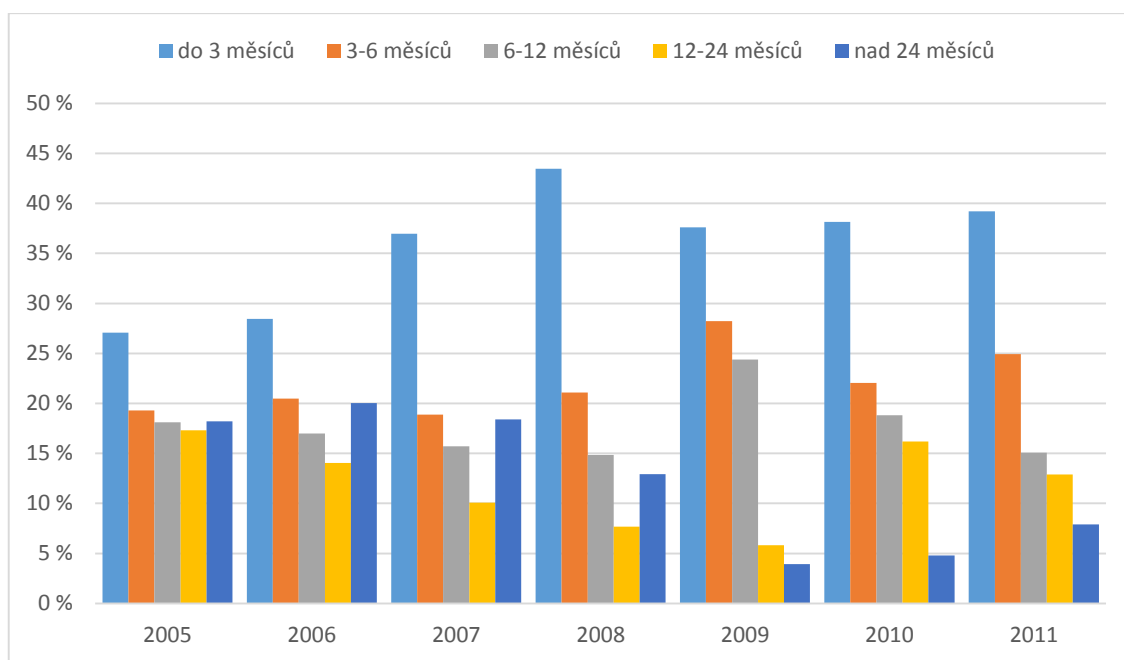
Mezi hlavní faktory, které ovlivňují délku nezaměstnanosti, řadíme zájem uchazečů o zaměstnání, snaha přizpůsobit se současným podmínkám regionálního trhu práce, dosažené vzdělání, pohlaví, věk, zdravotní stav a místo bydliště uchazeče o práci.

MPSV ČR rozděluje délku evidence na úřadu práce do 6 tříd. Pro naše potřeby jsou ale kategorie 6-9 a 9-12 zbytečné a tak budou sloučeny do jedné, tudíž budeme sledovat 5 tříd u obou ORP:

- uchazeči o zaměstnání evidovaní na úřadu práce do 3 měsíců,
- uchazeči o zaměstnání evidovaní na ÚP od 3 do 6 měsíců,
- uchazeči o zaměstnání evidovaní na ÚP od 6 do 12 měsíců,
- uchazeči o zaměstnání evidovaní na ÚP od 12 do 24 měsíců,
- uchazeči o zaměstnání evidovaní na ÚP nad 24 měsíců.

Tabulka 14: Rozdělení nezaměstnanosti podle délky v SO ORP Židlochovice (v %) (zdroj: MPSV ČR, vlastní zpracování)

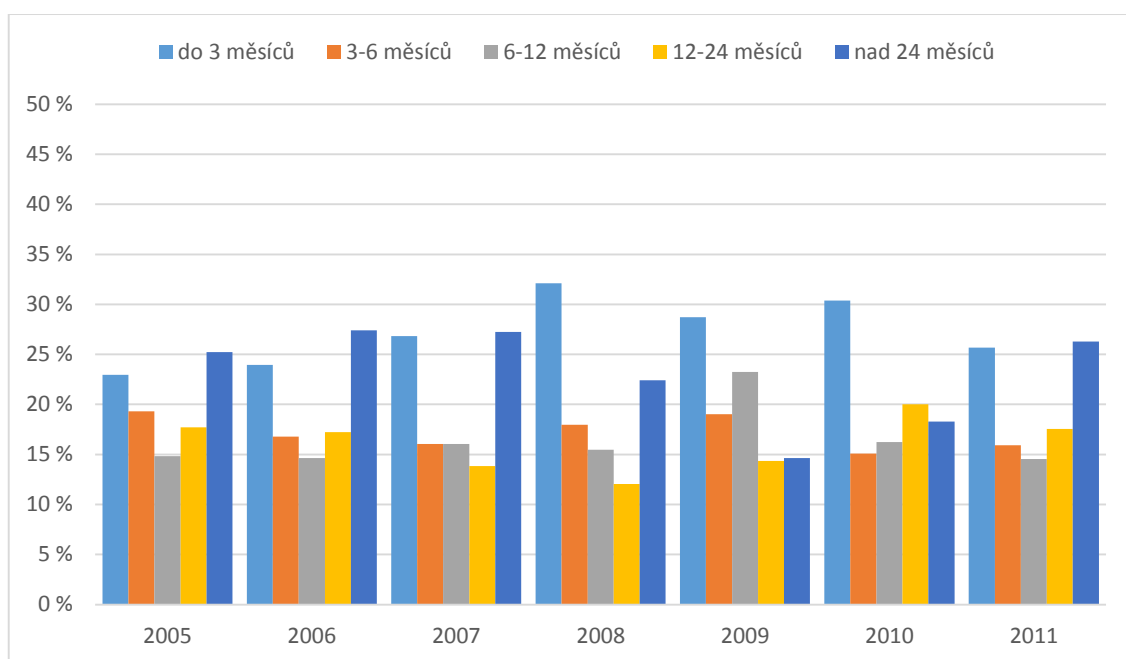
	do 3 měsíců	3-6 měsíců	6-12 měsíců	12-24 měsíců	nad 24 měsíců
2005	27,1	19,3	18,1	17,3	18,2
2006	28,5	20,5	17,0	14,1	20,0
2007	36,9	18,9	15,7	10,1	18,4
2008	43,5	21,1	14,9	7,7	12,9
2009	37,6	28,2	24,4	5,8	3,9
2010	38,1	22,0	18,8	16,2	4,8
2011	39,2	24,9	15,1	12,9	7,9



Graf 13: Rozdělení nezaměstnanosti podle délky v SO ORP Židlochovice (v %) (zdroj: MPSV ČR, vlastní zpracování)

Tabulka 15: Rozdělení nezaměstnanosti podle délky v SO ORP Hodonín (v %) (zdroj: ČSÚ, vlastní zpracování)

	do 3 měsíců	3-6 měsíců	6-12 měsíců	12-24 měsíců	nad 24 měsíců
2005	23,0	19,3	14,8	17,7	25,2
2006	23,9	16,8	14,6	17,2	27,4
2007	26,8	16,0	16,1	13,8	27,2
2008	32,1	18,0	15,5	12,0	22,4
2009	28,7	19,0	23,2	14,4	14,7
2010	30,4	15,1	16,2	20,0	18,3
2011	25,7	15,9	14,5	17,6	26,3



Graf 14: Rozdělení nezaměstnanosti podle délky v SO ORP Hodonín (v %) (zdroj: MPSV ČR, vlastní zpracování)

Nejpočetnější skupinou v ORP Hodonín byla první tři roky a poslední rok sledovaného období kategorie osob s délkou evidence nad 24 měsíců. Od roku 2008 do roku 2010 největší podíl nezaměstnaných připadl na první skupinu, tj. do 3 měsíců. Důvodem poklesu kategorie s délkou evidence do 3 měsíců v posledním roce mohla být novelizace zákona č. 347/2011 Sb., kdy v zaměstnanosti došlo k významným změnám v poskytování podpory v nezaměstnanosti pro rok 2011. K hlavním změnám došlo v oblasti odstupného a podpory, dobrovolného odchodu z práce a přivýdělku při nezaměstnanosti. Naproti tomu v ORP Židlochovice po celé období převládal podíl uchazečů registrovaných na úřadu práce do 3 měsíců. Průměrná hodnota za dané období činila 35,8 %. Z grafů 13 a 14 je patrné, že největší počet osob byl v obou případech v roce 2008, tj. v roce, kdy se projevila celosvětová hospodářská krize, ve skupině uchazečů evidovaných na ÚP do 3

měsíců. Nejnižší průměrná hodnota za celé období připadla ve sledovaných ORP na skupinu 12-24 měsíců, a to v ORP Židlochovice 12 % a v ORP Hodonín 16,1 %.

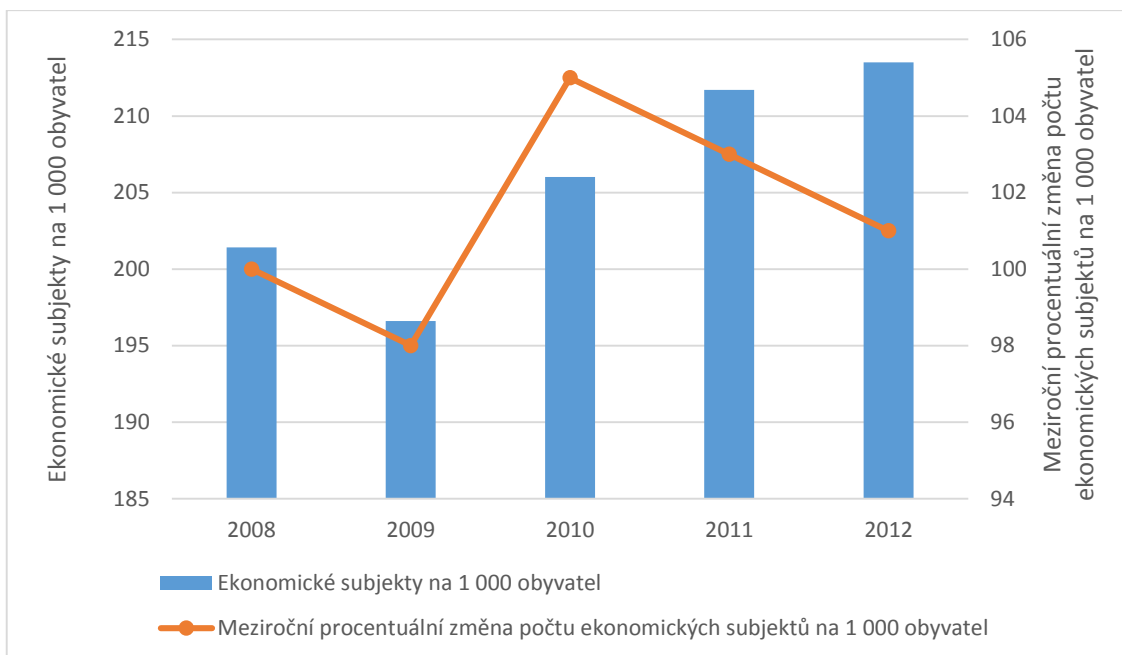
4.6 Podnikatelská aktivita

Následující tabulka znázorňuje vývoj počtu ekonomických subjektů, které byly pro potřebu komparace přepočteny na 1 000 obyvatel.

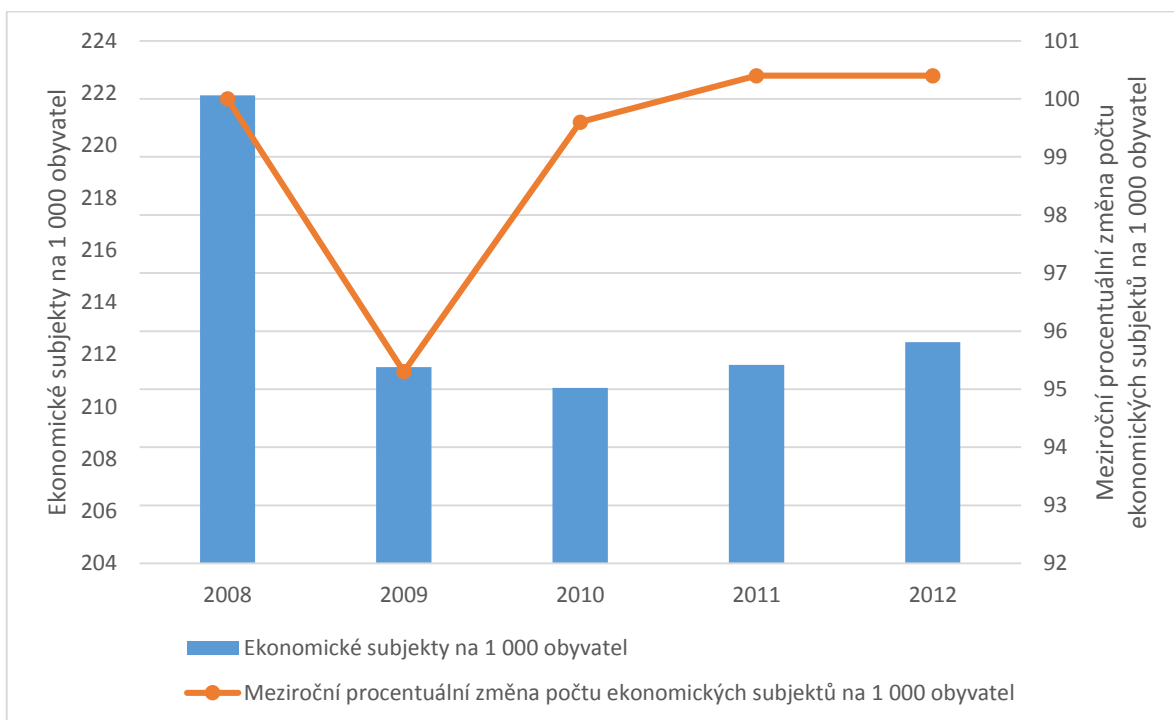
Počet ekonomických subjektů na 1 000 obyvatel byl v ORP Hodonín na začátku sledovaného období, tj. v roce 2008, vyšší než v ORP Židlochovice. Jak můžeme vidět v tabulce 16, v roce 2009 se hodnota 222 subjektů na 1 000 obyvatel snížila na 212, což znamenalo pokles o 4,5 %. Pokles pokračoval také v roce 2010, avšak poté se hodnota opět vrátila na 212, kde setrvala až do roku 2012. Ve správním obvodu Židlochovice došlo také vlivem hospodářské krize k meziročnímu poklesu, ale v tomto případě se jednalo o 2 %. Nicméně v průběhu dalších tří let se počet subjektů na 1 000 obyvatel pozvolna navrátil zpět, až dosáhl na konci sledovaného období hodnoty 213. Za povšimnutí stojí rok 2011, kdy byl počet ekonomických subjektů na 1 000 obyvatel shodný v obou sledovaných správních obvodech (212).

Tabulka 16: Vývoj počtu ekonomických subjektů a ekonomických subjektů na 1 000 obyvatel v SO ORP Židlochovice a SO ORP Hodonín v letech 2001-2011(zdroj: ČSÚ, vlastní zpracování)

	2008	2009	2010	2011	2012
Židlochovice					
Ek. subjekty celkem	5 875	5 821	6 172	6 457	6 629
Ek. subjekty na 1 000 obyv.	201	197	206	212	213
Hodonín					
Ek. subjekty celkem	13 668	13 017	12 920	13 000	13 046
Ek. subjekty na 1 000 obyv.	222	212	211	212	212



Graf 15: Počet ekonomických subjektů na 1 000 obyvatel a meziroční procentuální změna počtu ekonomických subjektů na 1 000 obyvatel v SO ORP Židlochovice v období 2008-2012 (zdroj: ČSÚ, vlastní zpracování)



Graf 16: Počet ekonomických subjektů na 1 000 obyvatel a meziroční procentuální změna počtu ekonomických subjektů na 1 000 obyvatel v SO ORP Hodonín v letech 2008-2012 (zdroj: ČSÚ, vlastní zpracování)

Největší počet registrovaných ekonomických subjektů podle převažující činnosti CZ-NACE uveřejněný Českým statistickým úřadem k 31. 12. 2012, spadal v ORP Hodonín do oblastí velkoobchodu (kromě motorových vozidel) a maloobchodu (kromě

motorových vozidel), kde jejich podíl na celkovém počtu dosahoval 12,7 % a 10,2 %. Další nejvíce zastoupenou činností v pořadí byly specializované stavební činnosti (7,9 %) a výstavba budov (6,3 %).

V ORP Židlochovice bylo nejvíce firem ve shodném počtu zaměřeno na velkoobchod (kromě motorových vozidel) a na specializované stavební činnosti (11,2 %). Následně pak na maloobchod kromě motorových vozidel (6,3 %) a výstavbu budov (6,1 %).

4.6.1 Struktura ekonomických subjektů podle počtu zaměstnanců

V ORP Hodonín byl k 31. 12. 2012 z celkového počtu subjektů u 56,7 % neuveden počet zaměstnanců, což bylo o 4,9 % víc než v ORP Židlochovice. Druhý největší podíl připadl na subjekty bez zaměstnanců, to znamená, že v podniku byla zaměstnaná jenom jedna osoba – majitel (do této skupiny se řadí hlavně malí živnostníci). V tomto případě byl o 6,6 % vyšší podíl v ORP Židlochovice. Jednoho až pět zaměstnanců mělo v ORP Hodonín 8,1 % a v ORP Židlochovice 6,8 % z celkového počtu registrovaných subjektů. Podniky s 6 až 19 zaměstnanci vykazovaly v relativním vyjádření shodný podíl (2,2 %), stejně tak stejného podílu v obou správních obvodech dosahovaly podniky se 100 až 499 zaměstnanci (0,2 %). Malé podniky do 100 zaměstnanců se podílely na celkovém počtu pouze 1 %.

Tabulka 17: Ekonomické subjekty podle počtu zaměstnanců v SO ORP Hodonín a v SO ORP Židlochovice k 31. 12. 2012 (zdroj: ČSÚ, vlastní zpracování)

Počet zaměstnanců	Počet subjektů			
	Židlochovice		Hodonín	
	celkem	podíl (%)	celkem	podíl (%)
Celkem	6 629	100,0	13 046	100,0
neuvedeno	3 432	51,8	7 400	56,7
bez zaměstnanců	2 537	38,3	4 134	31,7
1-5	452	6,8	1 053	8,1
6-19	148	2,2	281	2,2
20-99	50	0,8	148	1,1
100-499	10	0,2	25	0,2
500-999	-	-	5	0,0

4.6.2 Nejvýznamnější ekonomické subjekty

SO ORP Židlochovice

Největší společností v ORP Židlochovice se 407 zaměstnanci je Karlova pekárna, s.r.o., která vyrábí a prodává pekařské výrobky, cukrářské výrobky a studenou kuchyni. Dalšími zaměstnavateli v území ORP jsou (justice.cz):

- Xella CZ, s.r.o., výrobce inovativního a ekologického stavebního materiálu, který u nás patří mezi zavedené značky. Pod značkou YTONG vyrábí pórobetonové tvárnice, které jsou vhodné pro stavbu rodinných domů a bytů, nebo jejich rekonstrukce. Společnost sídlí v Hrušovanech u Brna s počtem 276 zaměstnanců.
- AGRIS, spol. s r.o., se sídlem v obci Medlov, působí v oblasti veterinární asanace a výroby produktů pocházející z veterinární asanace (218 zaměstnanců).
- JOSEF SEIBEL, s.r.o., německá obuvnická firma, která má na území České republiky jednu ze svých továren (v Hrušovanech u Brna), kde zaměstnává 172 pracovníků.

SO ORP Hodonín

Mezi největší a nejvýznamnější zaměstnavatele ve správním obvodu ORP Hodonín se v současné době řadí tyto společnosti (justice.cz):

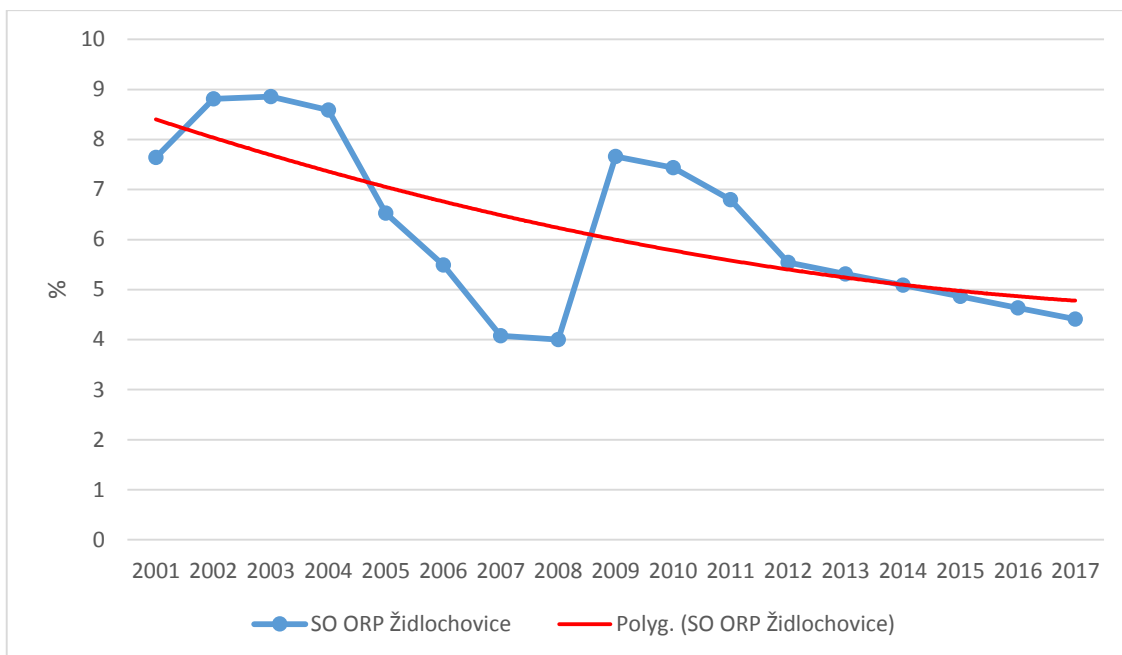
- ČSAD Hodonín, a.s., zabývající se dopravní, skladovací a distribuční logistikou. V nynější době firma zaměstnává 556 pracovníků.
- Jednota, spotřební družstvo v Hodoníně – COOP, provozující síť maloobchodních prodejen potravin, nápojů, průmyslového a drogistického zboží denní potřeby. Jde o subjekt poskytující zaměstnání 451 zaměstnancům.
- Jihomoravská armaturka, spol. s.r.o., která je členem skupiny VAG, se zabývá výrobou a prodejem průmyslových a vodárenských armatur, odlitků ze šedé a tvárné litiny. Práci dává 549 lidem převážně z okresu Hodonín.
- Nemocnice TGM Hodonín, příspěvková organizace, která má kolem 477 zaměstnanců.
- TPK, spol. s.r.o., zabývající se zpracováním mléka, výrobou mléčných výrobků a sýrů (640 zaměstnanců).

- DELIMAX, a.s., výroba a prodej rybích a lahůdkářských výrobků (469 zaměstnanců).
- MND, a.s., Moravské naftové doly je akciová společnost, která se zabývá těžbou ropy a plynu a zaměstnává 336 pracovníků.
- MND Drilling & Services, a.s., společnost, která provádí vrtné práce, opravy a likvidace těžebních sond a výrobu i servis vrtného nářadí (479 zaměstnanců).
- Šroubárna Kyjov, spol. s.r.o. (312 zaměstnanců) je dlouholetým tradičním výrobcem spojovacího materiálu technologií tváření za tepla.

4.7 Prognóza vývoje nezaměstnanosti

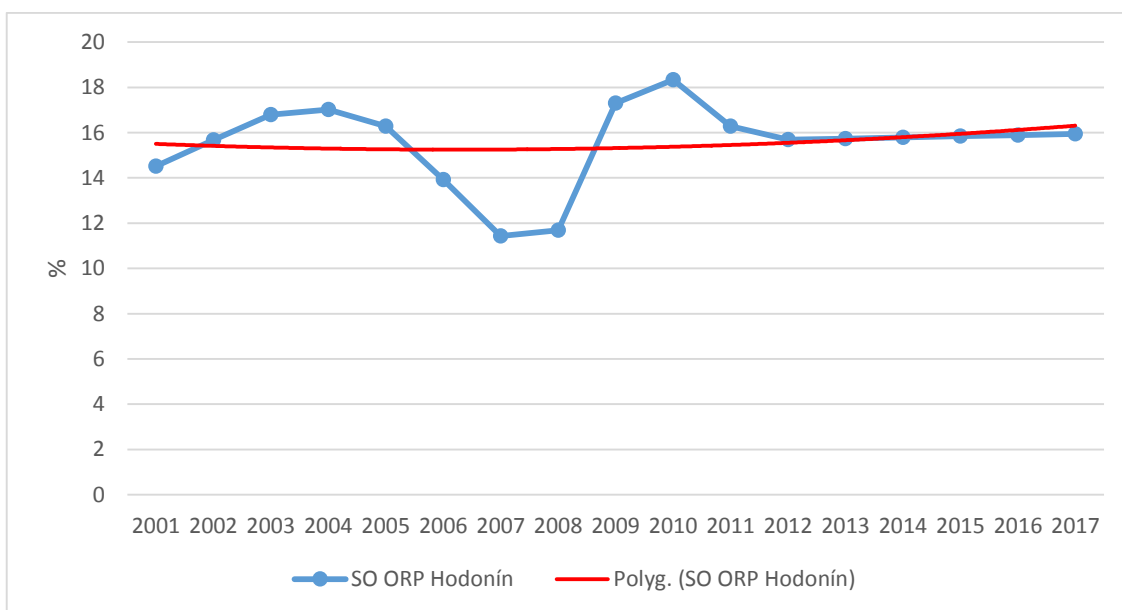
Předpověď nezaměstnanosti je velice důležitá pro zvolení způsobu působení na pracovní trh v rámci politiky zaměstnanosti. Pro její tvorbu byla využita roční data registrované míry nezaměstnanosti a statistická metoda – regresní analýza.

K vyrovnání časové řady v SO ORP Židlochovice byl použit parabolický trend, jelikož data po celou dobu kolísají. Rovnice trendu nabývá tvaru $y = 0,0092x^2 - 0,3928x + 8,7856$ a hodnota spolehlivosti $R^2=0,474$. Z předpovědi modelu tak lze očekávat, že míra nezaměstnanosti bude v SO ORP Židlochovice v následujících letech vykazovat pokles pod 6 %. Spojnice trendu je nejspolehlivější v případě, když se její hodnota spolehlivosti R rovná nebo blíží hodnotě 1, v tomto případě jde tedy o nízkou spolehlivost.



Graf 17: Vyrovnání měr nezaměstnanosti v SO ORP Židlochovice parabolickým trendem (zdroj: ČSÚ, vlastní zpracování)

Časová řada míry nezaměstnanosti v SO ORP Hodonín byla také vyrovnána parabolickým trendem. Rovnice je ve tvaru $y = 0,0092x^2 - 0,1149x + 15,608$ a hodnota spolehlivosti $R^2 = 0,0325$. Z grafu 18 je patrné, že v dalších letech se předpokládá pozvolný růst míry nezaměstnanosti. Výsledkem v obou případech je však pouze matematická předpověď a nikoli stoprocentní jistota.



Graf 18: Vyrovnání měr nezaměstnanosti v SO ORP Hodonín parabolickým trendem (zdroj: ČSÚ, vlastní zpracování)

5 Shrnutí výsledků

Ve sledovaném období byl v obou správních obvodech zaznamenán kolísavý vývoj ukazatele průměrné míry nezaměstnanosti. V ORP Židlochovice v letech 2001 až 2003 tento ukazatel rostl, stejně jako v ORP Hodonín, kde rostl až do roku 2004. Následující roky míra nezaměstnanosti klesala a v roce 2007 dosáhla v ORP Hodonín své minimální hodnoty, kdežto v ORP Židlochovice až o rok později. Rok 2009 byl podle očekávání obdobím silného poklesu výkonu hospodářství a vlivem světové ekonomické krize došlo k prudkému nárůstu míry nezaměstnanosti v obou sledovaných ORP. V dalších dvou letech se míra nezaměstnanosti v ORP Židlochovice opět snížila, v ORP Hodonín dosáhla v roce 2010 svého maxima a následující rok také poklesla. Po celé období vykazuje správní obvod ORP Hodonín výrazně vyšší míru nezaměstnanosti než správní obvod ORP Židlochovice, ale také než krajský a celorepublikový průměr. Ve vysoké míře nezaměstnanosti obyvatelstva se zde projevil zánik a transformace velkých průmyslových podniků, které patřily dříve k hlavním zaměstnavatelům okresu Hodonín.

Na 1 volné pracovní místo připadl nejvyšší počet uchazečů v ORP Židlochovice na počátku sledovaného období, tj. v roce 2001, kdy bylo vytvořeno nejméně nových pracovních pozic. Nejnižší počet zájemců o práci na 1 VPM byl zaznamenán v roce 2008, kdy vzniklo nejvíce míst. V ORP Hodonín byl maximální počet uchazečů na 1 VPM evidován v roce 2009, v němž se v plné síle projevila ekonomická recese a byl zaznamenán nejnižší počet hlášených volných pracovních míst. Nejméně uchazečů na 1 VPM bylo v roce 2007.

V porovnání věkové struktury nezaměstnaných bylo zjištěno, že nejpočetnější skupinou uchazečů o zaměstnání byly v obou ORP osoby mezi 25. až 54. rokem. K výraznějším změnám došlo v kategorii 15 až 24 let (absolventi) a ve skupině nad 55 let (lidé před nástupem do důchodu). V ORP Židlochovice se ve sledovaném období zvýšil podíl nejmladší složky uchazečů a naopak klesl podíl osob žádajících o práci v předdůchodovém věku. Opačně tomu bylo v ORP Hodonín, kde uchazečů ve skupině 15 až 24 let ubylo a v nejstarší skupině přibýlo. To je způsobeno jednak faktem, že dochází ke stárnutí populace, kdy přibývá osob v produktivním a poproduktivním věku a snižuje se počet obyvatel ve věku předproduktivním. Ale také je nutno poukázat na dlouhodobý úbytek počtu mladých osob z důvodu výrazně periferní polohy celého ORP Hodonín s obtížnou dosažitelností do centra regionu Brna, kdy naopak ORP Židlochovice

je blízkým zázemím Brna a tudíž je zasaženo v nejvyšší míře procesem suburbanizace. Tento proces s sebou mnohdy nese nárůst počtu obyvatel, pokles podílu nezaměstnaných, potenciální nárůst počtu podnikatelských subjektů a výstavbu nových bytových jednotek.

Komparace správních obvodů podle dosaženého vzdělání nepoukazuje na sebevětší rozdíly ve sledovaných ORP. Nejsilněji zastoupenou skupinou jsou dlouhodobě uchazeči s výučním listem a dále pak se základním vzděláním. Podíl uchazečů se základním vzděláním se v obou ORP v průběhu období snížil. V posledních dvou letech došlo ke zvýšení podílu uchazečů s úplným středním vzděláním v ORP Židlochovice, zatímco v ORP Hodonín tento podíl zůstal nezměněn. Vzrostl také počet uchazečů s vysokoškolským vzděláním, o něco více však v ORP Židlochovice.

V případě struktury uchazečů podle délky jejich nezaměstnanosti převažují v ORP Hodonín zájemci o práci evidovaní na ÚP déle než 24 měsíců. Výjimkou bylo pouze období od roku 2008 do roku 2010, kdy se vlivem ekonomické krize zvýšila krátkodobá nezaměstnanost (nezaměstnanost do 3 měsíců) na úkor nezaměstnanosti dlouhodobé. Jinak tomu bylo v ORP Židlochovice, kde po celé sledované období převažovala kategorie uchazečů registrovaných do 3 měsíců. Této krátkodobé nezaměstnanosti není možné se vyhnout při adaptaci ekonomického systému. Dlouhodobá nezaměstnanost adaptaci ekonomiky spíše brání, jelikož vede k destrukci lidského kapitálu a oslabuje tak jeho adaptační schopnost.

Dlouhodobá nezaměstnanost, se kterou se potýká ORP Hodonín, je pro společnost vážným ekonomickým, ale i sociálním problémem. Osoby dlouhodobě nezaměstnané přirozeně ztrácejí své pracovní návyky, odvyknou si mít pravidelný rytmus a těžko si pak zvykají na každodenní rutinu. Toho se právě obává většina zaměstnavatelů. Na druhou stranu přijetí dlouhodobě nezaměstnaného, který pocítil všechna negativa tohoto stavu, může být pro podnik přínosem. U těchto lidí se dá očekávat velké zapálení, loajalita a s největší pravděpodobností se budou snažit, aby práci znovu neztratili. Existují ale i tací, kteří o práci po dlouhé době zájem nemají. Poměrně nízká úroveň mezd a štědrý sociální systém totiž mnohdy vedou k tomu, že lidé s žádnou nebo nízkou kvalifikací nemají zájem o zaměstnání z důvodu minimálního příjmového zlepšení při přechodu ze sociální sítě na trh práce.

Za největší problém je zde považována strukturální nezaměstnanost, kdy důsledkem strukturálních změn ve výrobě přišlo o práci mnoho lidí. Těmto lidem mnohdy nezbývá

nic jiného, než se podrobit rekvalifikačním kurzům. Dlouhodobá nezaměstnanost má také velký vliv na zhoršení zdraví a psychiku jedince, což vyžaduje náklady na léčení, prevenci, rehabilitaci a to s sebou přináší zvýšené náklady na zdravotnictví. Psychické problémy, s nimiž se může nezaměstnaná osoba potýkat, mohou vyústit do rodinných krizí, alkoholismu, gamblerství nebo kriminality. V okrese Hodonín se nicméně tato souvislost mezi výší kriminality a dlouhodobou nezaměstnaností nepotvrdila, kriminalita je zde nejnižší v Jihomoravském kraji.

Z ekonomického hlediska je nejzávažnějším problémem ztráta makroekonomického produktu, kdy se ekonomika nenachází ve stavu plné zaměstnanosti a proto je její výstup pod potenciální úrovní (tzv. produkční mezera). V případě, že existuje nedobrovolná nezaměstnanost, není výrobní faktor práce plně využíván a společnost tak ztrácí statky a služby, které by mohli zaměstnaní vyrobit. Dochází tak ke snížení hrubého domácího produktu a tento propad následně negativně ovlivňuje rozvojové možnosti ekonomiky a taktéž možnosti sociálních transferů. Dalším dopadem na ekonomiku jsou náklady na nezaměstnanost (podpory v nezaměstnanosti, sociální dávky, předčasné důchody apod.), kdy například sociální dávky jsou dávky, které se nezdaňují a tak nezaměstnaný nijak nepřispívá na státní sociální politiku, spíše ji naopak zatěžuje.

Nejvíce registrovaných ekonomických subjektů tvořili v daném období živnostníci, přičemž v ORP Židlochovice zaujímali o něco vyšší podíl z celkového počtu subjektů než v ORP Hodonín. Mezi společnostmi jsou v obou ORP nejrozšířenější drobné podniky do 5 zaměstnanců.

Jak už bylo zmíněno, ve vysoké míře nezaměstnanosti obyvatelstva se v ORP Hodonín projevil zánik velkých průmyslových podniků, které patřily dříve k hlavním zaměstnavatelům v regionu. Nepodařená transformace těchto podniků se nejvíce podílí na současné vysoké nezaměstnanosti. Mezi nejvýznamnější zaměstnavatele patří společnost ČSAD Hodonín, TPK Hodonín, Jednota Hodonín, Jihomoravská armaturka, nemocnice TGM Hodonín, DELIMAX a MND Drilling & Services. V ORP Židlochovice jde o společnost Karlova pekárna, Xella CZ, AGRIS a JOSEF SEIBEL.

Dalším faktorem ovlivňujícím nezaměstnanost je periferní poloha celého území ORP Hodonín spolu s blízkostí státní hranice, která zásadně ovlivňuje jeho dostupnost. Do zaměstnání se dojíždí zejména do samotného města Hodonín. Nicméně obce v severní

části ORP (Čejč, Terezín, Karlín) spádují dojížděnou do Brna a obec Petrov, nacházející se ve východní části, spáduje do sousední Strážnice v ORP Veselí nad Moravou.

V závěru práce je uvedena také prognóza budoucího vývoje nezaměstnanosti ve sledovaných správních obvodech. K vyrovnání časových řad jsem zvolila polynomický trend 2. stupně, jelikož hodnoty v průběhu sledovaného období značně kolísají. Podle předpovědi statistického modelu můžeme očekávat pokles míry nezaměstnanosti v ORP Židlochovice a naopak nárůst míry nezaměstnanosti v ORP Hodonín do roku 2017. Jedná se však pouze o matematickou předpověď a nikoli stoprocentní jistotu, neboť nezaměstnanost ovlivňuje řada vnějších a vnitřních faktorů.

6 Závěr

Předmětem předkládané diplomové práce byla komparace nezaměstnanosti ve vybraných ORP Jihomoravského kraje. Pro potřeby práce byly zvoleny správní obvody ORP Židlochovice a ORP Hodonín a následně byla provedena analýza nezaměstnanosti v období od roku 2001 až 2011, resp. 2005 až 2011 pro komparaci nezaměstnanosti podle věku, vzdělání a doby evidence na ÚP.

V teoretické části jsou vysvětleny základní pojmy z odborné literatury, jako jsou trh práce, nezaměstnanost, její dělení, způsob měření a dopady. Také je zde uvedena politika zaměstnanosti v České republice. V kapitole materiál a metodika je popsána zvolená metodika práce, pojem a druhy časových řad a v neposlední řadě jsou zde uvedena kritéria pro výběr vhodného typu trendové funkce a nejpoužívanější typy trendových funkcí.

V úvodu praktické části byly charakterizovány vybrané ORP Židlochovice a ORP Hodonín. SO ORP Židlochovice leží v okrese Brno-venkov a na jeho území se nachází 24 obcí. Většina těchto obcí spadáje k městu Brnu, jako centru vybavenosti a území se soustředěním pracovních příležitostí. Správní obvod ORP Hodonín leží na území okresu Hodonín a je tvořen 18 obcemi. Vzhledem ke své periferní poloze dojíždí mnoho lidí za prací zejména do Hodonína.

Následující kapitola obsahuje analýzu zaměstnanosti podle primárního, sekundárního a terciárního sektoru národního hospodářství. Nejvíce pracujících bylo shodně zaměstnáno v obou správních obvodech v terciárním sektoru, o něco větší podíl byl v ORP Židlochovice. Následuje sekundární sektor s větším podílem pracujících v ORP Hodonín a poté primární sektor s převažujícím zastoupením zaměstnaných v ORP Židlochovice. Další kapitolou je analýza vývoje měř nezaměstnanosti ve zvolených ORP, na kterou navazuje vývoj počtu uchazečů a nově zřizovaných pracovních míst. Na počátku průměrná míra nezaměstnanosti pozvolna rostla v obou územích, v ORP Židlochovice dosáhla v roce 2003 svého maxima a následně klesala do roku 2008, kde dosáhla své minimální hodnoty. V ORP Hodonín rostla do roku 2004 a poté se snižovala do roku 2007. Od roku 2009, kdy došlo k prudkému nárůstu, průměrná míra nezaměstnanosti v ORP Židlochovice klesala, zatímco v ORP Hodonín dosáhla v roce 2010 svého maxima.

Komparace nezaměstnanosti byla provedena z hlediska věku, vzdělání a délky nezaměstnanosti. Nejvíce nezaměstnaných bylo ve věkové kategorii 25 až 54 let, nejméně v kategorii nad 55 let a zatímco v ORP Židlochovice došlo ke snížení počtu osob v této kategorii, v ORP Hodonín došlo ke zvýšení ve sledovaném období. Z hlediska vzdělání bylo nejvíce uchazečů v obou ORP se středním vzděláním s výučním listem a zvyšoval se podíl uchazečů s vysokoškolským vzděláním. Nejpočetnější skupinou uchazečů evidovanou na ÚP byla v ORP Hodonín první tři roky kategorie nad 24 měsíců, další tři roky převažovala krátkodobá nezaměstnanost a poslední sledovaný rok opět nezaměstnanost dlouhodobá. V ORP Židlochovice převažoval po celé období podíl uchazečů evidovaných na ÚP do tří měsíců, přičemž tento podíl se za uvedené období značně zvýšil.

V práci byla také provedena analýza vývoje počtu ekonomických subjektů v letech 2008 až 2012, kdy ekonomické subjekty byly přepočteny na 1 000 obyvatel. Byl zjištěn značný pokles v ORP Hodonín v roce 2009 oproti předchozímu roku a od tohoto roku až do roku 2012 nevykazuje hodnota ukazatele sebevětších změn. V ORP Židlochovice se počet ekonomických subjektů na 1 000 obyvatel od roku 2009 do roku 2011 zvýšil na stejnou hodnotu, jakou vykazovala ORP Hodonín. V analýze struktury ekonomických subjektů podle počtu zaměstnanců bylo zjištěno, že největší podíl v obou ORP tvoří společnosti, u kterých není uveden počet zaměstnanců, dále jsou to živnostníci a drobné podniky.

Podle matematické predikce v závěru práce lze očekávat pokles průměrné míry nezaměstnanosti v ORP Židlochovice a naopak nárůst průměrné míry nezaměstnanosti v ORP Hodonín do roku 2017.

7 Seznam použité literatury

Publikace:

BUCHTOVÁ, B.: *Nezaměstnanost: psychologický, ekonomický a sociální problém*. 1. vyd. Praha: Grada, 2002, 236 s. ISBN 8024790068.

BUCHTOVÁ, B., ŠMAJS J., BOLELOUCKÝ, Z.: *Nezaměstnanost*. 2., přeprac. a aktualiz. vyd. Praha: Grada, 2013, 187 s. ISBN 9788024742823.

HELÍSEK, M.: *Makroekonomie: základní kurs*. 2. přeprac. vyd. (dotisk). Slaný: Melandrium, 2002, 326 s. ISBN 8086175251.

HINDLS, R., HRONOVÁ, S., SEGER J.: *Statistika pro ekonomy*. 5. vyd. Praha: Professional Publishing, 2004, 415 s. ISBN 8086419592.

HOLMAN, R.: *Ekonomie*. 3. aktualiz. vyd. Praha: C.H. Beck, 2002, xxii, 714 s. ISBN 8071796816.

HOLMAN, R.: *Ekonomie*. 5. vyd. Praha: C.H. Beck, 2011, xxii, 696 s. ISBN 9788074000065.

JÍROVÁ, H.: *Deformace na českém trhu práce*. 1. vyd. Praha: Národohospodářský ústav Josefa Hlávky, 2002, 85 s.

KACZOR, P.: *Trh práce, pracovní migrace a politika zaměstnanosti ČR po roce 2011*. vyd. 1. Praha: Oeconomica, 2013, 242 s. ISBN 9788024519302.

MAREŠ, P.: *Nezaměstnanost jako sociální problém*. 3. upr. vyd. Praha: Sociologické nakladatelství, 2002, 172 s. ISBN 8086429083.

PAVELKA, T.: *Makroekonomie: základní kurz*. 2., aktualiz. vyd. Praha: Vysoká škola ekonomie a managementu, 2007, 277 s. ISBN 9788086730219.

RIEVAJOVÁ, E., STANĚK V., DUDOVÁ, I.: *Teória a politika zamestnanosti*. 1. vyd. Bratislava: Ekonóm, 1999, 185, [12] s. ISBN 8022511846.

SAMUELSON, P., NORDHAUS, W.: *Ekonomie*. 18. vydání. 1. vyd. Praha: NS Svoboda, 2007, xxiii, 775 s. ISBN 9788020505903.

SAMUELSON, P., NORDHAUS, W.: *Ekonomie*. 2. vyd. Praha: Svoboda, 1995, xl, 1011 s. ISBN 802050494x.

ŠAFRÁNEK, L.: *Nezaměstnanost: jak ji neznáme a jak jí čelit--*. 1. vyd. Praha: Orego, 2011, 118 s. ISBN 9788087528037.

VÁCLAVÍKOVÁ, A., KOLIBOVÁ, H., KUBICOVÁ, A.: *Problematika trhu práce a politiky zaměstnanosti: [studijní materiály pro kombinované studium Veřejná správa a regionální politika]*. 1. vyd. Opava: Optys, 2009, 149 s. ISBN 9788085819762.

VÁGNEROVÁ, M.: *Psychopatologie pro pomáhající profese: variabilita a patologie lidské psychiky*. 1. vyd. Praha: Portál, 1999, 444 s. ISBN 8071782149.

Elektronické zdroje:

Český statistický úřad: Krajská správa ČSÚ v Brně. *SO ORP Židlochovice* [online]. 20. 11. 2014 [cit. 2014-12-12]. Dostupné z WWW: <http://www.czso.cz/xb/redakce.nsf/i/so_orp_zidlochovice>.

Český statistický úřad: Krajská správa ČSÚ v Brně. *SO ORP Hodonín* [online]. 20. 11. 2014 [cit. 2014-12-12]. Dostupné z WWW: <http://www.czso.cz/xb/redakce.nsf/i/so_orp_hodonin>.

Integrovaný plán rozvoje znevýhodněných území JMK: Analytická část [online]. 1. pracovní verze. 2014, 22 s. [dokument ve formátu PDF] [cit. 2014-12-10]. Dostupné z WWW: <<http://www.kr-jihomoravsky.cz/Default.aspx?PubID=236883&TypeID=7>>.

Integrovaný portál MPSV: *Zaměstnanost*. [online]. [cit. 2014-12-10]. Dostupné z WWW: <http://portal.mpsv.cz/sz/stat/nz/zmena_metodiky>.

Integrovaný portál MPSV: *Zaměstnanost* [online]. 23. 1. 2012 [cit. 2014-12-10]. Dostupné z WWW: <<http://portal.mpsv.cz/sz/zamest/dotace/apz>>.

Justice cz: Oficiální server českého soudnictví. MINISTERSTVO SPRAVEDLNOSTI ČESKÉ REPUBLIKY. *Veřejný rejstřík a Sbírka listin* [online]. Praha, © 2012-2014 [cit. 2014-12-15]. Dostupné z WWW: <<https://or.justice.cz>>.

Úplná aktualizace územně analytických podkladů SO ORP Židlochovice [online].
AGERIS s r.o., 2010 [cit. 2014-12-10]. Dostupné z WWW:
<http://hrusovanyubrna.eu/up/limity/UAP_Zidlochovice_text.pdf>.

Sbírka zákonů České republiky. *Zákon č. 435/2004 Sb., o zaměstnanosti* [online]. 2009,
částka 22, s. 842-843. Dostupné z WWW: <<http://www.mvcr.cz/sbirka/2009/sb022-09-1.pdf>>.

8 Seznam zkratek

CZ-NACE	Klasifikace ekonomických činností
ČSÚ	Český statistický úřad
ILO	Mezinárodní organizace práce
IPRZÚ	Integrovaný plán rozvoje znevýhodněných území
JMK	Jihomoravský kraj
MPSV	Ministerstvo práce a sociálních věcí
NH	Národní hospodářství
ORP	Obec s rozšířenou působností
SO ORP	Správní obvod obce s rozšířenou působností
SSZ	Správa služeb zaměstnanosti
ÚAP	Územně analytické podklady
ÚP	Úřad práce
ÚSO	Úplné střední odborné vzdělání
ÚSV	Úplné střední vzdělání
VPM	Volné pracovní místo

9 Seznam tabulek

Tabulka 1: Vybrané ukazatele pro SO ORP Židlochovice k 31. 12. 2013	31
Tabulka 2: Vybrané ukazatele pro SO ORP Hodonín k 31. 12. 2013.....	33
Tabulka 3: Ekonomicky aktivní obyvatelstvo dle sektorů, odvětví a pohlaví v SO ORP Židlochovice k 26. 3. 2011	34
Tabulka 4: Ekonomicky aktivní obyvatelstvo dle sektorů, odvětví a pohlaví v SO ORP Hodonín k 26. 3. 2011	36
Tabulka 5: Vývoj průměrné míry nezaměstnanosti v SO ORP Židlochovice v období let 2001-2011	37
Tabulka 6: Vývoj průměrné míry nezaměstnanosti v SO ORP Hodonín v období let 2001-2011	38
Tabulka 7: Vývoj uchazečů o zaměstnání a volných pracovních míst v SO ORP Židlochovice v letech 2001-2011	40
Tabulka 8: Vývoj uchazečů o zaměstnání a volných pracovních míst v SO ORP Hodonín v letech 2001-2011.....	41
Tabulka 9: Struktura uchazečů o zaměstnání podle věku (v %) v SO ORP Židlochovice v letech 2005-2011.....	43
Tabulka 10: Struktura uchazečů o zaměstnání podle věku (v %) v SO ORP Hodonín v letech 2005-2011.....	44
Tabulka 11: Průměrný věk uchazečů o zaměstnání v letech 2005-2011	45
Tabulka 12: Rozdělení uchazečů o zaměstnání podle vzdělání v SO ORP Židlochovice (v %).....	47
Tabulka 13: Rozdělení uchazečů o zaměstnání podle vzdělání v SO ORP Hodonín (v %)	48
Tabulka 14: Rozdělení nezaměstnanosti podle délky v SO ORP Židlochovice (v %)	49
Tabulka 15: Rozdělení nezaměstnanosti podle délky v SO ORP Hodonín (v %)	50

Tabulka 16: Vývoj počtu ekonomických subjektů a ekonomických subjektů na 1 000 obyvatel v SO ORP Židlochovice a SO ORP Hodonín v letech 2001-2011	51
Tabulka 17: Ekonomické subjekty podle počtu zaměstnanců v SO ORP Hodonín a v SO ORP Židlochovice k 31. 12. 2012.....	53

10 Seznam grafů

Graf 1: Struktura zaměstnanosti v SO ORP Židlochovice podle hlavních sektorů hospodářství k 26. 3. 2011	35
Graf 2: Struktura zaměstnanosti v SO ORP Hodonín podle hlavních sektorů hospodářství k 26. 3. 2011	36
Graf 3: Vývoj průměrné míry nezaměstnanosti v SO ORP Židlochovice v období 2001-2011	38
Graf 4: Vývoj průměrné míry nezaměstnanosti v SO ORP Hodonín v letech 2001-2011	38
Graf 5: Srovnání vývoje míry nezaměstnanosti v SO ORP Židlochovice a SO ORP Hodonín v období let 2001-2011	39
Graf 6: Počet uchazečů na 1 volné pracovní místo v SO ORP Židlochovice v období 2001-2011	41
Graf 7: Počet uchazečů na 1 volné pracovní místo v SO ORP Hodonín v období 2001-2011	42
Graf 8: Struktura uchazečů o zaměstnání podle věku (v %) v SO ORP Židlochovice v letech 2005-2011.....	43
Graf 9: Struktura uchazečů o zaměstnání podle věku (v %) v SO ORP Hodonín v letech 2005-2011	44
Graf 10: Srovnání průměrného věku uchazečů o zaměstnání v SO ORP Židlochovice a SO ORP Hodonín v letech 2005-2011.....	46
Graf 11: Rozdělení uchazečů o zaměstnání podle vzdělání v SO ORP Židlochovice (v %)	47
Graf 12: Rozdělení uchazečů o zaměstnání podle vzdělání v SO ORP Hodonín(v %)	48
Graf 13: Rozdělení nezaměstnanosti podle délky v SO ORP Židlochovice (v %)	49
Graf 14: Rozdělení nezaměstnanosti podle délky v SO ORP Hodonín (v %).....	50

Graf 15: Počet ekonomických subjektů na 1 000 obyvatel a meziroční procentuální změna počtu ekonomických subjektů na 1 000 obyvatel v SO ORP Židlochovice v období 2008-2012	52
Graf 16: Počet ekonomických subjektů na 1 000 obyvatel a meziroční procentuální změna počtu ekonomických subjektů na 1 000 obyvatel v SO ORP Hodonín v letech 2008-2012	52
Graf 17: Vyrovnání měr nezaměstnanosti v SO ORP Židlochovice parabolickým trendem	56
Graf 18: Vyrovnání měr nezaměstnanosti v SO ORP Hodonín parabolickým trendem	56

11 Seznam obrázků

Obrázek 1: Dobrovolná nezaměstnanost.....	14
Obrázek 2: Nedobrovolná nezaměstnanost.....	15
Obrázek 3: Změna metodiky ukazatele registrované nezaměstnanosti.....	18
Obrázek 4: Umístění SO ORP Židlochovice a SO ORP Hodonín v Jihomoravském kraji	30
Obrázek 5: SO ORP Židlochovice	31
Obrázek 6: SO ORP Hodonín	33

12 Seznam příloh

Příloha 1: Věková struktura uchazečů o zaměstnání v SO ORP Židlochovice v letech 2005 až 2011

Příloha 2: Věková struktura uchazečů o zaměstnání v SO ORP Hodonín v letech 2005 až 2011

Příloha 3: Vzdělanostní struktura uchazečů o zaměstnání v SO ORP Židlochovice v letech 2005 až 2011

Příloha 4: Vzdělanostní struktura uchazečů o zaměstnání v SO ORP Hodonín v letech 2005 až 2011

Příloha 5: Struktura uchazečů dle délky nezaměstnanosti v SO ORP Židlochovice v letech 2005 až 2011

Příloha 6: Struktura uchazečů dle délky nezaměstnanosti v SO ORP Hodonín v letech 2005 až 2011