

Česká zemědělská univerzita v Praze

Provozně ekonomická fakulta

Katedra humanitních věd



Bakalářská práce

**Prezentace nestátních neziskových organizací a získávání
finančních prostředků**

Lucie Štěpánková

© 2018 ČZU v Praze

ZADÁNÍ BAKALÁŘSKÉ PRÁCE

Lucie Štěpánková

Veřejná správa a regionální rozvoj

Název práce

Prezentace nestátních neziskových organizací a získávání finančních prostředků

Název anglicky

Presentation of non-profit organisations and effective fundraising

Cíle práce

Cílem práce bude návrh možnosti prezentace nestátních neziskových organizací pro získávání finančních i nefinančních prostředků. Dílčím cílem bude zhodnocení vnímání neziskového sektoru veřejností a jejich aktivita vzhledem k nestátním neziskovým organizacím. Dalším dílčím cílem bude zjištění vizí vybraných nestátních neziskových organizací podle oblasti působení.

Metodika

Teoretická část bude vycházet ze studia dokumentů a bude zaměřena na obecné vymezení pojmu neziskové organizace, jejich charakteristiku, typy a stručný vývoj. Další část se bude obecně zabývat možnými způsoby financování těchto organizací a jejich charakteristikou. Charakteristika prostředí vybraných nestátních neziskových organizací bude také vycházet ze studia dokumentů. Terénní šetření bude provedeno pomocí kvantitativního přístupu pomocí dotazníku mezi veřejností. Kvalitativní šetření bude provedeno v několika vybraných nestátních neziskových organizacích a bude se týkat zejména zjištění způsobů jejich prezentace a úspěšnosti v získávání financí. Výsledky budou shrnuty, zhodnoceny a bude stanoven závěr.

Doporučený rozsah práce

30 – 60 stran

Klíčová slova

nestátní neziskové organizace, fundraising, financování, public relations

Doporučené zdroje informací

- BAČUVČÍK, Radim. Marketing neziskových organizací. Zlín: VeRBuM, 2011. ISBN 978-80-87500-01-9.
- DISMAN, M. *Jak se vyrábí sociologická znalost : příručka pro uživatele*. Praha: Karolinum, 1998. ISBN 80-7184-141-2.
- DOBROZEMSKÝ, Václav a Jan STEJSKAL. Nevýdělečné organizace v teorii. 2., aktualizované vydání. Praha: Wolters Kluwer, 2016. ISBN 978-80-7552-103-3.
- HYÁNEK, V. *Ekonomika neziskových organizací : distanční studijní opora*. Brno: Masarykova univerzita v Brně, Ekonomicko-správní fakulta, 2004. ISBN 80-210-3501-3.
- INGRAM, Robert W., Russell J. PETERSEN a Susan Work. MARTIN. Accounting and financial reporting for governmental and nonprofit organizations: basic concepts. New York: McGraw-Hill, c1991. ISBN 0070317143.
- LUKEŠ, M. – VYSOKÁ ŠKOLA EKONOMICKÁ V PRAZE, – NOVOTNÝ, J. *Faktory úspěchu nestátních neziskových organizací*. Praha: Oeconomica, 2008. ISBN 978-80-245-1473-4.
- MEDLÍKOVÁ, O. – ŠEDIVÝ, M. *Úspěšná nezisková organizace*. Praha: Grada, 2011. ISBN 978-80-247-4041-6.
- REKTOŘÍK, J. *Organizace neziskového sektoru : základy ekonomiky, teorie a řízení*. Praha: Ekopress, 2010. ISBN 978-80-86929-54-5.
- UNIVERZITA HRADEC KRÁLOVÉ. PEDAGOGICKÁ FAKULTA, – ŠIMKOVÁ, E. *Management a marketing v praxi neziskových organizací*. Hradec Králové: Gaudeamus, 2006. ISBN 80-7041-859-1.
- VYSOKÁ ŠKOLA EKONOMICKÁ V PRAZE, – BOUKAL, P. *Nestátní neziskové organizace : (teorie a praxe)*. V Praze: Oeconomica, 2009. ISBN 978-80-245-1650-9.

Předběžný termín obhajoby

2017/18 LS – PEF

Vedoucí práce

Ing. Pavla Varvažovská, Ph.D.

Garantující pracoviště

Katedra humanitních věd

Elektronicky schváleno dne 1. 2. 2018

prof. PhDr. Michal Lošťák, Ph.D.

Vedoucí katedry

Elektronicky schváleno dne 6. 2. 2018

Ing. Martin Pelikán, Ph.D.

Děkan

V Praze dne 11. 03. 2018

Čestné prohlášení

Prohlašuji, že svou bakalářskou práci "Prezentace nestátních neziskových organizací a získávání finančních prostředků" jsem vypracovala samostatně pod vedením vedoucího bakalářské práce a s použitím odborné literatury a dalších informačních zdrojů, které jsou citovány v práci a uvedeny v seznamu použitých zdrojů na konci práce. Jako autorka uvedené bakalářské práce dále prohlašuji, že jsem v souvislosti s jejím vytvořením neporušila autorská práva třetích osob.

V Praze dne 15.3.2018

Poděkování

Ráda bych touto cestou poděkovala Ing. Pavle Varvažovské, Ph.D. za odborné vedení bakalářské práce a za čas, který mi věnovala při konzultacích. Dále děkuji pracovníkům neziskových organizací Šance pro tebe z.s., Boii z.s., Česká abilympijská asociace z.s. a Most pro o.p.s. za poskytnutí potřebných informací.

Prezentace nestátních neziskových organizací a získávání finančních prostředků

Abstrakt

Bakalářská práce je zaměřena na možnosti financování nestátních neziskových organizací. Práce se skládá ze dvou částí. V teoretické části jsou vysvětleny základní pojmy týkající se neziskového sektoru, charakterizovány jednotlivé právní formy nestátních neziskových organizací, vymezen pojem fundraising a jednotlivé možnosti financování. Praktická část je rozdělena na kvantitativní část, která je zpracována na základě informací získaných dotazníkovým šetřením mezi obyvateli Pardubického kraje a kvalitativní šetření, které vychází ze studia dokumentů a údajů získaných při rozhovorech ve čtyřech nestátních neziskových organizacích působících v Pardubickém kraji. Vybrané organizace jsou vzájemně porovnány z hlediska využívaných zdrojů financí a aktivity oslovovat širší veřejnost. Práce je zakončena shrnutím výsledků a doporučením pro jednotlivé organizace na možná zlepšení získávání a využívání zdrojů financování, konkrétně na firemní a individuální dárcovství a také na zaměstnávání specializovaných pracovníků zabývajících se fundraisingem.

Klíčová slova: nestátní neziskové organizace, neziskový sektor, financování, fundraising, dárcovství, prezentace, public relations, dobrovolnictví

Presentation of non-profit organisations and effective fundraising

Abstract

This Bachelor thesis is focused on opportunities of non-profit organisations financing. It contains two parts. In theoretical part are explained basic terms of non-profit sector, characterised legal forms of non-profit organisations, defined term fundraising and indicated possibilities of financing. The practical part is divided into qualitative part, which is based on information from questionnaire survey among population of region Pardubice and into qualitative part, which is based on research in documents and entries gained by interviews with four non-profit organisations operating in region Pardubice. Chosen organisations are compared to each other by used financial sources and activity in work with public. Thesis is finished by summary of results and suggestions for chosen organisations, how to improve work with financial sources, especially those from corporate and individual gifts, and how to improve employment of fundraising specialists.

Keywords: non-profit organisations, non-profit sector, financing, fundraising, donation, presentation, public relations, volunteering

Obsah

| | | |
|-------|--|----|
| 1 | Úvod..... | 10 |
| 2 | Cíl práce a metodika | 11 |
| 3 | Teoretická východiska | 12 |
| 3.1 | Neziskové organizace v rámci národního hospodářství..... | 12 |
| 3.2 | Vymezení pojmu nestátní neziskové organizace | 12 |
| 3.3 | Historie..... | 14 |
| 3.3.1 | 1918-1938 | 14 |
| 3.3.2 | 1938-1989 | 15 |
| 3.3.3 | 1989 – současnost | 15 |
| 3.4 | Členění nestátních neziskových organizací | 15 |
| 3.5 | Právní formy nestátních neziskových organizací..... | 17 |
| 3.5.1 | Zapsané spolky a spolky pobočné | 17 |
| 3.5.2 | Nadace a nadační fondy | 17 |
| 3.5.3 | Účelová zařízení církví | 17 |
| 3.5.4 | Obecně prospěšné společnosti | 18 |
| 3.5.5 | Ústavy | 18 |
| 3.5.6 | Školské právnické osoby | 18 |
| 3.6 | Fundraising..... | 18 |
| 3.6.1 | Způsoby fundraisingu | 19 |
| 3.7 | Způsoby financování NNO | 20 |
| 3.8 | Prezentace nestátních neziskových organizací..... | 24 |
| 4 | Charakteristika prostředí..... | 26 |
| 4.1 | Charakteristika vybraných neziskových organizací..... | 28 |
| 4.1.1 | Šance pro tebe z.s..... | 28 |
| 4.1.2 | Most pro o.p.s. | 29 |
| 4.1.3 | Boii z.s. | 30 |

| | | |
|-------|--|----|
| 4.1.4 | Česká abilympijská asociace z.s. | 31 |
| 4.1.5 | Rythmus Východní Čechy o.p.s. | 32 |
| 4.1.6 | Ekocentrum Paleta o.s..... | 33 |
| 5 | Terénní šetření | 35 |
| 5.1 | Kvantitativní šetření | 35 |
| 5.1.1 | Vyhodnocení dotazníkového šetření..... | 37 |
| 5.1.2 | Statistické vyhodnocení dotazníkového šetření..... | 48 |
| 5.2 | Kvalitativní šetření | 53 |
| 5.2.1 | Dobrovolnictví | 54 |
| 5.2.2 | Prezentace | 55 |
| 5.2.3 | Financování..... | 56 |
| 6 | Výsledky a jejich zhodnocení, diskuze..... | 59 |
| 7 | Závěr | 60 |
| 8 | Bibliografie | 62 |
| 9 | Přílohy..... | 66 |

1 Úvod

Neziskové organizace jsou důležitou součástí každého vyspělého státu. Jejich fungování je spojeno především s veřejnou prospěšností, hájením veřejných zájmů, a tedy s rozvojem blahobytu společnosti, nebo alespoň určité skupiny obyvatel. Podmínkou pro existenci neziskových organizací je snaha skupiny lidí vyjádřit se k určitému veřejnému problému a angažovat se v jeho nápravě. Neziskové organizace souvisí s pojmem filantropie, obecně překládaným jako snaha pomoci motivovaná láskou k bližnímu. V historii a kultuře celé společnosti se projevuje dlouhodobá tradice, ve které lidé v lepší životní a ekonomické situaci pomáhají těm znevýhodněným, ať už v místech zasažených válečnými krizemi nebo přírodními katastrofami, tak v dobách míru lidem chudým, nemocným či opuštěným. Nestátní neziskové organizace se zaměřují na různorodou problematiku a oblasti, ve kterých se stát nechce, nebo z nějakého důvodu nemůže angažovat. Jejich posláním není dosahování zisku za účelem obohacení vedení a zaměstnanců, ale dosažení užitku a prospěšnosti pro veřejnost. Neziskové organizace fungují na principu dobrovolnosti, na jejich činnosti se lidé podílí dobrovolnickou prací, či dobrovolnými finančními příspěvky na provoz.

Neziskové organizace měly v historii důležité místo a v posledních dvou desetiletích v České republice prošly dynamickým vývojem. Dnes jsou neziskové organizace součástí téměř všech oblastí a řeší různorodou problematiku od zdravotní péče, sociální oblast, ochranu životního prostředí, sport a vzdělávání, až po kulturu či ochranu práv, a jedná se tak o nezanedbatelnou složku společnosti. Nestátní neziskové organizace mohou existovat z důvodu možnosti svobody sdružování, což je základním předpokladem demokracie a občanské společnosti. Počet a aktivita nestátních neziskových organizací je mimo jiné měřítkem rozvinutosti společnosti. Jedná se o vyjádření zájmu občanů podílet se na veřejně prospěšných službách, ale i na veřejném životě a plnění zájmů skupiny. Neziskové organizace dávají lidem příležitost podílet se na řešení některých sociálních, environmentálních či kulturních problémů, díky čemuž se stávají nositelem morálních hodnot či iniciátorem změny.

K provozu a plnění cílů organizace je nutné zajištění dostatečných finančních prostředků. Nestátní neziskové organizace se mohou s žádostmi o příspěvky obracet na státní a veřejnou správu, nadace, firmy i jednotlivce, či mohou provozovat drobnou podnikatelskou činnost. Je dobré, aby organizace využívaly všechny formy financování, a tím si zajistily větší stabilitu.

2 Cíl práce a metodika

Bakalářská práce se zaměřuje na porovnání způsobů financování organizací lišících se velikostí i oblastí působení a zhodnocení možných zlepšení u jednotlivých organizací. Cílem práce bude zhodnocení a návrh možnosti prezentace nestátních neziskových organizací pro získávání finančních i nefinančních prostředků. Dílčím cílem bude zhodnocení vnímání neziskového sektoru v Pardubickém kraji veřejností. Bude zjišťováno povědomí obyvatel o vybraných neziskových organizacích a také jejich aktivita a ochota podílet se na dobrovolnických činnostech či přispívat na plnění cílů organizací. Dalším dílčím cílem bude zjištění vizí vybraných nestátních neziskových organizací podle oblasti působení. Bude proveden průzkum v několika organizacích Pardubického kraje, který se bude zabývat tématy oslovování a zapojování dobrovolníků, metodami prezentace a způsoby a úspěšností financování.

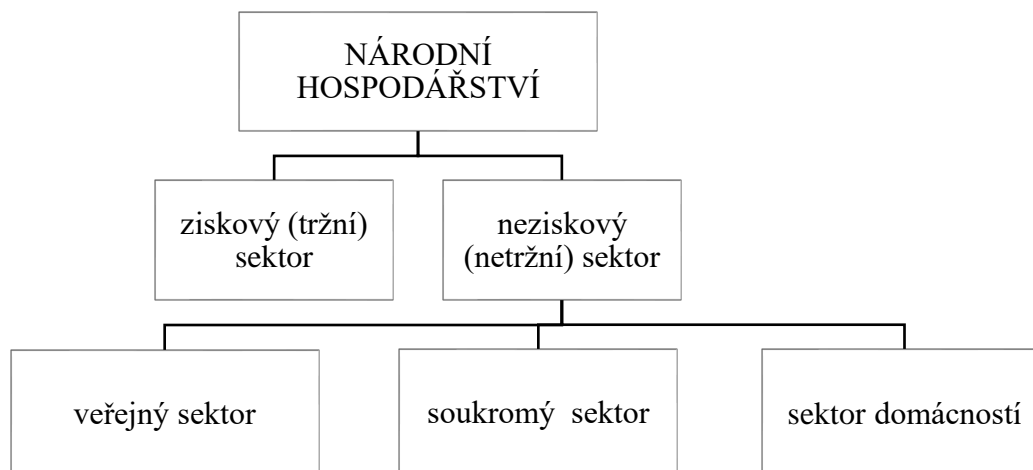
Práce bude rozdělena na část teoretickou a na část praktickou. Teoretická část bude vycházet ze studia dokumentů a bude zaměřena na obecné vymezení pojmu nestátní nezisková organizace, jeho charakteristiku, typy nestátních neziskových organizací a stručný vývoj neziskového sektoru. Další část se bude obecně zabývat možnými způsoby financování neziskových organizací a jejich charakteristikou. Charakteristika prostředí vybraných nestátních neziskových organizací bude také vycházet ze studia dokumentů, především webových stránek organizací a zveřejněných výročních zpráv. Praktická část se bude týkat fungování nestátních neziskových organizací Pardubického kraje. Terénní šetření bude provedeno pomocí kvantitativního přístupu pomocí dotazníku mezi veřejností, týkajícího se povědomí společnosti o neziskovém sektoru a aktivitou vůči organizacím. Kvalitativní šetření bude provedeno v několika vybraných nestátních neziskových organizacích a bude se týkat zejména zjištění způsobů a názorů na úspěšnost jejich prezentace, oslovování a práce s dobrovolníky a způsoby a úspěšností v oblasti získávání finančních prostředků. Šetření bude probíhat pomocí polostandardizovaných rozhovorů. Výsledky budou shrnuty, zhodnoceny, bude stanoven závěr a doporučení, která bude možné použít jako návrh ke zlepšení finanční situace jednotlivých nestátních neziskových organizací.

3 Teoretická východiska

3.1 Neziskové organizace v rámci národního hospodářství

Hospodářství lze rozdělit na dva základní sektory:

- Ziskový (tržní) sektor
- Neziskový (netržní) sektor



(Strečková, a další, 1998)

První, tedy ziskový sektor je soubor subjektů, které jsou zakládány za účelem dosažení zisku. Zisku dosahují prostřednictvím prodeje statků a služeb za tržní cenu. Tyto subjekty nesou podnikatelské riziko a nemohou se spoléhat na zdroje jiných subjektů. Pro svou činnost využívají vlastní zdroje (kapitál) a cizí zdroje (půjčky), případně prostředky z dotací. (Boukal, 2009 str. 10)

Druhým sektorem je sektor neziskový. Neziskové organizace jsou zakládány také za účelem zisku, ale spíše ve formě přímého užitku a veřejné služby pro společnost. Případný zisk není přerozdělován mezi členy a zakladatele organizace, ale slouží k dalšímu rozvoji a plnění poslání¹ organizace. (Rektořík, 2010 str. 14)

3.2 Vymezení pojmu nestátní neziskové organizace

Neziskové organizace jsou dále členěny a označovány pojmy státní a nestátní, které se dělí podle jejich zřizovatele nebo iniciátora vzniku. Státní neziskové organizace patří do veřejného sektoru a jsou zřizovány státem, kraji, obcemi nebo jejich organizačními

¹ Poslání organizace by mělo být jasné a konkrétní stanovení prospěšných cílů.

složkami. Jsou zakládány především za účelem zajištění veřejných služeb, zvláště sociálních, zdravotních a školství. (Dobrozemský, a další, 2015)

Nestátní neziskové organizace, tedy organizace soukromého sektoru jsou zakládány občany, jedná se o právnické osoby² a jsou nezávislé na státu a vládě. Fungují na principu samořízení společnosti a schopnosti vzájemného usměrňování společenství občanů. Důležitá je dobrovolnost spolupráce lidí v tomto sektoru. Funkcemi nestátních neziskových organizací je umožnění vykonávání práva sdružovacího, uspokojení specifických potřeb občanů a jejich podílení se na výkonu demokracie. (Dobrozemský, a další, 2015)

Organizace neziskového sektoru mohou mít různé právní formy a působit v mnoha oblastech společnosti. Všechny formy nestátních neziskových organizací mají společných několik základních znaků. Jedná se o organizace soukromé, které jsou institucionálně odděleny od veřejné správy, což znamená, že v jejich vedení nemohou být státní úředníci a organizace se tak nedostanou k zaručené podpoře státu. Organizace jsou neziskové a samosprávné, řídí samy sebe vlastními interními pravidly, bez možnosti ovládnutí zvenčí. Dalším znakem je dobrovolná účast na činnostech organizace, ve správní či dozorčí radě i na řízení. Posledním znakem je, že jsou alespoň částečně institucionalizované. V každé nestátní neziskové organizaci se objevují alespoň základy formální organizovanosti. (Svoboda, a další, 2008) Podle Salamona a Anheiera jsou neziskové organizace vymezeny jako instituce existující vně státních struktur, ale sloužící v zásadě veřejným zájmům. (Salamon, a další, 1997)

Dalším důležitým rysem nestátních neziskových organizací je jejich prospěšnost. Ta vychází z přispívání k veřejnému dobru či pomoci určitým skupinám společnosti. Tento znak neziskových organizací je ale těžce definovatelný a není přesně vymezen ani legislativní definicí. Prospěšnost organizace se definuje při jejím zakládání a utváření poslání, zachycuje se ve veřejném rejstříku a je k ní přihlíženo při poskytování podpory z veřejných rozpočtů. (Dobrozemský, a další, 2015)

² Uměle vytvořené subjekty, vzniklé zákonným způsobem, které mohou vstupovat do právních vztahů.

3.3 Historie

Sdružování lidí za účelem veřejného prospěchu má tisíciletou tradici, která se objevovala v celé společnosti. I v českých zemích má dlouhou a bohatou historii, která je dána sociálním cítěním obyvatelstva a také rolí dobrovolných sdružení a spolků v dobách národnostního a politického útlaku, kterým si české země procházely. (Rektořík, 2010)

Již v dávné historii existovaly různé typy církevních organizací, jako jsou kláštery, náboženská bratrstva, hospitály a špitály, ale také regionální svazy šlechty, ochranné svazy měst a řemeslné cechy. Základy sdružování za účelem veřejného prospěchu se tedy v počátcích neziskovosti vyskytovaly pouze u privilegovaných stavů – u panovníků, šlechty a církve. V sociální a zdravotní péči a vzdělávání, které jsou dnes hlavním předmětem zájmu neziskových organizací, dominovaly až do 18. století především církevní organizace. (Novotný, a další, 2008 str. 34)

3.3.1 1918-1938

Doba mezi léty 1918 až 1938 bývá často označována jako „zlatý věk“ spolkového života. Československo bylo v té době s porovnáním s ostatními státy v Evropě občansky významně svobodnou zemí, takže se lidé mohli víceméně svobodně sdružovat do spolků a zakládat organizace. Již od poloviny 19. století se občanský sektor stal významným základem rozvoje celé společnosti, občany vedl k demokratickým zásadám, předkládal společenský tón díky vedení k tradicím a zvyklostem a také zajišťoval rozvoj kultury, sportu, vědy a vzdělání. (Novotný, a další, 2008 str. 34) V těchto letech vznikaly ve větší míře také sportovní organizace, myslivecké a rybářské spolky a nabývaly na významu organizace už dříve založené. (Rektořík, 2010 str. 33)

Všechny organizace neziskového sektoru stejně jako v dnešní době, i v minulosti mohly existovat pouze na základě dobrovolnictví a obětavé práce, ať se jednalo o oblast vědy, kultury, umění, sportu či sociální pomoci. Společenský život téměř v každé obci byl závislý na dobrovolných neziskových sdruženích. Pro neziskový sektor bylo typické, že měl velkou podporu státu, ale byl zároveň samostatný a svobodný. Byl velice silný, protože se vyskytoval v mnoha oblastech napříč společností, a i když se neprezentoval jednotně, nikdo neměl potřebu ho sjednocovat či ovlivňovat. (Novotný, a další, 2008 str. 34)

3.3.2 1938-1989

Vývoj nevýdělečného sektoru se zastavil až v roce 1938 druhou světovou válkou. Mnoho neziskových organizací bylo zrušeno a další byly reorganizovány pro služby státní moci. Po válce pomalu začalo obnovování neziskového sektoru, celkem bylo obnoveno přes 10 000 spolků, ale některé významnější se dostaly pod značný politický vliv. V roce 1948 byl opět nastolen totalitní režim, ve kterém bylo sdružování občanů omezeno na fungování centrálně řízených organizací. Majetek spolků a církevních organizací byl konfiskován a organizace slučovány do tzv. dobrovolných organizací Národní fronty. Omezení sdružování a občanského života trvalo do počátku 60. let, kdy se začal zvyšovat zájem občanů o veřejné záležitosti a některé neziskové organizace byly obnovovány. Krátké období zlepšování situace neziskového sektoru bylo zastaveno normalizací a špatná situace pokračovala až do roku 1989. (Třetí patro)

3.3.3 1989 – současnost

Velký obrat nastává až v 90. letech minulého století. Před rokem 1989 byl nestátní neziskový sektor silně potlačován, občané neměli možnost svobodného sdružování do organizací a neexistovaly ani potřebné právní normy, které by vytváření spolků a organizací povolovaly. Díky politickým změnám roku 1989 byl možný rozvoj této nezanedbatelné složky společnosti a vznik náležitých zákonů o svobodě sdružování. Prvním zákonem schváleným v dubnu 1990 byl zákon č. 83/1990 Sb. O svobodě občanů. Postupně vzrostl počet oblastí činností neziskových organizací, takže bylo nutné reagovat vytvářením a schvalováním dalších zákonů zaměřujících se na různé aktivity společnosti a činnosti obecně prospěšných společností, nadací, nadačních fondů a církevních institucí. (Boukal, 2009) Prakticky ihned po událostech roku 1989 začaly vznikat stovky neziskových organizací. V roce 2017 bylo podle údajů Českého statistického úřadu v celé České republice zaregistrováno celkem 129 957 nestátních neziskových organizací.

3.4 Členění nestátních neziskových organizací

Nestátní neziskové organizace je možné rozčlenit podle několika kritérií. Prvním kritériem je dělení podle prospěšnosti na vzájemně a veřejně prospěšné. Cílem vzájemně prospěšné organizace je prospěch a plnění cílů členů organizace, například organizací sportovních, volnočasových či kulturních. Oproti tomu organizace veřejně prospěšné jsou

zakládány za účelem prospěchu pro všechny osoby, které potřebují pomoc například z oblastí sociálních a zdravotních služeb. (Frič, a další, 2001)

Dále mohou být neziskové organizace rozděleny podle funkce a zaměření:

Servisní neziskové organizace

Tyto organizace poskytují služby přímo svým klientům a řeší veřejné problémy. Jedná se o organizace, jejichž hlavní činností jsou sociální služby, zdravotnictví, sociální začleňování lidí do společnosti, či rozvojová spolupráce a humanitární pomoc. Jejich vnitřní struktura je převážně nečlenská. (Nadace Neziskovky.cz)

Advokační neziskové organizace

Advokační organizace se zabývají bojem za lidská práva či práva vymezených skupin a veřejné zájmy. Prosazují princip rovnosti a nediskriminace, hrají významnou roli v ochraně menšinových zájmů, v ochraně zdraví a životního prostředí. Jejich pomoc je založena na prosazování určitých změn, nebo naopak na bránění změnám vůči institucím. Vnitřní struktura může být členská (spolky, dříve občanská sdružení) i nečlenská (obecně prospěšné společnosti, nadace a nadační fondy). NNO mohou v advokačních a dříve zmíněných servisních funkcích splývat a organizace tedy může obě funkce plnit zároveň. (Nadace Neziskovky.cz)

Zájmové neziskové organizace

Jedná se o nejpočetnější skupinu NNO v neziskovém sektoru České republiky. Zaměření těchto organizací je založeno na organizaci zájmových činností pro své členy nebo širší veřejnost. Do této skupiny patří společnosti zabývající se oblastí sportu a kultury, ale i tradiční zájmové spolky, jako jsou dobrovolní hasiči, včelařské, myslivecké, zahrádkářské svazy nebo Sokol. Jejich činnost se zaměřuje především na volný čas a komunitní činnost a jsou založeny výhradně na členském principu. (Nadace Neziskovky.cz)

Filantropické neziskové organizace

Filantropické organizace jsou zakládány za účelem finanční i nefinanční podpory veřejně prospěšných aktivit. Jejich hlavní činností je poskytování darů a grantů, jedná se tedy typicky o nadace a nadační fondy převážně nečlenské povahy. (Nadace Neziskovky.cz)

3.5 Právní formy nestátních neziskových organizací

Poslední změny v právních formách neziskového sektoru proběhly s rekodifikací Občanského zákoníku³ 1. ledna 2014. V současné době existují následující právní formy nestátních neziskových organizací:

3.5.1 Zapsané spolky a spolky pobočné

Zapsané spolky (zkratka z.s.) dříve existovaly pod názvem občanská sdružení a byly upraveny zákonem č. 83/1990 Sb. O sdružování občanů, který byl v roce 2014 zrušen. Jedná se o nejrozšířenější právní formu neziskových organizací. Spolky si nadále zachovávají stejnou právní kontinuitu s občanskými sdruženími, s nabytím účinnosti nového občanského zákoníku se nemění jejich vnitřní poměry ani vnější vztahy. Každý spolek měl do tří let povinnost uvést své stanovy do souladu s novou právní úpravou a doručit je příslušnému soudu, který vede veřejný rejstřík a také uvést svůj zápis ve veřejném rejstříku do souladu s rejstříkovým zákonem, podle zákona 304/2013 Sb. O veřejných rejstřících právnických a fyzických osob. Ve sporcích by měl být kladen značný důraz na spolkovou činnost a členský charakter. (Nadace Neziskovky.cz)

3.5.2 Nadace a nadační fondy

Nadace a nadační fondy jsou podle zákona charakterizovány jako účelová sdružení majetku⁴, která vznikají za účelem dosažení obecně prospěšných cílů, například na ochranu lidských práv, sociální pomoc, ochranu životního prostředí a kulturních památek či rozvoj vědy. Výnosy musejí vždy sloužit určitému trvalému cíli, pro který byla nadace založena. Založit nadaci může každá fyzická či právnická osoba zakládací listinou či závětí a vložením nadačního jmění ve výši minimálně 500 000 Kč. Zřizovatel má povinnost vydat statut nadace, ve kterém musí být mimo jiné přesně vymezen okruh osob a účel, za kterým může být poskytnut příspěvek ostatním organizacím. Dříve byly vymezeny zákonem č. 227/1997 Sb., o nadacích a nadačních fondech. (Merlíčková Růžičková, 2011 stránky 23-25)

3.5.3 Účelová zařízení církví

Tato právní forma je zřizována církvemi a náboženskými společnostmi podle zákona č. 3/2002 Sb., o svobodě náboženského vyznání a postavení církví a náboženských společností, v platném znění, dříve existovaly pod názvem Církevní právnické osoby. Církev a náboženské společnosti jsou dobrovolné sdružení osob, které mají vlastní vnitřní předpisy,

³ Zákon č. 89/2012 Sb.

⁴ U ostatních právních forem neziskových organizací se jedná vždy o sdružení osob

strukturu a orgány a jsou založeny z důvodu soukromého nebo veřejného vyznávání víry, s konáním bohoslužeb, vyučováním náboženství či duchovními službami. (Boukal, 2009)

3.5.4 Obecně prospěšné společnosti

Obecně prospěšné společnosti (zkratka o.p.s.) jsou upraveny zákonem č. 248/1995 Sb. O obecně prospěšných společnostech, který byl s účinností od 1.ledna 2014 zrušen. Nové obecně prospěšné společnosti již vznikat nemohou, ale organizace založené do 31.prosince 2013 však mohou stále fungovat a řídit se zrušeným zákonem, nebo se mohou transformovat na ústav, nadaci nebo nadační fond podle občanského zákoníku. Obecně prospěšné společnosti jsou neziskové právnické osoby. Jedná se o organizace, které vznikaly za účelem poskytování obecně prospěšných služeb. Obecná prospěšnost se posuzuje podle podmínky, zda jsou služby organizace poskytovány všem uživatelům za předem stanovených podmínek, které jsou pro všechny stejné. (Zuska, a další, 2013)

3.5.5 Ústavy

V lednu 2014 vznikla nová právní forma – zapsaný ústav. V případě ústavu stanovuje přímo zákon jeho účel. Rozlišuje, zda je účelem provozování činnosti užitečné hospodářsky nebo společensky. Jedná se o formu vhodnou pro organizace poskytující sociální a jiné služby. Podmínkou pro fungování ústavu je rovnocenná dostupnost výsledků činnosti pro všechny za předem stanovených podmínek. Může být založen i jednou osobou a obvykle nenese rysy spolkové činnosti. (Zahumenský, 2014)

3.5.6 Školské právnické osoby

Tato forma je registrována Ministerstvem školství, mládeže a tělovýchovy ČR a zahrnuje ve významné převaze také církevní školy. Mohou být zřizovány téměř všemi zřizovateli škol a školských zařízení, ministerstvy, kraji, obcemi nebo svazkem obcí. Školské právnické osoby upravuje zákon č. 561/2004 Sb., o předškolním, základním, středním, vyšším odborném a jiném vzdělávání. Tato forma může být zřízena pouze za účelem provozování hlavní činnosti, a to poskytování vzdělání. (Merlíčková Růžičková, 2011)

3.6 Fundraising

Předpokladem pro fungování každé organizace a k úspěšnému plnění daných cílů, je zajištění dostatečných finančních prostředků. Za tento úkol u menších organizací zodpovídá management, v těch větších potom specializovaný pracovník. K zisku financí musí

organizace přistupovat zodpovědně a vytvářet strategii, která povede k dlouhodobému, v lepším případě k trvalému zajištění prostředků od subjektů, které většinou nevyužívají služby dané neziskové organizace, ale chtějí se podílet na jejím poslání. V předchozích částech práce bylo hospodářství rozčleněno na ziskový (tržní) a neziskový (netržní) sektor. Na rozdíl od ziskového sektoru, u neziskového se pro získávání finančních prostředků užívá pojem fundraising. (Boukal, 2009)

Pod pojmem fundraising se v doslovném překladu rozumí budování a zvyšování fondu, případně finančního obnosu, určeného ke splnění daného cíle. Každá organizace si klade za cíl být úspěšná a plnit poslání dlouhodobě, k tomu je za potřebí o fundraisingu uvažovat jako o managementu zdrojů. Fundraising tedy lze definovat jako získávání prostředků, resp. hledání zdrojů, které má pomoci především neziskovým organizacím zbavit se nedostatku financí, dosáhnout stanovených cílů a naplnit poslání organizace. (Rektořík, 2010 str. 93)

Získávání finančních prostředků by se pro co největší úspěšnost mělo řídit určitými pravidly a zásadami, stejně jako ostatní oblasti řízení organizace. Fundraising by měl být řádně plánovaný podle aktuálních potřeb organizace a pravidelně aktualizovaný. Pro úspěšný fundraising jsou důležité následující aktivity:

- Plánování – zahrnuje vytvoření plánu fundraiserem, spolupráci s ekonomem při přípravě rozpočtu, plán vhodné strategie komunikace s dárci, pravidelné vyhodnocování plánů a fundraisingových aktivit atd.
- Administrativa – evidence aktivit spojených s uskutečňováním projektů, správa databáze dárců, zpracovávání výročních zpráv, spolupráce na vytváření žádostí o granty, dotace atd.
- Komunikace – reprezentace organizace na veřejnosti, komunikace s dárci, vytváření informačních materiálů atd. (Rektořík, 2010 str. 94)

3.6.1 Způsoby fundraisingu

Důležitým znakem fundraisingu je systematickost v získávání finančních i nefinančních prostředků od individuálních a firemních dárců. Organizace mohou oslovovat veřejnost s žádostmi o příspěvky mnoha způsoby, a co pro největší úspěšnost a stabilitu financování by měla volit větší množství z těchto způsobů. Patří mezi ně:

- Direct mailing⁵ – hromadný dopis občanům z registru, někdy s poštovní poukázkou, případně vloženou obálkou pro odpověď.
- Veřejná sbírka – žádost pro neurčitý okruh dárců zprostředkovanou různými sdělovacími prostředky (plakáty, letáky, televize, webové stránky...).
- Benefiční akce – především za účelem zviditelnění organizace a získání nových dárců. Může být ve formě výstavy, dražby, koncertu, divadelního představení apod.
- Telefonní fundraising – nejlepším předpokladem je předcházející znalost dárce, který alespoň jednou poskytl dar, tzn. žádost o obnovení daru, případně pravidelné darování.
- Pouliční fundraising – oslovení neurčitého okruhu obyvatel.
- Osobní návštěva – jedná se o nejúčinnější způsob; setkání s předem vytipovanými dárci.
- Písemná žádost o grant – důležitost správného formálního zpracování žádosti. (Rektořík, 2010 str. 99)

V rámci fundraisingu musí organizace pozitivně představovat svou nabídku – tedy svůj cíl a poslání potenciálnímu dárci či sponzorovi. Jedná se tedy o určitou formu marketingu a úspěšný fundraising dárce motivuje k opakovanému darování. Základním úkolem fundraisingu a úspěšného fundraisera je zviditelnění a propagace organizace, aby okolí ocenilo a přijalo poslání a cíl organizace. To vyžaduje ze strany neziskové organizace neustálou aktivitu a průběžné budování pozitivního vztahu se svým okolím. (Šedivý, a další, 2011 str. 66)

3.7 Způsoby financování NNO

Nestátní neziskové organizace mohou prostředky získávat z různých zdrojů. Důležité je vytvoření dlouhodobé strategie na vícezdrojové financování. To znamená zajištění více pramenů, ze kterých organizace čerpá finanční prostředky a také jejich vyvážení, aby nebyla závislá pouze na jednom z nich. V případě výpadku nebo zpoždění platby z daného dominantního zdroje by se organizace ocitla ve finančních problémech a nemohla by tak pokračovat ve svých aktivitách. (Šedivý, a další, 2011)

⁵ Přímý poštovní styk

Veřejné financování

Veřejné financování zabezpečují instituce státní správy, kam řadíme ministerstva a jimi zřizované příspěvkové organizace a také samosprávy, do kterých patří kraje, obce a města. Neziskové organizace musí pro získání financí z veřejné správy vypracovat projekt a žádost, díky kterým mohou získat prostředky z grantů, dotací či z veřejných výběrových řízení. Výrazná podpora neziskovému sektoru plyne především z kapitol státního rozpočtu v rámci režimu Státní dotační politiky vůči nestátním neziskovým organizacím, jejichž prostřednictvím získávají neziskové organizace dotace na provoz a vlastní činnost, nebo na veřejně poskytované služby. (Boukal, 2009 stránky 72-73)

Mezi hlavní oblasti, na které se vztahuje státní dotační politika vůči nestátním neziskovým organizacím pro rok 2018, patří tělesná výchova a sport, kultura, životní prostředí a udržitelný rozvoj, sociální služby, zahraniční aktivity, národnostní menšiny, romská menšina, péče o zdraví a zdravotní prevence, rizikové chování, boj s korupcí, protidrogová politika a další. (Vláda České republiky, 2017)

Podpora neziskového sektoru veřejnou správou může mít i nepřímý charakter ve formě daňových úlev⁶. Množství obecních, městských a krajských úřadů poskytují úlevy od poplatků neziskovým organizacím, například při úředním ověřování dokladů, ale i poskytování pouze symbolických nájmů. (Rektořík, 2010)

Individuální dárcovství

Individuální dárci jsou potenciálním zdrojem vysokých příjmů, je-li o ně správně pečováno. (Boukal, 2009)

Organizace by si už dopředu měla stanovit, jaké množství prostředků může z různých zdrojů získat v kontextu celého jejího rozpočtu, a jakou roli v něm může hrát individuální dárcovství. Dárcovství od jednotlivců je silně provázáno s vhodnou PR strategií, která prezentuje organizaci, její historii, úspěchy a poslání. Individuální dárcovství probíhá například na základě uspořádání veřejné sbírky, která je založena na hodnotách, jako je empatie, filantropie a solidarita. Pro neziskové organizace je důležité nezaměřovat se pouze na velké dárcy, ale pečovat i o podporovatele, kteří darují pravidelně menší částky. Kromě důvodu, že se jedná o pravidelný příjem, má organizace v individuálních dárcích

⁶ Těž fiskální zisk

sympatizanty, kteří se ztotožňují s jejím posláním, a kromě finanční pomoci mohou poskytnout i dobrovolnou práci, účast na veřejných aktivitách a neformální propagaci například na sociálních sítích. Individuální dárci poskytují dary pro organizaci ze svých vlastních zdrojů, takže je nutné je informovat, jak budou využity, a získat tak jejich důvěru, aby měli důvod s organizací i nadále spolupracovat. Organizace proto musí dodržovat principy transparentnosti, efektivity a otevřenosti. Mezi dárcce jednotlivce můžeme zařadit například členy organizace, dobrovolníky, občany zajímající se o problematiku dané organizace či příbuzné cílové skupiny. Nevýhodou této formy dárcovství je, že náklady na získání financí od jednotlivých dárců jsou poměrně vysoké, zatímco jednotlivé dary nedosahují vysokých částek. Individuální dárcovství je tedy pro neziskovou organizaci významné v případě změny dárcovství z jednorázového na pravidelné, což zajistí relativně pravidelný příjem. (Bačuvčík, 2012 str. 109)

Formy individuálního dárcovství

Nejzákladnější formou individuálního dárcovství je jednorázový příspěvek, kdy se dárcce rozhodne přispět na základě osobního setkání s pracovníkem například při oslovení na ulici. Na tuto metodu získávání financí jsou malé náklady, často jsou ale i poměrně malé výnosy, je proto tedy důležité, aby organizace motivovala dárcce k trvalému a pravidelnému přispívání, například zadáním trvalého příkazu. Pokud se organizace rozhodne pro formu oslovování individuálních dárců, je nutná intenzivní a často náročná příprava. Nejvyšší výnosy z jednorázových příspěvků je možno získat z větších hromadných fundraisingových akcí. Jedná se například o benefiční akce, sbírky a soutěže (sbírka Pomozte dětem s ČT, Tříkrálová sbírka atd.). (Bačuvčík, 2012)

Při vytváření strategie pro individuální dárcovství je vhodné, aby nezisková organizace nabízela případným podporovatelům více způsobů darování, jak ve formách dárcovství, tak i ve formách praktického provedení, jako projev své vstřícnosti. Finanční dary mohou mít podobu hotovostního vkladu do pokladny neziskové organizace, složenky, bankovního převodu, trvalého příkazu k úhradě, DMS (dárcovské SMS), příspěvku do pokladničky v průběhu sbírky, dražby, tomboly či závěti. (Šedivý, a další, 2012)

Formy dárcovství mohou mít různou podobu, která by ale měla bezpodmínečně odpovídat potřebám dané organizace a jejímu poslání. Může se jednat vymezení poskytování specifických darů, například pro organizace, které se zabývají pomocí pro oblasti zasažené

živelnými pohromami, válečnými konflikty či sociální péčí bude nejvhodnější získávání věcných darů – léků, speciálního technického a lékařského vybavení, potravin apod. (Bačuvčík, 2012)

Firmy

Tradičními dárci a podporovateli neziskových organizací jsou podnikatelské subjekty. Firemní dárcovství je v mnoha směrech podobné dárcovství jednotlivců. Rozhodnutí o daru bývá sice ve firmách formalizováno, ale stejně jako u individuálního dárcovství, rozhodují konkrétní lidé (manažeři či vedení), záleží tedy i v tomto případě na jejich vnímání organizace a sjednocení se s jejím posláním. Motivem pro firemní dárcovství je společenská odpovědnost firem, tedy zlepšení obrazu a pověsti ve společnosti, případně snížení daňového základu. (Bačuvčík, 2012 stránky 113-114)

Firemní dárcovství má veliký význam jak se strany neziskové organizace, tak ze strany podporujících firem. Nepředstavuje pouze jednorázové darování peněz, ale zahrnuje i hmotné dary, poskytnutí zdarma nějaké služby, dobrovolné práce či oslovení dalších přispěvatelů z řad zákazníků nebo partnerů firmy. Značný rozdíl od příspěvků individuálních dárců je v jejich výši. (Kalousová, 2013)

Nadace a nadační fondy

Zaměření nadace se odvíjí od formulování jejich cílů a poslání. Pozice nadací a nadačních fondů je jiná, než je tomu u ostatních poskytovatelů financí pro neziskové organizace, nejedná se o dárcce ani sponzory. Nadace musí především splňovat svůj účel ke kterému byly založeny, tudíž nadace založená za účelem ochrany památek a kulturního dědictví nemůže podpořit projekt neziskové organizace za účelem například ochrany lidských práv. Nezisková organizace žádající nadaci o podporu tedy musí velice pečlivě zjistit poslání nadace od které žádá pomoc. Výměnou za darované prostředky nadace a nadační fondy vyžadují většinou pouze pravdivé zprávy o tom, jak jsou využívány a jak pomohly řešit dané problémy. (Bačuvčík, 2012)

Ostatní instituce

V případě ostatních institucí se jedná o velice různorodou skupinu, pro kterou se stanovují konkrétní souhrnná pravidla velice těžko. V této skupině se nachází například

zahraniční ambasády v ČR, Rotary kluby⁷ či obchodní komory. Pro spolupráci s těmito institucemi je stěžejní příprava a analýza jejich firemní kultury, podle které si nezisková organizace může stanovit pravidla pro telefonická a e-mailová jednání, případně chování na schůzkách. Tyto subjekty se chovají podobně jako jednotlivci či nadace, podle toho se nezisková organizace musí řídit a správně komunikovat. (Šedivý, a další, 2012 str. 55)

Příjmy z vlastní činnosti a samofinancování

V posledních letech se na samofinancování zaměřuje větší pozornost neziskových organizací, protože se může jednat o dlouhodobý a pravidelný zdroj prostředků, které navíc mohou libovolně použít na doplnění již získaných prostředků od dárců či z veřejných rozpočtů. Jedná se především o prodej vlastních produktů, tedy výrobků nebo služeb. Příjmy ze samofinancování se řadí k aktivitám fundraisingu, ale jedná se primárně o marketing, který se snaží o vytvoření pozitivního vztahu se zákazníky. Mezi nejčastěji využívané formy samofinancování patří prodej výrobků organizace, příjmy z vybraných členských příspěvků, příjmy z pronájmu dlouhodobého hmotného i nehmotného majetku a příjmy z úroků z vkladů a dalších finančních aktiv. (Bačuvčík, 2012)

3.8 Prezentace nestátních neziskových organizací

Stabilita neziskové organizace vychází ze zajištění více různých zdrojů financování, což ovlivňují faktory jako značka organizace, pověst a povědomí společnosti. Z toho důvodu by se organizace měla snažit budovat pozitivní Public Relations. (Šedivý, a další, 2011)

Pojem Public Relations se do češtiny překládá jako vztahy s veřejností. Tyto vztahy jsou pro neziskovou organizaci zásadní, protože na nich závisí její existence. V oblasti Public Relations se klade za cíl především pozitivní vnímání, pochopení a přijetí poslání organizace okolní společností. Jinými slovy se jedná o dosažení přesvědčení u relativní části veřejnosti, že daná nezisková organizace se stará a chrání určitý veřejný zájem a je tedy vhodné ji podpořit finančně či nefinančně a důvěřovat jejím službám a myšlenkám. (Bačuvčík, 2012) O důležitosti propojení oblasti Public Relations a fundraisingu v organizaci pojednává také článek R.D Waterse, ve kterém je dokazována velikost

⁷ Sdružení organizací, jejichž cílem je podpora etických standardů a budování dobrých vztahů.

a pravidelnost příspěvků organizacím, které si budují silnější vztah se svým okolím. (Waters, 2008)

Bez vhodného informování a udržování dobrých vztahů s veřejností by organizace neměla možnost získat prostředky nutné pro své fungování, takže je k prezentaci využíváno mnoho různých nástrojů. Mezi nejdůležitější nástroje patří stanovení určité komunikační strategie, přímá komunikace s významnými subjekty, pořádání akcí, na kterých se nezisková organizace pozitivně prezentuje, dobré vztahy a spolupráce s médii, tvorba webových stránek a tištěných propagačních materiálů s důležitými informacemi a aktivita na sociálních sítích. V neposlední řadě je důležitým faktorem pro vztahy s veřejností firemní kultura. Firemní kultura znamená představu o organizaci, která vychází z její filozofie, vize, poslání a cílů. Musí být podporována navenek i zvenčí chováním členů organizace. (Šedivý, a další, 2012 str. 31) Firemní kultura je utvářena posláním, vizí a plněním cílů organizace, komunikací s veřejností, vztahy uvnitř organizace, zvyklostmi, image organizace či logem a designem webových stránek. (Šedivý, a další, 2011 str. 52)

Jednou z nejdůležitějších činností Public Relations i fundraisingu je pro organizaci pořádání akcí, například veřejných sbírek, výstav, aukcí, osvětových kampaní, benefičních akcí jako sportovních akcí, koncertů a plesů. Jedná se o možnost setkání členů organizace s veřejností a potenciálními dárci či dobrovolníky, zviditelnění organizace a získání finančních prostředků. (Šedivý, a další, 2012)

Předpokladem pozitivní prezentace organizace je její důvěryhodnost. K důvěryhodnosti organizace na veřejnosti přispívá splnění podmínek transparentnosti. Transparentnost představuje zejména zveřejňování informací, jak jsou využívány získané finanční a hmotné dary. Všechny získané prostředky musí být vždy použity na plnění poslání organizace a dle přání dárců. K plnění podmínky transparentnosti se vypracovává veřejně přístupná výroční zpráva, případně je použit transparentní bankovní účet. (Bačuvčík, 2012) Výroční zpráva je dokument, ve kterém jsou obsaženy základní informace, vykonané činnosti a projekty a také hospodaření organizace za uplynulý rok. Jedná se o důležitý nástroj komunikace s veřejností, protože informuje okolí o svých úspěších a aktivitách, motivuje k podpoře projektů a představuje významný nástroj veřejné kontroly. Dalším předpokladem důvěryhodnosti organizace je princip efektivity. Je založen na využívání prostředků, se kterými je nakládáno efektivně, a především na jistotě dárců, který může mít jistotu, že jeho dary nejsou zbytečně plýtvány. (Boukal, 2009 str. 169)

4 Charakteristika prostředí

Terénním šetření je zaměřeno na problematiku neziskového sektoru v Pardubickém kraji. Pardubický kraj byl zvolen z důvodu průměrnosti v porovnání s ostatními kraji České republiky z hlediska rozlohy, počtu obyvatel, průměrné hrubé mzdy, hustoty zalidnění, hodnoty regionálního HDP i počtu obyvatel na jednu neziskovou organizaci.

Pardubický kraj spadá do oblasti východních Čech a s rozlohou 4 519 km² se řadí až na 10. místo ve srovnání s ostatními kraji České republiky podle velikosti. V současné době na území žije téměř 518 000 obyvatel a hustota zalidnění je 114 obyvatel/km². Průměrná hrubá mzda v kraji k prosinci 2017 činila 25 751 Kč a míra nezaměstnanosti se rovnala 2,4 %. Hodnota regionálního HDP bylo ve výši 186 151 milionů Kč.

Z výzkumu Pardubického kraje „Mapování neziskového sektoru a společenské odpovědnosti firem v Pardubickém kraji“ z roku 2015 vyplynulo, že v kraji působí 6 240 neziskových organizací. Každý rok je nově zaregistrováno v průměru 200 organizací a přibližně 80 jich zaniká. V přepočtu na jednu organizaci připadá 82,7 obyvatele Pardubického kraje.

Nejčtenější právní formou neziskových organizací v Pardubickém kraji jsou zapsané spolky (3 894 organizací) a pobočné spolky (1 954). Tyto organizace tvoří téměř 94 % všech organizací v kraji. Podle Registru ekonomických subjektů (RES) v současné době v kraji existuje 215 církevních organizací, 114 obecně prospěšných společností, 52 nadačních fondů a 11 nadací.

Neziskové organizace jsou v jednotlivých okresech rozloženy poměrně rovnoměrně. Počtem mírně převažují v okrese Pardubice, který je také nejlidnatější (2 057 organizací). Nejmenší počet organizací je v nejméně lidnatém okrese Svitavy (1 236 organizací). V okrese Chrudim působí 1 295 organizací a v okrese Ústí nad Orlicí 1 652 organizací.

Z celkového počtu je více než 2 500 organizací zaměřeno na sport a volnočasové aktivity. Dalšími významnými skupinami s více než 600 organizacemi jsou Sdružení dobrovolných hasičů a s 300 organizacemi myslivecké spolky. V kraji je cca 160 organizací poskytující sociální služby. Z hlediska velikosti jejich rozpočtů a množství spolupracovníků se jedná o velice významnou oblast, i když tvoří pouze 2,7 % ze všech neziskových organizací.

Rozčlenit organizace přesně do skupin podle jejich zaměření je poměrně složité. Většina organizací se věnuje většímu množství aktivit a jejich zaměření je různé, jen zřídka je jejich specializace úzce vymezena. Podle údajů z Registru ekonomických subjektů (RES) je struktura nestátních neziskových organizací podle jejich zaměření v Pardubickém kraji následující:

Tabulka 1. Struktura nestátních neziskových organizací v kraji

| ZAMĚŘENÍ | POČET | % |
|------------------------------|--------------|------------|
| sport | 1 844 | 29,6 |
| zájmové kluby | 737 | 11,8 |
| hasiči | 631 | 10,1 |
| myslivci | 322 | 5,2 |
| odbory | 319 | 5,1 |
| kultura | 224 | 3,6 |
| náboženské organizace | 217 | 3,5 |
| sdružení přátel školy | 213 | 3,4 |
| sociální služby | 166 | 2,7 |
| organizace pro děti a mládež | 132 | 2,1 |
| bytová sdružení | 127 | 2,0 |
| ochrana přírody | 94 | 1,5 |
| vzdělávání | 49 | 0,8 |
| nejasné zaměření | 1165 | 18,7 |
| CELKEM | 6 240 | 100 |

Zdroj: RES

Ziskávání finančních prostředků se v jednotlivých organizacích liší strukturou podle jejich oblasti působení a velikosti. U menších organizací jsou významným příjmem dotace poskytované obcemi a členské příspěvky. U větších organizací jsou významné dotace poskytované jinými subjekty než obcemi a Pardubickým krajem. Pro většinu organizací jsou také důležitým zdrojem příjmy z vlastní činnosti a dary z firemního sektoru. (Bernard, a další, 2014)

4.1 Charakteristika vybraných neziskových organizací

Bylo vybráno šest nestátních neziskových organizací, ve kterých bylo provedeno šetření pomocí studia dokumentů, především webových stránek a výročních zpráv, a které byly použity v dotazníku pro veřejnost, za účelem zjištění povědomí o dané problematice. Organizace byly vybrány z různých oblastí působení z důvodu zjištění a porovnání rozdílů v jejich fungování a názorů respondentů na důležitost jejich poslání. Jedná se o větší organizace Pardubického kraje, které aktivně prezentují své aktivity a úspěchy na webových stránkách a pravidelně zveřejňují výroční zprávy.

4.1.1 Šance pro tebe z.s.

Zapsaný spolek Šance pro tebe bylo založeno roku 1998 ve městě Chrudim, jako nástupce stejnojmenné nadace. V roce 2002 rozšířil své působení do obce Prachovice, v roce 2012 do obce Hrochův Týnec a v současnosti zavádí služby ve městech Chrast a Heřmanův Městec. Organizace poskytuje sociální služby pro lidi v nepříznivých sociálních situacích a podpůrné aktivity ke zlepšení životní situace. Organizace pomáhá především občanům ohroženým sociálním vyloučením, které významně ovlivňuje etnicita. Jediným faktorem, který způsobuje sociální vyloučení není pouze etnicita, ale i nízká úroveň vzdělání, vysoká míra zadlužení, obtížné uplatnění na trhu práce či destabilizace rodin. Šance pro tebe pomáhá dětem, mladistvým, dospělým i celým rodinám a poskytuje jim poradenství, podporu v těžkých životních situacích, asistenci při kontaktu s institucemi, podporu při realizaci aktivit a volnočasové a vzdělávací aktivity. Služby poskytuje prostřednictvím nízkoprahových klubů a terénní práce.

Organizační struktura

Základním orgánem Šance pro tebe z.s. je valná hromada, pod kterou dále spadá čestná rada a rada ředitele. Statutárním orgánem je ředitelka organizace. Pod ředitelku se řadí další oddělení a pracovníci zabývající se všemi lokalitami působení – Hrochův Týnec, Chrast, Chrudim, Prachovice i Heřmanův Městec. Jedná se o externího PR pracovníka, právní složku organizace složenou z ekonoma, účetní, a projektové asistentky. Dále je v organizaci centrum podpory volnočasových a zájmových aktivit, dobrovolnická agentura a oddělení sociálního podnikání – šicí dílna, obchod a tréninková místa.

Projekty

Organizace provozuje nízkoprahový klub Agora v Chrudimi, nízkoprahový klub Futur v Chrudimi, Hrochově Týnci a v Prachovicích, terénní program Streetwork v Chrudimi a terénní program Jeskyně v Prachovicích. V rámci klubů a programů organizace poskytuje mnoho projektů na podporu sociálně vyloučených skupin. Od dubna 2015 do března 2016 probíhal například projekt Já, předškolák, jehož cílem bylo zprostředkovat dětem i rodičům pozitivní zkušenosti ze vzdělávání a odstraňovat bariéry ze strany rodičů, pedagogů i spolužáků. Od roku 2013 funguje šicí dílna a obchod Šance pro tebe, které se snaží aktivizovat sociálně vyloučené obyvatele k pracovním aktivitám, vzdělávání a nastavování a upevňování pracovních návyků. V letech 2013-2017 probíhal v Chrasti, Hrochově Týnci, Prachovicích a Heřmanově Městci projekt „Zlepšení životních podmínek Romů Chrudimska“, na který organizace od roku 2018 navazuje ve Vysokém Mýtě. Program se zaměřuje na všechny generace společné domácnosti a snaží se o změnu zažitých stereotypů jednání. Pomáhá ve třech problematických oblastech: vzdělání a zaměstnanost, finanční a právní gramotnost a efektivní trávení volného času. Mezi další projekty patří projekt „Poznej svého teenagera“ a pořádání kulturních akcí v Domě Agora či festival dokumentárních filmů Jeden svět v Chrudimi.

4.1.2 Most pro o.p.s.

Obecně prospěšná společnost Most pro poskytuje služby cizincům ze zemí třetího světa i občanům Evropské unie, zaměřené na integraci do české společnosti, prostřednictvím dvou nejvýznamnějších aktivit: odborného sociálního poradenství a vzdělávacích aktivit. K tomu patří také práce s dětmi cizinců, multikulturní akce a rozšiřování informací o cizincích ve společnosti, například ve školách a na úradech. Posláním organizace je také pomáhat cizincům řešit, nebo předcházet nepříznivým životním situacím, způsobených neznalostí práv a povinností. Organizace byla založena v roce 1998 jako občanské sdružení Most pro lidská práva, které se věnovalo široké oblasti lidských práv s důrazem na rasismus a xenofobii. Od roku 2002 se aktivity začaly zaměřovat na problematiku integrace cizinců do české společnosti a v roce 2013 vzhledem k připravovaným změnám nového občanského zákoníku organizace změnila právní formu a stala se obecně prospěšnou společností pod současným názvem Most pro o.p.s.

Organizační struktura

Základními orgány organizace Most pro o.p.s. je správní a dozorčí rada. Statutárním orgánem je ředitelka, pod kterou spadají všechna oddělení a zaměstnanci. Patří sem oddělení poradenství, které je poskytováno v Pardubicích, Ústí nad Orlicí a Hlinsku, dále oddělení vzdělávacích aktivit (kurzy, semináře, projekty spojené se vzděláváním) a také multiklub pro děti, tlumočení a multikulturní aktivity. V současné době organizace zaměstnává osm pracovníků v přímé péči, účetní, finanční manažerku, sedm stálých pedagogů a deset stálých překladatelů.

Projekty

Organizace poskytuje bezplatné odborné sociální poradenství z oblasti pobytu v ČR, sociálního a zdravotního pojištění, sociálních dávek a služeb, bydlení, pracovního práva, zaměstnanosti a školství. V roce 2004 organizace získala první grant na výuku českého jazyka pro děti i dospělé v rámci projektu „Integrační kurzy pro cizince“. Kromě kurzů pro cizince organizace spolupracuje s Pardubickým krajem v pořádání seminářů pro seniory a základní školy z oblasti finanční gramotnosti. V roce 2016 byl zahájen projekt „Building bridges between us“ na základních a středních školách, jehož cílem je informovat o cizincích a jejich integraci a životě v České republice. Dalším projektem organizace je Multiklub pod Mostem, který je určen pro děti cizinců ve věku od 6 do 18 let a zaměřuje se na volnočasové aktivity, individuální doučování, asistenci ve školách a vzdělávací klub. Jeho cílem je dosažení vyššího stupně integrace dětí a odstranění překážek, které procesu jejich začlenění do české společnosti brání.

4.1.3 Boii z.s.

Spolek Boii z.s. byl založen v roce 2002 s cílem zachovávat a prezentovat keltské kořeny v Nasavrkách a okolí široké veřejnosti a také rozvíjet dobrovolnictví a občanskou společnost v regionu. Činnost spolku tvoří oblasti vzdělávání, environmentální výchovy a osvěty, muzejnictví i vědy a výzkumu. Organizace se dále zaměřuje na pořádání kulturních akcí, vlastního festivalu Lughnasad a výstav keltské kultury, například na zámku Nasavrky. Hlavní aktivitou spolku Boii je rekonstrukce keltského skanzenu-živé vesnice, největší svého druhu v České republice.

Organizační struktura

Nejvyšším orgánem sdružení, který koriguje činnost všech ostatních orgánů je valná hromada. V období mezi valnými hromadami pracuje rada sdružení, která volí předsedu sdružení, místopředsedu a hospodáře. Rada sdružení řídí činnost sekcí a její členi jsou odpovědní za projekty a aktivity organizace.

Projekty

Největším projektem organizace Boii z.s. je stavba keltského skanzenu v Nasavrkách. Jedná se o živou vesnici z období cca 1. století př.n.l., ve které mohou návštěvníci poznávat život předků. První část projektu byla dokončena, zpřístupněna a otevřena veřejnosti v roce 2016, druhá část projektu a dostavba do konečné podoby probíhá v letech 2017-2018. Dalším významným projektem je pořádání festivalu keltské kultury Lughnasad, který má za cíl návštěvníkům přiblížit historii a jeden z hlavních keltských svátků. Organizace dále pořádá výukové programy pro školy, za účelem seznámení s environmentálními tématy a rozvoje manuální zručnosti, provozuje výstavu „Keltové ve východních Čechách“, či expozici „Po stopách Keltů“, která má zvýšit informovanost o místní historii.

4.1.4 Česká abilympijská asociace z.s.

Spolek Česká abilympijská asociace, z.s. působí ve městě Pardubice od roku 1997 a svou pomoc zaměřuje na pomoc osobám se zdravotním postižením. Cílem organizace je pomoc osobám s hendikepem s integrací do společnosti a zapojením do každodenního života. Jsou nabízeny dvě sociální služby – pečující osobní asistence a preventivní sociální rehabilitace. Podpora je zaměřena zejména na oblast zaměstnávání, vzdělávání a volný čas. Organizace se snaží vytvářet a přizpůsobovat pracovní místa pro osoby se zdravotním omezením, v současné době je v organizaci zaměstnáno více než 80 osob, z nichž 70 % je se zdravotním postižením. Klienti mohou využívat Konzultační a poradenské středisko, tréninkové byty, kuchyň, restauraci, tréninkové dílny (kutilská, výtvarná), díky kterým si osvojují dovednosti potřebné pro každodenní život i zaměstnání.

Organizační struktura

Statutárními zástupci organizace jsou předseda a místopředseda spolku, kontrolní komise má tři členy a výbor spolku má předsedu a čtyři členy výboru. Organizace zaměstnává celkem tři specializované pracovníky na PR a fundraising a také projektového

pracovníka a marketingového koordinátora. Organizace dále zaměstnává 21 zaměstnanců, kteří mají na starosti provoz kavárny a pekárny, ale také všechny sociální služby – osobní asistenci, sociální rehabilitaci i konzultační a poradenská střediska.

Projekty

Česká abilympijská asociace, z.s. každoročně pořádá celorepublikovou soutěž v pracovních dovednostech (fotografování, cukrářství, keramika, výroba svíček, košíkářství apod.) pro lidi se zdravotním hendikepem v Tipsport aréně Pardubice. Od roku 2004 je v provozu zážitkový seminář pro veřejnost, kde si mohou lidé vyzkoušet každodenní činnosti s nejrůznějšími typy zdravotního postižení, vedený zaměstnanci organizace s hendikepem. Díky projektu se zvyšuje povědomí obyvatel o konkrétních druzích zdravotních omezení. Pro klienty organizace jsou k dispozici tréninkové dílny k rozvoji dovedností potřebných k samostatnému každodennímu životu či zaměstnání a také volnočasové aktivity Klubu Lvíček, vycházející z potřeb klientů. Například za rok 2016 se jednalo o blok historických přednášek o životě Pernštejnů v Pardubicích a v roce 2015 klienti navštěvovali památky a zajímavosti v kraji.

4.1.5 Rytmus Východní Čechy o.p.s.

Organizace vznikla v Chrudimi v roce 2000 jako občanský spolek pod názvem Rytmus Chrudim, později v roce 2007 mění právní formu na obecně prospěšnou společnost a registruje službu Sociální rehabilitace. Cílem organizace je pomoc lidem s mentálním postižením ve větší samostatnosti a nezávislosti v běžném životě. Klienty učí dovednostem potřebným při hledání zaměstnání. Dále poskytuje poradenství pro zaměstnavatele při zaměstnávání pracovníka se znevýhodněním a pomoc s jeho zapracováním. V roce 2013 vznikají další pobočky organizace ve městech Svitavy a Ústí nad Orlicí, v roce 2015 organizace mění název na současnou podobu Rytmus Východní Čechy o.p.s. a vzniká další pobočka v České Třebové.

Organizační struktura

Základním orgánem organizace je správní rada, která je složena ze tří členů. V současné době je v organizaci zaměstnáno 24 zaměstnanců. Statutárním orgánem je ředitelka organizace, pod kterou spadají ostatní zaměstnanci vykonávající různé činnosti. Jedná se především o asistenty a konzultanty sociální pomoci, ekonoma a účetní. Specializovaného pracovníka na fundraising a PR organizace nezaměstnává.

Projekty

Organizace Rytmus Východní Čechy o.p.s. pořádá velké množství vzdělávacích kurzů a setkání pro klienty i veřejnost. V roce 2016 probíhal projekt „Cesta k samostatnosti“, který vedl ke zvýšení informovanosti veřejnosti o formách profesionální podpory pro občany se znevýhodněním v oblasti zaměstnávání na otevřeném trhu práce a samostatnosti v bydlení. Rytmus Východní Čechy o.p.s. také v rámci projektu „Sebeobhájci Chrudim“ podporuje lidi s mentálním postižením a učí je vyjadřovat své názory a hájit svá práva a práva ostatních lidí se znevýhodněním. Dále organizace pořádá dvakrát do roka benefiční koncerty a každý rok je zorganizována internetová aukce, jejíž výtěžky plynou pro potřeby organizace (pořízení osobního automobilu pro zefektivnění služeb, kurzy první pomoci pro klienty apod.)

4.1.6 Ekocentrum Paleta o.s.

Ekocentrum Paleta je občanské sdružení, které se zabývá ekologickou výchovou se zvláštním důrazem na působení na děti a mládež. Ekocentrum vzniklo v roce 1990 pod názvem Centrum ekovýchovy Pardubice a patří k nejstarším porevolučním střediskům ekologické výchovy v České republice. V roce 1994 byl ve středu města Pardubice vybudován specializovaný Areál ekologické výchovy a organizace začala pravidelně pořádat ekovýchovné programy pro školy a osvětové kampaně pro školy i veřejnost zaměřené na správné zacházení a sběr odpadů. Programy organizace provádí i pobočky ekocentra v Chrudimi a Oucmanicích. Organizace se v roce 2004 stala Krajským koordinátorem Environmentální výchovy, vzdělávání a osvěty v Pardubickém kraji.

Organizační struktura

Informace o organizační struktuře a zaměstnancích nemá organizace zveřejněné na webových stránkách ani ve výročních zprávách.

Projekty

Ekocentrum provozuje velké množství projektů se zaměřením na životní prostředí a environmentální výchovu. Jedním z projektů je „Zdraví na talíři“, v rámci kterého jsou uskutečňovány vzdělávací kurzy pro pracovníky školních jídelen a pedagogy, za účelem zdravějšího školního stravování, na který byla získána dotace z Evropského sociálního fondu a státního rozpočtu ČR. Od roku 2007 má ekocentrum pobočku v obci Oucmanice, která slouží jako pobytové centrum ekologické výchovy. Sídlí v rekonstruovaném statku,

kde nabízí výukové a školící programy přímo v přírodě. V letech 2016-2018 probíhá projekt Natura Park, který je zaměřen na vývoj a realizaci vzdělávacích a osvětových akcí v areálu Natura-parku v Pardubicích. Je do něj zapojována veřejnost i školy, a je zaměřen na problematiku životního prostředí a udržitelného rozvoje.

5 Terénní šetření

Terénní šetření se skládá ze dvou částí. V první části je vyhodnocení kvantitativní šetření, které bylo provedeno formou dotazníku mezi obyvateli Pardubického kraje. V druhé části je provedeno vyhodnocení kvalitativního šetření, provedené pomocí rozhovorů se zaměstnanci ve čtyřech vybraných nestátních neziskových organizacích.

5.1 Kvantitativní šetření

Dotazníkové šetření bylo provedeno za účelem zjištění aktivity obyvatel Pardubického kraje vůči neziskovým organizacím, ochotu podílet se na financování a zhodnocení povědomí o vybraných neziskových organizacích působících v Pardubickém kraji. Dotazníkové šetření bylo sestaveno podle jedenácti kroků dle Dismana: (Disman, 2011 str. 120)

Jako první proběhne formulace teoretického sociálního problému. Bude zjišťováno, jaká část obyvatelstva někdy byla členem neziskové organizace veřejně prospěšné nebo vzájemně prospěšné a jejich ochota přispívat organizacím. Také bude zjištěno, na jaké oblasti je dle obyvatel nejdůležitější přispívat a jaké formy příspěvků jsou pro ně nejvhodnější a nejpohodlnější.

Dále budou formulovány teoretické hypotézy. Základní teoretickou hypotézou bude, že osoby s vyšší, než průměrnou mzdou jsou ochotnější přispívat pravidelně a větší částky neziskovým organizacím. Také osoby s vyšším dosaženým vzděláním budou ochotnější přispívat neziskovým organizacím. Dále bude zjišťováno, zda bude potvrzena mezi členy či dobrovolníky neziskových organizací větší ochota pravidelně přispívat. Poslední teoretickou hypotézou bude, že záleží na pohlaví respondentů a oblastech působení organizací, na které je podle nich důležité přispívat.

Budou stanoveny pracovní hypotézy na základě výzkumných otázek. Pracovní hypotézy:

1. Existuje závislost mezi členstvím v neziskových organizacích a ochotou pravidelně přispívat.
2. Existuje závislost mezi pohlavím respondentů a oblastmi, na které je podle nich důležité přispívat.

3. Existuje závislost mezi příjmem respondentů a jejich ochotou pravidelně přispívat.
4. Existuje závislost mezi věkem respondentů a jejich členstvím v neziskových organizacích.

Rozhodnutí o populaci a vzorku

Šetření probíhalo formou dotazníku na náhodné skupině obyvatel starších osmnácti let. Šetření probíhalo dvakrát na náměstí v Pardubicích a dvakrát na náměstí v Chrudimi. Dotazník byl tvořen deseti otázkami o neziskových organizacích a pěti identifikačními otázkami pro statistické vyhodnocení. Jednalo se o otázky uzavřené.

Pilotní studie

Pilotní studie byla provedena na malé skupině obyvatel formou několika uzavřených otázek za účelem posouzení vhodnosti stanovených hypotéz. Odpovědi zkušební skupiny respondentů potvrdily předpoklady pro vyhodnocování stanovených pracovních hypotéz.

Pro sběr informací bylo nutné rozhodnout o vhodné technice sběru informací. Pro získání informací od okruhu respondentů byl použit předem připravený dotazník.

Při konstrukci nástrojů pro sběr dat a sestavení dotazníku bylo zohledněno, zda jsou otázky pro vyhodnocení důležité, pro všechny srozumitelné, zda je dotazovaný na otázku schopen odpovědět, zda není pro respondenta na otázku nepříjemné odpovědět a jestli není otázka sugestivní. Byl sestaven soubor 15 otázek. 10 otázek se týkalo zjišťování informací o neziskových organizacích, z toho 6 otázek bylo uzavřených s daným souborem možných odpovědí, 4 otázky měly škálu odpovědí s možností vlastní odpovědi. 5 otázek na konci dotazníku bylo stanoveno za účelem zjištění identifikačních údajů potřebných pro statistické vyhodnocení.

Na pětičlenné skupině byl proveden předvýzkum, za účelem zjištění správnosti a jasnosti otázek. Následně byly provedeny drobné úpravy ve formulacích některých otázek. Opravené otázky byly předloženy opět malé skupině respondentů a bylo potvrzeno, že jsou všechny otázky srozumitelné a nejsou sugestivní.

Sběr potřebných informací probíhal v rozmezí jednoho týdne, konkrétně od 29. ledna 2018 do 2. února 2018, na vzorku 150 náhodných respondentů. Sběr probíhal dvakrát v dopoledních hodinách a dvakrát odpoledne, z důvodu získání širšího okruhu respondentů.

Průzkum provedl autor práce za pomoci předem připravených dotazníků se škálami možných odpovědí, pro lepší pochopení otázek.

V další části je provedena analýza získaných dat. Každá otázka položena respondentům je podrobně rozebrána a všechny odpovědi shrnuty v grafickém znázornění. Seznam všech otázek včetně škál možných odpovědí pro veřejnost je vložen v příloze.

Bude provedena interpretace získaných informací, stanoveny závěry a teoretické zobecnění.

5.1.1 Vyhodnocení dotazníkového šetření

Identifikace respondentů

Dotazník vyplnilo celkem 73 mužů a 77 žen, poměr dotazovaných je tedy téměř shodný. Ženy i muži byli při žádosti o vyplnění dotazníku obdobně vstřícní a většinou dobře spolupracovali.

Věkové kategorie

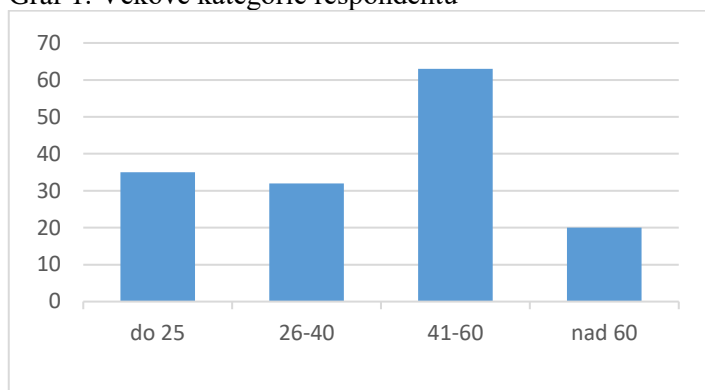
Ze vzorku 150 lidí na dotazník odpovídala největší část ze skupiny 41-60 let. Respondenti do věku 60 let byli informovanější, více znali vybrané neziskové organizace a byli ochotnější častěji finančně přispívat. Starší respondenti byli k neziskovým organizacím častěji skeptičtí a častěji vůči neziskovému sektoru projevovali nedůvěru. Dotazovaní do 25 let byli o neziskových organizacích dobře informováni, ale v otázkách dárcovství nebyli tolik aktivní.

Tabulka 2. Věkové kategorie respondentů

| Věk | Počet | % |
|-----------|-------|--------|
| do 25 let | 35 | 23,3 % |
| 26-40 | 32 | 21,3 % |
| 41-60 | 63 | 42 % |
| nad 60 | 20 | 13,3 % |

Zdroj: vlastní šetření

Graf 1. Věkové kategorie respondentů



Zdroj: vlastní šetření

Příjmové kategorie

Dotaz na příjmy respondentů byl zařazen z důvodu možnosti porovnání s ochotou přispívat či pravidelně darovat finanční prostředky. Na dotazník odpověděla největší část obyvatel s příjmem nižším, než je průměrná hrubá mzda v České republice⁸. Z počtu dotazovaných s nižší, než průměrnou mzdou přispívá pravidelně 25 %, ze skupiny s vyšší, než průměrnou mzdou pravidelně přispívá 43 %. V potaz byly brány i odpovědi lidí pobírající důchod a osob bez pravidelného příjmu.

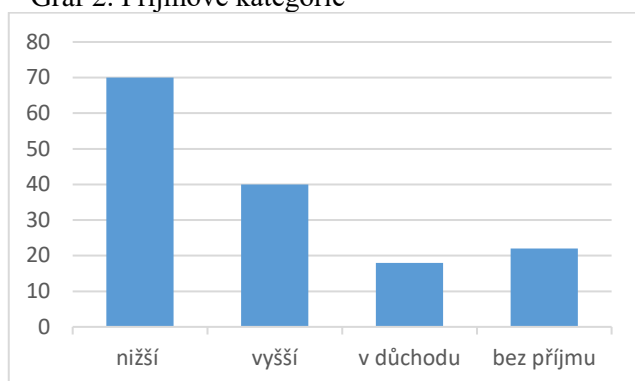
Tabulka 3. Příjmové kategorie

| Příjem | Počet | % |
|-------------------------|-------|------|
| Nižší než průměrná mzda | 70 | 47 % |
| Vyšší než průměrná mzda | 40 | 27 % |
| Jsem v důchodu | 18 | 11 % |
| Bez pravidelného příjmu | 22 | 15 % |

Zdroj: vlastní šetření

⁸ K lednu 2018: 29 050 Kč (ČSÚ)

Graf 2. Příjmové kategorie



Zdroj: vlastní šetření

Nejvyšší dosažené vzdělání

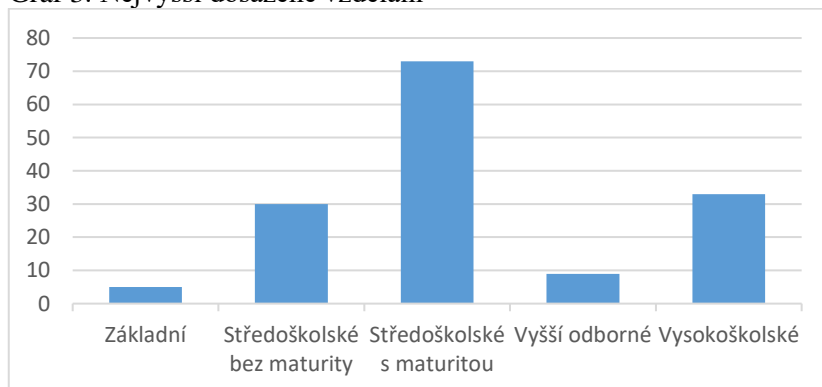
Otázka na nejvyšší dosažené vzdělání byla zařazena z důvodu zjištění závislosti mezi dosaženým vzděláním respondentů a jejich ochotou přispívat a zapojovat se do pomoci neziskovým organizacím a lidem, kteří jejich služby využívají.

Tabulka 4. Nejvyšší dosažené vzdělání

| Dosažené vzdělání | Počet | % |
|----------------------------|-------|------|
| Základní | 5 | 3 % |
| Středoškolské bez maturity | 30 | 15 % |
| Středoškolské s maturitou | 73 | 49 % |
| Vyšší odborné | 9 | 6 % |
| Vysokoškolské | 33 | 22 % |

Zdroj: vlastní šetření

Graf 3. Nejvyšší dosažené vzdělání



Zdroj: vlastní šetření

Sociální status respondentů

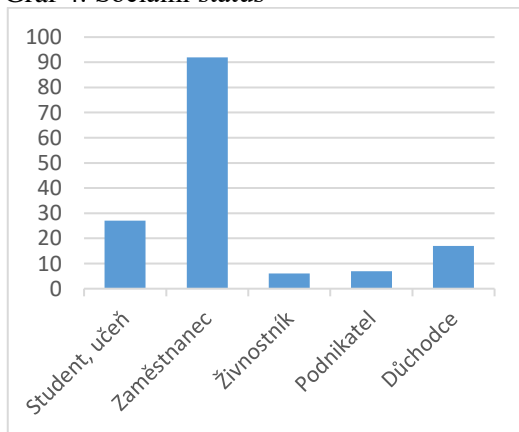
Současný sociální status dotazovaných byl zjišťován ve spojitosti s ochotou jednotlivých skupin k pravidelnému dárcovství. Nejpočetnější skupinou byli zaměstnanci, většinou s nižší než průměrnou mzdou. Dotazník vyplnila menší skupina podnikatelů a živnostníků, kteří uváděli vyšší pravidelné příspěvky organizacím, což je spojeno s jejich vyššími příjmy.

Tabulka 5. Sociální status

| Sociální status | Počet | % |
|-----------------|-------|------|
| Student, učeň | 27 | 18 % |
| Nezaměstnaný | 0 | 0 % |
| Zaměstnanec | 92 | 61 % |
| Živnostník | 6 | 4 % |
| Podnikatel | 7 | 5 % |
| Důchodce | 17 | 11 % |

Zdroj: vlastní šetření

Graf 4. Sociální status



Zdroj: vlastní šetření

1) Jste, nebo jste v minulosti byl/a dobrovolníkem v nějaké nestátní neziskové organizaci?

V otázce na činnost či dobrovolnictví v neziskových organizacích 52 % respondentů odpovědělo záporně. 53 dotazovaných uvedlo, že je, nebo v minulosti bylo členem vzájemně prospěšné organizace, 20 veřejně prospěšné organizace. Ve škále možných odpovědí byly uvedeny příklady vzájemně (dobrovolní hasiči, sportovní, kulturní, turistické organizace)

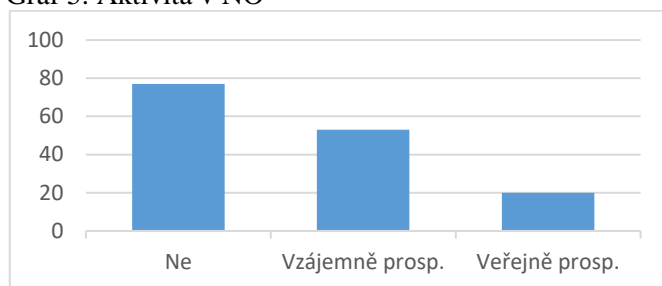
i veřejně prospěšných organizací (Český červený kříž, sociální či zdravotní organizace), díky kterým se mnoho lidí dokázalo zařadit do příslušné skupiny.

Tabulka 6. Aktivita v NO

| | Počet | % |
|---------------------------------------|-------|------|
| Ne | 77 | 52 % |
| Ano, ve vzájemně prospěšné organizaci | 53 | 35 % |
| Ano, ve veřejně prospěšné organizaci | 20 | 13 % |

Zdroj: vlastní šetření

Graf 5. Aktivita v NO



Zdroj: vlastní šetření

2) Přispěl/a jste někdy nějaké nestátní neziskové organizaci?

V dotazu na příspěvní i menší částky jakékoliv neziskové organizaci, například při oslovení na ulici, odpovědělo kladně 92 % respondentů. Jako příklady byly uvedeny příspěvky na Tříkrálovou sbírku, organizaci Světluška, prodej kytiček na Ligu proti rakovině či příspěvky na vodící psi. Pouze 12 lidí odpovědělo, že neziskovým organizacím nikdy nepřispělo, většinou z důvodu neznalosti organizací nebo nedůvěry v jejich poslání.

Tabulka 7. Příspěvky neziskovým organizacím

| | Počet | % |
|-----|-------|------|
| Ano | 138 | 92 % |
| Ne | 12 | 8 % |

Zdroj: vlastní šetření

3) Pokud jste někdy přispěl/a, z jakého důvodu?

Lidé, kteří v předchozí otázce odpovídali kladně, 106krát jako důvod příspěvní uvedli dobrý pocit. Padesáti šesti procentům se líbila činnost organizace, které přispěli a souhlasili

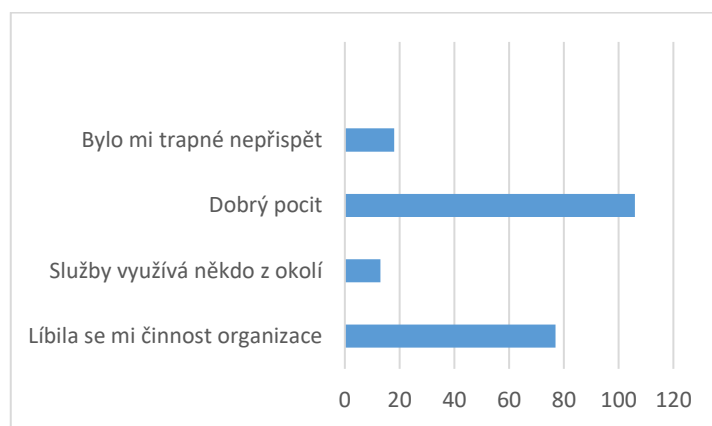
s jejím posláním a cíli. Výrazně menší zastoupení měly odpovědi „služby organizace využívá někdo z okolí“ a „bylo mi trapné nepřispět při výzvě člena organizace“. Vlastní důvody, kteří někteří respondenti uváděli, byly soucit s klienty organizace či potřebná pomoc při živelných katastrofách.

Tabulka 8. Důvody přispívání

| | Počet |
|---|-------|
| Líbila se mi činnost organizace | 77 |
| Služby organizace využívá někdo z okolí | 13 |
| Dobrý pocit | 106 |
| Bylo mi trapné nepřispět | 18 |

Zdroj: vlastní šetření

Graf 6. Důvody přispívání



Zdroj: vlastní šetření

4) Pokud jste nikdy nepřispěl/a, z jakého důvodu?

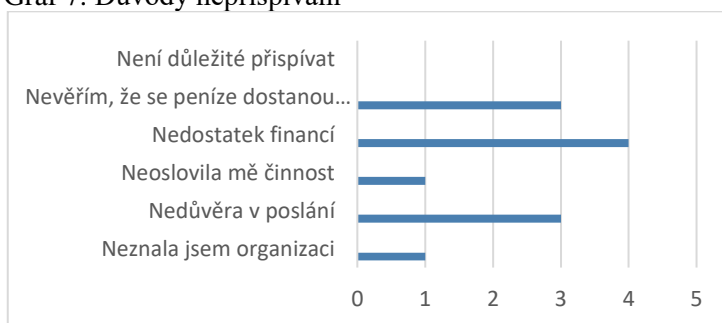
Respondenti, kteří odpověděli, že nikdy neziskové organizaci nepřispěli, tvořili malou část, pouze 15 ze 150 oslovených osob. Jako nejčastější důvody k nepřispívání uváděli nedostatek financí, nedůvěru v poslání organizace a nedůvěru, že se peníze dostanou na daný účel. Ani jeden z dotazovaných jako důvod neuvedl možnost „nepřijde mi důležité přispívat neziskovým organizacím“. Jednalo se především o starší občany s nedůvěrou v neziskové organizace.

Tabulka 9. Důvody nepřispívání

| | Počet |
|--|-------|
| Neznal/a jsem organizaci | 1 |
| Nedůvěra v poslání organizace | 3 |
| Nenašel/la jsem organizaci, jejíž činnost by mě oslovila | 1 |
| Nedostatek financí | 4 |
| Nevěřím, že se peníze dostanou na daný účel | 3 |
| Nepřijde mi důležité přispívat | 0 |

Zdroj: vlastní šetření

Graf 7. Důvody nepřispívání

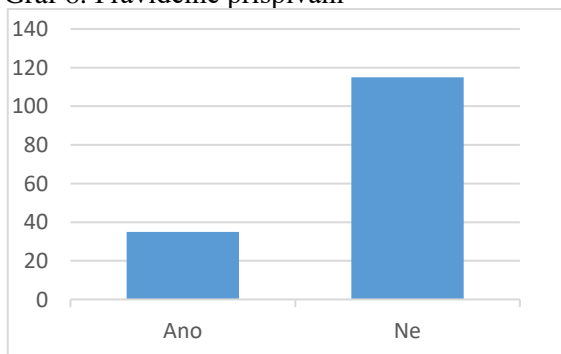


Zdroj: vlastní šetření

5) Přispíváte nějaké nestátní neziskové organizaci pravidelně?

Na otázku pravidelných příspěvků vybrané organizaci odpovědělo kladně 23 % respondentů. 115 dotazovaných nepřispívá pravidelnými částkami konkrétní organizaci, uváděli, že přispívají pouze příležitostně, při oslovení na ulici, při větších sbírkách na přírodní katastrofy, při akci organizace apod.

Graf 8. Pravidelné přispívání



Zdroj: vlastní šetření

6) Pokud pravidelně přispíváte, jak velkou částku?

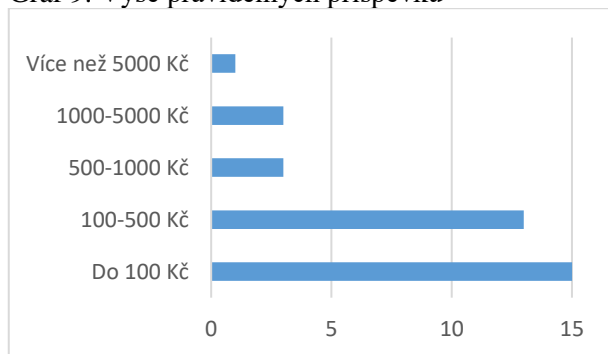
Z dotazovaných, kteří finančně přispívají pravidelně, 42 % přispívá částkou do 100 Kč. Respondenti uváděli příspěvky při oslovení na ulici a nákup drobných předmětů od vybrané a podporované organizace. Pravidelně 100-500 Kč daruje 13 ze všech oslovených respondentů. Nad 500 Kč přispívá 7 dotazovaných a jedná se o občany s vyšší než průměrnou mzdou. Více než 5000 Kč pravidelných příspěvků bylo uvedeno pouze jedenkrát.

Tabulka 10. Výše pravidelných příspěvků

| | Počet |
|------------------|-------|
| Do 100 Kč | 15 |
| 100-500 Kč | 13 |
| 500-1000 Kč | 3 |
| 1000-5000 Kč | 3 |
| Více než 5000 Kč | 1 |

Zdroj: vlastní šetření

Graf 9. Výše pravidelných příspěvků



Zdroj: vlastní šetření

7) Znáte nějakou z následujících neziskových organizací?

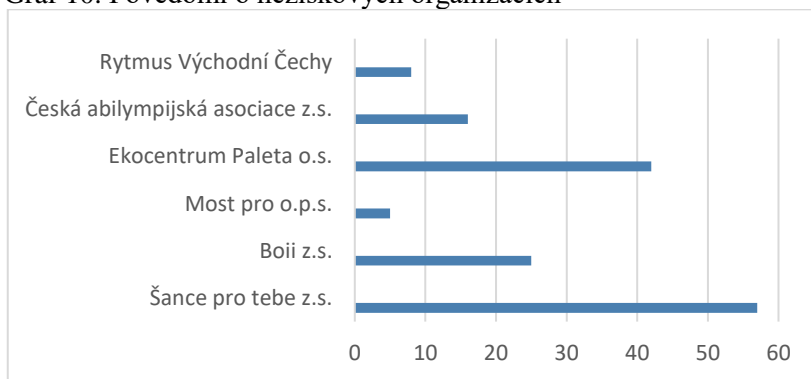
Otázka se týkala povědomí obyvatel o vybraných větších neziskových organizacích Pardubického kraje, působících v různých oblastech. 57 respondentů znalo neziskovou organizaci Šance pro tebe z.s. a 42 ekocentrum Paleta o.s. Organizace Šance pro tebe z.s. působí v oblasti sociálních služeb a ekocentrum Paleta v ochraně životního prostředí a ekologické výchově. Organizace Most pro o.p.s. a Rytmus Východní Čechy o.p.s. uvedlo celkem pouze 13 dotazovaných.

Tabulka 11. Povědomí o neziskových organizacích

| | Počet |
|----------------------------------|-------|
| Šance pro tebe z.s. | 57 |
| Boii z.s. | 25 |
| Most pro o.p.s. | 5 |
| Ekocentrum Paleta o.s. | 42 |
| Česká abilympijská asociace z.s. | 16 |
| Rytmus Východní Čechy o.p.s. | 8 |

Zdroj: vlastní šetření

Graf 10. Povědomí o neziskových organizacích



Zdroj: vlastní šetření

8) Pokud nějakou z neziskových organizací z otázky č. 7 znáte, jak jste se o ní dozvěděli?

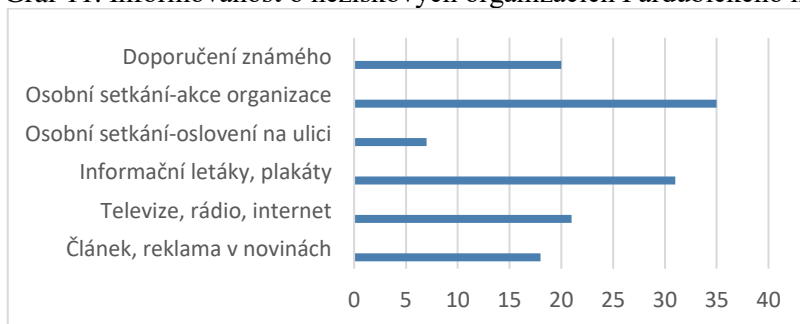
Respondenti, kteří znali alespoň jednu z vybraných neziskových organizací, se o ní dozvěděli nejčastěji prostřednictvím informačních letáků a plakátů a díky osobnímu setkání se členy na akci organizace, což dokazuje důležitost pořádání benefičních akcí. Části respondentů byly organizace známé díky jejich aktivitě na internetu, mladší lidé uváděli, že se o některých organizacích dozvěděli díky aktivitě na facebookových stránkách. Pouze malá část dotazovaných se o organizacích dozvědělo při oslovení na ulici. Údaj odpovídá skutečnosti, že tento způsob propagace a fundraisingu je vybranými organizacemi prováděn pouze minimálně.

Tabulka 12. Informovanost o neziskových organizacích Pardubického kraje

| | Počet |
|--|-------|
| Článek, reklama v novinách | 18 |
| Televize, rádio, internet | 21 |
| Informační letáky, plakáty | 31 |
| Osobní setkání se členem-oslovení na ulici | 7 |
| Osobní setkání se členem-akce organizace | 35 |
| Doporučení známého | 20 |

Zdroj: vlastní šetření

Graf 11. Informovanost o neziskových organizacích Pardubického kraje



Zdroj: vlastní šetření

9) Na kterou oblast je podle Vás důležité přispívat?

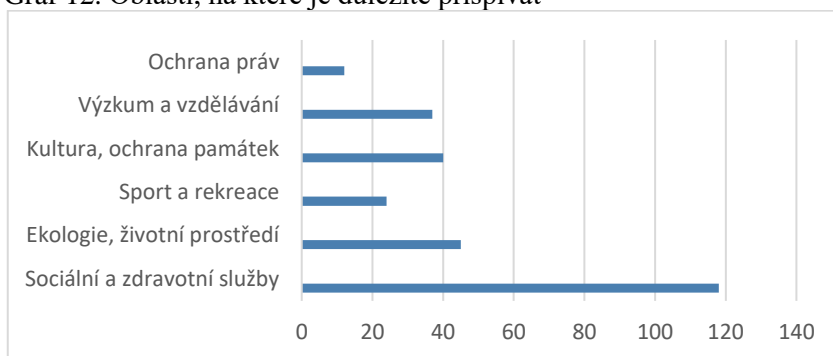
Respondenti měli zvolit, na jaké oblasti je dle jejich názoru důležité přispívat. Jako nejdůležitější oblast dotazovaní uváděli sociální a zdravotní služby, tuto problematiku uvedlo celkem 79 %. Ostatní oblasti byly uváděny v podstatně menší míře, 43 dotazovaných uvedlo ekologii a životní prostředí, 40 respondentů uvedlo kulturu a ochranu památek. Pouze 12 obyvatel uvedlo oblast ochrany práv.

Tabulka 13. Oblasti, na které je důležité přispívat

| | Počet |
|-----------------------------|-------|
| Sociální a zdravotní služby | 118 |
| Ekologie, životní prostředí | 45 |
| Sport a rekreace | 24 |
| Kultura, ochrana památek | 40 |
| Výzkum a vzdělávání | 37 |
| Ochrana práv | 12 |

Zdroj: vlastní šetření

Graf 12. Oblasti, na které je důležité přispívat



Zdroj: vlastní šetření

10) Jaká forma příspěvku je pro Vás nejvhodnější?

Otázka byla zařazena z důvodu zjištění, jaké formy příspěvků jsou pro respondenty nejvhodnější a nejpohodlnější. Největší část tvořily odpovědi „koupě reklamního předmětu“ a „příspěvek do pokladničky organizace“, což souvisí s předchozími otázkami, ve kterých největší část obyvatel uvádělo, že příležitostně přispívají menší částky při oslovení členem organizace. Pouze 9 respondentů uvádělo jako vhodnou formu zadávání trvalých příkazů na pravidelné příspěvky, číslo odpovídá menšímu počtu pravidelných dárců menších finančních částek.

Tabulka 14. Formy příspěvků

| | Počet |
|---------------------------------------|-------|
| Zaslání dárcovské SMS | 44 |
| Koupě reklamního předmětu | 62 |
| Příspěvek do pokladničky organizace | 52 |
| Zaslání částky na bankovní účet | 57 |
| Trvalý příkaz na pravidelné příspěvky | 9 |
| Hmotný dar | 19 |
| Nikdy bych nepřispěl/a | 0 |

Zdroj: vlastní šetření

Graf 13. Formy příspěvků



Zdroj: vlastní šetření

5.1.2 Statistické vyhodnocení dotazníkového šetření

Byly stanoveny čtyři teoretické hypotézy.

Teoretická hypotéza č. 1: Existuje závislost mezi věkem respondentů a jejich členstvím, či dobrovolnictvím v neziskových organizacích.

Tabulka 15. Skutečné četnosti

| Členství v neziskové organizaci | Věk | | | | Σ |
|---------------------------------------|-----------|-----------|-----------|------------|-----|
| | Do 25 let | 26-40 let | 41-60 let | Nad 60 let | |
| Ne | 11 | 23 | 36 | 7 | 77 |
| Ano, ve vzájemně prospěšné | 22 | 4 | 21 | 6 | 53 |
| Ano, ve veřejně prospěšné | 2 | 5 | 6 | 7 | 20 |
| Σ | 35 | 32 | 63 | 20 | 150 |

χ^2 test v kontingenční tabulce k x m

H_0 : věk respondentů nemá vliv na jejich členství v neziskových organizacích.

Vzorec pro výpočet teoretických četností: $n_{0j} = \frac{n_i \cdot n_j}{n}$

Tabulka 16. Teoretické četnosti

| | | | |
|-------|-------|-------|-------|
| 17,97 | 16,43 | 32,34 | 10,27 |
| 12,37 | 11,31 | 22,26 | 7,07 |
| 4,67 | 4,27 | 8,4 | 2,67 |

Podíl teoretických četností v tabulce menších než 5 je více než 20 %. Test není možné použít přímo, ale až po spojení slabých skupin. Aby byl výsledek správný a dobře interpretovatelný, sloučíme řádky „ano, ve vzájemně prospěšné organizaci“ a „ano, ve veřejně prospěšné organizaci“. Výpočet bude vycházet z tabulky 15.

Tabulka 17. Skutečné četnosti

| Členství v neziskové organizaci | Věk | | | | Σ |
|---------------------------------------|-------|-----------|-----------|------------|-----|
| | Do 25 | 26-40 let | 41-60 let | Nad 60 let | |
| Ne | 11 | 23 | 36 | 7 | 77 |
| Ano | 24 | 9 | 27 | 13 | 73 |
| Σ | 35 | 32 | 63 | 20 | 150 |

Vzorec pro výpočet teoretických četností: $n_{0j} = \frac{n_i \cdot n_j}{n}$

Tabulka 18. Teoretické četnosti

| | | | |
|-------|-------|-------|-------|
| 17,97 | 16,43 | 32,34 | 10,27 |
| 17,03 | 15,57 | 30,66 | 9,73 |

Výpočet veličiny χ^2

$$\chi^2 = \sum_{i=1}^k \sum_{j=1}^m \frac{(n_{ij} - n_{0j})^2}{n_{0j}}$$

$$\chi^2 = 13,94$$

$$\chi^2_{0,05(3)} = 7,815 \quad \chi^2 > \chi^2_{0,05(3)}$$

Vypočtená hodnota testového kritéria je větší než kritická hodnota. Na hladině významnosti 0,05 nulovou hypotézu H_0 zamítáme. Věk respondentů má vliv na jejich členství či dobrovolnictví v neziskových organizacích.

Určení síly závislosti pomocí Pearsonova koeficientu kontingence:

$$C = \sqrt{\frac{\chi^2}{\chi^2 + n}} = 0,292$$

Pearsonův koeficient kontingence vykazuje slabou závislost znaků.

Teoretická hypotéza č. 2: Respondenti s vyššími příjmy jsou ochotnější pravidelně finančně přispívat neziskovým organizacím.

Tabulka 19. Skutečné četnosti

| Pravidelné přispívání | Měsíční příjem | | | | |
|--------------------------|---------------------|---------------------|-----------|-------------------------------|------------|
| | Nižší než průměr | Vyšší než průměr | Důchod | Bez pravidelného příjmu | Σ |
| Ano | 14 | 12 | 4 | 5 | 35 |
| Ne | 56 | 28 | 14 | 17 | 115 |
| Σ | 70 | 40 | 18 | 22 | 150 |

χ^2 test v kontingenční tabulce k x m

H_0 : příjmy dotazovaných nemají vliv na jejich ochotu pravidelně finančně přispívat neziskovým organizacím.

Tabulka teoretických četností: $n_{0j} = \frac{n_i \cdot n_j}{n}$

Tabulka 20. Teoretické četnosti

| | | | |
|-------|-------|------|-------|
| 16,3 | 9,3 | 4,2 | 5,13 |
| 53,37 | 30,67 | 13,8 | 16,87 |

$$\chi^2 = \sum_{i=1}^k \sum_{j=1}^m \frac{(n_{ij} - n_{0j})^2}{n_{0j}}$$

$$\chi^2 = 1,477$$

$$\chi^2_{0,05(3)} = 7,815 \quad \chi^2 < \chi^2_{0,05(3)}$$

Vypočtená hodnota testového kritéria je menší než kritická hodnota. Na hladině významnosti 0,05 nulovou hodnotu H_0 přijímáme. Příjmy respondentů nemají statisticky významný vliv na jejich ochotu pravidelně finančně přispívat neziskovým organizacím.

Teoretická hypotéza č. 3: Existuje závislost mezi členstvím nebo dobrovolnictvím respondentů v neziskových organizacích a jejich ochotou pravidelně finančně přispívat neziskovým organizacím.

Tabulka 21. Skutečné četnosti

| Pravidelné příspěvky | Členství v neziskových organizacích | | | |
|----------------------|-------------------------------------|-------------------------|------------------------|------------|
| | Ne | Ve vzájemně prospěšných | Ve veřejně prospěšných | Σ |
| Ano | 10 | 17 | 8 | 35 |
| Ne | 67 | 36 | 12 | 115 |
| Σ | 77 | 53 | 20 | 150 |

χ^2 test v kontingenční tabulce k x m

H_0 : Členství respondentů nemá vliv na jejich ochotu pravidelně finančně přispívat neziskovým organizacím.

Tabulka teoretických četností $n_{0j} = \frac{n_i \cdot n_j}{n}$

Tabulka 22. Teoretické četnosti

| | | |
|-------|-------|-------|
| 17,97 | 12,34 | 4,67 |
| 59,03 | 40,63 | 15,33 |

$$\chi^2 = \sum_{i=1}^k \sum_{j=1}^m \frac{(n_{ij} - n_{0j})^2}{n_{0j}}$$

$$\chi^2 = 9,99$$

$$\chi^2_{0,05(2)} = 5,991 \quad \chi^2 > \chi^2_{0,05(2)}$$

Vypočtená hodnota testového kritéria je vyšší než kritická hodnota. Na hladině významnosti 0,05 můžeme nulovou hodnotu H_0 zamítnout. Existuje statisticky významný vliv členství respondentů v neziskových organizacích na jejich ochotu pravidelně finančně přispívat.

Určení síly závislosti pomocí Pearsonova koeficientu kontingence:

$$C = \sqrt{\frac{\chi^2}{\chi^2 + n}} = 0,25$$

Pearsonův koeficient kontingence vykazuje slabou závislost znaků.

Teoretická hypotéza č. 4: Existuje statisticky významná závislost mezi pohlavím respondentů a oblastmi působení neziskových organizací, na které je podle nich důležité přispívat.

Tabulka 23. Skutečné četnosti

| Pohlaví respondentů | Oblasti, na které je důležité přispívat | | | | | | |
|------------------------|---|-----------|-----------|-----------|-----------|-----------|------------|
| | Sociální | Ekologie | Sport | Kultura | Výzkum | Práva | Σ |
| Muži | 53 | 17 | 17 | 25 | 24 | 4 | 140 |
| Ženy | 65 | 28 | 7 | 15 | 13 | 8 | 136 |
| Σ | 118 | 45 | 24 | 40 | 37 | 12 | 276 |

χ^2 test v kontingenční tabulce k x m

H_0 : Pohlaví respondentů nemá vliv na výběr oblasti, na které je podle nich důležité přispívat.

Tabulka teoretických četností: $n_{0j} = \frac{n_i \cdot n_j}{n}$

Tabulka 24. Teoretické četnosti

| | | | | | |
|-------|-------|-------|-------|-------|------|
| 59,86 | 22,83 | 12,17 | 20,29 | 18,77 | 6,09 |
| 58,14 | 22,17 | 11,83 | 19,71 | 18,23 | 5,91 |

$$\chi^2 = \sum_{i=1}^k \sum_{j=1}^m \frac{(n_{ij} - n_{0j})^2}{n_{0j}}$$

$$\chi^2 = 15,15$$

$$\chi^2_{0,05(5)} = 11,071 \quad \chi^2 > \chi^2_{0,05(5)}$$

Vypočtená hodnota testového kritéria je vyšší než kritická hodnota. Na hladině významnosti 0,05 můžeme nulovou hodnotu H_0 zamítnout. Pohlaví respondentů má statisticky významný vliv na výběr oblasti, na kterou je podle nich důležité přispívat.

Určení síly závislosti pomocí Pearsonova koeficientu kontingence:

$$C = \sqrt{\frac{\chi^2}{\chi^2 + n}} = 0,228$$

Pearsonův koeficient kontingence vykazuje slabou závislost znaků.

5.2 Kvalitativní šetření

Kvalitativní šetření probíhalo ve čtyřech vybraných nestátních neziskových organizacích působících v Pardubickém kraji. Data byla získána analýzou dokumentů, především výročních zpráv a webových stránek jednotlivých organizací. Dále byly provedeny polostandardizované rozhovory v organizacích (Šance pro tebe z.s., Boii z.s., Most pro o.p.s. a Česká abilympijská asociace z.s.), na základě předem připravených otevřených otázek, týkajících se tří oblastí: dobrovolnictví, prezentace a financování. Vybrané organizace ekocentrum Paleta o.s. a Rytmus Východní Čechy o.p.s. zmiňované v dotazníkovém šetření pro veřejnost nemohly poskytnout rozhovory z důvodů časového vytížení z aktuálního nedostatku pracovníků.

Šetření bylo provedeno za účelem zjištění, zda organizace využívají dobrovolníky, případně v jaké míře a jak je oslovují, jakými způsoby jsou organizace propagovány a jak je

podle zaměstnanců propagace účinná, jaké zdroje financování jsou využívány a jak oslovují dárce z řad jednotlivců i firem.

5.2.1 Dobrovolnictví

Organizace Šance pro tebe dobrovolníky využívá ve velké míře a aktivně je oslovuje, a webových stránkách, prostřednictvím letáků a na sociálních sítích. Část nových dobrovolníků přichází díky doporučení dobrovolníků stávajících. Dobrovolníci si mohou zvolit, na jakých aktivitách se budou podílet, často spolupracují na organizaci, přípravě a propagaci benefičních akcí pořádaných ve městě Chrudim, často se uplatňují v aktivitách s dětmi. Dobrovolníci představují důležitou složku organizace, z důvodu velkého množství aktivit organizace. Zaměstnanci dobrovolníky vnímají jako potřebnou pomoc při pořádání a realizaci konaných akcí (festival Jeden svět, koncerty...), či jako výpomoc v sociálních službách a kontakt pro klienty s veřejností.

Spolek Česká abilympijská asociace pro získávání dobrovolníků spolupracuje se sdružením neziskových organizací KONEP (Koalice nevládek pardubicka), další dobrovolníci přichází z oddílů organizací mládeže Junák-Český skaut. Dobrovolníci se podílí především na přípravě a realizaci každoroční akce národní abilympiáda v Pardubicích.

Spolek Boii využívá dobrovolnickou práci ve velké míře na všech úrovních činnosti, na řízení spolku, organizaci akcí, realizaci projektů, žádání o dotace či na výstavbě keltského skanzenu. Organizace nemá prostředky na mzdové náklady, protože neprovádí činnost za účelem zisku, dobrovolníci jsou tedy nedílnou součástí, bez které by organizace prakticky nemohla fungovat. Lidé jsou oslovováni především prostřednictvím webových stránek, na sociálních sítích a osobně na akcích.

Na rozdíl od ostatních organizací, obecně prospěšná společnost Most pro dobrovolníky téměř nevyužívá. Organizace dobrovolníky aktivně neoslovuje, pouze prostřednictvím informačních letáků a inzerátů. Dále spolupracuje s charitou v Hradci Králové, která se snaží dobrovolníky získávat, pro organizaci Most pro o.p.s. se ale tímto způsobem zatím žádného dobrovolníka získat nepodařilo. O problematiku spolupráce s cizinci dobrovolníci nejeví velký zájem, ročně se přihlásí maximálně 2-3 osoby, nejčastěji se jedná o praxe ke studiu sociálních oborů. Dobrovolníci nejčastěji pracují s dětmi v multiklubu, učí je češtinu, pomáhají s úkoly a podobně.

Shrnutí problematiky dobrovolnictví

Ze zjištěných odpovědí vyplývá, že neziskové organizace jsou za dobrovolnickou práci rády a jejich pomoc je pro ně velice přínosná. Dobrovolníci si ale vybírají organizace hlavně podle jejich zaměření a v některých organizacích je jich tedy nedostatek. Takové organizace musí práci dobrovolníků nahradit prací zaměstnanců a pro fungování organizace nejsou tedy ve většině případů dobrovolníci nezbytní.

5.2.2 Prezentace

Pracovníci Šance pro tebe se snaží svou organizaci na veřejnosti aktivně propagovat. Využívají informační letáky a plakáty, internetové stránky a facebook. Významně se organizace dostává do povědomí díky akcím, které pořádá, nejčastěji ve městě Chrudim. Jedná se například o festival dokumentárních filmů Jeden svět, pořádáním koncertů, či tzv. komunitních úterků, kdy se snaží spojovat klienty s veřejností. Podle názoru fundraiserky je povědomí o organizaci v okolí velké a prezentace účinná, za dvacet let své existence si organizace vytvořila propracovaný plán prezentace, pořádání akcí a komunikace s veřejností a je značně podporována Pardubickým krajem a všemi městy a obcemi, ve kterých působí.

Česká abilympijská asociace zaměstnává od ledna 2018 specializovaného PR pracovníka a do budoucna se bude svou prezentací snažit dále zlepšovat. Organizace se prezentuje na akcích v Pardubicích a okolí, kde se lidé mohou osobně setkat s pracovníky i klienty, také je aktivní na facebooku a webových stránkách. Přímo v Pardubicích je podle fundraiserky poměrně velké povědomí o organizaci díky Integračnímu centru Kosatec, kavárně pro veřejnost, vydávání Abilympijského zpravodaje a také výstavám a vernisážím, které probíhají od začátku roku 2018.

Spolek Boii se cíleně na veřejnosti neprezentuje, více se snaží propagovat své konkrétní projekty a akce přes sociální sítě, webové stránky, rádio, televizi, tisk a informační plakáty. O organizaci se lidé dozvídají díky pořádaným akcím, především festivalu Lughnasad. Širší veřejnost ví o existenci keltského skanzenu, jedná se o velmi navštěvované místo. O bližších otázkách a aktivitách organizace nemá veřejnost výraznější znalost, někteří se ale o organizaci a její další činnosti začnou zajímat při osobních návštěvách skanzenu.

Propagovat organizaci na veřejnosti se Most pro o.p.s. snaží oproti ostatním vybraným organizacím pouze okrajově. Prezentovat se snaží především směrem ke klientům a tím zvyšovat jejich povědomí o nabízených službách. Pracovníci sami vyhledávají místa,

kde se vyskytuje více cizinců (ubytovny, firmy, které zaměstnávají cizince apod.), snaží se je informovat o službách pomocí vícejazyčných letáků, nabízejí kurzy češtiny či pomoc při kontaktu s úřady. Oslovovat místní obyvatele se pracovníci téměř nesnaží z důvodu dřívějšího nezájmu o danou problematiku.

Shrnutí problematiky prezentace

Z odpovědí organizací vyplývá, že propracovanější a úspěšnější propagaci a větší povědomí veřejnosti mají organizace, které zaměstnávají specializovaného PR pracovníka či fundraisera. Organizace, které specializovaného pracovníka nezaměstnávají, mají méně dárců a podporovatelů z řad jednotlivců a firem a jsou tak více odkázány na dotace a příspěvky měst a krajů. Jedná se především o menší organizace, které si nemohou dovolit zaměstnat dalšího pracovníka. Prezentaci napomáhá především pořádání akcí, kde se lidé mohou osobně setkat s pracovníky i klienty. Stejně jako u získávání dobrovolníků je úspěšnost prezentace závislá na oblasti působení organizace.

5.2.3 Financování

Organizace Šance pro tebe provádí fundraising systematicky, zaměstnává specializovaného pracovníka a na každý rok vytváří finanční plán. Hlavním podporovatelem je Pardubický kraj a město Chrudim. Dále jsou finanční prostředky na provoz získávány z dotací ministerstva práce a sociálních věcí ČR a ministerstva školství, mládeže a tělovýchovy ČR. Menší příjmy plynou z vlastní činnosti. V rámci drobného podnikání funguje v Šanci pro tebe šicí dílna, jejíž výtěžek se dále využívá na její provoz. Fundraiser pro organizaci shání i drobné podporovatele, firmy i jednotlivce. Firmy častěji přispívají hmotnými dary, například darují nábytek, či starší počítače. Individuální dárci jsou oslovováni především dobrou prezentací organizace a jedná se o důležitou součást financování, i když přispívají v menší míře a malými příspěvky. Menší počet firemních i individuálních dárců je dle fundraiserky způsoben vysokým počtem neziskových organizací ve městě Chrudim.

Činnost České abilympijské asociace je závislá na dotacích Ministerstva práce a sociálních věcí ČR, Ministerstva pro místní rozvoj ČR, Pardubického kraje a Magistrátu města Pardubic. Menším zdrojem financí je sociální podnikání provozem kavárny, pekárny a prodejen. Fundraising je v organizaci prováděn systematicky, na starosti ho mají celkem tři specializovaní pracovníci. Organizace vidí velký potenciál v individuálním dárcovství,

v současné době organizaci podporuje pouze malý počet firem a jednotlivců, fundraiseri se ale snaží stále jejich množství rozšiřovat a veřejnost aktivně oslovovat e-mailem, osobně i telefonicky.

Pro spolek Boii jsou jako u předchozích organizací nejdůležitější dotace získávané na komunální, krajské i celostátní úrovni. Důležitou částí financování je i individuální a firemní dárcovství. Jednotlivci nejsou aktivně oslovováni a žádáni o příspěvky, přesto se jedná o důležitý zdroj financí. Touto formou přispívají především lidé hodně blízcí spolku. V malé míře jsou využívány i příjmy z vlastní činnosti. Jedná se o menší zisky z pořádání akcí a prodeje propagačních předmětů. Fundraising, stejně jako prezentace není v organizaci prováděn systematicky, o oblast získávání finančních prostředků se stará více členů podle potřeby.

Obecně prospěšná společnost Most pro nemá na fundraising specializovaného pracovníka, je prováděn více osobami z vedení organizace. Fundraising je zaměřen na získání dotací a příspěvků z nadací. Například multiklub je ve velké míře financován z dotací Ministerstva školství, mládeže a tělovýchovy ČR, pravidelně je žádáno o finance z vybraných projektů města Pardubice i Pardubického kraje, výjimečně se podaří využít projekt od Evropských fondů. V oblasti individuálních dárců není fundraising vůbec veden, z důvodu nepopularity problematiky působení organizace. Firmy přispívají pouze v malé míře, nejčastěji ve formě hmotných darů na pořádané akce, například balíčky pro děti na Mikulášské besídce. Jako ostatní organizace, Most pro o.p.s. využívá částečně příjmy z vlastní činnosti. U kurzů češtiny je zaveden poplatek 500 Kč. Jedná se o velice symbolickou částku cca 10 Kč za hodinu výuky, která má sloužit především jako motivace pro cizince ke splnění celého kurzu. Výtěžek je určen přímo na financování kurzů a lektorů, kteří musí být dofinancováni z ostatních zdrojů organizace.

Shrnutí problematiky financování

Pro všechny oslovené organizace jsou důležitým a největším zdrojem financí dotace a jiné příspěvky měst a krajů. Pro organizace je dobré mít specializovaného pracovníka, který sleduje vypisované programy a zabývá se správným zpracováním žádostí o dotace. Přesto je pro zajištění stability fungování organizace důležité mít vícezdrojové financování. Organizace by neměly spoléhat pouze na příspěvky měst a krajů, protože při neudělení dotace by mohly nastat existenční problémy. Organizace se proto snaží s žádostí o příspěvky

oslovovat firmy i jednotlivce. Firmy mohou častěji organizacím darovat větší finanční částky, či často potřebné hmotné dary. Příspěvky jednotlivců často tvoří pouze menší část financí, ale jedná se o důležitou a organizacemi vítanou součást. Pro získání financí může být také využíváno drobné podnikání, v podobě prodeje drobných výrobků organizace, provozu kaváren, obchodů, pekáren apod. Zisk z této činnosti ve většině případů ale nemůže zafinancovat ostatní aktivity organizace, jedná se pouze o drobný zdroj financí používaný zpět na provoz podnikání.

6 Výsledky a jejich zhodnocení, diskuze

Ze zjištěných informací vyplývá, že rozdíly v přístupu k propagaci organizace, spolupráci s veřejností a zdrojích i metodách získání financí jsou dány především oblastí a problematikou, kterou se organizace zabývá a také možností zaměstnávat specializované pracovníky na PR a fundraising.

Důležitá činnost, která propojuje všechny oblasti chodu organizace a která je často podceňována, je činnost PR. Správná a aktivní propagace organizace, jejího poslání, služeb, úspěchů i zapojených dárců může organizaci pomoci jak v získání nových podporovatelů, tak v udržení podporovatelů stávajících a může oslovit občany se zájmem o dobrovolnickou činnost. Tuto skutečnost potvrzují i výsledky z provedeného dotazníkového šetření, kde větší povědomí měla veřejnost pouze o organizacích Šance pro tebe z.s. a Ekocentrum Paleta o.s. Jedná se o organizace, které zaměstnávají specializovaného pracovníka na oblast fundraisingu, který se snaží provádět prezentaci všemi možnými způsoby. Jako nejúspěšnější prostředek propagace organizace uváděly pořádání benefičních akcí – např. festivalů, koncertů a výstav. Jedná se o jeden z nejnáročnějších způsobů prezentace z hlediska přípravy a organizace, ale bývá také nejpřínosnější.

Dalším, často velmi podceňovaným a nevyužívaným zdrojem finančních prostředků je spolupráce s firmami. Firmy si v případě spolupráce mohou dovolit větší příspěvky, než je tomu u individuálních přispěvatelů. Kromě finančních a hmotných darů se může firma zapojit do spolupráce v rámci CSR aktivit a nabídnout organizaci dobrovolnou práci zaměstnanců, či zdarma potřebné služby, například právní rady apod.

Ve větších organizacích je častěji díky možnostem platového ohodnocení možné zaměstnávat fundraisera, který se může soustředit pouze na vyhledávání a zpracovávání žádostí o dotace a aktivní oslovování firemních a individuálních dárců. Menší organizace často takovou možnost nemají z důvodu nedostatečných prostředků na zaměstnání dalšího pracovníka, proto jsou činnosti pro získání financí rozděleny mezi více zaměstnanců, případně mezi vedoucí pracovníky. V takových organizacích by měly být jednoznačně vymezeny a rozděleny jednotlivé činnosti a sestaven plán, podle kterého se organizace bude zaměřovat na nejlepší způsoby financování dle svých potřeb a možností.

7 Závěr

Šance pro tebe podle zjištěných informací vhodně využívá vícezdrojové financování, které přispívá ke stabilitě a postupnému rozvoji organizace. Je zaměstnán pracovník, který se zabývá výhradně fundraisingem a PR a snaží se správně žádat o co největší množství dotací, které tvoří největší část financí organizace. Do budoucna by se organizace mohla pokusit navázat spolupráci s více firmami, ze kterých by mohly plynout větší finanční příspěvky a hmotné dary, případně dobrovolnická spolupráce zaměstnanců v rámci CSR aktivit. Presentace organizace je podle fundraiserky poměrně úspěšná a povědomí obyvatel vysoké, což dokazují i výsledky terénního šetření. Využívání většího množství způsobů propagace je pro organizaci prospěšné, především pořádání benefičních akcí, na které by se všechny organizace měly zaměřit.

Organizace Boii, z.s. částečně využívá vícezdrojové financování, přesto je závislá především na příspěvcích kraje a dotacích. Přestože spolek nezaměstnává specializovaného pracovníka na získání financí, je fundraising organizace na dobré úrovni. Organizaci přispívá poměrně velké množství individuálních dárců z řad dobrovolníků a ostatních osob blízkých spolku a také je pořádáno mnoho kulturních akcí, které přispívají ke zviditelnění. Zaměstnáním fundraiserky by se organizaci mohl zvýšit počet podporovatelů z řad širší veřejnosti, případně by mohl oslovit ke spolupráci firmy. Obecně má organizace výhodu při oslovování dárců, díky povědomí veřejnosti o existenci keltského skanzenu a jak vyplývá z terénního šetření i díky působení v oblasti kultury a ochrany památek, na které je podle obyvatel důležité přispívat.

Česká abilympijská asociace na oblast fundraisingu zaměstnává tři specializované pracovníky, kteří se aktivně snaží žádat o dotace města Pardubice, Ministerstva práce a sociálních věcí ČR či Ministerstva pro místní rozvoj. Fungování organizace je na dotacích závislé, dalším, pouze malým zdrojem financí je drobné sociální podnikání, které ale v případě potřeby nemůže zafinancovat provoz organizace. Spolek by se měl aktivněji snažit zajistit vícezdrojové financování od individuálních dárců a případně firem. V individuálním dárcovství vidí zaměstnanci velký potenciál a postupně se veřejnost snaží lépe oslovovat. Podle fundraiserky je v Pardubickém kraji poměrně velké povědomí o organizaci, z oslovených respondentů ale činnost organizace znalo pouze malé procento. Návrhem pro zlepšení současné situace by mohlo být zvýšení počtu pořádaných akcí, díky kterým selepší

povědomí veřejnosti o existenci a činnostech organizace a tím i počet individuálních dárců či dobrovolníků.

Organizace Most pro o.p.s. fundraisera nezaměstnává a její provoz je stejně jako u ostatních organizací závislý především na dotacích. Fundraising ani propagace organizace nejsou vůbec zaměřeny na individuální dárcce a veřejnost. Překážkou v oslovování individuálních dárců či dobrovolníků je oblast působení organizace. Terénní šetření potvrdilo skutečnost, že lidé nepovažují za významně důležité podporovat organizace zaměřené na ochranu práv a spolupráci s cizinci. Organizace by se proto mohla zaměřit na zlepšení komunikace a spolupráce s firmami, ve kterých jsou zaměstnáváni cizinci, kterým je ve společnosti poskytována pomoc. Pro zvýšení počtu dobrovolníků by se organizace mohla pokusit více oslovovat osoby, které potřebují praxi v sociálních oborech, například studenty vysokých škol.

Obecně pro všechny organizace je nejvýhodnější získávání grantů a dotací, ze kterých plynou nejvyšší finanční částky. Proto je vhodné, aby měla organizace specializovaného pracovníka, který může vypisované projekty aktivně sledovat a podávat správně zpracované žádosti. Důležité je ale nespoléhat pouze na finance z veřejných zdrojů a zajistit vícezdrojové financování, které přispívá k větší stabilitě organizace. Zdroje financí by měly být vyvážené, proto by měly organizace zvýšit aktivitu v oslovování dárců individuálních, firem, nadací a případně v podnikatelských činnostech. Pro zlepšení individuálního dárcovství je potřebná aktivní propagace cílů a úspěchů organizace, především osobním setkáváním členů organizace s veřejností či pořádáním benefičních akcí. Spolupráce s firmami může oproti jednotlivým dárcům přinášet vyšší finanční příspěvky, případně dobrovolnickou práci zaměstnanců, pomoc v poskytování služeb apod. Podle zaměstnanců oslovených organizací je v Pardubickém kraji informovanost o neziskovém sektoru a ochota podílet se na poslání organizací velmi dobrá, ale malý počet přispěvatelů pro jednotlivé organizace je způsoben velkým počtem organizací v kraji. Možnosti fundraisingu a propagace závisí na velikosti, a především na oblasti působení jednotlivých organizací, proto nelze stanovit optimální model zisku financí obecně pro všechny neziskové organizace. Fundraiser musí zohlednit všechny faktory a zvolit nejvhodnější strategii prezentace a získávání potřebných financí, aby byla zajištěna stabilita organizace a prostředky pro úspěšné plnění daných cílů a poslání.

8 Bibliografie

Bačuvčík, Radim. 2012. *Marketing neziskových organizací.* Zlín : VeRBuM, 2012. 978-80-87500-01-9.

Bernard, Josef a Mikešová, Renata. 2014. Mapování neziskového sektoru a společenské odpovědnosti firem v Pardubickém kraji. *Pardubický kraj.* [Online] 2014. <https://www.pardubickykraj.cz/koncepce-strategie-analyzy-neziskovy-sektor/82574>.

Boukal, Petr. 2009. *Nestátní neziskové organizace.* Praha : Nakladatelství Oeconomica, 2009. 978-80-245-1650-9.

Disman, Miroslav. 2011. *Jak se vyrábí sociologická znalost.* Praha : Nakladatelství Karolinum, 2011. 978-80-246-1966-8.

Dobrozemský, Václav a Stejskal, Jan. 2015. *Nevýdělečné organizace v teorii.* Praha : Wolters Kluwer, a.s., 2015. str. 20. 978-80-7478-799-7.

Frič, Pavol a Goulli, Rochdi. 2001. *Neziskový sektor v České republice.* Praha : Eurolex Bohemia, 2001. 80-246-0139-7.

Kalousová, Pavlína. 2013. Dárcovství a filantropie firem a individuálních dárců. *Vláda České Republiky.* [Online] 2013. <https://www.vlada.cz/>.

Merlíčková Růžičková, Růžena. 2011. *Neziskové organizace.* Olomouc : Nakladatelství ANAG, 2011. 978-80-7263-675-4.

Nadace Neziskovky.cz. Typologie NNO v ČR podle Státní politiky vůči NNO v letech 2015 - 2020. *Nadace Neziskovky.cz.* [Online] <http://www.neziskovky.cz>.

Novotný, Jiří a Lukeš, Martin. 2008. *Faktory úspěchu nestátních neziskových organizací.* Praha : Nakladatelství Oeconomica, 2008. 978-80-245-1473-4.

Rektořík, Jaroslav. 2010. *Organizace neziskového sektoru.* Praha : EKOPRESS, s.r.o., 2010. 978-80-86929-54-5.

Salamon, Lester K. a Anheier, Helmut K. 1997. *Defining of the nonprofit sector: A cross-national analysis.* Manchester : Manchester University Press, 1997. 0-7190-4901-6.

Strečková, Yvonne a Malý, Ivan. 1998. *Veřejná ekonomie pro školu i praxi.* Praha : Computer Press, 1998. 80-7226-112-6.

Svoboda, Daniel a Brychtová, Markéta. 2008. Neziskový sektor a rozvojová spolupráce. *Rozvojovka*. [Online] 2008. <http://www.rozvojovka.cz/>.

Šedivý, Marek a Medlíková, Olga. 2012. *Public Relations, fundraising a lobbying: pro neziskové organizace*. Praha : Grada Publishing, a.s., 2012. 978-80-247-4040-9.

— . **2011.** *Úspěšná nezisková organizace*. Praha : Grada Publishing, a.s., 2011. 978-80-247-4041-6.

Třetí patro. Informační portál neziskového sektoru pro veřejnost i odborníky. *Historie neziskových aktivit v ČR*. [Online] <http://www.tretipatro.cz/>.

Vláda České republiky. 2017. Usnesení vlády týkající se Rady vlády pro nestátní neziskové organizace. *Vláda České republiky*. [Online] 2017. <https://www.vlada.cz/>.

Waters, R.D. 2008. Applying relationship management theory to the fundraising process for individual donors. [Online] 2008. www.scopus.com. 1363254X.

Zahumenský, David. 2014. Spolek nebo ústav aneb jak si zvolit vhodnou právní formu pro svou neziskovou organizaci. *David Zahumenský advokátní kancelář*. [Online] 19. červen 2014. <http://www.davidzahumensky.cz/>.

Zuska, Karel a Kliman, Matěj. 2013. Vybrané aspekty nového občanského zákoníku a jejich dopad na neziskový sektor. *epravo.cz*. [Online] 24. květen 2013. <https://www.epravo.cz>.

Český statistický úřad <https://www.czso.cz/>

Oficiální webové stránky Boii z.s. <http://www.boii.cz/>

Oficiální webové stránky Česká abilympijská asociace z.s. <http://www.caaos.cz/>

Oficiální webové stránky Ekocentrum Paleta o.s. <http://www.paleta.cz/>

Oficiální webové stránky Most pro o.p.s. <http://www.mostlp.eu/>

Oficiální webové stránky Rytmus Východní Čechy o.p.s. <http://rytmusvyhod.cz>

Oficiální webové stránky Šance pro tebe z.s. <http://www.sance.chrudim.cz/>

Seznam tabulek

| | |
|---|----|
| Tabulka 1. Struktura nestátních neziskových organizací v kraji | 27 |
| Tabulka 2. Věkové kategorie respondentů | 37 |
| Tabulka 3. Příjmové kategorie..... | 38 |
| Tabulka 4. Nejvyšší dosažené vzdělání | 39 |
| Tabulka 5. Sociální status | 40 |
| Tabulka 6. Aktivita v NO | 41 |
| Tabulka 7. Příspěvky neziskovým organizacím | 41 |
| Tabulka 8. Důvody přispívání | 42 |
| Tabulka 9. Důvody nepřispívání..... | 43 |
| Tabulka 10. Výše pravidelných příspěvků | 44 |
| Tabulka 11. Povědomí o neziskových organizacích..... | 45 |
| Tabulka 12. Informovanost o neziskových organizacích Pardubického kraje | 46 |
| Tabulka 13. Oblasti, na které je důležité přispívat | 46 |
| Tabulka 14. Formy příspěvků | 47 |
| Tabulka 15. Skutečné četnosti | 48 |
| Tabulka 16. Teoretické četnosti..... | 49 |
| Tabulka 17. Skutečné četnosti | 49 |
| Tabulka 18. Teoretické četnosti..... | 49 |
| Tabulka 19. Skutečné četnosti | 50 |
| Tabulka 20. Teoretické četnosti..... | 50 |
| Tabulka 21. Skutečné četnosti | 51 |
| Tabulka 22. Teoretické četnosti..... | 51 |
| Tabulka 23. Skutečné četnosti | 52 |
| Tabulka 24. Teoretické četnosti..... | 53 |

Seznam grafů

| | |
|--|----|
| Graf 1. Věkové kategorie respondentů | 38 |
| Graf 2. Příjmové kategorie..... | 39 |
| Graf 3. Nejvyšší dosažené vzdělání | 39 |
| Graf 4. Sociální status | 40 |
| Graf 5. Aktivita v NO | 41 |
| Graf 6. Důvody přispívání | 42 |

| | |
|--|----|
| Graf 7. Důvody nepřispívání | 43 |
| Graf 8. Pravidelné přispívání | 43 |
| Graf 9. Výše pravidelných příspěvků | 44 |
| Graf 10. Povědomí o neziskových organizacích | 45 |
| Graf 11. Informovanost o neziskových organizacích Pardubického kraje | 46 |
| Graf 12. Oblasti, na které je důležité přispívat | 47 |
| Graf 13. Formy příspěvků..... | 48 |

9 Přílohy

1. Otázky pro zástupce neziskových organizací

Dobrovolnictví

1. Využívá Vaše organizace dobrovolníky? Pokud ano, v jaké míře a jakou práci vykonávají?
2. Z jakého důvodu dobrovolníky využíváte?
3. Pokud dobrovolníky nevyžíváte, proč?
4. Jak dobrovolníky získáváte? Jak je oslovujete?

Prezentace

1. Jakými způsoby se snažíte organizaci propagovat?
2. Která z možností propagace je podle Vás nejúčinnější?
3. Jak moc je podle Vás prováděná prezentace účinná? Jak velké povědomí mají lidé o Vaší organizaci?
4. Plánujete v nejbližší době zavést nějaký nový způsob propagace organizace?

Finance

1. Jaké zdroje financování a v jaké míře organizace využívá? Které jsou nejdůležitější?
2. Pokud využíváte příjmy z vlastní činnosti, jaké?
3. Jak oslovujete individuální dárcy? V jaké míře jednotlivci přispívají Vaší organizaci? Jedná se o důležitý zdroj financí?
4. Provádíte fundraising systematicky? Kdo má v organizaci fundraising na starosti, máte specializovaného pracovníka?

2. Dotazník pro veřejnost

1) Jste, nebo jste v minulosti byl/a dobrovolníkem v nějaké nestátní neziskové organizaci?

- ne
- ano, ve vzájemně prospěšné organizaci (např. dobrovolní hasiči, sportovní, kulturní, turistická organizace...)
- ano, ve veřejně prospěšné organizaci (např. Český červený kříž, ekologické a sociální organizace...)

2) Přispěl/a jste někdy nějaké nestátní neziskové organizaci? (např. Tříkrálová sbírka, Světluška, Liga proti rakovině, příspěvek na vodícího psa...)

- Ano
- Ne (*přejděte na otázku č. 4*)

3) Pokud ano, z jakého důvodu? (můžete zaškrtnout více odpovědí)

- Líbila se mi činnost dané organizace
- Služby dané organizace využívá/využíval někdo z mého okolí
- Dobrý pocit
- Bylo mi trapné nepřispět při výzvě člena organizace
- Jiný důvod

4) Pokud jste nikdy nepřispěl/a, z jakého důvodu?

(můžete zaškrtnout více odpovědí)

- Neznal/a jsem organizaci, která mě oslovila
- Nedůvěra v poslání dané organizace
- Nenašel/la jsem organizaci, jejíž činnost by mě oslovila
- Nedostatek financí
- Nevěřím, že se peníze dostanou na daný účel
- Nepřijde mi důležité přispívat neziskovým organizacím
- Jiný důvod

5) Přispíváte nějaké neziskové organizaci pravidelně?

- Ano
- Ne

6) Pokud ano, jak velkou částku?

- Do 100 Kč
- 100-500 Kč
- 500-1000 Kč
- 1000-5000 Kč
- Více než 5000 Kč

7) Znáte některou z následujících neziskových organizací? Jedná se o nestátní neziskové organizace působící v pardubickém kraji.

(Pokud žádnou z nich neznáte, přejděte na otázku č. 9)

- Šance pro tebe z.s. (*sociální a podpůrné služby pro lidi v nepříznivé životní situaci*)
- Boii z.s. (*uchování historických tradic a keltských kořenů v regionu*)
- Most pro o.p.s. (*poradna pro cizince, mezinárodní aktivity*)
- Ekocentrum Paleta o.s. (*ekologická výchova se zvláštním působením na děti a mládež*)
- Česká abilympijská asociace z.s. (*podpora lidí se zdravotním nebo sociálním hendikepem při integraci do společnosti*)
- Rytmus Východní Čechy o.p.s. (*podpora dovedností potřebných k zaměstnání pro lidi se zdravotním postižením*)

8) Pokud některou z organizací uvedených v otázce č.7 znáte, jak jste se o ní dozvěděli?

- Článek nebo reklama v novinách a časopisech
- Televize, rádio, internet
- Informační letáky, plakáty
- Osobní setkání se členem-oslovení na ulici
- Osobní setkání se členem-akce organizace
- Doporučení známého
- Jiné

9) Na kterou oblast je podle Vás důležité přispívat? (max. 2 odpovědi)

- Sociální a zdravotní služby
- Ekologie, životní prostředí
- Sport a rekreace
- Kultura, ochrana památek
- Výzkum a vzdělávání
- Ochrana práv
- Jiné

10) Jaká forma příspěvku je pro Vás nejvhodnější? (max. 2 odpovědi)

- Zaslání dárcovské SMS
- Koupě reklamního předmětu
- Příspěvek do pokladničky organizace
- Zaslání částky na bankovní účet organizace
- Zadání trvalého příkazu na pravidelné příspěvky
- Hmotný dar
- Nikdy bych nepřispěl/a

Jsem pohlaví:

- Muž
- Žena

Věk:

Nejvyšší dosažené vzdělání:

- Základní
- Středoškolské bez maturity
- Středoškolské s maturitou
- Vyšší odborné
- Vysokoškolské

V současnosti jsem:

- Student, učeň
- Nezaměstnaný
- Zaměstnanec
- Živnostník
- Podnikatel
- Důchodce

Měsíční příjem (průměrná hrubá mzda v ČR je 29 050 Kč):

- Nižší než průměrná mzda
- Vyšší než průměrná mzda
- Jsem v důchodu
- Bez pravidelného příjmu (jsem finančně závislý/á na rodičích apod.)

3. Přepis rozhovoru se zaměstnancem Šance pro tebe z.s.

Dobrovolnictví

1. Využívá Vaše organizace dobrovolníky? Pokud ano, v jaké míře a jakou práci vykonávají?

Dobrovolníky aktivně vyhledáváme a oslovujeme. Například za měsíc nás čeká akce Jeden svět, to je příležitost, kdy je využíváme při benefici, při propagaci na náměstí při zahájení akce. Oslovujeme je formou letáků, stávajících dobrovolníků, které oslovujeme emailem a telefonicky, či si to lidé mezi sebou řeknou. Je to i na doporučení lidí, kteří s námi mají zkušenost, často se ptáme mezi zaměstnanci, ti nám často pomáhají někoho doporučit. Využíváme je při benefičních akcích například při organizování, na výzdobu sálu, jako obsluhu v občerstvení, na náměstí při přípravě stánků, komunikují s návštěvníky. Často se věnují dětem, které sem přicházejí, jsou takový spojovník mezi zaměstnanci a klienty. Dobrovolník má možnost zasahovat do toho, na čem chce spolupracovat, je to rovnocenný partner, cokoli by se mu nelíbilo, tak se mu snažíme vyjít vstříc. Vždy si předem sjednáme schůzku, a domluvíme se, co bychom od něj potřebovali my a také co on od spolupráce s námi očekává.

2. Z jakého důvodu využíváte dobrovolníky?

Může se stát, že se z dobrovolníků může stát zaměstnanec. Někdy máme příběhy, že člověk k nám dochází nejdříve jako klient, poté spolupracuje jako dobrovolník, například při aktivitách s dětmi (hry, doučování). Dobrovolník často přichází s novými nápady, zkušenostmi, například jak trávit volný čas s dětmi.

3. Pokud dobrovolníky nevyžíváte, proč?

///

5. Jak dobrovolníky získáváte? Jak je oslovujete?

Viz otázka 1.

Prezentace

1. Jakými způsoby se snažíte organizaci propagovat?

Využíváme letáky, internetové stránky, facebook, jezdíme na akce, co pořádá město Chrudim i Pardubický kraj, dále pořádáme tzv. komunitní úterky, kdy se snažíme spojovat klienty s veřejností a snažíme se mezi nimi navazovat komunikaci. Na tuto akci také dáváme letáky do výloh, rozesíláme e-maily, kontaktujeme naše podporovatele, máme hloubkově propracovanou síť. Dále jsou pro naši prezentaci důležité benefiční akce, v Domě Agora pořádáme koncerty a každoročně ve městě Chrudim pořádáme festival dokumentárních filmů Jeden svět.

1. Která z uvedených aktivit je podle Vás nejúčinnější?

Každý z využitých zdrojů má své opodstatnění a napomáhá lepší prezentaci. Jako nejdůležitější ale považujeme pořádání akcí a komunikaci s veřejností přes sociální sítě.

2. Jak moc je Vámi prováděná propagace účinná? Jak velké mají lidé povědomí o Vaší organizaci?

Organizace byla zaregistrována roku 1998, letos tedy máme dvacetileté výročí, takže povědomí je dost velké. Podporuje nás město Chrudim i Pardubický kraj a podporu máme i z dalších lokalit, ve kterých působíme-Heřmanův Městec, Prachovice, Hrochův Týnec i Skuteč.

3. Plánujete do budoucna zavést nějaký nový způsob propagace? Případně jaký?

Zatím nemáme v nejbližší době nic v plánu, ale pokud někdo přijde s novým nápadem, tak ho rádi vyzkoušíme, nebráníme se novým věcem.

Finance

1. Jaké zdroje financování a v jaké míře organizace využívá?

Hlavním podporovatelem je Pardubický kraj, který zaštiťuje většinu, co se týká organizace, dále město Chrudim, Ministerstvo školství, mládeže a tělovýchovy ČR a Ministerstvo práce a sociálních věcí ČR. Také vycházíme z toho, co dostaneme od drobných podporovatelů a od firem. Jednotlivé dárcy máme uvedené ve výročních zprávách od těch největších až po ty nejmenší. Část financování pochází z výtěžků z konaných benefičních akcí.

2. Pokud využíváte příjmy z vlastní činnosti, jaké?

Ano, příjmy z vlastní činnosti využíváme, máme v rámci drobného podnikání šicí dílnu, ta má svůj výtěžek, ten se ale využívá zase na její provoz. Nejsou to příjmy, ze kterých

bychom mohli například zafinancovat novou učebnu, jsou to peníze, které použijeme dál na běh obchodu a šicí dílny.

3. Provádíte fundraising systematicky? Kdo má v organizaci fundraising na starosti?

Ano, máme specializovaného pracovníka a na každý rok máme vytvořený plán, kolik peněz by bylo potřeba sehnat, někdy se to bohužel ale nepodaří splnit. Záleží to především na dárcích, jestli se dokáže sehnat velká firma, jestli má o naši problematiku zájem, jestli má sociální citění. Jinak fundraiser musí oslovovat dárce sám, a organizaci správně prezentovat. Velkou pomůckou je vyhlášení sbírky na věci, které organizace aktuálně shání. Do takových akcí se častěji zapojují firmy, a raději než peníze, darují hmotné věci. Často nám pomáhají například vybavit učebny, darují nám skřínky, lavice, když někdo ruší firmu, nebo má starší počítač, to je pro ne schůdnější a lehčí forma darování. Někdy dáváme například výzvu na internetové stránky, v poslední době jsme sháněli starší šicí stroje do šicí dílny, kde jsme měli moto „Nevyhazujte, darujte.“ To nás oslovilo více lidí a několik strojů se nám tímto způsobem podařilo získat.

4. Jak oslovujete individuální dárce? Čím je podle Vás organizace osloví, že se rozhodnou přispět?

Dárcovství jednotlivců je u nás v menší míře, a výtěžky z něj hodně minimální. Jednotlivci přispívají spíše menší částky, ale i za ty jsme rádi. Je i tím, že Chrudim je hodně přeplněná neziskovými organizacemi, je nás tu hodně. Myslím, že obecně tu lidé dost přispívají, ale každý si vybere určitou organizaci a činnost, kterou považuje za důležitou.

4. Přepis rozhovoru se zaměstnancem Česká abilympijská asociace z.s.

Dobrovolnictví

1. Využívá Vaše organizace dobrovolníky? Pokud ano, v jaké míře a jakou práci vykonávají?

Spolupracujeme s organizací Konep (Koalice nevládek pardubicka), který nám dobrovolníky zajišťuje. Dobrovolníci chodí do Konepu s nabídkou na spolupráci, tam je s nimi sepsána smlouva apod. a dále si mohou vybrat, jakou činnost by v jaké organizaci chtěli vykonávat. Dále pak máme výbornou zkušenost se Skauty.

2. Z jakého důvodu dobrovolníky využíváte?

Dobrovolníci nám pomáhají především s přípravou a realizací národní abilympiády, která se koná každý rok v pardubické Tipsport aréně. Jedná se o velice náročnou akci na přípravu, na které se musí podílet mnoho lidí.

3. Pokud dobrovolníky nevyužíváte, proč?

///

4. Jak dobrovolníky získáváte? Jak je oslovujete?

Přes Konep viz otázka č. 1.

Prezentace

1. Jakými způsoby se snažíte organizaci propagovat?

Organizaci prezentuje PR pracovník, tato pozice u nás byla vytvořena v lednu 2018. Dále pak organizaci prezentujeme na různých akcích v Pardubicích a okolí. Máme facebookové stránky a webové stránky organizace. Také máme webové stránky na další naše aktivity a projekty, například prodejny nebo e-svačinky, všechny tyto činnosti mají i své facebookové profily. Vydáváme také pravidelně Abilympijský zpravodaj, který je k dispozici zdarma, zde taky máme možnost se prezentovat.

2. Která z možností propagace je podle Vás nejúčinnější?

Pro dobrou prezentaci jsou důležité všechny aktivity, především aktivita na sociálních sítích a osobní setkávání s veřejností.

3. Jak moc je podle Vás prováděná prezentace účinná? Jak velké povědomí mají lidé o Vaší organizaci?

Myslím, že v Pardubicích je o nás velké povědomí, díky Integrovanému centru Kosatec, které je naším sídlem. Máme zde i veřejnosti přístupnou kavárnu. Zde bychom rádi větší účast veřejnosti, plánujeme na letošní rok spoustu výstav a vernisáží, takže se to určitě zlepší.

4. Plánujete v nejbližší době zavést nějaký nový způsob propagace organizace?

Díky tomu, že nám končí udržitelnost Kosatce (březen 2018) a my se budeme moci více prezentovat a komerčně využívat naše prostory, tak očekáváme větší odezvu veřejnosti. Dále nově vyrábíme s klienty sociální služby výrobky z betonu, to je určitě pro veřejnost zajímavé a výrobky se hodně prodávají.

Finance

1. Jaké zdroje financování a v jaké míře organizace využívá? Které jsou nejdůležitější?

Některé naše činnosti jsou závislé na dotacích – Ministerstvo práce a sociálních věcí ČR, Ministerstvo pro místní rozvoj, Pardubický kraj, Magistrát města Pardubic a další. Z těchto zdrojů pochází nejvýznamnější část našich financí. Také máme své sponzory a dárce z řad firem a jednotlivců. V tomto směru se ale snažíme situaci dále zlepšovat. Také sociálně podnikáme s pekárnou, truhlárnou a prodejny.

2. Pokud využíváte příjmy z vlastní činnosti, jaké?

Příjmy z vlastní činnosti využíváme, sociálně podnikáme (viz výše), provozujeme kavárnu a prodejny, nejedná se ale o zdroj financí, který by mohl zafinancovat chod celé organizace.

3. Jak oslovujete individuální dárce? V jaké míře jednotlivci přispívají Vaší organizaci? Jedná se o důležitý zdroj financí?

Individuální dárce oslovujeme aktivně-emailem, osobně, telefonicky, všemi způsoby, které jsou možné. V individuálním dárcovství vidíme velký potenciál. Zaměstnáváme více jak 70 % lidí se zdravotním postižením a snažíme se jim pomoci, jsme přesvědčení, že děláme užitečnou věc. Proto bychom do toho rádi zapojili i ostatní, uvítáme každou finanční nebo materiální podporu.

4. Provádíte fundraising systematicky? Kdo má v organizaci fundraising na starosti? máte specializovaného pracovníka?

Ano, provádíme fundraising systematicky. V organizaci zaměstnáváme tři specializované pracovníky, kteří mají na starosti sestavování finančního plánu na každý rok, sestavování žádostí o dotace, oslovování dárců a prezentaci organizace.

5. Přepis rozhovoru se zaměstnancem Boii, z.s.

Dobrovolnictví

1. Využívá Vaše organizace dobrovolníky? Pokud ano, v jaké míře a jakou práci vykonávají?

Ano, pro organizaci jsou důležití na všech úrovních naší činnosti. Podílejí se na řízení spolku, organizaci konaných akcí, realizaci projektů a při žádostech o dotace, částečně i na výstavbě keltského skanzenu.

2. Z jakého důvodu dobrovolníky využíváte?

Bez dobrovolníků bychom fakticky nemohli vykonávat naši činnost. Činnost naší organizace není postavena směrem k zisku financí, a tudíž nemáme prostředky potřebné na mzdové náklady. Dobrovolníci jsou v našem spolku potřebné téměř ve všech činnostech.

3. Pokud dobrovolníky nevyžíváte, proč?

///

4. Jak dobrovolníky získáváte? Jak je oslovujete?

Dobrovolníky oslovujeme zejména prostřednictvím webových stránek a aktivitou na sociálních sítích. Dále k nám přicházejí sami díky osobním setkání či po návštěvě skanzenu, kde se začnou více zajímat o naši činnost.

Prezentace

1. Jakými způsoby se snažíte organizaci propagovat?

Organizaci jako takovou cíleně nepropagujeme. Aktivně propagujeme konkrétní projekty, akce apod. Používáme k tomu množství různých kanálů-internetová propagace skrze sociální sítě, rádio, televize, tisk a plakáty.

2. Která z možností propagace je podle Vás nejúčinnější?

Každý propagační kanál má svůj význam, cílovou skupinu a efektivitu srovnání je tudíž nesnadné. Pokud přesto chcete odpověď, tak nejúčinnější způsob propagace naší organizace je pořádání festivalu Lughnasad. Každoročně se ho účastní velké množství lidí, kteří se díky této akci začnou více zajímat o činnost spolku a další aktivity.

3. Jak moc je podle Vás prováděná prezentace účinná? Jak velké povědomí mají lidé o Vaší organizaci?

Širší veřejnost zná naši organizaci, ví o existenci keltského skanzenu v Nasavrkách, o bližších otázkách a dalších činnostech však nemá výraznější znalost. V určitých specifických skupinách máme naopak velmi dobré pokrytí a mnoho příznivců a podporovatelů, jedná se zejména o lidi blízké spolku.

4. Plánujete v nejbližší době zavést nějaký nový způsob propagace organizace?

Ne, žádný nový způsob v blízké době neplánujeme. Plánujeme pracovat lépe s těmi stávajícími, kterých využíváme velké množství.

Finance

1. Jaké zdroje financování a v jaké míře organizace využívá? Které jsou nejdůležitější?

Provoz organizace je závislý na dotacích na komunální, krajské i celostátní úrovni, aktivně se o ně snažíme žádat. Dalším velmi důležitým zdrojem jsou příspěvky od fyzických osob. V menší míře u nás také funguje firemní dárcovství.

2. Pokud využíváte příjmy z vlastní činnosti, jaké?

V menší míře ano. Jedná se o zisky z akcí, výtěky ze vstupného a ze stravování poskytovaného na akcích. Dále prodáváme drobné propagační předměty.

3. Jak oslovujete individuální dárce? V jaké míře jednotlivci přispívají Vaší organizaci? Jedná se o důležitý zdroj financí?

Individuální dárce takřka neoslovujeme, přesto jsou pro nás důležitým zdrojem financí. Touto formou přispívají především lidé hodně blízcí spolku.

4. Provádíte fundraising systematicky? Kdo má v organizaci fundraising na starosti, máte specializovaného pracovníka?

Fundraising systematicky neprovádíme a specializovaného pracovníka nemáme. Na získávání financí se podílí více členů spolku, žádáme o dotace i plánujeme akce.

6. Přepis rozhovoru se zaměstnancem Most pro o.p.s.

Dobrovolnictví

1. Využívá Vaše organizace dobrovolníky? Pokud ano, v jaké míře a jakou práci vykonávají?

Spolupracujeme s charitou v Hradci Králové, která nám distribuuje dobrovolníky, protože my nejsme schopni zajistit jim pojištění apod. Charita má projekt, co se týká dobrovolnictví a spolupracuje s několika organizacemi. Dobrovolníci tedy nemusí jít pracovat přímo do charity do Hradce Králové, ale podepíší smlouvu s charitou a potom mohou jít jako dobrovolníci k nám. Ještě jsme ale žádného dobrovolníka takovým způsobem nezískali. V blízké době se nám ale rýsuje jedna dobrovolnická spolupráce, takže uvidíme, jestli dopadne. Spíše než dobrovolníky, máme praktikanty během roku, z nich moc bohužel

dělat dobrovolníky nezůstává. Celkově máme 2-3 dobrovolníky za rok. Celkově když k nám přijde dobrovolník, tak má většinou zájem pracovat s dětmi v multiklubu, učí je češtinu, pomáhá jim s úkoly apod. Aktivně dobrovolníky neoslovujeme, pouze dáváme letáčky na univerzitu Pardubice, inzerát na Jobs.cz, ale mnoho lidí se se zájmem na tuto problematiku nehlásí.

2. Z jakého důvodu využíváte dobrovolníky?

Pokud dobrovolníky získáme, jsou hlavně jako výpomoc do multiklubu a nejraději pracují s dětmi. Jedná se o vítanou pomoc mezi zaměstnanci.

3. Pokud dobrovolníky nevyžíváte, proč?

///

4. Jak dobrovolníky získáváte? Jak je oslovujete, důvody, proč k Vám jdou

Viz otázka č. 1

Prezentace

1. Jakými způsoby se snažíte organizaci propagovat?

Co se týká prezentace pro naše klienty, tak máme dvakrát do týdne terénní službu, vydáváme se do míst, kde se cizinci nejvíce vyskytují, např. před firmu Foxcon, která zaměstnává velké množství cizinců. Máme letáky ve vícejazyčných variantách, a také využíváme facebook a webové stránky. Jedná se o prezentaci cílenou především na naše klienty. Co se jedná o prezentaci pro veřejnost, tak téma cizinci tolik lidí nezajímá. Vůbec neprovádíme cílený fundraising, například že bychom stáli na ulici a vybírali peníze není moc reálné. Prezentace je celkově zaměřená na cílovou skupinu, snažíme se je oslovovat a informovat že existujeme a jaké služby nabízíme, že máme kurzy češtiny, multiklub pro děti, pomáháme jim řešit problémy.

2. Která z uvedených aktivit je podle Vás nejúčinnější?

///

3. Jak moc je Vámi prováděná propagace účinná? Jak velké mají lidé povědomí o Vaší organizaci?

Povědomí o organizaci mezi veřejností je minimální, zaměřujeme se na cílovou skupinu, snažíme se ji informovat o naší existenci a službách. V této oblasti je povědomí vysoké, máme velké množství klientů. Malá propagace organizace mezi veřejností vychází ze zkušenosti nepopularity oblasti ochrany práv a spolupráce s cizinci.

4. Plánujete do budoucna zavést nějaký nový způsob propagace organizace?

Celkově už máme vtypované lokality, kde se cizinci nacházejí, na cílovou skupinu jsme myslím dobře zaměřeni, poskytujeme asistenci a tlumočení na odboru azylové a migrační politiky, kde si všichni cizinci vyřizují pobyty, je to tedy místo, kterým musejí kromě občanů EU projít všichni, takže informace, že tu působíme se k nim určitě dostane. Vůbec tedy nezvažujeme nějakou reklamu například novinách. Není zde ta potřeba, naše cílová skupina je různojazyčná, takže propagace v češtině není pro naše klienty.

Finance

1. Jaké zdroje financování a v jaké míře organizace využívá?

Například multiklub je ve velké míře financován z Ministerstva školství, mládeže a tělovýchovy ČR, v minulosti se nám podařilo využít i projekt od Evropských fondů. Máme poradnu v Hlinsku, takže dostáváme nějaké peníze i od města Hlinsko. Ministerstvo vnitra financuje terénní službu a tlumočení. Provoz naší organizace je tedy závislý na dotacích a příspěvcích. Firmy mají jen minimální zájem přispívat, nějaká se najde maximálně jednou do roka a přispěje menší částkou. Častěji získáme nějakou hmotnou podporu. Každoročně pořádáme například Mikulášskou besídku, takže se snažíme spíš na nějakou takovou akci sehnat menší materiální podporu na balíčky pro děti. Občas získáme například balíčky od firem, které zaměstnávají cizince, kterým pomáháme. V poslední době jsme ale dary od několika firem odmítli, protože nesouhlasíme s politikou vůči cizincům, jakou vedou, a nechceme od nich být tímto způsobem podporováni.

2. Pokud využíváte příjmy z vlastní činnosti, jaké?

Příjmy z vlastní činnosti využíváme, u kurzu češtiny máme zavedený poplatek 500 Kč. Osvědčilo se nám to jako dobrá motivace pro cizince, kurzy spíš celé odchodí, když si je zaplatí. Ta částka je ale hodně symbolická, je to cca 10 Kč za hodinu výuky a je to jediný příjem který z vlastní činnosti máme. Peníze jdou přímo na financování kurzů a lektorů, které ale musíme samozřejmě dofinancovat.

3. Jak oslovujete individuální dárcce? Chtějí na danou problematiku přispívat?

Čím je podle Vás organizace osloví, že se rozhodnou přispět?

V oblasti individuálních dárců vůbec nevedeme fundraising. Pokud bychom si najali nějakého dobrého fundraisera, tak by nám třeba dokázal sestavit plán, jak tuto oblast dobře vést. Překážkou je ale naše činnost, tematika cizinců není pro veřejnost populární. Lidé by asi byli radši, kdyby tu vůbec cizinci nebyli.

4. Provádíte fundraising systematicky? Kdo má v organizaci fundraising na starosti?

Fundraising neprovádíme systematicky, ani nemáme specializovaného pracovníka. Máme projekty, o které běžně žádáme, například projekty města, kraje, snažíme se zjišťovat další vypsání grantové řízení. Vedeme tedy fundraising tímto směrem, na dotace a příspěvky nadací, ne na jednotlivce.