

ČESKÁ ZEMĚDĚLSKÁ UNIVERZITA V PRAZE
Provozně – ekonomická fakulta

Katedra práva



Obor Veřejná správa a regionální rozvoj

Zanedbání povinné výživy v ČR v právní úpravě a praxi

Vedoucí bakalářské práce:

JUDr. Ing. Pavel Pikola Ph.D.

Autor bakalářské práce:

Veronika Ottová

© 2012

ČESKÁ ZEMĚDĚLSKÁ UNIVERZITA V PRAZE

Katedra práva

Provozně ekonomická fakulta

ZADÁNÍ BAKALÁŘSKÉ PRÁCE

Ottová Veronika

Veřejná správa a regionální rozvoj - Most

Název práce

Zanedbání povinné výživy v ČR v právní úpravě a praxi

Anglický název

Failure to pay maintenance in the Czech Republic, legislation and experience

Cíle práce

- charakteristika dané problematiky
- analýza současného stavu zanedbání povinné výživy v ČR
- kvantifikace ekonomických dat
- zjištění skutečností a návrhnutí zlepšení stavu současné situace této problematiky v území ČR

Metodika

- čerpání z legislativy ČR
- čerpání z odborné literatury a interních aktů PČR a MV ČR
- využití zdrojů z internetu
- čerpání z praktických zkušeností získaných službou u PČR

Harmonogram zpracování

Sběr dat, vyhotovení zadání práce - 30.06.2011

Vypracování teoretické části - do 31.01.2012

Vypracování praktické části - do 28.02.2012

Odevzdání práce do 31.03.2012

Rozsah textové části

30 - 40 stran

Klíčová slova

trestný čin, přečin, zločin, výživa, zanedbání povinné výživy, pachatel, podezřelý/á, obviněný/á, oprávněný/á, povinný/á,

Doporučené zdroje informací

zákon č. 40/2009 Sb., trestní zákoník ve znění pozdějších předpisů
www.propravo.cz/news/novy-trestni-zakonik-7uplne-zneni/ www.reforma.justice.cz/cz/trestni-zakonik/?obecni-n-trestnim-za-konku.html
www.mlruslavand.cz/index.php/trestni-zakonik

Vedoucí práce

Píkola Pavel, JUDr. Ing., Ph.D.

Termín odevzdání

březen 2012


JUDr. Jana Borská
Vedoucí katedry




prof. Ing. Jan Hron, DrSc., dr.h.c.
Děkan fakulty

V Praze dne 8.11.2011

PROHLÁŠENÍ

Prohlašuji, že jsem bakalářskou práci vypracovala samostatně za použití literatury uvedené v seznamu použité literatury a po odborných konzultacích s vedoucí diplomové práce.

V Mostě dne 30. listopadu 2012

Veronika Ottová

PODĚKOVÁNÍ

Na tomto místě bych chtěla poděkovat všem, jejichž pomoc přispěla k sepsání této bakalářské práce. Děkuji především vedoucí diplomové práce JUDr. Ing. Pavlu Pikolovi, Ph.D. za jeho odborné a kvalifikované vedení, rady a připomínky. Dále děkuji za pomoc vedení Policie České republiky Územního odboru v Mostě za pomoc při zpracování praktické části této práce.

Děkuji také svým rodinným příslušníkům a kolegům v zaměstnání za podporu a pochopení po dobu mého studia na Provozně ekonomické fakultě České zemědělské univerzity v Praze.

Zanedbání povinné výživy v ČR v právní úpravě a praxi

**Failure to pay maintenance in the Czech republic, legislation and
experience**

Souhrn

Bakalářská práce v teoretické části poskytuje základní pohled na zanedbání povinné výživy v moderní společnosti a její vývoj v kontextu pěti let. Vymezuje základní pojmy, popisuje postupy zanedbání povinné výživy z pozice Policie České republiky a soudů a analyzuje rozdílnost přístupu v jednotlivých regionech ČR. V praktické části bakalářské práce bylo přistoupeno k vytýčení základních problémů a jejich následné kritické posouzení. Jednalo se o snahu systematicky podchytit problémy související s trestným činem zanedbání povinné výživy.

Cílem této práce bude analýza současného stavu. Na podkladě těchto získaných informací byly stanoveny některé možné nové postupy a možnosti, které by se při řešení problému zanedbání povinné výživy zejména ze strany orgánů činných v trestním řízení mohly v praxi využít. Závěry bakalářské práce vycházejí z analýzy problému spojených se zanedbáním povinné výživy a jsou příspěvkem k diskusi o dalším možném způsobu jejich řešení.

Klíčová slova:

Trestný čin, přečin, zločin, výživa, zanedbání povinné výživy, pachatel, podezřelý/á, obviněný/á, oprávněný/á, povinný/á.

Summary

In the theoretical part of the Bachelor's work is provides a basic view of the neglect of mandatory nutrition in modern society and its development in the context of five years. Defines the basic concepts, describes the nutritional neglect of mandatory procedures from the position of the police of the Czech Republic and the courts, and analyzes the divergence of approach in the different regions of the CZECH REPUBLIC. In the practical part of the Bachelor's work is to chart a fundamental problems and their subsequent critical assessment. It was the effort to systematically capture the problems related to the criminal offence neglect required nutrition. The aim of this work is the analysis of the current state. On the basis of the information obtained was established some possible new procedures and options, which would be in addressing the problem of neglect of mandatory nutrition especially from law enforcement authorities can use in practice. The conclusions of the Bachelor's work are based on analyses of the problem related to the failure of compulsory nutrition and are a contribution to the discussion about the other possible way of solving them.

Key words

Offence, misdemeanor, felony, nutrition, nutritional neglect of mandatory, the perpetrator, the suspect, the authorized/statutory/, the obligatory

Obsah

1. Úvod	6
2. Cíl práce a metodika	9
3. Literární rešerše.....	11
3.1. Legislativa zanedbání povinné výživy v ČR.....	11
3.1.1. Zákon o rodině	12
3.1.2. Trestní zákoník.....	13
3.2. Typy zanedbání povinné výživy v ČR	13
3.2.1. Vzájemná vyživovací povinnost rodičů a dětí	14
3.2.2. Vyživovací povinnost mezi manžely	15
3.2.3. Výživné rozvedeného manžela	16
3.2.4. Příspěvek na výživu a úhradu některých nákladů neprovdané matce.....	16
3.3. Problematika plnění úkolů v trestním řízení	17
3.3.1. Plnění úkolů Policie České republiky v trestním řízení.....	17
3.3.2. Plnění úkolů soudů České republiky v trestním řízení	19
4. Základní pojmy	20
4.1. Základní pojmy trestního zákoníku a trestního řádu	20
4.1.1. Pachatel (podezřelý, obviněný, obžalovaný, odsouzený)	20
4.1.2. Účinná lítost	21
4.1.3. Poškozený a zúčastněná osoba v trestním řízení.....	22
4.1.4. Procesní úkony	23
4.1.5. Nahlížení do spisů	24
4.2. Základní pojmy zákona o rodině	25
4.2.1. Výživa	25
4.2.2. Oprávněný a povinný	26
4.2.3. Manželství.....	26
5. Současné postupy Policie ČR při řešení zanedbání povinné výživy	28
5.1. Příjem trestního oznámení.....	28
5.2. Prověřování trestního oznámení	30
5.2.1. Prověřování majetkových poměrů podezřelého.....	31
5.3. Zahájení úkonů v trestním řízení.....	34
6. Zjištěné skutečnosti a návrhy na zlepšení stavu.....	42
6.1. Vývoj kriminality v České republice.....	42
6.2. Analýza zanedbání povinné výživy v České republice	44
6.3. Vytýčení základních problémů a jejich kritické posouzení.....	48
6.3.1. Ekonomické dopady osob ve výkonu trestu odnětí svobody.....	48
6.3.2. Problémy při dokazování příjmů povinného.....	49
6.4. Zanedbání povinné výživy – příklad z praxe	51
7. Závěr	52

8. Seznam použitých zdrojů.....	55
9. Přílohy.....	56

1. Úvod

Komplexní problematika výživného a zanedbání povinné výživy vychází z rodinného práva ze zákona č. 94/1963 Sb., o rodině. Tento zákon vznikl v roce 1963, tedy v době, kdy na našem území platilo komunistické zřízení, a v otázce výživného převažoval názor, že lepším rodičem je spíše matka a otec plní pouze roli plátce výživného. Do péče otce bylo dítě svěřeno jen v ojedinělých případech. Stát tehdy každému zaručoval práci a bylo zcela vyloučeno, aby někdo práci neměl (trestný čin příživnictví). Bylo tedy logické zavést trestný čin zanedbání povinné výživy. Pracovní povinnost se vztahovala i na vězně a stát jim zajišťoval práci. Bylo tedy vcelku velice jednoduché stanovit výživné. Tento Právní předpis a související interní akty nařízení odrážely společenské poměry, za nichž byly tyto předpisy přijímány. V současné době již neodpovídají potřebám společnosti.

Česká republika patří v rámci Evropy mezi země s vysokou úrovní rozvodovosti, jako jsou skandinávské země, Rusko, Velká Británie či Německo, a s tím je úzce spojen problém zanedbání povinné výživy. Problémem výživného v České republice však není jeho výše, jako jeho vymahatelnost. Přestože lze výživné vymáhat prostřednictvím exekuce a neplacení výživného je za určitých okolností trestným činem, mnoho rodičů (především matek) čeká na soudem přiznané částky marně.

Pro práci policie ve vztahu k problematice zanedbání povinné výživy společnosti jsou podstatné hodnoty a principy obsažené v právním řádu ČR. Veškerá činnost policie a výkon jejich pravomocí se musí opírat o zákon a musí se odehrávat v jeho mezích. Tento obecný princip platí také ve vztahu k zanedbání povinné výživy. V České republice od roku 1960 do konce roku 2009, kdy platil trestní zákon č. 140/1961 Sb., a trestní řád č. 141/1961 Sb., neproběhla žádná zásadní změna ve vztahu k zanedbání povinné výživy. Dílčí

úpravu vymezení pojmu zanedbání povinné výživy a zpřísnění trestů za trestný čin zanedbání povinné výživy přinesl až nový Trestní zákoník č. 40/2009 Sb., a trestní řád č. 41/2009 Sb., který je účinný od 1. ledna 2010.

Je třeba si uvědomit, že pouhé zpřísnění legislativy samo o osobě nestačí. Tyto hrozby mají většinou za účel odradit budoucí pachatele, ale jaký vztah má dnešní společnost k zákonům a k hrozbě potrestání za takovýto trestný čin. Jsou naše tresty za takovéto poklesky dostačující. A co lidé, kteří jsou závislí na pravidelných platbách výživného. Pomůže jim, když někdo potrestá osobu, která je má jakýmkoliv způsobem vyživovat. Pro některé je to alespoň pocit spravedlivosti pro některé pouhé rozčarování, že jim naše legislativa nedokázala pomoci. Na druhé straně je potřeba se zamyslet, co je příčinou nárůstu stanovení vyživovací povinnosti. Jednou z nezanedbatelných příčin můžeme přičítat větší rozvodovosti manželství, ale také nárůstu rodin nesezdaných párů tzv. „rodin žijících na psí knížku“. V neposlední řadě bychom, zde mohli poukázat na současný stav naší ekonomiky, nedostatku volných pracovních míst, životní úrovně jednotlivých rodin, nedostačeného zajištění lidí v důchodu, vzdělanosti a mnoho dalšího. Možná by bylo vůbec nejlepší zamyslet se nad tím, proč existuje tolik dětí, jimž je nutné výživné určit, tedy proč jsou u nás rozvody manželství s nezletilými dětmi tak snadné. Což takhle pokusit se tento stav změnit? Ovšem k takovému kroku u nás chybí společenská poptávka a politická vůle. Proč by se lidem mělo bránit rozvést se, kdykoliv si vzpomenou? To je ovšem téma na jinou úvahu.

Dané téma je mi blízké vzhledem k mé vykonávané profesi policejního inspektora na obvodním oddělení. V rámci obvodního oddělení mi byla přidělena problematika řešení trestného činu Zanedbání povinné výživy, které se již tři roky intenzivně věnuji, a je hlavní náplní mé policejní činnosti. Z tohoto důvodu mám možnost čerpat z velkého množství pramenů informací. Přestože otázka zanedbání povinné výživy je obsažena v právním řádu ČR, je tato

otázka stále předmětem mnoha diskusí a často protichůdných názorů. Zanedbání povinné výživy je v dnešní moderní společnosti, která se vyznačuje hektickým způsobem života závislým velmi často na konzumním způsobu života a ekonomické situaci obyvatel, stále větším a častějším problémem, nejen pro Českou republiku ale také pro ostatní státy Evropské unie. Proto se domnívám, že stojí za to se tímto problémem dále zabývat.

2. Cíl práce a metodika

Podstatný nárůst rozvodovosti a s tím související zanedbání povinné výživy, ke kterému soustavně dochází v České republice po roce 1989, vede ke značnému zatížení a mnohdy i přetížení orgánů činných v trestním řízení, což má dopad především na délku trestního řízení a na narůstající počet osob, které neplní uloženou vyživovací povinnost. Tento stav vyvolává potřebu změnit dosavadní trestní politiku a zabývat se její účinností.

Obecným cílem je proto objektivně zobrazit a zmapovat danou situaci v oblasti a předložit návrhy na zlepšení stavu rodinného práva a zanedbání povinné výživy. Zejména z hlediska lepší, kvalitnější a rychlejší vymahatelnosti výživného neboli alimentů. Z důvodu splnění obecného cíle a vzhledem k náročnosti a odbornosti této problematiky bylo přistoupeno k jejímu zpřehlednění a následnému rozdělení na několik postupných dílčích cílů. Pro lepší názornost a informovanost je nutné nejdříve za pomoci literární rešerše zpřehlednit celou legislativu zanedbání povinné výživy v ČR, zejména zákon o rodině a trestní zákoník. K jednodušší orientaci v dané problematice je nutné rozebrání a zmapování jednotlivých typů zanedbání povinné výživy pro následné porozumění a pochopení souvislostí diskutovaného problému, které budeme dále popisovat. S legislativou zanedbání povinné výživy úzce souvisí vysvětlení a vymezení základních pojmů, které může napomoci lepšímu pochopení otázek, jež se bezpochyby budou často v textu objevovat. Dále jsou v teoretické části podrobně analyzovány a rozpracovány současné postupy Policie ČR při řešení zanedbání povinné výživy jako trestného činu. K dosažení těchto dílčích cílů bude použita odborná literatura a veřejné dokumenty.

V praktické části bakalářské práce byly k objasnění tématu použity nejrůznější statistické údaje, které vydalo zejména Policejní prezidium ČR a dále také Vězeňská služba ČR. Podrobná analýza těchto statistických údajů

posloužila ke zpřehlednění celé problematiky. Podrobně byly charakterizovány a analyzovány i možné faktory ovlivňující stoupající trend zanedbání povinné výživy v ČR na celkové kriminalitě při srovnání podílu jednotlivých krajských ředitelství policie ČR. Dále je v praktické části za pomoci detailní analýzy zmapován i ekonomický dopad, ke kterému došlo se zavedením nového trestního zákoníku zákon č. 40/2009 v roce 2010. V závěru bakalářské práce je proveden celkový souhrn hlavních návrhů a poznatků. Na podkladě těchto zjištění byly stanoveny některé možné nové postupy a možnosti, které by se při řešení problému zanedbání povinné výživy zejména ze strany státu vůči orgánům činných v trestním řízení mohly v praxi využít.

3. Literární rešerše

3.1. Legislativa zanedbání povinné výživy v ČR

Zanedbání povinné výživy vychází ze širokého souhrnu právních norem upravujících společenské vztahy vznikající mezi manžely, rodiči a dětmi, dětmi a dalšími příbuznými, jakož i vztahy, které nahrazují výkon některých rodičovských práv. Zvláštnímu charakteru těchto vztahů, což zanedbání povinné výživy bezesporu je, budeme věnovat samostatnou pozornost v dalším výkladu.

Vyživovací povinnost rodiče vůči jeho dítěti, které není schopno se samo živit, vzniká a existuje přímo na základě zákona o rodině § 85, který vznikl v roce 1963, a to bez ohledu na skutečnost, zda případně došlo k její konkretizaci rozhodnutím soudu v občanském soudním řízení anebo zda její výše nebyla vůbec stanovena v tomto řízení, protože v době rozhodování soudu rodič neměl žádný příjem. Vyživovací povinnost rodičů k dětem je nejdůležitějším druhem vyživovací povinnosti. Proto ji zákon o rodině mezi jednotlivými druhy uvádí na prvním místě. Jedná se tedy o povinnost, která vyplývá ze zákona o rodině. Vyživovací povinnost rodičů k dětem zásadně trvá po celou dobu trvání právního vztahu mezi rodičem a dítětem, je jeho trvalým obsahem. Existence vyživovací povinnosti rodičů není vázaná na skutečnost, zda rodiče jsou či nejsou nositeli rodičovské zodpovědnosti (Hrušáková, Králíčková, 1998, 201).

Povinnost vyživovat nebo zaopatřovat spočívá nejen v poskytování peněžitého plnění, ale i v povinnosti poskytovat oprávněnému stravu, ošacení, bydlení, pečovat o jeho zdraví, čistotu, vykonávat nad ním dohled a popřípadě opatřovat další prostředky potřebné pro všestranný rozvoj (<http://www.judikatura.cz>).

3.1.1. Zákon o rodině

Z nejobecnějšího hlediska můžeme rodinné právo v objektivním smyslu vymezit jako souhrn právních norem, které regulují manželské a rodinné vztahy. V právních normách se zpravidla nesetkáváme s legální definicí pojmu rodina¹⁾. Obecně je zákon o rodině základní zákon upravující oblast českého rodinného práva. Pokud nějaké rodinně právní vztahy neupravuje tento zákon, použijí se subsidiárně ustanovení občanského zákoníku. Zákonem o rodině se musí řídit soudce při opatrovnickém sporu. Znalosti alespoň tohoto zákona mohou významně pomoci rodiči v postupu při soudním řízení. Předmětem rodinného práva jsou tři základní druhy právních vztahů, a to:

- vztahy mezi manžely,
- vztahy mezi rodiči a dětmi, jejichž prostřednictvím vznikají i vztahy mezi dalšími příbuznými, a
- vztahy tzv. náhradní rodinné výchovy.

Pod pojmem principy určitého právního odvětví rozumíme soubor obecných právních kategorií, které lze formulovat na základě teoretického zobecnění těch charakteristik společenských vztahů, které jsou pro právní regulaci těchto vztahů významné. (Hrušáková, Králíčková, 1998, 207). V tomto smyslu lze pak principy rodinného práva vymezit tři následující principy:)

- 1) Princip blaha dítěte
- 2) Princip rovnosti subjektů
- 3) Princip vzájemné pomoci

1) Rodinu např. vymezoval Všeobecný zákoník občanský z roku 1811 v §40 jako vztah mezi prarodiči a všemi jeho potomky (Hrušáková, Králíčková, 1998, 12).

3.1.2. Trestní zákoník

Pramenem trestního zákoníku stejně jako trestního práva hmotného je Ústava, listina základních práv a svobod, zákony a mezinárodní smlouvy, jimiž je Česká republika ve smyslu čl.10 Ústavy vázána a jež jsou podle téhož ustanovení součástí právního řádu. Trestní zákoník nabývá účinnosti 1. ledna 2010, nahrazuje dosavadní trestní zákon²⁾. Jedná se o zákon, který uceleným způsobem upravuje hmotné trestní právo. Vymezuje, která společensky závadná jednání jsou trestnými činy, jaké jsou podmínky trestní odpovědnosti a jaké tresty či jiné sankce lze za jejich spáchání uložit. V některých zemích nemusí existovat takové soustředění právní úpravy trestního práva hmotného do jediného zákoníku a může být obsaženo ve více zákonech.

3.2. Typy zanedbání povinné výživy v ČR

Zákon o rodině do své části třetí, nazvané výživné, soustředil majetkové vztahy, které v něm po přenesení úpravy majetkových vztahů mezi manžely do občanského zákoníku, zbyly. Systematicky jsou v této části nejprve upraveny jednotlivé druhy vyživovací povinnosti, hlava šestá pak obsahuje obecná ustanovení, která jsou společná pro všechny druhy vyživovací povinnosti. Vztahy vyživovací povinnosti jsou rodinně právními vztahy majetkové povahy se všemi specifiky majetkových vztahů v rodinném právu. Zejména se u nich projevuje jejich vázanost na existenci osobního rodinně právního vztahu (Hrušáková, Králíčková, 1998, 193).

Obecně lze vztahy výživného charakterizovat následujícím způsobem:

2) Trestní právo se obecně často označuje jako historicky nejstarší obor práva. Velmi záhy se poznalo, že proti útokům je potřeba se bránit nejen osobní sebeobranou, ale též organizovanou obranou, ukládáním újmy, což vyžadovalo právní úpravy. Úkolem trestního práva není jen represe, újma jako následek trestného činu, ale hrozbou, ukládáním a výkonem této újmy má působit preventivně, tedy předcházet páčání dalších trestních činů[3].

- Vyživovací povinnost vzniká jen mezi těmi subjekty rodinně právních vztahů, kde to zákon přímo stanoví. Tak naše rodinné právo nestanoví například vyživovací povinnost mezi sourozenci nebo dítětem a jeho tzv. nevlastním rodičem.
- Vyživovací povinnost vzniká se zákona, za splnění podmínek, které právní normy pro vznik jednotlivých druhů vyživovací povinnosti vyžadují. Oprávněný ani povinný subjekt nemohou smluvně převést právo nebo povinnost na třetí osobu. Dohoda je možná pouze o způsobu plnění vyživovací povinnosti.
- Předmětem vyživovací povinnosti je plnění výživného.
- Plnění povinností musí být v souladu s dobrými mravy. Zákon o rodině výslovně v § 96 odst. 2 stanoví, že výživné nelze přiznat, jestliže by bylo v rozporu s dobrými mravy.
- Jestliže dojde k podstatné změně poměrů (*clausus rebus sic stantibus*).
- Vyživovací povinnost zaniká tehdy, jestliže odpadly zákonem stanovené důvody pro její existenci.

3.2.1. Vzájemná vyživovací povinnost rodičů a dětí

.Vyživovací povinnost rodičů k dětem trvá do doby, pokud nejsou schopny se živit. Oba rodiče přispívají na výživu svých dětí podle svých schopností, možností a majetkových poměrů. Dítě má právo podílet se na životní úrovni svých rodičů. Při určení rozsahu jejich vyživovací povinnosti přihlíží k tomu, který z rodičů a v jaké míře o dítě osobně pečuje. Žijí-li rodiče spolu, přihlédne se i k péči rodičů o společnou domácnost (zákon č. 94/1963 Sb.).

Rodič, který má příjmy z jiné než závislé činnosti podléhající dani z příjmů, je povinen soudu prokázat své příjmy, předložit podklady pro zhodnocení svých majetkových poměrů a umožnit soudu zjistit i další skutečnosti potřebné pro

rozhodnutí zpřístupněním údajů chráněných podle zvláštních předpisů. Nesplní-li rodič tuto povinnost, má se za to, že jeho průměrný měsíční příjem činí 12,7 násobek životního minima jednotlivce podle zvláštního právního předpisu.

Tam, kde to majetkové poměry povinného rodiče připouštějí, lze za odůvodněné potřeby dítěte považovat i tvorbu úspor zabezpečujících zejména přípravu na budoucí povolání. Nežijí-li rodiče nezletilého dítěte spolu, upraví soud rozsah jejich vyživovací povinnosti nebo schválí jejich dohodu o výši výživného. Soud postupuje stejným způsobem, žijí-li rodiče spolu, avšak jeden z nich neplní dobrovolně své povinnosti k nezletilému dítěti. Výživné zletilých dětí upraví soud jen na návrh.

Děti, které jsou schopny samy se živit, jsou povinny zajistit svým rodičům slušnou výživu, jestliže toho potřebují. Každé dítě úplní tuto vyživovací povinnost takovým dílem, jaký odpovídá poměru jeho schopností, možností a majetkových poměrů k schopnostem, možnostem majetkovým poměrům ostatních dětí (zákon č. 94/1963 Sb.).

3.2.2. Vyživovací povinnost mezi manžely

Manželé mají vzájemnou vyživovací povinnost. Neplní-li jeden z manželů tuto povinnost, určí soud na návrh některého z nich její rozsah, přičemž přihlédne k péči o společnou domácnost. Rozsah vyživovací povinnosti stanoví tak, aby hmotná a kulturní úroveň obou manželů byla zásadně stejná. Tato vyživovací povinnost předchází vyživovací povinnosti dětí (zákon č. 94/1963 Sb.).

3.2.3. Výživné rozvedeného manžela

Rozvedený manžel, který není schopen sám se živit, může žádat od bývalého manžela, aby mu přispíval na přiměřenou výživu podle svých schopností, možností a majetkových poměrů. Nedohodnou-li se, rozhodne soud o výživném na návrh některého z nich. Tato povinnost předchází vyživovací povinnosti dětí vůči rodičům.

Soud může rozvedenému manželovi, který se porušením manželských povinností na rozvracení manželství převážně podílel a kterému byla rozvodem způsobena závažná újma, přiznat proti jeho bývalému manželovi výživné ve stejném rozsahu, jako je vyživovací povinnost mezi manžely. Výživné lze přiznat nejdéle na dobu tří let od rozvodu. Právo na výživné zanikne, jestliže oprávněný manžel uzavře nové manželství nebo povinný manžel zemře. Právo na výživné zanikne též poskytnutím jednorázové částky na základě písemné smlouvy (zákon č. 94/1963 Sb.).

3.2.4. Příspěvek na výživu a úhradu některých nákladů neprovdané matce

Otec dítěte, za kterého není matka provdána, je povinen matce přispívat přiměřeně na úhradu výživy po dobu dvou let, jakož i na úhradu nákladů spojených s těhotenstvím a slehnutím. K zajištění úhrady těchto nákladů, jakož i zajištění výživy dítěte po dobu, po níž by zaměstnankyni podle zvláštního předpisu náležela mateřská dovolená³⁾, může soud na návrh těhotné ženy uložit tomu, jehož otcovství je pravděpodobné, aby potřebnou částku poskytl předem. Právo žádat úhradu nákladů se promlčí ve třech letech ode dne slehnutí (zákon č. 94/1963 Sb.).

3) Tuto problematiku řeší §157 odst1 a §158 zákoníku práce. Jedná se o náhradu jízdních výdajů za použití určeného hromadného dopravního prostředku dálkové přepravy a taxislužby.

3.3. Problematika plnění úkolů v trestním řízení

3.3.1. Plnění úkolů Policie České republiky v trestním řízení

Policejní orgán patří mezi orgány činné v trestním řízení, je subjektem trestního řízení nikoliv však stranou. Termín policejní orgán trestní řád vykládá v §12 odst. 2. Podle tohoto ustanovení se policejními orgány rozumí útvary Policie České republiky. Postavení policistů a úlohu Policie České republiky upravuje zákon č. 273/2008 Sb., o Polici České republiky. Postup Policie České republiky při plnění úkolů v trestním řízení upravuje též závazný pokyn policejního prezidenta č.30/2009 , ve znění pozdějších změn, publikovaný ve Sbírce aktů řízení PP ČR. Úkoly policejního orgánu můžeme rozdělit na úkoly v přípravném řízení a úkoly v řízení před soudem (Trestní právo procesní, 2008, 163).

Hlavním úkolem policejního orgánu ve fázi přípravného řízení je:

- Provéřit a objasnit skutečnosti nasvědčující tomu, že byl spáchán trestný čin. Jestliže nasvědčují prověřováním zjištěné skutečnosti tomu, že byl spáchán trestný čin, a je-li dostatečně odůvodněn, že jej spáchala určitá osoba, rozhodne policejní orgán (vyšetřovací orgán) neprodleně o zahájení trestního stíhání a provede v nezbytném rozsahu vyšetřování⁴⁾. Policejní orgán postupuje v řízení z úřední povinnosti, platí pro něj (*zásada oficiality*).
- Je povinen postupovat nestranně tak, aby byl zjištěn skutkový stav, o němž nejsou důvodné pochybnosti, v rozsahu nezbytném pro rozhodnutí (*zásada materiální pravdy*).

4) Tím vytváří předpoklady pro rozhodnutí státního zástupce, zda bude podána obžaloba nebo věc vyřízena jiným způsobem.

- Dále vyhledává důkazy, ať složí ve prospěch, nebo v neprospěch osoby, proti níž se trestní řízení vede (*zásada vyhledávací*)
- V některých případech, zasahuje-li do základních práv a svobod osob, potřebuje k provedení úkonu předchozí pokyn, souhlas, nebo písemné povolení státního zástupce nebo soudce (*zásada přiměřenosti či zdrženlivosti*)

Jednotlivý příslušníci policejního orgánu, kteří plní úkoly v trestním řízení, postupují v trestním řízení samostatně a jsou vázáni pokyny státního zástupce. V ostatních věcech, které se týkají výkonu služby, jsou vázáni pokyny svého nadřízeného. Státní zástupce nese odpovědnost za zákonnost průběhu přípravného řízení, ve kterém má výsadní postavení. Proto má též širokou pravomoc ve vztahu k policejnímu orgánu⁵⁾.

Dále je důležitý postup policejního orgánu před zahájením trestního stíhání. Policejní orgán je povinen na základě vlastních poznatků, trestních oznámení i podnětů jiných osob a orgánů, na jehož podkladě lze učinit závěr o podezření ze spáchání trestného činu, učinit všechna potřebná šetření a opatření k odhalení skutečností nasvědčujících tomu, že byl spáchán trestný čin, a směřující ke zjištění jeho pachatele, je povinen činit též nezbytná opatření k předcházení trestné činnosti. Je povinen přijímat oznámení o skutečnostech nasvědčujících tomu, že byl spáchán trestný čin.

K objasnění a prověření skutečností důvodně nasvědčujících tomu, že byl spáchán trestný čin, opatřuje policejní orgán potřebné podklady, a nezbytná vysvětlení a zajišťuje stopy trestného činu. V této fázi řízení je policejní orgán oprávněn sám věc odevzdat příslušnému orgánu nebo rozhodnout o odložení věci (Trestní právo procesní, 2008, 167).

5) Státní zástupce může uložit policejnímu orgánu provedení takových úkonů, které je tento orgán oprávněn provést a jichž je třeba k objasnění věci nebo ke zjištění pachatele.

K postupu policejního orgánu ve fázi vyšetřování jsou příslušné vyšetřovací orgány. Jestliže trestní oznámení nebo jiný podnět k trestnímu stíhání prověřoval jiný policejní orgán a zjištěné skutečnosti odůvodňují zahájení trestního stíhání, tento policejní orgán bez odkladu předloží věc orgánu příslušnému konat vyšetřování.

Zatímco v předchozím stadiu řízení policejní orgán postupoval samostatně a z vlastní iniciativy, v řízení před soudem je činný jen na žádost soudu. Kdykoliv v průběhu řízení před soudem může předseda senátu požádat policejní orgán o patření jednotlivého důkazu, o předvedení osoby nebo o doručení písemnosti. Policejní orgán je mu povinen urychleně vyhovět.

3.3.2. Plnění úkolů soudů České republiky v trestním řízení

Všechny soudy soustavy obecných soudů vykonávají působnost ve všech věcech, které patří do pravomoci soudů, s výjimkou věcí, o nichž rozhoduje Ústavní soud a Nejvyšší správní soud. Jinak v české republice neexistují žádné zvláštní soudy určené pro vyřizování pouze určitého druhu agendy⁶⁾. Rozhodováním soudů v trestních věcech je realizována ústavní zásada, že jen soud rozhoduje o vině a trestu za trestné činy. Přitom jen zákon stanoví, které jednání je trestným činem a jaký trest, jakož i jiné újmy na právech nebo majetku lze za jeho spáchání uložit.

Procesní postup soudů v trestním řízení vychází z další ústavní zásady, podle níž nikdo nesmí být stíhán nebo zbaven svobody jinak než z důvodů a způsobem, které stanoví zákon. Řízení přitom musí působit k upevnování zákonnosti, k předcházení a zamezování trestné činnosti, k výchově občanů

6) Určitou specializaci přinesl zákon č. 218/2003 Sb., o soudnictví ve věcech mládeže, který svěřil rozhodování o protiprávních činech spáchanými mladistvými a dětmi mladšími patnácti let do pravomoci soudů pro mládež. Nejde však o žádnou zvláštní soustavu soudů, ale jen o zvláštní senáty.

v duchu důsledného zachování zákonů a pravidel občanského soužití i čestného plnění povinností ke státu a společnosti.

4. Základní pojmy

4.1. Základní pojmy trestního zákoníku a trestního řádu

Důležitým předpokladem pro určení jednotlivých úkolů a jasného procesního postupu policie při řešení zanedbání povinné výživy je vymezení základních pojmů. Byly vybrány takové pojmy, které nejlépe vysvětlují a odpovídají na následující otázky. Nevíte, co přesně znamená pachatel (podezřelý, obviněný, obžalovaný, odsouzený)? Jak a kdy je možné využít účinné lítosti? Kdo je vlastně poškozený či zúčastněná osoba v trestním řízení? Co se skrývá pod pojmem procesní úkony. Kdy a za jakých podmínek je možné nahlížet do spisů. Jak se určují lhůty. Co vlastně znamená zanedbání povinné výživy? K vysvětlení základních pojmů bylo použito příslušných legislativních dokumentů, trestního zákoníku a trestního řádu. Jejich vysvětlení je podstatné k pochopení následujících kapitol pojednávajících o problematice zanedbání povinné výživy.

4.1.1. Pachatel (podezřelý, obviněný, obžalovaný, odsouzený)

Pachatelem trestného činu podle trestního zákoníku je, kdo svým jednáním naplnil skutkové podstaty trestného činu nebo jeho pokusu či přípravy, je-li trestná. Pachatelem trestného činu je i ten, kdo k provedení činu užil jiné osoby, která není trestně odpovědná pro nedostatek věku, nepřítčetnost, omyl, anebo proto, že jednala v nutné obraně, krajní nouzi či za jiné okolnosti vylučující protiprávnost, anebo sama nejednala nebo nejednala zaviněně. Pachatelem trestného činu je i ten, kdo k provedení činu užil takové osoby, která nejednala ve zvláštním úmyslu či z pohnutky předpokládané zákonem (Trestní právo procesní, 2008, 170).

Nezbytné je upozornit na to, že v trestním řízení podle trestního řádu již nepoužíváme označení pachatel, ale obviněný, který zde vystupuje nejen jako

procesní strana, ale též jako důkazní prostředek (zejména svou výpovědí). Obviněný má nejintenzivnější zájem na výsledku trestního řízení, neboť je to on, kdo případně ponese negativní důsledky svého odsouzení. Je ovšem i v zájmu státu, aby nabyly stíhány a trestána osoby, které se trestného činu nedopustily. Trestní řád v § 32 stanoví, že toho, kdo je podezřelý ze spáchání trestného činu, lze považovat za obviněného (a použít proti němu prostředků daných trestním řádem) teprve tehdy, bylo-li proti němu zahájeno trestní stíhání. Pojem obviněný však používá trestní řád i jako určitou legislativní zkratku⁷⁾. Podle §12 odst. 7 trestního řádu pokud z povahy věci nevyplývá něco jiného, rozumí se obviněným též obžalovaný a odsouzený (Trestní právo procesní, 2008, 173).

4.1.2. Účinná lítost

Účinná lítost patří do čtvrté hlavy zánik trestní odpovědnosti trestního zákoníku. Jde o formu zániku trestní odpovědnosti, jestliže pachatel dobrovolně škodlivému následku trestného činu zamezil nebo jej napravil, nebo učinil o trestném činu oznámení v době, kdy škodlivému následku trestného činu mohlo být ještě zabráněno. Oznámení je nutno učinit státnímu zástupci nebo policejnímu orgánu.

. Ve vztahu k zanedbání povinné výživy platí zvláštní ustanovení o účinné lítosti, které říká, že trestní odpovědnost za trestný čin zanedbání povinné výživy zaniká, jestliže trestný čin neměl trvale nepříznivých následků a pachatel svou povinnost dodatečně splnil dříve, než soud prvního stupně počal vyhlašovat rozsudek (Trestní právo procesní, 2008, 174).

7) Z výše uvedeného je zřejmé, že trestní řád používá pro osobu, proti níž se řízení vede, čtyři různá označení: 1. Podezřelým – je a) osoba, která byla zadržena v souladu s ust. § 76, dokud proti ní nebylo zahájeno trestní stíhání, b) osoba, proti níž je vedeno zkrácené přípravné řízení, dokud státní zástupce nepodá návrh na potrestání. 2. Obviněným – je osoba, proti níž bylo zahájeno trestní stíhání. 3. Obžalovaným – je obviněný po nařízení hlavního líčení, tedy nikoliv po podání obžaloby, jak se často mylně uvádí. Proto se také trestní příkaz vydává proti obviněnému, nikoliv proti obžalovanému. 4. Odsouzeným – je ten, proti němuž byl vydán odsuzující rozsudek, který již nabyl právní moci.

4.1.3. Poškozený a zúčastněná osoba v trestním řízení

Účelem trestního řízení není jen to, aby bylo řádně zjištěno, zda se určitá osoba dopustila určitého trestného činu, a aby za tento trestný čin byla spravedlivě potrestána, ale v širším slova smyslu sem náleží i určité zadostiučinění poškozeného, kterému byla trestným činem způsobena škoda nebo ublíženo na zdraví.

Podle trestního řádu č. 140/1961 Sb., se v trestním řízení rozumí ten, komu bylo trestným činem ublíženo na zdraví, způsobena majetková, morální nebo jiná škoda. Poškozený, má právo činit návrhy na doplnění dokazování, nahlížet do spisů, zúčastnit se hlavního líčení a veřejného zasedání konaného o odvolání a před skončením řízení se k věci vyjádřit⁸⁾.

Za poškozeného se nepovažuje ten, kdo se cítí být trestným činem morálně nebo jinak poškozen, avšak vzniklá újma není způsobena zaviněním pachatele nebo její vznik není v příčinné souvislosti s trestným činem.

Poškozený, který má podle zákona proti obviněnému nárok na náhradu škody, jež mu byla trestným činem způsobena, je oprávněn také navrhnout, aby soud v odsuzujícím rozsudku uložil obžalovanému povinnost nahradit tuto škodu. Poškozený se může rovněž výslovným prohlášením sděleným orgánu činnému v trestním řízení vzdát procesních práv, které mu zákon jako poškozenému přiznává (Trestní právo procesní, 2008, 190).

8) Český trestní řád č. 141/1961 Sb. Přiznal obdobně jako trestní řády z roku 1950 a 1956 výlučné žalobní právo jen státnímu orgánu v postavení veřejného žalobce. Přesto platná právní úprava poskytuje některým kategoriím poškozených možnost ovlivnit zahájení či pokračování v trestním stíhání vůči konkrétní osobě, tím že v taxativně stanovených případech podmiňuje některé úkony orgánů činných v trestním řízení souhlasem poškozeného. Poškozený by měl své vyjádření státnímu zástupci nebo policejnímu orgánu předložit písemně, v opačném případě se vyjádření zaznamená do protokolu. Souhlas s trestním stíháním může poškozený výslovným prohlášením vzít kdykoliv zpět, a to až do doby, než se odvolací soud odebere k závěrečné poradě. Výslovně odepřený souhlas však nelze znovu udělit [1].

Postavení zúčastněné osoby upravuje trestní řád, ovšem pouze k příslušnému hmotně právnímu ustanovení trestního zákoníku. Od předchozích úprav se liší zejména tím, že nemá ustanovení o ručitelském závazku. Obecně lze charakterizovat zúčastněnou osobu jako osobu, která na rozdíl od poškozeného, jehož zájmy jej staví spíše na stranu žalobce, je tím, jehož zájmy jsou bližší zájmům obviněného⁹⁾. Práva zúčastněné osoby pochopitelně souvisí s jeho vlastním postavením. Může jít jak o osobu fyzickou, tak právnickou.

Zúčastněná osoba je ten, jehož věc byla zabrána (§42 odst. 1) nebo podle návrhu být zabrána má. Zúčastněná osoba je stranou v řízení. Jde o osobu odlišnou od obviněného (Trestní právo procesní, 2008, 166).

4.1.4. Procesní úkony

Procesními úkony se rozumí takové úkony, s jejichž provedením nebo zanedbáním spojuje zákon určité právní účinky, to znamená vznik změny nebo zánik procesních právních vztahů. Týkají se zahájení řízení, jeho průběhu, nebo zakončení řízení.

Procesní úkony lze rozlišovat zejména podle toho, od koho vycházejí (od soudu, procesních stran atd.) a podle obsahu (rozhodnutí, návrhy, žádosti). Procesní úkony orgánů činných v trestním řízení jsou i úkony prováděné před zahájením trestního stíhání včetně neodkladných a neopakovatelných úkonů, úkony prováděné po zahájení trestního stíhání obviněného, výslechy osob a další úkony důkazní či zajišťovací povahy a rozhodnutí ve věci samé zejména zastavení trestního stíhání, postoupení věci jinému orgánu, obžaloba, návrh na potrestání. Dále úkony soudce v přípravné řízení, úkony v řízení před soudem jako je hlavní líčení, veřejné zasedání a podobně.

9) Starší právní úpravy ustanovení o zúčastněné osobě neobsahovaly (např. trestní řád z roku 1873). Poprvé se objevuje osoba zúčastněná v ustanovení §51 trestního řádu č. 87/1950 Sb [1].

Pokud jde o procesní úkony orgánů činných v trestní řízení, stanoví trestní řád obecnou zásadu, že při jejich provádění se musí jednat s osobami na úkonu zúčastněnými tak, jak to vyžaduje význam a výchovný účel trestního řízení, vždy je nutno šetřit jejich osobnosti a jejich ústavou zaručených práv. při procesních úkonech nesmí docházet k nezákonnému donucení nebo hrozbě takového donucení. Důkaz získaný takovým způsobem nesmí být použit v řízení s výjimkou případu, kdy se použije jako důkaz proti osobě, která takového donucení nebo hrozby donucení použila (Trestní právo procesní, 2008, 213).

4.1.5. Nahlížení do spisů

Nahlížení do spisů patří mezi významná procesní oprávnění stran a jejich zástupců. Jeho realizace zajišťuje, že ten, o jehož právech se jedná, je informován o skutkovém základu, který tvoří podklad pro rozhodnutí, a umožňuje mu, aby uvažoval o nejvhodnějším procesním postupu, včas a náležitě činil potřebné návrhy a vyjádření, podával žádosti, oprávněné prostředky podobně. Okruh osob, které jsou oprávněny do spisů nahlížet, činit si z nich výpisky, poznámky a pořizovat si na své náklady kopie spisů a jejich částí, lze zařadit v podstatě do dvou skupin.

Prvou skupinu tvoří obviněný, poškozený, zúčastněná osoba, jejich obhájci a zmocněnci. K těmto osobám přistupují zákonní zástupci k právním úkonům ne plně způsobilého obviněného, poškozeného a zúčastněné osoby.

Do druhé skupiny patří „jiné osoby“, zákonem blíže neurčené. V úvahu přicházejí zejména osoby, jež mohou podat ve prospěch obviněného řádný opravný prostředek nebo návrh na povolení obnovy. Právo těchto osob je omezeno tím, že potřebují k nahlížení do spisu souhlas příslušného orgánu a mohou do spisu nahlížet jen v omezeném rozsahu.

V přípravném řízení může státní zástupce nebo policejní orgán nahlédnutí do spisu ze závažných důvodů odepřít. Takovým důvodem je zejména konkrétní možnost ohrožení nebo zmaření přípravného řízení, zejména koluzním jednáním obviněného. Z nahlédnutí jsou vyloučeny osobní údaje svědka, jehož totožnost má zůstat utajena. Do spisu lze u soudu nahlížet a pořizovat z nich opisy a výpisy v úředních hodinách pod dozorem pověřeného zaměstnance soudu. Součástí spisu je též nosič informace (Trestní právo procesní, 2008, 228).

4.2. Základní pojmy zákona o rodině

V souvislosti se zanedbáním povinné výživy je potřeba také vysvětlit i odborné pojmy, které policie České republiky v základních principech práce využívá při plnění úkolů v trestním řízení se zákona o rodině.

4.2.1. Výživa

Právo na výživu, které vyplývá ze zákona o rodině je objektem trestného činu zanedbání povinné výživy. Naše trestní právo tedy chrání velmi široký okruh alimentálních práv, patří sem vyživovací povinnost rodičů a dětí, mezi příbuznými v pokolení přímém, mezi manžely i příspěvek na výživu rozvedeného manžela, což je rozveden ve třetí kapitole této práce. Předpokladem pro vznik alimentální povinnosti je, že existuje rodinně právní poměr, s nímž je spojena tato povinnost. O tom, kdo je otcem dítěte, platí domněnky otcovství. Existence tohoto rodinně právního poměru je vždy spjata s nějakým soudním rozhodnutím (např. o určení otcovství nebo správním aktem (např. s uzavřením manželství).

Obsahem vyživovací povinnosti je nejen vlastní výživa, ale i ošacení, bydlení, příprava k budoucímu povolání aj., což je možno označit jako zaopatření. Rozsah vyživovací povinnosti nemusí být předem vyčíslen soudním

rozhodnutím nebo smírem, ovšem s výjimkou rozvedených manželů¹⁰⁾. Výše výživného se mění podle výdělečných a majetkových možností osoby povinné a odůvodněných potřeb osoby oprávněné. Podstatná změna těchto poměrů má na výši výživného účinky ex tunc (od jejich faktické změny), nikoli ex nunc (od návrhu nebo změny soudního rozhodnutí o výši výživného). Peněžní výše výživného je dána kupní silou měny.

Právo na výživné se nepromlčuje. Lze je však přiznat jen ode dne zahájení soudního řízení, u výživného pro děti i za dobu nejdéle tří let zpět od tohoto dne. Práva na jednotlivá opětuující se plnění výživného, jakož i ostatní práva na peněžité plnění vyplývající z tohoto zákona se však promlčují.

4.2.2 Oprávněný a povinný

Pojem oprávněný a povinný je používán při jednání před soudem. U pojmu oprávněný (rodič) se jedná o osobu, která má dítě svěřeno soudem do trvalé péče. Oproti tomu pojem povinný (rodič) je ta osoba, která má ze zákona vyživovací povinnost.

4.2.3. Manželství

Manželství je trvalé společenství muže a ženy založené zákonem stanoveným způsobem. Hlavním účelem manželství je založení rodiny a řádná výchova dětí. Muž a žena, kteří chtějí spolu uzavřít manželství (dále jen snoubenci), mají předem poznat navzájem své charakterové vlastnosti a svůj zdravotní stav, aby mohli založit manželství, které splní svůj účel.

10) V trestním řízení není soud vázán rozhodnutím, kterým byla vyživovací povinnost, včetně jejího rozsahu, stanovena soudem v občanském soudním řízení. Jde o předběžnou otázku, na níž závisí posouzení viny obviněného a kterou řeší soud v trestním řízení samostatně. Rozhodnutí soudu v občanském soudním řízení však nemůže orgán činný v trestním řízení při zajišťování okolností důležitých o vině pominout a musí ho zhodnotit jako jiné důkazy.

Manželství se uzavírá svobodným a úplným souhlasným prohlášením muže a ženy o tom, že spolu vstupují do manželství učiněným před úřadem pověřeným vést matriky, popřípadě úřadem, který plní jeho funkci nebo před orgánem církve nebo náboženské společnosti, oprávněné k tomuto zvláštním předpisem. Prohlášení se činí veřejně a slavnostním způsobem v přítomnosti dvou svědků.

5. Současné postupy Policie ČR při řešení zanedbání povinné výživy

Policie ČR obecně je zejména represivní složka státu tzn., že začíná působit tam, kde ostatní způsoby pomoci a nápravy chování již nestačí, a to ať už se jedná o činnost státních i nestátních subjektů. Na základě tohoto pojetí je činnost Policie ČR zaměřena v současnosti na postihnutí pachatele za jeho protiprávní jednání a pomoc obětem až druhotně a omezeně - zejména právě kriminalizací pachatele, což nemusí být řešení vyhovující pro každý případ.

5.1. Příjem trestního oznámení

Obecně je trestní oznámení podání, které obsahuje konkrétní skutečnosti, které nasvědčují spáchání trestného činu. Pokud podáváte trestní oznámení, měli byste proto alespoň rámcově tušit, zda dané jednání může být skutečně trestným činem. U každého podání, tedy i trestního oznámení, je třeba splňovat určité náležitosti, které stanoví § 59 zákona č. 141/1961 Sb., trestní řád. I pokud je trestní oznámení podáno s určitými nedostatky, bude k němu přihlíženo, obsahuje-li indicie, vedoucí k názoru, že došlo ke spáchání trestného činu. Platí tedy zásada, že orgány činné v trestním řízení, jakmile se dozví o trestném činu, musí konat – viz ustanovení § 2 odst. 3 trestního řádu (státní zástupce je povinen stíhat všechny trestné činy, o nichž se dozví) a § 159 trestního řádu (povinnosti policejního orgánu). Každé došlé trestní oznámení je třeba prověřit bez ohledu na to, zda se oznamovatel podepsal svým skutečným jménem. Trestní oznámení lze podat ústně či písemně (klasickým dopisem, faxem, elektronickou poštou). Výhodou písemného podání je možnost vlastní přesné formulace a sepsání oznámení v klidu, pořízení vlastní kopie (<http://www.mvcr.cz/clanek/faq-podani-to-jak-podat-trestni-oznameni.aspx>).

Je-li konkrétní trestní oznámení za přečin dle § 196 trestního zákoníku zanedbání povinné výživy např. ve vztahu otec – dítě podáno písemně a neposkytuje dostatečný podklad k jeho zhodnocení podle dále uvedených kritérií, je nezbytné poškozenou nebo poškozeného vyslechnout formálně buď na dodatek k trestnímu oznámení (s poučením jako při ústně podaném trestním oznámení) nebo na podání vysvětlení podle § 61 zákona o Policii ČR (navíc s poučením, že je povinna vypovídat pravdu). Účelem je zjištění prvotních informací o:

- takzvaném sledovaném období – tj. počátku a konci neplnění vyživovací povinnosti
- rozsahu případně uhrazených splátek
- osobě oprávněné – 1 či více dětí výživou oprávněných a jejich výchovném prostředí (u matky, jiné osoby, ústav)
- rozsah dlužného výživného podle matky eventuálně civilního rozsudku (ů) o výživě (jinak platí samotná ustanovení zákona o rodině)
- exekuce ve prospěch výživného
- majetkové a sociální situaci rodiny poškozené po celé sledované období – tj. povinná školní docházka či studium dětí, zaměstnání nebo evidence na ÚP matky, sociální dávky rodiny
- dtto ohledně podezřelého (má-li poškozená tyto informace)
- zájem podezřelého o děti a o plnění vyživovací povinnosti jakýkoliv kontakt, pobyt u otce, dárky, dovolené atd.
- nouze dětí, resp. trvale nepříznivé následky vlivem neplnění vyživovací povinnosti a vědomí otce o celkových příjmech, výdajích a sociální situaci dítěte po sledované období vůbec.

5.2. Prověřování trestního oznámení

Ve fázi prověřování údajů uvedených v trestním oznámení je policejní orgán vázán postupem podle § 158/1,2 trestního řádu a ve spojení s příslušnými ustanoveními zákona o Policii ČR zkoumá zejména:

- 1. Místní příslušnost:** Ve smyslu § 18 trestního řádu je dána příslušnost orgánů činných v trestním řízení (policejní orgán, státní zástupce a soud) v místě, kde se byl po část sledovaného období zdržuje oprávněné dítě s poškozeným (není-li jím samo dítě) nebo podezřelý¹¹⁾.
- 2. Věcnou příslušnost:** Věcná příslušnost služby kriminální policie a vyšetřování (SKPV) je dána právní kvalifikací § 196 odst. 3 trestního zákoníku. V této souvislosti je třeba věnovat náležitou pozornost znaku tzv. speciální recidivy a tzv. nebezpečí hmotné nouze (viz dále).
- 3. Naplnění formálních znaků přečinu § 196 trestního zákoníku:** Základní podmínkou je zápis podezřelého jako tzv. matrikového otce do rodného listu dítěte (otázku, kdo je otcem dítěte, si policejní orgán nemůže vyřešit jako tzv. předběžnou, neboť ve smyslu § 9 odst. 2 věta první trestního řádu jde o otázku tzv. osobního stavu). V obecné rovině je třeba ve fázi prověřování postupem podle § 158 trestního řádu zjistit, že podezřelý:

11) Podle závazného pokynu policejního prezidenta č. 30/2009 dle čl. 11/4 platí, že trestní řízení koná ten policejní orgán, který přijal trestní oznámení, je-li ve smyslu shora uvedených pravidel místně příslušný. Z tohoto důvodu je třeba odmítnout praxi některých policejních orgánů (často posvěcenou ústní dohodou s dozorcím státním zastupitelstvím), které – byť jsou místně příslušné – postupují trestní oznámení policejnímu orgánu, v jehož obvodu se podezřelý fakticky zdržuje, resp. i kde je přihlášen k trvalému pobytu. Nicméně pouhý a dodejme od postupujícího policejního orgánu v drtivé většině nijak neověřený trvalý pobyt podezřelého v určitém místě není dostačujícím důvodem přijetí takového trestního oznámení obvodními odděleními či SKPV v daném místě. Dojde-li k takovému neoprávněnému postoupení, je situaci v prvé řadě třeba řešit tzv. sporem o příslušnost podle cit. závazného pokynu policejního prezidenta. Nebude-li tento postup ze strany původně příslušného policejního orgánu reflektován, lze i ve stadiu tzv. prověřování užít řešení sporu o příslušnost podle zákona o státním zastupitelství (po předchozí dohodě s dozorcím státním zástupcem).

- je otcem dítěte
- po celé sledované období
- s vyživovací povinností
- má dostatečné finanční prostředky k jejímu plnění (tj. disponuje nikoliv nezanedbatelným – např. počítáno v korunách či jejich desítkách – příjmem, který vynakládá výlučně pro své potřeby, aniž by šlo o zajištění těch nejzákladnějších – strava, bydlení, ošacení).

Doba mezi počátkem takzvaného sledovaného období a vydáním záznamu o zahájení úkonů trestního řízení musí představovat nejméně čtyři měsíce neplnění vyživovací povinnosti (tj. ke dni vydání tohoto záznamu musí být po splatnosti čtyři měsíce a v souhrnu neuhrazené splátky neboli již musí existovat dluh na výživném ve výši takových čtyřech splátek).

Mimo ryze finančního neplnění jednotlivých splátek lze pod tento přečin zahrnout též tzv. naturální podobu neplnění např. neposkytování stravy, ošacení, bydlení, péče o zdraví a čistotu, vykonávání dohledu apod.), nejsou-li tato opomenutí kvalifikačním znakem jiného závažnějšího trestného činu (byť by nemusel být vyloučen jednočinný souběh, pak zpravidla vzhledem k vyšší závažnosti bude přečin dle § 196 trestního zákoníku fakticky konzumován).

5.2.1. Prověřování majetkových poměrů podezřelého

Mezi trestním oznámením a vydáním záznamu o zahájení trestního stíhání by měla uplynout maximální doba základního období prověřování ve smyslu § 159 odst. 1 trestního řádu, tj. dva měsíce. V této době je nezbytné zajistit zprávy o základní majetkové a sociální situaci podezřelého (Úřad práce, OSSZ a zprávu o dávkách pomoci v hmotné nouzi, z nichž bude patrné, zda pobíral sociální dávky a v jakém rozsahu a jestli byl evidován jako uchazeč o zaměstnání). Schopnost podezřelého hradit výživné se posuzuje podle hledisek

ve smyslu § 96 zákona o rodině, což znamená odůvodněné potřeby dítěte a schopnosti, možnosti a majetkové poměry otce. Sleduje se, jestli se podezřelý nevzdal bez důležitého důvodu výhodnějšího zaměstnání či výdělečné činnosti nebo majetkového prospěchu, popřípadě zda nepodstupuje nepřiměřená majetková rizika.

Jednotlivé zprávy se zjišťují s ohledem na celé v intencích shora vymezené sledované období. Požadavky na jejich obsah je nezbytné formulovat tak, aby jedna zpráva zahrnovala vše potřebné a v trestním spisu se neobjevovalo větší množství zpráv téhož subjektu. Sleduje se aktuálnost těchto zpráv, především jde-li o sociální dávky, evidenci na Úřadu práce a posledního zaměstnavatele, u něhož je stále zaměstnán tak, aby nebyly starší třech měsíců. Zejména se při prověřování policie ČR zaměří na následující instituce:

Úřad práce (podle místa trvalého pobytu):

- evidence jako uchazeče o zaměstnání od počátku dosud (podrobně rozepsané evidence s uvedením důvodu jejich ukončení např. sankčně, nástup do zaměstnání, OSVČ, vazba, VTOS NEPO atd.), období a výše vyplacené podpory v nezaměstnanosti či při rekvalifikaci, dávky státní sociální podpory
- rekvalifikace, kdy a pro co, vč. důvodu, proč ji podezřelý nevyužil vydané doporučenky a důvod, proč nabídka práce podezřelému nevyšla, zdravotní omezení a jeho vliv na vykonávanou práci

Okresní správa sociálního zabezpečení (podle místa trvalého pobytu):

- jakýkoliv druh důchodu, zdravotní omezení podezřelého, řízení o přechod z dlouhodobé pracovní neschopnosti do invalidity a stav tohoto řízení, kopie vydaných rozhodnutí o přiznání důchodu

- zaměstnavatelé celorepublikově a místně dle působnosti OSSZ (vč. možných evidenčních listů důchodového zabezpečení), OSVČ
- subjekt vyplácející nemocenské dávky, resp. je-li to příslušná OSSZ, pak období a výše, srážky k tíži příjmu od OSSZ či ČSSZ obecně a speciálně ve prospěch výživného
- dávky pomoc v hmotné nouzi

Legální zaměstnavatelé (pracovní poměr či dohody mimo pracovní poměr):

- období zaměstnání, mzda, vč. osobních např. prémiových složek mzdy, nahlášení vyživovací povinnosti, srážky ze mzdy obecně a speciálně ve prospěch výživného (období, výše, oprávněný subjekt), důvod a přesná příčina skončení pracovního poměru, nemocenské dávky

Podezřelý – OSVČ – k získání informací o majetkové situaci lze využít i jiných zdrojů:

- peněžní deník, účetnictví (např. hodnota zboží a zásob, pohledávky, movité a nemovité věci), specifikovat tzv. nadbytečné výdaje, které měly a mohly být vynaloženy na výživné (vozidla, komunikační prostředky, služební cesty apod.)
- je třeba zkoumat rizikovost na počátku samotného podnikání, je-li trvale či dlouhodobě v daňové ztrátě, zda-li absence finančních prostředků není tím pádem zaviněná a kdy naopak by mohl mít na výživné, pokud by pracoval v zaměstnaneckém poměru

Daňová přiznání za sledovaná období lze vyžadovat výlučně za součinnosti podezřelého. Bude-li ochoten tato dodat, pak musí sepsat prohlášení o zproštění mlčenlivosti pracovníků příslušného Finančního úřadu. Výpis z katastru nemovitostí, registru vozidel, obchodního rejstříku. Dále zpráva

Okresního soudu, exekuce či výkony rozhodnutí ve prospěch či k tíži podezřelého. V neposlední řadě zpráva o výkonu vazby či VTOS NEPO příslušné věznice

Je třeba se snažit o to, aby ve lhůtě do čtyř měsíců (za předpokladu, že pobyt podezřelého je znám a ten poskytuje součinnost) od trestního oznámení mohla být věc předána na příslušné SKPV k realizaci trestního stíhání nebo odložena podle § 159a/1 trestního řádu. Delší dobu lze odůvodnit nepřítomností či nesoučinností podezřelého, zpožděním relevantních zpráv.

5.3. Zahájení úkonů v trestním řízení

Po novele trestního řádu již není přípravné řízení diferencováno na fázi řízení před policejním orgánem a před vyšetřovatelem, čímž se omezuje duplicita jimi prováděných úkonů. Prověřování se podle definice § 12 odst. 10 trestního řádu stává prvním stadiem přípravného řízení. Podřizuje se tak doзору státního zástupce a na druhé straně se umožňuje, aby úkony provedené v rámci prověřování oznámení byly v širší míře použitelné i v dalším řízení. Prověřování v rámci postupu před zahájením trestního stíhání se zahajuje sepsáním záznamu o zahájení úkonů trestního řízení (§ 158 odst. 3), nebo sepsáním takového záznamu bezprostředně po provedení prvního neodkladného či neopakovatelného úkonu. V tomto záznamu se uvedou skutkové okolnosti, pro které se řízení zahajuje a způsob, jakým se o nich orgán dověděl, tzn., že stručně popíše předchozí neformální policejní šetření. Opis záznamu zašle policejní orgán do 48 hodin od zahájení trestního řízení státnímu zástupci.

Prověřování v podmínkách přečinu zanedbání povinné výživy dle § 196 trestního zákoníku zaměříme zejména na sledované období. Sledované období se vymezí prozatím v souladu s trestním oznámením poškozeného. Rovněž tak právní kvalifikace. V rámci ní je potřeba sledovat, kdy toto období začíná a

končí a zda-li je dána působnost ještě starého trestního zákona či již nového trestního zákoníku. Mezi počátek sledovaného období patří:

1. **narození dítěte:** Ke dni narození dítěte otec nežije s matkou ve společné domácnosti a nepodílí se na úhradě jejích nákladů, resp. žije v ní, ale nijak nepřispívá na domácnost či výživu
2. **opuštění společné domácnosti, resp. neplnění VP po narození dítěte:** Ke dni narození dítěte spolu rodiče žili ve společné domácnosti a otec se řádně podílel na úhradě jejích nákladů. Kdykoliv poté tuto domácnost opustil a současně přestal dohodnutým způsobem přispívat nebo až po opuštění domácnosti přestal takto přispívat, případně rodiče spolu nežili ve společné domácnosti a otec přestal platit až po narození dítěte
3. **den následující po dni, kterým je ukončeno předchozí sledované období v jiné trestní věci téhož otce a dítěte:** Předchozí období může být ukončeno rozhodnutím soudu, státního zástupce či policejního orgánu.
4. **ztráta schopnosti samostatně se živit:** Jakmile dítě tuto jednu nabytou schopnost (v důsledku níž vyživovací povinnost otce zanikla) dodatečně ztratí, obnovuje se jeho vyživovací povinnost v intencích té původní. V této souvislosti je však třeba zkoumat, z jakého důvodu tuto schopnost dítě ztratilo a není zabezpečeno jinak – např. sociálními dávkami (př. invalidita, SSP, pomoc v hmotné nouzi).
5. **jiné skutečnosti** Jedná se například o zrušení tzv. zrušitelného osvojení a obnovením původní vyživovací povinnosti ve smyslu § 73/2 zákona o rodině (za předpokladu, že zde není jiný důvod zániku vyživovací povinnosti) nebo pravomocného rozsudku o popření otcovství, čímž se

obnoví otcovství jiného muže znovu provdané matky podle § 60 zákona o rodině apod. (tyto varianty nejsou nejčastějšími v praxi).

Konec sledovaného období závisí na okolnostech, co nastane dříve zda:

- 1. sdělení obvinění pro daný skutek:** Tímto okamžikem eventuálně počíná nový skutek podle § 12 odst. 11 trestního řádu za předpokladu, že podezřelý, resp. obviněný i nadále neplní svou vyživovací povinnost, ačkoliv to jeho majetková a sociální situace umožňuje.
- 2. dobrovolné započetí s VP dle schopností a možností podezřelého:** Tím dochází k odstranění dosavadního protiprávního stavu vzniklého neplněním vyživovací povinnosti. Výše povinné částky měsíčních splátek odpovídá aktuální majetkové a sociální situaci podezřelého (která může být odlišná od eventuálního civilního rozsudku). Tuto výši si policejní orgán musí určit tzv. předběžnou otázkou ve smyslu § 9 trestního řádu.
- 3. ztráta schopností a možností podezřelého plnit vyživovací povinnost vůbec:** Pokud po předběžné otázce dospěje policejní orgán k závěru, že si otec tento stav nezavinil a již nadále není schopen plnit vyživovací povinnost vůbec. V této souvislosti je nezbytné velmi podrobně zjišťovat jakoukoliv částku, kterou podezřelý měsíčně po celé sledované období vydával výlučně pro sebe a kterou si mohl odpustit a měl ji vynakládat na vyživovací povinnost (např. cigarety, alkohol, automaty, spoření, investice, vklady, pojištění, hobby, jiná ve vyšší míře nežli je nutno plněná vyživovací povinnost, mobil, internet atd.).
- 4. nabytí schopnosti samostatně se živit ze strany dítěte:** Podle § 85/1 zákona o rodině trvá vyživovací povinnost do doby, nežli je dítě schopno samo se živit. Jakmile dítě ukončí studium a již dále nehodlá studovat (studium musí být pokračováním dosavadního vzdělávání, či jiného oboru, pokud je pro dítě snazší uplatnit se na trhu práce nikoliv

doktorandské studium na VŠ, zahájeno v přiměřené době od předchozího ukončení studia v době čtyř let), může již od 15 let nastoupit do zaměstnání, resp. se zaevidovat na Úřadu práce za tím účelem. Vzhledem ke konkrétním skutečnostem případu a situace dítěte v takovém okamžiku je již schopno samostatně se žít. Naopak totéž platí u tzv. věčných studentů, kteří více nežli je obvyklé mění SŠ či VŠ, aniž by si dané obory byly blízké a v praxi využitelné. Kromě těchto případů hraje důležitou roli též nárok dítěte na sociální dávky různého druhu např. (důchod, SSP, pomoc v hmotné nouzi apod., které jsou s to pokrýt jeho základní životní potřeby)¹²⁾.

- 5. uzavření manželství dítětem:** Pokud dítě, u něhož ještě není splněna podmínka ad 4 shora uzavře manželství, pak vyživovací povinnost manžele předchází vyživovací povinnost rodičů.
- 6. jiné skutečnosti:** Například osvojení dítěte (pravomocného rozsudku) či pravomocným rozsudku o popření otcovství.

5.3.1. Výslech poškozené

12) Schopnost samostatně se žít bývá tradičně interpretována extenzivně jako schopnost samostatně uspokojovat všechny své potřeby (hmotné, kulturní, podle judikatury včetně bytové). Trvání vyživovací povinnosti není limitováno dosažením zletilosti dítěte ani dovršením 26 let dítěte (tato věková hranice je významná např. pro přiznání dávek podle zákona č. 117/1995 Sb. , o státní sociální podpoře, neboť podle tohoto zákona se za nezaopatřené dítě považuje dítě nejdéle do věku 26 let). Dítě může nabýt schopnosti samostatně se žít i před dovršením 18 let, např. jestliže po absolvování učebního poměru najde odpovídající pracovní uplatnění. Zánik vyživovací povinnosti ve smyslu tohoto ustanovení – např.: děti dokončí gymnázium, nejsou přijaty na vysokou školu, nastoupí do zaměstnání a jsou schopny samostatně se žít. Pokud např. po roce, kdy začnou opět řádně studovat, pozbudou současně schopnosti samostatně uspokojovat své potřeby, vyživovací povinnost rodičů se zásadně obnoví.

Poškozeným je matka dítěte, anebo toto dítě samo pro tu část sledovaného období, která následuje po nabytí zletilosti (tj. zpravidla po 18. roku věku, teoreticky není vyloučeno ani uzavření manželství se souhlasem soudu ve věku 16-18 let). Každý poškozený (vyjma podání trestního oznámení) musí být vyslechnut po zahájení úkonů trestního řízení na úřední záznam o podaném vysvětlení podle § 158 odst. 3 písm. a), odst. 5 trestního řádu. Každý poškozený musí být před svým výslechem výslovně poučen podle § 100 trestního řádu a musí se vyjádřit, zda využívá či nevyužívá práva odepřít výpověď. Je nepřípustné poškozeného v této fázi vyslýchat na podané vysvětlení ve smyslu § 61 zákona o Policii ČR.

Výslech poškozeného musí být učiněn v každé rozhodné fázi trestního řízení:

- po zahájení úkonů trestního řízení (uplynula-li mezi ústně do protokolu podaným trestním oznámením delší doba, přibližně tři měsíce)
- bezprostředně před předáním věci na SKPV
- bezprostředně před odložením věci
- v pravidelných (maximálně tří měsíčních) intervalech v případě neznámého pobytu podezřelého

Rozhodně se nesmí stát, že mezi trestním oznámením či posledním vysvětlením poškozeného uplyne dlouhá (např. 6 měsíční) doba. To především za situace, kdy je podezřelý neznámého pobytu a je vyhlášeno celostátní pátrání a realizován § 76/1 trestního řádu. Každý poškozený musí být prokazatelným způsobem poučen podle trestního řádu a toto poučení vlastnoručně podepsat. Poškozený nemůže uplatnit nárok vůči podezřelému tím, že se s ním připojí k trestnímu řízení ve smyslu § 43 trestního řádu. Důvodem je ta skutečnost, že dlužné výživné jednak nepředstavuje škodu ve

smyslu § 420 Občanského zákoníku, neboť jde o samostatné subjektivní právo plynoucí oprávněnému dítěti z rodičovského vztahu a dále § 85 zákona o rodině, a jednak bylo-li výživné stanoveno civilním rozsudkem (a to byť nepravomocně), pak trestní rozsudek či příkaz nemohou být tzv. exekučním podkladem. Za účelem aktualizace a zpřesnění výše celkového dluhu na výživném musí být poslední výslech poškozeného časově uskutečněn až po konci sledovaného období.

5.3.2. Výslech podezřelého

Musí obsáhnout velmi podrobně jeho majetkovou a sociální situaci za celé sledované období v intencích všech zajišťovaných relevantních listin, zejména jeho průměrný měsíční příjem a jeho průměrné měsíční výdaje.

Průměrný měsíční příjem:

- závislá legální práce, pracovní poměr či dohody mimo pracovní poměr, doložit zprávou zaměstnavatele od kdy do kdy, průměrný měsíční výdělek, včetně pravděpodobného, nemocenská, důvod ukončení pracovního poměru, nabídky zaměstnání, které nevyšly atd.
- nemocenská OSSZ, pokud ji pro zaměstnavatele vede
- příjem jako OSVČ v jakém oboru a od kdy do kdy živnostensky podnikal, příjem z nelegální práce od kdy do kdy, u koho, kolik si aspoň přibližně vydělal
- sociální dávky poskytované obcemi (pomoc v hmotné nouzi) či Úřadem práce (státní sociální podpora, podpora v nezaměstnanosti, podpora při rekvalifikaci) důchody, vč. probíhajících řízení o přiznání zej. invalidních důchodů
- jiné příjmy, výnosy z účasti v obchodní společnosti či jiné právnické osobě, vkladová povinnost jako společníka, výnosy z majetku,

Průměrné měsíční výdaje:

- bydlení, žije sám či s někým a jak se podílí na úhradě nákladů
- strava, oblečení, obuv, cigarety, alkohol, sázky a hry, vč. automatů (průměrné měsíční výdaje za celé sledované období)
- výživné a jiné platby (vždy však musí být učiněny ve prospěch odůvodněných potřeb dítěte např. strava, bydlení, ošacení, školní pomůcky; charakter jednotlivých plateb je vždy třeba ověřit u poškozené; nikoliv např. stavební spoření, ledaže to takto bylo dohodnuto s matkou a neplacením nepřichází dítě o své odůvodněné potřeby v části, která odpovídá měsíčním splátkám, které jsou v možnostech podezřelého), včetně zájmu o vyživované osoby
- hobby, spoření, úvěry, půjčky, vklady, mobilní telefon, léky a zdravotní omezení, vč. žádosti o přiznání invalidního důchodu

5.3.3. Výslech obviněného

Před prvním výslechem je třeba zjistit totožnost obviněného, dotázat se jej na jeho rodinné, majetkové a výtěžkové poměry a předchozí tresty, objasnit mu podstatu sděleného obvinění a poučit jej o jeho právech. Obsah poučení se poznamená v protokolu. Nelze-li totožnost obviněného ihned zjistit, je nutno k protokolu o jeho výslechu připojit takové důkazy, aby tato osoba nemohla být zaměněna s jinou. Výslech obviněného se koná tak, aby poskytl pokud možno úplný a jasný obraz o skutečnostech důležitých pro trestní řízení. Obviněný nesmí být žádným způsobem donucován k výpovědi nebo k doznání. Při výslechu je nutno šetřit jeho osobnost. Obviněnému musí být dána možnost se k obvinění podrobně vyjádřit, zejména souvisle vylíčit skutečnosti, které jsou předmětem obvinění, uvést okolnosti, které obvinění zeslabují nebo vyvracejí, a

nabídnout o nich důkazy. Obviněnému mohou být kladeny otázky k doplnění výpovědi nebo k odstranění neúplnosti, nejasnosti a rozporů. Otázky musí být kladeny jasně a srozumitelně bez předstírání klamavých a nepravdivých okolností; nesmí v nich být naznačeno, jak na ně odpovědět.

Při výslechu obviněného (tj. ve fázi po sdělení obvinění) je třeba dávat pozor, aby tento jeho výslech nebyl pouhou kopií výslechu před sdělením obvinění. To především za situace, kdy tyto výslechy následují v krátkém časovém intervalu a provádí je týž policejní orgán. Popis skutku v rámci usnesení § 160/1 trestního řádu musí zahrnovat všechny znaky použité právní kvalifikace, včetně tzv. kvalifikované skutkové podstaty, což znamená citovat rozhodnutí, které zakládá tzv. speciální recidivu a to vč. toho, proč takové odsouzení či potrestání není dosud zahlazené nebo popsat okolnosti, proč bylo dítě vystaveno nebezpečí nouze. V případě zohledňování jakýchkoliv zaplacených částek je třeba u poškozené ověřit jejich účel. Ve výroku usnesení se pak tyto částky vyjmenují jako výjimka z neplnění vyživovací povinnosti a zohlední se v celkovém dluhu na výživném. Pozor však, aby tyto částky nebyly např. platby v rámci tzv. účinné lítosti pro předchozí sledované období.

6. Zjištěné skutečnosti a návrhy na zlepšení stavu

6.1. Vývoj kriminality v České republice

Poslední léta, pokud jde o změny v úrovni kriminality, nevykazují nijak zajímavý vývoj. Také většina komentářů k resortním statistikám Ministerstva vnitra ČR i Ministerstva spravedlnosti ČR označují stav kriminality, za dlouhodobě stabilizovaný. Méně pozitivním jevem je klesající křivka u počtu objasněných trestných činů, kde dochází k nezadržitelnému poklesu.

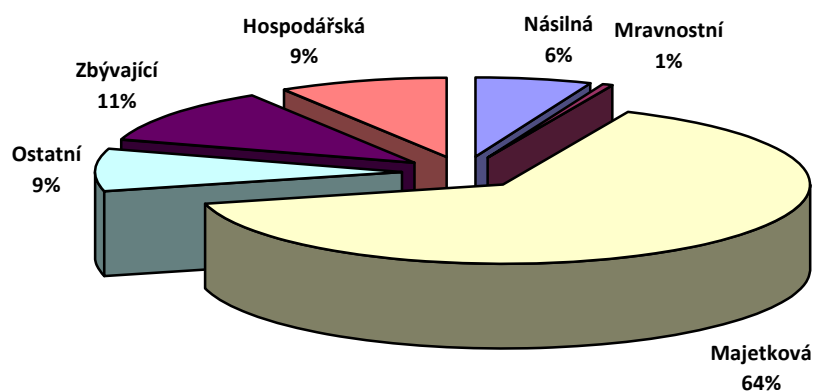
Tabulka 1 – Vybrané druhy trestných činů

Vybrané druhy trestných činů	Česká republika			
	2008	2009	2010	2011
Vraždy	202	181	173	173
Loupeže	4515	4500	3874	3761
Úmyslné ublížení na zdraví	5397	4756	4786	5264
Násilná kriminalita celkem	17875	16887	18073	19409
Znásilnění	529	480	586	675
Pohlavní zneužívání ostatní	716	343	643	672
Mravnostní kriminalita celkem	1680	1730	1811	2086
Krádeže vloupáním	53381	57848	58758	59672
Krádeže prosté	147292	138369	126311	124274
Poškozování cizí věci	11351	11665	11345	12331
Majetková kriminalita celkem	219347	212168	203717	203675
Maření výkonu úředního rozhodnutí	5324	6607	13447	13796
Požáry	964	1063	922	1120
Ostatní kriminalita celkem	18861	19190	25437	27287
Ohrožení pod vlivem	11507	12812	11066	10354
Zanedbání povinné výživy	10118	11987	14662	15302
Ostatní trestná činnost	20161	18440	2592	2633
Zbývající kriminalita celkem	53524	53056	35960	35984
Neoprávněné držení platební karty	7833	8113	8074	8269
Úvěrový podvod	7363	5196	3768	2943
Hospodářská kriminalita celkem	32474	29774	28371	28216
CELKOVÁ KRIMINALITA V ČR	343799	332829	313387	317177

Zdroj: <http://www.policie.cz/statistiky.kriminalita.aspx> staženo 3.11.2012 vlastní zpracování

Při pohledu na statistiku uvedenou v tabulce 1 rok 2010 tak představuje rok s nejnižším počtem evidovaných trestných činů, a jejich počet se začíná blížit hranici 300 tis. ročně. Klesá také index kriminality, který za rok 2010 činí 298 evidovaných trestných činů na 10 tis. obyvatel ČR. Ve srovnání s rokem 2009 došlo k poklesu ve většině druhů evidovaných trestných činů, nejvíce však v části tzv. zbývající kriminality (o cca 17 tis. trestných činů), dále v části majetkové kriminality (o cca 8,5 tis. trestných činů), v části hospodářské kriminality (o cca 1,5 tis. trestných činů). Ke zvýšení došlo jen u tzv. ostatní kriminality¹³⁾.

Graf 1 - Struktura kriminality v roce 2010



Zdroj: <http://www.policie.cz/statistiky.kriminalita.aspx> staženo 3.11.2012 vlastní zpracování

Při pohledu na graf 1 zjistíme, že majetková kriminalita, která je v ČR již trvale výrazně převažujícím druhem kriminality a léta určuje vývojové trendy, je hlavně v četnosti následována především, druhem kriminality s neurčitým obsahem tzv. zbývající kriminalitou a ostatní kriminalitou. Hospodářská kriminalita¹⁴⁾ činí pak zhruba stejný podíl kriminality jako tzv. ostatní kriminalita. Podíl tzv. mravnostní kriminality ve struktuře kriminality je už léta zanedbatelný,

13) Nejvíce se zvýšil počet trestných činů maření výkonu úředního rozhodnutí, do kterého se promítly skutky, dříve stíhané jako řízení motorového vozidla bez řidičského oprávnění.

14) Obsah jejího pojmu je zvlášť stanoven policejní metodikou a není totožný s jejím vymezením v trestním zákoníku.

a aby mohl být součástí grafu (tj. představoval alespoň 1%) musíme jeho kvantitativní ukazatel zaokrouhlovat výrazně nahoru.

6.2. Analýza zanedbání povinné výživy v České republice

Při bližší analýze vybrané části kriminality označované jako „zbývající kriminalita“ je jasně vidět v tabulce 2 rostoucí podíl §196 zanedbání povinné výživy na „zbývající kriminalitě“ jako celku. Jde o zarážející fakt a vcelku alarmující číslo, když si uvědomíme, že celkově tzv. zbývající kriminalita (v roce 2008 to bylo 53524 evidovaných trestných činů na rozdíl od roku 2011, kdy bylo již jen 35984 evidovaných trestných činů) rapidně klesá.

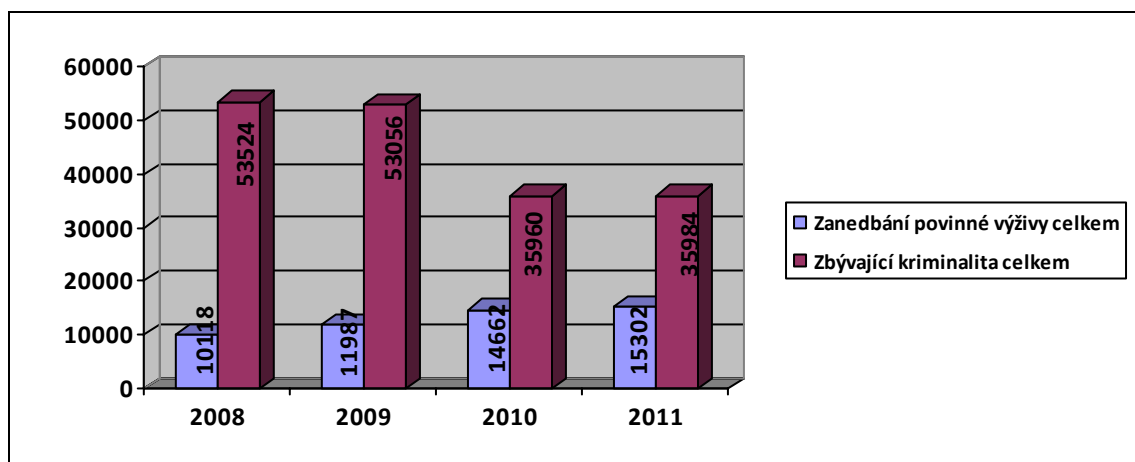
Tabulka 2 – Vybraná tzv. zbývající kriminalita v ČR

Vybraná kriminalita v ČR	2008	2009	2010	2011
Zanedbání povinné výživy celkem	10118	11987	14662	15302
Ohrožení pod vlivem návykové látky	11507	12812	11066	10354
Dopravní nehody silniční	10561	8732	6637	6625
Zbývající kriminalita celkem	53524	53056	35960	35984

Zdroj: <http://www.policie.cz/statistiky.kriminalita.aspx> staženo 3.11.2012 vlastní zpracování

Část kriminality označená jako „zbývající kriminalita“, která je do jisté míry samostatnou skupinou ve struktuře kriminality zahrnuje především (řazeno podle četnosti výskytu ve statistice v roce 2010) právě §196 zanedbání povinné výživy (v roce 2010 to bylo 14662 evidovaných trestných činů), ohrožení pod vlivem návykové látky (v roce 2010 to bylo 11066 evidovaných trestných činů) a dopravní nehody silniční (v roce 2010 to bylo 6637 evidovaných trestných činů).

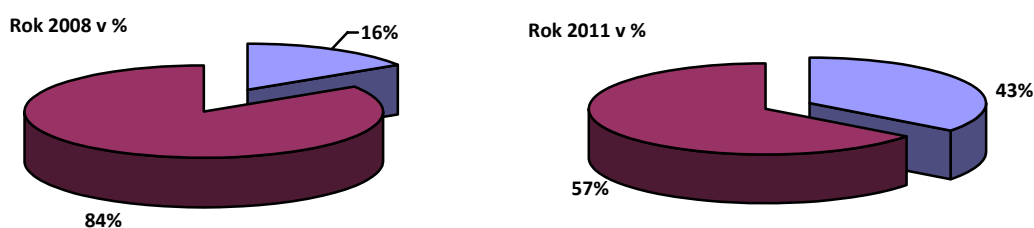
Graf 2 – podíl zanedbání povinné výživy na zbývající kriminalitě



Zdroj: <http://www.policie.cz/statistiky.kriminalita.aspx> staženo 3.11.2012 vlastní zpracování

V roce 2011 byla skladba opět stejná, podobně jako v roce 2010 převažovaly trestné činy zanedbání povinné výživy cca 15 tis. trestných činů (43% ze zbývající kriminality). Nabízí se základní otázka co je příčinou stále se zvětšujícího podílu trestného činu zanedbání povinné výživy na celkové kriminalitě. Jednou z hlavních příčin se ukazuje rozdílná ekonomická situace a s tím související nezaměstnanost v jednotlivých krajích a samozřejmě i v celé ČR.

Graf 3 Podíl zanedbání povinné výživy na zbývající kriminalitě v % ve srovnání roku 2008-2011



Zdroj: <http://www.policie.cz/statistiky.kriminalita.aspx> staženo 3.11.2012 vlastní zpracování

Tuto hypotézu podtrhuje i následující tabulka 3, kdy je jasně vidět v kterých krajích je největší podíl trestného činu zanedbání povinné výživy a jak se podílí na celkové kriminalitě. Nejhuře z tohoto přehledu vychází Moravskoslezský a Ústecký kraj. V těsném závěsu je Středočeský kraj, kde není hlavní příčinou

nárůstu trestného činu zanedbání povinné výživy nezaměstnanost, ale především jeho velká rozloha a počet obyvatel.

Tabulka 3 – Podíl zanedbání povinné výživy jednotlivých KŘP ČR

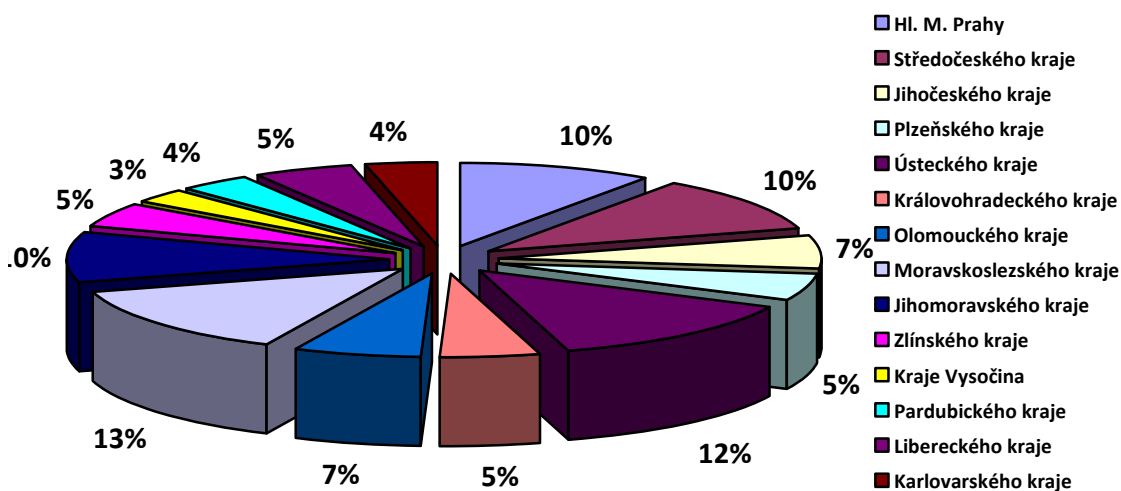
Jednotlivá KŘP ČR	2008	2009	2010	2011
	§213	§213	§196	§196
Hl. M. Prahy	972	978	1203	1306
Středočeského kraje	1094	1384	1780	1892
Jihočeského kraje	665	897	1086	1043
Plzeňského kraje	521	576	756	717
Ústeckého kraje	1360	1492	1707	1999
Královohradeckého kraje	503	613	778	763
Olomouckého kraje	658	747	871	901
Moravskoslezského kraje	1379	1547	1920	1954
Jihomoravského kraje	972	1227	1458	1473
Zlínského kraje	473	633	681	699
Kraje Vysočina	287	335	444	532
Pardubického kraje	376	452	554	590
Libereckého kraje	485	614	854	853
Karlovarského kraje	373	492	570	580
CELKEM v ČR	10118	11987	14662	15302

Zdroj: <http://www.policie.cz/statistiky.kriminalita.aspx> staženo 3.11.2012 vlastní zpracování

V Ústeckém kraji je dlouhodobě nejvyšší nezaměstnanost z celé ČR. Nejhůře potom ze statistik vychází okres Most. Přitom se okres Most řadí mezi nejlidnatější okresy ČR s hustotou osídlení 255 obyvatel/km², což je ve srovnání s celou ČR téměř dvojnásobná hustota osídlení. Dalším aspektem, který celou situaci z ekonomického hlediska dokresluje, je, že hospodářství tohoto regionu se převážně specializuje na těžbu a zpracování uhlí, energetiku, chemický a petrochemický průmysl. Důležitým faktorem je i malá vzdělanost obyvatel Mostecka. V okrese Most tvoří největší skupinu nezaměstnaných 44% lidé se základním vzděláním. Nezaměstnaných s vysokoškolským vzděláním bylo pouze 1%. Tyto údaje jsou získány přímo ze statistik Úřadu práce v Mostě. Je vidět, že ekonomická situace a nezaměstnanost jsou spolu s kriminalitou

zejména zanedbáním povinné výživy na Mostecku spojitě nádoby. V grafu 4 je vyjádřen procentuální podíl jednotlivých KŘP ČR na celkovém zanedbání povinné výživy.

Graf 4 Podíl jednotlivých KŘP ČR na zanedbání povinné výživy – uvedený v %



Zdroj: <http://www.policie.cz/statistiky.kriminalita.aspx> staženo 3.11.2012 vlastní zpracování

Pokud se detailněji podíváme na strukturu pachatelů, kteří se dopouštějí trestného činu zanedbání povinné výživy, zjistíme, že tato struktura do určité míry koresponduje s vývojem nezaměstnanosti v poměru k vzdělanostní struktuře v okrese Most. Pro Mostecko je charakteristické vysoké procento lidí bez vzdělání, a to 0,79% z celkového počtu 96 995 populace. Vysoký je také počet obyvatel se základním vzděláním, který činí 28,5%. Vysokoškoláků je přitom pouze 5,2%. Zdrojem je Český statistický úřad. Z provedené analýzy těchto trestných činů v okrese Most bylo zjištěno, že nejvíce pachatelů připadá na vzdělanostní skupinu se základním a středním vzděláním (bez maturity). Přehled pachatelů s nejvyšším ukončeným vzděláním v okrese Most v poměru k trestnému činu zanedbání povinné výživy uvádí následující tabulka.

Tabulka 4 – Přehled pachatelů v okrese Most s nejvyšším ukončeným vzděláním

Vzdělanostní struktura	2009	2010	2011
Základní vzdělání	26	31	34
SOU bez maturity	91	110	114
SOS z maturitou	21	25	27
Vysokoškolské	0	1	2
CELKEM	138	167	177

Zdroj: Statistika jednotlivých obvodních oddělení ÚO PČR Most vytvořená vlastním zpracováním

6.3. Vytýčení základních problémů a jejich kritické posouzení

V teoretické části bakalářské práce bylo použito převážně neinvazivní techniky za pomoci studia dokumentů, zejména zákona o rodině a trestního zákoníku. V praktické části bakalářské práce bylo přistoupeno k vytýčení základních problémů a jejich následné kritické posouzení. Jednalo se o snahu systematicky podchytit problémy související s trestným činem zanedbání povinné výživy.

6.3.1. Ekonomické dopady osob ve výkonu trestu odnětí svobody

Obecně došlo se zavedením nového trestního zákoníku zákon č. 40/2009 v roce 2010 ke zpřísnění postihu za vybrané trestné činy, mimo jiné i trestného činu zanedbání povinné výživy, kdy se například zkrátila doba neplnění výživného z 6 měsíců na 4 měsíce, a byly zdvojnásobeny trestní sazby. Důsledek je na první pohled zřetelný z následující tabulky 5, kdy se za poslední dva roky zdvojnásobil počet uvězněných osob za neplnění výživného. Z pohledu vymahatelnosti práva věc určitě chvályhodná.

Tabulka 5

Rok	§213	§196	CELKEM
2008	1185	0	1185
2009	1278	0	1278
2010	1303	207	1510
2011	1243	797	2040
16.4.2012	1002	1243	2245

Zdroj: Vězeňská služba ČR, odbor správní - vlastní zpracování

Otázka nastává, pokud se na daný problém podíváme z ekonomického hlediska. Náklady státu na jednoho vězně činí podle Vězeňské služby (600,-Kč až 1 400,-Kč dle typu věznice) průměrně tedy 1 000,- Kč za den! Podle Vězeňské služby viz tabulka je v současné době pro trestný čin zanedbání povinné výživy uvězněno 2 245 osob. Státní rozpočet tedy stojí věznění každý den 2 245 000,- Kč, měsíčně 67 350 000,- Kč, ročně 808 200 000,- Kč. Bohužel potřebné děti z těchto státem vynaložených finančních prostředků nic nedostanou. Téměř polovina neplatičů dle vyjádření Vězeňské služby se po prvním trestu opět ocitne ve vězení. Hrozba trestním postihem za neplnění výživného je tedy účinná pouze z 50 %, což není příliš efektivní řešení problému. Když k tomu přidáme trvale rostoucí počet uvězněných osob, je nutné se zamyslet nad tím, zda je toto řešení správné. Vyvstává totiž otázka, zda stát, který má také povinnost zabezpečit sociálně potřebné děti by tyto finanční prostředky, nebo alespoň jejich část neměl přerozdělit právě jim. Určitým krokem ke zlepšení by mohly být legislativní úpravy Zákona o rodině, které by vedly k tomu, aby v případě, že povinnému je uložen trest za zanedbání povinné výživy, nedocházelo zároveň k jeho oddlužení.

6.3.2. Problémy při dokazování příjmů povinného

Zásadní problémy v trestním řízení u trestného činu zanedbání povinné výživy nastávají zejména při samotném dokazování příjmu povinného. Z pohledu úkolů, které při šetření k trestnému činu zanedbání povinné výživy vyplývají pro Policii České republiky, se jedná o dlouhý a komplikovaný proces.

Vše podtrhuje i špatná spolupráce a koordinace jednotlivých úřadů státní správy. Lepší situace není ani ze strany zaměstnavatelů. Zprávy o příjmech povinného, zaměstnání, nejrůznějších podpor apod. většinou docházejí na Policii České republiky, nebo na soudy velmi dlouho, nebo vůbec, což značně ztěžuje orgánům činných v trestním řízení vlastní vyšetřování a dochází zbytečně k jeho průtahům. V konečném důsledku na tento liknavý přístup doplácí opět samotné děti a tzv. neúplné rodiny. V České republice žije na 560 000 neúplných rodin, ve kterých vyrůstá necelých 400 000 nezaopatřených dětí. Z důvodu nedokonalých zákonů, laxního přístupu soudů, institucí, a obecně špatné vymahatelnosti práva, se většina z nich potýká s řadou problémů. Tím nejpálčivějším a nejrozšířenějším je finanční nedostatečnost a sociální vyloučení. Jedna třetina neúplných rodin se pohybuje na hranici chudoby. Zdroj Asociace neúplných rodin.

Z těchto výše vyjmenovaných důvodů i z hlediska dokazování při samotném trestním řízení je potřeba změnit důkazní břemeno na stranu povinného. V Zákoně o rodině by mohlo být jasně vymezeno, že dokazování nemožnosti hrazení základní vyživovací povinnosti ve stanovené výši, je na straně povinného. Dále se jeví jako potřebné, aby povinný rodič pravidelně předkládal doklady o výši svých příjmů. V případě nehrazení základní vyživovací povinnosti ze strany povinného by přebírala tuto jeho širší rodina, tzn. např. rodiče, prarodiče. Samozřejmě určitým nástrojem k vymáhání pohledávek povinného je exekuční řízení, které není obvykle příliš zdlouhavé a soudům se daří vydávat rozhodnutí o nařízení exekuce poměrně rychle. Vzhledem k tomu, že i proti tomuto rozhodnutí má povinný možnost podat odvolání, se však může i řízení o zcela jasné a prokazatelné pohledávce značně protáhnout. V neposlední řadě je potřebné, aby stát vytvořil podmínky pro náhradní plnění základní vyživovací povinnosti pro případy, kdy nebylo možné využít všech výše jmenovaných možností.

6.4. Zanedbání povinné výživy – příklad z praxe

K lepšímu pochopení celého problému trestného činu zanedbání povinné výživy byl vybrán typický příklad podávaného trestního oznámení na Policii České republiky zejména v Ústeckém kraji, zejména Mostecku.

Rozvedená žena se dvěma dětmi a příjmem zhruba 14 tisíc korun nedokázala financovat domácnost a platit tržní nájemné. Vyšla pouze díky finanční pomoci své rodiny (rodičů a babičky). Bytová situace ovšem nedovolovala, aby se k někomu z nich nastěhovala. Výživné na děti má sice přiznané soudem, ale otec již několik let neplatí a o děti neprojevuje žádný zájem. Proto se oprávněná svou situaci pokusila řešit návrhem na soudní výkon rozhodnutí. Soud sice vydal výkon nařízení exekuce, ale zjistilo se, že otec dětí (povinný) nikde nepracuje, pobírá pouze dávky v hmotné nouzi a nemá žádný zabavitelný majetek. Žena tedy podala trestní oznámení na příslušné obvodní oddělení Policie České republiky. Následně došlo k prověřování majetkových poměrů povinného. V této fázi vyšetřování bylo nezbytné zajistit zprávy o základní majetkové a sociální situaci podezřelého (Úřad práce, OSSZ a zprávu o dávkách pomoci v hmotné nouzi, z nichž bude patrné, zda pobíral sociální dávky a v jakém rozsahu a jestli byl evidován jako uchazeč o zaměstnání). V této fázi bylo vyšetřování i díky liknavosti úřadů a zaměstnavatelů nejdelší. Při samotném výslechu podezřelého (povinného) policejním inspektorem bylo zjištěno, že povinný žádným způsobem nestrádá. Naopak nosí kvalitní značkové oblečení, jezdí v drahém voze a využívá drahou elektroniku. Bohužel samotným vyšetřováním se však nedokázalo prokázat, že tento majetek podezřelý (povinný) vlastní. Povinný uvedl, že žije s přítelkyní, která je na mateřské dovolené se svým dítětem. Vozidlo, byt, vybavení bytu i drobná elektronika je evidována na její osobu. Povinný má vše jen zapůjčené. Oblečení dostává darem od rodičů. Z těchto důvodů muselo být ze strany Policie České republiky šetření zastaveno a trestní řízení následně formou usnesení odloženo.

7. Závěr

Teoretické i praktické poznatky této bakalářské práce jsou určitým příspěvkem k pohledu na téma zanedbání povinné výživy, zejména s ohledem na její složitost při dokazování ze strany policie a následné vymahatelnosti soudů. V praktické části bakalářské práce bylo přistoupeno k posouzení situace a nalezení možných řešení.

Část teoretická se zaměřuje na legislativu zanedbání povinné výživy z pohledu Zákona o rodině a jeho vymezení z trestně právního hlediska podle Trestního zákoníku, a dále popisuje jednotlivé typy zanedbání povinné výživy. Tato část se také dotýká problematiky plnění úkolů v trestním řízení z pozice Policie České republiky a soudů, kde jsou popsány jednotlivé odlišnosti a specifika, které vycházejí z jejich postavení v trestním řízení. Pro lepší orientaci v daném problému je dále v této části podrobně vysvětlen postup policie při řešení zanedbání povinné výživy, zejména ve stádiu přípravného řízení, zahájení úkonů v trestním řízení až po fázi sdělení obvinění. Již při samotném prověřování trestního oznámení zanedbání povinné výživy a následným přípravným řízením policií ČR je patrné velmi složité dokazování zejména majetkových poměrů podezřelého, které je navíc závislé na více aspektech.

V praktické části se bakalářská práce zabývá již konkrétní analýzou trestného činu zanedbání povinné výživy na podkladě vývoje kriminality v České republice. Poslední léta, pokud jde o změny v úrovni kriminality, nevykazují nijak zajímavý vývoj. Méně pozitivním jevem je klesající křivka u počtu objasněných trestných činů, kde dochází k nezadržitelnému poklesu. Ze statistik vyplývá, že rok 2010 tak představuje rok s nejnižším počtem evidovaných trestných činů, a jejich počet se začíná blížit hranici 300 tis. ročně. Klesá také index kriminality, který za rok 2010 činí 298 evidovaných trestných činů na 10 tis. obyvatel ČR. Konkrétním zjištěním, které vychází z bližší analýzy vybrané části kriminality označované jako „zbývající kriminalita“ je jasně vidět

rostoucí podíl §196 zanedbání povinné výživy na „zbývající kriminalitě“ jako celku. Jde o zarážející fakt, když si uvědomíme, že celkově tzv. zbývající kriminalita rapidně klesá. Jednou z hlavních příčin se ukazuje rozdílná ekonomická situace a s tím související nezaměstnanost v jednotlivých krajích a samozřejmě i v celé ČR. Nejhuře z tohoto šetření vychází Moravskoslezský a Ústecký kraj, což potvrzují i policejní statistiky. Dále bylo šetřením zjištěno, že došlo se zavedením nového trestního zákoníku zákon č. 40/2009 v roce 2010 ke zpřísnění postihu za vybrané trestné činy, mimo jiné i trestného činu zanedbání povinné výživy. Důsledek je na první pohled zřetelný, protože se za poslední dva roky zdvojnásobil počet uvězněných osob za neplnění výživného. Z pohledu vymahatelnosti práva věc určitě chvályhodná. Šetřením bylo také zjištěno, že jedním ze základních problémů je samotné dokazování příjmu povinného z pohledu úkolů, které vyplývají pro Policii České republiky. Vše podtrhuje i špatná spolupráce a koordinace jednotlivých úřadů státní správy. Lepší situace není ani ze strany zaměstnavatelů.

Domnívám se, že zjištěné skutečnosti a poznatky s určitými návrhy na změnu získané provedeným šetřením, s přihlédnutím k výsledkům analýzy zanedbání povinné výživy je možné shrnout do několika oblastí:

- 1. Dokazování příjmů povinného** zejména z pohledu plnění úkolů, které vyplývají pro Policii České republiky. Z hlediska dokazování při samotném trestním řízení mám na mysli zejména potřebu změnit důkazní břemeno na stranu povinného. Mám za to, že možným východiskem z této situace by mohla být změna Zákona o rodině. Mělo by být jasně vymezeno, že dokazování nemožnosti hrazení základní vyživovací povinnosti ve stanovené výši, je na straně povinného. Dále se podle mého názoru jeví jako potřebné, aby povinný rodič pravidelně předkládal doklady o výši svých příjmů.

- 2. Povinnost širší rodiny přebírat v případě** nehrazení základní vyživovací povinnosti ze strany povinného. Tato možnost sice platí již dnes, ale zákon ovšem výslovně hovoří o tom, že právo na výživné mají příbuzní (tedy i děti) jen tehdy, pokud ho opravdu nutně potřebují. Zde se jeví jako potřebné upravit znění zákona ve vztahu k dětem.
- 3. Vytvoření podmínek pro náhradní plnění.** Jak ukazuje praxe je důležité a potřebné, aby stát vytvořil podmínky pro náhradní plnění základní vyživovací povinnosti pro případy, kdy nebylo možné využít všech možností.
- 4. Ekonomické dopady osob ve výkonu trestu odnětí svobody** zejména z pohledu nákladů státu. Podle mého názoru by mělo dojít k přehodnocení zpřísnění postihu trestného činu zanedbání povinné výživy. Z pohledu vymahatelnosti práva se jedná určitě o chvályhodný počin, ale v kontextu s dnešní ekonomickou krizí nastává problém, pokud se na něj podíváme z ekonomického hlediska. Tím mám na mysli především náklady státu na jednoho vězně, které činí průměrně 1 000,- Kč za den! Přitom hrozba trestním postihem za neplnění výživného je účinná pouze z 50 %, což není příliš efektivní řešení problému. Při trvale rostoucím počtu uvězněných osob, je nutné se zamyslet nad tím, zda je toto řešení správné. Vyvstává totiž otázka, zda by se stát, který má také povinnost zabezpečit sociálně potřebné děti, neměl tyto finanční prostředky, nebo alespoň jejich část přerozdělit právě jim.

Závěrem bych chtěla říci, že bude těžké nalezení univerzálního modelu jak problém zanedbání povinné výživě ku prospěchu všech zúčastněných stran řešit. Problematika je velmi složitá a jen těžko se odstraňují překážky a zažitá návyky. Stát by měl přejít od obecných proklamací k jasným a systematickým krokům zejména v legislativní fázi řešení daného problému.

8. Seznam použitých zdrojů

Odborná literatura:

CÍSAŘOVÁ, Dagmar a kol. *Trestní právo procesní*. Doc. JUDr. Jaroslav Fenyk, Ph.D., JUDr. et Bc. Tomáš Gřivna, Ph.D., 20081 vyd. Praha nakladatelství ASPI, 2008. 824 s. ISBN 978-80-7357-348-5.

HRUŠÁKOVÁ, Milana, Králíčková, Zdeňka. *České rodinné právo*: edice učebnic Právnické fakulty Masarykovy univerzity v Brně. 1 vyd. Brno nakladatelství Doplněk, 1998. 314 s. ISBN 80-210-1809-7.

NOVÁ, Hana, Velehrach, Martin. *Rodinné vztahy v soudní praxi*. 1 vyd. Praha nakladatelství Prospektrum, 1995. 280 s. ISBN 80-7175-030-1.

Právní předpisy:

Zákon č. 94/1963 Sb., o rodině, ve znění pozdějších předpisů.

Zákon č. 40/2009 Sb., trestní zákoník.

Zákon č. 141/1961 Sb., trestní řád, ve znění pozdějších předpisů.

Speciální dokumenty, interní materiály:

Roubalík, P., *Metodická příručka prověřování a vyšetřování přečinu zanedbání povinné výživy* (interní materiál) územního odboru PČR Most, 2010.

Závazný pokyn policejního prezidenta č. 30/2010 Sb., o *plnění úkolů v trestním řízení*.

Internetové odkazy:

<http://www.policie.cz/statistiky.kriminalita.aspx>

<http://www.vscr.cz/generalni-reditelstvi-19/informacni-servis/statistiky-a-udaje-103/staisticke-rocenky>

9. Přílohy

Příloha č. 1 – Protokol trestním oznámení

Příloha č. 2 – Záznam o zahájení úkonů trestního řízení

Příloha č. 3 – Úřední záznam o podaném vysvětlení dle § 158/6 trestního řádu

Příloha č. 4 – Poučení poškozeného v trestním řízení

Příloha č. 5 – Poučení o poskytování informací o trestním řízení a osobách na něm zúčastněných

Příloha č.1

Vzor protokolu o trestním oznámení

POLICIE ČESKÉ REPUBLIKY
KŘP ÚSTECKÉHO KRAJE
Územní odbor Most
Obvodní oddělení Litvínov Hamr
Přátelství čp. 157, 435 42 Hamr

Č. j. KRPU-/TČ-2012-040817

Hamr 21. listopadu 2012

Protokol o trestním oznámení

Na Územní odbor Most, Obvodní oddělení Litvínov Hamr, Přátelství čp. 157, 435 42 Hamr dne 20.11.2012 v 12:20 hodin oznámil(a)

jméno, příjmení:

jméno, příjmení(rodné):

datum narození:

místo narození:

Trvalé bydliště:

tel.:

Současné bydliště:

tel.:

Adresa pro účely doručování:

tel.:

Adresa zaměstnavatele:

Místo zaměstnání:

Postavení v zaměstnání:

Průkaz totožnosti: stav:

K věci:

– ZANEDBÁNÍ POVINNÉ VÝŽIVY

Výslech oznamovatele(ky) započat dne v hod., místo (kde):
**Územní odbor Most, Obvodní oddělení Litvínov Hamr, Přátelství čp. 157,
 435 42 Hamr**

Poučení:

Podle § 158 odst. 2 tr. řádu vás upozorňuji na odpovědnost za uvedení vědomě nepravdivých údajů, zejména na trestný čin křivé obvinění podle § 345 tr. zákoníku, pomluva podle § 184 tr. zákoníku, poškozování cizích práv podle § 181 tr. zákoníku, nadřizování podle § 366 trestního zákoníku a přestupek křivé vysvětlení podle § 47a odstavce 1 zákona číslo 200/1990 Sb.

Podle § 100 odst. 2 tr. řádu máte právo odepřít výpověď, jestliže byste způsobil nebezpečí trestního stíhání sobě, svému příbuznému v pokolení přímém, svému sourozenci, osvojiteli, osvojenci, manželu, partneru nebo druhu anebo jiným osobám v poměru rodinném nebo obdobném, jejichž újmy byste právem pociťoval jako újmu vlastní.

Podle § 100 odst. 3 tr. řádu odepřít výpověď nemůže ten, kdo má stran trestného činu, jehož se výpověď týká, oznamovací povinnost podle trestního zákona.

Podle § 2 odst. 14 tr. řádu máte právo používat svůj mateřský jazyk nebo jazyk, o kterém prohlásíte, že jej ovládáte.

Podle § 55 odst. 2 tr. řádu máte právo žádat o utajení své podoby a podepsat protokol smyšleným jménem a příjmením, pod kterým budete v trestním spisu veden, jestliže zjištěné okolnosti nasvědčují tomu, že Vám nebo osobě blízké v souvislosti s podáním svědectví zřejmě hrozí újma na zdraví nebo jiné vážné nebezpečí porušení základních práv.

Po skončení výslechu vám bude protokol předložen k přečtení, nebo, požádáte-li o to, bude vám přečten. Máte právo žádat o jeho doplnění, provedení oprav či změn, aby byl v souladu s Vaší výpovědí.

Pokud o to požádáte, budete do jednoho měsíce vyrozuměn o provedených opatřeních.

Vyjádření oznamovatele:

Žádám - Nežádám *) abych byl(a) vyrozuměn o učiněných opatřeních.

To je vše co jsem chtěl k věci uvést, text protokolu o trestním oznámení mi byl hlasitě diktován a souhlasí s tím, co jsem uvedl, po skončení zápisu jsem měl možnost si jej znovu pozorně pročíst, s jeho obsahem souhlasím, nežádám v něm žádných změn ani doplnění a jako správný jej podepisuji dne v hodin.

Za policejní orgán
 oznámení přijal:

Oznamovatel:

Vzor záznamu o zahájení úkonů trestního řízení

POLICIE ČESKÉ REPUBLIKY
KŘP ÚSTECKÉHO KRAJE
Územní odbor Most
Obvodní oddělení Litvínov Hamr
Přátelství čp. 157, 435 42 Hamr

Č. j. KRPU-/TČ-2012-040817

Hamr 21. listopadu 2012

Záznam o zahájení úkonů trestního řízení

Podle § 158 odstavec 3 trestního řádu byly dne na základě trestního oznámení od xxxx zahájeny úkony trestního řízení ve věci XXXX- **ZANEDBÁNÍ POVINNÉ VÝŽIVY**, neboť na podkladě zjištěných skutečností ETR, poučení poškozené, přehled placení, protokol o trestním oznámení, kopie Rozsudku OS v Mostě, kopie rodného listu dítěte, Usnesení OS v Mostě, Vyrozumění OS v Mostě, RT, pomocné dokumenty je dostatečně odůvodněn závěr, že dne 20.11.2012 v době od 12:00 do 12:05

mohl být:

.xxxxxxx, nar.,

spáchán v obci Litvínov Hamr, Hamerská č.p. 2555

přečin **zanedbání povinné výživy podle §196/1 trestního zákoníku**

tím, že

vedoucí oddělení

za policejní orgán:
vedoucí oddělení

Vzor úředního záznamu o podání vysvětlení podle §158 odstavce 6 trestního řádu

POLICIE ČESKÉ REPUBLIKY
KŘP ÚSTECKÉHO KRAJE
Územní odbor Most
Obvodní oddělení Litvínov Hamr
Přátelství čp. 157, 435 42 Hamr

Č. j. KRPU-/TČ-2012-040817

Hamr 21. listopadu 2012

Úřední záznam

o podaném vysvětlení podle § 158 odstavce 6 trestního řádu

Dne v hodin

jméno, příjmení:

jméno, příjmení(dřívější):

datum narození:

místo narození:

státní příslušnost:

Trvalé bydliště:

tel.:

Současné bydliště:

tel.:

Adresa pro účely doručování:

tel.:

Adresa zaměstnavatele:

Místo zaměstnání:

Postavení v zaměstnání:

Průkaz totožnosti: stav

Poměr k věci:

Věc, již se vysvětlení týká:

XXXX – ZANEDBÁNÍ POVINNÉ VÝŽIVY

Poučení:

Podle § 158 odst. 3 tr. řádu k prověření oznámení o skutečnostech nasvědčujících tomu, že byl spáchán trestný čin, a ostatních podnětů k trestnímu stíhání opatřuje policejní orgán potřebné podklady a nezbytná vysvětlení.

Podle § 158 odst. 6 tr. řádu se o obsahu vysvětlení, která nemají povahu neodkladného nebo neopakovatelného úkonu sepíše úřední záznam, kterým lze v zmlouze před soudem se souhlasem statního zastupce a obalováního u-mt jako dykaz (' 211 odst. 6 trestního xadu).

Podle § 158 odst. 8 tr. řádu nesmí být vysvětlení požadováno od toho, kdo by jím porušil zákonem výslovně uloženou nebo uznanou povinnost mlčenlivosti, ledaže by byl této povinnosti zproštěn příslušným orgánem nebo tím, v jehož zájmu tuto povinnost má.

Podle § 124 trestního zákoníku se za státem uloženou nebo uznanou povinnost mlčenlivosti považuje mlčenlivost, která je uložena nebo uznána jiným právním předpisem. Za státem uznanou povinnost mlčenlivosti se podle trestního zákona nepovažuje taková povinnost, jejíž rozsah není vymezen jiným právním předpisem, ale vyplývá z právního úkonu učiněného na základě jiného právního předpisu.

Podle § 158 odst. 8 tr. řádu osoba podávající vysvětlení, s výjimkou podezřelého, je povinna vypovídat pravdu a nic nezamlčet,

současně se upozorňuje na trestní odpovědnost za uvedení vědomě nepravdivých údajů (křivé obvinění dle § 345 trestního zákoníku, pomluvy dle § 184 trestního zákoníku, poškození cizích práv dle § 181 trestního zákoníku a nadřování dle § 366 trestního zákoníku);

osobě podávající vysvětlení o trestném činu spáchaném jiným, která před orgánem činným v trestním řízení úmyslně uvede nepravdu o okolnosti, která má podstatný význam pro rozhodnutí, nebo takovou okolnost zamlčí, lze podle ustanovení § 47a odst. 1, odst. 2 zákona č. 200/1990 Sb. uložit pokutu do výše 50 000,-Kč,

vysvětlení může odepřít, pokud by jím způsobila nebezpečí trestního stíhání sobě nebo svému příbuznému v pokolení přímém, svému sourozenci, osvojiteli, osvojenci, manželu, partneru nebo druhu, anebo jiným osobám v poměru rodinném nebo obdobném, jejichž újmu by právem pocítovala jako újmu vlastní (§ 100 odst. 2 tr. řádu p.a.).

Vysvětlení nesmí být požadováno o okolnostech týkajících se utajovaných informací chráněných zvláštním zákonem, jež je povinna zachovat v tajnosti, ledaže byla této povinnosti příslušným orgánem zproštěna, zproštění lze odepřít jen tehdy, jestliže by výpověď způsobila státu vážnou škodu (§ 99 odst. 1 tr. řádu p.a.)

Podle § 103 tr. řádu ve spojení s ustanovením § 93 odst. 1 tr. řádu a § 95 odst. 2 tr. řádu může být dovoleno, aby dříve než dá odpověď, nahlédl do písemných poznámek, které musí vyslychajícímu, požádá-li o to, předložit k nahlédnutí. Při předložení záznamu k přečtení má právo žádat jeho doplnění či opravy, aby byl v souladu s podaným vysvětlením.

Podle § 158 odst. 5 tr. řádu má právo, při podání vysvětlení, na právní pomoc advokáta.

Podle § 55 odst. 2 tr. řádu má právo požádat o utajení své podoby a podepsat protokol smyšleným jménem a příjmením, pod kterým bude v trestním spisu vedena, jestliže zjištěné okolnosti nasvědčují tomu, že jí nebo osobě blízké v souvislosti s podáním svědectví hrozí újma na zdraví nebo jiné vážné nebezpečí porušení základních práv.

Podle § 2 odst. 14 tr. řádu má právo používat svůj mateřský jazyk nebo jazyk, o kterém uvede, že ho ovládá.

V případě seznámení se s utajovanými informacemi chráněnými zvláštním zákonem má povinnost zachovávat o nich mlčenlivost a neumožnit k nim přístup neoprávněné osobě, dodržovat ostatní povinnosti stanovené zvláštním zákonem (zák. č. 412/2005 Sb. a související předpisy). Nesplnění této povinnosti může zakládat trestní odpovědnost podle § 317 a § 318 tr. zákoníku.

Podle § 66 odst. 1 tr. řádu, kdo přes předchozí napomenutí ruší řízení nebo kdo se k soudu, státnímu zástupci nebo policejnímu orgánu chová urážlivě nebo kdo bez dostatečné omluvy neuposlechne příkazu nebo nevyhoví výzvě, které mu byly dány podle tohoto zákona, může být předsedou senátu a v přípravném řízení státním zástupcem nebo policejním orgánem potrestán pořádkovou pokutou do 50 000,- Kč.

Podle § 158 odst. 10 tr. řádu má právo na náhradu nutných výdajů podle zvláštního právního předpisu upravujícího cestovní náhrady a prokázaný ušlý výdělek. Nárok se nevztahuje na toho, kdo byl vyzván k vysvětlení pro své protiprávní jednání. Podle § 104 tr. řádu nárok zaniká, neuplatní-li jej do tří dnů po svém výsledku nebo poté, co jí bylo sděleno, že k výsledku nedojde.

vedoucí oddělení

Vzor poučení poškozeného v trestním řízení

POLICIE ČESKÉ REPUBLIKY
KŘP ÚSTECKÉHO KRAJE
Územní odbor Most
Obvodní oddělení Litvínov Hamr
Přátelství čp. 157, 435 42 Hamr

Č. j. KRPU-/TČ-2012-040817

Hamr 21. listopadu 2012
Počet stran: bude dopočítáno

Poučení poškozeného v trestním řízení

V trestní věci XXXXXX – ZANEDBÁNÍ POVINNÉ VÝŽIVY

proti

pro ZANEDBÁNÍ POVINNÉ VÝŽIVY

podle § 196 odst.1 trestního zákoníku

máte jako poškozený následující práva:

Podle § 43 odstavce 1 tr. ř. bylo-li vám trestným činem ublíženo na zdraví, způsobena majetková nebo nemajetková újma, nebo se na Váš úkor pachatel trestným činem obohatil, máte právo činit návrhy na doplnění dokazování, nahlížet do spisů, činit si výpisky a poznámky a na svoje náklady pořizovat kopie spisů a jejich částí (§ 65/1 tr. ř.), zúčastnit se sjednávání dohody o vině a trestu, zúčastnit se hlavního líčení a veřejného zasedání konaného o odvolání nebo o schválení dohody o vině a trestu a před skončením řízení se k věci vyjádřit.

Podle § 43 odstavce 2 tr. ř. se za poškozeného nepovažuje ten, kdo se sice cítí být trestným činem morálně nebo jinak poškozen, avšak vzniklá újma není způsobena zaviněním pachatele nebo její vznik není v příčinné souvislosti s trestným činem.

Podle § 43 odstavce 3 trestního řádu jste jako poškozený oprávněn také navrhnout, aby soud v odsuzujícím rozsudku uložil obžalovanému povinnost nahradit v penězích škodu nebo nemajetkovou újmu, jež byla poškozenému trestným činem způsobena, nebo vydat bezdůvodné obohacení, které obžalovaný na jeho úkor trestným činem získal. Návrh je třeba učinit nejpozději u hlavního líčení před zahájením dokazování (§ 206 odst. 2); je-li sjednána dohoda o vině a trestu, je třeba návrh učinit nejpozději při prvním jednání o takové dohodě (§ 175a odst. 2). Z návrhu musí být patrné, z jakých důvodů a v jaké výši se nárok na náhradu škody nebo nemajetkové újmy uplatňuje nebo z jakých důvodů a v jakém rozsahu se uplatňuje nárok na vydání bezdůvodného obohacení. Podle § 44 odstavce 3 tr. řádu návrh nelze podat, bylo-li o nároku již rozhodnuto v občanskoprávním nebo jiném příslušném řízení.

Podle § 44 odstavce 1 tr. ř. oprávnění poškozeného nemůže vykonávat ten, kdo je v trestním řízení stíhán jako spoluobviněný.

Podle § 43 odstavce 4 tr. ř. se můžete výslovným prohlášením sděleným orgánu činnému v trestním řízení vzdát procesních práv, které Vám tento zákon jako poškozenému přiznává.

Je-li počet poškozených mimořádně vysoký a jednotlivým výkonem jejich práv by mohl být ohrožen rychlý průběh trestního stíhání, rozhodne předseda senátu a v přípravném řízení na návrh státního zástupce soudce, že poškození mohou svá práva v trestním řízení uplatňovat pouze prostřednictvím společného zmocněnce, kterého si zvolí. Jestliže by celkový počet zvolených zmocněnců vzrostl na více než šest a poškození se mezi sebou o výběru nedohodnou, provede výběr s přihlédnutím k zájmům poškozených soud. Společný zmocněnec vykonává práva poškozených, které zastupuje, včetně uplatnění nároku na náhradu škody v trestním řízení (§ 44 odstavce 2 tr. ř.).

Podle § 44a trestního řádu shledá-li orgán činný v trestním řízení, že poškozenému nebo svědkovi hrozí nebezpečí v souvislosti s pobytem obviněného nebo odsouzeného na svobodě, poučí poškozeného nebo svědka o možnosti žádat informace o tom, že obviněný byl propuštěn z vazby nebo z ní uprchl, nebo odsouzený byl propuštěn z výkonu trestu odnětí svobody nebo z něj uprchl. Poškozený nebo svědek může žádost podat u soudu

a v přípravném řízení u státního zástupce. Pokud je odsouzený ve výkonu trestu odnětí svobody, podává se žádost soudu, který rozhodoval v prvním stupni.

Podle § 45 odstavce 1 tr. řádu je-li poškozená osoba zbavena způsobilosti k právním úkonům nebo je-li její způsobilost k právním úkonům omezena, může práva poškozeného vykonávat její zákonný zástupce. Jde-li o uplatnění nároku na náhradu škody nebo na vydání bezdůvodného obohacení (§ 43 odstavce 3 trestního řádu), přecházejí práva, která tento zákon přiznává poškozenému, i na jeho právního nástupce

Podle § 45a tr. ř. se Vám veškeré písemnosti doručují na adresu, kterou uvedete. Máte-li zmocněnce, doručuje se pouze jemu, to neplatí, pokud se Vám zasílá výzva, abyste osobně něco vykonal.

Podle § 46 trestního řádu, je-li vedeno řízení pro trestný čin, u něhož lze sjednat dohodu o vině a trestu, může dojít k sjednání dohody o vině a trestu a v takovémto případě může poškozený uplatnit nárok na náhradu škody nebo nemajetkové újmy v penězích nebo na vydání bezdůvodného obohacení nejpozději při prvním jednání o takové dohodě.

Podle § 47 odstavce 1, 2 tr. ř. máte právo navrhnout státnímu zástupci nebo soudu, aby uspokojení vašeho nároku na náhradu škody nebo nemajetkové újmy způsobené trestným činem nebo na vydání bezdůvodného obohacení získaného trestným činem, bylo až do pravděpodobné výše škody nebo nemajetkové újmy nebo až do pravděpodobného rozsahu bezdůvodného obohacení, zajištěno na majetku obviněného, máte-li důvodnou obavu, že uspokojení tohoto nároku bude mařeno nebo ztěžováno.

Podle § 47 odstavce 3 tr. ř., pokud je Vám známo, že obviněný je vlastníkem nemovitosti nebo má některou movitou věc umístěnou mimo jeho trvalého nebo jiného pobytu, uveďte podle možnosti již v návrhu na zajištění svého nároku na náhradu škody nebo nemajetkové újmy nebo na vydání bezdůvodného obohacení, kde taková věc je.

Podle § 50 tr. řádu se můžete jako poškozený dát zastupovat zmocněncem. Zmocněncem může být jen osoba, jejíž způsobilost k právním úkonům není omezena. Při hlavním líčení a při veřejném zasedání nemůže být zmocněncem ten, kdo je k němu předvolán jako svědek, znalec nebo tlumočník. V trestním řízení, ve kterém jsou probírány utajované skutečnosti chráněné zvláštním zákonem, může být zmocněncem pouze určená osoba podle zvláštního zákona nebo osoba podle takového zákona poučená.

Podle § 51 tr. ř. je zmocněnec poškozeného oprávněn činit za poškozeného návrhy a podávat za něj žádosti a opravné prostředky; je též oprávněn zúčastnit se všech úkonů, kterých se může zúčastnit poškozený.

Podle § 51a odstavce 1 tr. ř. osvědčíte-li jako poškozený, který uplatnil v souladu se zákonem nárok na náhradu škody nebo nemajetkové újmy nebo na vydání bezdůvodného obohacení, že nemáte dostatek prostředků, abyste si hradil náklady vzniklé s přibráním zmocněnce, rozhodne na Váš návrh předseda senátu soudu, který koná řízení v prvním stupni, a v přípravném řízení soudce, že máte nárok na právní pomoc poskytovanou zmocněncem bezplatně nebo za sníženou odměnu. To neplatí pokud vzhledem k povaze uplatňované náhrady škody nebo nemajetkové újmy nebo její výši nebo vzhledem k povaze a rozsahu bezdůvodného obohacení, by zastoupení zmocněncem bylo zřejmě nadbytečné.

Podle § 51a odstavce 2 tr. ř. návrh na takové rozhodnutí včetně příloh, jimiž prokazujete jeho důvodnost, podáváte v přípravném řízení soudu prostřednictvím státního zástupce.

Poškozený, který má nárok na ustanovení zmocněnce, může podle § 151a odstavce 1 tr. řádu žádat, aby předseda senátu a v přípravném řízení státní zástupce rozhodl o tom, že stát ponese náklady na znalecký posudek, který poškozený vyžádá. Žádosti nelze vyhovět, jestliže takový důkaz není pro objasnění věci zřejmě potřebný nebo stejný úkon k prokázání téže skutečnosti již vyžádal orgán činný v trestním řízení.

Podle § 65 tr. ř. máte právo nahlížet do spisu, s výjimkou protokolu o hlasování a osobních údajů svědka podle § 55 odstavce 2 tr. ř., činit si z nich výpisky a poznámky a pořizovat si na své náklady kopie spisů a jejich částí. V přípravném řízení může státní zástupce nebo policejní orgán právo nahlédnout do spisů a spolu s tím ostatní práva uvedená v § 65 odstavci 1 tr. ř. ze závažných důvodů odepřít. Závažnost důvodů, ze kterých tato práva odepřel policejní orgán, je na žádost osoby, již se odepření týká, státní zástupce povinen urychleně přezkoumat.

Podle § 157a odstavce 1 tr. ř. máte právo kdykoliv v průběhu přípravného řízení žádat státního zástupce, aby byly odstraněny průtahy v řízení nebo závady v postupu policejního orgánu. Tato žádost není vázána lhůtou. O výsledku přezkoumání musí být žadatel vyrozuměn.

Vyjádření poškozeného k poučení:

**poučení mi bylo řádně
vysvětleno a beru je na
vědomí**

(jméno a příjmení poškozeného)

Vzor poučení o poskytování informací o trestním řízení a osobách na něm zúčastněných

POLICIE ČESKÉ REPUBLIKY
KŘP ÚSTECKÉHO KRAJE
Územní odbor Most
Obvodní oddělení Litvínov Hamr
Přátelství čp. 157, 435 42 Hamr

Č. j. KRPU-/TČ-2012-040817

Hamr 21. listopadu 2012

Poučení o poskytování informací o trestním řízení a osobách na něm zúčastněných

Podle § 8b odst. 1 trestního řádu osobám, kterým byly orgánem činným v trestním řízení poskytnuty informace umožňující zjištění totožnosti osoby, proti které se vede trestní řízení, poškozeného, zúčastněné osoby a svědka, pro účely trestního řízení nebo k výkonu práv nebo plnění povinností stanovených zvláštním právním předpisem, je nesmí nikomu dále poskytnout, pokud jejich poskytnutí není nutné k uvedeným účelům.

Podle § 8b odst. 2 trestního řádu nikdo nesmí v souvislosti s trestným činem spáchaným na poškozeném jakýmkoli způsobem zveřejnit informace umožňující zjištění totožnosti poškozeného, který je osobou mladší 18 let nebo vůči němuž byl spáchán trestný čin vraždy (§ 140 trestního zákoníku), zabití (§ 141 trestního zákoníku), některý z trestných činů, kterým byla způsobena těžká újma na zdraví, trestný čin ohrožení pohlavní nemoci (§ 155 trestního zákoníku), některý z trestných činů proti těhotenství ženy (§ 159 až 162 trestního zákoníku), trestný čin obchodování s lidmi (§ 168 trestního zákoníku), některý z trestných činů proti lidské důstojnosti v sexuální oblasti (§ 185 až 193 trestního zákoníku), trestný čin opuštění dítěte nebo svěřené osoby (§ 195 trestního zákoníku), týrání svěřené osoby (§ 198 trestního zákoníku), týrání osoby žijící ve společném obydlí (§ 199 trestního zákoníku), únosu dítěte a osoby stížená duševní poruchou (§ 200 trestního zákoníku) nebo nebezpečného pronásledování (§ 354 trestního zákoníku).

Podle § 8c trestního řádu nikdo nesmí bez souhlasu osoby, které se takové informace týkají, zveřejnit informace o nařízení či provedení odposlechu a záznamu telekomunikačního provozu podle § 88 trestního řádu nebo informace z něj získané, údaje o telekomunikačním provozu zjištěné na základě příkazu podle § 88a trestního řádu, nebo informace získané sledováním osob a věcí podle § 158d odst. 2 a 3 trestního řádu, umožňují-li zjištění totožnosti této osoby a nebyly-li použity jako důkaz v řízení před soudem.

Podle § 8d odst. 2 zákona číslo 141/1961 Sb. informace, na které se vztahuje zákaz zveřejnění podle § 8b a § 8c, lze zveřejnit, pokud osoba, jíž se zákaz zveřejnění týká, udělila ke zveřejnění informace výslovný souhlas. Zemřela-li nebo byla-li tato osoba prohlášena za mrtvou, souhlas se zveřejněním informací je oprávněn udělit její manžel, partner nebo její děti, a není-li jich, její rodiče; v případě osoby mladší 18 let nebo osoby zbavené způsobilosti k právním úkonům nebo s omezenou způsobilostí k právním úkonům její zákonný zástupce. Souhlas se zveřejněním informací nemůže udělit osoba, která je pachatelem trestného činu spáchaného vůči osobě, jež zemřela nebo byla prohlášena za mrtvou.

Porušení této povinnosti může být postíženo v případě fyzické osoby podle § 44a zákona č. 101/2000 Sb., o ochraně osobních údajů, pokutou až do výše 1 000 000,-Kč, v případě spáchání tiskem, filmem, rozhlasem, televizí, veřejně přístupnou počítačovou sítí nebo jiným obdobně účinným způsobem lze uložit pokutu do 5 000 000,-Kč, právnické osobě nebo podnikající fyzické osobě může být za tento správní delikt, podle § 45a zákona č. 101/2000 Sb., o ochraně osobních údajů, uložena pokuta až do výše 1 000 000,-Kč, v případě spáchání tiskem, filmem, rozhlasem, televizí, veřejně přístupnou počítačovou sítí nebo jiným obdobně účinným způsobem lze uložit pokutu do 5 000 000,-Kč, případně posouzeno i jako trestný čin Neoprávněné nakládání s osobními údaji podle § 180 trestního zákoníku.

Poučovaná osoba