



Ekonomická  
fakulta  
Faculty  
of Economics

Jihočeská univerzita  
v Českých Budějovicích  
University of South Bohemia  
in České Budějovice

Jihočeská univerzita v Českých Budějovicích

Ekonomická fakulta

Katedra práva

Diplomová práce

# Oddlužení podnikajících fyzických osob - možné dopady na ekonomiku

Vypracovala: Bc. Jana Bláhová

Vedoucí práce: JUDr. Ing. Zdeněk Strnad, Ph.D.

České Budějovice 2017

## ZADÁNÍ DIPLOMOVÉ PRÁCE

(PROJEKTU, UMĚLECKÉHO DÍLA, UMĚLECKÉHO VÝKONU)

Jméno a příjmení: **Bc. Jana BLÁHOVÁ**  
Osobní číslo: **E15538**  
Studijní program: **N6208 Ekonomika a management**  
Studijní obor: **Obchodní podnikání**  
Název tématu: **Oddlužení podnikajících fyzických osob - možné dopady na ekonomiku**  
Zadávací katedra: **Katedra práva**

Z á s a d y p r o v y p r a c o v á n í :

### Cíl práce:

Právní úprava účinná od 1. 1. 2014 umožňuje oddlužení fyzickým osobám-podnikatelům. Úkolem studenta bude zhodnotit vhodnost oddlužení pro tyto osoby včetně stanovování měsíční splátky či ingerence věřitelů, ověřit zájem ze strany dlužníků o tento způsob řešení úpadku na základě analýzy výstupů insolvenčního rejstříku ve vybraném kraji, popř. v rámci republiky, dle vhodných ukazatelů. Student by měl zároveň posoudit vhodnost tohoto přístupu k řešení podnikatelských dluhů na ekonomiku. V závěru práce předloží doporučení na úpravu tohoto institutu jednak z pohledu věřitelů a dlužníků, jednak z pohledu dopadů na ekonomiku.

### Metodický postup:

Využita bude především analytická metoda, tj. studium literatury, právních předpisů a judikatury. Za nezbytnou pak považuji z veřejně dostupných zdrojů (zejm. insolvenční rejstřík) provedenou analýzu průběhu řízení a dopadů omezení vyplývajících z tohoto řízení pro dlužníka i věřitele, jakož i zhodnocení role věřitelů v řízení, a to na základě vybraných ukazatelů. Student též srovná výsledný efekt a míru uspokojení věřitelů, jakož i dopady na dlužníka, a to ve vztahu ke konkursu.

### Rámcová osnova:

1. Úvod.
  2. Cíl práce, metodika, hypotézy.
  3. Přehled zvolené problematiky - stručné historické ohlédnutí (zákon o konkurzu a vyrovnání), platná právní úprava se zohledněním změn od 1. 1. 2014.
  4. Vlastní práce - úpadek a způsoby jeho řešení, orientace na oddlužení fyzických osob se zaměřením na podnikatele, role a působnost věřitelů v oddlužení, vyhodnocení možných dopadů splacení pouze částí dluhů do klimatu ekonomického prostředí.
  5. Praktická část - kvantifikace zájmu o oddlužení fyzickými osobami - podnikateli, porovnání s minulou právní úpravou, zhodnocení míry zatížení pro dlužníky i věřitele - praktické výstupy z Insolvenčního rejstříku.
  6. Závěr.
- X. Seznam použitých zdrojů.  
X. Seznam příloh.

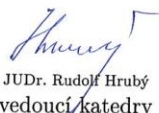
Rozsah grafických prací: **dle potřeby**  
Rozsah pracovní zprávy: **50 - 60 stran**  
Forma zpracování diplomové práce: **tištěná**  
Seznam odborné literatury: **viz příloha**

Vedoucí diplomové práce: **JUDr. Ing. Zdeněk Strnad, Ph.D.**  
Katedra práva

Datum zadání diplomové práce: **5. ledna 2015**  
Termín odevzdání diplomové práce: **30. dubna 2016**

  
doc. Ing. Ladislav Rolínek, Ph.D.  
děkan

JIHOČESKÁ UNIVERZITA  
V ČESKÝCH BUDĚJOVICÍCH  
EKONOMICKÁ FAKULTA  
Studentská 13 (25)  
370 02 České Budějovice

  
JUDr. Rudolf Hrubý  
vedoucí katedry

V Českých Budějovicích dne 16. března 2015

## Příloha zadání diplomové práce

Seznam odborné literatury:

Janků, M., & kol. (2013). *Základy práva pro posluchače neprávnických fakult*. 5. přepracované a doplněné vydání. Praha: C. H. Beck.

Hásová, J., & kol. (2014). *Insolvenční zákon. Komentář*. 2. vydání. Praha: C. H. Beck. s. 1504.

Hásová, J., & Moravec, T. (2013). *Insolvenční řízení*. Vydání první. Praha: C. H. Beck. s. 280.

Drápal, L., Bureš, J., & kol. (2009). *Občanský soudní řád I, II. Komentář*. 1. vydání. Praha: C. H. Beck. s. 1600.

Maršíková J., & kol. (2014). *Insolvenční zákon s poznámkami a judikaturou*. 2. aktualizované vydání. Praha: Leges. s. 864.

### Právní předpisy:

Zákon č. 182/2006 Sb., o úpadku a způsobech jeho řešení (insolvenční zákon), ve znění pozdějších předpisů.

Zákon č. 312/2006 Sb., o insolvenčních správcích, ve znění pozdějších předpisů.

Zákon č. 99/1963 Sb., občanský soudní řád, ve znění pozdějších předpisů.

Vyhláška č. 355/2013 Sb., o úředních hodinách provozovny, o označování sídla a provozovny a o činnostech, které je insolvenční správce povinen zajišťovat v provozovně, ve znění pozdějších předpisů.

Vyhláška č. 314/2007 Sb., o minimálním limitu pojistného plnění a minimálních standardech pojistných smluv insolvenčních správců, ve znění pozdějších předpisů.

Vyhláška č. 313/2007 Sb., o odměně insolvenčního správce, o náhradách jeho hotových výdajů, o odměně členů a náhradníků věřitelského výboru a o náhradách jejich nutných výdajů, ve znění pozdějších předpisů.

Vyhláška č. 311/2007 Sb., o jednacím řádu pro insolvenční řízení a kterou se provádějí některá ustanovení insolvenčního zákona, ve znění pozdějších předpisů.

Prohlašuji, že svoji diplomovou práci jsem vypracovala samostatně pouze s použitím pramenů a literatury uvedených v seznamu citované literatury.

Prohlašuji, že v souladu s § 47 zákona č. 111/1998 Sb. v platném znění souhlasím se zveřejněním své diplomové práce, a to - v nezkrácené podobě - elektronickou cestou ve veřejně přístupné části databáze STAG provozované Jihočeskou univerzitou v Českých Budějovicích na jejích internetových stránkách, a to se zachováním mého autorského práva k odevzdanému textu této kvalifikační práce. Souhlasím dále s tím, aby toutéž elektronickou cestou byly v souladu s uvedeným ustanovením zákona č. 111/1998 Sb. zveřejněny posudky školitele a oponentů práce i záznam o průběhu a výsledku obhajoby kvalifikační práce. Rovněž souhlasím s porovnáním textu mé kvalifikační práce s databází kvalifikačních prací Theses.cz provozovanou Národním registrem vysokoškolských kvalifikačních prací a systémem na odhalování plagiátů.

Datum: 07. 09. 2017

.....  
*Bc. Jana Bláhová*

### **Poděkování**

Děkuji JUDr. Ing. Zdeňku Strnadovi, Ph.D., za to, že se ujal vedení mé diplomové práce, za odborné vedení, náměty a připomínky.

1 ÚVOD.....	9
2 CÍL PRÁCE .....	10
3 PŘEHLED ZVOLENÉ PROBLEMATIKY .....	11
3.1 Právní úprava insolvenčního zákona .....	11
3.2 Charakteristika insolvenčního práva.....	13
3.3 Zásady insolvenčního řízení .....	14
3.4 Insolvenční rejstřík .....	14
3.5 Procesní subjekty .....	15
3.5.1 Dlužník.....	15
3.5.2 Věřitelé.....	15
3.5.3 Insolvenční správce.....	15
3.5.4 Věřitelské orgány .....	16
3.5.4 Insolvenční soud .....	16
3.5.5. Státní zastupitelství .....	17
3.7 Pohledávky.....	17
3.8 Podnikatel .....	18
4 INSOLVENČNÍ ŘÍZENÍ .....	19
4.1 Zahájení insolvenčního řízení .....	21
4.2 Insolvenční návrh a jeho posouzení .....	21
5 ÚPADEK .....	24
5.1 Zjištění a rozdělení úpadku.....	24
5.2 Způsob řešení úpadku .....	25
5.3 Rozhodnutí o úpadku .....	27
6 REORGANIZACE .....	28
6.1 Návrh na povolení reorganizace .....	28
6.2 Reorganizační plán .....	29
6.3 Způsoby reorganizace .....	29
6.4 Ukončení reorganizace .....	30
7 KONKURS .....	31
7.1 Prohlášení konkursu a jeho účinky .....	32
7.2 Zpeněžení majetkové podstaty.....	33
7.3 Nakládání s výtěžkem zpeněžení .....	35
7.4 Zrušení konkursu .....	35

7.5 Nepatrný konkurs.....	36
8 ODDLUŽENÍ .....	37
8.1 Návrh na povolení oddlužení .....	38
8.1.1 Lhůta pro podání návrhu.....	39
8.1.2 Náležitosti návrhu na povolení oddlužení .....	39
8.2 Rozhodnutí o povolení oddlužení .....	40
8.2.1 Způsoby provedení oddlužení.....	40
8.3 Rozhodnutí o schválení oddlužení .....	43
8.4 Rozhodnutí o splnění oddlužení .....	43
8.5 Osvobození dlužníka od placení pohledávek.....	44
8.6 Zrušení schváleného oddlužení.....	44
8.7 Povinnosti dlužníka po schválení splátkového kalendáře.....	45
8.8 Uplatňování pohledávek .....	46
8.9 Výpočet měsíční splátky .....	46
9 STATISTICKÁ DATA.....	51
9.1 Insolvenční návrhy celkem .....	51
9.2 Insolvenční návrhy podle podání .....	52
9.3 Oddlužení.....	54
9.4 Uspokojení pohledávek.....	56
9.5 Konkursy.....	56
10 SROVNÁNÍ ODDLUŽENÍ A KONKURSU.....	58
11 MÍRA ZATÍŽENÍ PRO DLUŽNÍKY A VĚŘITELE .....	59
12 MOŽNÉ DOPADY NA EKONOMIKU .....	61
13 ZÁVĚR.....	63
13 SUMMARY .....	65
I. Použité zkratky .....	67
II. Seznam použitých zdrojů .....	68
III. Seznam obrázků.....	71
IV. Seznam tabulek.....	71
V. Seznam grafů .....	71
VI. Seznam příloh .....	72
VII. Přílohy .....	73



# 1 ÚVOD

V roce 2014 vstoupila v platnost novela insolvenčního zákona, která přinesla řadu novinek. Zásadní změnou je nový pohled na podmínky platné pro povolení oddlužení. Zatímco dříve byla základním předpokladem pro povolení oddlužení skutečnost, že dlužník není podnikatelem, revizní novela zákona nyní nehodnotí povahu osoby dlužníka, ale zkoumá zejména povahu jeho dluhů. (Creditreform, 2015)

Současná platná legislativa nabízí několik možných způsobů řešení finančních problémů dlužníka. Jedná se o oddlužení, reorganizaci a konkurs.

Nejčastější možností řešení úpadku je oddlužení, a to plněním splátkového kalendáře, kdy dlužník musí během pěti let uhradit minimálně 30% dlužné částky svým věřitelům, kteří se v rámci insolvenčního řízení přihlásili ke svým pohledávkám. Další možností řešení úpadku dlužníka je zpeněžení jeho majetku nebo kombinace zpeněžení majetkové podstaty spolu s oddlužením splátkovým kalendářem.

Následující práce se bude zabývat zejména úpadkem fyzických podnikajících osob, a to zvláště oddlužením. Téma je řešeno v rámci aktuální právní úpravy účinné od 1. ledna 2014 a novelizací zákona č. 64/2017, účinné od 1. července. 2017.

## 2 CÍL PRÁCE

Tato diplomová práce má představit oddlužení jako jeden ze sanačních způsobů řešení úpadku, který byl původně plánován výhradně pro fyzické osoby - nepodnikatele (zákon č. 182/2006 Sb., který nabyl účinnosti dne 1. ledna 2008). Právní úprava účinná od 1. ledna 2014 však umožnila za určitých podmínek oddlužení rovněž fyzickým osobám - podnikatelům.

Cílem práce bude zhodnocení tohoto způsobu řešení úpadku zaměřeného na problematiku oddlužení fyzických osob - podnikatelů, posouzení jeho přístupu k řešení podnikatelských dluhů a srovnání výsledného efektu a míry uspokojení věřitelů, jakož i dopadů na dlužníka, a to jak teoretickým nastíněním právní úpravy, tak praktickým pohledem. Bude přiblížen vývoj právní úpravy insolvenčního zákona, průběh insolvenčního řízení a procesní subjekty. Dále bude práce zaměřena na představení metod řešení úpadku dlužníka. Hlavní část práce bude podrobněji zaměřena na problematiku oddlužení, včetně stanovení výpočtu měsíční splátky a zjištění zhodnocení vhodnosti tohoto přístupu k řešení podnikatelských dluhů. V poslední části bude zkoumáno zhodnocení míry zatížení pro dlužníky a věřitele a možné dopady na ekonomiku.

## 3 PŘEHLED ZVOLENÉ PROBLEMATIKY

### 3.1 Právní úprava insolvenčního zákona

Výraz *Insolvente* pochází z latiny a v překladu znamená „neschopnost dostát peněžitém závazkům“.

#### *Insolvenční právo v českých zemích*

V českých zemích vyvolaly potřebu prakticky aplikovatelné právní úpravy konkursu hospodářské problémy již na přelomu 16. a 17. století, zejména tzv. měnová kaláda z roku 1623. V Obnoveném řízení zemském, uzákoněném po vítězství na Bílé hoře Ferdinandem II. v roce 1627, je v člancích LXXII až LXXVII řešeno "*placení dluhův, kteří větší jsou, nežli dlužník svého statku nebo jmění má*".

Následně byl v rakouské monarchii vydán v roce 1781 Josefínský konkursní řád, který zahrnoval princip *perpetuace*, tj. konkurs trval tak dlouho, dokud nebyly uspokojeny všechny přihlášené pohledávky. (InsolCentrum, 2017)

Dalšími normami upravujícími proces úpadku byl Konkursní řád č. 1/1869 zpracovaný podle pruského vzoru, který platil až do roku 1914, kdy byl nahrazen Císařským nařízením, jímž se zavádí řád konkursní, řád vyrovnávací a řád odpůrčí, který v Rakousku po mnoha novelách platil ještě na počátku 21. století. (Bařinová, Hótová, & Olšar, 2006)

Novější, moderní právní formou, která komplexně upravila právní úpravu v Československé republice, byl zákon č. 64/1931 Sb. (plným názvem „Zákon, kterým se vydávají řády konkursní, vyrovnací a odpůrčí“). Uvedený zákon č. 64/1931 byl zrušen zákonem č. 142/1950 Sb. o řízení ve věcech občanskoprávních (Občanským soudním řádem), a to ke dni 1. ledna 1952, aniž by byl nahrazen jinou právní normou. (Bařinová, Hótová, & Olšar, 2006)

K obnovení úpravy insolvenčního zákona dochází až přijetím zákona č. 328/1991 Sb. o konkursu a vyrovnání (dále jen „ZKV“), s účinností ke dni 1. října 1991, který po dobu své platnosti do 31. prosince 2007 prošel 23 různými novelizacemi, včetně nálezů Ústavního soudu. (Kislingerová, 2008)

S účinností od 1. ledna 2008 je v České republice insolvenční právo upraveno v zákoně č. 182/2006 Sb., o úpadku a způsobech jeho řešení (dále jen InsZ). Insolvenční zákon nahradil výše uvedený zákon č. 328/1991 Sb., o konkursu a vyrovnání.

Během svého trvání prošel insolvenční zákon několika novelizacemi, z nichž největší a nejucelenější je zákon č. 294/2013 Sb., který vešel v platnost 1. ledna 2014, a rovněž aktuální novela účinná od 1. července 2017 (č. 64/2017 Sb.).

Novela insolvenčního zákona č. 294/2013 Sb., která vešla v platnost v roce 2014, přinesla i v oblasti osobních úpadků řadu novinek. Zásadní změnou jsou podmínky platné pro povolení oddlužení. Tato novela zákona nyní nehodnotí povahu osoby dlužníka, ale zkoumá zejména charakter jeho dluhů. Základní podmínkou povolení oddlužení je, aby dlužník neměl dluhy z podnikání. Zvažuje se však i doba vzniku dlužníkovy dluhu z podnikání, výše a četnost dluhu a doba, kdy dlužník s podnikáním skončil. Současně zákon v § 389 InsZ specifikuje výjimky, kdy určité dluhy oddlužení nebrání. (Creditreform, 2015)

Podle Janků (2013) byla důvodem k vypracování nového zákona snaha co nejvíce zrychlit, zjednodušit a zprůhlednit insolvenční řízení. V České republice podle jeho mínění nebylo výjimkou, že konkursní řízení trvalo několik let. Právní úprava dosavadního úpadkového práva neobsahovala kromě konkursu a vyrovnání žádné jiné způsoby řešení úpadku.

Podle § 1 InsZ je předmětem úpravy:

- a) řešení úpadku a hrozícího úpadku dlužníka soudním řízením některým ze stanovených způsobů tak, aby došlo k uspořádání majetkových vztahů k osobám dotčeným dlužníkovým úpadkem nebo hrozícím úpadkem a k co nejvyššímu a zásadně poměrnému uspokojení dlužníkových věřitelů,
- b) oddlužení dlužníka.

## 3.2 Charakteristika insolvenčního práva

Insolvenční zákon se vztahuje k řešení úpadku a hrozícího úpadku dlužníka soudním řízením některým ze stanovených způsobů tak, aby došlo k uspořádání majetkových vztahů k osobám dotčeným dlužníkovým úpadkem a k co nejvyššímu a zásadně poměrnému uspokojení dlužníkových věřitelů a k oddlužení dlužníka. Toto soudní řízení zákon nazývá insolvenčním řízením a výslovně stanoví zásady, na nichž dané řízení spočívá. Je zdůrazněna spravedlnost, rychlost, hospodárnost a způsob vedení řízení tak, aby bylo dosaženo co nejvyššího uspokojení věřitelů. To znamená, uspokojení věřitele způsobem, který zohledňuje jejich postavení, a současně nutně nezničit dlužníka a jeho možnosti další činnosti - podnikání. (Webové stránky ministerstva spravedlnosti)

Insolvenční právo nám ve své podstatě přináší soubor nástrojů k řešení primárně ekonomického problému, a to narovnání nastalých deformací vztahů v rámci fungování hospodářského systému. Pokud však otevřeme otázku ekonomické efektivity úpadkového řízení, jakožto legitimního cíle právní politiky, a budeme chtít rozebírat a pochopit úpadkové právo nejen z hlediska občanského soudního procesu, pak je nutné akceptovat skutečnost, že za příčinu úpadku lze označit právě ekonomické selhání jednotlivého subjektu v rámci ekonomického systému. Tyto mechanismy pak můžeme nalézat v podstatě ve všech právních odvětvích, tedy taktéž v právu obchodním, správním, trestním a v neposlední řadě v právu finančním, které představuje epicentrum regulace finančních vztahů. (Fronc Chalupecká, 2013)

Kromě insolvenčního zákona je třeba vycházet i z dalších zvláštních předpisů, které mohou mít vazbu na tuto problematiku a které byly ve svém obsahu dotčeny insolvenčním zákonem č. 296/2007 Sb., o úpadku a způsobech jeho řešení, kterým se mění insolvenční zákon a některé zákony v souvislosti s jeho přijetím. Jde například o předpisy práva občanského, obchodního, živnostenského, procesního a další. Insolvenční zákon spolu s dalšími souvisejícími předpisy představuje komplexní úpravu, ze které je třeba při řešení úpadku dlužníka vycházet. (Hásová, 2013)

### 3.3 Zásady insolvenčního řízení

Zásady insolvenčního řízení, které jsou striktně vymezeny v insolvenčním zákoně se vztahují i na věřitele, kteří nejsou účastníky insolvenčního řízení.

Podle § 5 InsZ spočívá insolvenční řízení zejména na těchto zásadách:

- a) insolvenční řízení musí být vedeno tak, aby žádný z účastníků nebyl nespravedlivě poškozen nebo nedovoleně zvýhodněn a aby se dosáhlo rychlého, hospodárného a co nejvyššího uspokojení věřitelů,
- b) věřitelé, kteří mají podle tohoto zákona zásadně stejné nebo obdobné postavení, mají v insolvenčním řízení rovné možnosti,
- c) nestanoví-li tento zákon jinak, nelze práva věřitele nabytá v dobré víře před zahájením insolvenčního řízení omezit rozhodnutím insolvenčního soudu ani postupem insolvenčního správce,
- d) věřitelé jsou povinni zdržet se jednání, směřujícího k uspokojení jejich pohledávek mimo insolvenční řízení, ledaže to dovoluje zákon.

### 3.4 Insolvenční rejstřík

Insolvenční rejstřík je podle § 419 odst. 1, 2, 3 InsZ informačním systémem veřejné správy, jehož správcem je Ministerstvo spravedlnosti. Obsahuje seznam insolvenčních správců, seznam dlužníků a insolvenční spisy. Je veřejně přístupný, s výjimkou údajů, o kterých to stanoví insolvenční zákon. Každý má právo do něj nahlížet a pořizovat si z něj kopie a výpisy.

#### *Zápis do insolvenčního rejstříku*

- 1) Je-li dlužník fyzickou osobou, zapisuje se do seznamu dlužníků jeho jméno, příjmení, bydliště, rodné číslo, a nemá-li rodné číslo, datum narození; jde-li o fyzickou osobu, která má podle zvláštního právního předpisu sídlo, zapíše se do seznamu dlužníků i její sídlo.
- 2) Je-li dlužníkem fyzická osoba, která je podnikatelem, zapisuje se do seznamu dlužníků vedle údajů podle odstavce 1 i dodatek odlišující její firmu, používá-li jej při svém podnikání, dále sídlo, jestliže se liší od bydliště, a identifikační číslo.

- 3) Je-li dlužník právnickou osobou, zapisuje se do seznamu dlužníků jeho obchodní firma nebo název, sídlo a identifikační číslo. (§ 420 odst. 1, 2, 3 InsZ)

## **3.5 Procesní subjekty**

### **3.5.1 Dlužník**

Dlužníkem se stává osoba nebo subjekt, který nesplnil svoji povinnost vyplývající ze závazkového práva vůči věřiteli, u kterého mu vznikly pohledávky.

Dlužníkem v insolvenčním řízení může být jak podnikatelský subjekt, a to podnikající právnická nebo fyzická osoba, tak subjekt, který podnikatelem není. Musí však jít o osobu s právní subjektivitou. (Hásová, 2013)

### **3.5.2 Věřitelé**

Věřitelem je naopak ten, jenž má pohledávku za dlužníkem, který nedodržel platební podmínky smlouvené při uzavírání dohody či smlouvy.

Věřitelé jsou v závislosti na typu svého nároku uspokojováni v insolvenčním řízení odlišně. Prioritně jsou ve vztahu k uspokojení u zajištěného majetku uspokojováni věřitelé, kteří byt' uplatňují své právo přihláškou pohledávky, jsou to věřitelé s právem na uspokojení ze zajištění majetku, který spadá do majetkové podstaty dlužníka. (Fronc Chalupecká, 2013)

### **3.5.3 Insolvenční správce**

Insolvenční správce může být fyzická osoba, veřejná obchodní společnost, zahraniční obchodní společnost nebo zahraniční sdružení a je oprávněna vykonávat činnost insolvenčního správce. (Janků, 2013)

Insolvenční správce se ustanovuje ze seznamu insolvenčních správců, který vede Ministerstvo spravedlnosti. Insolvenčním správcem se pro účely tohoto zákona, podle

§ 21 InsZ rozumí i hostující insolvenční správce. Insolvenčního správce pro insolvenční řízení určuje insolvenční soud.

Podle ustanovení § 22 odst. 1 InsZ může osoba zapsaná do seznamu insolvenčních správců své ustanovení insolvenčním správcem odmítnout, ale jen v případě, má-li pro to důležité důvody.

### **3.5.4 Věřitelské orgány**

#### ***Schůze věřitelů***

Schůzi věřitelů přísluší:

- volba a odvolání členů věřitelského výboru a jeho náhradníků nebo zástupce věřitelů,
- rozhodování o tom, zda ponechá ve funkci prozatímní věřitelský výbor,
- není-li ustanoven věřitelský výbor ani zástupce věřitelů a není-li v insolvenčním zákoně stanoveno jinak, vykonává schůze věřitelů i jejich působnost. (Webové stránky ministerstva spravedlnosti)

#### ***Věřitelský výbor***

Je-li přihlášených více než 50 věřitelů, je schůze věřitelů povinna ustanovit věřitelský výbor. Věřitelský výbor chrání společný zájem věřitelů a v součinnosti s insolvenčním správcem přispívá k naplnění účelu insolvenčního řízení. Věřitelský výbor zejména dohlíží na činnost insolvenčního správce a je oprávněn podávat insolvenčnímu soudu návrhy týkající se průběhu insolvenčního řízení. (Webové stránky ministerstva spravedlnosti)

#### ***Zástupce věřitelů***

Není-li volba věřitelského výboru povinná, může místo něj schůze věřitelů zvolit zástupce věřitelů a jeho náhradníka.

### **3.5.4 Insolvenční soud**

Insolvenční soud v insolvenčním řízení vydává rozhodnutí, jejichž vydání zákon ukládá nebo předpokládá, průběžně vykonává dohled nad postupem a činností ostatních



procesních subjektů, a rozhoduje o záležitostech s tím souvisejících. Toto konání se nazývá „dohledací činnost“. (§ 10 InsZ)

### **3.5.5. Státní zastupitelství**

Státní zastupitelství se řadí v insolvenčním řízení mezi další procesní subjekty. Například, je-li proti rozhodnutí insolvenčního soudu přípustný opravný prostředek, může jej podat i státní zastupitelství, které vstoupilo do insolvenčního řízení, do incidenčního sporu nebo do moratoria. (§ 69 InsZ)

## **3.7 Pohledávky**

Pohledávka je právo věřitele požadovat po dlužníkovi vzniklé plnění, které vyplývá z jejich vzájemného smluvního vztahu.

Podle § 165 odst. 1 InsZ jsou to takové pohledávky, které věřitelé musejí uplatnit přihláškou, pokud chtějí, aby se k ní přihlíželo a tato pohledávka byla v insolvenčním řízení uspokojována. (Richter, 2014)

Pohledávky věřitelů uspokojované v insolvenčním řízení jsou:

- Pohledávky, které věřitelé uplatňují vůči dlužníku podáním přihlášky.
- Pohledávky, na které se hledí jako na přihlášené, ačkoli je věřitelé neuplatnili vůči dlužníku přihláškou.
- Pohledávky za majetkovou podstatou.
- Pohledávky postavené na roveň pohledávkám za majetkovou podstatou. (Fronc Chalupecká, 2013)

### ***Pohledávky vyloučené z uspokojení***

Pohledávky vyloučené z uspokojení v insolvenčním řízení žádným ze způsobů řešení úpadku, není-li dále stanoveno jinak, jsou:

- a) úroky, úroky z prodlení a poplatky z prodlení z pohledávek přihlášených věřitelů, vzniklých před rozhodnutím o úpadku, pokud přirostly až v době po tomto rozhodnutí,

- b) úroky, úroky z prodlení a poplatky z prodlení z pohledávek věřitelů, které se staly splatné až po rozhodnutí o úpadku,
- c) pohledávky věřitelů z darovacích smluv,
- d) mimosmluvní sankce postihující majetek dlužníka, s výjimkou příslušenství daní, poplatků a jiných obdobných peněžitých plnění, pojistného na sociální zabezpečení a pojistného za veřejné zdravotní pojištění, pokud povinnost zaplatit toto příslušenství vznikla před rozhodnutím o úpadku,
- e) smluvní pokuty, pokud právo na jejich uplatnění vzniklo až po rozhodnutí o úpadku,
- f) náklady účastníků řízení vzniklé jim účastí v insolvenčním řízení. (§ 170 InsZ)

Vyloučeny jsou i pohledávky, které vznikly až po rozhodnutí úpadku, resp. po uplynutí propadné lhůty vymezené rozhodnutím o úpadku přihlášení pohledávek které nejsou zároveň obsažné v § 168 a § 169 InsZ. (Richter, 2014)

### **3.8 Podnikatel**

Podnikatel je v současné době podle § 420 zákona č. 89/2012 Sb., Občanský zákoník (dále jen NOZ) definován následovně:

- ten, kdo samostatně vykonává na vlastní účet a odpovědnost výdělečnou činnost živnostenským nebo obdobným způsobem se záměrem činit tak soustavně za účelem dosažení zisku, je považován se zřetelem k této činnosti za podnikatele.

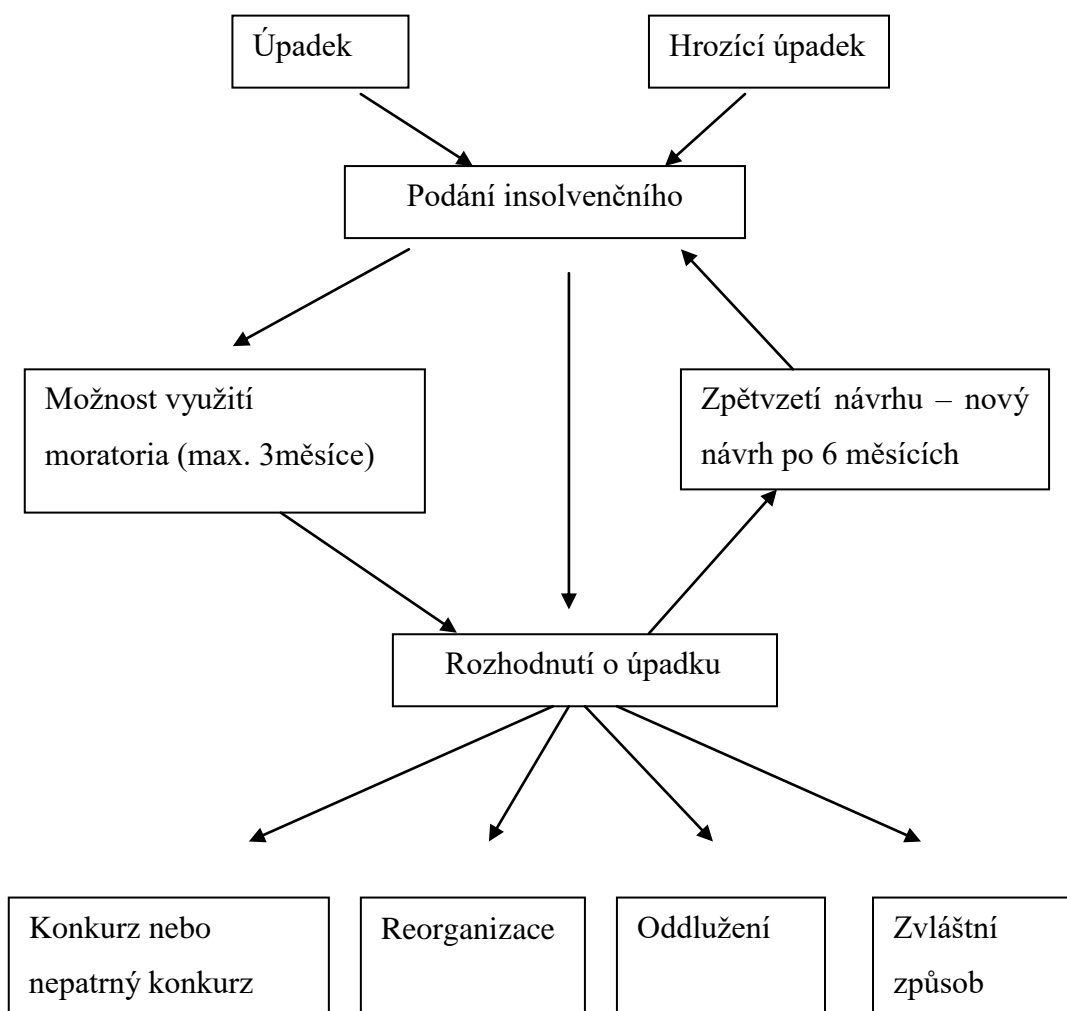
Pro účely ochrany spotřebitele a pro účely § 1963 NOZ se za podnikatele považuje také každá osoba, která uzavírá smlouvy související s vlastní obchodní, výrobní nebo obdobnou činností či při samostatném výkonu svého povolání, popřípadě osoba, která jedná jménem nebo na účet podnikatele.

## 4 INSOLVENČNÍ ŘÍZENÍ

Jak zmínil Strouhal (2013), v posledních letech bylo již mnohokrát popsáno v odborné literatuře, že znalosti o výsledcích insolvenčních řízení podnikatelských subjektů tj. obchodních společností a fyzických osob podnikatelů, vedených podle insolvenčního zákona jsou velmi malé. Jsou totiž známy rozsáhlé vědomosti o tom, jak jednotlivá řízení probíhají, ale informace o celkové efektivitě řízení a jejich výsledcích jsou pouze omezené.

### *Průběh insolvenčního řízení znázorněné graficky*

Obrázek 1: Průběh insolvenčního řízení



Zdroj: Jak na insolvence (2014)

Cílem insolvenčního řízení je dosáhnout co nejvyššího a zásadně poměrného uspokojení dlužníkových věřitelů. (Pilátová, Richter, Taranda, & Sigmund, 2014)

Samotné slovo insolvence vyjadřuje platební neschopnost, což zjednodušeně znamená stav, kdy podnik není natolik solventní, aby mohl uskutečnit platby ve správném čase a v plné výši tak, jak mu předepisují smlouvy či zákony. Někdy je platební neschopnost také nazývána úpadkem zjevným, protože věřitelé jsou o něm informováni kvůli existenci nesplnění závazku dlužníka, a naopak za úpadek skrytý je považováno předlužení, protože se může stát, že i přestože je subjekt v předlužení, může v podstatě normálně fungovat. (Strouhal, 2013)

Jak již bylo uvedeno výše, důvodem k vypracování nového insolvenčního zákona byla zejména snaha co nejvíce zrychlit, zjednodušit a zprůhlednit insolvenční řízení. Pokud tedy srovnáme v Grafu 1 a Tabulce 1 průměrnou délku insolvenčního řízení za rok 2014 a 2015 ve dnech, můžeme vidět, že se celková doba těchto insolvenčních řízení prodloužila. Největší nárůst byl zaznamenán v Severočeském kraji a nejnižší v Praze.

V Tabulce 1 je uveden počet insolvenčních řízení za rok 2014 a 2015 ve všech krajích.

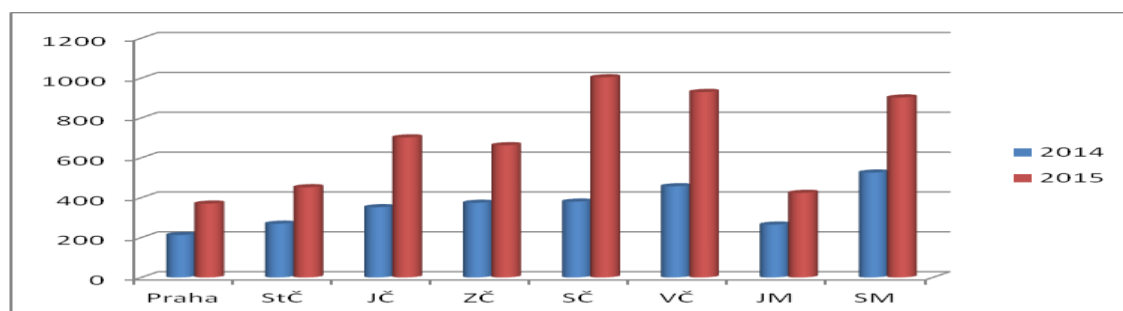
Tabulka 1: Insolvenční řízení - celková doba (ve dnech)

	Praha	StČ	JČ	ZČ	SČ	VČ	JM	SM
<b>2014</b>	212,53	269,28	352	374,25	380,08	457,22	264,76	525,81
<b>2015</b>	370,22	452,24	702,24	662,81	1003,77	930,16	424,01	902,52

Zdroj: infoData (Statistika a výkaznictví), vlastní zpracování

V Grafu 1 je zobrazena průměrná délka insolvenčního řízení v jednotlivých krajích, uvedená ve dnech.

Graf 1: Insolvenční řízení - celková doba (ve dnech)



Zdroj: infoData (Statistika a výkaznictví), vlastní zpracování

## **4.1 Zahájení insolvenčního řízení**

Insolvenční řízení lze zahájit jen na návrh a zahajuje se dnem, kdy insolvenční návrh dojde k věcně příslušnému soudu, nevykazuje nedostatky a obsahuje všechny náležitosti podle § 97 InsZ.

Zahájení insolvenčního řízení podle § 97 odst. 1, 2, 3 InsZ:

- 1) Insolvenční řízení lze zahájit jen na návrh a zahajuje se dnem, kdy insolvenční návrh dojde věcně příslušnému soudu.
- 2) Insolvenční návrh musí být v listinné podobě opatřen úředně ověřeným podpisem osoby, která jej podala; jinak se k němu nepřihlíží.
- 3) Je-li insolvenční návrh podepsán způsobem uvedeným v odstavci 2 pouze zástupcem insolvenčního navrhovatele na základě procesní plné moci, je podmínka uvedená v odstavci 2 splněna jen tehdy, je-li úředně ověřeným podpisem opatřena k insolvenčnímu návrhu připojená procesní plná moc.

V případě, že není insolvenční návrh podán ve stanoveném formátu nebo stanoveným způsobem, a není sepsán a podán osobou podle § 390a odst. 1 nebo odst. 2 InsZ, tak se k němu nepřihlíží. O tomto stavu insolvenční soud vyrozumí insolvenčního navrhovatele a v případě podání návrhu podle § 390 odst. 1, také osobu, která jej za insolvenčního navrhovatele podala.

Zahájení insolvenčního řízení oznámí insolvenční soud vyhláškou, kterou zveřejní nejpozději do 2 hodin poté, kdy insolvenčnímu soudu došel insolvenční návrh, podaný dlužníkem nebo kdy byl učiněn záznam do spisu podle § 100a odst. 5 InsZ. Jestliže insolvenční návrh dojde insolvenčnímu soudu v době kratší než 2 hodiny do skončení úředních hodin, nebo ve dnech pracovního klidu, zveřejní insolvenční soud vyhlášku nejpozději do 2 hodin po zahájení úředních hodin nejbližšího pracovního dne insolvenčního soudu. (§ 101 odst. 1 InsZ)

## **4.2 Insolvenční návrh a jeho posouzení**

Insolvenční návrh je oprávněn podat dlužník nebo jeho věřitel; jde-li o hrozící úpadek, může insolvenční návrh podat jen dlužník. (§ 97 odst. 7 InsZ)

Podání návrhu na povolení oddlužení a insolvenčního návrhu, není-li dále stanoveno jinak, musí být návrh podle § 390 odst. 1 InsZ sepsáno a za dlužníka podáno advokátem, notářem, soudním exekutorem, insolvenčním správcem nebo akreditovanou osobou. Akreditovanou osobou je v tomto případě myšlena právnická osoba, které byla rozhodnutím ministerstva udělena akreditace pro poskytování služeb v oblasti oddlužení podle tohoto zákona.

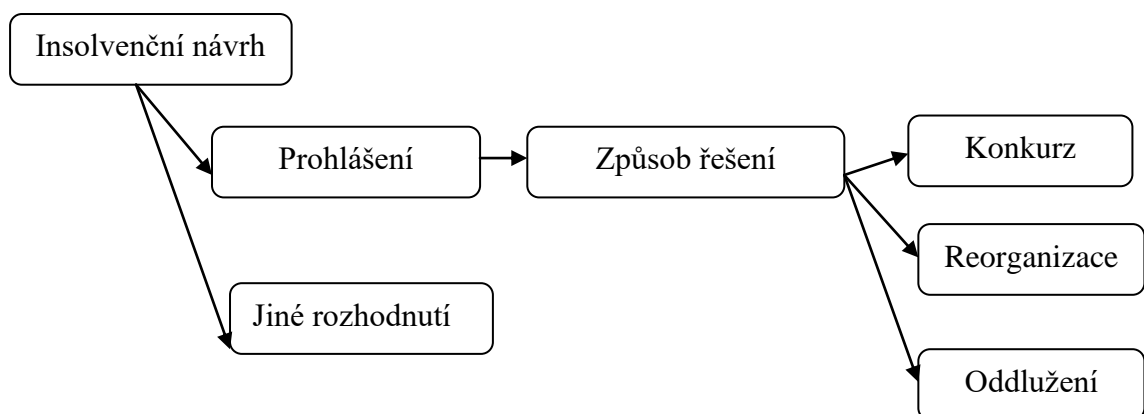
K insolvenčnímu návrhu podaného dlužníkem musejí být dle § 104 odst. 1 InsZ připojeny následující dokumenty:

- ✓ seznam majetku včetně pohledávek s uvedením svých dlužníků,
- ✓ seznam závazků s uvedením svých věřitelů,
- ✓ seznam zaměstnanců,
- ✓ listiny, které dokládají úpadek nebo hrozící úpadek.

Insolvenční návrh musí kromě obecných náležitostí podání také obsahovat označení insolvenčního navrhovatele a označení dlužníka, kterého se týká. V insolvenčním návrhu musí být uvedeny rozhodující skutečnosti, které osvědčují úpadek dlužníka nebo jeho hrozící úpadek a skutečnosti, ze kterých vyplývá oprávnění návrh podat. Insolvenční navrhovatel je povinen k insolvenčnímu návrhu připojit předepsané přílohy a listinné důkazy, kterých se dovolává. Dlužníku se doručuje do vlastních rukou stejnopis insolvenčního návrhu. (§ 103 InsZ)

Obrázek č. 2 nám velice zjednodušeně přibližuje průběh insolvenčního řízení od podání návrhu po rozhodnutí o způsobu řešení úpadku.

Obrázek 2: **Jednotnost insolvenčního řízení**



Zdroj: Hásová, 2013

***Předběžné posouzení insolvenčního návrhu podaného věřitelem***

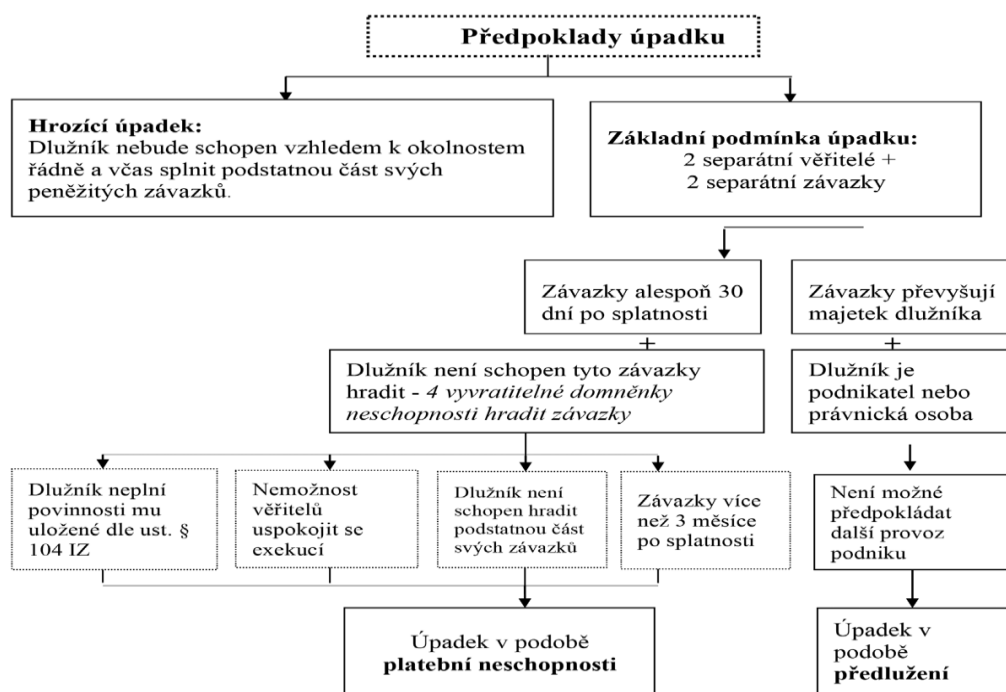
Má-li insolvenční soud důvodné pochybnosti o oprávněnosti insolvenčního návrhu, rozhodne, že insolvenční návrh ani jiné dokumenty v insolvenčním spise se v insolvenčním rejstříku nezveřejňují. Proti rozhodnutí není odvolání přípustné; pouze se zaznamená do spisu a tímto nabývá právní moci. (§ 100a InsZ)

Rozhodnutí o nezveřejňování návrhu má zvýšit ochranu dlužníků před účelově podávanými a šikanózními návrhy. (EPRAVO.CZ, 2017)

## 5 ÚPADEK

Podle insolvenčního zákona je dlužník v úpadku, jestliže jsou kumulativně splněny tři podmínky: dlužník má více věřitelů, peněžité závazky po lhůtě splatnosti více než 30 dnů a není schopen tyto závazky plnit. V případě, že u dlužníka nastanou tyto tři podmínky, tak se ocitl se v platební neschopnosti. V takovém případě dlužník, který je podnikatelem je povinen podat návrh na zahájení insolvenční řízení bez zbytečného odkladu poté, co se dozvěděl o svém úpadku. (Občanský zákoník: komentář, 2014)

Obrázek 3: Předpoklady úpadku



Zdroj: Fronc Chaluppecká

### 5.1 Zjištění a rozdělení úpadku

Jedním z důležitých okamžiků insolvenčního řízení je určení toho, zda se dlužník skutečně nachází v úpadku. Úpadek můžeme rozdělit podle insolvenčního zákona:

- ✓ úpadek pro platební neschopnost;
- ✓ předlužení;
- ✓ hrozící úpadek.



### ***Úpadek pro platební neschopnost***

Dlužník se nachází v úpadku ve formě platební neschopnosti, pokud splňuje tři podmínky, a to, že dlužník má dva a více věřitelů, peněžité závazky po splatnosti po dobu delší 30 dnů a zároveň není schopen tyto závazky plnit. (§ 3 odst. 1 InsZ)

### ***Úpadek pro předlužení***

Úpadek pro předlužení se týká dlužníka, který je právnickou osobou nebo fyzickou osobou – podnikatelem. O předlužení jde tehdy, má-li dlužník více věřitelů a souhrn jeho závazků převyšuje hodnotu jeho majetku. Při stanovení hodnoty dlužníkovy majetku se přihlíží také k další správě jeho majetku, případně k dalšímu provozování jeho podniku, lze-li se zřetelem ke všem okolnostem důvodně předpokládat, že dlužník bude moci ve správě majetku nebo v provozu podniku pokračovat. (§ 3 odst. 3 InsZ)

### ***Hrozící úpadek***

O hrozící úpadek jde tehdy, lze-li se zřetelem ke všem okolnostem důvodně předpokládat, že dlužník nebude schopen řádně a včas splnit podstatnou část svých peněžitých závazků. (§ 3 odst. 4 InsZ)

## **5.2 Způsob řešení úpadku**

Rozhodnutí o způsobu řešení úpadku je samostatným rozhodnutím odlišným od rozhodnutí o zjištění úpadku dlužníka, na něž sice navazuje, avšak nemusí s ním být nutně propojeno formou společného rozhodnutí. (Kurka & Paříková, 2014)

Podle § 4 odst. 2 InsZ se způsobem úpadku nebo hrozícího úpadku řešení rozumí:

- a) jde-li o konkurs nebo o některý ze zvláštních způsobů řešení úpadku, rozhodnutí o prohlášení konkursu na majetek dlužníka,
- b) jde-li o reorganizaci, rozhodnutí o povolení reorganizace,
- c) jde-li o oddlužení, rozhodnutí o povolení oddlužení.

Soud o způsobu řešení úpadku může rozhodnout samostatným rozhodnutím vydaným do tří měsíců po rozhodnutí o úpadku.

### ***Konkurs***

Konkurs je způsob řešení úpadku spočívající v tom, že na základě rozhodnutí o prohlášení konkursu jsou zjištěné pohledávky věřitelů zásadně poměrně uspokojeny z výnosu zpeněžení majetkové podstaty s tím, že neuspokojivé pohledávky nebo jejich části nezanikají, pokud zákon nestanoví jinak. (Maršíková, 2011)

Konkurs je likvidační způsob řešení úpadku, který je možné použít pro každý typ dlužníka. Jistou variantou je také nepatrný konkurs dle podle § 314 a § 315 InsZ, u něhož je kladen hlavní důraz na rychlost řízení. (Kurka & Paříková, 2014)

### ***Reorganizace***

Reorganizace je definována jako postupné uspokojování pohledávek věřitelů při zachování provozu dlužníkovu majetku, zajištěné opatřením k ozdravení hospodaření tohoto podniku, podle reorganizačního plánu schváleného soudem, s průběžnou kontrolou ze strany věřitelů. (Janků, 2013)

Podle ustanovení § 316 odst. 4 InsZ je reorganizace přípustná pro dlužníky, jejichž celkový roční úhrn čistého obratu podle zvláštního předpisu za poslední účetní období předcházející podání insolvenčního návrhu dosáhl minimálně částky 50 milionů korun, nebo dlužníci, kteří v pracovním poměru zaměstnávají alespoň 50 zaměstnanců. Reorganizaci také mohou využít dlužníci, kteří ani jednu z těchto podmínek nesplňují, pokud spolu s insolvenčním návrhem nebo do rozhodnutí o úpadku předloží insolvenčnímu soudu reorganizační plán přijatý alespoň polovinou všech zajištěných věřitelů počítanou podle výše jejich pohledávek.

### ***Oddlužení***

Poslední variantou úpadku, ale také hrozícího úpadku, je oddlužení. S účinností od 1. ledna 2014 může návrh na povolení oddlužení podat podnikající i nepodnikající fyzická osoba anebo právnická osoba, která není podle zákona považována za podnikatele.

## 5.3 Rozhodnutí o úpadku

Insolvenční soud vydá rozhodnutí o úpadku, je-li osvědčením nebo dokazováním zjištěno, že dlužník je v úpadku nebo že mu úpadek hrozí.

Rozhodnutí o úpadku musí obsahovat zjištění, že se jedná o úpadek dlužníka nebo jeho hrozící úpadek, ustanovení insolvenčního správce, účinky rozhodnutí o úpadku, výzvu věřitelům, aby přihlásili své pohledávky nejpozději do 2 měsíců, určení místa a termínu konání schůze věřitelů a přezkumného jednání a uložení povinnosti dlužníkovi, pokud dosud neučinil, aby ve stanovené lhůtě sestavil a odevzdal insolvenčnímu správci seznamy svého majetku a závazků s uvedením svých dlužníků a věřitelů. (§ 136 odst. 2 InsZ)

### *Přehled o délce soudního řízení ode dne nápadu do rozhodnutí o úpadku*

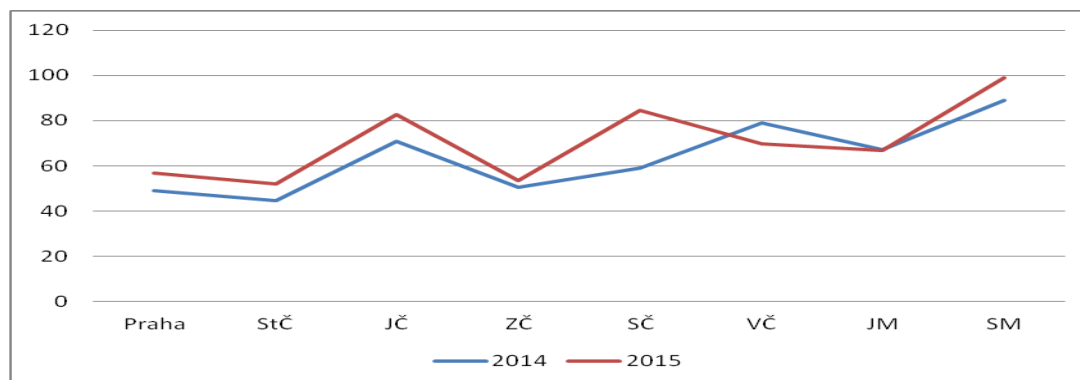
Doba trvání soudního jednání do rozhodnutí o úpadku se v roce 2015 oproti roku 2014 prodloužila v průměru o 7 dní. Nejhůře na tom je Středočeský kraj, kde se doba soudního řízení do rozhodnutí o úpadku prodloužila o 26 dní. Naopak, nejlépe dopadl Východočeský kraj, kde se doba dokonce zkrátila o 9 dní.

Tabulka 2: Průměrná délka ve dnech do rozhodnutí o úpadku

	Praha	StČ	JČ	ZČ	SČ	VČ	JM	SM
2014	49,12	44,73	70,88	50,46	58,94	79,17	67,24	88,95
2015	56,64	51,93	82,81	53,49	84,51	69,79	66,71	98,84

Zdroj: infoData (Statistika a výkaznictví), vlastní zpracování

Graf 2: Průměrná délka ve dnech do rozhodnutí o úpadku



Zdroj: infoData (Statistika a výkaznictví), vlastní zpracování

## 6 REORGANIZACE

Reorganizace je způsobem řešení dlužníkového úpadku, při kterém dlužník může i nadále vyvíjet podnikatelskou činnost, avšak pouze v mezích tzv. reorganizačního plánu, který sleduje především ozdravení provozu dlužníkového podniku a uspořádání vzájemných vztahů mezi dlužníkem a jeho věřiteli.

### 6.1 Návrh na povolení reorganizace

- 1) Osobou oprávněnou podat návrh na povolení reorganizace je dlužník nebo přihlášený věřitel.
- 2) Návrh na povolení reorganizace může podat pouze ten, kdo je v dobré víře, že jsou nebo budou splněny všechny podmínky pro schválení reorganizačního plánu. (§ 317 InsZ)

Dlužník, který podal insolvenční návrh pro hrozící úpadek, může podat návrh na povolení reorganizace nejpozději do rozhodnutí o úpadku. V ostatních případech lze návrh na povolení reorganizace podat nejpozději do 10 dnů před první schůzí věřitelů, která se má konat po rozhodnutí o úpadku. Opožděně podaný návrh na povolení reorganizace insolvenční soud odmítne rozhodnutím. Odvolání proti němu může podat pouze osoba, která opožděný návrh podala. (§ 318 InsZ)

#### ***Rozhodnutí o povolení reorganizace***

Obsah rozhodnutí o povolení reorganizace:

- výrok o povolení reorganizace,
- informaci o tom, kdo je insolvenčním správcem,
- výzvu, aby dlužník ve lhůtě 120 dnů předložil reorganizační plán nebo aby bez zbytečného odkladu insolvenčnímu soudu sdělil, že jej předložit nehodlá,
- informaci o tom, za jakých podmínek mohou předložit reorganizační plán další osoby,
- výrok o jiných opatřeních týkajících se majetkové podstaty a nezbytných k zajištění účelu reorganizace. (Webové stránky ministerstva spravedlnosti)

## 6.2 Reorganizační plán

Reorganizační plán je předložen insolvenčnímu soudu a po jeho předložení nesmí docházet k žádným činnostem, které by mohly ovlivnit jeho přijetí či odmítnutí.

Údaje, které musí být obsaženy v reorganizačním plánu, uvedeny v § 340 odst. 1 InsZ:

- ✓ rozdělení věřitelů do skupin podle určení jaké bude nakládání s pohledávkami věřitelů v jednotlivých skupinách,
- ✓ způsob reorganizace,
- ✓ určení opatření k plnění reorganizačního plánu, obzvláště při nakládání s majetkovou podstatou a uvedením osob, které s ní mohou nakládat,
- ✓ informace o tom, zda a jakým způsobem bude vykonáván provoz dlužníka,
- ✓ uvedení osob, které se budou podílet na financování reorganizačního plánu, případně na sebe převezmou některé závazky dlužníka,
- ✓ informaci, zda bude mít reorganizační plán vliv na zaměstnanost v podniku dlužníka,
- ✓ údaj o tom, zda a jaké závazky vůči věřitelům po skončení reorganizace.

## 6.3 Způsoby reorganizace

Způsob reorganizace není striktně dán, lze ho provést prostřednictvím opatření, která jsou uvedena v § 341 odst. 1 InsZ:

- ✓ restrukturalizací pohledávek věřitelů,
- ✓ prodejem celé majetkové podstaty nebo její části anebo prodejem dlužníkovu podniku,
- ✓ vydáním části dlužnických aktiv věřitelům nebo převodem těchto aktiv na nově založenou právnickou osobu, ve které mají věřitelé majetkovou účast,
- ✓ fúzí dlužníka s jinou osobou,
- ✓ vydáním akcií nebo jiných cenných papírů,
- ✓ zajištěním financování provozu dlužníkovu podniku nebo jeho části,
- ✓ změnou zakladatelského dokumentu nebo stanov anebo jiných dokumentů upravujících vnitřní poměry dlužníka.

## 6.4 Ukončení reorganizace

Insolvenční soud zruší rozhodnutí o schválení reorganizačního plánu do 6 měsíců od jeho účinnosti, zjistí-li, že některému věřiteli byly poskytnuty zvláštní výhody nebo že schválení reorganizačního plánu bylo dosaženo podvodným způsobem. Zruší rozhodnutí o schválení reorganizačního plánu do 3 let od jeho účinnosti, pokud byl dlužník, jeho statutární orgán nebo člen statutárního orgánu pravomocně odsouzen pro úmyslný trestný čin, kterým dosáhl schválení reorganizačního plánu nebo podstatně zkrátil věřitele.

Rozhodne-li insolvenční soud o zrušení reorganizačního plánu, mohou věřitelé bez dalšího požadovat uspokojení pohledávek a jiných práv, která měli před jeho schválením. Práva věřitelů a třetích osob založená reorganizačním plánem nejsou dotčena. (§ 362 InsZ)

## 7 KONKURS

Prvořadým cílem konkursu není zachování provozu dlužníka, nýbrž má vést ve většině případů alespoň k částečnému uspořádání majetkových vztahů k jeho věřitelům. (Hásová & Moravec, 2013)

Konkurs si na rozdíl od oddlužení neklade za cíl sanovat dlužníka v jeho majetkové situaci, nýbrž ve většině případů alespoň částečně uspořádat dlužníkovy majetkové vztahy k jeho věřitelům, kteří by se jinak nemohli uspokojení svých pohledávek domoci vůbec nebo jen s velkými obtížemi. Je všeobecně považovaný za nejméně vhodný způsob řešení dlužníkovy úpadku ve vztahu k zachování jeho ekonomického potenciálu. (Hásová, 2014)

Konkurs je prohlašován, jestliže dlužník není schopen řešit úpadek oddlužením. Je základním, ale ne preferovaným způsobem řešení úpadku dlužníka. Cílem konkursu je poměrně uspokojit zjištěné pohledávky věřitelů z výnosu zpeněžení majetkové podstaty. Neuspokojené pohledávky nebo jejich části nezanikají, na rozdíl od jiných způsobů řešení úpadku, pokud tedy zákon nestanoví jinak. (§ 244 InsZ)

V roce 2015 bylo celkem prohlášeno 2 191 konkursů, z toho počet podnikajících fyzických osob byl 1 158, tj. 52,85 %. V roce 2016 bylo vyhlášeno celkem 1 982 konkursů, z toho byl počet podnikajících fyzických osob 1 076, tj. 54,28 %, což oproti předchozímu roku znamená mírný nárůst podílu podnikajících fyzických osob na celkovém počtu konkursů právnických osob a živnostníků.

Při srovnání konkursů za první pololetí roku 2017 a první pololetí roku 2016, tak se snížil počet konkursů v prvním pololetí roku 2017 proti stejnému období v roce 2016 o 7,08 %. Pokles ve stejném období roku 2016, tj. v první polovině roku 2016 a 2015 činil 4,58 %.

V následující Tabulce 3 je uveden přehled konkursů firem a živnostníků v jednotlivých měsících za rok 2015, 2016 a první polovinu roku 2017.

Tabulka 3: Konkursy právnických osob a živnostníků

měsíc	2015		2016		2017	
	firmy	z toho živnostníci	firmy	z toho živnostníci	firmy	z toho živnostníci
1	163	73	170	96	163	79
2	180	89	172	96	166	92
3	203	102	146	74	175	102
4	209	110	157	85	156	92
5	191	106	164	89	134	72
6	205	112	219	106	139	84
7	174	97	137	73		
8	163	80	159	94		
9	185	107	171	98		
10	190	100	156	85		
11	187	105	194	103		
12	141	77	137	77		
<b>celkem</b>	<b>2191</b>	<b>1158</b>	<b>1982</b>	<b>1076</b>	<b>933</b>	<b>521</b>

Zdroj: Creditreform, vlastní zpracování

## 7.1 Prohlášení konkursu a jeho účinky

Rozhodnutí o prohlášení konkursu vydá insolvenční soud zároveň s rozhodnutím o úpadku v těch případech, kdy je dlužníkem osoba, u které je vyloučena reorganizace nebo oddlužení. (Hásová & Moravec, 2013)

### *Účinky prohlášení*

- 1) Účinky prohlášení konkursu nastávají okamžikem zveřejnění rozhodnutí o prohlášení konkursu v insolvenčním rejstříku.
- 2) Prohlášením konkursu se přerušuje likvidace právnické osoby, končí nucená správa, a pokud insolvenční soud nerozhodne jinak, zaniká předběžné opatření, bylo-li nařízeno.
- 3) Prohlášení konkursu nemá vliv na dlužníkovu způsobilost k právním úkonům ani na jeho procesní způsobilost.
- 4) Insolvenční soud může po prohlášení konkursu i bez návrhu změnit své předběžné opatření. (§ 245 InsZ)



### ***Prohlášení konkursu má zejména tyto účinky:***

- ✓ přerušuje se likvidace právnické osoby, končí nucená správa, a pokud insolvenční soud nerozhodne jinak a zaniká předběžné opatření,
- ✓ na insolvenčního správce přechází z dlužníka oprávnění nakládat s majetkovou podstatou, včetně výkonu práv a plnění povinností,
- ✓ pokud dlužník nakládal s majetkovou podstatou poté, co toto právo přešlo na insolvenčního správce, jsou tyto právní úkony vůči věřitelům neúčinné,
- ✓ nesplacené pohledávky proti dlužníku se prohlášením konkursu považují za splacené, není-li zákonem stanoveno jinak,
- ✓ zanikají všechny jednostranné právní úkony dlužníka týkající se majetkové podstaty,
- ✓ zanikají veškeré návrhy na uzavření smlouvy, které dlužník učinil a které nebyly dosud přijaty, včetně smluv o výpůjčce,
- ✓ v případě nájemní smlouvy je insolvenční správce oprávněn takovou smlouvu vypovědět ve lhůtě stanovené zákonem nebo smlouvou i v případě, že smlouva byla sjednána na dobu určitou, výpovědní lhůta však může činit maximálně 3 měsíce; tím nejsou dotčena ustanovení občanského zákoníku na ochranu nájemců bytů,
- ✓ prohlášením konkursu nekončí provoz dlužníkovy podniku, naopak bude insolvenční správce zkoumat možnost pokračování provozu dlužníkovy podniku. (Webové stránky ministerstva spravedlnosti)

## **7.2 Zpeněžení majetkové podstaty**

Zpeněžení majetkové podstaty ve zjednodušeném podání je převedení veškerého majetku, který náleží do majetkové podstaty, na peníze za účelem uspokojení věřitelů. Pokud je majetková podstata zpeněžena, správce navrhne rozdělení výtěžku z majetkové podstaty mezi insolvenční věřitele a soud následně vydá rozvrhové usnesení. (Hásová & Moravec, 2013)

Dlužník ztrácí možnost disponovat volně se svým majetkem, který náleží do majetkové podstaty, okamžikem zveřejnění rozhodnutí o prohlášení konkursu. Dlužník nesmí tento

majetek prodat, darovat, vložit do obchodní společnosti, zatížit zástavním právem nebo věcným břemenem, a to až do skončení konkursu. (Hásová, 2014)

Způsob zpeněžení majetkové podstaty:

- 1) veřejnou dražbou,
- 2) zpeněžením prodeje mimo veřejnou dražbu,
- 3) prodej movitých věcí a nemovitostí,
- 4) zpeněžení dlužníkovy podniku jedinou smlouvou.

### ***Veřejná dražba***

Zpeněžení majetkové podstaty veřejnou dražbou je provedeno základě ustanovení zákona č. 26/2000 Sb., o veřejných dražbách. Veřejná dražba se provádí na návrh insolvenčního správce, který sestaví podklady pro veřejnou dražbu a vybraný dražebník ji uskuteční. Souhlas insolvenčního soudu není vyžadován. (Moravec & Hásová, 2013)

### ***Zpeněžení prodeje mimo veřejnou dražbu***

Prodej mimo veřejnou dražbu (§ 289 InsZ) může insolvenční správce uskutečnit, pokud získá souhlas insolvenčního soudu a věřitelského výboru. Při prodeji mimo dražbu lze kupní cenu stanovit pod cenu odhadní. Insolvenční správce přitom přihlédne i k nákladům, které by jinak bylo nutné vynaložit na správu zpeněžovaného majetku. Dražbu provede podle § 289a InsZ soudní exekutor na návrh insolvenčního správce a provádí se podle ustanovení zvláštního právního předpisu.

### ***Zpeněžení prodejem movitých věcí a nemovitostí***

Ke zpeněžení prodejem movitých věcí a nemovitostí je příslušný okresní soud. Návrh na tento prodej podává insolvenční správce, který je jediným účastníkem tohoto řízení. K návrhu musí být přiloženo rozhodnutí o prohlášení konkursu, soupis potvrzený insolvenčním soudem a souhlas věřitelského výboru, který schvaluje tento způsob zpeněžení, jinak příslušný soud prodej nenařídí. (§ 288 InsZ)

### ***Zpeněžení dlužníka podnikem jedinou smlouvou***

Dlužníkův podnik může insolvenční správce zpeněžit jedinou smlouvou. Výtěžek zpeněžení je součástí celkového výtěžku zpeněžení majetkové podstaty a nemůže sloužit pouze ke krytí závazků souvisejících s prodáváním podnikem. (§ 290 InsZ)

## **7.3 Nakládání s výtěžkem zpeněžení**

Z výtěžku zpeněžení se podle § 296 InsZ hradí pohledávky za majetkovou podstatou a pohledávky jim na roveň postavené, jakož i náklady, které souvisí se správou majetkové podstaty. V souladu s § 168 odst. 3 InsZ se pohledávky za majetkovou podstatou uspokojují v plné výši kdykoliv po rozhodnutí o úpadku. Pohledávky postavené na úroveň pohledávkám za majetkovou podstatou v plné výši kdykoliv po rozhodnutí o úpadku se uspokojují podle § 169 odst. 2 InsZ. (Kurka & Paříková, 2014)

## **7.4 Zrušení konkursu**

Zrušením konkursu zanikají účinky prohlášení konkursu. Tím, že došlo ke zrušení konkursu, přecházejí na dlužníka možnosti nakládat se zbývající částí majetkové podstaty a další dispoziční práva.

Insolvenční soud rozhodne o zrušení konkursu:

- ✓ zjistí-li, že nebyl ani dodatečně prokázán dlužníkův úpadek, pokud nedošlo ke zpeněžení podstatné části majetkové podstaty,
- ✓ zjistí-li, že zde není žádný přihlášený věřitel a všechny pohledávky za majetkovou podstatou a jim rovnocenné pohledávky jsou uspokojeny,
- ✓ po obdržení zprávy insolvenčního správce o splnění rozvrhového usnesení,
- ✓ zjistí-li, že pro uspokojení věřitelů je majetek dlužníka zcela nepostačující,
- ✓ na návrh dlužníka, jestliže s tímto návrhem věřitelé a insolvenční správce vyslovili souhlas. (Webové stránky ministerstva spravedlnosti)

## 7.5 Nepatrný konkurs

Nepatrný konkurs je zvláštní případ konkursu. Zvláštní ustanovení o nepatrném konkursu upravují výjimky, jejichž použití má za cíl podstatné zjednodušení řízení. Věřitelům je ovšem dána možnost, aby na své schůzi vyloučili některé z vyjmenovaných odchylek nepatrného konkursu, čímž je opět posílen vliv věřitelů na samotný průběh insolvenčního řízení. (EPRAVO.CZ, 2008)

O nepatrný konkurs jde, jestliže:

- ✓ je dlužníkem fyzická osoba, která není podnikatelem, nebo
- ✓ celkový obrat za poslední účetní období předcházející vyhlášení konkursu nepřesahuje 2 mil. Kč a zároveň a nemá více než 50 věřitelů (Pilátová, Richter, Taranda, & Sigmund, 2014)

## 8 ODDLUŽENÍ

Možnost oddlužení v legislativě státu je do určité míry znakem jeho vyspělosti, kdy stát poskytuje svým občanům ochranu před úplným zbídačením, nabádá k vyšší ekonomické aktivitě, do určité míry chrání zájmy a práva věřitelů a přibližuje rizikové podmínky pro osoby z různých obchodních aktivit. (Hospodka, Buben, Šimůnek, & Randáková, 2017)

Oddlužení je jedním ze způsobů řešení úpadku, kterým lze řešit nejen úpadek, ale též hrozící úpadek dlužníka.

Cílem oddlužení je umožnit dlužníkovi, splňuje-li pro to všechny zákonné předpoklady, aby se oddlužil, osvobodil od dluhů a znovu se zapojil do ekonomického života. Jednou z podmínek přitom je, že k oddlužení musí přistupovat poctivě. Nejvyšší soud České Republiky v rozhodnutí ze dne 28. března 2012, čj. KSOS 31 INS 12026/2010,29 NSČR 32/2011-B-37

U fyzických osob, které jako dlužníci navrhují řešení svého úpadku oddlužením, není již od 1. ledna 2014 zákonem vyžadováno, aby se nejednalo o podnikatele. Oddlužení je tedy způsobem řešení úpadku, který mohou využít i podnikající fyzické osoby. (Hásová, 2014)

Jak tedy stanoví insolvenční zákon, dluhy z podnikání již nejsou na překážku řešení dlužníkovy úpadku nebo hrozícího úpadku oddlužením, jestliže

- s tím souhlasí věřitel, o jehož pohledávku jde, nebo
- jde o pohledávku zajištěného věřitele anebo
- jde o pohledávku věřitele, která zůstala neuspokojena po zrušení konkursu na majetek dlužníka pro splnění rozvrhového usnesení nebo na základě zjištění insolvenčního soudu, že je majetek dlužníka pro uspokojení věřitelů zcela nepostačující. (Webové stránky ministerstva spravedlnosti)

Povolení oddlužení by rovněž neměly bránit takové dluhy z podnikání, které se v rámci insolvenčního řízení neuspokojují (§ 170 InsZ), a nemohou proto insolvenční řízení

a uspokojení věřitelů nijak ovlivnit. Toto se týká také dluhů z podnikání, které jejich věřitelé řádně nepřihlásili do insolvenčního řízení, v němž je rozhodováno o povolení oddlužení, a tedy nemohou být v tomto řízení uspokojeny. (Hásová, 2014)

## 8.1 Návrh na povolení oddlužení

V insolvenčním zákoně byla zokotvena přesná a jednoznačná definice postupu, jak se vypořádat s tím, jestliže má dlužník žádající o povolení oddlužení ve svém portfoliu závazků i dluhy z podnikání.

Tento postup upravuje ustanovení § 389 InsZ.

- 1) Dlužník může insolvenčnímu soudu navrhnout, aby jeho úpadek nebo jeho hrozící úpadek řešil oddlužením, jde-li o právnickou osobu, která podle zákona není považována za podnikatele a současně nemá dluhy z podnikání, nebo o fyzickou osobu, která nemá dluhy z podnikání.
- 2) Dluh z podnikání nebrání řešení dlužníkovy úpadku nebo hrozícího úpadku oddlužením, jestliže
  - a) s tím souhlasí věřitel, o jehož pohledávku jde; platí, že věřitel souhlasí, pokud nejpozději spolu s přihláškou své pohledávky výslovně nesdělí, že s řešením úpadku oddlužením nesouhlasí, a toto své stanovisko odůvodní, nebo
  - b) jde o pohledávku věřitele, která zůstala neuspokojena po skončení insolvenčního řízení, ve kterém insolvenční soud zrušil konkurs na majetek dlužníka podle § 308 odst. 1 písm. c) nebo d), anebo
  - c) jde o pohledávku zajištěného věřitele.
- 3) Jiná osoba než dlužník není oprávněna návrh na povolení oddlužení podat. (INS partner, 2017)

Dlužník navrhuje insolvenčnímu soudu prostřednictvím insolvenčního návrhu, aby jeho úpadek nebo hrozící úpadek řešil oddlužením. Po podání insolvenčního návrhu rozhoduje soud, zda oddlužení povolí, a to rozhodnutím o povolení oddlužení, které je spojeno s rozhodnutím o úpadku.

Nově byl do insolvenčního zákona s platností od 1. července 2017 také přidán § 390a odst. 1, ve kterém se uvádí, že podání návrhu na povolení oddlužení a insolvenčního návrhu, není-li dále stanoveno jinak, musí být návrh podle § 390a odst. 1 InsZ sepsáno a za dlužníka podáno:

- a) advokátem, notářem, soudním exekutorem, insolvenčním správcem, nebo
- b) akreditovanou osobou; akreditovanou osobou je právnická osoba, které byla rozhodnutím ministerstva udělena akreditace pro poskytování služeb v oblasti oddlužení podle tohoto zákona;

osoba podle písmen a) a b), která je dlužníkem zmocněna, jen aby sepsala a v jeho zastoupení podala návrh podle § 390 odst. 1 InsZ, není zástupcem dlužníka v insolvenčním řízení. Při sepisu návrhu podle § 390 odst. 1 InsZ dlužníka během porady poučí o jeho povinnostech v insolvenčním řízení.

### **8.1.1 Lhůta pro podání návrhu**

Podle § 390 InsZ musí návrh na povolení oddlužení podat dlužník spolu s insolvenčním návrhem. Podá-li ho jiná osoba, lze návrh na povolení oddlužení podat nejpozději do 30 dnů od doručení insolvenčního návrhu dlužníkovi, o tom musí být dlužník poučen. Podáním návrhu na povolení oddlužení nejsou dotčeny účinky spojené s nařízením předběžného opatření insolvenčním soudem. Návrh na povolení oddlužení podaný opožděně nebo někým, kdo k tomu nebyl oprávněn, insolvenční soud odmítne rozhodnutím, které doručí dlužníku, osobě, která takový návrh podala, insolvenčnímu správci a věřitelskému výboru. Odvolání může podat pouze osoba, která takový návrh podala.

Zákon předpokládá, že dlužník bude mít na svém oddlužení skutečný zájem, proto se mu ukládá, aby případný návrh spojil hned s insolvenčním návrhem. (Maršíková, 2011)

### **8.1.2 Náležitosti návrhu na povolení oddlužení**

Návrh na povolení oddlužení musí podle § 391 InsZ obsahovat označení dlužníka a osob oprávněných za něho jednat, údaje o očekávaných příjmech dlužníka v následujících 5 letech, údaje o příjmech dlužníka za poslední 3 roky, návrh způsobu oddlužení nebo sdělení, že dlužník takový návrh nevznáší. Dlužník, který navrhuje

oddlužení plněním splátkového kalendáře, může požádat insolvenční soud o stanovení nižších splátek než jaké ukládá zákon. V takovém případě musí v návrhu na povolení oddlužení uvést výši takto navrhovaných měsíčních splátek nebo způsob jejich určení a vysvětlit důvody, které vedly k jeho úpadku

Dále musí k návrhu na povolení oddlužení dlužník připojit:

- ✓ seznam majetku a seznam závazků, popřípadě prohlášení o změnách, ke kterým v mezidobí došlo v porovnání se seznamy, které v insolvenčním řízení již dříve předložil,
- ✓ listiny dokládající údaje o příjmech dlužníka za poslední 3 roky,
- ✓ písemný souhlas nezajištěného věřitele, který se na tom s dlužníkem dohodl, s tím, že hodnota plnění, které při oddlužení obdrží, bude nižší než 30 % jeho pohledávky. (§ 392 odst. 1 InsZ)

Pro návrh na povolení oddlužení je určeno insolvenčním zákonem v § 391 odst. 3 InsZ, použit předepsaný formulář. Jeho náležitosti stanoví prováděcí právní předpis.

## **8.2 Rozhodnutí o povolení oddlužení**

V případě, že insolvenční soud posoudí oddlužení jako věcně správné, vydá rozhodnutí, kterým oddlužení schválí. K tomuto schválení oddlužení jsou vázáni mimo dlužníka ještě věřitelé, včetně těch, kteří s oddlužením nesouhlasili nebo v něm nehlasovali. (Hásová, 2013)

### **8.2.1 Způsoby provedení oddlužení**

Po rozhodnutí o povolení oddlužení spojeného s rozhodnutím o úpadku následuje rozhodnutí o způsobu provedení oddlužení podle § 398 InsZ. Způsoby oddlužení jsou zpeněžením majetkové podstaty, oddlužení plněním splátkového kalendáře a je možno na základě výslovného prohlášení dlužníka provést oddlužení plněním splátkového kalendáře se zpeněžením majetkové podstaty nebo její části. Volba mezi těmito možnostmi leží na věřitelích nebo na insolvenčním soudu. O způsobu tedy hlasují věřitelé na schůzi věřitelů. Jestliže ani jeden ze způsobů oddlužení nezíská prostou



většinu hlasů nezajištěných věřitelů, rozhodne o způsobu oddlužení insolvenční soud v rozhodnutí o schválení oddlužení.

### **1) Zpeněžením majetkové podstaty**

Obsahem majetkové podstaty je majetek osoby, která byla dotčena insolvenčním návrhem. Pokud insolvenční návrh podává dlužník, patří do majetkové podstaty majetek, který dlužníkovi patřil ke dni zahájení insolvenčního řízení, stejně jako ten, který dlužník nabył v průběhu insolvenčního řízení.

V případě, že návrh podá věřitel, náleží do majetkové podstaty pouze majetek, který dlužník vlastnil v době, kdy insolvenční soud nařídil předběžné opatření. Do majetkové podstaty patří i spoluvlastnické podíly dlužníka. (Janků, 2013)

Při oddlužení zpeněžením majetkové podstaty se postupuje obdobně podle ustanovení o zpeněžení majetkové podstaty v konkursu a zpeněžení majetkové podstaty při oddlužení má tytéž účinky jako zpeněžení majetkové podstaty v konkursu. Není-li stanoveno jinak, nenáleží při tomto způsobu oddlužení do majetkové podstaty majetek, který dlužník nabył v průběhu insolvenčního řízení poté, co nastaly účinky schválení oddlužení. (§ 398 odst. 2 InsZ)

Oddlužení zpeněžením majetkové podstaty se využije zejména tehdy, je-li majetek dlužníka dostačující k uhrazení alespoň 30% pohledávek nezajištěných věřitelů i po uhrazení nákladů spojených se správou a zpeněžením a po uhrazení odměny správce. Mělo by se jednat o dobře zpeněžitelný majetek, například nemovitosti, automobily, šperky, obrazy cenné papíry apod.

Majetková podstata dlužníka může být zpeněžena jedním ze třech způsobů vyjmenovaných v § 286 odst. 1 InsZ, a to:

- a) veřejnou dražbou podle zvláštního právního předpisu,
- b) prodejem movitých věcí a nemovitostí podle ustanovení občanského soudního řádu o výkonu rozhodnutí,
- c) prodejem majetku mimo dražbu.

O způsobu zpeněžení majetkové podstaty rozhoduje insolvenční správce se souhlasem věřitelského výboru.

Povinnosti dlužníka během zpeněžení majetkové podstaty jsou:

- umožnit zpeněžení majetkové podstaty (např. umožnit k němu insolvenčnímu správci přístup),
- je-li zpeněžena nemovitost, kterou dlužník používá k bydlení své rodiny, anebo byt ve vlastnictví dlužníka, je dlužník povinen je vyklidit. Neučiní-li tak, může se nabyvatel domáhat vyklizení žalobou u soudu. (Remedium Praha, 2012).

## **2) Plněním splátkového kalendáře**

Při oddlužení plněním splátkového kalendáře je dlužník povinen po dobu 5 let měsíčně splácet nezajištěným věřitelům ze svých příjmů částku ve stejném rozsahu, v jakém z nich mohou být při výkonu rozhodnutí nebo při exekuci uspokojeny přednostní pohledávky. Tuto částku rozvrhne dlužník prostřednictvím insolvenčního správce mezi nezajištěné věřitele podle poměru jejich pohledávek způsobem určeným v rozhodnutí insolvenčního soudu o schválení oddlužení. Zajištění věřitelé se uspokojí jen z výtěžku zpeněžení zajištění; při tomto zpeněžení se postupuje obdobně podle ustanovení o zpeněžení zajištění v konkursu. (§ 398 odst. 3 InsZ)

### *Měsíční splátky při plnění splátkového kalendáře*

U oddlužení fyzických osob – podnikatelů se vypočítává výše měsíčních splátek stejným způsobem, jako je tomu u fyzických osob. Splátky jsou vypočítány z příjmů, pomocí daňového přiznání, které podnikatel získává ze svého podnikání. Dlužníkovi pak zůstane životní minimum potřebné pro život.

## **3) Kombinace zpeněžením majetkové podstaty a oddlužení splátkovým kalendářem**

I když zákon předpokládá, že oddlužení bude probíhat zásadně jednou ze dvou dlužníkem nabízených forem, Ve výjimečných případech lze obě formy oddlužení kombinovat tak, že rozhodnutím o schválení oddlužení budou postiženy jak příjmy dlužníka v následujících pěti letech, tak majetek náležející dlužníku v době rozhodnutí

o schválení oddlužení. Nezajištění věřitelé mají možnost se i k takovému řešení podle § 402 InsZ vyjádřit. (Konkursní noviny, 2012)

### **8.3 Rozhodnutí o schválení oddlužení**

O tom, zda oddlužení schvaluje, rozhodne insolvenční soud neprodleně:

- ✓ po skončení jednání o námitkách věřitelů,
- ✓ neprodleně po uplynutí lhůty určené k podání námitek,
- ✓ je-li svolána schůze věřitelů, insolvenční soud nerozhodne dříve, než po jejím skončení. (§ 404 InsZ)

Jedná-li se o rozhodnutí, jímž se schvaluje oddlužení zpeněžením majetkové podstaty, insolvenční soud uvede informaci o tom, kdo je insolvenční správce, uvede majetek, který patří ke dni vydání rozhodnutí do majetkové podstaty, včetně majetku, který se stane součástí majetkové podstaty. Označí nezajištěné věřitele, kteří souhlasili s výší pohledávky nižší než 30%. (§ 406 odst. 2 InsZ)

V případě rozhodnutí, kterým se schvaluje oddlužení plněním splátkového kalendáře, insolvenční soud:

- a) určí den v měsíci, do kterého bude muset dlužník platit určené splátky po dobu 5 let prostřednictvím insolvenčního správce ke dni v měsíci a současně určí termín úhrady první splátky,
- b) označí příjmy, kterými by měl dlužník uhradit první splátku,
- c) označí nezajištěné věřitele, kteří souhlasili s výší pohledávky nižší než 30% a uvede hodnotu plnění, na které se dohodli,
- d) přikáže plátcí mzdy dlužníka, aby strhával dlužníkovi srážky ze mzdy povinného. (§ 406 odst. 3 InsZ)

### **8.4 Rozhodnutí o splnění oddlužení**

Splnění oddlužení vezme insolvenční soud na vědomí rozhodnutím, proti němuž není odvolání přípustné, právní mocí tohoto rozhodnutí insolvenční řízení končí. Současně

insolvenční soud rozhodne o odměně insolvenčního správce, jeho nákladech a zproští insolvenčního správce jeho funkce. (§ 413 InsZ)

Oddlužení realizované formou splátkového kalendáře je splněno, pokud byly uhrazeny všechny pohledávky nezajištěných věřitelů, anebo pokud uběhlo šedesát měsíců plnění splátkového kalendáře.

Oddlužení realizované formou zpeněžení majetkové podstaty je splněno, jestliže insolvenční správce zpeněžil vše, co bylo zapsáno do majetkové podstaty dlužníka, byla schválena konečná zpráva, vydáno rozvrhové usnesení a na jeho základě byly z čistého výtěžku zpeněžení uspokojeny pohledávky přihlášených věřitelů.

Dlužník, který splní řádně a včas všechny povinnosti podle schváleného způsobu oddlužení, je na základě usnesení, které vydá insolvenční soud osvobozen od placení pohledávek jak zahrnutých do oddlužení, tak i z pohledávek ke kterým se v insolvenčním řízení nepřihlíželo a vztahuje se i na pohledávky, které věřitelé do insolvenčního řízení nepřihlásili. (§ 414 InsZ)

## **8.5 Osvobození dlužníka od placení pohledávek**

Soud může dlužníka osvobodit od placení pohledávek, jestliže splnil řádně a včas všechny povinnosti. To se týká pohledávek zahrnutých do oddlužení, v rozsahu, v němž dosud nebyly uspokojeny, tak i pohledávek věřitelů, kteří své pohledávky do insolvenčního řízení nepřihlásili, ač tak měli učinit. (§ 414 InsZ)

## **8.6 Zrušení schváleného oddlužení**

Pokud je během plnění splátkového kalendáře shledán důvod pro zrušení schváleného oddlužení, dlužník vstoupí do konkursu. Po skončení konkursu lze znovu podat insolvenční návrh spojený s návrhem na povolení oddlužení.

Podle § 418 odst. 1 InsZ, insolvenční soud schválené oddlužení zruší a současně rozhodne o způsobu řešení dlužníkového úpadku konkursem, jestliže:

- a) dlužník neplní podstatné povinnosti podle schváleného způsobu oddlužení, nebo
- b) se ukáže, že podstatnou část splátkového kalendáře nebude možné splnit, nebo
- c) v důsledku zaviněného jednání vznikl dlužníku po schválení oddlužení peněžitý závazek po dobu delší 30 dnů po lhůtě splatnosti, anebo
- d) to navrhne dlužník.

Insolvenční soud nerozhodne spolu se zrušením oddlužení o způsobu řešení dlužníkového úpadku konkursem v případě, že zjistí, že majetek dlužníka je pro uspokojení věřitelů zcela nepostačující, ledaže návrh na povolení oddlužení byl podán společně s insolvenčním návrhem nebo dlužník požádal, aby byl způsobem řešení jeho úpadku konkurs či zaplatil zálohu na náklady insolvenčního řízení. (§ 418 odst. 4 InsZ)

## **8.7 Povinnosti dlužníka po schválení splátkového kalendáře**

- 1) Po dobu trvání účinků schválení oddlužení plněním splátkového kalendáře je dlužník povinen:
  - a) vykonávat přiměřenou výdělečnou činnost a v případě, že je nezaměstnaný, o získání příjmu usilovat; nesmí rovněž odmítat splnitelnou možnost si příjem obstarat,
  - b) hodnoty získané dědictvím, darem a z neúčinného právního úkonu, jakož i majetek, který dlužník neuvedl v seznamu majetku, ač tuto povinnost měl, vydat insolvenčnímu správci ke zpeněžení
  - c) bez zbytečného odkladu oznámit insolvenčnímu soudu, insolvenčnímu správci a věřitelskému výboru každou změnu svého bydliště nebo sídla a zaměstnání,
  - d) vždy k 15. březnu a k 15. září kalendářního roku předložit insolvenčnímu soudu, insolvenčnímu správci a věřitelskému výboru přehled svých příjmů za uplynulých 6 kalendářních měsíců, neurčí-li soud jinak,
  - e) nezatajovat žádný ze svých příjmů a na žádost insolvenčního soudu, insolvenčního správce nebo věřitelského výboru předložit k nahlédnutí svá daňová přiznání za období trvání účinků schválení oddlužení,

- f) neposkytovat nikomu z věřitelů žádné zvláštní výhody,
  - g) nepřijímat na sebe nové závazky, které by nemohl v době jejich splatnosti splnit.
- 2) Po dobu trvání účinků schválení oddlužení plněním splátkového kalendáře vykonává insolvenční správce dohled nad činností dlužníka. O výsledcích své činnosti pravidelně informuje insolvenční soud a věřitelský výbor.
  - 3) Právní úkon, kterým dlužník za trvání účinků schválení oddlužení plněním splátkového kalendáře odmítne přijetí daru nebo dědictví bez souhlasu insolvenčního správce, je neplatný. Totéž platí i pro uzavřenou dohodu bez souhlasu insolvenčního správce o vypořádání dědictví, podle které má z dědictví obdržet méně, než činí jeho dědický podíl. (§ 412 InsZ.)

## 8.8 Uplatňování pohledávek

Věřitelé mohou podávat přihlášky svých pohledávek od doby, kdy je oznámení o zahájení insolvenčního řízení na návrh dlužníka, který zároveň podal návrh na povolení oddlužení, vyhláškou zveřejněno v insolvenčním rejstříku. Přihlášky pohledávek mohou podávat až do uplynutí lhůty 30 dnů od rozhodnutí o úpadku. (Webové stránky ministerstva spravedlnosti)

Věřitel, který nesouhlasí s tím, aby bylo řešeno oddlužení jeho dlužníka, za kterým drží pohledávku vzniklou v důsledku podnikatelské činnosti oddlužením, bude muset podle § 389 InsZ vyjádřit aktivní nesouhlas nejpozději spolu s přihláškou své pohledávky. (INS partner, 2017).

## 8.9 Výpočet měsíční splátky

K výpočtu srážek z příjmů dlužníka při oddlužení prováděného splátkovým kalendářem je třeba vyjít zejména z § 398 odst. 3 InsZ, kde je uvedeno, že při oddlužení plněním splátkového kalendáře je dlužník povinen po dobu 5 let měsíčně splácet nezajištěným věřitelům ze svých příjmů částku ve stejném rozsahu, v jakém z nich mohou být při výkonu rozhodnutí nebo při exekuci uspokojeny přednostní pohledávky. Tuto částku rozvrhne dlužník prostřednictvím insolvenčního správce mezi nezajištěné

věřitele podle poměru jejich pohledávek způsobem určeným v rozhodnutí insolvenčního soudu schválení oddlužení. Zajištění věřitelé se uspokojí jen z výtěžku zpeněžení zajištění.

### ***Postup výpočtu***

Pro samotný výpočet musíme znát výše nezabavitelných částek, které pro rok 2017 jsou:

✓ základní nezabavitelná částka	9 232,00 Kč
✓ na dlužníka	6 154,67 Kč
✓ na vyživované osoby	1 538,67 Kč

Měsíční splátka pro oddlužení splátkovým kalendářem se vypočítá z čistého příjmu dlužníka, u podnikajících fyzických osob je k výpočtu použito daňové priznání k dani z příjmu fyzických osob.

Od čistého příjmu dlužníka se odečítají nezabavitelné částky na dlužníka a na vyživované osoby (děti, manželku). Tyto nezabavitelné částky se sečtou, zaokrouhlí na celé koruny nahoru a odečtou od čistého příjmu. Vyjde nám hodnota X, která se zaokrouhlí dolů, na částku dělitelnou třemi.

S výslednou částkou X postupujeme ve výpočtu nadále takto.

Pokud je výsledná částka X po odečtení nezabavitelných částek větší než základní nezabavitelná, tj. větší než 9 232,- Kč, je tato část, která přesahuje uvedenou hranici plně zabavitelnou částkou. To znamená, že nad tuto sumu se srazí vše a zároveň se k této sumě připočítají 2/3 z částky 9.232,- Kč.

Může ale nastat skutečnost, kdy hodnota X je menší než základní nezabavitelná část 9 232,- Kč. V tomto případě tedy srážka bude rovna pouze 2/3 z výsledné částky X.

Po odečtení nezabavitelných částek máme k dispozici hrubou měsíční splátku, od které odečteme měsíční odměnu insolvenčnímu správci, která je stanovena na 900,- Kč bez DPH. V případě, že je insolvenční správce plátcem DPH, odečteme 1 089,- Kč.

Pokud má dlužník vyživovací povinnost a stanovené výživné, tak další částka, která bude z hrubé měsíční splátky strhnutá, je v celkové výši měsíčního výživného.

Po těchto úpravách nám vyjde výsledná měsíční splátka, kterou je dlužník schopen měsíčně hradit. Tuto položku vynásobíme 60 měsíci (tj. 5 x 12 měsíců splátkového kalendáře). Výsledná částka musí činit alespoň 30% všech pohledávek nezajištěných věřitelů.

### ***Praktické příklady výpočtu splátek***

Pro praktické příklady výpočtu splátek budeme počítat s příjmem dlužníka. V případě oddlužení fyzických osob – podnikatelů by se splátka a její výpočet odvíjel od přiznání k dani z příjmů jednotlivého podnikatele.

#### **Příklad č. 1**

Dlužník s čistým příjmem 10 000 Kč, bez vyživovací povinnosti, dluh 300 000 Kč.

Pro výpočet měsíční splátky dlužníka pro rok 2017 se bude postupovat následovně.

Od čisté mzdy se odečte základní nezabavitelná částka na dlužníka, která je pro rok 2017 ve výši 6 154,67 Kč. Z rozdílu, tj. 3 844 Kč se odečtou 2/3 částky a zbývající 1/3 je výsledná měsíční splátka ve výši 2 562 Kč.

Čistý měsíční příjem	$10\,000 - 6\,156 = 3\,844$ Kč
Počet vyživovaných osob	---
Celková srážka na oddlužení	2/3 z 3 844 Kč, tj. 2 562 Kč
Vyplacený zbytek dlužníkovi	$10\,000 - 2\,562 = 7\,438$ Kč

Tabulka 4: **Příklad č. 1 - výpočet splátky**

Čistý měsíční příjem	10 000 Kč
Počet vyživovaných osob	-
Celková srážka na oddlužení	2 562 Kč
Vyplacený zbytek dlužníkovi	7 438 Kč



Celkové srážky za 5 let	153 720 Kč
Odměna správce za 5 let (bez DPH)	54 000 Kč
Celkové splátky dluhů	99 720 Kč
Celkový dluh	300 000 Kč
Celkem splaceno dluhu	33,24 %

Zdroj: vlastní zpracování

V tomto příkladě by dlužník celkem uhradil 33,24 % dluhu, takže v případě podání návrhu na oddlužení by soud jeho návrhu pravděpodobně vyhověl a oddlužení splátkovým kalendářem schválil.

Je zde ale tenká hranice, která dlužníka dělí od stanovených 30 %.

### **Příklad č. 2**

Pro druhý příklad budeme počítat splátku pro dlužníka s čistým příjmem 20 000 Kč, který má dvě vyživovací povinnosti a dluh 500 000 Kč.

Tabulka 5: **Příklad č. 2 - výpočet splátky**

Čistý měsíční příjem	20 000 Kč
Počet vyživovaných osob	2
Celková srážka na oddlužení	7 690 Kč
Vyplacený zbytek dlužníkovi	12 310 Kč
Celkové srážky za 5 let	461 400 Kč
Odměna správce za 5 let (bez DPH)	54 000 Kč
Celkové splátky dluhů	407 400 Kč
Celkový dluh	500 000 Kč
Celkem splaceno dluhu	81,48 %

Zdroj: vlastní zpracování

V druhém příkladě by dlužník dokonce celkem uhradil 81,48 % dluhu, takže i v tomto případě by pravděpodobně vyhověl možnosti oddlužení splátkovým kalendářem.

### Příklad č. 3

V posledním příkladě budeme počítat s průměrnou výší dluhu u žadatelů o oddlužení, která se podle iDNES.cz. (2017) pohybuje v průměru kolem 900 000 korun. Průměrná mzda v Česku ve 2. čtvrtletí vzrostla na 29 346 Kč hrubého. V případě, že dlužník bude mít dvě vyživovací osoby, tak bude jeho čistý příjem po odečtení daně z příjmů, odvodu na zdravotním a sociálním pojištění 25 011 Kč.

Tabulka 6: Příklad č. 3 - výpočet splátky

Čistý měsíční příjem	25 011 Kč
Počet vyživovaných osob	2
Celková srážka na oddlužení	12 701 Kč
Vyplacený zbytek dlužníkovi	12 310 Kč
Celkové srážky za 5 let	762 060 Kč
Odměna správce za 5 let (bez DPH)	54 000 Kč
Celkové splátky dluhů	708 000 Kč
Celkový dluh	900 000 Kč
Celkem splaceno dluhu	78,67 %

Zdroj: vlastní zpracování

I v posledním případě, kdy jsme počítali s celkovým dluhem 900 000 Kč a s průměrným čistým příjmem 25 011 Kč, by dlužník mohl podat návrh na oddlužení a soud by jeho návrhu s největší pravděpodobností vyhověl a oddlužení splátkovým kalendářem mu schválil.

## 9 STATISTICKÁ DATA

Statistické výstupy jsou zpracovány ze zdrojů z portálu Justice.cz, infoData – statistika a výkaznictví a Creditreform s.r.o. Informace a data, která byla dostupná a vhodná ke zpracování, jsou bohužel ne zcela aktuální. Za rok 2016, ještě nebyla některá data vůbec k dispozici.

### 9.1 Insolvenční návrhy celkem

V roce 2016 bylo podáno celkem 29 505 insolvenčních návrhů, z toho 2 438 u firem a 27 067 u spotřebitelů. V roce 2015 pobýlo podáno celkem 32 353 insolvenčních návrhů, z toho 3 004 u firem 29 349 u spotřebitelů.

Celkový počet insolvenčních návrhů v roce 2016 klesl od roku 2015 o 8,80 %. Pro rok 2014 byla použita data z Grafu 3, kdy byl v roce 2014 celkový počet insolvenčních návrhů 35 140, takže v roce 2015 klesl oproti roku 2014 počet insolvenčních návrhů celkem o 7,93 %.

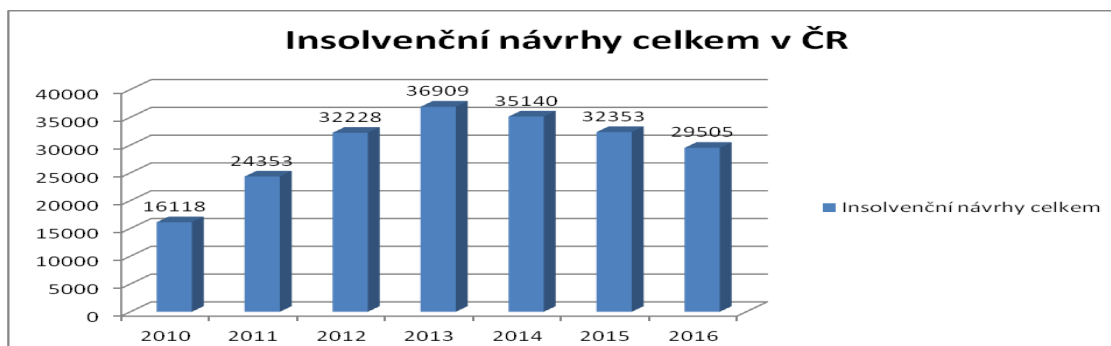
Tabulka 7: Insolvenční návrhy v ČR

Měsíc	2015			2016			2017		
	Celkem	Firmy	Fyzické osoby vč. nepodnikajících živnostníků	Celkem	Firmy	Fyzické osoby vč. nepodnikajících živnostníků	Celkem	Firmy	Fyzické osoby vč. nepodnikajících živnostníků
1	2353	264	2095	2119	219	1900	1989	160	1829
2	2831	261	2570	2707	225	2482	2214	179	2035
3	3282	332	2950	2680	226	2454	2685	175	2510
4	2918	280	2644	2706	208	2498	2110	175	1935
5	2679	244	2435	2827	225	2602	2354	179	2175
6	3025	272	2753	2575	193	2382	3494	273	3221
7	2606	250	2356	2114	169	1945			
8	2234	218	2016	2431	199	2232			
9	2445	190	2255	2314	214	2100			
10	2741	250	2491	2259	184	2075			
11	2599	208	2391	2463	198	2265			
12	2640	235	2405	2310	178	2132			
<b>celkem</b>	<b>32353</b>	<b>3004</b>	<b>29349</b>	<b>29505</b>	<b>2438</b>	<b>27067</b>	<b>14846</b>	<b>1141</b>	<b>13705</b>

Zdroj: Creditreform, vlastní zpracování

Graf 3 zobrazuje vývoj insolvenčních návrhů v ČR celkem za období 2010 až 2016.

Graf 3: Vývoj insolvenčních návrhů od roku 2010 – 2016 v ČR



Zdroj: Creditreform, vlastní zpracování

Jak je zaznamenáno v Grafu 3, do roku 2013 měly insolvenční návrhy stoupající tendenci, v roce 2013 nastává zlom a od tohoto roku začíná počet insolvenčních návrhů klesat. Od roku 2013 klesly vzhledem k roku 2016 o 7 404 návrhů, což je o 20,06 %.

Podle společnosti Creditreform, se na klesajícím počtu insolvenčních návrhů podílí pozitivní vývoj ekonomiky, jejich počet nadále klesá nejen u firem, ale i u fyzických osob. (Výzkum insolvence, 2017)

## 9.2 Insolvenční návrhy podle podání

Ve sledovaných letech 2012 až 2015, kdy jsou sledována insolvenční podání, výrazně převažují návrhy podané dlužníkem, proti návrhům podaných věřitelem. V roce 2014 byly návrhy podané dlužníkem zastoupeny v 80,79 %, v roce 2015 se hodnota o mnoho nelišila, činila 79,56 %.

Tabulka 8: Insolvenční návrhy, rozdělení podle podání

	2012	2013	2014	2015
Insolvenční návrhy podané dlužníkem	5 986	9 317	10 988	11 969
Insolvenční návrhy podané věřitelem	1 380	1 739	2 111	2 447

Zdroj: infoData (Statistika a výkaznictví), vlastní zpracování

### *Insolvenční návrhy podané dlužníkem*

Na základě zjištěných dat z insolvenčního rejstříku jsou insolvenční návrhy podané dlužníkem bez návrhu na způsob řešení úpadku nejvíce preferované, následuje podání

s návrhem na povolení oddlužení a nejméně využívané je podání s návrhem na prohlášení konkursu.

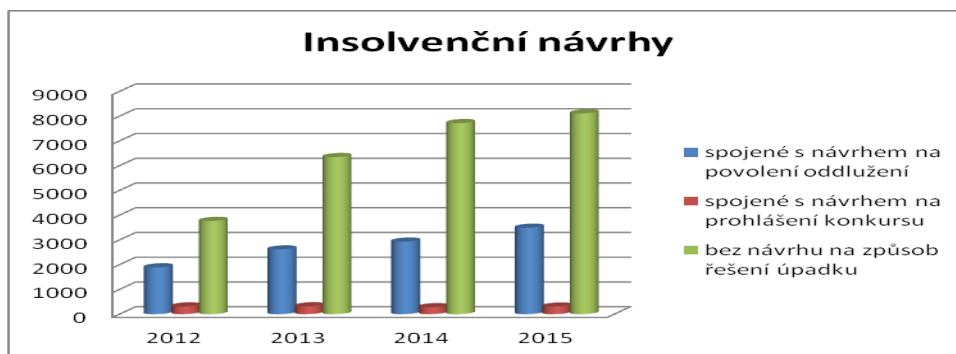
Tabulka 9 a Graf 4 znázorňují rozdělení insolvenčních návrhů podaných dlužníkem za období 2012 až 2015, tyto návrhy mají stoupající tendenci. Například insolvenční návrhy bez návrhu na způsob řešení mají v roce 2015 oproti předchozímu roku nárůst o 5,17 %.

Tabulka 9: Insolvenční návrhy podané dlužníkem

Insolvenční návrhy	2012	2013	2014	2015
- spojené s návrhem na povolení oddlužení	1 891	2 614	2 930	3 491
- spojené s návrhem na prohlášení konkursu	312	318	281	307
- bez návrhu na způsob řešení úpadku	3 766	6 348	7 719	8 114

Zdroj: infoData (Statistika a výkaznictví), vlastní zpracování

Graf 4: Insolvenční návrhy podané dlužníkem



Zdroj: infoData (Statistika a výkaznictví), vlastní zpracování

### ***Insolvenční návrhy podané věřitelem***

Insolvenční návrhy podané věřitelem jsou taktéž nejvíce podávány bez návrhu na způsob řešení úpadku.

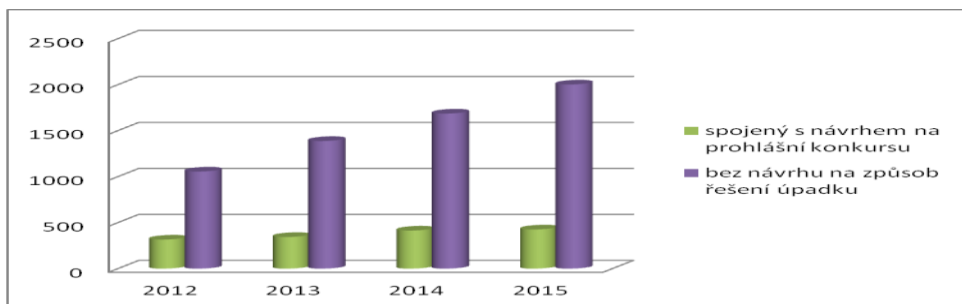
Tabulka 10 představuje rozdělení insolvenčních návrhů podaných věřitelem za období 2012 až 2015. U návrhů podaných věřiteli převažují, jako v předchozím případě ty, ke kterým není připojen návrh způsobu řešení, například v roce 2015 bylo takto podáno 78,72 % návrhů.

Tabulka 10: Insolvenční návrhy podané věřitelem

Insolvenční návrhy	2012	2013	2014	2015
- spojený s návrhem na prohlášení konkursu	316	344	414	426
- bez návrhu na způsob řešení úpadku	1 056	1 388	1 686	2 002

Zdroj: Insolvenční rejstřík, vlastní zpracování

Graf 5: Insolvenční návrhy podané věřitelem



Zdroj: infoData (Statistika a výkaznictví), vlastní zpracování

### 9.3 Oddlužení

Počet povolených oddlužení má stoupající trend, od roku 2012 byl nárůst do roku 2015 o 4 611 povolených oddlužení. V Tabulce 11 můžeme spatřit, že v roce 2014 byl nárůst již markantní. To se týká i ostatních sledovaných údajů, schválení oddlužení vzrostlo od roku 2012 do roku 2015 o 4 623 a splněná oddlužení o 3 925.

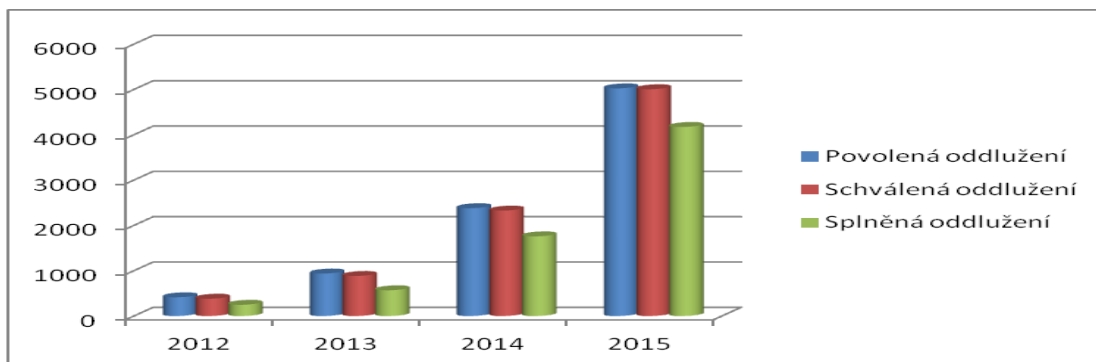
Tabulka 11 zobrazuje počet povolených oddlužení, schválených a počet splněných oddlužení od roku 2012 do roku 2015.

Tabulka 11: Oddlužení povolená, schválená a splněná oddlužení

Oddlužení	2012	2013	2014	2015
- povolená	414	938	2 381	5 025
- schválená	383	885	2 328	5 006
- splněná oddlužení	249	569	1 759	4 174

Zdroj: infoData (Statistika a výkaznictví), vlastní zpracování

Graf 6: Oddlužení povolená, schválená a splněná oddlužení



Zdroj: infoData (Statistika a výkaznictví), vlastní zpracování

### *Oddlužení splátkovým kalendářem a zpeněžením majetkové*

V roce 2015 soudy schválily 4 693 oddlužení splátkovým kalendářem, 353 oddlužení zpeněžením majetkové podstaty. Zpeněžení majetkové podstaty se podílí například v roce 2015 na celkovém oddlužení pouhými 7,52 %.

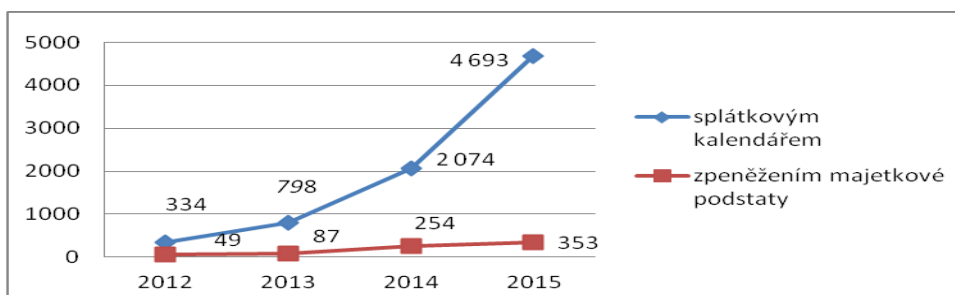
Tabulka 12 zobrazuje počet oddlužení splátkovým kalendářem a zpeněžením majetkové podstaty od roku 2012 do roku 2015.

Tabulka 12: Oddlužení splátkovým kalendářem, zpeněžením majetkové podstaty

	2012	2013	2014	2015
<b>Oddlužení splátkovým kalendářem</b>	334	798	2 074	4 693
<b>Oddlužením zpeněžením majetkové podstaty</b>	49	87	254	353

Zdroj: infoData (Statistika a výkaznictví), vlastní zpracování

Graf 7: Oddlužení splátkovým kalendářem, zpeněžením majetkové podstaty



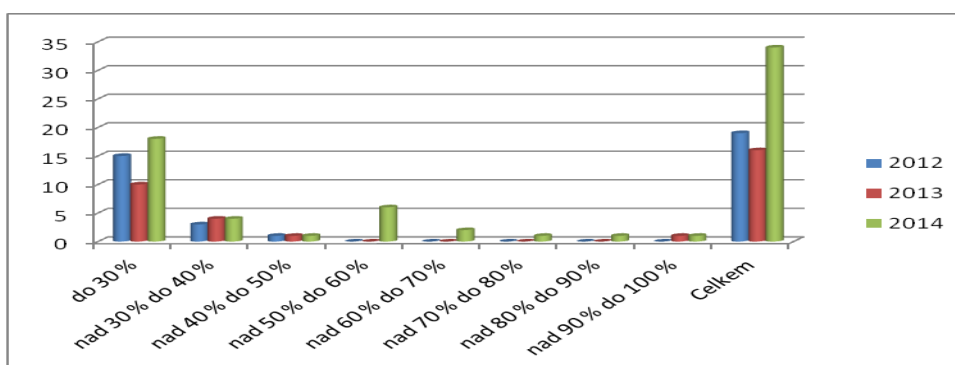
Zdroj: infoData (Statistika a výkaznictví), vlastní zpracování

## 9.4 Uspokojení pohledávek

V následujícím diagramu je graficky znázorněno uspokojení pohledávek fyzických osob – podnikatelů. Jak se dalo předvídat, je v nejvyšší míře zastoupeno uspokojení pohledávek do 30 %. Zajímavá je skutečnost, že v roce 2014, uspokojení celkových pohledávek po novelizaci zákona vzrostlo.

Graf 8 představuje přehled uspokojení pohledávek fyzických osob – podnikatelů v letech 2012 až 2014.

Graf 8: Přehled úspěšnosti uspokojení pohledávek- fyzických osob podnikatelů



Zdroj: infoData (Statistika a výkaznictví), vlastní zpracování

## 9.5 Konkursy

Prohlášené konkursy mají ve sledovaném období od roku 2012 do roku 2015 klesající trend. V uvedeném období klesly k roku 2015 o 55,63 %.

Tabulka 13 a Graf 9 obsahují konkursy celkem, v celé ČR.

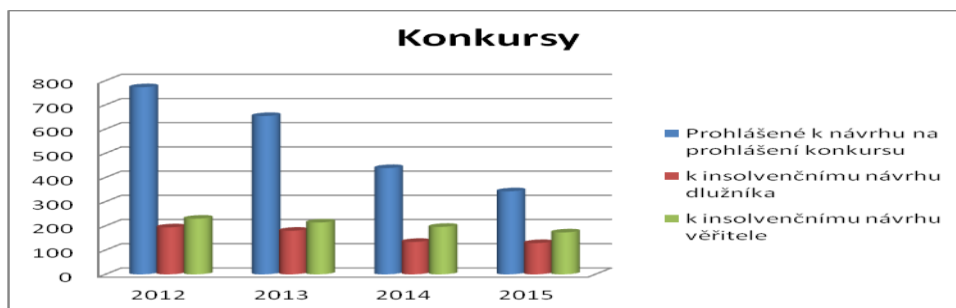
Tabulka 13: Prohlášené konkursy

Konkursy	2012	2013	2014	2015
Prohlášené k návrhu na prohlášení konkursu	773	654	439	343
k insolvenčnímu návrhu dlužníka	194	180	134	129
k insolvenčnímu návrhu věřitele	230	214	196	173

Zdroj: infoData (Statistika a výkaznictví), vlastní zpracování



Graf 9: Prohlášené konkursy



Zdroj: infoData (Statistika a výkaznictví), vlastní zpracování

## 10 SROVNÁNÍ ODDLUŽENÍ A KONKURSU

Oddlužení umožňuje právní cestou přerozdělit majetek dlužníka mezi ním a jeho věřitelem v neprospěch věřitele. Při oddlužení musí být uhrazeno 30 % pohledávek přihlášených věřitelů. Při oddlužení se zastavují všechna vymáhání dlužných částek a exekucí. V porovnání oddlužení a konkursu je konkurs tou horší variantou, protože při tomto způsobu oddlužení nelze snížit své závazky. Je třeba uhradit celkový objem svých závazků, jsou zpeněženy veškeré věci majetkové podstaty dlužníka a zahrnují i veškeré jeho úspory. Neuspokojené pohledávky nebo jejich části u konkursu nezanikají, to znamená, že v budoucnu mohou věřitelé uplatňovat a soudně vymáhat ty pohledávky, které nebyly uhrazeny. Na rozdíl od oddlužení, ve kterém je dlužník od placení zbytku svých dluhů osvobozen a je mu umožněno uhradit jen zákonem danou minimální část závazků.

Při statistické analýze a na základě zjištěných dat, byly insolvenční návrhy podané dlužníkem bez návrhu na způsob řešení úpadku nejvíce preferované. Dále bylo zjištěno, že dlužníci z větší části preferují institut oddlužení před konkursem. To plně koresponduje s naším dalším zjištěním, že konkursy mají od roku 2012 klesající tendenci.

## 11 MÍRA ZATÍŽENÍ PRO DLUŽNÍKY A VĚŘITELE

Dlužník je podle § 111 InsZ povinen zdržet se od okamžiku, kdy nastaly účinky spojené se zahájením insolvenčního řízení, nakládání s majetkovou podstatou a s majetkem, který do ní může náležet, pokud by mělo jít o podstatné změny ve skladbě, využití nebo určení tohoto majetku anebo o jeho nikoli zanedbatelné zmenšení. Peněžité závazky vzniklé před zahájením insolvenčního řízení je dlužník oprávněn plnit jen v rozsahu a za podmínek stanovených tímto zákonem.

To znamená, že je tímto způsobem dlužník omezen již po podaném insolvenčním návrhu a nemůže učinit ani ty transakce, které by měly pozitivní ekonomický dopad jeho jednání (např. prodej majetku). Pokud by například změnil strukturu majetku, bylo by to v rozporu s insolvenčním zákonem.

Ještě poněkud horším je stav, kdy se dlužník již v insolvenčním řízení nachází, protože již samotné zveřejnění v insolvenčním rejstříku může mít za následek konec dlužníkovy podnikání. Tato situace je pro dlužníka nepříznivá z toho hlediska, že s dlužníkem, který je v insolvenčním řízení, firmy nechtějí spolupracovat a raději se obrátí na konkurenci. Od toho se odvíjí samozřejmě skutečnost, že dlužník bude mít ztíženou situaci související s provozem jeho podniku. Bude mít horší vyjednávací pozici např. ve vyjednávání o platbě faktur, kdy firmy budou požadovat (preferovat) platbu v hotovosti nebo při vyjednávání o úvěrech aj. Z tohoto pohledu je tedy jasné, že již samotné zahájení insolvenčního řízení má ekonomické dopady na dlužníka.

V případě neplnění splátkového kalendáře mohou pro dlužníka taktéž nastoupit sankce v podobě zrušení schváleného oddlužení a prohlášení konkursu podle již zmíněného § 418 odst. 1 InsZ anebo neosvobození od placení zbytku pohledávek v případě nedosažení úhrady 30 % závazků v důsledku zavinění dlužníka.

Pro věřitele je schválení oddlužení splátkovým kalendářem jejich dlužníka nevýhodné protože mohou přijít až o 70 % svých pohledávek. Z jiného úhlu pohledu ale mají možnost získat alespoň část svých pohledávek od dlužníka a znají předem danou minimální míru uspokojení. Dlužník, který je nemajetný jim nemůže poskytnout žádné jiné plnění než svůj pravidelný příjem. Věřitelé mohou získat pocit jistoty tím, že řádné

splácení pohledávek každý měsíc kontroluje insolvenční správce a dohlíží na ně soud. Samozřejmě by pro věřitele bylo výhodnější, pokud by dlužník plnil smluvně dané podmínky a k žádnému oddlužení by nedocházelo.

Z pohledu věřitele se může také stát, že nezaregistruje zahájení insolventního řízení svého dlužníka, promešká možnost přihlásit svoje pohledávky v zákonné lhůtě a ty mu nebudou uhrazeny. Protože podle § 414 InsZ v případě, že dlužník splní řádně a včas všechny povinnosti, vydá insolvenční soud usnesení, jímž dlužníka osvobodí jak od placení pohledávek, zahrnutých do oddlužení, tak od pohledávek ke kterým se v insolvenčním řízení nepřihlíželo.

## 12 MOŽNÉ DOPADY NA EKONOMIKU

Fungování finančního, a tím pochopitelně i celého ekonomického systému je podmíněno nezpochybnitelným právem člověka vlastnit majetek a svobodně s ním nakládat, což mu umožňuje podnikat při dodržování státem určených podmínek. Z toho vyplývá, že v první řadě závisí na platné legislativě a na vymahatelnosti práva. Pokud je legislativa kvalitní, poskytuje všem ekonomickým subjektům stejné podmínky a může ekonomika efektivně fungovat. Pokud tomu tak ale není, dochází k narušení ekonomické rovnováhy. (Rejnuš, 2012)

Podle Machka a Pokorného (2016) je možné na výskyt úpadků nahlížet jak pozitivní (ozdravný vliv na alokaci kapitálu v ekonomice) tak negativní optikou (např. společenské dopady), přesto se podle jejich názoru státy často snaží jejich vzniku zabránit.

Skutečnost, že se věřitel dostane do situace, ve které nemůže dostát svým závazkům z důvodu insolvence svého dlužníka, mohou způsobit tzv. druhotnou platební neschopnost, kdy ekonomický subjekt není schopen plnit svoje závazky, protože i jemu nebyly uhrazeny jeho pohledávky. A právě tato situace může mít vliv na další subjekty, a tím i na ekonomickou situaci státu. Tato situace může přispět k úpadku dalších firem, zvýšené míře nezaměstnanosti, snižování kupní síly obyvatelstva atd.

Dalším aspektem, který může mít vliv na ekonomiku, je potenciální míra daňových ztrát z oddlužení na příjmové straně státního rozpočtu. Mohou to být ztráty daně z příjmů, daně z přidané hodnoty, spotřební daně aj.

Věřitel, který má pohledávku u podnikající fyzické osoby, může být samozřejmě i právnická osoba. To v tomto případě znamená, že daňový problém se týká především věřitelů vedoucích účetnictví, u nichž pohledávka znamenala okamžitý zdanitelný výnos již při jejím vzniku. To znamená, že věřitel je povinen platit daň z příjmů bez ohledu na úhradu dlužníkem.

Podmínky daňového odpisu se týkající dlužníka v souladu s § 24 odst. 2 písm. y) ZDP

- ✓ u něho soud zrušil konkurs proto, že majetek dlužníka je zcela nepostačující a pohledávka byla poplatníkem (tj. aktuálním věřitelem, který ji hodlá daňově odepsat) přihlášena u insolvenčního soudu a měla být vypořádána z majetkové podstaty,
- ✓ je v úpadku nebo mu úpadek hrozí, pohledávku pak lze odepsat podle výsledků insolvenčního řízení.

Zákon stanoví, že pohledávka musí být řádně přihlášena v insolvenčním řízení. Na základě těchto skutečností věřitelé pohledávku daňově odepíšou v nesplacené výši (např. max. 70%) a sníží si tím základ daně a tím se dostáváme k situaci, kdy na daních bude výsledně odvedeno méně než v případě, kdy by byla původní pohledávka plně uhrazena.

Srovnatelný problém nastává u daně z přidané hodnoty, kdy věřitel jakožto plátce DPH odvádí daň z veškerého svého zdanitelného výstupu, i když jeho pohledávka není uhrazena. Podle § 44 a § 46 zákona č. 235/2004 o dani z přidané hodnoty je možnost opravy výše daně z přidané hodnoty u pohledávek za dlužníky. Podle tohoto ustanovení má věřitel nárok na opravu výše daně na výstupu, pokud mu dlužník nezaplatil za dodané zboží nebo poskytnutou službu a insolvenční soud proti dlužníkovi zahájil a vede insolvenční řízení. Povinností dlužníka je odvést zpět původně uplatněný nárok na odpočet daně.

I přes všechna zjištění je patrné, že stát se snaží tímto způsobem motivovat úpadce k vytváření svých budoucích příjmů, které se budou stávat předmětem zdanění, a tím zabezpečit příjmy do státního rozpočtu a podporovat ekonomický růst.

Celkový počet insolvenčních návrhů klesá a tento trend předpokládá, že bude pokračovat i nadále, protože vývoj ekonomiky statistici hodnotí pozitivně. Jak je uvedeno na portálu euro.cz (2017), česká ekonomika v roce 2016 rostla meziročně o 2,3 procenta a ve 4. čtvrtletí roku 2016 o 1,9 procenta. Vývoj ekonomiky analytici hodnotí jako stabilní, a i přes tento nízký růst se zdá být pro ekonomiku zdravým. Trh práce dosáhl rekordních dat z několika pohledů. Kromě nízké nezaměstnanosti je v České republice nejvyšší počet ekonomicky aktivních lidí od začátku měření.

## 13 ZÁVĚR

Právní regulace úpadkového práva je podstatná z hlediska efektivního fungování ekonomického a finančního systému. S ohledem na princip finanční stability je více kladen důraz na sanační způsoby řešení úpadku všech účastníků ekonomického systému. Insolvenční řízení nabízí mnoho možných způsobů, kterými subjekt může ovlivňovat svoji finanční situaci. Oddlužení je pojato jako způsob řešení úpadku dlužníka, kterému je umožněno v rámci zákona vrátit se do ekonomického i sociálního života.

Cílem práce bylo zhodnocení řešení úpadku zaměřeného na problematiku oddlužení fyzických osob - podnikatelů, zhodnocení jeho přístupu k řešení podnikatelských dluhů, srovnání výsledného efektu a míry uspokojení věřitelů, jakož i možné dopady na ekonomiku, dlužníka a věřitele.

Na základě zpracování oddlužení a stanovení výše měsíční splátky dlužníka bylo zjištěno, že v insolvenčním zákoně není uvedeno, jak postupovat v případě výpočtu splátky oddlužení přímo pro fyzické osoby – podnikatele. Zde bych doporučovala provést úpravu zákona v oblasti provádění těchto splátek.

Při statistické analýze a na základě zjištěných dat bylo také zjištěno, že insolvenční návrhy podané dlužníkem bez návrhu na způsob řešení úpadku jsou nejvíce preferovanou institucí oddlužení a že dlužníci z větší části preferují oddlužení před konkursem. Úpadek dlužníka a situace, ve které se nachází, má vliv i na další subjekty, může způsobit například tzv. druhotnou platební neschopnost, kdy ekonomický subjekt není schopen plnit svoje závazky. Tato situace může přispět k úpadku dalších firem, zvýšené míře nezaměstnanosti, snižování kupní síly obyvatelstva atd.

Institut oddlužení je podle mého zjištění vhodným řešením podnikatelských dluhů, protože tento způsob je motivací úpadců k vytváření svých budoucích příjmů. Tyto příjmy se budou stávat předmětem zdanění, úpadci tím budou přispívat do státního rozpočtu a podporovat ekonomický růst.

V rámci dalšího šetření bylo shledáno, že počet celkových insolvenčních návrhů klesá. V dalších obdobích proto můžeme očekávat zlepšení situace a další pokles insolvenčních návrhů, neboť se na tom podílí velkou měrou pozitivní vývoj ekonomiky. Je předpoklad, že hospodářský růst bude pokračovat, tím bude vzrůstat zaměstnanost a v návaznosti na to díky těmto pozitivním vlivům i růst poptávky. Tyto faktory budou mít dozajisté vliv na podnikání všeobecně a pro fyzické osoby – podnikatele v úpadku. Jsou to zaručeně pozitivní zprávy, protože po splnění všech podmínek, které jim ukládá zákon, se mohou zapojit do plnohodnotného života a začít s novou nadějí.



## 13 SUMMARY

Legal regulations of the insolvency law are essential in terms of effective function of economic and financial system. Considering the principle of financial stability, the emphasis is being put more on the rehabilitation way of resolution of insolvency of all the participants of the economic system. Insolvency proceedings offer many possible ways, by which the individual can influence his own financial situation. Debt relief is being conceived as a way of solving the insolvency of the debtor, who is, under the law, allowed to come back to economic and social life.

The aim of the thesis was to review the solution of debt relief focused on the problem of debt relief of individuals – businessmen, assessment of its approach to solution of business debts, comparison of the resulting effect and of the degree of satisfaction of payees, as well as possible impact on the economy, the borrower and the lender.

Based on a processing debt relief and setting the monthly repayment of the debtor it was found that in the insolvency law it is not mentioned how to proceed in case of calculation of debt relief repayment for an individual – businessman directly. In this case, I would recommend modifying the law in the field of these repayments.

Both during the statistical analysis and based on detected data, it has also been found that insolvency proposals filed by the debtor without the proposal for a solution of the insolvency is the most preferred institution of debt relief and that the debtors largely prefer debt relief to bankruptcy.

Both insolvency of the debtor and the situation he is in can affect other individuals and cause secondary insolvency, when the economical individual is not able to meet his obligations. This situation can contribute to insolvency of other companies, increased unemployment rate, reducing of the purchasing power of the population etc.

Institute of debt is in my opinion an appropriate business debt solution, because this way motivates bankrupts to begin creating their own future income. These revenues will

become a subject of taxation and by that the bankrupts will contribute to the state budget income and they will help promoting economic growth.

In the framework of the following investigation it was found that the total number of insolvency proposals is descending. That is why we can expect the situation to improve and the number of insolvency proposals will descend in subsequent periods, because the positive development of the economy is very much involved. There is an assumption that the economic growth will continue, because of that the employment rate will grow and in response to these positive influences, demand will grow. These factors will surely affect business in general and for individuals – businessmen in insolvency. These are certainly good news, because after fulfilling all the conditions which are imposed by the law, they can participate in full-fledged life and start with a new hope.

**Key words**

insolvency law, insolvency act, insolvency, bankruptcy, debt discharge, debtor, insolvency court

## I. Použité zkratky

- ✓ InsZ: Zákon č. 182/2006 Sb., o úpadku a způsobech jeho řešení (insolvenční zákon), ve znění pozdějších předpisů.
- ✓ ZKV: Zákon č. 328/1991 Sb. o konkursu a vyrovnání o konkursu a vyrovnání
- ✓ NOZ: Zákon č. 89/2012 Sb., občanský zákoník
- ✓ ZDP: Zákon č. 586/1992 Sb., o daních z příjmů
- ✓ ZDPH: Zákon č. 235/2004 Sb., o dani z přidané hodnoty

## II. Seznam použitých zdrojů

### *Knižní zdroje*

- ✓ Bařinová, D., Hótová, R., & Olřar, L. (2006). *Konkurzní řízení v praxi z pohledu věřitele i úpadce* (2., přeprac. vyd.). Praha: Grada.
- ✓ Fronc Chalupecká, K. (2012). *Insolvenční právo v teorii a praxi*. Brno: Masarykova univerzita
- ✓ Fronc Chalupecká, K., & Czudek, D. (2013). *Odpovědnost v insolvenčním právu*. Brno: Masarykova univerzita.
- ✓ Hásová, J., & Moravec, T. (2013). *Insolvenční řízení* (Vyd. 1.). V Praze: C.H. Beck.
- ✓ Janků, M. (2013). *Základy práva pro posluchače neprávnických fakult* (5., přeprac. a dopl. vyd.). V Praze: C.H. Beck.
- ✓ Kislingerová, E. (2008). *Inovace nástrojů ekonomiky a managementu organizací*. Praha: C.H. Beck.
- ✓ Kurka, R., & Paříková, A. (2014). *Subjekty finančního trhu: vybrané aspekty likvidace a insolvence*. V Praze: C.H. Beck.
- ✓ Občanský zákoník: komentář. (2014). *Občanský zákoník: komentář* (Vyd. 1.). Praha: Wolters Kluwer ČR
- ✓ Pilátová, J., Richter, J., Taranda, P., & Sigmund, A. (2014). *Likvidace obchodních společností 2014* (5. aktualizované a rozšířené vydání). Praha: ANAG.
- ✓ Richter, O. (2014). *Věřitelé a uplatňování pohledávek v insolvenčním řízení: komentář: § 165-204*. V Praze: C.H. Beck.
- ✓ Strouhal, J. (2013). *Oceňování v účetnictví*. Praha: Wolters Kluwer Česká republika.

### *Elektronické periodikum:*

- ✓ Hospodka, J., Buben, O., Šimůnek, J., & Randáková, M. (2017). ODDLUŽENÍ V ČESKÉ REPUBLICĚ - PŘÍJMY DLUŽNÍKŮ, VÝŠE JEJICH DLUHU A STRUKTURA VĚŘITELŮ [Online]. *Acta Oeconomica Pragensia*, 25(2), 34-44. <http://doi.org/10.18267/j.aop.573>
- ✓ Machek, O., & Pokorný, T. (2016). MÍRA ÚPADKŮ ČESKÝCH RODINNÝCH FIREM [Online]. *Acta Oeconomica Pragensia*, 24(3), 24-34. <http://doi.org/10.18267/j.aop.534>
- ✓ Rejnuš, O. (2012). ANALÝZA KLÍČOVÝCH FAKTORŮ SOUDOBÉ „FINANČNÍ KRIZE“ A JEJICH VLIVU NA VÝVOJ SVĚTOVÉ EKONOMIKY [Online]. *Scientific*

*Papers Of The University Of Pardubice. Series D, Faculty Of Economics,18(25), 135-146. Retrieved from*  
<http://eds.b.ebscohost.com/eds/pdfviewer/pdfviewer?vid=23&sid=0288ceb7-a937-4a59-ab60-86634d2051e7%40sessionmgr120>

### ***Internetové zdroje***

- ✓ Creditreform. (2015). *Vývoj insolvenčí v České republice v roce 2014*. [online]. [cit. 2017-06-08] Retrieved from < [https://www.creditreform.cz/fileadmin/user\\_upload/CR-International/local\\_documents/cz/Presseartikel/Vyvoj\\_insolvenci\\_v\\_Ceske\\_republice\\_v\\_roce\\_2014.pdf](https://www.creditreform.cz/fileadmin/user_upload/CR-International/local_documents/cz/Presseartikel/Vyvoj_insolvenci_v_Ceske_republice_v_roce_2014.pdf)>
- ✓ Člověk v právu. (n.d). *Právo a terénní sociální práce*. [online]. [cit. 2017-08-16] Retrieved from < [http://www.clovekvpravu.cz/oddluzeni-%5C\(aktualni-k-112010%5C\)-380/vypocet-aneb-je-oddluzeni-konkretni-osoby-mozne-734](http://www.clovekvpravu.cz/oddluzeni-%5C(aktualni-k-112010%5C)-380/vypocet-aneb-je-oddluzeni-konkretni-osoby-mozne-734)>
- ✓ EPRAVO.CZ. (2014). *Oddlužení podnikatelů – provádění srážek*. [Online]. [cit. 2017-07-22] Retrieved from < <https://www.epravo.cz/top/clanky/oddluzeni-podnikatelu-provadeni-srazek-95269.html>>
- ✓ EPRAVO.CZ. (2017). *Co přinesla velká novela insolvenčního zákona?* [Online]. [cit. 2017-09-04] Retrieved from < <https://www.epravo.cz/top/clanky/co-prinesla-velka-novela-insolvencniho-zakona-106130.html>>
- ✓ EPRAVO.CZ. (2008). *Nepatrný konkurs jako zjednodušený způsob řešení úpadku dlužníka konkursem*. [Online]. [cit. 2017-09-04] Retrieved from <<https://www.epravo.cz/top/clanky/nepatrny-konkurs-jako-zjednoduseney-zpusob-reseni-upadku-dluznika-konkursem-53159.html>>
- ✓ euro.portal. (2017). *Česká ekonomika zpomalila růst na 2,3 procenta. Vývoj ale zůstává příznivý* [Online]. [cit. 2017-09-04] Retrieved from < [http://www.euro.cz/politika/ceska-ekonomika-zpomalila-rust-na-2-3-procenta-vyvoj-ale-zustava-priznivy-1339531#utm\\_medium=selfpromo&utm\\_source=euro&utm\\_campaign=copylink](http://www.euro.cz/politika/ceska-ekonomika-zpomalila-rust-na-2-3-procenta-vyvoj-ale-zustava-priznivy-1339531#utm_medium=selfpromo&utm_source=euro&utm_campaign=copylink)>
- ✓ iDNES.cz. (2017). *Oddlužovací „šmejdi“ odzvonilo. Platí změny v osobních bankrotech*. [Online]. [cit. 2017-08-28] Retrieved from < [https://finance.idnes.cz/osobni-bankrot-nova-pravidla-2017-smejdi-dh4-/viteze.aspx?c=A170808\\_174954\\_podnikani\\_kho](https://finance.idnes.cz/osobni-bankrot-nova-pravidla-2017-smejdi-dh4-/viteze.aspx?c=A170808_174954_podnikani_kho)>
- ✓ Jak na insolvenční. (2014). *Úpadek a jeho formy*. [Online]. [cit. 2017-08-29] Retrieved from < <http://jak-na-insolvence.cz/upadek-a-jeho-formy/>>
- ✓ Konkursní noviny. (2012). *Výběr z judikatury*. [Online]. [cit. 2017-09-04] Retrieved from < <http://www.kn.cz/clanek/vyber-z-judikatury-38>>

- ✓ Ministerstvo spravedlnosti ČR. (n.d.). *Insolvenční právo*. [cit. 2017-08-25] Retrieved from < <http://insolvenzni-zakon.justice.cz/obecne-informace/insolvenzni-pravo.html>>.
- ✓ Ministerstvo spravedlnosti ČR. (n.d.). *Oddlužení*. [cit. 2017-07-15] Retrieved from < <http://insolvenzni-zakon.justice.cz/obecne-informace/oddluzeni.html>>
- ✓ Ministerstvo spravedlnosti ČR. (n.d.). *Konkurz*. [cit. 2017-08-29] Retrieved from < <http://insolvenzni-zakon.justice.cz/obecne-informace/konkurs.html>>.
- ✓ infoData. (n.d.). *Statistika a výkaznictví*. [cit. 2017-06-29] Retrieved from < <http://cslav.justice.cz/InfoData/prehledy-statistickyh-listu.html>>
- ✓ InsolCentrum. (2017). *Historie insolvenčního práva*. [Online]. [cit. 2017-08-31] Retrieved from < <http://e-learning.insolcentrum.cz/article/126>>
- ✓ INS partner. (2017). *Dluhy z podnikání v oddlužení*. [online]. [cit. 2017-07-28] Retrieved from < <http://inspartner.cz/temata-2/dluhy-z-podnikani/>>
- ✓ Remedium Praha. (2012). *Dluhový labyrint*. [online]. [cit. 2017-07-18] Retrieved from < <http://www.dluhovylabyrint.cz/potrebuji-informace/oddluzeni/povinnosti-dluznika/>>
- ✓ Výzkum insolvence. *Insolvence jsou za vrcholem, potvrzuje zpráva Creditreform*. [online]. [cit. 2016-02-06] Retrieved from < <http://www.vyzkuminsolvence.cz/zpravodajstvi/insolvence-jsou-za-vrcholem-potvrzuje-zprava-creditreform.html> >
- ✓ Výzkum insolvence. *Creditreform: Počty insolvenčních řízení klesají*. [online]. [cit. 2017-06-22] Retrieved from < <http://www.vyzkuminsolvence.cz/zpravodajstvi/creditreform-pocty-insolvencnich-rizeni-klesaji.html>>

## ***Zákony a judikatura***

- ✓ Zákon č. 182/2006 Sb., o úpadku a způsobech jeho řešení (insolvenční zákon)
- ✓ Zákon č. 328/1991 Sb. o konkursu a vyrovnání o konkursu a vyrovnání
- ✓ Zákon č. 89/2012 Sb., občanský zákoník
- ✓ Zákon č. 586/1992 Sb., o daních z příjmů
- ✓ Zákon č. 235/2004 Sb., o dani z přidané hodnoty

### III. Seznam obrázků

Obrázek 1: Průběh insolvenčního řízení .....	19
Obrázek 2: Jednotnost insolvenčního řízení .....	22
Obrázek 3: Předpoklady úpadku .....	24

### IV. Seznam tabulek

Tabulka 1: Insolvenční řízení - celková doba (ve dnech) .....	20
Tabulka 2: Průměrná délka ve dnech do rozhodnutí o úpadku .....	27
Tabulka 3: Konkursy právnických osob a živnostníků .....	32
Tabulka 4: Příklad č. 1 - výpočet splátky .....	48
Tabulka 5: Příklad č. 2 - výpočet splátky .....	49
Tabulka 6: Příklad č. 3 - výpočet splátky .....	50
Tabulka 7: Insolvenční návrhy v ČR .....	51
Tabulka 8: Insolvenční návrhy, rozdělení podle podání .....	52
Tabulka 9: Insolvenční návrhy podané dlužníkem .....	53
Tabulka 10: Insolvenční návrhy podané věřitelem .....	54
Tabulka 11: Oddlužení povolená, schválená a splněná oddlužení .....	54
Tabulka 12: Oddlužení splátkovým kalendářem, zpeněžením majetkové podstaty .....	55
Tabulka 13: Prohlášené konkursy .....	56

### V. Seznam grafů

Graf 1: Insolvenční řízení - celková doba (ve dnech) .....	20
Graf 2: Průměrná délka ve dnech do rozhodnutí o úpadku .....	27
Graf 3: Vývoj insolvenčních návrhů od roku 2010 – 2016 v ČR .....	52
Graf 4: Insolvenční návrhy podané dlužníkem .....	53
Graf 5: Insolvenční návrhy podané věřitelem .....	54
Graf 6: Oddlužení povolená, schválená a splněná oddlužení .....	55
Graf 7: Oddlužení splátkovým kalendářem, zpeněžením majetkové podstaty .....	55
Graf 8: Přehled úspěšnosti uspokojení pohledávek- fyzických osob podnikatelů .....	56

Graf 9: Prohlášené konkursy.....	57
----------------------------------	----

## **VI. Seznam příloh**

Příloha 1: Přehled o průběhu insolvenčního řízení rok 2012.....	73
Příloha 2: Přehled o průběhu insolvenčního řízení rok 2013.....	75
Příloha 3: Přehled o průběhu insolvenčního řízení rok 2014.....	77
Příloha 4: Přehled o průběhu insolvenčního řízení rok 2015.....	79
Příloha 5: Přehled úspěšnosti uspokojení pohledávek 2012.....	81
Příloha 6: Přehled úspěšnosti uspokojení pohledávek 2013.....	82
Příloha 7: Přehled úspěšnosti uspokojení pohledávek 2014.....	82



## VII. Přílohy

### Příloha 1: Přehled o průběhu insolvenčního řízení rok 2012

Kód SL S-SL-I  
Rok odeslání 2012

	Praha	StČ	JČ	ZČ	SČ	VČ	JM	SM	ČR
<b>Insolvenční návrhy</b>									
Dlužník	478	415	303	516	920	395	1910	1049	5986
spojený s návrhem na povolení oddlužení	134	8	31	111	162	240	744	461	1891
spojený s návrhem na prohlášení konkursu	62	7	9	8	18	32	99	77	312
spojený s návrhem na povolení reorganizace	0	0	0	0	0	0	0	0	0
bez návrhu na způsob řešení úpadku	281	399	263	396	739	122	1056	510	3766
Věřitel	238	59	70	111	153	107	394	248	1380
spojený s návrhem na prohlášení konkursu	36	0	15	8	11	33	130	83	316
bez návrhu na způsob řešení úpadku	200	59	55	103	142	74	258	165	1056
Dlužník-likvidátor	246	32	104	73	73	139	664	201	1532
Jiná osoba	2	0	0	0	0	1	0	0	3
<b>Rozhodování o insolvenčních návrzích</b>									
Rozhodnutí o úpadku	107	61	90	113	167	95	224	318	1175
k insolvenčnímu návrhu dlužníka	58	48	50	79	106	71	121	248	781
k insolvenčnímu návrhu věřitele	34	12	28	31	54	17	76	60	312
Rozhodnutí o tom, že dlužník není v úpadku	0	0	0	0	0	2	0	0	2
k insolvenčnímu návrhu dlužníka	0	0	0	0	0	2	0	0	2
k insolvenčnímu návrhu věřitele	0	0	0	0	0	0	0	0	0
Zamítnutí návrhu	197	47	84	72	75	132	590	189	1386
k insolvenčnímu návrhu dlužníka	11	9	10	6	17	11	14	7	85
k insolvenčnímu návrhu věřitele	20	9	3	7	5	6	17	15	82
Odmítnutí návrhu	456	298	193	373	500	236	1407	482	3945
k insolvenčnímu návrhu dlužníka	280	277	167	321	434	197	1147	351	3174
k insolvenčnímu návrhu věřitele	133	19	22	48	59	34	222	125	662
<b>Oddlužení</b>									
Povolená	14	20	14	42	64	41	53	166	414
Schválená	14	19	13	36	65	35	42	159	383
splátkovým kalendářem	14	15	12	29	62	31	31	140	334
zpeněžením majetkové podstaty	0	4	1	7	3	4	11	19	49
Zrušená schválená oddlužení	0	1	6	12	7	12	13	22	73
dlužník neplní podstatné povinnosti podle schváleného oddlužení	0	0	0	2	0	4	1	1	8
ukáže se že splátkový kalendář nebude možné splnit	0	0	0	1	0	1	0	1	3
dlužník zavinil po schválení plánu oddlužení vznik peněžitého závazku	0	0	0	2	0	4	1	1	8
navrhl to dlužník	0	0	0	0	0	0	0	0	0
jiný důvod zrušení schváleného oddlužení	0	1	6	9	7	7	11	20	61
Splněná oddlužení	11	14	3	18	40	21	29	113	249
<b>Reorganizace</b>									
Povolená	0	0	0	1	0	0	0	0	1
Schválené reorganizační plány	0	0	0	1	0	0	0	0	1
Schválené reorganizační plány zrušeny	0	0	0	0	0	0	0	0	0
Přeměny reorganizace na konkurs	0	0	0	0	0	0	0	0	0
přeměnu navrhl dlužník	0	0	0	0	0	0	0	0	0
reorganizační plán není sestaven nebo je vzat zpět	0	0	0	0	0	0	0	0	0
reorganizační plán nebyl schválen a uplynula lhůta k jeho předložení	0	0	0	0	0	0	0	0	0
dlužník neplní své povinnosti stanovené reorganizačním plánem nebo se ukáže, že je nebude možné plnit	0	0	0	0	0	0	0	0	0
dlužník neplatí úroky neo jiné své peněžité závazky	0	0	0	0	0	0	0	0	0
dlužník přestal podnikat	0	0	0	0	0	0	0	0	0
jiný důvod pro přeměnu	0	0	0	0	0	0	0	0	0
Ukončené reorganizace	0	0	0	1	0	0	0	0	1
soud vzal na vědomí splnění reorganizačního plánu	0	0	0	1	0	0	0	0	1
<b>Konkursy</b>									
Prohlášené k návrhu na prohlášení konkursu	93	2	0	16	18	60	407	177	773
k insolvenčnímu návrhu dlužníka	43	2	0	6	9	18	76	40	194
k insolvenčnímu návrhu věřitele	30	0	0	4	6	23	107	60	230
Prohlášené k návrhu na povolení oddlužení	1	1	2	8	3	17	11	20	63
před povolením oddlužení	1	1	1	3	1	7	2	7	23
po povolení oddlužení	0	0	1	5	2	10	9	13	40
po schválení oddlužení	0	0	1	2	2	8	4	9	26
Prohlášené k návrhu na povolení reorganizace	0	0	0	0	0	0	0	0	0
před povolením reorganizace	0	0	0	0	0	0	0	0	0
po povolení reorganizace	0	0	0	0	0	0	0	0	0
po schválení reorganizačního plánu	0	0	0	0	0	0	0	0	0

Zrušené konkursy	91	41	83	82	111	66	187	174	835
neosvědčení úpadku	0	0	1	0	0	0	0	0	1
není žádný přihlášený věřitel	0	1	1	1	2	0	1	3	9
obdržením zprávy o splnění rozvrhového usnesení	30	13	19	30	31	25	45	61	254
nedostatečným majetkem k uspokojení věřitelů	61	27	61	50	77	41	137	108	562
návrhem dlužníka se souhlasem věřitelů a insolvenčního správce	0	0	0	0	0	0	1	1	2
jiný důvod zrušení konkursu	0	0	1	1	1	0	3	1	7
<b>Odvolání u rozhodování o insolvenčním návrhu</b>									
Odvolání podal	55	7	19	639	232	450	568	387	2357
dlužník	27	4	8	36	40	10	106	72	303
navrhovatel-věřitel	15	3	4	10	1	8	22	8	71
jiný věřitel	0	0	0	0	0	0	0	2	2
odvolání nebylo podáno	13	0	7	593	191	432	440	305	1981
Výsledek odvolání	43	7	12	46	41	18	128	82	377
potvrzeno	29	7	7	38	37	13	109	73	313
změněno	10	0	0	2	1	3	9	4	29
jiný výsledek	4	0	5	6	3	2	10	5	35
<b>Odvolání u rozhodování o způsobu řešení úpadku</b>									
Odvolání podal	1	0	6	147	4	71	42	37	308
dlužník	1	0	0	1	0	1	3	2	8
věřitel	0	0	0	1	0	1	0	0	2
odvolání nebylo podáno	0	0	6	145	4	69	39	35	298
Výsledek odvolání	1	0	0	2	0	2	3	2	10
potvrzeno	0	0	0	2	0	1	2	2	7
změněno	0	0	0	0	0	0	0	0	0
jiný výsledek	1	0	0	0	0	1	1	0	3
<b>Výsledky a důvody vyřízení</b>									
Zamítnutí návrhu	197	47	84	72	75	132	590	189	1386
pro nedostatek majetku	152	33	74	53	59	109	564	168	1212
pro nesplnění předpokladů pro vydání rozhodnutí o úpadku	32	8	3	8	7	13	13	12	96
pro nedoložení pohledávky věřitele	9	2	0	4	2	4	6	4	31
protože dlužník osvědčil, že platební neschopnost vznikla v důsledku protiprávního jednání 3. osob	0	0	0	0	0	0	0	0	0
pro převzetí všech dluhů dlužníka	0	0	0	0	0	0	0	0	0
pro zaručení se za dluhy dlužníka	0	0	0	0	0	0	0	0	0
pro jiný důvod zamítnutí	4	4	7	7	7	6	7	5	47
Odmítnutí návrhu	456	298	193	373	500	236	1407	482	3945
pro vady insolvenčního návrhu	448	264	187	308	475	224	1373	467	3746
pro jiný důvod odmítnutí	8	34	6	65	25	12	34	15	199
Zastavení řízení	202	101	110	152	401	178	728	526	2398
pro zpětvzetí návrhu	89	34	40	38	122	92	218	276	909
pro absenci podmínek řízení	9	3	9	27	11	25	81	14	179
pro nezaplacení zálohy	99	48	50	67	246	51	401	217	1179
pro neodstraněné vady	0	1	0	0	0	2	0	1	4
z důvodu § 427 insolvenčního zákona (hlavní zájmy dlužníka v jiném státě EU)	0	0	0	0	0	0	2	0	2
pro jiný důvod zastavení řízení	5	15	11	20	22	8	26	18	125
Ukončené reorganizace	0	0	0	1	0	0	0	0	1
Splněná oddlužení	11	16	3	19	48	23	29	119	268
Zrušené konkursy (viz blok Konkursy)	91	41	83	82	111	66	187	174	835
Rozhodnuto o tom, že dlužník není v úpadku	0	0	0	0	0	2	0	0	2
pro neosvědčení úpadku	0	0	0	0	0	2	0	0	2
pro dohodu dlužníka s věřiteli	0	0	0	0	0	0	0	0	0
protože není žádný přihlášený věřitel a všechny pohledávky za majetkovou podstatou a jim na roveň jsou uspokojeny	0	0	0	0	0	0	0	0	0
pro jiný důvod toho, že dlužník není v úpadku	0	0	0	0	0	0	0	0	0
Jiný způsob vyřízení	7	3	4	1	11	5	27	8	66

Zdroj: infoData, Statistika a výkaznictví

**Příloha 2: Přehled o průběhu insolvenčního řízení rok 2013**

Kód SL Rok odeslání	S-SL-I 2013	Praha	StČ	JČ	ZČ	SČ	VČ	JM	SM	ČR
<b>Insolvenční návrhy</b>										
Dlužník		806	1238	607	975	1474	719	2139	1359	9317
spojený s návrhem na povolení oddlužení		241	173	86	44	291	416	920	443	2614
spojený s návrhem na prohlášení konkursu		70	32	12	8	12	41	98	45	318
spojený s návrhem na povolení reorganizace		2	0	1	0	1	1	0	1	6
bez návrhu na způsob řešení úpadku		493	1024	508	923	1166	259	1109	866	6348
Věřitel		467	163	79	146	161	106	367	250	1739
spojený s návrhem na prohlášení konkursu		72	34	9	3	21	33	95	77	344
bez návrhu na způsob řešení úpadku		394	128	70	143	139	72	269	173	1388
Dlužník-likvidátor		377	55	82	131	89	114	697	235	1780
Jiná osoba		20	0	0	0	0	1	0	0	21
<b>Rozhodování o insolvenčních návrzích</b>										
Rozhodnutí o úpadku		303	216	145	204	350	229	298	425	2170
k insolvenčnímu návrhu dlužníka		152	166	86	144	286	185	181	327	1527
k insolvenčnímu návrhu věřitele		103	48	49	55	59	37	94	83	528
Rozhodnutí o tom, že dlužník není v úpadku		2	0	0	1	0	2	1	0	6
k insolvenčnímu návrhu dlužníka		0	0	0	1	0	2	0	0	3
k insolvenčnímu návrhu věřitele		2	0	0	0	0	0	1	0	3
Zamítnutí návrhu		314	100	83	117	97	113	674	195	1693
k insolvenčnímu návrhu dlužníka		9	40	27	7	15	8	27	6	139
k insolvenčnímu návrhu věřitele		25	14	6	9	13	12	20	8	107
Zastavení řízení		323	333	184	325	536	238	908	705	3552
k insolvenčnímu návrhu dlužníka		207	294	153	275	493	192	793	609	3016
k insolvenčnímu návrhu věřitele		98	37	11	29	35	35	90	66	401
Odmítnutí návrhu		717	803	363	628	755	383	1312	563	5524
k insolvenčnímu návrhu dlužníka		433	736	348	569	695	358	1136	462	4737
k insolvenčnímu návrhu věřitele		233	62	13	55	53	21	154	92	683
<b>Oddlužení</b>										
Povolená		37	93	30	77	209	137	100	255	938
Schválená		37	84	27	74	207	123	93	240	885
splátkovým kalendářem		35	75	24	63	201	116	80	204	798
zpeněžením majetkové podstaty		2	9	3	11	6	7	13	36	87
Zrušená schválená oddlužení		1	13	9	11	57	25	13	33	162
dlužník neplní podstatné povinnosti podle schváleného oddlužení		0	0	0	1	7	0	2	1	11
ukáže se že splátkový kalendář nebude možné splnit		0	0	0	3	1	1	1	1	7
dlužník zavinil po schválení plánu oddlužení vznik peněžitého závazku		0	0	0	1	7	0	2	1	11
navrhl to dlužník		0	0	0	0	0	0	0	0	0
jiný důvod zrušení schváleného oddlužení		1	13	9	7	49	24	10	30	143
Splněná oddlužení		31	64	13	44	117	79	62	159	569
Oddlužení zrušeno z důvodu úmrtí dlužníka		1	15	2	3	25	27	15	22	110
<b>Reorganizace</b>										
Povolená		2	1	1	0	2	0	0	1	7
Schválené reorganizační plány		2	1	1	0	2	0	0	1	7
Schválené reorganizační plány zrušeny		0	0	0	0	0	0	0	0	0
Přeměny reorganizace na konkurs		1	0	0	0	0	0	0	0	1
přeměnu navrhl dlužník		0	0	0	0	0	0	0	0	0
reorganizační plán není sestaven nebo je vzat zpět		0	0	0	0	0	0	0	0	0
reorganizační plán nebyl schválen a uplynula lhůta k jeho předložení		0	0	0	0	0	0	0	0	0
dlužník neplní své povinnosti stanovené reorganizačním plánem nebo se		0	0	0	0	0	0	0	0	0
ukáže, že je nebude možné plnit		0	0	0	0	0	0	0	0	0
dlužník neplatí úroky neo jiné své peněžité závazky		0	0	0	0	0	0	0	0	0
dlužník přestal podnikat		0	0	0	0	0	0	0	0	0
jiný důvod pro přeměnu		1	0	0	0	0	0	0	0	1
Ukončené reorganizace		1	1	1	0	2	0	0	1	6
soud vzal na vědomí splnění reorganizačního plánu		1	1	1	0	2	0	0	1	6
<b>Konkursy</b>										
Prohlášené k návrhu na prohlášení konkursu		116	56	0	9	18	73	244	138	654
k insolvenčnímu návrhu dlužníka		41	25	0	4	7	16	60	27	180
k insolvenčnímu návrhu věřitele		54	21	0	2	3	15	65	54	214
Prohlášené k návrhu na povolení oddlužení		0	6	1	6	24	32	13	20	102
před povolením oddlužení		0	0	1	2	5	8	1	4	21
po povolení oddlužení		0	6	0	4	19	24	12	16	81
po schválení oddlužení		0	3	0	4	18	15	9	10	59
Prohlášené k návrhu na povolení reorganizace		1	0	0	0	0	0	0	1	2
před povolením reorganizace		0	0	0	0	0	0	0	1	1
po povolení reorganizace		1	0	0	0	0	0	0	0	1
po schválení reorganizačního plánu		1	0	0	0	0	0	0	0	1
Zrušené konkursy		264	133	123	134	190	114	211	205	1374

neosvědčení úpadku	1	0	1	2	0	0	2	0	6
není žádný přihlášený věřitel	5	0	0	0	0	0	2	0	7
obdržení zprávy o splnění rozvrhového usnesení	78	43	48	37	51	36	60	73	426
nedostatečným majetkem k uspokojení věřitelů	179	87	73	95	134	78	147	131	924
návrhem dlužníka se souhlasem věřitelů a insolvenčního správce	0	0	0	0	0	0	0	1	1
jiný důvod zrušení konkursu	1	3	1	0	5	0	0	0	10
<b>Odvolání u rozhodování o insolvenčním návrhu</b>									
Odvolání podal	50	27	19	756	256	547	770	357	2782
dlužník	31	20	13	40	61	19	119	73	376
navrhovatel-věřitel	19	7	3	8	11	6	17	11	82
jiný věřitel	0	0	0	0	1	0	0	1	2
odvolání nebylo podáno	0	0	3	708	183	522	634	272	2322
Výsledek odvolání	50	27	16	48	73	25	136	85	460
potvrzeno	38	21	9	37	53	19	117	69	363
změněno	8	2	3	6	6	1	8	6	40
jiný výsledek	4	4	4	5	14	5	11	10	57
<b>Odvolání u rozhodování o způsobu řešení úpadku</b>									
Odvolání podal	2	2	3	116	37	93	29	26	308
dlužník	2	0	0	2	4	2	1	3	14
věřitel	0	0	0	0	1	1	0	1	3
odvolání nebylo podáno	0	2	3	114	32	90	28	22	291
Výsledek odvolání	2	0	0	2	5	4	1	4	18
potvrzeno	1	0	0	2	2	1	1	2	9
změněno	1	0	0	0	0	2	0	0	3
jiný výsledek	0	0	0	0	3	1	0	2	6
<b>Výsledky a důvody vyřízení</b>									
Zamítnutí návrhu	314	100	83	117	97	113	674	195	1693
pro nedostatek majetku	267	72	50	89	71	89	631	172	1441
pro nesplnění předpokladů pro vydání rozhodnutí o úpadku	27	10	18	22	12	17	17	7	130
pro nedoložení pohledávky věřitele	11	1	0	1	4	1	8	3	29
protože dlužník osvědčil, že platební neschopnost vznikla v důsledku protiprávního jednání 3. osob	0	0	0	0	0	0	0	0	0
pro převzetí všech dluhů dlužníka	0	0	0	0	0	0	0	0	0
pro zaručení se za dluhy dlužníka	0	0	0	0	0	0	0	0	0
pro jiný důvod zamítnutí	9	17	15	5	10	6	18	13	93
Odmítnutí návrhu	717	803	363	628	755	383	1312	563	5524
pro vady insolvenčního návrhu	713	754	363	538	671	366	1187	544	5136
pro jiný důvod odmítnutí	4	49	0	90	84	17	125	19	388
Zastavení řízení	323	333	184	325	536	238	908	705	3552
pro zpětvzetí návrhu	156	95	60	74	130	111	258	347	1231
pro absenci podmínek řízení	16	12	11	43	15	23	63	25	208
pro nezaplacení zálohy	135	174	89	188	329	71	532	285	1803
pro neodstraněné vady	2	2	0	0	0	4	3	0	11
z důvodu § 427 insolvenčního zákona (hlavní zájmy dlužníka v jiném státě EU)	0	1	0	2	1	0	1	0	5
pro jiný důvod zastavení řízení	14	49	24	18	61	29	51	48	294
Ukončené reorganizace	1	1	1	0	2	0	0	1	6
Splněná oddlužení	31	64	13	47	127	86	68	166	602
Zrušené konkursy (viz blok Konkursy)	264	133	123	134	190	114	211	205	1374
Rozhodnuto o tom, že dlužník není v úpadku	2	0	0	1	0	2	1	0	6
pro neosvědčení úpadku	0	0	0	1	0	2	0	0	3
pro dohodu dlužníka s věřiteli	0	0	0	0	0	0	0	0	0
protože není žádný přihlášený věřitel a všechny pohledávky za majetkovou podstatou a jim na roveň jsou uspokojeny	1	0	0	0	0	0	0	0	1
pro jiný důvod toho, že dlužník není v úpadku	1	0	0	0	0	0	1	0	2
Jiný způsob vyřízení	18	22	1	0	17	4	29	9	100

Zdroj: infoData, Statistika a výkaznictví

### Příloha 3: Přehled o průběhu insolvenčního řízení rok 2014

Kód SL  
Rok odeslání

S-SL-I  
2014

	Praha	StČ	JČ	ZČ	SČ	VČ	JM	SM	ČR
<b>Insolvenční návrhy</b>									
Dlužník	1063	1343	549	1222	1525	1134	2080	2072	10988
spojený s návrhem na povolení oddlužení	169	114	61	94	239	750	848	655	2930
spojený s návrhem na prohlášení konkursu	37	12	8	6	10	69	85	54	281
spojený s návrhem na povolení reorganizace	1	0	0	0	0	0	0	0	1
bez návrhu na způsob řešení úpadku	854	1210	476	1122	1264	303	1132	1358	7719
Věřitel	557	202	112	161	166	175	453	285	2111
spojený s návrhem na prohlášení konkursu	41	20	12	9	16	87	140	89	414
bez návrhu na způsob řešení úpadku	516	181	99	152	149	88	307	194	1686
Dlužník-likvidátor	412	21	67	56	33	99	250	144	1082
Dlužník-manželé	34	106	39	97	111	56	255	75	773
Jiná osoba	37	0	0	0	1	1	0	0	39
<b>Rozhodování o insolvenčních návrzích</b>									
Rozhodnutí o úpadku	418	390	227	489	495	500	624	992	4135
k insolvenčnímu návrhu dlužníka	235	303	150	397	418	401	396	865	3165
k insolvenčnímu návrhu věřitele	145	80	65	85	70	88	192	115	840
Rozhodnutí o tom, že dlužník není v úpadku	1	0	0	0	0	3	0	0	4
k insolvenčnímu návrhu dlužníka	1	0	0	0	0	2	0	0	3
k insolvenčnímu návrhu věřitele	0	0	0	0	0	1	0	0	1
Zamítnutí návrhu	328	71	30	43	31	70	196	97	866
k insolvenčnímu návrhu dlužníka	5	46	6	7	8	9	8	6	95
k insolvenčnímu návrhu věřitele	39	10	4	9	7	9	28	10	116
Zastavení řízení	482	396	232	276	583	338	1120	839	4266
k insolvenčnímu návrhu dlužníka	273	326	162	219	498	248	825	675	3226
k insolvenčnímu návrhu věřitele	145	43	24	30	41	43	125	75	526
Odmítnutí návrhu	862	814	287	753	753	584	1092	702	5847
k insolvenčnímu návrhu dlužníka	541	670	241	625	627	501	854	580	4639
k insolvenčnímu návrhu věřitele	227	66	18	37	48	36	103	85	620
<b>Oddlužení</b>									
Povolená	87	215	85	285	353	331	248	777	2381
Schválená	90	207	86	298	359	308	223	757	2328
splátkovým kalendářem	83	180	77	239	346	288	196	665	2074
zpeněžením majetkové podstaty	7	27	9	59	13	20	27	92	254
Zrušená schválená oddlužení	5	35	14	24	47	48	44	78	295
dlužník neplní podstatné povinnosti podle schváleného oddlužení	0	3	0	5	2	10	1	6	27
ukáže se že splátkový kalendář nebude možné splnit	0	0	0	2	2	1	0	12	17
dlužník zavínil po schválení plánu oddlužení vznik peněžitého závazku	0	0	0	1	0	0	0	0	1
navrhl to dlužník	0	0	0	0	0	0	0	0	0
po schválení oddlužení vyšly najevo okolnosti, dle kterých lze předpokládat, že oddlužením je sledován nepoctivý záměr	0	0	0	0	0	0	0	0	0
jiný důvod zrušení schváleného oddlužení	5	32	14	16	43	37	43	60	250
Splněná oddlužení	73	146	58	214	256	234	165	613	1759
Oddlužení zrušeno z důvodu úmrtí dlužníka	3	21	2	6	22	40	18	49	161
<b>Reorganizace</b>									
Povolená	2	0	2	0	0	0	1	0	5
Schválené reorganizační plány	1	0	1	0	0	0	1	0	3
Schválené reorganizační plány zrušeny	0	0	0	0	0	0	0	0	0
Přeměny reorganizace na konkurs	2	0	1	0	0	0	0	0	3
přeměnu navrhl dlužník	0	0	0	0	0	0	0	0	0
reorganizační plán není sestaven nebo je vzat zpět	0	0	0	0	0	0	0	0	0
reorganizační plán nebyl schválen a uplynula lhůta k jeho předložení	0	0	0	0	0	0	0	0	0
dlužník neplní své povinnosti stanovené reorganizačním plánem nebo se ukáže, že je nebude možné plnit	0	0	0	0	0	0	0	0	0
dlužník neplatí úroky neo jiné své peněžité závazky	0	0	0	0	0	0	0	0	0
dlužník přestal podnikat	0	0	0	0	0	0	0	0	0
dlužník po schválení reorganizačního plánu neuhradil pohledávky za majetkovou podstatou a pohledávky postavené jim na roveň	0	0	0	0	0	0	0	0	0
jiný důvod pro přeměnu	2	0	1	0	0	0	0	0	3
Ukončené reorganizace	0	0	1	0	0	0	1	0	2
soud vzal na vědomí splnění reorganizačního plánu	0	0	1	0	0	0	1	0	2
<b>Konkursy</b>									
Prohlášené k návrhu na prohlášení konkursu	60	22	0	2	11	80	149	115	439
k insolvenčnímu návrhu dlužníka	19	8	0	2	5	27	41	32	134
k insolvenčnímu návrhu věřitele	30	14	0	0	4	32	64	52	196
Prohlášené k návrhu na povolení oddlužení	2	10	1	6	21	58	28	48	174
před povolením oddlužení	1	2	0	1	9	13	5	12	43
po povolení oddlužení	1	8	1	5	12	45	23	36	131
po schválení oddlužení	0	4	0	4	10	25	11	25	79
Prohlášené k návrhu na povolení reorganizace	0	0	0	0	0	0	0	0	0

před povolením reorganizace	0	0	0	0	0	0	0	0	0
po povolení reorganizace	0	0	0	0	0	0	0	0	0
po schválení reorganizačního plánu	0	0	0	0	0	0	0	0	0
Zrušené konkursy	334	209	152	229	177	209	419	293	2022
neosvědčení úpadku	1	0	0	0	0	0	2	0	3
není žádný přihlášený věřitel	2	3	1	0	0	0	0	2	8
obdržením zprávy o splnění rozvrhového usnesení	86	63	53	61	48	57	91	94	553
nedostatečným majetkem k uspokojení věřitelů	244	140	96	165	126	149	320	194	1434
návrhem dlužníka se souhlasem věřitelů a insolvenčního správce	0	0	0	0	0	0	3	0	3
jiný důvod zrušení konkursu	1	3	2	3	3	3	3	3	21
<b>Odvolání u rozhodování o insolvenčním návrhu</b>									
Odvolání podal	36	29	24	978	198	868	669	592	3394
dlužník	21	27	20	59	43	36	99	71	376
navrhovatel-věřitel	14	2	3	8	4	6	13	15	65
jiný věřitel	1	0	1	0	0	0	0	1	3
odvolání nebylo podáno	0	0	0	911	151	826	557	505	2950
Výsledek odvolání	38	29	24	67	47	42	112	87	446
potvrzeno	24	23	16	57	34	26	85	71	336
změněno	7	2	1	5	3	6	11	7	42
jiný výsledek	7	4	7	5	10	10	16	9	68
<b>Odvolání u rozhodování o způsobu řešení úpadku</b>									
Odvolání podal	0	0	2	138	71	224	73	201	709
dlužník	0	0	2	3	8	5	7	5	30
věřitel	0	0	0	0	0	1	0	1	2
odvolání nebylo podáno	0	0	0	135	63	218	66	195	677
Výsledek odvolání	0	0	2	3	8	6	7	6	32
potvrzeno	0	0	1	1	6	4	7	3	22
změněno	0	0	0	0	0	0	0	0	0
jiný výsledek	0	0	1	2	2	2	0	3	10
<b>Výsledky a důvody vyřízení</b>									
Zamítnutí návrhu	328	71	30	43	31	70	196	97	866
pro nedostatek majetku	277	41	16	15	16	51	156	68	640
pro nesplnění předpokladů pro vydání rozhodnutí o úpadku	29	8	3	14	11	10	23	8	106
pro nedoložení pohledávky věřitele	17	2	0	2	0	2	8	6	37
protože dlužník osvědčil, že platební neschopnost vznikla v důsledku protiprávního jednání 3. osob	0	0	0	0	0	0	0	0	0
pro převzetí všech dluhů dlužníka	0	0	0	0	0	0	0	0	0
pro zaručení se za dluhy dlužníka	0	0	0	0	0	0	0	0	0
pro jiný důvod zamítnutí	5	20	11	12	4	7	9	15	83
Odmítnutí návrhu	862	814	287	753	753	584	1092	702	5847
pro vady insolvenčního návrhu	828	736	284	605	711	553	943	671	5331
pro zjevnou bezdůvodnost	0	0	0	0	0	0	0	0	0
pro jiný důvod odmítnutí	34	78	3	148	42	31	149	31	516
Zastavení řízení	482	396	232	276	583	338	1120	839	4266
pro zpětvzetí návrhu	222	182	101	73	263	175	466	465	1947
pro absenci podmínek řízení	24	21	10	50	40	45	69	37	296
pro nezaplacení zálohy	206	143	65	79	231	93	508	293	1618
pro neodstraněné vady	0	0	0	0	0	0	0	0	0
z důvodu § 427 insolvenčního zákona (hlavní zájmy dlužníka v jiném státě EU)	2	0	0	0	0	0	1	0	3
pro jiný důvod zastavení řízení	28	50	56	74	49	25	76	44	402
Ukončené reorganizace	0	0	1	0	0	0	1	0	2
Splněná oddlužení	74	155	59	219	273	251	173	641	1845
Zrušené konkursy (viz blok Konkursy)	334	209	152	229	177	209	419	293	2022
Rozhodnuto o tom, že dlužník není v úpadku	1	0	0	0	0	3	0	0	4
pro neosvědčení úpadku	1	0	0	0	0	1	0	0	2
pro dohodu dlužníka s věřiteli	0	0	0	0	0	1	0	0	1
protože není žádný přihlášený věřitel a všechny pohledávky za majetkovou podstatou a jim na roveň jsou uspokojeny	0	0	0	0	0	1	0	0	1
pro jiný důvod toho, že dlužník není v úpadku	0	0	0	0	0	0	0	0	0
Jiný způsob vyřízení	22	27	6	16	19	10	37	4	141

Zdroj: infoData, Statistika a výkaznictví

**Příloha 4: Přehled o průběhu insolvenčního řízení rok 2015**

 Kód SL S-SL-I  
 Rok odeslání 2015

	Praha	StČ	JČ	ZČ	SČ	VČ	JM	SM	ČR
<b>Insolvenční návrhy</b>									
Dlužník	1105	1607	542	1230	1505	1093	2120	2767	11969
spojený s návrhem na povolení oddlužení	265	187	44	78	273	808	803	1033	3491
spojený s návrhem na prohlášení konkursu	54	31	4	2	7	64	80	65	307
spojený s návrhem na povolení reorganizace	3	0	0	0	0	0	1	0	4
bez návrhu na způsob řešení úpadku	775	1385	491	1149	1216	215	1219	1664	8114
Věřitel	648	282	118	233	162	177	476	351	2447
spojený s návrhem na prohlášení konkursu	85	17	8	3	24	71	122	96	426
bez návrhu na způsob řešení úpadku	560	265	109	230	138	100	351	249	2002
Dlužník-likvidátor	179	29	18	17	16	27	60	37	383
Dlužník-manželé	60	149	52	93	116	60	364	183	1077
Jiná osoba	4	3	0	0	1	1	0	0	9
<b>Rozhodování o insolvenčních návrzích</b>									
Rozhodnutí o úpadku	639	700	386	816	1144	871	952	1970	7478
k insolvenčnímu návrhu dlužníka	368	575	308	635	1020	744	660	1769	6079
k insolvenčnímu návrhu věřitele	231	114	67	170	104	113	258	179	1236
Rozhodnutí o tom, že dlužník není v úpadku	0	0	0	0	0	5	0	0	5
k insolvenčnímu návrhu dlužníka	0	0	0	0	0	5	0	0	5
k insolvenčnímu návrhu věřitele	0	0	0	0	0	0	0	0	0
Zamítnutí návrhu	113	100	17	9	15	16	41	13	324
k insolvenčnímu návrhu dlužníka	10	56	9	2	4	4	18	0	103
k insolvenčnímu návrhu věřitele	38	22	5	6	10	11	20	13	125
Zastavení řízení	395	428	154	212	326	217	973	683	3388
k insolvenčnímu návrhu dlužníka	203	303	108	169	245	140	642	509	2319
k insolvenčnímu návrhu věřitele	142	71	26	20	23	40	101	67	490
Odmítnutí návrhu	836	836	185	590	324	286	1044	704	4805
k insolvenčnímu návrhu dlužníka	522	672	129	478	248	236	799	524	3608
k insolvenčnímu návrhu věřitele	226	72	20	37	23	14	95	90	577
<b>Oddlužení</b>									
Povolená	209	453	227	466	916	644	479	1631	5025
Schválená	200	460	236	503	956	608	477	1606	5046
splátkovým kalendářem	187	416	218	437	940	574	430	1491	4693
zpeněžením majetkové podstaty	13	44	18	66	16	34	47	115	353
Zrušená schválená oddlužení	29	16	14	26	31	75	47	125	363
dlužník neplní podstatné povinnosti podle schváleného oddlužení	1	1	1	0	1	26	1	19	50
ukáže se že splátkový kalendář nebude možné splnit	2	0	0	1	0	0	1	16	20
dlužník zavínil po schválení plánu oddlužení vznik peněžitého závazku	0	0	0	0	0	0	0	1	1
navrhl to dlužník	0	0	0	0	0	0	0	2	2
po schválení oddlužení vyšly najevo okolnosti, dle kterých lze předpokládat, že oddlužením je sledován nepoctivý záměr	1	0	0	0	0	0	0	0	1
jiný důvod zrušení schváleného oddlužení	25	15	13	25	30	49	45	87	289
Splněná oddlužení	159	383	197	359	836	509	372	1359	4174
Oddlužení zrušeno z důvodu úmrtí dlužníka	10	29	3	9	23	37	34	116	261
<b>Konkursy</b>									
Prohlášené k návrhu na prohlášení konkursu	102	41	0	7	13	45	75	60	343
k insolvenčnímu návrhu dlužníka	32	26	0	2	4	21	26	18	129
k insolvenčnímu návrhu věřitele	52	15	0	3	8	19	39	37	173
Prohlášené k návrhu na povolení oddlužení	15	7	8	0	10	112	50	92	294
před povolením oddlužení	4	5	6	0	7	38	21	32	113
po povolení oddlužení	11	2	2	0	3	74	29	60	181
po schválení oddlužení	7	2	2	0	2	46	14	43	116
Prohlášené k návrhu na povolení reorganizace	1	0	0	0	0	0	0	0	1
před povolením reorganizace	1	0	0	0	0	0	0	0	1
po povolení reorganizace	0	0	0	0	0	0	0	0	0
po schválení reorganizačního plánu	0	0	0	0	0	0	0	0	0
Zrušené konkursy	454	257	174	381	255	295	519	475	2810
neosvědčení úpadku	0	1	1	1	0	0	4	0	7
není žádný přihlášený věřitel	2	1	0	0	0	1	1	3	8
obdržením zprávy o splnění rozvrhového usnesení	108	83	62	105	59	88	151	128	784
nedostatečným majetkem k uspokojení věřitelů	343	170	109	271	194	202	358	338	1985
návrhem dlužníka se souhlasem věřitelů a insolvenčního správce	0	0	1	0	0	0	0	1	2
jiný důvod zrušení konkursu	1	2	1	4	2	4	5	5	24
<b>Výsledky a důvody vyřízení</b>									
Zamítnutí návrhu	113	100	17	9	15	16	41	13	324
pro nedostatek majetku	66	42	0	0	0	0	0	0	108
pro nesplnění předpokladů pro vydání rozhodnutí o úpadku	20	21	5	5	8	9	23	7	98
pro nedoložení pohledávky věřitele	14	4	0	2	0	4	8	2	34
protože dlužník osvědčil, že platební neschopnost vznikla v důsledku protiprávního jednání 3. osob	0	0	0	0	0	0	0	0	0
pro převzetí všech dluhů dlužníka	0	0	0	0	0	0	0	0	0

pro zaručení se za dluhy dlužníka	0	0	0	0	0	0	0	0	0
pro jiný důvod zamítnutí	13	33	12	2	7	3	10	4	84
Odmítnutí návrhu	836	836	185	590	324	286	1044	704	4805
pro vady insolvenčního návrhu	804	715	184	397	302	254	955	666	4277
pro zjevnou bezdůvodnost	0	0	0	0	0	0	0	0	0
pro jiný důvod odmítnutí	32	121	1	193	22	32	89	38	528
Zastavení řízení	395	428	154	212	326	217	973	683	3388
pro zpětvzetí návrhu	171	144	48	64	117	94	289	303	1230
pro absenci podmínek řízení	25	37	15	78	28	47	71	41	342
pro nezaplacení zálohy	152	169	37	48	157	66	550	298	1477
pro neodstraněné vady	0	0	0	0	0	0	0	0	0
z důvodu § 427 insolvenčního zákona (hlavní zájmy dlužníka v jiném státě EU)	3	3	0	0	0	0	2	1	9
pro jiný důvod zastavení řízení	44	75	54	22	24	10	61	40	330
Ukončené reorganizace	3	1	0	0	0	0	2	0	6
Splněná oddlužení	162	400	197	369	849	524	393	1451	4345
Zrušené konkursy (viz blok Konkursy)	454	257	174	381	255	295	519	475	2810
Rozhodnuto o tom, že dlužník není v úpadku	0	0	0	0	0	5	0	0	5
pro neosvědčení úpadku	0	0	0	0	0	4	0	0	4
pro dohodu dlužníka s věřiteli	0	0	0	0	0	0	0	0	0
protože není žádný přihlášený věřitel a všechny pohledávky za majetkovou podstatou a jim na roveň jsou uspokojeny	0	0	0	0	0	0	0	0	0
pro jiný důvod toho, že dlužník není v úpadku	0	0	0	0	0	1	0	0	1
Jiný způsob vyřízení	33	48	3	12	31	15	48	12	202

Zdroj: infoData, Statistika a výkaznictví



## Příloha 5: Přehled úspěšnosti uspokojení pohledávek 2012

Kód SL S-SL-I

Rok odeslání 2012

	do 30 %	nad 30 % do 40 %	nad 40 % do 50 %	nad 50 % do 60 %	nad 60 % do 70 %	nad 70 % do 80 %	nad 80 % do 90 %	nad 90 % do 100 %	Celkem
<b>Akiová společnost</b>									
všechny	3	0	0	0	0	0	0	0	3
v tom: jen nefinanční instituce	3	0	0	0	0	0	0	0	3
jen finanční instituce	0	0	0	0	0	0	0	0	0
<b>Společnost s ručením omezeným</b>									
všechny	47	2	1	1	0	0	0	0	51
<b>Komanditní společnost</b>									
všechny	0	0	0	0	0	0	0	0	0
<b>Veřejná obchodní společnost</b>									
všechny	0	0	0	0	0	0	0	0	0
<b>Družstvo</b>									
všechny	0	0	0	0	0	0	0	0	0
v tom: jen nefinanční instituce	0	0	0	0	0	0	0	0	0
jen finanční instituce	0	0	0	0	0	0	0	0	0
<b>Jiná právnická osoba</b>									
všechny	0	0	0	0	0	0	0	0	0
v tom: politické strany nebo politická hnutí	0	0	0	0	0	0	0	0	0
zdravotní pojišťovny	0	0	0	0	0	0	0	0	0
jiné finanční instituce	0	0	0	0	0	0	0	0	0
ostatní	0	0	0	0	0	0	0	0	0
<b>Fyzické osoby</b>									
všechny	22	7	3	0	1	1	0	3	37
v tom: podnikatelé	15	3	1	0	0	0	0	0	19
nepodnikatelé	7	4	2	0	1	1	0	3	18
<b>Ostatní osoby</b>									
všechny	1	0	0	0	0	0	0	0	1
<b>Celkem</b>	<b>73</b>	<b>9</b>	<b>4</b>	<b>1</b>	<b>1</b>	<b>1</b>	<b>0</b>	<b>3</b>	<b>92</b>

Zdroj: infoData, Statistika a výkaznictví

Příloha 6: Přehled úspěšnosti uspokojení pohledávek 2013

Kód SL S-SL-I  
Rok odeslání 2013

	do 30 %	nad 30 % do 40 %	nad 40 % do 50 %	nad 50 % do 60 %	nad 60 % do 70 %	nad 70 % do 80 %	nad 80 % do 90 %	nad 90 % do 100 %	Celkem
<b>Akciová společnost</b>									
všechny	3	0	0	0	0	0	0	0	3
v tom: jen nefinanční instituce	3	0	0	0	0	0	0	0	3
jen finanční instituce	0	0	0	0	0	0	0	0	0
<b>Společnost s ručením omezeným</b>									
všechny	34	2	1	0	0	0	0	0	37
<b>Komanditní společnost</b>									
všechny	0	0	0	0	0	0	0	0	0
<b>Veřejná obchodní společnost</b>									
všechny	0	0	0	0	0	0	0	0	0
<b>Družstvo</b>									
všechny	0	0	0	0	0	0	0	0	0
v tom: jen nefinanční instituce	0	0	0	0	0	0	0	0	0
jen finanční instituce	0	0	0	0	0	0	0	0	0
<b>Jiná právnická osoba</b>									
všechny	0	0	0	0	0	0	0	0	0
v tom: politické strany nebo politická hnutí	0	0	0	0	0	0	0	0	0
zdravotní pojišťovny	0	0	0	0	0	0	0	0	0
jiné finanční instituce	0	0	0	0	0	0	0	0	0
ostatní	0	0	0	0	0	0	0	0	0
<b>Fyzické osoby</b>									
všechny	21	10	3	2	5	0	0	2	43
v tom: podnikatelé	10	4	1	0	0	0	0	1	16
nepodnikatelé	11	6	2	2	5	0	0	1	27
<b>Ostatní osoby</b>									
všechny	0	0	0	0	0	0	0	0	0
<b>Celkem</b>	<b>58</b>	<b>12</b>	<b>4</b>	<b>2</b>	<b>5</b>	<b>0</b>	<b>0</b>	<b>2</b>	<b>83</b>

Zdroj: infoData, Statistika a výkaznictví

Příloha 7: Přehled úspěšnosti uspokojení pohledávek 2014

Kód SL S-SL-I  
Rok odeslání 2014

	do 30 %	nad 30 % do 40 %	nad 40 % do 50 %	nad 50 % do 60 %	nad 60 % do 70 %	nad 70 % do 80 %	nad 80 % do 90 %	nad 90 % do 100 %	Celkem
<b>Akciová společnost</b>									
všechny	7	0	0	0	0	0	0	0	7
v tom: jen nefinanční instituce	7	0	0	0	0	0	0	0	7
jen finanční instituce	0	0	0	0	0	0	0	0	0
<b>Společnost s ručením omezeným</b>									
všechny	42	0	3	3	0	0	0	0	48
<b>Komanditní společnost</b>									
všechny	0	0	0	0	0	0	0	0	0
<b>Veřejná obchodní společnost</b>									
všechny	0	0	0	0	0	0	0	0	0

<b>Družstvo</b>									
všechny	0	0	0	0	0	0	0	0	0
v tom: jen nefinanční instituce	0	0	0	0	0	0	0	0	0
jen finanční instituce	0	0	0	0	0	0	0	0	0
<b>Jiná právnická osoba</b>									
všechny	1	0	0	0	0	0	0	0	1
v tom: politické strany nebo politická hnutí	0	0	0	0	0	0	0	0	0
zdravotní pojišťovny	0	0	0	0	0	0	0	0	0
jiné finanční instituce	0	0	0	0	0	0	0	0	0
ostatní	1	0	0	0	0	0	0	0	1
<b>Fyzické osoby</b>									
všechny	46	16	8	18	10	7	5	6	116
v tom: podnikatelé	18	4	1	6	2	1	1	1	34
nepodnikatelé	28	12	7	12	8	6	4	5	82
<b>Ostatní osoby</b>									
všechny	0	0	0	0	0	0	0	0	0
<b>Celkem</b>	<b>96</b>	<b>16</b>	<b>11</b>	<b>21</b>	<b>10</b>	<b>7</b>	<b>5</b>	<b>6</b>	<b>172</b>

Zdroj: infoData, Statistika a výkaznictví