

Česká zemědělská univerzita v Praze

Provozně ekonomická fakulta

Katedra ekonomických studií



Bakalářská práce

Dopady ekonomické krize na nezaměstnanost v ČR a SR

Lucie Vildnerová

© 2011 ČZU v Praze

ZADÁNÍ BAKALÁŘSKÉ PRÁCE

Lucie Vildnerová

obor Provoz a ekonomika

Vedoucí katedry Vám ve smyslu Studijního a zkušebního řádu ČZU v Praze čl. 16 určuje tuto bakalářskou práci.

Název práce: **Dopady ekonomické krize na nezaměstnanost v ČR a SR**

Osnova bakalářské práce:

1. Úvod
2. Cíl práce a metodika
3. Přehled řešené problematiky
4. Analytická část
5. Zhodnocení výsledků
6. Závěr
7. Seznam použitých zdrojů
8. Přílohy

Rozsah hlavní textové části: 30 - 40 stran

Doporučené zdroje:

BRČÁK, Josef, SEKERKA, Bohuslav. Makroekonomie. Plzeň: Aleš Čeněk, 2010. 292 s. ISBN 978-80-7380-245-5.

HOLMAN, Robert. Ekonomie. 1. vyd. Praha: C.H. Beck, 1999. 726 s. ISBN 80-7179-681-6.

BUCHTOVÁ, Božena a kol. Nezaměstnanost - Psychologický, ekonomický a sociální problém. 1. vyd. Praha: Grada Publishing, 2002. 236 s. ISBN 80-247-9006-8.


ČSÚ. Statistická ročenka České republiky 2009. 1.vyd. Praha: Scientia, 2009. 808 s. ISBN 978-80-250-1948-1.

ČSÚ. Statistická ročenka České republiky 2008. 1.vyd. Praha: Scientia, 2008. 795 s. ISBN 978-80-250-1735-7.

ČSÚ. Statistická ročenka České republiky 2007. 1.vyd. Praha: Scientia, 2007. 783 s. ISBN 978-80-250-1515-5.

Vedoucí bakalářské práce: **Ing. Růžena Breuerová, CSc.**

Termín odevzdání bakalářské práce: duben 2011


.....
Vedoucí katedry




.....
Děkan

V Praze dne: 19. 2. 2010

Čestné prohlášení

Čestně prohlašuji, že svou bakalářskou práci "Dopady ekonomické krize na nezaměstnanost v ČR a SR" jsem vypracovala samostatně, a to pod vedením mého vedoucího bakalářské práce. Pro vypracování jsem použila odbornou literaturu a další informační zdroje, které cituji a uvádím na konci práce.

V Praze dne 31.3.2011

Poděkování

Tímto způsobem bych ráda poděkovala své vedoucí bakalářské práce paní Ing. Růženě Breuerové, Csc. za cenné rady, připomínky, ochotu a konzultace při vypracování mé bakalářské práce.

Dopady ekonomické krize na nezaměstnanost v ČR a SR

Souhrn

Bakalářská práce se zaměřuje na dopady ekonomické krize v rámci nezaměstnanosti v ČR a SR. Ekonomická krize v dnešní době hýbe světem a její dopady jsou zřejmé snad kdekoliv, výjimkou nejsou ani státy střední Evropy, jako je Česká nebo Slovenská republika. Tato práce detailně rozebírá jednotlivé dopady na nezaměstnanost v obou těchto státech a přibližuje aktuální stav nezaměstnanosti. Vychází se ze zkušeností, nastudovaných poznatků a dat z odborné literatury. V literární rešerši jsou nejdříve uvedeny teoretické informace k nezaměstnanosti, hospodářským cyklům a inflaci. V praktické části jsou zhodnoceny statistické a dotazníkové šetření, které byly při práci použity, a závěrem je celá práce zrekapitulována. Přílohy obsahují ověřené tabulky s daty k nezaměstnanosti a použitý dotazník.

Klíčová slova: Nezaměstnanost, přirozená míra nezaměstnanosti, hospodářský cyklus, krize, recese, inflace, ukazatele nezaměstnanosti, cyklická nezaměstnanost, Okunův zákon.

Impact of economic crisis on unemployment in the CR and SR

Summary

The thesis is focused on the impact of the economic crisis in unemployment in the Czech and Slovak Republic. The economic crisis today, moves the world and its consequences are perhaps evident everywhere, not excluding even the countries of Central Europe such as Czech or Slovak Republic. This work breaks down in detail the various effects on unemployment in both countries and approaches the current state of unemployment. Starting from the experience, knowledge and the staged data from the literature. The literature search is first mentioned theoretical information on unemployment, business cycles and inflation. The practical part is evaluated and the statistical survey, which were used at work, and concludes the whole work zrekapitulována. Attachments include verification data table to unemployment and used a questionnaire.

Keywords: Unemployment, natural rate of unemployment, business cycle, crisis, recession, inflation, dicators of unemployment, cyclical unemployment, Okun's Law.

Obsah

1	Úvod.....	- 11 -
2	Cíl práce a metodika	- 12 -
3	Přehled řešené problematiky.....	- 14 -
3.1	Teorie vymezení nezaměstnanosti.....	- 14 -
3.2	Druhy nezaměstnanosti	- 15 -
3.3	Ukazatele nezaměstnanosti.....	- 18 -
3.4	Hospodářský cyklus	- 20 -
3.5	Recese.....	- 20 -
3.6	Vývoj a příčiny současné krize	- 21 -
3.7	Phillipsova křivka a vztah k přirozené míře nezaměstnanosti	- 23 -
4	Analytická část.....	- 25 -
4.1	Statistická analýza	- 25 -
4.1.1	Úvod a metodika statistického šetření.....	- 25 -
4.1.2	Statistické šetření.....	- 25 -
4.1.3	Výsledky statistického šetření	- 29 -
4.2	Dotazník	- 30 -
4.2.1	Úvod k dotazníku a metodika dotazníkového šetření	- 30 -
4.2.2	Dotazníkové šetření.....	- 31 -
4.2.3	Výsledky dotazníkového šetření	- 42 -
5	Zhodnocení výsledků.....	- 44 -
6	Závěr.....	- 46 -
7	Seznam použitých zdrojů.....	- 48 -
7.1	Seznam zkratk.....	- 50 -
8	Přílohy	- 51 -
8.1	Příloha 1	- 51 -
8.2	Příloha 2	- 52 -

Seznam grafů

Graf č. 1 - Fáze krize ve vyspělých ekonomikách – str. 22

Graf č. 2 - Dlouhodobá Phillipsova křivka -

Seznam tabulek

Tabulka č.1 - Obecná míra nezaměstnanosti v ČR a SR – str. 25

Tabulka č.2 - Obecná míra nezaměstnanosti krajů v ČR – str. 27

Tabulka č.3 - Kraje s nejvyšší obecnou mírou nezaměstnanosti ČR - str. 27

Tabulka č.4 - Obecná míra nezaměstnanosti krajů v SR – str. 28

Tabulka č.5 - Kraje s nejvyšší obecnou mírou nezaměstnanosti SR - str. 28

Tabulka č.6 - Občanství respondentů – str. 31

Tabulka č.7 - Pohlaví respondentů v rámci ČR – str. 31

Tabulka č.8 - Pohlaví respondentů v rámci SR – str. 32

Tabulka č.9 - Věk respondentů ČR – str. 32

Tabulka č.10 - Věk respondentů SR – str. 33

Tabulka č.11 - Vnímají občané ČR dopady krize – str. 33

Tabulka č.12 - Vnímají občané SR dopady krize – str. 33

Tabulka č.13 - Zvýšení nezaměstnanosti podle občanů ČR – str. 34

Tabulka č.14 - Zvýšení nezaměstnanosti podle občanů SR – str. 34

Tabulka č.15 - Nezaměstnanost respondentů ČR v době krize – str. 35

Tabulka č.16 - Nezaměstnanost respondentů SR v době krize – str. 35

Tabulka č.17 - Práce na úřadech v krizi - ČR – str. 35

Tabulka č.18 - Práce na úřadech v krizi - SR – str. 36

Tabulka č.19 - Hledání práce v ČR dle respondentů – str. 36

Tabulka č.20 - Hledání práce v SR dle respondentů – str. 37

Tabulka č.21 - Délka hledání práce v ČR – str. 37

Tabulka č.22 - Délka hledání práce v SR – str. 38

Tabulka č.23 - Srovnání nezaměstnanosti na vesnicích a ve městech ČR – str. 39

Tabulka č.24 - Srovnání nezaměstnanosti na vesnicích a ve městech SR – str. 39

Tabulka č.25 - Srovnání nezaměstnanosti v krajích ČR – str. 40

Tabulka č.26 - Srovnání nezaměstnanosti v krajích SR – str. 40

Tabulka č.27 - Přístup vlády k nezaměstnanosti ČR – str. 41

Tabulka č.28 - Přístup vlády k nezaměstnanosti SR – str. 41

Tabulka č.29 - Výše nezaměstnanosti – str. 41

Tabulka č.30 - OECD – obecná míra nezaměstnanosti – str. 53

1 Úvod

Nezaměstnanost je považována za jeden z nejvýznamnějších problémů spojených s ekonomickou krizí. Nezaměstnanost má vliv na celou hospodářskou politiku a je třeba se jí jako významnému problému věnovat. Z toho důvodu existuje mnoho institucí a společností, které se snaží této problematice přijít na kloub a zjistit tak, jaká je tzv. zdravá a únosná nezaměstnanost a kdy už nezaměstnanost hraničí s problematickým jevem daného státu. Vědecky je dokázáno, že existuje vztah mezi hospodářským cyklem - krizí a nezaměstnaností. Ekonomická krize v dnešní době hýbe světem a má mnoho důsledků. V této bakalářské práci je vztah přímo mezi ekonomickou krizí a nezaměstnaností rozebrán. Obecně i statisticky práce hodnotí dopady ekonomické krize na nezaměstnanost v rámci České a Slovenské republiky. K hodnocení jsou použity statistické i dotazníkové údaje, které byly v rámci práce použity a srovnány.

2 Cíl práce a metodika

Cílem této práce je na základě analýzy zhodnotit jednotlivé dopady ekonomické krize na státy České a Slovenské republiky. Přiblížit ekonomickou krizi. Prozkoumat vnímání nezaměstnanosti pomocí vytvořeného dotazníku. A závěrem také porovnat Českou a Slovenskou republiku, konkrétně to, na jakou ekonomiku dopadla více nezaměstnanost v době krize.

V literární rešerši, a tedy v teoretické části je nejprve vymezena teoretická část nezaměstnanosti, do které patří stanovení různých druhů nezaměstnanosti a také popsání nástrojů, čím se nezaměstnanost měří. Dále jsou přiblíženy hospodářské cykly včetně recese a jejich hlavních dopadů na nezaměstnanost. A v teoretické části je pak také definována inflace.

Praktická část se věnuje statistickému a dotazníkovému šetření.

Statistické šetření primárně srovnává ukazatele nezaměstnanosti. Porovnáva obecnou míru nezaměstnanosti v ČR a SR a pak také tuto nezaměstnanost v krajích. Pro toto šetření je využíváno ověřených dat ze statistických úřadů či přímo z organizace pro evropskou hospodářskou spolupráci (dále už jen OECD). Výsledné míry nezaměstnanosti jsou srovnány pomocí velikosti a je určena u každého roku nejvyšší a nejnižší míra nezaměstnanosti.

K dotazníkovému šetření byl autorkou vypracován dotazník, který bylo možno sdílet a vyplňovat na internetové adrese <www.vyplnto.cz>. Dotazník byl zaměřen na otázku nezaměstnanosti v době ekonomické krize a na její vnímání přímo respondenty. V dotazníku bylo možno zvolit vždy právě jednu odpověď a měl celkem 24 otázek rozdělených podle národnosti. Dotazník bylo možné vyplnit pouze jednorázově. Po vyplnění dotazníku server data sám zpracoval a rozeslal výsledky na všechny zúčastněné respondenty. Vyplněná data byla autorkou dále analyzována a byl z nich učiněn závěr. Ve výsledcích analýzy jsou tedy zhodnocena statistická i dotazníková data nezaměstnanosti. Obě tyto šetření jsou následovně srovnány.

Závěr je věnován výsledkům a rekapitulaci celé práce.

3 Přehled řešené problematiky

3.1 Teorie vymezení nezaměstnanosti

Existuje mnoho definic nezaměstnanosti, Brčák a Sekerka jí popisují například takto: „Podle definice Eurostatu (statistický úřad Evropské Unie) se za nezaměstnané považují všechny osoby patnáctileté a starší (bez horní věkové hranice), které ve sledovaném období souběžně splňovali dále uvedené tři podmínky:

1. byly bez práce, to znamená, že nebyly ani v placeném zaměstnání ani nebyly sebezaměstnané;
2. hledaly aktivně práci. Formou aktivního hledání práce se rozumí registrace u úřadu práce nebo u soukromé zprostředkovatelny práce, dále hledání práce přímo v podnicích, využívání inzerce, podnikání kroků pro založení vlastní firmy, podání žádosti o pracovní povolení a licence nebo hledání zaměstnání jiným způsobem;
3. byly připraveny k nástupu do práce, tj. během referenčního období byly k dispozici okamžitě nebo nejpozději do 14 dnů pro výkon placeného zaměstnání nebo sebezaměstnání.

Pokud osoby nespĺňují alespoň jednu ze tří uvedených podmínek, jsou klasifikovány jako zaměstnané nebo ekonomicky neaktivní“ [1 s. 189].Podle Holmana za nezaměstnaného považujeme jen toho, kdo nemá práci a nějakou si hledá [2].

Jako nezaměstnané nemůžeme pak dále označovat osoby, které nejsou započteny v pracovních silách, jsou to např. lidé ve starobním důchodu, ženy na mateřské dovolené, ženy pečující o děti v domácnosti, osoby v domácnosti, nemocní lidé a studenti, tzv. lidé, kteří se vzdali hledání další práce apod. [1].

Mnoho nezaměstnaných se na úřadech práce hlásí z toho důvodu, že jim úřad práce pomůže novou práci najít (úřad má informace o volných pracovních místech v daném okrese). A také proto, že toto nahlášení se na úřadu práce je podmínkou pro získání podpory v nezaměstnanosti. Přesto se někteří nezaměstnaní na úřadech práce nehlasí. Třeba proto, že jsou nezaměstnaní jen krátkodobě. Nebo jsou naopak už nezaměstnaní

dlouhodobě, v tom případě nemají nárok na podporu. V době nezaměstnanosti už tento nárok ztratili (žijí ze sociální podpory) a ztratili důvěru, že jim něco najde úřad práce. Proto skutečná nezaměstnanost bývá vždy o nějaké to procento vyšší než registrovaná nezaměstnanost [2].

3.2 Druhy nezaměstnanosti

Nezaměstnanosti rozlišujeme do čtyř různých skupin:

- frikční nezaměstnanost;
- strukturální nezaměstnanost;
- cyklickou nezaměstnanost;
- sezónní nezaměstnanost [1].

▪ *Frikční nezaměstnanost* - frikční nezaměstnanost je tvořena faktem, že trh práce a tedy i objem (rozsah) nezaměstnanosti jsou v nepřetržitém pohybu: lidé opouštějí práci a hledají novou, ale v důsledku nedokonalých informací o volných pracovních místech trvá hledání nové práce (zaměstnání) určitou dobu [1]. Toto hledání jim zabírá určitý čas, protože se v plno případech zdráhají přijmout hned první nabídku - očekávají lepší nabídku a chtějí si vybrat. [2]. Frikční nezaměstnanost tvoří přirozenou míru nezaměstnanosti [1].

▪ *Strukturální nezaměstnanost* - o strukturální nezaměstnanosti tvrdí Brčák Sekerkou, že vzniká, pokud v daném období existuje v dané oblasti nesoulad mezi kvalifikačními požadavky na různé druhy prací a volnými pracovními místy v dané zemi na straně jedné a existují-li kvalifikační pracovní síly a územní alokace pracovních sil na straně druhé. Strukturální nezaměstnanost je taky důsledkem toho, že některé firmy, respektive některá odvětví v oblastech upadají. Tyto strukturální změny způsobují to, že klesá poptávka po některých profesích a stoupá poptávka po profesích jiných [1]. Strukturální nezaměstnanost také více zasahuje do života člověka [2]. Strukturální nezaměstnanost v mnoha případech trvá déle než frikční nezaměstnanost. Je to z toho důvodu, že lidé musí získat novou kvalifikaci anebo se musí přestěhovat do jiné oblasti, kde mohou být k nalezení volná pracovní místa. Všechno toto závisí na mnoha faktorech, které podmiňují teritoriální mobilitu pracovní síly. Strukturální nezaměstnanost je také složkou přirozené míry nezaměstnanosti [1].

▪ *Cyklická nezaměstnanost* - cyklická nezaměstnanost bývá spojována s cyklickými fluktuacemi ekonomiky, tj. rozdílem mezi skutečnou a přirozenou nezaměstnaností (skutečná míra nezaměstnanosti je vyšší než přirozená míra nezaměstnanosti), a současně i s rozdílem mezi skutečným a potencionálním produktem [1]. Lidé, kteří jsou propuštěni v jednom odvětví, nemohou nalézt zaměstnání v jiných odvětvích, protože poptávka po práci klesá všude a postihuje skoro všechny profese [2]. O cyklické nezaměstnanosti můžeme mluvit, pokud je celková poptávka po práci nízká (na rozdíl od situace, když je poptávka po práci nízká jen po určitých oblastech, jako jsou střediska těžby uhlí anebo výroby automobilů - toto je pak označováno strukturální nezaměstnanost). Když se celkové výdaje a produkt snižují, nezaměstnanost se zvyšuje prakticky skoro všude. Pro příklad v době recese v roce 1982, se zvýšila nezaměstnanost ve 48 z 50 států. Toto zvýšení nezaměstnanosti, ke kterému došlo v mnoha oblastech, bylo signálem, že zvýšená nezaměstnanost je z velké části cyklická. Rozlišování mezi cyklickou nezaměstnaností a dalšími typy nezaměstnanosti pomáhá ekonomům při zjišťování zdravotního stavu trhu práce [3]. Velikost cyklické nezaměstnanosti se ve většině publikací vyjadřuje Okunovým zákonem [1]. Americký ekonom pan Okun dle knihy Holmana: „Zjistil, že když domácí produkt roste rychleji, míra nezaměstnanosti klesá, a když naopak domácí produkt roste pomalu nebo klesá, míra nezaměstnanosti se zvyšuje“ [2 s. 298]. Okunův zákon určuje tedy vztah mezi mírou nezaměstnanosti a tempem ekonomického růstu [2]. Okunův zákonem vyjadřujeme jinými slovy skutečnou míru nezaměstnanosti[1]. „ Platnost Okunova zákona byla prokázána na datech z USA. Podle tohoto zákona způsobí pokles reálného produktu o 2 až 3% pod úroveň potenciálního produktu zvýšení míry nezaměstnanosti“ [1 s.191].

▪ *Sezónní nezaměstnanost* - do charakteristik nezaměstnanosti si nyní uvedeme i sezónní nezaměstnanost, která je důsledkem sezónní fluktuace poptávky po práci a pracovních příležitostech. Poptávka po práci například ve stavebnictví, v zemědělství a v některých dalších odvětvích vykazuje silné sezónní fluktuace. Sezónní nezaměstnanost pokládáme za složku frikční nezaměstnanosti, a proto je také i částí přirozené míry nezaměstnanosti [1].

Tedy budeme rozlišovat dva druhy nezaměstnanosti podle jiného kritéria:

- nezaměstnanost dobrovolná,

- nezaměstnanost nedobrovolná [2].
- *Dobrovolná nezaměstnanost* - Buchtová tvrdí: „Dobrovolná nezaměstnanost znamená, že je upřednostněn volný čas před konáním práce“ [4 s. 65]. Za to Holman tuto nezaměstnanost popisuje takto: „Dobrovolná nezaměstnanost je taková nezaměstnanost, kdy nezaměstnaný hledá práci, ovšem za vyšší mzdu, než která na trhu práce převládá“ [2 s. 299]. Za podmínek, že jsou podpory v nezaměstnanosti nízké a doba jejich vyplácení krátká, je dobrovolná nezaměstnanost nízká. Nezaměstnaní lidé jsou motivováni, aby si rychle našli nové zaměstnání.
- *Nedobrovolná nezaměstnanost* - k nedobrovolné nezaměstnanosti dochází, když existují způsobilí pracovníci, kteří by byli ochotni při aktuální úrovni mezd pracovat, ale nemohou nalézt práci [3]. Nedobrovolnou nezaměstnanost způsobují také překážky bránící poklesu mezd. Jednou z nich bývají odbory, pokud si jako jeden z hlavních cílů vytknou prosazování vysokých mezd [1]. Nedobrovolná nezaměstnanost mívá pro člověka horší důsledky než dobrovolná nezaměstnanost. Zatímco dobrovolně nezaměstnaný odmítá nové místa, která nejsou placena podle jeho představ, a hledá něco lepšího, nedobrovolně nezaměstnaný si už nevybírá, chce přijmout práci za převládající (často i za nižší) mzdu, a přesto ji nemůže najít. Nedobrovolná nezaměstnanost stává pro člověka nejen zdrojem existenčních potíží, ale i pocitu zklamání a beznaděje [2].

Významnou charakteristikou nezaměstnanosti je doba trvání nezaměstnanosti.

Doba (délka) trvání nezaměstnanosti je definována průměrnou délkou období, kdy je osoba nezaměstnaná. Dělíme ji podle toho na krátkodobou a dlouhodobou nezaměstnanost [1].

- *Krátkodobá nezaměstnanost a dlouhodobá nezaměstnanost* – o krátkodobé a dlouhodobé nezaměstnanosti píše p. Holman následovně: „Pokud je nezaměstnanost krátkodobá, nepůsobí lidem žádné vážnější problémy. Skutečným problémem je dlouhodobá nezaměstnanost. Dlouhodobá nezaměstnanost může mít vážné sociální důsledky, může přivodit existenční potíže a člověka a jeho rodiny, ztrátu kvalifikace a ztrátu sebeúcty“ [2 s. 306].

3.3 Ukazatele nezaměstnanosti

Nezaměstnanost můžeme měřit ukazatelem míry nezaměstnanosti [2].

- **Přirozená míra nezaměstnanosti.**

V posledních desítkách let je v moderní ekonomii preferován termín přirozená míra nezaměstnanosti, který znamená určitou analogii, neboť přirozenou mírou nezaměstnanosti se chápe míra nezaměstnanosti odpovídající stavu rovnováhy na trhu práce. Můžeme ji chápat jako míru nezaměstnanosti, která by vznikla působením tržních sil, a kterou tedy není možno dlouhodobě ovlivňovat nástrojem fiskální a měnové politiky [4].

Vzorec:

Přirozená míra nezaměstnanosti = frikční nezaměstnanost + strukturální nezaměstnanost [5].

- **Obecná míra nezaměstnanosti.**

Obecná míra nezaměstnanosti je ukazatel získaný z výsledků Výběrového šetření pracovních sil (dále pak už jen VŠPS) podle mezinárodních definic a doporučení.

VŠPS je zdrojem informací o trhu práce zjišťovaných šetřením v domácnostech.

Pracovní síly zahrnují všechny osoby 15leté a starší, které splňují podmínky pro zařazení mezi zaměstnané a nezaměstnané.

Ukazatel je konstruován jako procentuální podíl počtu nezaměstnaných na celkové pracovní síle. Výsledek obecné míry nezaměstnanosti nám říká, kolik procent práceschopného obyvatelstva je nezaměstnáno.

Vzorec:

*Obecná míra nezaměstnanosti = (Nezaměstnaní/Celková pracovní síla) * 100 [6].*

- **Specifická míra nezaměstnanosti.**

Specifickou mírou nezaměstnanosti rozumíme ukazatele, které charakterizují nezaměstnanost v členění podle věkové nebo jiné struktury obyvatelstva. Čítatel zahrnuje

nezaměstnané a jmenovatel pak celkovou pracovní sílu z dané skupiny obyvatelstva, pro niž se specifická míra nezaměstnanosti počítá.

Vzorec je tedy individuální, a to podle dané skupiny, na kterou je směřován [6].

▪ **Registrovaná míra nezaměstnanosti.**

Registrovaná míra nezaměstnanosti poukazuje na nezaměstnané vedené na úřadu práce, kteří by mohli být ihned dosažitelní k výkonu práce.

Vzorec:

*Registrovaná míra nezaměstnanosti = (dosažitelní uchazeči o zaměstnání evidovaní na úřadech práce) / (pracovní síla) * 100 [7].*

▪ **Míra ekonomické aktivity.**

Míra ekonomické aktivity je tvořena podle metodiky ILO (zkratka mezinárodní organizace práce) a Eurostatu, tj. jako podíl celkové pracovní síly na počtu osob v produktivním a poproduktivním věku (tj. populaci 15leté a starší).

Vzorec:

Míra ekonomické aktivity = osoby v produktivním a poproduktivním věku / celková pracovní síla [6].

▪ **Skutečná míra nezaměstnanosti (Okunův zákon)**

Popisuje vztah mezi mírou nezaměstnanosti a tempem ekonomického růstu.

Vzorec:

*Skutečná míra nezaměstnanosti = (přirozená míra nezaměstnanosti) – (koeficient * veličina udávající relativní odchylku produktu Y od potenciálního produktu Y*) [1].*

Nezaměstnanost představovala v historii tak i v současnosti jeden z nejsledovanějších a nejdiskutovanějších jevů tržních hospodářství. Přesto, že na trhu práce působí tržní mechanismus, není vývoji nezaměstnanosti ponechán volný průběh. Nezaměstnanost je ve

společnosti vnímána jako významná porucha představující sociální i politický problém (na rozdíl od ekonomické teorie, pro kterou se problémem stává za určitých podmínek, případně při určitých charakteristikách) [4].

3.4 Hospodářský cyklus

Z obecnějšího hlediska je možné hospodářské cykly charakterizovat jako výkyvy v ekonomické aktivitě v podobě opakovaného kolísání, reálného produktu, zaměstnanosti, investic, zisků a jiných ukazatelů. Z praktického hlediska hospodářských cyklů se pozornost soustředí obvykle pouze na výkyvy aktuálního reálného produktu [1].

V mnoha učebnicích Makroekonomie si můžeme přečíst informace o nejdůležitějších fázích hospodářského cyklu. Jsou to:

- *Konjunktura* - je charakterizována růstem HDP a celkovým zvyšováním životní úrovně obyvatelstva [8]. Konjunkturu spojujeme s růstem poptávky domácností po spotřebních statcích, se vzestupem firemních zisků, se zvýšením poptávky po pracovních silách a rozšířením výrobních kapacit na základě zvýšené investiční činnosti [1].
- *Zpomalení růstu* - poptávka je postupně nasycena. Rostou zásoby, co nebyly prodané (Marxistická teorie používá neoprávněně pojem „krize z nadvýroby“).
- *Recese a deprese* - Celkový a dlouhodobý pokles objemu výroby a HDP. [8]. Holman recesi popisuje následujícím způsobem: „Recese znamená, že se růst zpomaluje a dochází k poklesu reálného HDP pod potencionální produkt“ [8 s. 513].
- *Oživení neboli konjunktura* – znamená, že cyklus se opakuje a navazuje opět na konjunkturu [8].

3.5 Recese

Recese - tato fáze hospodářského cyklu přichází po fázi vrcholu. Představuje období zpomalování ekonomické aktivity, někdy jí definujeme jako období, kdy reálný HDP po dobu nejméně dvou za sebou jdoucích čtvrtletí klesá. Dochází k hromadění zásob v ekonomice a začínají se omezovat investice [1].

Hlavní rozdíl mezi recesí a konjunkturou, co se týče nezaměstnanosti, je v počtu těch, kdo zaměstnání ztrácejí. V recesi ztrácí mnohem více obyvatelstva zaměstnání.

Tak, jak klesají objednávky a produkce, jsou také pracovníci propouštěni ze zaměstnání. Strnulost mezd brání pracovníkům, aby rychle našli nové pracovní příležitosti při nižších mzdových sazbách. Souhrnně řečeno, míra nezaměstnanosti v období recese roste.

Pro příklad v době recese v roce 1982, se zvýšila nezaměstnanost ve 48 z 50 států. Toto zvýšení nezaměstnanosti, ke kterému došlo ve skoro každé oblasti, bylo signálem, že zvýšená nezaměstnanost je z velké části cyklická [3].

3.6 Vývoj a příčiny současné krize

Za začátek krize můžeme považovat přibližně rok 2007. Situace se začala vyhrocovat, klienti nebyli hromadně schopni splácet hypotéky. Banky sice od těchto neplatičů získaly nemovitost, ovšem nenašli žádného zájemce, který by ji odkoupil. Cena nemovitostí klesla k nule. Výsledkem toho byly jednoduše řečeno banky bez peněz. Investoři tak měli rázem z cenných papírů vysokých hodnot papíry bezcenné. Krachující investoři, banky a velká nedůvěra ve finanční stabilitu na sebe nenechali čekat [9].

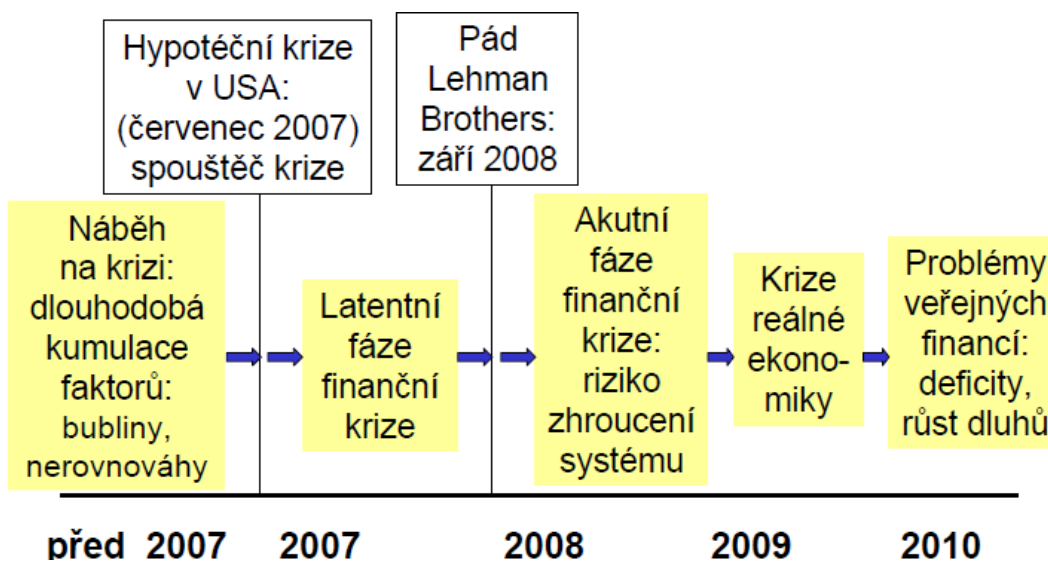
Finanční krize hypoték se stala spouštěcím mechanismem celostátní a zřejmě i celosvětové hospodářské krize. Přičemž nesplácených hypotéčních dluhů byl jen nepatrný zlomek ze všech dluhů. Stačilo to ale k tomu, že věřitelé znejistěli a požadovali hromadné proplacení svých virtuálních dluhopisů. Zjistilo se přitom, že dluhopisy nejsou dostatečně kryty. Lineární přírůstek reálného HDP byl již několik let menší než exponenciální přírůstek dluhopisů. Dluhopisy ztratily přes noc svojí hodnotu (včetně penzijních, sociálních a zdravotních fondů) a první podniky v USA začaly bankrotovat a propouštět. Spustily tímto domino efekt dalších bankrotů v celém světě. Krize by se měla zastavit, až bude většina dluhopisů zničena a přírůstek reálného HDP bude větší než přírůstek peněžní zásoby [8].

Pan Singer, guvernér ČNB, dodává ke krizi ještě další příčiny: Příčiny hospodářské krize jsou:

- *Makroekonomické* - dlouhodobá kumulace globálních nerovnováh; uvolněná měnová politika – příliš nízké úrokové sazby po příliš dlouhou dobu.

- *Etické* - (porušování obezřetnostních principů, podcenění možných rizik příjemci finančních služeb, ratingové agentury). Související s dohledem nad finančním trhem (často rozptýlený dohled nad finančními trhy; nedostatečně kvalifikovaný či obezřetný dohled; podcenění rizik souvisejících s finančními inovacemi – neznámé produkty).
- *Politické* - (zájem na stimulování růstu a „blahobytu“ (posun ve vnímání úvěru na byt atp. jako „občanského práva“, ovlivňování dohledových institucí).
- *Psychologické* - (zbožná přání, naivita, neznalost, lhostejnost, nedbalost, nepoučitelnost, krátkozrakost, chamtivost, arogance).“

Graf č. 1 Fáze krize ve vyspělých ekonomikách



Zdroj: [10].

Finanční krize prohlubuje hospodářskou recesi. Když ceny aktiv v době krize tak prudce klesají, vede to k značnému růstu úrokové míry. Růst úrokové míry ovšem dále snižuje investice a spotřebu. Ke konci krize má pan Holman následující teorii: Teprve když už jsou ceny aktiv tak nízké, že nikdo neočekává jejich další pokles, dojde k obratu – spekulanti očekávají budoucí růst cen aktiv a někteří začnou zase nakupovat. Nákupy povedou ke zvýšení ceny aktiv a zároveň sníží úrokovou míru. Investiční aktivita začne opět ožívat, pesimismus se změní v optimismus a recese postupně přechází v novou expanzi (konjunkturu) [2].

Na začátku roku 2009 se objevil na internetovém serveru článek z pramene OECD (organizace pro ekonomickou spolupráci a rozvoj): „Finanční krize se ze Spojených států Amerických kvůli globalizaci světové ekonomiky rychle přesunula do celého světa. Mezi hlavní dopady této krize patří rostoucí míra nezaměstnanosti ve světě“ [11].

3.7 Phillipsova křivka a vztah k přirozené míře nezaměstnanosti

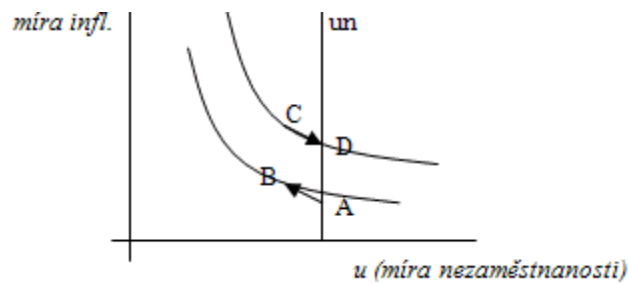
Inflace je jako pojem definována takto: „Tempo inflace je procentuální roční zvýšení všeobecné cenové hladiny běžně měřené indexem CPI (indexem spotřebitelských cen) nebo jiným srovnatelným indexem“ [3 s. 970]. Inflaci je určitý projev ekonomické nerovnováhy, jehož vnějším znakem je růst cenové hladiny. Inflace popisuje nepřetržitý růst agregátní cenové hladiny v čase, který zachycuje veškeré zboží a služby. Současně s tím dochází k růstu množství peněz (vkladů), ve vztahu k míře inflace tedy i k míře znehodnocení peněz, z toho důvodu pak vzniká tzv. negativní úroková míra.

Tvůrci hospodářské politiky zvyšují agregátní poptávku z toho důvodu, aby snížili míru nezaměstnanosti (resp. její tempo) a aby zvýšili nezaměstnanost a snížili inflaci. Uvedenou substituci mezi nezaměstnaností a inflací, jež zahrnuje rozšířená Phillipsova křivka, nazýváme krátkodobou Phillipsovou křivkou [1]. Phillipsovka křivka vznikla z průkopnické studie ekonoma A.W.Phillipse, narozeného na Novém Zélandu, který se pokusil určit množství determinantů mzdové inflace. Po pečlivé analýze údajů o nezaměstnanosti a nominálních mzdách ve Spojeném království za více než sto let, objevil Philips inverzní vztah mezi nezaměstnaností a změnami nominálních mezd [3]. Vývoj, který proběhl v 70. letech však ukázal, že tyto představy ekonomů „o volitelnosti“ mezi inflací a nezaměstnaností byly mylné [2]. V 70. letech rostla z řady příčin (růst cen nafty, rozpad světového systému fixního měnového kurzu a dalších změn ve světové ekonomice) skutečná míra inflace, a proto rostla i míra očekávané inflace. Proto původní mzdová Phillipsova křivka nebyla správná a musela se posunovat nahoru, a to v důsledku růstu míry očekávané inflace. Phillipsova křivka je závislá na míře očekávání inflace. Podél dané krátkodobé Phillipsovi křivky je míra očekávání inflace konstantní [1]. „Dlouhodobá

vertikální Phillipsova křivka ilustruje závěr, že nezaměstnanost nezávisí na růstu množství peněz a inflaci v dlouhém období“ [12 s. 710]. Volba mezi inflací a nezaměstnaností existuje dle Holmana jen v krátkém období, nikoli však v dlouhém období. V dlouhém období existuje pouze přirozená míra nezaměstnanosti [2].

Přirozená míra nezaměstnanosti je taková míra nezaměstnanosti, při níž tlaky na mzdy jsou v rovnováze, takže ani nezvyšují, ani nesnižují míru inflace. Jinak řečeno je to míra nezaměstnanosti, při níž je dlouhodobá Phillipsova křivka svislá [3].

Graf č. 2 Dlouhodobá Phillipsova křivka



Zdroj: [13].

4 Analytická část

4.1 Statistická analýza

4.1.1 Úvod a metodika statistického šetření

Statistická analýza se zaměřuje na obecnou míru nezaměstnanosti a také na kraje s nejvyšší nezaměstnaností v obou státech.

Metodicky je využíváno výsledků výpočtu obecné míry nezaměstnanosti, tedy počtu nezaměstnaných na celkové pracovní síle. Statistická analýza vychází ze statistik OECD a také ze zpráv statistického úřadu České a Slovenské republiky, které zahrnují obecnou míru nezaměstnanosti za roky 2007, 2008 a 2009.

Rok 2010 není analyzován z toho důvodu, že ve statistikách OECD k 15.3.2011 není ještě doplněn.

Statistické výsledky jsou v rámci srovnání zaokrouhlené na jedno desetinné místo. Tabulky, z kterých je čerpáno, jsou k nalezení v příloze této bakalářské práce.

4.1.2 Statistické šetření

4.1.2.1 Obecná míra nezaměstnanosti v ČR a SR za poslední tři roky

Tabulka č. 1 Obecná míra nezaměstnanosti v ČR a SR

Míra nezaměstnanosti % v ČR	2007 5,3%	2008 4,4%	2009 6,7%
Míra nezaměstnanosti % v SR	2007 11%	2008 9,6%	2009 12,1%

Zdroj: Vlastní zpracování [14].

Srovnání v rámci ČR

V ČR byla nejvyšší obecná míra nezaměstnanosti evidovaná v roce 2009 (za sledované období – roky 2007, 2008 a 2009), a to 6,7%. Což představovalo o 2,3% více než v roce

2008, kdy míra nezaměstnanosti dosahovala jen 4,4% a byla za sledované období nejnižší. V roce 2007 byla míra nezaměstnanosti 5,3%.

Srovnání v rámci SR

V SR byla nejvyšší obecná míra nezaměstnanosti evidovaná v roce 2009 (za sledované období – roky 2007, 2008 a 2009), a to 12,1%. Což představovalo o 2,5% více než v roce 2008, kdy míra nezaměstnanosti dosahovala 9,6% a byla za sledované období nejnižší. V roce 2007 byla míra nezaměstnanosti 11%.

Srovnání ČR a SR

U obou států byla evidována nejvyšší nezaměstnanost v roce 2009. V ČR dosahovala 6,7% v SR pak 12,1%.

Rok 2007

V roce 2007 byla na Slovensku dvojnásobně vyšší nezaměstnanost než v ČR. 11%ní nezaměstnanost v SR byla o 5,7% vyšší než ta, která je napočítána v ČR v tomto roce.

Rok 2008

V roce 2008 byla opět na Slovensku dvojnásobně vyšší nezaměstnanost než v ČR. 9,6%ní nezaměstnanost v SR byla o 5,2% vyšší než ta, která je napočítána v ČR v tomto roce.

Rok 2009

V roce 2009 je také na Slovensku skoro dvojnásobně vyšší nezaměstnanost než v ČR. Současně je v tomto roce evidovaná nejvyšší nezaměstnanost obou států. 12,1% nezaměstnanosti v SR je o 4,4% vyšší nezaměstnanost než ta, která je napočítána v ČR v témže roce [14].

4.1.2.2 Srovnání krajů s nejvyšší obecnou mírou nezaměstnanosti za poslední tři roky

Srovnání krajů v ČR

Tabulka č.2 Obecná míra nezaměstnanosti krajů v ČR

Kraj/Rok:	2007	2008	2009
Hl. m. Praha	2,4%	1,9%	3,1%
Středočeský	3,4%	2,6%	4,4%
Jihočeský	3,3%	2,6%	4,3%
Plzeňský	3,7%	3,6%	6,3%
Karlovarský	8,2%	7,6%	10,9%
Ústecký	9,9%	7,9%	10,1%
Liberecký	6,1%	4,6%	7,8%
Královéhradecký	4,2%	3,9%	7,7%
Pardubický	4,4%	3,6%	6,4%
Vysočina	4,6%	3,3%	5,7%
Jihomoravský	5,4%	4,4%	6,8%
Olomoucký	6,3%	5,9%	7,6%
Zlínský	5,5%	3,8%	7,3%
Moravskoslezský	8,5%	7,4%	9,7%

Zdroj: Vlastní zpracování [15].

Nejvyšší nezaměstnanost byla evidovaná za sledované období (roky – 2007,2008 a 2009) ve dvou krajích v Karlovarském a Ústeckem, proto jsou vybrány pro další rozbor.

Karlovarský kraj s 10,9% dosahoval v roce 2009 nejvyššího podílu na nezaměstnanosti za pozorované roky.

Tabulka č. 3 Kraje s nejvyšší obecnou mírou nezaměstnanosti ČR

Kraj/Rok:	2007	2008	2009
Karlovarský	8,2%	7,6%	10,9%
Ústecký	9,9%	7,9%	10,1%

Zdroj: Vlastní zpracování [15].

Meziroční srovnání kraj Karlovarský

V Karlovarském kraji byla nejvyšší obecná míra nezaměstnanosti evidovaná v roce 2009, a to s 10,9%. Nejnižší míra nezaměstnanosti byla naměřena v roce 2008, kdy představovala pouze 7,6%, to je o 3,3% méně než v roce 2009. V roce 2007 byla míra nezaměstnanosti 8,2%.

Meziroční srovnání kraj Ústecký

V Ústeckém kraji je nejvyšší obecná míra nezaměstnanosti evidovaná v roce 2009, a to s 10,1%. Nejnižší míra nezaměstnanosti byla naměřena v roce 2008, kdy představovala pouze 7,9%, to je o 2,2% méně než v roce 2009. Tento procentuální rozdíl je menší než v Karlovarském kraji. V roce 2007 byla míra nezaměstnanosti 9,9%.

Srovnání obou krajů

Za roky 2007 a 2008 je nejvyšší obecná míra nezaměstnanosti v Ústeckém kraji (9,9% a 10,1%). V roce 2009 je nejvyšší nezaměstnanost evidována v kraji Karlovarském (10,9%). Nejnižší míry nezaměstnanosti byly u obou krajů naměřeny v roce 2008 (7,6% a 7,9%) [15].

Srovnání krajů v SR

Tabulka č.4 Obecná míra nezaměstnanosti krajů v SR

Kraj/ Rok	2007	2008	2009
Bratislavský	4,2%	3,6%	4,7%
Trnavský	6,5%	6,2%	9,1%
Trenčianský	5,7%	4,7%	7,3%
Nitriansky	10,7%	8,8%	13,0%
Žilinský	10,1%	7,7%	10,6%
Banskobystrický	20,0%	18,2%	18,8%
Prešovský	13,8%	13,0%	16,2%
Košický	15,9%	13,5%	15,5%

Zdroj: Vlastní zpracování [16].

V SR byla za všechny tři roky nejvyšší nezaměstnanost evidována pouze v jediném kraji, a to v Banskobystrickém. Nejvyšší nezaměstnanost byla evidována v roce 2007 a měla podíl 20% ze všech Slovenských krajů.

Tabulka č. 5 Kraj s nejvyšší obecnou mírou nezaměstnanosti SR

Kraj/ Rok	2007	2008	2009
Banskobystrický	20,0%	18,2%	18,8%

Zdroj: Vlastní zpracování [16].

Meziroční srovnání kraj Banskobystrický

V Karlovarském kraji byla nejvyšší obecná míra nezaměstnanosti evidovaná v roce 2007, a to s 20%. Výsledky statistického šetření dále poukazují na nejnižší míru nezaměstnanosti, která byla v tomto kraji evidována v roce 2008, statistici zde naměřili míru nezaměstnanosti 18,2%. V roce 2008 dosahovala míra nezaměstnanosti 18,2% [16].

4.1.3 Výsledky statistického šetření

Dle analýzy byla zjištěna vyšší obecná míra nezaměstnanosti za všechny tři roky (2007, 2008 a 2009) na Slovensku. Nejvyšší míra nezaměstnanosti byla evidována v roce 2009, dosahovala 12,1%. Míra nezaměstnanosti byla tedy skoro dvojnásobná v roce 2009 na Slovensku. Nejnižší míra nezaměstnanosti byla zpozorována v roce 2008 v České republice. Slovenská míra nezaměstnanosti v roce 2008 byla víc jak dvojnásobná a dosahovala 9,6%. Statisticky bylo tedy prokázáno, že Slovenská republika má vyšší hodnoty nezaměstnanosti než Česká republika.

Krajem s nejvyšší nezaměstnaností z obou států za všechny tři roky byl vyhodnocen Banskobystrický kraj v roce 2007, a to dokonce 20%, žádný jiný kraj nedosahoval takových vysokých čísel. V ČR byl nejvyšší výskyt nezaměstnanosti evidován naopak až v roce 2009. Bylo to v kraji Karlovarském a nezaměstnanost dosahovala 10,9%. Další kraj, co se potýkal s nezaměstnaností v ČR, byl kraj Ústecký, který měl nejvyšší výši nezaměstnanosti za roky 2007 a 2008. Kraj Banskobystrický měl tedy až dvojnásobnou nezaměstnanost, než nejvyšší kraj s nezaměstnaností v ČR (kraj Karlovarský). Nejnižší nezaměstnanost byla za oba státy zaznamenána v hlavním městě Praha a dosahovala pouze 1,9%, tato nezaměstnanost byla evidována v roce 2008.

4.2 Dotazník

4.2.1 Úvod k dotazníku a metodika dotazníkového šetření

V analýze bylo využito dotazníkového šetření, které zjišťuje obecné vnímání dopadů krize na nezaměstnanost v rámci ČR a SR a ve výsledcích této bakalářské práce jsou data zhodnoceny.

K dotazníkovému šetření byl autorkou vytvořen elektronický dotazník na internetových stránkách <www.vyplnto.cz>. Tento dotazník nabízí rychlou možnost oslovení respondentů a je vytvořen na zcela profesionální úrovni. Dotazník se vyplňuje přímo na určené internetové adrese, umožňuje pouze jednorázové vyplnění a po ukončení server sám data zpracuje. Navíc je pro mladé uchazeče v době internetu velmi pohodlný.

Na začátku dotazníku je uveden krátký úvodní text. Tento text seznamuje respondenty se zvoleným tématem a přidává informaci, nač je dotazník vyplňován. Pak následuje několik otázek. První otázka je rozdělující – rozděluje respondenty podle občanství, tedy na občany České a Slovenské republiky. Posléze čeká na respondenta dalších dvanáct otázek. Otázky jsou rozděleny do tří skupin. První skupina se věnuje obecnějším otázkám - národnosti, věku apod., další skupina už se věnuje čistě nezaměstnanosti, a to v obecnějším hledisku. Poslední skupina už zkoumá dopady krize na nezaměstnanost konkrétněji. Všechny otázky byly povinné.

Dotazník byl autorkou poslán na konkrétní respondenty, ale díky možnosti sdílení přes webovou stránku <www.vyplnto.cz> i na nekonkrétní občany české i slovenské republiky.

Otázky jsou zpracovány individuálně.

Pro přehlednost je do přílohy vložen vzor použitého dotazníku.

4.2.2 Dotazníkové šetření

Dotazníkové šetření vycházelo z dotazníku, který vyplnilo 82 respondentů z České a Slovenské republiky. Návratnost neboli kompletní vyplnění tohoto dotazníku byla 71,6%. Celkem pak nahlédlo do dotazníku přes 141 respondentů.

Průzkum trval 439 hodin a průměrná délka vyplňování se pohybovala okolo 3 minut.

Otázka č. 1 - Jste občanem České nebo Slovenské republiky?

Tabulka č. 6 Občanství respondentů

ODPOVĚĎ	POČET	LOKÁLNĚ
Jsem občanem ČR	77	93,9%
Jsem občanem SR	5	6,1%

Zdroj: Vlastní zpracování [17].

Z otázky číslo bylo zjištěno, že 77 tedy 93,9% respondentů pochází z české Republiky. Zbytek 5, tj. 6,1% pochází ze Slovenské republiky.

Zde se dotazník dělí podle odpovědi na Českou a Slovenskou republiku.

Otázka č. 2 - Jste žena nebo muž?

Česka republika

Tabulka č. 7 Pohlaví respondentů v rámci ČR

Odpověď	Počet	Lokálně
žena	46	59,74%
muž	31	40,26%

Zdroj: Vlastní zpracování [17].

Na dotazník v České republice odpovídalo více žen, a to v počtu 46, to je v procentech 59,74%. Mužů odpovědělo na dotazník 31, to je v procentech 40,26%.

Slovenská republika

Tabulka č. 8 Pohlaví respondentů v rámci SR

Odpověď	Počet	Lokálně
žena	3	60%
muž	2	40%

Zdroj: Vlastní zpracování [17].

Na dotazník ve Slovenské republice opět odpovídalo víc žen, celkem byly 3, to je 60%. Muži byli 2, to je v 40%.

Otázka č. 3 - Váš věk?

Česka republika

Tabulka č. 9 Věk respondentů ČR

Odpověď	Počet	Lokálně
18 - 30	59	76,62%
30 - 45	11	14,29%
10 - 18	4	5,19%
45 - 55	2	2,6%
55 a více	1	1,3%

Zdroj: Vlastní zpracování [17].

Věkové rozložení České republiky bylo následující, 18 -30 let mělo 59 respondentů, což představovalo 76,62% vyplňujících občanů ČR. 30 – 45 let mělo 11 respondentů, což představovalo 14,29%. 10 – 18 let měli 4 respondenti, což představovalo 5,19%. 45 – 55 let měli 2 respondenti, což představovalo 2,6 % a 55 a více let měl pouze 1 respondent, což představovalo 1,3% .

Slovenská republika

Tabulka č. 10 Věk respondentů SR

Odpověď	Počet	Lokálně
18 - 30	3	60%
30 - 45	2	40%

Zdroj: Vlastní zpracování [17].

Věkové rozložení Slovenské republiky spadalo pouze do dvou kategorií, kategorie byly následující, věk 18 -30 let měli 3 respondenti, což lokálně představovalo 60%, zbytek 2 respondenti spadali do druhé skupiny s věkem 30 – 45 což představovalo 40% ze všech slovenských respondentů.

Otázka č. 4 - Zdali jste občanem ČR nebo SR, vnímáte dopady ekonomické krize 21. století (dále pak už jen krize) na nezaměstnanost?

Česká republika

Tabulka č. 11 Vnímají občané ČR dopady krize

Odpověď	Počet	Lokálně
ano	54	70,13%
ne	19	24,68%
nevím	4	5,19%

Zdroj: Vlastní zpracování [17].

54 občanů České republiky vnímá dopady krize, celkově tedy 70,13% českých občanů. 19 občanů odpovědělo, že dopady krize nevnímá, což představuje 24,68% a 4 občané odpověděli, že neví, zda vnímají dopady krize, což představuje 5,19%.

Slovenská republika

Tabulka č. 12 Vnímají občané SR dopady krize

Odpověď	Počet	Lokálně
ano	5	100%

Zdroj: [17].

Slovenští občané zastávají stejný názor, že všech 5 se dotkla krize, což znamená 100% všech dotázaných slovenských občanů.

Otázka č. 5 - Zdali jste občanem ČR nebo SR, zvýšila se podle Vás nezaměstnanost v době krize?

Česká republika

Tabulka č. 13 Zvýšení nezaměstnanosti podle občanů ČR

Odpověď	Počet	Lokálně
ano	62	80,52%
ne	8	10,39%
nevím	7	9,09%

Zdroj: Vlastní zpracování [17].

Podle odpovědí z České republiky, 62 občanů vnímá zvýšení nezaměstnanosti, což je 80,52% dotázaných z ČR, 8 občanů nevnímá žádné zvýšení nezaměstnanosti a 7 občanů ČR neví, zda se nezaměstnanost zvýšila.

Slovenská republika

Tabulka č. 14 Zvýšení nezaměstnanosti podle občanů SR

Odpověď	Počet	Lokálně
ano	5	100%

Zdroj: Vlastní zpracování [17].

Slovenská republika vnímá jednoznačně zvýšení nezaměstnanosti, a to celkovým počtem 5 občanů (100%).

Otázka č. 6 - Pokud jste občanem ČR nebo SR, dotkla se krize a nezaměstnanost přímo Vás a byl/a jste v době krize nezaměstnaný/á?

Česká republika

Tabulka č. 15 Nezaměstnanost respondentů ČR v době krize

Odpověď	Počet	Lokálně
ne	59	76,62%
ano	17	22,08%
nevím	1	1,3%

Zdroj: Vlastní zpracování [17].

V době krize se nezaměstnanost dotkla respondentů následovně: 59 občanů české republiky nebylo nezaměstnáno, tj. 76,62% z celkového dotazníkového počtu občanů ČR nepřišlo o práci. 17 občanů české republiky bylo nezaměstnáno, tj. 17%. 1 občan odpověděl, že neví, tj. 1,3%.

Slovenská republika

Tabulka č. 16 Nezaměstnanost respondentů SR v době krize

Odpověď	Počet	Lokálně
ne	3	60%
ano	2	40%

Zdroj: Vlastní zpracování [17].

Nezaměstnanost se nedotkla tří slovenských občanů, kteří vyplnili dotazník, tj. 60% dotázaných. Zbytku, tedy 2 dotázaných se nezaměstnanost dotkla, tj. 40%.

Otázka č. 7 - Jak vnímáte práci pracovních úřadů v době krize?

Česká republika

Tabulka č. 17 Práce na úřadech v krizi - ČR

Odpověď	Počet	Lokálně
špatně	34	43,59%
nevím	22	28,20%
dobře	12	15,38%

Zdroj: Vlastní zpracování [17].

Z České republiky odpovědělo 34 respondentů, že vnímá práci na úřadech špatně, tj. 43,59%, 22 respondentů neví, jak pracují pracovní úřady v době krize, tj. 28,20% a 12 respondentů vnímá práci úřadů dobře, tj. 15,38%.

Slovenská republika

Tabulka č. 18 Práce na úřadech v krizi - SR

Odpověď	Počet	Lokálně
špatně	4	80%
nevím	1	20%

Zdroj: Vlastní zpracování [17].

Ze Slovenské republiky odpověděli 4 respondenti, že podle nich pracují úřady špatně, tj. 80%. Zbytek 1 respondent odpověděl, že neví, jak pracují úřady v době ekonomické krize.

Otázka č. 8 - Jste-li občanem ČR nebo SR, je podle Vás těžké si v době krize najít práci?

Česká republika

Tabulka č. 19 Hledání práce v ČR dle respondentů

Odpověď	Počet	Lokálně
ano	50	64,94%
ne	19	24,68%
nevím	8	10,39%

Zdroj: Vlastní zpracování [17].

Dle 50 respondentů z ČR, tj. 64,94% českých respondentů, se práce v době krize hledá špatně. Dalších 19 respondentů, tj. 24,68% odpovědělo, že není těžké si práci najít. 8 respondentů, tj. 10,39% odpovědělo nevím na tuto otázku.

Slovenská republika

Tabulka č. 20 Hledání práce v SR dle respondentů

Odpověď	Počet	Lokálně
ano	3	60%
ne	1	20%
nevím	1	20%

Zdroj: Vlastní zpracování [17].

3 slovenští respondenti (tj. 60%) se domnívají, že v době ekonomické krize je těžké si najít práci. 1 slovenský respondent (tj. 20%) tvrdí, že není těžké si najít práci. A 1 respondent (20%) neví, jestli je těžké si v této době práci najít.

Otázka č. 9 - Jak dlouho jste hledal/a práci v ČR nebo SR, pokud jste byl/a v době krize nezaměstnaný/á?

Česká republika

Tabulka č. 21 Délka hledání práce v ČR

Odpověď	Počet	Lokálně
nebyl/a jsem nezaměstnaný/á	55	71,43%
6 měsíců a déle	8	10,39%
3 - 6 měsíců	6	7,79%
1 - 3 měsíce	4	5,19%
do 1 měsíce	4	5,19%

Zdroj: Vlastní zpracování [17].

55 (tj. 71,43%) respondentů odpovědělo, že nebylo v době krize nezaměstnáno, takže nedokáže odhadnout délku hledání práce, 8 respondentů (tj. 10,39%) si hledalo práci 6 měsíců a déle, 3 až 6 měsíců si hledalo práci 6 respondentů (tj. 7,79%), 1 až 3 měsíce si hledali práci 4 respondenti (tj. 5,19%) a další 4 (tj. 5,19%) hledali práci v době krize 1 měsíc.

Slovenská republika

Tabulka č. 22 Délka hledání práce v SR

Odpověď	Počet	Lokálně
nebyl/a jsem nezaměstnaný/á	3	60%
1 - 3 měsíce	1	20%
3 - 6 měsíce	1	20%

Zdroj: Vlastní zpracování [17].

3 respondenti nebyli nezaměstnaní v době krize, tj. 60%. 1 respondent hledal práci 1 až 3 měsíce, tj. 20% a zbylý respondent (opět tvoří 20% ze všech dotázaných občanů slovenské republiky) hledal práci 3 až 6 měsíců.

Otázka č. 10 - Pokud jste občanem ČR nebo SR, je podle Vás vyšší nezaměstnanost na vesnicích než ve městech?

Česká republika

Tabulka č. 23 Srovnání nezaměstnanosti na vesnicích a ve městech ČR

Odpověď	Počet	Lokálně
ano	50	64,94%
nevím	16	20,78%
ne	11	14,29%

Zdroj: Vlastní zpracování [17].

50 respondentů, tj. 64,94% se domnívá, že je vyšší nezaměstnanost na vesnicích než ve městech. 16 respondentů, tj. 20,78% nedokáže posoudit, kde je vyšší nezaměstnanost. A 11 respondent, tj. 14,29% si myslí, že je vyšší nezaměstnanost ve městech.

Slovenská republika

Tabulka č. 24 Srovnání nezaměstnanosti na vesnicích a ve městech SR

Odpověď	Počet	Lokálně
ano	5	100%

Zdroj: Vlastní zpracování [17].

Všech 5 respondentů (tj. 100%) odpovědělo, že je vyšší nezaměstnanost na vesnicích než ve městech.

Otázka č. 11 - Jste-li občanem ČR nebo SR, v jakém kraji je podle Vás nejvyšší nezaměstnanost v době krize?

Česká republika

Tabulka č. 25 Srovnání nezaměstnanosti v krajích ČR

Odpověď	Počet	Lokálně
Moravskoslezský kraj	33	42,31%
Ústecký kraj	26	33,33%
Královéhradecký kraj	7	9,01%
Severočeský kraj	6	7,69%
Středočeský kraj	4	5,13%
Liberecký kraj	2	2,56%

Zdroj: Vlastní zpracování [17].

Podle výsledků z dotazníků je nejvyšší nezaměstnanost v Moravskoslezském kraji, a to s počtem 33 respondentů, tj. 42,31%. Další kraj, který se podle respondentů potýká s nezaměstnaností je kraj Ústecký s 26 respondenty, tj. 33,33%. Královéhradecký kraj má třetí místo se 7 respondenty, tj. 9,01%. Severočeský kraj zaujímá čtvrté místo se 4 respondenty, tj. 5,13% a Liberecký kraj se 2 respondenty má poslední místo tj. 2,56%.

Slovenská republika

Tabulka č. 26 Srovnání nezaměstnanosti v krajích SR

Odpověď	Počet	Lokálně
Prešov	3	60%
Košice	2	40%

Zdroj: Vlastní zpracování [17].

Na Slovensku padla nejvyšší nezaměstnanost jen na dva kraje. Prešov se 3 respondenty je podle slovenských občanů kraj s nejvyšší nezaměstnaností, tj. 60%. Košice se 2 respondenty zaujímají druhé místo s nejvyšší nezaměstnaností, tj. 40%.

Otázka č. 12 Jak se vláda v ČR nebo SR staví k otázce nezaměstnanosti v době krize?

Česká republika

Tabulka č. 27 Přístup vlády k nezaměstnanosti ČR

Odpověď	Počet	Lokálně
špatně	53	67,94%
nevím	14	18,18%
dobře	10	12,99%

Zdroj: Vlastní zpracování [17].

53 respondentů se domnívá, že vláda se k otázce nezaměstnanosti staví špatně, tj. 67,94%. 14 respondentů odpovědělo, že neví, tj. 18,18% a 12 respondentů odpovědělo, že se vláda k nezaměstnanosti staví dobře, tj. 12,99%.

Slovenská republika

Tabulka č. 28 Přístup vlády k nezaměstnanosti SR

Odpověď	Počet	Lokálně
špatně	3	60%
nevím	2	40%

Zdroj: Vlastní zpracování [17].

3 respondenti odpověděli, že se vláda k nezaměstnanosti staví špatně, tj. 60%, že neví, odpověděli 2 respondenti, tj. 40%).

Otázka č. 13 - Je podle Vás vyšší nezaměstnanost v ČR nebo SR?

Tabulka č. 29 Výše nezaměstnanosti

Odpověď	Počet	Lokálně
v SR	38	55,88%
nevím	30	44,12%

Zdroj: Vlastní zpracování [17].

Poslední souhrnná otázka, jak pro české i slovenské občany, vyšla následovně. 38 respondentů se domnívá, že vyšší nezaměstnanost je na Slovensku, tj. 55,88%. Zbytek 30 respondentů nedokáže odhadnout, kde je vyšší nezaměstnanost, tj. 44,12%.

4.2.3 Výsledky dotazníkového šetření

Dotazník je zcela objektivní a pokouší se mapovat povědomí občanů o dopadech krize na nezaměstnanost v České a Slovenské republice.

V první části dotazníku, odpovídali respondenti následovně: Většina občanů, která vyplňovala dotazník, byla z České republiky, konkrétně 93,9% a je proto důležité si toto hned ze začátku uvědomit, hlavně v poslední části, kdy odpovídají obě národnosti na tatáž otázku. Z větší části také odpovídaly na dotazník ženy, mužů bylo zhruba o jednu třetinu méně, přesto rozdíl není tak vehementní jako u národností. Nejvíce respondentů se řadilo do věkové kategorie 18-30 let a druhou nejvíce odpovídající skupinou byla kategorie 30-45 let. Můžeme tedy říci, že na vyplnění dotazníku se zaměřili mladí lidé, buď studenti, nebo přímo pracující. Možná je podíl mladších respondentů zaviněn, také možností přístupu k internetu nebo počítačovou nevzdělaností, která trochu distancuje starší populaci obou národů.

V druhé části je dotazník rozebrán obecněji, k otázce dopadů krize na nezaměstnanost a pohledů jednotlivých států na ni:

Češi vnímají z větší části dopady krize na nezaměstnanost a podle výsledků dotazníku se i nezaměstnanost za tuto dobu zvýšila. Slováci jsou v tomto tématu striktnější, mají jednoznačný názor, že pocítují dopady krize na nezaměstnanost, která se podle nich zvýšila.

Třetí část se už konkrétně zaměřuje na nezaměstnanost a dopady krize, přímo podle jednotlivých respondentů. U otázky, zdali se nezaměstnanost dotkla přímo odpovídajících respondentů, odpověděly zhruba dvě třetiny v obou státech ne, zbytek odpověděl, že ano. Přitom je dobré podotknout, že na Slovensku to byly dokonce 2 osoby z 5, co vyplňovaly dotazník a byly nezaměstnány. Co se týče spokojenosti s úřadem práce za doby krize, byla v obou státech zaznamenána záporná odpověď a tedy nespokojenost. Jen pár odpovídajících jedinců z ČR vnímá tento úřad dobře. Zbytek odpověděl, že neví. Podle víc jak poloviny v ČR i SR je těžké si v době krize najít práci. Na otázku, jak dlouho si respondenti hledali práci v době krize, se odpovědi obou národností trochu liší, proto jsou

více rozebrány. Odpověď, že dotyční nebyli nezaměstnaní v době krize je u těchto států majoritní, ale Ti, co práci neměli a hledali ji, mají rozličné odpovědi na délku hledání nové práce. Např. v ČR si hledalo 8 respondentů práci 6 měsíců a déle, což byla druhá nejčastější odpověď. Na Slovensku tato odpověď nebyla zaznamenána ani jednou. Za to odpovědi s délkou hledání 1 až 3 měsíce či 3 až 6 měsíců se vyskytují v obou zemích. Další otázka se týká myšlenky, zda je nezaměstnanost vyšší na vesnicích než ve městech. V ČR i SR je dle respondentů nezaměstnanost vyšší na vesnicích. V SR je tento názor jednoznačný, za to v ČR odpovědělo dokonce 11 respondentů, že nezaměstnanost na vesnicích vyšší není.

U nezaměstnanosti v krajích, jsou opět odlišné odpovědi. V ČR vévodí nezaměstnanosti v době krize Moravskoslezský kraj s 33 respondenty, hned poté ho následuje kraj Ústecký s 26 respondenty. Odpovědi zahrnují také kraj Královehradecký, Severočeský a Středočeský, ovšem vůči Moravskoslezskému i Královehradeckému kraji mají nesrovnatelně menší čísla. Na Slovensku byly označeny jen dva kraje na východě Slovenska potýkající se s vysokou nezaměstnaností, a to Prešov a Košice. Prešov měl podle respondentů vyšší nezaměstnanost, konkrétně 3 respondenty z celkových 5. Předposlední otázka se týkala postavení vlády k nezaměstnanosti v době krize. Většina v obou státech odpověděla, že vláda se k této problematice nestaví dobře. V SR se vyskytly jen dvě odpovědi a to, špatně, nebo že odpovídající neví. V ČR bylo zaznamenáno dokonce 10 respondentů, co je spokojeno s postavením vlády a jejím řešením v době krize. Na poslední otázku mohli odpovídat slovenští i čeští obyvatelé do jednoho formuláře a byla zde položena otázka, kde je vyšší nezaměstnanost, jestli v ČR nebo SR. Možná díky malému počtu slovenských respondentů byla označena za zemi s nejvyšší nezaměstnaností SR, a to s 38 respondenty. Zbytek respondentů odpověděl, že neví. I toto číslo bylo vysoké, neví odpovídělo celkově 30 respondentů.

5 Zhodnocení výsledků

Následující kapitola hodnotí a porovnává výsledky, které byly zjištěny ze statistického a dotazníkového šetření v České a Slovenské republicky.

Dle statistického hlediska má vyšší obecnou mírou nezaměstnanosti za roky 2007, 2008 a 2009 Slovenská republika. V roce 2008 zaznamenala statisticky Slovenská i Česká republika menší zlepšení. Na Slovensku dosahovala obecná míra nezaměstnanosti v roce 2007 11%, v roce 2008 9,6% a v roce 2009 12,1%. V ČR dosahovala v roce 2007 5,3%, v roce 2008 4,4% a v roce 2009 6,7% (viz tabulka č. 1). Na základě těchto výsledků byla Slovenská republika vyhodnocena jako stát se statisticky vyšší mírou nezaměstnanosti. I podle dotazníkového šetření je stát s vyšší mírou nezaměstnanosti SR. Skoro 59% respondentů to takto v dotazníku vyplnilo. Zbytek dotazovaných nedokázal odhadnout, kde je nezaměstnanost vyšší, jestli v ČR nebo v SR.

Dotazník poukazuje i na zvýšení nezaměstnanosti, která se v době krize v obou státech zvýšila kromě roku 2008. V ČR odhadovalo zvýšení nezaměstnanosti skoro 81% ze všech dotazovaných, v SR to pak bylo celých 100%, co odhadovalo zvýšení nezaměstnanosti (viz tabulka č.13 a 14). Nejvyšší nezaměstnanosti dosahovali oba státy v roce 2009 za všechna pozorovaná období.

Krajem s nejhroší obecnou mírou nezaměstnanosti byl statisticky vyhodnocen kraj Banskobystrický na Slovensku, kde byla míra nezaměstnanosti napočítána dokonce 20%, (viz tabulka č. 5). Výsledky dotazníkového i statistického šetření se v tomto tématu liší. Jako kraj s nejvyšší nezaměstnaností byl podle dotazníku vyhodnocen na Slovensku kraj Prešovský (viz tabulka č. 26). Prešovský kraj měl statisticky také vysoká čísla. Například v roce 2009 v této oblasti naměřili statistici 16,2% míry nezaměstnanosti (viz tabulka č. 4). Což je mimo Banskobystrický kraj nejvyšší míra nezaměstnanosti naměřená na Slovensku. V České republice dosahovala nezaměstnanost vyšších čísel v kraji Ústeckém a Karlovarském a míra nejvyšší nezaměstnanosti byla napočítána v roce 2009 v Karlovarském kraji a dosahovala 10,9%. Naopak krajem s nejnižší nezaměstnaností za oba státy byl statisticky vyhodnocen kraj Hl. město Praha, kde bylo naměřeno jen 1,9%

míry nezaměstnanosti za rok 2008 (viz tabulka č. 2). Vzhledem k pracovním možnostem je kraj Hl. města Praha považován za statisticky nejpříjemnější kraj v otázce nezaměstnanosti.

Dotazník také došel k výsledkům, že by se měl zlepšit postoj vlády vůči nezaměstnanosti v době krize, práce na úřadech a že nezaměstnanost je více pocíťována na vesnicích než ve městech. Postoj vlády hodnotilo v ČR špatně skoro 65%. V SR pak 60% ze všech dotazovaných (viz. tabulka č. 27 a 28). Slovenská republika tedy vnímala o trochu pozitivněji postoj vlády k nezaměstnanosti. Práce na úřadech by se měla dle 44% v ČR zlepšit, na Slovensku mělo tento názor 80% ze všech dotazovaných (viz. tabulka č. 17 a 18). Proto by měla nějakým protikrizovým opatřením vláda Slovenské republiky práci na úřadech zlepšit. K zajímavým výsledkům došla i otázka k vyšší nezaměstnanosti na vesnicích než ve městech. Slovenská republika vnímala vyšší nezaměstnanost 100% na vesnicích. V ČR jí vnímalo z 65% vyšší na vesnicích než ve městech (viz. tabulka č. 23 a 24).

6 Závěr

Z „dnešní“ ekonomické krize vyplývá stále více diskutovaná otázka nezaměstnanosti ekonomicky vyspělých států.

Česká republika se v době krize snažila bojovat s nezaměstnaností protikrizovými opatřeními. Posílení výdajů do infrastruktury a dopravní obslužnosti, s cílem podpory udržení pracovních příležitostí a zvýšení mobility pracovní síly, patřilo mezi jedno z nich. Dále také využívala Evropského sociálního fondu pro rekvalifikaci a refundaci mzdových nákladů.

Slovenská republika bojovala s nezaměstnaností příspěvkem zaměstnavatelům, který se vyplácel na podporu udržení zaměstnání. Tímto opatřením chtěla SR zamezit propouštění zaměstnanců v době krize. Slovenská republika pak dále vyplácela příspěvky na podporu vytváření nových pracovních míst. Toto opatření napomáhalo vytváření nových pracovních míst, převážně pro občany propuštěné ze svých původních zaměstnání v důsledku finanční a hospodářské krize.

V ČR a SR bylo protikrizových opatření mnohem více.

Na základě nastudovaných poznatků byla v bakalářské práci nejdříve popsána teoretická část nezaměstnanosti a ekonomická krize. Byly definovány hlavní příčiny ekonomické krize a porovnán její vztah k nezaměstnanosti.

V praktické části bylo vyhodnoceno statistické i dotazníkové šetření provedené v rámci České a Slovenské republiky.

Statistické šetření rozebíralo výsledky ze zpráv statistických úřadů obou států a OECD. Zaměřilo se na obecnou míru nezaměstnanosti v České republice a Slovenské republice. Obecná míra nezaměstnanosti byla srovnána pomocí výsledků obecné míry nezaměstnanosti pozorovaných roků (rok 2007, 2008 a 2009). Na základě těchto údajů byla Slovenská republika vyhodnocena jako stát se statisticky vyšší mírou nezaměstnanosti. Tyto výsledky dokazují i odpovědi z dotazníkového šetření. Nejvyšší

nezaměstnanosti dosahovala Slovenská republika v roce 2009, kdy zde statistici naměřili 12,1% míry nezaměstnanosti. Co se týče krajů, vyšší nezaměstnanost zaznamenala opět Slovenská republika. Krajem s nejvyšší nezaměstnaností byl vyhodnocen Banskobystrický kraj s nezaměstnaností v roce 2009 až 20%.

Pro získání údajů byl použit autorkou zhotovený dotazník se zaměřením na srovnání problémů nezaměstnanosti v ČR a SR. Anonymní dotazník byl rozdělen dle národností a obsahoval 24 otázek. Při porovnání výsledků vyplynulo, že dotazníky vyplňovali převážně lidé do 35 let. Nezaměstnanost se během ekonomické krize, podle dotazovaných zvýšila a prakticky dotkla i několika z nich. Dále vyplynulo, že by se měla zlepšit činnost úřadů práce a i vlády. Nezaměstnanost je více pocíťována na vesnicích než ve městech. Jako regiony s nejvyšší mírou nezaměstnanosti jsou dle respondentů považovány východní části obou států - Moravskoslezský a Prešovský kraj, opět celkově s vyšší mírou nezaměstnanosti v Slovenské republice.

Na konci praktické části, byly srovnány výsledky dotazníkového a statistického šetření. Rozdíly plynoucí z jednotlivých porovnání byly dále rozebrány. Jelikož se během ekonomické krize skutečně zvýšila nezaměstnanost s radikálnějším dopadem na Slovenskou republiku, respondenti vnímali působení krize na míru nezaměstnanosti většinou správně. Vnímání respondentů se odlišovalo v otázce kraje s nejvyšší mírou nezaměstnanosti. Z údajů v dotaznících vyšel mylně za ČR kraj Moravskoslezský a za SR kraj Prešovský. Respondenti mají tedy zkreslené představy o krajích s nejvyšší mírou nezaměstnanosti.

Závěrem při srovnání míry nezaměstnanosti, z hlediska makroekonomického, lze považovat Českou republiku jako silnější ekonomický stát než je Slovenská republika. Pro vládu Slovenské republiky jsou tyto všechny výsledky jasnou indicií ke zlepšení pracovních příležitostí na trhu práce a posílení zaměstnanosti.

7 Seznam použitých zdrojů

[1] **BRČÁK J., SEKERKA B.**, *Makroekonomi*. 1. vydání Plzeň: Vydavatelství a nakladatelství Aleš Čeněk, rok 2010, 296 s, ISBN 978-80-7380-245-5

[2] **HOLMAN R.**, *Ekonomie*. 1. vydání Praha: C.H. Beck, rok 1999, 726 s, ISBN 80-7179-681-6.

[3] **SAMUELSON P.A., NORDHAUES W.D.**, *Ekonomie*, 2. vydání Praha: Svoboda, rok 1995, 1011 s., ISBN 80-205-0494-X

[4] **BUCHTOVÁ B.**, a kol. *Nezaměstnanost - Psychologický, ekonomický a sociální problém*. 1. vydání Praha: Grada Publishing, rok 2002, 236 s. ISBN 80-247-9006-8.

[5] **ECORP.EUWEB**. *Nezaměstnanost* [on-line]. Publikováno v roce 2006 [cit. 2010-01-11]. Dostupné z WWW: <<http://www.ecorp.euweb.cz/Nezamestnanost.html>>.

[6] **ČSÚ**. *Pracovní síly, zaměstnaní a nezaměstnaní* [on-line]. Publikováno v roce 2009 [cit. 2010-01-15] (PDF). Dostupné z WWW: <[http://www.czso.cz/csu/2009edicniplan.nsf/t/DD0030C6CD/\\$File/000109c10B.pdf](http://www.czso.cz/csu/2009edicniplan.nsf/t/DD0030C6CD/$File/000109c10B.pdf)>.

[7] **MĚŠEC**. *Nezaměstnanost* [on-line]. Publikováno v roce 2009 [cit. 2010-01-15]. Dostupné z WWW: <<http://www.mesec.cz/dane/ekonomika/pruvodce/nezamestnanost/>>.

[8] **Míkula V.**, *Ekonomický cyklus, hospodářská krize, její příčiny a možná řešení* [on-line], [cit. 2010-01-15]. Dostupné z WWW: <<<http://mikula.blog.idnes.cz/clanok.asp?cl=78106&bk=69310>>>.

[9] **Rychtářová P.**, *Vznik finanční krize nebyla náhoda* [on-line]. Publikováno v roce 2009 [cit. 2010-01-16]. Dostupné z WWW: <<http://www.domacifinance.cz/820/vznik-financni-krize-nebyla-nahoda/>>.

[10] **VŠE.** *Vystoupení a projevy* [on-line]. Publikováno 14.6.2010 [cit. 2011-02-14].
Dostupné z WWW: <http://www.cnb.cz/miranda2/export/sites/www.cnb.cz/cs/verejnost/pro_media/konference_projevy/vystoupeni_projevy/download/singer_20100614_vse.pdf>.

[11] **FINANCE.** *Nezaměstnanost ve světě roste* [on-line]. Publikováno v roce 2009 [cit. 2011-02-15]. Dostupné z WWW: <<http://www.finance.cz/zpravy/finance/206223-nezamestnanost-ve-svete-roste-kde-se-zastavi-/>> .

[12] **MANKIW G.N.,** *Zásady ekonomie*, 1. vydání Praha: Grada, rok 1999, 763 s, ISBN-80-7169-891-1

[13] **Miras.** *Inflace a protiinflační politika* [on-line]. Publikováno v roce 2000 - [cit. 2011-02-15]. Dostupné z WWW: <<http://www.miras.cz/seminarky/makroekonomie-n11-inflace.php>>.

[14] **OECD.** *LFS by sex and age – indicators* [on-line]. Publikováno v roce 2010 [cit. 2011-03-15]. Dostupné z WWW: <http://stats.oecd.org/Indx.aspx?DataSetCode=SetCCode=LFS_SEXAGE_I_R>.

[15] **ČSÚ.** *Obecná míra nezaměstnanosti (ILO) 15letých a starších podle krajů* [on-line]. Publikováno v roce 2010 [cit. 2011-03-15]. Dostupné z WWW: <[http://www.czso.cz/csu/2010edicniplan.nsf/t/46002D8A1E/\\$File/00011010b22.xls](http://www.czso.cz/csu/2010edicniplan.nsf/t/46002D8A1E/$File/00011010b22.xls)>.

[16] **SŠÚ.** *Nezaměstnanost* [on-line]. Publikováno v roce 2010, strana naposledy aktualizována 25.5.2010 [cit. 2011-03-15]. Dostupné z WWW: <<http://portal.statistics.sk/showdoc.do?docid=1801>>.

[17] **VYPLŇTO.** *Dopady krize na nezaměstnanost - srovnání ČR a SR* [on-line]. Publikováno v roce 2011 [cit. 2011-03-20]. Dostupné z WWW: <<http://www.vyplnto.cz/realizovane-pruzkumy/12186>>.

7.1 Seznam zkratk

CPI - index spotřebitelských cen

Eurostat – statistický úřad Evropské Unie

ILO - mezinárodní organizace práce

OECD - organizace pro ekonomickou spolupráci a rozvoj

VŠPS – výběrové šetření pracovních sil

8 Přílohy

8.1 Příloha 1

Tabulka č. 30 OECD – obecná míra nezaměstnanosti

Time	2007	2008	2009
Country			
Australia	4,3746204	4,2386579	5,5771554
Austria	4,4040287	3,8190198	4,7664643
Belgium	7,4579336	6,9755962	7,9075685
Canada	6,0057734	6,1331872	8,260782
Chile	7,1356849	7,7964479	9,6890574
Czech Republic	5,3158277	4,3955204	6,6620801
Denmark	3,7923219	3,3203125	5,9809501
Finland	6,8274583	6,3096112	8,2804924
France	7,9556229	7,3727789	9,116283
Germany	8,6366144	7,5107707	7,7256093
Greece	8,2762139	7,6535345	9,4604247
Hungary	7,3605621	7,8209129	10,010149
Iceland	2,3019989	2,9916503	7,2418254
Ireland	4,6459179	5,6570076	12,009804
Israel	7,3190893	6,1001068	..
Italy	6,0904617	6,7417364	7,788981
Japan	3,8818945	3,9849624	5,0347747
Korea	3,2329989	3,1742773	3,64784
Luxembourg	4,0652437	5,0600863	5,1223589
Mexico	3,3948132	3,5098801	5,179961
Netherlands	3,4510806	2,983362	3,8838269
New Zealand	3,6728545	4,1571754	6,1331598
Norway	2,5249302	2,597152	3,1550492
Poland	9,6035446	7,1168226	8,1658401

Portugal	7,985833	7,5961744	9,4661412
Slovak Republic	11,016971	9,566759	12,051652
Slovenia	4,8181295	4,3705837	5,856939
Spain	8,2645596	11,338301	18,012012
Sweden	6,0767414	6,0684286	8,3199221
Switzerland	3,641067	3,3527597	4,0751428
Turkey	10,283366	10,968284	14,025376
United Kingdom	5,2356195	5,2801219	7,707835
United States	4,6218048	5,7841009	9,2556311
Estonia	4,6586819	5,5200932	13,760068
Russian Federation	6,0547027	6,2658142	..
European Union 19	7,2179606	7,0312563	9,0039095
European Union 15	6,99918	7,0427665	9,0795909
Europe	7,3920399	7,2925038	9,3481959
G7 countries	5,4238456	5,8163396	8,0216596
North America	4,4859302	5,3418957	8,3224237
Oceania	3,7786764	3,8269626	4,7941296
OECD countries	5,6397968	5,941995	8,1516494

Zdroj: Vlastní zpracování [1].

8.2 Příloha 2

Vyplňovaný dotazník:

1. Jste občanem České nebo Slovenské republiky?

- a) Jsem občanem ČR
- b) Jsem občanem SR

2. Jste žena nebo muž pro ČR?

- a) žena
- b) muž

3. Jste žena nebo muž pro SR?

- a) žena
- b) muž

4. Váš věk pro ČR?

- a) 10 - 18
- b) 18 – 30
- c) 30 – 45
- d) 45 -55
- e) 55 a více

5. Váš věk pro SR?

- a) 10 - 18
- b) 18 – 30
- c) 30 – 45
- d) 45 -55
- e) 55 a více

6. Zdali jste občanem ČR, vnímáte dopady krize 21. století (dále už jen krize) na nezaměstnanost?

a) ano

b) ne

7. Zdali jste občanem SR, vnímáte dopady krize na nezaměstnanost?

a) ano

b) ne

8. Zdali jste občanem ČR, zvýšila se podle Vás nezaměstnanost v době krize?

a) ano

b) ne

9. Zda-li jste občanem SR, zvýšila se podle Vás nezaměstnanost v době krize?

a) ano

b) ne

10. Pokud jste občanem ČR, dotkla se krize a nezaměstnanost přímo Vás a byl/a jste v době krize 21. století nezaměstnaný/á?

a) ano

b) ne

c) nevím

11. Pokud jste občanem SR, dotkla se krize a nezaměstnanost přímo Vás a byl/a jste v době krize 21. století nezměstnaný/á?

- a) ano
- b) ne
- c) nevím

12. Jak vnímáte práci pracovních úřadů v době krize v ČR?

- a) dobře
- b) špatně
- c) nevím

13. Jak vnímáte práci pracovních úřadů v době krize v SR?

- a) dobře
- b) špatně
- c) nevím

14. Jste-li občanem ČR, je podle Vás těžké si v době krize najít práci?

- a) ano
- b) ne
- c) nevím

15. Jste-li občanem SR, je podle Vás těžké si v době krize najít práci?

- a) ano
- b) ne
- c) nevím

16. Jak dlouho jste hledal/a práci v ČR, pokud jste by/a v době krize nezaměstnaný/á

- a) nebyl/a jsem nezaměstnaný/á
- b) do 1 měsíce
- c) 1 – 3 měsíce
- d) 3 – 6 měsíce
- e) 6 měsíců a déle

17. Jak dlouho jste hledal/a práci v SR, pokud jste by/a v době krize nezaměstnaný/á

- a) nebyl/a jsem nezaměstnaný/á
- b) do 1 měsíce
- c) 1 – 3 měsíce
- d) 3 – 6 měsíce
- e) 6 měsíců a déle

18. Pokud jste občanem ČR, je podle Vás větší nezaměstnanost na vesnicích než ve městech?

- a) ano
- b) ne

c) nevím

19. Pokud jste občanem SR, je podle Vás větší nezaměstnanost na vesnicích než ve městech?

a) ano

b) ne

c) nevím

20. Jak se vláda ČR staví k otázce nezaměstnanosti v době?

a) dobře

b) špatně

c) nevím

21. Jak se vláda ČR staví k otázce nezaměstnanosti v době?

d) dobře

e) špatně

f) nevím

22. Jste-li občanem ČR, v jakém kraji je podle Vás nejvyšší nezaměstnanost v době krize?

Otevřená odpověď s možností vypsání jednotlivých krajů.

23. Jste-li občanem SR, v jakém kraji je podle Vás nejvyšší nezaměstnanost v době krize?

Otevřená odpověď s možností vypsání jednotlivých krajů.

24. Je podle Vás vyšší nezaměstnanost v ČR nebo SR?

- a) v ČR
- b) v SR
- c) nevím

Zdroj: Vlastní zpracování [17].