



TECHNICKÁ UNIVERZITA V LIBERCI
Fakulta přírodovědně-humanitní
a pedagogická



Malíř a grafik Jaro Beran

Bakalářská práce

Studijní program: B7106 – Historická studia
Studijní obor: 7105R062 – Kulturněhistorická a muzeologická studia
Autor práce: **Anna Kučerová**
Vedoucí práce: Anna Habánová, M.A., Ph.D.



ZADÁNÍ BAKALÁŘSKÉ PRÁCE

(PROJEKTU, UMĚLECKÉHO DÍLA, UMĚLECKÉHO VÝKONU)

Jméno a příjmení: **Anna Kučerová**
Osobní číslo: **P16000425**
Studijní program: **B7106 Historická studia**
Studijní obor: **Kulturněhistorická a muzeologická studia**
Název tématu: **Malíř a grafik Jaro Beran**
Zadávací katedra: **Katedra historie**

Z á s a d y p r o v y p r a c o v á n í :

Studentka na základě rešerší v osobním fondu Jaro Berana uloženém ve Státním okresním archivu Liberec zpracuje osobnost tohoto libereckého rodáka, malíře, grafika a prvního ředitele Oblastní galerie Liberec. Cílem bakalářské práce bude na základě dostupných pramenů a literatury zpracovat životopis Jaro Berana (1892 - 1962) na pozadí historických událostí, které výrazně jeho život ovlivnily, mj. 1. světové války a nasazení na východní frontě, odsunu české rodiny do Nymburka po přijetí Mnichovské dohody a nástupu do čela nově vzniklé liberecké galerie. Náležitá pozornost bude věnována jeho malířskému dílu. Studentka se pokusí o soupis Beranova díla ve veřejných paměťových institucích Libereckého kraje. Pro vypracování bude použito metod orální historie, analýzy archivních materiálů a syntézy pramenů a literatury.

Rozsah grafických prací:

Rozsah pracovní zprávy:

Forma zpracování bakalářské práce: **tištěná/elektronická**

Seznam odborné literatury:

BERAN, Alex: Cesty jizerského poustevníka: Alex Beran, Liberec, Oblastní galerie 2008.

BERAN, Jaro: Jaro Beran 1892 - 1962: Kresby: Kat. výstavy, Liberec 2. července - 30. srpna 1992, Liberec, Oblastní galerie 1992.

BÍLKOVÁ, Libuše - KARPAŠ, Roman: Kniha o Liberci, 2. vyd. Liberec, Dialog 2004, ISBN 80-86761-13-4.

KARPAŠ, Roman: Z historie výtvarných organizací na Liberecku: Seznam členů Liberecké unie výtvarných umělců; Výtvarní umělci působící na Liberecku po roce 1945, Liberec, Liberecká unie výtvarných umělců 1994.

KUBÁT, Bohumil: Malíř a grafik Jaro Beran: K umělcovým nedožitým 88. narozeninám, Liberec, Česká beseda 1980.

KUBÁT, Bohumil: Malíř a grafik Josef Nastoupil. Liberec, Česká beseda 1973.

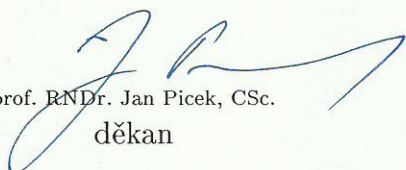
MELANOVÁ, Miloslava, et al.: Liberec, Praha, Nakladatelství Lidové noviny 2017. ISBN 978-80-7422-484-3.

Vedoucí bakalářské práce: **Anna Habánová, M.A., Ph.D.**

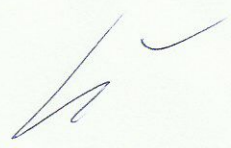
Katedra historie

Datum zadání bakalářské práce: **30. dubna 2018**

Termín odevzdání bakalářské práce: **30. dubna 2019**


prof. RNDr. Jan Píček, CSc.
děkan

L.S.


doc. PhDr. Jaroslav Pažout, Ph.D.
vedoucí katedry

V Liberci dne 30. dubna 2018

Prohlášení

Byla jsem seznámena s tím, že na mou bakalářskou práci se plně vztahuje zákon č. 121/2000 Sb., o právu autorském, zejména § 60 – školní dílo.

Beru na vědomí, že Technická univerzita v Liberci (TUL) nezasahuje do mých autorských práv užitím mé bakalářské práce pro vnitřní potřebu TUL.

Užiji-li bakalářskou práci nebo poskytnu-li licenci k jejímu využití, jsem si vědoma povinnosti informovat o této skutečnosti TUL; v tomto případě má TUL právo ode mne požadovat úhradu nákladů, které vynaložila na vytvoření díla, až do jejich skutečné výše.

Bakalářskou práci jsem vypracovala samostatně s použitím uvedené literatury a na základě konzultací s vedoucím mé bakalářské práce a konzultantem.

Současně čestně prohlašuji, že texty tištěné verze práce a elektronické verze práce vložené do IS STAG se shodují.

10. 7. 2019

Anna Kučerová

Poděkování

Na tomto místě bych chtěla poděkovat Anně Habánové, M.A., PH.D., vedoucí bakalářské práce za odborné vedení, cenné rady, připomínky a trpělivost. Dále bych chtěla poděkovat pracovníkům SOkA Liberec, Oblastní galerie v Liberci, Severočeského muzea v Liberci, Muzea Českého ráje v Turnově a Vlastivědného muzea a galerie v České Lípě za pomoc při bádání a zprostředkování reprodukcí, které jsou součástí příloh. V neposlední řadě bych chtěla poděkovat Kateřině Tomanové a in memoriam Alexandrovi Beranovi za ochotnou pomoc při zpracování této práce. Díky patří i mým blízkým, kteří mi po celou dobu zpracování byly významnou oporou.

Anotace

Cílem této bakalářské práce je popsat a zhodnotit život a dílo libereckého malíře a grafika Jaro Berana (1892–1962). Práce je pojata chronologicky na pozadí historických událostí, přičemž závěrečná kapitola se věnuje uměleckohistorickému zhodnocení jeho díla. Jaro Beran je důležitý pro dějiny umění především jako tvůrce ex libris. Nezanedbatelnou součástí umělcova díla tvoří práce, kde zachycoval podobu starého Liberce. Věnoval se tvorbě grafických listů v technikách dřevořezu a leptu, menší částí kresbě a olejomalbě. Pro samotný Liberec je stěžejní jeho působení v liberecké galerii v letech 1945 až 1958, kdy spoluvytvářel kulturní život města. Důležitou součástí práce je zhotovení seznamu prací Jaro Berana uložených v paměťových institucích Libereckého kraje, který je součástí příloh. Práci rovněž doplňuje obrazová dokumentace z umělcova života.

Klíčová slova

Jaro Beran, výtvarné umění, historie, Oblastní galerie Liberec, grafika, kresba, ex libris, výstavy, biografie, Liberec

Abstract

The aim of bachelor's thesis is to describe and evaluate the life and work of the Liberec painter and graphic artist Jaro Beran (1892–1962). The thesis is conceived chronologically against the background of historical events, while the final chapter deals with the artistic-historical evaluation of his work. Jaro Beran is an important person for the history of art, primarily such an creator of ex libris. An important part of the artist's life is work, where he depicted the image of old Liberec. He paid attention to the creation of engraving in woodblock and etching techniques, also he interested in the drawing and oil painting. From 1945 until 1958 Jaro Beran worked in the Liberec Gallery, when he cocreated the cultural life of the city. The original part of the thesis is the list of Beran's works, which are placed in the memory institutions of the Liberec region. Moreover the bachelor thesis is added the pictorial documentation from the artist's life.

Key words

Jaro Beran, fine arts, history, the Liberec Gallery, graphic arts, drawing, ex libris, exhibitons, biography, Liberec

Obsah

Obsah	7
Seznam použitých zkratk	9
Úvod.....	10
Kritika pramenů a literatury	11
1. Dětství a mládí Jaro Berana	14
1.1. První roky života	14
1.2. Učňovská léta	15
1.2.1. Pobyty v Drážďanech a Lipsku	16
1.3. Jaro Beran jako sportovec a průkopník aviatiky	17
2. Jaro Beran vojákem v 1. světové válce	20
3. Období první republiky	25
4. Pobyty v Nymburku v letech 1938–1945	28
5. Život libereckého malíře a grafika Jaro Berana po roce 1945	31
5.1. Jaro Beran a liberecká galerie	31
5.1.1. Působení Berana v liberecké galerii v letech 1945 až 1949	31
5.1.2. Liberecká galerie v čele s Jaro Beranem pod KNV (1949–1958) ..	36
5.2. Beranova činnost ve výtvarných spolcích po roce 1945	40
5.3. Beranova samostatná výstavní činnost po roce 1945	41
6. Uměleckohistorické zhodnocení díla Jaro Berana	43
6.1. Vlivy utvářející Beranovu tvorbu	43
6.2. Hlavní motivy a inspirace v Beranově tvorbě	46
6.3. Shrnutí tvorby	47
6.4. Užitá grafika ve tvorbě Jaro Berana	48
6.4.1. Jaro Beran a ex libris	48
6.4.2. Další užitá grafika v Beranově tvorbě	49

Závěr	51
Seznam pramenů a literatury.....	52
Prameny	52
Archivní prameny	52
Prameny nevydané	52
Kresby a grafiky Jaro Berana.....	52
Periodika	52
Orální historie	53
Literatura	53
Absolventské práce	55
Internetové zdroje	55
Elektronická korespondence	56
Seznam příloh	57
Přílohy:.....	58

Seznam použitých zkratk

BOK – výstava Budujeme osvobozené kraje

ČOOS – Český okresní osvětový sbor v Liberci

KNV- Krajský národní výbor (v Liberci)

KSČ – Komunistická strana Československa

MěstNV – Městský národní výbor

NA – Národní archiv ČR

OGL – Oblastní galerie Liberec

SOkA Liberec – Státní okresní archiv Liberec

UMPRUM – Vysoká škola uměleckoprůmyslová v Praze

ÚV KSČ – Ústřední výbor Komunistické strany Československa

VMG – Vlastivědné muzeum a galerie v České Lípě

VUS – Výtvarní umělci severu

Úvod

Ústřední postavou předkládané bakalářské práce je malíř, grafik a první ředitel liberecké galerie Jaro Beran narozený v Liberci, kde působil po většinu svého života. Jeho hlavní inspirací po celé tvůrčí období mu bylo rodné město a blízké okolí. Životopis Berana je líčen chronologicky na pozadí historických událostí. První kapitola pojednává o učňovských letech, kdy navštěvoval umělecké kurzy při dnešním Severočeském muzeu v Liberci, vyučil se řezbářem u otce, a následně působil v několika továrnách na nábytek v Lipsku v letech 1911 až 1912, kde ho ovlivnila dozrívající secese. V první kapitole je kromě Beranova vzdělání, které mělo do značné míry autodidaktický charakter, pojednáno i o jeho sportovních aktivitách, kdy se zařadil mezi první průkopníky lyžování a aviatiky v regionu. Druhá kapitola mapuje Beranovo nasazení v Rakousko-uherské armádě během 1. světové války. V meziválečném období práce sleduje profesní a společenské působení v německojazyčném prostředí Liberce, kde se prosadil jako učitel kreslení a umělec. Další jeho životní etapou je pobyt v Nymburku, kdy s rodinou po Mnichovské dohodě opustil rodné město. Zde se rovněž věnoval vlastní tvorbě a vyučování na živnostenských školách. Do národnostně proměněného Liberce se vrací na podzim roku 1945. Jeho budoucí role byla velmi důležitá: stal se nejprve správcem a později ředitelem nově vznikající liberecké galerie. O Beranově působení v rámci této instituce bude pojednávat předposlední kapitola. Celý životopis bude sledován na pozadí jeho tvorby, která bude podrobněji rozebrána v závěrečné kapitole.

Cílem práce je co nejkomplexnější zpracování životopisu na základě dostupných pramenů a literatury. Zásadní část informací v předkládané bakalářské práci pochází z osobního fondu Jaro Berana, uloženém ve Státním okresním archivu Liberec (dále jen SOkA Liberec). Text si rovněž klade za cíl uměleckohistorické zhodnocení Beranova díla a přiblížení vlivů, které zásadně formovaly jeho tvorbu. Nelze opomenout ani Beranovu tvorbu ex libris, která dosáhla mezinárodního uznání. Za nejvýznamnější tvůrčí období lze považovat dvacátá a třicátá léta, ze kterých máme k dispozici největší množství děl. Na konci práce se autorka pokusí odpovědět na otázku, do jaké míry byl Beran inspirován moderními směry ve výtvarném umění.

Součástí práce je soupis Beranových děl, uložených v paměťových institucích Libereckého kraje. Autorka zde pracuje s 84 grafikami a 47 kresbami. Navzdory předchozím předpokladům, součástí seznamu nejsou žádné obrazy, jelikož ani jedna

z oslovených institucí je nemá ve svém fondu. Původní záměr zpracovat dílo uložené v pozůstalosti se nenaplnil. Pozůstalost se nacházela v majetku Beranova syna Alexe a shromažďování materiálu zkomplikoval jeho zhoršující se zdravotní stav a následné úmrtí. Tento materiál tudíž stále čeká na odborné zpracování.

Kritika pramenů a literatury

Při zpracování bakalářské práce autorka vycházela jak z již publikovaných statí, tak zejména z archivního materiálu a rozhovoru s malířovým synem Alexem Beranem. Nejobsáhlejší prací, týkající se života Jaro Berana, je publikace od Bohumila Kubáta *Malíř a grafik Jaro Beran*.¹ Jedná se o práci vydanou Českou besedou v Liberci a jejím cílem bylo první zpracování osobnosti libereckého malíře. Můžeme předpokládat, že Kubát měl k dispozici osobní pozůstalost, kterou mu zpřístupnil po smrti Marie Beranové, ženy Jaro Berana, jejich syn Alex Beran. Pracoval také s bohatým fondem výtvarných děl, jež nebyla předána do paměťových institucí a zůstala v soukromém majetku Alexe Berana. Tato práce obsahuje jak základní životopisná data, tak i informace o Beranově tvorbě. Bohužel zde chybí poznámkový aparát, tudíž některé údaje je těžké ověřit. Dalším textem, kde je věnovaná značná pozornost Jaro Beranovi, je diplomová práce Tomáše Jirutky *Historie liberecké Oblastní galerie do roku 1989*. Autor v jedné z kapitol pojednává o Beranově působení v této instituci v letech 1945 až 1958, kdy odešel do důchodu.²

Beranovými aktivitami se v menší míře zabývají publikace *Cesty jizerského poustevníka*³ a *Z historie výtvarných organizací na Liberecku*,⁴ ve kterých Jaroslav působil. K dispozici máme i publikace k výstavám *Náš Liberec*,⁵ kterou napsal Vlastimil Vinter a *Jaro Beran* od Evy Výtiskové.⁶ Zmíněné práce jsou přes svou stručnost přínosem především pro interpretaci umělcova celoživotního díla, které bylo

¹ KUBÁT, Bohumil: *Malíř a grafik Jaro Beran: K umělcovým nedožitym 88. narozeninám*, Liberec, Česká beseda 1980, 28 s.

² JURUTKA, Tomáš: *Historie liberecké Oblastní galerie do roku 1989*, Liberec, Technická univerzita v Liberci 2018. Diplomová práce, 112 s.

³ BERAN, Alex – ČERVINKA, Jan: *Cesty jizerského poustevníka: Alex Beran*, Liberec, Oblastní galerie v Liberci 2008, ISBN 978-80-85050-70-7.

⁴ KARPAŠ, Roman: *Z historie výtvarných organizací na Liberecku: Seznam členů Liberecké unie umělců; Výtvarní umělci působící na Liberecku po roce 1945*, Liberec, Liberecká unie výtvarných umělců 1944.

⁵ VINTER, Vlastimil: *Náš Liberec: Obrazy, kresby, grafika: Jaro beran a Alex Beran*, Liberec, Severočeské muzeum v Liberci 1958.

⁶ VÝTISKOVÁ, Eva: *Jaro Beran 1892–1962: Kresby: Katalog výstavy, Liberec 2. července – 30. srpna 1992*, Liberec, Oblastní galerie v Liberci 1992, 15. s.

úzce spjato s Libercem. Sekundární literaturou pro dané téma byla *Kniha o Liberci*,⁷ která spolu s knihou *Liberec* z edice *Dějiny českých měst*⁸ tvoří důležitá díla pro pochopení dobového kontextu. Pro porozumění a následnou interpretaci Beranova díla autorce této práce posloužily publikace *Vademecum – Moderní umění v Čechách a na Moravě [1890–1938]*⁹ a *Dějiny českého výtvarného umění IV. (1890/1939)*.¹⁰ K pochopení problematiky ex libris, kterou nelze opomenout pro Beranovu tvorbu, se nabízí publikace *České exlibris*.¹¹

Zásadní část informací v předkládané bakalářské práci pochází z osobního fondu Jaro Berana, uloženém v libereckém okresním archivu. Nejčastěji jsou citovány kartony číslo 1, 2, 4 a 11. Z kartonu 1 a 2 byla využita zejména Beranova korespondence z let, kdy pobýval mimo domov a své zážitky a zkušenosti sděluje v dopisech rodičům. Jedná se o léta 1911 až 1912, kdy pobýval v Drážďanech a v Lipsku, a roky 1915 až 1918, kdy byl nasazen jako voják v 1. světové válce. Tato korespondence byla zásadní pro zpracování prvních kapitol životopisu. V prvním, druhém a především ve čtvrtém kartonu je značné množství kreseb a grafik, které jsou součástí obrazové přílohy a na jejichž základě se autorka pokusila dobově zařadit a zhodnotit umělcovo dílo. Karton 11 pak posloužil jako cenný zdroj informací k létům 1945 až 1958, kdy stál Beran v čele liberecké galerie. Jedná se především o protokoly o konfiskátech po německy hovořícím obyvatelstvu a o zprávy z činnosti galerie, jejichž autorem je Beran.¹² Autorka rovněž vycházela z dobového tisku, a to především ze *Stráže Severu*, kam jako ředitel galerie přispíval. Zpravidla se rovněž jedná o články týkající se činnosti liberecké galerie.¹³ V přímých citacích byly pro předkládanou práci provedené gramatické korektury nezbytné pro srozumitelnost textu. Převážně se jedná o doplnění čárek a opravení hrubých gramatických chyb.

Práce je rovněž doplněna o vzpomínky Alexandra Berana. Rozhovor mohl být oproti původním očekáváním uskutečněn pouze jednou, tudíž se sběr materiálu

⁷ BÍLKOVÁ, Libuše – KARPAŠ, Roman: *Kniha o Liberci*, 2.vyd. Liberec, Dialog 2004, 664 s. ISBN 80-86761-13-4.

⁸ MELANOVÁ, Miroslava (ed.): *Liberec*, Liberec, Nakladatelství lidové noviny 2018, 517 s. ISBN 978-80-7422-484-3.

⁹ ROUSOVÁ, Hana (ed.): *Vademecum: moderní umění v Čechách a na Moravě (1890/1938)*, Praha, Gallery 2002, 415 s. ISBN 80-86010-62-7.

¹⁰ LAHODA, Vojtěch (et al): *Dějiny českého výtvarného umění IV. (1890/1939)*, Praha, Academia 1998.

¹¹ VENCL, Slavomil: *České exlibris: historie a současnost*, Praha, Hollar 2000, 160 s. ISBN 80-902405-3-4.

¹² SOKA Liberec, Beran Jaro (1876–1962), kart. 1, 2, 4, 11.

¹³ *Stráž Severu: list Národní fronty v českém pohraničí, 1945 – 1952*.

nerozvinul do plné šíře. Přesto se jedná o autentický pramen, který je v práci několikrát využit.¹⁴ Ostatní zdroje jsou citovány v samotném textu a rovněž jsou uvedeny v závěrečném seznamu použitých pramenů a literatury.

Dalším pramenem, který pro životopis umělce nelze opomenout, jsou kresby a grafiky uložené v paměťových institucích Libereckého kraje. Původním předpokladem této práce bylo zpracovat materiály osobní povahy a díla uložené v majetku Alexandra Berana. Tyto materiály bohužel nebyly z důvodu náhlých zdravotních komplikací a následného úmrtí zpřístupněny. Největší množství autorových děl spravuje Oblastní galerie Liberec. Jedná se o 74 grafík a 24 kreseb, jejichž převážná většina vznikla v meziválečném období. Institucí, která spravuje druhé největší množství prací, je SOkA Liberec, kde jsou součástí osobního fondu Jaro Berana. Jedná se o 20 kreseb a 21 grafík, mezi nimiž lze nalézt jak návrhy ex libris, tak i ex libris samotné. Dále jsou zpracována díla uložená v Severočeském muzeu v Liberci, Vlastivědném muzeu a galerii v České Lípě a v Muzeu Českého ráje v Turnově. V dalších paměťových institucích Libereckého kraje nejsou ikonografické prameny k osobě Jaro Berana k dispozici. Díky vstřícnému přístupu pracovníků výše uvedených institucí bylo možno vytvořit seznam Beranových děl, který je součástí bakalářské práce a na jehož základě bude jeho tvorba analyzována a interpretována.¹⁵

¹⁴ Rozhovor Anny Kučerové s Alexandrem Beranem ze dne 17. 5. 2018.

¹⁵ Viz příloha A – Seznam prací Jaro Berana uložených v paměťových institucích Libereckého kraje.

1. Dětství a mládí Jaro Berana

1.1. První roky života

Jaro Beran se narodil 3. května roku 1892 Františkovi a Aloisii Beranové.¹⁶ Jejich prvorozený syn byl pokřtěn pět dní po narození v Růžodole I jako Jaroslav Josef Beran.¹⁷ Nejčastěji byl oslovován Jaro, nejstarší písemné doklady, kdy ho tak v některých dopisech oslovovali rodiče, se dochovaly z let 1911 a 1912.¹⁸ V korespondenci s rodiči se ale zároveň i nadále objevovalo běžné oslovení Jardo nebo Jarouši.¹⁹ V souvislosti s používáním zkrácené podoby jména, které se stalo pro budoucího malíře více než uměleckým jménem, byl důležitý rok 1919, kdy se vrátil z války a začal se sám podepisovat Jaro.²⁰ Důvodem bylo zamezit zkomolení svého křestního jména související s Libercem, tehdy většinou obývaným německy hovořícím obyvatelstvem.²¹

Jaroslavův otec, František Beran, se narodil roku 1864 v Sedlejovicích u Turnova.²² Řezbářskému řemeslu se vyučil na Kutnohorsku, kde ovšem nezůstal a místo toho se vydal do Liberce. Od roku 1889 pracoval jako řezbář v závodech Eduarda Kabeláče. Po několika letech si zřídil vlastní dílnu v Růžodole I, v domě s číslem popisným 88, kde pro truhlářské závody vyráběl řezby na slohový nábytek. Rovněž se zabýval vyřezáváním stojanů na noty, které dodával továrnám na klavíry. Františkova manželka Aloisie, rodným příjmením Hozdecká, pocházela ze Svíjan a vyučila se švadlenou.²³

Manželé Beranovi měli kromě Jaroslava další tři mladší potomky, Vilímku, Josefa a Karlu. Wilhelmína Milada Beranová se narodila 2. dubna roku 1894 a zemřela v dětském věku, 23. října 1901.²⁴ Dne 18. října 1905 se manželům Beranovým narodila

¹⁶ KUBÁT, Bohumil, pozn. 1, s. 8.

¹⁷ SOA Litoměřice, Matrika narozených, 1883-1898, Růžodol I, sig L 84/144, inv. č. 4355, s. 75.

¹⁸ SOkA Liberec, Beran Jaro (1876–1962), kart. 1, inv. č. 1, korespondence mezi Jaro Beranem a jeho rodiči z let 1911–1912, viz dopis z 19. 2. 1912.

¹⁹ SOkA Liberec, Beran Jaro (1876–1962), kart. 1, inv. č. 1, korespondence mezi Jaro Beranem a jeho rodiči z let 1911–1912, viz dopis ze dne 2. 2. 1912.

²⁰ KUBÁT, Bohumil, pozn. 1, s. 15.

²¹ Rozhovor Anny Kučerové s Alexandrem Beranem ze dne 17. 5. 2018.

²² MALÁ, Vladimíra: *Beran Jaro, Akademický malíř, 1876–1962. Inventář*, Liberec, SOkA Liberec 1964, s. 3.

²³ KUBÁT, Bohumil, pozn. 1, s. 8–9.

²⁴ SOA Litoměřice, Matrika narozených, 1883–1898, Farní úřad Liberec - Růžodol I., sig. L84/144, inv. č. 4355, s. 97.

dvojčata Josef a Karla.²⁵ Karla, stejně jako Vilímka zemřela v dětském věku, a to již v prosinci téhož roku.²⁶ Josef byl tedy jediným Jarovým sourozencem, který se dožil dospělosti. Dle dostupných informací se vyučil zámečníkem a většinu života strávil v Praze.²⁷

Rodina se později přestěhovala z Růžodolu do ulice Dobrovského č. 4 (tehdejší Lessingstrasse) v dnešní liberecké čtvrti Nové Město, kde si otec opět zřídil řezbářskou dílnu. V polovině září roku 1898 začal Jaroslav navštěvovat českou Matiční školu v Liberci v ulici Na Svahu,²⁸ kterou dokončil pravděpodobně roku 1906.²⁹

Z Jaroslavova dětství se dochovalo několik fotografií. Nejstarší vyobrazení Beranovy rodiny pochází z roku 1898 a bylo pořízené v Růžodole I. Zachyceni jsou rodiče se synem Jaroslavem a dcerou Vilímkou (foto č. 1).³⁰ Jedna z dalších fotografií zachycující Jaroslava byla dokonce otištěna v roce 1908 v periodiku *Svět zvířat* s popiskem: „Synáček p. Fr. Berana z Liberce se svým miláčkem králíkem belgickým.“³¹ Další skupina čtyř fotografií z tohoto období života pochází ze Žďáru u Turnova, kdy navštívil strýce Tuku (foto č. 3).³²

1.2. Učňovská léta

Po dokončení měšťanské školy se začal učit řezbářskému řemeslu u svého otce a jako řezbářský učeň navštěvoval českou živnostenskou pokračovací školu, která se rovněž nacházela v budově matiční školy Na Svahu. V této době se začal věnovat kresbě, malbě a grafice. V šestnácti letech se proto přihlásil do kreslířských a malířských kurzů při tehdejších Severočeském průmyslovém muzeu v Liberci. Již v mládí se Jaro seznámil s libereckou Českou besedou díky otci, který byl jejím dlouholetým členem. Česká beseda byla spolkem české menšiny v Liberci založeným

²⁵ SOA Litoměřice, Matrika narozených, 1903–1906, Farní úřad Liberec, sig. L84/191, inv. č. 9915, s. 226.

²⁶ SOA Litoměřice, Matrika zemřelých, 1902–1908, Farní úřad Liberec, sig. L84/180, inv. č. 9923, s. 193.

²⁷ Rozhovor Anny Kučerové s Alexandrem Beranem ze dne 17. 5. 2018.

²⁸ KUBÁT, Bohumil, pozn. 1, str. 9.

²⁹ Povinná školní docházka. In: *Wikipedia: the free encyclopedia* [online]. San Francisco (CA): Wikimedia Foundation, 2001- [cit. 2018-04-11]. Dostupné z: https://cs.wikipedia.org/wiki/Povinn%C3%A1_%C5%A1koln%C3%AD_doch%C3%A1zka.

³⁰ KUBÁT, Bohumil, pozn. 1, první nečíslovaná příloha.

³¹ SOkA Liberec, Beran Jaro (1876–1962), kart. 4, inv. č. 10, Netitulovaný článek z Periodika Svět zvířat, 15. 1. 1908.

³² SOkA Liberec, Beran Jaro (1876–1962), kart. 1, inv. č. 1, Fotografie Jaro berana ve Žďáru u Turnova, rok není uveden.

roku 1863.³³ Tam se poznal s rodinou Nastoupilů, a to především s Josefem, pozdějším libereckým malířem a grafikem, který se mu stal dlouholetým přítelem a kolegou.³⁴

1.2.1. Pobyt v Drážďanech a Lipsku

Na podzim roku 1911, po ukončení učňovských let v otcově řezbářské dílně, se rozhodl odejít „na zkušenou“ do zahraničí. Nejdříve pobýval v Drážďanech, později v Lipsku. Tato dvě místa mu mohla poskytnout ideální podmínky pro vlastní tvorbu, ale též pro sportovní vyžití, kterému bude věnována pozornost v další kapitole.

Začátkem října 1911 přijel do Drážďan.³⁵ Zde bydlel u paní Gröss na Falkenstrasse 12. Z korespondence vyplývá, že část osobních věcí mu zaslali až rodiče na jeho žádost přes zásilkovou službu. Na tuto prosbu odpověděl otec pohlednicí z 12. října 1911: „Pročpak jsi nepsal dříve o věci, nyní je sotva dostaneš do neděle. Odesíláme je ve čtvrtek prostřednictvím R. Deutsch spediter. Jest to hezké, že maluješ, ale více již dbej o nějaké místo.“ Zda si později v Drážďanech práci našel, není z dostupných pramenů zřejmé.³⁶

Z Drážďan se brzy přemístil do Lipska, kde byl již od konce listopadu ubytován u pana Hnátky na Nürnbergerstrasse 30,³⁷ a pobýval zde do poloviny června 1912.³⁸ V červenci 1912 mu již rodiče zaslali pohled na novou adresu „bei H. J. Falke, Leipzig, Hohestrasse 30“.³⁹ V Lipsku vystřídal několik pracovních míst v továrnách na umělecký nábytek. Hledal takovou práci, jaká by mu umožnila naučit se něco z moderního řezbářského řemesla, ale zároveň mu poskytla dostatek času na uměleckou a sportovní činnost. Nejvíce mu dle Bohumila Kubáta vyhovoval závod Roberta Schumanna, kde se zdržel nejdéle.⁴⁰

V druhé polovině října 1912 nastoupil do nového zaměstnání, ve kterém byl sice spokojený s prací i s platem, ovšem neměl zde dostatek prostoru pro vlastní tvorbu: „Od

³³ CHOCHOLOUŠKOVÁ, Hana: *Česká Beseda: krajanské sdružení rodáků a přátel Liberecka: 150 let činnosti pro český národ a Liberec*, Liberec, Roman Karpaš RK pro Českou Besedu 2013, s. 5–6.

³⁴ KUBÁT, Bohumil, pozn. 1, s. 9–10.

³⁵ KUBÁT, Bohumil, pozn. 1, s. 9–10.

³⁶ SOKA Liberec, Beran Jaro (1876–1962), kart. 1, inv. č. 1, Pohlednice od Františka Berana Jaro Beranovi ze dne 12. 10. 1911, Liberec – Drážďany.

³⁷ SOKA Liberec, Beran Jaro (1876–1962), kart. 1, inv. č. 1, Dopis od Františka Berana Jaro Beranovi ze dne 16. 11. 1911, Liberec – Lipsko.

³⁸ SOKA Liberec, Beran Jaro (1876–1962), kart. 1, inv. č. 1, Dopis od Františka Berana Jaro Beranovi ze dne 14. 6. 1912, Liberec – Lipsko.

³⁹ SOKA Liberec, Beran Jaro (1876–1962), kart. 1, inv. č. 1, Dopis od Františka Berana Jaro Beranovi ze dne 17. 7. 1912, Liberec – Lipsko.

⁴⁰ KUBÁT, Bohumil, pozn. 1, s. 10.

úterka 22. X. opětně v práci u firmy F. Schneider, továrna na nábytek, kdež mám ještě lepší plat, nyní 68 f. za hod. a práce je lepší, než na posledním místě. Jinak vše při starém – jen, že jsem chtěl opětně začít malovat a ono mi zatím ‚sklaplo‘! Takto jsem ale raději, neboť ‚prachy‘ jsou zapotřebí.⁴¹

Koncem listopadu roku 1912 se vrátil zpátky domů do Liberce. Práce, na které se doposud soustředil, byly menší, aby je v plenéru mohl snadno dokončit. V této době nejčastěji kreslil měkkými tužkami, někdy používal také barevné křídly. Jako náměty mu sloužily například balónové a cyklistické závody, zahradní restaurace nebo cirkus a divadlo. Po návratu z Lipska začal opět docházet do uměleckých kurzů v Severočeském muzeu, kde maloval a kreslil v oddělení středoškolského profesora Frass Friedenfeldta. Nadále zůstával jako řezbář v otcově dílně, který nyní rozšířil živnost o obchod se starožitnostmi a nabízel i možnost jejich restaurování.⁴²

1.3. Jaro Beran jako sportovec a průkopník aviatiky

Beran nebyl pouze umělcem, ale rovněž vášnivým sportovcem, turistou a aviatikem. Mezi jeho oblíbené sporty patřilo lyžování.⁴³ Již před 1. světovou válkou obdržel trofej z lyžařských závodů na Pláních pod Ještědem, kdy v roce 1909 získal první místo v závodě na 2000 metrů, kde zvítězil nad přeborníky Komárkem a Jarolímkem. V krátkém závodě na 100 metrů bez holí získal třetí místo. V roce 1912 byl pod Ještědem uspořádán slavnostní závod na 50 kilometrů, který uspořádal Český spolek pro zimní sporty z Prahy. Tohoto závodu se účastnilo včetně Berana sedm lyžařů, z nichž pouze tři dojeli do cíle. Mezi nimi byl i Beran, který tak získal třetí místo.⁴⁴ Záliba v lyžování ho provázela i v meziválečném období, jak dokládá jedna z fotografií z roku 1932, na které je zachycen.⁴⁵ Zájem o tento sport se rovněž odráží na dřevorytu *Lyžař*, který vytvořil v roce 1928 (obr. č. 60).

K turistice měl vztah i otec František Beran, který byl od roku 1905 předsedou libereckého odboru Klubu českých turistů.⁴⁶ Svého syna k tomuto zájmu vedl, o čemž vypovídá turistická hůl, kterou pro něj vyrobil v roce 1900. Tuto hůl lze spatřit na

⁴¹ SOkA Liberec, Beran Jaro (1876–1962), kart. 2, inv. č. 5, Dopis od Jaro Berana Františkovi Beranovi ze dne 25. 10. 1912, Lipsko – Liberec.

⁴² KUBÁT, Bohumil, pozn. 1, s. 12.

⁴³ VINTER, Vlastimil: *Jaro Beran*, in: Zpravodaj České Besedy krajanského sdružení rodáků a přátel Liberecka, roč. 7, č. 5, 1972, s. 13.

⁴⁴ VELE, Vladimír: Ještědská tradice, in: Vpřed, roč. 4, č. 85, 1963.

⁴⁵ SOkA Liberec, Beran Jaro (1876–1962), kart. 1, inv. č. 1, Fotografie Jaro Berana ze dne 22. 2. 1932.

⁴⁶ ŠTOVÍČEK, Jan: *Počátky české turistiky na Liberecku*, Liberec, Česká beseda v Liberci 1990, s. 17.

vícero fotografií, které zachycují Jaro Berana v dospělém věku.⁴⁷ O místech, která navštěvoval, vypovídají turistické známky. Jednalo se o lokality v blízkém regionu. Mezi nimi nechybí známka z nedalekého Ještědu, hradu Bezděz či zámek ve Frýdlantu a v Mnichově Hradišti.⁴⁸

Tento zájem přetrval v rodině i nadále. Jaro v turistice podporoval i syna Alexandra, který si tak od svého otce osvojil pozitivní vztah k Jizerským horám a věnoval se jim ve své tvorbě po celý život.⁴⁹ Kromě toho, že ho otec brávil do blízkých hor, mu také v roce 1926, když Alexovi byli tři roky, daroval turistickou hůl, která je zdrobnělou verzí Jarovy hole z roku 1900.⁵⁰

Beran patřil rovněž mezi průkopníky aviatiky.⁵¹ Mezi lety 1910 a 1911 vyrobil vlastnoručně v otcově řezbářské dílně dva kluzáky, jednoplošník a dvouplošník.⁵² Tato vznášedla uskláňoval v kůlně nacházející se vedle domu v dnešní Dobrovského ulici (dům čp. 4), kde Beranovi bydleli. Letecké pokusy s doletem 20 až 30 metrů dlouhé realizoval na nedalekém Keilově vrchu.⁵³ Navzdory rizikům, kterým se při leteckých experimentech vystavoval, se při nich nikdy výrazněji nezranil. V kůlně měl uskladněné rovněž malé modely vznášedel, které si sám ve volných chvílích vyráběl. Ani tyto modely se bohužel nedochovaly.⁵⁴

Pohlednice týkající se letecké problematiky sdílel s dalšími aviatiky, mezi něž patřil např. Jaroslav Havlík⁵⁵ a Stanislav Kecl,⁵⁶ se kterými si vyměňoval v korespondenci vyobrazení letounů a letců. V letech 1911 až 1912 zasílal pohledy s touto tematikou i svým rodičům,⁵⁷ kteří jeho zálibu s obavami tolerovali: „Psaním jsi

⁴⁷ VÝTISKOVÁ, Eva, pozn. 6, s. 6.

SOkA Liberec, Beran Jaro (1876–1962), kart. 1, inv. č. 1, Fotografie Jaro Berana na svatbě, z roku 1940.

⁴⁸ Soukromý archiv Alexandra Berana, Turistická hůl Jaro Berana.

⁴⁹ KARPAŠ, Roman: *Alex Beran, malíř Jizerských hor*. in: Ročenka jizersko-ještědského horského spolku, Liberec, Jizersko-ještědský horský spolek 2012, roč. 10, s. 81–88.

⁵⁰ Soukromý archiv Alexandra Berana, Turistická hůl Alexe Berana.

⁵¹ KUBÁT, Bohumil, pozn. 16, s. 7.

⁵² HÁJEK, Vojtěch: *Historie sportovního letectví v Libereckém kraji 1945–1992*, Technická univerzita v Liberci 2015. Diplomová práce, s. 16.

⁵³ HÁJEK, Vojtěch, pozn. 52, s. 16.

⁵⁴ Rozhovor Anny Kučerové s Alexandrem Beranem ze dne 17. 5. 2018.

⁵⁵ SOkA Liberec, Jaro Beran (1892–1962), kart. 1, inv. č. 3, Korespondence Jaro Berana s Jaroslavem Havlíkem z roku 1911.

⁵⁶ SOkA Liberec, Jaro Beran (1892–1962), kart. 1, inv. č. 3, Korespondence Jaro Berana se Stanislavem Keclm z roku 1911.

⁵⁷ SOkA Liberec, Jaro Beran (1892–1962), kart. 1, inv. č. 1, Korespondence Jaro Berana a Františka Berana z let 1911 – 1912.

nás sice potěšil ale maminka má obavu, aby ti ty aeroplány zase nevezly moc do hlavy.“⁵⁸

Zajímavostí je rovněž dopisní lístek z roku 1913, ve kterém se o letectví zmiňuje Jarova budoucí manželka Marie Jungerová. Jarovi líčí, jak se zúčastnila přehlídky aeroplánů na vídeňském letišti: „Mnoho pozdravů a milou vzpomínku z Aspru zasílá, Maruša. Pouhým perem nemohu vylíčiti dojem, jak na mě vše působilo. Obrovské závodistiště, nepřehlédnutelné, a spousta aeroplánů, to bylo mnoho mé poprvé. Mnozí hleděli s hrůzou do výše, kde jako pouhá tečka vznášelo se těleso, tak obrovské. Nejsm schopna mnoho psátí o tom. Snad později, až si vše v hlavě uspořádám, jest toho mnoho.“⁵⁹

Po první světové válce ustoupil jeho zájem o aviatiku do pozadí. Přestože dle Alexandra Berana patřila i nadále k jeho koníčkům, zanechal v této době leteckých experimentů, které provozoval v předválečných letech.⁶⁰

⁵⁸ SOKA Liberec, Jaro Beran (1892–1962), kart. č. 1, inv. č. 3, Korespondence Františka Berana s Jaro Beranem ze dne 11. 12. 1912, Liberec – Lipsko.

⁵⁹ SOKA Liberec, Jaro Beran (1892–1962), kart. 1, inv. č. 3, Korespondence Jaro Berana s Marií Jungerovou z roku 1913.

⁶⁰ Rozhovor Anny Kučerové s Alexandrem Beranem ze dne 17. 5. 2018.

2. Jaro Beran vojákem v 1. světové válce

Jeho život v letech 1915 až 1918,⁶¹ stejně jako životy řady jiných, zásadně ovlivnilo vypuknutí 1. světové války. Před ní Beran neabsolvoval žádný vojenský výcvik. V době, kdy pobýval v Lipsku, mu otec připomínal, aby se přihlásil k odvodu na vojnu. V dopise ze dne 19. února 1912 František Beran svému synovi píše: „Tento měsíc jsou přihlášky k odvodům, tedy pošli na zdejší magistrát lístek, přihlas se sám!“⁶² Tato zpráva z domova ovšem dle nadcházející korespondence nijak neovlivnila jeho pobyt v zahraničí a k odvodu nenastoupil.⁶³

Do vojenské služby narukoval v červnu 1915, v jejímž průběhu byl nasazen na několika frontách v Tyrolsku, Horních i Dolních Uhrách, Rumunsku, Albánii, dnešním území Ukrajiny a na pobřeží Chorvatska.⁶⁴ Nejprve pobýval v turnovských kasárnách, kam se dostavil nejpozději 21. června. Zde si pochvaloval dobré stravování slovy: „Máme se dobře – menáž dobrá!“⁶⁵ Později dodal: „O jídlo nemám nouzi, nemám to téměř kam dáti. Když jsem jel z Liberce, tak mi paní Tůmová poslala balík koláčů.“⁶⁶

Dne 23. června byl přiřazen k tzv. lehké službě se zbraní, což obnášelo např. hlídání a převážení válečných zajatců.⁶⁷ Koncem června byl odvelen se svým oddílem do města Wattens v Tyrolsku, kde prodělal několikátýdenní vojenský výcvik.⁶⁸ V dopise z Prahy popsal první část cesty slovy: „Sdělují Vám, že již jsme na cestě do Tirol, nyní jsem právě (6³⁰ ráno) v Praze na nádraží pro kávu. Věřte, že to není žádná radost jeti v těch ‚dobyččích vozech‘, ani vyspat se člověk nemůže.“⁶⁹

Když mu to situace umožňovala, věnoval se kresbě a malbě. Díky tomu vzniklo několik vyobrazení dokumentujících místa, kde jako voják působil.⁷⁰ Jednou z prvních

⁶¹ KUBÁT, Bohumil, pozn. 1, s. 13–14.

⁶² SOKA Liberec, Beran Jaro (1876–1962), kart. 1, inv. č. 1, Dopis od Františka Berana Jaro Beranovi ze dne 19. 2. 1912, Liberec – Lipsko

⁶³ SOKA Liberec, Beran Jaro (1876–1962), kart. 1, inv. č. 1, Korespondence mezi Jaro Beranem a Františkem Beranem

⁶⁴ KUBÁT, Bohumil, pozn. 1, s. 13.

⁶⁵ SOKA Liberec, Beran Jaro (1876–1962), kart. 2, inv. č. 5, Dopis od Jaro Berana Františkovi Beranovi ze dne 21. 6. 1915, Turnov – Liberec.

⁶⁶ SOKA Liberec, Beran Jaro (1876–1962), kart. 2, inv. č. 5, Dopis od Jaro Berana Františkovi Beranovi ze dne 26. 6. 1915, Turnov – Liberec.

⁶⁷ SOKA Liberec, Beran Jaro (1876–1962), kart. 2, inv. č. 5, Dopis od Jaro Berana Františkovi Beranovi ze dne 23. 6. 1915, Turnov – Liberec.

⁶⁸ SOKA Liberec, Beran Jaro (1876–1962), kart. 2, inv. č. 5, Dopis od Jaro Berana Františkovi Beranovi ze dne 23. 6. 1915, Turnov – Liberec.

⁶⁹ SOKA Liberec, Beran Jaro (1876–1962), kart. 2, inv. č. 5, Dopis od Jaro Berana Františkovi Beranovi ze dne 28. 6. 1915, Praha – Liberec.

⁷⁰ KUBÁT, Bohumil, pozn. 1, s. 13–14.

dochovaných kreseb z tohoto období je drobný autoportrét o velikosti pohlednice (obr. č. 85), který zhotovil pro mladšího bratra v prosinci 1915 v maďarském městě Tarpa, odkud Josefovi sděluje: „Zdě Ti zasílám lístek, abys viděl, co mám na práci a co dělám, když přijdu do lesa podívati se na Rusi, zdali robí. Toto jsem Tobě v rychlosti nakreslil. Až přijedu domů, to budeš viděti mnoho skizz.“⁷¹

V západních Uhrách pobýval ve městě Šoproň, kde bylo dle jeho vlastních slov mnoho motivů pro kreslení.⁷² Dalším uherským městem, kde trávil vojenskou službu, byl Miškovec. Do města přivezl 26. února osmdesát Rusů jako dozorce transportu. Miškovec mu díky svému dopravnímu ruchu připomínal Liberec: „Zde v Miskolezi je velkoměstský ruml a v takovém rumlu se cítím opět jako doma.“ Dne 30. února musel pokračovat přes Budapešť do Dunajské Stredy,⁷³ odkud píše rodičům: „Vůbec stal jsem se v lágru dosti známý, neb důstojníci si nechali ode mne ukázati skicář, i oberst si jej nechal v tyto dny ukázati a velice pochvalně se vyslovil.“⁷⁴

Do Čech se podíval znovu až v květnu 1916, kdy tudy projížděl se svou rotou do Tyrol.⁷⁵ Několik hodin strávených v Praze vyjádřil slovy: „... jak krásné tj. zde. Škoda, že nemůžu zůstat. Pohled při západu z Karlova mostu na Hradčany byl nádherný! To jest něco pro štětec a ten život zde!“⁷⁶ Průběh vojenské služby mu zkomplikoval střevní katar, kterým se nakazil ve Volders. Během svého léčení, jež probíhalo v březnu, se věnoval četbě, kreslení a malbě. Kolem poloviny března se opět připojil ke své rotě,⁷⁷ která se brzy vydala do nedalekého Baumkirchenu, kam přijel nejpozději koncem června,⁷⁸ a odkud choďoval do 15 km vzdáleného Innsbrucku vystavit své kresby a malby k prodeji.⁷⁹

⁷¹ SOkA Liberec, Beran Jaro (1876–1962), kart. 2, inv. č. 5, Dopis od Jaro Berana Josefovi Beranovi ze dne 20. 12. 1915, Tarpa – Liberec.

⁷² SOkA Liberec, Beran Jaro (1876–1962), kart. 2, inv. č. 5, Dopis od Jaro Berana Františkovi Beranovi ze dne 1. 2. 1916, Šoproň – Liberec.

⁷³ SOkA Liberec, Beran Jaro (1876–1962), kart. 2, inv. č. 5, Dopis od Jaro Berana Františkovi Beranovi ze dne 28. 2. 1916, Miškovec – Liberec.

⁷⁴ SOkA Liberec, Beran Jaro (1876–1962), kart. 2, inv. č. 5, Dopis od Jaro Berana Františkovi Beranovi ze dne 21. 3. 1916, Dunajská Streda – Liberec.

⁷⁵ SOkA Liberec, Beran Jaro (1876–1962), kart. 2, inv. č. 5, Dopis od Jaro Berana Františkovi Beranovi ze dne 4. 4. 1916, Dunajská Streda – Liberec.

⁷⁶ SOkA Liberec, Beran Jaro (1876–1962), kart. 2, inv. č. 5, Dopis od Jaro Berana Františkovi Beranovi ze dne 29. 5. 1916, Praha – Liberec.

⁷⁷ SOkA Liberec, Beran Jaro (1876–1962), kart. 2, inv. č. 5, Dopis od Jaro Berana Františkovi Beranovi ze dne 10. 3. 1916, Volders – Liberec.

⁷⁸ SOkA Liberec, Beran Jaro (1876–1962), kart. 2, inv. č. 5, Dopis od Jaro Berana Františkovi Beranovi ze dne 28. 6. 1916, Baumkirchen – Liberec.

⁷⁹ KUBÁT, Bohumil, pozn. 1, s. 13–14.

Koncem srpna odjel do Čech, proto nechal své hotové skici zaslat otci do Liberce, aby mohly být vystaveny.⁸⁰ Zbytek roku 1916 strávil v Mladé Boleslavi, kam přijel na přelomu srpna a září.⁸¹ Po příjezdu předpokládal, že dostane dovolenou, ale díky velkému počtu žádostí propustku nedostal: „...člověk se na to těší a bác ho! – po radosti... čerti by to vzali. Snad se podaří příští týden, ovšem jestli nebudeme museti jeti jinam.“ Rovněž si rodičům stěžoval na nedostatek potravin a peněz, za které by si mohl přilepšit.⁸² Možnost výdělku viděl v prodeji svých obrazů a kreseb, o čemž se zmiňuje v dopise rodičům: „Poslední ‚prachy‘ praskly téměř jen na ovoce. Mám naději, že jakmile něco budu moci stvořiti, že mi to p. Zahrádka odkoupí.“⁸³

Již začátkem nadcházejícího roku byl opět odvelen z českých zemí. Koncem ledna byl v rámci služby v Budapešti,⁸⁴ během března pobýval v Rumunsku.⁸⁵ Dne 17. března trávil čas s ostatními vojáky focením v malém městečku Brašov,⁸⁶ což kromě korespondence dokládá i řada fotografií uložených v libereckém archivu.⁸⁷ Zachytil na nich kromě svých spolubojovníků zejména architektonické památky v Brašově, např. Černou věž. V srpnu 1917 vykonával svou službu v Ústí nad Labem, odkud přijel na návštěvu do Liberce.⁸⁸ Během září se vrátil do turnovských kasáren a následně opět odjel do Tyrol.⁸⁹ Do Wattens přijeli 9. září večer, kde byl přidělen, dle jeho slov, k „první náhradní rotě.“⁹⁰ I na tomto místě se věnoval vlastní tvorbě, o čemž vypovídá např. drobná kresba tamního kostela (obr. č. 91).⁹¹

⁸⁰ SOkA Liberec, Beran Jaro (1876–1962), kart. 2, inv. č. 5, Dopis od Jaro Berana Františkovi Beranovi ze dne 17. 8. 1916, Baumkirchen – Liberec.

⁸¹ SOkA Liberec, Beran Jaro (1876–1962), kart. 2, inv. č. 5, Dopis od Jaro Berana Františkovi Beranovi ze dne 1. 9. 1916, Mladá Boleslav – Liberec.

⁸² SOkA Liberec, Beran Jaro (1876–1962), kart. 2, inv. č. 5, Dopis od Jaro Berana Františkovi Beranovi ze dne 2. 9. 1916, Mladá Boleslav – Liberec.

⁸³ SOkA Liberec, Beran Jaro (1876–1962), kart. 2, inv. č. 5, Dopis od Jaro Berana Františkovi Beranovi ze dne 2. 9. 1916, Mladá Boleslav – Liberec.

⁸⁴ SOkA Liberec, Beran Jaro (1876–1962), kart. 2, inv. č. 5, Dopis od Jaro Berana Františkovi Beranovi ze dne 29. 1. 1917, Budapešť – Liberec.

⁸⁵ SOkA Liberec, Beran Jaro (1876–1962), kart. 2, inv. č. 5, Dopis od Jaro Berana Františkovi Beranovi ze dne 17. 3. 1917, Brašov – Liberec.

⁸⁶ SOkA Liberec, Beran Jaro (1876–1962), kart. 2, inv. č. 5, Dopis od Jaro Berana Františkovi Beranovi ze dne 17. 3. 1917, Brašov – Liberec.

⁸⁷ SOkA Liberec, Beran Jaro (1876–1962), kart. 9, inv. č. 13, Fotografie z Brašova, např. fotografie vojáka s památkami ze dne 17. 3. 1917.

⁸⁸ SOkA Liberec, Beran Jaro (1876–1962), kart. 2, inv. č. 5, Dopis od Jaro Berana Františkovi Beranovi ze dne 27. 8. 1917, Ústí nad Labem – Liberec.

⁸⁹ SOkA Liberec, Beran Jaro (1876–1962), kart. 2, inv. č. 5, Dopis od Jaro Berana Františkovi Beranovi ze dne 8. 9. 1917, Turnov – Liberec.

⁹⁰ SOkA Liberec, Beran Jaro (1876–1962), kart. 2, inv. č. 5, Dopis od Jaro Berana Františkovi Beranovi ze dne 10. 9. 1917, Wattens – Liberec.

⁹¹ SOkA Liberec, Beran Jaro (1876–1962), kart. 4, inv. č. 10, Kresba Jaro Berana: Wattens – Tirol, 90 × 140 mm.

Na jaře 1918 byl odvelen se svou jednotkou na Ukrajinu, odkud píše 9. května rodičům a svou nynější situaci popisuje slovy: „Výše u Kyjeva jsou výtržnosti, ale my zde nemusíme nijak naříkati, daří se mi zcela dobře. Ovšem těch 27 korun na deset dní praskne vždy na chléb, vajíčka a špek. Pracuji pro našeho p. majora do menšího alba a něco ještě budu dělati pro slavnost, tak že nyní puška odpočívá v koutě a ‚sní‘ o lepších časech.“⁹² Ze stejné oblasti pochází i jeho grafika *Židé z Ukrajiny* (obr. č. 33), které předcházelo několik skic vyhotovených v osadě Woloczysky.⁹³

Nejnáročnější část vojenské služby ho čekala teprve v Albánii, kam přijel nejpozději začátkem srpna 1918.⁹⁴ V této době došlo v oblasti jižního Balkánu ke zhroucení tzv. Soluňské fronty a k následnému rychlému postupu armád Dohody směrem do oblastí dosud držených Ústředními mocnostmi.⁹⁵ S tím souvisejí i náročné poměry, které Beran popisoval v dopisech. Během pochodu viděl mrtvá nezakopaná těla kolem děr od vybuchlých granátů. Na kreslení jinak malebné krajiny neměl dostatek času, jelikož pár volných chvil využíval k potřebnému odpočinku.⁹⁶ Situaci v Albánii popsal dne 7. srpna následovně: „Jsme opětně o pěkný kus kupředu. Jak se člověk po marši potí, poznáte nejlépe na tomto lístku, který jsem měl v náprsní kapse v koženém futrálu. Jsme již v nejbližší blízkosti nepřítele, útoky máme již za sebou, někdo je v zajetí. Letci nás denně navštěvují – táboříme v lesíku. Vodu máme pouze říční, neb studny zde není, za to máme zde dosti melounů, které se nám téměř přejedly.“⁹⁷

Když byl koncem srpna Beranův pěší pluk v těsné blízkosti nepřítele, podílel se svou kresbou na mapování nepřátelského území, kde označoval drátěné zátarasy, zbraně atd.⁹⁸ V první polovině září se nakazil malárií. Nemoc vylíčil takto: „Jsem nyní opět úplně zdrav, ale stejně ty záchvaty malárie člověka pěkně ‚zdrbnou‘! Tu chodí člověk jak opilý a v hlavě to bzučí jak ty komáři, žádná chuť k jídlu, nohy bolí. Ještě dobře, že

⁹² SOkA Liberec, Beran Jaro (1876–1962), kart. 2, inv. č. 5, Dopis od Jaro Berana Františkovi Beranovi ze dne 9. 5. 1918, Ukrajina – Liberec.

⁹³ KUBÁT, Bohumil, pozn. 1, s. 14.

⁹⁴ SOkA Liberec, Beran Jaro (1876–1962), kart. 2, inv. č. 5, Dopis od Jaro Berana Františkovi Beranovi ze dne 1. 8. 1918, Albánie – Liberec.

⁹⁵ KVAČEK, Robert, První světová válka a česká otázka, Praha/Kroměříž, Triton 2013, s. 143.

⁹⁶ SOkA Liberec, Beran Jaro (1876–1962), kart. 2, inv. č. 5, Dopis od Jaro Berana Františkovi Beranovi ze dne 1. 8. 1918, Albánie – Liberec.

⁹⁷ SOkA Liberec, Beran Jaro (1876–1962), kart. 2, inv. č. 5, Dopis od Jaro Berana Františkovi Beranovi ze dne 7. 8. 1918, Albánie – Liberec.

⁹⁸ SOkA Liberec, Beran Jaro (1876–1962), kart. 2, inv. č. 5, Dopis od Jaro Berana Františkovi Beranovi ze dne 30. 8. 1918, Albánie – Liberec.

horečka 38,9° (někteří mají až 41,5!°) mi vždy druhý den ihned klesne na normal.⁹⁹ Kromě horečky ho trápily blechy, jež mu, stejně jako dalším vojákům, znesnadňovaly spánek.¹⁰⁰

S malárií byl léčen v polní nemocnici ve městě Gruž.¹⁰¹ Již v druhé polovině října se jeho zdravotní stav zlepšoval, tudíž mohl chodit na procházky do blízkého Dubrovníka.¹⁰² V pobřežním městě ho zaujalo mnoho motivů, o čemž se zmiňuje v dopise: „včera jsem byl opět v Dubrovníku a tam jsem objevil několik báječných motivů, obzvláště ten jeden motiv u moře. Míti zde olejové barvy a čas byl by to nádherný obraz.“ O tom, že námět dnešního chorvatského města využil, vypovídají kresby tužkou a barevnými křídami.¹⁰³ Dřevoryt pobřeží Dubrovníku zhotovil dle svých skic následující rok.¹⁰⁴ Dalším dílem s tímto námětem je grafika, vyhotovená roku 1920, kterou pojmenoval *Ragusa – Dalmat*.¹⁰⁵

Vyhlášení příjměří 11. listopadu 1918 Berana zastihlo ve městě Gruž.¹⁰⁶ Přesto, že mu zdraví umožňovalo vycházky, malárie ho ještě zcela neopustila ani v polovině listopadu.¹⁰⁷ Koncem měsíce odjel nemocniční lodí, která ho odvezla na sever od Vídně. Prosinec strávil v Turnově, kde se doléčil.¹⁰⁸ Po více jak třech letech se 1. února 1919 v hodnosti svobodníka vrátil zpět k rodičům do Liberce.¹⁰⁹

⁹⁹ SOkA Liberec, Beran Jaro (1876–1962), kart. 2, inv. č. 5, Dopis od Jaro Berana Františkovi Beranovi ze dne 17. 9. 1918, Albánie – Liberec.

¹⁰⁰ SOkA Liberec, Beran Jaro (1876–1962), kart. 2, inv. č. 5, Dopis od Jaro Berana Františkovi Beranovi ze dne 21. 9. 1918, Albánie – Liberec.

¹⁰¹ KUBÁT, Bohumil, pozn. 1, s. 13.

¹⁰² SOkA Liberec, Beran Jaro (1876–1962), kart. 2, inv. č. 5, Dopis od Jaro Berana Františkovi Beranovi ze dne 22. 10. 1918, Gruž – Liberec.

¹⁰³ KUBÁT, Bohumil, pozn. 1, s. 14.

¹⁰⁴ Soukromý majetek Anny Kučerové, „*Aire Festung von Ragusa – Dalmatien*“, 1919, dřevoryt, papír, 155 × 155 mm.

¹⁰⁵ Tamtéž, „*Ragusa-Dalmat*“, 1926, suchá jehla, papír, 260 × 250 mm,

¹⁰⁶ KVAČEK, Robert, pozn. 95, s. 174.

¹⁰⁷ SOkA Liberec, Beran Jaro (1876–1962), kart. 2, inv. č. 5, Dopis od Jaro Berana Františkovi Beranovi ze dne 16. 11. 1918, Gruž – Liberec.

¹⁰⁸ KUBÁT, Bohumil, pozn. 16, s. 14.

¹⁰⁹ SOkA Liberec, Beran Jaro (1876–1962), kart. 2, inv. č. 5, Dopis od Františka Berana Jaro Beranovi ze dne 29. 1. 1919, Liberec – Turnov.

3. Období první republiky

Během vojenské služby se věnoval kresbě a malbě, nikoliv řezbářskému řemeslu. První poválečný rok se začal zaměřovat na grafiku, především techniky dřevořezu, linorytu a leptu.¹¹⁰ Začátkem dvacátých let si zřídil ateliér vedle otcovy dílny v ulici Dobrovského čp. 4.¹¹¹ Tam se věnoval tvorbě plakátů, kalendářů, diplomů, propagační grafice, vytváření příležitostné umělecké grafiky pro soukromé účely a tvorbě ex libris. Grafické práce si tiskl zpočátku v otcově grafické dílně. Později si najal dvě opuštěné místnosti v továrně u Nisy v ulici U věže pod Keilovým vrchem, kde měl prostorný malířský ateliér s grafickou dílnou.¹¹²

V roce 1921 se oženil s Marií Jungerovou, kterou potkal před první světovou válkou při bruslení na jezírku v Lidových sadech. Dle Kateřiny Tomanové, vnučky Jaro Berana, se její prarodiče seznámili tak, že Marie při bruslení upadla a její budoucí manžel jí pomohl vstát.¹¹³ Toto setkání se odehrálo nejpozději v zimě roku 1913, jelikož z června 1913 pochází jejich první dochovaná společná korespondence.¹¹⁴ Jejich první syn, narozený 27. prosince 1912, zemřel necelý měsíc po narození.¹¹⁵ Dne 22. června roku 1923 se jim narodil druhý syn, Alexandr, ze kterého se stal, stejně jako z jeho otce, výtvarný umělec.¹¹⁶ Všichni tři bydleli až do podzimu 1938 v jednopokojovém bytě v Dobrovského ulici.

V letech 1923 až 1938 vyučoval Jaro Beran kreslení na částečný úvazek na Živnostenské pokračovací škole v Liberci, která byla určena především pro české studenty.¹¹⁷ Učitelské místo mu k dalšímu výdělku z vlastní tvorby zajišťovalo skromný, ale pravidelný příjem. V meziválečném období byl Beran důležitou postavou v rámci společenského života české menšiny v Liberci.¹¹⁸ V roce 1929 stál při vzniku umělecko-výstavního odboru při Českém okresním osvětovém sboru v Liberci (dále jen ČOOS), do jehož čela se následně postavil.¹¹⁹ Hlavní činností tohoto spolku bylo

¹¹⁰ KUBÁT, Bohumil, pozn. 16, s. 14–15.

¹¹¹ Tamtéž, s. 14–15.

¹¹² KUBÁT, Bohumil, pozn. 16, s. 14–16.

¹¹³ Rozhovor Anny Kučerové s Kateřinou Tomanovou ze dne 17. 5. 2018.

¹¹⁴ SOkA Liberec, Beran Jaro (1876–1962), kart. 1, inv. č. 1, Dopis od Marie Jungerové Jaro Beranovi z června 1913.

¹¹⁵ SOA Litoměřice, Liberec, matrika zemřelých, 1919–1927, inv. č. 9929, sig L84/196

¹¹⁶ KARPAŠ, Roman, pozn. 49.

¹¹⁷ tj. dnes Střední průmyslová škola stavební Liberec.

¹¹⁸ KUBÁT, Bohumil, pozn. 1, s. 18.

¹¹⁹ VESELÁ, Adriana: *Český výtvarný život v meziválečném Liberci*. Liberec, Technická univerzita v Liberci 2018. Bakalářská práce, s. 25.

pořádání výstav v prostorech České besedy v Liberci.¹²⁰ V rámci této činnosti byl rovněž pověřen vybavením výstavního prostoru.¹²¹ V první polovině dvacátých let se začal pravidelně podílet na pořádání výstav ve spolupráci s ČOOS.¹²² V roce 1928 se ČOOS podílel na oslavách desátého výročí vzniku Československé republiky, v jejichž rámci vydal jubilejní pohlednice, dopisní papíry a plakát, které zhotovil právě Jaro Beran spolu se svým přítelem, malířem a grafikem Josefem Nastoupilem.¹²³

Po roce 1922 se věnoval intenzivně tvorbě ex libris a postupně se stal jejich známým tvůrcem.¹²⁴ Jeho knižní značky byly známy i ve světě, což dokládá fakt, že v roce 1928 získal v San Francisku čestné uznání a na výstavě v Los Angeles roku 1931 obdržel 1. cenu za exlibris v leptu.¹²⁵ Během třicátých let tvořil převážně v Liberci, s výjimkou roku 1931, kdy odjel na krátký pobyt do Francie. Navštívil Paříž a okolní města, kde se věnoval kresbě a malbě. Francouzská tvorba ho nicméně za tak krátkou dobu neovlivnila, jak již rozpoznal Kubát: „Pro moderní směry v umění měl pochopení, ale nijak se jimi nenadchl. Po návratu zůstává i nadále tématem jeho prací krajina v okolí rodného města...“

Ve 30. letech vytvářel výtvarné práce také k historickým výročím, souvisejícím s československým státem.¹²⁶ V roce 1930 zhotovil například grafiku k oslavě 80. narozenin Tomáše G. Masaryka,¹²⁷ o pět let později následovalo přání k jeho 85. narozeninám.¹²⁸ K padesátiletému jubileu libereckého Sokola rovněž vytvořil přání.¹²⁹

V tomto období Beran neuskutečnil žádnou soubornou výstavu. Důvodem byla mimo jiné neexistence výstavního prostoru. Na několika výstavách prezentoval svá díla po boku dalších umělců. V roce 1925 se účastnil výstavy *Turnovsko ve výtvarném umění*. O dva roky později vystavoval na Krajinské výstavě v Mladé Boleslavi.¹³⁰

¹²⁰ VESELÁ, Adriana, pozn. 119, s. 25

¹²¹ VESELÁ, Adriana, pozn. 119, s. 27.

¹²² VESELÁ, Adriana, pozn. 119, s. 54.

¹²³ KAŠPAROVÁ, Anna: *Proměny života českých menšin v německy osídlených městech – z monarchie do samostatného Československa*. Liberec, Technická univerzita v Liberci 2012. Diplomová práce, s. 41.

¹²⁴ KUBÁT, Bohumil, pozn. 16, s. 23.

¹²⁵ VINTER, Vlastimil, pozn. 43, s. 13.

¹²⁶ KUBÁT, Bohumil, pozn. 1, s. 17 – 18.

¹²⁷ SOkA Liberec, Beran Jaro (1876–1962), kart. 4, inv. č. 9, [T. G. Masaryk 80], Jaro Beran, 1930, dřevoryt, papír, 63 × 90 mm.

¹²⁸ SOkA Liberec, Beran Jaro (1876–1962), kart. 4, inv. č. 9, [Přání k 85. narozeninám T. G. Masaryka - kopie], Jaro Beran, 1935, 130 mm × 86 mm.

¹²⁹ SOkA Liberec, Beran Jaro (1876–1962), kart. 4, inv. č. 9, [K padesátiletému jubileu jednoty „Sokol“ v Liberci - kopie], 1936, 230 mm × 170 mm.

¹³⁰ VINTER, Vlastimil, pozn. 5.

Jednalo se o rozsáhlou výstavu, která probíhala v několika pavilonech. Kromě libereckých a mladoboleslavských umělců zde byli zastoupeni autoři z Ústí nad Labem, Děčína, České Lípy, Litoměřic, Jablonce a dalších severočeských měst. Nejednalo se pouze o uměleckou výstavu, jelikož zde byla přítomna i dělnická expozice, průmyslové výrobky a pozornost byla věnována rovněž dějinám české samosprávy.¹³¹ K roku 1936 se datuje Vánoční výstava obrazů, kde kromě Berana vystavoval Josef Nastoupil a Václav Kohout. Vystavená díla bylo možné zhlédnout od 13. do 22. prosince v prostorách liberecké České besedy,¹³² kde rovněž probíhaly každoroční výstavy českých umělců v Liberci, které pořádal výtvarný odbor při ČOOS.¹³³ Poklidný rodinný a profesní život, doprovázený častými výlety do okolí, ze kterých se dochovalo množství skicáků a drobných děl,¹³⁴ narušily události předcházející vyhlášení 2. světové války.

¹³¹ VESELÁ, Adriana, pozn. 119, s. 33.

¹³² SOKA Liberec, Beran Jaro (1876–1962), k. 16, inv. č. 40, Leták na Vánoční výstavu Obrazů od 13. do 22. prosince 1936 ve výstavní síni „Národního domu“ v Liberci.

¹³³ KUBÁT, Bohumil, pozn. 1, s. 18.

¹³⁴ Viz příloha A- Seznam prací Jaro Berana uložených v paměťových institucích Libereckého kraje.

4. Pobyt v Nymburku v letech 1938–1945

Jaro Beran s manželkou a synem Alexem byli nuceni na podzim roku 1938 po uzavření Mnichovské dohody opustit Liberec.¹³⁵ Ačkoliv Beranova rodina žila v Liberci před rokem 1910, a měla tedy dle smlouvy uzavřené v listopadu 1938 mezi německou a česko-slovenskou stranou právo získat německou státní příslušnost a tedy i v Liberci zůstat, rozhodla se město opustit. Mezi těmi, kteří odcházeli do vnitrozemí, byli především živnostníci, řemeslníci a státní zaměstnanci, kteří tak předcházeli očekávanému hospodářskému bojkotu a politickému tlaku ze strany Němců.¹³⁶

Rodina odešla do Nymburka, z něhož pocházela manželka Marie.¹³⁷ Stěhování z Liberce probíhalo postupně na přelomu let 1938 a 1939.¹³⁸ Náklady na stěhování dle účetní knihy z roku 1939 činily 400 Kč.¹³⁹ V Liberci zůstal pouze otec František Beran, o čemž vypovídá korespondence z let 1939 až 1945.¹⁴⁰ Beranovi přišli do města, kde kromě rodiny Marie nikoho neznali. Ze začátku byli ubytováni v místním chudobinci, jelikož sehnat nový byt, i vzhledem k velkému počtu uprchlíků z pohraničí s podobným osudem,¹⁴¹ nebylo snadné.¹⁴² V říjnu 1939 uzavřel Beran s firmou Josef Šebek o pronájmu bytu v Masarykově ulici v domě čp. 481. Jednalo se o jednu obytnou místnost v přízemí.¹⁴³ Roční nájem činil 1200 Kč, což je zřejmé z rodinného účetnictví, kdy každý měsíc platili Beranovi smluvenou částku.¹⁴⁴ Na této adrese provozoval podnik pod jménem Kniha Jára Berana. Zde vytvářel exlibris, reklamní návrhy a restauroval obrazy. Informační leták pro tuto firmu zhotovil turnovský kreslíř Karel Kinský (dok. č. 2).¹⁴⁵

Dalším bydlištěm rodiny v Nymburku byl byt v ulici Příkopy v domě čp. 60. Zde rodina pobývala nejpozději od roku 1941.¹⁴⁶ Činže v novém bytě byla proměnlivá,

¹³⁵ KARPAŠ, Roman, pozn. 49.

¹³⁶ BRANDES, Detlef: *Germanizovat a vysídlit: Nacistická národnostní politika v českých zemích*. Praha, Prostor 2015, ISBN 978-80-7260-310-7, s. 124–125.

¹³⁷ KARPAŠ, Roman, pozn. 49.

¹³⁸ Rozhovor Anny Kučerové s Alexandrem Beranem ze dne 22. 5. 2018.

¹³⁹ SOKA Liberec, Beran Jaro (1876–1962), kart. 3, inv. č. 7, Účetní kniha z let 1934 – 1939.

¹⁴⁰ SOKA Liberec, Beran Jaro (1876–1962), kart. 2, inv. č. 5, Korespondence mezi Františkem a Jaro Beranem z let 1939–1945.

¹⁴¹ KVAČEK, Robert: *V čele říšské župy Sudety*, in: MELANOVÁ, Miroslava (ed.): *Liberec*, Liberec, Nakladatelství lidové noviny 2018, s. 301.

¹⁴² Rozhovor Anny Kučerové s Alexandrem Beranem ze dne 17. 5. 2018.

¹⁴³ SOKA Liberec, Beran Jaro (1876–1962), kart. 2, inv. č. 5, Ujednání o nájmu mezi Josefem Šebkem a Jaro Beranem.

¹⁴⁴ Tamtéž, kart. 3, inv. č. 8, Účetní kniha z let 1939–1950.

¹⁴⁵ Tamtéž, kart. 1, inv. č. 1, Reklamní leták firmy Kniha Jára Berana, fotomontáž Karel Kinský.

¹⁴⁶ Tamtéž, kart. 1, inv. č. 1, Korespondence mezi Františkem a Jaro Beranem z let 1938–1945.

od října až do listopadu 1941 činila až 150 Kč. V ostatních měsících byla výše nájemného stejná jako v Boleslavské ulici (100 Kč).¹⁴⁷ Na této adrese bydleli Jaro a Marie Beranovi již bez svého syna, jelikož ten se rozhodl odejít studovat do Zlína, kam byl přijat na nově založenou Baťovu školu umění a od září 1939 k rodičům jezdil pouze na návštěvy.¹⁴⁸

Zde se Jaro věnoval vlastní tvorbě, restaurováním obrazů a vyučováním na živnostenských školách v Nymburku¹⁴⁹ a v Mladé Boleslavi,¹⁵⁰ jak dokládá žádanka o výdej dělnických jízdenek k prosinci 1942.¹⁵¹ Koncem války byl totálně nasazen ve Škodovce v Mladé Boleslavi, kde kreslil automobilové součásti pro katalogy.¹⁵²

Kromě toho, že se věnoval kresbě a malbě zdejších míst, se také zúčastňoval všech místních výstav a v prosinci 1939 Františkovi Beranovi sděluje: „Výstava byla dobrá. Za 1500 korun jsem prodal, však bylo nejvýš zapotřebí. V Ml. Boleslavi mám též vystaveno.“¹⁵³ Během světové války, v letech 1941 až 1943, vystavoval také na těchto výstavách: *Národ svým umělcům v Mladé Boleslavi*, *Národ svým umělcům Nová Paka a Nymburští výtvarníci* v Poděbradech.¹⁵⁴

V periodiku *Večerní české slovo* byl v květnu 1942 k Beranovým padesátým narozeninám publikován článek Antonína Šišky. Popisuje malířův pobyt v Nymburku slovy: „S novým domovem v Nymburce jen pomalu srůstal. Muž žijící skoro až do padesátky uprostřed hor a lesů náhle byl přesazen do labské roviny, táhnoucí se do nekonečna na všechny strany. Ale Beran i zde hned postřehl nové, i místním lidem neznámé prvky, které dovedl svým způsobem zachycovat malbou i rytinou.“¹⁵⁵ O tom, jak dokázal vyobrazit zdejší kraj, vypovídají obrazy *U Mladé Boleslavi* a *Západ u Labe*, nebo grafická práce *Nymburské hradby s kostelem sv. Jiljí*.¹⁵⁶ Beranovu pracovitost líčí autor článku nadnesenými slovy: „Májové dítě – ale na něm se neosvědčuje pravdivost starého rčení o štěstí dětí, narozených v máji. Beranův život je cele vyplněn tvrdou,

¹⁴⁷ Tamtéž, kart. 3, inv. č. 8, Účetní kniha z let 1939–1950.

¹⁴⁸ Rozhovor Anny Kučerové s Alexandrem Beranem ze dne 22. 5. 2018.

¹⁴⁹ ŠIŠKA, Antonín: Padesátka Jaro Berana. Mistr ex libris a restaurátorů starých obrazů, in: *Večerní české slovo*, 5. 5. 1942.

¹⁵⁰ SOKA Liberec, Beran Jaro (1876–1962), kart. 1, inv. č. 2, Potvrzení zaměstnavatele.

¹⁵¹ Tamtéž, kart. 1, inv. č. 2, Žádanka o výdej dělnických jízdenek pro část týdne z prosince 1942.

¹⁵² KUBÁT, Bohumil, pozn. 16, s. 19.

¹⁵³ SOKA Liberec, Beran Jaro (1876–1962), kart. 2, inv. č. 5, Dopis od Jaroslava Berana Františkovi Beranovi ze dne 11. 12. 1939, Liberec – Nymburk.

¹⁵⁴ VINTER, Vlastimil, pozn. 5.

¹⁵⁵ ŠIŠKA, Antonín: Padesátka Jaro Berana. Mistr ex libris a restaurátorů starých obrazů, in: *České slovo*, 5. 5. 1942.

¹⁵⁶ KUBÁT, Bohumil, pozn. 16, s. 19.

houževnatou prací, nikdy mu nespadlo nic lacino do klína. Tak to bylo nahoře pod horami a tak to je i nyní.“¹⁵⁷

Každodenní život v Protektorátu, stejně jako život Beranových, byl ovlivněn regulací potravin. Lístkový systém zavedený již v září 1939 se vztahoval na tuky, živočišné výrobky, cukr, kávu, čaje, mouku a pečivo.¹⁵⁸ Na nedostatek tuků si v dopise z prosince 1940 stěžuje Marie Beranová: „Letos již je cítit, že všelicos není, co o Vánocích bývalo. V pondělí budu dělat vánočky, ale chudé, jelikož je nedostatek tuků.“¹⁵⁹ Na potravinovou nouzi upozorňuje také Beranovo novoroční přání z roku 1941, kde je vyobrazen chléb a máslo. Pod samotným přáním je napsán text: „V novém roce 1941 chleba dosti – kilo másla k tomu a ne jen 14 dkg měsíčně – to Vám i sobě přeji!“¹⁶⁰

Beran se ve svých pracích, především kresbách, věnoval Nymburku, ve kterém během války pobýval. V paměťových institucích Libereckého kraje jsou uloženy dvě kresby a jedna grafika, zachycující krásu tohoto města (obr. č. 32, 114, 115). Z tohoto období se rovněž dochovaly dvě ex libris a novoročenky, které vypovídají o tom, že se jejich tvorbou Beran zabýval (obr. č. 66, 67, 78, 79).

Po skončení 2. světové války se vrátil do Liberce.¹⁶¹ V Liberci se rodině podařilo sehnat nové prostornější bydlení v Luční ulici čp. 28.¹⁶² V říjnu 1945 byl ustanoven odborným správcem a restaurátorem tehdejší Městské galerie v Liberci, jež byla součástí Severočeského muzea. Na počátku roku 1946 byla galerii přidělena budova bývalého Liebiegova paláce v ulici U Tiskárny, kde sídlila až do roku 2014.¹⁶³

¹⁵⁷ ŠÍŠKA, Antonín: Padesátka Jaro Berana. Mistr ex libris a restaurátorů starých obrazů, *České slovo*, 5. 5. 1942.

¹⁵⁸ GEBHART, Jan – KUKLÍK, Jan: *Dramatické i všední dny protektorátu*. Praha, Themis 1996, s. 84–86.

¹⁵⁹ SOKA Liberec, Beran Jaro (1876–1962), kart. 2, inv. č. 5, Dopis od Marie Beranové Františkovi z Nymburka ze dne 21. 12. 1940.

¹⁶⁰ SOKA Liberec, Beran Jaro (1876–1962), kart. 4, inv. č. 9, [P. F. 1941], Jaro Beran, 1940, dřevořez, 90 × 160 mm.

¹⁶¹ BERAN, Alex – ČERVINKA, Jan: *Cesty jizerského poustevníka: Alex Beran, Liberec*, Oblastní galerie 2008, s. 17.

¹⁶² Rozhovor Anny Kučerové s Alexandrem Beranem ze dne 17. 5. 2018.

¹⁶³ JIRUTKA, Tomáš, pozn. 2, s. 36.

5. Život libereckého malíře a grafika Jaro Berana po roce 1945

Z česky hovořících výtvarníků se po 2. světové válce do Liberce vrátil právě Jaro Beran z Nymburka a jeho přítel a kolega Josef Nastoupil,¹⁶⁴ který během války pobýval v Praze.¹⁶⁵ V Liberci se Beranovi v poválečných měsících podařilo sehnat prostornější bydlení v Luční ulici čp. 28, kde žil se svou rodinou až do konce svého života.¹⁶⁶ Do rodného města se vrátil již na podzim roku 1945, jelikož byl ustanoven odborným správcem galerie a zároveň rodině zaopatřoval nové bydlení. Rodina, dle vzpomínek Alexandra Berana, se do Liberce vrátila až na začátku roku 1946, kdy už bylo stěhování do nového bydliště možné.¹⁶⁷

Pro práci v muzejnictví se zúčastnil dvou školení. V červnu 1946 absolvoval týdenní kurz pro muzejní pracovníky v Praze.¹⁶⁸ V dopise ze dne 11. června psal rodině: „V musejním kurzu jsme as 30, ale celkem nic nového pro mne. Škoda že má člověk málo volného času pro sebe, jinak je zde krásně.“¹⁶⁹ Následující rok v červnu se opět zúčastnil muzejního kurzu, tentokrát již pro pokročilé.¹⁷⁰

5.1. Jaro Beran a liberecká galerie

5.1.1. Působení Berana v liberecké galerii v letech 1945 až 1949

Galerie vznikla po 2. světové válce vyčleněním výtvarných sbírek ze Severočeského muzea. Počátky samostatnosti liberecké galerie sahají k 19. září 1945, kdy došlo k ustanovení Musejního kuratoria v Liberci. Jeho cílem bylo pečovat o místní muzejnictví a zajistit umělecky a kulturně cenné předměty z bývalého majetku německého obyvatelstva. První schůzka kuratoria, která proběhla v den ustanovení, byla pro dějiny galerie zásadní, jelikož zde bylo rozhodnuto o tom, že se galerie stane samostatným ústavem, který bude organizační součástí Severočeského muzea, a to v samostatné budově.¹⁷¹

¹⁶⁴ KARPAŠ, Roman, pozn. 4, s. 2.

¹⁶⁵ KUBÁT, Bohumil: *Malíř a grafik Josef Nastoupil*, Liberec, Česká Beseda 1973, s. 21.

¹⁶⁶ Rozhovor Anny Kučerové s Alexandrem Beranem ze dne 17. 5. 2018.

¹⁶⁷ Rozhovor Anny Kučerové s Alexandrem Beranem ze dne 17. 5. 2018.

¹⁶⁸ SOkA Liberec, Beran Jaro (1876–1962), kart. 1, inv. č. 1, Potvrzení o absolvování muzejního kurzu v Praze konaného od 11. do 16. června 1946.

¹⁶⁹ SOkA Liberec, Beran Jaro (1876–1962), kart. 1, inv. č. 1, Dopis od Jaro Berana Alexandrovi Beranovi ze dne 11. 6. 1946, Praha.

¹⁷⁰ SOkA Liberec, Beran Jaro (1876–1962), kart. 1, inv. č. 1, Potvrzení o absolvování muzejního kurzu v Praze konaného od 23. do 28. června 1947.

¹⁷¹ JIRUTKA, Tomáš, pozn. 2, s. 31.

Beran, jakožto nový správce galerie, měl za úkol zajistit sbírky, které byly v průběhu války kvůli náletům uloženy mimo Liberec. Část majetku Severočeského muzea, včetně obrazů, byla zajištěna na zámku Milešov u Lovosic.¹⁷² Předměty z Milešova byly převezeny do skladu národního majetku v ulici Zdeňka Nejedlého (dnešní ulice Milady Horákové). V září 1946 převzal Beran část sbírky od vedoucího skladu.¹⁷³ Zbylé části sbírek uskladněných mimo Liberec byly uschovány ve Sloupu v Čechách a na zámku Lemberk, odkud byly ve dvou prvních měsících roku 1946 převáženy do Severočeského muzea, jelikož galerie zatím neměla vlastní budovu.¹⁷⁴

Druhým zásadním úkolem, který měl Beran na starosti, bylo konfiskování kulturních hodnot z bývalého německého majetku.¹⁷⁵ Celkem bylo galerií konfiskováno 618 děl, které byly zajištěny z bývalých německých bytů. Jednalo se především o díla německy hovořících umělců. Mezi ně lze zařadit např. obrazy Jakoba Ginzela, Franze Plischkeho a Erwina Müllera.¹⁷⁶ O časové náročnosti konfiskací vypovídá správce veta: „Zajišťování uměleckých hodnot po Němcích zabralo nejvíce času a tím nebylo a není možno ani v dohledné době pomyšlení na třídění a soupis obrazů a kreseb. Uměleckého materiálu máme mnoho a bude vyžadovati intensivní práce na zdolání tohoto úkolu.“¹⁷⁷ Soubor konfiskovaných děl byl nejdříve uskladněn v provizorních depozitářích, které se nacházely v hlavní budově muzea a pro toto využití nebyly dle Berana vhodné: „Místnosti, kde jsou obrazy uskladněny, jsou nevytopené a znemožňují další soustavnou práci.“¹⁷⁸ Rovněž se vyjádřil o potřebě najít novou budovu pro libereckou galerii: „Velmi naléhavá je otázka rozřešit umístění budovy, neboť galerie je dosud v museum pouze co skladiště, ale doufám, že snad v dohledné době bude i tento požadavek kladně vyřízen.“¹⁷⁹

¹⁷² SOKA Liberec, Beran Jaro (1876–1962), kart. 11, inv. č. 32, Protokol o uložení majetku Severočeského muzea v Liberci na zámku Milešově ze dne 16. 6. 1950.

¹⁷³ SOKA Liberec, Beran Jaro (1876–1962), kart. 11, inv. č. 32, Protokol o předání majetku ze skladu NM ze dne 5. 9. 1946.

¹⁷⁴ SOKA Liberec, Beran Jaro (1876–1962), kart. 11, inv. č. 33, Zpráva o činnosti ze dne 5. 2. 1946.

¹⁷⁵ SOKA Liberec, Beran Jaro (1876–1962), kart. 11, inv. č. 32, Pověření Jaro Berana zajišťováním kulturních hodnot z bývalého německého majetku ze dne 1. října 1945.

¹⁷⁶ SOKA Liberec, Beran Jaro (1876–1962), kart. 11, inv. č. 32, Seznam obrazů zajištěných z býv. německých bytů a uložených zatím v galerii při Severočeském muzeu v Liberci.

¹⁷⁷ SOKA Liberec, Beran Jaro (1876–1962), kart. 11, inv. č. 33, Činnost městské galerie v Liberci od října 1945 do ledna 1946.

¹⁷⁸ SOKA Liberec, Beran Jaro (1876–1962), kart. 11, inv. č. 33, Činnost městské galerie v Liberci od října 1945 do ledna 1946.

¹⁷⁹ SOKA Liberec, Beran Jaro (1876–1962), kart. 11, inv. č. 33, Činnost Městské galerie v Liberci od října 1945 do ledna 1946.

Zásadním momentem pro galerii bylo kýžené získání vlastní budovy, při kterém sehrál Beran důležitou roli.¹⁸⁰

Galerii byla 18. února 1946 přidělena novorenesanční vila Johanna Liebiega v ulici U Tiskárny,¹⁸¹ která byla postavena v letech 1871 až 1872.¹⁸² Přibližně mezi lety 1937 až 1939 byla využívána Zemským četnickým velitelstvím v Praze, kdy sloužila jako vojenské ubytovací zařízení. Během druhé světové války v ní byly nájemní byty¹⁸³ a od konce války do ledna 1946 ji používalo velitelství pěšího pluku v Liberci.¹⁸⁴ Komisionální prohlídka budovy se uskutečnila 1. dubna 1946, a to za přítomnosti šestičlenné komise včetně Berana. Závěr komise vystihuje věta: „Povšechný stav celé budovy jest velice sešlý a k uvedení do řádného stavu bude třeba řádných oprav.“¹⁸⁵ Rozpočet nejnnutnějších oprav vily a úprav zahrady byl vyměřen na 221 tisíc korun.¹⁸⁶ Oficiální předání galerii se uskutečnilo 5. dubna 1946.¹⁸⁷

Během května roku 1946 Beran ohlásil plánované otevření galerie na 4. srpen,¹⁸⁸ což byl den otevření liberecké ambiciózní výstavy *Budujeme osvobozené kraje* (dále jen BOK), která se uskutečnila na libereckém výstavišti v dnešní Masarykově ulici, a jejím cílem bylo zpropagovat osidlování pohraničí.¹⁸⁹ Pro Berana to obnášelo mnoho práce, jelikož Liebiegova vila musela být do začátku srpna uzpůsobena pro výstavní činnost.¹⁹⁰ O rozsáhlých a náročných přípravách vypovídá Beranova zpráva: „Po tiché, ale pilné práci s přípravami k otevření galerie, odcházel jsem v sobotu 3. srpna 1946 ve 3. hod. ráno z budovy.“¹⁹¹ K vidění zde bylo 135 obrazů, 18 kreseb, 38 původních grafik a 30 barevných reprodukcí. Z důvodu nedostatku děl od českých výtvarníků zde Beran kladl důraz na jejich získání či možnost zapůjčení: „Výzva v novinách o zapůjčení

¹⁸⁰ KUBÁT, Bohumil, pozn. 16, s. 21.

¹⁸¹ SOKA Liberec, Beran Jaro (1876–1962), kart. 11, inv. č. 33, Protokol sepsaný o komisionální prohlídce budovy č.p. 81/V, v Liberci U tiskárny 1 ze dne 1. dubna 1946.

¹⁸² LAŠTOVKOVÁ, Věra – VÝTISKOVÁ, Eva: *Ohlédnutí: výstava k 50. výročí právní samostatnosti Oblastní galerie v Liberci*, Liberec, Oblastní galerie 2004.

¹⁸³ LAŠTOVKOVÁ, Věra – VÝTISKOVÁ, Eva, pozn. 182.

¹⁸⁴ JIRUTKA, Tomáš, pozn. 2, s. 36.

¹⁸⁵ SOKA Liberec, Beran Jaro (1876–1962), kart. 11, inv. č. 33, Protokol sepsaný o komisionální prohlídce budovy č.p. 81/V v Liberci U tiskárny 1 ze dne 1. dubna 1946.

¹⁸⁶ SOKA Liberec, Beran Jaro (1876–1962), kart. 11, inv. č. 33, Rozpočet na úpravné práce zámečku k použití pro galerii výtvarných umění.

¹⁸⁷ SOKA Liberec, Beran Jaro (1876–1962), kart. 11, inv. č. 33, Zápis o předání budovy U Tiskárny 1 v Liberci.

¹⁸⁸ SOKA Liberec, Beran Jaro (1876–1962), kart. 11, inv. č. 33, Program výtvarného referátu, 10. 5. 1946.

¹⁸⁹ TECHNIK, Svatopluk: *Výstava Budujeme osvobozené kraje v Liberci roku 1946*, Liberec, Česká beseda 2001, s. 11.

¹⁹⁰ SOKA Liberec, Beran Jaro (1876–1962), kart. 11, inv. č. 33, Galerie výtvarných umění v Liberci.

¹⁹¹ SOKA Liberec, Beran Jaro (1876–1962), kart. 11, inv. č. 33, Zpráva o činnosti obrazové galerie k schůzi kuratoria dne 14. srpna 1946.

originálů českých mistrů měla ohlas u několika jedinců, kteří laskavě zapůjčili obrazy pro české oddělení galerie a tím umožnili naznačiti částečný vývin českého umění 19. - 20. století.“¹⁹²

Navzdory úsilí, které Beran vložil do přípravy výstavních prostorů, se nikdo ke dni otevření ze zástupců vlády, ministerstva, města a korporací nedostavil.¹⁹³ Samotným problémem byla pravděpodobně propagace galerie, která nebyla dostatečná.¹⁹⁴ Zároveň nebyla galerie ani vyznačena na orientačním plánu města,¹⁹⁵ což bylo napraveno nejdříve ve druhé polovině roku, kdy byl na Šaldově náměstí umístěn informační panel s výraznými plakáty, který upozorňoval na krátkou vzdálenost ke galerii.¹⁹⁶ Konec zprávy pojednávající o otevření galerie ukončuje slovy: „Výstavní rozhlas má též možnost častěji upozorňovati na návštěvu galerie i přírodovědeckých sbírek, neb návštěva je na výstavu celkem slabá.“¹⁹⁷ Vliv na návštěvnost mohla mít dle Berana i samotná výstava BOK, jelikož při její propagaci bylo na muzeum a galerii „tak trochu zapomenuto.“¹⁹⁸

Na to, že budova určená pro galerii nebyla v ideálním stavu, poukazuje několik zpráv, kde jsou opětovně zmiňovány její nedostatky. Již v srpnu 1946 upozorňoval Beran na nutnost dalších oprav: „*Dále bude nutné, v podkroví vypravit na 2 místech zdivo, za prudkých lijáků zatéká voda a promáčí strop.*“¹⁹⁹ O rozsáhlejší úpravy rovněž žádalo o rok později Kuratorium Severočeského muzea, kdy mělo dojít k širším stavebním úpravám pozemku.²⁰⁰

První rok samostatné existence galerie nebyl, co do zájmu veřejnosti, příliš úspěšný. Za celý rok 1946 její výstavní prostory zhlédlo pouze 1374 návštěvníků.

¹⁹² SOkA Liberec, Beran Jaro (1876–1962), kart. 11, inv. č. 33, Zpráva o činnosti obrazové galerie k schůzi kuratoria dne 14. srpna 1946.

¹⁹³ SOkA Liberec, Beran Jaro (1876–1962), kart. 11, inv. č. 33, Zpráva o činnosti obrazové galerie k schůzi kuratoria dne 14. srpna 1946.

¹⁹⁴ SOkA Liberec, Beran Jaro (1876–1962), kart. 11, inv. č. 33, Zpráva o činnosti obrazové galerie k schůzi kuratoria dne 14. srpna 1946.

¹⁹⁵ SOkA Liberec, Beran Jaro (1876–1962), kart. 11, inv. č. 33, Zpráva o činnosti obrazové galerie k schůzi kuratoria dne 14. srpna 1946.

¹⁹⁶ SOkA Liberec, Beran Jaro (1876–1962), kart. 11, inv. č. 33, Galerie výtvarných umění v Liberci.

¹⁹⁷ SOkA Liberec, Beran Jaro (1876–1962), kart. 11, inv. č. 33, Zpráva o činnosti obrazové galerie k schůzi kuratoria dne 14. srpna 1946.

¹⁹⁸ SOkA Liberec, Beran Jaro (1876–1962), kart. 11, inv. č. 33, Zpráva o činnosti obrazové galerie k schůzi kuratoria dne 14. srpna 1946.

¹⁹⁹ SOkA Liberec, Beran Jaro (1876–1962), kart. 11, inv. č. 33, Zpráva o činnosti obrazové galerie k schůzi kuratoria dne 14. srpna 1946.

²⁰⁰ SOkA Liberec, Beran Jaro (1876–1962), kart. 11, inv. č. 33, Ústřednímu národnímu výboru statutárního města Liberec ze dne 6. března 1947.

Kromě stále expozice zde bylo možno vidět tři proměnné výstavy týkající se českého, v případě výstavy členů Výtvarných umělců severu (dále jen VUS), regionálního umění.

Po ukončení vánoční výstavy členů VUS proběhla další proměnná výstava až v letních měsících,²⁰¹ jelikož galerii zastihl nedostatek uhlí a žádná výstava se proto nemohla dříve uskutečnit.²⁰² V lednu 1947, kdy odešel ředitel libereckého musea Dr. Šmrha do důchodu, převzal Beran dočasně funkci jako jeho zástupce.²⁰³ S novou pozicí mu přibýly nové povinnosti v rámci muzea, tudíž se nemohl soustředit pouze na činnosti spojené s galerií. Díky tomu bylo opuštěno od plánované výstavy Britské dětské kresby, která se měla uskutečnit v březnu téhož roku.²⁰⁴ Od července se výstavní činnost galerie opět obnovila, díky čemuž bylo do konce roku uspořádáno 5 proměnných výstav,²⁰⁵ které celkem zhlédlo 2254 návštěvníků.²⁰⁶

V roce 1948 se již uskutečnilo 8 proměnných výstav.²⁰⁷ O situaci s návštěvností galerie se Beran vyjadřuje ve své zprávě takto: „Propagace v novinách je prováděna systematicky, bohužel občanstvo Liberce nemá dosud onen kladný poměr ke galerii, který by zasluhovala.“ O tom, že propagace probíhala, vypovídají články ve *Stráži Severu* o liberecké galerii.²⁰⁸ Např. při výstavě *Britské grafiky* Beran pracoval s možností kolektivních návštěv škol a podniků.²⁰⁹ Přes výše uvedené snahy do galerie během celého roku přišlo pouhých 1241 návštěvníků.²¹⁰

Dějiny galerie do roku 1948 až 1949, lze shrnout jako období, kdy je kladen důraz na její kulturně výchovnou funkci, která je na začátku 50. let výrazně posílena ideologickou složkou. V červnu 1948 psal Beran o cílech instituce takto: „Hlavní účel Galerie je výchovně kulturní, který má upozorňovati návštěvníka na nejvýznačnější malíře všech výtvarných období v daných možnostech sbírky liberecké galerie.“²¹¹ Důvod pořádání proměnných výstav vyjádřil slovy: „Přechodnými výstavami se

²⁰¹ JIRUTKA, Tomáš, pozn. 2, s. 107.

²⁰² SOKA Liberec, Beran Jaro (1876–1962), kart. 11, inv. č. 33, Činnost Galerie od ledna do března 1947.

²⁰³ SOKA Liberec, Beran Jaro (1876–1962), kart. 11, inv. č. 33, Činnost Galerie od ledna do března 1947.

²⁰⁴ Tamtéž.

²⁰⁵ JIRUTKA, Tomáš, pozn. 2, s. 107.

²⁰⁶ SOKA Liberec, Beran Jaro (1876–1962), kart. 11, inv. č. 33, Zpráva o galerii výtvarných umění Severočeského musea v Liberci ze dne 19. 7. 1951.

²⁰⁷ JIRUTKA, Tomáš, pozn. 2, s. 107.

²⁰⁸ SOKA Liberec, Beran Jaro (1876–1962), kart. 12 – 13, inv. č. 35 – 39, články ve *Stráži severu*.

²⁰⁹ BERAN, Jaro: Výstava britské grafiky, in: *Stáž severu*, 1. 2. 1948.

²¹⁰ SOKA Liberec, Beran Jaro (1876–1962), kart. 11, inv. č. 33, Zpráva o galerii výtvarných umění Severočeského musea v Liberci.

²¹¹ SOKA Liberec, Beran Jaro (1876–1962), kart. 11, inv. č. 33, Činnost Galerie výtvarných umění v Liberci ze dne 6. 5. 1948.

umožňuje občanstvu sledovati vývin novodobého umění, tím se stává galerie živou a pružnou, seznamuje návštěvníka s činností a tvorbou žijících umělců, záleží nyní pouze na dobré vůli a snaze nových osídlenců pohraničí, aby pilnou návštěvou tuto dobrou a výchovnou činnost liberecké galerie podpořili.²¹² Ve zprávě z roku 1951 se již hovoří o ideologické, nejen kulturní, výchově: „Co je nutno nejvíce vyzdvihnout v tomto oboru lidovýchovné práce galerie, jest stále se zvyšující ideová hodnota náplně výstav.“²¹³

5.1.2. Liberecká galerie v čele s Jaro Beranem pod KNV (1949–1958)

Důležitým přelomem pro dějiny galerie byl rok 1949, kdy se v rámci budování sítě muzeí stalo muzeum, a v jeho rámci i galerie, krajskou institucí.²¹⁴ Od toho dne spadala pod správu Krajského národního výboru v Liberci (dále jen KNV). Tuto změnu hodnotil Beran pozitivně: „Nutno zdůraznit, že tento čin libereckého KNV byl vskutku průkopnický, neboť krajské museum s galerií bylo v Liberci utvořeno jako první v republice.“²¹⁵ Nový zřizovatel umožnil finančními prostředky k opravám budovy, které již byly nutné.²¹⁶ Dále bylo možno přistoupit k rozsáhlejší konzervaci obrazů a jejich novému evidenčnímu podchycení. Došlo také k zásadním nákupům výtvarných děl, jejichž celková částka dosáhla za rok 1950 půl milionu korun. Mezi nakoupené obrazy patřila díla umělců jako Antonín Slavíček a Josef Myslbek.²¹⁷

Jak upozorňuje Tomáš Jirutka ve své diplomové práci, přinesla nová správa galerie i další aspekty. Stala se mocenským nástrojem vládnoucí komunistické strany, což se projevilo na výběru témat proměnných výstav, kdy se od r 1950 začínají prosazovat témata plně vyhovující režimu,²¹⁸ např. výstavy *Výtvarník mezi horníky: obrazy, kresby a Sovětská grafika*.²¹⁹ Zároveň je zde kladen důraz na propagaci v novinách, především ve *Stráži Severu*, kde se galerie v čele s Beranem hlásí otevřeně k socialistickým hodnotám. Např. výstavu *Sovětská grafika* provázela rozsáhlá

²¹² SOKA Liberec, Beran Jaro (1876–1962), kart. 11, inv. č. 33, Činnost Galerie výtvarných umění v Liberci ze dne 6. 5. 1948.

²¹³ SOKA Liberec, Beran Jaro (1876–1962), kart. 11, inv. č. 33, Zpráva o galerii výtvarných umění Severočeského musea v Liberci ze dne 19. 7. 1951.

²¹⁴ LAŠTOVKOVÁ, Věra, pozn. 182.

²¹⁵ SOKA Liberec, Beran Jaro (1876–1962), kart. 11, inv. č. 33, Zpráva o galerii výtvarných umění Severočeského musea v Liberci ze dne 19. 7. 1951.

²¹⁶ SOKA Liberec, Beran Jaro (1876–1962), kart. 11, inv. č. 33, Zpráva o galerii výtvarných umění Severočeského musea v Liberci ze dne 19. 7. 1951.

²¹⁷ SOKA Liberec, Beran Jaro (1876–1962), kart. 11, inv. č. 33, Zpráva o galerii výtvarných umění Severočeského musea v Liberci ze dne 19. 7. 1951.

²¹⁸ JIRUTKA, Tomáš, pozn. 2, s. 43 – 44.

²¹⁹ JIRUTKA, Tomáš, pozn. 2, s. 108.

propagace.²²⁰ To se týkalo i dalších podobně tematických výstav. Např. dne 25. května roku 1951 vyšel ve *Stráži severu* článek s názvem: „*Sovětská karikatura jednou z mnoha zbraní tábora lidu*“. Beran se zde zabývá výstavou, ovšem velký důraz klade na politickou situaci, na kterou reaguje prorežimním způsobem: „Všechn pracující lid Libereckého kraje žije ve znamení nástupu k lidovému hlasování proti znovuvyzbrojení západního Německa za pakt míru mezi pěti velmocemi... Jednou z dalších zbraní tábora míru je sovětská karikatura, která pravdivě a nemilosrdně odhaluje plány všech válečných paličů a stává se tak účinnou školou názorného přesvědčování.“²²¹

V témže roce Beran stanovil cíle galerie, mezi které patřila cílevědomá a plánovitá práce, a předsevzal si závazek zpřístupňování umění Sovětského svazu a dalších lidových demokracií. Zároveň zde deklaruje, že se bude podílet na výstavbě socialismu: „Činnost galerie bude zaměřena k tomu, aby dle zákona o poměru nadstavby k základně se výtvarné umění co nejučinněji stalo mobilisující silou, která podporuje a urychluje výstavbu socialismu.“²²² Budování socialismu deklaroval nejen v rámci své funkce správce galerie, ale rovněž jako výtvarník: „Svou vlastní výtvarnou práci povedu k hlubšímu a pravdivějšímu zobrazení dnešní skutečnosti ve smyslu socialistického realismu, zobrazení naší radostné cesty k socialismu – cesty míru.“²²³ Přes Beranovo oficiální přihlášení k socialistickému realismu zůstal ve své tvorbě věrný především klasickému zobrazivému způsobu výtvarného vyjádření, ze kterého vycházel od počátku až do konce své tvorby.²²⁴ Zda byl Jaro Beran členem KSČ nelze potvrdit ani vyvrátit. V osobním fondu se sice nalézají stanovy KSČ, což ale samo o sobě není důkazem. Ani ve členské evidenci ÚV KSČ se nepodařilo dohledat Beranovo členství.²²⁵ Na základě dostupných zdrojů lze konstatovat pouze to, že v oficiálních pramenech, jako byly novinové články a zprávy o činnosti galerie, se hlásil k myšlence budování socialismu v souladu s politikou KSČ. O tom, jaký byl jeho soukromý postoj k tehdejšího režimu, nemáme informace.

²²⁰ JIRUTKA, Tomáš, pozn. 2, s. 45.

²²¹ BERAN, Jaro: *Sovětská karikatura jednou z mnoha zbraní tábora míru*, in: *Stráž severu*, 25. 1. 1951.

²²² SOkA Liberec, Beran Jaro (1876–1962), kart. 11, inv. č. 33, Zpráva o galerii výtvarných umění Severočeského musea v Liberci ze dne 19. 7. 1951.

²²³ BERAN, Jaro: *Výtvarníci Libereckého kraje do fronty míru s pracujícím lidem*, in: *Stráž severu*, 29. 1. 1951.

²²⁴ Viz příloha A – Seznam prací Jaro Berana uložených v paměťových institucích Libereckého kraje.

²²⁵ Viz elektronická korespondence Anny Kučerové s Mgr. Zorou Machkovou (vedoucí oddělení fondů státní správy z let 1945–1992, NA) ze dne 1. – 3. 7. 2019.

V propagaci galerie nebyla ponechána náhodě ani spolupráce se školami, které vytvářely v letech 1950 až 1951 průměrně 52% návštěvnosti. Do galerie byly pořádány velké výpravy žáků ze základních a středních škol, jelikož Beran viděl práci s mládeží jako klíčovou.²²⁶ Pravděpodobně i díky prostředkům KNV a hlavně díky masové a systematické propagaci se návštěvnost galerie již v roce 1949 zdvojnásobila (4 385 návštěvníků), a v roce 1950 se vyšplhala na 11516 návštěvníků.²²⁷

V roce 1953 v rámci budování sítě krajských galerií končí liberecká galerie jako částečně soběstačná instituce pod Severočeským muzeem a stává se samostatnou institucí, která bude nadále pod správou KNV.²²⁸ Tímto právním aktem se stal Beran prvním ředitelem Krajské galerie v Liberci.

Již v listopadu téhož roku přednesl referát na Krajské konferenci kulturně osvětových pracovníků v Liberci, kde se zabýval činností galerie. Fakt, že za rok 1952 galerie měla 12709 návštěvníků, komentoval slovy: „Tato čísla, za kterými je nutno vidět neobyčejně vzrůstající zájem naší veřejnosti o výtvarné umění. Také slova návštěvníků jsou nám velkým povzbuzením do naší práce.“ O dobově podmíněné ideologické náplni v Beranově projevu vypovídají jeho slova: „Budeme i nadále sloužit našim pracujícím a proto podstatně zlepšíme vnitřní uspořádání obrazů ve stálých sbírkách, připravíme vysvětlující texty, které by neinformovaného či jen málo informovaného diváka doslova vedly našim i cizím uměním a vysvětlovaly mu z hlediska pokrokového světového názoru vývoj umění.“²²⁹ V referátu se také vyjadřuje ke stavu budovy a nutnosti jejích oprav: „Právě proto bych se chtěl v závěru svého příspěvku dotknout těch problémů, které je třeba v nejkratší době řešit. Je to za prvé/důstojná úprava budovy galerie a parková úprava jejího okolí, včetně vlastního parku, který by mohl sloužit kulturním podnikům jako koncertům, literárním večerům a podobně.“ Jeho kritice neuniklo ani vedení města a kraje: „Druhým cílem je odstranění vžitého předsudku soudruhů z MěNV a KNV, kteří všechny návštěvy, hosty a delegace naše i zahraniční vodí již od roku 1945 neustále jen na tři místa: na radnici, do musea boje proti fašismu a na Ještěd. Škoda, že nevědí nic o krajské galerii a dalších kulturních

²²⁶ SOkA Liberec, Beran Jaro (1876–1962), kart. 11, inv. č. 33, Zpráva o galerii výtvarných umění Severočeského musea v Liberci ze dne 19. 7. 1951.

²²⁷ SOkA Liberec, Beran Jaro (1876–1962), kart. 11, inv. č. 33, Zpráva o galerii výtvarných umění Severočeského musea v Liberci ze dne 19. 7. 1951.

²²⁸ JIRUTKA, Tomáš, pozn. 2, s. 49.

²²⁹ SOkA Liberec, Beran Jaro (1876–1962), kart. 11, inv. č. 33, Beranův referát z Krajské konference kulturně osvětových pracovníků v Liberci ze dne 14. 11. 1954.

zařízeních. S tím souvisí nepochopitelný nezájem stranických, lidosprávních a dalších odpovědných pracovníků právě z Liberce o krajskou galerii. Většina z nich ji ještě vůbec nenavštívila. A to je myslím ostuda.²³⁰ To, zda se poměr soudruhů z MěstNV a KNV ke galerii zlepšil, není z dostupných pramenů známo.

V souvislosti s Beranovou činností v rámci galerie je třeba zmínit personální otázku instituce. O tom, že se tímto problémem zabýval bezprostředně po otevření galerie, vypovídá Beranova zpráva již ze srpna 1946: „Navrhuji přibrati 1 dozorcí sílu /hodin. placenou/ jelikož domovník musí býti stále u pokladny a správce nemá potom čas na vyřizování běžných věcí.“²³¹ Do roku 1952 byl kromě Berana v galerii zaměstnán právě zmíněný domovník, od roku 1952 přibyla do personálu instituce uklízečka.²³² Až do roku 1954 byl jediným odborným pracovníkem, než do instituce nastoupila Zdenka Smutková, která se věnovala především putovním výstavám a styku s mládeží.²³³

Období, kdy byl Beran správcem a ředitelem galerie lze považovat za období budování sbírek a počátky samostatnosti instituce. Jakožto po dlouhou dobu jediný pracovník znalý umělecké i správní problematiky se výrazně zasloužil o zvýšení návštěvnosti pomocí aktivní propagace a spolupráci se školami. Za svou úspěšnou činnost obdržel v roce 1955 čestné uznání od odboru kultury.²³⁴ V galerii působil jako ředitel až do roku 1958, kdy odešel do důchodu. Tomáš Jirutka ve své diplomové práci přednesl zajímavou tezi, že důchodový věk nebyl jediným důvodem pro jeho odchod z galerie: „Proti Beranovi hrál očividně fakt, že galerii vedl jako samouk a nadšenec, nikoliv jako vystudovaný odborník. V době vzniku galerie před více než deseti lety tato skutečnost ničemu nevadila, ale mezitím se nároky zvýšily.“²³⁵ Na jeho místo nastoupila mladá historička umění Hana Seifertová, která nebyla ve straně, ale skvěle zvládala odbornou a administrativní stránku vedení instituce, tudíž její zvolení do čela instituce bylo logické.²³⁶

²³⁰ SOKA Liberec, Beran Jaro (1876–1962), kart. 11, inv. č. 33, Beranův referát z Krajské konference kulturně osvětových pracovníků v Liberci ze dne 14. 11. 1954.

²³¹ SOKA Liberec, Beran Jaro (1876–1962), kart. 11, inv. č. 33, Zpráva o činnosti obrazové galerie k schůzi kuratoria dne 14. srpna 1946.

²³² SOKA Liberec, Beran Jaro (1876–1962), kart. 11, Činnost liberecké galerie, Pololetní výkaz Krajské galerie výtvarných umění U tiskárny 1. ke dni 31. 12. 1952.

²³³ JIRUTKA, Tomáš, pozn. 2, s. 42.

²³⁴ KUBÁT, Bohumil, pozn. 16, s. 22.

²³⁵ JIRUTKA, Tomáš, pozn. 2, s. 56–57.

²³⁶ JIRUTKA, Tomáš, pozn. 2, s. 58.

5.2. Beranova činnost ve výtvarných spolcích po roce 1945

Pro poválečný výtvarný a umělecký život byly kromě liberecké galerie klíčové organizace sdružující místní výtvarné umělce, kde Beran rovněž působil. V letech 1945 až 1948 byl nejdůležitější spolek VUS, který vznikl v srpnu 1945 a navazoval na předválečné Sdružení výtvarných umělců severočeských. Cílem spolku byla umělecká výchova veřejnosti a sdružování výtvarných umělců především z pohraničí, což nebránilo ovšem ve členství několika pražským výtvarníkům. K roku 1947 měl VUS 100 členů. Prvním předsedou byl ředitel reálného gymnázia v Liberci Zdeněk Louda,²³⁷ který absolvoval obor architektura na UMPRUM v Praze. Před válkou působil jako učitel na reálné škole v Kutné Hoře a do Liberce přišel až po 2. světové válce.²³⁸ Místopředsedou se stal pražský sochař a absolvent UMPRUM Alexandr Mrázek,²³⁹ na jehož místo později nastoupil Beran.

Dalším centrem výtvarných umělců v Severních Čechách byl Turnov, kde fungovalo již od roku 1927 Turnovské dílo. V Semilech působil v letech 1945 až 1946 spolek Tvorba. V Jablonci nad Nisou byl 20. října 1945 založen spolek Severočeské dílo, který sdružoval k roku 1946 celkem 70 uměleckoprůmyslových výtvarníků. Jedinečná malířská kolonie vznikla rovněž ve Zdislavě, kam Josef Nastoupil přivedl po 2. světové válce několik svých pražských přátel, jako byl například Rudolf Jindřich a František Hromádko. Řada dalších umělců, včetně Berana a libereckého malíře Františka Patočky, jezdila do Zdislavy k přátelům na návštěvu. V roce 1947 nakrátko vznikla Skupina výtvarníků v pohraničí, sdružující umělce Zdislavy, Křížan a Jablonného v Podještědí.

Brzy po únorovém převratu byla dočasně ustanovena organizace Severočeské dílo, která integrovala předchozí VUS, Turnovské dílo, jablonecké Severočeské dílo a zbývající spolky výtvarných umělců v této oblasti.²⁴⁰ Členství v Severočeském díle bylo umožněno pouze těm umělcům, kteří byli rovněž členy Svazu československých

²³⁷ KARPAŠ, Roman, pozn. 4, s. 2.

²³⁸ Archív: Významná výročí: Před 50 lety zemřel malíř, pedagog a publicista Zdeněk Louda. <https://www.obzorykutnohorska.cz/>[online]. 2013 [cit. 2019-07-14]. Dostupné z: <https://www.obzorykutnohorska.cz/archiv&rok=2013&idc=588>.

²³⁹ Mrázek Alexandr. <https://www.starozitnosti.cz> [online]. [cit. 2019-07-14]. Dostupné z: <https://www.starozitnosti.cz/mrazek-alexandr.html>.

²⁴⁰ KARPAŠ, Roman, pozn. 4, s. 2 – 3.

výtvarných umělců.²⁴¹ Na konci roku byl na valné hromadě za předsedu zvolen absolvent UMPRUM Zdeněk Příbyl, který žil od roku 1928 v Paříži a do Čech se vrátil až po 2. světové válce. Prvním místopředsedou Severočeského díla se stal Beran.

Od roku 1949 zde začal hrát hlavní roli Svaz československých výtvarných umělců,²⁴² ve kterém Beran působil již ode dne 31. 1. 1948, kdy byl přijat za řádného člena.²⁴³ Nově založenou pobočku svazu, liberecké krajské středisko Ústředního svazu československých výtvarných umělců, vedl od června 1949 rovněž Zdeněk Příbyl. Dosavadní organizace sdružující výtvarné umělce byly brzy zrušeny a nahrazeny tímto svazem, který byl jedinou legální organizací zastupující výtvarníky. Na krajské konferenci v únoru 1951 se změnilo vedení libereckého krajského střediska, kdy byl za předsedu zvolen Jiří Procházka a místopředsedou se stal Jaro Beran.²⁴⁴ Jakožto člen svazu se účastnil všech členských výstav, nejen jako vystavovatel, ale i jako organizátor. Výstavy byly pořádány především v budově galerie.²⁴⁵

5.3. Beranova samostatná výstavní činnost po roce 1945

Kromě výstav výše jmenovaných organizací, kde Beran vystavoval, proběhlo po roce 1945 několik umělcových souborných výstav. V roce 1950 se uskutečnila Beranova výstava kreseb z let 1912 až 1950 v prostorách síně Mladé fronty v Liberci.²⁴⁶ O další umělcově výstavě: *Jaro Beran, výstava obrazů, kreseb a grafiky k umělcovým šedesátinám*, která byla k vidění v budově liberecké galerie od 18. října do 16. listopadu roku 1952, máme více informací. Jelikož se zachoval katalog, byť bez vyobrazení děl, lze si udělat představu, jak byla výstava koncipována. Bylo zde vystaveno 159 děl, z toho 68 obrazů, 72 kreseb, 17 grafik a 2 dřevěné plastiky. Časové rozmezí vystavovaných děl leželo v letech 1911 až 1951. Převládaly zde díla vyobrazující Liberec a okolí, ale neabsentují zde ani motivy z Lipska, 1. světové války a z Polabí. Výstava byla především koncipována jako krajinářská, ale z katalogu lze vyčíst i několik figurálních motivů, např. kresby *Studie hlavy* a *Stará žena*. Zvláště zaujmou dřevěné plastiky z let 1919 (dnes je bohužel neznáme), vyobrazující motivy z 1. světové války: *Slepý ukrajinský žebrák* a *Typ z Haliče*. Plastiky vypovídají o tom, že řezbářské

²⁴¹ SOKA Liberec, Beran Jaro (1876–1962), kart. 11, inv. č. 33, Příhlaška do Severočeského díla.

²⁴² KARPAŠ, Roman, pozn. 4, s. 3 – 4.

²⁴³ SOKA Liberec, Beran Jaro (1876–1962), kart. 1, inv. č. 1, Oznámení o přijetí Jaro Berana do Svazu československých výtvarných umělců ze dne 31. 1. 1948.

²⁴⁴ KARPAŠ, Roman, pozn. 4, s. 4.

²⁴⁵ KUBÁT, Bohumil, pozn. 16, s. 22.

²⁴⁶ SOKA Liberec, Beran Jaro (1876–1962), kart. 4, inv. č. 10, Leták k výstavě *Jaro Beran: výstava kreseb z let 1912-1950*, výstavní síň Mladé fronty v Liberci v roce 1950.

řemeslo neopustil hned po válce, ale že pouze postupně ustupovalo do pozadí. Lze předpokládat, že většina vystavovaných děl byla zapůjčena ze soukromého majetku Beranových, případně dalších soukromých osob. Na přípravě výstavy se podílela liberecká galerie v čele s Beranem a Ústřední svaz československých výtvarných umělců – krajské středisko Liberec.²⁴⁷

V roce 1958, kdy odešel Beran do důchodu, proběhla výstava *Náš Liberec*, kde vystavoval svá díla s libereckou tématikou spolu se svým synem Alexandrem Beranem.²⁴⁸ Výstava proběhla v prostorách Severočeského muzea v Liberci. K vidění zde byly obrazy, kresby a grafiky s libereckými uličkami. K výstavě rovněž vyšla publikace *Náš Liberec*, kterou napsal Vlastimil Vinter, tehdejší odborný pracovník Severočeského muzea v Liberci.²⁴⁹

Po oslavě svých sedmdesátých narozenin se Beran připravoval na podzimní soubornou výstavu svých exlibris a grafiky, která se ale již neuskutečnila. Poslední dny jeho života popisuje Beranův životopisec Bohumil Kubát těmito slovy: „*Nedlouho po tom, co navštívil se svou ženou město svého mládí, Drážďany, náhle skončil ve svém libereckém bytě 7. listopadu 1962. Dva kelímky dobré černé barvy na tisk dřevorytů, které si z cest přivezl, již nestačil využít.*“²⁵⁰ Pohřeb žehem se uskutečnil v 15 hodin dne 12. listopadu v libereckém krematoriu.²⁵¹

²⁴⁷ SOkA Liberec, Beran Jaro (1876–1962), kart. 16, inv. č. 41, Katalog k výstavě *Jaro Beran, výstava obrazů, kreseb a grafiky k umělcovým šedesátinám*, 18. říjen – 16. listopad 1952, Galerie výtvarných umění v Liberci.

²⁴⁸ KUBÁT, Bohumil, pozn. 16, s. 22.

²⁴⁹ VINTER, Vlastimil, pozn. 5.

²⁵⁰ KUBÁT, Bohumil, pozn. 16, s. 22.

²⁵¹ SOkA Liberec, Beran Jaro (1876–1962), kart. 1, inv. č. 1, Svaz Československých výtvarných umělců k smrti Jaro Berana.

6. Uměleckohistorické zhodnocení díla Jaro Berana

6.1. Vlivy utvářející Beranovu tvorbu

Předpokladem pro vypracování této kapitoly se stal Seznam prací Jaro Berana uložených v paměťových institucích Libereckého kraje, který je součástí přílohy předkládané práce. Nejpočetněji jsou zde zastoupena díla uložená v Oblastní galerii v Liberci, dále pak v SOKA Liberec a v menší míře v Severočeském muzeu v Liberci, Vlastivědném muzeu v Turnově a Vlastivědném muzeu a galerii v České Lípě. K dispozici bylo autorce nejvíce grafik a kreseb, olejomalby zde absentují, jelikož ty jsou v soukromém majetku rodiny Beranových a nebyly pro tuto práci zpřístupněny.²⁵²

Vlivy, které působily na Beranovu tvorbu, lze hledat na několika místech. V první řadě se jednalo o výtvarné kurzy při Severočeském muzeu v Liberci, kde absolvoval několik semestrů výuky u středoškolského profesora Frass-Friedenfeldta, který Berana v jeho talentu podporoval. Výuka byla nesena v duchu doznívající secese.²⁵³ Dalším raným vlivem určujícím Jaroslavovu tvorbu byla znalost řezbářského řemesla, kterému se vyučil u svého otce Františka Berana a později jej zdokonalil v lipských řezbářských dílnách na slohový nábytek. Jak u otce, tak v Lipsku, přišel do styku rovněž s doznívající secesí, která ovlivnila jeho umělecký výraz.²⁵⁴ Tento sloh spojený s mocnářstvím, ale i industriálním vývojem regionu, ze kterého Beran pocházel, spolu se symbolismem a naturalismem tvořil základní pilíře Beranovy tvorby především ve dvacátých, v menší míře ve třicátých letech. Beran se neinspiroval tolik v secesním dekoru a ornamentu, ale v duchu estetiky secese využíval kontrastů tmavých a světlých ploch, kterými zdůrazňoval hloubku prostoru.

Jaro patřil mezi česky hovořící umělce, ale vzhledem k tomu, že v Liberci převládalo německé obyvatelstvo, lze Beranovu inspiraci hledat zde. Spolu s malířem a grafikem Josefem Nastoupilem se často stýkal s členy Oktobergruppe v Nastoupilově ateliéru na Tržním náměstí.²⁵⁵ Tato umělecká skupina vznikla v roce 1922 jako reakce na klesající úroveň uměleckého spolku Metznerbund. Mezi zakládajícími členy byli Erwin Müller, Hans Thuma, Alfred Kuntz a Rudolf Karasek.²⁵⁶ Někteří členové tohoto uskupení přicházeli pravidelně do ateliéru na Tržním náměstí, kde se hovořilo o umění a

²⁵² Viz příloha A - Seznam prací Jaro Berana uložených v paměťových institucích Libereckého kraje.

²⁵³ VÝTISKOVÁ, Eva, pozn. 6, s. 3.

²⁵⁴ KUBÁT, Bohumil, pozn. 1, s. 9 – 10.

²⁵⁵ KUBÁT, Bohumil, pozn. 165, s. 19 – 20.

²⁵⁶ HABÁNOVÁ, Anna: *Liberec jako centrum německo-českého výtvarného umění v první polovině 20. století*. Brno, 2012. Disertační práce. Masarykova univerzita v Brně, s. 74.

dalších otázkách, popíjelo se a kouřilo. Beran, stejně jako Nastoupil, dle Kubátových slov, více sympatizoval s členy Oktobergruppe, kteří byli více politicky orientovaní doleva než další spolek německy hovořících výtvarníků v Liberci Metznerbund.²⁵⁷ Mezi členy Oktobergruppe byl Beranovi pravděpodobně nejbliž Erwin Müller, který mu byl přítelem a spolupracovníkem.²⁵⁸

Nejvýznamnější tvůrčí období Jaro Berana jsou bezesporu dvacátá a třicátá léta. Dokladem může být jak kvantita, tak i kvalita děl. Shromážděný konvolut děl kromě umělecké a kulturní hodnoty vypovídá i o jeho postavení jako česky hovořícího umělce převážně v německém Liberci. Do první poloviny dvacátých let odbyt jeho prací směřoval do německého prostředí, jak dokládají grafické listy s německými popisky nebo textem. O této skutečnosti vypovídají např. štítky z cyklu dřevorytů *Starý Liberec* z roku 1919: „Alt Reichenberg orig. Holzschnitte von Jaro Beran“ (obr. č. 34 a 35). Jednotlivé dřevoryty jsou rovněž popsány německy (obr. č. 34 až 42). Jako činný umělec, avšak bez řádného akademického vzdělání, mohl hledat odbyt rovněž u českého publika, které se v Liberci zmobilizovalo a probouzelo od začátku dvacátých let.²⁵⁹ Beran spolupracoval s českými výtvarnými umělci z okolí, jako byli turnovští malíři Karel Vik, Karel Kinský, Josef Durych nebo Viktor Vorlíček z Jablonce nad Nisou. Tito umělci, stejně jako Beran a Nastoupil, byly členy *Sdružení výtvarných umělců severočeských*, které bylo založeno roku 1923.²⁶⁰ V roce 1929 byl českou menšinou v Liberci založen umělecko-výstavní odbor při ČOOS, do jehož čela se Beran postavil. Hlavní činností odboru bylo pořádání výstav v prostorech České besedy.²⁶¹ Konkrétním příkladem takové výstavy je *Vánoční výstava obrazů*, která proběhla v prosinci roku 1936 v budově České besedy v Liberci. Zde kromě Berana vystavoval Josef Nastoupil a Václav Kohout.²⁶²

Při výstavbě obrazu vycházel Beran z vídeňské malby přelomu století. Téma obrazu zabíralo celou plochu a námět vyplnil veškeré místo. Pro nebe nebo průhled byl vymezen pouze malý prostor. Obrazy, takto koncipované, mohl znát zejména ze svého okolí, z tvorby představitelů jizerskohorské krajinomalby, mezi kterými byl

²⁵⁷ KUBÁT, Bohumil, pozn. 165, s. 19 – 20.

²⁵⁸ HABÁNOVÁ, Anna: *Erwin Müller*. Řevnice, Arbor vitae 2014, s. 7 – 9.

²⁵⁹ VESELÁ, Adriana, pozn. 119, s. 30.

²⁶⁰ VESELÁ, Adriana, pozn. 119, s. 27.

²⁶¹ VESELÁ, Adriana, pozn. 119, s. 25.

²⁶² SOKA Liberec, Beran Jaro (1876–1962), kart. 16, inv. č. 40, Leták na Vánoční výstavu Obrazů od 13. do 22. prosince 1936 ve výstavní síni Národního domu v Liberci.

nejvýraznější Wenzel Franz Jäger. Tento malíř se narodil v roce 1861 ve Větrově u Frýdlantu a zemřel v roce 1928 v Raspenavě. V letech 1891 a 1896 studoval ve Vídni v období začínající secese, kde se stal členem spolku Wiener Secession. V letech 1896 až 1898 během čtyř pobytů strávil několik měsíců v Mnichově v prostředí tzv. Novodachauské školy, kde se věnoval malbě v plenéru. Od roku 1902 se usadil v Raspenavě. V Liberci se poprvé představil v rámci *Deutschböhmisches Ausstellung* v roce 1906, o šest let později pak se soubornou výstavou v Severočeském muzeu. Mezinárodní dosah měla výstava umění vídeňské moderny *Die Kunstschau* ve Vídni v roce 1908, kde Jäger vystavoval několik svých pláten, dnes vesměs nezvěstných.²⁶³

Grafické listy Beran vytvářel především ve dvacátých, v menší míře již ve třicátých letech, v duchu estetické secese, kterou lze najít převážně u německy hovořících umělců, jako byli Carl Thiemann nebo Walter Klemm. Mezi jejich oblíbená témata patřily staré uličky v Praze, ale také v Karlových Varech, v Berlíně a v Liberci. V Liberci již v prvním desetiletí dvacátého století sledovali podobné motivy, např. Valdštejnské domky ve Větrné ulici,²⁶⁴ jako o pár let později Beran. Liberecký malíř pracoval s podobnými principy jako tito němečtí grafikové, na rozdíl od nich se ale celý život soustředil převážně na grafiku černobílou. Mezi vzorové příklady prací v duchu estetické secese patří grafické listy z již zmíněného cyklu *Starý Liberec* (obr. č. 36 až 42) nebo *Pohled na křížovnický kostel* z roku 1920, kdy je práce se světlými a tmavými plochami obzvlášť zřetelná (obr. č. 54), díky čemuž je zvýrazněna hloubka prostoru. Mezi tuto skupinu patří mnoho dalších Beranových listů, pro příklad lze uvést dřevoryt z dvacátých let *Medvědi* (obr. č. 48) a *Don Quichote* (obr. č. 47). Umělci oblíbené téma Dona Quichota lze vidět např. u Walthera Klemma z dřevorytu *Zu Cervantes Don Quijote* z roku 1914, kdy je rovněž kladen důraz na střídání světlých a tmavých ploch. Zda se Beran přímo inspiroval u této grafiky, není zřejmé, ale je očividné, že vycházel z podobných přístupů jako Klemm.²⁶⁵

²⁶³ HABÁNOVÁ, Anna, pozn. 256, s. 136–137.

²⁶⁴ BENDOVI, Eva: *Klemm & Thiemann: moderní dřevorez v Praze = moderner Holzschnitt in Prag: 1905-1908*. Překlad Anna Ohlidalová a Vladimír Čadský. Praha, Národní galerie 2016, s. 135–147.

²⁶⁵ POMMERANZ-LIEDTKE, Gerhard: *Der graphische Zyklus von Max Klinger bis zur Gegenwart: ein Beitrag zur Entwicklung der deutschen Graphik von 1880 bis 1955*. Berlin, Deutsche Akademie der Künste 1956, s. 197.

6.2. Hlavní motivy a inspirace v Beranově tvorbě

Ve své tvorbě se nechal zpravidla inspirovat místy, která navštívil, nebo kde trvale působil. Jeho celoživotní inspirací mu byl Ještěd a Jizerské hory, na které měl výhled již v dětství z rodného domu v Růžodole I.²⁶⁶ Mezi časté motivy během celého tvůrčího období rovněž patří zákoutí libereckých uliček, kde dokázal zachytit krásu mizejícího Liberce. Během pobytu v Lipsku v letech 1911 až 1912 vycházel z mnohých míst a událostí, které zde spatřil: zahradní restaurace, lipské uličky a sportovní závody.²⁶⁷

Grafické listy, čerpající inspiraci z 1. světové války, byly zhotoveny zpětně poté, co se po skončení války vrátil do Liberce, a to na základě skic, které vytvořil již v průběhu své služby. Jedná se např. o dřevoryt *Židé z Ukrajiny* z roku 1919 (obr. č. 33) a lept *Rokující židé na ulici* (obr. č. 19). Když se léčil ve vojenské nemocnici v městě Gruž poblíž Dubrovníku, nakreslil několik skic zachycující Dalmatské pobřeží, které po návratu domů převedl do grafické podoby.²⁶⁸ Drobné kresby zhotovoval, na rozdíl od grafik, rovnou na místě a posílal je rodině domů jako pohlednice. Kromě autoportrétu (obr. č. 85) a dvou dalších vyobrazení vojáků (obr. č. 86 a 84) lze zaznamenat především kresby konkrétních míst, kde jako voják působil. Jedná se např. o motiv z vesnice Volders v Tyrolsku (obr. č. 88) nebo kostela z města Wattens (obr. č. 91). Tyto kresby zhotovoval očividně v plenéru, tudíž musel pracovat rychle a přesně. Začátkem roku 1919 se léčil v turnovské nemocnici. Zde se rovněž věnoval tvorbě, o čemž vypovídá kresba *O trhu v Turnově* (obr. č. 93) a *Panna Maria u Dlaskova statku* (obr. č. 94). Začátkem roku 1919 se vrátil do rodného města, kde zanechal řezbářského řemesla a věnoval se plně malířské a grafické tvorbě. Řezbářské prvky mu však dále pomáhaly v oblasti grafiky.²⁶⁹

Jeho hlavním motivem a inspirací se mu v meziválečném období stal Liberec, kdy se snažil vyobrazit jeho původní, ještě neprůmyslovou, podobu. O tom vypovídá nejlépe již zmíněný dřevorytový cyklus *Starý Liberec* (obr. č. 36 až 39). Beran měl několik oblíbených míst, kolem kterých se vzhledem k jeho bydlišti v nedaleké Dobrovské ulici denně pohyboval. Jedná se např. o Keilův vrch (obr. č. 40), Větrnou

²⁶⁶ KUBÁT, Bohumil, pozn. 1, s. 8 – 9.

²⁶⁷ KUBÁT, Bohumil, pozn. 1, s. 10.

²⁶⁸ Soukromý majetek Anny Kučerové, *Aire Festung von Ragusa – Dalmatien*, 1919, dřevoryt, papír, 155 × 155 mm.

Tamtéž, *Ragusa-Dalmat*, 1926, suchá jehla, 260 × 250 mm.

²⁶⁹ KUBÁT, Bohumil, pozn. 1, s. 14.

uličku s Valdštejnskými domky (obr. č. 12 a 36), kostel sv. Kříže (obr. č. 54) a Sokolskou ulici (obr. č. 58). Ve svých grafických listech často pracoval se stafáží, kterou tvořili lidé, které pravidelně potkával. Hlavním motivem mu byly pak samotné uličky. V letech 1938 až 1945, kdy nuceně pobýval s rodinou v Nymburku, se v jeho tvorbě objevují motivy z tohoto města (obr. č. 32, 114, 115).

Dalším častým motivem v Beranově tvorbě jsou okolní hory. Důležitou inspirací mu byl blízký Ještěd, ke kterému se vracel v různých grafických technikách během téměř celého tvůrčího období, totiž od dvacátých do třicátých let (obr. č. 3, 6, 14, 17, 23, 26, 28 a 73). Pozornost věnoval v grafice i kresbě rovněž Jizerským horám (obr. č. 3, 30, 100) a Českému ráji (obr. č. 27).

Figurální tvorba se v Beranově volné grafice objevuje zřídka. Jedná se např. o dřevoryt *Jdu za svou písní* (obr. č. 1928) a dřevorytový *Portrét staré ženy v čepci* (obr. č. 50). Rovněž zvířata se zde vyskytují s menší frekvencí (obr. č. 48 a 69). Literární náměty využití v umělcově volné grafice se vyskytují zřídka, ale neabsentují zde. Jedná se o dřevoryt inspirovaný se v Cervantesově Don Quichotovi (obr. č. 47).

6.3. Shrnutí tvorby

Na základě seznamu Beranových děl lze konstatovat, že měl svá výše zmíněná oblíbená témata, ke kterým se vracel po celé tvůrčí období. Počet dochovaných prací klesá výrazně po roce 1945, kdy nastoupil na pozici správce do liberecké galerie a neměl již tolik prostoru pro vlastní tvorbu. Teprve v roce 1958, kdy odešel do důchodu, se mohl věnovat vlastní tvůrčí činnosti intenzivněji.²⁷⁰ V průběhu jeho tvorby lze zaznamenat pozvolný ústup secese realismu, který zde začíná převládat ve čtyřicátých letech. Beranův smysl pro detail mohl obzvláště vyniknout v grafických listech vyvedených v leptu. Zde využil možnosti techniky a více se zaměřuje na přesné zachycení motivu. Světelný kontrast zde není tak výrazný. Hloubky prostoru je dosaženo pomocí střídání slabých a silných čar a odstupňování intenzity stínů. V leptu vynikají spíše realistické prvky, v dřevořezových listech jsou naopak více výrazné vlivy secese a symbolismu.

²⁷⁰ KUBÁT, Bohumil, pozn. 1, s. 22.

6.4. Užitá grafika ve tvorbě Jaro Berana

Užitá grafika představovala nezanedbatelnou část Beranovy umělecké činnosti po celé tvůrčí období. Ta se od volné grafiky liší především v podřízení účelu a přítomností objednávky. Umělec si sice sám často vybírá, jak a jakou technikou konkrétní motiv znázorní, ale musí se přizpůsobit celkovému záměru grafiky, kterou určuje objednavatel. Volná grafika je kromě schopností umělce ovlivněna samotnou invencí a rozpoložením umělce.²⁷¹ Užití grafice se věnoval profesionálně od roku 1919, kdy si v ulici Dobrovského zřídil jednopokojový ateliér a grafickou dílnu.²⁷² Zde vytvářel novoročenky, plakáty, ilustroval několik knih a v první řadě tvořil ex libris, kterými vynikal.

6.4.1. Jaro Beran a ex libris

Ex libris je jednou z možností užití grafiky. Jedná se o drobný grafický list, který bývá utvářen všemi grafickými technikami.²⁷³ Zpravidla se jedná o lístek se jménem vlastníka a s nápisem „Ex libris“. Původním cílem kromě označení knihy byla i reprezentační funkce. Tudíž bylo a je ztvárnění ex libris svěřováno umělcům. Ex libris se zrodilo jako prostředek funkčního označování knih bibliofilů, nyní slouží především ke sběratelským a estetickým účelům. Základním úkolem při tvorbě ex libris, je řešení vztahu funkční a umělecké složky.²⁷⁴

Od roku 1919 vytvořil kolem 400 ex libris, a to nejčastěji v dřevorytu nebo leptu pro domácí, ale i zahraniční sběratele.²⁷⁵ Podobně jako u volné grafiky se postupně propracovával od secesního dekorativismu k realistickému vyjádření. Nejintenzivněji se tvorbě ex libris věnoval po roce 1922, kdy se stával známou osobností v této oblasti. Své ex libris vystavoval i na mezinárodních výstavách v československých expozicích v Segedíně, Bruselu, Rotterdamu, v San Francisku a Los Angeles, kde získal v roce 1931 první cenu za ex libris v leptu.²⁷⁶

V první řadě vytvářel ex libris profesionálně, na zakázku, ale ze shromážděných knižních značek vyplývá, že jich několik bylo určeno rodině, Františkovi (obr. č. 76) a Josefovi Beranovým (obr. č. 74). Knižní značky rovněž tvořil i pro sebe (obr. č. 81 a

²⁷¹ HOURA, Miroslav: *Jak se dívat na grafiku*. Praha, Státní pedagogické nakladatelství 1971, s. 173.

²⁷² KUBÁT, Bohumil, pozn. 1, s. 16.

²⁷³ HOURA, Miroslav, pozn. 271, s. 173 – 174.

²⁷⁴ VENCL, Slavomil, pozn. 11, s. 9.

²⁷⁵ VENCL, Slavomil, pozn. 11, s. 35.

²⁷⁶ KUBÁT, Bohumil, pozn. 1, s. 23 – 24.

83). V této tvorbě lze sledovat několik směrů. Často používal kombinaci knihy s ženským aktem, jak je tomu např. u ex libris u Františka Bureše (obr. č. 84). Symbol knihy lze najít u mnoha dalších umělcových ex libris, což není v tomto žánru výjimkou, ale ani samozřejmostí. Dalším typem, který občas vytvářel, bylo tzv. mluvící ex libris, které vyjadřuje jméno majitele nejen písemně, ale i ikonograficky.²⁷⁷ Příkladem můžou být Beranovy návrhy na ex libris s motivem Berana (obr. č. 127 až 130). Jiné ex libris vyjadřují charakter a zájmy objednavatele. Častým zpracováním je rovněž použití monogramu majitele ex libris, kdy dokázal kýženého výsledku dosáhnout pomocí dekorativně pojatých písmen, či dalšího prostředí, které písmena obklopovalo. Jedním takovým jednoduchým, ale povedeným ex libris je umělcova vlastní značka, kde kromě monogramu, jména a nápisu „ex libris“ jsou vyobrazeny umělecké potřeby (obr. č. 81). Právě díky své tvorbě ex libris byl Beran nejvíce známý, a proto se stala oblíbenou a vyhledávanou mezi sběrateli, zatímco jeho ostatní tvorba ustupovala do pozadí.²⁷⁸ Kromě toho, že byl jejich známým tvůrcem, byl i aktivní sběratelem a vytvořil vlastní sběratelskou kolekci, tudíž mu místo v komunitě ex libris náleželo nejen jako umělci, ale i jako zájemci a sběrateli.²⁷⁹ O jeho kontaktech s mezinárodní komunitou zabývající se ex libris vypovídá dopis od Australské společnosti ex libris (The Australian Ex Libris Society) určený Beranovi.²⁸⁰

6.4.2. Další užitá grafika v Beranově tvorbě

Beran rovněž vytvořil řadu novoročenek, ať už pro sebe, nebo na zakázku (obr. č. 59, 66, 67). Novoročenky se ve větší míře rozšířily v druhém desetiletí dvacátého století. K průkopníkům patřili zejména F. Kobliha, J. Hodek a J. Váchal.²⁸¹ V nejširším slova smyslu můžeme za novoročenky označit všechny vánoční a novoroční přání. Grafické novoročenky často reagují na společenskou situaci a tím konzervují svědectví o aktuálních skutečnostech. Patří mezi formy vizuální komunikace, které fixuje jak individuální preference, tak i společenskou skutečnost.²⁸² PF realizoval v různých grafických technikách, ale na základě dochovaných děl lze předpokládat, že nejvíce preferoval dřevoryt (obr. č. 59, 66, 67). V grafické novoročence sice nedosáhl takových

²⁷⁷ VENCL, Slavomil, pozn. 11, s. 14.

²⁷⁸ KUBÁT, Bohumil, pozn. 1, s. 24.

²⁷⁹ Beran Jaro. <https://magic-exlibris.webgarden.cz> [online]. [cit. 2019-06-23]. Dostupné z: <https://magic-exlibris.webgarden.cz/rubriky/dalsi-autori-a-i/beran-jaro>

²⁸⁰ SOkA Liberec, Beran Jaro (1876–1962), kart. 1, inv. č. 1, Dopis od The Australian ex libris society Jaro Beranovi.

²⁸¹ VENCL, Slavomil: *České grafické novoročenky: minulost a současnost*. Pelhřimov, Nová tiskárna 2012, s. 11.

²⁸² VENCL, Slavomil, pozn. 281, s. 7.

ocenění jako v ex libris, ale o jeho pevném místě v tomto oboru rovněž vypovídá fakt, že Slavomír Vencl jej uvedl mezi českými autory moderních novoročenek v publikaci *České grafické novoročenky*.²⁸³

Jaro Beran rovněž ilustroval několik knih, a to pomocí grafiky a kresby. Knižní grafika má z užití grafiky nejbližší k volnému grafickému listu, ale stejně jako plakát, ex libris a novoročenka musí respektovat textovou, obsahovou nebo pocitovou rovinu textu.²⁸⁴ V období dvacátých až čtyřicátých let ilustroval několik sbírek poezie. Beranovými dřevořezy jsou doplněny básnické sbírky *Jdu za svou písni*,²⁸⁵ *Květ na přilbici*²⁸⁶ a *Modlitba za vlast*.²⁸⁷ V knihách *Stromy nad řekou*²⁸⁸ a *Pod rodným nebem*²⁸⁹ lze nalézt Beranovy perokresby. Jeho díla byla rovněž otištěna několikrát v novinách, a to např. ve *Stráži severu*²⁹⁰, *Mladé stráži*²⁹¹ a v libereckém tiskařském časopise *Otazník*.²⁹² O jeho tvorbě plakátů vypovídají plakáty navržené pro liberecký karneval (obr. č. 63, 105 a 106) pořádaný sportovním klubem v únoru 1930. Zajímavostí je, že tyto plakáty, stejně tak jako pořádaná akce, byla určena pro českou menšinu.

²⁸³ VENCL, Slavomil, pozn. 281, s. 19.

²⁸⁴ HOURA, Miroslav, pozn. 271, s. 178.

²⁸⁵ BAUŠE, Ivan: *Jdu za svou písni*. V Hranicích na Moravě, Josef Hladký 1928.

²⁸⁶ BUREŠ, Miloslav: *Květ na přilbici*. Jičín, Okresní národní výbor 1945

²⁸⁷ TŘEBÍZSKÝ BENEŠ, Václav: *Modlitba za vlast*, Nymburk, soukromý tisk Hrádku 1943.

²⁸⁸ PODOBSKÝ, Jaroslav Václav. *Stromy nad řekou: třetí kniha lyriky*. Praha, Karel Smolík 1935.

²⁸⁹ PODOBSKÝ, Jaroslav: *Pod rodným nebem: básně 1933-1935: II. část sbírky veršů Z Českého ráje: čtvrtá knížka básní*, Bakov nad Jizerou, J. Podobský 1935.

²⁹⁰ Reprodukce Beranova linorytu, in: *Stráž Severu*, 7. 12. 1946.

²⁹¹ *Z historie Liberce*, in: *Mladá stráž*, roč. 1, 1947/48, č. 1, s. 2 – 6.

²⁹² BERAN, Jaro: *Co je to umělecká grafika?*, in: *Otazník – časopis spolupracovníků tiskařských a nakladatelských podniků cíl v Liberci*, roč. 2, 1947, č. 6 – 7.

Závěr

Jaro Beran byl člověkem mnoha nadání a zájmů. Kromě umělecké tvorby se především v mládí věnoval sportu – zařadil se mezi první české lyžařské přeborníky. Můžeme ho také označit za průkopníka aviatiky, protože byl schopen sestrojít si vlastní kluzák. Kapitola sledující Beranovo působení v rakousko-uherské armádě může být příspěvkem k dějinám každodennosti vojáků v 1. světové válce. Začátkem roku 1919 se vrátil opět do Liberce, kde spolu s Nastoupilem vytvářel výtvarný život české menšiny. Během 2. světové války, kvůli které musel s rodinou opustit Liberec, se aktivně zapojil do výtvarného života v Nymburku. Po 2. světové válce je pak zcela zásadní Beranova činnost v liberecké galerii. Svou intenzivní a soustavnou prací měl výrazný vliv na utváření muzejních sbírek a na etablování instituce. Rovněž působil ve VUS a ČSVU, kde se podílel na organizaci výstavní činnosti. Beran byl tak jednou z osobností, která se zasadila o obnovu českého výtvarného života v Liberci po roce 1945.

V poslední kapitole si pak autorka kladla za cíl umělecko-historické zhodnocení malířova díla. Beran po celé své tvůrčí období zůstal věrný realistické tvorbě, kterou zvláště ve dvacátých a třicátých letech doprovázely secesní prvky. Přesto, že se po roce 1948 oficiálně přihlásil k socialistickému realismu, jeho práce kontinuálně navazovala na jeho předválečnou tvorbu klasického realismu. Témata prací rovněž zůstala podobná. K moderním avantgardním směrům si rovněž Beran cestu nenašel, přesto, že pro ně měl pochopení.

Beranův význam v dějinách umění lze vidět především v jeho tvorbě *ex libris*, která měla a dodnes mají ohlas u českých, ale i zahraničních sběratelů. Umělcova další tvorba měla na rozdíl od *ex libris* spíše regionální dosah. Beranovo dílo je rovněž důležité pro dějiny Liberce, kdy zobrazil nejednu uličku a zákoutí, a tím poskytl obraz města dalším generacím. Úspěšně se tak zařadil mezi zdejší krajináře, kterými byli např. Josef Nastoupil a Karel Vík. Do budoucna je pro další zpracování důležité zpřístupnění rodinné pozůstalosti.

Seznam pramenů a literatury

Prameny

Archivní prameny

SOkA Liberec, Beran Jaro (1876-1962), kart. 1, 2, 3, 4, 9, 12, 13, 16.

Soukromý archiv Alexandra Berana.

Prameny nevydané

MALÁ, Vladimíra: *Beran Jaro, Akademický malíř, 1876–1962. Inventář*, Liberec, SOkA Liberec 1964.

SOA Litoměřice, matrika zemřelých, 1919–1927, Liberec, inv. č. 9929, sig L84/196.

SOA Litoměřice, Matrika narozených, 1883–1898, Farní úřad Liberec - Růžodol I., sig. L84/144, inv. č. 4355.

SOA Litoměřice, Matrika narozených, 1883–1898, Růžodol I, sig L 84/144, inv. č. 4355.

SOA Litoměřice, Matrika narozených, 1903–1906, Farní úřad Liberec, sig. L84/191, inv. č. 9915.

SOA Litoměřice, Matrika zemřelých, 1902–1908, Farní úřad Liberec, sig. L84/180, inv. č. 9923.

Kresby a grafiky Jaro Berana

Muzeum Českého ráje v Turnově.

Oblastní galerie v Liberci.

Severočeské muzeum v Liberci.

Soukromý majetek Anny Kučerové.

Vlastivědné muzeum a galerie v České Lípě.

Periodika

Mladá stráž, roč. 1, 1947/48.

Otazník – časopis spolupracovníků tiskařských a nakladatelských podniků cíl v Liberci, roč. 2, 1947.

Ročenka jizersko-ještědského horského spolku, Liberec, Jizersko-ještědský horský spolek, roč. 10, 2012.

Stráž Severu: list Národní fronty v českém pohraničí, roč. 1–8, 1945–1952.

Večerní české slovo, roč. 23, 1942

Vpřed, roč. 4, 1963.

Zpravodaj České Besedy krajského sdružení rodáků a přátel Liberecka, roč. 7, č. 5, 1972.

Orální historie

Rozhovor Anny Kučerové s Alexandrem Beranem ze dne 17. 5. 2018.

Rozhovor Anny Kučerové s Kateřinou Tomanovou ze dne 17. 5. 2018.

Literatura

BAUŠE, Ivan: *Jdu za svou písni*. V Hranicích na Moravě, Josef Hladký 1928.

BENDOVIÁ, Eva: *Klemm & Thiemann: moderní dřevorez v Praze = moderner Holzschnitt in Prag: 1905-1908*, překlad Anna Ohlidalová a Vladimír Čadský. Praha, Národní galerie 2016, ISBN 978-80-7025-630-2.

BERAN, Alex – ČERVINKA, Jan: *Cesty jizerského poustevníka: Alex Beran*, Liberec, Oblastní galerie v Liberci 2008, ISBN 978-80-85050-70-7.

BÍLKOVÁ, Libuše - KARPAŠ, Roman: *Kniha o Liberci*, 2.vyd. Liberec, Dialog 2004, ISBN 80-86761-13-4.

BRANDES, Detlef: *Germanizovat a vysídlit: Nacistická národnostní politika v českých zemích*, Praha, Prostor 2015, ISBN 978-80-7260-310-7.

BUREŠ, Miloslav: *Květ na přilbici*, Jičín, Okresní národní výbor 1945.

GEBHART, Jan – KUKLÍK, Jan: *Dramatické i všední dny protektorátu*, Praha, Themis 1996, ISBN 80-85821-35-4.

HABÁNOVÁ, Anna: *Erwin Müller*, Řevnice, Arbor vitae 2014, ISBN 978-80-7467-069-5.

HOURA, Miroslav: *Jak se dívat na grafiku*, Praha, Státní pedagogické nakladatelství 1971.

CHOCHOLOUŠKOVÁ, Hana: *Česká Beseda: krajanské sdružení rodáků a přátel Liberecka: 150 let činnosti pro český národ a Liberec*, Liberec, Roman Karpaš RK pro Českou Besedu 2013, ISBN 978-80-87100-22-6.

KARPAŠ, Roman: *Z historie výtvarných organizací na Liberecku: Seznam členů Liberecké unie umělců; Výtvarní umělci působící na Liberecku po roce 1945*, Liberec, Liberecká unie výtvarných umělců 1944.

KUBÁT, Bohumil: *Malíř a grafik Jaro Beran: K umělcovým nedožitym 88. narozeninám*, Liberec, Česká beseda 1980.

KUBÁT, Bohumil: *Malíř a grafik Josef Nastoupil*, Liberec, Česká Beseda 1973.

KVAČEK, Robert, *První světová válka a česká otázka*, Praha/Kroměříž, Triton 2013, ISBN 978-80-7387-635-7.

LAHODA, Vojtěch (et al): *Dějiny českého výtvarného umění IV. (1890/1939)*, Praha, Academia 1998.

LAŠTOVKOVÁ, Věra – VÝTISKOVÁ, Eva: *Ohlédnutí: výstava k 50. výročí právní samostatnosti Oblastní galerie v Liberci*, Liberec, Oblastní galerie 2004.

MELANOVÁ, Miroslava (ed.): *Liberec*, Liberec, Nakladatelství lidové noviny 2018, ISBN 978-80-7422-484-3.

PODOBSKÝ, Jaroslav Václav: *Stromy nad řekou: třetí kniha lyriky*, Praha, Karel Smolík 1935.

PODOBSKÝ, Jaroslav: *Pod rodným nebem: básně 1933-1935: II. část sbírky veršů Z Českého ráje: čtvrtá knížka básní*, Bakov nad Jizerou, J. Podobský 1935.

POMMERANZ-LIEDTKE, Gerhard: *Der graphische Zyklus von Max Klinger bis zur Gegenwart: ein Beitrag zur Entwicklung der deutschen Graphik von 1880 bis 1955*. Berlin, Deutsche Akademie der Künste 1956.

ROUSOVÁ, Hana (ed.): *Vademecum: moderní umění v Čechách a na Moravě (1890–1938)*, Praha, Gallery 2002, ISBN 80-86010-62-7.

ŠTOVIČEK, Jan: *Počátky české turistiky na Liberecku*, Liberec, Česká beseda v Liberci 1990.

TECHNIK, Svatopluk: *Výstava Budujeme osvobozené kraje v Liberci roku 1946*, Liberec, Česká beseda 2001.

TŘEBÍZSKÝ BENEŠ, Václav: *Modlitba za vlast*, Nymburk, soukromý tisk Hrádku 1943.

VENCL, Slavomil: *České exlibris: historie a současnost*, Praha, Hollar 2000, ISBN 80-902405-3-4.

VENCL, Slavomil: *České grafické novoročenky: minulost a současnost*, Pelhřimov, Nová tiskárna 2012, ISBN 978-80-7415-069-2.

VINTER, Vlastimil: *Náš Liberec: Obrazy, kresby, grafika: Jaro beran a Alex Beran*, Liberec, Severočeské muzeum v Liberci 1958.

VÝTISKOVÁ, Eva: *Jaro Beran 1892-1962: Kresby: Katalog výstavy, Liberec 2. července – 30. srpna 1992*, Liberec, Oblastní galerie v Liberci 1992, 15. s.

Absolventské práce

HABÁNOVÁ, Anna: *Liberec jako centrum německo-českého výtvarného umění v první polovině 20. století*. Brno, Masarykova univerzita v Brně, 2012. Disertační práce.

HÁJEK, Vojtěch: *Historie sportovního letectví v Libereckém kraji 1945-1992*, Liberec, Technická univerzita v Liberci 2015. Diplomová práce.

JIRUTKA, Tomáš: *Historie liberecké Oblastní galerie do roku 1989*, Liberec, Technická univerzita v Liberci 2018. Diplomová práce.

KAŠPAROVÁ, Anna: *Proměny života českých menšin v německy osídlených městech – z monarchie do samostatného Československa*. Liberec, Technická univerzita v Liberci 2012. Diplomová práce.

VESELÁ, Adriana: *Český výtvarný život v meziválečném Liberci*. Liberec, Technická univerzita v Liberci 2018. Bakalářská práce.

Internetové zdroje

Archív: Významná výročí: Před 50 lety zemřel malíř, pedagog a publicista Zdeněk Louda. <https://www.obzorykutnohorska.cz/>[online]. 2013 [cit. 2019-07-14]. Dostupné z: <https://www.obzorykutnohorska.cz/archiv&rok=2013&idc=588>.

Beran Jaro. <https://magic-exlibris.webgarden.cz> [online]. [cit. 2019-06-23]. Dostupné z: <https://magic-exlibris.webgarden.cz/rubriky/dalsi-autori-a-i/beran-jaro>.

Mrázek Alexandr. <https://www.starozitnosti.cz> [online]. [cit. 2019-07-14]. Dostupné z: <https://www.starozitnosti.cz/mrazek-alexandr.html>.

Povinná školní docházka. In: *Wikipedia: the free encyclopedia* [online]. San Francisco (CA): Wikimedia Foundation, 2001- [cit. 2018-04-11]. Dostupné z: https://cs.wikipedia.org/wiki/Povinn%C3%A1_%C5%A1koln%C3%AD_doch%C3%A1zka.

Elektronická korespondence

Elektronická korespondence Anny Kučerové s Mgr. Zorou Machkovou (vedoucí oddělení fondů státní správy z let 1945–1992, NA) ze dne 1. – 3. 7. 2019.

Obsah příloh

Příloha A - Seznam prací Jaro Berana uložených v paměťových institucích Libereckého kraje	i
Grafika.....	i
Litografie	i
Suchá jehla.....	ii
Lept.....	iii
Mezzotinta	ix
Dřevoryt/ dřevořez.....	x
Linoryt	xx
Ex libris	xxi
Kresby	xxiv
Návrhy ex libris	xxxiv
Příloha B - Fotografie	xxxv
Příloha C - Dokumenty k výstavám a k umělecké činnosti Jaro Berana	xl

Přílohy:

Příloha A - Seznam prací Jaro Berana uložených v paměťových institucích Libereckého kraje

Grafika

Litografie



1. [Tři králové - vánoční motiv], (20. - 30. léta), litografie, papír, 100 × 80 mm, SOkA Liberec, kart. 4, inv. č. 10



2. Vybalování obrazů, (40. léta), litografie, papír, 80 × 114 mm, OGL, G 921/b



3. Z Jizerky k Ještědu, 1946, litografie, papír, 265 × 338 mm, OGL, G 745

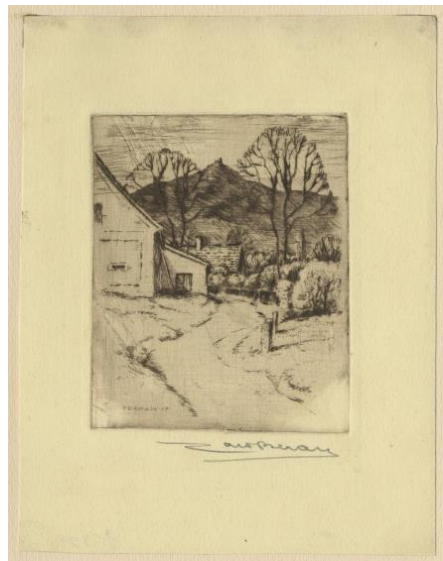


4. Pohled z Pláni pod J. k Ralsku, 1946, litografie, papír, 159 × 270 mm, OGL, G 744

Suchá jehla



5. [Frohliche festtage wünschen H. v. E. Worf], (20. léta), papír, suchá jehla, papír, 91 × 76 mm, SOkA Liberec, kart. 4, inv. č. 10



6. Ještěd, 1927, suchá jehla (měď), papír, 119 × 93 mm, OGL, G 10096



7. [Allen gewalten zum trotz sich erhalten auch 1927 Heinrich Graf], (1927), suchá jehla, 100 × 75 mm, SOkA Liberec, kart. 4, inv. č. 10



8. Krajina s lávkou, (20. - 30. léta), suchá jehla, papír, 67 mm × 97 mm, OGL, G 921/ch

Lept



9. Trh v Parajelu – Sedmíhradsko, 1919, lept, papír, 244 × 235 mm, OGL, G 5227



10. Starý Liberec, 1919, lept, papír, 244 × 140 mm, OGL, G 1120 (OGL, G 10268)



11. Chrástavská ulice – Liberec, 1919, lept, papír, 105 × 126 mm, OGL, G 10348



12. Větrná ulice, (20. léta 20. století), lept, 120 × 90 mm, Severočeské muzeum v Liberci, Gr 2001



13. Starý Liberec /Papírová ulice/, začátek 20. let 20. století, lept, papír, 128 × 140 mm, OGL, G 1006



14. Ještěd, počátek 20. let 20. století, lept čárový se zrnem (lept s akvatintou), papír, 224 × 225 mm, OGL, G 5228



15. Záběr ze St. Liberce - Na Pernštejně, 1920, lept, papír, 164 × 110 mm, OGL, G 391



16. Zimní krajina, lept s akvatintou, 1. polovina 20. let 20. století., papír, 303 x 225 mm, VMG, V-5926



17. Ještěd, 1921, lept, papír, 249 × 270 mm, OGL, 5225



18. Sokolská ulice v Liberci, 1922, lept, papír, OGL, G 5226 (OGL, G 392)



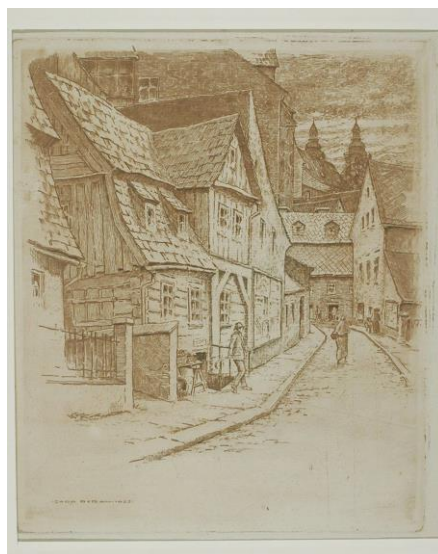
19. Rokující Židé na ulici, 1922, lept, papír, 135 × 131 mm, OGL, G 393/a



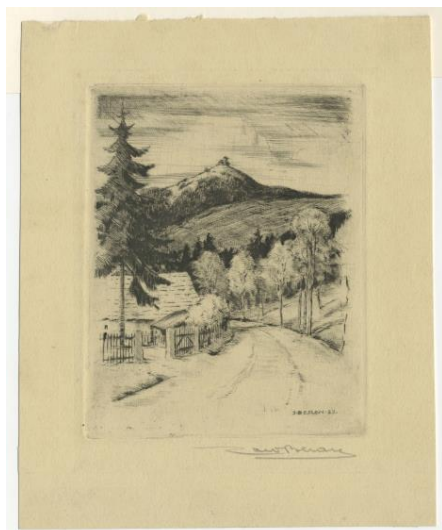
20. Vartenberg, 1922, lept, papír, 143 × 133 mm, OGL, G 10055



21. Krajina s mostem, 1922, lept, papír,
136 × 150 mm, OGL, G 393/b



22. [Starý Liberec - okolí Frýdlantské ulice],
1922, lept, papír, 228 × 195 mm, Severočeské
muzeum v Liberci, Gr 248



23. Ještěd, 1929, lept, papír, 164 × 128 mm,
OGL, G 10095



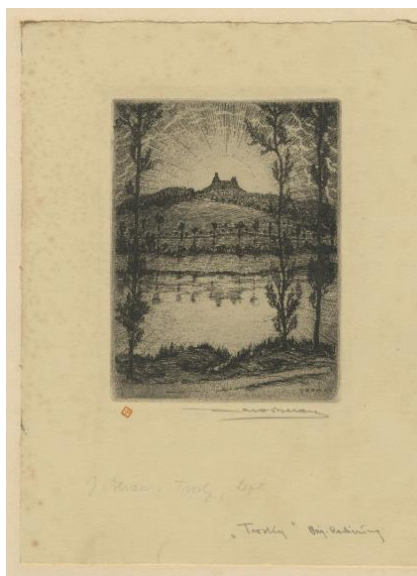
24. Polní ulice proti Chrastavské ulici – Liberec,
1924, lept, papír, 244 × 169 mm, OGL, G 10347
(OGL, G 10161)



25. Liebiegova výšina, 1929, lept, papír, 129 × 163 mm, OGL, G 10094



26. Ještěd, 1929, lept s akvatintou, papír, 245 × 238 mm, VMG, V-5927



27. Trosky, (kolem 1929), lept, papír, 168 × 128 mm, OGL, G 10093



28. Ještěd, (20. - 30. léta 20. století), lept, papír, 86 × 67 mm, OGL, G 921/h



29. [Muž při práci na tkalcovském stavu],
(20. - 30. léta), lept, papír, 80 × s. 80 mm,
SOKA Liberec, kart. 4, inv. č. 10



30. Černé jezero (Černá jezírka v Jizerských
horách), 30. léta 20. století, lept, papír, 97 ×
120 mm, OGL, G 1005

Mezzotinta

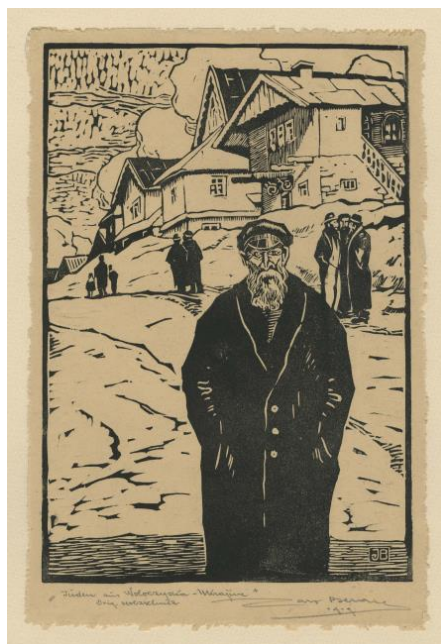


31. Řeka v zimě, kolem 1930, mezzotinta, papír,
117 × 218 mm, OGL, G 10190



32. Nymburk, 1942, mezzotinta, papír, 71 × 91
mm, OGL, G 921/g

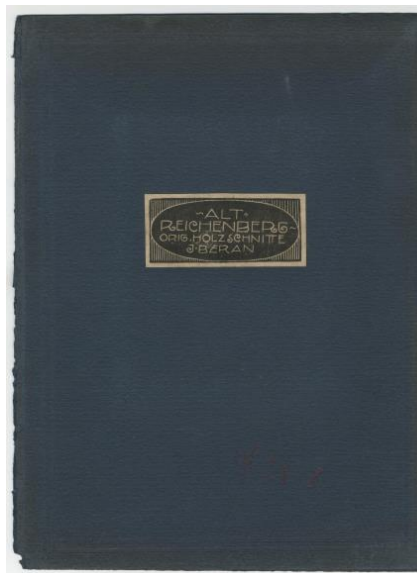
Dřevoryt/ dřevořez



33. Židé z Ukrajiny, 1919, dřevoryt (xylografie), papír, 249 × 173 mm, OGL, G 10162 (OGL, G 399)



34. [Alt Reichenberg orig, holzschnitte von Jaro Beran], 1919, dřevoryt, papír, 40 mm × 65 mm, SOKA Liberec, kart. 1, inv. č. 1



35. desky, 1919, dřevoryt (xylografie), papír, 31 × 73 mm, OGL, G 9878



36. Větrná ulička z cyklu osmi dřevorytů s názvem "Starý Liberec", 1919, dřevoryt (xylografie), papír, 146 × 115 mm, OGL, G 746/a (OGL, G 9878, Severočeské muzeum v Liberci, Gr 1965)



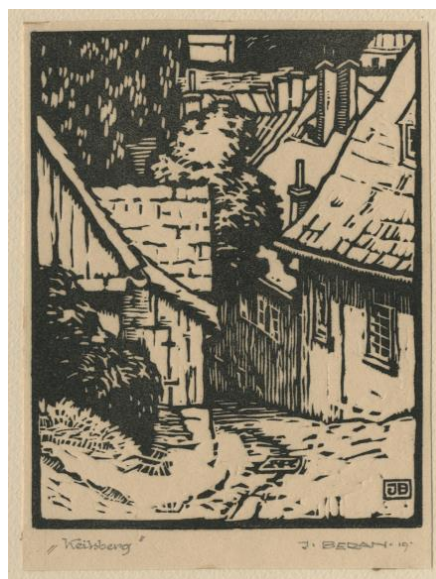
37. "Na bídě" z cyklu "Starý Liberec", 1919, dřevoryt (xylografie), papír, 145 × 115 mm, OGL, G 746/g (OGL, G 9884, G 957)



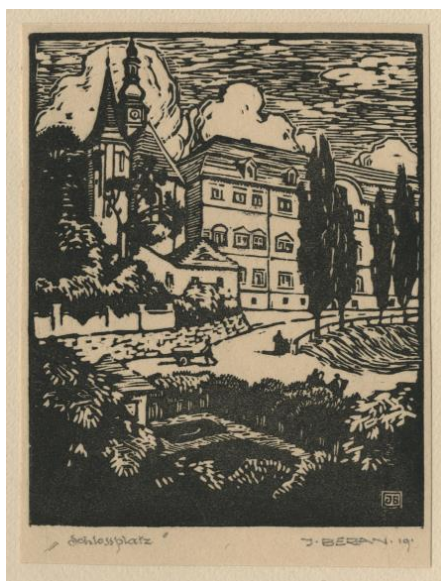
38. /Vrabčí ulice/ Bednářská ulice z cyklu "Starý Liberec", 1919, dřevoryt (xylografie), papír, 115 × 144 mm, OGL, G 746/h (OGL, G 9885)



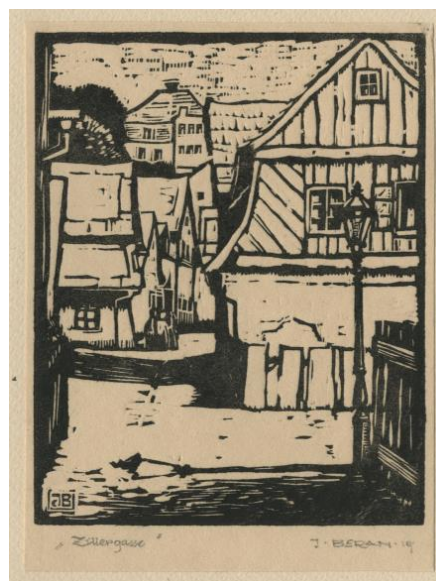
39. Bednářská ulice z cyklu "Starý Liberec", 1919, dřevoryt (xylografie), papír, 144 × 114 mm, OGL, G 9880 (OGL, G 746/f, Severočeské muzeum v Liberci, Gr 245)



40. Keilův vrch z cyklu "Starý Liberec", 1919, dřevoryt (xylografie), papír, 145 × 113 mm, OGL, G 9883 (OGL, G 746/d)



41. Zámecké náměstí z cyklu "Starý Liberec", 1919, dřevoryt (xylografie), papír, 148 × 114 mm, OGL, G 9881 (OGL, G 746/c)



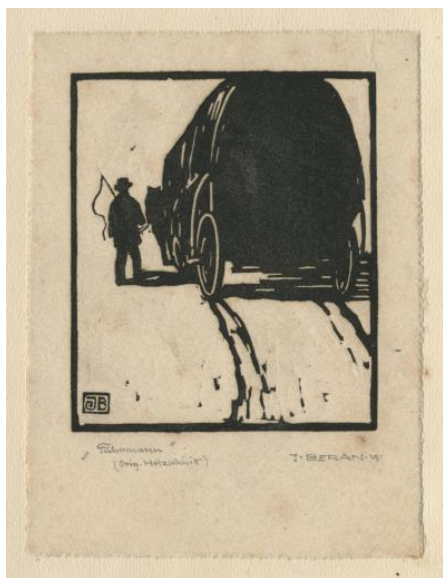
42. Zillerova ulice z cyklu "Starý Liberec", 1919, dřevoryt (xylografie), papír, 142 × 114 mm, OGL, G 9879



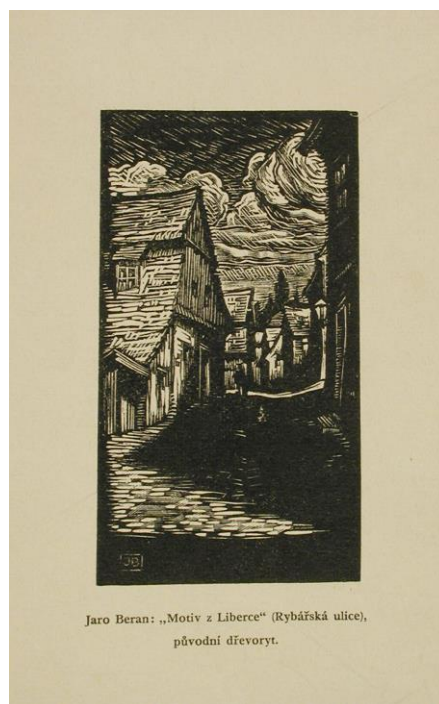
43. Motiv z Kateřinek u Liberce, 1919, dřevoryt (xylografie), papír, 182 × 167 mm, OGL, G 404



44. Pouštění draka, 1919, dřevoryt (xylografie), papír, 158 × 142 mm, OGL, G 396



45. Povozník, 1919, dřevoryt (xylografie), papír, 107 × 90 mm, OGL, G 402



46. Rybářská ulice, (20. léta 20. století), dřevoryt, 53 × 95 mm, Severočeské muzeum v Liberci, Gr 1967



47. Don Quichote, dřevoryt (xylografie), (20. léta 20. století), papír, 135 × 118 mm, OGL, G



48. Medvědi, dřevoryt (xylografie), (kolem 1920), papír, 121 × 135 mm, OGL, G 403



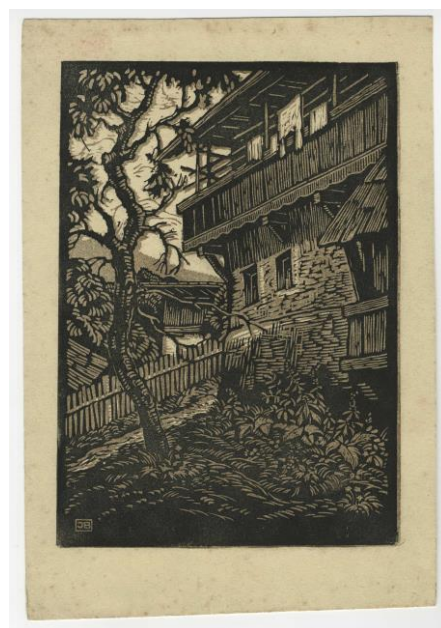
49. Malé jezírko /Tůň v lese/, (kolem 1920), dřevoryt (xylografie), papír, 124 × 96 mm, OGL, G 401



50. Portrét staré ženy v čepci, (kolem 1920), dřevoryt (xylografie), papír, 169 × 122 mm, OGL, G 397



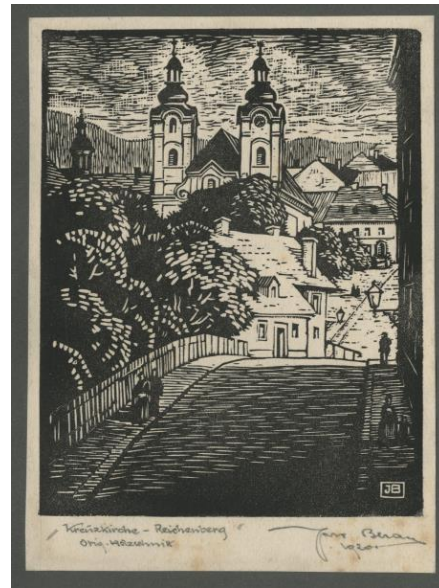
51. Pohled na věže, (kolem 1920), dřevoryt (xylografie) barevný, papír, 110 × 87 mm, OGL, G 394



52. Dům s pavlačí v zahradě, 1922, dřevoryt (xylografie), papír, 246 × 171 mm, OGL, G 398 (OGL, G 10267)



53. Oráči, (kolem 1920), dřevoryt (xylografie), papír, 156 × 109 mm, OGL, G 400



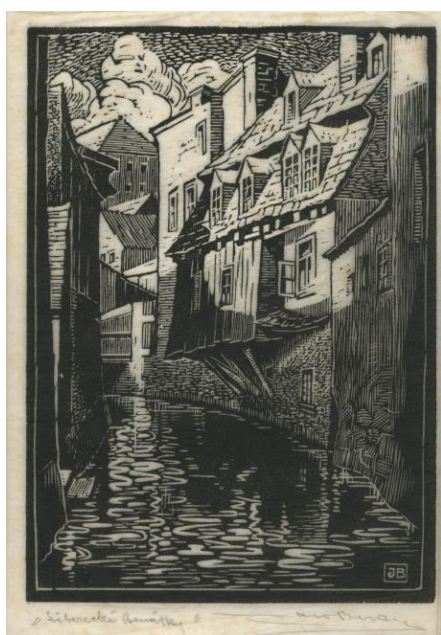
54. Pohled na Křižovnický kostel v Liberci, 1920, dřevoryt (xylografie), papír, 142 × 111 mm, OGL, G 395



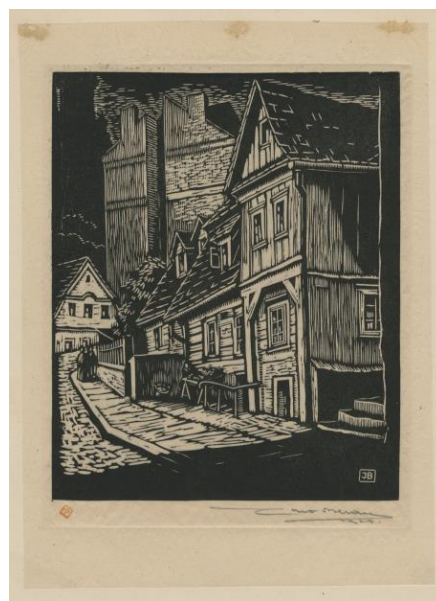
55. [27. XII. 1921. ein jung – Frisch vom langer angekommen Bei Mary - Jaro Beran], 1921, dřevoryt, papír, 77 × 55 mm, SOkA Liberec, kart. 4, inv. č. 10



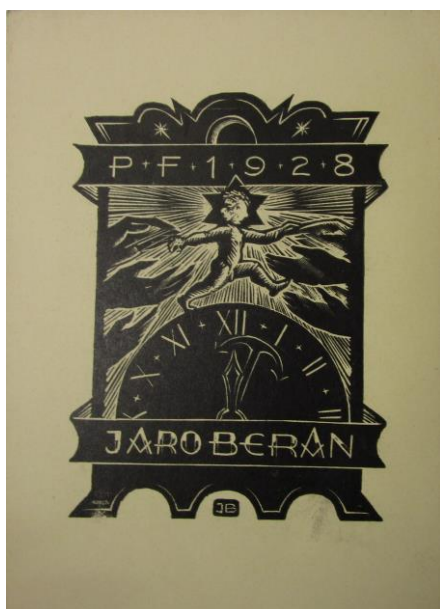
56. Slunce za mraky, 1923, dřevoryt (xylografie), papír, 222 × 162 mm, OGL, G 10266



57. Liberecké Benátky, 20. léta 20. století, dřevoryt (xylografie), papír, 208 × 148 mm, OGL, G 570



58. Sokolská ul. – Liberec, 1924, dřevoryt (xylografie), papír, 199 × 162 mm, OGL, G 569



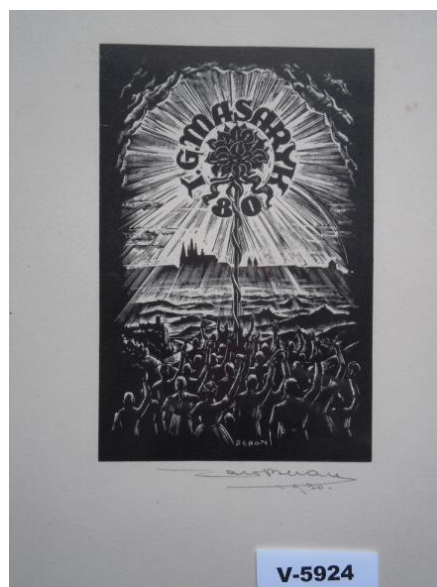
59. [PF 1928 od Jaro Berana], 1927, dřevoryt, papír, 93 × 70 mm, SOkA Liberec, kart. 4, inv. č. 10



60. Lyžař, 1928, dřevorez, papír, 224 × 267 mm, OGL, G 5216



61. [Jdu za svou písni], 1928, papír, dřevoryt, 118 x 132 mm, Muzeum Českého ráje v Turnově, U 2379



62. Pozdrav k 80. narozeninám T.G.M., 1930, dřevoryt, papír, 275 x 205 mm, VMG, V-5924 (SOKA Liberec, kart. 4, inv. č. 10)



63. [Leták Sportovního klubu Liberec – Na Karneval], 1930, dřevoryt, papír, 135 x 97 mm, SOKA Liberec, kart. 19, inv. č. 10



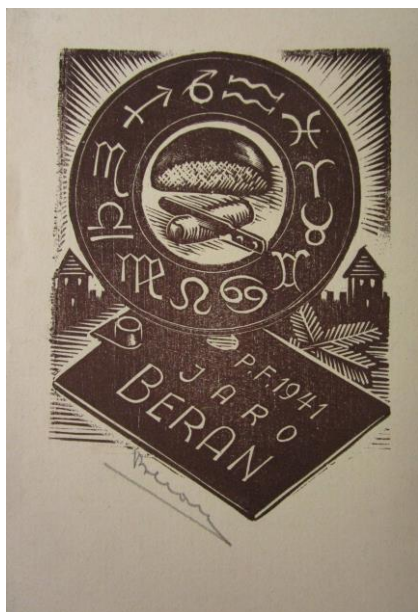
64. Trosky, 1933, dřevoryt, papír, 150 x 118 mm, VMG, V-5418



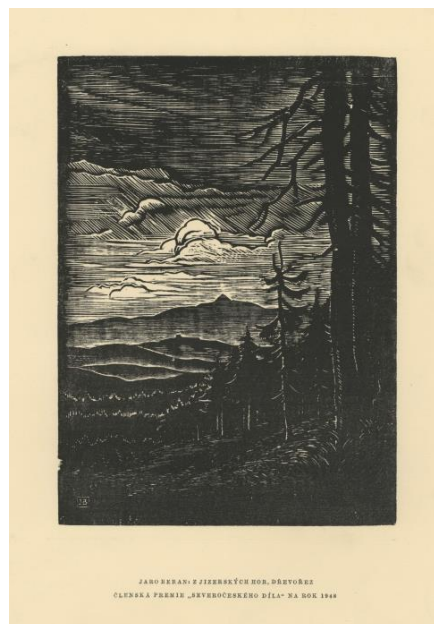
65. [1. máj 1935], 1935, barevný dřevoryt, papír, 78 × 137 mm, SOKA Liberec, kart. 4, inv. č. 10



66. [P. F. 1941 Jan a Elča Brzorádovi], 1940, dřevoryt, papír, 67 × 88 mm, SOKA Liberec, kart. 2, inv. č. 4



67. [P. F. Jaro Beran 1941], dřevoryt, 67 × 88 mm, SOKA Liberec, kart. 4, inv. č. 10



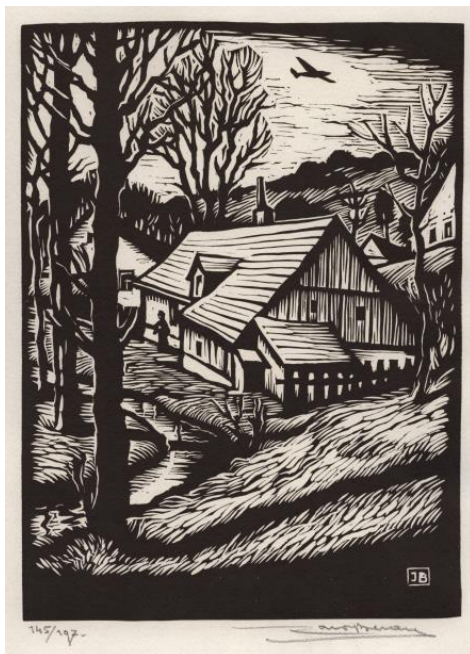
68. Z Jizerských hor, 1947, dřvořez, papír, 258 × 186 mm, OGL, G 763



69. Králík; 1. pololetí 20. století, dřevoryt (xylografie), papír, 150 × 117 mm, OGL, G 1962



70. Narcisy; 1. polovina 20. století, dřevoryt (xylografie) barevný, papír, 170 × 122 mm, OGL, G 1963



71. Bez názvu, 1961, dřevoryt (xylografie), papír, 315 × 230 mm, OGL, Gr 12982

Linoryt

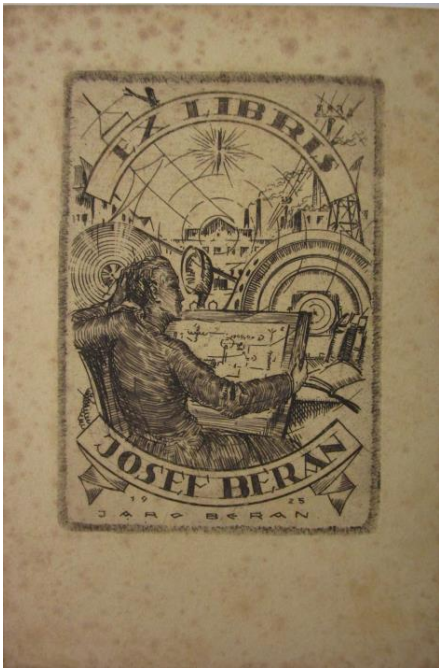


72. Rybářská ulice v Liberci, 1923, linoryt
kolorovaný, papír, 393 × 334 mm, OGL, G 7821



73. Ještěd s lanovou dráhou, 1936, linoryt, papír,
380 × 390 mm, Severočeské muzeum v Liberci, Gr
2075

Ex libris



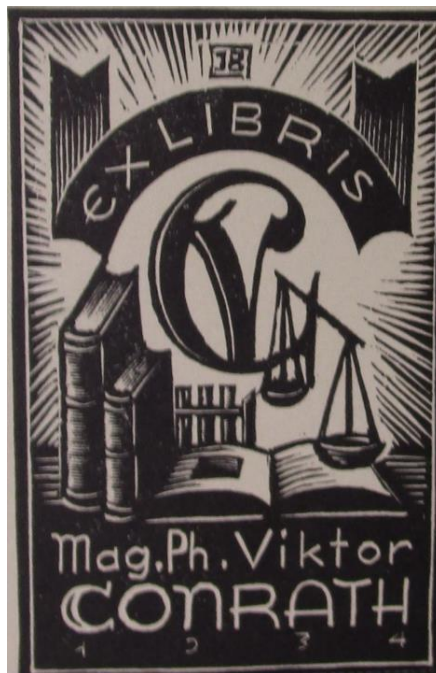
74. [Ex libris - Josef Beran], 1925, suchá jehla, papír, 90 × 63 mm, SOkA Liberec, kart. 4, inv. č. 10



75. [Ex libris - JuDr. J. Možuta], 1927, dřevoryt, papír, 85 × 55 mm, SOkA Liberec, kart. 4, inv. č. 10



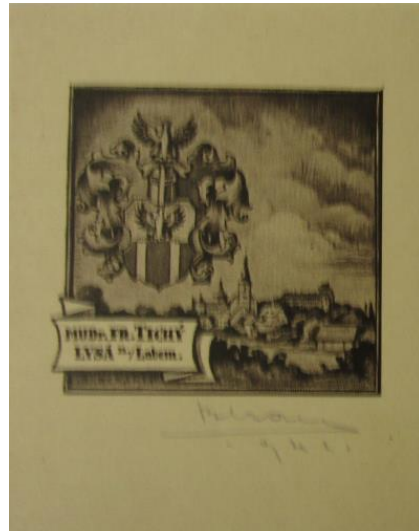
76. [Ex libris - Frant. Beran], 1928, suchá jehla, papír, 84 × 34 mm, SOkA Liberec, kart. 4, inv. č. 10



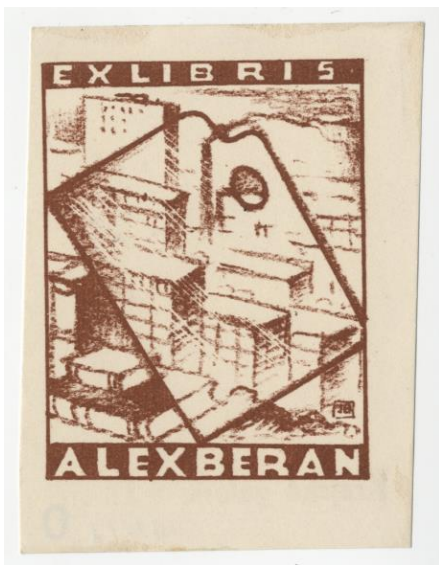
77. [Ex libris – Mag. Ph. Viktor Conrath], 1934, dřevoryt, papír, 70 × 47 mm, SOkA Liberec, kart. 4, inv. č. 10



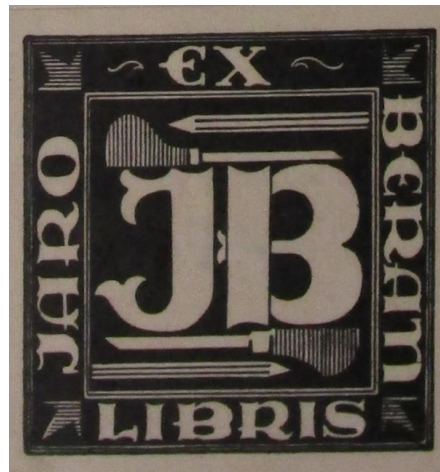
78. [Ex libris - Ing. Hugo Haniš], 1940, dřevoryt, papír, 100 mm × 66 mm, SOkA Liberec, kart. 4, inv. č. 10



79. [Ex libris - Mudr. Fr. Tichý], 1941, lept, papír, 41 × 42 mm, SOkA Liberec, kart. 4, inv. č. 10



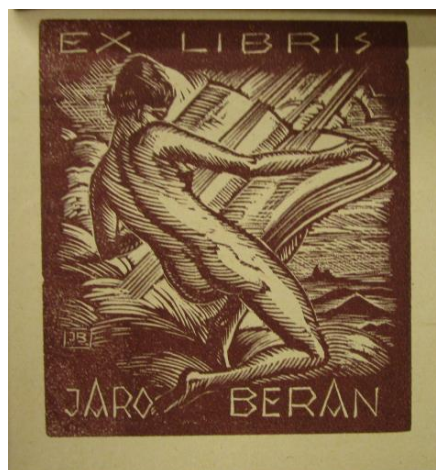
80. Ex libris Alexe Berana, litografie, papír, 65 × 50 mm, OGL, G 921/a



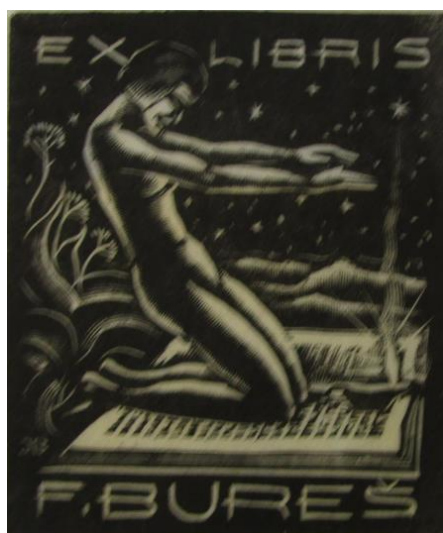
81. [Ex libris - Jaro Beran, motiv s uměleckými potřebami], dřevoryt, papír, 47 × 45 mm, SOkA Liberec, kart. 4, inv. č. 10



82. Ex libris Fr. Kavana, dřevoryt (xylografie), papír, 39 × 69 mm, OGL, G 921/c



83. [Ex libris - Jaro Beran, figurální motiv], dřevoryt, papír, 60 × 50 mm, SOkA Liberec, kart. 4. inv. č. 10



84. [Ex libris - F. Bureš], dřevoryt, papír, 56 × 47 mm, SOkA Liberec, kart. 4, inv. č. 10

Kresby



85. [Autoportrét z města Tarpa- Jaro Beran při hlídání ruských zajatců], 1915, kolorovaná kresba, papír, 140 × 90 mm, SOKA Liberec, kart. 2, inv. č. 5



86. [Motiv z 1. světová války - Fröhliche Ostern wünscht], 1916, kresba perem, inkoust, papír, 140 × 93 mm, SOKA Liberec, kart. 4, inv. č. 10



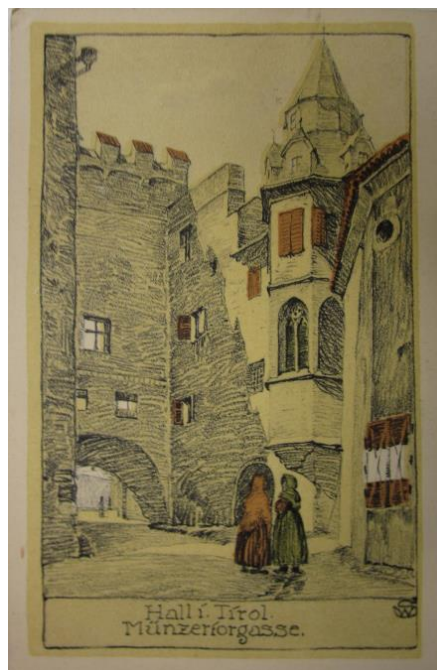
87. [Novoroční přání - Štastnější nový rok 1917], 1916, kolorovaná kresba, papír, 50 × 90 mm, SOKA Liberec, kart. 1, inv. č. 1



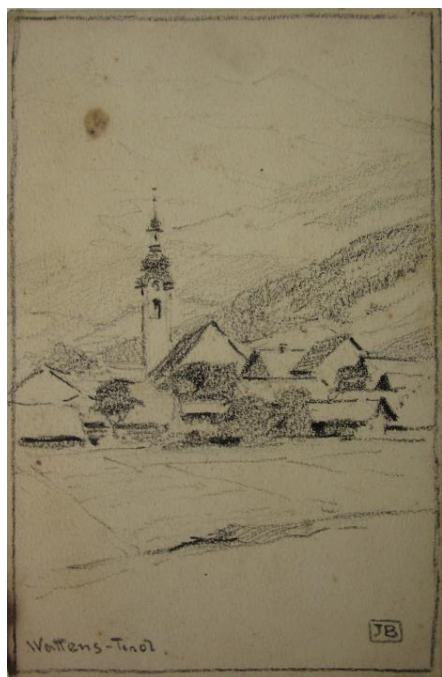
88. [vyobrazení z Volders], 1916, kolorovaná kresba tužkou, papír, 140 × 90 mm, SOKA Liberec, kart. 2, inv. č. 5



89. [Motiv z 1. světové války – voják s puškou], (1915 – 1918), kresba perem, inkoust, papír, 140 × 90 mm, SOkA Liberec, kart. 4, inv. č. 10



90. [Hallí Tírol Münzeriorgasse], kolorovaná kresba tužkou, papír, (1915 – 1918), 140 × 90 mm, SOkA Liberec, kart. 2, inv. č. 5



91. [Wattens – Tirol], (1915 – 1918), kresba uhlem, papír, 140 × 90 mm, SOkA Liberec, kart. 4, inv. č. 10



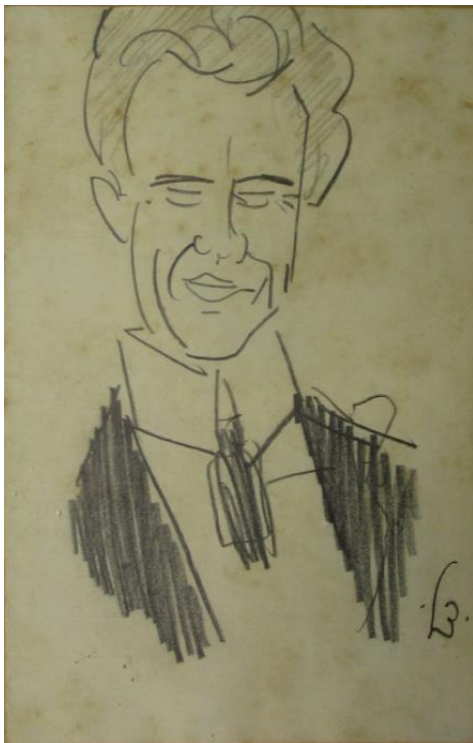
92. [Motiv z 1. světové války - vyobrazení vesnice], (1915 – 1918), kolorovaná kresba perem, inkoust, 90 × 140 mm, SOkA Liberec, kart. 4, inv. č. 10



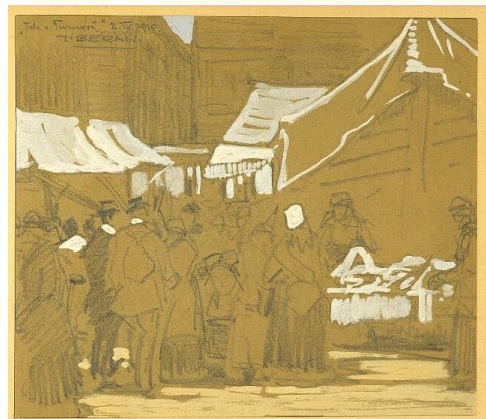
93. O trhu v Turnově, 1919, kresba uhlím, papír, 195 × 225 mm, Muzeum Českého ráje v Turnově, U 603



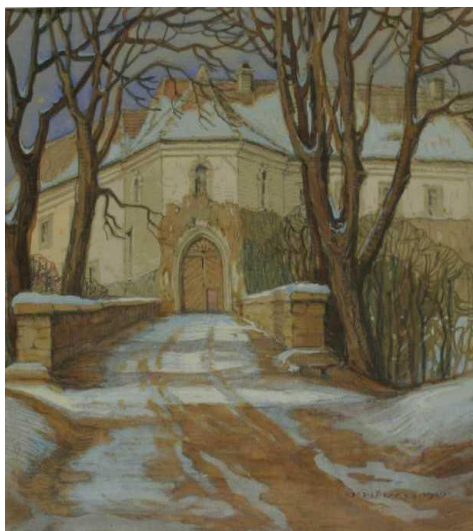
94. Panna Marie u Dlaskova statku, 1919, kolorovaná kresba, papír, 197 × 140 mm, Muzeum Českého ráje v Turnově, U 604



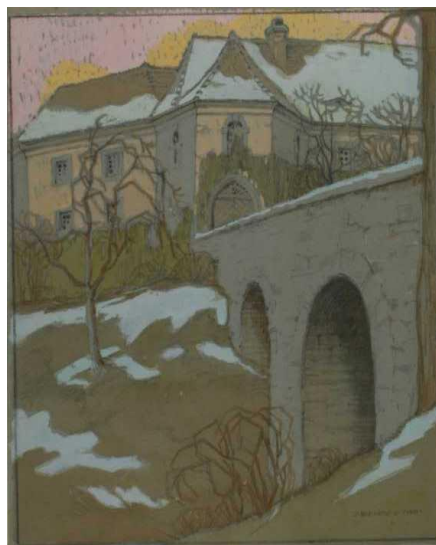
95. [Portrét], (20. léta), kresba tužkou, papír, 150 × 95 mm, SOkA Liberec, kart. 4, inv. č. 10



96. Trh v Turnově, 1920, kolorovaná kresba, 193 × 220 mm, Muzeum Českého ráje v Turnově, U 602



97. Zámek Vartemberk, 1920, tužka, kvaš, papír
tónovaný, 251 × 227 mm, OGL, K 1962



98. Zámek Vartemberk, 1920, tužka, akvarel,
kvaš, papír šedý, 287 × 233 mm, OGL, K 1964



99. Krajina s potokem, 1922, křída barevná,
papír šedý, 305 × 310 mm, OGL, K 1969



100. Slatiny Jizery, 1923, uhel, křída, papír
šedý, 395 × 298 mm, OGL, K 1952



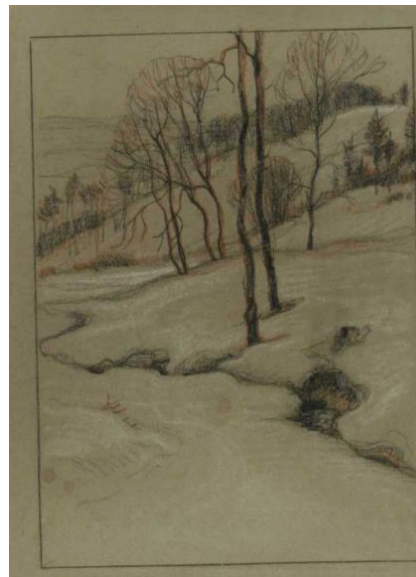
101. Z Příhraz, 30. léta 20. století, akvarel, papír,
149 × 210 mm, OGL, K 1965



102. Stráň v horách, 30. léta 20. století,
křída barevná, papír šedý, 335 × 260 mm,
OGL, K 1958



103. Horská stráň, 30. léta 20. století, křída
barevná, papír šedý, 355 × 260 mm, OGL, K 1959



104. Krajina s potokem, 30. léta 20.
století, křída barevná, papír tónovaný, 392
× 298 mm, OGL, K 1961



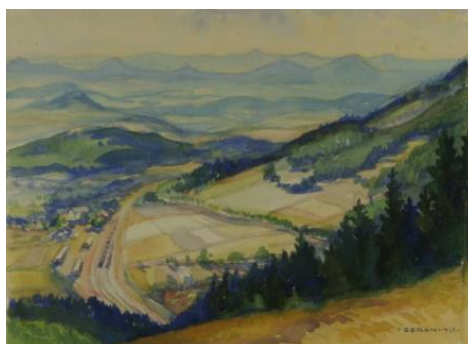
105. [Leták na karneval 8. února 1930], 1930, kresba perem, barevný inkoust, 115 × 155 mm, SOKA Liberec, kart. 1, inv. č. 1



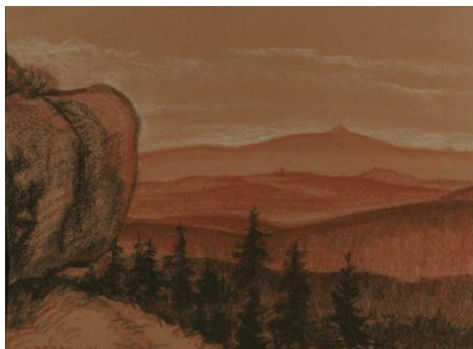
106. [Leták na karneval 8. února 1930 - Sport. klub Liberec], 1930 kresba perem, barevný inkoust, papír, 150 × 140 mm, SOKA Liberec, kart. 1, inv. č. 1



107. Pražský motiv, 1933, tužka, akvarel, uhel, papír hnědě tónovaný, 405 × 300 mm, OGL, K 1955



108. Křížany, 1935, akvarel, papír, 220 × 299 mm, OGL, K 1968



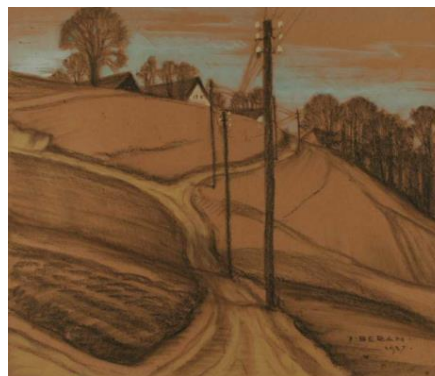
109. Pohled na Ještěd, 1936, rudka, křída barevná, papír hnědě tónovaný, 230 × 330 mm, OGL, K 1963



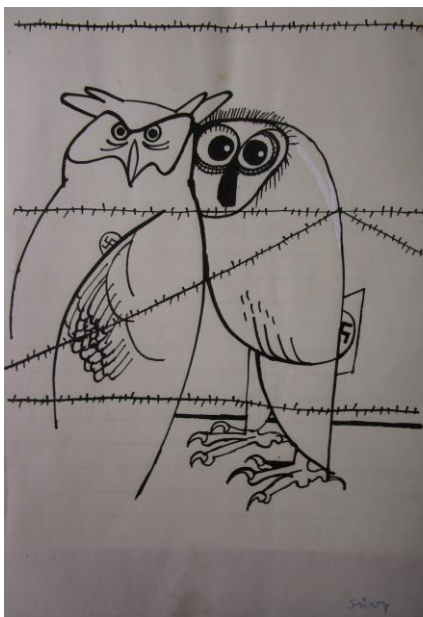
110. Frýdštejn u Turnova, 1937, rudka, papír, 305 × 245 mm, OGL, K 1954



111. Krajina, 1937, bister, papír, 292 × 350 mm, OGL, K 1953



112. Polní cesta, 1937, uhl, papír hnědě tónovaný, 298 × 353 mm, OGL, K 1960



113. *Sůvy*, (kolem 1938), kresba perem, 200 × 150 mm, SOkA Liberec, kart. 4, inv. č. 10



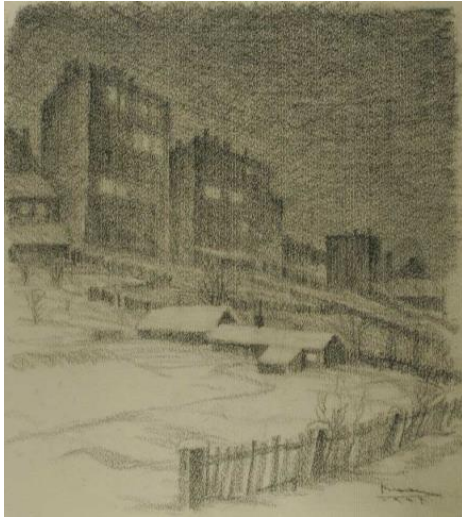
114. *Nymburk*, 1945, rudka, křída, papír tónovaný, 355 × 455 mm, OGL, K 1956



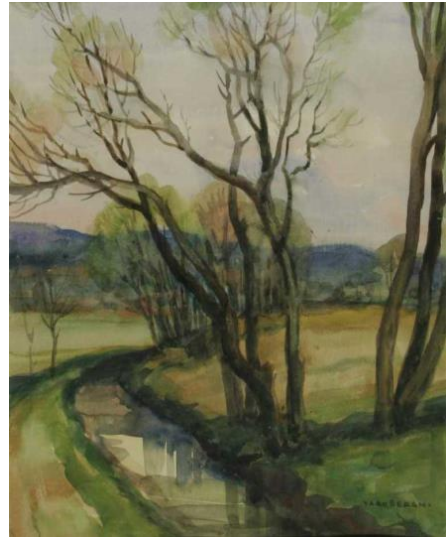
115. *Nymburk*, 1945, akvarel, křída, papír, 375 × 450 mm, OGL, K 1957



116. *Větrná ulice v Liberci*, 1947, křída, papír, 428 × 347 mm, OGL, K 330



117. Město v zimě, 1947, uhel, papír, 330 × 295 mm, OGL, K 1970



118. Na jaře, 50. léta 20. století, akvarel, papír, 367 × 294 mm, OGL, K 1966



119. Ve výstavní síni v Praze, 1950, kresba perem, inkoust, papír, 110 × 126 mm, OGL, K 224



120. Javorník od Jeřmanic, 1954, uhel, papír, 485 × 625 mm, OGL, K 308



121. Hamrštejn, 1956, uhl, papír, 312 × 434 mm, OGL, K 177



122. U cirkusu, 1957, kresba perem, inkoust, papír, 97 × 150 mm, OGL, K 223



123. Krajina, 1958, akvarel, papír, 326 × 437 mm, OGL, K 1967



124. [Tři sedící postavy u stolu], kresba uhlem, 140 × 90 mm, SOKA Liberec, kart. 4, inv. č. 10



125. [Vánoční motiv], nedatováno, akvarel- kresba, 90 × 140 mm, SOKA Liberec, kart. 2, inv. č. 5

Návrhy ex libris



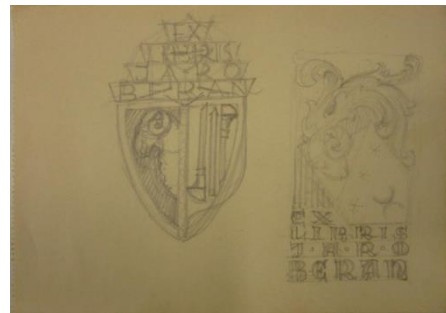
126. [Návrh na exlibris pro Miroslava Bureše], kresba tužkou, papír, 90 × 140 mm, SOKA Liberec, kart. 2, inv. č. 4



127. [Návrh na exlibris pro Jaro Berana - motiv berana 1], kresba tužkou, papír, 90 × 140 mm, SOKA Liberec, kart. 2, inv. č. 4



128. [Návrh na exlibris pro Jaro Berana - motiv berana 2], kresba tužkou, papír, 90 × 140 mm, SOKA Liberec, kart. 2, inv. č. 4



129. [Návrh na exlibris pro Jaro Berana - motiv berana 3], kresba tužkou, 90 × 140 mm, SOKA Liberec, kart. 2, inv. č. 4



130. [Návrh na exlibris pro Jaro Berana - motiv berana 4], 1. návrh odleva kresba tužkou, 2. návrh od leva kresba fixem, papír, 90 × 140 mm, SOKA Liberec, kart. 2, inv. č. 4



131. [Návrh na exlibris pro J. Vindiše], kresba tužkou, papír, 90 × 140 mm, SOKA Liberec, kart. 2, inv. č. 4

Příloha B - Fotografie



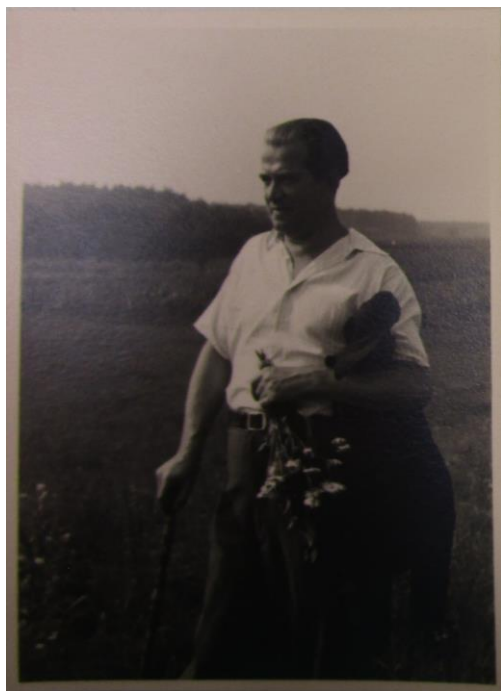
Fotografie 1 – Řezbář František Beran se ženou Aloisí, synem Jaroslavem a dcerou Vilímkou, Liberec – Růžodol I. před domem čp. 88, 1898, KUBÁT, Bohumil, pozn. 1, první nečíslovaná příloha



Fotografie 2 – Jaro Beran, fotografie z dětství, (přelom 19. a 20. století), Soka Liberec, kart. 1, inv. č. 1



Fotografie 3 – Jaro Beran u strýce Tukaly, (přelom 19. a 20. století), SOkA Liberec, kart. 1, inv. č. 1



Fotografie 4 – Jaro Beran na svatbě, 1940, SOkA Liberec, kart. 1, inv. č. 1



Fotografie 5 – Portrét Jaro Berana, (kolem roku 1945), Beran Jaro.
<https://magic-exlibris.webgarden.cz> [online]. [cit. 2019-06-23]. Dostupné z:
<https://magic-exlibris.webgarden.cz/rubriky/dalsi-autori-a-i/beran-jaro>.



Fotografie 6 – Jaro Beran při práci, 1945, KUBÁT, Bohumil, pozn. 1, s. 26



Fotografie 7 – Jaro Beran při práci, 1949, VÝTISKOVÁ, Eva, pozn. 6,



Fotografie 8 – Zájezd severočeských výtvarníků počátkem padesátých let na celostátní výstavu v Jízdárně Pražského hradu, Alex Beran sedmý zleva, Jaro Beran osmý zleva, KARPAŠ, Roman, pozn. 4, s. 4



Fotografie 9 – Jaro Beran při práci v liberecké galerii, 1957, SOkA Liberec, kart. 13, inv. č. 38

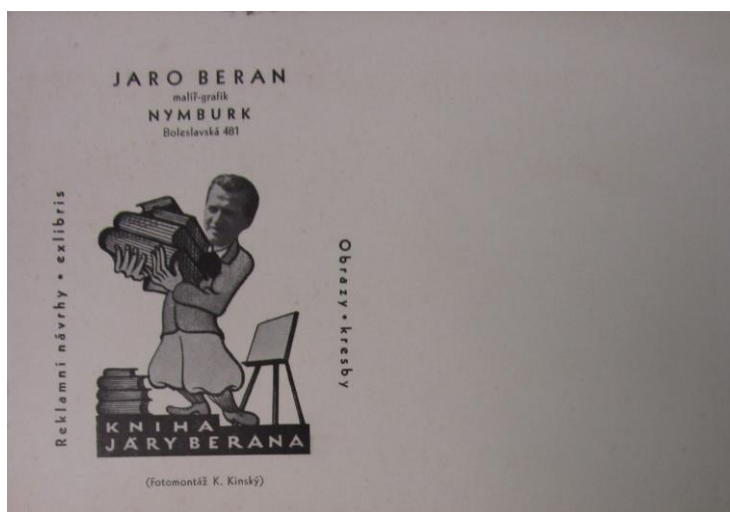


Fotografie 10 – Alex a Jaro Beranovi, (50. léta 20. století), VINTER, Vlastimil, pozn. 5.

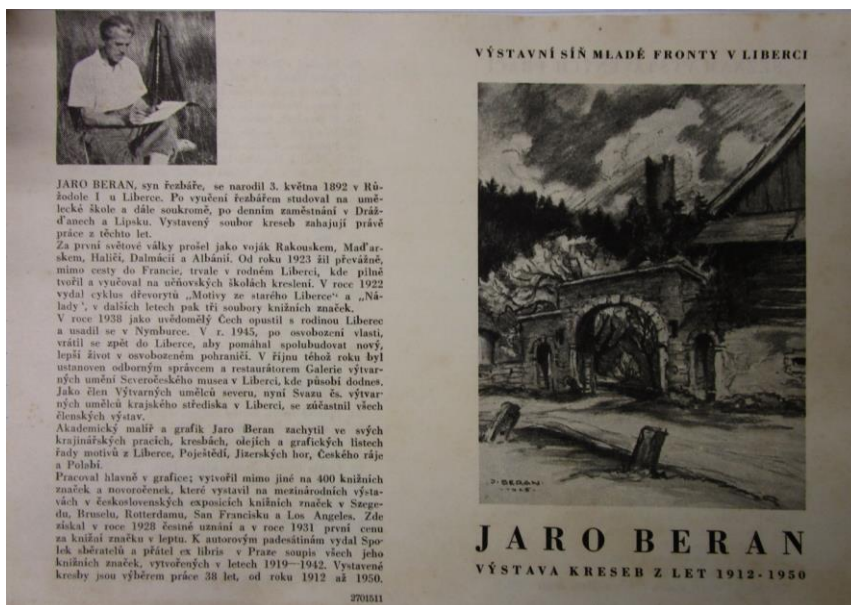
Příloha C - Dokumenty k výstavám a k umělecké činnosti Jaro Berana



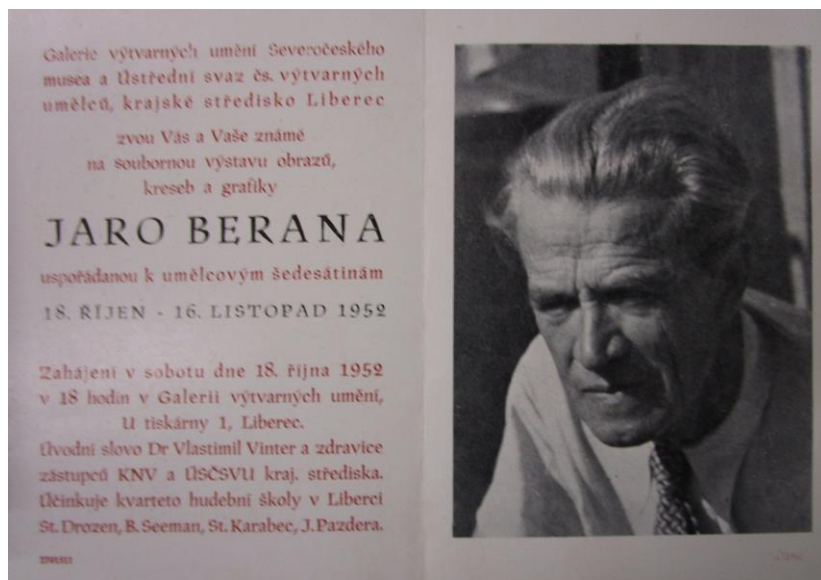
Dokument 1- Leták k vánoční Výstavě obrazů Jaro berana, Prof. Václava Kohouta a Josefa Nastoupila, SOkA Liberec, kart. 16, inv. č. 41



Dokument 2 - Reklamní leták na firmu Kniha Járy Berana, (1938 – 1945), fotomontáž Karel Kinský, SOkA Liberec, kart. 1, inv. č. 1



Dokument 3 – Leták na výstavu Jaroslav Beran: Výstava kreseb z let 1912 – 1950, Výstavní síň Mladé Fronty Liberec, 1950, SOKA Liberec, kart. 4, inv. č. 10



Dokument 4 – Leták na soubornou výstavu Jaroslav Berana uspořádanou k umělcovým šedesátinám, 18. říjen – 16. listopad 1952, SOKA Liberec, kart. 4, inv. č. 10