

UNIVERZITA PALACKÉHO V OLOMOUCI

FAKULTA TĚLESNÉ KULTURY

**VYTVOŘENÍ METODICKÉHO MANUÁLU PRO HODNOCENÍ PŘÍSTUPNOSTI  
OBJEKTŮ PRO OSOBY S TĚLESNÝM POSTIŽENÍM V ORLICKÝCH HORÁCH**

Bakalářská práce

Autor: Lucie Kutheilová

Aplikované pohybové aktivity

Vedoucí práce: Mgr. Tomáš Vyhlídal

Olomouc 2014

**Jméno a příjmení autora:** Lucie Kutheilová

**Název bakalářské práce:** Hodnocení bezbariérovosti objektů a možnost využití služeb pro osoby s tělesným postižením v Orlických horách.

**Pracoviště:** Katedra aplikovaných pohybových aktivit

**Vedoucí práce:** Mgr. Tomáš Vyhlídal

**Rok obhajoby diplomové práce:** 2015

**Abstrakt:** Práce se zabývá vytvořením metodiky pro monitoring ubytovacích zařízení v České republice pro osoby s tělesným postižením. Metodika je rozdělena na více částí, vychází z vyhlášky 398/2009 Sb., o obecných technických požadavcích zabezpečujících bezbariérové užívání staveb a 3 dotazníků (Hodnocení přístupnosti turistických objektů, Hodnocení přístupnosti turistických tras a Metodika poskytování služeb a nabídky pohybových aktivit). Zabývá se nejen hodnocením bezbariérovosti ubytovacích zařízení pro osoby s tělesným postižením, ale i využitím volnočasových aktivit v areálu i mimo něj. K monitorování byly zvoleny ubytovací zařízení v Orlických horách. Po zpracování výsledků práce jsou doporučeny vhodné ubytovací objekty pro osoby s tělesným postižením.

**Klíčová slova:** tělesné postižení, omezení hybnosti, bezbariérovost, pohybová aktivita, ubytování pro osoby s tělesným postižením, služby pro osoby s tělesným postižením

Souhlasím s půjčováním bakalářské práce v rámci knihovních služeb.

**Author's first name and surname:** Lucie Kutheilová

**Title of the bachelor thesis:** Evaluation of barrier free access in building and possibilities of using services for physically disabled people in the Eagle mountains.

**Department:** Department of Applied Physical Activities

**Supervisor:** Mgr. Tomáš Vyhlídal

**Year of presentation:** 2015

**Abstract:** Thesis deals with creating of methodology for monitoring the accommodation facilities in the Czech Republic for people with disabilities. The methodology is divided into several parts, based on Decree 398/2009Coll., On general technical requirements ensuring barrier-free use of buildings and three questionnaires (Evaluation of the accessibility of tourist facilities, accessible hiking trails, Methodology to provide services and exercise activities). It includes not only the evaluation of barrier free access of accommodation facilities for disabled people but as well as the using of leisure time activities in the area and outside. They were selected accommodation in the Eagle Mountains. After processing the results of the work they are recommended suitable accommodation facilities for the disabled.

**Keyword:** physical disability, movement restrictions, free access in buildings, movement activities, accommodations for people with disabilities and services for the disabled

I agree the thesis paper to be lent within the library service.

Prohlašuji, že jsem bakalářskou práci zpracovala samostatně s odbornou pomocí Mgr. Tomáše Vyhlídala, uvedla jsem všechny použité literární odborné zdroje a dodržovala zásady vědecké etiky.

V Olomouci dne 23. 6. 2015

.....

Zde bych ráda poděkovala Mgr. Tomáši Vyhlídalovi za pomoc, trpělivost a rady, které mi byly poskytnuty při vypracování bakalářské práce. Dále pracovníkům objektů, kteří mi poskytli informace a daná data potřebná pro hodnocení bezbariérovosti ubytovacích zařízení.

## Obsah

ÚVOD.....	7
1. PŘEHLED POZNATKŮ .....	8
1.1 Rozdělení tělesného postižení z hlediska hybnosti .....	8
1.2 Psychologická problematika osob s omezením hybnosti.....	8
1.3 Vybrané tělesné postižení .....	9
1.4 Kompenzační pomůcky .....	13
1.4 Formy pohybové rekreace.....	15
1.5 Komunikace osob s poruchou hybnosti .....	16
2 LEGISLATIVA VE VZTAHU K BEZBARIÉROVOSTI .....	18
2.1 Současná právní úprava .....	18
2.2 Vyhláška 398/2009 Sb. ....	18
2.3 Změny ve vyhlášce 398/2009 Sb. ....	20
3 CÍLE PRÁCE .....	22
3.1 Dílčí cíl.....	22
3.2 Úkoly práce .....	22
3.3 Výzkumné otázky .....	22
4 METODIKA.....	23
4.1 Metodický manuál .....	23
4.2 Postup práce .....	24
5 VÝSLEDKY A DISKUZE.....	26
5.1 Porovnání výsledků.....	52
6 ZÁVĚR.....	57
7 SOUHRN .....	59
8 SUMMARY .....	60
REFERENČNÍ SEZNAM .....	61
SEZNAM PŘÍLOH .....	64

## ÚVOD

Při výběru tématu své bakalářské práce jsem měla dvě kritéria. Abych měla ke zvolenému tématu alespoň trochu blízko. Dále aby tato práce bylo přínosem pro osoby, který ji budou číst a třeba i inspirací pro osoby s tělesným postižením, kde se mohou v Orlických horách ubytovat. Lokalitu Orlických hor jsem si vybrala z důvodu toho, že do této destinace mám kousek od svého domova a trávím zde čas hlavně v zimních měsících. Monitorování bezbariérovosti v České republice je spíše moderním jevem, první systémové opatření týkající se bezbariérovosti vzniklo teprve v roce 1994. Od té doby již byly vydány vyhlášky a normy, které se dané problematice týkají. Dané instituce, které se právě bezbariérovostí zabývají, vytvořily řadu metodik pro mapování objektů. Pražská Organizace Vozíčkářů se právě věnuje bezbariérovému přístupu a pohybu v budovách. Nejen tato organizace se věnuje dané problematice, existují další projekty, jako je například Bezbariérová Olomouc, Bez bariér Orlické hory a Podorlicko. V dnešní době je zřejmé, že přístupné prostředí není potřebou jen skupiny lidí s tělesným postižením, ale vztahuje se ke každému z nás. Pohybovat se bez bariér potřebují nejen vozíčkáři, ale i lidé s dočasně omezenou hybností nebo rodiče s kočárky. Proto si trůfám říci, že přístupnost veřejných prostor bez bariér se stává běžnou potřebou a nejen nadstandardem. Právě z těchto důvodů jsem si vybrala hodnocení bezbariérovosti Orlických hor, nenašla jsem nikde, že by se této problematice v dané lokalitě někdo věnoval. Většina ubytovacích zařízení, které jsou v Orlických horách vystavěny, jsou staršího data. Snažila jsem se, ale monitorovat všechna ubytovací zařízení.

Cílem bakalářské práce je vytvoření hodnotícího manuálu, podle kterého lze hodnotit bezbariérovost ubytovacích zařízení. Na základě mé práce existuje možnost navrhnout úpravy daného zařízení.

# 1. PŘEHLED POZNATKŮ

Cílem této kapitoly je přiblížit základní teoretické informace o tělesném postižení. Rozdělení tělesného postižení z hlediska hybnosti, druhy kompenzačních pomůcek.

## 1.1 Rozdělení tělesného postižení z hlediska hybnosti

Společným a charakteristickým znakem pro osoby s tělesným postižením je celkové nebo částečné omezení hybnosti. Porucha hybnosti vzniká v důsledku postižení pohybového, nosného nebo nervového ústrojí (Hruška, 1995). Tělesné postižení se neprojevuje pouze narušením motorických kompetencí jedince. Pohyb je velmi úzce propojen i s kognitivním a emočními procesy člověka, tudíž má tělesné postižení dopad na celou jeho osobnost (Vítková, 2003). Omezení hybnosti může být vrozené nebo získané a vzniká několika způsoby. Primárně vzniká v důsledku přímého poškození pohybového aparátu nebo jako následek postižení centrální či periferní nervové soustavy. Sekundární porucha hybnosti vzniká v důsledku nemoci či poruchy, které omezují pohyb nemocného (Kudláček & kol, 2013).

## 1.2 Psychologická problematika osob s omezením hybnosti

Tělesné postižení je dlouhodobý nebo trvalý stav, které způsobují poruchy anatomické, orgánové nebo funkční. Tyto poruchy není možné léčebnou péčí zcela odstranit nebo alespoň výrazně zmírnit (Novosad, 2011). Mezi častá tělesná postižení patří deformace, která jsou vrozená nebo získaná. Jedná se o nesprávný tvar některých částí těla, jsou to deformace lebky, kloubů a svalů, ty bývají především vrozené (Michalík & Valenta, 2012).

Jedinec s postižením je často znevýhodněn v oblasti komunikace a má ztížené budování komunikační sítě oproti lidem bez postižení. U osob s omezenou hybností jsou často narušené komunikační schopnosti. U dětí s mozkovými hybnými poruchami se nejčastěji jedná o narušení řeči, jako je: dysartrie a anartrie, dyslalický syndrom a verbální dyspraxie (Vítková, 2006).

Psychika jedinců, kteří mají vrozené postižení, se vyvíjí odlišně než psychika jedinců, jejichž zdravotní stav se změnil v průběhu života.

Základní dělení postižení je na vrozené a získané tělesné postižení.



1. Lidé s vrozeným postižením - Jedinci již od narození získávají potřebné zkušenosti. Dále si osvojují sociální dovednosti. Jejich cíle jsou v souladu s jejich možnostmi vyplývajícími z jejich zdravotního stavu. Jedinec s vrozeným postižením má lepší možnost adaptace na reálnou situaci. Již od narození dostává podporu a nalézá cestu, jak žít se svým postižením plnohodnotně.

2. Lidé se získaným tělesným postižením - Získané postižení dělíme na postižení získané v důsledku nemoci a na postižení získané v důsledku traumatu. Při náhlé změně zdravotního stavu nemá jedinec příležitost k postupné adaptaci (Novosad, 2011). Získané tělesné postižení představuje náročnou životní situaci a reakce na ni je podmíněná řadou faktorů, mezi něž patří premorbidní osobnost, frustrační tolerance, copingové strategie, sociální opora daného člověka a předchozí zkušenost se změnou zdravotního stavu.

### **1.3 Vybrané tělesné postižení**

Tělesné postižení je velmi široký pojem, můžeme se setkat s termínem pohybu hybnosti nebo funkční omezení (Ješina & Kudláček, 2013). Tělesné postižení je nejčastěji charakterizováno přetrvávajícími nebo trvalými nápadnostmi. Mohou to být snížené pohybové schopnosti s trvalým nebo podstatným působením na kognitivní, emocionální a sociální výkony (Renotírová, 2002).

#### **Dětská mozková obrna**

DMO patří mezi neurovývojová onemocnění. Vznik DMO může vzniknout před porodem neboli prenatální, což je infekční onemocnění matky. Může být způsobeno nedostatečnou výživou, užíváním léků, drog, alkoholu, rentgenové záření, nezralost, ale také dědičnost. K vnějším podmínkám mohou také patřit klimatické a sociální podmínky, vlivy prostředí a organismu. Dále může toto onemocnění vzniknout při porodu (perinatální), což je protahovaný porod, abnormální poloha dítěte, užití velkého množství analgetik nebo dříve při použití kleští mohlo dojít k deformaci. Poslední vznik nemoci může vzniknout po porodu (postnatální), kdy dochází k infekci centrální nervové soustavy, bronchopneumonii, úrazy hlavy, novorozenecké žloutence, umístění do inkubátoru a nedonošenost (Michalík & Valenta 2012).

DMO rozdělujeme dle tří základních kritérií: a) nervosvalová (spastické a nespastické), b) topografické (diparéza, hemiparéza, kvadruparéza), c) funkčně sportovní (od nejtěžší formy CP 1 až po nejlehčí CP 8). U spastické formy postižení převládá forma diparetická, tvoří

nejpočetnější skupinu (61%). Diparetická forma je charakterizována spastickou diparézou dolních končetin (nůžkovité držení). U hemiparetické formy má jedinec postižené horní končetiny, které jsou ohnuté v lokti a dolní končetiny jsou napjaty tak, že jedinec došlapuje na špičku. Kvadruparetická forma je postižení všech čtyř končetin (Ješina, Kudláček & kol, 2011).

Existují dvě formy DMO, spastická a athetoidní (dyskenetická) forma dětské mozkové obrny. Spastická DMO postihuje kolem 70 – 80% takto nemocných dětí. Svaly v postižených místech jsou trvale stažené (spastické) a ztuhlé. Může se také přidávat třes. Jedinci mají takzvanou „nůžkovou“ chůzi. Athetoidní forma dětské mozkové obrny postihuje 10 – 20% dětí, je charakteristická mimovolnými krotivými pohyb, postihuje hlavně ruce a nohy. Tato forma postihuje především vnímání rovnováhy a propriorepci. Jedinci mají nestabilní chůzi a špatnou pohybovou koordinaci. Tyto dvě formy postižení se mohou kombinovat (Čadová & kol, 2012).

### **Sportovní klasifikace**

Ve sportovní klasifikaci rozlišujeme celkem 8 klasifikačních tříd, od nejtěžšího postižení CP 1 až po minimální postižení CP 8.

#### **Funkční profil CP 1**

Do této skupiny patří kvadruparetik, těžké postižení s prvky atetózy nebo chabým funkčním rozsahem pohybu a chabou funkční silou ve všech končetinách a trupu. Při pohybu je odkázán na elektrický vozík a pomoc asistenta. Horní končetiny jsou těžké, mají omezení funkčního rozsahu pohybu nebo těžká atetóza jsou hlavními faktory ve všech sportech. Charakteristické je omezení při odhodu s chabým dotažením pohybu, může se vyskytnout opozice palce a jednoho prstu, která umožňuje úchop (Kudláček & kol, 2013).

#### **Funkční profil CP 2**

Kvadruplegik nebo tetraplegik s těžkým až středním postižením. Jedinec má silnou atetózu nebo tetraplegie s větší funkčností méně postižené strany. Chabá funkční síla všech končetin a trupu, ale jedinec je schopen pohánět vozík (Kudláček, 2010). Pokud má člověk vyšší funkčnost v horní končetině, je veden jako CP 2 horní, využívají k pohybu samostatně vozík. Při hře již tyto osoby nepotřebují asistenta, a proto bývají zařazeny do kategorie BC 2 v boccie (Netíková & Suda, 2009).

### **Funkční profil CP 3**

Jedinci se střední kvadruplegií nebo těžkou hemiplegií, je schopen používat vozíček, který samostatně pohání. Téměř úplná funkční síla v dominantní horní končetině (Kudláček, 2010). U dolních končetin se objevuje částečná funkčnost, která umožňuje chůzi na krátkou vzdálenost za pomoci asistenta nebo kompenzačních pomůcek pro chůzi (Ješina & Kudláček, 2011).

### **Funkční profil CP 4**

V této skupině je diparetik se středním a těžkým postižením. Dobrá funkční síla s velmi lehkým omezením nebo s problémy v kontrole je patrná u horních končetin a trupu. Má velmi malé omezení pohybů trupu. U některých sportovců může únava křečovitost zvýšit. Ve stoji je zřetelná špatná rovnováha i za použití pomocných prostředků. U horních končetin není výrazné omezení, vykazují normální funkční sílu. Velmi malé omezení pohybového rozsahu se může vyskytovat, ale při odhodu nebo pohánění kol je vidět normální dotažení pohybu a udělání rychlosti (Kudláček & kol, 2013).

### **Funkční profil CP 5**

Jedinec se středním postižením, potřebuje k chůzi pomocné prostředky, ale ne nezbytně je potřebuje pro stoj nebo při odhodu. Posun těžiště může vést ke ztrátě rovnováhy. Do této skupiny může patřit i triplegik (Kudláček, 2010).

### **Funkční profil CP 6**

V této skupině jsou jedinci s atetózou nebo ataxií, což je střední postižení. Jedinec je schopen chůze bez pomůcek. Atetóza je faktor, který převládá nejvíce, i když do této třídy mohou být zařazeni i někteří chodící kvadruplegici s křečovitostí. Sportovci této skupiny mají obvykle větší potíže s ovládním horních končetin než sportovci třídy 5, avšak mají obvykle lepší funkci dolních končetin, zejména při běhu (Kudláček, 2010).

### **Funkční profil CP 7**

Tato třída je určena pro chodící sportovce hemiplegiky. Tento jedinec trpí stupněm křečovitosti 2 až 1, monoplegici a sportovci s velmi lehkou atetózou nebo ataxií. Chodí bez pomocných prostředků, ale častým jevem je kulhání v důsledku křečovitosti v dolní části končetiny. Dobrá funkční schopnost dominantní poloviny těla (Kudláček, 2010).

## **Funkční profil CP 8**

Do této skupiny patří diparetici, hemiparetici a monoparetici s velmi lehkým postižením. Sportovec musí mít zřetelně zhoršenou určitou funkci, která je v průběhu klasifikace evidentní. Jedinec tedy musí vykazovat zřetelné známky spasticity, ataxie (Kudláček & kol, 2013).

## **Rozštěpy páteře (Spina bifida)**

Toto onemocnění patří k vrozeným vývojovým vadám. Je to druhé nejčastější onemocnění po DMO. Vzniká nedokonalým uzavřením medulární trubice, je to výhřez míchy, který se vyskytuje v bederní oblasti jako různě velký nádorovitý útvar a je kryt ztenčenou kůží, která se snadno zraní, a může se přidružit infekce.

Jedinci, kteří právě trpí tímto onemocněním, jsou vhodnými adepty pro sport na vozíku (Ješina & Kudláček, 2013).

## **Progresivní svalová dystrofie**

Je to primární svalové onemocnění, které nejčastěji začíná v dětství, občas v pubertě jen výjimečně v dospělosti. Progresivní svalová dystrofie se projevuje tím, že svaly postupně chabnou, ubývá svalových vláken, která se rozpadají a zanikají. Právě místo svalových vláken vzniká bezcenné vazivo s příměsí tuku. Ubývání svalových vláken u každého pacienta probíhá různě, rozlišujeme dva typy sestupné a vzestupné ubývání svalových vláken. Sestupný typ začíná na svalstvu pletence ramenního a šíří se na horní končetinu, svalstvo trupu, na svalstvo pletence pánevního a dolní končetiny. U druhého typu se nejprve proces objeví na svalstvu pánevního pletence a na bederním svalstvu, pokračuje dále většinou vzhůru (Ješina & Kudláček, 2013).

## **Ochrnutí**

Tělesné postižení je nejčastěji získáváno po úrazu příčinou jsou dopravní nehody, živelné katastrofy, zasažení elektrickým proudem nebo skoky do vody v neznámém prostředí. Dochází až k trvalým následkům, které mohou omezovat mobilitu člověka i kvalitu celého jeho dalšího života ve společnosti. Nejčastěji to jsou úrazy mozku a míchy.

Zlomeniny páteře jsou součástí komplexního poranění páteře, rozlišuje se poranění:  
1) horní krční páteře C1, C2. 2) dolní krční páteře C3-C7. 3) hrudní páteře. 4) bederní páteře.

Rozhodující pro léčbu je stabilita a nestabilita poranění páteře. Právě nestabilní poranění ohrožuje přímo míchu. Ne příliš častá je zlomenina oblouku nebo bederního výběžku (Kurková & kol, 2008).

## **Amputace**

Amputace je ztráta celé končetiny nebo konkrétní končetiny segmentu. Amputace může být buď získaná, nebo vrozená. Získaná amputace může vyplývat z nemocí, nádorů nebo traumatu. Vrozená amputace může být získána nevyvinutím plodu v prvních třech měsících těhotenství. Amputací tedy rozumíme umělé oddělení části orgánu nebo celé končetiny od ostatních orgánů. Amputace se dělí: 1) primární (časnou amputaci), ta se provádí hned po úrazu. 2) sekundární amputaci, provádí se až tehdy, když se zjistí, že je to jediné možné řešení. 3) terciární amputace, kdy je stav definitivní a nelze očekávat jiné úspěchy v léčbě (Kurková & kol, 2008).

Amputace není pouze anatomická ztráta, ale především funkční ztráta. Také vzniká viditelný kosmetický defekt. Amputační ztráty jsou kompenzovány protézami a technickými pomůckami, které nahradí danou ztrátu těla. Po amputaci vzniká pahýl, který se nachází od vrcholu pahýlu k nejbližšímu zachovalému kloubu. Pro funkci je cenná každá zachráněná část končetiny (Renotiérová, 2002).

### **1.4 Kompenzační pomůcky**

Dle Kudláčka termín kompenzace znamená nahrazení určité funkce. Ve vztahu k pohybovým aktivitám osob s tělesným postižením existuje řada pomůcek, které úplně nebo částečně nahrazují funkce lokomoční i manipulační (Kudláček & kol, 2013).

Pohyb lze považovat za činitel ovlivňující utváření vývoje tvaru a funkce organismu, ale i harmonický vývoj člověka jako osobnosti. Význam pohybu pro člověka se dá definovat ve dvou rovinách:

1. Primární - zahrnující pohyby nezbytné k zajištění lidské existence, uspokojování základních fyziologických potřeb
2. Sekundární - pohyby ovlivňují vývoj a kvalitu života člověka zejména po stránce tělesné, duševní a společenské. Pohyby zpřístupňují člověku přísun nových podnětů, informací a poznatků a zároveň jsou předpokladem k zajištění maximální úrovně jeho samostatnosti (Bendová, Jeřábková & Růžičková, 2006).

## **Druhy kompenzačních pomůcek**

### **1. Sportovně kompenzační pomůcky pro amputáře**

Existuje široká škála protéz, které se vytvářejí přímo na míru klientům. U dolních končetin můžeme rozlišovat protézy podkolenní a nadkolenní. Současné protézy pracují na systému aktivních kloubů. Protéza nahrazuje končetinu, je složena z několika částí (Nunn, 1994).

### **2. Sportovně kompenzační pomůcky pro vozíčkáře**

Ortopedický vozík je kompenzační pomůcka, která usnadňuje život jedincům s různými druhy postižení. Vozík umožňuje osobám pohyb v prostředí bez architektonických bariér, ale je také dokonalou sportovní pomůckou. Sportovní vozíky jsou konstruovány tak, aby vyhovovaly každému sportovci (Kudláček & kol, 2013).

## **Základní přehled letních a zimních sportovně kompenzačních pomůcek**

### **1. Letní sportovně kompenzační pomůcky**

Adaptér na handbike – lze připojit k vozíku, tím vznikne tříkolka.

Sportovní vozík – je speciálně upravený vozík pro sportovní aktivity, jako je například basketbal, florbal či rugby. Od běžného vozíku se liší tím, že má klopená kola, popruhy na nohy a páté kolečko, které se přiděláno zezadu vozíku pro lepší stabilitu.

Handbike – který může být silniční, ale také terénní. Je to kolo, které umožňuje pohyb osobám s tělesným postižením.

Tříkolka – umožňují samostatnou jízdu pro osoby s tělesným postižením a jedincům s poruchou rovnováhy („Sportovně kompenzační pomůcky“ n. d.).

### **2. Zimní sportovně kompenzační pomůcky**

Monoski – je speciální sportovní nářadí pro osoby s tělesným postižením, umožňuje tak zařazení se mezi zdravou lyžařskou veřejnost. Skládá se z jedné lyže, na které je upevněna nosná konstrukce (skořepina) ve které je lyžař upevněn. K tomu aby monolyžař udržel stabilitu je potřeba takzvaných stabilizátorů, což jsou zkrácené speciálně upravené francouzské hole zakončené krátkými lyžemi („Co je monoski?“ n. d.).

Biski – se skládají ze dvou lyží, konstrukce s hydraulickým zvedákem, kovové konstrukce a umělohmotné sedačky. Při nastupování na sedačku bez dopomoci asistenta pomáhá hydraulický zvedák („Co je biski?“ n. d.).

Sit – ski – jsou speciálně upravené saně, které osoba s tělesným postižením používá při běžeckém lyžování.

Hokejová sledge – jsou speciálně upravené saně pro sladge hokej („Sportovně kompenzační pomůcky“ n. d.).

## **Bariéry**

Vnitřní bariéry jsou charakteristické tím, že nevycházejí z okolního prostředí, ale jsou limitem samotné osobnosti jedince se speciálními potřebami. Zahrnují termíny jako sebevědomí, sebehodnocení, sebe přijímání. Ovlivňováním a pozitivním působením na jedince se speciálními potřebami můžeme způsobit dlouhodobé změny v chování a rozhodovacích procesech.

Z hlediska vnějších bariér nejčastěji uvažujeme bariéry postojové a architektonické myšleno i bariéry přírodní (Hamřík, Ješina & kol, 2001).

### **1.4 Formy pohybové rekreace**

Dle Neumana et al. (1999) je prožitek silnější, pokud do něj vložíme větší úsilí. Vzniká z napětí mezi začátkem aktivity a jejím provedením a splněním úkolu. Dobrodružství je individuální vnímání situací, které jsou výzvové, vždy ale na vůli jedince, který situaci vnímá. Realizace výzvoových pohybových aktivit je důležitý předpoklad pro tvorbu osobnosti s dalšími kompetencemi jedinců se speciálními potřebami.

Při plánování volnočasových pohybových aktivit osob se speciálními potřebami je nutné zvážit především jejich formy. Formy ovlivňují celkovou dramaturgii organizovaných programů. Dramaturgie je termín užívaný především v uměleckých sférách. Pokud dramaturgii chápeme jako hledání námětů a manipulaci s nimi (Paulusová, 2004), pak je plně využitelná i v oblasti pohybové rekreace. Dramaturgie je plánovaná cesta vybudovaná na základě konkrétních programů a aktivit (Hamřík, Ješina & kol, 2001).

Realizované programy musí být promyšlené vzhledem k cílové skupině – věku jejich příslušníků, jejich zájmům. Potřebám, pracovním či studijním možnostem apod. Formy volnočasových pohybových aktivit lze dělit různými způsoby. Je naprosto jasné, že z hlediska organizace, přípravy, obsahu či realizace akce se jednotlivé formy liší, v některých případech i velmi výrazně. Následující možná dělení. Podle času – jednodenní, víkendové, vícedenní.

Podle organizovanosti – organizované, částečně organizované, neorganizované. Z hlediska začlenění jedinců se speciálními potřebami lze akce dělit na – integrované, paralelní, segregované. Podle počtu participujících osob můžeme dále akce dělit na – individuální, skupinové (Ješina, 2007).

„V současnosti jsou pohybové aktivity v přírodě jednou z nejdynamičtějších se rozvíjejících složek tělesné kultury, což platí i pro pohybové aktivity osob s tělesným postižením. Dokladem toho je vznik řady nových sportovních aktivit, zakládání nových organizací a studijních oborů zabývajících se výchovou a vzděláním ve volném čase (Hamřík, Ješina & kol, 2011, 111).“

## **1.5 Komunikace osob s poruchou hybnosti**

Každý člověk bez rozdílu je součástí společnosti a denně vstupuje do kontaktu s lidmi ve svém okolí a formou komunikace s ní udržuje kontakt. Komunikace je jednou z nejdůležitějších životních potřeb člověka. Zaujímá významnou roli při rozvoji osobnosti, jeho socializaci a edukaci.

Verbální projev má pro člověka dva významy. Primárně plní funkci komunikační, umožňuje výměnu informací mezi lidmi, kognitivní funkce se podílí na rozvoji symbolického a abstraktního myšlení jedince (Bendová, 2007).

### **Strategie zásad komunikace s jedinci s tělesným postižením**

Jedinec, který se nemůže pohybovat, nemusí mít přímo narušené komunikační schopnosti. Je důležité při komunikaci s vozíčkářem, stát před ním a dívat se mu do obličeje. Někdy se může stát, že jedinci nebudeme rozumět, tak ho můžeme požádat, aby mluvil pomaleji a více nahlas. U osoby, která má diagnostikovanou dětskou mozkovou obrnu může dojít k artikulačním obtížím (dysartrií). Komunikace s člověkem, který má afázii. Při tomto handicapu se budeme snažit nalézt pro něj náhradní způsob vyjadřování. Využívají se obrázky, počítače, psaná forma a další kompenzační řešení pro daný problém (Slowík, 2010).

### **Alternativní a Augmentativní komunikace**

Výběr správného komunikačního systému a jejich kombinace se vždy posuzuje dle možností dítěte (Kubová, 1996). Dle Vítkové (2004, 147) „je komunikace proces, v němž sděluje člověk ostatním své myšlenky, city. Komunikace podporuje rozvoj myšlení. Pro těžce



zdravotně postižené, u nichž je verbální komunikace omezena nebo zcela nemožná, jsou určeny systémy augmentativní a alternativní komunikace“.

Tato komunikace nabízí šanci jedincům, kteří nemohou dostatečně komunikovat mluvenou řečí. AAK (alternativní a augmentativní komunikace) je určena pro děti i dospělé s těžkými komunikačními poruchami, jako je například DMO, mentální postižení, různá kombinovaná postižení a další. Při této komunikaci se mohou využívat pomůcky, ale může to být také komunikace bez pomůcek. Mezi komunikaci bez pomůcek zařazujeme Makaton, což je jazykový program, který obsahuje slovní zásobu. Metodik komunikace s pomůckami, což jsou například reálné předměty, části předmětů, zmenšeniny, fotografie, grafické symboly.

## **2 LEGISLATIVA VE VZTAHU K BEZBARIÉROVOSTI**

Cílem této kapitoly je přiblížit základní informace z legislativy ve vztahu k bezbariérovosti. Přiblížím a popíši změny ve vyhlášce č.398/2009 Sb.

### **2.1 Současná právní úprava**

Zatím nejvýraznějším posunem v oblasti stavebního práva a problematiky přístupného prostředí je ve stavebním zákoně č.183/2006 Sb., o územním plánování a stavebním řádu, který přináší změny v oblasti bezbariérové přístupnosti. Výraznou a zásadní změnou je fakt, že bezbariérovému řešení a užívání staveb se dle § 132, odst. (3), písmene e) přiznává veřejný zájem. Stavební úřad může na základě § 137, odst. (1), písmene h) nařídit vlastníku stavby, stavebního pozemku nebo zastaveného stavebního pozemku bezbariérový přístup a užívání. Detaily řešení všech staveb z hlediska jejich bezbariérovosti přístupnosti a užívání je obsaženo v prováděcích vyhláškách ke stavebnímu zákonu. Ve vyhlášce č.499/2006 Sb., o dokumentaci staveb jsou zahrnuty podmínky a požadavky na srozumitelně vyjádřené a kontrolovatelné řešení staveb s ohledem na přístupnost a užívání osobami s omezenou schopností pohybu.

### **2.2 Vyhláška 398/2009 Sb.**

Vyhláška 398/2009 Sb., o obecných technických požadavcích zabezpečujících bezbariérové užívání staveb se zabývá hlavně úpravou veřejných prostranství a budov. Do této skupiny patří také budovy a prostranství určené pro tělovýchovu, rekreaci a sport, mimoškolní vzdělávací objekty a objekty určené pro další úpravy volnočasových aktivit. Vyhláška řeší velmi podrobně architektonické a další úpravy s cílem vytvořit optimální podmínky pro jedince s tělesným postižením. Hlavně řeší vstupy do budov, požadavky na toalety, sprchy, šatny, rampy, výtahy, chodníky nebo parkovací místa (Kudláček & kol, 2013). Struktura vyhlášky vychází z předchozího předpisu vyhlášky č.369/2001 Sb., a to ze základního paragrafového znění a navazujících čtyř přílohových částí:

#### **Paragrafové znění:**

Úvodní ustanovení (§ 1 – 3) popisuje obsah vyhlášky

Požadavky na stavby pozemních komunikací a veřejného prostranství (§ 4-5)

Požadavky na stavby občanského vybavení (§ 6-9)

Požadavky na společenské prostory a domovní vybavení bytového domu, na upravitelný byt a byt zvláštního určení (§ 10-11)

Požadavky na stavby pro výkon práce (§ 12-13)

Společná, závěrečná a zrušovací ustanovení (§ 14-18)

## **Přílohová část**

„Příloha č. 1

Obecné technické požadavky zabezpečující bezbariérové užívání staveb

1. Základní prvky bezbariérového užívání staveb
2. Schodiště a vyrovnávací stupně
3. Výtahy, zdvihací plošiny, pohyblivé schody a pohyblivé chodníky

Příloha č. 2

Technické požadavky zabezpečující bezbariérové užívání pozemních komunikací a veřejného prostranství

1. Komunikace pro chodce a vyhrazené stání
2. Přejechy pro chodce, místa pro přecházení a koridory pro přecházení tramvajového pásu
3. Nástupiště veřejné dopravy a zpevněné plochy na železnici
4. Výkopy a staveniště

Příloha č. 3

Technické požadavky zabezpečující bezbariérové užívání staveb občanského vybavení v částech určených pro užívání veřejnosti, společných prostor a domovního vybavení bytových domů, upravitelného bytu nebo bytu zvláštního určení a staveb pro výkon práce

1. Vstupy do budov
2. Bezbariérové rampy
3. Dveře
4. Okna
5. Hygienické zařízení a šatny
6. Prostory a zařízení
7. Bytový dům, obsahující byt zvláštního určení
8. Upravitelný byt, byt zvláštního určení a obytné části staveb

Příloha č. 4

Symboly (Zdařilová, 2012, 3).“

## 2.3 Změny ve vyhlášce 398/2009 Sb.

Předpokladem základního principu zajištění bezbariérového užívání je správné zhodnocení omezujících faktorů užívání staveb pro jednotlivé skupiny budoucích uživatelů, zejména osob s omezením pohybovým, zrakovým a sluchovým.

Každé z výše uvedených omezení má zcela specifické požadavky na úpravu staveb, které je nutné řešit samostatně. Na základě tohoto poznatku bylo přistoupeno k formulování obecných technických požadavků v Přílohách č. 1 - 3, které stanoví řešení bezbariérového užívání samostatně pro:

- osoby s omezenou schopností pohybu
- osoby s omezenou schopností orientace – osoby se zrakovým postižením
- osoby s omezenou schopností orientace – osoby se sluchovým postižením

Změny v nové vyhlášce č.398/2009 Sb., jsou předmětem jak paragrafového znění, které vychází u konceptu předchozí vyhlášky č.368/2001 Sb. a stanovuje základní požadavky na stavby, tak navazující přílohové části s požadavky na technické řešení. Mezi základní a důležité změny vyhlášky č.398/2009 Sb. patří zejména (Zdařilová, 2012):

### **Paragrafové znění**

1. Úvodní ustanovení
2. Požadavky na stavby pozemních komunikací a veřejného prostranství
3. Požadavky na stavby občanského vybavení
4. Požadavky na stavby pro výkon práce
5. Společná, závěrečná a zrušovací ustanovení

### **Přílohová část**

„Příloha č. 1

Obecné technické požadavky zabezpečující bezbariérové užívání staveb

1. Základní prvky bezbariérového užívání staveb
2. Schodiště a vyrovnávací stupně
3. Výtahy, zdvihací plošiny, pohyblivé schody a pohyblivé chodníky

Příloha č. 2

Technické požadavky zabezpečující bezbariérové užívání pozemních komunikací a veřejného prostranství

1. Komunikace pro chodce a vyhrazená stání
2. Přečhody pro chodce, místa pro přecházení a koridory pro přecházení tramvajového pásu

3. Nástupiště veřejné dopravy a zpevněné plochy na železnici
4. Výkopy a staveniště

#### Příloha č. 3

Technické požadavky zabezpečující bezbariérové užívání staveb občanského vybavení v částech určených pro užívání veřejnosti, společných prostor a domovního vybavení bytových domů, upravitelného bytu nebo bytu zvláštního určení a staveb pro výkon práce

1. Vstupy do budov
2. Bezbariérové rampy
3. Dveře
4. Okna
5. Hygienická zařízení a šatny
6. Prostory a zařízení
7. Bytový dům obsahující byt zvláštního určení
8. Upravitelný byt, byt zvláštního určení a obytné části staveb

#### Příloha č. 4

Symboly - nově zavedené symboly (Zdařilová, 2012, 6). “

### **3 CÍLE PRÁCE**

Cílem práce je vytvořit metodický manuál pro zjištění bezbariérovosti ubytovacích zařízení v Orlických horách.

#### **3.1 Dílčí cíl**

Dílčím cílem je ověřit metodický manuál ve vybraných ubytovacích zařízeních.

#### **3.2 Úkoly práce**

- analýza zdrojů pro vytvoření metodiky
- vytvoření návrhu pro monitoring bezbariérovosti ubytovacích zařízení
- porovnání získaných údajů z jednotlivých ubytovacích zařízení
- analýza získaných výsledků a předložení výsledného manuálu

#### **3.3 Výzkumné otázky**

- Která ubytovací zařízení splňují bezbariérové podmínky pro osoby s tělesným postižením dle vytvořeného metodického manuálu?
- Jaké základní služby, volnočasové aktivity mohou jedinci s tělesným postižením využít v areálu a v jeho okolí?

## 4 METODIKA

### 4.1 Metodický manuál

Z již tří vytvořených manuálů (dotazníků) jsem zhotovila vlastní metodický manuál pro hodnocení bezbariérovosti ubytovacích zařízení (viz příloha 1).

Hodnocení přístupnosti turistických objektů je první dotazník, ze kterého jsem čerpala. Dotazník byl vytvořen v roce 2011 za pomoci společnosti Cestovní ruch bez bariér KAZUIST, spol. s r. o. Tento dotazník je určen pro mapování přístupnosti turistických objektů, venkovních prostorů a turistických cílů s prvky indoor i outdoor. Cílovou skupinou tohoto hodnotícího dotazníku jsou osoby s omezenou schopností pohybu a orientace. Jsou to jedinci na vozíku, osoby používající berle, hole, chodítka nebo jiné kompenzační pomůcky pro chůzi. Dotazník má celkově 31 stran, snažila jsem se využít jednotlivé otázky do vlastního záznamového archu. Čerpala jsem z otázek, které se zabývají přístupem k ubytovacímu objektu. Dopravní dostupnost k objektu, jestli je možnost využít auto nebo i veřejnou dopravu. Dále jsem se zaměřila na parkování, kapacitu označených parkovacích míst pro vozíčkáře, z jakého materiálu je parkovací místo, jestli je osvětleno a jaká je vzdálenost od recepce. Otázky vztahující se k hodnocení interiéru jsem také čerpala z daného dotazníku. Při hodnocení pokoje jsem se zaměřila na kapacitu, přístup do pokoje, zda se tu nacházejí snížené prahy, zda je možnost projetí bez problému s invalidním vozíkem. Koupelna, zda je možnost najetí s vozíkem až do sprchového koutu, přidržení se madel při sprchování. Dále jestli se zde nachází snížené zrcadlo a umyvadlo. Toaleta jestli je umístěna v koupelně nebo samostatně a zda se tu nachází madla pro přidržení. Dále jsem využila otázky, které se vztahují k vybavení pokoje.

Hodnocení přístupnosti turistických tras je název druhého dotazníku, ze kterého jsem čerpala. Tento dotazník byl vytvořen v roce 2011 společností Cestovní ruch bez bariér KAZUIST, spol. s r. o. Dotazník má osmnáct stran a byl zpracován stejnou společností jako předchozí. Hlavní otázka, kterou řeší, je hodnocení přístupnosti stezek pro pěší, cyklostezky / cyklotrasy nebo naučné stezky pro osoby s omezenou schopností pohybu a orientace. Z tohoto dotazníku jsem ještě využila hodnotící otázky ohledně přístupu do objektu. Zda se zde nachází přístupový chodník s odpovídajícími požadavky pro manipulaci s invalidním vozíkem. Zaměřila jsem se na povrch přístupového chodníku, z jakého je materiálu a v jakém je stavu. Zda je v zimě udržovaný povrch, odklizen sníh a povrch ošetřen protiskluzným materiálem. Jestli se u chodníku se nachází osvětlení.

Třetí dotazník, z kterého jsem čerpala, je Metodika poskytování služeb a nabídky pohybových aktivit. Dotazník se zaměřuje na monitorování volnočasových a pohybových aktivit v ubytovacím zařízení a jeho okolí. Také zde hodnotí možnosti výživy a stravování, jestli zařízení ve svém jídelníčku poskytuje nabídku speciálně připravených pokrmů. Tuto zmíněnou problematiku jsem právě využila ve svém metodickém manuálu.

Z uvedených třech dotazníků jsem vytvořila vlastní metodický manuál, který jsem využila pro hodnocení bezbariérovosti ubytovacích zařízení v Orlických horách. Manuál má celkem pět stran. Na úvodní straně se nachází souhlas provozovatele, že souhlasí se zpracováním dat v rozsahu nutným pro účely bakalářské práce, který stvrzuje podpisem. Dále se na úvodní straně nacházejí základní informace o osobě, která monitoruje dané ubytovací zařízení. Nejdříve zde popisují základní informace o monitorovaném ubytovacím zařízení, dopravní dostupnost k objektu, přístup do objektu, interiér, samostatný pokoj, výživy a stravování, služby v objektu a jiné možné služby.

### **Výběr zkoumaných objektů**

Jednotlivé objekty jsem vybírala v lokalitě Orlických hor. Pomocí webových stránek jednotlivých ubytovacích zařízení jsem je kontaktovala. Snažila jsem se kontaktovat hotely, penziony v celých Orlických horách. Zaslala jsem 30 emailů. Z těchto zaslanych emailů mi bylo odpovězeno na 9, ale pouze 6 ubytovacích zařízení mi umožnilo zhodnocení. Vždy jsem si domluvila přes email nebo telefonicky schůzku. V Orlických horách jsem navštívila Deštné v Orlických horách, Sněžné v Orlických horách, Olešnici v Orlických horách a Říčky v Orlických horách.

### **Výzkumné metody**

V práci je použita technika strukturovaného pozorování se zaznamenáváním do archu bezbariérové metodiky. Dále je využit i nestrukturovaný rozhovor a získané informace jsou zaznamenávány do archu. Bylo mi také umožněno nafotit exteriér i interiér ubytovacích zařízení.

## **4.2 Postup práce**

Nejdříve jsem oslovila více ubytovacích zařízení, kontaktovala jsem je pomocí emailu s větším časovým odstupem. V emailu jsem uvedla základní informace o sobě (studium, věk) a z jakého důvodu chci mapovat jejich ubytovací zařízení. Záměry, cíle a potřeby, které jsou



nutné k mapování, dále jsem se dohodla na čase a datu, který by vyhovoval oběma stranám. Před mapováním každého objektu jsem si vytiskla metodický manuál, ve kterém jsem poprosila personál, aby mi podepsal souhlas o tom, že mohou publikovat jejich informace a fotografie ubytovacího zařízení.

Pro mapování jsem používala pevné desky pro snazší zapisování, dále digitální fotoaparát Canon IXUS, svinovací metr na změření šířky dveří. K mapování jsem také využívala osobní automobil, protože střediska jsem od mého bydliště vzdálené od 50 do 70 km. U všech středisek jsem měla domluvený čas, kdy přijedu mapovat. V každém ubytovacím zařízení mi personál vyhověl a provedl mne celým zařízením a poskytl mi potřebné informace, umožnil nafocení interiéru.

Pokud se stalo, že v areálu i po smluvené schůzce nikdo nebyl, ohodnotila jsme parkovací místa, přístup do objektu a dále jsem se informovala na webových stránkách nebo po emailové domluvě mi byly poskytnuté potřebné informace. Tato situace se mi stala jen u jednoho ubytovacího zařízení.

Ostatní zařízení byla zmonitorovaná dle smluvené schůzky. Nejdříve jsem ohodnotila parkovací místa a přístup do objektu. Dále přístup k recepci, poté provedení celým areálem a ukázka bezbariérového pokoje, vstup do pokoje, manipulace s vozíkem v pokoji, správná výška postele, vstup do koupelny a ke sprchovému koutu, toalety jestli se nacházejí v koupelně nebo mimo koupelnu, jestli jsou umístěné madla, snížené zrcadlo a umyvadlo a další potřebné informace k hodnocení.

Vyhodnocení dat probíhala na základě výsledků jednotlivých ubytovacích zařízení. Brala jsem v potaz i finanční náročnost.

### **Analýza dat**

V hodnocení jsem se zaměřila hlavně na zjištění vhodného ubytovacího zařízení pro tělesně postižené. Ve výsledku jsem měla možnost navštívit 6 ubytovacích zařízení, kde mi bylo poskytnuto dostatečné množství informace pro hodnocení. V záznamovém archu jsem vypsala hlavní kritéria, která jsem hodnotila.

## 5 VÝSLEDKY A DISKUZE

Dle uvedených technik a metod u vybraných ubytovacích zařízení jsem došla k výsledkům, které budou dále popsány. U každého ubytovacího zařízení uvádím základní charakteristiku, průběh měření, fotografie a vlastní zhodnocení.

### **Orlické hory**

Orlické hory jsou z turistického hlediska poměrně celistvým územím spjatým shodnými fázemi historického vývoje krajiny. V současnosti se zde nacházejí turistické trasy, značené stezky i komunikační možnosti.

Rozloha Orlických hor je 204 km<sup>2</sup>. Orlické hory jsou chráněnou krajinnou oblastí, vytvářejí přirozené hranice české kotliny. Patří do Sudetské soustavy. Nejvyšší vrchol je Velká Deštná 1115 m. n. m.

Nacházejí se zde lyžařská střediska Deštné v Orlických horách, Říčky v Orlických horách, Olešnice v Orlických horách a další. Velmi populární a turisticky navštěvovaná je Masarykova chata na Šerlichu. Celým pohořím se táhne pás opevnění budovaných před druhou světovou válkou na obranu Československa před očekávaným útokem Německa („Orlické hory“ 2001).

Orlické hory jsou vyhledávaným lyžařským cílem, s terény vhodnými pro sjezdové lyžování i lyžařskou turistiku

Orlické hory jsem si vybrala z důvodu toho, abych přiblížila možnosti jak ubytování tak i využití volného času pro jedince s tělesným postižením.

### **Deštné v Orlických horách**

Jako první lokalitu v Orlických horách jsem vybrala Deštné v Orlických horách. Největší lyžařské středisko Orlických hor se nachází v nadmořské výšce 650 – 700 m. Nachází se zde různé stupně náročnosti lyžařských sjezdových tratí.

První zmínka o obci pochází z roku 1362. Deštné se rozkládá podél říčky Bělé a Deštenského potoka. Na severovýchodní straně ji rámuje zalesněný hřeben Orlických hor s Velkou a Malou Deštnou, na západě pak vrchol Špičáku.

## **Srub Karolína**

### ***Kontaktní informace:***

HORSKÁ CHATA SPOL. S R.O.

Srub Karolína

Deštné v Orlických horách ČP. 179

51791 Deštné v Orlických horách

web: [www.srub-karolina.cz](http://www.srub-karolina.cz)

GPS: Loc: 50°17'56"N, 16°22'06"E

### ***Základní informace o ubytovacím zařízení***

Srub Karolína se nachází v obci Deštné v Orlických horách. Srub Karolína nabízí ubytování pro 22 osob. Lůžka jsou rozdělena v šesti pokojích v patře (čtyři z nich mají balkon s posezením) a jednom bezbariérovém pokoji v přízemí. Každý pokoj má své sociální zařízení (sprchový kout, WC) a satelitní TV.

V objektu je možnost využití dětského koutku, společenské místnosti a bowlingu, který je přístupný pro jedince s vozíkem („Srub Karolína“ 2015).

### ***Dostupnost lyžařských vleků***

Ubytovací zařízení se nachází 600 m od Skicentra Deštné v Orlických Horách. Sjezdové tratě mají celkovou délku přes 5 km a nacházejí se zde tratě jak pro začátečníky, tak i pro pokročilé lyžaře. Jsou zde pořádány lyžařské tréninky i závody. O přepravu lyžařů se stará dvousedáčková lanovka a šest kotvových vleků. Pro potřeby lyžařské školy slouží lanový vlek. V areálu umožňují přepravu lyžařů na monoski.

### ***Průběh mapování***

Těsně před začátkem sezony dne 22. 11. 2014 proběhlo mapování bezbariérovosti. Výhodou zhodnocení daného ubytovacího zařízení bylo to, že v objektu nebylo ještě tolik ubytovaných lidí, mohla jsem si projít a nafotit celé zařízení.

### *Dopravní dostupnost, parkovací místa*

Z hlediska dopravní dostupnosti. K srubu se dá zajet autem, nachází se zde zámková dlažba, ale není zde vyhrazené místo přímo pro handicapované, viz obrázek 1. Parkoviště je osvětleno. V zimním období jsou parkovací místa upravena. Dále do jednoho kilometru se nachází autobusová zastávka.

### *Přístup do objektu*

Přístup do objektu, nachází se zde nájezdová rampa, která je osvětlena, bez defektů a dá se bez problému dovnitř zajet invalidním vozíkem, viz obrázek č 2.

### *Ubytovací zařízení*

V přízemí je možnost pohybu jedince s vozíkem. V objektu se nachází jeden bezbariérový pokoj pro dvě osoby, viz obrázek 3. V pokoji je snížená postel (obrázek 4) pro dobrý přístup s vozíkem, jsou zde snížené prahy a možnost pohybu v pokoji. Koupelna a toalety se nacházejí přímo v pokoji. V koupelně je možnost nájezdu vozíku až do sprchového koutu (obrázek 5), kde se nacházejí madla. Toalety jsou snížené s madly. V pokoji se nachází televizor, bezdrátové internetové připojení, lampička u postele.

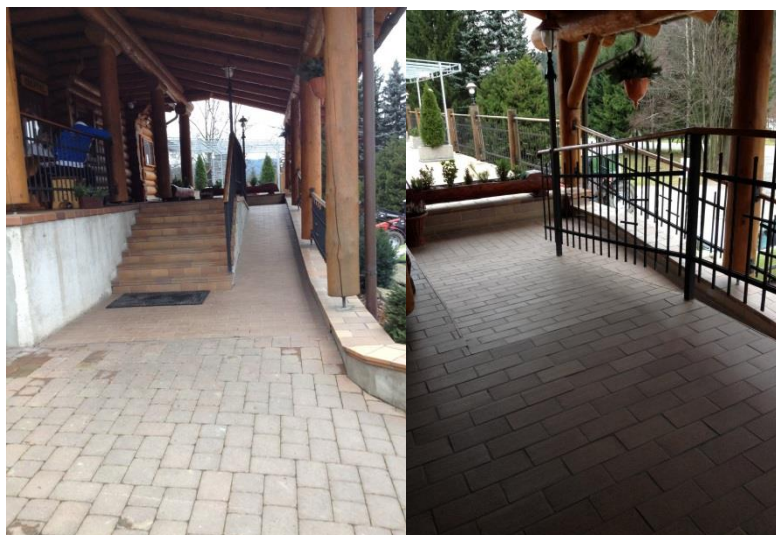
### *Výživa a stravování*

V restauraci je možnost využití speciálně připravených pokrmů po domluvě s kuchařem (pro vegetariány, vegany, jedince s bezlepkovou dietou).

### **Fotografická příloha**



*Obrázek 1* Pohled na ubytovací zařízení a parkovací místa



*Obrázek 2* Přístupová rampa s chodníkem



*Obrázek 3* Přístup do bezbariérového pokoje



*Obrázek 4* Snížená postel



*Obrázek 5* Přístup do sprchového kouta

### ***Vlastní zhodnocení***

Ubytovací zařízení v oblasti bezbariérovosti splňuje podmínky. Větší skupina lidí s handicapem by neměla možnost se ve srubu ubytovat. Srub je v dobré vzdálenosti od skiareálu, kde je možnost přepravy mono lyžařů. Cena pro jednoho člověka na noc s polopenzí je 740 Kč. Srub se nachází kousek od hlavní cesty, která vede celou obcí Deštné v Orlických horách. Vytkla bych jen, že když se do zařízení přijede tak se na parkovišti nenachází speciálně vyznačené místo pro parkování osob s handicapem. Při příjezdu s vozíkem do objektu se nachází chodník s rampou po kterém je možné přijet až ke dveřím. Ve večerních hodinách, ale není chodník osvětlen. Průjezd do zařízení a pohyb v objektu je možný s pomocí invalidního vozíku. S vozíkem je možnost pohybu pouze v přízemí, kde se také nachází bezbariérový pokoj, toalety a restaurace. V zařízení se také nachází bowling, do kterého je možný bezbariérový přístup.

## **Hotel Alfa Resort**

### ***Kontaktní informace:***

#### **Alfa Resort**

Deštné v Orlických horách 78

517 91 Deštné v Orlických horách

Web: [www.hotel-alfa.cz/](http://www.hotel-alfa.cz/)

GPS: +50o 18' 46.260", +16o 20' 12.656"

### ***Základní informace o ubytovacím zařízení***

Hotel je postaven na okraji obce Deštné, zhruba 150 metrů od hlavní cesty je obklopen lesem ze strany jedné, ze strany druhé se otevírá široký výhled na nádhernou okolní krajinu Orlických hor.

Ubytovací kapacitu tvoří 36 pokojů o celkové kapacitě až 86 osob. Všechny pokoje jsou vybaveny vlastním sociálním zařízením, televizorem, satelitem a Wi-Fi připojením na internet. Dále se zde nacházejí apartmány s kapacitou 4 – 6 osob. Tedy celková kapacita hotelu a apartmánů je 140 lůžek + 10 přistýlek. Právě dva apartmány o kapacitě 6 lůžek jsou bezbariérové (obrázek 6).

Součástí hotelu je vnitřní a venkovní sauna, tenisový kurt, vyhříváný bazén s panoramatickým výhledem, biliard, stolní fotbal, stolní tenis, volejbalové hřiště, dětské hřiště, pískoviště a další. Okolí hotelu je protkáno celou řadou značených turistických cest a cyklotras a je ideálním výchozím místem pro výlety do blízkého i vzdálenějšího okolí („Alfa Resort“ n. d.).

### ***Dostupnost lyžařských vleků***

Hotel dopravuje své hosty od hotelu k lanovkám Ski Centra Deštné a zpět zdarma. Ski centrum je od hotelu do deseti minut jízdy autobusem či autem.

### ***Průběh mapování***

Jako v předchozím hodnocení jsem tento objekt mapovala 22. 11. 2014. Jak jsem již zmiňovala, byla výhodou ta, že ještě nebylo úplné zahájení sezony a nebylo v objektu tolik lidí. V tomto hotelu mi vyplnili dotazník, ale nebylo mi poskytnuto nahlédnout do samotných pokojů.

### *Dopravní dostupnost, parkovací místa*

Dopravní dostupnost k tomuto hotelu je možná automobilem. U hotelu se nacházejí dvě parkoviště, dohromady s kapacitou 20 parkovacích míst. Speciálně vyhrazené místo pro parkování handicapovaných jedinců zde není vyznačeno. Povrch parkoviště je zámková dlažba. Vzdálenost parkovacích míst od recepce je do 40 m. Parkoviště je osvětleno a v zimním období je udržováno.

### *Přístup do objektu*

Je k dispozici přístupový chodník, který má zpevněný povrch, je osvětlen a v zimě je udržován. Ke vstupu do objektu je možnost přistavět rampu. Průjezd dveřmi je přizpůsoben rozměrům vozíku.

### *Ubytovací zařízení*

Bezbariérové pokoje (apartmány) se nacházejí 150 m od recepce, kdy musí jedinec vyjet z hotelu a přejet po silnici právě do apartmánu. Nachází se zde dva apartmány s kapacitou 6 osob (obrázek 7). V každém apartmánu se nachází bezbariérový pokoj, koupelna kde je možný nájezd s vozíkem do sprchového koutu. Dále se v koupelně nachází snížené zrcadlo a snížené umyvadlo. Toalety jsou umístěné v apartmánu, ale mimo koupelnu. Zde jsou připevněné madla.

V pokoji se nachází lednice, televizor, rádio, internetové připojení a lampička u postele.

### *Výživa a stravování*

V restauraci je možnost po domluvě dostat jídlo pro vegetariány, vegany ale i osoby s bezlepkovou dietou a další.

Dále se v objektu nachází bazén s bezbariérovým přístupem.



## ***Fotografická příloha:***



***Obrázek 6*** Celý komplex hotelu a apartmány



***Obrázek 7*** Ukázka apartmánu

## ***Vlastní zhodnocení***

V areálu jsou dva apartmány, které jsou určeny pro handicapované. Ubytování se nenachází přímo v hotelu, ale pár metrů od něho. Apartmány jsou plně vybaveny, pohyb je možný s invalidním vozíkem. V apartmánu se nachází bezbariérová kuchyň, koupelna. V zimním období může být trochu problém se k apartmánům dostat. Co se mi v tomto objektu nelíbí, že parkovací místa jsou vzdálená od apartmánu. Pokud se jedinec chce stravovat v hotelové restauraci, musí se dopravit k budově hotelu, která je vzdálené přibližně 100 m. Dalším problémem je pohyb v hotelu, nenacházejí se zde snížené prahy, správná šířka dveří pro průjezd s invalidním vozíkem. Osoba s tělesným postižením je proto odkázána na pomoc asistenta. Hotel nabízí i relaxační zařízení. Velké plus je, že ke skiareálu dojíždí skibus, který je zdarma. Cenová dostupnost, můžeme si vybrat ze dvou variant polopenze 950 nebo plná penze 1100. Apartmány se nacházejí kousek od lesa v krásné přírodě.

## **Penzion Anička**

### ***Kontaktní informace:***

Penzion Anička

Deštné v Orlických horách 105

517 91 Deštné v Orlických horách

Web: [www.penzionanicka.cz](http://www.penzionanicka.cz)

GPS: 50°18'27.284"N, 16°21'33.018"E

### ***Základní informace o ubytovacím zařízení***

Tento penzion dominuje svou prostorností, je vhodný pro rodinnou rekreaci, ale i pro hromadné akce jako jsou školení a školy v přírodě. U penzionu se nachází hřiště, parkoviště, dětské hřiště a ohrada s kozičkami.

Nachází se zde jídelna s 48 místy u 12 stolů s dětským koutkem, kulečnickem, šipkami, velkou TV, satelitem, DVD, promítacím plátnem a projektorem. Zde je možno provádět prezentace a školení. Je možné si vařit v apartmánech či využít domácí kuchyni. Dále hosté mohou navštívit posilovnu. Je možnost využít animačního programu pro děti.

Kapacita penzionu je 51 míst („Penzion Anička“ 2010).

### ***Dostupnost lyžařských vleků***

K vleků se lze dopravit automobilem, cesta trvá do deseti minut, kde se nachází Ski Centrum Deštné. Dále je možnost navštívit běžecké trasy, které se nacházejí do 200 m od penzionu.

### ***Průběh mapování***

Mapování tohoto objektu se také uskutečnilo 22. 11. 2014. Po domluvě s majitelem, kdy ještě pension nebyl otevřen, mi bylo umožněno projít celý pension, nafotit potřebné věci a vyplnit záznamový arch.

### ***Dopravní dostupnost***

K objektu je možné se dostat automobilem, dále autobusem, zastávka se nachází do 1km od objektu. Parkovací místa nejsou označena speciálně pro handicapované, kapacita je 15 míst. Parkoviště se nachází do 20 m od objektu. Parkoviště je osvětleno, nachází se na rovném povrchu a v zimním období je udržováno.

### *Přístupnost do objektu*

Není k dispozici přístupový chodník. Dveře sice splňují průjezd s vozíkem, ale při vstupu se nachází schod (obrázek 8).

### *Ubytovací zařízení*

V budově není možnost pohybu s vozíkem ani se zde nenachází výtah. Jediná možnost ubytování je v jednom pokoji o kapacitě 2 osob, ale pokoj se nachází v prvním patře, kam vedou schody. Do pokoje se dá projet pomocí invalidního vozíku bez problému i pohyb v pokoji je bez větších problémů (obrázek 9 a 10). V koupelně je málo místa pro manipulaci s vozíkem, nenacházejí se madla. Toalety jsou v koupelně (obrázek 11).

Pokoj je vybaven televizorem, rádiem a lampičkou u postele.

### *Výživa a stravování*

Do jídelny je možný přístup s vozíkem. Je možná nabídka speciálně připravených jídel dle domluvy (pro vegetariány, vegany, osoby s bezlepkovou dietou). Ke stolu se dá zajet s vozíkem. Hostům je k dispozici obsluha.

### ***Fotografická příloha:***



*Obrázek 8 Vchod do penzionu*



*Obrázek 9* Vstup do pokoje



*Obrázek 10* Pohled na pokoje



*Obrázek 11* Sprchový kout s toaletou

### ***Vlastní zhodnocení***

Z mého pohledu nejlépe finančně dostupné ubytovací zařízení z těchto tří. Plná penze v hlavní sezoně vyjde na 520 Kč. Na druhou stranu pro jedince s vozíkem velmi náročné, bez asistenta, který by ho vynášel a snášel do schodů a pomáhal k manipulaci v pokoji, by se zde jedinec nemohl ubytovat. Tento objekt bych osobám s tělesným postižením nedoporučila.

## **Sněžné v Orlických horách**

Obec leží v severní části Orlických hor s nadmořskou výškou od 540 do 738 m. n. m. Krásné okolí a příroda láká k procházkám či jízdě na kole po vyznačené cyklostezce a pro milovníky zimních sportů jsou zde k dispozici běžecké stopy. V blízkém okolí se nachází několik zimních středisek s množstvím udržovaných sjezdových tratí.

### **Rekreační areál Horalka**

#### ***Kontaktní informace***

Rekreační areál Horalka

Sněžné 1

518 01 Dobruška

Web: [www.chatahoralka.cz](http://www.chatahoralka.cz)

GPS: 50°20'24.077"N, 16°16'57.783"E

#### ***Základní informace o ubytovacím zařízení***

Rekreační areál Horalka je velký komplex hlavní budovy, která je roubená a představuje lidovou architekturu, dále se zde nacházejí chatky a bungalovy. V létě se zde může ubytovat až 169 osob a v zimním období 120 osob. Většina pokojů má vlastní sociální zařízení.

V areálu se nachází víceúčelová místnost, která se nachází v 1. patře hlavní budovy, má kapacitu 40 osob a rozměr 70m<sup>2</sup>. Společenskou místnost lze využít jak pro firemní školení, jazykové a vzdělávací kurzy, přednášky a semináře, tak pro terapeutické sezení, cvičební, taneční a meditační účely. Je vybavena dataprojektorem, televizí a Wi-Fi připojením.

V areálu se také nachází tee-pee, kde je možnost grilování, pojme až 40 osob, tělocvična, sauna, zastřešený bazén. Biliard, stolní fotbálek, elektronické šipky, které se nachází v hlavní budově. Půjčovna horských kol, tréninková tenisová stěna, volejbalové hřiště, badminton, minigolf, ruské kuželky, kriket, petanque. V zimním období je možnost využít lyžování za čtyřkolkou („Chata Horalka“ n. d.).

#### ***Dostupnost lyžařských vleků***

Lyžařské vleky přímo na Sněžném nejsou, ale automobilem se lze dostat do Ski areálu Hartman a Ski areál u Olešnice, vzdálenost je 6 km. Do 10 km se nachází největší areál Orlických hor – Ski Centrum Deštné.

## ***Průběh mapování***

Rekreační areál Horalka (obrázek 15) jsem navštívila 23. 11. 2014, když vrcholily přípravy na zimní sezonu. Měla jsem domluvenou schůzku s majitelem objektu, který byl velmi ochotný a celým areálem mě provedl a umožnil mi nafotit si areál.

### *Dopravní dostupnost, parkovací místa*

K areálu se dá dostat automobilem i autobusem, který má zastávku hned vedle ubytovacího zařízení. Parkovací místa pro handicapované nejsou označena. Parkoviště se nachází na rovném povrchu, v zimním období je upravováno.

### *Přístup do objektu*

K dispozici je přístupový chodník, který má zpevněný povrch, v zimním období je udržován. Šířka chodníku je vhodná pro manipulaci s vozíkem.

### *Ubytovací zařízení*

Ubytování pro handicapované není přímo v hlavní budově (obrázek 14), ale v chatce, která je vzdálena do 150 m a vede k ní asfaltová cesta (obrázek 12). Ubytovací kapacita chatky jsou dvě osoby. Chatka je přizpůsobena pro manipulaci s vozíkem. Jsou zde snížené prahy, správná šířka dveří pro průjezd s vozíkem (obrázek 13). K posteli se dá bez problému přijet vozíkem. V koupelně se nachází sprchový kout. Toaleta je v koupelně.

V pokoji se nachází kuchyňka se základní výbavou, televizor a lampička u postele.

### *Výživa a stravování*

Restaurace se nachází v hlavní budově, do které je možnost přijet vozíkem. Je zde nabídka speciálně upravených jídel (pro vegetariány, vegany a jedince s bezlepkovou dietou a další). Ke stolu se dá zajet s vozíkem a je k dispozici obsluha.

*Fotografická příloha*



*Obrázek 12* Bezbariérová chatka

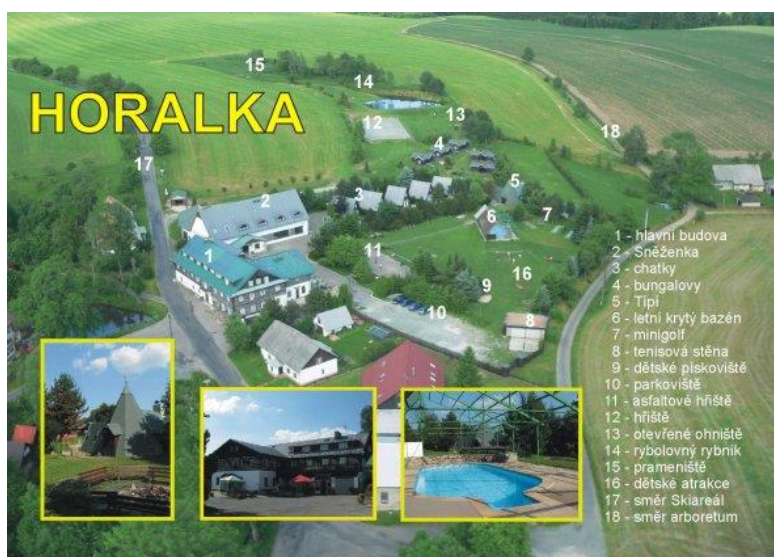


*Obrázek 13* Interiér chatky





Obrázek 14 Vstup do hlavní budovy



Obrázek 15 Celý komplex rekreačního areálu Horalka

### ***Vlastní zhodnocení***

Rekreační areál Horalka z mého pohledu je velmi příznivé ubytovací zařízení. Cena ubytování je s plnou penzí 550 Kč a polopenze 450 Kč. Horalka je obklopena krásnou přírodou. V blízkosti areálu se nachází také rybolovný rybník, možnost vypůjčení příslušenství k rybaření v areálu. Líbí se mi také, že v areálu se nachází “mini ZOO“. Je zde mnoho způsobů, jak vyplnit volný čas v hezkém, ale i deštivém počasí. Toto rekreační ubytovací středisko mi přijde vhodné pro veškerou věkovou kategorii, každý si zde najde

svoji možnost trávení volného času. V areálu se nachází bezbariérová chatka s možností ubytování dvou osob s tělesným postižením. K chatce se dá zajet s autem, což beru jako velké plus, protože přístupová cesta není příliš zpevněná.

## **Olešnice v Orlických horách**

Tato obec se nachází v nejsevernější části Orlických hor. Rozkládá se pod severozápadními svahy Vrchmezí. Nachází se zde několik ubytovacích zařízení a možnost využití lyžařských vleků na Čihalce, Juráška, Hartman („Olešnice v Orlických horách“ n. d.).

### **Rekreační zařízení Astra**

#### ***Kontaktní informace***

Nový Hrádek 35

549 01 Nový Hrádek

okres Náchod

kraj Královéhradecký

Web: [www.rekreace-astra.cz](http://www.rekreace-astra.cz)

GPS: 50°21'38.576"N, 16°16'18.010"E

#### ***Základní informace o ubytovacím zařízení***

Astra se nachází v krajině Orlických hor. Jedná se o rekreační zařízení velmi vhodné pro konání různých akcí sportovních oddílů, školních akcí (školy v přírodě, lyžařské kurzy, školní výlety), táborů i pro rodinnou rekreaci (obrázek 18).

Celoročně je možné využít ubytování v budově s kapacitou 65 míst, 40 míst v bungalovech a v letní sezóně je dále k dispozici 112 míst v čtyřlůžkových chatkách vybavených elektrinou. Celý objekt je bezbariérově přístupný včetně sociálního zařízení. K dispozici je televize, satelit, video a připojení na internet („Astra“ n. d.).

K dispozici jsou dva tenisové kurty, fotbalové hřiště, koupaliště 25 m, dětské hřiště, pískoviště, společenská hala a venkovní posezení s grilem a ohništěm (obrázek 17).

#### ***Dostupnost lyžařských vleků***

Zařízení se nachází v centru Orlických hor 4 km od Olešnice v Orlických horách, 7 km od Deštného v Orlických horách.

### ***Průběh mapování***

Rekreační zařízení Astra jsem navštívila 23. 11. 2014. V tomto areálu jsem nezastihla majitele, takže jsem si to prošla jen venku, ale ze své zkušenosti, kdy jsem do areálu jezdila na letní výcviky, vím, jak areál uvnitř vypadá. Takže není problém toto zařízení zhodnotit.

### ***Dopravní dostupnost, parkovací místa***

Přímo k rekreačnímu zařízení se dá přijet autem (obrázek 16), nachází se zde velké parkoviště. Autobus je také k dispozici, ale zastávka je vzdálená do 2 km od areálu.

### ***Přístup do objektu***

Do objektu je možný přístup s vozíkem. V zimě je okolí objektu vyklizeno od sněhu.

### ***Ubytovací zařízení***

Ubytování pro tělesné postižené je možné přímo v hlavní budově, kde je možnost se pohybovat s vozíkem. Veškeré pokoje se nachází v přízemí, takže není potřeba výtahu. Přístup do pokoje je také bez komplikací.

Také se v areálu pořádají pobytové rekreace pro mentálně postižené. Tito jedinci bývají většinou ubytováni v chatkách.

V pokoji se nachází základní vybavení: postel, skříň, stůl a židle. Toalety a koupelna jsou společné na konci chodby.

### ***Výživa a stravování***

Restaurace se nachází v hlavní budově. Po domluvě je možné mít vegetariánské, veganské či jiné speciálně upravené jídlo.

V jídelně je možnost zajet vozíkem až ke stolu, je zde k dispozici obsluha.

## *Fotografická příloha*



*Obrázek 16* Příjezdová cesta k areálu



*Obrázek 17* Hřiště v areálu



*Obrázek 18* Celý komplex rekreačního areálu Astra

### ***Vlastní zhodnocení***

Velmi dobře řešené ubytovací zařízení s možností využití různých volnočasových aktivit v areálu, výlety po okolí. V tomto areálu se ubytuje až 40 osob s tělesným postižením. Areál je zasazen do krásného prostředí Orlických hor. Každý si zde najde svojí možnost trávené dovolené. Z cenového hlediska, kdy jedna osoba za plnou penzi zaplatí 260 Kč. Co bych tomuto areálu vytkla, je špatná příjezdová cesta, kde pohyb jedinců na vozíku není příliš komfortní. Jinak dle mého názoru velmi dobře řešené ubytovací zařízení, dobrá nabídka volnočasových aktivit.

## **Říčky v Orlických horách**

Obec Říčky v Orlických horách leží na západním výběžku Orlických hor. Od mnoha říček dostala svůj název také obec Říčky. Okolí místa je hornaté a nachází se zde vrchol Arnoštka (900 m vysoký Anenský vrch).

Říčky jsou známé lyžařské středisko. Lyžařský areál se v průběhu let neustále modernizuje.

Okolí Říček nabízí také spoustu cyklostezek různých náročností. Ve skicentru je možnost půjčení terénní tříkolky nebo koloběžky, dále se tu nachází lanové centrum („Říčky v Orlických horách“ n. d.).

### **Hotel Říčky**

#### ***Kontaktní informace***

Hotel Říčky

Říčky v Orlických horách 254

517 61 Říčky v Orlických horách

Web: [www.hotelricky.cz](http://www.hotelricky.cz)

GPS: 50°12'29.257"N, 16°27'11.254"E

#### ***Základní informace o ubytovacím zařízení***

Nově postavený hotel apartmánového typu (obrázek 19). Nachází se přímo v centru obce Říčky v Orlických horách. Ubytovaní je možné v 10 apartmánech pro 2-4 osoby a v 10 mezonetových apartmánech pro 4-6 osob. Všechny pokoje jsou vybaveny toaletou, sprchou, LCD televizí. Většina pokojů má terasu nebo balkon. Hosté mohou využít wellness centrum (obrázek 24), kde je k dispozici bazén (4x10m), vířivku, finskou saunu, relaxační místnost a fitcentrum. Pro děti je zde dětská herna, kde se nacházejí hračky, stolní tenis a stolní fotbal. V celém areálu je k dispozici zdarma WIFI připojení k síti. V hotelu je restaurace s kapacitou 80 osob. Vedle hotelu se nachází víceúčelové hřiště a dětské hřiště („Hotel Říčky v Orlických horách“ n. d.).

#### ***Dostupnost lyžařských vleků***

Nedaleko hotelu se nachází Ski areál Říčky, kde se nacházejí čtyři sjezdovky a to od nejméně prudké pro začátečníky až po náročnou černou sjezdovku. Pro úplné začátečníky se v areálu nachází také lyžařská školka s půjčovnou lyžařského vybavení.

### ***Průběh mapování***

Mapování proběhlo 23. 11. 2014 po e-mailové a telefonické domluvě s recepcí hotelu. V hotelu byli velmi ochotní, provedli mě celým komplexem a mohla jsem nahlédnout do bezbariérového pokoje, i do wellness.

### ***Dopravní dostupnost, parkovací místa***

K hotelu se lze dopravit autem. Autobusová zastávka je od hotelu vzdálená 2 km. U hotelu se nachází parkoviště zdarma, nebo kryté garážové parkoviště za poplatek. Jsou zde dvě označená parkovací místa pro handicapované (obrázek 20). Vzdálenost od vstupu do hotelu je do 20m. Parkoviště je na rovném povrchu, v zimním období je pravidelně vyklízen sněh.

### ***Přístup do objektu***

K dispozici je přístupový chodník, který má zpevněný povrch je bez poškození a v zimním období udržován. Při vstupu do objektu je zdrsňená nájezdová rampa (obrázek 21). U hlavního vstupu se nachází zvonek pro přivolání personálu.

### ***Ubytovací zařízení***

Pohyb v budově je možný s vozíkem. V objektu se nacházejí snížené prahy a kde je potřeba, jsou nájezdové rampy.

Bezbariérový pokoj (obrázek 22) má kapacitu dvou osob, je plně bezbariérový. Jsou zde snížené prahy, bezproblémový průjezd dveřmi do pokoje. S vozíkem se jedinec dostane až k posteli. V koupelně je umístěn sprchový kout, do kterého se dá zajet s vozíkem, jsou zde pevná madla (obrázek 23). Dále se zde nachází snížené zrcadlo, umyvadlo. Toaleta je umístěna v koupelně, jsou k dispozici madla.

V pokoji se nachází televizor, internetové připojení a u postele lampička.

### ***Výživa a stravování***

V restauraci je možný pohyb s vozíkem, dá se zajet ke stolu a je k dispozici obsluha. Je zde možná nabídka speciálně upravených pokrmů (pro vegetariány, vegany a další typy diet).

Dále v hotelu lze navštívit klubovnu/hernu, minigolf a do hotelu je možný vstup se psem.



## *Fotografická příloha*



*Obrázek 19* Komplex hotelu Řičky



*Obrázek 20* Označení parkovacího místa pro handicapované



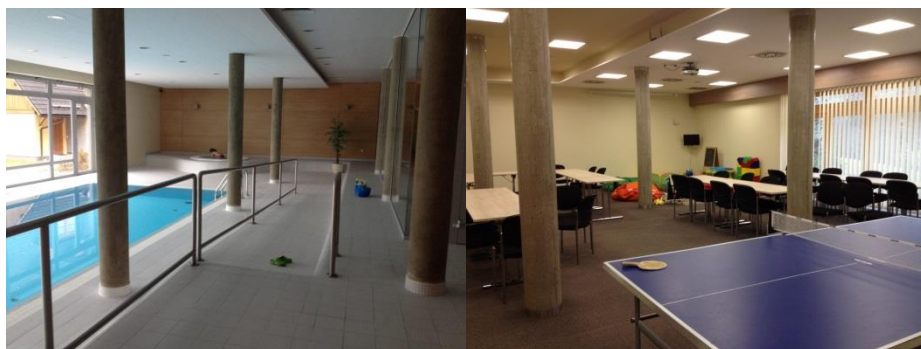
*Obrázek 21* Vstup do objektu a nájezdovou rampou



*Obrázek 22 Vstup a ukázka zařízení pokoje*



*Obrázek 23 Toalety a madla*



*Obrázek 24 Wellness a společenská místnost*

### ***Vlastní zhodnocení***

Hotel Říčky je nejmodernější a nejvíce přístupný komplex pro danou cílovou skupinu. Je zde možnost využít různých volnočasových aktivit, wellness a relaxační zónu. V celém hotelu jsou snížené prahy a dostatečně široké dveře pro průjezd jedince s invalidním vozíkem. Z finančního hlediska je polopenze s wellness 950 Kč. Oproti předchozímu rekreačnímu ubytování Astra je z finančního hlediska tento hotel poněkud dražší. Na druhou stranu velmi

moderní a nově postavený hotel. V hotelu mi také bylo umožněno nahlédnout do wellness a společenské místnosti. V celém hotelu jsou snížené prahy a dostatečně široké dveře pro průjezd jedince s invalidním vozíkem.

## 5.1 Porovnání výsledků

Tabulka 1

Vyhodnocení výsledku z hodnotícího manuálu pro bezbariérové ubytování pro jedince s tělesným postižením

	SRUB KAROLÍNA	HOTEL ALFA RESORT	PENZION ANIČKA	REKREAČNÍ STŘEDISKO HORALKA	REKREAČNÍ STŘEDISKO ASTRA	HOTEL ŘÍČKY
<b>DOPRAVNÍ DOSTUPNOST</b>						
Automobilem	Ano	Ano	Ano	Ano	Ano	Ano
Autobusem	Ano	Ne	Ano	Ano	Ne	Ano
Označené místo pro handicapované	Ne	Ne	Ne	Ne	Ne	Ano
Parkovací místa se nacházejí na zpevněném povrchu	Ano	Ano	Ano	Ano	Ne	Ano
<b>PŘÍSTUP DO OBJEKTU</b>						
Přístupový chodník	Ano	Ano	Ne	Ano	Ano	Ano
Chodník osvětlen	Ne	Ne	Ne	Ne	Ne	Ano
Povrch chodníku bez poškození	Ano	Ano	Ne	Ne	Ano	Ano
V zimě je chodník udržován	Ano	Ano	Ne	Ne	Ano	Ano
Rampa	Ano	Ano	Ne	Ne	Ne	Ano
<b>INTERIÉR</b>						
Pohyb v budově je možný s vozíkem	Ano	Ne	Ne	Ne	Ano	Ano

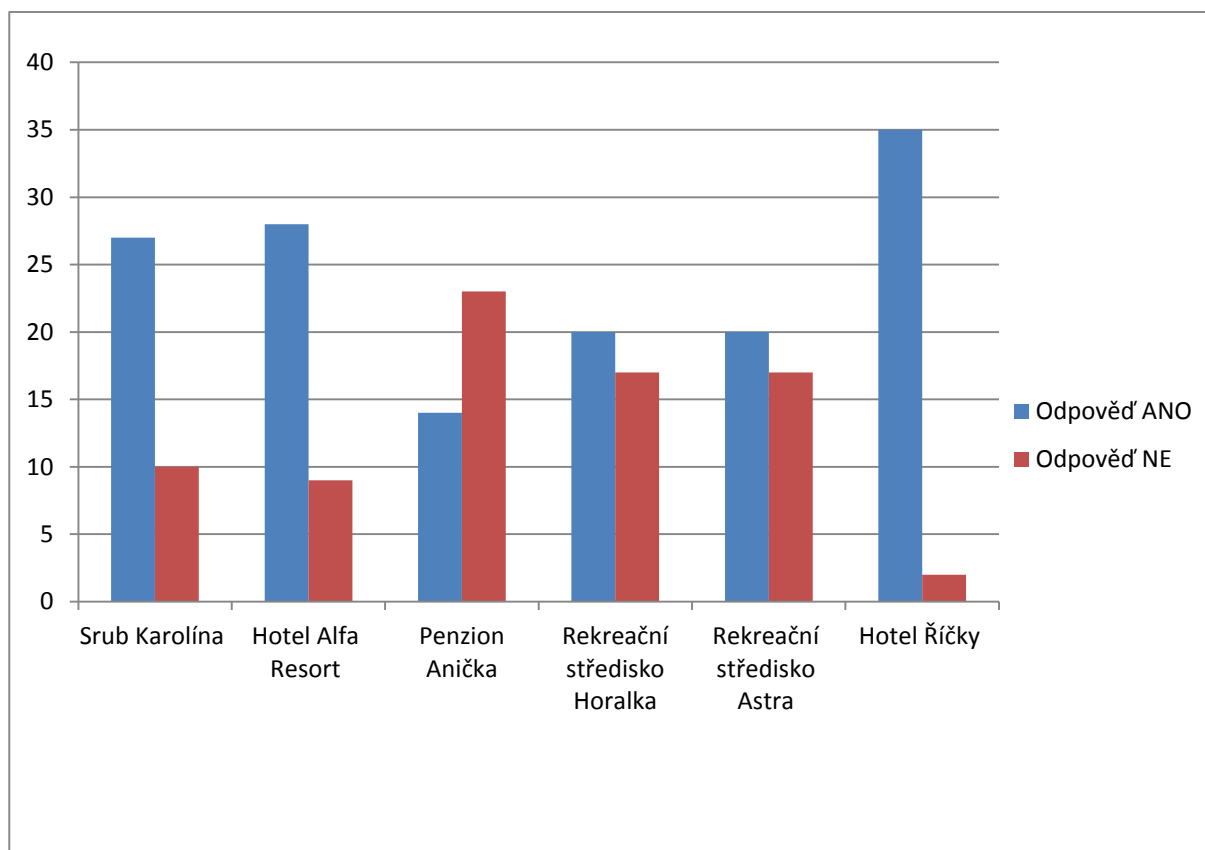
Výtah	Ne	Ne	Ne	Ne	Ne	Ne
Snížené prahy	Ano	Ne	Ne	Ano	Ano	Ano
Možný průjezd dveřmi s vozíkem	Ano	Ne	Ne	Ano	Ano	Ano
<b>PŘÍSTUP DO POKOJE</b>						
Snížené prahy	Ano	Ano	Ano	Ano	Ano	Ano
Možný průjezd dveřmi do pokoje s vozíkem	Ano	Ano	Ano	Ano	Ano	Ano
Možnost najet přímo k posteli	Ano	Ano	Ano	Ano	Ano	Ano
<b>KOUPELNA</b>						
Do sprchového koutu lze najet s vozíkem	Ano	Ano	Ne	Ne	Ano	Ano
Madla	Ano	Ano	Ne	Ne	Ne	Ano
Snížené umyvadlo a zrcadlo	Ano	Ano	Ne	Ne	Ne	Ano
<b>TOALETY</b>						
Madla	Ano	Ano	Ne	Ne	Ne	Ano
Snížené	Ano	Ano	Ne	Ne	Ne	Ano
<b>VYBAVENÍ POKOJE</b>						
Lednice	Ne	Ano	Ne	Ano	Ne	Ano
Televizor	Ano	Ano	Ano	Ano	Ne	Ano
Internetové připojení	Ano	Ano	Ne	Ne	Ne	Ano
Telefon na recepci	Ne	Ne	Ne	Ne	Ne	Ne

Lampička u postele	Ano	Ano	Ne	Ano	Ano	Ano
<b>VÝŽIVA A STRAVOVÁNÍ</b>						
Možnost vjezdu s vozíkem do restaurace	Ano	Ano	Ano	Ano	Ano	Ano
Speciálně připravené pokrmy: pro vegany, vegetariány, bezlepková strava	Ano	Ano	Ano	Ano	Ano	Ano
Je k dispozici obsluha	Ano	Ano	Ano	Ano	Ano	Ano
<b>SLUŽBY V OBJEKTU</b>						
Dětský koutek	Ano	Ano	Ano	Ano	Ano	Ano
Klubovna	Ano	Ano	Ano	Ano	Ano	Ano
Herna	Ano	Ano	Ano	Ano	Ano	Ano
Půjčovna sportovního vybavení	Ne	Ano	Ne	Ano	Ano	Ano
Vířivka	Ne	Ne	Ne	Ne	Ne	Ano
Bazén	Ne	Ano	Ano	Ano	Ano	Ano
Sauna	Ne	Ano	Ne	Ne	Ne	Ano
Masáže	Ne	Ano	Ne	Ne	Ne	Ano

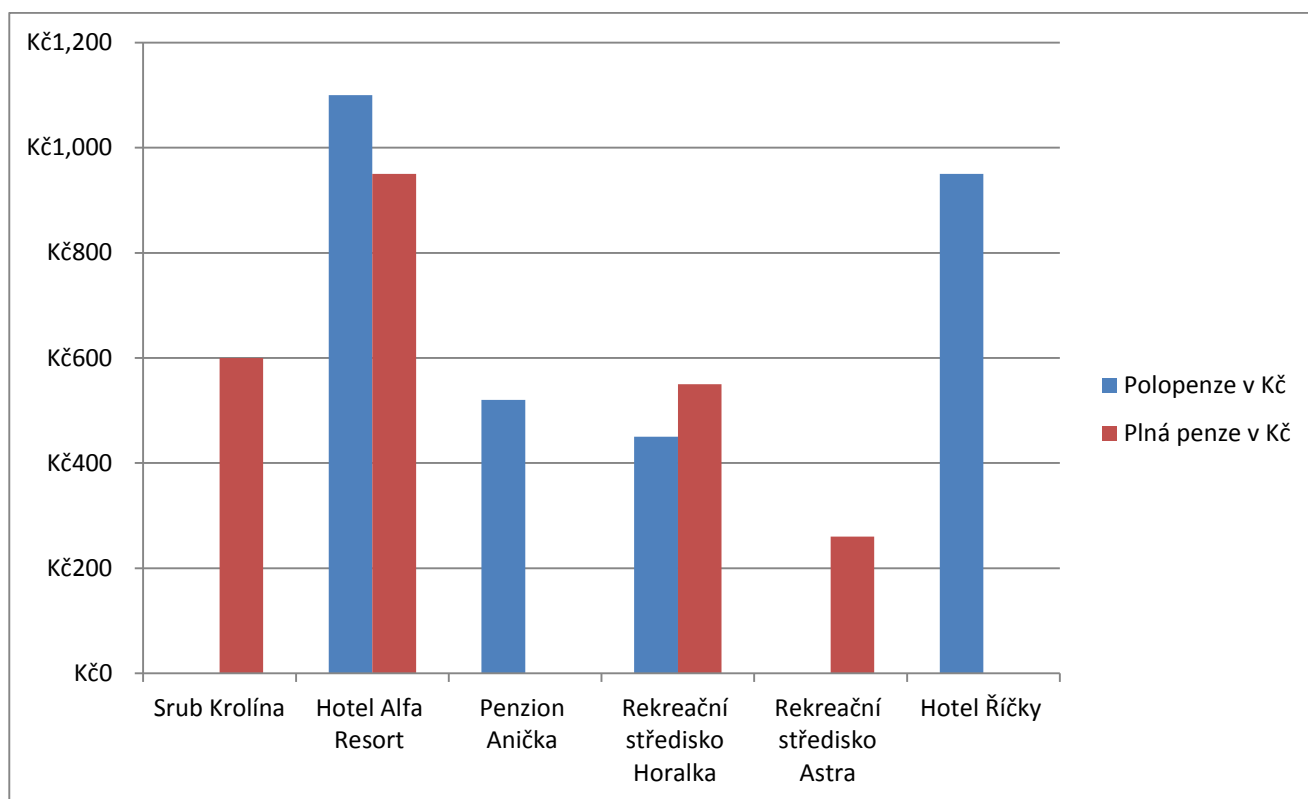
Tabulka 2

Vyhodnocení odpovědi šetření, které patří k předchozí tabulce (odpověď ANO – bezbariérové, NE – bariérové)

	<b>Odpověď ANO</b>	<b>Odpověď NE</b>
Srub Karolína	27	10
Hotel Alfa Resort	28	9
Penzion Anička	14	23
Rekreační středisko Horalka	20	17
Rekreační středisko Astra	20	17
Hotel Říčky	35	2



Obrázek 25. Grafické zobrazení, dle splňujících požadavků pro ubytování jedinců s tělesným postižením



Obrázek 26. Porovnání cen ubytovacích zařízení

Tabulka 3

Ceny ubytovacích zařízení

	<b>Polopenze</b>	<b>Plná penze</b>
Srub Karolína	600 Kč	
Hotel Alfa Resort	950 Kč	1100 Kč
Penzion Anička		520 Kč
Rekreační středisko Horalka	450 Kč	550 Kč
Rekreační středisko Astra		260 Kč
Hotel Říčky	950 Kč	



## 6 ZÁVĚR

Cílem bakalářské práce bylo vytvoření metodického manuálu k hodnocení bezbariérovosti ubytovacích zařízení v Orlických horách a ověřit ho v praxi. Ze začátku celé mé práce jsem si stanovila výzkumné otázky. K řešení těchto otázek jsem si nejdříve zhotovila hodnotící manuál. Inspirovala jsem se třemi metodickými manuály (Hodnocení přístupnosti turistických objektů, Hodnocení přístupnosti turistických tras a Metodika poskytování služeb a nabídky pohybových aktivit), ze kterých jsem využila některé otázky a vytvořila jsem výsledný manuál. Myslím si, že provozovatelé ubytovacích zařízení mají málo informací o potřebách lidí s tělesným nebo i jiným druhem postižení.

### **1. Která ubytovací zařízení splňují bezbariérové podmínky pro osoby s tělesným postižením dle vytvořeného metodického manuálu?**

Nejdříve jsem se zaměřila na příjezd k objektu. Ke všem monitorovaným objektům se dá zajet autem. Hotel Alfa Resort a rekreační středisko Astra mají autobusovou zastávku ve vzdálenosti více než dva kilometry. Speciálně označené parkovací místo pro handicapované se nachází pouze u hotelu Říčky. Téměř všechna parkovací místa se nacházejí na zpevněném povrchu, pouze u rekreačního střediska Astra není povrch bez poškození. Přístup do objektu u penzionu Anička nesplňuje požadavky, která mám uvedené v metodickém manuálu. U Astry se nachází pouze přístupový chodník. Srub Karolína, Alfa Resort a Horalka splňují téměř veškeré požadavky, pouze chodník není osvětlen. Hotel Říčky splňuje veškerá kritéria pro přístup do objektu. Interiér budovy v Alfa Resortu není přístupný pro osobu s invalidním vozíkem. Pro osoby s tělesným postižením mají ubytování v chatkách pár metrů od hlavní budovy, které jsou plně vybaveny a jsou bezbariérové. Srub Karolína, Astra a hotel Říčky umožňují pohyb v budově bez problému. Penzion Anička a Horalka pohyb v budově jedinci neumožňují, je to možné pouze s dopomocí asistenta. Přístup do pokojů ve všech zařízeních je možný, jedinec s vozíkem projede dveřmi do pokoje. Penzion Anička nesplňuje kritéria metodického manuálu pro přístup a pohyb v koupelně a na toaletách. Ostatní ubytovací zařízení tyto požadavky splňují. Pokoj v rekreačním středisku Astra nabízí základní vybavení: postel, skříň, stůl a lampička u postele. Ostatní zařízení nabízejí například Wi-Fi připojení (Karolína, Alfa, Říčky), televizor a další vybavení, které mám uvedené v tabulce 1.

## **2. Jaké základní služby, volnočasové aktivity mohou jedinci s tělesným postižením využívat v areálu a v jeho okolí?**

Ve všech šesti ubytovacích zařízeních, která jsem hodnotila, je možné po domluvě si objednat speciálně upravená jídla (vegetariánská, bezlepková a veganská strava). Dále je možné v objektech využít dětský koutek, klubovnu/hernu. Je také možné si vypůjčit sportovní vybavení, tuto možnost ale nenabízí srub Karolína a penzion Anička. Alfa nabízí možnost návštěvy bazénu, sauny či masáže. V hotelu Říčky mají wellness centrum (bazén, sauna, masáže). Srub Karolína má v nabídce přístup k bezbariérovému bowlingu. V rekreačním středisku Horalka je možné navštívit “mini ZOO“ a využít nabídky velké škály volnočasových aktivit. V okolí všech ubytovacích zařízení se nacházejí lyžařské areály (Deštné v Orlických horách, Říčky v Orlických horách, Olešnice v Orlických horách). V letním období je možnost využít sportovní hřiště a cyklostezky, kde je možnost si vyjet na handbiku.

Příjemně mě překvapilo, že ač v Orlických horách jsou spíše penziony a hotely staršího data vystavění, tak se zde našlo pár nových nebo zrekonstruovaných ubytovacích zařízení, která se snaží mít minimálně jeden bezbariérový pokoj. Mým cílem, kvůli kterému jsem si vlastně toto téma vybrala, je vytvořit v budoucnu webové stránky, na kterých by se nacházely veškeré informace pro jedince s handicapem, kdyby se chtěli ubytovat právě v Orlických horách. Bylo by zde popsáno, jaká je finanční náročnost ubytovacího zařízení, vzdálenost od bydliště, kapacita, přístupnost, využití volnočasových aktivit. Ráda bych v budoucnu, kdyby mi to bylo umožněno, zhodnotit také Krkonoše a veškeré informace pak přidat právě na tyto webové stránky. Na ně by přispívali i jiní lidé, přidávali by příspěvky o nabídce bezbariérových zařízení. Myslím, že tento systém by mohl ušetřit čas a být nápomocný tělesně postiženým jedincům, kteří hledají ubytování v daných lokalitách.

## 7 SOUHRN

Cílem práce bylo zhotovit metodický manuál pro hodnocení bezbariérovosti ubytovacích zařízení v Orlických horách pro osoby s tělesným postižením. Metodický manuál byl zhotoven ze tří manuálů (Hodnocení přístupnosti turistických objektů, Hodnocení přístupnosti turistických tras a Metodika poskytování služeb a nabídky pohybových aktivit). Z každého manuálu jsem využila dané otázky, které se objevují ve výsledném hodnotícím manuálu (příloha 1). V teoretické části jsem čerpala z odborné literatury, norem a odborných článků z internetu.

Výsledný metodický manuál jsem ověřila v šesti vybraných ubytovacích zařízení v Orlických horách. Dané ubytovací zařízení byla vybraná na základě zaslání emailů. Zaslala jsem 30 emailů, ale bylo mi odpovězeno pouze na šest. Těchto šest zařízení (Srub Karolína, Hotel Alfa Resort, Penzion Anička, Rekreační středisko Horalka, Rekreační středisko Astra a Hotel Říčky) jsem poté navštívila, dle smluvené schůzky.

Výsledky byly zpracovány a vyhodnoceny. Nejvíce kladných odpovědí v manuálu a proto i nejideálnější ubytovací zařízení pro osoby s tělesným postižením mi vyšel Hotel Říčky, který splňoval téměř veškerá kritéria. Pouze se v hotelu nenacházel výtah a v pokoji nebyl telefon na recepci, ale tyto dvě věci nejsou limitující pro pobyt osob s tělesným postižením. Na druhém a třetím místě se umístil Hotel Alfa Resort a Srub Karolína, sice splňovali skoro všechna kritéria, ale z finančního hlediska, bych tyto ubytovací zařízení nedoporučovala. Nejvíce se mi líbila zařízení, která se umístila na čtvrtém místě a to Rekreační středisko Horalka a Rekreační středisko Astra, sice pár nedostatků se zde nachází, ale z finančního hlediska, využití volnočasových aktivit v areálu i mimo něj se mi líbily nejvíce. Na posledním místě se umístil Penzion Anička, pro osoby s tělesným postižením nevyhovující ubytovací zařízení.

## 8 SUMMARY

The aim of my work was to make a methodological guide for the barrier free evaluation of accommodation facilities for people with disabilities in the Eagle Mountains. Methodical manual was made of three manuals (Evaluation of the accessibility of tourist facilities, accessible hiking trails, Methodology to provide services and exercise activities). From every manual I used the questions that appear in the final evaluation manual (Annex 1). In the theoretical part I gathered from literature, standards and professional articles from the Internet.

The resulting methodology manual I checked in six selected accommodation facilities in the Eagle Mountains. The accommodation was selected on the basis of sending e-mails. I sent 30 e-mails but I received only six answers. These six types of accommodation were Srub Carolina Hotel Alfa Resort, Pension Anna, Horalka Recreation Centre, Recreation Centre and Hotel Astra Ricky. Later I visited these six types according to the appointment.

The results were processed and evaluated. On the first place the most positive responses in my manual and therefore as well as the most ideal accommodation for disabled people was Ricky Hotel, which meets almost all the criteria. There wasn't any elevator in the hotel and in the room there wasn't any phone connection with reception but these two things are not limited to accommodation of disabled people. On the second and third place were Alfa Hotel Resort and Log Cabin Carolina. They meet nearly all the criteria but I wouldn't recommend them because of high prices. Most of all I liked the facilities which are ranked fourth - Recreation Centre Horalka and Recreation Centre Astra. There were a few shortcomings but from a financial point of view, the using of leisure activities in the area and outside, I liked them the most. The very last was Anna Pension. This is unsuitable accommodation for disabled people.

## REFERENČNÍ SEZNAM

Alfa Resort (n. d.). Retrived 13. 3. 2015 from the World Wide Web: <http://www.hotel-alfa.cz/>

Astra. (n. d.). Retrived 20. 3. 2015 from the World Wide Web: <http://www.rekreace-astra.cz>

Olešnice v Orlických horách (n. d.). Retrived 24. 3. 2015 from the World Wide Web:  
<http://www.olesnice.net/>

Bendová, P. (2007). *Manuál základních postupů jednání při kontaktu s osobami s tělesným postižením*. Olomouc: Univerzita Palackého v Olomouci.

Bendová, P., Jeřábková, K. & Růžičková, V. (2006). *Kompenzační pomůcky pro osoby se specifickými potřebami*. Olomou: Univerzita Palackého v Olomouci.

Cestovní ruch bez bariér (2011). *Hodnocení přístupnosti objektů*. KAZUIST, spol. s. r. o.

Cestovní ruch bez bariér (2011). *Hodnocení přístupnosti turistických tras*. KAZUIST, spol. s. r. o.

Co je biski? (n. d.). Retrived 25. 4. 2015 from the World Wide Web:  
<http://www.monoski.info/index.php/co-je-biski>

Co je monoski? (n. d.). Retrived 25. 4. 2015 from the World Wide Web:  
<http://www.monoski.info/index.php/co-je-monoski>

Čadová, E. & kol. (2012). *Katalog posuzování míry speciálních vzdělávacích potřeb, část II. Diagnostické domény pro žáky s tělesným postižením a zdravotním znevýhodněním*. Olomouc: Univerzita Palackého v Olomouci, Pedagogická fakulta.

Hamřík, Z., Ješina, O. & kol. (2011). *Podpora aplikovaných pohybových aktivit v kontextu volného času*. Olomouc: Univerzita Palackého v Olomouci Fakulta tělesné kultury.

Hotel Říčky v Orlických horách (n. d.). Retrived 24. 3. 2015 from the World Wide Web:  
<http://www.hotelricky.cz>

Hruška, J. (1995). *Komplexní systém výchovně-vzdělávací péče o děti a mladistvé s tělesným postižením*. Praha: Septima.

Chata Horalka (n. d.). Retrived 20. 3. 2015 from the World Wide Web:  
<http://www.chatahoralka.cz/index.php>

- Ješina, O., Hamřík, Z. a kol. (2001). *Podpora aplikovaných pohybových aktivit v kontextu volného času*. Olomouc: Univerzita Palackého.
- Ješina, O. (2007). *Aplikované pohybové aktivity v zimní přírodě*. Olomouc: Univerzita Palackého.
- Ješina, O. & Kudláček, M. (2013). *Integrovaná tělesná výchova rekreace a sport*. Olomouc: Univerzita Palackého v Olomouci.
- Kopecký, M. (2010). *Zdravotní tělesná výchova*. Olomouc: Univerzita Palackého v Olomouci.
- Kraus, J., & Šandera, O. (1975). *Tělesně postižené dítě*. Praha: Státní pedagogické nakladatelství.
- Kubová, L. (1996). *Alternativní komunikace, cesta ke vzdělání těžce zdravotně postižených dětí*. Praha: NEOSET.
- Kudláček, M. a kolektiv. (2013). *Aplikované pohybové aktivity osob s tělesným postižením*. Olomouc: Univerzita Palackého.
- Kudláček, M. (2012). *Svět dětské mozkové obrny*. Praha: Portál.
- Kudláček, M. (2010). *Somatopedie pro studenty ATV*. Olomouc: Univerzita Palackého v Olomouci, Fakulta tělesné kultury.
- Kudláček, M & kol. (2008). *Základy aplikovaných pohybových aktivit*. Olomouc: Univerzita Palackého v Olomouci, Fakulta tělesné kultury.
- Kurková, P. & kol. (2008). *Nevidíme, neslyšíme, nechodíme, přesto si však rozumíme*. Olomouc: Univerzita Palackého v Olomouci, Fakulta tělesné kultury.
- Lesný, I. (1972). *Dětská mozková obrna*. Praha: Avicenum.
- Michalík, J. & Valenta, M. (2012). *Diagnostika speciálních potřeb u dětí, žáků a studentů se zdravotním postižením*. Olomouc: Univerzita Palackého v Olomouci Pedagogická fakulta.
- Netíková, N., & Suda, R. (2009). *Překlad 10. vydání pravidel Boccia*. Retrived 17. 5. 2014 from the World Wide Web: <http://www.boccia.xf.cz/pravidla-boccia-10vydani.pdf>.
- Neuman, J. (1999). *Překážkové dráhy, lezecké stěny a výchova prožitkem*. Praha: Portál

- Novosad, L. (2011). *Tělesné postižení jako fenomén i životní realita*. Praha: Portál.
- Nunn, J., Ch. (1994). *Coaching Amputee and Les Autres Athletes*. Australia: National Library of Australia Cataloguing Publication entry.
- Olešnice v Orlických horách (n. d.). Retrived 24. 3. 2015 from the World Wide Web:  
<http://www.olesnice.net/>
- Orlické hory (2001). Retrived 1. 3. 2015 from the World Wide Web:  
<http://www.orlickehory.net>
- Penzion Anička (2010). Retrived 1. 3. 2015 from the World Wide Web:  
<http://www.penzionanicka.cz>
- Renotierová, M. (2002). *Somatopedické minimum*. Olomouc: Univerzita Palackého v Olomouci.
- Říčky v Orlických horách (n. d.). Retrived 20. 3. 2015 from the World Wide Web:  
<http://www.obecricky.cz/>
- Slowík, J. (2010). *Komunikace s lidmi s postižením*. Praha: Portál.
- Sportovně kompenzační pomůcky (n. d.). Retrived 25. 4. 2015 from the World Wide Web:  
<http://www.apa.upol.cz/web/index.php/e-learningove-texty-cols3/sportovn-kompenzani-pomcky.html>
- Srub Karolína (2015). Retrived 5. 3. 2015 from the World Wide Web: <http://www.srub-karolina.cz>
- Vítková, M. (2006). *Somatopedické aspekty*. Brno: Paido.
- Vítková, M. & kol. (2004). *Integrativní speciální pedagogika – Integrace školní a sociální*. Brno: Paido.
- Vítková, M. (ed.) (2003). *Integrativní školní (speciální pedagogika). Základy, teorie, praxe*. Brno: Paido.
- Zdařilová, R. (2011). *Bezbariérové užívání staveb*. Praha: ČKAIT.
- Zdařilová, R. (2012). *Bezbariérové užívání staveb*. Ostrava: Fakulta stavební VŠB-TU Ostrava.

## SEZNAM PŘÍLOH

Příloha 1

### Metodický manuál

**Cílová skupina:** Přístupnost je hodnocena z hlediska osob s omezenou schopností pohybu.

### Souhlas provozovatele:

Souhlasím se zpracováním dat v rozsahu nutné pro účely bakalářské práce. Souhlasím se zveřejněním těchto dat.

V....., dne.....

Jméno, příjmení, podpis

### V případě, že monitoring realizuje více osob, doplňte, prosím, dané údaje

Jméno:.....

Kontakt:.....

Datum:.....

### Monitorovaný ubytovací objekt

Název objektu: .....

Typ objektu: .....

(hotel, pension, ubytovna)

Adresa:.....

Finanční náročnost: .....

(počet nocí, ubytovaných osob, stravování – polopenze/plná penze)

### Dopravní dostupnost

Autem:.....

Veřejná doprava:..... km.....

Parkování:.....

Kapacita:.....



(místa k parkování pro handicapované)

Označení: ANO x NE .....

(vyhrazené místo, počet)

Materiál:.....

(povrch parkoviště)

Vzdálenost parkoviště od objektu.....

Parkoviště je osvětleno: ANO x NE

Parkování je označeno značkou: ANO x NE

Parkoviště se nachází na rovném povrchu: ANO x NE

V zimním období je pravidelně odklizen sníh a povrch je ošetřován přípravky proti neklouzavosti: ANO x NE

Má dostatečné rozměrové parametry umožňující manipulaci osoby na vozíku: ANO x NE

### **Přístupnost do objektu**

*Je k dispozici přístupový chodník: ANO x NE*

Zpevněný povrch: ANO x NE

Chodník je osvětlen: ANO x NE

Povrch chodníku je bez defektů: ANO x NE

V zimě je chodník udržován: ANO x NE

Chodník je osvětlen: ANO x NE

Osvětlení funguje i za šera: ANO x NE

Šířka je minimálně 120 cm: ANO x NE

*Rampa: ANO x NE*

Rozměry: ANO x NE

minimálně 120 cm

Povrch je zdrsňený: ANO x NE

Nájezdová rampa je zastřešena: ANO x NE

*Dveře: ANO x NE*

šířka minimálně 90cm

*Řešení zádveří:* ANO x NE,.....

vhodně osvětleno, bezproblémový pohyb na vozíku

U hlavního vstupu/ vstup pro osoby s TP je zvonek pro přivolání personálu: ANO x NE

### **Interiér**

Pohyb v budově (možnost s vozíkem): ANO x NE

*Výtah:* ANO x NE

Manipulační plocha před výtahem je rovná: ANO x NE

Dveře výtahu se zavírají/otevírají automaticky: ANO x NE

*Recepce*, rozměry umožňují pohodlný přístup k přepážce: ANO x NE

Snížené prahy: ANO x NE

Možný průjezd dveřmi: ANO x NE (šířka.....)

Rampy: ANO x NE

*Pokoj:*

Kapacita pokoj:.....

Přístupnost do pokoje:

Prahy (snížené): ANO x NE

Správná šířka dveří: ANO x NE

Přístup do postele: ANO x Ne, .....

*Koupelna:*

Směr otevírání dveří: do koupelny, z koupelny, posuvné

Sprchový kout: ANO x NE

Možnost nájezdu s vozíkem do sprchového koutu: ANO x NE

Madla: ANO x NE

Sklopná: ANO x NE

Pevná: ANO x NE

Snížené zrcadlo: ANO x NE

Snížené umyvadlo: ANO x NE

*Toalety:*

Umístění: v koupelně x samostatně

Madla: ANO x NE

Šířka dveří: .....

Směr otevírání dveří: do kabiny, z kabiny, posuvné

Šířka místa pro vozík: .....

Baterie typ: páková x bezdotyková x kohoutek

*Vybavení pokoje:*

Lednice: ANO x NE

Televizor: ANO x NE

Rádio: ANO x NE

Internetové připojení: ANO x NE

Telefon na recepci: ANO x NE

Lampička u postele: ANO x NE

Jiné vybavení pokoje: .....

*Výživa a stravování:*

Přístupnost s vozíkem do jídelny (restaurace) .....

Nabídka speciálně připravených pokrmů: ANO x NE

Vegetariány: ANO x NE

Vegany: ANO x NE

Osoby s bezlepkovou dietou: ANO x NE

Výška stolu: .....

Židle od stolu se dají lehce přemístit: ANO x NE

Ke stolu se dá zajet vozíkem: ANO x NE

Je k dispozici obsluha: ANO x NE

Další údaje: .....

**Služby v objektu, bezbariérový přístup:**

Dětský koutek: ANO x NE, .....

Klubovna/herna: ANO x NE, .....

Půjčovna sportovního vybavení: ANO x NE, .....

Vířivka: ANO x NE, .....

Bazén: ANO x NE, .....

Sauna: ANO x NE, .....

Masáže: ANO x NE, .....

Jiné služby: ANO x NE .....

**Monitorovaná obec:**

**Nabídka volnočasových a pohybových aktivit pro TP – doporučení:**

Přístupnost pro TP:

Krytý bazén: ANO x NE

Kino: ANO x NE

Muzeum: ANO x NE

Sportovní hala: ANO x NE

Dětské hřiště: ANO x NE

Lyžařské vleky: ANO x NE

Další outdoorové aktivit: ANO x NE .....

Stravovací zařízení v obci: ANO x NE

Typu – restaurace: ANO x NE

Typu – rychlé občerstvení: ANO x NE