

**UNIVERZITA JANA AMOSE KOMENSKÉHO
PRAHA**

**BAKALÁŘSKÉ KOMBINOVANÉ STUDIUM
2013 - 2014**

BAKALÁŘSKÁ PRÁCE

Marija Medkova

Cizinec v pracovním procesu v ČR

Praha 2014

Vedoucí bakalářské práce:
Mgr. Libuše Kohlíčková

JAN AMOS KOMENSKY UNIVERSITY PRAGUE

BACHELOR COMBINED STUDIES

2013 - 2014

BACHELOR THESIS

Marija Medkova

Foreigner in working process in Czech Republic

Prague 2014

The Bachelor Thesis Work Supervisor:
Mgr. Libuše Kohlíčková

Prohlášení

Prohlašuji, že předložená bakalářská práce je mým původním autorským dílem, které jsem vypracovala samostatně. Veškerou literaturu a další zdroje, z nichž jsem při zpracování čerpala, v práci řádně cituji a jsou uvedeny v seznamu použitých zdrojů.

Souhlasím s prezenčním zpřístupněním své práce v univerzitní knihovně.

V Praze dne 13.03.2014

Marija Medkova

Poděkování

Chtěla bych poděkovat vedoucí práce Mgr. Libuše Kohlíčkové za její cenné rady a trpělivost, za vstřícnost a pomoc při získání potřebných informací. Dále děkuji Mgr. Juliji Judlové za poskytnuté informace o činnosti Contact Line o.p.s.

Anotace

Tato práce je postavená na všeobecné informaci, týkající se pobytu a práce cizinců na území ČR, tj. jaké druhy pobytu a povolení k zaměstnávání umožní cizinci legálně žít a pracovat v České republice, kam se mohou obrátit pro odbornou pomoc při začleňování do pracovního procesu a možnosti, které ČR nabízí. V praktické části se provede průzkum na dané téma s klienty organizace Contact Line o.p.s., která poskytuje odbornou pomoc se začleňováním cizinců do pracovního procesu prostřednictvím dotaci z Evropského sociálního fondu v ČR.

Klíčové pojmy

Cizinec, druh pobytu, EURES, Evropský sociální fond, nostrifikace, poradna pro cizince, zaměstnávání.

Annotation

This work is based on general information on residence and work of foreigners in the Czech Republic, ie what kinds of residence and employment permit allows foreigners to live and work legally in the Czech Republic, where they can turn for professional help in integrating into the workforce and the possibility that the Czech Republic has to offer. The practical part is done research on the topic with clients Contact Line o.p.s. organization that provides professional assistance with integrating immigrants into working through a grant from the European Social Fund in the Czech Republic.

Key words

The Stranger, type of residence, EURES, the European Social Fund, validation, centre for foreigners employment.

OBSAH

ÚVOD	9
TEORETICKÁ ČÁST	10
1 CIZINEC.....	10
1.1 Cizinec EU, EHP a Švýcarská.....	10
1.2 Cizinec třetích zemí	10
2 DRUHY POBYTU NA ÚZEMÍ ČR	12
2.1 Přejídný pobyt	12
2.2 Dlouhodobý pobyt	14
2.3 Trvalý pobyt	18
3 ZAMĚSTNÁVÁNÍ CIZINCŮ V ČR.....	22
3.1 Postavení cizince na trhu práce v ČR	22
3.2 Povolení k zaměstnání	24
3.3 Zvláštní úprava zaměstnávání některých kategorií cizinců.....	27
3.4 Zdravotní a sociální pojištění	31
3.5 Druhy pracovněprávních vztahů.....	32
4 NOSTRIFIKACE	34
4.1 Uznávání základního, středního a vyššího odborného vzdělání.....	34
4.2 Uznávání vysokoškolského vzdělání.....	35
4.3 Profesní uznávání	35
5 POMOC CIZINCŮM SE ZAČLEŇOVÁNÍM DO PRACOVNÍHO PROCESU.....	36
5.1 Informační síť EURES	36
5.2 Evropský sociální fond v ČR.....	37
5.3 Contact Line o.p.s.	39
PRAKTICKÁ ČÁST.....	44
6 CÍLE PRŮZKUMU.....	44
6.1 Charakteristika průzkumu.....	44
6.2 Interpretace dat	44
6.3 Závěry průzkumu.....	49

ZÁVĚR.....	51
SEZNAM POUŽITÝCH ZDROJŮ	53
PŘÍLOHY.....	I

ÚVOD

Tato práce se v teoretické části zaměřila na zaměstnávání cizích státních příslušníků v České republice, tj. jaké druhy pobytu a povolení k zaměstnávání umožní cizincům legálně žít a pracovat v České republice. Dále je zaměřená na pomoc cizincům se začleňováním do pracovního procesu a možnosti, které Česká republika nabízí.

V první kapitole je stručně vysvětlen pojem kdo je cizincem EU, EHP a Švýcarská a kdo patří do skupiny cizinců třetích zemí dle zákona č. 326/1999 Sb., o pobytu cizinců na území České republiky a o změně některých zákonů.

Druhá kapitola vysvětluje druhý pobyt na území ČR, které umožňují cizincům legálně žít a pracovat v ČR, tj. které vízy patří do skupiny přechodného pobyt a které do skupiny trvalého pobytu. Popisuje stručně podmínky pro jejich udělení a povinnosti cizinců s tím spojených.

Třetí kapitola je zaměřena na zaměstnávání cizinců dle zákona č. 435/2004 Sb., o zaměstnanosti. Jaké postavení na trhu práce mají cizinci z EU, EHP a Švýcarská a cizinci třetích zemí. Vysvětluje, co znamená povolení k zaměstnání a postup zaměstnavatele jak získat takové povolení, včetně povinnosti zaměstnavatelů, které jsou spojené se zaměstnáváním cizinců. V další části popisuje zvláštní typy pobytu, jako jsou zelená a modrá karty, a živnostenské oprávnění. V krátkosti vysvětluje druhy pracovněprávních vztahů, které zaměstnavatel může uzavřít s cizincem.

Čtvrtá kapitola je zaměřena na uznávání zahraničního vzdělání, tj. nostrifikaci a podmínky pro její vydání.

V páté kapitole jsou popsány pomocné nástroje pro získání informací, tj. co je informační síť EURES, Evropský Sociální Fond v ČR a činnost organizace, která pomáhá cizincům se začleňováním do pracovního procesu Contact Line o.p.s.

Praktická část této práce se zabývá zhodnocením spokojenosti klientů organizace Contact Line o.p.s. s poskytnutím služeb této organizace v rámci projektu „Vzdělávání k integraci“ a projektem „Vzdělávání=šance pro práci“. Cílem průzkumu je zjistit zda Evropský Sociální Fond v ČR plní svojí funkci a zdá jsou obecně prospěšné společnosti, které jsou zaměřené na pomoc cizincům se začleňováním do pracovního procesu, jsou potřebné.

TEORETICKÁ ČÁST

1 CIZINEC

1.1 Cizinec EU, EHP a Švýcarská

Cizincem se rozumí fyzická osoba, která není státním občanem České republiky, včetně občana Evropské unie.¹ Občanem EU je osoba, která má státní občanství členského státu EU.

Cizincem také je:

- ten, kdo má státní občanství jednoho z členských států EU,
- ten, kdo má občanství vícero cizích států, nebo
- ten, kdo nemá občanství žádného státu, nebo
- ten, kdo v minulosti státní občanství ČR měl, ovšem toto občanství ztratil.²

V současné době k Evropské Unii (dále jen EU) patří 28. členských zemí: Belgie, Bulharsko, Česká republika, Dánsko, Estonsko, Finsko, Francie, Chorvatsko, Irsko, Itálie, Kypr, Litva, Lotyšsko, Lucembursko, Maďarsko, Malta, Německo, Nizozemsko, Polsko, Portugalsko, Rakousko, Rumunsko, Řecko, Slovensko, Slovinsko, Spojené království, Španělsko, Švédsko.

Do Evropského Hospodářského prostoru (dále jen EHP) patří členské země EU a země jako Island, Lichtenštejnsko, Norsko.

Švýcarsko není členem EU ani EHP. Má pouze uzavřenou smlouvu s EU o volném pohybu osob. Do této smlouvy jsou zahrnuti i občané Norska, Islandu a za určitých okolností i Lichtenštejnska.

1.2 Cizinec třetích zemí

Cizinci ze třetích zemí jsou ty osoby, které nemají ani občanství ČR ani občanství EU, ani občanství žádného ze států EHP (Lichtenštejnsko, Norsko, Island a Švýcarsko).

¹ § 1 odst. 2 zákona č. 326/1999 Sb., zákon o pobytu cizinců na území České republiky a o změně některých zákonů, ve znění pozdějších předpisů.

² ČIŽINSKÝ, Pavel a kol. *Cizinecké právo*. Praha: Linde, 2012, s. 25. ISBN: 978-80-7201-887-1

V případě, že občan třetích zemí je rodinným příslušníkem občana EU nebo EHP přiřazují se tyto cizinci k občanům EU, tj. mají stejná práva a povinnosti. Dle zákona č. 326/1999 Sb., o pobytu cizinců, rodinným příslušníkem občana Evropské unie se rozumí jeho manžel, rodič, jde - li o neplnoletého občana EU, dítě mladší 21 let nebo takové dítě manžela občana Evropské unie a nezaopatřený přímý příbuzný ve vzestupné nebo sestupné linii nebo takový příbuzný manžela občana Evropské unie.³

³ § 15a odst. 1 zákona č. 326/1999 Sb., zákon o pobytu cizinců na území České republiky a o změně některých zákonů, ve znění pozdějších předpisů.

2 DRUHY POBYTU NA ÚZEMÍ ČR

V této kapitole se pojednává o přechodném, dlouhodobém a trvalém pobytu na území ČR. Vstup na území určuje zákon č. 326/1999 Sb., zákon o pobytu cizinců na území České republiky a o změně některých zákonů, ve znění pozdějších předpisů.

Cizinec je oprávněn vstoupit na území přes hraniční přechod v místě a čase určeném k provádění hraniční kontroly.⁴ Policie potvrdí v souladu s přímo použitelným právním předpisem Evropských společenství cizinci vstup na území vyznačením otisku vstupního razítka do jeho cestovního dokladu.⁵

2.1 Přechodný pobyt

Cizinec pobývá na území přechodně po překročení státních hranic České republiky a po ukončení hraniční kontroly nebo ode dne narození na území, za podmínek, který stanoví zákon o pobytu cizinců na území ČR.⁶

Cizinec může pobývat na území přechodně bez víza, na základě krátkodobého víza uděleného podle právního předpisu ES, na základě dlouhodobého víza, povolení k dlouhodobému pobytu nebo povolení k přechodnému pobytu, nebo na základě výjezdního příkazu.⁷

Cizinec může pobývat na území přechodně **bez víza**:

- dle právního předpisů ES,
- pokud je občanem EU, nebo je ve výkonu zabezpečovací detence, vazby, trestu odnětí svobody; je umístěn v policejní cele nebo v zařízení pro zajištění cizinců; je mladší 15 let po dobu hospitalizace, pokud přicestoval s jiným cizincem, v jehož cestovním dokladu je zapsán, a tento cizinec vycestoval z území - ve všech těchto případech může cizinec pobývat na území i bez cestovního dokladu. Jako nezletilé dítě na základě předběžného opatření příslušného orgánu umístěn do zařízení pro děti vyžadující okamžitou pomoc anebo do ústavu pro péči o děti

⁴ § 3 odst. 1 zákona č. 326/1999 Sb., zákon o pobytu cizinců na území České republiky a o změně některých zákonů, ve znění pozdějších předpisů.

⁵ § 4 odst. 2 zákona č. 326/1999 Sb., zákon o pobytu cizinců na území České republiky a o změně některých zákonů, ve znění pozdějších předpisů.

⁶ § 16 odst. 1 zákona č. 326/1999 Sb., zákon o pobytu cizinců na území České republiky a o změně některých zákonů, ve znění pozdějších předpisů.

⁷ § 17 zákona č. 326/1999 Sb., zákon o pobytu cizinců na území České republiky a o změně některých zákonů, ve znění pozdějších předpisů.

nebo na základě předběžného opatření příslušného orgánu nebo rozhodnutí příslušného orgánu sociálně-právní ochrany dětí svěřen do péče fyzické osoby; je držitelem dokladu o povolení k pobytu na území jiného smluvního státu a doba pobytu na území nepřekročí 3 měsíce; je žákem, který není státním příslušníkem členského státu EU, ale který má bydliště v jiném členském státě EU a cestuje na školní výlet v rámci EU jako člen skupiny žáků, doprovázené učitelem, a je uveden na seznamu žáků; je rodinným příslušníkem občana EU, který sám není občanem EU, držitelem pobytové karty rodinného příslušníka občana EU nebo průkazu trvalého pobytu na území jiného členského státu EU a doba pobytu na území nepřekročí 3 měsíce, nebo

- v případě, že je rodinným příslušníkem občana EU, jehož krátkodobé vízum pozbylo platnost, pokud na území pobývá s občanem EU a doba pobytu na území nepřekročí 3 měsíce.⁸

Podmínky udělování **krátkodobého víza**, důvody proč nebylo udělení, podmínky prodloužení doby pobytu na krátkodobé vízum a důvody zrušení jeho platnosti stanoví právní předpis ES. Krátkodobé vízum na hraničním přechodu uděluje a do cestovního dokladu vyznačuje policie. Rodinný příslušník občana EU, který sám není občanem EU a na území hodlá cestovat společně s tímto občanem EU nebo cestovat za tímto občanem, který již na území pobývá, je oprávněn podat žádost o udělení krátkodobého víza také na hraničním přechodu.⁹ Mezi krátkodobá víza se řadí vízum průjezdní, letištní a vízum k pobytu do 90 dnů. Řízení o vydání krátkodobého víza se zahajuje na žádost cizince. O udělení víza rozhoduje zastupitelský úřad. Žádost, která je podána na hraničním přechodu policie vyřídí bez zbytečného odkladu nebo do 30 dnů ode dne podání žádosti, nebo do 14 dnů od podání žádosti, pokud se jedná o rodinného příslušníka občana EU.¹⁰

⁸ § 18 zákona č. 326/1999 Sb., zákon o pobytu cizinců na území České republiky a o změně některých zákonů, ve znění pozdějších předpisů.

⁹ § 20 zákona č. 326/1999 Sb., zákon o pobytu cizinců na území České republiky a o změně některých zákonů, ve znění pozdějších předpisů.

¹⁰ HŘEBÍKOVÁ, Iva. KURŽEJA, Jan. *Správní řízení na úseku pobytu cizinců*. Praha: PA ČR, 2006. s. 61-62. ISBN 80-7251-227-7.

2.2 Dlouhodobý pobyt

Dále cizinec může pobývat na území ČR na základě **dlouhodobého víza**. Za dlouhodobé vízum se považuje vízum k pobytu nad 90 dnů.¹¹ Tento vízum uděluje Ministerstvo Vnitřní záležitostí ČR na žádost cizince, který má v úmyslu: pobývat na území za účelem vyžadujícím pobyt na území delší než 3 měsíce, nebo za účelem převzetí povolení k trvalému pobytu, povolení k dlouhodobému pobytu za účelem společného soužití rodiny, studia nebo vědeckého výzkumu, povolení k dlouhodobému pobytu, nebo za účelem podání žádosti o povolení k dlouhodobému pobytu vydávaného Ministerstvem zahraničních věcí ČR, kde vízum se uděluje na dobu 6 měsíců.¹²

Ministerstvo může udělit cizinci vízum nad 90 dnů za účelem strpění pobytu na území v případě, kterému ve vycestování z území brání překážka na jeho vůli nezávislá, např. který je svědkem nebo poškozeným v trestním řízení a jeho účast na řízení je nezbytná, nebo který v době platnosti oprávnění k pobytu, jehož platnost nelze prodloužit, požádal na území o vydání povolení k trvalému pobytu, pokud je k tomu podle § 69 zákona o pobytu cizinců oprávněn a o této žádosti nebylo rozhodnuto v době platnosti oprávnění k pobytu cizince na území, nebo který podal žalobu proti rozhodnutí ministerstva, kterým byla zrušena platnost víza k pobytu nad 90 dnů nebo povolení k dlouhodobému pobytu anebo byla zamítnuta žádost o prodloužení platnosti povolení k dlouhodobému pobytu nebo žádost o povolení k trvalému pobytu, za podmínky, že současně podal návrh na přiznání odkladného účinku této žaloby.

K dlouhodobým vizům patří i **diplomatická nebo zvláštní víza**. Lze je vyznačit do diplomatického pasu nebo jiného cestovního dokladu cizince, který požívá příslušných výsad a imunit.¹³

Řízení o udělení dlouhodobého víza se zpravidla zahajuje na žádost cizince. Výjimku představuje udělení víza za účelem převzetí povolení k pobytu, které je udělováno z moci úřední. Cizinec je povinen žádost podat osobně. Žádost se podává na oblastní ředitelství služby cizinecké a pohraniční policie. Zastupitelský úřad žádost

¹¹ § 17b zákona č. 326/1999 Sb., zákon o pobytu cizinců na území České republiky a o změně některých zákonů, ve znění pozdějších předpisů.

¹² § 30 zákona č. 326/1999 Sb., zákon o pobytu cizinců na území České republiky a o změně některých zákonů, ve znění pozdějších předpisů.

¹³ § 40 zákona č. 326/1999 Sb., zákon o pobytu cizinců na území České republiky a o změně některých zákonů, ve znění pozdějších předpisů.

vyřídí do 60 dnů nebo 90 dnů, nebo ve složitějších případech do 120 dnů ode dne jejího podání.¹⁴

Dalším druhem dlouhodobé vízy je **povolení k dlouhodobému pobytu**.

Povolení můžeme rozdělit do několika kategorií:

- povolení k dlouhodobému pobytu **za účelem společného soužití rodiny** na území ČR se cizinci udělí, jestliže: cizinec, se kterým má být umožněno společné soužití rodiny, je držitelem povolení k dlouhodobému pobytu nebo povolení k trvalému pobytu a pobývá na území po dobu nejméně 15 měsíců; v případě, že jde o sloučení manželů, současně musí každý z nich dosáhnout věku 20 let; cizinec, se kterým má být umožněno společné soužití rodiny, pobývá na území po dobu nejméně 6 měsíců a je držitelem zelené karty typu „A“, nebo po dobu nejméně 1 roku a je držitelem zelené karty typu „B“; manžel, se kterým má být umožněno společné soužití rodiny, byl udělen azyl podle zvláštního právního předpisu, pokud manželství vzniklo před jeho vstupem na území; nezletilému cizinci, se kterým má být umožněno společné soužití rodiny, byl udělen azyl podle zvláštního právního předpisu; cizinec, se kterým má být umožněno společné soužití rodiny, je držitelem modré karty; v případě polygamního manželství nelze povolení k dlouhodobému pobytu za účelem společného soužití rodiny vydat cizinci, jehož manžel je nositelem oprávnění ke sloučení rodiny a již na území s jinou manželkou pobývá.¹⁵
- povolení k dlouhodobému pobytu **rezidenta jiného členského státu EU**, kde žádost o povolení k dlouhodobému pobytu na území ČR je oprávněn podat držitel povolení k trvalému pobytu s přiznaným právním postavením dlouhodobě pobývajících rezidenta v ES na území jiného členského státu EU, pokud na území hodlá pobývat přechodně po dobu delší než 3 měsíce.¹⁶
- povolení k dlouhodobému pobytu **za účelem studia na území**, podává cizinec, který hodlá pobývat na území přechodně po dobu delší než 3 měsíce a jde-li o studium podle § 64 zákona o pobytu cizinců, s výjimkou vzdělávání v základní

¹⁴ HŘEBÍKOVÁ, Iva. KURŽEJA, Jan. *Správní řízení na úseku pobytu cizinců*. Praha: PA ČR, 2006. s. 68-69. ISBN 80-7251-227-7.

¹⁵ § 42a odst. 7, 8 zákona č. 326/1999 Sb., zákon o pobytu cizinců na území České republiky a o změně některých zákonů, ve znění pozdějších předpisů.

¹⁶ § 42c zákona č. 326/1999 Sb., zákon o pobytu cizinců na území České republiky a o změně některých zákonů, ve znění pozdějších předpisů.

škole, střední škole nebo v konzervatoři, které není uskutečňováno v rámci výměnného programu nebo odborné praxe prováděné za úplatu.¹⁷

- povolení k dlouhodobému pobytu **za účelem ochrany na území**, se vydává cizinci, který je pravděpodobnou obětí trestného činu obchodování s lidmi, nebo osobou, pro kterou bylo organizováno anebo umožněno nedovolené překročení státní hranice, nebo osobou, které bylo napomáháno k neoprávněnému pobytu na území, jejíž svědectví je významné pro odhalení pachatele nebo organizované skupiny zabývající se organizováním anebo umožněním nedovoleného překročení státní hranice nebo napomáháním k neoprávněnému pobytu na území za podmínky, že spolupracuje s orgány činnými v trestním řízení na trestním řízení vedeném o podezření ze spáchání tohoto trestného činu a nespolupracuje s podezřelým ze spáchání tohoto trestného činu. Povolení k dlouhodobému pobytu za účelem ochrany na území ministerstvo vydá na žádost cizinci, jehož spolupráce s orgány činnými v trestním řízení je významná pro předejití, odhalení, prověřování anebo vyšetřování zločinu nebo jiného úmyslného trestného činu, k jehož stíhání zavazuje vyhlášená mezinárodní smlouva, za podmínky, že spolupracuje s orgány činnými v trestním řízení a nespolupracuje s podezřelým ze spáchání tohoto trestného činu. Dále ministerstvo může toto povolení vydat na žádost cizinci, který je manželem, nezletilým nebo zletilým nezaopatřeným dítětem, nebo z důvodu nezpůsobilosti k právním úkonům rozhodnutím příslušného orgánu svěřen do péče cizince, pokud se v době podání žádosti tento cizinec zdržoval na území a důvodem pobytu je společné soužití rodiny.¹⁸
- povolení k dlouhodobému pobytu **za účelem vědeckého výzkumu**, je oprávněn podat na zastupitelském úřadu cizinec, který uzavřel s výzkumnou organizací dohodu o hostování a hodlá na území přechodně pobývat po dobu delší než 3 měsíce.¹⁹

¹⁷ § 42d zákona č. 326/1999 Sb., zákon o pobytu cizinců na území České republiky a o změně některých zákonů, ve znění pozdějších předpisů.

¹⁸ § 42e zákona č. 326/1999 Sb., zákon o pobytu cizinců na území České republiky a o změně některých zákonů, ve znění pozdějších předpisů.

¹⁹ § 42f odst. 1 zákona č. 326/1999 Sb., zákon o pobytu cizinců na území České republiky a o změně některých zákonů, ve znění pozdějších předpisů.

- povolení k dlouhodobému pobytu **za účelem zaměstnání na území ve zvláštních případech**. Patří sem zelená a modrá karta:
 - **zelená karta** je kombinovaným titulem k pobytu na území ČR za účelem zaměstnání, tj. její držitel nemusí žádat o povolení k zaměstnání. Jedná se o povolení k dlouhodobému pobytu za účelem zaměstnání na území ve zvláštních případech. Vydaná může být pouze na pozice uvedené v centrální evidenci vedené Ministerstvem práce a sociálních věcí a pouze pro občany dvanácti vybraných třetích zemí uvedených ve vyhlášce č. 29/2013 Sb., o stanovení seznamu zemí, jejichž státní příslušníci jsou oprávněni požádat o vydání zelené karty.²⁰ Žádost o vydání zelené karty na území podává cizinec. Zelená karta je vydávána pro kvalifikované pracovníky s vysokoškolským vzděláním a klíčový personál²¹ – typ „A“, pro pracovníky na pracovních pozicích minimálně s požadavkem vyučen – typ „B“, pro ostatní pracovníky – typ „C“.²² Zelená karta opravňuje cizince k pobytu na území a k výkonu zaměstnání po dobu, která je v této kartě uvedena.²³
 - **modrá karta** je evropskou obdobou zelené karty, která je určena jako kombinovaný titul k povolení a výkonu zaměstnání cizincům na pracovní pozici vyžadující vysokou kvalifikaci. Tyto karty se vydávají žadatelům z třetích zemí bez omezení státní příslušnosti.²⁴ Žádost podává cizinec, pokud na území hodlá pobývat přechodně po dobu delší než 3 měsíce a bude zaměstnán na pracovní pozici vyžadující vysokou kvalifikaci, která podle zvláštního právního předpisu²⁵ může být obsazena cizincem, který není občanem Evropské unie.²⁶

²⁰ VYŠKOVSKÁ, M. *Cizinci a daně. Zdaňování příjmů fyzických osob – cizích státních příslušníků v České republice*. 3. vyd. Praha: Wolters Kluwer ČR, 2011. s. 44-45. ISBN 978-80-7357-663-9.

²¹ § 37a zákona č. 435/2004 Sb., ve znění zákona č. 382/2008 Sb.

²² § 42 g odst. 3 zákona č. 326/1999 Sb., zákon o pobytu cizinců na území České republiky a o změně některých zákonů, ve znění pozdějších předpisů.

²³ § 42 g odst. 9 zákona č. 326/1999 Sb., zákon o pobytu cizinců na území České republiky a o změně některých zákonů, ve znění pozdějších předpisů.

²⁴ VYŠKOVSKÁ, M. *Cizinci a daně. Zdaňování příjmů fyzických osob – cizích státních příslušníků v České republice*. 3. vyd. Praha: Wolters Kluwer ČR, 2011. s. 45. ISBN 978-80-7357-663-9.

²⁵ Zákon č. 435/2004 Sb., o zaměstnanosti.

²⁶ § 42 i odst. 1 zákona č. 326/1999 Sb., zákon o pobytu cizinců na území České republiky a o změně některých zákonů, ve znění pozdějších předpisů.

- povolení k dlouhodobému pobytu **za účelem strpění pobytu na území**, se uděluje na žádost cizince, kterému bylo uděleno vízum k pobytu nad 90 dnů za účelem strpění pobytu na území²⁷, pokud pobyt cizince na území bude delší než 6 měsíců a trvají-li důvody, pro které bylo toto vízum uděleno;²⁸ na žádost cizince, kterému skončila platnost povolení k dlouhodobému pobytu za účelem ochrany na území nebo mu bylo toto povolení zrušeno z důvodu ukončení trestního řízení, a probíhá řízení proti zaměstnavateli o vyplacení dlužné mzdy a tato mzda nebyla cizinci vyplacena.²⁹ Jde o mimořádný právní titul. V tomto případě cizinecká policie udělí vízum nad 90 dní za účelem strpení pobytu tomu, kdo prokáže, že překážka možnosti jeho vycestování existuje a stále trvá.³⁰

K řízení ve věcech povolení k dlouhodobému pobytu je příslušné oddělení cizinecké policie podle místa hlášení pobytu cizince. Řízení se zahajuje na žádost. Podle § 47 odst. 2 zákona o pobytu cizinců je cizinec povinen podat žádost o povolení k dlouhodobému pobytu nejdříve 120 dnů a nejpozději 14 dnů před uplynutím doby platnosti víza. Žádost o vydání povolení k dlouhodobému pobytu je policie povinna vyřídit ve lhůtě 60 dnů.³¹

2.3 Trvalý pobyt

Cizinec je oprávněn pobývat na území v rámci trvalého pobytu na základě povolení k trvalému pobytu, nebo rozhodnutí příslušného orgánu o svěřeni tohoto cizince do náhradní výchovy, je-li splněna podmínka podle § 87 odst. 1 zákona č. 326/1999 Sb., o pobytu cizinců. Povolení k trvalému pobytu se může vydat:

- **po 4 letech** nepřetržitého pobytu na území ČR na žádost cizinci, který na území pobývá v rámci přechodného pobytu po ukončení řízení o udělení mezinárodní ochrany za podmínky, že nejméně poslední dva roky probíhalo poslední řízení o udělení mezinárodní ochrany, včetně případného řízení o kasační stížnosti,

²⁷ § 33 zákona č. 326/1999 Sb., zákon o pobytu cizinců na území České republiky a o změně některých zákonů, ve znění pozdějších předpisů.

²⁸ § 43 odst. 1 zákona č. 326/1999 Sb., zákon o pobytu cizinců na území České republiky a o změně některých zákonů, ve znění pozdějších předpisů.

²⁹ § 43 odst. 2 zákona č. 326/1999 Sb., zákon o pobytu cizinců na území České republiky a o změně některých zákonů, ve znění pozdějších předpisů.

³⁰ OBCĀNSKÉ SDRUŽENÍ SLOVO 21. *Právní průvodce pro cizince žijící v ČR*. [příručka] Slovo 21, 2004. s. 14.

³¹ HŘEBÍKOVÁ, Iva. KURŽEJA, Jan. *Správní řízení na úseku pobytu cizinců*. Praha: PA ČR, 2006. s. 75-76. ISBN 80-7251-227-7.

pokud tato stížnost byla podána v zákonné lhůtě. Do doby pobytu se započítává doba pobytu na území na dlouhodobé vízum, na povolení k dlouhodobému nebo trvalému pobytu a doba pobytu po dobu řízení o udělení mezinárodní ochrany, včetně případného řízení o kasační stížnosti. Nepřetržitost pobytu na území je zachována, pokud cizinec podal žádost o udělení mezinárodní ochrany nejpozději do 7 dnů po skončení přechodného pobytu na dlouhodobé vízum nebo na povolení k dlouhodobému anebo trvalému pobytu; to neplatí, pokud platnost těchto pobytových oprávnění byla zrušena.³²

- **po 5 letech** nepřetržitého pobytu na území ČR. Do doby se započítává doba pobytu na území na dlouhodobé vízum, na povolení k dlouhodobému pobytu a doba pobytu v postavení azylanta nebo osoby požívající doplňkové ochrany podle zvláštního právního předpisu³³. Doba pobytu na území za účelem studia se započítává jednou polovinou. Jednou polovinou se dále započítává doba, po kterou bylo vedeno řízení o udělení mezinárodní ochrany, které vedlo k rozhodnutí o udělení azylu nebo doplňkové ochrany, a to včetně doby řízení o žalobě nebo o kasační stížnosti; bylo-li řízení o udělení mezinárodní ochrany vedeno déle než 18 měsíců, započítává se tato doba v celém rozsahu. Do doby pobytu se nezapočítává doba, po kterou byl cizinec vyslán zahraničním zaměstnavatelem nebo zahraniční právnickou nebo fyzickou osobou, a dále doba, po kterou cizinec na území pobýval za účelem zaměstnání závislého na střídání ročního období nebo vypomáhal s domácími pracemi za stravu, ubytování a kapesné určené k uspokojování jeho základních sociálních, kulturních nebo vzdělávacích potřeb.³⁴

Do doby pobytu se započítávají i období nepřítomnosti cizince na území v průběhu této doby pobytu, pokud tato jednotlivá období nepřítomnosti nepřesáhla 6 po sobě jdoucích měsíců a pokud ve svém souhrnu nepřesáhla 10 měsíců, a dále období nepřítomnosti cizince na území, které nepřesáhlo 12 po sobě jdoucích měsíců, pokud byl cizinec pracovně vyslán do zahraničí. Nepřetržitost pobytu je zachována, pokud jedno období nepřítomnosti cizince na území nebylo delší než 12 po sobě jdoucích

³² § 67 odst. 1 zákona č. 326/1999 Sb., zákon o pobytu cizinců na území České republiky a o změně některých zákonů, ve znění pozdějších předpisů.

³³ Zákon č. 325/1999 Sb., o azylu.

³⁴ § 68 odst. 1, 2 zákona č. 326/1999 Sb., zákon o pobytu cizinců na území České republiky a o změně některých zákonů, ve znění pozdějších předpisů.

měsíců ze závažných důvodů, zejména jde-li o těhotenství a narození dítěte, závažné onemocnění anebo studium nebo odborné školení, přičemž toto období se do doby pobytu nezapočítává.³⁵

Povolení k trvalému pobytu se na žádost dále vydá cizinci, který splnil podmínku 5 let nepřetržitého pobytu na území členských států Evropské unie jako držitel modré karty, pokud jako držitel modré karty nepřetržitě pobývá na území po dobu nejméně 2 let; do doby 5 let nepřetržitého pobytu na území členských států se nezapočítává doba pobytu na území jiného členského státu Evropské unie, pokud na jeho území držitel modré karty vydané tímto členským státem Evropské unie pobýval po dobu kratší než 18 měsíců. Do požadované doby nepřetržitého pobytu se započítávají i období nepřítomnosti držitele modré karty na území členských států Evropské unie, pokud jednotlivá období nepřítomnosti nepřesáhla 12 po sobě jdoucích měsíců a pokud v souhrnu nepřesáhla 18 měsíců. Toto ustanovení se analogicky použije i na rodinné příslušníky držitele modré karty, kterému bylo vydáno povolení k dlouhodobému pobytu za účelem společného soužití rodiny na území.³⁶

Ministerstvo v rozhodnutí o povolení k trvalému pobytu přiznává cizinci právní postavení dlouhodobě pobývajících rezidenta v Evropském společenství na území, pokud cizinec splnil podmínku 5 let nepřetržitého pobytu na území, nenarušil závažným způsobem veřejný pořádek nebo neohrozil bezpečnost státu nebo jiného členského státu Evropské unie a prokázal zajištění prostředků k trvalému pobytu na území.³⁷

Řízení o udělení povolení k trvalému pobytu se zahajuje na žádost účastníka řízení, tj. cizince. Tuto žádost cizinec podává na zastupitelském úřadu.³⁸

Za správní řízení o udělení jakéhokoliv víza se vybírá správní poplatek podle zákona č. 634/2004 Sb., o správních poplatcích, ve znění pozdějších předpisů. Podle § 2 odst. 1 zákona o správních poplatcích je předmětem poplatků správní řízení a další činnost správního úřadu související s výkonem státní správy. Úkony, které podléhají

³⁵ § 68 odst. 3 zákona č. 326/1999 Sb., zákon o pobytu cizinců na území České republiky a o změně některých zákonů, ve znění pozdějších předpisů.

³⁶ § 68 odst. 4 zákona č. 326/1999 Sb., zákon o pobytu cizinců na území České republiky a o změně některých zákonů, ve znění pozdějších předpisů.

³⁷ § 83 odst. 2 zákona č. 326/1999 Sb., zákon o pobytu cizinců na území České republiky a o změně některých zákonů, ve znění pozdějších předpisů.

³⁸ HŘEBÍKOVÁ, Iva. KURŽEJA, Jan. *Správní řízení na úseku pobytu cizinců*. Praha: PA ČR, 2006. s. 91-92. ISBN 80-7251-227-7.

zpoplatnění, jsou vymezeny v sazebníku správního poplatků. Sazebník je veden v příloze k tomuto zákonu a jsou v něm uvedeny jednotlivé sazby poplatků.³⁹

Další podmínkou pro získání trvalého pobytu na území ČR je prokázání znalostí českého jazyka podle § 70 odst. 2 písm. h) zákona o pobytu cizinců. Znalost českého jazyka se prokazuje „Osvědčením o znalosti českého jazyka“, které cizinci vydá škola po úspěšném vykonání zkoušky. Rovněž je možné doložit **jinou obecně uznávanou zkoušku z českého jazyka**. Od 01.01.2011 se jako doklad znalosti českého jazyka pro účely trvalého pobytu uznávají následující dva typy zkoušek z českého jazyka: státní jazyková zkouška základní, všeobecná nebo speciální vykonaná v jazykové škole s právem státní jazykové zkoušky a certifikované zkoušky z češtiny pro cizince (CCE) vykonané v Ústavu jazykové a odborné přípravy Univerzity Karlovy.⁴⁰

³⁹ HŘEBÍKOVÁ, Iva. KURŽEJA, Jan. *Správní řízení na úseku pobytu cizinců*. Praha: PA ČR, 2006. s. 141. ISBN 80-7251-227-7.

⁴⁰ NÁRODNÍ ÚSTAV PRO VZDĚLÁNÍ. *Čeština pro cizince*. [online]. [cit. 2014-01-30]. Dostupné z: http://cestina-pro-cizince.cz/index.php?p=povoleni-k-trvalemu-pobytu&hl=cs_CZ

3 ZAMĚŠTNÁVÁNÍ CIZINCŮ V ČR

Táto kapitola pojednává o zaměstnávání cizinců, a to především z perspektivy zákona o zaměstnanosti a dalších právních předpisů upravujících výkon závislé výdělečné činnosti. Především důraz bude kladen na zaměstnání cizinců nepotřebujících povolení k zaměstnání, cizinců, které potřebují povolení k zaměstnání, ohlašovací povinnosti zaměstnavatelů, zelené a modré karty a agenturní zaměstnávání cizinců.⁴¹

Základním pramenem, který upravuje zaměstnávání cizinců je zákon č. 435/2004 Sb., o zaměstnanosti. Tento zákon upravuje podmínky vstupu cizinců na český trh práce, povinnosti zaměstnavatelů v případech zaměstnávání cizinců, agenturní zaměstnávání cizinců a sankční opatření v případech nelegálního zaměstnávání cizinců.⁴²

K základním právním předpisům upravujícím zaměstnávání a výkon práce cizinců jsou:

- zákon č. 435/2004 Sb., o zaměstnanosti, ve znění pozdějších předpisů,
- zákon č. 326/1999 Sb., o pobytu cizinců na území ČR a o změně některých dalších zákonů, ve znění pozdějších předpisů,
- zákon č. 262/2006 Sb., zákoník práce, ve znění pozdějších předpisů,
- zákon č. 91/20012 Sb., o mezinárodním právu soukromém,
- mezinárodní smlouvy.⁴³

3.1 Postavení cizince na trhu práce v ČR

Ustanovení § 3 zákona o zaměstnanosti vymezuje účastníky právních vztahů, tj. fyzické osoby, který mají způsobilost být zaměstnancem. Obecně dle zákona a pobytu cizinců je cizincem fyzická osoba, která není občanem České republiky. Dle zákona o zaměstnanosti lze cizince rozdělit do dvou kategorií, a to cizince, kteří mají dle zákona o zaměstnanosti stejně postavení jako občané ČR a cizince, jejichž postavení na trhu práce je omezené.⁴⁴

⁴¹ ČIŽINSKÝ, Pavel a kol. *Cizinecké právo*. Praha: Linde, 2012. s. 212. ISBN 978-80-7201-887-1.

⁴² ČIŽINSKÝ, Pavel a kol. *Cizinecké právo*. Praha: Linde, 2012. s. 212. ISBN 978-80-7201-887-1.

⁴³ STEINICHOVÁ, Ladislava. *Průvodce zaměstnáváním cizinců v České republice. Průvodce Extra 4/2004*. Praha: BMSS-Start, spol. s.r.o., 2004. s. 5. ISBN: 80-86140-23-7.

⁴⁴ ČIŽINSKÝ, Pavel a kol. *Cizinecké právo*. Praha: Linde, 2012. s. 212-213. ISBN 978-80-7201-887-1.

Zákon o zaměstnanosti vymezuje kategorii cizinců v ustanovení § 3 a dále v ustanovení § 98. Jedná se o tyto kategorie cizinců: občané Evropské unie a jejich rodinní příslušníci; rodinní příslušníci občana České republiky; cizinci s trvalým pobytem; cizinci, kterým byla udělena mezinárodní ochrana ve formě azylu nebo doplňkové ochrany dle zákona č. 325/1999 Sb., o azylu.

Tito cizinci mají volný vstup na trh práce a mohou pracovat bez povolení k zaměstnání, zároveň také mají přístup k veškerým službám zaměstnanosti. Zaměstnavatel má pouze na rozdíl od občanů ČR dle zákona o zaměstnanosti informační povinnost vůči úřadu práce, která je stanovena v § 87. Zaměstnavatel je povinen písemně na předepsaném formuláři informovat úřad práce nástupu cizince do zaměstnání nejpozději v den jeho nástupu do zaměstnání. Ustanovení § 102 zákona o zaměstnanosti pak stanovuje povinnost zaměstnavatele vést evidenci občanů EU, jejich rodinných příslušníků a rodinných příslušníků občanů ČR, kteří nastoupili do zaměstnání.⁴⁵

Cizinec musí zaměstnavateli poskytnout informace a doklady, které prokazují, že se jedná o výše uvedené kategorie cizinců. V případě osob s trvalým pobytem a udělenou mezinárodní ochranou se jedná o pravomocné rozhodnutí o udělení tohoto statusu. Rodinným příslušníkem občana EU a občanů ČR jsou pak osoby uvedené v ustanovení § 15a zákona o pobytu cizinců. Rozhodnou skutečností pro vstup na trh práce není udělení přechodného pobytu či vydání oprávnění k přechodnému pobytu rodinného příslušníka, ale okamžik, kdy se rodinným příslušníkem cizinec ze třetí země stane, např. uzavřením sňatku nebo společném soužitím s občanem ČR – dítětem ve společné domácnosti. Zaměstnavateli lze tuto skutečnost prokázat například oddacím listem, rodným listem, čestným prohlášením apod. Stejně doklady jsou pak zaměstnavatelem předloženy úřadu práce při plnění jeho informační povinnosti. Tito cizinci mají právo pracovat bez ohledu na to, zda jim bylo uděleno oprávnění či potvrzení k pobytu na území ČR.⁴⁶

Cizinci, kteří nejsou zahrnutí definicí § 3 a § 98 zákona o zaměstnanosti, potřebují k výkonu zaměstnání povolení k zaměstnání. Zákon o zaměstnanosti omezuje v § 89 vstup cizinců ze třetích zemí na legální trh práce podmínkou platného povolení k zaměstnání a oprávnění k pobytu, eventuálně musí být cizinec držitelem zelené nebo

⁴⁵ ČIŽINSKÝ, Pavel a kol. *Cizinecké právo*. Praha: Linde, 2012. s. 213. ISBN 978-80-7201-887-1.

⁴⁶ ČIŽINSKÝ, Pavel a kol. *Cizinecké právo*. Praha: Linde, 2012. s. 213. ISBN 978-80-7201-887-1.

modré karty jako zvláštního pobytového oprávnění, které v sobě slučuje povolení k pobytu a povolení k zaměstnání. Tato právní úprava je nástrojem ochrany pracovního trhu, který umožňuje zaměstnat cizince pouze na pracovní místo, které nelze obsadit uchazeči o zaměstnání, např. občané ČR, EU, jejich rodinní příslušníci aj. Zákon nepodmiňuje možnost práce specifickým účelem pobytu – vízum nad 90 dnů za účelem zaměstnání nebo oprávněním k dlouhodobému pobytu za účelem zaměstnání. Podmínkou je pouze oprávnění k pobytu bez vymezeného účelu. Takto nastavená právní úprava umožňuje všem legálně pobývajícím cizincům požádat o povolení k zaměstnání a vstoupit na trh práce pokud zároveň plní účel pobytu, pro který mají pobytové oprávnění uděleno.⁴⁷

3.2 Povolení k zaměstnání

Právní úprava povolení k zaměstnání je zakotvená v Hl. II v ustanovení § 89 a násl. zákona o zaměstnanosti. Ustanovení § 92 zákona o zaměstnanosti zakotvuje dvě podmínky: zaměstnavatel předem ohlásil volné pracovní místo, na které se nepodařilo najít vhodného uchazeče z řad občanů ČR, občanů EU, jejich rodinných příslušníků, cizinců s trvalým pobytem nebo mezinárodní ochranou a zároveň přihlédne úřad práce k situaci na trhu práce. Dle rozhodnutí Nejvyššího správního soudu ze dne 14.12.2011 ve věci 6 Ads 139/2011 je na vydání pracovního povolení právní nárok v případě, že obě podmínky jsou splněny.⁴⁸

Povolení k zaměstnání se vydává ve správním řízení na žádost cizince na dobu uvedenou v žádosti, maximálně však na dva roky. Povolení k zaměstnání podle § 92 odst. 3 zákona o zaměstnanosti vydáváno na konkrétní pracovní místo u určitého zaměstnavatele, přímo v povolení je pak uvedeno místo výkonu práce a druh práce. V případě změny zaměstnavatele či pouze pracovní pozice v rámci jednoho zaměstnavatele musí cizinec žádat o nové povolení. Stejně tak je nezbytné, aby cizinec, který je zaměstnán u jednoho zaměstnavatele na dvou různých pracovních pozicích, měl na každou z nich vydáno povolení k zaměstnání. Povolení se vyžaduje i v případě vnitropodnikově převáděných cizinců, tedy cizinců, kteří jsou na území ČR vysláni zaměstnavatelem k výkonu práce. Platné povolení k zaměstnání musí mít cizinec

⁴⁷ ČIŽINSKÝ, Pavel a kol. *Cizinecké právo*. Praha: Linde, 2012. s. 213-214. ISBN 978-80-7201-887-1.

⁴⁸ ČIŽINSKÝ, Pavel a kol. *Cizinecké právo*. Praha: Linde, 2012. s. 214. ISBN 978-80-7201-887-1.

vydané na všechny typy pracovních činnosti dle zákoníku práce. Jedná se o pracovní poměr na plný či částečný úvazek, dohodu o pracovní činnosti a dohodu o provedení práce. Zákon nenabízí alternativní právní úpravu pro tzv. brigády nebo sezonní práce.⁴⁹

V případě, že zaměstnavatel má volné pracovní místo, je povinen tuto skutečnost oznámit příslušnému úřadu práce spolu s charakteristikou pracovního místa dle ustanovení § 35 zákona o zaměstnanosti. Zaměstnavatel pak má povinnost dle § 86 zákona o zaměstnanosti povinnosti oznámit krajské pobočce Úřadu práce záměr zaměstnat na ohlášené pracovní místo cizince a tuto skutečnost s Úřadem práce projednat. Takové oznámení a projednání záměru se požaduje, pokud se jedná o cizince, kterému je vydáváno povolení k zaměstnání bez ohledu na situaci na trhu práce, který nepotřebuje povolení k zaměstnání nebo v případě držitele modré a zelené karty.⁵⁰

Zaměstnavatel podle zákona o zaměstnanosti je povinen: vést evidenci cizinců; informovat úřad práce o nástupu cizince do zaměstnání a ukončení pracovního poměru, a také v případě, kde cizinec do zaměstnání nenastoupil nebo je předčasně ukončí.⁵¹

Údaje o cizincích slouží úřadu práce k vedení evidence cizinců, obzvláště v případech, kde cizinec nepotřebuje povolení k zaměstnání. Údaje z evidence lze sdělovat, pokud cizinec k tomu poskytne písemný souhlas, nebo kdy tak stanoví zvláštní zákon nebo mezinárodní smlouva.⁵²

Evidence cizinců zaměstnavatelem obsahuje: identifikační údaje cizince; adresu v zemi trvalého pobytu a doručovací adresu; číslo cestovního dokladu a název orgánu, který jej vydal; druh práce, místo výkonu a dobu, po kterou bude zaměstnání vykonáváno; pohlaví cizince; zařazení podle klasifikace ekonomických činností; nejvyšší dosažené vzdělání a vzdělání požadované pro výkon povolání; den nástupu a den skončení zaměstnání nebo vyslání k výkonu práce zahraničním zaměstnavatelem.⁵³

Při nástupu cizince do zaměstnání zaměstnavatel je povinen písemně informovat příslušný úřad práce nejpozději v den nástupu cizince do zaměstnání. Tato informace

⁴⁹ ČIŽINSKÝ, Pavel a kol. *Cizinecké právo*. Praha: Linde, 2012. s. 214-215. ISBN 978-80-7201-887-1.

⁵⁰ ČIŽINSKÝ, Pavel a kol. *Cizinecké právo*. Praha: Linde, 2012. s. 215. ISBN 978-80-7201-887-1.

⁵¹ STEINICHOVÁ, Ladislava. *Průvodce zaměstnáváním cizinců v České republice. Průvodce Extra 4/2004*. Praha: BMSS-Start, spol. s.r.o., 2004. s. 23. ISBN: 80-86140-23-7.

⁵² STEINICHOVÁ, Ladislava. *Průvodce zaměstnáváním cizinců v České republice. Průvodce Extra 4/2004*. Praha: BMSS-Start, spol. s.r.o., 2004. s. 23. ISBN: 80-86140-23-7.

⁵³ STEINICHOVÁ, Ladislava. *Průvodce zaměstnáváním cizinců v České republice. Průvodce Extra 4/2004*. Praha: BMSS-Start, spol. s.r.o., 2004. s. 24. ISBN: 80-86140-23-7.

obsahuje stejné údaje, jaké jsou uvedené v evidenční knize zaměstnavatele. Povinnost se vztahuje i na některé cizince, které nepotřebují povolení k zaměstnání, a to na cizince: s povoleným trvalým pobytem; rodinného příslušníka člena diplomatické mise, konzulárního úřadu nebo zaměstnance mezinárodní vládní organizace se sídlem na území ČR; kterému byl udělen azyl; jehož výkon práce na území ČR nepřesáhne 7 jdoucích po sobě kalendářních dnů nebo celkem 30 dnů v kalendářním roce; o němž to stanoví mezinárodní smlouva; který vykonává práci v rámci přípravy na budoucí povolání ve školách a školských zařízeních; který byl vyslán na území ČR v rámci poskytování služeb zaměstnavatelem usazeným v jiném členském státě EU.⁵⁴

Řízení o povolení k zaměstnání je správním řízením dle zákona č. 500/2004 Sb., správní řád, v platném znění. Žádost podává cizinec na krajské pobočce úřadu práce příslušné podle místa výkonu zaměstnání. Cizinec může být v řízení zastoupen na základě plné moci zaměstnavatelem nebo jiným zástupcem. Žádost obsahuje: identifikační údaje cizince, adresu pro doručování, identifikační údaje zaměstnavatele, druh práce a místo výkonu práce, dobu, po kterou bude zaměstnávání vykonáváno.

Povinnou přílohou žádosti je též vyjádření zaměstnavatele, že cizince zaměstná, úředně ověřená kopie profesní způsobilosti pro pracovní pozici, tj. doklady o vzdělání, kterou bude cizinec na území vykonávat a další doklady, pokud tak stanoví mezinárodní smlouva. Veškeré dokumenty, které jsou překládány v cizím jazyce, musejí být úředně přeloženy a doloženy v originále nebo ve formě úředně ověřené kopie. Uznávání zahraniční kvalifikace upravuje vyhláška č. 12/2005 Sb., o podmínkách uznání rovnocennosti a nostrifikace vysvědčení vydaných zahraničními školami, kterou vydalo Ministerstvo školství, mládeže a tělovýchovy. Správní poplatek pro žádost o povolení k zaměstnání je 500 Kč.⁵⁵

Skončení platnosti povolení k zaměstnání se řídí § 100 zákona o zaměstnanosti. Ze zákona platnost povolení zaniká uplynutím doby, na kterou bylo vydáno, skončením zaměstnání před uplynutím doby platnosti povolení, uplynutím doby povoleného pobytu cizince nebo neudělením, nevydáním, zrušením nebo zánikem oprávnění k pobytu za účelem zaměstnání z jiného důvodu. Povolení k zaměstnání může úřad práce odejmout,

⁵⁴ STEINICHOVÁ, Ladislava. *Průvodce zaměstnáváním cizinců v České republice. Průvodce Extra 4/2004*. Praha: BMSS-Start, spol. s.r.o., 2004. s. 24. ISBN: 80-86140-23-7.

⁵⁵ ČIŽINSKÝ, Pavel a kol. *Cizinecké právo*. Praha: Linde, 2012. s. 215. ISBN 978-80-7201-887-1.

pokud je zaměstnání vykonáváno v rozporu s vydaným povolením nebo pokud bylo povolení k zaměstnání vydáno na základě nepravdivých údajů.⁵⁶

3.3 Zvláštní úprava zaměstnávání některých kategorií cizinců

Zákon o pobytu cizinců v § 42 a následujících upravuje dva typy pobytových oprávnění, a to zelenou a modrou kartu. Tyto karty nepatří k dlouhodobým pobytům a vízům. Tato pobytová oprávnění jsou určena pro pracovní migranty a umožňují jednodušší vstup některým kategoriím cizinců na trh práce a území ČR.⁵⁷

Zelená karta je zvláštním typem dlouhodobého pobytu za účelem zaměstnání. Zelené karty vznikly jako nástroj migrační politiky ČR, který měl usnadnit vstup cizinců s kvalifikací, která není k dispozici na současném trhu práce.⁵⁸ Zelená karta opravňuje cizince nejen k pobytu, ale též k výkonu zaměstnání.

Řízení o žádosti o zelenou kartu, ale i řízení o zrušení platnosti zelené karty není správním řízením dle § 168 zákona o pobytu cizinců a na vydání zelené karty není právní nárok dle § 42g odst. 10 zákona o pobytu cizinců. Zelené karty jsou vydávány pro cizince ze zemí určených vyhláškou č. 29/2013 Sb., o stanovení seznamu zemí, jejichž státní příslušníci jsou oprávněni požádat o vydání zelené karty, které vydalo Ministerstvo vnitra ČR.

Na zelenou kartu má nárok cizinec, který je občanem státu uvedeného ve vyhlášce o stanovení seznamu zemí, jejichž státní příslušníci jsou oprávněni požádat o vydání zelené karty a který hodlá pracovat na pracovní pozici uvedené v centrální evidenci volných pracovních míst obsažitelných držiteli zelené karty dle § 37a zákona o zaměstnanosti.⁵⁹

Zelenou kartu lze získat následujícím způsobem:

- zaměstnavatel nahlásí volné pracovní místo krajské pobočce Úřadu práce a vyjádří svůj souhlas se zařazením do evidence volných míst pro zelené karty dle § 37a zákona o zaměstnanosti. Podmínkou je, že do 30 dnů od oznámení není toto místo obsazeno nebo pokud je toto místo označeno Ministerstvem průmyslu a obchodu ČR za vhodné pro klíčový personál,

⁵⁶ ČIŽINSKÝ, Pavel a kol. *Cizinecké právo*. Praha: Linde, 2012. s. 215-216. ISBN 978-80-7201-887-1.

⁵⁷ ČIŽINSKÝ, Pavel a kol. *Cizinecké právo*. Praha: Linde, 2012. s. 217. ISBN 978-80-7201-887-1.

⁵⁸ ČIŽINSKÝ, Pavel a kol. *Cizinecké právo*. Praha: Linde, 2012. s. 217. ISBN 978-80-7201-887-1.

⁵⁹ ČIŽINSKÝ, Pavel a kol. *Cizinecké právo*. Praha: Linde, 2012. s. 110-111. ISBN 978-80-7201-887-1.

nebo Ministerstvo práce a sociálních věcí ČR zařadí toto volné místo do evidence volných míst pro zelené karty. Volné místo nezařadí v případě nebo takové místo z evidence vyřadí, pokud by obsazení pracovního místa cizincem ohrozilo situaci na trhu práce,⁶⁰

- cizinec podá žádost o zelenou kartu, a to zpravidla na zastupitelském úřadě. Na Ministerstvo vnitra ČR může žádost podat cizinec, který pobývá v území České republiky v rámci dlouhodobého pobytu nejméně dva roky nebo, v některých případech, pokud pobývá na základě zelené karty. K žádosti cizinec předloží pouze cestovní doklad, fotografii a doklady o své kvalifikaci,
- ministerstvo vnitra ČR je o žádosti povinno rozhodnout do 30 dnů ode dne doručení žádosti, pokud žádost je podána na zastupitelském úřadu, nebo do 30 dnů ode dne podání žádosti u Ministerstva vnitra ČR.⁶¹

V případě, že Ministerstvo vnitra ČR vydá zelenou kartu, udělí zastupitelský úřad cizinci vstupní vízum, cizinec přicestuje a dle § 93a cizineckého zákona je povinen do tří dnů se osobně přihlásit na policii a předložit doklad o zajištění ubytování.⁶²

Zelená karta má tři typy:

- typ „A“ – pro kvalifikované pracovníky s vysokoškolským vzděláním a klíčový personál; tato zelená karta se vydává až na tři roky, lze ji prodloužit a je s ní spojeno právo na sloučení rodiny po šesti měsících pobytu držitele zelené karty,
- typ „B“ – pro pracovníky na pracovních pozicích minimálně s požadavkem vyučen; tato zelená karta se vydává maximálně na dva roky, lze ji prodloužit a je s ní spojeno právo na sloučení rodiny po jednom roce pobytu držitele,
- typ „C“ – pro ostatní pracovníky; tento typ zelené karty se vydává taktéž maximálně na dva roky, nelze jej však prodloužit. O sloučení rodiny zákon mlčí.⁶³

Držitele zelené karty nejsou vyloučeni z možnosti změny účelu pobytu.

⁶⁰ ČIŽINSKÝ, Pavel a kol. *Cizinecké právo*. Praha: Linde, 2012. s. 111. ISBN 978-80-7201-887-1.

⁶¹ ČIŽINSKÝ, Pavel a kol. *Cizinecké právo*. Praha: Linde, 2012. s. 111-112. ISBN 978-80-7201-887-1.

⁶² ČIŽINSKÝ, Pavel a kol. *Cizinecké právo*. Praha: Linde, 2012. s. 112. ISBN 978-80-7201-887-1.

⁶³ ČIŽINSKÝ, Pavel a kol. *Cizinecké právo*. Praha: Linde, 2012. s. 112. ISBN 978-80-7201-887-1.

Modrá karta dle § 42i cizineckého zákona představuje zvláštní povolení k pobytu za účelem zaměstnání a implementuje směrnici EU o podmínkách pro vstup a pobyt státních příslušníků třetích zemí za účelem výkonu zaměstnání vyžadujícího vysokou kvalifikaci. Modrá karta navíc v sobě obsahuje i povolení k zaměstnání, proto cizinec se nemusí vyřizovat zvláštní povolení k zaměstnání vedle povolení k pobytu.⁶⁴

Modrou kartu může získat cizinec, který:

- má řádně ukončené vysokoškolské vzdělání nebo vyšší odborné vzdělání, pokud studium trvalo aspoň tři roky,
- uzavřel pracovní smlouvu pro výkon zaměstnání vyžadujícího vysokou kvalifikaci sjednanou na dobu nejméně jednoho roku na zákonem stanovenou týdenní pracovní dobu,
- má pobírat hrubou měsíční nebo roční mzdu odpovídající alespoň výši 1,5 násobku průměrné hrubé roční mzdy stanovené vyhláškou Ministerstva práce a sociálních věcí č. 89/2013 Sb., o výše průměrné hrubé roční mzdy v r. 2013 pro vydání modrých karet (pro období od 1. května 2013 do 30. dubna 2014 průměrná hrubá roční mzda v České republice 301 212 Kč.),
- jedná se o pracovní pozici uvedenou v evidenci volných pracovních míst obsažitelných držiteli modré karty dle § 37b zákona o zaměstnanosti.⁶⁵

Celý postup získání modré karty zahrnuje následující kroky:

- zaměstnavatel nahlásí volné pracovní místo krajské pobožce ÚP a vyjádří svůj souhlas se zařazením do evidence volných míst pro modré karty dle § 37b zákona o zaměstnanosti,⁶⁶
- v případě, že do 30 dnů od oznámení není toto místo obsazené, zařadí Ministerstvo práce a sociálních věcí toto místo do evidence volných pracovních míst pro modré karty. Ministerstvo volené místo do evidence nezařadí pouze v případě, že zaměstnavateli byla v posledních 12 měsících před podáním žádosti o modrou kartu uložena pokuta za

⁶⁴ ČIŽINSKÝ, Pavel a kol. *Cizinecké právo*. Praha: Linde, 2012. s. 106. ISBN 978-80-7201-887-1.

⁶⁵ ČIŽINSKÝ, Pavel a kol. *Cizinecké právo*. Praha: Linde, 2012. s. 106. ISBN 978-80-7201-887-1.

⁶⁶ ČIŽINSKÝ, Pavel a kol. *Cizinecké právo*. Praha: Linde, 2012. s. 107. ISBN 978-80-7201-887-1.

nelegální práci, nebo pokud by obsazení pracovního místa cizincem ohrozilo situaci na trhu práce,⁶⁷

- zaměstnavatel uzavře pracovní právní vztah s cizincem,
- cizinec podá žádost o modrou kartu, a to zpravidla na zastupitelském úřadě. Ministerstvu vnitra může žádost podat cizinec, který pobývá v ČR v rámci dlouhodobého pobytu nebo který je držitelem modré karty vydané jiným státem EU dle § 42i odst. 3 cizineckého zákona.⁶⁸

K žádosti cizinec předloží: cestovní doklad, fotografii, doklad o ubytování, pracovní smlouvu dle § 42j odst. 1 písm. b) cizineckého zákona, doklad o vzdělání cizince, popřípadě další doklady.⁶⁹

Ministerstvo vnitra rozhodne o vydání modré karty do 90 dnů od podání žádosti. Modrá karta se vydává na dobu o tři měsíce delší, než je doba, na niž byla uzavřena pracovní smlouva, nejdéle však na dva roky. Držitel modré karty je povinen ohlásit do tří dnů ukončení pracovního poměru. V prvních dvou letech pobytu podléhá změna zaměstnavatele nebo pracovního zařazení držitele modré karty předchozímu souhlasu Ministerstva vnitra, přičemž ministerstvo je povinno souhlas udělit na žádost držitele, pokud jde stále o pracovní pozici vyžadující vysokou kvalifikaci. Pokud oznamovací povinnosti nebude splněná, ministerstvo modrou kartu zruší. Po uplynutí dvou let pobytu může držitel modré karty změnit zaměstnavatele nebo pracovního zařazení. Učiní tak oznámením, a to do tří pracovních dnů. Z toho vyplývá, že modrá karta není vázaná na určité pracovní místo a při změně zaměstnavatele není třeba získávat novou modrou kartu.⁷⁰ Držitel modré karty může být nezaměstnaný po dobu až tří měsíce, po tuto dobu může být uchazečem o zaměstnání.⁷¹ Pokud bude nezaměstnaným opakovaně, může to být důvod pro zrušení modré karty.⁷² Rodinní příslušníci držitele modré karty mohou žádat o sloučení rodiny.⁷³

V podnikání **na živnostenské oprávnění** cizinci mají stejná práva a povinnosti jako občané České republiky. Zákon č. 455/1991 Sb., o živnostenském podnikání, stanoví, jaká fyzická osoba může s bydlištěm mimo území ČR provozovat živnost za

⁶⁷ ČIŽINSKÝ, Pavel a kol. *Cizinecké právo*. Praha: Linde, 2012. s. 107. ISBN 978-80-7201-887-1.

⁶⁸ ČIŽINSKÝ, Pavel a kol. *Cizinecké právo*. Praha: Linde, 2012. s. 107. ISBN 978-80-7201-887-1.

⁶⁹ ČIŽINSKÝ, Pavel a kol. *Cizinecké právo*. Praha: Linde, 2012. s. 107. ISBN 978-80-7201-887-1.

⁷⁰ ČIŽINSKÝ, Pavel a kol. *Cizinecké právo*. Praha: Linde, 2012. s. 108. ISBN 978-80-7201-887-1.

⁷¹ § 5 písm. b) bod 4 a § 25 zákona č. 435/2004 Sb., o zaměstnanosti.

⁷² § 46f odst. 1 písm. g) zákona č. 326/1999 Sb., o pobytu cizinců na území České republiky.

⁷³ § 42a odst. 3 a § 44 odst. 10 zákona č. 326/1999 Sb., o pobytu cizinců na území České republiky.

stejných podmínek a ve stejném rozsahu jako česká osoba. zahraniční fyzická osoby, mimo občana EU, EHP a Švýcarská, která hodlá provozovat živnost na území ČR, musí k tomu mít schengenské vízum nad 90 dnů nebo povolení k dlouhodobému pobytu vydané za účelem podnikání.⁷⁴

Cizinci mají oproti občanům ČR jsou povinni mít povolený pobyt (pouze u cizinců, jejichž živnost je vázána na povolení k pobytu), musejí se prokázat beztrestnost též předložením dokladu ze své země původu, případně státu posledního pobytu; tato povinnost platí i pro občany EU.

Cizinci, jejichž živnost je vázána na povolení k pobytu, mají povinnost předložit k ohlášení živnosti nebo k žádosti o oprávnění doklad prokazující udělení víza k pobytu nad 90 dnů nebo povolení k dlouhodobému pobytu.⁷⁵ Toto vízum nebo povolení k pobytu může být vydáno za jakýmkoli účelem. Živnostenské oprávnění nemůže získat cizinec s přechodným pobytem, krátkodobým pobytem a žadatel o mezinárodní ochranu.

Dle § 57 odst. 2 živnostenského zákona platí, že živnostenské oprávnění nezaniká, pokud cizinec – živnostník před skončením lhůty, na kterou bylo jeho živnostenské oprávnění omezeno, oznámí živnostenskému úřadu, že hodlá v provozování živnosti pokračovat. K tomuto oznámení je povinen doložit nové povolení k pobytu.⁷⁶ Pokud toto povolení nedoloží, živnostenský úřad jej k předložení nového povolení vyzve a „stanoví k tomu přiměřenou lhůtu, a to minimálně na dobu povoleného pobytu“. Živnostenské oprávnění pak zaniká nejdříve teprve marným uplynutím této lhůty.⁷⁷

3.4 Zdravotní a sociální pojištění

Zdravotně pojištění jsou všichni, kdo je v ČR zaměstnán. Kdo je zaměstnancem v pracovním poměru je zároveň i účastníkem veřejného zdravotního pojištění dle zákona č. 48/1997 Sb., o veřejném zdravotním pojištění, i když nemá v ČR trvalý pobyt.

⁷⁴ VYŠKOVSKÁ, M. *Cizinci a daně. Zdaňování příjmů fyzických osob – cizích státních příslušníků v České republice*. 3.vyd. Praha: Wolters Kluwer ČR, 2011. s. 53. ISBN 978-80-7357-663-9.

⁷⁵ ČIŽINSKÝ, Pavel a kol. *Cizinecké právo*. Praha: Linde, 2012. s. 224. ISBN 978-80-7201-887-1.

⁷⁶ ČIŽINSKÝ, Pavel a kol. *Cizinecké právo*. Praha: Linde, 2012. s. 224. ISBN 978-80-7201-887-1.

⁷⁷ ČIŽINSKÝ, Pavel a kol. *Cizinecké právo*. Praha: Linde, 2012. s. 224. ISBN 978-80-7201-887-1.

Osoby, které nejsou v zaměstnaneckém poměru, nejsou účastníky veřejného zdravotního pojištění, a zajišťují si smluvní zdravotní pojištění.⁷⁸

Pojištěncem veřejného pojištění se osoba stává ke dni, kdy získala trvalý pobyt nebo zaměstnání v ČR. Tyto osoby si mohou vybrat kteroukoli zdravotní pojišťovnu. Dále tyto osoby mají právo zvolit si jakéhokoliv poskytovatele zdravotních služeb, který má uzavřenou smlouvu se zdravotní pojišťovnou pacienta.⁷⁹

Na cizince z třetích zemí se nevztahují předpisy Evropského společenství. Ochranu jim poskytují dvoustranné dohody o sociálním zabezpečení mezi členskými státy a takzvanými třetími státy. Součástí sociálního pojištění, respektive pojistného na sociální zabezpečení, je pojistné na nemocenské pojištění, důchodové pojištění a příspěvek na státní politiku zaměstnanosti. Toto pojištění jsou povinni platit všichni, kdo má na území ČR uzavřen pracovně právní vztah, a to podle zásady, že pracovník má být pojištěn ve státě, ve kterém práci vykonává.⁸⁰

3.5 Druhy pracovněprávních vztahu

Aby cizinec mohl být přijat do zaměstnání, musí mít uděleno povolení k zaměstnání a povolení k pobytu, teprve potom může pracovněprávní vztah uzavřít. K druhům pracovních smluv patří:

- **pracovní smlouva**, která může být uzavřena na dobu určitou, ale i na neurčitou; druh práce a místo výkonu musí odpovídat tomu, co bylo úřadem práce povoleno pro cizince v rozhodnutí, a co již povoleno zaměstnavateli,
- **dohoda o provedení práce**, kde předpokládaný rozsah práce není vyšší než 100 hodin ročně; dohoda se uzavírá písemně, musí v ní být vymezen pracovní úkol, sjednaná odměna a doba, za kterou má být úkol proveden; odměna je vyplacena po dokončení a odevzdání práce,
- **dohoda o provedení činnosti**, se sjednává na výkon práce, kde celkový rozsah nepřesahuje 100 hodin a zároveň je práce vykonána v rozsahu nižším než polovina stanovené týdenní pracovní doby, tj. 20 hodin; dohoda je písemná,

⁷⁸ OBČANSKÉ SDRUŽENÍ SLOVO 21. *Právní průvodce pro cizince žijící v ČR*. [příručka] Slovo 21, 2004. s. 46.

⁷⁹ OBČANSKÉ SDRUŽENÍ SLOVO 21. *Právní průvodce pro cizince žijící v ČR*. [příručka] Slovo 21, 2004. s. 46

⁸⁰ OBČANSKÉ SDRUŽENÍ SLOVO 21. *Právní průvodce pro cizince žijící v ČR*. [příručka] Slovo 21, 2004. s. 51.

jinak je neplatná; v dohodě musí být uveden druh práce, odměna a rozsah pracovní doby; lze také sjednat způsob zrušení dohody; odměna je splatná ve výplatném termínu zaměstnavatele, pokud nebylo dohodnuto jinak.⁸¹

⁸¹ STEINICHOVÁ, Ladislava. *Průvodce zaměstnáváním cizinců v České republice. Průvodce Extra 4/2004*. Praha: BMSS-Start, spol. s.r.o., 2004. s. 28-29. ISBN: 80-86140-23-7.

4 NOSTRIFIKACE

Táto kapitola popisuje uznávání základního, středního, vyššího odborného, vysokoškolského a profesního vzdělání.

Právo na vzdělání patří mezi základní lidská práva, vyplývající z Úmluvy o právech dítěte, z Úmluvy o ochraně lidských práv a základních svobod a z dalších zavazujících dokumentů.⁸²

4.1 Uznávání základního, středního a vyššího odborného vzdělání

Uznávání zahraničního vzdělání neboli nostrifikace znamená detailní porovnání studijních plánů, jehož výsledkem je pak rozhodnutí o tom, jestli vzdělání získané v zahraničí je rovnocenné vzdělání poskytovanému v ČR.⁸³

Platná legislativa upravuje dva typy nostrifikace, a to v případě že existuje mezinárodní smlouva o vzájemném uznávání rovnocennosti dokladů o vzdělání, vydává se osvědčení; osvědčení o uznání rovnocennosti zahraničního dokladu o dosaženém vzdělání vydává krajský úřad, a kdy mezinárodní smlouva o vzájemném uznávání rovnocennosti dokladů neexistuje, je vydáváno rozhodnutí.⁸⁴

Může nastat situace, kdy krajský úřad v rámci řízení o nostrifikaci zjistí, že obsah a rozsah vzdělání v zahraniční škole se v porovnání s obdobným rámcovým vzdělávacím programem v ČR odlišuje, pak je žádost zamítnuta. V případě, že se obsah a rozsah vzdělání odlišuje z části nebo ze zahraničního vysvědčení není patrný obsah a rozsah vyučovacích předmětů, nařídí krajský úřad nostrifikační zkoušku. Pokud žadatel nevykoná nostrifikační zkoušku úspěšně, pak krajský úřad žádost o nostrifikaci zamítne. Nostrifikováno může být pouze vysvědčení, které dokládá úplné ukončení daného stupně vzdělání.⁸⁵

Nostrifikace se provádí na žádost žadatele o uznání kvalifikace, na odboru školství krajského úřadu příslušného dle místa pobytu žadatele na území ČR. Ministerstvo školství, mládeže a tělovýchovy pak rozhoduje o nostrifikaci zahraničního vysvědčení, které bylo vydáno zahraniční školou ve vzdělávacím programem, který je uskutečňován po dohodě s Ministerstvem školství, mládeže a tělovýchovy, Ministerstvo

⁸² ČIŽINSKÝ, Pavel a kol. *Cizinecké právo*. Praha: Linde, 2012. s. 243. ISBN 978-80-7201-887-1.

⁸³ ČIŽINSKÝ, Pavel a kol. *Cizinecké právo*. Praha: Linde, 2012. s. 243. ISBN 978-80-7201-887-1.

⁸⁴ ČIŽINSKÝ, Pavel a kol. *Cizinecké právo*. Praha: Linde, 2012. s. 252. ISBN 978-80-7201-887-1.

⁸⁵ ČIŽINSKÝ, Pavel a kol. *Cizinecké právo*. Praha: Linde, 2012. s. 252. ISBN 978-80-7201-887-1.

vnitru rozhoduje o nostrifikaci a vydává osvědčení o uznání rovnocennosti v oblasti činnosti policie a požární ochrany. K žádosti o nostrifikaci musí cizinec přiložit doklady o ukončeném vzdělání a doložit rozsah a obsah oboru, v němž dosažené vzdělání získal. Doklady musejí být úředně přeloženy do českého jazyka, výjimku mají doklady ve slovenském jazyce. Za žádost se plátí správní poplatek. Lhůta pro vyřízení žádosti je 30 dní, ve složitějších případech 60 dní. Proti rozhodnutí o nostrifikaci lze podat odvolání.⁸⁶

4.2 Uznávání vysokoškolského vzdělání

Uznávání vysokoškolské vzdělání zajišťuje Ministerstvo školství, mládeže a tělovýchovy, pokud existuje mezinárodní smlouva o uznávání rovnocennosti dokladů nebo podle § 89 a § 90 zákona o vysokých školách konkrétní veřejná vysoká škola, která uskutečňuje akreditovaný obsahově obdobný studijní program.⁸⁷

Žadatel podává ministerstvu nebo rektorátu veřejné vysoké školy písemnou žádost, ke které přikládá originál nebo úředně ověřenou kopii dokladu o ukončení studia, které musejí být úředně přeloženy do českého jazyka. S uznáním vysokoškolského vzdělání se současně uznává i akademický titul. Lhůta pro vyřízení žádosti je 30 až 60 dní. Proti rozhodnutí o nostrifikaci lze podat odvolání, pokud o uznání rozhodovala veřejná škola nebo rozklad, jestliže o uznání rozhodovalo ministerstvo jako prvoinstanční orgán.⁸⁸

4.3 Profesní uznávání

Profesní uznávání se zaměřuje na posouzení znalosti a schopnosti žadatele, které mohou být doloženy dokladem o formální kvalifikaci, ale také dokladem o faktickém výkonu dané činnosti nebo jiným dokladem. Výsledkem bude rozhodnutí o tom, zda dotyčná osoba má dostatečné znalosti a schopnosti, aby mohla vykonávat konkrétní povolání nebo činnost. Profesní uznávání upravuje zákon č. 18/2004 Sb., o uznávání odborné kvalifikace a jiné způsobilosti státních příslušníků členských států Evropské unie a o změně některých zákonů.⁸⁹

⁸⁶ ČIŽINSKÝ, Pavel a kol. *Cizinecké právo*. Praha: Linde, 2012. s. 252. ISBN 978-80-7201-887-1.

⁸⁷ ČIŽINSKÝ, Pavel a kol. *Cizinecké právo*. Praha: Linde, 2012. s. 253. ISBN 978-80-7201-887-1.

⁸⁸ ČIŽINSKÝ, Pavel a kol. *Cizinecké právo*. Praha: Linde, 2012. s. 253-254. ISBN 978-80-7201-887-1.

⁸⁹ ČIŽINSKÝ, Pavel a kol. *Cizinecké právo*. Praha: Linde, 2012. s. 254-255. ISBN 978-80-7201-887-1.

5 POMOC CIZINCŮM SE ZAČLEŇOVÁNÍM DO PRACOVNÍHO PROCESU

5.1 Informační síť EURES

Úřad práce České republiky se po připojení země k Evropské unii v roce 2004 stal součástí sítě EURES, jejímž základním posláním je usnadňovat mezinárodní mobilitu pracovních sil. Službu EURES (z angl. *EUROpean Employment Services* – Evropské služby zaměstnanosti) nabízejí veřejné služby zaměstnanosti všech 28 členských států EU, dále Norsko, Island a Lichtenštejnsko, které jsou součástí EHP, a dohodu o účasti v síti EURES má i Švýcarsko.⁹⁰ Tento systém byl založen v roce 1993 nařízením Evropské komise 2434/92 ze dne 27. července 1992 za účelem sledování mobility a podpory práva volného pohybu pracovních sil. Činnost tohoto systému je koordinována Evropskou komisí.⁹¹

Informační a poradenská činnost EURES je zajišťována sítí EURES poradců a kontaktních osob ÚP, kteří jsou v přímém kontaktu se zájemci o práci v zahraničí nebo zaměstnavateli, které mají zájem zaměstnat zahraničního pracovníka. Seznám poradců a kontaktních osob je k dispozici na integrovaném portálu Ministerstva práce a sociálních věcí.⁹²

Informační a poradenská činnost EURES poradců zahrnuje: poradenství a strategii pro hledání práce v evropských zemích, informace o trzích práce a nabídky pracovní síly v EU/EHP, poradenské služby týkající se zaměstnávání občanů jiných členských států EU/EHP v ČR, informace o přechodných obdobích pro volný pohyb pracovních sil, informace o administrativních procedurách spojených s odjezdem nebo příjezdem klienta do některé ze zemí EU/EHP, tj. zdravotní pojištění, sociální zabezpečení, povinnost hlášení pobytu apod., šíření nabídek volných pracovních míst do zemí, ze kterých má zaměstnavatel zájem přijímat pracovníky.⁹³

⁹⁰ PORTAL MPSV. *Portál Ministerstva práce a sociálních věcí. EURES*. [online]. [cit. 2014-01-30]. Dostupné z: http://portal.mpsv.cz/eures/sit_eures

⁹¹ BOUŠKOVÁ, Petra a kol. *Zaměstnávání cizinců a vysílání zaměstnanců a OSVČ do ciziny*. Anag, 2009. s. 38. ISBN 978-80-7263-525-2.

⁹² PORTAL MPSV. *Portál Ministerstva práce a sociálních věcí. EURES*. [online]. [cit. 2014-01-30]. Dostupné z: <http://portal.mpsv.cz/eures/kontakty>

⁹³ BOUŠKOVÁ, Petra a kol. *Zaměstnávání cizinců a vysílání zaměstnanců a OSVČ do ciziny*. Anag, 2009. s. 39. ISBN 978-80-7263-525-2.

Evropsky portál EURES nabízí nabídku volných pracovních míst v zemích EU/EHP a Švýcarská, databázi životopisů, kde je možnost vložit vlastní životopis, informace o životních a pracovních podmínkách v zemích EU/EHP a Švýcarská, možnost odborného vzdělávání.⁹⁴

Národní portál EURES ČR nabízí aktuální nabídku volných pracovních míst hlášených českým EURES poradcům, přehled připravovaných výběrových řízení a náborů v ČR, informace o životních a pracovních podmínkách v zemích EU/EHP a Švýcarská, informace o přechodných obdobích – podmínky přístupu na trh práce v jednotlivých zemích EU/EHP a Švýcarská, vzory životopisů a průvodních dopisů spolu s tipy, jak se ucházet o práci v konkrétní zemi, seznam českých EURES poradců a kontaktních osob EURES, informace pro zaměstnavatele, kteří mají zájem o pracovníky z jiných evropských zemí, často kladené otázky související s mobilitou pracovních sil v evropských zemích.⁹⁵

5.2 Evropský sociální fond v ČR

Evropský sociální fond je jedním ze tří strukturálních fondů Evropské unie. Je klíčovým finančním nástrojem pro realizování Evropské strategie zaměstnanosti.⁹⁶

Hlavním posláním ESF je rozvíjení zaměstnanosti, snižování nezaměstnanosti, podpora sociálního začleňování osob a rovných příležitostí se zaměřením na rozvoj trhu práce a lidských zdrojů. Objem finančních prostředků z Evropského sociálního fondů pro Českou republiku na programovací období 2007 - 2013 činí 3,8 mld. EUR. Kdež to na programové období 2004 - 2006 bylo pro Českou republiku přiděleno pouze 456,98 mil. Eur.⁹⁷

K cílům Evropského sociálního fondů patří: pomoc nezaměstnaným lidem při vstupu na trh práce, rovné příležitosti pro všechny při přístupu na trh práce, sociální začleňování, pomoc lidem ze znevýhodněných sociálních skupin při vstupu na trh práce, celoživotní vzdělávání, rozvoj kvalifikované a přizpůsobivé pracovní síly, zavádění

⁹⁴ BOUŠKOVÁ, Petra a kol. *Zaměstnávání cizinců a vysílání zaměstnanců a OSVČ do ciziny*. Anag, 2009. s. 39. ISBN 978-80-7263-525-2.

⁹⁵ BOUŠKOVÁ, Petra a kol. *Zaměstnávání cizinců a vysílání zaměstnanců a OSVČ do ciziny*. Anag, 2009. s. 39-40. ISBN 978-80-7263-525-2.

⁹⁶ MPSV. *Ministerstvo práce a sociálních věcí. ESF v ČR*. [online]. [cit. 2013-12-26]. Dostupné z: <http://www.esfcr.cz/evropsky-socialni-fond-v-cr>

⁹⁷ MPSV. *Ministerstvo práce a sociálních věcí. ESF v ČR*. [online]. [cit. 2013-12-26]. Dostupné z: <http://www.esfcr.cz/evropsky-socialni-fond-v-cr>

moderních způsobů organizace práce a podnikání, zlepšení přístupu a účasti žen na trhu práce, boj se všemi formami diskriminace a nerovnostmi souvisejícími s trhem práce.⁹⁸

Orgánem zodpovědným za řízení pomoci z Evropského sociálního fondu v ČR, je Ministerstvo práce a sociálních věcí, které je zároveň řídicím orgánem Operačního programu Lidské zdroje a zaměstnanost – jednoho ze tří českých operačních programů pro čerpání finanční pomoci z Evropského sociálního fondu. Dalším řídicím orgánem je Ministerstvo školství, mládeže a tělovýchovy, které řídí Operační program Vzdělávání pro konkurenceschopnost. Třetí Operační program Praha – Adaptabilita řídí Magistrát hlavního města Praha. Dalšími partnery realizace jsou Ministerstvo pro místní rozvoj, Ministerstvo životního prostředí, Ministerstvo průmyslu a obchodu, CzechInvest, Úřad práce, orgány místní a regionální samosprávy.⁹⁹

V současné době ESF nabízí tyto operační programy:

- **OP Lidské zdroje a zaměstnanost** (dále jen OP LZZ), který je zaměřený na snižování nezaměstnanosti prostřednictvím aktivní politiky trhu práce, profesního vzdělávání, dále na začleňování sociálně vyloučených obyvatel zpět do společnosti, zvyšování kvality veřejné správy a mezinárodní spolupráci v uvedených oblastech.¹⁰⁰
- **OP Vzdělávání pro konkurenceschopnost** (dále jen OP VPK), který se zaměřuje na oblast rozvoje lidských zdrojů prostřednictvím vzdělávání ve všech jeho formách s důrazem na komplexní systém celoživotního učení, utváření vhodného prostředí pro výzkumné, vývojové a inovační aktivity a stimulace spolupráce participujících subjektů.¹⁰¹
- **OP Praha – Adaptabilita** (dále jen OPPA), jehož cílem je zvýšení konkurenceschopnosti Prahy posílením přizpůsobivosti a výkonnosti lidských zdrojů a zlepšením přístupu k zaměstnání pro všechny. OPPA

⁹⁸ MPSV. *Ministerstvo práce a sociálních věcí. ESF v ČR*. [online]. [cit. 2013-12-26]. Dostupné z: <http://www.esfcr.cz/evropsky-socialni-fond-v-cr>

⁹⁹ MPSV. *Ministerstvo práce a sociálních věcí. ESF v ČR*. [online]. [cit. 2013-12-26]. Dostupné z: <http://www.esfcr.cz/evropsky-socialni-fond-v-cr>

¹⁰⁰ MPSV. *Ministerstvo práce a sociálních věcí. OP Lidské zdroje a zaměstnanost (OP LZZ)*. [online]. [cit. 2013-12-26]. Dostupné z: <http://www.esfcr.cz/07-13/oplzz>

¹⁰¹ MPSV. *Ministerstvo práce a sociálních věcí. OP Vzdělávání pro konkurenceschopnost (OP VK)*. [online]. [cit. 2013-12-26]. Dostupné z: <http://www.esfcr.cz/07-13/opvk>

se zaměřuje na vzdělávání a boj proti sociálnímu vyloučení. Je platný pouze pro území hlavního města Prahy.¹⁰²

Obdobně jako v předchozích programových obdobích bude i v období 2014 - 2020 podpora z fondů EU rozdělována prostřednictvím operačních programů. Jedním z nich je **Operační program Zaměstnanost**, (dále jen OP Zaměstnanost), jehož řídicím orgánem je Ministerstvo práce a sociálních věcí. Program poskytuje podpory zaměstnanosti, rovných příležitostí žen a mužů, adaptability zaměstnanců a zaměstnavatelů, dalšího vzdělávání, sociálního začleňování a boje s chudobou, modernizace veřejné správy a veřejných služeb a podpory mezinárodní spolupráce a sociálních inovací v oblasti zaměstnanosti, sociálního začleňování a veřejné správy.¹⁰³

OP Zaměstnanost je připravován v rámci Pracovní skupiny pro programování na období 2014 - 2020, kterou tvoří zástupci jednotlivých resortů, regionů, měst a obcí, nestátních neziskových organizací, sociálních a dalších partnerů. Za účelem zapojení co nejširšího spektra partnerů do přípravy OP Zaměstnanost a pro umožnění podrobného projednávání věcného zaměření jednotlivých prioritních os a investičních priorit bylo v rámci této pracovní skupiny dále ustaveno 5 pracovních podskupin.

5.3 Contact Line o.p.s.

Contact Line o.p.s. bylo založené v roce 2003, kde dostalo registraci u Ministerstva vnitra ČR, pod číslem VS/1-1/54382/03-R, se sídlem v Ústí nad Labem. 12. prosince 2013 proběhla transformace občanského sdružení Oberig (Oberig o.s.) na Contact Line obecně prospěšnou společnost (Contact Line o.p.s.). Táto společnost je zaměřena na pomoc ruským hovořícím cizincům.

Organizace převážně se zabývá otázkou integrace cizinců a neformálnímu vzdělávání mládeže, a to:

- poskytuje pomoc imigrantům žijícím v Ústeckém kraji při jejich plnohodnotné integraci do běžného života ve společnosti, a to především pomocí poradenství a vzdělávacích aktivit,

¹⁰² MPSV. *Ministerstvo práce a sociálních věcí. OP Praha – Adaptabilita (OPPA)*. [online]. [cit. 2013-12-26]. Dostupné z: <http://www.esfcr.cz/07-13/oppa>

¹⁰³ MPSV. *Ministerstvo práce a sociálních věcí. OP Zaměstnanost 2014 – 2020*. [online]. [cit. 2013-12-26]. Dostupné z: <http://www.esfcr.cz/op-zamestnanost-2014-2020>

- pracuje s mládeží prostřednictvím výchovných, vzdělávacích a kulturních aktivit, usiluje o vytvoření multikulturního zázemí pro mladé lidi v Ústí nad Labem,
- usiluje o sbližování národů, prostřednictvím informačních a kulturních aktivit, mezinárodních výměn mládeže.¹⁰⁴

V současné době organizace má dva běžící projekty z ESF v ČR. Jsou to:

- projekt „**Vzděláváním k integraci**“, jehož realizátorem je ESF ČR OP LZZ. Tento projekt nabízí uchazečům o zaměstnání se ztíženým přístupem na trh práce *rekvalifikace, vzdělávací kurzy a nová pracovní místa* v rámci projektu. Název globálního grantu: Provádění aktivních a preventivních opatření na pracovním trhu,¹⁰⁵
- projekt „**Vzdělávání = šance pro práci!**“, jehož realizátorem je též ESF ČR OP LZZ. Tento projekt nabízí uchazečům o zaměstnání se ztíženým přístupem na trh práce *rekvalifikace, vzdělávací kurzy a nová pracovní místa* v rámci projektu. Název globálního grantu: Integrace sociálně vyloučených skupin na trh práce.

Cílem projektu „**Vzděláváním k integraci**“ je zajištění komplexních, vzájemně navazujících poradenských, vzdělávacích a asistenčních služeb pro cílovou skupinu cizinců z Ústeckého kraje, kteří v ČR žijí trvale za účelem usnadnění jejich vstupu na trh práce, zvýšení jejich kvalifikace a zprostředkování zaměstnání nebo dočasného pracovního umístění, které jim poskytne chybějící praxi. Individuální podporu účastníků doplní systematická práce s místně příslušnými úřady práce a se zaměstnavateli.

Projekt je určen cizincům s trvalým pobytem v ČR, občanům EU, rodinným příslušníkům občanů ČR a občanům EU, kteří jsou nezaměstnaní a jsou vedeni jako uchazeči či zájemci o zaměstnání, nebo hledají pracovní uplatnění bez evidence na ÚP. Klientům, kteří mají další znevýhodnění jako věk nad 50 let, péče o děti do 15 let či péče o osobu blízkou, dlouhodobá nezaměstnanost (více než 5 měsíců) bude při zařazení do rekvalifikačních kurzů daná přednost.

¹⁰⁴ CONTACT LINE O.P.S. [online]. [cit. 2013-12-26]. Dostupné z: <http://www.oberig.cz/cz/o-nas/o-nas-cz>

¹⁰⁵ CONTACT LINE O.P.S. *Vzděláváním k integraci*. [online]. [cit. 2013-12-26]. Dostupné z: <http://www.oberig.cz/cz/--1>

Aktivitami projektu jsou: systematické pracovní poradenství, doplněné podle individuálních potřeb klienta nízkoprahovými kurzy ČJ, profesní diagnostika, motivační kurzy, rekvalifikační kurzy, zprostředkování zaměstnání a umísťování na pracovní místa prostřednictvím mzdových příspěvků. Počítáme s podporou 8 osob na dotované pracovní místo po dobu nejméně 6 měsíců.

Nabídka rekvalifikačních kurzu:

- administrativní pracovník,
- pracovník v oblasti sociální péče,
- zednické práce,
- svařování,
- účetnictví s využitím výpočetní techniky,
- prodavačka.¹⁰⁶

Celkový počet klientů zapojených do projektu (jakýkoliv druh podpory) ve sledovaném období: 71. Počet klientů, které uzavřeli smlouvu o účasti v projektu: 37.

Za první rok projektů účastníci absolvovali následující aktivity:

- poradenské a motivační aktivity se zúčastnilo 71 osob
- bilanční diagnostiky se zúčastnilo 20 osob
- akreditovaných rekvalifikačních kurzů ke dni 31.03.2013 se zúčastnilo 26 osob, z toho několik osob se zúčastnilo více než jednoho kurzu
- počet absolventů kurzu za první rok činí 34 absolventů.

V prvním roce byly realizované následující kurzy:

- doba realizace 9 – 11/2012
 1. administrativní pracovník (7 osob),
 2. základy práce na PC (3 osoby),
 3. pracovník v sociálních službách, se zaměřením na seniory (4osoby);
- doba realizace 12/2012 – 2/2013
 4. „maser pro sportovní a rekondiční masáže, a to s působností mimo oblast zdravotnictví (8 osob);
- doba realizace 2/2013 – 3/2013

¹⁰⁶ CONTACT LINE O.P.S. *Informační & vzdělávací centrum*. [online]. [cit. 2013-12-26]. Dostupné z: http://www.oberig.cz/uvirt2.active24.cz/_ftp/pdf/Vzdelavanim%20k%20integraci_new.pdf

5. účetnictví s využitím výpočetní techniky (5 osob);
- kurz na získání řidičského oprávnění skupiny B, C a E (11 osob, s toho 7 osob již absolvovalo).¹⁰⁷

V prvním roce bylo umístěno na trh práce 4 osoby na pracovní místo podpořené mzdovým příspěvkem a 1 osobu na pracovní místo bez využití mzdového příspěvku. Další 3 osoby získaly díky projektu příležitostné zaměstnání ve formě brigád.

Veškeré aktivity jsou pro účastníky projektu bezplatné, rovněž jsou proplacené jízdenky za hromadnou dopravu do místa vzdělávání a cesty nazpět.¹⁰⁸

Cílem projektu „**Vzdělávání = šance pro práci**“ je zajištění komplexních, vzájemně navazujících poradenských, vzdělávacích a asistenčních služeb pro cílovou skupinu cizinců z Ústeckého kraje s dlouhodobým pobytem či doplňkovou ochranou. Hlavním cílem projektu je podpora zaměstnanosti a samostatné výdělečné činnosti cizinců z regionu Ústeckého kraje, kteří jsou ohroženi sociálním vyloučením nebo jsou sociálně vyloučeni. Projekt se zaměřuje na uplatnitelnost cílové skupiny na trhu práce. Nabízí komplexní program, který povede k získání zaměstnání nebo zahájení samostatné výdělečné činnosti, poskytne CS chybějící pracovní návyky. Individuální podporu účastníků projektu doplní systematické poradenské a asistenční aktivity.¹⁰⁹

K dílčímu cíli projektu patří:

- vytvořit u účastníka reálnou představu o pracovním uplatnění,
- prostřednictvím nabízených vzdělávacích aktivit minimalizovat osobní znevýhodňující bariéry,
- zvýšit kvalifikaci klienta,
- zprostředkovat klientům odpovídající pracovní uplatnění nebo seberealizaci jako OSVČ.¹¹⁰

Aktivitami projektu jsou: systematické pracovní poradenství, doplněné podle individuálních potřeb klienta nízkoprahovými kurzy ČJ, profesní diagnostika, motivační

¹⁰⁷ CONTACT LINE O.P.S. *Tisková zpráva za první rok trvání projektu*. [online]. [cit. 2013-12-26]. Dostupné z: http://www.oberig.cz/_ftp/pdf/tiskova_zprava_prvni_rok_projektu.pdf

¹⁰⁸ CONTACT LINE O.P.S. *Tisková zpráva za první rok trvání projektu*. [online]. [cit. 2013-12-26]. Dostupné z: http://www.oberig.cz/_ftp/pdf/tiskova_zprava_prvni_rok_projektu.pdf

¹⁰⁹ CONTACT LINE O.P.S. *Informační & vzdělávací centrum*. [online]. [cit. 2014-01-30]. Dostupné z: http://www.oberig.cz.uvirt2.active24.cz/_ftp/pdf/Vzdelavani_sance%20pro%20praci.pdf

¹¹⁰ CONTACT LINE O.P.S. *Informační & vzdělávací centrum*. [online]. [cit. 2014-01-30]. Dostupné z: http://www.oberig.cz.uvirt2.active24.cz/_ftp/pdf/Vzdelavani_sance%20pro%20praci.pdf

kurzy, rekvalifikační kurzy, zprostředkování zaměstnání a umísťování na pracovní místa prostřednictvím mzdových příspěvků. Počítáme s podporou 5 osob na dotované pracovní místo po dobu nejméně 6 měsíců a dalších 5 účastníků projektu dostanou podporu při zahájení podnikání.

V současné době klientům jsou nabízené:

- kurz české gramatiky – úterý od 16.00,
- kurz administrativní češtiny – úterý od 14.30,
- kurz odborné češtiny – pondělí od 17.00,
- výcvik na získání řidičského oprávnění pro skupiny B, C, E včetně profesního osvědčení,
- poradenství k zahájení podnikání jako OSVČ,
- zprostředkování zaměstnání.¹¹¹

¹¹¹ CONTACT LINE O.P.S. *Informační & vzdělávací centrum*. [online]. [cit. 2014-01-30]. Dostupné z: http://www.oberig.cz.uvirt2.active24.cz/_ftp/pdf/Vzdelavani_sance%20pro%20praci.pdf

PRAKTICKÁ ČÁST

6 CÍLE PRŮZKUMU

6.1 Charakteristika průzkumu

Smyslem toho průzkumu je potvrdit funkčnost a potřebnost organizace Contact Line o.p.s., která svojí činnost vykonává za pomoci dotačních titulů z Evropského sociálního fondu v ČR.

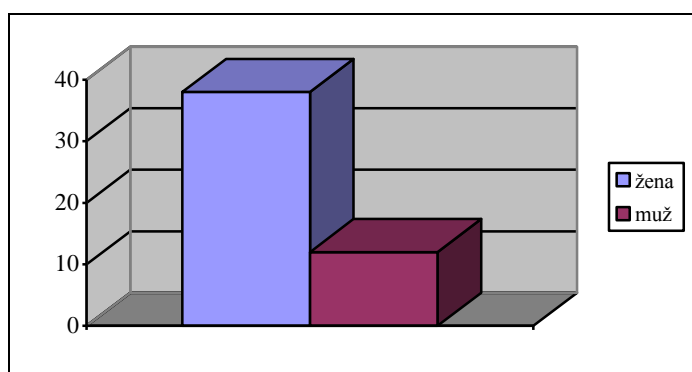
Předmětem průzkumu jsou klienti organizace Contact Line o.p.s.. Jedná se o rusky hovořící cizince ze třetích zemí, např. z Ruské federace a Ukrajiny. Celkový počet respondentů byl 53.

Pro zpracování tohoto průzkumu jsem zvolila kvantitativní metodu ve formě anonymního dotazníku. Dotazník byl k dispozici v prostorách organizace Contact Line o.p.s. cca 2 měsíce. Dotazník je vložen do přílohy na stránce číslo I.

Na základě tohoto průzkumu jsem stanovila následující hypotézy: H1 – „Evropský sociální fond v ČR a obecně prospěšné společnosti jsou potřebné, neboť pomáhají cizincům s adaptací a začleněním do pracovního procesu v ČR“ a H2 - „Nabídka pracovních míst pro cizince v ČR je dost široká“.

6.2 Interpretace dat

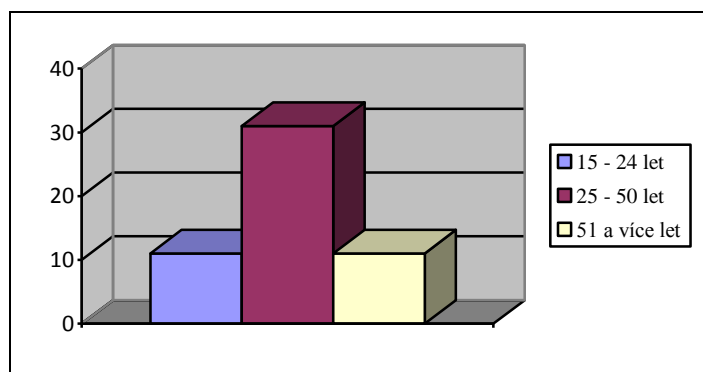
Otázka č. 1: Jaké je Vaše pohlaví?



Zdroj: vlastní

Z celkového počtu 53 respondentů se průzkumu zúčastnilo 38 žen a 12 mužů. Z toho vyplývá, že horší postavení a znevýhodnění na trhu práce mají spíše ženy, než muži.

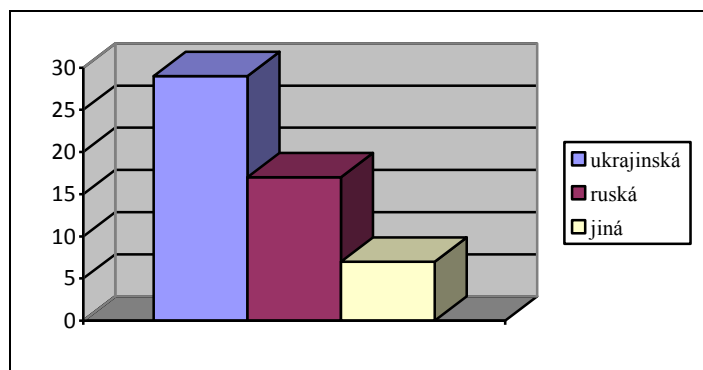
Otázka č. 2: Kolik je Vám let?



Zdroj: vlastní

Většina respondentů tvoří lidé středního věku 25 - 50 let. Respondenti ve věku 15 – 24 let se sem obracejí spíše pro poradenskou pomoc. Respondenti ve věku 25 – 51 a více let se sem obracejí pro odbornou pomoc a patří do skupiny aktivních uchazečů o zaměstnání. Z toho vyplývá, že největší podporu potřebují lidé středního věku.

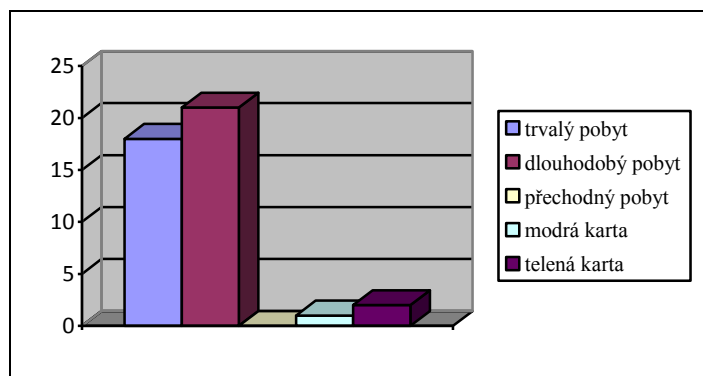
Otázka č. 3: Jaká je Vaše státní příslušnost?



Zdroj: vlastní

V České republice je mnoho cizích státních příslušníků, většinu ale tvoří cizinci z Ukrajiny a Ruské federace. Vzhledem k tomu, že v organizaci pracují rusky mluvící pracovníci, pro pomoc se na organizaci obrazejí právě rusky hovořící cizinci ze třetích zemí.

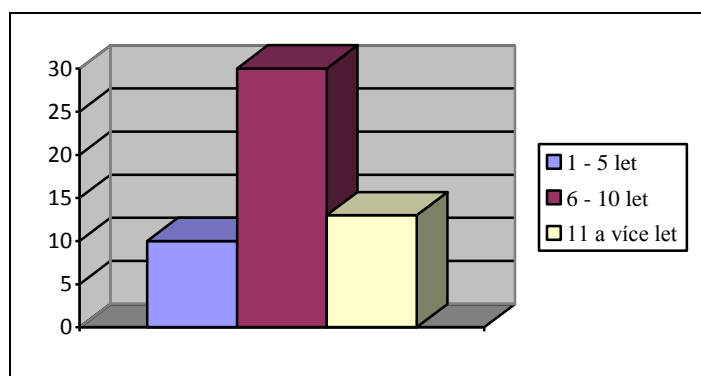
Otázka č. 4: Jaký druh pobytu na území ČR máte?



Zdroj: vlastní

Tato otázka byla položena proto, aby se zjistilo, jaký druh pobytu na území ČR je nejvíce aplikovaný. Z průzkumu vyplývá, že většina respondentů jsou cizinci s dlouhodobým nebo trvalým pobytem, kteří na území České republiky pobývají již několik let.

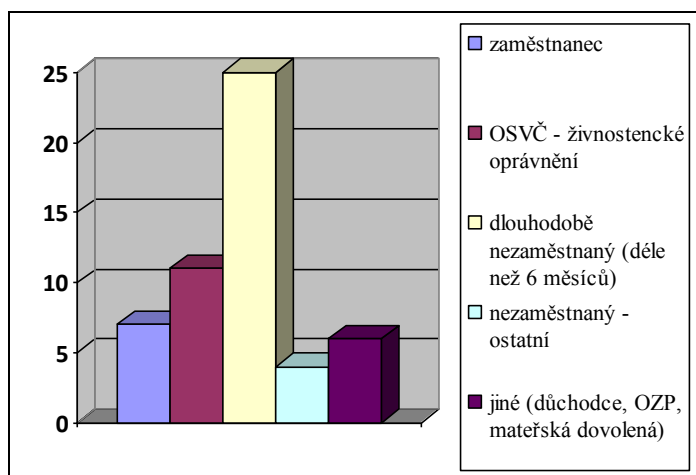
Otázka č. 5: Jak dlouho žijete v ČR?



Zdroj: vlastní

Tento dotaz jsem zvolila proto, aby se zjistilo, jak dlouho již respondenti, tj. klienti organizace Contact Line o.p.s., jsou začleněni do české společnosti. Od délky pobytu se odvíjí i potřeba informací.

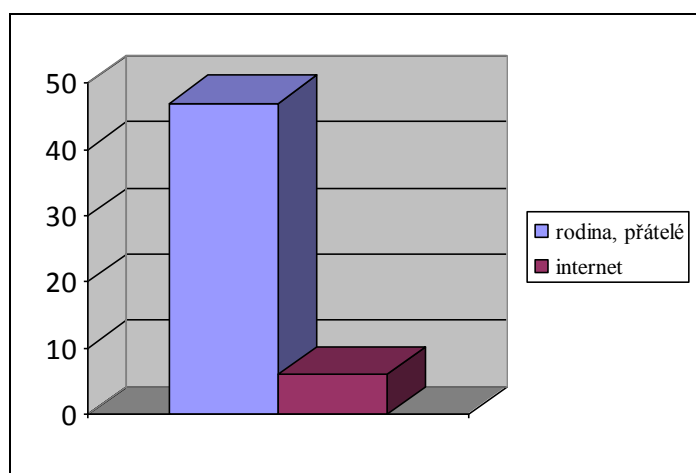
Otázka č. 6: Jaké máte postavení na trhu práce v ČR?



Zdroj: vlastní

Tato otázka je vybraná proto, aby se ukázalo, že na organizaci Contact Line o.p.s. se obracují nejenom klienti, kteří jsou dlouhodobě nezaměstnaní, ale také jiné kategorie cizinců, např. maminky na mateřské dovolené nebo důchodci.

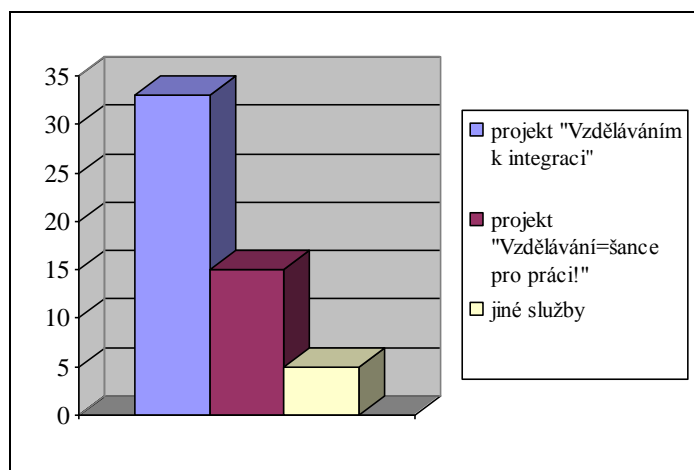
Otázka č. 7: Jak jste se dozvěděli o Contact Line o.p.s.?



Zdroj: vlastní

Tento graf ukazuje, jak rusky hovořící komunita úzce spolupracuje mezi svými občany. Většina respondentů se dozvěděla o organizaci Contact Line o.p.s. právě od rodiny, přátel a známých.

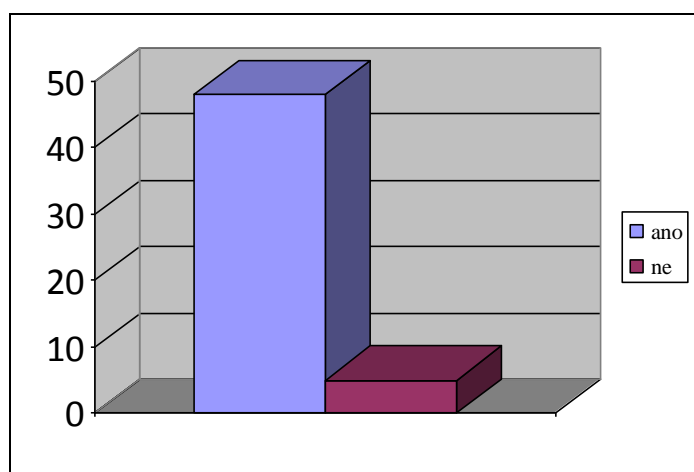
Otázka č. 8: Jaké služby Contact Line o.p.s. jste využili?



Zdroj: vlastní

Tato otázka se přímo zaměřila na stávající projekty v organizaci Contact Line o.p.s. Projekt „Vzdělávání k integraci“ nabízí rekvalifikační kurzy a proto je o něj větší zájem. K jiným službám patří např. poradenství v oblasti získání občanství v České republice.

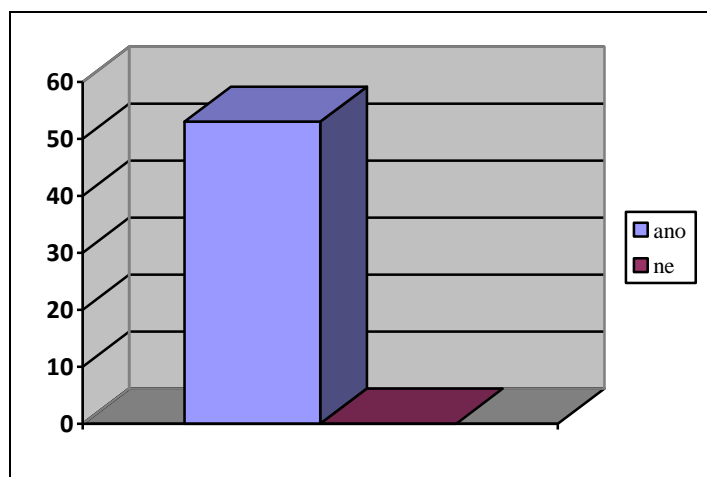
Otázka č. 9: Byl Vám tento projekt přínosný?



Zdroj: vlastní

Tato otázka ukázala, že podobné organizace a projekty jsou velice potřebné pro začleňování cizinců do pracovního procesu v ČR.

Otázka č. 10: Plánujete do budoucna využívat služby Contact Line o.p.s.?



Zdroj: vlastní

Contact Line o.p.s. stále rozšiřuje svoji nabídku pomoci cizincům se začleněním nejenom do pracovního procesu, ale i se začleněním do české společnosti jako takové.

6.3 Závěry průzkumu

Ze zjištěných údajů vyplývá, že z celkového počtu 53 respondentů, 48 z nich využilo nabízené dotační projekty. Všichni tito respondenti odpověděli, že dané projekty byly pro ně přínosem a všech 53 respondentů uvedlo, že budou i nadále využívat služby Contact Line o.p.s..

Tyto údaje byly v dotazníku zjišťované proto, aby se prokázala potřebnost i nadále podporovat organizace pomáhající cizincům se začleňováním do pracovního procesu.

Z dotazníku vyplývá, že první hypotéza H1 „Evropský sociální fond v ČR a obecně prospěšné společnosti jsou potřebné, neboť pomáhají cizincům s adaptací a začleněním do pracovního procesu v ČR“, byla potvrzena. Tuto hypotézu potvrdila otázka č. 10 „Plánujete do budoucna využívat služby Contact Line o.p.s.“, kde všichni

respondenti odpověděli, že budou i nadále využívat služeb organizace Contact Line o.p.s.. Druhá hypotéza H2 „Nabídka pracovních míst pro cizince v ČR je dost široká“ byla vyvrácena, neboť trh práce nemá dostatečná pracovní místa a podmínky pro zaměstnání cizích státních příslušníků. Tuto hypotézu potvrdila otázka č. 6 „Jaké máte postavení na trhu práce v ČR?“, kde většina respondentů je dlouhodobě nezaměstnaná a pro zvýšení své kvalifikace, která jim nabídne větší možnosti uplatnění na trhu práce, využili služeb organizace Contact Line o.p.s..

Jak jsem se již zmínila v teoretické části, Evropský sociální fond v ČR má poslání rozvíjet zaměstnanost, snižovat nezaměstnanost, podporovat sociální začlenění znevýhodněných osob. Průzkum prokázal, že účel Evropského sociálního fondu v ČR a organizaci Contact Line o.p.s. je splňován účelově. Bez dotačních titulů existence Contact Line o.p.s. by nebyla možná a tudíž cizí státní příslušníci by se neměli kam obrátit pro odbornou pomoc, ať už v hledání zaměstnání nebo všeobecných informací o pobytu cizinců na území ČR.

ZÁVĚR

Zaměstnávání cizinců na „povolení“ a systém zelených a modrých karet se jeví jako dobrá věc, ale pouze pro kvalifikované pracovníky a na dobu stanovenou v povolení. Zelená karta nabízí možnost sloučení cizince s rodinou. Nevýhodou je vázanost na konkrétní pracovní místo a při změně pracovního zařazení nebo zaměstnání je potřeba zažádat o vydání nové zelené karty. Modrá karta má výhodu v tom, že cizinec může měnit v průběhu pobytu pracovní zařazení nebo zaměstnavatele. Tuto skutečnost pouze nahlásí příslušnému orgánu a dále může být uchazečem o zaměstnání, tj. registrovat se na Úřadě práce. Nevýhodou je to, že zákon vylučuje možnost sloučení cizince se svojí rodinou. Cizinci, kteří vlastní živnostenské oprávnění mají stejné postavení na trhu práce jako občané ČR. Živnostenské oprávnění je bohužel vázáno na povolení k pobytu, kde při skončení oprávnění cizinec musí žádat o jeho prodloužení. Výhodu v zaměstnávání mají pouze cizinci s trvalým pobytem na území ČR, kteří mají stejné postavení na trhu práce jako občané ČR.

Cizinec, který chce být začleněn do pracovního procesu, musí překonat určité bariéry. Jedním z hlavních problémů je neznalost českého jazyka. Získání povolení k pobytu a zaměstnání je jednou z etap, kterou musí cizinec projít. Po příjezdu do ČR nastává další etapa začleňování do společnosti, a to naučit se českému jazyku. Aby se cizinec se naučil českému jazyku, je dobré učit se jazyk v domovském jazyce. Takovou možnost cizinec může získat pouze v organizacích jako je např. Contact Line o.p.s., kde výuka probíhá v jazyce cizince.

V ČR existuje Evropský sociální fond. Je to jeden ze třech strukturálních fondů Evropské unie a je klíčovým finančním nástrojem pro realizování Evropské strategie zaměstnanosti. O dotaci z tohoto fondu mohou požádat zaměstnavatelé, nestátní neziskové organizace, vzdělávací, výzkumné a poradenské instituce, profesní a podnikatelská sdružení, odborové organizace, sociální partneři, Úřad práce, státní správa, samospráva a další. S žádostí o dotaci je vždy spojená nemalá administrativa, která začíná žádostí o dotaci, a končí vyhodnocením projektu. Všichni žadatelé podléhají přísnému dohledu a kontrolám, které probíhají i v průběhu realizace projektů.

Můj průzkum prokázal, že bez pomoci Evropského sociálního fondu v ČR a organizací jako je již zmiňovaná organizace Contact Line o.p.s. by byli cizinci dost

znevýhodnění na trhu práce. Většina dotazovaných respondentů prošla rekvalifikačním kurzem i když zaměstnání má. Toto činí z obavy ze ztráty stávajícího zaměstnání a chtějí tak zajistit pro svoji budoucnost další kvalifikaci, která jim může být velice nápomocna při hledání jiného zaměstnání.

SEZNAM POUŽITÝCH ZDROJŮ

Seznam použitých českých zdrojů:

BOUŠKOVÁ, P., DANĚK, A., HŘEBÍKOVÁ, I., KOLMEROVÁ, V., PELECH, P., PŘIB, J., ŠUBRT, B., ŽENÍŠKOVÁ, M. *Zaměstnávání cizinců a vysílání zaměstnanců a OSVČ do ciziny*. ANAG, 2009. ISBN 978-80-7263-525-2

ČIŽINSKÝ, P., DUNDR, T., HRADEČNÁ, P., FALTOVÁ, M., HOLÁ, E., JELINKOVÁ, M., KUČERA, L., ROZUMEK, M., ŠPERLOVÁ, I., VALENTOVÁ, E. *Cizinecké právo*. Praha: Linde Praha, 2012. ISBN 978-80-7201-887-1.

HŘEBÍKOVÁ, I., KURŽEJA, J. *Správní řízení na úseku pobytu cizinců*. Praha: Vydavatelství PA ČR, 2006. ISBN 80-7251-227-7.

OBČANSKÉ SDRUŽENÍ SLOVO 21. *Právní průvodce pro cizince žijící v ČR*. [příručka] Slovo 21, 2004.

STEINICHOVÁ, L. *Průvodce zaměstnáváním cizinců v ČR*. BMSS-Start, spol. s.r.o., 2004. ISBN 80-86140-23-7.

VYŠKOVSKÁ, M. *Cizinci a daně. Zdaňování příjmů fyzických osob – cizích státních příslušníků v České republice*. 3. vyd. Praha: Wolters Kluwer ČR, 2011. ISBN 978-80-7357-663-9.

Seznam použitých legislativních norem:

Zákon č. 262/2006 Sb., zákoník práce, ve znění pozdějších předpisů.

Zákon č. 325/1999 Sb., o azylu, ve znění pozdějších předpisů.

Zákon č. 326/1999 Sb., zákon o pobytu cizinců na území České republiky a o změně některých zákonů, ve znění pozdějších předpisů.

Zákon č. 435/2004 Sb., o zaměstnanosti, ve znění pozdějších předpisů.

Seznam použitých internetových zdrojů:

CONTACT LINE O.P.S. [online]. [cit. 2014-01-30]. Dostupné z: <http://www.oberig.cz.uvirt2.active24.cz/>

MPSV. *Ministerstvo práce a sociálních věcí. Evropský Sociální Fond v ČR.* [online]. [cit. 2013-12-26]. Dostupné z: <http://www.esfcr.cz/>

NÁRODNÍ ÚSTAV PRO VZDĚLÁNÍ. *Čeština pro cizince.* [online]. [cit. 2014-01-30]. Dostupné z: <http://cestina-pro-cizince.cz/>

PORTAL MPSV. *Portál Ministerstva práce a sociálních věcí. EURES.* [online]. [cit. 2014-01-30]. Dostupné z: http://portal.mpsv.cz/eures/sit_eures

SEZNAM PŘÍLOH

Příloha A - Dotazník.....	I
----------------------------------	----------

PŘÍLOHY

Příloha A – Dotazník spokojenosti klientu Contact Line o.p.s.

1. Jaké je Vaše pohlaví?

- muž
- žena

2. Kolik je Vám let?

- 15-24
- 25-50
- 50 a výš

3. Jakou máte státní příslušnost?

- ukrajinská
- ruská
- jiná

4. Jaký druh pobytu na území ČR máte?

- trvalý pobyt
- dlouhodobý pobyt
- přechodný pobyt
- modrá karta
- zelená karta
- OSVČ

5. Jak dlouho žijete v ČR?

- 1 – 5 let
- 6 – 10 let
- 11 a více let

6. Jaké máte postavení na trhu práce v ČR?

- zaměstnanec
- OSVČ
- dlouhodobě nezaměstnaný (déle než 6 měsíců)
- nezaměstnaný – ostatní
- neaktivní osoba (důchodce, OZP, mateřská dovolena)

7. Jak jste se dozvěděli o Contact Line o.p.s.?
- rodina, kamarádi, známý
 - internet
8. Jaké služby Contact Line o.p.s. jste využili?
- projekt „Vzděláváním k integraci“
 - projekt „Vzdělávání=šance pro práci!“
 - jiné služby
9. Bylo Vám tento projekt přínosný?
- ano
 - ne
10. Plánujete do budoucna využívat služby Contact Line o.p.s.?
- ano
 - ne

BIBLIOGRAFICKÉ ÚDAJE

Jméno autora: Marija Medkova

Obor: Manažerská studia – Řízení lidských zdrojů (Bc. MS – ŘLZ Voš)

Forma studia: kombinované

Název práce: Cizinec v pracovním procesu v ČR

Rok: 2013 - 2014

Počet stran textu bez příloh: 43

Celkový počet stran příloh: 2

Počet titulů českých použitých zdrojů: 6

Počet titulů zahraničních použitých zdrojů: 0

Počet internetových zdrojů: 4

Počet ostatních zdrojů: 4

Vedoucí práce: Mgr. Libuše Kohlíčková