

**Česká zemědělská univerzita v Praze**

**Provozně ekonomická fakulta**

**Katedra humanitních věd**



**Bakalářská práce**

**Aktéři lokálního rozvoje (Město Hanušovice)**

**Marta NOVÁKOVÁ**

© 2021 ČZU v Praze



## ZADÁNÍ BAKALÁŘSKÉ PRÁCE

Marta Nováková

Veřejná správa a regionální rozvoj – k.s. Šumperk

Název práce

**Aktéři lokálního rozvoje (Město Hanušovice)**

Název anglicky

**Participants in local development (municipality Hanušovice)**

---

### Cíle práce

Cílem této bakalářské práce je zjistit na příkladu města Hanušovice, zda a jakým způsobem místní aktéři veřejného sektoru ovlivňují život v uvedené obci, zda a jak přispívají k jejímu rozvoji. To znamená zjistit, jakým způsobem ovlivňuje činnost aktérů veřejného sektoru rozvoj obce Hanušovice a kvalitu života jejich obyvatel v souvislosti s endogenním přístupem v rozvoji.

### Metodika

Teoretická část bakalářské práce (jako předpoklad zpracování části empirické), vychází z prostudování teoretické literatury, odborných zdrojů, pramenů, kronik, materiálů a dokumentů vztahujících se ke sledované problematice tak, aby bylo vymezeno základní pojmosloví vztahující se k rozvoji venkova, rozvoji regionů, lokálnímu aktérství se zřetelem na aktéry veřejného sektoru. Propojení teoretické a empirické části bakalářské práce tvoří sekundární a komparativní analýza dat o aktérech obce Hanušovice a jejich aktivitách, které ve sledované obci pořádají (čerpaných z relevantních zdrojů, např. kronika obce, webové stránky obce, obecní zpravodaj; a dále pak kronik spolků a dalších aktérů napříč jednotlivými sektory). Zájem je soustředěn především na činnost a aktivitu obecního úřadu obce Hanušovice (zejména pak kulturní komise) prostřednictvím pořádání akcí a účasti na společenském životě ve sledované obci. Navazující vlastní empirické šetření, je řešeno pomocí polostandardizovaných rozhovorů s obyvateli obce Hanušovice a zástupci obce (jako aktéra veřejného sektoru) s cílem komparovat a zhodnotit vliv vybraného lokálního aktéra, uskutečňovaný prostřednictvím jím pořádaných aktivit, na utváření, ovlivňování a rozvoj lokálního života v obci Hanušovice (zejména v souvislosti s aktivitou zaměřenou na zlepšení vybavenosti hanušovického parku). Doplňkově bude použita technika pozorování. Data, získaná terénním šetřením budou zpracována, analyzována, vyhodnocena a interpretována.

## Doporučený rozsah práce

cca 30 – 40 stran textu

## Klíčová slova

aktér, aktivity, činnost, kapitál, lokalita, obec, region, regionální rozvoj, šetření, venkov

---

## Doporučené zdroje informací

- BINEK, Jan, Hana SVOBODOVÁ, Jan HOLEČEK, Iva GALVASOVÁ a Kateřina CHABIČOVSKÁ, 2009. Synergie ve venkovském prostoru: aktéři a nástroje rozvoje venkova. Brno: GaREP. ISBN 978-80-904308-0-8.
- BLAŽEK, Jiří a David UHLÍŘ, 2011. Teorie regionálního rozvoje – nástin, kritika, implikace. Vydání druhé. Praha: Karolinum. ISBN 978-80-246-1974-3.
- BLOTEVOGEL, Hans Heinrich, 2000. Zur Konjunktur der Regionsdiskurse, In: Informatiunen zur Raumentwicklung, sešit 9/10.
- Dokumenty o regionálním rozvoji (např. Strategie regionálního rozvoje ČR).
- DOUBRAVSKÝ, Zdeněk. Hanušovice. Hanušovice: Město Hanušovice, 2015. ISBN 978-80-905769-4-0.
- FILIPOVÁ, Lenka. Lidský kapitál a jeho efektivní využití jako zdroj ekonomického růstu v České republice. 3/2008. Praha: Nakladatelství ČVUT, 2008.
- PETRUSEK, Miloslav. Velký sociologický slovník. Praha: Karolinum, 1996. ISBN 80-7184-164-1.
- STACHOVÁ, Jana, Josef BERNARD a Daniel ČERMÁK. Sociální kapitál v České republice a v mezinárodním srovnání. Praha: Sociologický ústav AV ČR, 2009. ISBN 978-80-7330-166-8.
- WOKOUN, René, Pavel MATES a Jaroslava KADEŘÁBKOVÁ, 2011. Základy regionálních věd a veřejné správy. Plzeň: Vydavatelství a nakladatelství Aleš Čeněk. ISBN 978-80-7380-304-9.

---

## Předběžný termín obhajoby

2020/21 LS – PEF

## Vedoucí práce

Ing. Lucie Kocmánková Menšíková, Ph.D.

## Garantující pracoviště

Katedra humanitních věd

Elektronicky schváleno dne 12. 2. 2021

**prof. PhDr. Michal Lošťák, Ph.D.**

Vedoucí katedry

Elektronicky schváleno dne 15. 2. 2021

**Ing. Martin Pelikán, Ph.D.**

Děkan

V Praze dne 15. 03. 2021

## **Čestné prohlášení**

Prohlašuji, že svou bakalářskou práci "Aktéři lokálního rozvoje (město Hanušovice)" jsem vypracovala samostatně pod vedením vedoucí bakalářské práce a s použitím odborné literatury a dalších informačních zdrojů, které jsou citovány v práci a uvedeny v seznamu použitých zdrojů na konci práce. Jako autorka uvedené bakalářské práce dále prohlašuji, že jsem v souvislosti s jejím vytvořením neporušila autorská práva třetích osob.

V Praze dne 15.3.2021

---

### **Poděkování**

Ráda bych touto cestou poděkovala Ing. Lucii Kocmánkové Menšíkové Ph.D. vedoucí práce za odbornou pomoc a cenné rady při zpracování mé bakalářské práce, svojí rodině za trpělivost a podporu po celou dobu studia a všem dotazovaným a všem lidem, kteří mi poskytli potřebné informace.

# Aktéři lokálního rozvoje (Město Hanušovice)

## Abstrakt

Cílem bakalářské práce je identifikace aktérů lokálního rozvoje v obci Hanušovice, jejich aktivit a zhodnocení vlivu investice do výstavby zázemí pro organizaci společenských aktivit na sociálně kulturní život obyvatel sledované lokality. Bakalářská práce je rozdělena na dvě části, teoretickou a empirickou. V teoretické části bylo studiem relevantních dokumentů zjištěno, že stěžejní pro charakter této práce je endogenní přístup k rozvoji lokality a z hlediska dělení dle charakteristiky venkova podle OECD je obec Hanušovice možné řadit k typu odlehlého venkova. Propojení těchto částí bakalářské práce tvoří sekundární a komparativní analýza dat, ve které je charakterizována sledovaná obec a jsou představeni aktéři a jejich aktivity, z čehož bylo zjištěno, že nejvýznamnějším aktérem v obci Hanušovice je Kulturní komise zřízená samosprávou města, neboť v obci pořádá více jak 40% aktivit. Empirické šetření bylo uskutečněno pomocí polostrukturovaných rozhovorů s občany obce, kteří hodnotili samotné aktivity a důležitost výstavby zázemí pro jejich organizaci. Data o aktivitách zjištěná těmito rozhovory korespondují s údaji zaznamenanými v sekundární a komparativní části práce, neboť mezi občany jsou nejoblíbenější aktivity zábavného a kulturního rázu, nejvýznamnější aktivitou je pro občany Stavění májky a Rozsvěcení vánočního stromu. Ze zaznamenaných dat lze také usoudit, že lokální aktéři přispívají svou činností k rozvoji obce tím, že občané rádi navštěvují jimi pořádané aktivity, aby se setkávali s ostatními občany a upevňovali tak vzájemné vztahy. To vše podpoří i výstavba zázemí pro venkovní aktivity v současném parku, kterou v tomto roce zahájí samospráva města.

**Klíčová slova:** aktér, aktivity, kapitál, lokalita, obec, region, regionální rozvoj, sektor, venkov

# **Participants in local development (municipality Hanušovice)**

## **Abstract**

The aim of this Bachelors thesis is to identify the actors of local development and their activities in municipality Hanušovice, to evaluate the impact of investment in facility construction for the social activities on the socio-cultural life of the residents in Hanušovice municipality. This thesis is divided into two parts, theoretical and empirical. In the theoretical part, the study of relevant documents found that the key for this thesis is an endogenous approach to the development of the site. From the countryside characteristics point of view according to OECD, Hanušovice municipality as a type of remote countryside can be classified. The connection of the bachelor's thesis parts consists of a secondary and comparative data analysis, in which monitored municipality is characterized. The actors and their activities are presented here and it was found that the most important actor is the Cultural Commission in Hanušovice. Cultural Commission was established by the city self-government and it organizes more than 40% activities. The empirical survey was conducted through semi-structured interviews with citizens of the municipality who evaluated the activities and importance of building facilities. The data obtained by these interviews correspond to the data recorded in the secondary and comparative part of this study because entertainment and cultural activities are the most popular among citizens. The most important activities for the citizens are Májka Building and Christmas Tree Lighting. From the recorded data, it can also be concluded that local actors contribute to the development of the community through their activities. Citizens like to attend activities organized by actors where they meet other citizens and thus strengthen mutual relations. All this will be supported by the construction of facilities for outdoor activities in the current park, which will be launched by the city government this year.

**Keywords:** actor, activities, capital, locality, municipality, region, regional development, survey, countryside



# Obsah

<b>1 Úvod</b> .....	<b>11</b>
<b>2 Cíl práce a metodika</b> .....	<b>12</b>
<b>3 Vymezení pojmů</b> .....	<b>13</b>
<b>4 Regionální rozvoj se zřetelem k endogennímu přístupu</b> .....	<b>17</b>
4.1 Definice pojmu region.....	17
4.1.1 Vymezení hranic regionu .....	18
4.1.2 Řád a hierarchie regionů .....	19
4.1.3 Členění regionů v ČR.....	19
4.2 Klasifikace venkova v ČR.....	21
4.2.1 Typologie města jako sídla .....	22
4.2.2 Typologie venkova dle Strategie regionálního rozvoje ČR 2014–2020 ...	22
4.3 Regionální rozvoj .....	23
4.3.1 Mnohorozměrný rozvoj.....	24
4.4 Endogenní a exogenní přístup .....	25
4.4.1 Institucionální směry .....	26
4.4.2 Současné období regionální politiky.....	27
4.4.3 Definice regionální politiky .....	28
4.4.4 Nástroje regionální politiky .....	29
4.5 Úkoly veřejné správy.....	30
<b>5 Klasifikace aktérů lokálního rozvoje</b> .....	<b>30</b>
5.1 Lokální aktéři a jejich nehmotné bohatství .....	34
5.1.1 Lidský kapitál.....	34
5.1.2 Sociální kapitál.....	35
5.1.3 Kulturní kapitál .....	35
5.2 Souhrn teoretické části .....	36
<b>6 Sekundární a komparativní analýza dat o aktérech a jejich aktivitách v obci Hanušovice</b> .....	<b>38</b>
6.1 Geografické vymezení obce Hanušovice .....	38
6.2 Demografické vymezení sledované obce .....	39
6.3 Historie obce Hanušovice.....	41
6.4 Identifikace všech aktérů v obci Hanušovice .....	42
6.4.1 Aktéři ziskového sektoru .....	43
6.4.2 Aktéři neziskového a veřejného sektoru .....	44
6.5 Společenské aktivity organizované lokálními aktéry ve městě Hanušovice ....	45
6.5.1 Aktivity organizované aktéry z podnikatelského a neziskového sektoru .	46

6.5.2	Aktivity organizované aktéry z veřejného sektoru .....	48
6.6	Samospráva města Hanušovice – vybraný aktér ovlivňující rozvoj obce.....	50
6.6.1	Vymezení lokality parku pro konání venkovních aktivit v obci.....	51
6.6.2	Projekt ke zlepšení vybavenosti hanušovického parku.....	52
6.7	Shrnutí sekundární a komparativní analýzy dat o aktérech a jejich aktivitách v Hanušovicích.....	56
<b>7</b>	<b>Empirické šetření o aktivitách pořádaných aktéry k rozvoji obce Hanušovice. 58</b>	
7.1	Základní charakteristika dotazovaných občanů a pokládané otázky .....	58
7.2	Komparace dat získaných polostrukturovanými rozhovory s obyvateli obce .	59
7.3	Interpretace dat získaných pomocí empirického šetření .....	63
<b>8</b>	<b>Závěr.....</b>	<b>65</b>
<b>9</b>	<b>Seznam použitých zdrojů .....</b>	<b>67</b>
<b>10</b>	<b>Přílohy .....</b>	<b>70</b>

## Seznam obrázků

Obrázek 1: Administrativní členění ČR.....	21
Obrázek 2: Poloha města Hanušovice v ČR .....	38
Obrázek 3: Znak města .....	42
Obrázek 4: Vizualizace prostoru parku .....	53
Obrázek 5: Současný stav parku .....	55
Obrázek 6: Navrhovaný stav parku .....	55

## Seznam tabulek

Tabulka 1: Typologie členění .....	20
Tabulka 2: Základní členění aktérů .....	31
Tabulka 3: Vývoj počtu obyvatel v Hanušovicích.....	40
Tabulka 4: Složení obyvatel obce k 1.1.2020 dle věku .....	41
Tabulka 5: Přehled o počtu ekonomických subjektů (podniků) v obci Hanušovice s porovnáním počtu registrovaných subjektů (podniků) v Olomouckém kraji.....	43
Tabulka 6: Nejvýznamnější aktéři ziskového sektoru z hlediska počtu zaměstnanců působící v Hanušovicích .....	44
Tabulka 7: Aktéři neziskového a veřejného sektoru v dané obci .....	45
Tabulka 8: Aktéři podnikatelského sektoru – přehled aktivit.....	46
Tabulka 9: Aktéři neziskového sektoru – přehled aktivit .....	47
Tabulka 10: Aktéři veřejného sektoru - přehled aktivit v uzavřeném prostoru (KD).....	48
Tabulka 11: Aktéři veřejného sektoru – přehled aktivit ve venkovním prostoru .....	49
Tabulka 12: Výdaje z rozpočtu města na kulturu a tělovýchovu, v mil. Kč.....	51
Tabulka 13: Přehled o plánovaném vybavení parku.....	54
Tabulka 14: Základní charakteristika dotazovaných občanů Hanušovic.....	58
Tabulka 15: Vyhodnocení otázky č. 1 .....	60
Tabulka 16: Vyhodnocení otázky č. 2 .....	61
Tabulka 17: Vyhodnocení otázky č. 3 .....	62

## **Seznam použitých zkratk**

ČSÚ – Český statistický úřad

EU – Evropská unie

ES – Evropské společenství

KD – Kulturní dům

KK – Kulturní komise

LAU – Místní správní jednotka

NUTS – Nomenklatura územních statistických jednotek

OECD – Organizace pro hospodářskou spolupráci a rozvoj

SK – Sportovní klub

# 1 Úvod

Tato bakalářská práce se bude zabývat vlivem prováděných investic volených zástupců obce na sociálně kulturní život občanů. V uvedené obci bude vybudován prostor pro setkávání občanů, místa pro sportovní vyžití. Místa, kde občané mohou trávit svůj volný čas. Bakalářská práce má za cíl zhodnocení využití prostoru a dále také to, jak tato investice do veřejného prostoru ovlivní setkávání občanů a jejich společenský život.

Bakalářskou prací budu zjišťovat, zda město, jeho zastupitelstvo, radu města můžeme považovat za aktéra regionálního rozvoje a zda jejich aktivity v rozvoji pomáhají řešit problematiku regionálního rozvoje, a jsou důležitou součástí života na venkově (v regionu). Přitom každý region má jiný potenciál, který by se měl využít pro zkvalitnění života jeho obyvatel.

Tato různorodost je nejvíce ovlivněna geografickou polohou regionu, strukturou okolní přírody či ekonomickými možnostmi dané lokality. Každý region postupně směřuje k rozvoji, je zajímavým pro své obyvatele a návštěvníky. Proto mezi aktéry, kteří se na rozvoji regionu podílí, může patřit také město, respektive jeho zástupci, aby svými činnostmi přispěli k tomuto rozvoji. Jejich aktivita může přispívat ke zkvalitnění života obyvatel, návštěvníků a slouží k plnohodnotnému využívání volného času a prostoru.

Bakalářská práce je zaměřena na rozvoj města Hanušovice po stavební stránce, jak výstavba ovlivní život občanů i chod celého města. Jak je důležité, aby se město aktivně zapojilo do budování míst pro setkávání občanů, míst pro sportovní vyžití, míst, kde občané mohou trávit svůj volný čas.

Zaměřím se na budování nového hřiště pro větší děti i dospělé v areálu dosud málo využívaného parku v západní části města, označovaného jako H-park. Ve městě chybí vhodný venkovní prostor se zázemím pro organizování společenských akcí pro občany. V celém městě je i nedostačující funkční venkovní prostor pro jakékoliv pohybové vyžití starších dětí.

Jelikož od malička žiji v tomto odlehlém regionu České republiky a již delší dobu jsem zaměstnancem úřadu, samotnou mne zajímá, jak ostatní občané města hodnotí takovouto činnost a investice úřadu. Jaký je vlastně zájem o budování těchto společensko – sportovně – kulturních venkovních prostor v době, kdy vesnický společenský život je v útlumu, protože je vytlačovaný novými technologiemi a mladí lidé maximálně vyhledají komerční jednorázové akce.

## 2 Cíl práce a metodika

Obecným cílem této bakalářské práce je zjistit na příkladu města Hanušovice, zda a jakým způsobem místní aktéři veřejného sektoru ovlivňují život v uvedené obci, zda a jak přispívají k jejímu rozvoji. To znamená zjistit, jakým způsobem ovlivňuje činnost aktérů veřejného sektoru rozvoj obce Hanušovice a kvalitu života jejich obyvatel v souvislosti s endogenním přístupem v rozvoji.

Teoretická část bakalářské práce (jako předpoklad zpracování části empirické), vychází z prostudování teoretické literatury, odborných zdrojů, pramenů, kronik, právních předpisů, materiálů a dokumentů vztahujících se ke sledované problematice.

Propojení mezi teoretickou a empirickou částí bakalářské práce tvoří sekundární analýza dat o městě, jako aktéru v regionálním rozvoji (či v lokálním rozvoji), a jeho aktivitách. Nejprve bude vymezena sledovaná lokalita – město Hanušovice a dále na základě studia dostupných pramenů (kronika obce, webové stránky obce, obecní zpravodaj) budou komparována data o obci jako takové.

Cílem navazující, empirické části práce, je zhodnotit činnost zástupců města Hanušovice (jako aktéra veřejného sektoru). Vlastním empirickým šetřením, uskutečněným pomocí polostrukturovaných rozhovorů se zástupci města a pomocí krátkého rozhovoru s místními občany zhodnotit, zda je činnost města vnímána jako dostatečná, zda existuje potenciál pro možnost rozšíření, případně určení postrádaných prvků pro kvalitní rozvoj obce. Data, získaná terénním šetřením, budou zpracována, vyhodnocena a interpretována.

Tato bakalářská práce má za úkol zjistit, zda samotní obyvatelé obce mají zájem o společenské aktivity a současně o vybudování volnočasového prostoru v areálu městského parku a zda jej opravdu budou využívat k určeným aktivitám a tím pádem několikamilionová investice obce do jeho renovace má svoje opodstatnění a prostor bude využit opravdu k tomu účelu, pro který je plánován. Pro získání názorů obyvatel obce, bude využito šetření, které bude vytvořeno tak, aby výsledky co nejlépe podhalily nedostatky, či problémy, jež by bylo dobré zlepšit.

### 3 Vymezení pojmů

**Aktér** - nositel, iniciátor a realizátor sociální činnosti. Obvykle je pojem identický s pojmem individuum, v širším smyslu zahrnuje také sociální skupiny jako možné nositele aktivit. V moderní sociologii se pojem aktér objevuje v řadě kontextů, z nichž nejvýznamnější jsou teorie sociálního systému Talcotta Parsonse a teorie Alaina Touraina. Parsons pokládá aktéra za jednotku sociálního systému, která je v síti sociálních vztahů a která participuje na normami a pravidly řízeném systému vzájemně se ovlivňujících aktérů. Tato participace má dva aspekty: poziční, kdy je aktér umístěn v sociálním systému ve vztahu k jiným aktérům (soc. status aktéra), a procesuální, kdy aktér ve vztahu k jiným aktérům něco dělá, a to ve vazbě na svůj vlastní status a jeho funkcionální význam (role). V Parsonsově pojetí je aktér kombinací statusů a rolí. Podle Parsonse musí být aktér odlišen od osobnosti a měl by být zkoumán ve 2 základních relacích: jako objekt orientace jiných (jiní aktéři se k němu nějakým způsobem vztahují, ale i on sám se vztahuje k sobě jako držitel balíku statusů a rolí) a jako aktivní subjekt, který je orientován k jiným aktérům zejména při realizaci (hraní) svých rolí, kdy se stává autorem či spoluautorem sociální situace. Podle fr. sociologa I. G. Padioleaua schéma každé činnosti zahrnuje aktéra, který je angažován v situaci, jejíž součástí jsou jiní aktéři, je orientován k nějakému cíli a manipuluje či disponuje nějakými zdroji k jeho dosažení (Petrušek, 1996, s. 47).

**Činnost** - specifická forma lidského chování zaměřená obvykle k dosažení nějakého cíle. Podle Z. Strmisky je činnost v neširším smyslu každé chování nebo proces, pokud jsou činnosti funkčně zaměřeny; proto se běžně mluví o činnosti stroje, srdeční činnosti, pracovní činnosti apod. V užším smyslu však jde o aktivní vztah sociálního subjektu (individua nebo skupiny). V sociologii se vedou spory jak definovat rozlišení pojmů činnosti, chování a jednání. Dvojice pojmů chování a činnost je podle Stebbinse rozlišitelná tak, že chování označuje reakci organismu na mentální, fyziologický nebo biologický stav, která nemá přímou vazbu na vědomí, myšlení a interpretaci tohoto stavu, zatímco činnost je sociální aktivitou, protože je aktem vědomé vůle, je založena na sociálně naučených a osvojených způsobech myšlení, cítění a jednání, které umožňují zvolit takový akt, který je dané situaci z hlediska aktéra nejprůměřenější. Zatímco pojem chování poukazuje spíše na podobnosti mezi člověkem a živočichy, pojem činnost zdůrazňuje rozdíly mezi nimi (Petrušek, 1996, s. 127).

**Kapitál** - obecně třetí výrobní faktor vedle práce a půdy, v přeneseném smyslu používáme pojem kapitál (nehmotný) ve spojení lidský a sociální kapitál jako vyjádření lidských a sociálních dispozic. Sociální kapitál je „suma aktuálních i potenciálních zdrojů, které může určitá osoba využívat díky tomu, že se zná s druhými lidmi. Je to bohatství styků a známostí, které mohou být užitečné“ (Petrušek, 1996). Pro Matouška a Sýkoru (2009) „Sociální kapitál představuje specifickou přidanou hodnotu vyplývající z kvality i kvantity sociálních interakcí založených na vzájemně akceptovaných pravidlech sociálních vztahů, důvěře v taková pravidla a instituce je zajišťující a ostatní aktéry sociální skupiny, sítě či společnosti.“ Lidský kapitál jsou nashromážděné znalosti, dovednosti, schopnosti a vlastnosti, kterými jedinec disponuje (Hübelová, 2013). Keményová ve velkém sociologickém slovníku definuje lidský kapitál jako „Zásobu znalostí a dovedností, ztělesněných v lidech určitého státu, žijících na určitém území, která je výsledkem tradice, vzdělání a poznatků získaných praxí.“. Kapitál můžeme ještě rozdělit na hmotný a nehmotný. Hmotný neboli fyzický kapitál představuje hmotné statky dlouhodobého užití, které se používají k výrobě dalších statků, např. budovy, továrny, zařízení a zásoby hotových produktů (Petrušek, 1996, s. 473).

**Kvalita života** - překračuje v širším smyslu chápání materiální potřeby, kterou je možné uspokojit prostřednictvím zboží. Velký sociologický slovník užívá pojem ve čtyřech určeních, za prvé jako odborný pojem, který je posuzován podle indikátorů životního prostředí, ukazatelů zdraví a nemoci, úrovně bydlení, volného času, bezpečnosti a občanských jistot, mezilidských vztahů a dalších. Je tedy studována jako souhrn kvalit jednotlivých ukazatelů. Za druhé lze pojem kvalita života vnímat jako politické heslo, které do politiky zavedli J.F.Kennedy a L.B.Johnson ve svých politických programech, které byly obrazem pro nový americký způsob života. Třetím výkladem je kvalita života jako sociální hnutí, především protirasové či ekologické. Poslední vymezení pojmu je reklamní, bezobsažný slogan orientující se na konzumenta, který je spojen s volným časem, dovolenou, koníčky či bydlením (Petrušek, 1996). Ivo Možný sleduje kvalitu života ze dvou pohledů. 1.) Ze sociálně psychologického, který označuje jako well-being, což v překladu znamená „pohoda, spokojenost“ a zaměřuje se na individuální a subjektivní aspekt prožívání těchto pocitů jednotlivce. 2.) Sociologického, který označuje jako welfare, pojem můžeme přeložit jako „blahobyt“ celé společnosti (Možný, 2002, s. 15).

**Lokalita** - jako výraz, je spojena se dvěma teoretickými směry. Anthony Giddens ve svých dílech slovo lokalita definuje jako místo lokalizované sociální interakce, kdy konkrétní

interakce, zavedené chování a způsoby jednání aktérů, vytvářejí a přetvářejí prostor a jeho povahu. Druhá, tedy marxistická teorie, lokalitu definuje jako prostorovou výslednici vzniklých společenských a kapitálových vztahů (Blažek, Uhlíř, 2002, str. 146).

**Obec** – 1. V sociologickém významu je to územní společenství, ve kterém dochází podle R. Königa k vzájemnému působení a interakci místních obyvatel a institucí při dosahování hospodářských, sociálních a kulturních cílů. V soudobých společnostech je život obcí stále více podmiňován globální společností k uspokojování základních potřeb každodenního života.

2. Ve správním významu je obec nejnižší územní a správní jednotka, která má charakter venkovského nebo městského sídla, resp. města nebo vesnice. Obec je prostorově oddělená od ostatních obcí a tvoří stavebně a hospodářsky samostatný celek s přesně ohraničeným územím a samostatným číslováním domů. Může mít vlastní majetek, který spravují vlastní orgány (Petrusek, 1996, s. 699).

**Region** - ohraničené místo, či oblast, kde jsou hranice určeny charakteristickými vlastnostmi daného místa. Takto určená hranice následně tvoří určitou společenskou konstrukci. Regionem se obecně rozumí jednotky, které od sebe lze vzájemně odlišit a rozložit na ně prostorové uspořádání dnešního společenství lidí. Region je předmětem regionalistických studií (Hudečková, Lošťák, Ševčíková, 2010, s. 24).

**Rozvoj** - proces zlepšování původního stavu, v širších pojetí ho představuje Macháček: „*Rozvoj představují pozitivně hodnocené změny, podmíněné efektivním využíváním zdrojů a probíhající v zájmu dosahování určitých cílů*“ (Wokoun, 2011). Pro tuto bakalářskou práci vyplývající z jejího charakteru je důležitý **rozvoj regionální**, kdy cílem je dosáhnout vyššího využití a zvýšení potenciálu regionu, především díky lepšímu rozložení socioekonomických aktivit, hledání a aplikace nástrojů regionální politiky a aplikace nauk napříč vědními obory, které řeší jevy, stavy a procesy vymezeného území (Wokoun, 2008).

**Rozvoj trvale udržitelný** - české vyjádření anglického pojmu "sustainable development", který se poprvé použil ve zprávě Světové komise pro životní prostředí a rozvoj, založené v roce 1984. V jejím pojetí je trvale udržitelný rozvoj takový vývoj lidské společnosti, který umožňuje současným generacím uspokojovat své potřeby tak, aby nebyly omezovány možnosti budoucích generací uspokojovat své potřeby. V podstatě jde o rozvoj, který současným i budoucím generacím zachovává možnost uspokojovat základní životní potřeby a přitom nesnižuje rozmanitost přírody a zachovává přirozené funkce ekosystémů. Dosažení trvale udržitelného rozvoje předpokládá hluboké změny hodnot a životního stylu



lidí, které by měly vést k omezení kvantitativního růstu materiálních hodnot, neboť v podmínkách konečné velikosti planety Země tak jako tak nemůže pokračovat bez omezení. Pojem trvale udržitelný rozvoj bývá někdy kritizován pro neobratnost českého pojmenování a neurčitost svého obsahu, jde však o velmi obecný princip s velkou variantou řešení (Sociologický slovník, 1996, s. 956).

**Subjekty** - lze rozlišit na základě jejich aktivního chování. Subjekty jsou všechny osoby a organizace v daném prostoru, zájmové oblasti apod. Ty subjekty, které vstupují aktivně do rozvojových procesů, formulují určité názory na směřování rozvoje, chováním prostředí jiných subjektů atd., se posouvají do role aktérů (občanská sdružení, zájmové organizace, instituce veřejné správy a další). Každý subjekt se může stát aktérem. Vnitřní subjekty a aktéři jsou bydlištěm, sídlem, resp. pracovištěm spojeni s daným prostorem, vnější subjekty a aktéři jsou s daným prostorem spojeni nepřímou (Bínek, 2009, s. 37).

**Venkov** - obydlené místo, které se nachází mimo městské oblasti. V porovnání s městem se často zaměřuje na zemědělství a přírodu a má menší počet obyvatelstva. Venkov je charakteristickou sídlištní jednotkou ve formě vesnice, která často bývá pokládána za synonymum venkova. Venkov má specifický typ tzv. venkovské komunity, označované jako protiklad k městské komunitě. Mezi charakteristické znaky venkova patří vzájemná sociální závislost, malý rozsah profesních příležitostí, silný důraz na tradice, nepružnost v souvislosti se změnami. Klesá počet venkovských oblastí, ve kterých lze všechny zmíněné znaky nalézt. Stává se tak díky snižování rozdílů mezi městem a venkovem (Petrušek, 1996, s. 1380).

## 4 Regionální rozvoj se zřetelem k endogennímu přístupu

### 4.1 Definice pojmu region

Abychom mohli lépe specifikovat regionální rozvoj, je nejdříve nutné definovat samotný pojem region. V posledních letech roste význam pojetí regionu, který vychází ze společenské koncepce určitého prostoru. Tradičně byl region vnímán jako ohraničená část daného prostoru.

Již několik desetiletí se však odborníci snaží sestavit všeobecně přijatelnou definici pojmu region. Tento pojem se používá v nejrůznějších odborných i laických souvislostech. Regiony totiž neexistují sami o sobě. V odborné literatuře se můžeme setkat s celou řadou snah o typologizaci pojmu region podle nejrůznějších kritérií. Převážná většina těchto snah se přitom snaží kombinovat tři aspekty: velikost, věcný obsah a různá pojetí nebo koncepce území (Wokoun, 2008, s. 282).

Nejvíce citovanou klasifikací regionu je typologizace, kterou zpracoval německý geograf H. H. Blotevogel, který rozlišil tyto uvedené typy:

- Regiony jsou vědeckými konstrukcemi, které slouží vědeckému poznání a jeho snahám o vědecké uspořádání skutečnosti. Regiony lze konstruovat dle účelu, kterému by měly sloužit.<sup>1</sup>
- Regiony vymezené lidskými aktivitami a činnostmi. Tento typ vzniká každodenním jednáním individuálních či kolektivních aktérů (různých firem, sdružení, skupin, měst a obcí). Příkladem může být akční prostor obyvatel, územní působnosti regionálních médií, územně plánovací regiony nebo oblast působnosti dobrovolných svazků obcí a měst.
- Regiony, jenž jsou jako regiony vnímány nebo se s nimi aktéři identifikují (tzv. identifikační regiony). Tyto regiony vznikají prostřednictvím společenské komunikace (médiá, politika). Příkladem tak mohou být regiony společenské nebo osobní identity (pocit sounáležitosti) nebo regiony s působností politického jednání (Blotevogel, 2000, s. 497).

---

<sup>1</sup> Autor rozlišuje dva typy reálných regionů: lokalizované regiony (např. povodí řeky nebo různé přírodní jednotky) a funkční regiony (např. oblast trhu práce, hospodářský prostor nebo krajina)

Takto vymezené reálné regiony a regiony vymezené lidskými aktivitami odpovídají tradičnímu rozdělení deskriptivních a normativních regionů, které se často využívá v regionálních vědách:

- Deskriptivní regiony – vymezují se dle situační analýzy. Rozdělujeme je na homogenní a heterogenní regiony
  - ✓ Homogenní – vymezují se dle rovnoměrné intenzity výskytu reprezentativních jevů, tedy stejnorodostí svých vlastností (jako je vysoká míra nezaměstnanosti, podíl zaměstnanců ve službách)
  - ✓ Heterogenní – vykazují relativní autonomii své komplexní integrity. Kritériem vymezení takových regionů je intenzita vazeb mezi územními jednotkami, především mezi jádrem a zázemím regionu, odborníci tedy tento typ regionů označují i jako nodální (např. spádové oblasti dojížděky za prací). Takové regiony se tedy vyznačují nestejnorodostí svých vlastností, ale funkční jednotností
- Normativní regiony – vznikají politickým rozhodnutím dle požadavku na legislativu nebo exekutivu. Kromě administrativně – správních jednotek spadají do takovéto skupiny regionů různé plánovací regiony nebo regiony se soustředěnou podporou státu, které se vymezují na základě společných problémů.

Pojmy region či regionální se v 80. a 90. letech 20. století staly velmi módními slovy jak ve vědecké, tak i v politické mluvě. Jak uvádí R. Wokoun: „*staly se nositeli nadějí, jak čelit výzvám technologického rozvoje, globalizace ekonomiky, demokratizace společnosti nebo trvale udržitelného rozvoje*“ (Wokoun, Malinovský, 2008, s. 282-284).

#### 4.1.1 Vymezení hranic regionu

Ohraničení regionu je předmětem zkoumání zejména geografů. Jejich činnost se zaměřuje na prostorové rozdíly nebo různorodost souborů jevů, které najdeme v krajinné sféře. Regiony se vzájemně odlišují dle místa na zemském povrchu. Pokud vyneseme regiony na mapu, jsou odděleny linií nebo zónou. Jak uvádí R. Wokoun „*problémy vznikají zejména při výběru odpovídajících izolinií. Hranice homogenních regionů probíhají tam, kde charakteristické rysy jader sousedních regionů se stávají*

*nejméně výrazné a navzájem se spojují. Hranice nodálních regionů se vedou v místech, kde se stanoví hranice mezi gravitačním působením sousedních center.“*

V přírodě existují hranice obklopující region označované jako fyzicko-geografické. Tyto jsou různého charakteru, můžeme je rozdělit na ostré a neostré, jenž vyjadřuje různé teritoriální přechody. Jsou závislé na vlastnostech a stavbě územních částí.

Hranice regionů, jejichž vznik přísluší činnosti člověka, jsou převážně ostřejší než hranice vytvořené přírodně. Takovým příkladem může být třeba ulice ve městě, která zpravidla bývá přímá. Politická hranice je nejostřejší ze všech typů hranic, má pouze jeden rozměr.

V některých případech dochází k tzv. oscilaci hranic, tedy střídání nebo kolísání hranic regionů. Oscilovat ale mohou i celá území.

#### **4.1.2 Řád a hierarchie regionů**

Určení řádu a hierarchie regionů je jedním z nejdůležitějších úkolů popisu struktury regionů. Byl prokázán vztah mezi regiony vyššího řádu a nižšího řádu. Regiony tak byly rozklasifikovány celkem do čtyř úrovní:

- Střediska vyšší úrovně – mají větší výběr služeb a zboží, je jich nejméně
- Střediska nižší úrovně – výběr služeb a zboží je nižší
- Střediska nejnižší úrovně – takových středisek je nejvíce
- Pomocná střediska

V praxi se však běžně používá rozdělení regionů (jejich řádů) na mikroregiony, mezoregiony a makroregiony. Pojem subregion se používá k vyjádření hierarchické podřízenosti daného regionu (Wokoun, 2008, s. 66-69).

#### **4.1.3 Členění regionů v ČR**

Aby bylo možné regiony administrativně rozdělit, klasifikovat a vzájemně porovnávat byla v zemích sdružených do Evropské unie zavedena tzv. nomenklatura územních

statistických jednotek, zkráceně NUTS<sup>2</sup>. Zavedení této klasifikace vychází z vydaného opatření Českého statistického úřadu, jehož výchozím materiálem bylo nařízení Evropského parlamentu a Rady (ES) č. 1059/2003, ze dne 26. května 2003, o vytvoření společné klasifikace územních statistických jednotek (NUTS), jenž pro členské státy vstoupilo v platnost dnem 11. července 2003.

Tabulka 1: Typologie členění

<b>Jednotky</b>	<b>Vymezení velikosti</b>	<b>Členění v ČR</b>
NUTS 0	Stát	V ČR není stanoveno
NUTS 1	3-7 milionů obyvatel	Česká republika
NUTS 2	0,8–3 miliony obyvatel	Regiony soudržnosti
NUTS 3	150-800 tisíc obyvatel	Kraje
LAU 1		Dřívější okresy
LAU 2	Obec	Obce

Zdroj: [www.czso.cz](http://www.czso.cz), vlastní zpracování

Řádově vyšší územní jednotky tvoří určitý počet celých nižších jednotek.

**Regiony soudržnosti** – v ČR je takto označováno 8 regionů, Praha, Střední Čechy, Jihozápad, Severozápad, Severovýchod, Jihovýchod, Střední Morava, Moravskoslezsko. Tyto regiony nejsou nositeli žádných pravomocí.

**Kraje** – v naší zemi rozdělujeme území na 14 krajů – hlavní město Praha, kraj Středočeský, Jihočeský, Plzeňský, Karlovarský, Ústecký, Liberecký, Královehradecký, Pardubický, Vysočina, Jihomoravský, Olomoucký, Zlínský a Moravskoslezský.

**Okresy** – v ČR 77 jednotek, tyto administrativně správní jednotky byly u nás zrušeny k 1. lednu 2003, jejich názvy jsou ale i nadále využívány.

**Obce** – k 31.12.2018 bylo v ČR evidováno 6258 obcí (zdroj: ČSÚ, [www.czso.cz](http://www.czso.cz))

<sup>2</sup> Z francouzského La nomenclature des unités territoriales statistiques

Obrázek 1: Administrativní členění ČR



zdroj: [www.risy.cz/cs/mapy-ke-stazeni/ceska-republika-v-mapach](http://www.risy.cz/cs/mapy-ke-stazeni/ceska-republika-v-mapach)

## 4.2 Klasifikace venkova v ČR

Co považujeme za venkov, je spíše intuitivní, dle celé řady znaků různorodé povahy a různé intenzity. Pokud chceme region označit za venkovský, musíme tento prostor ztotožnit s venkovskými obcemi a okolní krajinou. Takové obce můžeme vymezit znaky pro tradiční venkov. Dle Binka takovými znaky jsou:

- Administrativní znaky – obec, která v minulosti získala status města, je městem, ostatní jsou vesnice
- Velikostní znaky – nižší hustota zalidnění
- Urbanistické znaky – vysoký podíl rodinných domů, málo rozvinutá síť ulic, rozvolněná zástavba, prostorem pro společenské a kulturní setkávání je náves, vysoká koncentrace zeleně v sídle
- Architektonické znaky – zástavba je nízkopodlažní, nájemní bydlení téměř neexistuje, obytné domy doplňují hospodářská zázemí
- Sociální znaky – užší sociální a neformální kontakty v populaci, tradicionalismus
- Ekonomické znaky – převažuje zemědělská činnost a výroba potravin, velký podíl ekonomicky aktivních obyvatel vyjíždí za prací mimo dané sídlo (Binek, 2009, s. 14).

#### 4.2.1 Typologie města jako sídla

Město představuje větší, mladší a dynamičtější se vyvíjecí typ sídla. Vnějšími znaky města je zejména vytvořené a viditelné uzavřené jádro, na jeho území se nachází větší počet budov nesloužící k bydlení, rozvinutá technická infrastruktura, dopravní tratě, parky, sportoviště a další. Vnitřní znaky města mají sociální či socioekonomický charakter jako například vysokou koncentraci obyvatel, diferencovanou zaměstnanost do různých odvětví a rozvinutou střediskovou funkci v naprosté většině nezemědělského charakteru (Hudečková, 2006, s. 35).

Sídla v regionech tak můžeme rozdělit na dva základní druhy – město a venkov. Regiony tak můžeme dělit na městské a venkovské. Jejich klasifikace není však jednoznačná. V této části se zaměříme na klasifikaci venkovského prostoru, kterou sjednotila OECD<sup>3</sup> a je založena na hustotě osídlení a podílu populace v nižších územních jednotkách, které jsou ale účelově definovány. Limitem je hustota osídlení nižší jak 150 obyvatel/km<sup>2</sup>. Takové obce jsou již považovány za venkovské. Podle tohoto kritéria můžeme určit tři kategorie regionu:

**Převážně venkovská oblast** – více než 50% obyvatel žije ve venkovských obcích

**Významně venkovská oblast** – 15-50% obyvatel žije ve venkovských obcích

**Převážně městská oblast** – méně jak 15% populace žije ve venkovských obcích

Běžně se užívá počet trvale bydlících osob v obci, kdy tato data vede Český statistický úřad (Bínek, 2009, s. 17).

#### 4.2.2 Typologie venkova dle Strategie regionálního rozvoje ČR 2014–2020

Strategie regionálního rozvoje pro období 2014–2020 vymezuje tři typy venkovských oblastí podle polohy venkovských obcí:

- **PŘÍMĚSTSKÝ VENKOV** - venkovské oblasti v zázemí velkých měst, pro který je příznačný růst populace a jsou ovlivněny suburbanizací. Obyvatelstvo za prací dojíždí do spádových měst a pracuje především ve výrobě a službách. Většinu půdy

---

<sup>3</sup> Organizace pro hospodářskou spolupráci a rozvoj

využívá pro zemědělství. Urbanizace ovlivňuje jejich rozvojové priority a klade nové nároky na ochranu prostředí.

- MEZILEHLÝ VENKOV - průměrně rozvinuté venkovské oblasti, které mají dobrou dopravní infrastrukturu spojující venkov s velkými sídelními centry, kde se nachází rekreační potenciál. Zároveň je potřeba zachovat jejich zemědělský potenciál a zvýšit tempo hospodářské diversifikace a posílit vztahy se středními a malými městy
- ODLEHLÝ VENKOV - řídké obydlené oblasti, izolované od spádových měst a hlavní infrastruktury, což je největší problém při dojížděcí za prací. Periferie způsobuje vyšší nezaměstnanost, nízkou úroveň základních služeb a také nezáměr investorů (Strategie regionálního rozvoje České republiky 2014-2020, s. 28).

### 4.3 Regionální rozvoj

Regionální rozdíly jsou vnímány obyvatelstvem, vládou i samosprávou odjakživa, ale vlastní problematika regionálního rozvoje a regionální politiky se začíná intenzivněji řešit v České republice v druhé polovině 90. let 20. století. Zatímco ve státech západní Evropy i v některých státech východní Evropy má regionální výzkum značnou tradici, v naší zemi jsou možnosti navázat na dřívější výsledky regionálního výzkumu a na zkušenosti s regionální politikou poměrně omezené (Blažek, 2011, s. 7). Dříve byly regionální rozdíly považovány za součást národní ekonomiky a je zbytečné se pokoušet toto rozdělení měnit. Z čistě teoretického hlediska byla regionální nerovnováha považována za dočasný problém. Regionální problémy mohou vznikat celou řadou faktorů, jako je relativně nízká mobilita pracovní síly, geografická odlehlost, nedostatečné přírodní zdroje, nevyhovující ekonomická struktura regionu, psychologické faktory a jiné.

Nerovnosti jsou významným podnětem společenského vývoje, jejich existence je nezbytná a žádoucí. Nicméně příliš velké rozdíly mezi regiony, jako i mezi jednotlivci nepůsobí stimulačně a mohou mít za následek negativní ekonomické, sociální i politické důsledky, proto jsou zpravidla považovány za negativní.

Definice regionálního rozvoje není zcela přesně dána. Damborský uvádí, že v chápání neakademických institucí jako jsou obce, města a kraje „je regionálním rozvojem míněno



vyšší využívání a zvyšování potenciálu daného systematicky vymezeného prostoru (území) vznikající v důsledku prostorové optimalizace socioekonomických aktivit a využití přírodních zdrojů.“, které se projeví v lepší konkurenceschopnosti a můžeme ho změřit a zhodnotit pomocí socioekonomických a geografických ukazatelů.

Zatímco regionalistika a regionální vědy řeší jevy, procesy a vztahy probíhající v regionech, na které aplikuje nauky ekonomie, geografie nebo sociologie. Typické je pak pro akademickou sféru hledání nástrojů pro ovlivnění těchto procesů. Oba dva přístupy jsou na sobě do značné míry závislé, akademické pojetí vytváří poznatky, které jsou následně využity v praktickém pojetí (Wokoun, 2008, s. 11 - 23).

Regionální rozvoj není rozvojem pro nějaké abstraktní regiony, ale má vytvářet předpoklady a podmínky pro kvalitní životy lidí, kteří v oněch regionech sídlí a má napomáhat vyrovnání regionálních nerovností. Řada studií ukazuje, že nejsou-li zabezpečeny podmínky pro kvalitní život obyvatel určitého regionu, může to mít negativní dopad i na celý stát a na konec i na nadnárodní celky, kterých je takováto země součástí (Hudečková, 2005, s. 101).

#### **4.3.1 Mnohorozměrný rozvoj**

Další z konceptů rozvoje můžeme označit za mnohorozměrný rozvoj (regionální, místní). Ekonomické parametry tvoří jednu jeho součást, zatímco další součásti mají spíše mimoekonomický charakter. Rozvoj se hodnotí a vymezuje v těchto mimoekonomických sektorech:

- Využívání půdy a ochrana životního prostředí
- Bydlení
- Urbanismus, stavby a fyzické struktury včetně jejich architektonické a estetické kvality, kulturně historické statky a hodnoty
- Dopravní podmínky a vztah obcí k jejich zázemí
- Možnosti rekreace a sportovního vyžití, tedy využívání volného času celkově
- Sociální podmínky (vzdělávání, péče o zdraví a sociální péče)
- Populační vývoj

Rozvojové cíle a procesy se vyznačují různými typy vztahů. Mohou se vzájemně doplňovat či podmiňovat, mohou být konkurenční, mohou se integrovat nebo navzájem

podporovat, mohou být vzájemně relativně nezávislé. Problém nastává při souměření užitek. Je-li srovnání těchto užitek postaveno na subjektivním ocenění či odhadech, nejlépe způsobem je pořadové uspořádání podle předpokládaného přínosu na jednotku použitých zdrojů, případně provázané koeficienty, které vyznačují odhadovaný násobek užítka po sobě následujících jednotek nebo indexy nárůstu v relaci k základní jednotce (Macháček, 2008, s. 214).

#### **4.4 Endogenní a exogenní přístup**

Endogenní, dle slovníku cizích slov znamená vnitřní, mající vnitřní příčinu, pocházející zevnitř. Exogenní, je pak přesný opak, znamená zevní, z vnějších příčin (Kraus, 2005, strana 196 a 212). Při řešení regionálního rozvoje se rozlišují na dva obecné přístupy, exogenní, který převládal do 70. let 20. století a vystřídal ho endogenní. V praxi tyto dva přístupy nestojí v zásadní opozici. Základem exogenního přístupu jsou vnější rozvojové impulsy, mluvíme o faktorech, které působí „shora“. Hlavním řídicím místem je centrum (stát), ze kterého přichází soustředěná pomoc řízená centrálními úřady, které zdůrazňují potřebu investic do technicko – ekonomických oblastí. Hospodářský potenciál regionů spočívá v aglomeračních úsporách a úsporách pracovních nákladů. Hlavním efektem je globalita – chceme se dorovnat standardu ostatních zemí. Typickým příkladem je regionální politika EU. Oproti tomu soudobý endogenní přístup zdůrazňuje mobilizaci vnitřních zdrojů – vychází z místních zdrojů a místních podmínek, hlavním řídicím cílem je proto lokalita. Hospodářský potenciál spočívá v lidském kapitálu, který je založen na znalostech jednotlivých lidí, a proto klade důraz na potřebu investic do vzdělávání (do profesních programů či rekvalifikací). Moc je vložena do rukou lokálních úřadů. Lokalita je i hlavním efektem, lokální firmy reagují na podmínky daného prostředí, jsou hlavními výkonnými subjekty (Hudečková, 2006, s. 84). Úspěch nacházíme v kompromisu mezi exogenním a endogenním přístupem, kdy prvotní je mobilizace vnitřních zdrojů a k tomu se připojuje vnější podpora.

#### 4.4.1 Institucionální směry

Hlavním představitelem institucionální ekonomie je Richard Nelson, americký ekonom, který definoval tři problematické okruhy, které brání hospodářskému růstu regionů. Jsou jimi technologie a technologické inovace, pojetí firmy a instituce. Institucionální teorie se zabývají výše jmenovanými problematickými okruhy a definují tím příčiny regionálních nerovnoměrností a odvrací se od všeobecných a nekonkrétních teorií. K rozvoji institucionálního směru došlo až od 80. let 20. století, v současnosti představuje stabilně se vyvíjející směr. Podstatou tohoto směru je, že není potřeba všechny rozdíly odstraňovat, nebo vyrovnávat, občas se totiž dají využít ve prospěch něčeho užitečného. Co se týče regionální politiky, tak se institucionální teorie zabývají spoluprací aktérů, podporou jejich připravenosti reagovat na určité změny a vznikem místních podnikatelských subjektů. K tomu lze využít úřední moc, či vzájemnou spolupráci veřejného a soukromého sektoru. Finanční prostředky by měly být směřovány do vzdělání, výzkumu a životního prostředí. Jednou z institucionálních teorií je Teorie sociokulturního prostředí a konkurenceschopnosti regionů – sítě kontaktů a regionální „zakořenění“. Existence sítí a zakořenění není vždy pouze pozitivní a prospěšná, je potřeba detailně nahlížet na konkrétní formu zakořenění aktérů. Další významnou teorií je teorie učících se regionů: interpretace, reflexivita a moc. Základní myšlenka teorie je postavena na úvaze, že konkurenceschopnost je založená na znalostech, schopnostech se učit a ochotě vytvářet kulturní klima podporující inovace. Teorie však nemá sloužit jako manuál, jak dojít k regionálnímu rozvoji, pouze analyzuje možné situace a zdůvodňuje jejich příčiny. Institucionální směry chápou místní instituce, sítě kontaktů a další druhy vztahů jako výsledek kulturního a historického vývoje regionů. Změna úředního rámce může nastat v případě zapojení individuálních přístupů při řešení problému v konkrétních regionech (Blažek, Uhlíř, 2002, s. 149-150).

Dalším prvkem současných institucionálních teorií je důraz kladený na vzájemnou spolupráci místních a regionálních aktérů, která je založena na vzájemné důvěře. Právě míra důvěry je klíčovou charakteristikou ekonomiky. Důvěra se tvoří opakovanými a úspěšnými interakcemi. Přitom existují sítě kontaktů s různou kvalitou a mírou důvěry. Každý zúčastněný subjekt je zapojen do některých ze sítí, jejichž kvalita do značné míry ovlivní jeho možnosti. Nízká míra důvěry způsobuje zvýšené náklady například na zajištění, že dodané zboží bude skutečně zapláceno apod.

Regionální výzkum se snaží analyzovat roli osobních vztahů, vzájemné důvěry mezi obchodními partnery a studovat kontakty jako formu společenské integrity a stanovit tak jejich význam z hlediska příčin rozdílů mezi regiony. Přitom samotná existence sítí není pozitivní a prospěšná, ale jedná se o důležitou oblast zkoumání. Z hlediska perspektiv a šancí aktérů záleží jak na intenzitě zapojení do sítí, tak i na obsahu, který sítě přenášejí (Wokoun, Blažek, 2008, s. 266).

#### 4.4.2 Současné období regionální politiky

Současné eklektické<sup>4</sup> období regionální politiky, lze datovat od 70. let 20. století do současnosti. Sám název současného období regionální politiky vypovídá o jeho rozmanitosti, jelikož čerpá z několika regionálních přístupů. Toto období je typické tím, že stimuluje lokální iniciativu soukromého i veřejného sektoru a současně rozvíjí vzájemnou spolupráci jedinců obou sektorů. Důraz je kladen hlavně na lokální rozvoj, tedy na podporu lidské iniciativy se do rozvoje zapojit. Přestože jsou v tomto období aplikovány i postupy a nástroje používané již v předchozích období, je pro současné období typické rozšíření nástrojů regionální politiky o nové, širší přístupy, kterým je společná snaha o řešení příčin regionálních problémů, a nikoliv jen jejich následků, jak tomu bylo v předcházejících obdobích. Za pomoci nespočtu možných nástrojů jsou snižovány rozdíly mezi regiony a rozvíjena jejich spolupráce. Lokální iniciativu představují dále společné podniky soukromého a veřejného sektoru, kdy veřejný a soukromý sektor spolupracuje na uskutečnění určitých projektů a obě strany nabízejí prostředky a možnosti, kterými druhá strana nedisponuje. K příznivému regionálnímu rozvoji dochází i díky regionálním rozvojovým programům, které do rozvoje daného regionu zapojují lokální aktéry. Aktéři se touto cestou mohou podílet na rozvoji regionu. Cílem rozvojových programů by nemělo být získání a využití finančních prostředků, ale uskutečnění efektivní rozvojové akce.

Tradiční strategie regionálních či městských orgánů, zaměřená na přitáhnutí podnikatelských aktivit z jiných regionů pomocí nabídky standartního souboru pobídek je dnes zpravidla málo účinná. Místní a regionální orgány se však mohou snažit o využití

---

<sup>4</sup> Přístup k rozvoji, který nevychází z vlastního a nového přínosu ani nenavazuje jen na jeden vyhraněný myšlenkový či umělecký podnět, ale vychází z různých předloh, a tyto dílčí prvky pak spojuje v celek (Akademický slovník cizích slov, Petráčková, strana 187).

endogenního potenciálu například vytvářením podmínek pro další rozvoj místních firem a napomáháním vzniku nových firem. Nejčastěji používanými nástroji jsou v tomto případě poskytování volných prostor (pozemků i budov) podnikatelům, poradenství, rekvalifikační programy a drobná zvýhodnění v oblasti daně z nemovitosti a místních poplatků. Cílem těchto snah není podpora jednotlivým podnikatelům, ale především úsilí o vytvoření dlouhodobějších partnerských vztahů. Nepřímými podpůrnými nástroji pro rozvoj podnikání je také zajištění kvalitní technické, ale i sociální infrastruktury (hlavně investice do rozvoje lidských zdrojů, tj. podpora školství, výzkumu, kulturního vyžití zaměstnanců apod.)

(Blažek, Uhlíř, 2002 s. 167-172)

#### **4.4.3 Definice regionální politiky**

Definice regionální politiky je celá řada, žádná ale není brána jako všeobecně přijatelná. Velmi obecně ji lze definovat jako soubor cílů, opatření a nástrojů, které přispějí ke snižování velkých rozdílů v sociální a ekonomické úrovni jednotlivých regionů státu. Jako další definici uvádí N. Vanhove a L. H. Klaassen a P. Hall – „regionální politika představuje všechny veřejné intervence, které vedou ke zlepšení geografického rozdělení ekonomických činností, respektive které se pokouší napravit určité prostorové důsledky volné tržní ekonomiky pro dosažení dvou vzájemně závislých cílů: ekonomického růstu a zlepšení sociálního rozdělení ekonomických efektů“.

Výkladový slovník B. Goodalla definuje regionální politiku jako součást politiky státu, která ovlivňuje rozprostření hlavních ekonomických zdrojů a aktivit na celém území státu. Regionální politika zahrnuje opatření napomáhající růstu ekonomické aktivity na území, kde je vysoká míra nezaměstnanosti a malá naděje na přirozený ekonomický růst, a dále opatření sloužící ke kontrole ekonomických aktivit na území s nadměrným růstem.

Regionální politika tedy slouží k ovlivňování hospodářského rozložení v regionech tak, aby přispěla ke zlepšení efektivnosti hospodářské politiky.

Definice regionální politiky vychází z podpory rozvoje problémových regionů včetně snahy regulovat meziregionální rozdíly (Wokoun a Blažek, 2008, s. 29-30).

#### 4.4.4 Nástroje regionální politiky

Za nástroj regionálního rozvoje můžeme označit všechny prostředky, které napomáhají dosáhnout rozvojového cíle na daném území. Takové nástroje můžeme rozdělit na finanční a nefinanční, resp. regulativní. Rozvoj území je jednou z veřejných politik, která je chápána jako souhrn činností zastupitelstva obce, kraje, vlády státu a Evropské unie (Bínek, 2009, s. 59). Na těchto úrovních se regionální politika řídí strategickými dokumenty a právními normami.

Na národní úrovni je to především zákon č. 248/2000 Sb., který definuje regionální politiku jako podporu regionálního rozvoje, jejímž cílem je *„zajistit dynamický a vyvážený rozvoj území České republiky se zřetelem na kvalitu života a životního prostředí, přispět ke snižování regionálních rozdílů a zároveň umožnit využití místního potenciálu pro zvýšení hospodářské a sociální úrovně jednotlivých regionů.“* Dále stanovuje strategii regionálního rozvoje, která *„určuje zaměření a cíle regionálního rozvoje, zejména s ohledem na dynamický a vyvážený rozvoj státu a jeho jednotlivých regionů, a stanoví základní podmínky pro naplňování těchto cílů“* (zákon č. 248/2000 Sb.).

Na evropské úrovni je strategickým dokumentem regionální politiky Strategie Evropa 2020. V roce 2010 nahradila Lisabonskou smlouvu. Mezi priority tohoto dokumentu patří inteligentní a udržitelný růst a růst podporující začlenění. Evropa by měla mít silnou a udržitelnou ekonomiku, podporovat začleňování a měla by se pokusit o zvýšení zaměstnanosti, produktivity a soudržnosti. Cíle Strategie jsou zaměřeny na vysokou zaměstnanost, investování do výzkumu a vývoje, zaměřují se na klima a energii, postupné zvyšování úrovně vzdělání obyvatel a snížení počtu osob ohrožených chudobou. Předkládané rozvojové projekty by pak měly mít definované měřitelné strategické cíle (Strategie Evropa 2020, 2010, s. 5).

Dalším normalizovaným dokumentem je „Dohoda o partnerství pro programové období 2014–2020 (dále také „Dohoda“ nebo „Dohoda o partnerství“). Jedná se o dokument vypracovaný členským státem Evropské unie, který stanoví cíle a priority pro efektivní využívání Evropských strukturálních a investičních fondů (ESIF) za účelem naplňování strategie Evropa 2020 na základě vydefinovaných národních priorit“ (Ministerstvo pro místní rozvoj ČR, Dohoda o partnerství pro programové období 2014–2020, s. 5). Dohoda o partnerství je strategický dokument, založený na podrobných analýzách, které stanovují oblasti financování. Důležitou součástí dokumentu jsou

výsledky zaznamenávané pomocí indikátorů a finančních ukazatelů. Nahradila Národní strategický referenční rámec a představuje tak národní strategický dokument (Ministerstvo pro místní rozvoj ČR, Dohoda o partnerství pro programové období 2014–2020, s. 5).

Dokumenty regionální politiky nejsou předmětem této bakalářské práce, proto jsou zmíněny pouze marginálně, a dále se nimi nebudeme zabývat.

#### **4.5 Úkoly veřejné správy**

Úkoly veřejné správy představují záležitosti, které jsou středem pozornosti celé společnosti nebo jejich relevantních částí, tedy měst a obcí. Jsou spojeny s dlouhodobými cíli, o nichž ve společenství bylo dosaženo shody, že jde o cíle sledující zájmy veřejnosti, nikoliv jedince, a proto byly politicky deklarovány za veřejné úkoly a takto vymezeny, včetně jejich pořadí významnosti a posloupnosti plnění.

Veřejné úkoly přisuzované veřejné správě můžeme dělit po vzoru správního práva na pečovatelské a nařizovací, tj. takové, které spočívají v přímém poskytování určitých služeb nebo jejich zabezpečení třetí osobou. U veřejných úkolů lze rozeznávat dvě tendence: první přisuzuje veřejné správě jakousi morální povinnost pečovat přímo o veřejné blaho všude tam, kde chybí jiný subjekt, který by požadavky veřejnosti na poskytnutí služby uspokojil. Druhá tendence sice nepopírá potřebu zajišťovat veřejné poskytování služeb než v jejich přímém poskytování (Hendrych, Správní věda, s. 57).

### **5 Klasifikace aktérů lokálního rozvoje**

Možností, jak členit aktéry rozvoje je celá řada. Můžeme je členit dle různých charakteristik jejich fungování, aby bylo možné identifikovat jejich vzájemné styčné plochy a najít tak možnosti jejich působení.

Aktéry lokálního rozvoje lze vnímat jako veškeré formalizované instituce nebo jednotlivce, kteří svými aktivitami přispívají k dění v dané obce. Různorodost a počet aktérů působících na daném území značí pestrost a mnohvrstevnatost konkrétního prostoru. Vzájemná spolupráce zlepšuje situaci na místním trhu práce, zvyšuje žádoucí migrační trendy a možnosti rozvoje osídlení.

Základní dělení aktérů rozvoje vychází z jejich hierarchického uspořádání vzhledem ke správní organizaci území, tedy na:

- Lokální
- Regionální
- Národní

Všichni tito aktéři hrají určitou, přímou či nepřímou roli v rozvoji území. Podle funkční a prostorové vazby mezi nimi můžeme vytvářet rozvojové řetězce. Nositel určitých rozvojových aktivit je často adresátem cílené podpory (např. venkovský spolek je podporován obcí, obec je podporována krajem, ke kterému náleží apod.)

Čím blíže se aktér nachází k řešenému prostoru, tím je jeho dopad na dění v dané oblasti větší. Důležitou oblastí jsou tedy vztahy mezi aktéry, kteří nastavují rozvojové rámce a aktéry naplňujícími v daném prostředí lokální rozvoj.

Pro žádoucí rozvoj je důležité vytvořit flexibilní systém aktérů v závislosti na úroveň působení a charakteru subjektu. Úplný výčet všech aktérů není lehké popsat. Za jedno ze základních členění můžeme považovat toto:

Tabulka 2: Základní členění aktérů<sup>5</sup>

		SEKTORY		
		veřejný	podnikatelský	neziskový
<b>ÚROVEŇ</b>	národní	ministerstva	celostátní zájmová uskupení	spolky, svazy, sítě
	krajská	kraj, krajský úřad, vysoké školy, krajská informační střediska	podnikatelská sdružení	nezisková sdružení
	lokální	obce, místní akční skupiny, obcí zřizované organizace	podnikatelé, zemědělci	zájmová sdružení, spolky

*Zdroj: Synergie ve venkovském prostoru, Binek, Holeček, 2009, strana 41*

<sup>5</sup> Regionální politiku ovlivňují i nadnárodní aktéři, v České republice jsou to zejména orgány Evropské unie. Tito aktéři ale nejsou předmětem této bakalářské práce, proto je práce nijak nerozvádí.



Další možností členění aktérů, kteří se zapojují do rozvojových aktivit, je členění na:

- Institucionalizované aktéry (veřejná správa, zájmová samospráva, formalizované neziskové organizace)
- Částečně institucionalizované aktéry (organizace neziskového sektoru)
- Neformální aktéry (zájmové skupiny a ad hoc iniciativy k řešení jednoho problému, občané)

Podle místa aktivit a postavení vůči sledované činnosti můžeme aktéry rozlišit na vnitřní a vnější.

Čím jsou aktéři formalizovanější a působící na větším území, tím je jejich vliv více zprostředkovaný. Ovlivňují aktivity spíše obecně nežli konkrétně. A čím lépe obecné prostředí ovlivňují, tím snáze mohou lokální aktéři působit na konkrétní lokality.

Na národní úrovni se jedná o celou řadu resortů. Zejména regionální politiku venkova ovlivňuje větší počet ministerstev, nejvýznamnější vliv má ministerstvo zemědělství, pro místní rozvoj a financí. Další národní orgány ovlivňující regionální politiku můžeme zmínit i Český statistický úřad, Úřad pro ochranu hospodářské soutěže, Agrární komoru, Národní síť MAS ČR, Spolek na obnovu venkova a mnoho dalších (Wokoun, 2008, strana 414 a Binek 2009, s. 47).

Největší vliv na krajské úrovni mají samosprávné orgány krajů – krajská zastupitelstva. Mají vlastní prostředky ze svého rozpočtu a relativní samostatnost v jejich použití. Mohou vytvářet vlastní rozvojovou politiku a podpůrné programy. Kraje mají pravomoc zakládat své vlastní regionální útvary. Hlavními partnery v rozvojové politice pro kraj bývají různé svazky obcí, oproti jiným aktérům jsou vnímány v širším kontextu. Krajské programy nemají tak náročnou administrativu jako programy národní a žadatelé jsou úspěšnější v jejich získání. Jsou tedy dosažitelnější pro malé obce. Mimo samostatnou působnost byla krajům svěřena i přenesená působnost, jenž mají kraje vykonávat činnost státní správy.

Z dalších aktérů lze jmenovat některé krajské organizace celorepublikově působících aktérů, jako jsou například krajské hospodářské komory a krajské organizace Spolku pro obnovu venkova ČR.

Na obecní úrovni je vliv aktérů na rozvoj regionu nejširší. Ve své samostatné působnosti má obec vysoký vliv na rozhodování a spolupracuje s krajem, ve kterém se nachází, na přípravě a samotné realizaci krajských rozvojových aktivit. Jak uvádí Binek a Svobodová – „ obec může podporovat rozvoj podnikatelský aktivit potřebných pro rozvoj

*regionu, například formou technické a investiční přípravy pro investory – podnikatele. Může také sdružovat své prostředky se sousedními obcemi a dalšími právníckými osobami při zajišťování rozvojových programů společných více obcím. Na rozvoj venkova mohou mít nemalý vliv i obce zřizované organizace, jako např. školy, kulturní či sportovní organizace a jiné.“* V této oblasti se však můžeme setkat i s negativní rolí veřejné správy, která je ovlivněna velkým počtem malých obcí, kde je problém nedostatek finančních prostředků a špatná dostupnost k informacím. Další aktéry na lokální úrovni můžeme jmenovat Svaz měst a obcí České republiky, místní akční skupiny, podnikatelé, občanská sdružení, ale i samotní občané.

Veřejným sektorem jsou myšleny především subjekty státní správy a samosprávy. Pro ně je typické, že se podílí přímo i nepřímo na vytváření podmínek a na přípravě vhodného prostředí pro samotný rozvoj. Pro vymezení veřejného sektoru je rozhodující financování z veřejných financí, je řízen a spravován veřejnou správou, rozhoduje se v něm veřejnou volbou a podléhá veřejné kontrole.

Akteři z této sféry představují širokou škálu subjektů na různých hierarchických úrovních řízení a správy územních celků, od státní úrovně, jako jsou jednotlivá ministerstva, přes krajskou úroveň, až po úroveň lokální, jako jsou jednotlivé obce, svazky obcí apod. Subjekty vyšší a střední úrovně uplatňují při rozvojových činnostech spíše metodickou spolupráci a využití finančních nástrojů (různé dotační programy), subjekty na lokální úrovni provádí své aktivity přímo v daném území nebo s bezprostředním dopadem těchto aktivit na něj, čímž mohou přímo ovlivňovat jeho rozvoj.

Podnikatelský sektor v České republice zaznamenal od roku 1989 výrazné změny. Zejména na venkově prodělalo zemědělství dramatickou redukci, která má za následek, že zemědělství již nemá dominantní postavení v podnikatelské sféře.

Neziskový sektor zaznamenal v posledních dvaceti letech významný rozmach. Na rozdíl od veřejné sféry jsou aktéři neziskového sektoru úžeji vyprofilováni a na rozdíl od soukromé sféry není jejich základní funkcí dosažení finančního zisku, ale dosažení užitku. Může se jednat o různé rozvojové (např. Centrum pro komunitní plánování), zájmové (např. hasiči, myslivci), sportovní organizace (různé sportovní kluby) nebo i různé nadace (např. nadace ČEZ). K těmto neziskovým organizacím se také přidávají například vysoké školy nebo různé výzkumné ústavy, jejichž aktivity mají většinou celorepublikový dosah.

Tyto popsané sektory se začínají vzájemně prolínat, aby znásobili pozitivní účinky více typů subjektů pomocí vzájemné spolupráce. Forma kooperace aktérů veřejného a

soukromého sektoru může být formální nebo volnou strukturu. Ta je založena spíše na vzájemném porozumění, důvěře a často založena na slovní dohodě případných partnerů (Binek a Holeček, 2009, s. 39-50).

## **5.1 Lokální aktéři a jejich nehmotné bohatství**

Petrusek a kolektiv ve Velkém sociologickém slovníku uvádí, že kapitál je třetím z výrobních faktorů vedle půdy a práce. Tvorba kapitálu je jedním ze znaků moderní společnosti. Kapitál má dvě základní formy: fyzickou a finanční. Zatímco fyzický kapitál jsou hmotné statky dlouhodobého užití a slouží převážně k tvorbě dalšího kapitálu, finanční kapitál mohou být cenné papíry. V přeneseném smyslu může být výraz kapitál použit i pro vyjádření sociálních, kulturních a psychologických dispozic, což jsou pojmy, které jsou pro tuto práci stěžejní.

### **5.1.1 Lidský kapitál**

Jedná se o zásobu znalostí a dovedností lidí, kteří žijí na určitém území. Vychází z tradice, vzdělání a poznání, jenž se získají během života jedince. Z ekonomického hlediska se jedná o investici do vzdělání, tedy investici peněz a času do pracovní síly. V podobném významu můžeme použít pojem lidský potenciál (Petrusek, 1996, s. 474).

V ekonomických teoriích se můžeme setkat s definicí lidského kapitálu jako souhrnem znalostí a dovedností získaných školním vzděláváním, dalším vzděláním v průběhu života a praxí při produkci zboží a služeb. Všeobecné znalosti se týkají základní znalosti jazyka, gramotnosti a schopnosti používat informace k řešení problémů. Specifické znalosti se vztahují ke schopnosti používat různé technologické a výrobní procesy. V posledních letech je věnována značná pozornost roli lidského kapitálu na vývoj společnosti a její ekonomický růst a bylo zpracováno několik studií spojených s kvantifikací lidského kapitálu. Výsledkem těchto ekonomických studií bylo zjištění, že vzdělání přináší vyšší úroveň lidského kapitálu, znalosti a schopnosti umožňují provádět náročnější práce s vyšší mírou zodpovědnosti (Filipová, 2008, s. 3-11).

### **5.1.2 Sociální kapitál**

Mluvíme o souboru aktuálních a potenciálních zdrojů, které jedinec získá setkáváním s dalšími osobami, neboli se jedná o bohatství styků a známostí. Objem sociálního kapitálu je dán sítí kontaktů člověka, které je schopen mobilizovat pro svou potřebu. Sociální kapitál posiluje solidaritu v daném společenství. Tento zisk má vedle čistě hmotné podoby především podobu služeb a protislužeb. Sociální kapitál zaručuje svému držiteli i symbolický profit, určitou prestiž. Investice do sociálního kapitálu se vracejí, jakmile začne být člověk sám vyhledáván druhými lidmi a dosahuje určitého sociálního uznání. To zpětně zvyšuje význam poskytovaných služeb. Držitelé obzvláště velkého objemu sociálního kapitálu nepotřebují znát všechny ty, kteří znají je, aby byli schopni svůj kapitál dále rozšiřovat. Někdy lze dosáhnout velkého množství sociálního kapitálu jen pouhým členstvím v nějaké prestižní skupině (Petrušek, 1996, s. 475). Jednou ze složek tohoto druhu kapitálu je důvěra mezi členy sociální skupiny, důvěra v instituce, které si člověk vytváří, a obecná důvěra ve fungování společnosti. Vývojové trendy ve fungování společnosti zásadně ovlivňují podmínky pro tvorbu sociálního kapitálu.

Putman (1993) ve své práci upozorňuje, že negativní vliv na tvorbu sociálního kapitálu má v posledních letech nedostatek času na vzájemné interakce lidí. Tento nedostatek je způsobený časovou náročností dojížděky za prací a za službami, rozšíření televizní zábavy, ale zejména používání výpočetní techniky a internetu při trávení volného času (Majerová, 2011, s. 23).

Sociální kapitál se považuje za jeden z nejdůležitějších aspektů pozitivního regionálního rozvoje a to zejména sítě regionálních aktérů soukromého, veřejného a neziskového sektoru. Jejich kooperace a sounáležitost s regionem je vnímána jako žádoucí (Stachová, 2009, s. 24).

### **5.1.3 Kulturní kapitál**

Jedná se o formu získaných předpokladů jedince nebo skupiny k dosažení určitého sociálního statusu. Od 70. let 20. století je kulturní kapitál jedním ze zásadních pojmů analýzy úlohy systému vzdělávání v sociální reprodukci. Jeho výklad navazuje na ekonomické chápání takzvaného lidského kapitálu, jehož důležitou složkou je vzdělání

jako nemateriální kapitál, který analogicky finančnímu kapitálu přináší svému vlastníku užitek v podobě společenského postavení a z něho plynoucích výhod. Jednotlivci i skupiny svým jednáním usilují o začlenění do určité společenské vrstvy, jenž zaujímá v dané společnosti privilegované postavení. Tato osoba musí disponovat daným vkusem a stylem. Jejich osvojení je nezbytnou podmínkou, aby indikoval svou příslušnost k této vrstvě. Bourdieu zavádí pojem kulturní kapitál a definuje jej jako nástroj přivlastňování symbolického bohatství (Petrušek, 1996, s. 474).

Kulturní kapitál lze dělit na tři druhy:

- Objektivizovaný - materiální forma kulturního kapitálu, lze si ho představit jako vlastnictví kulturních předmětů, například knihy, umělecká díla, hudební nástroje
- Institucionalizovaný - formální, společensky uznávané, certifikované vzdělání – diplomy, vysvědčení, akademické tituly
- Inkorporovaný (vtělený) - obsahuje osvojené znalosti a schopnosti a může být průběžně během života získáván a závisí na vzdělání a sociálním prostředí – výchově, rodině a socializaci (Bourdieu, 1986).

## 5.2 Souhrn teoretické části

Z charakteru práce a jejího cíle se tato bakalářská práce přiklání k endogennímu přístupu k rozvoji lokality, který využívá nejen místní potenciál, ale i nehmotné formy kapitálu jako hlavní předpoklady k rozvoji lokality. Sledovaná obec Hanušovice se z důvodu polohy v blízkosti státní hranice s Polskem a nesourodým obyvatelstvem řadí k méně rozvinutým obcím s nízkou úrovní sociálního kapitálu.

Podle klasifikace OECD můžeme konstatovat, že sledovaná obec se řadí k převážně venkovské oblasti a odlehlému venkovu, neboť celá oblast je řídko osídlena a je izolovaná od spádových měst a hlavní infrastruktury. Tato poloha obce má vliv na zaměstnanost z důvodu dojížděky za prací a složitější přístup k podnikatelským investicím (Strategie regionálního rozvoje České republiky 2014-2020, s. 28). Tyto poznatky tak budou oporou další práce.

Z teoretické části vyplývá, že na rozvoj regionu mají významný vliv národní, krajští a lokální aktéři. Největší vliv na regionální rozvoj však mají aktéři lokální (Binek a Holeček, 2009, s. 39-50).

Navazující část této práce se proto bude zabývat konkrétní činností lokálního aktéra z veřejného sektoru na rozvoj sledované obce Hanušovice, a jak tuto činnost vnímají samotní občané města.

Důležité pro další práci je prostudování literatury o samotné obci Hanušovice a její další využití tvoří oporu této bakalářské práce, dále bude provedeno vymezení lokálních aktérů obce, zejména místní samosprávy a jejich orgánů. Jak její aktivity vnímají občané obce, bude zaměřena empirická část této práce a zda aktéři na této úrovni mají na rozvoj lokality zevnitř největší vliv. Následující sekundární část je věnována obecné charakteristice a demografické analýze obce a vymezení samotného prostoru pro setkávání občanů. Dále identifikuje aktéry v dané obci a jejich aktivity. Srovnání aktérů a jejich aktivit bude provedeno pomocí komparativní analýzy dat.

## 6 Sekundární a komparativní analýza dat o aktérech a jejich aktivitách v obci Hanušovice

Předmětem této kapitoly je geografické a demografické vymezení města Hanušovice, aby bylo možné snáze pochopit situaci ve městě, jeho možnosti a způsob života a potřeby obyvatel. Dále tato kapitola obsahuje i vymezení samotného prostoru parku, jako střediska společenského života obce Hanušovice.

### 6.1 Geografické vymezení obce Hanušovice

Město Hanušovice se nachází v severní části Olomouckého kraje, v okrese Šumperk, přibližně 20 km od hranic s Polskem, v nadmořské výšce 400 m n. m. Geograficky lze obec vymežit podhůřím Kralického Sněžníku a soutokem řeky Moravy, Krupé a Branné.

Obrázek 2: Poloha města Hanušovice v ČR



Zdroj: [www.kurzy.cz](http://www.kurzy.cz)

Obec můžeme dle nomenklatury územních statistických jednotek zařadit takto:

NUTS 2: CZ07 - Střední Morava

NUTS 3: CZ071 - Olomoucký kraj

LAU 1 : CZ0715 - okres Šumperk

Zdroj: [www.risy.cz](http://www.risy.cz)

Dnešní území Hanušovic včetně připojených obcí má rozlohu 3681 hektarů. Samotné Hanušovice, včetně dalších katastrálních území obce Vysoké Žibřidovice, Žleb, Potůčnick a Hynčice nad Moravou, se rozkládají na území, které v podélné ose měří asi 12 km a v příčné 4 resp. 6 km. Celé území patří k Hanušovické vrchovině a k jejímu podcelku Branenské vrchovině. V rámci Českého masivu patří tyto vrchoviny k Jesenické oblasti. Branenská vrchovina je podhůřím Hrubého Jeseníku a zároveň Kralického Sněžníku. Geomorfologicky se oblast Hanušovic skládá ze tří zásadně odlišných částí: většinou úzké údolní nivy Moravy, Krupé a Branné mají nadmořskou výšku kolem 400 m. Vcelku mírně zvlněné plošiny nad nimi se rozkládají převážně ve výškách 600-650 m n. m. a od terénu niv je oddělují zalesněné strmé svahy se sklony nezřídka 20-30°. Hlavním činitelem vývoje reliéfu tu byla erozní činnost řek a potoků za posledních několik málo milionů let, kdy se údolí zahlubila o cca 1500 až 250 metrů. Výstižnou charakteristikou Hanušovicka je, že je to „kraj strmých svahů a hlubokých údolí“. Příkré svahy nad nivami řek a potoků jsou poměrně skalnaté (Doubravský, 2015, s. 5).

Vodní toky byly a jsou pro Hanušovice a jejich okolí významné. Samotná obec leží na soutoku tří řek. To podmínilo jak jejich založení, tak jejich pozdější rozvoj jako významného průmyslového střediska a dopravní křižovatky. Voda z říček, potoků a potůčků měla a dosud má význam jako zdroj kinetické energie. Vznikly na nich mlýny, pily a po polovině 19. století i továrny. Málo je známo, že hanušovické říčky sloužily i vodní dopravě – v 19. století zejména na Branné byla čilá plávka dřeva z lesů na Branensku do Hanušovic. Vodní nádrže na Hanušovicku nebyly a vlastně dodnes nejsou.

## **6.2 Demografické vymezení sledované obce**

Hanušovice jsou místem, ve kterém vždy chyběli patriciové, tj. zámožní měšťané. Městem jsou od roku 1975, předtím to byl městys, který vznikl spojením dvou vesnic.<sup>6</sup> Přitom už asi 150 let jsou Hanušovice regionálně velmi významným střediskem dopravy a průmyslu.

Od roku 1873 vede údolím Moravy přes Hanušovice důležitá železniční trať z Moravy do Čech, později přibyly dvě další trati údolními Branné a Krupé a z Hanušovic se stala železniční křižovatka. Spojení se světem umožnilo rozvoj průmyslu, strmý vzrůst

---

<sup>6</sup> Těmito obcemi byly samotné Hanušovice a stavebně navazující obec Holba ležící jižním směrem.



počtu obyvatel a celkového významu. Vždycky ale zůstaly Hanušovice spíše obcí dělníků, zaměstnanců a živnostníků, tedy těch, kteří hmotné statky pro společnost svou prací vytvářeli. Skuteční boháči tady nežili.

Nebývalý rozmach průmyslu (kolem roku 1873) se projevil samozřejmě i v růstu obou obcí, který dobře ilustruje přírůstek obyvatel. Zatímco roku 1834 žilo v Hanušovicích 600 obyvatel, roku 1880 už 1061 a roku 1900 jich bylo 1349. V Holbě byl růst počtu obyvatelstva podobný: z 277 na 593 a 892. Ke sloučení obou obcí došlo až v roce 1920.

Po skončení 2. světové války byla v letech 1945 – 1946 většina Němců odsunuta a začalo osídlování pohraničí, jehož jsou Hanušovice součástí. Nově příchozí pocházeli z blízkých obcí ale i z daleka, většinou ale z Moravy. Reemigrantů ze sousedních států sem přišlo jen málo (Gába, 2010, s. 9).

Obyvatelstvo Hanušovic je v současnosti národnostně různorodé. Převládají ti, kteří se hlásí k národnosti české, ale menšiny nejsou zanedbatelnými skupinami, při sčítání obyvatelstva v roce 2011 se početná část obyvatel obce hlásila ke slovenské, německé, romské a ukrajinské národnosti (zdroj: www.czso.cz). Tento stav vychází z let po druhé světové válce, kdy se na území Hanušovic a okolí přistěhovali lidé z různých částí republiky ale i jiných států.

Po roce 1989 zásadní společenské změny způsobili zrušení celých závodů. To zapříčinilo poměrně velký úbytek ekonomicky aktivního obyvatelstva v obci a došlo tak k útlumu veškerých aktivit ve městě.

Nejvyšší počet trvale přihlášených občanů po roce 1989 je z roku 1990, poté jejich počet klesal. Podílelo se na tom více faktorů – výše zmiňovaný zánik či omezení výroby velkých podniků a s tím spojená zvyšující se nezaměstnanost, vyšší šance získat práci ve větších aglomeracích, v roce 1997 i ničivá povodeň, která znemožnila či ztížila existenci a někteří obyvatelé se odtud odstěhovali. K 31.12.1989 měly Hanušovice 3968 obyvatel, k 31.12.1990 měly Hanušovice 4019 občanů, což byl v novodobé historii města prozatím největší počet.

Tabulka 3: Vývoj počtu obyvatel v Hanušovicích

Rok	1834	1880	1900	1989	1990	1991	2001	2011	2020
Počet obyvatel	877	1654	2241	3968	4019	3737	3616	3253	3055

Zdroj: Hanušovice, rok vydání 2015

Tabulka 4: Složení obyvatel obce k 1.1.2020 dle věku

Věková kategorie (roky)	Muži	Ženy	Celkem
0-9	143	124	267
10-19	166	160	326
20-39	375	310	685
40-59	463	445	908
60-94	374	495	869

*Zdroj: matrika města, zpracování vlastní*

### 6.3 Historie obce Hanušovice

Dle listiny z 3. května 1325 postoupil rytíř Jan Wüsthube kameneckému klášteru ve Slezsku Staré Město, tehdy jmenované Goldek, s deseti vesnicemi, mezi kterými se nacházela i Joannis villa, tj. Janova - Hanušova ves. Samy názvy postoupených obcí svědčí o tom, že šlo o vsi založené v rámci kolonizace tohoto kraje někdy koncem 13. století, neboť byly pojmenovány podle svých zakladatelů, v případě Hanušovic se jednalo o Hanuše. Všechny vsi v okolí byly od počátku součástí kolštejnského panství, nyní Branné.

Hanušovice měly už roku 1351 kostel a faru, která se jmenuje v zakládací listině litomyšlského biskupství. Z privilegia pro hanušovického rychtáře z roku 1439, v němž se setkáváme už s nynější českou podobou jména Hanussowicze, lze z velikosti obdarování soudit, že byly přirozeným hospodářským střediskem jižní části kolštejnského panství. V 15. století za česko-uherských válek a následujících bojů mezi kolštejnským pánem a pánem z Brníčka a na Zábřeze byly Hanušovice vypáleny. Teprve v následujícím století byly obnoveny. Na sklonku 16. století přibyla na jižním okraji Hanušovic nová ves Holba. Všechny vsi v okolí včetně Hanušovic trpěly za třicetileté války, v poklidné době druhé poloviny 17. a během 18. století se však rychle vzpamatovaly. Hanušovice se v této době staly pro okolní obce vzhledem k farnímu kostelu a škole i kulturním střediskem.

Hlavní rozkvět však Hanušovice teprve čekal. Roku 1852 zde byla založena moderní úpravna lnu a ještě do konce 50. let 19. století tu největší šumperský podnikatel Eduard Oberleithner založil dvě přádelny lnu. Počátkem 70. let bylo v tomto největším podniku tohoto druhu na Moravě a ve Slezsku zaměstnáno už 800 dělníků a dělnic a po technické stránce představoval špičkový podnik v tehdejší rakouskouherské monarchii. Další obyvatelé z Holby, Hanušovic a okolních obcí našli v 60. letech 19. století zaměstnání v jindřichovské papírně a roku 1874 zřídila společnost šumperských průmyslníků druhý

největší podnik v Holbě, pivovar. Dalším činitelem, který hrál v případě Hanušovic a jejich okolí důležitou úlohu, bylo spojení s okolním světem železniční tratí Šternberk - Šumperk - Králíky roku 1873, která byla v polovině 80. let spojena v Hanušovicích s tratí Olomouc - Bruntál - Krnov - Jeseník - Hanušovice. Ty se staly významným železničním uzlem, doplněným roku 1905 o lokální trať Hanušovice - Staré Město. Ke zmíněným podnikům se přidružila do počátku 20. století i řada menších, jako výroba zemědělských strojů, pila, koželužna, sodovkárna, kamenolomy, takže Hanušovice spolu s Holbou představovaly průmyslově-zemědělské obce.

Za první republiky se staly centrem německého a českého školství pro celé široké okolí. Bohužel za nacistické okupace se zde a v okolí nacházely zajatecké tábory a na pozemcích hanušovické přádelny byla zřízena i pobočka koncentračního tábora Gross Rosen pro asi 250 polských židovských žen. Po druhé světové válce, po odsunu německého obyvatelstva, obec dále rostla až do dnešní podoby.

Dne 3. května 1975 uplynulo 650 let od první písemné zmínky o Hanušovicích. Při této příležitosti byly Hanušovice roku 1975 povýšeny na město a o dva roky později byl schválen i jejich nový městský znak (zdroj: [www.mistopisy.cz](http://www.mistopisy.cz)).



Obrázek 3: Znak města

#### 6.4 Identifikace všech aktérů v obci Hanušovice

Dříve, než bude možné definovat aktéry veřejného sektoru v Hanušovicích, tato práce komparativně sleduje všechny aktéry registrované v daném prostoru. Jejich počty s porovnáním s počtem aktérů registrovaných v celém Olomouckém kraji uvádí tabulka č. 5. Tato tabulka je rozdělena dle odvětví, ve kterém jsou aktéři registrováni a v němž působí. Pro potřeby Českého statistického úřadu jsou tito aktéři označováni jako podniky.

Tabulka 5: Přehled o počtu ekonomických subjektů (podniků) v obci Hanušovice s porovnáním počtu registrovaných subjektů (podniků) v Olomouckém kraji

	<b>Registrované podniky</b>	<b>Podniky se zjištěnou aktivitou</b>	<b>Podniky registrované v Olomouckém kraji</b>
<b>Celkem</b>	<b>577</b>	<b>251</b>	<b>143 478</b>
Zemědělství, lesnictví, rybářství	87	35	8 230
Průmysl celkem	96	61	19 430
Stavebnictví	89	39	17 932
Velkoobchod, maloobchod, opravy a údržba motorových vozidel	81	21	28 389
Doprava a skladování	12	6	3 852
Ubytování, stravování, pohostinství	21	9	8 539
Informační a komunikační činnosti	5	4	1 937
Peněžnictví a pojišťovnictví	1	0	730
Činnosti v oblasti nemovitostí	50	2	6 683
Profesní, vědecké a technické činnosti	38	27	16 577
Administrativní a podpůrné činnosti	5	1	2 494
Veřejná správa, obrana	2	2	1 015
Vzdělávání	4	3	2 569
Zdravotní a sociální péče	5	3	2 169
Kulturní, zábavní a rekreační činnosti	15	7	3 967
Ostatní činnosti	37	1	6 078

Zdroj: [www.czso.cz](http://www.czso.cz), vlastní zpracování

Ekonomické subjekty registrované v obci Hanušovice tvoří pouze 0,4% objemu všech registrovaných subjektů v celém Olomouckém kraji. V krajském měřítku tak jde o velmi málo významný podíl.

Všechny tyto subjekty můžeme považovat za aktéry regionálního rozvoje, neboť svou činností působí na ekonomický i společenský růst regionu a tím i na sociální rozvoj v obci, ve smyslu endogenního přístupu.

#### 6.4.1 Aktéři ziskového sektoru

Nejvýznamnější podniky Hanušovic mezi aktéry z podnikatelského sektoru z hlediska počtu zaměstnanců jsou Pivovar Holba, Kostka - kolobka a ÚSOVSKO FOOD (v Hanušovicích sídlí jedna ze čtyř jeho provozoven). Tito aktéři se na společenských aktivitách podílejí buď přímo – pořádáním různých akcí, nebo nepřímo – finanční podporou aktivit.

Tabulka 6: Nejvýznamnější aktéři ziskového sektoru z hlediska počtu zaměstnanců působící v Hanušovicích

Název společnosti	Sídlo společnosti	Počet zaměstnanců	Roční obrát v mil. Kč
Pivovar Holba a.s.	Pivovarská 261, Hanušovice	164	380
Kostka- kolobka s.r.o.	Purkyňova 649, Brno	86	142
ÚSOVSKO FOOD a.s.	Klopina 33	40	60

Zdroj: [www.justice.cz](http://www.justice.cz), zpracování vlastní

Ostatní ekonomické subjekty v obci jsou drobné provozovny a živnostníci, podnikající zejména v zemědělství, průmyslu a stavebnictví.

Občanskou vybavenost zastupuje zdravotní středisko se zdravotnickou záchrannou službou, základní škola a mateřská škola, čerpací stanice, pekárna, relaxační a wellness centrum a několik obchodů a obchůdků včetně zlatnictví a železářství. Je s podivem, že ve městě čítající 3000 obyvatel je pouze jedna restaurace.

Aby bylo možné dále rozvíjet a utužovat sociální kapitál založený pracovními vazbami mezi podnikajícími subjekty, jejich zaměstnanci, ale i mezi ostatními občany města (již ekonomicky neaktivní občané, děti a mládež), je třeba rozvíjet tyto sociální vazby i mimo zaměstnání a podnikání. Je nutné v obci zajistit kvalitní kulturní život, odpočinkovou činnost a sportovní vyžití, jenž může podpořit i setkávání obyvatel a jejich vzájemné interakce. Jak uvádí Ivo Možný v hodnocení kvality života: „*hlavním zdrojem subjektivního pocitu spokojenosti jsou mezilidské vztahy – zejména rodina a přátelství. Mocným zdrojem uspokojení je vlastní práce a jako ještě významnější pociťujeme kvalitu prožívání volného času*“ (Možný, 2002, s. 15).

Občané obce Hanušovice si toto tvrzení plně uvědomují, proto za tímto účelem podnikatelské subjekty uvedené v tabulce č. 6 mimo svoji hlavní podnikatelskou činnost organizují různé společenské akce.

#### 6.4.2 Aktéři neziskového a veřejného sektoru

Vedle aktérů z podnikatelského sektoru se na organizování společenských aktivit ve městě podílí 8 aktérů z neziskového sektoru a 3 aktéři z veřejného sektoru. Jejich přehled uvádí tabulka č. 7.

Tabulka 7: Aktéři neziskového a veřejného sektoru v dané obci

Neziskový sektor		Veřejný sektor	
Název aktéra	Druh činnosti	Název aktéra	Druh činnosti
K2 Hynčice	kultura	Městský úřad	kultura, sport
Spolek chatařů Vysoká	kultura	MAS Horní Pomoraví	kultura
SPV Hanušováček	sport	SDH Hanušovice	hasičský sport
SK Hanušovice	sport		
Jekhetane	sociální služby		
Svaz tělesně postižených	kultura		
Klub 60+ Hanušovice	kultura		
AVZO TSC ČR Hanušovice	střelecký sport		

*Zdroj: Kronika města Hanušovice, zpracování vlastní*

Z tabulky č. 6 a 7 vyplývá, že nejvyšší počet aktérů, kteří se zabývají společenským životem v obci, je z neziskového sektoru.

## 6.5 Společenské aktivity organizované lokálními aktéry ve městě Hanušovice

V této kapitole budou představeny všechny aktivity organizované pro širší veřejnost na území Hanušovic. Pro přehlednost a další komparaci budou jednotlivé aktivity rozděleny podle pořádajícího aktéra z podnikatelského, veřejného a neziskového sektoru.

Pro kompletní specifikaci je charakter aktivit pro účely této bakalářské práce definován do následujících kategorií:

- Kulturní - zahrnují aktivity, které prezentují hudební či divadelní díla. Dále aktivity nesportovního charakteru, při kterých se setkávají lidé.
- Sportovní - podněcují účastníka k pohybové aktivitě nebo zlepšují fyzickou kondici účastníka.
- Zábavné - slouží ke zpříjemnění volného času a zábavě. Jsou to například akce určené pro děti, jako jsou různé zábavné soutěže pro děti, posezení při příjemné hudbě, přehlídka krátkých hudebních či pohybových vystoupení.
- Veřejně prospěšná – cílem je zapojení široké veřejnosti do prospěšné aktivity vedoucí k lepšímu vzhledu obce nebo pomoci lidem v nouzi bez nároku na finanční odměnu.

Rok 2020 byl ovlivněn pandemií Covid-19, která se významně dotkla i organizace různých aktivit pro větší počet účastníků. Bylo zrušeno mnoho plánovaných akcí.

Z celkového počtu lze ale 80% těchto společenských akcí považovat již za tradiční, opakující se v širším či užším měřítku každý rok. A s velkou pravděpodobností budou organizovány i po skončení pandemie, proto můžeme tyto údaje považovat stále za platné.

### 6.5.1 Aktivity organizované aktéry z podnikatelského a neziskového sektoru

V Hanušovicích je organizováno mnoho aktivit zaměřených na sport, kulturu či zábavu pro všechny věkové kategorie. Své místo v organizaci těchto aktivit zauímají jak aktéři z podnikatelského sektoru, tak i organizátoři z neziskového sektoru. Jejich přehled uvádí následující tabulky č. 8 a 9.

Tabulka 8: Aktéři podnikatelského sektoru – přehled aktivit

Název akce	Pořadatel	Termín akce	Cílová skupina	Typ aktivity	Prostor
Pivovarský ples	Pivovar Holba	únor	dospělí	zábavná	kulturní dům
Pivovarská čtvrtka	Pivovar Holba	květen	všichni	sportovní	okolí města
Hanušovická padesátka	Kostka-kolobka	červen	všichni	sportovní	okolí města

Zdroj: Kulturní komise města Hanušovice, zpracování vlastní

Tyto aktivity jsou mezi občany hojně navštěvované. **Pivovarský ples** je tradiční taneční společenská zábava s tombolou. **Pivovarská čtvrtka** je turistická a cyklistická aktivita vedoucí okolím Hanušovic s různými poznávacími a odpočinkovými zastaveními o délce 5, 10 a 25 km. **Hanušovická padesátka** je cyklistická a koloběžková aktivita bez jakýchkoliv pravidel se začátkem a koncem v areálu firmy Kostka-kolobka. Pouze je stanovená konkrétní trasa měřící 50 km a účastníci jsou běžní účastníci silničního provozu. Organizace společenských aktivit není hlavní náplní podnikatelského sektoru, jedná se pro tyto ekonomické subjekty pouze o okrajovou záležitost a tomu odpovídá i nízký počet těchto aktivit.

Další aktivity ve sledované obci organizují i aktéři z neziskového sektoru, jejich výčet uvádí následující tabulka:

Tabulka 9: Aktéři neziskového sektoru – přehled aktivit

Název akce	Pořadatel	Termín akce	Cílová skupina	Typ akce	Prostor
Děti na běžkách	SPV Hanušováček	březen	děti	sportovní	okolí města
MDŽ aneb Čaj o páté	K2 Hynčice	březen	ženy	zábavná	kulturní dům
Hanušovická trefa	AVZO Hanušovice	březen	všichni	sportovní	tělocvična ZŠ
Uklid'me Česko	JEKHETANE	duben	všichni	veřejně prospěšná	okolí města
Vodácký sjezd Moravy	SPV Hanušováček	duben	všichni	sportovní	okolí města
Pohádkový les	K2 Hynčice	květen	děti	kulturní	kulturní dům
Den matek	Svaz tělesně postižených	květen	všichni	zábavná	kulturní dům
Turnaj družstev v odbíjené	Spolek chatařů Vysoká	červenec	všichni	sportovní	sousední obec
Loučíme se s prázdninami	JEKHETANE	srpen	děti	zábavná	venkovní prostor
Dýňování	K2 Hynčice	říjen	všichni	zábavná	kulturní dům
Vánoční turnaj v crossmintonu	SK Hanušovice	prosinec	všichni	sportovní	tělocvična ZŠ

*Zdroj: Kulturní komise města Hanušovice, zpracování vlastní*

Sportovní akce **Děti na běžkách**, **Hanušovická trefa**, **Vodácký sjezd Moravy**, **Turnaj v odbíjené** a **Vánoční turnaj v crossmintonu** je z kapacitních důvodů omezen jen na předem přihlášené účastníky vlastníci vybavení k danému sportu. Účast na těchto akcích je na vlastní zodpovědnost účastníka. Společenská akce **MDŽ aneb Čaj o páté** je velmi oblíbená zábavná hudební akce převážně pro ženy s tombolou. Tato akce se mezi místními občany považuje za pomyslný závěr plesové sezony. **Uklid'me Česko** je součástí celorepublikové stejnojmenné akce zaměřené na jarní úklid okolí města a jeho částí. Účastníci této akce do připravených pytlů na odpady sbírají poházené odpadky v okolní přírodě. Na závěr následuje společné opékání špekáčků. Divadelní představení pro děti jsou pořádány pod jednotným názvem **Pohádkový les**. V kulturním domě vystupují profesionální divadelní soubory s pohádkou nebo edukačním pásmem pro nejmenší. **Den matek** představuje zábavné odpoledne pro celou rodinu. Součástí jsou různé hry pro děti i dospělé, ukončené volnou taneční zábavou pro všechny. Poslední letní aktivitou bývá **Loučení s prázdninami**. Tato aktivita je zaměřená pro malé i větší děti, běžně bývá součástí kolotoč, různé zábavné hry o ceny pro všechny děti, společné opékání špekáčků, hadů z těsta apod. Aktivita nazvaná **Dýňování** je zaměřena na výrobu podzimních výzdob z dýní všech tvarů a velikostí pro malé i velké. Ozdobené dýně si děti i dospělí odnesou domů nebo jsou vystaveny v kulturním domě.



## 6.5.2 Aktivity organizované aktéry z veřejného sektoru

Mimo výše uvedené společenské aktivity organizátorů z podnikatelského a neziskového sektoru můžeme v Hanušovicích navštívit i programy aktérů ze sektoru veřejného. Pro přehlednost lze tyto aktivity rozdělit dle místa konání, kdy část těchto aktivit se odehrává v uzavřeném prostoru, tedy v místním kulturním domě. A část aktivit je situovaná do venkovního prostoru, v Hanušovicích je takovýmto místem městský park.

Tabulka 10: Aktéři veřejného sektoru - přehled aktivit v uzavřeném prostoru (KD)

Název akce	Pořadatel	Termín akce	Cílová skupina	Typ akce	Prostor
Městský ples	Městský úřad	leden	dospělí	zábavná	kulturní dům
Šibřinky	Městský úřad	březen	všichni	zábavná	kulturní dům
Divadelní představení	Městský úřad	duben	dospělí	kulturní	kulturní dům
Divadelní představení	Městský úřad	říjen	dospělí	kulturní	kulturní dům

Zdroj: Kulturní komise města Hanušovice, zpracování vlastní

**Městský ples** se považuje za zahájení místní plesové sezony, je určený pro dospělé, kteří mají rádi společenský tanec, tradiční hudbu, tombolu. Součástí plesu například ukázka společenského tance sportovními skupinami profesionálů v tomto tanečním sportu. **Šibřinky** jsou masopustní maškarní zábava pro děti i dospělé. V Hanušovicích je tato akce velmi oblíbená. **Divadelní představení** – jedná se o divadelní představení různých žánrů pozvaného profesionálního divadelního souboru z Olomouce, Brna nebo Prahy.

Počet účastníků na jednotlivých aktivitách je omezen kapacitou kulturního domu.

Jedinou venkovní sportovní aktivitou, jak je uvedeno i v tabulce č. 11, organizovanou aktéry veřejného sektoru je **Hasičská soutěž**, jejíž náplní je přehlídka hasičského sportu a porovnání sil a taktiky jednotlivých skupin dobrovolných hasičů. Této akce se účastní sdružení SDH i z okolních obcí.

První zábavnou venkovní aktivitou v kalendářním roce je **Stavění májky** spojené i s pálením čarodějnic. Na akci se pořádají drobné soutěže pro děti, opékání špekáčků, různé přehlídky místních řemesel a vrcholem odpoledne je nazdobení a postavení májky, jako prvku jarních slavností. **Formanský den a dětský den, kácení májky** – pod tímto názvem jsou skumulovány dvě dřívější aktivity – dětský den a tradiční kácení májky. Součástí zábavného dne je vozatajská přehlídka. Dále se organizují zábavné hry pro děti i mládež, kolotoč nebo např. vypouštění balónků. Každým rokem se program mění. Na závěr dne je

skácená májka postavená začátkem května. Regionální koordinátor MAS Horní Pomoraví ve spolupráci s kulturní komisí organizuje **Jarmark regionální značky Jeseníky**. Tato místní akční skupina má za jeden z hlavních cílů propagaci místních produktů jako formu regionálního rozvoje. Tento jarmark je prodejní a představuje zejména originální produkty Jesenicka z oblasti potravinářství a řemeslné výroby. **Příměstský nepobytový tábor** je čtrnáctidenní aktivita primárně organizována pro děti zaměstnaných rodičů z Hanušovic a okolí. Nepobytový tábor zajišťuje celodenní program pro děti od 6 do 12 let, jedná se o pohybové, kreativní a jazykové aktivity. Za nepříznivého počasí jsou děti v kulturním domě, za hezkého počasí děti tráví většinu času venku při tvoření, hrách a soutěžích. **Rozsvěcení vánočního stromu** probíhá vždy na začátku adventu. Součástí aktivit jsou drobné kulturní vystoupení jak profesionálů, tak i dětí z místní mateřské nebo základní školy, a prodejní stánky místních výrobců. Na závěr následuje rozsvěcení vánočního stromu panem starostou. Tento strom pak svítí až do nového roku. Poslední společenskou aktivitou v kalendářním roce je **Vánoční zpívání u stromečku**. Náplní aktivity je zpívání koled a vánočních písniček těsně před vánocemi u rozsvíceného vánočního stromu. Toto zpívání je pro všechny zúčastněné vždy velmi emotivní.

Tabulka 11: Aktéři veřejného sektoru – přehled aktivit ve venkovním prostoru

Název akce	Pořadatel	Termín akce	Cílová skupina	Typ akce	Prostor
Stavění májky	Městský úřad	květen	všichni	zábavná	venkovní prostor
Hasičská soutěž	SDH Hanušovice	květen	všichni	sportovní	venkovní prostor
Formanský den a dětský den, kácení májky	Městský úřad	květen	všichni	zábavná	venkovní prostor
Hfest	Městský úřad	červen	všichni	kulturní	venkovní prostor
Divadelní představení	Městský úřad	červen	dospělí	kulturní	venkovní prostor
Jarmark reg.značky Jeseníky	MAS Horní Pomoraví	červenec	všichni	zábavná	venkovní prostor
Kinematograf bratří Čadíků	Městský úřad	červenec/ srpen	dospělí	kulturní	venkovní prostor
Příměstský nepobytový tábor	MAS Horní Pomoraví	červenec/ srpen	děti	všeobecná	kulturní dům/ venkovní prostor
Madness Party	Městský úřad	srpen	dospělí	kulturní	venkovní prostor
Rozsvěcení vánočního stromu	Městský úřad	listopad	všichni	zábavná	venkovní prostor
Vánoční zpívání u stromečku	Městský úřad	prosinec	všichni	zábavná	venkovní prostor

*Zdroj: Kulturní komise města Hanušovice, zpracování vlastní*

Kulturní aktivity zastupují především hudební, divadelní a filmové produkce. Pod názvem **Hfest** se skrývá hudební festival rockové a popové hudby. Aktivita je zaměřená

především na mládež a občany středního věku. Na festival jsou jako účinkující pozvány i celorepublikově známé hudební skupiny, vystupují ale i místní hudební uskupení. Příznivci metalové hudby mohou navštívit **Madness party**. Tato aktivita je zaměřena pro úzce hudebně profilovanou skupinu občanů z Hanušovic i širokého okolí. Madness party je velmi oblíbená především u mladších obyvatel. Stalo se již tradicí, že součástí akce je finanční sbírka pro některou z rodin s mentálně či fyzicky postiženou osobou. **Divadelní představení** pod širým nebem se těší velké oblibě občanů, není výjimečná účast i 500 osob. Do obce jsou pozvány profesionální divadelní spolky z různých měst. **Kinematograf bratří Čadíků** je celorepubliková akce, kdy na veřejném prostoru pod širým nebem jsou po setmění na mobilní plátno promítány filmy většinou z české filmové produkce. Během několika dní je na jednom místě v jedné obci promítáno až 6 různých filmů různých žánrů.

Společenské, kulturní a sportovní aktivity uvedené v tabulce 8, 9 a 10 jsou pouze akce pro větší počet účastníků. Ve městě jsou aktéry ze všech sektorů organizovány další menší akce, jako je např. univerzita třetího věku, cestovatelské přednášky, volejbalové debly, střelecký závod na letící asfaltové terče, turnaj v discgolfu, vítání občánků a jiné. Účastníků těchto aktivit jsou pouze jednotlivci, nejedná se o masovou organizaci, proto je tato práce více nerozvádí.

## 6.6 Samospráva města Hanušovice – vybraný aktér ovlivňující rozvoj obce

V předcházejících kapitolách byli popsáni všichni aktéři podílející se na rozvoji sledované obce a jejich aktivity. Z komparace vyplývá, že samospráva města Hanušovice se přímo podílí na pořádání a organizování 12 aktivit během celého kalendářního roku, což z celkového počtu aktivit tvoří 41,38%, tedy nejvýznamnější podíl na aktivitách ze všech sledovaných aktérů. Z tohoto důvodu je tato kapitola věnována právě samosprávě města a jejímu širšímu popisu.

Samosprávu obce Hanušovice představuje 15 volených členů zastupitelstva. Funkci starosty obce od roku 2018 vykonává Marek Kostka. Nejdůležitější role, co se týká pořádání různých kulturních a společenských aktivit, je Městským úřadem svěřena Kulturní komisi. Tu tvoří 8 zvolených členů z řad zastupitelů a občanů. Tato komise funguje jako stěžejní koordinační a zajišťovací orgán, který připravuje roční harmonogram aktivit. Své aktivity konzultuje s představiteli jednotlivých spolků, které se chtějí na jejich

pořádání podílet nebo sami zajišťovat. Tyto konzultace probíhají vždy jednou za rok, poté jsou akce zveřejněny a propagovány na internetových stránkách města. Město samotné se podílí na spolufinancování všech kulturních a společenských aktivit organizovaných na jeho území kterýmkoliv z výše uvedených aktérů a prostřednictvím Kulturní komise organizuje již výše zmiňovanou významnou část plánovaných aktivit. Komise se i aktivně podílí na vlastní organizaci aktivit v den konání.

Tabulka 12: Výdaje z rozpočtu města na kulturu a tělovýchovu, v mil. Kč

	rok			
	2020 <sup>7</sup>	2019	2018	2017
<b>výdaje celkem</b>	79,46	80,51	59,74	65,95
<b>výdaje na kulturu</b>	2,47 (3,1%)	6,2 (7,7%)	3,87 (6,48%)	2,96 (4,79%)
<b>výdaje na tělovýchovu a zájmovou činnost</b>	3,00 (3,78%)	1,43 (1,78%)	0,86 (1,44%)	0,87 (1,32%)
<b>celkem kultura a tělovýchova</b>	<b>5,47 (6,88%)</b>	<b>7,63 (9,48%)</b>	<b>4,73 (7,92%)</b>	<b>3,83 (6,11%)</b>

*Zdroj: stránky města Hanušovice, zpracování vlastní*

Jedná se o výdaje na pořádání kulturních či sportovních aktivit a individuální sportovní aktivity občanů. Výdaje na kulturu jsou například náklady na různá divadelní a koncertní vystoupení, kdy prodej vstupenek nepokryje tyto náklady, odměny dobrovolníků, jenž zajišťují hladký průběh akce, drobné ceny pro děti, propagaci apod. Výdaje na tělovýchovu a zájmovou činnost zahrnují mimo jiné i příspěvky sportovním klubům na jejich činnost. Z uvedeného přehledu vyplývá, že samospráva města Hanušovice vydává ročně na kulturní a sportovní vyžití svých občanů poměrně významnou část ze svého rozpočtu. Můžeme z toho usuzovat, že tento druh vyžití svých občanů vnímá jako důležitou součást občanského života.

### 6.6.1 Vymezení lokality parku pro konání venkovních aktivit v obci

Vzhledem k oblíbenosti venkovních aktivit je třeba vymezení určitého prostoru pro jejich organizaci. V Hanušovicích je takovým prostorem areál parku. Ten se nachází

<sup>7</sup> Rok 2020 je ovlivněn pandemickou situací Covid-19 v České republice, většina akcí byla zrušena, zejména v jarním a podzimním období, v případě běžné situace by skutečné náklady byly vyšší.

v západní části města Hanušovice mezi silnicí směr Králíky a Staré Město a řekou Moravou - přilehlá ulice nese jméno Pražská. Celková rozloha parku je cca 3 hektary. V minulosti byl prostor využíván rovněž k pořádání různých kulturních a společenských aktivit, což dokládá umístění pódia a zpevněné plochy sloužící jako taneční parket. Výstavbu tohoto stávajícího vybavení lze datovat do osmdesátých let 20. století bez zásadních oprav, v současnosti již tedy neodpovídá standardům veřejně užívaného prostoru a jeho technický stav je nevyhovující. V současnosti se park stále užívá při pořádání různých aktivit, občané města tento prostor již vnímají jako místo setkávání a společenského vyžití.

V prostoru parku je několik solitérních vzrostlých stromů smrků, buků a jasanů. Jinak je prostor zcela nevyužitý. Aby samotná organizace aktivit splňovala základní provozní a hygienické požadavky<sup>8</sup>, je nutné, aby takový prostor byl vybaven zázemím pro organizátory, účinkující i samotné návštěvníky. Současná vybavenost je ale pro organizaci aktivit již na první laický pohled nevyhovující, není zde žádné zázemí ani vybavení pro setkávání většího počtu obyvatel, není zde zázemí pro organizátory ani účinkující, v parku neexistuje sociální zařízení, pouze travnatá plocha udržovaná sekáním během vegetačního období.

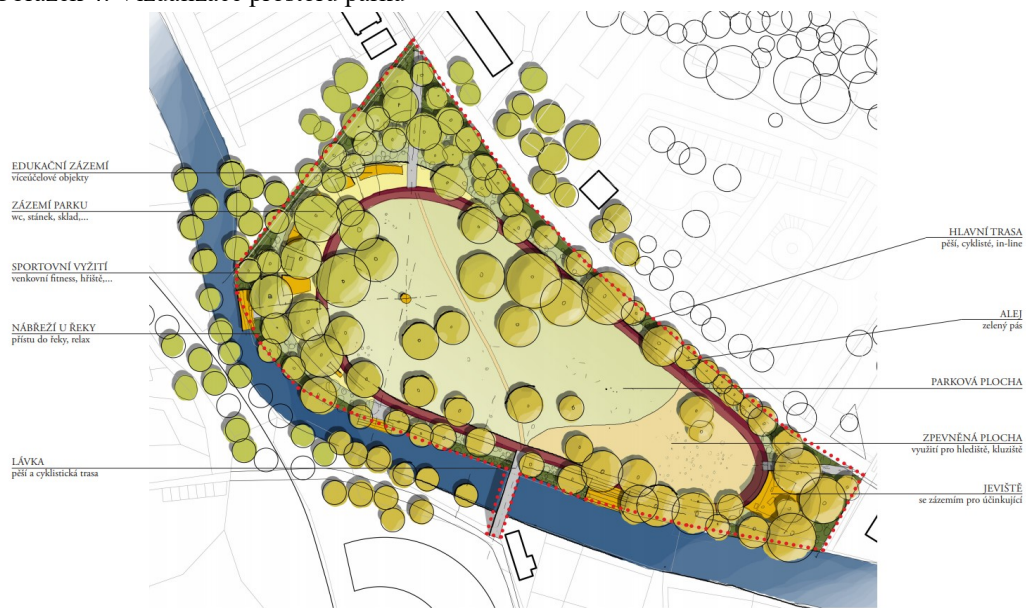
## **6.6.2 Projekt ke zlepšení vybavenosti hanušovického parku**

Samospráva města Hanušovice vnímá nedostatky ve vybavení parku a s tím spojené komplikace při samotné organizaci, proto si nechala zpracovat celkovou koncepci celého prostoru a současně i veškerou administrativu potřebnou pro samotnou realizaci. Stavební povolení se v současné době již dokončuje, samotná realizace se uskuteční v průběhu roku 2021. Návrh řešení vychází ze záměru vytvoření veřejných prostor, doplněných drobnými objekty a zpevněnými plochami, které podpoří a posílí funkci parku. Současně bude parkový prostor doplněn novými prvky, které zvýší uživatelský komfort a nabídnou sportovní využití, jako je např. nová okružní cyklistická trasa vedoucí po obvodě parku navazující na oboustranné radiální propojení s pěšími trasami podél Pražské ulice. Přístup přes řeku zajistí lávka pro pěší, zpřístupňující kapacitní parkoviště a střed města.

---

<sup>8</sup> Aktivit se přece jen účastní větší počet občanů a organizátor musí zajistit podmínky dané legislativou a určitý komfort pro všechny zúčastněné i podmínky pro snadnější organizaci.

Obrázek 4: Vizualizace prostoru parku



Zdroj: Vizualizace města, dostupné z: [www.hanusovice.info](http://www.hanusovice.info)

V parku jsou navrženy zpevněné plochy pro hry dětí a sportovní aktivity, které doplní drobné stavby vytvářející zázemí parku a zajišťující provoz při větších kulturních a společenských programech. Volné travnaté plochy parku budou využity jako odpočinková a relaxační zóna.

Uvedená projektová dokumentace areálu parku počítá s vybudováním zázemí pro organizaci kulturních a hudebních produkcí, tedy s jevištěm pro účinkující a zpevněnou taneční plochou opatřenou mobilní střechou. Toto víceúčelové pódium pro společenské a kulturní aktivity (např. hudební produkce, vystoupení pěveckých a tanečních souborů) je projektováno v jihovýchodní části parku se zázemím pro účinkující ve skladovém prostoru, který je součástí objektu. Sklad bude rovněž využíván pro uložení mobiliáře parku. Pro vytváření různé atmosféry je navržena otvíravá zadní stěna jeviště. V běžném provozu může pódium sloužit jako zahradní altán s posezením a výhledem do parku. Zázemí parku, situované v severozápadní části parku a tvořené klubovnou s kuchyňským koutem, šatnou a technickou místností s tepelným čerpadlem a hygienickým zázemím, je určené pro návštěvníky společenských a kulturních aktivit. Celý obloukový objekt zázemí bude směrem do parku a v jižním průčelí lemován kolonádou se zastřešeným prostorem zahrnujícím terasu, kryté dětské hřiště, prostor pro kryté venkovní posezení a příležitostný stánkový prodej. Následující tabulka podrobněji rozvádí veškeré plánované vybavení parku:

Tabulka 13: Přehled o plánovaném vybavení parku

Nově vybudovaný prvek	Množství	Poznámka	Požizovací cena
zázemí parku - klubovna, sklad, prodejní stánek, WC	480,7 m <sup>2</sup>	zastavěná plocha	1,1 mil. Kč
multifunkční pódium se skladem, WC, provozní místností	56 m <sup>2</sup>	zastavěná plocha	800 tis. Kč
zpevněná plocha navazující na pódium	51,2 m <sup>2</sup>		90 tis. Kč
nábřežní kamenné schody	88,7 m <sup>2</sup>	zpevněná plocha	110 tis. Kč
okružní trasa pro pěší po obvodu parku	473,8 m	asfaltová plocha	700 tis. Kč
lávka pro pěší přes řeku Moravu	1 ks		150 tis. Kč
pěšiny pro chodce	461 m	štěrková plocha	100 tis. Kč
přístupový chodník z ulice Pražská	84,5 m	dlážděná plocha	200 tis. Kč
hřiště pro petanque	52 m <sup>2</sup>		80 tis. Kč
dosadba solitérních stromů	26 ks		52 tis. Kč
veškeré inženýrské sítě	1620 m	elektřina, voda, telekomunikace	1,5 mil. Kč
parková venkovní svítidla	22 ks		110 tis. Kč
parkoviště	20 míst		500 tis. Kč
ohniště s posezením	1 soubor		50 tis. Kč
tepelné čerpadlo	1 ks	pro vytápění klubovny	150 tis. Kč
parková lavička s opěradlem	48 ks		240 tis. Kč
odpadkový koš	12 ks		25 tis. Kč
stojan na jízdní kola	10 ks		15 tis. Kč
posezení u řeky - opracované klády	4 ks		10 tis. Kč
čtyřmístná váhalová houpačka	1 ks	dětské hřiště	15 tis. Kč
klasická houpačka	1 ks	dětské hřiště	15 tis. Kč
věž prolézačka	1 ks	dětské hřiště	25 tis. Kč
lanový most	1 ks	dětské hřiště	15 tis. Kč
ručkovadlo	1 ks	dětské hřiště	25 tis. Kč
<b>Celkem</b>			<b>6,1 mil. Kč</b>

Zdroj: projektová dokumentace k výstavbě vybavení parku, zpracování vlastní

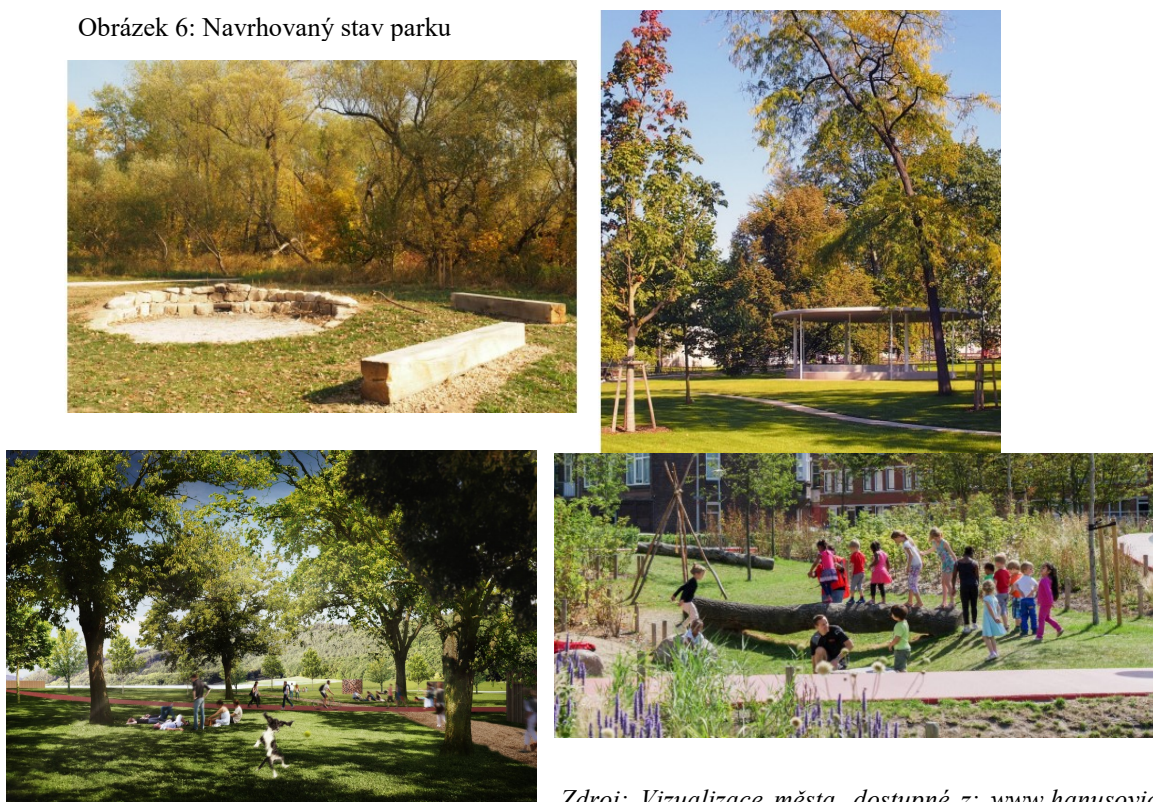
Rozpočet na výstavbu plánovaného zázemí a vybavení je stanoven na 6,1 mil. Kč. Vzhledem k ročnímu rozpočtu města (viz tabulka č. 12) se jedná o velmi významnou investici obce do veřejného prostoru a ovlivní tak hospodaření samosprávy Hanušovic, financování je plánováno pouze z vlastních zdrojů.

Potřeba výstavby vychází pouze z osobní zkušenosti zástupců samosprávy při trávení svého osobního volného času, z politických cílů vedení města stanovených při posledních komunálních volbách a teoretických předpokladů potřeb občanů při samotném setkávání. V minulosti nebyl zpracován žádný průzkum ani šetření mezi občany, zda vnímají potřebu takovéto rozsáhlé investice.

Obrázek 5: Současný stav parku



Obrázek 6: Navrhovaný stav parku



Zdroj: Vizualizace města, dostupné z: [www.hanusovice.info](http://www.hanusovice.info)



## 6.7 Shrnutí sekundární a komparativní analýzy dat o aktérech a jejich aktivitách v Hanušovicích

Analýzou bylo zjištěno, že na území města Hanušovice na rozvoj aktivně působí celkem dva aktéři z podnikatelského sektoru (Pivovar Holba a Kostka-kolobka), osm aktérů z neziskového sektoru (K2 Hynčice, Spolek chatařů Vysoká, SPV Hanušováček, SK Hanušovice, Jekhetane, Svaz tělesně postižených, Klub 60+ Hanušovice, AVZO TSC ČR Hanušovice) a 3 aktéři z veřejného sektoru (Městský úřad, MAS Horní Pomoraví, SDH Hanušovice). Tito aktéři během kalendářního roku pro širokou veřejnost organizují celkem 29 aktivit. Zábavných je celkem 12, kulturních 7, sportovních aktivit je 8. K těmto aktivitám se řadí i 1 veřejně prospěšná a 1 všeobecná aktivita.

Nejvýznamnějším aktérem se jeví samotné Město Hanušovice, resp. ustanovená Kulturní komise (dále jako K.K.) zřízená právě samosprávou města, která organizuje více jak 40% projektů. Jejich aktivity jsou podle typu a ročního období konány v kulturním domě nebo v tělocvičně ZŠ (celkem 11 aktivit, z toho organizované K.K. 4 aktivity), v okolí města (celkem 6 aktivit) nebo ve vymezeném venkovním prostoru se zázeminím (celkem 12 aktivit, z toho organizované K.K. je 8 aktivit).

Současně z šetření plyne, že aktivity pořádané ve venkovním prostoru (Stavění májky, Hasičská soutěž, Formanský den, Hfest, Divadelní představení, Jarmark regionální značky Jeseníky, Kinematograf bratří Čadíků, Příměstský nepobytový tábor, Madness party, Rozsvěcení vánočního stromu a Vánoční zpívání u stromečku) zaujímají významnou úlohu ve společenském životě občanů Hanušovic. Jako místo pro konání venkovních společenských aktivit je určen prostor současného parku, kde prozatím nenalezneme vyhovující zázemí pro organizaci a kvalitní zajištění jednotlivých aktivit. Samospráva města již zpracovala projektovou dokumentaci na jeho rekonstrukci. Celkový rozpočet na výstavbu je stanoven na 6,1 mil. Kč a samotná realizace vychází z vlastních zdrojů obce Hanušovice. Jedná se tak o poměrně významnou investici ze strany samosprávy.

Zjištění učiněná na základě sekundární a komparativní analýzy z šesté kapitoly posloužily jako opora pro terénní šetření zpracované v kapitole sedmé, přičemž na základě těchto zjištění byly formulovány i otázky, které se týkají také hodnocení investice samosprávy města Hanušovice.

Součástí empirické části práce bude zjišťování, kterým společenským aktivitám dávají občané Hanušovic přednost a zda občanům nějaký druh aktivity ve městě chybí. Součástí

tohoto zjišťování bude i otázka na zájem občanů o vybudování zázemí pro společenské aktivity v současném městském parku, neboť ve městě takovéto šetření mezi občany zatím provedeno nebylo a jeho samotná výstavba je plánována na rok 2021. Není tak jasné, zda samotní občané tuto investici kvitují nebo zda by se samospráva měla zaměřit na jiné veřejně prospěšné investice.

## 7 Empirické šetření o aktivitách pořádaných aktéry k rozvoji obce Hanušovice

Cílem této části práce je pomocí polostrukturovaných rozhovorů s občany města Hanušovice zjistit, jak jsou v této obci vnímány uskutečňované společenské aktivity a zároveň zjistit, zda občané mají zájem o vybudování prostoru pro organizaci venkovních aktivit, a zda tato investice přispěje k jejich zkvalitnění. Získaná data z uvedených rozhovorů budou zaznamenána, následně seříděna a vyhodnocena. Jako protipól těchto rozhovorů poslouží rozhovor se členkou Kulturní komise, zástupcem největšího lokálního aktéra. Výsledkem tohoto provedeného šetření bude zjištění, zda postoj iniciátora rozvoje v oblasti společenského života (samosprávy města) v obci koresponduje s názory občanů, či nikoliv.

### 7.1 Základní charakteristika dotazovaných občanů a pokládané otázky

Pro potřeby této práce byli osloveni občané města Hanušovice dlouhodobě žijící v této obci. Rozhovory byly anonymní, dotazovaní tedy neuváděli svá jména, pro potřeby porovnání je zaznamenán pouze jejich věk, pohlaví a nejvyšší dosažené vzdělání. Bylo osloveno celkem 14 občanů, s rozhovorem souhlasilo 12 osob.

Tabulka 14: Základní charakteristika dotazovaných občanů Hanušovic

Pořadí	Označení dotazovaného	Pohlaví	Věk	Vzdělání	Délka vedeného rozhovoru
1	MM1	muž	35	základní	7 min
2	MŽ1	žena	23	středoškolské	9 min
3	MŽ2	žena	38	středoškolské	9 min
4	MŽ3	žena	26	středoškolské	11 min
5	MŽ4	žena	35	vysokoškolské	6 min
6	SM1	muž	46	vysokoškolské	7 min
7	SM2	muž	65	základní	5 min
8	SM3	muž	54	středoškolské	8 min
9	SŽ1	žena	71	základní	10 min
10	SŽ2	žena	52	středoškolské	8 min
11	SŽ3	žena	68	základní	7 min
12	SM4	muž	61	středoškolské	12 min

*Zdroj: vlastní zpracování*

Dotazovaní byli pro zpracování empirického šetření rozděleni do dvou skupin podle věku, a to 20-40 let a 40 a více let. Pro další vyhodnocení rozhovorů jsou dotazovaní označováni dle věku a pohlaví znakem MM – mladý muž (muž 20-40 let), MŽ – mladá žena (žena 20-40 let) nebo znakem SM – starší muž (muž 41 a více let) nebo SŽ – starší žena (žena 41 a více let).

Pro vyhodnocení celého záměru je důležité znát názor a potřeby samotných občanů, na které je celý projekt cílen. Hlavní empirickou částí této bakalářské práce je tedy šetření mezi samotnými občany, kteří odpovídali na níže uvedené otázky. Hlavním úkolem těchto otázek je zjistit, jak občané města Hanušovice hodnotí společenské aktivity v obci a jak vnímají investici samosprávy města do vybudování zázemí pro pořádání společenských aktivit v prostoru současného parku.

- 1) *Jakých společenských aktivit se ve městě účastníte?*
- 2) *Která aktivita je pro Vás nejvýznamnější?*
- 3) *Máte přehled, kdo jednotlivé aktivity organizuje?*
- 4) *Chybí Vám ve městě nějaký druh společenské aktivity? Pokud ano, jaký?*
- 5) *Jaký je Váš názor na nově budované zázemí pro společenské aktivity v městském parku?*

Rozhovory byly zaznamenány do záznamových archů, jejichž opis tvoří přílohu této práce – viz strana 70 až 73.

## **7.2 Komparace dat získaných polostrukturovanými rozhovory s obyvateli obce**

Tato kapitola se věnuje samotnému setřídění získaných dat zjištěných pomocí rozhovorů s občany obce Hanušovice. Dotazovaní mohli svoje odpovědi více rozvést.

### **Zhodnocení dat získaných pomocí otázky č. 1 - *Jakých společenských aktivit se ve městě účastníte?***

Dotazovaní občané uváděli, zda dávají přednost zábavným společenským aktivitám, kulturním aktivitám, sportovním aktivitám nebo kombinacím těchto aktivit. Odpovědi na uvedenou otázku jsou seřazeny do této přehledné tabulky, kdy aktivita uvedená dotazovaným je označena X:

Tabulka 15: Vyhodnocení otázky č. 1

Dotazovaný	Zábavné aktivity	Kulturní aktivity	Sportovní aktivity
MM1	X		
MŽ1	X	X	X
MŽ2		X	X
MŽ3	X		
MŽ4	X	X	
SM1	X	X	
SM2			
SM3	X		X
SM4		X	
SŽ1	X	X	
SŽ2	X	X	X
SŽ3		X	
<b>CELKEM</b>	<b>8</b>	<b>8</b>	<b>4</b>

Zdroj: vlastní zpracování

Některé odpovědi na tuto otázku byly občany více rozvedeny. Dotazovaný MM1 svoji odpověď doplnil o informaci, že *dává přednost zábavným aktivitám pro dospělé ale i pro děti*, dotazovaná MŽ1 uvádí *zájem o všechny druhy aktivit pro děti*. Dotazovaná SŽ1 upřesňuje svou odpověď, neboť *ji zajímají zábavné a kulturní aktivity pro důchodce a kde hraje příjemná hudba*. Naopak dotazovaný označený jako SM2 neuvádí žádnou aktivitu, neboť se žádných neúčastní.

Z odpovědí na první otázku můžeme vyhodnotit, že oslovení občané Hanušovic upřednostňují zábavné a kulturní aktivity před sportovními. U zábavných aktivit není poměr mezi ženami a muži příliš významný. Z tabulky můžeme ale vyčíst, že ženy se kulturních aktivit účastní častěji než muži, účast na těchto aktivitách uvádí 6 žen ale pouze 2 muži. Stejně je to i u sportovních aktivit, které z dotazovaných navštíví 3 ženy, ale pouze 1 muž.

Zjištěným datům odpovídá i sdělení představitelky samosprávy města pověřené organizací společenských aktivit, kdy uvádí, že i samospráva města, respektive Kulturní komise zaznamenala větší zájem o zábavné aktivity, proto se zaměřují především na tento druh aktivit. Opis neformálního rozhovoru s představitelkou aktéra z veřejného sektoru je přílohou č. 2 této práce.

**Zhodnocení dat získaných pomocí otázky č. 2 - Která aktivita je pro Vás nejvýznamnější?**

Vzhledem k většímu počtu pořádaných aktivit v obci jsou odpovědi na tuto otázku pro přehlednost seřazeny do následující tabulky. Stejně jako u zhodnocení odpovědí na otázku č. 1 jsou i tyto odpovědi označeny X. Dotazovaní mohli rovněž označit více aktivit.

Tabulka 16: Vyhodnocení otázky č. 2

	Pohádk. les	Loučíme se s prázdn.	Dýňování	Šibřinky	Stavění májky	Rozsv. vánoč. stromu	Zpívání u strom.	Plesy	Divadla	Kinematograf	Forman. den	Pivovar. čtvrka	Hanuš. padesátka
MM1	X	X	X	X	X	X	X				X		
MŽ1					X	X		X					
MŽ2						X	X		X	X			
MŽ3	X		X	X							X		
MŽ4					X	X		X	X	X			
SM1					X	X		X					
SM2													
SM3					X	X		X				X	X
SM4									X				
SŽ1					X						X		
SŽ2					X	X			X				
SŽ3									X				
Σ	2	1	2	2	7	7	2	4	5	2	3	1	1

Zdroj: vlastní zpracování

Odpovědi i na tuto otázku někteří občané více rozvedli. Této možnosti využil dotazovaný označený MM1, kdy uvedl, že pro něj jsou nejvýznamnější *všechny aktivity pro děti*. Dotazovaná s označením MŽ4 uvádí, že pro ni jsou nejvýznamnější ty aktivity, *kde se sejde dobrá parta lidí*. To samé uvádí i dotazovaný SM3, jenž uvedl nejvýznamnější aktivity *ty, kde se sejde dobrá parta*. Naopak dotazovaný SM2 uvedl, že *žádná z kolektivních aktivit pro něj není důležitá*. Z tabulky č. 15 tak můžeme vyhodnotit, která společenská aktivita je mezi dotazovanými nejoblíbenější. Tou se jeví Stavění májky a Rozsvěcení vánočního stromu, tedy aktivity organizované ve venkovním prostoru. Tyto aktivity označilo za nejvýznamnější shodně 7 dotazovaných. 5 dotazovaných uvedlo jako nejvýznamnější aktivitu jakékoliv divadelní představení, plesy jsou nejvýznamnější pro 4 dotazované. Ostatní aktivity mezi dotazovanými jsou nejvýznamnější pouze pro pár jednotlivců.

### Zhodnocení dat získaných pomocí otázky č. 3 - Máte přehled, kdo jednotlivé aktivity organizuje?

Úkolem této otázky bylo zjišťování, zda mají občané povědomí o tom, kdo stojí za samotnou organizací aktivit. Odpovědi na tuto otázku dotazovaní příliš nerozváděli.

Z tabulky níže můžeme vyčíst, že dotazovaní obyvatelé Hanušovic mají přehled o organizátorech jednotlivých aktivit, většina z občanů jednoznačně uvedla, že zná jednotlivé aktéry a ví, které společenské aktivity pořádají.

Tabulka 17: Vyhodnocení otázky č. 3

Dotazovaný	Odpověď
MM1	jen některé
MŽ1	ano, znám
MŽ2	ano, znám
MŽ3	ne, akce si vybírám podle zaměření, ne podle pořádajícího
MŽ4	celkem ano
SM1	ano, znám
SM2	ne, neznám
SM3	jen u některých aktivit
SM4	ne, neznám
SŽ1	ano, znám
SŽ2	ano, znám
SŽ3	ne, neznám všechny

Zdroj: vlastní zpracování

#### **Zhodnocení dat získaných pomocí otázky č. 4 - Chybí Vám ve městě nějaký druh společenské aktivity? Pokud ano, jaký?**

Tato otázka má za cíl zjistit, zda občané Hanušovic vnímají potřebu aktivit jiného zaměření, která v místě chybí.

Z odpovědí dotazovaných na tuto otázku vyplynulo, že většina občanů, konkrétně 66% z dotazovaných, je spokojeno se spektrem i počtem pořádaných aktivit a vždy si najdou tu, která vyhovuje jejich zaměření. Dotazovaná označená jako MŽ3 pouze doplňuje, že *žádný druh aktivity jí ve městě nechybí, jen by uvítala více aktivit pro větší děti*, dotazovaný SM3 by *rovněž uvítal více sportovních aktivit, např. zaměřených na běh* a dotazované SŽ1 a SŽ3 by měly *zájem o více aktivit pro důchodce*. Dotazovaná s označením MŽ4 svoji odpověď rozšířila o poznámku, že *dříve se ve městě skoro nic neorganizovalo, takže teď je s výběrem spokojená*.

Za výsledek šetření touto otázkou můžeme tedy považovat zjištění, že občanům Hanušovic žádný druh společenské aktivity nechybí, jen by uvítali jejich větší počet.

#### **Zhodnocení dat získaných pomocí otázky č. 5 - Jaký je Váš názor na nově budované zázemí pro společenské aktivity v městském parku?**

Z odpovědí na tuto otázku můžeme soudit, že občané tuto investici vnímají převážně pozitivně. Toto hodnocení vychází z odpovědí dotazovaného MM1: *konečně bude ve městě takové zázemí pro hromadné akce. Moc to chybělo.* Dotazovaná MŽ1: *Super záměr. Konečně se něco takového postaví. Ve městě to chybělo.* Dotazovaná MŽ3: *Vítám ho, něco takového ve městě chybí.* Dotazovaná MŽ4: *Vítám ho. Současný stav je nevyhovující. Mělo to být už dávno.* Dotazovaný SM1: *Hanušovice takový prostor potřebují, aktivity pozvedne.* Dotazovaný SM3: *Současné vybavení je katastrofa. Nové je opravdu potřeba. Jen aby nebylo brzo zničené.* Dotazovaná SŽ1: *Výborný plán, hlavně pro děti.* Dotazovaná SŽ2: *Výborná investice, už dlouho něco podobného ve městě chybělo.*

Zásadně negativní nebyly odpovědi občanů označených SM4, který uvedl: *zbytečně velká investice, stačilo menší zázemí,* MŽ2: *chválím tu část projektu pro sportovní aktivity, ostatní by pro mne být nemuselo* a SŽ3: *Do parku nechodím, tak je mi to jedno.*

Vyloženě negativně se k celému projektu stavěl pouze dotazovaný SM2: *Bude to stát zbytečně moc peněz, zbytečné.*

Odpovědi na tuto otázku můžeme vyhodnotit jako pozitivní přístup občanů k zamýšlené investici do veřejného prostoru a můžeme tak očekávat, že jeho využití při venkovních společenských aktivitách přispěje k dalšímu rozvoji těchto aktivit a tím k rozvíjení kvality společenského života místních občanů.

Stejný názor jako většina oslovených občanů Hanušovic zastává i členka Kulturní komise, jak je uvedeno v záznamu rozhovoru v příloze č. 2.

### **7.3 Interpretace dat získaných pomocí empirického šetření**

Z odpovědí dotazovaných občanů Hanušovic lze vyčíst, že nejraději navštěvují zábavné (uvádí 8 dotazovaných občanů) a kulturní aktivity (uvádí rovněž 8 dotazovaných), kterým dávají přednost před sportovními (účast na tomto typu aktivity uvedli pouze 4 občané). Menší zájem o sportovní aktivity je důvodem, proč je jich v obci organizováno jen několik, jak uvádí i sekundární a komparativní analýza. Toto zjištění potvrzuje i rozhovor se zástupkyní nejvýznamnějšího aktéra v obci.

Za nejzajímavější v empirické části můžeme považovat zjištění, že převažující zájem o kulturní aktivity je spíše u žen než u mužů. Kdy účast na tomto typu aktivit potvrdilo 6 žen ale pouze 2 muži.



Dále jako důležité můžeme považovat zjištění, že mezi dotazovanými občany je nejoblíbenější aktivitou Stavění májky, kdy tuto aktivitu považují za nejvýznamnější 4 ženy a 3 muži. V komparaci dle věku zájem o tuto aktivitu převažuje u starších občanů, kdy ji jako nejvýznamnější uvedli 4 občané nad 41 let a 3 občané ve věku do 40 let. Další nejvýznamnější aktivitou je pro oslovené občany Rozsvěcení vánočního stromu. Tato aktivita je nejvýznamnější rovněž pro 4 ženy a 3 oslovené muže. V porovnání dle věku dotazovaných uvedli tuto aktivitu za nejvýznamnější 4 dotazovaní ve věku do 40 let a 3 dotázaní občané ve věku nad 41 let. Divadlo za nejvýznamnější aktivitu označilo celkem 5 dotázaných občanů, 4 ženy ale pouze 1 muž. Věk dotazovaných v tomto případě nehraje výraznou roli. Výsledek šetření touto otázkou tak potvrzuje zjištění i dle otázky č. 1, že kulturní aktivity, mezi které patří i divadlo, mají v oblíbenosti spíše ženy než muži.

Tyto pro občany nejvýznamnější aktivity pro ně organizuje právě Kulturní komise zřízená samosprávou města Hanušovice, tedy aktér veřejného sektoru. S ohledem na tento výsledek šetření můžeme konstatovat, že tento aktér je v obci významný nejen počtem organizovaných aktivit, ale i co se týká oblíbenosti jeho aktivit.

Z šetření rovněž vyplynulo, že většina dotazovaných občanů má přehled o aktérech lokálního rozvoje, věk ani pohlaví v této znalosti nehraje roli.

Dále z odpovědí v empirické části práce můžeme zhodnotit, že občané Hanušovic jsou poměrně spokojeni s možnostmi společenského vyžití v obci a různorodost společenských aktivit jim ve většině případů vyhovuje. Jak uvádí 3 dotazovaní, uvítali by pouze více aktivit pro větší děti a pro důchodce.

Úkolem poslední otázky bylo zjistit, jak občané Hanušovic vnímají výstavbu zázemí pro společenské aktivity. Tato investice se dle šetření jeví jako žádoucí, dotazovaní občané ji ve většině případů vítají, pozitivně tuto investici hodnotí celkem 8 dotazovaných, pouze 1 dotazovaný ji hodnotí přímo negativně. Tuto činnost hodnotí kladně všichni dotázaní občané do 40 let, u starších dotazovaných občanů nad 41 let tento názor sice převažuje, ale byl mezi občany v této věkové kategorii zaznamenán i nezájem o výstavbu a jeden záporný názor. Z formulací odpovědí celkově vyplývá, že dotazovaní občané tuto investici vítají a očekávají tím zkvalitnění organizace venkovních společenských aktivit a tím k přispění ke zkvalitnění společenského života v obci a tím i k celkovému rozvoji Hanušovic.

## 8 Závěr

Hlavním cílem této bakalářské práce bylo zjistit, zda a jak samospráva města - lokální aktér veřejného sektoru ovlivňuje život v obci Hanušovice, jak přispívá k rozvoji obce a jak jsou organizované aktivity vnímány obyvateli Hanušovic. V teoretické části práce, která vychází z odborné literatury a dalších dokumentů vztahujících se ke sledované problematice a příslušných internetových zdrojů, byly objasněny pojmy související s rozvojem regionů a venkova a vysvětleny pojmy související s aktérstvím. Studium bylo zjištěno, že sledovanou obec je možné řadit k odlehlému typu venkova a že pro charakter práce je důležitý endogenní přístup k rozvoji lokality, který klade důraz na rozvoj lokality zevnitř. Aktéři jsou v této práci chápáni a porovnáváni podle aktivit, které v obci uskutečňují. Lidé, kteří tvoří společenství aktérů, zastupují významný faktor regionálního rozvoje ve sledované obci, protože kombinují využití všech svých nehmotných forem kapitálu – lidský, kulturní a sociální, při své činnosti. Lidský kapitál jako zdroj znalostí a dovedností, díky kterým mohou například vykonávat svou činnost, k tomu jim napomáhá i kulturní kapitál v jeho institucionalizované podobě, kdy je pro nějaké pozice vyžadována určitá kvalifikace. Aktéři také disponují bohatým sociálním kapitálem, protože se dostávají díky své činnosti do kontaktu s dalšími lidmi, a tak si budují velkou síť kontaktů a známostí, díky kterým jsou pak sami vyhledáváni. Tento druh kapitálu uplatňují aktéři v organizaci aktivit.

Sekundární a komparativní analýza, pro jejíž vypracování byly využity informace samosprávy obce, kronika i webové stránky obce, identifikovala na místní úrovni 3 aktéry podnikatelského sektoru, 8 aktérů neziskového sektoru a 3 aktéry veřejného sektoru. Zjištění na základě sekundární a komparativní analýzy dat uvádí, že v obci se jeví jako nejvýznamnější aktér samospráva města, v organizaci společenských aktivit zastoupená Kulturní komisí. Tento aktér ovlivňuje svými aktivitami obec nejvíce, neboť pořádá více jak 40% zábavných, kulturních a sportovních aktivit.

Všechny aktivity, byly porovnány dle jejího typu, pořádajícího aktéra a prostoru jejího konání, z čehož bylo zjištěno, že nejvíce se v obci pořádají aktivity zábavného a kulturního typu, které jsou nejčastěji zaměřeny na dospělé a aktivity ve venkovním prostoru.

Na tyto poznatky navazuje empirické šetření, které probíhalo prostřednictvím polostrukturovaných rozhovorů, jejichž pomocí bylo zjišťováno, jak obyvatelé obce Hanušovice vnímají a hodnotí činnost aktérů a jejich aktivity, a jak uskutečňované aktivity

přispívají k rozvoji lokálního společenství. Nejvýznamnější aktivitou ve městě je Stavění májky a Rozsvěcení vánočního stromu. Tyto akce organizuje právě samospráva města, resp. Kulturní komise. Z tohoto zjištění vyplývá, že tento aktér je významný nejen co do počtu aktivit, ale i co do jejich oblíbenosti.

Na základě výsledků provedeného šetření lze konstatovat, že všichni identifikovaní aktéři v obci Hanušovice přispívají k rozvoji lokálního společenství tím, že pořádají velké množství zájmových aktivit a občané Hanušovic je rádi navštěvují a tím všichni přispívají k rozvíjení sociálního kapitálu a pospolitosti v obci. Současně můžeme kladně hodnotit i investici do vybudování zázemí pro organizaci těchto aktivit, neboť stejně tak to vnímají i samotní občané. Lze tedy konstatovat, že i samotný prostor pro aktivity přispívá k budování a utužování sociálního kapitálu v obci a tím i k celkovému rozvoji lokality.

Jako prostor pro další práci se nabízí zjišťování, zda vybudovaný prostor pro organizaci společenských aktivit ve městě splnil svou zamýšlenou funkci, zda opravdu přispěl ke zkvalitnění organizace těchto aktivit, občané jej rádi využívají a tím opravdu napomohl rozvoji regionu.

## 9 Seznam použitých zdrojů

### Tištěné zdroje

BINEK, Jan, Hana SVOBODOVÁ, Jan HOLEČEK, Iva GALVASOVÁ a Kateřina CHABIČOVSKÁ, 2009. Synergie ve venkovském prostoru: aktéři a nástroje rozvoje venkova. Brno: GaREP. ISBN 978-80-904308-0-8.

BLAŽEK, Jiří a David UHLÍŘ, 2011. Teorie regionálního rozvoje – nástin, kritika, implikace. Vydání druhé. Praha: Karolinum. ISBN 978-80-246-1974-3.

BLOTEVOGEL, H. H., 2000. Zur Konjunktur der Regionsdiskurse, In: *Informatiionen zur Raumentwicklung*, sešit 9/10

DOUBRAVSKÝ, Zdeněk. *Hanušovice*. Hanušovice: Město Hanušovice, 2015. ISBN 978-80-905769-4-0.

FILIPOVÁ, Lenka. *Lidský kapitál a jeho efektivní využití jako zdroj ekonomického růstu v České republice*. 3/2008. Praha: Nakladatelství ČVUT, 2008.

GOODALL B., 1987. *Dictionary of Human Geography*. London: Penguin Group

HUDEČKOVÁ, Helena, Michal LOŠŤÁK a Adéla ŠEVČÍKOVÁ, 2006. Regionalistika, regionální rozvoj a rozvoj venkova. V Praze: Česká zemědělská univerzita, Provozně ekonomická fakulta. ISBN 978-80-213-1413-9.

KRAUS, Jiří, 2005. Nový akademický slovník cizích slov A-Ž. Praha: Academia. ISBN 978-80-200-1351-4.

MAJEROVÁ, Věra, Tomáš KOSTELECKÝ a Luděk SÝKORA. *Sociální kapitál a rozvoj regionu: příklad Kraje Vysočina*. Praha: Grada, 2011. Sociologie. ISBN 978-80-247-4093-5.

MOŽNÝ, Ivo. Česká společnost. Nejdůležitější fakta o kvalitě našeho života. Praha: Portál, 2002. 208 s. ISBN 80-7178-624-1.

PETRUSEK, Miloslav. *Velký sociologický slovník*. Praha: Karolinum, 1996. ISBN 80-7184-164-1.

STACHOVÁ, Jana, Josef BERNARD a Daniel ČERMÁK. *Sociální kapitál v České republice a v mezinárodním srovnání*. Praha: Sociologický ústav AV ČR, 2009. ISBN 978-80-7330-166-8.

WOKOUN, René, Jan MALINOVSKÝ, Milan DAMBORSKÝ a Jiří BLAŽEK, 2008. *Regionální rozvoj: (východiska regionálního rozvoje, regionální politika, teorie, strategie a programování)*. Praha: Linde. ISBN 978-80-7201-699-0.

WOKOUN, René, Jaroslava KADEŘÁBKOVÁ a Pavel MATES, 2008. *Úvod do regionálních věd a veřejné správy*. 5. vyd. (ve Vydavatelství a nakladatelství Aleš Čeněk 1. vyd.). Plzeň: Aleš Čeněk. Vysokoškolské učebnice (Aleš Čeněk). ISBN 978-80-7380-086-4.

WOKOUN, René, Pavel MATES a Jaroslava KADEŘÁBKOVÁ, 2011. *Základy regionálních věd a veřejné správy*. Plzeň: Vydavatelství a nakladatelství Aleš Čeněk. Monografie (Vydavatelství a nakladatelství Aleš Čeněk). ISBN 978-80-7380-304-9.

### **Internetové zdroje**

BOURDIEU, Pierre, 1986. The forms of capital. Handbook of theory and research for the sociology of education [online]. Westport, Conn.: Greenwood Press, 241 - 258 [cit. 2021-02-20]. ISBN 978-0313235290. Dostupné z: <https://www.marxists.org/reference/subject/philosophy/works/fr/bourdieu-forms-capital.htm>

ČESKÝ STATISTICKÝ ÚŘAD [online]. Praha: ČSÚ, 2021 [cit. 2021-02-21]. Dostupné z: <https://www.czso.cz/csu/czso/statisticka-rocenka-olomouckeho-kraje-2020>

JUSTICE. 2021 [online]. Praha: Ministerstvo vnitra, 2021 [cit. 2021-02-24]. Dostupné z: <https://www.justice.cz/rejstriky>

KURZYCZ [online]. Praha: AliaWeb, 2021 [cit. 2021-02-20]. Dostupné z: <https://regiony.kurzy.cz/psc/hanusovice/>

MÍSTOPISNÝ PRŮVODCE PO ČESKÉ REPUBLICĚ [online]. Valašské Meziříčí: Wanet, 2021 [cit. 2021-02-21]. Dostupné z: <https://www.mistopisy.cz/pruvodce/obec/4499/hanusovice/historie/>

OFICIÁLNÍ STRÁNKA MĚSTA HANUŠOVICE [online]. Hanušovice: Galileo corporation, 2021 [cit. 2021-02-22]. Dostupné z: <https://www.hanusovice.info/>

PORTÁL STRATEGICKÝCH DOKUMENTŮ V ČR, 2013. Databáze strategií [online]. Praha: Ministerstvo pro místní rozvoj ČR [cit. 2021-02-05]. Dostupné z: <https://www.databaze-strategie.cz/cz/mmr/strategie/strategie-regionalniho-rozvoje-cr-2014-2020>

REGIONÁLNÍ INFORMAČNÍ SERVIS [online]. Praha: Ministerstvo pro místní rozvoj, 2019 [cit. 2021-02-20]. Dostupné z: [www.risy.cz/cs/mapy-ke-stazeni/ceska-republika-v-mapach](http://www.risy.cz/cs/mapy-ke-stazeni/ceska-republika-v-mapach)

### **Legislativní a ostatní zdroje**

Zákon č. 248/2000 Sb., o podpoře regionálního rozvoje. In: Sbírka zákonů České republiky. 9. srpna 2000. Dostupné z: [248/2000 Sb. Zákon o podpoře regionálního rozvoje \(zakonyprolidi.cz\)](http://zakonyprolidi.cz)

Kronika města Hanušovice

Projektová dokumentace k výstavbě parku v Hanušovicích

Osobní komunikace se členkou Kulturní komise při Městském úřadu Hanušovice

Rozhovory s oslovenými občany Hanušovic

# 10 Přílohy

## Příloha č. 1 Opisy záznamů rozhovorů s občany města

Základní údaje o dotazovaném: MM1

**záznam č. 1**

Věk:	20-40 X	41 a více	
Pohlaví:	Muž X	Žena	
Nejvyšší dosažené vzdělání:	Základní X	Střední	Vysokoškolské

- 1) *Jakých společenských aktivit se ve městě účastníte?*  
Zábavné pro dospělé i pro děti
- 2) *Která aktivita je pro Vás nejvýznamnější?*  
Všechny pro děti
- 3) *Máte přehled, kdo jednotlivé aktivity organizuje?*  
Jen některé
- 4) *Chybí Vám ve městě nějaký druh společenské aktivity? Pokud ano, jaký?*  
Ne, vždy si nějakou najdu
- 5) *Jaký je Váš názor na nově budované zázemí pro společenské aktivity v městském parku?*  
Konečně bude ve městě takové zázemí pro hromadné akce. Moc to chybělo.

Základní údaje o dotazovaném: MŽ1

**záznam č. 2**

Věk:	20-40 X	41 a více	
Pohlaví:	Muž	Žena X	
Nejvyšší dosažené vzdělání:	Základní	Střední X	Vysokoškolské

- 1) *Jakých společenských aktivit se ve městě účastníte?*  
Zábavné, kulturní, sportovní
- 2) *Která aktivita je pro Vás nejvýznamnější?*  
Asi ty zábavné – plesy, stavění májky, rozsvěcení vánočního stromu
- 3) *Máte přehled, kdo jednotlivé aktivity organizuje?*  
ano
- 4) *Chybí Vám ve městě nějaký druh společenské aktivity? Pokud ano, jaký?*  
Ne, vždy si nějakou vyberu
- 5) *Jaký je Váš názor na nově budované zázemí pro společenské aktivity v městském parku?*  
Super záměr. Konečně se něco takového postaví. Ve městě to chybělo.

Základní údaje o dotazovaném: MŽ2

**záznam č. 3**

Věk:	20-40 X	41 a více	
Pohlaví:	Muž	Žena X	
Nejvyšší dosažené vzdělání:	Základní	Střední X	Vysokoškolské

- 1) *Jakých společenských aktivit se ve městě účastníte?*  
Kulturní a sportovní
- 2) *Která aktivita je pro Vás nejvýznamnější?*  
Všechny kulturní
- 3) *Máte přehled, kdo jednotlivé aktivity organizuje?*  
Ano, mám
- 4) *Chybí Vám ve městě nějaký druh společenské aktivity? Pokud ano, jaký?*  
Ne, máme průřez všemi
- 5) *Jaký je Váš názor na nově budované zázemí pro společenské aktivity v městském parku?*  
Chválím tu část pro sportovní aktivity, ostatní by pro mne být nemuselo.

Základní údaje o dotazovaném: MŽ3

**záznam č. 4**

Věk:	20-40 X	41 a více	
Pohlaví:	Muž	Žena X	
Nejvyšší dosažené vzdělání:	Základní	Střední X	Vysokoškolské

- 1) *Jakých společenských aktivit se ve městě účastníte?*  
Pro děti – všechny
- 2) *Která aktivita je pro Vás nejvýznamnější?*  
Dětský den, divadlo pro děti, Šibřinky, Dýňování
- 3) *Máte přehled, kdo jednotlivé aktivity organizuje?*  
Ne, akce si vybírám podle zaměření
- 4) *Chybí Vám ve městě nějaký druh společenské aktivity? Pokud ano, jaký?*  
Druh ne, ale mohlo by být víc aktivit pro větší děti.
- 5) *Jaký je Váš názor na nově budované zázemí pro společenské aktivity v městském parku?*  
Vítám ho, něco takového ve městě chybí.

Základní údaje o dotazovaném: MŽ4

**záznam č. 5**

Věk:	20-40 X	41 a více	
Pohlaví:	Muž	Žena X	
Nejvyšší dosažené vzdělání:	Základní	Střední	Vysokoškolské X

- 1) *Jakých společenských aktivit se ve městě účastníte?*  
Kulturní, zábavné
- 2) *Která aktivita je pro Vás nejvýznamnější?*  
Všechny, kde se sejde dobrá parta lidí – Stavění májky, Rozsvěcení vánočního stromu, plesy, divadla, Kinematograf
- 3) *Máte přehled, kdo jednotlivé aktivity organizuje?*  
Celkem ano
- 4) *Chybí Vám ve městě nějaký druh společenské aktivity? Pokud ano, jaký?*  
Ne, nechybí, dřív tu nebylo skoro nic
- 5) *Jaký je Váš názor na nově budované zázemí pro společenské aktivity v městském parku?*  
Vítám ho. Současný stav je nevyhovující. Mělo to být už dávno.

Základní údaje o dotazovaném: SM1

**záznam č. 6**

Věk:	20-40	41 a více X	
Pohlaví:	Muž X	Žena	
Nejvyšší dosažené vzdělání:	Základní	Střední	Vysokoškolské X

- 1) *Jakých společenských aktivit se ve městě účastníte?*  
Kulturní, společenské
- 2) *Která aktivita je pro Vás nejvýznamnější?*  
Stavění májky, Rozsvěcení vánočního stromu, plesy
- 3) *Máte přehled, kdo jednotlivé aktivity organizuje?*  
Ano
- 4) *Chybí Vám ve městě nějaký druh společenské aktivity? Pokud ano, jaký?*  
Ne
- 5) *Jaký je Váš názor na nově budované zázemí pro společenské aktivity v městském parku?*  
Hanušovice takový prostor potřebují, úroveň aktivit pozvedne.



Základní údaje o dotazovaném: SM2

**záznam č. 7**

Věk:	20-40	41 a více X	
Pohlaví:	Muž X	Žena	
Nejvyšší dosažené vzdělání:	Základní X	Střední	Vysokoškolské

- 1) *Jakých společenských aktivit se ve městě účastníte?*  
Žádných
- 2) *Která aktivita je pro Vás nejvýznamnější?*  
Z těch kolektivních žádná
- 3) *Máte přehled, kdo jednotlivé aktivity organizuje?*  
Ne
- 4) *Chybí Vám ve městě nějaký druh společenské aktivity? Pokud ano, jaký?*  
Ne
- 5) *Jaký je Váš názor na nově budované zázemí pro společenské aktivity v městském parku?*  
Bude to stát zbytečně moc peněz, zbytečně

Základní údaje o dotazovaném: SM3

**záznam č. 8**

Věk:	20-40	41 a více X	
Pohlaví:	Muž X	Žena	
Nejvyšší dosažené vzdělání:	Základní	Střední X	Vysokoškolské

- 1) *Jakých společenských aktivit se ve městě účastníte?*  
Zábavné a sportovní
- 2) *Která aktivita je pro Vás nejvýznamnější?*  
Ta, kde se sejde dobrá parta – Stavění májky, Rozsvěcení vánočního stromu, Plesy, Pivovarská čtvrťka, Hanušovická padesátka
- 3) *Máte přehled, kdo jednotlivé aktivity organizuje?*  
Jen u některých
- 4) *Chybí Vám ve městě nějaký druh společenské aktivity? Pokud ano, jaký?*  
Víc zaměřených na sport
- 5) *Jaký je Váš názor na nově budované zázemí pro společenské aktivity v městském parku?*  
Současné vybavení je katastrofa. Nové je opravdu potřeba. Jen aby nebylo brzo zničené.

Základní údaje o dotazovaném: SŽ1

**záznam č. 9**

Věk:	20-40	41 a více X	
Pohlaví:	Muž	Žena X	
Nejvyšší dosažené vzdělání:	Základní X	Střední	Vysokoškolské

- 1) *Jakých společenských aktivit se ve městě účastníte?*  
Pro důchodce a kde hraje příjemná hudba
- 2) *Která aktivita je pro Vás nejvýznamnější?*  
Stavení májky, Formanský den, MDŽ
- 3) *Máte přehled, kdo jednotlivé aktivity organizuje?*  
Ano
- 4) *Chybí Vám ve městě nějaký druh společenské aktivity? Pokud ano, jaký?*  
Něco víc pro důchodce
- 5) *Jaký je Váš názor na nově budované zázemí pro společenské aktivity v městském parku?*  
Výborný plán, hlavně pro děti

Základní údaje o dotazovaném: SŽ2

**záznam č. 10**

Věk:	20-40	41 a více X	
Pohlaví:	Muž	Žena X	
Nejvyšší dosažené vzdělání:	Základní	Střední X	Vysokoškolské

- 1) *Jakých společenských aktivit se ve městě účastníte?*  
Sportovní, zábavné, kulturní
- 2) *Která aktivita je pro Vás nejvýznamnější?*  
Rozsvěcení vánočního stromu, Stavění májky, Divadlo
- 3) *Máte přehled, kdo jednotlivě aktivity organizuje?*  
Ano
- 4) *Chybí Vám ve městě nějaký druh společenské aktivity? Pokud ano, jaký?*  
Ne
- 5) *Jaký je Váš názor na nově budované zázemí pro společenské aktivity v městském parku?*  
Výborná investice, už dlouho něco podobného ve městě chybělo

Základní údaje o dotazovaném: SŽ3

**záznam č. 11**

Věk:	20-40	41 a více X	
Pohlaví:	Muž	Žena X	
Nejvyšší dosažené vzdělání:	Základní X	Střední	Vysokoškolské

- 1) *Jakých společenských aktivit se ve městě účastníte?*  
kulturní
- 2) *Která aktivita je pro Vás nejvýznamnější?*  
Divadlo
- 3) *Máte přehled, kdo jednotlivě aktivity organizuje?*  
Ne
- 4) *Chybí Vám ve městě nějaký druh společenské aktivity? Pokud ano, jaký?*  
Něco víc pro důchodce
- 5) *Jaký je Váš názor na nově budované zázemí pro společenské aktivity v městském parku?*  
Do parku nechodím, tak je mi to jedno.

Základní údaje o dotazovaném: SM4

**záznam č. 12**

Věk:	20-40	41 a více X	
Pohlaví:	Muž X	Žena	
Nejvyšší dosažené vzdělání:	Základní	Střední X	Vysokoškolské

- 1) *Jakých společenských aktivit se ve městě účastníte?*  
kulturní
- 2) *Která aktivita je pro Vás nejvýznamnější?*  
Divadlo, Kinematograf
- 3) *Máte přehled, kdo jednotlivě aktivity organizuje?*  
Ne
- 4) *Chybí Vám ve městě nějaký druh společenské aktivity? Pokud ano, jaký?*  
Ne
- 5) *Jaký je Váš názor na nově budované zázemí pro společenské aktivity v městském parku?*  
Zbytečně velká investice, stačilo menší zázemí

## Příloha č. 2

### Neformální rozhovor se zástupkyní samosprávy města

Jako doplnění názoru občanů byla využita možnost rozhovoru se členkou Kulturní komise na téma pořádání společenských aktivit, aby byla dokreslena situace i ze strany nejvýznamnějšího organizátora v Hanušovicích, a na téma potřeby výstavby zázemí.

Kulturní komise čítá celkem 8 aktivních členů, pravidelně se schází 1x měsíčně. Před plánovanou akcí schůzky probíhají i 3x do měsíce. Náplní setkání bývá organizační zajištění různorodých společenských aktivit na území města Hanušovice zejména pro širokou veřejnost. Jejich činnost je založena na sestavení ročního harmonogramu veškerých akcí ve spolupráci se spolky působícími na území města, zajištění účinkujících, prodej vstupenek, propagace a pořadatelské zajištění během samotné aktivity.

Dotazovaná členka Kulturní komise je občankou Hanušovic od útlého věku a vnímá potřebu přispět ke kulturnímu a společenskému životu města i svou vlastní aktivitou, proto se již několik let podílí na pořádání a organizování aktivit ve městě. Vítá účast na tomto průzkumu, který je součástí této bakalářské práce, chápe tuto formu zjišťování mezi občany jako zpětnou vazbu na svoji několikaletou práci. Výsledek šetření bude považovat za inspiraci pro svoji další činnost.

Členka kulturní komise odpovídala na tyto otázky:

1) *Na jaké aktivity se zaměřujete?*

Zaměřujeme se hlavně na organizaci kulturních a zábavných aktivit. O sportovní mezi lidmi moc zájem není.

2) *Vnímáte větší zájem o aktivity v zimním období nebo v letním?*

Určitě v letním období, je to spojené s venkovním prostředím, zima omezuje počet účastníků kapacitou kulturního domu. A pokud vyjde pěkné počasí, lidé se rádi setkávají venku.

3) *Kterých aktivit se zúčastní větší počet zájemců?*

Volnozábavové akce, koncerty, multizánrové akce ve venkovním prostředí, které nejsou vyhraněné pouze pro určitou věkovou skupinu a jsou typické setkáváním lidí. A pokud není vybíráno vstupné, je návštěvnost daleko větší.

4) *Je při organizování každé akce prioritou finanční výtěžnost?*

Naším hlavním cílem je spokojený občan. Finanční stránka je až druhotná. Město samozřejmě ve svém rozpočtu počítá s nákladem na kulturní činnost, akce plánujeme tak, aby nebyly úplně prodělečné, ale ani neočekáváme maximální zisk.

1) *Vnímáte potřebu vzniku nějakého prostoru pro pořádání letních akcí se zázemím? Současný prostor Vám i návštěvníkům vyhovuje a je podle Vás takový prostor důležitý pro život v našem městě?*

Určitě. Současné vybavení je absolutně nevyhovující pro pořádání jakýchkoliv aktivit pro více osob. Veškeré potřebné zařízení je dosud řešeno pronájmem a dovozem na místo, je to organizačně náročnější a prodražuje každou akci. Prostor považuji za velmi důležitý, pokud ve městě bude prostor pro zábavu a volnočasové vyžití, bude se občanům žít lépe.