

Česká zemědělská univerzita v Praze

Provozně ekonomická fakulta

Katedra humanitních věd



Diplomová práce

**Program rozvoje obce – případová studie vybrané obce
Jílové**

Bc. Radek Battya

© 2023 ČZU v Praze

ČESKÁ ZEMĚDĚLSKÁ UNIVERZITA V PRAZE

Provozně ekonomická fakulta

ZADÁNÍ DIPLOMOVÉ PRÁCE

Bc. Radek Battya

Veřejná správa a regionální rozvoj – c.v. Litoměřice

Název práce

Program rozvoje obce – případová studie vybrané obce Jílové

Název anglicky

Municipal development program – case study of selected municipality Jílové

Cíle práce

Cílem práce je zhodnotit a posoudit v kontextu dostupné teorie a metodických postupů Ministerstva pro místní rozvoj pro tvorbu rozvojových dokumentů jejich smysl a podmínky jejich vzniku. Z tohoto hlediska je cílem zpracování případové studie – aktualizace Strategického plánu obce Jílové pro období 2023-2028. Dílčím cílem je posouzení vlivu strategického dokumentu na rozvoj vybrané obce.

Metodika

Zkoumání bude učiněno v obci Jílové. Obsahem práce bude studium a analýza dostupné teorie metodických postupů MMR. Případová studie bude vycházet z výsledků dotazníkového šetření provedeného u místního obyvatelstva, ze strukturovaných rozhovorů se současnými představiteli města a vytvořenou pracovní skupinou. Získaná data budou zpracována dle metodického postupu MMR pro tvorbu programu rozvoje obce. Výsledkem práce bude aktualizace Strategického plánu rozvoje obce pro období 2023-2028.

Doporučený rozsah práce

60-80 stran

Klíčová slova

Jílové, program rozvoje obce, regionální rozvoj, zastupitelstvo obce, rozhodování, SWOT analýza

Doporučené zdroje informací

BALÍK, S. Komunální politika: obce, aktéři a cíle místní politiky. Praha: Grada, 2009. ISBN 978-80-247-2908-4.

BLAŽEK, J. UHLÍŘ, D. Teorie regionálního rozvoje: nástin, kritika, implikace. Praha: Karolinum, 2020. ISBN 978-80-246-4566-7.

ČMEJREK, J. BUBENÍČEK, V. ČOPIK, J. Demokracie v lokálním politickém prostoru: specifika politického života v obcích ČR. Praha: Grada, 2010. ISBN 978-80-247-3061-5.

Ministerstvo pro místní rozvoj, 2021. Program rozvoje obce online. Praha: Ministerstvo pro místní rozvoj, 2022, dostupné z: <https://www.mmr.cz/cs/ministerstvo/regionalni-rozvoj/regionalni-politika/koncepce-a-strategie/rozvoj-obci>.

Předběžný termín obhajoby

2022/23 LS – PEF

Vedoucí práce

Ing. Radek Kopřiva, Ph.D.

Garantující pracoviště

Katedra humanitních věd

Elektronicky schváleno dne 3. 6. 2022

prof. PhDr. Michal Lošťák, Ph.D.

Vedoucí katedry

Elektronicky schváleno dne 27. 10. 2022

doc. Ing. Tomáš Šubrt, Ph.D.

Děkan

V Praze dne 16. 11. 2023

Čestné prohlášení

Prohlašuji, že svou diplomovou práci "Program rozvoje obce – případová studie vybrané obce Jílové" jsem vypracoval samostatně pod vedením vedoucího diplomové práce a s použitím odborné literatury a dalších informačních zdrojů, které jsou citovány v práci a uvedeny v seznamu použitých zdrojů na konci práce. Jako autor uvedené diplomové práce dále prohlašuji, že jsem v souvislosti s jejím vytvořením neporušil autorská práva třetích osob.



V Praze dne 31.10.2023

Poděkování

Rád bych touto cestou poděkoval Ing. Radku Kopřivovi, Ph.D. za odborný dohled a užitečné rady při zpracování této diplomové práce. Dále bych chtěl poděkovat starostce města Jílové Ing. Kateřině Sýkorové, zaměstnancům MěÚ Jílové a analytikovi MMR Ing. Martinu Kolmistrovi, za jejich spolupráci, věcné připomínky a poskytnuté materiály.

Program rozvoje obce – případová studie vybrané obce Jílové

Abstrakt

Má diplomová práce je zaměřena na aktualizaci strategického plánu města Jílové, který je od roku 2013 stále v původní verzi. Teoretická část popisuje základní pojmy strategického plánování pro místní samosprávu v České republice.

V praktické části je provedena celková analýza daného města, dotazníkové šetření a následná SWOT analýza.

Na základě zjištěných poznatků jsou zpracovány cíle a priority města Jílové, které povedou k rozvoji města.

Klíčová slova: Jílové, program rozvoje obce, regionální rozvoj, zastupitelstvo obce, rozhodování, SWOT analýza

Municipal development program – case study of the selected municipality Jílové

Abstract

My diploma thesis is focused on updating the strategic plan of city Jílové, which is still in the original version since 2013. Theoretical part describes the major terms of the strategic planning for the municipalities in the Czech Republic.

In the practical part, there is an overall analysis of the city, questionnaire survey and subsequent SWOT analysis. The objectives and priorities of the city of Jílové are elaborated according the survey and this will lead to the development of the city.

Keywords: Jílové, municipal development program, regional development, local government, deciding, SWOT analysis

Obsah

1 Úvod.....	10
2 Cíl práce a metodika	11
2.1 Cíl práce	11
2.2 Metodika.....	11
3 Teoretická východiska	12
3.1 Obec.....	12
3.1.1 Samostatná působnost obce	13
3.1.2 Přenesená působnost obce.....	15
3.1.3 Orgány obce	16
3.2 Regionální rozvoj	20
3.3 Regionální politika	22
3.4 Strategie, strategické řízení a program rozvoje obce	25
3.4.1 Strategie	25
3.4.2 Strategické plánování	25
3.4.3 Program rozvoje obce	27
3.5 Výzkum strategického plánování v ČR a využití ObcePRO.....	30
4 Případová studie Programu rozvoje města Jílové.....	36
4.1 Základní charakteristika města Jílové	36
4.1.1 Historie města	38
4.1.2 Městské symboly.....	39
4.2 Analytická část	42
4.2.1 Obyvatelstvo	42
4.2.2 Hospodářství	45
4.2.3 Dopravní a technická infrastruktura.....	49
4.2.4 Vybavenost.....	55
4.2.5 Životní prostředí.....	63
4.2.6 Správa města	66
4.3 Dotazníkové šetření	71
4.4 Východiska pro návrhovou část – SWOT analýza.....	83
4.5 Návrhová část	85
4.5.1 Strategická vize	85
4.5.2 Programové cíle	85
4.5.3 Programová opatření a aktivity	86
4.5.4 Podpora realizace programu rozvoje města	89
5 Diskuze	91

6 Závěr.....	94
7 Seznam použitých zdrojů	97
8 Seznam obrázků, tabulek, grafů a zkratk.....	102
8.1 Seznam obrázků	102
8.2 Seznam tabulek	102
8.3 Seznam grafů.....	103
8.4 Seznam použitých zkratk.....	104
9 Přílohy	105

1 Úvod

Strategický plán obce, též nazývaný jako program rozvoje obce, je základním a nejvýznamnějším plánovacím dokumentem pro koordinaci rozvoje obce, zajištění podpory municipálního rozvoje v České republice, napomáhání mobilizace místních kapacit a zdrojů orientovaných na ekonomický a sociální rozvoj obce. Program rozvoje obce se zpracovává na dobu 4 – 7 let a je zakotven v zákoně č. 128/2000 Sb., o obcích (obecní zřízení). Vypracovaný program rozvoje obce však není dogma, které by bylo platné během celého časového období, pro které je zpracován a představuje tak obšírnější výsledek cyklického procesu programování a změn. Tvorba dokumentů a jejich aktualizace by měly být také průběžně komunikovány s veřejností.

Hlavním cílem mé diplomové práce je posoudit a zhodnotit za přispění dostupné teorie a metodických postupů Ministerstva pro místní rozvoj její využitelnost při tvorbě rozvojových dokumentů. Z tohoto hlediska je cílem zpracování případové studie – aktualizace Strategického plánu obce Jílové pro období 2023 – 2028, jelikož poslední program rozvoje obce byl obcí zpracován v roce 2012, a to na období 2017 – 2023. Za pomoci tohoto dokumentu je pak možné jasně formulovat představy o budoucnosti obce, a to na základě poznání dané situace, názorů a potřeb občanů, podnikatelů nebo zájmových organizací a stanovit si priority obce pro delší časové období než je doba volebního období. V posledních letech se jeho pořízení a využívání stává běžnou součástí činnosti obce. Ministerstvo pro místní rozvoj zpracovalo v minulých letech metodické materiály i elektronickou aplikaci usnadňující obci jeho zpracování. V této oblasti došlo k velkému kvalitativnímu i kvantitativnímu posunu, ale i přes to je pro mnoho obcí stále obtížné proniknout do samotné podstaty programu rozvoje obce a využít tak všechny jeho možnosti. Hlavním cílem strategického plánování by především mělo být dosažení rozvoje obce, a proto se dokument stává velice důležitým pro samotné zvýšení připravenosti obce k podávání žádostí o dotace, např. z fondů Evropské unie, a tím se dostat i k dodatečným finančním prostředkům pro obec.

2 Cíl práce a metodika

2.1 Cíl práce

Cílem práce je zhodnotit a posoudit za pomoci dostupné teorie a metodických postupů Ministerstva pro místní rozvoj její využitelnost při tvorbě rozvojových dokumentů. Z tohoto hlediska je cílem zpracování případové studie – aktualizace Strategického plánu obce Jílové pro období 2023 – 2028. Dílčím cílem je posouzení vlivu strategického dokumentu na rozvoj vybrané obce.

2.2 Metodika

Zkoumání bude učiněno v obci Jílové. Obsahem práce bude studium a analýza dostupné teorie metodických postupů MMR a její využitelnost pro tvorbu programu rozvoje obce. Případová studie bude vycházet z výsledků dotazníkového šetření provedeného u místního obyvatelstva (dotazník je součástí přílohy), ze strukturovaných rozhovorů se současnými představiteli obce a vytvořenou pracovní skupinou. Získaná data budou zpracována dle metodického postupu MMR pro tvorbu programu rozvoje obce. Výsledkem práce bude aktualizace Strategického plánu rozvoje obce pro období 2023 – 2028.

3 Teoretická východiska

3.1 Obec

Česká republika se člení na obce, které jsou základními územními samosprávnými celky vycházející z formulace článku 99 Ústavy ČR. Označení obcí jako základních územních samosprávných společenství občanů či základních územních samosprávných celků souvisí s tím, že vedle těchto základních územních společenství existují i další, v ústavní úpravě označované jako vyšší územní samosprávné celky, jimiž jsou kraje. Obec je vždy součástí vyššího územního samosprávného celku a každá část území ČR je součástí území právě určité obce. Výjimkou jsou zde pouze území vojenských újezdů. Obec také tvoří územní celek, který je vymezen hranicí území obce.

Dle zákona č. 128/2000 Sb., o obcích (obecní zřízení), (dále jen „zákon o obcích“) je obec veřejnoprávní územní korporací, která má svůj vlastní majetek a vystupuje v právních vztazích svým jménem a nese odpovědnost z těchto vztahů vyplývajících. Obec není primárně zřízena jako obchodní korporace k vytváření zisku, nýbrž představuje společenství osob žijících na určitém území, které má pečovat o rozvoj svého území a zároveň dbát i o potřeby svých občanů.

Působnost obce se dle zákona o obcích dělí na působnost samostatnou a přenesenou. Pokud zákon upravuje působnost obcí a nestanoví, že jde vyloženě o přenesenou působnost obce, pak platí, že jde o působnost samostatnou. V takovém případě si obec o svých záležitostech rozhoduje sama. Do takových oblastí lze zařadit například schvalování program rozvoje obce, schvalování rozpočtu obce, rozhodování o vyhlášení místního referenda nebo zřizování a zrušení obecní policie aj. Obec také může ukládat povinnosti k zabezpečení místních záležitostí veřejného pořádku obecně závaznou vyhláškou. Naproti tomu pod pojmem přenesená působnost si lze představit okruh záležitostí státní správy, která byla zákonem svěřena orgánu obce. Obec může vydávat ze zákona a v jeho mezích nařízení obce, pokud je k tomu zmocněna. Orgánům všech obcí však zákon nesvěřuje stejný rozsah přenesené působnosti,

neboť rozlišuje mezi výkonem přenesené působnosti v základním rozsahu, v rozsahu pověřeného obecního úřadu a v rozsahu obecního úřadu obce s rozšířenou působností.

Nejvyšším samosprávným orgánem a zastupitelským sborem obce je zastupitelstvo obce, od něhož je potom odvozováno postavení dalších orgánů obce, do kterých patří rada obce, starosta, obecní úřad a další orgány obce, zřizované podle zvláštních předpisů. Obec, která má alespoň 3 000 obyvatel, je městem, pokud tak stanoví předseda Poslanecké sněmovny po vyjádření vlády. Zvláštní postavení mají statutární města, jejichž území se může členit na městské obvody nebo městské části s vlastními orgány samosprávy. Statutárními městy jsou Kladno, České Budějovice, Plzeň, Karlovy Vary, Ústí nad Labem, Liberec, Hradec Králové, Pardubice, Jihlava, Brno, Zlín, Olomouc, Ostrava, Opava, Havířov, Most, Teplice, Karviná a Mladá Boleslav. Statutární město je samostatně spravováno zastupitelstvem města. Mezi další orgány statutárního města patří rada města, primátor, magistrát a zvláštní orgány města. Městský obvod územně členěného statutárního města je spravován zastupitelstvem městského obvodu a dalšími orgány městského obvodu jsou rada městského obvodu, starosta, úřad městského obvodu a zvláštní orgány městského obvodu.

3.1.1 Samostatná působnost obce

Pod samostatnou působnost obce náleží záležitosti, které jsou vykonávané v zájmu obce a občanů obce svěřené obci ze zákona. (Čmejrek, Čopík, 2016)

Při výkonu samostatné působnosti se obec při vydávání obecně závazných vyhlášek řídí zákonem. V ostatních případech se pak řídí jinými právními předpisy vydanými na základě zákona.

Dle zákona č. 128/2000 Sb. o obcích, sem patří zejména následující záležitosti, které jsou zastupitelstvu obce vyhrazeny ustanovením § 84 odst. 2, které se z pohledu rozhodovací pravomoci jeví jako asi nejvýznamnější, a to například schvalovat program rozvoje obce, schvalovat rozpočet obce, závěrečný účet obce a účetní závěrku obce sestavenou k rozvahovému dni, volit z řad členů zastupitelstva obce starostu,

místostarosty a další členy rady obce (radní) a odvolávat je z funkce, stanovit počet členů rady obce nebo zřizovat a zrušovat obecní policii.

V řadě těchto záležitostí jsou přitom bližší podmínky pro rozhodování o příslušných otázkách dále konkrétněji vymezeny zpravidla příslušnými zvláštními předpisy. I když se výčet záležitostí tohoto ustanovení jeví jako taxativní, neznamená to, že je tak vymezen veškerý okruh záležitostí. Z pohledu samotného zákona je totiž do jisté míry obdobně významné hned další ustanovení § 85 zákona o obcích. Zastupitelstvu obce je tak dále vyhrazeno rozhodování například o těchto právních jednáních poskytování dotací a návratných finančních výpomocí nad 50 000 Kč v jednotlivém případě fyzickým nebo právnickým osobám a uzavření veřejnoprávních smluv o jejich poskytnutí, zastavení nemovitých věcí nebo vydání komunálních dluhopisů.

V neposlední řadě sem patří i případy, kde jsou pravomoci vyhrazeny ustanovením § 102 citovaného zákona, radě obce, a to především zabezpečovat hospodaření obce podle schváleného rozpočtu, provádět rozpočtová opatření v rozsahu stanoveném zastupitelstvem obce, kontrolovat plnění úkolů obecním úřadem a komisemi v oblasti samostatné působnosti obce, stanovit celkový počet zaměstnanců obce v obecním úřadu a v organizačních složkách obce, schvalovat organizační řád obecního úřadu a další.

Všechny jmenovitě uvedené pravomoci rady obce v tomto ustanovení mají povahu pravomocí rady obce v oblasti samostatné působnosti obce. Jediná pravomoc vydávat nařízení obce je však vymezenou pravomocí v oblasti přenesené působnosti obce.

Do samostatné působnosti náleží i takové činnosti, které obec vykonává v samostatné působnosti podle výslovné úpravy obsažené ve zvláštních zákonech. Jedná se např. o školský zákon, vymežující působnost obcí a svazků obcí ve školství nebo stavební zákon, vymežující působnost zastupitelstva obce ve věcech územního plánování.

3.1.2 Přenesená působnost obce

Článek 105 Ústavy ČR uvádí, že výkon státní správy lze svěřit orgánům samosprávy jen tehdy, stanoví-li to zákon. V zákoně upravujícím působnost obce však musí být vždy výslovně uvedeno, že se jedná o přenesenou působnost. Není-li působnost takto jednoznačně stanovena, jedná se o samostatnou působnost.

Dle míry přenesené působnosti zákon č. 128/2000 Sb. o obcích popisuje tři kategorie obcí, a to:

- v základním rozsahu svěřeném obci vykonávána orgány obce určenými tímto nebo jiným zákonem nebo na základě tohoto zákona; v tomto případě je území obce správním obvodem (obecně nazýván též obecní úřad I. stupně či I. typu),
- v rozsahu pověřeného obecního úřadu vykonávána tímto úřadem (obecně nazýván též obecní úřad II. stupně či II. typu),
- v rozsahu obecního úřadu obce s rozšířenou působností vykonávána tímto úřadem (obecně nazýván též obecní úřad III. stupně nebo III. typu).

Obecní úřady obcí se základním rozsahem přenesené působnosti vykonávají přenesenou působnost v základním rozsahu dle ustanovení § 61 odst. 1 písm. a) zákona o obcích, ve věcech, které jsou stanoveny zvláštními zákony. Jejich správním obvodem je pak území dané obce. Přenesenou působnost tak vykonává, stanoví-li tak zákon, každá obec v tzv. základním rozsahu. Do těchto činností pak spadají například:

- evidence obyvatel,
- vydávání nařízení obce,
- výběr místních poplatků.

Pověřené obecní úřady vedle přenesené působnosti základního rozsahu dle ustanovení § 61 vykonávají další přenesenou působnost ve svěřeném rozsahu dle ustanovení § 64 zákona o obcích, a to ve správním obvodu určeném příslušným prováděcím právním předpisem, a to nejen pro území dané obce, ale rovněž pro další obce ve správním obvodu pověřeného obecního úřadu. Pověřené obecní úřady plní řadu

úkolů například na úseku ochrany přírody a krajiny, volebních záležitostí, krizového řízení nebo rozhodují ve věcech týkajících se zásahu do pokojného stavu. Typicky se jedná zejména o:

- výkon matričního úřadu,
- výkon stavebního úřadu.

V České republice je evidováno celkem 394 obcí s pověřeným obecním úřadem, jejichž činnost je stavena zákonem.

Obce s rozšířenou působností, vedle přenesené působnosti vykonávané všemi obcemi a obcemi s pověřeným obecním úřadem, vykonávají v rozsahu svěřeném zvláštními zákony i další úkoly státní správy, a to nejen pro území dané obce, ale i pro obce ve správním obvodu obce s rozšířenou působností. V České republice nalézá celkem 206 obcí s rozšířenou působností. Mezi agendy svěřené obecním úřadům obcí s rozšířenou působností patří například:

- působení živnostenského úřadu,
- úkoly podle školského zákona,
- výplata sociálních dávek,
- vydávání cestovních a osobních dokladů,
- agenda řidičů a motorových vozidel.

Obce s pověřenými obecními úřady i obce s rozšířenou působností vymezuje zákon č. 314/2002 Sb., o stanovení obcí s pověřeným obecním úřadem a stanovení obcí s rozšířenou působností. Jejich správní obvody určuje vyhláška Ministerstva vnitra ČR č. 388/2002 Sb., o stanovení správních obvodů obcí s pověřeným obecním úřadem a správních obvodů obcí s rozšířenou působností.

3.1.3 Orgány obce

Aby obec vůbec mohla jednat navenek, může toho dosáhnout pouze prostřednictvím orgánů obce. Ty jsou tvořeny fyzickými osobami. Zákon o obcích vymezuje celkem

čtyři základní orgány obce, kterými jsou zastupitelstvo obce, rada obce, starosta a obecní úřad.

U měst se pak tyto orgány obce nazývají zastupitelstvo města, rada města, starosta a městský úřad. V čele statutárních měst včetně hlavního města však stojí místo starosty primátor a úřad města se nazývá magistrát. Orgány městysů jsou pak zastupitelstvo městyse, rada městyse, starosta a úřad městyse.

Zastupitelstvo obce

Jediným obecním orgánem, o němž se Ústava ČR přímo zmiňuje, je zastupitelstvo obce, které je zároveň i tím nejdůležitějším orgánem. Zastupitelstvo obce tvoří jejich členové a zákon o obcích stanovuje jejich nejnižší možný počet na 5 a nejvyšší možný počet na 55. Stanovení počtu členů vychází z rozmezí předepsaného zákonem s ohledem na počet obyvatel dané obce, kde je rozhodující počet obyvatel, který měla obec ke dni 1. ledna roku, ve kterém se konají vyhlášené volby (viz tabulka níže) a velikosti územního obvodu.

Tabulka 1 Počet členů zastupitelstva dle počtu obyvatel

do 500 obyvatel	5 až 15 členů
nad 500 do 3 000 obyvatel	7 až 15 členů
nad 3 000 do 10 000 obyvatel	11 až 25 členů
nad 10 000 do 50 000 obyvatel	15 až 35 členů
nad 50 000 do 150 000 obyvatel	25 až 45 členů
nad 150 000 obyvatel	35 až 55 členů

Zdroj: vlastní zpracování, ustanovení § 68 odst. 1 zákon č. 128/2000 Sb., o obcích

Vzhledem k tomu, že zastupitelstvo obce je orgánem tvorby samosprávné moci a zároveň i orgánem jejího vrcholného výkonu, jeho pravomoci mají rozhodovací charakter a stávají se tak nejdůležitějšími pravomoci v samostatné působnosti obce. Mezi pravomoci zastupitelstva obce patří mimo jiné rozhodování o zřízení a názvech částí obce, o názvech ulic a dalších veřejných prostranstvích, rozhodování o založení nebo rušení právnických osob nebo udělování a odnímání čestného občanství obce a cen obce.

Zastupitelstvo obce se schází podle potřeby, avšak ze zákona nejméně jedenkrát za 3 měsíce, čímž chtěl zákonodárce stanovit požadavek, aby se zastupitelstvo obce sešlo minimálně čtyřikrát do roka. Pokud se však nesejde po dobu delší než 6 měsíců tak, aby bylo schopno se usnášet, pak jej v souladu s ustanovením § 89 odst. 1 zákona o obcích Ministerstvo vnitra rozpustí. K tomu, aby se usnesení zastupitelstva obce, rozhodnutí nebo volba stala platná, je potřeba souhlasu nadpoloviční většiny všech členů zastupitelstva obce, pokud tedy zvláštní právní předpis nestanoví jinak.

Rada obce

Na rozdíl od postavení zastupitelstva obce, není rada obce výslovně upravena v Ústavě ČR, avšak její postavení je podřazené ústavněprávní úpravě, tzv. orgánů územní samosprávy, se kterými se jako s dalšími orgány obce v Ústavě počítá.

Dle ustanovení § 99 zákona o obcích stojí v čele rady obce starosta a dále je vždy členem i místostarosta. Pokud bylo v obci zvoleno více místostarostů, pak jsou členy rady obce všichni místostarostové. Počet členů je doplněn o další členy rady obce, kteří musí být z řad členů zastupitelstva obce. Dále je stanoveno, že rada obce se nevolí v takových obcích, kde má zastupitelstvo obce méně 15 členů a v takovém případě ji, až na zákonem stanovené výjimky, nahrazuje starosta. Tam, kde se však volí, je stanoven minimální počet členů rady obce na 5 členů a maximálně na 11 členů s tím, že počet členů musí být lichý a nesmí přesahovat jednu třetinu počtu členů zastupitelstva obce. Jelikož rada obce nemá ze zákona dané, jak často by se měla scházet, schází se dle potřeby a její schůze jsou neveřejné.

Zákonná úprava vztahuje postavení rady obce jako výkonného orgánu především k výkonu samostatné působnosti, tj. že v podstatném rozsahu, vedle přímého samostatného výkonu obsahu zákonů, dále vykonává obsah aktů zastupitelstva obce, kterému se ze své činnosti i zodpovídá. Radě obce je vyhrazeno např. projednávání a řešení návrhů, připomínek a podnětů předložené jí členy zastupitelstva obce nebo komisemi rady obce, které může zároveň i zřizovat a zrušovat. V oblasti přenesené působnosti přísluší radě obce rozhodovat pouze, stanoví-li tak zákon, např. vydává nařízení obce.

Starosta

Starosta je čelným představitelem a monokratickým orgánem obce, kterého do funkce volí zastupitelstvo obce z řad svých členů. K základnímu poslání starosty patří reprezentovat a zastupovat obec navenek. Starostovi přísluší jmenovat a odvolávat tajemníka obecního úřadu, a to vždy se souhlasem ředitele krajského úřadu. Starosta dále svolává a řídí zasedání zastupitelstva obce a rady obce a společně s místostarostou podepisuje obecně závazné vyhlášky nebo jiná usnesení zastupitelstva obce nebo nařízení a příslušná usnesení rady obce.

Obecní úřad

Obecní úřad je orgánem obce úředního typu, který zabezpečuje plnění úkolů obce úředního charakteru v oblasti samostatné i přenesené působnosti. Obecní úřad lze také považovat za sídlo ostatních orgánů obce a zastřešující složku jejich úředních úkonů. Zákonná úprava rozlišuje obecní úřady v „běžných“ obcích, pověřené obecní úřady a obecní úřady v obcích s rozšířenou působností.

Z personálního hlediska je obecní úřad tvořen starostou, který stojí v jeho čele, nejméně jedním místostarostou a dalšími zaměstnanci obce, včetně tajemníka obecního úřadu. Z pohledu vnitřní organizace se u středně velkých a větších obcí většinou obecní úřad člení na jednotlivé odbory, které se případně ještě dělí na oddělení. U malých obcí se obecní úřad obvykle takto nečlení.

Dalšími orgány obce jsou orgány zastupitelstva obce a rady obce, do kterých patří výbory a komise.

Výbory

Ze zákona mají výbory obcí postavení, tzv. iniciativních a kontrolních orgánů zastupitelstva obce, které je může ze zákona zřizovat. Zároveň plní výlučně úkoly, kterými je pověřil a zastupitelstvu obce se také ze své činnosti odpovídají. Z tohoto důvodu svá stanoviska a návrhy vždy přímo předkládají zastupitelstvu obce. Nejedná se tedy o orgány obce, které by mohly konat nezávisle na zastupitelstvu obce nebo mu dokonce konkurovat.

Dle Ministerstva vnitra České republiky výbory obcí nemají zákonem svěřenou žádnou pravomoc rozhodovat a nelze ji jim přiznat ani rozhodnutím zastupitelstva obce. Mezi povinně zřizované výbory obcí patří kontrolní výbor, finanční výbor, popřípadě za splnění zákonem stanovené podmínky i výbor pro národnostní menšiny. Jedním z nepovinných výborů může být například výbor pro rodinu a seniory.

Komise

Komise rady obce jsou zřizovány a rušeny radou obce a radě obce je též vyhrazeno také jmenovat a odvolávat z funkce jejich členy. Na rozdíl od výborů zastupitelstva obce zákon nestanovuje, jaké komise má rada obce zřídit a je tak zcela na vůli rady obce, zda vůbec nějaké komise zřídí a jak je formálně označí. Není proto vyloučeno, aby rada obce zřídila, např. finanční komisi a kontrolní komisi, tj. orgány se stejným, resp. obdobným označením, jako je tomu v případě povinně zřizovaných výborů zastupitelstva obce. (Moderní obec, 2022)

Zásadním rozdílem oproti výborům zřizovaných zastupitelstvem obce je, že členové komisí, a to včetně jejich předsedů, nemusejí být členy zastupitelstva obce a nemusejí být ani občany příslušné obce. Zákon ani nestanovuje, že jejich počet musí být lichý jako u členů výboru zastupitelstva. Komise rady obce však z logiky věci musí mít nejméně dva členy, neboť se řadí mezi kolektivní orgány. Ani maximální počet členů komise zde není zákonem stanoven.

3.2 Regionální rozvoj

Regionální rozvoj a jeho legislativní rámec je dán zákonem č. 248/2000 Sb., o podpoře regionálního rozvoje.

Regionální rozvoj je proces vedoucí ke zvyšování životní úrovně a kvality života obyvatel a kvality životního prostředí daného regionu, k jeho konkurenceschopnosti a vyrovnávání regionálních rozdílů. Tento proces by měl být sice rychlý, ale zároveň i harmonický a vyvážený.

Podmínky pro rozvoj jednotlivých regionů jsou v každém z nich rozdílné. Z podmínek nejsilněji ovlivňujících potenciál rozvoje jednotlivých regionů je třeba jmenovat: geografickou polohu regionu, stav životního prostředí, přírodní podmínky a zdroje, dopravní dostupnost, infrastrukturní vybavení, konkurenceschopnost soukromého sektoru, sociálně ekonomickou situaci, míru nezaměstnanosti, úroveň a dostupnost zdravotní péče, vzdělanost obyvatel apod.

Tyto konkrétní podmínky musí respektovat jednotliví aktéři pracující na rozvoji regionu a musí z nich vycházet při plánování, řízení a realizaci regionálního rozvoje. Mezi hlavní aktéry regionálního rozvoje patří vláda, MMR jako ústřední orgán státní správy ve věcech regionální politiky a koordinátor činnosti dotčených správních úřadů, ostatní ministerstva, kterých se problematika regionálního rozvoje dotýká, samosprávné orgány (kraje, obce), neziskové organizace, podnikatelé nebo zájmová sdružení.

MMR ve spolupráci s ostatními ústředními správními úřady a kraji na základě průběžné analýzy hospodářského a sociálního rozvoje státu navrhuje vymezení regionů, jejichž rozvoj je třeba s ohledem na vyvážený rozvoj státu a vyrovnávání rozdílů mezi úrovněmi jeho jednotlivých územních celků podporovat. Z tohoto důvodu je MMR vypracován návrh strategie regionálního rozvoje. Využívá přitom zejména statistické údaje, příslušné územně plánovací podklady a dokumentaci nebo limity využití území. Strategii následně schvaluje vláda. (Čmejrek, Bubeníček, Luhanová, 2004)

Aktuální strategií je pak **Strategie regionálního rozvoje ČR (2021+)**. Dle Ministerstva pro místní rozvoj je ambicí Strategie regionálního rozvoje ČR 2021+ je stanovit hlavní cíle regionálního rozvoje v horizontu 7 let, resp. definovat v souladu se zákonem č. 248/2000 Sb., hlavní cíle regionální politiky státu v období let 2021–2027. Hlavním smyslem této strategie je identifikovat, ve kterých tematických oblastech je potřebný územně specifický přístup a vymezit, jaké odlišné zákroky by měly být uskutečněny v odlišných územních kontextech tak, aby byla podporována konkurenceschopnost, snižovány regionální rozdílnosti a nalézána řešení podporující udržitelný rozvoj území. Strategie je členěna do šesti strategických cílů:

- Metropolitní území
- Aglomerace
- Regionální centra a jejich venkovské zázemí
- Strukturálně postižené regiony
- Hospodářsky a sociálně ohrožená území
- Kvalitní plánování regionálního rozvoje

3.3 Regionální politika

V současnosti neexistuje žádná obecně uznávaná definice, ale podle Stejskala a Kovárnika (2009) lze regionální politiku definovat například jako součást hospodářské politiky představující činnost státu, která je zaměřovaná na ovlivňování vývoje veřejných věcí, a to bez ohledu na to, kdo ji uskutečňuje. Hospodářská politika tak představuje zvláštní aktivity, které řeší meziregionální nerovnováhu a nepoměry uvnitř regionu. Regionální politiku lze tedy označit za cílevědomou činnost působení státní správy a samosprávy na dynamiku a strukturu rozvoje regionů.

Stejně tak jako u regionálního rozvoje, tak i u regionální politiky je hlavní právní normou v ČR zákon č. 248/2000 Sb., o podpoře regionálního rozvoje, který mimo jiné vymezuje základní principy regionální politiky EU, definuje její nástroje a hlavní subjekty.

Jelikož má každý členský stát EU za sebou samostatný vývoj územněsprávního členění respektující přirozené potřeby státní správy a obyvatel, existovaly v EU, v každém členském státu, různé systémy správního členění, které tak omezovaly možnost vzájemného statistického a ekonomického srovnávání regionů pro účely politiky hospodářské a sociální soudržnosti. Z tohoto důvodu byla v roce 1988 zavedena jednotná soustava územních statistických jednotek neboli NUTS, kde je každý členský stát rozdělen do tří hlavních úrovní regionálního členění území, a to dle počtu obyvatel na NUTS I, NUTS II a NUTS III.

Tabulka 2 Úrovně regionálního členění území

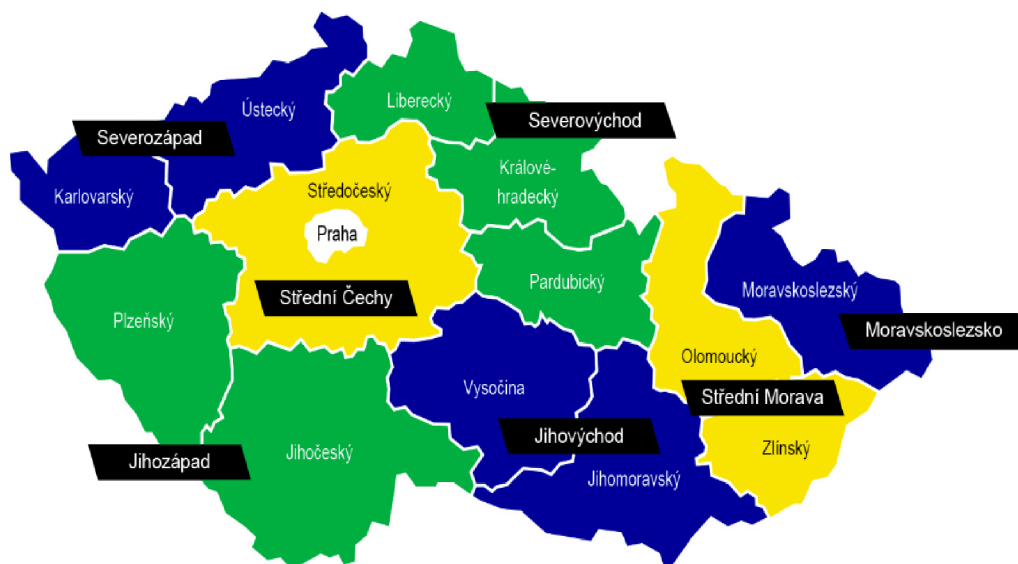
Úroveň	Doporučený minimální počet obyvatel	Doporučený maximální počet obyvatel
NUTS I	3 000 000	7 000 000
NUTS II	800 000	3 000 000
NUTS III	150 000	800 000

Zdroj: vlastní zpracování, Dotace EU (2022)

ČR byla historicky tradičně dělena na kraje odpovídající úrovni NUTS III, avšak kvůli vstupu do EU musela zavést mezi stát a kraje ještě jeden stupeň členění odpovídající úrovni NUTS II neboli regiony soudržnosti, a to právě i s ohledem na efektivní získávání prostředků z evropských fondů, neboť evropská kohezní politika je směřována především do územních celků s počtem obyvatel pohybujícím se mezi 800 tisíci a třemi miliony. Protože české kraje těchto počtů obyvatelstva většinou nedosahují, vznikly regiony soudržnosti:

- Severozápad (vymezený územím Karlovarského a Ústeckého kraje),
- Severovýchod (vymezený územím Libereckého, Královehradeckého a Pardubického kraje),
- Jihovýchod (vymezený územím Jihomoravského kraje a kraje Vysočina),
- Jihozápad (vymezený územím Jihočeského a Plzeňského kraje),
- Střední Čechy (vymezený územím Středočeského kraje),
- Střední Morava (vymezený územím Olomouckého a Zlínského kraje),
- Moravskoslezsko (vymezený územím Moravskoslezského kraje)
- Praha (vymezený územím hlavního města Prahy).

Obrázek 1 Regiony soudržnosti v ČR - skladba 14 krajů (NUTS III) do regionů soudržnosti (NUTS II)



Zdroj: Dotace EU (2022)

Kromě tří úrovní NUTS ještě existují dvě nižší úrovně územněsprávního statistického členění, které však nejsou určující pro rozdělení prostředků z fondů EU. Jedná se o tzv. **místní administrativní jednotky se zkratkou LAU I a LAU II.** (Dotace EU, 2022)

Tabulka 3 Úrovně NUTS včetně LAU v ČR dle názvů a počtu jednotek

Úroveň	Název	Jednotek
NUTS I	Stát	1
NUTS II	Regionální soudržnosti	8
NUTS III	Kraje	14
LAU I	Okresy	76 + 15 pražských obvodů
LAU II	Obce	6249

Zdroj: vlastní zpracování, Dotace EU (2022)

3.4 Strategie, strategické řízení a program rozvoje obce

Podle českých právních předpisů nemají obce povinnost plánovat svůj rozvoj a zpracovávat rozvojové dokumenty. Hledáme-li ale oporu v právních předpisech ČR, pak musíme konstatovat, že povinnosti k zajišťování všestranného rozvoje ukládá obcím zákon č. 128/2000 Sb., o obcích, a podporuje ji jen nepřímo. Záleží tedy pouze na vůli a míře odpovědnosti vrcholných představitelů obce, jakou váhu budou při tvorbě rozvojových dokumentů přikládat.

3.4.1 Strategie

Dříve byla strategie chápána jako věda o plánování a vymezení směru vojenských akcí a používala se většinou při vojenských operacích. Její použití v nevojenských oblastech, začala někdy na počátku šedesátých let 20. století. V dnešní době již existuje nespočetné množství různých definic strategie, které vznikly na základě výzkumu, které byly provedeny hlavně v západní Evropě a ve Spojených státech amerických. Například dle Portera je strategie široce založený vzorec, který určuje konkurenční schopnosti firmy, její budoucí cíle a potřebnou politiku k dosažení těchto cílů. Naopak Johnson a Scholes tvrdí, že strategická rozhodnutí souvisí s určením spektra aktivit organizace, přizpůsobením aktivit organizace jejímu prostředí a schopnostem, přerozdělením hlavních zdrojů uvnitř organizace a dále pak hodnotami, očekáváním a cíli všech aktérů zvolené strategie. Zásadní otázkou je též zvolení směru, kterého se bude organizace dlouhodobě držet. (Mallya, 2007)

Závěrem lze tak konstatovat, že obsahem strategie je ucelená řada kroků a nástrojů, sloužících k řízení a nastavení směru těchto změn, jejího průběžného sledování a vyhodnocování tak, aby docházelo k naplnění stanoveného cíle organizace.

3.4.2 Strategické plánování

Dle Maiera a kolektivu (2012) Poprvé se úvaha a postupy strategického plánování objevily za II. světové války v armádě Spojených států amerických. Pro potřeby soukromých společností pak počátkem 70. let 20. století aplikovala myšlenku strategického plánování Harvard Business School. Teprve koncem 70. let 20. století se začal objevovat v oblasti podnikání a časem se přesunul i do veřejně prospěšného

rozvoje. Tento posun samozřejmě ovlivnil i metody, postupy a procesy strategického plánování. I přes to, že je přísně hierarchické prostředí velmi odlišné od podmínek, ve kterých se pohybuje město (obec), ukázala se vhodnost a možnost aplikace základních principů strategického plánování i v podmínkách města a jeho regionů.

V České republice došlo dle Ježka (2015) v oblasti rozvoje města a jeho podpory k významným změnám. Zákonný rámec totiž poskytl městům nové kompetence a možnosti rozvoje. Těsně po roce 1989 ve společnosti převládly názory, že plánovací přístupy jsou neslučitelné s tržní ekonomikou kapitalistické společnosti a plánování je tak pouze záležitostí pro jednotlivce nebo podnikatele. Města a obce v té době řešily zásadní transformační problémy a tak jim na úvahy o budoucnosti nezbývalo moc času nebo se jim zdály jako méně důležité. Situace se začala měnit až kolem druhé poloviny 90. let, kdy česká města konečně ve větším množství přistupují ke strategickému plánování, a to především za pomoci zahraničních poradců a externích poradenských firem. Neopomenutelným vlivem byla také příprava vstupu České republiky do Evropské unie. Města a obce si tak začaly vytvářet nejrůznější strategické dokumenty.

Základní myšlenkou strategického plánování rozvoje měst a regionů je představa, že místní a regionální společenství by měla mít stanovené priority pro delší časové období, než je doba volebního období. Strategické plánování je tak dle Ježka (2015) hledáním veřejného zájmu v dlouhodobém časovém horizontu. Cílem strategického plánování není pouze plánovat, ale hlavně dosahovat rozvoje.

Dle Ježka (2015) Mezi silné stránky strategického plánování rozvoje měst a regionů patří jeho zaměření na budoucnost, komplexnost, demokratičnost a orientace na veřejný zájem. Naopak do slabých stránek strategického plánování můžeme zařadit nedostatečnou vazbu na konkrétní sociální, hospodářskou, regionální a městskou politiku a také předkládání návrhů, které nelze realizovat.

Základními strategickými dokumenty obce jsou strategický plán rozvoje neboli program rozvoje a územní plán, jehož právní rámec je zakomponován v zákoně

č. 183/2006 Sb., o územním plánování a stavebním řádu. Oba dokumenty komplexně řeší budoucí vývoj a rozvoj obce, přičemž primárním dokumentem by měl být strategický plán a navazujícím územní plán.

3.4.3 Program rozvoje obce

Strategický plán obce, též nazývaný jako program rozvoje obce, je základním a nejvýznamnějším plánovacím dokumentem obce, který je zakotven v zákoně č. 128/2000 Sb., o obcích, nicméně zákon obcím výslovně program rozvoje obce zpracovat neukládá. Za pomoci tohoto dokumentu je možné jasně formulovat představy o budoucnosti obce, a to na základě poznání dané situace, názorů a potřeb občanů, podnikatelů, zájmových organizací a dalších obecních akčních skupin. Může být také velice důležitý pro zvýšení připravenosti obce k podávání žádostí o dotace z Evropské unie, čímž by obec získala dodatečné finanční prostředky.

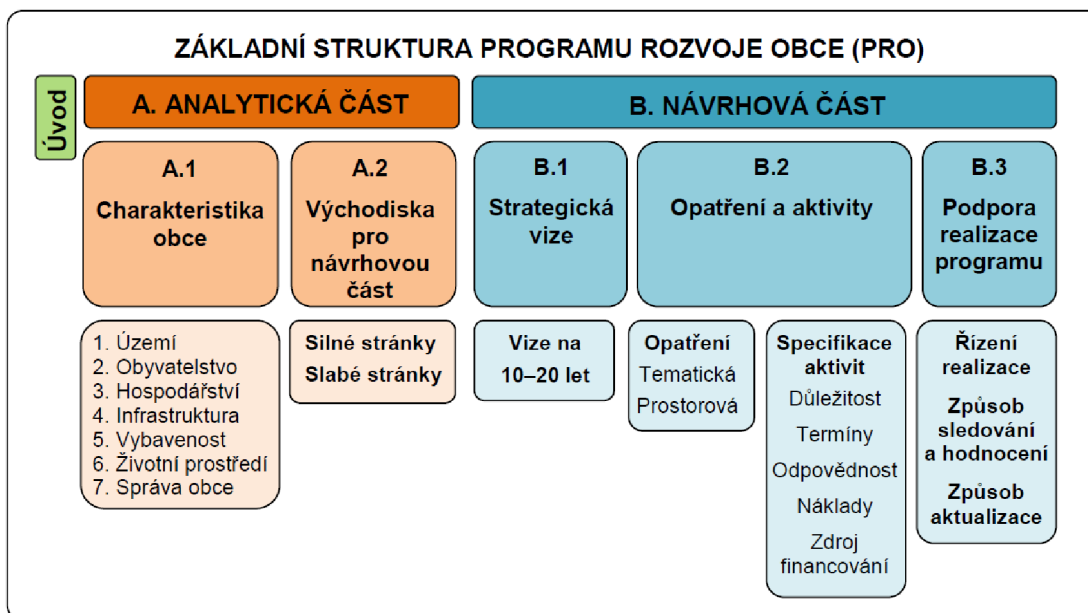
Program rozvoje obce se zpracovává na dobu 4 – 7 let, avšak strategická vize, která je také součástí procesu tvorby programu rozvoje obce na období 10 – 20 let.

Na webových stránkách Ministerstva pro místní rozvoj je k dispozici metodika tvorby Programu rozvoje obce a zároveň ministerstvo vytvořilo i webovou aplikaci ObcePRO, díky které mohou obce a sdružení obcí snadněji zpracovávat své programy rozvoje. Zároveň je zde možná i odborná pomoc obcím v podobě případných konzultací s metodiky.

Struktura programu rozvoje obce

Program rozvoje obce se skládá ze tří částí, a to z úvodu, analytické části a návrhové části.

Obrázek 2 Základní struktura programu rozvoje obce



Zdroj: MMR ČR (2022)

Úvod

V úvodu je zachycen jeho účel a smysl a také způsob jeho vzniku, tj. kdy byl přesně vytvářen, kdo se se na jeho tvorbě podílel, jak probíhal proces zpracování a na jak dlouhé období byl vytvářen. Pro uživatele dokumentu by tak mělo být snazší vědět okolnosti vzniku dokumentu a zároveň by měli lépe pochopit, proč je zpracován právě tímto způsobem. (MMR ČR, 2022)

Analytická část

Analytická část se dělí na **charakteristiku obce a na východiska pro návrhovou část.**

V části charakteristiky obce je obsažen celkový pohled na situaci v dané obci, rozebírá její jednotlivé oblasti života, přičemž hlavní důraz je kladen na rozvojové problémy a jejich příčiny. V rámci celkového pohledu na situaci v obci jsou zachyceny demografické údaje o obyvatelích, hospodářství, infrastruktuře, vybavenosti, životním prostředí, ekonomické situaci a vlastním fungování obce. Analytická část je také nejnáročnější částí dokumentu, a to zejména z hlediska znalostí a času.

Na charakteristiku obce přímo navazují východiska pro návrhovou část, kde se hodnotí silné a slabé stránky dané obce za pomoci SWOT analýzy.

Návrhová část

Návrhová část se dělí na **strategickou vizi, opatření a aktivity a podporu realizace programu.**

Strategická vize, která představuje dlouhodobý obraz o budoucnosti obce a formulace směřování jejího dalšího rozvoje. Součástí vize mohou principy, na nichž obec staví svůj rozvoj. Vize pokrývá období 10 – 20 let a zajišťuje návaznost jednotlivých střednědobých programů rozvoje obce. (MMR ČR, 2022)

Opatření vyjadřují stanovisko k řešení jednotlivých témat. Aktivita pak označuje konkrétní činnost v rámci opatření. Je zde také stanovena důležitost, termíny a odpovědnost za realizaci, odhad nákladů na realizaci aktivity a zdroje financování. Jedno opatření musí obsahovat minimálně jednu aktivitu. (MMR ČR, 2022)

Podpora realizace programu stanoví způsob, jakým bude sledována její realizace, vyhodnocování a aktualizace programu rozvoje obce, a to tak, aby se stal pružným nástrojem řízení rozvoje obce. (MMR ČR, 2022)

Na závěr je důležité podotknout, že zásadní a nezastupitelnou roli v celém procesu tvorby programu rozvoje obce sehraje obecní politická reprezentace. Do tvorby dokumentu je pak vhodné co nejvíce zapojit občany obce, neboť jejich připomínky a názory přinášejí velmi důležité informace pro další rozvoj obce. Nesmíme zapomenout ani na skutečnost, že program rozvoje obce by měl být v souladu s územním plánem nebo rozvojovými záměry okolních obcí.

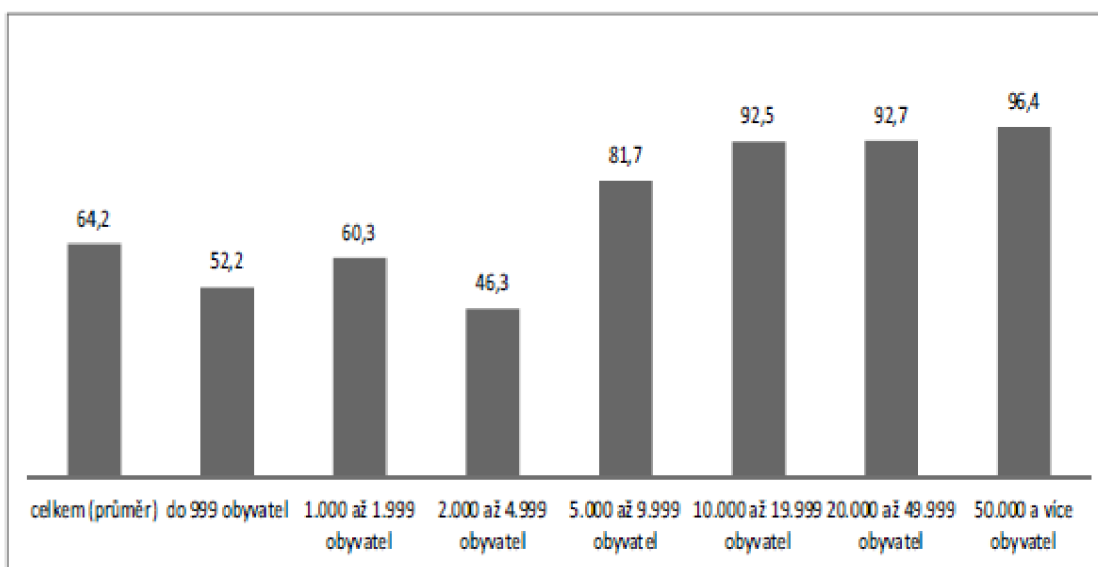
3.5 Výzkum strategického plánování v ČR a využití ObcePRO

Výzkum Jiřího Ježka a kolektivu

Příkladem výzkumu, který se zabývá touto problematikou, může být například výzkum Jiřího Ježka se svým kolektivem, který provedl v roce 2015 rozsáhlé dotazníkové šetření, zabývající se strategickým plánováním obcí a měst v ČR, a které bylo prostřednictvím e-mailu rozesláno všem obcím a městům v ČR. Ze všech dotazníků se jich zpět vrátilo 573 s kompletně vyplněnými odpověďmi, což autoři tohoto výzkumu považují za reprezentativní, neboť vzorek obsahoval poměrné zastoupení jednotlivých kategorií obcí a měst v ČR (Ježek, Slach, Šilhánková, 2015, s. 82).

První otázka průzkumu směřovala na samou existenci strategických plánů oslovených respondentů, přičemž bylo zjištěno, že 64,2 % obcí a měst v ČR jej má již zpracovaný a přibližně polovina strategický plán aktuálně připravuje. Autoři tak dospěli k názoru, že strategický plán má nebo jej připravuje celkem 82,4 % respondentů a že existuje závislost mezi velikostí obce (města) a existencí strategického plánu (čím větší obec je, tím větší existuje pravděpodobnost existence strategického plánu) viz graf 1.

Graf 1 Má vaše obec nebo město zpracovaný strategický plán? Podíl kladných odpovědí v %.

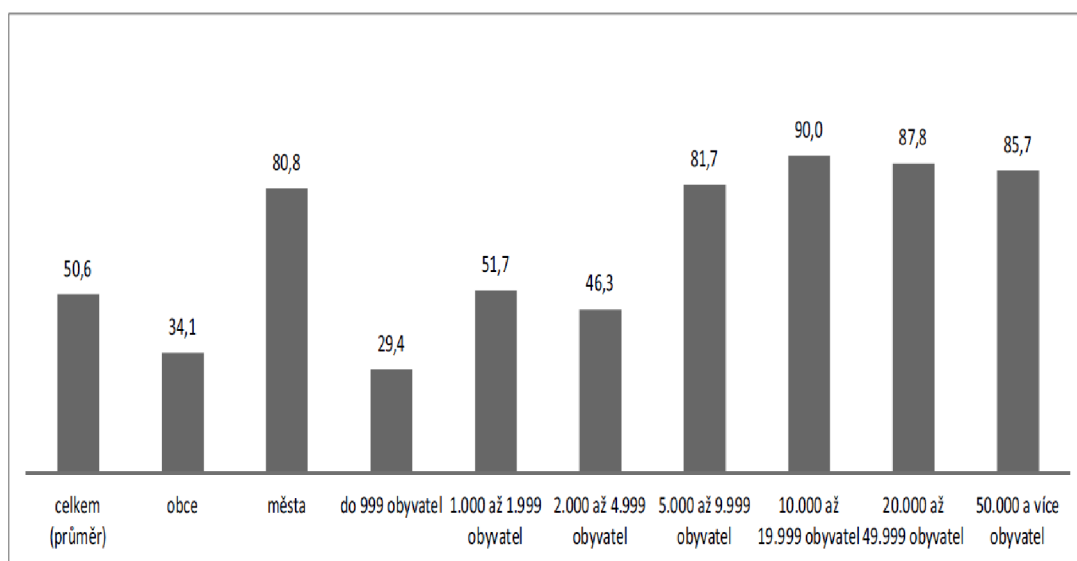


Zdroj: Ježek, Slach, Šilhánková (2015)

O smysluplnosti strategického plánování obcí (měst) a jeho významu bylo přesvědčeno celkem 93,4 % respondentů, neboť „rozhodně ano“ uvedlo 50,5 % respondentů a „spíše ano“ uvedlo 42,9 % respondentů. Dle autorů výzkumu došlo od 90. let 20. století v tomto ohledu ke značnému posunu, jelikož obce a města dříve o významu strategického plánu pochybovali a v dnešní době jej zpracovávají i malé obce.

Otázky směřovaly například na financování tvorby strategických plánů nebo využívání externích poradenských služeb, přičemž z výzkumu vyplynulo, že 70 % respondentů si jej financuje z vlastních prostředků a 30 % jej financuje z externích zdrojů, jako jsou krajské, národní nebo evropské dotace. Externí poradenské služby pak využívají obce v 34,1 % a města v 80,8 % případů viz graf 2.

Graf 2 Podíl obcí a měst, které využily při tvorbě strategického plánu externích poradenských služeb, v %.



Zdroj: Ježek, Slach, Šilhánková (2015)

Výzkum také prokázal, že se do tvorby strategického plánu stále častěji zapojují nejen tradiční aktéři, jako jsou politici a úředníci, ale i občané a podnikatelé. Zároveň bylo zjištěno, že se tvorby strategického plánu v průměru zúčastnilo 35,2 osob, z toho v malých obcích do 999 obyvatel v průměru 14,6 osob a u měst nad 50 tisíc obyvatel celkem 112,8. (Ježek, Slach, Šilhánková, 2015)

Mezi další zajímavá zjištění tohoto výzkumu patřila skutečnost, že strategické plány často neobsahují detailní specifikaci navrhovaných opatření a projektů a ve 2/3 strategických plánů není náležitě zdůvodněna jejich potřeba realizace. (Ježek, Slach, Šilhánková, 2015).

Z výzkumu dále vyplývá, že podle respondentů mezi největší problémy strategického plánování patří dle četnosti odpovědí zejména:

- skutečnost, že si veřejnost není vědoma jeho významu a přínosu (nevěří v možnost strategické změny);
- nedostatečné znalosti a zkušenosti s používáním jeho nástrojů (respondenti ani neví, kolik již bylo vytvořeno vzdělávacích kurzů a metodik v této oblasti);
- nepropojenost s územním plánováním;

mezi další nejčastěji uváděné problémy pak ještě patří například chybějící politická podpora, chybějící lídři a vizionáři, kteří by změny realizovali, nedostatečné kapacity úřadů nebo chybějící výkonnostně orientovaná veřejná správa. Naopak za potěšující autoři výzkumu považují skutečnost, že si respondenti uvědomují, že strategické plánování není jednoduché, nepřináší okamžité výsledky a není jednorázovým procesem. (Ježek, Slach, Šilhánková, 2015).

Závěrem tohoto výzkumu jsou Ježkem řešeny návrhy respondentů na případné legislativní změny, mezi které patří například:

- uzákonit povinnost participace veřejnosti na tvorbě strategického plánu;
- pokusit se integrovat, alespoň v rovině vize a cílů strategické plánování s územním plánováním;
- propojit strategické plánování s rozpočtováním místních a regionálních samospráv;
- zajistit pro tvorbu strategického plánování poskytování většího množství dat a informací od veřejných orgánů a organizací apod. (Ježek, Slach, Šilhánková, 2015).

Využití aplikace ObcePRO

Z veřejně dostupných statistik využívání aplikace ObcePRO ze dne 2.6.2017 a ze dne 9.6.2021 Ministerstva pro místní rozvoj vyplývá, že se do aplikace ke dni 2.6.2017 zaregistrovalo celkem 1 095 obcí a ke dni 9.6.2021 již v aplikaci bylo registrovaných obcí 1 643.

Statistika využívání aplikace ObcePRO ze dne 2.6.2017 dále podrobněji uvádí, že z celkového počtu 1 095 zaregistrovaných obcí 833 obcí založilo dokument program rozvoje obce, z toho jich 268 bylo hotových (z toho 158 publikovaných), 213 rozpracovaných a 352 pouze založených. Návštěvnost této aplikace se pak pohybuje kolem cca 1 000 návštěv za měsíc.

Naopak ze statistiky využívání aplikace ObcePRO ze dne 9.6.2021 vyplývá, že z celkového počtu 1 643 zaregistrovaných obcí tvoří 90 % registrovaných obcí s počtem do 3 000 obyvatel a nejvíce obcí (305) je ze Středočeského kraje. V přepočtu na počet obcí jich je však nejvíce ze Zlínského kraje, a to 50 %. Mezi zaregistrovanými je také celkově 30 zaregistrovaných dobrovolných svazků obcí, mikroregionů a místních akčních skupin. K uvedenému datu již dokument program rozvoje obce založilo 1 582 obcí, z toho jich 680 bylo hotových (43 %), 387 rozpracovaných (24 %) a 515 pouze založených (33 %). Návštěvnost aplikace se zvýšila z předchozích 1 000 návštěv za měsíc na cca 1 200 návštěv za měsíc.

Na základě získaných informací od Ing. Martina Kolmistra z odboru strategií a analýz regionální politiky a politiky bydlení, Ministerstva pro místní rozvoj ČR, který mimo jiné zajišťuje technickou a metodickou podporu aplikace ObcePRO, byly dále zjištěny poslední známé statistické údaje, a to vykazované ke konci září 2023. Celkový počet zaregistrovaných obcí do aplikace činí 1 842. Také počet registrovaných dobrovolných svazků obcí, mikroregionů a místních akčních skupin se zvýšil na 44. Dokumentů programu rozvoje obce bylo v aplikaci evidováno celkem 1 957, z nichž bylo 860 (44 %) kompletně zpracováno (z toho publikováno 564), 473 rozpracovaných (24 %) a 624 pouze založených (32 %). Návštěvnost aplikace se ustálila na průměrných 1 000 návštěv za měsíc.

Mezi další získaná data patřila statistika počtu registrovaných obcí v aplikaci dle krajů a počet registrovaných obcí dle počtu obyvatel, a to evidovaných v srpnu roku 2023 viz tabulka 4 a 5.

Z tabulky 4 je možné vyčíst, že nejnižší počet registrovaných obcí pochází z Karlovarského kraje (30) a naopak nejvyšší ze Středočeského kraje (355). Nejnižší podíl z počtu obcí v kraji mají Jihočeský kraj a kraj Vysočina, a to oba shodně po 19 %. Zlínský kraj je pak s podílem 54 % v této oblasti premiantem.

Tabulka 4 Počet registrovaných obcí v aplikaci ObecPRO dle krajů

Kraj	Počet obcí v aplikaci	Počet obcí v kraji	Podíl
Jihočeský kraj	117	623	19%
Jihomoravský kraj	217	673	32%
Karlovarský kraj	30	132	23%
Královéhradecký kraj	126	448	28%
Liberecký kraj	110	215	51%
Moravskoslezský kraj	64	300	21%
Olomoucký kraj	139	399	35%
Pardubický kraj	115	451	25%
Plzeňský kraj	115	501	23%
Středočeský kraj	355	1145	31%
Ústecký kraj	134	354	38%
Vysočina	132	704	19%
Zlínský kraj	167	307	54%
CELKEM	1821	6252	29%

Zdroj: MMR ČR (2023)

Z tabulky 5 pak vyplývá, že 91 % registrovaných obcí má počet obyvatel do 3 000 obyvatel, přičemž nejvíce (548) jich je registrováno v rozmezí od 200 do 499 obyvatel.

Tabulka 5 Počet registrovaných obcí v aplikaci ObecPRO dle počtu obyvatel

Velikostní kategorie	Počet obcí
0 - 199	261
200 - 499	548
500 - 999	456
1 000 - 1 999	292
2 000 - 2 999	107
3 000 - 4 999	70
5 000 - 9 999	46
10 000 - 19 999	21
20 000 - 49 999	10
nad 50 000	11

Zdroj: MMR ČR (2023)

Z výše uvedených údajů je tedy možné dojít k závěru, že aplikační podpora poskytovaná Ministerstvem pro místní rozvoj ČR je pro obce, dobrovolné svazky obcí, mikroregiony a místní akční skupiny velice přínosná, neboť počet celkově registrovaných se neustále zvyšuje. Obce si tedy stále více uvědomují význam a důležitost samotného strategického plánování, a to především s ohledem na možné získání dotací, které je často jednou z podmínek pro jejich získání. Přínosem je zde i samotná smysluplnost, účelnost a efektivní využitelnost finančních zdrojů. Vystává zde však otázka, z jakého důvodu jsou mezi zaregistrovanými počty obcí v krajích takové rozdíly. Krajům s nejmenšími podíly by pak měla být věnována větší pozornost, a to např. pořádáním seminářů nebo školení, která by motivovala co možná největší počet obcí nejen k přihlášení se do této aplikace, ale i k jejímu pravidelnému a plnému využívání. Z dat je totiž patrné, že i přes rostoucí trend zaregistrovaných obcí v aplikaci, se podíl kompletně zpracovaných, rozpracovaných a pouze založených dokumentů procentuálně téměř nemění. Cílem metodické podpory by tak mělo být zjištění důvodů, proč se tomu tak děje a případně jim pomoci ke kompletně zpracovanému dokumentu dospět.

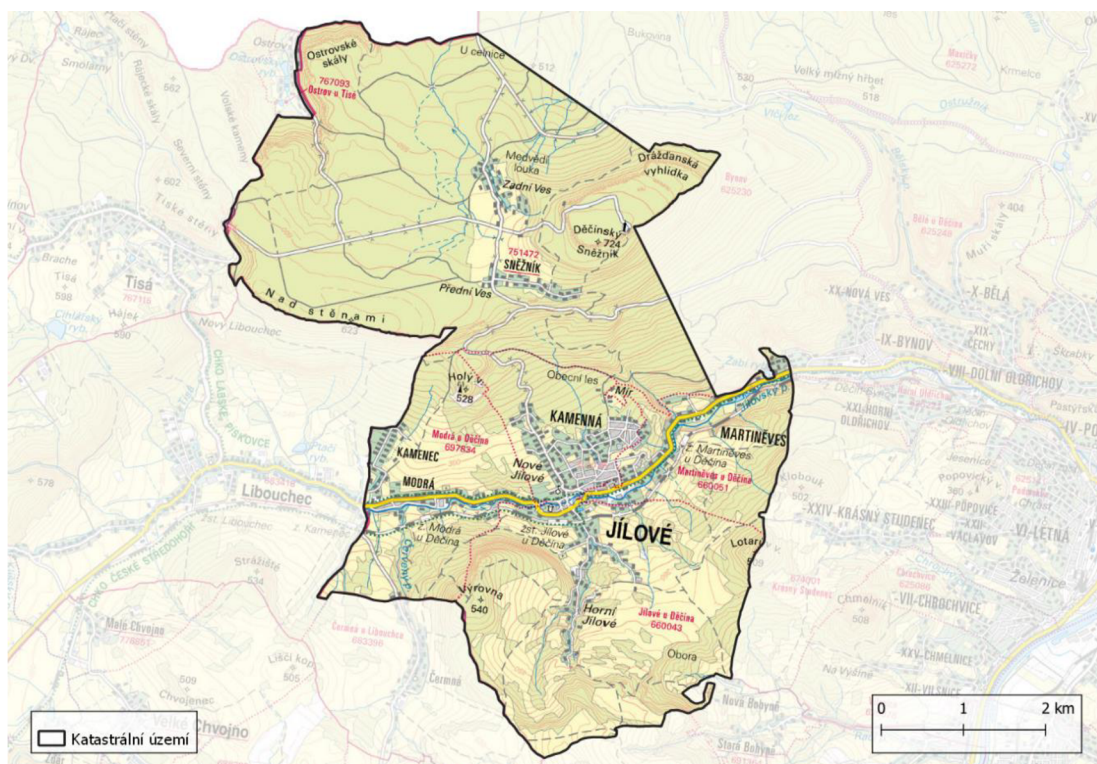
4 Případová studie Programu rozvoje města Jílové

4.1 Základní charakteristika města Jílové

Město Jílové se nachází v Ústeckém kraji, v okrese Děčín a rozkládá se na rozhraní Děčínské vrchoviny a Českého středohoří v nadmořské výšce 276 m n. m. Město je složeno z šesti částí viz obrázek 3, a to:

- Jílové;
- Kamenná;
- Martiněves;
- Sněžník (obec připojena v roce 1976);
- Modrá (obec připojena v roce 1980);
- Kamenec (obec připojena v roce 1980).

Obrázek 3 Katastrální území města Jílové



Zdroj: Elektronický digitální povodňový portál (2022)

Celková rozloha města je 3 656,3 ha. Městem také prochází hlavní silnice č. I/13, která je spojnicí mezi Teplicemi, resp. Ústí nad Labem a Děčínem. Od roku 1964 je Jílové městem a k 1.1.2022 bylo ve městě evidováno celkem 5 062 obyvatel. Město leží ve vyhledávané oblasti Českosaského Švýcarska a je střediskem mikroregionu MAS Labské skály. Zároveň je součástí euroregionu Elbe/Labe.

Celá severní část katastru města spadá do CHKO Labské Pískovce, která taktéž sousedí se Saskem, jednou z celkem 16 spolkových zemí Německa, a je tvořena řadou soutěsek a kaňonů, které jsou obklopené věžemi a masivy místy tvořícími skalní města.

Jižní část katastru poté spadá do CHKO České Středohoří, která má rozlohu 1063 km² a rozprostírá se na severu Čech, po obou březích dolního toku české části Labe, vyznačující se například pestrostí geologické stavby a mimořádnou druhovou bohatostí flóry a fauny. (Elektronický digitální povodňový portál, 2022)

Jílové je obcí I. typu, tj. obcí s minimálním rozsahem státní správy. Obec spravuje své záležitosti v samostatné působnosti a řídí se zákony, právními předpisy a vyhláškami vydanými na základě příslušných zákonů. Obec vykonává státní správu v rozsahu stanoveném zákony v přenesené působnosti a řídí se zákony a právními předpisy vydanými na základě zákonů, usneseními vlády a směrnicemi ústředních správních úřadů. Orgány obce je vykonávána přenesená působnost v základním rozsahu ve věcech, které stanoví zvláštní zákony. V tomto případě je území obce správním obvodem města Děčína. Městský úřad vedený tajemnicí je v současnosti tvořen odborem správy majetku a životního prostředí, odborem vnitřních věcí a správních činností, ekonomickým a investičním odborem a odborem místního hospodářství. Ve městě také fungoval stavební úřad, který spravoval agendu pouze z Jílového, a který kvůli zvyšující se zaměstnanosti a velké poptávce firem po pracovní síle, musel v Jílovém v roce 2017 skončit, a to i přes to, že město je povinno ze zákona chod stavebního úřadu zajistit, neboť umístění stavebního úřadu vyjmenovává zákon. Jílové tak bylo nuceno dohodnout se s děčínským magistrátem, aby děčínský stavební úřad tuto agendu zajistil a celou převzal. Agenda je tam spravována dodnes.

4.1.1 Historie města

Z období do 14. století jsou naše poznatky o městě fakticky nedoložené. Historici se domnívají, že město vzniklo podél obchodní lužické cesty a navázalo tak na vývoj děčínské a ústecké oblasti. K roku 1126 se připomíná bitva mezi českým knížetem Soběslavem I. a německým císařem Lotarem III. svedená u nedalekého Chlumce. Legenda s touto událostí spojuje mj. také Lotarův vrch.

První doložená zmínka tehdejšího názvu města Eulow pochází z roku 1348, neboť tehdy král Karel IV. listinou schválil dobytí a zničení opevněného dvorce nejmenovaných majitelů v Jílovém ústeckými měšťany.

Později zde bylo léno hradu Lipého (Česká Lípa), seděli na něm postupně rytíři z Naptic, z Lungvic, z Gersdorfu ve službách děčínských Vartemberků. V 16. století se uvádí jako součást panství Blansko, následně jílovské větve rytířů z Büнау. Roku 1629 bylo panství prodáno k Děčínu rodině Thunů. (Místopisy, 2022)

Na místě původní tvrze byl v roce 1370 vystavěn vodní hrad, který byl v 16. století přestavěn na renesanční zámek, ale vodní příkop tu byl dál. Dnes tu stojí barokní most, ale dříve tu býval most padací.

Jednotlivé části dnešního města existovaly nejdříve jako samostatné obce. Přírozeným vývojem se však postupně připojily a společně vytvořily tzv. lánovou obec. Již kolem roku 1455 vznikly části Martiněves a Modrá. Část Kamenná vznikala kolem roku 1530 a část Kamenec kolem roku 1830.

Tvrz je bezpečně doložena až roku 1554. Kolem roku 1574 byla rytíři z Büнау přetvořena ve stylu saské renesance, ve 2. polovině 17. století přestavěna na zámek - byla zbourána stará věž a stavba se celkově navýšila. V 19. století byl u zámku zřízen park v romantickém stylu s klasicistním pavilonem. V letech 1842 - 1922 sloužil zámek jako prádelna bavlny a roku 1932 nechali děčínští Thunové zámek novorenesančně upravit jako své nové sídlo, neboť sem přesídlili poté, co ve 30. letech 20. století nabídli zámek v Děčíně československému státu za dlužné daně a natrvalo

přesídlili do Jílového, kde žili až do jara 1946. Dne 19.4.1945 byl zámek značně poškozen leteckým bombardováním, a to během velkých bombových útoků na Ústí nad Labem. Prvnímu náletu dne 17.4.1945 se Jílové ještě vyhnulo, avšak druhému už nikoli. (Kudy z nudy, 2022)

V 2. polovině 20. století sloužil celý areál ke školským účelům. Od roku 2000 je v majetku města a prochází rozsáhlou přestavbou na společenské a kulturní centrum města. V roce 2001 bylo veřejnosti zpřístupněno opravené přízemí. Návštěvníkům zde slouží vstupní hala, obřadní síň (slavnostní sál) a městská knihovna. V současné době je zrekonstruováno přízemí a první patro a nově byly zpřístupněny renesanční sklepy.

Na území města jsou dvě pamětihodná církevní místa. Barokní kostel Nejsvětější Trojice postavený v roce 1682, přestavěn v historizujícím stylu po požáru roku 1859, a kaplička Panny Marie na Sněžníku z roku 1909.

Až do roku 1765 byl ve městě veden hrdelní soud. Do poloviny 19. století zde byly provozovány trhy.

V místě se připomíná ovocnářství, tradici má těžba nekovových rud (těžba fluoritu na Sněžníku). Na některých místech jsou dodnes ve skalách zachovány hornické nápisy a značky, známé jsou lokality s bývalými šachtami. Dodnes se na Jílovském potoce zachovaly pozůstatky mlýnů a hamrů.

Město dříve používalo i jiné názvy města, např.: Ylau, Ylauia, Gilow, Eule a Eulau. (Městský úřad Jílové, 2022)

4.1.2 Městské symboly

V současné době žádný zákon nepoužívá pojmy obecní symboly, ale i přesto jsou ustanovení v platné právní úpravě, která s existencí obecních symbolů počítají, a to zejména zákon o obcích, který v ustanovení § 34a odst. 1 zmiňuje znak obce a vlajku obce, i když je za obecní symboly výslovně neoznačuje. Původně mezi obecní symboly

patřil prapor obce, který však s účinností od 28.4.2004 nahradila vlajka obce. (Moderní obec, 2022)

Znak města Jílové

Jednou z uváděných verzí je, že za jílovský znak byl už od konce 17. století považován obraz rychtářské pečeti, jehož nejstarší dochovaný otisk je z roku 1670. Prvním dokladem o praktickém využití znaku a také dokladem o jeho podobě, je secesní znak na budově školy na náměstí pocházející ze začátku 20. století, ze kterého však není zřejmé jeho barevné vyvedení.

Obrázek 4 Secesní znak města Jílové



Zdroj: Městský úřad Jílové (2022)

Autorem současné podoby je Stanislav Kasík z heraldické kanceláře Dauphin. Znak města byl městu oficiálně udělen rozhodnutím Poslanecké sněmovny Parlamentu České republiky dne 4.6.1998 a je tvořen stříbrným štítem, kde na zeleném trávníku při levém okraji štítu stojí pahýl dubu s jednou doprava rostoucí větví zakončenou třemi listy, na které sedí sova představující odvážného nočního dravce symbolizujícího učenost a vědění. Sova se ve znaku objevuje z jednoho z původních názvů Eulau, které přeneseně znamená Údolí sov. Znak je vyveden v přirozených barvách.

Obrázek 5 Znak města Jílové



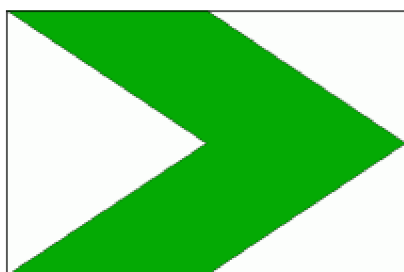
Zdroj: Poslanecká sněmovna Parlamentu ČR (2022)

Vlajka města Jílové

V minulosti byl městem užíván prapor tvořený svislým zeleným a bílým pruhem, kde byla uprostřed, v zeleném dubovém věnečku, umístěna sova. Vzhledem k podobnosti praporu k praporům jiných měst (např. Dubá), byl navržena jeho upravená podoba.

Autor současné podoby vlajky i datum oficiálního udělení vlajky městu rozhodnutím Poslanecké sněmovny Parlamentu České republiky jsou shodné jako u znaku města. Vlajka je tvořena bílým listem se zelenou kroví vymezenou bílým žerďovým klínem s vrcholem ve středu listu; kde vrchol krově je na středu vlajícího okraje listu s poměrem šířky k délce listu 2:3. (Poslanecká sněmovna parlamentu ČR, 2022)

Obrázek 6 Vlajka města Jílové



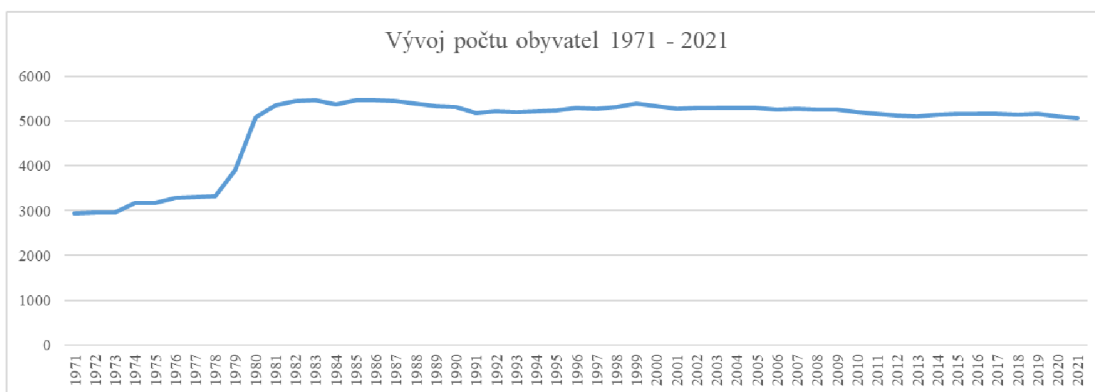
Zdroj: Poslanecká sněmovna Parlamentu ČR (2022)

4.2 Analytická část

4.2.1 Obyvatelstvo

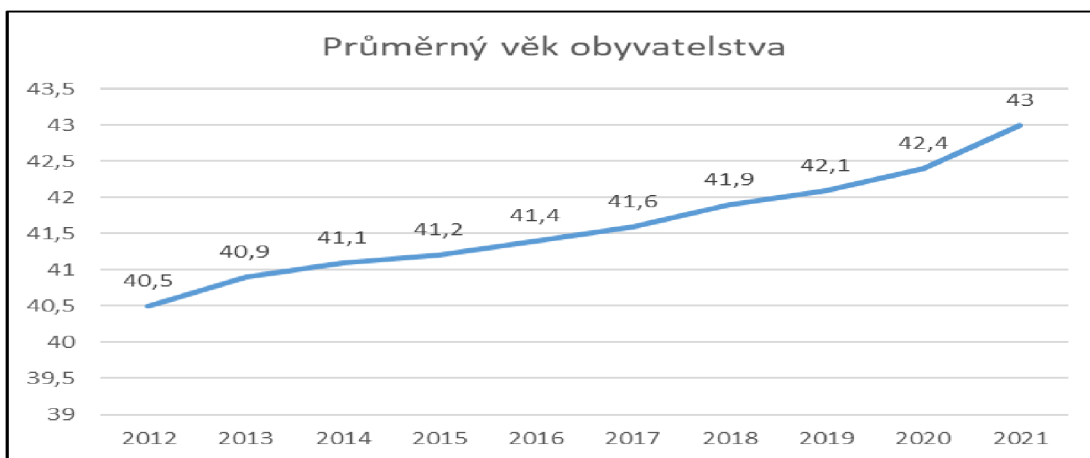
Dle údajů Českého statistického úřadu bylo v Jílovém ke dni 31.12.2021 evidováno celkem 5062 obyvatel, z čehož 2 544 bylo mužů a 2 518 žen. Za posledních 50. let dosáhl počet obyvatel města svého vrcholu v roce 1983, kdy mělo celkem 5 481 obyvatel. Tento stav byl způsoben především významným přírůstkem obyvatelstva do nově postaveného sídliště koncem 70. let 20. století, což mimo jiné znázorňuje graf 3. Z grafu je též patrná skutečnost, že vývoj počtu obyvatel má spíše mírně klesající tendenci. Z dalšího grafu je možné vyzorovat, že průměrný věk obyvatel se od roku 2012 neustále zvyšuje a na konci roku 2021 už činil 43 let.

Graf 3 Vývoj počtu obyvatel v letech 1971 - 2021



Zdroj: vlastní zpracování, Český statistický úřad (2022)

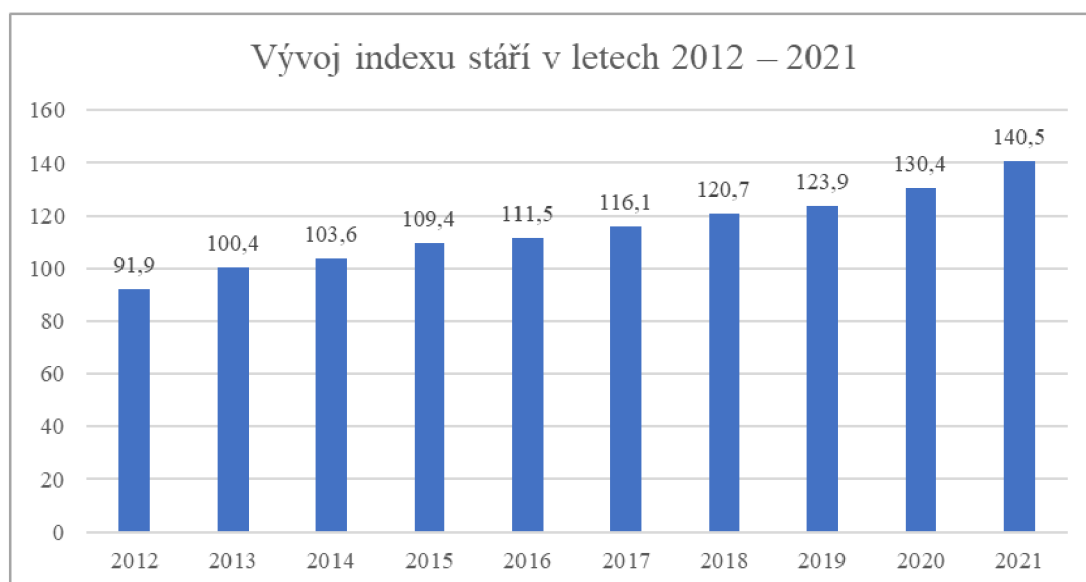
Graf 4 Průměrný věk obyvatelstva v letech 2012 - 2021



Zdroj: vlastní zpracování, Český statistický úřad (2022)

Ani index stáří, tedy podíl počtu obyvatel ve věku 65 a více let na 100 obyvatel ve věku 0 až 14 let, není pro město příliš příznivý, neboť už v roce 2013 index stáří překročil hodnotu 100, tedy vyrovnaný stav těchto skupin obyvatel, a v průběhu let pořád stoupal, až se v roce 2021 dostal na hodnotu 140,5 viz graf 5. Pro srovnání index stáří v Ústeckém kraji v době sčítání v roce 2021 vykazoval hodnotu 127,8 a byla tak celkově pátá nejnižší ze všech krajů v České republice. Tento index má pro město a jeho stárnoucí obyvatelstvo výpovědní hodnotu hlavně z hlediska nároků na poskytované služby a celkovou infrastrukturu jako jsou sociální a zdravotnické služby v postproduktivním věku.

Graf 5 Vývoj indexu stáří v letech 2012 - 2021

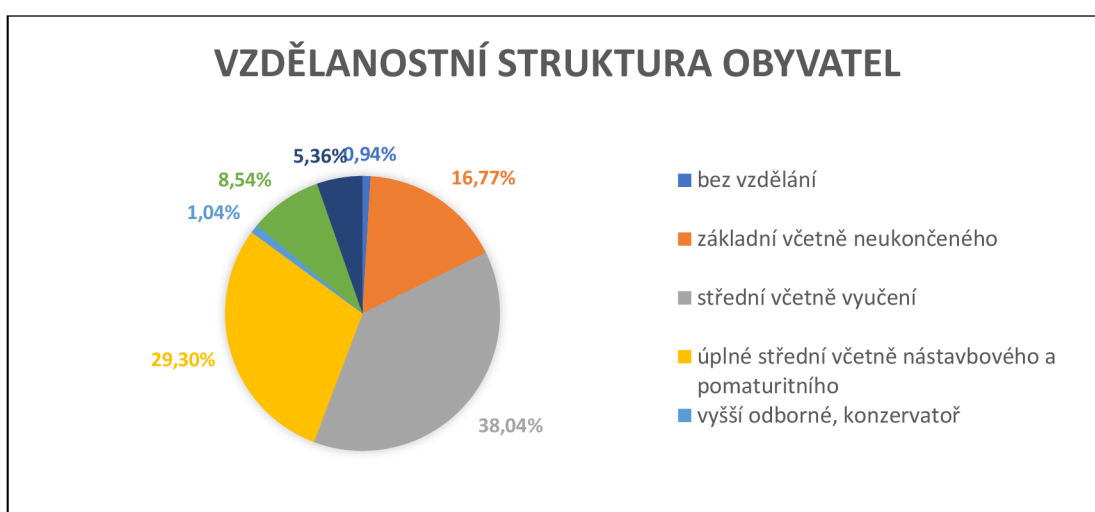


Zdroj: vlastní zpracování, Český statistický úřad (2022)

Z dlouhodobého hlediska Ústecký kraj ve srovnání s jinými kraji České republiky ve vzdělanostní struktuře obyvatelstva zaostává, neboť má jeden z nejvyšších podílů osob s neukončeným či pouze základním vzděláním a osob bez vzdělání a naopak jeden z nejnižších podílů osob s vysokoškolským vzděláním (11,3 % v roce 2021). Nepříznivá vzdělanostní struktura obyvatelstva v Ústeckém kraji je zapříčiněna především historickým soustředěním pracovní síly s nižší kvalifikací a přetrvávající strukturou pracovních příležitostí. Nejinak tomu je i se vzdělanostní strukturou obyvatelstva města Jílové viz následující graf, kde například osoby s vysokoškolským

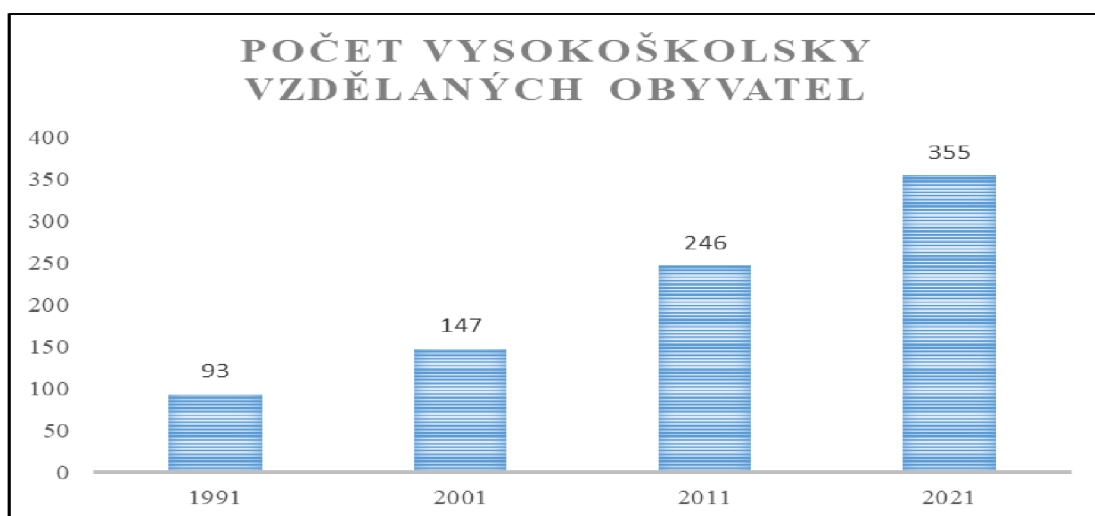
vzděláním tvoří pouze 8,54 % z celkového počtu osob (4 151). I přes tuto nepříznivou vzdělanostní strukturu, kdy město nedosahuje ke dni 31.12.2021 ani úrovně Ústeckého kraje (11,3 %) a zdaleka ani celorepublikové (17,6 %), je nutné konstatovat, že za posledních třicet let bylo možné zaznamenat pozitivní rostoucí trend vzdělanosti obyvatelstva ve městě. Příkladem může být právě počet vysokoškolsky vzdělaných obyvatel města v letech 1991 (93 obyvatel = 2,37 %), 2001 (147 obyvatel = 3,38 %), 2011 (246 obyvatel = 5,59 %) a 2021 (355 obyvatel = 8,55 %) viz níže graf 7.

Graf 6 Vzdělanostní struktura obyvatelstva ve věku 15 a více let podle dosaženého vzdělání v roce 2021



Zdroj: vlastní zpracování, Český statistický úřad (2022)

Graf 7 Růst počtu vysokoškolsky vzdělaných obyvatel města Jílové



Zdroj: vlastní zpracování, Český statistický úřad (2022)

4.2.2 Hospodářství

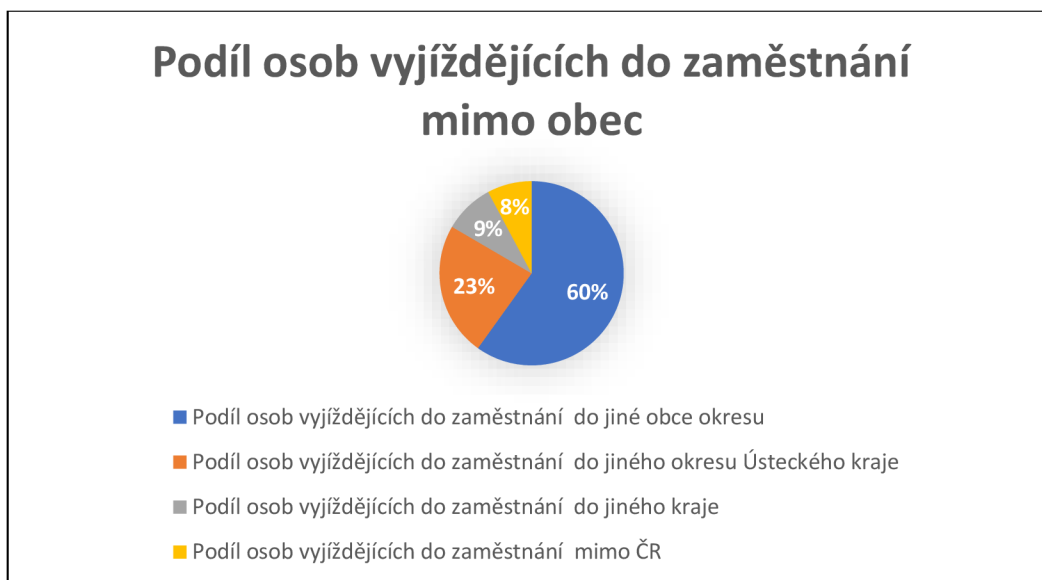
Ze sčítání provedeného v roce 2011 vyplynulo, že ve městě Jílové je zaměstnaných osob vyjíždějících (1 083) za prací podstatně více než zaměstnaných osob dojíždějících (166) za prací a město tak vykazuje dojízdňkové saldo, což je mimo jiné dáno i počtem malých, středních a velkých podniků. Ve městě se dle níže uvedené tabulky nachází nejvíce podniků bez zaměstnanců a mikropodniky. Nejčastějším místem dojízdňky pak byla města Děčín a Ústí nad Labem. Následující graf znázorňuje podíly, kam zaměstnané osoby vyjížděly do zaměstnání, ať už v rámci okresu (553), do jiných okresů kraje (217), do jiných krajů (81) nebo také mimo ČR (72). Je však nutné říct, že podíl osob vyjíždějících, např. do zaměstnání mimo ČR, je v současné době zcela nepochybně vyšší než jak jej uvádí graf z roku 2011. Od 1.5.2011 totiž Spolková republika Německo, v našem případě Sasko, zcela otevřela svůj pracovní trh pro občany zemí, které přistoupily k EU v roce 2004, tedy i pro občany ČR, což v praxi znamenalo, že již nebyla zapotřebí pracovní povolení. Do Saska tak díky své ideální poloze města míří každoročně čím dál více pracovní síly, neboť jim doposud nabízí spoustu zajímavých pracovních příležitostí s nadprůměrnými výdělky oproti výdělkům v ČR.

Tabulka 6 Počet subjektů podle počtu zaměstnanců

Počet zaměstnanců	Počet subjektů
0	333
1 – 9 (mikropodniky)	44
10 – 49 (malé podniky)	9
50 – 249 (střední podniky)	3
249 a více (velké podniky)	1
nezjištěno	675

Zdroj: vlastní zpracování, Regionální informační servis (2022)

Graf 8 Podíl osob vyjíždějících do zaměstnání



Zdroj: vlastní zpracování, Český statistický úřad (2022)

Ke dni 31.12.2021 bylo v Jílovém registrováno celkem 1 065 podniků, z toho bylo 944 fyzických osob podnikajících dle živnostenského zákona (907), dle jiného než živnostenského zákona (17) a zemědělských podnikatelů (16), dále 58 právnických osob tvořených jedním družstvem a 57 obchodními společnostmi. Dle níže uvedené tabulky je však zřejmé, že ze všech registrovaných podniků je pouze 450, tj. 42,25 %, aktivních. V tabulce nalezneme i podrobnější počty aktivních podniků podle právní normy.

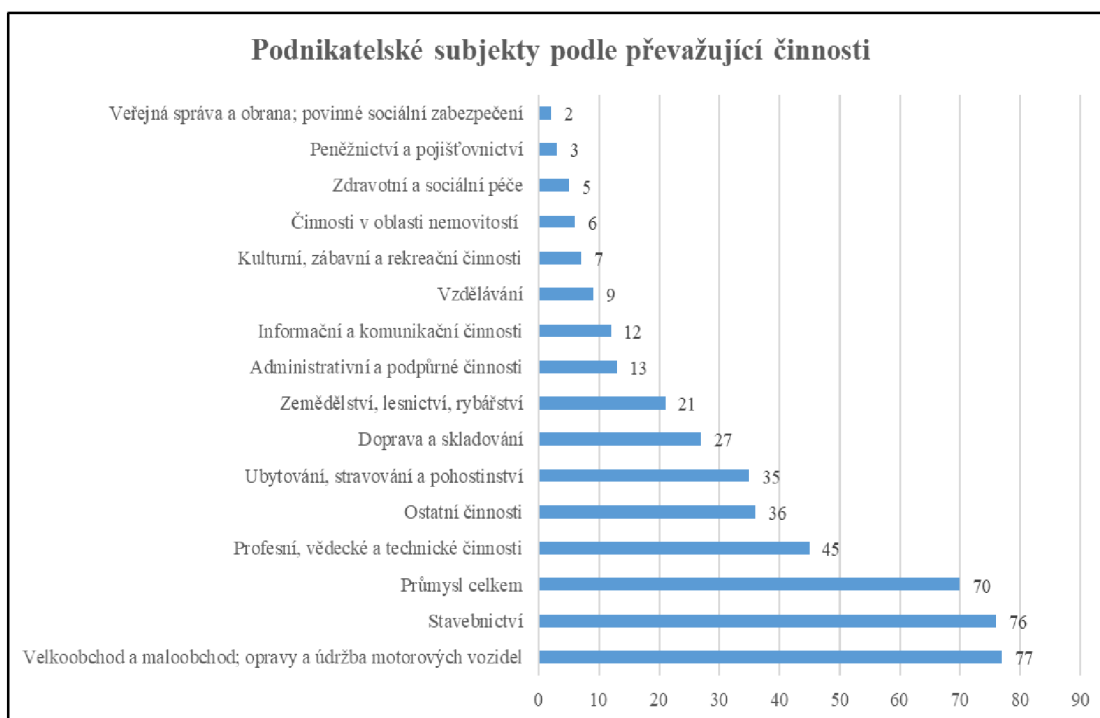
Tabulka 7 Podnikatelské subjekty podle právní normy se zjištěnou aktivitou

	Registrované podniky	Podniky se zjištěnou aktivitou
Fyzické osoby (FO)	944	398
FO dle živnostenského zákona	907	369
FO dle jiného než živnostenského zákona	17	14
Zemědělské podnikatelé	16	13
Právnické osoby	121	52
Obchodní společnosti	51	40
Družstva	1	0
Celkem	1065	450

Zdroj: vlastní zpracování, Český statistický úřad (2022)

Graf 9 znázorňuje podnikatelské subjekty podle převažující činnosti ke dni 31.12.2021, a to právě jen u aktivních podniků uvedené v předchozí tabulce. Vyplývá z něj, že v Jílovém je nejvíce zastoupená činnost v oboru velkoobchod a maloobchod; opravy a údržba motorových vozidel (77). Druhým a třetím nejpočetnějším oborem jsou stavebnictví (76), resp. průmysl (70). V celkem vysoké míře (35) je zde zastoupen i obor ubytování, stravování a pohostinství, a to především díky jedné z částí Jílového, tzn. Sněžníku, která přímo sousedí se Saskem, a jež je nejvíce vyhledávaným místem, atraktivním nejen pro turisty, ale i cyklisty a v zimním období i běžkaře. Nachází se zde i hojně navštěvovaná rozhledna Děčínský Sněžník, která patří mezi jednu z nejkrásnějších rozhleden v České republice.

Graf 9 Podnikatelské subjekty podle převažující činnosti

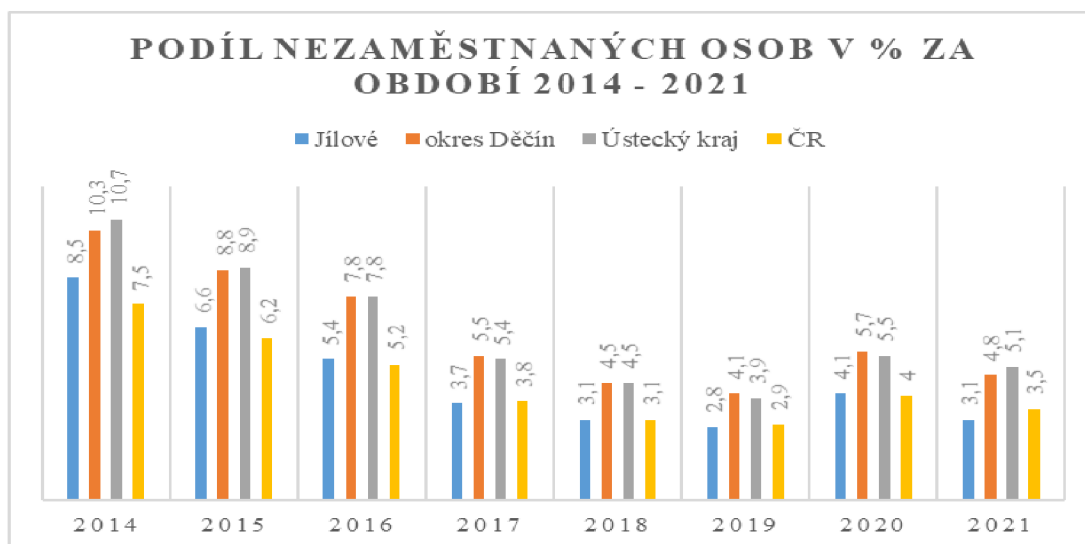


Zdroj: vlastní zpracování, Český statistický úřad (2022)

Na základě dohody s ČSÚ a MPSV došlo od ledna 2013 k přechodu na nový ukazatel registrované nezaměstnanosti v ČR nazývaný „Podíl nezaměstnaných osob“, vyjadřující podíl dosažitelných uchazečů o zaměstnání ve věku 15 – 64 let ze všech obyvatel ve stejném věku. Tento ukazatel nahrazuje doposud zveřejňovanou „Míru registrované nezaměstnanosti“, která poměřovala všechny dosažitelné uchazeče

o zaměstnání pouze k ekonomicky aktivním osobám. Data jsou dostupná každoročně za všechny obce v ČR, ale evidují se až od roku 2014 a nejsou proto srovnatelná s předchozím ukazatelem a nefigurují ani v grafu 10. (MPSV ČR, 2022)

Graf 10 Podíl nezaměstnaných osob v % za období 2014 - 2021



Zdroj: vlastní zpracování, Český statistický úřad (2022)

Z grafu vyplývá, že podíl nezaměstnaných osob v Jílovém od roku 2014 (8,5 %) až do roku 2019 (2,8 %) neustále klesal a v podstatě tak kopíroval celorepublikový trend snižování počtu nezaměstnaných. K největšímu snížení počtu nezaměstnaných ze všech krajů ČR docházelo právě v Ústeckém kraji. V důsledku pandemie COVID 19 podíl nezaměstnaných v roce 2020 (4,1 %) a 2021 (3,1 %) mírně vzrostl. Ovšem v porovnání s okresem Děčín i celým Ústeckým krajem na tom město Jílové bylo po celou dobu sledovaného období podstatně lépe.

Nejvýznamnějším zaměstnavatelem v Jílovém je bezesporu společnost DS Smith Packaging Czech Republic s.r.o., která je jedním z předních světových dodavatelů udržitelných obalů na bázi vláken, působí v oblasti recyklace a výroby papíru. Ve městě zaměstnává cca 268 zaměstnanců a pokračuje tak v tradiční výrobě vlnité lepenky. V roce 2016 společnost započala práce na rozšíření výrobního závodu. Byla vystavěna nová výrobní hala a administrativní přístavba a dále byla provedena rekonstrukce stávajících skladových prostor, kde si investiční náklady vyžádaly částku

kolem 38 mil. Kč. Rozšíření bylo úspěšně dokončeno v roce 2017. Společnost tak dává městu jasný signál, že má v úmyslu ve městě nadále podnikat.

Obrázek 7 Nová výrobní hala spol. DS Smith Packaging Czech Republic s.r.o.



Zdroj: Stavební společnost RBK a.s. (2022)

Mezi další zaměstnavatele, spíše lokálního významu, patří například tyto společnosti: SKANPAK, spol. s r. o. (vývoj a výroba raznic pro obalovou techniku), Elektroinstala BBS, s.r.o. (elektromontáže, prášková lakovna), PC Grafik s.r.o. (ofsetový tisk a jeho zpracování) nebo Pastor & syn, s.r.o. (tvarování plastických hmot).

4.2.3 Dopravní a technická infrastruktura

Dopravní infrastruktura

Doprava je zajištěna především pozemními komunikacemi, v případě Jílového hlavně silnicemi a velmi okrajově železnicí. Nejdůležitější dopravní tepnou, která prochází městem, je silnice I. třídy č. 13 (I/13), která je pro město naprosto klíčová, neboť spojuje město Jílové s okolními Teplicemi, Děčínem a Ústím nad Labem. Zároveň se také napojuje na dálnici D8 vedoucí z Prahy do Ústí nad Labem až ke státní hranici mezi Českou republikou a Německem, kde se volně napojuje na německou dálnici A17 vedoucí do nedalekých Drážďan. Silnice je tedy velmi frekventovaná, což pro její

obyvatele znamená zvýšenou emisní, hlukovou a v neposlední řadě i bezpečnostní zátěž, neboť vede souvislou oboustrannou zástavbou. Z uvedených důvodů, ale i z důvodu, že stávající napojení města Děčín na dálniční síť je zcela nevyhovující a napojení na dálnici D8 vede přes město Ústí nad Labem, které je již dopravně přetížené, se delší dobu uvažuje výstavbě přeložky silnice I/13 v úseku Děčín - D8 (Knínice). Ředitelství silnic a dálnic (ŘSD) tedy vypracovalo již třetí verzi dokumentace ke stavbě, která počítá s několika různými variantami, jež má vyvést provoz z obydlených částí současné silnice I/13 přes Jílové a Libouchec, kde denně projede přes 15 tisíc vozidel. V materiálu ŘSD jsou připraveny následující tři varianty, z nichž je nejpravděpodobnější varianta Malšovická:

1. z Děčína tunelem pod Pastýřskou stěnou nazvaná Pastýřská (modrá trasa);
2. další jižněji označená jako Chrochvická (červená trasa);
3. nejj jižnější verze s napojením až v Jílovém nazvána Malšovická (zelená).

Obrázek 8 Varianty přeložky silnice I/13 mezi Děčínem a dálnicí D8



Zdroj: ŘSD ČR (2022)

Silnice II. třídy se ve městě nenachází a je zde pouze 5 silnic III. tříd, které jsou napojeny právě na zmiňovanou silnici I. třídy I/13, která je ve městě jediná. Bohužel

ani po jedné ze silnic v katastru města není možné automobilem přejet hranice do sousedního Německa. To je možné až v Petrovicích nebo ve Hřensku. V katastru města tak existuje pouze pěší nebo cyklistický přechod mezi Sněžníkem a Rosenthalem.

Dopravní obslužnost je zajištěna Ústeckým krajem, a to pouze autobusovou dopravou. Městem prochází autobusová linka č. 432 (Libouchec-Jílové-Děčín-Labská Stráň-Janov). Dále zde byla spuštěna zcela nová autobusová linka č. 462, spojující trasu Jílové, Libouchec a krajské město Ústí nad Labem, která pro cestující znamená trasu bez nutného přestupu. Trasa začíná na nově vybudované zastávce v Jílovském sídlišti. Zajištění přepravy občanů z odlehle městské části Sněžník do Jílového a zpět je od roku 2017 na žádost občanů zajišťována motorovými vozidly ve vlastnictví města Jílové, kterou lze za poplatek realizovat pouze ve všední dny mimo letních prázdnin.

Městem také prochází železniční trať č. 132, vedoucí z Děčína do Oldřichov u Duchcova, kde byl provoz zahájen již v 28.10.1871. Tato jednokolejná trať, přezdívaná též Kozí dráha je dlouhá 43 km a leží na ní 10 zastávek. Na trati, na které nebyla od konce roku 2007 zajišťována pravidelná osobní doprava, a to z důvodu, že si Ústecký kraj jako objednatel dopravní obslužnosti svého území tuto osobní dopravu neobjednal. Stalo se tak i přes poměrně jednoznačný a silný nesouhlas obcí ležících na trati a obsluhovaných do té doby železniční osobní dopravou. Jedním z hlavních pro toto rozhodnutí bylo i možné řešení návrhu vedení přeložky silnice I/13 v úseku Děčín - D8 (Knínice) po trase stávající železniční tratě. Ten byl v roce 2007 posuzován v procesu EIA společně s jednou z variant předchozího řešení. Za tímto účelem byly osobní vlaky na Kozí dráze v předstihu k prosinci 2007 nahrazeny provozem autobusových linek. Po různých peripetiích ale k výstavbě silniční přeložky nedošlo a trať fungovala pro provoz výletních a nákladních vlaků. Nákladní doprava však definitivně skončila v roce 2010. V roce 2015 Správa železniční dopravní cesty trať prohlásila za neprovozní a od té doby trať chátrala. I přes opakované snahy různých stran, včetně železničních dopravců, nebylo možné na trať vypravit vlak. Až teprve 26.3.2022 byl na této trati firmou KŽC Doprava, s.r.o.,

v úseku Děčín – Telnice, obnoven osobní provoz, sloužící především turistickým účelům za využití tzv. Podkrušnohorského motoráčku, který jezdí o víkendech a svátcích, od začátku dubna do konce října.

Obrázek 9 Podkrušnohorský motoráček v Jílovém



Zdroj: KŽC Doprava, s.r.o. (2022)

Technická infrastruktura

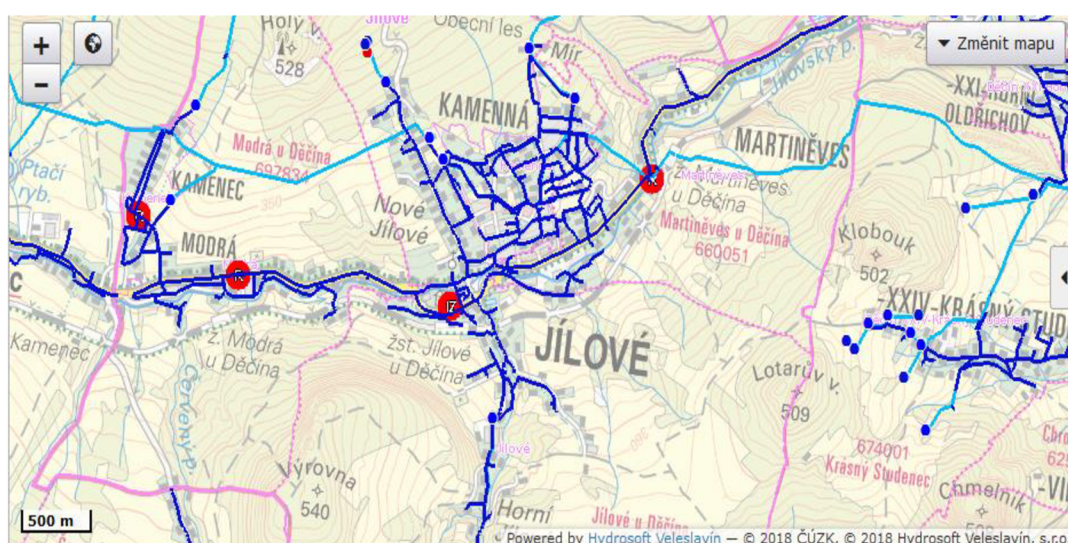
V současné době je město Jílové zásobeno pitnou vodou z pěti gravitačních zdrojů a z přivaděče vody z Hřenska. Jen místní část Sněžník má vlastní lokální vodovod. Z vodovodní sítě je zásobována většina obyvatel a kapacita i kvalita dodávané pitné vody je dostačující. Vodovodní síť je rozdělena na dvě tlaková pásma – vysoké a nízké.

Na území se nachází několik zdrojů vody, a to:

- prameniště Pod lesem (vysoké pásmo);
- prameniště U rybníka (vysoké pásmo);
- prameniště U Majerika (nízké pásmo);
- prameniště Nové Jílové (nízké pásmo);
- skupinový vodovod Velké Chvojno z ÚV Ostrov (vysoké pásmo).

Přímo ve městě není náhradní zdroj pitné vody, a proto je případné nouzové zásobování pitnou vodou zajišťováno dopravou pitné vody cisternami v rámci závodu Severočeské vodovody a kanalizace, a.s, které je možno doplňovat balenou vodou. Majitelem vodovodu je Severočeská vodárenská společnost, a.s. a provozují ho Severočeské vodovody a kanalizace, a.s. Vodovodní síť v Jílovém je navržena na celou zástavbu, která však vyžaduje rekonstrukci cca 30 % stávajících rozvodů. (Ústecký kraj, 2022)

Obrázek 10 Mapa vodovodní sítě v Jílovém

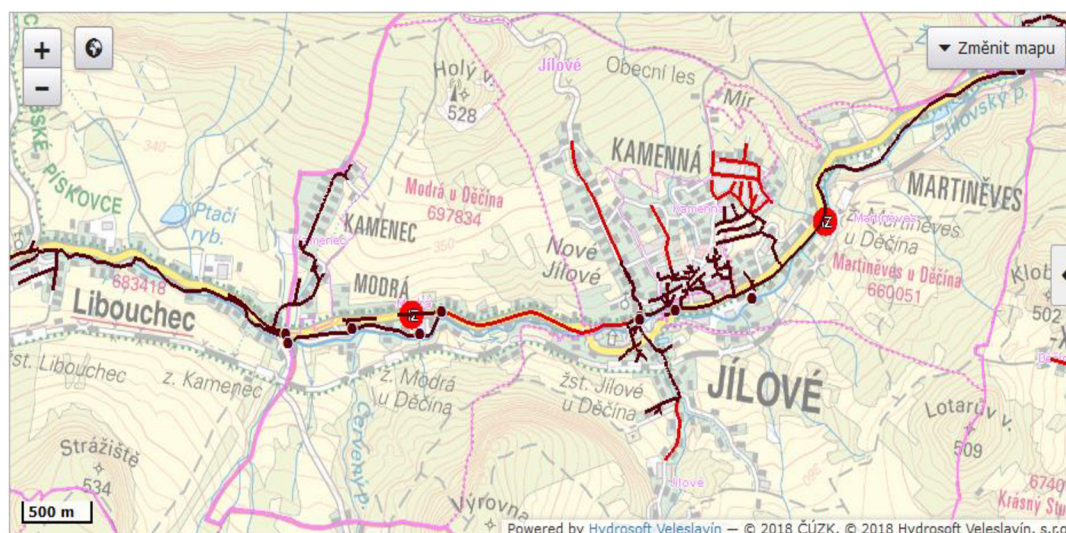


Zdroj: Ústecký kraj (2022)

V Jílovém je také vybudovaná jednotná kanalizace – Jílové střed s pěti samostatnými kanalizačními větvemi zaústěnými do septiku s přepadem do kanalizace u 29 % obyvatel a u 3 % obyvatel jsou zaústěni bez čištění do kanalizace. Obyvatelé v sídlištní zástavbě jsou napojeni na sběrnou stoku Jílové – Děčín, která je svedena na novou ČOV Děčín – Boletice (23 % obyvatel). 30 % obyvatel má bezodtokové jímky vyvážené na ČOV Děčín, 13 % obyvatel má septiky s přepadem do vodoteče nebo vsakováním a 2 % obyvatel mají domovní mikročistiřny s odtokem do vodoteče. Ve městě však stále existují lokality, které nejsou odkanalizované jako např. místní části Kamenná nebo Sněžník. Město Jílové má proto veliký zájem o připojení zbývajících obyvatel, vybudováním dalších větví kanalizace. Dostavba kanalizační sítě by umožnila cca 93 % obyvatel napojení na kanalizaci pro veřejnou

potřebu. U zbývajících 7 % obyvatel by i nadále zůstala individuální likvidace splaškových vod. (Ústecký kraj, 2022)

Obrázek 11 Mapa kanalizační sítě v Jílovém



Zdroj: Ústecký kraj (2022)

Zásobování elektrickou energií probíhá přes hlavní trasy, kterou jsou přiváděny z východu vzdušným vedením vysokého napětí od Děčína a pokračují na západ směrem na Libouchec. Přenosná a distribuční soustava je zabezpečena společností ČEZ. ČEZ Distribuce ze Skupiny ČEZ prováděla v obci Jílové rozsáhlé investiční akce cca za 16 milionů Kč, které měli především umožnit připojení nových zákazníků, neboť město zažívalo stavební boom. Energetici proto stavěli nové distribuční trafostanice, rozšiřovali síť nízkého napětí a rekonstruovali již dožitá vedení vysokého napětí. Na tuto větev je také napojená další větev směřující na sever do místní části Sněžník. V oblasti zásobování elektrickou energií tak město Jílové neeviduje žádné problémy. V poslední době byl z důvodu právě probíhající energetické krize zaznamenán zvýšený počet instalací solárních elektráren na střechách rodinných domů. Na tyto elektrárny lze také čerpat dotace z programu Nová zelená úsporám.

Území města je též zásobováno plynem VTL plynovodem DN 300/200 s převážně větvenou strukturou. Jílové však není zcela plynofikováno, neboť některé místní části,

jako například Sněžník, nejsou dosud plynofikovány vůbec a vzhledem k aktuálním cenám plynu se o další plynofikaci místních částí města ani neuvažuje.

Provozovatelem dodávky tepelné energie je na sídlišti v místní části Kamenná společnost TERMO Děčín a.s. Společnost za pomoci plynové kotelny dodává tepelnou energii cca polovině domácností ve městě. Druhá polovina domácností si pak dodávku tepelné energie zajišťuje sama, a to nejčastěji za pomoci elektřiny, dřeva, plynu nebo uhlí.

4.2.4 Vybavenost

Bydlení

Dle posledního sčítání lidu, bytů a domů v roce 2021 se na území města Jílové nacházelo celkem 1 033 domů, z čehož 923 bylo obydlených a 110 neobydlených. Z tohoto počtu pak ve vlastnictví města nebo státu bylo 17 domů. Z níže uvedené tabulky vyplývá, že od roku 1991 počet domů neustále narůstá, což je dáno především výstavbou nových rodinných nebo přeměnou rekreačních objektů na objekty určené k trvalému bydlení, což lze považovat u domovního fondu za pozitivní jev. Naopak se snižuje počet domů ve vlastnictví města nebo státu, a to například z důvodu jejich prodeje do soukromého vlastnictví, čímž ale vzniká městu riziko ztráty kontroly nad nově přistěhovanými obyvateli a sociálním složením města.

Tabulka 8 Vývoj počtu domů a jejich struktura letech 1991-2021

	1991	2001	2011	2021
Domy celkem	872	891	943	1033
Domy ve vlastnictví města nebo státu	110	63	30	17
Domy obydlené	727	769	824	923
Domy neobydlené	145	122	119	110

Zdroj: vlastní zpracování, Český statistický úřad (2022)

Za poslední dvě dekády docházelo k neustálému nárůstu i u bytového fondu města, když se počet z původních 2 138 bytů v roce 2001 zvýšil na počet 2 420 bytů v roce 2021. Negativní stránkou věci však zůstává, že se i nadále zvyšuje počet neobydlených

bytů, což je zapříčiněno hlavně změnou uživatele, přestavbou bytu nebo nezpůsobilostí bytu k jeho obývání.

Tabulka 9 Vývoj počtu bytů a jejich struktura v letech 1991-2021

	2001	2011	2021
Byty celkem	2138	2242	2420
Byty obydlené	1944	2005	2144
Byty neobydlené	194	237	276

Zdroj: vlastní zpracování, Český statistický úřad (2022)

Školství

Ve městě se nachází pouze mateřská a základní škola. Mateřská škola je rozdělena do třech budov. První je umístěna v sídlišti v ulici Průběžná v místní části Kamenná s pěti třídami, druhá v ulici Za koupalištěm poblíž centra města se třemi třídami a třetí v místní části Modrá s jednou třídou pro 25 dětí. Všechny mateřské školy disponují svou jídelnou. V mateřské škole v ulici Průběžná proběhla v roce 2013 rekonstrukce sociálního zařízení, v roce 2014 revitalizace přilehlé zahrady, stejně tak jako u mateřské školy v ulici Za koupalištěm, a v roce 2015 bylo na budově provedeno zateplení a výměna oken. Následně bylo u mateřské školy vybudováno i nové parkoviště. V budově též sídlí ředitelství školy. U mateřské školy v ulici Za koupalištěm město Jílové v budoucnu počítá s rekonstrukcí sociálních zařízení, vytápění, novou střechou a zateplením budovy obdobně jako u mateřské školy v Modré.

Obrázek 12 Rekonstruovaná MŠ v ulici Průběžná



Zdroj: Městský úřad Jílové (2022)

Základní škola je rozdělena do dvou budov. První budova Základní školy Jílové se nachází v centru města na jílovském náměstí. Tato základní škola je určena pouze pro žáky 1. – 3. ročníků. Škola disponuje jednou menší tělocvičnou, využívanou občany města k volnočasovým aktivitám, např. zumbě nebo aerobiku. V nedávné době zde proběhla výměna starých oken za nová, plastová a také rozsáhlá rekonstrukce střechy.

Obrázek 13 ZŠ na Mírovém náměstí s třídami pro 1. - 3. ročníky



Zdroj: Městský úřad Jílové (2022)

Hlavní a také největší školní budova byla postavena v r. 1983 na zdejším sídlišti v části Kamenná, ve které sídlí ředitelství školy, školní jídelna. Škola je přístupná pro žáky 5. – 9. tříd. Součástí školy je také tělocvična a venkovní areál, které prošly rozsáhlými úpravami. Tělocvična je též hojně využívána a za úplatu poskytována soukromým uživatelům ke sportovním účelům, např. florbal nebo sálová kopaná. V současné době má základní škola kolem 450 žáků. Otevření nové budovy znamenalo ukončení činnosti školní budovy v Kostelní ulici, ale také v Modré. V roce 2013 bylo u budovy vybudováno multifunkční hřiště a v roce 2015 proběhla výměna oken a celkové zateplení budovy. Bývalá základní škola v Kostelní ulici je v současné době využívána jako Středisko volného času a školní družina. Středisko volného času je zázemím pro různé dětské, zájmové kroužky, k čemuž je mimo jiné využívána i její tělocvična. Základní škola v Modré fungovala v letech 1991 – 2004 jako jednotřídka, do které docházelo kolem 15 žáků do 1., 2. a 3. třídy, ale protože počet žáků neustále klesal, bylo z ekonomických důvodů rozhodnuto o ukončení výuky na této škole.

Obrázek 14 ZŠ ve Školní ulici s třídami pro 4. - 9. ročníky



Zdroj: Městský úřad Jílové (2022)

Obrázek 15 Středisko volného času a školní družina



Zdroj: Městský úřad Jílové (2022)

Sociální péče

V současné době je v katastru města Jílové (Kamenec, Martiněves, Modrá, Sněžník) poskytována pouze jediná služba za úplatu pro seniory nebo dospělé tělesně postižené občany, kteří nejsou schopni si sami obstarat nutné práce v domácnosti, zajistit další životní potřeby nebo kteří pro nepříznivý zdravotní stav potřebují pomoc jiné osoby nebo i jinou osobní podporu a tou je Pečovatelská služba města Jílové. Tato služba je poskytována občanům ve vlastních domácnostech anebo tam, kde si uživatel určí, např. doprovod k lékaři nebo doprovod na kulturní akce apod., a to pro maximálně 65 uživatelů v závislosti na požadovaných úkonech. Služba je poskytována v pracovní

dny od 6,30 hodin do 15,00 hodin. Pečovatelská služba také zajišťuje rozvoz obědů pro maximální počet 50 uživatelů, který probíhá v každý pracovní den od 11,00 hodin do 13,00 hodin. Z uvedeného vyplývá, že město Jílové nedisponuje žádným domovem pro seniory, kde by jeho služby pro seniory byly poskytovány 24 hodin denně a jehož vybudování by zcela jistě starší obyvatelé města přivítali.

Zdravotní péče

Ve městě jsou soukromě provozovány dvě ordinace praktických lékařů pro dospělé, jedna ordinace praktického lékaře pro děti a dorost, jedna stomatologická ordinace, jedna gynekologicko-porodnická ambulance a jedna lékárna. Za jinými odbornými lékaři jsou občané Jílového nuceni dojíždět do nedalekého Děčína (10 km) nebo Ústí nad Labem (20 km). Ve městě se nachází ještě jedno zdravotnické zařízení nazvané Fyziotoncar s.r.o., které nabízí komplexní služby v oblasti fyzioterapie, rehabilitace a masáží.

Kultura

Kulturním a společenským střediskem města je bezesporu Jílovský zámek spolu s jeho parkem. V současnosti je zrekonstruováno přízemí, první patro a renesanční sklepy. V jeho prostorách se odehrávají mimo jiné koncerty, plesy a zábavy, divadelní představení pro děti i dospělé, nejrůznější besedy, autorské čtení nebo benefiční akce. V přízemí jílovského zámku se také nalézá městská knihovna s téměř 15 tisíci svazky, jež se v roce 2021 dočkala navýšení kapacity úložných prostor. V knihovně může veřejnost kromě půjčování knih, časopisů nebo dalších publikací využít zdarma i dva počítače s volně přístupným internetem nebo hrazenou službu tisku a kopírování. Služba je dostupná pouze v pondělí, středu a čtvrtek, vždy od 8,30 hodin do 11,00 hodin a od 12,00 hodin do 17,00 hodin. Venkovní prostory parku, které jsou volně přístupné veřejnosti, město Jílové využívá hlavně u pravidelně se opakujících akcí, jako jsou Letní slavnosti, Rozloučení s létem, Rozsvěcení vánočního stromu, Rockfest'ák, Den dětí a jiných. Takové akce jsou téměř vždy doprovázeny i trhy.

Turisté a návštěvníci včetně obyvatel města se také mohou vydat na cca 12 kilometrovou trasu, mapující historicky zajímavá místa s deseti zastaveními. Trasa

začíná na Jílovském zámku a končí u Kapličky Nejsvětější trojice na Sněžníku. Na trase je možné najít historické stavby (zámek, kostel, kaple), sochy nebo pomníky.

Obrázek 16 Turisticky a historicky zajímavá místa města Jílové



Zdroj: Městský úřad Jílové (2022)

Nejnavštěvovanějším místem je pak rozhledna Sněžník v místní části Sněžník, která leží v nadmořské výšce 723 metrů. Na vrcholu je plošina s romantickým cimbuřím a krásným kruhovým výhledem do celého kraje. Z rozhledny je za ideálních podmínek možné vidět Ještěd, Krušné hory, Bezděz nebo i Milešovku. U rozhledny je také k dispozici menší občerstvení.

Obrázek 17 Rozhledna na Sněžníku



Zdroj: Region České Švýcarsko (2022)

Mezi další služby financované z rozpočtu města jsou periodicky vycházející noviny Jílovská Sova, které slouží k lepší informovanosti občanů Jílového, např. informují o důležitých rozhodnutích a opatřeních města nebo informují o kulturních, společenských nebo sportovních akcích ve městě i v regionu nebo o podstatných událostech týkajících se života ve městě a obsahuje též placenou inzerci. Jílovská sova vychází vždy jednou měsíčně, a to v nákladu 2 200 kusů v barevném formátu A4 a je do každé domácnosti v Jílovém distribuována zdarma. V měsíci červenci a v srpnu pak vychází jako dvojčíslo. K dispozici je občanům také v elektronické podobě na webových stránkách města.

Sport

Občanům města Jílové je k rekreačním účelům k dispozici městské koupaliště, fotbalový areál, travnaté hřiště spolu s hřištěm pro děti v areálu zámeckého parku. V místní části Martiněves je pak další fotbalové hřiště a v místní části Sněžník jsou pak antukové kurty na tenis. Ve městě chybí multifunkční hala pro kolektivní sporty jako je např. florbal, basketbal, volejbal apod., fitness centrum nebo skatepark. Z tohoto důvodu byla již v roce 2004 představena studie venkovního sportovně rekreačního areálu umístěného v místní části Kamenná, která časem doznala značných změn. Práce na současné verzi projektové dokumentace tak byly započaty až na konci roku 2018 a stavební řízení bylo dokončeno v roce 2021. Po připomínkování širší pracovní skupinou byly stanoveny čtyři etapy výstavby areálu s danými stavebními objekty. Dále bylo také rozhodnuto o navýšení počtu parkovacích míst u tohoto areálu. Smlouva s vybraným zhotovitelem 1. etapy byla podepsána dne 7.10.2022 na základě příslušného usnesení zastupitelstva města s tím, že ukončení stavebních prací 1. etapy je plánováno na červen roku 2024. V areálu by se po jeho úplném dokončení mělo nacházet univerzální hřiště, hřiště pro malou kopanou, hřiště pro malé děti, in-line dráha, workoutové hřiště, otevřený amfiteátr, piknik zóna, skatepark, ale i výběh pro psy nebo různé altány pro odpočinek.

Obrázek 18 Sportovně rekreační areál Park Kamenná



Zdroj: Městský úřad Jílové (2022)

Mezi hlavní, aktivní sportovní kluby nacházející se ve městě patří FK Jílové, Klub biatlonu Jílové a FC Jiskra Modrá. Fotbalový klub FK Jílové je dobrovolným sdružením občanů a klubem s již sedmdesátiletou tradicí, který čerpá dotace města. V posledních letech se klub zejména soustředí na činnost mládežnických družstev ve všech věkových kategoriích. Družstvo dospělých v sezóně 2016/2017 postoupilo do nejvyšší krajské soutěže Krajského přeboru. Fotbalový stadion byl ve městě postaven již roku 1949.

Obrázek 19 Areál FK Jílové



Zdroj: Městský úřad Jílové (2022)

Klub biatlonu Jílové, jehož historie sahá až do 60. let 20. století a mající kolem 35 členů, se účastní soutěží v zimním, ale i letním biatlonu, ve kterém mimochodem patří mezi nejlepší v ČR, a to od žáků přes dorost až po dospělé. Tréninky probíhají v okolí rekreačního střediska Chata Mír v Jílovém. V zimě pak na Sněžníku, Adolfově, Cínovci nebo Bedřichově. V letním biatlonu klub již také pořádal.

Fotbalový klub FC Jiskra Modrá je pravidelným účastníkem fotbalových soutěží, který v současné době hraje krajskou soutěž na úrovni 1.A třídy. Tento klub taktéž čerpá dotace města.

Ve městě jsou také další kluby jako například šipkový klub Křováci Jílové hrající 3. ligu skupiny B JIH (D) soutěže Unie šipkových organizací nebo Autocentrum A, B, C SK Jílové, kde A tým soutěží v Extralize Ústeckého kraje a B tým v okresní lize v sálové kopané.

4.2.5 Životní prostředí

Kvalitu stavu životního prostředí lze vyjádřit pomocí koeficientu ekologické stability neboli KES, který vyjadřuje podíl ekologicky příznivých ploch (chmelnice, vinice, zahrady, ovocné sady, trvalé travní porosty, pastviny, lesy nebo vodní plocha) a ploch, které zatěžují životní prostředí (orná půda, zastavěné plochy a ostatní plochy) je území města Jílové pro rok 2021 vyjádřen hodnotou 4,13 (2944/712,3). Čím vyšší je hodnota KES, tím vyšší ekostabilizační potenciál území vykazuje. Neznamená to však, že by vysoká hodnota zaručovala vysokou stabilitu území, pouze naznačuje vhodné podmínky pro její vytvoření. Hodnoty KES bývají klasifikovány takto:

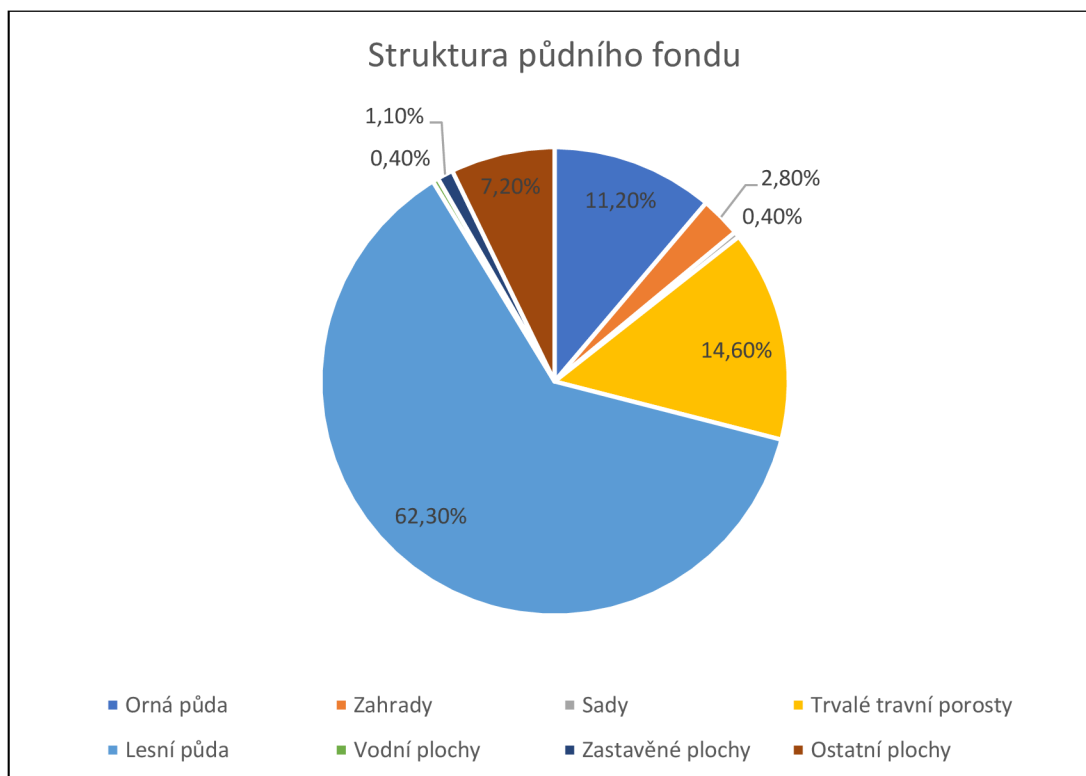
- $KES < 0,10$ = území s maximálním narušením přírodních struktur;
- $0,10 < KES < 0,30$ = území nadprůměrně využívané;
- $0,30 < KES < 1,00$ = území intenzívně využívané, zejm. zemědělskou velkovýrobou;
- $1,00 < KES < 3,00$ = vcelku vyvážená krajina;
- $KES > 3,00$ = přírodní a přírodě blízká krajina.

Z výše uvedeného vyplývá, že území města Jílové patří do poslední skupiny, tj. přírodní a přírodě blízké krajiny, což je ovlivněno hlavně velikostí lesní půdy. Ve srovnání s hodnotou KES České republiky (1,09) nebo hodnotou KES Ústeckého kraje (1,02) za rok 2021 pak město Jílové uvedené hodnoty KES výrazně převyšuje.

Struktura půdního fondu

Na území města Jílové, jehož celková rozloha činí 3 656,3 ha, převažují smíšené a jehličnaté lesy, v jižní části katastru pak lesy listnaté. Lesy jsou zde vysoce nad celostátním průměrem, což přispívá k retenční funkci krajiny. Naopak orná půda má menší zastoupení, než je celostátní průměr. Níže uvedený graf popisuje procentuální podíly jednotlivých druhů využití pozemků, které se v území města vyskytují. Dle grafu je zjevné, že majoritní zastoupení má v zájmovém území využití půdního fondu jako lesní půda (2 276,1 ha). Zbytek plochy tvoří trvalé travní porosty (533,7 ha), orná půda (408,7 ha), ostatní plochy (264,3 ha), zahrady (107,0 ha), zastavěné plochy (39,3 ha), vodní plochy (14,2 ha) a sady (13,0 ha).

Graf 11 Struktura půdního fondu města Jílové

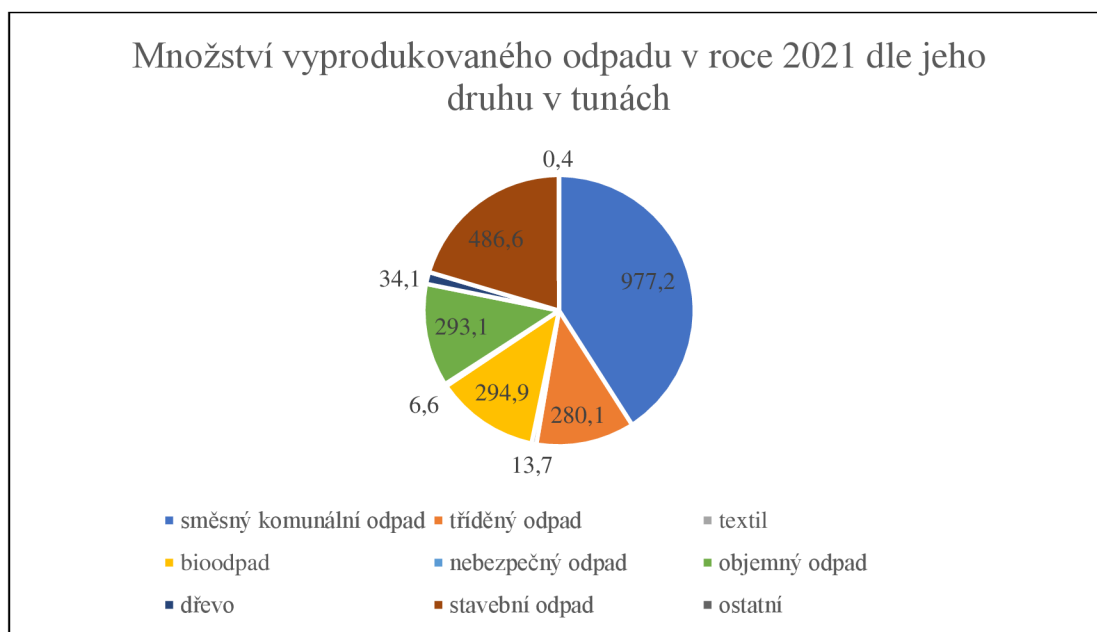


Zdroj: vlastní zpracování, Český statistický úřad (2022)

Odpadové hospodářství

V roce 2021 bylo občany města Jílové vyprodukováno celkem 2 386,7 tun odpadu. Oproti roku 2020 se tak objem odpadu zvýšil o 86 tun. Z níže uvedeného grafu je zřejmé, že se na něm největší měrou podíleli směsný komunální odpad (40,94 %), stavební odpad (20,39 %), objemný odpad (12,28 %), bioodpad (12,36 %) a tříděný odpad (11,74 %). Z tříděného odpadu pak z celkového množství 280,1 tun připadalo na papír 88,8 tun, plast 88,5 tun, sklo 61,9 tun a tetrapaky 3,4 tun.

Graf 12 Množství vyprodukovaného odpadu v roce 2021 dle jeho druhu v tunách



Zdroj: vlastní zpracování, Městský úřad Jílové (2022)

Celkové náklady na svoz odpadů a souvisejících služeb v roce 2021 činily částku 8 458 445 Kč. Náklady pak bylo možné alespoň částečně snížit díky třídění odpadů a zpětnému odběru elektrozařízení, za které obce získávají odměny. Tento nedaňový příjem města vznikl jeho zapojením do systému EKO-KOM založeného v roce 1997 výrobcí obalů a balených výrobků. Systém je založen na jednoduchém principu. Společnost EKO-KOM vybírá čtvrtletně od výrobců, dovozců a plničů obalů poplatky za uvedení obalu na trh a utržené peníze přerozdělí ve formě odměn obcím, a to přesně podle množství odpadu, které jejich obyvatelé vytrídí. Díky třídění odpadů činily například příspěvky v roce 2019 částku 454 415,30 Kč, v roce 2020 částku

737 578,50 Kč a v roce 2021 již příspěvky dosahovaly částky 968 418 Kč. Většího množství tříděného odpadu bylo městem dosaženo posílením svozu kontejnerů na plast a na papír, a to 2x týdně a celkovým zvýšením počtu těchto kontejnerů. Městu se tak alespoň částečně daří snižovat své náklady na odpadové hospodářství. Ve městě je stanoven místní poplatek ve výši 500 Kč/osoba/rok a pokrývá přibližně třetinu nákladů. Příjmy města z tohoto poplatku činily částku 2 460 667 Kč. Mezi další příjmy, snižující celkové náklady, patřily příjmy za zpoplatněné stavební odpady (85 694 Kč) a zpoplatněné ostatní odpady (22 621 Kč). Za rok 2021 tak město Jílové muselo vynaložit ze svého rozpočtu za odpadové hospodářství částku 4 943 666 Kč. Občané s trvalým pobytem v Jílovém a chataři, kteří mají rekreační objekt na území města Jílové, mají také možnost odložení odpadů ve sběrném místě. Sběrné místo od 1.7.2020 provozuje město Jílové, neboť jej vykoupilo od společnosti KOVOŠROT GROUP CZ, která k 30.6.2020 ukončila ve městě svou činnost. Pokud by sběrné místo ve městě nefungovalo, vedlo by to zcela jistě k tvorbě černých skládek, čemuž chtělo město zabránit.

4.2.6 Správa města

Zastupitelstvo města

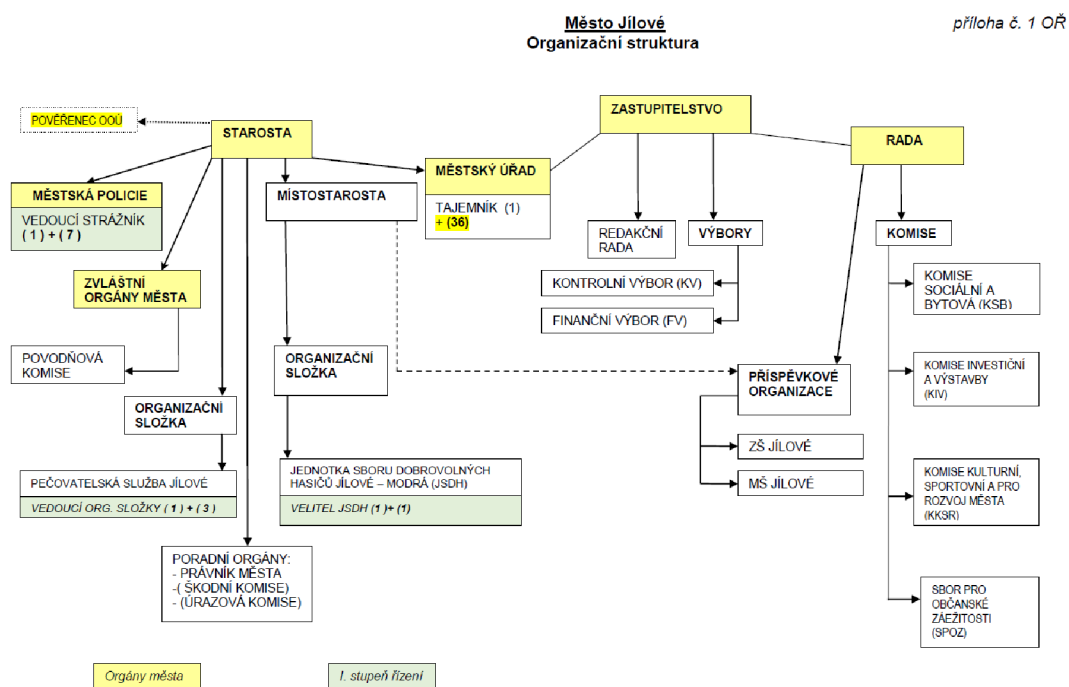
Zastupitelstvo města je kolektivním orgánem obce, který je přímo volen jejími obyvateli vždy na čtyřleté funkční období, a který by měl do svého rozhodování nejvíce přenášet vůli voličů. Na základě uskutečněných voleb do zastupitelstev obcí konaných ve dnech 23.9.2022 a 24.9.2022 bylo zvoleno celkem 17 zastupitelů, z toho šest z SNK – Občané Jílového, čtyři z SPD, po třech z Koalice ODS a KDU-ČSL a ze Zdraví Sport Prosperita a jeden z KSČM. Sdružení SNK – Občané Jílového tak potřeťi za sebou tyto volby vyhrálo. Na starost má hlavně místní samosprávu, např. schvaluje rozpočet města, vydává obecně závazné vyhlášky nebo zřizuje výbory. Město Jílové má aktuálně povinně zřízené dva výbory, a to kontrolní výbor a finanční výbor. Zastupitelstvo také zřizuje příspěvkové organizace. V Jílovém jsou zřízeny dvě, konkrétně Základní škola Jílové a Mateřská škola Jílové.

Rada města

Rada města Jílové je výkonný orgán obce a ze své činnosti odpovídá zastupitelstvu města. Rada města je pětičlenná a je složena ze starostky, místostarostky (obě z řad SNK – Občané Jílového) a dalších třech členů rady volených z řad členů zastupitelstva (všichni z SPD). Mezi pravomoci rady města například patří zřizovat komise, které jsou aktuálně 4, a to:

- Komise sociální a bytová;
- Komise investiční a výstavby;
- Komise kulturní, sportovní a pro rozvoj města;
- Sbor pro občanské záležitosti.

Obrázek 20 Organizační struktura města



Zdroj: Městský úřad Jílové (2022)

Starostka

Starostka zastupuje město navenek a naplňuje především usnesení zastupitelstva a rady města. V případě města Jílového byla zvolena Ing. Kateřina Sýkorová (SNK - Občané

Jílového). Za výkon své funkce je odpovědný zastupitelstvu města. V její nepřítomnosti ji zastupuje **místostarostka**, kterou je Mgr. Lucie Hloušková (SNK - Občané Jílového). Starostka také stojí v čele Městského úřadu Jílové.

Městský úřad

Městský úřad je orgánem města, jehož hlavní úlohou je zabezpečovat běžný chod města, její administrativu a výkon činností uložených mu zejména zastupitelstvem obce nebo radou obce. Městský úřad Jílové je tvořen starostkou, místostarostkou, tajemnicí a zaměstnanci městského úřadu, kterých je aktuálně 37 včetně tajemnice.

Tajemnice městského úřadu

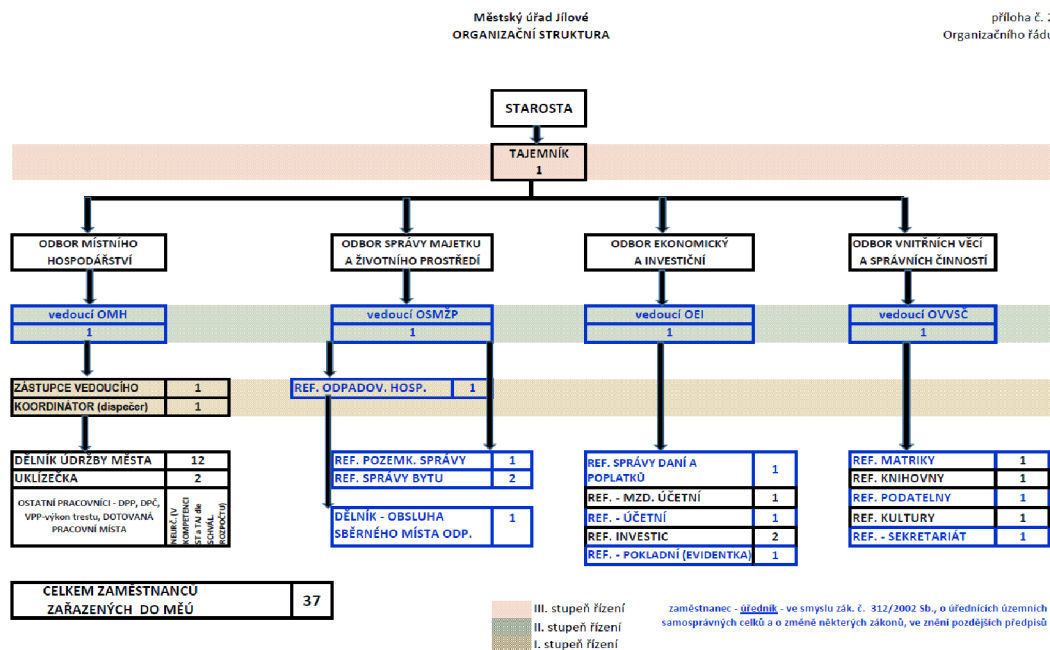
Tajemnici městského úřadu jmenuje a odvolává starostka, a to vždy se souhlasem ředitele krajského úřadu. Tajemnice podle zákona o obcích fakticky řídí činnost Městského úřadu Jílové a je přímo podřízená starostce, která stojí v čele tohoto úřadu. Funkci tajemnice vykonává Ing. Radka Tomanová.

Odbory

Městský úřad Jílové je dále rozdělen na čtyři odbory, a to:

- **Odbor místního hospodářství** – např. udržuje čistotu a sjízdnost místních komunikací, zajišťuje údržbu veřejného osvětlení, zajišťuje evidenci, správu, provoz a údržbu hřbitova, provozuje koupaliště, provádí údržbu městské zeleně nebo zajišťuje drobné opravy a údržbu v městských zařízeních apod.;
- **Odbor správy majetku a životního prostředí** - např. zajišťuje odpadové hospodářství, spravuje lesy v majetku města, vede evidence žadatelů o byt nebo se vyjadřuje se za město Jílové ke stavebním záměrům investorů atd.;
- **Odbor ekonomický a investiční** – např. spravuje místní poplatky za odpad, psy nebo ubytovací kapacitu, vydává povolení k umístění herního prostoru, ohlášení hazardní, spravuje pohledávky města, nebo spravuje pokladnu apod.;
- **Odbor vnitřních věcí a správních činností** – např. vede evidenci obyvatel, zajišťuje volby, vede matriku, městskou knihovnu nebo ověřuje listiny a podpisy aj.

Obrázek 21 Organizační struktura Městského úřadu



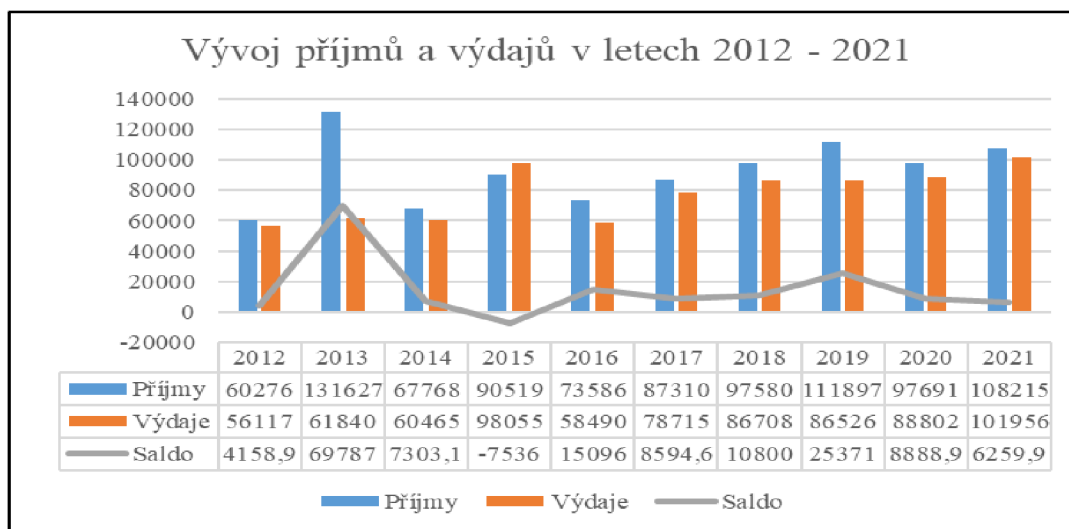
Zdroj: Městský úřad Jílové (2022)

Rozpočet města

Rozpočet města Jílové je vždy sestavován dle zákona č. 250/2000 Sb., o rozpočtových pravidlech územních rozpočtů, ve znění pozdějších předpisů, a dle tohoto zákona je i řádně schválen zastupitelstvem města a následně zveřejněn. Tento rozpočet, ale i rozpočty z let minulých, je navrhován jako schodkový a poté dorovnan volnými finančními prostředky z předchozích let. Schodkový rozpočet urychluje ekonomický rozvoj města v daném rozpočtovém období, a to za předpokladu vhodně zvolené finanční strategie. Prostřednictvím tohoto rozpočtu je pak možné zajistit dlouhodobý a rychlý rozvoj města.

Z grafu 13 lze vypočítat vývoj hospodaření města Jílové za posledních 10 let s tím, že město v tomto období vždy hospodařilo s přebytkem, přičemž největšího bylo dosaženo v roce 2013, a to ve výši cca 70 mil. Kč. Pouze v roce 2015 město hospodařilo se schodkem cca 7,5 mil. Kč.

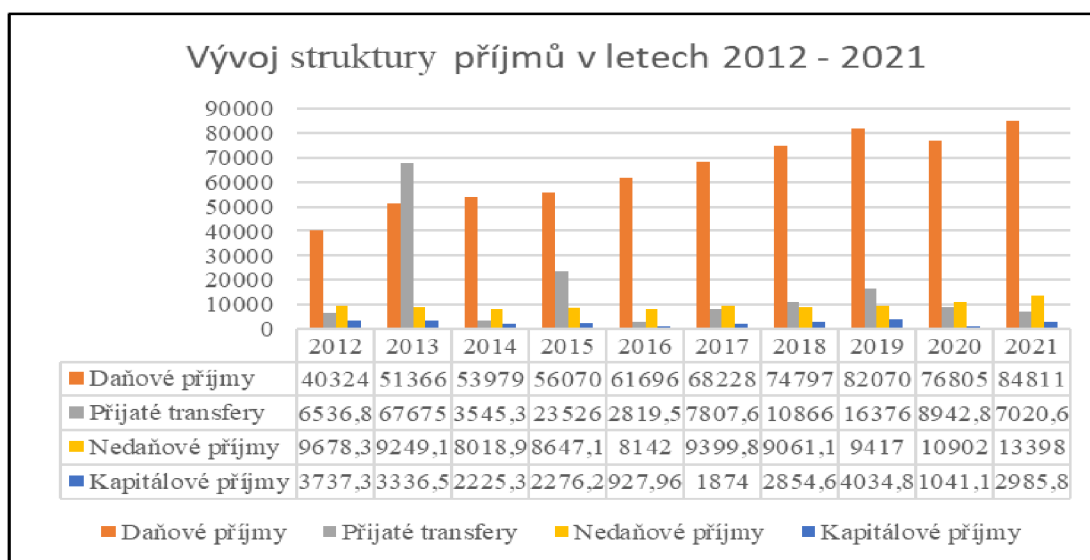
Graf 13 Vývoj příjmů a výdajů v letech 2012 - 2021 v tis. Kč



Zdroj: vlastní zpracování, Monitor – informační portál MF ČR (2022)

Příjmová stránka rozpočtu je sestavena na základě předpokládaných příjmů a vychází z dosavadních informací o vlastních příjmech, o výši přidělených transferů a z příjmů na základě zákona o rozpočtovém určení daní. Celkové příjmy jsou tvořeny příjmy daňovými, nedaňovými, kapitálovými a přijatými transfery. Za celé sledované období tvořily největší podíl na příjmech města příjmy daňové, které se v průměru pohybovaly kolem 68 %. Pouze v roce 2013 tvořily přijaté transfery největší část příjmů, a to ve výši 67,67 mil. Kč (cca 51,5 %).

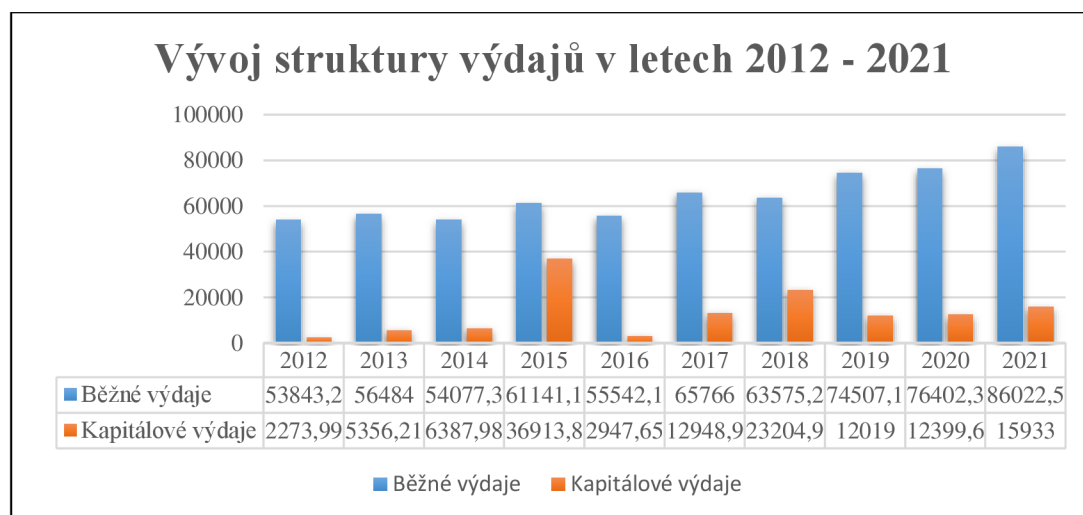
Graf 14 Vývoj struktury příjmů v letech 2012 - 2021 v tis. Kč



Zdroj: vlastní zpracování, Monitor – informační portál MF ČR (2022)

Největší podíl u výdajové části rozpočtu města za sledované období je tvořen běžnými výdaji, z čehož nejvíce jsou finanční prostředky vynakládány na neinvestiční nákupy, dále na platy nebo opravy a údržbu majetku města. Dále jsou v oblasti neinvestičních výdajů rozpočtovány neinvestiční příspěvky pro mateřskou školu a základní školu.

Graf 15 Vývoj struktury výdajů v letech 2012 - 2021 v tis. Kč



Zdroj: vlastní zpracování, Monitor – informační portál MF ČR (2022)

4.3 Dotazníkové šetření

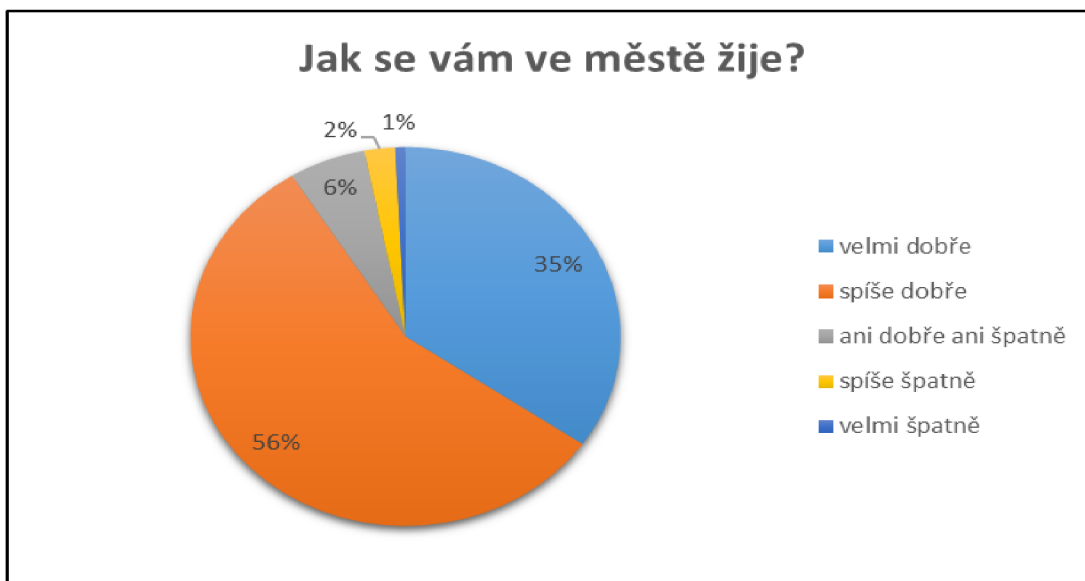
Cílem dotazníkového šetření bylo co nejvíce zapojit obyvatele města do aktualizace Programu rozvoje města Jílové. Dotazníkové šetření bylo anonymní a probíhalo po dobu 30 dnů, konkrétně od 1.11.2022 do 30.11.2022. Cílovou skupinou byli obyvatelé města Jílové ve věku 15 let a více, kterou tvoří celkem 4 290 obyvatel města.

Formulář dotazníku viz Příloha č. 1, byl volně ke stažení na webových stránkách města nebo jej bylo možné fyzicky vyplnit přímo na podatelně Městském úřadu Jílové, kde vyplněné dotazníky obyvatelé (respondenti) mohli rovnou odevzdat nebo jej mohli vhodit do poštovní schránky Městského úřadu Jílové. Celkový počet respondentů, kteří odevzdali vyplněný dotazník, byl 260 obyvatel, což představuje 6,06 % podílu z celkového počtu obyvatel města ve věku 15 let a více ke dni 31.12.2021.

Dotazník se skládá z celkem 19 otázek, z čehož je 16 otázek uzavřených, 2 otázky jsou polouzavřené a 1 otázka je otevřená.

První otázka byla zaměřena na celkovou spokojenost respondentů s životem ve městě. Pozitivním zjištěním bylo, že 90 respondentů odpovědělo velmi dobře, 147 respondentů spíše dobře a 15 respondentů ani dobře ani špatně. Pouze 6 respondentů uvedlo, že se jim ve městě žije spíše špatně a 2 respondenti hodnotili život ve města jako velmi špatný.

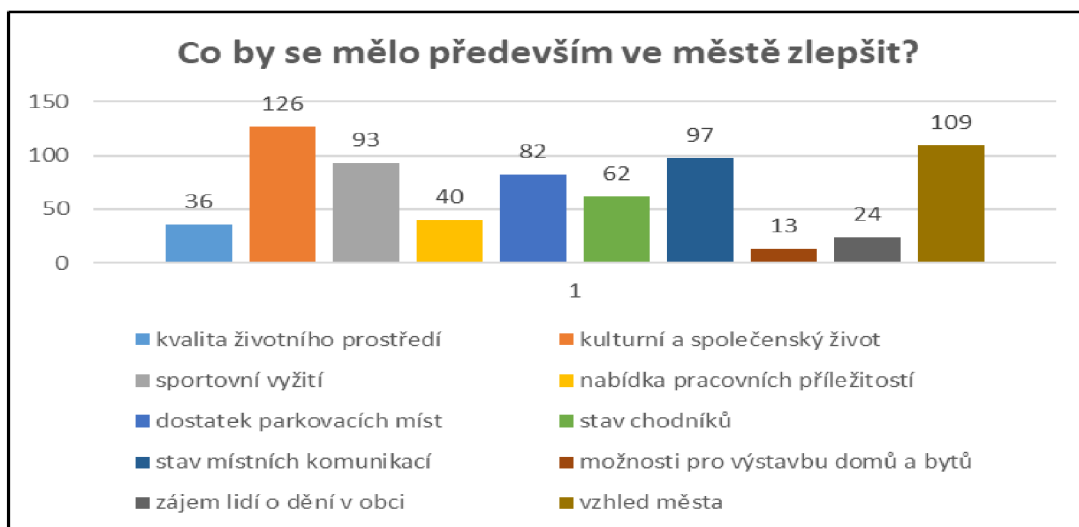
Graf 16 Spokojenost respondentů s životem ve městě



Zdroj: vlastní zpracování, dotazníkové šetření

Další otázka řešila jednotlivé oblasti, které by se měly ve městě zlepšit. Respondenti mohli ze všech 10 nabízených možností označit maximálně 5. Nejvíce uváděnou oblastí, která by si dle respondentů zasloužila zlepšit, byla oblast kulturního a společenského života. Jako druhá, nejvíce uváděná oblast, se u respondentů objevovala oblast celkového vzhledu města. Tyto oblasti byly uváděny respondenty napříč všemi věkovými skupinami. Třetí oblastí se pak stala oblast stavu místních komunikací, kterou uváděli nejvíce ženy a muži ve věku 30 – 49 let a ve věku 50 – 64 let. Dalšími podstatnými oblastmi, které respondenti uváděli, byla oblast sportovního vyžití, volená respondenty hlavně ve věku 15 – 29 let a 30 – 49 let, a oblast nedostatku parkovacích míst ve městě, kde tuto možnost volili, obdobně jako u stavu místních komunikací, ženy a muži ve věku 30 – 64 let. Do skupiny významnějších oblastí lze ještě zařadit ještě oblast stavu chodníků, pro kterou hlasovalo celkem 82 respondentů. Ostatní oblasti, jako jsou např. zájem lidí o dění v obci a možnosti pro výstavbu domů a bytů, respondenti nepovažovali za podstatné.

Graf 17 Navrhované oblasti pro zlepšení dle respondentů



Zdroj: vlastní zpracování, dotazníkové šetření

V následující otázce byli respondenti vyzváni, aby oznámkovali jako ve škole od 1 do 5 níže uvedené oblasti. Z tabulky 7 je patrné, že respondenti (237) nejvíce známek v hodnotě 1 a 2 dali oblasti nakládání s odpady, včetně třídění a službě sběrného dvora. Mezi další velice kladně hodnocené oblasti lze zařadit ještě dostupnost/fungování mateřské a základní školy. Naopak na úplném chvostu tohoto hodnocení (známky 4, 5) se objevily úroveň dopravních komunikací, bezbariérovost města a možnosti nakupování, které dostalo nejvíce známek hodnoty 5.

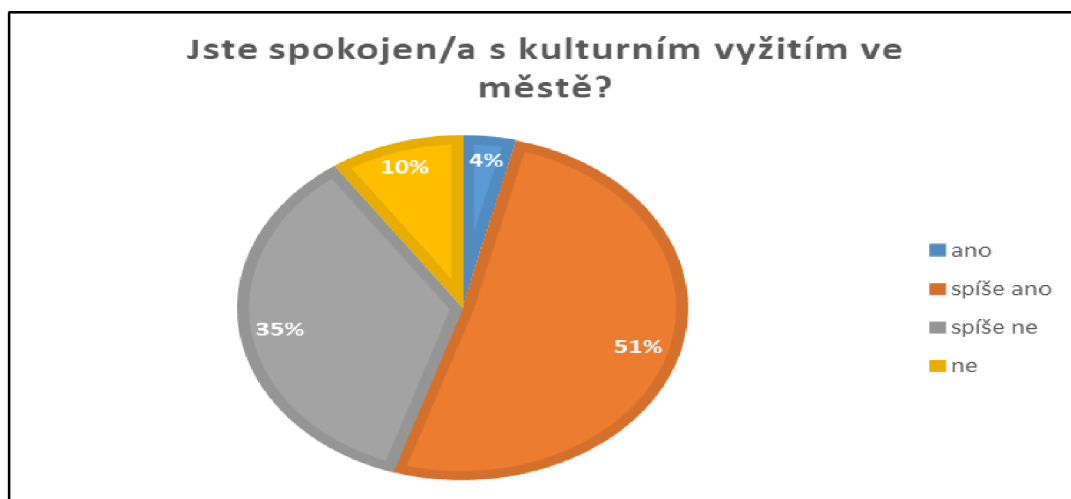
Tabulka 10 Hodnocení prostředí a služeb ve městě

	1	2	3	4	5
dostupnost a úroveň zdravotní péče	39	80	102	37	2
možnosti nakupování	36	29	116	42	37
služby pro seniory	3	26	169	39	23
bezbariérovost města	9	90	81	53	27
dostupnost/fungování mateřské školy	96	91	49	24	0
dostupnost/fungování základní školy	97	106	38	19	0
stav životního prostředí	65	103	79	15	2
množství a kvalita zeleně ve městě	70	81	94	9	6
nakládání s odpady, třídění, sběrný dvůr	104	133	23	0	0
bezpečnost silniční dopravy	32	31	136	37	24
úroveň dopravních komunikací (silnice, chodníky)	0	23	119	88	30
práce a komunikace městského úřadu	56	83	109	12	0
celkový vzhled města	14	93	90	53	10

Zdroj: vlastní zpracování, dotazníkové šetření

Na čtvrtou otázku, týkající se spokojenosti respondentů s kulturním vyžitím ve městě, respondenti kladně (ano a spíše ano) odpověděli ve 144 případech a záporně (spíše ne a ne) ve zbylých 116 případech.

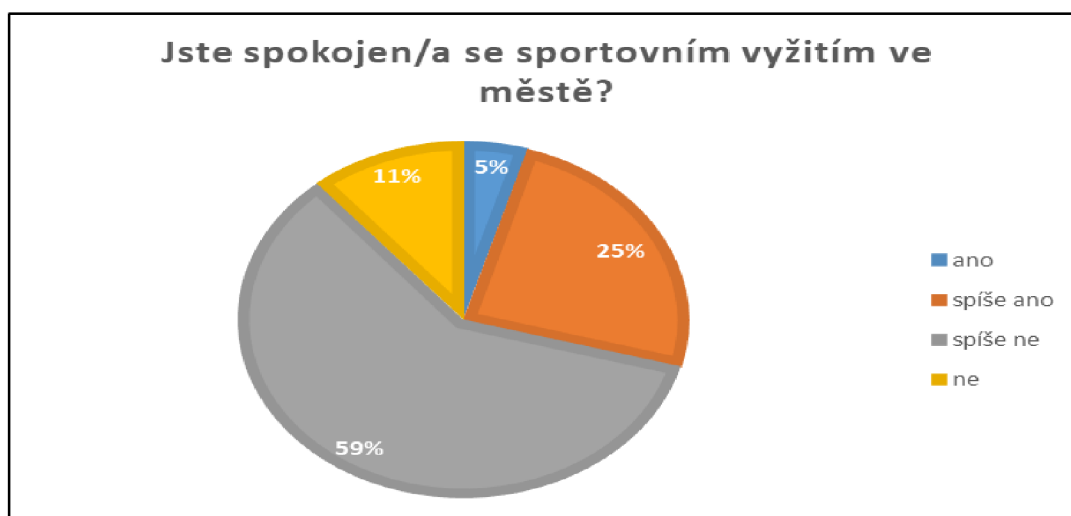
Graf 18 Spokojenost respondentů s kulturním vyžitím ve městě



Zdroj: vlastní zpracování, dotazníkové šetření

Zatímco u předchozí otázky převažovaly kladné odpovědi nad zápornými, u otázky na spokojenost respondentů se sportovním vyžitím ve městě je situace zcela opačná a pro město ne příliš pozitivní. Celých 70 % respondentů totiž odpovědělo na dotaz záporně (spíše ne a ne), a to především respondenti ve věkové skupině 15 -29 let a 30 – 49 let.

Graf 19 Spokojenost respondentů se sportovním vyžitím ve městě



Zdroj: vlastní zpracování, dotazníkové šetření

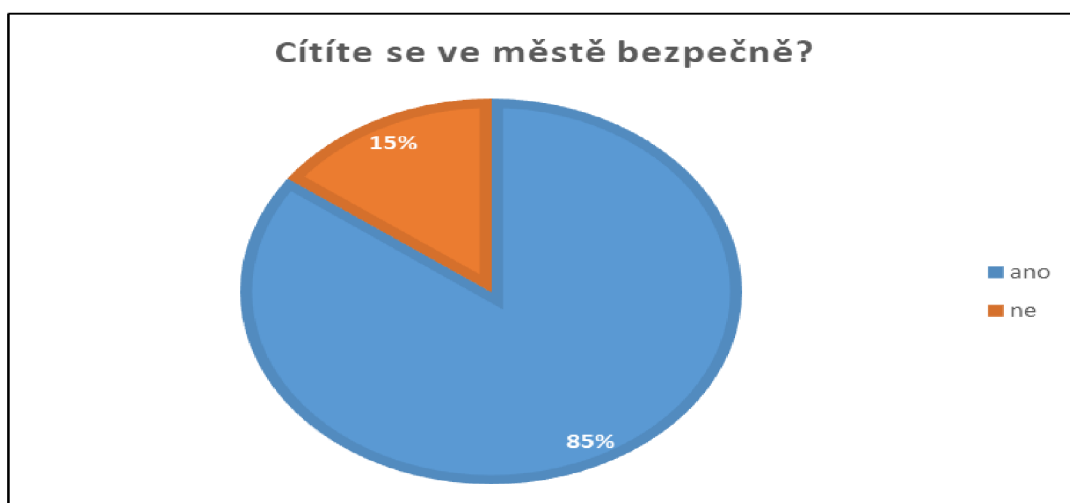
Šestá, jediná otevřená otázka po respondentech žádala, aby se vyjádřili, co konkrétního jim ve městě chybí nejvíce. Respondenti byli zároveň omezeni maximálně třemi odpověďmi. Ze všech respondentů na tuto otázku odpovědělo jen 136 respondentů (cca 52 %). Z těchto odpovědí se na prvních 5 místech umístili následující odpovědi:

- supermarket (64) – (napříč věkovými skupinami);
- multifunkční sportoviště (40) – (skupiny 15 – 29 let a 30 - 49 let);
- další bankomat (na náměstí, kde doposud není) – (skupiny 50 – 64 a 65 a více let);
- kulturní a společenský život (30) – (skupiny 15 – 29 let a 65 a více let);
- cyklostezka (28) – (skupina 30 – 49 let).

Mezi méně zastoupené lze ještě zmínit kroužky pro děti, kavárnu s terasou či posilovnu.

Cílem této otázky bylo zjistit, zdali se respondenti cítí ve městě bezpečně. Z odpovědí je patrné, že většina respondentů (221) cítí bezpečně a naopak bezpečně se necítí celkem 39 respondentů. Z těchto 39 respondentů pak pouze 14 respondentů uvedlo důvod, proč se necítí ve městě bezpečně. Nejčastěji respondenti uváděli nedodržování maximálně povolené rychlosti jízdy vozidel projíždějící městem (6) nebo problémové osoby v podobě opilců, narkomanů či bezdomovců (5).

Graf 20 Pocit bezpečí respondentů ve městě



Zdroj: vlastní zpracování, dotazníkové šetření

Navzdory předcházejícím, kladným odpovědím na otázku, zdali se respondenti cítí ve městě bezpečně, se k potřebě instalace bezpečnostních kamer na vybraných místech ve městě, respondenti vyjádřili (230) z 88 % své přání, aby tato zařízení ve městě instalována byla. Z kladně odpovídajících respondentů uvedlo 84 respondentů konkrétní místa, kam je instalovat. Nejčastěji uváděným místem bylo náměstí (41), zámecký areál (36), následované školními areály (18) nebo areály mateřských škol (11). Dalšími návrhy byly např. různá parkoviště nebo ulice v části sídliště.

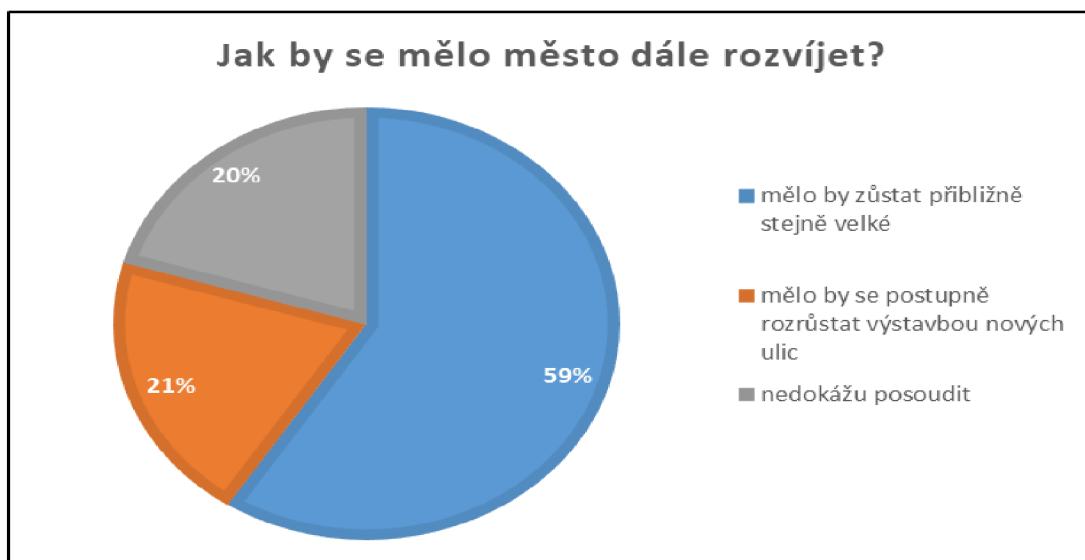
Graf 21 Instalace bezpečnostních kamer ve městě



Zdroj: vlastní zpracování, dotazníkové šetření

Respondenti se také vyslovili k otázce, zdali by se město mělo rozšiřovat o výstavbu nových ulic nebo by mělo zůstat přibližně stejně velké. Z odpovědí respondentů je zřejmé, že větší část z nich (154) si přeje, aby město zůstalo stejně velké. Respondentů opačného názoru a respondentů, kteří problematiku nedokázali posoudit, bylo shodně po 53.

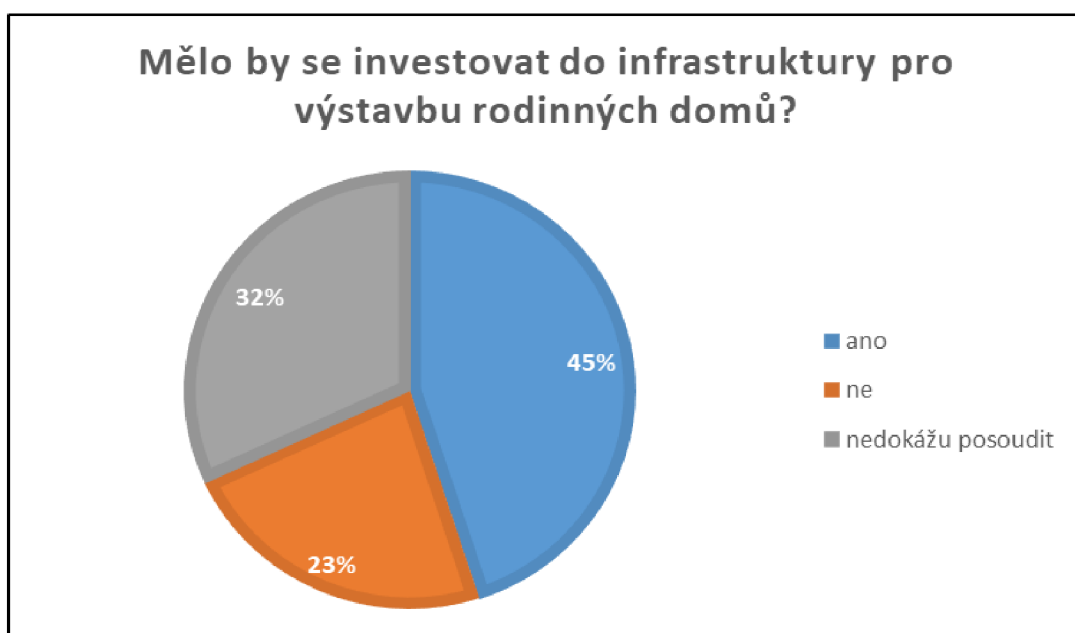
Graf 22 Rozvoj města



Zdroj: vlastní zpracování, dotazníkové šetření

K otázce investic do infrastruktury pro výstavbu rodinných domů, by respondenti ve 117 případech takové investice uvítali a v 60 případech by byli proti. Poměrně vysoký počet respondentů (83) nedokáže danou problematiku posoudit. Nejvíce respondentů pro výstavbu patřila do skupiny 30 – 49 let. Naopak nejvíce proti byli respondenti ve skupině 65 a více let.

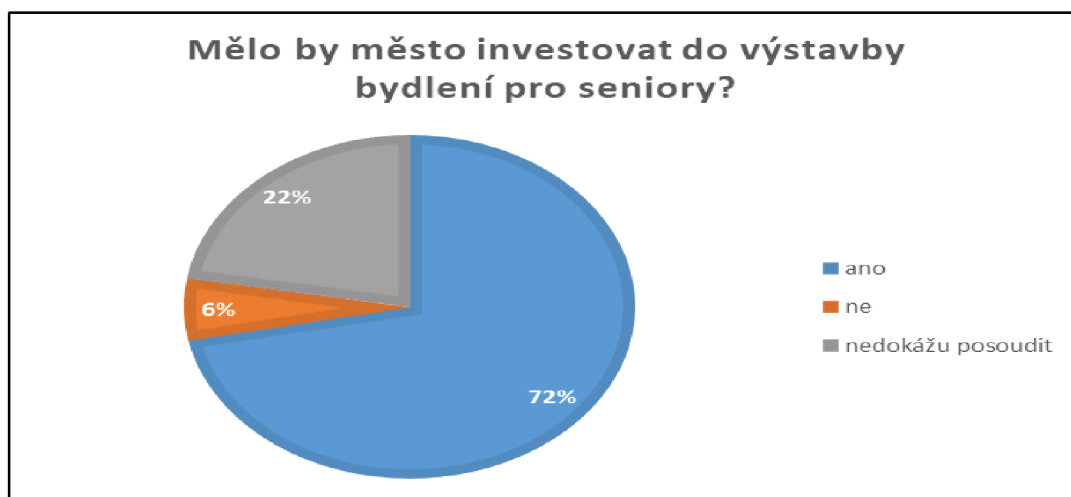
Graf 23 Investice města do infrastruktury pro výstavbu rodinných domů



Zdroj: vlastní zpracování, dotazníkové šetření

Naopak ve věci investice do výstavby bydlení pro seniory se většina respondentů (187), a to překvapivě napříč všemi věkovými skupinami, přiklání k těmto investicím. Proti bylo pouze 15 respondentů a zbylých 58 věc nedokázalo posoudit.

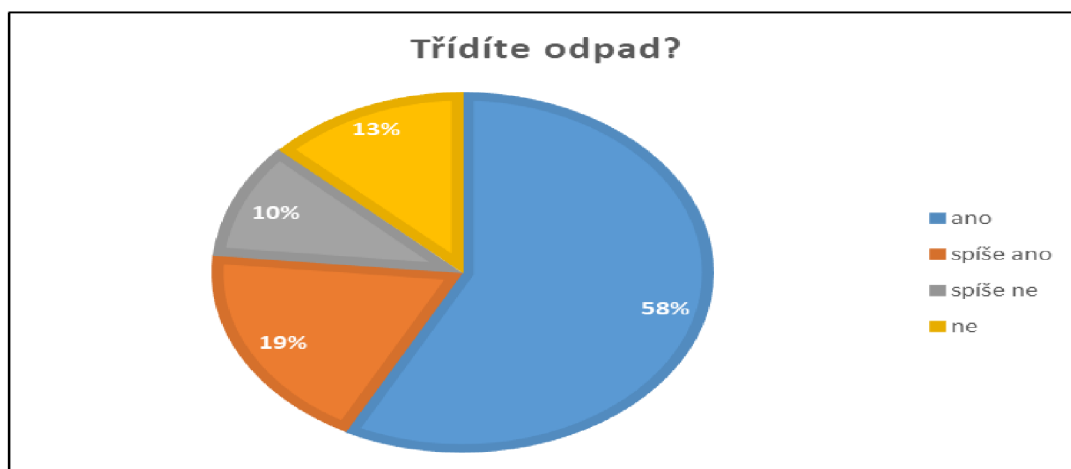
Graf 24 Investice města do výstavby bydlení pro seniory



Zdroj: vlastní zpracování, dotazníkové šetření

Na otázku, zdali respondenti třídí odpad, respondenti převážně odpověděli, že ano (150) nebo spíše ano (49) a tvořili tak cca 76,5 % podíl z výběrového vzorku. Celkový počet respondentů, kteří spíše odpad netřídí nebo jej netřídí vůbec, činil zbylých 61 respondentů. Tuto skutečnost ve vztahu k životnímu prostředí lze hodnotit velice kladně.

Graf 25 Třídění odpadu



Zdroj: vlastní zpracování, dotazníkové šetření

Nejvyužívanějším zdrojem získávání informací o dění ve městě se u respondentů shodně objevily sociální sítě (Facebook apod.) a noviny Jílovská sova, které tvořily cca 52% podíl z celkem 718 odpovědí. Město sice vlastní svůj profil na Facebooku, ale existuje i spousta jiných, soukromých profilů na sociálních sítích s informacemi o dění ve městě. Jako za významný zdroj informací lze považovat ještě komunikaci s jinými občany (cca 22,5 %) a webové stránky města (cca 14,5 %). Naopak možnosti vývěsky, úřední desky, osobního setkání na Městském úřadu a místního rozhlasu, nejsou respondenty příliš využívány, neboť dohromady tvořily podíl cca 11 %.

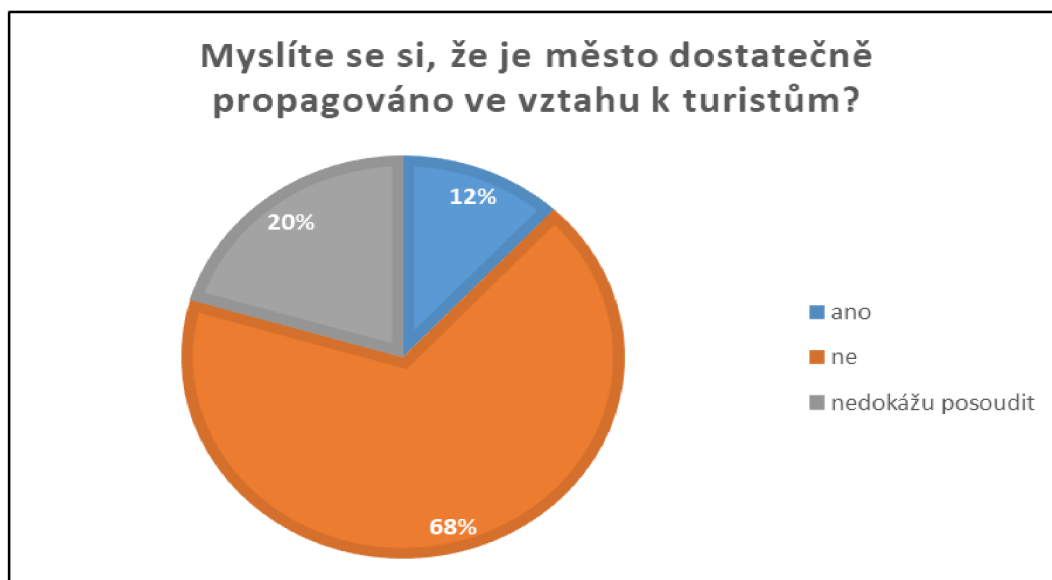
Graf 26 Zdroj informací respondenta o dění ve městě



Zdroj: vlastní zpracování, dotazníkové šetření

Čtrnáctá otázka se dotazovala respondentů na propagaci města, kde si pouze 31 respondentů myslí, že ano, dalších 176 respondentů se domnívá, že není dostatečně propagováno a zbylých 53 respondentů nedokáže tuto problematiku posoudit.

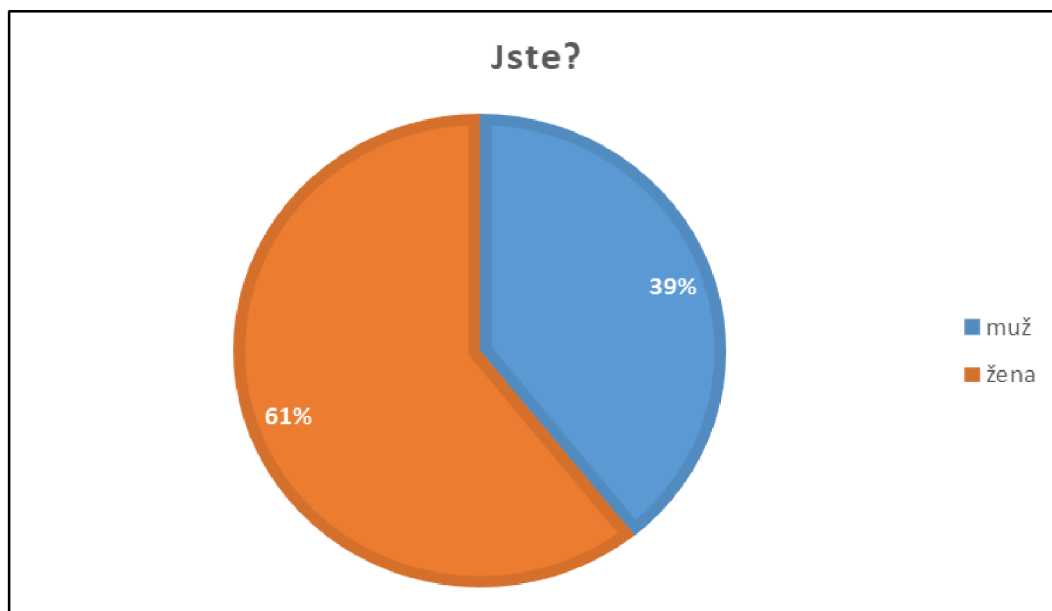
Graf 27 Propagace města



Zdroj: vlastní zpracování, dotazníkové šetření

Otázka byla zaměřena na pohlaví respondentů, kde z celkového počtu 260 obyvatel bylo 78 mužů a 182 žen.

Graf 28 Pohlaví respondentů

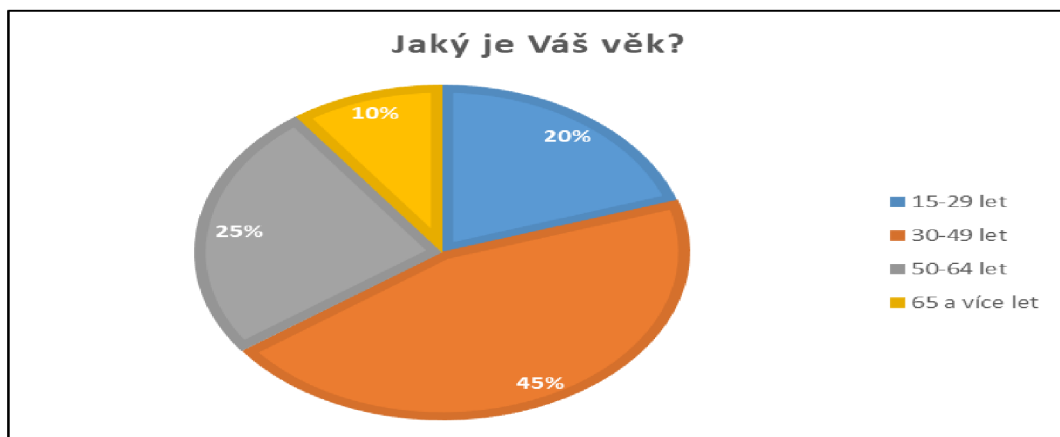


Zdroj: vlastní zpracování, dotazníkové šetření

Mezi oslovenými respondenty ve věku 15 a více let, byla nejpočetnější skupina ve věku 30 – 49 let (116 respondentů), další se umístila skupina ve věku 50 – 64 let (66 respondentů), následována skupinou ve věku 15 – 29 let (53 respondentů).

Poslední skupinou tak byli respondenti ve věku 65 a více let, jejichž celkový počet činil 25.

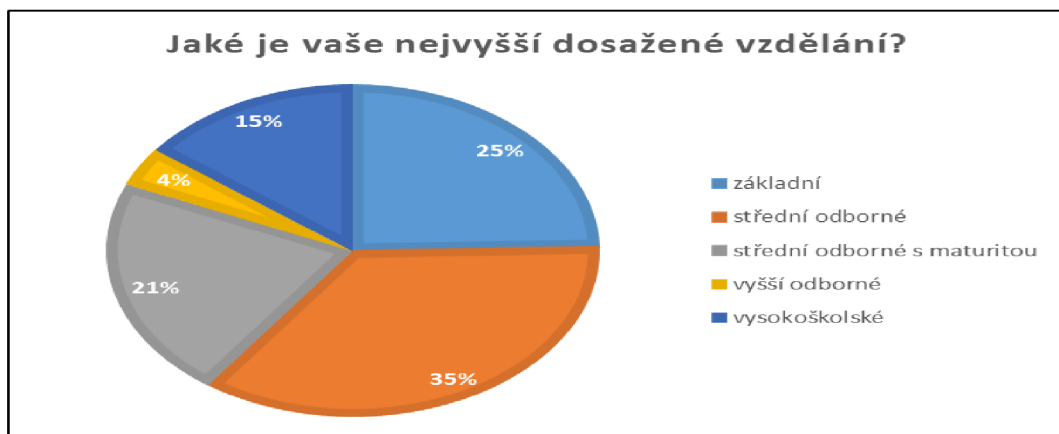
Graf 29 Věkové složení respondentů



Zdroj: vlastní zpracování, dotazníkové šetření

Následující graf znázorňuje procentuální rozložení respondentů dle nejvyššího dosaženého vzdělání, přičemž nejvíce respondentů dosáhlo středního odborného vzdělání (92). Druhou nejpočetnější skupinou byli respondenti se základním vzděláním (64), neboť dotazníků odevzdalo poměrně velké množství studentů, kteří ještě nemají dokončené střední vzdělání. Následování jsou pak skupinou se středním odborným vzděláním s maturitou (51), vysokoškolským vzděláním (38) a nejméně obsaženou skupinou ve vzorku byla skupina s vyšším odborným vzděláním.

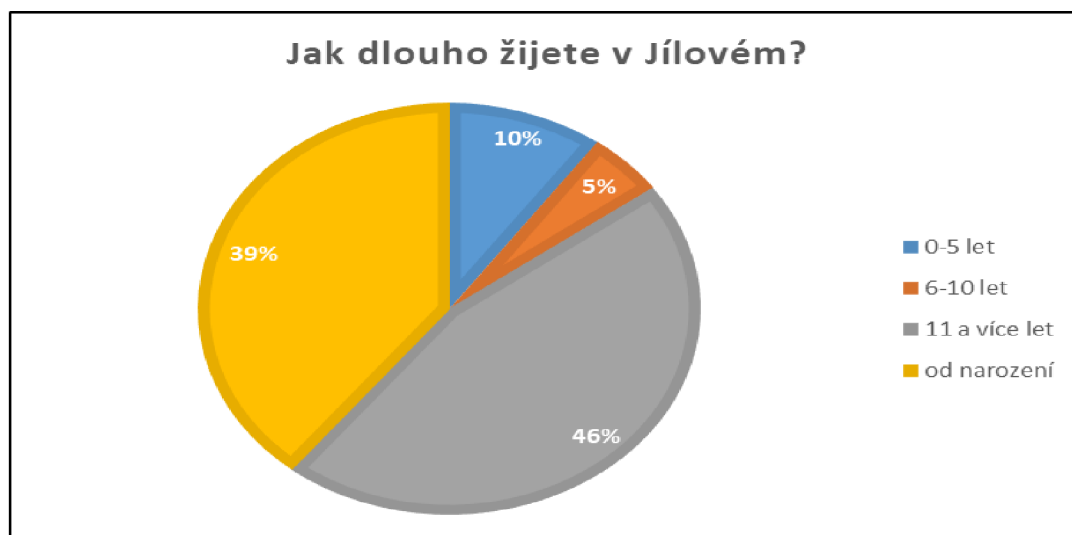
Graf 30 Nejvyšší dosažené vzdělání respondentů



Zdroj: vlastní zpracování, dotazníkové šetření

Nejvíce zastoupených respondentů, kteří se o Program rozvoje města Jílové zajímali, byli obyvatelé, kteří ve městě žijí 11 a více let (119) a obyvatelé žijící ve městě od narození (102).

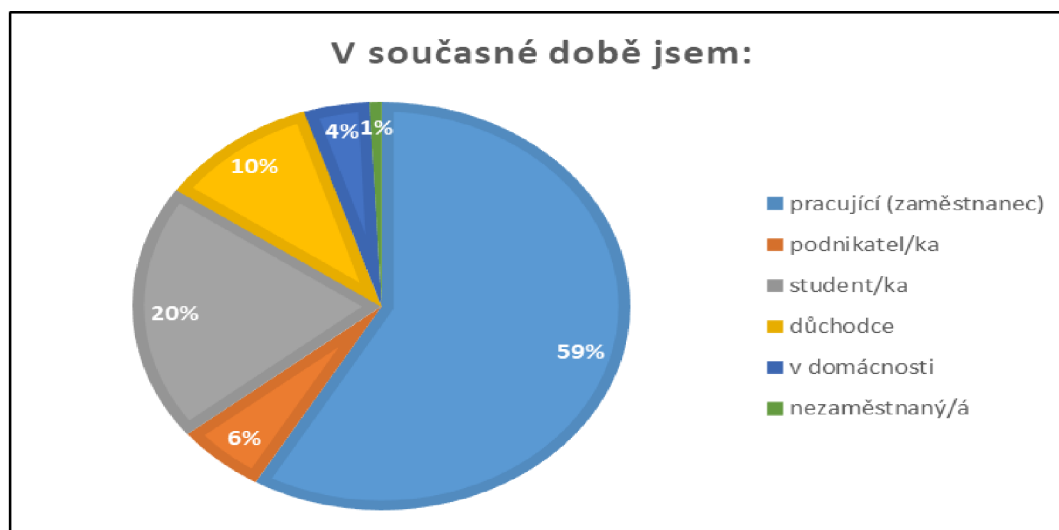
Graf 31 Délka respondentova života v Jílovém



Zdroj: vlastní zpracování, dotazníkové šetření

Poslední otázka se týkala současného pracovního poměru respondentů. Ekonomicky aktivních obyvatel (zaměstnanec, podnikatel, nezaměstnaný) bylo celkem 169 respondentů (cca 65 %) a ekonomicky neaktivních (student, důchodce, v domácnosti) bylo zbylých 91 respondentů.

Graf 32 Pracovní poměr respondentů



Zdroj: vlastní zpracování, dotazníkové šetření

4.4 Východiska pro návrhovou část – SWOT analýza

V této kapitole jsou na základě zmapování předchozí analytické části a dotazníkového šetření stručně nastíněny ve SWOT analýze silné a slabé stránky města, ale též příležitosti a hrozby, které by mohly městu pomoci nebo naopak zabránit v jeho rozvoji, a to dle jejich významnosti od nejvýznamnějších po méně významné.

Silné stránky:

- Geografická poloha města vůči okolním významným městům
- Hospodaření města
- Turisticky atraktivní krajina v místní části Sněžník
- Vysoká hodnota kvality stavu životního prostředí vyjádřená pomocí koeficientu ekologické stability
- Silniční napojení města (s krajským městem Ústí nad Labem a okresním městy Děčín a Teplice a dále blízké napojení na dálnici D8)
- Přítomnost mateřské a základní školy
- Relativně nízká míra kriminality ve městě
- Neexistence sociálně vyloučených lokalit
- Odpadové hospodářství na vysoké úrovni
- Nepřítomnost velkých znečišťovatelů ovzduší na území města
- Kvalitně vybavená jednotka sboru dobrovolných hasičů
- Přítomnost městské policie
- Přítomnost koupaliště ve městě

Slabé stránky:

- Snižující se počet obyvatel
- Postupná změna struktury obyvatelstva dle věku: zvyšování podílu obyvatel 65+
- Technický stav místních komunikací
- Technický stav chodníků a jejich nedostatečná bezbariérovost
- Nedostatek parkovacích míst
- Neodkanalizované městské části Kamenná a Sněžník

- Absence bydlení pro seniory
- Nedostatek pracovních příležitostí ve městě
- Nedostatečná propagace města
- Chybí sportovní vyžití pro teenagery (moderní trendy: skatepark, free-style nebo in-line stezky apod.)
- Absence drobných služeb (další bankomat)
- Nutnost obyvatel dojíždět za vzděláváním a za prací hlavně do Děčína, Teplic a Ústí nad Labem
- Nutnost obyvatel dojíždět za odbornými lékaři do Děčína nebo Ústí nad Labem
- Absence kamerového systému ve vytipovaných částech města
- Absence supermarketu
- Občasné využití železniční tratě
- Chybějící dopravní napojení na Sasko z katastru obce

Příležitosti:

- Čerpat veškeré dostupné dotace
- Nutnost pokračovat v rekonstrukci ZŠ na Mírovém náměstí
- Rekonstrukce druhého a třetího patra zámku
- Zvýšit investice na rekonstrukce technického stavu místních komunikací a chodníků s důrazem na jejich bezbariérovost
- Výstavba sportovně rekreačního areálu Park Kamenná
- Zmapovat poptávku mladých lidí a seniorů po kulturním vyžití ve městě
- Vytvoření zázemí pro aktivní trávení volného času pro teenagery (klubová činnost, skate park)
- Vytváření atraktivního města; přistěhování a setrvávání vzdělanějších a vyšších sociálních vrstev
- Rozvoj cestovního ruchu ve vazbě na přírodní a kulturní zajímavosti v okolí zvýšenou propagací města
- Vytvořit infrastrukturu pro výstavbu nových rodinných domů
- Tvorba programu pobídek na podporu podnikání ve městě

- Využití lesních ploch pro rozvoj cestovního ruchu

Hrozby:

- Neustálý pokles počtu obyvatelstva
- Stárnutí obyvatel klade vyšší nároky na kvalitu a kvantitu sociálních služeb pro seniory
- Přizpůsobení se demografickému stárnutí obyvatelstva
- Odchod mladých lidí do velkých měst
- Omezení spojů veřejné autobusové dopravy Krajským úřadem
- Nemožnost čerpat dotace
- Nezájem turistů
- Zvýšená kriminalita
- Vznik sociálně vyloučených lokalit ve městě

4.5 Návrhová část

4.5.1 Strategická vize

Strategická vize představuje dlouhodobý obraz o budoucnosti města, o tom jak se bude měnit a zlepšovat, ale také nastiňuje představy a priority města. Jako vizi rozvoje na příštích 10 až 20 let si město stanovilo:

Jilové je atraktivní, bezpečné, dostatečně vybavené město, obklopené jedinečnou přírodou, podporující volnočasové aktivity obyvatel, s ideálním prostorem pro život.

4.5.2 Programové cíle

Programové cíle jsou stanoveny s ohledem na plnění strategické vize rozvoje města. Vyjadřuje žádoucí stav města, kterého by mělo být dosaženo do konce platnosti dokumentu. Těmito programovými cíli jsou:

1. Kvalitní dopravní a technická infrastruktura
2. Sociální udržitelnost
3. Rozvoj bydlení a občanské vybavenosti

4. Podpora a rozvoj kultury a sportu
5. Opatření na podporu zaměstnanosti a podnikání
6. Ochrana životního prostředí
7. Propagace a turismus
8. Bezpečnost ve městě

4.5.3 Programová opatření a aktivity

Programová opatření počítají se zapojením všech subjektů, které působí na území města, ať už se jedná o samosprávné orgány, státní nebo krajské instituce, neziskové organizace či spolky, nebo například podnikatelské subjekty apod.

Programový cíl 1: Kvalitní dopravní a technická infrastruktura

Cílem jsou opravy, výstavba a údržba dopravní infrastruktury (místní komunikace) a rozšiřování a údržba technické infrastruktury ve městě.

Opatření: 1.1: Zlepšení dopravní a technické infrastruktury

Aktivita 1.1.1: Sledování, vstupování do dění zamýšlené výstavby přeložky silnice I/13

Aktivita 1.1.2: Zřízení nových parkovacích míst v sídlišti

Aktivita 1.1.3: Oprava a výstavba chodníků a zajištění jejich bezbariérovosti

Aktivita 1.1.4: Rekonstrukce místních komunikací a jejich zavedení do nové zástavby

Aktivita 1.1.5: Odkanalizování městských částí Kamenná a Sněžník

Aktivita 1.1.6: Snižování energetické náročnosti objektů města

Aktivita 1.1.7: Postupně všechna svítidla veřejného osvětlení nahradit LED svítidly

Programový cíl 2: Sociální udržitelnost

Město v této oblasti klade důraz na zachování stávající sítě sociálních služeb, monitoruje aktuální potřeby svých občanů a vhodně na ně reaguje.

Opatření 2.1: Pomoc sociálně ohroženým skupinám

Aktivita 2.1.1: Výstavba domova pro seniory

Aktivita 2.1.2: Zvýšení kapacit pečovatelské služby

Aktivita 2.1.3: Podpora spolků, které pečují o seniory

Aktivita 2.1.4: Podpora vzdělávacích kurzů pro seniory

Programový cíl 3: Rozvoj bydlení a občanské vybavenosti

Zpracování nového územního plánu nebo změny v rozsahu, který bude zahrnovat řešení návrhu zástavby v lokalitách, ve kterých je zájem o výstavbu. Cílem je zajistit vhodné bydlení pro rodiny s dětmi a tím zajistit jejich příliv do města. Naopak posílením občanské vybavenosti zamezit odlivu obyvatel do okolních měst a obcí.

Opatření 3.1: Územní příprava pro rozvoj bydlení

Aktivita 3.1.1: Pořízení nového územního plánu

Aktivita 3.1.2: Prodej městských pozemků

Aktivita 3.1.3: Zvýhodnit ceny městských pozemků

Aktivita 3.1.4: Zajištění nebo výstavba potřebné infrastruktury

Opatření 3.2: Údržba městských budov a zlepšení občanské vybavenosti

Aktivita 3.2.1: Rekonstrukce 2. a 3. patra zámku

Aktivita 3.2.2: Údržba budov ZŠ a MŠ i ostatních budov

Aktivita 3.2.3: Zajistit umístění bankomatu na náměstí

Aktivita 3.2.4: Vyvolat jednání se zástupci supermarketů o možném umístění obchodu na nevyužitém škvárovém hřišti u hlavní silnice I/13

Programový cíl 4: Rozvoj kultury a sportu

Realizací tohoto programového cíle je především posílení mezilidských vztahů občanů města.

Opatření 4.1: Zajištění pro kulturní a společenský život

Aktivita 4.1.1: Finanční podpora občanských sdružení a spolků v oblasti kultury

Aktivita 4.1.2: Modernizace a bezbariérový přístup do městské knihovny

Aktivita 4.1.3: Rozvoj tradičních a nových společenských a kulturních akcí

Opatření 4.2: Zajištění sportovního vyžití ve městě

Aktivita 4.2.1: Výstavba sportovně rekreačního areálu Park Kamenná

Aktivita 4.2.2: Rekonstrukce městského koupaliště

Aktivita 4.2.3: Údržba stávajících sportovišť a dětských hřišť

Programový cíl 5: Opatření na podporu zaměstnanosti a podnikání

Obyvatelé města vnímají nezaměstnanost a nutnost za prací dojíždět jako veliký problém, který by mohl v budoucnu vést k postupnému vyliďňování města. Město v této oblasti může působit buď jako koordinátor aktivit nebo se může aktivně nabízet své objekty pro podnikání.

Opatření 5.1: Vytvoření vhodných podmínek pro podnikání a zaměstnávání

Aktivita 5.1.1: Pravidelné setkávání s podnikateli

Aktivita 5.1.2: Prodej nebo pronájem městských objektů nebo pozemků k podnikání

Aktivita 5.1.3: Podpora vzniku míst veřejně prospěšných prací ve městě

Programový cíl 6: Ochrana životního prostředí

Město leží v území s kvalitními parametry životního prostředí. Tento stav je však potřeba udržovat nebo ho mírně vylepšovat zvyšováním kvality technické infrastruktury, a to především v oblasti vodního a odpadového hospodářství.

Opatření 6.1: Zlepšení vodního a odpadového hospodářství

Aktivita 6.1.1: Zlepšení stavu odkanalizování městské části Kamenná a Sněžník

Aktivita 6.1.2: Zvýšit podíl tříděného odpadu

Aktivita 6.1.3: Osvěta v oblasti odpadového hospodářství

Programový cíl 7: Propagace a turismus

Zlepšením marketingu města lákat nové obyvatelé a investory. Využít výhodné polohy města (CHKO Labské pískovce a CHKO České Středohoří), ale i množství památek k větší propagaci města turistům. Poskytování aktuálních a objektivních informací ve všech oblastech dění ve městě.

Opatření 7.1: Zkvalitnění městského marketingu

Aktivita 7.1.1: Propagace kulturních a sportovních akcí v médiích

Aktivita 7.1.2: Aktualizace a inovace webových stránek města

Aktivita 7.1.3: Větší využití sociálních sítí k prezentaci činnosti města

Aktivita 7.1.4: Vybudování turistického informačního střediska na náměstí

Aktivita 7.1.5: Spolupráce aktérů cestovního ruchu (město, vlastníci objektů, služby)

Aktivita 7.1.6: Rozvíjení přeshraniční spolupráce

Programový cíl 8: Bezpečnost ve městě

Cílem tohoto programu je zvýšení pocitu bezpečnosti občanů ve městě za pomoci lepšího bezpečnostního vybavení nebo lepšího vybavení pro řešení krizových situací.

Opatření 8.1: Zvýšení bezpečnosti osob a ochrany majetku

Aktivita 8.1.1: Pokračovat v materiální podpoře jednotky sboru dobrovolných hasičů

Aktivita 8.1.2: Pořízení kamerového systému města

Aktivita 8.1.3: Instalace zpomalovacích retardérů např. u MŠ a ZŠ

Aktivita 8.1.4: Pořízení úsekového radaru a jeho umístění na silnici I/13 v ul. Teplická

4.5.4 Podpora realizace programu rozvoje města

Způsob realizace programu rozvoje města

V Programu rozvoje města Jílové na období 2023 – 2028 byl stanoven nejen obecný směr rozvoje obce, ale i konkrétní aktivity směřující k naplnění požadovaných cílů. Cílem je mít takový dokument, který bude určitým vodítkem pro další směřování rozvoje města. V rámci úspěšného dosažení všech zamýšlených cílů je nutná spolupráce všech aktérů rozvoje města, ať už se jedná o soukromý sektor, neziskový sektor nebo veřejnost apod. Jednotlivé aktivity budou realizovány prostřednictvím konkrétních projektů, jehož bližší popis bude popsán v projektovém návrhu.

Monitoring realizace programu rozvoje města

Za sledování naplňování cílů a opatření Programu rozvoje města je odpovědné zastupitelstvo města Jilové. Monitorovací zpráva o průběhu realizace bude složit k dalšímu rozhodování o úpravě a aktualizaci Programu rozvoje města a bude obsahovat zejména informace o realizaci dílčích aktivit a projektů, zdůvodnění odchylek od plánovaného průběhu realizace nebo návrh na změny či revize tohoto dokumentu.

Způsob aktualizace programu rozvoje města

Program rozvoje města je živým dokumentem, který je nutné revidovat, popřípadě aktualizovat dle průběhu realizace jeho dílčích částí. K aktualizacím programu rozvoje města může docházet na základě změn vnějších podmínek nebo potřebě stanovení nových cílů. Dílčí revize dokumentu budou probíhat minimálně jednou na konci každého roku, a to ve vazbě na formulaci dalších realizačních kroků Programu rozvoje města a rozpočet města. Aktualizace a změny dokumentů budou schváleny zastupitelstvem města souběžně se schvalováním ročního rozpočtu a následně bude zveřejněn na webových stránkách města.

Způsob financování programu rozvoje města

Základním zdrojem financování rozvojových aktivit jsou především vlastní zdroje města. Předpokládá se také možnost spolufinancování z veřejných rozpočtů (fondy EU, ČR, kraje). V zájmu města je také nalézt finanční zdroje na jednotlivé aktivity získané např. zapojením soukromého sektoru či nevládních neziskových organizací. Ke konci rozpočtového období bude vypracován návrh rozpočtu na nový rok, který bude zahrnovat informace o finančních tocích týkající se aktivit v Programu rozvoje města. Město tak bude mít přehled, jaké prostředky na uskutečnění svých priorit vynakládá.

5 Diskuze

Cílem této diplomové práce bylo zhodnotit a posoudit za pomoci dostupné teorie a metodických postupů Ministerstva pro místní rozvoj její využitelnost při tvorbě rozvojových dokumentů, čehož mělo být dosaženo za pomoci zpracované případové studie – aktualizace Strategického plánu obce Jílové pro období 2023 – 2028.

Program rozvoje obce je základním a nejvýznamnějším plánovacím dokumentem obce, který je zakotven v zákoně č. 128/2000 Sb., o obcích, nicméně zákon obcím výslovně program rozvoje obce zpracovat neukládá. Lze tedy konstatovat, že obce mají v této oblasti ponechánu vysokou míru benevolence a veškeré zpracované metodiky jsou pro obce pouze doporučující. Ukotvit povinnost zpracovat program rozvoje obce a případně na tuto povinnost navázat i finanční prostředky, by dle názoru autora mělo být směrem, kterým by se metodika Ministerstva pro místní rozvoj ČR měla ubírat. Obce by sice tuto skutečnost braly možná jako nepřiměřený zásah do samosprávy, ale vzrostl by význam samotného strategického plánování a pravděpodobně by se zvýšila i kvalita života občanů žijících v těchto obcích.

Metodika tvorby programu rozvoje obce je využívána zpracovateli rozvojových dokumentů obcí, což jsou především starostové menších obcí nebo pověřeni zastupitelé. K využívání metodiky ve velké míře přispívá i webová aplikace ObcePRO, jejíž nástroje z uvedené metodiky přímo vychází. Aplikace provádí zpracovatele procesem tvorby dokumentu, obsahuje nápovědy a metodické komentáře k jednotlivým pracovním krokům a kapitolám. Za velice pozitivní autor považuje, že je aplikace průběžně aktualizována o další užitečné nástroje, jako je práce se statistickými daty, šablonami nebo vzory podpůrných dokumentů a z nich automaticky tvořeny potřebné výpočty ukazatelů, které se uspořádají do jednotlivých tabulek nebo grafů. S finančním řízením obce může také pomoci vygenerovaný podklad pro rozpočet. V neposlední řadě je uživateli umožněno sledovat realizaci a zpracovávat hodnocení plnění rozvojových programů. Dle názoru autora neexistence takového dokumentu vede často k chaotickému investování finančních prostředků obce nebo vzniku nežádoucích dluhů obce. Důležitým úkolem pro vedení obce je proto vytváření ročních akčních plánů, prostřednictvím kterých bude rozvojový plán obce naplňován

a také hodnocen. Obsahová stránka dokumentu, tj. charakteristika obce, východiska pro návrhovou část, strategická vize, opatření a aktivity nebo podpora realizace programu, mají svou logickou strukturu a plynule na sebe navazují. Z tohoto hlediska tedy aplikaci ObcePRO není co vytknout.

Za pozitivní považuje autor i skutečnost, že se na základě evidovaného zájmu vytvořila nová metodika pro tvorbu programu rozvoje mikroregionu (DSO), resp. se rozšířila webová aplikace ObcePRO o tento modul, a to vytvořením elektronické šablony. Metodika tak velice pružně reaguje na nově vzniklé požadavky.

Z provedené analýzy dat bylo zjištěno, že existují značné rozdíly mezi podíly zaregistrovaných počtů obcí v krajích. Zvýšená pozornost by se tedy měla dle autora věnovat množství a formě pořádaných školení a seminářů, a to především v krajích s nejmenšími podíly. Zjišťováním důvodů, podrobným mapováním a zacílením metodické podpory i na konkrétní obce, které mají své programy rozvoje v aplikaci rozpracované nebo pouze založené, by mělo vést k rostoucímu trendu počtu kompletně zpracovaných dokumentů. Problémem je i nižší odbornost zpracovatelů, a to zejména v menších obcích bez strukturovaného personálního zázemí. I z tohoto důvodu by autor doporučoval obcím stanovit si své zástupce, kteří by se danou problematikou intenzivně zabývali, účastnili se pravidelně pořádaných školení a seminářů pod záštitou Ministerstva pro místní rozvoj ČR. Kvalita zpracovaných programů rozvoje obce by se tak nepochybně zlepšila.

Do procesu zpracování programu rozvoje obce by dle nastavené metodiky mělo být zapojeno co největší množství obyvatel obce a podnikatelů, kteří by tak mohli svými nápady a vyjádřením se k situaci v obci významně přispět k jejímu rozvoji, a to na základě připomínkování, diskuzních setkání nebo dotazníkového šetření. Ze zkušeností města Jílové však vyplývá, že občané ani podnikatelé o minulý proces aktualizace programu rozvoje obce neprojevíli veliký zájem, ačkoliv jim možnost vyjádřit se byla formou diskuzních setkání umožněna. Autor proto navrhuje i vytvoření metodické příručky obsahující návody, jakým způsobem konkrétní aktéry do procesu strategického plánování, v co největší míře zapojit, aby tak obce nepřicházely o velice

důležitou zpětnou vazbu, jak jsou s navrhovanými aktivitami, cíli nebo kvalitou fungování města aktéři spokojeni.

Z výše uvedených zjištění lze učinit závěr, že kvalitně zpracovaný program rozvoje obce dle dostupné metodiky dává obci smysl, neboť umožňuje obci efektivněji hospodařit s finančními prostředky určenými na její rozvoj, využít jejího potenciálu a zároveň tak splnit jednu z podmínek pro získání dotací z národních fondů nebo fondů Evropské unie.

Program rozvoje obce je živým dokumentem, který by měl pružně reagovat na různé změny, a proto by měl být městem každoročně aktualizován, aby byly strategické vize nepřetržitě naplňovány. Autor proto navrhuje obcím zakomponovat do svého programu monitoring a povinnost každoroční aktualizace dokumentu. Nástroj ObcePRO, vycházející z metodiky programu rozvoje obce, by tak neměl být pouze jednorázovým nástrojem pro vytvoření dokumentu, kterým by byl strategický proces ukončen, ale měl by otevřít novou fázi samotné realizace vytyčených opatření.

6 Závěr

Každou obec můžeme chápat jako složitý a neustále se rozvíjející organismus, jehož budoucí existence a rozvoj vyžaduje jasné definice cílů a strategií. Strategické plánování je tvůrčí proces, v jehož průběhu dochází k formulaci základní vize rozvoje obce, stanovení jednotlivých cílů, strategií a také postupů vedoucích k vlastní realizaci navržených záměrů a dokument Program rozvoje obce slouží právě k těmto účelům. Cílem mé diplomové práce bylo zhodnotit a posoudit za pomoci dostupné teorie a metodických postupů Ministerstva pro místní rozvoj tvorbu rozvojových dokumentů.

Z provedených analýz bylo zjištěno, že většině obcí chybí kvalitně zpracovaný program rozvoje obce, a to hlavně z důvodu nedostatku odborníků, kteří by jej zpracovali. Bylo dokázáno, že existuje závislost mezi velikostí obce a existencí dokumentu, přičemž čím větší obec je, tím větší je pravděpodobnost jeho existence. Absence takového dokumentu vede často k neefektivním investicím finančních prostředků nebo ke vzniku nežádoucích dluhů obce, a proto je důležité vytvářet roční akční plány, prostřednictvím kterých bude rozvojový plán obce naplňován a hodnocen.

Zaznamenaný byl i posun při samotném posuzování významu tohoto dokumentu, kdy o něm obce ze začátku pochybovaly, až dospěly do stavu, kdy jej zpracovávají i ty malé. Dle nastavené metodiky by nedílnou součástí procesu zpracování dokumentu mělo být mimo jiné i zapojení co největšího počtu obyvatel obce a podnikatelů, kteří mohou významně přispět k rozvoji obce, a to na základě připomínkování, pořádaných diskuzí nebo dotazníkového šetření. Přestože je obyvatelům obce i podnikatelům diskuze umožněna, není z jejich strany příliš využívána. Autor tedy doporučuje v tomto směru více propagace.

Zajištění plynulosti rozvoje obce bude dle autora dosaženo, pokud program rozvoje obce bude zpracován jako dokument, na kterém se shodnou všechny politické strany. Tím se omezí množství zbytečných změn v dokumentu, které vznikají s každým příchodem nového zastupitelstva obce.

Ministerstvo pro místní rozvoj ČR vytvořilo pro obce webovou aplikaci ObcePRO, která jim má usnadnit zpracování programů rozvoje obcí. I přes to, že je tato aplikace stále více obcemi využívána, což naznačuje rostoucí trend počtu registrovaných uživatelů, neznamenal rostoucí počet registrovaných i rostoucí podíl kompletně zpracovaných, rozpracovaných a pouze založených dokumentů, neboť ten se téměř nemění. Dále bylo zjištěno, že nejnižší počet registrovaných obcí pochází z Karlovarského kraje a naopak nejvyšší ze Středočeského kraje. Nejnižší podíl z počtu obcí v kraji mají Jihočeský kraj a kraj Vysočina a největší je zaznamenán ve Zlínském kraji. Sama aplikace je pak průběžně aktualizována. Zároveň je velice logicky a intuitivně zpracována a stává se tak důležitým pomocníkem pro obce.

Dílčím cílem diplomové práce bylo vytvořit návrh strategického dokumentu Programu rozvoje města Jílové na období 2023 – 2028, který by v lepším případě mohl plynule nahradit doposud využívaný Program rozvoje města Jílové na období 2017 – 2023. K tomuto účelu bylo využito především metodiky a webové aplikace ObcePRO Ministerstva pro místní rozvoj ČR.

Tento návrh především vycházel z výsledků analýz zaměřených zejména na sociální a ekonomickou problematiku rozvoje města. Demografickou analýzou bylo například zjištěno, že vývoj počtu obyvatel města má spíše mírně klesající tendenci. Průměrný věk obyvatel se od roku 2012 neustále zvyšuje a na konci roku 2021 už činil 43 let, nebo že index stáří není pro město příliš příznivý, neboť už v roce 2013 překročil hodnotu 100 a v průběhu let pořád stoupal, až se v roce 2021 dostal na hodnotu 140,5. Také vzdělanostní struktura obyvatelstva zapříčiněna především historickým soustředěním pracovní síly s nižší kvalifikací a přetrvávající strukturou pracovních příležitostí není pro město pozitivní, jelikož osoby s vysokoškolským vzděláním tvoří pouze 8,54 % z celkového počtu obyvatel a nedosahuje tak ke dni 31.12.2021 ani úrovně Ústeckého kraje s 11,3 % nebo celorepublikové úrovně ve výši 17,6 %. Podíl nezaměstnaných osob však od roku 2014 do roku 2019 neustále klesal a kopíroval tak celorepublikový trend snižování nezaměstnaných. V ekonomické oblasti bylo například zjištěno, že rozpočty města Jílové jsou navrhovány jako schodkové a poté dorovnány volnými finančními prostředky z předchozích let.

Analýza celkové spokojenosti obyvatel města s různými faktory, které jejich život ve městě ovlivňují, byla provedena za využití dotazníkového šetření, ve kterém byly osloveni obyvatelé města starší 15 let. Do dotazníkového šetření se zapojilo celkem 260 občanů a z výsledků například vyplynulo, že nejvíce uváděné oblasti, které by si zasloužily zlepšit, byla oblast kulturního a společenského života, oblast celkového vzhledu města, oblast stavu místních komunikací nebo oblast sportovního vyžití a nedostatku parkovacích míst ve městě. Naopak velmi kladně občané hodnotili oblast nakládání s odpady, včetně třídění a službě sběrného dvora nebo dostupnost/fungování mateřské a základní školy.

Silné a slabé stránky, příležitosti a hrozby byly určeny na základě vyhodnocení všech analýz a zároveň se staly podkladem pro návrhovou část diplomové práce. Strategickou vizí rozvoje města na příštích 10 až 20 let bude atraktivní, bezpečné, dostatečně vybavené město, obklopené jedinečnou přírodou, podporující volnočasové aktivity obyvatel, s ideálním prostorem pro život. Programové cíle pak byly s ohledem na plnění strategické vize rozvoje města stanoveny tak, aby jich mohlo být dosaženo do konce platnosti navrženého dokumentu. Těmito programovými cíli jsou kvalitní dopravní a technická infrastruktura, sociální udržitelnost, rozvoj bydlení a občanské vybavenosti, podpora a rozvoj kultury a sportu, opatření na podporu zaměstnanosti a podnikání, ochrana životního prostředí, propagace a turismus nebo bezpečnost ve městě. Jednotlivé cíle jsou doplněny o konkrétní opatření a aktivity, kterými bychom jich chtěli dosáhnout, přičemž nutností je jejich průběžný monitoring a aktualizace.

Dle názoru autora práce odpovídá návrh Programu rozvoje města Jílové na období 2023 – 2028 stanovenému cíli práce. Autor práce zároveň doufá, že před zpracováním a schválením nového programu rozvoje města na další období, bude tohoto návrhu alespoň částečně využito a měl by tak potenciál zlepšit život obyvatel města Jílové.

7 Seznam použitých zdrojů

Literatura

ČMEJREK, Jaroslav, Václav BUBENÍČEK a Markéta LUHANOVÁ. *Politika v regionálním rozvoji: úvod do studia*. Praha: Credit, 2004. ISBN 978-80-213-1157-2.

ČMEJREK, Jaroslav a Jan ČOPÍK. *Veřejná správa*. Vyd. 1. České Budějovice: Jihočeská univerzita v Českých Budějovicích, 2016, Ekonomická fakulta. 152s. ISBN 978-80-7394-578-7

JEŽEK, Jiří. *Kritická analýza strategického plánování obcí, města a regionů v České republice: Identifikace problémových oblastí a návrh řešení*. Plzeň: Zápodočeská univerzita v Plzni, 2015. ISBN 978-80-7552-263-4.

JEŽEK, Jiří, Ondřej SLACH a Vladimíra ŠILHÁNKOVÁ. *Strategické plánování obcí, měst a regionů: vybrané problémy, výzvy a možnosti řešení*. Praha: Wolters Kluwer, 2015. ISBN 978-80-7552-263-4.

MAIER, Karel. *Udržitelný rozvoj území*. Praha: Grada, 2012. ISBN 978-80-247-4198-7.

MALLYA, Thaddeus. *Základy strategického řízení a rozhodování*. Praha: Grada, 2007. Expert (Grada). ISBN 978-80--247-1911-5.

STEJSKAL, Jan a Jaroslav KOVÁRNÍK. *Regionální politika a její nástroje*. Praha: Portál, 2009. ISBN 978-80-7367-588-2.

Internetové zdroje

Český statistický úřad, 2011. SLDB 2011 [online]. [cit. 2022-12-03]. Dostupné z: <https://vdb.czso.cz/vdbvo2/faces/cs/index.jsf?page=vystup->

objekt&z=T&f=TABULKA&katalog=30712&pvo=OTOB114&u=v101__VUZEMI
__43__562564

Český statistický úřad, 2022. SLDB 2021 [online]. [cit. 2022-12-03]. Dostupné z:
[https://vdb.czso.cz/vdbvo2/faces/cs/index.jsf?page=vystup-
objekt&z=T&f=TABULKA&skupId=4690&katalog=33475&pvo=SLD21043-OB-
OK&pvo=SLD21043-OB-OK&pvokc=101&pvoch=40452](https://vdb.czso.cz/vdbvo2/faces/cs/index.jsf?page=vystup-objekt&z=T&f=TABULKA&skupId=4690&katalog=33475&pvo=SLD21043-OB-OK&pvo=SLD21043-OB-OK&pvokc=101&pvoch=40452)

Dotace EU, 2022. Regiony regionální politiky [online]. [cit. 2022-09-14]. Dostupné z:
[https://www.dotaceeu.cz/cs/evropske-fondy-v-cr/informace-o-fondech/regiony-
regionalni-politiky-eu](https://www.dotaceeu.cz/cs/evropske-fondy-v-cr/informace-o-fondech/regiony-regionalni-politiky-eu)

Elektronický digitální povodňový portál, 2022. Katastrální území Jílové [online]. [cit. 2022-09-14]. Dostupné z: <https://www.edpp.cz/povodnovy-plan/jilove/>

Kudy z nudy, 2022 [online]. Zámek Jílové u Děčína [cit. 2022-09-20]. Dostupné z:
<https://www.kudyznudy.cz/aktivity/zamek-jilove-u-decina>

KŽC Železniční doprava, 2022 [online]. Pravidelné veřejné vlaky [cit. 2023-01-08].
Dostupné z:
[https://kzc.cz/?sekce=pravidelne_verejne_vlaky&stranka=podkrusnohorsky_motorac
ek](https://kzc.cz/?sekce=pravidelne_verejne_vlaky&stranka=podkrusnohorsky_motoracek)

Městský úřad Jílové, 2022. Historie [cit. 2022-09-20]. Dostupné z:
<https://www.mujiilove.cz/historie>

Městský úřad Jílové, 2022. Kam ve městě [cit. 2022-11-20]. Dostupné z:
<https://www.mujiilove.cz/kam-ve-meste>

Městský úřad Jílové, 2022. Městské symboly [cit. 2022-09-20]. Dostupné z:
<https://www.mujiilove.cz/mestske-symboly>

Městský úřad Jílové, 2022. Sportovně rekreační areál [cit. 2022-11-25]. Dostupné z: <https://www.mujilove.cz/sportovni-areal>

Městský úřad Jílové, 2022. Školství [cit. 2022-11-29]. Dostupné z: <https://www.mujilove.cz/skolstvi>

Městský úřad Jílové, 2022. Třídění odpadů [cit. 2022-12-08]. Dostupné z: <https://www.mujilove.cz/trideni-odpadu>

Městský úřad Jílové, 2022. Organizační řád [cit. 2022-12-12]. Dostupné z: <https://www.mujilove.cz/dokumenty?id=3&action=detail>

Městský úřad Jílové, 2022. Zájmová činnost [cit. 2022-11-26]. Dostupné z: <https://www.mujilove.cz/zajmova-cinnost2/produkt/fk-jilove>

Ministerstvo pro místní rozvoj, 2021. Program rozvoje obce [online]. [cit. 2022-09-12]. Dostupné z: <https://www.mmr.cz/cs/ministerstvo/regionalni-rozvoj/regionalni-politika/koncepce-a-strategie/rozvoj-obci/archiv/elektronicka-metodicka-podpora-rozvojovych-dokumen>

Ministerstvo pro místní rozvoj, 2023. Aplikace Obce PRO [online]. Dostupné z: <https://www.mmr.cz/obcepro>

Místopisy, 2022. Historie obce Jílové [online]. [cit. 2022-09-20]. Dostupné z: <https://www.mistopisy.cz/pruvodce/obec/1155/jilove/historie/>

Moderní obec, 2022. Komise rady obce [online]. [cit. 2022-09-12]. Dostupné z: <https://moderniobec.cz/komise-rady-obce/>

Moderní obec, 2022. Užívání obecních symbolů [online]. [cit. 2022-09-12]. Dostupné z: <https://moderniobec.cz/uzivani-obecnich-symbolu/>

Monitor – informační portál Ministerstva financí České republiky, 2022[online].

Město Jílové [cit. 2022-12-13]. Dostupné z: <https://monitor.statnipokladna.cz/ucetni-jednotka/00261408/prehled?rad=t&obdobi=2212>

Poslanecká sněmovna Parlamentu České republiky, 2022. Registr komunálních symbolů [cit. 2022-09-20]. Dostupné z: <https://rekos.psp.cz/vyhledani-symbolu?hledat=&obec=J%C3%ADlov%C3%A9&x=3&y=5>

PRVK Ústeckého kraje, 2022. Karty/Jílové [online]. [cit. 2022-11-23]. Dostupné z: <https://prvk.kr-ustecky.cz/prvk/karty/nahled/73>

Region – České Švýcarsko, 2022. Rozhledny-vyhlídky [online]. [cit. 2022-11-23]. Dostupné z: <https://www.region-ceskesvycarsko.cz/rozhledny-vyhlianky/decinsky-sneznik/>

RIS Regionální informační servis, 2022. Jílové [cit. 2022-11-20]. Dostupné z: <https://www.risy.cz/cs/vyhledavace/obce/562564-jilove>

Ředitelství silnic a dálnic České republiky, 2022. Mapy [cit. 2022-11-20]. Dostupné z: <https://geoportal.rsd.cz/web/MapApplication>

Stavební společnost RBK a.s., 2022. Rozšíření výrobního závodu DS Smith Jílové [cit. 2022-11-20]. Dostupné z: <https://rbkas.cz/reference-projekt/rozsireni-vyrobniho-zavodu-ds-smith/>

Právní předpisy

Ústavní zákon č. 1/1993 Sb. Ústava České republiky, ve znění pozdějších předpisů. In: *ASPI* [právní informační systém]. Praha: Wolters Kluwer ČR [vid. 2022-08-10].

Zákon č. 128/2000 Sb. o obcích (obecní zřízení), ve znění pozdějších předpisů. In: *ASPI* [právní informační systém]. Praha: Wolters Kluwer ČR [vid. 2022-08-22].

Zákon č. 248/2000 Sb. o podpoře regionálního rozvoje, ve znění pozdějších předpisů. In: *ASPI* [právní informační systém]. Praha: Wolters Kluwer ČR [vid. 2022-08-25].

Zákon č. 314/2002 Sb. o stanovení obcí s pověřeným obecním úřadem, ve znění pozdějších předpisů. In: *ASPI* [právní informační systém]. Praha: Wolters Kluwer ČR [vid. 2022-08-24].

Zákon č. 388/2002 Sb. o stanovení správních obvodů obcí s pověřeným obecním úřadem a správních obvodů obcí s rozšířenou působností, ve znění pozdějších předpisů. In: *ASPI* [právní informační systém]. Praha: Wolters Kluwer ČR [vid. 2022-09-22].

Zákon č. 183/2006 Sb. o územním plánování a stavebním řádu (stavební zákon), ve znění pozdějších předpisů. In: *ASPI* [právní informační systém]. Praha: Wolters Kluwer ČR [vid. 2022-10-05].

8 Seznam obrázků, tabulek, grafů a zkratk

8.1 Seznam obrázků

Obrázek 1 Regiony soudržnosti v ČR - skladba 14 krajů (NUTS III) do regionů soudržnosti (NUTS II).....	24
Obrázek 2 Základní struktura programu rozvoje obce	28
Obrázek 3 Katastrální území města Jílové	36
Obrázek 4 Secesní znak města Jílové	40
Obrázek 5 Znak města Jílové.....	41
Obrázek 6 Vlajka města Jílové	41
Obrázek 7 Nová výrobní hala spol. DS Smith Packaging Czech Republic s.r.o.....	49
Obrázek 8 Varianty přeložky silnice I/13 mezi Děčínem a dálnicí D8	50
Obrázek 9 Podkrušnohorský motoráček v Jílovém	52
Obrázek 10 Mapa vodovodní sítě v Jílovém	53
Obrázek 11 Mapa kanalizační sítě v Jílovém	54
Obrázek 12 Rekonstruovaná MŠ v ulici Průběžná.....	56
Obrázek 13 ZŠ na Mírovém náměstí s třídami pro 1. - 3. ročníky	57
Obrázek 14 ZŠ ve Školní ulici s třídami pro 4. - 9. ročníky.....	58
Obrázek 15 Středisko volného času a školní družina	58
Obrázek 16 Turisticky a historicky zajímavá místa města Jílové	60
Obrázek 17 Rozhledna na Sněžníku	60
Obrázek 18 Sportovně rekreační areál Park Kamenná	62
Obrázek 19 Areál FK Jílové	62
Obrázek 20 Organizační struktura města.....	67
Obrázek 21 Organizační struktura Městského úřadu	69

8.2 Seznam tabulek

Tabulka 1 Počet členů zastupitelstva dle počtu obyvatel	17
Tabulka 2 Úrovně regionálního členění území.....	23
Tabulka 3 Úrovně NUTS včetně LAU v ČR dle názvů a počtu jednotek.....	24
Tabulka 4 Počet registrovaných obcí v aplikaci ObecPRO dle krajů.....	34

Tabulka 5 Počet registrovaných obcí v aplikaci ObecPRO dle počtu obyvatel	35
Tabulka 6 Počet subjektů podle počtu zaměstnanců	45
Tabulka 7 Podnikatelské subjekty podle právní normy se zjištěnou aktivitou	46
Tabulka 8 Vývoj počtu domů a jejich struktura letech 1991-2021	55
Tabulka 9 Vývoj počtu bytů a jejich struktura v letech 1991-2021	56
Tabulka 10 Hodnocení prostředí a služeb ve městě	73

8.3 Seznam grafů

Graf 1 Má vaše obec nebo město zpracovaný strategický plán? Podíl kladných odpovědí v %	30
Graf 2 Podíl obcí a měst, které využily při tvorbě strategického plánu externích poradenských služeb, v %	31
Graf 3 Vývoj počtu obyvatel v letech 1971 - 2021	42
Graf 4 Průměrný věk obyvatelstva v letech 2012 - 2021	42
Graf 5 Vývoj indexu stáří v letech 2012 - 2021	43
Graf 6 Vzdělanostní struktura obyvatelstva ve věku 15 a více let podle dosaženého vzdělání v roce 2021	44
Graf 7 Růst počtu vysokoškolsky vzdělaných obyvatel města Jílové	44
Graf 8 Podíl osob vyjíždějících do zaměstnání	46
Graf 9 Podnikatelské subjekty podle převažující činnosti	47
Graf 10 Podíl nezaměstnaných osob v % za období 2014 - 2021	48
Graf 11 Struktura půdního fondu města Jílové	64
Graf 12 Množství vyprodukovaného odpadu v roce 2021 dle jeho druhu v tunách ..	65
Graf 13 Vývoj příjmů a výdajů v letech 2012 - 2021 v tis. Kč	70
Graf 14 Vývoj struktury příjmů v letech 2012 - 2021 v tis. Kč	70
Graf 15 Vývoj struktury výdajů v letech 2012 - 2021 v tis. Kč	71
Graf 16 Spokojenost respondentů s životem ve městě	72
Graf 17 Navrhované oblasti pro zlepšení dle respondentů	73
Graf 18 Spokojenost respondentů s kulturním vyžitím ve městě	74
Graf 19 Spokojenost respondentů se sportovním vyžitím ve městě	74
Graf 20 Pocit bezpečí respondentů ve městě	75

Graf 21 Instalace bezpečnostních kamer ve městě.....	76
Graf 22 Rozvoj města.....	77
Graf 23 Investice města do infrastruktury pro výstavbu rodinných domů.....	77
Graf 24 Investice města do výstavby bydlení pro seniory.....	78
Graf 25 Třídění odpadu.....	78
Graf 26 Zdroj informací respondenta o dění ve městě.....	79
Graf 27 Propagace města.....	80
Graf 28 Pohlaví respondentů.....	80
Graf 29 Věkové složení respondentů.....	81
Graf 30 Nejvyšší dosažené vzdělání respondentů.....	81
Graf 31 Délka respondentova života v Jílovém.....	82
Graf 32 Pracovní poměr respondentů.....	82

8.4 Seznam použitých zkratk

ČR	Česká republika
EU	Evropská unie
CHKO	Chráněná krajinná oblast
FK	Fotbalový klub
JSDH	Jednotka sboru dobrovolných hasičů
KES	Koeficient ekologické stability
MAS	Místní akční skupina
MěÚ	Městský úřad
MMR	Ministerstvo pro místní rozvoj
MPSV	Ministerstvo práce a sociálních věcí
MŠ	Mateřská škola
MV	Ministerstvo vnitra
ŘSD	Ředitelství silnic a dálnic
SLDB	Sčítání lidu, domů a bytů
ZŠ	Základní škola

9 Přílohy

Příloha 1 – Program rozvoje města Jílové – dotazník pro obyvatele