

Česká zemědělská univerzita v Praze

Provozně ekonomická fakulta

Katedra ekonomiky



Bakalářská práce

Hodnocení možností rozvoje zemědělství v horské oblasti

Romana POLANECKÁ
vedoucí: prof. Ing. Jaroslav Homolka, CSc.

© 2015 ČZU v Praze

ČESKÁ ZEMĚDĚLSKÁ UNIVERZITA V PRAZE

Katedra ekonomiky

Provozně ekonomická fakulta

ZADÁNÍ BAKALÁŘSKÉ PRÁCE

Polanecká Romana

Veřejná správa a regionální rozvoj - Hradec

Název práce

Hodnocení možností rozvoje zemědělství v horské oblasti

Anglický název

Evaluation of options for agricultural development in mountain areas

Cíle práce

Cílem práce je zhodnocení přístupu vybraných farem k hospodaření v horské oblasti a možnostem diverzifikace v rámci zemědělské činnosti. Dílčím cílem vlastní práce je stanovení možných doporučení v rámci daných podmínek, především co se týká využití existující zemědělské půdy a časoprostoru ke zlepšení úrovně hospodaření.

Metodika

Teoretická část práce bude zaměřena na studium odborné literatury a příslušných právních norem. V jejím rámci budou také provedené konzultace s experty. Praktická část bude obsahovat případovou studii v podobě analýzy dvou vybraných subjektů, přičemž postup práce bude induktivní. Práce se bude zabývat rozбором charakteristiky hospodaření farem v horské oblasti s možností na základě studia konkrétních případů dojít k obecnějším doporučením. Vzhledem k tomu, že hospodářská činnost farem je vymezena možnostmi danými předpisy ve vztahu k životnímu prostředí, budou jako zdroje podkladových údajů použity nejen data o hospodaření vybraných farem ale i pravidla SZP EU. Údaje budou zpracovány za období 3 let. Základními metodami, které využiji při zpracování bakalářské práce, budou finanční analýza, SWOT analýza a komparace.

Harmonogram zpracování

1. Teoretické principy a charakteristika subjektu - LS 2013/2014
2. Praktické výpočty a analýza dat - ZS 2014/2015
3. Hodnocení dosažených výsledků a hodnocení práce - LS 2014/2015

Rozsah textové části

30-40 stran

Klíčová slova

ekologické zemědělství, horská oblast, farma, dotace, marketing, regionální produkt, hospodaření

Doporučené zdroje informací

Majerová, V. a kolektiv: Sociologie venkova a zemědělství, Praha: ČZU PEF, 2006, str. 254, ISBN 80-213-0651-3

Zemědělství 2012, Ministerstvo zemědělství, Praha 2013, ISBN 978-80-7434-111-3

Knápková, A., Pavelková, D., Šteker, K.: Finanční analýza, 2. rozšířené vydání, Praha: Grada Publishing, a. s. 2013, 240 s., ISBN 978-80-247-4456-8

Společná zemědělská politika EU po roce 2013, evropské a národní dotační programy - Ministerstvo zemědělství

Zákon o ochraně přírody a krajiny č. 114/92 Sb., evropské a národní dotační programy - Ministerstvo životního prostředí

Brčák, J., Sekerka, B.: Mikroekonomie, Plzeň: Aleš Čeněk, 2010, 261 s., ISBN 978-80-7380-280-6

Samuelson, P.A. a Nordhaus, W.D.: Ekonomie, Praha: Svoboda, 1995, str. 1011, ISBN 80-205-0494-X

Vedoucí práce

Homolka Jaroslav, prof. Ing., CSc.

Termín odevzdání

březen 2015

Elektronicky schváleno dne 6.10.2014

prof. Ing. Miroslav Svatoš, CSc.

Vedoucí katedry

Elektronicky schváleno dne 6.10.2014

Ing. Martin Pelikán, Ph.D.

Děkan fakulty

Čestné prohlášení

Prohlašuji, že svou bakalářskou práci „*Hodnocení možností rozvoje zemědělství v horské oblasti*“ jsem vypracovala samostatně pod vedením vedoucího bakalářské práce a s použitím odborné literatury a dalších informačních zdrojů, které jsou citovány v práci a uvedeny v seznamu literatury na konci práce. Jako autorka uvedené bakalářské práce dále prohlašuji, že jsem v souvislosti s jejím vytvořením neporušila autorská práva třetích osob.

V Praze dne 16. 3. 2015

Romana Polanecká

Poděkování

Ráda bych touto cestou poděkovala prof. Ing. Jaroslavovi Homolkovi, CSc. za odborné vedení při zpracování bakalářské práce a poskytnutí všech odborných rad a zkušeností. Dále děkuji své rodině za poskytnutí zázemí, majitelům popisovaných farem, konkrétně Ivě a Janovi Novákovým a Štěpánce a Vladislavovi Voldřichovým, za poskytnutá data, a kolegům za lidskou podporu.

Hodnocení možností rozvoje zemědělství v horské oblasti

Souhrn

Bakalářská práce charakterizuje zemědělství jako odvětví národního hospodářství a definuje hlavní zásady a cíle ekologického zemědělství stanovené zákonem. Podrobněji se věnuje podmínkám hospodaření v méně příznivých horských a podhorských oblastech, ve kterých se nachází nejvíce ekofarem zaměřených na rostlinnou a živočišnou produkci. Hodnotí možnosti diverzifikace do zemědělské i nezemědělské činnosti. Detailněji se zabývá společnou zemědělskou politikou v obou programovacích obdobích, možnostmi plošných a investičních dotací a podmínkami pro jejich čerpání. Vlastní práce analyzuje výsledky ekologicky hospodařících farem na Šumavě, hodnotí jejich přístup k hospodaření a analyzuje možnosti dalšího rozvoje s konkrétními doporučeními.

Klíčová slova: ekologické zemědělství, farma, hospodaření, dotace, méně příznivé oblasti, horské oblasti, diverzifikace, chov ovcí, chov skotu, produkce

Evaluation of potentialities of agricultural development in mountain areas

Summary

The bachelor thesis characterizes agriculture in the sphere of national economy and defines main principles and objectives of organic agriculture set out by law. It provides an analysis of conditions of farming in less favoured mountain and foothill areas where most of the farms focused on crop and livestock production are located. It evaluates the possibility of diversification into agricultural and non-agricultural activities. It deals with Common Agricultural Policy in both programming periods and the possibilities of subsidies and conditions for their use. The thesis by itself analyses the results of organic farms in Šumava mountains area, evaluates their approach towards management and analyses possibilities for further development with concrete recommendations.

Keywords: organic agriculture, farm, farming, subsidies, less-favoured areas, mountain areas, diversification, sheep breeding, beef-raising, production

Obsah

1	Úvod.....	10
2	Cíl práce a metodika	11
2.1	Cíl práce	11
2.2	Metodika	11
3	Literární rešerše	12
3.1	Zemědělství a jeho funkce	12
3.2	Produkční funkce zemědělství	13
3.3	Mimoprodukční funkce zemědělství	14
3.4	Výrobní faktory	14
3.4.1	Výrobní faktor půda.....	15
3.4.2	Výrobní faktor pracovní síla.....	16
3.4.3	Výrobní faktor kapitál	17
3.5	Postavení zemědělství v hospodářství ČR	18
3.6	Ekologické zemědělství	19
3.6.1	Právní předpisy pro ekologické zemědělství.....	19
3.6.2	Zásady a cíle ekologického zemědělství	20
3.6.3	Zemědělství v horkých a podhorských oblastech	26
3.7	Společná zemědělská politika EU	29
3.7.1	Společná zemědělská politika v období 2007 – 2014	30
3.7.2	Společná zemědělská politika v období 2015 – 2020	34
4	Vlastní práce.....	40
4.1	Charakteristiky ekologicky hospodařících farem.....	40
4.1.1	Charakteristika ekologicky hospodařící farmy A	40
4.1.2	Charakteristika ekologicky hospodařící farmy B	44
4.1.3	Komparace farmy A a farmy B	45

4.2	Finanční analýza.....	47
4.2.1	Ekonomické ukazatele farem.....	47
4.2.2	Finanční analýza farem	48
4.3	SWOT analýza	50
4.3.1	SWOT analýza farmy A.....	50
4.3.2	SWOT analýza firmy B.....	52
4.4	Možnosti diverzifikace farem.....	53
4.4.1	Diverzifikace do energetického využití biomasy	53
4.4.2	Diverzifikace v rozšíření chovu původních plemen	53
4.4.3	Diverzifikace rozvojem agroturistiky	54
5	Závěr	55
6	Seznam použitých zdrojů	57
7	Seznam tabulek a obrázků.....	62
8	Přílohy.....	63

1 Úvod

Agrární sektor je úzce spjat s osudem lidstva a hlavní funkcí zemědělství je už od jeho počátků uspokojování elementárních lidských potřeb. V průběhu tisíciletí dochází k postupnému přechodu od tradičních forem hospodaření k intenzifikaci zemědělské výroby. Tento proces s sebou přináší devastaci všech složek životního prostředí, riziko vyčerpání zásob neobnovitelných zdrojů energie a narušení kvality krajinného rázu.

Cílem sofistikovaného systému ekologického zemědělství je dodržování podmínek ve vztahu k ochraně životního prostředí, zajištění lepších podmínek chovaných zvířat a zvyšování biodiverzity i přes složitost legislativy a vysokou administrativní zátěž.

Hospodaření v horských a podhorských oblastech je historicky poznamenáno odsunem německého obyvatelstva po roce 1945, následnou kolektivizací, přílivem obyvatelstva bez vztahu k hlavnímu výrobnímu faktoru zemědělství, k půdě. Velkostatky se dostávají do vlastnictví státu a mají statut státních statků. Po roce 1989 dochází k transformaci vlastnických vztahů a uvědomění si potřeby zachování zemědělské výroby, nutnosti obnovení kulturní krajiny, ochrany životního prostředí a regionálního rozvoje za pomoci dotačních podpor.

Vstup České republiky do Evropské unie v roce 2004 znamená možnosti získání investičních a provozních dotací, ale i přísné dodržování regulačních, poloregulačních a stimulačních podmínek definovaných ve Společné zemědělské politice. V pohraničních oblastech je nejvíce ekologických farem a jejich ztížené podmínky hospodaření díky vyšší nadmořské výšce, svažitosti terénu, dodržování podmínek ke vztahu k ochraně životního prostředí, klimatickým podmínkám, krátkému vegetačnímu období a špatné dostupnosti si cílenou dotační politiku zaslouží.

V bakalářské práci jsou analyzovány dvě farmy, jejichž předmětem podnikání je rostlinná a živočišná produkce a jejich možnosti rozvoje v horské oblasti.

2 Cíl práce a metodika

2.1 Cíl práce

Cílem práce je zhodnocení přístupu vybraných farem k hospodaření v horské a podhorské oblasti a možnostem diverzifikace v rámci zemědělské i nezemědělské činnosti.

Dílčím cílem vlastní práce je stanovení možných doporučení v rámci daných podmínek, především co se týká využití jejich potenciálu ke zlepšení úrovně hospodaření, rozložení rizika a výhledu do budoucnosti.

2.2 Metodika

Teoretická část práce je zaměřena na studium odborné literatury a příslušných právních norem. V jejím rámci byly absolvovány konzultace s experty z Ministerstva zemědělství ČR, s odborníky z Ústavu zemědělské ekonomiky a informací a se soukromě hospodařícími zemědělci.

Praktická část obsahuje charakteristiku dvou vybraných subjektů, přičemž postup práce je induktivní. Oba subjekty nejsou v bakalářské práci uvedeny pod svými názvy. Jde o záměrnou anonymitu s ohledem na požadavek majitelů z důvodu zachování obchodního tajemství. Práce se zabývá rozбором charakteristiky hospodaření farem v horské oblasti s možností dojít na základě studia konkrétních případů k obecnějším doporučením. Vzhledem k tomu, že hospodářská činnost farem je limitována příslušnými právními předpisy, a to mimo jiné ve vztahu k životnímu prostředí, jsou jako zdroje podkladových údajů použita nejen data o hospodaření vybraných farem, ale i pravidla Společné zemědělské politiky EU. Údaje týkající se přímých plateb, národních doplňkových plateb, programů strukturální podpory a programu rozvoje venkova byly čerpány z interních zdrojů Ministerstva zemědělství. Poskytnutá data jsou zpracována za období roku 2011, 2012 a 2013. Základními metodami při zpracování bakalářské práce jsou SWOT analýza, finanční analýza a komparace.

3 Literární rešerše

3.1 Zemědělství a jeho funkce

Zemědělství je tradičním odvětvím národního hospodářství. Jedná se o ekonomickou činnost, která zahrnuje pěstování rostlin a chov zvířat a následnou produkci potravin a krmiv a jiných produktů a s tím spojených služeb. Zemědělství slouží především k uspokojování základních potřeb člověka, neboť je zdrojem potravin, čímž zemědělská výroba ovlivňuje také vývoj životní úrovně společnosti. Kromě produkce potravin je zemědělská výroba zásadní z důvodu produkce surovin, které jsou zpracovávány v dalších průmyslových odvětvích.

Dle zákona o zemědělství č. 252/1997 Sb., § 1 je účelem tohoto zákona:

- a) vytváření podmínek pro zajištění schopnosti českého zemědělství zabezpečit základní výživu obyvatel, potravinovou bezpečnost a potřebné nepotravinářské suroviny
- b) vytváření předpokladů pro podporu mimoprodukčních funkcí zemědělství, které přispívají k ochraně složek životního prostředí jako půdy, vody a ovzduší a k udržování osídlené a kulturní krajiny
- c) vytvoření podmínek pro provádění společné zemědělské politiky a politiky rozvoje venkova Evropské unie
- d) vytváření podmínek pro rozvoj rozmanitých hospodářských činností a zvýšení kvality života ve venkovských oblastech a pro rozvoj vesnic.

Cílem zemědělství je produkce potravin a je zřejmé, že kvalita života a zdraví jsou závislé na potravě a na prostředí, ve kterém žijeme (Dlouhý et al., 2011).

Charakteristickým rysem zemědělství je především vázanost na půdu, závislost na přírodních podmínkách a biologický charakter jeho výrobních procesů. Jako další specifika lze jmenovat plošný charakter výroby, sezónní charakter výroby či biologické procesy ve výrobě. Funkce zemědělství lze rozdělit dle různých kritérií do několika skupin. Hlavní dělení je na produkční a mimoprodukční funkci (Homolka et al., 2008).

3.2 Produkční funkce zemědělství

Pokud jde o produkční funkce, cílem zemědělství v této oblasti je přímo produkce potravin a surovin pro potravinářský průmysl, zajištění dostatku potravin v odpovídajícím stavu, jež budou cenově a prostorově dostupné a ve vhodné struktuře.

Přestože tradiční úloha zemědělství, tedy produkce potravin, je hlavní činností zemědělství, v poslední době roste na významu také produkce nepotravinářská. Nepotravinářskou produkci můžeme rozdělit na technické produkty: textilní suroviny, kožedělné suroviny, tukové suroviny, farmaceutické suroviny a energetické produkty: paliva na výrobu tepla, obnovitelné zdroje pohonných hmot, bioplyn (Svatoš, 2008).

Zemědělskou produkci je také možno rozdělit na rostlinnou a živočišnou. Rostlinná výroba je základem zemědělské výroby, neboť vypěstované produkty slouží jako potrava lidí a hospodářských zvířat, a dále slouží jako suroviny, které jsou v dalších průmyslových odvětvích zpracovávány. Z rostlinné produkce slouží pro lidskou výživu asi jedna čtvrtina, zbytek je pak užit v živočišné výrobě, pro průmysl a až 20 % je použito jako zdroj organických látek k zúrodnění půdy. Do rostlinných komodit patří obilniny, luskoviny, olejniny, přadné rostliny, jeteloviny, trávy, okopaniny, zeleniny a kořeninové zeleniny, chmel a tabák, léčivé rostliny, ovoce, vinná réva a podnože a dále ještě speciální plodiny (Ministerstvo zemědělství, Rostlinné komodity, 2015).

Živočišná výroba je významnou součástí zemědělské výroby, avšak její rozmístění je závislé právě na rostlinné výrobě, neboť ta poskytuje krmivo pro živočišnou výrobu. Hlavním cílem živočišné výroby je produkce masa, mléka a vajec. Mezi živočišné komodity patří drůbež, ovce a kozy, prasata, skot, ryby, koně a včely (Ministerstvo zemědělství, Živočišné komodity, 2015).

3.3 Mimoprodukční funkce zemědělství

Mezi mimoprodukční funkce zemědělství patří zejména její ekologická funkce. Jednou z funkcí je ochrana půdy, neboť právě degradace půdy¹ je vážným globálním problémem, k němuž přispívá zejména eroze, nadměrné hnojení, zaselování či kontaminace. V České republice je potenciálně ohrožených 35,9 % zemědělské půdy vodní erozí a 18,4 % větrnou erozí (Cenia, Informační systém statistiky a reportingu, 2015). Eroze probíhá přirozeně, avšak odlesňování krajiny, odstraňování zeleně nebo orba pomocí těžké mechaniky její proces zintenzivňují. Erozi lze zmírnit vhodnou volbou pěstovaných plodin a jejich pestřejším zastoupením či pěstováním meziplodin (Šarapatka, 2006). Ochranná funkce spočívá v ochraně kvality povrchových a podzemních vod, a to zejména omezením využívání dusíkatých hnojiv a syntetických pesticidů. Právě dusičnany způsobují zdravotní problémy živým organismům a vedou k množení řas a sinic ve vodě. Vzhledem k tomu, že Českou republikou prochází hlavní evropské rozvodí, je tato funkce důležitá (Ministerstvo zemědělství, Ochrana vody, 2015). Další mimoprodukční funkcí zemědělství je ochrana krajiny a biodiverzity. Zemědělská činnost má vliv na utváření krajiny, její funkčnost a vzhled. Zemědělské aktivity přispívají k ochraně ekosystémů, rostlinných a živočišných druhů (Ministerstvo zemědělství, Ochrana krajiny, 2015). Ochrana biodiverzity také vyplývá z Úmluvy o biologické rozmanitosti, která byla přijata v rámci Konference OSN o životním prostředí a rozvoji v roce 1992.

Kromě uvedených funkcí má zemědělství funkci sociální a demografickou, která spočívá v poskytování pracovních příležitostí přímo v zemědělství i v navazujících odvětvích a dále má například vliv na udržení osídlení venkovských regionů. (Svatoš, 2006).

3.4 Výrobní faktory

Předpokladem každé výroby, tedy i zemědělské, je existence výrobních faktorů. Mezi základní výrobní faktory patří půda, práce a kapitál.

¹ Degradace půdy – proces, při kterém dochází ke snížení úrodnosti, využitelnosti půdy a snižuje se její ekologická funkce.

3.4.1 Výrobní faktor půda

Jak již bylo napsáno, půda je nezbytná pro zemědělskou výrobu a jako výrobní faktor má svá specifika:

- půda je vzácným nerozmnožitelným statkem, kdy její nabídku nelze se změnou poptávky či ceny měnit, její množství je tedy fixní,
 - půda není zaměnitelná a nahraditelná jiným výrobním prostředkem,
 - půda je zároveň živou hmotou, ve které probíhají fyzikální, biologické a chemické procesy, čímž aktivně ovlivňuje zemědělský výrobní proces, neboť je zdrojem živin pro růst rostlin a zvířat,
- půda se liší od ostatních výrobních faktorů tím, že při vhodném obhospodařování se neopotřebovává, ale naopak je možnost její úrodnost ještě zvýšit, lze tedy říci, že její použitelnost je časově neomezená.

Tabulka č. 1: Bilance půdy v tis. ha v letech 2005 - 2013

Ukazatel	2005	2009	2010	2011	2012	2013
Celková výměra	7887	7886	7887	7887	7887	7887
Zemědělská půda	4259	4239	4234	4229	4224	4220
orná půda	3047	3017	3008	3000	2993	2986
chmelnice	11	11	11	10	10	10
vinice	19	19	19	19	20	20
zahrady	162	163	163	163	163	163
ovocné sady	47	47	47	46	46	46
trvalé travní porosty	974	983	986	989	992	994
Nezemědělská půda	3627	3648	3653	3657	3662	3667
lesní pozemky	2647	2655	2657	2660	2662	2664
vodní plochy	161	163	163	163	164	154
zastavěné plochy	130	131	131	132	132	132
ostatní plochy	689	698	701	702	705	707

zdroj: vlastní zpracování dle ČSÚ, ČÚZAK

Pokud jde o zemědělskou půdu v České republice, její výměra je 4,259 milionu ha, což je 54 % rozlohy státu, zatímco lesy tvoří asi třetinu půdního fondu ČR, konkrétně 2,647 milionu ha. Lze říci, že v posledních letech klesá výměra zemědělské půdy a roste výměra lesní půdy. Ze zemědělské půdy tvoří více než 70 % orná půda a trvalé travní porosty (louky a pastviny) tvoří více než 23 % zemědělské půdy (Statistická ročenka České republiky 2014, str. 99).

Kvalita zemědělské půdy se v České republice hodnotí skrze její bonitu, respektive na základě bonitované půdní ekologické jednotky, dále jen BPEJ. BPEJ je pětímístný kód, který vyjadřuje hlavní půdní a klimatické podmínky mající vliv na produkční schopnost zemědělské půdy. První číslice označuje klimatický region, druhá a třetí číslice představuje hlavní půdní jednotku, čtvrtá číslice zahrnuje sklonitost a expozici a poslední, pátá číslice je kombinací skeletovitosti a hloubky půdy (Výzkumný ústav meliorací a ochrany půdy, 2015). Na základě BPEJ je možné vymezit pět následujících zemědělských výrobních oblastí:

- kukuřičná – 6,7 % zemědělské půdy,
- řepařská – 24,3 % zemědělské půdy,
- obilnářská – 40,5 % zemědělské půdy,
- bramborářská – 18,5 % zemědělské půdy,
- pícninářská – 10 % zemědělské půdy.

3.4.2 Výrobní faktor pracovní síla

Ačkoli je půda hlavním faktorem ovlivňujícím zemědělskou výrobu, jako žádný sektor se ani zemědělství neobejde bez pracovní síly, jejíž úroveň a produktivita je rozhodující pro prosperitu podniku. Pokud jde o pracovní trh v zemědělství, tak to byly zejména ekonomická reforma v roce 1989 a dále vstup ČR do Evropské unie v roce 2004, které výrazně změnily podnikání v zemědělství a daly podmínky ke snižování zaměstnanosti v této oblasti. Došlo tak nejen k dramatickému poklesu pracovní síly v zemědělství, ale změnila se i struktura zemědělské pracovní síly. Trend snižování zaměstnanosti v zemědělství pokračuje i v posledních letech. Kromě toho, že se mění počet zaměstnanců v zemědělství, mění se i zaměstnanost podle právních forem zemědělského podnikání (Statistická ročenka České republiky 2014, str. 426).

Klesá zaměstnanost v podnicích právnických osob, a to zejména v družstvech, naopak roste zaměstnanost v podnicích fyzických osob. Porovnání dat Agrocenzu 2010 a Strukturálního šetření zemědělství v roce 2013 ukazuje na zvýšení počtu podnikajících fyzických osob z 19 781 na 23 345 a snížení počtu podnikajících právnických osob z 3083 na 2901 (Statistická ročenka České republiky 2014, str. 426).

Pokud jde o demografickou strukturu pracovní síly v zemědělství, ženy tvoří 30 % zemědělské pracovní síly. Dramatická situace je pak zejména u věkové struktury zaměstnanců, kdy se snižuje počet pracovníků do třiceti let a dochází ke stárnutí zemědělské pracovní síly, nejvíce pracovních sil je ve věkové kategorii 45 – 59 let. Pokud jde o kvalifikační strukturu pracovní síly v zemědělství, tak stále platí, že je zde zaměstnán nižší podíl pracovníků se středoškolským a vysokoškolským vzděláním ve srovnání s pracovníky v jiných odvětvích, avšak v posledních letech dochází k nárůstu právě těchto pracovníků. Porovnání dat Agrocenzu 2010 a Strukturálního šetření 2013 ukazuje na pokles pracujících v zemědělství z 132 750 (z toho ženy 44 392) na 132 130 (z toho ženy 42 966) (Statistická ročenka České republiky, 2014, str. 427).

Existuje řada faktorů, které ovlivňují strukturu pracovní síly v zemědělství. Hlavní faktorem, který odrazuje mladé a kvalifikované lidi, aby vstoupili do zemědělského sektoru, je mzdová úroveň a příliv mladých kvalifikovaných lidí nestimuluje ani poptávka po práci, neboť nabízené pozice se týkají zejména nekvalifikované a pomocné pracovní síly. Lze shrnout, že je to hlavně obecný názor na práci v zemědělství, tedy nízké mzdy i vzdělání a nepříznivé pracovní podmínky, které vedou k malému zájmu o práci v tomto sektoru (Zemědělský svaz České republiky, 2015).

3.4.3 Výrobní faktor kapitál

Posledním výrobním faktorem je kapitál, který je na rozdíl od předchozích dvou vyrobený, jde o druhotný výrobní faktor, který je výstupem a zároveň i vstupem. Pokud mluvíme o kapitálu, mluvíme o nespotřebovávaných statcích, které se používají k vytváření dalšího zisku. Kapitál je možné chápat jako finanční kapitál, tedy peníze, nebo reálný kapitál, tedy kapitálové statky, tj. budovy, stavby, stroje a zařízení, které se týkají výrobního procesu (Pelák, 2009).

Jiné dělení kapitálu je pak dělení na hmotný kapitál (budovy, stroje, půda, zvířata,...) a nehmotný kapitál, kam patří různé technologie, know-how, goodwill či patenty.

Podle likvidnosti dělíme kapitál na krátkodobý, který zahrnuje zásoby či výrobky, kapitál v peněžní podobě a dlouhodobý, jenž tvoří podstatu majetkové struktury podniku. Jak je vidět z definic kapitálu, bez něj, ať už v jakékoli jeho formě, by zemědělská výroba nemohla fungovat (Pelák, 2009).

3.5 Postavení zemědělství v hospodářství ČR

Jak již bylo napsáno, zemědělství je tradičním odvětvím národního hospodářství. Postavení zemědělského sektoru v národním hospodářství lze hodnotit podle následujících kritérií:

- podíl na hrubém domácím produktu,
- podíl zemědělství na zahraničním obchodě,
- podíl obyvatelstva zaměstnaného v zemědělství.

Vytvořený hrubý domácí produkt v běžných cenách měl v roce 2013 hodnotu 4 086,3 miliard Kč, přičemž zemědělská produkce tvořila 128,1 miliard Kč. Z toho vyplývá, že podíl zemědělského sektoru na celkovém hrubém domácím produktu České republiky činil 3,1 % (Český statistický úřad, Zemědělská produkce, 2015). Podle nejnovějších zpráv vzrostla v roce 2014 zemědělská produkce o téměř 4,8 % na hodnotu 134,4 mld. Kč. Lze říci, že absolutně objem zemědělské výroby roste, ale její podíl na celkové produkci se snižuje.

Pokud jde o podíl zemědělství na zahraničním obchodě, je třeba říci, že zahraničním agrárním obchodem se rozumí obchod s ostatními členskými státy EU a obchod se třetími zeměmi. Celkový obrat zahraničního obchodu ČR v roce 2013 činil 5 981 mld. Kč, z čehož obrat agrárního zahraničního obchodu činil 341 mld. Kč. Pokud jde o vývoz a dovoz, agrární obchod se podílí na celkovém vývozu ČR 5,02 % a na dovozu 6,49 %. Obchodní bilance agrárního zahraničního obchodu je záporná, převažuje dovoz nad vývozem. Nejvíce agrárních produktů vyváží ČR na Slovensko (25,6 %), do Německa (20,3 %) a Polska (10,6 %), stejní partneři jsou i největšími dovozci do České republiky (Publikace zemědělství, 2013).

Na exportu měly v roce 2013 největší podíl pšenice, nezahuštěné mléko a smetana, řepkový olej, pekařské zboží a pečivo Naopak hlavními dováženými komoditami do ČR byly v roce 2013 vepřové maso, sýry a tvaroh, čokoláda a potraviny s kakaem (Publikace zemědělství, 2013).

Z pohledu zemědělství jako zaměstnavatele bylo v roce 2013 v zemědělství zaměstnáno 2,9 % z celkové pracovní síly. Pro srovnání, v sekundéru bylo zaměstnáno 35,3 % a v terciéru 61,8 % pracovní síly (ČSÚ, online).

3.6 Ekologické zemědělství

3.6.1 Právní předpisy pro ekologické zemědělství

Zákon č. 242/2000 Sb. o ekologickém zemědělství § 3 odst. 1 písm. a) definuje ekologické zemědělství jako: zvláštní druh zemědělského hospodaření, který dbá na životní prostředí a jeho jednotlivé složky stanovením omezení či zákazů používání látek a postupů, které zatěžují, znečišťují nebo zamořují životní prostředí nebo zvyšují rizika kontaminace potravinového řetězce, a který zvýšeně dbá na vnější životní projevy a chování a na pohodu chovaných hospodářských zvířat (Zákon č. 242/2000 Sb.).

Od vstupu České republiky do Evropské unie je český právní systém podřazen společnému právu Evropské unie. Zákon 242/2000 Sb. v platném znění řeší pouze oblasti, které nejsou upraveny evropskými právními předpisy, a netýká se ani státních podpor pro ekologické zemědělství, které jsou upraveny nařízením vlády pro příslušné operační programy a programová období. Základními legislativními normami EU, které upravují ekologické zemědělství, jsou nařízení Rady (ES) č. 834/2007 o ekologické produkci a označování ekologických produktů a o zrušení nařízení (EHS) 2092/91 a prováděcí předpisy k této normě, kterými jsou nařízení Komise (ES) č. 889/2008 o ekologické produkci a označování ekologických produktů a nařízení Komise (ES) č. 1235/2008, pokud jde o opatření pro dovoz ekologických produktů z třetích zemí (Právní předpisy pro ekologické zemědělství a produkci potravin, 2012).

3.6.2 Zásady a cíle ekologického zemědělství

Mezi hlavní cíle EZ obecně patří trvalé udržení a zlepšení půdní úrodnosti; ochrana genofondu a udržení biodiverzity; zachování krajinných prvků a jejich harmonizace; hospodaření s vodou, udržení vody v krajině, ochrana povrchových a spodních vod před znečištěním; efektivní využívání energie, orientace na obnovitelné zdroje; snaha o maximální recirkulaci živin a zábrana vnosu cizorodých látek do agrosystému; produkce kvalitních potravin a surovin a optimalizace životních podmínek pro všechny organismy včetně člověka (Moudrý, 2015).

Obrázek č. 1: Zemědělská krajina v Rakousku



zdroj: www.cestyvenkova.cz

Z pohledu pěstování rostlin musí ekologicky hospodařící zemědělec respektovat základní zásady rostlinné produkce a specifika spojená s tímto druhem hospodaření. Vzhledem k nemožnosti využití řady podpůrných prostředků běžných v konvenčním zemědělství, jako jsou průmyslová hnojiva, pesticidy, regulátory růstu, využívá ekologický zemědělec intenzivněji rozličná agrotechnická opatření (osevní postupy, organická hnojiva, volba odrůd ad.) a přirozené metody ochrany rostlin (Konvalina et al., 2007).

Hlavními plodinami pěstovanými v ekologickém zemědělství byly v roce 2013 obiloviny (46 %) a píce (40 %). Z obilovin jsou dlouhodobě nejvíce pěstovány pšenice a oves. V ekologickém zemědělství dominují víceleté pícniny na rozdíl od konvenčního, kde převládá kukuřice na siláž. Výnosy ekologicky pěstovaných plodin jsou oproti konvenčním nižší, což je dáno nižší možností regulace pěstebního procesu (Statistická šetření EZ, 2014).

Z pohledu chovu hospodářských zvířat je v ekologickém zemědělství zakázáno paušální zkrmování léků, včetně stimulatorů růstu a antistresorik, použití hormonální synchronizace říje a přenos embryí, metod genových manipulací, paušální zkracování ocásků, odrohování a zkracování zobáků. Přednost je dávana preventivním metodám a ochraně zdraví zvířat, krmivo musí pocházet výhradně z ekologicky hospodařících podniků, zcela jsou zakázány velkochovy hospodářských zvířat. Ekologický zemědělec tak více využívá preventivní postupy a především dbá na životní pohodu, welfare hospodářských zvířat. V 90. letech navrhla Britská rada pro ochranu hospodářských zvířat následujících pět svobod jako vzor pro hodnocení welfare zvířat: svoboda od hladu a žízně, svoboda od nepohodlí, svoboda od bolesti, zranění a onemocnění, svoboda od strachu a stresu, svoboda projevit přirozené chování (Šarapatka et al., 2006).

V chovu hospodářských zvířat zcela dominuje chov skotu bez tržní produkce mléka ve vazbě na trvalé travní porosty především v horských a podhorských oblastech. Celkem bylo v roce 2013 evidováno 221 007 kusů skotu, na vzestupu je dlouhodobě chov ovcí, jichž bylo v roce 2013 v ekologickém zemědělství vedeno 103 928 ks. Vzhledem k určité neochotě spotřebitelů připlatit si za certifikované potraviny je tradičně část živočišné produkce realizována za konvenční ceny (Statistická šetření EZ, 2014).

Ekologické zemědělství je citlivější k otázkám ochrany přírody a krajiny než zemědělství konvenční, neboť ekologičtí zemědělci si jsou vědomi přínosů biodiverzity a rozmanitosti krajinné struktury pro správnou funkci agroekosystémů. Dle zákona č. 114/1992 Sb. § 5 odst. 1 jsou všechny druhy rostlin a živočichů chráněny před zničením a poškozováním. Zákon č. 114/1992 Sb. dále vymezuje zvláště chráněná území a podmínky jejich managementu. V současné době je v centru celospolečenské debaty problematika krajiny, která v sobě spojuje funkčně propojené ekosystémy a civilizační prvky. Zvláště ochrana krajinného rázu a tradičních forem hospodaření by měla být vhodným doplňkem činností zemědělců v horských a podhorských oblastech (Zákon č. 114/1992 Sb.)

Počátky ekologického zemědělství jakožto alternativního směru zemědělského hospodaření lze sledovat již od začátku 20. století. K jeho významnému rozvoji dochází po druhé světové válce v reakci na intenzifikaci a industrializaci zemědělství a s nimi spojené zhoršování stavu životního prostředí (Naše společná budoucnost, 1991).

To je také doba, kdy Rachel Carsonová vydává knihu o negativním vlivu pesticidů *Mlčí jaro*, a otázky ochrany životního prostředí se dostávají do veřejné debaty. Vzniká světové ekologické hnutí a později jsou definovány principy trvale udržitelného rozvoje (*Náš společná budoucnost*, 1991).

Ekologické zemědělství se v České republice rozvíjí až po roce 1989, přičemž se ekologičtí zemědělci zpočátku soustředili na chov ovcí a koz s produkcí sýrů a pěstování alternativních plodin. Od konce 90. let se jejich zaměření vzhledem k obnově státní dotační politiky obrátilo k chovu skotu bez tržní produkce mléka. V současné době tento trend pokračuje a dochází i k rozvoji hospodaření na orné půdě. Ekologické zemědělství odpovídá společenské poptávce po kvalitních lokálních potravinách, které mohou představovat protipól nadprodukce potravin v rozvinutých státech světa. Vyšší ceny biopotravin kompenzují nižší výnosy ekologicky hospodařících zemědělců. Sociální odpovědnost ekologického zemědělství se promítá i do cen, které by měly do jisté míry zohledňovat negativní externalitu volného trhu. Ekologické zemědělství tak naplňuje ekonomické, ekologické a sociální cíle na základě principů tzv. multifunkčního zemědělství. Ekologické zemědělství je vhodnou alternativou hospodaření pro méně příznivé oblasti, neboť intenzita produkce není jeho primárním cílem (Šarapatka et al., 2006).

Multifunkčním zemědělstvím se rozumí zemědělství, které plní tvorbu environmentálních užitků (venkovská krajina, biodiverzita, ekosystémy) a socioekonomických užitků (bezpečné potraviny a krmiva, welfare zvířat, zaměstnanost, životaschopnost venkova, kulturní dědictví), jež jsou předpokladem setrvalého rozvoje (Hediger, 2004).

Moudrý (2015) mezi produkční a mimoprodukční funkce zemědělství řadí:

Produkční

- životní prostředí jako výrobní prostředek,
- produkce potravin,
- obnovitelné a neobnovitelné zdroje surovin a energie,
- absorpce negativních externalit výroby.

Mimoprodukční

- environmentální,
- estetická,
- historická,
- kulturní,
- naučná,
- rekreativní,
- hygienicko-léčebná,
- sekuritativní,
- sociální.

Podmínky a délku procesu přechodu na ekologické zemědělství upravuje zákon 242/2000 Sb. Žadatel se musí registrovat jako ekologicky hospodařící subjekt a uzavřít smlouvu o kontrolní činnosti s jednou ze čtyř kontrolních organizací pověřených Ministerstvem zemědělství ČR. Daná organizace následně kontroluje všechny výrobní a zpracovatelské postupy ekologického zemědělce, který v případě splnění všech legislativních požadavků získá osvědčení o původu bioproduktu, biopotraviny nebo dalšího bioproduktu a je povinen označovat své produkty a potraviny dle příslušných předpisů (Zákon č. 242/2000 Sb.).

Kontrolní činnosti spojené s vydáním osvědčení o původu bioproduktu, biopotraviny nebo ostatního bioproduktu provádí soukromé kontrolní subjekty KEZ o.p.s., ABCERT AG, organizační složka, Biokont CZ, s.r.o. a BUREAU VERITAS CZECH REPUBLIC, spol. s r.o. a státní kontrolní orgán Ústřední kontrolní a zkušební ústav zemědělský, který provádí úřední kontrolu dle nařízení Evropského parlamentu a Rady (ES) č. 882/2004 o úředních kontrolách za účelem ověření dodržování právních předpisů týkajících se krmiv a potravin a pravidel o zdraví zvířat a jejich dobrých životních podmínkách. Každý ekologicky hospodařící subjekt je pravidelně jednou ročně podroben řádné a předem ohlášené kontrole. V rámci ní se inspektoři zaměřují na podnik jako celek, sledují zemědělské pozemky a pěstované plodiny, zvířata a ustájení, stroje a mechanizaci, technologická zařízení, sklady a ostatní provozní prostory, obaly a etiketaci, provozní, skladovou a účetní evidenci. V případě pochybení využívá kontrolní organizace systému následných kontrol, které mohou být nařízené či namátkové (Šarapatka et al., 2006).

Dosavadní praxe kontrol byla převážně zaměřena na finální produkty (biopotraviny), přestože principiálně je ekologické zemědělství garantovaným procesem „z pole až na stůl“ a takto je kontrolováno. Nově jsou u ekologických zemědělců odebírány vzorky pro kontrolu používání nepovolených pesticidů a hnojiv přímo při zemědělském procesu. Smyslem kontrol je tak nejen ochrana spotřebitele, ale i ochrana samotných ekozemědělců před nekalou konkurencí (Urban, 2013).

Obrázek č. 2: Národní a evropské značení ekologické produkce



zdroj: www.ekonomika.idnes.cz

Dle údajů ÚZEI³ dochází k dlouhodobému nárůstu počtu zemědělců i ploch v ekologickém zemědělství. K 31. 12. 2013 hospodařilo ekologicky 3 926 zemědělců, a to na celkové výměře 493 896 ha, která představuje podíl 11,7 % z celkové výměry zemědělského půdního fondu s hlavním podílem trvalých travních porostů ve výši 412 158 ha. Z ekonomického hlediska bylo v roce 2012 91,7 % ekofarem ziskových.

Diverzifikaci chápou Hron et al. (2008) jako novou podnikatelskou aktivitu farmáře, který se snaží využít identifikovanou ziskovou příležitost.

Tichá a Hron (2007) rozlišují z obecného pohledu tři typy diverzifikační strategie:

- soustředná – spočívá ve výrobě nových produktů a poskytování nových služeb v rámci stávajících podnikatelských aktivit,
- horizontální – vytváří nové produkty a služby, které nesouvisí se stávajícími aktivitami, ale jsou nabízeny současným zákazníkům,
- smíšená – vytváří nové produkty a služby bez ohledu na klientelu.

³ Ústav zemědělské ekonomiky a informací.

Lze tedy říci, že jakákoli výtěžná činnost, která nemá charakter zemědělských prací a má pro farmáře ekonomický přínos, je činností diverzifikační. Nezemědělské činnosti využívají zdroje (pozemky, budovy, stroje) či produkty podniku. Zahrnují se mezi ně i zemědělské činnosti vykonávané pro jiný podnik. Nezemědělským činnostem se v rámci hospodaření věnovalo v roce 2012 pouze 5 % farem, přičemž největší zastoupení měla agroturistika, zpracování zemědělských produktů, lesnictví a výroba energie z obnovitelných zdrojů. Mezi ostatní zemědělské činnosti patří např. hippoterapie, vzdělávací aktivity, provoz bioplynové stanice (Statistická šetření EZ, 2014).

Tabulka č. 2: Přehled zemědělských činností na ekofarmách v roce 2013

Typ zemědělské činnosti	Počet zemědělských činností
Agroturistika	60
Smluvní práce zemědělské, resp. zemědělské	52
Zpracování zemědělských produktů	21
Lesnictví	15
Výroba energie z obnovitelných zdrojů	12
Zpracování dřeva	6
Akvakultura	4
Rukodělná výroba	2
Jiné	22
Celkem z 3928 dotazovaných farem	194

zdroj: vlastní zpracování dle ÚZEI, 2015

Ekologické zemědělství odpovídá principům trvale udržitelného rozvoje, jelikož plní především mimoprodukční funkce a směřuje k diverzitě jak biologické, tak ekonomické. Jeho vliv je pozitivní především pro řešení vylidňování venkova ve spojení s tzv. amenitní migrací⁴ (Bartoš et al., 2011), pro zvyšování zaměstnanosti v zemědělském sektoru a regionální rozvoj (Homolka, 2005).

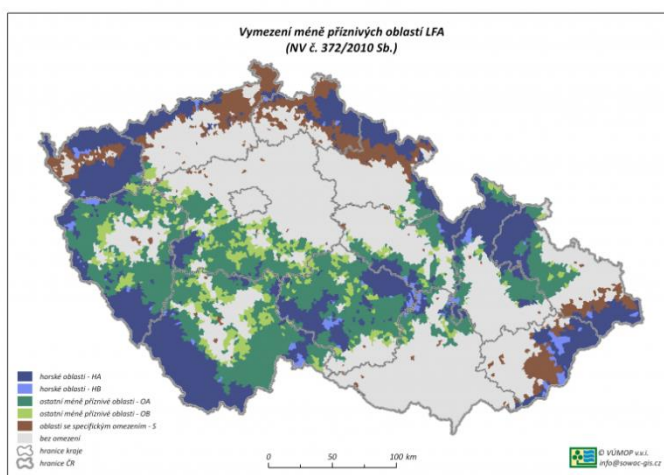
Hlavními oblastmi EZ jsou tradičně méně příznivé horské a podhorské oblasti ČR. Největší ekofarmy se nacházejí v pohraničních hornatých okresech Jihočeského, Karlovarského, Moravskoslezského, Plzeňského a Ústeckého kraje, kde se nachází téměř 60 % ploch v ekologickém zemědělství a taktéž farmy s nejvyšší průměrnou velikostí (Statistická šetření EZ, 2014).

⁴ Pojem, který označuje stěhování určité skupiny městských obyvatel na venkov.

3.6.3 Zemědělství v horkých a podhorských oblastech

Horské a podhorské oblasti se dle nařízení Rady 1698/2005 řadí mezi tzv. méně příznivé oblasti z pohledu produkční funkce zemědělství (Less Favoured Areas). Jedná se o rozličné oblasti s různými ekologickými omezeními, které vedou k omezení zemědělské výroby (CHKO, NATURA 2000, pásma ochrany vodních zdrojů, atp.) (Šroller et al., 2001).

Obrázek č. 3: LFA v České republice



zdroj: www.restep.vumop.cz

Dle evropské legislativy s přihlédnutím ke specifickým České republiky a za použití dat z geografických informačních systémů byly v České republice vymezeny tři kategorie méně příznivých oblastí, a to oblasti horské, ostatní a oblasti se specifickými omezeními.

Kritéria pro zařazení do jednotlivých kategorií vypracovali Štolbová et al. (2015) tak, že horské oblasti jsou oblastmi, kde:

- průměrná nadmořská výška území obce větší nebo rovna 600 m,
- nebo průměrná nadmořská výška území obce větší nebo rovna 500 m a menší než 600 m a zároveň svažitost nad 15 % na ploše větší než 50 % celkové výměry půdy v obci.

Kritéria pro ostatní oblasti tvoří:

- průměrná výnosnost zemědělské půdy menší než 34 bodů (80 % průměru ČR) v rámci kraje (NUTS III),
- hustota obyvatel menší než 75 obyvatel na km² (průměr ČR je 130 obyvatel na km²),
- podíl pracovníků v zemědělství, lesnictví a rybolovu na ekonomicky aktivním obyvatelstvu větší než 8 %.

Kritéria pro ostatní oblasti tvoří:

- průměrná výnosnost zemědělské půdy menší než 34 bodů (80 % průměru ČR) v rámci kraje (NUTS III),
- hustota obyvatel menší než 75 obyvatel na km² (průměr ČR je 130 obyvatel na km²),
- podíl pracovníků v zemědělství, lesnictví a rybolovu na ekonomicky aktivním obyvatelstvu větší než 8 %.

Kritéria pro oblasti se specifickými omezeními zahrnují:

- území obcí nebo katastrálních území v podhorských oblastech na severozápadě a východě České republiky s průměrnou výnosností půdy menší než 34 bodů,
- jednotlivá území obcí a katastrální území s výnosností půdy pod 34 bodů nebo katastrální území s výnosností půdy vyšší nebo rovnou 34 bodům a nižší než 38 bodů a zároveň sklonitostí nad 7° (12,3 %) na ploše větší než 50 % výměry zemědělské půdy katastrálního území, která se nacházejí uvnitř příznivých (nezařazených) oblastí.

Moudrý (2015) rozlišuje marginalitu podle odvětví na ekonomickou, sociálně kulturní a prostorovou. Z makroekonomického pohledu je marginalita odvětví většinou definována jeho podílem na tvorbě národního důchodu. Z tohoto pohledu dochází ve vývoji zemědělství v České republice i v ostatních státech střední a východní Evropy k marginalizaci zemědělství. V kontextu sociálně kulturním je marginalitou vyčlenění jednotlivých členů společnosti z hlavních společenských aktivit.

Ekonomická marginalita vyjadřuje polohu odvětví i oblasti mimo hlavní ekonomické cíle. Prostorová marginalita v sobě může obsahovat všechny výše uvedené typy marginality (odvětvovou, sociálně kulturní i ekonomickou).

Současný stav horských a podhorských oblastí je historicky nejvíce poznamenán vysídlením německého obyvatelstva po druhé světové válce a následným přechodem ke kolektivizaci zemědělství. Komunistický režim zcela narušil vztahy mezi vlastníky půdy a půdou samou, centrálně plánovaná ekonomika chápala půdu pouze jako výrobní prostředek bez ohledu na její ekosystémové služby. Docházelo ke scelování pozemků, zvětšování chovů, rozorávání mezí, likvidaci polních cest a souvisejícímu znehodnocení a zjednodušení krajinné struktury. Síť rozptýlených hospodářství, která se dlouhá staletí budovala v horských a podhorských oblastech, byla znehodnocena. Toto období na dlouho destabilizovalo český venkov a jeho krajinu (Sklenička, 2003).

Společenský vývoj po roce 1989 směřoval k určité nápravě vlastnických vztahů k zemědělské půdě a stabilizaci podnikatelské struktury v důsledku transformačních procesů 90. let 20. století. Zemědělská krajina především v méně příznivých oblastech však upadala a bylo potřeba poskytnout zemědělcům podpory, aby bylo dosaženo konkurenceschopnosti venkovského zemědělství a tento trend byl zvrácen (Moudrý et al., 2007).

Na těchto územích je třeba zachovat zemědělskou výrobu za účelem udržení a obnovení kulturního rázu venkovské krajiny, ochrany životního prostředí a rozvoje turistického ruchu (Štolbová et al., 2015).

Moudrý et al. (2007) se však také zamýšlejí nad tím, že by podniky v méně příznivých oblastech neměly zakládat svá hospodaření pouze na využívání dotačních podpor. Jejich aktivity by měly být rozmanité a jejich ekonomická efektivita by měla být založena na synergii.

Marginální oblasti mají dle Kouřilové (2007) svá omezení především v nedostatečně kvalifikované pracovní síle, nízké bonitě půdy a nedostatku technického a finančního kapitálu. Jako konkurenční výhodu lze brát velkou rozlohu zemědělských podniků, jejich úzkou vazbu na zpracovatele a turisticky atraktivní okolí.

Z těchto predispozic vyplývá i společensky účelné zaměření zemědělství ve venkovské krajině. Prioritou by v marginálních oblastech měla být ochrana přírody a krajiny a pozitivní vliv šetrného hospodaření na biodiverzitu. Pěstování plodin se může zaměřit především na pěstování speciálních a energetických plodin s přednostním využíváním krajových a místních odrůd. V chovu zvířat by měla dominovat taktéž krajová plemena, vhodné se jeví i genové zdroje, případně hobby plemena vhodná pro účely agroturistiky. Všechna tato zaměření jsou plně v souladu s principy ekologického hospodaření, stejně jako i multifunkčního zemědělství (Kouřilová, 2007).

3.7 Společná zemědělská politika EU⁵

Základním legislativním předpisem, který upravuje proces poskytování dotací je zákon č. 218/2000 Sb., o rozpočtových pravidlech, který dotace definuje v § 3 písm. a) jako peněžní prostředky státního rozpočtu, státních finančních aktiv nebo Národního fondu poskytnuté právnickým nebo fyzickým osobám na stanovený účel. Dotacemi podporuje stát z veřejných prostředků územní samosprávné celky a subjekty, jejichž činnost je v souladu s předem stanovenými programy, kterými zákon č. 218/2000 Sb. chápe podle § 8 odst. 1 „soubor věcných, časových a finančních podmínek konkrétních akcí na pořízení nebo technické zhodnocení hmotného a nehmotného dlouhodobého majetku s výjimkou drobného hmotného a nehmotného dlouhodobého majetku (Zákon č. 218/2000 Sb.).

Po vstupu České republiky do Evropské unie se rozpočet Evropské unie stal součástí českého veřejného rozpočtu. Evropská unie totiž z tohoto rozpočtu financuje svou činnost i provádění své politiky včetně poskytování dotací. Evropská unie využívá své fondy pro financování regionální a strukturální politiky a jejich cílů. Prostředky z nich se pak dostávají do rozpočtu České republiky prostřednictvím Národního fondu (Marková a Boháč, 2007).

Společná zemědělská politika (dále jen SZP) je nejstarší politikou Evropských společenství. Je známa též pod zkratkou CAP (Common Agricultural Policy) a už roku 1957 stanovila Římská smlouva, která byla potvrzena i Lisabonskou smlouvou, pro zemědělství pět základních cílů:

⁵ V kapitole 3.7 Společná zemědělská politika se vychází z interních zdrojů Ministerstva zemědělství.

- zvýšit produktivitu výroby,
- zajistit přiměřenou životní úroveň pro zemědělce,
- stabilizovat trhy,
- zabezpečit dostatečné množství potravin pro obyvatelstvo,
- poskytovat spotřebitelům potraviny za přiměřené ceny (Euroskop, 2015).

Provádění společné zemědělské politiky v ČR má ve své gesci Ministerstvo zemědělství ve spolupráci se Státním zemědělským intervenčním fondem. Jedná se o opatření společných organizací trhů EU, přímé platby, národní doplňkové platby, programy strukturální podpory a programy rozvoje venkova.

Státní zemědělský intervenční fond (SZIF) je zprostředkovatelem finanční podpory z EU a z národních dotací. Dotace z EU jsou v rámci společné zemědělské politiky poskytovány z Evropského zemědělského záručního fondu (EAGF) a v programovém období 2007 – 2013 a 2014 –2020 také z Evropského zemědělského fondu pro rozvoj venkova (EAFRD) a z Evropského rybářského fondu (EFF) (SZIF,2015).

3.7.1 Společná zemědělská politika v období 2007 – 2014

Společná zemědělská politika stojí na dvou hlavních pilířích.

I. pilíř SZP – přímé platby zahrnují:

- jednotnou platbu na plochu (SAPS),
- přechodné vnitrostátní podpory (PVP),
- zvláštní podpory dle čl. 68,
- oddělenou platbu za cukr (SSP),
- oddělenou platbu za rajčata.

Platba SAPS je aplikována od roku 2004 a přidělení této dotace je vázáno na podmínky minimální výměry 1 ha zemědělské půdy.

Další podmínky evidence v LPIS⁶ nejméně od data podání žádosti do 31. srpna kalendářního roku, řádné obhospodařování zemědělské půdy, dodržování podmínek dobrého zemědělského a environmentálního stavu (tzv. GAEC⁷, nově DZES) a od roku 2009 dodržování zákonných požadavků na hospodaření (tzv. SMR).⁸ GAEC a SMR jsou součástí systému Kontroly podmíněnosti, kdy příjemce dotací je vázán plněním podmínek jako udržování půdy v dobrém zemědělském a environmentálním stavu, dodržováním povinných požadavků v oblasti ŽP, veřejného zdraví, zdraví zvířat a zdraví rostlin, dobrých životních podmínek zvířat a minimálních požadavků v rámci agroenvironmentálních opatření.

Sazba SAPS se v posledním roce zvýšila oproti výchozímu roku o 4166,83 Kč/ha, což činí nárůst o 227,71 %. Postupné zvyšování sazeb je v letech 2004 – 2014 pravidelné, kromě roku 2014, kde registrujeme nepatrné snížení.

Tabulka č. 3: Srovnání obálek a sazeb SAPS v letech 2004 - 2014

Rok	Obálka SAPS (mil. EUR)	Sazba (EUR/ha)	Směnný kurz (CZK/EUR)	Sazba (CZK/ha)
2004	198,940	56,41	32,45	1830,40
2005	249,296	71,42	29,55	2110,70
2006	310,457	88,89	28,32	2517,80
2007	355,384	101,40	27,53	2791,50
2008	437,762	124,16	24,66	3072,20
2009	517,895	147,43	25,16	3710,00
2010	581,177	165,07	24,60	4060,80
2011	667,365	189,32	24,75	4686,50
2012	755,659	214,28	25,14	5387,30
2013	832,828	235,86	25,73	6068,88
2014	773,751	218,08	27,50	5997,23

zdroj: vlastní zpracování dle MZe

Přechodné vnitrostátní podpory (PVP) jsou národní doplňkové platby (Top-Up), na které mají nárok žadatelé na SAPS a jsou hrazeny z rozpočtu ČR. Podpora je zaměřena na zemědělskou půdu, chmel, brambory na výroby škrobu, chov krav bez tržní produkce mléka, chov ovcí a koz a přežvýkavce.

⁶ LPIS je geografický informační systém (GIS), který slouží k evidenci využití zemědělské půdy.

⁷ Standardy pro hospodaření v souladu s ochranou životního prostředí.

⁸ Požadavky stanovené Přílohou II nařízení (ES) č. 37/2009.

Tabulka č. 4: Přechodné vnitrostátní podpory pro rok 2014 v Kč/ha

Druh podpory	Sazba pro rok 2014
Zemědělská půda	185,06 Kč/ha
Chmel	4937,65 Kč/ha
Škrob	1681,86 Kč/ha
Krávy bez tržní produkce mléka	131,95 Kč/ha
Ovce, kozy	61,15 Kč/ha
Přežvýkavci	96,64 Kč/ha

zdroj: vlastní zpracování dle Mze

Nejvyšší sazba PVP je na podporu chmelu, nejnižší sazba PVP je na podporu chovu ovcí a koz.

II. pilíř SZP – Program rozvoje venkova ČR na období 2007 – 2013

Investiční opatření:

K účinnému řešení situace v sektoru zemědělství byla navržena řada opatření v rámci osy I zaměřená na posílení konkurenceschopnosti zemědělství, potravinářství a lesnictví a na řešení pozemkových úprav. Podpora je cílena jako investiční opatření s prioritami na modernizaci zemědělských podniků, kdy k 30. 9. 2013 bylo podpořeno 3000 projektů s dotací přes 7 mld. Kč. Další prioritou je zpracování potravin s důrazem na kvalitu, podpořeno bylo 764 projektů s celkovou dotací téměř 3 mld. Kč. Třetí prioritou bylo podpoření diverzifikace nezemědělských činností, zakládání a rozvoj mikropodniků a cestovní ruch. V rámci PRV 2007 – 2013 bylo podporováno zahájení činnosti mladých zemědělců pro jejich kladný vztah ke vzdělání, aplikaci inovací a snahu o snížení průměrného věku pracovníků v zemědělství. V průběhu tohoto období bylo podpořeno 1366 začínajících zemědělců a v rámci podpory bylo vyplaceno 1373 mil. Kč.

Plošná opatření:

OSA II PRV obsahuje tři priority a její váha na celkové finanční alokaci EAFRD, tedy podílu EU, činí 55,2 %. Celkový rozpočet veřejných zdrojů na osu II za celé období je 1 945 738 851 EUR. Do konce roku 2011 bylo proplaceno na plošná opatření 1 188 mil. EUR 32 306 žadatelům a 12, 4 mil. EUR 218 žadatelům na projektová opatření. V rámci tohoto opatření bylo proplaceno přes 60 % finančních prostředků.

První prioritou je podpora biologické rozmanitosti, zachování a rozvoj zemědělských a lesnických systémů s vysokou přidanou hodnotou a tradičních zemědělských krajín. Na toto opatření je alokováno 80,10 % prostředků osy II. Další prioritou je ochrana vody a půdy s cílem zachování kvalitního přirozeného vodního režimu. Třetí prioritou je zmírňování klimatických změn s cílem snižování emisí skleníkových plynů. Na toto opatření je alokováno 5,14 % objemu osy II.

Velká část finančních prostředků osy II je zaměřena na udržitelné hospodaření na zemědělské půdě, a to konkrétně na 4 opatření:

- „méně příznivé oblasti“, předmětem jsou platby za přírodní znevýhodnění poskytované v horských oblastech a platby poskytované v jiných znevýhodněných oblastech (LFA). Tyto podpory jsou vypláceny na travní porosty, podporu chovu skotu a dalších hospodářských zvířat a cílem je podpora udržení příjmové stability zemědělců,
- agroenvironmentální (AEO) opatření, předmětem jsou platby pro využití zemědělské půdy, které jsou v souladu s ochranou a zlepšením životního prostředí a cílem je údržba krajiny. AEO opatření se člení na podopatření Postupy šetrné k životnímu prostředí, Ošetřování travních porostů a Péče o krajinu,
- zalesňování zemědělské půdy je opatření umožňující získat podporu pro zalesňování pozemků s cílem vytvoření prostoru pro diverzifikaci výroby a snížení podílu zornění půdy.
- platby v rámci oblastí NATURA 2000 na zemědělské půdě, jsou opatření, jejichž předmětem je podpora v oblastech Natura 2000 a současně v 1. zónách NP a CHKO. V těchto oblastech je zakázáno hnojení a podpora zemědělcům toto znevýhodnění kompenzuje.

Na lesní půdu jsou v této ose cíleny tři opatření s podporou zlepšení dřevinné skladby lesních porostů, jejich obnovu po případných kalamitách a neproduktivní investice v lesích (turistické stezky, mobiliár⁹).

⁹ Veškeré mobilní vybavení, zařízení objektu.

3.7.2 Společná zemědělská politika v období 2015 – 2020

I. pilíř reformované SPZ – přímé platby 2015 - 2020:

Od roku 2015 dojde k zásadní změně výplat přímých plateb ve formě vícesložkové platby. Nově se zavádí termín aktivní zemědělec jako podmínka pro poskytnutí platby. Výše základní platby by se neměla lišit od stávající úrovně, a to 6000 Kč/ha.

Tabulka č. 5: Celková obálka na přímé platby pro ČR pro období 2015-2020¹⁰

	2015	2016	2017	2018	2019	2020
Obálka na PP v tis. €	844854	844041	843200	861708	861698	872809
Obálka na PP v tis. Kč	22811068	22789117	22766410	23266113	23265843	23565843

zdroj: vlastní zpracování dle MZe

- roční obálka přímých plateb Česká republiky,
 - SAPS – 55 %,
 - ozelenění (greening) – 30 %,
 - dobrovolná podpora vázaná na produkci – 15 %,
 - podpora pro mladé zemědělce – 0,2 %.
- jednotná platba na plochu,
 - rozhodnuto o aplikaci do roku 2020,
 - podmínky způsobilosti jsou identické oproti minulému programovacímu období.
- přechodné vnitrostátní podpory,
 - podmínky způsobilosti a sektory jsou identické oproti minulému, programovacímu období,
 - postupné snižování celkové výše finančních prostředků do roku 2020.

¹⁰ Při výpočtu použit kurz 27 Kč/€.

- ozelenění,
 - diverzifikace plodin (podmínka dodržovat od 10 ha o. p.),
 - vyhrazení ploch využívaných v ekologickém zájmu (tzv. EFA),
 - podmínka dodržovat od 15 ha o. p.,
 - lze využít: úhor, souvrať, krajinné prvky, plochy s rychle rostoucími dřevinami pěstovanými ve výmladkových plantážích, zalesněnou půdu dle čl. 46 odst. 2 písm. h) nařízení EU č. 1307/2013, plochy s meziplodinami, plochy s plodinami, které vážou dusík.
 - zachování trvalých travních porostů.
- podpora pro mladé zemědělce,
 - mají nárok pouze žadatelé na SAPS,
 - poskytována na maximální výměru 90 ha,
 - nejdéle po dobu 5 let,
 - sazba ve výši 25% příplatku k SAPS.
- dobrovolná podpora vázaná na produkci,
 - finanční prostředky v průměrné roční výši cca 3,46 mld. Kč,
 - podporovaná odvětví: brambory určené na výrobu škrobu, chmel, ovoce, zelenina, konzumní brambory, cukrová řepa, bílkovinné plodiny, masná telata, sektor mléka a pasené ovce a kozy,
 - podmínky způsobilosti se pro jednotlivá opatření liší.

Přehled legislativních předpisů k přímým platbám je uveden v příloze č. 1.

II. pilíř SZP – Program rozvoje venkova ČR na období 2014 – 2020

Investiční opatření:

Podpory navazují na opatření PRV 2007 – 2013, liší se strukturou. Opatření konkurenceschopnost je nahrazena opatřením Investice do hmotného majetku a doplňovat ho bude opatření Spolupráce.

Podopatření Podpora investic v zemědělských podnicích je cílena na zemědělské podnikatele. Budou podporovány investice do zemědělských staveb a technologií, do zpracování a využití biomasy pro vlastní spotřebu a do nákupu zemědělských nemovitostí.

Podpora bude činit 40 % způsobilých výdajů na projekt s možností zvýšení o 10 % pro mladé začínající zemědělce, znevýhodněné oblasti a operace podpořené v rámci EIP. Maximální podpora může činit 60 %. Celkový rozpočet je 330 mil. EUR na období.

Podopatření Podpora investic, která se týkají zpracování/uvádění na trh a/nebo vývoje zemědělských produktů je cílena na zemědělské podnikatele, výrobce potravin a výrobce krmiv. O dotaci bude moci žádat podnik s počtem zaměstnanců cca do 250. Celkový rozpočet na podopatření je 85 mil. EUR na období.

Podopatření Podpora investic do infrastruktury související s rozvojem, modernizací nebo přizpůsobením se zemědělství a lesnictví je cílena na realizaci plánů společných zařízení na základě schváleného návrhu pozemkových úprav. Příjemcem podpory je Státní pozemkový úřad. Celkový rozpočet na podopatření je 100 mil. EUR na období.

Opatření Spolupráce je cíleno na podporu vývoje nových produktů, postupů, procesů a technologií a podporu spolupráce malých subjektů. Celkový rozpočet na opatření je 110 mil. EUR na období.

Nové opatření Rozvoj zemědělských podniků a podnikatelské činnosti je cíleno na zahájení podnikání pro mladé zemědělce a na investiční podporu pro nezemědělské podnikání. Projekty lze realizovat na území celé České republiky s výjimkou území hl. m. Prahy. Celkový rozpočet je 30 mil. EUR na období.

Podopatření Podpora zahájení činnosti pro mladé zemědělce je cílena na zemědělské podnikatele ve věku 18 – 40 let s minimální zemědělskou kvalifikací a splňující podmínku mikro nebo malého podniku. Podporu lze využít na investice do zemědělských staveb, do technologií, na pořízení strojů pro zemědělskou výrobu, na investice pro zpracování vlastní produkce zemědělské výroby, na nákup zemědělských nemovitostí, hospodářských zvířat, sadby, krmiva a hnojiv. Podpora činí maximálně 45 tis. EUR ve dvou splátkách. Celkový rozpočet je 30 mil. EUR na období.

Přehled legislativních předpisů k plošným opatřením PRV na národní úrovni je uveden v příloze č. 3.

Investiční podpory do nezemědělských činností jsou rozděleny do tří operací:

- operace Investice do nezemědělských činností, která je cílena do oblasti zpracovatelského průmyslu, maloobchodu a stavebnictví s důrazem na vytváření nových pracovních míst. Celkový rozpočet je 51 mil EUR na období,
- operace Podpora agroturistiky je cílena na stavební výdaje na ubytovací zařízení se stravováním, s kapacitou nejméně 6 lůžek, maximálně 40 lůžek s důrazem na vytváření nových pracovních míst. Celkový rozpočet je 26 mil. EUR na období,
- operace Investice na podporu energie z obnovitelných zdrojů je cílena na výrobu tvarovaných biopaliv a na výstavbu nových bioplynových stanic. Celkový rozpočet je 12 mil EUR na období.

Podpory u těchto tří operací jsou ve výši 25 – 40 % z celkových způsobilých výdajů kromě podpory výstavby bioplynové stanice, kde je výše podpory 45 – 65 % z celkových způsobilých výdajů.

Plošná opatření:

Agroenvironmentální a klimatická opatření jsou cílena na podporu environmentálních opatření. Závazky budou realizovány jako pětileté. Došlo k přejmenování z agroenvironmentálního opatření (AEO) na agroenvironmentální a klimatické opatření (AEKO). Princip i struktura zůstávají stejné. Zásadní změnou je vyčlenění ekologického zemědělství, které bude podporováno samostatným opatřením, přičemž povinností členského státu bude zamezit dvojímu financování, což znamená, že od platby AEKO bude odečtena částka úměrná překryvu činností. Podopatření Ošetřování travních porostů bylo změněno v podmínkách upravujících intenzitu chovu hospodářských zvířat (zatížení). Minimální limit zatížení je 0,3 VDJ/ha TP. Dodržování limitu je stanoveno na období od 1. 6. do 30. 9. kalendářního roku. Maximální limit zatížení je stanoven na 1,15 VDJ/ha TP (s ohledem na zvířata, která se nepasou) a 1,5 VDJ/ha TP veškeré zemědělské půdy. Žádost o dotace se budou podávat v termínu od 15. 4. do 15. 5. prostřednictvím „Jednotné žádosti“ od roku 2015.

Oblasti s přírodními či jinými zvláštními omezeními – LFA jsou mezi zemědělci známy pod pojmem méně příznivé oblasti. Cílem je kompenzace nákladů a ušlých příjmů v souvislosti s omezením zemědělské produkce a podpora zachování udržitelných systémů hospodaření v oblastech, kde leží více než 50 % zemědělského půdního fondu. Zásadní změnou bude povinnost nově vymezit ostatní LFA oblasti (LFA-O) a tato redefinice bude provedena od roku 2018. Do roku 2018 se bude postupovat podle podmínek nastavených v PRV na období 2007 – 2013, to znamená na travní porosty, které mají pozitivní vliv na zabránění erozi půdy a na kvalitu vody. Od roku 2018 bude podpora poskytována na celou zemědělskou půdu ve všech vymezených oblastech LFA. Podpora LFA bude poskytována pouze aktivnímu zemědělci. Novinkou je povinnost nastavit systém postupného snižování plateb od určité prahové hranice výměry, tzv. degresivita. Závazek hospodaření po dobu pěti let v oblastech LFA nebude povinný.

V příloze č. 2 je tabulka se srovnáním podmínek pro oblasti LFA v PRV pro období 2007 – 2014 s podmínkami redefinice.

Platby v rámci sítě Natura 2000 na zemědělské půdě jsou zaměřeny na travní porosty v oblastech Natura, které jsou vymezeny jako 1. zóny NP a CHKO.

Cílem je kompenzace nákladů a ušlých příjmů v oblastech Natura. Platba je navrhována ve výši 85 EUR/ha TP.

Ekologické zemědělství je samostatným opatřením, které bude realizováno formou závazků na pět let, a princip je totožný s PRV na období 2007 – 2013. Podmínkami pro přiznání dotace bude povinnost registrace ekologického zemědělce nejpozději ke dni podání žádosti, a to pro zemědělce hospodařící bez souběžné konvenční produkce. Dotace budou přiznány pouze těm, kteří splní podmínku tzv. aktivního zemědělce. Cílem těchto podmínek je zefektivnit poskytování podpor a zvýšit kredit ekologického zemědělství jako takového. Žadatelé budou moci zažádat o zařazení od 15. 4. do 15. 5. kalendářního roku prostřednictvím tzv. „Jednotné žádosti“ od roku 2015.

Dobré životní podmínky zvířat jsou novým opatřením PRV na období 2014 – 2020 s cílem zlepšení životní pohody hospodářských zvířat z hlediska jejich přirozených životních potřeb. Snahou opatření je zvýšit poptávku spotřebitelů s ohledem na vyšší kvalitu a jakost.

Opatření podporuje investice do technologií chovu a postupů. Příjemcem podpory bude chovatel – aktivní zemědělec se závazkem provádění podmínek v rámci jednoletého závazku. Podpora je cílena na chov skotu, krav s tržní produkcí mléka a na chov prasat.

Oblast lesnictví je cílena na modernizaci lesnické techniky a technologií, zmírňování změny klimatu, zachování genetických zdrojů, ochranu lesů, vytváření nových zalesněných ploch a obecně na podporu trvale udržitelného lesního hospodářství. Všechna opatření jsou směřována na zvýšení konkurenceschopnosti, na trvale udržitelné hospodaření a jsou environmentálně zaměřena.

Nejdelší tradici podpory z evropských fondů má operace:

- zalesňování a zakládání lesů.

Další skupinou opatření je:

- podpora lesního potenciálu po kalamitách a zavádění preventivních opatření.

Do operace po kalamitách náleží:

- obnova lesních porostů po kalamitách.
- odstraňování škod způsobených povodněmi.

V rámci opatření Investice ke zvýšení odolnosti a ekologické hodnoty lesních ekosystémů se jedná o operace:

- investice do ochrany melioračních a zpevňujících dřevin,
- neproduktivní investice v lesích,
- přeměna porostů náhradních dřevin.

Konkurenceschopnost lesnictví je podpořena operacemi:

- technika a technologie pro lesní hospodářství,
- technické vybavení dřezpracujících provozoven.

4 Vlastní práce

4.1 Charakteristiky ekologicky hospodařících farem

4.1.1 Charakteristika ekologicky hospodařící farmy A

Charakteristika ekologicky hospodařící farmy je popsána na základě poskytnutých údajů od majitelů farmy, rozhovorů a osobních návštěv s individuální prohlídkou, výkladem a s vlastními poznatky z daného prostředí. Farma ležící na samotě je bývalou německou osadou, která se po odsunu Němců přetransformovala na státní statek. Je rodinnou farmou, nemá žádné další zaměstnance ani sezónní pracovníky. Majitelé nemají založenou žádnou obchodní společnost, podnikají jako fyzické osoby.

Ekologická farma se nachází v centrální oblasti Šumavy v nadmořské výšce 940 – 1080 m n. m. Klimatický region je charakterizován jako chladný a vlhký. Roční úhrn srážek činí 800 – 1500 mm a průměrná roční teplota je 3,7 °C. Terén je členitý s velkými výškovými rozdíly často přesahujícími 15 stupňů svažitosti. Vegetační období činí průměrně 165 dní. Nejbližší osada je vzdálená 2 km.

Farma vznikla v roce 1993 privatizováním majetku Státního statku Šumava. Od roku 1993 do roku 2006 farma hospodaří konvenčně, v roce 2006 požádala o přechodné období z konvenčního na ekologické zemědělství a roku 2008 získává zákonný statut ekologického hospodářství.

Certifikačním orgánem Biokont CZ, s. r. o. má zaregistrované certifikované bio produkty: seno; senáž; skot bez trvalé produkce mléka, živý kromě telat; telata skotu, živá; ovce, živé; plemenní berani; střížní vlna potní ovcí; sperma beranů a chlévskou mrvu. Farma se rozkládá na území 157 ha v katastrálních územích Michlova Hut', Šindlov, Paseka u Borových Lad a Černá Lada. Majitelé hospodaří na 137 ha, zbylých 20 ha je vyňatých z důvodu stínů, vodních ploch, lesa, silnic a manipulačních ploch. Majitelé vlastní 154, 5 ha pozemků a 2,5 ha je pronajatých. Odlehlejší pozemky jsou 4 – 5 km vzdáleny od usedlosti. Všechny pozemky jsou trvalými travními porosty, k doplňování živin se používají organická hnojiva z vlastní produkce.

Základní činností farmy je chov plemene šumavské ovce s produkcí plemenného materiálu v otcovské i mateřské linii. Základní stádo šumavské ovce tvoří 340 bahnic, 70 jehnic, 17 plemenných beranů, 17 budoucích plemeníků. Bahnění probíhá od prosince do února. V tuto dobu se majitelé po čtyřech hodinách střídají v ovčíně a hlídají narozená jehňata z důvodu zjištění původu a hned je číslují. Jehňata nevhodná k plemenitbě jsou prodána k jatečným účelům ve stáří 3 – 4 měsíce, průměrná živá váha je 26 kg. Díky poptávce po mladém jehněčím mase je možné od roku 1997 koupit po předchozí domluvě jatečně opracované maso. Jehňata jsou porážena na smluvních jatkách, opatřena veterinárním razítkem. Prodává se polovina, nebo celé jehně. Plemenní berani jsou prodáváni v roce a půl na elitním trhu pořádaném přímo na farmě. Zajímavostí je, že někteří berani jsou bezrozí, ty kupují chovatelé, kteří preferují bezpečnost, a někteří berani mají rohy, ty kupují chovatelé, kteří preferují vzhled majestátnosti. První aukci rodina zorganizovala v roce 1997 a v současné době je již tradicí pro chovatele, kteří nákupní trh pravidelně využívají. Plemenné jehničky jsou prodávány do chovu.

Hlavní činností zemědělského podnikání je letitý chov šumavských ovcí, o němž jsou první zmínky z roku 1771. Plemeno má rodina zapsáno jako genový zdroj od roku 1991 při Organizaci pro výživu a zemědělství FAO (Food and Agriculture Organization). Šumavská ovce je české plemeno, je odolná, středního až velkého rámce s kombinovanou užitkovostí (vlna – maso – plodnost – mléko), snáší dobře drsné šumavské podmínky, je vhodným plemenem pro chov v horských a podhorských oblastech, s dobrou chodivostí a schopností trávit i pastevní porosty nízké kvality. I v těchto podmínkách dosahuje vysoké užitkovosti. Majitelé mají velkou zásluhu na záchraně tohoto národního plemene vzhledem k tomu, že se ovce dělí do skupin podle linie otce a 8 linií se jim podařilo pro chov zachránit.

Další zemědělskou činností je užitkové křížení českého strakatého skotu s masnými plemeny Aberdeen – angus. Reprodukce je zajištěna plemenným býkem. Narozené jalovice jsou po výběru určené pro chovy, mladí býčci jsou dokrmováni k jatečným účelům objemovou pící (seno, senáž). Základní stádo skotu bez trvalé produkce mléka je 25 krav, plemenný býk a výkrmový skot. Maso mladých býčků je možné koupit po předchozí domluvě. Odbyt je zajištěn prostřednictvím jatek.

Skot i ovce mají k dispozici napajedla s kvalitní pitnou vodou ze studně.

Pro krmení jsou využívána krmiva ekologického původu z vlastní produkce. Pro doplnění minerálních látek je přidávána podle potřeby krmná sůl (NaCl) a minerální lizy, které lze použít v ekologickém zemědělství. Dokupován je pouze bio-šrot z Rakouska.

Nezemědělskou činností farmy je od roku 1995 provozovaná agroturistika. Hosté jsou ubytováni na horské chatě s celkovou kapacitou 35 lůžek v 7 pokojích se sociálním zařízením a jedním apartmánem, jež rodina v začátcích při přestavbě rodinné usedlosti přechodně používala k bydlení. Hosté mají k dispozici vybavenou kuchyň, jídelnu, společenskou místnost, hernu (se stolem na ping pong a stolním fotbalem), kuřárnu, lyžárnu, dílnu a venkovní posezení s ohništěm. Na zimní rekreaci mohou hosté využívat soukromý vlek majitelů farmy, přes areál vede upravená běžecká trať, která je součástí systému běžeckých tratí protínajících celou Šumavu. V letním období lze využít stezky a cyklotrasy rovněž vedoucí přes areál farmy. Při nepřízní počasí jsou pořádány exkurze s programem podle věkových skupin a zájmu o provoz farmy (chov ovcí, skotu, práce s pasteveckými psy, strojový park, případně kvízy, hádanky, praktické činnosti jako nauka o vaření a seznámení se s různými recepty s využitím jehněčího masa). Majitelé farmy spolupracují s Českým svazem ochránců přírody Šumava, s Ekologickým centrem – stanicí pro handicapovaná zvířata Klášterec a se správcem Soví voliéry v Borových Ladech.

Pro zkvalitnění služeb hostům bylo v roce 2004 rozšířeno podnikání o prodej sortimentu vlněných lůžkovin vyrobených z vlny vlastních ovcí. Chovatel stříhá ovce dvakrát do roka a jde o fyzicky namáhavou práci. Komplikací této služby je téměř nulová nabídka firem, které zajišťují praní surové vlny, při kterém se z ovčího rouna odstraňuje 30 – 60 % nežádoucích příměsí. Majitelé v posledních letech oslovují zahraniční firmy pro jejich lepší podmínky. V roce 2014 využili pro praní surové vlny firmy v Belgii a její prodej byl uskutečněn v Německu. Lůžkoviny jsou lehké, mají výborné absorpční a tepelně izolační vlastnosti. Těmito lůžkovinami jsou vybaveny všechny pokoje pro hosty a pro dvě osoby se dají pořídit v ceně 3000,- Kč.

Na pozemcích farmy není výjimkou, když zahlédnete jeleny, které láká krmivo pro skot, nebo rysa ostrovida, který občas usmrtí či potrhá ovce v pastevním areálu i přes pravidelný dozor, přítomnost pasteveckých psů a kvalitní ohradu.

Během roku majitelé farmy zajišťují formou služby pro městský úřad zimní údržbu komunikací (pluhování, posyp) v celkové délce 22 km a letní údržbu komunikací (sečení příkopů) v celkové délce 120 km.

Obytné a hospodářské zázemí farmy tvoří 8 budov:

- horská chata sloužící pro ubytování hostů,
- zděná usedlost, která je využívána majiteli farmy k bydlení,
- hala pro stroje bez náplní z roku 2000,
- seník,
- budova starého ovčína, která je využívána jako technické zázemí,
- zděná budova bývalé školy po rekonstrukci sloužící pro volné ustájení plemenného býka a jalovic,
- nově vystavěné zimoviště pro skot (stavba dřevo, ocel a zdivo) s přílehlým pastevním areálem, které bylo uvedeno do provozu v roce 2011. Pro ustájení se používá hluboká podestýlka se systémem kanadského stlaní včetně vestavěných třídících systémů,
- nově postavený zateplený ovčín s přílehlým pastevním areálem, který je v provozu od roku 2008 a byl z části spolufinancován z prostředků EU. Byl postaven v kombinaci dřevo, ocel a zdivo, zateplen minerální vlnou. Pro ustájení se používá hluboká podestýlka.

Vnitřní stavba ovčína nemá opěrné sloupy, což zvýšilo nároky na nosné prvky. Raritou je střešní odvětrávací štěrbinová s dálkovým ovládním s přesností na jeden cm. Díky ní je možné celoročně udržovat stabilní teplotu ovčína na 5 - 7° C. Do vnitřních prostor ovčína patří stříhárna a malá kancelář s balkonem, ze kterého je možné sledovat a kontrolovat celé stádo.

Na veškerých stavbách se významným způsobem podílely místní realizační firmy a tím rozvíjející se farma podporuje rozvoj a zaměstnanost v regionu.

Majitelé farmy vlastní traktory, manipulátor, linku pro sklizeň senáže, linku pro sklizeň sena, stroje pro doplnění zemědělské činnosti a poskytování služeb (zimní a letní údržba

komunikací). Majitelé preferují stroje českých a rakouských výrobců z důvodů přiměřené ceny a kvalitního a dostupného servisu.

4.1.2 Charakteristika ekologicky hospodařící farmy B

Charakteristika ekologicky hospodařící farmy je popsána na základě poskytnutých údajů majiteli farmy, rozhovorů a osobních návštěv s individuální prohlídkou, výkladem a s vlastními poznatky z daného prostředí.

Rodinná farma leží nedaleko obce Stachy v nadmořské výšce 738 m n. m. Klimatický region je charakterizován jako vlhký a chladný. Průměrná roční teplota je nižší než 5 °C, roční úhrn srážek činí 350 – 600 mm. Terén má sklonitost vyšší než 12 stupňů.

Farma nemá žádné další zaměstnance ani sezónní pracovníky. Majitelé nemají založenou žádnou obchodní společnost, podnikají jako fyzické osoby na základě osvědčení vydané fyzické osobě dle zákona č. 252/1997 Sb. Zaměření zemědělské výroby je živočišná a rostlinná výroba.

Majitelé začali podnikat v roce 1992, kdy získali v rámci restitučních nároků od jednotného zemědělského družstva základní zemědělskou techniku a 6 ks krav. V roce 2009 získává farma zákonný statut ekologického hospodářství.

Certifikačním orgánem Biokont CZ, s. r. o. má zaregistrované certifikované produkty bio: na seno, senáž, skot bez trvalé produkce mléka a skot živý a živá telata.

Farma se zabývá chovem skotu BTPM, který je chován celoročně venku na pastvinách s možností úkrytu pod přístřeškem (velikost 12,5 m x 6,5 m) a v přirozeném křovinném porostu. Základní stádo má 33 ks. Jedenkrát denně je kontrolován zdravotní stav zvířat, zabezpečení krmiva a vody k napájení. Zdravotní zkoušky skotu jsou zabezpečeny jedenkrát ročně odběrem krevních vzorků.

Výměra farmy je 53 ha TTP, z toho je 53 ha pastvin, přičemž majitel vlastní 10 ha pozemků a 43 ha pozemků je pronajatých. Průměrná cena nájmu na hektar se pohybuje okolo 2000,- Kč.

Majitelé mají k dispozici základní mechanizační vybavení pro sklizeň píce, konkrétně poloviční linku na sklizeň píce rakouské výroby a traktor americké výroby. Lisování kulatých balíků je zajištěno službou. Farma nemá vlastní zpracovatelské kapacity.

Z rozhovoru s majiteli vyplynulo, že zvířata jsou léčena pouze v případě, že je to nezbytné pro zachování jejich zdraví a nejsou jim podávány přípravky za účelem zvýšení produkce. O veškerých veterinárních zákrocích jsou vedeny podrobné záznamy a v případě použití léčiva je v záznamu uveden jeho druh, farmakologická složka, podrobnosti diagnózy, dávkování, způsob aplikace, doba léčby a ochranná lhůta. Při návštěvě veterináře je tento před zahájením úkonů vyrozuměn, že je farma v systému kontrolovaného ekologického zemědělství.

Hnůj je shromažďován na zimovišti a v podzimním období aplikován na TTP dle výkazu hnojení.

Pro krmení jsou využívána krmiva ekologického původu z vlastní produkce. Pro doplnění minerálních látek je přidávána podle potřeby krmná sůl (NaCl) a minerální lizy, které lze použít v ekologickém zemědělství. Napájení zvířat je zajištěno vodou z povrchových toků. Vzhledem k začátku povodí je napájecí voda dostatečně kvalitní. Skot je porážen na smluvních jatkách a odbyt masa je zajišťován prodejem z jatek.

4.1.3 Komparace farmy A a farmy B

Obě rodinné farmy podnikají v ekologickém zemědělství od roku 2009 a mají právní formu fyzické osoby, která podniká na základě živnostenského oprávnění, takže vedou jednoduché účetnictví. Předmětem podnikání je rostlinná a živočišná produkce.

Obě se nacházejí v Jihočeském kraji, okres Prachatice, příslušnou obcí s rozšířenou působností je město Vimperk.

Tabulka č. 6: Klimatické podmínky

	Farma A	Farma B
Klimatický region	Chladný, vlhký	Chladný, vlhký
Nadmořská výška	940 – 1080 m n. m.	738 m n. m.
Roční úhrn srážek	800 – 1500 mm	350 – 600 mm
Svažitost	>15 °C	>12 °C
Průměrná roční teplota	3,7 °C	5 °C

zdroj: vlastní zpracování dle dat poskytnutých vlastníky farem

Z uvedených údajů vyplývá, že obě farmy patří do stejného klimatického regionu, farma A leží ve vyšší nadmořské výšce s vyšším úhrnem srážek, s vyšší svažitostí a s nižší průměrnou roční teplotou.

Tabulka č. 7: Výměra pozemků v ha

	Farma A	Farma B
Celková výměra, TTP	157	53
Vlastní pozemky	154,5	10
Pronájem	2,5	43

zdroj: vlastní zpracování dle dat poskytnutých vlastníky farem

Srovnání výměry pozemků farem ukazuje, že farma B hospodaří na 33,76 % z celkové výměry farmy A. Farma A hospodaří z 98,41 % na vlastních pozemcích, farma B hospodaří na vlastních pozemcích z 18,87 %.

Tabulka č. 8: Hlavní podnikatelské činnosti

Farma A	Farma B
Rostlinná výroba	Rostlinná výroba
Živočišná výroba – chov skotu, chov ovcí	Živočišná výroba – chov skotu
Provozování služeb	

zdroj: vlastní zpracování dle dat poskytnutých vlastníky farem

Výčet podnikatelských činností ukazuje na volbu vhodné strategie farmy A, jejímž účelem je rozložení rizika na chov ovcí, skotu a na provozování agroturistických služeb.

Tabulka č. 9: Počet základního stáda v ks v letech 2011 – 2013 farmy A

	2011	2012	2013
Základní stádo skotu	28	24	25
Základní stádo ovcí	332	328	340

zdroj: vlastní zpracování dle dat poskytnutých vlastníky farmy A

Z počtu základního stáda skotu a ovcí farmy A vyplývá, že hlavním předmětem podnikání je chov ovcí a že v počtech kusů v jednotlivých letech není statisticky významný rozdíl.

Tabulka č. 10: Počet základního stáda v ks v letech 2011-2013 farmy B

	2011	2012	2013
Základní stádo skotu	35	31	33

zdroj: vlastní zpracování dle dat poskytnutých vlastníky farmy B

Z počtu základního stáda farmy B vyplývá, že v počtech kusů není v jednotlivých letech také statisticky významný rozdíl.

Majitelé farmy A se po celou dobu svého podnikání snaží farmu rozvíjet a její provoz farmy, a to zvláště s ohledem na dobrou pohodu zvířat. Důkazem je investice do zatepleného ovčína v roce 2008 ve výši 13,2 mil. Kč, z čehož poskytnutá investiční dotace činila 3,2 mil. Kč a investice do nově vystavěného zimoviště pro skot v roce 2011 ve výši 7,5 mil. Kč bez přiznané dotace z důvodu nedosaženého bodového hodnocení. Do budoucna plánují majitelé farmy investici do moderně vybavené bourárny masa, která by byla součástí ekologické farmy, a majitelé by tak mohli lépe vyhovět požadavkům svých stálých odběratelů. Farma B od svého vzniku do rozvoje své farmy nic neinvestovala a do budoucna plánuje výstavbu zimoviště pro skot s ohledem na zajištění co nejlepší životní pohody zvířat, což se může projevit tím, že majitel dosáhne lepšího denního přírůstku zvířat a zlepšení kvality masa.

4.2 Finanční analýza

4.2.1 Ekonomické ukazatele farem

Následující tabulky ukazují ekonomické ukazatele farem A a B, ze kterých bude vycházet následná ekonomická analýza. U jednotlivých farem jsou uvedeny ukazatele celkové příjmy, celkové výdaje a jejich rozdíl. Pokud jde o příjmy, bude hodnocena jedna jejich složka, kterou jsou dotace. U farmy A jsou navíc uvedeny příjmy z prodeje vlastních výrobků, které jsou dále rozděleny na příjmy z prodeje ovcí a skotu, a příjmy z poskytovaných služeb.

Tabulka č. 11: Přehled příjmů a výdajů farmy A v tis. Kč

	Rok 2011	Rok 2012	Rok 2013
Příjmy celkem	3491	3798	4194
Z toho příjmy z prodeje vlastních výrobků a služeb	1021	1223	1603
Z toho příjmy z prodeje z vlastních výrobků	597	831	1177
Z toho příjmy z prodeje ovcí	380	435	402
Z toho příjmy z prodeje skotu	30	286	677
Z toho příjmy ze služeb	424	392	426
Z toho dotace	2470	2575	2591
Výdaje celkem včetně pojistného	2762	2503	2571
Rozdíl mezi příjmy a výdaji	729	1295	1623

zdroj: vlastní zpracování, data poskytnutá farmou A

Tabulka č. 12: Přehled příjmů a výdajů farmy B v tis. Kč

	Rok 2011	Rok 2012	Rok 2013
Příjmy celkem	1277	873	1105
Z toho dotace	916	655	763
Výdaje celkem včetně pojistného	1022	699	884
Rozdíl mezi příjmy a výdaji	255	174	221

zdroj: vlastní zpracování, data poskytnutá farmou B

4.2.2 Finanční analýza farem

Ukazatelé změny

Následující tabulky ukazují roční změnu v jednotlivých ukazatelích. Jedná se o absolutní změnu oproti předcházejícímu období v % vypočtenou na základě následujícího vzorce:

$$\Delta = \frac{ukazatel_{i+1} - ukazatel_i}{ukazatel_i} * 100$$

Tabulka č. 13: Roční změna v příjmech farem A a B

	Rok 2011	Rok 2012	Rok 2013
Farma A	X	8,79	10,43
Farma B	X	-31,64	26,58

zdroj: vlastní zpracování

Z tabulky můžeme vidět, že zatímco farmě A příjmy v roce 2012 narostly o necelých 8,8 %, naopak příjmy farmy B se propadly o více než 31 %. Dle poskytnutých informací je hlavní příčinou prodej jatečných kusů až v roce 2013. V roce 2013 vzrostly příjmy farmy A o více než 10 % a farmy B o více než 26 %. Nicméně absolutní hodnota příjmů farmy B v roce 2013 ani po tomto nárůstu nedosahuje úrovně příjmů z roku 2011.

Tabulka č. 14: Roční změna ve výši dotace farem A a B

	Rok 2011	Rok 2012	Rok 2013
Farma A	X	4,25	0,62
Farma B	X	-28,49	16,49

zdroj: vlastní zpracování

Pokud jde o změnu ve výši dotace, u farmy A došlo v roce 2012 k nárůstu o 4,25 %, ale v roce 2013 oproti roku 2012 pouze o 0,62%, což je způsobeno vyplacením dotací místo v prosinci roku 2013 až v lednu roku 2014.

Na druhou stranu u farmy B vzhledem k celkovému poklesu příjmů v roce 2012 došlo samozřejmě i k poklesu ve výši dotací, a to o téměř 28,5 %, což indikuje, že výrazná část poklesu příjmů v roce 2013 je způsobena právě poklesem dotací. V roce 2013 došlo k nárůstu dotací oproti předchozímu roku o téměř 16,5 %, což tedy v porovnání s nárůstem příjmu říká, že nárůst příjmů v roce 2013 nebyl tolik způsoben nárůstem dotací za tentýž rok, jako tomu bylo u poklesu příjmů v roce 2012.

Tabulka č. 15: Roční změna ve výdajích farem A a B

	Rok 2011	Rok 2012	Rok 2013
Farma A	X	-9,38	2,72
Farma B	X	-31,60	24,67

zdroj: vlastní zpracování

Farmě A se podařilo v roce 2012 meziročně snížit své výdaje o více než 9 %, farmě B dokonce o 31,6 %. Naproti tomu v roce 2013 zvýšila farma A své výdaje o 2,72 % a farma B o téměř 25 %.

Tabulka č. 16: Roční změna v rozdílu mezi příjmy a výdaji farem A a B

	Rok 2011	Rok 2012	Rok 2013
Farma A	X	77,64	25,33
Farma B	X	-31,76	27,01

zdroj: vlastní zpracování

Pokud jde o ukazatel příjmy-výdaje, u farmy A došlo v roce 2012 ke značnému růstu, a to o 77,64 %, a v roce 2013 pak o 25,33%. V roce 2012 tedy došlo k výraznému růstu ekonomické aktivity farmy A. Naopak je tomu u farmy B, kde v roce 2012 poklesly jak příjmy, tak výdaje o více než 31 %. Analogicky vzhledem k obdobné úrovni nárůstu příjmů i výdajů u farmy B v roce 2013 došlo k nárůstu tohoto ukazatele o podobné procento, konkrétně o 27,01%.

Podílové ukazatele

Následující tabulky ukazují, jaký podíl mají na celkových příjmech jednotlivé složky, a to zejména jakou část příjmů tvoří dotace.

Tabulka č. 17: Podíl složek příjmů na celkových příjmech farmy A (v %)

	Rok 2011	Rok 2012	Rok 2013
Příjmy celkem	100	100	100
Z toho příjmy z prodeje z vlastních výrobků	17,1	21,88	28,06
Podíl příjmů z prodeje ovcí	10,89	11,45	9,59
Podíl příjmů z prodeje skotu	0,86	7,53	16,14
Z toho příjmy ze služeb	12,15	10,32	10,16
Z toho dotace	70,75	67,8	61,78

zdroj: vlastní zpracování

U rozložení příjmů je vidět, že každoročně dochází k růstu příjmů z prodeje vlastních výrobků. Z uvedených dat vyplývá markantní nárůst příjmů z prodeje skotu, který ještě v roce 2011 činil na celkových příjmech méně než 1 % a v roce 2013 to bylo už 16,14 %. Naopak k mírnému poklesu dochází u příjmů ze služeb. Pokud jde o dotace, jejich podíl se za uvedené roky mírně zmenšuje z původních 70,75 % v roce 2011 na 61,78 % v roce 2013.

Tabulka č. 18: Podíl dotací na celkových příjmech farmy B (v %)

	Rok 2011	Rok 2012	Rok 2013
Příjmy celkem	100	100	100
z toho dotace	71,73	75,03	69,05

zdroj: vlastní zpracování

Z tabulky je vidět, že podíl dotací na celkových příjmech farmy B je každoročně na přibližně stejné úrovni.

4.3 SWOT analýza

4.3.1 SWOT analýza farmy A

V následující tabulce jsou uvedeny hodnoty reprezentované konkrétními zkušenostmi majitelů farmy A i farmy B pro vyhodnocení SWOT analýzy, která obsahuje soupis slabých a silných stránek farmy (interní část) a soupis příležitostí a hrozeb farmy (externí část). Silné a slabé stránky určují vnitřní prostředí farmy a na rozdíl od příležitostí a hrozeb se dají změnit. Strategií každého prosperujícího podniku je maximalizovat silné stránky a eliminovat slabé.

Tabulka č. 19: SWOT analýza farmy A

	Váha	Hodnocení	Vyhodnocení
Silné stránky			
Genová rezerva	0,3	5	1,5
Široký sortiment služeb	0,1	3	0,3
Trvale vysoká kvalita	0,1	3	0,3
Uzavřený obrat stáda	0,1	4	0,4
Investice do modernizace zařízení	0,4	5	2
Součet			4,5
Slabé stránky			
Platba úvěrů	0,7	-5	-3,5
Ceny vstupů a výstupů	0,3	-3	-0,9
Součet			-4,4
Příležitosti			
Dotace	0,6	4	2,4
Diverzifikace	0,4	3	1,2
Součet			3,6
Hrozby			
Klimatické podmínky	0,5	-5	-2,5
Růst konkurence v oboru	0,25	-1	-0,25
Nákaza zvířat	0,25	-2	-0,5
Součet			-3,25
Interní součet			0,1
Externí součet			0,35
Celkem			0,45

zdroj: vlastní zpracování

Vnější prostředí farmy popisují příležitosti pro případný možný rozvoj farmy a hrozby, jejichž pojmenováním můžeme být na případné důsledky rizik připraveni. Definováním interních a externích vztahů lze analyzovat současný stav farmy, hledat možnosti dalšího růstu, připravit se na silící konkurenceschopnost a strategicky plánovat reálný rozvoj farmy.

U silných stránek a příležitostí se hodnotí stupnicí v rozmezí 1 až 5. Hodnocení 5 je nejvyšší a znamená, že touto položkou se nemusím zabývat, je dokonalá. U slabých stránek a příležitostí se hodnotí stupnicí v rozmezí -1 až -5. Vyhodnocení se provede součinem sloupce váhy, která musí mít celkovou hodnotu 1 (čím vyšší číslo, tím vyšší

důležitost), a hodnocení a jednotlivé položky hodnocení se sečtou. Na závěr sečteme interní a externí položky a vypočítáme konečnou bilanci.

Silnou stránkou farmy A je genová rezerva a kontinuální investice do modernizace zařízení farmy. Slabou stránkou je splácení úvěrů. Příležitostí je schopnost čerpání dotací, které jsou limitované nastavením podpor společnou zemědělskou politikou. Příležitostí je rozložení rizika formou diverzifikace do nezemědělské činnosti.

4.3.2 SWOT analýza firmy B

Tabulka č. 20: SWOT analýza farmy B

	Váha	Hodnocení	Vyhodnocení
Silné stránky			
Samoobslužnost farmy	0,5	5	2,5
Ucelenost, v místě bydliště	0,2	3	0,6
Vysoká kvalita produktů	0,1	3	0,3
Uzavřený obrat stáda	0,2	4	0,8
Součet			4,2
Slabé stránky			
Pronajatá půda	0,6	-5	-3
Úbytek půdy - zastavování ploch	0,4	-4	-1,2
Součet			-4,2
Příležitosti			
Dotace	0,7	5	3,5
Diverzifikace	0,3	3	0,9
Součet			4,4
Hrozby			
Klimatické podmínky	0,5	-5	-2
Změna cen vstupních materiálů	0,1	-4	-0,2
Nákaza zvířat	0,4	-2	-1,2
Součet			-3,4
Interní součet			0
Externí součet			1
Celkem			1

zdroj:vlastní zpracování

Silnou stránkou farmy B je samoobslužnost farmy a uzavřený obrat stáda a slabým faktorem výměra pronajaté půdy. Příležitostí je do budoucna možný rozvoj farmy v rámci nezemědělské činnosti a využití investičních dotací na rozvoj a modernizaci zařízení.

4.4 Možnosti diverzifikace farem

4.4.1 Diverzifikace do energetického využití biomasy

Z teoretického hlediska je pro obě farmy ležící v horské oblasti a zařazené do LFA oblastí s hlavním produktem travní hmotou a s vizí EU na rozvoj mimoprodukčních funkcí zemědělství možná diverzifikace do energetického využití biomasy. energii z travní hmoty lze získat spalováním, anaerobní digescí (vyhňíváním), zplynováním a rychlou pyrolýzou. Biomasu lze zpracovávat lisovacími technologiemi, které jsou založeny na lisování rostlinných šťáv a využívají se jako zdroj cukrů, bílkovin a dalších látek. Rychlá pyrolýza je technicky náročná a je i karcinogenní, zplynovací technologie je perspektivní, ale drahá. Anaerobní digesce je specifická vysokou spotřebou vyrobené energie a má nákladné odpadové hospodářství. Přímé spalování, které je popisováno jako nejméně složité a ekonomicky výhodné, je na základě výzkumu považováno za ekologicky nebezpečné z důvodu karcinogenních látek v nízkotepelem dehtu travní biomasy. Navíc díky vysokému obsahu vody v travní hmotě není její výhřevnost taková, jak byla dříve zmiňována (Jak uvolnit energii z travní biomasy?, 2004).

Z praktického hlediska popisovaných rodinných farem by tento typ diverzifikace do zemědělské činnosti nebyl vhodný z hlediska technologické náročnosti, rentability nákladovosti či neekologičnosti.

4.4.2 Diverzifikace v rozšíření chovu původních plemen

V rámci vertikální diverzifikace a vzhledem k trendu postupného snižování diverzity zvířat využívaných v zemědělství a potravinářství je možný rozvoj farem v rozšíření chovu původních plemen vhodných svými vlastnostmi jako např. přizpůsobivost danému prostředí a odolnost vůči nepříznivým klimatickým podmínkám k chovu v horských a podhorských oblastech. Chov je možný rozšířit o plemena významná pro výživu a pro zachování biologické základny pro zajištění potravin. Konkrétně se jedná o chov koz, české slepice zlatě kropenaté, králíků a včely kraňské. Rozšíření chovaných zvířat by zajistilo další příjem a atraktivitu farmy.

4.4.3 Diverzifikace rozvojem agroturistiky

Další možností diverzifikace je rozvoj agroturistiky a venkovské turistiky s využitím přírodního bohatství v dané oblasti. V rámci agroturistiky lze na farmách zlepšovat ubytování, kvalitní stravování a informační služby. V horských oblastech agroturistika není plně rozvinuta a přitom už samotná krajina, lesy a okolní příroda jsou silným potenciálem pro rozvoj této podnikatelské činnosti. Na farmách lze organizovat exkurze, vzdělávací a kulturní programy, prázdninové akce, ukázky chovu zvířat, organizovat prodej místních produktů a dobrou reklamou nalákat návštěvníky. Je možné motivovat k návštěvě umělce, fotografy, malíře a v neposlední řadě vytížené podnikatele hledající jen odpočinek, relaxaci a pobyt v přírodě.

Námětem k diskusi může být i realizace podnikatelského záměru vybudování střediska ekologické výchovy.

Venkovní turistika nabízí pro ubytované hosty na farmě širokou škálu vyžití od cykloturistiky, rekreačního jezdeckví, sportovního vyžití, možnosti rybaření a sběru lesních plodů.

5 Závěr

Bakalářská práce je zaměřena na hodnocení výsledků možností rozvoje zemědělství v horské oblasti u dvou vybraných ekologicky hospodařících farem na Šumavě. Cílem je posouzení úrovně hospodaření v méně příznivých oblastech, popis a detailní rozbor charakteristik farem, ověření dodržování kontrolovaných zásad ekologického zemědělství a posouzení schopnosti čerpání finančních prostředků z evropských fondů a národních dotací. Popisované subjekty jsou metodou komparace hodnoceny a srovnávány na základě poskytnutých dat z hlediska klimatických podmínek, celkové výměry zemědělské půdy, počtu základního stáda a hlavní podnikatelské činnosti. Za použití SWOT analýzy jsou definovány interní a externí vlivy, které mohou ovlivnit možný rozvoj farem, a rozebrány vzájemné vlivy silných a slabých stránek, vlivy příležitostí a hrozeb, jež jsou dostatečným základem pro plánování strategického rozvoje. Metodou finanční analýzy a vybraných ekonomických ukazatelů jsou u dvou subjektů za období 3 let porovnány výše jejich celkových příjmů, celkových výdajů a výše poskytnutých dotací.

Farmy mají vhodně zaměřenou výrobu v podmínkách horské oblasti a osvědčila se jejich orientace na chov skotu bez tržní produkce mléka a chov původní šumavské ovce. Správným rozhodnutím bylo ekologické hospodaření, které zohledňuje životní prostředí a všechny jeho složky. Zemědělská půda je efektivně využívána v daném čase a prostoru.

Finanční analýza prokázala, že hlavním zdrojem příjmů jsou poskytnuté dotace a pohybují se po dobu tří let ve výši okolo 70% z celkových příjmů. Majitelé farem mají vysokoškolské vzdělání se zemědělským zaměřením a jsou schopni využít možností čerpání dotací přes vysokou administrativní zátěž a složitost a variabilitu legislativního procesu.

Přístup k hospodaření farmy A lze hodnotit pozitivně, protože majitelé se rozhodli od počátku svého podnikání investovat do modernizace zařízení, čímž se zefektivnila jejich výroba. V rámci redukce ekonomických a klimatických rizik farma diverzifikovala zemědělskou činnost o rozšíření chovu skotu a nezemědělskou činnost o poskytování služeb v rámci agroturistiky a údržby krajiny. Pro majitele je ekologické hospodaření

životním stylem, zaměstnání je pro ně koníčkem a jejich vizí do budoucna je rozšíření výroby o vlastní zpracování jatečných kusů zvířat.

V krátkodobém horizontu by bylo vhodné rozšířit podnikání o chov drobného zvířectva. V dlouhodobém horizontu se doporučuje kooperace ekologických farem podobného zaměření v regionu v zájmu dosažení synergických efektů v oblasti zpracování masa.

Přístup k hospodaření farmy B lze hodnotit pozitivně z hlediska volby druhu zemědělského hospodaření a údržby krajiny. Vize majitelů farmy je rozšíření podnikání v roce 2017 o oblast agroturistiky a s tím spojené investice do nákupu dalších pozemků. Negativně lze hodnotit přístup k dosavadní strategii neinvestování části příjmů do modernizace zařízení a zefektivnění provozu a nedostatečné využití možnosti diverzifikace podporované dotační politikou. Tím podnik nevytváří dostatečné zdroje pro naplnění své vize a vystavuje se potenciálnímu riziku do budoucna, pokud jeho jednostranné zaměření na chov skotu bude ohroženo externími vlivy.

Doporučení pro farmu B vyplývá z výše uvedeného - reinvestování finančních prostředků do rozvoje.

Získané poznatky o hospodaření ekologických farem mohou následně využít a rozvinout v diplomové práci, ve které se plánují zaměřit na vývoj této problematiky s určitým časovým odstupem. Uvedené farmy budou v tomto období nadále sledovat, vyhodnocovat další poskytnuté údaje a případné realizace jejich záměrů. Jelikož v souvislosti s možnými změnami dotační politiky budou tyto farmy konfrontovány s možnými nepříznivými ekonomickými dopady, pokusím se zaměřit na hledání možných doporučení.

6 Seznam použitých zdrojů

Literární zdroje

BARTOŠ, M., D. KUŠOVÁ a J. TĚŠITEL. *Amenitní migrace do venkovských oblastí České republiky*. Kostelec nad Černými lesy: Lesnická práce, 2011. 196 s. ISBN 978-80-87154-49-6.

DLOUHÝ, Josef a Jiří URBAN. *Ekologické zemědělství bez mýtů*. Česká technologická platforma pro ekologické zemědělství: Fakta o ekologickém zemědělství o biopotravinách pro média, 2011, s. 16. ISBN 978-80-87371-13-8.

HANUŠOVÁ a kol., *Jak uvolnit energii z travní biomasy?* Jihočeská univerzita, Zemědělská fakulta, 2004, s. 35. ISSN 1212-0731.

HEDIGER, Werner. *On the Economics of Multifunctionality and Sustainability of Agricultural Systems*. *Agricultural and Food Economics*, 2004 [cit. 2015-01-15]. Dostupné z: <http://www.cer.ethz.ch/resec/sgvs/073.pdf>.

HOMOLKA, Jaromír. *Právní a ekonomické souvislosti mimoprodukčních funkcí českého zemědělství*. In: Multifunkční zemědělství v regionálním kontextu. Sborník příspěvků z mezinárodního vědeckého semináře. Praha: ČZU, 2005. s. 98 – 110. ISBN 80-213-1323-4.

HOMOLKA, J., D. PLETICHOVÁ a J. MACH. *Zemědělská ekonomika*. Praha: ČZU, 2008. ISBN 978-80-213-1830-4.

HRON, J., J. ŠTŮSEK, M. ARNOŠT a J. HUML. *Diversification strategy in small and medium size agribusinesses in the Czech Republic – impulses for searching business opportunities*. *Agricultural Economics – Czech*, 2008. vol. 54, no. 11., pp. 505-509.

KONVALINA, Petr et al. *Pěstování rostlin v ekologickém zemědělství*. Jihočeská univerzita v Českých Budějovicích, Zemědělská fakulta, 2007. 118 s. ISBN 978-80-7394-031-7.

KOUŘILOVÁ, Jindra. *Multifunkční ekologické a konvenční zemědělství se zřetelem na podhorské a horské oblasti, část. I.*, Jihočeská univerzita v Českých Budějovicích, Zemědělská fakulta, České Budějovice, 2007. 108 s. ISBN 978-80-7394-012-6.

MARKOVÁ, Hana a Radim BOHÁČ. *Rozpočtové právo*. Praha: C. H. Beck, 2007, 248 s. ISBN 978-80-7179-598-8.

MOUDRÝ, J., J MOUDRÝ a J. ROZSYPAL. *Analýza ekologického hospodaření na orné půdě*. Jihočeská univerzita v Českých Budějovicích, 2007. 32 s. ISBN 978-80-7394-053-9.

NAŠE SPOLEČNÁ BUDOUCNOST. *Světová komise pro životní prostředí a rozvoj*. 1. vyd. Praha: Academia, 1991. 297 s. ISBN 80-85368-07-2.

PELÁK, Jiří. *Účetnictví v příkladech: repetitorium k základům účetnictví*. Praha: Oeconomica, 2009. 200 s. ISBN 978-80-245-1507-6.

PRÁVNÍ PŘEDPISY pro ekologické zemědělství a produkci biopotravin. Praha: Ministerstvo zemědělství, 2012. 148 s. ISBN 978-80-7434-059-8.

SKLENIČKA, Petr. *Základy krajinného plánování*. Naděžda Skleničková, 2003. 321 s. ISBN: 80-903206-1-9.

STATISTICKÁ ŠETŘENÍ EKOLOGICKÉHO ZEMĚDĚLSTVÍ. *Základní statistické údaje 2013*. Brno: ÚZEI, 2014. 56 s.

STATISTICKÁ ROČENKA 2014. ČSÚ 2014, ISBN: 978-80-250-2580-2.

SVATOŠ, M. *Ekonomika agrárního sektoru*. 2008. Praha: Česká zemědělská univerzita v Praze, 2008. str. 34. ISBN 978-80-213-1846-5.

ŠARAPATKA, B. et al. *Ekologické zemědělství v praxi*. Šumperk: PRO-BIO, 2006. 502 s. ISBN 80- 87080-00-9.

TICHÁ, Ivana a Jan HRON. *Strategické řízení*. Praha: PEF ČZU. 235 s. ISBN 978-80213-0922-7.

Právní předpisy

ČESKO. Zákon č. 242/2000 Sb., o ekologickém zemědělství a o změně zákona č. 368/1992 Sb., o správních poplatcích, ve znění pozdějších předpisů In: Sbíрка zákonů České republiky. 2000.

ČESKO. Zákon č. 114/1992 Sb., o ochraně přírody a krajiny, ze dne 19. února 1992, ve znění pozdějších předpisů. In: Sbíрка zákonů České republiky 1992.

ČESKO. Zákon č. 252/1997 Sb., o zemědělství, ze dne 24. září 1997, ve znění pozdějších předpisů. In: Sbíрка zákonů České republiky 1997.

ČESKO. Zákon č. 218/2000 Sb., o rozpočtových pravidlech a o změně některých souvisejících zákonů (rozpočtová pravidla) ze dne 27. 6. 2000. In: Sbíрка zákonů České republiky 2000.

NAŘÍZENÍ RADY (ES) č. 834/2007 ze dne 28. června 2007 o ekologické produkci a označování ekologických produktů a o zrušení nařízení (EHS) č. 2092/91.

NAŘÍZENÍ RADY (ES) č. 1698/2005 ze dne 20. září 2005 o podpoře pro rozvoj venkova z Evropského zemědělského fondu pro rozvoj venkova (EAFRD).

NAŘÍZENÍ KOMISE (ES) č. 1235/2008 ze dne 8. prosince 2008, kterým se stanoví prováděcí pravidla k nařízení Rady (ES) č. 834/2007, pokud jde o opatření pro dovoz ekologických produktů ze třetích zemí.

NAŘÍZENÍ KOMISE (ES) č. 889/2008 ze dne 5. září 2008, kterým se stanoví prováděcí pravidla k nařízení Rady (ES) č. 834/2007 o ekologické produkci a označování ekologických produktů, pokud jde o ekologickou produkci, označování a kontrolu.

Elektronické dokumenty

ČESKO. Ministerstvo zemědělství. Rostlinné komodity. Eagri.cz[online]. ©2009-2014 [cit.2015-01-24]. Dostupné z: <http://eagri.cz/public/web/mze/zemedelstvi/roslinne-komodity/>.

ČESKO. Ministerstvo zemědělství. Živočišné komodity. Eagri.cz[online]. ©2009-2014 [cit.2015-01-24]. Dostupné z: <http://eagri.cz/public/web/mze/zemedelstvi/zivocisne-komodity/>.

ČESKO. Ministerstvo zemědělství. Vodní rámcová směrnice. Eagri.cz[online]. ©2009-2014 [cit. 2015-1-25]. Dostupné z: <http://eagri.cz/public/web/mze/zivotni-prostredi/ochrana-vody/>.

ČESKO. Cenia. Informační systém statistiky a reportingu. Issar.cenia.cz[online]. ©2012 [cit.2015-24-1]. Dostupné z: <http://issar.cenia.cz/issar/page.php?id=1887/>.

ČESKO. Ministerstvo zemědělství. Ochrana vody. Eagri.cz[online]. ©2009-2014 [cit.2015-1-24]. Dostupné z: <http://eagri.cz/public/web/mze/zivotni-prostredi/ochrana-vody/>.

ČESKO. Ministerstvo zemědělství. Ochrana krajiny. Eagri.cz[online]. ©2009-2014 [cit.2015-1-24]. Dostupné z: <http://eagri.cz/public/web/mze/zivotni-prostredi/ochrana-krajiny/>

ČESKO. Výzkumný ústav meliorací a ochrany půdy, v. v. i. eKatalog BPEJ. Vumop.cz[online]. ©2015 [cit. 2015-1-25]. Dostupné z: <http://bpej.vumop.cz/>.

ČESKO. Zemědělský svaz České republiky. Struktura zaměstnanců zemědělských firem. Zscr.cz[online].©2015[cit.2015-1-25]. Dostupné z: http://www.zscr.cz/download/files/NEG-011_BI-DI_ZEMED_Manual-Struktura-zam.pdf

ČESKO. Český statistický úřad. Zemědělská produkce v ČR v běžných cenách. Czso.cz[online]. Aktualizováno 21. 1. 2015. [cit. 2015-1-25] Dostupné z: [http://www.czso.cz/csu/2014edicniplan.nsf/t/D800402AB0/\\$File/2701401401.pdf](http://www.czso.cz/csu/2014edicniplan.nsf/t/D800402AB0/$File/2701401401.pdf)

ČESKO. Ministerstvo zemědělství. Publikace Zemědělství 2013. Eagri.cz[online]. ©2009 2014[cit.2015-1-25]. Dostupné z: http://eagri.cz/public/web/file/324206/Publikace_Zemedelstvi_2013_web.pdf

ČESKO. Český statistický úřad. Czsu.cz[online]. Zaměstnanost a nezaměstnanost. Aktualizováno 21. 1. 2015. [cit. 2015-1-25]. Dostupné z: <http://www.czso.cz/x/krajedata.nsf/oblast2/zamestnanost-xb>.

ČESKO. Státní zemědělský a intervenční fond. O nás.Szfi.cz[online]. [cit. 2015-1-25]. Dostupné z: <https://www.szif.cz/cs/o-nas>.

EUROSKOP. Zemědělství. Euroskop.cz [online]. [cit. 2015-1-25]. Dostupné z: <https://www.euroskop.cz/8924/sekce/zemedelstvi/>.

MOUDRÝ, J. Multifunkční zemědělství [online]. Jihočeská univerzita v Českých Budějovicích, 2015 [online]. [cit. 2015-01-15]. Dostupné z: http://home.zf.jcu.cz/~moudry/multif_zemedelstvi/.

ŠTOLBOVÁ, M. et al. Metodika stanovení méně příznivých oblastí (LFA). ÚZEI, 2015 [online]. [cit. 2015-01-15]. Dostupné z: http://www.uzei.cz/data/usr_001_cz_soubory/metodika_lfa.pdf.

URBAN, J. Nové požadavky na kontrolu ekologického zemědělství v EU. Brno, ÚKZÚZ, 2013, [online]. [cit. 2015-02-23]. Dostupné z: http://eagri.cz/public/web/file/257153/Zemedelec_nove_pozadavky_na_kontrolu_Urban.pdf

7 Seznam tabulek a obrázků

Seznam tabulek

Tabulka č. 1: Bilance půdy v tis. ha v letech 2005 - 2013	15
Tabulka č. 2: Přehled nezemědělských činností na ekofarmách v roce 2013	25
Tabulka č. 3: Srovnání obálek a sazeb SAPS v letech 2004 - 2014	31
Tabulka č. 4: Přechodné vnitrostátní podpory pro rok 2014 v Kč/ha.....	32
Tabulka č. 5: Celková obálka na přímé platby pro ČR pro období 2015-2020.....	34
Tabulka č. 6: Klimatické podmínky.....	45
Tabulka č. 7: Výměra pozemků v ha	46
Tabulka č. 8: Hlavní podnikatelské činnosti	46
Tabulka č. 9: Počet základního stáda v ks v letech 2011 – 2013 farmy A.....	46
Tabulka č. 10: Počet základního stáda v ks v letech 2011-2013 farmy B	46
Tabulka č. 11: Přehled příjmů a výdajů farmy A v tis. Kč	47
Tabulka č. 12: Přehled příjmů a výdajů farmy B v tis. Kč.....	48
Tabulka č. 13: Roční změna v příjmech farem A a B.....	48
Tabulka č. 14: Roční změna ve výši dotace farem A a B	48
Tabulka č. 15: Roční změna ve výdajích farem A a B	49
Tabulka č. 16: Roční změna v rozdílu mezi příjmy a výdaji farem A a B.....	49
Tabulka č. 17: Podíl složek příjmů na celkových příjmech farmy A (v %).....	50
Tabulka č. 18: Podíl dotací na celkových příjmech farmy B (v %).....	50
Tabulka č. 19: SWOT analýza farmy A.....	51
Tabulka č. 20: SWOT analýza farmy B.....	52

Seznam obrázků

Obrázek č. 1: Zemědělská krajina v Rakousku	20
Obrázek č. 2: Národní a evropské značení ekologické produkce.....	24
Obrázek č. 3: LFA v České republice	26
Obrázek č. 4: Pohled na farmu A.....	66
Obrázek č. 5: Pohled na farmu A.....	66
Obrázek č. 6: Ovčín farmy A – pohled zevnitř.....	67
Obrázek č. 7: Ovčín farmy A – pohled zvenku	67

8 Přílohy

Příloha č. 1: Přehled legislativních předpisů k přímým platbám

Nařízení vlády č. XXX/2014 Sb., o stanovení některých podmínek poskytování přímých plateb zemědělcům a o změně některých souvisejících nařízení vlády (v současné době probíhá legislativní proces).

Nařízení vlády č. 309/2014 Sb., o stanovení důsledků porušení podmíněnosti poskytování některých zemědělských podpor.

Nařízení Evropského parlamentu a Rady (EU) č. 1307/2013 ze dne 17. prosince 2013, kterým se stanoví pravidla pro přímé platby zemědělcům v režimech podpory v rámci společné zemědělské politiky a kterým se zrušují nařízení Rady (ES) č. 637/2008 a nařízení Rady (ES) č. 73/2009, v platném znění.

Nařízení Evropského parlamentu a Rady (EU) č. 1306/2013, ze dne 17. prosince 2013, o financování, řízení a sledování společné zemědělské politiky a o zrušení nařízení Rady (EHS) č. 352/78, (ES) č. 165/94, (ES) č. 2799/98, (ES) č. 814/2000, (ES) č. 1290/2005 a (ES) č. 485/2008, v platném znění.

Nařízení Komise v přenesené pravomoci (EU) č. 639/2014, ze dne 11. března 2014, kterým se doplňuje nařízení Evropského parlamentu a Rady (EU) č. 1307/2013, kterým se stanoví pravidla pro přímé platby zemědělcům v režimech podpory v rámci společné zemědělské politiky a kterým se mění příloha X uvedeného nařízení.

Nařízení Komise v přenesené pravomoci (EU) č. 640/2014, ze dne 11. března 2014, kterým se doplňuje nařízení Evropského parlamentu a Rady (EU) č. 1306/2013, pokud jde o integrovaný administrativní a kontrolní systém a o podmínky pro zamítnutí nebo odnětí plateb a správní sankce uplatňované na přímé platby, podporu na rozvoj venkova a podmíněnost.

Prováděcí nařízení Komise (EU) č. 809/2014, ze dne 17. července 2014, kterým se stanoví prováděcí pravidla k nařízení Evropského parlamentu a Rady (EU) č. 1306/2013, pokud jde o integrovaný administrativní a kontrolní, opatření pro rozvoj venkova a podmíněnost.

Příloha č. 2: Oblasti s přírodními či jinými zvláštními omezeními – redefinice 2018

Podmínky 07-13 (TP)					
Opatření	Titul		Očekávaný rozsah (ha)	Platba v Kč/ha	Platba v EUR/ha
LFA	Horské	A	344 991	3 925	157
		B	22 208	3 350	134
	Ostatní	A	266 832	2 925	117
		B	44 374	2 350	94
	Specifické		133 222	2 850	114
Podmínka 07-13 (O - TP, H,S - z.p.)					
Opatření	Titul		Očekávaný rozsah (ha)	Platba v Kč/ha	Platba v EUR/ha
LFA	Horské		520 000	2 616	101
	Ostatní	A	266 832	2 132	82
		B	44 374	1 482	57
	Specifické		205 800	2 158	83
Redefinice 2018					
Opatření	Titul		Očekávaný rozsah (ha)	Platba v Kč/ha	Platba v EUR/ha
LFA	Horské		520 000	2 616	101
	Ostatní		1 235 000	991	38
	Přechodné	-xO	50 000	862	33

zdroj: interní materiály MZe

Příloha č. 3: Přehled legislativních předpisů k plošným opatřením PRV na národní úrovni

Návrh nařízení vlády o podmínkách poskytování plateb pro oblasti s přírodními či jinými zvláštními omezeními. Jedná se o nařízení k provedení čl. 31 a 32 nařízení Evropského parlamentu a Rady (EU) č. 1305/2014. (LFA)

Návrh nařízení vlády o podmínkách poskytování plateb v oblasti Natura 2000 na zemědělské půdě. Jedná se o nařízení k provedení čl. 30 odst. 1, 2, 3, 5, 6, 7 nařízení Evropského parlamentu a Rady (EU) č. 1305/2014.

Návrh nařízení vlády o podmínkách provádění agroenvironmentálně-klimatických opatření. Jedná se o nařízení k provedení čl. 28 nařízení Evropského parlamentu a Rady (EU) č. 1305/2014.

Návrh nařízení vlády o podmínkách poskytování plateb v rámci ekologického zemědělství. Jedná se o nařízení k provedení čl. 29 nařízení Evropského parlamentu a Rady (EU) č. 1305/2014.

Návrh nařízení vlády o podmínkách poskytování plateb na dobré životní podmínky zvířat. Jedná se o nařízení k provedení čl. 34 nařízení Evropského parlamentu a Rady (EU) č. 1305/2014.

Návrh nařízení vlády, o podmínkách poskytování plateb na zalesňování zemědělské půdy. Jedná se o nařízení k provedení čl. 21 odst. 1 písm. a) a 22 nařízení Evropského parlamentu a Rady (EU) č. 1305/2014.

Návrh nařízení vlády, o podmínkách poskytování plateb na lesnicko-environmentální a klimatické služby a ochranu lesů. Jedná se o nařízení k provedení čl. 34 nařízení Evropského parlamentu a Rady (EU) č. 1305/2014.

Příloha č. 4: Fotodokumentace

Obrázek č. 4: Pohled na farmu A



zdroj: autor

Obrázek č. 5: Pohled na farmu A



zdroj: autor

Obrázek č. 6: Ovčín farmy A – pohled zevnitř



zdroj: autor

Obrázek č. 7: Ovčín farmy A – pohled zvenku



zdroj: autor