

UNIVERZITA PALACKÉHO V OLOMOUCI

Přírodovědecká fakulta

Katedra geografie

Petr SKYVA

**KOMPARATIVNÍ GEOGRAFICKÁ ANALÝZA  
DEINDUSTRIALIZACE MĚST LITOVLE, UNIČOVA A  
ŠTERNBERKA PO ROCE 1989**

Bakalářská práce

Vedoucí práce: doc. RNDr. Zdeněk Szczyrba, Ph.D.

Olomouc 2013

## Bibliografický záznam

Autor (osobní číslo): Petr Skyva (R10095)

Studijní obor: Regionální geografie

Název práce: Komparativní geografická analýza deindustrializace měst Litovle, Uničova a Šternberka po roce 1989

Title of thesis: Comparative geographical analysis of deindustrialization of towns Litovel, Uničov and Šternberk after 1989

Vedoucí práce: doc. RNDr. Zdeněk Szczyrba, Ph.D.

Rozsah práce: 61 stran, 8 vázaných příloh

Abstrakt: Bakalářská práce se zaměřuje na transformaci průmyslu v Litovli, Uničově a Šternberku po roce 1989. K posouzení deindustrializačních procesů práce využívá socioekonomických charakteristik a celkové analýzy průmyslu ve zkoumaných městech. Hlavním výsledkem práce je komparace souboru tří měst a zhodnocení, jak se města vyrovnala s transformačními procesy po roce 1989.

Klíčová slova: deindustrializace, komparativní analýza, Litovel, Uničov, Šternberk

Abstract: The bachelor thesis deals with transformation of industry in Litovel, Uničov and Šternberk after 1989. For the appraisal of deindustrializing processes the theses uses socioeconomic characteristics and total analysis of the industry in investigated towns. The main result of the thesis is a comparison of three towns and evaluation of the way how these coped with transformation processes after 1989.

Keywords: deindustrialization, comparative analysis, Litovel, Uničov, Šternberk

Tímto prohlašuji, že jsem zadanou bakalářskou práci vypracoval samostatně pod vedením doc. RNDr. Zdeňka Szczyrby Ph.D. a také, že jsem veškerou použitou literaturu a zdroje uvedl v seznamu použité literatury.

V Olomouci dne .....

.....

podpis autora

Děkuji vedoucímu bakalářské práce doc. RNDr. Zdeňku SZCZYRBOVI, Ph.D. za odborné rady a připomínky při zpracování této práce.

UNIVERZITA PALACKÉHO V OLMOUCI  
Přírodovědecká fakulta  
Akademický rok: 2012/2013

**ZADÁNÍ BAKALÁŘSKÉ PRÁCE**  
(PROJEKTU, UMĚLECKÉHO DÍLA, UMĚLECKÉHO VÝKONU)

Jméno a příjmení: **Petr SKYVA**  
Osobní číslo: **R10095**  
Studijní program: **B1301 Geografie**  
Studijní obor: **Regionální geografie**  
Název tématu: **Komparativní geografická analýza deindustrializace měst Litovle, Uničova a Šternberka po roce 1989**  
Zadávací katedra: **Katedra geografie**

Z á s a d y p r o v y p r a c o v á n í :

Cílem bakalářské práce je analyzovat a komparovat transformační procesy odehrávající se v průmyslu ve městech Litovel, Uničov a Šternberk po roce 1989. Jako teoretický rámec autor využije koncept postsocialistického a postindustriálního města, které odráží mimo jiné deindustrializaci jako jeden ze signifikantních prostorově funkčních změn v urbánních prostředí v nových podmínkách tržní ekonomiky. V závěru práce budou diskutovány výsledky s odbornou literaturou.

Rozsah grafických prací: **Podle potřeb zadání**  
Rozsah pracovní zprávy: **5 000 - 8 000 slov**  
Forma zpracování bakalářské práce: **tištěná/elektronická**  
Seznam odborné literatury: **viz příloha**

Vedoucí bakalářské práce: **Doc. RNDr. Zdeněk Szczyrba, Ph.D.**  
Katedra geografie

Datum zadání bakalářské práce: **19. září 2012**  
Termín odevzdání bakalářské práce: **30. dubna 2013**

Prof. RNDr. Juraj Ševčík, Ph.D.  
děkan

L.S.

Doc. RNDr. Zdeněk Szczyrba, Ph.D.  
vedoucí katedry

V Olomouci dne 19. září 2012

## Příloha zadání bakalářské práce

Seznam odborné literatury:

- BAŠTOVÁ, Magdalena. Transformace průmyslu města Plzně. [online]. 2011 [cit. 2012-08-22]. Disertační práce. Masarykova univerzita, Přírodovědecká fakulta. Vedoucí práce Václav Toušek. Dostupné z: [http://is.muni.cz/th/151550/prif\\_d/i](http://is.muni.cz/th/151550/prif_d/i).
- FERENČUHOVÁ, Slavomíra, Lucie GALČANOVÁ a Barbora VACKOVÁ. Československé město včera a dnes: Každodennost, reprezentace, výzkum. 1. vyd. Pavel Mervart, 2011. ISBN 9788087378441, 281 s.
- KUNC, Josef. Transformace českého průmyslu po roce 1989 - vliv přímých zahraničních investic. 1. vyd. Masarykova univerzita : 2005. 169 s.
- KUNC, Josef - TOUŠEK, Václav. Regionální aspekty transformace českého průmyslu. In Slaný, A. (ed.): Česká ekonomika na přelomu tisíciletí. Brno : Masarykova univerzita. Ekonomicko -správní fakulta., 2001. ISBN 80 -210 -2533 -6, s. 515 -530. 2001, Brno.
- Mulíček, O.: Město Brno v období transformace. Geografický ústav PŘF MU, Brno, 2004.
- Myant, M. Transforming Socialist Economies: The Case of Poland and Czechoslovakia. Edward Elgar, Aldershot, 1993.
- Myant, M. The Rise and Fall of Czech Capitalism: Economic Development in the Czech Republic since 1989. Edward Elgar, Cheltenham, 2003
- SVOZILOVÁ, Michaela. Prostorové aspekty transformace průmyslové výroby v Olomouckém kraji. Olomouc, 2007. Dostupné z: [http://geography.upol.cz/soubory/studium/dp/2007/2007\\_Svozilova.pdf](http://geography.upol.cz/soubory/studium/dp/2007/2007_Svozilova.pdf).
- Diplomová práce. UNIVERZITA PALACKÉHO V OLOMOUCI. Vedoucí práce Doc. RNDr. Václav Toušek, CSc.
- SÝKORA, L.: 2001a. ?Klasifikace změn v prostorové struktuře postkomunistických měst.?, Folia Geographica (4): 194-205.
- ŠERÝ, Ondřej. Český průmysl po roce 1989: s důrazem na období globální ekonomické krize. Brno, 2010. Dostupné z: [http://is.muni.cz/th/184504/prif\\_m/DIPLOMKA.pdf](http://is.muni.cz/th/184504/prif_m/DIPLOMKA.pdf). Diplomová práce.
- MASARYKOVA UNIVERZITA. Vedoucí práce Doc. RNDr. Václav Toušek, CSc.
- Vančura, M., 2002. Transformace průmyslové výroby v České republice v 90. letech. Disertační práce. Masarykova univerzita, Přírodovědecká fakulta, Brno, 160s.

## OBSAH

1. ÚVOD.....	9
2. CÍLE A METODIKA PRÁCE .....	10
3. DEINDUSTRIALIZACE A JEJÍ SOCIÁLNĚ EKONOMICKÉ DOPADY .....	12
4. VYMEZENÍ ÚZEMÍ A CHARAKTERISTIKA MĚST .....	16
5. SOCIOEKONOMICKÁ CHARAKTERISTIKA LITOVLE, UNIČOVA A ŠTERNBERKA .....	19
5.1 Vývoj počtu obyvatel .....	19
5.2 Pohyb obyvatelstva .....	21
5.3 Struktura obyvatelstva.....	22
5.3.1 Obyvatelstvo podle věku .....	22
5.3.2 Obyvatelstvo podle vzdělání .....	23
5.3.3 Obyvatelstvo podle ekonomické aktivity .....	23
5.4 Vývoj míry nezaměstnanosti.....	25
6. PRŮMYSL V LITOVLI, UNIČOVĚ A ŠTERNBERKU.....	27
6.1 Historie průmyslu do roku 1948 .....	27
6.2 Situace v průmyslu mezi roky 1948 – 1989 .....	29
6.3 Deindustrializace po roce 1989 .....	31
6.3.1 Průmysl v Litovli .....	31
6.3.2 Průmysl v Uničově .....	34
6.3.3 Průmysl ve Šternberku .....	38
6.3.4 Struktura průmyslu .....	42
6.4 Brownfieldy v Litovli, Uničově a Šternberku.....	43
7. ZÁVĚR.....	47
8. SUMMARY.....	49
9. SEZNAM POUŽITÉ LITERATURY A ZDROJŮ .....	50



# 1. ÚVOD

Průmysl je nedílnou součástí světového hospodářství a prochází neustálým vývojem. Průmysl postupně nabýval na důležitosti a ovlivňoval všechny aspekty lidského života. Industrializace v 19. a 20. století měla vliv nejen na zaměstnanost obyvatelstva, ale i na celkovou strukturu měst. Ve městech začaly vznikat průmyslové továrny, které výrazně pozměňovaly jejich ráz.

Tato práce se zaměřuje na transformaci průmyslu v Litovli, Uničově a Šternberku po roce 1989. K lepšímu pochopení deindustrializačních procesů se práce zabývá i historií průmyslu ve zkoumaných městech. Práce se konkrétně zabývá důležitými průmyslovými podniky od jejich založení, přes zestátnění v roce 1948, až po jejich transformaci po roce 1989. Důraz je kladen především na období po roce 1989, které je charakteristické útlumem určitých odvětví v průmyslu a změnami v jeho struktuře či poloze. Průmyslové podniky byly restrukturalizovány, což vedlo k omezení výroby a následnému propouštění. Celá řada podniků zanikla a celková struktura průmyslu se proměnila. Všechny tyto procesy měly vliv na společnost i na funkční strukturu měst. Práce se dále zabývá problematikou brownfieldů, jakožto důsledkem deindustrializačních procesů.

## 2. CÍLE A METODIKA PRÁCE

Cílem této bakalářské práce je analýza deindustrializačních procesů, které probíhaly v průmyslu po roce 1989 v Litovli, Uničově a Šternberku. Práce se opírá o řadu socioekonomických analýz, ovšem stěžejní kapitolou je kapitola zkoumající deindustrializaci ve vybraných městech po roce 1989. Dále se práce zabývá vznikem brownfieldů a průmyslových zón. Výstupem této práce bude komparace těchto tří měst a zhodnocení, jak se města vyrovnala s transformačními procesy 90. let.

První část práce se zaměřuje na rešerši literatury vztahující se k deindustrializaci a celkovým socioekonomickým změnám v České republice. V obecné charakteristice deindustrializace bylo čerpáno z publikací Hruška-Tvrдый a kol. (2010), Keller (2011) a Johnston (2000). V části zabývající se socioekonomickou transformací v České republice bylo využito publikací Holman (2000), Klaus a Tomšík (2007), Šerý (2010), Toušek a Vančura (1996), Kadeřábková a Žďárek (2006), Pavlínek (2004) a Hampl (2001). Dále bylo využito internetových stránek České národní banky. Následující kapitola se zabývá vymezením a stručnou charakteristikou zkoumaného území, kde bylo využito především internetových stránek Českého statistického úřadu (dále ČSÚ) a jednotlivých měst.

První klíčovou kapitolou je kapitola zkoumající socioekonomické poměry v Litovli, Uničově a Šternberku. K analýze dlouhodobého vývoje počtu obyvatel byla použita publikace Historický lexikon obcí 1869 – 2005, I. díl dostupný na stránkách ČSÚ. Vývoj počtu obyvatel byl znázorněn v grafech pomocí bazických a řetězových indexů, ze kterých jsou čitelné nárůsty počtu obyvatel v dobách zakládání velkých průmyslových podniků. Další podkapitola se zabývá pohybem obyvatel, který je vyjádřen pomocí živě narozených, počtu zemřelých, hrubých měr porodnosti a úmrtnosti, přírůstku přirozeného, přírůstku migračního a celkového přírůstku. Informace o pohybu obyvatel byly získány z databáze demografických údajů za obce ČR, která je dostupná na stránkách ČSÚ. Kapitola se dále zabývá strukturou obyvatelstva podle věku, vzdělání a ekonomické aktivity. Data k této podkapitole byla získána ze Sčítání lidu, domů a bytů (dále SLDB) z let 1980, 1991, 2001 a 2011. Vývoj nezaměstnanosti byl ve zkoumaných městech analyzován v období 2001 – 2011 a údaje byly získány ze stránek Ministerstva práce a sociálních věcí.

Stěžejní kapitola je zaměřena na průmysl v Litovli, Uničově a Šternberku a je rozdělena na několik podkapitol. První část je zaměřena na historii průmyslu ve

zkoumaných městech od jejich založení do roku 1948, kde bylo využito publikace Čermák a Spišák (2004). Druhá část kapitoly zkoumá situaci v průmyslu mezi roky 1948 – 1989. V této kapitole bylo využito publikací Šik (2006), Soušek (1970) a údaje o podnicích v roce 1987 byly získány ze seznamu průmyslových podniků 1987. Podkapitola je doplněna koláčovými grafy se strukturou průmyslu, kde bylo využito SLDB 1980. Situace v průmyslu po roce 1989 a s ní spojená deindustrializace je rozebrána v následující podkapitole. V této podkapitole bylo využito webových stránek firem a jednotlivých měst, databáze HBI (Hoppenstedt Bonnier Information), publikací Šik (2010), Martínek (2009), Pinkava (2010), diplomových prací Svozilová (2007), Horák (2011) a SLDB 2001. Dále se podkapitola zabývá průmyslovými zónami. Závěrečná kapitola je věnována brownfieldům.

Všechny použité zdroje jsou uvedeny v závěru práce v seznamu použité literatury. Veškeré použité grafy byly zpracovány v programu Microsoft Office Excel a mapy byly vytvořeny v programu ArcGis 10.

### 3. DEINDUSTRIALIZACE A JEJÍ SOCIÁLNĚ EKONOMICKÉ DOPADY

Deindustrializace neboli odprůmyslnění je pojem, který vychází z anglického slova deindustrialization. Jedná se o proces, který je v Johnstonově slovníku humánní geografie charakterizován následovně: „*Trvalý pokles aktivity a kapacit průmyslu (zejména zpracovatelských činností). Může zahrnovat absolutní a / nebo relativní pokles výkonu průmyslu, zaměstnanosti a výrobních prostředků. Příčiny deindustrializace jsou komplexní. V soudobé, globální ekonomice spočívají v kombinaci lokálních poměrů a lokalizační přizpůsobivosti globálním podmínkám. V kapitalistické ekonomice musí být jádrem jakéhokoliv vysvětlení míra zisku a její determinanty*“. (Johnston, 2000)

Poslední desetiletí 20. století lze považovat za počátky deindustrializačních procesů. Tyto procesy začaly probíhat nejdříve ve vyspělých zemích západní Evropy a severní Ameriky a poté se rozšířily do dalších vyspělých zemí světa. Deindustrializace zasáhla i postkomunistické země včetně České republiky. V těchto zemích se deindustrializační procesy spojily s procesy transformačními. Pojem deindustrializace nelze chápat jako úplné odstranění průmyslu. Jedná se o určité omezení průmyslu, snížení kapacit, změny v jeho struktuře či poloze. Za hlavní příčiny deindustrializace uvádí M. Illner (2010) vědeckotechnický pokrok a vývoj technologií (restrukturace průmyslu ve prospěch technicky náročnějších, elektrizovaných, automatizovaných, méně hmotných výrobků a rozvoj nových odvětví, které na tyto inovace navazují), globalizace ekonomiky (přesun průmyslových činností – hutnictví, strojírenství aj. do rozvojových zemí, kde jsou k dispozici surovinové zdroje, levnější pracovní síla, nízká ochrana životního prostředí aj.), zvýraznění ekologických hledisek při lokalizaci průmyslových činností ve vyspělých zemích a také zvýšenou poptávku po neprůmyslových ekonomických aktivitách. Další příčinnou může být i vyčerpání surovinových zdrojů v oblasti.

Mezi důsledky, které deindustrializace přináší pro města, se řadí ekonomické, demografické, sociální, urbanistické a ekologické faktory. Jak uvádí Illner (2010), tak mezi ekonomické důsledky můžeme řadit oslabení váhy průmyslu v ekonomice města, restrukturační průmyslu ve prospěch lehkých odvětví, zvýšení váhy služeb, školství, zdravotnictví, cestovního ruchu aj. Dále se zmenšuje počet pracovních míst v průmyslu a pracovní příležitosti narůstají v této nové ekonomice, která ale potřebuje jinou kvalifikační a demografickou strukturu pracovníků. To vede k nárůstu nezaměstnanosti.

Obyvatelé, kteří nemohou dlouhodobě najít ve městě práci, řeší situaci dojížděním za prací nebo úplným odstěhováním z města či přestěhováním do příměstských lokalit. Deindustrializační procesy ve městech dále způsobují změny ve vzdělanostní struktuře obyvatelstva. Snižuje se podíl vzdělanějšího a majetnějšího obyvatelstva, což může mít za následek snížení příjmů města z daní. Mezi urbanistické změny patří vznik tzv. brownfieldů, které vznikají degradací ploch a objektů z upadajícího průmyslu. Tyto plochy znehodnocují prostředí města a je nutno je revitalizovat. Další urbanistickou změnou je odsouvání průmyslu na okraje měst a koncentrace služeb v centrech.

Deindustrializace je natolik složitý proces, že jej nelze zcela analyzovat na základě konceptu postindustriální společnosti, který počítá s tím, že hlavním prvkem v rozvoji postindustriální společnosti bude vývoj technologií a technický pokrok. Realita je ovšem zcela odlišná od tohoto konceptu. Deindustrializace přináší odchod kvalifikované pracovní síly, vzestup rizika bídy a nástup sociálních rizik. Tyto sociální rizika mohou představovat velké ohrožení pro střední a starší generaci, která je více náchylná na změny. Přesuny obyvatel z průmyslu do sektoru služeb nemusí nic vypovídat o vývoji postprůmyslového města. Keller (2011) poukazuje na to, že koncept přehnaně optimistického modelu postindustriální společnosti není zcela vhodný k analýze deindustrializačních procesů. Rovněž váhá nad vhodností konceptu služeb a konceptu nových sociálních rizik. (Keller, 2011)

Rok 1989 byl zlomový okamžik pro Českou republiku. Socioekonomické a politické změny, které v tuto pro nás klíčovou dobu začaly probíhat, nám nastavily směr k demokratické společnosti. Transformační procesy neprobíhaly pouze v průmyslu, ale i v ekonomice a prakticky v celé společnosti. Došlo k odstranění centrálního řízení a vytvoření tržního hospodářství. Byly nastoleny demokratické principy a československá společnost se začala transformovat. Celý proces transformace byl ovlivněn rozpadem Československa, což mělo za následek zpomalení reform. Jelikož se v roce 1991 rozpadla RVHP, mnohé podniky ztratily pro svoje výrobky odbyty. To neodvratně vedlo k omezování výroby a následnému propouštění. Jiné podniky se těžko vyrovnávaly se zahraniční konkurencí, která se zde náhle objevila. České výrobky v této době mohly jen těžko konkurovat zahraničním. Dalším prvkem, který hrál v tuto dobu významnou roli, byla změna vlastnických vztahů. Před rokem 1989 byl téměř veškerý majetek státní.

Jak uvádí Holman (2000), transformace měla dvě základní fáze. První fází byla liberalizace trhů a stabilizace ekonomiky. Druhou fází byla privatizace a

restrukturalizace podniků. K liberalizaci trhů bylo především nutné zrušit cenové regulace. Před rokem 1989 byly ceny diktované státem. Pro rozvoj podnikání bylo nutné, aby si cenu uváděly samotné podniky. Od roku 1991 byly téměř všechny ceny deregulovány. Dalším krokem liberalizace trhů byla vnitřní směnitelnost měny. Ovšem než mohla být zavedena tato změna, bylo nutné českou korunu devalvovat. Cílem bylo vytvoření pevného směnného kurzu. Transformační procesy způsobily transformační recesi, která byla z velké části způsobena ztrátou trhů z východu a nutností adaptace na trhy nové. Tato recese s sebou přinesla vznik nezaměstnanosti. (Klaus, Tomšík, 2007)

Před revolucí u nás neexistoval prakticky žádný soukromý majetek. V rámci reformy bylo nutné vytvořit soukromý sektor. Tento proces se skládal z několika dílčích kroků. Prvním krokem bylo navrácení majetku původním vlastníkům a jejich dědicům, dalším pak prodání majetku domácí a zahraniční poptávce a za třetí prodání majetku obyvatelstvu prostřednictvím investičních kuponů. Privatizaci předcházela spor o její rychlosti. U nás nakonec zvítězila privatizace rychlá a plošná. V roce 1991 byla zahájena „malá privatizace“. Jednalo se o aukce malých provozoven jako restaurací nebo obchodů. V roce 1992 byla zahájena „velká privatizace“, která se týkala bývalých státních podniků – zemědělských, průmyslových, obchodních nebo stavebních. Jednalo se o kuponovou privatizaci. Běžní občané investovali do kuponů a tím se stávali akcionáři podniků. (Toušek a Vančura, 1996)

České podniky byly nuceny vzhledem k velké konkurenci zavést jistá restrukturalizační opatření. Aby uspěly v mohutné konkurenci, musely se snížit výrobní náklady, jako zrušení málo efektivních výrob, snížení počtu zaměstnanců a další. Nezbytným krokem bylo zavádění moderních technologií do výroby a nových metod řízení. Každý podnik si musel uvědomit svoje výhody oproti konkurenci a s nimi vyrazit na trh. Velkým problémem restrukturalizace se stala špatná finanční situace podniků, především těch v průmyslu. Nedostatek financí bránil podnikům v modernizaci, kterou bylo nutné provést. (Hampl, 2001)

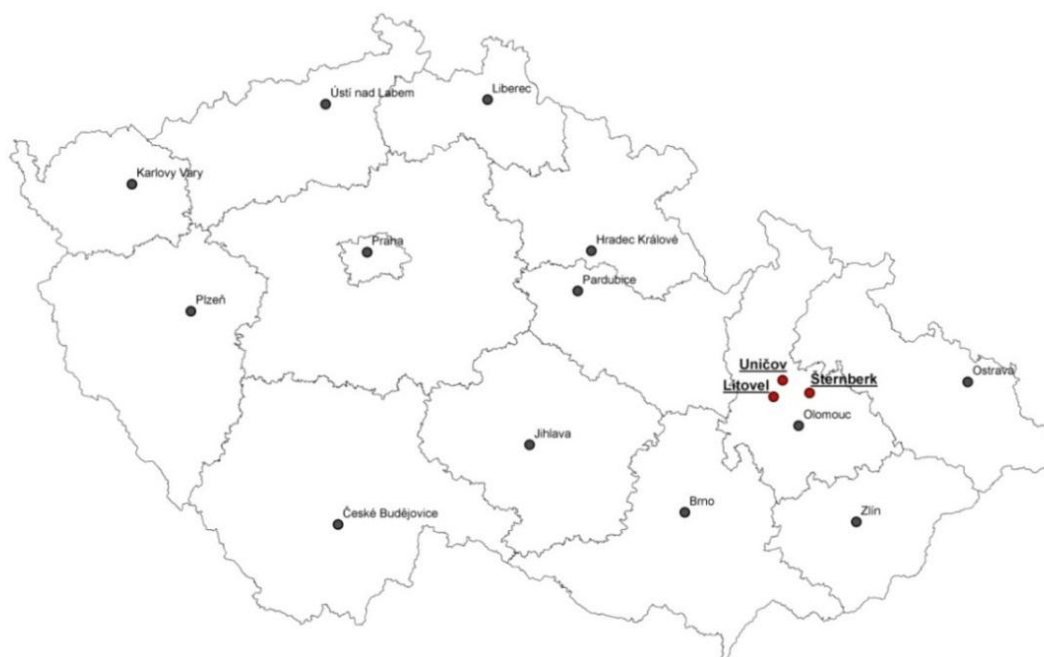
Československý průmysl před rokem 1989 se vyznačoval několika základními rysy – absence soukromého sektoru, centrální a direktivní plánování, přezaměstnanost, nízká kvalita výrobků (nízká technologická úroveň), nízká produktivita práce, nulová reakce na ropné šoky a orientace na trhy zemí východního bloku. Jak již bylo zmíněno, v Československu neexistoval před rokem 1989 soukromý sektor. Průmyslové podniky byly státní a byly řízeny centrálně a direktivně. Jak uvádí Šerý (2010), v roce 1988

pracovalo v priméru o 100 % lidí více než ve vyspělých evropských zemích, o 47 % více v sekundéru a o 35 % méně v terciéru. Z těchto čísel tedy vyplývá, že Československo se v této době orientovalo výhradně na rozvoj těžkého průmyslu a sektor služeb byl výrazně zanedbán. Mezi podporovaná odvětví se řadila výroba strojů, elektrotechnika a elektronika, metalurgie, chemický průmysl a jaderná technika. Dalším významným fenoménem byla absence nezaměstnanosti, proto mnoho průmyslových podniků trpělo přezaměstnaností a tím i nízkou produktivitou práce. Československo bylo před rokem 1989 industriální velmocí, ale kvalitou svých výrobků nemohlo konkurovat výrobkům ze západní Evropy. Nenáročný trh zemí RVHP nepovzbuzovaly československé podniky ke zlepšení kvality výrobků. Odvětvová struktura českého průmyslu se po roce 1989 začala měnit. Některá odvětví bylo nutné utlumit a jiná oživit. Od roku 1990 do roku 1996 odešla z českého průmyslu asi čtvrtina pracovníků, což je více než půl milionu lidí. Období je charakteristické poklesem zaměstnanosti v priméru a sekundéru. Dříve poddimenzovaný terciér začal naplňovat své kapacity. Masivní propouštění v průmyslu mělo za následek nedostatek kvalifikované pracovní síly v průmyslových podnicích. Největší pokles zaměstnanosti proběhl ve zpracovatelském a strojírenském průmyslu. Nárůst naopak proběhl v dřevozpracujícím, papírenském a polygrafickém průmyslu. Mírný nárůst zaznamenal i potravinářský a elektrotechnický průmysl. (Šerý, 2010)

Po roce 1989 začal do ČR proudit zahraniční kapitál prostřednictvím přímých zahraničních investic (PZI). Účelem tohoto kapitálu je získat rozhodovací pravomoci v českých podnicích prostřednictvím nákupu akcií. Mezi pozitivní následky PZI uvádějí Kadeřábková a Žďárek (2006) urychlení restrukturalizace průmyslu, vznik nových pracovních míst, vyšší produktivitu práce na jednoho zaměstnance, růst kvality výrobků, transfer technologií, zlepšení řízení podniků, nárůst mezd a zvyšování konkurenceschopnosti hospodářství. Naopak Pavlínek (2004) uvádí některé negativní důsledky PZI. Například závislost na zahraničním kapitálu, ztrátu kontroly nad ekonomikou, odlákání kvalifikovaných pracovníků nebo ztížení vzniku tuzemských firem. Mezi největší investory do české ekonomiky se řadí státy EU. Nejvíce Nizozemsko (31,6 %), Německo (14,4 %), Rakousko (12,1 %), Francie (6,3 %) a Lucembursko (6,1 %). Velký podíl PZI v období 1993 – 1998 byl investován hlavně do terciéru a následně do sekundéru. Do priméru byla investována nepatrná část PZI. (Česká národní banka)

## 4. VYMEZENÍ ÚZEMÍ A CHARAKTERISTIKA MĚST

Města Litovel, Uničov a Šternberk leží ve střední části okresu Olomouc v Olomouckém kraji. Nacházejí se přibližně 15 – 20 km na sever od krajského města Olomouc. K 31. 12. 2011 žilo v Litovli 9 921 obyvatel, v Uničově žilo 11 810 obyvatel a ve Šternberku žilo 13 605 obyvatel.<sup>1</sup> Co se týká rozlohy, pak největším městem je opět Šternberk s katastrální výměrou 48,79 km<sup>2</sup>, katastrální výměra Uničova je 48,27 km<sup>2</sup> a katastrální výměra Litovle je 46,39 km<sup>2</sup>.<sup>2</sup>



Obr. 1 – Poloha Litovle, Uničova a Šternberka v rámci ČR (vytvořeno v programu ArcGIS 10.0, Skyva 2012)<sup>3</sup>

Město **Litovel** založil Přemysl Otakar II. mezi roky 1252 – 1256 a první autentická písemná zmínka o Litovli je z roku 1287. Město leží v nadmořské výšce 233 m přibližně 18 km severozápadně od Olomouce, v údolí řeky Moravy. Město Litovel se nachází v CHKO Litovelské Pomoraví, které bylo vyhlášeno v roce 1990. K městu náleží 11 místních částí – Březové, Chořelice, Chudobín, Myslechovice, Nasobůrky, Nová Ves, Rozvadovice, Savín, Tři Dvory, Unčovice a Víska. Litovel je umístěna v oblasti úrodné Hané, tudíž je v oblasti rozvinutý potravinářský průmysl – pivovar,

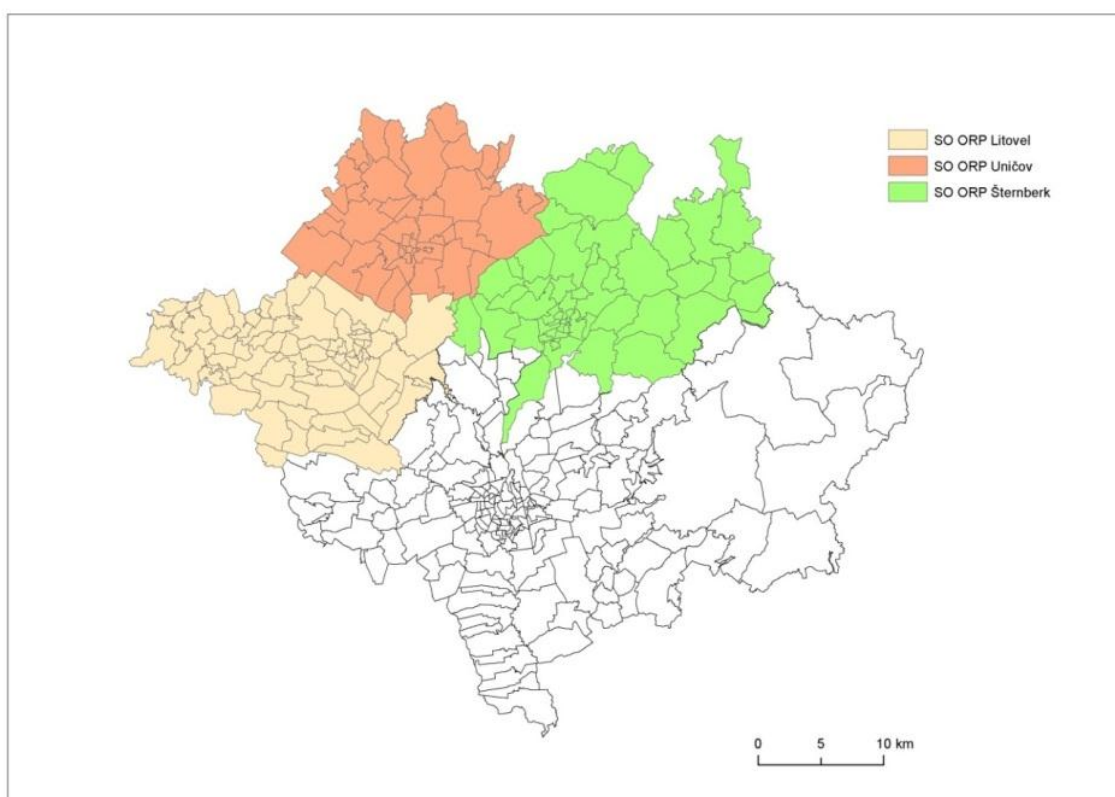
<sup>1</sup> ČSÚ. Bilance obyvatelstva ve městech v roce 2011

<sup>2</sup> Malý lexikon obcí ČR 2011, ČSÚ

<sup>3</sup> vrstva ZSJ



cukrovar, sladovna, výroba těstovin, výroba sýrů, konzervářský podnik. Ve městě se dále vyskytuje výroba sportovních potřeb, výroba hygienických potřeb, dřevozpracující průmysl a výroba papírenských strojů. Město Litovel se stalo v rámci reformy veřejné správy obcí s pověřeným úřadem III. stupně – SO ORP Litovel. SO ORP Litovel tvoří 20 obcí s celkovým počtem 23 653 obyvatel (31. 12. 2010) a rozlohou 248 km<sup>2</sup>.<sup>4</sup> Tento správní obvod sousedí v rámci Olomouckého okresu s SO ORP Uničov, SO ORP Šternberk a SO ORP Olomouc. Co se týká dopravy, tak je pro Litovel velice důležitá rychlostní komunikace R 35, která představuje důležitou dopravní tepnu ve zkoumaném území.<sup>5</sup>



Obr. 2 – Poloha SO ORP Litovel, SO ORP Uničov a SO ORP Šternberk v rámci okresu Olomouc (vytvořeno v programu ArcGIS 10.0, Skyva 2012)<sup>6</sup>

Dalším zkoumaným městem je město **Uničov**. Město Uničov bylo založeno v roce 1213 moravským markrabětem Vladislavem Jindřichem. Uničov leží v nadmořské výšce 242 m a protéká jím řeka Oskava.<sup>7</sup> Nachází se přibližně 22 km severozápadně od Olomouce. K Uničovu náleží osm místních částí, jež byly k městu

<sup>4</sup> ČSÚ. Bilance obyvatelstva ve městech v roce 2011

<sup>5</sup> Oficiální internetové stránky města Litovel, dostupné na [www.litovel.eu](http://www.litovel.eu)

<sup>6</sup> Zdroj: vrstva ZSJ

<sup>7</sup> Oficiální internetové stránky města Uničov, dostupné na [www.unicov.cz](http://www.unicov.cz)

připojeny po roce 1960 – Horní Sukolom, Dolní Sukolom, Brníčko, Nová Dědina, Benkov, Střelice, Renoty a Dětrichov. Nejvýznamnějším průmyslovým odvětvím v Uničově je bezesporu strojírenský průmysl (výroba lopatových a kolesových rýpadel). Potravinářský průmysl nehraje v Uničově velkou roli, ovšem tradice zde zakořeněná je. Byl zde například Měšťanský pivovar a cukrovar. Dalším důležitým průmyslovým odvětvím je v Uničově elektrotechnický průmysl – výroba elektrospotřebičů a bílé techniky. Uničov, stejně jako Litovel, tvoří správní obvod obce s rozšířenou působností. SO ORP Uničov je tvořen 10 obcemi. Celková rozloha SO ORP Uničov činí 207 km<sup>2</sup> a počet obyvatel je 22 944 (31. 12. 2010).<sup>8</sup> Stejně jako v případě Litovle, tak i pro Uničov je z hlediska dopravního spojení důležitá rychlostní silnice R 35. Dále je velice důležité vlakové spojení s Olomoucí, které vede přes Šternberk.

První písemná zmínka o **Šternberku** pochází z roku 1296. Město vzniklo okolo hradu Šternberk, který střežil křižovatku obchodních cest. Tento hrad je velice důležitou kulturní památkou. Město Šternberk leží v nadmořské výšce 268 m a jedná se o nejvýše položené město ze souboru zkoumaných měst.<sup>9</sup> Městem protéká řeka Sitka. Šternberk leží 16 km severně od Olomouce. Místní části města tvoří obce Dalov, Krakořice, Těšíkov a Chabičov. Ve městě se vyskytuje výroba vojenské techniky a strojírenský průmysl, dále výroba elektromechaniky. Jak již bylo zmíněno, tak i Šternberk tvoří správní obvod obce s rozšířenou působností – SO ORP Šternberk. Správní obvod tvoří město Šternberk, Moravský Beroun a 19 obcí. Správní obvod je rozdělen na dva obvody pověřených obecních úřadů – obvod pověřeného Městského úřadu Šternberka a obvod pověřeného Městského úřadu Moravský Beroun. Celková katastrální výměra SO ORP Šternberk činí 307 km<sup>2</sup> a počet obyvatel je 23 827 (31. 12. 2010).<sup>10</sup> Z hlediska dopravní infrastruktury je pro Šternberk důležité vlakové spojení s Olomoucí.

---

<sup>8, 10</sup> ČSÚ. Bilance obyvatelstva ve městech v roce 2011

<sup>9</sup> Oficiální internetové stránky města Šternberk, dostupné na [www.sternberk.eu](http://www.sternberk.eu)

## 5. SOCIOEKONOMICKÁ CHARAKTERISTIKA LITOVLE, UNIČOVA A ŠTERNBERKA

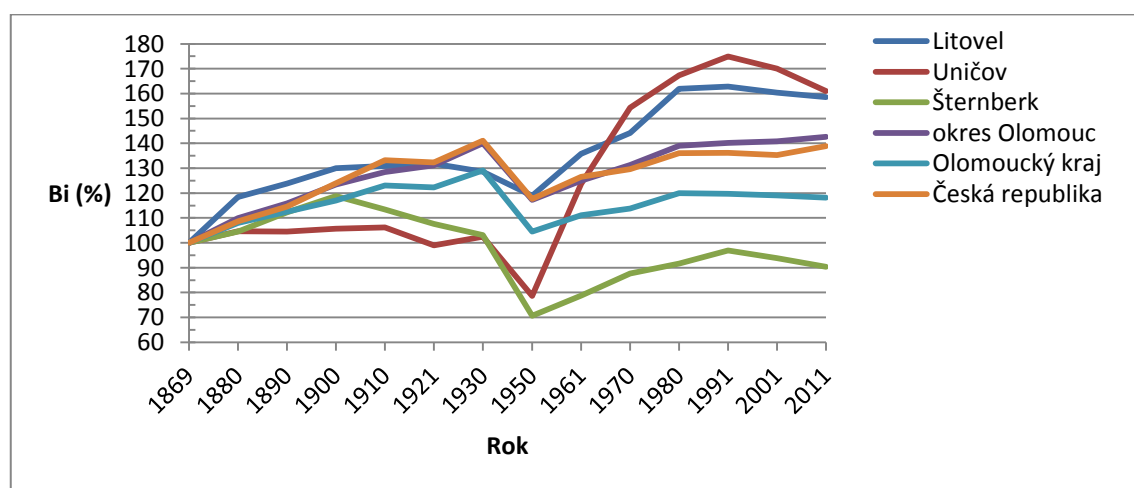
### 5.1 Vývoj počtu obyvatel

Vývoj počtu obyvatel v souboru tří měst byl zkoumán a komparován společně s vývojem počtu obyvatel v okrese Olomouc, Olomouckém kraji a v České republice. Vývoj počtu obyvatel ve zkoumaných městech je znázorněn od roku 1869 do roku 2011 prostřednictvím bazických a řetězových indexů.

Tab. 1 – Vývoj počtu obyvatel v Litovli, Uničově a Šternberku v období 1869 – 2011 <sup>11</sup>

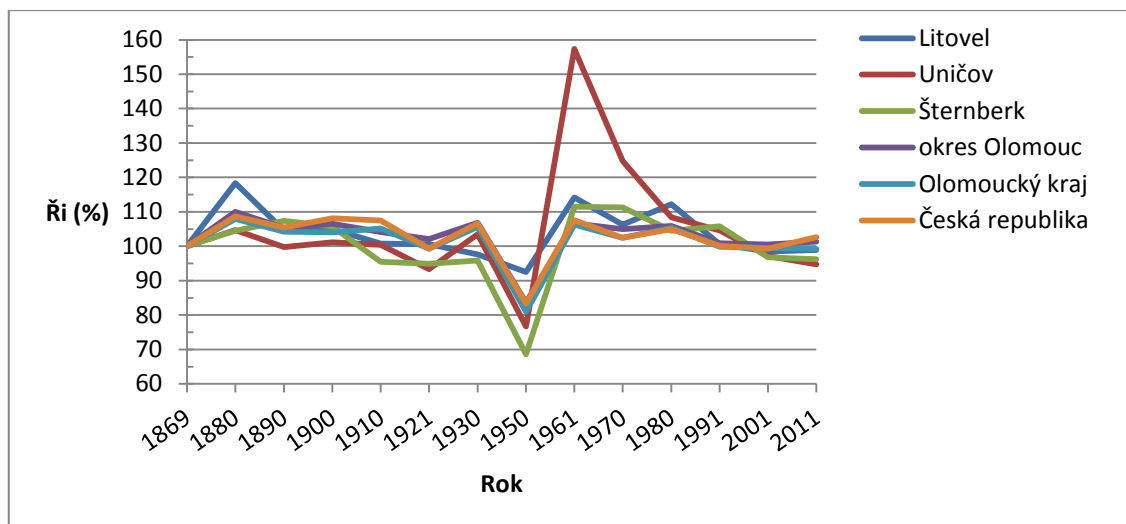
Rok	1869	1880	1890	1900	1910	1921	1930	1950	1961	1970	1980	1991	2001	2011
Počet obyvatel Litovle	6254	7403	7743	8127	8189	8240	8041	7438	8489	9019	10123	10184	10030	9921
Počet obyvatel Uničova	7333	7678	7662	7752	7783	7262	7513	5764	9072	11321	12270	12831	12466	11810
Počet obyvatel Šternberka	15066	15750	16917	17890	17077	16204	15532	10652	11873	13213	13808	14611	14144	13605
Bi (%) Litovel	100	118	124	130	131	132	129	119	136	144	162	163	160	159
Ři (%) Litovel	100	118	105	105	101	101	98	93	114	106	112	101	98	99
Bi (%) Uničov	100	105	104	106	106	99	102	79	124	154	167	175	170	161
Ři (%) Uničov	100	105	100	101	100	93	103	77	157	125	108	105	97	95
Bi (%) Šternberk	100	105	112	119	113	108	103	71	79	88	92	97	94	90
Ři (%) Šternberk	100	105	107	106	95	95	96	69	111	111	105	106	97	96

Poznámka: Bi - bazický index, Ři - řetězový index



Obr. 3 - Vývoj počtu obyvatel v Litovli, Uničově a Šternberku od roku 1869 do roku 2011 podle bazických indexů <sup>12</sup>

<sup>11, 12</sup> Historický lexikon obcí ČR 1869 – 2005, I. díl, ČSÚ 2011



Obr. 4 - Vývoj počtu obyvatel v Litovli, Uničově a Šternberku od roku 1869 do roku 2011 podle řetězových indexů<sup>13</sup>

Vývoj počtu obyvatel v České republice, Olomouckém kraji a okrese Olomouc má velmi podobné tendence. Z bazických indexů je možné vyčíst, že v těchto třech vyšších územních jednotkách dochází mezi lety 1869 – 2011 téměř k neustálému nárůstu počtu obyvatel. Nárůst počtu obyvatel je narušen jen mezi roky 1930 – 1950, kdy dochází k poklesu počtu obyvatel v důsledku událostí 2. světové války.

V letech 1869 – 1921 dochází v Litovli k plynulému nárůstu počtu obyvatel, který je vystřídán poklesem až do roku 1950. Následný nárůst průmyslové výroby a vznik významných podniků zapříčinil růst počtu obyvatel až do roku 1991, kdy počet obyvatel začal mírně klesat. Po roce 1991 se začaly podniky restrukturalizovat a některé dokonce zcela zanikly. Litovel se adaptovala poměrně dobře a pokles obyvatelstva není nikterak významný.

Počet obyvatel v Uničově v letech 1869 – 1930 se pohyboval okolo 7500. V období 1930 – 1950 dochází v Uničově k poklesu počtu obyvatel a od roku 1950 nastává velmi prudký nárůst. Tento růst je způsoben především již zmíněným nárůstem průmyslové výroby a především zde od roku 1950 působí Uničovské strojírny. To zapříčinilo, že v roce 1950 měl Uničov 5764 obyvatel a v roce 1991 to bylo už 12831 obyvatel. Od roku 1991 začal počet obyvatel klesat. Pokles byl poměrně značný, jelikož Uničovské strojírny i jiné podniky omezily počty zaměstnanců.

<sup>13</sup> Historický lexikon obcí ČR 1869 – 2005, I. díl, ČSÚ 2011

Ve Šternberku docházelo k postupnému nárůstu počtu obyvatel až do roku 1900, kdy Šternberk dosáhl svého populačního maxima 17890 obyvatel. Jako v celé České republice došlo poté i ve Šternberku k poklesu počtu obyvatel, který vyvrcholil v roce 1950 hodnotou 10652 obyvatel. Tento značný pokles obyvatelstva je způsoben především úpadkem textilního průmyslu v oblasti. V roce 1947 zahájila svou činnost Chronotechna Šternberk, která spolu s industrializačními procesy zapříčinila růst počtu obyvatel až do roku 1991, kdy začalo docházet opět k mírnému poklesu. Tento pokles je způsoben hlavně transformací průmyslu a zánikem Chronotechny.

## 5.2 Pohyb obyvatelstva

Pohyb obyvatelstva byl sledován v letech 1991, 2001 a 2011. Mezi sledovanými ukazateli byli živě narození, zemřelí, hrubá míra porodnosti, hrubá míra úmrtnosti, přirozený přírůstek, přírůstek migrační a celkový přírůstek.

Změny, které se u nás odehrály po roce 1989, měly vliv na celou společnost. Změna režimu, otevírání nových možností, odkládání založení rodiny i vysoká sociální rizika, to vše mělo za následek snížení porodnosti v České republice. Nejinak tomu bylo i v Litovli, Uničově a Šternberku, kde dochází od roku 1991 k postupnému poklesu hrubých měr porodnosti a přirozený přírůstek se dostává až na výjimky od roku 1997 do záporných hodnot. Zánik či restrukturalizace velkých podniků měly vliv na migraci do měst. Uničov a Šternberk se drží v záporných hodnotách od roku 1991 až do současnosti. V Litovli byla situace mírně odlišná kvůli jinému průběhu transformace. Migrační přírůstek se tam sice dostává do záporných hodnot, ale situace není nijak dramatická.

Tab. 2 - Pohyb obyvatel v Litovli, Uničově a Šternberku v letech 1991, 2001 a 2011 <sup>14</sup>

Rok	Litovel / Uničov / Šternberk																				
	Živě narození			Počet zemřelých			hmp (‰)			hmú (‰)			Přírůstek přirozený			Přírůstek migrační			Celkový přírůstek na 1000 obyvatel středního stavu		
1991	161	193	207	129	137	177	16,1	15,0	13,3	12,9	10,7	11,4	32	56	30	50	-19	-13	8,2	2,9	1,1
2001	95	99	115	91	95	132	9,5	8,0	8,1	9,1	7,6	9,3	4	4	-17	7	-70	-53	1,1	-5,3	-5,0
2011	96	107	135	101	118	142	9,7	9,0	9,9	10,2	10,0	10,4	-5	-11	-7	-7	-68	-75	-1,2	-6,7	-6,0

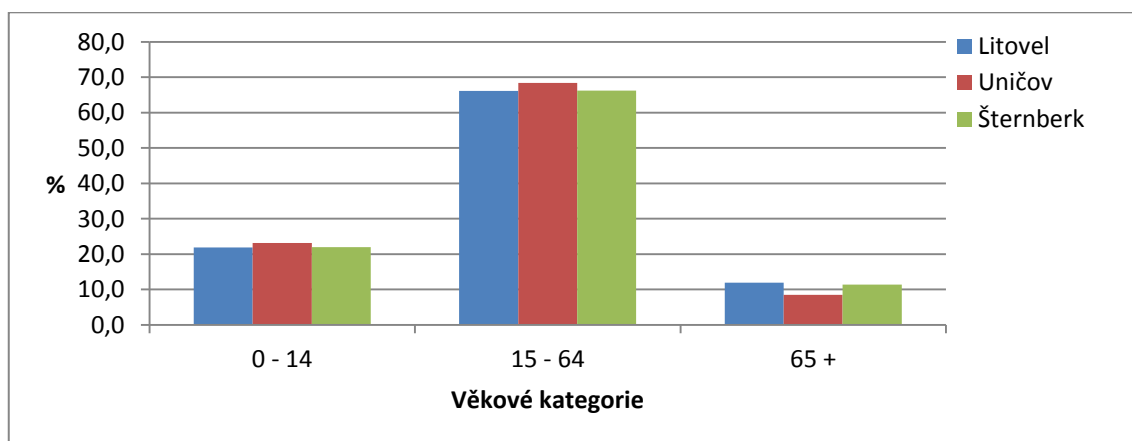
Poznámka: hmp - hrubá míra porodnosti, hmú - hrubá míra úmrtnosti

<sup>14</sup> ČSÚ

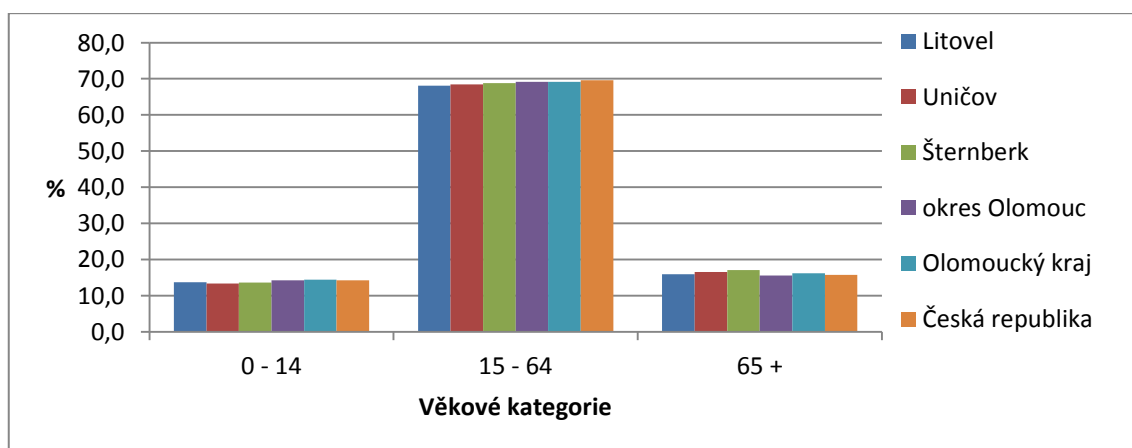
## 5.3 Struktura obyvatelstva

### 5.3.1 Obyvatelstvo podle věku

Věková struktura obyvatelstva ve zkoumaných městech se od roku 1991 do roku 2011 změnila především v kategoriích 0 – 14 a 65 +. V kategorii 0 – 14 došlo od roku 1991 do roku 2011 k poklesu hodnot ve všech zkoumaných městech. V roce 1991 byl podíl obyvatelstva v kategorii 0 – 14 v Litovli, Uničově a Šternberku nad hranicí 20 %. V roce 2011 to už bylo mírně nad 13 %. V kategorii 15 – 64 se situace příliš nezměnila. Trvalý nárůst lze ovšem vidět v kategorii 65 +. Nárůst v kategorii 65 + činil mezi roky 1991 a 2011 4 až 8 %. Nejvyšší nárůst byl v Uničově, kde podíl obyvatelstva v této kategorii narostl o 8 %. Ve všech zkoumaných městech jsou hodnoty v kategorii 65 + nadprůměrné oproti hodnotám vyšších správních celků.



Obr. 5 – Věková struktura obyvatelstva ve městech Litovel, Uničov a Šternberk v roce 1991 <sup>15</sup>

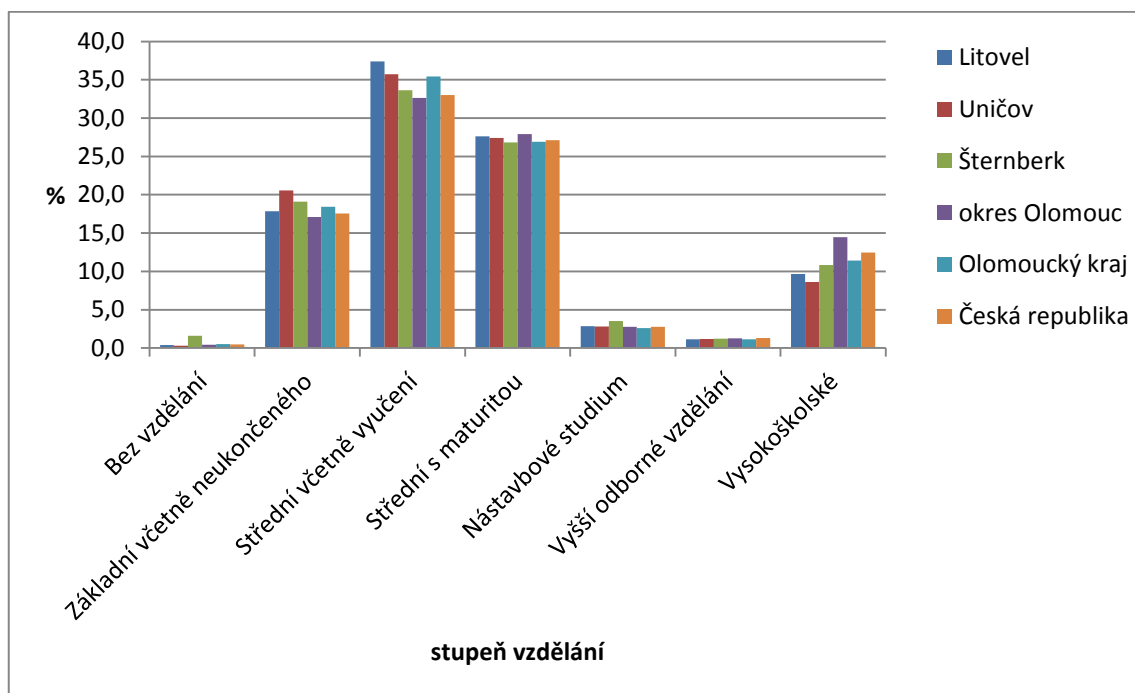


Obr. 6 – Věková struktura obyvatelstva ve městech Litovel, Uničov a Šternberk v roce 2011 <sup>16</sup>

<sup>15, 16</sup> ČSÚ, SLDB 1991, SLDB 2011

### 5.3.2 Obyvatelstvo podle vzdělání

Nejvyšší podíl obyvatelstva podle vzdělání tvořila ve zkoumaných městech kategorie vzdělání střední včetně vyučení, která se pohybovala mezi 32 až 37 %. Nejvyššího podílu v této kategorii dosáhla Litovel s 37,4 %. Druhý nejvyšší podíl tvořila kategorie vzdělání střední s maturitou. Nejvyšší podíl vysokoškolsky vzdělaného obyvatelstva byl v roce 2011 ve Šternberku, nejmenší v Uničově. Ve všech zkoumaných městech se nachází základní školy, střední odborné školy, učiliště a gymnázia. V Uničově se také nachází střední průmyslová škola a obchodní akademie



Obr. 7 – Vzdělanostní struktura v Litovli, Uničově a Šternberku v roce 2011 <sup>17</sup>

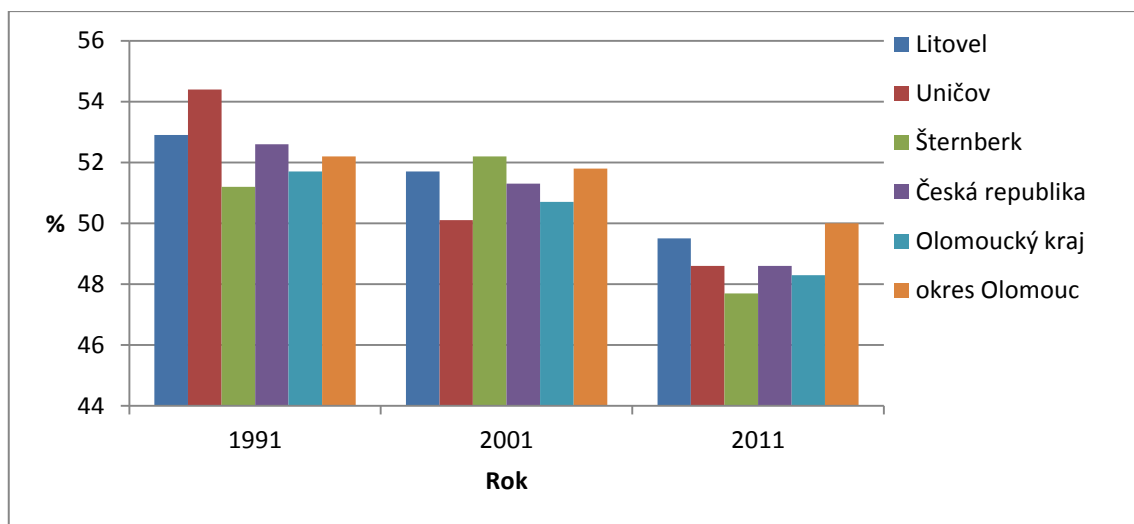
### 5.3.3 Obyvatelstvo podle ekonomické aktivity

Tab. 3 – Podíl ekonomicky aktivního obyvatelstva v letech 1991, 2001 a 2011 (%) <sup>18</sup>

	1991	2001	2011
Litovel	52,9	51,7	49,5
Uničov	54,4	50,1	48,6
Šternberk	51,2	52,2	47,7
Česká republika	52,6	51,3	48,6
Olomoucký kraj	51,7	50,7	48,3
okres Olomouc	52,2	51,8	50,0

<sup>17, 18</sup> ČSÚ, SLDB 1991, SLDB 2001, SLDB 2011, vlastní výpočty

Vývoj struktury obyvatelstva podle ekonomické aktivity je patrný z obrázku 8. V rámci sledovaného souboru měst došlo mezi roky 1991 a 2011 k poklesu ekonomicky aktivního obyvatelstva (dále EAO). Nejvyšší pokles byl zaznamenán v Uničově (5,8 %). V Litovli došlo k poklesu o 3,4 %. Zajímavá situace se udála ve Šternberku, kde došlo k nárůstu EAO mezi roky 1991 a 2001 o 1 % na 52,2 %. Poté následoval pokles na hodnotu 47,7 % z roku 2011.

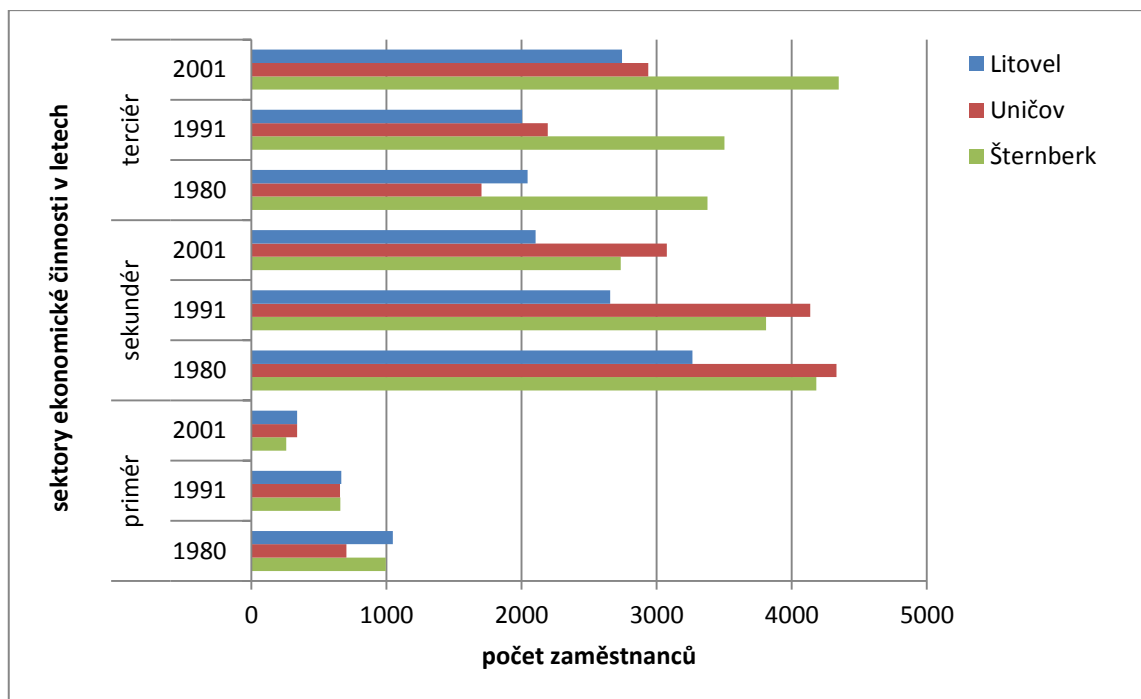


Obr. 8 – Ekonomicky aktivní obyvatelstvo v Litovli, Uničově a Šternberku v letech 1991, 2001 a 2011 <sup>19</sup>

Důležitým ukazatelem deindustrializace v Litovli, Uničově a Šternberku jsou změny v počtu zaměstnanců v jednotlivých sektorech ekonomické činnosti. Sledovaným sektorem je sekundér, ve kterém je obsažen průmysl. V sekundéru je menší mírou zastoupeno i stavebnictví. Vývoj zaměstnanosti v těchto sektorech byl sledován v letech 1980, 1991 a 2001. Na obrázku 9 jsou znázorněny mezisektorové přesuny, které ve zkoumaných městech probíhaly. Rušení průmyslových podniků a transformace průmyslové výroby po roce 1989 zapříčinili pokles zaměstnanosti v sekundéru a přesuny zaměstnanců do terciéru. Úbytek zaměstnanců nastal i v priméru. Největší pokles zaměstnanosti v sekundéru byl zaznamenán ve Šternberku, kde počet zaměstnanců klesl od roku 1980 do roku 2001 o 1447.

<sup>19</sup> ČSÚ, SLDB 1991, SLDB 2001, SLDB 2011, vlastní výpočty





Obr. 9 – Vývoj zaměstnanosti v sektorech ekonomické činnosti v Litovli, Uničově a Šternberku v letech 1980, 1991 a 2001<sup>20</sup>

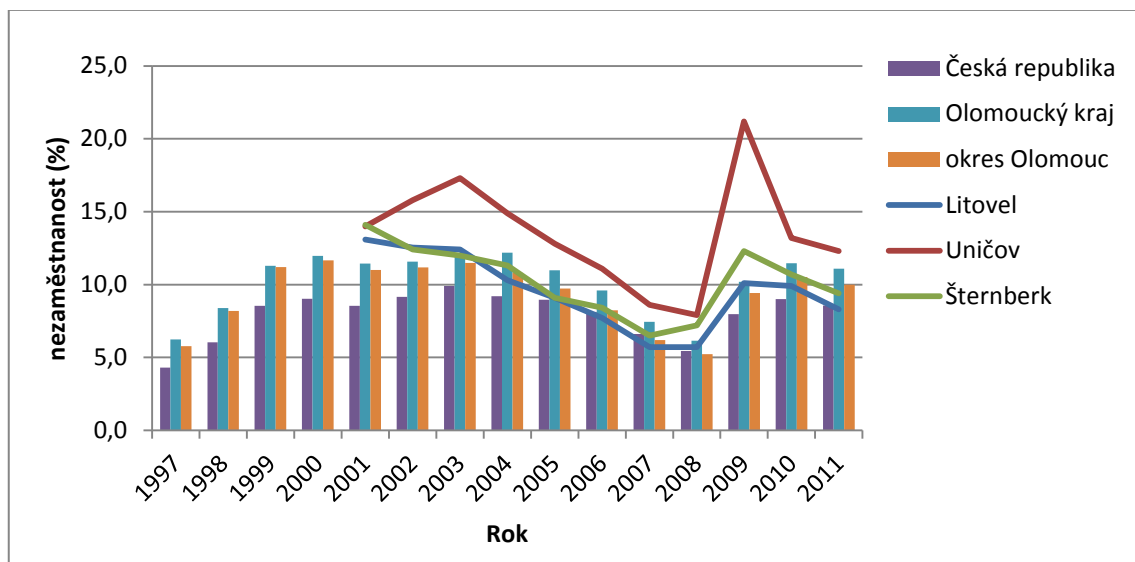
## 5.4 Vývoj míry nezaměstnanosti

Po roce 1989 se v České republice objevil zcela nový fenomén. Jednalo se o nezaměstnanost, která v socialistickém Československu téměř neexistovala. V roce 1993 byla v České republice nezaměstnanost 3,5 % a okolo této hranice se pohybovala až do roku 1996, kdy nastal postupný vzestup míry nezaměstnanosti, který vyvrcholil v roce 2003 hodnotou 9,9 %. Velice podobně na tom byl i Olomoucký kraj a okres Olomouc. Od roku 2003 v České republice, Olomouckém kraji a okrese Olomouc míra nezaměstnanosti klesala až do roku 2008, kdy míra nezaměstnanost byla 5,2 %. Hypoteční krize v USA z roku 2008, která zasáhla i Evropu, znamenala v České republice nárůst míry nezaměstnanosti, která vyvrcholila v roce 2010 hodnotou 9 %. Po roce 2010 nastal opět mírný pokles.

Situace v Litovli a ve Šternberku byla velice podobná situaci v celé České republice a trendy ve vývoji nezaměstnanosti byly téměř totožné. Tyto trendy byly totožné i v Uničově, ale nezaměstnanost zde dosahovala vyšších hodnot a vyznačovala se určitými extrémami. Tyto extrémní případy probíhaly hlavně v letech 2003 a 2009. V roce 2003

<sup>20</sup> ČSÚ, SLDB 1980, SLDB 1991, SLDB 2001, vlastní výpočty

zde byla míra nezaměstnanosti 17,3 %. Důvodem bylo ztrátové hospodaření Unexu za rok 2002 a následné propouštění. V roce 2009 dosahovala míra nezaměstnanosti 21,2 % a opět byl viníkem Unex, kde docházelo k masivnímu propouštění v souvislosti s hospodářskou krizí. Od roku 2009 nezaměstnanost v Uničově klesala, ale v roce 2011 se stále držela na vysoké hodnotě 12,3 %.



Obr. 10 – Vývoj nezaměstnanosti v Litovli, Uničově a Šternberku v období 2001 – 2011 <sup>21</sup>

<sup>21</sup> Integrovaný portál MPSV

## 6. PRŮMYSL V LITOVLI, UNIČOVĚ A ŠTERNBERKU

### 6.1 Historie průmyslu do roku 1948

Průmysl v **Litovli** byl velmi ovlivněn příznivými klimatickými podmínkami, které určily další rozvíjení průmyslu. Tento rozvoj směřoval především do potravinářského odvětví.

V 19. století v Litovli vznikla řada potravinářských podniků. V roce 1871 byl založen Rolnický cukrovar (od roku 1948 Severomoravské cukrovary n. p.). V roce 1893 Rolnický pivovar se sladovnou (od roku 1948 Hanácké pivovary n. p.) odkoupil starý měšťanský pivovar a zrušil ho. V roce 1880 byla založena sladovna, která byla zrušena v roce 1905 a v roce 1895 vznikla druhá sladovna (od roku 1948 Obchodní sladovny). V roce 1899 došlo k založení Rolnického lihovaru s droždárnou (od roku 1927 a. s. Libo), kde se také do roku 1949 vyráběla čokoláda a kandity. Mezi další důležité podniky, které zde byly založeny, patří pekárna (od roku 1949 Severomoravské pekárny a cukrárny n. p.), tři mlýny (1911), výrobní likérů, vína a sodové vody, tři výrobní sýrů a tvarůžků (1924). V 30. letech 20. století získala Litovel cihelnu v Nasobůrkách, kterou později doplnily cihelny v Litovli a Chořelicích. Dalšími průmyslovými podniky v Litovli byly továrna dřevařského průmyslu a pila (od roku 1948 Jesenické pily n. p.), výrobní nábytku, nýtovna dřeva, výrobní parket (1880 – 1948), výrobní cigaretových špiček a lulek. Litovel je ovšem známá i jako tradiční místo výroby papíru. Městská papírna zde byla založena již v 16. století. Po roce 1945 se papírna jmenovala Lukavické papírny n. p. Dalším důležitým podnikem v Litovli byla Mekiskova továrna na plechové zboží, která se od roku 1950 jmenovala Papcel (výroba strojních zařízení pro průmysl celulózy a papíru). Počátkem 20. století vznikla v Litovli výrobní záparek, cementového zboží, mýdla, olejů, obuvi, chemických a farmaceutických přípravků.

Město **Uničov** mělo již od svého založení statut města, a tudíž disponovalo řadou privilegií. Z Uničova se stalo jedno z nejvýznamnějších měst v oblasti i díky tomu, že se zde nacházelo centrum důlních a hornických aktivit.

Rozvoj městských řemesel je datován už do období založení města. Od 15. století se zde řemeslníci začali sdružovat do cechů a v roce 1751 jich v Uničově působilo 13. V 18. a 19. století se město dostalo do finančních potíží a z Uničova se stalo pouze venkovské město. Ve 2. polovině 18. století ve městě působily továrny na zpracování tabáku, vlněné zboží, hedvábí, prýmkařské zboží, slaměné klobouky,

varhany, výrobu věžních hodin, ale všechny tyto továrny postupem času zanikaly. Podniky, které se ve městě udržely, byly především z potravinářského odvětví. Jednalo se o cukrovar (z roku 1850) a lihovar s droždárnou. V roce 1873 byl Uničov propojen železniční dráhou z Olomouce do Šumperka (Pohraniční dráha). Na počátku 20. století působilo ve městě několik podniků – cukrovar, lihovar a drožďárna, pivovar se sladovnou (v roce 1948 zrušený), 2 mlýny, 6 výroben lihovin a nápojů, mlékárna, 2 výroby sýrů, mlýn na koření, konzervárna ovoce a zeleniny (zrušena v roce 1948). V Uničově se snažili zakládat podniky i z jiného než potravinářského odvětví. Jednalo se o menší kovoprůmyslové závody – výroba kovového zboží (zrušena v roce 1920), továrna na stroje a instalaci vodovodů (zrušena v roce 1938), výroba věžních hodin, pivních tlakostrojů, pluhů a pump. Všechny tyto podniky zanikly do roku 1945. Mezi další podniky, které v Uničově působily v 1. polovině 20. století, se řadí pila (od roku 1948 Moravskoslezské pily), 2 cihelny, výroba kamenického zboží, koželužna, jirchárna, výroba olejů, tuků, kolomazi, výroba umělých květin, plynárna, jatka a tiskárna. Ovšem největší zlom pro Uničov nastal v roce 1950, kdy začaly pracovat Uničovské strojírny n. p.

Město **Šternberk** bylo vybudováno okolo stejnojmenného hradu, kolem kterého se soustředil obchod, trh a řemeslo. Jednalo se o velmi významné město, které bylo soustředěno především na zemědělskou činnost. Zároveň zde působili různí řemeslníci a obchodníci, kteří se sdružovali v ceších. Největší význam měl cech tkalcovský a soukenický, který položil základy k vytvoření první textilní manufaktury z roku 1791.

V 19. století začaly vznikat další textilky, bělidla, barvírny a apretury. Ze Šternberka se stalo jedno z největších center textilního průmyslu na Moravě a látky zde vyrobené byly známé po celé Evropě. V roce 1870 byl Šternberk spojen železniční tratí s Olomoucí, která byla později prodloužena do Šumperka. Textilní výroba zde ovšem postupem času upadala. Bylo to pravděpodobně dáno především nástupem nových, perspektivních odvětví. Mezi nejvýznamnější textilní podniky, které zde působily, se řadí tkalcovna Gröger-Mikulaschek, tkalcovna Homma (po roce 1948 Slezské bavlnářské závody), tkalcovna Mischke, firma Hoog zpracovávající bavlnu, firma Kummel na zpracování hedvábí a výroba prádla Olschansky. Do roku 1945 většina těchto podniků zanikla. Úpadek textilního průmyslu v 19. století přinutil město vyhledat jiné průmyslové odvětví. V roce 1872 zde byla založena státní tabáková továrna, která zde působila až do roku 1940. V roce 1947 zahájila svou činnost výroba hodinek a budíků Chronotechna Šternberk. Ve Šternberku působila i celá řada menších podniků –

pivovar se sladovnou (zrušen v roce 1938), řada mlýnů (po roce 1948 Severomoravské mlýny), mlékárna, výroba limonád, sýrárna, jatka, výroba cukrovinek, Moravská společnost pro průmysl dřevařský, výroba nábytku, cihelna, elektrárna, knihtiskárna, výroba chemikálií. Pro město bylo významné i dolování železné rudy, které skončilo až v roce 1947. (Čermák a Spišák, 2004)

## 6.2 Situace v průmyslu mezi roky 1948 – 1989

Období mezi roky 1948 – 1989 je obdobím, kdy v Československu vládla komunistická strana a je charakteristické určitými rysy jako centrální řízení, direktivní plánování a přezaměstnanost. V tomto období probíhal proces znárodnování, který převáděl podniky do vlastnictví státu. Tímto procesem byl prakticky odstraněn soukromý sektor. Ovšem největší vliv na průmysl Československa měla komunistická politika preference výrobní sféry před nevýrobní. Československo patřilo k industriální špičce, ale kvalitou se nemohlo srovnávat s vyspělými ekonomikami.

Výroba gramofonů v Litovli začala od konce 2. světové války a probíhá dodnes. První firmou, která se této výrobě věnovala, byla firma Křížík. V roce 1952 byla firma převedena pod Gramofonové závody Praha n. p. a v roce 1960 se stala součástí podniků Tesly. **TESLA** pokračovala v tradici výroby gramofonů a dodávala je pro celé RVHP. V roce 1987 měla 1670 zaměstnanců a byla největším podnikem v Litovli. Druhým nejvýznamnějším podnikem v Litovli byl **PAPCEL**, který zde působí od roku 1950 a působí zde i v současnosti. Papcel se zabývá výrobou strojů a technologických zařízení pro papírenský průmysl. V roce 1987 měl Papcel 883 zaměstnanců. Firma se již od svého založení orientovala na evropské východní trhy a jižní Ameriku. (Šik, 2006)

V roce 1950 byla v Uničově zahájena činnost **UNIČOVSKÝCH STROJÍREN**, a to v rámci Škodových závodů v Plzni. Strojírny se osamostatnily v roce 1953. Z počátku se ve strojárnách vyráběly ocelové konstrukce, bagry a jeřáby. Později byla výroba rozšířena o výrobu rýpadel, velkorýpadel a kolesových rýpadel. Uničovské strojírny byly významným dodavatelem těchto komponentů do států východního bloku. V roce 1987 podnik zaměstnával 4564 pracovníků. (Soušek, 1970)

**CHRONOTECHNA** ve Šternberku byla založena v roce 1947 a soustředila se na výrobu hodinek, budíků a měřících zařízení (značka Prim). Svého času patřila Chronotechna mezi nejvýznamnější hodinářské podniky ve střední Evropě. V době své největší aktivity zaměstnávala firma přes 2100 pracovníků (viz Rámeček 1). Ve

Šternberku působil od roku 1951 vojenský podnik **VOP-026**, který se specializoval na opravy vojenské techniky. (Voštová, 1992)

Ve všech zkoumaných městech také působily **SEVEROMORAVSKÉ DŘEVOZÁVODY ŠUMPERK**. Nejvíce zaměstnanců měl závod ve Šternberku (488), méně měl závod v Uničově (382) a nejméně zaměstnanců měl závod v Litovli (126).

Potravinářský průmysl byl ve zkoumaných městech zastoupen především cukrovary v Litovli a Uničově. K dalším důležitým podnikům, které ve zkoumaných městech v roce 1987 působily, se řadí podnik **MORAVIA** Mariánské údolí se závodem ve Šternberku. Tento podnik byl zaměřen na výrobu kuchyňských spotřebičů. V Uničově působil podnik **FARMAKON** Olomouc, který se orientoval na výrobu veterinárních léčiv, doplňků biofaktorů a krmných přípravků.<sup>22</sup>

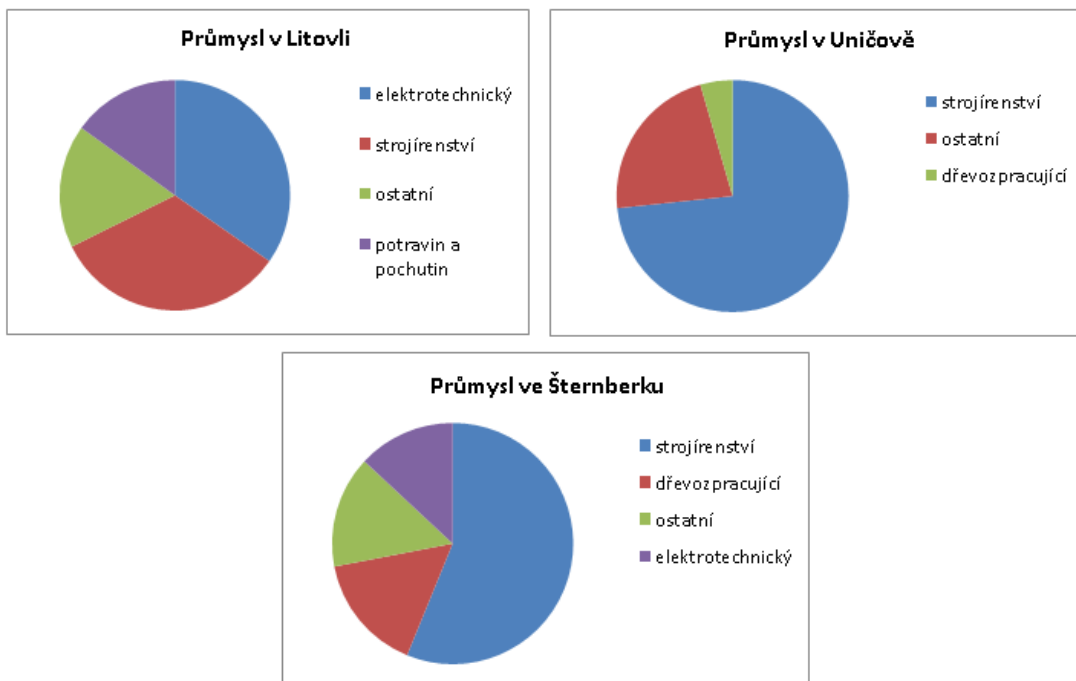
Tab. 4 - Podniky v Litovli, Uničově a Šternberku s více než 150 zaměstnanci v roce 1987<sup>23</sup>

Název podniku	Město	Počet zaměstnanců
Uničovské strojímy	Uničov	4564
Chronotechna	Šternberk	1806
Tesla K. P. Litovel	Litovel	1670
Papcel	Litovel	883
SM Dřevozávody Šumperk, závod Šternberk	Šternberk	488
SM Dřevozávody Šumperk, závod Uničov	Uničov	382
Moravia, K. P. Mariánské údolí, závod Šternberk	Šternberk	377
SM Cukrovary Olomouc, závod Uničov	Uničov	231
Farmakon Olomouc, závod Uničov	Uničov	179
SM Cukrovary Olomouc, závod Litovel	Litovel	164
Olšanské papíry, závod Litovel	Litovel	157
Stavokonstrukce, závod Šternberk	Šternberk	152

Na obrázku 11 vidíme, že v roce 1980 byl v Uničově a ve Šternberku nejvíce zastoupen strojírenský průmysl. V Uničově to bylo více než 70 % a ve Šternberku to bylo 56 %. Dalším důležitým odvětvím byl ve Šternberku dřevozpracující a elektrotechnický průmysl. Situace v Litovli byla odlišná. V Litovli byl nejvíce zastoupen elektrotechnický průmysl (35%) a až po něm strojírenský průmysl (33%). Významný podíl v Litovli zaujímal v roce 1980 i potravinářský průmysl (15 %).

<sup>22</sup> Oficiální internetové stránky města Olomouc, dostupné na [www.olomouc.eu](http://www.olomouc.eu)

<sup>23</sup> Odvětvová klasifikace ekonomických činností v roce 1987



Obr. 11 – Struktura průmyslu v Litovli, Uničově a Šternberku v roce 1980<sup>24</sup>

## 6.3 Deindustrializace po roce 1989

Průmysl v Litovli, Uničově a Šternberku byl po roce 1989 ovlivněn celorepublikovým utlumováním určitých odvětví v sekunděru a celkovou restrukturalizací průmyslových podniků. Od počátku transformace zaměstnanost v sekunděru klesala a docházelo k mezisektorovým přesunům. Řada průmyslových podniků omezovala výrobu nebo zcela zanikla.

### 6.3.1 Průmysl v Litovli

Největším podnikem v Litovli byla před rokem 1989 Tesla. Teslu zasáhly transformační procesy zřejmě nejvíce. V roce 1991 Teslu převzal podnik Elektro-Praga Hlinsko a Tesla byla přejmenována na ETA. V roce 1999, kdy firma slavila padesáté výročí od založení, vedení podniku v Hlinsku závod zrušilo. Část podniku odkoupila belgická firma Massive International, která ale záhy ukončila činnost. Jediné dvě firmy, které se v areálu udržely, byly firmy **SEV LITOVEL s.r.o.** a **HTM SPORT s.r.o.** Firma SEV Litovel pokračuje v dlouholeté tradici výroby gramofonů a elektroniky a v roce 2012 zaměstnávala 200 pracovníků. O gramofony z Litovle je v současnosti

<sup>24</sup> ČSÚ, SLDB 1980, vlastní výpočty

velký zájem a firma patří mezi největší výrobce hi-fi gramofonů na světě. Firma HTM Sport sídlí také v objektech bývalé Tesly a zabývá se výrobou sportovních potřeb (značky Head, Tyrolia, Mares). Byla založena v roce 2004 a v roce 2010 zaměstnávala 233 pracovníků. (Pinkava, 2010)

Druhým největším podnikem byl v Litovli před rokem 1989 Papcel. V roce 1992 se stal dceřinou společností ICEC Holding a počet zaměstnanců se snížil na polovinu. ICEC Holding se ale dostal do úpadku a od roku 1996 funguje společnost pod názvem **PAPCEL a.s.** a zaměstnává 200 pracovníků. V současnosti získal Papcel zakázku v Bělorusku na dodání strojů papírenskému koncernu Zavod Gazetnoj Bumagi za bezmála dvě miliardy korun. V roce 1990 původní zaměstnanci Papcelu založili firmu **HAJDO spol. s.r.o.** Firma Hajdo se zaměřuje na výrobu strojů pro papírenský průmysl a v současnosti zaměstnává 53 pracovníků.

Pivovar v Litovli byl v rámci společnosti Moravskoslezské pivovary Přerov zařazen do kupónové privatizace a od roku 1994 působí na trhu pod názvem **PIVOVAR LITOVEL a.s.** V roce 2011 měl pivovar 199 zaměstnanců. Z potravinářského průmyslu zde také působí **LITOVESLKÁ CUKROVARNA a.s.** (81 zaměstnanců) a **ALIBONA a.s.** (výrobky z ovoce a zeleniny, 101 zaměstnanců).

V areálu papírny působí v současnosti zahraniční firma **KIMBERLY-CLARK**, která se v Litovli specializuje na výrobu hygienických potřeb pro ženy. Mezi další významné podniky v Litovli patří **MJM LITOVEL a.s.** (nákup a prodej průmyslových hnojiv). K důležitým podnikům mimo katastrální území Litovle patří sýrárna **ORRERO a.s.** ve Třech Dvorech (180 zaměstnanců), **HOPAX s.r.o.** na Července (výroba svařovaných ocelových konstrukcí, 192 zaměstnanců) a výrobní společnost **ADRIANA s.r.o.** ve Třech Dvorech.

### Průmyslová zóna Litovel

Průmyslová zóna Litovel se nachází přibližně 2 km západně od Litovle v místní části Nasobůrky. Výstavba technické a dopravní infrastruktury začala v roce 2004 a byla dokončena v roce 2006. Tento projekt financovali Evropská Unie (program Phare 2003), Ministerstvo pro místní rozvoj a město Litovel. Náklady činily 76,3 mil. Kč. Průmyslová zóna je na západě vymezena rychlostní komunikací R 35 (trasa Brno – Olomouc – Mohelnice – Hradec Králové) a na jihu je vymezena železniční tratí Mladeč – Litovel – Červenka. Celková plocha je 20 ha a v současnosti je využíváno 15,1 ha.



**VESETA spol. s.r.o.** – Firma se specializuje na výrobu limonád, ochucených vod, čajů, džusů a sirupů pod značkou Bonny. Společnost působí v ČR od roku 1993 a má tři výrobní závody (Malá Skála, Kyšice a Litovel). V roce 2011 měla celá firma 178 zaměstnanců.

**BRC PRODUCTION SE s.r.o. (dříve TENZO a.s.)** – Areál je v současnosti prázdný a vyklízí se.

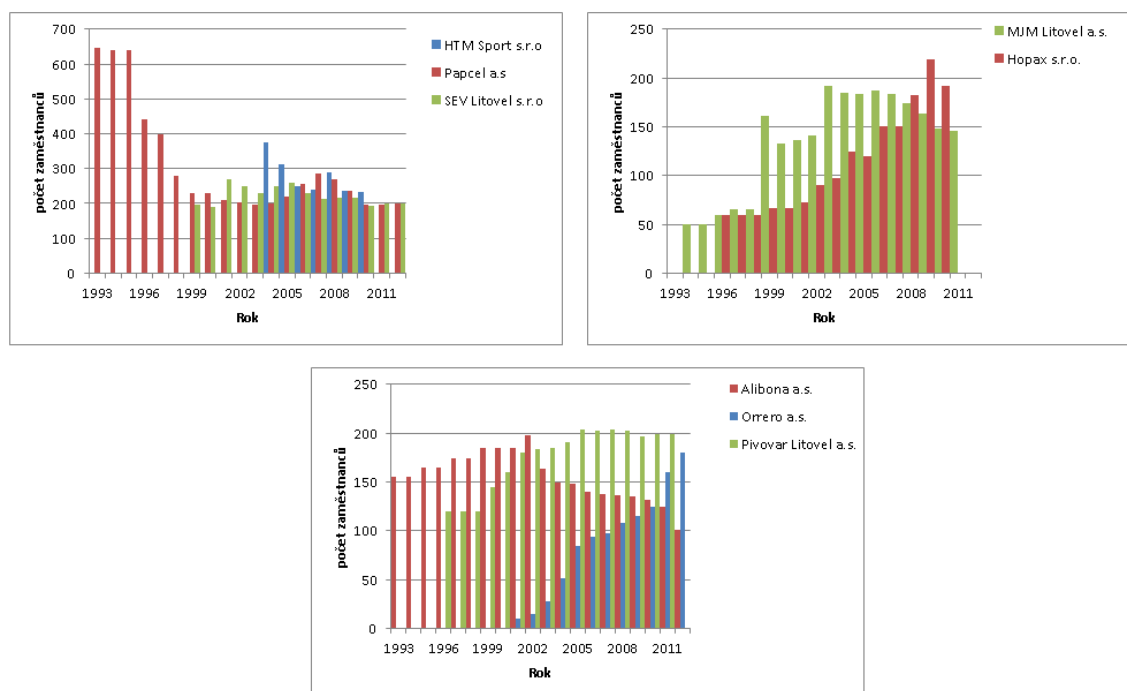
**NAPO MORAVA s.r.o.** – Společnost se orientuje na výrobu izolačních materiálů, těsnění a poskytuje služby v oblasti kovoobrábění.

**KVARTA LITOVEL a.s.** – Kvarta byla založena v roce 1991 a v současnosti vyrábí výztužné okenní profily z pozinkovaných pásek. Od roku 2011 vyrábí i sádkartonové a svařované profily. V roce 2010 měla společnost 26 zaměstnanců.

**BRAVE PASTOR s.r.o.** – Firma se sídlem v Olomouci se zabývá vnitrostátní a mezinárodní nákladní přepravou a nabízí spediční činnost.

**DSL FOOD s.r.o.** – Firma se zabývá vývojem a výrobou potravin určených ke speciální výživě. Dále vyrábí doplňky stravy. V průmyslové zóně působí od roku 2011

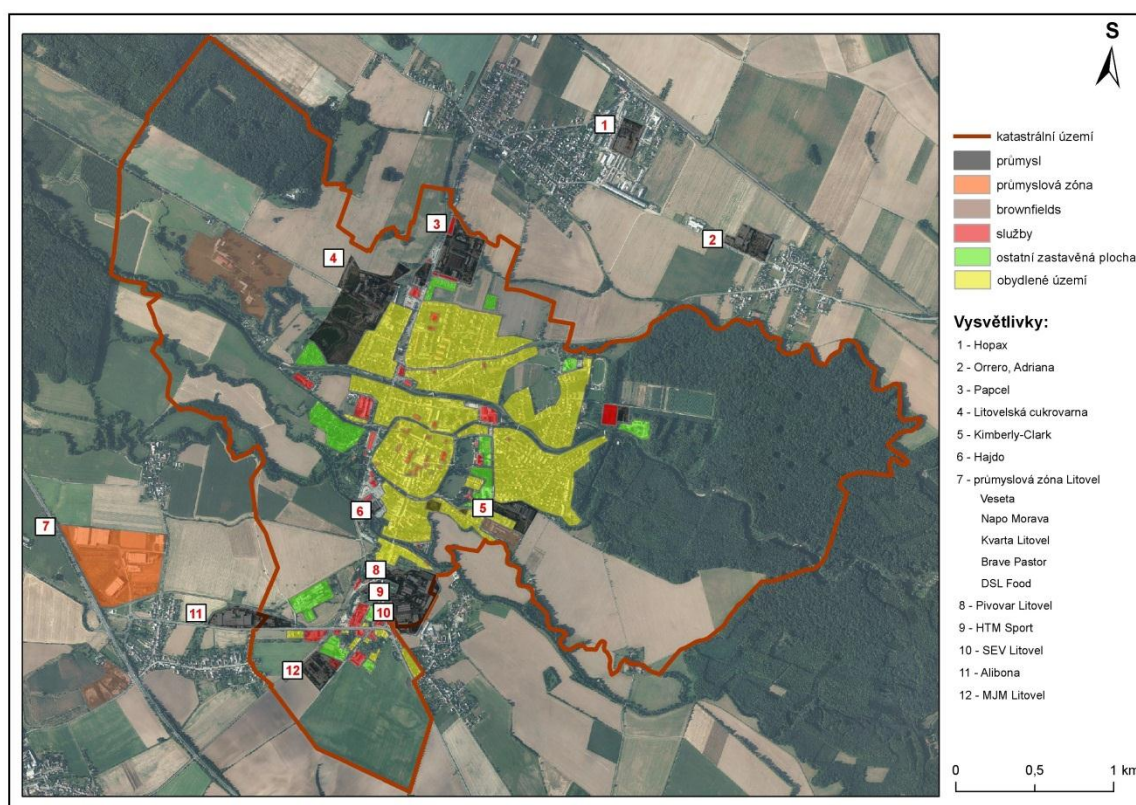
**ZEELANDIA spol. s r.o.** – Stavba dosud nebyla zahájena.



Obr. 12 – Vývoj počtu zaměstnanců v největších podnicích v Litovli a okolí v letech 1993 – 2012<sup>25</sup>

<sup>25</sup> on-line databáze firem HBI

K nejvýraznějším změnám v počtu pracovníků došlo v Papcelu, kde počet zaměstnanců klesl mezi roky 1987 – 2011 o 683. Bylo to dáno především restrukturalizací podniku po roce 1989. V souvislosti s velkou zakázkou v Bělorusku se v podniku počítá s náborem nových zaměstnanců. Relativně malé změny se udály v potravinářském průmyslu, který má v Litovli dlouhou tradici. K menšímu úbytku zaměstnanců došlo v Aliboně a Litovelské cukrovarně, což bylo dáno celorepublikovým útlumem cukrovarnictví po vstupu do EU. Vzestupnou tendenci v počtu pracovníků mají firmy Hopax a Orrero. (Šik, 2010) <sup>26</sup>



Obr. 13 – Lokalizace průmyslu a brownfieldů ve funkční struktuře města Litovel v roce 2013 (vytvořeno v programu ArcGIS 10.0, Skyva 2013)

### 6.3.2 Průmysl v Uničově

Uničovské strojírny, které byly před rokem 1989 největším podnikem v Uničově, přešly v roce 1993 do soukromých rukou. Od tohoto roku firma vystupuje pod názvem **UNEX a.s.** Majoritním akcionářem se v roce 1999 stala americká

<sup>26</sup> Oficiální internetové stránky města Litovel, firem a databáze HBI, dostupné na [www.hbi.cz](http://www.hbi.cz), [www.litovel.eu](http://www.litovel.eu), [www.bonny-drink.cz](http://www.bonny-drink.cz), [www.napo.cz](http://www.napo.cz), [www.kvarta-litovel.cz](http://www.kvarta-litovel.cz), [www.dslfood.cz](http://www.dslfood.cz), [www.sev-litovel.cz](http://www.sev-litovel.cz), [www.head.com](http://www.head.com), [www.papcel.cz](http://www.papcel.cz), [www.hajdo.cz](http://www.hajdo.cz), [www.litovel.cz](http://www.litovel.cz), [www.cukrovarna.cz](http://www.cukrovarna.cz), [www.mjm.cz](http://www.mjm.cz), [www.alibona.cz](http://www.alibona.cz), [www.orrero.cz](http://www.orrero.cz), [www.hopax.cz](http://www.hopax.cz), [www.europasta.eu](http://www.europasta.eu)

společnost Bancroft Eastern Europe Fund. Restrukturalizace podniku a ztrátové hospodaření v roce 2002 měly vliv na postupný pokles počtu zaměstnanců. V roce 2002 firma Bancroft prodala většinu akcií Petru Kalivodovi a Karlovi Kalnému a v roce 2005 se majitelem společnosti stává firma Arcada Capital. V roce 2008 společnost expandovala a odkoupila bývalou slévárnu v Prakovicích a výrobu odlitků realizovala v závodech Snina a Prakovce. Následně byla založena dceřiná společnost UNEX Slovakia. Unex se stále specializuje na výrobu zařízení pro těžbu nerostných surovin (kolesová rýpadla). Dále firma produkuje svařované ocelové konstrukce mostů, výrobních nebo sportovních hal. Podnik disponuje vlastní lakovnou, kovárnou a slévárnou a je tedy soběstačným v dodávání odlitků a výkovků pro svou výrobu.

Důležitým zaměstnavatelem v Uničově byl před rokem 1989 místní cukrovar. Od roku 1994 působil v Uničově Cukrovar Uničov a.s., který vzešel z privatizace státního podniku Cukrovar Uničov s. p. Tento cukrovar zanikl v roce 1999 a objekty cukrovaru byly zbourány. Kalové pole cukrovaru v katastrálním území Brníčko odkoupilo město za účelem rozšíření městského parku.

Významné podniky v Uničově jsou koncentrovány především v průmyslové zóně na severu města (Miele Technika, Ingersoll-Rand, Hexpol Compounding, Mora – Top, Vario Vila).

**MORAVSKÁ MODELÁRNA a.s.** byla původně součástí Unex a.s. a nyní se pohybuje v oblasti truhlářství, modelářství a výroby dřevěných výrobků. V roce 2012 společnost zaměstnávala 95 pracovníků. Firma **DE – METAL a.s.** se zabývá zpracováním dřeva a truhlářskou výrobou. Mezi další aktivity se řadí zásobování hutními materiály. V současnosti firma zaměstnává 59 pracovníků. Závod Moravskoslezských dřevařských závodů v Uničově se v roce 1999 stal součástí společnosti **CARMAN a.s.** Výrobní program společnosti se zaměřuje na výrobu dřevěných podlah, Euro oken, dřevostaveb a stavebně truhlářskou výrobu. V roce 2011 měla společnost 57 zaměstnanců. Firma **BIOMAC s.r.o.** se nachází v místní části Brníčko a sídlí v areálu bývalého Technolenu, který se specializoval na výrobu zahradních altánů a stanů. Biomac vyrábí ekologická paliva z biomasy. V roce 2012 firma zaměstnávala 38 pracovníků. K menším firmám v Uničově patří například **D&H UNIČOV** (výroba polotovarů z masivního dřeva a překližky) a **UNIVIT s.r.o.** (navazuje na Farmakon).

## Průmyslová zóna Uničov

Průmyslová zóna v Uničově leží v severní části města podél ulice Šumperská. Průmyslová zóna se dělí na dvě části. Průmyslová zóna I (velká průmyslová zóna) leží na levé straně při výjezdu z města směrem na Šumperk a průmyslová zóna II (malá průmyslová zóna) leží naproti přes ulici vedle areálu stavebnin a technických služeb. První firmou v průmyslové zóně I byla Thona, která zahájila výstavbu areálu v roce 1997 a poslední firmou byla firma Mora – Top, která zahájila výstavbu v roce 2004. Přípravné práce na průmyslové zóně II začaly v roce 1999. V roce 2008 celková investice do obou průmyslových zón činila 85 mil. Kč.

### Průmyslová zóna I

**MIELE TECHNIKA s.r.o.** – Společnost byla založena v roce 2002 a zabývá se výrobou elektrospotřebičů pro domácnost (myčky, vysavače, sušičky, pračky). V roce 2012 firma zaměstnávala 650 pracovníků. V průmyslové zóně má firma od roku 2006 dvě haly.

**INGERSOLL-RAND CZ s.r.o.** – Americká společnost INGERSOLL-RAND zahájila výstavbu své haly v roce 2001 a s náborem zaměstnanců začala již v roce 2002. Společnost zřídila v České republice dceřinou společnost IRCR MANUFACTURING s.r.o., která měla kontrolovat projekt v Uničově. Firma byla rozdělena v roce 2007 formou odštěpení nové společnosti INGERSOLL-RAND CZ s.r.o. Odštěpená část majetku přešla na firmu Ingersoll-Rand CZ. Firma Ingersoll-Rand CZ se specializuje na montáž čerpadel a kompresorů a v roce 2011 měla 237 zaměstnanců.<sup>27</sup>

**HEXPOL COMPOUNDING s.r.o.** (původně Thona) – Společnost, kterou vlastní švédská společnost Hexpol AB, působí v oblasti výroby gum. V roce 2011 zaměstnávala 101 pracovníků.

**MORA – TOP s.r.o.** – Původně dceřiná firma společnosti Mora Moravia Šternberk se orientuje na výrobu plynových nástěnných kotlů, plynových průtokových ohřivačů vody a elektrických nástěnných kotlů. V roce 2010 zaměstnávala 77 pracovníků.

**VARIO VILA s.r.o.** – Firma se zabývá výrobou a montáží dřevěných rodinných domů, bytových domů, výrobních hal a jiných objektů. Firma působí v České republice a v menší míře i ve Švýcarsku a Nizozemsku. Firma v roce 2009 zaměstnávala 10 – 19 zaměstnanců.

---

<sup>27</sup> Výpis z obchodního rejstříku, dostupný na [www.rejstrik-firem.kurzy.cz](http://www.rejstrik-firem.kurzy.cz)

## Průmyslová zóna II

**DAVON** – Výroba a vývoj speciálních výrobků určených pro stavebnictví a těžební průmysl.

**ČERNÝ COMPONENTS** – Výroba kuchyňských linek a nábytkových dílců z masivního dřeva.

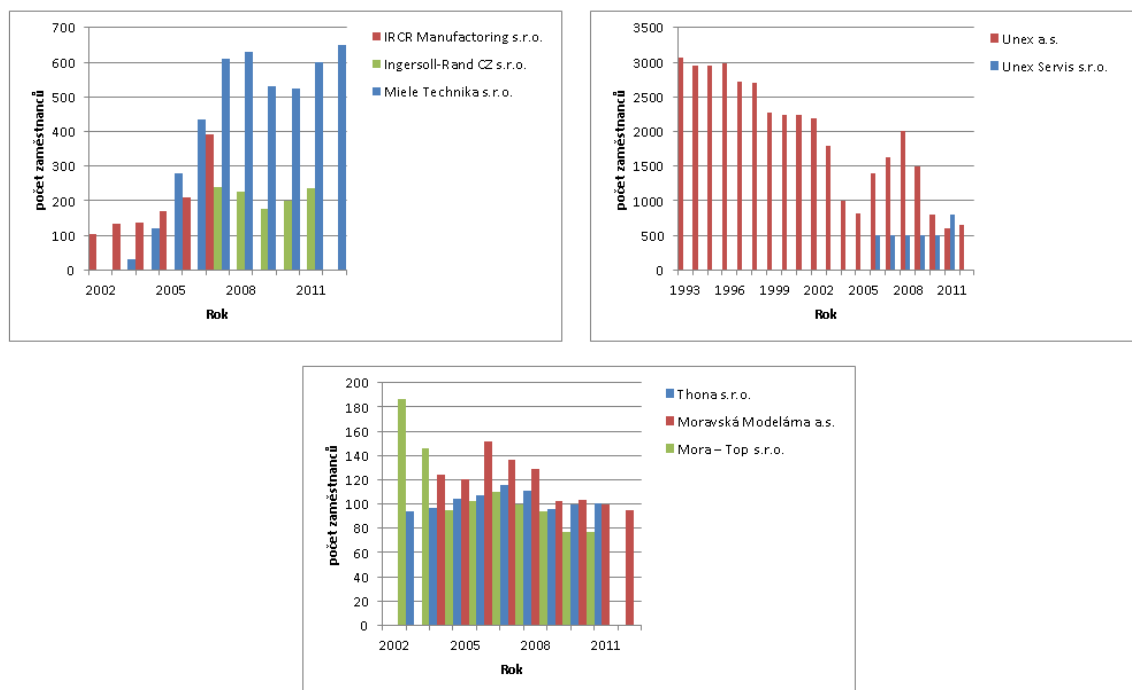
**KIWEK** – Kovošrot a sběrné suroviny.

**Čerpací stanice s mycí linkou VENA – TRADE**

**MORÁVEK A KRÁL s.r.o.** – Stolářská dílna, výroba dřevěných obalů a impregnace dřeva.

**Karel Chlup** – Stavebně truhlářská výroba.

Celkový počet zaměstnanců v průmyslové zóně II v roce 2008 byl 130.



Obr. 14 – Vývoj počtu zaměstnanců v největších podnicích v Uničově v letech 1993 – 2012 <sup>28</sup>

Největší změna v počtu pracovníků se udála hlavně v Unexu, který prošel po roce 1989 restrukturalizací. V Unexu (Unex a.s., Unex Servis) klesl počet zaměstnanců v období 1987 – 2011 o 3167. Ve společnosti Ingersoll-Rand CZ, která se odštěpila od IRCR Manufacturing, došlo v souvislosti s odštěpením v roce 2007 k úbytku zaměstnanců. K menším poklesům v počtu zaměstnanců došlo i ve firmě Hexpol Compounding. Ve firmě Mora-Top se snížil počet zaměstnanců za posledních deset let

<sup>28</sup> on-line databáze firem HBI

o více než 100. Nejprogresivnější v nárůstu počtu zaměstnanců je firma Miele Technika. (Horák, 2011) <sup>29</sup>



Obr. 15 – Lokalizace průmyslu a brownfieldů ve funkční struktuře města Uničov v roce 2013 (vytvořeno v programu ArcGIS 10.0, Skyva 2013)

### 6.3.3 Průmysl ve Šternberku

Problematika Chronotechny, Eutechu a Prim Tool je rozebrána v Rámečku 1. Po roce 1989 byly privatizovány Moravskoslezské dřevařské závody Šumperk i šternberská Moravia, která se stala součástí akciové společnosti Mora Moravia. Ze společnosti Mora Moravia se v roce 2003 oddělila společnost Mora – Top, která v současnosti působí v Uničově. Nábytkářské UP závody se staly v roce 1990 součástí státního podniku hanácký nábytek Velký Týnec a v roce 1995 byla privatizací vytvořena firma **H – NÁBYTEK s.r.o.** (75 zaměstnanců).

Jediný podnik, který zůstal ve vlastnictví státu byl Vojenský opravárenský podnik VOP-026, který se od roku 2012 nazýval **VOP CZ s.p.** Podnik se specializoval na opravy, modernizace a rekonstrukce vojenské techniky, dále na výrobu stavebních

<sup>29</sup> Oficiální internetové stránky firem a databáze HBI, dostupné na [www.hbi.cz](http://www.hbi.cz), [www.unex.cz](http://www.unex.cz), [www.miele.cz](http://www.miele.cz), [www.ingersoll-rand.cz](http://www.ingersoll-rand.cz), [www.mmodel.cz](http://www.mmodel.cz), [www.moratop.cz](http://www.moratop.cz), [www.demetal.cz](http://www.demetal.cz), [www.carman.cz](http://www.carman.cz), [www.biomac.cz](http://www.biomac.cz), [www.dah.cz](http://www.dah.cz), [www.univit.cz](http://www.univit.cz), [www.davon.cz](http://www.davon.cz), [www.ccerny.cz](http://www.ccerny.cz), [www.variovila.cz](http://www.variovila.cz), [www.hpc-hq.com](http://www.hpc-hq.com)

strojů a strojírenskou výrobu na zakázku. Podnik v roce 2011 zaměstnával okolo 370 pracovníků. V současnosti byl státní podnik VOP CZ prodán soukromé společnosti **EXCALIBUR ARMY s.r.o.** za 152 miliónů korun. Firma i nadále plánuje pokračovat ve vojenském opravárenství a výrobě a chce provoz rozšířit. Zaměstnanci VOP dostávali postupně výpovědi a část z nich přešla do firmy Excalibur Army.<sup>30</sup>

Společnost **INVENSYS APPLIANCE CONTROLS s.r.o.** vyrábí a prodává termoregulační zařízení a elektromechanické termostaty pro chladicí zařízení. Ve Šternberku působí od roku 1999 a zaměstnává 382 pracovníků.

Další firma, která ve Šternberku působí, se nazývá **TŘÍDIČ s.r.o.** a vznikla zde v roce 2001 v areálu bývalého strojírenského komplexu. Firma vyrábí mobilní třídící a drtící stroje. V roce 2011 měla 299 zaměstnanců. K menším firmám ve Šternberku patří podniky **MJM LITOVEL, STROJÍRNA PŽ, KOVOVÝROBA ZZ a VZDUCHOTECHNIKA ZMRZLÍK.**

### Průmyslové zóny Šternberk

Průmyslová zóna **Šternberk – Lhota (jih)** se nachází v jihovýchodní části města. Leží na levé straně při vjezdu do města směrem od Olomouce (silnice I/46). Průmyslová zóna má 40,9 ha, přičemž je využito pouze 7,7 ha. V souvislosti s touto průmyslovou zónou město vymezilo další rozvojové plochy s názvem Lhota sever a Lhota jihovýchod. Investice do této zóny jsou minimální.

Ovšem město má větší plány s bývalým brownfieldem Nálepkových kasáren, který leží naproti průmyslové zóně Lhota jih. V současnosti probíhá regenerace území a technická a dopravní infrastruktura má být vybudována do konce roku 2013. Tento areál se nazývá **Podnikatelská zóna Šternberk**. Rozloha zóny je 85 tis. m<sup>2</sup>.

### Šternberk – Lhota (jih)

**MJM LITOVEL a.s.** – Prodej a nákup rostlinných produktů, výroba a prodej krmných směsí pro hospodářská zvířata.

**STROJÍRNA PŽ** – Opravy a rekonstrukce technologických zařízení včetně ocelových konstrukcí ve mlýnech a sladovnách.

---

<sup>30</sup> Oficiální internetové stránky firmy Excalibur Army, dostupné na [www.excaliburarmy.com](http://www.excaliburarmy.com)

## Podnikatelská zóna Šternberk

**D.I.CHEM s.r.o.** – Chemická výroba.

**Jaroslav Janča** – Výroba forem pro vstřikování plastů.

**JM PENTA s.r.o.** – Strojírenská výroba.

**KICK THE WAVES s.r.o.** – Výroba a prodej sportovního zboží.

**KREJČÍ BUILDING 4 YOU s.r.o.** – Stavebnictví.

**Lukáš Malík** – Poskytování služeb.

**MALETÍNSKÝ PÍSKOVEC s.r.o.** – Recyklační středisko stavebních sutí.

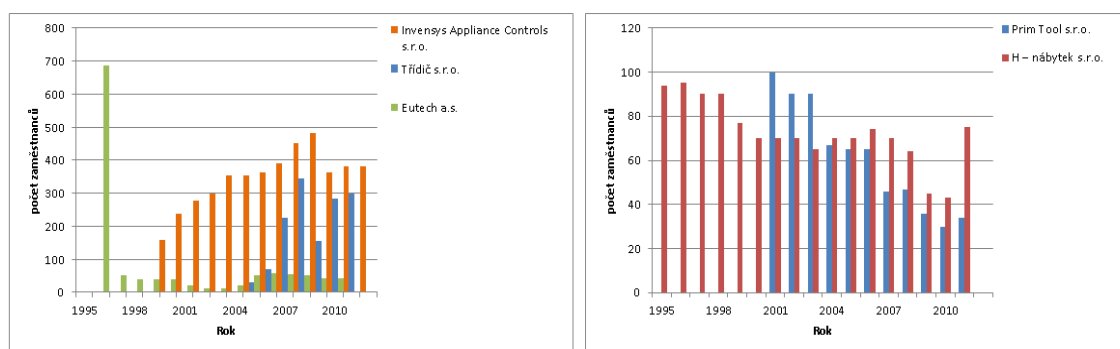
**Michal Heneberg** – Autodoprava.

**NIMIRU DEVELOPMENT s.r.o.** – Realitní a investiční činnost.

**PEKASS s.r.o.** – Pekařské stroje.

**SELM MORAVA s.r.o.** – Prodej instalatérského a topenářského zboží.

**TONFOL s.r.o.** – Silniční doprava a poskytování služeb.<sup>31</sup>



Obr. 16 – Vývoj počtu zaměstnanců v největších podnicích ve Šternberku v letech 1993 – 2012<sup>32</sup>

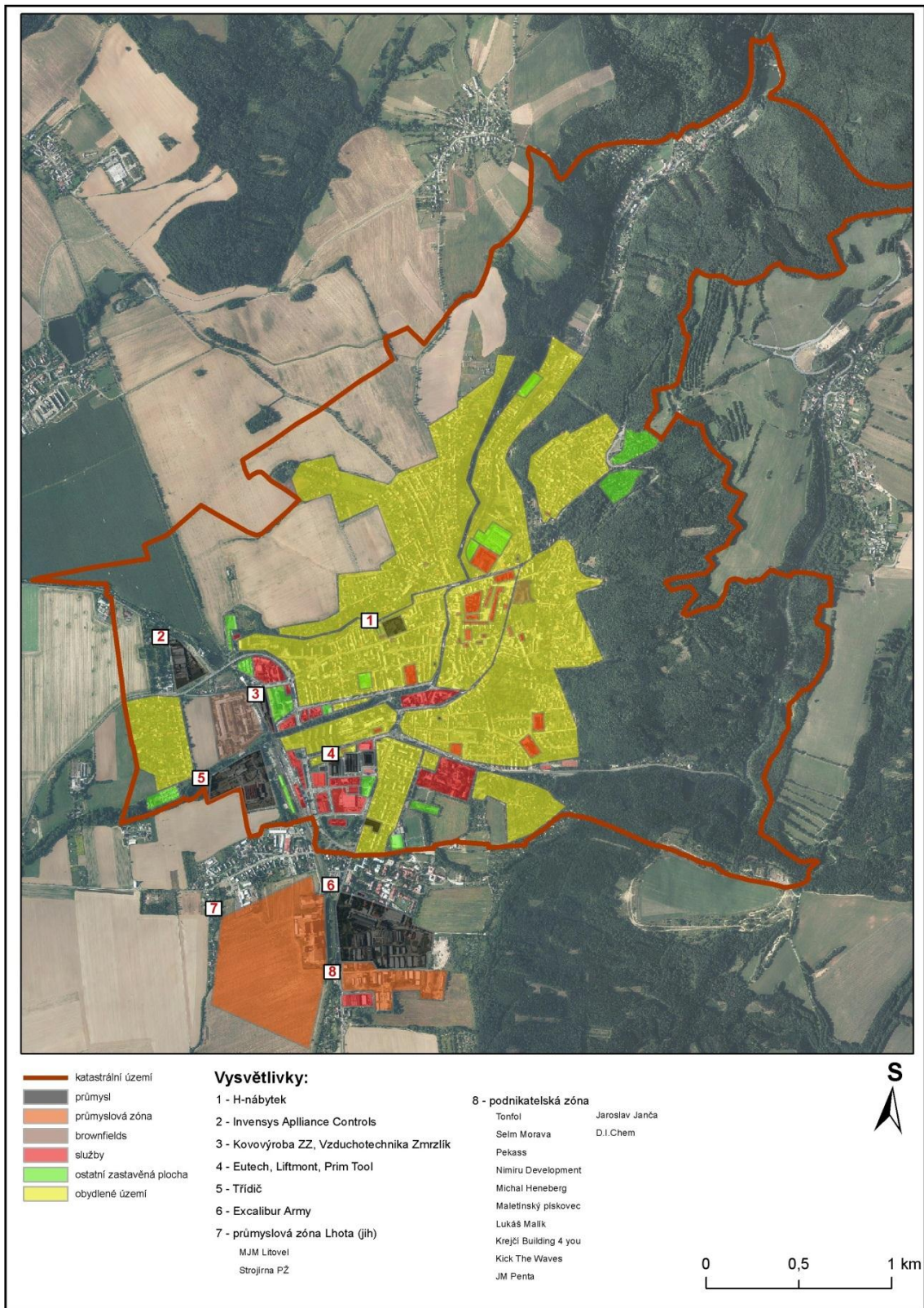
Nejmarkantnější změna v počtu pracovníků se udála ve firmě Eutech, která je pokračovatelem Chronotechny (viz Rámeček 1). Firma Prim Tool snižovala postupně počty zaměstnanců a v současnosti má 34 pracovníků. Ve firmách Invensys Appliance Controls a Třidič docházelo od počátku jejich působení ve Šternberku k nárůstu počtu zaměstnanců s výjimkou krizového roku 2009. V současnosti podniky plánují nábor nových zaměstnanců. Také nový vlastník podniku VOP CZ, společnost Excalibur Army, deklaruje zvýšení počtu zaměstnanců.<sup>33</sup>

<sup>31</sup> Internetové stránky dostupné na: [www.risy.cz](http://www.risy.cz), <http://zona.sternberk.eu/>

<sup>32</sup> on-line databáze firem HBI

<sup>33</sup> Oficiální internetové stránky města Šternberk, firem a databáze HBI, dostupné na [www.hbi.cz](http://www.hbi.cz), [www.sternberk.eu](http://www.sternberk.eu), [www.primtool.cz](http://www.primtool.cz), [www.eutech.cz](http://www.eutech.cz), [www.hnabytek.cz](http://www.hnabytek.cz), [www.keestrack.com](http://www.keestrack.com), [www.mjm.cz](http://www.mjm.cz), [www.strojirnapz.cz](http://www.strojirnapz.cz), [www.vzt-zmrzlik.cz](http://www.vzt-zmrzlik.cz)





Obr. 17 – Lokalizace průmyslu a brownfieldů ve funkční struktuře města Šternberk v roce 2013 (vytvořeno v programu ArcGIS 10.0, Skyva 2013)

### Rámeček 1 – Hodinářská výroba ve Šternberku

Textilní průmysl ve Šternberku postupně upadal a po roce 1945 bylo nutné město industrializovat. Prvním krokem bylo přemístění závodu Messap, který se specializoval na sériovou výrobu budíků. Messap se usídlil ve staré tabákové továrně, která byla od roku 1947 postupně přizpůsobena k výrobě budíků. První budík, který Messap vyprodukoval, dostal označení B 60. Závod Messap musel být ve Šternberku dočasně umístěn vedle závodu Chronotechny a v roce 1947 se pracovníkům Chronotechny a odborníkům z Messapu podařilo vyprodukovat 10 tisíc budíků B 60.

Postupně se výroba v Chronotechně rozšiřovala o další výrobky a modely strojků. K nejznámějším výrobkům Chronotechny patří hodinky značky Prim, jejichž výroba byla realizována od roku 1958. Mezi roky 1960 – 1975 podnik produkoval automobilové hodiny. V roce 1970 začal podnik vyrábět vestavný krok kotvový, který se montoval do hodinového strojku elektromechanických spínacích hodin. V tomto roce už měla Chronotechna tři výrobní programy – výroba časoměrných přístrojů, zbrojní výroba (automatické otvírače padáku a rychloodpoutávací zámek padáku) a výroba kontrolních pokladen. V roce 1979 započala výroba prvního elektronického budíku značky Quartz – Válec. V roce 1980 měl podnik 2499 zaměstnanců, z toho závod 01 Šternberk (1811), závod 03 Strání (290), závod 05 Brno (325) a slovenská Gelnica (73). Od roku 1980 spadala Chronotechna a její pobočné závody pod koncern Tesla-ES Rožnov pod Radhoštěm. V 80. letech 20. století se výroba rozšířila o elektronické kontrolní pokladny, spínací hodiny, elektronické hodiny, krokovací kamery a další výrobky.

Od roku 1989 probíhal útlum produkce a byla zastavena výroba řady výrobků. V roce 1992 se z Chronotechny stává akciová společnost. Pokles poptávky a nárůst konkurence z východní Asie zapříčinily omezování výroby a následné snižování počtu zaměstnanců. Řešení problému vidělo vedení Chronotechny ve spolupráci s německou firmou Europa Uhrenfabrik GmbH, která záhy začala přesouvat svoji výrobu do Chronotechny. Chronotechna a Europa následně založily novou firmu Eutech, do které obě strany vstoupily. Z Eutechu se stala dceřiná firma Evropy se sídlem ve Šternberku. Od roku 1993 Eutech patřil k mezinárodnímu holdingu GSM. V roce 1995 se pro lepší kontrolu Eutech rozdělil na Prim Clock, Prim Data, Prim Tool a Prim Servis. V roce 1996 se majitelem Eutechu stává firma I.R.C. s.r.o. a dochází k přeměně divizí na Prim Tool s.r.o., Prim Metal s.r.o. a Prim Clock s.r.o. Tímto procesem ztratil Eutech svůj klíčový výrobní program a počet zaměstnanců klesl ze 750 na 50 a z Eutechu se stala firma poskytující jen služby. Na výrobu časoměrných zařízení následně navázala firma Prim Clock.

V roce 1999 se firma I.R.C., která Chronotechnu výrazně zadlužila, rozhodla své aktivity ve Šternberku ukončit. Extrémní zadlužení a malý odbyt měly za následek ukončení činnosti firmy Prim Metal a následně i Chronotechny. Nyní je v provozu jen firma Prim Tool, která je nájemcem v budově Eutechu. Prim Tool se zabývá výrobou lisovacích strojů, vstřikovacích forem na plasty a forem na tlakové lití slitin hliníku a zinku. V roce 2011 firma zaměstnávala 34 pracovníků. (Martínek, 2009)

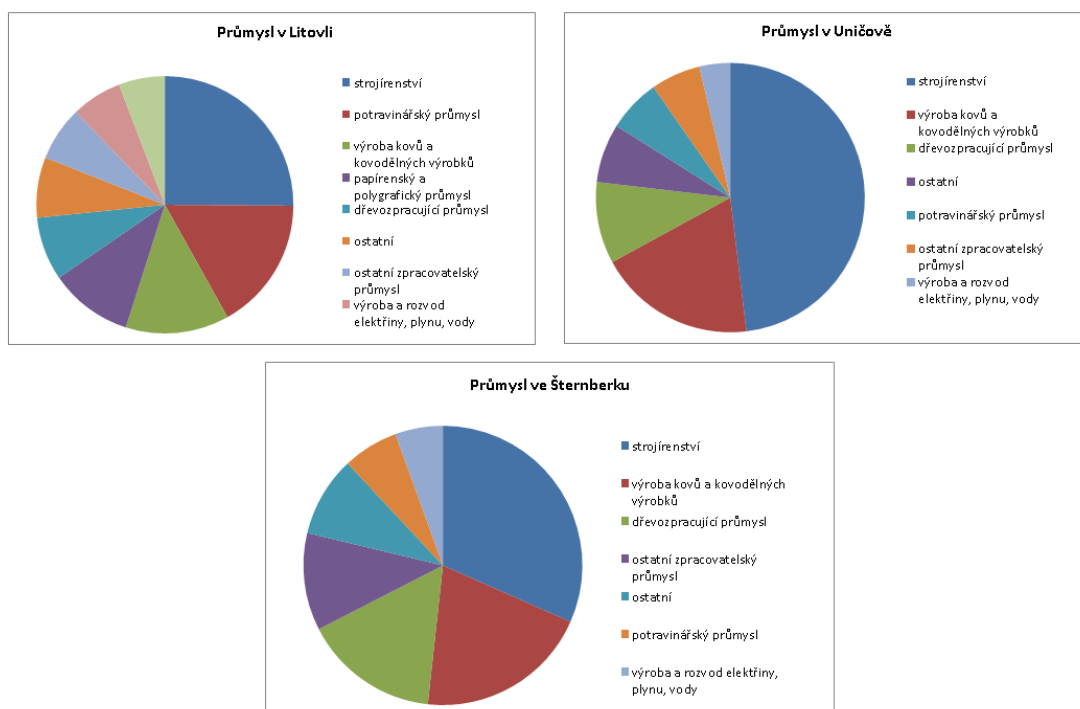
### 6.3.4 Struktura průmyslu

Zánikem Tesly a později Ety došlo k výraznému snížení podílu elektrotechnického průmyslu v Litovli. Zastoupení strojírenství je v Litovli přibližně podobné jako v roce 1980 a potravinářský průmysl je i nadále významným odvětvím. Výroba kovů, papírenský a dřevozpracující průmysl byly v roce 2001 důležitou součástí průmyslu v Litovli.

V typicky strojírenském městě Uničově také došlo k úbytku strojírenství. V Uničovských strojírnách došlo k restrukturalizaci a klesl počet zaměstnanců, ale stále

se jedná o klíčový podnik v Uničově. V roce 2001 byl průmysl v Uničově z téměř 50 % orientován na strojírenství. Druhým největším odvětvím v roce 2001 byla výroba kovů a kovářských výrobků. Od roku 1980 došlo také k nárůstu dřevozpracujícího průmyslu.

Ve Šternberku byla situace podobná jako v Litovli. Došlo k úbytku strojírenství a elektrotechnického průmyslu a k nárůstu jiných odvětví. Zastoupení dřevozpracujícího průmyslu bylo i v roce 2001 značné, jelikož dřevozpracující průmysl má ve Šternberku velkou tradici. Výroba kovů a kovářských výrobků byla v roce 2001 zastoupena z 20 %.



Obr. 18 – Struktura průmyslu v Litovli, Uničově a Šternberku v roce 2001 <sup>34</sup>

## 6.4 Brownfieldy v Litovli, Uničově a Šternberku

Deindustrializace nepřináší jen změny ve společnosti a v průmyslových podnicích, ale přispívá i k urbanistickým změnám ve městech. K těmto změnám se řadí vznik tzv. brownfieldů, které v České republice začaly vznikat především po roce 1989. Pojem brownfield je anglický výraz pro „hnědé pole“. Ovšem v souvislosti s urbanismem je brownfield charakterizován jako plocha, která byla v minulosti využívána k průmyslovým, zemědělským, rezidenčním, vojenským či jiným aktivitám a

<sup>34</sup> ČSÚ, SLDB 2001, vlastní výpočty

v souvislosti s těmito aktivitami mohla být plocha degradována nebo jinak poškozena. K dalšímu využívání těchto ploch je nutné brownfield zregenerovat. Brownfieldy mohou způsobovat řadu sociálních, ekonomických a environmentálních rizik. (agentura CzechInvest)

Tab. 5 – Brownfieldy v Litovli, Uničově a Šternberku v roce 2013 <sup>35</sup>

Město	Brownfield	Plocha (m <sup>2</sup> )	Původní využití
Litovel - Nasobůrky	Bývalá cihelna	23313	průmysl
Litovel	Areál Konstrukce Kapl	17897	stavební činnost
Litovel	Areál bývalých vysílačů	190000	radiokomunikace
Uničov	Bývalý cukrovar	43540	lehký průmysl
Uničov - Brníčko	Bývalá cihelna	34181	průmysl
Uničov	Budova bývalé školní vývažovny	526	občanská vybavenost
Šternberk	Dřevopodnik Delta	120000	průmysl
Šternberk	Augustiniánský klášter	5226	obytná funkce

Problematika brownfieldů zasáhla i Litovel, Uničov a Šternberk, i když nikterak významně. Pokud jde o průmyslové brownfieldy ve zkoumaných městech, pak se většinou jedná o pozůstatky lehkého průmyslu. V Litovli (místní části Nasobůrky) se nachází areál bývalé cihelny. Cihelna působila v Nasobůrkách od 18. století. V současnosti stojí na místě trosky budov a komín. Za areálem cihelny se nachází bývalá skládka odpadů, která vysoce znečišťuje podzemní vody. Evropská unie schválila finanční dotaci ve výši 438 miliónů korun už v roce 2011, ale Litovel peníze stále nedostala. (článek [www.idnes.cz](http://www.idnes.cz))



Obr. 19 – bývalá cihelna v Nasobůrkách (Zdroj: vlastní sbírka, 2013)

<sup>35</sup> Internetové stránky, dostupné na [www.risy.cz](http://www.risy.cz), [www.czechinvest.cz](http://www.czechinvest.cz), [www.ecpm.cz](http://www.ecpm.cz), [www.cuzk.cz](http://www.cuzk.cz), [www.moravska-cesta.cz](http://www.moravska-cesta.cz), vlastní šetření

V Uničově se nachází dva průmyslové brownfieldy. Jedná se o bývalý cukrovar a cihelnu. Areál bývalého cukrovaru se nachází blízko městského parku. V roce 1999 byly objekty cukrovaru zbourány a kalové pole posloužilo k rozšíření parku. V současnosti je plocha prázdná a na některých místech se nachází hromady suti. Část areálu byla využita pro výstavbu supermarketu Tesco. Bývalá cihelna leží v místní části Brníčko, jedná se o neudržovaný komplex budov nedaleko Unexu.



Obr. 20 – část areálu bývalého cukrovaru v Uničově (Zdroj: vlastní sbírka, 2013)



Obr. 21 – bývalá cihelna v Brníčku (Zdroj: vlastní sbírka, 2013)

Největším brownfieldem ve Šternberku je areál bývalého dřevopodniku Delta, jehož rozloha je 120 000 m<sup>2</sup>. Tento rozsáhlý areál je situován v západní části města.

Areál má 27 objektů a je z větší části nevyužíván, ale některé objekty jsou pronajaty menším firmám.



Obr. 22 – bývalý dřevopodnik Delta (Zdroj: vlastní sbírka, 2013)

Ve zkoumaných městech se nachází i brownfieldy, jejichž původní využití bylo jiné než průmyslové. Největší z nich se nachází v Litovli a jedná se o areál, který sloužil Českým radiokomunikacím. Areál se nachází v severozápadní části katastrálního území Litovle. Výstavba anténního systému v této lokalitě začala již v roce 1950. Jednalo se o tři stožáry o výšce 223 m. Vysílače byly zbourány v roce 2000 a v současnosti je areál majetkem Správy státních hmotných rezerv České republiky.<sup>36</sup>

---

<sup>36</sup> Informace dostupné na [www.muzeumlitovel.cz](http://www.muzeumlitovel.cz)

## 7. ZÁVĚR

Hlavním cílem této bakalářské práce byla komparativní analýza transformace průmyslu v Litovli, Uničově a Šternberku po roce 1989. Práce se zabývala problémem deindustrializace, která je výsledkem transformačních procesů v České republice po roce 1989.

Průmysl v Litovli, Uničově a Šternberku má určité společné znaky. Do roku 1948 se města orientovala na jedno konkrétní průmyslové odvětví, které postupem času zaniklo nebo došlo k jeho utlumení. Od roku 1948 došlo ve zkoumaných městech k zakládání velkých průmyslových podniků a města tak byla upnuta opět na jedno konkrétní odvětví. Tesla v Litovli, Uničovské strojírny a Chronotechna ve Šternberku, byly podniky, které ovlivňovaly celou společnost. Tyto velké průmyslové podniky měly velký počet zaměstnanců a měly vliv na celkovou strukturu společnosti a měst. Období je charakteristické nárůstem počtu obyvatel, zvýšením migrace do měst, velkým podílem ekonomicky aktivního obyvatelstva, velkou zaměstnaností v průmyslu a téměř nulovou nezaměstnaností. Klíčové bylo i umístění těchto podniků. V Litovli a Uničově se jednalo o okrajové části města, ale v případě Šternberka se jednalo o lokality poblíž centra. Tento fenomén byl po roce 1989 vystřídán umístováním průmyslových podniků do periferních částí měst.

Součástí transformačních procesů po roce 1989 byla i celková restrukturalizace průmyslu. Řada průmyslových odvětví byla utlumována a velké podniky buď zanikly, anebo musely značně omezit počet zaměstnanců. V Litovli došlo k zániku Tesly, v Uničově došlo k restrukturalizaci Uničovských strojíren a omezení počtu zaměstnanců a ve Šternberku zanikla Chronotechna. To vše vedlo ke změně struktury průmyslu, společnosti a funkční struktury měst. Průmyslové podniky se začaly vytvářet hlavně na okrajích měst a začaly se koncentrovat do průmyslových zón. Došlo také ke vzniku brownfieldů, které jsou výsledkem zániku velkých průmyslových podniků. Nedochovalo jen ke změnám ve struktuře města, ale i ve struktuře společnosti – nárůst nezaměstnanosti, zastavení růstu počtu obyvatel, migrační přírůstek se dostal do záporných hodnot, stárnutí populace, pokles ekonomicky aktivního obyvatelstva a úbytek zaměstnanosti v průmyslu a přechod k jiným odvětvím či do jiného sektoru ekonomické činnosti.

Deindustrializační procesy měly velký vliv na průmysl v Litovli, Uničově a Šternberku. Tyto procesy měly v každém městě různé následky především kvůli odlišnosti struktury průmyslu v jednotlivých městech. V současnosti je sice průmysl ve zkoumaných městech pestřejší z pohledu odvětvové diverzity, ale výrazná ztráta pracovních míst v průmyslu po roce 1989 se tímto nedá kompenzovat. Současné průmyslové podniky ani zdaleka nenabízejí tolik pracovních příležitostí.



## 8. SUMMARY

The aim of the thesis is a comparative analysis of the transformation of Litovel, Uničov and Šternberk industry after 1989. The theses deals with deindustrialization, which is the result of transformational processes in the Czech republic after 1989.

The first part of the thesis tries to explain deindustrializing issues as well as complete economic situation in the Czech republic after 1989. The next part focuses on a definition and short characteristics of the area. Socioeconomic characteristics of the area is analyzed in the following chapter, which provides a compact view into industrial development in Litovel, Uničov and Šternberk. The crucial part of the thesis is the chapter dealing with industry in these towns.

Industry is a very important part of towns, and therefore the thesis deals with brief history of industry in these towns. Since 1948 great industrial companies have been established. The situation in Litovel, Uničov and Šternberk was the same. These large industrial companies (Tesla, Uničov Machine Works, Chronotechna) gave work to a huge amount of employees and had a great influence on the whole structure of the company and towns. For this era population increase, migration to towns – mainly by economic active population, great employment in industry and almost zero unemployment is characteristic. Great industrial companies used to be set around town centers.

After 1989 transformation of economy and change of industry happened. Some sectors of industry were suppressed (heavy manufacturing, raw material extraction, textile industry) and some were supported (electrical engineering, car industry). There was a change of proprietary relations as well. All these led to the extinction or transformation of large companies and orientation of industry on different sectors.

Industrial companies started to form on town peripheries. Brownfields emerged as a result of deindustrializing processes. Changes happened not only in the town structure, but in the society as well – unemployment increase, population increase discontinuation, migration increase got in the negative, aging of the population started as well as the decline of economic active population and industry employment and a changeover to different sectors.

## 9. SEZNAM POUŽITÉ LITERATURY A ZDROJŮ

### Literatura

BAŠTOVÁ M.: *Transformace průmyslu města Plzně*. (disertační práce). Geografický ústav PřF MU, Brno, 2011.

ČERMÁK M., SPIŠÁK J.: *Historie a současnost podnikání na Olomoucku*. Žehušice, 2004.

FERENČUHOVÁ S., GALČANOVÁ L., VACKOVÁ B.: *Československé město včera a dnes: Každodennost, reprezentace, výzkum*. Brno, 2011.

HAMPL M.: *Geografická organizace společnosti v České republice: transformační procesy a jejich obecný kontext*. Praha, 2005.

HAMPL M.: *Regionální vývoj: specifika české transformace, evropská integrace a obecná teorie*. PřF UK, Praha, 2001.

HOLMAN R.: *Transformace české ekonomiky: v komparaci s dalšími zeměmi střední Evropy*. Praha, 2000.

HRUŠKA-TVRDÝ a kol.: *Industriální město v postindustriální společnosti*. VŠB, Ostrava, 2010.

JOHNSTON R. J., GREGORY D., PRATT G., WATTS M.: *The dictionary of human geography*. Malden – Blackwell, 2000.

KADERÁBKOVÁ A., ŽDÁREK V.: *Markoekonomická analýza*. Praha, 2006.

KAŇÁK B.: *Šternberk slovem a obrazem*. Černošice, 1996.

KELLER J.: *Koncept postindustriální společnosti a jeho slabiny*. Fakulta sociálních studií Ostravská univerzita, Ostrava, 2011.

KLAUS V., TOMŠÍK V.: *Makroekonomická fakta české transformace*. Brno, 2007.

KUNC J.: *Transformace českého průmyslu po roce 1989 - vliv přímých zahraničních investic*. Brno, MU, 2005.

KUNC J., TOUŠEK V.: *Regionální aspekty transformace českého průmyslu*. In Slaný, A. (ed.): *Česká ekonomika na přelomu tisíciletí*. Brno, MU, 2001.

MARTÍNEK Z.: *Dějiny československého hodinářského průmyslu I a II*. Nové Město nad Metují, 2009.

- MULÍČEK O.: *Město Brno v období transformace*. Geografický ústav PřF MU, Brno, 2004.
- MYANT M.: *Transforming Socialist Economies: The Case of Poland and Czechoslovakia*. Aldershot, 1993.
- MYANT M.: *The Rise and Fall of Czech Capitalism: Economic Development in the Czech Republic since 1989*. Cheltenham, 2003.
- PAVLÍNEK P.: *Regional development implications of foreign direct investment in central Europe*. 2004.
- PINKAVA M.: *Gramofony z Litovle: stručná historie slovem i obrazem*. Brno, 2010.
- PRUCEK J.: *Uničov: historie a současnost města v datech*. Uničov, 1988.
- SCHULZ J.: *Historický místopis okresu Litovel 1848-1960*. Olomouc, 1977.
- SPĚVÁČEK V. a kol.: *Transformace české ekonomiky: politické, ekonomické a sociální aspekty*. Praha, 2002.
- SVOZILOVÁ M.: *Prostorové aspekty transformace průmyslové výroby v Olomouckém kraji*. (diplomová práce). Katedra geografie PřF, UP, Olomouc, 2007.
- SÝKORA L.: *Klasifikace změn v prostorové struktuře postkomunistických měst*. Prešov, 2001.
- SOUŠEK T.: *Místopis Uničovska 1848-1960*. Olomouc, 1970.
- ŠERÝ O.: *Český průmysl po roce 1989: s důrazem na období globální ekonomické krize*. (diplomová práce). Geografický ústav PřF MU, Brno, 2010.
- ŠIK L.: *Litovel v datech*. Litovel, 2006.
- TOUŠEK V., VANČURA M.: *Aktuální problémy ČR. Díl 1, Průmysl. Část 1: zeměpis*. Ostrava, 1996.
- TOUŠEK V., VANČURA M.: *Aktuální problémy ČR. Díl 1, Průmysl. Část 2: zeměpis*. Ostrava, 1996.
- TOUŠEK V., VANČURA M.: *Aktuální problémy ČR. Díl 1, Průmysl. Část 3: zeměpis*. Ostrava, 1997.
- VANČURA M.: *Transformace průmyslové výroby v České republice v 90. letech*. (Disertační práce). PřF MU, Brno, 2002.

VÁŇA J.: *Šternberk: Historie-současnost-perspektivy*. Olomouc, 1984.

VOŠTOVÁ I.: *Olomouc, Šternberk, Uničov, Litovel*. Zlín, 1992.

ŽÍDEK L.: *Transformace české ekonomiky*. MU, Brno, 2006.

### **Statistické zdroje**

CRR Brno: databáze podniků 1987

ČNB: Přímé zahraniční investice. 2008.

HBI, online databáze firem, Praha, 1993 – 2012

Historický lexikon obcí ČR 1869 – 2005, I. díl, Český statistický úřad, Praha, 2006.

Integrovaný portál MPSV, statistické publikace, Praha, 2012.

Malý lexikon obcí ČR 2011, Český statistický úřad, 2011.

Sčítání lidu, domů a bytů k 1. 11. 1980, Český statistický úřad, 1980.

Sčítání lidu, domů a bytů k 3. 3. 1991, Český statistický úřad, 1991.

Sčítání lidu, domů a bytů k 1. 3. 2001, Český statistický úřad, 2001.

Sčítání lidu, domů a bytů k 26. 3. 2011, Český statistický úřad, 2011.

### **Internetové zdroje**

*ALIBONA*. *Alibona a.s.* [online]. 1999 [cit. 2013-04-05]. Dostupné z: <http://www.alibona.cz/ofirme.php>

*BIOMAC*. *O nás - Biomac* [online]. 2010 [cit. 2013-04-10]. Dostupné z: <http://www.biomac.cz/o-nas/>

*CARMAN*. *Carman a.s.* [online]. [cit. 2013-04-10]. Dostupné z: <http://www.carman.cz/>

*CZECHINVEST*. *Brownfieldy / CzechInvest* [online]. 1994 - 2013 [cit. 2013-04-15]. Dostupné z: <http://www.czechinvest.org/brownfieldy>

*CZECHINVEST*. *Seznam Brownfieldů | Národní databáze brownfieldů* [online]. 1994 - 2008 [cit. 2013-04-17]. Dostupné z: <http://www.brownfieldy.cz/seznam-brownfieldu/>

*CZECH PROPERTY MARKET*. *Cihelna Brničko* [online]. 2010 [cit. 2013-04-19]. Dostupné z: [www.ecpm.cz/filesml.php?newstyle=1&id=9732](http://www.ecpm.cz/filesml.php?newstyle=1&id=9732)

*CZECH PROPERTY MARKET*. *Areál dřevopodniku Delta* [online]. 2010 [cit. 2013-04-19]. Dostupné z: [www.ecpm.cz/filesml.php?newstyle=1&id=9539](http://www.ecpm.cz/filesml.php?newstyle=1&id=9539)

ČERNÝ COMPONENTS. CCerny [online]. 2013 [cit. 2013-04-10]. Dostupné z: <http://www.ccerny.cz/ofirme.htm>

Český statistický úřad: *Bilance obyvatelstva ve městech v roce 2011* | ČSÚ v Olomouci [online]. 2011 [cit. 2012-12-20]. Dostupné z: [http://www.czso.cz/xm/redakce.nsf/i/bilance\\_obyvatelstva\\_ve\\_mestech\\_v\\_roce\\_2011](http://www.czso.cz/xm/redakce.nsf/i/bilance_obyvatelstva_ve_mestech_v_roce_2011)

Český statistický úřad: *Bilance obyvatelstva ve městech v roce 2011* | ČSÚ v Olomouci [online]. 2011 [cit. 2013-03-04]. Dostupné z: [http://www.czso.cz/xm/redakce.nsf/i/so\\_orp\\_litovel](http://www.czso.cz/xm/redakce.nsf/i/so_orp_litovel)

Český statistický úřad: *Bilance obyvatelstva ve městech v roce 2011* | ČSÚ v Olomouci [online]. 2011 [cit. 2013-03-05]. Dostupné z: [http://www.czso.cz/xm/redakce.nsf/i/so\\_orp\\_unicov](http://www.czso.cz/xm/redakce.nsf/i/so_orp_unicov)

Český statistický úřad: *Bilance obyvatelstva ve městech v roce 2011* | ČSÚ v Olomouci [online]. 2011 [cit. 2013-03-05]. Dostupné z: [http://www.czso.cz/xm/redakce.nsf/i/so\\_orp\\_sternberk](http://www.czso.cz/xm/redakce.nsf/i/so_orp_sternberk)

Český statistický úřad: *Seznam obcí, In: Malý lexikon obcí ČR 2011 ČR* [online]. 2011 [cit. 2013-03-06]. Dostupné z: <http://www.czso.cz/csu/2011edicniplan.nsf/p/1302-11>

Český statistický úřad: *Databáze demografických údajů za obce ČR* [online]. 2011 [cit. 2013-03-09]. Dostupné z: [http://www.czso.cz/cz/obce\\_d/index.htm](http://www.czso.cz/cz/obce_d/index.htm)

Český statistický úřad: SLDB 2011 [online]. 2011 [cit. 2013-03-14]. Dostupné z: <http://www.czso.cz/slodb2011/redakce.nsf/i/home>

ČESKÝ ÚŘAD ZEMĚMĚŘICKÝ A KATASTRÁLNÍ. *Nahlížení do katastru nemovitostí* [online]. 2013 [cit. 2013-04-18]. Dostupné z: <http://nahlizeniidokn.cuzk.cz/>

D&H UNIČOV. *D&H Uničov s.r.o. - o nás* [online]. 1998 - 2009 [cit. 2013-04-10]. Dostupné z: <http://www.dah.cz/o-nas.do;jsessionid=A1D82B0FC582EC198CE195148A4076E3>

DAVON. *Profil firmy | davon.cz* [online]. 2013 [cit. 2013-04-10]. Dostupné z: <http://www.davon.cz/profil-firmy.htm>

*DE-METAL. O nás | De-Metal a.s.* [online]. 2008 [cit. 2013-04-10]. Dostupné z: [http://demetal.cz/?page\\_id=2](http://demetal.cz/?page_id=2)

*DSL FOOD. O společnosti* [online]. 2013 [cit. 2013-04-05]. Dostupné z: <http://www.dslfood.cz/index.php/ct-menu-item-3>

*EUROPASTA. Těstárny Europasta | EUROPASTA* [online]. 2012 [cit. 2013-04-05]. Dostupné z: <http://www.europasta.eu/testarny-europasta>

*EUTECH. Úvod - Eutech* [online]. 2008 [cit. 2013-04-10]. Dostupné z: <http://www.eutech.cz/index.php?cid=12>

*EXCALIBUR ARMY. Tisková zpráva k výrobnímu závodu Šternberk* [online]. 2013 [cit. 2013-03-31]. Dostupné z: <http://www.excaliburarmy.com/aktuality/tiskova-zprava-k-vyrobnimu-zavodu-sternberk.html>

*HAJDO SPOL. S.R.O. H A J D O spol. s r. o., L I T O V E L* [online]. 2013 [cit. 2013-04-05]. Dostupné z: <http://www.hajdo.cz/udaje.htm>

*HEAD. About Head - HEAD.com* [online]. 2013 [cit. 2013-04-05]. Dostupné z: <http://www.head.com/corporate/?region=eu>

*HEXPOL COMPOUNDING. Unicov, Czech Republic* [online]. 2013 [cit. 2013-04-10]. Dostupné z: <http://www.hpc-hq.com/en/rubber-compounding/locations/plants-europe/unicov,-czech-republic/>

*H-NÁBYTEK. O nás* [online]. 2009 [cit. 2013-04-10]. Dostupné z: <http://www.hnabytek.cz/clanek/o-nas>

*HOPAX S.R.O. O firmě | HOPAX s.r.o. Červenka - výroba a dodávky svařovaných ocelových konstrukcí z nelegovaných ocelí* [online]. 2012 [cit. 2013-04-05]. Dostupné z: <http://www.hopax.cz/o-firme>

*IDNES.CZ / OLOMOUCKÝ KRAJ. Litovel marně čeká na stamiliony na likvidaci skládky zamořující studny* [online]. 2013 [cit. 2013-04-18]. Dostupné z: [http://olomouc.idnes.cz/skladka-zamorujici-studny-v-litovli-nasoburkach-f69-/olomouc-zpravy.aspx?c=A130111\\_1875874\\_olomouc-zpravy\\_stk](http://olomouc.idnes.cz/skladka-zamorujici-studny-v-litovli-nasoburkach-f69-/olomouc-zpravy.aspx?c=A130111_1875874_olomouc-zpravy_stk)

*INGERSOLL RAND CZ. Uničov | Ingersoll Rand Česká Republika* [online]. 2012 [cit. 2013-04-10]. Dostupné z: <http://www.ingersoll-rand.cz/unicov/unicov.php>

*Integrovaný portál MPSV* [online]. 2002 - 2011 [cit. 2013-03-15]. Dostupné z: <http://portal.mpsv.cz/>

*KURZY.CZ, spol. s r.o., AliaWeb, spol. s r.o. Doosan Bobcat Manufacturing s.r.o.* [online]. 2013 [cit. 2013-03-25]. Dostupné z: <http://rejstrik-firem.kurzy.cz/26489201/doosan-bobcat-manufacturing-sro/>

*KVARTA LITOVEL A.S. Kvarta Litovel a.s. : O společnosti* [online]. 2010 [cit. 2013-04-05]. Dostupné z: <http://www.kvarta-litovel.cz/o-spolecnosti>

*LITOVELSKÁ CUKROVARNA. Litovelská cukrovarna - O společnosti* [online]. 2013 [cit. 2013-04-05]. Dostupné z: <http://www.cukrovarna.cz/o-spolecnosti/>

*Město Litovel* [online]. 2012 [cit. 2013-03-04]. Dostupné z: <http://www.litovel.eu/redakce/index.php?lanG=cs&clanek=47787&slozka=47787&>

*MĚSTO LITOVEL. Nabídka nemovitostí pro investory - Město Litovel* [online]. 2012 [cit. 2013-03-20]. Dostupné z: [http://www.litovel.eu/redakce/index.php?lanG=cs&clanek=69318&slozka=69317&detail\\_claim=30540&](http://www.litovel.eu/redakce/index.php?lanG=cs&clanek=69318&slozka=69317&detail_claim=30540&)

*Město Šternberk. Polistopadová obroda společnosti 1989 – 1998* [online]. 1999 [cit. 2013-03-29]. Dostupné z: <http://www.sternberk.eu/turistika/historie/sternberske-stoleti-1909-2009-historicky-serial/polistopadova-obroda-spolecnosti-1989-1998.html>

*MĚSTO ŠTERNBERK. Podnikatelská zóna Šternberk* [online]. 2013 [cit. 2013-04-03]. Dostupné z: <http://zona.sternberk.eu/zinfo.php>

*Město Uničov* [online]. 2012 [cit. 2013-03-04]. Dostupné z: <http://www.obec.cz/unicov/505587/>

*MIELE. Miele v České republice* [online]. 2012 [cit. 2013-04-10]. Dostupné z: <http://www.miele.cz/cz/domacnost/onas.htm>

*MJM LITOVEL A.S. Komplexní servis pro zemědělce – průmyslová hnojiva, pesticidy, osiva, krmné směsi, PHM. - MJM Litovel a.s.* [online]. 2008 [cit. 2013-04-05].

Dostupné z: <http://www.mjm.cz/rubriky/o-nas/>

*MORA TOP. MORA-TOP s.r.o. - výrobní závod* [online]. 2005 [cit. 2013-04-10].

Dostupné z: <http://www.moratop.cz/vyrobni-zavod.htm>

*MORAVSKÁ MODELÁRNA A.S. O nás - Moravská modelárna a.s.* [online]. 2011 [cit. 2013-04-10].

Dostupné z: <http://www.mmodel.cz/o-nas>

*MUZEUM LITOVEL. Aktuální výstava - Muzeum Litovel* [online]. 2013 [cit. 2013-04-20].

Dostupné z: <http://www.muzeumlitovel.cz/cs/muzeum-litovel/expozice-a-vystavy/aktualni-vystava.html>

*NAPO MORAVA S.R.O.* [online]. 2010 [cit. 2013-04-05]. Dostupné z:

<http://www.napo.cz/>

*ND LOR UNIČOV, a.s. UNEX - Stavební stroje, bagry, náhradní díly – NDLOR*

*Uničov, a.s.* [online]. 2012 [cit. 2013-04-27]. Dostupné z:

<http://www.ndlor.cz/index.php?id=16>

*ORRERO. Sýrárna Orrero* [online]. 2010 [cit. 2013-04-05]. Dostupné z:

<http://www.orrero.cz/RenderTable.aspx?TabRef=aboutus>

*PAPCEL LITOVEL. O firmě Papcel - výroba papírenských strojů, přípravna látky,*

*prodej papírenských strojů*[online]. 2013 [cit. 2013-04-05]. Dostupné z:

<http://www.papcel.cz/o-spolecnosti/>

*PIVOVAR LITOVEL A.S. O pivovaru - Pivovar Litovel a.s.* [online]. 2011 [cit. 2013-04-05].

Dostupné z: <http://www.litovel.cz/3-pivovar/>

*PRIM TOOL. Nástrojárna - Prim Tool s.r.o. - výroba forem a nástrojů* [online]. 2013

[cit. 2013-04-10]. Dostupné z: <http://www.primtool.cz/>

*PROCES - CENTRUM PRO ROZVOJ OBCÍ A REGIONŮ. Vyhledávací studie lokalit brownfields v Olomouckém kraji* [online]. 2011 [cit. 2013-04-16]. Dostupné z:

<http://www.moravska-cesta.cz/dbimg/vyhledavaci-studie-lokalit-brownfields-v-olk.pdf>



*REGIONÁLNÍ INFORMAČNÍ SERVIS. RISY.cz - Brownfields* [online]. 2012 [cit. 2013-04-17]. Dostupné z: <http://www.risy.cz/cs/vyhledavace/brownfields>

*REGIONÁLNÍ INFORMAČNÍ SERVIS. RISY.cz - Průmyslové zóny České republiky* [online]. 2012 [cit. 2013-04-05]. Dostupné z: <http://www.risy.cz/cs/vyhledavace/prumyslove-zony/>

*SEV LITOVEL S.R.O. Společnost - SEV Litovel* [online]. 2008 - 2011 [cit. 2013-04-05]. Dostupné z: <http://www.sev-litovel.cz/spolecnost.html>

*STATUTÁRNÍ MĚSTO OLOMOUC. Tradiční firmy v Olomouci « Profil města a informace pro investory « Podnikatelé* [online]. 2010 [cit. 2013-03-18]. Dostupné z: <http://www.olomouc.eu/podnikatel/profil-mesta-a-informace-pro-investory/tradicni-firmy-v-olomouci>

*STROJÍRNA PŽ. Strojírna PŽ s.r.o.* [online]. 2012 [cit. 2013-04-10]. Dostupné z: <http://www.strojirnapz.cz/>

*TŘÍDIČ S.R.O. Keestrack - O nás* [online]. 2011 [cit. 2013-04-10]. Dostupné z: [http://www.keestrack.com/cs\\_CZ/obecne-home/](http://www.keestrack.com/cs_CZ/obecne-home/)

*UNEX - STROJÍRENSKO-METALURGICKÁ SPOLEČNOST. Historie* [online]. 2013 [cit. 2013-04-10]. Dostupné z: <http://www.unex.cz/cs/o-spolecnosti/historie/>

*UNIVIT. O firmě* [online]. 1999 [cit. 2013-04-10]. Dostupné z: <http://univit.cz/o-firme>

*VARIO VILA. O firmě - Vario Vila, s.r.o - výroba a montáž dřevěných domů* [online]. 2009 [cit. 2013-04-10]. Dostupné z: <http://www.variovila.cz/montovane-domy/o-firme>

*VESETA SPOL. S.R.O. O-nas* [online]. 2013 [cit. 2013-04-05]. Dostupné z: <http://www.bonny-drink.cz/o-nas>

*VZDUCHOTECHNIKA ZMRZLÍK. Profil* [online]. 2008 [cit. 2013-04-10]. Dostupné z: <http://www.vzt-zmrzlik.cz/index2.html>

*Základní informace o Šternberku* [online]. 2012 [cit. 2013-03-05]. Dostupné z: <http://www.sternberk.eu/zakladni-informace-o-sternberku.html>

## SEZNAM PŘÍLOH

**Příloha 1** Hrubá míra úmrtnosti v Litovli, Uničově a Šternberku mezi lety 1989 – 2011

**Příloha 2** Hrubá míra porodnosti v Litovli, Uničově a Šternberku mezi lety 1989 – 2011

**Příloha 3** Část areálu firmy PAPCEL a.s.

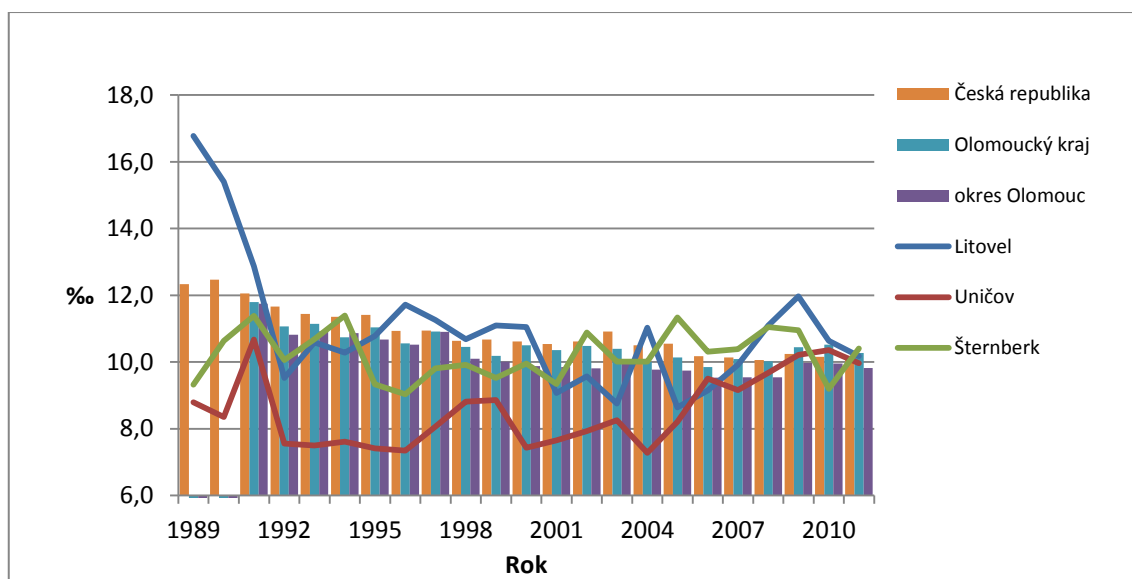
**Příloha 4** Areál společnosti UNEX a.s.

**Příloha 5** Budova firmy EUTECH a.s. – bývalá Chronotechna

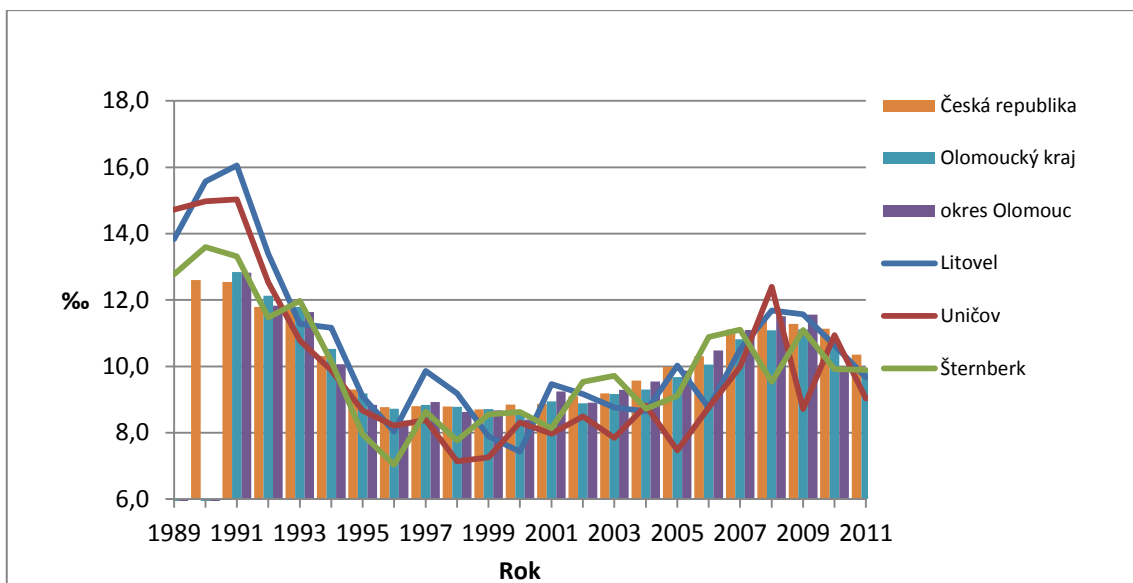
**Příloha 6** Lokalizace průmyslových podniků podle odvětví a velikosti v letech 1987 a 2012 v Litovli

**Příloha 7** Lokalizace průmyslových podniků podle odvětví a velikosti v letech 1987 a 2012 v Uničově

**Příloha 8** Lokalizace průmyslových podniků podle odvětví a velikosti v letech 1987 a 2012 ve Šternberku



Příloha 1 – Hrubá míra úmrtnosti v Litovli, Uničově a Šternberku mezi lety 1989 – 2011 (Zdroj: ČSÚ, Databáze demografických údajů za obce ČR, 2011)



Příloha 2 – Hrubá míra porodnosti v Litovli, Uničově a Šternberku mezi lety 1989 – 2011 (Zdroj: ČSÚ, Databáze demografických údajů za obce ČR, 2011)



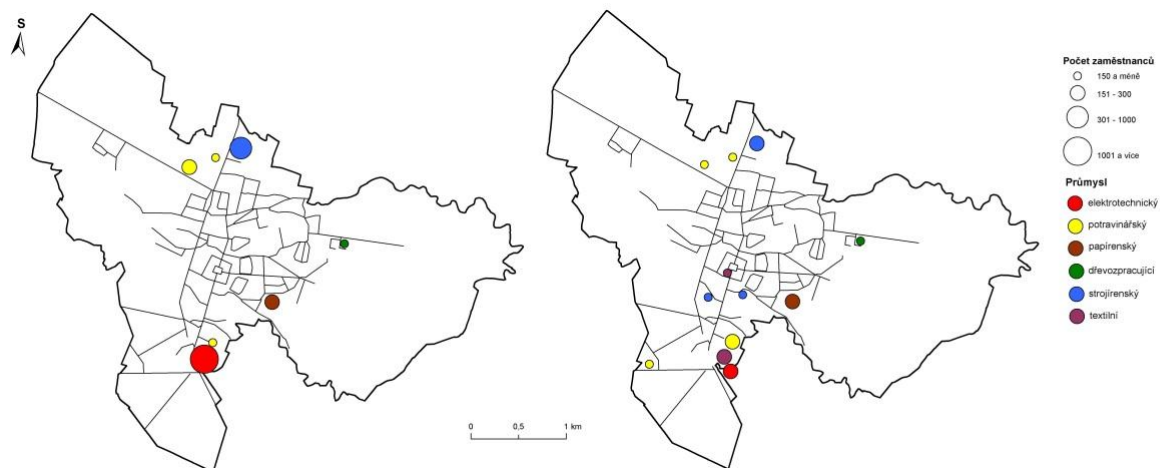
Příloha 3 – Část areálu firmy PAPCEL a.s. (Zdroj: vlastní sbírka, 2013)



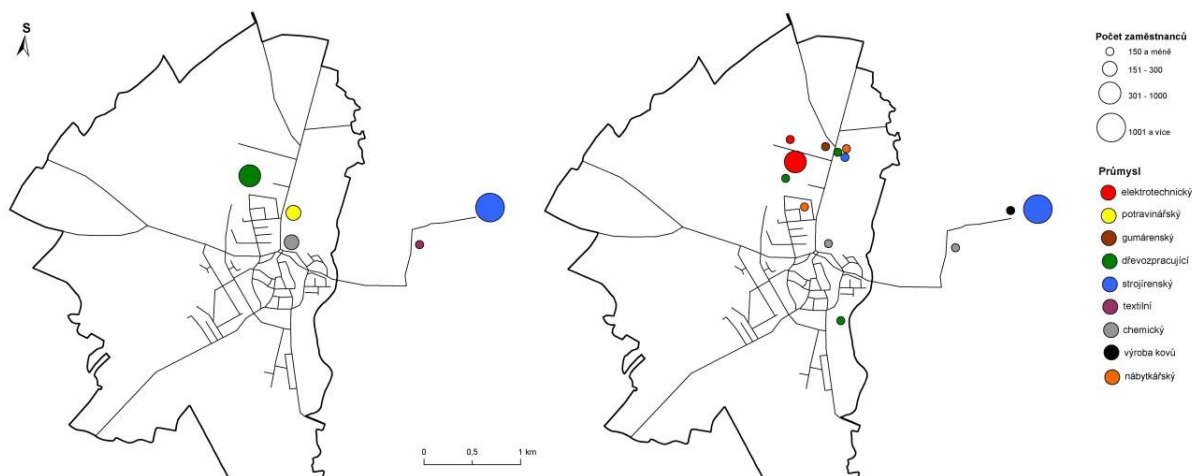
Příloha 4 - Areál společnosti UNEX a.s. (Zdroj: [www.ndlor.cz](http://www.ndlor.cz))



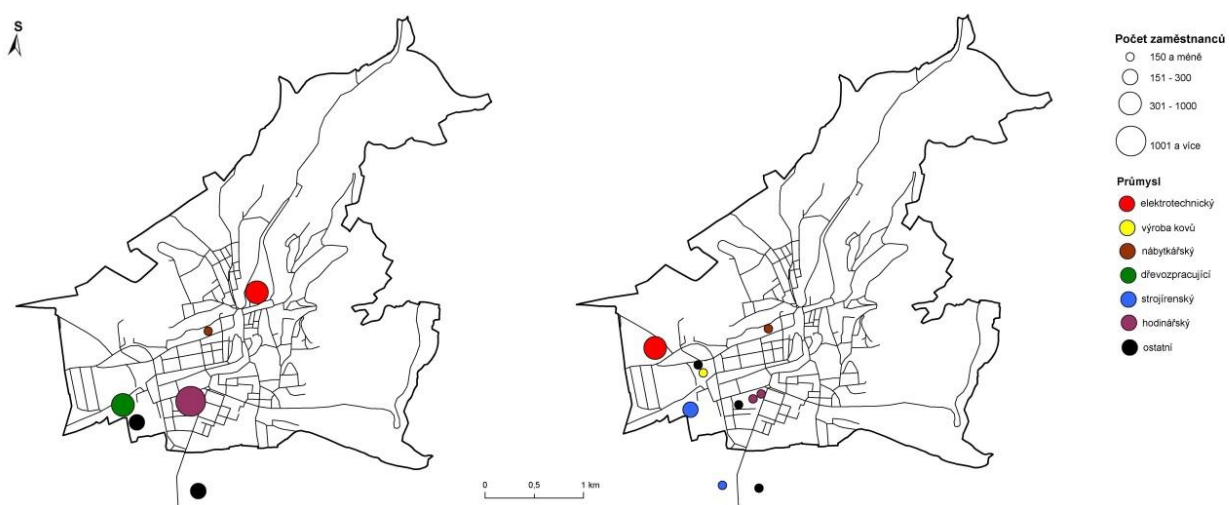
Příloha 5 – Budova firmy EUTECH a.s. – bývalá Chronotechna (Zdroj: vlastní sbírka, 2013)



Příloha 6 - Lokalizace průmyslových podniků podle odvětví a velikosti v letech 1987 (vlevo) a 2012 (vpravo) v Litvli (vytvořeno v programu ArcGIS 10.0, Skyva 2013)



Příloha 7 - Lokalizace průmyslových podniků podle odvětví a velikosti v letech 1987 (vlevo) a 2012 (vpravo) v Uničově (vytvořeno v programu ArcGIS 10.0, Skyva 2013)



Příloha 8 - Lokalizace průmyslových podniků podle odvětví a velikosti v letech 1987 (vlevo) a 2012 (vpravo) ve Šternberku (vytvořeno v programu ArcGIS 10.0, Skyva 2013)