

Univerzita Hradec Králové
Pedagogická fakulta

Bakalářská práce

2014

Jiří Václavík

Univerzita Hradec Králové
Pedagogická fakulta
Katedra sociální patologie a sociologie

Informovanost policistů o problematice intolerance

Bakalářská práce

Autor: Jiří Václavík
Studijní program: B7507 Specializace v pedagogice
Studijní obor: Sociální patologie a prevence
Vedoucí práce: PhDr. Václav Bělík, Ph.D.
Hradec Králové 2014

Univerzita Hradec Králové
Pedagogická fakulta

Zadání bakalářské práce

Autor: Jiří Václavík

Studijní program: B7507 Specializace v pedagogice

Studijní obor: Sociální patologie a prevence

Název závěrečné práce: Informovanost policistů o problematice intolerance
Název závěrečné práce AJ: Awareness of policemen about the issue of intolerance

Cíl, metody, literatura, předpoklady:

Bakalářská práce zkoumá problematiku informovanosti policistů o národnostních menšinách a intolerance ve vztahu k nim. Dále se zabývá profesí policisty a realizovanou přípravou na výkon této profese. Teoretická část vymezuje základní pojmy, zabývá se etiologií intolerance a z ní vycházejících závažnějších jevů. Dále mapuje vzdělávání policistů v problematice intolerance. Praktická část na základě vědomostního testu zkoumá znalosti policistů o problematice intolerance a jejich povědomí o základních dokumentech policie ČR a ministerstva vnitra ČR zabývajících se touto problematikou.

Garantující pracoviště: Katedra sociální patologie a sociologie, Pedagogická fakulta

Vedoucí práce: PhDr. Václav Bělík, Ph.D.

Konzultant:

Oponent: Mgr. Petr Sehnoutka

Datum zadání závěrečné práce: 12. 2. 2013

Datum odevzdání závěrečné práce:

Prohlášení

Prohlašuji, že jsem tuto bakalářskou práci vypracoval pod vedením vedoucího práce PhDr. Václava Bělíka, Ph.D. samostatně a uvedl jsem všechny použité prameny a literaturu.

V Hradci Králové dne 14. 12. 2014

Poděkování

Chtěl bych zde poděkovat PhDr. Václavu Bělíkovi, Ph.D. za zájem, cenné rady a čas, který věnoval mé práci. A dále všem, co mě během psaní této práce podporovali.

Jiří Václavík

Anotace

VÁCLAVÍK, Jiří. *Informovanost policistů o problematice intolerance*. Hradec Králové: Pedagogická fakulta Univerzity Hradec Králové, 2014. 74 s.

Bakalářská práce zkoumá problematiku informovanosti policistů o národnostních menšinách a intolerance ve vztahu k nim. Zabývá se pojetím profese policisty a realizovanou přípravou na výkon této profese, zejména z pohledu práce Policie České republiky na úseku menšin. Teoretická část vymezuje základní pojmy, řeší možnosti vzniku intolerance a z ní vycházejících rizikových jevů. Stručně charakterizuje romskou národnostní menšinu a její situaci v českém prostředí. V neposlední řadě také shrnuje legislativní úpravu problematiky menšin a stěžejní mezinárodní a české právní předpisy, které ji upravují. Vlastní empirické šetření pak na základě vědomostního didaktického testu zkoumá znalosti policistů, kteří slouží na základních útvarech služby pořádkové policie. Empirické šetření je zaměřeno na témata z oblasti problematiky intolerance, národnostních menšin, platné legislativní úpravy a základních dokumentů Policie České republiky a Ministerstva vnitra České republiky, které tuto problematiku upravují.

Annotation

VÁCLAVÍK, Jiří. *Awareness of policemen about the issue of intolerance*. Hradec Králové: Pedagogická fakulta Univerzity Hradec Králové, 2014. 74 s.

Bachelor thesis explores the issue of awareness of police officers on national minorities and intolerance in relation to them. It deals with the concept of the police profession and realized preparation for this profession, especially from the point of view of Police of The Czech Republic in the area of the minorities. The theoretical part defines basic terms; it solves the possibilities of inception of intolerance and the ensuing risk phenomena. It briefly describes the Gypsy national minority and the situation in the Czech environment. Last but not least, the thesis also summarizes the legislative regulation issues of minorities and principal international and Czech legislation which governs it. My own empirical investigation is based on the epistemic didactic test which examines knowledge of the police officers who serve on the basic units of service riot police. Empirical investigation is focused on the topics of the problems of intolerance, ethnic minorities, valid legislation and basic documents of Police and Ministry of the Interior of The Czech Republic which regulate these issues.

Obsah

Úvod	- 9 -
1. Vymezení výchozích témat problematiky intolerance	- 10 -
1.1. Možnosti vzniku intolerance	- 10 -
1.2. Rizikové jevy vycházející z intolerantních nálad.....	- 15 -
2. Etnické a národnostní menšiny v českém prostředí.....	- 20 -
3. Profese policisty, příprava a vzdělávání.	- 27 -
3.1. Pojetí profese policisty	- 27 -
3.2. Vzdělávání policistů v problematice menšin	- 30 -
4. Dokumenty upravující činnost Policie ČR ve vztahu k menšinám	- 33 -
4.1. Mezinárodní předpisy.....	- 33 -
4.2. Zákonná úprava v České republice	- 35 -
4.3. Dokumenty Ministerstva vnitra a Policie České republiky.....	- 39 -
5. Vlastní empirické šetření	- 43 -
5.1. Cíle a metodika empirického šetření.....	- 43 -
5.2. Vyhodnocení empirického šetření.....	- 47 -
5.2.1. Analýza odpovědí na jednotlivé otázky:	- 48 -
5.2.2. Analýza úspěšnosti respondentů:	- 57 -
5.2.3. Celkové zhodnocení výsledků s ohledem na stanovené hypotézy: ..	- 59 -
Závěr	- 62 -
Seznam použitých zdrojů.....	- 64 -
Příloha A - vzor didaktického testu.....	- 67 -
Příloha B - celkové výsledky didaktického testu.....	- 72 -

Úvod

Téma pro svoji bakalářskou práci „Informovanost policistů o problematice intolerance“ jsem si zvolil z několika důvodů. Prvním z nich je můj dlouhodobější zájem o problematiku intolerance a z ní pramenící rasové nesnášenlivosti k etnickým menšinám žijícím v České republice. Dalším důvodem je, že sám již pět let sloužím jako policista a za tuto dobu jsem byl několikrát nepříjemně překvapen právě faktem, kdy se ve velké míře u mých kolegů, policistů vyskytují intolerantní postoje a názory vůči etnickým menšinám, zejména pak romské minoritě.

Pojem intolerance má velice široké pojetí, pro účely mé bakalářské práce rozumím intolerancí „nesnášenlivý postoj, neschopnost či neochotu respektovat cizí názory, jednání, morální normy, kulturu či dokonce fyzickou odlišnost“ (Kraus 2010, s: 273). Tato stručná charakteristika pojmu vystihuje zejména naše postavení k příslušníkům etnických menšin.

Sociální vyloučení, rasismus, xenofobie, extremismus, to vše jsou pojmy, se kterými se v současné době často setkáváme v nejrůznějších médiích. V souvislosti s činností policie jsou zjevně viditelná a médií často exponovaná. Jedná se nejen o tzv. extrémistickou trestnou činnost, ale také o policejní opatření na nejrůznějších demonstracích zaměřených proti nepřizpůsobivým občanům. Média ovšem nevěnují pozornost policejní činnosti preventivního charakteru zaměřené na menšiny, nejsou prezentovány ani výsledky policejní práce na úseku menšin. Právě proto není zcela zjevné, že se policie touto činností taktéž zabývá a nejen že chrání „nepřizpůsobivé“ občany v době, z pohledu některých příslušníků majoritní společnosti, oprávněných demonstrací.

Cílem práce je řešit problematiku intolerance a etnických menšin, nastínit možnosti vzniku intolerance, shrnout policejní vzdělávání v problematice menšin a dokumenty, kterými se řídí činnost policie související s menšinami.

Za pomoci vědomostního testu práce prověřuje znalosti policistů, kterými disponují na toto téma.

1. Vymezení výchozích témat problematiky intolerance

1.1. Možnosti vzniku intolerance

Intolerance

Podle Krause (2010, s. 273) „Intolerancí rozumíme nesnášenlivý postoj, neschopnost či neochotu respektovat cizí názory, jednání, náboženství, morální normy, kulturu či dokonce fyzickou odlišnost.“

Tolerance

Toleranci definuje Hartl (1993, s. 212) jako „postoj snášenlivosti k chování, přesvědčení, víře a postojům druhých lidí.“

Vznik, růst a šíření intolerantních nálad ve společnosti, jejíž součástí bezesporu jsou i policisté, vůči etnickým menšinám i lidem na okraji společnosti můžeme vysvětlovat mnoha způsoby. Za předpokladu, že intoleranci budeme považovat za sociálně patologický jev, můžeme tedy k jejím příčinám přistupovat v souladu s polyetiologickými teoriemi, tedy multifaktorovým přístupem, který odpovídá současnému vědeckému poznání (Kraus, 2010, s. 28). Polyetiologické teorie při vzniku deviantního chování zdůrazňují kombinaci příčin biologické, psychologické a sociální povahy. (Kraus, 2010, s. 22)

Současná věda vychází z polyetiologických přístupů, kdy zdůrazňuje přítomnost jak endogenních, tak exogenních příčin při vzniku patologických jevů. Endogenními, tedy vnitřními faktory jsou ty, jež se nacházejí v osobnosti samé. Mají povahu biologickou nebo psychologickou. V prvním případě se jedná o faktory geneticky dané a vrozené, tedy například snížená sebekontrola, pohlaví, či snížený intelekt. Tyto faktory však nevedou přímo k deviantnímu chování, pouze zvyšují pravděpodobnost, že v kombinaci s dalšími faktory k němu může dojít. Ve druhém případě se nejedná o faktory vrozené, nýbrž získané v průběhu vývoje osobnosti, především v raném dětství. K těmto faktorům lze zařadit narušení morálky, způsob řešení konfliktů, nízkou adaptabilitu, či nízkou odolnost vůči stresu (Kraus, 2010, s. 22 - 25).

Na straně druhé je zapotřebí uvažovat i faktory exogenní, tedy příčiny, jež působí z vnějšku a vyvolávají deviantní chování. Tyto faktory jsou spojeny s prostředím, podle Krause (2010, s. 23) má vliv prostředí o něco větší váhu než vlivy genetické zátěže.

S vnějšími vlivy působícími na jedince a jeho případné deviantní chování je možné přijít do styku ve všech prostředích, jejichž je jedinec součástí. Prostředím rodiny počínaje, neboť rodina je považována za hlavního činitele, který při svém selhání vede k deviantnímu chování potomků, poněvadž jedinec si z rodiny odnáší základní modely jednání. Dalším činitelem ve vývoji dětské osobnosti je prostředí školy. Do školy jsou však vkládána větší očekávání než je tato instituce schopna plnit, a přitom na ni stále narůstají požadavky. V důsledku pak může dojít i k situaci, kdy škola může přispět k deviantnímu chování, respektive se může potenciálně podílet na utváření osobnosti takto jednajících. Z hlediska faktorů prostředí je nutné zaměřit se také na prostředí vrstevnických skupin, jež mají pro vznik deviantního chování u mládeže rozhodující vliv. Z dalších exogenních faktorů je třeba ještě zmínit vliv lokálního prostředí a především charakter celospolečenského klimatu. Charakter celospolečenského klimatu je širokým pojetím stavu společnosti, její úrovně legislativy, fungování a úroveň státní správy, ekonomická a s ní související životní úroveň, nastavení norem ve společnosti, atd. Znepokojujícím faktem je v této souvislosti aktuální narůstající diferenciaci společnosti. (Kraus, 2010, s. 25 – 28).

Z uvedeného plyne, že se vznikem intolerance se můžeme setkat v mnoha situacích a podobách v různém časovém období života jedince. Společným jmenovatelem při vzniku intolerance je tedy především vliv společnosti, přičemž vznik intolerantních nálad je možné vysvětlovat i následujícími jevy a procesy.

Socializace, kulturní hodnoty a předsudky

Socializace je životně důležitý proces pro každou společnost. Socializaci chápeme jako „celkový proces, v jehož rámci si individuum vyvíjí jemu vlastní sociálně relevantní schémata chování a prožívání prostřednictvím interakce s druhými lidmi.“ (Nakonečný, 2009, s. 102).

Tento proces však má i své problematické důsledky. Prostřednictvím procesu socializace se mezi generacemi přenášejí nejenom významné kulturní návyky a hodnoty, ale také například patologické formy jednání nebo předsudky (Keller, Novotný, 2008, s. 36).

Podle Vágnerové (2004, s. 190) je předsudek charakteristický rigiditou, iracionalitou a je obtížně ovlivnitelný novými zkušenostmi, neboť nevyplývá z pochopení určitého jevu, ale člověk jeho interpretaci přejímá v předem dané a zjednodušené formě. Předsudek je pro laika výhodný, protože se nemusí namáhat uvažováním o věcech, které nezná. Je však nepřesným, emočně zkresleným a nesprávným hodnocením situace.

V dnešní době vzájemného střetávání různých hodnot a kultur je třeba najít způsob vzájemného soužití příslušníků těchto, často velmi odlišných, kultur i navzájem obtížně srozumitelných kulturních vzorců jednání, norem a hodnot. Jeho dosažení však vyžaduje značnou toleranci, která, pokud je zvládnuta, může pro všechny zúčastněné znamenat velký přínos spočívající v uvědomění si skutečnosti, že všechny kultury si jsou i přes své obrovské rozdíly naprosto rovny. V případě nezvládnutí tolerance a otevřenosti k jiným kulturám můžeme hovořit o etnocentrismu (Keller, Novotný, 2008, s. 37).

Etnocentrismus je postoj hodnotící všechny jevy pouze z pozice své vlastní omezené kultury a vlastního politického, náboženského a národního přesvědčení, které je automaticky považováno za jediné správné. Etnocentrismus nadřazuje měřítko své vlastní kultury nade vše ostatní a kulturní odlišnosti považuje za patologickou úchytku, je zcela netolerantní. Etnocentrický postoj z předsudků a předsudečnosti vytváří životní filozofii těch, kteří mu propadli (Keller, Novotný, 2008, s. 37). Hartl (1993, s. 47) definuje etnocentrismus jako „sociálně politickou koncepci, snahu nadsazovat význam jedné skupiny nad skupiny jiné, přisuzovat rozdílná lidská práva jednotlivým rasám, plemenům“. Soukup (2009, s. 38) má na tuto problematiku podobný náhled, říká, že o etnocentrismu se hovoří tehdy, pokud „někdo považuje způsob života ve vlastní kultuře za přirozeně lepší než způsob života v jiných kulturách.“

S etnocentrismem a předsudky můžeme dát do souvislosti i pojem xenofobie. Tu Hartl (1993, s. 237) definuje jako „chorobný strach z cizinců, neznámých lidí, míst“.

Pojem xenofobie pochází z řeckých slov xénos – příchozí a fóbos – bázeň, úzkost. „Xenofobie je spojena s velmi silným heterostereotypem (způsob posuzování jiných na základě tradice své etnické či národnostní skupiny), a tím i autostereotypem (způsob posuzování své vlastní etnické či národnostní skupiny). Xenofobie je základem různých nenávistných ideologií, jako je rasismus, šovinismus, fašismus apod.“ Lze ji považovat za základnu problémů minorit a jejich napětí vůči většinové společnosti, kdy z ní pak pramení pronásledování cizinců a vytváření vyloučených lokalit. Míra xenofobie vzrůstá v krizi nebo nesrozumitelné situaci – situaci velkých změn. „Cizí, tudíž subjektivně prožívané jako nebezpečné, se stává obětním beránkem jakožto snadno definovatelný původce nesnáží.“ Xenofobie však není ideologií, nebo jednáním, jedná se pouze o svobodný pocit, či postoj. (Šišková, 1998, s. 12).

Sociokulturní hendikep a intolerance

Lidé, kteří jsou odlišní od majoritní společnosti, bývají obtížněji akceptováni, a proto často mají nižší sociální status. Odlišnost v člověku vyvolává nejistotu a s ní související další nepříjemné pocity. (Vágnerová, 1999, s. 356). Vágnerová (1999, s. 356) dále uvádí, že odlišnost jedince se mění v hendikep, přičemž hranice mezi odlišností a hendikepem je dána aktuální společenskou normou. Hendikepem pak rozumíme „odchylku od normy, která přináší zatížení, znevýhodnění.“

Takto zatížení jedinci, či skupiny se liší od majoritní společnosti, avšak do určité míry se musí majoritní společnosti přizpůsobit, aby mohli v této společnosti existovat. Majoritní společnost však usiluje o co nejvyšší stupeň přizpůsobení minoritní skupiny a snížení její odlišnosti na minimum. (Vágnerová, 1999, s. 356)

Majoritní společnost prochází podobným procesem učení jako odlišný jedinec, který se chce integrovat do společnosti. „Společnost se jim učí rozumět, chápat příčiny či smysl jejich odlišnosti a přijímat je jako jednu z variant široké normy.“ Pro úspěšnou integraci odlišných jedinců, či skupin je jednou z podmínek i změna postojů majoritní společnosti. Zde se však vyskytuje problém, že „společnost v rámci své specifické tradice či zkušenosti odlišné lidi odmítá, nebo jim integraci značně ztíží.“ (Vágnerová, 1999, s. 356 – 357)

„Postoje společnosti k lidem, kteří jsou sociokulturně či etnicky odlišní, bývají ovlivněny nedostatečnými znalostmi a zkušenostmi. Nízká informovanost vede vždycky k převaze emocionální složky nad rozumovým hodnocením.“ Podle obecných zkušeností společnosti a předsudků se pak vztahy k minoritním skupinám liší. Například převažující postoj k etnické skupině Romů je negativní. Jde o důsledek špatných zkušeností s tímto etnikem a také o neochotu tolerovat jejich odlišné hodnoty a často rušivý styl života. (Vágnerová, 1999, s. 357)

Postoj společnosti k romské minoritě vyjadřují i výsledky průzkumu společnosti STEM vydaného dne 21. 11. 2012, ze kterého vyplývá, že 71% české veřejnosti má negativní vztah k Romům. (Vztah veřejnosti k Romům, 2012, [online])

K tomuto postoji bezesporu přispívá stereotypizace, tedy „předpoklad existence nežádoucích osobnostních charakteristik, které jsou dány příslušností ke skupině. Důležitým znakem postojového stereotypu je tendence ke generalizaci, sklon hodnotit všechny příslušníky skupiny stejně, bez ohledu na jejich individuální odlišnosti.“ (Vágnerová, 1999, s. 357).

Policisté a intolerance

Mezi policisty, vzhledem k vysoké konformitě této skupiny, může docházet ke značně nebezpečnému jevu, který se nazývá „vnitřní infekce“. Jedná se o přejímání názorů služebně staršího policisty policistou mladším. (Strategie 2008-2012, s. 10)

„Obecně jde vždy o policistu, který je ve služebním poměru delší dobu a má vyhraněné názory, které bez zábran hlásá. Bez výjimky jde o názory, které jsou velmi tendenční, rasistické nebo jinak nenávistné. S jeho názory je ve skupině těžké polemizovat, protože jiný názor jeho nositele automaticky znevýhodňuje.“ Jeho sdělení bývají zjednodušená radikální a přímá, tento se pak obklopí nastupujícími policisty, na které své názory přenesl. Tento jev je nebezpečný zejména proto, že policistou, který nováčky na oddělení uvádí, či „zaškoluje“ není nikdo vybraný ani vyškolený, ale prakticky kdokoliv. (Strategie 2008-2012, s. 10).

1.2. Rizikové jevy vycházející z intolerantních nálad

V návaznosti na intolerantní nálady a zmíněný sociokulturní hendikep mohou ve společnosti vznikat i závažnější projevy intolerance. Jedná se zejména o sociální vyloučení, diskriminaci, rasismus, nacionalismus a v neposlední řadě také o extremismus.

Sociální vyloučení

Ve svém důsledku intolerantní nálady podporují vznik sociálního vyloučení neboli exkluze. Problém sociální exkluze je jako „začarovaný kruh“. „Sociálně vyloučení jsou ti občané, kteří mají ztížený přístup k institucím a službám, jsou vyloučení ze společenských sítí a nemají dostatek vertikálních kontaktů mimo sociálně vyloučenou lokalitu.“ (Švec, 2009, s. 7) Propad na sociální dno je zapříčiněn nahromaděním různých důvodů, komplexem problémů se zaměstnáním, ekonomickou situací, bydlením, diskriminací, atd. Posléze dochází k adaptaci na situaci sociálního vyloučení, přijetí norem a specifických vzorců jednání vyloučené lokality, které jsou často v rozporu s normami většinové společnosti. (Švec, 2009, s. 7 - 8). To ve svém důsledku opět vede k prohlubování, či vzniku nových intolerantních postojů majority vůči takto exkludovaným jedincům, či skupinám.

Pojetí sociální exkluze Ministerstva vnitra České republiky je, že se jedná o „proces, kterým jsou jednotlivci i celé skupiny osob zbavováni přístupu ke zdrojům nezbytným pro zapojení se do sociálních, ekonomických a politických aktivit společnosti jako celku.“ (Identifikace zásadních problémů v oblasti sociálního vyloučení, 2009, s. 4). Uváděná publikace také chápe sociální vyloučení jako následek chudoby a nízkých příjmů, k čemuž přispívají další faktory jako diskriminace, nízké vzdělání. Mezi projevy sociálního vyloučení patří dlouhodobá nezaměstnanost, závislost na sociálních dávkách, či život v prostorově vyloučených lokalitách. Jak již bylo uvedeno, adaptací na sociální vyloučení je přijetí specifických norem a hodnot jako například neschopnost plánovat do budoucna, či důraz na přítomnost, nebo přesvědčení, že člověk nemůže ovlivnit vlastní sociální situaci. (Identifikace zásadních problémů v oblasti sociálního vyloučení, 2009, s. 4).

Pojmem sociálně vyloučená lokalita je možné rozumět „geograficky vymezitelnou oblast, kde dochází ke koncentraci osob ohrožených sociálním vyloučením.“ (Identifikace zásadních problémů v oblasti sociálního vyloučení, 2009, s. 4).

Sociální vyloučení má několik podob. Jedná se například o vyloučení prostorové, kdy jedinci žijí ve vyloučených lokalitách, často v nevyhovujících podmínkách a nedobrovolně. Další formou je vyloučení ekonomické, zejména vyloučení z trhu práce na základě nízkého vzdělání, či diskriminace. Hovořit se dá mimo jiné o vyloučení symbolickém, kdy sociálně vyloučení jedinci představují cíl pro vytváření předsudků a majoritní společnosti jsou dále vylučovány. (Identifikace zásadních problémů v oblasti sociálního vyloučení, 2009, s. 4).

V roce 2006 byla provedena analýza sociálně vyloučených lokalit, která zjistila, že ve více než 300 vyloučených lokalitách žije cca 80.000 osob postižených sociálním vyloučením. Podle zmíněné analýzy lze předpokládat, že počet sociálně vyloučených osob poroste. „Problematika sociální exkluze nepředstavuje pouze sociální, ale rovněž bezpečnostní problém, jehož důsledky musí řešit Policie České republiky, a to od zvýšené kriminality pojíjí se s prostředím sociálního vyloučení, až po zneužívání tématu pravicovými extremisty usilující o podporu místních obyvatel.“ (Strategie 2013-2014, s. 3)

Diskriminace

Diskriminace obecně představuje znevýhodněné zacházení. K diskriminaci dochází jak ve veřejné sféře, kde se jí dopouští orgány státní správy, tak ve sféře soukromé, kdy se jí dopouští soukromé fyzické i právnické osoby, např. zaměstnavatelé, či poskytovatelé služeb. Za diskriminaci je považováno i obtěžování, včetně obtěžování sexuálního. Diskriminace se dělí na diskriminaci přímou a nepřímou. (Neumannová, 2006, s. 7).

V případě přímé diskriminace se jedná o přímé znevýhodnění jednoho oproti dalším na základě určitého znaku takto znevýhodněného, přičemž tímto znakem může být např. rasa nebo etnický původ, pohlaví, věk, sexuální orientace, náboženství, apod. Naproti tomu „k nepřímé diskriminaci dochází tehdy, pokud důsledkem aplikace

nějakého navenek neutrálního předpisu, ustanovení nebo i praxe dochází ke znevýhodnění určité skupiny vymezené některým z diskriminačních důvodů oproti skupině jiné.“ Nepřímá diskriminace je těžko prokazována, není zjevná a její oběti si znevýhodnění často ani neuvědomují. (Neumannová, 2006, s. 8).

Rasismus a nacionalismus

Rasismus je „předsudek založený na postoji a víře o existenci vyšších, nadřazených a nižších, méněcenných ras“ (Hartl, 1993, s. 175). Šišková (1998, s. 13) vnímá rasismus jako ideologii představující soubor koncepcí vycházejících z xenofobie, tvořící její ideologickou nadstavbu, přičemž předpokládá fyzickou a duševní nerovnost lidských ras a rozhodující vliv rasových odlišností na kulturu lidstva.

Pokud, jak již bylo uvedeno „Intolerancí rozumíme nesnášenlivý postoj, neschopnost či neochotu respektovat cizí názory, jednání, náboženství, morální normy, kulturu či dokonce fyzickou odlišnost“ (Kraus, 2010, s. 273), můžeme rasismus považovat za formu intolerance pramenící z předsudků, či nenávisti vůči příslušníkům jiné rasy nebo národa.

Podstata rasismu spočívá v nenávisti člověka k člověku, je tedy důsledkem intolerance a zjednodušených a okleštěných představ lidí a nepochopení. Stejně tak je i výsledkem náboženské či ideové zatvrzelosti nebo primitivní ideologie. (Wolf, 2000, s. 113)

Rasismus byl zpočátku obhajován nerovnostmi a rozdíly všude v přírodě, ospravedlňoval především otroctví a jednání vládců v totalitních státech, monarchiích a autokraciích. Byl vždy teoretickou základnou k ovládnutí jednoho národa či státu druhým. „Nejnebezpečnější rasové teorie a projevy rasismu se objevily teprve v podobě agresivních ideologií na konci 19. a ve 20. století v Itálii, v Německu, v Japonsku a v Jihoafrické republice.“ Pokud se projevy rasismu skrývají, neprojevují, potlačují, nebo utajují, mluvíme o tzv. latentním rasismu. (Wolf, 2000, s. 113 – 114)

Nacionalismus může mít jak pozitivní, tak negativní charakter. Jde o vyhraněné národní uvědomění, často ovšem na úkor jiných národů. Naproti tomu však může vést k národnímu a politickému sjednocení. Nacionalismus byl vždy „nejvýraznějším průvodním jevem a rysem rasismu.“ Znakem nacionalismu je užívání jednoho jazyka a

důraz na historické a kulturní tradice národa. V pozitivním smyslu posiluje vlastenectví, v negativním však klade neúměrné požadavky na stát či národ. (Wolf, 2000, s. 124)

Spojení nacionalistických tendencí s rasismem vyvolává negativní nálady a přispívá k vyvolávání konfliktů. (Wolf, 2000, s. 124)

Extremismus

Extremismus podle Krause (2010, s. 273) pramení z intolerantních nálad ve společnosti a může jich případně i záměrně využívat k ideologickým či mocenským cílům. Extremismus je aktivním projevem intolerance.

Pro definici extremismu neexistuje jednotný přístup, tento pojem je používán v různých kontextech a to jako jev, ideologie, či aktivita. Ani v právu není tento pojem zakotven. Projevuje se zejména organizovanou a systematickou aktivitou ve verbální, fyzické, či grafické podobě. Tyto aktivity mohou mít například podobu propagace idejí, které jsou v rozporu s právním řádem, avšak i napadání osob, nebo narušování pořádku. (Kraus, 2010, s. 273)

Podle Chmelíka (2001, s. 8) lze extremismus v sociologické rovině „vymezit jako souhrn určitých sociálně patologických jevů, vytvářených více či méně organizovanými skupinami osob a příznivci těchto skupin s dominujícím odmítáním základních hodnot, norem a způsobů chování platných v aktuální společnosti.“

Ministerstvo vnitra a Policie České republiky využívají pro svoji činnost a potřeby definici extremismu v tomto znění: „vyhraněné ideologické postoje, které vybočují z ústavních, zákonných norem, vyznačují se prvky netolerance, a útočí proti základním demokratickým ústavním principům, jak jsou definovány v českém ústavním pořádku. Mezi tyto principy patří: úcta k právům a svobodám člověka a občana (čl. 1 Ústavy), svrchovaný, jednotný a demokratický právní stát (čl. 1 Ústavy), nezměnitelnost podstatných náležitostí demokratického právního státu (čl. 9 odst. 2 Ústavy), svrchovanost lidu (čl. 2 Ústavy), volná soutěž politických stran respektujících základní demokratické principy a odmítajících násilí jako prostředek k prosazování svých zájmů (čl. 5 Ústavy), ochrana menšin při rozhodování většiny (čl. 6 Ústavy), svoboda a rovnost lidí v důstojnosti a právech, nezadatelnost, nezczitelnost, nepromlčitelnost a nezrušitelnost základních práv a svobod bez rozdílu pohlaví, rasy,

barvy pleti, jazyka, víry a náboženství, politického nebo jiného smýšlení, národního a sociálního původu, příslušnosti k národnosti nebo etnické menšině, majetku, rodu nebo jiného postavení (čl. 1, čl. 3 Listiny základních práv a svobod).“ (Co je extremismus?, [online])

Extremistické postoje mohou přejít v aktivity, které působí přímo, nebo ve svém dlouhodobém důsledku s cílem rozbít stávající demokratický systém, snaží se jej nahradit systémem nedemokratickým. (Co je extremismus? [online])

Extremistická scéna není jednotná, jednotlivá její spektra mohou jít proti sobě. Současnou extremistickou scénu lze v evropských podmínkách rozdělit na spektra pravicová, levicová, nacionalistická a nábožensky fundamentalistická. (Kraus, 2010, s. 273).

2. Etnické a národnostní menšiny v českém prostředí

Rasa

Rasa je pojem spojený s antropologií, vztahuje se k druhové diferenciaci lidského druhu. Představuje souhrn společných dědičných rysů, kterými se vyznačuje určitá skupina lidí. Existují tři hlavní rasy – kavkazoidní, mongoloidní a negroidní. (Šišková, 1998, s. 13). Hartl (1993, s. 146) rasu definuje jako „plemeno“, tedy relativně velkou skupinu lidí lišících se od druhých na základě vrozených tělesných charakteristik jako je pigmentace pleti, krevní skupiny, tvar lebky, rtů, nosu, ochlupení, vlasový porost apod.“ Wolf (2000, s. 54) uvádí, že rasa je „formou existence druhu v prostředí, které vyvolalo její vznik. U člověka jde o velkou skupinu lidí s obdobnými somatickými a fyziologickými vlastnostmi, které se trvale přenášejí na potomstvo.“

Wolf (2000, s. 54) zde také uvádí, že směřováním či zaměřováním biologických a přírodovědných pojmů, jako je rasa, typ nebo plemeno, s pojmy historickými a společenskovědními, jako je národ, jazyk, řeč, apod., zpravidla začínají rasové problémy. Kumulace těchto pojmů vedly v minulosti k rasismu či rasistickým formulacím.

Národ a národnost

Národ a národnost jsou na rozdíl od rasy pojmy spojené s kulturou a sociokulturní antropologií.

Podle Ottova slovníku naučného (1901, s. 1046) je národ hromadný název příslušníků jedné rasy, kteří mají společný původ, jazyk, mravy, zvyky, tradice, společnou literaturu i osvětu. Národ není přesně vymezen, lze jej používat buď v širším smyslu, jako například slovanský národ, nebo v užším smyslu jako například český národ. Národnost je pak definována jako soubor znaků charakterizujících národ, přičemž jako nejvýraznější a nejzjevnější znak je brán jazyk.

Etnická menšina, národnostní menšina

Pojem národnostní menšina vymezuje z hlediska českého práva až zákon č. 273/2001 Sb. o právech příslušníků národnostních menšin takto: „Národnostní menšina

je společenství občanů České republiky žijících na území současné České republiky, kteří se odlišují od ostatních občanů zpravidla společným etnickým původem, jazykem, kulturou a tradicemi, tvoří početní menšinu obyvatelstva a zároveň projevují vůli být považováni za národnostní menšinu za účelem společného úsilí o zachování a rozvoj vlastní svébytnosti, jazyka a kultury za účelem vyjádření a ochrany zájmů jejich společenství, které se historicky utvořilo.“ (Šišková, 2001, s. 32)

Z pohledu českého práva je tedy za příslušníka národnostní menšiny považován ten, kdo je občanem České republiky, jenž se hlásí k jiné než české národnosti a zároveň projevuje přání být považován za příslušníka takové menšiny, ke které se spolu s dalšími hlásí. (Šišková, 2001, s. 32).

Tento pohled českého práva je však velmi omezený tím, že za příslušníka národnostní menšiny považuje pouze toho, kdo je zároveň občanem České republiky.

Pojmy etnická a národnostní menšina v současné době splývají a užívají se téměř souběžně, z hlediska práva není pojem etnická menšina nijak vymezen. Rozlišení těchto pojmů by bylo otázkou pro antropologii. Postavení národnostních menšin ve státě je dáno již jejich vymezením. Skutečnost, že jsou minoritou, je třeba vyrovnat zvláštním postavením, které je jim přiznáno na základě demokratických principů – viz například čl. 6 Ústavy: „Rozhodování většiny dbá ochrany menšin“. (Šišková, 2001, s. 33; Nolč, 2006, s. 15)

Podle koncepčních dokumentů Ministerstva vnitra České republiky je „pojem menšina chápán v širokém smyslu slova. Jedná se jak o osoby nebo skupiny osob, které se odlišují jednak na základě etnických, rasových, náboženských či obecně kulturních zvláštností, jednak na základě sociální situace, která vede k jejich marginalizaci nebo podle odlišného právního statutu, tj. občané jiného státu - cizinci.“ (Strategie 2013 - 2014, s. 5)

„Etnické menšiny mají jiné kulturní zvyklosti než většina - jiná náboženství, jiné hodnotové preference, jiný životní styl.“ (Matoušek, Kroftová, 1998, s. 135).

Téměř všude žijí etnické menšiny odděleně od majoritní společnosti. Jejich příslušníci mívají horší společenské postavení, vykonávají profese s nízkou prestiží, mají pravidelně nižší vzdělání, vyšší nezaměstnanost a vyšší kriminalitu v porovnání s majoritní společností. Příslušníci etnické menšiny se od většinového etnika obvykle

liší tmavší barvou pleti a některými dalšími tělesnými znaky. V návaznosti na to se v souvislosti s menšinami mnohým vybavuje archetyp „nečisté síly“ či „d'ábla“, který podporuje i zvýšená míra kriminality menšin. Tímto lze také vysvětlit sílu a špatnou ovlivnitelnost etnických předsudků. (Matoušek, Kroftová, 1998, s. 135 – 136).

Nejvýraznější zastoupení z hlediska národnostních menšin má v České republice minorita romská, která tvoří cca 2,5 – 3 % celkové populace (Vágnerová, 2004, s. 674). Na území České republiky dále žijí tyto národnostní menšiny: bulharská, chorvatská, maďarská, německá, polská, rakouská, ruská, řecká, ukrajinská, vietnamská a další. (Šišková, 2001, s. 33).

Romská národnostní menšina v České republice

Pro lepší pochopení či uchopení tématu romské minority je dobré znát alespoň stručnou historii tohoto etnika na našem území.

Romové přišli do Evropy ve 13. století z Indie a v oblasti Čech a Moravy se usadili koncem 17. století. Vždy se odlišovali od majoritní společnosti a měli nízké sociální postavení. Již v období Marie Terezie zde byl tlak na jejich asimilaci. (Vágnerová, 2004, s. 674).

Marie Terezie byla první, kdo začal vůči Romům uplatňovat asimilační politiku a to zákonem z roku 1761. Romové měli pracovat v zemědělství, plnit náboženské a nevolnické povinnosti a oblékat se jako ostatní. Nesměli kočovat, mluvit romsky, ani si nechat svá romská jména. Později, především v 19. století, se někteří Romové dobrovolně usazovali na Moravě, kde se v některých místech dobře sžili s majoritou. I přesto se zde často vyskytovaly konflikty a diskriminace. I přes období první republiky byli Romové de facto občany druhého řádu, což sebou neslo jejich nízkou civilizační úroveň a s ní související problémy. Romové byli známí především jako kočovníci, živili se prodejem vlastních kovářských výrobků, kupovali a prodávali různé zboží či koně, uplatňovali se jako hudebníci. Rostoucí industrializace společnosti však tyto možnosti omezovala a Romové se uchýlovali k pochybnějším způsobům obživy, počínaje hádáním z ruky a konče krádežemi, čímž se stávali obtížnými tuláky. Před koncem 19.

století se již zmíněné způsoby jejich obživy projevíly ve velmi tvrdých nařízeních rakouské vlády a později i v zákonech první republiky. (Říčan, 1998, s. 15 – 17)

Během nacistického holocaustu zahynulo téměř 5.000 Romů pocházejících z českých zemí. Tyto Romy nahradila migrační vlna mnohem méně přizpůsobených slovenských Romů. Po konci války a komunistickém puči v roce 1948 vznikla mimo jiné i koncepce řešení „cikánské otázky“, která byla pojata pouze jako otázka sociální. Romové a jejich národ měli postupně splynout s českou a slovenskou většinou. Totalitní snahy o asimilaci Romů měly mnoho podob, od národnostního útlaku po systematické rozptylování romského obyvatelstva, či zákazy kočování. Komunistické snahy měly však za následek rostoucí kontrast mezi sociokulturní úrovní majority a Romů. (Říčan, 1998, s. 17 – 28).

Po sametové revoluci v roce 1989 získali Romové svobodu užívat svůj jazyk a pěstovat svou národní kulturu. Za tímto účelem mohli zakládat vlastní organizace. Prezident Václav Havel se Romů zastával, požadoval uznání a dodržování jejich práv. Romové však nedokázali nově získaných možností využít, jejich situace se nezlepšila, naopak se podstatně zhoršila v důsledku změny společenské situace. Prvním ze závažných důvodů zhoršení jejich situace byla tržní ekonomika a fenomén nezaměstnanosti, s čímž byla spojena orientace některých Romů na jiné, v mnoha případech nežádoucí, způsoby obživy. Nezanedbatelnou se stává averze majoritní společnosti vůči Romům, která je ještě podporována svobodnými médii, jejichž zprávy, ve značné míře negativní, o Romech již nikdo nepotlačuje, necenzuruje. Dalším podstatným důvodem zhoršení sociální situace Romské minority se jeví zvýšená dostupnost „atraktivních škodlivin“ jako alkohol, dogy a patologické hráčství, přičemž Romové těmto svodům ve větší míře podléhají. (Říčan, 1998, s. 28 - 31)

Charakteristika romské minority

Romská menšina je v mnoha vlastnostech odlišná od majoritní společnosti. Tyto rozdíly vyplývají z dodržování jejich vlastních pravidel, odlišného stylu života a také jsou důsledkem specifických zkušeností Romů. Tyto rozdíly bývají majoritní společností interpretovány jako projev neochoty, či důkaz neschopnosti těchto lidí. (Vágnerová, 2004, s. 674) „Majoritní společnost není k romské minoritě tolerantní,

protože je přesvědčena, že jí chybí snaha akceptovat alespoň základní pravidla společného soužití. Vyhocené problémy vedou až k averzi vůči příslušníkům tohoto etnika, v krajním případě vyjádřené interetnickým násilím.“ (Vágnerová, 2004, s. 674)

Romové jsou odlišní z hlediska antropologických znaků, mají jiný zevnějšek, což, v jejich neprospěch, umožňuje jejich snadnou diferenciaci. Prostor pro vytváření předsudků zaujímá také dřívější dospívání, spojené s brzkým navázáním partnerských vztahů, sexuálního života a rodičovství, což může být majoritní společností interpretováno jako projev nezodpovědnosti. (Vágnerová, 2004, s. 677)

Z etnického hlediska jsou odlišnými znaky romské minority vlastní jazyk, hodnoty a normy. Přetrvávající je silný kolektivismus. Romové mají tendenci se sdružovat, zejména na základě příbuzenských vztahů. Velké rodiny poskytují jednotlivcům zázemí, ochranu a podporu. Skupina dává i větší pocit bezpečí, uplatňuje se v ní kolektivní řešení problémů i kolektivní odpovědnost. Na druhou stranu se zde vyskytuje i fenomén kolektivního ohrožení. Pro Romy je stále velmi důležitá soudržnost a solidarita, chovají značnou úctu ke starým lidem. Sociální prestiž Roma se odvíjí od příslušnosti k rodu, jehož uspořádání má určitou hierarchii a je patriarchální. Z hlediska hodnoty rodu se cení plodnost, zejména v případě synů. Toto má však za následek fakt, že Romové mívají více dětí, než jsou schopni uživit, což v majoritní společnosti vyvolává dojem nízké úrovně morálky. (Vágnerová, 2004, s. 677 - 679)

Rozdíly oproti majoritní společnosti nalezneme i v oblasti zvyků, tradic a životního stylu. Romové se vyznačují charakteristickou úpravou svého zevnějšku, potrpí si na barevnost, zdobnost, případně blýskavé ozdoby. Specifický je pro ně i přístup k užívání obydlí. Nemají k němu a jeho okolí tak silný vztah jako příslušníci majoritní společnosti. Chápu jej jako přechodné bydliště, což je spojeno i s jejich přístupem k času, zejména budoucnosti. Romové nedovedou plánovat, budoucnost pro ně není příliš významná, jsou fixováni na přítomnost a neuvažují o budoucích důsledcích svého jednání. Je jim typický sklon k nepravděpodobnosti, živelnosti a nesystematičnosti a to i ve vztahu k povinnostem. (Vágnerová, 2004, s. 680)

Integraci Romů ztěžují i faktory na jejich straně. Jedná se mimo jiné o dlouhodobou nedůvěru k majoritní společnosti a také o jejich nekritičnost. Nejsou ochotni připustit, že i oni se na svých potížích podílejí a že i oni musí pro jejich

odstranění vyvinout určité úsilí. Jsou přesvědčeni o vlastní neschopnosti a všemocnosti majoritní společnosti. Tradiční je jejich sklon ke sdružování a hlučné zábavě bez ohledu na místo a čas, což je jistě zdrojem mnoha konfliktů. Toto však z jejich strany není projevem bezohlednosti, nýbrž jejich sociokulturní standard. (Vágnerová, 2004, s. 680 - 681).

Jak již bylo řečeno, četnost Romů v České republice je v současnosti kolem 2,5 – 3 % populace, přičemž toto číslo může být vyšší, neboť ne všichni se k příslušnosti této etnické skupiny hlásí. (Vágnerová, 2004, s. 674). Skutečnost, že většina Romů se ke své národnosti nehlásí, je podpořena výsledky ze sčítání lidu prováděného Českým statistickým úřadem. V roce 1991 se k romské národnosti hlásilo pouze 33.000 osob, v roce 2001 byl zaznamenán pokles na 12.000 osob a v roce 2011 se k romské národnosti hlásilo pouze 5.000 osob. (čísla zaokrouhlena na celé tisíce, výsledky jsou přístupné na portále ČSÚ - <http://www.czso.cz/>).

Z hlediska věkové struktury je romská minorita charakteristická nižším průměrným věkem oproti majoritní společnosti, tato skutečnost je dána zvláště špatným zdravotním stavem této populace v souvislosti s životním stylem. Mládež do 18 let tvoří přes 50 % populace, romská menšina je tvořena několika odlišnými podskupinami: 80 % představují slovenští Romové, 10 % olašští Romové, zbytek je heterogenní. (Vágnerová, 2004, s. 675)

V současné době je romské etnikum diferencované. Mnohé rodiny se začlenily do majoritní společnosti, mají stejnou společenskou úroveň. Vytvořily se i romské intelektuální elity a bohatí romští podnikatelé. Naproti tomu však zdrojem konfliktů zůstává zejména část etnika žijící stále na nízké sociální úrovni a v rozporu s normami společnosti. Tito nepřizpůsobiví Romové jsou natolik nápadní, že zavdávají příčiny k vytváření představ o celém etniku a udržují názorové stereotypy. (Vágnerová, 2004, s. 676).

Za posledních 50 let došlo u této skupiny obyvatel v mnoha směrech k přizpůsobení se majoritní společnosti, zejména je Romy přijímána její konzumní a materiální podoba. Dochází k opouštění starých romských zvykových norem, které však nejsou nahrazovány novými pravidly a vytváří se závislost na státu a jeho dávkách. (Vágnerová, 2004, s. 675). S tímto také souvisí velké nebezpečí rychlé degradace

romské kultury, která je spojena s rozpadem vazeb v klanech a rodinách. To ve svém důsledku vede k tomu, že jedinci bez vlastní kultury a rodinných vazeb v majoritní společnosti neobstojí a přiklání se k některé kriminogenní subkultuře parazitující na společnosti. (Matoušek, Kroftová, 1998, s. 139)

Aktuálními problémy romské minority jsou nezaměstnanost, kriminalita, koncentrace sociálně slabých romských rodin do kolonií a nárůst počtu uživatelů drog. Nezaměstnanost Romů je dána jak přítomností rasové diskriminace, tak nezájmem o romské pracovníky po zkušenostech s jejich pracovní morálkou. Nezaměstnanost obecně zvyšuje sociální rizika, snižuje sociální úroveň a vytváří závislost na dávkách. Ve svém důsledku může tato skutečnost vést až k sociálnímu vyloučení a koncentraci sociálně slabých rodin na určitá území, tedy ke vzniku sociálně vyloučených lokalit. Tyto zmíněné jevy čím dál častěji provází také kriminalita, která je co do své četnosti v romské minoritě až čtyřikrát vyšší v porovnání s majoritní společností. I přesto však míra romské kriminality v České republice nepřevyšuje světový standard kriminality menšin. (Vágnerová, 2004, s. 676).

3. Profese policisty, příprava a vzdělávání.

3.1. Pojetí profese policisty

Povolání policisty můžeme považovat za profesi, neboť podle Krause (2001, s. 33) se pojem profese „objevuje ve spojení se specifickou skupinou povolání založených na dlouhé teoretické přípravě, která je základem profesionální aktivity.“ Policisté jsou výlučně na své povolání teoreticky připravováni ještě před samotným výkonem jejich činností v rámci základní odborné přípravy, dalších školení a řízených praxí v rozsahu nejméně jednoho roku, čímž může být splněna podmínka teoretické přípravy, která však v případě profesní přípravy policistů absolvováním základní odborné přípravy nekončí a je dále prohlubována v dalších rozšiřujících a specializačních kurzech. Kraus (2001, s. 33) dále uvádí, že k profesi se také váže existence etického kodexu, jak formálního, tak neformálního, utvářeného uvnitř profese. Všichni policisté jsou povinni řídit se etickým kodexem policie. Mezi policisty se také utváří ve spojení s výkonem profese specifický komplex profesionální kultury, tedy specifické hodnoty, normy a symboly.

Při charakteristice profesí je možné uvažovat o čtyřech aspektech: „Ekonomický aspekt sleduje dynamiku profesní skladby obyvatelstva, nabídku a poptávku v jednotlivých povoláních, příjmovou diferenciaci apod. Právní aspekt zaměřuje pozornost na takové problémy, jako je aplikace zákonů, předpisů při realizaci jednotlivých povolání. Psychologický aspekt směřuje k individuálním charakteristikám, osobnostním předpokladům pro úspěšný výkon dané profese a k otázkám přípravy na povolání. Sociologický aspekt zahrnuje okruhy problémů spojené se společenskoekonomickou, kulturní a politickou podmíněností vzniku, působení případně zániku profese, dále spojené se společenskými procesy a vztahy působícími při přípravě a realizaci profese a konečně spojené se společenskými důsledky povolání.“ (Kraus, 2001, s. 33)

V rámci ekonomického aspektu policejní profese můžeme uvažovat, že je toto hledisko tvořeno nabídkou a poptávkou po volných místech u policie. V současné době poptávka značně převyšuje nabídku. Další neméně důležitou skutečností, v rámci ekonomického aspektu policejní práce, je jistota pravidelného měsíčního příjmu. Výše tohoto příjmu je závislá zejména na vykonávané činnosti v rámci policie, přičemž je

dále relativně zaručen kariérní postup a sním související zvyšování příjmu. Tato skutečnost je jistě i nedílnou součástí motivace pro výkon profese. Pro uchazeče o přijetí do služebního poměru policisty je motivující i fakt, že tato profese má jistou prestiž z hlediska svého výběru, neboť uchazeč musí projít náročným výběrovým řízením.

Hledisko psychologického a sociologického aspektu policejní profese bylo konzultováno s psychologem Krajského ředitelství policie kraje Vysočina kpt. PhDr. Janem Pokorným. Z této konzultace vyplynuly následující závěry.

Z hlediska psychologického má profese policisty zcela konkrétní požadavky. Policista musí mít minimálně průměrnou hladinu rozumových schopností, tedy inteligence. Ta ho předurčuje k adekvátnímu způsobu řešení situací a k umění adaptace na měnící se podmínky. Policista musí být emočně stabilní, bez emočních výkyvů, poruch nálad, bez sklonů k úzkostnému prožívání atd., musí být psychosociálně vyzrálý. Dále by měl umět odolat psychické zátěži. V tomto případě hovoříme zejména o zátěži odpovídající každodenní či lehce nestandardní úrovni. Je logické, že nadměrná psychická zátěž může destabilizovat i jinak otrlého jedince.

Podmínkou pro práci policisty je rovněž adekvátní motivace, adekvátní postoje a hodnoty, neboť například jedinec se sklonem ke korupci nebo ke kriminálnímu jednání, či takový, který nedovede odlišit dobro a zlo, je pro policii krajně nevhodný. Policista nesmí mít nedostatky v oblasti poznávacích procesů, nesmí trpět poruchami vnímání, či výchovnými poruchami, které vedou k odlišnému vnímání světa kolem něj. Takovým příkladem by byla neschopnost odlišit různé úrovně trestu, nebo nerozumět smyslu trestu jako takovému. Policista dále nesmí postrádat schopnost autoregulace. Velmi důležité je, aby se u policisty neobjevovaly příznaky nežádoucí agresivity, ovšem určitá dravost a akčnost není na škodu, nicméně musí být pod kontrolou. Policista musí také prokázat schopnost ovládnutí svého jednání vůlí, musí v každé situaci jednat profesionálně, nestranně a to i v případě existence různých překážek.

V neposlední řadě nesmí být u policisty zjištěny žádné psychopatologické příznaky jako kupříkladu duševní nemoc, poruchy vnímání a podobně.

Vysoké požadavky jsou na policistu kladeny i v oblasti právní stránky. Musí umět vyhodnotit právní aspekty rozličných skutků, umět posoudit jednání pachatele z hlediska platné právní úpravy. Sám policista je neustále nabádán k tomu, aby v otázce dodržování zákonů byl příkladným občanem. V neposlední řadě musí znát policista právní předpisy z různých odvětví, které má povinnost stále sledovat a řádně aplikovat na svou práci případné legislativní změny.

Z hlediska sociologického je policejní profese rovněž náročná. Už jen tím, že je policista neustále vidět. Je nápadný svou uniformou, vozidly, jimiž se ve službě pohybuje, je nápadný i tím, kde a jak se vyskytuje, například při silničních kontrolách, kontrolách osob, restauračních zařízení atd. U mnoha lidí v našem státě je policejní práce něčím, co mohou dělat jen ti, kteří nemají patřičné vlohy k tomu, aby se živili intelektuální prací, či prací více fyzicky či intelektově náročnou. Na druhou stranu je však policista i určitým preventivním vzorem pro své okolí. On sám by se měl v osobním životě řídit zákony, pokud v práci dbá na jejich dodržování. Také musí vystupovat profesionálně, pokud profesionalitu očekává od institucí, do nichž vstupuje v rámci prošetřování či vyšetřování trestné činnosti. Policejní práce má tudíž obecně řečeno několik odlišných poloh - represivní (tedy tu méně oblíbenou - pokuty atd.), preventivní (silniční kontroly, kontrola osob, pohyb "v rajonu", účast na preventivních akcích) a pomocnou (dopravní nehody, pátrání po pohřešovaných, vykázání v případech domácího násilí atd.)

Při komplexním pohledu na profesi policisty je nutné říci, že jsou na něj kladeny opravdu rozmanité požadavky. Na jedné straně musí být schopen pracovat intelektuálně, tedy psát úřední záznamy, vládnout mateřským jazykem, umět gramatiku i pravopis, ovládat administrativní náležitosti své práce a na straně druhé jsou na něj kladeny poměrně přísné fyzické požadavky. Musí být schopen snášet nepříznivé podmínky, pracovat ve dne i v noci, zvládat vypjaté situace a řešit je s rozvahou a nadhledem. Mimo jiné by měl být policista i "bojovníkem" a znalcem taktiky zákroku, vědět, jak zakročit proti různým typům pachatelů, jak vyřešit vyhrocenou situaci, jak dbát na bezpečnost osob i svou vlastní.

3.2. Vzdělávání policistů v problematice menšin

Pojetí vzdělávání příslušníků Policie ČR je rozdělené do několika úrovní. Policejní vzdělávání má za úkol vybavit příslušníky odpovídajícími kompetencemi, jež jim usnadní orientaci v kulturních a sociálních rozdílech, má policii jako celku dopomoci k adaptaci na výkon služby v multikulturní společnosti a v podmínkách rostoucí sociální diverzifikace. „Problematika menšin je ve výuce těsně spjata především s problematikou lidských práv, rasismu, a problematikou Romů.“ (Strategie 2013-2014, s. 20).

Valná většina policistů přijatých do služebního poměru musí projít kurzem Základní odborné přípravy ještě před tím, než mohou naplno vykonávat svou profesi. V tomto kurzu se objevují témata související s problematikou intolerance ve vztahu k menšinám. Témata integrace menšin, lidská práva a práva menšin, problémy multikulturní společnosti apod. jsou začleněna do vzdělávacího programu Základní odborné přípravy. Problematika je zde rovněž pojata z hlediska předsudků a metod jejich ovlivňování, jednání s příslušníky minorit, přístupu policistů při komunikaci s nimi v souladu s Listinou základních práv a svobod, Ústavou ČR a Etickým kodexem. Výuka je podpořena také praktickými zaměstnáními s náměty zaměřenými na uvedenou náplň vzdělávání. (Strategie 2013-2014, s. 21).

Problematika menšin je dále součástí kvalifikačních kurzů pro policisty. Velké množství policistů prochází kvalifikačním kurzem pro 5. a vyšší tarifní třídu, který je jakýmsi pokračováním základní odborné přípravy. Tento kurz bývá pro policisty realizován po několika letech služby. V rámci tohoto kurzu, v jeho vzdělávacím programu, se objevuje problematika menšin, jež připomíná a prohlubuje poznatky získané v kurzu ZOP. (Strategie 2013-2014, s. 22)

Pro policisty jsou jednotlivými Krajskými ředitelstvími Policie pořádány semináře, jejichž obsahová náplň souvisí nebo ji zcela tvoří problematika menšin. Semináře jsou pořádány zejména těmi ředitelstvími, která mají na svém území vyšší výskyt příslušníků menšin.

V minulosti byl ve spolupráci Ministerstva vnitra ČR, občanského sdružení právníků Poradna pro občanství, občanská a lidská práva a organizace Člověk v tísni – společnost při ČT, o.p.s. realizován projekt Antidiskriminační vzdělávání příslušníků

Policie ČR. V rámci projektu bylo formou seminářů proškoleny 900 policistů v problematice práva na rovné zacházení a také právních aspektů fenoménu sociálního vyloučení. Seminářů se zúčastnili jak policisté z různých služeb, tak policejní management a pedagogové policejních škol. V rámci projektu byla vydána publikace *Věz a nediskriminuj*. (Strategie 2008-2012, s. 7)

Cílovou skupinou pro komplexní vzdělávání v problematice menšin jsou v rámci policie především styční důstojníci pro menšiny a členové jejich pracovních skupin. Další z kvalifikačních kurzů je určený styčným důstojníkům pro menšiny a členům jejich pracovních skupin, nese název Kurz SD pro menšiny a členů PS I, II. Jeho cílem je „poskytnout účastníkům základní teoretickou přípravu pro práci na úseku menšin a vybavit je potřebnými kompetencemi pro jednání s nositeli kulturních, sociálních a jiných zvláštností.“ Kurz byl akreditován v roce 2011. Obsahem kurzu je vedle komunikace a psychické odolnosti policistů v multikulturním prostředí také systém práce policie s menšinami a problematika patologických jevů s tím souvisejících. Kurz v neposlední řadě obsahuje i problematiku romského etnika a komunikaci s jeho příslušníky. (Strategie 2013-2014, s. 22)

Styční důstojníci pro menšiny a členové jejich pracovních skupin se vzdělávají také formou pravidelných setkání, porad a seminářů zaměřených na témata související s problematikou menšin, komunikace s příslušníky menšin, mechanismů práce s menšinami uvedené do praxe v zahraničí, či sociálního vyloučení a možností integrace. (Strategie 2013-2014, s. 23 - 26).

Vzdělávání policejních specialistů na problematiku menšin probíhá také formou zážitkové pedagogiky formou „interaktivních metod, diskuzí, zážitkových her, simulací a aktivit v přírodě založených na řešení modelových situací s následným rozбором a teoretickým zobecněním jako zdroje zkušenosti a poznání“. (Strategie 2013-2014, s. 27) Policejní specialisté na menšiny jsou vzděláváni a seznamováni s problematickými aspekty interakce s příslušníky menšin. Kurzy zážitkové pedagogiky probíhají od roku 2011. (Strategie 2013-2014, s. 27).

Na vzdělávání policistů v problematice menšin se podílejí i externí odborníci a lektori. Vzděláváním v této problematice procházejí i policejní pedagogové. Vzdělávání

policistů na téma menšin a s ním souvisejících témat se neustále vyvíjí s ohledem na aktuální vývoj situace.

4. Dokumenty upravující činnost Policie ČR ve vztahu k menšinám

Úkolem policie, jako jednotného ozbrojeného bezpečnostního sboru, je sloužit veřejnosti, chránit bezpečnost osob, majetek a veřejný pořádek, předcházet trestné činnosti, plnit úkoly podle trestního řádu a další úkoly na úseku vnitřního pořádku a bezpečnosti svěřené jí zákony a mezinárodními smlouvami. (TRIVIS, 2009, s. 7).

Policie se při plnění svých úkolů řídí platnými a účinnými zákony České republiky a prosazuje zákonnost. Za základní dokumenty řešící problematiku intolerance pro činnost policistů lze proto považovat již Ústavu České republiky a nepochybně také mezinárodní předpisy implementované do právního řádu České republiky. Policie se řídí zejména zákonem o Policii České republiky, trestním zákoníkem, trestním řádem a dalšími zákony, vždy za předpokladu prosazování zákonnosti, tedy v souladu se všemi platnými normami. Činnost policie dále upravují pokyny a vyhlášky Ministerstva vnitra České republiky a rozkazy a pokyny policejního prezidenta. Jednotlivé právní normy se buď okrajově, nebo zcela zabývají rovněž problematikou rovného přístupu, intolerance a souvisejících jevů.

Legislativní dokumenty upravující přístup a práci s menšinami vydávají jak mezinárodní, tak státní orgány všech úrovní. Začneme-li se touto problematikou zabývat, je nutné postupovat od mezinárodně uznávaných dokumentů, jejichž platnost je přenesena do našeho právního řádu. Na dalším stupni se pak nachází Ústava a ústavní zákony, které jsou následovány zákony, zejména již zmíněným zákonem č. 273/2008 Sb. o Policii České republiky, trestním zákoníkem, trestním řádem nebo zákonem o právech příslušníků etnických menšin, atd. V neposlední řadě jsou pro činnost policie v této oblasti důležité její interní předpisy a dokumenty, počínaje etickým kodexem a konče závaznými pokyny policejního prezidenta, či ředitelů Krajských ředitelství policie ČR.

4.1. Mezinárodní předpisy

Na půdě Organizace spojených národů byla v roce 1948 přijata Všeobecná deklarace lidských práv. Intence zavazující se k rovnému přístupu, zákazu diskriminace a potírání intolerance. Již ve článku 1 je řečeno: „Všichni lidé rodí se svobodní a sobě rovní co do důstojnosti a práv. Jsou nadáni rozumem a svědomím a mají spolu jednat v

duchu bratrství.“ (Všeobecná deklarace lidských práv. [online]). Toto ustanovení dále rozvíjí a podporuje ustanovení článku 2 odst. 1: „Každý má všechna práva a všechny svobody, stanovené touto deklarací, bez jakéhokoli rozlišování, zejména podle rasy, barvy, pohlaví, jazyka, náboženství, politického nebo jiného smýšlení, národnostního nebo sociálního původu, majetku, rodu nebo jiného postavení.“ (Všeobecná deklarace lidských práv. [online]).

Dále byla Organizací spojených národů v roce 1966 přijata Mezinárodní úmluva o odstranění všech forem rasové diskriminace, která zavazuje jednotlivé státy k tomu, aby jednotlivá práva, jež jsou v ní zakotvená, přijaly formou vlastních zákonů do svých právních řádů. V právním řádu České republiky na základě článku 10 Ústavy České republiky má tato úmluva zajištěnu svoji závaznost jakožto smlouva o lidských právech a měla by mít přednost před zákonem. Úmluva definuje pojem rasová diskriminace a zčásti pouze obecně nastiňuje opatření, jež mají signatářské státy přijmout za své. (Mezinárodní úmluva o odstranění všech forem rasové diskriminace. [online]).

Rada Evropy v tomto směru přijala Evropskou úmluvu o ochraně lidských práv a základních svobod. Tato úmluva stanoví zákaz diskriminace z důvodu pohlaví, rasy, barvy pleti, jazyka, náboženství, politického nebo jiného smýšlení, národnostního nebo sociálního původu, příslušnosti k národnostní menšině, rodu nebo jiného postavení, přičemž tento výčet je pouze demonstrativní. Zákaz diskriminace se vztahuje na práva zakotvená v této úmluvě. Rada Evropy také přijala protokol o obecném zákazu diskriminace při požívání jakýchkoliv práv daných zákonem, který však zatím nebyl Českou republikou ratifikován. (Neumannová, 2006, s. 42)

Evropskou unií byla například v roce 2000 přijata směrnice č. 2000/43/ES, kterou se zavádí zásada rovného zacházení s osobami bez ohledu na jejich rasu nebo etnický původ. Směrnice se zaměřuje na zákaz diskriminace z důvodu rasy a etnického původu v oblastech zaměstnání, vzdělávání, poskytování služeb a dalších. Směrnice vydané Evropskou unií se neustále vyvíjejí a to i v tomto odvětví, přičemž Česká republika má jako členský stát Evropské unie povinnost implementovat směrnice do svého právního řádu. (Neumannová, 2006, s. 42 - 43)

4.2. Zákonná úprava v České republice

Ústava a Listina základních práv a svobod

V českém právním řádu je princip rovného přístupu zakotven již v Ústavě České republiky. Za důležité je v tomto smyslu třeba považovat ustanovení Čl. 2 odst. 3. „Státní moc slouží všem občanům a lze ji uplatňovat jen v případech, v mezích a způsoby, které stanoví zákon.“ (Nolč, 2005, s. 15). V článku 3 Ústavy je pak zakotveno, že součástí ústavního pořádku České republiky je Listina základních práv a svobod.

Listina základních práv a svobod je ve svém znění částečně inspirována i výše zmíněnou Všeobecnou deklarací lidských práv. (Nolč, 2005, s. 8). Již v článku 1. nacházíme podobné znění jako ve zmíněné deklaraci: „Lidé jsou svobodní a rovní v důstojnosti a právech. Základní práva a svobody jsou nezadatelné, nezcizitelné, nepromlčitelné a nezrušitelné“ (Nolč, 2005, s. 24). Za stěžejní ustanovení Listiny základních práv a svobod z pohledu rovného přístupu, zákazu diskriminace a potírání intolerance, můžeme považovat článek 3, zejména pak odst. 1: „Základní práva a svobody se zaručují všem bez rozdílu pohlaví, rasy, barvy pleti, jazyka, víry a náboženství, politického či jiného smýšlení, národního nebo sociálního původu, příslušnosti k národnostní nebo etnické menšině, majetku, rodu nebo jiného postavení.“ (Nolč, 2005, s. 24). Výčet těchto diskriminačních důvodů je demonstrativní, tudíž je zaručena i ochrana před diskriminací z důvodů dalších. (Neumannová, 2006, s. 44)

Váhu tématu, věnovanou mu pozorností zákonodárců, podporuje i fakt, že v rámci Listiny základních práv a svobod, se právy národnostních a etnických menšin zabývá ještě samostatná hlava 3. Listiny. Z ustanovení této hlavy je potřeba zmínit zejména článek 24., který říká, že: „Příslušnost ke kterékoli národnostní nebo etnické menšině nesmí být nikomu na újmu.“ (Nolč, 2005, s. 27)

Zákon o policii České republiky

Jak již bylo výše zmíněno, stěžejním předpisem pro činnost policie je zákon č. 273/2008 Sb. o Policii České republiky. Tento zákon však nijak neupravuje problematiku intolerance, či diskriminace. Je zde předpoklad rovného přístupu ke všem osobám bez jakýchkoliv rozdílů při uplatňování práv a povinností vyplývajících pro

policisty z tohoto zákona. Tento předpoklad je právně zakotven v dokumentu s vyšší právní silou, kterým je Ústava a Listina základních práv a svobod, kdy žádný ze zákonů s nižší právní silou nesmí být s nimi v rozporu (Boguzsak, Čapek, 1997, s. 30).

Zákon o právech příslušníků národnostních menšin

I přes to, že policie jím svou činnost přímo neřídí, je zde třeba zmínit i zákon o právech příslušníků národnostních menšin č. 273/2001 Sb. V preambuli tohoto zákona stojí: „Parlament České republiky jako demokratického a právního státu, máje na zřeteli právo na národnostní a etnickou identitu jako součást lidských práv, respektuje identitu příslušníků národnostních menšin jako jednotlivců i skupiny projevující se zejména vlastní kulturou, tradicemi či jazykem, máje na zřeteli vytváření multikulturní společnosti a usilujíc o harmonické soužití národnostních menšin s většinovým obyvatelstvem, zaručuje příslušníkům národnostních menšin právo na účinnou účast v kulturním, společenském a hospodářském životě a ve veřejných záležitostech, zvláště těch, které se týkají národnostních menšin, chráně práva příslušníků národnostních menšin v souladu s mezinárodními smlouvami o lidských právech a základních svobodách, jimiž je Česká republika vázána, s Ústavou a s Listinou základních práv a svobod,“ (zákon č. 273/2001 Sb. o právech příslušníků národnostních menšin, [online])

Tento zákon lze pokládat za sekundární normativní akt k souvisejícím ustanovením Ústavy a Listiny základních práv a svobod, který slouží k rozšíření této problematiky. (Boguzsak, Čapek, 1997, s. 30).

Zákon vymezuje pojem národnostní menšina jako „společenství občanů České republiky žijících na území současné České republiky, kteří se odlišují od ostatních občanů zpravidla společným etnickým původem, jazykem, kulturou a tradicemi, tvoří početní menšinu obyvatelstva a zároveň projevují vůli být považováni za národnostní menšinu za účelem společného úsilí o zachování a rozvoj vlastní svébytnosti, jazyka a kultury a zároveň za účelem vyjádření a ochrany zájmů jejich společenství, které se historicky utvořilo.“ (zákon č. 273/2001 Sb. o právech příslušníků národnostních menšin, [online]). Dále pak zákon přiznává práva příslušníkům etnických menšin a zajišťuje možnost jejich výkonu.

Jako nástroj ochrany principů výkonu práv příslušníků etnických menšin, rovného přístupu, zákazu diskriminace a potírání intolerance zakotvených v Ústavě a dalších předpisech slouží v českém právním systému zejména trestní zákoník a zákon o přestupcích. Tyto zákony, zejména však trestní zákoník, plní funkce právní ochrany uvedených zájmů a to tím, že působí jak preventivně, tak represivně. Prevence spočívá v působení uloženého trestu na další potencionální pachatele.

Zákon o přestupcích

V zákoně č. 200/1990 Sb. o přestupcích jsou popsány dvě skutkové podstaty přestupků v souvislosti s etnickou, národnostní příslušností, nebo jinou odlišností. V obou případech se jedná o přestupky proti občanskému soužití.

Ustanovení § 49 odst. 1 písm. d) zákona o přestupcích stanoví, že: „Přestupku se dopustí ten, kdo omezuje nebo znemožňuje příslušníku národnostní menšiny výkon práv příslušníků národnostních menšin.“ (TRIVIS, 2009, s. 72). Tento přestupek, jak je ze znění jeho skutkové podstaty patrné, chrání výkon práv příslušníků národnostních menšin, daných jim Ústavou, Listinou základních práv a svobod a také Zákonem o právech příslušníků etnických menšin.

Naproti tomu ustanovení následující, tedy § 49 odst. 1 písm. e) zákona o přestupcích se již orientuje na ochranu široce pojatých skupin před aktivními projevy intolerance, či diskriminací a stanoví, že: „Přestupku se dopustí ten, kdo působí jinému újmu pro jeho příslušnost k národnostní menšině nebo pro jeho etnický původ, pro jeho rasu, barvu pleti, pohlaví, sexuální orientaci, jazyk, víru nebo náboženství, pro jeho politické nebo jiné smýšlení, členství nebo činnost v politických stranách nebo politických hnutích, odborových organizacích nebo jiných sdruženích, pro jeho sociální původ, majetek, rod, zdravotní stav anebo pro jeho stav manželský nebo rodinný.“ (TRIVIS, 2009, s. 72).

Za oba uvedené přestupky lze ve správním řízení uložit pokutu do výše až 20.000,- Kč, přičemž právě uložení pokuty za spáchaný přestupek je požadovaným represivním opatřením.

Trestní zákoník

Trestní zákoník není výjimkou jiných právních předpisů v tom, že nezná pojem extremismus. Extremismus, jak již bylo zmíněno, je aktivním projevem intolerance, z tohoto důvodu je vhodné zabývat se na tomto místě tzv. extremistickou trestnou činností nebo trestnou činností s extremistickým podtextem. Tímto pojmem se pojmenovávají ty formy trestné činnosti, u kterých je možné prokázat, že byly motivovány nebo ovlivněny extremistickými postoji, či národnostní, rasovou nebo jinou sociální nenávistí. (Co je extremismus?, [online])

„V praxi se může jednat především o následující trestné činy: obecné ohrožení, násilí proti skupině obyvatel a proti jednotlivci, hanobení národa, rasy a přesvědčení, podněcování k národnostní a rasové nenávisti, výtržnictví, vražda, ublížení na zdraví, omezování osobní svobody, vydírání, omezování svobody vyznání, porušování domovní svobody, porušování svobody sdružování a shromažďování, poškozování cizí věci, genocidium, podpora a propagace hnutí směřujících k potlačení práv a svobod člověka, persekuce obyvatelstva.“ (Co je extremismus?, [online]). Výčet těchto trestných činů je demonstrativní.

V případě trestných činů motivovaných extremistickými postoji či nenávistí, na něž trestní zákoník pamatuje, můžeme tato jednání rozdělit do dvou skupin. V první skupině jsou trestné činy motivované výlučně extremistickými postoji, či národnostní, rasovou nebo jinou sociální nenávistí. Mezi tyto trestné činy můžeme zařadit např. násilí proti skupině obyvatel a proti jednotlivci, podněcování k nenávisti vůči skupině osob nebo k omezování jejich práv a svobod, či trestný čin založení, podpora a propagace hnutí směřujícího k potlačení práv a svobod člověka. Znak uvedené motivace je u těchto trestných činů již součástí základní skutkové podstaty.

Druhou skupinu reprezentuje fakt, že znak motivace činu extremistickými postoji, či národnostní, rasovou nebo jinou sociální nenávistí, je součástí až kvalifikované skutkové podstaty takového trestného činu. V případě prokázání takové motivace je pachatel činu ohrožen přísnějším trestem, než v případě naplnění znaků skutkové podstaty základní. Do této skupiny můžeme demonstrativně zařadit např. trestné činy vražda, ublížení na zdraví, zbavení osobní svobody, zneužití pravomoci úřední osoby, či některé z vojenských trestných činů.

4.3. Dokumenty Ministerstva vnitra a Policie České republiky

Ministerstvo vnitra od roku 2002 vydává koncepční dokumenty nazvané **strategie pro práci Policie ČR ve vztahu k menšinám**, které pravidelně v horizontu několika let aktualizuje a vyhodnocuje jejich plnění.

První dokument s názvem Národní strategie pro práci Policie ČR ve vztahu k národnostním a etnickým menšinám byl vydán právě v roce 2002 a zabýval se otázkami činnosti Policie České republiky v oblasti její práce na úseku národnostních menšin.

Strategie koncepčně řeší otázky budoucí činnosti v měnící se společnosti, jež se stává multikulturní a vyžaduje zabývání se touto změnou i z hlediska činností Policie České republiky. Dokument navrhuje mechanismy policejní práce a principy policejního vzdělávání, které mají pokrývat problematiku národnostních menšin, zejména uplatnitelné při řešení problémů a záležitostí týkajících se romské národnostní menšiny, zároveň však při zachování možnosti aplikace na jakoukoliv jinou národnostní menšinu. (Národní strategie pro práci PČR, 2002, s. 7). Tento dokument popisuje dosavadní práci Policie ČR v předmětné oblasti, vymezuje motivy pro vznik tohoto dokumentu a přípravné fáze k jeho vydání. V dokumentu jsou zakotveny i mechanismy pro budoucí práci policie týkající se zejména vzdělávání a formování kariéry policistů, zaměstnávání příslušníků národnostních menšin u Policie ČR, možnosti psychologického šetření uchazečů a policistů v přípravě z hlediska jejich xenofobní hodnotové orientace, možnosti úpravy právě vznikajícího etického kodexu policisty a možnosti výzkumu vztahů mezi Policí ČR a národnostními menšinami.

V tomto dokumentu se také poprvé jako pilotní projekt objevuje zřízení pozice styčného důstojníka pro problematiku menšin, jehož činnost by měla pokrývat oblast prevence na úseku národnostních menšin.

Na strategii vydanou v roce 2002 navazují další obdobné dokumenty, kterými jsou Strategie pro práci Policie České republiky ve vztahu k menšinám pro období 2006 - 2007, pro období 2008 – 2012 a aktuální strategie pro období 2013 – 2014.

Aktuální strategie konstatuje, že za uplynulých 10 let se v problematice činnosti Policie ČR ve vztahu k národnostním menšinám podařilo konsolidovat základní nástroje, kterými jsou funkce styčných důstojníků pro menšiny a jejich pracovní skupiny, preventivní policejní aktivity ve vztahu k menšinám, zapracování problematiky menšin do systému vzdělávání policistů a vytvoření mechanismů pro zaměstnávání příslušníků menšin u PČR. (Strategie 2013-2014, s. 3).

Strategie vymezuje pohled na přístup policie tím, že „smyslem policejní práce ve vztahu k menšinám je uplatňování rovného a korektního přístupu a respektování menšinových odlišností. Respektování odlišnosti v žádném případě neznamená totéž jako zvýšená tolerance k nezákonnému jednání členů menšin. Respektování odlišnosti naopak vyžaduje pozitivní snahu pochopit odlišnost kulturních hodnot a vzorců jednání, na jejichž základě nemůže být příslušník menšiny či cizinec odsuzován, vylučován, omezován či obecně diskriminován, pokud z jeho strany nedochází k porušení zákona.“ (Strategie 2013-2014, s. 4).

Dokument se zabývá i mezinárodní spoluprací na téma menšin, jak uskutečněnou, tak plánovanou a snaží se implementovat některé takto získané postupy a mechanismy do činnosti Policie České republiky. Například strategie plánuje zřízení policejních specialistů pro práci v sociálně vyloučených lokalitách po vzoru Policie Slovenské republiky. Vznik těchto specialistů je odůvodněn rostoucí závažností problematiky sociálního vyloučení a řešením souvisejících bezpečnostních problémů, zároveň také předpokládá možnost zvýšení počtu a velikosti sociálně vyloučených lokalit z důvodu možného přílivu Romů z východní Evropy do ČR za lepšími životními podmínkami. (Strategie 2013-2014, s. 36).

Všechny tyto strategie vydané Ministerstvem vnitra ČR se zabývají i spoluprací s různými jak státními, tak nestátními organizacemi, jejich činnost je spojená s menšinami. Spolupráce se odvíjí jak na poli vydávání publikací pro policisty i příslušníky menšin, nýbrž také na poli přímé metodické spolupráce.

Všechny strategie jsou řadovým policistům i veřejnosti přístupné na internetových stránkách MV, v sekci Bezpečnostní politika, Dokumenty – Policie.

Publikace pro příslušníky PČR s předmětnou tematikou

Ministerstvo vnitra spolupracuje také na vydávání odborných publikací souvisejících s problematikou menšin. Tyto publikace jsou v elektronické podobě volně dostupné všem policistům na intranetových stránkách odboru bezpečnostní politiky MV.

Jedná se například o publikaci *Policista v multikulturním prostředí*, která má za cíl „představit vybrané aspekty různých sociálních, kulturních a náboženských rámců, v nichž se odvíjejí životy jedinců, kteří jsou většinou společností považováni za „odlišné“ či „jiné.“ (Budilová, Hirt, 2005, s. 3). Tato příručka má policistům poskytnout pomoc při výkonu jejich služby v multikulturním prostředí České republiky. Zabývá se mimo jiné situací příslušníků menšin v ČR a prezentuje základní informace o romské populaci a cizincích pobývajících na území ČR. Publikaci vydala společnost *Člověk v tísni* ve spolupráci s ministerstvem vnitra.

Další publikací, jež je policistům na toto téma k dispozici, je příručka pro policisty *Věz a nediskriminuj*. Tato příručka se zabývá zejména otázkami diskriminace, vysvětlení pojmů a forem diskriminace a antidiskriminačních zákonů, předsudků, problematiky rovnosti a sociálního vyloučení. Publikace byla vydána organizacemi *Člověk v tísni* a *Poradna pro občanství, občanská a lidská práva*.

Ve výčtu informačních publikací a metodických příruček by bylo možné pokračovat. Policistům je volně k dispozici velké množství materiálů zabývajících se problematikou menšin, sociálního vyloučení, intolerance a podobně.

Etický kodex

Zakotvení principu rovného přístupu lze nalézt i v Etickém kodexu Policie České republiky. Tento kodex stanoví:

„Příslušníci Policie České republiky, vědomi si svého poslání, spočívajícího ve službě veřejnosti, založeného na úctě a respektu k lidským právům, vyjadřují následující principy, jež chtějí sdílet a dodržovat.“ (Etický kodex PČR) Součástí těchto principů je i „uplatňovat rovný a korektní přístup ke každé osobě bez rozdílu, v souladu s respektováním kulturní a hodnotové odlišnosti příslušníků menšinových skupin všude tam, kde nedochází ke střetu se zákony.“ (Etický kodex PČR)

Pokyny policejního prezidenta

Dokumentem, který přímo upravuje činnost policistů na úseku menšin je pak Pokyn policejního prezidenta o činnosti na úseku menšin. Tento pokyn upravuje zejména činnosti styčných důstojníků pro menšiny a jejich pracovních skupin a ukládá jim příslušné úkoly na úseku jejich problematiky. Závazný pokyn policejního prezidenta ze dne 4. března 2010 o činnosti na úseku menšin č. 32/2010 je i přílohou Strategie pro práci policie České republiky na úseku menšin pro období 2013 – 2014. Zmiňovaný pokyn je podle potřeby novelizován, přičemž se jeho základní účel a prostředky zatím nemění.

5. Vlastní empirické šetření

5.1. Cíle a metodika empirického šetření

Cílem empirického šetření je zjištění, jaké mají policisté znalosti o problematice intolerance a souvisejících jevů, etnických menšin, nástrojů a přístupů policie ČR při práci s menšinami a vydaných dokumentech, které tuto oblast upravují, či objasňují.

V této práci jsem se mimo jiné zaměřil na znalosti policistů v této problematice, které jsou základní a obsažené v dokumentech, jež jsou policistům přístupné v interní síti. Zabýval jsem se také informacemi, které obsahují předpisy, jejichž znalost je pro výkon profese policisty nutná. Šetřením se tedy snažím najít odpověď na otázku:

Jaké jsou znalosti policistů základních útvarů pořádkové služby o problematice intolerance a souvisejících jevů, etnických menšin, nástrojů a přístupů policie ČR na úseku menšin a vydaných dokumentů, které tuto oblast upravují, či objasňují?

Na základě výzkumné otázky jsem stanovil hypotézy, které budou po vyhodnocení šetření potvrzeny, či vyvráceny.

H1: Předpokládáme, že většina policistů má dobré znalosti o zkoumané problematice.

K tomu, aby bylo možné konstatovat, že policista má dobré znalosti, musí dosáhnout alespoň 71 % správných odpovědí v didaktickém testu, což odpovídá klasifikačnímu stupni 3 běžné klasifikace podle Chrásky (1999, s. 77).

H2: Lepších výsledků dosáhnou ti policisté, v jejichž služebních obvodech se nachází sociálně vyloučená lokalita, případně vyšší koncentrace příslušníků menšin.

Metoda šetření

Pro šetření byl zvolen kvantitativní přístup za použití didaktického testu jako metody sběru dat. Ten byl zvolen na základě svých předností jako možnost „objektivního zjištění úrovně zvládnutí učiva u určité skupiny osob“ (Chráska, 1999, s. 12), v našem případě zjištění úrovně znalostí. Didaktický test se skládá z 18 úloh. Úlohy

v testu jsou použity s výběrem odpovědí, které jsou doplněny o úlohy dichotomické. Všechny úlohy mají stejnou váhu, je hodnoceno jejich správné či nesprávné řešení.

K vyhodnocení testu je přistupováno z hlediska počtu procent správně vyřešených úloh dle běžné klasifikace podle Chrásky (1999, s. 77). Pro konstatování, že policista má dobré znalosti o zkoumané problematice, musí dosáhnout v testu výsledku 71% a více správně řešených úloh. V podmínkách použitého didaktického testu to znamená 13 a více správně vyřešených úloh.

S ohledem na možnost potvrzení, či vyvrácení hypotézy H2, je v rámci didaktického testu přistoupeno ke zjištění znaku Přítomnost vyloučené oblasti, nebo vyšší koncentrace příslušníků menšin ve služebním obvodu. Znak je dichotomický, může nabývat pouze hodnot ANO nebo NE, čímž je zajištěna možnost následného vyhodnocení H2. Zjištění znaku je provedeno otázkou.

Didaktický test byl vystaven jako elektronický formulář google. Policisté byli formou elektronických zpráv informováni o místě jeho vystavení a požádáni o vyplnění a předání odkazu na formulář dalším policistům, kteří splňovali kritéria výzkumného vzorku.

Tvorba didaktického testu

Při tvorbě didaktického testu byl kladen zřetel na jeho validitu. „Test je validní tehdy, pokud se jím zkouší skutečně to, co má být zkoušeno.“ (Chráska, 1999, s. 17). Z tohoto důvodu byl obsah testu čerpán pouze z dokumentů, k nimž mají policisté volný přístup a zároveň jsou určeny primárně pro jejich potřeby. Jedná se o dokumenty Strategie pro práci policie ČR ve vztahu k menšinám pro léta 2008-2012 a 2013-2014, příručku Věz a nediskriminuj, publikaci Policista v multikulturním prostředí, Pokyn policejního prezidenta o činnosti na úseku menšin a trestní zákoník.

Z hlediska zvýšení reliability testu bylo přistoupeno k vytvoření 18 testových úloh, neboť se zvyšujícím se počtem úloh reliability testu stoupá, přičemž za minimální počet se považuje 10 úloh. (Chráska, 1999, s. 18). Vzhledem k formě rozšíření didaktického testu (test je předkládán policistům v prostřednictvím internetu, testování je prováděno v prostředí bez možnosti kontroly) není téměř možné postihnout další faktory náhodné složky testování a ovlivnit tak reliability testu. V uvažování platnosti

získaných výsledků testem je spoléháno na vysoký morální kredit testovaných osob a předpokladem je, že tito respondenti vyplní test pouze na základě svých vědomostí. Tento předpoklad podporuje skutečnost, že výsledky testu jsou zpracovávány anonymně.

Při tvorbě didaktického testu byly pečlivě vybírány distraktory, aby nedocházelo k preferování správné odpovědi i v případě, že testovaný správnou odpověď nezná. „U testové úlohy, kde distraktory plní svoji funkci, by mělo platit, že žák, který správnou odpověď nezná, vybírá náhodně ze všech předložených nabídek.“ (Chráska, 1999, s. 35). Použitelnost distraktorů byla ověřena předložením testu skupině šesti osob. Po vyplnění testů touto kontrolní skupinou byly ve dvou případech distraktory změněny na současnou podobu za účelem zajištění plnění jejich funkce.

Vzor didaktického testu je přílohou č. 1.

Vzorek šetření

Jako cílovou skupinu pro výzkumné šetření jsem zvolil policisty, sloužící na základních útvarech služby pořádkové policie. Základními útvary služby pořádkové policie se rozumějí obvodní a místní oddělení, případně oddělení hlídkové služby Policie České republiky.

Tato cílová skupina byla zvolena proto, že jmenovaná oddělení plní úkoly, mezi které patří zejména:

- ochrana bezpečnosti osob a majetku,
- spolupůsobení při zajišťování veřejného pořádku a bylo-li porušeno, činí opatření k jeho obnovení,
- boj proti kriminalitě,
- přijímání, evidování a prošetřování oznámení osob,
- plnění úkolů v trestním, přestupkovém a správním řízení,
- dohled nad bezpečností a plynulostí silničního provozu

(Pořádková policie, [online])

Policisté těchto útvarů musí disponovat komplexními znalostmi policejních činností, právních předpisů a způsobů komunikace, zároveň přicházejí nejčastěji do

kontaktn s veřejností, tudíž i příslušníky menšin. Často jsou tito policisté „ti první na místě“ a musí si poradit s rozmanitými situacemi, které mohou při plnění úkolů nastat.

5.2. Vyhodnocení empirického šetření

Empirického šetření se zúčastnilo celkem 102 respondentů. Z celkového počtu vyplněných testů byly vyřazeny 3 testy, neboť nebyly řádně ukončeny (předčasné ukončení testu ve dvou případech, všechny odpovědi v testu pod stejným písmenem v jednom případě). Při vyhodnocení výsledků bylo vycházeno z odpovědí 99 respondentů.

Souhrnná tabulka všech odpovědí získaných při empirickém šetření je přílohou č. 2, kdy vyřazené výsledky jsou v tabulce zvýrazněny. Z dat získaných v průběhu šetření byly vyhodnoceny následující údaje.

Pro celkové hodnocení výsledků testů byla použita běžná klasifikace podle Chrásky (1999, s. 77) viz tabulka.

Tabulka č. 1 - klasifikační stupně

Procento správně vyřešených úloh	Klasifikační stupeň	Slovní klasifikace
91 – 100	1	Výborný
81 – 90	2	Chvalitebný
71 – 80	3	Dobrý
61 – 70	4	Dostatečný
0 - 60	5	Nedostatečný

5.2.1. Analýza odpovědí na jednotlivé otázky:

Výsledkové tabulky jednotlivých otázek uvádějí za každou možnost počet jejího vybrání respondenty a následně procentuální podíl vybrání jednotlivých odpovědí. V tabulce je vždy tučně zvýrazněna správná odpověď.

1 - Menšinou je?

Tabulka č. 2 - výsledky otázky 1

a) skupina osob, odlišující se na základě etnických, rasových, náboženských, kulturních zvláštností, nebo sociální situace, která vede k jejich marginalizaci, nebo cizinci	93	94%
b) skupina osob, odlišující se na základě své sociální situace	0	0%
c) skupina osob, občanů ČR, odlišující se na základě etnických, rasových, náboženských a kulturních zvláštností	6	6%

Z uvedených výsledků vyplývá, že dotazovaní policisté neměli větší problém s řešením této otázky a správným definováním pojmu menšina. Vědomosti policistů lze v této otázce hodnotit jako výborné. Pojem menšina je zde uchopen z pohledu dokumentu Strategie pro práci policie na úseku menšin.

2 - Jak byste definovali pojem předsudek?

Tabulka č. 3 - výsledky otázky 2

a) pozitivní, či negativní postoj vůči konkrétnímu člověku, který patří do určité skupiny, jen proto, že do této skupiny patří	87	88%
b) všeobecně přijímaný postoj ke skupině obyvatel na základě po generace předávaných zkušeností	6	6%
c) odmítavý až nepřátelský postoj vůči člověku, získaný z vlastní zkušenosti	5	5%

Z uvedených výsledků vyplývá, že dotazovaní policisté neměli větší problém s řešením této otázky a správným definováním pojmu předsudek. Vědomosti policistů lze v této otázce hodnotit jako chvalitebné. Pojem předsudek a jeho správná definice je zde převzat z publikace Věz a nediskriminuj.

3 - Jak byste definovali pojem integrace?

Tabulka č. 4 - výsledky otázky 3

a) soužití různých kultur při respektování hodnot většinové kultury a zachování kulturních odlišností	93	94%
c) pohlcení menšinové kultury kulturou většinovou	4	4%

Dotazovaní policisté neměli větší problém se správnou definicí pojmu integrace. Ve dvou případech nebyla otázka zodpovězena vůbec. Znalosti policistů, týkající se tohoto pojmu lze hodnotit jako výborné. Pojem integrace a jeho definice je v souladu s publikací policista v multikulturním prostředí.

4 - Jak byste definovali pojem diskriminace?

Tabulka č. 5 - výsledky otázky 4

a) schopnost rozlišovat mezi jednotlivými kulturami	1	1%
b) možnost rozdílného přístupu na základě etnické příslušnosti	5	5%
c) jednání, při kterém dochází ke znevýhodnění určité osoby nebo skupiny	93	94%

Z uvedených výsledků vyplývá, že dotazovaným policistů nečinila problém správná definice pojmu diskriminace. Vědomosti policistů lze v této otázce hodnotit jako výborné. Definice pojmu diskriminace je uchopena v souladu s publikací Věz a nediskriminuj. S pojmem diskriminace přichází do styku každý policista, ať již v období přípravy na výkon profese, či v praxi je diskriminace častým pojmem v souvislosti s aplikací rovného přístupu. Takovýto výsledek byl očekávaný.

5 - Co je etnocentrismus?

Tabulka č. 6 - výsledky otázky 5

a) postoj hodnotící všechny kultury pouze z pozice své vlastní kultury	71	72%
b) schopnost rozlišovat mezi jednotlivými kulturami	1	1%
c) všeobecně přijímaný postoj ke skupině obyvatel na základě po generace předávaných zkušeností	26	26%

Znalosti policistů související s pojmem etnocentrismus lze hodnotit na základě získaných výsledků jako dobré, kdy 72% respondentů otázku zodpovědělo správně. Pojem etnocentrismus jako takový se ve slovníku policistů často nevyskytuje, není příliš frekventovaný.

6 - Co je sociální vyloučení?

Tabulka č. 7 - výsledky otázky 6

a) proces, který chrání většinovou společnost před „nepřizpůsobivou“ částí společnosti tím, že nepřizpůsobivé jedince prostorově oddělí od většinové společnosti	7	7%
b) proces, kterým jsou jednotlivci i celé skupiny osob zbavování přístupu ke zdrojům, které jsou nezbytné pro zapojení se do sociálních, ekonomických a politických aktivit společnosti jako celku	48	48%
c) forma sociální kontroly společnosti, při které jedinci i celé skupiny osob většinová společnost vytěsňuje na svůj okraj na základě jejich jednání v rozporu s normami většinové společnosti.	43	43%

Úspěšnost respondentů u této otázky byla pouze 48%, což je nedostatečné, policisté nejsou schopni uspokojivě definovat pojem sociální vyloučení a to i přes dostupnost velkého množství materiálů zabývajících se tímto tématem. Za výběrem distraktoru pod písmenem c) můžeme vidět silnou konformitu policistů.

7 - Koho může postihnout sociální vyloučení?

Tabulka č. 8 - výsledky otázky 7

a) všichni lidi na celém světě, z různých důvodů, nezávisle na jejich vůli	50	51%
b) pouze příslušníky romského etnika, kteří mají k takovému životu předpoklady	0	0%
c) všechny, kdo nejednají v souladu se všemi normami společnosti	49	49%

Souhrnný výsledek této otázky lze chápat v kontextu odpovědí otázky předchozí, kdy distraktor pod písmenem c) byl ve 33 případech zvolen současně s distraktorem c) u předcházející otázky. Jak tato, tak předchozí otázka je zodpovězena v publikaci *Policista v multikulturním prostředí*.

8 - Výskyt kriminality v sociálně vyloučených lokalitách lze považovat za:

Tabulka č. 9 - výsledky otázky 8

a) formu adaptace na podmínky sociálního vyloučení, projev jeho prostředí	88	89%
b) přirozenou normu osob žijících v podmínkách sociálního vyloučení	11	11%

Dotazovaní policisté neměli větší problém s výběrem správné odpovědi na tuto otázku, jejich znalosti, týkající se této problematiky lze hodnotit jako výborné.

9 - Z pohledu pokynu policejního prezidenta o činnosti na úseku menšin je styčným důstojníkem pro menšiny?

Tabulka č. 10 - výsledky otázky 9

a) vedoucí příslušného obvodního oddělení PČR	1	1%
b) příslušník vyškolený v problematice činnosti PČR ve vztahu k menšinám	14	14%
c) určený příslušník PČR specializovaný na problematiku činnosti PČR ve vztahu k menšinám	83	84%

Policistům nečiní větší problém vybrat správnou odpověď na otázku utvořenou z interních právních předpisů. Znalosti policistů u této otázky lze hodnotit chvalitebně

10 - Mezi úkoly styčného důstojníka pro menšiny nepatří?

Tabulka č. 11 - výsledky otázky 10

a) systematický monitoring výskytu příslušníků menšin, komunit a sociálně vyloučených lokalit	4	4%
b) budování oboustranné důvěry mezi policií a příslušníky menšin	6	6%
c) vzdělávání se v oblasti policejní práce s menšinami a podílení se na vzdělávání a přípravě dalších policistů v oblasti práce na úseku menšin	3	3%
d) poskytování právní a poradenské pomoci příslušníkům menšin při jednání s orgány státní správy	75	76%
e) zastupování policie v mimoresortních projektech zaměřených na problematiku menšin	9	9%

Policistům nečiní větší problém vybrat správnou odpověď na otázku utvořenou z interních právních předpisů. Znalosti policistů u této otázky lze hodnotit jako dobré.

11 - Je pak možné respektováním menšinových odlišností zdůvodnit zvýšenou toleranci k nezákonnému jednání členů menšin?

Tabulka č. 12 - výsledky otázky 11

a) Ano	4	4%
b) Ne	95	96%
c) Pouze v případě, že se jedná o jednání přestupkového charakteru	0	0%

Zvýšená tolerance k nezákonnému jednání členů menšiny by byla zásadním popřením principu rovného přístupu, na němž je založena veškerá činnost policie na úseku menšin. Znalost policistů v tomto případě lze hodnotit jako výbornou, avšak z hlediska nutnosti obecného právního vědomí policistů šlo očekávat ještě lepší výsledek u této úlohy.

12 - Mezi cíle systematické práce policie s menšinami nepatří?

Tabulka č. 13 - výsledky otázky 12

a) dodržování zásady rovného přístupu, nediskriminace, respekt k odlišnostem	6	6%
b) prevence kriminality a interetnických konfliktů	2	2%
c) preferenze represivních nástrojů při práci s menšinami	73	74%
d) import práva a spravedlnosti do prostředí sociálního vyloučení	7	7%
e) důsledné vymáhání práva	9	9%

Policistům nečiní větší problém vybrat správnou odpověď na otázku utvořenou z interních právních předpisů. Znalosti policistů u této otázky lze hodnotit jako dobré.

13 - Práva příslušníků národnostních menšin jsou v České republice součástí zejména

Tabulka č. 14 - výsledky otázky 13

a) pouze ústavy	13	13%
b) ústavy, zákona o právech příslušníků etnických menšin	78	79%
c) nejsou upravena předpisy České republiky, pouze mezinárodními předpisy, které ČR přijala	7	7%

Znalosti policistů v této otázce lze hodnotit jako dobré. Tato úloha byla zaměřena opět na obecné právní vědomí policistů

14 - Mezi specifické znaky romské menšiny nepatří:

Tabulka č. 15 - výsledky otázky 14

a) silný kolektivismus	3	3%
b) plánování a orientace na budoucnost	78	79%
c) dřívější dospívání a s tím spojené dřívější rodičovství	3	3%
d) vlastní nekritičnost	15	15%

Znalosti policistů týkající se charakteristických znaků romské minority lze na základě výsledků této otázky hodnotit jako dobré.

15 - Sklon příslušníků romské menšiny ke sdružování a hlučné zábavě, bez ohledu na místo a čas se dá pokládat za:

Tabulka č. 16 - výsledky otázky 15

a) projev bezohlednosti vůči okolí	50	51%
b) sociokulturní standard	45	45%
c) vyjádření odporu vůči normám většinové společnosti	3	3%

Za dosaženými výsledky v této otázce lze hledat případný etnocentrický pohled respondentů a neznalost kulturních norem romského etnika. Znalosti dle dosaženého výsledku je nutné hodnotit jako nedostatečné.

16 - Romské etnikum je v České republice:

Tabulka č. 17 - výsledky otázky 16

a) zcela homogenní	4	4%
b) heterogenní, tvořené několika skupinami	91	92%
c) tvoří jej pouze dvě skupiny a sice slovenští Romové a olašští Romové	4	4%

Znalosti policistů týkající se této otázky lze na základě výsledků hodnotit jako výborné.

17 - Vyberte, které z trestných činů, popsaných v trestním zákoníku, slouží primárně jako ochrana příslušníků menšin:

Tabulka č. 18 - výsledky otázky 17

a) krádež, zpronevěra, podvod	1	1%
b) násilí proti skupině obyvatelů a proti jednotlivci, podněcování k nenávisti vůči skupině osob nebo k omezování jejich práv a svobod	97	98%
c) vražda, ublížení na zdraví, zneužití pravomoci úřední osoby	1	1%

Výsledek lze hodnotit jako výborný. Otázka byla zaměřena na znalost trestního zákoníku, zejména těch trestných činů, které slouží jako ochrana příslušníků menšin

18 - Vyberte z uvedených trestných činů ty, jejichž spáchání pro příslušnost oběti k menšině kvalifikuje jejich skutkovou podstatu:

Tabulka č. 19 - výsledky otázky 17

a) krádež, zpronevěra, podvod	5	5%
b) násilí proti skupině obyvatelů a proti jednotlivci, podněcování k nenávisti vůči skupině osob nebo k omezování jejich práv a svobod	32	32%
c) vražda, ublížení na zdraví, zneužití pravomoci úřední osoby	61	62%

Výsledek lze hodnotit jako dostatečný. Pro správné zodpovězení této otázky bylo klíčové mít znalost o tom, co je kvalifikovaná skutková podstata trestného činu, což mohlo způsobit horší celkový výsledek.

Celkový pohled na úspěšnost řešení jednotlivých otázek

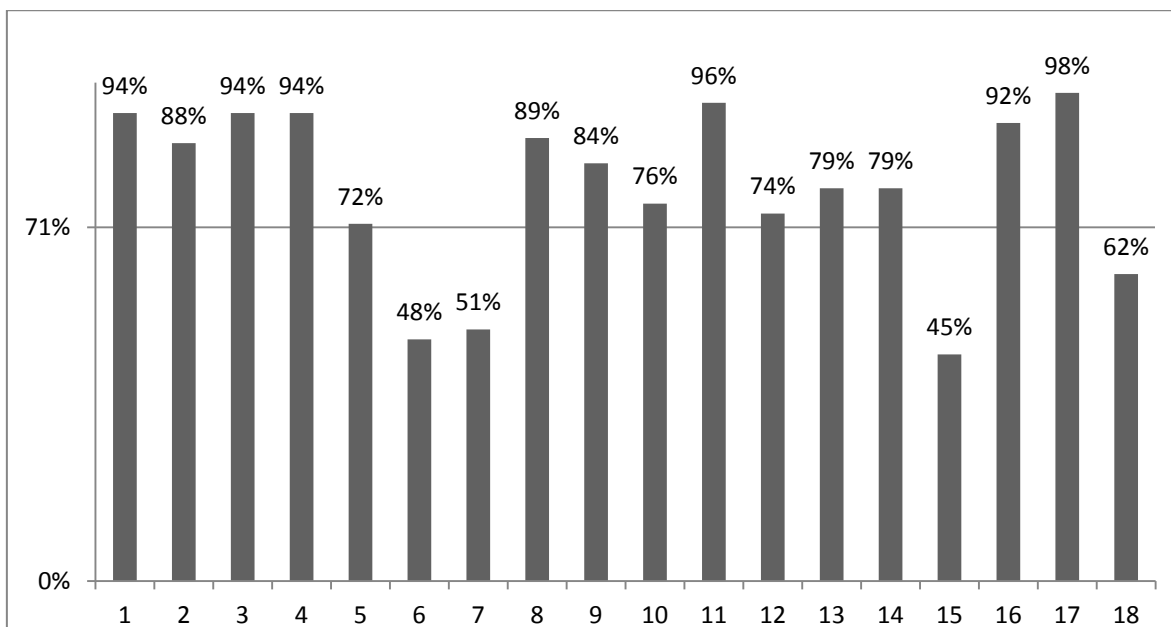
Z uvedených výsledků lze konstatovat, že policistům nečiní větší problém definice základních pojmů jako menšina, předsudek, integrace a diskriminace. Za dobrý lze považovat i výsledek týkající se definice pojmu etnocentrismus, i když zde lze nalézt jisté náznaky problémů s jeho definicí.

Naopak značné problémy se vyskytly u pojmu sociální vyloučení a jevů s ním souvisejících a také u otázky zaměřené na kulturní normy romské minority. V této skupině je možné uvažovat nad tím, že výběr distraktorů byl ovlivněn jak současným stavem společenského klimatu, tak případným etnocentrickým pohledem respondentů.

Policisté dosáhli dobrého výsledku i v otázkách vycházejících z vnitřních předpisů a platné legislativy.

Z celkového počtu osmnácti otázek mělo dobrou a vyšší úspěšnost 14 otázek, jedna byla řešena s úspěšností dostatečnou a tři otázky byly řešeny s nedostatečnou úspěšností, což také interpretuje následující graf.

Graf č. 1 – úspěšnost řešení jednotlivých otázek



5.2.2. Analýza úspěšnosti respondentů:

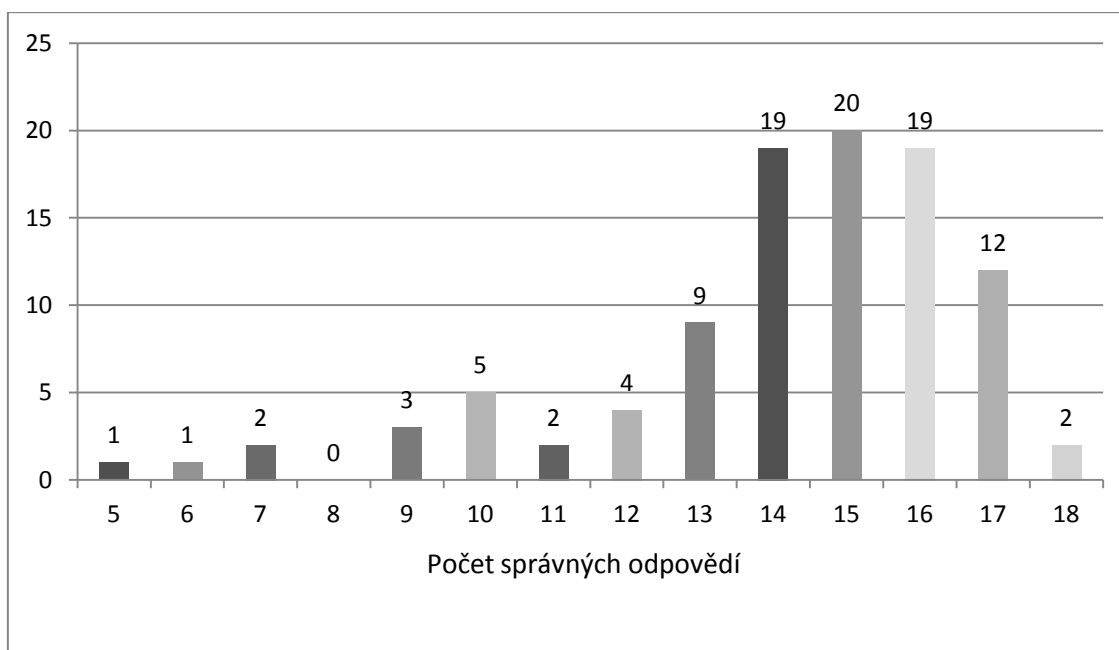
Empirického šetření formou didaktických testů se zúčastnilo celkem 102 respondentů. Jak již bylo uvedeno, tři didaktické testy byly z šetření vyjmuty pro jejich nekorektnost. Aby byl respondent v testu úspěšný, musel dosáhnout nejméně 71 % správně zodpovězených otázek. To v podmínkách testu představuje 13 otázek z osmnácti.

Nejlepšího možného výsledku osmnácti správných odpovědí bylo dosaženo u dvou respondentů. Nejhorším dosaženým výsledkem bylo pět správných odpovědí, v jednom případě.

Tabulka č. 20 - Četnost dosažení počtu správných odpovědí

Počet správných odpovědí	5	6	7	8	9	10	11	12	13	14	15	16	17	18
Počet respondentů	1	1	2	0	3	5	2	4	9	19	20	19	12	2
% podíl	1%	1%	2%	0%	3%	5%	2%	4%	9%	19%	20%	19%	12%	2%

Graf č. 2 - Četnost dosažení počtu správných odpovědí



Z uvedených hodnot byly určeny ukazatele statistických hodnot celkové úspěšnosti v testu.

Tabulka č. 21 – Statistické hodnoty souboru odpovědí

Aritmetický průměr	14,13
Směrodatná odchylka	2,61
Medián	15
Modus	15

Aritmetický průměr představuje součet všech hodnot dělený jejich počtem, tedy v našem případě relativní počet správných odpovědí, kterých dosáhl každý z respondentů. Aritmetický průměr je však značně citlivý vůči extrémním hodnotám, proto je vhodné doplnit jej o směrodatnou odchylku vyjadřující míru jeho homogenity (Reichel, 2009, s. 159). Čím nižší je směrodatná odchylka, tím více je aritmetický průměr homogenní a vypovídající.

Medián, nebo-li mediánová hodnota rozděluje soubor seřazený podle hodnoty na dvě poloviny, kdy jednu polovinu tvoří znaky s hodnotou rovnou nebo nižší jak medián, druhou polovinu znaky s hodnotou vyšší nebo rovnou jak medián. (Reichel, 2009, s. 158)

Modální hodnota, tedy modus je hodnota znaku, která se v souboru objevuje nejčastěji. (Reichel, 2009, s. 158)

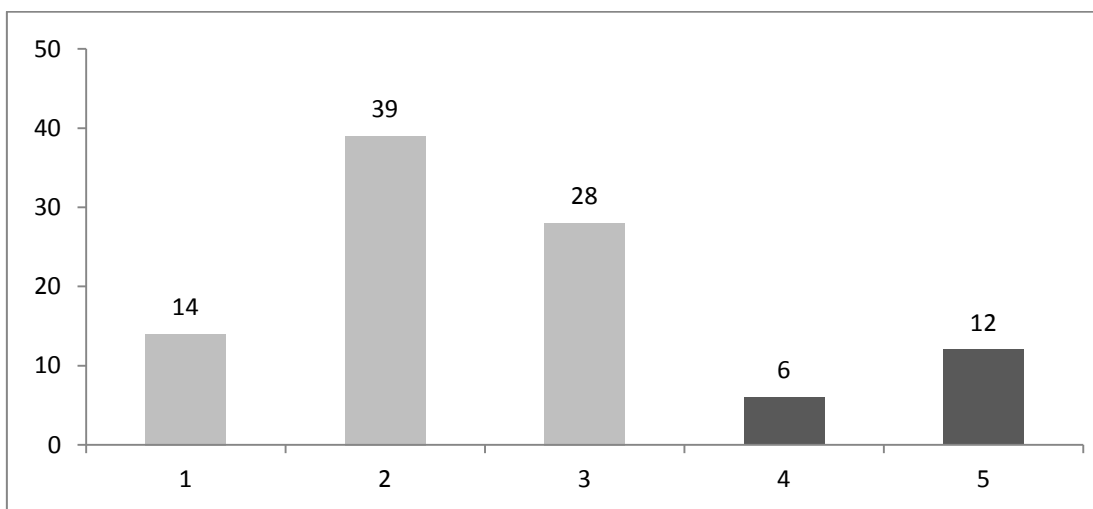
5.2.3. Celkové zhodnocení výsledků s ohledem na stanovené hypotézy:

Na základě uvedené klasifikace byla každému z řešených testů přiřazena odpovídající klasifikace. Byly zjištěny počty testů v jednotlivých klasifikacích. Pro potvrzení hypotézy H1 je potřebné, aby většina (více než 50 %) didaktických testů byla hodnocena klasifikačním stupněm 1,2 nebo 3.

Tabulka č. 22 - Četnost dosažení jednotlivých klasifikačních stupňů

KLASIFIKAČNÍ STUPEŇ	ČETNOST DOSAŽENÍ	VÝROK O VĚDOMOSTECH	% PODÍL
1	14	DOBŘÉ	82
2	39		
3	28		
4	6	ŠPATNÉ	18
5	12		

Graf č. 3 - Četnost dosažení jednotlivých klasifikačních stupňů

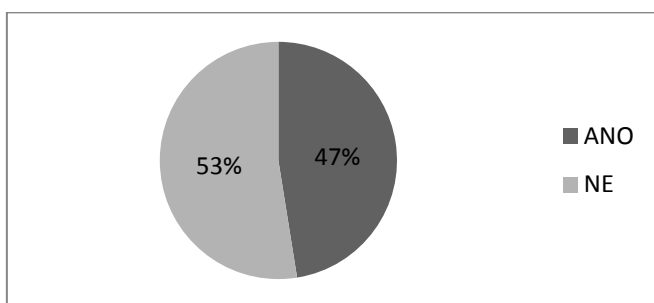


Z celkového počtu 99 hodnocených respondentů dosáhlo 81 hodnocení dobrého, nebo lepšího, čímž je potvrzena platnost hypotézy H1: Předpokládáme, že většina policistů má dobré znalosti o zkoumané problematice. Lze konstatovat, že dle výsledků didaktického testu mají více než čtyři pětiny policistů dobré znalosti o zkoumaném problému.

Pro potvrzení, či vyvrácení hypotézy **H2**: Lepších výsledků dosáhnou ti policisté, v jejichž služebních obvodech se nachází sociálně vyloučená lokalita, případně vyšší koncentrace příslušníků menšin, bylo nutné stanovit vhodný postup vyhodnocení.

Vzhledem ke skutečnosti, že respondentů, kteří uvedli, že se v jejich služebním obvodu nachází sociálně vyloučená lokalita, případně vyšší koncentrace příslušníků etnických menšin, byl téměř stejný počet jako těch, kteří toto negovali, byl zvolen přístup za pomoci porovnání aritmetického průměru dosaženého počtu správných odpovědí u obou skupin.

Graf č. 4 - podíl respondentů z hlediska přítomnosti sociálně vyloučené lokality, nebo vyšší koncentrace příslušníků menšin

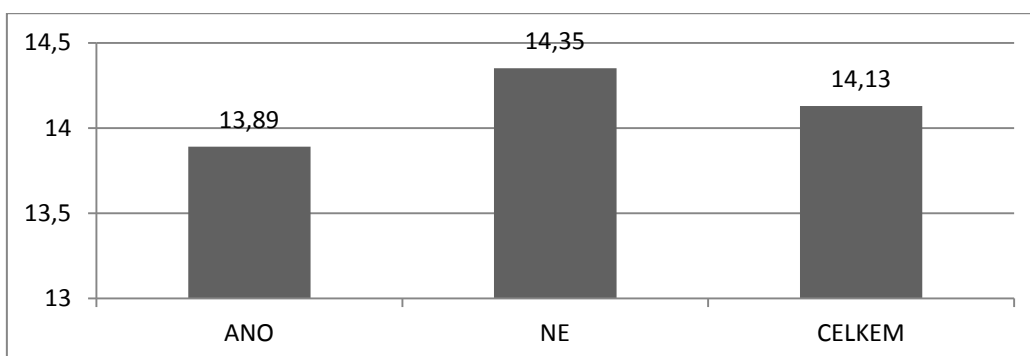


Na základě zvoleného přístupu k vyhodnocení H2 byly zjištěny údaje uvedené v následující tabulce a grafu.

Tabulka č. 23 - vyhodnocení respondentů z hlediska přítomnosti sociálně vyloučené lokality, nebo vyšší koncentrace příslušníků menšin

	Přítomnost sociálně vyloučené lokality, případně vyšší koncentrace příslušníků menšin		Bez rozlišení přítomnosti vyl. lokality
	ANO	NE	
Počet respondentů	47	52	99
Podíl respondentů	47%	53%	100%
Průměr správných odpovědí	13,89	14,35	14,13

Graf č. 5 – rozdíly aritmetického průměru správných odpovědí z hlediska přítomnosti sociálně vyloučené lokality, nebo vyšší koncentrace příslušníků menšin



Jak vyplývá z uvedených údajů, tak hypotéza **H2**: Lepších výsledků dosáhnou ti policisté, v jejichž služebních obvodech se nachází sociálně vyloučená lokalita, případně vyšší koncentrace příslušníků menšin, byla provedeným empirickým šetřením vyvrácena.

Shrnutí empirického šetření:

Cílem empirického šetření bylo zjištění, jaké mají znalosti o problematice intolerance a souvisejících jevů, etnických menšin, nástrojů a přístupů policie ČR při práci s menšinami a vydaných dokumentech, které tuto oblast upravují, či objasňují.

Za tímto účelem byly stanoveny hypotézy H1 a H2. Po vyhodnocení výsledků didaktických testů lze uvést, že:

H1: Předpokládáme, že většina policistů má dobré znalosti o zkoumaných problematikách. – **BYLA POTVRZENA.**

H2: Lepších výsledků dosáhnou ti policisté, v jejichž služebních obvodech se nachází sociálně vyloučená lokalita, případně vyšší koncentrace příslušníků menšin. – **BYLA VYVRÁCENA.**

Závěr

Bakalářská práce měla za cíl zkoumat problematiku intolerance, zejména pak z pohledu informovanosti policistů o ní. Výsledek empirického šetření formou didaktických testů mě překvapil v pozitivním smyslu. Při koncipování didaktického testu a celé bakalářské práce jsem měl obavy, že vědomosti policistů ve zkoumané problematice nebudou dosahovat takovéto úrovně. Interpretací výsledků didaktického testu lze konstatovat, že policistům nečiní větší problém definice základních pojmů, jakými jsou menšina, předsudek, integrace a diskriminace. Za dobrý lze považovat i výsledek týkající se definice pojmu etnocentrismus, případně pak výsledky otázek vycházejících z vnitřních předpisů a platné legislativy, i když zde lze nalézt jisté náznaky problému s jeho definicí. Naopak značné problémy se vyskytly u pojmu sociální vyloučení a jevů s ním souvisejících, taktéž u otázky zaměřené na kulturní normy romské minority.

Moje obava z výsledku empirického zkoumání pramenila zejména z toho, že policejní práce je velmi rozmanitá a klade nároky na znalosti policistů v mnoha směrech. Podle mého názoru je ovšem problematika menšin v policejní práci odsouvána na „vedlejší kolej“. Věřím však, že je naivní myslet si, že tato situace se v blízké době nějak razantně změní i přes stále narůstající multikulturalitu naší společnosti. Policie jistě na tuto situaci bude muset postupem času reagovat razantněji, než jak činí dosud.

System policejního vzdělávání a nástroje pro práci s menšinami jsou nastavené dobře, bohužel ne všichni policisté jsou ale do něj zapojeni aktivně. Já sám jsem se při psaní této bakalářské práce setkal s velkým množstvím materiálů o této problematice, vytvořené pro policii, o jejichž existenci jsem za dobu svého působení u policie neměl tušení, neboť jsem je cíleně nevyhledával, ani jsem nebyl přítomen žádné z uvedených forem vzdělávání. Přínosem by mohlo být zapojení většího počtu policistů do vzdělávání v problematice práce na úseku menšin.

Intolerance je živnou půdou dalších rizikových, či patologických jevů. Do naší společnosti se vkrádá postupně tak, že si toho ani nevšimáme. Jejím silným strůjcem je etnocentrismus, který je, ať si to připouštíme, nebo ne, součástí naší kultury. Mnoho z nás, aniž si to uvědomujeme, je ovlivněno právě etnocentrickým postojem, policistů nevyjímaje. Etnocentrický postoj nemá daleko k intolerantním náladám a dalším

rizikovým jevům. Pro policisty zejména nastupující je pak velkým nebezpečím vzniku těchto jevů zmíněná „vnitřní infekce“.

Již dokument Strategie pro práci Policie České republiky ve vztahu k menšinám (pro období 2008-2012) tento jev zmiňuje a pro jeho eliminaci doporučuje zavést institut tzv. uvádějícího policisty, který by byl řádně vyškolený a policejní nováčky uváděl do chodu oddělení, aniž by na ně přenášel předsudky, či intolerantní postoje. Pokud je mi známo, myšlenka uvádějícího policisty nebyla do dnešní doby zavedena do praxe. V případě uvedení do praxe by se mohlo jednat o účinný nástroj v potírání intolerantních postojů a prosazování principu rovného přístupu.

Cílem bakalářské práce bylo zkoumat problematiku intolerance a z ní vycházející rizikové jevy, problematiku etnických menšin a metody policejní práce ve vztahu k nim. Opomenuto nebylo ani pojetí profese policisty se zaměřením na vzdělávání policistů v tématech dotýkajících se uvedené problematiky. Vlastním empirickým šetřením pak měla práce zjistit znalosti policistů v uvedené problematice.

Věřím, že bakalářská práce svůj cíl splnila.

Seznam použitých zdrojů

Antidiskriminační vzdělávání a veřejná správa v ČR: příručka pro zaměstnance veřejné správy. Editor Radka Neumannová. Praha: Multikulturní centrum Praha, 2006, 78 s. ISBN 80-239-7825-X.

BOGUSZAK, Jiří a Jiří ČAPEK. *Teorie práva*. Vyd. 1. Praha: CODEX Bohemia, 1997, 257 s. ISBN 80-859-6338-8.

BUDILOVÁ, Lenka a Tomáš HIRT. *Policista v multikulturním prostředí: informační manuál pro Policii ČR*. Praha: Člověk v tísni - společnost při ČT, 2005, 100 s. ISBN 80-903-5101-8.

Co je extremismus?. In: *Policie České republiky* [online]. 2014 [cit. 2014-10-07]. Dostupné z: <http://www.policie.cz/clanek/prevence-informace-o-extremismu-co-je-extremismus.aspx>

Etický kodex Policie České republiky. In: *Policie České republiky* [online]. [cit. 2014-11-10]. Dostupné z: <http://www.policie.cz/clanek/eticky-kodex-policie-ceske-republiky.aspx>

CHMELÍK, Jan. *Extremismus a jeho právní a sociologické aspekty*. Praha: Linde Praha, 2001, 172 p. ISBN 80-720-1265-7.

CHRÁSKA, M. *Didaktické testy*. Vyd. 1. Brno: Paido, 1999, 91 s. ISBN 80-859-3168-0.

KELLER, Jan a Petr NOVOTNÝ. *Úvod do filozofie, sociologie a psychologie: nové pohledy společenských věd : učebnice pro studenty gymnázií a zájemce o vysokoškolské humanitní vzdělávání*. Vyd. 1. Ilustrace Vladimír Renčín. Liberec: Dialog, 2008, 219 s. ISBN 978-808-6761-817.

KRAUS, Blahoslav a Jolana HRONCOVÁ. *Sociální patologie*. Vyd. 2. Hradec Králové: Gaudeamus, 2010, 325 s. ISBN 978-807-4350-801.

KRAUS, Blahoslav a POLÁČKOVÁ, Věra. *Člověk - prostředí - výchova: k otázkám sociální pedagogiky*. Brno: Paido - edice pedagogické literatury, 2001, 199 s. ISBN 80-731-5004-2.

MATOUŠEK, Oldřich a Andrea KROFTOVÁ. *Mládež a delikvence*. Vyd. 1. Praha: Portál, 1998, 335 p. ISBN 80-717-8226-2.

Mezinárodní úmluva o odstranění všech forem rasové diskriminace. In: *Migraceonline.cz: Portál pro kritickou diskuzi o migraci v České republice a v zemích střední a východní Evropy* [online]. Praha: Multikulturní centrum Praha, 2003 [cit. 2014-11-07]. Dostupné z: <http://migraceonline.cz/cz/e-knihovna/mezinarodni-umluva-o-odstraneni-vsech-forem-rasove-diskriminace>

MINISTERSTVO VNITRA ČESKÉ REPUBLIKY. Identifikace zásadních problémů v oblasti sociálního vyloučení. [online]. 2009 [cit. 2014-11-18]. Dostupné z: www.mvcr.cz/soubor/extremismus-identifikace-zasadnich-problemu-pdf.aspx

MINISTERSTVO VNITRA ČESKÉ REPUBLIKY. Strategie pro práci Policie České republiky ve vztahu k menšinám (pro období let 2013 - 2014). In: *Mvcr.cz* [online]. [cit. 2014-11-01]. Dostupné z: <http://www.mvcr.cz/soubor/mensiny-strategie-2013-14-pdf.aspx>

MINISTERSTVO VNITRA ČESKÉ REPUBLIKY. Strategie pro práci Policie České republiky ve vztahu k menšinám (pro období 2008-2012). In: *Mvcr.cz* [online]. [cit. 2014-11-01]. Dostupné z: <http://www.mvcr.cz/soubor/strategie-pro-praci-pcr-ve-vztahu-k-mensinam-2008-2012-pdf.aspx>

MINISTERSTVO VNITRA ČESKÉ REPUBLIKY. Strategie pro práci Policie České republiky ve vztahu k menšinám pro období 2006 - 2007. In: *Mvcr.cz* [online]. [cit. 2014-11-01]. Dostupné z: <http://www.mvcr.cz/soubor/strategie-pro-praci-pcr-ve-vztahu-k-mensinam-2006-2007-pdf.aspx>

MINISTERSTVO VNITRA ČESKÉ REPUBLIKY. Národní strategie pro práci policie ČR ve vztahu k národnostním a etnickým menšinám - 2002. In: *Mvcr.cz* [online]. [cit. 2014-11-19]. Dostupné z: <http://www.mvcr.cz/soubor/narodni-strategie-pro-praci-pcr-ve-vztahu-k-narodnostnim-a-etnickym-mensinam-doc.aspx>

NAKONEČNÝ, Milan. *Sociální psychologie*. Vyd. 2., rozš. a přeprac. Praha: Academia, 2009, 498 s. ISBN 978-80-200-1679-9.

NOLČ, Jiří. *Ústava ČR s úvodním komentářem*. 1. vyd. (k 1. 4. 2005)-. Brno: CP Books, 2005, 153 s. Právní předpisy v platném znění. ISBN 80-251-0362-5.

OSN. Všeobecná deklarace lidských práv. In: 1948. Dostupné z: <http://www.osn.cz/dokumenty-osn/soubory/vseobecna-deklarace-lidskych-prav.pdf>

Ottův slovník naučný: ilustrovaná encyklopedie obecných vědomostí. Sedmnáctý díl díl. [online]. Praha: J. Otto, 1901, 1149 s. [cit. 2014-11-08]. Dostupné z: <http://archive.org/stream/ottvslovnknauni40ottogoog#page/n5/mode/2up>

Poradna pro občanství, občanská a lidská práva a Člověk v tísni – společnost při České televizi, o. p. s. *Věz a nediskriminuj* [brožura]. K. P. R., s. r. o., 2007, 165 s.

Pořádková policie. In: *Policie České republiky* [online]. [cit. 2014-11-10]. Dostupné z: <http://www.policie.cz/clanek/poradkova-policie.aspx>

Předpis č. 273/2001 Sb.: Zákon o právech příslušníků národnostních menšin a o změně některých zákonů. In: *Zákony pro lidi.cz* [online]. [cit. 2014-10-21]. Dostupné z: <http://www.zakonyprolidi.cz/cs/2001-273>

REICHEL, Jiří. *Kapitoly metodologie sociálních výzkumů*. Vyd. 1. Praha: Grada, 2009, 184 s. Sociologie (Grada). ISBN 978-80-247-3006-6.

SOUKUP, Martin. *Základy kulturní antropologie*. Praha: Akademie veřejné správy, 2009, 214 s. ISBN 978-808-7207-031.

ŠVEC Jakub a kol.. *Příručka pro sociální integraci*. Praha: Úřad vlády ČR, 2009. ISBN 978-80-7440-014-8.

TRIVIS s.r.o. *Úplné znění zákona č. 273/2008 Sb., o Policii České republiky: Úplné znění zákona č. 200/1990 Sb., o přestupcích*. Vyd. 2. Praha: Armex, 2009, 85 s. Edice kapesních zákonů. ISBN 978-80-86795-75-1X.

VÁGNEROVÁ, Marie. *Psychopatologie pro pomáhající profese. Variabilita a patologie lidské psychiky*. 1.vyd. Praha: Portál, 1999, 444 s. ISBN 80-717-8214-9.

VÁGNEROVÁ, Marie. *Psychopatologie pro pomáhající profese*. Vyd. 3., rozš. a přeprac. Praha: Portál, 2004, 870 s. ISBN 80-717-8802-3.

Výchova k toleranci a proti rasismu: sborník : zdroje a formy rasismu a netolerance, informace o národnostních menšinách hry a cvičení pro žáky a studenty. Vyd. 1. Editor Tatjana Šišková. Praha: Portál, 1998, 203 s. ISBN 80-7178-285-8.

Vztah veřejnosti k Romům. In: *STEM - středisko empirických výzkumů* [online]. PRAHA: STEM s.r.o., 2012 [cit. 2014-10-06]. Dostupné z: <http://www.stem.cz/clanek/2613>

WOLF, Josef. *Člověk a jeho svět: Lidské rasy a rasismus v dějinách a v současnosti*. 1. vyd. Praha: Karolinum, 2000, 223 s. ISBN 80-246-0099-4.

Informovanost policistů o problematice intolerance

Vážení policisté,

Jsem studentem posledního ročníku oboru Sociální patologie a prevence na Pedagogické fakultě Univerzity Hradec Králové. Ve své bakalářské práci zkoumám míru informovanosti policistů o problematice intolerance, zejména ve vztahu k menšinám. Uctivě Vás tímto žádám o vyplnění krátkého testu zaměřeného na uvedenou problematiku. Velmi mi tím pomůžete při zpracování mé bakalářské práce. Výsledky testu budou zpracovány zcela anonymně a jeho vyplnění Vám nezabere více než 10 minut Vašeho času. Test je určen pro policisty sloužící na základních útvarech služby pořádkové policie (obvodních/místních odděleních, případně odděleních hlídkové služby/PMJ)

Za Vaši spolupráci předem děkuji.

Jiří Václavík

*Povinné pole

Nachází se ve Vašem služebním obvodu vyloučená lokalita, případně vyšší koncentrace příslušníků menšin? *

ANO/NE

Následující otázky prosím zodpovězte na základě Vašich znalostí, nevyhledávejte odpovědi v žádných materiálech. Na každou otázku je vždy pouze jedna správná odpověď.

1. Menšinou je?

- a) skupina osob, odlišující se na základě etnických, rasových, náboženských, kulturních zvláštností, nebo sociální situace, která vede k jejich marginalizaci, nebo cizinci
- b) skupina osob, odlišující se na základě své sociální situace

- c) skupina osob, občanů ČR, odlišující se na základě etnických, rasových, náboženských a kulturních zvláštností

2. Jak byste definovali pojem předsudek?

- a) pozitivní, či negativní postoj vůči konkrétnímu člověku, který patří do určité skupiny, jen proto, že do této skupiny patří
- b) všeobecně přijímaný postoj ke skupině obyvatel na základě po generace předávaných zkušeností
- c) odmítavý až nepřátelský postoj vůči člověku, získaný z vlastní zkušenosti

3. Jak byste definovali pojem integrace?

- a) soužití kultur za podmínky přijetí a respektování hodnot většinové kultury
- b) soužití různých kultur při zachování jejich odlišností
- c) pohlcení menšinové kultury kulturou většinovou

4. Jak byste definovali pojem diskriminace?

- a) schopnost rozlišovat mezi jednotlivými kulturami
- b) možnost rozdílného přístupu na základě etnické příslušnosti
- c) jednání, při kterém dochází ke znevýhodnění určité osoby nebo skupiny

5. Co je etnocentrismus?

- a) postoj hodnotící všechny kultury pouze z pozice své vlastní kultury
- b) schopnost rozlišovat mezi jednotlivými kulturami
- c) všeobecně přijímaný postoj ke skupině obyvatel na základě po generace předávaných zkušeností

6. Co je sociální vyloučení?

- a) proces, který chrání většinovou společnost před „nepřizpůsobivou“ částí společnosti tím, že nepřizpůsobivé jedince prostorově oddělí od většinové společnosti

- b) proces, kterým jsou jednotlivci i celé skupiny osob zbavování přístupu ke zdrojům, které jsou nezbytné pro zapojení se do sociálních, ekonomických a politických aktivit společnosti jako celku
- c) forma sociální kontroly společnosti, při které jedinci i celé skupiny osob většinová společnost vytěsňuje na svůj okraj na základě jejich jednání v rozporu s normami většinové společnosti.

7. Koho může postihnout sociální vyloučení?

- a) všechny lidi na celém světě, z různých důvodů, nezávisle na jejich vůli
- b) pouze příslušníky romského etnika, kteří mají k takovému životu předpoklady
- c) všechny, kdo nejednají v souladu se všemi normami společnosti

8. Výskyt kriminality v sociálně vyloučených lokalitách lze považovat za:

- a) formu adaptace na podmínky sociálního vyloučení
- b) přirozenou normu osob žijících v podmínkách sociálního vyloučení
- c) projev prostředí sociálního vyloučení

9. Z pohledu pokynu policejního prezidenta o činnosti na úseku menšin je styčným důstojníkem pro menšiny?

- a) vedoucí příslušného obvodního oddělení PČR
- b) příslušník vyškolený v problematice činnosti PČR ve vztahu k menšinám
- c) určený příslušník PČR specializovaný na problematiku činnosti PČR ve vztahu k menšinám

10. Mezi úkoly styčného důstojníka pro menšiny nepatří?

- a) systematický monitoring výskytu příslušníků menšin, komunit a sociálně vyloučených lokalit
- b) budování oboustranné důvěry mezi policií a příslušníky menšin
- c) vzdělávání se v oblasti policejní práce s menšinami a podílení se na vzdělávání a přípravě dalších policistů v oblasti práce na úseku menšin

- d) poskytování právní a poradenské pomoci příslušníkům menšin při jednání s orgány státní správy
- e) zastupování policie v mimoresortních projektech zaměřených na problematiku menšin

Pokud aktuální strategie pro práci PČR ve vztahu k menšinám uvádí, že smyslem policejní práce ve vztahu k menšinám je uplatňování rovného a korektního přístupu a respektování menšinových odlišností.

11. Je pak možné respektováním menšinových odlišností zdůvodnit zvýšenou toleranci k nezákonnému jednání členů menšin?

- a) Ano
- b) Ne
- c) Pouze v případě, že se jedná o jednání přestupkového charakteru

12. Mezi cíle systematické práce policie s menšinami nepatří?

- a) dodržování zásady rovného přístupu, nediskriminace, respekt k odlišnostem
- b) prevence kriminality a interetnických konfliktů
- c) preference represivních nástrojů při práci s menšinami
- d) import práva a spravedlnosti do prostředí sociálního vyloučení
- e) důsledné vymáhání práva

13. Práva příslušníků národnostních menšin jsou v České republice součástí zejména

- a) pouze ústavy
- b) ústavy, zákona o právech příslušníků etnických menšin
- c) nejsou upravena předpisy České republiky, pouze mezinárodními předpisy, které ČR přijala

14. Mezi specifické znaky romské menšiny nepatří:

- a) silný kolektivismus
- b) plánování a orientace na budoucnost
- c) dřívější dospívání a s tím spojené dřívější rodičovství

- d) vlastní nekritičnost

15. Sklon příslušníků romské menšiny ke sdružování a hlučné zábavě, bez ohledu na místo a čas se dá pokládat za:

- a) projev bezohlednosti vůči okolí
- b) sociokulturní standard
- c) vyjádření odporu vůči normám většinové společnosti

16. Romské etnikum je v České republice:

- a) zcela homogenní
- b) heterogenní, tvořené několika skupinami
- c) tvoří jej pouze dvě skupiny a sice slovenští Romové a olašští Romové

17. Vyberte, které z trestných činů, popsanych v trestním zákoníku, slouží primárně jako ochrana příslušníků menšin:

- a) krádež, zpronevěra, podvod
- b) násilí proti skupině obyvatelů a proti jednotlivci, podněcování k nenávisti vůči skupině osob nebo k omezování jejich práv a svobod
- c) vražda, ublížení na zdraví, zneužití pravomoci úřední osoby

18. Vyberte z uvedených trestných činů ty, jejichž spáchání pro příslušnost oběti k menšině kvalifikuje jejich skutkovou podstatu:

- a) krádež, zpronevěra, podvod
- b) násilí proti skupině obyvatelů a proti jednotlivci, podněcování k nenávisti vůči skupině osob nebo k omezování jejich práv a svobod
- c) vražda, ublížení na zdraví, zneužití pravomoci úřední osoby

Toto byla poslední otázka. Děkuji za Váš čas a vyplnění tohoto testu.

Příloha B - celkové výsledky didaktického testu

Časová značka	Přítomnost vyloučení	1	2	3	4	5	6	7	8	9	10	11	12	13	14	15	16	17	18
11.27.2014 23:33:13	ANO	a	a	a	c	a	b	a	a	c	d	b	c	b	b	a	b	b	c
11.27.2014 23:38:32	NE	a	a		c	a	c	a	a	c	d	b	c	a	b	b	b	b	b
11.27.2014 23:42:33	ANO	a	a	a	c	a	a	c	a	c	e	b	c	a	b	a	b	b	c
11.28.2014 0:14:52	ANO	a	a	a	c	a	a	a	a	b	a	b	c	a	a	a	b	b	b
11.28.2014 1:24:32	NE	a	a	a	c	a	b	a	a	c	d	b	d	b	b	c	b	b	c
11.28.2014 7:19:54	ANO	a	c	b	b	c	b	c	b	c	a	a	c	b	b	a	a	b	a
11.28.2014 8:02:25	ANO	a	a	a	c	c	b	a	a	c	e	b	c	b	b	b	b	b	b
11.28.2014 9:47:59	ANO	a	a	a	c	c	c	a	b	c	d	b	e	c	b	a	b	a	b
11.28.2014 15:08:33	ANO	a	a	a	c	a	c	c	a	c	d	b	c	a	c	a	b	b	b
11.28.2014 15:43:17	NE	a	a	a	c	a	b	c	a	c	d	b	c	b	c	a	b	b	c
11.28.2014 18:16:47	NE	a	c	b	a	c	a	c	b	c	e	b	a	c	b	a	b	c	a
11.28.2014 18:20:15	ANO	a	a	a	c	a	b	a	a	c	d	b	c	b	b	b	b	b	b
11.28.2014 18:33:53	NE	a	a	a	c	a	c	a	a	c	d	b	c	b	b	b	b	b	b
11.28.2014 20:07:02	NE	c	a	a	c	a	b	c	a	b	d	b	e	b	b	b	b	b	a
11.28.2014 23:51:47	NE	a	a	a	c	c	b	a	a	c	d	b	c	b	d	b	b	b	c
11.29.2014 0:55:01	ANO	a	a	a	c	a	b	a	a	c	e	b	c	b	b	b	b	b	c
11.29.2014 1:14:21	NE	a	a	a	c	a	c	a	a	b	d	b	c	b	b	b	b	b	b
11.29.2014 1:14:27	ANO	a	b	a	c	c	c	c	a	c	b	b	a	b	a	b	b	b	b
11.29.2014 1:19:29	ANO	a	a	a	c	a	c	c	a	c		b		a	b	a	c	b	b
11.29.2014 1:28:57	NE	a	b	a	c	a	c	c	b	b	a	a	a	a	b	a	b	b	b
11.29.2014 1:38:15	NE	a	a	a	c	a	c	c	a	c	a	b	d	a	c	a	c	b	b
11.29.2014 1:53:39	ANO	c	a	a	c	a	b	a	b	c	d	b	a	c	b	c	b	b	c
11.29.2014 2:06:08	ANO	a	c	a	c	c	b	a	a	b	b	b	e	c	d	b	c	b	b
11.29.2014 2:59:15	NE	a	a	a	c	a	b	c	b	c	b	b	c	b	d	a	a	b	b
11.29.2014 6:24:22	ANO	c	a	a	c														
11.29.2014 8:16:09	ANO	a	a	a	c	c	c	c	a	c	d	b	c	b	b	b	b	b	b
11.29.2014 8:47:04	ANO	a	a	a	c	a	b	c	a	b	b	b	c	b	b	b	b	b	b
11.29.2014 9:51:57	ANO	a	a	a	c	a	c	a	a	c	e	b	d	c	b	a	b	b	b
11.29.2014 10:10:12	NE	a	c	a	c	a	b	a	a	a	d	b	c	a	b	b	b	b	b
11.29.2014 10:53:11	NE	a	a	a	c	a	c	c	a	c	d	b	a	c	d	b	b	b	b
11.29.2014 10:59:25	ANO	a	a	a	c	a	b	a	a	c	c	b	a	a	b	b	b	b	c
11.29.2014 11:13:39	NE	a	a	a	c	a	b	a	a	c	d	b	e	b	b	b	b	b	c
11.29.2014 11:15:59	NE	a	a	a	c	a	c	c	a	b	b								
11.29.2014 11:19:06	NE	a	a	a	c	a	c	c	a	c	d	b	e	b	b	a	b	b	c
11.29.2014 11:26:53	ANO	a	a	a	c	a	b	a	a	c	d	b	c	b	d	a	b	b	c
11.29.2014 11:45:38	ANO	a	a	a	c	a	b	c	a	c	d	b	c	b	b	c	b	b	c
11.29.2014 12:04:16	ANO	a	b	a	c	b	c	c	a	c	e	b	e	a	b	b	b	b	b

11.29.2014 13:16:40	NE	a	a	a	c	c	b	a	a	c	d	b	c	b	b	b	b	b	c
11.29.2014 13:20:39	ANO	a	a	a	b	a	c	a	a	b	d	b	c	a	b	a	b	b	c
11.29.2014 13:25:00	ANO	a	a	a	c	a	c	c	a	c	d	b	c	b	d	b	b	b	c
11.29.2014 13:34:09	NE	a	a	a	c	c	c	c	a	c	d	b	c	b	b	b	b	b	c
11.29.2014 13:49:37	ANO	a	a	a	c	a	c	c	a	c	d	b	c	b	b	b	b	b	c
11.29.2014 14:24:03	NE	a	a	a	c	a	c	c	a	c	d	b	d	b	d	b	b	b	c
11.29.2014 14:37:40	ANO	a	a	a	c	a	b	a	a	c	d	b	d	b	b	b	b	b	c
11.29.2014 15:40:03	ANO	c	a	a	c	a	c	c	a	c	d	b	c	b	b	b	b	b	c
11.29.2014 15:50:02	NE	a	a	a	c	c	c	c	a	c	d	b	c	b	b	b	b	b	c
11.29.2014 15:52:10	ANO	a	a	a	c	a	b	a	a	b	b	b	c	b	b	b	b	b	c
11.29.2014 16:08:48	NE	a	a	a	c	a	c	c	a	c	d	b	c	b	b	a	b	b	c
11.29.2014 16:10:07	NE	a	a	a	c	a	b	a	a	c	d	b	d	b	b		b	b	c
11.29.2014 16:28:16	ANO	a	a	a	c	a	b	a	a	c	d	b	c	b	b	b	b	b	b
11.29.2014 16:37:24	ANO	a	a	a	c	a	b	a	a	b	d	b	c	b	b	b	b	b	c
11.29.2014 16:47:35	NE	a	a	a	c	a	c	c	b	c	d	b	c	b	b	a	b	b	c
11.29.2014 17:03:53	NE	a	a	a	c	a	b	a	a	c	d	b	c	b	b	a	b	b	c
11.29.2014 17:13:02	NE	a	a	a	c	c	c	c	a	c	d	b	c	b	b	a	b	b	c
11.29.2014 17:26:14	ANO	a	a	a	c	a	b	a	a	c	d	b	c	b	d	a	b	b	c
11.29.2014 17:45:47	NE	a	b	a	c	a	c	c	a	c	d	b	c	b	b	a	b	b	c
11.29.2014 17:58:56	NE	a	b	a	b	a	b	c	a	c	d	b	c	b	b	b	a	b	a
11.29.2014 18:10:48	NE	a	a	a	c	a	c	c	a	c	d	b	c	b	b	a	b	b	b
11.29.2014 18:33:21	NE	a	a	a	c	a	c	c	a	c	d	b	c	b	b	a	b	b	c
11.29.2014 18:55:06	NE	a	a	b	c	a	b	a	a	b	c	a	c	b	b	b	b	b	b
11.29.2014 19:08:40	NE	c	a	a	c	a	c	c	b	c	d	b	c	a	b	a	a	b	b
11.29.2014 19:10:52	ANO	a	a	a	c	a	c	a	a	c	d	b	c	b	b	b	b	b	b
11.29.2014 19:38:19	ANO	a	a	a	c	a	c	a	a	c	c	b	e	b	b	b	b	b	b
11.29.2014 20:09:39	ANO	a	a	a	c	a	b	a	a	c	d	b	c	b	d	a	b	b	c
11.29.2014 20:10:48	ANO	a	a	a	b	a	b	a	a	b	e	b	c	b	b	b	b	b	b
11.29.2014 20:19:33	NE	a	a	a	c	c	b	a	a	c	d	b	c	b	b	a	b	b	c
11.29.2014 20:21:17	ANO	a			b			c	b	c		b			b	a	b	b	
11.29.2014 20:32:14	ANO	a	a	a	c	c	c	c	a	c	d	b	c	b	b	a	b	b	c
11.29.2014 20:39:52	NE	c	a	a	c	a	c	c	a	c	d	b	c	b	b	b	b	b	c
11.29.2014 21:01:41	NE	a	a	a	c	c	c	c	a	c	d	b	c	b	b	b	b	b	b
11.29.2014 21:01:44	NE	a	a	a	c	a	b	a	a	c	d	b	c	b	b	a	b	b	c

11.29.2014 21:03:40	ANO	c	a	a	c	a	b	a	a	c	d	b	e	b	b	a	b	b	b
11.29.2014 21:06:11	NE	b	b	b	b	b	b	b	b	b	b	b	b	b	b	b	b	b	b
11.29.2014 21:06:14	NE	a	a	a	c	a	b	a	a	c	d	b	c	b	d	a	b	b	c
11.29.2014 21:07:34	ANO	a	a	a	c	a	b	a	a	c	d	b	c	b	b	b	b	b	c
11.29.2014 21:17:56	NE	a	a	a	c	a	c	c	a	c	d	b	c	b	b	a	b	b	c
11.29.2014 21:21:22	NE	a	a	a	c	a	b	a	a	c	d	b	c	b	b	b	b	b	c
11.29.2014 21:34:14	NE	a	a	a	c	a	a	c	a	c	d	b	c	b	b	a	b	b	c
11.29.2014 21:45:27	ANO	a	a	a	c	a	b	a	a	c	d	b	c	b	a	a	b	b	c
11.29.2014 22:18:14	NE	a	a	a	c	a	c	c	a	c	d	b	c	b	b	a	b	b	c
11.29.2014 23:06:42	ANO	a	a	a	c	c	b	a	a	c	d	b	c	b	b	a	b	b	c
11.29.2014 23:33:50	NE	a	a	a	c	c	c	c	a	c	d	b	c	b	b	a	b	b	c
11.29.2014 23:48:36	ANO	a	b	a	c	c	b	a	a	b	e	a	e	a	d	b	c	b	c
11.30.2014 0:29:57	ANO	a	a	a	c	a	b	a	a	c	d	b	c	b	b	b	b	b	b
11.30.2014 1:01:40	NE	a	a	a	c	c	c	a	a	c	d	b	c	b	d	a	b	b	c
11.30.2014 4:28:03	NE	a	a	a	c	a	c	a	a	c	d	b	c	b	b	b	b	b	b
11.30.2014 8:19:08	NE	a	a	a	c	c	c	c	a	c	d	b	c	b	b	b	b	b	c
11.30.2014 8:41:44	NE	a	a	a	c	a	b	a	a	c	d	b	c	b	b	a	b	b	c
11.30.2014 9:05:18	ANO	a	a	a	c	a	a	c	a	c	d	b	c	b	d	a	b	b	c
11.30.2014 9:27:36	NE	a	a	a	c	a	b	a	a	c	d	b	c	b	d	a	b	b	c
11.30.2014 9:29:57	ANO	a	a	a	c	a	c	c	a	c	d	b	c	b	b	a	b	b	a
11.30.2014 9:51:59	ANO	a	a	b	c	c	b	a	a	c	d	b	c	b	b	a	b	b	c
11.30.2014 10:04:05	ANO	a	a	a	c	a	b	a	a	b	e	b	c	b	d	b	b	b	c
11.30.2014 10:21:06	NE	a	a	a	c	c	b	a	a	c	d	b	c	b	b	a	b	b	c
11.30.2014 10:38:25	NE	a	a	a	c	a	c	c	a	c	d	b	c	b	b	b	b	b	c
11.30.2014 10:51:36	ANO	a	c	a	c	c	b	a	a	c	b	b	b	c	b	b	b	b	b
11.30.2014 11:05:39	NE	a	a	a	c	a	c	c	a	c	d	b	c	b	b	a	b	b	c
11.30.2014 11:21:03	NE	a	a	a	c	a	c	c	b	c	d	b	c	b	b	b	b	b	c
11.30.2014 11:32:18	NE	a	a	a	c	a	b	c	a	b	d	b	c	b	b	a	b	b	c
11.30.2014 11:46:29	ANO	a	a	a	c	c	b	c	b		d	b	c	b	b	a	b	b	c
11.30.2014 12:35:01	NE	a	a	a	c	c	a	c	a	c	d	b	d	b	b	a	b	b	c
11.30.2014 12:55:59	NE	a	a	a	c	c	a	c	a	c	d	b	b	b	b	a	b	b	c