

UNIVERZITA PALACKÉHO V OLOMOUCI  
Přírodovědecká fakulta  
Katedra geografie



# **Venkovský region Holešovska a problémy s jeho obslužností**

**Bakalářská práce**

**Vedoucí bakalářské práce:**

**doc. RNDr. Zdeněk Szczyrba, Ph.D.**

**Vypracoval:**

**Mgr. Martin Šneider**

## Bibliografický záznam

- Autor:** Mgr. Martin Šneider (D15819)
- Studijní obor:** Geografie
- Název práce:** Venkovský region Holešovska a problémy s jeho obslužností
- Title of thesis:** Holešov rural region and issues with its accessibility of services
- Vedoucí práce:** doc. RNDr. Zdeněk Szczyrba, Ph.D.
- Rozsah práce:** 70 stran, 2 přílohy
- Abstrakt:** Tato bakalářská práce se věnuje analýze dat, zaměřené na občanskou vybavenost jednotlivých obcí venkovského regionu Holešovska. Cílem bude kvantitativně zhodnotit vybrané služby ve sledovaném období v letech 1989 až 2018. Součástí je i dotazník pro starosty jednotlivých obcí Holešovska. Výsledky zkoumaných dat jsou znázorněny v tabulkách, grafech a mapkách.
- Klíčová slova:** mikroregion, obec, služby, obyvatelstvo
- Abstract:** This bachelor thesis deals with data analysis focused on civic amenities of individual villages of the rural region of Holešov. The aim will be to quantitatively evaluate the selected services in the monitored period from 1989 to 2018. The questionnaire for mayors of individual villages of Holešovsko is also a part. The results of the surveyed data are shown in tables, graphs and maps.
- Keywords:** microregion, village, services, population

Prohlašuji, že jsem svou bakalářskou práci “Venkovský region Holešovska a problémy s jeho obslužností“ vypracoval samostatně pod vedením vedoucího bakalářské práce a s použitím odborné literatury a dalších informačních zdrojů, které jsou citovány v práci a uvedeny v seznamu literatury na konci této práce. Dále prohlašuji, že jsem jako autor této bakalářské práce v souvislosti s jejím vytvořením neporušil autorská práva třetích osob.

V Olomouci dne 13. června 2019

.....

Podpis

Rád bych touto cestou poděkoval svému vedoucímu bakalářské práce doc. RNDr. Zdeňku Szczyrbovi, Ph.D. za jeho čas, cenné rady a připomínky, který mi věnoval pro úspěšné dokončení této práce. Za tímto pro mě obrovským úspěchem, dokončení bakalářské práce, stojí má žena, která se obětovala a převzala na sebe veškerou výchovu naší dcery a tím mi věnovala to nejdůležitější pro vypracování této práce a to byl čas. Také ji chci poděkovat za cenné rady, které jsem dostal vždy, když jsem byl v koncích. Také bych chtěl poděkovat všem lidem ve svém blízkém okolí, kteří byli trpěliví a občas přispěli nějakým věcným poznatkem.

UNIVERZITA PALACKÉHO V OLOMOUCI  
Pedagogická fakulta  
Akademický rok: 2016/2017

**ZADÁNÍ BAKALÁŘSKÉ PRÁCE**  
(PROJEKTU, UMĚLECKÉHO DÍLA, UMĚLECKÉHO VÝKONU)

Jméno a příjmení: **Mgr. Martin ŠNEIDR**  
Osobní číslo: **D15819**  
Studijní program: **B7507 Specializace v pedagogice**  
Studijní obory: **Informační výchova se zaměřením na vzdělávání  
Geografie**  
Název tématu: **Venkovský region Holešovska a problémy s jeho obslužností**  
Zadávající katedra: **Katedra geografie**

**Z á s a d y p r o v y p r a c o v á n í :**

Český venkov zaznamenal po roce 1989 dynamické změny. K prvotním změnám vyvolaným transformací ekonomiky a společnosti se přidaly globalizační tlaky, které výrazně změnily nejen tvář současného venkova, ale i jeho obslužné funkce. Na řadě míst došlo k radikálnímu omezení dostupnosti služeb pro venkovské obyvatelstvo a tím prohloubení jejich závislosti na dojížděče za nimi. Cílem bakalářské práce bude zhodnotit změnu obslužnosti vybraného venkovského regionu po roce 1989, a to jak po stránce kvantitativní, tak z hlediska změny kvality dostupnosti služeb (sonda na základě dotazníkového šetření mezi občany). V práci budou využity dostupné metody geografického výzkumu včetně kartografické vizualizace.

Rozsah grafických prací: **Podle potřeb zadání**  
Rozsah pracovní zprávy: **5 000 - 8 000 slov**  
Forma zpracování bakalářské práce: **tištěná/elektronická**

Seznam odborné literatury:

Bínek, J. a kol. *Venkovský prostor a jeho oživení* Brno: Georgetown, 2007.  
Galvasová, I. a kol. *Spolupráce obcí jako faktor rozvoje*. Brno: Georgetown, 2007.  
Havlíček, T., Chromý, P. Příspěvek k teorii polarizovaného vývoje území se zaměřením na periferní oblasti. *Geografie*, 2001, 106(1): 111.  
Maryáš, J., Kunc, J., Tonev, P., Szczyrba, Z. Shopping and Services Related Travel in the Hinterland of Brno: Changes From the Socialist Period to the Present. *Moravian Geographical Reports*, 2014, 22(3): 18-28.  
Perlín, R., Kučerová, S., Kučera, R. (2010). Typologie venkovského prostoru Česka. *Geografie*, 2010, 115(2): 161-187.  
Szczyrba, Z., Fiedor, D., Kunc, J. Služby ve venkovských regionech - kvantitativní hodnocení změn v uplynulém transformačním období (příspěvek ke studiu venkova). In Klímová, V., Žitek, V. XVI. mezinárodní kolokvium o regionálních vědách. Brno, Masarykova univerzita, 2013. 212-222.  
Szczyrba, Z., Smolová, I., Fňukal, M. Significant features of transformation of the services sector in an area a case study for the micro-region of Olomoucko (contribution to research on the issue). *Acta Universitatis Palackianae Olomucensis, Geographica* 2006, 39, 83-93.  
van Leeuwen, E.S. *Urban-Rural Interactions. Town as Focus Points in Rural Development*. Physica-Verlag 2010.  
Woods, M. *Rural*. Routledge. 2011.

Vedoucí bakalářské práce: **doc. RNDr. Zdeněk Szczyrba, Ph.D.**  
Katedra geografie

Datum zadání bakalářské práce: **24. ledna 2017**  
Termín odevzdání bakalářské práce: **30. dubna 2018**

prof. RNDr. Ivo Frébort, CSc., Ph.D.  
děkan

L.S.

doc. RNDr. Marián Halás, Ph.D.  
vedoucí katedry

V Olomouci dne 24. ledna 2017

# Obsah

<b>1. Úvod.....</b>	<b>11</b>
<b>2. Cíle a metodika bakalářské práce.....</b>	<b>12</b>
2.1 Cíle teoretické části práce .....	12
2.2 Cíle praktické části práce .....	12
<b>3. Literární rešerše .....</b>	<b>13</b>
3.1 Vymezení pojmu mikroregion.....	13
3.2 Typologie mikroregionu.....	15
3.3 Financování mikroregionu .....	17
3.4 Kvalifikace služeb.....	18
<b>4. Geografická analýza území mikroregionu Holešovska.....</b>	<b>22</b>
4.1 Historie a definice mikroregionu Holešovska.....	22
4.2 Demografický vývoj venkovského regionu Holešovska.....	29
<b>5. Praktická část a výsledky práce .....</b>	<b>32</b>
5.1 Analýza služeb poskytované v mikroregionu Holešovsko .....	32
5.1.1 Zdravotnická zařízení .....	33
5.1.2 Školská zařízení.....	36
5.1.3 Ubytovací zařízení.....	38
5.1.4 Stravovací zařízení.....	40
5.1.5 Zařízení maloobchodní sítě .....	42
5.2 Dotazníkové šetření .....	44
5.2.1 Vyhodnocení dotazníkového šetření.....	45
<b>6. Závěr.....</b>	<b>47</b>
<b>7. Summary .....</b>	<b>48</b>
<b>Seznam použité literatury .....</b>	<b>49</b>
<b>Přílohy.....</b>	<b>51</b>

## Seznam obrázků

<b>Obr. 1</b>	<b>Přehled mikroregionů v České Republice.....</b>	<b>15</b>
<b>Obr. 2</b>	<b>Přehled obcí mikroregionu Holešovsko .....</b>	<b>24</b>
<b>Obr. 3</b>	<b>Srovnání obslužnosti obcí v roce 1989 a 2018 - zdravotnická zařízení .....</b>	<b>35</b>
<b>Obr. 4</b>	<b>Srovnání obslužnosti obcí v roce 1989 a 2018 - školská zařízení .....</b>	<b>37</b>
<b>Obr. 5</b>	<b>Srovnání obslužnosti obcí v roce 1989 a 2018 - ubytovací zařízení.....</b>	<b>39</b>
<b>Obr. 6</b>	<b>Srovnání obslužnosti obcí v roce 1989 a 2018 - stravovací zařízení.....</b>	<b>41</b>
<b>Obr. 7</b>	<b>Srovnání obslužnosti obcí v roce 1989 a 2018 - zařízení maloobchodní sítě .....</b>	<b>43</b>



# Seznam tabulek

<b>Tab. 1</b>	<b>Rozdělení služeb podle zhmotnění.....</b>	<b>19</b>
<b>Tab. 2</b>	<b>Specifikace jednotlivých věcně veřejných služeb.....</b>	<b>21</b>
<b>Tab. 3</b>	<b>Sídelní struktura mikroregionu Holešovska .....</b>	<b>28</b>
<b>Tab. 4</b>	<b>Vývoj obyvatelstva v jednotlivých obcích venkovského regionu Holešovska v letech 1930 až 2018.....</b>	<b>30</b>
<b>Tab. 5</b>	<b>Počet obyvatel v obcích mikroregionu Holešovska za rok 1989 a 2018.....</b>	<b>33</b>
<b>Tab. 6</b>	<b>Přehled zdravotnického zařízení mikroregionu Holešovsko před rokem 1989 a v roce 2018.....</b>	<b>34</b>
<b>Tab. 7</b>	<b>Přehled školského zařízení mikroregionu Holešovsko před rokem 1989 a v současnosti.....</b>	<b>36</b>
<b>Tab. 8</b>	<b>Přehled ubytovacího zařízení mikroregionu Holešovsko před rokem 1989 a v současnosti.....</b>	<b>38</b>
<b>Tab. 9</b>	<b>Přehled stravovacího zařízení mikroregionu Holešovsko před rokem 1989 a v současnosti.....</b>	<b>40</b>
<b>Tab. 10</b>	<b>Přehled maloobchodních sítí mikroregionu Holešovsko před rokem 1989 a v současnosti.....</b>	<b>42</b>

## Seznam grafů

<b>Graf 1</b>	<b>Přehled vývoje obyvatelstva mikroregionu Holešovsko za období 2001 - 2017.....</b>	<b>26</b>
<b>Graf 2</b>	<b>Migrační saldo, přirozený přírůstek, celkový přírůstek za období 2001 - 2017 pro mikroregion Holešovsko .....</b>	<b>26</b>
<b>Graf 3</b>	<b>Index stáří obyvatel mikroregionu dle věku v letech 1995 - 2017 .....</b>	<b>27</b>
<b>Graf 4</b>	<b>Vývoj obyvatelstva venkovského regionu Holešovska v letech 1930 až 2018 .....</b>	<b>29</b>
<b>Graf 5</b>	<b>Vývoj obyvatelstva na venkově a v Holešově .....</b>	<b>31</b>

# 1. Úvod

Tématem bakalářské práce je venkovský region Holešovska a problémy s jeho obslužností. Vývoj populace neustále roste a s tím i potřeby obyvatelstva, a proto je tato práce zaměřena na zmapování základních služeb v jednotlivých obcích mikroregionu Holešovska, které lidé běžně potřebují ke svému životu. Konkrétně se jedná o služby v oblasti školství, zdravotnictví, pohostinství, ubytovací kapacity či maloobchodní služby. Dopravní obslužnost v této práci zahrnuta není.

Teoretická část této bakalářské práce se zaměřuje na vymezení pojmu v oblasti mikroregionu a jeho základní členění dle jednotlivých hledisek. Dále tato práce pojednává o kvalitaci služeb, které má obec možnost nabídnout svým občanům. Venkovský region Holešovska potažmo mikroregion vznikl v rozmezí několika let. Výsledkem toho je svazek dvaceti obcí, který vznikl v roce 2001 z iniciativy místních starostů jednotlivých obcí. Tato práce dále popisuje historický a také geografický vývoj mikroregionu.

Praktická část se konkrétně věnuje porovnání jednotlivých služeb, které obce nabízely svým občanům v roce 1989 a které nabízí i v současné době. Na toto porovnání navazuje dotazníkové šetření pro starosty jednotlivých obcí, díky němuž lze detailně identifikovat změny, které během dvaceti let nastaly.

## **2. Cíle a metodika bakalářské práce**

### **2.1 Cíle teoretické části práce**

Teoretickým cílem této bakalářské práce je seznámit čtenáře se všemi pojmy a jejich významy, se kterými je možné se setkat, při zjišťování a získávání konkrétních informací o mikroregionu Holešovska.

Najdeme zde vše o tom, co jsou to služby, ukážeme si jejich rozdělení a vyjmenujeme si jejich nejčastější typy.

Dále zde najdeme důvody vzniku mikroregionu Holešovska, jeho stanovy a opět stručnou historii.

### **2.2 Cíle praktické části práce**

Jedním z praktických cílů této bakalářské práce je vymezit všechny obce mikroregionu Holešovska, stanovit jejich přesnou polohu a porovnat všechny tyto obce v závislosti na počtu obyvatel a ukázat si jejich demografický vývoj od roku 1930 až do současnosti.

Dále za pomoci terénního výzkumu přesně zmapovat sídla vybraných obslužných zařízení v mapě venkovského mikro regionu Holešovska a porovnat je kvantitativně.

Posledním z cílů je vyhodnotit dotazníky, které byly rozeslány všem starostům mikroregionu Holešovska. Odpovědi starostů jednotlivých obcí v tomto dotazníku, by měly potvrdit tvrzení, které jsme získali z terénního výzkumu.

## 3. Literární rešerše

Tato část práce je věnována především analýze dokumentů. Nejprve bude definováno, co obecně znamená pojem mikroregion, jaké jsou jeho typy a možnosti jeho financování. Dále na tuto pasáž bude navazovat seznámení s typologií jednotlivých služeb, jejich podrobný popis, rozdělení a klasifikace.

### 3.1 Vymezení pojmu mikroregion

Snaha pro definování pojmu mikroregion je několik způsobů. Důležité je zmínit, že český právní řád takový pojem nezná a podle Zákona o podpoře regionálního rozvoje č. 248/2000 Sb.<sup>1</sup> definuje pouze pojem region jako územní celek, vymezený územními obvody krajů a obcí, jehož rozvoj může být podporován právě podle tohoto zákona.

Podle Škrabala lze definovat mikroregion jako soubor venkovských obcí, které mají horní hranici počtu obyvatel 2000 – 5000. Navíc jsou vymezeny sociálně-ekonomickými, historickými, geografickými a také přírodními vtahy. Dále přesně definuje tento soubor jako právní celek, *„jehož cílem je společný rozvoj území vymezený společným katastrálním územím jednotlivých členských obcí. Mikroregiony mají formálně ustanoveny volené orgány, které se podílejí na strategickém plánování a realizaci jednotlivých aktivit a projektů. Charakter spolupráce je dán funkčními vazbami a specifikami regionu. Jejím smyslem je především usilování o realizaci politických a ekonomických výhod, iniciace pozitivních růstových trendů či minimalizace dopadů negativních jevů ve vývoji venkovských regionů“* (Škrabal, 2006, s. 21).

---

<sup>1</sup> 248/2000 Sb. Zákon o podpoře regionálního rozvoje. Zákony pro lidi - Sbírka zákonů ČR v aktuálním konsolidovaném znění [online]. 2010-2019 [cit. 13.03.2019]. Dostupné z: <https://www.zakonyprolidi.cz/cs/2000-248>

Ministerstvo vnitra České republiky<sup>2</sup> popisuje důvod vzniku jako společné prosazování zájmů obcí a místních komunit s jediným cílem, kterým je dosáhnout určité změny. Dále popisuje, že tyto mikroregiony nejčastěji vznikají v okolí určitého centra, který má spádový charakter.

Dle Pápola (2006, s. 45) se lze dívat na mikroregion ze třech různých směrů:

- směr geografický – určitá oblast či území,
- směr neformální spolupráce obcí – vyžaduje se souhlas obecních zastupitelstev,
- směr formalizované spolupráce obcí – soubor několika obcí, jež tvoří právnickou osobu.

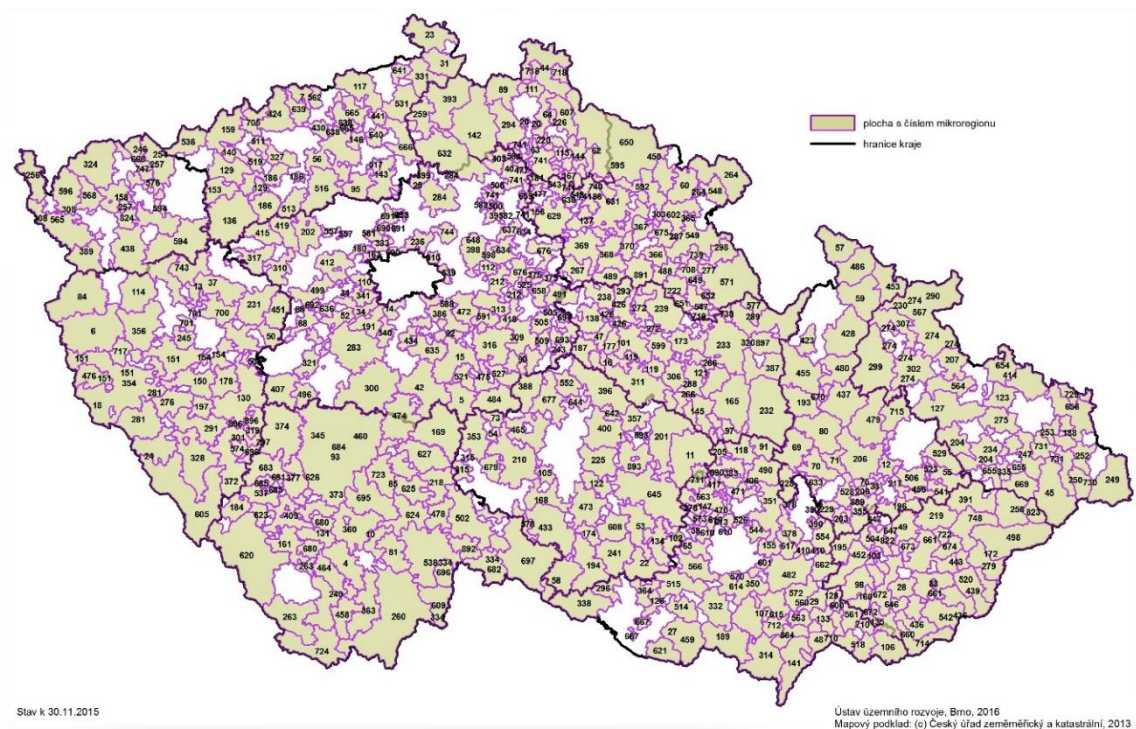
Podle zahraniční literatury Politika a řízení (2006) mikroregion reaguje v dané oblasti na potřebu společných přístupů a řešení problémů, které nelze vymyslet bez spolupráce.

Na níže uvedeném obrázku Obr 1 se nachází přehled mikroregionů v České Republice. Tento přehled je datován k datu 31. 3. 2016, kdy Ústav územního rozvoje<sup>3</sup> ukončil své monitorování na základě rozhodnutí Ministerstva pro místní rozvoj.

---

<sup>2</sup> Mikroregiony a místní akční skupiny - Ministerstvo vnitra České republiky. Úvodní strana - Ministerstvo vnitra České republiky[online]. 2019 [cit. 14.03.2019]. Dostupné z: <https://www.mvcr.cz/clanek/mikroregiony-a-mistni-akcni-skupiny.aspx>

<sup>3</sup> Ústav územního rozvoje. Ústav územního rozvoje: Monitoring mikroregionů [online]. 2001-2019 [cit. 2019-03-14]. Dostupné z: <http://www.uur.cz/default.asp?ID=1923>



**Obr. 1** Přehled mikroregionů v České Republice

**Zdroj:** Ústav územního rozvoje

### 3.2 Typologie mikroregionu

Dělení mikroregionu lze pojmout z několika hledisek. Podle Škrabala (2006, s. 23) můžeme rozlišovat tři typy mikroregionů:

- podle poměru velikosti dvou největších obcí mikroregionu,
- podle důvodu dobrovolné spolupráce,
- podle právní subjektivity.

### **Podle poměru velikosti dvou největších obcí mikroregionu**

V případě tohoto typu je možné rozlišovat další dva podtypy:

- sdružení menších obcí obklopující spádové centrum – tj. v tomto případě se jedná o obci, která je větší či nějakým způsobem významné. Jeho velikostní převaha je jednoznačná,
- společenství obcí, které mají přibližně stejnou velikost či jejich význam je podobný.

### **Podle důvodu dobrovolné spolupráce**

V tomto případě opět rozlišujeme dva typy:

- mikroregion, jehož účelem je konkrétní investiční akce jako například kanalizace či železnice,
- mikroregion, jehož cílem je obecný rozvoj území specifikovaný ve strategickém plánu rozvoje daného území.

### **Podle právní subjektivity**

Zde rozlišujeme dva hlavní podtypy:

- dobrovolný svazek obcí- řídí se Zákonem o obcích 128/2000 Sb., jsou zakládány buďto za účelem řešení konkrétní akce (nejčastěji investiční) nebo za účelem „víceúčelové“ spolupráce,
- mikroregion s jinou právní subjektivitou, která vychází z legislativy České republiky:
  - dle občanského zákoníku,
  - dle obce jako společník a. s. či spol. s. r. o.,
  - dle zvláštních zákonů, dle zákona č. 83/1990 Sb. o sdružování občanů nebo zákona č. 248/ 1995 Sb. o obecně prospěšných společnostech
  - dle dobrovolné spolupráce (Škrabal, 2006, s. 23-24).



### 3.3 Financování mikroregionu

Financováním mikroregionu lze chápat jako shromažďování finančních prostředků, které jsou nezbytné k financování rozvojových projektů (Kadeřábková, 2008, s. 56). Z níže přiloženého přehledu je patrné, že financování mikroregionu lze financovat dvěma způsoby:

- vlastní zdroje – příspěvky členů, vlastní činnost, výnosy z majetku
- cizí zdroje – dotace, půjčky a úvěry, sponzorské dary

Jak je z přehledu patrné, tak vlastní zdroje financování mikroregionu jsou tvořeny převážně příspěvky od svých členů. Podle Ministerstva vnitra České republiky se způsob určování výše těchto členských příspěvků řídí dle počtu obyvatel v členských obcích. Podle Galvasové (2007, s. 62) je naopak výše příspěvku určena rozhodnutím valné hromady nebo rady. Naopak cizí zdroje jsou tvořeny hlavně dotacemi, které se získávají z krajů či fondů Evropské Unie. Galvasová dále tvrdí, že důležité je především, jakým způsobem budou tyto finanční zdroje získávány a následně rozděleny. Z tohoto důvodu se vytvářejí stanovy, které upravují majetkové vklady členů, způsob financování, zásady hospodaření, rozdělení majetku a zisku v případě ukončení členství v daném mikroregionu. Jako důležitý bod také zmiňuje to, že je nutné zajistit jasný systém financování a následný užitek tak, aby bylo zaručeno, že všechny členské obce se podílí rovným dílem. Aby mikroregion přešel tomuto bodu, tak je zde nutná pozice manažera, jehož hlavním cílem jsou organizační aspekty, stmelování obcí, koordinace společných pohledů na jednotlivé problémy, dlouhodobé plánování spolupráce a také její finanční zajištění (2007, s. 62-64).

### 3.4 Kvalifikace služeb

Podle Kotlera (1995, s. 490) lze definovat pojem služby takto: „Služba je činnost, kterou může jedna strana nabídnout druhé, je naprosto nehmatatelná a nevytváří žádné nabyté vlastnictví. Její realizace může, ale nemusí být spojena s fyzickým výrobkem.“

Typologie služeb je rozmanitá, ale pro všechny platí jednotné charakteristiky, kterými jsou (Vašítková, 2014, s. 16):

- nehmotnost,
- neoddělitelnost,
- heterogenita (proměnlivost),
- zničitelnost (pomíjivost),
- vlastnictví (absence vlastnictví).

Jak již bylo výše zmíněno, tak rozdělení neboli typologie je rozmanitá. Služby lze dělit podle různých hledisek. Foot a Haat klasifikoval služby podle **odvětvového třídění služeb**:

- Terciální služby – jedná se o služby stravovací, ubytovací, kadeřnictví, holičství, čistírny, prádelny, kosmetické služby a další,
- Kvartérní – do této skupiny spadají služby, které usnadňují a zefektivňují rozdělení práce jako je například doprava, obchod, finanční služby a správa a další,
- Kvintérní – jedná se o služby, které svým způsobem mění či zdokonalují příjemce, např. rekreace, zdravotní péče či vzdělávání (Vašítková, 2014, s. 23).

**Dále se služby rozlišují podle:**

#### **Služeb pro spotřebitele a služeb pro organizace**

- Pro spotřebitele – jak už vyplývá ze samotného názvu, tak se jedná o služby, které jsou poskytovány jednotlivci či domácnostem a ze spotřeby jim neplyne žádná ekonomická výhoda,

- Pro organizace – zda se zařazují takové služby, jako například poradenské, právní služby, softwarové systémy, ze kterých plyne podnikům ekonomický zisk (Vašítková, 2014, s. 24).

Dalším typem služeb jsou služby **podle typu zhmotnění**. Pro lepší přehlednost tohoto typu služeb je přiložena tabulka Tab. 1.

Stupeň nehmotnosti	Služby pro organizace	Služby pro spotřebitele
Služby, které jsou zásadně nehmotné	bezpečnost, komunikační systémy	muzea, galerie, zábava, vzdělávání, zdravotnictví
Služby poskytující přidanou hodnotu k hmotnému produktu	pojištění, údržba veřejných prostorů, poradenství	poštovní služby, údržba komunikací
Služby zpřístupňující hmotný produkt	doprava, skladování, architektura, výzkum a vývoj	informační automaty v obcích, poštovní zásilky, stavební spoření, charita

**Tab. 1** Rozdělení služeb podle zhmotnění

**Zdroj:** převzato od Vašítková, 2014, s 25

Dále Vašítková (2014, s. 25) uvádí **klasifikaci služeb podle prodejce**, kde je podstatná pozice poskytovatele. Dále se člení podle:

- povahy podniku,
- vykonané služby,
- zdroje příjmu.

**U služeb podle postavení kupujícího zde je brán v potaz:**

- druh trhu – u vládního trhu ve veřejném sektoru je to například policie, hasiči apod.,
- způsob koupě – zde se dále tento podtyp dělí podle služby běžné spotřeby, speciální či nevyhledávané služby,
- motivace (Vašítková, 2014, s. 25).

Dalším členěním jsou služby **podle potřeb marketingu**, kde je kladen důraz na potřeby cílových zákazníků. Pokud jsou brány potřeby jednotlivce, tak se nabízí možnost využití různých slev. V případě firemních organizací se klade důraz na pohodlí a kvalitu poskytovaných služeb spojených s podporou loajality zákazníka. Například letecké společnosti (Vašítková, 2014, s. 25).

Služby mikroregionu spadají do kategorie **tržní či netrží**, do kterých se dále řadí veřejné služby, které Vašítková (2014, s. 24) popisuje jako služby, které vytváří vláda, místní správa i neziskové organizace. U tohoto typu služeb dále nelze vyloučit osoby či skupiny z možnosti využít službu a jejich spotřeba je nedělitelná. Podle Ochrany (2007, s. 6) je veřejná služba druh, kde spotřebitelem je veřejnost a dále jsou produkovány, zabezpečovány či regulovány orgány veřejné správy.

Jech<sup>4</sup> veřejné služby dělí na věcné veřejné služby, správní činnosti a finanční podpory.

Pro účel této práce se bude zaměřovat převážně na věcné veřejné služby, které se dělí do několika podskupin, které vymezil Halásek (2004) viz níže přiložená tabulka Tab. 2.

---

<sup>4</sup> Veřejné služby obce. Odpovědný zastupitel [online]. 2019, [cit. 2019-03-26]. Dostupné z: <http://www.vzdelanyzastupitel.cz/data/fileBank/b6901068-e0b5-4f0b-bb09-8c4866a39240.pdf>

Sociální služby	Sociální péče a pomoc starým a zdravotně postiženým občanům, dětem a mládeži, manželství a rodinám
Zdravotnictví	Ambulantní péče, ústavní péče, poskytování léčivých přípravků a prostředků zdravotnické techniky, lázeňská péče, péče v dětských ozdravovnách, zdravotnická doprava, záchytné protialkoholní stanice ochranná léčba
Školství	Předškolní vzdělávání, základní školství, volnočasové aktivity, tělovýchovné a sportovní aktivity, stravování žáků a studentů, ústavní výchova
Kultura	Knihovny, muzea, galerie, památková péče, kulturní dědictví, regionální a národnostní kultura, církve
Doprava	Veřejná osobní silniční doprava, drážní doprava, plavba a vodní cesty
Obrana	Vojenská obrana, letecká záchranná a pátrací služba
Vnitřní věci	Bezpečnost a veřejný pořádek, požární ochrana, archivní správa, pobyt cizinců a azyl, civilní ochrana, poštovní služby, telekomunikační služby
Životní prostředí	Ochrana přírody a krajiny, technická ochrana životního prostředí
Technická infrastruktura	Vodní hospodářství, zásobování energiemi
Informační služby	Portál veřejné správy

**Tab. 2** Specifikace jednotlivých věcně veřejných služeb

**Zdroj:** převzato od Halásek (2004)

## 4. Geografická analýza území mikroregionu Holešovska

### 4.1 Historie a definice mikroregionu Holešovska

Jak již název napovídá, spádovou obcí pro tento mikroregion je město Holešov. Jeho historie sahá až do 12. století, ale skutečným plnohodnotným městem se stalo až ve 14. století, kdy byl v držení rodem Štemberků. Do té doby se jednalo spíše o biskupský majetek. V období třicetileté války byla obec vyrabována Valachy a Švédy, ale zlomovým rokem byl rok 1643, kdy dvě třetiny města lehly popelem. O sedm let později město Holešov získal rod Rottalu, což zapříčinilo nový rozkvět v podobě budování zámku a zámecké zahrady. V 19. století došlo k průmyslovému rozkvětu hlavně v dřevařské, nábytkářské, pletárenské a potravinářské oblasti. Později se k těmto oblastem přidaly i podniky kovodělného, chemického a kožedělného průmyslu.

V druhé polovině třicátých let se město Holešov stalo posádkovým městem, kde se později usídlila německá Schutzpolizei, která pořádala školení a výcvik v místních kasárnách. Poté se kasárna stala útočištěm komunistického režimu a od roku 1989 zde vznikla Vyšší policejní škola a Střední policejní škola MV v Holešově. Město Holešov se mimo jiné vyznačuje tím, že se stalo útočištěm ultraortodoxních židů, kteří byli pod ochranou holešovské vrchnosti. Během holokaustu tato místní židovská komunita zanikla.<sup>5</sup>

Mikroregion Holešovsko jako takový se nachází ve střední části východní Moravy a svým územím tvoří hranici Zlínského a Olomouckého kraje. Území je charakteristické převážně svým rovinným povrchem avšak v severovýchodní části mikroregionu se zvedají Hostýnské vrchy. Celková rozloha je vyměřena přibližně

---

<sup>5</sup>Holešov - Aktuálně.cz. Aktuálně - Aktuálně.cz [online]. Copyright © Economia, a.s., [cit. 02.04.2019]. Dostupné z: <https://www.aktualne.cz/wiki/geografie/staty-a-mesta/holesov/r~f96dcd7ecb1811e48da50025900fea04/?redirected=1554153949>

na 14 000 hektarů, z čehož největší podíl je tvořen zemědělskou půdou. Naopak nejmenší podíl tvoří pastviny, louky a lesy zabírající 12 % území. Správní obvod obce s rozšířenou působností Holešov spadá do Zlínského kraje (NUTS 3) a podle administrativního členění patří do NUTS 2 – Střední Morava.

Dále se jeho území rozkládá na dvě památkově chráněné části. První část tvoří Městská část Holešov, která vznikla v roce 1990 a je tvořena zámeckým parkem a Šachovou synagogou. Druhá památkově chráněná část leží v Rymicích, která vznikla o pět let později a je charakterizována jako lidové stavitelství a život na hanácké vesnici v 18. a 19. století.<sup>6</sup>

Mezi hlavní dva cíle, které jsou uvedené ve stanovách mikroregionu, patří, že „*Svazek je založen za účelem ochrany a prosazování společných zájmů členských obcí, kterými jsou především péče o všestranný rozvoj zájmového území, péče o potřeby občanů členských obcí a ochrana veřejného zájmu. Svazek vyvíjí svou činnost především v rámci regionu, jež je tvořen geografickou oblastí vymezenou katastrálním územím členských obcí.*“<sup>7</sup>

Z přílohy č. 1., která je současně přílohou ke stanovám dobrovolného svazku mikroregionu Holešovsko, je patrné, že do svazku patří obce Holešov, Bořenovice, Horní Lapač, Jankovice, Kostelec u Holešova, Kurovice, Lehotice, Ludslavice, Martínice, Míškovice, Němčice, Pacetluky, Pravčice, Prusinovice, Přílepy, Roštění, Rymice, Třebětice, Zahnašovice, Žeranovice.

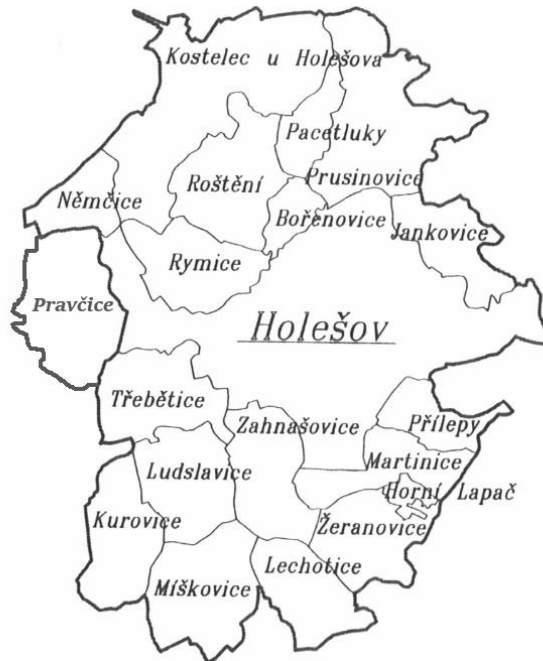
Podle obrázku č. 2 je patrné, že největší katastrální území zde zaujímá město Holešov, které leží ve středu mikroregionu a tvoří tak tzv. spádovou oblast.

---

<sup>6</sup> Představení mikroregionu | Mikroregion Holešovsko. Úvodní strana - Mikroregion Holešovsko [online]. Copyright © 2019, Všechna práva vyhrazena, Realizace [cit. 23.03.2019]. Dostupné z: <https://www.mikroregionholesovsko.cz/predstaveni-mikroregionu>

<sup>7</sup> Stanovy svazku | Mikroregion Holešovsko. Úvod | Mikroregion Holešovsko [online]. Copyright © 2019, Všechna práva vyhrazena, Realizace [cit. 24.03.2019]. Dostupné z: <https://www.mikroregionholesovsko.cz/94-stanovy-mikroregionu-holesovsko.html>

Město je dále podle katastrálního území členěno na šest dalších částí. Patří sem Holešov, Dobrotice, Tučapy, Žopy, Količín a Všetuly.



**Obr. 2** Přehled obcí mikroregionu Holešovsko

**Zdroj:** <https://www.holesov.cz/spravni-obvod>

#### Základní informace o mikroregionu Holešovsko dle jeho stanov<sup>8</sup>

- Název svazku: Mikroregion Holešovsko
- Sídlo svazku: Masarykova 628, Holešov 769 01
- IČ: 70265704
- Předseda: Ing. Martin Bartík
- Místopředseda: Mgr. Rudolf Seifert
- Názvy a sídla členů svazku jsou uvedeny v Příloze č. 1

---

<sup>8</sup> Stanovy svazku | Mikroregion Holešovsko. Úvod | Mikroregion Holešovsko [online]. Copyright © 2019, Všechna práva vyhrazena, Realizace [cit. 24.03.2019]. Dostupné z: <https://www.mikroregionholesovsko.cz/94-stanovy-mikroregionu-holesovsko.html>



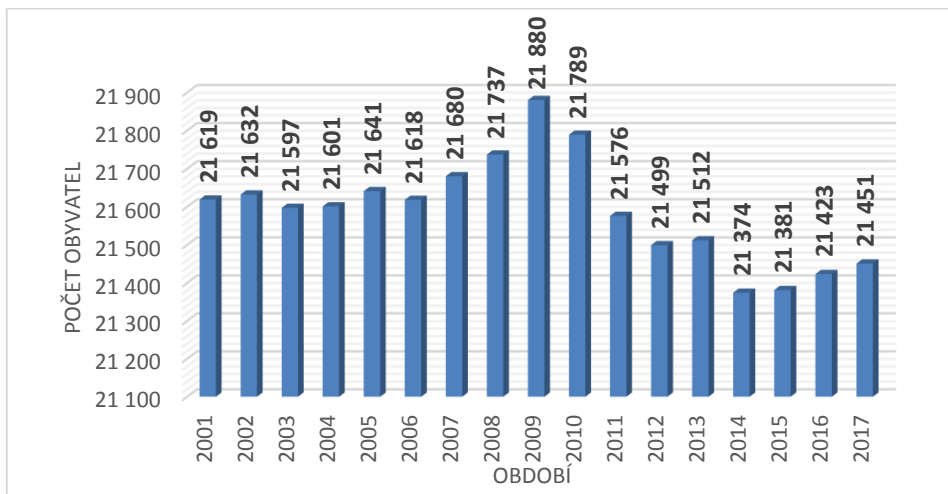
- Svazek je samostatnou právníckou osobou odpovídající svým majetkem za své jednání a své dluhy
- Svazek neodpovídá za dluhy svých členů ani jiných subjektů
- Svazek je zapsán v rejstříku svazků obcí, který je dostupný na Krajském úřadě ve Zlíně a je založen na dobu neurčitou.

Většina mikroregionů využívá takzvaných manažerů, jejichž hlavní funkcí je především projektová dokumentace, běžný chod mikroregionu, komunikace s veřejností či propagace a koordinace s místními podnikateli, spolky a neziskovými organizacemi<sup>9</sup>.

Graf 1 znázorňuje vývoj obyvatelstva v období od roku 2001, kdy tento mikroregion vznikl a dále pokračuje do roku 2017. Z grafu je patrné, že do roku 2009 byla tendence spíše rostoucí. V porovnání tohoto roku s rokem 2015 se naopak hodnota propadla přibližně o 500 obyvatel. Stav obyvatel k 31. 12. 2017 činil pro mikroregion Holešovsko 21 451.

---

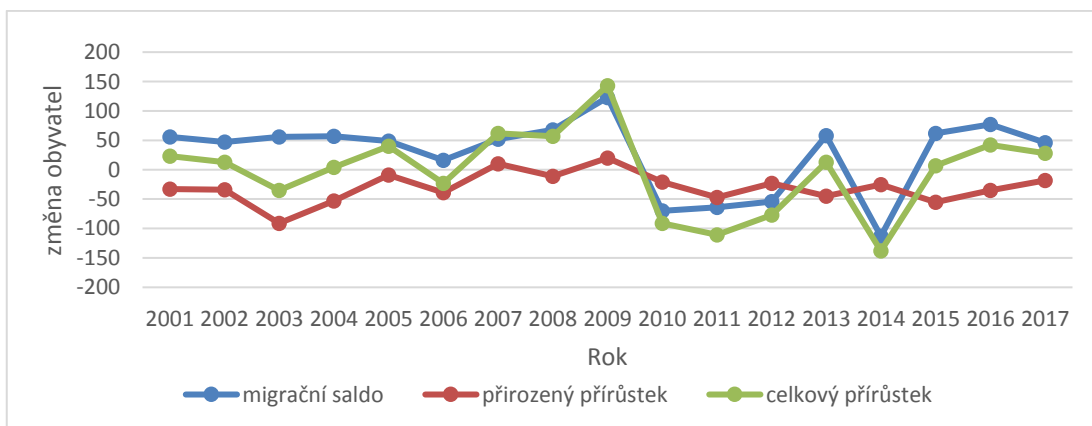
<sup>9</sup> Mikroregiony a místní akční skupiny - Ministerstvo vnitra České republiky. Úvodní strana - Ministerstvo vnitra České republiky[online]. 2019 [cit. 14.03.2019]. Dostupné z: <https://www.mvcr.cz/clanek/mikroregiony-a-mistni-akcni-skupiny.aspx>



**Graf 1** Přehled vývoje obyvatelstva mikroregionu Holešovsko za období 2001 – 2017

**Zdroj:** údaje převzaté z ČSÚ (vlastní výpočet)

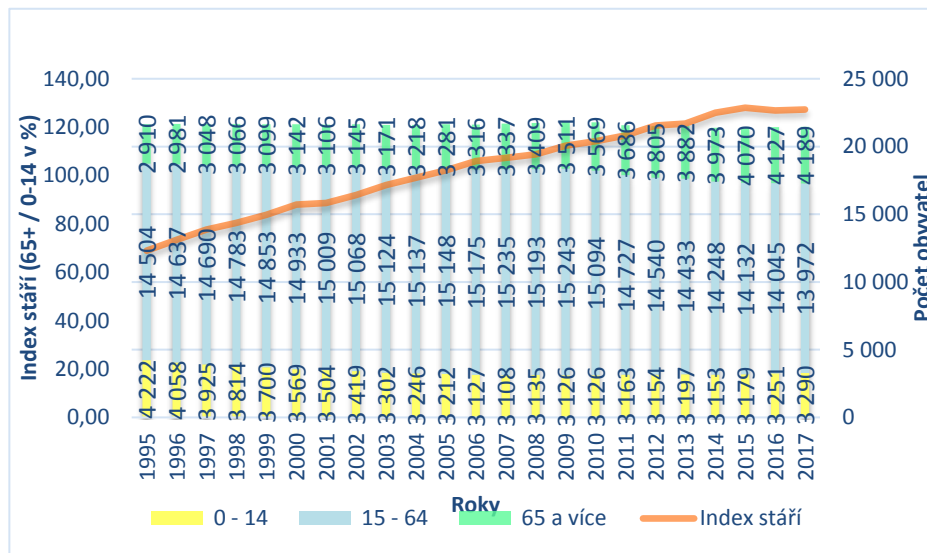
Tato změna z grafu Graf 1 byla způsobena především vystěhováním obyvatelstva. Z grafu Graf 2 je patrné, že tento fakt měl dopad i na celkový přírůstek, který se od roku 2010 nacházel v záporných hodnotách a to až do roku 2015, kdy byl opět zaznamenán růst počtu obyvatel.



**Graf 2** Migrační saldo, přirozený přírůstek, celkový přírůstek za období 2001 – 2017 pro mikroregion Holešovsko

**Zdroj:** údaje převzaté z ČSÚ (vlastní výpočet)

Z grafu Graf 3 lze vyčíst, že index stáří kopíruje celorepublikový stav. To znamená, že jeho stav se neustále a pozvolna zvyšuje. Konkrétně pro mikroregion Holešovsko je z výše uvedeného grafu patrné, že věková kategorie 0-14 let zůstává přibližně stejná a naopak kategorie ve věku 65+ neustále roste.



**Graf 3** Index stáří obyvatel mikroregionu v letech 1995 – 2017

**Zdroj:** údaje převzaté z ČSÚ (vlastní výpočet)

Následující tabulka Tab. 3 znázorňuje údaje o počtu obyvatel ve velikostních kategoriích od 0 do 1999 mikroregionu Holešovska. V tabulce je zahrnuta i kategorie 2000 – 19999, do které spadá pouze město Holešov. Je patrné, že nejvíce obcí spadá do kategorie druhé, konkrétně 9, tedy do kategorie s 200 až 499 obyvateli. Hned v další kategorii 500-999 obyvatel se nachází 8 obcí. V průběhu sledovaného období se počet obcí v jednotlivých kategoriích nepatrně mění. Tyto údaje jsou stanovené k 1. 1. 2018 a předmětem zkoumání je 19 obcí bez města Holešov.

Počet obyvatel ve velikostních kategoriích obcí Mikroregionu Holešovsko k 1.1.2018				s Holešovem
Velikostní kategorie	počet obcí	počet obyvatel	podíl na počtu obyvatel v %	podíl na počtu obyvatel v %
0 - 199	1	189	1,79%	0,85%
200 - 499	9	2995	28,37%	13,50%
500 - 999	8	6159	58,34%	27,76%
1000 - 1999	1	1214	11,50%	5,47%
Celkem	19	10557	100,00%	-
2000 - 19999	1	11626		52,41%
Celkem	20	22183		100,00%

**Tab. 3** Sídelní struktura mikroregionu Holešovska**Zdroj:** údaje převzaté z ČSÚ (vlastní výpočet)

Mikro region Holešovska využívá možnosti **Centra společných služeb obcí**. Jedná se o aktivitu Svazu měst a obcí ČR, kde se mohou zapojit obce, jejich orgány a také jimi zřízené organizace. Tento projekt se zaměřuje na poskytování služeb obcím, ale i jejich občanům v oblasti veřejné správy. Konkrétně se zaměřuje na poskytování například právního poradenství či ekonomické agendy<sup>10</sup>. Celkový stav přihlášených dobrovolných svazků obcí byl k 19. listopadu 2015 103 subjektů, mezi kterými je i mikroregion Holešovsko<sup>11</sup>.

<sup>10</sup> Zapojte se do nového projektu Svazu Centra společných služeb obcí [Svaz měst a obcí České republiky]. Úvodní stránka [Svaz měst a obcí České republiky] [online]. Copyright © 2019 Svaz měst a obcí České republiky [cit. 10.04.2019]. Dostupné z: <http://www.smocr.cz/cz/nase-projekty/centra-spolecnych-sluzeb-obci/zapojte-se-do-noveho-projektu-svazu-centra-spolecnych-sluzeb-obci.aspx>

<sup>11</sup> DSO, mikroregiony či obce, které projeví zájem zapojit se do projektu Centra společných služeb [Svaz měst a obcí České republiky]. Úvodní stránka [Svaz měst a obcí České republiky] [online]. Copyright © 2019 Svaz měst a obcí České republiky [cit. 10.04.2019]. Dostupné z: <http://www.smocr.cz/cz/nase-projekty/centra-spolecnych-sluzeb-obci/dso-mikroregiony-ci-obce-ktere-projevily-zajem-zapojit-se-do-projektu-centra-spolecnych-sluzeb.aspx>

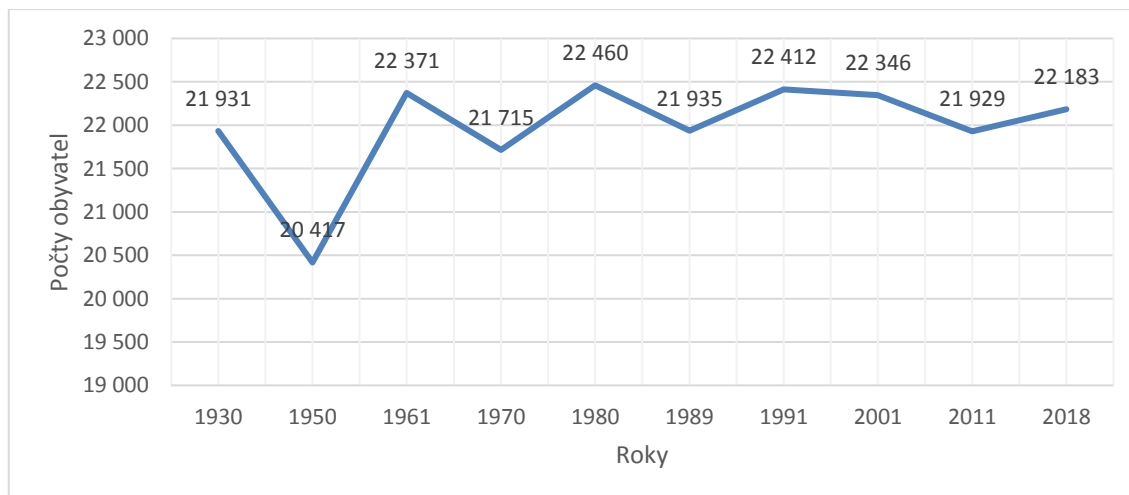
Tento mikroregion je dále nositelem projektu **Místní akční plán vzdělávání**, jenž se zaměřuje na zlepšení kvality vzdělávání ve školách. Realizace projektu vychází z výzvy Ministerstva školství, mládeže a tělovýchovy pro Místní akční plány rozvoje vzdělávání.

Tento projekt obsahuje tyto povinná opatření:

- předškolní vzdělávání a péče: dostupnost – inkluze – kvalita,
- čtenářská a matematická gramotnost v základním vzdělávání,
- inkluzivní vzdělávání a podpora dětí a žáků ohrožených školním neúspěchem<sup>12</sup>.

## 4.2 Demografický vývoj venkovského regionu Holešovska

Na území mikroregionu Holešovska žilo ke dni 1.1.2018 22 183 obyvatel. Množství obyvatel žijících v tomto regionu od roku 1930 až do současnosti se neustále mění v závislosti na změnách katastrální rozlohy obcí, množství obcí patřících do tohoto mikroregionu, infrastruktury, změně úrovně nabízených služeb atd.



**Graf 4** Vývoj obyvatelstva venkovského regionu Holešovska v letech 1930 až 2018

**Zdroj** vlastní zpracování + data ČSÚ

<sup>12</sup> Co je MAP | Mikroregion Holešovsko. Úvod | Mikroregion Holešovsko [online]. Copyright © 2019, Všechna práva vyhrazena, Realizace [cit. 14.04.2019]. Dostupné z: <https://www.mikroregionholesovsko.cz/co-je-map>

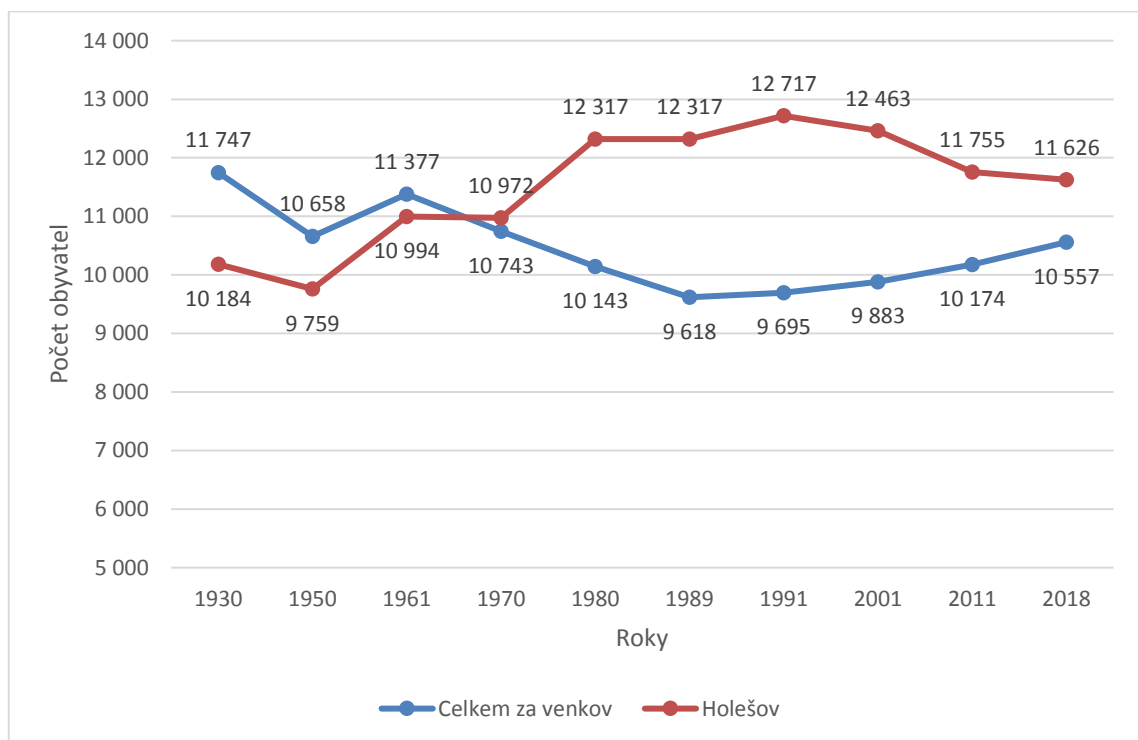
		Počet obyvatel v jednotlivých obcích mikroregionu Holešovska									
	OBEC - Roky	1930	1950	1961	1970	1980	1989	1991	2001	2011	2018
1.	Bořenovice	266	265	291	250	196	167	167	160	177	189
2.	Horní Lapač	285	258	287	251	213	229	218	242	252	271
3.	Jankovice	398	377	411	338	334	309	320	350	395	384
4.	Kostelec u Holešova	1 099	1 039	1 058	964	875	888	913	976	966	988
5.	Kurovice	493	417	390	341	290	268	265	251	248	261
6.	Lechotice	482	420	444	417	405	374	363	368	415	417
7.	Ludslavice	570	501	512	504	495	514	502	492	462	493
8.	Martinice	525	521	599	586	590	505	609	657	696	760
9.	Míškovice	590	547	579	508	479	441	436	446	533	644
10.	Němčice	544	406	442	425	407	394	363	366	366	342
11.	Pacetluky	299	267	312	291	272	246	242	223	214	225
12.	Pravčice	858	775	778	774	742	726	726	726	701	732
14.	Prusinovice	1 385	1 256	1 408	1 344	1 262	1 173	1 199	1 180	1 225	1 214
13.	Přílepy	707	734	835	801	810	832	832	834	911	983
15.	Roštění	942	788	798	785	770	718	717	708	691	668
16.	Rymice	721	663	667	637	586	521	521	550	593	606
17.	Třebětice	431	354	375	360	314	273	273	271	273	287
18.	Zahnašovice	488	434	428	418	416	358	353	335	326	315
19.	Žeranovice	664	636	763	749	687	682	676	748	730	778
	Celkem - venkov	11 747	10 658	11 377	10 743	10 143	9 618	9 695	9 883	10 174	10 557
20.	Holešov	10 184	9 759	10 994	10 972	12 317	12 317	12 717	12 463	11 755	11 626
	Celkem vše	21 931	20 417	22 371	21 715	22 460	21 935	22 412	22 346	21 929	22 183

**Tab. 4** Vývoj obyvatelstva v jednotlivých obcích venkovského regionu Holešovska v letech 1930 až 2018

**Zdroj:** vlastní zpracování + data z ČSÚ

V tabulce Tab. 4 jsou patrné změny v počtech obyvatel jednotlivých obcí celého regionu Holešovska závislé na aktuálním stavu dané doby. Nejnižší počet obyvatel je mezi lety 1930 a 1950, kdy klesá pod hodnotu 20 500. Lze předpokládat, že tento stav byl zapříčiněn obdobím 2. světové války, kdy počet obyvatel klesal v celé Evropě. Od roku 1950 počet obyvatel již plynule vzrůstá nad hranici 21 000. Nejvyšší

počet obyvatel žije v tomto regionu v letech 1980 a 1991. Tento jev je pravděpodobně zapříčiněn celosvětovým populačním růstem a zvyšováním porodnosti. Také je zapříčiněn politickou situací u nás. Počátkem 70. let 20. století vlivem komunistického režimu v Československu. Bývá mu přisuzován nejvyšší populační přírůstek, který vrcholí v roce 1974. Trendem je i stěhování obyvatelstva do měst, který obecně probíhá v chudších oblastech světa.



**Graf 5** Vývoj obyvatelstva na venkově a v Holešově

**Zdroj:** vlastní zpracování + data z ČSÚ

Z grafu Graf 5 je patrné, že od roku 1930 do cca 70. let 20. století žilo na venkově více obyvatel než ve městě Holešov. Po roce 1970 se začíná populace stěhovat do větších měst za prací a za lepšími životními podmínkami a počet obyvatel ve městě Holešov převyšuje počet obyvatel na venkově.

## 5. Praktická část a výsledky práce

Praktická část této práce se nejprve zabývá analýzou pěti vybraných obslužných zařízení (zdravotnická zařízení, školská zařízení, ubytovací zařízení, stravovací zařízení a zařízení maloobchodní sítě) venkovského mikroregionu Holešovska, do kterého spadá devatenáct obcí. Do výzkumu, z hlediska využití služeb, nebude zahrnuto město Holešov, které má jediné status města a předpokládá se, že je na ostatních obcích z hlediska jejich nabízených služeb nezávislé. Ale naopak, že ostatní obce budou závislé na městě Holešov. Díky této analýze, která byla provedena terénním výzkumem, je nastíněno, do jaké míry jsou tyto obce samostatně závislé či nezávislé, na základě svých nabízených služeb v jednotlivých obcích, na službách města Holešov.

Na tento výzkum navazuje dotazníkové šetření, které je specifikováno pro předem určené respondenty, kterými jsou starostové jednotlivých obcí mikroregionu Holešovska. Zhodnotil jsem názory jednotlivých starostů obcí a pokusil se najít shodu v souboru všech získaných informací a dat.

### 5.1 Analýza služeb poskytované v mikroregionu Holešovsko

Pro tuto analýzu bylo zvoleno těchto pět hledisek: zdravotnická zařízení, školská zařízení, ubytovací zařízení, stravovací zařízení a zařízení maloobchodní sítě.

Pro ucelenější přehled toho, kolik obyvatel využívá poskytované služby v jednotlivých obcích je přiložena tabulka Tab. 5.



		Počet obyvatel k 1.1.1989	Počet obyvatel k 1.1.2018
1.	Bořenovice	167	189
2.	Horní Lapač	229	271
3.	Jankovice	309	384
4.	Kostelec u Holešova	888	988
5.	Kurovice	268	261
6.	Lehotice	374	417
7.	Ludslavice	514	493
8.	Martinice	505	760
9.	Míškovice	441	644
10.	Němčice	394	342
11.	Pacetluky	246	225
12.	Pravčice	726	732
13.	Prusinovice	1173	1214
14.	Přílepy	832	983
15.	Roštění	718	668
16.	Rymice	521	606
17.	Třebětice	273	287
18.	Zahnašovice	358	315
19.	Žeranovice	682	778

**Tab. 5** Počet obyvatel v obcích mikroregionu Holešovska za rok 1989 a 2018

**Zdroj:** ČSÚ, vlastní zpracování

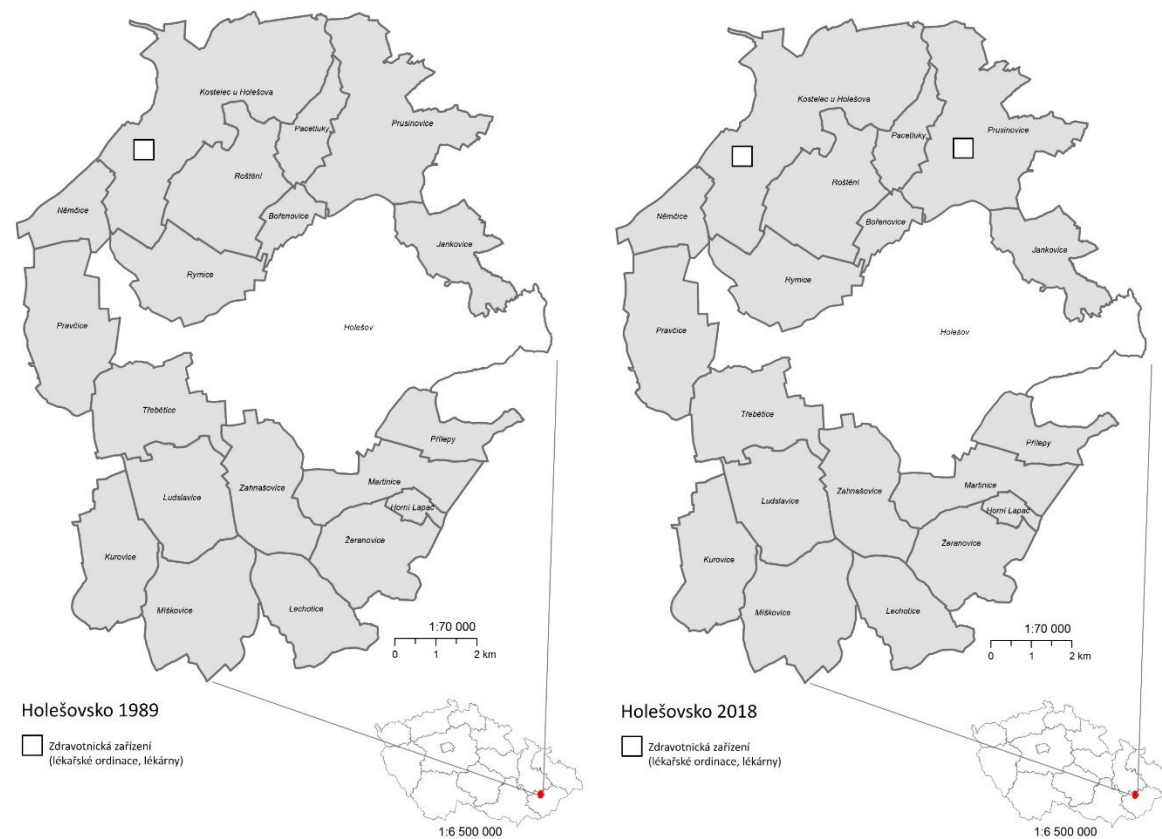
### 5.1.1 Zdravotnická zařízení

Z níže uvedené tabulky Tab. 6 je patrné, že zdravotnická zařízení v mikroregionu jsou velmi nedostačující. Předmětem zkoumání byly lékařské zařízení, konkrétně lékařské ordinace praktických lékařů a lékárny. Z přehledu je patrné, že před rokem 1989 bylo v celém venkovském mikroregionu pouze jedno lékařské zařízení. Konkrétně se jednalo o obec Kostelec u Holešova. Tento stav trvá i v roce 2018, ve kterém se počet zkoumaných služeb navýšil o jedno zařízení. Konkrétně se jednalo o obci Prusinovice. V porovnání s tabulkou Tab. 5, která uvádí počet obyvatel v jednotlivých obcích je zřejmé, že právě tyto dvě obce tvoří největší podíl na celkovém počtu obyvatel a díky tomuto faktu se dá odvodit, že tyto služby jsou potřebné. Ve srovnání s celým mikroregion jsou však nedostačující.

Služba	Zdravotnická zařízení	
	Lékařské ordinace + Lékárny	
Obor		
Rok	1989	2018
Bořenovice	0	0
Horní Lapač	0	0
Jankovice	0	0
Kostelec u Holešova	1	1
Kurovice	0	0
Lehotice	0	0
Ludslavice	0	0
Martinice	0	0
Míškovice	0	0
Němčice	0	0
Pacetluky	0	0
Pravčice	0	0
Prusinovice	0	1
Přílepy	0	0
Roštění	0	0
Rymice	0	0
Třebětice	0	0
Zahnašovice	0	0
Žeranovice	0	0
Celkem	1	2
<b>Navýšení služeb</b>		

**Tab. 6** Přehled zdravotnického zařízení mikroregionu Holešovsko před rokem 1989 a v roce 2018

**Zdroj:** vlastní zpracování



**Obr. 3** Srovnání obslužnosti obcí v roce 1989 a 2018 – zdravotnická zařízení

**Zdroj:** vlastní zpracování

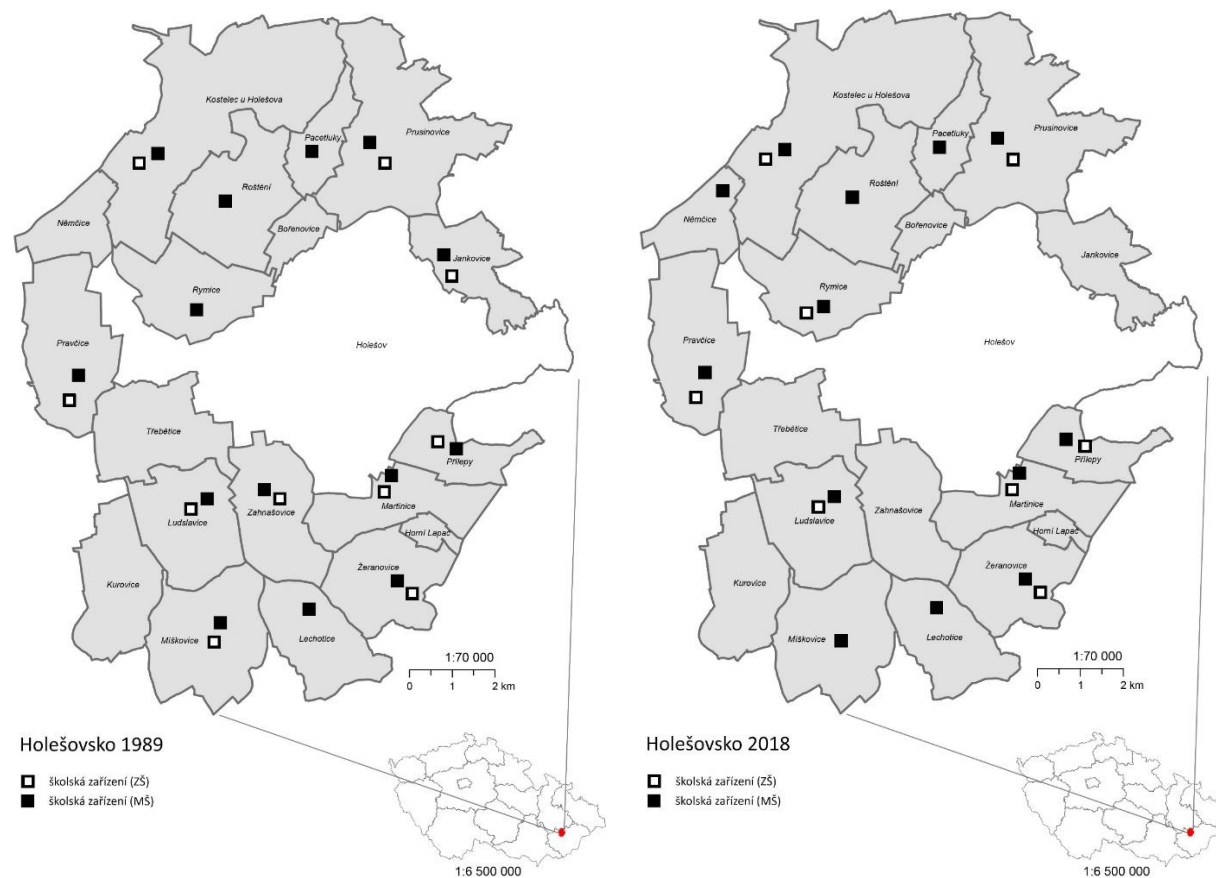
### 5.1.2 Školská zařízení

Předmětem analýzy pro toto hledisko byl výskyt mateřských a základních škol. Z níže přiloženého přehledu je patrné, že větší část obcí nabízí možnost této služby. V roce 1989 tvořili výjimku obce Bořenovice, Horní Lapač, Kurovice, Němčice a Třebětice, kde se nenacházela základní škola ani mateřská škola. Výraznou změnou byla obec Jankovice a obec Zahnašovice, které v současné době nenabízí již žádnou možnost využití této služby. Další pokles byl u obce Míškovice, kde ubylo jedno školské zařízení. Dalo by se říci, že dnešní populace stárne rychleji a rodiny s malými dětmi se spíše přesouvají do měst, která nabízí více možností. Tento fakt se odráží i v indexu stáří v daném mikroregionu (viz graf č. 3), kde hodnota věku 65+ neustále roste a naopak hodnota věku 0-14 se zvyšuje pomaleji. Mezi obce, které vybudovaly nová školská zařízení, se řadí Němčice a Rymice. Celkově však stav školského zařízení v mikroregionu je klesající.

Služba	Školská zařízení			
	MŠ	ZŠ	MŠ	ZŠ
Rok	1989		2018	
Bořenovice	0	0	0	0
Horní Lapač	0	0	0	0
Jankovice	1	1	0	0
Kostelec u Holešova	1	1	1	1
Kurovice	0	0	0	0
Lechotice	1	0	1	0
Ludslavice	1	1	1	1
Martinice	1	1	1	1
Míškovice	1	1	1	0
Němčice	0	0	1	0
Pacetluky	1	0	1	0
Pravčice	1	1	1	1
Prusinovice	1	1	1	1
Přílepy	1	1	1	1
Roštění	1	0	1	0
Rymice	1	0	1	1
Třebětice	0	0	0	0
Zahnašovice	1	1	0	0
Žeranovice	1	1	1	1
Celkem	14	10	13	8
<b>Pokles služeb</b>				

**Tab. 7** Přehled školského zařízení mikroregionu Holešovsko před rokem 1989 a v současnosti

**Zdroj:** vlastní zpracování



**Obr. 4** Srovnání obslužnosti obcí v roce 1989 a 2018 – školská zařízení

**Zdroj:** vlastní zpracování

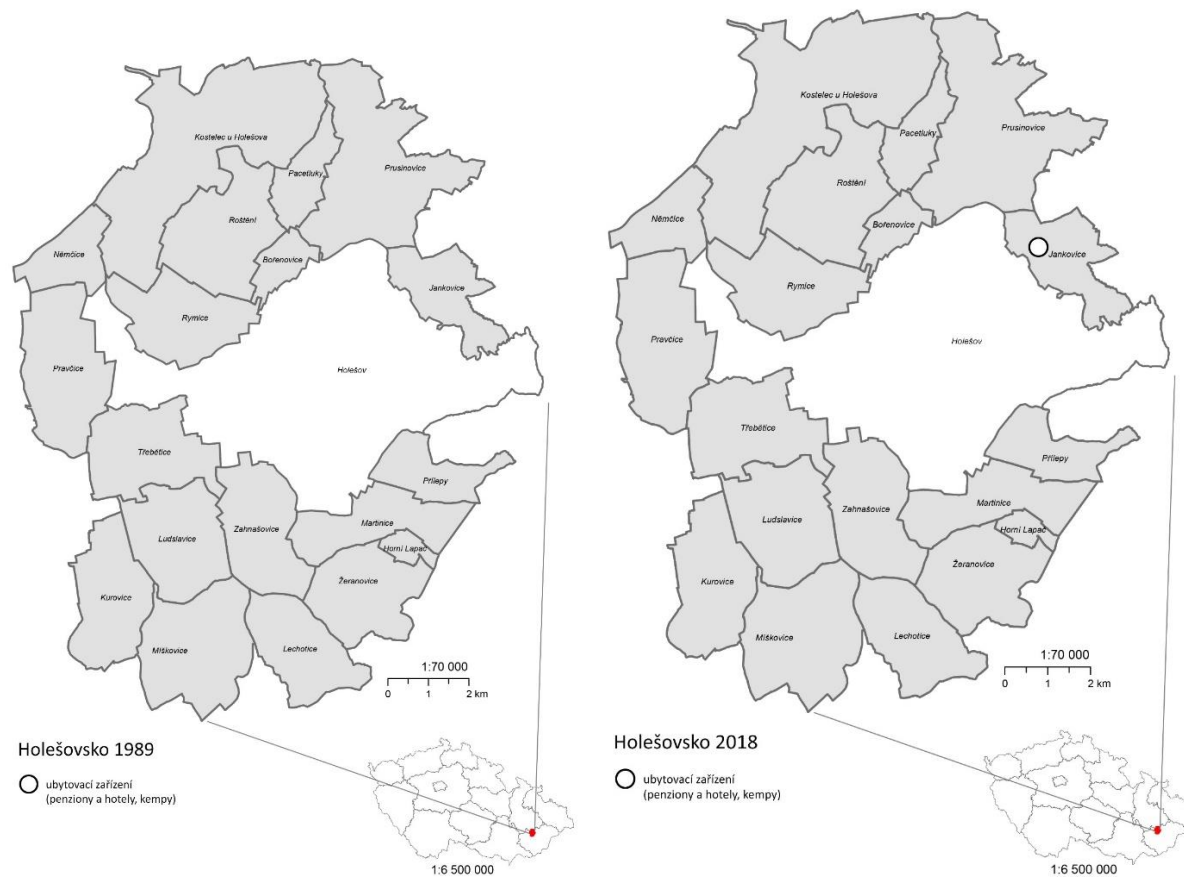
### 5.1.3 Ubytovací zařízení

Předmětem zkoumání byly tyto druhy ubytovacího zařízení: penziony, hotely a kempy. Z níže uvedené tabulky Tab. 8 je viditelné, že před rokem 1989 se v daném mikroregionu nenacházelo žádné ubytovací zařízení. Tato situace se mohla odvíjet od tehdejší ekonomické doby, kdy venkovský mikroregion nenacházel potřebu v tomto hledisku podnikat patřičné kroky jako je například budování nových ubytovacích zařízení. Tento stav přetrvává do nynější doby, kdy výjimku tvoří obec Jankovice.

Služba	Ubytovací zařízení	
Obor	Penziony a Hotely + Kempy	
Rok	1989	2018
Bořenovice	0	0
Horní Lapač	0	0
Jankovice	0	1
Kostelec u Holešova	0	0
Kurovice	0	0
Lehotice	0	0
Ludslavice	0	0
Martinice	0	0
Míškovice	0	0
Němčice	0	0
Pacetluky	0	0
Pravčice	0	0
Prusinovice	0	0
Přílepy	0	0
Roštění	0	0
Rymice	0	0
Třebětice	0	0
Zahnašovice	0	0
Žeranovice	0	0
Celkem	0	1
<b>Navýšení služeb</b>		

**Tab. 8** Přehled ubytovacího zařízení mikroregionu Holešovsko před rokem 1989 a v současnosti

**Zdroj:** vlastní zpracování



**Obr. 5** Srovnání obslužnosti obcí v roce 1989 a 2018 – **ubytovací zařízení**

**Zdroj:** vlastní zpracování

#### 5.1.4 Stravovací zařízení

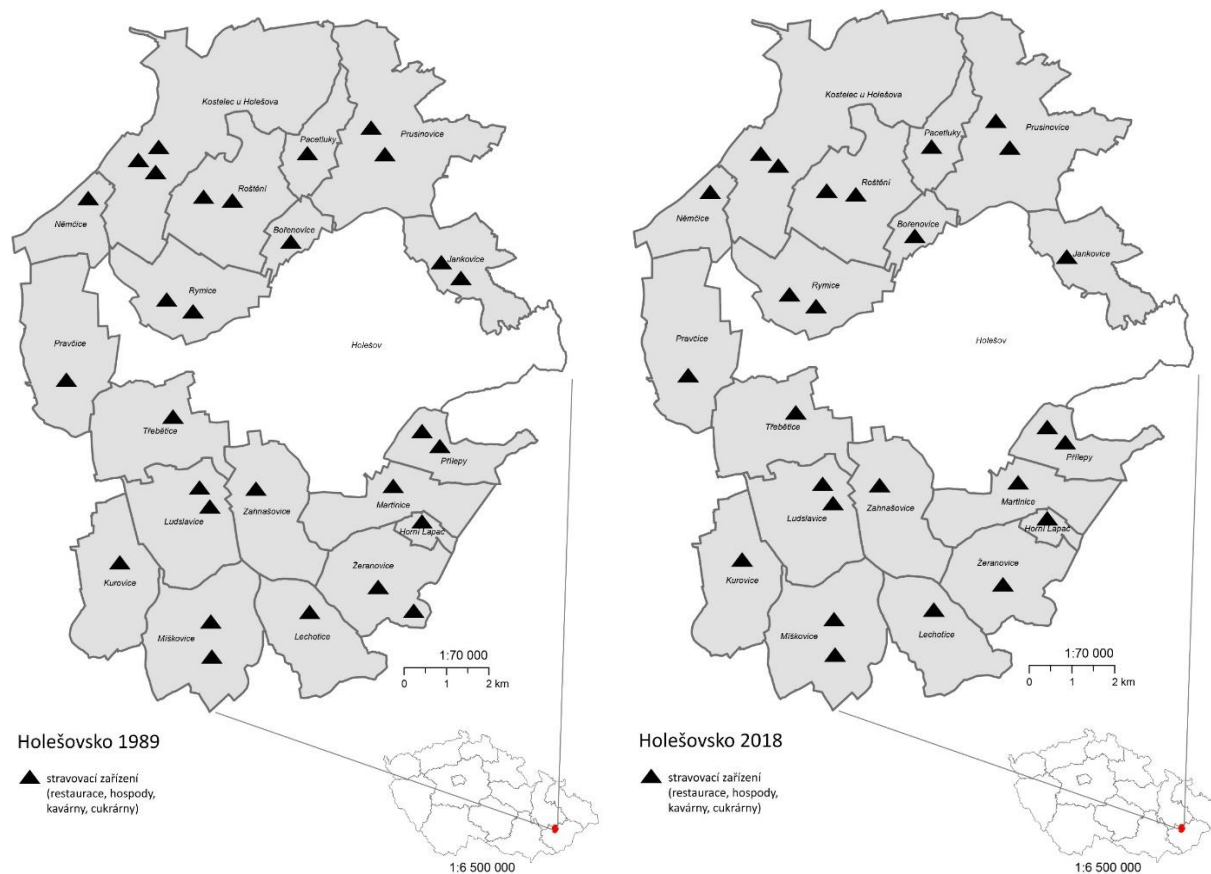
Z pohledu stravovacího zařízení, kde předmětem zkoumání jsou restaurace, hospody, kavárny a cukrárny se dá usuzovat, že služby v této oblasti jsou dostačující. V každé obci se nachází alespoň jedno stravovací zařízení. V letech 1989 byla na tom nejlépe obec Kostelec u Holešova, kde se nacházeli až tři zařízení. V porovnání se současnou situací nedošlo k žádné větší změně.

Služba	Stravovací zařízení	
Obor	Restaurace a Hospody + Kavárny a cukrárny	
Rok	1989	2018
Bořenovice	1	1
Horní Lapač	1	1
Jankovice	2	1
Kostelec u Holešova	3	2
Kurovice	1	1
Lehotice	1	1
Ludslavice	2	2
Martinice	1	1
Míškovice	2	2
Němčice	1	1
Pacetluky	1	1
Pravčice	1	1
Prusinovice	2	2
Přílepy	2	2
Roštění	1	2
Rymice	2	2
Třebětice	1	1
Zahnašovice	1	1
Žeranovice	2	1
Celkem	28	26
	<b>Pokles služeb</b>	

**Tab. 9** Přehled stravovacího zařízení mikroregionu Holešovsko před rokem 1989 a v současnosti

**Zdroj:** vlastní zpracování





**Obr. 6** Srovnání obslužnosti obcí v roce 1989 a 2018 – stravovací zařízení

**Zdroj:** vlastní zpracování

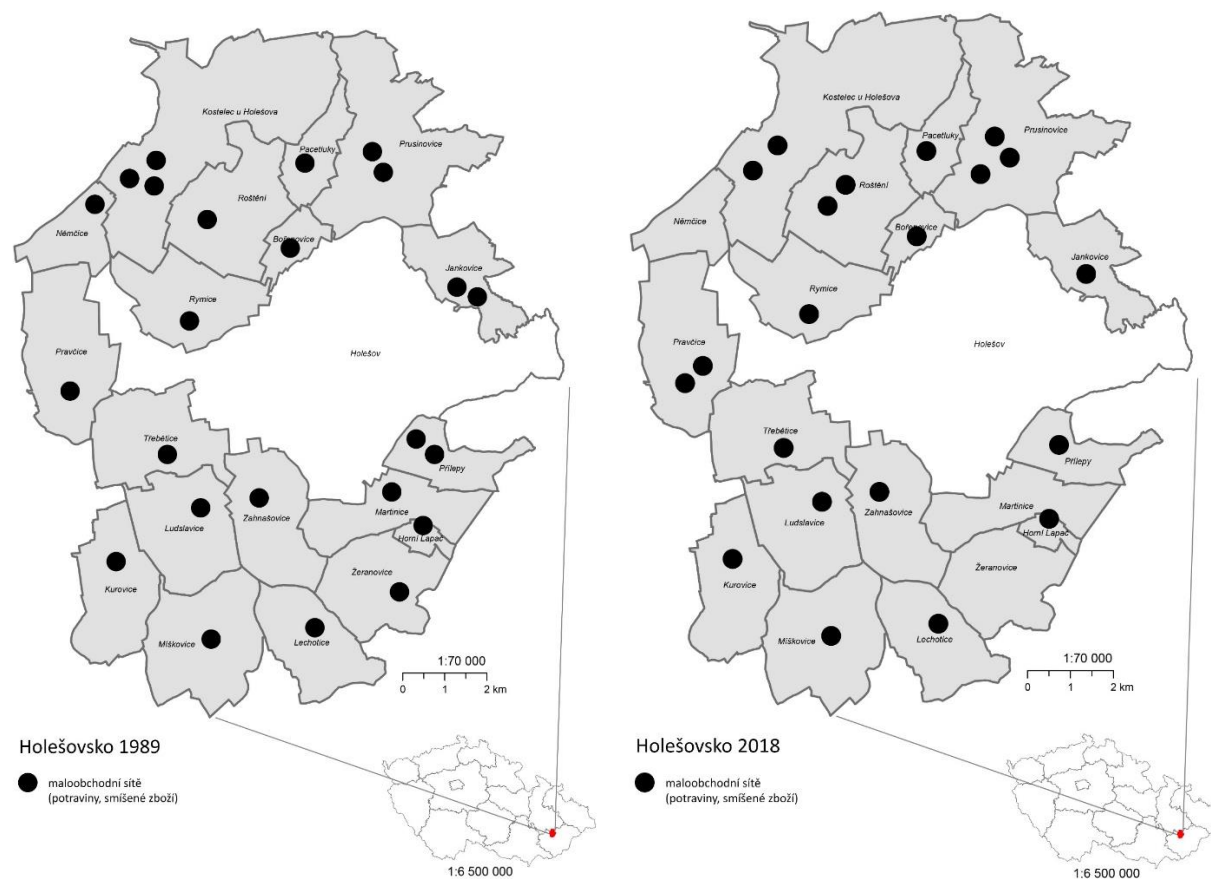
### 5.1.5 Zařízení maloobchodní sítě

Stav maloobchodních sítí, kam byly zařazeny obchody s potravinami a se smíšeným zbožím se dá z pohledu obslužnosti ohodnotit jako dostačující. V porovnání s rokem 1989 se tyto služby omezily v obcích Martinice, Němčice a Žeranovice, kde se v současné době nenacházejí žádná zařízení tohoto typu.

Služba	Maloobchodní sítě	
Obor	Potraviny + Smíšené zboží	
Rok	1989	2018
Bořenovice	1	1
Horní Lapač	1	1
Jankovice	2	1
Kostelec u Holešova	3	2
Kurovice	1	1
Lehotice	1	1
Ludslavice	1	1
Martinice	1	0
Míškovice	1	1
Němčice	1	0
Pacetluky	1	1
Pravčice	1	2
Prusinovice	2	3
Přílepy	2	1
Roštění	1	2
Rymice	1	1
Třebětice	1	1
Zahnašovice	1	1
Žeranovice	1	0
Celkem	24	21
<b>Pokles služeb</b>		

**Tab. 10** Přehled maloobchodních sítí mikroregionu Holešovsko před rokem 1989 a v současnosti

**Zdroj:** vlastní zpracování



**Obr. 7** Srovnání obslužnosti obcí v roce 1989 a 2018 – zařízení maloobchodní sítě

**Zdroj:** vlastní zpracování

## 5.2 Dotazníkové šetření

Současná doba nabízí obyvatelstvu širokou škálu služeb. Tato práce se konkrétně zaměřuje na venkovský mikroregion Holešovsko, který se skládá z 20 obcí, z nichž Holešov je tzv. spádovou oblastí a nese status města. Proto jsou předmětem zkoumání ostatní okolní obce, pro které byl sestaven dotazník, který by měl porovnat současný stav poskytovaných služeb v jednotlivých obcích se stavem po roce 1989.

Odpovědi jednotlivých starostů, jsou přiloženy v příloze. Dále je nutno zmínit, že z vyhodnocení tohoto dotazníkového šetření byla vyřazena obec Míšovice, která nedodala odpovědi k otázkám, viz níže.

### Struktura dotazníku:

1. otázka - Považujete stav obslužných zařízení ve Vaší obci v současnosti za vyhovující/ nevhovující?
2. otázka - Co z hlediska budoucnosti považujete za nezbytné ke zlepšení obslužné vybavenosti Vaší obce?
3. otázka - Jak hodnotíte změnu obslužné vybavenosti ve Vaší obci po roce 1989? (Došlo ke zlepšení, zhoršení, stejné?)
4. otázka - Jaké výhody či nevýhody vidíte v tom, že je Vaše obec součástí Mikroregionu Holešovska?

### 5.2.1 Vyhodnocení dotazníkového šetření

1. 60 % dotázaných obcí odpovědělo, že současný stav obslužných zařízení shledávají jako vyhovující. Avšak 90 % dotázaných obcí odpovědělo, že v daných místech chybí zdravotní péče, za kterou se dojíždí do města Holešov, Kroměříž či do Zlína. Starostka obce Přílepy zhodnotila tento faktor jako nevyhovující a v budoucnu plánují rekonstrukci prostor místního zámečku, které by sloužil právě jako zázemí pro lékařskou péči. Naopak sousedící obec Martinice, která svou velikostí spadá spíše mezi menší obce, nazvala současnou situaci poskytovaných služeb jako vyhovující, a to především díky blízkosti města Holešov. Starosta obce Martinice Pavel Fiurášek tvrdí, že *„Pracuje se na tom, aby to bylo ještě lepší. Máme MŠ i ZŠ, dětské hřiště. Dojíždí nám tady pojízdný obchod, ale občané to moc nevyužívají kvůli dostupnosti Holešova, který je velmi blízko. Stejně tak využíváme všechny ostatní služby, jako je pošta, zdravotnictví“*.
2. Převážná část starostů se shodla na tom, že v jednotlivých obcích chybí služby v podobě nákupního domu či centra služeb, který by nabízel možnost nákupu širokého spektra zboží, kadeřnictví, holičství, kosmetika, lékárna či bankomat. Dalším nedostatkem v jednotlivých obcích je kulturní zázemí v podobě společenského domu, kde by obce mohly pořádat plesy či místní akce. Dále bylo poukázáno na nedostatek ubytovacího zařízení a lékařské péče, za kterou obyvatelé jednotlivých obcí dojíždějí do spádového města Holešov či jiných větších měst.
3. Na tuto otázku většina obcí odpověděla tak, že poskytované služby po roce 1989 v porovnání se službami v současnosti jsou buďto stejné či hodnota služeb se mírně zhoršila. Nejvíce pozitivní odpověď patří obci Martinice, kde starosta tvrdí že *„Určitě došlo ke zlepšení. V průběhu posledních let jsme obec hodně oživilí a obnovili spoustu budov. Rekonstrukce vodovodu, plynovodu, natažený internet a telefon, opravena zastávka veřejné dopravy, nové chodníky. Opravená budova místní hospody, rekonstrukce kulturního domu“*.

4. Na poslední otázku „*Jaké výhody či nevýhody vidíte v tom, že je Vaše obec součástí Mikroregionu Holešovska?*“ většina starostů odpovědělo, že hlavní výhodou je sdílení informací o tom, jakým způsobem každá obec řeší jednotlivé problémy. Další velkou výhodou je, že mikroregiony ČR mohou využívat finanční dotace, na které by jinak jednotlivé obce neměly nárok. Velmi pozitivní odpověď napsal starosta Zahnašovic, který tvrdí, že „*Pokud bych nebyl přesvědčen o smyslu našeho členství v Mikroregionu Holešovsko, inicioval bych naše vystoupení. To se ovšem nestane. Přínosem je realizace společných projektů, předávání zkušeností a poznatků. Na valné hromadě Mikroregionu navíc člověk vidí, že není sám, že je v okolí minimálně devatenáct stejně postižených jedinců*“.

## 6. Závěr

Tato práce se věnuje venkovskému mikroregionu Holešovska a problémům s jeho obslužností. V teoretické části se zaměřuje na vymezení pojmu mikroregion a jeho členění dle jednotlivých hledisek, na které navazuje financování a kvalifikace služeb, které obce nabízejí svým občanům.

V praktické části bylo snahou zhodnotit služby, které jednotlivé obce nabízejí svým občanům. Konkrétně se jednalo o služby v oblasti zdravotnického zařízení, školského zařízení, ubytovacího zařízení, stravovacího zařízení a zařízení maloobchodní sítě. Mikroregion Holešovsko je tvořen dvaceti obcemi, ale předmětem zkoumání bylo zvoleno pouze devatenáct obcí. Město Holešov je díky své velikosti a nabídce služeb považováno za spádovou oblast a proto nebylo zvoleno jako předmět zkoumání. Mikroregion Holešovsko vznikl v roce 2001 z iniciativy jednotlivých starostů obcí, avšak předmětem zkoumání bylo zjistit, jak se jednotlivé obce přizpůsobily změnám od roku 1989 do současnosti. Z vytvořené analýzy, která byla podložena terénním průzkumem bylo zjištěno, že v průběhu dvaceti let nedošlo k výrazným změnám. Naopak se dá říci, že došlo spíše ke snížení poskytovaných služeb. Pouze v oblasti zdravotnických a ubytovacích služeb se jednalo o nepatrné navýšení. Tato analýza byla dále podložena dotazníkovým šetřením, díky kterému bylo zjištěno, že současný stav poskytovaných služeb v jednotlivých obcích je velmi nedostačující a obyvatelé žijící v daných obcích musí dojíždět do větších měst jako je Holešov, Kroměříž či Zlín. Z vyhodnocení jednotlivých dotazníků dále vyplynulo, že díky členství v mikroregionu Holešovsko dané obce sdílejí navzájem informace potřebné k řešení konkrétních problémů a tím získávají časovou úsporu. Další výhodou byla zmíněna i možnost využívat finanční dotace, na které by bez členství v mikroregionu Holešovsko neměli nárok.

## 7. Summary

This thesis deals with the rural microregion Holešovska and with its serviceability. The theoretical part focuses on the definition of the term microregion and its classification according to individual aspects, which is followed by financing and qualifications of services that municipalities offer to their citizens.

The practical part tried to evaluate the services offered by individual municipalities to their citizens. Specifically, these were services in the area of medical facilities, school facilities, accommodation facilities, catering facilities and retail network facilities. The Holešovsko microregion is made up of twenty municipalities, but only nineteen municipalities have been elected. The town of Holešov is considered to be a catchment area due to its size and range of services and has therefore not been chosen as an object of investigation. The Holešovsko microregion was founded in 2001 on the initiative of individual mayors of municipalities, but the subject of the research was to find out how the individual municipalities adapted to the changes from 1989 to the present. From the analysis, which was supported by field research, it was found that no significant changes occurred in the course of twenty years. On the contrary, it can be said that the services provided were rather reduced. Only in the area of medical and accommodation services was this a slight increase. This analysis was further supported by a questionnaire survey, thanks to which it was found that the current status of provided services in individual municipalities is very inadequate and the inhabitants living in the given municipalities have to commute to larger cities such as Holešov, Kroměříž or Zlín. The evaluation of the individual questionnaires further showed that thanks to the membership in the Holešovsko microregion, the municipalities share each other with the information needed to solve specific problems and thus gain time savings. Another advantage was the possibility to use financial subsidies, which would not be eligible without membership in the Holešovsko microregion.

Seznam použité literatury



## Seznam použité literatury

### Literární zdroje

GALVASOVÁ, Iva. Spolupráce obcí jako faktor rozvoje. Brno: Georgetown, 2007. s. 144, ISBN 80-251-20-9.

HALÁSEK, Dušan. Standardizace veřejných služeb. Ostrava: VŠB - Technická univerzita Ostrava, 2004. s. 152, ISBN 80-248-0685-1.

KADERÁBKOVÁ, Jaroslava a Zuzana KHENDRICHE TRHLÍNOVÁ. Region a regionální vědy: (vybrané sociální, kulturní a environmentální aspekty). Praha: Vysoká škola finanční a správní, 2008. Eupress. s. 77, ISBN 978-807-4080-098.

KOTLER, Philip. Marketing management: Marketing management. Praha: Victoria Publishing, 1995 2.vyd, s. 789, ISBN 80-85605-08-2.

OCHRANA, František. Veřejné služby - jejich poskytování, zadávání a hodnocení: teorie a metodika poptávkového způsobu poskytování a zadávání veřejných služeb na úrovni municipalit. Praha: Ekopress, 2007. ISBN isbn978-80-86929-31-6.

PÁPOL, Tomáš a Miroslav PAVLAS, ed. Problémy mikroregionů při tvorbě společných projektů. Hradec Králové: Civitas per populi, 2006, ISBN 80-903813-1-6.

ŠKRABAL, Ivo. Metodika zavádění managementu rozvoje mikroregionů. Přerov: Centrum pro komunitní práci, 2006, 134 s., ISBN 80-86902-39-0.

The new rural paradigm: policies and governance. Paris: OECD, c2006. OECD reviews of rural policy. ISBN 92-64-02390-9.

VAŠTÍKOVÁ, Miroslava. Marketing služeb: efektivně a moderně. 2., aktualiz. a rozš. vyd. Praha: Grada, 2014. Manažer., s. 272, ISBN 978-80-247-5037-8.

### Internetové zdroje

Co je MAP | Mikroregion Holešovsko. Úvod | Mikroregion Holešovsko [online]. Copyright © 2019, Všechna práva vyhrazena, Realizace [cit. 14.04.2019]. Dostupné z: <https://www.mikroregionholesovsko.cz/co-je-map>

## Český statistický úřad

Představení mikroregionu | Mikroregion Holešovsko. Úvodní strana - Mikroregion Holešovsko [online]. Copyright © 2019, Všechna práva vyhrazena, Realizace [cit. 23.03.2019]. Dostupné z: <https://www.mikroregionholesovsko.cz/predstaveni-mikroregionu>

Správní obvod. Město Holešov - oficiální web obce [online]. Copyright © 2019, Všechna práva vyhrazena, Realizace [cit. 24.03.2019]. Dostupné z: <https://www.holesov.cz/spravni-obvod>

Stanovy svazku | Mikroregion Holešovsko. Úvod | Mikroregion Holešovsko [online]. Copyright © 2019, Všechna práva vyhrazena, Realizace [cit. 24.03.2019]. Dostupné z: <https://www.mikroregionholesovsko.cz/94-stanovy-mikroregionu-holesovsko.html>

Ústav územního rozvoje: Monitoring mikroregionů [online]. 2001-2019 [cit. 2019-03-14]. Dostupné z: <http://www.uur.cz/default.asp?ID=1923>

Zapojte se do nového projektu Svazu Centra společných služeb obcí [Svaz měst a obcí České republiky]. Úvodní stránka [Svaz měst a obcí České republiky] [online]. Copyright © 2019 Svaz měst a obcí České republiky [cit. 10.04.2019]. Dostupné z: <http://www.smocr.cz/cz/nase-projekty/centra-spolecnych-sluzeb-obci/zapojte-se-do-noveho-projektu-svazu-centra-spolecnych-sluzeb-obci.aspx>

## Odborné články

Mikroregiony a místní akční skupiny - Ministerstvo vnitra České republiky. Úvodní strana - Ministerstvo vnitra České republiky [online], 2019 [cit. 14.03.2019]. Dostupné z: <https://www.mvcr.cz/clanek/mikroregiony-a-mistni-akcni-skupiny.aspx>

Veřejné služby obce. Odpovědný zastupitel [online]. 2019, [cit. 2019-03-26]. Dostupné z: <http://www.vzdelanyzastupitel.cz/data/fileBank/b6901068-e0b5-4f0b-bb09-8c4866a39240.pdf>

## Zákony

Zákon č. 248/2000 Sb. Zákon o podpoře regionálního rozvoje, ve znění pozdějších předpisů

# Přílohy

## 1. Názvy a sídla členů svazku

Příloha č. 1 ke Stanovám dobrovolného svazku Mikroregionu Holešovsko

### Názvy a sídla členů svazku

1. Město Holešov, Masarykova 628, 769 01 Holešov
2. Obec Bořenovice, Bořenovice 36, 769 01 Holešov
3. Obec Horní Lapač, Horní Lapač 22, 769 01 Holešov
4. Obec Jankovice, Jankovice 101, 769 01 Holešov
5. Obec Kostelec u Holešova, Kostelec u Hol. 58, 768 43 Kostelec u Hol.
6. Obec Kurovice, Kurovice 68, 768 52 Míškovice
7. Obec Lechotice, Lechotice 100, 768 52 Míškovice
8. Obec Ludslavice, Ludslavice 31, 768 52 Míškovice
9. Obec Martinice, Martinice 46, 769 01 Holešov1
10. Obec Míškovice, Míškovice 46, 768 52 Míškovice1
11. Obec Němčice, Němčice 68, 768 43 Kostelec u Hol.
12. Obec Pacetluky, Pacetluky 10, 768 43 Kostelec u Hol.
13. Obec Pravčice, Pravčice 46, 768 24 Hulín
14. Obec Prusinovice, Zámčisko 350, 768 42 Prusinovice
15. Obec Pělepy, Pělepy 4, 769 01 Holešov
16. Obec Roštění, Roštění 144, 768 43 Kostelec u Hol.
17. Obec Rymice, Rymice 4, 769 01 Holešov
18. Obec Třebětice, Třebětice 51, 769 01 Holešov
19. Obec Zahnašovice, Zahnašovice 43, 769 01 Holešov
20. Obec Žeranovice, Žeranovice 1, 769 01 Holešov



Ing. Martin Bartík

Předseda Mikroregionu Holešovsko

## 2. Vyplněné dotazníky starostů obcí

### Bořenovice

**Starosta: Bednárek Jakub, MBA**

**Dotazník:**

1. Považujete stav obslužných zařízení ve Vaší obci v současnosti za vyhovující/ nevhovující? (Napište vlastní názor.)

*Vše považuji za vyhovující. Jsme 3 kilometry od Holešova a obyvatelé neprojeví žádnou potřebu.*

2. Co z hlediska budoucnosti považujete za nezbytné ke zlepšení obslužné vybavenosti Vaší obce? (Napište vlastní názor.)

*Nic.*

3. Jak hodnotíte změnu obslužné vybavenosti ve Vaší obci po roce 1989? (Došlo ke zlepšení, zhoršení, stejné?) (Napište vlastní názor.)

*To je těžká otázka. Vše se vyvíjelo. Nedovedu si představit, že by tady nebyl obchod. Jsem ve funkci starosty 13 let, obchod jsme otevřeli třikrát a třikrát jsme ho museli zavřít, protože obyvatelé o něj nestojí. Vše je v důsledku doby a dopravy. Přizpůsobili jsme se době. Co se týče veřejné dopravy tak tady je nějaká změna, máme pravidelné spoje. Obyvatelé ale mají svá auta, takže ji moc nevyužívají.*

4. Jaké výhody či nevýhody vidíte v tom, že je Vaše obec součástí Mikroregionu Holešovska? (Napište vlastní názor.)

*Nevýhody nespatřuji.*

*Výhodou je, že čím více obcí se dá dohromady, tím větší mají šanci něčeho dosáhnout.*

## Horní Lapač

**Starosta: Jaroslava Hudečková**

**Dotazník:**

1. Považujete stav obslužných zařízení ve Vaší obci v současnosti za vyhovující/nevyhovující? (Napište vlastní názor.)

*Vzhledem k velikosti naší obce ano. Vždy jsme měli hospodu a obchod se smíšeným zbožím (loni byl navíc rozšířen). Škola a školka tu nikdy nebyly (děti mohou chodit do vedlejších Martinic), lékař tu nikdy neordinoval.*

2. Co z hlediska budoucnosti považujete za nezbytné ke zlepšení obslužné vybavenosti Vaší obce? (Napište vlastní názor.)

*Uvítali bychom pořízení malého traktůrku na údržbu obce a několik schopných brigádníků, kteří by s ním byli schopni pracovat. Na trvalý zaměstnanecký poměr to u nás není.*

3. Jak hodnotíte změnu obslužné vybavenosti ve Vaší obci po roce 1989?

(Došlo ke zlepšení, zhoršení, stejné?) (Napište vlastní názor.)

*Vybavenost je zhruba stejná, přibyly nám čerpací stanice*

4. Jaké výhody či nevýhody vidíte v tom, že je Vaše obec součástí Mikroregionu Holešovska? (Napište vlastní názor.)

*Coby malá vesnice bychom nedosáhli na některé dotace, Mikroregion nám pomáhá po právní stránce, s GDPR a s výběrovým řízením u veřejných zakázek. Přináší nám také spoustu důležitých informací pro naši práci.*

## Jankovice

**Starosta: Miroslav Darebník**

**Dotazník:**

1. Považujete stav obslužných zařízení ve Vaší obci v současnosti za vyhovující/ nevyhovující? (Napište vlastní názor.)

Považuji stav zařízení za méně vyhovující.

2. Co z hlediska budoucnosti považujete za nezbytné ke zlepšení obslužné vybavenosti Vaší obce? (Napište vlastní názor.)

*Nezbytnost investice do budovy bývalé školy, kde je provozováno smíšené zboží. Modernizujeme postupně – loni vstupní a boční dveře, osvětlení, letos podlahy. Dále zlepšit možnost občerstvení zejména v letních měsících, kdy je vyšší poptávka a navíc obcí prochází frekventovaná cyklotrasa do Hostýnských vrchů.*

3. Jak hodnotíte změnu obslužné vybavenosti ve Vaší obci po roce 1989?

(Došlo ke zlepšení, zhoršení, stejné?) (Napište vlastní názor.)

*Došlo k postupnému zhoršení. Původní budovy obchodu a pohostinství jsou už pátým rokem zavřeny a nevyužité. Jedná se od roku 1992 o soukromý majetek. Obec je s vlastníkem v kontaktu, ale ten o prodeji neuvažuje.*

*Nyní funguje prodejna smíšeného zboží v budově bývalé školy, která je ve vlastnictví obce a je zde nájemce této provozovny z obce. Hospoda je zde jedna soukromá, kterou majitel provozuje na vlastním pozemku a budově.*

*Na konci osmdesátých let zde byla také zrušena MŠ, nyní děti dojíždí do sousední MŠ Dobrotice.*

*Přibyla zde naopak před šesti lety možnost ubytování.*

*Oblast zdravotnictví: historicky zde nikdy žádný lékař neměl ordinaci, občané dojíždějí do Holešova, Bystřice p/H, vzhledem k velikosti obce a dobré dostupnosti obou měst ani nepředpokládáme, že by tu byla ordinace zřízena.*

*Sport: máme zde antukový tenisový kurt včetně šaten a klubovny, v zimě bývá upraveno na kluziště včetně odpovídajících mantinelů a osvětlení*

<https://www.jankovice.net/sport/index.htm>

4. Jaké výhody či nevýhody vidíte v tom, že je Vaše obec součástí Mikroregionu Holešovska? (Napište vlastní názor.)

*Jde zejména o kontakt a výměnu zkušeností se starosty těchto obcí a řešení společných problémů obcí v součinnosti všech.*

## Kostelec u Holešova

**Starosta: RNDr. Marcela Pospíšilíková**

**Dotazník:**

1. Považujete stav obslužných zařízení ve Vaší obci v současnosti za vyhovující/ nevyhovující? (Napište vlastní názor.)

*Stav obslužnosti je možná o něco lepší než v jiných obcích - v obci je ZŠ 1 - 9, MŠ, Dům seniorů, Dům služeb s kadeřnictvím, masážemi, obecní knihovnou a ordinací dětské lékařky, 2 obchody, 2 hospody (1 v Kostelci a jedna v Karlovicích). Do obou částí obce dojíždí pravidelně pojízdné prodejny 1x týdně masna, 2x týdně pečivo a 1x týdně zmražené potraviny (Familyfrost). Nárazově sem dojíždí prodejny s různým sortimentem - ovoce, zelenina, ryby, ošacení, drogerie apod. Nevím, jestli jsem na něco nezapomněla.*

2. Co z hlediska budoucnosti považujete za nezbytné ke zlepšení obslužné vybavenosti Vaší obce? (Napište vlastní názor.)

*Možnosti zlepšení - v obci už cca 2 roky neordinuje praktický lékař (dříve dojížděl každý týden - střídavě do domu služeb pro občany a domu seniorů), zubní lékař, v hospodách se nevaří a návštěvníci obce tak nemají možnost stravování, v obci nejsou ubytovací kapacity pro návštěvníky jako např. penzion, nebo turistická ubytovna, obec nemá startovací nebo sociální byty pro nízkopříjmové obyvatele.*

3. Jak hodnotíte změnu obslužné vybavenosti ve Vaší obci po roce 1989?

(Došlo ke zlepšení, zhoršení, stejné?) (Napište vlastní názor.)

*V obci bydlím až od roku 2000. Pokud vím, tak zde dříve byl obchod i v místní části Karlovice, dále v Kostelci byly před r. 1989 dvě hospody, po roce 1989 určitou dobu i 3, nyní zůstala v Kostelci jedna s omezenou dobou provozu. Dále sem, jak již bylo zmíněno, dojížděl jednou týdně praktický lékař. To si myslím, že je největší problém, hlavně pro seniory.*

4. Jaké výhody či nevýhody vidíte v tom, že je Vaše obec součástí Mikroregionu Holešovska? (Napište vlastní názor.)

*Ve funkci jsem krátce, takže ještě nemám širší povědomí o činnosti Mikroregionu. Nicméně - přínosné je, že v rámci setkávání starostů Mikroregionu je možná výměna zkušeností z jednotlivých obcí, Mikroregion pořádá školení a setkání s představiteli KÚ, v rámci Mikroregionu je možné levněji pořídit určité služby související např. s žádostmi od dotace, GDPR apod.*

## **Kurovice**

**Starostka: Mgr. Lenka Koutná**

**Dotazník:**

1. Považujete stav obslužných zařízení ve Vaší obci v současnosti za vyhovující/nevyhovující? (Napište vlastní názor.)

*Spíše nevyhovující, pohostinství je v zimě zavřeno, neuživí se, obchod musela začít provozovat obec – totéž, pro podnikatele nerentabilní. Za ostatními službami obyvatelé naší malé obce dojíždí.*

2. Co z hlediska budoucnosti považujete za nezbytné ke zlepšení obslužné vybavenosti Vaší obce? (Napište vlastní názor.)

*Podpora místního podnikání na malých obcích státem a krajem, zamezení výstavby dalších supermarketů v přilehlých městech.*

3. Jak hodnotíte změnu obslužné vybavenosti ve Vaší obci po roce 1989?

(Došlo ke zlepšení, zhoršení, stejné?) (Napište vlastní názor.)

*Je přímo úměrná době a demografickému vývoji i stylu života, nelze hodnotit*

4. Jaké výhody či nevýhody vidíte v tom, že je Vaše obec součástí Mikroregionu Holešovska? (Napište vlastní názor.)

*Sdílení dobré praxe, společné projekty, vzdělávání*



## Lechotice

**Starosta: Ing. Petr Maňásek**

**Dotazník:**

1. Považujete stav obslužných zařízení ve Vaší obci v současnosti za vyhovující/nevyhovující? (Napište vlastní názor.)

*Služby v naší obci jsou spíše nedostatečné. Něco tady máme, ale spíše nám toho většina chybí. Máme nefunkční fotbalové hřiště, nefunkční vyletiště, máme obchod – smíšené zboží, hospodu, kulturní dům a mateřskou školku, muzeum, rekondiční centrum – fitcentrum.*

2. Co z hlediska budoucnosti považujete za nezbytné ke zlepšení obslužné vybavenosti Vaší obce? (Napište vlastní názor.)

*Myslím, že by se nám tady hodil dům služeb, ve kterém bychom zájemcům pronajímaly prostory, kteří budou poskytovat služby občanům. Je jedno, jestli to bude kadeřnictví, lékař, finanční poradenství, bankomat...*

3. Jak hodnotíte změnu obslužné vybavenosti ve Vaší obci po roce 1989? (Došlo ke zlepšení, zhoršení, stejné?) (Napište vlastní názor.)

*To je těžká otázka. Od roku 1989 do 2006 se nezměnilo vůbec nic a po roce 2006 se postavil náš kulturní dům (multifunkční dům), rekonstrukce prodejny smíšeného zboží. Jeden obchod jedna hospoda.*

4. Jaké výhody či nevýhody vidíte v tom, že je Vaše obec součástí Mikroregionu Holešovska? (Napište vlastní názor.)

*Výhodu vidím v tom, že se můžeme podílet na řešení společných problémů, ale také je to občas nevýhodou. Podílením se sklouzneme někam, kde nechceme být. Podílíme se na společných projektech, se kterými nesouhlasím, a to je problém společné práce na projektech. Jako problém vidím Centrum společných služeb (CSS). Nefunguje tak jak by měl. Mikroregiony ČR mohou využívat evropské dotační finance.*

## Ludslavice

**Starosta: Vojtěch Adamík**

**Dotazník:**

1. Považujete stav obslužných zařízení ve Vaší obci v současnosti za vyhovující/ nevyhovující? (Napište vlastní názor.)

*Vyhovující. Máme dvě hospůdky i obchod.*

2. Co z hlediska budoucnosti považujete za nezbytné ke zlepšení obslužné vybavenosti Vaší obce? (Napište vlastní názor.)

*Potřebovali bychom dům kultury nebo dům služeb, kde by bylo nějaké společenské vyžití pro občany.*

3. Jak hodnotíte změnu obslužné vybavenosti ve Vaší obci po roce 1989? (Došlo ke zlepšení, zhoršení, stejné?) (Napište vlastní názor.)

*Zůstalo to stejné. Nejsou patrné žádné*

4. Jaké výhody či nevýhody vidíte v tom, že je Vaše obec součástí Mikroregionu Holešovska? (Napište vlastní názor.)

*Výhoda v řešení problémů, silnější vyjednávací síla, některé služby mikroregionu máme se slevou.*

## Martinice

**Starosta: Pavel Fiurášek**

**Dotazník:**

1. Považujete stav obslužných zařízení ve Vaší obci v současnosti za vyhovující/ nevyhovující? (Napište vlastní názor.)

*Vyhovující. Pracuje se na tom, aby to bylo ještě lepší. Máme MŠ i ZŠ, dětské hřiště. Dojíždí nám tady pojízdný obchod, ale občané to moc nevyužívají kvůli dostupnosti Holešova, který je velmi blízko. Stejně tak využíváme všechny ostatní služby, jako je pošta, zdravotnictví.*

2. Co z hlediska budoucnosti považujete za nezbytné ke zlepšení obslužné vybavenosti Vaší obce? (Napište vlastní názor.)

*Chceme zde otevřít obchod, chceme knihovnu a kulturní dům. Usilujeme o vybudování čistírny odpadních vod, která je pro naši obec opravdu velmi důležitá.*

3. Jak hodnotíte změnu obslužné vybavenosti ve Vaší obci po roce 1989?

(Došlo ke zlepšení, zhoršení, stejně?) (Napište vlastní názor.)

*Určitě došlo ke zlepšení. V průběhu posledních let jsme obec hodně oživili a obnovili spoustu budov. Rekonstrukce vodovodu, plynovodu, natažený internet a telefon, opravena zastávka veřejné dopravy, nové chodníky. Opravená budova místní hospody, rekonstrukce kulturního domu.*

4. Jaké výhody či nevýhody vidíte v tom, že je Vaše obec součástí Mikroregionu Holešovska? (Napište vlastní názor.)

*Stavba cyklostezky, která by měla propojit okolní obce. Přílepy – Lukoveček – Fryšták, Martinice – Horní Lapač – Zlín. Tohle podporuje mikroregion Holešovska a i finančně. Určitě by ale mohl mikroregion fungovat lépe. Někdy je složité domluvit se s dalšími 19 starosty okolních obcí.*

## **Míšovice**

**Starosta: Josef Polašík**

**Dotazník:**

1. Považujete stav oblužných zařízení ve Vaší obci v současnosti za vyhovující/ nevyhovující? (Napište vlastní názor.)
2. Co z hlediska budoucnosti považujete za nezbytné ke zlepšení oblužné vybavenosti Vaší obce? (Napište vlastní názor.)
3. Jak hodnotíte změnu oblužné vybavenosti ve Vaší obci po roce 1989? (Došlo ke zlepšení, zhoršení, stejné?) (Napište vlastní názor.)
4. Jaké výhody či nevýhody vidíte v tom, že je Vaše obec součástí Mikroregionu Holešovska? (Napište vlastní názor.)

*Na dotazník bohužel nebylo starostou obce nijak odpovězeno, tudíž nemohl být zařazen do vyhodnocení dotazníkového šetření.*

## Němčice

**Starosta: Michal Štěpánek**

**Dotazník:**

1. Považujete stav obslužných zařízení ve Vaší obci v současnosti za vyhovující/ nevyhovující? (Napište vlastní názor.)

*My jako malá obec, máme se službami trošku problémy. Jsme závislejší na okolních obcích, což je pro nás Kostelec u Holešova. V rámci obslužnosti máme mateřskou školku a malou hospůdku.*

2. Co z hlediska budoucnosti považujete za nezbytné ke zlepšení obslužné vybavenosti Vaší obce? (Napište vlastní názor.)

*Chybí nám tady obchůdek a pracujeme na tom, aby se více zastavěla plocha obce, tedy vznik nových stavebních ploch. Chtěli bychom udržet stávající služby.*

3. Jak hodnotíte změnu obslužné vybavenosti ve Vaší obci po roce 1989?

(Došlo ke zlepšení, zhoršení, stejné?) (Napište vlastní názor.)

*Tohle jsou podle mě nesrovnatelné věci. V rámci kvality určitě navýšení ve všech stupních vzdělání i sportovní zázemí, bohužel tržní hospodářství v rámci obchodů se vše zhoršilo, vznik super-marketů v okolních obcích, likviduje malé živnostníky a to se dotklo všech okolních obcí i nás. Ve městě je obrovská konkurence.*

4. Jaké výhody či nevýhody vidíte v tom, že je Vaše obec součástí Mikroregionu Holešovska? (Napište vlastní názor.)

*Výhodou je určitě řešení společných projektů, společně jde dosáhnout vyšších cílů, například v rámci komunálních odpadů, energií, dotace na vzdělání... Setkáváme se s kolegy v rámci mikroregionu a navzájem si radíme a předáváme si zkušenosti. Určitě to má velký přínos.*

## Pacetluky

**Starosta: Bc. Roman Darebníček**

**Dotazník:**

1. Považujete stav obslužných zařízení ve Vaší obci v současnosti za vyhovující/nevyhovující? (Napište vlastní názor.)

*V naší obci považujeme stav za vyhovující, stojí to ovšem hodně úsilí pro obec jako je ta naše udržet chod všech zařízení, které zde máme (hostinec, obchod). Z našeho pohledu je pro obec nejdůležitější Hostinec a obchod, další zařízení jsou vítány, ale jiná zde nemáme. Dále co zde máme, jsou tři akční sdružení (spolky), které se starají za pomoci obce o kulturní dění v naší obci (ples, pálení čarodějnic, dětské dny, Mikuláš ...) Hostinec, který ovšem vlivem vzniku EET musel být převeden na klubovnu a proto cizí okolo jedoucí cyklista, který není v klubu, nemůže být obsloužen. Ovšem pro naše občany jakožto členy klubu je situace dostačující, ale za to je zařízení pro okolí a turisty nedostačující. Z hlediska obce dopuštění úplného zrušení provozu hostince nepřicházelo v úvahu a situace se musela řešit alespoň takto. Obchod, který zde máme, provozuje společnost COOP, obchod je vyhovující jak pro obec, tak i pro okolní obce, protože jakožto jeden z větších řetězců vytváří akční nabídky, které zde lákají i občany z okolních obcí. To je ovšem náhoda a považujeme za štěstí, že zde COOP je, nedokážeme si představit obec bez obchodu, a co je dnes, nemusí být zítra a pokud by obchod padl, musela by obec zakročit a obchod vzít pod sebe.*

2. Co z hlediska budoucnosti považujete za nezbytné ke zlepšení obslužné vybavenosti Vaší obce? (Napište vlastní názor.)

*V obci bychom rádi uvítali vše pro uspokojení lidí, kteří nemají tu možnost, aby si mohli zajet do města, či vedlejší obce za službou, kterou požadují. Jde hlavně o důchodce a vše okolo nich. Občan by si měl dopřát navíc, oproti tomu co zde máme např. holičství, školku (aby mohli např. babičky vyzvedávat děti ze školky).*

3. Jak hodnotíte změnu obslužné vybavenosti ve Vaší obci po roce 1989? (Došlo ke zlepšení, zhoršení, stejné?) (Napište vlastní názor.)

*Situace je lepší, obchod nabízí a láká dokonce občany z okolí, dění v obci je výborné a celková atmosféra je pozitivní. Po roce 1989 zde došlo z hlediska obslužné vybavenosti jen ke zrušení mateřské školy, což nahrazujeme tzv. sdružením s MŠ Prusinovice, kde naše děti mohou nastoupit, to ovšem rodiče zvažují a své děti spíše nahlašují do školek v obcích, kde mají své rodiče (babičku, dědečka) nebo zaměstnání. Proto chod školky není úplně naší prioritou.*

4. Jaké výhody či nevýhody vidíte v tom, že je Vaše obec součástí Mikroregionu Holešovska? (Napište vlastní názor.)

*Mikroregion považujeme za důležitý svazek obcí, jde hlavně o spolupráci, soudržnost a informovanost obcí v okolí Holešova.*

## Pravčice

**Starosta: Šárka Gahurová**

**Dotazník:**

1. Považujete stav obslužných zařízení ve Vaší obci v současnosti za vyhovující/nevyhovující? (Napište vlastní názor.)

*Nevyhovující.*

2. Co z hlediska budoucnosti považujete za nezbytné ke zlepšení obslužné vybavenosti Vaší obce? (Napište vlastní názor.)

*Určitě více dotací a zjednodušení agendy.*

3. Jak hodnotíte změnu obslužné vybavenosti ve Vaší obci po roce 1989?

(Došlo ke zlepšení, zhoršení, stejné?) (Napište vlastní názor.)

*Toto zůstalo v naší obci stejné. Je toho třeba hodně změnit. Ale u nás je velkým tématem stavba vodovodu. Pak přijde prostor na ostatní.*

4. Jaké výhody či nevýhody vidíte v tom, že je Vaše obec součástí Mikroregionu Holešovska? (Napište vlastní názor.)

*Určitě je toto velkou výhodou pro naši obec. Ať se to týká poradenské činnosti, organizací školení a setkání s okolními starosty a možnosti konzultací různých problémů, které vyvstanou a je potřeba je řešit.*

## Prusinovice

**Starosta: Zbyněk Žákovský**

**Dotazník:**

1. Považujete stav obslužných zařízení ve Vaší obci v současnosti za vyhovující/nevyhovující? (Napište vlastní názor.)

*Myslím, že vyhovující – do škol vyhovující a do zaměstnání je dnes těžké trefit do spokojenosti všech. Od prosince mají být ve zlínském kraji nové jízdní řády a údajně by mělo být navýšení obslužnosti až o třetinu tak se uvidí.*

*Vyhovující. Jsou zde 3 obchody, 2 hospody, ZŠ a MŠ. Dále sem dojíždí jednou za měsíc dětský lékař.*

2. Co z hlediska budoucnosti považujete za nezbytné ke zlepšení obslužné vybavenosti Vaší obce? (Napište vlastní názor.)

*Spíše vidím problém v obslužnosti přes zimní měsíce, když zima je zimou. Silničáři si nechávají Prusinovice jako poslední štaci. Navíc odmítají používat sůl a vymlouvají se na zákony. Přitom v okolních vesnicích sůl používají. Prostě se šetří ať už je zima 2 týdny nebo 2 měsíce. Když je zima slabá tak pak silničáři na jaře rekapituluji, že ušetřili. Ale ušetřili na úkor udržení sjízdnosti vozovek.*

*Nepíši o době, kdy je kalamita a hlavní tahy mají přednost. Píši o době, kdy okolní silnice jsou suché a okolo Prusinovic je na cestách pořád po kotníky břečky. Tohle asi do Vaší práce nebudete zapracovávat, ale právě tady vidím největší bezmoc, i když jde o pár dnů v roce.*

*Zlepšení může být vždycky lepší, ale chápu, že četnost autobusové dopravy se už nikdy nedostane na dobu před převratem. Jednak je větší kupní síla obyvatelstva a tím více automobilů. A každý zvažuje, jestli jít čekat na autobus nebo za stejný čas být už doma. Nebo si zajet nakoupit do některého supermarketu, který tu za komunistů také nebyl. Chystáme se zde vybudovat knihovnu. Také bychom chtěli zrekonstruovat hasičskou zbrojnicu, kulturní dům a tělocvičnu. Dovybavit ZŠ.*

3. Jak hodnotíte změnu obslužné vybavenosti ve Vaší obci po roce 1989? (Došlo ke zlepšení, zhoršení, stejné?) (Napište vlastní názor.)

*Na to jsem vlastně už odpověděl. Je řídnější. Před 4 lety byla přes Prusinovice objížďka a autobusy Holešov Bystřice a zpět jezdili přes Prusinovice. To se čas odjezdu vůbec neřešil. Jeden ujel a za 10 minut jel druhý.*

*Podle mého bohužel se spoje rušily a lidi se naučili jezdit jinak. A zvykli si tak na pohodlnější dopravu a už si nebudou zvykat na něco horšího. Navíc ne nákladnějšího. Dnes jezdí z obce plné auto lidí, kteří pracují na stejném místě a dojedou až k fabrice. Ty už do autobusu nedostaneme.*

*Je to určitě lepší, vybudovala se přístavba ZŠ a MŠ.*

4. Jaké výhody či nevýhody vidíte v tom, že je Vaše obec součástí Mikroregionu Holešovska? (Napište vlastní názor.)

*Mikroregion má spíše funkci vyjednávací. Spolupodílíme se na přípravě kulturních akcí. Přináší dotace na společné projekty. Máme spoustu informací.*



## Přílepy

**Starosta: Ing. Ivana Sehnalová**

**Dotazník:**

1. Považujete stav obslužných zařízení ve Vaší obci v současnosti za vyhovující/nevyhovující? (Napište vlastní názor.)

*Nevyhovující, máme 2 hospody a 1 obchod, ale ostatní zařízení tady chybí, a pokud by dojížděl doktor, bylo by to dobré, ale zatím nemáme pro to prostory. Budeme upravovat zámeček a zde bychom tento prostor chtěli využít i pro zvýšení obslužnosti obce. Výhodou ale je, že zde máme jak MŠ, tak i ZŠ 1. stupeň, což je výhodou.*

2. Co z hlediska budoucnosti považujete za nezbytné ke zlepšení obslužné vybavenosti Vaší obce? (Napište vlastní názor.)

*V současné době zde máme nevyhovující školní hřiště a děti tak nemají kde sportovat, stav tělocvičny již také není v dobrém stavu. Chybí zde ubytovací zařízení a již zmiňované zdravotnictví a v zámku ještě chceme vybudovat společenský sál, který je pouze v restauraci (hospodě) U Miloša a je malý.*

3. Jak hodnotíte změnu obslužné vybavenosti ve Vaší obci po roce 1989?

(Došlo ke zlepšení, zhoršení, stejné?) (Napište vlastní názor.)

*V podstatě se nic nezměnilo, jen ubyl 1 obchod a v roce 1997 proběhla přístavba školy a začala se využívat. Dříve byla zavřená. Jinak je vše při starém.*

4. Jaké výhody či nevýhody vidíte v tom, že je Vaše obec součástí Mikroregionu Holešovska? (Napište vlastní názor.)

*Výhodu vidím v možnosti vzájemné spolupráce obcí a centra společných služeb, kde můžeme centralizovaně využívat nabídky např. pověřence GDPR nebo zadavatele veřejných zakázek.*

## Roštění

**Starosta: Martin Škrabala**

**Dotazník:**

1. Považujete stav obslužných zařízení ve Vaší obci v současnosti za vyhovující/nevyhovující? (Napište vlastní názor.)

*S ohledem na počet trvale žijících osob považujeme stav obslužných zařízení za docela vyhovující.*

2. Co z hlediska budoucnosti považujete za nezbytné ke zlepšení obslužné vybavenosti Vaší obce? (Napište vlastní názor.)

*Nevím.*

3. Jak hodnotíte změnu obslužné vybavenosti ve Vaší obci po roce 1989? (Došlo ke zlepšení, zhoršení, stejné?) (Napište vlastní názor.)

*Došlo k mírnému zlepšení.*

4. Jaké výhody či nevýhody vidíte v tom, že je Vaše obec součástí Mikroregionu Holešovska? (Napište vlastní názor.)

*Výhodou je možnost realizace projektů, na které by jedna obec nedosáhla.*

## Rymice

**Starosta: Ing. Martin Bartík**

**Dotazník:**

1. Považujete stav obslužných zařízení ve Vaší obci v současnosti za vyhovující/nevyhovující? (Napište vlastní názor.)

*Obslužnost je vyhovující.*

2. Co z hlediska budoucnosti považujete za nezbytné ke zlepšení obslužné vybavenosti Vaší obce? (Napište vlastní názor.)

*Potřebujeme ubytovací kapacity a společenský sál*

3. Jak hodnotíte změnu obslužné vybavenosti ve Vaší obci po roce 1989?

(Došlo ke zlepšení, zhoršení, stejné?) (Napište vlastní názor.)

*Od roku 1989: obchod dříve 1, nyní 1, Pohostinství dříve 1, nyní 3; Základní škola dříve 0, nyní 1 ks; Mateřská škola dříve 1, nyní 1; Ostatní služby dříve 0, nyní 0*

4. Jaké výhody či nevýhody vidíte v tom, že je Vaše obec součástí Mikroregionu Holešovska? (Napište vlastní názor.)

*Členství v mikroregionu – lépe se prosazují společné problémy a potřeby, společné investiční projekty, společná manažerka projektů*

## **Třebětice**

**Starosta: Čestmír Stratil**

**Dotazník:**

1. Považujete stav obslužných zařízení ve Vaší obci v současnosti za vyhovující/nevyhovující? (Napište vlastní názor.)

*Nevyhovující z důvodu zavedení EET.*

2. Co z hlediska budoucnosti považujete za nezbytné ke zlepšení obslužné vybavenosti Vaší obce? (Napište vlastní názor.)

*Zprovoznění obchodu s potravinami a restaurace.*

3. Jak hodnotíte změnu obslužné vybavenosti ve Vaší obci po roce 1989?

(Došlo ke zlepšení, zhoršení, stejné?) (Napište vlastní názor.)

*Došlo ke zhoršení vlivem otevírání velkých obchodních center a nekonkurenceschopnosti malých provozoven. Dále pak zavedením EET.*

4. Jaké výhody či nevýhody vidíte v tom, že je Vaše obec součástí Mikroregionu Holešovska? (Napište vlastní názor.)

*Výhody: možnosti čerpání dotačních programů pro sdružení obcí, možnost zakoupení některých produktů v rámci sdružení obcí a zajištění výhodnější ceny. Možnost seznamování se s novinkami v oblasti státní správy a samosprávy.*

*Nevýhoda - žádné nevýhody nevidíme.*

## Zahnašovice

**Starosta: Jura Drahomír**

**Dotazník:**

1. Považujete stav obslužných zařízení ve Vaší obci v současnosti za vyhovující/nevyhovující? (Napište vlastní názor.)

*Vyhovující.*

*Samozřejmě bych uvítal rozšíření nabídky služeb, ovšem obec o 318 občanech je pro jejich poskytovatele nezajímavá - z důvodu nízké poptávky po jejich službách. Měl bych rád v obci školku a školu (obojí ostatně dříve v obci fungovalo – první stupeň základní školy do osmdesátých, školka dokonce do druhé poloviny devadesátých let), při čtyřech dětech v ročníku (a to jsou ta lepší léta, kdy se obzvlášť „urodilo“), je ovšem jejich obnovení nereálné. Ve Vaší žádosti mě zarazila jedna věta: Myslím si, že výzkumem zjistím velké rozdíly ve vybavenosti jednotlivých obcí a občanská vybavenost by měla být nejlépe porovnatelná z hlediska kvantity.*

*Občanská vybavenost by měla být porovnáována pouze z hlediska své dostupnosti. Dopravní obslužnost ovšem není předmětem Vaší práce. Chyba. Tak jak jsme před patnácti, dvaceti lety zaznamenali úbytek zákazníků v malých venkovských prodejnách a malých krámcích v centrech měst, tak dnes pozorujeme úbytek pasažérů v hromadné dopravě. Zákazníci se přesunuli do super a hypermarketů, pasažéři se přesouvají do osobních vozidel. Pro část obyvatel malých obcí je ovšem fungování obchodu se základním sortimentem v místě bydliště, stejně jako možnost dopravit se do zaměstnání, do školy, k lékaři nebo na úřad hromadnou dopravou velmi důležité. Čím menší je tato skupina obyvatel, tím větší prostředky z veřejných rozpočtů je nutno vynakládat na udržení těchto služeb.*

2. Co z hlediska budoucnosti považujete za nezbytné ke zlepšení obslužné vybavenosti Vaší obce? (Napište vlastní názor.)

*Budu rád, pokud zůstane na stávající úrovni, to znamená, že provozovateli obchodu a pohostinství nedojde nadšení a trpělivost a obě provozovny neuzavře, a že obci zůstanou všechny stávající autobusové spoje.*

3. Jak hodnotíte změnu obslužné vybavenosti ve Vaší obci po roce 1989? (Došlo ke zlepšení, zhoršení, stejné?) (Napište vlastní názor.)

*Porovnávali bychom neporovnatelné (vezměte si jen úroveň zdravotnictví a vybavení nemocnic), jak už jsem uvedl, jde pouze o dostupnost služeb.*

4. Jaké výhody či nevýhody vidíte v tom, že je Vaše obec součástí Mikroregionu Holešovska? (Napište vlastní názor.)

*Pokud bych nebyl přesvědčen smyslu našeho členství v Mikroregionu Holešovsko, inicioval bych naše vystoupení. To se ovšem nestane. Přínosem je realizace společných projektů, předávání zkušeností a poznatků. Na valné hromadě Mikroregionu navíc člověk vidí, že není sám, že je v okolí minimálně devatenáct stejně postižených jedinců.*

## Žeranovice

**Starosta: Ing. Antonín Vyňuchal**

**Dotazník:**

1. Považujete stav obslužných zařízení ve Vaší obci v současnosti za vyhovující/nevyhovující? (Napište vlastní názor.)

*Vzhledem nárůstu automobilové dopravy nepociťuju v současné době nějaké potřeby, které by se musely řešit.*

2. Co z hlediska budoucnosti považujete za nezbytné ke zlepšení obslužné vybavenosti Vaší obce? (Napište vlastní názor.)

*Vytvořit ambulanci se všeobecným doktorem :). Starší lidé by za to byli asi rádi, ale je to utopie. Udržet v obci obchod.*

3. Jak hodnotíte změnu obslužné vybavenosti ve Vaší obci po roce 1989?

(Došlo ke zlepšení, zhoršení, stejné?) (Napište vlastní názor.)

*Ke zlepšení určitě došlo, ale vnímám to jako standardní trend střední Evropy.*

4. Jaké výhody či nevýhody vidíte v tom, že je Vaše obec součástí Mikroregionu Holešovska? (Napište vlastní názor.)

*Komplexní řešení problémů objevujících se v regionu, kolektivní jednání s ORP a krajem, osobní setkávání s ostatními kolegy (i když jsem na úřadě krátce, tak mi už párkrát rady od ostatních starostů hodně pomohly).*