

UNIVERZITA PALACKÉHO V OLOMOUCI

CYRILOMETODĚJSKÁ TEOLOGICKÁ FAKULTA

Katedra křesťanské výchovy

Zdeňka Poláchová Šeděnková

**Používání didaktických pomůcek při výuce
římskokatolického náboženství a při
katechezi ve valašskomeziříčském děkanátu
v letech 1990 – 2010**

Diplomová práce

Vedoucí práce: Mgr. Marcela Fojtíková Roubalová

Obor: Křesťanská výchova

Zaměření: Pedagogický průzkum

OLOMOUC 2013

Prohlašuji, že jsem tuto diplomovou práci vypracovala samostatně a použila jsem pouze uvedené prameny a literaturu.

V Olomouci dne 26. března 2013

Zdeňka Poláchová Šeděnková

Touto cestou bych ráda vyjádřila své poděkování paní Mgr. Marcele Fojtíkové Roubalové za její trpělivost, ochotu a odbornou pomoc při vedení mé diplomové práce. Rovněž děkuji panu Mgr. Vladimírovi Ručkovi za jeho obětavou asistenci při formátování a tvorbě grafů.

OBSAH

Úvod.....	6
1 Popis valašskomeziříčského děkanátu	8
1.1 Zajímavosti z historie valašskomeziříčského děkanátu.....	9
1.2 Erb děkanátu Valašské Meziříčí.....	9
1.3 Římskokatolické obyvatelstvo ve VM děkanátu v současnosti	10
1.4 Farnosti valašskomeziříčského děkanátu	10
1.4.1 Farnost Valašské Meziříčí.....	11
1.4.2 Farnost Zubří	11
1.4.3 Farnost Kelč.....	12
1.4.4 Farnost Choryně	12
1.4.5 Farnost Branky	13
1.4.6 Farnost Zašová.....	13
1.4.7 Farnost Rožnov p.R.	14
1.4.8 Farnost Lešná.....	15
1.4.9 Farnost Loučka	15
1.4.10 Farnost Veselá	16
1.4.11 Farnost Vidče.....	16
1.4.12 Farnost Valašská Bystřice.	17
1.4.13 Farnost Dolní Bečva	17
1.4.14 Farnost Horní Bečva.....	18
1.4.15 Farnost Hutisko - Solanec.	18
1.5 Shrnutí	19
2 Didaktické prostředky	20
2.1 Funkce a vývoj didaktických prostředků ve výchovně vzdělávacím procesu... 21	
2.2 Členění didaktických prostředků podle Josefa Maňáka	22
2.3 Učební pomůcky a názornost	23
2.4 Vizualní učební pomůcky.....	24
3 Výukové metody	25
3.1 Klasifikace výukových metod	25
3.2 Učební pomůcky jako součást výukových metod	25
3.3 Obsah a metoda v katechezi	26
4 Průzkumné šetření.....	28
4.1 Používané pojmy	28

4.2 Cíle průzkumného šetření.....	29
4.3 Základní soubor průzkumné práce	29
4.4 Metoda průzkumné činnosti	31
4.5 Zpracování údajů	32
4.6 Výsledky popisné statistiky - učební pomůcky	33
4.7 Výsledky popisné statistiky - výukové metody.....	50
4.7.1 Shrnutí - výukové metody.....	52
Diskuse o výsledcích průzkumu.....	52
Závěr.....	58
Literatura a prameny	61
Seznam zkratk.....	64
Seznam obrázků a grafů	65
Seznam příloh.....	66
Přílohy	67

ÚVOD

Diplomová práce má především ukázat, jaké pomůcky se používaly ve výuce římskokatolického náboženství a v katechezi, a to v konkrétní lokalitě a v konkrétním časovém úseku - v děkanátu Valašské Meziříčí, od roku 1990 do roku 2000. Vybrané didaktické pomůcky jsou zde představeny a čtenář se s nimi může blíže seznámit, popřípadě je uvést do své praxe.

Výběr uvedeného tématu diplomové práce jsem zvolila ze dvou důvodů. Pracovníci Centra pro katechezi při Arcibiskupství olomouckém mají záměr v celé ČR zmapovat, jaké katechetické pomůcky se používaly v období od roku 1990 doposud, a tato diplomová práce je reakcí na jejich požadavek. Druhým významným faktorem, který ovlivnil výběr tématu je, že sama učím náboženství a provádím katecheze, a na začátku své praxe mám touhu všechny pomůcky dostatečně poznat, popřípadě vyzkoušet, obohatit jimi výuku a rozdělit se o nově nabyté vědomosti a zkušenosti se svými kolegy.

Způsob, jakým je žákům učivo předkládáno, vhodně zvolené metody a pomůcky, mohou významně přispět nejen k lepším vědomostním výsledkům u dětí, ale také k přitažlivější, zábavnější a zajímavější atmosféře v hodině náboženství, což může mimo jiné přispívat k intenzivnějšímu zájmu o tento předmět a ke zvýšení jeho návštěvnosti. Mnoho záleží na pedagogovi, zda je schopen probudit v dítěti zájem, nebo zda vyučování zůstane pouze jakýmsi vnějším druhem nátlaku po omezenou dobu, aniž by cokoliv dobrého vniklo do duše dítěte a ovlivnilo jeho osobnost. Dosáhne-li vyučující toho, že dítě přistupuje k probíranému tématu se zájmem, stávají se nabyté poznatky organickou součástí celé jeho bytosti a dítě nabývá schopnosti spontánně konat dobro. Žáci pravděpodobně mnohé informace, které v hodinách náboženství vyslechli, zapomenou. Avšak to, co v nich musí zůstat, je živý zájem o samotné náboženství, který je povede k prohlubování vzdělání i duchovního života v dalších letech.¹

Diplomová práce se skládá ze čtyř částí. První část popisuje valašskomeziríčský děkanát jako celek a následně se věnuje každé farnosti zvlášť. Charakterizuje místo farnosti, dává nahlédnout do jejího duchovního života.

¹ Srov. DRÍMAL, L. *František Tomášek jako katecheta dětí a mládeže*. Olomouc: Maticе cyrilometodějská, 2002, s. 58-59. ISBN 80-7266-107-8.

Nalezneme zde také grafické znázornění, které v dané lokalitě poukazuje na alarmující skutečnost - rychlý pokles počtu dětí navštěvujících hodiny římskokatolického náboženství.

Druhá část diplomové práce seznamuje s didaktickými prostředky obecně a s jejich klasifikací. Pozornost je věnována názornosti učebních pomůcek. Jelikož zakomponování učebních pomůcek do výchovně vzdělávacího procesu úzce souvisí s výběrem výukových metod a katechetických technik, právě jim se věnuje třetí část.

Etapy samotného průzkumu nalezneme ve čtvrté části : popisuje nejprve teoretickou stránku průzkumu, uvádí, jaký význam má průzkumná práce pro společnost. Praktická část se pak odvíjí od stanovené základní struktury průzkumu. Výsledky jsou předloženy v písemné i grafické podobě.

1 POPIS VALAŠSKOMEZIŘÍČSKÉHO DĚKANÁTU

Průzkumné šetření, kterým se diplomová práce zabývá, je lokalizováno do konkrétního území. První kapitola je proto věnována popisu valašskomeziříčského děkanátu (obr. 1). Cílem je lepší orientace v daném území a seznámení se s kulturní i duchovní úrovní zdejšího obyvatelstva.

Děkanát Valašské Meziříčí, (dále jen VM děkanát), jako jeden z jednadvaceti děkanátů Arcidiecéze olomoucké, zaujímá východní část střední Moravy a katastrálně spadá pod Zlínský kraj a okres Vsetín. Patří do regionu Valašsko, který sousedí na jihovýchodě se Slovenskem, na severu s ostravskou aglomerací, na západní straně s regionem Haná a na jihozápadě se Slovákem.² Většina měst a obcí VM děkanátu patří k jádru valašského regionu, některé, jako např. Kelč a Loučka, náleží do tzv. přechodné zóny Valašska.³ Svoji rozlohou - 490 km² - tvoří děkanát VM asi jednu dvacetinu území Arcidiecéze olomoucké.



Obr. 1 : Mapa děkanátu Valašské Meziříčí.⁴

² Srov. VENCÁLEK, J. a kol. *Valašsko geografie místního regionu pro základní školy*. Školský úřad Vsetín, Zlín, Kroměříž, 1993, s. 9.

³ Srov. příloha 1

⁴ Srov. *Oficiální stránky mládeže děkanátu Valašské Meziříčí*. [online]2012 [cit. 14. 4. 2012] Dostupné z: <http://mladivalmez.unas.cz/index.php?odkaz=farnosti>

1.1 Zajímavosti z historie valašskomeziříčského děkanátu

Valašskomeziříčská oblast byla osídlena křesťany ještě před příchodem knížete biskupa Bruna ze Šaumburku (zemřel r. 1267). Nejstarší zmínky jsou o obcích Choryně a Kladoruby z r. 1131, jako o vsích, patřících kostelu olomouckému. Právě biskup Bruno zakládal v tomto děkanátu první katolické kostely a fary.⁵

V pozdějších letech začaly ve valašskomeziříčském regionu působit i jiné církve a sekty: sekta Mikulášenců, kteří zamítali zcela kněžský řád, a na nichž se ukázalo, že učení Jana Husa měla hlubší dopad, než sám Hus domýšlel, neboť se jím rozpadala celá původní křesťanská hierarchie. V Krásně se ujímalo také učení Martina Luthera a ke konci 16. století obdržela výsady Jednota bratrská. Ve Stříteži nad Bečvou se po vydání tolerančního patentu r. 1781 přihlásilo k evangelíkům hned tisíc lidí.

Smutné bylo, že o duchovních věcech často rozhodovala lakota. Když evangelický kazatel žádal od lidu plat, hrozilo mu, že věřící přestoupí ke katolicismu a naopak. Své náboženské vyznání dávali lidé na Valašsku najevo též odlišnostmi krojů a ozdobami na domech.

Na začátku 20. století bylo v okrese Valašské Meziříčí evidováno 425 evangelíků augsburského vyznání, 1334 helvetského vyznání, 30 členů církve ochranovské, 227 vyznavačů mojžíšského náboženství, 2 řeckokatolíci, 2 starokatolíci a 1 řecko - východní katolík. Evangelíci sídlili na faře ve Velké Lhotě a ve Stříteži nad Bečvou, kazatelna vznikla i ve Valašském Meziříčí. Ke katolickému vyznání se ve stejné době hlásilo ve valašskomeziříčském okrese 22 625 lidí.⁶

1.2 Erb děkanátu Valašské Meziříčí

Na erbu VM děkanátu je ve spodní části stříbrné, modré mlýnské kolo. Nad ním, v horní polovině znaku, vidíme čtyři stříbrné jehlany. Mlýnské kolo odkazuje na rodiště arcibiskupa Františka Bauera, desátého kardinála na olomouckém stolci. Pocházel z Hrachovce, z farnosti Valašské Meziříčí, a mlýnské kolo bylo také

⁵ Srov. DOMLUVIL, E. *Valašskomeziříčský okres*. Brno: GARN, 2010, s. 130. ISBN 978-80-86347-54-7.

⁶ Tamtéž, s. 136-137.

součástí jeho osobního znaku. Horní polovina znaku ukazuje na staletou příslušnost děkanství k olomoucké arcidiecézi.⁷

1.3 *Římskokatolické obyvatelstvo ve valašskomeziříčském děkanátu v současnosti*

V současné době žije v děkanátu Valašské Meziříčí 78 000 lidí, z nichž 38 000 je katolického vyznání.⁸ Podle statistik z Arcibiskupství olomouckého ale pouze 6 259 z nich navštěvuje nedělní bohoslužby.⁹ Porovnáme-li tento počet se stejně sledovanou skupinou lidí v roce 2004, zjistíme za pět let pokles o 609 osob a srovnáme-li tento celkový nynější počet se stejně sledovanou skupinou lidí v r 1999, ukáže se pokles o 920 věřících. Jsme tedy svědky poměrně rychlého poklesu počtu katolíků, kteří v tento sváteční den vyjdou do chrámu uctít Boha slavením mše svaté. Jak dále ukazuje sčítání účastníků nedělních bohoslužeb, z celkového počtu katolíků, přítomných v tento den na mši svaté, přichází v současnosti v neděli do kostela 3850 žen o věkovém průměru 49 let a 2409 mužů o věkovém průměru 44 let.

1.4 *Farnosti valašskomeziříčského děkanátu*

Valašskomeziříčský děkanát sestává z patnácti farností. Děkanem je od r. 1996 Mgr. Karel Janečka, farář v Zubří, funkci místopředsedy přijal Mgr. Pavel Stefan, který také řídí farnost ve Valašském Meziříčí. Na území děkanátu slouží celkem 17 kněží. Některé obce nejsou samostatnou farností, ale výkon duchovní správy v nich spadá pod jiné obce nebo města: farář z Choryně vykonává službu také v Brankách a v obci Loučka u Valašského Meziříčí, výkon duchovní správy v obci Lešná řídí farář z Valašského Meziříčí, duchovní správa ve Veselé u Valašského Meziříčí je prováděna ze Zašové a farnost ve Vidči spadá pod farní úřad města Zubří.

Stupeň religiozity v určitém místě může být závislý jednak na historickém vývoji víry daného území, na místních hospodářských, ekonomických a sociálních podmínkách, ale též například na přítomnosti dalších náboženských spolků a sekt.

⁷ Srov. KREJSA, F. *Katalog olomoucké arcidiecéze*. Arcibiskupství olomoucké, 1968, s. 726.

⁸ Srov. *Arcidiecéze olomoucká: děkanát Valašské Meziříčí*. [online] 2012 [cit. 14. 4. 2012] Dostupné z: <http://www.ado.cz/obsah/dekanat-valasske-mezirici>

⁹ Tyto výsledky sčítání účastníků nedělních bohoslužeb sestavila Římskokatolická církev v České republice k datu 18. 04. 2009.

Jelikož se výzkumná práce dotýká každé farnosti VM děkanátu, patří následující řádky popisu jednotlivých farností.

1.4.1 FARNOST VALAŠSKÉ MEZIŘÍČÍ

Na soutoku Rožnovské a Vsetínské Bečvy, 15 km severně od Vsetína, leží město Valašské Meziříčí. V r. 2011 tady žilo 42 073 obyvatel, z nichž ke katolické víře se jich ve stejném roce hlásilo 8 116.¹⁰

Zdejší děti mohou navštěvovat základní školu Salvátor, která vznikla ve Valašském Meziříčí v roce 1994 z iniciativy několika katolických aktivistů a je jedinou církevní základní školou v okrese Vsetín. Jejím zřizovatelem je Arcibiskupství olomoucké. Přestože začínala se třemi třídami, v současné době tvoří úplnou základní školu s devíti ročníky. Žáci pocházejí většinou z křesťanských rodin, ale také z rodin nevěřících, které jsou ke křesťanství tolerantní. Náboženství patří na této škole k volitelným předmětům.¹¹ Kromě toho se zde vyučuje náboženství přímo ve farnosti a v dalších základních školách. V roce 1997 navštěvovalo ve Valašském Meziříčí výuku římskokatolického náboženství 480 dětí, v roce 2004 jich bylo 345 a v roce 2010 byl nahlášen počet 312 dětí.

Co se týče návštěvnosti nedělních bohoslužeb, v roce 1999 chodilo v tento sváteční den do kostela 1784 katolíků, což je o 53 více, než v roce 2009.

1.4.2 FARNOST ZUBŘÍ

Město Zubří leží v podhůří západní části Moravskoslezských Beskyd, na jižní straně Veřovických vrchů, asi 4 km od Rožnova pod Radhoštěm. V současnosti tam žije 5 591 obyvatel¹², z toho asi 407 lidí chodí do katolického kostela. Pro srovnání: v roce 1900 žilo v Zubří 2923 lidí a ke katolické víře se hlásilo 2 873 z nich. A v roce 2001 z 5 371 obyvatel patřilo ke katolicismu 3 172 osob a k jiným vyznáním 300.¹³

Ve Starém Zubří vyrostla na přelomu 20. a 21. století nová kaple Ducha svatého podle architektonického návrhu Ing. Marka Štěpána. Je kruhovitého půdorysu

¹⁰ Sov. ČESKÝ STATISTICKÝ ÚŘAD. *Sčítání lidu, domů a bytů 2011: Valašské Meziříčí-SO ORP*. [online] 2012 [cit. 14. 4. 2012] Dostupné z: <http://www.czso.cz/csu/redakce.nsf/i/statistiky>

¹¹ Srov. ZŠ *Salvátor Valašské Meziříčí: Historie školy*. [online] 2012 [cit. 14. 4. 2012] Dostupné z: <http://www.zs-salvator.cz/>

¹² Srov. ČESKÝ STATISTICKÝ ÚŘAD. *Sčítání lidu, domů a bytů 2011: Zubří-SO ORP*. [online] 2012 [cit. 14. 4. 2012] Dostupné z: <http://www.czso.cz/csu/redakce.nsf/i/statistiky>

¹³ Srov. JANEČKA, K. *Kronika Římskokatolické farnosti Zubří*. Římskokatolická farnost Zubří, 2010, s. 7. ISBN 978-80-254-7280-4.

s přiřčeněnou přístavbou, což má mimo jiné vyjadřovat jednotu rodiny sezení v kruhu.¹⁴

K životu ve farnosti patří spolky. Zřejmě nejstarším takovým je spolek Živého růžence, který existuje od r. 1851 až dodnes. V současnosti se několik věřících schází na tzv. Mariánské večeřadlo, které náleží pod mariánskou spiritualitu. Od roku 2007 se zde modlí ženy po způsobu hnutí „Modlitby matek.“

V roce 1997 zde navštěvovalo výuku římskokatolického náboženství 180 dětí, v roce 2004 jich bylo nahlášeno 141 a v roce 2010 už pouze 51.

Statistiky o návštěvnosti nedělních bohoslužeb ukazují, že v roce 1999 chodilo v tento sváteční den do kostela 505 osob, zatímco v roce 2009 jich bylo 407.

1.4.3 FARNOST KELČ

Město Kelč se nachází v pahorkatině na rozhraní Hané a Valašska, asi 11 kilometrů západně od Valašského Meziříčí. Žije tam 2 673 obyvatel, z toho je 981 katolíků.¹⁵

V roce 1900 se v Kelči hlásilo ke katolicismu 2 428 osob, dále tam žilo 16 židů a 5 evangelíků. O třicet let později bylo katolíků o 323 méně, přibylo příslušníků církve československé i evangelíků.¹⁶ V roce 2009 navštěvovalo v Kelči nedělní bohoslužby 824 lidí, jen o dva méně než v roce 1999. V roce 1997 navštěvovalo hodiny římskokatolického náboženství 183 dětí, v roce 2004 jich bylo 127 a na rok 2010 jich bylo zapsáno 134.

Svou tradici zde má schola, ve které zpívá 20 dětí. Existuje tady společenství rodin, 4 skupiny modliteb matek, spolek modlitby otců, jednou za dva týdny se schází mládež a každých 14 dní má kněz biblickou hodinu.¹⁷

1.4.4 FARNOST CHORYNĚ

Obec Choryně se nachází ve vsetínském okrese asi 8 km severozápadně od města Valašské Meziříčí v údolní rovině po pravém břehu řeky Juhyně.

¹⁴ Srov. JANEČKA, K. *Kronika Římskokatolické farnosti Zubří*. Římskokatolická farnost Zubří, 2010, s. 7 - 43.

¹⁵ Srov. ČESKÝ STATISTICKÝ ÚŘAD: *Sčítání lidu, domů a bytů 2011: Kelč-obec*. [online] 2012 [cit. 17. 8. 2012] Dostupné z: <http://www.czso.cz/csu/redakce.nsf/i/statistiky>

¹⁶ Srov. HORVÁTHOVÁ, A. *Farní úřad Kelč*. Státní okresní archiv Vsetín, 2006, s. 5-7.

¹⁷ *Společenství - Římskokatolická farnost Kelč*. [online] 2012 [cit. 17. 4. 2012] Dostupné z: <http://www.kelc.farnost.cz/spolecenstvi.html>

V bývalém zámku choryňských pánů byl v roce 1882 zřízen klášter kongregace sester sv. Kříže. To velmi posílilo náboženský život v obci i v okolí. Sestry vyučovaly ve školách a věnovaly se ošetrovatelské péči nemocných ve vesnici. Od roku 1960 bylo státem ustanoveno, že v Choryni budou umíst'ovány sestry svatého Kříže, které už dosáhly důchodu. Byl tam zřízen Charitní domov pro řeholnice. Koncem roku 2005 opustily všechny sestry choryňskou farnost.¹⁸

Závěry ze sčítání účastníků nedělních bohoslužeb z roku 1999 hovoří o tom, že v tento sváteční den chodilo slavit mši svatou 119 obyvatel Choryně, což je o 6 méně, než v roce 2009. Co se týče dětí navštěvujících výuku římskokatolického náboženství, v roce 1997 jich zde bylo nahlášeno 21, v r. 2004 o 6 méně (15) a během roku 2010 chodilo 6 dětí.

1.4.5 FARNOST BRANKY

Obec Branky leží 5 km západně od města Valašské Meziříčí v okrese Vsetín. V současnosti tam žije 752 obyvatel, z nichž ke katolické víře se hlásí 154.¹⁹

Vlastní duchovní správu má obec od r. 1843. Kostel je klenutý, zasvěcený Neposkvrněnému Početí. Za děkana Františka Jelínka obdržel hlavní oltář nový obraz Neposkvrněného Početí, který maloval mistr Šichan v Brně.

V roce 1999 se účastnilo v Brankách nedělní bohoslužby 134 katolických věřících. V roce 2009 jich bylo nahlášeno 143. Hodiny římskokatolického náboženství tady v roce 1997 navštěvovalo 30 dětí, v r. 2004 jich bylo 25 a data z r. 2010 ukazují na 16 dětí.

1.4.6 FARNOST ZAŠOVÁ

Obec Zašová leží 5 kilometrů východně od města Valašského Meziříčí, rozkládá se podél Zašovského potoka, a to od Rožnovské Bečvy až po Veřovické vrchy. Už ve středověku měla obec samostatnou duchovní správu.

Náboženská historie obce zahrnuje existenci kláštera trinitářů, řádu bosáků Nejsvětější Trojice na vykupování otroků. Klášter se začal stavět v r. 1725, trinitáři tam několik let působili, ale z rozhodnutí císaře Josefa II došlo už v r. 1783 k jeho

¹⁸ Srov. *Římskokatolická farnost Choryně*. [online] 2012 [cit. 15.9.2012] Dostupné z : <http://choryne.farnost.cz/klasterold.html>

¹⁹ Srov. ČESKÝ STATISTICKÝ ÚŘAD. *Sčítání lidu, domů a bytů 2011: Choryně-obec*. [online] 2012 [cit. 14. 4. 2012] Dostupné z: <http://www.czso.cz/csu/redakce.nsf/i/statistiky>

zrušení. Až 2 roky po této události byla v Zašové zřízena samostatná duchovní správa.²⁰

Zašová je známá jako poutní místo Panny Marie. Podle pověsti zachránila Matka Boží život zbloudilému rytíři, který prchal před Tatary, vysílen poklekl, a vroucně se modlil k Panně Marii. Když únavou v hlubokém lese usnul, objevila se mu ve snu a podávala mu záchrannou šňůru. Rytíř pak našel studánku, kde nabyl nových sil, a s vděčností za záchranu učinil slib, že na tom místě postaví kapličku a namaluje obraz Panny Marie v podobě, v jaké se mu ve snu ukázala. Nechal namalovat obraz Matky Boží s dítětem, jak mu podává záchrannou šňůru. Vznik obrazu se datuje do dob tatarských vpádů na Moravu, podle zápisků z pamětní knihy faráře Hohna²¹ na rok 1241. V současnosti má obraz zašovské Madony s dítětem své místo na hlavním oltáři zdejšího chrámu Navštívení Panny Marie. Malba pochází z doby kolem r. 1475 a ikonograficky patří do skupiny Panny Marie Růžencové.²² Již podle dějepisce Středovského působil obraz odpradávná zázraky. Ale i v dnešní, či nedávné době Panna Maria mnohokrát vyslyšela prosby věřících upínajících svůj zrak k zašovské Madoně.

Asi 15 minut pěší chůze severně od kostela se nachází známé místo Stračka, kde z úbočí stráně vyvěrá pramen vody. V r. 1895 zde byla zřízena jeskyňka se sochou Panny Marie.

V současnosti žije v Zašové 2 928 lidí a ke katolické víře se hlásí 884.²³ Nedělní bohoslužby zde v r. 1999 navštěvovalo asi 343 lidí, zatímco v r. 2009 jich bylo už jen 241. V r. 1997 navštěvovalo výuku římskokatolického náboženství 96 dětí, rok 2004 hovoří o 70 dětech a v roce 2010 klesl počet na 60.

1.4.7 FARNOST ROŽNOV POD RADHOŠTĚM

Město Rožnov pod Radhoštěm se nachází pod památnou horou Radhošť na obou březích řeky Bečvy. V roce 2011 žilo v tomto městě 35 454 osob, z toho ke katolické víře se ve stejném roce hlásilo 8 126 lidí.²⁴

²⁰ Srov. *Poutní místo Zašová*. [online] 2012 [cit. 14. 4. 2012]

Dostupné z: <http://www.zasova.net/historie/milostny-obraz>

²¹ František Hohn byl farářem v Zašové v letech 1805 - 1828.

²² Srov. ODEHNAL, F. *Poutní místa Moravy a Slezska*. Kartuziánské nakladatelství, 2008, s.150-151. ISBN 978-80-86953-27-4

²³ Srov. ČESKÝ STATISTICKÝ ÚŘAD. *Sčítání lidu, domů a bytů 2011:Zašová - obec*.

[online] 2012 [cit.14. 4.2012] Dostupné z: <http://www.czso.cz/csu/redakce.nsf/i/statistiky>

²⁴ Srov. ČESKÝ STATISTICKÝ ÚŘAD. *Sčítání lidu, domů a bytů 2011:Rožnov pod Radhoštěm-SO*

Od roku 1764 stojí v centru města kostel Všech svatých. Bohoslužby se příležitostně konají i ve dřevěném kostele sv. Anny v městečku Valašského muzea v přírodě. Ve farnosti se v současné době schází asi 20 různých společenství k modlitbě a katechezi. K tomuto účelu slouží především pastorační centrum.

V roce 1999 navštěvovalo v Rožnově pod Radhoštěm nedělní bohoslužby 1266 katolíků, zatímco v roce 2009 jich bylo evidováno 1037. Co se týče vyučování římskokatolického náboženství, v r. 1997 bylo ve městě přihlášeno 295 dětí, rok 2004 hovoří o 162 dětech a v roce 2010 poklesl počet dětí na 93.

1.4.8 FARNOST LEŠNÁ

Obec Lešná leží 5 kilometrů severně od města Valašské Meziříčí. Protéká jí potok Slaná voda. V současné době tam žije 1989 obyvatel, z nichž ke katolické víře se hlásí 482.²⁵

V roce 1999 navštěvovalo nedělní bohoslužby asi 148 katolíků, zatímco v r. 2009 jich bylo evidováno jen o osm méně. Co se týče dětí, navštěvujících v obci výuku náboženství, v roce 1997 jich bylo nahlášeno 72, v roce 2004 počet vzrostl na 80 a rok 2010 hovoří o 70 dětech.

1.4.9 FARNOST LOUČKA

Obec Loučka se rozkládá na úpatí zalesněných Hostýnských vrchů, asi 10 kilometrů jihozápadně od města Valašského Meziříčí, směrem na Bystřici pod Hostýnem. V roce 2011 tam bylo k trvalému pobytu přihlášeno 742 lidí a ke katolické víře se jich hlásilo 151.²⁶

V roce 1900 žilo v obci 626 osob, z nichž se 625 hlásilo ke katolicismu a pouze 1 k víře evangelické. O třicet let později bylo z 689 obyvatel 665 katolíků, 5 evangelíků, 5 jiného vyznání a 14 lidí bez vyznání. Co se týče návštěvnosti nedělních bohoslužeb, v tento sváteční den chodilo v roce 1999 do kostela asi 230 katolíků, zatímco v roce 2009 jich bylo jen 158. Výuky římskokatolického

ORP. [online] 2012 [cit. 14. 4. 2012] Dostupné z: <http://www.czso.cz/scu/redakce.nsf/i/statistiky>

²⁵ Srov. ČESKÝ STATISTICKÝ ÚŘAD. *Sčítání lidu, domů a bytů 2011: Lešná - obec.*

[online] 2012 [cit. 14. 4. 2012] Dostupné z: <http://www.czso.cz/csu/redakce.nsf/i/statistiky>

²⁶ Srov. ČESKÝ STATISTICKÝ ÚŘAD. *Sčítání lidu, domů a bytů 2011: Loučka - obec.*

[online] 2012 [cit. 14. 4. 2012] Dostupné z: <http://www.czso.cz/csu/redakce.nsf/i/statistiky>

náboženství se zde v roce 1997 účastnilo 64 dětí, v roce 2004 jejich počet klesl na 41 a rok 2010 hovoří už pouze o 22 žácích.

Základem zdejšího kostela je zámecká kaple, ze které se přestavbou stal presbytář, a k němu byla z kamene přistavěna chrámová loď. Chrám je zasvěcen Dobrému Pastýři.

1.4.10 FARNOST VESELÁ

O duchovní správě v obci se poprvé hovoří v r. 1396, ale o kostelu se píše výslovně až v r. 1615. Na začátku 17. st. byla Veselá nejprve přiřčena kvůli nedostatku katolických kněží k duchovní správě ve Valašském Meziříčí, ve druhé polovině 17. st. pak k farnosti Rožnov p. R. Starší dřevěný kostel byl v r. 1728 nahrazen novým, postaveným také ze dřeva. O rok později byl vysvěcen a sloužil jako filiální kostel rožnovského chrámu. Zvyšování počtu protestantů se stalo impulsem ke zlepšení postavení katolické duchovní správy. Kostel sv. Martina ve Veselé byl proto v r. 1784 povýšen na kostel farní.²⁷

V r. 1999 chodilo ve Veselé na nedělní bohoslužby 145 katolíků, v r. 2009 jejich počet klesl na 122. Do výuky římskokatolického náboženství bylo v roce 1997 přihlášeno 23 dětí, ale v letech 2004 - 2010 nenavštěvoval výuku náboženství nikdo, neboť žáci se z organizačních důvodů přesunuli do Zašové.

1.4.11 FARNÍ ÚŘAD VIDČE

Obec se rozkládá asi 4 kilometry jihovýchodně od Rožnova pod Radhoštěm. Svoji rozlohou je jednou z nejmenších obcí VM děkanátu. V roce 2011 tam bylo k trvalému pobytu přihlášeno 1647 lidí.²⁸

V roce 1999 navštěvovalo nedělní bohoslužby 179 katolíků, v roce 2004 jich bylo o deset méně a v roce 2009 jich chodilo v neděli na mši svatou 85. Co se týče počtu dětí, které byly zapsány do vyučování náboženství, v roce 1997 jich bylo 48, v roce 2004 počet poklesl na 29 a za dalších šest let počet stoupl na 34.

²⁷ Srov. BALETKA, L. *Farní úřad Veselá*. Státní okresní archiv Vsetín, 2005, s. 5-6.

²⁸ Srov. ČESKÝ STATISTICKÝ ÚŘAD. *Sčítání lidu, domů a bytů 2011: Vidče - obec*. [online] 2012 [cit. 14. 4. 2012] Dostupné z: <http://www.czso.cz/csu/redakce.nsf/i/statistiky>

1.4.12 FARNOST VALAŠSKÁ BYSTRICE

Uprostřed Vsetínských vrchů, asi 8 kilometrů jihozápadně od města Rožnov pod Radhoštěm, leží obec Valašská Bystřice. Obec je členitá, hornatá, ze dvou třetin zalesněná.

Do katolického vývoje v obci zasáhl po r. 1548 šlechtický rod Žerotínů, vyznávající nekatolické Lutherovo učení. V roce 1835 žilo v obci 1573 obyvatel, z nichž se 150 hlásilo k evangelickému helvetskému vyznání. V roce 1898 tam žilo 2191 lidí, z nichž bylo 180 evangelíků helvetského vyznání a 9 židů. Náboženská historie dále ukazuje, že v roce 1900 čítala obec 2090 obyvatel, z toho 1909 katolíků, 168 evangelíků helvetského vyznání a 13 židů. V roce 1930 měla Valašská Bystřice 2029 obyvatel, z nichž bylo katolíků 1888, evangelíků 97, židů 8, k jiným vyznáním se hlásilo 31 a 5 osob neudalo žádnou náboženskou víru. Mnoho kněží působících ve Valašské Bystřici se zasloužilo o rozšíření místního kulturního a společenského života.²⁹

V současnosti tam žije 2270 lidí, z nichž 652 je katolíků.³⁰ V roce 1999 se k účasti na nedělních bohoslužbách hlásilo 428 katolických věřících, zatímco v roce 2009 jich bylo evidováno pouze 341. V roce 1997 navštěvovalo výuku římskokatolického náboženství 145 dětí, v roce 2004 jich bylo 99 a rok 2010 hovoří o 50 žácích.

1.4.13 FARNOST DOLNÍ BEČVA

Obec Dolní Bečva se rozkládá asi dvacet tři kilometrů severovýchodně od okresního města Vsetín. Patří do oblasti Beskydy-Valašsko, je 17 kilometrů vzdálená od slovenských hranic. Obec je středně velká, na jejím území žije trvale asi 1790 lidí.³¹

²⁹ Srov. BALETKA, L. *Farní úřad Veselá*. Státní okresní archiv Vsetín, 2005, s. 10.

³⁰ Srov. ČESKÝ STATISTICKÝ ÚŘAD. *Sčítání lidu, domů a bytů 2011: Valašská Bystřice - obec*. [online] 2012 [cit. 14. 4. 2012] Dostupné z: <http://www.czso.cz/csu/redakce.nsf/i/statistiky>

³¹ Srov. MATOUŠEK, J. *Města, obce a vesnice v ČR: Dolní Bečva*. [online] 2012 [cit. 13. 4. 2012] Dostupné z: [www.obce-mesta.info/obec.php?id=Dolní - Becva- 541800](http://www.obce-mesta.info/obec.php?id=Dolní-Becva-541800)

Vznik samostatné farnosti je datován na rok 1908 a o rok později byl jmenován první dolnobečvanský farář.³² V r. 1999 bylo v této obci evidováno 338 římskokatolických věřících navštěvujících nedělní bohoslužbu, což je o 79 více, než v roce 2009. V roce 1997 bylo do vyučování římskokatolického náboženství zapsáno 85 žáků, v r. 2004 už jen 40 žáků a rok 2010 hovoří o 36 dětech.

1.4.14 FARNOST HORNÍ BEČVA

Obec Horní Bečva se nachází v Chráněné krajinné oblasti Beskydy, a to 12 kilometrů východně od města Rožnova p. R.

V roce 2011 zde bylo evidováno 2449 obyvatel, z toho 577 římských katolíků.³³ Co se týče návštěvnosti nedělních bohoslužeb, v roce 1999 chodilo v tento sváteční den do kostela 426 lidí, což je o 91 více, než v roce 2009. V roce 1997 bylo do hodin římskokatolického náboženství přihlášeno 92 dětí, v roce 2004 jich chodilo 61 a za dalších šest let počet žáků klesl na 38.

1.4.15 FARNOST HUTISKO - SOLANEC

Obec Hutisko-Solanec leží pod vrcholy Soláň a Tanečnice v okrese Vsetín, jihovýchodně od města Rožnov p. R. Statistiky uvádějí, že v roce 2011 zde žilo 2013 osob, z nichž 594 se hlásilo k římskokatolickému vyznání.³⁴

Náboženská minulost obce je poznamenána dlouhotrvajícími neshodami mezi evangelíky a katolíky. Původně dřevěný katolický kostel roku 1748 vyhořel, zůstala z něho pouze věž. Tehdejší fojt Jiří Křenek nechal proto na své náklady vybudovat nový zděný kostel. Jeho patronem je sv. Josef.³⁵

Ze statistických materiálů sestavených úřady Římskokatolické církve České republiky vyplývá, že v r. 1999 zde chodilo na nedělní mši svatou 308 římskokatolíků a o deset let později jejich počet vzrostl na 371. V roce 1997 navštěvovalo vyučování římskokatolického náboženství 119 dětí, v roce 2004 jejich počet klesl na 90 a v roce 2010 opět klesl na 52.

³² Srov. *Farnost Dolní Bečva* [online] 2012 [cit. 13. 4. 2012] Dostupné z: [www: http://farnostdolnibecva.majestat.cz/menu/historie-farnosti](http://farnostdolnibecva.majestat.cz/menu/historie-farnosti)

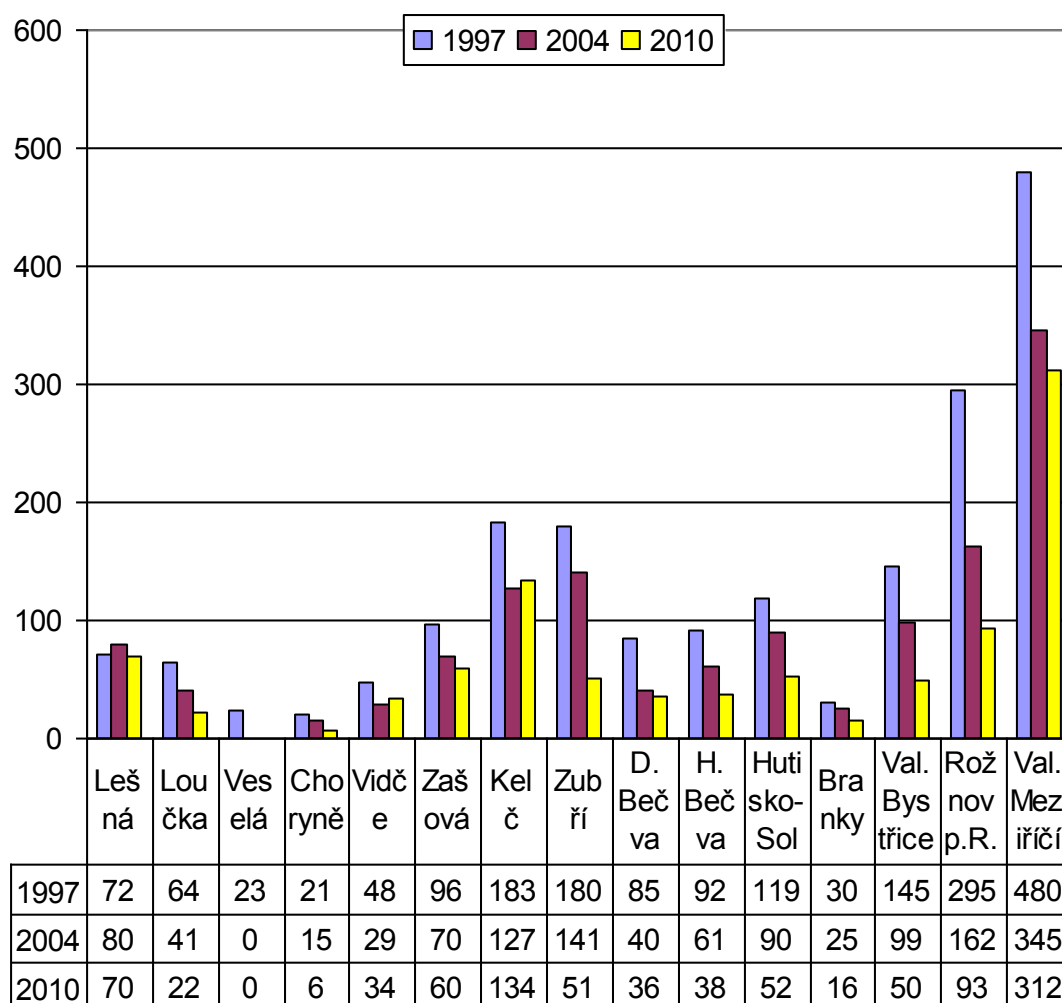
³³ Srov. ČESKÝ STATISTICKÝ ÚŘAD. *Sčítání lidu, domů a bytů 2011, Horní Bečva - obec.* [online] 2012 [cit. 13. 4. 2012] Dostupné z: <http://www.czso.cz/csu/redakce.nsf/i/statistiky>

³⁴ Srov. ČESKÝ STATISTICKÝ ÚŘAD. *Sčítání lidu, domů a bytů 2011, Hutisko-Solanec-obec.* [online] 2012 [cit. 13. 4. 2012] Dostupné z: <http://www.czso.cz/csu/redakce.nsf/i/statistiky>

³⁵ Srov. *Římskokatolická farnost Hutisko :historie farnosti* [online] 2012 [cit. 14. 4. 2012] Dostupné z : <http://www.farnosthutisko.cz/historie.php>

1.5 Shrnutí

Jak je patrné z *Hlášení o úkonech duchovní správy*, která jsou uložena u děkana Mgr. Karla Janečky v Zubří, klesá na území VM děkanátu nejen počet římských katolíků navštěvujících nedělní bohoslužby, ale zároveň i počet dětí účastnících se vyučování římskokatolického náboženství. Obrázek číslo 2 ukazuje, že v kategorii „vyučování náboženství“ lze klesající tendenci v letech 1997 až 2004 vysledovat ve všech farnostech kromě farnosti Lešná a v letech 2004 až 2010 ve všech farnostech kromě farnosti Kelč a Vidče.



Obr. 2 : Porovnání počtu dětí navštěvujících náboženství v jednotlivých obcích a městech VM děkanátu v letech 1997, 2004 a 2010.

2 DIDAKTICKÉ PROSTŘEDKY

V širokém slova smyslu se prostředky chápou jako předměty a jevy sloužící k dosažení vytyčených cílů. V didaktice je možno rozlišit prostředky nemateriální, kterými jsou například metody a formy výuky, dílčí cíle, a materiální, kterými chápeme konkrétní jevy a předměty, například učebnice, počítače, tabule apod.³⁶

Pedagog dnešní školy už nemůže být odkázán jen sám na sebe, na verbální, či neverbální komunikaci. Materiální didaktické prostředky zaujímají v činnosti učitele i žáků při vyučování stále důležitější postavení. Jsou to všechny účelové materiální předměty, jejichž správné používání výrazně ovlivňuje a zefektivňuje výuku.³⁷

2.1 *Funkce a vývoj didaktických prostředků ve výchovně vzdělávacím procesu*

Didaktické prostředky nepůsobí izolovaně, ale jsou součástí komplexu několika činitelů, které průběh výuky ovlivňují a podmiňují. Mezi hlavními prvky procesu výuky existují vzájemné vazby (obr. 5).

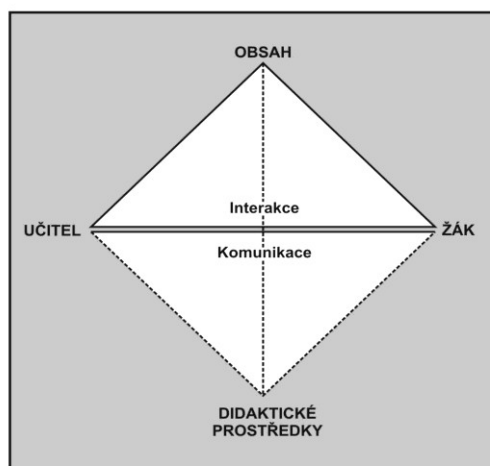
V edukačním procesu³⁸ na sebe působí čtyři komponenty navzájem. Jsou to:

- a) *Obsah výuky* – učivo a jeho struktura
- b) *Učitel* – umění pedagoga zprostředkovat zvolené téma žákům a umění řídit učební proces
- c) *Žák* – schopnost žáků osvojovat si učivo
- d) *Didaktické prostředky* – pomůcky a technické vybavení.

³⁶ KALHOUS, Z., OBST, O. a kol. *Školní didaktika*. Praha : Portál, 2002, s.337-338. ISBN 80-7178-253-X

³⁷ MAŇÁK, J. *Nárys didaktiky*. Brno: Masarykova univerzita, 1995, s. 50. ISBN 80-210-1124-6.

³⁸ Edukační proces je taková činnost, při které se nějaký subjekt učí, obvykle za působení jiného subjektu, který vyučuje nebo instruuje. Srov. PRŮCHA, J., WALTEROVÁ, E., MAREŠ, J. *Pedagogický slovník*. 4. akt. vydání. Praha: Portál, 2003, s. 53. ISBN 80-7178-722-8.



Obr. 3 : *Hlavní prvky procesu výuky.*³⁹

Didaktické prostředky, k nimž patří i vybavení škol a tříd, se postupně vyvíjejí s rozvojem kultury a techniky. Tyto předměty mají v úzké souvislosti s vyučovací metodou a organizační formou výuky napomáhat k dosažení výchovně - vzdělávacích cílů.⁴⁰

Učební pomůcky doprovázejí sdělování lidské zkušenosti odpradávná. Je pravděpodobné, že na nejnižším vývojovém stupni člověka mělo předvedení poznatků a zkušeností důležitější roli, než dokonalá slovní komunikace. Zatímco v dnešní době se za rozhodující pramen poznání považuje slovo - v ústní i písemné podobě. Vývoj učebních pomůcek probíhal od jednoduchých zařízení (mapy, grafy), přes využití strojů rozmnožujících kreslené a písemné materiály (tištěné knihy), pomůcky zefektivňující lidské smysly (film), až po nejmodernější prostředky, s nimiž člověk vstupuje do komunikačního procesu (počítač).⁴¹

2.2 Členění didaktických prostředků podle J. Maňáka

Studováním literatury lze objevit několik různých členění didaktických prostředků. Jednoduché, systematické a přehledné je např. třídění podle Josefa Maňáka, který zahrnuje do vyučovacích prostředků technické vybavení škol a tříd a osobní i jiné žákovské pomůcky.⁴²

³⁹ MAŇÁK, J., ŠVEC, V. *Výukové metody*. Brno: Paido, 2003, s.21. ISBN 80-7315-039-5

⁴⁰ Srov. MAŇÁK, J. *Nárys didaktiky*. 3.vyd. Brno: Masarykova univerzita, 2003, s. 49-50. ISBN 80-210-3123-9.

⁴¹ MAŇÁK, J. *Nárys didaktiky*. Brno: Masarykova univerzita, 2003, s. 69.

⁴² Srov. MAŇÁK, J. *Nárys didaktiky*. 3.vyd. Brno: Masarykova univerzita, 2003, s. 50.

Třídění učebních pomůcek :

Z hlediska vztahu pomůcek ke zprostředkované skutečnosti lze rozlišit :

- a) reálné předměty a jevy
- b) věrné zobrazení skutečnosti
- c) pozměněné zobrazení skutečnosti
- d) znakové zobrazení skutečnosti.

Základní učební pomůcky v přehledu :

1. skutečné předměty (preparáty, přírodniny)
2. modely (statické, dynamické)
3. zobrazení (obrazy, symbolická zobrazení, statická projekce, dynamická projekce)
4. zvukové pomůcky (hudební nástroje)
5. dotykové pomůcky (reliéfové obrazy, slepecké písmo)
6. literární pomůcky (učebnice, atlasy)
7. programy pro vyučovací automaty a pro počítače.

2.3 Učební pomůcky a názornost

Učební pomůcky by měly respektovat zákonitosti lidského poznávání a vycházet ze správného pojetí názornosti. Princip názornosti byl vždy považován za jedno z nezbytných východisek výuky. Pro každého učitele je dnes samozřejmostí, že se má při výuce vycházet z názoru zejména u mladších žáků. Nemělo by docházet k zanedbávání názornosti, ani k hypertrofii názoru. Nízká pozornost věnovaná názornosti může být zapříčiněna jednak tím, že prudký růst informací vede k jejich rychlému verbálnímu předávání, ale svou roli zde hraje i fakt, že vědeckotechnická revoluce způsobila zvýšení nároků na abstraktní myšlení. V neposlední řadě je tato nedostatečná pozornost také důsledkem nepřístupnosti vhodných názorných pomůcek, a to zejména pro myšlenkově náročnější partie učiva. Nepřístupnost se při katechezi a výuce náboženství týká především finanční situace, která často neumožňuje pořídit kvalitní technické vybavení farnosti nebo pastoračního centra. Ve školách v nebyvalé míře rozšiřuje názorné osvojování učiva moderní didaktická technika svými vizuálními a audiovizuálními médii, což může vést k opačnému extrému - *hypertrofii názoru*. Přeceňování názornosti často souvisí

s nedostatečným pochopením její funkce. Ke zneužívání názornosti dochází nejčastěji na 1. stupni základní školy, kde se k tomu skýtají podmínky, a jako ztělesnění principu názornosti se často chápe výuková televize, která ale sama o sobě nevede k pochopení podstaty osvojovaných jevů.

Moderní pedagogika pojímá tradiční princip názornosti jako jednotu konkrétního a abstraktního, empirického a teoretického. Tento přístup vyvolává změnu ve výchovně vzdělávacím procesu, protože požaduje dialektickou jednotu smyslového vnímání, intenzivního myšlení a aktivní činnosti.

Rozlišujeme dva stupně názornosti:

1. názornost *smyslovou*, která odráží skutečnost na úrovni jevů

Učební pomůcky mají být zařazovány do výchovně vzdělávacího procesu tak, aby podporovaly úsilí o vnímání sdělovaného všemi smysly a aby napomáhaly k celkovému rozvoji osobnosti. Nepostradatelné jsou zejména při aktivizující výuce.

2. názornost *racionální*, která nesouvisí přímo s konkrétním reálným objektem, ale vyjadřuje logické poznání.

Oba stupně názornosti spolu vytvářejí názornou jednotu a nelze je od sebe oddělovat. V tradičním pojetí názornosti měl výlučné postavení zrakový receptor a převažovalo pasivní pozorování předmětu. Dnes se požaduje, aby názor vznikl činným kontaktem žáka s předmětem, podobným vědeckému pozorování.⁴³

Podle D. Tollingerové existuje několik psychologických parametrů obrazu, které odrážejí úroveň jeho informačního působení: *sémantizace* obrazu ukazuje to, co obraz říká. Ve výuce náboženství tak může obraz svatého Josefa s dítětem Ježíšem v náručí prozrazovat, že Josef o svěřené dítě s láskou pečoval. Obraz se stává učební pomůckou, když má pro žáka stejnou funkci jako neverbální učebnice. *Reliabilita* obrazu dává najevo, do jaké míry obraz ukazuje skutečnost, kterou má osvětlit. Reliabilita je tím vyšší, čím obraz lépe reguluje pozornost. *Antientropické působení* obrazu vyjadřuje, nakolik obraz snižuje původní nejasnost a neuspořádanost, a do jaké míry snižuje původní žákovu neznalost. Například na věrném vyobrazení události ukřížování Ježíše z Nazareta si žák všimne ještě dalších dvou křížů, které na Golgotě stojí, zatímco doposud si myslel, že Ježíš z Nazareta byl na Golgotě ukřížován jako jediný.

⁴³ Srov. MAŇÁK, J. *Nárys didaktiky*. 3.vyd. Brno: Masarykova univerzita, 2003, s. 50-57.

Komprimovanost obrazu sděluje, kolik informací z něj lze vyčíst, neboť obraz je zhuštěnou informační situací, je jako učebnice otevřená na všech stránkách.

Je nutné věnovat dostatečnou pozornost vztahu žák - obraz. Naučit žáka obraz vnímat, analyzovat jeho strukturu, pozorovat ho a dešifrovat informace, které poskytuje. Tomu se děti učí například čtením ikon. Obraz má žáka vést k aktivitě a rozvíjet jeho myšlení. Tak se obraz stává smysluplnou učební pomůckou a zároveň rozvíjí vizuální kulturu žáka. Výchova vizuální kultury tkví v kultivaci vztahu k předmětnému okolnímu světu, ve schopnosti jej plně esteticky vnímat a utvářet. Vizuální kultura je podstatnou součástí profesionální výbavy mnoha různých povolání, a to i těch, které vznikly nově jako důsledek vědeckotechnické revoluce.⁴⁴

2.4 Vizuální učební pomůcky

Podle výzkumů vstupují informace do lidského mozku z 87% očima, z 9% ušima a z 4% jinými smysly. Proto informace podané vizuální cestou jsou ještě efektivnější, než ty, které k žákům přicházejí verbálně. Vizuální pomůcky mají mnohé výhody : vyučující pomocí nich snadno upoutá pozornost žáků, což ve věku televizorů a počítačů není vždy jednoduché. Vizuální pomůcky vzbuzují zájem tím, že přinášejí změnu. Jejich hlavní předností je, že napomáhají konceptualizaci. Mnoha pojmům a myšlenkám, např. praktickým dovednostem nebo abstraktním pojmům, lze porozumět spíše vizuálně než verbálně. Tyto pomůcky umožňují snáze si informace zapamatovat.⁴⁵

⁴⁴ Srov. MAŇÁK, J. *Nárys didaktiky*. 3. vyd. Brno: Masarykova univerzita, 2003, s. 54 -55.

⁴⁵ Srov. GEOFFREY, P. *Moderní vyučování*. Praha: Portál, 1996, s. 271-272. ISBN 717880 - 070-7.

3 VÝUKOVÉ METODY

Mezi jednotlivými prvky výukového procesu existuje přímá vazba, proto byly do dotazníků zařazeny i některé výukové metody. Metoda jako cesta k cíli je zásadním prostředkem k dosahování cílů v každé uvědomělé činnosti. *Výuková metoda* je definována jako uspořádaný systém vyučovací činnosti učitele a učebních aktivit žáků směřujících k dosažení daných výchovně vzdělávacích cílů.⁴⁶ Je to postup, cesta, způsob vyučování.⁴⁷ Nejdůležitější funkcí výukových metod je zprostředkovávání vědomostí a dovedností, ale není možné opomenout ani funkci aktivizační a komunikační. Výhodu aktivizačních metod výstižně popisuje M. Silberman: „*Předat lidem informace, které potřebují znát, lze velmi rychle. Oni je však zapomenou ještě rychleji. Lidé snáze pochopí to, k čemu se sami dopracují, než to, co vymyslíte za ně.*“⁴⁸

3.1 Klasifikace výukových metod

Výstižnou klasifikací výukových metod lze ozřejmit jejich podstatu a funkce. Metody je možné třídit podle různých kritérií (podle logického postupu, fází výukového procesu, stupně aktivity, heurističnosti apod.) Profesor Josef Maňák používá kombinovaný pohled na výukové metody a rozlišuje přitom tři skupiny, a to podle kritéria stupňující se složitosti edukačních vazeb:

1. metody klasické výukové
2. metody aktivizující
3. metody komplexní výukové⁴⁹

3.2 Učební pomůcky jako součást výukových metod

V současné době se pedagogům skýtají velké možnosti ve výběru vyučovacích metod. Jedním z faktorů, které výběr redukuje, jsou reálné prostředky, které má učitel k dispozici.⁵⁰ K nim patří i učební pomůcky. Aby metoda mohla být

⁴⁶ MAŇÁK, J., ŠVEC, V. *Výukové metody*. Brno: Paido, 2003, s. 23.

⁴⁷ PRŮCHA, J., WALTEROVÁ, E., MAREŠ, J. *Pedagogický slovník*. 4. akt. vydání. Praha: Portál, 2003, s. 287.

⁴⁸ SILBERMAN, M. *101 metod pro aktivní výcvik a vyučování*. Praha: Portál, 1997, s. 13. ISBN 80-7178-124-X.

⁴⁹ Srov. MAŇÁK, J., ŠVEC, V. *Výukové metody*, Brno: Paido, 2003, s. 49.

⁵⁰ Srov. SKALKOVÁ, J. *Obecná didaktika*. 2. rozšířené, aktualizované vydání. Praha: Grada Publishing, a.s., 2010, s. 181-183. ISBN 978-80-247-1821-7.

realizována, musí být zajištěn dostatek konkrétních pomůcek, učitel k nim musí mít přístup a používané předměty by neměly být poškozeny, tj. měly by splňovat svou funkci. Je vhodné a důležité, aby si pomůcky pořizovali učitelé sami, nebo aby se na jejich výběru alespoň podíleli. Pokud se vyučující rozhodne vyrobit si učební pomůcku sám, je moudré, aby k tomu pozval i své žáky, neboť tím posílí jejich zájem o věc.

3.3 Obsah a metoda v katechezi

Existuje poměrně široce rozšířený názor, že v katechezi je důležité pouze nebo především předávané poselství, zatímco způsob sdělování je zařazován mezi záležitosti ryze „praktické“ a je považován za druhořadý. Takové mentalitě v mnoha farnostech odpovídá i příprava aktivit. Následkem je empirismus a improvizace ve výuce. Ovšem autentická výuka by neměla absolutizovat ani obsah, ani metodu, ale měla by uvést do rovnováhy obojí, neboť jedno bez druhého nemá smysl.

Metoda v katechezi není totožná s obsahem a účelem aktivity, ale je chápána jako sled pracovních kroků. V katechezi platí, že metoda je cestou k obsahu a obsah se stává součástí metody.⁵¹

⁵¹ ALBERICH, E., DŘÍMAL, L. *Katechetika*. 1. vydání. Praha: Portál, 2008, s. 176-179. ISBN 978-80-7367-382-6.

4 PRŮZKUMNÉ ŠETŘENÍ

Průzkum je možno definovat jako výzkum prováděný v omezeném rozsahu nebo jako pilotážní výzkum.⁵²

Výzkum je pak systematický způsob řešení problémů, pomocí něhož si rozšiřujeme hranice vědomostí. Výzkum může potvrdit či vyvrátit dosavadní poznatky, nebo pomáhá nové poznatky přijmout. Má korekční schopnost a je cyklickým řešením problémů. I když se naše poznání díky výsledkům výzkumu bude stále zdokonalovat, konečné řešení neexistuje - naše poznání nikdy nebude úplné. Pokud dojde ke zveřejnění výzkumu, dochází k všeobecnému posouzení. Tak je lépe zabezpečena jeho profesionální úroveň.⁵³

4.1 Používané pojmy

Nejdůležitější pojmy této průzkumné práce:

Děkanát - územní jednotka římskokatolické církve menší než diecéze a větší než farnost.

Katecheta - provádí zejména křesťanskou iniciaci a výchovu víry. Pomáhá při prohlubování osobních zkušeností a při jejich identifikaci se zkušenostmi křesťanskými. Vychovává k sounáležitosti s církví. Jeho činnost je zaměřena na práci se členy církve, tedy s těmi, kteří již přijali křest.⁵⁴

Římskokatolické náboženství - vzdělávací předmět, který je na necírkevních základních školách vyučován v podobě nepovinného předmětu, a naopak - je povinnou součástí školních vzdělávacích programů církevních základních škol a odpovídajících ročníků víceletých středních škol zřizovaných institucemi římskokatolické církve.⁵⁵

Učební pomůcka - takový materiální předmět, kterého katecheta nebo učitel římskokatolického náboženství užívá při své výchovně vzdělávací činnosti, a který napomáhá ke znázornění vyučovaného jevu nebo činnosti.

⁵² PRŮCHA, J., WALTEROVÁ, E., MAREŠ, J. *Pedagogický slovník*. 4. akt. vydání. Praha: Portál, 2003, s. 185.

⁵³ Srov. GAVORA, P. *Úvod do pedagogického výzkumu*. 2. vyd. Brno: Paido, 2010, s. 13. ISBN 978-80-7315-185-0.

⁵⁴ ALBERICH, E., DŘÍMAL, L. *Katechetika*. 1. vydání. Praha: Portál, 2008, s. 72-113.

⁵⁵ Srov. ARCIBISKUPSTVÍ PRAŽSKÉ. *Římskokatolické náboženství* [online]. 15. 10. 2004 [cit. 6. 4. 2012]. Dostupné z: [www. http://clanky.rvp.cz/clanek/o/z/116/RIMSKOKATOLICKE-NABOZENSTVI.html/](http://clanky.rvp.cz/clanek/o/z/116/RIMSKOKATOLICKE-NABOZENSTVI.html/)

Učitel římskokatolického náboženství - kněz, nebo laik, kterému byla udělena kanonická mise a z hlediska řízení církve podléhá příslušnému duchovnímu správci - uceleně seznamuje žáky se životem církve, její tradicí a naukou, a to bez nároků na náboženské vyznání, praxi a víru žáků.⁵⁶

(3) Vyučovat náboženství může v pracovněprávním vztahu k právnické osobě, která vykonává činnost dané školy, pověřený zástupce církve nebo náboženské společnosti, který splňuje předpoklady pro výkon činnosti pedagogického pracovníka podle zvláštního právního předpisu 2). Pověření vydává statutární orgán církve nebo náboženské společnosti, v případě římskokatolické církve statutární orgán příslušného biskupství.⁵⁷

Valašskomeziříčský děkanát - územní jednotka římskokatolické církve, nacházející se ve východní části střední Moravy.⁵⁸

4.2 Cíle průzkumného šetření

Zmapovat učební pomůcky používané při katechezích a při výuce římskokatolického náboženství ve VM děkanátu v letech 1990 – 2010.

Dílčím cílem diplomové práce je popis vybraných *učebních pomůcek*, speciálních prostředků sloužících ke snadnějšímu chápání učiva při katechezi a v hodinách náboženství a popis vybraných *výukových metod*.

4.3 Základní soubor průzkumné práce

Respondenty této průzkumné práce jsou katecheté, učitelé náboženství a kněží, kteří ve VM děkanátu v letech 1990 až 2010 prováděli katecheze nebo vyučovali římskokatolické náboženství a odevzdali vyplněný dotazník, to znamená, že se zúčastnili průzkumu. Oni tvoří tzv. *základní soubor*. V této průzkumné práci jsem nepotřebovala vytvářet výběrový soubor, protože osob, které v dané době

⁵⁶ VLK, M. *Směrnice o školním vyučování náboženství*[online]. 20. 6. 2008[cit. 7. 4. 2012] Dostupné z: [www. http://adks.apha.cz/res/data/081/009279.pdf](http://adks.apha.cz/res/data/081/009279.pdf)

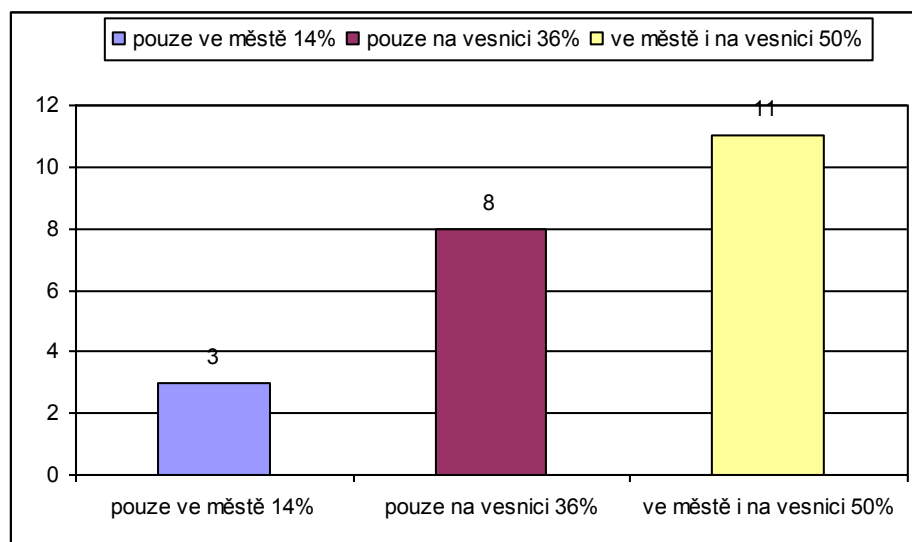
⁵⁷ Zákon 561/2004 Sb. §15 ze dne 2. 9. 2008, úplné znění zákona o předškolním, základním, středním, vyšším odborném a jiném vzdělávání (školský zákon).

⁵⁸ VENCÁLEK, Jaroslav a kol. *Valašsko: geografie místního regionu pro základní školy*. Školský úřad Vsetín, Zlín, Kroměříž, 1993, s. 9.

vyučovaly náboženství ve VM děkanátu, nebylo mnoho. Rozsah základního souboru zde tvoří 22 učitelů římskokatolického náboženství, katechetů a kněží. Z nich 20 má ukončené vysokoškolské vzdělání, 1 ukončené středoškolské vzdělání a 1 neukončené vysokoškolské vzdělání - student.

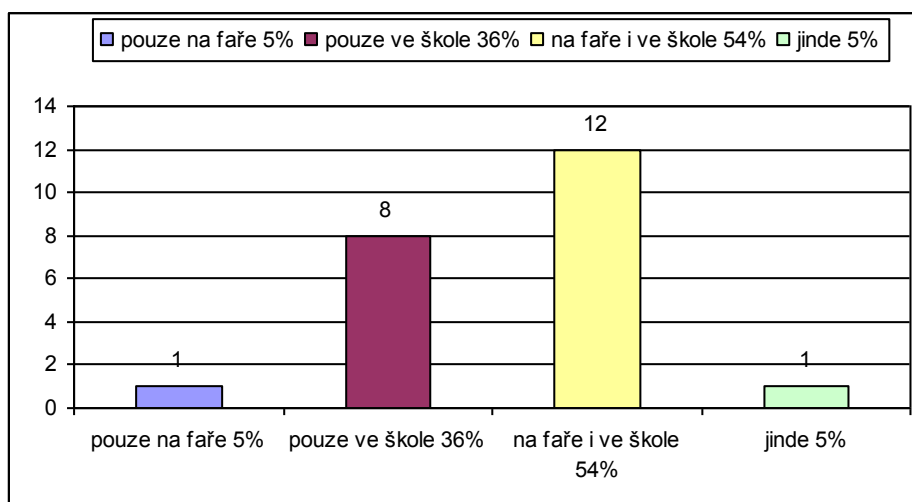
O členech základního souboru výzkumník získává informace. Zjištění dosažená od jednoho základního souboru není možné přenášet na jiné základní soubory, nelze je zevšeobecňovat. V našem případě by například nebylo správné rozšířit výsledky průzkumu i na jiné děkanáty.⁵⁹

Následující zobrazení ukazují na charakteristiku základního souboru.



Obr. 4 : Graf znázorňuje, že 14% respondentů základního souboru učilo ve zkoumaném období pouze ve městě, 36% respondentů pouze na vesnici a 50% ve městě i na vesnici.

⁵⁹ GAVORA, P. Úvod do pedagogického výzkumu. 2. vyd. Brno: Paido, 2010, s. 73.



Obr. 5 : Graf znázorňuje, že 5% respondentů základního souboru učilo pouze na faře, 36% pouze ve škole, 54% na faře i ve škole a 5% učilo jinde, než na uvedených místech.

4.4 Metoda průzkumné činnosti

Průzkumná metoda je všeobecný název pro proceduru, s níž se získávají požadované informace v terénu. Každá průzkumná metoda umožňuje vytvořit určitý průzkumný nástroj. V této práci jsem zvolila dotazník, jako jeden z šesti nejfrekventovanějších.⁶⁰ Dotazník zjišťuje údaje pomocí písemně položených otázek. Odpovědi jsou také písemné. Dotazník je možné považovat za ekonomický průzkumný nástroj, neboť jím lze nasbírat velké množství informací při malé investici času.

Osoba, která dotazník vyplňuje, je respondent, otázky v dotazníku jako jeho prvky se někdy označují pojmem položky.⁶¹ Dotazník pro tuto práci je sestaven následovně:

Vstupní část: představení průzkumníka, účel dotazníku, pokyny k vyplnění

Vlastní otázky: a) otázky týkající se osoby respondenta a jeho činnosti;

b) otázky zaměřené na používání katechetických pomůcek a metod.

Poděkování za spolupráci

V dotazníku jsou zařazeny nejvíce otázky uzavřené, méně otevřené a polouzavřené. Uzavřená otázka nabízí respondentovi, aby vyznačil jednu

⁶⁰ GAVORA, P. *Úvod do pedagogického výzkumu*. 2. vyd. Brno: Paido, 2010, s.85.

⁶¹ Tamtéž, s. 121.

z hotových odpovědí. U otevřené otázky se žádná předem daná možnost odpovědi nenabízí, respondent není omezen volbou alternativní odpovědi. Polouzavřená otázka nejprve nabídne respondentovi odpověď a pak ještě žádá objasnění formou otevřené otázky.

Dotazník je možné zadávat způsobem, že průzkumník osobně navštíví zvolenou skupinu lidí, rozdá formuláře a počká, až je dotyční vyplní. Ve své práci jsem uplatnila druhý způsob, kdy respondenti vyplněný dotazník zašlou zpět průzkumníkovi.

Zatímco v prvním případě se nemusí uvažovat o návratnosti, v případě druhém ano. Návratnost chápeme jako poměr počtu odeslaných dotazníků k počtu vrácených vyplněných dotazníků. Vyjadřuje se obvykle v procentech. Pravděpodobně se nikdy nepodařilo získat zpět všechny rozdané dotazníky, návratnost 100% vlivem mnoha činitelů není reálná. V dotazníkovém výzkumu by měla návratnost činit minimálně 75%.

Dosažení takové návratnosti je ale někdy těžké, proto se často připouští i nižší. Dotazníky v rámci tohoto průzkumu obdrželo celkem dvaatřicet lidí - katechetů, učitelů náboženství a kněží. Návratnost byla 69 %.

4.5 Zpracovávání údajů

Při zpracovávání dat v pedagogických výzkumech zaujímá významné místo matematická statistika.⁶², která mimo jiné popisuje shromážděná data tak, aby poskytovala co nejpřesnější, přehlednou a názornou informaci o měřených jevech (popisná statistika).

V tomto průzkumu jsem nejprve údaje získané z dotazníků shromáždila do souhrnné databáze, kde ve 27 řádcích byly napsány druhy didaktických pomůcek a ve 22 sloupcích jednotliví respondenti. Takto jsem mohla snadněji vypočítat, kolik vyučujících používalo konkrétní druh didaktických pomůcek a získané údaje převést na čísla v procentech. Při zpracovávání dat a tvorbě grafů jsem použila program MS Excel. Výsledků jsem dosáhla pomocí elementárních matematických postupů.

4.6 Výsledky popisné statistiky – učební pomůcky

⁶² Statistika je věda zabývající se metodami sběru dat, jejich zpracováním a vyhodnocováním.

Ještě než se seznámíme s informacemi, které poskytla podrobná ucelená databáze, je nutné objasnit si pojem *druh didaktických pomůcek*. Jelikož učitelé používají např. několik titulů knih nebo několik různých tematických DVD a není možné požadovat v dotazníku jejich přesný počet (odpovědi by byly příliš zkreslené), zabýváme se měřením vždy jednoho druhu pomůcek. *Druh didaktické pomůcky* v našem průzkumu je tedy buď jedna věc, nebo soubor různých věcí, které mají jednoho hlavního společného jmenovatele. Pro přesnost uvádím všechny druhy didaktických pomůcek, o které se v dotazníku jedná:

1. učebnice
2. zpěvníky
3. časopisy
4. knihy (Bible, KKC aj.)
5. pracovní listy
6. metodické příručky
7. sešity
8. mapy (příruční i nástěnné, atlasy)
9. pexeso a další karetní hry
10. puzzle a stolní hry (např. Cesta do nebe)
11. výkladový dekorační materiál
12. flanelograf
13. šátky, kostýmy, křídla aj. pomůcky sloužící k inscenaci biblických a náboženských příběhů
14. diapozitivy
15. hudební nástroje
16. DVD, CD, VIDEO, TV, fotoaparáty, internet
17. internetové omalovánky, puzzle a jiné internetové hry
18. obrazy, symboly
19. kalendáře, lampičky aj. pomůcky k době adventní a postní
20. samolepky (řada samolepek z KC Olomouc, např. Poznáváme české světce)
21. barvy, pastelky, tuš, fixy, křídly a jiné prostředky k malování a kreslení
22. přírodniny (kameny, písek, hořčičná zrna, voda aj.)
23. potraviny (ovoce, sladkosti aj.)

24. svíce a liturgické předměty (kříž)
25. růženec
26. lano, míče, obruče, nafukovací balónky
27. vlastnoručně vyrobené pomůcky (papíroví panáčky na špejlích).

Identifikovali jsme tedy 27 druhů katechetických pomůcek, o které se v každém dotazníku jedná. U některých důležitých druhů jsme zkoumali jejich jednotlivé složky. Například u druhu katechetické pomůcky „časopisy“ bylo možno identifikovat, které časopisy konkrétně učitelé používali (jejich názvy).

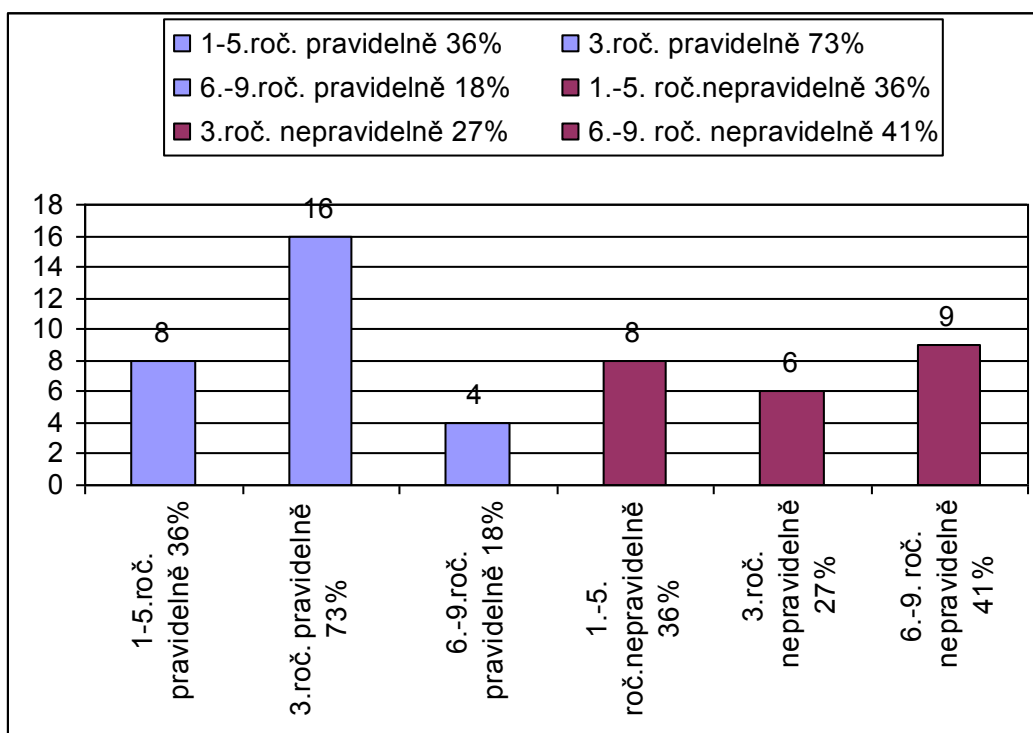
V následujícím textu je popsán každý zkoumaný druh katechetické pomůcky zvlášť a jsou zde uvedeny informace, které bylo možno z dotazníků zjistit. Pro lepší přehlednost je každý druh označen číslicí:

1. UČEBNICE

Učebnice jsou literární učební pomůcky, které poskytují žákům informace o probírané problematice, a to v přehledné a ucelené formě. Jejich význam se nesmí přeceňovat - žák, který umí text z učebnice, ještě nemusí rozumět obsahu učiva. Naopak podceňování funkce učebnice způsobuje přetěžování žáků dlouhým psaním do sešitu. Učebnice má racionalizační funkci, neboť je v ní shrnuto podstatné učivo včetně úloh, cvičení a příkladů, které optimalizují učení. Text v učebnici je přizpůsobený specifickým potřebám žáků. Dále plní učebnice funkci motivační a normativní. Učebnice slouží dětem také jako základní prostředek poznávací činnosti při absenci ve vyučování. Tvořivý učitel používané učebnice doplňuje, vylepšuje a individualizuje na základě svých zkušeností.⁶³

Z ucelené databáze vyplývá, že učebnice v daném období používalo 21 učitelů, katechetů a kněží, to je 95% základního souboru. Pravidelně používalo učebnice v 1. - 5. ročníku 8 vyučujících, ve 3. ročníku 14 vyučujících a na druhém stupni pouze 4 respondenti. Nepravidelné užívání učebnic zaznamenalo v 1. - 5. ročníku 8 vyučujících, ve 3. ročníku 6 vyučujících a na druhém stupni 9 respondentů. Přehledně to ukazuje obr. 6.

⁶³ Srov. MAŇÁK, J., ŠVEC, V. *Výukové metody*. Brno: Paido, 2003, s. 67.



Obr. 6 : Používání učebnic: obr. znázorňuje, kolik učitelů, katechetů a kněží používalo učebnice v jednotlivých ročnících pravidelně (modrou barvou) a kolik nepravidelně (fialovou barvou). Na svislé ose je vyznačen počet učitelů, na vodorovné ose jednotlivé ročníky.

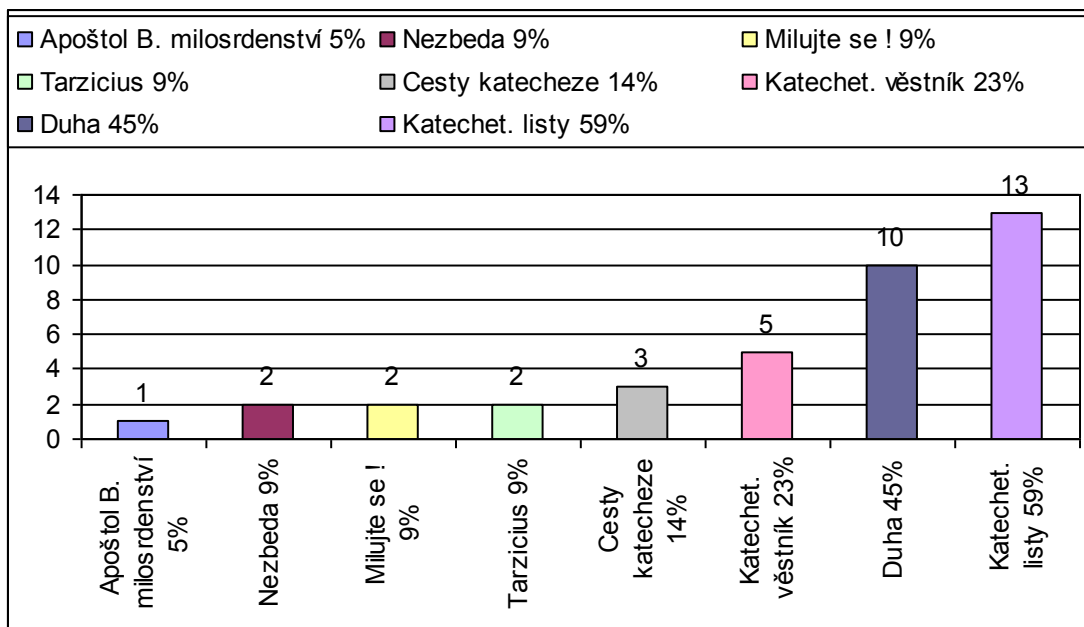
2. ZPĚVNÍKY

Zpěvníky patří mezi pomůcky muzického charakteru. Slouží učitelům a žákům učit se nové náboženské písně. Z dotazníků vyplynulo, že zpěvníky (nejčastěji Hosana a Koionia) používalo v daném období jen 6 respondentů, což je 27% celého zkoumaného souboru.

3. ČASOPISY

Časopisy můžeme zařadit mezi literární učební pomůcky - periodika, z nichž učitelé, katecheté a kněží mají možnost čerpat informace a inspiraci pro výuku, příp. nabývat nových znalostí. V České republice vychází křesťanských časopisů mnoho, proto jsme se v dotaznících zaměřili na 8 nejznámějších. O tom, že časopisy mají u učitelů velkou oblibu a jsou pro výuku náboženství důležité, svědčí fakt, že je při své práci používalo 18 respondentů. Nejvíce si vyučující pořizovali Katechetické listy (13 respondentů), druhý nejoblíbenější byl časopis Duha (10 respondentů). Katechetický věstník užívalo 5 vyučujících. Cesty katecheze četli 3 vyučující,

přičemž někteří uvedli, že ve zkoumaném období tento časopis ještě neexistoval. U dvou vyučujících si našly oblibu periodika Tarzicius, Nezbeda a Milujte se! A 1 respondent se přihlásil k užívání časopisu Apoštol Božího milosrdenství. Názorně to popisuje obr. 7.



Obr. 7 : Používání časopisů: obr. ukazuje, kolik učitelů, katechetů a kněží používalo jednotlivé časopisy. Na svislé ose je vyznačen počet učitelů, na vodorovné ose jednotlivá periodika.

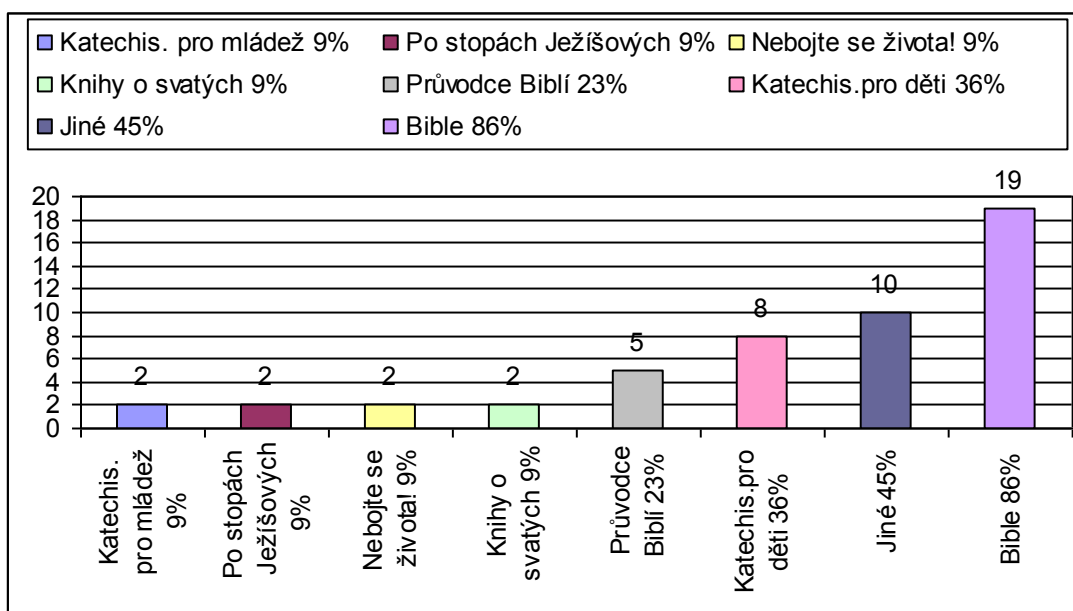
4. KNIHY

Nezastupitelné místo ve výuce náboženství mají knihy, jakožto základní literární pomůcky. Učitelům, katechetům a kněžím slouží především jako zdroj informací k vytváření správných postojů, nalézání nových cest k Bohu a k upevňování ve víře. Jsou též zdrojem k objevování netradičních výukových metod, či k nalézání moudrosti skrze příběhy a filozofii. Knihy pro katechety a učitele náboženství musí obsahovat vysvětlení poselství spásy, pedagogické a psychologické rady a metodické pokyny.⁶⁴

O nezastupitelnosti knih na tomto místě svědčí fakt, že je ve zkoumaném období potřebovalo všech 22 respondentů, tedy ani jeden se bez nich neobešel.

⁶⁴ Directorium catechisticum generale, dokument Kongregace pro klérus z 11. dubna 1971. Český překlad s titulem *Všeobecné katechetické direktorium*. Praha: Sekretariát ČBK, 1994, čl. 121.

První, nejvíc používanou knihou je Bible, kterou k výuce náboženství potřebovalo pouze 19 respondentů! Menší polovina zkoumaných osob (10) uvedla, že používala jinou doplňující literaturu, která se v dotazníku neuvádí. K užívání katechismu pro děti se přihlásilo 8 osob a 5 respondentů pracovalo s knihou Průvodce Biblí. Knihy o svatých, katechismus pro mládež, publikace *Nebojte se života* a *Po stopách Ježíšových* používali shodně 2 učitelé. Situaci popisuje následující obrázek:



Obr. 8 : Používání knih: obr. ukazuje, kolik učitelů, katechetů a kněží používalo v daném období vybrané druhy knih. Na svislé ose je vyznačen počet učitelů, na vodorovné ose jednotlivé tituly knih.

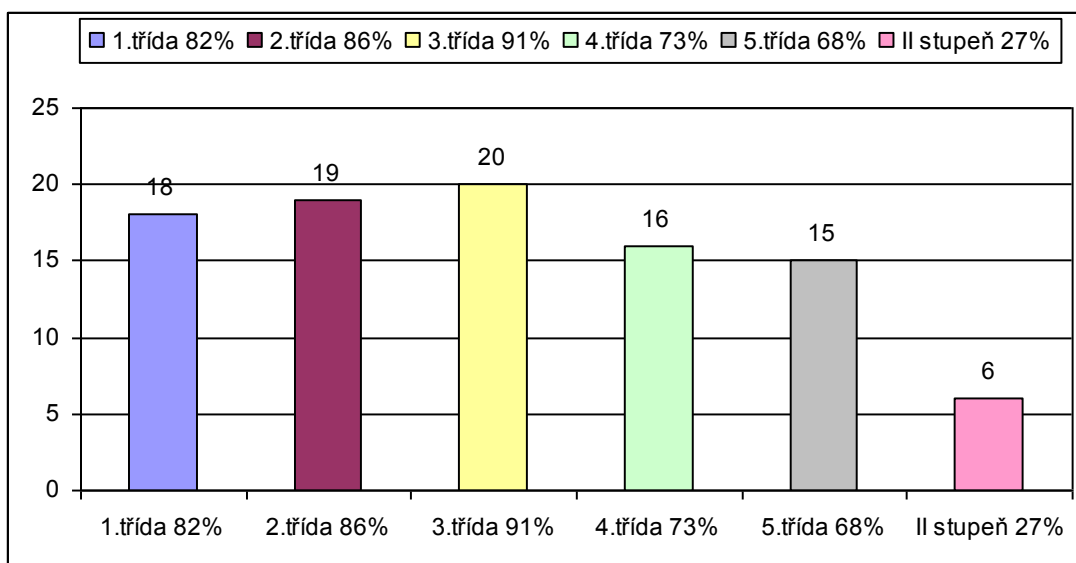
5. PRACOVNÍ LISTY

Učitelé opatřují pro své žáky složku, v níž je sada pracovních listů na celý školní rok. Listy nejsou k sobě svázané, každou hodinu si tedy žák vytáhne jeden list a s ním pracuje. List je bílý, většinou z jedné i z druhé strany černě potištěný obrázky nebo textem souvisejícím s probíraným učivem. Žáci si do listu barevně kreslí. O barvy projevují zájem v každém věku. V mladším školním věku vnímají velmi citlivě symboliku barev a někteří mají představu barvy spojenou se sluchovými vjemy.

Do pracovních listů si děti také dopisují nedokončené věty, pasáže z Bible, odpovídají na otázky, luští tajenky, vystřihují skládanky apod. Pracovní listy pomáhají dětem zapamatovat si a pochopit učivo rozvíjením obrazotvornosti.

Zařazení pracovních listů do výuky náboženství napomáhá žákům zaujmout aktivní postoj k probírané problematice. Neklidní žáci navíc nacházejí v práci s listy určitou kompenzaci svých potíží. Pracovní listy vyhovují zejména dětem na prvním stupni základních škol, protože mladší školní věk je charakteristický tzv. *aktuální výtvarnou tvořivostí*.⁶⁵

Z průzkumu vyplynulo, že 20 učitelů používalo pracovní listy pravidelně, 4 učitelé nepravidelně a 1 dotázaný je nepoužíval nikdy (obr. 100). Pokud se podíváme na jednotlivé ročníky, pak v 1. ročníku používalo pracovní listy 18 dotázaných, ve 2. ročníku 19 osob, ve 3. ročníku 20 respondentů. K používání pracovních listů ve 4. ročníku se přihlásilo 16 učitelů, v pátém 15 učitelů a na druhém stupni používalo tuto pomůcku 6 respondentů. V ročnících 1. - 3. se jedná o pravidelné používání, v ročnících 4. - 9. se jedná o nepravidelné používání. Situaci popisuje obr. 9.

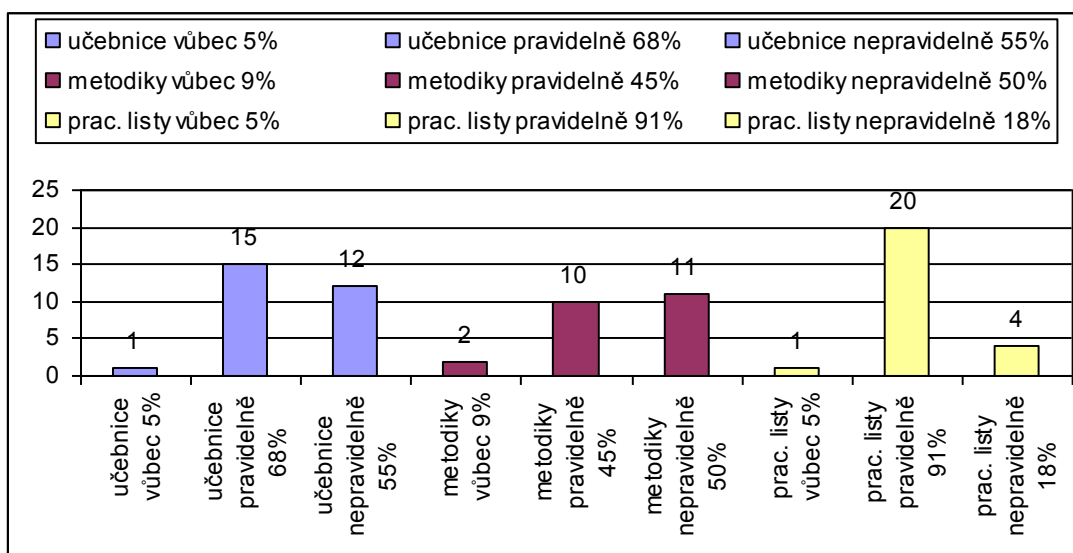


Obr. 9 : Používání *pracovních listů*: obr. ukazuje, kolik vyučujících ze zkoumaného souboru používalo pracovní listy v jednotlivých ročnících na prvním stupni a celkově na druhém stupni. Na svislé ose je vyznačen počet vyučujících, na vodorovné ose jednotlivé ročníky a druhý stupeň jako celek.

⁶⁵ Srov. HERCIKOVÁ, P. E. *Křesťanská výchova dětí*. Praha: Pastorační středisko při Arcibiskupství pražském, 2002, s. 117-118.

6. METODICKÉ PŘÍRUČKY

Metodickými příručkami si učitelé pomáhají sestavovat plán výuky náboženství, ať už dlouhodobý, nebo krátkodobý. Metodické příručky jsou literární pomůcky sestavené tak, aby z nich učitelé, kněží a katecheté mohli vytvářet zajímavý a bohatý program pro každou vyučovací jednotku. K metodickým příručkám zakupují vyučující pro žáky pracovní listy. Z dotazníků vyplynulo, že 10 respondentů používalo metodickou příručku pravidelně, 11 respondentů nepravidelně a 2 osoby ze zkoumaného souboru ji nepoužívaly vůbec. Lze předpokládat, že učitelé, kteří si pořídili metodickou příručku, zakoupili pro žáky také pracovní listy, k jejichž používání je v metodice přesný návod. Zájem učitelů o učebnice, metodiky a pracovní listy znázorňuje obr. 10.



Obr. 10 : Frekvence používání učebnic (žlutou barvou), metodických příruček (červenou barvou) a pracovních listů (zelenou barvou). Na svislé ose je vyznačen počet učitelů, na vodorovné ose frekvence užívání.

7. SEŠITY

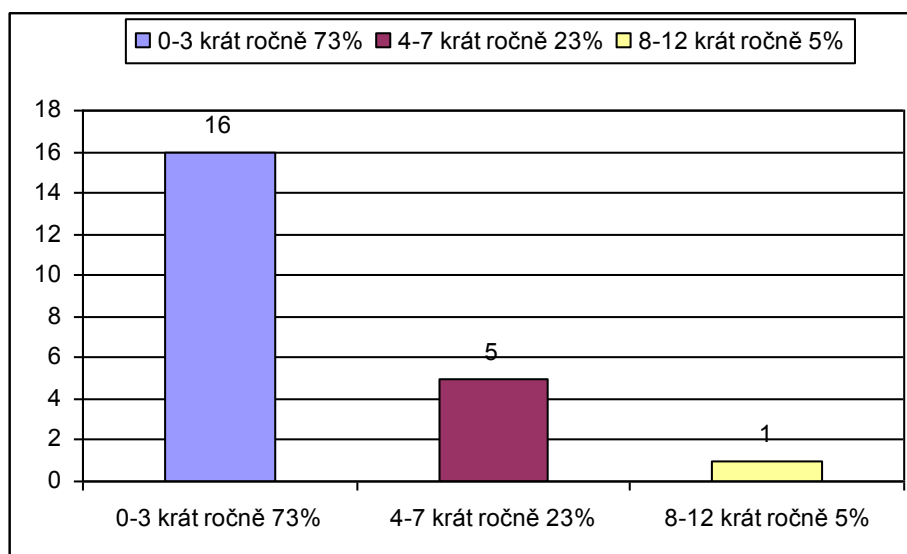
Sešity patří ke standardním učebním pomůckám při výuce povinných předmětů na základních školách. Žáci si do sešitů zapisují nejdůležitější pojmy k zapamatování, stručné shrnutí probraného učiva, nebo je využívají k písemným pracím, které učitel klasifikuje. Jak je patrné z průzkumu, v hodinách náboženství se od psaní a kreslení do sešitů upustilo. K používání této pomůcky se přihlásili pouze 2 dotazovaní, kteří tvoří 9% základního souboru.

8. MAPY, ATLASY

Mapy patří k literárním pomůckám, které napomáhají žákům zorientovat se v zeměpisném prostředí. Výuka náboženství je plná biblických příběhů a je velmi vhodné, aby děti věděly, kde se příběh odehrál. Tímto způsobem pomáhají dětem mapy a atlasy vytvářet si postupně správný ucelený obraz o světě. Mapy mohou být různé velikosti, dělíme je na příruční a nástěnné. Většinou jsou vyrobeny z papíru, někdy z plastu. Patří k pomůckám, které jsou aktuální zejména pro děti od 9 let. Z dotazníků lze vyčíst, že mapy a atlasy potřebovalo v hodinách náboženství 19 respondentů, což je 86% ze všech, kteří tvoří základní soubor.

9. PEXESO A DALŠÍ KARETNÍ HRY

Pexeso je velmi oblíbená dětská karetní hra. Jelikož už se vyrábějí i pexesa s biblickými a náboženskými motivy (např. Starý zákon, Nový zákon, poutní místa), někteří učitelé vkládají tuto a jiné karetní hry do plánu svých vyučovacích hodin. U dětí tím vzbudí radost, ve vyučování dojde ke zpestření, což je jistě záměrem každého vynalézavého učitele. Kartičky pexesa mohou kromě samotné hry sloužit vyučujícímu jako obrázky dotvářející některé biblické příběhy. Kromě pexesa hrají děti např. karetní hru *Černý Perun*, nebo kvarteto *Svatý Pavel*. Záznamy z dotazníků ukázaly, že pexesa a jiné karetní hry 12 používalo respondentů, což je 55% ze všech, kteří tvoří zkoumaný soubor. Konkrétně to ukazuje obr. 11.



Obr. 11 : *Frekvence používání pexesa a jiných karetních her.* Na svislé ose je vyznačen počet respondentů, vodorovná osa zaznamenává, kolikrát ročně byly tyto pomůcky užívány.

10. PUZZLE A STOLNÍ HRY

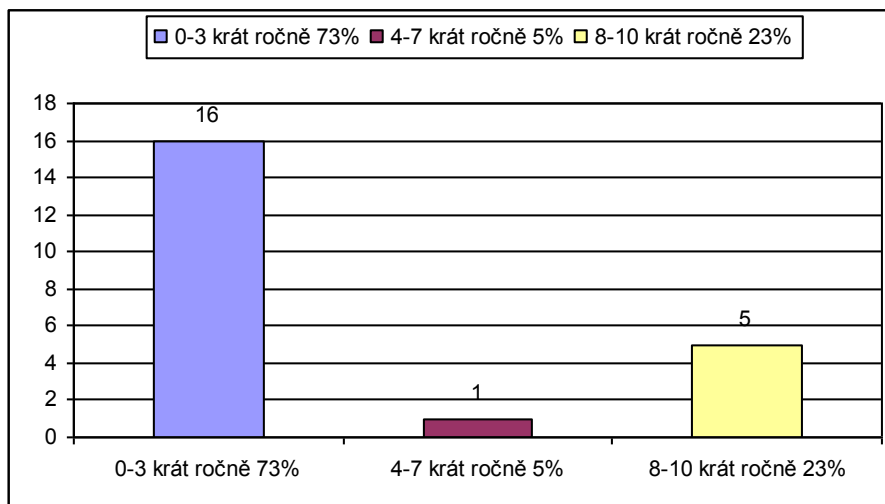
Puzzle jsou souborem jednotlivých částí jednoho celku, obrazu nebo fotografie. Žáci mají za úkol složit obraz nebo fotografii z mnoha dílků, které na sebe nějakým způsobem navazují. Tvůrci jsou při tom nuceni hledat mezi jednotlivými částmi souvislosti, např. stejné nebo podobné barvy. Hledáním a nalézáním dítě zraje, splněním úkolu zakouší svoji hodnotu, velkolepost, cítí, že umí zvládat problémy. Toto vědomí se pak promítá do všech oblastí jeho existence.⁶⁶ Puzzle jsou oblíbené zejména u dětí předškolního a mladšího školního věku. Kromě této pomůcky jsou k dispozici i jiné stolní hry, např. společenská hra *Cesta do nebe*. Jak ukázal výzkum, tyto pomůcky používali při své práci pouze 2 učitelé, což je 9% z celého základního souboru.

11. VÝKLADOVÝ DEKORAČNÍ MATERIÁL

K výkladu probírané problematiky si vyučující může obstarat téměř cokoliv, co splní požadovanou funkci. V praxi se jako dekorační materiál objevují předměty ze dřeva: kuličky, tyčinky, srdíčka, kostky, hranolky, jednoduchá zvířátka, aj., a to v různých velikostech a v mnoha barvách. Dále to mohou být skleněné kuličky,

⁶⁶ MUCHOVÁ, L. *Úvod do náboženské pedagogiky*. 2 přepracované vydání. Olomouc: Maticie cyrilometodějská s.r.o., 1994, s. 69.

polodrahokamy, ozdobné šňůrky, nebo proutěné košíky, ale též předměty z kovu, keramiky, kůže a jiných materiálů. K používání výkladového dekoračního materiálu se v praxi přihlásilo 11 respondentů, kteří tvoří 50% základního souboru. Více ukazuje obr. 12.



Obr. 12 : *Frekvence používání výkladového dekoračního materiálu.* Svislá osa ukazuje na počet učitelů, vodorovná osa na frekvenci používání.

12. FLANELOGRAF

Flanelograf je kruh, čtverec nebo obdélník z flanelové jednobarevné (nejlépe tmavé) látky, který se připevní na šikmou tabuli skřipci nebo se nalepí na překližkovou desku, popř. silný krabicový karton. Postavy, věci, zvířata, stromy, symboly nebo geometrické útvary, kterými bude učitel na flanelografu pohybovat, se nejprve nakreslí na papír černým fixem, příp. se zkopírují z nějaké předlohy, vystříhnou, a z rubové strany se podlejí opět flanelem, nebo se zdrsňují smirkovým papírem, tak, aby dobře k flanelové tabuli přilnuly a bylo možno s nimi snadno manipulovat. Skrze flanelograf je možno sestavit *ideograf*, což je druh obrazu speciálně sestrojený k tomu, aby vyjádřil určitou myšlenku, která v něm musí být na první pohled patrná. Společně s dětmi lze pomocí flanelogramfu vyrobit tzv. *obraz se symbolickým kódováním*, do něhož se vkládá více symbolických prvků obsahujících nějaké pravdy. Flanelografu lze použít též k vyprávění a udělat pomocí něho tzv. *narativní obraz*, který zobrazuje pouze významné prvky vyprávěného příběhu.

Flanelografem se výstižně ukazuje vše, co souvisí se symbolikou tvarů a barev.⁶⁷ Z výzkumu plyne, že tuto katechetickou pomůcku používalo v hodinách náboženství 6 učitelů, což je 27% ze všech osob tvořících základní soubor.

13. ŠÁTKY, KOSTÝMY, KŘÍDLA A JINÉ POMŮCKY SLOUŽÍCÍ K INSCENACI BIBLICKÝCH A NÁBOŽENSKÝCH PŘÍBĚHŮ

Inscenační a dramatické hry zařazujeme ke kreativním metodám, které jsou úzce spojeny s tím, jak jsou děti schopny vnímat okolní svět, dotýkají se originality jejich osobnosti a působí na celkový rozvoj žáka.⁶⁸ Proto je jejich příprava velmi důležitá. K ní patří i předměty a oděvní prvky, vytvářející atmosféru děje a zdokonalující celkový estetický dojem divadelní hry nebo scénky. Nejčastěji používané jsou královské koruny, andělská a ptačí křídla, žezla, hábity, šály, šátky, čelenky, klobouky apod. Z dotazníků bylo možno vyčíst, že tyto pomůcky používalo 8 respondentů, kteří tvoří 36% základního souboru.

14. DIAPOZITIVY

Diapozitivy jsou pozitivní (barevné, černobílé) obrazy na průhledné nebo průsvitné podložce vzniklé fotografickou cestou. K jejich promítání se používá optický přístroj diaprojektor, který se zařazuje mezi technické pomůcky patřící ke statické projekci. Promítá se na jakékoliv bílé pozadí (na stěnu), nejlépe však na promítací plátno, které má zvláštní reflexní vlastnosti. Místnost by měla být zatemněná.⁶⁹ Jak ukázaly výsledky výzkumu, používali diapozitivy 4 učitelé, kteří tvoří 18% celého základního souboru.

15. HUDEBNÍ NÁSTROJE

S hudebními nástroji se dá provozovat mnoho her a činností, které rozvíjejí smysl pro rytmus, intonaci i souhru. Hra na hudební nástroje také umožňuje dětem projevat se bez ostychu po svém, a tak vede k uvolňování a vybíjení

⁶⁷ Srov. HERCIKOVÁ, P. E. *Křesťanská výchova dětí*. Praha: Pastorační středisko při Arcibiskupství pražském, 2002, s. 116-117.

⁶⁸ Srov. HERCIKOVÁ, P. E. *Křesťanská výchova dětí*. Praha: Pastorační středisko při Arcibiskupství pražském, 2002, s. 117.

⁶⁹ Srov. GEOFFREY, P. *Moderní vyučování*. Praha: Portál, 1996, s. 290.

nahromaděného vnitřního napětí. Hudební nástroje jsou oblíbenou součástí některých vyučovacích metod, mnohdy netradičních. Často používané jsou *Orffovy hudební nástroje*, ale účel mohou splnit i elementární hudební nástroje vyrobené doma. Pěkně zní např. umělohmotné láhve s trochou hrachu nebo rýže, kus vlnitého plechu, kousky dřeva nebo železa apod. Hru na elementární nástroje smí provozovat každý bez zvláštních znalostí. Přináší radost ze spontánního projevu a může sloužit jako výtečná průprava ke hře na nástroje se složitější technikou hry.⁷⁰ Kromě těchto nástrojů se samozřejmě používají i tradiční, jako je kytara, klavír, klávesy, flétna, klarinet, harmonika aj. Jak ukázal výzkum, hudební nástroje používalo při své práci 10 osob z 22, což je 45%.

16. DVD, VIDEO, CD, FOTOAPARÁTY, INTERNET

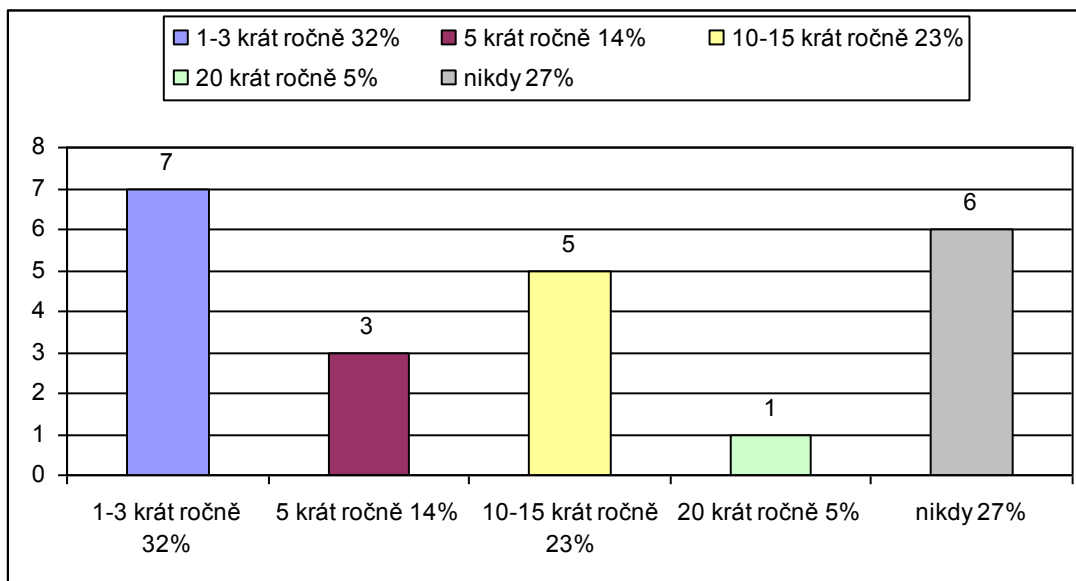
V pedagogice nabývají moderní technické didaktické prostředky stále významnějšího postavení. K důležitým audiovizuálním pomůckám patří výuková televize a video.⁷¹ Pro děti je televize většinou zdrojem zábavy, proto její sledování vítají. Vyučující je povinen naučit se předem technické pomůcky ovládat, což vyžaduje ochotu, čas a zájem. V rámci přípravy by se měl s nahrávkou seznámit a promyslet, které úseky je vhodné dětem pustit. Při sledování filmů je možné obraz pozastavovat a patřičně komentovat jejich průběh: objasňovat souvislosti, odpovídat na případné dotazy a snažit se v dětech vzbudit zájem o sledovanou problematiku. K výuce náboženství je možné si opatřit např. řadu animovaných DVD s biblickou tematikou. Děti si tak příběhy snadněji zapamatují. Učitelé a katecheté jsou zde také postaveni před úkol budovat v žácích postoj kritika a biblického badatele. Pouze s Písmem svatým v rukou lze totiž zjišťovat, které pasáže filmů se s biblickým textem slučují, a které ho nějakým způsobem překračují. Užívání televize jako didaktické pomůcky může být tedy velmi přínosné, ale je nutné, aby vyučující byli na pozoru před příliš častým sledováním filmů, které by bránilo rozvoji vzájemné komunikace v kolektivu a které by mohlo také podporovat nežádoucí fenomén tzv. televizních dětí.

⁷⁰ Srov. ŠIMANOVSKÝ, Z. *Hry s hudbou a techniky muzikoterapie*. 3. vydání, Praha: Portál, 2007, s. 81, ISBN: 978-80-7367-339-0.

⁷¹ Srov. SKALKOVÁ, J. *Obecná didaktika*. 2.rozšíř. a aktualiz. vydání, Praha: Grada Publishing, a.s., 2010, s. 253.

Auditivní CD se při výuce náboženství využívají méně než DVD a video, přesto i tato pomůcka může být v určitých úsecích výuky potřebná, např. hudební CD.

Audiovizuální pomůcky se mohou používat také jako symboly pro estetickou výchovu a k pěstování obrazotvornosti. V takovém případě musí mít podmanivou sílu a vzbuzovat smysl pro krásu.⁷² Frekvenci používání těchto pomůcek popisuje obr. 13.



Obr. 13 : Frekvence používání DVD, videa, CD, fotoaparátů, internetu a ostatních technických pomůcek. Svislá osa ukazuje počet učitelů a katechetů, vodorovná osa frekvenci používání během 1 roku.

17. INTERNETOVÉ OMALOVÁNKY, PUZZLE A JINÉ INTERNETOVÉ HRY

Pomocí internetových omalovánek s náboženskou tematikou se děti pomalu a nenásilně seznamují s biblickými příběhy, s příběhy o životě svatých a se základními pravdami křesťanské víry. Podobnou funkci mají i puzzle a jiné hry, kterými se děti mohou bavit u počítače. Ve zkoumaném období využívali těchto pomůcek 3 respondenti, kteří tvoří 14% základního souboru.

18. OBRAZY, SYMBOLY

⁷² Directorium catechisticum generale, dokument Kongregace pro klérus z 11. dubna 1971. Český překlad s titulem *Všeobecné katechetické direktorium*. Praha: Sekretariát ČBK, 1994, čl. 122.

Obrazy (díla výtvarných umělců) mají ve výuce náboženství několik úkolů. Konkretizují představy žáků, „vtahují“ do děje vyprávěných příběhů, přibližují to, je příliš vzdálené, hmatatelné skutečnosti, pozitivně působí při vtiskování do paměti, upoutávají pozornost. Vyučujícím jsou k dispozici díla světových, domácích, profesionálních i lidových umělců. Předškoláci a děti mladšího školního věku např. rádi popisují obrázky z katolických kalendářů - učí se přitom přesně vyjadřovat, hledat duchovní pravdy a souvislosti.

Symbol zastupuje nějakou hodnotu a poukazuje na ni. Skrze hmotu se zde stává to, co je předmětné, nositelem duševního. V symbolu se setkávají jedno a druhé: zjevné a skryté, světské a božské. Často se vyskytují symboly: kříž, srdce, strom, světlo, kadidlo, olej, popel, sůl, chléb, voda aj. Symboly může učitel dětem donést v podobě hmatatelných předmětů, nebo znázorněné na obrazech či fotografiích. Symboly otevírají smysly, a tak jsou předpokladem pro správné vidění a poznávání. Podle odborníků dochází v postkomunistických zemích ke ztrátě působnosti symbolů.⁷³

Jak vyplynulo z dotazníků, obrazy a symboly používalo 15 respondentů, což je 68% ze všech 22 osob shromážděných v základním souboru.

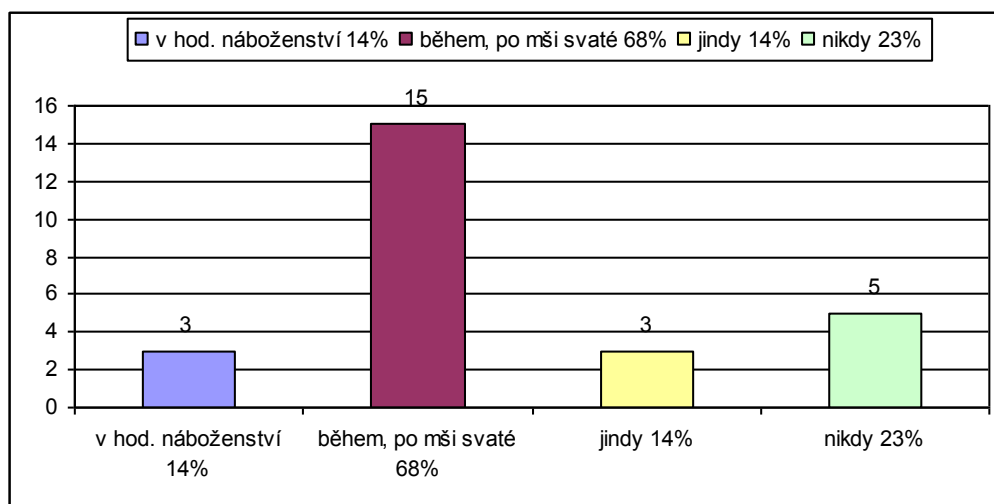
19. KALENDÁŘE, LAMPIČKY A JINÉ POMŮCKY K DOBĚ ADVENTNÍ A POSTNÍ

Doba adventní i postní jsou obdobími čekání: na slavnost Narození Páně a na slavnost Zmrtvýchvstání Páně. Křesťanská tradice obohacuje tyto časové úseky různými doporučeními, které mají oslovit vnitřní život každého věřícího křesťana, ale mají se dotknout i celého církevního společenství. V době adventní se například konají ranní mše svaté, zvané *roráty*, při nichž si děti rozsvěcují lampičky, které si často samy vyrábějí z voskovaných barevných papírů. V některých farnostech se k výrobě lampiček používají i malé zavařovací sklenice, které si žáci nazdobí barvami na sklo a připevní k nim drátěné poutko. Jsou trvanlivé a praktické. Pro poutníka putujícího postní dobou existuje např. papírová vystřihovánka „batoh“. Tento druh pomůcek používalo 21 vyučujících, což je 95 % základního souboru.

⁷³ MUCHOVÁ, Ludmila. *Úvod do náboženské pedagogiky*. 2 přepracované vydání. Olomouc: Maticy cyrilometodějská s.r.o., 1994, s. 192-200.

20. SAMOLEPKY

Jedná se zejména o řadu samolepek, které vydalo Centrum pro katechezi Arcibiskupství olomouckého. Děti si samolepky vlepují do alba, které ke každé řadě obdrží. Alba jsou pojmenována podle tématu, např. Nový Zákon, Poznáváme české světce apod. Tato pomůcka má děti seznámit zejména s biblickými postavami a událostmi. Z dotazníků vyplynulo, že většina učitelů, katechetů a kněží rozdává samolepky dětem při nedělní mši svaté. Používalo je 17 respondentů, což je 77% ze všech osob tvořících základní soubor. Kdy respondenti samolepky používali, zobrazuje následující obrázek.



Obr. 14 : *Používání samolepek.* V hodinách náboženství používali samolepky 3 respondenti, během nebo po mši svaté je dětem rozdávalo 15 respondentů, jindy je používali 3 učitelé a 5 z nich je nepoužívalo vůbec.

21. BARVY, PASTELKY, TUŠ, FIXY, KŘÍDY A JINÉ PROSTŘEDKY K MALOVÁNÍ A KRESLENÍ

Malování, kreslení a zdobení jsou oblíbenými činnostmi zejména u dětí předškolního a mladšího školního věku. Kromě vybarvování pracovních listů kreslí žáci spontánně, například události z biblických vyprávění, postavy světců, představy o Božím království apod. Některé výtvarné pomůcky jsou součástí osobní výbavy každého žáka, jiné jsou k dispozici v místě vyučování a o jejich dostatek by se měl zasadit učitel. Těchto pomůcek využívalo 21 vyučujících, kteří tvoří 95% základního souboru.

22. PŘÍRODNINY

K přírodním materiálům je možno zařadit vše, co pochází přímo z přírody. Tedy listy ze stromů, plody, květiny, klacíky, kameny, polodrahokamy, mušle, písek, slunečnicová semena či hořčičná zrna, vodu aj. Jejich využití je různorodé, závisí na aktivitě vyučujícího, nakolik chce výuku obohatit o práci s těmito plody přírody a nakolik je ochoten přírodniny zařazovat do hodinového učebního plánu. Přírodniny jsou výjimečné tím, že je nestvořil nikdo jiný než sám Bůh a že tudíž přímo ukazují na jeho existenci a zároveň jsou důkazem rozmanitosti stvoření. Ve zkoumaném období používalo přírodniny 6 respondentů, což je 27% ze všech osob přítomných v základním souboru.

23. POTRAVINY

Potraviny mohou také patřit ke katechetickým pomůckám. Lze je zařazovat do inscenačních scén, do zážitkových her, k vytvoření slavnostní atmosféry při výjimečných příležitostech, ale také je lze rozdávat dětem jako odměnu za snahu nebo dobře vykonanou práci. Používá se např. ovoce a zelenina, cukrovinky, chléb, rýže aj. K užívání potravin jako pomůcek se přihlásili 3 učitelé, kteří dohromady představují 14% základního souboru.

24. SVÍCE A LITURGICKÉ PŘEDMĚTY

Svíce představují ve výuce náboženství symbolickou pomůcku vztahující se k samotnému poznávání biblických pravd (např. Pán Ježíš je světlo světa), ale jsou vhodné také k modlitbě, chvílce ztišení, meditaci a ve slavnostních chvílích. užívá kříž, který většinou v místnostech, kde se žáci učí, visí na stěně, nebo je umístěn na podstavci. S ostatními liturgickými předměty se děti seznamují v kostele postupně. Názorně a cíleně poznávají liturgické předměty v době katechumenátu před křtem nebo prvním přijetím svátosti eucharistie, když jsou uváděny do tajemství slavení mše svaté. V některých pracovních listech pro třetí ročník jsou liturgické předměty nakresleny. Patří mezi ně: kalich, paténa, kadidlo, konvičky, korporál, zvonky, víno, misál, oltářní plachta, ciborium aj.⁷⁴

⁷⁴ Srov. MLÉČKOVÁ, M., DVOBODOVÁ, J. a ŠPAČKOVÁ, M. *Bůh k nám přichází*. 5. doplněné vydání, Olomouc: Matice cyrilometodějská, 2011, list 22.

25. RŮŽENEC

Růženec jako jedinečná katechetická pomůcka se používá při dramatizaci a inscenačních hrách, kdy si ho děti mohou zavěsit na krk nebo ho držet v ruce. Učitel, katecheta, nebo kněz může růženec použít jako doplněk při vyprávění o životě svatých lidí nebo pro dekoraci. S žáky staršího školního věku je možné se během vyučování část růžence pomodlit. Ke znovuobjevení modlitby růžence, vhodné i pro děti, vyzývá papež Jan Pavel II., který poukazuje na její nezanedbatelný duchovní význam pomoci.⁷⁵ Ve zkoumaném období používali růženec 3 respondenti, kteří tvoří 14% ze všech 22 zúčastněných osob.

26. LANO, MÍČE, OBRUČE, NAFUKOVACÍ BALÓNKY

Tyto a jiné podobné předměty se zařazují do výchovně vzdělávacího procesu zejména v rámci metod, napomáhajících utvářet sociální vazby a utužovat vztahy stávající. Svou funkci mohou splnit rovněž při metodách výkladových, inscenačních, ale také při zpěvu a tanci, nebo při různých hrách. Jak vypovídá výzkum, používali tyto pomůcky 3 učitelé, to je 14% ze zkoumaného souboru.

27. VLASTNORUČNĚ VYROBENÉ POMŮCKY

Vlastnoručně vyrobené pomůcky mají několik výhod. Jako první jmenujme jejich účelnost – učitelé přesně vědí, při které činnosti je budou používat a mohou si je tedy „ušít na míru.“ Další výhodou je, že jsou projevem zájmu učitele o svůj předmět, žáci si toho všimnou a pochopí, že se zde jedná o něco, co je důležité. Vyučující si vyrobené předměty mohou dle potřeb upravovat, popř. měnit. Naopak nevýhodou vlastnoručně vyrobených pomůcek může být časová náročnost na zpracování takových předmětů, nedostupnost materiálů, popř. i krátká doba trvanlivosti. Jako příklad lze uvést „panáčky na špejlích“, jejichž výrobu a techniku používání popsal jeden z respondentů takto:

Z tvrdého papíru se vyrobí nejprve kulaté hlavičky, vymalují se tváře a opatří barevným papírovým kloboukem nebo jinou pokrývkou hlavy. Vyrábějí se vždy ve dvojicích - jeden panáček se směje, druhý je zamračen. Hlavičky, humorně i vážně působící, se přilepí na špejli. Každý žák pak

⁷⁵ JAN PAVEL II., apoštolský list *Rosarium Virginis Mariae*. Olomouc: Maticе cyrilometodějská, 2002, s. 38.

dostane do rukou oba panáčky - radostného i smutného. Učitel pronáší různé biblické pravdy a některé si vymyslí, takže pravdivé nejsou. Dítě má za úkol zvednout usměvavého panáčka, pokud má učitel pravdu, a zamračeného panáčka, když věta nebo výrok, který pronesl, pravdivý není. Panáčky jsou u dětí na prvním stupni velmi oblíbení a je možné zařadit práci s nimi k opakování a procvičování učiva.

Katecheté a učitelé si mohou rovněž připravovat vlastní pracovní listy, vlastní texty proložené převzatými obrázky, např. z časopisů a knih. Vhodné jsou i pracovní listy s mezerami, do kterých žáci doplňují správné odpovědi, fráze, čísla apod. Průzkumné šetření ukázalo, že učitelé si vyrábějí také kartičky ke skládání textu, nebo karty s otázkami. Vlastnoručně vyrobené pomůcky používali ve zkoumaném období 4 učitelé, kteří tvoří 18% základního souboru.

4.7 Výsledky popisné statistiky - výukové metody

V předcházející kapitole byly v rámci seznámení se s učebními pomůckami popsány i některé výukové metody a katechetické techniky. Během dvacetiletého zkoumaného období zařazovali vyučující do výchovně vzdělávacího procesu i další metody, o nichž se hovoří v této kapitole. Vybrány byly metody a aktivity používané při výuce náboženství a v katechezi s jistou tradicí.

1. hry (seznamovací a jiné)
2. inscenační hry
3. ukazovací písňe
4. čtení ikon
5. kvízy, křížovky, osmisměrky aj.
6. biblické a výtvarné soutěže
7. výtvarné metody.

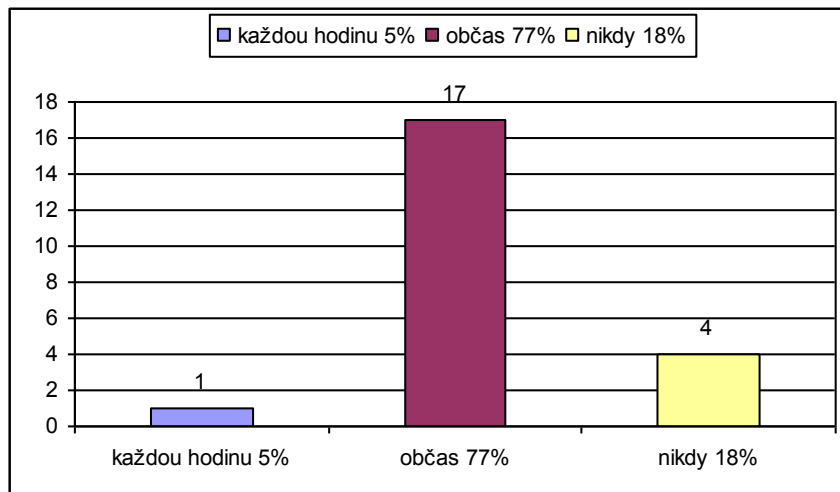
Pro přehlednost je každá metoda označena číslicí:

1. HRY (SEZNAMOVACÍ A JINÉ)

Obecně je hra vedle práce a učení jednou ze základních forem lidské činnosti. Je to svobodně zvolená aktivita, která nesleduje žádný zvláštní účel, ale cíl a hodnotu má sama v sobě. Hra ve výuce ovšem bez cíle být nemůže. Měla by stejně jako jiné prvky výchovně vzdělávacího procesu přispívat k rozvoji kompetencí žáků. Hry patří mezi aktivizující výukové metody. Známa výzva J. A. Komenského „*škola hrou*“ je

v praxi opomíjena a málo realizovaná. Většinou se ve školách preferuje učení jako namáhavá, direktivně řízená práce. V současném světě chudém na citové vztahy plní hra specifický účel kompenzace tohoto nedostatku.⁷⁶

Z dotazníků vyplynulo, že hry používalo v hodinách náboženství 18 respondentů, což je 82% základního souboru. Frekvence používání seznamovacích a jiných her je znázorněna na obr. 15.



Obr. 15 : Frekvence používání seznamovacích a jiných her ve vyučování náboženství. Svislá osa ukazuje počet vyučujících, vodorovná osa frekvenci používání a počet vyučujících vyjádřený v procentech.

2. INSCENAČNÍ HRY

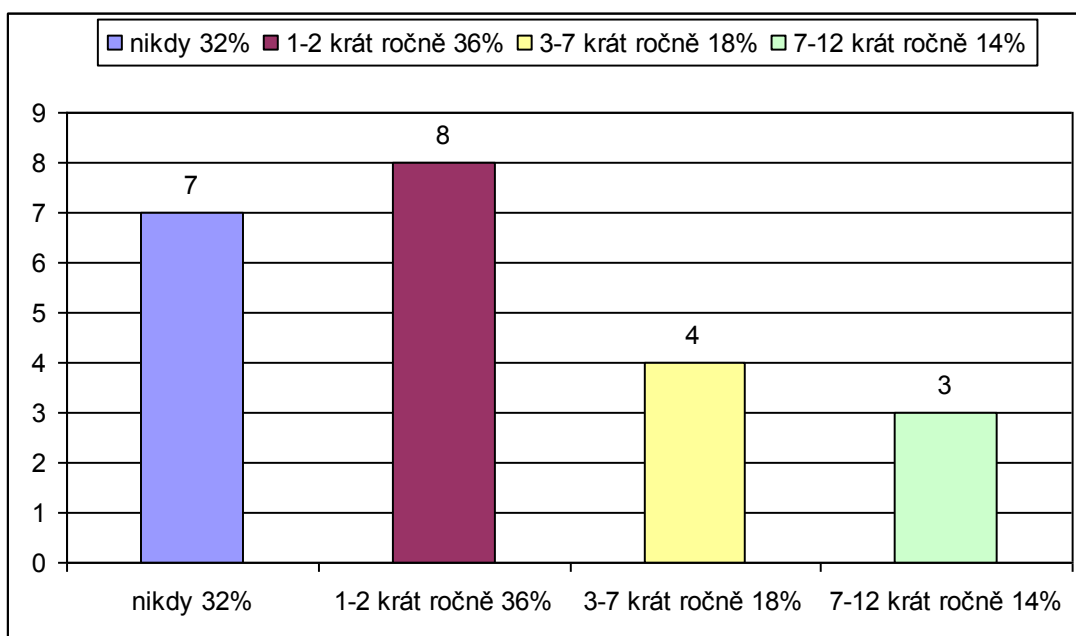
Inscenační metoda (hraní rolí) navozuje modelové sociální situace a vede žáky k hlubšímu porozumění stanoviskům a prožitkům jiných lidí a k hlubšímu chápání mezilidských vztahů.⁷⁷ Inscenační metody mají blízko k vystupování herců v divadle - žák ztělesňuje svěřenou roli spontánně a počítá se i s improvizací. V předváděných inscenacích se prohlubuje osvojené učivo a objasňují se otázky lidských osudů, žáci také mohou získat nové prožitky nebo si osvojit adekvátní způsoby chování a jednání. Rozlišujeme *inscenaci strukturovanou*, při níž se opíráme o předem připravený

⁷⁶ Srov. MAŇÁK, J., ŠVEC, V. *Výukové metody*. Brno: Paido, 2003, s. 126 -130.

⁷⁷ PRŮCHA, J., WALTEROVÁ, E., MAREŠ, J. *Pedagogický slovník*. 4. akt. vydání. Praha: Portál, 2003, s. 75.

scénář, a *inscenaci nestrukturovanou*, kdy se jakýkoliv případ z praxe řeší bez detailně rozpracovaného scénáře.⁷⁸

Učitel náboženství nebo katecheta je postaven před výzvou aplikovat inscenační metody do výchovně vzdělávací činnosti tak, aby splnily požadovaný cíl. Lze tím dosáhnout výrazně kladných výsledků. Vyučující si většinou sestavuje inscenační hry sám s pomocí Bible a jiné duchovní literatury. Nejčastěji se hry týkají života světců a biblických příběhů, což nachází největší oblibu u dětí předškolního a mladšího školního věku. Z průzkumu vyplývá, že tuto metodu ve zkoumaném období používalo 15 respondentů, kteří tvoří 68% základního souboru. Jak často vyučující inscenační hry používali, prozrazuje obr. 16.



Obr. 16 : *Frekvence používání inscenačních her.* Na svislé ose je vyznačen počet vyučujících, na vodorovné ose frekvence používání.

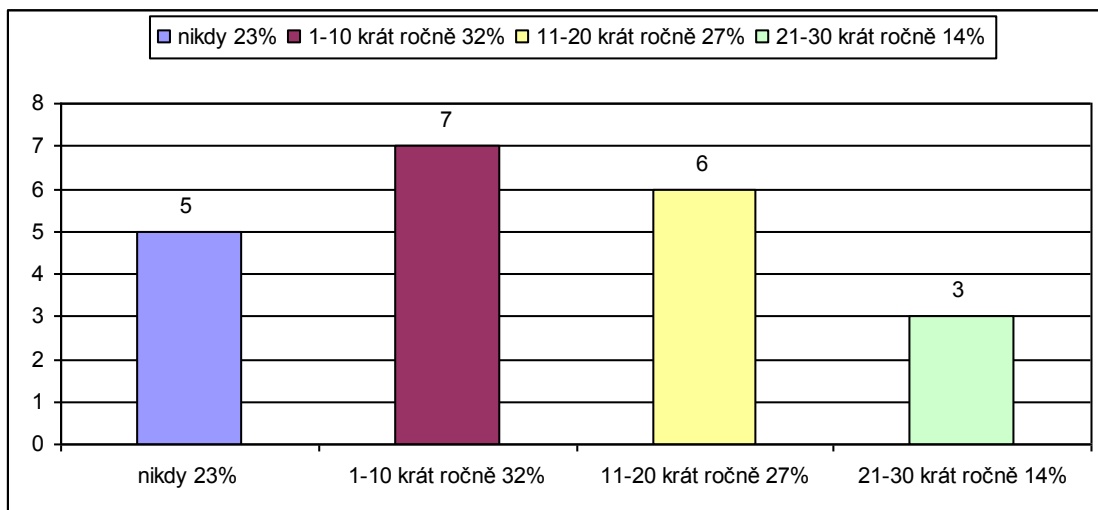
3. UKAZOVACÍ PÍSNĚ

Hudba obecně zmírňuje strach a stimuluje nejstarší struktury mozku. Dochází tak k uvolňování prapůvodních impulzů a tvůrčích instinktů, které mohou vést k novým optimálnějších způsobům chování.⁷⁹ Ke křesťanství nezastupitelně patří náboženské písně. Své místo mají zejména při slavení liturgie. Úspěšně je lze využít

⁷⁸ Srov. MAŇÁK, J., ŠVEC, V. *Výukové metody*. Brno: Paido, 2003, s. 123-124.

⁷⁹ Srov. ŠIMANOVSKÝ, Zdeněk. *Hry s hudbou a techniky muzikoterapie*. 3. vydání, Praha: Portál, 2007, s. 15.

i ve výukovém procesu. Tzv. *ukazovací písně* jsou důležité zejména pro děti předškolního a mladšího školního věku. Děti se při zpěvu pohybují a imitují to, o čem se v písni zpívá.⁸⁰ Ukazovací písně používalo 17 vyučujících, kteří tvoří 77% základního souboru. Situaci dokresluje obr. 17.



Obr. 17 : *Frekvence používání ukazovacích písniček.* Na svislé ose je vyznačen počet učitelů, na vodorovné ose frekvence používání.

4. ČTENÍ IKON

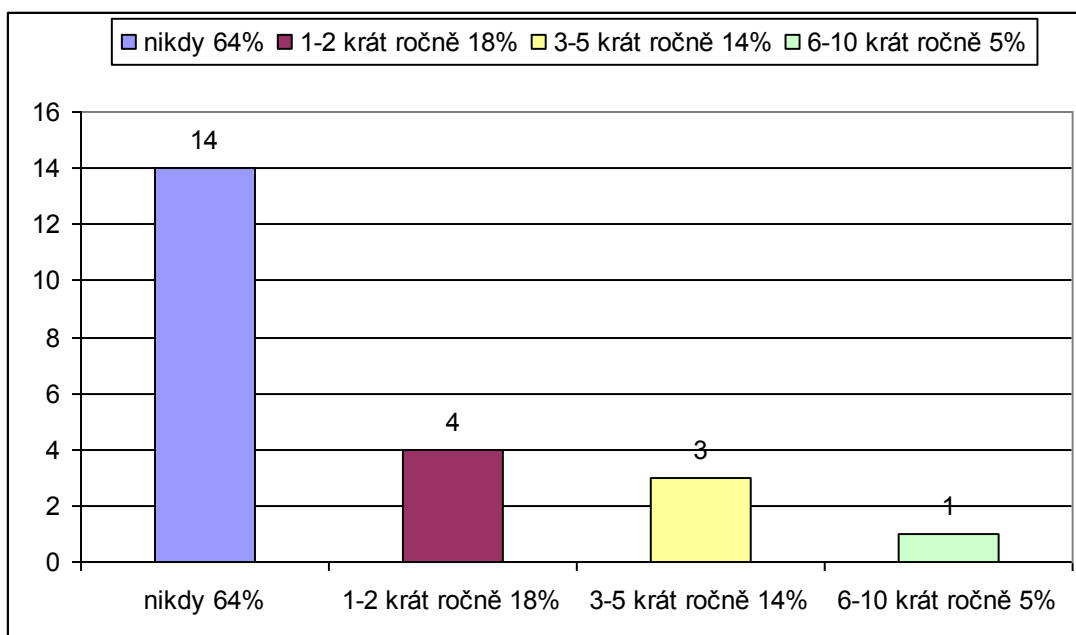
Náboženské obrazy pravoslavné a řeckokatolické církve, tzv. ikony, mohou být ve výuce náboženství také přínosem. Meditace nad ikonami rozvíjí smysl pro dialog, pro vztah, pro modlitbu. O ikonách se říká, že jsou „oknem do nebe“ a že skrze ně hovoří Bůh. Řecké slovo „ikona“ vyjadřuje „podobu“, „vidění“, „vizi“, „podobnost“, „představu“, „přirovnání“, ale je také zvána jako „vnitřní zření v barvách“. Malíři ikon vyjadřovali skrze svá díla ty nejzávažnější teologické myšlenky.⁸¹ Od výtvarného umění na západě zaměřeného spíše na estetiku se liší tím, že jsou nositeli symboliky a teologických výpovědí, které se při čtení ikon hledají a pak se propojují s poselstvím biblických textů. Tato metoda je vhodná spíše pro děti druhého stupně ZŠ a starší. Z dotazníků vyplynulo, že čtením ikon se v hodinách

⁸⁰ S úspěchem lze k tomuto účelu využít např. zpěvník s názvem *Zpíváme si písničku*.

Říčany : Duchovní správa římskokatolické církve, 1992.

⁸¹ Srov. LÁŠEK, B. J., LUPTÁKOVÁ, M., ŘOUTIL, M. *Ikona v ruském myšlení 20. století*. Červený Kostelec: nakladatel Pavel Mervart, 2011. s. 9-10. ISBN 978-80-87378-98-4.

náboženství zabývalo 8 vyučujících, kteří tvoří 36% zkoumaného souboru. Jak často vyučující tuto techniku používali, znázorňuje obr. 18.



Obr. 18 : *Frekvence používání metody „čtení ikon“.* Svislá osa znázorňuje počet učitelů, vodorovná osa frekvenci používání.

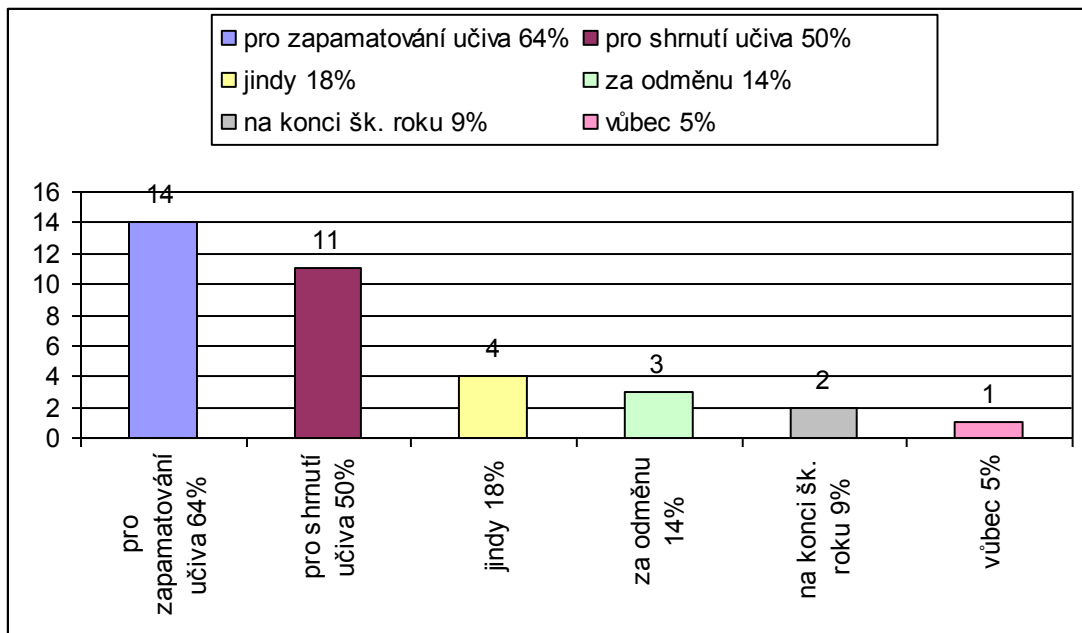
5. KVÍZY, KŘÍŽOVKY, OSMISMĚRKY

Kvízy, křížovky a osmisměrky plní při výuce náboženství svou roli zejména tehdy, chce-li učitel zopakovat probrané učivo. Mnohdy nejoblíbenějším je *A-Z kvíz*, při němž děti rozdělené do dvou skupin hledají správná slova z repertoáru dosud nabytých vědomostí. *A-Z kvíz* pomáhá upevňovat vazby v kolektivu, rozšiřuje žákům náboženské vědomosti a zábavnou cestou je učí hledat správné pojmy. Existuje také *týmový kvíz*, při němž je žákům rozděleným do tří skupin umožněno, aby si rovněž zábavnou a neohrožující cestou zvýšili zodpovědnost za to, co se učí.⁸²

Křížovky a osmisměrky si může vyučující vyrobit sám, nebo se na přípravě mohou podílet i děti. Objevují se také v některých pracovních listech. Je vhodné je použít k „odlehčení“ náročného učiva, pro lepší zapamatování si učiva, na konci školního roku, nebo za odměnu. Průzkum ukázal, že tyto metody používalo

⁸² Srov. SILBERMAN, M. *101 metod pro aktivní výcvik a vyučování*. Praha: Portál, 1997, s. 180.

21 vyučujících, což je 95% základního souboru. Za jakým účelem učitelé tyto metody používali, ukazuje obr. 19.

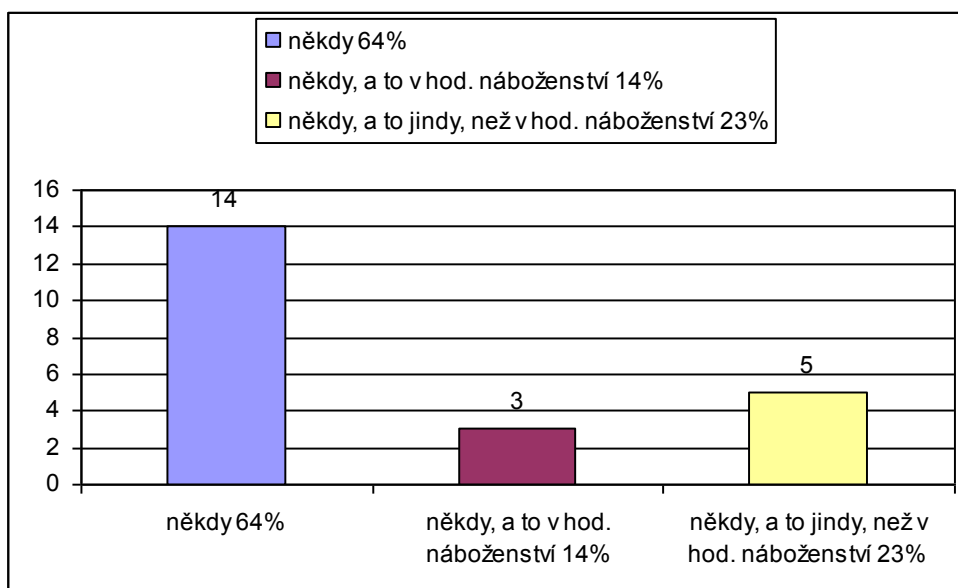


Obr. 19 : Používání kvízů, křížovek a osmisměrek. Svislá osa ukazuje počet vyučujících, na vodorovné ose je vyznačen účel používání.

6. BIBLICKÉ A VÝTVARNÉ SOUTĚŽE

Biblické a výtvarné soutěže bývají vyhlašovány různými médii, ale také školami, farnostmi nebo katechetickými centry. Žáci se do soutěží přihlašují sami pod vedením rodičů, nebo skupinově - většinou pod vedením vyučujícího. V takových případech je žádoucí, aby dospělí pomohli dětem v přípravě. Např. v soutěži Bible a my, kterou už dvacet let vyhlašuje ZŠ ve Strážnici, jsou předem určena biblická témata, jichž se soutěžní test bude týkat. Děti tak berou do rukou Bibli a studují, což přispívá k rozšiřování znalostí a v některých případech má tato příprava i evangelizační charakter. Organizátoři soutěže se zase starají o to, aby každý účastník obdržel alespoň malou odměnu. Méně pozitivní stránkou soutěží mohou být důsledky projevující se ve formě méněcennosti nebo pýchy, popř. jakéhosi „znechucení“. Dospělí by proto vždy měli dbát na to, aby se soutěží účastnily jen děti, které opravdu chtějí, a které jsou psychicky připraveny i na prohru. Náležitá komunikace mezi dětmi a dospělými by měla zabránit tomu, aby se v křesťanské společnosti šířilo světské konkurenční ovzduší. Do biblických nebo výtvarných soutěží se ve

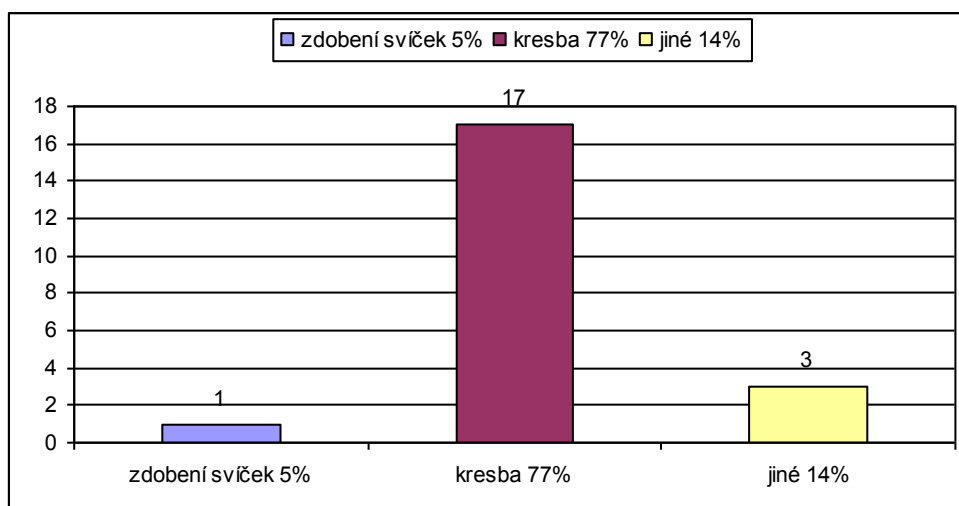
zkoumaném období zapojilo 5 vyučujících, kteří představují 23 % základního souboru. Popisuje to obr. 20.



Obr. 20 : Účast na biblických a výtvarných soutěžích. Na svislé ose je vyznačen počet vyučujících, na vodorovné ose frekvence účasti.

7. VÝTVARNÉ METODY

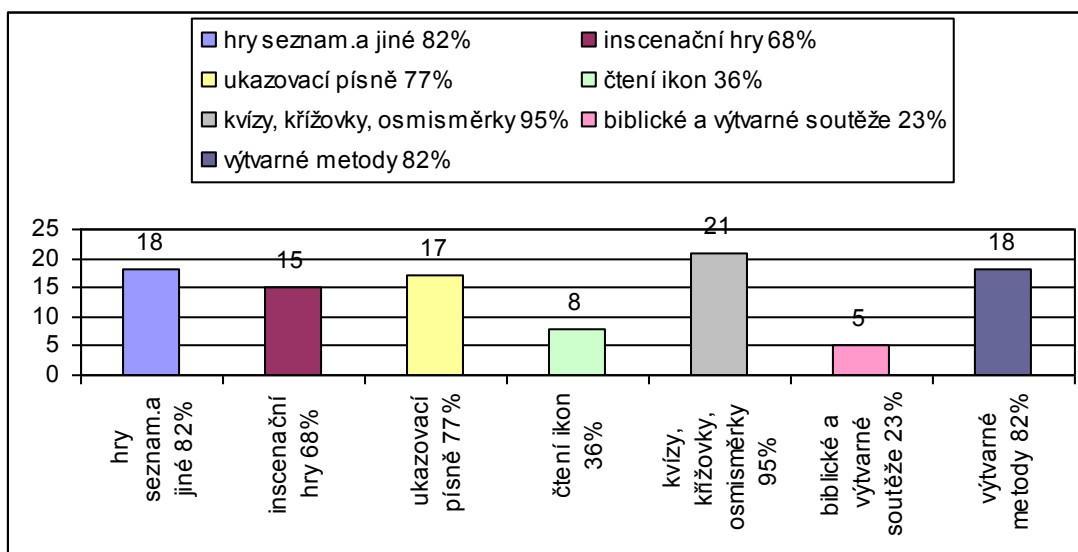
V katechezích a ve výuce náboženství převládají pojmy, řeč, argumenty a informace. Na citové schopnosti žáků se někdy zapomíná. A právě kreační tvořivá činnost dětem umožňuje vyjadřovat svou subjektivní a citovou stránku. Výtvarné metody mohou být jakýmsi dozvukem, meditací, oslavou toho, co se žáci naučili. Používání výtvarných metod klade nároky na vyučující, aby pomohli dětem překonat strach z vlastního vyjadřování. Výsledky tvořivé činnosti by se měly společně s ostatními vyhodnotit. Ne však formou umělecké kritiky, nýbrž vysvětlením samotného autora, co při tvorbě svého „díla“ prožíval. Toto vyjádření se může zahrnout do bohoslužby nebo meditace. Výtvarné metody používalo 18 respondentů, kteří tvoří 82% základního souboru. Konkrétně to popisuje obr. 21.



Obr. 21 . Používání jednotlivých výtvarných metod. Svislá osa ukazuje počet vyučujících, kteří metodu používali, vodorovná osa jednotlivé metody.

4.7.1 SHRNUTÍ - VÝUKOVÉ METODY

Nejvíce respondentů se přihlásilo k používání kvízů, křížovek a osmisměrek (obr. 22). Pokud bychom hledali důvod, je to bezpochyby značná oblíbenost u dětí a široká variabilita používání této metody, neboť například křížovku je možné připravit k jakékoliv probírané problematice. Nejméně využívanou metodou jsou biblické a výtvarné soutěže. Tento výsledek je pochopitelný, neboť účast na soutěžích je náročná na přípravu, což vyžaduje nejen čas, ale také zájem ze strany vyučujících i ze strany žáků. Zájem respondentů o jednotlivé metody v praxi vyjadřuje obr. 22.



Obr. 22 : *Graf ukazuje oblíbenost jednotlivých výukových metod.* Na svislé ose je vyznačen počet vyučujících, na vodorovné ose druh výukové metody.

DISKUSE O VÝSLEDČÍCH PRŮZKUMU

Chceme-li diskutovat o výsledcích průzkumu, pozastavme se nejprve nad hodnotami, které poskytuje graf posloupnosti (s. 69). Nejvíce vyučujících používalo knihy. Ve zkoumaném období byly zřejmě nejpraktičtější a nejlépe dostupným informačním zdrojem a pramenem inspirace. S knihami lze poměrně snadno manipulovat. Je možné brát je s sebou i do učeben, které zatím nejsou vybaveny moderními technickými pomůckami, jako je počítač, internet, DVD apod. Četbou duchovní literatury má vyučující možnost setkat se s názory různých osobností duchovního života, s nimiž by se často jiným způsobem konfrontovat nemohl. Knihy tak mohou vyučujícím pomáhat při jejich duchovním vyprávění. Pedagogická a psychologická literatura pak umožňuje vyučujícím lépe se přizpůsobovat praktickým činnostem, které jsou nuceni každodenně plnit, a uschopňuje je

orientovat se v klimatu školy a farnosti. Pozastavme se ale nad obr. 8, který ukazuje, že ne všichni respondenti používali ke své činnosti Písmo svaté. Pokud se jedná o katechezi, je tato služba hlásáním Krista a děti se s jeho osobou seznamují právě a především skrze čtení Písma svatého. A úkolem katechety je svým svěřencům tuto knihu představit. Všichni příslušníci duchovního stavu, kněží, jáhni i katecheti, kteří se řádně věnují službě slova, musí zůstat ve stálém styku s Písmem, aby se nikdo z nich nestal jenom navenek povrchním kazatelem Božího slova, kterému uvnitř nenaslouchá. Vždyť nepoznávat Písmo znamená nepoznávat Krista.⁸³

Naopak nejméně používanými pomůckami byly puzzle, stolní hry a sešity. Puzzle a stolní hry patří při výuce náboženství a při katechezi mezi nestandardní učební pomůcky, které vyučující používají jen mimořádně - například za odměnu, na konci školního roku, v době slavností a pod. Nelze je zařazovat do výuky často a pravidelně. Při snaze dosáhnout stanovených didaktických cílů je bezpochyby nutné upřednostňovat takové učební pomůcky, které jsou svým didaktickým významem důležité. Puzzle a stolní hry patří z tohoto hlediska k nejméně důležitým.

Na minimum se omezilo používání sešitů, které byly zřejmě z velké části nahrazeny pracovními listy. Zůstává však otázkou, zda je tato volba nejvhodnějším způsobem řešení ve všech ročnících a zda v dostatečné míře reflektuje obecnou zásadu, že při kreslení a malování u dětí je třeba dát přednost tvořivosti, tj. že děti malují bez předloh a spontánně. Podle C. Novákové patří takzvané omalovánky nanejvýš do předškolní výchovy, i když význam pracovních listů samozřejmě není možno omezovat na pouhé vybarvování černobílých obrysových kreseb.⁸⁴ Přednost sešitů tkví taktéž v tom, že si do nich děti mohou spontánně zaznamenávat své poznámky, mohou si do nich psát, co je během vyučovací hodiny zaujalo a kdykoliv se k tomu vrátit.

Jak ukazuje graf posloupnosti, technické výukové prostředky nebyly ve zkoumaném období zcela doceněny. Je ale možné se domnívat, že v blízké budoucnosti bude tento nedostatek eliminován, a to pro stále snadnější dostupnost těchto prostředků a pro rychle rostoucí povědomí jejich předností.

⁸³ Srov. *Dokumenty II. vatikánského koncilu: Dei verbum*. Vyd. 2., v KN 1. Kostelní Vydří: Karmelitánské nakladatelství, 2002, čl. 25. ISBN 80-719-2438-5.

⁸⁴ Srov. NOVÁKOVÁ, C. *Katechetika*. 3. vyd. Olomouc: Matice cyrilometodějská, 1997, s.64.

ZÁVĚR

Z první části diplomové práce je patrné, že návštěvnost výuky římskokatolického náboženství ve VM děkanátu se od roku 1990 do roku 2010 ve většině farností plynule snižovala. V deseti farnostech se během této doby snížila o více než 50 %.

Nebudeme se zabývat příčinami stávající situace, avšak připomeňme, že komunistický totalitní režim zanechal po sobě minimálně jednu generaci ateistů, kteří jakožto současní rodiče své potomky v křesťanské víře vůbec nepodporují, nebo jim v tomto zájmu vysloveně brání. I když slovo „*Bůh*“ probouzí v dětech zvědavost

a zájem, jejich správné směřování často rázně maří zákazy rodičů. Obrátme pozornost také na velký počet jiných církví, sekt a filozofických hnutí, které se v naší zemi objevily se vznikem demokracie a nabízejí se hledajícím lidem jako lákavé alternativy. Nechtějme ani předpokládat, že by stejně rychle postupující klesající tendence pokračovala v dalších dvaceti letech. Pak už by dvě třetiny farností v tomto děkanátu byly zcela bez žáků. Dívat se pravdě do očí je bolestné, ale zároveň alarmující. Je to výzva k úplnému obrácení každého křesťana a zároveň výzva ke stálé evangelizaci, k hledání nových, neznámých cest a způsobů šíření víry. Každý křesťan může ateistickému světu pomáhat přiblížit se k Bohu zejména svědectvím svého života, shodujícího se s Kristovým svědectvím lásky a živé víry. I když cílem církve je věčná spása lidí, věřící křesťané by měli chtít spolupracovat také na řešení lidských problémů ve společnosti a projevovat víru skutky.⁸⁵

Chceme-li hledat východiska z této tíživé situace, musíme se omezit na možnosti, které má katecheta, učitel, nebo kněz k dispozici.

Ve farnostech by mělo docházet k postupné obnově učebních pomůcek a k jejich stálé modernizaci. Modernizace zahrnuje také prostředí, v němž se katecheze a výuka uskutečňují. Pokud chceme, aby církev byla světu orientací a fermentem, pak musíme držet krok i v této oblasti. Děti potřebují vidět, že jejich farnost je živá, že se v ní využívá moderních didaktických prostředků stejně jako ve škole, kterou navštěvují. Farnost není možné chápat jako nějakou křesťanskou izolaci, ale spíše jako živé společenství křesťanů uprostřed tohoto světa.⁸⁶

Zároveň jim katecheté svým příkladným způsobem učení a zacházení zejména s technickými výukovými prostředky ukazují správnou míru jejich používání, která má taktéž výchovný důsledek - pomáhá mladým lidem zaujmout k některým produktům dnešní doby, jako jsou televize, video, počítač, nebo internet, správný postoj - aby tyto výrobky nebyly pro ně samy o sobě cílem, ale pouze jedním z prostředků k dosažení cílů vyšších.

V současné době je důležitější než dřív umění využívat učebních pomůcek, technik a metod prozíravě a uvážlivě. Vraťme se k významu názornosti. Katecheta dětí a mládeže František Tomášek je přesvědčen, že zájem dětí lze upoutat nejen tím,

⁸⁵ Srov. *Directorium catechisticum generale*, dokument Kongregace pro klérus z 11. dubna 1971. Český překlad s titulem *Všeobecné katechetické direktorium*. Praha: Sekretariát ČBK, 1994. čl. 49.

⁸⁶ Srov. NOVÁKOVÁ, C. *Katechetika*. 3. vyd. Olomouc : Maticе cyrilometodějská, 1997, s.96-97.

co slyší, ale ještě více tím, na co se mohou podívat, co si mohou ohmatat, nebo si samy vyrobit. Nedostatek názornosti působí obtížné chápání vysvětlovaného, někdy až averzi. Podle Tomáška by katecheté měli více využívat „jazyka beze slov“ a zaujmout svěřence vizuálními vjemy (měli by si zhotovit například model oltáře s liturgickými předměty). Katecheté jsou stávající situací také vybízeni, aby si vytvářeli pomůcky sami a nespokojili se pouze se standardními. Při psaní na tabuli necht' využívají škály barevných kříd, přičemž at' barvitě, konkrétně a zajímavě hovoří tak, aby svými slovy malovali v duši dítěte obraz, aby děj nejen poslouchaly, ale aby ho i vnitřně prožívaly. Stejně jako náš největší učitel Ježíš z Nazareta hovořil často v podobenstvích, je vhodné, aby i katecheté a učitelé náboženství líčili své příběhy tímto způsobem.⁸⁷

Didaktické prostředky mají ve vyučování a výchově pouze pomocnou funkci. Nejvladnějším činitelem na tomto poli je osobnost učitele, katechety, kněze, který by se měl vědomě snažit o to, aby děti cítily, že jsou jím milovány. Neboť jen opravdová láska může formovat duši dítěte, jen pravá nadpřirozená láska vlévá milost Boží a posiluje vyučujícího, aby se ochotně věnoval i dětem neukázněným a obtížným. Plody lásky se projevují jako pedagogický optimismus, trpělivost, radost, empatie, porozumění, humor a dobrá nálada. Děti hledají u vyučujících také oporu a chtějí se jim svěřovat, přičemž očekávají maximální diskretnost a naprosté pochopení pro své nedostatky. Očekávají bezvýhradné přijetí. Přístup k dětem by tedy měl být laskavý, šetrný a ohleduplný. Nejúčinnější a nejtrvadější katechezí je však světlo osobního příkladu.⁸⁸ Proto by měl každý vyučující usilovat o pravou zbožnost, pěstovat sebekázeň, nezištně pomáhat a využívat všech dostupných prostředků na cestě ke svatosti.

Přínosem této diplomové práce je konkrétní zpracování výsledků průzkumu, které na jedné straně dává nahlédnout do reality praktických činností učitelů náboženství a katechetů, na straně druhé otevírá problematiku nedořešených otázek v této oblasti.

⁸⁷ Srov. DŘÍMAL, L. *František Tomášek jako katecheta dětí a mládeže*. Olomouc: Matice cyrilometodějská. 2002, s. 60-62.

⁸⁸ Srov. DŘÍMAL, L. *František Tomášek jako katecheta dětí a mládeže*. Olomouc: Matice cyrilometodějská. 2002, s. 44-47.

LITERATURA A PRAMENY

ALBERICH, Emilio, DŘÍMAL, Ludvík. *Katechetika*. 1. vydání. Praha: Portál, 2008. 215 s. ISBN 978-80-7367-382-6.

BALETKA, Ladislav. *Farní úřad Veselá*. Vsetín : Státní okresní archiv, 2005. 48 s.

Directorium catechisticum generale, dokument Kongregace pro klérus z 11. dubna 1971. Český překlad s titulem *Všeobecné katechetické direktorium*. Praha: Sekretariát ČBK, 1994. 87 s.

Dokumenty II. vatikánského koncilu: Dei verbum. Vyd. 2., v KN 1. Kostelní Vydří: Karmelitánské nakladatelství, 2002, 603 s. ISBN 80-719-2438-5.

DOMLUVIL, Eduard. *Valašskomeziříčský okres*. Brno: GARN, 2010. 464 s. ISBN 978-80-86347-54-7.

DŘÍMAL, Ludvík. *František Tomášek jako katecheta dětí a mládeže*. Olomouc: Matice cyrilometodějská, 2002. 164 s. ISBN 80-7266-107-8.

GAVORA, Peter. *Úvod do pedagogického výzkumu*. 2. rozšířené vyd. Brno : Paido, 2010. 261 s. ISBN 978-80-7315-185-0.

GEOFFREY, Petty. *Moderní vyučování*. Praha : Portál, 1996. 380 s. ISBN 717880-070-7.

HERCIKOVÁ, Pavla Edita. *Křesťanská výchova dětí*. Praha: Pastorační středisko při Arcibiskupství pražském, 2002. 170 s.

HORVÁTHOVÁ, Alena. *Farní úřad Kelč*. Vsetín : Státní okresní archiv, 2006. 52 s.

CHRÁSKA, Miroslav. *Metody pedagogického výzkumu*. 1. vydání, Praha: Grada Publishing, 2007. 265 s. ISBN 978-80-247-1369-4.

JAN PAVEL II. apoštolský list *Rosarium Virginis Mariae*. Olomouc: Matice cyrilometodějská, 2002. 25 s.

JANEČKA, Karel. *Kronika Římskokatolické farnosti Zubří*. Římskokatolická farnost Zubří, 2010. 135 s. ISBN 978-80-254-7280-4.

KALHOUS, Z., OBST, O. a kol. *Školní didaktika*. Praha : Portál, 2002, s. 337-338. ISBN 80-7178-253-X

LÁŠEK, Blahoslav Jan, LUPTÁKOVÁ, Michaela, ŘOUTIL, Michal. *Ikona v ruském myšlení 20. století*. Červený Kostelec: nakladatel Pavel Mervart, 2011. 450 s. ISBN 978-80-87378-98-4.

MAŇÁK, Josef. *Nárys didaktiky*. 1. vydání. Brno: Masarykova univerzita, 1995. 104. s. ISBN 80-210-1124-6.

MAŇÁK, Josef. *Nárys didaktiky*. 3. vydání. Brno: Masarykova univerzita, 2003. 104 s. ISBN 80-210-3123-9.

MUCHOVÁ, Ludmila. *Úvod do náboženské pedagogiky*. 2 přepracované vydání. Olomouc: Matice cyrilometodějská s.r.o., 1994, 245 s.

NOVÁKOVÁ, C. *Katechetika*. 3. vyd. Olomouc : Matice cyrilometodějská, 1997. 111 s.

ODEHNAL, František. *Poutní místa Moravy a Slezska*. Kartuziánské nakladatelství, 2008. 466 s. ISBN 978-80-86953-27-4

PRŮCHA, Jan, WALTEROVÁ, Eliška, MAREŠ, Jiří. *Pedagogický slovník*. 4. akt. vydání. Praha: Portál, 2003. 322 s. ISBN 80-7178-722-8.

SILBERMAN, Mel. *101 metod pro aktivní výcvik a vyučování*. Praha: Portál, 1997. 311 s. ISBN 80-7178-124-X.

SKALKOVÁ, Jarmila. *Obecná didaktika*. 2. rozšířené, aktualizované vydání. Praha: Grada Publishing, 2010, 322 s. ISBN 978-80-247-1821-7.

ŠIMANOVSKÝ, Zdeněk. *Hry s hudbou a techniky muzikoterapie*. 3. vydání, Praha: Portál, 2007. 246 s. ISBN 978-80-7367-339-0.

VENCÁLEK, Jaroslav a kol. *Valašsko: geografie místního regionu pro základní školy*. Školský úřad Vsetín, Zlín, Kroměříž, 1993. 89 s.

INTERNETOVÉ ODKAZY

ARCIBISKUPSTVÍ PRAŽSKÉ. *Římskokatolické náboženství*[online]. 15. 10. 2004 [cit. 6.4.2012] Dostupné z: [www. http://clanky.rvp/clanek/o/z/116/RIMSKOKATOLICKE - NABOZENSTVI.html/](http://clanky.rvp/clanek/o/z/116/RIMSKOKATOLICKE-NABOZENSTVI.html)

Arcidiecéze olomoucká: děkanát Valašské Meziříčí. [online] 2012 [cit. 14. 4. 2012] Dostupné z: <http://www.ado.cz/obsah/dekanat-valasske-mezirici>

ČESKÝ STATISTICKÝ ÚŘAD. *Sčítání lidu, domů a bytů 2011*. [online] 2012 [cit. 14. 4. 2012] Dostupné z : <http://www.czso.cz/csu/redakce.nsf/i/statistiky>

Farnost Dolní Bečva [online] 2012 [cit. 13. 4. 2012] Dostupné z : [www. http://farnostdolnibecva.majestat.cz/menu/historie-farnosti](http://www.farnostdolnibecva.majestat.cz/menu/historie-farnosti)

MATOUŠEK, J. *Města, obce a vesnice v ČR: Dolní Bečva*. [online] 2012 [cit. 13. 4. 2012] Dostupné z: [www. http://www.obce-mesta.info/obec.php?id=Dolní – Bečva- 541800](http://www.obce-mesta.info/obec.php?id=Dolní-Becva-541800)

Oficiální stránky mládeže děkanátu Valašské Meziříčí. [online] 2012 [cit. 14. 4. 2012] Dostupné z: <http://mladivalmez.unas.cz/index.php?odkaz=farnosti>

Poutní místo Zašová. [online] 2012 [cit. 14. 4. 2012]
Dostupné z: <http://www.zasova.net/historie/milostny-obraz>

Římskokatolická farnost Hutisko: historie farnosti [online] 2012 [cit. 14.4. 2012]
Dostupné z: <http://www.farnosthutisko.cz/historie.php>

Římskokatolická farnost Choryně. [online] 2012 [cit. 15.9.2012]
Dostupné z: <http://choryne.farnost.cz/klasterold.html>

Společenství - Římskokatolická farnost Kelč. [online] 2012 [cit. 17. 4. 2012]
Dostupné z : <http://www.kelc.farnost.cz/spolecenstvi.html>

VLK, M. *Směrnice o školním vyučování náboženství.* [online]. 20. 6. 2008 [cit. 7. 4. 2012] Dostupné z: [www. http://adks.apha.cz/res/data/081/009279.pdf](http://adks.apha.cz/res/data/081/009279.pdf)

ZŠ Salvátor Valašské Meziříčí: Historie školy. [online] 2012 [cit. 14. 4. 2012]
Dostupné z: <http://www.zs-salvator.cz/>

SEZNAM POUŽITÝCH ZKRATEK

aj.	a jiné
apod.	a podobně
ISBN	International Standard Book Numbering
KC Olomouc	Katechetické centrum Olomouc
KKC	Katechismus katolické církve
obr. č.	obrázek číslo
příp.	případně
např.	například
tab.	tabulka
tj.	to je
VM děkanát	valašskomeziříčský děkanát
ZŠ	základní škola

SEZNAM OBRÁZKŮ A GRAFŮ

Obr. 1 : Mapa děkanátu Valašské Meziříčí.....	8
Obr. 2 : Hlavní prvky procesu výuky.....	1
Obr. 3 : Grafické znázornění porovnání počtu dětí navštěvujících náboženství v jednotlivých obcích a městech v letech 1997, 2004 a 2010	17
Obr. 4 : Grafické znázornění počtu respondentů, kteří učili pouze ve městě, pouze na vesnici, nebo ve městě i na vesnici.....	23
Obr. 5 : Grafické znázornění počtu respondentů, kteří učili pouze ve škole, pouze na faře, ve škole i na faře, nebo jinde	31
Obr. 6 : Grafické znázornění používání učebnic	35
Obr. 7 : Grafické znázornění používání časopisů	36
Obr. 8 : Grafické znázornění používání knih.....	37
Obr. 9 : Používání pracovních listů.....	38
Obr. 10 : Grafické znázornění frekvence používání učebnic metodických příruček a pracovních listů.....	39
Obr. 11 : Grafické znázornění frekvence používání pexesa a jiných karetých her ...	40
Obr. 12 : Grafické znázornění frekvence používání výkladového dekoračního materiálu	41
Obr. 13 : Grafické znázornění frekvence používání DVD, videa, CD, fotoaparátů, internetu a ostatních technických pomůcek	44
Obr. 14 : Grafické znázornění používání samolepek.....	47
Obr. 15 : Grafické znázornění frekvence používání seznamovacích a jiných her ve vyučování náboženství.....	51
Obr. 16 : Grafické znázornění frekvence používání inscenačních her	52
Obr. 17 : Grafické znázornění frekvence používání ukazovacích písniček.....	53
Obr. 18 : Grafické znázornění frekvence používání metody čtení ikon	54
Obr. 19 : Grafické znázornění používání kvízů, křížovek a osmisměrek.....	55
Obr. 20 : Grafické znázornění účasti na biblických a výtvarných soutěžích.....	56
Obr. 21 : Grafické znázornění používání jednotlivých výtvarných metod.....	57
Obr. 22 : Grafické znázornění používání jednotlivých výukových metod.....	55

SEZNAM PŘÍLOH

Příloha 1: Mapa regionu Valašsko

Příloha 2: Forma použitého dotazníku

Příloha 3: Graf posloupnosti znázorňující, které katechetické pomůcky používalo
nejvíce učitelů a které nejméně

PŘÍLOHY

PŘÍLOHA 1

MAPA REGIONU VALAŠSKO

Popis regionu Valašsko – jádro území (vyznačeno tmavě zelenou barvou) a tzv. přechodná zóna Valašska (vyznačeno světle zelenou barvou).

Zdroj: VENCÁLEK, J. a kol. *Valašsko - geografie místního regionu pro základní školy*. Školský úřad Vsetín, Zlín, Kroměříž, 1993, s. 9



PŘÍLOHA 2

FORMA POUŽITÉHO DOTAZNÍKU: (bez vstupní části a poděkování)

1. Jak dlouho učíte (jste učil/a) náboženství?
2. Učíte v současnosti náboženství?
3. Kde učíte náboženství? město vesnice
4. Místo výuky: škola fara jinde
5. Používání učebnic:
ano, pravidelněročníku nepravidelně (.....roč.) nikdy
6. Používání metodické příručky:
ano, vždy vročníku nepravidelně (.....roč.) nikdy
7. Používání pracovních listů:
ano, vročníku nepravidelně (.....roč.) nikdy
8. Používání příruční či nástěnné mapy: ano ne
9. Používání seznamovacích a jiných her: ano, každou hodinu občas nikdy
10. Využíváte pexeso a jiné karetní hry na doplnění učiva - kolikrát ročně?
11. Využíváte puzzle - kolikrát ročně?
12. Používáte stolní hry (např. Cesta do nebe, Biblické putování) - kolikrát ročně?
13. Hrajete inscenační hry (biblické scénky, hry ze života svatých apod.) - kolikrát ročně?
14. Používáte výkladový dekorační materiál - kolikrát ročně?
15. Používáte flanelogram - kolikrát ročně?
16. Využíváte šátků, kostýmů, andělských křídel aj, pomůcek sloužících k inscenaci biblických a náb. příběhů? ano ne
17. Používáte zpěvníky? ano ne
18. Využíváte diapozitivů - jak často?
19. Zpíváte ukazovací písně - jak často?
20. Používáte hudební nástroje - jak často?

21. Používáte DVD, video, CD, fotoaparáty, internet - jak často?
22. Využíváte internetových omalovánek, puzzle a jiné internetové hry jak často?
23. Pracujete s obrazy a symboly – jak často?
24. Používáte kalendáře, lampičky a jiné pomůcky k době adventní a postní?
ano ne někdy
25. Využíváte samolepky z řady samolepek vydaných KC Olomouc (např. Poznáváme české světce, Hrdinové Starého a Nového Zákona)?
v hodinách náboženství během, po mši svaté jindy
26. Používáte barvy, pastelky, tuš, fixy, křídly a jiné prostředky k malování a kreslení?
27. Používáte přírodniny (písek, kameny, hořčičná zrna, vodu aj.)? ano ne
28. Potřebujete při výuce potraviny (sladkosti, chléb, ovoce aj.)? ano ne
29. Používáte svíce a jiné liturgické předměty (kříž)? ano ne
30. Potřebujete při výuce růženec? ano ne
31. Používáte lano, míče, obruče, nafukovací balónky? ano ne
32. Využíváte pomůcek vlastnoručně vyrobených? ano ne
33. Používáte různé výtvarné metody:
- malba na hedvábí ano ne
- zdobení svíček ano ne
- kresba ano ne
- jiné
34. Využíváte metody „čtení ikon“ - jak často?
35. Používáte kvízy, křížovky, osmisměrky?
a/ pro zapamatování učiva b/ za odměnu c/ pro shrnutí učiva d/na konci roku
jindy.....
36. Účastníte se biblických a výtvarných soutěží (Cesta dvou bratří, Bible a my, rozhlasové a televizní soutěže)? ano ne někdy
37. Napište všechny další Vámi používané pomůcky:
.....

PŘÍLOHA 3

GRAF POSLOUPNOSTI : (ukazuje, které katechetické pomůcky používalo nejvíce učitelů a které nejméně)

