

**ČESKÁ ZEMĚDĚLSKÁ UNIVERZITA V PRAZE**

**PROVOZNĚ EKONOMICKÁ FAKULTA**

**KATEDRA STATISTIKY**



**Diplomová práce**

**STAV A POHYB OBYVATELSTVA V PLZEŇSKÉM  
KRAJI**

**AUTOR: Bc. Jan Hůla**  
**VEDOUCÍ PRÁCE: Ing. Marie Prášilová, CSc.**

**© 2010 ČZU v Praze**

Česká zemědělská univerzita v Praze

Provozně ekonomická fakulta

Katedra statistiky

Akademický rok 2008/2009

## ZADÁNÍ DIPLOMOVÉ PRÁCE

**Jan Hůla**

obor Veřejná správa a regionální rozvoj - k.s. Klatovy

Vedoucí katedry Vám ve smyslu Studijního a zkušebního řádu ČZU v Praze  
čl. 17 odst. 2 určuje tuto diplomovou práci.

Název tématu: **Stav a pohyb obyvatelstva v Plzeňském kraji**

### Struktura diplomové práce:

1. Úvod
2. Cíl práce a metodika
3. Literární rešerše
4. Charakteristika kraje z hlediska řešené problematiky
5. Analýza dosažených výsledků. Vývojové tendence ukazatelů stavu a pohybu obyvatelstva. Příčiny a důsledky změn. Návrhy a doporučení
6. Závěr
7. Seznam literatury
8. Přílohy



Rozsah původní zprávy: 50 - 60 stran

Seznam odborné literatury:

- Hindls,R., Hronová,S., Seger,J., Fischer,J.: Statistika pro ekonomy. Praha: Professional Publishing, 2006. ISBN 80-869-4616-9.  
Kalibová, K. a kol.: Demografie (nejen) pro demografy. Praha: Sociologické nakladatelství, 1998. ISBN 80-85850-30-3.  
Kalibová, K.: Úvod do demografie. Praha: Karolinum, 2001. ISBN 80-246-0222-9.  
Pavlík, Z., Kalibová, K.: Mnohojazyčný demografický slovník. Praha: Česká demografická společnost, 2005. ISBN 80-239-4864-4.  
Pavlík, Z., Kučera, M.: Populační vývoj ČR 1990-2002. Praha: DemoArt, 2002. ISBN 80-902686-8-4.  
Roubíček, V.: Úvod do demografie. Praha: Codex Bohemia, 1997. ISBN 80-85963-43-4.  
Vallin, J.: Světové obyvatelstvo. Praha: Academia, 1992. ISBN 80-200-0437-8.

Další literatura bude doporučena v průběhu zpracování diplomového úkolu.

Vedoucí diplomové práce: **Ing. Marie Prášilová, CSc.**

Termín odevzdání diplomové práce: duben 2010

L.S.

*Kateřina*

Vedoucí katedry



*Jan*

Děkan

V Praze dne: 15.12.2008

### **Čestné prohlášení**

Prohlašuji, že jsem diplomovou práci na téma **Stav a pohyb obyvatelstva v Plzeňském kraji** zpracoval samostatně a použil jsem jen literaturu a prameny uvedené v bibliografii. Jako autor uvedené diplomové práce dále prohlašuji, že jsem v souvislosti s jejím vytvořením neporušil autorská práva třetích osob.

V Praze, dne .....

.....

## **Poděkování**

Mé poděkování patří především paní inženýrce Marii Prášilové, CSc., za odborné vedení při zpracování diplomové práce na zadané téma. Díky také náleží kolektivu ochotných zaměstnanců Českého statistického úřadu v Plzni.

**Stav a pohyb obyvatelstva v Plzeňském kraji**

---

**Numbers and migration of population in the  
Plzeňský region**

## **Souhrn**

Diplomová práce je zaměřena na stav a pohyb obyvatelstva v Plzeňském kraji. Sleduje zejména období po roce 1989, kdy docházelo k určitým změnám v této problematice. Literární rešerše obsahuje teoretický popis jednotlivých procesů, které ovlivňují stav a pohyb obyvatelstva včetně jejich evidencí. Je zde také zmíněna populační a migrační politika. Vlastní práce charakterizuje šetřený region z hlediska řešené problematiky. Dále pomocí popisné analýzy s využitím statistických metod hodnotí vývoj jednotlivých ukazatelů stavu a pohybu obyvatelstva a současně hledá příčiny změn jejich vývoje ve sledovaném období. Analýza pohybu je rozdělena na přirozený a mechanický pohyb s větším důrazem na migraci. Další část se zabývá možným vývojem jednotlivých ukazatelů v následujících letech a zároveň uvádí socioekonomické dopady tohoto vývoje na populaci. Práce také nabízí určité návrhy a doporučení, pomocí kterých by bylo možné pozitivně ovlivnit proces porodnosti a migrace.

## **Klíčová slova:**

Obyvatelstvo, porodnost, úmrtnost, potratovost, populační politika, migrace, migrační politika.

## **Summary**

The Diploma Theses is focused on the state and progression of the Pilsen region population. It especially deals with the period after the year 1989, when particular changes in this problematic occurred. The literary overview includes the theoretical description of particular processes which influence the state and progression of population including their statistics. There is also mentioned the population and migration politics. The Diploma Theses describes the studied region from the point of chosen problematic. Further, there is the evaluation of the progression of particular state and population progression indicator based on descriptive analysis and in the same time the author of the Diploma Theses is looking for the reason of their progression in the studied period of time. The progression analysis is divided into the natural and mechanical progression with the higher emphasis on migration. Another part deals with the possible development of particular indicators in the following years and there are also mentioned the socioeconomic impacts of this development on the population. The author of the Diploma Theses offers certain solutions and recommendation by means of which would it be possible to affect positively the birth-rate and the migration process.

## **Keywords:**

Population, birth-rate, death rate, abort rate, population politics, migration, migration politics.



## **Obsah**

<b>1. Úvod</b>	5
<b>2. Cíl práce a metodika</b>	8
2.1. Cíl práce	8
2.2. Metodika	8
<b>3. Literární rešerše</b>	11
3.1. Demografie	8
3.2. Evidence stavu a pohybu obyvatelstva	13
3.2.1. Stav obyvatelstva	14
3.2.2. Pohyb obyvatelstva	16
3.3. Demografické ukazatele	17
3.4. Struktura obyvatelstva	18
3.5. Procesy ovlivňující stav a pohyb obyvatelstva	20
3.5.1. Přirozený pohyb obyvatelstva	20
3.5.2. Mechanický pohyb obyvatelstva	21
3.6. Populační politika	29
3.7. Migrační politika	31
3.8. Populační odhady a projekce	33
<b>4. Charakteristika Plzeňského kraje z hlediska řešení problematiky</b>	34
<b>5. Analýza dosažených výsledků</b>	39
5.1. Stav obyvatelstva Plzeňského kraje	39
5.2. Přirozený pohyb obyvatelstva v Plzeňském kraji	42
5.2.1. Vývoj ukazatelů porodnosti	42
5.2.2. Vývoj ukazatelů potratovosti	46
5.2.3. Vývoj ukazatelů úmrtnosti	48
5.2.4. Přirozená reprodukce obyvatelstva	50
5.3. Mechanický pohyb obyvatelstva v Plzeňském kraji	51
5.3.1. Celková migrace	51

5.3.2. Zahraniční migrace v regionu	54
5.3.3. Mezikrajské stěhování	56
5.3.4. Stěhování podle okresů	57
5.3.5. Vysokoškolská migrace v rámci ČR	58
5.4. Vývojové tendence ukazatelů stavu a pohybu obyvatelstva	59
5.5. Návrhy a doporučení	60
<b>6. Závěr</b>	62
<b>7. Seznam literatury</b>	65
<b>8. Přílohy</b>	68

## 1. Úvod

Česká republika podle demografických charakteristik patří v současné době k vyspělým zemím světa. Její demografická struktura je dána dlouhodobým vývojem a s určitým zpožděním kopíruje vyspělejší evropské země. Až do průmyslové revoluce zůstával počet obyvatel konstantní nebo jen mírně narůstal. Změna v počtu i struktuře obyvatelstva nastala po průmyslové revoluci. Při téměř neměnné úrovni plodnosti a současně se snižující úmrtností, díky zlepšení zdravotních a sociálních podmínek, dochází k růstu počtu obyvatel, ale i ke zvýšení průměrného věku obyvatelstva.

Ve 20. století počet obyvatel neustále narůstá. Určité výkyvy byly zaznamenány v souvislosti s 1. světovou válkou, ekonomickou krizí ve třicátých letech a 2. světovou válkou. Vývoj v Čechách po 2. světové válce se již částečně začíná odlišovat od západoevropských zemí. Poválečný boom je sice evidován ve východní i západní Evropě, ale následný vývoj se již liší. V 70. letech dochází ke snížení plodnosti v západní Evropě, zatímco u nás je v této době vysoká plodnost (silné ročníky do roku 1976). Naopak v 80. letech dochází v západní Evropě ke zvýšení plodnosti.

Reprodukční chování v bývalém socialistickém Československu bylo ovlivněno častými pronatalitními opatřeními krátkodobého charakteru a díky specifickým ekonomickým a sociálním podmínkám se demografický vývoj ubíral jiným směrem, tzv. Východoevropský model, než tomu bylo ve vyspělých západních zemích. Charakteristickým rysem byl velmi nízký průměrný věk matek při porodu, realizace plodnosti byla koncentrována do mladších věkových skupin. Založení rodiny v časném věku bylo většinou jedinou možnou formou seberealizace a cestou k osamostatnění.

Politické změny v roce 1989 a následná transformace nastolily v České republice nové podmínky pro reprodukční chování. Destabilizace životních podmínek a nejistota ohledně budoucnosti byly doprovázeny negativními dopady přechodu k tržní ekonomice a omezením státní podpory rodin. Zároveň nastolení demokracie umožnilo mladým lidem svobodně rozhodovat o vlastním životě. Došlo k rozšíření možností, jak se rozhodnout, zda studovat, cestovat či budovat si kariéru. Změna hodnotové orientace mladých lidí se projevuje v odlišném přístupu k životním rozhodnutím.

Dochází ke snížení plodnosti ve všech postkomunistických zemích, což je dáno hlavně otevřením hranic se západní Evropou, příchodem demokratického režimu a tržní ekonomiky. Mladí lidé získali v posledních letech široké možnosti osobního rozvoje, uplatnění různých zájmů a využití volného času. Pro jejich rodinné a reprodukční chování se tím na jedné straně vytváří konkurenční prostředí s možností volby pořadí životních rozhodování, na druhé straně to přispívá k rozšíření nároků na životního partnera.

S pestřejší nabídkou životních příležitostí se začaly projevovat také další důsledky politického a ekonomického vývoje. Změnily se cenové relace, liberalizace cen se projevila především růstem cen dříve nejvíce dotovaného zboží. Do Česka vnikl konzumní životní styl, dosud nepoznaná existenční nejistota, nezaměstnanost a postupné příjmové a sociální rozvrstvení původně extrémně rovnostářské společnosti. Výrazně vzrostla hodnota vzdělání a přes nedostatek kapacity narůstal i počet studentů vysokých škol. Životní dráhy mladší populace se začaly rozrůžňovat.

Vyspělé země se vedle nízké úrovně porodnosti potýkají s dalším významným problémem populačního vývoje, jímž je proces demografického stárnutí. V důsledku radikálních společenských změn od pádu železné opony se stává tento proces velmi důležitý i v České republice. Stárnutí populace má totiž řadu vážných ekonomických a sociálních důsledků, které mohou vyvolat závažné problémy.

Také vývoj migrační mobility patří dlouhodobě k nejdůležitějším procesům ovlivňující pohyb obyvatelstva, je nedílnou součástí mechanismů utvářejících geografickou organizaci společnosti. Zároveň je procesem, který ovlivňuje věkovou, socioprofesionální nebo sídelní strukturu. Stále závažnější jsou důsledky migrací na situaci na trhu práce nebo na sociální stabilitu v lokální, regionální i národní úrovni.

Území dnešní České republiky patřilo od poloviny 19. století k vystěhovaleckým krajům. S výjimkou dvou návratových vln po skončení světových válek nebyla před rokem 1989 naše vlast konfrontována s rozsáhlejším přistěhovalectvím ze zahraničí. Spíše než imigrace byla v některých historických obdobích problémem hospodářsky podmíněná emigrace.

Po roce 1989 se česká společnost seznamuje s dosud neznámým fenoménem, kterým je masivnější příchod a postupné usidlování cizinců na jejím území.

## **2. Cíl práce a metodika**

### **2.1. Cíl práce**

Cílem diplomové práce je popsat a zhodnotit stav a pohyb obyvatelstva Plzeňského kraje s využitím statistické analýzy demografických údajů a odhadnout budoucí vývoj jednotlivých ukazatelů. Mezi dílčí cíle bude patřit zjištění příčin a důsledků změn vývoje tohoto procesu, zejména ekonomického, sociálního či politického podnětu. Významným cílem je také navrhnout postupy a formulovat doporučení ke zlepšení bilance jednotlivých demografických procesů, aby tak kladně působily na věkovou strukturu obyvatelstva Plzeňského regionu.

Vlastní práce bude zaměřena zejména na změnu stavu a pohybu obyvatel v Plzeňském kraji po roce 1989. Práce se bude týkat analýzy jednotlivých procesů ovlivňujících stav a pohyb obyvatel. Hodnocena bude jak přirozená reprodukce, tak především mechanická reprodukce obyvatelstva, která v současné době ovlivňuje věkovou, sociální i ekonomickou strukturu obyvatelstva nejvíce. Při řešení bude využito hlavně dostupných údajů Českého statistického úřadu, včetně demografické projekce tímto úřadem vytvořené.

### **2.2. Metodika**

Zpracování diplomové práce bylo zahájeno prostudováním dostupné literatury k tématu, které je díky Státní vědecké knihovně v Plzni dostatečné množství. Z prostudované literatury bude vytvořena literární rešerše a terminologie, kterou lze nalézt v příloze č. 12.

Vývoj stavu a pohybu obyvatelstva bude analyzován pomocí statistických ukazatelů, využita bude zejména analýza časových řad. Pro sledování změn ve vývoji ukazatelů jednotlivých procesů přirozené a mechanické reprodukce budou použity časové řady dlouhodobé a intervalové. V práci se objeví původní hodnoty ukazatelů

časových řad, jejich odvozené charakteristiky a nejběžnější elementární charakteristiky časových řad:

- první absolutní diference  $dy_t = y_t - y_{t-1}$
- koeficienty růstu  $k_t = \frac{y_t}{y_{t-1}}$
- průměrný koeficient růstu  $\bar{k} = \sqrt[n-1]{\frac{y_n}{y_1}}$

Absolutní charakteristiky budou srovnávat hodnoty jednotlivých členů časové řady, relativní charakteristiky pak umožní hodnocení postupných změn ukazatelů v časové řadě, rychlost růstu či poklesu. Pro porovnání rozdělení četností budou některé absolutní četnosti převedeny na četnosti relativní vyjádřené nejčastěji v %. Analýza vývoje jednotlivých ukazatelů bude doplněna různými typy grafů a tabulek, v kterých budou uváděny zejména relativní hodnoty. [24]

V analýze stavu obyvatelstva bude vedle demografických charakteristik použito dělení obyvatel z hlediska ekonomické aktivity:

0 – 19 let I. ekonomická generace (předproduktivní).

20 – 64 let II. ekonomická generace (produktivní).

65 a více let III. ekonomická generace (poproduktivní).

Z takto rozděleného obyvatelstva je možno vypočítat index hospodářského zatížení (IHZ) ukazující počet osob, které musí živit svou prací jeden produktivní člověk, index závislosti mladých (IZM) a index závislosti starých (IZS).

$$\text{IHZ} = \frac{\text{I.eg} + \text{II.eg} + \text{III.eg}}{\text{II.eg}}$$

$$IZM = \frac{I.eg}{II.eg}$$

$$IZS = \frac{III.eg}{II.eg} \quad [23]$$

Analýza pohybu obyvatelstva bude obsahovat následující ukazatele rozdělené podle jednotlivých procesů:

Úmrtnost:

- počet zemřelých v daném roce (D),
- hrubá míra úmrtnosti

$hmú = \frac{D}{P} \cdot 1000$ , kde D je počet zemřelých a P je střední stav obyvatel ve

sledovaném roce,

- kojenecká úmrtnost.

Porodnost:

- počet narozených ve sledovaném roce ( $N^v$ ),
- hrubá míra porodnosti

$hmp = \frac{N^v}{P} \cdot 1000$ , kde  $N^v$  je počet narozených a P je střední stav obyvatel ve

sledovaném roce,

úhrnná plodnost – součet měr plodnosti podle věku ženy. Patří mezi základní demografické ukazatele používané při mezinárodním srovnání. [5]

Dále bude ve vývoji procesu porodnosti sledována struktura počtu narozených dětí podle věku matky rozděleném do pětiletých věkových skupin a struktura narozených dětí dle rodinného stavu rodiček.



#### Potratovost:

- počet potratů ve sledovaném roce ( $A$ ),
- úhrnná potratovost – úhrn měr potratovosti dle věku ženy, udává průměrný počet potratů na jednu ženu během reprodukčního období,
- index potratovosti

$$ipo = \frac{A}{N} \cdot 100$$
, kde  $N$  je počet narozených a  $A$  je počet potratů ve sledovaném roce. [5]

#### Migrace:

- počet vystěhovalých ve sledovaném roce ( $I_t$ ),
- počet přistěhovalých ve sledovaném roce ( $E_t$ ),
- saldo migrace – rozdíl mezi počtem přistěhovalých a vystěhovalých za rok,
- hrubá migrace – součet přistěhovalých a vystěhovalých v daném roce,
- index migračního salda – poměr migračního salda a obratu migrace, tj. ukazatel efektivnosti migrace,
- hrubá míra imigrace

$$i_t = \frac{I_t}{\bar{S}_t} \cdot 1000$$
, kde  $I_t$  je počet přistěhovalých a  $\bar{S}_t$  je střední stav obyvatelstva

v daném roce,

- hrubá míra emigrace

$$e_t = \frac{E_t}{\bar{S}_t} \cdot 1000$$
, kde  $E_t$  je počet vystěhovalých a  $\bar{S}_t$  je střední stav obyvatelstva

v daném roce. [11]

V procesu migrace budou sledována odděleně stěhování zahraniční a stěhování v rámci ČR. Analyzována bude rovněž migrace dle jednotlivých okresů regionu a určitá část se dotkne také migrujících vysokoškoláků.

Další část je věnována jak vývojovým tendencím jednotlivých analyzovaných ukazatelů, jež budou vycházet především z demografické projekce vytvořené ČSÚ, tak návrhům a doporučením, kterými je možné ovlivnit stav a pohyb obyvatel v šetřeném regionu.

### **3. Literární rešerše**

#### **3.1. Demografie**

Demografie je vědní obor zabývající se studiem reprodukce lidských populací a podmíněnostmi tohoto procesu. Primárně se zaměřuje na velikost lidských populací, jejich strukturu a vývoj. Sleduje a studuje kvalitativní a kvantitativní charakteristiky obyvatelstva. Objektem studia jsou lidské populace, předmětem pak demografická reprodukce, která představuje neustálou obnovu lidských populací v důsledku procesu rození a umírání. Tato obnova je nazývána jako přirozený pohyb či přirozená měna obyvatelstva. [18]

Mezi hlavní cíle, které si demografie klade, patří studovat demografickou reprodukci, popsat demografické procesy, které demografickou reprodukci přímo ovlivňují, analyzovat demografické procesy s demografickou reprodukcí související. Demografie hledá na jedné straně pravidelnosti a zákonitosti reprodukce lidských populací obecně, na druhé straně však také jejich specifické projevy u konkrétních populací.

Při studiu populačního vývoje spolupracuje demografie s geografii obyvatelstva, protože populační vývoj je nejen výsledkem přirozené obnovy populace, ale zároveň výsledkem prostorové mobility (migrace). Demografie je rovněž velmi úzce spojena se statistikou. Statistické údaje jsou pro demografii klíčové, představují pro ni empirický materiál, bez něhož nemůže existovat. [12]

#### **3.2. Evidence stavu a pohybu obyvatelstva**

Základní výchozí informací o obyvatelstvu jsou pro demografii údaje, které popisují stav pozorovaného obyvatelstva. Tento stav je daný údaji o jeho počtu, struktuře a rozmístění. První problémový oddíl demografie, který se zabývá zkoumáním

stavu obyvatelstva, se obvykle nazývá demografická statika. Pramenem údajů pro toto zkoumání je především sčítání lidu, populační bilance nebo zvláštní soupisy. Stav obyvatelstva daný jeho počtem, strukturou a rozmístěním se neustále mění a tyto změny stavu obyvatelstva se nazývají pohyb (měna) obyvatelstva.

Podle formy těchto změn se rozlišuje:

- přirozený pohyb (reprodukce obyvatelstva) – daný přirozenou obnovou obyvatelstva výměnou generací narozených a zemřelých,
- mechanický pohyb (migrace obyvatelstva) – daný prostorovým přemísťováním obyvatelstva,
- sociální pohyb – daný změnami sociálních znaků. [9]

Druhý širší problémový oddíl demografie, který se zabývá zkoumáním pohybu obyvatelstva, se obvykle nazývá demografická dynamika. Základním pramenem údajů pro toto zkoumání je zejména registrace přirozeného a mechanického pohybu obyvatelstva, případně některá doplňková šetření. [21]

### 3.2.1. Stav obyvatelstva

Stav obyvatelstva je počet obyvatel určitého území k určitému okamžiku. V demografii se uvádí počáteční, střední a koncový stav. Střední stav obyvatelstva je používán pro výpočet odvozených ukazatelů demografické, ale i ekonomické statistiky. [9]

Údaje o stavu se zjišťují sčítáním lidu nebo soupisem obyvatelstva. Zjišťuje se, kolik osob žije na daném území a některé jejich znaky. Soupis obyvatelstva je relativně jednoduchá akce, zjišťuje se jen několik základních údajů – např. věk, pohlaví, povolání. Sčítání lidu je oproti tomu rozsáhlá akce, kdy se zjišťuje mnohem více

osobních charakteristik. Při sčítání lidu se zjišťuje celá řada znaků a existuje mezinárodní doporučení, jaké znaky by sčítání lidu mělo zjistit.

Základní jsou informace o pobytu a osobní údaje (pohlaví, věk, rodinný stav). Další skupinu údajů tvoří informace o domácnosti a rodině, dále se zjišťuje občanství, národnost, jazyk, vzdělání a náboženství. Poslední skupinu tvoří údaje ekonomického charakteru (ekonomická aktivita, místo práce, vykonávaná práce, postavení v zaměstnání a odvětví.

Soubor údajů o každé osobě je poměrně obsáhlý. Může vzbuzovat dojem, že stát se příliš zajímá o jeho soukromí. Odtud vychází neochota některých občanů zúčastnit se sčítání lidu. Přitom údaje ze sčítání jsou nezbytné pro rozumné řízení společnosti. Vláda těžko může rozumě rozhodovat, pokud neví, kolika lidí se její rozhodnutí bude týkat. Proto účast na sčítání lidu bývá ze zákona povinná. Stát zaručuje, že individuální údaje nebudou žádným způsobem zneužity.

Údaje o stavu obyvatelstva poskytuje i populační registr. V ČR se Ministerstvo vnitra pokusilo založit takový registr v souvislosti se sčítáním lidu v roce 1980, pro velkou chybovost a nedostatečné zabezpečení byl tento pokus neúspěšný. V roce 1986 byl uveden do provozu Centrální registr občanů. Jeho využití je přísně střeženo a přístup k němu mají jen oprávnění uživatelé Ministerstva vnitra. [5]

### Sčítání lidu

Sčítání lidu je jednou z nejstarších statistických akcí, která představuje sbírání, uspořádání, zhodnocení, analýzy a publikování vybraných demografických, ekonomických a sociálních údajů. Tato akce je obvykle povinná, sčítaným osobám zákon ukládá povinnost odpovídat na dané otázky. Šetření je obvykle založena na sčítání jednotlivých osob, ale statistickou jednotkou následné analýzy mohou být i rodiny nebo domácnosti. Výsledky tohoto šetření poskytují informace o stavu, počtu, rozmístění a struktuře obyvatelstva k určitému časovému okamžiku a týkají se všech

osob na šetřeném území. Sčítání lidu je anonymní, zjištěné skutečnosti nesmějí sloužit k jiným účelům. [5,11]

### 3.2.2. Pohyb obyvatelstva

Pohybem se rozumí události, které přímo souvisí s reprodukcí obyvatelstva. Jsou to narození, úmrtí, sňatek, rozvod a přestěhování. Pro pořizování a vedení záznamů o prvních čtyřech událostech se používá termín evidence přirozené měny, pro pořizování a vedení záznamů o přestěhováních pak termín evidence migrace.

O každé demografické události se u nás vyplňuje hlášení, které obsahuje údaje o osobě, jíž se událost týká (jméno, věk, pohlaví, stav, bydliště, vzdělání, státní občanství) a některé další informace (např. pořadí sňatku). Tato hlášení se odesílají na statistický úřad, kde se zpracovávají do podoby statistických tabulek. Aby demografické události mohly být statisticky sledovány, musí být jednoznačně věcně, místně a časově vymezeny. [12]

#### Evidence přirozené měny

Termín přirozená měna se v demografii používá pro vyjádření procesů rození a vymírání lidských populací. Do přirozené měny lze v širším pohledu zahrnout i potratovost, sňatečnost, rozvodovost a nemocnost. Přirozená měna souvisí pouze s přirozenou obnovou populace, tzn., že nezahrnuje migraci. K evidování přirozené měny obyvatelstva byla vytvořena soustava registračních knih (matrik), v nichž jsou za přesně evidované územní jednotky vedena všechna narození, sňatky a úmrtí osob, které se v okamžiku události zdržovali na daném území. Z mezinárodního pohledu je evidence přirozené měny v České republice považována za spolehlivou a úplnou. [5]

## Evidence migrace

Evidence stěhování obyvatelstva (migrace) poskytuje informace o změnách v jeho rozmístění v závislosti na ostatních sociálních a ekonomických jevech. V České republice je migrace definována jako změna trvalého pobytu za hranice určité administrativní jednotky, zpravidla obce. Je vedena odděleně pro vnitrostátní a zahraniční migraci. V Československu byla evidence migrace zavedena na základě povinného hlášení k trvalému pobytu a jeho evidování od roku 1950. [5]

### 3.3. Demografické ukazatele

Za demografické ukazatele se považují všechna základní i analytická data vztahující se k jednotlivým složkám procesu demografické reprodukce. Základní demografická data poskytuje sčítání lidu, evidence přirozené měny, evidence migrací, výběrová šetření nebo registry obyvatelstva. Patří sem mimo jiné celkový počet obyvatel, počet zemřelých, narozených, rozvodů, sňatků. Takto získané absolutní údaje se dávají do vzájemných souvislostí a počítají se poměrná neboli relativní čísla, která slouží jako analytická data. Podle způsobu výpočtu se označují jako ukazatele, kvocienty, indexy a míry.

Ukazatele je možno dělit na stejnorodé a různorodé, na intervalové a okamžikové, na celosvětové a celostátní, respektive týkající se určitého menšího území, na definitivní a předběžné, z hlediska přístupu k analýze na transversální a longitudinální. Uvedené dělení ukazatelů nemusí být přísně dodržováno, pouze usnadňuje orientaci v této problematice. Demografické ukazatele lze dělit i podle dalších kritérií. [5,17]

### 3.4. Struktura obyvatelstva

Zkoumání demografické struktury obyvatelstva se opírá o třídění podle pohlaví a věku. Toto třídění je jedním z nejdůležitějších a pro demografii nejzákladnějších a nejcharakterističtějších dělení. Jen málo jiných vědeckých disciplín se zabývá demografickou strukturou srovnatelným způsobem jako sama demografie. Struktura obyvatelstva podle pohlaví a věku je totiž výsledkem demografických procesů probíhajících v populaci po řadu let a zároveň do určité míry předurčuje populační vývoj budoucích let, protože všechny základní demografické procesy jsou závislé na struktuře obyvatelstva podle pohlaví a věku.

Věková struktura každé populace je výslednicí vývoje úrovně porodnosti, úmrtnosti a migrace, pokud měly větší význam, zhruba minulých sta let. Ve věkové struktuře obyvatelstva se odráží výrazné přechodné i trvalejší poklesy i vzestupy porodnosti, prudké vzestupy úmrtnosti v obdobích politických poruch a zvrátů, a z části i okolnost, zda zkoumané území má vysokou či nízkou migrační mobilitu. Znalost složení obyvatelstva podle pohlaví a věku je nutná i pro různé demografické výpočty a zejména pro perspektivní odhady vývoje obyvatelstva. [21]

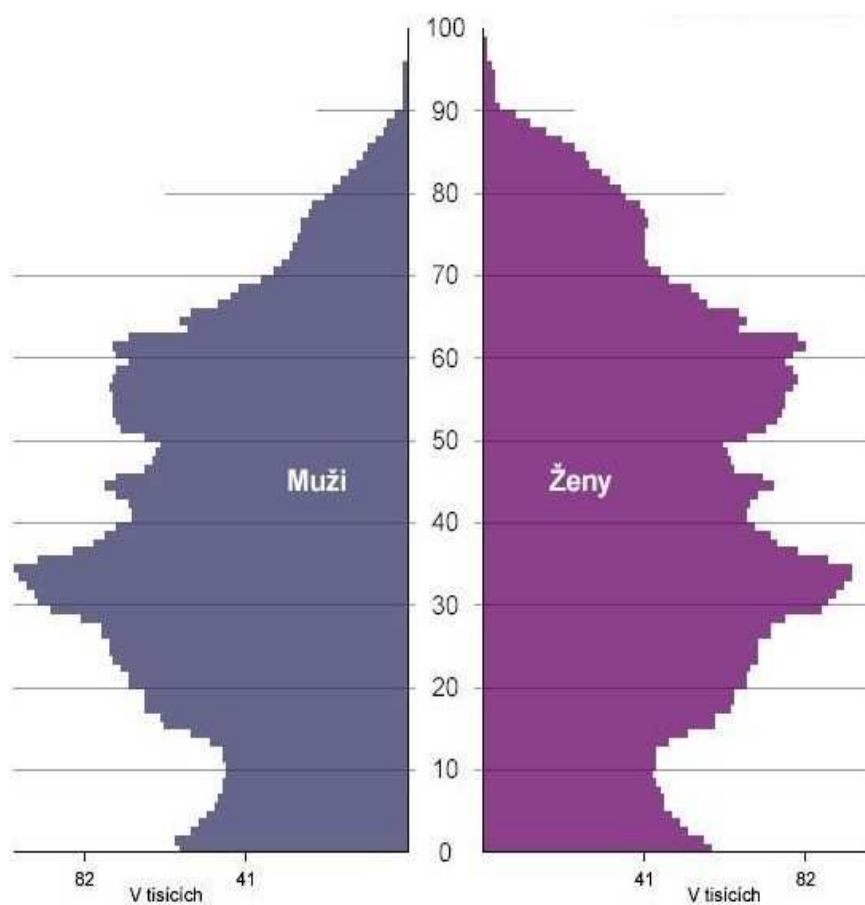
Věková a pohlavní struktura je tedy základní charakteristikou obyvatelstva. Koncentrovanou charakteristikou demografické struktury je graf, který se nazývá strom života. Tvoří jej dva polygony, vlevo je zvykem umisťovat graf pro muže, vpravo pro ženy, jak je možno vidět na obr. 1. [11]

V demograficky vyspělých zemích, mezi které se řadí i ČR, mají strukturální změny obyvatelstva mnohem větší význam, než má vývoj jeho samotného počtu. Změny složení obyvatelstva podle věku, pohlaví a rodinného stavu se začínají stávat stále významnějším faktorem podmiňujícím jejich celkový sociálně ekonomický vývoj. V těchto zemích se důsledkem dlouhodobě nízké úrovně porodnosti a rostoucí střední délky života rozvíjí a postupně se bude prohlubovat proces demografického stárnutí. Jeho vlivem se bude měnit relativní zastoupení hlavních věkových skupin v populaci. Nárůstem počtu osob ve starších věkových skupinách dojde ke zhoršení ekonomické



relace mezi produktivní a neproduktivní složkou populace. Důsledky populačního stárnutí se tak projeví ve všech sférách sociálního i ekonomického vývoje. Nejzřetelněji se projeví ve fungování stávajících systémů sociálního a zdravotního zabezpečení, neboť ty vznikaly za zcela jiných demografických podmínek. Díky tomu je nutné v nejbližších letech vyřešit změnu důchodového systému. Jednotlivé politické strany přichází s různými představami o změně důchodového systému.

Obr. 1. Věková struktura obyvatelstva ČR k 31. 12. 2008



Zdroj: ČSÚ

### 3.5. Procesy ovlivňující stav a pohyb obyvatelstva

Demografická reprodukce jako vývoj demografického systému tvoří relativně ucelený proces se silnými vnitřními vazbami. Demografická reprodukce se skládá z přirozené reprodukce a umělé reprodukce.

Proces demografické reprodukce je relativně stabilní a jednoduchý ve srovnání např. s reprodukcí ekonomickou či sociální. Podmíněnosti reprodukce jsou však velmi široké, nalzáme je ve vnitřní biologické podstatě této reprodukce i v jejím vnějším ekonomickém, sociálním a přírodně geografickém okolí. [3]

#### 3.5.1. Přirozený pohyb obyvatelstva

Mezi demografické procesy tvořící přirozený pohyb obyvatelstva se řadí zejména úmrtnost, porodnost, potratovost. Dalšími procesy s tímto tématem souvisejícím jsou sňatečnost a rozvodovost. Tyto dva procesy nebudou v práci dále rozebírány.

#### Úmrtnost

Úmrtnost je definována jako proces vymírání obyvatelstva. Úmrtí je první událost, o kterou se začala demografie ucházet. Úmrtnost jako jedna část přirozené reprodukce populací je pro jejich život stejně významná jako část druhá, tj. proces rození. Úmrtnost doplněná o nemocnost patří k hlavním ukazatelům vypovídajících o zdravotním stavu populace. Zdravotní stav, nemocnost a úmrtnost jsou determinovány řadou faktorů, kam patří:

- genetické faktory – např. vyšší úmrtnost mužů,
- ekologické faktory – např. klimatické podmínky, životní prostředí,
- socioekonomické faktory – např. životní úroveň, úroveň zdravotnictví, kvalita lékařské péče, systém sociálního zabezpečení, ekonomická situace, atd. [25]

### Porodnost

Proces rození představuje jednou ze základních složek demografické reprodukce. Začíná početím a po období těhotenství je ukončen jednočetným či vícečetným porodem. Porod je chápán jako významná životní událost, jako mezník životního cyklu jedince i rodiny.

Úroveň porodnosti závisí nejen na plodivosti, ale i na reprodukčním chování určitého páru. Typem takového chování je např. plánované rodičovství, kdy pár reguluje počet narozených dětí a intervaly mezi jednotlivými porody pomocí antikoncepčních metod. Dále ji svým způsobem ovlivňuje populační politika státu, i když jen krátkodobě, změna potratové legislativy, bytová situace partnerů či hospodářská situace v zemi. Úroveň porodnosti také často závisí na ekonomické aktivitě ženy a na úrovni jejího vzdělání. Proces plodnosti patří k nejvíce sledovaným demografickým veličinám. Populační politiky jsou převážně zaměřeny na problematiku proměn tohoto procesu. [9,25]

### Potratovost

Proces potratovosti úzce souvisí s demografickým procesem porodnosti i úmrtnosti. Úroveň potratovosti souvisí se způsoby omezování plodnosti, s propagací a šířením antikoncepčních prostředků, do značné míry je závislá na existující legislativě a v neposlední řadě také na společenském klimatu v daném území. Na úroveň ukazatelů tohoto procesu má nemalý vliv i sexuální výchova a s ní spojený zodpovědný přístup k rodičovství. [25]

### 3.5.2 Mechanický pohyb obyvatelstva

Zkoumá-li se obyvatelstvo určité oblasti, mění přirozený pohyb především jeho počet a demografickou strukturu. Mechanický pohyb uvnitř oblasti mění zejména jeho

rozmístění. Pokud demografická struktura přistěhovalých a odstěhovaných je odlišná navzájem i od demografické struktury usedlého obyvatelstva, je přirozené, že rozdíl v objemu imigrace a emigrace ovlivní nepochybně i demografickou strukturu usedlého obyvatelstva.

Hlavní formou mechanického pohybu obyvatelstva je migrace. Tato změna prostorové mobility mezi dvěma územními jednotkami znamená obvykle trvalou změnu pobytu. Jen taková změna je skutečnou migrací a je třeba ji odlišovat od ostatních forem prostorového pohybu, které vedou jen ke změně dočasné. V ČR se migrací rozumí změna místa (přesněji změna obce) trvalého pobytu.

Migrace je v čase velmi nestabilní, podléhá různým sociálním, ekonomickým a politickým vlivům. Nabývá však stále většího významu, vždyť většina evropských populací by už dnes bez migrace vymírala.

Každá migrace má své důvody, migrující uvede vždy jen jeden důvod, který ale nemusí být objektivní. V 50. letech převažovala jako hlavní důvod stěhování pracovní motivace, v 60. letech bytová situace, v 70. a 80. letech ekologie. Dnes jsou důvody více rozmanité, mezi nejčastější stále patří bydlení, pracovní příležitosti či následování rodinného příslušníka. [7]

Migrace obyvatelstva je komplexně podmíněným procesem. K nejdůležitějším faktorům, které ovlivňují migrační mobilitu, patří především ekonomické podmínky. Kvantitativní i kvalitativní situace na trhu práce ve smyslu množství a struktury dostupných pracovních míst spolu s možnou výší příjmu spoluvytváří migrační atraktivitu regionů. Dalším, v podstatě existenčním, faktorem je situace na trhu s byty. V ČR do roku 1989 byla výstavba bytů centralisticky řízena státem. V 60. letech byla ČR na předních místech v počtu bytů na 1000 obyvatel. V 90. letech poklesla na poslední příčky, díky poklesu bytové výstavby po roce 1989. Současně došlo k odstranění přidělového bytového systému. Stát má menší váhu v oblasti bydlení, odpovědnost je převedena na domácnosti.

Vývoj migrace v ČR i v dalších postkomunistických státech střední Evropy je v devadesátých letech podmíněn dvěma základními faktory. Na jedné straně to jsou obecnější zákonitosti vývoje migračních procesů korespondující s přechodem od industriální do postindustriální fáze společnosti, na druhé straně pak specifické faktory související s transformací post-totalitních zemí. [21]

### Migrační teorie

Studium migračních procesů má ve světě poměrně dlouhou tradici. Jednou z prvních teorií migrace jsou Rawensteinovy migrační zákony. Byly formulovány v letech 1885 až 1889. Rawenstein ve svých zákonech vyvozuje, že nejvíce lidí migruje na krátké vzdálenosti a postupně. Pokud lidé migrují na velké vzdálenosti, tak většinou do velkých průmyslových center. Dále uvádí, že migruje více zemědělců než městského obyvatelstva, většina migrantů jsou ženy, ale na velké vzdálenosti migrují více muži. S rozvojem průmyslu a obchodu migrace roste, směřuje zejména ze zemědělských oblastí do průmyslových center a jejími hlavními příčinami jsou ekonomické faktory.

V 60. letech vzniká migrační teorie push a pull, na níž je dodnes navazováno. Její základy položil D. J. Bogue. Píše, že k tomu, aby došlo k migraci, musí existovat síly, které člověka z území, kde žije, vypuzují (push) a naopak jej přitahují (pull) do míst, kam směřuje. Říká, že tyto síly nejsou zdaleka komplementární a mají na populaci odlišný účinek. Bogue uvádí, že migrace s velmi silnými „push“ stimuly mají tendenci být ke komunitám v místě původu méně selektivní než migrace s převládajícími „pull“ stimuly. Teorii push a pull později rozvinula celá řada autorů.

Na počátku 90. let 20. století se pokusili analyzovat charakter současné migrace S. Casteles a M. J. Miller. Ve svém rozboru zdůrazňují, že migrace se stává globálním jevem ve smyslu zapojení stále více zemí do jejího procesu. Migrace nabývá na intenzitě a hlavní migrační toky se zvětšují, stává se diverzifikovanější a do cílových zemí nepřichází zpravidla jeden typ imigrace, ale různé imigrační typy současně. Proces stěhování se stále více feminizuje a ženy hrají důležitou roli ve všech typech migrace.

Z českých demografů se migrací zabývá např. D. Drbohlav. Věnuje se problematice mezinárodní migrace v souvislosti s novou geopolitickou situací naší země po listopadu 1989. Podle něho je komplexní podmíněnost migračních procesů hlavní příčinou absence jediné teorie migrace. [20, 26]

### Vnitřní migrace

ČSÚ definuje vnitřní migraci jako prostorové přemísťování osob přes administrativní hranice územní jednotky spojené se změnou bydliště na území ČR. Sleduje počet případů, stěhování nikoliv počet stěhujících se.

Migrace mezi subpupolacemi, tedy vnitřní migrace obyvatelstva patří dlouhodobě k nejdůležitějším regionálním procesům. Je nedílnou součástí mechanismů utvářejících geografickou organizaci společnosti. Zároveň je procesem, který ovlivňuje věkovou, socioprofesionální nebo sídelní strukturu. Stále závažnější jsou důsledky migrací dopadající na trh práce nebo na sociální stabilitu v lokální, regionální i národní úrovni. Výsledkem vnitrostátní migrace není změna počtu obyvatelstva státu, ale pouze změna jeho prostorového rozmístění. Interní migrace se stejně jako současná mezinárodní migrace často řídí ekonomickými důvody. Ty úzce souvisejí s postupným rozvojem celé země i s tamnějším způsobem života. [3]

V rozvojovém světě vždy vládla migraci pohyb směrem z venkova do měst, v rozvinutých zemích se po 60. letech 20. století uplatňuje jev přesně opačný. Města najednou přestala růst, někteří obyvatelé se rozhodli k migraci na venkov a do malých měst. Pro tento trend existuje mnoho vysvětlení, mezi něž patří hledání vyšší kvality života, vysoké ceny nemovitostí ve městech, zvyšující se flexibilita pracovních návyků, zvětšující se možnosti pracovního uplatnění i mimo metropolitní oblasti. [7]

Česká republika je taktéž svým způsobem postižena vnitřní migrací. V transformačním období devadesátých let procházela ČR značnými změnami jak v oblasti politické, ekonomické tak i sociální. Je zřejmé, že tyto zásadní přeměny působily i na vývoj migračních vztahů. V tomto směru bylo asi nejdůležitější vytváření

nových regionálních nerovnováh založených především na rozdílném vývoji ekonomické základny. V ČR jsou oblasti s krizí tradičních průmyslových odvětví (těžební a těžký průmysl na Ostravsku a v Podkrušnohoří, textilní průmysl v některých oblastech severních a východních Čech), ale současně i oblasti s prosperujícími podniky (výroba osobních aut, vybrané elektrotechnické závody) a zejména pak velká centra s koncentrací kvartérních aktivit. [3]

### Vnější migrace

Vnější migrace zahrnuje pohyby přes hranice vymezené oblasti, tzn. výsledkem je změna počtu obyvatel dotknutých oblastí.

Mezinárodní migrace má důležité politické, ekonomické, sociální, demografické, psychologické a kulturní dopady jak na emigrační, tak na tranzitní a zejména imigrační země. Trendy mezinárodní migrace jsou ovlivňovány specifickými vlivy, které jsou označovány jako push a pull faktory. Mezinárodní migraci je pak na základě těchto trendů možno rozdělit do dvou hlavních proudů na politickou a ekonomickou.

Ekonomická nestabilita, změna životních standardů, rychlý demografický růst, válečné, náboženské a národnostní střety, zhoršování kvality životního prostředí jsou označovány jako push faktory. Pull faktory naproti tomu přitahují migranty. Patří sem např. politická stabilita, ekonomická prosperita, vysoká kvalita života, svoboda či možnost seberealizace. V ČR mezi nejvýznamnější pull faktory lze zařadit atraktivní trh práce zejména pro obyvatele ekonomicky slabších zemí. [26]

Všeobecně mají různé typy migrací za prací jeden společný znak, čímž je zájem o zvýšení životní úrovně.

Podle okruhu potenciálních migrantů je možné identifikovat migraci nabídkovou a poptávkovou. Nabídková migrace je charakteristická odchodem odborníků z domácí ekonomiky do země s vyšším životním standardem na základě nabídky specializovaných pracovních činností. Motivem je vyšší úroveň příjmů, motivy spojené

s rozvojem osobnosti, možnost práce v mezinárodním týmu či práce s nejnovější technologií. Poptávková migrace znamená odchod pracovníků běžné kvalifikace na základě informací o situaci na trhu práce v cílové zemi, podmínkách získání zaměstnání a úrovni příjmů. [20]

### Důsledky migrace

Každá migrace sebou přináší určité náklady i přínosy, které mohou být ekonomické i neekonomické povahy. Přínosem je pro jednotlivce očekávané zvýšení životní úrovně či získání nových dovedností. Prospěch však jen málokdy přichází okamžitě. Předcházejí mu většinou léta tvrdé práce, odříkání a obětí. Blahobyt přichází často o mnoho let později. Mezi náklady patří vedle již výše zmíněných také výdaje na dopravu, ušlá mzda v období potřebném na přemístění a nalezení nového zaměstnání, odloučení od příbuzných, potřeba učit se novým zvyklostem, nová řeč nebo náklady spojené s novým bydlením.

Migrace nemá pouze pozitivní efekty. Z rozvojových zemí odchází vysoce kvalifikovaní pracovníci, vědci, inženýři, lékaři do ekonomicky vyspělých zemí i z Evropy do USA. Tento fenomén je nazýván jako „odliv mozků“. Tato emigrace je odsuzována především rozvojovými zeměmi, kterým se tak nevrací náklady na vzdělání a trénink takových pracovníků. Vyspělé země naopak v rámci svých přistěhovaleckých zákonů takovou imigraci usnadňují, ale zároveň vytvářejí překážky pro příliv nekvalifikovaných pracovníků.

Závažné je působení tzv. pracovní migrace na složení obyvatelstva podle pohlaví a věku. Mezi migranty obvykle převažují mladí muži. Tím ztrácí emigrační oblast nejproduktivnější složku obyvatelstva. Naopak imigrační země získává osoby nejproduktivnějšího věku. Jejich počet často překračuje přirozený přírůstek. Tito migranti mají také nižší nároky na zdravotní a sociální péči, než je tomu u osob v předproduktivním a poproduktivním věku. [20]



Imigrační země získala přistěhovalectvím pracovní sílu, dělníky, kteří však v mnoha případech přichází s rodinami. Vyžadují tak nejen bydlení, ale i vzdělání a lékařskou péči. Soustřeďují se v určitých částech obcí, kde je nejlevnější bydlení. Zakládají v nich své restaurace, obchody, vnášejí tam cizí zvyky, cizí kuchyni i cizí barvu.

V západní Evropě existuje obava, že díky Evropské unii, která umožňuje na svém území vnitřní migraci a přesídlování, bude oslabena kontrola členských států nad přílivem obyvatel z ostatních států unie a rovněž bude snížena schopnost kontroly ilegálního přistěhovalectví. [6]

#### Migrace v ČR do roku 1989

Do 19. století byly emigrační vlny z českých zemí podmíněny především náboženským útlakem. Předindustriální vystěhovalectví ale nikdy nenabývalo větších rozměrů. Vedle nábožensky a politicky motivovaných útěků však za hranice monarchie odcházeli za živobytím řemeslníci, obchodníci a umělci. Od poloviny 19. století začíná vystěhovalectví z českých zemí nabývat masovějšího rozsahu.

První světová válka a vznik Československa vedly k dočasnému utlumení vystěhovalectví a dokonce k imigrační vlně. V důsledku obtížné poválečné hospodářské situace začala křivka vystěhovalectví od 20. let stoupat. Po září 1938 je hospodářské vystěhovalectví z Čech nahrazeno politickým exilem. První větší vlnu politické emigrace zapříčinil Mnichov a nacistická okupace v březnu 1939. Další emigrace přinesl únorový puč roku 1948 a srpen 1968. Útěky do emigrace se staly jednou z forem reakce na nastolení nedemokratického režimu. Zejména posrpnová emigrace však byla ve značné míře také výrazem úsilí o individuální zlepšení životních vyhlídek.

Imigrace v českých zemích neměla až do nejnovější doby masovější charakter s výjimkou krátkých poválečných návratových vln. První systematické kroky k regulaci příchodu a pobytu cizinců se objevují koncem 20. let minulého století. Do té doby byl přístup imigraci velmi liberální. S cílem chránit domácí pracovní sílu před konkurencí

byl v roce 1928 přijat zákon o ochraně pracovního trhu. Vysoce liberální postoj k imigraci ukončil Mnichov a německá okupace v březnu 1939. Podobně jako rok 1918 také rok 1945 uvolnil vlnu návratové migrace. Ve srovnání s první vlnou dosáhla tato reemigrace daleko masivnějších rozměrů. Reemigrace Čechů, Slováků i příslušníků jiných slovanských národů byla podporována a později i organizována státní mocí v rámci tzv. úřední přesídlovací akce. V přesídlovací akci se prolínaly hospodářské, politické i nacionální důvody. Byla hnána potřebou obsadit prázdné pozice po německém obyvatelstvu a nově osídlit české pohraničí.

V podmínkách státního socialismu sovětského typu (1948-1989) a s uzavřenými hranicemi se fakticky nemohly vyskytnout větší vnější imigrační tlaky. Na rozdíl od politiky vnitřní migrace, zaměřené na rozptýlení Romů, neexistovala nějaká explicitní imigrační politika. Významnější roli v tomto období hrála jen dočasná pracovní migrace v rámci Rady vzájemné hospodářské pomoci. Tato migrace byla založena na tehdejším systému plánovaného hospodářství a na socialistické „internacionální pomoci“. Mezinárodní dohody uzavřené v rámci socialistické pomoci byly po roce 1989 rychle ukončeny a většina pracovníků se vrátila do zemí původu. [1]

#### Migrace v ČR po roce 1989

Politické změny po pádu železné opony měly zásadní dopad na zahraniční migraci ČR. Česko, a především pak Praha, se v devadesátých letech stávají stále více cílem nejen dočasné pracovní migrace, ale i trvalého přistěhovalectví. V prvním desetiletí po roce 1989 lze podle demografických údajů rozlišit tři migrační etapy. První etapa bezprostředně souvisela s politickými změnami roku 1989. Představovala především návratovou migraci a skončila v roce 1992 zvýšenou česko-slovenskou migrací, spojenou s rozdělením Československa. Ve druhé etapě (1993-1997) poklesla migrace se Slovenskem a posílily se migrační vazby na jiné země. Třetí etapa (1998-2000) je charakterizována snižováním intenzity zahraničního stěhování.

Podobně jako po roce 1918 a 1945 došlo také po roce 1989 ke zvýšené imigraci. Na rozdíl od předchozích zlomových let zvýšená imigrace neustala s návratovou vlnou, ale proměnila se v trvalý a poměrně stabilní imigrační proud. Přistěhovalectví se stalo novou realitou, která začala být postupně reflektována v politické agendě.

Konkrétní podobu a intenzitu zahraniční imigrace v posledních letech ovlivňovalo mnoho faktorů, např. pracovní migrace za socialismu, dožívání starého vízového systému, rodinné vazby, kulturní a jazyková blízkost a nové ekonomické příležitosti. [1,7]

### 3.6. Populační politika

Reprodukční rozhodování jsou motivována primárně přáními individuálních párů. Ovlivňuje je však také společenský kontext jako móda, ekonomická situace, vládní politika apod. Mnozí věří, že spontánní zvýšení v míře porodnosti, které by zajistilo udržení populace na současné úrovni, je nepravděpodobné, a proto jsou nutné zásahy státu s cílem povzbudit porodnost.

Populační politika je součástí státní politiky. Zahrnuje opatření, jimiž má být ovlivňován populační vývoj ve společnosti, promítá se do řady konkrétních opatření a jejich realizaci v oblasti ekonomické, sociální a zdravotní. Cílem všech opatření populační politiky je přizpůsobit reprodukci ekonomickou i sociální reprodukci demografické. Populační politika je specifická sada vládních cílů v oblasti populačních indikátorů a prostředků, jimiž je možné těchto cílů dosáhnout. Představuje souhrn konkrétních praktických opatření převážně dlouhodobého charakteru, jimiž se má usměrnit populační vývoj ve smyslu cílů určité vládní moci. Nástroje této politiky jsou všechny přímé daně a dotace, populační účinky může mít dědická daň, zvýšení daní dětí či rodičů, zřízení či zrušení povinného sociálního pojištění a celková úroveň státní

sociální politiky. Populační politiku ovlivňují různé faktory demografické, ekonomické a kulturně politické. [15]

Populační politiku je možno rozlišovat:

- podle cílů, které si klade na kvantitativní (zaměřená na usměrnění početního vývoje obyvatelstva) a na strukturální (zaměřená na usměrnění strukturálního vývoje obyvatelstva),
- podle prostředků, kterých používá na stimulační a represivní,
- podle předmětu svého působení na natalitní politiku zaměřenou na podporu nebo omezování porodnosti a na migrační politiku. [21]

Politika zvyšující náklady na děti je antinatalitní, naopak politika snižující náklady na děti je pronatalitní. Snižování nákladů je dosahováno např. atraktivními programy pro nastávající manžele, podporou bydlení, manželskými půjčkami, zvýšením porodného nebo většími dávkami v mateřství.

Pronatalitní politika je nástroj používaný nejčastěji autoritativními a totalitárními režimy, které měly a mají ambice k řízení celé populace. V demokratických státech je prosazení populační politiky obtížnější, pronatalitní politiky se často rozměňují systémem brzd a protiváh, který brání vytvoření ucelené a systematické populační politiky. [10]

Země v podobné demografické situaci mohou vykazovat různou populační politiku, protože vnímání populačních otázek může být odlišné. Významná determinanta populační politiky je obecná představa o roli státu ve společnosti, včetně toho, zda má stát zasahovat do reprodukčních rozhodnutí individuálních párů. [15]

Na reprodukční chování působí jak přímá populační opatření, jejichž cílem je ovlivnit populační vývoj, tak nepřímá opatření, které mají jiné záměry. Jde o všechna opatření ekonomického, právního a sociálního charakteru, o opatření týkající se bydlení, zaměstnanosti žen, vzdělávání či trhu práce. Vliv těchto nepřímých opatření působících

na reprodukční chování je ve vyspělé společnosti mnohdy důležitější než vliv přímých opatření. [10]

Václav Klaus uvádí<sup>1</sup>, že přání, aby vláda aktivně ovlivňovala populační vývoj, vychází ze socialistických představ o společnosti. Podle liberálního názoru je rozhodování o počtu dětí soukromou věcí jednotlivců. Není náhodou, že aktivní propopulační politiku prosazovaly v minulosti především totalitární a autoritativní režimy, které měly ambice řídit společnost. V liberální demokracii pro takové pokusy nesmí být místo.

Loužek (2004) vyjadřuje taktéž nesouhlas s pronatalitní politikou. Dle jeho názoru představuje pronatalitní politika příklad špatné intervence, která je nákladná a nevyvolá účinky, které zamýšlí. Pronatalitní politika je neúčinný nástroj, který nemůže změnit dlouhodobé demografické a ekonomické trendy.

Pronatalitní populační politika, podle názoru Kučery (1996), se nedá považovat za nějaké sociální inženýrství, ani za manipulaci, ani za snahu dosáhnout vyššího počtu obyvatelstva. Nelze ji spojovat s aktivitami totalitních států vychovat více potenciálních vojáků. Jediným cílem je nutnost uchovat únosnou věkovou strukturu obyvatelstva, alespoň částečně eliminovat prodlužování lidského života a tím zmírňování důsledků zrychlujícího se stárnutí obyvatelstva.

### 3.7. Migrační politika

Migrační politika je jedním z aspektů celkové populační politiky. Je jednou z možností, jak regulovat populační vývoj a udržet na potřebné úrovni počet lidí v ekonomicky aktivním věku. Měla by být přiměřeně liberální, aby zajistila volný pohyb, nemůže však být bezbřehá, neboť může vytvářet určité problémy, např. kulturní konflikty. [15]

---

<sup>1</sup> Loužek, M., Populační politika, předmluva

Mnohé státy omezují přistěhovalectví cizích příslušníků svými přistěhovaleckými zákony, které obsahují opatření pro výběrovou imigraci, tj. pro přistěhování osob žádoucích z hlediska imigrační politiky. Opatření, mající ovlivnit znovurozsidlení populace uvnitř státních hranic lze považovat za součást celkové migrační politiky. Tato opatření jsou však většinou jen nepřímá a proto i méně účinná. [21]

Česká republika prošla v tvorbě migračních a přistěhovaleckých politik po roce 1989 zrychleným vývojem. Nedokonalá a liberálně pojatá legislativa, doprovázená relativně prosperující ekonomikou poloviny 90. let a nadmíru liberální migrační praxí podpořila příliv imigrantů, především cizí pracovní síly do ČR. Uvolnila se vízová politika a na rozdíl od socialismu bylo nyní Česko zemí velkých příležitostí. Do poloviny 90. let je tvorba politik a opatření v oblasti migrace spíše roztržštěná a nesystematická. Rok 1997 znamená přelom v migrační politice a praxi, dochází k přizpůsobování českého práva požadavkům EU. Je zřejmý posun od liberálního k restriktivnímu přístupu. Zmenšuje se prostor pro operování cizinců na českém trhu práce, a to jak přirozenými, tak i uměle vyvolanými barierami. Vrcholí pětileté přípravy nové migrační legislativy a nové zákony - č.326/1999 Sb., o pobytu cizinců na území ČR a č. 325/1999 Sb., o azylu, vstupují v platnost. Tím se naplnil cíl koordinovaně a systematicky posílit kontrolu mezinárodní migrace tak, jak vyžadují standardy a požadavky EU. Tento obrat byl také podmíněn novými domácími podmínkami jako je růst nezaměstnanosti či uvědomění si dopadů nelegální migrace.

Od přelomu století dochází k výraznější konceptualizaci dílčích problémů migrační politiky státní mocí. Začínají se projevovat první snahy o komplexnější přístup k problematice migrace a přistěhovalectví. V roce 2001 byl schválen vládou pilotní projekt imigrační politiky nazvaný Aktivní výběr kvalifikovaných zahraničních pracovníků. Jádrem projektu je nabídka urychleného získání trvalého pobytu pro vybrané přistěhovance. Projekt je omezen na uchazeče z vybraných zemí, počet zemí se ale postupně rozšiřuje. Je zpřístupněn také absolventům českých vysokých škol bez ohledu na zemi původu, kteří ukončili studium po roce 1995 a absolventům českých středních škol, kteří dostudovali po roce 2000. [1]

### 3.8. Populační odhady a projekce

Populační odhady jsou odhady počtu obyvatelstva a jeho struktur, které nejsou přímým výsledkem statistických šetření. Poskytují informace o celkovém počtu obyvatelstva sledovaného regionu, jsou strukturálně členěny podle pohlaví, věku, ekonomických a sociálních skupin, národnosti, stupně dosaženého vzdělání apod. Populační projekce vycházejí ze současných populačních trendů a odhadů budoucího vývoje. [5]

## **4. Charakteristika Plzeňského kraje z hlediska řešené problematiky**

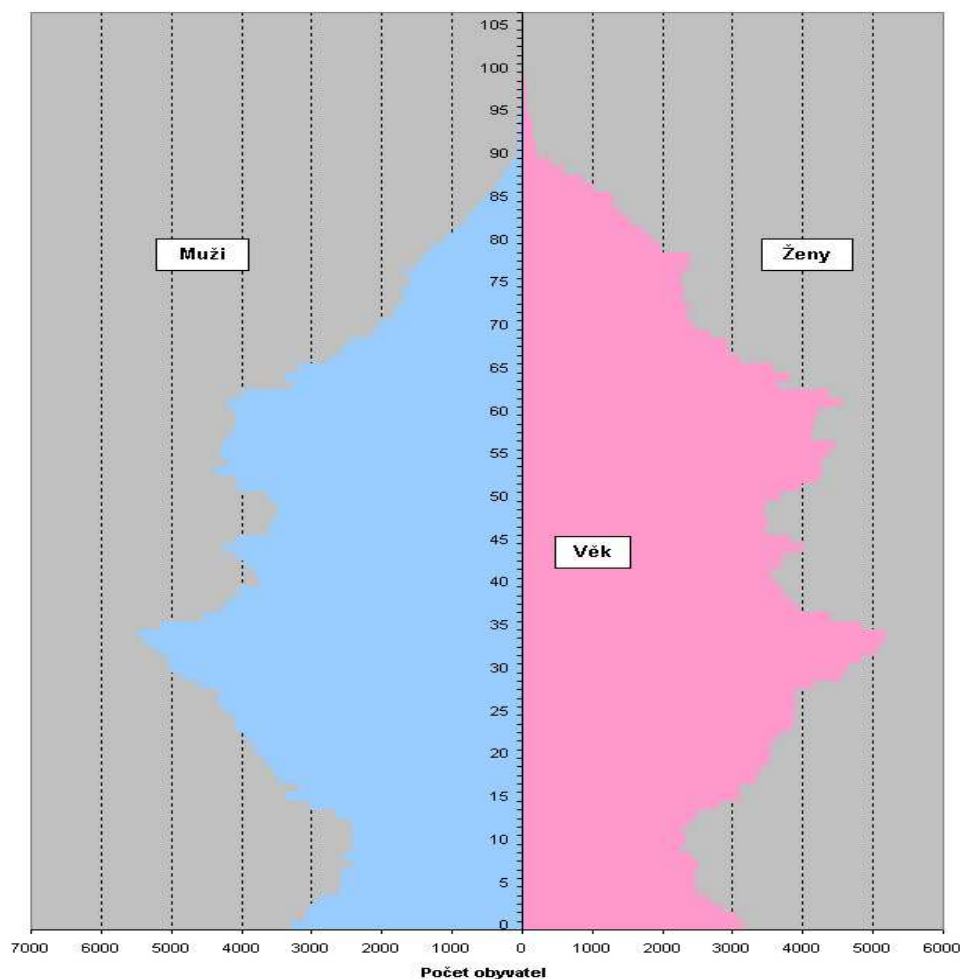
Plzeňský kraj se rozprostírá na jihozápadě České Republiky. Díky své rozloze 7 561 km<sup>2</sup> je třetím největším krajem a zaujímá 9,6% plochy ČR. Podle počtu obyvatel patří regionu s 569 627 obyvateli 9. příčka mezi všemi kraji České republiky. Pro Plzeňský kraj je typický vysoký počet malých sídel s nerovnoměrným rozmístěním, chybí zde města střední velikosti, struktura středisek je v porovnání s ČR atypická. Město Plzeň se svými 169 273 obyvateli představuje protiklad k malým sídlům, hned po Praze je druhým nejvýznamnějším centrem v Čechách. Region má 54 měst, ve kterých žije 67,9% z celkového počtu obyvatel kraje, je složen ze sedmi okresů – Domažlice, Klatovy, Tachov, Rokycany, Plzeň-jih, Plzeň-sever a Plzeň-město. Jednotlivé okresy se liší počtem i skladbou obyvatelstva, ekonomickým potenciálem, velikostí či krajinným charakterem. Administrativně je území kraje rozdělen do 15 správních obvodů obcí s rozšířenou působností (obr. 3) a do nich spadajících 35 správních obvodů obcí s pověřeným obecním úřadem.

Podle věkové struktury Plzeňského kraje, uvedené na obr. 2, patří obyvatelstvo regionu k územím s nejstarším obyvatelstvem v ČR. Průměrný věk obyvatele kraje dosáhl v roce 2008 výše 40,8 let, v okrese Plzeň-město dokonce 41,8 let, naproti tomu v okrese Tachov pouhých 38,7 let. Vyšší průměrný věk obyvatelstva v mezi krajském srovnání vykazuje pouze Hl.m. Praha a Královehradecký kraj.

V roce 2008 se v kraji narodilo 6 385 dětí. Hrubá míra porodnosti dosáhla hodnoty 11,3 dětí na 1 000 obyvatel. Hodnota tohoto ukazatel mírně zaostává za celorepublikovou hodnotou, která činí 11,5 živě narozených dětí na 1 000 obyvatel. Relativně nejvíce dětí se narodilo v okrese Plzeň-město a Tachov. Za kraj bylo evidováno 2 617 potratů, v 1 520 případech se jednalo o umělé přerušování těhotenství. Počet potratů na 1 000 narozených řadí Plzeňský kraj na třetí místo v ČR. V roce 2008 bylo zaznamenáno 5 785 zemřelých v regionu, což činí 10,2 zemřelých na 1 000 obyvatel. Z výše uvedených údajů vyplývá, že v kraji byl zaznamenán přirozený přírůstek osob ve výši 600 obyvatel.



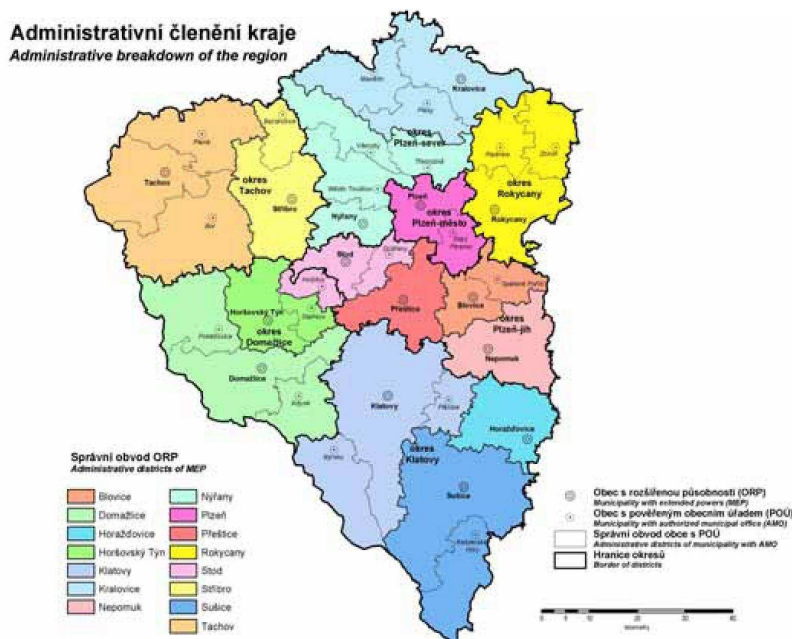
Obr. 2. Věková struktura Plzeňského kraje v roce 2008



Zdroj: ČSÚ

Do regionu se v roce 2008 přistěhovalo 5 441 obyvatel z ČR, z ciziny imigrovalo do kraje 5 855 obyvatel, celková hrubá míra imigrace činila 20,0 na 1 000 obyvatel regionu. Imigrace z domácího prostředí byla pohlavně téměř vyrovnaná, naopak v zahraniční imigraci převládali muži, jejichž podíl činil 65,43%. Směrem ven z regionu emigrovalo 3 158 obyvatel do jiných oblastí ČR, do zahraničí pak 285 obyvatel. Na 1 000 obyvatel kraje tak připadalo 6,0 vystěhovalých. Tyto skutečnosti znamenaly ve svém výsledku přírůstek stěhováním 7 953 obyvatel a hodnotu hrubé migrace ve výši 14 839 obyvatel. Celkový přírůstek Plzeňského kraje dosáhl hodnoty 8 553 obyvatel, což je jeden z nejlepších výsledků polistopadového období.

Obr. 3. Administrativní členění Plzeňského kraje



### Pracovní trh

Plzeňský kraj má stoletou průmyslovou tradici, disponuje dobrými podmínkami pro zemědělství a lesnictví. Jeho životní prostředí je celkem příznivé, kvalita ovzduší je poměrně dobrá, imisní limity nejsou překračovány. Ale Plzeň a její okolí má i díky rozsáhlé průmyslové výrobě a přetížené silniční síti životní prostředí extrémně narušeno. Největšími znečišťovateli jsou podle statistik Plzeňská teplárenská a Plzeňská energetika. K nejvýznamnějším průmyslovým odvětvím patří strojírenství spojené především se jménem Škoda. Mezi další průmyslové podniky je možno zařadit Dioss Nýřany a.s., Lasselsberger ČR a.s., Solo Sirkárna a.s. v Sušici, Sklárna Heřmanova Huť a.s. Četné zastoupení v ekonomice regionu mají taktéž podniky potravinového průmyslu zejména pak Plzeňský Prazdroj a.s., Stock Plzeň a.s. a Bohemia Sekt Českomoravská vinařská a.s. sídlící ve Starém Plzenci.

Plzeňský kraj je díky své poloze přitažlivý pro zahraniční investory. Nejčastější lokalitou pro jejich investice se stala Borská pole na okraji krajského města, další závody vyrůstají podél dálnice D5 směrem z Plzně na Rozvadov. Zahraničním investicím dominuje japonský závod Panasonic AVC Networks Czech s.r.o. na výrobu televizorů. K významným zahraničním firmám se řadí YAZAKI Wiring Technologies Czech s.r.o, firma Vishay Electronic s.r.o., Alcoa Fujikura Czech s.r.o., Borgers CS s.r.o., MD ELMONT spol. s.r.o., Daikin Industries Czech Republic s.r.o.

Šetřený region patří k oblastem s nižší mírou nezaměstnanosti. K 31. 12. 2008 bylo evidováno úřadem práce 16 757 uchazečů o zaměstnání. V porovnání s ostatními kraji ČR podle míry nezaměstnanosti, zaujímá region s mírou nezaměstnanosti 5,03 % páté místo. Nejvyšší míry nezaměstnanosti dosahují okresy Tachov 9,25 % a Klatovy 6,31 %, naopak nejnižší míra nezaměstnanosti je v okresech Plzeň-jih 3,47 % a Plzeň-město 3,63 %. K 31. 12. 2008 bylo v Plzeňském kraji 14 443 volných míst, tj. přibližně 1 uchazeč na 1 volné pracovní místo. Průměrný hrubý měsíční plat obyvatel činil 21 663 Kč a řadí region na třetí příčku mezi kraji ČR, za hl. m. Prahu a Středočeský kraj

#### Kulturní a sociální zázemí

Plzeňský region nabízí svým obyvatelům a návštěvníkům řadu možností kulturního vyžití v několika desítkách kin, muzeí, galerií nebo divadel. Výborné podmínky pro rekreace včetně sportovních aktivit nabízí Šumava, kde se nachází turistické i cykloturistické stezky, trasy pro běžecké lyžování a mnoho upravovaných sjezdovek.

Ve sledovaném kraji se nachází 10 nemocnic zabezpečující lůžkovou péči s 3 435 lůžky. Síť předškolních zařízení tvoří 256 mateřských škol, základních škol je v regionu 222. Střední vzdělání mohou studenti získat na 14 gymnáziích a ve 49 oborech odborného vzdělání na středních školách bez nástavbového studia. Vysokoškolské vzdělání nabízí Západočeská univerzita ve svých 8 fakultách (ekonomické, pedagogické, filozofické, právnické, aplikovaných věd, strojní, elektrotechnické a zdravotnických studií) a lékařská fakulta v Plzni, která patří pod Univerzitu Karlovu v Praze. V Klatovech lze využít ke studiu konzultačního střediska

PEF ČZU v Praze pro obor Veřejná správa regionální rozvoj nabízející jak bakalářské, tak magisterské vzdělání kombinovanou formou studia. [28]

## 5. Analýza dosažených výsledků

### 5.1. Stav obyvatelstva Plzeňského kraje

Počet obyvatel v posledních letech v Plzeňském kraji narůstá, jak je patrné z tabulky č. 1 a přílohy č. 1. V roce 2008 žilo v kraji 569 627 obyvatel, to je nejvyšší dosažený stav obyvatelstva regionu od roku 1991. Jejich počet se proti předchozímu roku zvýšil o 8 553 osob, což znamená meziroční nárůst o 1,52% a tedy nejvyšší relativní i absolutní přírůstek za rok ve sledovaném období. Tato skutečnost je způsobena přirozeným i mechanickým přírůstkem počtu obyvatel. V průměru počet obyvatel regionu od roku 1991 do roku 2008 rostl o 0,13% ročně. Tento údaj je velmi zkreslený posledními dvěma roky, kdy došlo k většímu nárůstu počtu obyvatel především migrací. Do roku 2002 totiž docházelo ke snižování počtu obyvatel o 0,13% ročně. Při pohledu na složení obyvatelstva podle pohlaví je patrná převaha žen, v roce 2008 jich v kraji žilo o 6 373 více než mužů. Na 100 mužů tak připadalo 102,26 žen.

Tabulka č. 1. Relativní a absolutní přírůstky počtu obyvatelstva v letech 1995 - 2008

	1995	1996	1997	1998	1999	2000	2001	2002	2003	2004	2005	2006	2007	2008
$k_t$	0,9978	0,9983	0,9978	0,9987	0,9988	0,9989	0,9970	0,9996	1,0013	0,9991	1,0035	1,0055	1,0118	1,0152
$dy_t$	-1 203	-938	-1 203	-716	-683	-589	-1 681	-226	739	-495	1 910	3 009	6 537	8 553

Zdroj: ČSÚ, vlastní výpočty

Jednotlivé okresy se na stavu obyvatel podílejí zcela rozdílně. Jejich podíly jsou ovlivněny zejména polohou okresu a přítomností větších měst. Na počtu obyvatel se v posledním sledovaném roce nejvíce podílí okres Plzeň-město s 32,5 % obyvateli kraje, naopak nejmenší počet obyvatel vykazuje okres Rokycany, kde v roce 2008 žilo 8,31% osob analyzovaného území. Město Plzeň v roce 2008 mělo 169 273 obyvatele, což je 29,71 % celkového počtu obyvatelstva regionu.

Při pohledu na věkové složení obyvatelstva je patrné, že se výrazně mění poměry počtu obyvatel za jednotlivé věkové skupiny. V rozmezí sledovaných let se snížil počet dětí do 14 let o 32 243, což představuje průměrný roční pokles o 2%. Podíl dětí do 14 let v roce 1991 činil 19,92%, ale v roce 2008 už pouze 13,83% celkového počtu

obyvatel kraje. Počet obyvatel ve věku 15-64 let naopak vzrůstal, a to průměrně o 0,45% za rok. Stejný trend vykazuje i podíl seniorů starších 65 let, jejichž počet se zvyšoval o 1,05% v průměru za rok. Změny podílů jednotlivých věkových kategorií uvádí tabulka č. 2.

Porovnáním dětské složky do 14 let a seniorů starších 65 let v roce 2008 lze jednoduše zjistit, že index stáří dosahuje hodnoty 110,1. Hodnota tohoto ukazatele je nejvyšší za poslední roky. Index stáří je ovlivněn zejména nízkou úrovní porodnosti (viz níže), ale také příchodem početně silnějších generací do věku nad 65 let. Věkové hranice 65 let dosáhly osoby z prvních silných válečných ročníků. V následujících letech se s největší pravděpodobností budou prohlubovat rozdíly mezi velikostí skupiny dětí a starších osob.

Tabulka č. 2. Podíly jednotlivých věkových kategorií v % za roky 1991 a 2008

	<b>0 - 14</b>	<b>15 - 64</b>	<b>65 a více let</b>	<b>index stáří</b>
<b>1991</b>	19,92	67,05	13,03	65,4
<b>2008</b>	13,83	70,94	15,23	110,1

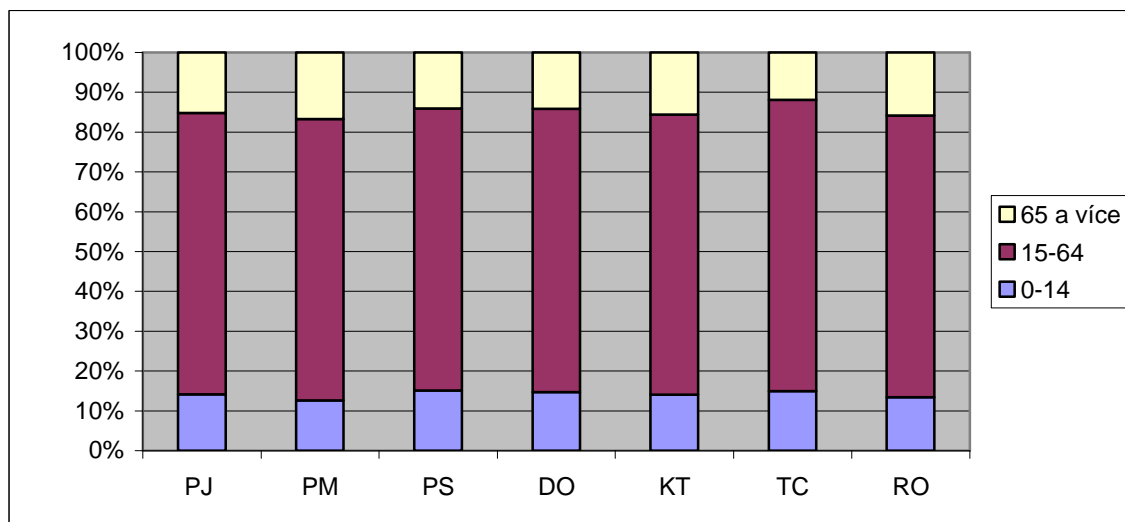
Zdroj: ČSÚ, vlastní výpočty

Věková struktura se různí podle okresů, rozdílný je tudíž i průměrný věk obyvatel jednotlivých okresů. Nejstarším okresem podle věku obyvatel je Plzeň-město s průměrným věkem 41,8 let. Tento údaj výrazně přesahuje celorepublikový průměrný věk, který byl v roce 2008 na hodnotě 40,5 let. Plzeň-město má také nejvyšší podíl počtu obyvatel starších 65 let, jak je zachyceno na grafu č. 1. Naopak nejmenší zastoupení seniorů ve věku 65 let a více se nachází v tachovském okrese. Nejvyšší podíl dětské složky mezi okresy regionu vykazuje okres Plzeň-sever.

Z hlediska ekonomické aktivity se zastoupení v jednotlivých věkových skupinách v posledních letech také výrazně změnilo oproti začátku sledovaného období (graf č. 2.). Předproduktivní složku v roce 2008 tvořilo 19,73% obyvatel, v produktivním věku bylo 65,04% osob a 15,23% znamenalo zastoupení seniorů v poproduktivním věku. Z uvedeného vyplývá, že index ekonomického zatížení dosáhl hodnoty 1,54, tzn. jeden produktivní člověk musí svou prací živit 1,54 osob. V porovnání indexu závislosti

starých a mladých vykazuje zatím větší zatížení pro produktivní obyvatelstvo I. ekonomická generace.

Graf č. 1. Věkové složení obyvatelstva kraje v roce 2008 za jednotlivé okresy v %

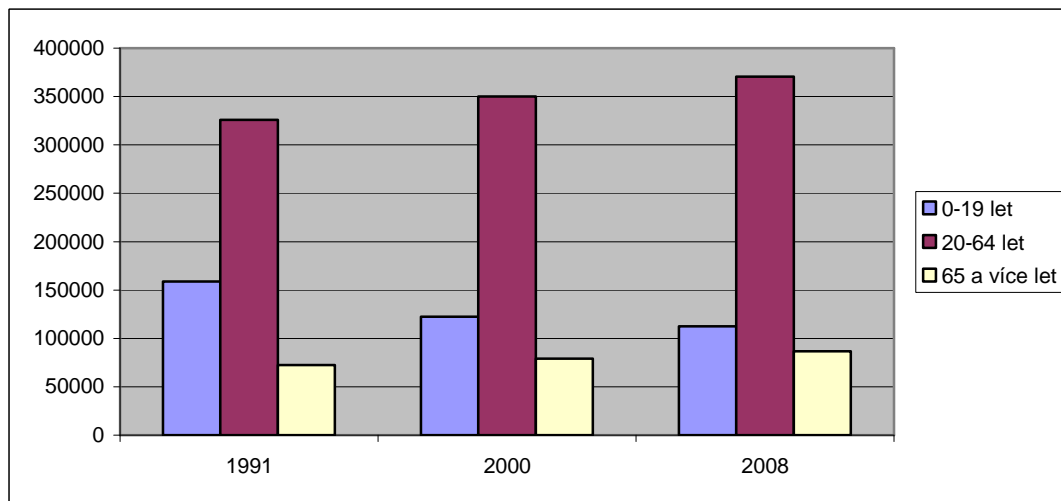


Zdroj: ČSÚ, vlastní výpočty

Vysoké zastoupení obyvatel v produktivním věku v poslední době je z hlediska sociálního zabezpečení pozitivní. Produktivním osobám je odváděna část příjmu na sociální pojištění a nepředpokládá se u nich vysoké čerpání těchto financí.

Lze tedy konstatovat, že současná věková struktura Plzeňského regionu je charakteristická nízkým podílem dětí, vysokým zastoupením osob v produktivním věku a relativně nízkým podílem seniorů. Do budoucna se bude prohlubovat stárnutí populace. Hranici 65 let postupně překročí osoby z početně silných válečných a poválečných ročníků. Podíl seniorů se bude zvyšovat, a to na úkor snižování podílu osob v produktivním věku. Tato skutečnost se výrazně promítne do fungování systému zdravotního a sociálního zabezpečení, který tak bude mít stále narůstající počty klientů a zároveň bude klesat počet osob odvádějících ze svých příjmů sociální a zdravotní pojištění.

Graf č. 2. Počty obyvatel z hlediska ekonomické aktivity v uvedených letech



Zdroj: ČSÚ, vlastní výpočty

## 5.2. Přirozený pohyb obyvatelstva v Plzeňském kraji

Přirozený pohyb, jak již bylo uvedeno, je tvořen procesem porodnosti a procesem úmrtnosti. K problematice porodnosti a úmrtnosti se vztahuje také potratovost, která úzce souvisí se zmiňovanými procesy.

### 5.2.1. Vývoj ukazatelů porodnosti

Demografické chování po pádu železné opony probíhá v regionu, stejně jako v celé České republice, po vzoru západoevropského modelu. V polistopadovém období nastaly určité změny především ve vývoji úrovně ukazatelů procesu porodnosti.

Vývoj počtu živě narozených je možné rozdělit do tří etap, jak je patrné z přílohy č. 2 a tabulky č. 3. Počátek sledovaného období je význačný hlubokým poklesem počtu živě narozených dětí. Porodnost v tomto období klesala v průměru o 5,94% za rok. V roce 1997 se počet narozených dětí v kraji dostal na vůbec nejnižší hodnotu



zaznamenanou od politického převratu v roce 1989. Naopak nejvyššího počtu živě narozených dětí bylo dosaženo v roce 1991.

V letech 1998 – 2001 dochází ke stagnaci vývoje počtu obyvatelstva, kdy průměrná meziroční změna byla na hodnotě 0,57%. Další zlom nastává rokem 2002, kdy dochází k postupnému růstu porodnosti v regionu. Od tohoto roku roste počet živě narozených dětí průměrně o 4,56% za rok. Lze tedy konstatovat, že v období let 2002 - 2008 dochází k dohánění počtu živě narozených za předešlé roky. Nejvyšší meziroční nárůst je dosažen mezi roky 2004 a 2005, kdy rozdíl činil 399 živě narozených. Porovnání počátku a konce sledovaného období, tedy roků 1991 a 2008 vykazuje jen minimální rozdíly v počtu živě narozených.

Růst počtu živě narozených v posledních letech je pro demografický vývoj kraje velmi pozitivní. Někteří odborníci ale tvrdí, že se tento růst zastaví. Předpokládají rok 2008 za zlomový a předpovídají opětovný pokles porodnosti.

Tabulka č. 3. Změny vývoje počtu narozených dětí v letech 1991 – 2008

	1991 - 1997	1998 - 2001	2002 - 2008	1991 - 2008
<b>průměrný koef. růstu</b>	0,9406	1,0057	1,0456	0,9975
<b>absolutní změna za období</b>	-2050	81	1499	-281

Zdroj: ČSÚ, vlastní výpočty

S růstem počtu živě narozených dětí od přelomu 21. století roste také úhrnná plodnost, která v roce 2008 dosahuje hodnoty 1,496. Alespoň částečně se tak přibližuje hodnotám z počátku 90. let 20. století. Avšak až hodnota 2,1 zajišťuje prostou reprodukci populace bez početních změn, ovšem za předpokladu nízké úmrtnosti.<sup>1</sup>

Ukazatelem hrubé míry porodnosti je také možné porovnat porodnost za šetřený region s porodností v ČR. Plzeňský kraj, až na výjimky v roce 2005 a 2006, má tento ukazatel na nižších hodnotách jak dokládá příloha č. 2. a příloha č. 10.

<sup>1</sup> Kalibová, K., Úvod do demografie, str. 28.

Při pohledu na strukturu počtu narozených dětí podle věku matky v Plzeňském kraji je patrné odkládání založení rodiny do vyššího věku matky, jak je vidět v tabulce č. 4 . Zatímco na začátku sledovaného období se nejvíce dětí rodí matkám ve věku 20 – 24 let, roky 1999 – 2007 vykazují nejvyšší porodnost u matek ve věku 25 – 29 let. V roce 2008 se nejčastějšími rodičkami stávají matky ve věku 30 -34 let. Postupně narůstá také počet dětí narozených matkám starších 35 let.

Tabulka č. 4. Struktura počtu narozených dětí dle věku matky v letech 1991 – 2008 v %

	1991	1995	1998	1999	2001	2003	2005	2007	2008
do 19 let	17,63	11,44	6,43	5,97	4,04	4,28	3,29	2,95	3,13
20-24	<b>45,06</b>	<b>45,35</b>	<b>41,85</b>	37,00	29,03	22,70	16,77	15,02	13,81
25-29	25,39	28,00	34,26	<b>38,67</b>	<b>43,82</b>	<b>45,86</b>	<b>43,41</b>	<b>37,70</b>	35,35
30-34	8,48	11,38	13,45	13,44	17,43	20,13	28,71	34,05	<b>37,07</b>
35-39	2,90	3,17	3,60	4,23	4,78	6,08	6,76	8,97	9,23
40 a více	0,54	0,66	0,41	0,69	0,90	0,95	1,06	1,31	1,41

Zdroj: ČSÚ, vlastní výpočty

Díky odsouvání rození dětí do pozdějšího věku narůstá v období analyzovaných let průměrný věk matky. Od roku 1991 se zvýšil o 5,2 let, jeho průměrný růst byl 1,15% ročně. V roce 2008 tak věk průměrné matky činil 29,5 let. Nejvíce se zvýšil průměrný věk u matek při narození prvního dítěte, a to o 5,5 let za sledované období.

Vývoj sledovaného počtu živě narozených a zvyšující se věk rodiček je způsoben změnou politické i ekonomické situace po roce 1989. Očekávala se zvýšená porodnost silných 70. ročníků v 90. letech. Ta se však projevila později a velmi rozptýleně.

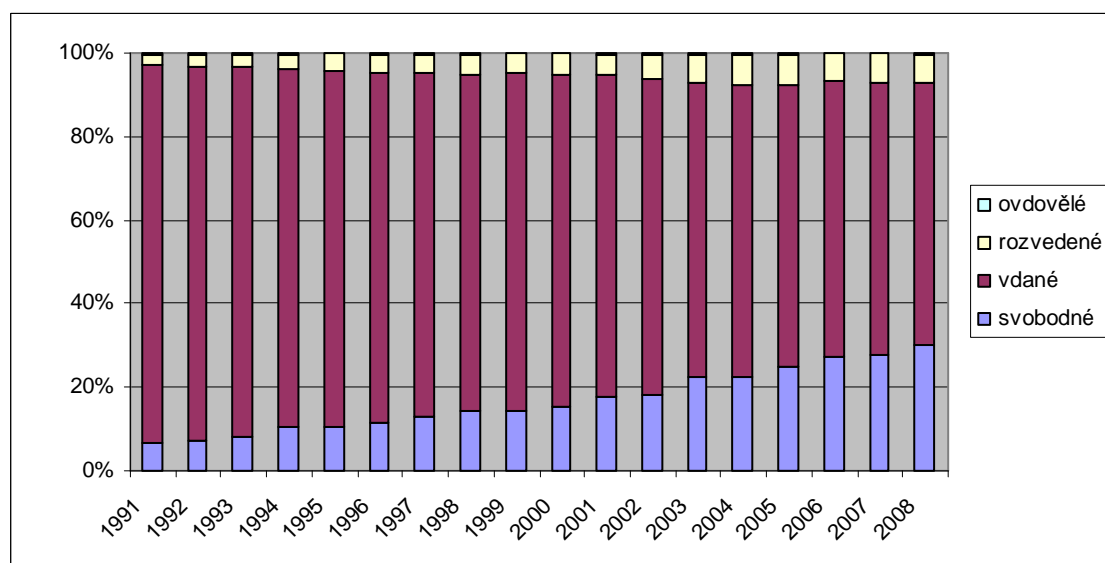
Tato skutečnost je způsobena mnoha faktory. V současnosti mnohem více mladých lidí studuje na vyšších odborných a vysokých školách. Určité časové uvolnění studia umožňuje cestování a získávání zkušeností již v době studia. Na mladé lidi jsou kladeny vyšší nároky na pracovním trhu, oceňuje se získání praxe doma, ale i v cizině, předpokládá se značná pracovní flexibilita. Zda a kdy založit rodinu, kdy a kolik mít dětí ovlivňuje taktéž snaha získat vyšší postavení v zaměstnání, větší příjem, ale také obava ze ztráty či riziko nenalezení zaměstnání. Nemalou úlohu hrají možnosti získání

finančně dostupného bydlení. Pro určitou část mladých lidí je bytová situace jejich rodiny důležitou otázkou při rozhodování o dětech.

Větší konkurence na pracovním trhu vede k častějšímu studiu a k delší kvalifikační přípravě. Logicky pak víceleté studium, získávání praxe a další kvalifikace posunují, i při pozitivním přístupu k rodině, rození dětí do vyššího věku.

V analyzovaných letech se mění také struktura narozených dětí dle rodinného stavu matky (graf č. 3). Částečně se vytrácí podíl počtu dětí narozených z předmanželských koncepcí., který je v roce 2008 téměř na 1/3 počtu z roku 1991. Postupně narůstá podíl dětí narozených mimo manželství na úkor počtu narozených vdaným matkám. V roce 1991 se mimo manželství narodilo pouze 9,5% dětí, o 7 let později to bylo už 19,4% narozených dětí a v roce 2008 dokonce 37,3% . Průměrný meziroční nárůst nemanželské porodnosti představoval 8,08%.

Graf č. 3. Struktura živě narozených dle rodinného stavu matky v letech 1991 – 2008



Zdroj: ČSÚ, vlastní výpočty

Největší podíl v mimomanželské porodnosti zastávají po celé sledované období svobodné matky. Počet svobodných rodiček roste v průměru o 8,86% ročně.

Zvyšující se podíl mimo manželství narozených dětí je ovlivněn fenoménem nesezdaného soužití, které se zejména v posledních letech stává velmi moderním. Na svobodnou matku se dnešní společnost dívá jinak, než tomu bylo před 20 lety a svobodné mateřství je tak více společensky přijatelnější. Určitý vliv na vyšší mimomanželskou porodnost má svým způsobem také sociální politika státu a její rozdílné dávky dle rodinného stavu žadatelů.

### 5.2.2. Vývoj ukazatelů potratovosti

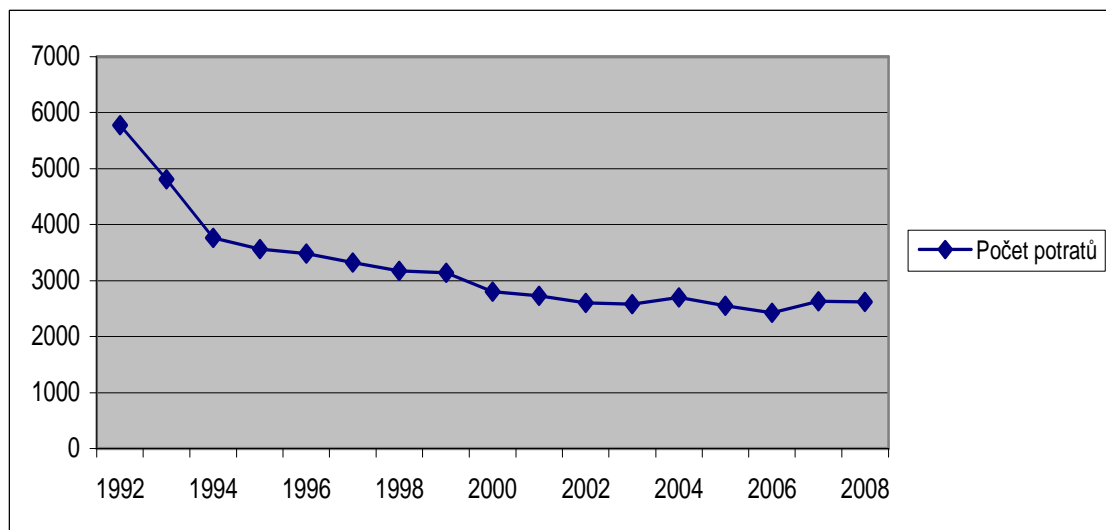
V polistopadovém období dochází v regionu, stejně jako v případě procesu porodnosti, ke změnám vývoje některých ukazatelů procesu potratovosti. Tento vývoj je taktéž ovlivněn společenskými, ekonomickými a politickými změnami, které ve sledovaném období nastaly.

Celkový počet potratů za jednotlivé roky zaznamenal v první polovině devadesátých let výrazný pokles. Od druhé poloviny devadesátých let došlo ke zpomalení poklesu úrovně potratovosti. V roce 2006, kdy byl zjištěn vůbec nejnižší počet potratů za analyzované roky, se úrovně potratovosti zastavil a v následujících letech opět mírně vzrostl, jak je vidět v příloze č. 3. a grafu č. 4. Průměrný meziroční pokles počtu potratů za celé období činil 4,83%.

V Plzeňském kraji má sestupnou tendenci také index potratovosti. Jeho hodnota klesla do roku 2008 na méně než polovinu počátečního stavu. Prudce klesá úhrnná potratovost, která zaznamenává průměrný roční pokles o 5,29% mezi roky 1992 – 2008.

Během šetřených let dochází ke změně struktury potratů podle věku žen, jak dokazuje tabulka č. 5. Počátek devadesátých let je charakteristický vyšším podílem počtu potratů v nižších věkových skupinách, tj. do 24 let. Oproti tomu poslední sledované roky vykazují vyšší podíly u starších žen (30 -39 let). Téměř shodný podíl úrovně potratovosti zůstává u žen ve věku 25 - 29 let a u žen starších 40 let.

Graf č. 4. Vývoj celkového počtu potratů za období let 1992 – 2008



Zdroj: ČSÚ, vlastní výpočty

Změna podílů počtu potratů je také patrná ve složení podle rodinného stavu žen, kterou je možno sledovat na grafu č. 5. Od roku 1992 každoročně roste podíl počtu potratů připadající na svobodné ženy, a to na úkor podílu potratů vdaných žen. Podíl potratů vdaných žen byl v roce 1992 na hodnotě 71,3%, ale v roce 2008 činil pouze 47,3%, což představuje průměrný meziroční pokles tohoto podílu o 2,53%.

Tabulka č. 5. Změny v podílech počtu potratů podle věku žen v letech 1992 – 2008 v %

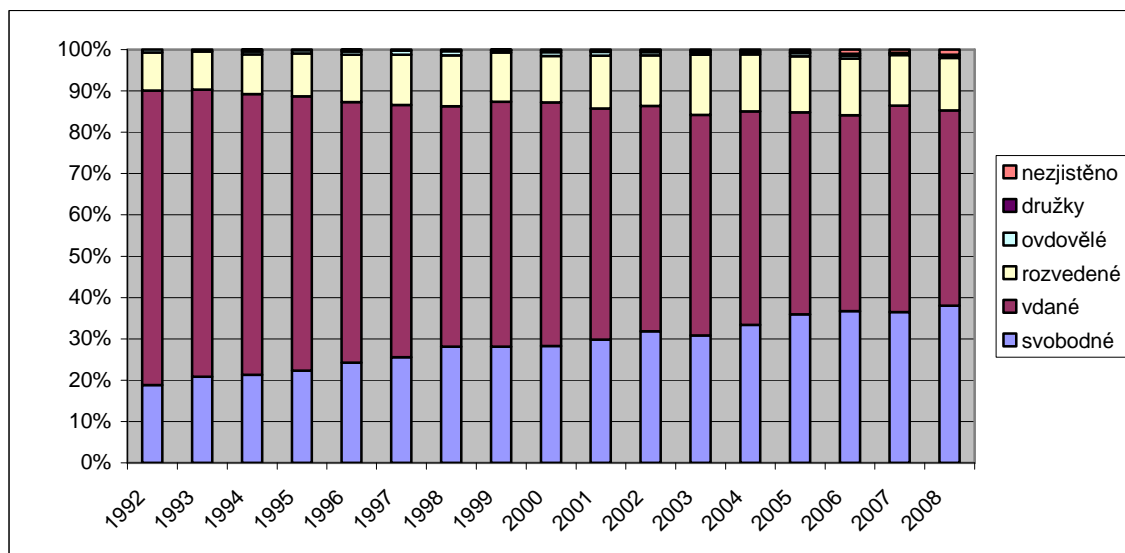
	1992	1996	2000	2004	2008
<b>0-19 let</b>	12,98	9,07	7,18	6,72	7,11
<b>20-24 let</b>	24,29	26,78	23,21	17,26	15,39
<b>25-29 let</b>	24,67	22,53	29,22	29,55	23,04
<b>30-34 let</b>	17,64	21,41	20,68	23,87	29,50
<b>35-39 let</b>	15,05	12,49	12,96	15,85	17,58
<b>40 a více let</b>	5,37	7,72	6,75	6,75	7,38

Zdroj: ČSÚ, vlastní výpočty

Na celkové potratovosti má v regionu nejvyšší zastoupení umělé přerušení těhotenství. V roce 1992 dosahovalo 85,1% z celkového počtu potratů. Jeho podíl se však také snižuje, ale stále činí více jak polovinu z celkového počtu potratů. Úbytek umělých přerušení těhotenství z minulých je dáván do souvislosti především

s rozšířením užívání moderních antikoncepčních přípravků<sup>1</sup>. Svůj podíl na tomto vývoji nese i propagace bezpečného sexu, který předchází šíření viru HIV.

Graf č. 5. Struktura počtu potratů podle rodinného stavu žen v letech 1992 – 2008



Zdroj: ČSÚ, vlastní výpočty

### 5.2.3. Vývoj ukazatelů úmrtnosti

Vývoj celkové úrovně úmrtnosti vykazuje, až na výjimky, po celé sledované období trend poklesu (viz příloha č. 4). Tento trend příznivě působí na celkový stav populace v regionu, ale zároveň zvyšující se věk má negativní vliv na strukturu populace.

Počet zemřelých klesá od roku 1991 každoročně v průměru o 1,16%. Nejvyšší meziroční pokles byl zaznamenán v roce 1996, kdy počet zemřelých oproti předešlému roku klesl o 6,27%, jak je uvedeno v tabulce č. 6. Naopak největší výjimkou je rok 2003, ve kterém je zaznamenáno o 264 úmrtí více, než v roce 2002. Úroveň úmrtnosti dělená podle pohlaví nevykazuje významné rozdíly.

<sup>1</sup> Štyglarová, T., Demografie, 2009, roč. 51, č. 3, str. 166.

Tabulka č. 6. Vývoj počtu zemřelých v letech 1995 – 2008

	1995	1996	1997	1998	1999	2000	2001	2002	2003	2004	2005	2006	2007	2008
$k_t$	0,9999	0,9373	1,0282	0,9495	0,9896	0,9843	0,9911	1,0046	1,0357	0,9553	0,9745	1,0123	0,9552	1,0234
$dy_t$	-1	-420	177	-326	-64	-95	-53	27	264	-209	-153	72	-265	132

Zdroj: ČSÚ, vlastní výpočty

Velmi výrazně klesla také kojenecká úmrtnost v kraji za období let 1991 -2008. Za rok 1991 bylo zaznamenáno 8,3 zemřelých kojenců na 1 000 obyvatel, v roce 2008 je evidována hodnota kojenecké úmrtnosti ve výši 2,7. Ve srovnání s ČR vykazuje Plzeňský region příznivější hodnoty tohoto ukazatele, jak dokazuje tabulka č. 7.

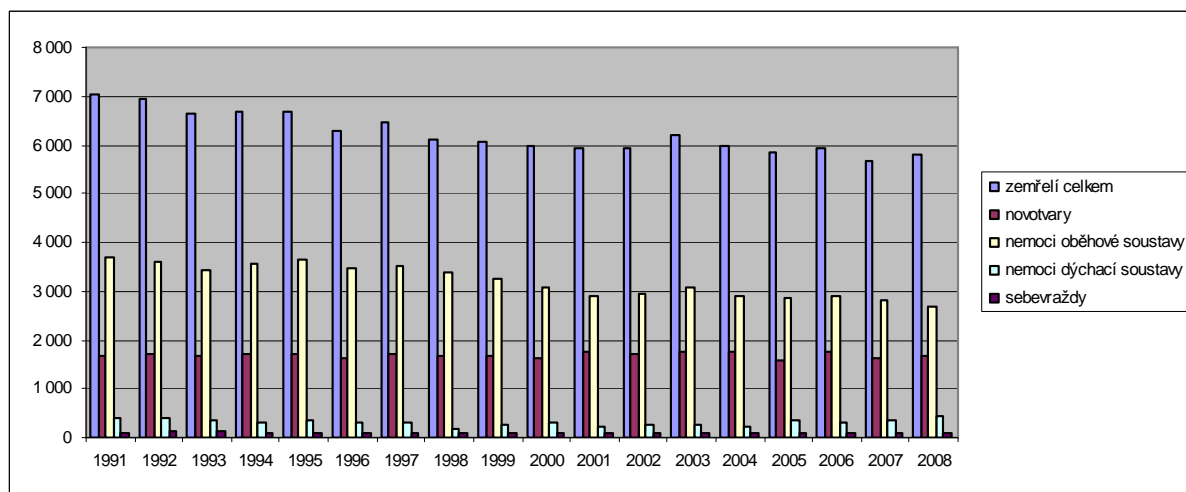
Tabulka č. 7. Kojenecká úmrtnost na 1 000 obyvatel v Pk a ČR za období 2001 -2008

	2001	2002	2003	2004	2005	2006	2007	2008
<b>Pk</b>	3,6	2,9	4,9	4,4	2,9	3,1	1,6	2,7
<b>ČR</b>	4,0	4,1	3,9	3,7	3,4	3,3	3,1	2,8

Zdroj: ČSÚ, vlastní výpočty

Mezi nejčastější příčiny úmrtí v posledních 18 letech, uvedených na grafu č. 6, patří nemoci oběhové soustavy. Další významnou příčinu představují novotvary.

Graf č. 6. Podíly vybraných příčin úmrtí v období 1991 – 2008



Zdroj: ČSÚ, vlastní výpočty

Snižování počtu zemřelých po politickém převratu v roce 1989 je ovlivněno mnoha faktory, mezi které lze zařadit především výrazné zvětšení objemu prostředků směřujících do zdravotnictví, zkvalitnění úrovně zdravotní péče, zlepšení dostupnosti nejmodernějších technologií a kvalitních léků, zvýšení nabídky potravin, vedení

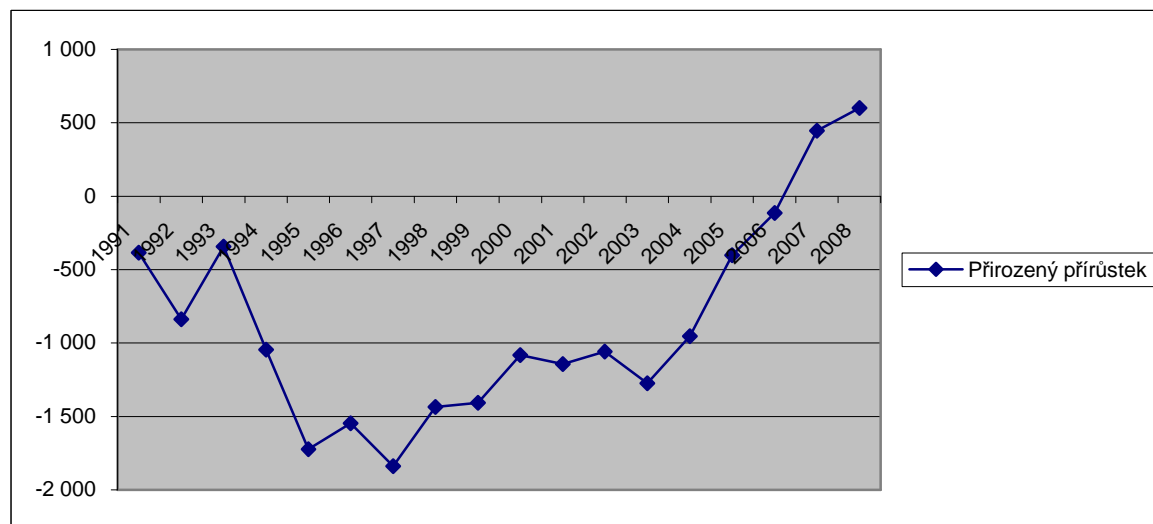
zdravějšího způsobu života samotnými občany a v neposlední řadě i vyšší kvalitu životního prostředí.

#### 5.2.4. Přirozená reprodukce obyvatelstva

Přirozený přírůstek obyvatelstva, tedy rozdíl mezi počtem narozených a zemřelých, působí jak na stav počtu obyvatelstva, tak na jeho věkové složení. Vývoj tohoto ukazatel v polistopadovém období měl značně rozdílný průběh uvedený na grafu č. 7. a v příloze č. 11.

Díky snižování úrovně porodnosti se od počátku sledovaných let zvyšoval přirozený úbytek obyvatel kraje až do roku 1997, kdy tento úbytek dosáhl svého vrcholu, tj. úbytku 1 839 obyvatel. V následujících letech dochází k postupnému snižování úbytku obyvatelstva a v posledních dvou sledovaných letech dochází dokonce k přirozenému přírůstku počtu obyvatel. V roce 2008 byl registrován přírůstek přirozenou reprodukcí ve výši 600 obyvatel.

Graf č. 7. Vývoj přirozeného přírůstku obyvatel v letech 1991 - 2008



Zdroj: ČSÚ, vlastní výpočty



### 5.3. Mechanický pohyb obyvatelstva v Plzeňském kraji

Migrace jako hlavní forma mechanického pohybu velmi výrazně ovlivňuje početní stav i strukturu obyvatelstva v regionu.

#### 5.3.1. Celková migrace

Proces migrace v Plzeňském kraji má různorodý vývoj. Při pohledu na počty přistěhovalých (příloha č. 7) je možné sledované období rozdělit do jednotlivých etap. První etapa je charakteristická úbytkem počtu imigrantů, což může být způsobeno doznívající vlnou návratů z politického exilu v západních zemích, která začala po pádu železné opony. V této fázi dochází k poklesu počtu přistěhovalých do regionu v průměru o 7,44% za rok (tabulka č. 8). Po letech poklesu přichází etapa stagnace, kdy se počty imigrantů nijak významně neliší. Od roku 2000, kdy byl registrován vůbec nejnižší počet přistěhovalých do regionu, nastává první fáze výrazného vzestupu počtu imigrantů. V této etapě vzrůstal počet přistěhovalých průměrně o 30,59% ročně. Rok 2004 je poznamenán úbytkem počtu imigrantů oproti roku předešlému. Od tohoto roku však opět dochází k růstu počtu přistěhovalců do regionu, ale již s mírnějším tempem meziročního nárůstu. Nejvyšší počet imigrantů byl evidován v roce 2008, kdy se do kraje přistěhovalo 11 396 obyvatel a index hrubé imigrace dosáhl hodnoty 3,31 přistěhovalých na jednoho vystěhovalého.

Tabulka č. 8. Rozdíly v počtu přistěhovalých za jednotlivé etapy vývoje

	1991 - 1995	1996 - 1999	2000 - 2003	2004 - 2008
<b>prům. koef. růstu</b>	0,9256	0,9993	1,3059	1,1952
<b>rozdíl v % za mezní roky</b>	-26,59	-0,20	122,71	104,08

Zdroj: ČSÚ, vlastní výpočty

V porovnání počtu imigrantů podle pohlaví mají až do roku 2001 mírnou převahu ženy. Od roku 2002 narůstá nad poloviční většinu zastoupení mužů, jejichž podíl na celkové imigraci v posledních dvou sledovaných letech činí 57,93% resp. 59,83% v roce 2008.

Počty imigrantů se liší také podle jednotlivých věkových kategorií, jak uvádí tabulka č. 9. Nejvyšší každoroční podíl mají imigranti ve věku 20-24 let a 25-29 let. Tradičně nejmenší podíl na počtu imigrantů mají přistěhovalci ve věku 0-9 let a starší 65 let. V těchto dvou jmenovaných kategoriích zůstávají počty imigrantů téměř neměnné. To však neplatí o přistěhovalých ve věku 20-49 let, kde dochází k nárůstu počtu přistěhovalců. Největší vzestup je registrován u věkové kategorie 35-39 let, kde průměrný roční nárůst počtu migrantů vykazuje hodnotu 11,08%.

Tabulka č. 9. Nárůst podílů přistěhovalých dle věkových kategorií v období 1991 - 2008

	20-24	25-29	30-34	35-39	40-44	45-49
<b>prům. koef. růstu</b>	1,0466	1,0771	1,1062	1,1108	1,0985	1,1022
<b>rozdíl v % za mezní roky</b>	117,03	253,64	456,12	496,92	393,99	423,53

Zdroj: ČSÚ, vlastní výpočty

Velký podíl na počtu přistěhovalých má především neustálé rozrůstání průmyslové zóny na Borských polích v předměstí Plzně, kde vzniklo velké množství pracovních příležitostí. Dalším tzv. „pull“ faktorem je jistě velké množství středních a vysokých škol či zejména v posledních sledovaných letech rozšířená bytová výstavba nabízející nejrůznější druhy bydlení. Také stále se zlepšující úroveň životního prostředí včetně stavu ovzduší může mít svůj podíl na rozhodnutí o přestěhování se do Plzeňského regionu.

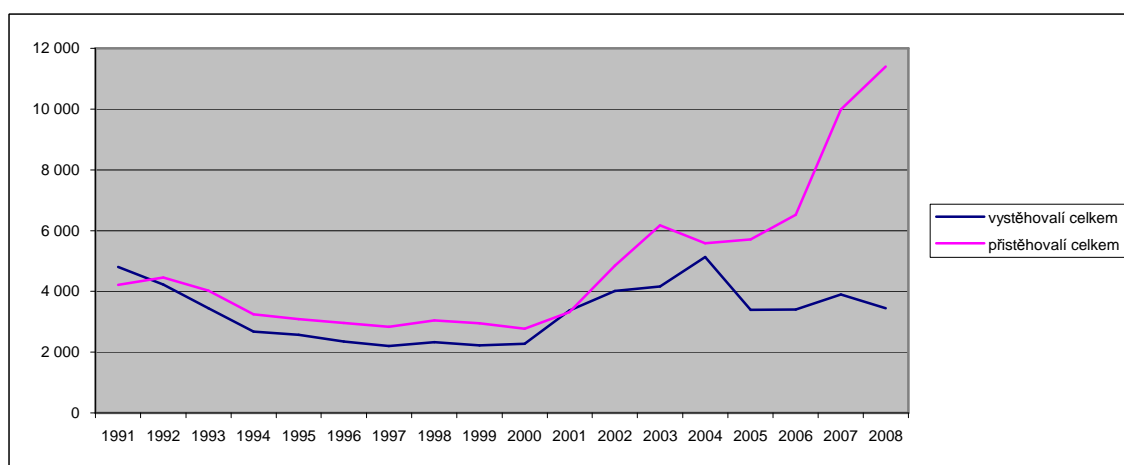
Proces emigrace v regionu se ve své první sledované polovině přibližuje vývoji imigrace, v druhé polovině je však vývoj těchto procesů z části odlišný. Počátek sledovaných let je stejně jako u imigrace postížen úbytkem počtu emigrantů, který do roku 1996 představoval 13,34% v průměru za rok. Následná stagnace počtu vystěhovalých v období let 1997 – 2000 kopíruje vývoj imigrace v její druhé etapě. V roce 2001 je registrován první větší růst počtu emigrantů, který pokračuje až do roku 2004, kdy je zaznamenán nejvyšší počet vystěhovalých za celé sledované období. Rok 2005 eviduje snížení vystěhovalých oproti roku předešlému. Trend klesajícího počtu vystěhovalých probíhá až do roku 2008. Tato skutečnost se odráží i v indexu hrubé emigrace, kde je od roku 2004 evidován každý rok výrazný pokles.

V pohlavní struktuře emigrantů převažují ženy až do roku 2000. V druhé polovině sledovaného období je mezi vystěhovalými mírná převaha mužů. Jednotlivé věkové kategorie nevykazují v podílu emigrantů tak vysoké rozdíly, jak je tomu v případě imigrantů. Nejvyšší podíly zastávají emigranti ve věku 20-34 let. Změna podílu emigrantů v průběhu sledovaných let je nejpatrnější u věkové kategorie 1-4 roky, kde klesl počet vystěhovalých v roce 2008 na 34,24% z hodnoty dosažené za rok 1991.

Vyšší počty emigrantů z počátku 90. let mohou být ovlivněny uvolněním režimu, možností svobodného rozhodování a zejména pak otevřením hranic se západními zeměmi, které umožňuje legální odchod do vyspělejších států.

Srovnáním celkového počtu vystěhovalých a přistěhovalých lze vypočítat migrační přírůstek, který ve své kladné podobě pozitivně působí na početní stav obyvatelstva. Vývoj imigrace a emigrace obyvatelstva Plzeňského regionu v letech 1991 – 2008 je uveden na grafu č. 8. a v tabulce č. 10.

Graf č. 8. Srovnání imigrace a emigrace v Pk za jednotlivé roky



Zdroj: ČSÚ, vlastní výpočty

První sledovaný rok je registrováno záporné migrační saldo ve výši -594 osob. V dalším období je registrováno kladné migrační saldo, které mírně narůstá až do roku 1999. Následující roky jsou poznamenány poklesem přírůstku obyvatel, který se v roce 2001 dostal opět do záporné hodnoty. Tento negativní jev však střídá v roce 2002 opětovný nárůst kladného migračního salda, které zatím vrcholí v roce 2008, kdy nárůst

počtu obyvatel migrací činí 7 953 osob, což je nejvyšší migrační přírůstek za celé sledované období.

Tabulka č. 10. Vývoj migrace Pk v letech 1991 - 2008

	1991	1993	1995	1997	1999	2001	2003	2005	2006	2007	2008
<b>migrační saldo</b>	-594	585	520	636	725	-61	2 013	2 311	3 124	6 090	7 953
<b>hrubá migrace</b>	9 012	7 465	5 660	5 042	5 175	6 691	10 343	9 105	9 920	13 876	14 839
<b>index migračního salda</b>	-0,0659	0,0784	0,0919	0,1261	0,1401	-0,0091	0,1946	0,2538	0,3149	0,4389	0,5360

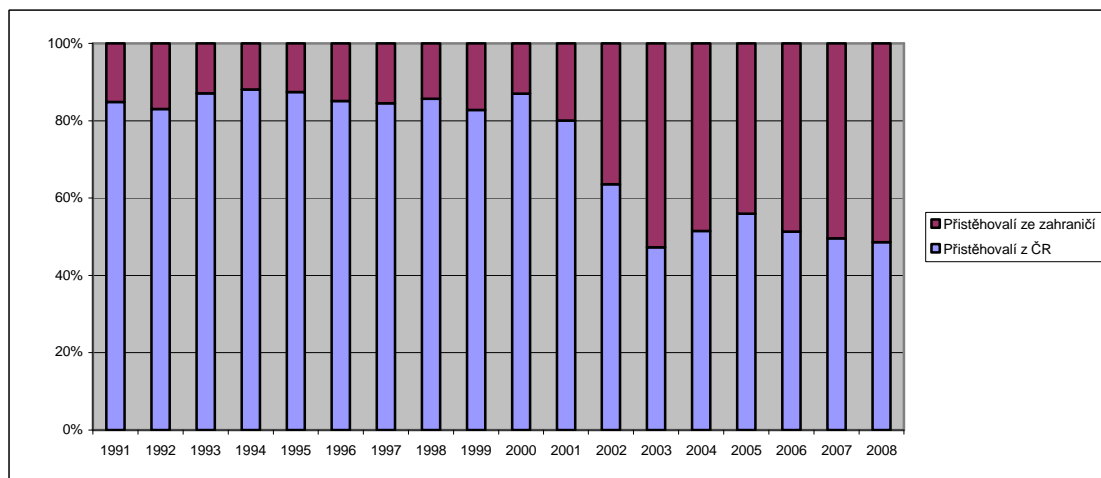
Zdroj: ČSÚ, vlastní výpočty

Hrubá migrace měla v první polovině devadesátých let klesající charakter následovaný stagnací v letech 1997 – 2000. V dalším období již zaznamenává postupný nárůst (až na výjimku v roce 2005), kdy se tento ukazatel vyšplhal na vyšší hodnoty, než tomu bylo z počátku devadesátých let. Efektivnost migrace se zvyšovala po celá devadesátá léta. Na přelomu tisíciletí došlo díky zápornému migračnímu saldu k jejímu poklesu. Ten však byl v dalším období vystřídán opětovným růstem indexu migračního salda. Poslední dva sledované roky je registrována nejvyšší efektivnost migrace za celé šetřené období.

### 5.3.2. Zahraniční migrace v regionu

Imigrace ze zahraničí má v posledních letech vysoký podíl na celkové imigraci. Průběh změn podílů je zachycena v grafu č. 9. Od počátku devadesátých let až na přelom jednadvacátého století nebyl počet přistěhovalců ze zahraničí tak významný v porovnání s celkovým počtem imigrantů. Jeho hodnota se pohybovala pod hranicí 20%. Postupem času hodnota tohoto ukazatele narůstala až do roku 2003, kdy se zastavila přibližně na 50% celkového počtu přistěhovalých a stagnuje kolem této hodnoty až do roku 2008. Podíl zahraničních přistěhovalců je od roku 2002 více ovlivněn mužskou částí populace, jejíž zastoupení v roce 2008 činilo 65,43% z celkové zahraniční imigrace.

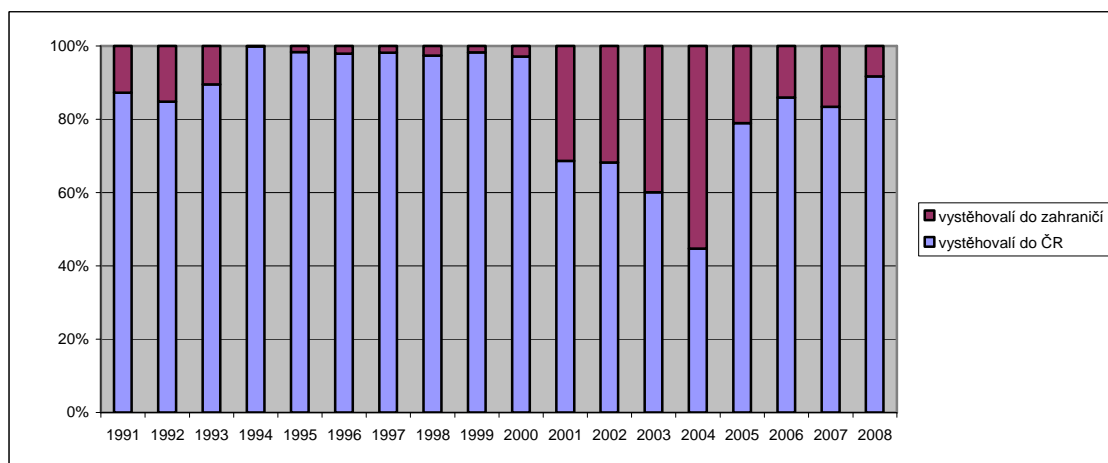
Graf č. 9. Imigrace do regionu ze zahraničí a z ČR v období let 1991 – 2008



Zdroj: ČSÚ, vlastní výpočty

Podíl vystěhovalých do zahraničí se v polistopadovém období také významně měnil (viz graf č. 10). V počátku devadesátých let se pohybuje nad hranicí 15%. Další roky jsou však ve znamení minimálního podílu zahraničních emigrantů na jejich celkovém počtu. Tento vývoj je ovlivněn možností svobodného vycestování do západních zemí, která nastala po listopadu 1989. Začátek nového milénia znamená postupný růst podílu zahraničních emigrantů, který vrcholí v roce 2004. V posledních letech je registrován opět nízký podíl zahraničních vystěhovalců nepřekračující 20% celkového počtu vystěhovalých.

Graf č. 10. Emigrace z regionu do zahraničí a ČR v období let 1991 – 2008



Zdroj: ČSÚ, vlastní výpočty

Emigranti až na výjimky v roce 2001 a 2004, nepřesahovaly počty zahraničních imigrantů, jak je patrné z přílohy č. 7. Tato skutečnost pozitivně působí na stav obyvatelstva kraje. I díky kladnému saldu zahraniční migrace v posledních letech narůstá počet obyvatel regionu.

### 5.3.3. Mezikrajské stěhování

Migrace mezi kraji je pro migranta z pracovních, sociálních nebo rodinných důvodů zásadnější otázkou než migrace v rámci jednoho kraje, která bývá často nahrazována jinými podobami územní mobility, např. dojížděnkou do zaměstnání. Motivace k migraci do jiného kraje je tedy závažnější než v případě stěhování uvnitř kraje.

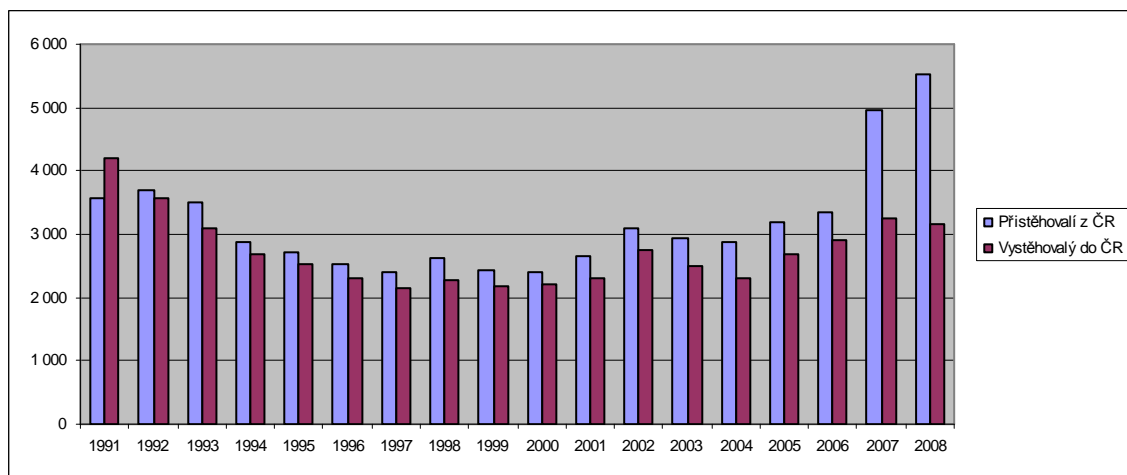
Převážný podíl změn trvalého bydliště v procesu vnější migrace Plzeňského regionu se uskutečňuje mezi ostatními regiony České Republiky. Porovnáním jednotlivých regionů je patrné (příloha č. 8), že Plzeňský kraj dlouhodobě nejvíce obyvatel získává z Karlovarského kraje, odkud občany do regionu přitahuje širší možnost pracovního uplatnění a vyšší ekonomická úroveň. Značný počet obyvatel přichází také z Hlavního města Prahy a Středočeského kraje. Oproti tomu nejméně obyvatel přichází z regionu Zlínského kraje, kde svou roli hraje určitě vzdálenost a tím i delší odloučení od příbuzných.

Z Plzeňského kraje se nejvíce obyvatel stěhuje do Hlavního města Prahy, kde důležitým „pull“ faktorem bude pestřejší trh práce a vyšší finanční ohodnocení. Mnoho obyvatel z regionu míří do Středočeského kraje, kam občany přitahuje zejména blízkost hlavního města. Nejméně obyvatele regionu láká Zlínský kraj, dále pak kraje Vysočina a Olomoucký, kde je nižší ekonomická úroveň, než v šetřené oblasti.

Salda migrace Plzeňského kraje s ostatními kraji za období let 1991 – 2004 jsou uvedena v příloze č. 8. Nejvyšší přírůstky plynou pro region z Karlovarského kraje a Ústeckého kraje. Naopak kraj migračně nejvíce ztrácí vůči Hlavnímu městu Praze.

Celkové saldo stěhování Plzeňského kraje v rámci České republiky vytváří, až na výjimku v roce 1991, přírůstek počtu obyvatel regionu (graf č. 11). Nejvyšších přírůstků migrací z ostatních krajů bylo dosaženo v roce 2007 a 2008, kdy toto saldo představovalo nárůst o 1 704 resp. 2 383 obyvatel.

Graf č.11 Celkové saldo mezikrajského stěhování Plzeňského kraje v letech 1991 - 2008



Zdroj: ČSÚ, vlastní výpočty

#### 5.3.4. Stěhování podle okresů

Migrace obyvatelstva v jednotlivých okresech sledovaného regionu nemá ve sledovaném období stejný vývoj. První polovina devadesátých let byla ve znamení mírného pokles počtu přistěhovaných ve všech okresech regionu. Nejvyšší imigrace v tomto období byla evidována v okrese Plzeň-město, naopak nejméně lákal obyvatele okres Domažlice a Rokycany. Od poloviny devadesátých let začíná mírný nárůst počtu přistěhovaných v okrese Plzeň-město, který se prudce zvyšuje v posledních čtyřech sledovaných letech, jak je uvedeno v příloze č. 9.

Do okresu Plzeň-město přichází obyvatele především díky přítomnosti krajského města, které nabízí mnoho pracovních příležitostí nejrůznějšího zaměření. Dalším „pull“ faktorem je jistě široká nabídka možnosti bydlení, široká nabídka školských zařízení

všech stupňů studia a svou roli hraje i zlepšená dopravní obslužnost v okolních obcích města Plzně.

Okres Plzeň-město má po celé sledované období ve svém držení i prvenství v počtu vystěhovalých. Tato skutečnost je ovlivněna suburbanizačními tendencemi, kdy si lidé začali hledat bydlení v méně rušných oblastech v okolních okresech, kde je ještě dobrá dopravní obslužnost a zároveň lepší úroveň životního prostředí, zejména pak kvality ovzduší.

V podílu jednotlivých okresů, uvedených v tabulce č. 11, na celkovém migračním saldu kraje je na prvním místě opět Plzeň-město s migračním přírůstkem 4 063 osob v roce 2008. Následuje jej okres Plzeň-jih, který v roce 2008 dosáhl přírůstku 1 148 obyvatel. Nejméně se na migračním saldu podílí okresy Domažlice, Klatovy a Tachov. Podíl okresu Tachov však v posledních dvou letech podstatně vzrostl.

Tabulka č. 11. Přírůstek obyvatelstva v jednotlivých okresech

	1991	1993	1994	1996	1998	2000	2002	2004	2005	2006	2007	2008
<b>Domažlice</b>	-100	35	-43	101	207	86	215	152	172	354	513	337
<b>Klatovy</b>	-160	166	167	38	148	55	-68	155	259	472	323	380
<b>Plzeň - město</b>	-294	182	-127	-369	-531	-339	-248	-1 246	180	720	1 870	4 063
<b>Plzeň - jih</b>	-97	-65	103	281	374	503	415	565	483	371	890	1 148
<b>Plzeň - sever</b>	29	-14	69	380	325	239	511	712	710	844	990	840
<b>Rokycany</b>	-23	175	266	67	236	48	-30	312	233	419	730	643
<b>Tachov</b>	51	106	143	110	-39	-98	37	-192	274	-56	774	542

Zdroj: ČSÚ, vlastní výpočty

### 5.3.5. Vysokoškolská migrace v rámci ČR

Při pohledu na počty přistěhovalých vysokoškoláků do Plzeňského regionu a počty vystěhovalých vysokoškoláků z této oblasti je jasné, že region v letech 1991 – 2004 ztrácel vysokoškolsky vzdělané obyvatele. Nejvyšší úbytky takto vzdělaných lidí byly registrovány na počátku devadesátých let, jak dokazuje tabulka č. 12. Na přelomu 21. století dochází ke zmírnění tohoto úbytku, který se v dalších letech opět mírně zvýšil. Úbytek vysokoškoláků je ovlivněn pracovním trhem hlavního města Prahy, který nabízí v mnoha případech lepší uplatnění vzdělanějších lidí s vyšším platovým



ohodnocením. Současně je pro vysokoškoláky výhodná vzdálenost Prahy od Plzeňského regionu. Přestěhování na delší vzdálenost často naruší rodinné a přátelské vazby, což by mělo být v tomto případě eliminováno.

Tabulka č. 12. Migrace vysokoškoláků Pk v rámci ČR (1991 – 2004)

	1991	1992	1993	1994	1995	1996	1997	1998	1999	2000	2001	2002	2003	2004
přistěhovalí	373	354	325	258	245	201	237	266	237	278	280	347	269	236
vystěhovalí	573	512	411	357	312	286	267	265	301	294	326	344	366	306
saldo	-200	-158	-86	-99	-67	-85	-30	1	-64	-16	-46	3	-97	-70

Zdroj: ČSÚ, vlastní výpočty

#### 5.4. Vývojové tendence ukazatelů stavu a pohybu obyvatelstva

Vývoj stavu obyvatelstva Plzeňského regionu v dalších let podle demografické projekce ČSÚ je možné sledovat v příloze č. 5. Do projekce není zahrnuta migrace, která nebývá v čase stálá a má značné výkyvy např. díky momentální ekonomické situaci dané oblasti.

Stav obyvatel v regionu by měl mírně narůstat v průměru o 0,05% za rok až do roku 2014, kdy by v kraji mělo mít trvalé bydliště 570 925 obyvatel. V dalších letech však s největší pravděpodobností začne docházet k přirozenému úbytku počtu obyvatel. Jeho průměrný roční pokles by měl být 0,43%. K 1. 1. 2066 by mělo v kraji žít pouze 459 542 obyvatel.

Současně s úbytkem počtu obyvatel by mělo dojít ke stárnutí obyvatelstva a tím pádem i ke změně jeho věkové struktury. Průměrný věk by se měl v roce 2066 posunout na 50,8 let, což představuje zvýšení oproti stavu roku 2008 o 10 let. Změna podílů jednotlivých věkových kategorií je zobrazena v příloze č. Podíl seniorů starších 65 let se téměř zdvojnásobí, oproti tomu poklesne podíl dětí do 14 let o 29,03% a zároveň se sníží podíl obyvatel ve věku 15-65 let o 39,87%.

Tento negativní jev v demografické struktuře se podepíše zejména na zdravotním a sociálním zabezpečení. Dojde k výraznému snížení plátců sociálního a zdravotního pojištění a naopak vzroste počet obyvatel čerpajících z těchto prostředků.

Na přirozeném úbytku počtu obyvatel se nejvíce podepíše úroveň porodnosti, která měla svůj vrchol v roce 2008. Od tohoto roku by mělo začít docházet k postupnému snižování počtu narozených v jednotlivých letech. Meziroční průměrný pokles úrovně porodnosti by měl dosahovat hodnoty 1,03%, V roce 2065 by se mělo narodit pouze 3 567 dětí, což představuje pouze 56,57% dětí narozených v roce 2009.

Vedle poklesu počtu narozených dětí bude mít negativní vliv na početní stav obyvatelstva v následujících letech i úroveň úmrtnosti, která by se měla od roku 2011 začít pozvolna zvyšovat, a to o 0,36% v průměru za rok. V roce 2065 by měla dosáhnout téměř shodné hodnoty, jaké dosahovala na počátku devadesátých let dvacátého století.

Ukazatele zahraniční migrace se budou vyvíjet podle momentální ekonomické situace v ČR. Pokud budou v zemi příznivé ekonomické podmínky a současně dostatek volných pracovních míst, lze očekávat příliv migrantů z ekonomicky méně vyspělých států, jak tomu bylo v prvním desetiletí jednadvacátého století.

V rámci migrace uvnitř ČR bude záležet na dalším vývoji Plzeňského regionu, především na vytváření pracovních příležitostí, rozvoji sociální i dopravní infrastruktury a také na dostupnosti bydlení.

## 5.5. Návrhy a doporučení

Pokud má stát zájem angažovat se v rámci své sociální politiky na pronatalitních opatřeních, které by mohla pomoci zvýšit či alespoň udržet současnou úroveň porodnosti, může k tomuto účelu využívat řadu opatření. Mezi tato opatření je možné zařadit porodné, mateřský příspěvek, rodičovský příspěvek, přídavky na děti, půjčky usnadňující založení rodiny, příspěvky na bydlení pro rodiny s dětmi či mnoho dalších.

Řada těchto opatření v ČR již existuje. Zůstává ale otázkou, zda např. zvýšené porodné či mateřský příspěvek spíše nerozkolísá reprodukční cyklus a nedojde k takovému výkyvu porodnosti, jak tomu bylo v sedmdesátých letech. Úroveň

pronatalitních opatření se však úplně nedokáže vykompenzovat ekonomické a sociální výdaje spojené s vícedětnou rodinou.

V rámci propopulační politiky je vhodné minimalizovat nezaměstnanost mladých lidí (potenciálních rodičů), vytvářet prostředí příznivé pro rodinu, a to hlavně za účasti občanských sdružení (podporovat síť a úroveň mateřských škol, družin mládeže, klubů dětí a maminek, sportovišť, aktivit k využívání volného času dětí a mládeže, aj.

Pro podporu vícedětných rodin by bylo žádoucí zavést progresivní růst daňového zvýhodnění se zvyšujícím se počtem dětí, výrazně zvýšit přídavky na děti, zejména na druhé až čtvrté dítě a současně respektovat zvyšující se náklady na děti zvláště starší, v době studia. Přídavky na děti považovat za nárok dítěte, vyplácet je tedy všem dětem a ve výši odpovídající předem stanovené relaci ke skutečným nákladům na děti, včetně valorizace.

Materiální pomoc poskytovanou různými formami rodinám s dětmi je samozřejmě nutné doplnit kontrolními mechanismy, umožňujícími v případech zneužívání převod k naturálním způsobům „proplácení“ (kontrola školní docházky, příp. zaplacení obědů ve školní jídelně, hrazení pobytu při škole v přírodě včetně příspěvku na vybavení apod.) Možnost zneužití sociálních dávek pronatalitního charakteru nemůže být argumentem pro jejich odmítání.

Děti představují investici do rozvoje společnosti. Společnost bez dětí nebo s omezeným počtem dětí je společnost, která ztrácí budoucnost – nejen kvantitativně, ale především kvalitativně ztrátou části intelektuálního a sociálního potenciálu. Jen část vzniklého populačního deficitu lze později eliminovat zvýšenou imigrací, která ovšem přináší problémy jiného druhu.

Pokud se lidé rozhodnou mít jedno maximálně dvě děti, ani si možná neuvědomí, že tak pozvolna uvolňují budoucí prostor přistěhovalcům a rychle rostoucím etnickým skupinám uvnitř regionu či státu. I z tohoto důvodu je vhodné rostoucí imigraci z posledních let více regulovat státními zásahy, např. systémem kontingentů. Některé státy tento systém kvót určující pro každý stát počet osob, které se z něho mohou ročně přistěhovat, již zavedly.

## 6. Závěr

Současný stav obyvatelstva včetně jeho věkové struktury je výsledkem předchozího vývoje jednotlivých demografických procesů. Po poválečné natalitní vlně a baby boomu v sedmdesátých letech se předpokládala další vlna zvýšení úrovně porodnosti na přelomu 80. a 90. let. Po roce 1989 ale přichází nový trend demografického chování obyvatelstva. Snižují se počty narozených dětí a založení rodiny je odsouváno do vyššího věku.

Dnešní mladí lidé věnují podstatně více energie a času tomu, aby získali vzdělání. Pak u nich následuje období hledání zaměstnání, budování profesní pozice a profesní kariéry. Teprve potom uvažují o vlastní domácnosti nebo o rodině. K poklesu intenzity porodnosti a zakládání rodiny přispívá také finanční nedostupnost bytů, pokles životní úrovně rodiny při narození dětí a hrozba nezaměstnanosti.

Počet obyvatel Plzeňského kraje od roku 1991 klesá až na přelom tisíciletí, v posledních letech však dochází k jeho opětovnému nárůstu, přičemž poslední dva sledované roky, tj. 2007 a 2008, dosahují vyšších hodnot, než tomu bylo na počátku devadesátých let. V polistopadovém období se mění poměry počtu obyvatel v jednotlivých věkových skupinách. Klesá podíl dětí do 14 let, naopak vzrůstá podíl obyvatel ve věku 15 - 64 let a současně roste i podíl seniorů starších 65 let. Současná věková struktura šetřeného kraje je charakteristická nízkým podílem dětí, vysokým zastoupením osob v produktivním věku a relativně nízkým podílem seniorů. Z hlediska pohlavní struktury je evidována mírná převaha žen.

V devadesátých letech 20. stol. klesala úroveň porodnosti, což se právě podepsalo na snižování počtu obyvatel Plzeňského kraje. Zlom v počtu narozených dětí nastává v roce 2002, kdy začíná docházet k postupnému růstu úrovně porodnosti. Roste ovšem i průměrný věk matky. Rodičkami se stávají stále častěji ženy ve věku 30 – 34 let, naopak klesá jejich počet ve věku do 24 let. Výrazně roste podíl dětí narozených mimo manželství. Tuto skutečnost ovlivňuje zejména fenomén nesezdaného soužití, které se stalo v posledních letech velmi moderním.

Pozitivním jevem působícím na přirozený pohyb obyvatelstva v letech 1991 - 2008 je pokles počtu potratů a snižování úrovně úmrtnosti v Plzeňském kraji. Dochází také ke snížení kojenecké úmrtnosti.

Vedle zmíněných procesů spadajících do přirozeného pohybu obyvatelstva má významný vliv na demografickou reprodukci Plzeňského kraje také pohyb mechanický, tj. migrace. Z počátku sledovaného období klesaly jak počty imigrantů, tak počty emigrantů. Větší zastoupení mezi migrujícími měly ženy. Od přelomu tisíciletí je registrován nárůst počtu přistěhovalých do regionu, současně mírně roste i počet vystěhovalých osob, který se zastavil v roce 2004. Mezi imigranty v prvních 12 letech bylo nízké zastoupení zahraničních přistěhovalců. V posledních letech jsou však podíly zahraničních a domácích imigrantů téměř vyrovnané. Podíl zahraničních emigrantů dosahoval nejvyšších hodnot na začátku nového milénia. Úroveň zahraniční emigrace až na výjimky zaostává za úrovní imigrace, což přispívá k nárůstu počtu obyvatel regionu. V rámci domácí migrace je v Plzeňském regionu od roku 1992 evidováno rovněž kladné migrační saldo, nejvyšších hodnot dosahuje v roce 2007 a 2008. Z pohledu věkové struktury mají nejvyšší podíly mezi migrujícími obyvatelé ve věku 20 -29 let.

Proces migrace má tak výrazný vliv na celkový přírůstek obyvatel regionu. Migrační saldo v první polovině sledovaného období částečně zmírňuje úbytek obyvatel Plzeňského kraje, ke konci období již přispívá k nárůstu počtu obyvatel kraje. Stěhování má však i své stinné stránky, jedním z negativních jevů migrace pro region je záporné migrační saldo vysokoškolsky vzdělaných obyvatel.

Podle demografické projekce ČSÚ by měl počet obyvatel Plzeňského regionu ještě mírně narůstat do roku 2014. V dalších letech by však mělo začít docházet k přirozenému úbytku počtu obyvatel. S největší pravděpodobností tak dojde ke stárnutí obyvatelstva a tím pádem i ke změně věkové struktury.

Proces demografického stárnutí má pochopitelně významné sociální a ekonomické důsledky. Z dlouhodobého hlediska znamená zesilování „zátěže“ národní ekonomiky, neboť se postupně zvyšuje počet důchodců připadajících na počet ekonomicky aktivních.

Nelze spoléhat na to, že úbytky obyvatelstva a následně počtu ekonomicky aktivních vyřeší zvýšená imigrace. U populace trvalých imigrantů je značná pravděpodobnost rychlého přebírání domácího modelu reprodukčního chování a tedy jen dočasný demografický efekt imigrace.

Stát svým způsobem může ovlivnit současnou úroveň porodnosti pomocí nejrůznějších pronatalitních opatření, která ale mohou vést k rozkolísání reprodukčního cyklu, jak tomu bylo v sedmdesátých letech. Proto by bylo vhodné zavádět taková opatření, která budou přispívat k realizaci rodin s vyšším počtem dětí.

## 7. Seznam literatury

1. Baršová, A., Barša, P., Přistěhovalectví a liberální stát. Masarykova univerzita v Brně, Brno, 2005, ISBN 80-210-3875-6.
2. Fialová, L., Hamplová, D., Kučera, M., Vymětalová, S., Představy mladých lidí o manželství a rodičovství. Sociologické nakladatelství, Praha, 2000, ISBN 80-85850-87-7.
3. Hampl, M. a kol., Regionální vývoj: specifika české transformace, evropská integrace a obecná teorie. Nakladatelství DemoArt, Praha, 2001, ISBN 80-902686-6-8.
4. Hůla, J., Demografický vývoj Plzeňského kraje. Plzeň, 2008.
5. Kalibová K., Úvod do demografie. Karolinum, Praha, 1997, ISBN 80-7184-428-4.
6. Kennedy, P., Svět v 21. století, chmurné vyhlídky i vkládané naděje. Nakladatelství Lidové noviny, Praha, 1996, ISBN 80-7106-114-X.
7. King, R., Atlas lidské migrace. Mladá fronta a. s., Praha, 2008, ISBN 978-80-204-1706-0.
8. Knausová, I., Základy demografie I. UP v Olomouci, 2008, Olomouc, ISBN 978-80-244-2171-1.
9. Knausová, I., Základy demografie II. UP v Olomouci, 2008, Olomouc, ISBN 978-80-244-2173-5.
10. Kocourková, J., Kučera, M., Loužek, M., Rabušic, L., Propopulační politika – ano či ne: sborník textů. CEP, Praha, 2002, ISSN 1213-3299.
11. Koschin F., Demografie poprvé. Oeconomica, Praha, 2005, ISBN 80-245-0859-1.
12. Koschin, F., Kapitoly z ekonomické demografie. Nakladatelství VŠE, Praha, 2005, ISBN 80-245-0959-8.
13. Kučera, M., Fialová, L., Demografické chování obyvatelstva České republiky během přeměny společnosti po roce 1989. Sociologický ústav AV, Praha, 1996, ISBN 80-85950-07-3.

14. Langhamová J., Kačerová E., Demografie: materiály ke cvičení. Oeconomica, Praha, 2006, ISBN 80-245-1062-6.
15. Loužek, M., Populační ekonomie: a její důsledky pro účinnost pronatalitních. CEP, Praha, 2002, ISBN 80-86547-35-3.
16. Macek, J., Ekonomická statistika. VŠB-TU, Ostrava, 2002, ISBN 80-248-0032-2.
17. Maříková H., Petrusek M., Vodáková A., Demografie (nejen) pro demografy. Sociologické nakladatelství, Praha, 1998, ISBN 80-85850-30-3.
18. Pavlík, Z., Rychtaříková, J., Šubrtová A., Základy demografie. Academia, Praha, 1986.
19. Potůček, M. a kolektiv, Jak jsme na tom. A co dál? Sociologické nakladatelství, Praha, 2005, ISBN 80-86429-45-8.
20. Ralný, I., Lacina, L., Globalizace, etika, ekonomika. Boskovia, Albert, 2001, ISBN 80-7326-000-X.
21. Roubíček, V., Základní problémy obecné a ekonomické demografie. VŠE, Praha, 2002, ISBN 80-245-0288-7.
22. Rychtaříková, J., Pitálková, S., Hamplová, D., Diference reprodukčního a rodinného chování v evropských populacích. Sociologický ústav AV, Praha, 2001, ISBN 80-7330-004-4.
23. Svatošová, L., Kába, B., Statistické metody II. ČZU, Praha, 2008, ISBN 978-80-213-1736-9.
24. Svatošová, L., Kába, B., Prášilová, M., Zdroje a zpracování sociálních a ekonomických dat, učební texty. ČZU, Praha, 2006, ISBN 80-213-1189-4.
25. Šotkovský I., Úvod do studia demografie: Určeno pro posluchače 1. a 2. ročníku ekonomické fakulty. VŠB-TU, Ostrava, 1996, ISBN 80-7078-327-3
26. Uherek, Z. a kol., Migrace do České republiky, sociální integrace a lokální společnosti v zemích původu. Etnologický ústav AV ČR, Praha, 2004, ISBN 80-85010-69-0.



27. ČSÚ, Regionální rozdíly v demografickém, sociálním a ekonomickém vývoji Plzeňského kraje v letech 2000 až 2005. ČSÚ, Krajská správa Plzeň, 2006, ISBN 80-250-1367-7.
28. ČSÚ, Obyvatelstvo Plzeňského kraje v letech 1991 až 2004. ČSÚ, Plzeň, 2005, ISBN 80-250-1111-9.
29. MPSV, Národní program přípravy na stárnutí na období let 2003 – 2007 v ČR. Vydavatelství KUFŘ, 2005, Praha, ISBN 80-86-878-13-9.

Internetové odkazy:

[www.czso.cz](http://www.czso.cz)

[www.demografie.info](http://www.demografie.info)

## **8. Přílohy**

Seznam příloh:

Příloha č. 1. Stav obyvatel v Plzeňském kraji

Příloha č. 2. Porodnost v Plzeňském kraji

Příloha č. 3. Potratovost v Plzeňském kraji

Příloha č. 4. Úmrtnost v Plzeňském kraji

Příloha č. 5. Projekce obyvatelstva v Plzeňském kraji

Příloha č. 6. Migrace obyvatelstva Plzeňského kraje podle věku

Příloha č. 7. Celková migrace obyvatelstva v Plzeňském kraji

Příloha č. 8. Mezikrajské stěhování obyvatelstva Plzeňského kraje

Příloha č. 9. Migrace podle okresů Plzeňského kraje

Příloha č. 10. Obyvatelstva České republiky

Příloha č. 11. Přehled pohybu obyvatelstva Plzeňského kraje

Příloha č. 12. Terminologie

### Příloha č. 1. Stav obyvatel v Plzeňském kraji

	stav obyvatel k 31. 12.	mužů	žen	celkový přírůstek	0-14	15-64	65 a více	index stáří
<b>1991</b>	557 444	271 996	285 448	-978	111048	373791	72605	65,4
<b>1992</b>	556 837	271 717	285 120	-607	107552	376178	73107	68,0
<b>1993</b>	557 080	272 040	285 040	243	104806	378340	73934	70,5
<b>1994</b>	556 613	272 002	284 611	-467	101760	380255	74598	73,3
<b>1995</b>	555 410	271 537	283 873	-1 203	98716	381121	75573	76,6
<b>1996</b>	554 472	271 216	283 256	-938	96087	381738	76647	79,8
<b>1997</b>	553 269	270 697	282 572	-1 203	93396	382485	77388	82,9
<b>1998</b>	552 553	270 447	282 106	-716	91062	383554	77937	85,6
<b>1999</b>	551 870	270 294	281 576	-683	88747	384627	78496	88,4
<b>2000</b>	551 281	270 012	281 269	-589	86686	385663	78932	91,1
<b>2001</b>	549 600	269 194	280 406	-1 204	84914	385792	78894	92,9
<b>2002</b>	549 374	268 949	280 425	-226	83516	386831	79027	94,6
<b>2003</b>	550 113	269 342	280 771	739	81848	388931	79334	96,9
<b>2004</b>	549 618	269 155	280 463	-495	80199	389337	80082	99,9
<b>2005</b>	551 528	270 421	281 107	1 910	79032	391166	81330	102,9
<b>2006</b>	554 537	272 423	282 114	3 009	78308	393643	82586	105,5
<b>2007</b>	561 074	276 348	284 726	6 537	78533	398284	84257	107,3
<b>2008</b>	569 627	281 627	288 000	8 553	78805	404068	86754	110,1
<b>průměrný koef. růstu</b>	1,0013	1,0020	1,0005		0,98	1,0045	1,0105	1,0311

	0-19 let	20-64 let	65 a více	IHZ	IZM	IZS
<b>1991</b>	158951	325888	72605	1,71	0,49	0,22
<b>1992</b>	156415	327315	73107	1,70	0,48	0,22
<b>1993</b>	153156	329990	73934	1,69	0,46	0,22
<b>1994</b>	148655	333360	74598	1,67	0,45	0,22
<b>1995</b>	143599	336238	75573	1,65	0,43	0,22
<b>1996</b>	138597	339228	76647	1,63	0,41	0,23
<b>1997</b>	133835	342046	77388	1,62	0,39	0,23
<b>1998</b>	129581	345035	77937	1,60	0,38	0,23
<b>1999</b>	125402	347832	78496	1,59	0,36	0,23
<b>2000</b>	122366	349983	78932	1,58	0,35	0,23
<b>2001</b>	120113	350593	78894	1,57	0,34	0,23
<b>2002</b>	118252	352095	79027	1,56	0,34	0,22
<b>2003</b>	116488	354291	79334	1,55	0,33	0,22
<b>2004</b>	114569	354967	80082	1,55	0,32	0,23
<b>2005</b>	113264	356934	81330	1,55	0,32	0,23
<b>2006</b>	112468	359483	82586	1,54	0,31	0,23
<b>2007</b>	112323	364494	84257	1,54	0,31	0,23
<b>2008</b>	112365	370508	86754	1,54	0,30	0,23
<b>průměrný koef. růstu</b>	0,9798	1,0076	1,0105	0,9939	0,9716	

## Příloha č. 2. Porodnost v Plzeňském kraji

	živě narození celkem	koeficient růstu	hrubá míra porodnosti	dle věku matky: do 19 let	20 - 24 let	25 - 29 let	30 - 34 let	35 - 39 let	40 a více let
1991	6 666		11,9	1 175	3 004	1 693	565	193	36
1992	6 107	0,9161	11,0	1 107	2 689	1 576	514	185	36
1993	6 304	1,0323	11,3	1 082	2 817	1 624	558	188	35
1994	5 654	0,8969	10,2	844	2 591	1 483	550	152	34
1995	4 975	0,8799	8,9	569	2 256	1 393	566	158	33
1996	4 732	0,9512	8,5	437	2 186	1 381	561	136	31
1997	4 616	0,9755	8,3	403	1 999	1 440	581	165	28
1998	4 693	1,0167	8,5	302	1 964	1 608	631	169	19
1999	4 657	0,9923	8,4	278	1 723	1 801	626	197	32
2000	4 887	1,0494	8,9	255	1 634	2 020	709	239	30
2001	4 774	0,9769	8,7	193	1 386	2 092	832	228	43
2002	4 886	1,0235	8,9	196	1 250	2 242	884	268	46
2003	4 934	1,0098	9,0	211	1 120	2 263	993	300	47
2004	5 046	1,0227	9,2	167	978	2 303	1 252	304	42
2005	5 445	1,0791	9,9	179	913	2 364	1 563	368	58
2006	5 803	1,0657	10,5	174	924	2 417	1 819	418	51
2007	6 112	1,0532	10,9	180	916	2 300	2 077	547	80
2008	6 385	1,0447	11,3	200	882	2 257	2 367	589	90
průměrný koef.růstu	0,9975		0,9970	0,9011	0,9304	1,0171	1,0879	1,0678	1,0554

	dle rodin.stavu matky: svobodné	vdané	rozvedené	ovdovělé	mimo manželství celkem	mimo manželství v % z živě narozených	průměrný věk matky	koeficient růstu věku matky	úhrnná plodnost
1991	457	6 031	161	17	635	9,53	24,28		1,795
1992	441	5 473	177	16	634	10,38	24,33	1,0023	1,616
1993	517	5 562	206	19	742	11,77	24,41	1,0031	1,629
1994	598	4 836	199	21	818	14,47	24,58	1,0072	1,429
1995	520	4 245	202	8	730	14,67	25,08	1,0201	1,242
1996	540	3 973	205	14	759	16,04	25,22	1,0055	1,157
1997	594	3 810	189	23	806	17,46	25,58	1,0145	1,117
1998	676	3 781	215	21	912	19,43	25,90	1,0125	1,122
1999	678	3 759	209	11	898	19,28	26,25	1,0135	1,104
2000	749	3 879	250	9	1 008	20,63	26,55	1,0114	1,152
2001	848	3 671	242	13	1 103	23,10	27,10	1,0207	1,129
2002	889	3 688	294	15	1 198	24,52	27,38	1,0105	1,154
2003	1 105	3 486	326	17	1 448	29,35	27,72	1,0125	1,163
2004	1 141	3 518	372	15	1 528	30,28	28,18	1,0164	1,188
2005	1 358	3 683	387	17	1 762	32,36	28,56	1,0136	1,286
2006	1 575	3 831	385	12	1 972	33,98	28,83	1,0094	1,371
2007	1 699	3 958	433	10	2 142	35,10	29,30	1,0163	1,433
2008	1 935	4 005	423	22	2 380	37,27	29,50	1,0068	1,496

### Příloha č. 3. Potratovost v Plzeňském kraji

	celkem	dle věku matky: do 19 let	20 - 24	25 - 29	30 - 34	35 - 39	40 +	index potratovosti	úhrnná potratovost
1991	.	.	.	.	.	.	.	.	.
1992	5 776	750	1 403	1 425	1 019	869	310	94,4	1,519
1993	4 811	606	1 192	1 103	872	700	338	75,9	1,254
1994	3 757	437	948	865	675	500	332	66,4	0,969
1995	3 560	362	910	805	754	488	241	71,3	0,916
1996	3 484	316	933	785	746	435	269	73,5	0,891
1997	3 322	276	850	860	666	431	239	71,7	0,846
1998	3 172	300	802	804	625	398	243	67,4	0,802
1999	3 134	248	807	810	604	442	223	67,0	0,789
2000	2 800	201	650	818	579	363	189	57,1	0,701
2001	2 729	231	543	810	558	386	201	57,0	0,688
2002	2 605	175	521	797	538	405	169	53,1	0,653
2003	2 582	163	476	749	586	409	199	52,1	0,649
2004	2 694	181	465	796	643	427	182	53,2	0,674
2005	2 553	165	414	744	664	395	171	46,8	0,635
2006	2 425	162	412	646	647	382	176	41,7	0,604
2007	2 629	195	405	644	762	439	184	43,0	0,648
2008	2 617	186	403	603	772	460	193	40,9	0,637
průměrný koef. růstu	0,9517	0,9165	0,9250	0,9477	0,9828	0,9610	0,9708	0,9491	0,9471

	dle rodin. stavu: svobodné	vdané	rozvedené	ovdovělé	družky	nezjistěno
1991	.	.	.	.	x	-
1992	1 086	4 118	531	41	x	-
1993	1 001	3 343	445	22	x	-
1994	799	2 554	360	27	14	3
1995	794	2 364	370	27	4	1
1996	846	2 195	399	29	13	2
1997	849	2 027	406	33	6	1
1998	893	1 843	391	32	9	4
1999	881	1 857	375	15	3	3
2000	791	1 652	313	27	12	5
2001	813	1 526	350	25	7	8
2002	829	1 421	318	20	12	5
2003	797	1 377	376	17	10	5
2004	900	1 392	370	11	10	11
2005	917	1 248	347	19	6	16
2006	890	1 150	332	18	10	25
2007	960	1 313	321	10	5	20
2008	995	1 237	333	15	4	33
průměrný koef. růstu	0,9945	0,9276	0,9713	0,9391		

### Příloha č. 4. Úmrtnost v Plzeňském kraji

	celkem	kojenecká úmrtnost na 1000 obyvatel	zemřelí na 1000 obyvatel	muži: naděje dožití při narození	ženy: naděje dožití při narození	zemřelí dle příčin: novotvary	nemoci oběhové soustavy	sebevraždy	nemoci dýchací soustavy
<b>1991</b>	<b>7 050</b>	8,3	12,6	.	.	1 683	3674	108	417
<b>1992</b>	<b>6 944</b>	9,5	12,5	68,53	75,67	1 712	3625	121	407
<b>1993</b>	<b>6 646</b>	6,5	11,9	69,18	76,08	1 678	3427	129	369
<b>1994</b>	<b>6 699</b>	7,1	12,0	69,68	76,27	1 724	3557	102	300
<b>1995</b>	<b>6 698</b>	8,0	12,0	69,79	76,11	1 706	3642	90	364
<b>1996</b>	<b>6 278</b>	5,5	11,3	70,27	76,38	1 617	3483	81	302
<b>1997</b>	<b>6 455</b>	5,2	11,7	70,54	76,54	1 709	3516	88	322
<b>1998</b>	<b>6 129</b>	4,0	11,1	70,95	76,87	1 661	3397	96	185
<b>1999</b>	<b>6 065</b>	5,6	11,0	71,64	77,34	1 681	3241	84	248
<b>2000</b>	<b>5 970</b>	5,1	10,8	71,82	77,77	1 639	3074	88	302
<b>2001</b>	<b>5 917</b>	3,6	10,7	72,10	78,03	1 747	2899	101	237
<b>2002</b>	<b>5 944</b>	2,9	10,8	72,45	78,34	1 726	2960	85	272
<b>2003</b>	<b>6 208</b>	4,9	11,3	72,32	78,55	1 747	3089	107	261
<b>2004</b>	<b>5 999</b>	4,4	10,9	72,27	78,62	1 743	2904	91	237
<b>2005</b>	<b>5 846</b>	2,9	10,6	72,90	78,92	1 601	2871	81	372
<b>2006</b>	<b>5 918</b>	3,1	10,7	73,42	79,09	1 764	2907	90	307
<b>2007</b>	<b>5 653</b>	1,6	10,1	73,98	79,58	1 624	2803	79	372
<b>2008</b>	<b>5 785</b>	2,7	10,2	74,35	80,16	1 666	2702	84	422
<b>průměrný koef. růstu</b>	<b>0,9884</b>	0,9361	0,9876	1,0049	1,0032	0,9994	0,9821	0,9853	1,0007

### Příloha č. 5. Projekce obyvatelstva Plzeňského kraje

	2015	2020	2025	2030	2035	2040	2045	2050	2055	2060	2065
<b>Celkem</b>	<b>529939</b>	<b>519166</b>	<b>505975</b>	<b>490646</b>	<b>474048</b>	<b>456793</b>	<b>439255</b>	<b>421550</b>	<b>494612</b>	<b>479727</b>	<b>463031</b>
<b>0-4</b>	23251	21702	19958	18776	18419	18036	17247	16194	20243	18521	17807
<b>5-9</b>	24513	23231	21683	19942	18760	18404	18021	17232	22136	20238	18519
<b>10-14</b>	24589	24497	23216	21670	19929	18747	18392	18009	23217	22130	20238
<b>15-19</b>	23437	24562	24467	23191	21644	19909	18729	18375	22519	23207	22124
<b>20-24</b>	29724	23368	24492	24401	23128	21592	19859	18684	21092	22497	23191
<b>25-29</b>	33712	29628	23294	24416	24324	23056	21523	19797	21589	21064	22474
<b>30-34</b>	35654	33598	29529	23219	24337	24251	22986	21459	24180	21560	21042
<b>35-39</b>	44445	35495	33453	29403	23122	24238	24151	22894	27011	24139	21531
<b>40-44</b>	45243	44145	35271	33249	29230	22994	24112	24028	29540	26936	24083
<b>45-49</b>	35345	44737	43667	34906	32924	28954	22791	23906	29652	29418	26842
<b>50-54</b>	35023	34691	43965	42937	34354	32431	28538	22481	24293	29467	29263
<b>55-59</b>	34448	34014	33740	42833	41870	33546	31705	27920	23080	24090	29262
<b>60-64</b>	39050	32822	32523	32337	41181	40321	32380	30666	30273	22738	23792
<b>65-69</b>	37066	36198	30556	30443	30381	38856	38136	30723	33888	29490	22226
<b>70-74</b>	26830	32741	32237	27392	27517	27628	35589	35066	35516	32590	28512
<b>75-79</b>	17076	22062	27217	27160	23311	23720	24030	31278	39717	33619	31117
<b>80-84</b>	11989	12286	16291	20479	20905	18247	18972	19510	32127	35977	30852
<b>85-89</b>	6479	6698	7282	10090	13100	13890	12471	13448	19843	25863	29311
<b>90+</b>	2065	2691	3134	3802	5612	7973	9623	9880	14696	16183	20845
<b>0-14</b>	72353	69430	64857	60388	57108	55187	53660	51435	65596	60889	56564
<b>15-64</b>	356081	337060	324401	310892	296114	271292	246774	230210	253229	245116	243604
<b>65+</b>	101505	112676	116717	119366	120826	130314	138821	139905	175787	173722	162863
<b>Živě narození</b>	4554	4223	3875	3745	3678	3573	3384	3165	3821	3582	3576
<b>Zemřelí</b>	6455	6554	6716	6920	7066	7048	6904	6722	6645	6795	7065
<b>Přirozený přírůstek</b>	-1901	-2331	-2841	-3175	-3388	-3475	-3520	-3557	-2824	-3213	-3489
<b>Porodnost (%)</b>	8,6	8,1	7,6	7,6	7,7	7,8	7,7	7,5	7,7	7,5	7,8
<b>Úmrtnost (%)</b>	12,2	12,6	13,2	14,1	14,9	15,4	15,7	15,9	13,5	14,2	15,3
<b>Naděje dožití při narození: muži</b>	74,0	74,7	75,5	76,2	76,9	77,7	78,4	79,1	84,6	85,6	86,6
<b>ženy</b>	79,7	80,4	81,0	81,6	82,3	82,9	83,6	84,2	89,1	89,9	90,8
<b>Úhrnná plodnost</b>	1,35	1,42	1,48	1,55	1,56	1,56	1,57	1,57	1,68	1,68	1,68
<b>Průměrný věk</b>	42,1	43,3	44,7	46,1	47,3	48,1	48,7	49,2	49,8	50,4	50,7
<b>index stáří</b>	123	137	159	186	212	235	250	255	268	285	288

## Příloha č. 6. Migrace obyvatelstva Plzeňského kraje podle věku

přistěhovalí dle věku	0-14	15-19	20-24	25-29	30-34	35-39	40-44	45-49	50-54	55-59	60-64	65 +
1991	867	396	998	604	294	195	183	136	91	89	79	277
1992	959	440	862	594	310	249	215	202	107	111	121	282
1993	849	362	783	534	287	237	199	180	104	93	115	282
1994	691	307	579	400	222	176	177	168	109	89	82	250
1995	656	236	573	396	244	201	157	157	86	69	84	231
1996	628	217	590	368	246	190	133	136	93	70	75	210
1997	473	201	563	395	271	181	138	144	105	90	71	207
1998	558	227	526	424	289	169	153	150	133	95	73	252
1999	487	212	470	470	258	198	157	132	124	99	75	268
2000	450	183	482	437	246	177	153	144	113	101	73	215
2001	662	187	520	544	312	219	172	154	151	105	72	217
2002	936	299	722	787	483	382	304	296	194	131	103	211
2003	690	490	1 264	1 012	617	492	455	409	289	168	86	206
2004	667	265	915	944	688	508	455	363	252	170	139	218
2005	736	289	894	997	699	486	457	393	285	148	117	207
2006	714	315	1 021	1 204	859	630	532	433	288	198	116	212
2007	880	512	1 737	1 748	1 366	966	894	730	445	286	179	240
2008	869	608	2 166	2 136	1 635	1 164	904	712	452	285	170	295

vystěhovalí dle věku	0-14	15-19	20-24	25-29	30-34	35-39	40-44	45-49	50-54	55-59	60-64	65 +
1991	1 295	382	948	840	478	260	157	92	48	65	47	191
1992	1 134	334	808	732	378	232	163	95	62	45	60	179
1993	835	303	693	589	284	176	122	110	59	43	51	175
1994	607	244	509	412	236	143	99	97	69	44	47	165
1995	584	230	523	378	221	140	94	100	71	43	42	144
1996	524	203	458	360	203	127	90	81	63	47	22	170
1997	455	171	457	339	206	102	104	74	53	37	28	177
1998	472	188	445	383	216	137	96	100	49	53	38	152
1999	432	134	414	426	215	111	94	87	66	68	33	145
2000	445	151	418	414	235	141	89	86	67	47	33	154
2001	422	174	645	647	367	259	222	190	154	85	57	154
2002	451	156	713	807	495	357	305	236	176	97	56	167
2003	461	199	802	844	489	340	282	237	168	102	78	163
2004	463	200	1 149	932	593	432	360	374	291	134	71	127
2005	484	145	387	728	484	308	255	186	123	78	52	167
2006	519	144	388	679	498	295	242	187	124	95	57	170
2007	523	152	467	745	594	390	267	233	152	112	90	168
2008	512	125	359	667	537	341	250	179	127	94	79	173



Příloha č. 7. Celková migrace obyvatelstva v Plzeňském kraji

	přistěhovalí do kraje	index hrubé imigrace	přistěhovalí muži	přistěhovalé ženy	vystěhovalí z kraje	index hrubé emigrace	vystěhovalí muži	vystěhovalé ženy	přírůstek stěhováním
<b>1991</b>	4 209	0,8763	2 177	2 032	4 803	1,1411	2 421	2 382	<b>-594</b>
<b>1992</b>	4 452	1,0545	2 222	2 230	4 222	0,9483	2 081	2 141	<b>230</b>
<b>1993</b>	4 025	1,1701	2 034	1 991	3 440	0,8547	1 686	1 754	<b>585</b>
<b>1994</b>	3 250	0,8222	1 572	1 678	2 672	0,8222	1 257	1 415	<b>578</b>
<b>1995</b>	3 090	1,2023	1 450	1 640	2 570	0,8317	1 240	1 330	<b>520</b>
<b>1996</b>	2 956	1,2589	1 423	1 533	2 348	0,7943	1 060	1 288	<b>608</b>
<b>1997</b>	2 839	1,2887	1 395	1 444	2 203	0,7760	1 010	1 193	<b>636</b>
<b>1998</b>	3 049	1,3840	1 439	1 610	2 329	0,7639	1 074	1 255	<b>720</b>
<b>1999</b>	2 950	1,3258	1 401	1 549	2 225	0,7542	1 011	1 214	<b>725</b>
<b>2000</b>	2 774	1,2167	1 277	1 497	2 280	0,8219	1 058	1 222	<b>494</b>
<b>2001</b>	3 315	0,9819	1 575	1 740	3 376	1,0184	1 743	1 633	<b>-61</b>
<b>2002</b>	4 848	1,2072	2 556	2 292	4 016	0,8284	2 288	1 728	<b>832</b>
<b>2003</b>	6 178	1,4833	3 301	2 877	4 165	0,6742	2 299	1 866	<b>2 013</b>
<b>2004</b>	5 584	1,0893	3 104	2 480	5 126	0,9244	2 798	2 328	<b>458</b>
<b>2005</b>	5 708	1,6803	3 046	2 662	3 397	0,5951	1 743	1 654	<b>2 311</b>
<b>2006</b>	6 522	1,9194	3 664	2 858	3 398	0,5210	1 710	1 688	<b>3 124</b>
<b>2007</b>	9 983	2,5643	5 783	4 200	3 893	0,3900	2 074	1 819	<b>6 090</b>
<b>2008</b>	11 396	3,3100	6 818	4 578	3 443	0,3021	1 835	1 608	<b>7 953</b>

	hrubá migrace	migrační saldo	index migračního salda	přírůstek stěhováním dle věku: do 14 let	15 - 64 let	nad 65 let	přistěhovalí ze zahraničí	vystěhovalí do zahraničí	zahraniční migrační saldo
<b>1991</b>	9 012	-594	-0,0659	-428	-252	86	636	612	24
<b>1992</b>	8 672	230	0,0265	-175	302	103	755	640	115
<b>1993</b>	7 465	585	0,0784	14	464	107	520	361	159
<b>1994</b>	5 922	578	0,0976	84	409	85	388	2	386
<b>1995</b>	5 660	520	0,0919	72	361	87	389	43	346
<b>1996</b>	5 304	608	0,1146	104	464	40	440	49	391
<b>1997</b>	5 042	636	0,1261	18	588	30	440	40	400
<b>1998</b>	5 378	720	0,1339	86	534	100	436	62	312
<b>1999</b>	5 175	725	0,1401	55	547	123	509	38	471
<b>2000</b>	5 054	494	0,0977	5	428	61	360	66	294
<b>2001</b>	6 691	-61	-0,0091	240	-364	63	660	1 058	-398
<b>2002</b>	8 864	832	0,0939	485	303	44	1767	1275	492
<b>2003</b>	10 343	2 013	0,1946	229	1 741	43	3 256	1 662	1 594
<b>2004</b>	10 710	458	0,0428	204	163	91	2708	2832	-124
<b>2005</b>	9 105	2 311	0,2538	252	2 019	40	2512	715	1 797
<b>2006</b>	9 920	3 124	0,3149	195	2 887	42	3176	478	2 698
<b>2007</b>	13 876	6 090	0,4389	357	5 661	72	5 032	646	4 386
<b>2008</b>	14 839	7 953	0,5360	357	7 474	122	5 855	285	5 570

Příloha č. 8. Mezi krajské stěhování obyvatelstva Plzeňského kraje

vystěhovalí	Hl. m. Praha	SČK	JČK	KVK	USK	LBK	KHK	PAK	VYS	JMK	OLK	ZLK	MSK
1991	795	695	534	701	454	86	126	92	106	237	130	72	163
1992	594	516	458	604	378	93	106	107	71	191	270	54	140
1993	643	460	406	558	322	67	96	63	57	135	84	54	134
1994	503	457	341	430	301	74	81	51	51	116	108	62	95
1995	505	449	303	394	295	62	59	63	63	131	75	41	87
1996	414	391	334	393	255	58	61	67	49	87	75	38	77
1997	400	369	272	386	219	57	80	55	56	97	40	53	79
1998	377	386	314	412	252	69	75	43	42	109	51	63	74
1999	450	347	301	358	236	64	74	38	57	99	47	33	83
2000	411	422	317	365	252	65	55	63	55	87	27	40	55
2001	546	416	301	322	251	58	59	58	47	84	53	35	88
2002	949	428	286	318	258	64	41	51	38	136	47	48	77
2003	673	433	306	333	274	86	71	50	56	95	42	24	60
2004	578	436	291	305	228	53	66	77	32	106	47	27	48

přistěhovalí	Hl. m. Praha	SČK	JČK	KVK	USK	LBK	KHK	PAK	VYS	JMK	OLK	ZLK	MSK
1991	605	525	395	652	515	82	119	82	79	178	94	57	190
1992	529	580	468	731	515	110	112	75	76	172	82	73	174
1993	554	584	384	682	501	108	99	81	83	156	83	39	151
1994	485	501	329	501	375	120	60	73	60	138	67	40	113
1995	519	400	325	539	353	75	84	53	79	69	45	37	123
1996	430	416	270	574	309	67	64	74	68	77	47	26	94
1997	426	398	310	481	307	72	52	56	51	82	54	29	81
1998	499	410	320	555	289	63	49	59	56	102	50	39	122
1999	440	405	249	523	315	41	67	49	54	82	36	50	130
2000	399	402	279	525	322	60	68	37	58	74	44	23	123
2001	476	425	311	516	347	68	58	51	69	120	53	33	128
2002	561	404	333	714	353	70	87	72	65	187	71	37	127
2003	545	484	312	542	357	66	97	52	69	157	64	38	139
2004	522	383	304	646	331	75	82	72	76	178	47	34	126

saldo migrace	Hl. m. Praha	SČK	JČK	KVK	USK	LBK	KHK	PAK	VYS	JMK	OLK	ZLK	MSK
1991	-190	-170	-139	-49	61	-4	-7	-10	-27	-59	-36	-15	27
1992	-65	64	10	127	137	17	6	-32	5	-19	-188	19	34
1993	-89	124	-22	124	179	41	3	18	26	21	-1	-15	17
1994	-18	44	-12	71	74	46	-21	22	9	22	-41	-22	18
1995	14	-49	22	145	58	13	25	-10	16	-62	-30	-4	36
1996	16	25	-64	181	54	9	3	7	19	-10	-28	-12	17
1997	26	29	38	95	88	15	-28	1	-5	-15	14	-24	2
1998	122	24	6	143	37	-6	-26	16	14	-7	-1	-24	48
1999	-10	58	-52	165	79	-23	-7	11	-3	-17	-11	17	47
2000	-12	-20	-38	160	70	-5	13	-26	3	-13	17	-17	68
2001	-70	9	10	194	96	10	-1	-7	22	36	0	-2	40
2002	-388	-24	47	396	95	6	46	21	27	51	24	-11	50
2003	-128	51	6	209	83	-20	26	2	13	62	22	14	79
2004	-56	-53	13	341	103	22	16	-5	44	72	0	7	78

### Příloha č. 9. Migrace podle okresů Plzeňského kraje

Přistěhovalí	Plzeňský kraj	Domažlice	Klatovy	Plzeň - město	Plzeň - jih	Plzeň - sever	Rokycany	Tachov
1991	4 209	783	1 122	2 403	1 013	1 424	774	1 083
1992	4 452	802	1 258	2 684	1 060	1 267	812	987
1993	4 025	606	1 105	2 347	933	1 195	823	868
1994	3 250	516	975	1 785	905	1 034	702	798
1995	3 090	515	877	1 804	1 018	1 086	527	631
1996	2 956	606	763	1 483	1 004	1 124	495	632
1997	2 839	568	915	1 366	1 016	1 057	533	582
1998	3 049	673	885	1 542	1 095	1 133	614	593
1999	2 950	618	767	1 650	1 123	1 234	559	638
2000	2 774	543	794	1 694	1 229	1 058	526	535
2001	3 315	548	842	1 850	1 223	1 296	666	566
2002	4 848	803	955	2 569	1 304	1 475	671	1 001
2003	6 178	672	1 039	2 927	1 547	1 789	711	1 265
2004	5 584	717	1 071	2 693	1 491	1 747	889	998
2005	5 708	771	1 128	3 219	1 316	1 703	832	1 071
2006	6 522	905	1 344	4 088	1 370	1 942	1 045	821
2007	9 983	1 084	1 359	5 693	1 925	2 207	1 520	1 722
2008	11 396	944	1 472	7 315	2 112	1 927	1 517	1 482

Vystěhovalí	Plzeňský kraj	Domažlice	Klatovy	Plzeň - město	Plzeň - jih	Plzeň - sever	Rokycany	Tachov
1991	4 803	883	1 282	2 697	1 110	1 395	797	1 032
1992	4 222	791	1 159	2 525	1 192	1 241	753	979
1993	3 440	571	939	2 165	998	1 209	648	762
1994	2 672	559	808	1 912	802	965	436	655
1995	2 570	522	859	1 790	750	898	524	595
1996	2 348	505	725	1 852	723	744	428	522
1997	2 203	428	693	1 876	648	763	400	593
1998	2 329	466	737	2 073	721	808	378	632
1999	2 225	483	785	2 107	720	819	410	540
2000	2 280	457	739	2 033	726	819	478	633
2001	3 376	518	681	2 699	801	994	510	849
2002	4 016	588	1 023	2 817	889	964	701	964
2003	4 165	559	899	2 985	884	1 040	546	1 024
2004	5 126	565	916	3 939	926	1 035	577	1 190
2005	3 397	599	869	3 039	833	993	599	797
2006	3 398	551	872	3 368	999	1 098	626	877
2007	3 893	571	1 036	3 823	1 035	1 217	790	948
2008	3 443	607	1 092	3 252	964	1 087	874	940

<b>Saldo migrace</b>	<b>Plzeňský kraj</b>	<b>Domažlice</b>	<b>Klatovy</b>	<b>Plzeň - město</b>	<b>Plzeň - jih</b>	<b>Plzeň - sever</b>	<b>Rokycany</b>	<b>Tachov</b>
<b>1991</b>	<b>-594</b>	-100	-160	-294	-97	29	-23	51
<b>1992</b>	<b>230</b>	11	99	159	-132	26	59	8
<b>1993</b>	<b>585</b>	35	166	182	-65	-14	175	106
<b>1994</b>	<b>578</b>	-43	167	-127	103	69	266	143
<b>1995</b>	<b>520</b>	-7	18	14	268	188	3	36
<b>1996</b>	<b>608</b>	101	38	-369	281	380	67	110
<b>1997</b>	<b>636</b>	140	222	-510	368	294	133	-11
<b>1998</b>	<b>720</b>	207	148	-531	374	325	236	-39
<b>1999</b>	<b>725</b>	135	-18	-457	403	415	149	98
<b>2000</b>	<b>494</b>	86	55	-339	503	239	48	-98
<b>2001</b>	<b>-61</b>	30	161	-849	422	302	156	-283
<b>2002</b>	<b>832</b>	215	-68	-248	415	511	-30	37
<b>2003</b>	<b>2 013</b>	113	140	-58	663	749	165	241
<b>2004</b>	<b>458</b>	152	155	-1 246	565	712	312	-192
<b>2005</b>	<b>2 311</b>	172	259	180	483	710	233	274
<b>2006</b>	<b>3 124</b>	354	472	720	371	844	419	-56
<b>2007</b>	<b>6 090</b>	513	323	1 870	890	990	730	774
<b>2008</b>	<b>7 953</b>	337	380	4 063	1 148	840	643	542

### Příloha č. 10. Obyvatelstvo České republiky

	počet obyv. v tisících	průměrný věk	živě narození	hrubá míra porodnosti	potraty	zemřelí	zemřelí na 1000 obyv.	přirozený přírůstek
1991	10 313	36,5	129 354	12,5	120 050	124 290	12,1	5 064
1992	10 326	36,6	121 705	11,8	109 281	120 337	11,7	1 368
1993	10 334	36,8	121 025	11,7	85 445	118 185	11,4	2 840
1994	10 333	37,0	106 579	10,3	67 434	117 373	11,4	-10 794
1995	10 321	37,3	96 097	9,3	61 590	117 913	11,4	-21 816
1996	10 309	37,6	90 446	8,8	59 962	112 782	10,9	-22 336
1997	10 299	37,9	90 657	8,8	56 973	112 744	10,9	-22 087
1998	10 290	38,2	90 535	8,8	55 654	109 527	10,6	-18 992
1999	10 278	38,5	89 471	8,7	52 103	109 768	10,7	-20 297
2000	10 267	38,8	90 910	8,8	47 370	109 001	10,6	-18 091
2001	10 206	39,0	90 715	8,9	45 057	107 755	10,5	-17 040
2002	10 203	39,3	92 786	9,1	43 743	108 243	10,6	-15 457
2003	10 211	39,5	93 685	9,2	42 304	111 288	10,9	-17 603
2004	10 221	39,8	97 664	9,6	41 324	107 177	10,5	-9 513
2005	10 251	40,0	102 211	10,0	40 023	107 938	10,5	-5 727
2006	10 287	40,2	105 831	10,3	39 959	104 441	10,2	1 390
2007	10 381	40,3	114 632	11,1	40 917	104 636	10,1	9 996
2008	10 468	40,5	119 570	11,5	41 446	104 948	10,1	14 622

	přistěhovalí	vystěhovalí	přírůstek stěhováním	celkový přírůstek	celkový přír. na 1000 obyv.
1991	14 096	11 220	2 876	7 940	0,8
1992	19 072	7 291	11 781	13 149	1,3
1993	12 900	7 424	5 476	8 316	0,8
1994	10 207	265	9 942	-852	-0,1
1995	10 540	541	9 999	-11 817	-1,1
1996	10 857	728	10 129	-12 207	-1,2
1997	12 880	805	12 075	-10 012	-1,0
1998	10 729	1 241	9 488	-9 504	-0,9
1999	9 910	1 136	8 774	-11 523	-1,1
2000	7 802	1 263	6 539	-11 552	-1,1
2001	12 918	21 469	-8 551	-25 591	-2,5
2002	44 679	32 389	12 290	-3 167	-0,3
2003	60 015	34 226	25 789	8 186	0,8
2004	53 453	34 818	18 635	9 122	0,9
2005	60 294	24 065	36 229	30 502	3,0
2006	68 183	33 463	34 720	36 110	3,5
2007	104 445	20 500	83 945	93 941	9,1
2008	77 817	6 027	71 790	86 412	8,3

## Příloha č. 11. Přehled pohybu obyvatelstva Plzeňského kraje

	stav obyvatel k 31. 12.	živě narození	zemřelí	přirozený přírůstek	přistěhovalí do kraje	vystěhovalí z kraje	přírůstek stěhováním	celkový přírůstek
<b>1991</b>	557 444	6 666	7 050	-384	4 209	4 803	-594	-978
<b>1992</b>	556 837	6 107	6 944	-837	4 452	4 222	230	-607
<b>1993</b>	557 080	6 304	6 646	-342	4 025	3 440	585	243
<b>1994</b>	556 613	5 654	6 699	-1 045	3 250	2 672	578	-467
<b>1995</b>	555 410	4 975	6 698	-1 723	3 090	2 570	520	-1 203
<b>1996</b>	554 472	4 732	6 278	-1 546	2 956	2 348	608	-938
<b>1997</b>	553 269	4 616	6 455	-1 839	2 839	2 203	636	-1 203
<b>1998</b>	552 553	4 693	6 129	-1 436	3 049	2 329	720	-716
<b>1999</b>	551 870	4 657	6 065	-1 408	2 950	2 225	725	-683
<b>2000</b>	551 281	4 887	5 970	-1 083	2 774	2 280	494	-589
<b>2001</b>	549 600	4 774	5 917	-1 143	3 315	3 376	-61	-1 204
<b>2002</b>	549 374	4 886	5 944	-1 058	4 848	4 016	832	-226
<b>2003</b>	550 113	4 934	6 208	-1 274	6 178	4 165	2 013	739
<b>2004</b>	549 618	5 046	5 999	-953	5 584	5 126	458	-495
<b>2005</b>	551 528	5 445	5 846	-401	5 708	3 397	2 311	1 910
<b>2006</b>	554 537	5 803	5 918	-115	6 522	3 398	3 124	3 009
<b>2007</b>	561 074	6 112	5 653	459	9 983	3 893	6 090	6 537
<b>2008</b>	569 627	6 385	5 785	600	11 396	3 443	7 953	8 553

## Příloha č. 12. Terminologie

Demografická struktura – složení obyvatelstva podle pohlaví a věku, konkrétně proporcionalita mužů a žen a jednotlivých, různě vymezených věkových skupin v dané populaci. [17]

Ekonomická aktivita – každá lidská činnost (výdělečná i nevýdělečná) v odvětvích výroby i služeb, která souvisí s vytvářením hrubého produktu celé společnosti. [21]

Lidská populace – je souborem lidí, mezi kterými dochází na určitém vymezeném území k reprodukci. Základem populace je její dlouhá existence na společném území.

Migrace – mechanický pohyb obyvatelstva spojený s trvalou změnou bydliště, která znamená překročení administrativních hranic jednotky. Za migraci se nepovažuje přestěhování do sousední ulice. [17]

Obyvatelstvo – soubor osob žijících na určitém území. Může se skládat z různých populací.

Populace – soubor jedinců, mezi nimiž dochází k reprodukci. [14]

Porodnost – rození dětí chápané jako hromadný jev. [17]

Potratovost - takové ukončení těhotenství, které obvykle netrvá déle než 28 týdnů, a kdy plod v takovém vývojovém stádiu, že je schopen minimální dobu samostatného života mimo matčino tělo. [5]

Přestěhování – znamená změnu obce trvalého bydliště jedince. Jedná se o prostorové přemísťování lidí přes libovolné hranice na dobu kratší, delší či na trvalo. [9]

Střední stav obyvatelstva – počet obyvatel daného území k okamžiku, který je středem sledovaného období. Za střední stav obyvatelstva v kalendářním roce je v ČR považován počet obyvatel daného území o půlnoci z 30. 6. na 1. 7. sledovaného roku. Používá se pro výpočet odvozených ukazatelů demografických údajů demografické i ekonomické statistiky. [14]

Úmrtí – nenávratné vymizení bioelektrických procesů v centrální nervové soustavě. [11]

Věk – počet let vyjádřený celým číslem, případně počet měsíců nebo dní, jichž osoba dosáhla v okamžiku události. Bereme věk dokončený, věk při posledních narozeninách.

[14]