

Jihočeská univerzita v Českých Budějovicích

Pedagogická fakulta

katedra geografie

Petra Loudová

**VÝUKA MÍSTNÍHO REGIONU NA 2. STUPNI
ZŠ NA PŘÍKLADU HEŘMANOVA MĚSTCE
A TŘEMOŠNICE**

Diplomová práce

České Budějovice 2012

Vedoucí diplomové práce: doc. RNDr. Dagmar Popjaková, Ph.D.

Prohlášení:

Prohlašuji, že jsem diplomovou práci vypracovala samostatně pouze s použitím pramenů a literatury uvedených v seznamu citované literatury.

Prohlašuji, že v souladu s § 47b zákona č. 111/1998 Sb. v platném znění souhlasím se zveřejněním své diplomové práce, a to v nezkrácené podobě – v úpravě vzniklé vypuštěním význačných částí archivovaných Pedagogickou fakultou elektronickou cestou ve veřejně přístupné části databáze STAG provozované Jihočeskou univerzitou v Českých Budějovicích na jejích internetových stránkách, a to se zachováním mého autorského práva k odevzdanému textu této kvalifikační práce. Souhlasím dále s tím, aby toutéž elektronickou cestou byly v souladu s ustanovením zákona č. 111/1998 Sb. zveřejněny posudky školitele a oponentů práce i záznam o průběhu a výsledku obhajoby kvalifikační práce. Rovněž souhlasím s porovnáním textu mé kvalifikační práce s databází kvalifikačních prací Theses.cz provozovanou Národním registrem vysokoškolských kvalifikačních prací a systémem na odhalování plagiátů.

V Českých Budějovicích dne

.....

podpis studenta

Poděkování:

Děkuji vedoucí diplomové práce doc. RNDr. Dagmar Popjakové, Ph.D. za odborné vedení a poskytnutí cenných rad při přípravě a zpracování této diplomové práce. Dále děkuji všem ředitelům a učitelům základních škol, kteří mi umožnili uskutečnit výzkum potřebný pro diplomovou práci. Poděkování patří také RNDr. Jiřímu Čekalovi, Ph.D. a dalším výše nejmenovaným, kteří mi pomáhali a podporovali po celou dobu studia.

ANOTACE:

LOUDOVÁ, P. (2012): *Výuka místního regionu na 2. stupni ZŠ na příkladu Heřmanova Městce a Třemošnice*. Diplomová práce, Jihočeská univerzita v Českých Budějovicích, Pedagogická fakulta, katedra geografie, 73 stran.

Diplomová práce na téma „Výuka místního regionu na 2. stupni ZŠ na příkladu Heřmanova Městce a Třemošnice“ je rozdělena na teoretickou a praktickou část. Teoretická část je zaměřena na postavení tohoto tématu ve vzdělávacích oblastech. Důraz je kladen na plnění klíčových kompetencí a některé části práce jsou propojeny s průřezovými tématy. Praktická část shrnuje konkrétní poznatky o způsobech výuky na místních základních školách na základě empirického šetření. Součástí praktické části je vlastní návrh koncepce učiva. Práce je určena především pro učitele základních škol a nižších stupňů gymnázií.

Klíčová slova:

klíčové kompetence, místní region, výuka, žák, Železné hory

Vedoucí diplomové práce:

doc. RNDr. Dagmar Popjaková, Ph.D.

ANNOTATION:

LOUDOVÁ, P. (2012): *Teaching the Local Region the Second Grade of Primary School in Heřmanův Městec and Třemošnice*. Thesis, University of South Bohemia, Pedagogical Faculty, Department of Geography, 73 pages.

My thesis is named *Teaching the Local Region the Second Grade of Primary School in Heřmanův Městec and Třemošnice* and is divided into theoretical and practical parts. The theoretical part is focused on position of this topic in educational sphere. Emphasis is put on the performance of key competences and some parts of my thesis are joined with sectional topics. The practical part summarizes actual findings about teaching methods at local primary schools, based on empirical investigation. The practical part includes my own proposal of curriculum conception. My thesis is intended for teachers at primary schools and in lower stages of grammar schools.

Key words:

key competence, local region, teaching, pupil, Železné hory (Iron Mountains)

Leader of the thesis:

doc. RNDr. Dagmar Popjaková, Ph.D.

OBSAH:

1. ÚVOD.....	7
1.1 Cíl práce.....	7
2. PŘEHLED LITERATURY.....	9
3. METODIKA ZPRACOVÁNÍ.....	11
3.1 Metodika výzkumu na základních školách.....	11
3.2 Metody tvorby vlastního návrhu koncepce učiva.....	12
4. POSTAVENÍ VÝUKY MÍSTNÍHO REGIONU VE VZDĚLÁVACÍCH PROGRAMECH.....	14
5. VÝZKUM VÝUKY MÍSTNÍHO REGIONU NA ZÁKLADNÍCH ŠKOLÁCH	16
5.1 Charakteristika výuky místního regionu.....	16
5.2 Vyhodnocení testů provedených na školách ve střední části Železnohorského regionu.....	18
5.3 Shrnutí výsledků testů.....	23
6. NÁVRH KONCEPCE VÝUKY MÍSTNÍHO REGIONU STŘEDNÍ ČÁSTI ŽELEZNÝCH HOR	27
6.1 Vyučovací metody a formy výuky vhodné pro výuku místního regionu.....	27
6.2 Obsah učiva, časová dotace a zařazení výuky místního regionu.....	31
6.3 Návrhy školních exkurzí.....	32
6.4 Školní geografický projekt.....	41
6.5 Pracovní listy.....	46
7. ZÁVĚR.....	61
8. SEZNAM LITERATURY A DALŠÍCH ZDROJŮ INFORMACÍ.....	63
9. POUŽITÉ ZKRATKY.....	66
10. SEZNAM TABULEK, GRAFŮ A OBRÁZKŮ.....	67
11. SEZNAM PŘÍLOH.....	69

1. ÚVOD

Místní region je jedno z nejdůležitějších témat, která se v rámci hodin zeměpisu vyučují. Měla by se mu proto věnovat i patřičná pozornost. Tak tomu v mnoha případech ale není a díky tomu později zjišťujeme, že nejen děti, ale i dospělí lidé neznají dostatečně své okolí. Toto téma bývá často zařazeno až na konec školního roku a tudíž se stává, že zůstane neprobráno. Potom je tu i problém malé časové dotace, proto ho nelze probrat důkladně. Přitom je to pro žáky velmi zajímavé téma, které je baví, a jsou při jeho probírání schopni spolupracovat s učitelem i spolužáky. Jednoznačnou výhodou také vidím v tom, když učitel pochází z regionu, který současně učí a velmi dobře region zná a dokáže poznatky, zkušenosti a nové informace svým žákům se zaujetím předat.

Téma regionálního zeměpisu jako diplomové práce pro mě bylo od začátku velmi lákavé. Chtěla jsem zpracovávat region, ve kterém od narození bydlím a velmi dobře ho znám. Z předchozí spolupráce s dětmi základních škol v regionu jsem již věděla, že o svém okolí často nemají ani základní vědomosti. Toto zjištění mě ujistilo ve výběru vhodného tématu mé diplomové práce. Dalším podnětem bylo zjištění, že učitelé mají nedostatečný souhrnný materiál, který by výuku místního regionu zjednodušil a ušetřil hledání ve velkém množství materiálů, které se regionu týkají. Tyto materiály neposkytují metodiku, která je vhodná při použití ve výuce dle současných vzdělávacích dokumentů.

1.1 CÍL PRÁCE

Hlavním cílem diplomové práce bylo vytvoření vlastního návrhu koncepce učiva místního regionu na příkladu Heřmanova Městce, Třemošnice a okolí. Dále zmapování situace ve výuce místního regionu na zdejších školách, ke kterému došlo testováním znalostí žáků základních škol o regionu a jeho blízkém okolí. Důležitou součástí je analýza vyplněných testů a jejich následné vyhodnocení, které porovnává vědomosti žáků jednotlivých škol ve sledovaných ukazatelích. Zaměřila jsem se hlavně na všestranné praktické využití mnou vytvořených materiálů a na jejich mezipředmětové propojení. Dále se snažím o použití různých metod a forem učiva na konkrétních příkladech.

V průběhu celé práce vycházím z platných vzdělávacích dokumentů a to především z Rámcového vzdělávacího programu pro základní vzdělávání (dále jen RVP ZV), tím pádem i z naplnění tzv. klíčových kompetencí. Dále vycházím ze svých poznatků, reálných zkušeností a situace na školách v regionu zahrnujícím území POU Heřmanův Městec a POU Třemošnice.

2. PŘEHLED LITERATURY

Literatura, se kterou jsem pracovala při zpracování této diplomové práce, by se dala rozdělit do dvou okruhů. Regionální literatura a didaktická literatura. Regionální literatura mi pomohla především při tvorbě vlastní koncepce návrhu učiva. Didakticky zaměřená literatura zase naopak při metodickém zpracovávání výuky, orientaci ve vzdělávacích dokumentech a programech. Ta byla čerpána především z doporučené literatury v zadání práce. Během svého studia jsem hodně pracovala s didaktickou literaturou, která mi nyní byla velmi užitečná. Ucelená didakticko-regionální literatura o výše uvedeném místním regionu bohužel neexistuje.

Inspirací, při utváření dotazníků, které byly použity k empirickému šetření na základních školách a také při sestavování pracovních listů, které jsou součástí vlastního návrhu, mi byla kniha Obst, O., (2006).

Ucelené informace didakticky zaměřené mi poskytla především publikace Skalová, J., (1999) a Kalhous, Z., Obst, O. a kol. (2002). Z těchto publikací jsem získala přehled o metodách samostatných prací žáků, skupinovém a kooperativním vyučování, organizačních formách výuky v rozličných prostředích a o domácí učební práci žáků. Důležité bylo také pojetí hry jako vyučovací metody. Současný moderní pohled na výuku a všechny inovativní metody mi ukázal Petty, G., (2002). Jako další přínosnou literaturu zaměřenou na didaktiku geografie bych zmínila Šupka, J., Hofman, E., (1990,1994). Také publikace Kühnlová, H., (1997a) mi byla velmi nápomocná především při uplatnění integrovaného mezioborového přístupu k výuce zeměpisu i z hlediska méně tradiční provázanosti předmětů a při technice vymezování cílů vyučování.

K návrhu mé vlastní koncepce výuky mi pomohly učebnice, příručky pro učitele, metodické příručky a pracovní sešity. Byly důležitou předlohou při sestavování jednotlivých úkolů a otázek. Jako příklad lze uvést Jeřábek, M., Anděl, J., Peštová, J., Kasner, J., (2006) a Holeček, M. a kol., (1993). Zajímavé náměty s mezipředmětovou vazbou jsem čerpala z publikace Kühnlová, H., (1998a), kterou doplňuje příručka pro učitele Kühnlová, H., (1998b). Největší inspirací mi byla ovšem nejaktuálnější učebnice zaměřená hlavně na praktickou stránku Kühnlová, H., (2007a) a k ní náležící příručka pro učitele Kühnlová, H., (2007b). Je navržena pro víceletá gymnázia a základní školy na základě Rámcového vzdělávacího programu a její obsah je specializován na místní

region. Mezi zdroje informací při tvorbě vlastním návrhu se staly také Řezníčková, D. a kol. (2008), Kovaříková, J., (2010) a Pyšnová, L., (2008).

Pro moji práci byly rovněž důležité publikace Kol. (2007a) a Kol. (2007b), ze kterých jsem po celou dobu vycházela a nelze je tedy opomenout. Hrály stěžejní roli při sestavování čtvrté kapitoly a také při tvoření vlastního návrhu.

Regionální literaturu, kterou jsem měla k dispozici při psaní této práce jsem získala především z Městské knihovny Heřmanův Městec, ZŠ Prachovice, ZŠ Heřmanův Městec, Správy CHKO Železné hory, dále od svých známých a nemalou částí byly i publikace moje a mé rodiny. Vše jsou většinou knihy zaměřené na fyzicko-geografickou sféru regionu, popřípadě orientované na kulturu, historii, památky, cestovní ruch a rekreaci. Ucelená publikace zabývající se socio-ekonomickou sférou tohoto regionu bohužel chybí. Jednotlivé informace lze získat z absolventské práce Písař, M., (2007) a bakalářské práce Písař, M., (2009), obě jsou však zaměřené pouze na mikroregion Heřmanoměstecko. Podklady pro fyzicko-geografickou složku jsem získala především z publikací Hruška, J., (2000) a Plašil, L., (2007). Fauna, flóra a chráněná území byla čerpána hlavně z knihy Faltysová, H., Bárta, F. a kol. (2002). Důležitou literaturou jsou také turističtí průvodci Dilbelková, I., Bárta, F., (2004) a Podhorský, M., (2008).

V neposlední řadě nesmím opomenout internet jako zdroj cenných informací. Zejména internetové stránky www.czso.cz, www.rvp.cz, www.risy.cz, www.zeleznehory-hm.cz, www.maszr.oblast.cz, ze kterých jsem získávala nejaktuálnější socio-ekonomické informace zaměřené hlavně na kulturu a cestovní ruch. Další zdroje informací použité při tvorbě této práce jsou uvedeny v kapitole 8.

3. METODIKA ZPRACOVÁNÍ

Obsah diplomové práce jsem rozdělila do dvou hlavních částí. V první části je popsán realizovaný výzkum znalostí žáků na školách v regionu včetně dotazníků pro učitele. Druhou část jsem zaměřila na vlastní návrh koncepce výuky místního regionu.

3.1 METODIKA VÝZKUMU NA ZÁKLADNÍCH ŠKOLÁCH

Pro výzkum, který je obsahem předkládané diplomové práce, jsem získávala data pouze ze základních škol regionu, protože se na tomto území nenachází žádné víceleté gymnázium. Hranice regionu byly vymezeny podle území pověřeného obecního úřadu (dále jen POU) Heřmanův Městec a POU Třemošnice. Region byl takto vymezen z důvodu časté spolupráce mezi obcemi a z hlediska historického původu a provázanosti území.

V regionu se nachází 5 základních škol, které mají 2. stupeň vzdělávání a na nichž byl výzkum proveden. V Heřmanově Městci došlo k testování žáků na přelomu května a června školního roku 2009/2010 z důvodu probírání této látky na konci 9. ročníku. Na ostatních školách je místní region vyučován v 8. ročníku nebo i dříve, proto se výzkum konal v září školního roku 2010/2011 také v 9. ročnících. Test (viz příloha č.1) obsahoval 11 otázek, které zahrnovaly fyzicko-geografickou (dále jen FG) a socio-ekonomickou (dále jen SE) sféru geografie, dále v něm byly zařazeny otázky mezipředmětové povahy např. „Napiš jména dvou významných osobností, které se narodily, pobývaly nebo tvořily v této oblasti.“ apod. Otázky byly koncipovány tak, aby nedošlo ke zvýhodnění některé školy, žáci mohli zapojit své znalosti nejen ze své obce a jejího okolí, ale širšího regionu. Ve většině případů byly testy žákům předkládány jejich vyučujícími, kteří byli předem seznámeni s náležitostí testování. Důvodem mé osobní nepřítomnosti při provádění testů byl převážně nevhodně zvolený čas, kdy žáci test vyplňovali. Na jedné ze škol jsem se setkala s požadavkem pana ředitele, abych nebyla přítomna v hodině, kde test probíhal. Testování jsem proto byla přítomna jen v Heřmanově Městci ve třech třídách. Na vyplnění testu měli žáci 20 minut, podle potřeby bylo možné vyhrazený čas na testování upravit.

Při vyhodnocení testů byla použita bodová metoda. Maximální dosažený počet bodů v testu byl 28. Otázky byly bodovány podle obtížnosti a počtu zodpovězených

údajů (1, 2, 3 nebo 4 body). FG část obsahovala 5 otázek, za které šlo získat 11 bodů. SE část, do níž byla přiřazena i otázka s mezipředmětovou vazbou, byla hodnocena maximálním počtem 17 bodů při zodpovězení šesti otázek. Výsledky, které jsem zaznamenávala do tabulek a grafů, obsahovaly úspěšnost žáků v jednotlivých otázkách, dále pak byla oddělena část FG a SE a celková úspěšnost žáků v testu.

Abych zjistila, jakými metodami jsou žákům předávány informace o místním regionu, sestavila jsem dotazník pro učitele (viz příloha č. 2). Ten v úvodu obsahoval konkrétní údaje o délce praxe, aprobaci a informaci o tom, jestli se daný učitel do regionu přistěhoval či je místním rodákem. Další otázky už byly zaměřeny pouze na region a jeho výuku. Zajímalo mě, jaká je časová dotace učiva, ve kterém ročníku se tomuto tématu věnují, a jaký je jeho obsah. Dále také metody a formy výuky, popřípadě mezipředmětové vazby a spolupráce s ostatními vyučujícími. Zjišťovala jsem zdroje informací, ze kterých vyučující čerpají a ptala se na problémy, se kterými se nejčastěji setkávají. Jedna z otázek se týkala zařazení exkurzí a výletů do výuky.




3.2 METODY TVORBY VLASTNÍHO NÁVRHU KONCEPCE UČIVA

Při vytváření vlastního návrhu koncepce učiva jsem se inspirovala z více zdrojů. Důležité pro mě bylo vyhodnocení dotazníku, který vyplňovali učitelé zeměpisu. Díky němu jsem si dokázala udělat obrázek o dosavadní výuce. Tyto informace pro mě byly klíčové při tvorbě vlastního návrhu. Svoji stěžejní roli splnily i dotazníky od žáků, z nichž bylo možné vypožorovat, jaké jsou jejich stávající znalosti. Na základě těchto informací, jsem se začala zamýšlet nad tím, jak výuku vylepšit, doplnit, zefektivnit a více jí využít pro praktický život. Postupně začal vznikat návrh, který vychází ze současných vzdělávacích dokumentů. Zejména z RVP ZV, který vešel v platnost ve školním roce 2007/2008. Je zaměřen především na stimulaci žáka k aktivní činnosti, posilování mezipředmětových vazeb a také je jeho součástí utváření a následné rozvíjení klíčových kompetencí. Vše bylo aplikováno na region zahrnující území POU Heřmanův Městec a POU Třemošnice.

Výuka místního regionu by neměla být vytrhnuta z kontextu, proto by jí mělo předcházet předání základních informací už na prvním stupni ve vlastivědě. Na druhém stupni se tímto tématem zabývají žáci v občanské výchově, zeměpisu a některá témata

související s místním regionem načerpají i v jiných předmětech. Obecné zeměpisné a regionální znalosti České republiky vyučované v zeměpisu by měly předcházet tomuto tématu. Znalosti se rozšiřují, třídí a prohlubují. Žáci už znají důležité informace a mohou tak snáze spolupracovat na společných úkolech. Celá výuka je zaměřena převážně na praktickou stránku, nikoli na paměťové učení. Žáci by měli být schopni řešit problémy, spolupracovat a umět smysluplně diskutovat. S ohledem na tyto skutečnosti jsem se snažila vytvořit svůj návrh.

Při tvorbě vlastního návrhu jsem využila několika metod a forem výuky, které považuji za nejvhodnější pro toto téma. Zhotovila jsem návrhy několika exkurzí, např. „Údolím řeky Doubravy“, díky kterým se žáci seznámí s nejdůležitějšími místy v regionu. Podrobněji jsou rozepsány exkurze č. 1 a č. 2. Exkurze č. 3 až č. 6 jsou jen nastíněny jako další náměty na podrobnější zpracování. V návrhu jsou zařazeny již vybudované vlastivědné naučné stezky jako exkurze č. 7 a č. 8. Školní geografický projekt (dále jen ŠGP) nese název „Jak se žilo, žije a bude žít v našem regionu“ a má širokou mezipředmětovou vazbu. Je důležitou moderní metodou používanou v současném vzdělávacím procesu. Žáci jsou nuceni pracovat samostatně a ve skupinkách, rozvíjí se tak jejich vzájemná spolupráce a utužují se mezilidské vztahy. Další částí návrhu jsou pracovní listy, které jsou věnovány tématům 1. Region v rámci ČR, topografie terénu, geomorfologie, 2. Geologie, hydrologie, klimatologie, 3. Obyvatelstvo, 4. Hospodářství - těžba, průmysl a zemědělství, 5. Historie, kultura, 6. Fauna, flóra a ochrana životního prostředí, 7. Turistika, sportovní atraktivita, cestovní ruch a rekreace. Celý můj návrh je zaměřen především na praktickou výuku v terénu.

Celá práce je psaná velikostí písma 12, stylem Times New Roman s řádkováním 1,5. U exkurzí jsou nadpisy a podnadpisy zvýrazněny tučně a velikost písma je zvolena 12 a 13. Jednotlivé zastávky exkurzí jsou nadepsány kurzívou a označeny tímto symbolem . Součástí exkurze č. 1 jsou doplňující otázky pro žáky, které označuje symbol . Mapa a fotografie jsou do ní také zařazeny. Ve školním geografickém projektu je použita velikost písma 12 a 13 a opět tučně zvýrazněny nadpisy. Pracovní listy jsou uvedeny symbolem , nadpis je zvýrazněn tučně velikostí písma 12 a obsahují různé druhy otázek, které jsou doplněny obrázky, tabulkami a mapami.

4. POSTAVENÍ VÝUKY MÍSTNÍHO REGIONU VE VZDĚLÁVACÍCH PROGRAMECH

V této kapitole stručně popisují postavení učiva místního regionu ve vzdělávacích programech.

„Klíčové kompetence představují souhrn vědomostí, dovedností, schopností, postojů a hodnot důležitých pro osobní rozvoj a uplatnění každého člena společnosti. Jejich výběr a pojetí vychází z hodnot obecně přijímaných ve společnosti a z obecně sdílených představ o tom, které kompetence jedince přispívají k jeho vzdělávání, spokojenému a úspěšnému životu a k posilování funkcí občanské společnosti. Smyslem a cílem vzdělávání je vybavit všechny žáky souborem klíčových kompetencí na úrovni, která je pro ně dosažitelná, a připravit je tak na další vzdělávání a uplatnění ve společnosti. Osvojování klíčových kompetencí je proces dlouhodobý a složitý, který má svůj počátek v předškolním vzdělávání, pokračuje v základním a středním vzdělávání a postupně se dotváří v dalším průběhu života. Klíčové kompetence nestojí vedle sebe izolovaně, různými způsoby se prolínají, jsou multifunkční, mají nadpředmětovou podobu a lze je získat vždy jen jako výsledek celkového procesu vzdělávání.“ (Kol. 2007a)

V etapě základního vzdělávání jsou za klíčové považovány:

- Kompetence k učení
- Kompetence k řešení problémů
- Kompetence komunikativní
- Kompetence sociální a personální
- Kompetence občanské
- Kompetence pracovní

Vzdělávací obsah základního vzdělávání je v RVP ZV orientačně rozdělen do devíti vzdělávacích oblastí. Jednotlivé vzdělávací oblasti jsou tvořeny jedním vzdělávacím oborem nebo více obsahově blízkými obory:

- Jazyk a jazyková komunikace (Český jazyk a literatura, Cizí jazyk)
- Matematika a její aplikace (Matematika a její aplikace)
- Informační a komunikační technologie (Informační a komunikační technologie)
- Člověk a jeho svět (Člověk a jeho svět)
- Člověk a společnost (Dějepis, Výchova k občanství)
- Člověk a příroda (Fyzika, Chemie, Přírodopis, Zeměpis)
- Umění a kultura (Hudební výchova, Výtvarná výchova)
- Člověk a zdraví (Výchova ke zdraví, Tělesná výchova)
- Člověk a svět práce (Člověk a svět práce)

„Součástí RVP ZV jsou průřezová témata, která reprezentují okruhy aktuálních problémů současného světa a stávají se významnou a nedílnou součástí základního vzdělávání. Jsou důležitým informativním prvkem základního vzdělávání, vytvářejí příležitosti pro individuální uplatnění žáků i pro jejich vzájemnou spolupráci a pomáhají rozvíjet osobnost žáka především v oblasti postojů a hodnot. Tematické okruhy průřezových témat procházejí napříč vzdělávacími oblastmi a umožňují propojení obsahů oborů. Tím přispívají ke komplexnosti vzdělávání žáků a pozitivně ovlivňují proces utváření a rozvíjení klíčových kompetencí žáků.“ (Kol. 2007a)

V etapě základního vzdělávání jsou vymezena tato průřezová témata:

- Osobnostní a sociální výchova
- Výchova demokratického občana
- Výchova k myšlení v evropských a globálních souvislostech
- Multikulturní výchova
- Environmentální výchova
- Mediální výchova

„V průběhu základního vzdělávání je povinností školy nabídnout žákům postupně všechny tematické okruhy jednotlivých průřezových témat, jejich rozsah a způsob realizace stanovuje školní vzdělávací program. Průřezová témata je možné využít jako integrativní součást vzdělávacího obsahu vyučovacího předmětu nebo v podobě samostatných předmětů, projektů, seminářů, kurzů apod.“ (Kol. 2007a)

5. VÝZKUM VÝUKY MÍSTNÍHO REGIONU NA ZÁKLADNÍCH ŠKOLÁCH

5.1 CHARAKTERISTIKA VÝUKY MÍSTNÍHO REGIONU

ZŠ Heřmanův Městec

Základní škola v Heřmanově Městci je, co se týká počtu žáků, u kterých pobíhalo testování, největší. Česká republika, jejíž součástí je výuka místního regionu, se probírala v 9. ročníku. Ve školním roce 2010/2011 došlo ke změně časového rozvržení učiva z důvodu mezipředmětových vazeb (převážně s učivem dějepisu). Nově se tedy vyučuje v 7. ročníku, což není moc výhodné z hlediska počtu hodin za týden. V 9. ročníku to jsou 2 hodiny a v 7. ročníku jen 1 hodina týdně. To výrazně redukuje učivo, které by mělo být probráno a z tohoto důvodu není na výuku místního regionu moc času. Informace o regionu jsou žákům podávány už v rámci vlastivědy na 1. stupni a následně pak v průběhu celého studia na 2. stupni. V 6. ročníku dostávají žáci první informace v občanské výchově, kde se seznamují s historickými památkami a významnými rodáky jejich města. Dále jsou žáci zapojeni v rámci zeměpisu, ekologické výchovy a dalších předmětů do exkurzí, zeměpisných vycházek (v každém školním roce se žáci všech ročníků a tříd účastní zeměpisné vycházky), besed, oslav Dne Země, evropského dne otevřených dveří památek, prohlídek výstav na radnici a dalších akcí, které se konají v obci či regionu. Na škole je jeden aprobovaný učitel zeměpisu, což je nedostačující vzhledem k velikosti školy. Je to rodák, který má šestiletou praxi v aprobaci zeměpis – tělesná výchova. Z tohoto důvodu vyučují ve škole zeměpis i neaprobovaní učitelé. I přes jejich velkou snahu výuka neoplývá příliš velkou kvalitou a žáci dostatečnými vědomostmi. Informace jsou čerpány především z historických pramenů, záznamů kroniky města, zpracovaných letáčků a prospektů, které se týkají současnosti regionu, ukázek dobových fotografií, obrázků, promítání CD. Problém vidí vyučující zejména v malé časové dotaci na toto téma a v náročnosti konání zeměpisných vycházek. Je pro ně obtížné udržet pozornost žáků po celou dobu vycházky.

ZŠ Prachovice

Na této základní škole vyučuje zeměpis učitel s aprobací zeměpis – občanská výchova, který se do regionu přistěhoval nedávno. Délka jeho praxe je 6 let, ale na této škole je prvním rokem, proto tu ještě místní region nevyučoval. Před ním učila zeměpis několik let neaprobovaná, ale rodilá učitelka s aprobací matematika – fyzika. Místní region je probírán na 1. stupni ve vlastivědě. Na 2. stupni je mu věnována pozornost v osmém a devátém ročníku. Z důvodu malé časové dotace týdně (1 hodina) se nevyučuje výkladovou metodou. Žáci se o místním regionu nejvíce naučí během školního geografického projektu, který se vypracovává každý rok, dále potom při exkurzích, výletech, zeměpisných vycházkách, besedách s hajným a kronikářem.

ZŠ Seč

Na této škole učí zeměpis 7 let rodák s aprobací dějepis – český jazyk se 40-ti letou praxí. Místní region se vyučuje v osmém a devátém ročníku a jsou mu věnovány 2-3 hodiny. Výuka je zaměřena na přírodní podmínky (geologie, lesy, půdy, vodstvo atd.), kulturu a historii krajiny, významné body regionu. Dále jsou zařazeny mezipředmětové vazby především s přírodopisem a dějepisem. V průběhu 2. stupně jsou pořádány besedy se žáky, vycházky a exkurze např. do Vápenného Podolu. Jako zdroje informací pro výuku jsou využívány především materiály z Informačního centra Seč a kronikářských zápisů. Vyučující vidí jako největší problém obecnou neznalost celé oblasti.

ZŠ Třemošnice

Zeměpis na Základní škole v Třemošnici je vyučován přistěhovaným učitelem s 25-ti letou praxí s aprobací chemie – informatika. Místní region je na této škole průběžně vyučován od 1. třídy. Na prvním stupni je probírán v prvouce, přírodovědě a vlastivědě. Na 2. stupni je zařazen do výuky v rámci zeměpisu České republiky, který se vyučuje v 8. ročníku. Výuka je zaměřena na místopis, přírodu, turistiku, památky, zajímavosti, informační centrum v obci a geologickou historii, která je náplní učiva přírodopisu v 9. ročníku. Metody výuky jsou zaměřeny především na výklad, pracovní listy, mapy, obrázky, vycházky (Lichnice, povodí řeky Doubravy, přehrada Pařížov a Seč, Čáslav a Kutná Hora) a projekt zaměřený na město a jeho okolí. Informace, které

jsou využívány pro výuku, pocházejí zejména z časopisů a textů z knihovny a informačního centra, dále pak z CHKO Železné hory, Holcim Prachovice, Natura 2000 a nemálo také z internetu. Problém byl uveden jen v rámci exkurzí a to z důvodu špatné časové dostupnosti, počasí a špatného terénu. Jinak podle učitele žáci své okolí znají.

ZŠ Ronov nad Doubravou

Na této základní škole učí zeměpis prvním rokem učitelka po absolvování vysoké školy, nemá ještě žádnou praxi a zkušenosti z výuky. Její aprobací je zeměpis – matematika. Nepochází přímo z města a jeho okolí, ale region zná a denně přes něj dojíždí 25 km do zaměstnání. Výuka místního regionu je zařazena do 8. ročníku a je dotována 2-3 hodinami. Učivo je zaměřeno především na vymezení regionu, jeho povrch, vodstvo, klima, významná místa a významné osobnosti, kulturní tradice, průmysl, zemědělství a služby. Jako metody jsou využívány především skupinové práce na dané téma, prezentace pomocí Microsoft PowerPoint a výlety (Lichnice, Třemošnice) spojené s výkladem. Dále jsou zapojeny i mezipředmětové vazby především s občanskou výchovou, dějepisem, přírodopisem a českým jazykem. Jako zdroj informací je používána především veškerá literatura místního regionu a také internet. Jako jediný uvedený problém byla zmíněna větší orientace žáků této školy na město Čáslav a jeho okolí. Oblast Železných hor a region blíže k městu Chrudim byl opomíjen.

5.2 VYHODNOCENÍ TESTŮ PROVEDENÝCH NA ŠKOLÁCH VE STŘEDNÍ ČÁSTI ŽELEZNOHORSKÉHO REGIONU.

V této kapitole je provedeno vyhodnocení testu, který byl zadán žákům 9.tříd zkoumaných základních škol v hodině zeměpisu. Tabulka č.1 vyjadřuje celkovou procentuální úspěšnost jednotlivých základních škol. Zároveň je samostatně vyjádřena úspěšnost obou částí testu, kde první část je zaměřena fyzicko-geograficky a druhá část socio-ekonomicky.

Tabulka č. 1: Celková úspěšnost žáků na jednotlivých školách

ŠKOLY	ÚSPĚŠNOST ŠKOL (%)		
	FYZICKO-GEOGRAFICKÁ ČÁST	SOCIO-EKONOMICKÁ ČÁST	CELKOVÁ ÚSPĚŠNOST
SEČ	62,6	89,0	77,0
TŘEMOŠNICE	36,1	69,2	54,2
RONOV NAD DOUBRAVOU	40,6	63,4	53,1
HEŘMANŮV MĚSTEC	35,9	54,1	45,8
PRACHOVICE	22,0	33,9	28,5

Zdroj: vlastní výzkum

Základní škola Seč:

Žáci této školy se umístili s významným předstihem 22,8 % na prvním místě v celkové úspěšnosti, kde dosáhli 77 %! První místo obhájili také v jednotlivých částech, kde ve FG otázkách byli o 22 % úspěšnější a v SE části o 19,8 % než žáci ostatních škol. Z maximálního počtu 28 bodů, které bylo v testu možné získat, byli dva žáci se ziskem 23 bodů. Nejnižší počet 17 bodů vykázal jeden žák. Průměrný zisk bodů na jednoho žáka dosáhl hodnoty 20,8 bodu. Test absolvovalo 11 žáků, což bylo nejméně ze všech škol.

Základní škola Třemošnice:

Žáci obsadili druhé místo v celkové úspěšnosti s hodnotou 54,2 %. Ve FG části dosáhli až na třetí příčku s hodnotou 36,1 %. SE část byla vyhodnocena v celkovém pořadí jako druhá s 69,2 %. Z nejvyššího počtu dosažitelných 28 bodů, dosáhli tři žáci 21 bodů a jeden žák minimální množství 9 bodů. Průměrný bodový zisk na žáka byl v této škole 16,3 bodů. Test absolvovalo 28 žáků.

Základní škola Ronov nad Doubravou:

Umístění žáků na třetím místě s celkovou hodnotou úspěšnosti 53,1 % vypovídá jen o minimálním rozdílu 1,1 % oproti škole v Třemošnici. Ve FG části byla ronovská škola vyhodnocena jako celkově druhá s hodnotou 40,6 % . V SE části žákům náleží třetí příčka s hodnotou 63,4 %. Z 28 maximálně dosažitelných bodů dosáhli tři žáci 20 bodů a dva žáci získali v testu pouhých 9 bodů. Průměrný bodový zisk na žáka byl 15,3 bodů. Test absolvovalo 15 žáků. Při vyhodnocení testů bylo zjištěno, že na otázky č. 4 a č. 5 neodpověděl nikdo správně, což se promítlo do hodnocení nulovým ziskem bodů.

Základní škola Heřmanův Městec:

Výsledky testu ukázaly celkové umístění žáků školy na čtvrtém místě s celkovou hodnotou 45,8 %. Na čtvrtou pozici dosáhli žáci i v obou částech testu, kdy FG znalosti mají hodnotu 35,9 % a SE 54,1 %. Z 28 maximálně dosažitelných bodů dosáhli dva žáci 22 bodů a jeden žák pouhé 3 body. Na testu s nejmenším bodovým ohodnocením bylo patrné, že žák neprojevil potřebu vypracovat test zodpovědně, odpovědi byly neadekvátní jeho věku a mnohé byly záměrně nehodnotné. Průměrný bodový zisk na žáka byl 12,4 bodů. Test absolvovalo 63 žáků, což je nejvíce ze všech hodnocených škol. Otázka č. 5 i na této škole zůstala bez bodového ohodnocení.

Základní škola Prachovice:

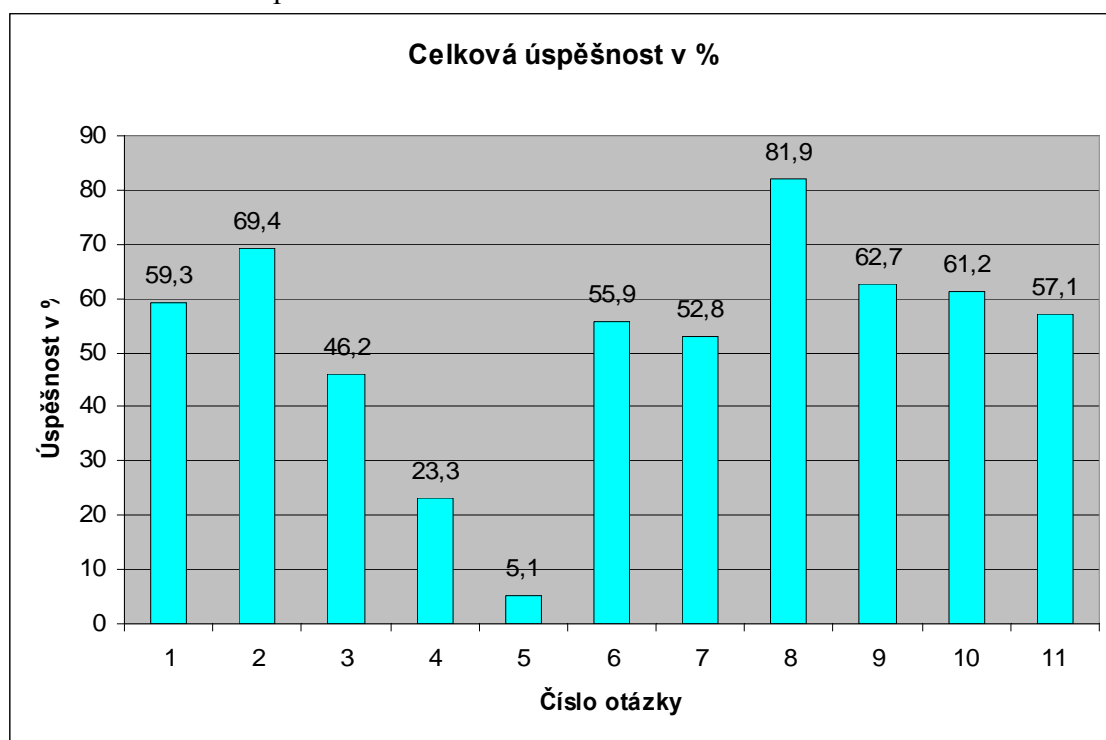
Naprosto nejslabší výsledky testu byly vyhodnoceny u žáků prachovické školy. Celková úspěšnost s hodnotou 28,5 % zůstala o 48,5 % za nejlépe vyhodnocenou školou ze Seče. Část ověřující FG znalosti dosáhla hodnoty 22,0 % a část SE 33,9 %, což koresponduje s celkovým výsledkem úspěšnosti. Z 28 maximálně dosažitelných bodů dosáhl jeden žák 13 bodů a dva žáci skončili test ohodnocením 0 bodů. Také z těchto dvou testů bylo patrné, že žáci přistupovali ke zpracování nezodpovědně a dávali tak najevo svou nechuť spolupracovat. Průměrný bodový zisk na žáka byl 7,5 bodů. Test absolvovalo 15 žáků. Při vyhodnocení testů bylo zjištěno, že na otázky č. 4 a č. 5 neodpověděl nikdo správně.

Tabulka č. 2: Úspěšnost odpovědí žáků všech hodnocených škol v jednotlivých otázkách

OTÁZKA	ÚSPĚŠNOST ŠKOL (%)					
	HEŘMANŮV MĚSTEC	PRACHOVICE	SEČ	TŘEMOŠNICE	RONOV NAD DOUBRAVOU	CELKOVÁ
1	73,0	33,3	63,6	46,4	80,0	59,3
2	61,9	73,3	90,9	60,7	60,0	69,4
3	33,3	3,3	43,2	58,0	63,3	46,2
4	11,1	0,0	91,0	14,3	0,0	23,3
5	0,0	0,0	24,2	1,2	0,0	5,1
6	49,2	43,3	81,8	51,8	53,3	55,9
7	64,3	16,7	91,0	55,4	36,7	52,8
8	75,8	68,3	84,1	92,9	88,3	81,9
9	40,5	31,7	81,8	83,0	76,7	62,7
10	64,0	20,0	100,0	73,3	48,9	61,2
11	31,0	23,3	95,5	58,9	76,7	57,1

Zdroj: vlastní výzkum

Graf č. 1: Celková úspěšnost otázek v %



Zdroj: vlastní výzkum

Testy podstoupilo celkem 132 žáků. Vyhodnocením testu bylo zjištěno, že žákům ve všech prověřovaných školách dělala největší problémy otázka č. 5, u níž byla zjištěna celkově nejnižší procentuální hodnota úspěšnosti ve výši pouhých 5,1%. Na tuto otázku, která zkoumala povědomí žáků o existenci přírodních krasových útvarů v domácím regionu odpovědělo velmi málo žáků. Druhou část otázky, která se týkala jmen jeskyní, nezodpověděl nikdo. Je však nutno kladně hodnotit žáky školy ze Seče, neboť 8 žáků z 11 zařadilo krasové jeskyně do správné obce v regionu. Jako další a zároveň již poslední, zařadil místopisně správně tyto jeskyně jediný žák, a to žák školy v Třemošnici. Ostatní školy v této otázce nezískaly žádné body.

Další otázka, u které byly celkové výsledky hluboko podprůměrné a hodnota úspěšnosti se dostala jen na 23,3 %, byla otázka č. 4. Opět však nutno vysoko hodnotit žáky školy ze Seče, kde 9 žáků z 11 odpovědělo správně na obě části otázky a zbývající dva žáci odpověděli správně na jednu ze dvou částí otázky. Výsledky v ostatních školách byly hluboko pod mým očekáváním a žáci školy v Prachovicích a Ronově nad Doubravou si za tuto otázku neodnesli žádný bod. Paradoxně právě žáci školy v Prachovicích mají na nejvyšší vrchol regionu výhled i z oken své školy a přímá vzdálenost mezi školou a vrcholem je cca 2 200 metrů.

Požadavkem otázky č. 1 bylo označit umístění regionu na mapě České republiky. S 80,0% celkovou úspěšností se umístila nejlépe škola z Ronova nad Doubravou, nejnižší úspěšnost zaznamenala škola Prachovice, dosažením 33,3% celkové úspěšnosti. I když mapa obsahovala zakreslená krajská města a hranice krajů, nebyla přesnost zakreslení regionu u mnoha žáků dostatečná. Někteří se ani nepokusili zakreslení provést.

V otázce č. 2 byli žáci dotazováni na zařazení regionu podle převládajícího klimatu. Zde bylo překvapivým výsledkem umístění prachovické školy na druhé nejlepší pozici se ztrátou 17,6 % na nejlépe vyhodnocenou školu ze Seče, která v odpovědích na tuto otázku obdržela 90,9 %. Ostatní tři školy měly celkem vyrovnaný výsledek od 60,0 % do 61,9 %.

V otázce č. 6 bylo dosaženo 55,9 % celkové úspěšnosti. Škola v Seči i u této otázky obhájila nejlepší výsledek s 81,8% úspěšností. Nejnižší úspěšnost s 43,3 % si připsala škola Prachovice, u ostatních škol byly výsledky celkem vyrovnané v rozpětí 6,7 procentuálních bodů.

Otázka č. 7 byla nejúspěšněji vyhodnocena u školy v Seči, kde úspěšnost dosáhla 91%. Nejhůře dopadla škola v Prachovicích, kde úspěšnost této otázky byla na 16,7 %. Zde bych podotkla, že vysoké procento úspěšnosti, které získali žáci ze Seče, je do jisté míry ovlivněno skutečností, že právě Sečská přehrada je nejvýznamnější rekreační oblastí regionu, na kterou byla otázka v testu zaměřena.

Celková úspěšnost odpovědí na otázku č. 9 je 62,7 %. Nejlépe odpovídali žáci školy v Třemošnici, kteří dosáhli počtem svých správných odpovědí na 83 % úspěšnosti. Jen o 1,2 % předstihli školu v Seči. Nejméně bodů a tím i nízké procento úspěšnosti, celkem 31,7 % získali žáci školy v Prachovicích. Domnívám se, že úspěšné odpovědi žáků v třemošnické škole jsou ovlivněny nejprůmyslovcější oblastí celého regionu, existuje zde několik významných firem zaměřených zejména na strojírenství. Žáci proto mají povědomí o těchto firmách a na otázku, zda znají alespoň dva významné podniky regionu, snáze našli odpověď než žáci ostatních škol. Dobré znalosti měli i žáci z Ronova nad Doubravou, kteří svou úspěšností 76,7 % získali třetí pozici. 31,7 % získali žáci prachovické školy a jen 40,5 % úspěšnosti měli žáci školy z Heřmanova Městce. Zklamáním pro mne byly výsledky prachovické školy, kde žáci mají na dohled od školy prachovickou cementárnu, ale někteří ji neuvedli do svých odpovědí. Mnozí z těch, kteří ji uvedli, však nevěděli do jakého odvětví těžba vápence a výroba cementu spadá.

Otázka č. 10 s celkovou úspěšností 61,2 % byla nejlépe zodpovězena žáky sečské školy, kteří získali 100 %. Nejlepší dosažený výsledek kontrastuje s výsledkem 20 % školy z Prachovic.

Otázka č. 11 požadovala prokázání znalostí o významných osobnostech, které mají k regionu vztah. Celková úspěšnost se u odpovědí na tuto otázku zastavila na 57,1 %. Sečská škola dosáhla velmi pěkných 95,5 % úspěšnosti. S 23,3 % skončila na posledním místě škola z Prachovic. Jako zajímavost uvedu, že mezi uváděnými osobnostmi byl i vězeň Jiří Kájínek, který z této obce skutečně pochází.

5.3 SHRnutí VÝSLEDKŮ TESTŮ

Otázky zařazené do testu nemohou objektivně vypovídat o úrovni výuky regionálního zeměpisu na jednotlivých zkoumaných školách, ani o úrovni a podání této látky jednotlivými vyučujícími pedagogy. Na to, abych si mohla takový objektivnější pohled vytvořit, by bylo nutno strávit ve třídách s žáky a vyučujícími každé testované školy několik hodin a to nebylo z časových důvodů možné. Nemohla jsem bohužel ze stejných důvodů být přítomna ani v hodinách, kdy žáci zpracovávali mnou dodané testy. Někde si moji přítomnost vyučující zeměpisu i pan ředitel školy přímo nepřáli. Vstřícnost jsem našla ve škole v Heřmanově Městci, kterou jsem i já před lety absolvovala. Zde mi bylo umožněno být přítomna ve třech třídách, žákům přímo testy rozdat s podáním vysvětlení k jejich vypracování. V ostatních školách byly testy rozdávány samotnými učiteli zeměpisu. Všechny učitele zeměpisu na sledovaných školách jsem měla možnost poznat osobně, i když jen tu chvíli při předání testů a vysvětlení požadavků souvisejících s jejich zadáváním žákům.

Při zpracovávání výsledků testů byla pro mne největším překvapením velká rozdílnost výsledků mezi nejlépe a nejhůře vyhodnocenou školou. Vysoká procentuální úspěšnost, kterou dosáhla škola ze Seče a zároveň nízká úspěšnost školy z Prachovic mne evokovala k úvahám o důvodech tak dobrého a na druhé straně tak slabého hodnocení.

Pan učitel zeměpisu ze sečské školy je člověk s pedagogickou praxí v délce 40 let, s aprobací na český jazyk a dějepis. Výuce zeměpisu se věnuje 7 let. Důležitá informace, která z dotazníku pro učitele vyplynula je, že učitel je místní rodák. Časová dotace pro výuku regionálního zeměpisu je 2 až 3 hodiny. K výuce lze připočítat jednu

zeměpisnou vycházku v průběhu školního roku. Úspěch jeho žáků lze možná přičítat určitému propojení jeho výuky zeměpisu s výukou dějepisu, kde se žákům může dostávat od jednoho pedagoga ucelenější obraz o regionu a přinášet tak dobré výsledky v celkovém výukovém kontextu. Dobrý výsledek u otázky č. 5 přičítám také tomu, že v obci Vápenný Podol, kde se nacházejí otázkou poptávané nepřístupné jeskyně, byla třída v rámci výuky na zeměpisné exkurzi. Tuto skutečnost uvedl učitel zeměpisu ze Seče jako odpověď na jednu z otázek v dotazníku pro učitele. Důležité je, že většina žáků základní povědomost měla a mohla tak u této otázky správně odpovědět alespoň na první část. S vyhodnocenými výsledky testů a vysokým ohodnocením školy však nekoresponduje odpověď tohoto pedagoga v dotazníku, kde si posteskl - cituji: „*některé děti oblast v níž žijí neznají*“.

Vyučující zeměpisu v prachovické škole v dotazníku uvedl 6 let pedagogické praxe s aprobací na občanskou nauku a zeměpis. V době, kdy zadával žákům test k vypracování byl však na této škole pouhých 14 dnů. On sám k regionu neměl žádný předchozí vztah, neboť se teprve nedávno přistěhoval a tím pádem je zatím bez bližší povědomosti o regionálních zeměpisných a vlastivědných informacích, které by měl žákům v budoucnu předávat. O učitelích, kteří se na této škole podíleli na výuce zeměpisu v době předchozí, jsem nezískala žádné bližší informace. Celkově získaných informací o výuce zeměpisu na této škole bylo tak málo, že si netroufám vyslovovat domněnku, proč výsledky testů zaznamenaly celkový velmi slabý výsledek.

Školy v Třemošnici a Ronově nad Doubravou měly celkový výsledek téměř shodný. Třemošnická škola celkově předstihla školu ronovskou jen o 1,1 % v celkovém hodnocení. Ronovská škola sice dosáhla lepšího výsledku v části FG, avšak v části SE byl výsledek opačný a zde skončila ronovská škola až za školou z Třemošnice.

Vyučující v třemošnické škole má praxi 25 let a je aprobován v oborech chemie a informatika. Časová dotace pro výuku regionálního zeměpisu je 5-6 hodin. K výuce pak lze ještě připočítat dva projektové dny, které se uskutečňují v průběhu jara a podzimu. V dotazníku pro učitele sdělil, že s výukou zaměřenou na region nemá podstatné problémy a napsal, že žáci své okolí znají.

Paní učitelka vyučující zeměpis ve škole v Ronově nad Doubravou má praxi 1 rok. Její aprobace je v oborech zeměpis a matematika. Časová dotace pro výuku regionálního zeměpisu je 2-3 hodiny. Jednou za školní rok je organizována zeměpisná vycházka s vybranou tematikou. V dotazníku zmínila fakt, že orientace žáků i obyvatel v západním podhůří Železných hor je celkově zaměřena spíše na Čáslavsko

a Kutnohorsko, i když územně a správně spadá ještě pod úřední správu v Chrudimi. Železnohorský masiv tvoří přírodní překážku, a tak zdejší lidé zcela logicky i fakticky orientují svůj život na jiná blízká větší města, která jsou pro ně snáze dostupná. Týká se to také místopisných a kulturně-historických znalostí. Orientace spíše do Středočeského kraje se projevuje i ve výuce regionálního zeměpisu.

Největší škola ve zkoumaném regionu je škola v Heřmanově Městci. Výuka zeměpisu je prováděna více pedagogy, z nichž pouze jeden je aprobován v oboru zeměpis. Ten má praxi 6 let. Ostatní učitelé vyučují zeměpis z důvodu velkého množství žáků a nemožnosti obsáhnout výuku zeměpisu ve všech třídách jen jedním učitelem. Regionálnímu zeměpisu je věnován v každém ročníku (od 6. do 9. třídy) jeden den, kdy je organizována zeměpisná vycházka. Žáci se také nepravidelně zúčastňují výstav a podobných akcí, pokud jsou ve městě pořádány. Myslím, že úroveň výuky v době, kdy jsem sama tuto školu navštěvovala, byla poměrně vysoká. Můj názor podtrhuje vlastní zkušenost s paní učitelkou zeměpisu, která měla v oboru veliké znalosti a zároveň i značné znalosti regionálního charakteru. Bohužel po jejím odchodu do důchodu zaznamenala úroveň výuky zeměpisu na zdejší škole pokles a přikláním se k názoru, že podprůměrný výsledek testů má za následek teprve se tvořící nový kádr zeměpis vyučujících pedagogů.

Pro výuku regionálního zeměpisu není vydána žádná moderní literatura, která by uceleně shrnovala informace, jež by bylo možné žákům vhodnou formou výuky předat. Učitelé zeměpisu na jednotlivých školách musí čerpat z různých zdrojů, které jsou k dispozici. Především se jedná o dnes již mnohdy „historické“ publikace, které byly v minulosti vydávány. Tato literatura má spíše historicko-grafickou podstatu s vlasteneckým podtextem a svým vznikem, datovaným hlavně do období první poloviny 20. století, byla většinou prvotní rozsáhleji zpracovanou literaturou věnující se regionální historii a významným mýtům v krajině. Vlastivědné zaměření těchto pramenů dalo základ pro výuku zejména historie oblastí a v mnoha ohledech zůstává i dnes základním kamenem literatury tohoto druhu. Převážně historická bádání ve starých písemnostech uložených v archivech a muzeích, pročitání starých kronik či farních knih umožnilo tvůrcům té doby sestavovat obraz dávné i nedávné minulosti kraje, ke kterému měli tyto lidé většinou bližší vztah. Historické artefakty nalezené při běžných zemních pracích nebo cílených archeologických výzkumech byly další částí mozaiky, jejímž skládáním bylo možné lépe přechíst historii kraje. K většímu poznání přispěl také rozvoj geologických a geografických věd. V současné době jsou některé,

tehdy publikované, informace již zastaralé a byly pozměněny nebo přehodnoceny vlivem nových modernějších poznatků zjištěných v nedávné době. Existují samozřejmě tiskem vydané moderní publikace různého rozsahu a ucelenějšího charakteru nebo i takové, které se věnují konkrétním místům či událostem.

Pokud chce v současnosti pedagog načerpat o regionu informace, ze kterých by mohl sestavit jednotlivé kapitoly výukového programu, musí si sám shromážďovat a shánět informace z různých zdrojů.

Tak jak vyplynulo z dotazníku pro učitele, mnozí z nich čerpají z různých letáků a brožur vydávaných v současnosti pro potřeby informačních center, nebo pro propagaci jednotlivých významných míst regionu. Velkou pomůckou je v současnosti internet, který dává všem učitelům bohatou možnost získávání jednotlivých historických i aktuálních informací o různých místech či událostech v oblasti a jejich seskupování do didakticky vhodných a na poli výuky regionálního zeměpisu uplatnitelných celků.

6. NÁVRH KONCEPCE VÝUKY MÍSTNÍHO REGIONU STŘEDNÍ ČÁSTI ŽELEZNÝCH HOR

V kapitole šest je rozpracovaný vlastní návrh výuky místního regionu na 2. stupni základních škol a nižších ročnících víceletých gymnázií. Podkapitoly se zabývají metodami a formami výuky, které jsou vhodné ve výuce místního regionu a lze je tedy maximálně využít. Dále je zmíněna časová dotace a zařazení výuky věnované tomuto tématu. Větší část je zaměřena na vlastní návrh, jehož součástí jsou pracovní listy, školní geografický projekt a návrhy exkurzí do okolí.

6.1 VYUČOVACÍ METODY A FORMY VÝUKY VHODNÉ PRO VÝUKU MÍSTNÍHO REGIONU

Při výběru vhodných metod a forem vyučování jsem zohlednila i vzpomínky na výuku místního regionu při hodinách zeměpisu na základní škole. To do jisté míry ovlivnilo můj výběr navrhovaných metod a forem výuky pro tuto práci.

Při výuce geografie zaměřené na místní region lze uplatnit tradiční i netradiční metody a formy výuky. Místní region je téma, při kterém bych preferovala zejména méně tradiční výuku.

Ve výuce místního regionu lze dobře využít znalostí žáků, které už o regionu mají z předcházejících školních ročníků nebo osobního života. Úkolem výuky geografie na 2. stupni základní školy je navázat na tyto znalosti a dále je rozšiřovat tak, aby vědomosti o místech, kde žák vyrůstá, vedly k pocitu sounáležitosti s „rodným krajem“, umocňovaly tak rozvoj osobnosti žáka a jeho vztah k přírodním, kulturním i společenským hodnotám a vytvářely pocit vlastenectví. Načerpané vědomosti by měly žákům napomoci k lepšímu a všestrannému pochopení vzájemných vazeb mezi společností a prostředím, ve kterém žijí. Pokud je výuka vedena správným způsobem, měla by rozvíjet samostatné uvažování, vytvářet návyky pro samostatnou i kolektivní tvůrčí práci, motivovat žáka k získávání všestranných i oborových informací, naučit ho analyzovat je, zpracovávat a vyhodnocovat. Při výuce místního regionu je nezbytné propojení historické, kulturní a společenské minulosti obce, města nebo celé oblasti se současným životem jeho obyvatel. Na základě získaných informací by se měl žákům otevírat ucelenější pohled na minulost, současnost i budoucnost. Mělo by u nich vznikat

povědomí o tom, že to budou právě oni, kdo naváže na současnost a v budoucnu bude utvářet novou tvář svého domova i svého okolí. Díky tomu je možné výuku zaměřit více praktickým způsobem a zcela minimalizovat její frontální formu. Za nejdůležitější bych považovala metody, které rozvíjejí hlavně žákovi vědomosti, dovednosti a schopnosti vnímat aktivně okolní život v širším kontextu, hledat v něm vlastní inspirace, cíle a uplatnění. Vzhledem k tomu, že poznávání místního regionu je žákům ve své podstatě bližší než ostatní zeměpisná témata, jeví se jako ideální pro posílení všeobecného zájmu žáků o výuku jako celku.

Na prvním místě, a pro mě zároveň nejdůležitější metodou výuky, je práce v terénu, neboť ji považuji pro tuto oblast za nejkompexnější výukovou formu. Lze ji také nazývat terénním cvičením. Práci v terénu by měla předcházet přípravná fáze ve třídě, neboť některé úkoly navržené k řešení mohou vyžadovat technické zázemí, které nejsme mimo školu schopni zajistit. Při přípravách jsou stanoveny zásadní cíle, kterých chceme výukou a zkoumáním v krajině dosáhnout. Na konci musí být provedeno celkové vyhodnocení a zpracování načerpaných vědomostí, případně získaných materiálů. Závěrem může být například vypracování seminární práce, vytvoření tématické nástěnky nebo počítačové prezentace.

V terénu je kladen důraz především na praktickou stránku učení. Tuto formu výuky lze pojmut komplexně v širokém spektru a lze do ní úspěšně integrovat i jiné výukové metody a formy. Zmínila bych především vlastní pozorování a bezprostřední kontakt s okolím, reálné získávání zkušeností a zážitků, možnost třídění a využívání získaných informací. Vlastní a okamžitá demonstrace jednotlivých zajímavých jevů nebo reálných situací, se kterými se žáci setkají s možností okamžitého, přímého vysvětlení. Kooperace a komunikace všech členů skupiny, žáků i učitelů, možnost formulování otázek a vytváření odpovědí na ně. Tyto metody by se měly vzájemně prolínat a vytvářet u žáků široký a všestranný pohled na čerpané informace, prohlubovat komunikační a sociální chápání, vytvářet a formovat životní návyky a postoje ke svému okolí a prostředí, ve kterém žijí. Je potřebné, vhodně zvolenou formou, vzbudit u žáků chuť zapojit se aktivně do děje výuky jak při přípravách, tak i při samotném průběhu výuky v terénu. Pro žáky je pak celý výukový proces motivující a snáze pochopitelný. Efektivita učení se výrazně zvyšuje a žáci si snáze osvojí získané vědomosti. Konkrétní pozorování přináší nové nápady a dotazy. Společné hledání odpovědí pak žáky inspiruje k získávání dalších informací, které se snadněji ukládají v paměti a rozšiřují tak celkové spektrum získávaných vědomostí.

Jednou ze základních součástí výuky je orientace žáků v terénu podle orientačních bodů a správná práce s různými mapovými podklady v reálném prostředí. Za důležité považují jejich správné zorientování k světovým stranám podle buzoly (kompasu) nebo přírodních ukazatelů, jako je například Slunce apod. V terénu je mnohem snadnější demonstrovat mapový obraz a konfrontovat ho se skutečným, pozorovatelným stavem. Žáci by si měli procvičit základní geografické dovednosti, jako je odhad vzdálenosti s následným porovnáním naměřených údajů v mapě, porovnávání skutečného výškového reliéfu terénu s vykreslenými vrstevnicemi v mapě nebo určování azimutu orientačních bodů v terénu. Seznámí se s významem značek používaných v mapách. Využití generalizovaných map či plánů (historických, tematických, turistických, regionálních, katastrálních apod.) je důležitou součástí praktických dovedností. Tvůrčí činnost žáků je potřeba při přípravě i v průběhu výuky podněcovat vhodnými motivačními postupy a určenými cíli. Dále nesmíme zapomenout na to, že by si žáci měli během terénní výuky vytvářet kladný vztah k přírodě, k důležitosti její ochrany a to nejen ve svém blízkém okolí, ale i v celkovém životním i globálním kontextu. V terénní výuce určitě nemůže chybět diskuse týkající se činnosti člověka v krajině s jejími pozitivními i negativními dopady na přírodu, ale i na člověka samotného. Žáci musí mít možnost vyjádřit své názory, případně přinést do diskuze související témata, která je zajímají a společně s ostatními hledat a formulovat odpovědi, případně navrhnout řešení nalezených problémů. Následně je také důležité zmínit osvojování zásad správného, zodpovědného a bezpečného chování v terénu a v přírodě celkově. Za zmínku stojí i chování v lokalitách, které mají zvláštní statut ochrany, jako jsou národní parky, chráněné krajinné oblasti apod.

Další metody, které úzce souvisí s terénní výukou jsou návštěvy galerií, muzeí, přírodních, kulturních, historických a technických památek nebo exkurze ve výrobních firmách. Největší problém těchto metod je náročná časová organizace a nedostatek finančních prostředků na jejich častější využití. Jako velmi přínosnou a zajímavou formu výuky lze zmínit besedy s významnými osobnostmi regionu (starosta, kronikář, matrikář, ochránce přírody nebo umělec). Reakcí na besedu nebo jako samostatnou metodu lze použít diskuzi na zvolené téma. Žáci přitom mohou zaujímat různá stanoviska na základě názorů svých nebo ostatních diskutujících. Mohou utvářet skupiny, které sdílí stejný názor či diskutovat jen sami za sebe. Do vhodných témat k diskuzi lze zařadit problémy z oblasti dopravy, ochrany přírody, ochrany historických,

kulturních a technických památek, nakládání s odpady, rozvoje cestovního ruchu a trvale udržitelného rozvoje.

Stejná témata by bylo možné zadat žákům při metodě brainstormingu, která je založena na skupinovém výkonu. Je předpokladem, že žáci ve skupině, na základě podnětů ostatních, vymyslí více, než by vymysleli jednotlivě. Brainstormingový tým by měl mít jednoho zapisovatele, který sepíše všechny nápady, které byly řečeny. Tuto funkci může zastávat i sám učitel. Jde zde především o kvantitu nápadů. Ty by neměly být nikým komentovány ani hodnoceny. „I ten zdánlivě nejhloupější nápad může inspirovat ostatní.“ Metodu brainstormingu je dobré použít, když už mají žáci nějaké znalosti a vědomosti o tématu, stává se potom o mnoho hodnotnější.

Samostatná práce je další důležitou metodou učící žáky vyhledávat, třídít a zpracovávat informace, které lze získat z publikací od městského či obecního úřadu, návštěv různých institutů, knihovny, informačního centra a hledání na internetu. Samostatnou práci lze využít před aplikací metod (terénní cvičení, beseda, diskuze, školní projekt, brainstorming, návštěvy muzea, galerie nebo nějaké konkrétní památky) jako uvedení do problematiky nebo v rámci přípravy na hodinu.

Všechny výše zmiňované metody lze použít samostatně nebo je vhodně kombinovat, případně je i zahrnout do celku projektové výuky. Školní projekt je v dnešní době často využívanou metodou a téma místní region je velmi vhodné pro její použití. Touto metodou se podrobněji zabývám v kapitole 6.4.

V rámci výuky místního regionu je důležité vyvolat zájem o učivo, proto zde má motivace nezastupitelnou roli. Výuka by měla u žáků nastartovat, případně umocnit již vzniklý osobní vztah k místům, kde žijí. Učitel se má snažit rozvíjet u žáků tvořivost, dovednosti, schopnost spolupráce se spolužáky a ostatními lidmi, kteří budou žákovi nápomocni při studiu a rozvoji osobnosti. Probudit v nich zvědavost a chuť po hlubším poznávání. Zdůraznit jedinečnost území, ve kterém žijí. Nezanedbatelnou roli v získávání všestranných znalostí o regionu sehrává i rodina, ve které žák vyrůstá. Pokud mají rodiče volnočasové aktivity směřované na obdobná poznávací témata a provozují například turistiku nebo podobně zaměřenou činnost, mohou někteří žáci dosahovat nadprůměrných znalostí a vědomostí. Taktéž pokud je žák organizován v turistickém oddíle nebo ve skautingu apod., mívá většinou mnohem hlubší a širší znalosti o regionu než ostatní spolužáci. Toho lze ve skupině žáků úspěšně při výuce využít, neboť v ostatních se může aktivovat určitá soutěživost a chuť načerpat více informací.

6.2 OBSAH UČIVA, ČASOVÁ DOTACE A ZAŘAZENÍ VÝUKY MÍSTNÍHO REGIONU

Časová dotace učiva místního regionu záleží především na učiteli, a proto se může v mnoha ohledech lišit. Učitel si má rozvrhnout, co vše chce zahrnout do učiva místního regionu a na tomto základě se snažit o adekvátní časové rozvržení. Tato kapitola je proto velmi individuální.

Výuka místního regionu patří do celku Česká republika, ten si každá škola vkládá do školního vzdělávacího programu dle své potřeby. Nelze tedy přesně říci, ve kterém ročníku by měla probíhat. Lze ji zařadit do vzdělávacích oblastí Člověk a příroda a Člověk a společnost. Místní region lze vyučovat formou školního projektu, kde jsou zapojeny i další předměty (přírodopis, občanská výchova, výtvarná výchova, tělesná výchova, matematika, dějepis, český jazyk, cizí jazyk). Toto téma je vhodné k využití mezipředmětových vazeb. Důležitá je spolupráce učitelů ostatních předmětů a zásadní roli hraje i dobré rozplánování. Školní projekt bývá většinou stanoven na delší časové období (týden, měsíc, rok). Při ukončení projektu by měl být stanoven určitý čas na vyhodnocení a prezentování projektu. S výsledky lze ještě dále pracovat. Mohou být například prezentovány formou výstavy ve škole či ve výstavních prostorách města. Vhodné časové rozložení je třeba zvolit i pro exkurze, terénní cvičení či zeměpisné vycházky. V každém ročníku by měl být zařazen minimálně jeden den, který je vyhrazen na exkurzi či vycházku v regionu. Za optimální považuji vyčlenit čas v rozmezí 6 – 10 hodin. Jako nejvhodnější období k uskutečnění jsem zvolila měsíce září, říjen, duben, květen a červen. A to i mimo školní projekt. Dále je možné kromě projektu regionální výuku zařadit do tématického plánu při probírání kraje, ve kterém se škola nachází. Za vhodné považuji rozdělení výuky místního regionu do 7 vyučovacích hodin. Do první hodiny bych zařadila umístění regionu v rámci České republiky a příslušného kraje, topografii terénu a místa, která náleží pod zvláštní ochranu přírody a krajiny, dále to nejdůležitější z fauny a flóry. Ve druhé hodině bych se věnovala geologii, hydrologii a klimatologii. Třetí hodina by byla zaměřena na obyvatelstvo, průmysl a zemědělství. Ve čtvrté hodině bych věnovala pozornost především kultuře, historii a tradicím. Pátá hodina by zahrnovala celky cestovní ruch, rekreace, turistika a sportovní atraktivita. Šestá a sedmá hodina by byla věnována opakování a kontrole znalostí, popřípadě by mohla být jen sedmá hodina opakovací a kontrolní, kdyby se jako

první zvolila hodina motivační. V té by byl prostor na diskusi žáků, jejich vlastní názory, postřehy, nápady popřípadě videa a fotografie.

6.3 NÁVRHY ŠKOLNÍCH EXKURZÍ

Exkurze č. 1 – Údolím řeky Doubravy

Start: obec Běstvína

Cíl: město Ronov nad Doubravou

Délka trasy: cca 12 km

Délka a doba exkurze: jednodenní (5-8 hodin), květen nebo červen

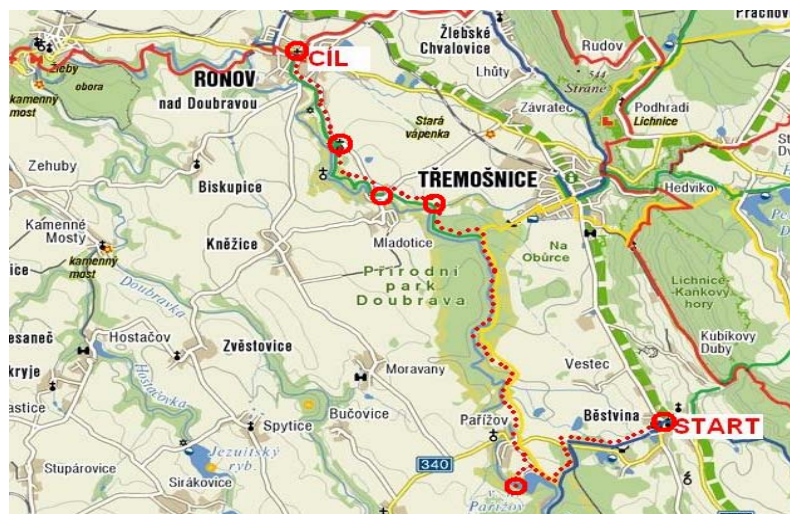
Ročník: 7. ročník

Pracovní pomůcky: mapy, buzola, fotoaparát, dalekohled, pravítko, psací pomůcky, blok apod.

Zastávky po cestě:

- 1) obec Běstvína
- 2) vodní nádrž Pařížov
- 3) soutok Doubravy a Zlatého potoka
- 4) obec Mladotice
- 5) Chittussiho údolí + kostel sv. Kříže + kostel sv. Martina
- 6) město Ronov nad Doubravou

Mapa trasy:



Zdroj: <http://www.mapy.cz>

Seznámení žáků s plánem exkurze by se konalo 14 dní předem, aby měli možnost si nastudovat trasu, po které společně půjdeme. Zároveň budou mít dostatečnou dobu na vymyšlení dvou otázek týkající se trasy a míst, kterými trasa exkurze prochází. Otázky přečtou během cesty svým spolužákům, kteří se budou snažit nalézt na ně odpověď. Žákům otázky učitel zkontroluje 3 dny před exkurzí, aby nedošlo k jejich opakování nebo vymyšlení nevhodných otázek. Výklad k jednotlivým zastávkám má učitel s tím, že otázky žáků budou buď doplňující nebo odpověď na ně bude součástí učitelova výkladu. Žáci se účastní exkurze aktivním způsobem, tudíž je třeba ji brát jako plnohodnotnou výuku a ne jako únik od běžných školních povinností. Cílem je přimět žáky spolupracovat s ostatními a vyzkoušet si na chvíli roli učitele při očekávání správné odpovědi na položenou otázku a možnost odpověď upravit či opravit. Učitel hraje roli koordinátora a poradce. V průběhu exkurze si žáci budou dělat poznámky (případně fotografie), které jim později pomohou k sepsání seminární práce nebo vytvoření nástěnky, portfolia či plakátu. Součástí cesty jsou odpočinkové a svačínové pauzy, které učitel vhodně zvolí na základně času a únavy žáků. Exkurze není zaměřena jen geograficky. Důraz je také kladen na historii, kulturu, přírodu a její ochranu. Proto by bylo vhodné jako druhý dozor mít sebou učitele vyučující dějepis či přírodopis. Žákům budou v průběhu cesty pokládány otázky k zamyšlení ze související látky. V průběhu cesty mohou žáci sbírat zajímavé vzorky hornin, nerostů a ostatních přírodnin, které je zaujmou.

Popis trasy:



Zastávka č. 1 Obec Běstvina

Na jižním úpatí Železných hor leží obec Běstvina s nadmořskou výškou 338 m. Obec má přes 500 obyvatel a je připomínána již od roku 1137. K obci spadají 4 místní části Vestec, Rostejn, Spačice a Pařížov. Dominantou obce je původně gotický kostel sv. Jana Křtitele, který byl v roce 1726 barokně přestavěn. Další barokní památkou je zámek ze 17. století, ke kterému přilehá 4 ha park se vzácnými dřevinami. Jako příklad lze jmenovat platan javorolistý, který roste před zámkem. Je to památný strom s obvodem kmene 535 cm a výškou 20 m. Posledními majiteli rozsáhlého panství byli Herzogenbergové. Šestiboká kaple sv. Jana Nepomuckého, jejíž autor je významný český architekt italského původu J.B. Santini-Aichel byla postavena ve středu obce na bývalé návsi kolem roku 1720, ve slohu barokní gotiky. V obci také pobývali význační hudebníci J. Kubelík, F. Ondříček, O. Ševčík, R. Friml a zpěvačka Ema Destinová.



Obr. 1 Kaplička sv. Jana Nepomuckého



Obr. 2 Zámek a platan javorolistý



Vyjmenuj základní rozdíly mezi gotikou a barokem?

Znáš nějaké další památné stromy regionu?



Zastávka č. 2 Vodní nádrž Pařížov

Podnětem k výstavbě přehrady byly „velké vody“, z let 1885, 1888 a 1897, které patřily tehdy k největším na Doubravě. Výstavba probíhala v období let 1908 až 1913. Schválený náklad byl jeden a půl milionu rakouských korun. Původní účel díla byla ochrana před povodněmi a zlepšení průtoku v suchých obdobích, v současné době slouží přehrada jako zásobárna pitné vody. Nádrž také užívá místní organizace Českého rybářského svazu Běština jako Sportovní vodu. Přehrada je jednou z nejstarších a nejkrásnějších v České republice. Hráz přehrady je kulturní památkou v gotickém slohu. Je vysoká 23m a 142m dlouhá s kaskádovitým přepadem vody. Průměrný průtok je $1,54 \text{ m}^3/\text{s}$ a celkový objem nádrže činí $1\,770\,000 \text{ m}^3$. V roce 1992 bylo rozhodnuto, že zde bude zřízena malá vodní elektrárna. Obě základní výpustě byly osazeny Bankiho turbínami. Celkový instalovaný výkon tak činí 150kW. V roce 2003 došlo k přelití a přehrada byla 3 roky vypuštěna. Zajímavostí je, že odtokový tunel se stal významným zimovištěm netopýra černého.



Obr. 3 Hráz přehrady Pařížov



Obr. 4 Letecký snímek přehrady



Jaké funkce v krajině plní přehrada?

Popřemýšlej o zařazení českých druhů ryb do tekoucích a stojatých vod.



Zastávka č. 3 Soutok Doubravy a Zlatého potoka

Tady začíná Chittussiho údolí. Zákruty řeky zaříznuté do skalnatého podloží jsou stejné jako v dobách, kdy tu maloval Antonín Chittussi. Soutok leží cca 1 km od města Třemošnice v lužním lese. Zlatý potok patří k největším pravobřežním přítokům Doubravy. Ta patří mezi řeky s menším znečištěním, a tak zde nalezneme bohatá společenstva hmyzu a ryb a na vodní toky vázané ptáky a savce. V přítocích řeky se vyskytují vzácní raci a mihule. Od soutoku až do Mladotic vede náhon ke zdejšímu mlýnu, který je v dnešní době nefunkční. Původně tudy tekla řeka Chrudimka a docházelo ke spojení Doubravy s Chrudimkou. V průběhu věků došlo k zahrazení toku Chrudimky v místní části Kamenná obec, která je součástí města Seč a její tok byl o 270° otočen, aby pokračoval údolím směrem k Bojanovu.



Obr. 5 Doubrava



Obr. 6 Doubrava



K čemu jsou lidmi využívány vodní toky?

Zamysli se nad tím, co způsobuje znečištění vod.



Zastávka č. 4 Obec Mladotice

Mladotice (270 m n.m.), ves, jejímž středem Doubrava protéká, patří do vzpomínek mnoha vodáků. Pod vsí se totiž jezdily mistrovské soutěže na divoké vodě. K dostatku vody v řece přispěla právě výstavba Pařížovské přehrady, která průtok v řece regulovala. Podle potřeby byla přehrada upouštěna a tím průtok vody vodákům zvyšován. V obci najdeme malou zvoničku, zajímavé kamenné nábřeží Doubravy a válcový mlýn, který je starý zhruba 100 let a kde se ještě v 60. letech 20.

století mlelo. Náhon vedoucí do mlýna vede od soutoku Doubravy a Zlatého potoka. V dnešní době už není funkční. Mladotice leží přímo ve středu přírodního parku Doubrava rozkládajícího se při řece od Spačic až po Ronov nad Doubravou.



Obr. 7 Regulovaný kamenný břeh Doubravy



Jakou funkci plnily mlýny v dřívějších dobách?

Zamysli se nad geologií regionu a zda je s ní spojeno nějaké odvětví průmyslu.



Zastávka č. 5 Chittussiho údolí a kostely sv. Kříže a sv. Martina

Rybáři a turisty vyšlapaná cestička vedle Doubravy nás dovede až ke starému jezu, ležícímu přibližně pod kostelíkem sv. Martina a na protějším břehu řeky kostela sv. Kříže. Ten je poprvé zmiňován v některých pramenech již kolem roku 1180, kdy zde bylo románské osídlení a vznikla ves Protivany. Na protilehlém břehu existovala osada Stusyně s již zmíněným kostelem sv. Martina, jehož vznik je datován do první třetiny 13. století. Obě osady zanikly během třicetileté války a následné bídy. Zůstaly po nich jen kostely se hřbitovy. Od splavu nad oběma kostely začíná funkční náhon ke Korečnickému mlýnu. Mlýn vyrábí elektřinu a dodává jí do sítě. Sám mlynář si reguluje vodní stav v náhonu. Náhon je 1-1,5 m hluboký a je kulturní technickou památkou. Jeho část je vedena pod asi 40 m dlouhým a 1,6 m vysokým tunelem. Ten podle pověsti hloubili 2 vězni odsouzení k trestu smrti, kterým bylo slíbeno, že pokud ho vyhloubí, budou propuštěni.

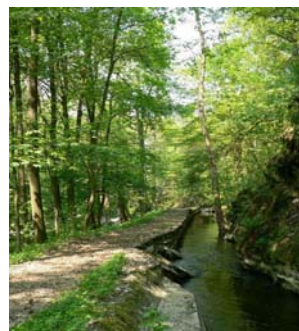


Jaké druhy porostů lze najít podél českých řek?

Proč regulace toků z dřívějších dob dnes působí problémy v krajině?



Obr. 8 Doubrava v Chittussiho údolí



Obr. 9 Vodní náhon Korečnického mlýna



Zastávka č. 6 **Město Ronov nad Doubravou**

„Městečko na dlani“, tak se také říká Ronovu nad Doubravou, podle názvu stejnojmenného filmu, který se zde skutečně natáčel. Město založil Oldřich, třetí syn Smila z Lichtemburka na tzv. „zeleném drnu“. První písemná zmínka o městě je z roku 1307. Leží v nadmořské výšce 255 m s počtem obyvatel cca 1750. Dominantou uprostřed Chittussiho náměstí je pseudobarokní kostel sv. Vavřince, který stojí na místě původního kostela ze 14. století a z něhož se nezachránilo skoro nic. Ze starobylých stavení zbyly jen dva malé domy, jejichž pozdně barokní štíty zdobí plastiky svatých. Jsou unikátem české lidové architektury. Na náměstí je pamětní deska připomínající narození malíře Antonína Chittussiho, roste tam také chráněná turecká líska, patřící k nejhezčím svého druhu u nás. Další z architektonických památek Ronova je vilka navržená sochařem Františkem Bílkem. V současné době je v ní umístěna městská obrazová galerie Antonína Chittussiho. Město má i svůj zámek, který byl v 19. století pseudogoticky přestavěn a dnes v něm sídlí Lesy České republiky, a.s. Městečko několikrát za svou existenci vyhořelo a muselo být od třetiny 19. století vybudováno skoro celé znovu. Mezi významné rodáky patří malíř Antonín Chittussi, redaktor a novinář Ferdinand Schulz, dále prozaik, básník, dramatik, novinář a publicista Karel Horký, přírodovědec Antonín Culek, výtvarník Robert Hájek, architekt Bořivoj František Hnátek a kreslíř, grafik a malíř Zdeněk Sejček a Dobroslav Orel. Významnými návštěvníky byli například Gustav Mahler, Jindřich Průcha, Vladimír Holan, Bohuslav Dvořák, Antonín Hájek a Filip Milinovský.



Co ti říká zkratka UNESCO?

S jakými druhy dopravy se lze v České republice setkat?



Obr. 10 Letecký pohled na Ronov nad Doubravou



Obr. 11 Kostel sv. Vavřince

Exkurze č. 2 – tématická exkurze do cementárny v Prachovicích a historické vápenky v Závratci

Doprava: smluvní autobus

Délka pěší trasy: cca 1,5 km

Délka a doba exkurze: jednodenní (4-5 hodin), květen nebo červen

Ročník: 8. nebo 9. ročník (může přispět k ovlivnění výběru povolání)

Zastávky po cestě:

- 1) lom a cementárna Holcim (Česko) a.s. Prachovice
- 2) Berlova vápenka v Závratci, muzeum vápenictví



Naplánovaná exkurze do významné regionální výrobní firmy zabývající se zpracováním povrchově těžných vápencových hornin. Exkurze by se skládala ze dvou částí.

- a) Prohlídka těžebního prostoru s odborným výkladem vedeným firemním geologem. V prostoru žáci zhlédnou ukázky samotné těžby těžkou technikou, ale i krasové jevy vyskytující se ve vápencových horninách.
- b) Odborný výklad s prohlídkou postupného technologického procesu probíhajícího při zpracování hornin s následnou expedicí finálního výrobku, kterým jsou různé druhy stavebních cementů. Výroba vápna zde byla již zastavena.

Žáci mají v průběhu exkurze prostor na vlastní dotazy, po domluvě s určeným průvodcem mohou pořizovat fotografie a bude jim umožněno odnést si zajímavé vzorky těžené horniny, jako je například krystalický kalcit vyskytující se v dutinách skalního masivu.



Volné navázání na exkurzi v cementárně.

Prohlídka historické technické památky, která byla otevřena v červnu roku 2010 po nákladné rekonstrukci za přispění finančních prostředků z Evropského fondu pro regionální rozvoj. Berlova vápenka nyní slouží jako muzeum vápenictví v Železných horách. Historické prameny tohoto odvětví v oblasti sahají až do středověku. Žáci se zde mají možnost seznámit s ojedinělou expozicí historie výroby vápna.

Exkurze č. 3 – Heřmanův Městec

Délka pěší trasy: 3,8 km

Délka a doba exkurze: jednodenní (4-6 hodin), září, říjen, duben, květen

Ročník: 6.ročník

Zastávky:

- 1) historické centrum města, kostel sv. Bartoloměje
- 2) synagoga, židovská škola,
- 3) židovský hřbitov
- 4) hřebčín - výcvikové středisko Národního hřebčína v Kladrubech nad Labem
- 5) zámek, zámecký park – arboretum

Exkurze č. 4- naučná stezka Raškovickými lomy a rozhledna Barborka

Délka pěší trasy: 9,1 km (vhodná i jako cyklovýlet)

Délka a doba exkurze: jednodenní (cca 5 hodin), květen

Ročník: 6. ročník

Zastávky:

- 1) Dolní Raškovice – zaniklé pískovcové lomy podél Jeníkovického potoka
- 2) Horní Raškovice – naučná stezka
- 3) Rozhledna Barborka



Obr. 12 Lom Horní Raškovice



Obr. 13 Rozhledna Barborka

Exkurze č. 5 – Seč (město, přehrada, okolí)

Délka pěší trasy: cca 8,6 km

Délka a doba exkurze: jednodenní (5 - 8 hodin), květen, červen

Ročník: 8. nebo 9. ročník

Zastávky:

- 1) město Seč
- 2) přehrada a zřícenina hradu Vildštejn
- 3) zřícenina hradu a přírodní rezervace Oheb
- 4) obec Hořelec a vyrovnávací nádrž Padrty
- 5) vodní elektrárna Seč a potrubní přivaděč

Exkurze č. 6 – Hedvičino údolí, Pekelské údolí a Lovětínská rokle

Délka pěší trasy: cca 9,6 km

Délka a doba exkurze: jednodenní (6-8 hodin), září, květen, červen

Ročník: 6. nebo 7. ročník

Zastávky:

- 1) Starý Dvůr
- 2) soutok Starodvorského a Zlatého potoka
- 3) Hedvičino údolí
- 4) Pekelské údolí a rybník Dolní Peklo
- 5) závod Kovolís Hedvikov
- 6) město Třemošnice
- 7) Lovětínská rokle
- 8) Dívčí skok (kámen)
- 9) zřícenina hradu Lichnice
- 10) Žižkův dub

Exkurze č. 7 a č. 8

Již vybudované vlastivědné stezky v regionu

Lesní naučná stezka - Naučná stezka se zaměřením na ochranu přírody a přiblížení života v lese. Trasa vede nejcenějším územím lesního typu - Národní přírodní rezervací Lichnice-Kaňkovy hory u Třemošnice. Délka stezky je asi 3 km a najdete tu 7 informačních panelů.

Krajem Železných hor - Naučná stezka podává přehled o přírodě, krajině, historii a současnosti. Prochází krajinou s mnoha povrchovými útvary, rozmanitou geologickou stavbou a přírodními společenstvy. Malebnost krajiny dotvářejí vesnice a městečka, která jsou harmonicky propojena s přírodou. Délka její trasy měří 22 km a má těchto patnáct zastavení: 1. Seč, 2. Žďárec u Seče, 3. Počátky, 4. Javorka, 5. Běstvína, 6. Župana, 7. Kaňkovy hory, 8. Hedvičino údolí, 9. Národní přírodní rezervace Lichnice - Kaňkovy hory, 10. Lichnice, 11. Třemošnice, 12. Údolí Doubravy, 13. Mladotice - Chittussiho údolí, 14. Svatý Kříž, 15. Ronov nad Doubravou.

6.4 ŠKOLNÍ GEOGRAFICKÝ PROJEKT

„V přímé návaznosti na pragmatickou pedagogiku se na přelomu 19. a 20. století začala v USA v několika školách rozvíjet projektová metoda. Jedním ze zakladatelů tohoto způsobu školní práce byl W. H. Killpatrick. Projektové vyučování našlo odezvu na celém světě. Podstatou projektové výuky je zcela jiné uspořádání učební látky, než bylo obvyklé v systému vyučovacích předmětů. Při projektové výuce žáci nemají tradiční povinnost vyslechnout výklad učitele doplněný někdy názornými ukázkami, zapamatovat si látku, umět ji reprodukovat, resp. naučené dovednosti použít. Mají s pomocí vyučujícího řešit určitý úkol komplexního charakteru (projekt), který buď přímo vychází z praktických potřeb, nebo je s praxí alespoň úzce spojený. Předložený úkol musí být pro žáky zajímavý a významný, aby se s jeho řešením identifikovali, aby jej přijali za svůj a jako takový jej se zájmem řešili.“ Petty, G. (2002)

Realizace školního geografického projektu

„Stejně jako kterákoliv činnost, také školní geografický projekt začíná stanovením cílů. Obecné i konkrétní cíle by měly být vymezeny co nejjasněji, aby bylo od začátku zcela zřetelné, co sledujeme a čeho chceme dosáhnout. Poznávací cíle (zaměřené na vědomosti a činnosti) zde považujeme za stejně významné jako cíle výchovné (hodnotové).“ Kühnlová, H. (1997a)

„Hlavní kroky realizace projektu:

- a) *Motivační úvod*, který seznamuje se smyslem a hlavními cíli úkolu. Součástí motivace by měla být představa o eventuálním možném využití vyřešeného projektu.
- b) *Rozbor úkolu, možnosti řešení a plán činnosti*. Součástí této přípravné fáze je seznámení žáků s podklady, diskuse o způsobech a postupech řešení, vypracování plánu činností.
- c) *Zpracování projektu*. Projekt je zpracováván ve škole i v terénu. Proto musí být dobře připraven. Je třeba vzít v úvahu, že žádný projekt neprobíhá bez určitých potíží nebo překvapení. Proto by měl být plán realizace dostatečně flexibilní.
- d) *Shrnutí: prezentace výsledků před třídou, diskuse, návrhy řešení, závěr*. Důležité je propojení výsledků činnosti všech skupin, objasnění řešených problémů, konfrontace různých názorů a zařazení nových zjištěných skutečností do výsledků řešení jednotlivých skupin. Závěr projektu by měl probíhat formou diskuse na gymnáziu. Na základní škole by měl být zaměřen hlavně na hodnocení práce skupin, na zpracování společného řešení a na rozhovor o jeho významu.
- e) *Využití projektu*. Významnou součástí školního geografického projektu zaměřeného na místní region nebo obec je využití výsledků řešení. Podle aktuálnosti tématu v rámci místního regionu nebo sídelního útvaru, podle využitelnosti v rámci školy nebo s ohledem na možné širší uplatnění základních myšlenek projektu v obecnější rovině usměrňuje učitel motivaci, řešení i formulaci výsledků projektu tak, aby skutečně či obrazně přispěl k řešení určité aktuální situace nebo potřeby. Žáci se v závěrečné besedě či diskusi sjednotí na určitém řešení a navrhnou vážně míněné opatření směřující k vyřešení problému, k jeho zmírnění, k zlepšení situace nebo jen k upozornění na existující problém či nežádoucí situaci.“ Kühnlová, H. (1997a)

„Školní geografické projekty zaměřené na místní region nabízejí spoustu rozmanitých činností. Jako náměty lze jmenovat: návrh umístění čerpací stanice, výrobního podniku, obchodu či skládky nebo zpracovat vlastní představu jak zlepšit systém místní dopravy, jak lépe rozmístit obecní zeleň či navrhnout nové chráněné území a mnoho dalších.“ Kühnlová, H. (1997a)

ŠGP s názvem „Jak se žilo, žije a bude žít v našem regionu“ by zapojil žáky všech tříd 8. ročníku základních škol nebo tercií nižšího stupně gymnázia do společné činnosti. Podle velikosti školy, počtu tříd a žáků, kteří jsou k dispozici by se vytvořily přiměřeně velké pracovní skupiny. Zodpovědnost za vedení každé skupiny by měl učitel podle předmětu, popřípadě jako všeobecný poradce by mohl sloužit učitel zeměpisu jako osoba zaštiťující celý projekt. Hodnocení ŠGP by se konalo po prezentaci výsledků a upřednostnila bych slovní hodnocení před tradiční klasifikací. Projekt je záměrně zvolená metoda integrovaného pojetí výuky. Podle RVP ZV jsou pro ŠGP stěžejní vzdělávací oblasti Člověk a jeho svět, Člověk a svět práce, Člověk a společnost, Člověk a příroda také Informační a komunikační technologie.

Cíl projektu

Hlavním cílem je důkladné poznání regionu v průběhu celého školního roku. Žáci si v průběhu projektu zjistí a utřídí informace, zaznamenají rozdíly o tom, jak se žilo v regionu dřív, jaká je současná situace a jaká je prognóza do budoucnosti. Projekt je zajímavou netradiční metodou, která je vhodně využívána při výuce s mezipředmětovou vazbou. Spolupráce žáků na konkrétním projektu utužuje jejich vzájemné vztahy. Důraz je kladen na získání a sjednocení materiálů, ze kterých následují společné výstupy, jejichž součástí je prezentace výsledků ostatním žákům a učitelům. Rozvíjení klíčových kompetencí žáků je stěžejní součástí této metody vzdělávání. Jmenovitě především kompetence k učení, kompetence k řešení problémů, kompetence komunikativní, kompetence sociální a občanské.

Časová dotace

ŠGP je věnován celý rok. Během jeho průběhu se vystřídají různé etapy tvorby. S projektem budou žáci seznámeni na začátku října. Dostanou čtyři měsíce času na přípravnou fázi, která zahrnuje shánění materiálů, potřebných informací a dokumentů. Začátkem února proběhne diskuze a následně se přejde k fázi samotné realizace projektu. K prezentaci výsledků by mělo dojít v první polovině května. Průběh činností je třeba dobře rozvrhnout do celého roku. Je tedy velmi důležité mít dobře propracovanou organizační strukturu projektu.

Využití

Výsledný materiál, vytvořený žáky, by byl k dispozici v místním informačním centru pro turisty, ale i místní občany, kteří mají zájem rozšířit své dosavadní znalosti ohledně nejbližšího okolí. Vytvořený materiál může být vhodným doplňkem pro práci zaměstnanců městské knihovny nebo místního muzea, kronikáře. Výsledky projektu žáci nabídnou k publikaci na internetových stránkách obce nebo v regionálním tisku.

Prezentace výsledků

Celý projekt budou žáci přibližovat ostatním spolužáků a učitelům formou posterů a nástěnky. Průběžné informace žáci doplní podrobnou prezentací v PowerPointu s výkladem. Samozřejmostí je diskuze zúčastněných, při které budou vysvětleny dotazy, problémy a případné návrhy řešení problémů. Vše se odehrává pod kontrolou učitelů, kteří mají celý projekt na starosti.

Návrhy témat do jednotlivých předmětů

Český jazyk

- publikace a literatura o regionu, propagační materiály, vyhledání historických literárních pramenů, konečná úprava textů

Matematika

- zpracování podkladů z Českého statistického úřadu, porovnávání údajů v průběhu let, také se sousedními či nejbližšími regiony, kartografické úpravy map (měřítko atd.)

Přírodopis

- významná, původní a běžná fauna a flóra, chráněné prvky a oblasti, ochrana životního prostředí, odpady a znečištění

Zeměpis

- geomorfologie, geologie, hydrologie, klimatologie
- průmysl, těžba, nerostné bohatství, doprava, zemědělství, služby, obyvatelstvo

Dějepis

- památky, kultura, historie, tradice

Cizí jazyk

- vybrání a shrnutí základních informací o regionu důležitých pro turisty a jejich následné přeložení do cizího jazyka (němčina, angličtina, atd.)

Občanská výuka

- významné osobnosti, budovy, erby, znaky, pověsti, legendy

Informační technika

- vyhledávání informací na internetu, grafická podoba a úprava v počítači, vytvoření závěrečné prezentace v PowerPointu

Výtvarná výchova

- grafická úprava, vytvoření plánů a map

Tělesná výchova

- historie sportu, sportovní atraktivita, sportovní zařízení, turistika, cykloturistika, hipoturistika, rekreace, volný čas, cestovní ruch

Semináře

- dopracování úkolů, které se nestihnou v ostatních předmětech

6.5 PRACOVNÍ LISTY



Pracovní list - Region v rámci ČR, topografie terénu, geomorfologie

1. Barevně obtáhni linku kraje, ve kterém se nachází tvůj region.
2. Napiš názvy krajů a zemí s nimiž sousedí Pardubický kraj.

.....

.....

.....

.....

.....

.....



3. Doplň tabulku na úrovni kraje.

Celková plocha území	
Počet okresů	
Počet obcí	
Celkový počet obyvatel	
Hustota zalidnění	

4. Poznáš co je na fotografiích a kde v regionu se místo nachází? Spoj obrázek s místem v mapě.



5. Zjisti a doplň chybějící údaje

Železné hory jsou geomorfologický celek ve Čechách, který je součástí Nejvyšší vrchol Železných hor je , který ční do výšky metrů nad mořem. Dalšími významnými vrcholy jsou (606m n.m.), Krkaňka (567m n.m.), hory (557m n.m.). (614m n.m.) je vrchol známý především díky televiznímu vysílači, který se nachází na jeho vrcholu. Hřeben Železných hor s četnými vrcholy protíná i několik roklí. Největšími a nejkrásnějšími jsou a Hedvikovská, které prorážejí hřeben u a Závratce.



Pracovní list - Geologie, hydrologie, klimatologie

1. Přečti si text a odpověz na zadané otázky:

Železné hory jsou z geologického pohledu výjimečně pestrým a složitým územím v ČR. Na relativně malé ploše jsou zastoupeny prakticky všechny geologické formace (od prahorních až po čtvrtohorní). Již Keltové zde rýžovali zlato. Ze středověku se datují první pokusy s využitím dalších rud a ve 20. století se zde těžily rudy uranové, fluorit a baryt a nedokončila se otvírka dolu na zinek, měď a olovo. V obci Prachovice se dnes nachází jeden z nejznámějších a největších lomů na vápenec v České republice.

Dokážeš vymežit hranice Železných hor?

Čím je toto území geologicky výjimečně pestré?

.....
.....

Znáš obce, kde dříve probíhala těžba nějakého nerostu nebo horniny?

.....
.....

Jak se jmenuje průmyslový podnik zpracovávající vápenec v obci Prachovice?

.....

Urči stáří vápencových hornin ve vyznačené oblasti.



rozsah siluru a devonu (vápence, břidlice)

www.mapy.cz

.....

Pokus se vyhledat názvy nerostů z prachovického lomu, které jsou na fotografiích.



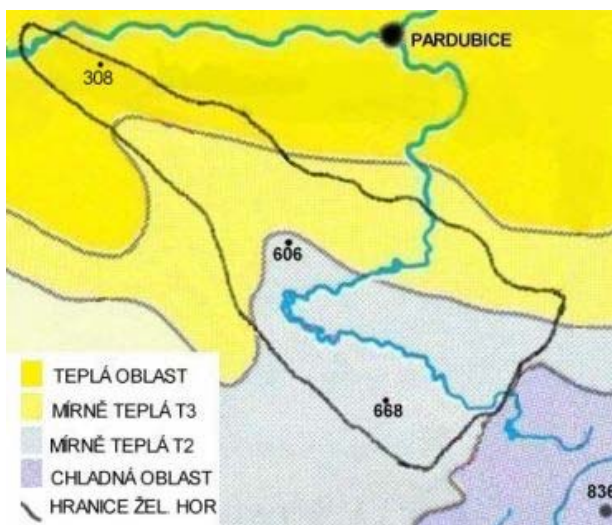
.....

2. Názvy řek „Chrudimka, Doubrava“, přiřaď k pojmům, které je charakterizují.

Délka toku 108km..... délka toku 90km.....
 plocha povodí 599km² plocha povodí 873km²
 Hamry, Seč, Křižanovice, Práčov Pařížov
 vlévá se do Labe v Záboří nad Labem (200m n.m.)
 vlévá se do Labe v Pardubicích (215m n.m.)
 přitahuje svojí krásou nejen pěší turisty, ale i vodáky
 Seč je největší přehradní nádrž na jejím toku

3. Prohlédni si mapu, která ti může pomoci napsat 3 věty charakterizující klima regionu.

.....

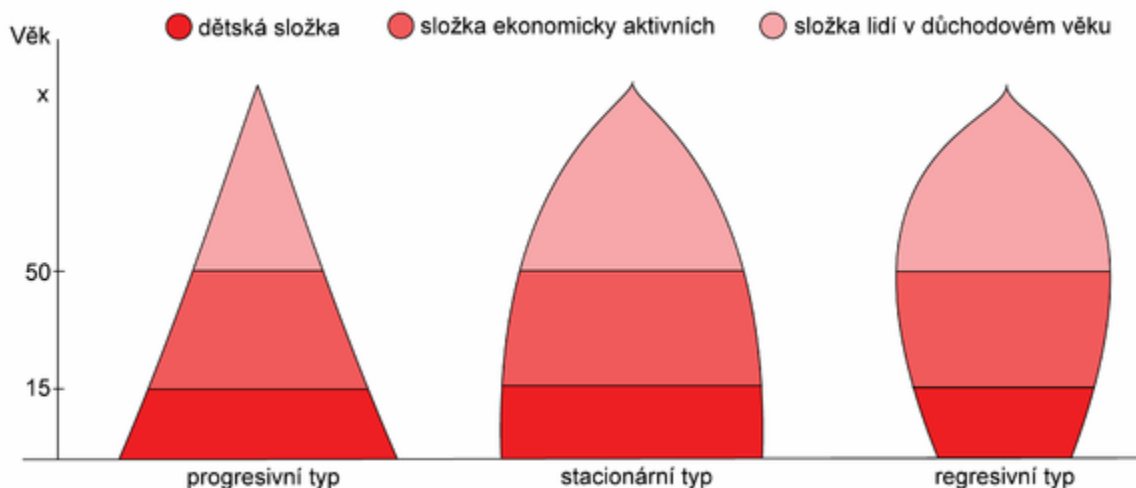


Zdroj: http://zelezne-hory.aspone.cz/z_hory53.htm



Pracovní list - Obyvatelstvo

Důkladně si prohlédni věkové pyramidy a odpověz na otázky.



Zdroj: http://cs.wikipedia.org/wiki/V%C4%9Bkov%C3%A1_pyramida

5. Zakroužkuj, která pyramida charakterizuje dnešní věkovou strukturu obyvatelstva regionu.

a) progresivní

b) stacionární

c) regresivní

6. Vyhledej a napiš památky ve svém regionu, které připomínají tradiční život Židů a diskutujte o této komunitě lidí.

.....

.....

.....

.....

.....

.....

7. Zakroužkuj národnosti, o kterých víš, že její příslušníci žijí ve tvém regionu.

Němci

Maďaři

Poláci

Slováci

Romové

Ukrajinci

Rusové

Vietnamci

Číňani

Japonci

8. Kdo jsou to ateisté?

.....
.....

9. Jaké náboženství vyznává většina lidí regionu? Shoduje se s většinovou vírou ČR?

.....
.....

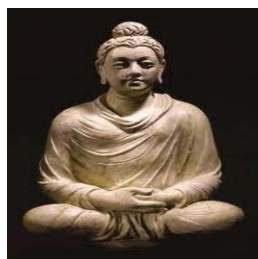
10. Očísluj od 1 do 4 přehled náboženství, které vyznávají lidé v ČR. (1 nejvíce, 4 nejméně)

islám

křesťanství

buddhismus

judaismus





Pracovní list - Hospodářství - těžba, průmysl, zemědělství

1. Napiš, kde v regionu můžeš spatřit ve skutečnosti tato dvě vyobrazení.



.....

.....



2. Doplně do tabulky názvy 5 podniků a urči hospodářský sektor, kterým se zabývají.

Název podniku	Primér	Sekundér	Terciér

3. Diskutuj o změnách zaměstnanosti lidí v hospodářských sektorech od začátku 20. století do současnosti.

4. V kterém hospodářském sektoru pracovali tví předkové?

Prababička, pradědeček

.....

Babička, dědeček

.....

Matka, otec

.....

Kde by jsi chtěl pracovat ty?

.....

5. Napiš 7 příkladů zaměstnání, která spadají do III. sektoru.

.....

.....

.....

6. Vyber tvrzení, které nejvíce vystihuje pojem „rekultivace“.

a) obnova zemětřesením poškozené krajiny

b) obnova těžbou poškozené krajiny

c) úprava veškeré krajiny



7. Odpověz na otázky.

Narušuje těžba v regionu život a zdraví lidí?

.....

.....

Jak se dopravuje vytěžený materiál do míst spotřeby? Má jeho doprava vliv na životní prostředí?

.....

.....

Jaká domácí zvířata dříve nechyběla v hospodářském stavení na vesnici?

.....

Co pěstovali zemědělci na polích dříve a co dnes? Proč došlo ke změnám a jaké jsou?

.....

.....

Jaký je rozdíl mezi ekologicky šetrným zemědělstvím a intenzivní zemědělskou výrobou?

.....

.....





Pracovní list - Historie, kultura

1. Co vidíš na obrázcích a k čemu sloužily tyto věci?



2. Která řemesla bývala typická pro náš region?

.....
.....
.....

3. Napiš alespoň jednu technickou památku regionu, na kterou můžeš být pyšný.

.....
.....

4. Doplň památky, ke stavebním slohům, ve kterých byly postaveny.

Románský sloh	Gotika, novogotika	Renesance
Baroko a rokoko	Klasicismus a empír	Romantismus

5. Odpověz na otázky.

Nachází se v okolí muzeum, galerie, knihovna nebo jiný prostor určený pro kulturní akce?

.....
.....

Kde se pořádají koncerty?

.....
.....

Mají děti, senioři, matky s malými dětmi kde trávit volný čas? Existují poblíž dobrovolnické spolky zajišťující akce pro ně?

.....
.....

Podle starých a současných fotografií porovnej, jak se změnila tvá obec a její blízké okolí.

Dokážeš stručně popsat rozvoj svého města nebo obce od začátku 20. století po současnost?

.....
.....
.....

Je zapotřebí chránit kulturní památky? Odpověď zdůvodni.

.....
.....
.....
.....



Pracovní list - Fauna, flóra a ochrana životního prostředí

Fauna je zastoupena typickými druhy střední Evropy. V hlubokých, chladných roklích se uchovaly některé horské druhy. Na jižních svazích se naopak vyskytují druhy teplomilné. Faunu motýlů zastupuje více než 500 denních a nočních druhů.



Napiš název tohoto druhu.



Obojživelníky zastupuje 13 druhů. Poznáš, který je na obrázku?

.....

Ptáků se na území vyskytuje okolo 130 druhů, největším druhem je, který je na obrázku.



V oborním chovu převažují druhy na obrázcích. Poznáš, o které jde?

.....
.....



K nejzajímavějším druhům rostlin patří mečík střečovitý, vrba borůvkovitá a jednokvítka velevětý, který vidíš na obrázku.



Jaká druhová skladba lesa převažuje nyní v našem regionu? Porovnej skladbu lesa dnes a v dřívější době.

.....
.....
.....
.....

Nacházejí se v našem regionu velkoplošná chráněná území? ANO NE

Pokud ano, zakroužkuj, které a vypiš je. Jestli ne, obě možnosti přeškrtni.

Národní park (NP) Chráněná krajinná oblast (CHKO)

.....
.....

Už jsi někdy slyšel o projektu Natura 2000?

.....
.....



Víš, co jsou památné stromy?

.....
.....

Znáš některé v blízkosti svého bydliště?

.....
.....

Vyplň tabulku. Vezmi si na pomoc knihy nebo internet.

	Název	Obec (lokalita)
NPR		
PR		
PR		
PP		



Pracovní list - Turistika, sportovní atraktivity, cestovní ruch a rekreace

1. Poznáš, co je na fotografiích a kde v regionu se tato místa nachází?



2. Odpověz na otázky.

Navrhni, jak zlepšit cestovní ruch v regionu.

.....
.....
.....

Co bys doporučil turistům, aby navštívili v místním regionu?

.....
.....
.....

Vyjmenuj kulturní, přírodní nebo technické památky, které jsou v našem regionu pod ochranou státu.

.....
.....
.....

Napiš alespoň 3 kulturní památky, které jsou v regionu dominantní.

.....
.....
.....

Jaký rozdíl je mezi chatařením a chalupařením? Co je přínosnější pro krajinu a proč?

.....
.....
.....
.....

3. Vypiš možnosti sportovního vyžití v regionu, na které si vzpomeneš. Rozděl je podle ročního období a urči, zda se jedná o aktivity uvnitř budov nebo na venkovních sportovištích.

Jarní.....

Letní.....

Podzimní.....

Zimní.....

V budově.....

.....
Venkovní sportoviště.....
.....

4. Zakroužkuj město, které je známé hipoturistikou ve svém okolí.

Třemošnice Prachovice Ronov n/Doubravou Heřmanův Městec Seč

5. Znáš jména 2 obcí, kde se nacházejí ranče pro milovníky koní?

.....

6. Doplň do tabulky

	Název	Obec	Název	Obec
Tábořiště				
Kemp				
Hotel				
Penzion				
Apartmán				

7. Dokážeš jmenovat vyhlášené akce, které se v regionu pravidelně konají? (soutěže, srazy, festivaly, přehlídky, turnaje, maratony).

.....
.....
.....
.....

8. Napiš jméno obce, kde se konají pravidelné motokrosově závody?

.....
.....

9. Napiš název největší vodní rekreační plochy v regionu.

.....

7. ZÁVĚR

V diplomové práci „Výuka místního regionu na 2. stupni ZŠ na příkladu Heřmanova Městce a Třemošnice“ byly stanoveny dva hlavní cíle. Prvním bylo provedení dotazníkového šetření na místních základních školách. Do tohoto šetření byli zahrnuti žáci končících ročníků 2. stupně základních škol a učitelé zeměpisu. Druhým cílem bylo vytvořit vlastní návrh koncepce výuky místního regionu.

Metody použité při zpracování práce byly vzhledem k tématu velmi různorodé. Při empirickém šetření byla použita metoda rozhovoru a dotazníku. Do vlastního návrhu jsou začleněny především exkurze, diskuze, samostatná práce, práce s textem, literaturou a jinými zdroji informací. Vlastní návrh je převážně prakticky zaměřený a je v něm kladen důraz na vše, co se týká běžného života v návaznosti na konkrétní region.

Ve své diplomové práci jsem teoretickou část zaměřila na postavení tohoto tématu ve vzdělávacích oblastech. V práci vycházím z platných vzdělávacích dokumentů, a to především z platného Rámcového vzdělávacího programu pro základní školy. Důraz je také kladen na plnění klíčových kompetencí a některé části práce jsou úzce propojeny s průřezovými tématy.

Praktickou část práce tvoří vlastní výzkum na jednotlivých základních školách. Na základě dotazníkového šetření, které bylo provedeno u žáků devátých tříd jsem si vytvořila představu o jejich znalostech této problematiky. Součástí mého šetření byl i dotazník pro učitele, který mi ukázal pohled z druhé strany na výuku místního regionu. Každá škola používá jiné metody a formy výuky. Můžu zmínit například zeměpisné vycházky, besedy s odborníkem, různé projekty a skupinovou práci. Na základě vyhodnocení empirického šetření, nastudování vzdělávacích programů, literatury a jiných zdrojů informací jsem byla schopna vytvořit vlastní návrh koncepce výuky. Při jeho tvorbě jsem vzala v potaz jednotlivé informace, které mi vyšly z dotazníkového šetření. Vlastní návrh koncepce výuky zahrnuje exkurze, školní geografický projekt a pracovní listy. Exkurzí je navrženo celkem 8. Z toho 2 poslední jsou již vybudované vlastivědné stezky. Exkurze č. 1 a č. 2 jsou podrobně rozpracovány, u ostatních se jedná jen o návrh. Školnímu geografickému projektu byl dán název „Jak se žilo, žije a bude žít v našem regionu“. Je v něm nastíněna projektová výuka během celého školního roku v 8. ročníku Základní školy. Žáci by během roku měli dobře poznat celý region a zhodnotit vývoj společnosti v průběhu věků. Důraz je

hlavně kladen na řešení problémů, zvládnutí samostatné práce a spolupráci žáků mezi sebou a zároveň s učiteli. Dále je navrženo 7 pracovních listů, které lze využít jako součást exkurzí nebo projektu, ale také samostatně. K vytvoření vlastního návrhu přispěl i fakt, že o regionu chybí ucelený zdroj informací.

Doufám, že moje práce poslouží učitelům k výuce místního regionu podle současně platných vzdělávacích programů, bude metodickou inspirací nebo alespoň zdrojem cenných informací, které lze k výuce použít. Tím by byl splněn její účel.

8. SEZNAM LITERATURY A DALŠÍCH ZDROJŮ INFORMACÍ

- *ODBORNÁ LITERATURA:*

DEMEK, J. a kol. (1987): Zeměpisný lexikon ČSR. Hory a nížiny. Academia, Praha.

DILBELKOVÁ, I., BÁRTA, F. (2004): Železné hory. Nakladatelství Olympia, Praha.

FALTYSOVÁ, H., BÁRTA, F. a kol. (2002): Chráněná území ČR – Pardubicko, svazek IV. Agentura ochrany přírody a krajiny ČR a EkoCentrum Brno, Praha.

FISCHER, R. (2004): Učíme děti myslet a učit se. Portál, Praha.

HERINK, J., TLACH, S. (2006): Základy zeměpisných znalostí. Nakladatelství ČGS, Praha.

HOLEČEK, M. a kol. (1993): Zeměpis pro osmé ročníky základních škol. Fortuna, Praha.

HRUŠKA, J. (2000): Geomorfologie a geoekologie Železných hor. Vlastním nákladem.

HRUŠKOVÁ, M. (2006): Krajinou řeky Doubravy. Nakladatelství MH, Beroun.

JEŘÁBEK, M., ANDĚL, J., PEŠTOVÁ, J., KASNER, J. (2006): Zeměpis 8 učebnice pro základní školy a víceletá gymnázia. Fraus, Plzeň.

KABELÁČ, J. (1998): Se znamením lekna. Lelnín, Heřmanův Městec.

KALHOUS, Z., OBST, O. a kol. (2002): Školní didaktika. Portál, Praha.

KLAUS, A., FLORIAN, Č., KUDRNA, K. (1926): Chrudimsko a Nasavrcko díl IV. Česká grafická unie A. S., Praha.

KOL. (2007a): Rámcový vzdělávací program pro základní vzdělávání. VÚP, Praha.

KOL. (2007b): Klíčové kompetence v základním vzdělávání. VÚP, Praha.

KOL. (2003): Zeměpis České republiky. Učebnice pro střední školy. Nakladatelství ČGS, Praha.

KUČERA, B., HROMAS, J., SKŘIVÁNEK, F. (1981): Jeskyně a propasti v Československu. Academia, Praha.

KÜHNLOVÁ, H. (2007a): Život v našem regionu. Pracovní učebnice pro základní školy a víceletá gymnázia. Fraus, Plzeň.

KÜHNLOVÁ, H. (2007b): Život v našem regionu. Příručka pro učitele pro základní školy a víceletá gymnázia. Fraus, Plzeň.

- KÜHNLOVÁ, H. (1998a): Tady jsem doma aneb Poznej dobře svoje bydliště. MOBY DICK, Praha.
- KÜHNLOVÁ, H. (1998b): Metodická příručka k pracovní učebnici. Tady jsem doma aneb Poznej dobře svoje bydliště. MOBY DICK, Praha.
- KÜHNLOVÁ, H. (1997a): Vybrané kapitoly z didaktiky geografie I. Karolinum. Univerzita Karlova v Praze, Praha.
- NĚMEC, J., POJER, F. (2007): Krajina v České republice. Consult, Praha.
- OBST, O., (2006): Didaktika sekundárního vzdělávání. Univerzita Palackého v Olomouci, Olomouc.
- PEŠTOVÁ, J., JERÁBEK, M., ANDĚL, J. (2006): Zeměpis 8 pracovní sešit pro základní školy a víceletá gymnázia. Fraus, Plzeň.
- PETTY, G. (2002): Moderní vyučování. Portál, Praha.
- PLAŠIL, L. (2007): Vysočina. Železné hory. Podhůří. Ludvík Plašil, Hlinsko v Čechách.
- PODHORSKÝ, M. (2008): Pardubický kraj. Nakladatelství freytag & berndt, Praha.
- POCHE, E. a kol. (1980): Umělecké památky Čech 3 (P/Š). Academia, Praha.
- POCHE, E. a kol. (1977): Umělecké památky Čech 1 (A/J). Academia, Praha.
- ŘEZNÍČKOVÁ, D. a kol. (2008): Náměty pro geografické a environmentální vzdělávání. Výuka v krajině. Univerzita Karlova v Praze, Přírodovědecká fakulta, katedra sociální geografie a regionálního rozvoje, Praha.
- SKALOVÁ, J. (1999): Obecná didaktika. ISV, Praha.
- SOMMER, J. a kol. (1989): Chrudimsko. Nakladatelství Kruh, Hradec Králové.
- ŠUPKA, J., HOFMAN, E., MATOUŠEK, A. (1994): Didaktika geografie II. Masarykova univerzita, Pedagogická fakulta, Brno.
- VALÁŠEK, S. a kol. (1996): Heřmanův Městec. Lecnín, Heřmanův Městec.
- VLČEK, V. a kol. (1984): Zeměpisný lexikon ČSR. Vodní toky a nádrže. Academia, Praha.
- VOŽENÍLEK, V., SZCZYRBA, Z. (2002): Zeměpis České republiky. Nakladatelství PRODOS, Olomouc.
- VÝBORNÝ, J. (1997): Pověsti z Heřmanova Městce a okolí. Lecnín, Heřmanův Městec.

- *ODBORNÉ ČASOPISY:*

KÜHNLOVÁ, H. (1997b): Zeměpis místního regionu – příroda, kultura a životní prostředí. Geografické rozhledy, roč. 7, č. 4, s. 116 - 119.

MARADA, M. (2006): Jak na výuku zeměpisu v terénu? Geografické rozhledy, roč. 15, č. 3, s. 2 - 5.

- *DIPLOMOVÉ, BAKALÁŘSKÉ A ABSOLVENTSKÉ PRÁCE:*

KOVAŘÍKOVÁ, J. (2010): Výuka místního regionu na 2. stupni ZŠ na příkladu Písecka, Diplomová práce. JČU Katedra geografie, České Budějovice.

PÍSAŘ, M. (2009): Rozvoj mikroregionu Heřmanoměstecko v období 2008 - 2013, Bakalářská práce. VŠP Katedra cestovního ruchu, Jihlava.

PÍSAŘ, M. (2007): Mikroregion Heřmanoměstecko, Absolventská práce. VOŠ obor cestovní ruch, Jihlava.

PYŠNOVÁ, L. (2008): Výuka místního regionu na 2. stupni ZŠ na příkladu Sedlčanska, Diplomová práce. JČU Katedra geografie, České Budějovice.

- *INTERNETOVÉ ZDROJE:*

<http://www.czso.cz>

<http://hermanomestecko.oblast.cz>

<http://www.maszr.oblast.cz>

<http://www.mestosec.cz>

<http://www.msmt.cz>

<http://muzeum.mineral.cz>

<http://www.navstevnik.cz>

<http://www.obecprachovice.cz>

<http://www.risy.cz>

<http://www.ronovnd.cz>

<http://www.rvp.cz>

<http://www.tremosnice.cz>

<http://www.vychodni-cechy.info>

<http://www.zeleznehory-hm.cz>

<http://www.zeleznehory.ochranaprirody.cz>

9. POUŽITÉ ZKRATKY

FG.....fyzicko-geografické

CHKO.....chráněná krajinná oblast

NP.....národní park

NPR.....národní přírodní rezervace

POU.....pověřený obecní úřad

PP.....přírodní památka

PR.....přírodní rezervace

RVP ZV...rámcový vzdělávací program základního vzdělávání

SE.....socio-ekonomické

ŠGP.....školní geografický projekt

10. SEZNAM TABULEK, GRAFŮ A OBRÁZKŮ

Tabulky:

Tabulka č. 1: Celková úspěšnost žáků na jednotlivých školách.....19

Tabulka č. 2: Úspěšnost odpovědí žáků všech hodnocených škol v jednotlivých otázkách.....20

Grafy:

Graf č. 1: Celková úspěšnost otázek v %.....21

Obrázky ke kapitole 6.3

	Název	Zdroj	Datum
Obr. 1	Kapl. sv. J. Nepomuckého	http://cs.wikipedia.org/wiki/Soubor:Kaple_v_B%C4%9Bstvin%C4%9B.jpg	7.11. 2011
Obr. 2	Zámek a platan javorolistý	http://cs.wikipedia.org/wiki/Soubor:B%C4%9Bstvin_-_z%C3%A1mek.jpg	7.11. 2011
Obr. 3	Hráz přehrady Pařížov	http://bimbo.fjfi.cvut.cz/~horsky/prehady/parizov/parizov.htm	7.11. 2011
Obr. 4	Let. snímek přehrady	http://bimbo.fjfi.cvut.cz/~horsky/prehady/parizov/obrazky.htm	7.11. 2011
Obr. 5	Doubrava	http://www.nadoubravce.cz/udol/2004_05_tocity.jpg	9.11.2011
Obr. 6	Doubrava	http://www.hydomagazin.cz/clanek/264-xix-odemykani-doubravy-br3-a-4dubna-2010/	9.11. 2011
Obr. 7	Regulovaný kamenný břeh Doubravy	http://cs.wikipedia.org/wiki/Soubor:Rono_v_nad_Doubravou,_Mladotice,_Doubrava_River_2.jpg	8.11. 2011
Obr. 8	Doubrava v Chittussiho údolí	http://www.czecot.cz/turisticky-objekt/8663_chittussiho-udoli-prirodni-zajimavost-ronov-nad-doubravou	9.11. 2011

Obr. 9	Vodní náhon Korečnického mlýna	http://www.czecot.cz/turisticky-objekt/11581_vodni-nahon-korecnickeho-mlyna-ronov-nad-doubravou	9.11. 2011
Obr. 10	Let. pohled na Ronov n/D.	http://www.ronovnd.cz/letecke-snimky-ronova/letecke-snimky	8.11. 2011
Obr. 11	Kostel sv. Vavřince	http://www.czecot.cz/turisticky-objekt/10050_kostel-sv-vavrince-jahna-a-mucednika-ronov-nad-doubravou	8.11.2011
Obr.12	Lom H. R.	Vlastní foto	5.12.2011
Obr.13	Rozhledna Barborka	Vlastní foto	5.12.2011

11. SEZNAM PŘÍLOH

Příloha 1: Pracovní list pro žáky

Příloha 2: Dotazník pro učitele

Příloha č. 1

Název školy Třída:

Střední část Železnohorského regionu

1. Označ křížkem umístění regionu na mapě České republiky.



2. Vyber variantu, která nejlépe charakterizuje místní region.
- a) Region patří klimaticky do oblasti mírně teplé a mírně vlhké, svým horninovým složením patří k nejpestřejším v ČR.
 - b) Region patří klimaticky do oblasti teplé a suché, svým horninovým složením patří k málo pestrým v ČR.
 - c) Region patří klimaticky do oblasti chladné a vlhké, svým horninovým složením patří k nejpestřejším v ČR.

3. Doplň do textu správné názvy geografických pojmů.

50 km od pramene řeky se nachází jediná přehrada
..... , která je jedna z nejhezčích a nejstarších v ČR.

Na řece se nachází několik nádrží z nichž největší je
..... přehrada, která je známá rekreační oblast.

4. Napiš název nejvyššího vrcholu regionu. (Znáš i jeho nadmořskou výšku?)

.....

5. Napiš název obce, na jejímž území se nachází 2 veřejnosti nepřístupné krasové jeskyně. (Znáš i jejich název?)

.....
.....

6. Vyber obec s největším počtem obyvatel a napiš kolik obyvatel v ní přibližně žije.

Třemošnice, Ronov nad Doubravou, Heřmanův Městec, Prachovice, Seč

.....

7. Vyjmenuj 2 nejdůležitější rekreační oblasti regionu.

.....

.....

8. Zakroužkuj 4 nejvýznamnější plodiny pěstované v regionu.

brambory	mák	kmín	řepka	chmel	vinná réva
zelenina	obiloviny	cukrová řepa	ovoce	kukuřice	

9. Napiš název alespoň 2 významných podniků v regionu a odvětví průmyslu, kterým se zabývají.

Název odvětví.....

Název odvětví

10. Vyjmenuj alespoň 3 nejvýznamnější kulturně-historické památky v regionu.

.....

.....

.....

11. Napiš jména 2 významných osobností, které se narodily, pobývaly nebo tvořily v této oblasti.

.....

.....

Příloha č. 2

DOTAZNÍK PRO UČITELE

Téma: Místní region – střední část Železnohorského regionu

Název a místo školy:

.....

Délka Vaší praxe:

Vaše aprobace:

.....

Rodilý/á – přistěhovaný/á:

.....

1. Ve kterém ročníku probíráte problematiku místního regionu?

2. Jaká je časová dotace, kterou tomuto učivu věnujete?

3. Jaká je obsahová náplň učiva místního regionu? (lze rozvést ve zvláštní příloze)

