

UNIVERZITA PALACKÉHO V OLOMOUCI

PEDAGOGICKÁ FAKULTA

Katedra společenských věd

Bakalářská práce

Denisa Janíková

Historie základního školství města Zubří

Olomouc 2014

Vedoucí práce: Mgr. Pavel Krákora Ph. D.

Prohlašuji, že jsem zadanou bakalářskou práci vypracovala samostatně s využitím uvedených pramenů a zdrojů.

V Olomouci dne 15.4.2014

.....

Denisa Janíková

Poděkování

Děkuji Mgr. Pavlu Krákorovi, Ph.D. za ochotu a poskytnutí cenných rad a připomínek při vedení mé bakalářské práce, dále poděkování patří také těm, kteří mě po celou dobu studia podporovali, především rodině a blízkým přátelům.

Obsah

1 Vývoj základního školství od nejstarších dob do roku 1869	5
1.1 Počátky školství v českých zemích	5
1.2 Vývoj školství v českých zemích v 17. století a první polovině 18. století	7
1.3 Vývoj školství v českých zemích v letech 1774–1868	7
2 Dějiny města Zubří	10
2.1 Dějiny města Zubří	10
2.2 Zubří v období devatenáctého století	13
2.3 Zubří v období první světové války a meziválečném období	16
2.4 Zubří v období druhé světové války	18
2.5 Únorový převrat v roce 1948 a významné události do roku 1970	21
2.6 Zubří od 70. let 20. století až po rok 1989	22
2.7 Zubří v současnosti	23
3 Počátky vývoje základního školství v Zubří	25
3.1 Farní škola v Zubří	25
3.2 Vývoj základního školství v Zubří na počátku 19. století, výstavba Horní školy, Dolní školy a školy na Starém Zubří	26
3.2.1 (Obecná) Národní škola v Zubří – „Dolní Zubří“	27
3.2.2 (Obecná) Národní škola v Zubří – „Staré Zubří“	29
3.2.3 (Obecná) Národní škola v Zubří – „Horní Zubří“	31
3.3 Vývoj základního zuberského školství v období první světové války a meziválečného období	32
3.3.1 Měšťanská škola v Zubří 1923–1948	34
3.4 Vývoj základního zuberského školství v období druhé světové války	36
3.5 Vývoj základního zuberského školství po únoru 1948	36
3.6 Vývoj základního zuberského školství od 60. let 20. století	37
3.6.1 Jubilejní škola T. G. Masaryka v Zubří	38
4 PRAKTICKÁ ČÁST	41
4.1 Metodický list	41
4.2 Pracovní list	44
Seznam použité literatury a pramenů	46
Přílohy	
Seznam příloh	
Anotace	

Úvod

Hlavním důvodem výběru tématu mé bakalářské práce, Historie základního školství města Zubří, bylo samo město Zubří. Je to místo mého narození i město, kde jsem získala své základní vzdělání. Právě historie zdejší základní školy, kterou jsem devět let navštěvovala, tvoří podstatnou část mé práce a byla hlavním inspiračním zdrojem.

Cílem této práce bylo vytvořit ucelený přehled dějin základního školství na pozadí města Zubří.

Práce je strukturována do čtyř kapitol. V první kapitole obecně nastíním počátky školství v českých zemích. Druhá kapitola je zaměřena na město samotné, uvádí informace o jeho založení, vývoji a historických proměnách. Obsahem třetí kapitoly je vznik zuberské školy, zřízení měšťanské školy na počátku 20. století, období první a druhé světové války na zuberské škole, období normalizace. Všechny události, které se ve městě během let udály, vždy působily a většinou také určitým způsobem ovlivnily školu a vzdělávání žáků. V závěru kapitoly je zmíněna také současnost základní zuberské školy. Poslední kapitola obsahuje metodický list, jenž je součástí praktické části. V metodickém listu je obsažena přípravná, realizační a závěrečná fáze, ve které je popsán průběh vyučovacích hodin. Poznatky a vědomosti je možné využít v následující exkurzi po památkách a zajímavostech Valašska.

Při své práci jsem čerpala z mnoha zdrojů, literatury, zpravodajů, nebo i pramenů, mezi které patří i Kronika základní školy Zubří. Ze začátku jsem se zaměřila zejména na literární zdroje, ale čerpala jsem také ze zdrojů internetových, jelikož poskytují veškeré informace o současnosti.

Přínosným pramenem pro mě byla kniha místního historika Jana Koláčka s názvem Zubří; Cesta ke kořenům. V knize je popsána minulost tohoto valašského města, čím žilo, jak se měnilo a čím žije dodnes.

Celkově se tedy ve své bakalářské práci pokusím o komplexní zdokumentování historie základního školství v Zubří od jeho počátků až po současnost.

1 Vývoj základního školství od nejstarších dob do roku 1869

1.1 Počátky školství v českých zemích

Dle nejstarších historických pramenů vznikaly první školy na našem území pod vlivem šíření křesťanství; vytvořili je solunští bratři Cyril a Metoděj po r. 863 na území Velkomoravské říše. V tomto období vznikla první slovanská abeceda, tzv. hlaholice. Autorem slovanské abecedy se stal Konstantin. Ve školách se vyučovalo staroslověnským jazykem.

K nejvýznamnějším nositelům vzdělanosti ve středověku patřila církev. V 9. století byla založena první škola s latinskými jazyky na Budči u Zákolan. Tyto školy poskytovaly vzdělání v rozsahu trivium a quadrivium. Od 10. století docházelo ke vzniku škol v biskupských sídlech. Značného významu dosáhla katedrální škola při biskupství v Praze z r. 1068, která přijímala žáky i ze sousedních zemí. Historické záznamy z roku 1073 vypovídají o vzniku školy olomoucké. Dále byly také zřizovány školy církevní při klášterech a farách, především v královských městech, které poskytovaly základní vzdělání potřebné pro bohoslužebné úkony. Školy církevní se dělily na klášterní, katedrální a farní.

Ve 13. století narůstal počet škol v souvislosti s rozvojem měst. Vedle škol církevních vznikaly také školy městske neboli partikulární. Tyto školy byly určené především dětem měšťanů, obchodníků, řemeslníků. Děti navštěvovaly městske školy, které byly nižší (dvou až tříleté), kde se vyučovalo trivium, nebo školy vyšší, pětileté, kde se vyučovalo quadrivium. Časem vznikly i třídy, kde se vyučovalo nejen v latinském, ale i v českém jazyce.¹

Významnou událostí v historii školství v českých zemích bylo založení Karlovy univerzity v roce 1348. O vznik univerzity se zasloužil český král a římský císař Karel IV.² Univerzita představovala první ohnisko rozvoje věd na našem území. Byla tvořena čtyřmi fakultami; artistickou (filosofickou), teologickou, právnickou a lékařskou. Na Karlově univerzitě trvalo studium čtyři roky, vyučovacím jazykem byla latina. Do určité míry měla univerzita dohled nad nižšími školami, kterým poskytovala své absolventy, bakaláře, jako první kvalifikované učitele.

¹ KOVAŘÍČEK, V.: *Materiály k dějinám pedagogiky*. Olomouc: Univerzita Palackého, 1983, s. 5–6.

² Zakládací listina Univerzity Karlovy v Praze ze 7. dubna 1348 [online]. [cit. 2014–05–12].

Dostupné z: www.cuni.cz/UK-1391.html.

Karel IV. založil univerzitu především proto, aby poskytovala vzdělání obyvatelům českého království. Jednalo se po určitý čas o jedinou univerzitu v Praze, proto výuka zohledňovala potřeby ostatních národů. Učitelé a studenti byli rozděleni na tzv. čtyři národy (český, saský, bavorský a polský). Soupeření mezi českými a německými učiteli bylo značně napjaté začátkem 15. století. John Wicklif prosazoval názor, aby správa církve podléhala králi a šlechtě. S touto změnou souhlasili čeští učitelé. S tímto názorem ovšem němečtí učitelé nesouhlasili.

V roce 1408 jmenoval Václav IV. většinu členů české národnosti do konšelské rady Starého města Pražského, kde dosud převládali Němci. Odezvou na neustálé spory mezi národy na univerzitě se stal kutnohorský dekret vydaný králem Václavem IV., který změnil poměr hlasování na univerzitě ve prospěch českého národa.³ Vydaný dekret zapříčinil, že celkovou kontrolu nad univerzitou získala skupina českých učitelů pod vedením Jana Husa.⁴

Doba předhusitská a husitská se vyznačovala přiblížením vzdělání lidu. Na nižších školách bylo dovoleno učení, čtení a psaní i v českém jazyce. V této době získala rozhodovací vliv nad školou města, avšak úloha školy jako vychovatele jí byla zachována nadále.⁵

V Čechách a na Moravě došlo i ke zřizování škol bratrských. Jednota bratrská nevlastnila žádné veřejné školy, protože se stavěla proti vyššímu vzdělání. Děti získávaly základní vědomosti v rodinách. Pro výchovu kněžského dorostu byly vybudovány zvláštní školy, které se nacházely v domech duchovních správců. Změna nastává v polovině 16. století, kdy se začaly zřizovat nižší i vyšší latinské školy. Jednota bratrská se snažila šířit vzdělání mezi lid. Vydala české knihy, které sloužily jako učebnice. Domácí vyučování postupně přecházelo k vyučování školnímu.⁶

³ SPĚVÁČEK, J.: Založení univerzity Karlovy, Praha: Melantrich, 1988. s. 34–36.

⁴ MORKEŠ, F.: K historii českého církevního školství [online]. [cit. 2014–05–12].
Dostupné z: http://skolstvi.cirkev.cz/_d/historie-ccs.doc.

⁵ KOVAŘÍČEK, V.: *Materiály k dějinám pedagogiky*. Olomouc: Univerzita Palackého, 1983, s. 5.

⁶ Tamtéž, s. 6.

1.2 Vývoj školství v českých zemích v 17. století a první polovině 18. století

Po skončení třicetileté války byl náboženský život v českých zemích ovlivněn rekatolizací, díky níž byla převážná část obyvatelstva, která se před třicetiletou válkou hlásila k nekatolickým církvím, převedena ke katolictví. Katolická církev ovládala nejen kulturní život, ale i školství. Významnou úlohu sehrál jezuitský řád, který se uplatňoval v kazatelské činnosti, školství a literární tvorbě. Jezuité zakládali velký počet škol. Školy byly určeny pro děti z bohatých a významných rodin. Při svých kolejiích zřizovali jezuité šestitřídní latinské školy, které se zaměřovaly na výuku latiny.⁷

Jediným konkurentem jezuitského školství byl řád piaristů. Piaristé narozdíl od jezuitů věnovali pozornost i nižšímu školství. Jejich výuka probíhala v mateřském jazyce a vzdělávání ve školách bylo poskytnuto i chudým žákům.

Piaristé se vyznačovali umírněností, laskavostí a byli oblíbenější pro náboženskou intoleranci.⁸

Dalo by se tvrdit, že školství v této době výrazně upadlo. Chyběly učebnice a školní pomůcky. Vyučování bylo na velmi nízké úrovni.⁹

1.3 Vývoj školství v českých zemích v letech 1774–1868

Marie Terezie se ujala vlády po smrti císaře Karla VI., který byl posledním mužským potomkem habsburského rodu, na základě Pragmatické sankce jejího otce. Pragmatická sankce byl dokument, jenž zajišťoval především nedělitelnost habsburských zemí a určoval nástupnictví v mužské i ženské linii.¹⁰ Marie Terezie nastoupila na habsburský trůn roku 1740. Bavorsko, Sasko a Prusko jí však nehodlali uznat za panovnici. Roku 1740 tak vypukly války označované jako války o rakouské dědictví, jež se staly v první řadě konfliktem o země Koruny české a byly ukončeny císařským mírem roku 1748.¹¹ Marie Terezie se snažila za svého panování pomocí reforem vybudovat centralizovaný stát. V důsledku války o rakouské dědictví se nacházela habsburská monarchie ve špatném stavu. Oslabena byla vláda

⁷ Tamtéž, s. 32–33.

⁸ HORÁK, J.: *Nástin dějin pedagogiky*. Liberec: Technická univerzita, 2001. s. 60–61.

⁹ VÁŇA, J.: *Dějiny pedagogiky*. Praha. Státní pedagogické nakladatelství, 1963. s. 118.

¹⁰ URFUS, V., 19. 4.1713: *Pragmatická sankce: rodný list podunajské monarchie*, Praha, 2002. s. 68–69.

¹¹ BĚLINA, P.: *Dějiny země Koruny české II., Od nástupu osvicenství po naši dobu*, Praha; Litomyšl, 1995. s. 15–20.

a habsburské vojsko, další problémy spočívaly v nedostatku financí ve státní pokladně a začala se projevovat ekonomická zaostalost monarchie. To jí podnítilo k zavádění reforem. Jednou z reforem, kterou zavedla, byla reforma školství.

Po zrušení jezuitského řádu roku 1773 papežem Klimentem XIV. se přistoupilo z hospodářských důvodů ve smyslu osvícenských idejí k úpravě škol pro vzdělávání nejširších vrstev lidových. V roce 1774 byla zavedena povinná školní docházka. Proto ve druhé polovině 18. století vznikají v Rakouském císařství národní školy (obecné školy) všeobecně povinné, které se staly základním článkem školské soustavy a základem lidového vzdělávání.

Dle přání císařovny Marie Terezie organizoval národní školství všeobecně povinné v Rakouském císařství zahaňský opat Ignác Felbiger (1724–1788).¹² Johann Ignaz von Felbiger byl pedagog, opat a biskup, který je spojen se školskými reformami prováděnými za vlády Marie Terezie. Opat Felbiger vypracoval podle pruských vzorů „Všeobecný školní řád pro německé normální, hlavní a triviální školy ve všech rakouských dědičných zemích“, který byl císařovnou schválen a úředně vyhlášen roku 1774. Tento školní řád v zásadě platil téměř 100 let, až do nové úpravy obecného školství, která byla provedena v roce 1869 v Uhrách.¹³

Nový školní řád zřizoval tři stupně elementárních škol. Prvním stupněm byly školy triviální, jednalo se o školy jednotřídní nebo dvoutřídní. Triviální školy byly určeny dětem z chudých rodin, zřizovány byly v sídlech far a vyučovacím jazykem byla čeština. Vzdělávaly se na nich děti od 6 do 12 let, a to v předmětech náboženství, čtení, psaní počítání a základy polního hospodaření.

V krajských městech byly zřizovány školy hlavní. Náplň vzdělání zde, oproti škole triviální, byla rozšířena o základy latiny, reálií, slohu, kreslení, geometrii, hospodaření a průmyslu. Vyučovacím jazykem na tomto stupni škol byla v první třídě čeština. Ve druhé třídě se vyučovalo v českém i německém jazyce a ve třetí třídě se učilo pouze německy.

Posledním stupněm elementárních škol byly školy normální, zřizované v zemských městech. Studium na škole dávalo předpoklady pro studium na gymnáziu.

¹² ŠTVERÁK, V A MRZENA, J.: *Felbiger a Kindermann : reformátoři lidového školství*. Vyd. 1. Praha: Státní pedagogické nakladatelství, 1986. s. 29–31.

¹³ KOVAŘÍČEK, V.: *Materiály k dějinám pedagogiky*. Olomouc: Univerzita Palackého, 1983. s. 37–38.

V posledním ročníku byl kladen důraz na přípravu pro praktický život, kterou představovaly německé školy s rozšířenou osnovou škol hlavních.¹⁴

Do středního školství se zařazovala pětiletá gymnázia. První dva roky probíhala výuka pouze v jazyce německém a další léta se vyučovalo v jazyce latinském. Výuku všech jazyků vedl jeden třídní profesor. Ti, co absolvovali gymnázium, pokračovali se studiem na univerzitě.

Vyučování v elementárních školách mělo být sjednoceno nejen obsahově, ale i metodicky, proto byla pro učitele zpracována „Methodní kniha“, která byla sepsána opatem Felbigerem, byla přeložena i do češtiny a vydána oboujazyčně v roce 1777. Rakouská školská reforma ve druhé polovině 18. století zavedla trojstupňový školský systém: povinnou elementární školu, výběrové gymnázium a univerzitu.¹⁵ Elementární školství z roku 1774 zůstalo v platnosti do roku 1869.

V době vlády Josefa II. pronikaly do školství principy osvícenství a školy měly být sekularizovány. V roce 1785 byly zřízeny funkce krajských komisařů, kteří vykonávali v dané zemi dozor nad školstvím. Reformy Josefa II. vyvolávaly odpor nejen u šlechty, ale i u katolické církve. Politická a materiální moc byla Josefem II. oslabena. Reformy vzbuzovaly odpor a obavy.

Během Velké francouzské revoluce a napoleonských válek došlo i v Rakouském císařství k zostření policejního režimu (včetně dohledu nad školstvím). V roce 1795 byla založena revizní studijní komise, která se soustředila na přípravu nového studijního řádu pro střední školy. K jeho schválení došlo roku 1805. K vydání zákona o obecném školství „Politické zřízení škol“ došlo taktéž v roce 1805. Podle tohoto zákona byl dozor nad školami předán do rukou církve a učitelé se mohli na triviálních školách stát i řemeslníci či bývalí vojáci. Tímto zákonem se řídilo školství v českých zemích až do roku 1869.¹⁶

¹⁴ CACH, J.: *Dějiny české pedagogiky*. Praha: Státní pedagogické nakladatelství, 1956. s. 102–103.

¹⁵ KOVAŘÍČEK, V.: *Materiály k dějinám pedagogiky*. Olomouc: Univerzita Palackého, 1983. s. 37–38.

¹⁶ HORÁK, J.: *Nástin dějin pedagogiky*. Liberec: Technická univerzita, 2001. s. 65–67.

2 Dějiny města Zubří

2.1 Dějiny města Zubří

Zubří, ves na pravém břehu Bečvy, skrz kterou silnice od Rožnova k Valašskému Meziříčí vede, jest dvojí: staré a nové Zubří. Jméno „Zubří“ má svůj původ od zvířete „Zubr“ a množné číslo „Zubři“. Tam se usadili první kočující obyvatelé a „Zubry“ lovili. Zubřané, a to místo „Zubří“ (staré) s kterým se již v roce 1310 zmínka činí, že dávno před r. 1131 stálo. V roce 1532 pan hradu „Rožnova“ Jaroslav Schellenberg na starozuberském pahorku, „Stříbrníku“ rudu stříbrnou kopal – pak s lidem surově zacházel, tak že tito nemohouce jeho tyranství snášeti, na útěk se dali.¹⁷

Město Zubří leží 4 km západně od Rožnova pod Radhoštěm, na pravé straně údolí Rožnovské bečvy. Rozkládá se v nadmořské výšce 378 m po obou stranách Zuberského potoka. Nejvyššími místy jsou kopce Kamenárka a Dlouhá s nadmořskou výškou 860 m. Katastr města, jímž protékají potoky Romanovský, Olšovec a Hodorfský, ústící do potoka Starozuberského a potok Čertoryjský, je asi z poloviny pokryt lesy. Výměra katastru zaujímala v roce 2001 rozlohu 2 906 ha a žilo zde 5 354 obyvatel v 1 005 domech, z toho bylo 935 domků rodinných.¹⁸

Město náleželo v letech 1849–1960 k politickému okresu Valašské Meziříčí a v letech 1850–1949, s výjimkou let 1855–1868, kdy bylo součástí obvodu tzv. smíšeného okresního úřadu v Rožnově pod Radhoštěm. V letech 1850–1949 náleželo k soudnímu okresu Rožnov pod Radhoštěm, potom k obvodu Valašské Meziříčí. Od roku 1960 Zubří náleželo k okresu Vsetín.¹⁹

Zubří bylo původně lovecká osada. Nejstarší písemnou zprávu o obci Zubří nacházíme v listině z 8. července 1310, jejíž vydavatel, Bohuslav z Krásna, odevzdává ves Zubří jistému Pertoldovi, aby zde on a jeho potomci osadili 40 lánů.²⁰ Dříve byla mylně za nejstarší písemnou zprávu považována zmínka v listině biskupa Bruna ze Schauenburgu z roku 1272,

¹⁷ Státní okresní archiv Vsetín, Základní škola Staré Zubří, Kronika jednotřídní obecné školy na Starém Zubří, inv.č.1.

¹⁸ BALETKA, L. A ZAPLETAL, L.: *Okres Vsetín*. Ostrava: Profil, 1987, s. 141 s. 141.

¹⁹ NEKUDA, V.: *Okres Vsetín: Rožnovsko, Valašskomeziříčsko, Vsetínsko*. s. 586. Valašské Meziříčí: Hvězdárna, 2002., 920 s. ISBN 80–7275–024–0.

²⁰ AUGUSTIN, J.: *Velká encyklopedie měst a obcí ČR*. Sokolov: Arbot, 2001. 704 s. ISBN 80–901534–1–0.

kteřá se týkala vsi Zubřice, zaniklé na katastru dnešního Podhradního Lhoty u Luhačovic. V části Zubří nazývané Hodorf zanikla ves, resp. dvě vsi, stejného jména uváděné roku 1348. V roce 1516 bylo v Zubří 30 usedlých a fojt.²¹ Slovo fojt pochází z německého jazyka (der Vogt), ovšem svůj původ má v latinském výrazu advocatus, tj. povoláný. Tímto názvem byli nazýváni zástupci vrchnosti ve vesnicích a městech v působnosti magdeburského práva. Pertold měl jako fojt k dispozici jednu desetinu ze 40 lánů, k tomu měl jednu desetinu z platů zuberských usedlíků, dále mu pak měla náležet krčma, pila a mlýn, řezník, kovář a pekař. Měl naprostou svobodu v honu na zajíce, v lovu ptáků a v postní dny i v lovu ryb z Bečvy. Co se týče jeho povinností, tak vybíral od usedlíků po 16 groších z lánů, které měl přinášet vrchnosti. V listině se nenachází zmínka o tom, že by měl Pertold nově stanovit právní vztah k již existující osadě, tak po vyměření vsi a založení vsi nové, přestala existovat. V listině jsou uvedeni svědkové právního pořízení, a to Mikuláš z Choryně, jeho syn, biskupský maršálek Jiřík z Poličné, a Jiřík z Rožcen. Jména mohla být vlivem pozdějších přepisů zkomolena písařem původní listiny z roku 1310. Původní listina Bohuslava z Krásna z roku 1310 byla napsána s největším předpokladem latinsky. V polovině 15. století si její text nechali potvrdit Pertoldovi nástupci. Roku 1436 ji potvrdil v Jičíně tehdejší majitel rožnovského panství Jan z Menspeka a roku 1422 na hradě Rožnově jeho nástupce Ctibor z Cimburka. Právě toto nejmladší znění se dochovalo do současnosti v českých opisech z poloviny 17. století. Opis známý z kroniky puškářského mistra z Valašského Meziříčí Ondřeje Sivého otiskl František Dobeš ve své knize o Stříteži. Druhý opis je obsažen v kopiáři korespondence města Valašského Meziříčí.²² Texty se liší, nejedná se však o velké rozdíly. Příčinnou mohou být i nedokonalé překlady z latiny do češtiny, nepozorné opisování, ale některé změny byly v textu provedeny záměrně. Na počátku 14. století hrad Rožnov ještě neexistoval, taktéž jako městečko Rožnovec, a platy poddaných byly přinášeny do sídla vrchnosti v Krásně. Poté, co došlo k výstavbě rožnovského hradu, vrchnost změnila sídlo. Zubří patřilo mezi první a největší vesnice rožnovského panství, jemuž vévodil až do poloviny 16. století na kopci Hradisko hrad Rožnov.

Právě díky listině vydané Bohuslavem z Krásna pro lokátora Pertolda z roku 1310 se můžeme dozvědět o způsobu prováděné kolonizace. Zubří je téměř jediným sídlem v údolí Rožnovské Bečvy, které může svůj vznik tak přesně prokázat. Listina se také zabývá popisem práv a povinností zakladatele. Na druhé straně se zde otevírá prostor k mnoha otázkám.

²¹ BALETKA, L.: *Zubří 1310–2010: Cesta ke kořenům*. 2010. Zubří: Město Zubří, 2010.

ISBN 978–80–254–7549–2. s. 7.

²² Státní okresní archiv Vsetín, Archiv Města Valašského Meziříčí, inv.č.200.

Na některé otázky bude sotva možné dát jednoznačnou odpověď. Listina se nezmiňuje o Starém Zubří rozloženém kolem Starozuberského potoka. Dle rožnovského vlastivědného spisovatele Čeňka Kramoliše současné Staré Zubří existovalo již dávno před rokem 1310, tudíž Bohuslav z Krásna vlastně již existující ves převedl na německé (magdeburské) právo a rozšířil o zmíněných 40 lánů. Staré Zubří je podle slov Čeňka Kramoliše prastarou osadou vzniklou ve 12. anebo na začátku 13. století. Jako nejstarší doklad o existenci prastaré osady považoval listinu z roku 1272, podle níž biskup z Olomouce Bruno vyměnil svou ves Čepy za vesnici Zubří, která patřila Jindřichu z Přílepu, a to z toho důvodu hradu poblíž Zubří. Toto tvrzení se ukázalo jako smutný omyl již za Kramolišova života, jelikož se v listině z roku 1272 nejednalo o Zubří u Rožnova, ale o ves Zubřice, která zanikla na území Podhradní Lhoty. V případě vesnice Čepy šlo ve skutečnosti o ves Žopy ležící v sousedství Holešova.²³ Dle slov Kramoliše ležela původní vesnice Staré Zubří „*podél dolního toku Starozuberského potoka na rovině nedaleko nynější okresní silnice mostku starozuberského.*“²⁴

Ves byla s největší pravděpodobností vsí zemědělskou, ale později byla prý osídlena horníky. Podle lidové báje obývali Zubří horníci, kteří pracovali v dolech na stříbro pod rožnovským hradem. Na protest proti krutému zacházení pána hradu Jaroslava Schellenberga prý doly zatopili a ze Zubří uprchli do Uher.²⁵

Pověst o útěku horníků ze Starého Zubří zapsal, či možná vymyslel, na počátku 18. století spisovatel Jan Jiří Středovský. Zprávu od spisovatele Středovského přejímanou také dalšími autory rozšířil na konci 19. století vsetínský spisovatel Matouš Václavěk. Údajně podle Václavka se prý uprchlíci ze Starého Zubří uchýlili do uherského Megyeru (dnešního Palárikova na jižním Slovensku) a vtiskli mu slovanský charakter.

Vesnice Toth Megyer existovala již od roku 1248, tudíž nevznikla počátkem 16. století. Proti pověsti o osídlení Toth Megyeru uprchlíky ze Zubří vypovídá seznam tamních usedlíků pro výběr kněžského desátku z roku 1604. Ze 17 příjmení majitelů usedlostí Toth Megyeru bylo tenkrát 15 maďarských a jen dvě příjmení byla slovanská. Přistěhovalci moravského původu skutečně rozšířili počet obyvatel Megyeru – Palárikova. K tomuto dění dochází ale až v letech 1690 – 1694.

²³ BALETKA, L.: *K počátkům vsi Zubří na Valašsku: Valašsko*. 1967. ISBN 978–80–904851–6–7. s. 29–32.

²⁴ Tamtéž, s. 29.

²⁵ KRAMOLIŠOV, Č.: *Rožnovský okres: Vlastivěda moravská*. 1907. Brno. ISBN 80–85048–39–6. s. 7.

Územní rozsah Starého Zubří vyznačuje mapa katastru Zubří z roku 1834. Název „Staré Zubří“ zahrnoval nejen okolí Starozuberského potoka, ale celý prostor mezi východní hranicí katastru a Hodorfským potokem. Původ Starého Zubří zatím nelze spolehlivě objasnit. V místě jeho výskytu nebyly nalezeny žádné materiální pozůstatky. Názor, který je s osídlením spojován, je takový, že Pertold již existující osídlení převedl na nový typ uspořádání celého prostoru podle magdeburského práva.²⁶

Na rožnovském hradě i panství se vystřídala řada vlastníků, např. páni z Kravař, z Cimburka, z Kunštátu, z Pernštejna. Nejdéle drželi panství Žerotínové (1548–1815), kteří přenesli své sídlo do Valašského Meziříčí. Posledními majiteli panství byli Kinští (1815–1848). Od Schellenberga v roce 1548 koupil to panství Vilém Žerotín a po něm Bernard Žerotín, ten založil v Zubří (novém) hospodářský (dvůr), pak v roce 1712 Hamra železná, která až do 1755 stála. Žerotín vystavil mlýn a valohu na Hamrách u Zubří. Žerotín vystavil vše, a pak panství prodal dne 7. února 1815 hraběti Františkovi Kinskému.²⁷

Období druhé poloviny 18. století se vyznačovalo násilnou rekatolizací. Evangelíci byli utiskováni, a proto na bohoslužby tajně utíkali do evangelických kostelů na Slovensko. Ve druhé polovině 18. století se to projevilo povstáním místních obyvatel. Kromě náboženských důvodů to bylo i odmítání plnit robotní povinnosti a také placení vrchnostenských dávek. Vydaním tolerančního patentu Josefem II. v roce 1781 tyto nepoje skončili.

2.2 Zubří v období devatenáctého století

Obec Zubří se na přelomu 18. a 19. století vyznačovala podobou zemědělsko – řemeslnické osady, přičemž hlavní a zásadní roli hrálo stále zemědělství. Organizovaly se trhy, které sloužily především k prodeji řemeslnických výrobků místních řemeslníků a k prodeji zemědělských přebytků poddaných v panství. Trhy v sousedním

²⁶ BALETKA, L.: *Zubří 1310–2010: Cesta ke kořenům*. 2010. Zubří: Město Zubří, 2010. ISBN 978–80–254–7549–2. s. 13.

²⁷ *Zubří (okres Vsetín)*. [online]. [cit. 2014–03–27]. <http://www.mesto-zubri.cz/texty.php?typ=2&detail=9>.

městečku Rožnově byly nevýznamné, a proto chodili obyvatelé Zubří prodávat i nakupovat na trhy do Valašského Meziříčí.²⁸

Ve druhé polovině 19. století začal na Valašsku dosahovat významu dřevařský průmysl. Vodní pily byly mnohdy v provozu až do počátků elektrifikace. Roku 1851 byla na Vsetínsku dána do provozu parní pila v Hovězí – Kychové. Parní pily vznikaly i na Rožnovsku, a to na Prostřední Bečvě a v Zubří. Na počátku 50. let převažovalo využití dřeva buď jako zdroje tepla, anebo jako dřeva stavebního. Rozhodující průlom do zpracování dřeva na Východní Moravě přinesla tovární výroba na ohýbaný nábytek. Tuto výrobu zavedl na Moravě Michael Thonet. Roku 1842 získal privilegium na ohýbání dřeva, na kterém později založil své podnikatelské úspěchy. V roce 1868 byla v nedalekém Vsetíně vybudována továrna na ohýbaný nábytek bratrů Thonetů.

Velké změny nastaly revolučním rokem 1848. V ten rok byla zrušena panská správa, zrušeno poddanství a každá obec získala samostatnost. To znamenalo, že fojty, které jmenovala vrchnost, nahradil starosta s obecní radou a zastupitelstvem, kteří byli zvoleni zámožnějšími občany.²⁹ V Zubří se tak stalo v roce 1850. Poddaní sedláci byli osvobozeni od všech povinností k vrchnosti a mohli za výhodných podmínek získat pole a majetek, který obhospodařovali. Ve volbách byl zvolen prvním starostou Josef Alexandr, obchodník.³⁰

Jak asi vypadalo Zubří v roce 1850. Bylo zde fojtství, poslední fojt Jan Palacký byl zvolen do nového zastupitelstva. Stál tady kostel a malá učirna (škola), společná pro Vidče a Zubří. Na dolním konci si Kinští ponechali velkostatek (dvůr), na Hamrech byl mlýn, později pila.

Nová obecní správa odprodala část obecních lesů. Z utržených peněz postupně vystavěla nejdřív Dolní školu, později školu na Starém Zubří a Horní školu. Musela se starat o úpravu cesty, obecní majetek, nemalé peníze musela vydávat na pomoc chudým sirotkům. Mezi starosty, kteří stáli v čele obecní správy, si zaslouží pozornost starosta Čeněk Krupa. Ten vedl úřad 28 let – nejdéle ze všech dosud zvolených starostů. Založil hasičskou

²⁸ BALETKA, L.: *Zubří 1310–2010: Cesta ke kořenům*. 2010. Zubří: Město Zubří, 2010. ISBN 978–80–254–7549–2. s. 30.

²⁹ NEKUDA, V., et. al.: *Okres Vsetín: Rožnovsko, Valašskomeziříčsko, Vsetínsko*. s. 222. Valašské Meziříčí: Hvězdárna, 2002. 920 s. ISBN 80–7275–024–0.

³⁰ KOLÁČEK, J.: *Zubří. Samostatná obec od roku 1848*. Obecní úřad Zubří. 2000. s. 4.

jednotu, tělovýchovnou jednotu Sokol, záložnu, věnoval se sadařství, choval na svém statku koně, pomáhal zavádět nové způsoby hospodaření, staral se o výstavbu a vybavení škol.³¹

Ve druhé polovině 19. století se rozšířila domácí výroba plátna, výroba dýmek, metel a výroba výšivek. Z roku 1873 pochází zpráva o tvz. domácím průmyslu neboli domácí výrobě na východní Moravě. Město Valašské Meziříčí ji přiložilo ke své žádosti o zřízení odborné školy pro zpracování dřeva. Píše se v ní: „Zdejší okres s neúrodnou hornatou půdou je odkázán na bohatství dřeva, které také domácí průmysl využívá. Zemědělci si vypomáhají nádenickou prací anebo prací v továrnách a při sezónních zemědělských pracích na Hané, v Dolních Rakousích a v Uhrách. Výroba dýmek na tabák je odvozena od původních valašských dýmek z jalovcového dřeva s dřevěným deklem a obyčejnou trubicí, rovněž z jalovcového dřeva. Touto výrobou se zabývá ve Velké Lhotě 6 rodin, Stříteži 5 rodin a v Zubří 2 rodiny. Ty se udržují jako kuriozita a prodávají se v ceně od 6 do 12 krejcarů.

Výroba dřevěného nářadí zahrnuje vařechy, držáky vařech, škrabky na brambory, dřevěné talíře, kolečka, vidle na seno, lopaty, dřevěné bedničky. V Zubří se touto výrobou zabývá 9 rodin.

Nejvíce byla rozšířena výroba březových metel (košťat). Vazači metel vážou metly z březového proutí. Jejich výrobci jsou velmi početní, nejvíce jich je v Zubří, Jarcové a jednotlivě v četných jiných místech.

Zvláště významné postavení mezi domácími výrobami bylo vyšívání a výroba krajk. Pozoruhodné bylo zvláště na přehozech, rukávcích a ženských čepcích. Rukávce jsou z bílé bavlny, zřídka ze lněného plátna, vyšívání na nich je „Hochstickerei“ (plné, vypouklé) na límcích a kolem krku z bílé vlny. Vzory jsou většinou prosté – představují girlandy, květy, arabesky. Výšivky jsou také posílány na výstavy. Čepce jsou z krajkoviny, zde nazývané „grundspitze“, na níž jsou vyšívány vzory, rovněž oblíbené květiny, figury. Hlavními středisky vyšívání a krajkářství jsou Zubří, Rožnov a po nich Zašová, Tylovice, Házovice, Vidče...“ Tak je popsán domácí průmysl v Zubří v roce 1873.³²

Období druhé poloviny 19. století potvrzuje skutečnost, že spodní část obce byla hospodářsky rozvinutější, což bylo dáno už samotným založením obce a vybavením jednotlivých usedlostí zemědělskou půdou.

³¹ Tamtéž, s. 5.

³² Státní okresní archiv Vsetín: Archiv města Zubří.

V obci začal působit dobrovolný sbor hasičů, byla založena tělovýchovná jednota Sokol, spořitelni a záložný spolek (kampelička), jednota katolických mužů a jinochů, odbor Ústřední matice školské aj. V obci se dále vyskytoval poštovní a telegrafní úřad, knihovna, školy byly vybaveny učebními pomůckami.

Vedle rozvoje společenského dochází i k rozvoji hospodářskému a zavádění nových poznatků do praxe místních rolníků. Společenský a hospodářský život ovlivnilo v roce 1892 zprovoznění železniční trati Valašské Meziříčí – Rožnov pod Radhoštěm. Nové železniční spojení umožnilo dojíždět za prací do průmyslových podniků ve Valašském Meziříčí, Ostravě či Frýdku – Místku.³³

Obdobím největšího rozvoje obce se stala meziválečná léta. Pánský velkostatek byl rozparcelován, střed Zubří prořala nová hlavní komunikace a lidé začali s výstavbami prvních rodinných domků na Poštovní a Rožnovské ulici.

2.3 Zubří v období první světové války a meziválečném období

V roce 1914 vypukla první světová válka a s ní i následná všeobecná mobilizace. V obchodech se skupovaly potraviny, z oběhu zcela vymizely zlaté a stříbrné mince. V průběhu I. světové války 1914–1918 byli do války odvedeni téměř všichni muži od 18 do 45 let, celkem 600 vojáků, z nichž 64 padlo na frontách války. Celkem 44 zuberských občanů se přihlásilo do legionářských oddílů v Rusku, Francii či Itálii, které pod vedením T. G. Masaryka bojovaly za vytvoření samostatné Československé republiky. Pamětní deska legionářů je dnes umístěna na Petrohradě, pomník padlých stojí pod kostelem.³⁴

Život obyvatel provázela hlad a bída. Zpočátku byly nařízeny maximální ceny za potraviny, ale těch nikdo nedbal a potraviny se přepřácely z toho důvodu, aby bylo co jíst. V roce 1915 se zavedly lístky na chleba, mouku, cukr, kávu. Všeobecný nedostatek potravin a celkové vyčerpání způsobovalo u obyvatel nemoci. V květnu roku 1915 byly uzavřeny všechny školy pro epidemii spály. Mezi dětmi se vyskytovaly také osýpky, černý kašel a příušnice. Školní děti prováděly sbírky peněz na dřevěné protézy pro vojáky, sbíraly kovy, kaučuk, děvčata pletla nátepníčky a zimní čelenky. Pro válečnou potřebu byly vymáhány z nouze nejen potraviny, ale také předměty z kostela například píšťaly a zvony.

³³ BALETKA, L.: *Zubří 1310–2010: Cesta ke kořenům*. 2010. Zubří: Město Zubří, 2010. ISBN 978–80–254–7549–2, s. 40–56.

³⁴ KOLÁČEK, J.: *Zubří. Samostatná obec od roku 1848*. Obecní úřad Zubří. 2000. s. 6.

Komplikace pro obyvatele Zubří přineslo ubytování židovských uprchlíků z Bukoviny 1917. Ti byli ubytováni v Hamrech i v několika chalupách v obci. Vyprávělo se, že mezi těmito Židy jsou osoby nakažené tyfem. Tyfus však v Zubří býval častý i dříve a pobyt Židů na tom nemusel mít podíl. Spíše než strach z epidemie, šlo o projev náboženské nesnášenlivosti. Zuberským občanům se nelíbilo, že Židé skupovali ve vesnici i na pasekách potraviny. Někteří z nich byli zámožní a navíc dostávali od vlády vysoké podpory.³⁵

Válka skončila v roce 1918 vyhlášením Československé republiky. Ve válečném střetnutí proti sobě vojska centrálních mocností (Německa, Rakousko – Uherska, Turecka a dalších) proti státům Dohody (Francie, Anglie, Ruska, později Itálie a USA). Hlavní těžiště války bylo v Evropě – na západní frontě ve Francii, na jižní v Srbsku a Itálii a na východní frontě v Rusku. Naši vojáci jako součást rakousko – uherské armády byli převážně na východní a částečně i jižní frontě.³⁶

Obyvatelé Zubří přijali s radostným uspokojením zprávy o ukončení války a vzniku Československé republiky na táboru lidu 29. října 1918 v Rožnově pod Radhoštěm. Konec války byl vysvobozením z válečných útrap, i když nejtěžší chvíle pro mnohé teprve nastávaly – nejistota, zda se vrátí domů odvedení synové či manželé. Zubří zaplatilo v I. světové válce vysokou daň. Podle údajů ze Zubří padlo 64 mužů a 17 zůstalo nezvěstných.

V listopadu 1919 se v Zubří, poprvé v samostatné republice, konají obecní volby. Voleb se také poprvé zúčastnily i ženy. Starostou obce se stal Jan Drda. Hospodářský rozvoj se odráží ve větší zaměstnanosti, je vystavěno 240 rodinných domků (první poválečné domy), z tkalcovny se stává gumárenský závod Optimit. Obec Zubří se soustřeďuje na opravu, vybudování cest a regulaci potoka, začíná se připravovat stavba mešťanské školy. O velkou společenskou a kulturní aktivitu se v obci staraly Tělocvičná jednota Sokol, jednota Čs. Orla a Dělnická tělocvičná jednota. Sokolovna byla vybudována v roce 1926. Pozornost přitahovala především činnost Sokola, v němž působili učitelé a úředníci továrny i velkostatku. Roku 1926 byl založen Spořitelní a záložný spolek Naše Domovina. Jeho starostou byl zvolen Jan Svák a předsedou dozorčí rady farář Josef Seget. V obci působili divadelní ochotníci.

³⁵ BALETKA, L.: *Zubří 1310–2010: Cesta ke kořenům*. 2010. Zubří: Město Zubří, 2010. ISBN 978–80–254–7549–2. s. 58–60.

³⁶ KOLÁČEK, J.: *Povídání o Zubří, volné vyprávění o historii valašské obce Zubří od jejího založení až do dnešních dnů*, Historie spolků, organizací a škol. Zuberské noviny 2002.

Ochotnické divadlo se v době 20. století stává nejoblíbenějším druhem společenské zábavy. Na jevištích v Naší domovině, Fojtství, Šenku či u Podzemných bylo každoročně uvedeno mnoho představení. Učitelka Marie Schoberová k 1. listopadu zřídila na Petrohradě Soukromou školu valašského vyšívání. Paní učitelka Hermiona Mikundová, která byla spolupracovnicí Marie Schoberové, v Rožnově otevřela pobočku školy valašského vyšívání pro dívky z okolí Rožnova. Obě učitelky, jak Hermiona Mikundová, tak Schoberová pracovaly v soukromé škole zadarmo. Škola Marie Schoberové nebyla jedinou budovou vyšívání, ale v roce 1922 byla zřízena paní Cecílií Randusovou vyšivačská dílna, která se nacházela „ Na Kovárni“ u Drdů. Dále pak otevřela další středisko Amálie Gregorová. Dochází k dokončení nové Jubilejní měšťanské školy T. G. Masaryka. Rok 1930 je spojován s budováním elektrické sítě v obci.³⁷

Politické dění ve 30. letech 20. století ovlivnila světová hospodářská krize a nástup Hitlera k moci v sousedním Německu roku 1933. Nezaměstnanost narůstala a postihla všechny vrstvy obyvatelstva. Roku 1933 krize vyvrcholila. V obci Zubří bylo 500–700 nezaměstnaných. Roku 1935 se projeví neklamně známky pomalého ožívání průmyslové výroby. Od konce roku 1935 nezaměstnanost začala zvolna klesat. Část nezaměstnaných byla přijata do závodu, zejména v gumárenském závodě.

2.4 Zubří v období druhé světové války

Okupace českých zemí vojsky nacistického Německa nastala 15. března 1939. Jedním z prvních opatření německých okupantů bylo nařízení o odevzdání zbraní, jejichž nepovolené držení bylo trestáno smrtí. V Zubří se 14. března 1939 objevily zprávy, že Němci obsazují Ostravu. Dne 16. března němečtí okupanti přes Rožnov pod Radhoštěm pronikli až na Horní Bečvu a současně obsadili Valašské Meziříčí. Brzy po nacistické okupaci se v Zubří vytvořila skupina náležející k celostátní odbojové organizaci Obrana národa. Jejím cílem mělo být podporování osob pronásledovaných německými okupanty, rozšiřování letáků, pomoc rodinám, převádění přes hranice, příprava na ozbrojené povstání. Tato tajná organizace měla 37 mužů a byla tvořena převážně učiteli zuberské školy.³⁸

³⁷ BALETKA, L.: *Zubří 1310–2010: Cesta ke kořenům*. 2010. Zubří: Město Zubří, 2010. ISBN 978–80–254–7549–2. s. 60–67.

³⁸ ČONDL, K. a PASÁK, T.: *Čeští učitelé v protifašistickém odboji 1939–1945: Sborník studií a vzpomínek*. Praha: Práce, 1978. s. 130.

Ve vesnici Zubří bylo 602 domků s 3 950 obyvateli, všichni se hlásili k české národnosti, jen jeden – ing. J. Haraschin – byl Němec. S okupací drtivá většina občanů nesouhlasila. V bývalém „dvoře“ bydlela rodina Pernicova. Jejich syn, Karel, mladý letec, odešel nejdříve do Polska, později do Anglie, kde bojoval v československé letecké peruti v bitvě o Anglii.

Od roku 1939 a v průběhu roku 1940 bylo zatčeno mnoho učitelů, členů ilegální organizace Obrana národa, většina z nich byla odsouzena a mnozí popraveni. Nemohly se konat průvody, taneční zábavy, omezuje se spolková činnost. Ze školní budovy byl odstraněn název „Škola T. G. Masaryka“.

V březnu 1940 zasáhlo v Zubří proti Obrance národa gestapo. Zatýkáni pokračovali i v dalších letech. Dne 29. března 1940 byl zatčen velitel skupiny Ludvík Martinek. Celkem bylo za války vězněno 59 občanů Zubří.

Ve školách byla od nejnižších tříd zavedena výuka němčiny. Byl omezován počet studentů na českých středních školách, omezovalo se také vydávání českých učebnic.³⁹

Bylo zavedeno přidělové hospodářství, občané dostávali přidělové lístky na potraviny, textil a ošacení. Židé nesměli navštěvovat kina, divadla, knihovny a veřejná místa. Po atentátu na Reinharda Heydricha 27. května 1942 byli Židé následně posíláni do pracovních táborů, poté hned do koncentračních táborů.⁴⁰

Porážky nacistů na východní frontě daly podnět k zakládání partyzánských skupin. Mnohdy to byli ruští vojáci, kteří uprchli ze zajetí, jindy mladí chlapci, kteří se skrývali před zatčením nebo pracovním nasazením v Německu.⁴¹

V zuberských kopcích našli útočiště mladí chlapci ze Štramberka, kteří založili skupinu Komunistické mládeže. Když se jejich činnost prozradila a hrozilo jim zatčení, utekli buď do Oderských vrchů, nebo k nám, na Zubersko, do Veřovických vrchů. Jejich osudy ovlivňovaly život obce v posledních letech války 1944–1945. Přežití skupiny museli zajišťovat odvážní občané, kteří svou podporou riskovali nejen své životy, ale i životy svých rodin.

³⁹ KOLÁČEK, J.: *Zubří. Samostatná obec od roku 1848*. Obecní úřad Zubří. 2000. s. 8.

⁴⁰ BALETKA, L., et al.: *Vsetín: město a čas*, s. 158–162.

⁴¹ KOLÁČEK, J.: *Zubří. Samostatná obec od roku 1848*. Obecní úřad Zubří. 2000. s. 10.

„Boj partyzánů by v obtížných podmínkách nebyl vůbec možný bez obětavé a všestranné podpory, které se jim dostávalo od obyvatel Valašska.“⁴²

Obzvlášť v srpnovém Slovenském povstání v roce 1944 se zvýšil počet i aktivita partyzánů, když po porážce přecházeli ze Slovenska na Moravu.

Němci chtěli vyčistit okolní kopce od „banditů“, jak je nazývali. Když 600 polních četníků prohledávali prostor Zubří – Zašová – Mořkov bez výsledku, připravili Němci další plán zavražďování – přímý teror, nasazování konfidentů a popravy. V listopadu 1944 byli pro výstrahu Zubřanům veřejně popraveni partyzáni Václav Procházka a Václav Sedlák, kteří byli chyceni při přechodu na Slovensko. Václav Sedlák se ještě pokusil utéct, ale jeho útěk se nezdařil a byl zastřelen.⁴³

Další tragédie se stala 29. října 1944, kdy tři muži vydávající se za partyzány navštívili dům Holišových pod Obecníkem a prosili o nocleh a stravu. Holišovi souhlasili a nechali je přespat, druhý den je vyprovodili a ukázali cestu do lesů. Rodina Holišových netušila svým činem, co si tím způsobila. Nejvyšší nacistický pohlavár v Protektorátě – říšský protektor Karl Hermann Frank usvědčil pana Holiše, že u sebe nechal přespat tři partyzány. Pan Holiš se pro svou záchranu a záchranu své rodiny snažil zapírat, ale marně, protože jeden z civilistů, který doprovázel nacistickou eskortu, vystoupil proti Holišovi a zeptal se ho, jestli v něm poznává jednoho z těch tří „partyzánů“. Konfident svůj úkol splnil. Zradil dobrotu manželů Holišových. Panu Holišovi byla vypálena chalupa, jeho manželka byla odvečena do koncentračního tábora a pan Holiš odsouzen k trestu smrti. Dne 12. ledna 1945 byl popraven. Tento nejsmutnější den v historii obce připomíná černá mramorová deska, která se nachází na budově Základní školy T. G. Masaryka.

Obětem první a druhé světové války byl postaven pomník na počest obětem, které byly umučeny za 2. světové války, byla zřízena pamětní deska na budově městského muzea „Na Petrohradě.“⁴⁴

K osvobození obce dochází 6. května 1945. Nejdůležitějším úkolem prvních dnů a týdnů po osvobození bylo obnovení dopravy a zásobování. Ačkoliv bylo nádraží ve Valašském Meziříčí zdevastováno, trať do Rožnova nebyla poškozena a dne 10. května na ní

⁴² NEKUDA, V.: *Okres Vsetín: Rožnovsko, Valašskomeziříčsko, Vsetínsko*. s. 282.

Valašské Meziříčí: Hvězdárna, 2002. 920 s. ISBN 80-7275-024-0.

⁴³ LEVÁ, P.: *Památky dělnického hnutí, protifašistické hnutí a osvobození v Severomoravském kraji*, Ostrava. 1988. s. 79.

⁴⁴ Tamtéž, s. 11.

byla obnovena doprava. Brzy začala fungovat opět pošta. Do obce přišly noviny, obnovilo se telefonní spojení, začalo vyučování na zuberských školách. Byla obnovena činnost Sokola, Orla a Dělnické tělocvičné jednoty.

2.5 Únorový převrat v roce 1948 a významné události do roku 1970

Koncem února 1948 se moc ve státě dostala do rukou Komunistické strany Československa. K nastolení režimu s totalitními rysy byly vytvořeny akční výbory Národní fronty. Okresní akční výbor vznikl v Zubří, jeho předsedou byl František Holiš. Již v říjnu roku 1947 obdržely organizace KSČ pokyn vybrat důvěryhodné komunisty, kteří by přispěli k snadnějšímu převzetí moci. Důležité funkce byly svěřovány členům komunistické strany.

Od 1. ledna 1949 platil nový zákon o administrativním členění státu. Zemský národní výbor byl zrušen a okres Valašské Meziříčí, k němuž Zubří náleželo, se stal součástí Gottwaldovského kraje.

Gottwaldovský kraj byl jedním z nejméně rozvinutých krajů v českých zemích. Základ průmyslu ve Valašskomeziříčském okrese tvořilo sklářství, dřevařství a textilnictví. S naznačeným politickým vývojem docházelo k rušení soukromých živností, zanikla řada pil a dalších menších podniků.⁴⁵ Kromě závodu Gumáren byla v Zubří řada živností. V průběhu roku 1949 se Zubří dotkla vlna znárodnování, která pokračovala v následujících letech. Roku 1949 byly uzavřeny tři obchody a provoz musela ukončit také vodní pila A. Alinče na Hamrech.⁴⁶

I když Zubří a okolí nepatřilo k zemědělsky produktivním oblastem, vzniklo zde v roce 1950 Jednotné zemědělské družstvo (JZD). Toto JZD se vyvíjelo samostatně až do prosince 1975, kdy bylo připojeno k JZD Pokrok se sídlem v Zašové.⁴⁷

V Zubří se od počátku 50. let projevoval vliv gumárenského závodu. Rozšiřovala se jeho výroba, byla postavena hala pro vytlačování technické pryže, nadále byly vyráběny komponenty pro plynové masky a pryžové součásti strojních zařízení.

⁴⁵ NEKUDA, V.: *Okres Vsetín: Rožnovsko, Valašskomeziříčsko, Vsetínsko*. s. 304. Valašské Meziříčí: Hvězdárna, 2002. 922 s. ISBN 80-7275-024-0.

⁴⁶ BALETKA, L.: *Zubří 1310-2010: Cesta ke kořenům*. 2010. Zubří: Město Zubří, 2010. ISBN 978-80-254-7549-2. s. 94.

⁴⁷ NEKUDA, V., et al. *Okres Vsetín : Rožnovsko, Valašskomeziříčsko, Vsetínsko*. Valašské Meziříčí: Hvězdárna, 2002. 922 s. ISBN 80-7275-024-0.

Od 1. ledna roku 1953 byly Gumárny Zubří samostatným národním podnikem, v němž pracovalo 600 zaměstnanců. S potřebami zbrojního komplexu souvisel také vznik a rozvoj Tesly Rožnov.

V 60. let 20. století bylo ve vile „Vlasta“ otevřeno zdravotní středisko pro občany Zubří a pro pracovníky Gumáren, započala výstavba bytových domů na nově vzniklém sídlišti, výstavba mateřských a základních škol, kluboven, všemi změnami se zvyšovala životní i kulturní úroveň obyvatel.

Dne 21. srpna roku 1968 došlo k vpádu vojsk Varšavské smlouvy, která stejného dne dorazila na Valašsko, ale do samotného Zubří nevstoupila. I přesto se znepokojení obyvatelé obce Zubří shromažďovali a vyjadřovali svůj protest proti obsazení vojsky Varšavské smlouvy. Na plotech a stodolách se objevily desítky hesel, která vyjadřovala podporu legálním československým představitelům v čele s A. Dubčekem, L. Svobodou a O. Černíkem a výzvy k odchodu okupačních vojsk.⁴⁸ Občané se nechtěli s okupací smířit, a proto svůj nesouhlas vyjadřovali vydáváním letáků s výzvami.⁴⁹

Jedním z těch, kdo se s okupací a následnou normalizací nedokázal smířit, byl bývalý ředitel vsetínského muzea RNDr. Bohumil Peroutka. Napsal článek, který vyvolal ostrou reakci normalizátorů a hrozila mu ztráta zaměstnání. Dne 28. října 1969 se Bohumil Peroutka na nádvoří vsetínského zámku pokusil o sebevraždu. Na následky popálenin 30. října 1969 zemřel.⁵⁰

2.6 Zubří od 70. let 20. století až po rok 1989

V 70. letech 20. století se obec Zubří stala střediskem oblastního významu. Tato skutečnost se odrazila především v investičních výstavbách, v koncepci rozvoje služeb, školství, zdravotnictví a dopravy. Tato léta se také vyznačovala nárůstem bytové výstavby a rozsáhlým budováním inženýrských sítí. V obci vyrostlo panelové sídliště Pod Hůrkou. Výstavba sídliště přinesla sebou také výstavbu areálu nové základní devítileté školy, mateřských škol a jeslí i termální koupaliště se saunou. V 80. letech byla dokončena

⁴⁸ Tamtéž, s. 94–108.

⁴⁹ BALETKA, L., et al.: *Vsetín: město a čas*, s. 214–219.

⁵⁰ NEKUDA, V., et al.: *Okres Vsetín: Rožnovsko, Valašskomeziříčsko, Vsetínsko*. s. 313. Valašské Meziříčí: Hvězdárna, 2002. 922 s. ISBN 80–7275–024–0.

stavba Domu služeb, v němž mělo být kadeřnictví, krejčovství, sběrna prádla, mandlovna, květinová síň a oprava elektrospotřebičů.

V Zubří se neprojeví události 17. listopadu 1989, které se odehrály na Národní třídě v Praze. Občané reagovali podporou celostátní generální stávky 27. listopadu. Pozornost byla soustředěna na besedy, diskuze a polemiky ve sdělovacích prostředcích, značně stoupl zájem o tisk. Začalo se formovat občanské fórum, oficiálně ustanoveno dne 6. ledna 1990. Občanské fórum bylo politické hnutí v českých zemích, které odmítalo autoritativní režim pod vedením komunistické strany a usilovalo o obnovu demokracie a právního státu.

První veřejné shromáždění Občanského fóra (OF) se konalo 22. ledna 1990. Na programu bylo projednání prohlášení OF, ve kterém byly například tyto požadavky: obnovit na škole název „ Jubilejní škola T.G.M.“, využít dům služeb, zřídit chybějících služeb, posoudit činnosti místního národního výboru (MNV) a OF.

Občanskému fóru se podařilo překlenout období přechodu od vedoucí úlohy komunistické strany k pluralitnímu stranickému systému, což vyústilo ve svobodných volbách roku 1990.⁵¹

2.7 Zubří v současnosti

V dnešní době je Zubří politickým, společenským, kulturním a sportovním střediskem. V roce 2010 město s mezinárodní účastí oslavilo 700 let od založení. Ve městě funguje firma Gumárny Zubří. Tato největší místní firma zaměstnává občany i lidi z blízkého okolí. Každý rok město pořádá tradiční „Metlářský jarmark“, který je spojený s přehlídkou národopisných souborů, v nichž se představují i malí členové souboru Beskyd.⁵² Od roku 1945 reprezentuje tradice valašského regionu folklórní soubor BESKYD.⁵³ V oblasti sportu je třeba vyzdvihnout víceúčelovou sportovní halu, fotbalové hřiště, tenisové kurty, kuželnu.

⁵¹ BALETKA, L.: *Zubří 1310–2010: Cesta ke kořenům*. 2010. Zubří: Město Zubří, 2010. ISBN 978–80–254–7549–2. s. 94–133.

⁵² Tamtéž, s. 146.

⁵³ Zubří (okres Vsetín). [online]. [cit. 2014–05–31]. <http://www.mesta.atlasceska.cz/zubri-5863/>.

Zubří je rovněž známé oddílem házené, který zde má více než devadesátiletou tradici. Moderní víceúčelová hala dále zlepšila podmínky k rozvoji tohoto sportu. Družstva mužů i mládeže patří ke špičce české házené; v roce 1996, 1997 a 2012 získalo družstvo mužů titul mistra ČR.⁵⁴

Ve městě v současnosti fungují dvě mateřské školky a dvě školní budovy základní školy.

Rozhodnutím předsedy Poslanecké sněmovny Parlamentu České republiky ze dne 22. února 2002 se Zubří stalo městem.⁵⁵

⁵⁴ Zubří (okres Vsetín). [online]. [cit. 2014–05–29].
<http://www.hczubri.cz/category/historie-klubu/>.

⁵⁵ BALETKA, L.: *Zubří 1310–2010: Cesta ke kořenům*. 2010. Zubří: Město Zubří, 2010. ISBN 978–80–254–7549–2. s. 149.

3 Počátky vývoje základního školství v Zubří

Školství mělo od svých počátků měnící se podobu, kdy učení přecházelo z rodin do škol, až dospělo do stavu dnešní školy. Zprvu byla vyžadována naprostá poslušnost dětí, která se při nedodržování trestala, nejčastěji tělesně. Dá se považovat, že výchova byla zpočátku kladena před vzdělávání samotné. Postupem času se tyto pozice vyrovnávaly a v současné době je vzdělání i výchova na stejné úrovni.

Zásadním okamžikem pro vývoj školství nejen v obci, ale v celé zemi, byla školská reforma, která byla zahájena vydáním Všeobecného školního řádu 6. prosince 1774 císařovnou Marií Terezií. Školní reforma reagovala na nutnost a potřebu vzdělání v rozvíjející se době. Ekonomika a růst strojové výroby vyžadoval alespoň minimální vzdělání, a právě to si Marie Terezie uvědomovala. Za doby její vlády školství v českých zemích vzkvétalo. Bylo například nařízeno, aby škola byla ustanovena při každé faře nebo v místech, kde by bylo 80–100 dětí školou povinných. Kromě zřízení škol byla v roce 1774 nařízena i povinná školní docházka pro děti od 6 do 12 let.⁵⁶ Dosažení alespoň základního vzdělání mělo umožnit především rychlý hospodářský rozvoj země.⁵⁷

Základem zůstávala škola farní sloužící jedině obci, i když šlo jen o školu triviální o jedné až dvou třídách s jedním nebo dvěma učiteli. Farní školy v obcích podléhaly faráři, děkan nad nimi měl dozor pro celou farnost. Ve větších nebo krajských městech se nacházely školy hlavní, trojtřídní až čtyřtřídní se třemi učiteli. Stejně tak tomu bylo i v Zubří, kde byla postavena farní škola, jež přispěla ke vzdělanosti v obci.⁵⁸

3.1 Farní škola v Zubří

Farní škola, která se datuje k roku 1784, byla první školou v Zubří. Školu navštěvovali i žáci ze sousední Vidče. Zde údajně působil školní mistr Karel Bez. Ve skutečnosti šlo o Karla Bösse, který se narodil v Krásně nad Bečvou (Valašské Meziříčí). Farní škola se nacházela poblíž kostela svaté Kateřiny. Skládala se z učírny, bytu pro učitele, komůrky

⁵⁶ NEKUDA, V.: *Okres Vsetín: Rožnovsko, Valašskomeziříčsko, Vsetínsko*. s. 585. Valašské Meziříčí: Hvězdárna, 2002. 922 s. ISBN 80–7275–024–0.

⁵⁷ Politické zřízení školské z roku 1805. [online]. [cit. 2014–06–04]. [HTTP://CLANKY.RVP.CZ/CLANEK/C/Z/1092/POLITICKE-ZRIZENI-SKOLSKE-Z-ROKU-1805.HTML/](http://clanky.rvp.cz/clanek/c/z/1092/politicke-zrizeni-skolske-z-roku-1805.html/).

⁵⁸ NEKUDA, V.: *Okres Vsetín: Rožnovsko, Valašskomeziříčsko, Vsetínsko*. s. 586. Valašské Meziříčí: Hvězdárna, 2002. 922 s. ISBN 80–7275–024–0.

a kuchyně. V roce 1807 byl prvním učitelem a ředitelem na zdejší škole Tomáš Dobeš. Na zuberské škole působil čtyři desítky let. Po něm převzal tuto funkci jeho syn Josef Dobeš. V pořadí třetím ředitelem zuberské školy byl Karel Benyšek, který si platil pomocníka. Nástupcem Karla Benyška byl Karel Böhm, jehož pomocníkem byl Karel Heinisch. Staré školní matriky založil první učitel Tomáš Dobeš v roce 1807. Téhož roku navštěvovalo zuberskou školu 27 žáků. Přimět tehdy rodiče, aby posílali své děti do školy, nebylo možné. V roce 1812 mělo do školy docházet 163 dětí ze Zubří, ale 55 z nich se ve škole například kvůli velké vzdálenosti vůbec neobjevilo. Mnoho rodičů vyučovalo své děti doma. Docházka byla spíše sporadická, jelikož doma byla potřeba při pracích zajišťujících chod domácnosti každá ruka. Překážkou bývaly dlouhé kruté zimy, které znemožňovaly docházku do obce.⁵⁹

Zuberskou školu navštěvovalo jen pár dětí z Vidče. Roku 1821 si poddaní ve Vidči zřídili školu v pronajaté místnosti ve stavení č. 13 a roku 1838 vystavěli pro školu samostatnou budovu. Škola ve Vidči byla pobočkou zuberské školy až do roku 1834, kdy se osamostatnila. Jelikož žáků neustále přibývalo, byla v roce 1852 postavena stavba nové dvoutřídní školy v Zubří.⁶⁰

3.2 Vývoj základního školství v Zubří na počátku 19. století, výstavba Horní školy, Dolní školy a školy na Starém Zubří

V Zubří byla zahájena výstavba škol, jednalo se o dvojtřídní obecnou školu, tzv. Dolní školu, jejíž budova byla postavena roku 1852, jednotřídní obecnou školu na Starém Zubří, vybudovanou v roce 1886, a jednotřídní obecnou školu, tzv. Horní školu, postavenou roku 1895. V těchto školách se plně projevil vliv nově vydaného zákona v roce 1869 v obsahu a způsobu vzdělávání.

Výraznou změnu do organizace školství i do samotné výuky přinesl říšský školský zákon, který přijala říšská rada v květnu roku 1869. Potvrzením tzv. říšského školního zákona ze dne 25. května 1869 došlo ke zrušení konkordátu z roku 1855. Zásadně měnil a upravoval postavení školství ve vztahu ke státu a k církvi. Tento zákon deklaroval svobodu vědy a vyučování, v českých zemích zrovnoprávnil češtinu s němčinou.

⁵⁹ Státní okresní archiv Vsetín, Farní škola Zubří, Kronika Farní školy, inv. č. 1.

⁶⁰ BALETKA, L.: *Zubří 1310–2010: Cesta ke kořenům*. 2010. Zubří: Město Zubří, 2010. ISBN 978–80–254–7549–2.

Celkový dohled nad školami a vyučováním mělo ministerstvo vyučování ve Vídni. Byly zřízeny zemské, okresní a místní školní rady.⁶¹

Školský zákon č. 62/1869 ř., z., vydán ministrem vyučování Leopoldem Hasnerem, byl také označován jako tzv. Hasnerův zákon. Tento zákon zmodernizoval dávné předpisy a zavedl osmileté školy obecné a městské, osmiletou školní povinnost, rozšířil obsah vzdělání, zřídil učitelské ústavy pro vzdělání učitelů. Byl zrušen doposud používaný systém triviálních, hlavních a normálních škol a jako náhrada byla zavedena tzv. tříletá škola měšťanská a pětiletá škola obecná. Tyto školy mohly být dále jak veřejné (zřízené státem, zemí nebo obcí), tak i soukromé. Na obyčejných školách se jednalo svým obsahem výuky o základní vzdělání. Měšťanské školy umožňovaly dětem daleko vyšší vzdělání, ačkoliv se jednalo o školy obecné. Zavedením povinné školní docházky se zvýšil stupeň obecného vzdělání. Došlo ke zkvalitnění výuky vzdělávání učitelů. Byl zaveden pravidelný učitelský plat.⁶²

3.2.1 (Obecná) Národní škola v Zubří – „Dolní Zubří“

Roku 1850 Krajská správa v Olomouci nařídila výstavbu nové školy v Zubří. Roku 1852 byla postavena nová dvojtřídní škola, která byla později rozšířena na trojtřídku. Tvořily ji tři učírny, byt pro nadučitele, dvě světnice, kuchyně, dvě komory a chlívek. Dále se v budově nacházela místnost pro školní kabinet. Na pozemku školy byla školní zahrada. Stavba nové „kamenné“ školy stála 500 zlatých. Původní školní budova, která byla postavena v roce 1807 (Farní škola), sloužila v letech 1852–1862 jako tzv. kamrlík. Do nové školy se nastěhoval dosavadní učitel Karel Böhm, který si v roce 1854 vyměnil místo s Josefem Bendou, který působil jako učitel ve škole v Bludově. Po krátkém čase Josef Benda jmenoval na své místo zástupce Václava Glotzmanna, pak podučitele Josefa Schobera. Po osmi letech nastoupil na učitelské místo v Zubří opět Josef Benda, zatímco se zástupce Václav Glotzmann přestěhoval do školy v Lubicku (nyní Polsko). Kvůli sporům s farářem Kašparem Jankem pro jakési „příčiny“ byl Josef Benda ze zuberské školy odvolán a 1. prosince 1864 byl Arcibiskupskou konsistoří ustanoven zatímním učitelem Josef Schober a podučitelem Antonín Wiedermann. V roce 1869 byl Josef Benda určen na místo učitele do Zubří

⁶¹ ŠAFRÁNEK, J.: *Školy české II.* PRAHA: Matice česká, 1918, s. 230–233.

⁶² VALIŠOVÁ, A, KASÍKOVÁ, H a kolektiv.: *Pedagogika pro učitele - Školský systém v českých zemích.*

1 vyd. Praha, Grada Publishing, a.s., 2007. s. 68.

a zástupce Josef Schober dosazen roku 1871 jako správce školy do Metýlovic. Ustanovením zemské školní rady v Brně ze dne 10. března 1873 byl jmenován do Zubří za nadučitele Josef Schober a za učitele František Janíček z Byniny. Za Josefa Schobera se postavení zuberské školy výrazně pozvedlo.

Z důvodu nedostatku vhodných prostor pro výuku bylo nutné rozšířit třídy k vyučování. Na žádost místní školní rady byla škola v roce 1892 rozšířena na čtyřtřídní a o rok později na pětitřídní. Brzy ani budova Dolní školy nedostačovala náporu žáků, a proto byla v roce 1887 postavena jednotřídní škola na Starém Zubří. K těmto dvěma školám přibyla později i stavba jednotřídní školy na Pasekách. Lidé nazývali školu Paseky jako Horní a školu u kostela jako Dolní.⁶³ K 1. říjnu 1896 se nacházely v obci Zubří tři školy: Dolní – čtyřtřídní, na Starém Zubří jednotřídní a Horní, rovněž jednotřídní. Pro chudé žáky byl zřízen v roce 1898/1899 „polévkový ústav“, který sloužil především k vydávání obědů chudým, přespolním i domácím dětem vždy v období od listopadu do března. Dětem z vyšších ročníků byly umožněny úlevy z výuky, protože musely pomáhat svým rodičům při polních a hospodářských pracích. Školu tak děti navštěvovaly od 1. listopadu do konce března.⁶⁴

Pozoruhodné bylo, že tělesná výchova nebyla dříve povinným předmětem. Výnosem zemské školní rady dne 3. dubna 1903 byl tělocvik uveden do školní novely k učebním předmětům.

Ministerstvem věcí duchovních a vyučování (dnes Ministerstvo školství, mládeže a tělovýchovy) byl v roce 1905 vydán definitivní školní řád a vyučování pro školy obecné a měšťanské, v němž byla stanovena doba školního roku na 10 měsíců a hlavní prázdniny na 2 měsíce, dále byly například schváleny dvoudenní prázdniny na konci pololetí. Pozoruhodný byl v této době školní rok, který začínal v polovině měsíce září a končil až v polovině měsíce července.

Roku 1905 byly na Moravě přijaty čtyři zemské zákony, jejichž účelem mělo být vytvoření rovnoprávného postavení moravských Čechů a Němců v zemi a vyřešit národnostní rozpory mezi národy. Dle jednoho ze zemských zákonů, tzv. Lex Perek, se uplatňovala zásada, že děti mají chodit do takové školy, jejímuž jazyku rozumějí (tj. české do českých škol, německé do německých škol).

⁶³ Státní okresní archiv Vsetín, ZDŠ Zubří, Kronika Dolní školy, inv. č. 1.

⁶⁴ BALETKA, L.: *Zubří 1310–2010: Cesta ke kořenům*. 2010. Zubří: Město Zubří, 2010. ISBN 978–80–254–7549–2. s. 176.

Ve školní kronice byly vždy každý školní rok uváděny přehledy žactva, kolik dívek a chlapců navštěvovalo školu, a zaznamenávány byly také visitace školních inspektorů. Ve škole se často vyskytovaly různé nemoci. Kvůli těmto epidemiím (záškrt, chřipka, spála) chodili lékaři do školy žáky očkovat a pravidelně kontrolovat. Dle záznamu v kronice se měla Dolní škola koncem roku 1910 změnit na epidemickou nemocnici pro osoby, které byly postiženy tyfem. Kvůli častým epidemiím ve školách docházelo mnohdy i k výraznému zhoršení prospěchu žáků.

Dolní školou byly pořádány oslavy školy, stromkové slavnosti (r.1880 byl poprvé v dějinách obce pro děti zřízen vánoční stromek), dětské dny, ale i různé soutěže v oblasti sportu. V kronice zdejší školy byla zaznamenána slavnost vánočního stromku, která byla zahájena ouverturou ze hry Františka Soukupa „Mladí pastýři betlémští“, přičemž význam této slavnosti a význam vánočního stromku vysvětlil místní nadučitel Josef Schober.

Byly pořádány školní výlety, vlastivědné zájezdy a exkurze pro žáky (Radhošť, Bystřička Hostýn, Štramberk). Roku 1948 byly organizovány brigády, tzv. chmelové brigády jak pro žáky, tak pro učitele.⁶⁵

3.2.2 (Obecná) Národní škola v Zubří – „Staré Zubří“

Škola z roku 1852 po třech desítkách let svou kapacitou potřebám vzdělávání mládeže nestačila, proto místní školní rada podala žádost o zřízení jednotřídní školy na Starém Zubří. V roce 1884 moravská zemská školní rada povolila výstavbu starozuberské školy, se kterou se započalo v dubnu 1886. O rok později byla školní budova za přítomnosti faráře Pavla Karla Řezníčka a kooperátora Beniamína Rajnocha vysvěcena, mezi přítomnými nechyběla místní školní rada, obecní zastupitelstvo a školní omladina. Ve školním roce 1887/1888 obecnou školu na Starém Zubří navštěvovalo 84 žáků.

Uvnitř školy se nacházela učirna a byt učitele, který se skládal ze dvou pokojů, kuchyně, komory, půdy a sklepu. Školní budovu postavil architekt Michal Barabáš. Stavba budovy stála 5200 zlatých. Učirna byla prostorná, měla sloužit především k největšímu pohodlí žáků i učitele. Škola spadala pod správu Michala Majera. Dle správce byla k dispozici

⁶⁵ Státní okresní archiv Vsetín, ZDŠ Zubří, Kronika Dolní školy, inv. č.1.

většina učebnic a základních pomůcek pro vyučování. Učirna byla vybavena novým nábytkem a školními lavicemi.

Díky darům místních občanů mohla probíhat výuka názorně (exempláře ptáků, nerosty nebo mapy). Správce školy opatřil školní budovu nápisem „Škola“, jelikož tam doposud chyběl.⁶⁶

Ve školním roce 1902/1903 navštěvovalo školu na Starém Zubří 131 žáků. Jelikož školních dětí neustále přibývalo, muselo být v roce 1907 zavedeno polodenní vyučování, dokud nebude otevřena druhá třída. Tím, že bylo zavedeno polodenní vyučování, byl zrušen polévkový ústav, který fungoval při zdejší škole. Výnosem Zemské školní rady moravské byla škola v říjnu 1908 rozšířena na dvoutrídni.⁶⁷

Kvůli častým a opakovaně se vyskytujícím epidemiím byli žáci pravidelně kontrolováni lékaři. V místní škole se vyskytovaly epidemie záškrtu, chřipky, spalniček a tyfu.

Každý rok před Vánocemi bylo chudým dětem darováno šatstvo. Školy pořádaly školní slavnosti – žáci hráli divadla a přednášeli básně, byla pořádána Stromková slavnost.

Učitelé pořádali se žáky vlastivědné exkurze, organizovali výlety na Radhošť, na Hostýn, do Podyjí a Štramberka. Ve školní kronice byla zaznamenána vycházka na „Hodorf“. Celou cestu se zpívalo, hrály se společenské hry, probíraly se otázky z dějepisu, přírodovědy, zeměpisu. Všichni žáci byli poděleni pečivem, perníkem či sušeným ovocem. V jarních a letních měsících byla žákům poskytnuta možnost, aby se podrobili práci na zahradě. Byla zde příležitost naučit děti mnoha věcem ze zahradnictví a polního hospodaření. Školní zahrada připomínala ze začátku spíše poušť. Chyběly zde ovocné stromy, a tak se správce školy rozhodl, že na zahradě vysází 20 třešní. Zahradu důkladně připravil i k tomu, aby se na ní mohly pěstovat květiny a zelenina.

⁶⁶ Státní okresní archiv Vsetín, Základní škola Staré Zubří, Kronika jednotřídní obecné školy na Starém Zubří, inv. č. 1.

⁶⁷ BALETKA, L.: *Zubří 1310–2010: Cesta ke kořenům*. 2010. Zubří: Město Zubří, 2010. ISBN 978–80–254–7549–2. s. 184.

Dětem byly na konci školního roku rozdány třídní výkazy. Po rozdáni třídních výkazů učitel uvědomil žáky o tom, jak se mají chovat v době prázdnin. Každý konec školního roku byl slavnostně ukončen mší v kostele.⁶⁸

3.2.3 (Obecná) Národní škola v Zubří – „Horní Zubří“

Horní obecná škola v Zubří vznikla odškolením z obvodu Dolní národní školy v roce 1896. Místo pro stavbu nové školní budovy bylo vybráno v horní části obce v Čertoryjích, jelikož Dolní škola byla pro docházku dětí z Horního konce dosti vzdálená. Škola spadala pod správu Josefa Dubského.

Se stavbou školy se začalo na podzim roku 1895. Práce byla zadána Jaroslavovi Janošovi. Vyučování v nové škole začalo v říjnu 1896, ještě téhož roku byla škola vysvěcena. Svěcení provedl farář Pavel Karel Řezníček za asistence Františka Dvořáčka. Vysvěcení se zúčastnili žáci školy „U Kostela“ a také školní děti navštěvující národní školu na Starém Zubří společně se svými učiteli. Horní školu navštěvovalo 70 chlapců a 50 děvčat. Školní pomůcky pro žáky zdejší školy zakoupila místní školní rada.

Kromě klasických předmětů bylo ve zdejší škole počátkem školního roku 1899/1900 zavedeno vyučování ženským ručním pracím. Industriální učitelkou byla jmenována Božena Zvihanova, dcera nadučitele zdejší Dolní školy Kajetána Zvihana. Definitivní učitelkou industriálního vyučování pro všechny zuberské školy se stala Marie Schoberova. Vyučování se konalo vždy dvakrát do týdne, ve středu a v sobotu. Důraz byl kladen i na výuku náboženství a vyučovaly se také církevní zpěvy. Náboženskou výuku vedl farář František Dvořáček, a to vždy v úterý a v pátek.⁶⁹ S přístavbou druhé třídy se začalo v září 1906. O rok později byla škola rozšířena na dvoutřídní. Zatímním učitelem jmenován František Štajgl z Olomouce.

Ve školních kronikách byly vždy každý školní rok uváděny přehledy žactva, kolik dívek a chlapců navštěvovalo školu, a zaznamenávány byly také opakované visitace okresních školních inspektorů. Školu navštěvovali lékaři a pravidelně žáky vyšetřovali. Zaznamenány byly i epidemie (neštovice 1904–1905, epidemie spály 1907 nebo záškrtu a tyfu 1908).

⁶⁸ Státní okresní archiv Vsetín, Základní škola Staré Zubří, Kronika jednotřídní obecné školy na Starém Zubří, inv. č. 1.

⁶⁹ BALETKA, L.: *Zubří 1310–2010: Cesta ke kořenům*. 2010. Zubří: Město Zubří, 2010. ISBN 978–80–254–7549–2. s. 185.

Od 26. 5.1919 do 4. 10.1919, kdy byla obec postižena epidemií neštovic, byla ve škole umístěna nemocnice a vyučování na tu dobu zastaveno. Podle záznamu ze školní kroniky byla v květnu 1913 provedena lékařská oční prohlídka všem okolním dětem, u deseti žáků byla zjištěna epidemická nemoc trachom. Vlivem válečného stravování se ve světě dosud objevila neznámá choroba, tzv. španělská chřipka. Průběh nemoci trval 7–14 dní.

V roce 1926 byla založena chudinská nadace Františka Bártka. Každý rok před Vánocemi byly děti z chudých rodin poděleny šatstvem a obuví, pořádaly se školní slavnosti – žáci hráli divadelní představení a recitovali básně, každoročně byla pořádána Stromková slavnost. V roce 1911 se poprvé pořádal Dětský den. Ve školní kronice bylo zaznamenáno divadelní vystoupení místních školních žáků. Divadelní představení neslo název „Stolečku, prostři se“.

Učitelé pořádali se žáky exkurze, chodilo se na vycházky po okolí, jezdilo se na školní výlety na památný Radhošť, na Bystřičku, do Štramberka.

Na konci každého školního roku byl žákům rozdán třídní výkaz. Konec školního roku byl slavnostně ukončen mší v kostele.⁷⁰

Počínaje rokem 1907/1908 sloužila školní budova v době letních prázdnin jako feriální osada pro děti z Ostravy a jiných průmyslových měst.

3.3 Vývoj základního zuberského školství v období první světové války a meziválečného období

Až do první světové války roku 1914 se v podstatě nic v obecném školství nezměnilo. S počátkem války se poměry ve školství zhoršily. Děti trpěly podvýživou, hladem, nemocemi a epidemiemi, nedostatkem oblečení a obuví, rodiny na ně kladly zvýšené pracovní nároky. Během první světové války byly děti, jejichž otcové statečně bojovali ve válce, osvobozeni od školní docházky, aby tak pomohly v domácnosti a hospodářství. Ve škole naopak musely pomáhat vyrábět věci potřebné pro vojáky. Například na ruční práce žáků pro vojáky na frontě obec, Spořitelní a záloženský spolek v Zubří daly školám po patnácti korunách. Z těchto finančních příspěvků učitelka Marie Schoberová zakoupila bavlnu a s děvčaty

⁷⁰ Státní okresní archiv Vsetín, ZHŠ Zubří, Kronika Horní školy, inv. č. 1.

zhotovila potřebné rukavice, nákolenice a kukly. Pod vedením učitelky děti vyrobily 100 párů podešví. Prospěšné akce ve prospěch vojáků na frontě pokračovaly.

Během první světové války byli mobilizováni učitelé i správci škol, což vedlo k nedostatku sil na zdejších školách. Na obecných školách se vyučovalo půldenně, tudíž jeden týden navštěvovali školu chlapci, druhý týden děvčata. Dle úředního nařízení se musela po dobu války při nedělních a svátečních božích mších zpívat rakouská národní hymna. V roce 1916 byly na základě ministerského nařízení vyloučeny z užívání ve škole některé učebnice, jako například zpěvníky, Müllerova cvičebnice jazyka českého, Horčíčkova česká mluvnice, Říhova mluvnice atd. Z nařízení zemské školní rady bylo zakázáno užívat dosavadní Jursovy čítanky a namísto nich byly nově upravené trojdílné čítanky pro všechny kategorie škol. Vzhledem ke stoupajícímu nedostatku papíru bylo zavedeno užívání břídlícových tabulek ve školách.⁷¹

Ve školním roce 1915/1916 byla jedna třída v dolní škole změněna na zimní tělocvičnu. Tam žáci cvičili v zimě a za nepříznivého počasí a učitelé Krist a Dubský tam spolu s přiděleným vojákem prováděli předvojenskou průpravu 16 až 18 letých mladíků.

Rok 1922 přinesl do školství změny, a to v podobě vydání tzv. Malého školského zákona (zákon č. 226/1922 Sb.), který byl účinný až do roku 1945. Školní zákon nastolil osmiletou školní docházku na celém území Československého státu. Do školní výuky se zařadily nové předměty, a to občanská nauka, tělesná výchova pro dívky a ruční práce pro chlapce.⁷²

V první polovině 20. století docházelo k rychlému růstu počtu obyvatel obce Zubří, což vedlo k nedostatku školních učeben a taktéž k výraznému nedostatku finančních prostředků pro školství. V meziválečném období v roce 1923 bylo zemským výborem v Brně svoleno zřízení měšťanské školy v obci Zubří. V listopadu téhož roku se započalo s vyučováním v měšťanské škole, která byla umístěna prozatímně v Dolní škole. Později byly pro školu pronajímány místnosti v soukromých budovách – ve vile u Gregorů v Zubří.⁷³ Budova měšťanské školy byla dokončena až v roce 1935. Obec podala žádost na ministerstvo školství o propůjčení čestného názvu Jubilejní měšťanská škola T. G. Masaryka.

⁷¹ NEKUDA, V.: *Okres Vsetín: Rožnovsko, Valašskomeziříčsko, Vsetínko*. s. 587. Valašské Meziříčí: Hvězdárna, 2002. 922 s. ISBN 80–7275–024–0.

⁷² HLEDÍKOVÁ, Z., JANÁK, J., DOBEŠ, J.: *Dějiny správy v českých zemích od počátku státu po současnost*. Praha: NLN, 2007. s. 280.

⁷³ KOLÁČEK, J.: *Volné vyprávění o historii valašské obce Zubří od jejího založení až do dnešních dnů. Historie spolků, organizací a škol*. Zuberské noviny 2002.

3.3.1 Měšťanská škola v Zubří 1923–1948

Pro budoucnost Zubří mělo velký význam vzdělání mládeže. Zdá se, že vedení obce spoléhalo dlouho na Rožnov pod Radhoštěm. Několik let před první světovou válkou bylo povoleno zřízení měšťanské školy v Rožnově. K jejímu otevření kvůli nedostatku prostředků nedošlo, ale ještě roku 1912 nebyla velká naděje, že se záměr uskuteční. Proto se v Zubří rozhodli, že si zřídí vlastní měšťanku. Když byla roku 1913 v Rožnově otevřena soukromá měšťanská škola, v Zubří přestala být tato myšlenka aktuální a vrátili se k ní až po válce. S podnětem ke zřízení měšťanské školy vystoupil na schůzi místní školní rady 18. listopadu 1922 učitel Josef Marek.

Představitelé obce se pro tuto myšlenku nadchli. K jednání Zemské školní rady v Brně vyslali starostu obce Jana Drdu, předsedu místní školní rady Vincence (Čeňka) Krupu a učitele Josefa Marka. Zemská školní rada dne 29. října zřízení měšťanky povolila pod podmínkou, že věcný náklad na školu ponese obec. Vyučování v měšťanské škole bylo započato 8. listopadu 1923. V první třídě nové školy bylo 59 žáků, kteří byli přeřazeni ze 4. a 5. třídy Dolní školy. Zatímním ředitelem měšťanky byl s účinností od 8. listopadu 1923 jmenován odborný učitel Augustin Šrubař z Rožnova.⁷⁴

Ve stejné době v Zubří přibyly ještě další dvě školy. Ve školním roce 1923/1924 byla zřízena Lidová škola hospodářská pro patnáctiletou a šestnáctiletou mládež. Vyučovalo se dvakrát týdně po čtyřech hodinách. Obec lidové škole hospodářské poskytla 18 arů pozemků hraničících se školní zahradou. Vyučovali v ní učitelé obecné školy, později nově založené školy měšťanské, vyučování trvalo šest měsíců – od listopadu do dubna. Škola fungovala do roku 1947. Roku 1923 byla v Zubří otevřena Živnostenská škola pokračovací pro učně řemesel a živností v Zubří. Pro klesající počet učňů byla roku 1940 zrušena.

Zkrátka se ukázalo, že splnění hlavní podmínky, provedení novostavby měšťanské školy, bude náročné. V obecním zastupitelstvu se našli lidé, kteří se chtěli ze závazku vyvléknout, a nějakou dobu se pak jednalo místo novostavby měšťanské školy jen o přístavbě dolní školy, do níž měla být měšťanka umístěna. Pak ale bylo rozhodnuto podřídit se stanovisku Zemské školní rady a postavit školu novou. V budově Dolní školy byly postupně otvírány i další třídy měšťanské školy.

⁷⁴ Státní okresní archiv Vsetín: Měšťanská škola Zubří, Kronika Měšťanské školy, inv. č.1.

Dne 1. září 1928 byl jmenován ředitelem Joža Fraczek, od 1. září 1933 byl pak prozatímním ředitelem jmenován Theodor Vraj, kterého za rok vystřídal Jan Mynář. Právě za ředitele Mynáře obec přistoupila ke stavbě nové školní budovy. Umístění měšťanské školy bylo shledáno jako nevyhovující a ve školním roce 1926/1927 dostala obec varování, že pokud se situace nezlepší, může být škola přeložena do jiného města. Obec nechtěla o měšťanskou školu přijít a obrátila se na poslance Emanuela Vencla s žádostí o intervenci u ministerstva školství.⁷⁵

Na jaře roku 1930 padlo po dlouhotrvajících sporech rozhodnutí o místě pro stavbu měšťanské školy. Zemský úřad v Brně rozhodl, že škola bude postavena na obecní louce „Za Brankou“. Ing. arch. Miloš Laml z Brna vypracoval úvodní projekt budovy. Roku 1932 vrcholily přípravy na stavbu nové školy. Přeprocovaný projekt představoval vysoké náklady. Vedení obce se shodlo na tom, že Lamlov projekt je příliš nákladný a nechalo jej přepracovat arch. Bohumilovi Kupkovi z Valašského Meziříčí.

Roku 1931/1932 měšťanka využívala již 7 místností na úkor obecné školy, jejíž učebny musely být najímány v soukromých budovách. Tento stav byl již neudržitelný. Dne 10. dubna 1932 byla novostavba školy zadána sdružení stavitelů, ale se stavbou se započalo až 10. září 1932. Dne 16. října 1932 proběhla slavnost položení základního kamene ke stavbě měšťanské školy. Rozpočet na budovu měšťanské školy s vnitřním vybavením činil 1 911 000 Kčs.⁷⁶

Jižní trakt byl ukončen roku 1934 a v lednu byla provedena jeho kolaudace, dne 5. února 1935 opustila měšťanská škola po letech dolní Dolní školu i třídy v pronájmu a přestěhovala se do novostavby. Zbytek budovy měšťanské školy byl dokončen do konce roku 1935. K dokončení měšťanské školy scházel poslední rok. Slavnostní otevření školy za účasti vládních představitelů bylo plánováno na květen 1938. Obec podala žádost na ministerstvo školství o propůjčení čestného názvu Jubilejní měšťanská škola T. G. Masaryka – škola újezdni pro Zubří, Střítež a Zašovou. Podle bydliště bylo roku 1937 z jejich žáků 52,9 % žáků ze Zubří, 31,9 % žáků ze Zašové, 13,6 % žáků ze Stříteže a 0,3 % žáků z Vidče.

⁷⁵ BALETKA, L.: *Zubří 1310–2010: Cesta ke kořenům*. 2010. Zubří: Město Zubří, 2010. ISBN 978–80–254–7549–2. s. 180–185.

⁷⁶ Státní okresní archiv Vsetín: Měšťanská škola Zubří, Kronika Měšťanské školy, inv. č.1.

Nešťastnou náhodou zasáhl chystané slavnostní předání školy vývoj politických událostí, zvláště dvojí mobilizace roku 1938. Přípravená pamětní listina mohla být do základního kamene vložena až roku 1938.

3.4 Vývoj základního zuberského školství v období druhé světové války

Celá oblast Čech a Moravy byla okupovaná nacistickým Německem, a to od 15. března 1939 až do 9. května 1945, kdy nacistické Německo kapitulovalo. Následkem Mnichovské dohody vznikl 16. března na území českých zemí Protektorát Čechy a Morava.⁷⁷

Byla zahájena tuhá germanizace a ve školách zavedena přísná cenzura. Během druhé světové války (1939–1945) bylo ze škol odstraněno vše, co připomínalo národní svébytnost. Protektorátní ministerstvo školství svým výnosem z 6. dubna 1939 vydalo rozkaz respektovat politickou situaci, zachovávat oddanost k Velkoněmecké říši a projevovat úctu k vůdci Adolfu Hitlerovi. Byl snižován počet studentů na českých středních školách, omezilo se vydávání českých knih. Z knihoven byly vyřazeny všechny spisy, které pocházely z období první republiky (1918–1938). Školní oslavy musely probíhat v duchu předepsaném německými okupanty. Byla zavedena povinná výuka německého jazyka na obecných i měšťanských školách. Během německé okupace nemohly být pro žáky vytvořeny vhodné podmínky pro výuku. Vyučování žáků probíhalo tam, kde mohlo probíhat (hospody, byty či kanceláře). V roce 1940 bylo zakázáno vést školní kroniky. Nařízení trvalo do roku 1945.⁷⁸ Během války utrpělo školství značné ztráty. Docházelo k odcizení školního nábytku či učebních pomůcek německými vojáky.

3.5 Vývoj základního zuberského školství po únoru 1948

K dalším proměnám ve školství došlo po vydání zákona č. 95/1948 Sb., o základní úpravě jednotného školství, kdy byly obecné školy přejmenovány na národní a měšťanské školy na střední. Tímto zákonem se prodloužila osmiletá školní docházka na devítiletou a současně tím poupravil celou strukturu školského systému tak, aby byly ujednoceny vzdělávací požadavky na stejně staré žáky. Jeho provedením se dostává mládeži bez

⁷⁷ GEBHART, J. a KUKLÍK, J.: *Dramatické i všední dny Protektorátu*, Praha, 1996. s. 310.

⁷⁸ SOMR, M. a kol.: *Dějiny školství a pedagogiky*, s. 250.

jakéhokoliv rozdílu sociálního, náboženského i odborného vzdělání. Zákon poskytoval všem dětem jednotné vzdělání a výchovu.

Do školské soustavy byly začleněny mateřské školy pro děti ve věku od 3 až 6 let, dále škola I. stupně pro děti ve věku 6 až 11 let a škola II. stupně pro děti ve věku 11 až 15 let. Na školu II. stupně navazovaly školy III. stupně, po jejichž absolvování a po složení maturitní zkoušky měli absolventi právo stát se vysokoškolskými studenty.⁷⁹

Měšťanská škola byla roku 1948 přejmenována na Střední školu v Zubří. V roce 1953 byla Národní škola Dolní Zubří sloučena se Střední školou v Zubří pod jedno ředitelství. Byla tak vytvořena Osmiletá střední škola v Zubří, jež fungovala pod tímto názvem do roku 1961. Obě další národní školy, tj. Horní Zubří a Staré Zubří, byly pod stejnými názvy v provozu do roku 1961.⁸⁰

3.6 Vývoj základního zuberského školství od 60. let 20. století

Podle zákona č. 186/1960 Sb., který byl vydán v prosinci 1960, došlo ke změně místo osmiletých středních škol byly nově zřízeny Základní devítileté školy, tzv. ZDŠ, na kterých se realizovala povinná školní docházka. Podle zákona č. 186/1960 Sb., o výchovné soustavě byla Osmiletá střední škola roku 1961 přejmenována na Základní devítiletou školu a národní školy Horní Zubří a Staré Zubří na základní devítileté školy pro 1. – 5. postupný ročník.

V roce 1978 vyšel školský zákon č. 63/1978 Sb., o opatřeních v soustavě základních a středních škol. Tento zákon upravoval školství v širším okruhu. Zákon z 21. června 1978 zavedl povinnou školní docházku na 10 let, ale současně zkracoval dosavadní devítiletou základní školu na 8 let, která byla složena ze dvou stupňů (I. stupeň byl zkrácen na 4 roky). Tento zákon byl zaveden z toho důvodu, aby všichni žáci dokončovali školní docházku na střední škole.

Roku 1970 školství v Zubří zahrnovalo úplnou základní školu, dvojtřídní základní školu na horním konci a trojtřídní základní školu na Starém Zubří. Celkem zde bylo 27 tříd, působilo v nich 34 učitelů a 2 vychovatelky.

⁷⁹ Zákon č. 95/1948 Sb., o základní úpravě jednotného školství.

⁸⁰ Státní okresní archiv Vsetín: Měšťanská škola Zubří, Kronika Měšťanské školy, inv. č.1.

V roce 1990 byla novelou školského zákona povinná školní docházka zkrácena na 9 let a současně byla znovu prodloužena základní škola na 9 let. Devátý ročník základní školy ale nebyl povinný, protože žákům bylo dovoleno odcházet na střední školu od 8. ročníku. Až novela školského zákona z června 1995 stanovila 9. ročník základních škol povinný.⁸¹

3.6.1 Jubilejní škola T. G. Masaryka v Zubří

Školy „Staré Zubří“ a „Horní“ byly v roce 1977 zrušeny a výuka byla soustředěna do budovy úplné základní školy. V této době již probíhala výstavba nové základní školní budovy.

Dne 12. dubna 1977 byly zahájeny povrchové úpravy terénu pro stavbu nové základní školy a dne 30. srpna 1980 byla nová školní budova slavnostně otevřena. Otevřením školy byly dány do užívání učební pavilony a školní jídelna. Nedokončená zůstala spojovací chodba a tělocvična. V roce 1983 bylo dokončeno vybavování, montážní a nátěrové práce v tělocvičně. Výstavbou nové školní budovy byly potřeby základního školství, jak všichni doufali, zajištěny na mnoho let do budoucnosti.

V roce 1982 byla v obci základní škola a čtyři mateřské školy. Ve školním roce 1982/1983 bylo v mateřských školách zapsáno 310 dětí. Byly v nich umístěny všechny pětileté děti, o které se staralo 20 pedagogických pracovníků. Základní škola používala dvě budovy, ve kterých bylo celkem 36 učitelů, 3 vychovatelky, 1 vedoucí pionýrské organizace, 10 pracovníků školní jídelny, 1 školník, 1 administrativní pracovnice, 8 uklízeček a 3 sezónní pracovníci topiči. Na II. stupni, tj. 6. až 8. třídě, mělo z 346 žáků 84 vyznamenání a 1 žák neprospěl. Pro další školní rok bylo zapsáno 806 žáků.

Roku 1984 byla Základní devítiletá škola přejmenována na Základní školu. Výstavba druhé budovy základní školy v Zubří v roce 1980 vytvořila základní materiální předpoklady pro úspěšnou práci školy. Od té doby její vedení vyřešilo množství problémů, z nichž ty nejzávažnější byly spojeny s ideovou přestavbou školství po roce 1989. V zásadě se však smysl školství za staletí nezměnil – všestranný rozvoj mladé generace a její příprava

⁸¹Proměny povinné školní docházky. *Učitelské noviny* [online]. 2010, č. 33 [cit.2014–06–03]. <<http://www.ucitelskenoviny.cz/?archiv&clanek=5492>>.

na život, předávání základních životních zkušeností a výchova k humanismu, vlastenectví, toleranci a tvořivé lidské práci.⁸²

Na základní škole Zubří působí v současnosti celkem 49 zaměstnanců. Z toho 33 pedagogických zaměstnanců a 16 nepedagogických pracovníků. Pedagogickými pracovníky jsou třídní učitelé, asistent pedagoga, vychovatelky ve školní družině, metodik prevence sociálně patologických jevů. Základní školu navštěvuje celkem 424 žáků, z čehož 1. stupeň tvoří 249 žáků, druhý stupeň 175 žáků.

Škola vyučuje podle vzdělávacího programu Základní škola. Na škole probíhá rozšířená výuka tělesné výchovy zaměřená na házenou a moderní gymnastiku. Od roku 2003 začala probíhat ve všech třídách rozšířená výuka cizích jazyků. Ve školním roce 2007/2008 se postupně od rozšířené výuky cizích jazyků začalo upouštět, protože se přecházelo na Školní vzdělávací program. Tento přechod trval až do školního roku 2010/2011. Od té doby je trvale kladen důraz na rozšířenou výukou cizích jazyků. S výukou angličtiny se začíná už v první třídě. Žáci školy se každoročně zúčastňují soutěží a olympiád v českém jazyce, dějepise, matematice, fyzice a chemii nebo se zapojují do výtvarných a pěveckých soutěží.⁸³ K pravidelným akcím školy patří školní ples a karneval, vystoupení dramatického kroužku, turnaje v házené a sportovní odpoledne. Žáci mohou navštěvovat školní knihovnu. Ve škole je k dispozici školní družina a školní klub. Podle zájmu žáků jsou zřízeny školní zájmové kroužky za účelem využití volného času (fotbal, volejbal, házená, gymnastika atd.).

Základní škola Zubří je členem mezinárodního hnutí Na vlastních nohou (tzv. „Stonožka“). Pomocí výtvarných prací žáků škola pomáhá získávat finanční prostředky pro potřebné děti v České republice, Bosně, Kosovu a Iráku.

Již několik let je v západní Evropě udělován titul ekoškola školám, které se výrazně zabývají ekologickou výchovou a osvětou. Ve školním roce 2001/2002 se k tomuto hnutí připojily také školy v České republice. Zuberská základní škola v silné konkurenci úspěšně obstála s projektem „Ochrana otakárka fenyklového.“⁸⁴

⁸² BALETKA, L.: *Zubří 1310–2010: Cesta ke kořenům*. 2010. Zubří: Město Zubří, 2010. ISBN 978–80–254–7549–2. s. 194.

⁸³ KOLÁČEK, J.: *Volné vyprávění o historii valašské obce Zubří od jejího založení až do dnešních dnů. Historie spolků, organizací a škol*. Zuberské noviny 2002. s. 6.

⁸⁴ Zubří (okres Vsetín). [online]. [cit. 2014–06–04]. <http://www.mestozubri.cz/texty.php?typ=6&detail=11>.

ZŠ Zubří se snaží rovněž o širší spolupráci s obcí a veřejností. Městský úřad Zubří finančně pomáhá a přispívá škole na celkový chod školy (provoz), ale také finančně podporuje učitele (platy). Základní škola je právním subjektem.

Tab. 1: **ŘEDITELÉ MĚŠŤANSKÉ A ZÁKLADNÍ ŠKOLY V ZUBŘÍ**

Ředitelé školy v Zubří	Období
Augustin Šrubař	od roku 1923 do 1928
Joža Fraczek	od roku 1928 do roku 1932
Jan Mynář	od srpna 1932 do května roku 1939
Gustav Pilečka	od června 1939 do října roku 1939
Josef Hubeňák	od října 1939 do srpna roku 1941
Jaroslav Ježíšek	od srpna roku 1941 do října roku 1941
Gustav Pilečka	od listopadu roku 1941 do srpna roku 1952
Bohumil Řezníček	od září roku 1952 do srpna roku 1964
Josef Kubiš	od září roku 1964 do ledna roku 1985
Milan Chumchal	od ledna roku 1985 do května roku 1991
Zdeňka Janošková	od května roku 1991 do února roku 1992
Zdeňka Janošková	od února roku 1992 do července roku 2002
Stanislav Petružela	od srpna roku 2002 doposud

Zdroj: KOLÁČEK, J.: *Volné vyprávění o historii valašské obce Zubří od jejího založení až do dnešních dnů. Historie spolků, organizací a škol. Zuberské noviny 2002. s. 6.*

4 PRAKTICKÁ ČÁST

4.1 Metodický list

Praktickou částí bakalářské práce je vytvoření metodického listu, jehož součástí je pracovní list. Získané informace z teoretické části bakalářské práce mohou být využity v praxi formou exkurze. Žáci tak získají širší přehled o památkách a zajímavostech nacházejících se ve Valašském regionu a rozšíří si své dosavadní poznatky a znalosti.

V metodickém listu je zahrnuta přípravná, realizační a konečná fáze praktické části, ve které bude popsáno, jakým způsobem se budou ubírat vyučovací hodiny. Pracovní list slouží k tomu, aby prověřil vědomosti žáků z vyučovacích hodin, ale také ze samotné exkurze. Pracovní list je složen z deseti otázek, které žáci samostatně vypracují a odevzdají.

NÁZEV EXKURZE:	Historie Valašska; Rožnovsko – Valašskomeziříčsko – Vsetínsko
AUTOR METODICKÉHO LISTU:	Denisa Janíková
PŘEDMĚT:	společenské vědy
MEZIPŘEDMĚTOVÁ VAZBA:	dějepis, zeměpis, občanská nauka
CÍLOVÁ SKUPINA:	8.– 9. třída, žáci 2. stupně ZŠ Zubří
ORGANIZAČNÍ FORMY:	frontální práce, tematická exkurze, výklad, samostatná práce
VYUČOVACÍ METODY:	rozhovor, vysvětlování, pozorování, práce ve skupině, práce s geografickou mapou, diskuze
VÝUKOVÝ CÍL:	<ul style="list-style-type: none">– žák je schopen vymezit oblast Valašska– žák dokáže charakterizovat region Valašska a diferencovat jej od ostatních regionů– žák si upevní základní poznatky z historie valašského regionu

PŘÍPRAVNÁ FÁZE:

- žák charakterizuje region Valašska
- žák bude znát dějiny Valašska
- žák se seznámí se zajímavými místy na Valašsku
- žák bude obeznámen s programem plánované exkurze

Metodika:

V úvodní části vyučovací hodiny se žáci seznámí s regionem, vymezí oblast Valašska na mapě. Do mapy zakreslí turisticky zajímavá místa, která je lákají nebo které již navštívili. Nakonec zhodnotí život obyvatelstva v minulosti v porovnání s přítomností.

Pomůcky:

geografická mapa, informační materiály týkající se regionu Valašska

Vyučovací hodina:

- kolektivní práce s mapou
- komparace regionu Valašska s jinými regiony nacházejícími se v České republice
- výměna a obhajoba názorů
- prezentace vztahující se k určitému místu či památce, které si žáci měli možnost připravit předem ve skupinách.

REALIZAČNÍ FÁZE:

- žák získává a upevňuje vědomosti, které nabyl díky společné tematické exkurzi ve Valašském regionu.

Klíčové pojmy:

Město Vsetín, město Valašské Meziříčí, město Rožnov pod Radhoštěm, město Zubří

Metodika:

Žák sdílí své poznatky s ostatními žáky na exkurzi ve Valašském regionu.

Pomůcky:

psací potřeby, sešit, informační materiály regionu Valašska

Činnost:

S exkurzí započneme ve městě Rožnov pod Radhoštěm, kde bude navštíveno Valašské muzeum v přírodě, Masarykovo náměstí a torzo rožnovského hradu, který se nacházel na kopci zvaném Hradisko. Poté se žáci přemístí do nedalekého města Zubří, kde se nachází dům Na Petrohradě, ze kterého pocházel historik František Palacký, dnes je zde umístěno Muzeum města Zubří. Dále žáci mohou ve městě spatřit Koláčkův tis, který je jeden z nejstarších tisů na Valašsku (300 let). Následuje přesun do města Valašského Meziříčí, kde navštívíme zámek Žerotínů, zámek Kinských a náměstí ve Valašském Meziříčí. Nakonec cesta na Vsetín, kde nás čeká prohlídka vsetínského zámku; bývalý Panský dům z roku 1710, tzn. Maštaliska; Starou radnici, Novou radnici.

ZÁVĚREČNÁ FÁZE:

- žák si rozšíří své poznatky a znalosti související s oblastí Valašska
- porovná vědomosti své s věděním druhých žáků
- získává celkový všeobecný přehled o historii a území Valašska

Pomůcky:

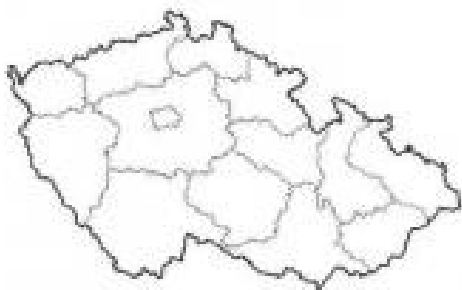
psací potřeby a pracovní list

Činnost žáků:

- zpracování pracovního listu
- následná kolektivní kontrola a porovnávání výsledků
- konečné vyhodnocení

4.2 Pracovní list

1. Zakresli do mapy, kde se nachází region a která místa jsme navštívili v rámci tematické exkurze.



2. Kdo byli původní Valaši? A co bylo na počátku 19. století hlavním způsobem obživy obyvatelstva?

3. Co se nacházelo na kopci Hradisku od roku 1310 v Rožnově pod Radhoštěm?

4. Národní kulturní památkou v Rožnově pod Radhoštěm je Valašské muzeum v přírodě. V muzeu se nachází tři areály, které jsme navštívili. Jak se nazývají tyto areály valašského muzea? Koho můžeme označit za zakladatele muzea v přírodě?

5. Komu je věnována pamětní deska na budově městského muzea „Na Petrohradě“?

6. Mezi osobnosti konce 19. a 20. století, které byly v Zubří uznávány, patřila Marie Schoberová. S čím si tuto osobnost spojujeme?

7. Jaké je jméno významného historika, který v roce 1850 navštívil Zubří a pobýval zde u svého otce?

8. K čemu sloužil zámek Žerotínů ve Valašském Meziříčí v letech 1855 – 1909?

9. V zámku Kinských ve Valašském Meziříčí jsou k vidění tři vybavené místnosti, a to:

A)

B)

C)

10. Jak se jmenoval významný císařský vojevůdce, který v roce 1609 získal Vsetín sňatkem s mladou zámožnou vdovou Lukrécieí Nekšovou z Landeka?

Závěr

Cílem mé bakalářské práce bylo vytvoření stručného přehledu dějin zuberského školství se zaměřením na historii základního školství.

Svou bakalářskou práci jsem rozdělila do čtyř kapitol. Úvodní kapitola se obecně zabývá dějinami školství od zavedení povinné školní docházky císařovnou Marií Terezií a Josefa II. Další kapitola přináší průřez dějinami města Zubří od jeho prvního osídlení, přes období první a druhé světové války, období vlivu komunismu až do současnosti. Samotné seznámení se s historií města považuji za velmi podstatné, jelikož zde popisují události, které měly velký vliv na další vývoj školství v Zubří. V následujících kapitolách jsem se již věnovala historii základního školství. Zpracována byla historie jednotlivých škol zaměřená na výstavbu, rozšiřování a jejich modernizaci a také na to, jak se v průběhu dějin měnily názvy škol většinou v závislosti na politickém dění. Praktickou částí bakalářské práce je vytvoření metodického listu, jehož součástí je pracovní list. Na základě poznatků teoretické části byl vytvořen výukový projekt, který může být využit žáky při vlastivědné exkurzi po stopách historie regionu Valašska.

Jelikož se jedná o historickou práci, při jejím samotném zpracování jsem volila historické metody. Zejména tedy analýzu pramenů Státního okresního archivu na Vsetíně, publikací vědecké knihovny v Olomouci, jednotlivých školních almanachů a literatury. Jelikož je práce spjata s určitou lokalitou, mohu se odkázat pouze na místní zdroje. Nešlo mi o vytváření nových hypotéz, ale o ověření, srovnání a doplnění nalezených informací.

Pokud by byla bakalářská práce shledána jako vyhovující, mohla by se jako relevantní zdroj objevit v nějakém ze školních almanachů. Dále může být vhodným zdrojem při tvorbě dalších vysokoškolských kvalifikačních prací na blízká témata.

Cíle mé práce pokládám za splněné. Pomocí dostupných zdrojů a pramenů jsem dokázala sestavit výstižný přehled dějin města, podrobný přehled vývoje základního zuberského školství, obsáhlý přehled historie jednotlivých škol.

Seznam použité literatury a pramenů

AUGUSTIN, Josef. *Velká encyklopedie měst a obcí ČR*. 1. vyd. Sokolov: Arbot, 2001. 992 s. ISBN 80-901534-1-0.

BALETKA, Ladislav. *K počátkům vsi Zubří na Valašsku: Valašsko*. 1967. ISBN 978-80-904851-6-7.

BALETKA, Ladislav. *Zubří 1310-2010: Cesta ke kořenům*. 2010. Zubří: Město Zubří, 2010. 207 s. ISBN 978-80-254-7549-2.

BALETKA, Ladislav et al. *Vsetín: město a čas*. Vyd. 1. Vsetín: Masarykova veřejná knihovna, 2008. 239 s. ISBN 978-80-904139-1-7.

BALETKA, Ladislav a ZAPLETAL, Ladislav. *Okres Vsetín*. Vyd. 1. Ostrava: Portál, 1987. 143 s.

BĚLINA, Pavel. *Dějiny země Koruny české II., Od nástupu osvícenství po naši dobu*, Praha: Litomyšl. 1995.

CACH, Josef. *Dějiny české pedagogiky*. Praha: Státní pedagogické nakladatelství, 1956. 226 s.

ČONDL, Karel a PASÁK, Tomáš. *Čeští učitelé v protifašistickém odboji 1939-1945: Sborník studií a vzpomínek*. Praha: Práce, 1978. 357 s.

ŠTVERÁK, Vladimír a MRZENA, Jan. *Felbiger a Kindermann : reformátoři lidového školství*. Vyd. 1. Praha: Státní pedagogické nakladatelství, 1986. 214 s.

GEBHART, Jan a KUKLÍK, Jan. *Dramatické i všední dny Protektorátu, Praha, 1996*. 288 s. ISBN 80-85821-35-4.

HORÁK, Josef. *Nástin dějin pedagogiky*. Liberec: Technická univerzita, 2001. 129 s. ISBN 80-7083-472-2.

HLEDÍKOVÁ, Zdeňka., JANÁK, Jan a DOBEŠ, Jan. *Dějiny správy v českých zemích od počátku státu po současnost*. Praha: NLN, 2007. s. 570.

KOLÁČEK, Jan. *Povídání o Zubří, Volné vyprávění o historii valašské obce Zubří od jejího založení až do dnešních dnů*. Zuberské noviny 1998-2003. s. 38.

KOLÁČEK, Jan. *Zubří. Samostatná obec od roku 1848*. Obecní úřad Zubří. 2000. s. 28.

KOVAŘÍČEK, Václav. *Materiály k dějinám pedagogiky*. Olomouc: Univerzita Palackého, 1983.

KRAMOLIŠOV, Čeněk. *Rožnovský okres: Vlastivěda moravská*. 1907. vyd. Brno, 1907. 228 s. ISBN 80-85048-39-6.

LEVÁ, Pavla. *Památky dělnického hnutí, protifašistické hnutí a osvobození v Severomoravském kraji*, Ostrava. 1988. 79 s.

NEKUDA, Vladimír et al. *Okres Vsetín : Rožnovsko, Valašskomeziříčsko, Vsetínsko*. 1. vyd. Valašské Meziříčí: Hvězdárna, 2002. 963 s. ISBN 80–7275–024–0.

SOMR, Miroslav a kol. *Dějiny školství a pedagogiky*. Praha. 359 s.

SPĚVÁČEK, Jiří. Založení univerzity Karlovy, Praha: Melantrich, 1988. 40 s.

ŠAFRÁNEK, Jan. *Školy české II*. PRAHA: Matice česká, 1918.

URFUS, Valentin., 19. 4.1713: *Pragmatická sankce: rodný list podunajské monarchie*, Praha. 2002.

VALIŠOVÁ, Alena, KASÍKOVÁ, Hana a kolektiv.: *Pedagogika pro učitele - Školský systém v českých zemích*. 1 vyd. Praha, Grada Publishing, a.s., 2007.

VÁŇA, Josef. *Dejiny pedagogiky*. Praha. Státní pedagogické nakladatelství, 1963. s. 379.

Zákony

Zákon č. 95/1948 Sb.

Internetové zdroje

Zakládací listina Univerzity Karlovy v Praze ze 7. dubna 1348 [online]. [cit. 2014–05–12]. Dostupné z: www.cuni.cz/UK-1391.html.

MORKES, F.: K historii českého církevního školství [online]. [cit. 2014–05–12]. Dostupné z: http://skolstvi.cirkev.cz/_d/historie-ccs.doc.

Zubří (okres Vsetín). In: Google, internetový vyhledávač, Dostupné z: <http://www.mesto-zubri.cz/texty.php?typ=2&detail=9> [online]. [cit. 2014-03-27].

Zubří (okres Vsetín). In: Google, internetový vyhledávač, Dostupné z: <http://www.mesta.atlaseska.cz/zubri-5863/> [online]. [cit. 2014–05–31].

Zubří (okres Vsetín). In: Google, internetový vyhledávač, Dostupné z: <http://www.hczubri.cz/category/historie-klubu/> [online]. [cit. 2014–05–29].

Proměny povinné školní docházky. *Učitelské noviny* [online]. 2010, č. 33 [cit. 2014–06–03]. Dostupné z: <http://www.ucitelskenoviny.cz/?archiv&clanek=5492>.

Politické zřízení školské z roku 1805. In: google, internetový vyhledávač, [HTTP://CLANKY.RVP.CZ/CLANEK/C/Z/1092/POLITICKE-ZRIZENI-SKOLSKE-Z-ROKU-1805.HTML/](http://CLANKY.RVP.CZ/CLANEK/C/Z/1092/POLITICKE-ZRIZENI-SKOLSKE-Z-ROKU-1805.HTML/) [online]. [cit. 2014–06–04].

Kroniky uložené ve Státním okresním archivu Vsetín

Kronika Farní školy Zubří 1807–1870

Kronika Dolní školy Zubří 1852 (1941–1953)

Kronika Horní školy Zubří 1896–1953

Kronika školy Staré Zubří 1887/1888–1924

Kronika Měšťanské školy Zubří 192 –1948

Archiv Města Zubří

Archiv Města Valašského Meziříčí, inv.č. 200

Základní Horní Škola Zubří, školní inventář č. 96

Seznam příloh

Příloha č. 1 – Budova Dolní školy v roce 1852

Příloha č. 2 – Budova Dolní školy v roce 1930

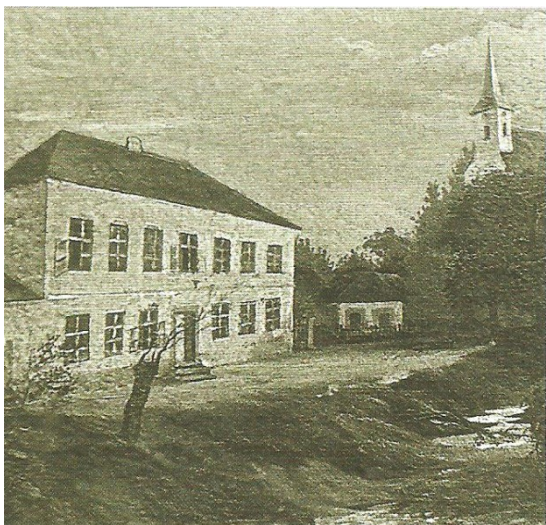
Příloha č. 3 – Budova školy Staré Zubří v roce 1886

Příloha č. 4 – Budova školy Horní Zubří

Příloha č. 5 – Budova Jubilejní měšťanské školy T. G. Masaryka v roce 1937

Příloha č. 6 – Budova Základní školy Zubří

Příloha č. 1: Dolní škola z r. 1852, vpravo první školní budova z r. 1784



Zdroj: BALETKA, Ladislav. *Zubří 1310 – 2010: Cesta ke kořenům*. 2010. Zubří: Město Zubří, 2010. ISBN 978-80-254-7549-2. s. 172.

Příloha č. 2: Dolní škola, asi 1930



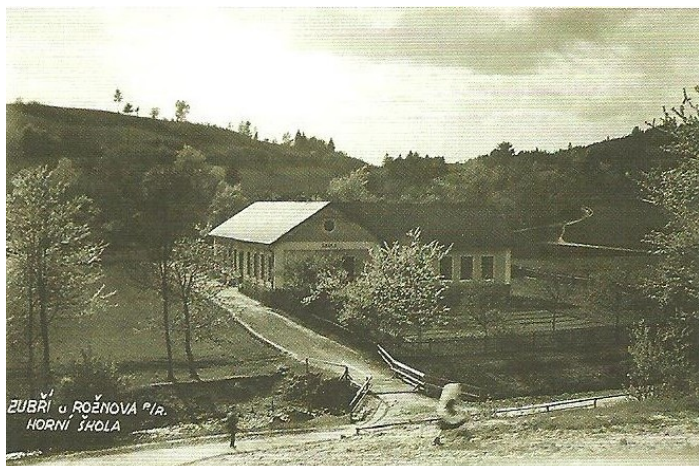
Zdroj: Tamtéž, s. 177.

Příloha č. 3: Obecná škola Staré Zubří postavená r. 1886



Zdroj: Tamtéž, s. 180.

Příloha č. 4: Obecná škola Horní Zubří



Zdroj: Tamtéž, s. 180.

Příloha č. 5: Jubilejní škola T. G. Masaryka dostavěná r. 1937



Zdroj: Tamtéž, s. 184.

Příloha č. 5: Základní škola Zubří



Zdroj: ZŠ Zubří, dostupné z: <<http://www.zszubri.cz/>>.

ANOTACE

Jméno a příjmení:	Denisa Janíková
Katedra:	Katedra společenských věd
Vedoucí práce:	Mgr. Pavel Krákora Ph. D.
Rok obhajoby:	2014

Název práce:	Historie základního školství města Zubří
Název práce v angličtině:	History of elementary school town Zubří
Anotace práce:	Práce se zabývá dějinami a vývojem základního školství v Zubří, historií města od počátku až po současnost. Praktická část je zaměřena na využitelnost poznatků o historii města a základního školství v rámci vlastivědné exkurze.
Klíčová slova:	historie, školství, město Zubří, základní školy, exkurze
Anotace v angličtině:	The thesis aims on history and development of primary education in Zubří, the history of this town from the beginning to the present day. The practical part is focused on usability of knowledge about the town's history and elementary education within the geography excursion.
Klíčová slova v angličtině	History, edukation, town Zubří, educational excursion
Přílohy vázané v práci:	6 příloh
Rozsah práce:	48 stran
Jazyk práce:	Čeština

