

UNIVERZITA PALACKÉHO V OLMOUCI

PŘÍRODOVĚDECKÁ FAKULTA

KATEDRA GEOGRAFIE

Bc. Nikola SPÁČILOVÁ

**DOTAČNÍ PROSTŘEDKY Z FONDŮ EU JAKO NÁSTROJ ROZVOJE SDRUŽENÍ
OBCÍ MIKROREGIONU KRÁLOVSTVÍ**

Diplomová práce

Vedoucí práce: Mgr. Miloslav Šerý, Ph.D.

OLMOUC 2015

Bibliografický záznam

Autor (osobní číslo):	Nikola Spáčilová (R 130330)
Studijní obor:	Regionální geografie
Název práce:	Dotační prostředky z fondů EU jako nástroj rozvoje sdružení obcí Mikroregionu Království
Title of thesis:	Grant funds from the EU as a tool for the development of the Microregion Království
Vedoucí práce:	Mgr. Miloslav Šerý, Ph.D.
Rozsah práce:	82 stran, 13 vázaných příloh
Abstrakt:	Hlavní cíl diplomové práce hodnotí úspěšnost čerpání finančních prostředků z fondů EU na konkrétním případě sdružení obcí Mikroregionu Království. Dílčími cíli práce je zhodnocení činnosti Mikroregionu Království, jeho prospěšnosti pro členské obce a také identifikace potenciálních možností čerpání dotací z fondů EU v příštích letech.
Klíčová slova:	analýza, fondy EU, Mikroregion Království
Abstract:	This thesis focuses on the evaluating of the success of the drawdown of EU funds in the Microregion Království. Further work is in evaluation of the activity in the Microregion Království and evaluation of usefulness for member municipalities, too.
Keywords:	analysis, EU funds, Microregion Království

Prohlašuji, že jsem diplomovou práci vypracovala samostatně a že jsem uvedla veškeré použité prameny a zdroje v seznamu použité literatury.

.....

V Olomouci dne

.....

podpis autora

Na tomto místě bych ráda poděkovala vedoucímu diplomové práce Mgr. Miloslavu Šerému, Ph.D. za jeho odborné rady a cenné připomínky při tvorbě této práce. Také bych ráda poděkovala starostce obce Majetín a předsedkyni Mikroregionu Království, p. Miroslavě Zavadilové, za její ochotu, čas a poskytnuté informace. Taktéž za ochotu a poskytnuté informace děkuji starostům z obcí Dub nad Moravou, Hrdibořice, Krčmaň a Suchonice.

UNIVERZITA PALACKÉHO V OLOMOUCI
Přírodovědecká fakulta
Akademický rok: 2013/2014

ZADÁNÍ DIPLOMOVÉ PRÁCE

(PROJEKTU, UMĚLECKÉHO DÍLA, UMĚLECKÉHO VÝKONU)

Jméno a příjmení: **Bc. Nikola SPÁČILOVÁ**
Osobní číslo: **R130330**
Studijní program: **N1301 Geografie**
Studijní obor: **Regionální geografie**
Název tématu: **Dotacioní prostředky z fondů EU jako nástroj rozvoje sdružení
obcí mikroregionu Království**
Zadávající katedra: **Katedra geografie**

Z á s a d y p r o v y p r a c o v á n í :

Cílem této diplomové práce je zhodnotit úspěšnost čerpání finančních prostředků z fondů EU na konkrétním případě sdružení obcí mikroregionu Království. Dílčími cíli práce je jednak zhodnocení prospěšnosti mikroregionu Království pro členské obce a také identifikace potenciálních možností čerpání dotací z fondů EU v příštích letech.

Součástí práce budou tyto analýzy: SWOT analýza, analýza realizovaných projektů dle jednotlivých operačních programů v mikroregionu Království a analýza rozložení dotací z fondů EU podle jednotlivých projektů s ohledem na jejich prostorové aspekty.

Hlavní metodikou je studium literatury a především legislativních dokumentů pro pochopení problematiky a analýza konkrétních projektových dokumentací.

Rozsah grafických prací: Podle potřeb zadání

Rozsah pracovní zprávy: 20 000 - 24 000 slov

Forma zpracování diplomové práce: tištěná/elektronická

Seznam odborné literatury:

WOKOUN, René. Regionální rozvoj: (východiska regionálního rozvoje, regionální politika, teorie, strategie a programování). Praha: Linde, 2008, 475 s. ISBN 978-807-2016-990.

BOHÁČKOVÁ, Ivana a Magdalena HRABÁNKOVÁ. Strukturální politika Evropské unie. Vyd. 1. Praha: C.H. Beck, 2009, xvii, 188 s. ISBN 978-80-7400-111-6.

ČEPELKA, Oldřich. Místní partnerství a rozvoj venkova: (příprava na iniciativu LEADER). Vyd. 1. Liberec: Omega, 2004, 88 s. ISBN 80-902-3765-7.

MAREK, Dan a Tomáš KANTOR. Příprava a řízení projektů strukturálních fondů Evropské unie. 2., aktualiz. a rozš. vyd. Brno: Společnost pro odbornou literaturu - Barrister, 2009, 215 s. ISBN 978-80-87029-56-5.

WOKOUN, René. Regionální a strukturální politika Evropské unie: obecná východiska, implementace a monitorování. Vyd. 1. Praha: Oeconomica, 2004, 77 s. ISBN 80-245-0734-X.

GALVASOVÁ, Iva. Spolupráce obcí jako faktor rozvoje. 1. vyd. Brno: Georgetown, 2007, 138 s. ISBN 09.12.8025.

BLAŽEK, Jiří a UHLÍŘ, David. Teorie regionálního rozvoje: nástin, kritika, klasifikace. Vyd. 1. Praha: Karolinum, 2002, 211 s. ISBN 8024603845.

Vedoucí diplomové práce: **Mgr. Miloslav Šerý**
Katedra geografie

Datum zadání diplomové práce: **19. prosince 2013**

Termín odevzdání diplomové práce: **10. dubna 2015**

L.S.

Prof. RNDr. Juraj Ševčík, Ph.D.
děkan

Doc. RNDr. Zdeněk Szczyrba, Ph.D.
vedoucí katedry

V Olomouci dne 19. prosince 2013

OBSAH

1. ÚVOD A CÍLE PRÁCE	12
2. LITERATURA A METODIKA PRÁCE	14
3. REGIONÁLNÍ POLITIKA EVROPSKÉ UNIE	17
3.1. Principy regionální politiky EU	17
3.1.1.Princip koncentrace	17
3.1.2.Princip programování	18
3.1.3.Princip partnerství	18
3.1.4.Princip adicionality	18
3.1.5.Princip monitorování a vyhodnocování	18
3.2. Cíle regionální politiky v programovacím období 2007-2013	19
3.2.1.Cíl Konvergence	19
3.2.2.Cíl Regionální konkurenceschopnost a zaměstnanost	19
3.2.3.Cíl Evropská územní spolupráce	20
4. FONDY EVROPSKÉ UNIE	21
4.1. Strukturální fondy	21
4.1.1.Evropský fond pro regionální rozvoj	21
4.1.2.Evropský sociální fond	22
4.2. Fond soudržnosti	22
4.3. Evropský zemědělský fond pro rozvoj venkova	23
4.3.1. Program rozvoje venkova 2007-2013	23
5. STRATEGICKÉ DOKUMENTY A OPERAČNÍ PROGRAMY	25
5.1. Strategické dokumenty	25
5.1.1.Strategické obecné zásady Společenství	25
5.1.2.Národní rozvojový plán 2007-2013	26
5.1.3.Národní strategický referenční rámec 2007-2013	26
5.2. Operační programy	27
5.2.1.Tematické operační programy	28
5.2.1.1. Operační program Životní prostředí	28
5.2.1.2. Operační program Vzdělávání pro konkurenceschopnost	29
5.2.1.3. Operační program Výzkum a vývoj pro inovace	29
5.2.1.4. Operační program Podnikání a inovace	29
5.2.1.5. Operační program Lidské zdroje a zaměstnanost	29

5.2.1.6. Operační program Doprava	30
5.2.1.7. Integrovaný operační program	30
5.2.1.8. Operační program Technická pomoc	30
5.2.2. Regionální operační programy	31
5.3. Územní jednotky pro strukturální a regionální politiku v EU	31
6. MOŽNOSTI SPOLUPRÁCE MEZI OBCEMI	33
6.1. Dobrovolné svazky obcí	34
6.2. Místní akční skupiny	36
6.3. Program LEADER	37
7. DALŠÍ ČINNOST OBCÍ NA ÚZEMÍ MIKROREGIONU KRÁLOVSTVÍ	39
7.1. Sdružení obcí mikroregion Dolek	39
7.2. MAS Hanácké Království	39
8. ZÁKLADNÍ GEOGRAFICKÁ CHARAKTERISTIKA MIKROREGIONU KRÁLOVSTVÍ	41
8.1. Geomorfologie	42
8.2. Klima	44
8.3. Hydrologie	44
8.4. Půdní typy	45
8.5. Obyvatelstvo	45
8.6. Dopravní poloha	48
8.7. Nejvýznamnější zaměstnavatelé	48
8.8. Cestovní ruch	50
9. SOUČASNÁ ČINNOST MIKROREGIONU KRÁLOVSTVÍ	52
10. PŘEHLED PROJEKTŮ REALIZOVANÝCH MIKROREGIONEM KRÁLOVSTVÍ V LETECH	
2007-2013	54
10.1. Přehled projektů realizovaných Mikroregionem Království v roce 2008	54
10.2. Přehled projektů realizovaných Mikroregionem Království v roce 2009	54
10.3. Přehled projektů realizovaných Mikroregionem Království v roce 2010	55
10.4. Přehled projektů realizovaných Mikroregionem Království v roce 2011	55
10.5. Přehled projektů realizovaných Mikroregionem Království v roce 2012	55
10.6. Přehled projektů realizovaných Mikroregionem Království v roce 2013	55
11. ANALÝZA VÝSLEDKŮ ŠETŘENÍ	57
11.1. Analýza výsledků šetření za Mikroregion Království	57
11.2. Analýza výsledků šetření za členské obce Mikroregionu Království	59

11.3. Porovnání výsledků šetření mezi Mikroregionem Královstvem a jeho členskými obcemi	67
11.4. SWOT analýza Mikroregionu Království	67
11.5. Programovací období 2014-2020	69
12. ZÁVĚR	70
13. SUMMARY	72
14. SEZNAM POUŽITÝCH ZDROJŮ	73

PŘÍLOHY

SEZNAM POUŽITÝCH ZKRATEK

CF	Fond soudržnosti (<i>Cohesion Fund</i>)
ČR	Česká republika
ČOV	Čistička odpadních vod
ČSÚ	Český statistický úřad
DSO	Dobrovolný svazek obcí
EAFRD	Evropský zemědělský fond pro rozvoj venkova (<i>European Agricultural Fund for Rural Development</i>)
EAO	Ekonomicky aktivní obyvatelstvo
ERDF	Evropský fond pro regionální rozvoj (<i>European Regional Development Fund</i>)
ESF	Evropský sociální fond (<i>European Social Fund</i>)
EU	Evropská Unie
HDP	Hrubý domácí produkt
HND	Hrubý národní důchod
HSS	Evropská politika hospodářské sociální soudržnosti
I OP	Integrovaný operační program
IZS	Integrované záchranné složky
LAU	Místní administrativní jednotky (<i>Local Administrative Units</i>)
MAS	Místní akční skupina
MMR	Ministerstvo pro místní rozvoj
MV	Ministerstvo vnitra
MPSV	Ministerstvo práce a sociálních věcí
MZe	Ministerstvo zemědělství
MŽP	Ministerstvo životního prostředí
NRP	Národní rozvojový plán 2007-2013

NSPRV	Národní strategický plán rozvoje venkova ČR
NSRR	Národní strategický referenční rámec 2007-2013
NUTS	Nomenklatura územních statistických jednotek (<i>Nomenclature of Units for Territorial Statistics</i>)
OP	Operační program
OP D	Operační program Doprava
OP LZZ	Operační program Lidské zdroje a zaměstnanost
OP PI	Operační program Podnikání a inovace
OP PS ČR-PL	Operační program Přeshraniční spolupráce Česká republika-Polsko
OP TP	Operační program Technická pomoc
OP VK	Operační program Vzdělávání pro konkurenceschopnost
OP VVI	Operační program Výzkum a vývoj pro inovace
OP ŽP	Operační program Životní prostředí
POV	Program obnovy venkova
PRV	Program rozvoje venkova
ROP	Regionální operační programy
SFŽP ČR	Státní fond životního prostředí ČR
SLBD 2011	Sčítání lidu, domů a bytů 2011
SO ORP	Správní obvod obcí s rozšířenou působností
SOZS	Strategické obecné zásady Společenství

1. ÚVOD A CÍLE PRÁCE

Se vstupem České republiky do Evropské unie (dále jen EU) 1. května 2004 se vytváří mnoho příležitostí především v oblasti regionální politiky EU. Regionální politika společenství se zaměřuje na vyrovnávání hospodářských a ekonomických rozdílů mezi jednotlivými státy a také mezi regiony. V principu jde o solidaritu uvnitř EU, kterou prokazují bohatší státy tím, že přispívají na rozvoj chudších států a regionů. Tento proces vyrovnávání rozdílů probíhá formou strukturálních fondů, které společenství slouží jako nástroje regionální politiky. Ty tvoří hlavní finanční zdroj pro podporu a posilování regionů České republiky.

Finanční prostředky ze strukturálních fondů nejsou určeny jen státům, obcím, soukromým společnostem apod. Možnosti jejich využití mají i dobrovolné spolky obcí. To je také jedním z důvodů, proč dobrovolné svazky vznikají. Již jen samotná spolupráce hraje významnou roli ve fungování veřejné správy a je mnohdy také nezbytným prvkem pro regionální rozvoj. Efektivní spolupráce obcím umožňuje společně vytvářet rozvojové plány a projekty, které by byly v rámci jednotlivých obcí ztížily řešitelné. Existuje hned několik variant spolupráce obcí, které jsou zakotveny v zákoně č. 128/2000 Sb. o obcích. Ovšem ani spolupráce obcí v dobrovolných svazcích nezaručuje efektivní spolupráci a vysokou úspěšnost v realizaci jejich projektů. Podobná situace nastala ve zvoleném dobrovolném spolku Mikroregionu Království, kterému se tato diplomová práce věnuje. Dobrovolné spolky a jiná sdružení mají mnoho možností, kde mohou získat finanční příspěvky. Možnosti nevytváří pouze regionální politika EU, ale také Česká republika. Jednou z forem podpory je například Program obnovy venkova, který v České republice existuje již od roku 1994 a jeho cílem je podpora obnovy a rozvoje venkovských obcí (*MMR 2013*), což vytváří mnoho možností právě pro dobrovolné svazky obcí.

Tato diplomová práce je zaměřená na regionální a strukturální politiku EU v programovém období 2007 až 2013 se zaměřením na čerpání finančních prostředků v dobrovolném sdružení obcí Mikroregionu Království. Tento mikroregion byl vybrán hned z několika důvodů. Ten první je, že pro něj nebyla doposud vypracována žádná obdobná práce. Svou roli sehrál také fakt, že autorka v tomto mikroregionu žije již přes 20 let a i přes své povědomí o aktivitách zájmového území, měla zájem se dozvědět více o jeho hospodaření a úspěšnosti v oblasti čerpání finančních dotací.

Hlavním cílem této diplomové práce je tedy zhodnotit úspěšnost čerpání finančních prostředků z fondů EU na konkrétním případě sdružení obcí Mikroregionu Království. Mezi dílčí

cíle práce patří zhodnocení prospěšnosti Mikroregionu Království pro členské obce a identifikace potenciálních možností čerpání dotací z fondů EU v příštích letech.

V první části práce se nejprve zaměříme na teoretické aspekty řešené problematiky. V teoretické části jsou na začátek přiblíženy principy a cíle regionální politiky EU, dále se teoretická část věnuje fondům EU se zaměřením na strukturální fondy a Fond soudržnosti. Následuje stručná charakteristika strategických dokumentů pro programovací období 2007 až 2013 v České republice, které hrají důležitou roli pro správné čerpání dotačních prostředků. Poté je teoretická část zaměřená na operační programy, především na ty tematické. Následuje důležitá kapitola o možnostech spolupráce mezi obcemi. Dále je již teoretická část zaměřena na zájmové území. Nejprve je představena další aktivita v zájmovém území, ta ovšem nedosahuje takové aktivity jako ve zkoumaném Mikroregionu Království. Touto kapitolou zakončujeme teoretickou část.

Analytická část je na úvod zaměřená na geografickou charakteristiku zájmového území, která nám mikroregion přiblíží hned v několika oblastech (např. charakteristika klimatu, hydrologie, charakteristika obyvatelstva, dopravní obslužnosti, cestovního ruchu apod.). Po geografické charakteristice následuje kapitola zaměřující se na současnou činnost Mikroregionu Království, na kterou navazuje kapitola, která pojednává o projektech mikroregionu v programovacím období 2007 až 2013. Analytická část je dále zaměřena na analýzu čerpání dotačních prostředků z EU v jednotlivých členských obcích za programovací období 2007 až 2013, která poslouží k porovnávání s úspěšností čerpání dotačních prostředků za Mikroregion Království. Součástí analytické části je také zhodnocení vztahu čerpání mezi národními a evropskými finančními prostředky. V neposlední řadě je v závěru analytické práce SWOT analýza zkoumaného mikroregionu. V závěru práce je kriticky zhodnocená činnost Mikroregionu Království v programovacím období 2007 až 2013.

2. LITERATURA A METODIKA PRÁCE

Pro správné pochopení problematiky čerpání finančních prostředků z EU a také pro pochopení její struktury a fungování, bylo pro diplomovou práci využito hned několika odborných publikací. Za opory této diplomové práce lze považovat publikace Wokouna (*Wokoun 2008*) a Marka a Kantora (*Marek, Kantor 2007*). Tyto publikace napomohly ke správnému pochopení problematiky týkající se jak jednotlivých principů a cílů regionální politiky v programovacím období 2007 až 2013, tak i problematiky fondů EU a jejich operačních programů. Publikace od Marka a Kantora byla taktéž nápomocná při řešení struktury a problematiky strategických dokumentů ČR. Ke správnému řešení této problematiky posloužila i publikace od kolektivu autorů, Úvod do regionálních věd a veřejné správy z roku 2008, která byly využita pro doplnění informací týkající se fondů EU, především Evropského fondu pro regionální rozvoj a Fondu soudržnosti. Ke tvorbě podkapitoly o programu LEADER, který spadá pod činnost Evropského zemědělského fondu pro rozvoj venkova, byla taktéž využita publikace od Čepelky (*Čepelka 2004*). Publikace, společně s publikací Wokouna, pomohla vhodně definovat zmíněný program a jeho zaměření na jednotlivé aktivity.

Pro pochopení možností, které mají obce v rámci uzavírání spolků, byla oporou Galvasová (*Galvasová 2007*). Publikace byla nápomocná i při řešení problematiky jednotlivých forem spolupráce mezi obcemi, především na podrobněji zkoumaných dobrovolných svazcích obcí a místních akčních skupinách. K doplnění problematiky o možnostech spolupráce obcí bylo využito publikace od Kašparové pod záštitou Ministerstva pro místní rozvoj a Ústavu územního rozvoje (*Kašparová 2009*). Konkrétně šlo o doplnění odborných informací k problematice dobrovolných svazků obcí a místních akčních skupin. Mimo jiné byla publikace také využita ke vhodnému doplnění informací týkajících se strategických dokumentů a Programu rozvoje venkova.

Tyto publikace byly doplněny internetovými zdroji. Zde hrál stěžejní úlohu web Ministerstva pro místní rozvoj o evropských a strukturálních investičních fondech (*MMR 2009, 2011, 2014, 2015*) a web spravující Odbor informování o evropských záležitostech Úřadu vlády ČR (*Úřad vlády ČR 2008*). Mezi další internetové zdroje patří oficiální webové stránky tematických operačních programů, Národní síť Místních akčních skupin (*NS MAS 2014, 2015*), nebo také Ministerstvo práce a sociálních věcí (*MPSV 2005*) a Ministerstvo zemědělství (*MZe 2009a,b*). Při tvorbě kapitoly o současné aktivitě zájmového sdružení obcí a jeho projektech v programovacím období 2007 až 2013 bylo primárně využito informací získaných od předsedkyně Mikroregionu Království a starostky obce Majetín, paní Miroslavy Zavadilové a

taktéž informací z knihy obce Majetín (*Obec Majetín 2012*). Doplňkově posloužili informace z oficiálních internetových stránek Mikroregionu Království (*Mikroregion Království 2014, 2015a,b*).

Při tvorbě základní geografické analýzy Mikroregionu Království bylo kromě odborné literatury také využito dostupných dat z Českého statistického úřadu. Tyto data byla využita především při tvorbě podkapitoly o obyvatelstvu zájmového území (*ČSÚ 2014*) spolu s daty dostupnými ze Sčítání lidu, domů a bytů z roku 2011 (*ČSÚ 2011a-c*) a také s daty z Městské a obecní statistiky (*ČSÚ 2013a*) a Veřejné databáze (*ČSÚ 2013b*). V podkapitole zabývající se strukturou a charakteristikou obyvatelstva hrál důležitou roli i Historický lexikon obcí České republiky 1869-2005 I. a II. díl (*Růčková 2006*). Podkapitola o nejvýznamnějších zaměstnavatelích zkoumaného území byla vytvořena za pomoci dat z On-line databáze firem (*HBI ČR 2015*). Na tvorbu této podkapitoly byly mimo jiné použity informace z oficiálních webových stránek zmíněných firem. Dále byly v základní geografické charakteristice využity informace získané od Českých drah (*ČD 2010*) a Silniční a dálniční sítě ČR (*České dálnice 2014*). Pro tvorbu podkapitoly o cestovním ruchu v Mikroregionu Království byly využity informace především z oficiálních webových stránek jednotlivých členských obcí, dále také například informace z webu Geologické lokality (*Geologické lokality 2010a,b*).

Mapy použité v diplomové práci byly vytvořeny v prostředí ArcMap od společnosti ESRI. Jako podkladová data byly využity vektorové vrstvy z volně dostupné databáze ArcČR 500 od společnosti ARCDATA PRAHA s. r. o. Součástí této diplomové práce je i několik grafů a tabulek, které byly vytvořeny v prostředí Microsoft Office Professional Plus 2010.

Zjišťování a výzkum dotací, které pocházejí z Evropské unie, bylo podstatně komplikovanější a probíhalo hned několika způsoby. V tomto ohledu bylo jednodušší získání informací týkajících se čerpání finančních prostředků z Evropské unie v programovém období 2007 až 2013 za Mikroregion Království. Ty byly získány z oficiálních webových stránek mikroregionu a taktéž přímo od předsedkyně mikroregionu, paní Miroslavy Zavadilové.

Složitější byla situace mezi členskými obcemi. Dotace obcí byly zjišťovány několika způsoby. Prvním ze způsobů bylo zjišťování informací přímo na obecních úřadech členských obcí, které ale především z nedostatku času, který tomu mohli zaměstnanci a vedení obce věnovat, nebylo vždy úspěšné. Druhým způsobem bylo získání informací z oficiálních webových stránek obcí. Další metodou pro zjištění čerpaných dotací byly registry a seznamy příjemců. První registr pochází z webového portálu eAGRI, spadajícího pod Ministerstvo zemědělství, konkrétně šlo o Registr příjemců dotací (*MZe 2009c*). Tento registr je ovšem velmi stručný a

neposkytuje všechny potřebné informace pro potřeby této diplomové práce. Druhý, seznam příjemců, pochází z webových stránek Ministerstva pro místní rozvoj, Evropské strukturální a investiční fondy, kde jsou k dispozici seznamy příjemců všech operačních programů v programovacím období 2007 až 2013 (*MMR 2013*). Jde o data velmi rozsáhlá a místy i mnohdy nepřehledná, ovšem co se týče množství informací, byly dostačující.

Další zjišťování o evropských prostředcích probíhalo přes Regionální informační servis (*RIS 2012*) a webový projekt Fondy EU (*Fondy EU 2015*). Regionální informační servis, který je spravován Centrem pro regionální rozvoj ČR, obsahuje databázi s aktuálními informacemi o právě probíhajících a již zrealizovaných projektech. Tento webový portál převážně sloužil jako upřesnění a doplnění chybějících informací o jednotlivých dotačních prostředcích za členské obce (*RIS 2012*). Fondy EU je webový projekt, který si klade za cíl zvýšení transparentnosti informací o příjemcích dotací a jejich projektech. Lze zde nalézt informace o příjemcích všech operačních programů v programovém období 2007 až 2013, které pocházejí z veřejné databáze Ministerstva pro místní rozvoj (*Fondy EU 2015*). Tento projekt, podobně jako Regionální informační servis, sloužil pouze jako doplnění, případně upřesnění informací o jednotlivých dotačních prostředcích za členské obce.

Všechny takto získané data byly následně roztríděny a zaznamenány do několika přehledových tabulek, které jsou znázorněny v kapitole Analytická část. Tyto tabulky taktéž posloužily k vytvoření několika názorných grafických výstupů. Získané informace byly analyzovány několika faktory a to podle jednotlivých let programovacího období, podle obcí, které dotace čerpaly, nebo také podle jednotlivých programů a fondů. Jak je již výše zmíněno, zjišťování informací o čerpání finančních prostředků pocházejících z Evropské unie, bylo zjišťováno za Mikroregion Království a také za jeho členské obce. Obce, nespádající do tohoto svazku obcí nejsou zahrnuty do analýzy.

3. REGIONÁLNÍ POLITIKA EVROPSKÉ UNIE

Regionální politika EU patří mezi její nejdůležitější aktivity, což potvrzuje i svým podílem na celkovém rozpočtu EU, čímž představuje druhou nejdůležitější výdajovou kategorii po společné zemědělské politice. Hlavní motivy založení regionální politiky EU byly převážně ekonomického, sociálního, politického a později i ekologického rázu. Hlavní cíl představovalo zvýšení ekonomické a sociální soudržnosti a tím snížení rozdílů v rozvoji jednotlivých regionů. Důležitou roli hrály především motivy ekonomické, neboť výkonnost ekonomiky ovlivňují především regionální nerovnosti. Díky sblížení úrovní jednotlivých oblastí pak dochází ke zvýšení jejich konkurenceschopnosti a zlepšení vývoje (*Marek, Kantor 2007*).

Regionální politika je koncipována jako tzv. komunitární (neboli koordinovaná) politika. Realizace samotné regionální politiky tedy spočívá na členských státech, zatímco koordinace a harmonizace náleží do nadnárodní, neboli komunitární působnosti (*Novák, Fričová, Úřad vlády ČR 2008*).

Tato kapitola se zaměřuje na charakteristiku jednotlivých principů a hlavních cílů politiky EU pro lepší pochopení toho, jak Společenství poskytuje členským zemím pomoc.

3.1. Principy regionální politiky EU

Regionální a strukturální politika EU je založena na několika základních principech, které jsou reflektovány v programové a právní úpravě celého procesu poskytování pomoci. V průběhu vývoje regionální politiky se jednotlivé principy měnily. V programovacím období 2007 až 2013 se jedná především o pět hlavních principů: programování, koncentrace, partnerství, adicionalita a monitorování a vyhodnocování. Existuje i řada dalších doplňkových principů jako například princip subsidiarity, koordinace a harmonizace, či princip kompatibility, nebo také proporcionality apod. (*Marek, Kantor 2007*).

3.1.1 Princip koncentrace

Jde o zásadu koncentrace úsilí, kdy je cílem to, aby byly prostředky fondů využívány pouze k realizaci předem stanovených cílů co nejúčelněji. Je nežádoucí další rozměňování prostředků na řadu drobných a méně významnějších akcí (*Wokoun 2008*). Tento princip tedy usiluje o cílení výdajů strukturálních fondů do oblastí, kde existují největší strukturální problémy, přičemž konkrétní oblasti jsou vybrány na základě prioritních cílů, které jsou společně definovány Evropskou komisí a členskými státy (*Marek, Kantor 2007*).

3.1.2. Princip programování

Princip programování je jedním z hlavních principů strukturálních fondů. Princip klade důraz na komplexní přístup k řešení problémových regionů. Prostředky fondů jsou alokovány na základě víceletých a více odborových programů, nikoliv na základě jednotlivých projektů (*Wokoun 2008*). Výsledkem by tak měl být ucelený, integrovaný program, který se realizuje v dlouhodobějším horizontu (*Marek, Kantor 2007*).

3.1.3. Princip partnerství

V tomto principu je vyžadována aktivní účast a participace Evropské komise a odpovídajících regionálních a místních orgánů a kompetentních nevládních aktérů na všech etapách administrace strukturálních fondů, včetně plánování, implementace, řízení, monitorování a hodnocení. Mezi partnery se řadí velká škála orgánů a subjektů, např. příslušné regionální, místní, městské a jiné orgány veřejné pomoci, dále hospodářští a sociální partneři (např. odborové svazy) a nakonec také další vhodné subjekty, které zastupují občanskou společnost, nebo také nevládní organizace, či partneři z oblasti životního prostředí apod. (*Marek, Kantor 2007*). Principem je, aby se na konkrétním rozdělení podíleli samotní příjemci, tj. regiony, města nebo soukromé subjekty, pro které jsou prostředky určeny (*Wokoun 2008*).

3.1.4. Princip adicionality (doplňkovosti)

Princip stanovuje, že poskytnuté prostředky z unijních zdrojů mají pouze doplňovat výdaje ze strany příjemců pomoci. Lze tedy říci, že by neměly nahrazovat národní zdroje, ale měly by být jejich dodatkem (*Marek, Kantor 2007*). Členské státy v žádném případě nemohou využívat prostředky EU poskytované v rámci regionální či celé strukturální politiky jako náhrádku vlastních rozpočtových výdajů. V praxi to funguje tak, že poskytnuté prostředky z EU musí být doplněny určeným podílem zdrojů ze strany příjemce pomoci, například ze státního rozpočtu, či regionálních a místních rozpočtů, nebo z privátních zdrojů. Další možností je doplnit tyto prostředky úvěrem (*Wokoun 2008*).

3.1.5. Princip monitorování a vyhodnocování

Význam tohoto principu se neustále zvyšuje. Hlavní podstatou principu je snaha o co největší efektivitu při vynakládání finančních prostředků. Jde o velmi důslednou kontrolu nejen věcného, ale i finančního plnění projektu. Princip má tři fáze. V první je před schválením projektu vyžadováno podrobné hodnocení jeho dopadů. Následuje průběžné monitorování

realizace projektu a na závěr se vypracovává zhodnocení skutečných přínosů projektu (*Wokoun 2008*).

3.2. Cíle regionální politiky v programovacím období 2007-2013

Při stanovování cílů regionální a strukturální politiky pro období 2007 až 2013 došlo k několika změnám. Pro programovací období byly stanoveny tři základní cíle: Konvergence, Regionální konkurenceschopnost a zaměstnanost a Evropská územní spolupráce (*Wokoun 2008*). Na tyto tři cíle bylo dohromady vyčleněno pro všech tehdejších členských států 347 mld. €, což představuje 35,7 % rozpočtu EU. Pro Českou republiku bylo uvolněno celkem 26,96 mld. € (přibližně 681 mld. Kč) (*MMR 2014a*).

3.2.1. Cíl Konvergence

Cíl Konvergence se snaží o podporu růstu a tvorby pracovních míst v nejméně rozvinutých členských zemích a jejich regionech, kde HDP na osobu je nižší než 75 % průměru EU (*Marek, Kantor 2007*). Do tohoto cíle jsou zahrnuty i tzv. „regiony se statickým efektem“ (v programovacím období 2000-2006 původně jako Cíl 1). Regiony postižené statistickým dopadem kvůli snížení průměru Společenství po rozšíření EU získávají značnou přechodnou podporu, aby mohly dokončit konvergenční proces, přičemž tato podpora skončila v roce 2013. Členské státy, na které je zaměřen cíl Konvergence a jejichž hrubý národní důchod (dále jen HND) na obyvatele je nižší než 90 % průměru Společenství, mají čerpat podporu v rámci Fondu soudržnosti (*Wokoun 2008*). Tento cíl pokrývá celé území ČR s výjimkou hlavního města Prahy, které má HDP vyšší než 75 % průměru EU (*Marek, Kantor 2007*). Cíl Konvergence tvoří 81,5 procentní podíl z celkových prostředků politiky soudržnosti v programovacím období 2007-2013. Tyto prostředky cíl získává z Evropského fondu pro regionální rozvoj (dále jen ERDF), Evropského sociálního fondu (dále jen ESF) a Fondu soudržnosti (dále jen CF) (*Novák, Fričová, Úřad vlády ČR 2008*). Tyto fondy jsou podrobněji řešeny v následující kapitole.

3.2.2. Cíl Regionální konkurenceschopnost a zaměstnanost

V tomto cíli jde o podporu oblastí, které nespádají pod cíl Konvergence, resp. jde o regiony, jejichž HDP na osobu je vyšší než 75 % průměru EU. V tomto případě není potřeba pomoci natolik naléhavá jako u cíle Konvergence, proto je i výše přidělených prostředků nižší (*Marek, Kantor 2007*). Z celkových prostředků politiky soudržnosti tvoří cíl Regionální konkurenceschopnosti a zaměstnanosti v programovacím období 2007 až 2013 16 % rozpočtu EU (*Novák, Fričová, Úřad vlády ČR 2008*). Tento cíl se zaměřuje na podporu regionálních programů pro regiony a orgány regionální správy podporující ekonomické změny

v průmyslových, městských a venkovských oblastech. Oblasti intervence jsou následující: inovace a ekonomika založená na znalostech, životní prostředí a předcházení rizikům a dostupnost a služby základního ekonomického významu (*Wokoun 2008*). V rámci České republiky se tento cíl týká pouze hlavního města Prahy, na které je vyčleněno 1,6 % prostředků regionální politiky (*Novák, Fričová, Úřad vlády ČR 2008*).

Evropská komise v této oblasti navrhla dvě strategie. První, tzv. „regionální programy“ by měly pomáhat předvídat a podporovat ekonomické změny v průmyslových, městských a venkovských oblastech zvyšováním jejich konkurenceschopnosti a atraktivity. Druhá strategie, tzv. „národní programy“, by měly napomoci předvídat hospodářské změny a přizpůsobovat se jim v souladu s politickými prioritami Evropské strategie zaměstnanosti, tedy prvky Lisabonské a Göteborgské strategie (*Marek, Kantor 2007*). Cíl je naplňován z prostředků ESF a ERDF (*Novák, Fričová, Úřad vlády ČR 2008*).

3.2.3. Cíl Evropská územní spolupráce

Tento cíl se soustřeďuje na podporu další integrace EU pomocí přeshraniční, mezinárodní a meziregionální spolupráce. Evropská územní spolupráce vychází ze současné iniciativy INTERREG, kde mezi hlavní priority patří podpora rozvoje vědy, výzkumu a informační společnosti, životní prostředí, předcházení rizikům a řízení vodních zdrojů (*Marek, Kantor 2007*). Tento cíl je financovaný z Evropského fondu pro regionální rozvoj a v České republice pod něj spadají všechny regiony (*MMR 2014a*).

Tab. 1: Rozdělení prostředků fondů EU mezi cíle regionální politiky v období 2007-2013

Cíl	Fondy pro EU27		Fondy pro ČR	
Konvergence	283 mld. (cca 7 220,46 mld. Kč)	81,54 %	25,88 mld. (cca 660,30 mld. Kč)	96,98 %
Regionální konkurenceschopnost a zaměstnanost	54,96 mld. (cca 1 402,25 mld. Kč)	15,95 %	419,09 mil (cca 10,69 mld. Kč)	1,56 %
Evropská územní spolupráce	8,72 mld. (cca 222,48 mld. Kč)	2,52 %	389,05 mil (cca 9,93 mld. Kč)	1,46 %
Celkem	347 mld.	100,00 %	26,69 mld. (cca 680,97 mld. Kč)	100,00 %

Zdroj: MMR 2014a; vlastní zpracování

4. FONDY EVROPSKÉ UNIE

Fondy EU představují nástroj pro realizaci evropské politiky hospodářské a sociální soudržnosti (dále jen HSS). Jejich prostřednictvím se rozdělují finanční prostředky určené ke snižování ekonomických a sociálních rozdílů mezi členskými státy a jejich regiony (*MMR 2014b*). V období 2007 až 2013 došlo ke zjednodušení systému čerpání prostředků regionální politiky EU, což se projevilo také ve snížení počtu jejich nástrojů (*Marek, Kantor 2007*). Jedná se o tzv. „strukturální fondy“ a „Fond soudržnosti“ (taktéž se používá označení Kohézní fond), přičemž strukturální fondy jsou určeny pro chudší, či jinak znevýhodněné regiony (*Novák, Fričová, Úřad vlády ČR 2008; Wokoun 2008*).

V této kapitole jsou podrobněji popsány jednotlivé fondy regionální politiky EU a stručně taktéž Evropský zemědělský fond pro rozvoj venkova (dále jen EAFRD), který sice nespadá do regionální politiky EU, ale do společné zemědělské politiky EU. V rámci čerpání finančních prostředků v Mikroregionu Království ovšem hraje důležitou roli, především díky Programu rozvoje venkova (dále jen PRV), který tvoří dominantní zdroj těchto prostředků.

4.1. Strukturální fondy

Strukturální fondy jsou určeny pro chudší nebo jinak znevýhodněné regiony (*Novák, Fričová, Úřad vlády ČR 2008*). Jak je již výše zmíněno, jsou strukturální fondy nástrojem HSS k dosahování ekonomické a sociální soudržnosti EU. Existují dva strukturální fondy, Evropský fond pro regionální rozvoj a Evropský sociální fond.

4.1.1. Evropský fond pro regionální rozvoj (ERDF)

Jeho úlohou je podpora veřejných a soukromých investic na pomoc odstranění rozdílů mezi regiony v celé EU. ERDF (česká zkratka EFRR) byl založen v roce 1972, svou činnost ovšem započal až v roce 1975 a od roku 1988 je integrován do regionální politiky EU. Jeho význam se tak neustále zvyšuje. Úkoly tohoto fondu vyplývají jednak přímo ze zakládajících smluv v jejich jednotlivých úpravách, tak i z úkolů strukturálních fondů (*Marek, Kantor 2007*). Hlavním cílem ERDF je pomoc při odstraňování regionálních nerovností a posilování rozvoje regionů. Dílčími cíli jsou podpora stabilní a trvale udržitelného rozvoje a vytváření trvale perspektivních pracovních míst. Mezi hlavní oblasti politiky ERDF patří produktivní investice k vytvoření nebo zachování permanentních pracovních míst, investice do infrastruktury, rozvoj endogenního potenciálu podporováním lokálního rozvoje a aktivit a středního podnikání a technická pomoc (*Kolektiv autorů 2008*). Obzvláště důležitou roli hrají investice do infrastruktury, a to zejména v nejméně rozvinutých zemích (*Marek, Kantor 2007*). Z konkrétních příkladů podpory můžeme

jmenovat například výstavbu silnic a železnic, odstraňování ekologických zátěží, budování stokových systémů, nebo také rozvoj a obnovu sportovních areálů, výsadbu regenerační zeleně a zavádění služeb elektronické veřejné správy apod. (*MMR 2014b*).

4.1.2. Evropský sociální fond (ESF)

Evropský sociální fond je nejstarším ze všech strukturálních fondů. ESF je hlavním evropským nástrojem na podporu míst, který pomáhá lidem získat lepší zaměstnání a také zajišťuje spravedlivější pracovní příležitosti pro všechny občany členských zemí EU. V programovacím období 2007 až 2013 se ESF zaměřoval na projekty a programy v šesti specifických oblastech:

- Posílení pro reformy v oblasti zaměstnanosti začleňování;
- Posílení lidského kapitálu;
- Zlepšování institucionální kapacity na celostátní, regionální i místní úrovni;
- Zlepšování sociálního začlenění znevýhodněných osob;
- Zvyšování přizpůsobivosti pracovníků a společností, podniků a podnikatelů;
- Zlepšování přístupu k zaměstnání a udržitelnost (*Evropská Komise 2012*).

ESF tedy podporuje neinvestiční (neinfrastrukturní) projekty, jako například rekvalifikace nezaměstnaných, speciální programy pro osoby se zdravotním postižením, děti, mládež a etnické skupiny a další znevýhodněné skupiny obyvatel, nebo také rozvoj institucí služeb zaměstnanosti, rozvoj vzdělávacích programů apod. (*MMR 2014b*). V programovacím období 2007 až 2013 do ESF směřovalo zhruba 10% z celkového rozpočtu EU (*ESF ČR 2008*). V tomto programovacím období umožňoval ESF v České republice čerpat prostředky v operačních programech Lidské zdroje a zaměstnanost, Vzdělávání pro konkurenceschopnost a OP Praha – Adaptabilita (*Evropská Komise 2012*).

4.2. Fond soudržnosti (CF)

Fond soudržnosti (česká zkratka FS), nebo také kohézní fond, byl ustaven Maastrichtskou smlouvou v roce 1993 za účelem pomoci členským státům, které se potýkaly s problémy souvisejícími se vznikem hospodářské a měnové unie. Kohézní politika byla zavedena Jednotným evropským aktem v roce 1986 a označuje všechny kroky, které vedou ke

snížení ekonomických a sociálních nerovností v EU. Fond soudržnosti není strukturálním fondem (Marek, Kantor 2007). CF se zaměřuje na ty členské státy, jejichž HND na obyvatele je nižší než 90% průměru EU. Primárním cílem je eliminace hospodářské a sociální nerovnosti a podporování udržitelného rozvoje (Evropská Komise 2014). V předchozích letech se fond nezaměřoval na dlouholeté programy, jako strukturální fondy, ale především na konkrétní projekty. V plánovacím období 2007 až 2013 se již fond podílel společně s ERDF na víceletých investičních programech, které jsou řízeny decentralizovaně, a nikoli jen na projektech, které musí být jednotně schvalovány Evropskou komisí (Marek, Kantor 2007). CF jak je zmíněno výše, podporuje investiční (infrastrukturní) projekty, ovšem jen se zaměřením na dopravní infrastrukturu většího rozsahu (například transevropské sítě), ochranu životního prostředí a na oblast energetické účinnosti a obnovitelných zdrojů energie (MMR 2014b). Kohezní fond taktéž spolufinancuje další aktivity, které se týkají předběžných studií k projektům vhodným pro financování z CF, nebo také opatření technické pomoci včetně propagačních a informačních kampaní. Zájmem Kohezního fondu je podporovat projekty v evropském zájmu (Kolektiv autorů 2008).

4.3. Evropský zemědělský fond pro rozvoj venkova (EAFRD)

EAFRD je finanční nástroj na podporu rozvoje venkova, který spadá do společné zemědělské politiky EU. Prostředky z tohoto fondu slouží ke zvýšení konkurenceschopnosti zemědělství a lesnictví, zlepšení životního prostředí a krajiny, nebo také na zlepšení kvality života ve venkovských oblastech a diverzifikaci hospodářského venkova. V České republice jsou z EAFRD hrazeny projekty předložené do tzv. „Programu rozvoje venkova ČR“ (Úřad vlády ČR 2008).

4.3.1. Program rozvoje venkova 2007-2013

PRV vychází z Národního strategického plánu rozvoje venkova ČR (dále jen NSPRV ČR). Řídícím orgánem je Ministerstvo zemědělství ČR a zprostředkovatelem v ČR Státní zemědělský intervenční fond. Program má přispět k rozvoji venkovského prostoru České republiky na bázi trvale udržitelného rozvoje, zlepšení stavu životního prostředí a snížení negativních vlivů intenzivního zemědělského hospodaření, což jsou cíle stanovené NSPRV. Program dále umožňuje například vytvoření podmínek pro konkurenceschopnost ČR v základních potravinářských komoditách. Základní struktura PRV je tvořena čtyřmi osy. Osa I se zaměřuje na zlepšení konkurenceschopnosti zemědělství, potravinářství a lesnictví. Osa II má za cíl zvýšit biologickou rozmanitost, chránit vodu a půdu a zmírnit klimatické změny. Osa III se zaměřuje na zkvalitnění života ve venkovských oblastech a na diverzifikaci hospodářství venkova. A

nakonec Osa IV pracuje s metodou Leader, která má za cíl pomáhat místním obyvatelům venkovských mikroregionů principem „zdola-nahoru“ (MZe 2009b, SZIF 2013).

Nejvhodnější územní jednotkou pro PRV jsou malé subregionální jednotky (mající cca 1 000-3 000 obyvatel), které představují obec se základní vybaveností (jako je škola, pošta či zdravotní středisko) a její nejbližší spádové území (Kašparová a kol. 2009).

5. STRATEGICKÉ DOKUMENTY A OPERAČNÍ PROGRAMY

Vstup České republiky do Evropské unie v květnu 2004 a její následné zapojení do strukturální politiky vyvolalo nutnost vypracovat mnoho strategických a programových dokumentů, které musí být v souladu s dokumenty a politikou v EU (*Wokoun 2008*). A právě strategickým dokumentům je věnována tato kapitola. Následně se ve druhé části kapitoly zaměříme na operační fondy a závěrem také na evropské statistické jednotky NUTS, které hrají v operačních fondech důležitou roli.

5.1. Strategické dokumenty

Jak je již výše zmíněno, se vstupem do EU a následným zapojením do strukturální politiky se Česká republika zavázala vypracovat strategické a programové dokumenty. Existující strategické dokumenty můžeme rozdělit podle úrovně vzniku na čtyři základní úrovně: evropskou (např. Strategické obecné zásady Společenství, dokumenty ke kohezní politice EU, dokumenty ke společné zemědělské politice atd.), národní (např. strategie regionálního rozvoje, politika územního rozvoje, Národní strategický referenční rámec atd.), krajskou (např. strategie rozvoje kraje, program rozvoje kraje, zásady územního rozvoje apod.) a obecní (např. strategie města, územní plán obce atd.) Své strategické dokumenty ovšem mohou mít například i regiony soudržnosti (NUTS II), nebo také dobrovolné svazky obcí (*Kašparová a kol. 2009*).

V této podkapitole se podrobněji zaměříme především na Strategické obecné zásady Společenství na úrovni EU a na Národní rozvojový plán 2007-2013 a Národní strategický referenční rámec na úrovni České republiky.

5.1.1 Strategické obecné zásady Společenství

Strategické obecné zásady Společenství (dále jen SOZS) jsou rámcovým strategickým dokumentem regionální politiky EU. Dokument vznikl pro programovací období 2007 až 2013 a obsahuje hlavní zásady a priority politiky HSS EU. Dokument také doporučoval způsoby, jak mohou regiony co nejlépe využít peníze (celkem 308 mld. €), které byly v rámci regionální politiky na již zmíněné programovací období k dispozici. Na SOZS dále navazuje Národní strategický referenční rámec, který vypracovává každý členský stát EU. SOZS vzešel v platnost v říjnu roku 2006 po schválení Rady EU a Evropského parlamentu (*Marek, Kantor 2007*).

5.1.2 Národní rozvojový plán 2007-2013

Národní rozvojový plán (dále jen NRP) byl stěžejním dokumentem pro získání prostředků z regionální pomoci. Tento programový dokument musel jasně definovat konkrétní pravidla a strategie čerpání finančních prostředků. Plán vycházel z textů nařízení ke strukturálním fondům a CF. NRP se opíral o klíčové evropské i domácí strategické dokumenty. Také zajišťoval návaznost SOZS EU a národních strategických dokumentů (*Marek, Kantor 2007, MMR 2009a*).

Činností NRP 2007-2013 bylo vyzdvihování cílů, které mají být splněny, obsahoval rozpracování priorit do dílčích cílů a popisoval postupy jejich realizace. Také charakterizoval systém koordinace politiky HSS. Klíčové body tohoto systému byly následně promítnuty v Národním strategickém referenčním rámci (dále jen NSRR). Můžeme tedy říci, že NRP sloužil coby podkladový materiál pro vyjednávání NSRR s Evropskou komisí (*Marek, Kantor 2007*). Výsledné osy a cíle NRP, které byly definované ze strategie, se promítly do struktury operačních programů. (*MMR 2009a*).

Ministerstvo pro místní rozvoj, jenž je za tvorbu NRP zodpovědné, ho poprvé pro období 2007 až 2013 představil české veřejnosti v lednu roku 2006. Přípravou dokumentu byl pověřen Řídící a koordinační výbor, který byl nejvyšším formálním institutem na koordinaci přípravy ČR na programovací období 2007 až 2013. Výboru předsedá ministr pro místní rozvoj. Ve výboru jsou zastoupeny nejen orgány státní správy (příslušná ministerstva), ale taktéž regiony soudržnosti NUTS II, hospodářská komora, Český statistický úřad (dále jen ČSÚ) a další subjekty jako například akademická sféra, podnikatelé, odbory či neziskový sektor (*Marek, Kantor 2007, MMR 2009a*).

NRP je složen z pěti hlavních kapitol. První kapitola se soustřeďuje na současnou situaci s důrazem na makroekonomickou analýzu, ekonomické, sociální a environmentální charakteristiky, zhodnocení dopadů realizace dosavadních rozvojových programů atd. Druhá kapitola se zaměřuje na SWOT analýzu. Třetí kapitola se zabývá strategiemi NRP pro období 2007 až 2013 a taktéž definuje cíle, strategie a prioritní osy plánu. Čtvrtá kapitola je zaměřená na operační programy a poslední kapitola poskytuje informace o rozložení finančních zdrojů (*Marek, Kantor 2007*).

5.1.3 Národní strategický referenční rámec 2007-2013

NSRR představuje rámcovou rozvojovou strategii na úrovni státu a také referenční nástroj pro přípravu programování jednotlivých fondů. NSRR je navrhován členskou zemí za

využití principů partnerství (*Marek, Kantor 2007*). Rámec je tvořen systémem operačních programů politiky HSS 2007 až 2013. Prostřednictvím těchto operačních programů byly realizovány jednotlivé prioritní osy. NSRR byl přijat Evropskou komisí v červenci roku 2007 (*MMR 2009b*).

NSRR 2007-2013 spojuje české priority a popisuje proces implementace pro efektivní využití prostředků EU. Struktura dokumentu vychází přímo z legislativy EU, obsahuje tedy analýzu, národní strategii, seznam programů podpory včetně rozdělení finančních prostředků. Dokument je rozdělen do dvou hlavních částí, na strategickou a operační. Strategická část se zaměřuje na strategii, která je definována pro všechny cíle politiky soudržnosti EU. Operační část se zaměřuje na operační programy a na rozdělení finančních prostředků mezi jednotlivé programy. Na faktory, které negativně ovlivňují dynamiku českého ekonomického a sociálního prostředí, reagují jednotlivé priority NSRR. Jde například o nedostatečně rozvinuté inovační procesy ovlivňující konkurenceschopnost podniků, málo efektivní veřejnou zprávu, či nedostatečné vybavení dopravními a dalšími infrastrukturními sítěmi (*Marek, Kantor 2007*). Celkovou koordinaci přípravy ČR na programové období 2007 až 2013 zajišťovalo Ministerstvo pro místní rozvoj. Nejvýznamnějším nástrojem byl podobně jako u NRP Řídící a koordinační výbor, jehož prostřednictvím byli do procesu přípravy na čerpání strukturálních fondů a fondů soudržnosti zahrnuti všichni relevantní partneři (*NSRR 2007*).

5.2. Operační programy

Operační programy (dále OP) slouží k umožnění čerpání finančních prostředků v rámci regionální politiky EU. Jde o nejdůležitější dokumenty, co se týče žadatelů a realizátorů projektů. Operační programy jsou popisem souhrnných priorit, řízení a finančních zdrojů. Také upřesňují oblasti intervencí na národní úrovni a v jednotlivých regionech dané členské země. O schválení těchto programů rozhoduje Evropská komise. Existují dvě varianty OP – tematické a regionální operační programy. Tematické OP řeší problematiku daného sektoru nebo oblasti (například životní prostředí, doprava apod.), oproti tomu regionální OP se vztahují vždy na jeden region (NUTS II). V České republice také existují dva OP pro hlavní město Prahu, která nespádá do žádného regionu soudržnosti a ani žádný nevytváří. Dále také na území České republiky fungují programy v rámci Evropské územní spolupráce, kam například patří přeshraniční spolupráce (*Marek, Kantor 2007*).

V programovacím období 2007 až 2013 bylo v České republice využíváno 26 operačních programů, které jsou rozděleny mezi cíle HSS – cíl Konvergence, cíl Regionální konkurenceschopnost a zaměstnanost a cíl Evropská územní spolupráce (*MMR 2014c*).

Tato podkapitola je dále zaměřena na stručné představení operačních programů, s důrazem na OP tematického charakteru.

5.2.1 Tematické operační programy

Nebo také sektorové OP, vycházejí především z NRP ČR 2007-2013. Řídícími orgány jednotlivých programů jsou příslušná česká ministerstva, která musí ke každému OP vypracovat podrobný metodologický dokument (*Marek, Kantor 2007*). Níže je přiložena stručná tabulka, která znázorňuje, jednotlivé tematické OP a jejich řídicí orgány.

5.2.1.1 OP Životní prostředí

Operační program Životní prostředí (dále jen OP ŽP) byl druhým největším českým operačním programem v programovacím období 2007 až 2013 podle výše finančních prostředků. V programovacím období 2007 až 2013 umožňoval čerpat téměř 5 miliard € z CF a ERDF a také více než 300 milionů € z prostředků Státního fondu životního prostředí ČR a státního rozpočtu (*OP ŽP 2012*). Hlavním cílem OPŽP byla ochrana a zlepšování kvality životního prostředí jako jednoho ze základních principů udržitelného rozvoje. V rámci tohoto hlavního cíle bylo stanoveno několik specifických cílů, které byly dále rozvíjeny v rámci jednotlivých prioritních os. Jde například o: zlepšení jakosti pitné vody, udržitelné využívání zdrojů energie, zlepšování stavu přírody a krajiny atd. (*Marek, Kantor 2007*).

Tab. 2: Tematické operační programy realizované v rámci cíle Konvergence podle jejich řídicích orgánů

Název Operačního programu	Řídící orgán	Finance (v €)
OP Podnikání a inovace	Ministerstvo průmyslu a obchodu, CzechInvest	3,12 mld.
OP Doprava	Ministerstvo dopravy, Státní fond dopravní infrastruktury	5,82 mld.
OP Životní prostředí	Ministerstvo životního prostředí, Státní fond životního prostředí	4,92 mld.
OP Lidské zdroje a zaměstnanost	Ministerstvo práce a sociálních věcí	1,88 mld.
OP Vzdělávání pro konkurenceschopnost	Ministerstvo školství, mládeže a tělovýchovy	1,83 mld.
OP Výzkum a vývoj pro inovace	Ministerstvo školství, mládeže a tělovýchovy	2,07 mld.
Integrovaný operační program	Ministerstvo pro místní rozvoj	1,62 mld.
OP Technická pomoc	Ministerstvo pro místní rozvoj	0,23 mld.

Zdroj: Zenkner, Úřad vlády ČR 2008; vlastní zpracování

5.2.1.2 OP Vzdělávání pro konkurenceschopnost

Operační program Vzdělávání pro konkurenceschopnost (dále jen OP VK) spadal pod prioritní osu NRP pro období 2007 až 2013 a NSRR ČR 2007-2013 (*Marek, Kantor 2007*). OP VK se zaměřoval na oblast rozvoje lidských zdrojů prostřednictvím vzdělávání s důrazem na komplexní systém celoživotního učení. Také se mimo jiné zaměřoval na vytváření vhodného prostředí pro výzkumné, vývojové a inovační aktivity. Celková částka získaná pro programovací období 2007-2013 činila více jak 2 mld. €, přičemž zdroje z EU tvořily 85 % z celkové částky, zbylých 15 % tvořily národní zdroje ze státního rozpočtu ČR (*OP VK 2013*).

5.2.1.3 OP Výzkum a vývoj pro inovace

Operační program Výzkum a vývoj pro inovace (dále jen OP VVI) byl jedním z významných OP, který přispíval k posílení růstu konkurenceschopnosti státu a orientaci na znalostní ekonomiku. Společně s OP Podnikání a Inovace a OP Vzdělávání pro konkurenceschopnost vytvářel vzájemně propojený systém intervencí, jehož cílem bylo zajištění dlouhodobé udržitelné konkurenceschopnosti české ekonomiky a cílových regionů v rámci cíle Konvergence (*OP VaVpl 2013*). Tento OP měl čtyři prioritní osy: rozvoj kapacit výzkumu a vývoje, rozvoj kapacit pro spolupráci veřejného sektoru se soukromým ve výzkumu a vývoji, posilování kapacit vysokých škol pro terciální vzdělávání a technickou asistenci (*Marek, Kantor 2007*).

5.2.1.4 OP Podnikání a inovace

Operační program Podnikání a inovace (dále jen OP PI) byl založen na zvýšení konkurenční schopnosti průmyslu a na rozvoji služeb pro podnikání při zachování podmínek udržitelného rozvoje. Díky významnému postavení průmyslu v České republice, byl tento OP důležitým pilířem pro úspěšné dosažení vytčených cílů postupné konvergence životní úrovně obyvatel České republiky k životní úrovni EU (*MPO 2007*). OPPI rozpracovával významnou část strategického cíle NRP ČR 2007-2013 Konkurenceschopná česká ekonomika. OP měl také několik specifických cílů, jako např. zvýšení inovační činnosti v průmyslu, zkvalitnění podnikatelské infrastruktury, povzbuzení spolupráce sektoru průmyslu s výzkumem a vývojem atd. (*Marek, Kantor 2007*).

5.2.1.5 OP Lidské zdroje a zaměstnanost

Operační program Lidské zdroje a zaměstnanost (dále jen OP LZZ) byl financován z EFS a státního rozpočtu ČR. Celková alokace tohoto programu činila 2,1 mld. €, přičemž míra

spolufinancování z EFS dosahovala 85 %. Zbývajících 15 % bylo hrazeno ze státního rozpočtu ČR (MPSV 2005). Z NSRR 2007-2013 zajišťoval OP LZZ realizaci strategického cíle Otevřená, flexibilní a soudržná společnost a Konkurenceschopná česká ekonomika, která byla v souladu se zásadou Politiky soudržnosti pro podporu růstu a zaměstnanosti. Globálním cílem OP bylo zvýšit zaměstnanost a zaměstnavatelnost lidí v ČR na úroveň průměru deseti nejlepších zemí z EU. K tomu mělo posloužit několik specifických cílů, jako např. zvýšení adaptability zaměstnanců a zaměstnavatelů, posílení integrace osob ohrožených sociálním vyloučením nebo sociálně vyloučených atd. (Marek, Kantor 2007).

5.2.1.6 OP Doprava

Operační program doprava (OP D) byl největším operačním programem v České republice. Celkově na něj připadlo necelých 6 mld. €, což bylo zhruba 22 % všech prostředků pro ČR z fondů EU pro programovací období 2007 až 2013. Programem byly realizovány především dopravní aspekty hlavních strategických cílů NRP 2007-2013 (OP D 2010). Globálním cílem bylo zlepšení dostupnosti dopravou. Specifické cíle zahrnovaly např. výstavbu a modernizaci regionálních sítí drážní dopravy, zvýšení multimodality v nákladní přepravě a zlepšení vnitrozemské vodní dopravy atd. (Marek, Kantor 2007).

5.2.1.7 Integrovaný operační program

Integrovaný operační program (dále jen I OP) se zaměřoval na řešení společných regionálních problémů v oblasti infrastruktury pro veřejnou správu, veřejné služby a územního rozvoje. OP podporoval především rozvoj informačních technologií ve veřejné správě, zlepšování infrastruktury pro oblast sociálních služeb, nebo také podpora cestovního ruchu atd. Globálním cílem tohoto programu bylo posílení veřejné správy, veřejných a navazujících služeb na území ČR s cílem zvýšit kvalitu života obyvatel a atraktivitu ČR pro investory. Finanční prostředky pro I OP byly rozděleny z cílů Konvergence a Regionální konkurenceschopnost a zaměstnanost, přičemž celkově bylo vymezeno více jak 1,6 mld. €. Hlavním strategickým východiskem pro I OP byl NSRR ČR 2007-2013 (MMR 2011).

5.2.1.8 OP Technická pomoc

Operační program Technická pomoc (dále jen OP TP) byl určen k podpoře jednotného přístupu na národní úrovni pro zajištění aktivit efektivního řízení, kontroly, sledování a vyhodnocování realizace NSRR 2007-2013. Největší část finančních prostředků zajišťoval cíl Konvergence. Celková částka přidělená OP TP činila více jak 220 mil € (OP TP 2014).

5.2.2. Regionální operační programy

Regionální operační programy (ROP) navazují na tematické OP a taktéž řeší problémy v rámci regionů příslušné země. Řídícím orgánem, který je zodpovědný za řádnou realizaci ROP, je Regionální rada příslušného regionu soudržnosti. V programovém období 2007 až 2013 fungovalo dohromady sedm ROP, tedy vždy jeden pro každý region soudržnosti ČR, tzv. NUTS II. Všechny ROP byly spolufinancovány ERDF (Marek, Kantor 2007). Celková částka, se kterou ROP v programovém období 2007 až 2013 disponovali, přesáhla 4,6 mld. € (Zenkner, Úřad vlády ČR 2008). V níže přiložené tab. 3 je zobrazeno rozložení finančních prostředků do jednotlivých ROP v České republice.

Tab. 3: Jednotlivé regionální operační programy v ČR a jejich rozdělení finančních prostředků

Název regionálního operačního programu	Finance (v mil. €)
ROP NUTS II Jihovýchod	720,36
ROP NUTS II Jihozápad	633,65
ROP NUTS II Moravskoslezsko	734,27
ROP NUTS II Severovýchod	671,29
ROP NUTS II Severozápad	762,77
ROP NUTS II Střední Čechy	571,72
ROP NUTS II Střední Morava	672,24

Zdroj: Zenkner, Úřad vlády ČR 2008; vlastní zpracování

5.3. Územní jednotky pro strukturální a regionální politiku v EU

Pro účely regionální politiky zavedla EU v roce 1988 systém regionálního členění NUTS (neboli Nomenklatura územních statistických jednotek). Jde o územní statistické jednotky, které mají nejen statistický význam, ale především slouží pro účely zařazení regionů různé úrovně pod jednotlivé cíle regionální a strukturální politiky. Klasifikace NUTS je hierarchická a rozdělená do tří úrovní podle počtu obyvatel. V rámci čerpání finančních prostředků z fondů EU, je nejvyužívanějším regionem ten na úrovni NUTS II (neboli tzv. regiony soudržnosti). Podle počtu obyvatel jsou tedy definovány tři hlavní úrovně regionálního členění: NUTS I, NUTS II a NUTS III. Nejvyšší jednotkou je NUTS I, která kopíruje území celého státu. Oproti ní nejnižší jednotkou je NUTS III, která je v České republice na úrovni krajů (Wokoun 2008, MMR 2014d).

Tab. 4: Statistické jednotky NUTS a LAU a jejich vymezení

Úroveň	Doporučený min. počet obyv.	Doporučený max. počet obyv.	Rozdělení v rámci ČR
NUTS I	3 000 000	7 000 000	stát
NUTS II	800 000	3 000 000	region soudržnosti
NUTS III	150 000	800 000	kraj
LAU I			okres
LAU II			obce

Zdroj: MMR 2014d; vlastní zpracování

V případě České republiky se musely vytvořit regiony NUTS II, které se skládají z jednoho či více krajů. Hlavním důvodem byl fakt, že evropská kohezní politika se zaměřuje především na ty územní celky, kde se počet obyvatel pohybuje mezi 800 tisíci až třemi miliony, čehož většina krajů v České republice nedosahovala. Proto vzniklo sedm regionů soudržnosti, které mohou čerpat finanční prostředky z cíle Konvergence. Hlavní město Praha výrazně převyšuje ekonomickými ukazateli ostatní části ČR a tak nesplňuje kritéria pro příjem prostředků z cíle Konvergence. Na druhou stranu je ale hl. město Praha oprávněné čerpat finanční prostředky z cíle Regionální konkurenceschopnost a zaměstnanost, jelikož HDP města převyšuje 75 % průměru EU (MMR 2014d).

Existují i dvě nižší statistické jednotky než je NUTS. Jde o místní administrativní jednotky (neboli LAU), které již nejsou určující pro rozdělení prostředků z fondů EU (MMR 2014d). Pro lepší přehlednost je zde přiložena tab. 4 o územním rozdělení jednotek NUTS a LAU v České republice.

6. MOŽNOSTI SPOLUPRÁCE MEZI OBCEMI

Spolupráce je významným prvkem fungování veřejné správy a nezbytným prvkem rozvoje regionů. Tato spolupráce je buď dobrovolná, nebo vyplývá ze zákona. Možnost efektivní spolupráce je pro obce klíčovým faktorem jejich rozvoje, který jim dává možnost realizovat rozhodující rozvojové záměry na svěřeném území, připravovat a uskutečňovat rozvojové projekty, které by byly pro jednotlivé obce prakticky nedosažitelné. Taktéž jim umožňuje snížit problémy plynoucí z jejich případné malé populační velikosti, či nevýhodné územní odlehlosti. Můžeme proto tvrdit, že mezi-obecní spolupráce je těžištěm spolupráce ve veřejné správě (*Galvasová 2007, Kašparová 2009*).

Zákon č. 128/2000 Sb., o obcích umožňuje obcím mezi sebou spolupracovat, ovšem pouze při výkonu samostatné působnosti všech obcí. Tato spolupráce se odehrává zejména:

- na základě smlouvy uzavřené ke splnění konkrétního úkolu,
- na základě smlouvy o vytvoření dobrovolného svazku obcí
- zakládáním právnických osob dvěma nebo více obcemi (např. obchodní společnost, družstvo atd.)

Zákon o obcích také například udává, že smlouvy mezi dvěma nebo více obcemi ke splnění konkrétního úkolu se uzavírají na dobu určitou či neurčitou. Předmětem této smlouvy nemůže být vznik právnické osoby (*Zákon č. 128/2000 Sb., § 46 a § 47*).

Podle Kašparové (2009) patří mezi principy spolupráce obcí dobrovolnost (kdy je spolupráce založena na svobodné politické vůli představitelů samosprávné obce), solidarita (obce si uvědomují možnosti i potřeby mikroregionu jako celku v úsilí o společnou věc) a účelovost (spolupráce má svůj účel).

Nejvíce organizovanou formou spolupráce je její institucionalizovaná podoba, která je nejčastější formou umožňující a upravující vzájemné vztahy zúčastněných subjektů. Této institucionalizované podobě je věnována největší pozornost jak u orgánů veřejné správy, tak i u výzkumných subjektů. Jejím typickým příkladem je zakládání svazků obcí (*Galvasová 2007*).

Existuje hned několik forem spolupráce obcí. Jde o meziobecní spolupráci na regionální úrovni, spolupráci obcí se subjekty v území, národní struktury spolupráce obcí a spolupráce s obcemi jiných států. Do meziobecní spolupráce na regionální úrovni můžeme zařadit dobrovolný svazek obcí, společnou právnickou osobu a smlouvu ke splnění konkrétního úkolu. Do spolupráce obcí se subjekty v území můžeme zařadit místní akční skupiny, místní agendu 21

a partnerství veřejného a soukromého sektoru. Do národní struktury spolupráce obcí je zařazen svaz měst a obcí České republiky a národní síť zdravých měst ČR. Do spolupráce s obcemi jiných států spadají přeshraniční impulzní centra, euroregiony a partnerská města a obce (*Galvasová 2007*).

Pro účely této diplomové práce se budeme podrobněji zabývat dobrovolným svazkem obcí a místními akčními skupinami.

6.1. Dobrovolný svazek obcí

Dobrovolný svazek obcí je základní a nejtypičtější formou spolupráce obcí v České republice. Jak je již výše zmíněno, tato forma spolupráce je přímo uvedena v zákoně o obcích č. 128/2000 Sb. Existují ovšem i svazky, které jsou sdružené bez principu územní celistvosti. V poslední době mají dobrovolné svazky stále častěji charakter funkčních nodálních mikroregionů, ale existují i svazky obcí vymezené například přirozenými, přírodními, technickými, historickými či jinými pojíci prvky (*Galvasová 2007, Kašparová 2009*).

Členy těchto svazků mohou být pouze obce, není tedy možné, aby byly ve svazku sdruženy i jiné právnické či fyzické osoby. Samotný svazek obcí je totiž samostatnou právnickou osobou a účetní jednotkou, pro kterou platí při hospodaření s finančními prostředky a majetkem podobná pravidla jako pro obec, hospodaření tedy probíhá formou rozpočtu apod. Organizační struktura mikroregionů by měla obsahovat tyto základní složky:

- formální – orgány dané oficiálními dokumenty a zakládací listinou (valná hromada, kontrolní komise, apod.),
- výkonnou – zajišťující a zodpovídající za rozvoj daného území (předseda, místopředseda),
- iniciační a koordinační – doplňkové struktury mikroregionu podléhající a kontrolované oficiálními orgány mikroregionu (pracovní skupiny, manažer, apod.) (*Kašparová 2009*).

Dobrovolná spolupráce obcí započala již ve druhé polovině 90. let, především z podnětu Programu obnovy venkova (dále jen POV) a programu SAPARD. Nejdříve šlo o spolupráci založenou na různé právní bázi. Po roce 2000 je již nejčastějším typem mikroregion, který je založený podle již výše zmíněného zákona č. 128/2000 Sb., o obcích (*Kašparová 2009*). V roce 2013 existovalo v České republice 523 mikroregionů, do kterých spadalo 85,30 % všech obcí (podrobněji viz tab. 5) (*ÚÚR 2013*). Dobrovolných svazků obcí je v Olomouckém kraji 55 (*Olomoucký kraj 2015*).

Jednotlivé svazky obcí se mezi sebou zpravidla velmi liší, ať už účelem, intenzitou, nebo také náplní spolupráce. Předmětem činnosti svazků bývají především aktivity v oblastech školství, sociální péče, zdravotnictví, kultury, veřejného pořádku, ochrany životního prostředí, cestovního ruchu, čistoty obce, sítí technického vybavení, dopravní obslužnosti, správy majetků obcí apod. Při realizaci aktivit svazku je velmi důležitá intenzita spolupráce, tedy míra zapojení všech členů dobrovolného svazku obcí (*Galvasová 2007*).

Tab. 5: Zapojení obcí do mikroregionů v letech 2003 až 2013

Rok	Počet obcí celkem	Obce v mikroregionech		Obce mimo mikroregiony		Počet mikroregionů
		abs.	%	abs.	%	abs.
2003	6 249	4 625	74,01	1 624	25,99	491
2004	6 249	4 685	74,97	1 564	25,03	505
2005	6 248	5 280	84,51	968	15,49	533
2007	6 249	5 385	86,17	864	13,83	551
2008	6 249	5 473	87,58	776	12,42	570
2009	6 249	5 407	86,53	842	13,47	553
2010	6 249	5 399	86,40	850	13,60	555
2011	6 251	5 420	86,73	829	13,27	550
2012	6 251	5 361	85,75	891	14,25	532
2013	6 253	5 333	85,30	919	14,70	523

Pozn. V roce 2006 došlo ke změně metodiky zjišťování, data k tomuto roku jsou pouze odhadem, proto nejsou součástí tabulky

Zdroj: ÚÚR 2013, vlastní zpracování

Činnost mikroregionů je hrazena prostřednictvím členských příspěvků mikroregionu a externími dotacemi (např. programy obnovy venkova, dotace a granty určené pro venkov, atd.). Rozvoj venkova je v České republice také podporován Evropskou unií, přesněji strukturálními fondy. Strategické plánování dobrovolných svazků obcí (mikroregionů) je základním prostředkem jejich rozvoje. Strategický plán rozvoje mikroregionů vychází z principů programování. Tento plán musí splňovat evropské parametry rozvojových dokumentů (musí v něm být zakotveny také principy trvale udržitelného rozvoje). Je také nutností, aby strategický plán rozvoje mikroregionu navazoval na rozvojové dokumenty vyšších územních celků (kraj, stát, EU). Jde o koncepční dokument, který popisuje klíčové jevy v mikroregionu, které hodnotí a navrhuje k nim dlouhodobé cíle a opatření, přičemž cílem je, aby realizace těchto cílů a opatření vedla k pozitivnímu rozvoji daného území, udržitelnému rozvoji, ochraně životního prostředí atd. (*Kašparová 2009*).

Dobrovolné svazky obcí můžeme podle jejich účelu rozlišit na monotematické svazky a na mikroregiony. Jako mikroregiony jsou často nepřesně označovány veškeré svazky obcí. Označení dobrovolného svazku mikroregionem je nejvhodnější v okamžiku, kdy daný svazek

obcí vytváří kompaktní území s výraznými znaky socioekonomické a geografické sounáležitosti. Za mikroregion je podle současných metodických přístupů považován takový svazek obcí, který využívá princip soudržnosti, kdy více obcí propojuje a provazuje své zájmy a záměry při realizaci jednotlivých akcí a aktivit s cílem vymezení a realizování žádoucích změn ve všech obcích nebo částí obcí takto vymezeného území. V ideálním případě hranice mikroregionu kopírují přirozenou historickou spádovost a dojížďku do zdravotnických a správních center. Oproti tomu, monotematické svazky vznikají za účelem realizace vymezeného okruhu činností. Nejčastěji se jedná o budování technické infrastruktury, kdy se obce spojují k pořízení a následnému provozování vodovodu, kanalizace s ČOV, plynofikace apod. Tyto svazky se také označují pojmem technické svazky. Monotematické svazky bývají časově omezeny na dobu realizace daného objektu, zatímco mikroregiony jsou relativně trvalé. Tyto svazky usilují o celkový rozvoj území koncepčním způsobem. Další skupinou svazků obcí jsou svazky v oblasti cestovního ruchu (*Galvasová 2007*).

6.2. Místní akční skupiny

Místní akční skupiny, neboli tzv. „leaderovské mikroregiony“ (tedy vymezené iniciativou Leader) jsou od roku 2004 další formou mikroregionů. Místní akční skupiny (dále jen MAS) umožňují rozvinutí principu partnerství, který spočívá ve funkční spolupráci různých subjektů v území. Směrnice iniciativy LEADER EU vymezuje MAS jako ucelený územní celek s počtem obyvatel v rozmezí 10 000 až 100 000 a s hustotou obyvatel nepřekračující 120 obyv./km², který taktéž musí mít vypracovanou integrovanou strategii rozvoje (*Galvasová 2007, Kašparová 2009*).

MAS jsou uskupením, která spojují subjekty jak veřejného, tak i soukromého sektoru působící v daném území (např. obce, svazky obcí, podnikatelé, nestátní neziskové organizace atd.) Tyto skupiny musí být složeny z vyváženého výběru partnerů z různorodých socioekonomických sektorů na daném území. Zástupci soukromého sektoru (např. soukromí podnikatelé, neziskové organizace, fyzické osoby atd., které reprezentují zájmové skupiny) musí tvořit nejméně 50 % při rozhodování uvnitř MAS. Nejčastější právní formou MAS je občanské sdružení. Existují i další formy (zájmové sdružení právnických osob, obecně prospěšná společnost), je jich ovšem v porovnání s občanskými sdruženími mnohem méně. Všechny tyto kategorie jsou odlišné svou právní úpravou. Občanské sdružení je povinné se řídit ustanovením zákona o sdružování občanů, zatímco zájmová sdružení právnických osob jsou vázána občanským zákoníkem a pro obecně prospěšné společnosti je stěžejní zákon o obecně prospěšných společnostech (*Galvasová 2007*).

K 13. 9. 2014 je v České republice evidováno celkem 179 MAS (jde o MAS, které jsou evidovány v Národní síti), což je v porovnání s počtem mikroregionů v České republice mnohem méně. V rámci Olomouckého kraje je 16 aktivních MAS. Základním cílem MAS je zlepšování kvality života a životního prostředí ve venkovských oblastech. Aktivní získávání a rozdělování dotačních prostředků je jedním z dílčích nástrojů MAS (*NS MAS 2015*). Některé z MAS jsou svým územím totožné se svazky obcí, které jsou vymezeny zákonem č. 128/2000 Sb., o obcích. Ovšem je to možné pouze u DSO (mikroregionů), jejichž součástí není větší středisko, díky čemuž splňují velikostní kritéria a požadavky na hustotu obyvatel mikroregionu, resp. MAS (*Kašparová 2009*). V našem případě existuje v zájmovém území MAS Hanácké Království, dříve pod názvem Místní akční skupina Občané pro rozvoj venkova, o. s. (*NS MAS 2015*). Stručná charakteristika MAS Hanáckého Království je náplní kap. 7.

6.3. Program Leader

Program Leader je určen k financování projektů místních subjektů, jako jsou neziskové organizace, podnikatelé, malé podniky a obce, ve venkovských oblastech (*Galvasová 2007*). Program má sloužit především k motivaci a podpoře místních subjektů, především tak, aby uvažovaly o dlouhodobých perspektivách svého regionu. Velmi důležitou roli zde hraje důraz na spolupráci. Program Leader je jednou z iniciativ EU financovaných ze strukturálních fondů pro programovací období 2000 až 2006 a také 2007 až 2013. Je financován prostřednictvím Evropského zemědělského záručního a podpůrného fondu. Program je vhodný pro území s 10 až 100 tis. obyvateli, které má svou tematicky integrovanou strategii rozvoje. V rámci MAS se podporují především malé a převážně neinvestiční projekty, které zřídka přesahují stovky tisíc korun (*Čepelka 2004, Wokoun 2008*).

Program Leader je zaměřen na tři skupiny aktivit týkající se integrovaného rozvoje venkova (např. zvýšení kvality života ve venkovských oblastech, co nejlepší využití místních přírodních a kulturních zdrojů atd.), spolupráce mezi venkovskými oblastmi a vytváření sítí venkovských oblastí s propojením na ostatní země EU (*Čepelka 2004*).

Program Leader ČR využívá investiční prostředky ze státního rozpočtu na základě zákona o státním rozpočtu České republiky na příslušný rok. Jednak je určen pro MAS, které vytvářejí a realizují společné rozvojové strategie a záměry, poté je také určen pro místní subjekty, které realizují konkrétní projekty. Tento program je především zaměřený na nové formy zlepšování kvality života ve venkovských oblastech, posílení ekonomického prostředí a zhodnocení přírodního a kulturního dědictví. Za celkový cíl lze považovat zlepšení organizačních schopností subjektů působících ve venkovských územích. Z této podpory je

možné v České republice realizovat investiční projekty, jako například nákup zemědělských strojů, rehabilitace přírodních lokalit, obnova a budování nových vhodných ploch a prostorů pro podnikání v cestovním ruchu apod. (MZ 2009a).

7. DALŠÍ ČINNOST OBCÍ NA ÚZEMÍ MIKROREGIONU KRÁLOVSTVÍ

V našem zájmovém území existují dohromady tři uskupení, kde spolu obce spolupracují. V první řadě jde o námi zkoumaný Mikroregion Království. Druhým sdružením je Sdružení obcí mikroregionu Dolek a třetím MAS Hanácké Království. Tato kapitola je zaměřená na stručné představení Sdružení obcí mikroregionu Dolek a MAS Hanácké Království a jejich činnosti.

7.1 Sdružení obcí mikroregionu Dolek

Dolek svou plochou, resp. členskou základnou, ale také aktivitou, není tak významný jako Mikroregion Království. Sdružení je tvořeno devíti obcemi, které mají dohromady 7 026 obyvatel (*Dolek 2015*). Součástí mikroregionu je pět obcí, které jsou taktéž členy zájmového území. Jsou to obce Brodek u Přerova, Císařov, Citov, Čelechovice a Majetín. Zbýlé obce, které již nejsou členy zájmového území, jsou Kokory, Lhotka, Nelešovice a Rokytnice.

Jako účel vzniku mikroregionu Dolek je uváděn rozvoj samosprávy, řešení hospodářského, sociálního a kulturního života obcí, podpora turistiky, řešení dopravní obslužnosti a vzájemná pomoc v oblasti životního prostředí. DOLEK vznikl v roce 1999 a rozkládá se ve dvou okresech Olomouc a Přerov se sídlem v městysi Brodku u Přerova (*RIS 2012*).

7.2 MAS Hanácké Království

V minulosti Místní akční skupina Občané pro rozvoj venkova, o. s., se rozkládá na území dvou okresů v Olomouckém kraji, konkrétně v okresech Olomouc a Přerov. Tento region MAS je téměř totožný s Mikroregionem Království. MAS Hanácké Království je tvořeno 18 obcemi, z nichž 14 je členem Mikroregionu Království (členy nejsou pouze obce Kokory, Lhotka, Nelešovice a Rokytnice). MAS Hanácké Království patří do skupiny 59 MAS, které jsou zapojeny do POV v rámci Osy III. (přesněji III.4.1. Získávání dovedností, animace a provádění), tzn., že jde o MAS nezkušenou, která své znalosti získává za podpory Ministerstva zemědělství v období 2013-2014 (*NS MAS 2014 a 2015*).

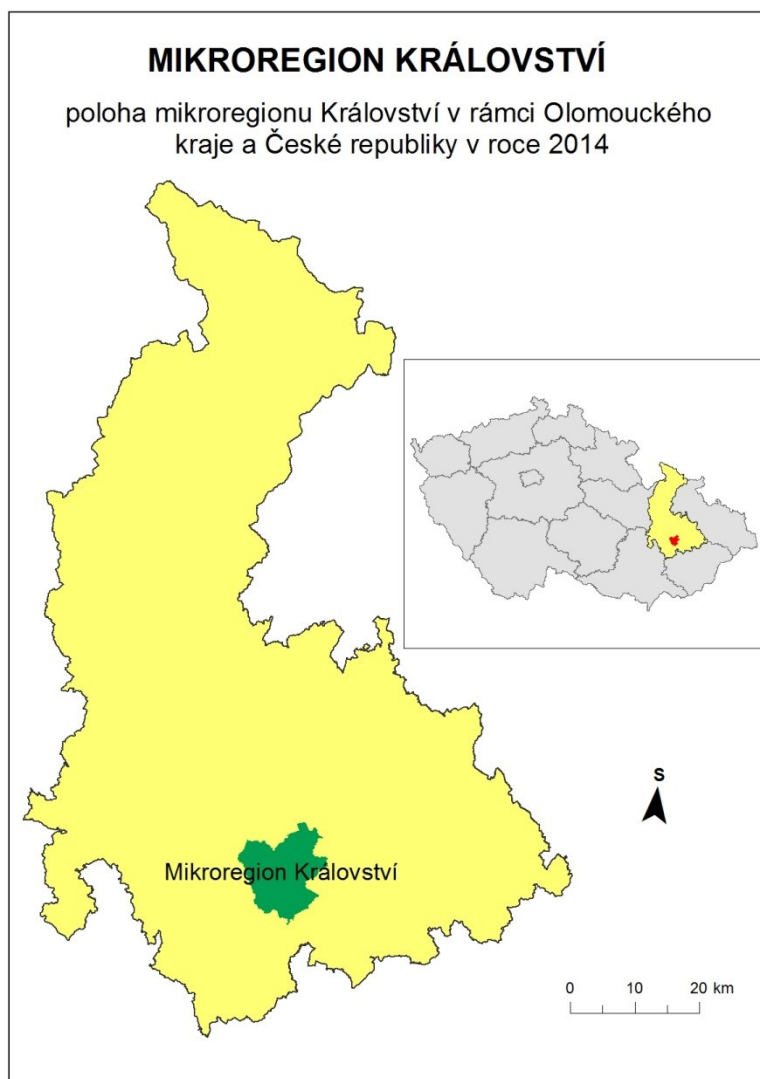
Po změně občanského zákoníku došlo ke změně právního subjektu a nyní jde o tzv. „zapsaný spolek“. Tento zapsaný spolek má stanovených několik cílů, jmenovitě např. podporovat regionální a komunitní rozvoj venkovského regionu, přispívat k udržení a ochraně kulturně-historického vzezření obcí v návaznosti na tradice a potřeby místních občanů a v souladu s krajinným rázům regionu, podněcovat vzdělávací a osvětové aktivity pro všechny

věkové kategorie obyvatel, udržovat a pořádat aktivity k dosažení cílů sdružení, atd. (*MAS Hanácké Království 2015a*).

Členská základna spolku je složená z veřejného sektoru, který je v tomto případě sestaven ze členských obcí, ze soukromého neziskového sektoru (SDH Dub nad Moravou, TJ Sokol Krčmaň, Klub seniorů Velký Týnec, Dětský soubor Majetínek atd.) a ze soukromého podnikatelského sektoru (např. STAMAKOCEL s. r. o., Machovský mapy s. r. o.). V současné době je MAS Hanácké Království zapojena do tří projektů, vždy spolu s dalšími MAS regiony, přičemž první dva projekty jsou podpořeny PRV (*MAS Hanácké Království 2015b*).

8. ZÁKLADNÍ GEOGRAFICKÁ CHARAKTERISTIKA MIKROREGIONU KRÁLOVSTVÍ

Jak je patrné z obrázku 1, mikroregion Království se nachází v Olomouckém kraji, kde zasahuje do dvou okresů Olomouc a Přerov. Co se týče správních obvodů obcí s rozšířenou působností (dále jen SO ORP) spadá většina obcí do SO ORP Olomouc, zbylé obce spadají do SO ORP Přerov. Území mikroregionu se rozkládá jižně od krajského města Olomouc na ploše 14 507 ha (ČSÚ 2013b). Tento dobrovolný svazek obcí mikroregionu Království je tvořen 14 obcemi. Konkrétně se jedná o: Blatec, Brodek u Přerova, Císařov, Citov, Čelechovice, Dub nad Moravou, Grygov, Charváty, Kožušany-Tážaly, Krčmaň, Majetín, Suchonice, Velký Týnec a Věřovany. Mikroregion Království svou činnost započal 11. února roku 1999 (Majetín v proměnách času 2012). Součástí mikroregionu byla také obec Hrdibořice, nacházející se, jako jediná obec v okrese Prostějov. Hrdibořice z Mikroregionu Království vystoupily s koncem roku 2012 (Zavdilová 2015). Základním předmětem činnosti mikroregionu Království byla



Obr. 1: Poloha mikroregionu Království v rámci Olomouckého kraje a České republiky (zdroj: ArcMap, ARCDATA PRAHA, Mikroregion Království, 2014; vlastní zpracování)

příprava společných projektů, například stavba, nebo rekonstrukce vodovodů a kanalizací. Později se zjistilo, že takovéto investiční projekty není možné zrealizovat kvůli rozdílné technické připravenosti obcí. Další žádosti o dotaci na výstavbu dětských hřišť a sportovního zázemí, na obnovu místních památek nebyly finančně podpořeny. Proto se mikroregion rozhodl zaměřit svou činnost na pořádání společenských, kulturních a sportovních akcí v jednotlivých obcích mikroregionu (*Majetín v proměnách času 2012*). Název mikroregionu je odvozen od lužního lesa Království, který se nachází ve středu mikroregionu.

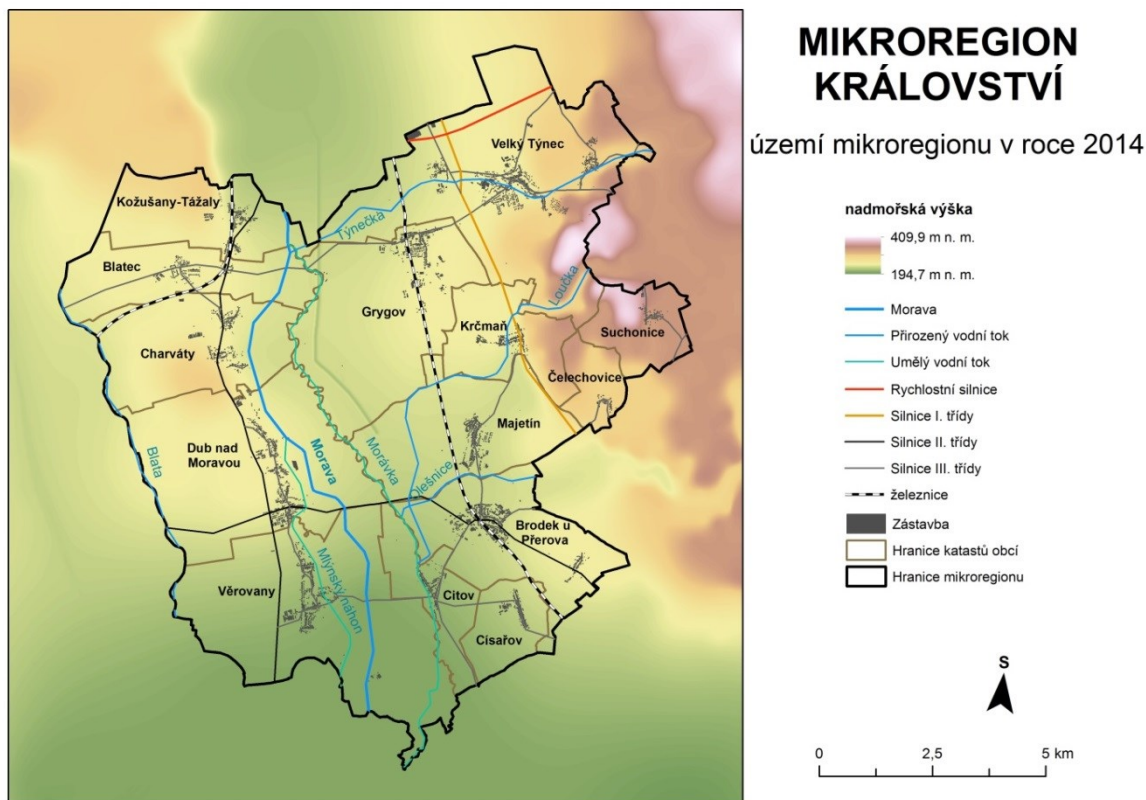
8.1. Geomorfologie

Území mikroregionu zasahuje do geomorfologických provincií Česká vysočina a Západní Karpaty. Česká vysočina je na území mikroregionu zastoupena dvěma okrsky a to Čekyňskou a Přáslavickou pahorkatinou, které spadají do podcelku Tršické pahorkatiny. Česká vysočina zasahuje pouze na východní část území mikroregionu Království (*Z nížin do hor: geomorfologické jednotky České republiky 2012*).

Podcelek Tršická pahorkatina je nejnižnějším podcelkem Nízkého Jeseníku. Jde o kernou a členitou pahorkatinu ukloněnou k jihozápadu s rozsáhlými plošinami holoroviny v rozvodních částech terénu a vesměs mělkými úvalovitými a neckovitými údolími. Okrsek Čekyňská pahorkatina se nachází v jihovýchodní části podcelku Tršická pahorkatina. Jde o erozně denudační povrch s široce zaoblenými rozvodními hřbety, rozřezanými úvalovitými a neckovitými údolími. Nejvyšším bodem je Pod Kyjanicí o nadmořské výšce 445,8 m. Dalším významným bodem je Čekyňský kopec s nadmořskou výškou 306 m. Okrsek Přáslavická pahorkatina se nachází ve vyšší severozápadní části podcelku Tršické pahorkatiny. Jde o plochý povrch s rozsáhlými plošinami holoroviny, široce zaoblenými rozvodními hřbety a rozevřenými údolími. Mezi významné body patří Chlum 344,1 m n. m. a Horka 251 m n. m. Jihovýchodně od obce Grygov jsou velké kamenolomy v devonských vápencích (*Zeměpisný lexikon ČR: hory a nížiny 2006; strany: 99, 364 a 458*).

Většina území zasahuje do provincie Západní Karpaty. Ty jsou zde zastoupeny třemi podcelky Uničovskou plošinou, Prostějovskou pahorkatinou a Středomoravskou nivou (*Z nížin do hor: geomorfologické jednotky České republiky 2012*). Podcelek Uničovská plošina se vyskytuje v severovýchodní části Hornomoravského úvalu. Jde o plochou nížinnou pahorkatinu. Žerotínská rovina je okrsek spadající do podcelku Uničovské plošiny. Je tvořená náplavovými kužely vodních toků stékajících z Jeseníků a pokrytých spraší a svahovými sedimenty. Co se týče typu reliéfu, jde o nížinnou pahorkatinu, kde nejvyšším bodem je Šumvaldská horka (331,0 m n. m.). Podcelek Prostějovská pahorkatina zasahuje do zkoumaného území na západě.

Prostějovská pahorkatina je stejně jako Uničovská plošina součástí Hornomoravského úvalu. Je to nížinná pahorkatina se širokými asymetrickými údolími vodních toků Blaty, Valové, Brdočky a Hané. Okrsek Prostějovské pahorkatiny, Blatská niva, je rovina podél vodního toku Blaty a do zkoumaného území zasahuje pouze okrajově. Posledním geomorfologickým územím je Středomoravská niva, která je taktéž součástí Hornomoravského úvalu. Jde o širokou náplavovou rovinu podél řeky Moravy a dolní Bečvy, přičemž v mikroregionu zaujímá mezi ostatními podcelky největší plochu, a to od severu k jihu ve střední části mikroregionu. Středomoravská niva je tvořená čtvrtohorními sedimenty a najdeme zde i mrtvá ramena vodních toků Moravy. V podcelku se nachází mnoho významných přírodních lokalit, ze zkoumaného území jmenujme PR Království (*Zeměpisný lexikon ČR: hory a nížiny 2006; strany: 72, 362, 423, 469 a 529*).



Obr. 2: Mikroregion Království
(zdroj: ArcMap, ARCDATA PRAHA, 2014; vlastní zpracování)

Území mikroregionu má potenciál pro další rozvoj cestovního ruchu, díky velkému množství významných přírodních lokalit s mnohdy chráněnou faunou a florou. Dalším významným potenciálem zkoumaného území je výhodná geografická poloha, která je pro další rozvoj území velmi důležitá.

8.2. Klima

Zkoumané území podle Quittovy klasifikace spadá do teplé klimatické oblasti W2 (*Atlas podnebí Česka: Climate atlas of Czechia 2007*). Tato klimatická oblast je charakteristická průměrnou lednovou teplotou -2 až -3°C a průměrnou červencovou teplotou 18 až 19°C . Oblast vymezuje 14 klimatologických charakteristik, jako jsou například počet letních dnů (ve zkoumaném území to je 50-60), počet ledových dní (30-40), počet dní se sněhovou pokrývkou (40-50) nebo například průměrný počet dní se srážkami 1 mm a více (90-100 mm). Z těchto charakteristik můžeme říci, že zkoumané území je charakteristické teplým a poměrně suchým létem o vysokém počtu letních dnů, mírným podzimem a teplým jarem a mírnou zimou s malým počtem srážek. Oblast je také charakteristická velmi krátkým trváním sněhové pokrývky (*Atlas podnebí Česka: Climate atlas of Czechia 2007*).

8.3. Hydrologie

Zkoumané území se nachází v povodí Moravy, které má plochu $20\,692,40\text{ km}^2$ a spadá do úmoří Černého moře. Nejvýznamnějším tokem je řeka Morava, pramenící pod vrcholem Kralického Sněžníku v nadmořské výšce $1\,370,67\text{ m}$ (*Výzkumný ústav vodohospodářský T. G. Masaryka 2006*). Morava spadá podle Graveliovy klasifikace do II. řádu (*Výzkumný ústav vodohospodářský T. G. Masaryka 2006*). Z obrázku 2 je zřejmé, že řeka Morava protéká katastry pěti obcí, které jsou součástí mikroregionu Království. Jde o obce Kožušany-Tážaly, Blatec, Charváty, Dub nad Moravou a Věrovany. Z obrázku 2 je taktéž zřejmé, že přes zkoumané území dále protékají další čtyři vodní toky a dva antropogenně vytvořené vodní toky pod jménem Morávka-náhon a Mlýnský náhon. Morávka-náhon odvádí vodu z Moravy u obce Kožušany-Tážaly, odkud je veden podél jejího toku až k Tovačovu, kde dochází k soutoku. Ostatní přirozené vodní toky se jmenují Týnečka, Loučka, Olešnice a Blata. Poslední jmenovaný vodní tok je III. řádu a jde o pravostranný přítok Moravy. Blata, která do zkoumaného území zasahuje pouze okrajově, podle Strahlera spadá do IV. řádu a rozkládá se na ploše $112,60\text{ km}^2$ (*Povodí Moravy 2010a*).

Vodní tok Olešnice je IV. řádu podle Strahlera (*Povodí Moravy 2010b*). Jde o levostranný přítok Moravy, který se nejdříve vlévá do umělého kanálu Morávka-náhon a až posléze vtéká do vodního toku Morava. Délka vodního toku Olešnice je $28,4$ kilometrů a plocha činí $105,92\text{ km}^2$ (*Povodí Moravy 2010b*).

V celém zkoumaném území jsou také velmi častým jevem záplavy. Konkrétně je nejohroženější oblastí zkoumaného území široký pás podél vodního toku Moravy, přičemž

intenzita se stupňuje směrem k jihu zkoumaného území a to z důvodu nedalekého soutoku Moravy s řekou Bečvou nedaleko obce Tovačov (*VÚT TGM 2011*).

8.4. Půdní typy

Nejčastějším typem půd jsou fluvizemě, které se vyskytují v širokém pásu podél Moravy a náhonu Morávky a to od severu k jihu zkoumaného území. Konkrétně jde o fluvizem glejovou. Ze substrátového hlediska tedy jde o nivní nekarbonové sedimenty. Další významnou skupinou půd je černozem, která se vyskytuje v západní části zkoumaného území. Z černozemí se zde vyskytují černozemě luvické, modální a černické pelické. Substrát těchto půd je tvořen sprašemi. Třetí nejpočetnější skupinou půd, vyskytující se na severovýchodě zkoumaného území jsou hnědozemě. Konkrétněji jde o hnědozemě modální a luvické, přičemž substrát těchto půd je tvořen prachovicemi. Ve velmi omezené míře se při okrajích zkoumaného území mikroregionu Království vyskytuje několik dalších typů půd, jako jsou černosoly, konkrétně černice (okraj území na severozápadě), organozem, která je tvořena rašelinami (na západním okraji území), dále to jsou kambisoly, konkrétně kambizem (v území ji najdeme na severovýchodě, jihovýchodě a na východě, vždy na zkoumaném území zasahuje pouze okrajově), poslední typem jsou leptosoly, konkrétně rendzina. Tento typ půdy se vyskytuje na hranici katastrů obcí Grygov a Krčmaň, konkrétně jde o přírodní památku U Strejčkova lomu, která je tvořena vápencem (*Česká geologická služba 2003*).

8.5. Obyvatelstvo

K 31. 12. 2013 žilo ve zkoumaném území 14 626 obyvatel na rozloze 14 507 ha (*ČSÚ2013a*). Hustota zalidnění je tedy 100,82 obyv./km², což je pod průměrem České republiky, jejíž hodnota je 133 obyv./km².

Vývoj počtu obyvatel od roku 1869 nebyl nijak výrazně dramatický. Za mikroregion Království počet obyvatel mezi sčítáními v letech 1869 až 2011 vzrostl pouze o 27 %. Ve srovnání s vývojem počtu obyvatel v Olomouckém kraji a v České republice nedochází k výraznému rozdílu. V Olomouckém kraji je nárůst počtu obyvatel od roku 1868 menší než ve zkoumaném území či v České republice (nárůst o 18 %), zatímco v České republice je nárůst počtu obyvatel nejvyšší, a to o 39 % (*Historický lexikon obcí 2006; ČSÚ 2014*). Co se týče vývoje obyvatel v jednotlivých obcích mikroregionu Království, lze pozorovat určité rozdíly. Dohromady šest obcí (Císařov, Citov, Čelechovice, Dub nad Moravou, Suchonice a Věrovany) zaznamenaly úbytek počtu obyvatel, přičemž největší úbytek je zaznamenán v obci Suchonice, kde počet obyvatel klesl o 35 %. Druhou skupinou jsou obce, které zaznamenaly pouze slabý

nárůst počtu obyvatel od roku 1869. Jde dohromady o pět obcí (Charváty, Kožušany-Tážaly, Krčmaň, Majetín a Velký Týnec), kde je průměrný nárůst počtu obyvatel o 19,6 %. Nejvyšší nárůst počtu obyvatel byl zaznamenán ve třech obcích. V obci Blatec stoupl počet obyvatel od roku 1869 o 56 %. Ve dvou zbylých obcích došlo k výraznému nárůstu počtu obyvatel. Jde o obce Brodek u Přerova, kde počet obyvatel vzrostl o 105 % a Grygov, kde počet obyvatel vzrostl o 205 %, což je za zkoumané území jednoznačně nejvyšší nárůst (*Historický lexikon obcí 2006; ČSÚ 2013a*).

Co se týče velikostí jednotlivých obcí, pouze dvě mají ve zkoumaném území přes dva tisíce obyvatel. Jde o městyse Velký Týnec s 2 768 obyvateli a Brodek u Přerova s 2 038 obyvateli. Tyto městyse v mikroregionu i díky své velikosti fungují jako určitá místní střediska, která zajišťují ordinaci lékaře, poštovní, případně bankovní služby a podobně. Přes tisíc obyvatel mají čtyři obce. Jsou to Dub nad Moravou, Grygov, Věrovany a Majetín. Nejmenší obce (Suchonice a Čelechovice) nedosahují ani 200 obyvatel (*ČSÚ 2013a*).

Věkové složení obyvatelstva ve zkoumaném území více méně koresponduje s trendem panujícím na celém území České republiky. Zatímco je ve zkoumaném území podíl předproduktivního obyvatelstva ve věku 0 až 14 let 16,1 %, v Olomouckém kraji a v České republice tento podíl nedosahuje 14,5 %. Vysoký podíl předproduktivního obyvatelstva vytváří pro zkoumané území slibný potenciál. Co se týče podílu poproduktivních obyvatel ve věku 65 let a více, žije ve zkoumaném území 14,3 % z celkového počtu obyvatel. To je ve srovnání s Českou republikou o 1,5 procentního bodu méně a dokonce o 1,9 procentního bodu méně než v Olomouckém kraji. U produktivního obyvatelstva jsou již hodnoty mezi zkoumaným územím, Olomouckým krajem a Českou republikou srovnatelné, pohybující se od 69,2 % v Olomouckém kraji k 69,6 % v České republice. Ve zkoumaném území je podíl produktivních obyvatel 69,3 %. Co se týče průměrného věku obyvatel, nejnižší (37,1 let) je ve zkoumaném území. Následuje Česká republika s průměrným věkem 41 let, zatímco nejstarší obyvatelstvo o průměrném věku 41,2 let žije v Olomouckém kraji (*ČSÚ 2011a,b,c*).

K české národnosti se hlásí nadpoloviční část obyvatel ve zkoumaném území. Ve srovnání s Olomouckým krajem a Českou republikou je to nejnižší hodnota. Zatímco ve zkoumaném území se k české národnosti hlásí 58,1 %, v Olomouckém kraji a v České republice jako celku přesahuje hodnota 64,0 %. Co se týče příslušnosti obyvatel k moravské národnosti, zřetelně zde dominuje zkoumané území, kde hodnota příslušnosti dosahuje 12,8 %, což je více jak dvojnásobek v případě České republiky, kde hodnota příslušnosti obyvatel k moravské národnosti dosahuje 5,0 %. Ještě nižších hodnot dosahuje Olomoucký kraj, kde se k moravské

národnosti hlásí pouze 0,3 % obyvatelstva. Ve zkoumaném území je takovýto počet obyvatel hlásících se k moravské národnosti způsoben tím, že se region nachází v centru regionu Haná. Ke slezské národnosti se ve zkoumaném mikroregionu nehlásí žádný obyvatel. Ke slovenské národnosti se ve zkoumaném území hlásí 0,8 % obyvatel a k ostatním národnostem (německá, polská, maďarská, ukrajinská apod.) pouze 0,2 % obyvatel. V obou případech jde ve srovnání s Olomouckým krajem a Českou republikou o nejnižší hodnoty. Taktéž je nezbytné zmínit kategorii neuvedeno, která u zájmového území činí 25,5 %, u České republiky činí nejnižší hodnotu, 25,3 % a oproti tomu nejvyšší hodnota v této kategorii je zaznamenána za Olomoucký kraj, a to 27,0 % (ČSÚ 2011a,b,c).

Vzdělanostní struktura mikroregionu je velmi podobná vzdělanostní struktuře v Olomouckém kraji i v České republice. V obou případech je největší podíl obyvatel se středním vzděláním, včetně vyučení, ovšem bez maturity. V případě mikroregionu se dostáváme na hodnotu 32,9 % a v případě České republiky na 28,3 %. Nejméně zastoupené, jak ve zkoumaném území, tak v České republice, je obyvatelstvo bez vzdělání, kteří tvoří podíl 0,3 % v mikroregionu a 0,4 % v České republice. Zkoumané území za Českou republikou nejvíce zaostává ve vysokoškolském vzdělání, kdy je podíl obyvatel nižší o 3,5 procentního bodu (ČSÚ 2011a,b,c). Můžeme říci, že vzdělanostní struktura mikroregionu Království je na dobré úrovni a tím vytváří prostor, který může mikroregion využít pro svůj další rozvoj.

Ve zkoumaném území podle výsledků ze Sčítání lidu domů a bytů v roce 2011 žilo 6 818 ekonomicky aktivních obyvatel (dále jen EAO), což je 49,5 % z celkového počtu obyvatel. Z tohoto počtu EAO bylo v roce 2011 zaměstnaných celkem 6 136 obyvatel, což představuje 90,0 %. V priméru bylo v mikroregionu Království při SLBD v roce 2011 zaměstnáno 5,1 % EAO, což je nejvyšší podíl EAO ve srovnání s Olomouckým krajem i s Českou republikou. Zaměstnanost v priméru je ve zkoumaném území o 2,4 procentních bodů vyšší než v České republice a dokonce o 4,7 procentních bodů vyšší než v Olomouckém kraji. Takovýto rozdíl je zapříčiněn polohou zkoumaného území v úrodné oblasti Hané, kde je velká část z celkové plochy mikroregionu zemědělskou půdou (podrobněji viz str. 47). V sekundéru je ve zkoumaném území zaměstnáno 33,1 % z EAO, což je podobně jako u priméru nejvyšší hodnota v porovnání s Olomouckým krajem (zaměstnáno 15,2 % z EAO) a Českou republikou (zaměstnáno 32,2 % EAO). V tomto případě by vysvětlením mohly být průmyslové společnosti, které mají významný lokální význam, především co se týče zaměstnanosti ve zkoumaném území (například firmy METECH s. r. o. či PREFA Grygov a. s.; podrobněji viz str. 47). Ovšem v terciéru se již situace mění. Zatímco ve zkoumaném území je v terciéru zaměstnáno 49,5 % z EAO, v České republice je zaměstnanost o 1,1 procentních bodů vyšší (celkem 50,6 % z EAO) a

nejvyšší je v rámci Olomouckého kraje, kdy zaměstnanost dosahuje 68,6 % z EAO. V zájmovém území je také vysoké procento nezjištěných zaměstnaných v jednotlivých sektorech (9,8 %), pro srovnání, u Olomouckého kraje je nezjištěno 10,3 % a u České republiky 11,2 % (ČSÚ 2011a,b,c). Zaměstnanost mikroregionu Království je v jednotlivých sektorech odlišná především od Olomouckého kraje. Ve srovnání s Českou republikou jde o velmi podobné hodnoty ve všech třech sektorech, takže nemůžeme říci, že je ve zkoumaném území špatná struktura EAO.

8.6. Dopravní poloha

Jak je patrné z obrázku 2, území mikroregionu Království protíná jediná rychlostní silnice a to na severovýchodním okraji území. Jde o rychlostní silnici R35 Olomouc – Lipník nad Bečvou (*České dálnice 2014*). Druhou nejvýznamnější komunikací je silnice I. třídy č. 55 Olomouc – Přerov, která protíná východní část zkoumaného území. Důležitý význam zde mají i dvě silnice II. třídy, konkrétně II/150 a II/435. Silnice II/150 Boskovice – Prostějov – Přerov – Bystřice pod Hostýnem – Valašské Meziříčí zajišťuje dopravní obslužnost západní i jihozápadní části mikroregionu Království a to především do okresních měst Prostějova a Přerova. Silnice II/435 Olomouc – Tovačov – Polkovice zajišťuje dopravní obslužnost západní části zkoumaného území. Silnice III. třídy zajišťují dopravní obslužnost mezi obcemi (*Silniční a dálniční síť ČR 2014*).

Velký význam má v mikroregionu Království také železniční síť. Do zkoumaného území zasahují dvě tratě a to trať 301 (Brno -) Nezamyslice – Olomouc a trať celorepublikového významu číslo 270 (Praha -) Česká Třebová – Přerov – Bohumín. Tato trať prochází středem zkoumaného území a je velmi významným zajišťovatelem dopravní obsluhy obcí především do krajského města Olomouc a okresního města Přerov. Především jde o denní dojížděku do zaměstnání a do škol. Trať č. 301 zajišťuje dopravní obslužnost na severozápadě území. Celkem se v mikroregionu Království nachází čtyři železniční stanice a to v obcích Blatec, Brodek u Přerova, Grygov a Kožušany-Tážaly. (*České dráhy 2010*).

8.7. Nejvýznamnější zaměstnavatelé

Mikroregion Království se nachází ve velmi úrodné oblasti Hornomoravského úvalu, proto zde má zemědělství velký význam. Zemědělská půda celkem tvoří 78,96 % rozlohy zkoumaného území. Celkový podíl orné půdy na zemědělské je 93,52 %. Díky tomu se na území mikroregionu pěstují obiloviny, kdy dominuje pšenice s ječmenem, dále se zde pěstuje kukuřice, což je jedna z nejnáročnějších plodin a řepka, která je především podmíněna

ekonomickými a výdělečnými důvody (ČSÚ 2013b). Na území mikroregionu hospodaří hned několik zemědělských družstev – ZD Dub nad Moravou, ZD Kokory, ZD Krčmaň, společnost Agra Velký Týnec a. s. a několik dalších menších zemědělských družstev v obcích Císařov, Charváty, Grygov, také i malí soukromí zemědělci.

Tab. 6: Pět největších zaměstnavatelů mikroregionu Království v roce 2013

Firma	Počet zaměstnanců	Obrat (v mil.) 2013
METECH s. r. o.	78	152,4
IZOTECH MORAVIA, spol. s r. o.	50-100 ¹	2,3 ²
AGRA Velký Týnec a. s.	53	5,9
PREFA Grygov a. s.	47	2,9
H+V VMD Grygov s. r. o.	25	1,6

Pozn. ¹ Přesný počet zaměstnanců nezveřejňují; ² Obrat za rok 2011;
(Zdroj: HBI 2015a,b,c,d, 2015 a METECH s. r. o. 2015; vlastní zpracování)

Jak je již výše zmíněno, v mikroregionu má zemědělství velký význam, proto zde najdeme hned několik významných firem. Z tohoto odvětví jsou největšími zaměstnavateli AGRA Velký Týnec a. s., který měl za rok 2013 obrat necelých 5,9 mil českých korun a má 53 stálých zaměstnanců (viz. tab. 6) a Zemědělské družstvo Dub nad Moravou (HBI 2015a).

Z ostatních firem ve zkoumaném území stojí za zmínku rakouská výrobní firma METECH s. r. o., sídlící v obci Věrovany, která se zaměřuje na obrábění a zpracování kovů a sériovou výrobu. Hlavní výrobní oblastí je lisování plechů, obrábění hliníku a svařování. Firma je dodavatelem do automobilového, elektrotechnického a energetického průmyslu. Společnost METECH s. r. o. je se svými 78 zaměstnanci jedním z největších zaměstnavatelů zkoumaného regionu a jeho přilehlých částí. V současné době se společnost dále rozšiřuje o nové zaměstnance, na počátku roku 2015 má již 100 zaměstnanců (METECH s. r. o. 2014). Další významnou firmou je IZOTECH MORAVIA, spol. s r. o., zaměřující se na výstavbu a rekonstrukce všech druhů střeš (IZOTECH MORAVIA 2014). Společnost sídlící v obci Kožušany-Tážaly má přes 50 zaměstnanců a obrat firmy v roce 2011 činil 2,32 mil českých korun (HBI 2015c). Další firmou, tentokrát zaměřenou na stavebnictví, je PREFA Grygov a. s. jejíž obrat byl v roce 2013 2,97 mil korun českých a má 47 zaměstnanců (HBI 2015d). Firma sídlící v obci Grygov se zabývá výrobou betonových a železobetonových prvků odvodnění pro kanalizace a dopravní systémy (PREFA Grygov 2007). Za zmínku dále stojí firma H+V VMD Grygov s. r. o., která zaměstnává 25 osob a zaměřuje se na výrobu zařízení pro předpovrchovou a povrchovou úpravu (H+V VMD Grygov 2014).

8.8. Cestovní ruch

Mikroregion Království oplývá velkým množstvím lokalizačních faktorů. Mezi největší dominanty patří poutní chrám Očišťování Panny Marie v Dubu nad Moravou, který byl postaven v 18. století (*Dub nad Moravou 2014*). Další významnou památkou je empírový zámek v obci Citov, který byl postaven Tobiášem Pauspertlem v roce 1845 (*Citov 2014*). Za zmínku také stojí památník Osvobození, který byl postaven v roce 1921 na počest padlým v první světové válce, nacházející se na vrcholu Hradisko u obce Velký Týnec (*Velký Týnec 2008*). V Ústředním seznamu kulturních památek České republiky je zapsána výpravní budova železniční stanice Grygov z roku 1901 (*Grygov 2013*). Dalším poutním místem po chrámu Očišťování Panny Marie v obci Dub nad Moravou je kaple Panny Marie Lourdské v hájku Olší u obce Majetín, který pochází z roku 1885. Pod kaplí vyvěrá pramen Majetínského potoku, který je podle pověsti léčivý (*Majetín 2014*). Zajímavostí mikroregionu Království je zvonkohra v Brodce u Přerova, která pochází ze zvonařské dílny rodiny Dytrychovy zvony a byla postavena v roce 2000 (*Brodek u Přerova 2010*).

Ve zkoumaném území taktéž najdeme mnoho přírodních památek či přírodních rezervací (dále jen PP nebo PR). Jednou z nejvýznamnějších je přírodní památka U Strejčkova lomu. Jde o soustavu opuštěných vápencových lomů nacházejících se v Tršické pahorkatině pokryté stepním porostem. Předmětem ochrany jsou koniklec velkokvětý a geologické fenomény (*Geologické lokality 2010b*). Nedaleko PP U Strejčkova lomu se nachází další PP U Bílých hlín. I zde je předmětem ochrany travnatá step, především koniklec velkokvětý, či vstavač trojzubý, nebo také saranče modrokřídlé (*Sdružení pro ochranu přírody střední Moravy 2011b*). Další zajímavou přírodní lokalitou jsou Cikánské zmoly, které se nacházejí nedaleko PP U Strejčkova lomu a PP U Bílých hlín a se kterými si jsou velmi podobné. Kromě koniklece velkokvětého je zde také významný výskyt střevíčníku pantoflíčku (*Sdružení pro ochranu přírody střední Moravy 2011a*). Další geologickou lokalitou je PP Tučapská Skalka u obce Dub nad Moravou. Pod ochranou je především kvůli zbytkům teplomilných společenství (*Geologické lokality 2010a*).

Ve zkoumaném území najdeme i jiné významné přírodní lokality, které nejsou geologického rázu. Jednou z nejrozsáhlejších chráněných lokalit v mikroregionu Království je PR Království, které se nachází ve středu zkoumaného území nedaleko obcí Grygov, Majetín atd. a jeho rozloha činí necelých 588 ha. Les stojí na reliéfu široké nivy řeky Moravy, je tedy ovlivněn vysokou hladinou podzemní vody, a proto je zde podloží tvořeno kvarténními štěrkopískovými náplavami již výše zmíněné řeky. Půdy jsou díky tomu překryty mocnou vrstvou povodňových

hlín. Tato PR je charakteristická svou vysokou druhovou diverzitou. Místní dominantou je památný strom „Královský dub“, který je starý 460 let. PR Království taktéž spadá do evropsky významných lokalit Natura 2000 spolu s PP U Strečkova lomu a PP U Bílých hlín (*Natura 2000 2006*).

9. SOUČASNÁ ČINNOST MIKROREGIONU KRÁLOVSTVÍ

Jak již bylo zmíněno v úvodu základní geografické charakteristiky území, mikroregion Království původně vznikl za účelem příprav a vzniku společných investičních projektů, týkajících se například stavby nebo rekonstrukce vodovodů a kanalizací. To se ovšem později ukázalo jako nerealizovatelné, z důvodu rozdílné technické připravenosti jednotlivých obcí. Následně mikroregion podal žádosti na dotaci na výstavbu dětských hřišť a sportovního zázemí, na obnovu místních památek, projekty ale nebyly finančně podpořeny. Z toho důvodu se činnost zájmového území zaměřila na pořádání společenských, kulturních a sportovních akcí v jednotlivých obcích mikroregionu. Na tuto činnost již mikroregion opakovaně získal dotace z Programu obnovy venkova Olomouckého kraje (*Majetín v proměnách času 2012*).

Kulturní a společenský život v zájmovém území můžeme zhodnotit jako velmi pestrý. Jedním z cílů je propojování jednotlivých obcí mikroregionu ve všech směrech společenského života. Mezi každoroční aktivity patří společenská akce Království hraje, zpívá a tančí, což je přehlídka tanečních, pěveckých a divadelních souborů a skupin z obcí mikroregionu, či vystoupení jednotlivců z řad žáků nebo dospělých. Tuto akci zabezpečují větší obce mikroregionu, které disponují dostatečným zázemím. Dále můžeme zmínit akci Království objektivem občanů Království, což je fotografická soutěž, kde je podmínkou, aby soutěžící i jeho fotografie pocházeli ze zájmového území. Je ukončená vernisáží a vyhlášením výsledků vždy v jiné obci (*Majetín v proměnách času 2012*).

Galerie na zámku v obci Citov pořádá výtvarnou soutěž dětí, která volně navazuje na soutěž, kterou pořádalo Mateřské centrum v Charvátech. Tuto akci následně převzala Mateřská škola v obci Citov. Ze sportovních aktivit pro žáky I. stupňů základních škol v obcích zájmového území je Plavecká olympiáda, což je plavecká soutěž O pohár starostky obce Majetín, pořádaná na koupališti ozdravného centra mikroregionu v Majetíně. Další každoročně pořádanou školní aktivitou zkoumaného území je Atletická olympiáda základních škol mikroregionu. Jde o atletickou soutěž pro žáky I. stupně základních škol pořádanou v obci Velký Týnec. Sportovní den je naopak určen pro dospělé účastníky, kteří soutěží v malé kopané, tenise, stolním tenise, volejbale a nohejbale v obcích, které disponují dostatečným zázemím. Nejvýznamnější sportovní aktivitou zájmového území, je Královský triatlon. Tato sportovní akce se pořádá již několik let v ozdravném centru v Majetíně. Akce je určená jak pro malé děti, tak i pro dospělé, mnohdy i pro profesionální sportovce (*Majetín v proměnách času 2012*).

Mezi další akce patří Výstava domácího zvířectva, pořádaná v obci Kožušany-Tážaly a jde o přehlídku drobných hospodářských zvířat. Dále se v obci Krčmaň každoročně pořádá Traktor cup, Hanácké kvítek v obci Věrovany či Vánoční koncert, který probíhá 26. prosince v chrámu Očišťování Panny Marie v obci Dub nad Moravou (*Mikroregion Království 2014*). Zajisté lze za zajímavou aktivitu pokládat i Expedice, kde je hlavním cílem navazovat nové vztahy s jinými mikroregiony a zároveň i získávat zkušenosti s realizací jejich investičních i neinvestičních projektů (*Majetín v proměnách času 2012*). V neposlední řadě můžeme do aktivit pořádaných mikroregionem také zařadit Královské zimní hry (*Mikroregion Království 2014*).

Podstatná část akcí, pořádaných mikroregionem je hojně navštěvovaná. Nejvýznamnější akcí je bezesporu Královský triatlon, který měl v roce 2014 55 dětských závodníků. Dospělých závodníků bylo přes 160 zúčastněných, z toho pouze 16 žen (*Královský triatlon 2014*). Ze školních akcí můžeme jmenovat Galerie za zámku, Atletickou olympiádu, Plaveckou olympiádu atd. Do výtvarné soutěže Galerie na zámku se přihlásilo přes 200 prací dětí ze základních škol obcí v zájmovém území. Za zmínku také stojí Atletická olympiáda, které se zúčastnili žáci I. stupně základních škol především z obcí Blatec, Brodek u Přerova, Dub nad Moravou, Grygov, Charváty, Krčmaň, Majetín, Velký Týnec a Věrovany (*Mikroregion Království 2014*).

10. PŘEHLED PROJEKTŮ REALIZOVANÝCH MIKROREGIONEM KRÁLOVSTVÍ V LETECH 2007-2013

V této kapitole se zaměříme na jednotlivé realizované projekty Mikroregionem Království v programovacím období 2007 až 2013. Kapitola je tvořena dílčími podkapitolami, které se věnují vždy jednomu kalendářnímu roku. Je nezbytné zmínit, že v roce 2007 nebyly na zájmovém území realizovány žádné projekty. Je to z důvodu zpoždění čerpání prostředků ze strukturálních fondů, respektive většina OP byla schválena až v závěru roku 2007. Následné čerpání prostředků ze strukturálních fondů bylo zahájeno teprve v prvním pololetí roku 2008 (*MMR 2008*), proto je kapitola zahájena přehledem projektů v roce 2008. Informace o realizovaných projektech byly zjišťovány z oficiálních internetových stránek zájmového území a také od předsedkyně Mikroregionu Království a starostky obce Majetín, paní Miroslavy Zavadilové.

10.1. Přehled projektů realizovaných Mikroregionem Království v roce 2008

V roce 2008 obdržel Mikroregion Království jedinou dotaci na realizaci projektu „Hrajeme si, sportujeme a bavíme se v Království“. Poskytovatelem dotace byl Olomoucký kraj, dotace proběhla přes POV. Celková výše dotace činila 300 000 Kč. V rámci projektu byly pořádány kulturní a sportovní akce v celém zájmovém území (např. fotografická soutěž, plavecká olympiáda, atletická olympiáda atd.).

10.2. Přehled projektů realizovaných Mikroregionem Království v roce 2009

Rok 2009 byl, co se týče realizovaných prostředků a čerpání dotací téměř totožný s předchozím rokem 2008. Byl realizován projekt „Hrajeme si, sportujeme a bavíme se v Království II.“ Poskytovatelem dotace byl opět Olomoucký kraj přes POV. Celková výše projektu byla 500 000 Kč, dotace byla čerpána ve výši 300 000 Kč, zbylých 200 000 Kč využil mikroregion z vlastních zdrojů. V rámci projektu bylo v zájmovém území pořádáno 12 kulturních, společenských a sportovních akcí (např. sportovní den, Královský triatlon II., fotografická soutěž, vánoční koncert atd.). V rámci tohoto projektu byla taktéž realizována exkurze zástupců členských obcí mikroregionu zaměřená na předávání zkušeností s dotačními programy EU a získání zkušeností v oblasti vytváření zázemí pro rozvoj cestovního ruchu mezi Sdružením obcí mikroregionu Království a Mikroregionem Tanvaldsko.

10.3. Přehled projektů realizovaných Mikroregionem Království v roce 2010

V roce 2010 nebyl Mikroregionem Království realizován žádný projekt a taktéž nebyla čerpána žádná dotace ze strukturálních fondů.

10.4. Přehled projektů realizovaných Mikroregionem Království v roce 2011

V roce 2011 byl v zájmovém území realizován opět jediný projekt „Království se baví za každého počasí“ Tento projekt byl, stejně jako v předchozích letech, finančně podpořen Olomouckým krajem a POV. Celková výše dotace činila 165 000 Kč a celkové náklady projektu činily 331 824 Kč. Zbylé náklady využil Mikroregion Království ze svých zdrojů (přesněji 166 824 Kč). V rámci tohoto projektu byly zakoupeny dva velkoprostorové stany za účelem využívání k zajištění kvalitního zázemí pro návštěvníky sportovních a kulturních akcí pořádaných zájmovým územím a jeho členskými obcemi. Mikroregion Království taktéž obdržel finanční dar od pana Ing. Martina Tesaříka, hejtmána Olomouckého kraje a senátora za obvod č. 61 – Olomouc a okolí. Finanční dar ve výši 20 000 Kč byl využit na realizaci kulturních a sportovních akcí.

10.5. Přehled projektů realizovaných Mikroregionem Království v roce 2012

V roce 2012 byl v zájmovém území realizován jediný projekt „Společně v Království patnácti obcí“. Projekt byl, stejně jako v předchozích letech, podpořen dotačními prostředky z Olomouckého kraje, respektive POV ve výši 148 000 Kč. Mikroregion Království opět využil i vlastní zdroje ve výši 148 000 Kč. Celkové náklady projektu činily 296 000 Kč. V rámci projektu bylo realizováno 11 kulturních, společenských i sportovních akcí a byly také zakoupeny lavice a stany pro další využívání při pořádání kulturních či ostatních akcí.

V roce 2012 obdrželo zájmové území, podobně jako v předcházejícím roce 2011, dar od Ing. Martina Tesaříka ve výši 25 000 Kč na realizaci kulturních akcí v roce 2012.

10.6. Přehled projektů realizovaných Mikroregionem Království v roce 2013

V roce 2013 zájmové území získalo dvě dotace a díky tomu byly realizovány dva projekty. První, „Protipovodňová opatření napojená na IZS“, byl dotován z OPŽP ze Státního fondu životního prostředí ČR (dále jen SFŽP ČR) a Ministerstva životního prostředí ČR. Výše dotace SFŽP ČR činila 613 895,65 Kč a Ministerstva životního prostředí ČR činila 10 436 226,05 Kč. Druhý projekt „Výměna zkušeností mezi obcemi Mikroregionů Království a Třeboňsko“ byl finančně podpořen Ministerstvem pro místní rozvoj ve výši 200 000 Kč. Celkové náklady projektu činily 300 000 Kč, zbylých 100 000 Kč bylo zájmovým územím hrazeno z vlastních

zdrojů. Projekt byl uskutečňován v podobě semináře zaměřeného na výměnu zkušeností mezi obcemi Mikroregionu Království a Mikroregionu Třeboňsko. Byly také vytvořeny prezentační a tiskové materiály (bannery, kalendáře a pohlednice) využívané k propagaci zkoumaného území a jeho aktivit.

Podobně jako v předchozích letech, obdrželo zájmové území finanční dar od Ing. Martina Tesaříka ve výši 30 000 Kč na realizaci kulturních akcí v roce 2013.

11. ANALÝZA VÝSLEDKŮ ŠETŘENÍ

Tato kapitola se již věnuje analýze výsledků šetření jak za celý Mikroregion Království, tak za jeho jednotlivé obce. V dílčích podkapitolách je nejprve zhodnocená úspěšnost čerpání dotačních prostředků v rámci mikroregionu, dále se zaměříme na představení konkrétních projektů mikroregionu. Za zájmovým územím následují analýzy úspěšnosti čerpání finančních prostředků za jednotlivé členské obce, kde se podrobněji zaměříme na porovnání jednotlivých obcí v rámci čerpání celkových dotačních prostředků, porovnání čerpání dotačních prostředků za jednotlivé programy a fondy EU a taktéž porovnáme aktivitu čerpání dotačních prostředků za jednotlivé roky zkoumaného období 2007 až 2013. Dále je analýza zaměřená na porovnání úspěšnosti čerpání finančních prostředků z EU mezi zájmovým územím a jeho členskými obcemi. Kapitola je zakončena SWOT analýzou mikroregionu a následujícím programovacím obdobím 2014 až 2020, kde jsou zhodnocené nejdůležitější změny, které ovlivní čerpání finančních prostředků z EU.

11.1. Analýza výsledků šetření za Mikroregion Království

Na území Mikroregionu Království bylo za programovací období 2007 až 2013 realizováno dohromady šest projektů, na které mikroregion získal celkem sedmkrát dotační prostředky. Z těchto prostředků byl pouze jediný realizovaný pod záštitou OP. Zbylé dotační prostředky byly získány z národních zdrojů, především z POV. POV je hlavním nástrojem pro rozvoj kraje, v tomto případě kraje Olomouckého.

Program vznikl již na počátku 90. let 20. stol. a původně spadal pod MMR. V posledních letech byla správa programu a jeho finančních prostředků převedena pod jednotlivé kraje ČR (*ÚÚR 2006*). Jak je již výše zmíněno, mikroregion čerpal největší obnos finančních prostředků z POV. Konkrétně se jednalo o čtyři projekty o celkové výši 11 549 226,05 Kč. Díky těmto poskytnutým finančním prostředkům tvoří POV podíl na celkovém čerpání dotací 94,95 %. Všechny získané finanční prostředky z POV byly využity na projekty zaměřené na pořádání kulturních, společenských a sportovních aktivit a také na nákup vybavení v případě nepříznivého počasí.

Tab. 7: Seznam dotací za Mikroregion Království v programovacím období 2007-2013

Rok	Projekt / účel	Dotace (v Kč)	Poskytovatel dotace	Podíl na celkovém objemu dotací (v %)	Dotace na jednoho obyv.
2008	Hrajeme si, sportujeme a bavíme se v Království II.	300 000,00	POV	2,47	20,83
2009	Hrajeme si, sportujeme a bavíme se v Království II.	300 000,00	POV	2,47	20,83
2011	Království se baví za každého počasí	165 000,00	POV	1,36	11,46
2012	Společně v Království patnácti obcí	148 000,00	POV	1,22	10,28
2013	Protipovodňová opatření napojená na IZS	613 895,65	OP ŽP	5,05	42,62
		10 436 226,05	MŽP ČR	85,80	724,59
	Výměna zkušeností mezi obcemi Mikroregionu Království a Třeboňsko	200 000,00	MMR	1,64	13,89
Celková dotace		12 163 121,70			
Projekty financované EU		613 895,65			

Zdroj: Mikroregion Království 2015a; vlastní zpracování

Dotační prostředky ve zkoumaném programovém období 2007 až 2013 nebyly čerpány pouze v letech 2007 a 2010. V roce 2007 nebyly čerpány žádné finanční prostředky z důvodu zpoždění čerpání prostředků ze strukturálních fondů, protože většina OP byla schválena až v závěru roku 2007 (*MMR 2008*). Tato skutečnost se týká i čerpání dotačních prostředků mezi členskými obcemi a městy. V roce 2010 bylo schváleno podání žádostí valnou hromadou na ROP Střední Moravu, konkrétně na oblast sociální infrastruktura a na POV Olomouckého kraje, konkrétně na projekt „Nákup techniky k úpravě veřejných prostranství obcí mikroregionu Království“ (*Mikroregion Království 2010*), ovšem ani jedna z těchto žádostí nebyla finančně podpořena. Nejpravděpodobnějším vysvětlením by mohly být neakceptovatelné návrhy, či dílčí nedostatky návrhů, které zapříčinily zamítnutí finanční podpory projektů. Po většinu období mikroregion čerpal dotační prostředky na jeden projekt za rok. Výjimkou je rok 2013, kdy zájmové území získalo finanční prostředky na dva projekty, konkrétně šlo o projekty „Protipovodňová opatření napojená na IZS“ a „Výměna zkušeností mezi obcemi Mikroregionu Království a Třeboňsko“. První z těchto projektů byl financovaný MŽP ČR a OP ŽP, zatímco druhý projekt byl hrazen pouze MMR.

Jak je patrné z tab. 7, Mikroregion Království čerpal za sledované programovací období více než 12 milionů Kč, z toho ovšem bylo strukturálními fondy EU financováno pouze necelých 614 tis. Kč, což tvoří podíl na celkovém objemu získaných dotací pouhých 5,05 %. Nejvyšší

finanční prostředek byl získán v roce 2013 na projekt „Protipovodňová opatření napojená na IZS“, na který zájmové území získalo dotační prostředky za celkem více než 11 mil. Kč. Právě v tomto projektu byla obdržena již výše zmíněná jediná dotace financována EU (celkem ve výši 613 895,65 Kč). Konkrétně šlo o OP ŽP. Druhá a vyšší část dotace na projekt „Protipovodňová opatření napojená na IZS“ byla získána z MŽP a přesahovala 10 mil. Kč. Finanční prostředky na tento projekt mikroregion čerpal ještě v roce 2014. Cílem projektu bylo ve vybraných obcích, které jsou ohrožené povodněmi, vytvořit povodňové plány a instalovat nové bezdrátové rozhlasové rozhlasové.

Nejnižší dotační prostředky byly získány na projekty zaměřující se na kulturní, společenské a sportovní aktivity zájmového území. Na druhou stranu je nezbytné zmínit skutečnost, že jde o projekty, kterých bylo za mikroregion podpořeno nejvíce. Získané finanční prostředky z těchto projektů byly využity jednak na pořádání kulturních, společenských, sportovních aktivit a aktivit propojující ZŠ členských obcí, tak i na nákup prostorných stanů apod. a to pro případ nepřízně počasí.

Jak je již zmíněno v kap. 9, původním záměrem mikroregionu bylo vytvářet a připravovat společné investiční projekty, které by se týkaly např. stavby či obnovy vodovodů, kanalizací a jiných obdobných projektů. Problémem ovšem byla rozdílná vybavenost jednotlivých členských obcí, čímž bylo znemožněno pokračování v takovýchto investičních projektech. Nevyšly ani následující pokusy mikroregionu o získání finančních prostředků na výstavbu dětských hřišť, obnovu místních památek atd. Jednou z nejpravděpodobnějších možností jsou nevhodně, nebo také chybně podané žádosti, díky kterým došlo k zamítnutí těchto projektů. Taktéž se zde ovšem nabízí možnost vysvětlení nepodpořených projektů kvůli neshodě zastupitelů členských obcí s konkrétními projekty. Po těchto zkušenostech se mikroregion začal zaměřovat na menší projekty, které nebyly tolik finančně nákladné a nevyžadovaly stejnou vybavenost členských obcí. Konkrétně jde o projekty zaměřující se na kulturní, společenské a sportovní akce.

11.2. Analýza výsledků šetření za členské obce Mikroregionu Království

Za programovací období 2007 až 2013 byly čerpány unijní finanční prostředky pro celkem 47 projektů (viz příloha č. 9). V analýze je i obec Hrdibořice, která již není členem Mikroregionu Království (blíže v kap. 8), ale v době svého členství čerpala jednu dotaci, proto byla do analýzy zahrnuta. Dotační prostředky za rok 2007 (viz výše) zde chybí ze stejného důvodu jako v případě zájmového území.

Tab. 8: Rozdělení čerpání finančních prostředků z EU mezi jednotlivé roky programovacího období 2007-2013

Rok	Počet projektů za rok	Celková výše dotace (v Kč)	Průměrná výše dotace (v Kč)	Nejnižší dotace	Nejvyšší dotace
2008	11	15 690 861,00	1 426 441,91	49 505,00	10 771 200,00
2009	14	72 388 606,38	5 170 614,74	48 212,00	20 210 600,00
2010	4	5 705 664,00	1 426 416,00	70 931,00	1 307 250,00
2011	6	42 265 448,00	7 044 241,33	1 404 668,00	27 000 000,00
2012	7	82 335 221,26	11 762 174,47	173 188,00	76 951 900,00
2013	5	3 208 968,00	641 793,60	160 922,00	1 194 000,00

Zdroj: MMR 2013, MZe 2009c, RIS 2012, Fondy EU 2015 a obce Citov 2015, Dub nad Moravou 2015, Charváty 2008, Krčmaň 2015, Majetín 2014a, Suchonice 2015; vlastní zpracování

Jak je z tab. 8 zřejmé, nejvíce finančně podpořených projektů bylo v roce 2009. Je to především z důvodu zavádění a rozšíření tzv. Czech POINTu na všechny obecní úřady obcí. Totéž probíhalo v roce 2008 a v menší míře i v roce 2010. Nejméně úspěšným rokem čerpání finančních prostředků byl rok 2010, kdy byly získány dotace na pouze čtyři projekty. Nejúspěšnějším rokem, co se týče celkové výše získaných finančních prostředků, byl rok 2012, kdy bylo získáno více než 82 mil. Kč, z nichž byla většina získána městysem Brodek u Přerova na novou kanalizační síť a ČOV. Druhá nejvyšší dotace za jediný projekt byla získána obcí Krčmaň taktéž na novou kanalizační síť a ČOV v roce 2011. Nejslabším rokem za zkoumané programovací období je rok 2013, kdy bylo realizováno pouze pět projektů s celkovou dotační podporou přesahující pouze 3,2 mil. Kč. Přisuzovat to můžeme faktu, že v tomto roce nebyl v žádné členské obci realizován natolik technicky či finančně náročný projekt, proto nejvyšší dotace za rok 2013 nepřesahovala 1,2 mil. Kč. Tab. 8 také ukazuje, že v letech 2008 až 2010 jsou za členské obce nejnižší dotační prostředky za zkoumané období a to především proto, že se tyto dotace týkají zavádění a rozšiřování Czech POINTu, na které byly získávány dotační prostředky o průměrné výši 60 500 Kč za jednu obec.

Jak je již výše zmíněno, celkem bylo za členské obce realizováno 47 projektů, na které byly získány dotační prostředky v celkové výši překračující 218 mil. Kč. Nejvyšší podíl (konkrétně 37,25 %, viz příloha 10) na celkovém objemu dotací za programovací období 2007-2013 tvořil městyse Brodek u Přerova a to právě díky vysoké dotaci na novou kanalizaci a ČOV. Následují ho obce Grygov a Krčmaň s podílem 12,56 % a 12,59 %, které čerpaly přes 27 mil. Kč. V obci Krčmaň šlo taktéž o dotaci na novou kanalizaci a ČOV, zatímco v obci Grygov šlo především o obnovu místních komunikací a sportovně rekreační areál.

Tab. 9: Finančně podpořené projekty z EU členských obcí mikroregionu za programovací období 2007-2013

Obec	Počet projektů	Celková výše dotace (v Kč)	Průměrná výše dotace (v Kč)	Dotace na 1 obyv.
Blatec	2	3 675 300,00	1 837 650,00	5 899,36
Brodek u Přerova	5	81 486 906,00	16 297 381,20	39 983,76
Císařov	2	4 140 057,00	2 070 028,50	13 939,59
Citov	4	19 780 140,00	4 945 035,00	35 511,92
Čelechovice	1	56 887,00	56 887,00	482,09
Dub nad Moravou	7	18 856 793,00	2 693 827,57	12 157,83
Grygov	4	27 473 886,00	6 868 471,50	18 575,99
Hrdibořice	1	70 487,00	70 487,00	316,09
Charvátý	2	4 557 589,00	2 278 794,50	5 196,79
Kožušany - Tážaly	2	807 568,00	403 784,00	944,52
Krčmaň	3	27 540 871,00	9 180 290,33	60 132,91
Majetín	8	10 884 114,64	1 360 514,33	9 154,01
Suchonice	1	70 794,00	70 794,00	391,13
Velký Týnec	3	19 099 785,00	6 366 595,00	6 900,21
Věrovany	2	240 759,00	120 379,50	170,51
Celkem	47	218 741 936,64		

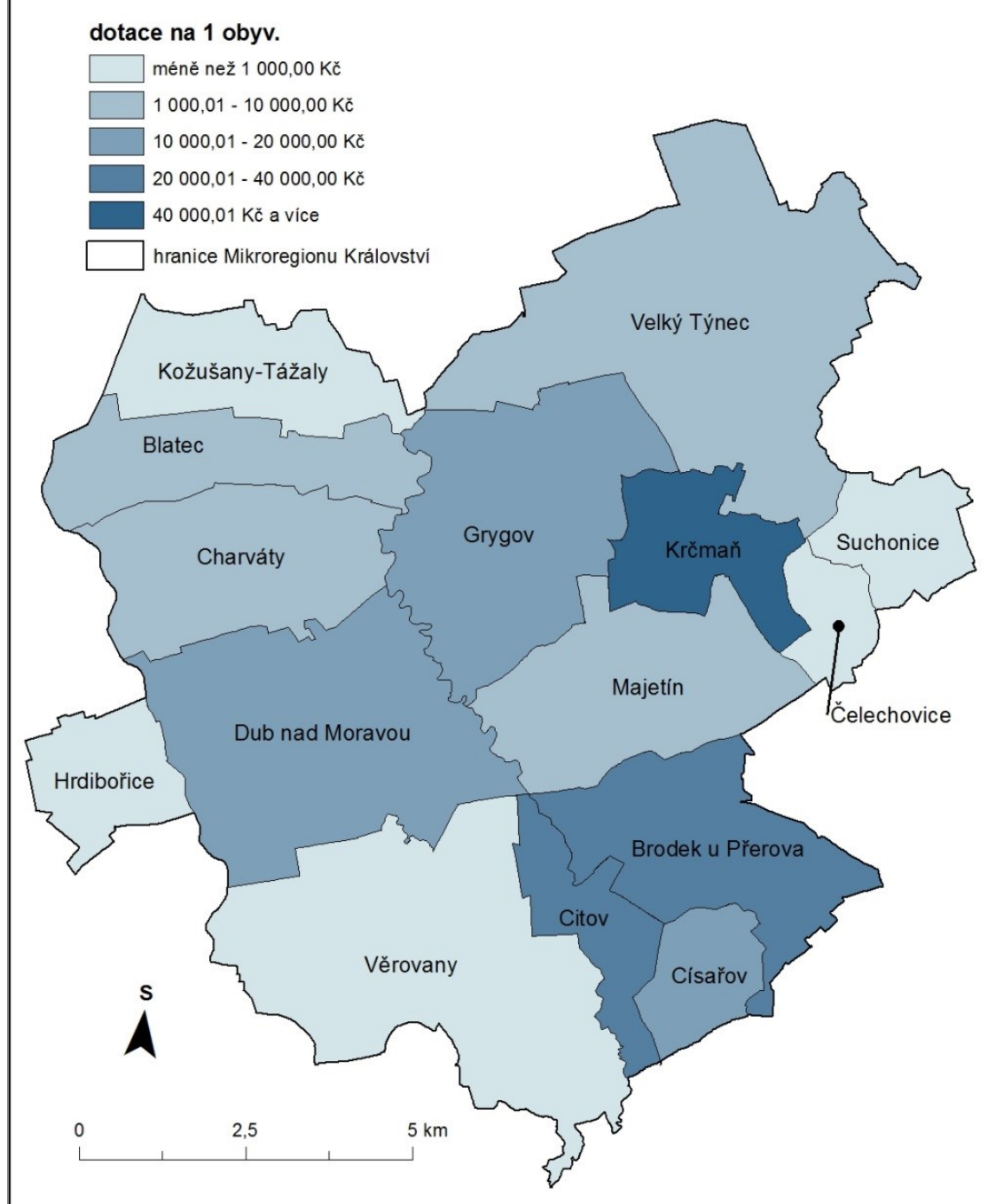
Zdroj: MMR 2013, MZe 2009c, RIS 2012, Fondy EU 2015 a obce Citov 2015, Dub nad Moravou 2015, Charvátý 2008, Krčmaň 2015, Majetín 2014a, Suchonice 2015; vlastní zpracování

Z tab. 9 je možné vyvodit závěr, že výrazně populačně menší obce nejsou tak úspěšné jak ve tvorbě projektů, tak i v získávání finanční podpory na své projekty. Jednou z odpovědí by mohla být skutečnost, že vedení populačně větších obcí a městysů má povětšinou více zkušeností s podáváním žádostí. Dalším možným vysvětlením by mohl být počet zastupitelů jednotlivých obcí a jejich vzdělání. U populačně větších obcí existuje větší pravděpodobnost, že ve vedení obce bude např. vyškolený projektový pracovník, či kvalifikovaný zastupitel. Populačně slabší obce navíc mnohdy nemají uvolněného starostu, který tak postrádá dostatek času a prostoru pro vytváření kvalitních projektů. Podle průměrné výše dotace celkem deset obcí překračuje hranici jednoho mil. Kč. Zbýlých pět obcí nedosahuje ani půl milionové průměrné výše dotace, což opět můžeme připisovat převážně populačně slabším obcím.

Jak je patrné z obr. 3, nejvyšší dotace na jednoho obyvatele je v zájmovém území v obci Krčmaň. Obec se svými obyvateli patří mezi početně slabší obce zájmového území a se získanou dotací 27 mil. Kč se dotace na jednoho obyvatele vyšplhala na více než 60 tis. Kč (viz tab. 9). Nejnižší dotace na jednoho obyvatele jsou opět zaznamenány u početně slabších obcí, jako jsou např. Čelechovice, Hrdibořice, Suchonice, nebo také Kožušany-Tážaly či Věrovany. U poslední jmenované obce jde spíše než o počet obyvatel, o nezájem, nebo pravděpodobněji o

DOTACE NA 1 OBYVATELE V ČLENSKÝCH OBCÍCH MIKROREGIONU KRÁLOVSTVÍ

za programovací období 2007-2013

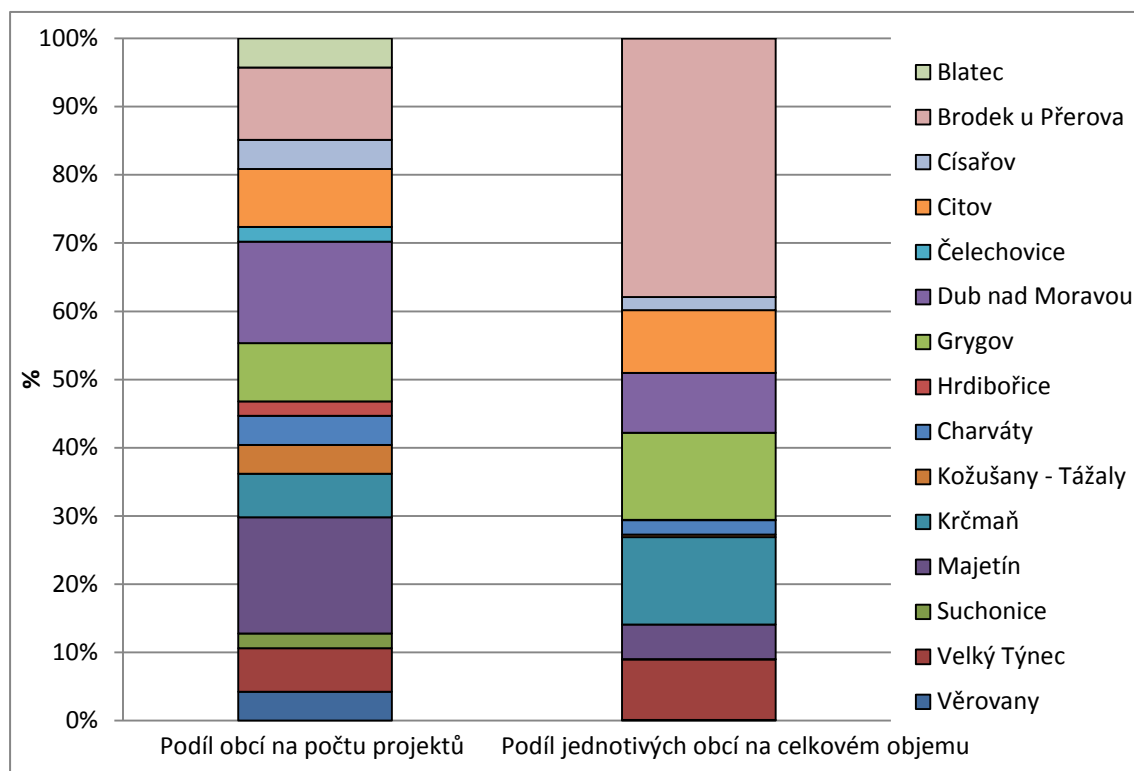


Obr. 3: Dotace na jednoho obyvatele členských obcí Mikroregionu Království za programovací období 2007-2013

Zdroj: MMR 2013, MZe 2009c, RIS 2012, Fondy EU 2015 a obce Cítov 2015, Dub nad Moravou 2015, Charváty 2008, Krčmaň 2015, Majetín 2014a, Suchonice 2015; vlastní zpracování

neznalost korektního a úspěšného vytvoření projektů a následného podání žádostí. Konkrétně u obce Věřovany jde o nejnižší dotaci na jednoho obyvatele (pouhých 170,51 Kč). Průměrná dotace všech obcí na jednoho obyvatele činí necelých 14 mil. Kč.

Dominance městyse Brodku u Přerova a obcí Grygov a Krčmaň na podílu obcí na celkovém objemu dotací je zřetelná na obr. 4. Opět je to způsobeno vysokými finančními příspěvky na technicky náročné projekty.



Obr. 4: Podíl obcí na celkovém počtu projektů a na celkovém objemu dotací

Zdroj: MMR 2013, MZe 2009c, RIS 2012, Fondy EU 2015 a obce Citov 2015, Dub nad Moravou 2015, Charvátý 2008, Krčmaň 2015, Majetín 2014a, Suchonice 2015; vlastní zpracování

Z hlediska počtu projektů za obec jich bylo nejvíce realizováno v obci Majetín (viz obr. 4) Konkrétně šlo o osm projektů, přičemž celková získaná finanční podpora činila více než 10 mil. Kč, šlo tedy spíše o finančně méně náročné projekty. Druhou obcí, resp. městysem s nejvíce podpořenými projekty je Dub nad Moravou, který za programovací období 2007 až 2013 úspěšně realizoval sedm projektů za více než 18,8 mil. Kč.

Dotční prostředky pro členské obce zájmového území byly získány celkem ze sedmi programů. Konkrétně jde o pět tematických operačních programů I OP, OP D, OP PS Česká republika-Polsko, OP ŽP a OP VK. Dalšími programy byly PRV a ROP II Střední Morava. Celkově byly nejvytíženějšími programy I OP a OP ŽP, díky kterým bylo realizováno 32 projektů. U I OP je takto vysoký počet programů zapříčiněn především proto, že právě přes něj byly realizovány

projekty týkající se zavádění a rozšiřování Czech POINTu na obecních úřadech členských obcí. U OP ŽP byly naopak realizovány projekty týkající se životního prostředí, ve smyslu jeho trvalé udržitelnosti a zlepšení. Proto byly tímto tematickým programem financovány výstavby kanalizací a ČOV, tvorba biokoridorů, revitalizace parků, úprava vodních ploch nebo také zateplení školy apod. Díky těmto vysokým dotačním prostředkům bylo z tematického OP ŽP využito více než 97 mil. Kč (viz tab. 10). Nejvyšší dotace z OP ŽP byla, jak je již výše zmíněno, získaná městysem Brodkem u Přerova. Druhým nejvíce využitým programem byl ROP II Střední Morava, ze kterého se dohromady čerpalo za devět projektů více než 87 mil. Kč. Díky tomuto programu mohly být taktéž realizovány poměrně nákladné, převážně technické a infrastrukturní projekty týkající se např. obnovy místních komunikací, výstavby víceúčelového sportoviště, nebo také kulturního společenského centra.

Charakteristický je i PRV, díky kterému byly realizovány pouze dva projekty, ovšem s celkovou finanční podporou přesahující 30,5 mil. Kč. Podstatná část finanční podpory byla získána, jak již tu bylo zmiňováno, na výstavbu kanalizace a ČOV v obci Krčmaň. Především díky tomuto dotačnímu příspěvku je PRV se svou průměrnou dotací přesahující 15 mil. Kč na prvním místě mezi programy. Tím druhým podpořeným projektem byl projekt „Obnovení a rozvoj vesnic, občanské vybavení a služby“ v obci Blatec. Přes program OP D a OP VK byly realizovány dva projekty v obci Majetín. Pod záštitou OP D byl realizován projekt „Bezbariérové úpravy pěších tras v obci“. Druhým projektem, který byl realizovaný pod OP VK se týkal vzdělávání na základní škole.

Tab. 10: Rozdělení čerpaných finančních prostředků v rámci programů EU za programovací období 2007-2013

Program	Poč. projektů	Nejvyšší dotace	Nejnižší dotace	Průměrná výše dotace	Celková výše dotace	Podíl na celk. objemu dotací
IOP	16	79 837,00	48 212,00	60 524,25	968 388,00	0,44
OPD	1	1 194 000,00	1 194 000,00	1 194 000,00	1 194 000,00	0,55
OP PS ČR-PL	2	821 004,00	654 364,00	737 684,00	1 475 368,00	0,67
OPŽP	16	76 951 900,00	160 922,00	6 066 739,38	97 067 830,00	44,38
OPVK	1	175 674,26	175 674,26	175 674,26	175 674,26	0,08
PRV	2	27 000 000,00	3 627 088,00	15 313 544,00	30 627 088,00	14,00
ROP II SM	9	20 210 600,00	3 602 170,00	9 692 620,93	87 233 588,38	39,88

Zdroj: MMR 2013, MZe 2009c, RIS 2012, Fondy EU 2015 a obce Citov 2015, Dub nad Moravou 2015, Charváty 2008, Krčmaň 2015, Majetín 2014a, Suchonice 2015; vlastní zpracování

Přes OP PS Česká republika-Polsko byly realizovány dva projekty v městysu Dub nad Moravou. Projekty se týkaly Česko-polského kulturního roku v městysu a naučné stezky v Bolelouci, který spadá pod správu Dubu nad Moravou.

Nejvyšší podíl na celkovém objemu získaných prostředků má již zmiňovaný tematický OP ŽP se svým 44,38 % podílem. Za ním následuje ROP II Střední Morava s podílem na celkovém objemu dotací dosahujícím téměř 40 %. Za zmínku stojí i 14 procentní podíl na celkovém objemu dotací u programu PRV a to i přes to, že v rámci tohoto programu vznikly pouze dva projekty. Zbýlé programy tvoří nevýrazný podíl na celkovém objemu dotací.

Tab. 11: Počty projektů a výše dotací za členské obce podle fondů EU

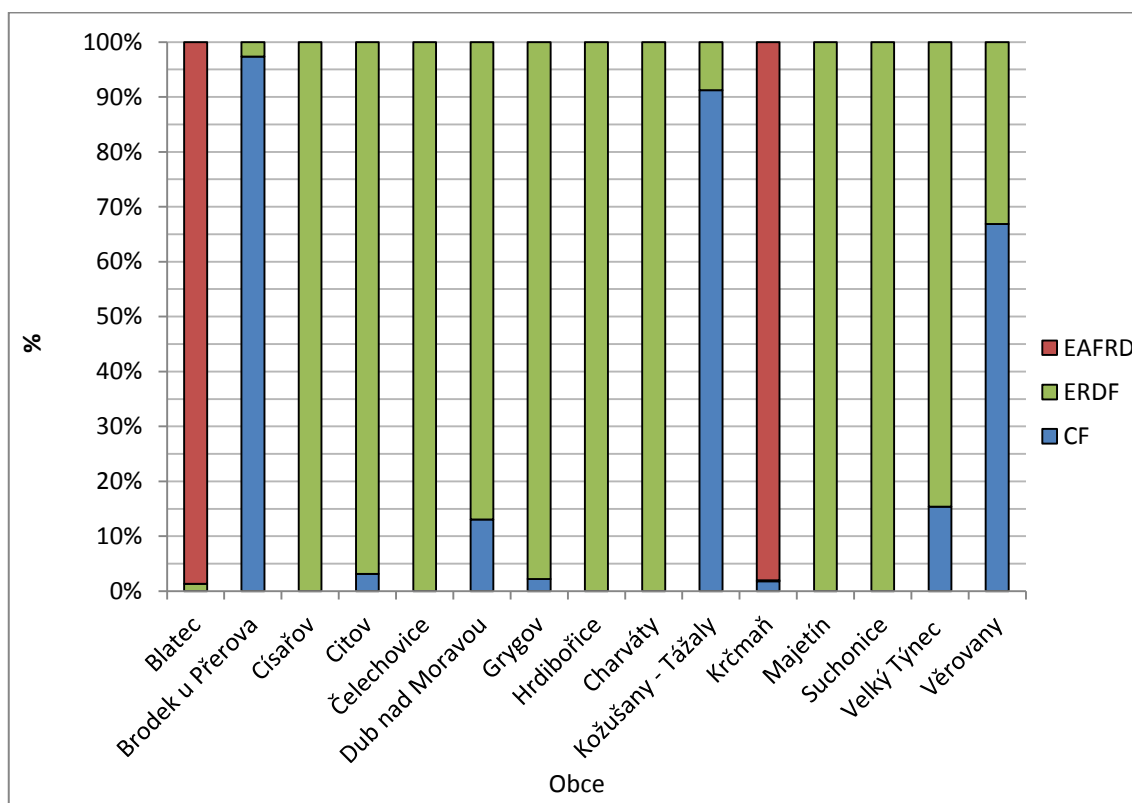
Obec	Počet projektů za fondy EU			Celková výše dotací za fondy EU		
	CF	EAFRD	ERDF	CF	EAFRD	ERDF
Blatec	-	1	1	-	3 627 088,00	48 212,00
Brodek u Přerova	2	-	3	79 309 610,00	-	2 177 296,00
Císařov	-	-	2	-	-	4 140 057,00
Citov	1	-	3	626 043,00	-	19 154 097,00
Čelechovice	-	-	1	-	-	56 887,00
Dub nad Moravou	1	-	6	2 461 480,00	-	16 395 313,00
Grygov	1	-	3	608 815,00	-	26 865 071,00
Hrdibořice	-	-	1	-	-	70 487,00
Charvátý	-	-	2	-	-	4 557 589,00
Kožušany - Tážaly	1	-	1	736 637,00	-	70 931,00
Krčmaň	1	1	1	491 366,00	27 000 000,00	49 505,00
Majetín	-	-	8	-	-	10 884 114,64
Suchonice	-	-	1	-	-	70 794,00
Velký Týnec	1	-	2	2 934 680,00	-	16 165 105,00
Věrovany	1	-	1	160 922,00	-	79 837,00
Celkem	9	2	36	87 329 553,00	30 627 088,00	100 785 295,64

Zdroj: MMR 2013, MZe 2009c, RIS 2012, Fondy EU 2015 a obce Citov 2015, Dub nad Moravou 2015, Charvátý 2008, Krčmaň 2015, Majetín 2014a, Suchonice 2015; vlastní zpracování

Při zaměření na konkrétní fondy EU je zřejmé, že členské obce využili pouze fondy tři. Konkrétně strukturální fond ERDF, CF neboli Kohezní fond a EAFRD. Díky CF mohly jednotlivé obce realizovat celkem devět projektů o celkové výši dotačních prostředků přesahujících 87 mil. Kč. Díky fondu EAFRD byly realizovány dva projekty přes program PRV o celkové výši přesahující 30 mil Kč. Ovšem v porovnání s fondy CF a ERDF to není mnoho. Jen za Kohezní fond bylo poskytnuto více jak 87 mil. Kč a z ERDF podpořená částka přesáhla dokonce 100 mil. Kč. ERDF byl jako jediný fond zastoupen alespoň jednou v každé členské obci. To nás opět

přivádí k již zmiňovanému projektu Czech POINT, který byl realizován pod záštitou tohoto fondu.

Na obr. 5 je názorně ukázán podíl členských obcí na jednotlivých fondech EU opět za zkoumané programovací období 2007 až 2013. U Kohezního fondu (CF) je jasně zřetelná dominance městyse Brodka u Přerova, zbylé finanční prostředky ostatních obcí již zdaleka nedosahují takové výše jako u zmíněného městyse. Znázornění podílu u EAFRD je poměrně jednoduché, díky pouhým dvěma realizovaným projektům. Z těchto dvou projektů opět dominuje dotační prostředek na novou kanalizaci v obci Krčmaň. Zbylý podíl patří obci Blatec, který získala na projekt „Obnova a rozvoj vesnic, občanské vybavení a služby“, což je také i jednou z dílčích os programu PRV (MMR 2013). Finanční prostředky z ERDF nejsou tak vysoké v poměru s počtem projektů za každou členskou obec. Průměrná finanční částka fondu ERDF při zohlednění faktu že z něj čerpalo všech 15 členských obcí, přesahuje 6,7 mil. Kč. Například CF má průměrnou výši finanční podpory za osm členských obcí, které z něj čerpaly, vyšší než ERDF, konkrétně je tato průměrná výše dotace CF těsně pod 11 mil. Kč. Ještě výš se dostal EAFRD, který má průměrnou výši finanční podpory za dvě obce více jak 15,3 mil. Kč.



Obr. 5: Podíl členských obcí na jednotlivých fondech EU za programovací období 2007-2013

Zdroj: MMR 2013, MZe 2009c, RIS 2012, Fondy EU 2015 a obce Citov 2015, Dub nad Moravou 2015, Charvátý 2008, Krčmaň 2015, Majetín 2014a, Suchonice 2015; vlastní zpracování

11.3. Porovnání výsledků šetření mezi Mikroregionem Královstvem a jeho členskými obcemi

Mikroregion Království v čerpání evropských finančních prostředků velmi výrazně zaostává za svými členskými obcemi. Jak je již zmíněno v podkapitole 11.1, zájmové území čerpalo pouze sedmkrát dotační prostředky a z toho se pouze jednou jednalo o dotaci podporovanou EU. Konkrétně se jednalo o tematický OP ŽP, ze kterého získal dotaci ve výši 613 895,65 Kč. Oproti tomu jeho členské obce získali dohromady evropské dotační prostředky za více než 218 mil. Kč. Podíl mikroregionu na celkovém čerpání dotačních prostředků je tedy pouhých 0,27 %. Podobná situace nastává při porovnávání jednotlivých výší dotací přímo z OP ŽP. Členské obce díky tomuto tematickému OP čerpaly více než 97 mil. Kč, čímž je jejich podíl na celkové výši dotačních prostředků za tento program 99,37 % a podíl mikroregionu pouhých 0,63 %. Při porovnání průměrné výše čerpaných finančních prostředků je situace obdobná. Průměrná výše čerpaných dotací za členské obce mikroregionu dosahuje 3 641 394,63 Kč. Oproti tomu průměrná výše dotací čerpaných za Mikroregion Království dosahuje v porovnání s obcemi, pouhého 1 737 588,89 Kč, rozdíl v průměrné výši čerpaných finančních prostředků tedy přesahuje 1,9 mil. Kč.

11.4. SWOT analýza Mikroregionu Království

V této podkapitole je představena SWOT analýza Mikroregionu Království, která stručně představí nejdůležitější faktory silných stránek (strengths), slabých stránek (weaknesses), příležitostí (opportunities) a rizik (threats). SWOT analýza je jednoduchou metodou, která vytváří dobrý přehled o situaci ve zkoumaném prostředí. Nejen, že tato analýza vytváří přehled o pozitivích a negativích (resp. silných a slabých stránkách) ve zkoumaném prostředí, ale také definuje možnosti růstu a potenciálu a v neposlední řadě definuje rizika, která zájmové území již ohrožují, nebo by v budoucnu ohrožovat mohla. SWOT analýza je vypracována především z výsledků analytického zkoumání, ale také z osobních zkušeností a subjektivního pohledu autorky, který je podložen velmi dobrou znalostí zájmového území.

Silné stránky (strengths):

- Mikroregionem pořádané kulturní, společenské a sportovní akce propojují celé zájmové území.
- Fungující spolupráce s Mikroregionem Dolek.

- Tzv. stakeholders, v tomto případě jde jak o starosty členských obcí, kteří mají zájem a schopnosti a jsou ochotní mezi sebou kooperovat, také mají potřebné zkušenosti, tak i o vzrůstající zájem zainteresovaných obyvatel členských obcí.
- Probíhající „Exkurze“ do jiných sdružených spolků s cílem získávat zkušenosti s realizací jejich investičních i neinvestičních projektů.
- Realizace projektu zajišťující vyšší ochranu před povodněmi v několika vybraných, především ohrožených, členských obcích.

Slabé stránky (weaknesses):

- Zaměření čerpáných dotací především na kulturní akce.
- Nijak nevyužívaný PRV.
- Velmi nízké zastoupení dotačních prostředků ze strukturálních fondů EU.
- Velmi nízký podíl mikroregionu na celkovém objemu dotací oproti podílu jeho členských obcí.
- Nízká průměrná výše čerpáných finančních prostředků za mikroregion v porovnání s průměrnou výší čerpáných finančních prostředků členskými obcemi.

Příležitosti (opportunities):

- Relativně dobré povědomí o Mikroregionu Království v členských obcích.
- Rozšíření žádostí o poskytnutí dotačních prostředků na jiné projekty než kulturního či sportovního rázu.
- Možnosti spolupráce a vzájemné podpory s místní MAS a zároveň kooperace s jejich schopnými a kvalifikovanými členy.
- Alespoň částečné zaměření projektů na populačně slabší členské obce, které nejsou dostatečně zdatné v získávání dotačních prostředků na své projekty.
- Možný potenciál vzniku spolupráce přes OP PS ČR-PL.

Hrozby (threats):

- Rozdílné priority členských obcí.
- Nárůst konkurence v poskytování dotačních prostředků po omezení počtu ROP v následujícím programovacím období 2014-2020 na jediný.
- Snížení celkové alokované výše dotačních prostředků ze strukturálních fondů EU v následujícím programovacím období 2014-2020 pro ČR v porovnání se zkoumaným programovacím obdobím 2014-2020 o 4 mld. €.

- Chybějící projekty mikroregionu na podporu či zajištění trvale udržitelného rozvoje území.
- Nezkoušená místní MAS, která teprve získává potřebné zkušenosti.

11.5. Programovací období 2014-2020

V následujícím programovacím období 2014 až 2020 proběhne několik změn, které ovlivní čerpání dotačních prostředků. Největší změnou je snížení celkové alokované částky v programovacím období 2014 až 2020 o 4 mld. € oproti programovacímu období 2007 až 2013. Konkrétně tedy ČR bude moci z evropských strukturálních fondů čerpat v celkové výši 22 mld. €. (*Úřad vlády ČR 2014*). Další výrazná změna proběhne v operačních programech zaměřených na jednotlivé regiony. Pro programovací období 2014 až 2020 bude k dispozici pouze jeden centrální ROP „Integrovaný regionální OP“, který se bude zaměřovat na dopravu v regionech, zkvalitnění veřejných služeb a na veřejnou správu a bude spadat pod správu MMR. Ke změně dojde i u tematických programů. Konkrétně dojde ke sloučení několika OP, přejmenování či také kupřesnění nového směru, kterým se tematické OP nového programovacího období budou zabírat. V programovacím období 2014 až 2020 bude nejvíce evropských prostředků vymezeno na OP Doprava (celkem 4,7 mld. €). Programem s druhým největším rozpočtem bude nový Integrovaný regionální OP s 4,6 mld. €. Třetím nejvýznamnějším OP je OP Podnikání a inovace pro konkurenceschopnost, na který bude uvolněno 4,3 mld. € (*MMR 2015b*).

PRV, který spadá pod EAFRD, stále není kompletní. V současné době se čeká a schválení programového dokumentu PRV Evropskou komisí, proto programový dokument nyní není konečnou verzí. Změna v tomto programu se týká jeho členění a zaměření. Zatímco v programovacím období 2007 až 2013 existovaly čtyři osy, které se dále zaměřovaly na konkrétní problémy, v novém programovacím období 2014 až 2020 již tyto osy neexistují. Místo nich se program bude řídit šesti prioritami, které budou zaměřené na oblasti a problematiku předávání znalostí a inovací v zemědělství, lesnictví a ve venkovských oblastech, zvýšení životaschopnosti zemědělských podniků a udržitelného obhospodařování lesů, podpora organizace potravinového řetězce, obnova, zachování a řízení ekosystémů, podpora účinného využívání zdrojů, podpora sociálního začleňování, snižování chudoby a nakonec hospodářského rozvoje ve venkovských oblastech (*MZe 2015*). Pro PRV je Evropskou unií alokována částka ve výši přesahující 2,3 mld. € (*MMR 2015a*).

12. ZÁVĚR

Hlavním cílem této diplomové práce bylo zhodnotit úspěšnost čerpání finančních prostředků z fondů EU na konkrétním případě sdružení obcí Mikroregionu Království. Jak bude podrobněji zhodnoceno níže, Mikroregion Království ve sledovaném programovacím období 2007 až 2013 nebyl příliš produktivní. Mikroregion svou činnost zaměřoval především na projekty zaměřující se na kulturní, společenské a sportovní akce. Všechny tyto projekty byly finančně podpořeny pouze programem POV, nikoliv evropskými finančními prostředky. Za hodnocené období 2007 až 2013 byl pouze jeden projekt finančně podpořen EU.

Prvním z dílčích cílů práce bylo zhodnocení prospěšnosti Mikroregionu Království pro členskou obec. V porovnání aktivity mikroregionu a jeho členských obcí ve tvorbě projektů a v počtu podpořených projektů byla zjištěna mnohonásobná převaha členských obcí. Členské obce tvořili naprostou většinu podílu co do celkového počtu získaných finančních prostředků a také i co do počtu dotací za tematický OP ŽP. Druhým dílčím cílem byla identifikace potenciálních možností čerpání dotací z fondů EU v příštích letech. Konkrétně se jedná o následující programovací období 2014 až 2020. V tomto programovacím období dojde hned k několika změnám, které ovlivní možnosti čerpání finančních prostředků. Pravděpodobně nevýznamnější změnou pro mikroregion a jeho členské obce bude zrušení současných ROP a vytvoření jediného centrálního ROP „Integrovaný regionální OP“. Přestože na něj bude Evropskou unií vymezeno více než 4,5 mld. €, lze tvrdit, že bude těžší v celorepublikové konkurenci získat finanční podporu. Změny postihnou také tematické OP a program PRV. Zde se ovšem nejedná o zásadní změny, které by výrazným způsobem ovlivňovaly možnosti čerpání finančních prostředků.

Jak je již zmíněno výše, Mikroregion Království ve sledovaném programovacím období 2007 až 2013 nebyl příliš produktivní. Většina jeho projektů a získaných finančních prostředků byla využita na kulturní, společenské a sportovní akce a na nákup vybavení zajišťující pořádání těchto akcí i za nepříznivého počasí. Jak vyplývá z podkapitoly 11.1, v průběhu hodnoceného období byly kromě roku 2013 veškeré dotační prostředky získány z programu POV, tedy z národních zdrojů, konkrétně z Olomouckého kraje. Mikroregion Království v těchto letech nevyužil žádné možnosti čerpat finanční prostředky z EU. Zlomovým se stal rok 2013, kdy zájmové území získalo dotaci nejen na pořádání kulturních a podobných akcí, ale také na „Protipovodňová opatření napojená na IZS“, kde se mu povedlo získat dotační prostředky z tematického OP ŽP ve výši překračující 600 tis. Kč.

Jak je již výše zmíněno, při porovnání činnosti zájmového území s jeho členskými obcemi bylo zjištěno, že obce mnohonásobně převažují Mikroregion Království svou aktivitou ve tvorbě projektů a také i v počtu podpořených projektů. Ovšem je důležité zmínit, že ne všechny obce byly v čerpání dotačních projektů úspěšné. Ve většině případů jde o obce, které jsou populačně slabší. Velkou roli zde také hrají schopnosti jednotlivých starostů, případně jejich zkušenosti apod. Zaostávání Mikroregionu Království je jasně zřetelné z jeho podílu na celkovém počtu čerpaných dotací (přičemž u mikroregionu jsou také zahrnuty dotační prostředky z národních zdrojů, zatímco u obcí zahrnuty nejsou a to z důvodu, že za mikroregion byla k dispozici pouze jedna dotace) které činí 0,27 %. Při porovnání zájmového území se svými členskými obcemi pouze za tematický OP ŽP, činí podíl celkového objemu u tohoto programu 0,63 %.

Po analýze činnosti Mikroregionu Království lze říci, že jeho aktivita v oblasti čerpání dotačních prostředků prostřednictvím EU nedosahovala takové výše, jaké by bylo žádoucí. Zřetelné je to především v porovnání s jeho členskými obcemi, které byly ve všech ohledech úspěšnější. Lze tedy vyvodit závěr, že Mikroregion Království svou aktivitou pomáhal udržovat členským obcím místní zvyky a již tradičně pořádané společenské události, ovšem nikoliv nenapomáhal k trvale udržitelnému rozvoji svého území podporou jiných aktivit. Jistou roli v tom sehrál fakt, že se zájmové území několikrát pokoušelo získat finanční podporu na technicky náročnější projekty, ale vždy se to shledalo pouze s neúspěchem. Možným směrem, kterým by se mikroregion mohl vydat, je vytvářet projekty zaměřené na již zmíněný trvale udržitelný rozvoj, nebo také například na cestovní ruch, který má v zájmovém území velký potenciál. Mohlo by jít o projekty typu obnova biokoridorů, rozšíření cyklostezek v zájmovém území, či pokračování v rozšiřování možností třídění odpadu ve členských obcích apod. Takovéto projekty by byly zajisté velkým přínosem pro členské obce.

13. SUMMARY

Microregion Království in the programming period was not very productive. Most of his project and the acquired financial means was used for cultural, social and sporting events. Financial means also served on the purchase of equipment to ensure the organisation of these, events even in bad weather. In the period 2007-2012, all grant funds have been obtained from the POV, from national sources, specifically from the Olomouc region. Microregion Království in those years did not use any options to draw financial means from the EU. But in 2013, the microregion obtained subsidies wasn't only on the organisation of cultural and similar actions, but also on "Flood protection measures connected to the IRS". The microregion managed to obtain financial means from the thematic operating programme of environment amounting to more than of 600 thousand CZK.

When comparing the activities of the area with its member municipalities, it was found that the village was better activity in the design of projects and also in the number of supported projects. However, not all municipalities have been in grant projects successful. Study area is lagging behind member municipalities. The proportion of the territory is just 0,27 %. When comparing the area of interest with its member municipalities only for the thematic operating programme of environment , the proportion of the total volume for this program of 0,63 %.

We can say that the activity of the microregion in the derived of subsidies through the EU was less than such amount, what was the author expected. This is seen mainly in comparison with its member municipalities, which were much more successful. The conclusion is that the Microregion Království of his activity helped to maintain the member municipalities to the local customs and traditionally organized social and sporting events. Microregion but didn't help to the sustainable development of its territory. A role, certainly played the fact that the interest of the territory several times tried to get financial support for technically challenging projects, but it ended with failure. A possible direction would microregion can issue, is to create projects focused on the previously mentioned sustainable development, or also, for example, on tourism, which is in the area of interest a lot of potential. It could go on projects such as the restoration of bio corridors, the extension of cycle paths in the microregion, or the continuation of the expansion of the possibilities of the classification of the waste in the member municipalities, etc. Such projects would have certainly been of great benefit to the member municipalities.

14. SEZNAM POUŽITÝCH ZDROJŮ

Tištěné zdroje:

BÍNA, J., DEMEK, J.: (2012): Z nížin do hor. Geomorfologické jednotky České republiky. Praha: Academia, 1. vydání, 343 s., ISBN 978-802-0020-260.

ČEPELKA, O. eds.: (2004): Místní partnerství a rozvoj venkova. Příprava na iniciativu LEADER. Liberec: Omega, 1. vydání, 88 s., ISBN 80-902-3765-7. Dostupné z WWW: http://www.google.cz/url?sa=t&rct=j&q=&esrc=s&source=web&cd=1&ved=0CCEQFjAA&url=http%3A%2F%2Fleader.tima-liberec.cz%2Fdalsi-sluzby-a-informace%2Fpublikace--prezentace-a-dokumenty%2Fmistni-partnerstvi-a-rozvoj-venkova-2004.aspx&ei=D6wGVbujMOH7ywOjp4GwCg&usg=AFQjCNH9_8U749fI0VSttiwtRUHMfDdcg&sig2=yI42k5v03SEeHwGgQ4asHw&bvm=bv.88198703,d.bGQ

DEMEK, J., MACKOVČIN, P. eds.: (2006): Zeměpisný lexikon ČR. Hory a nížiny. Praha, Brno: AOPAK ČR, 2. vydání, 582 s., ISBN 978-80-86064-99-9

GALVASOVÁ, I.: (2007): Spolupráce obcí jako faktor rozvoje. Brno: Georgetown, 1. vydání, 138 s., ISBN 09-12-8025.

KAŠPAROVÁ, L. eds.: (2009): Kohezní politika. Osídlení v České republice. Partnerství měst a venkova. Praha, Brno: MMR, Národní orgán pro koordinaci, 1. vydání, 91 s., ISBN 978-80-903928-7-8. Dostupné z WWW: <http://www.mmr.cz/getmedia/d37fd154-a928-4a87-8446-289acc531344/kohezni-politika-cz-19022009.pdf?ext=.pdf>

KOLEKTIV AUTORŮ: (2008): Úvod do regionálních věd a veřejné správy. Plzeň: Aleš Čeněk, 2. vydání, 455 s., ISBN 978-80-7380-086-4

LINHARTOVÁ, I., ZBOŘIL, A. : (2006): Charakteristiky toků. Praha: VÚV TGM, 1. vydání, 22 s., ISBN 80-85900-62-9. Dostupné z WWW: http://www.dibavod.cz/data/text_charakteristiky_toku.pdf

MAREK, D., KANTOR T.: (2009): Příprava a řízení projektů strukturálních fondů Evropské unie. Brno: Barrister, 2. vydání, 215 s., ISBN 978-80-87029-13-8.

OBEC MAJETÍN.: (2012): Majetín v proměnách času. Majetín: Obec Majetín, 1. vydání, 136 s., Dostupné z WWW: <http://www.majetin.cz/file.php?nid=1193&oid=3637844>

RŮČKOVÁ, J. eds.: (2006): Historický lexikon obcí České republiky 1869–2005. I. díl. Praha: ČSÚ, 1. vydání, 760 s., ISBN 80-250-1310-3.

RŮČKOVÁ, J. eds.: (2006): Historický lexikon obcí České republiky 1869–2005. II. díl. Praha: ČSÚ, 1. vydání, 624 s., ISBN 80-250-1311-1

VOŽENÍLEK, V.: (2007): Atlas podnebí Česka. Climate atlas of Czechia. Olomouc: Univerzita Palackého v Olomouci, 1. vydání, 256 s., ISBN 80-244-1626-3.

WOKOUN, R. eds.: (2008): Regionální rozvoj. Východiska regionálního rozvoje, regionální politika, teorie, strategie a programování. Praha: Linde, 1. vydání, 475 s., ISBN 978-807-2016-990.

ZAVADILOVÁ, M., (2014a): Poskytnuté informace o čerpání dotačních prostředků v letech 2007-2013. Majetín

Zákon č. 128/2000 Sb., o obcích. [cit. 2015-03-30]. Dostupné z WWW: <http://portal.gov.cz/app/zakony/zakonPar.jsp?idBiblio=49296&fulltext=&nr=128~2F2000&part=&name=&rpp=15>

Internetové zdroje:

BRODEK U PŘEROVA: (2014): Pamětihodnosti v obci. [cit. 2015-02-26]. Dostupné z WWW: <http://www.brodekuprerova.cz/cs/o-mestysi/pametihodnosti-v-obci.html>

CITOV: (2014): Památky. [cit. 2015-03-29]. Dostupné z WWW: <http://www.obeccitov.cz/index.php?nid=1166&lid=cs&oid=110072>

CITOV: (2015): Realizované projekty. [cit. 2015-04-18]. Dostupné z WWW: <http://www.obeccitov.cz/index.php?nid=1166&lid=cs&oid=1527238#>

CZECHINVEST: (2007): Operační program Podnikání a inovace. Obecně o Operačním programu Lidské zdroje a zaměstnanost. [cit. 2015-03-30]. Dostupné z WWW: <http://www.czechinvest.org/data/files/text-oppi-34.pdf>

ČESKÁ GEOLOGICKÁ SLUŽBA: (2003): Mapy on-line. Geologická mapa 1 : 50 000. [cit. 2015-03-29]. Dostupné z WWW: http://mapy.geology.cz/geocr_50/

ČESKÉ DÁLNIČE: (2014): Rychlostní silnice R35. [cit. 2015-03-29]. Dostupné z WWW: <http://www.ceskedalnice.cz/rychlostni-silnice/r35>

ČESKÉ DRÁHY: (2010): Železniční stanice. [cit. 2015-03-29]. Dostupné z WWW: <http://www.cd.cz/mapa/?stanice=5435032>

ČESKÝ STATISTICKÝ ÚŘAD: (2011a): Sčítání lidu domů a bytů 2011. Základní informace o území. Česká republika. [cit. 2015-03-29]. Dostupné z WWW: <http://vdb.czso.cz/sldbvo/#!stranka=podle-tematu&tu=30809&th=&vseuzemi=null&v=&vo=null&void=>

ČESKÝ STATISTICKÝ ÚŘAD: (2011b): Sčítání lidu domů a bytů 2011. Základní informace o území. Kraje. [cit. 2015-03-29]. Dostupné z WWW: <http://vdb.czso.cz/sldbvo/#!stranka=podle-tematu&tu=30810&th=&vseuzemi=null&v=&vo=null&void=>

ČESKÝ STATISTICKÝ ÚŘAD: (2011c): Sčítání lidu domů a bytů 2011. Základní informace o území. Obce. [cit. 2015-03-29]. Dostupné z WWW: <http://vdb.czso.cz/sldbvo/#!stranka=podle-tematu&tu=30814&th=&vseuzemi=null&v=&vo=null&void=>

ČESKÝ STATISTICKÝ ÚŘAD: (2013a): Městská a obecní statistika. Okres Olomouc. [cit. 2015-03-29]. Dostupné z WWW: <http://vdb.czso.cz/mos/okres.jsp?k=CZ0805>

ČESKÝ STATISTICKÝ ÚŘAD: (2013b): Veřejná databáze. Životní prostředí, zemědělství. [cit. 2015-03-29]. Dostupné z WWW: http://vdb.czso.cz/vdbvo/maklist.jsp?kapitola_id=11&expand=1&vo=tabulka

ČESKÝ STATISTICKÝ ÚŘAD: (2014): Demografická ročenka krajů 2004 až 2013. [cit. 2015-03-29]. Dostupné z WWW: www.czso.cz/csu/2014edicniplan.nsf/p/130068-14

DUB NAD MORAVOU: (2015): Projekty a záměry. Informace poskytnuté p. VOTŘELOVOU, V. [cit. 2015-04-03]. Dostupné z WWW: <http://www.dubnadmoravou.cz/projekty-a-zamery/naucna-stezka-bolelouc-a-jeji-prakticke-vyuziti-pri-environmentalni-vychove-ceskych-a-polskych-deti/>

DUB NAD MORAVOU: (2014): Základní informace o městysu Dubu nad Moravou. [cit. 2015-03-29]. Dostupné z WWW: <http://www.dubnadmoravou.cz/informace-o-obci/>

EVROPSKÁ KOMISE: (2012): Evropský sociální fond. Investice do lidí 2007-2013. [cit. 2015-04-15]. Dostupné z WWW:

<http://ec.europa.eu/esf/main.jsp?catId=3&langId=cs&keywords=&pubType=&langSel=cs>

EVROPSKÁ KOMISE: (2014): Fond soudržnosti. [cit. 2014-12-01]. Dostupné z WWW:

<http://ec.europa.eu/esf/main.jsp?catId=35&langId=cs>

EVROPSKÝ SOCIÁLNÍ FOND V ČR: (2008): Evropský sociální fond v ČR. [cit. 2015-04-15].

Dostupné z WWW: <http://www.esfcr.cz/evropsky-socialni-fond-v-cr>

FONDY EU: (2015): Vyhledávání příjemců podpory z EU. [cit. 2015-04-18]. Dostupné z WWW:

<http://www.fondyeu.eu/prijemci-dotaci>

GEOLOGICKÉ LOKALITY: (2010a): Tučapská skalka. [cit. 2015-02-26]. Dostupné z WWW:

<http://lokality.geology.cz/1687>

GEOLOGICKÉ LOKALITY: (2010b): U Strejčkova lomu. [cit. 2015-02-26]. Dostupné z WWW:

<http://lokality.geology.cz/1688>

H+V VMD GRYGOV: (2014): Profil společnosti. [cit. 2015-02-26]. Dostupné

z WWW: <http://www.hvgrygov.cz/>

HBI ČR: (2015a): Eurodata. AGRA Velký Týnec a.s. [cit. 2015-03-29]. Dostupné z WWW:

<http://www.hbi.cz/eurodata/company.php?Dw=CSC06597&P=9&page=0&Lang=cs&sCou=Czech%20republic&sCit=Velk%C3%BD%20T%C3%BDnec&cmd=MSearch&M=537>

HBI ČR: (2015b): Eurodata. H+V VMD Grygov s.r.o. [cit. 2015-03-29]. Dostupné z WWW:

<http://www.hbi.cz/eurodata/company.php?Dw=CSC23957&P=2&page=0&Lang=cs&sCou=%C4%8Cesk%C3%A1%20republika&sCit=Grygov&cmd=MSearch&M=8>

HBI ČR: (2015c): Eurodata. IZOTECH MORAVIA, spol. s r.o. [cit. 2015-03-29]. Dostupné z WWW:

<http://www.hbi.cz/eurodata/company.php?Dw=CSC79225&P=0&page=0&Lang=cs&sCou=Czech%20republic&sCit=Ko%C5%BEu%C5%A1any-T%C3%A1%5%BEaly&cmd=MSearch&M=4>

HBI ČR: (2015d): Eurodata. PREFA Grygov a.s. [cit. 2015-03-29]. Dostupné z WWW:

<http://www.hbi.cz/eurodata/company.php?Dw=CSC02499&P=7&page=0&Lang=cs&sCou=%C4%8Cesk%C3%A1%20republika&sCit=Grygov&cmd=MSearch&M=8>

CHARVÁTY: (2008): Projekty a záměry. [cit. 2015-04-18]. Dostupné z WWW: <http://www.charvaty.cz/index.php?id=29>

IZOTECH MORAVIA: (2014): Profil společnosti. [cit. 2015-02-26]. Dostupné z WWW: <http://www.izotech.cz/>

KRÁLOVSKÝ TRIATLON: (2014): Výsledky 2014. [cit. 2015-03-14]. Dostupné z WWW: <http://www.kralovskytriatlon.cz/vysledky/vysledky-2014>

KRČMAŇ: (2015): Projekty a záměry. Poskytnuté informace od starosty JANČA, Z. [cit. 2015-04-08]. Dostupné z WWW: <http://www.krcman.cz/index.php?nid=5402&lid=cs&oid=795500>

MAJETÍN: (2014): Zajímavosti a památky. [cit. 2015-03-29]. Dostupné z WWW: <http://www.majetin.cz/index.php?nid=1193&lid=cs&oid=112365>

MAS HANÁCKÉ KRÁLOVSTVÍ: (2015a): Cíle. [cit. 2015-03-30]. Dostupné z WWW: <http://hanacke-kralovstvi.cz/cz/2/mas>

MAS HANÁCKÉ KRÁLOVSTVÍ: (2015b): Zpráva o činnosti MAS za rok 2014. [cit. 2015-03-30]. Dostupné z WWW: http://www.hanacke-kralovstvi.cz/data/upload/zprava_o_cinnosti_2014.pdf

METECH s. r. o.: (2014): Úvod. [cit. 2015-02-26]. Dostupné z WWW: <http://www.metech.cz/index.html>

MIKROREGION KRÁLOVSTVÍ: (2015a): Granty a dotace. [cit. 2015-03-29]. Dostupné z WWW: <http://www.mrkralovstvi.cz/index.php?nid=5372&lid=cs&oid=781557>

MIKROREGION KRÁLOVSTVÍ: (2015b): Kalendář akcí. [cit. 2015-03-14]. Dostupné z WWW: <http://www.mrkralovstvi.cz/>

MIKROREGION KRÁLOVSTVÍ: (2014): Výsledkové listiny za rok 2014. [cit. 2015-03-14]. Dostupné z WWW: <http://www.mrkralovstvi.cz/>

MIKROREGION KRÁLOVSTVÍ: (2010): Zápisy ze zasedání valné hromady Mikroregionu Království. Usnesení z 35. veřejného zasedání Sdružení obcí mikroregionu Království. [cit. 2015-04-21]. Dostupné z WWW: <http://www.mrkralovstvi.cz/index.php?nid=5372&lid=cs&oid=781554>

MINISTERSTVO PRÁCE A SOCIÁLNÍCH VĚCÍ: (2005): Operační program Lidské zdroje a zaměstnanost 2007-2013. Obecně o Operačním programu Lidské zdroje a zaměstnanost. [cit. 2015-03-30]. Dostupné z WWW: <http://www.mpsv.cz/cs/6018>

MINISTERSTVO PRO MÍSTNÍ ROZVOJ: (2011): Evropské strukturální a investiční fondy. Integrovaný operační program. [cit. 2015-03-30]. Dostupné z WWW: <http://www.strukturalni-fondy.cz/getmedia/dfbf033f-0d4d-4781-bdb6-322dcc1857e4/Programovy-dokument-verze-platna-od-21-12-2011.pdf?ext=.pdf>

MINISTERSTVO PRO MÍSTNÍ ROZVOJ: (2014b): Evropské strukturální a investiční fondy. Informace o fondech. [cit. 2014-12-03]. Dostupné z WWW: <http://www.strukturalni-fondy.cz/cs/Fondy-EU/Informace-o-fondech-EU>

MINISTERSTVO PRO MÍSTNÍ ROZVOJ: (2009a): Evropské strukturální a investiční fondy. Národní rozvojový plán České republiky 2007-2013. [cit. 2015-03-30]. Dostupné z WWW: <http://www.strukturalni-fondy.cz/cs/Fondy-EU/Programove-obdobi-2007-2013/Dokumenty/Strategicke-dokumenty/Narodni-rozvojovy-plan-Ceske-republiky-2007-2013>

MINISTERSTVO PRO MÍSTNÍ ROZVOJ: (2009b): Evropské strukturální a investiční fondy. Národní strategický referenční rámec ČR 2007-2013. [cit. 2015-03-30]. Dostupné z WWW: <http://www.strukturalni-fondy.cz/cs/Fondy-EU/Programove-obdobi-2007-2013/Dokumenty/Strategicke-dokumenty/Narodni-strategicky-referencni-ramec-CR-2007-2013>

MINISTERSTVO PRO MÍSTNÍ ROZVOJ: (2014c): Evropské strukturální a investiční fondy. Operační programy 2007–2013. [cit. 2014-12-03]. Dostupné z WWW: <http://www.strukturalni-fondy.cz/cs/Fondy-EU/Programove-obdobi-2007-2013/Programy-2007-2013>

MINISTERSTVO PRO MÍSTNÍ ROZVOJ: (2014a): Evropské strukturální a investiční fondy. Programové období 2007-2013. [cit. 2014-12-03]. Dostupné z WWW: <https://www.strukturalni-fondy.cz/cs/Fondy-EU/Programove-obdobi-2007-2013>

MINISTERSTVO PRO MÍSTNÍ ROZVOJ: (2014d): Evropské strukturální a investiční fondy. Regiony regionální politiky. [cit. 2014-12-03]. Dostupné z WWW: <http://www.strukturalni-fondy.cz/cs/Fondy-EU/Informace-o-fondech-EU/Regiony-regionalni-politiky-EU>

MINISTERSTVO PRO MÍSTNÍ ROZVOJ: (2015a): Program rozvoje venkova. [cit. 2015-04-18]. Dostupné z WWW: <http://www.strukturalni-fondy.cz/cs/Fondy-EU/2014-2020/Operacni-programy/Program-rozvoje-venkova>

MINISTERSTVO PRO MÍSTNÍ ROZVOJ: (2015b): Programy pro programové období 2014-2020. [cit. 2015-04-18]. Dostupné z WWW: <http://www.strukturalni-fondy.cz/cs/Fondy-EU/2014-2020/Operacni-programy>

MINISTERSTVO PRO MÍSTNÍ ROZVOJ: (2013): Seznam příjemců finanční podpory. [cit. 2015-04-18]. Dostupné z WWW: <http://www.strukturalni-fondy.cz/cs/Informace-o-cerpani/Seznamy-prijemcu>

MINISTERSTVO PRO MÍSTNÍ ROZVOJ: (2008): Zpráva o plnění úkolů v oblasti hospodářské, sociální a územní soudržnosti za II. čtvrtletí 2008. [cit. 2015-03-30]. Dostupné z WWW: <http://www.mmr.cz/getmedia/30ae118e-ca30-4737-a1cd-bd3a52e9fdea/Zprava-HSUS-II-Q-2008.pdf>

MINISTERSTVO ZEMĚDĚLSTVÍ: (2009a): Dotace. Leader ČR. [cit. 2015-03-30]. Dostupné z WWW: <http://eagri.cz/public/web/mze/dotace/dobihajici-a-ukoncene-dotace/leader-cr/>

MINISTERSTVO ZEMĚDĚLSTVÍ: (2009b): Program rozvoje venkova ČR na období 2007-2013. Základní informace o Programu rozvoje venkova ČR. [cit. 2015-03-30]. Dostupné z WWW: <http://eagri.cz/public/web/mze/dotace/program-rozvoje-venkova-na-obdobi-2007/zakladni-informace/>

MINISTERSTVO ZEMĚDĚLSTVÍ: (2015): Program rozvoje venkova 2014-2020. [cit. 2015-04-18]. Dostupné z WWW: <http://eagri.cz/public/web/mze/dotace/program-rozvoje-venkova-na-obdobi-2014/>

MINISTERSTVO ZEMĚDĚLSTVÍ: (2009c): Registr příjemců dotací. [cit. 2015-04-18]. Dostupné z WWW: <http://eagri.cz/public/app/SZR/SubsidyReports/#filter--Subjid=&Ico=&SzifId=&LpisId=&Rci=&DatNaroz=&ObchJm=&Jmeno=&Prijmeni=&ObecNaz=&ObecKod=&Ulice=&Okres=&searched=Reload>

NÁRODNÍ SÍŤ MAS ČR: (2014): MAS Hanácké Království, z. s. [cit. 2015-03-30]. Dostupné z WWW: <http://databaze.nsmascr.cz/Mas/137/MAS-Hanacke-Kralovstvi-zs/Mapa>

NÁRODNÍ SÍŤ MAS ČR: (2015): Územní působnost MAS. [cit. 2015-03-30]. Dostupné z WWW: <http://nsmascr.cz/o-nas/mistni-akcni-skupiny/uzemni-pusobnost-mas/>

NATURA 2000: (2006): Evropsky významné lokality v České republice. Království. [cit. 2015-02-26]. Dostupné z WWW: http://www.nature.cz/natura2000-design3/web_lokality.php?cast=1805&akce=karta&id=1000102429

NOVÁK, O., FRIČOVÁ, V., ÚŘAD VLÁDY ČR: (2008): Politiky EU. Regionální politika. [cit. 2015-03-29]. Dostupné z WWW: <https://www.euroskop.cz/8948/sekce/regionalni-politika/>

ÚŘAD VLÁDY ČR: (2008): Fondy EU. Fondy pro zemědělce a rybáře. [cit. 2015-03-30]. Dostupné z WWW: <https://www.euroskop.cz/8633/sekce/fondy-pro-zemedelce-a-rybare/>

OLOMOUCKÝ KRAJ: (2015): Rejstřík svazků obcí. [cit. 2015-03-30]. Dostupné z WWW: <http://www.kr-olomoucky.cz/rejstrik-svazku-obci-cl-1456.html>

OPERAČNÍ PROGRAM DOPRAVA: (2010): Operační program Doprava. Základní informace. [cit. 2015-03-30]. Dostupné z WWW: <http://www.opd.cz/cz/Zakladni-informace>

OPERAČNÍ PROGRAM TECHNICKÁ POMOC: (2014): OP Technická pomoc. [cit. 2014-12-03]. Dostupné z WWW: <http://www.strukturalni-fondy.cz/cs/Microsites/op-technicka-pomoc/Uvodni-strana>

OPERAČNÍ PROGRAM VÝZKUM A VÝVOJ PRO INOVACE: (2013): OP Výzkum a vývoj pro inovace období 2007 – 2013. Co je OP VaVpl. [cit. 2015-03-30]. Dostupné z WWW: <http://www.opvavpi.cz/cs/siroka-verejnost/co-je-op-vavpi.html>

OPERAČNÍ PROGRAM VZDĚLÁVÁNÍ PRO KONKURENCESCHOPNOST: (2013): Co je OP VK?. [cit. 2015-03-30]. Dostupné z WWW: <http://www.op-vk.cz/cs/siroka-verejnost/co-je-op-vk.html>

OPERAČNÍ PROGRAM ŽIVOTNÍ PROSTŘEDÍ: (2012): Stručně o OPŽP. [cit. 2015-03-30]. Dostupné z WWW: <http://www.opzp.cz/sekce/16/strucne-o-opzp/>

POVODÍ MORAVY: (2010a): Průvodní list útvaru povrchových vod Plánu oblasti povodí Moravy 2010 – 2015. Blata. [cit. 2015-03-29]. Dostupné z WWW: http://www.pmo.cz/pop/2009/Morava/End/inf_listy/prilohy/100.pdf

POVODÍ MORAVY: (2010b): Průvodní list útvaru povrchových vod Plánu oblasti povodí Moravy 2010 – 2015. Olešnice. [cit. 2015-03-29]. Dostupné z WWW: http://www.pmo.cz/pop/2009/Morava/End/inf_listy/prilohy/055.pdf

PREFA GRYGOV: (2007): Historie. [cit. 2015-02-26]. Dostupné z WWW: <http://www.prefagrygov.cz/o-spolecnosti/historie/>

REGIONÁLNÍ INFORMAČNÍ SERVIS: (2012): Mikroregiony. Sdružení obcí mikroregionu Dolek. [cit. 2015-03-30]. Dostupné z WWW: <http://www.risy.cz/vyskakovaci-okno-mikroregiony?id=512&language=Cs>

REGIONÁLNÍ INFORMAČNÍ SERVIS: (2012): Projekty EU. Vyhledávání. [cit. 2015-04-18]. Dostupné z WWW: <http://www.risy.cz/cs/vyhledavace/projekty-eu>

ŘEDITELSTVÍ SILNIC A DÁLNIC ČR: (2014): Soubor map. Mapa silniční a dálniční sítě Olomouckého kraje. [cit. 2015-03-29]. Dostupné z WWW: <http://www.rsd.cz/Mapy/Soubor-map---kraje>

SAGITTARIA: SDRUŽENÍ PRO OCHRANU PŘÍRODY STŘEDNÍ MORAVY: (2011a): Cigánské zmoly. [cit. 2015-02-26]. Dostupné z WWW: <http://www.sagittaria.cz/cs/ciganske-zmoly>

SAGITTARIA: SDRUŽENÍ PRO OCHRANU PŘÍRODY STŘEDNÍ MORAVY: (2011b): Přírodní památka U Bílých hlín. [cit. 2015-02-26]. Dostupné z WWW: <http://www.sagittaria.cz/cs/prirodni-pamatka-u-bilych-hlin>

SDRUŽENÍ OBCÍ MIKROREGIONU DOLEK: (2015): Počet obyvatel k 1. 1. 2015 v obcích SOM Dolek. [cit. 2015-03-30]. Dostupné z WWW: <http://www.dolek.cz/file.php?nid=1290&oid=4197246>

STÁTNÍ ZEMĚDĚLSKÝ INTERVENČNÍ FOND: (2013): Program rozvoje venkova 2007-2013. [cit. 2015-03-30]. Dostupné z WWW: <https://www.szif.cz/cs/program-rozvoje-venkova>

SUCHONICE: (2015): Přijaté dotace. Poskytnuté informace o dotacích od SKOPALÍKOVÉ, M. [cit. 2015-04-07]. Dostupné z WWW: <http://www.suchonice.cz/index.php?nid=5457&lid=cs&oid=2043249>

ÚSTAV ÚZEMNÍHO ROZVOJE: (2006): Venkovské obce-sídla. Rozvoj a obnova venkova. [cit. 2015-04-15]. Dostupné z WWW: http://www.uur.cz/principy/pap/KapitolaB%5CB3321_VenkovskeObceSidla_20061206.pdf

ÚSTAV ÚZEMNÍHO ROZVOJE: (2013): Grafické výstupy z monitoringu mikroregionů ČR 2013. Zapojení obcí do mikroregionů v letech 2003-2012. [cit. 2015-03-30]. Dostupné z WWW: <http://www.uur.cz/default.asp?ID=4627>

ÚŘAD VLÁDY ČR: (2014): ČR a strukturální fondy. Změny pro období 2014-2020. [cit. 2015-04-21]. Dostupné z WWW: <https://www.euroskop.cz/8640/sekce/cr-a-strukturalni-fondy/>

VELKÝ TÝNEC: (2008): Historie obce. [cit. 2015-03-29]. Dostupné z WWW: <http://www.velkyty nec.cz/historie-a-pamatky/d-1153/p1=52>

VÝZKUMNÝ ÚSTAV VODOHOSPODÁŘSKÝ T. G. MASARYKA: (2006): Charakteristiky toků a povodí ČR. Morava. [cit. 2015-03-29]. Dostupné z WWW: <http://www.dibavod.cz/index.php?id=24>

VÝZKUMNÝ ÚSTAV VODOHOSPODÁŘSKÝ T. G. MASARYKA: (2011): Oddělení geografických informačních systémů a kartografie. Prohlížečka záplavových území. [cit. 2015-03-29]. Dostupné z WWW: <http://www.dibavod.cz/70/prohlizecka-zaplavovych-uzemi.html>

ZENKNER, P., ÚŘAD VLÁDY ČR: (2008): Operační programy 2007-2013. [cit. 2015-03-30]. Dostupné z WWW: <https://www.euroskop.cz/8641/sekce/operacni-programy-2007-2013/>

SEZNAM PŘÍLOH

Příloha 1: Vývoj počtu obyvatel v Mikroregionu Království, Olomouckém kraji a v České republice v letech 1869-2011

Příloha 2: Vývoj počtu obyvatel ve členských obcích Mikroregionu Království v letech 1869-2011

Příloha 3: Věková struktura obyvatel Mikroregionu Království, Olomouckého kraje a České republiky v roce 2011

Příloha 4: Zaměstnanost EAO v jednotlivých sektorech v Mikroregionu Království, Olomouckém kraji a v České republice v roce 2011

Příloha 5: Národnostní struktura v Mikroregionu Království, Olomouckém kraji a v České republice v roce 2011

Příloha 6: Vzdělanostní struktura v Mikroregionu Království, Olomouckém kraji a v České republice v roce 2011

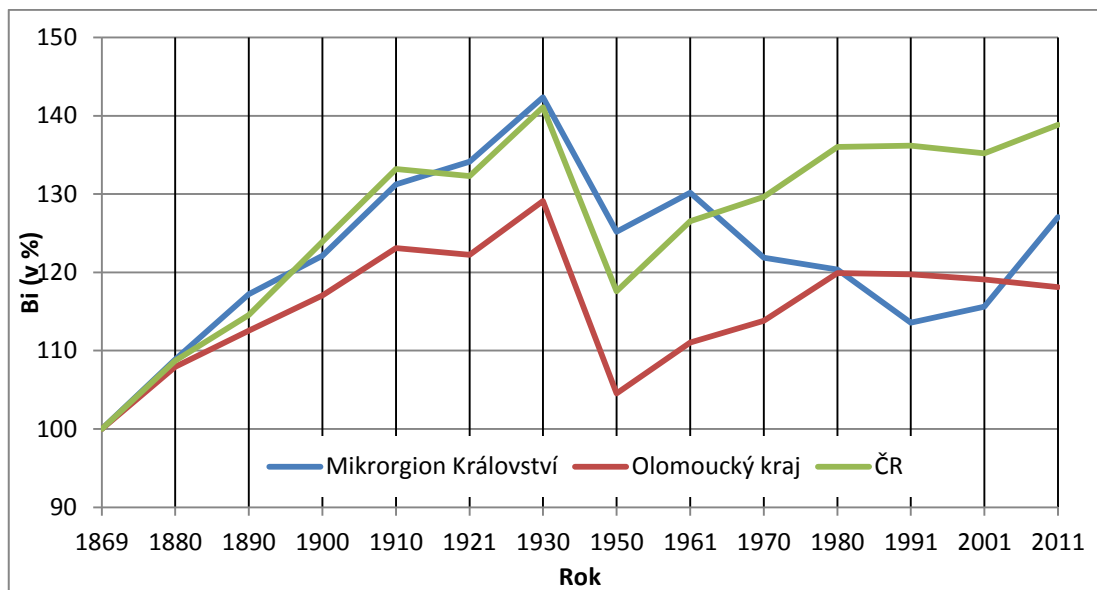
Příloha 7: Tradiční každoročně pořádané akce Mikroregionu Království seřazené podle měsíce konání a druhu akce

Příloha 8: Seznam dotací za obce Mikroregionu Království v programovacím období 2007-2013

Příloha 9: Počet dotací za členské obce Mikroregionu Království v programovacím období 2007-2013

Příloha 10: Výše dotací za jednotlivé obce Mikroregionu Království v programovacím období 2007-2013

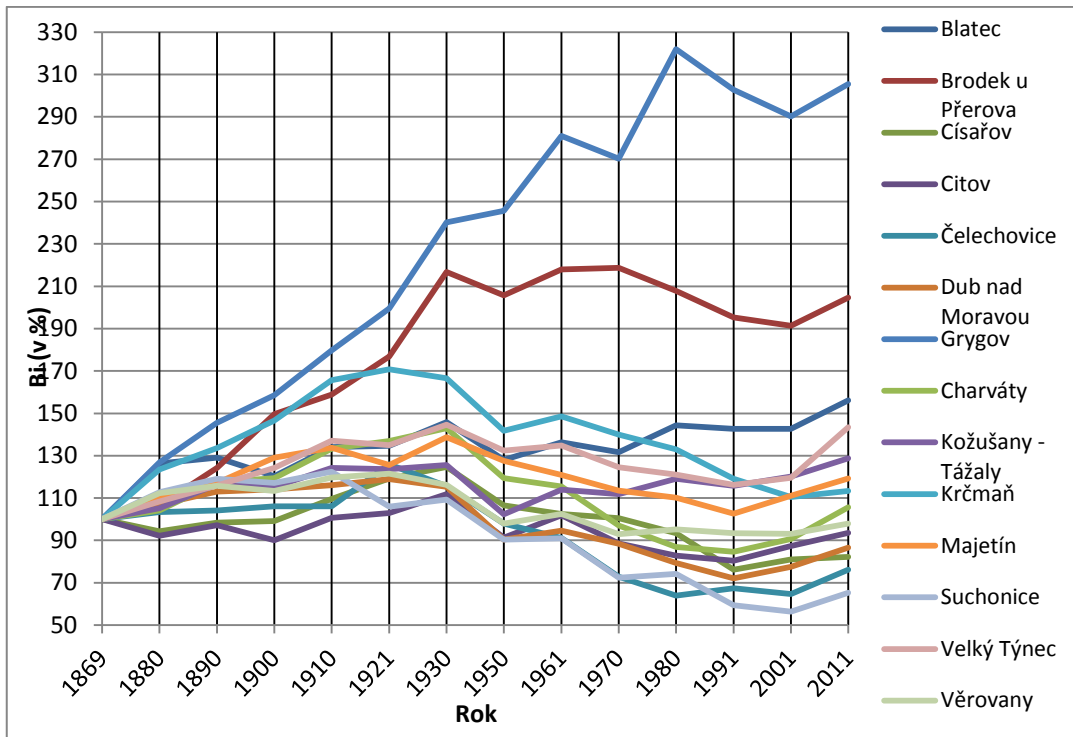
Příloha 1



Obr.: Vývoj počtu obyvatel v Mikroregionu Království, Olomouckém kraji a v České republice v letech 1869-2011

Zdroj: Historický lexikon obcí 1869-2005 2006, ČSÚ 2014; vlastní zpracování

Příloha 2



Obr.: Vývoj počtu obyvatel ve členských obcích Mikroregionu Království v letech 1869-2011

Zdroj: Historický lexikon obcí 1869-2005 2006, ČSÚ 2014; vlastní zpracování

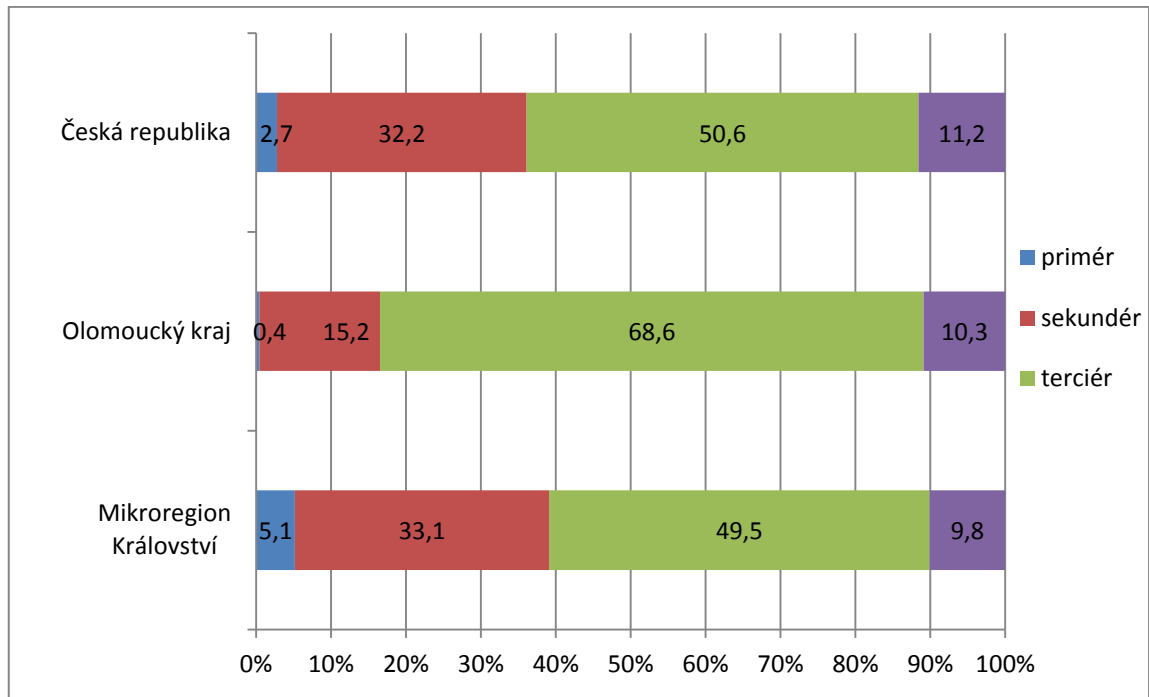
Příloha 3

Tab.: Věková struktura obyvatel Mikroregionu Království, Olomouckého kraje a České republiky v roce 2011

Území	0-14		15-64		65+		průměrný věk
	abs.	v %	abs.	v %	abs.	v %	
Blatec	89	14,9	424	71,0	83	13,9	40,4
Brodek u Přerova	291	14,4	1 407	69,7	316	15,7	40,8
Císařov	53	17,6	202	67,1	45	15,0	38,9
Citov	75	14,5	371	71,5	72	13,9	39,5
Čelechovice	26	22,0	81	68,6	11	9,3	36,1
Dub nad Moravou	240	15,8	1 057	69,8	214	14,1	40,1
Grygov	219	15,6	977	69,4	207	14,7	41,1
Charváty	153	18,2	581	69,2	105	12,5	37,5
Kožušany-Tážaly	123	15,0	565	68,7	133	16,2	40,8
Krčmaň	77	17,2	296	66,1	75	16,7	41,2
Majetín	184	16,7	755	68,6	156	14,2	39,3
Suchonice	29	17,5	103	62,0	33	19,9	42,1
Velký Týnec	451	17,6	1 775	69,3	327	12,8	38,3
Věrovany	209	15,5	942	70,0	195	14,5	40,1
Mikroregion Království	2 219	16,1	9 536	69,3	1 972	14,3	37,1
Olomoucký Kraj	90 398	14,4	434 573	69,2	101 647	16,2	41,2
Česká republika	1 488 928	14,3	7 267 169	69,6	1 644 836	15,8	41,0

Zdroj: SLBD 2011; vlastní zpracování

Příloha 4



Obr.: Zaměstnanost EAO v jednotlivých sektorech v Mikroregionu Království, Olomouckém kraji a v České republice v roce 2011

Zdroj: SLBD 2011; vlastní zpracování

Příloha 5

Tab.: Národnostní struktura v Mikroregionu Království, Olomouckém kraji a v České republice v roce 2011

	Území	Počet obyvatel	Národnost					neuveдено
			česká	moravská	slezská	slovenská	ostatní	
	Blatec	597	327	72	-	9	6	177
	Brodek u Přerova	2 019	1 141	322	-	16	5	487
	Císařov	301	130	74	-	1	-	86
	Cítov	519	255	119	-	6	1	112
	Čelechovice	118	63	20	-	1	-	27
	Dub nad Moravou	1 515	862	190	-	24	2	399
	Grygov	1 408	874	121	-	6	3	380
	Charváty	840	485	96	-	2	2	222
	Kožušany - Tážaly	822	486	113	-	6	-	199
	Krčmaň	448	300	42	-	5	-	89
	Majetín	1 100	594	171	-	10	2	300
	Suchonice	166	121	9	-	-	-	29
	Velký Týnec	2 560	1 550	279	-	15	7	642
	Věrovany	1 346	813	129	-	11	-	353
	Mikroregion Království	13 759	8 001	1 757	-	112	28	3 502
	Olomoucký kraj	1 268 796	821 688	3 754	246	23 089	41 814	343 112
	Česká republika	10 436 560	6 711 624	521 801	12 214	147 152	172 594	2 642 666
relativní hodnoty (v %)	Mikroregion Království		58,2	12,8	-	0,8	0,2	25,5
	Olomoucký kraj		64,8	0,3	0,0	1,8	3,3	27,0
	Česká republika		64,3	5,0	0,1	1,4	1,7	25,3

Zdroj: SLBD 2011; vlastní zpracování

Příloha 6

Tab.: Vzdělanostní struktura v Mikroregionu Království, Olomouckém kraji a v České republice v roce 2011

Území	Absolutní hodnoty					Relativní hodnoty (v %)				
	Bez vzdělání, základní (vč. Neukončeného)	Střední vč. vyučení (bez maturity)	Úplné střední s maturitou, nadstavbové studium, vyšší odborné vzdělání	Vysokoškolské	Nezjištěno	Bez vzdělání, základní (vč. Neukončeného)	Střední vč. vyučení (bez maturity)	Úplné střední s maturitou, nadstavbové studium, vyšší odborné vzdělání	Vysokoškolské	Nezjištěno
Blatec	93	210	141	41	23	15,60	35,20	23,60	6,90	3,80
Brodek u Přerova	335	635	541	171	46	16,50	31,50	26,80	8,50	2,30
Císařov	65	94	59	22	8	21,60	31,20	19,60	7,30	2,70
Citov	94	158	139	39	14	18,10	30,40	26,90	7,50	2,60
Čelechovice	14	45	22	7	4	12,70	38,10	18,60	5,90	2,70
Dub nad Moravou	239	522	374	105	35	15,80	34,50	24,70	6,90	2,30
Grygov	211	441	378	127	32	15,00	31,30	26,90	9,00	2,20
Charváty	134	256	221	57	19	16,00	30,50	26,30	6,80	2,20
Kožušany - Tážaly	133	255	216	69	26	16,20	31,00	26,30	8,40	3,10
Krčmaň	91	155	92	28	5	20,30	34,60	20,50	6,20	1,20
Majetín	163	350	298	76	29	14,90	31,80	27,10	6,90	2,60
Suchonice	31	54	39	8	5	18,70	32,50	23,50	4,80	3,00
Velký Týnec	377	774	665	237	56	14,80	30,20	25,90	9,30	2,20
Věrovany	234	499	307	81	16	17,30	37,10	22,80	6,00	1,30
Mikroregion Království	2 214	4 448	3 492	1 068	318	16,09	32,33	25,38	7,76	2,31
Olomoucký Kraj	102 018	190 683	164 990	61 480	18 858	16,20	30,30	26,20	9,80	3,10
Česká republika	1 613 986	2 952 112	2 684 712	1 114 731	476 691	15,50	28,30	26,70	10,70	4,50

Zdroj: SLBD 2011; vlastní zpracování

Příloha 7

Tab.: Tradiční každoročně pořádané akce Mikroregionu Království seřazené podle měsíce konání a druhu akce

Měsíc	Akce			
	Sportovní	Výtvarné / koncerty	Zábavné	Výstavy
Leden	10. 1. 2015 Královské zimní hry (Majetín)			
Duben	19. 4. 2015 Královstvím na kole (Dub nad Moravou, Majetín)	11. 4. 2015 Království hraje, zpívá a tančí (Věrovany)		
Květen			9. 5. 2015 Traktor cup (Krčmaň)	
Červen	9. 6. 2015 Atletická olympiáda* (Velký Týnec)			1. 6. 2015 Galerie na zámku* (Citov)
	11. 6. 2015 Plavecká olympiáda* (Majetín)			
	20. 6. Sportovní den (Grygov)			
Červenec		18. 7. 2015 Hanácké kvítek (Věrovany)		
Srpen	1. 8. 2015 Královský triatlon (Majetín)			22.-23. 8. 2015 Výstava domácího zvířectva (Kožušany-Tážaly)
	18.-20. 8. Expedice České Švýcarsko			
Listopad		15. 11. 2015 Království objektivem občanů Království (Císařov)		
Prosinec		26. 12. 2015 Vánoční koncert (Dub nad Moravou)		

Pozn.: Atletická olympiáda, Galerie na zámku a Plavecká olympiáda jsou takéž akcemi pro děti ZŠ

Zdroj: Mikroregion Království 2015b; vlastní zpracování

Příloha 8

Tab.: Seznam dotací za obce Mikroregionu Království v programovacím období 2007-2013

Obec / Městys	Rok	Název projektu	Program	Fond EU	Výše proplacené dotace
Blatec	2008	Obnova a rozvoj vesnic, občanské vybavení a služby	PRV	EAFRD	3 627 088,00
	2009-2013	Typový projekt - CzechPOINT - Kontaktní místo (Upgrade)	I OP	ERDF	48 212,00
Brodek u Přerova	2008-2009	Typový projekt - CzechPOINT - Kontaktní místo (Upgrade)	I OP	ERDF	49 759,00
	2010-2014	Biokoridor BK 21/34 v rámci ÚSES při KPÚ v k.ú. Brodek u Přerova	OP ŽP	ERDF	1 307 250,00
	2010-2011	Biokoridor BK 18/34 v rámci ÚSES při KPÚ v k.ú. Brodek u Přerova	OP ŽP	ERDF	820 287,00
	2011	Zateplení MŠ Brodek u Přerova	OP ŽP	CF	2 357 710,00
	2012-2013	Kanalizace a ČOV Brodek u Přerova a místní část Luková	OP ŽP	CF	76 951 900,00
Císařov	2009-2013	Typový projekt - CzechPOINT - Kontaktní místo (Plná verze)	I OP	ERDF	71 337,00
	2011-2012	Císařov - úprava vodních ploch - tůň	OP ŽP	ERDF	4 068 720,00

Zdroj: MMR 2013, MZe 2009, RIS 2012, Fondy EU 2015 a obce Citov 2015, Dub nad Moravou 2015, Charvátý 2008, Krčmaň 2015, Majetín 2014a, Suchonice 2015; vlastní zpracování

Příloha 8

Tab.: Seznam dotací za obce Mikroregionu Království v programovacím období 2007-2013

Obec / Městys	Rok	Název projektu	Program	Fond EU	Výše proplacené dotace
Citov	2008-2013	Revitalizace parku - veřejné prostranství v Citově	ROP NUTS II Střední Morava	ERDF	10 771 200,00
	2009-2013	Typový projekt - CzechPOINT - Kontaktní místo (Plná verze)	I OP	ERDF	71 337,00
		Víceúčelové sportoviště a dětské hřiště	ROP NUTS II Střední Morava	ERDF	8 311 560,00
	2013-2014	Revitalizační opatření v obci Citov	OP ŽP	CF	626 043,00
Čelechovice	2009	Typový projekt - CzechPOINT - Kontaktní místo (Upgrade)	I OP	ERDF	56 887,00
Dub nad Moravou	2008-2009	Typový projekt - CzechPOINT - Kontaktní místo (Upgrade)	I OP	ERDF	49 505,00
	2008-2010	Česko-polský kulturní rok v obci Dub nad Moravou	OP PS ČR-Polsko 2007-2013	ERDF	821 004,00
	2009-2011	Kulturní a společenské centrum Dub nad Moravou	ROP NUTS II Střední Morava	ERDF	10 048 100,00
		Moravská stezka na území ORP Olomouc, k.ú. Dub nad Moravou	ROP NUTS II Střední Morava	ERDF	3 602 170,00
	2010-2011	Naučná stezka Bolelouc a její praktické využití při environmentální výchově českých a polských dětí	OP PS ČR-Polsko 2007-2013	ERDF	654 364,00
	2012-2013	Obnova krajinných struktur v k.ú. Dub nad Moravou	OP ŽP	ERDF	1 220 170,00
	2012	Úspora energie - ZŠ Dub nad Moravou	OP ŽP	CF	2 461 480,00

Zdroj: MMR 2013, MZe 2009, RIS 2012, Fondy EU 2015 a obce Citov 2015, Dub nad Moravou 2015, Charvátý 2008, Krčmaň 2015, Majetín 2014a, Suchonice 2015; vlastní zpracování

Příloha 8

Tab.: Seznam dotací za obce Mikroregionu Království v programovacím období 2007-2013

Obec / Městys	Rok	Název projektu	Program	Fond EU	Výše proplacené dotace
Grygov	2008-2009	Typový projekt - CzechPOINT - Kontaktní místo (Plná verze)	I OP	ERDF	70 971,00
	2009-2010	Obnova a modernizace místních a účelových komunikací obce Grygov	ROP NUTS II Střední Morava	ERDF	20 210 600,00
	2009	Sportovně rekreační areál Grygov	ROP NUTS II Střední Morava	ERDF	6 583 500,00
	2012-2013	Grygov - biologicky rozložitelný odpad	OP ŽP	CF	608 815,00
Hrdibořice	2008-2009	Typový projekt - CzechPOINT - Kontaktní místo (Plná verze)	I OP	ERDF	70 487,00
Charvátý	2009	Typový projekt - CzechPOINT - Kontaktní místo (Upgrade)	I OP	ERDF	57 919,00
	2011	Moravská stezka na území ORP Olomouc, k.ú. Charvátý	ROP NUTS II Střední Morava	ERDF	4 499 670,00
Kožušany - Tážaly	2010-2013	Typový projekt - CzechPOINT - Kontaktní místo (Plná verze)	I OP	ERDF	70 931,00
	2013	Stavební úpravy ZŠ Kožušany, č.p. 79 Kožušany	OP ŽP	CF	736 637,00
Krčmaň	2008-2009	Typový projekt - CzechPOINT - Kontaktní místo (Upgrade)	I OP	ERDF	49 505,00
	2011	Krčmaň-Splašková kanalizace a ČOV	PRV	EAFRD	27 000 000,00
	2013	Kompostovací nádoby v obci Krčmaň	OP ŽP	CF	491 366,00

Zdroj: MMR 2013, MZe 2009, RIS 2012, Fondy EU 2015 a obce Citov 2015, Dub nad Moravou 2015, Charvátý 2008, Krčmaň 2015, Majetín 2014a, Suchonice 2015; vlastní zpracování

Příloha 8

Tab.: Seznam dotací za obce Mikroregionu Království v programovacím období 2007-2013

Obec / Městys	Rok	Název projektu	Program	Fond EU	Výše proplacené dotace
Majetín	2008	Typový projekt - CzechPOINT - Kontaktní místo (Upgrade)	I OP	ERDF	52 000,00
	2009	Typový projekt - CzechPOINT - Kontaktní místo (Upgrade)	I OP	ERDF	49 402,00
		Stavební obnova místních komunikací	ROP NUTS II Střední Morava	ERDF	7 091 188,38
	2011	Realizace interakčních prvků ÚSES v k.ú. Majetín	OP ŽP	ERDF	1 404 668,00
	2012	Realizace interakčních prvků ÚSES	OP ŽP	ERDF	173 188,00
		Vzdělávání na ZŠ – průtoková dotace	OP VK	ERDF	175 674,26
		Obnova zeleně ve vybraných částech obce Majetín	OP ŽP	ERDF	743 994,00
2013	Bezbariérové úpravy pěších tras v obci	OP D	ERDF	1 194 000,00	
Suchonice	2009	Typový projekt - CzechPOINT - Kontaktní místo (Plná verze)	I OP	ERDF	70 794,00
Velký Týnec	2008-2009	Typový projekt - CzechPOINT - Kontaktní místo (Upgrade)	I OP	ERDF	49 505,00
	2009	Rekonstrukce a dostavba školní tělocvičny v obci Velký Týnec	ROP NUTS II Střední Morava	ERDF	16 115 600,00
	2011	Zateplení objektu 6. - 9. ročník	OP ŽP	CF	2 934 680,00
Věrovany	2008-2009	Typový projekt - CzechPOINT - Kontaktní místo (Plná verze)	I OP	ERDF	79 837,00
	2013-2014	Protipovodňová opatření I. pro obec Věrovany	OP ŽP	CF	160 922,00

Zdroj: MMR 2013, MZe 2009, RIS 2012, Fondy EU 2015 a obce Citov 2015, Dub nad Moravou 2015, Charváty 2008, Krčmaň 2015, Majetín 2014a, Suchonice 2015; vlastní zpracování

Příloha 9

Tab.: Počet dotací za členské obce Mikroregionu Království v programovacím období 2007-2013

Obec	Rok zahájení čerpání						Celkem
	2008	2009	2010	2011	2012	2013	
Blatec	1	1	-	-	-	-	2
Brodek u Přerova	1	-	2	1	1	-	5
Císařov	-	1	-	1	-	-	2
Citov	1	2	-	-	-	1	4
Čelechovice	-	1	-	-	-	-	1
Dub nad Moravou	2	2	1	-	2	-	7
Grygov	1	2	-	-	1	-	4
Hrdibořice	1	-	-	-	-	-	1
Charváty	-	1	-	1	-	-	2
Kožušany - Tážaly	-	-	1	-	-	1	2
Krčmaň	1	-	-	1	-	1	3
Majetín	1	2	-	1	3	1	8
Suchonice	-	1	-	-	-	-	1
Velký Týnec	1	1	-	1	-	-	3
Věrovany	1	-	-	-	-	1	2
Projekty celkem	11	14	4	6	7	5	47

Zdroj: MMR 2013, MZe 2009, RIS 2012, Fondy EU 2015 a obce Citov 2015, Dub nad Moravou 2015, Charváty 2008, Krčmaň 2015, Majetín 2014a, Suchonice 2015; vlastní zpracování

Příloha 10

Tab.: Výše dotací za jednotlivé obce Mikroregionu Království v programovacím období 2007-2013

Obec	Rok čerpání dotace						Celkem za obec	Podíl obcí na celkovém objemu dotací 2007-2013
	2008	2009	2010	2011	2012	2013		
Blatec	3 627 088,00	48 212,00	-	-	-	-	3 675 300,00	1,68
Brodek u Přerova	49 759,00	-	2 127 537,00	2 357 710,00	76 951 900,00	-	81 486 906,00	37,25
Císařov	-	71 337,00	-	4 068 720,00	-	-	4 140 057,00	1,89
Cítov	10 771 200,00	8 382 897,00	-	-	-	626 043,00	19 780 140,00	9,04
Čelechovice	-	56 887,00	-	-	-	-	56 887,00	0,03
Dub nad Moravou	870 509,00	13 650 270,00	654 364,00	-	3 681 650,00	-	18 856 793,00	8,62
Grygov	70 971,00	26 794 100,00	-	-	608 815,00	-	27 473 886,00	12,56
Hrdibořice	70 487,00	-	-	-	-	-	70 487,00	0,03
Charváty	-	57 919,00	-	4 499 670,00	-	-	4 557 589,00	2,08
Kožušany - Tážaly	-	-	70 931,00	-	-	736 637,00	807 568,00	0,37
Krčmaň	49 505,00	-	-	27 000 000,00	-	491 366,00	27 540 871,00	12,59
Majetín	52 000,00	7 140 590,38	-	1 404 668,00	1 092 856,26	1 194 000,00	10 884 114,64	4,98
Suchonice	-	70 794,00	-	-	-	-	70 794,00	0,03
Velký Týnec	49 505,00	16 115 600,00	-	2 934 680,00	-	-	19 099 785,00	8,73
Věrovany	79 837,00	-	-	-	-	160 922,00	240 759,00	0,11
Celkem za rok	15 690 861,00	72 388 606,38	2 852 832,00	42 265 448,00	82 335 221,26	3 208 968,00	218 741 936,64	100,00

Zdroj: MMR 2013, MZe 2009, RIS 2012, Fondy EU 2015 a obce Cítov 2015, Dub nad Moravou 2015, Charváty 2008, Krčmaň 2015, Majetín 2014a, Suchonice 2015; vlastní zpracování