

JIHOČESKÁ UNIVERZITA V ČESKÝCH BUDĚJOVICÍCH

ZEMĚDĚLSKÁ FAKULTA

Studijní program: B4106 Zemědělská specializace

Studijní obor: Pozemkové úpravy a převody nemovitostí

Katedra: Katedra krajinného managementu

Vedoucí katedry: doc. Ing. Pavel Ondr, CSc.

BAKALÁŘSKÁ PRÁCE

**Komparace kvality života ve venkovských obcích
ležících v chráněných oblastech a mimo ně
(*CHKO-Žíteč, mimo CHKO-Vydří*)**

Vedoucí diplomové práce:

PhDr. Drahomíra Kušová, Ph.D.

Autor diplomové práce:

Simona Večeřová

České Budějovice, 2017

ZADÁNÍ BAKALÁŘSKÉ PRÁCE
(PROJEKTU, UMĚLECKÉHO DÍLA, UMĚLECKÉHO VÝKONU)

Jméno a příjmení: **Simona VEČEŘOVÁ**
Osobní číslo: **Z14083**
Studijní program: **B4106 Zemědělská specializace**
Studijní obor: **Pozemkové úpravy a převody nemovitostí**
Název tématu: **Komparace kvality života ve venkovských obcích ležících v chráněných oblastech a mimo ně**
Zadávající katedra: **Katedra krajinného managementu**

Z á s a d y p r o v y p r a c o v á n í :

Zásady pro vypracování:

Většina chráněných krajinných oblastí v České republice jsou kulturními krajinami. Otázkou je, nakolik umístění obce do chráněné krajinné oblasti ovlivňuje kvalitu života jejích obyvatel?

Cíl práce:

Popis a porovnání dvou venkovských obcí, které se nacházejí v odlišných podmínkách ochrany přírody dle vybraných aspektů kvality života. Obě venkovské obce se nacházejí v okrese Jindřichův Hradec - jedna leží v CHKO Třeboňsko (Žíteč), druhá leží mimo chráněné území (Vydří).

Metodika práce:

Bakalářská práce bude mít charakter empirické studie, kdy za použití kvantitativních a kvalitativních metod sběru dat budou modelové obce vzájemně porovnány z hlediska vybraných aspektů kvality života. Teoreticko-metodologický základ se bude opírat o studium odborné literatury, kde budou objasněny klíčové pojmy a stanoveny vybrané aspekty kvality života. Data ze statických databází budou použita pro deskripci objektivních parametrů kvality života, případně bude použita jednoduchá anketa, která poskytne informace o subjektivních parametrech kvality života. Součástí sběru dat se může stát i obsahová analýza místních kronik a fotodokumentace.

Rozsah grafických prací: dle potřeby
Rozsah pracovní zprávy: 40 stran textu
Forma zpracování bakalářské práce: tištěná/elektronická
Seznam odborné literatury:

- Hendl, J. (2005): Kvalitativní výzkum: základní metody a aplikace. Portál, Praha, 408 s.
Ira, V., Huba, M., Podolák, P. (2008): Kvalita života obyvatel'ov v chránenom území a jeho udržateľný rozvoj (na príklade vybraných aspektov v CHKO Poľana). Geographica Slovaca, (25): 97-121.
Láznička, V. (2005): Ochrana přírody a krajiny, ISBN 80-7157-886-X
Kušová, D., Těšitel, J., Bartoš, M. (2009): Biosphere reserves as learning sites for sustainable development (a case study of the Czech Republic). In: ELLING, L. R. (Ed.): Social Development. New York, Nova Publishing, p. 87-124
Majerová, V. (2006): Sociologie venkova a zemědělství. Česká zemědělská univerzita, Praha.
Majerová, M., Herová, I. (2007): Český venkov 2006: sociální mobilita a kvalita života venkovské populace, PEF ČZU, Praha.
Těšitel, J., Kušová, D., Matějka, K., Bartoš, M. (2005): Lidé v biosférických rezervacích. Ústav systémové biologie a ekologie AV ČR, České Budějovice.

Vedoucí bakalářské práce: PhDr. Drahomíra Kušová, Ph.D.
Katedra krajinného managementu

Datum zadání bakalářské práce: 29. března 2016

Termín odevzdání bakalářské práce: 15. dubna 2017

JIHOČESKÁ UNIVERZITA
V ČESKÝCH BUDĚJOVICÍCH
ZEMĚDĚLSKÁ FAKULTA
studijní oddělení
študentská 1668, 370 05 České Budějovice



prof. Ing. Miloslav Šoch, CSc., dr. h. c.
děkan

L.S.



doc. Ing. Pavel Ondr, CSc.
vedoucí katedry

V Českých Budějovicích dne 29. března 2016

Prohlášení

Prohlašuji, že v souladu s § 47b zákona č. 111/1998 Sb. v platném znění souhlasím se zveřejněním své bakalářské práce, a to v nezkrácené podobě (v úpravě vzniklé vypuštěním vyznačených částí archivovaných Zemědělskou fakultou) elektronickou cestou ve veřejně přístupné části databáze STAG provozované Jihočeskou univerzitou v Českých Budějovicích na jejích internetových stránkách, a to se zachováním mého autorského práva k odevzdanému textu této kvalifikační práce. Souhlasím dále s tím, aby toutéž elektronickou cestou byly v souladu s uvedeným ustanovením zákona č. 111/1998 Sb. zveřejněny posudky školitele a oponentů práce i záznam o průběhu a výsledku obhajoby kvalifikační práce. Rovněž souhlasím s porovnáním textu mé kvalifikační práce s databází kvalifikačních prací Theses.cz provozovanou Národním registrem vysokoškolských kvalifikačních prací a systémem na odhalování plagiátů.

Datum.....

Simona Večeřová

.....

Poděkování

Tímto bych ráda poděkovala vedoucí mé bakalářské práce PhDr. Drahomíře Kušové za pomoc, cenné připomínky a trpělivost při vypracování mé bakalářské práce. Dále bych chtěla poděkovat celé mé rodině za podporu a obyvatelům obce Žíteč a Vydří za ochotu při vyplňování dotazníků.

Abstrakt

Hlavním cílem bakalářské práce bylo popsat a porovnat dvě venkovské obce, které se nacházejí v odlišných podmínkách ochrany přírody dle vybraných aspektů kvality života. Obě venkovské obce leží v okrese Jindřichův Hradec - jedna v CHKO Třeboňsko (Žíteč) a druhá leží mimo chráněné území (Vydří). V teoretické práci jsou shrnuty všechny poznatky z literatury, které se týkají dané problematiky. Jedná se především o chráněné krajinné oblasti, kvalitu života a venkov.

Praktická část je zaměřena na porovnání objektivních dat vybraných obcí a subjektivních dat získaných pomocí dotazníkového šetření, zaměřeného na názor obyvatel na přítomnost obce v chráněném území.

Klíčová slova

Chráněná krajinná oblast, venkov, kvalita života, Vydří, Žíteč.

Abstract

The aim of this bachelor thesis is to describe and compare two villages which are located in different nature protection conditions based on chosen aspects of quality of life. Both villages are located in Jindřichův Hradec district – the first one in CHKO Třeboňsko (Žíteč) and the second one outside of protected landscape area (Vydří). All findings from literature regarding this issue are summarized in a theoretical part. These are mainly about protected landscape area, quality of life and countryside.

Practical part compares objective data of chosen villages and subjective data gained with help of questionnaire focused on residents' opinion about presence of village in a protected landscape area.

Keywords

Protected landscape area, village, quality of life, Vydří, Žíteč.

Obsah

1. ÚVOD A CÍLE	8
2. LITERÁRNÍ REŠERŠE	9
2.1 Kvalita života	9
2.1.1 Vývoj pojmu „kvalita života“	9
2.1.2 Vymezení pojmu kvalita života	11
2.1.3 Kvalita života ve venkovských oblastech.....	13
2.1.4 Měření kvality života	15
2.2 Ochrana přírody a krajiny.....	15
2.2.1 Obecná ochrana krajiny.....	15
2.3 Zvláštní ochrana přírody	16
2.3.1 Chráněná krajinná oblast	17
2.4 CHKO-Třeboňsko	17
2.4.1 Geologie	18
2.4.2 Půdy	18
2.4.3 Podnebí	19
2.4.4 Vodstvo.....	19
2.4.5 Flóra.....	19
2.4.6 Fauna	20
2.4.7 Zemědělství.....	20
2.5 Venkov	21
2.5.1 Rozdělení venkova.....	22
2.6 Památková zóna.....	22
2.6.1 Kulturní památka	23
2.7 Stavební činnost	23
2.7.1 Základní povinnosti při obecné ochraně přírody.....	24
2.7.2 Základní ochranné podmínky v CHKO.....	24
2.7.3 Obnova kulturních památek.....	25
3. METODIKA	27
4. VÝSLEDKY	28
4.1 Objektivní data - popis a srovnání dvou vybraných obcí	28
4.1.1 Žíteč	28
4.1.2 Vydří.....	31
4.1.3. Shrnutí objektivních dat	35
4.2 Subjektivní data - srovnání dvou vybraných obcí	37
5. DISKUSE A ZÁVĚR.....	46
7. SEZNAM POUŽITÉ LITERATURY	49
8. PŘÍLOHY	53

1. ÚVOD A CÍLE

Kvalita života obyvatel a udržitelný rozvoj jsou závislé na zlepšování péče o světové ekosystémy, to by mohlo zaručit jejich zachování a udržitelné využívání. Zároveň jsme všichni závislí na přírodních zdrojích, bez nichž by náš život neměl žádný smysl. Každý člověk chce žít v obci, která má ty nejlepší podmínky pro bydlení, jako je dostatek pracovních příležitostí, služeb, technické vybavenosti, kulturního vyžití, dopravní dostupnosti a mnoho dalších faktorů ovlivňujících kvalitní život lidí v obci.

Většina chráněných krajinných oblastí v České republice jsou současně i kulturními krajinami. Zde by mohl nastat konflikt mezi zájmy ochrany přírody a navíc i orgány památkové péče se socioekonomickými ambicemi místních obyvatel. Otázkou je, nakolik umístění obce do chráněné krajinné oblasti ovlivňuje kvalitu života jejích obyvatel.

Zprvu je práce zaměřena na teoretickou část, kde se věnuje především definování základních pojmů kvality života, ochrany přírody a krajiny, zvláštní ochrany přírody, chráněné krajinné oblasti Třeboňsko, venkova a stavební činnosti. Do praktické části jsou zahrnuty postupy a metody, jež byly použity k výzkumu, který byl následně graficky znázorněn v podobě tabulek a grafů.

Cílem bakalářské práce je popis a porovnání kvality života ve dvou venkovských obcích, které se nacházejí v odlišných podmínkách ochrany přírody dle vybraných aspektů kvality života. Obě venkovské obce se nacházejí v okrese Jindřichův Hradec - jedna leží v CHKO Třeboňsko (Žíteč), druhá leží mimo chráněné území (Vydří).

2. LITERÁRNÍ REŠERŠE

2.1 Kvalita života

V literatuře nalezneme spoustu odlišných definic kvality života, ale ani jedna z nich nebyla všestranně uznaná. Přesná definice je komplikována pojmy „sociální pohoda“, „sociální blahobyť“ a „lidský rozvoj“. Tyto pojmy jsou využívány jako ekvivalentní odborné názvy (Payne, 2005).

Definování kvality života nám komplikuje fakt, že s tímto pojmem pracuje široká škála různorodých oblastí a tím se odlišuje i jeho definování (Mareš a kol., 2006).

Kvalita života je subjektivní záležitostí každého jednotlivce. Běžně se setkáváme s podobnými osudy lidí, žijícími ve stejném prostředí, ale odlišně hodnotícími svoji kvalitu života (Kominacká, 2011).

Kvalitu života je možné vnímat z objektivního nebo subjektivního hlediska. Z objektivního hlediska sleduje materiální zabezpečení, sociální podmínky života, sociální postavení a fyzické zdraví. Lze ji tedy chápat jako souhrn ekonomických, sociálních, zdravotních a environmentálních podmínek, které ovlivňují kvalitu života obyvatel. Subjektivní kvalita života se týká samostatného jedince, jeho vnímání postavení ve společnosti v kontextu kultury a hodnotného systému (Vymětal, 2003).

2.1.1 Vývoj pojmu „kvalita života“

Pojem „kvalita života“ je předmětem zájmu již dlouhou dobu. V minulosti se kvalitou života zabývaly dva směry, jednalo se o náboženství, které se zaměřovalo na otázky tzv. dobrého života, tedy života podle víry. Druhý byl směr filozofický, který se zabýval otázkou dobra a zla, lidských hodnot a snažil se vymezit dobré a špatné a následně vymezit pojmy dobrý a špatný život (Křivohlavý, 2009).

Filozofické pojetí kvality života má kořeny v antice a spojováno se jmény Asclepius nebo Aristippos z Kréty. Dobrým a špatným životem se zabýval i Aristoteles, podle něhož vychází dobrý život z příkladného lidského chování (Mareš a kol., 2006).

Konceptu kvality života se ve svých dílech dotýkají i další filozofové jako jsou např. Emanuel Kant, Jeremy Bentham a Thomas Hobbes (Vařurová a Mühlpachr, 2005).

S pojmem „kvalita života“ se poprvé setkáváme v práci Cecila Pigou v roce 1920 v souvislosti s ekonomikou a sociálním zabezpečením chudších vrstev obyvatelstva. Do běžného povědomí ovšem tento termín nepronikl a znovu se s ním, setkáváme až po druhé světové válce (Mareš a kol., 2006).

Mülpacher (2005) uvádí, že pojem kvalita života je užíván především v ekonomické oblasti a odborných ekonomických dílech. Do politické oblasti je pojem zaveden v šedesátých letech minulého století americkými prezidenty Johnem F. Kennedym a následně pak Lyndonem B. Johnsonem, který v roce 1964 ve svém projevu prohlásil: „*Cíle nemůžeme poměřovat výší našich bankovních kont. Mohou být měřeny pouze kvalitou života, kterou naši občané prožívají*“ (Mülpacher, 2005: 24).

Podle Mülpachera (2005) B. Johnson upozornil na rozdíl mezi subjektivní a objektivní kvalitou života. Ve svém projevu hovoří o kvalitě života jednotlivce a nikoli celého lidstva nebo populace.

V politickém kontextu uvedl pojem západoněmecký kancléř Willy Brandt ve svém politickém programu, který se zaměřoval na zlepšení kvality života spoluobčanů (Hnilicová, 2004).

Od 70. let minulého století se mnoho autorů pokoušelo pojem kvalita života definovat (angl. quality of life, QOL). Hlavním problémem bylo stanovení indikátorů skutečné kvality života (Vařurová a Mühlpachr, 2005).

Odborníci se shodují, že i když je lidský život velice složitý, je složen z nejrůznějších oblastí, které mezi sebou mají nějaký vztah anebo se vzájemně překrývají. Tyto oblasti zůstávají i nadále předmětem diskuzí, jejichž snahou je postihnout složitý koncept kvality života (Hnilicová, 2004).

Faktory determinující kvalitu života poprvé vymezil W. Forrester (Payne, 2005):

- zabezpečení potravinami,
- finance, zabezpečující životní standard,
- stav znečištění životního prostředí,
- hodnota růstu počtu obyvatel.

V roce 1961 upřesnila a rozšířila toto vymezení OSN (Organizace společných národů), která přijala 12 indikátorů označovaných jako „podmínky života“: stav ochrany zdraví, životní prostředky, vzdělání, pracovní podmínky, stav zaměstnanosti, uspokojování potřeb a zásoby, doprava a komunikace, domy a jejich výstavba, odpočinek a zábava, oblékání, sociální jistoty, osobní svoboda. V roce 1974 Evropská komise OSN upravila indikátory ovlivňující kvalitu života do osmi skupin: zdraví, kvalita pracovního prostředí, nákup zboží a služeb, možnosti trávení volného času, pocit sociální jistoty, možnosti rozvoje osobnosti, fyzikální kvalita životního prostředí, možnost účasti na společenském životě (Payne, 2005).

V 70. letech 20. století v USA byl také poprvé realizován výzkum zaměřený na kvalitu života na vzorku 2 160 respondentů. Cílem výzkumu bylo identifikovat subjektivní indikátory, jejichž prostřednictvím lidé popisují a vnímají svůj vlastní život, tzv. subjektivní indikátory, které navazovaly na indikátory objektivní jako je bydlení, kriminalita, znečištění ovzduší apod. (Murgaš, 2009).

Podle Hnilicové (2004, s. 206): „ *studium kvality života v současnosti souvisí s hledáním a identifikací faktorů, jež přispívají k dobrému a smysluplnému životu a k pocitu lidského štěstí. Jak sama zmiňuje ideologickým důvodem pro studium kvality života a jeho nejdůležitějším cílem je podporovat a rozvíjet takové životní prostředí a takové životní podmínky, které by lidem umožňovaly žít způsobem, který je pro ně nejlepší, ve kterém nacházejí smysl, a který si dovedou a mohou užít.* “

2.1.2 Vymezení pojmu kvalita života

Pojem kvalita života představuje myšlenku kvalitního života lidí. Subjektem je tedy vždy člověk. Obecně lze pojem kvalita života vymežit jako subjektivní prožívání života v objektivních, prostorově diferencovaných podmínkách (Murgaš, 2009).

Z hlediska subjektu, tedy nositele života člověka, si každý jedinec určuje kvalitu života. Ovšem kvalitu života jedince určují i věci, se kterými je jedinec v kontaktu. Kvalitu života z tohoto pohledu určuje tedy i prostředí, ve kterém jedinec žije (Andráško, 2013).

Langmeier a Krejčířová (2000, s. 55) uvádí: „ *v současnosti je kvalita života často diskutovaný pojem, který poukazuje na všeobecné blaho jednotlivce i společnosti a současně odráží politickou situaci, hospodářství, fyzické a duševní*

zdraví, životní prostředí, vzdělávání, volnočasové aktivity, denní program, bezpečnost, kvalitu služeb či sociální interakce.“

Dále Langmeier a Krejčířová (2000) dodávají, že život jedinců, tedy i jejich kvalitu života, ovlivňují zdroje, které má člověk v rámci území či regionu, ve kterém žije k dispozici. Svoji roli sehrává i kvalita životního prostředí, která zásadním způsobem ovlivňuje zdraví jedince, věk dožití a tím tedy jeho kvalitu života.

Svobodová (2008) považuje koncept kvality života za velmi abstraktní a ovlivňovaný mnoha faktory, které mohou často působit i protichůdně. Za důležité považuje pocity pohody, které vycházejí z tělesné, duševní a sociální vyrovnanosti jedince. Pojímá kvalitu života jako subjektivní vnímání individuální životní reality jedince.

Obdobně přistupuje k vymezení kvality života i Vymětal (2003), která vychází z definice zdraví. Tvrdí, že kvalita života se odvíjí od fyziologického, duševního a sociálního hlediska. Svoji roli ovšem sehrávají i další faktory, jako jsou mezilidské vztahy, sociální postavení, ekonomické podmínky a životní hodnoty. Všechny tyto a další faktory jsou součástí pojmu kvalita života a de facto jej vymezují.

Murgaš (2009) spojuje kvalitu života s termínem dobrý život, a pokud hodnotíme kvalitu života, hodnotíme jak je dobrý život. Každý jedinec se již od pradávna snaží prožít svůj život dobře. Autor ovšem upozorňuje, že pojem kvalita života bývá často spojován nesprávně s pojmem prosperita. Tento pojem nemá s kvalitou života nic společného a především vyjadřuje možný růst. Oproti tomu kvalita života nemůže růst či klesat, může se pouze zlepšovat či zhoršovat.

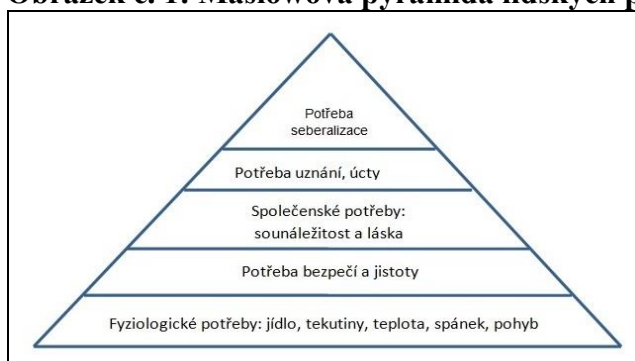
V současné době je kvalita života hodnocena zejména z ekonomického hlediska, hodnotí se výše hrubého domácího produktu na obyvatele, cena spotřebního koše apod. (Holátová a kol., 2012)

Podle Murgaše (2009) může hodnocení kvality života vycházet z uspokojení základních potřeb člověka a odkazuje na pyramidu potřeb Abrahama Maslowa (viz obr. č. 1).

Podle Maslowa (2014) je mezi ohrožením života a spokojeností či blažeností sedm úrovní potřeb. Na nejnižší úroveň postavil potřeby biologické, tedy jídlo, spánek, teplo, bezpečí a nejvyšší potřebu úcty, sebeúcty a seberealizace. Peníze

a materiální zabezpečení mají největší vliv při zajišťování biologických potřeb, kdežto uspokojování potřeby úcty a seberealizace se odvíjí od osobních dispozic jedince a peníze jsou využívány spíše k rozvoji k této potřeby než k jejímu uspokojení. Minimální vliv mají peníze při uspokojování potřeby poznání a porozumění. Z toho vyplývá, že lidé, kteří se cítí v ohrožení, upřednostňují potřeby, které mohou uspokojit pomocí peněz oproti lidem, jejichž biologické potřeby jsou uspokojeny (Maslow, 2014).

Obrázek č. 1: Maslowova pyramida lidských potřeb



Zdroj: Maslow, 2014 s. 437

V současné době se lze setkat často s pojmem udržitelný rozvoj, kterým je doplňován či úplně nahrazen termín kvalita života. V některých studiích je kvalita života považována za jeden z hlavních pilířů udržitelného rozvoje. Kvalita života je pojímána jako něco, co je spojováno s životem obyvatel určité země, města či komunity. Pokud je tedy prováděna studie na udržitelnost obce či města, jsou využívány obdobné faktory a nástroje jako při hodnocení kvality života. Proto lze tvrdit, že mezi kvalitou života a udržitelným rozvojem je velice úzký vztah, který může vycházet z kauzální spojitosti mezi hlavními faktory, zdravím, životním prostředím a bezpečím (Pomališová, 2010).

2.1.3 Kvalita života ve venkovských oblastech

Kvalitu života obecně ovlivňují oblasti, kam řadíme zejména politický systém země, úroveň ekonomiky, mezilidské vztahy, sociální jistoty a občanské svobody, strukturu populace, péči o zdraví, dostupnost lékařské péče (počet lékařů na pacienta, počet lůžek na obyvatele), stav životního prostředí, bezpečnost, vzdělávání, veřejné služby, dopravu, volný čas a rekreaci, bydlení, rodinný život, dostupnost zaměstnání aj. (Holátová a kol., 2012).

Kvalita života je velmi široký pojem zahrnující materiální, psychologické, sociální a duchovní podmínky pro zdravý a šťastný život jedince. I když kvalitní život ve své podstatě zahrnuje sociální pospolitost, vzdělávání, bydlení, rodinu, péči o zdraví, prosperitu, spokojenost, bezpečnost a čisté životní prostředí, je v současné době spíše klasifikován především z hlediska ekonomického. V popředí zájmu je výše hrubého domácího produktu (HDP) na obyvatele. Mezi další ukazatele kvality života patří index lidského rozvoje (HDI - Human development index), který se zaměřuje na lidské zdraví, vzdělanost a hmotnou životní úroveň (Holátová a kol., 2012).

V souvislosti s kvalitou života venkovských oblastí vznikl Národní strategický plán rozvoje venkova České republiky. Tento plán se zaměřuje na oživení venkovských obcí podle Bineka (2009):

- vytvoření vyrovnaného systému kulturní krajiny,
- rozvoj pestrosti a specifik venkovských obcí,
- tvorbu pevného ekonomického systému s dostatkem pracovních příležitostí,
- zabezpečení kvalitních předpokladů pro život občanů,
- rozvoj občanské společnosti,
- zajištění dostatečného dopravního spojení,
- účast podnikatelů na rozvoji a stabilizaci obce,
- vyhledávání a užívání nových zdrojů financování,
- součinnost občanů.

Národní strategický plán rozvoje venkova České republiky poukazuje na silné stránky venkova jako je např. tradice obhospodařování půdy, tradice zemědělského a lesnického školství, turistika, vybavení a majetek obce, dobré sousedské vztahy, systém chráněných území, čisté životní prostředí apod. na druhé straně nelze opomíjet slabé stránky venkovského prostředí, které mohou výrazně ovlivňovat kvalitu života, řadí sem především stárnutí obyvatel a migrace občanů v produktivním věku, nedostatek pracovních míst, neuspokojivá nabídka služeb, zastaralé technické vybavení, nedostatečné odpadové hospodářství, nevyhovující dopravní spojení či špatná infrastruktura cestovního ruchu (Holátová a kol., 2012).

2.1.4 Měření kvality života

Existuje množství metod, které se snaží hodnotit kvalitu života. Avšak podle Bumbové (2010) můžeme tyto metody měření rozdělit do tří skupin:

- objektivní metoda, kde tuto kvalitu života hodnotí druhá osoba,
- subjektivní metoda, kde hodnotitelem je sama daná osoba,
- smíšená metoda, kombinace první a druhé metody.

Subjektivní hodnocení kvality života je o něco náročnější než hodnocení objektivní složky, a to z důvodu, že každý člověk je jedinečný a mnohorozměrný a má svůj individuální pohled na kvalitu života. Objektivně je kvalita života hodnocena zejména prostřednictvím pomocných indikátorů, které umožňují identifikaci stavu a trendů vývoje na různých úrovních. Dále pak získat souhrnné informace o environmentálních, demografických, sociálních, ekonomických a dalších oblastí. Objektivní měření kvality života pomocí zvolených indikátorů je zaměřeno zejména na předpokládané zdroje kvality života (Svobodová, 2008).

2.2 Ochrana přírody a krajiny

Ochranou krajiny se rozumí péče státu, fyzických a právnických osob o volně žijící živočichy, planě rostoucí rostliny a jejich společenstva, o nerosty, horniny, paleontologické nálezy a geologické celky, péče o ekologické systémy a krajinné celky, jakož i péče o vzhled a přístupnost krajiny podle zákona č. 114/1992 Sb., o ochraně přírody a krajiny (<https://portal.gov.cz>).

Příroda a krajina jsou součástí národního bohatství a na jejich stavu závisí kulturní a ekonomická úroveň. Ochrana krajiny a přírody je nutné považovat za veřejný zájem. Ochrana krajiny přispívá k zajištění podmínek pro uchování života, evolučních procesů a biologické rozmanitosti. Týká se i zajištění podmínek pro fyzicky a duševně zdravý život člověka (Sklenička, 2003).

2.2.1 Obecná ochrana krajiny

Obecné ochraně přírody a krajiny podléhá obec Vydří. Obecná ochrana přírody a krajiny zahrnuje ochranu krajiny, rozmanitosti druhů, přírodních hodnot a estetických kvalit přírody, ale také ochranu a hospodárné využívání přírodních zdrojů. Vztahuje se k nejširším zájmům, největší plochy území státu a největšího okruhu subjektů. Je zabezpečena podle zákona č. 114/1992 Sb., o ochraně přírody

a krajiny, v platném znění, který diferencuje obecnou ochranu přírody a krajiny ve třech stupních:

- obecná ochrana územní,
- obecná ochrana druhová,
- obecná ochrana neživé části přírody a krajiny (<http://www.mzp.cz/>).

Obecná ochrana území podle Skleničky (2003) řeší ochranu přírody a krajiny celoplošně, případně pouze mimo zvláště chráněná území. Obecná ochrana území se týká dvou samostatných institutů obecné ochrany:

- územní systém ekologické stability (ÚSES), který zajišťuje uchování a reprodukci přírodního bohatství a také příznivě působí na okolní méně stabilní části krajiny,
- významný krajinný prvek (VKP), je definován jako ekologicky, geomorfologicky a esteticky hodnotná část krajiny, která utváří její vzhled a přispívá k udržení ekologické stability.

Obecná druhová ochrana poskytuje ochranu všech druhů rostlin a živočichů před jejich zničením nebo poškozením, ale také sběrem, odchytom nebo ničením. Hlavním cílem je zabránit ohrožení jednotlivých druhů vlivem přímé likvidace, narušení rozmnožovacích schopností, genetické degenerace, likvidace jejich stanovišť. Tento stupeň ochrany druhů řeší i nebezpečí zavlečení a rozšíření nepůvodních druhů do krajiny a problematiku dovozu a vývozu rostlin a živočichů (Sklenička, 2003).

2.3 Zvláštní ochrana přírody

Žíteč se nachází ve zvláštním režimu ochrany přírody v kategorii chráněné krajinné oblasti.

Zvláštní ochrana přírody je přísnější, protože se zajímá o obzvláště cenné části přírody a krajiny (Kolář a kol., 2012).

Kategorie zvláště chráněných území dle Skleničky (2003):

Velkoplošná:

- národní parky (NP),
- chráněné krajinné oblasti (CHKO),

Maloplošná:

- národní přírodní rezervace (NPR),

- přírodní rezervace (PR),
- národní přírodní památky (NPP),
- přírodní památky (PP).

2.3.1 Chráněná krajinná oblast

Chráněné krajinné oblasti podle Koláře a kol.(2012, s. 198) jsou definovány jako: „rozsáhlá území s harmonicky utvářenou krajinou, charakteristicky vyvinutým reliéfem, významným podílem přirozených ekosystémů lesních a trvalých travních porostů, s hojným zastoupením dřevin, popřípadě s dochovanými památkami historického osídlení“

Podle Albrechta (2003) hospodářské využívání chráněných krajinných oblastí se dělí podle zón odstupňované ochrany tak, aby byl udržen či zlepšen jejich přírodní stav a byly zachovány a vytvářeny optimální ekologické funkce těchto území. Rekreační využití je přípustné, pokud nepoškozuje přírodní hodnoty chráněných krajinných oblastí. V ČR se v současné době nachází 26 chráněných krajinných oblastí, které pokrývají 14,39% plochy území státu České republiky.

Zóny chráněné krajinné oblasti podle Albrechta (2003):

I. zóna CHKO - společenstva prokazatelně přirozená a nenarušená.

II. zóna CHKO - společenstva, které jsou biologicky rozmanité, tedy trvalé travní plochy s významnou druhovou diverzitou a původní historické krajiny.

III. zóna CHKO - zóna pro hospodářské využití, jež nezpůsobí zhoršení dosavadního přírodního stavu.

IV. zóna CHKO - zahrnuje souvisle zastavěná území obcí a plochy zdevastované.

Obec Žíteč se nachází v III. zóně chráněné krajinné oblasti (viz příloha č. 4).

2.4 CHKO-Třeboňsko

Podle Albrechta (2003) chráněná krajinná oblast a biosférická rezervace Třeboňsko zaujímá část Třeboňské pánve mezi městy Veselí nad Lužnicí a České Velenice v jihovýchodní části Jihočeského kraje při hranicích s Rakouskem. Největší část oblasti zaujímá okres Jindřichův Hradec a okrajově zasahuje do okresů Tábor a České Budějovice. Pro své kvality je Třeboňsko i jednou z šesti českých biosférických rezervací vyhlášených v rámci programu Člověk a biosféra MAB UNESCO, a to již od roku 1977. Chráněná krajinná oblast o ploše 700 m² byla

vyhlášena 15. listopadu 1979 výnosem Ministerstva kultury ČSR pod č. j. 22 737/1979.

Chráněná krajinná oblast Třeboňsko (viz příloha č. 3) je oproti ostatním velkoplošným chráněným územím České republiky oblastí od středověku intenzivně přetvářenou a do značné míry přeměněnou krajinou. Její určité části jako jsou rašeliniště, mokřadní lesy, výtopy některých rybníků vykazují vysoký stupeň ekologické stability a přirozenosti (Albrecht, 2003).

2.4.1 Geologie

Třeboňská pánev je tvořena převážně horninami moldanubika, které tvoří skalní podklad sedimentární části Třeboňské pánve v západní polovině CHKO. V její východní polovině významně vystupují na povrch a navazují na území patřící již k soustavě Českomoravské vrchoviny (Javořická vrchovina). Na tomto území se vyskytují jednak metamorfované horniny (především pararuly a migmatity) předprvohorního stáří, jednak granitoidy (různě zrnité žuly a granodiority) moldanubického plutonu, které jsou stáří prvohorního (<http://trebonsko.cz/>).

2.4.2 Půdy

Třeboňská pánev se výrazně odlišuje půdními poměry od obdobně utvářených celků. V rámci České republiky jde o nejrozsáhlejší území, kde se jako půdotvorný substrát uplatňují především nezpevněné předkvartérní sedimenty. Třeboňsko je největším souvislým celkem semihydromorfních a hydromorfních půd v Čechách. Vyskytují se zde i pseudogleje a gleje. Rašelinné (zejména organogenní) půdy jsou z celých Čech nejpočetnější a tvoří plošně největší souvislé území. V relativně nízké nadmořské výšce se vyskytují hnědé půdy tzv. kambizemě.

Území se rovněž vyznačuje s rozsáhlým zastoupením extrémně lehkých půd na písčitém podloží. Vzhledem k nedostatku živin bylo Třeboňsko původně územím velkoplošně chudým na živiny. Celá oblast byla dosycována živinami ze zemědělské a rybářské činnosti až v posledních desetiletích. Nízká přirozená úrodnost písčiny, jílovitých a rašelinných půd nepříliš vhodných pro zemědělské využití je také příčinou toho, proč na Třeboňsku zůstaly až do dnešní doby zachovány lesní celky i rybníční soustavy (<http://trebonsko.cz/>).

2.4.3 Podnebí

Klima na Třeboňsku je do určité míry specifické a odlišuje se od okolních oblastí, což je zapříčiněno polohou a geomorfologií území i hojným zastoupením vodních ploch. Průměrná roční teplota je zde vyšší než by odpovídalo nadmořské výšce, je zde delší i skutečná délka slunečního svitu. V letním období je i častý výskyt vydatných srážek. Nepříznivý vliv inverzních situací s nedostatečnou ventilací nemá na Třeboňsku naštěstí tak silný vliv na znečištění ovzduší, neboť se zde nachází velmi málo větších emisních zdrojů.

Průměrná roční teplota ve střední části území Třeboňska je 8°C, průměrná teplota měsíce ledna je -2,8°C a průměrná teplota července je 18°C. Průměrné roční srážky dosahují až 650 mm. Průměrná délka trvání souvislé sněhové pokrývky je 50 až 60 dní s maximem výšky sněhu 20-30 cm. Na Třeboňsku nejvíce převládají západní a jihovýchodní větry (<http://trebonsko.cz/>).

2.4.4 Vodstvo

Hlavním tokem, který odvodňuje podstatnou část Třeboňské pánve, je řeka Lužnice. Délka toku v chráněné krajinné oblasti je 75 km. Řeka Nežárka odvodňuje severovýchodní část chráněné krajinné oblasti v délce 34 km.

Další významnější vodní toky jsou Dračice, která je dlouhá 12 km v CHKO a Koštěnický potok o délce 10 km. Nejznámější umělé kanály jsou Nová řeka a Zlatá stoka.

Ze 465 rybníků na území chráněné krajinné oblasti a biosférické rezervace o celkové rozloze 7484 ha je největší rybník Rožmberk o rozloze 658 ha (vodní plocha 489 ha). Další významné rybníky jsou např. Horusický velký, Záblatský, Svět, Opatovický, Kaňov, Velký Tisý, Hejtman a Staňkovský (<http://trebonsko.cz/>).

2.4.5 Flóra

Na území chráněné krajinné oblasti se nachází téměř 400 ohrožených druhů. Z nichž 104 druhů patří mezi chráněné, 34 druhů mezi kriticky ohrožené, 34 druhů silně ohrožené a 35 druhů ohrožené. V třeboňské krajině jsou bohatstvím rozsáhlé jehličnaté a listnaté lesy, v nichž rostou místní provenience středoevropských stromů a keřů. Jednou z nejvýznamnějších je lokální borovice lesní (*Pinus sylvestris* var. *bohemica*) se štíhlým, rovným a jen na vrcholu větveným kmenem s vydatnou

produkcí nesmolnatého dřeva. Dalším vzácným stromem je borovice blatka (*Pinus rotundata*). Borovice blatka spolu s borovicí lesní a jejich vtroušeným křížencem tvoří na Třeboňsku rozsahem zcela unikátní rašelinné lesy (<http://trebonsko.cz/>).

2.4.6 Fauna

Chráněná krajinná oblast Třeboňska je výjimečná bohatým druhovým složením fauny i velkou pestrostí biotopů. Diverzita stanovišť se projevuje především v zastoupení společenstev bezobratlých živočichů, kteří jsou v daleko větší míře vázáni na určité mikroklima, vegetační a půdní podmínky než obratlovci. V případě obratlovců, hlavně jejich významných a ohrožených druhů, se na Třeboňsku uplatňuje převážně přítomnost různých typů mokřadů, na které jsou nejcennější druhy oblastí vázány, a přítomnost rozsáhlých lesních komplexů. Zásadní význam pro společenstva bezobratlých mají ekosystémy rašelinišť, vátých písků a přirozených lesů přetrvávajících pouze ve fragmentech jsou z hlediska výskytu obratlovců většinou méně významné (<http://trebonsko.cz/>).

2.4.7 Zemědělství

Na Třeboňsku nepatřilo zemědělství k preferovaným způsobům využívání krajiny. Výjimku tvořila severovýchodní oblast, která měla pro pěstování polních kultur příznivější přírodní podmínky. Krajina byla přetvářena především z důvodu výstavby rybníků a umělých vodotečí. Obyvatelstvo si zajišťovalo obživu zejména těžbou dřeva a rašeliny, provozováním drobných řemesel a pastvou domácích zvířat, ke které byly využívány i okraje lesů a rybníků. Rozloha zemědělské půdy se rozšiřovala jen pomalu v okolí osad a i dnes dosahuje přibližně 28 % rozlohy CHKO, což je hodně pod průměrem celých Čech i Moravy. Ze zemědělských kultur převládaly dlouho louky a pastviny, které byly vhodným využitím podmáčených a zrašeliněných pozemků. Díky pravidelnému kosení a pasení i drobných enkláv a podmáčených okrajů rybníků a říčních i potočních niv se na mnoha místech vytvořily vzácná společenstva květnatých luk.

V průběhu 19. století se plocha zemědělské půdy stabilizovala. Později však došlo k podstatným změnám v její struktuře a razantní a nepřilíš prospěšné změny zde proběhly ve druhé polovině 20. století v období tzv. kolektivizace zemědělství. V tomto období se zvýšil podíl orné půdy na úkor luk a pastvin, což umožnilo

dotované velkoplošné odvodnění zemědělských pozemků sítí tzv. drenážních systémů a melioračních stok.

Zemědělské pozemky na území 1. zóny CHKO nebo maloplošných chráněných území, kde jsou většinou chráněny dochované zbytky druhově bohatých luk, patří většinou k pozemkům, o jejichž využití není zájem z důvodů přísných ochranných opatření (<http://trebonsko.cz/>).

2.5 Venkov

V současné době může být venkov chápán podle mnoha různých kritérií, neboť neexistuje jednotný způsob jeho chápání. Snaha definovat venkov a s ním spojené venkovské obce není proto jednoduché. Geografové vymezují pojem venkov na základě geografické polohy, územní diference, řádovosti a měřítka, vývojových procesů, faktorů určujících socioprostorové změny, role aktérů, ale také na základě vývoje rozvojového potenciálu a dalších (Chromý a kol. 2011).

Venkov je definován jako území, které zahrnuje krajinu, ale také venkovská sídla. Venkov pojímá jak území volné nezastavěné krajiny, tak i zastavěné území malých sídel tzv. vesnic, vísek, samot a venkovských osad. Pro venkov je charakteristické, že sociálně ekonomické kontakty nejsou tak silné a hustota mezi jednotlivými subjekty, jež se pohybují na venkově, je malá (Perlín, 2003).

Z demografického hlediska je venkov území s nízkým počtem a hustotou obyvatelstva. Venkov je oblast, kde převažuje lesnické a zemědělské hospodářství, se záměrnou produkcí plodin a chovem zvířat. Je zde odlišné chování a jednání obyvatel a odlišný vývoj socioekonomického a sociokulturního prostoru (Chromý a kol., 2011).

Klufová (2015) venkov definuje, jako prostor, který je vytvářen různými dynamickými procesy představitosti, reprezentace, materializace a kontroverze. Shrnutím můžeme říci, že venkov je prostor neměstský, což je určeno počtem obyvatel, hustotou zalidnění apod. Venkov je také prostor zemědělský, relaxace, klidu a odpočinku. Dále je pro venkovské obyvatelstvo typické, že žijí odlišný způsob života, který je doprovázen úzkými osobními vztahy mezi obyvateli.

2.5.1 Rozdělení venkova

Nejčastěji jsou pro vymezení venkova používány ukazatele hustoty zalidnění. V zemích EU je pro vymezení venkovského prostoru využíváno ukazatele hustoty obyvatelstva do 100 obyvatel/km². V souvislosti s venkovem a venkovským sídlem je dále důležité jednoznačně oddělit dva často používané pojmy. Jedná se o pojem obec, který je vymezen pro administrativní vymezení základní jednotky veřejné správy, na které je voleno zastupitelstvo a starosta a která spravuje v samostatné působnosti svoje správní území. Obec se často skládá z více územně oddělených sídel. Sídlo je prostorově oddělená jednotka, kterou tvoří skupina domů, a která je oddělena od dalších sídel volným nezastavěným prostorem. Sídlo má nebo alespoň v minulosti mělo obytnou funkci, nebo má rekreační funkci (Perlín 2008).

Podle Majerové (2005) z územního hlediska lze pojetí venkova rozdělit na venkovský prostor, venkovský region a venkovské sídlo - vesnici.

Venkovský prostor zpravidla označuje vesnice (venkovské osídlení) a krajinu v jejich okolí. Často bývá venkovský prostor definován jako souhrn katastrů venkovských obcí nebo souhrn ploch zemědělské půdy, lesů, vodních ploch, intravilánů, venkovských sídel, polních cest a místních komunikací.

Venkovským sídlem, venkovskou obcí či jednoduše vesnicí bývá označována sídlištní jednotka ve venkovském prostoru. Z historického hlediska je to typické seskupení obytných a hospodářských stavení, plnicích různé funkce, mezi nimiž měla důležité místo funkce zemědělská (Majerová, 2005).

2.6 Památková zóna

Zákon č. 20/1987 Sb., o státní památkové péči, říká, že památková zóna je území sídelního útvaru nebo jeho části s menším podílem kulturních památek, historické prostředí nebo část krajinného celku, které vykazují významné kulturní hodnoty, může Ministerstvo kultury po projednání krajským úřadem prohlásit za památkovou zónu a určit podmínky její ochrany. Podrobnosti o prohlašování památkových zón stanoví obecně závazný právní předpis (<http://www.arup.cas.cz>).

Vesnice Žiteč byla prohlášena za vesnickou památkovou zónu. Památkově chráněna od 19. 11. 1990. Mapa památkové zóny je zobrazena v příloze č. 5. (<http://pamatkovykatalog.cz>).

2.6.1 Kulturní památka

Kulturní památku podle zákona č. 20/1987 Sb. o státní památkové péči prohlašuje ministerstvo kultury České republiky. Kulturní památkou mohou být nemovité a movité věci, popřípadě jejich soubory, které jsou:

- významnými doklady historického vývoje, životního způsobu a prostředí společnosti od nejstarších dob do současnosti tzv. jako projevy tvůrčích schopností a práce člověka z nejrůznějších oborů lidské činnosti, pro jejich hodnoty revoluční a historické.
- vázání k významným osobnostem a historickým událostem.

Povinnost vlastníka kulturní památky je, že na vlastní náklad musí o ni pečovat, udržovat ji v dobrém stavu a chránit ji před poškozením, ohrožením, znehodnocením nebo odcizením. Kulturní památku je povinen užívat pouze způsobem, který odpovídá jejímu kulturně politickému významu, památkové hodnotě a technickému stavu. Pokud je kulturní památka ve vlastnictví státu, je povinností organizace, která kulturní památku spravuje nebo ji užívá nebo ji má ve vlastnictví, a jejího nadřízeného orgánu vytvářet pro plnění uvedených povinností všechny potřebné předpoklady (<http://www.arup.cas.cz>).

Ve vesnické obci Žíteč se nachází pět kulturních památek. Jednou z nich je venkovská dvouštitová usedlost s bránou na východním konci návsi, které má starší pozdně klasicistní jádro, dnešní jednoduchá podoba pochází z přelomu 19. a 20. století (<http://pamatkovykatalog.cz>).

2.7 Stavební činnost

Obec Žíteč se nachází na území CHKO Třeboňsko, kde byla prohlášena za památkovou zónu. Veškerá stavební činnost na území CHKO musí být prováděná a posuzována z hlediska ochrany krajinného rázu podle zákona č.114/1992 Sb. o ochraně přírody a krajiny. V památkové zóně je stavební činnost prováděna podle zákona č. 20/1987 Sb. o památkové péči.

Obec Vydří se nenachází na území CHKO, veškerá stavební činnost podléhá obecné ochraně přírody podle zákona č.114/1992 Sb., o ochraně přírody a krajiny.

2.7.1 Základní povinnosti při obecné ochraně přírody

Podle Blažkové (2006) orgány územního plánování a ochrany přírody ve spolupráci s orgány vodohospodářskými, ochrany zemědělského půdního fondu a státní správy lesního hospodářství vymezují systém ekologické stability, zajišťující uchování a reprodukci přírodního bohatství, příznivé působení na okolní méně stabilní části krajiny a vytvoření základů pro mnohostranné využívání krajiny stanoví a jeho hodnocení provádějí. Mezi základní povinnosti všech vlastníků a uživatelů pozemků tvořících jeho základ patří ochrana systému ekologické stability, která je veřejným zájmem, na kterém se podílejí vlastníci pozemků, obce i stát. Podrobnosti vymezení a hodnocení systému ekologické stability a podrobnosti plánů, projektů a opatření v procesu jeho vytváření stanoví ministerstvo životního prostředí České republiky obecně závazným právním předpisem.

Významné krajinné prvky lze využívat pouze tak, aby nebyla narušena jejich obnova a nedošlo k ohrožení nebo oslabení jejich stabilizační funkce. K zásahu do této stability je nutné opatřit si závazné stanovisko orgánu ochrany přírody. Mezi takové zásahy patří zejména umístování staveb, pozemkové úpravy, změny kultur pozemků, odvodňování pozemků, úpravy vodních toků a nádrží a těžba nerostů (Blažková, 2006).

2.7.2 Základní ochranné podmínky v CHKO

Veškerá stavební činnost prováděná na území CHKO musí být posuzována z hlediska ochrany krajinného rázu, kterým je míněna zejména přírodní, kulturní a historická charakteristika určitého místa či oblasti. Krajinný ráz je chráněn před činnostmi snižující jeho estetickou a přírodní hodnotu. Jakékoliv zásahy do rázu krajiny, tedy umístování a povolování staveb, lze provádět pouze s ohledem na zachování významných krajinných prvků, zejména chráněných území, kulturních dominant krajiny, harmonické měřítko a vztahy v krajině.

K jakýmkoliv zásahům je nezbytný souhlas orgánu ochrany přírody. Na celém území chráněných krajinných oblastí je zakázáno stavět nové dálnice, sídelní útvary a plavební kanály. Na území první zóny chráněné krajinné oblasti je navíc umístování a povolování nových staveb zcela zakázáno.

Správa CHKO jako příslušný orgán ochrany přírody vydává ke stavebním činnostem ve svém územním obvodu závazná stanoviska, která tvoří podklad pro

následné rozhodování příslušného stavebního úřadu. Obsahem stanoviska je buď souhlas k vydání povolujícího rozhodnutí v navazujícím stavebním řízení, případně souhlas vázaný na stanovené podmínky, nebo nesouhlas k vydání takového rozhodnutí.

Podle § 44 odst. 1 zákona č. 114/1992 Sb., o ochraně přírody a krajiny, je nutné vyžádat si závazné stanovisko správy CHKO k ohlášení stavby, k vydání stavebního povolení, rozhodnutí o změně užívání stavby, kolaudačního souhlasu je-li spojen se změnou stavby, povolení k odstranění stavby či k provedení terénních úprav podle zákona č. 183/2006 Sb., o územním plánování a stavebním řádu (<http://trebonsko.cz/>).

Orgány ochrany přírody jsou:

- obecní úřady,
- pověřené obecní úřady,
- obecní úřady obcí s rozšířenou působností,
- krajské úřady,
- správy národních parků a chráněných krajinných oblastí,
- Česká inspekce životního prostředí,
- Ministerstvo životního prostředí,
- újezdní úřady, Ministerstvo obrany (zákon č. 114/1992 Sb., o ochraně přírody a krajiny).

2.7.3 Obnova kulturních památek

Pokud chce vlastník kulturní památky provést opravu, údržbu, rekonstrukci, restaurování nebo jinou úpravu má za povinnost si předem vyžádat závazné stanovisko obecního úřadu obce s rozšířenou působností.

Vlastník nemovitosti, která není kulturní památkou, ale nachází se v památkové rezervaci, v památkové zóně nebo v ochranném pásmu nemovité kulturní památky, má taktéž povinnost si předem vyžádat závazné stanovisko obecního úřadu obce s rozšířenou působností v případě, že hodlá provést na své nemovitosti či v jejím okolí úpravy.

Závazné stanovisko vyjadřuje přípustnost úprav z hlediska státní památkové péče a stanovuje základní podmínky, za kterých lze tyto práce připravovat a provést. Tyto podmínky obvykle vycházejí ze současného stavu poznání kulturně

historických hodnot, které je nezbytné zachovat při umožnění realizace zamýšleného záměru (<http://www.arup.cas.cz/>).

3. METODIKA

Pro vypracování této bakalářské práce byl v první řadě zpracován teoretický základ pro empirické šetření, které prověřuje, zda odlišný stupeň ochrany přírody má dopad na kvalitu života obyvatel v obcích. Teoretický základ byl zpracován v podobě literární rešerše, ve které byla popsána odlišná ochrana přírody a charakterizovány klíčové pojmy. Pro zpracování literární rešerše jsem čerpala informace jak z odborné literatury, tak i oficiálních internetových stránek.

V druhé řadě následuje komparativní empirická studie. Jednalo se o shromáždění objektivních dat získaných ze statistických údajů a internetových stránek obce, které posloužilo jako obecná charakteristika celé obce. Pořízené fotografie k doplnění objektivních dat jsou umístěny v příloze č. 7. Dále se jednalo o osobně získaná subjektivní data. Výzkum byl proveden pomocí sociologického výzkumu podloženého anonymním dotazníkem. Dotazníkové šetření bylo provedeno v lednu 2017, kde v každé obci bylo osloveno 50 náhodně vybraných respondentů, z kterých odpovědělo 40 respondentů v Žitce a ve Vydří 38. Celkem jsem získala z obou obcí 78 vyplněných dotazníků od náhodně vybraných respondentů. Dotazník je k nahlédnutí v příloze č. 6. Výsledky z dotazníkového šetření byly zpracovány do grafů v programu Microsoft Excel a následně vyhodnoceny ve výsledcích.

Dále byl u obou obcí zpracován land use v geografickém informačním systému (GIS), který je zařazen v přílohách č. 1-2. Podkladové mapy byly získány z prohlížečích služeb Geoportálu ČÚZK.

Vybrala jsem si obce, které jsou v okrese Jindřichův Hradec, které se liší odlišnou mírou ochrany přírody. Obce jsou od sebe vzdáleny 13,5 km a mají podobný počet obyvatel.

Některé otázky dotazníku byly převzaty z již vypracované práce Lidé v biosférických rezervacích autor Těšitel a kol. (2005).

4. VÝSLEDKY

Předložené výsledky jsou rozděleny na objektivní a subjektivní data. Vybraná data jsou zaměřena na popis a porovnávání vybraných obcí. Výsledky byly zpracovány do přehledných tabulek a grafů.

4.1 Objektivní data - popis a srovnání dvou vybraných obcí

Cílem objektivních dat bylo zjistit, zda existuje rozdíl v kvalitě života v chráněném území a mimo ně. Výsledky byly zpracovány do přehledných tabulek a grafů.

4.1.1 Žíteč

Historie

Pešta (2009) uvádí že, Žíteč (též Žiteč) se v písemných pramenech objevuje poprvé roku 1387. Vesnici mohli vysadit buď Rožmberkové (obdobně jako sousední vesnici Lutovou, kam byla Žíteč přifařena), nebo snad páni z Landštejna. Ve druhé polovině 15. století Žíteč již patřila Nové Bystřici, kterou drželi Krajířové z Krajku. Roku 1654 bylo ve vsi celkem 32 usedlostí, z toho 16 selských. Žíteč tak patřila k největším vesnicím nejen na Novobystřickém panství, ale v celém širším regionu.

Jádrem vsi je rozlehlá, přibližně obdélníková až oválná návěs o délce asi 450 a šířce od 70 do 130 m. Na návsi byla kaskáda pěti rybníků, dnes jsou zde rybníky čtyři (Pešta, 2009). Na obrázku č. 2 můžeme vidět, katastrální mapu obce Žíteč.

Obrázek č. 2: Katastrální mapa vesnice Žíteč



Zdroj: <http://regiony.kurzy.cz>

Současnost a vybavenost

Vesnice Žíteč spadá pod městys Chlum u Třeboně spolu s vesnicemi Lutová a Mirochov, kde je příslušný úřad městyse. Chlum u Třeboně je vzdálený asi 5 km od vesnice Žíteč. Vesnice je vybavena společným kanalizačním systémem s dvoulinkovou aktivační ČOV pro vesnice Žíteč a Lutová. Kanalizační systém je umístěn pod obcí Lutová. Obyvatelé mohou využívat veřejný vodovod, ovšem plynofikace v obci vybudována není. V oblasti dostupnosti služeb je spádovým centrem městys Chlum u Třeboně (<http://www.risy.cz/>).

Centrem vsi je náves s rybníkem, kde se nachází místní Hodpoda Na Návsi, ke které přiléhá kulturní sál. Náves je doplněna lavičkami a dětským hřištěm pro děti. V horní části vsi je Oáza Zdraví, která funguje jako restaurace a penzion spíše pro turisty. Přes letní měsíce funguje Hospoda pod Hrází, kde se vyskytuje menší hřiště. Ve vsi působí Sbor dobrovolných hasičů, Myslivecké sdružení a sdružení žen, kteří pořádají celoroční kulturní akce pro veřejnost a dokonce i pro děti. Obec je obohacena památkovou zónou, kde se nachází čtyři kulturní památky. Jedná se o boží muka, tepaný kříž, zděnou sýpku (špýchar) a venkovskou usedlost. Mapa památkové zóny je zobrazena v příloze č. 5 (<http://www.chlum-ut.cz/>).

Sociodemografické údaje

Tabulka č. 1 udává počet obyvatel ke dni 31. 12. 2013, která čítá 169. Z toho 88 žen a 81 mužů. Bližší informace k věkové kategorii jsou uvedeny v tab. č. 1. Ekonomicky aktivní obyvatelstvo čítá 76. Dále můžeme pozorovat zaměstnání, kde 32 obyvatel dojíždí za prací, 27 pracuje ve službách a 9 pracuje v zemědělství, v lesnictví nebo v rybářství (<https://www.czso.cz/>).

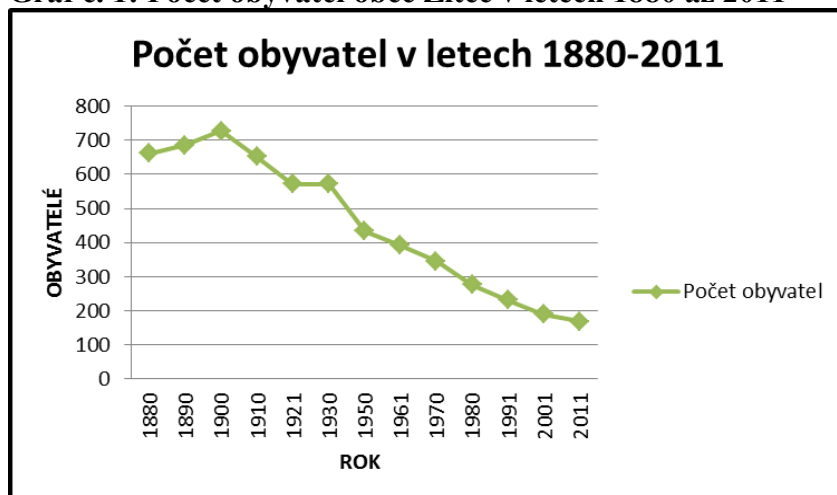
Graf č. 1 ukazuje přírůstek obyvatel v letech 1880 až 2011. Největší počet obyvatel dosáhl rok 1900 se 727 obyvateli.

Tabulka č. 1: Základní údaje o sídelní jednotce Žíteč (absolutní četnosti)

Obec Žíteč-počet obyvatel k 31.12.2013					
OBYVATELSTVO		ZAMĚSTNÁNÍ		DOMY	
Ženy	88	Lesnictví, rybářství a zemědělství	9	Celkem	122
Muži	81	Ve službách	27	Rodinné	120
Ve věku 0-14 let	17	Mimo obec (vyjíždějící za prací)	32		
Ve věku 65 a více let	42	Celkem	74		
Ekonomicky aktivní	76				
Celkem obyvatelstvo	169				

Zdroj: <https://www.czso.cz/> citováno dne 19. 2. 2017, vlastní úprava

Graf č. 1: Počet obyvatel obce Žíteč v letech 1880 až 2011



Zdroj: <https://www.czso.cz/> citováno dne 19. 2. 2017, vlastní úprava

Hospodářská činnost

Žíteč se nachází v nadmořské výšce 492 m. n. m. Charakter krajiny je spíše zemědělský. Katastrální území tvoří převážně trvale travní porosty o něco méně hospodářské lesy a rybníky. Dále je v obci drůbežárna, dřevovýroba, zámečnictví Alfero a další menší podniky (<http://regiony.kurzy.cz/>). Výměra druhů pozemků je k nahlédnutí v tab. č. 2.

Tabulka č. 2: Druhy pozemku (stav ke dni 12. 3. 2017)

Druh pozemku	ha
Orná půda	119
Trvale travní porosty	506
Zahrady	10
Lesy	196
Vodní plocha	122
Zastavěná plocha	7
Ostatní plocha	52
CELKEM	747

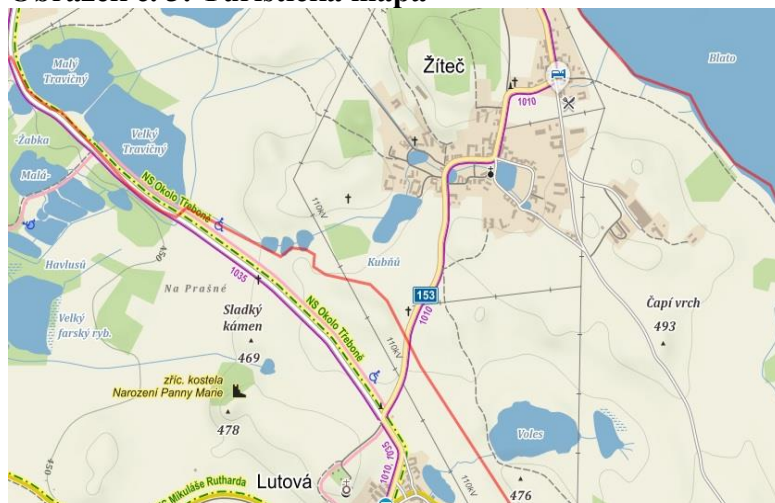
Zdroj: <http://regiony.kurzy.cz/> citováno dne 19. 2. 2017, vlastní úprava

Okolí a příroda

Vesnice Žíteč leží v mírně zvlněném terénu malebné Chlumské pahorkatiny na okraji CHKO Třeboňsko. V okolí Žíteče je velké množství rybníků, které jsou domovem mnoha druhů rostlin, ryb a vodního ptactva. K nejznámějším rybníkům v okolí patří rybník Hejtman a Staňkovský. Jednak pro svoji rozlohu a hlavně pro jejich rekreační využití (<http://www.chlum-ut.cz/>).

Na obrázku č. 3 můžeme pozorovat výskyt cyklotras a turistické trasy pro vozíčkáře.

Obrázek č. 3: Turistická mapa



Zdroj: <https://mapy.cz/> citováno dne 20. 2. 2017

Výstavba

V obci Žiteč je výstavba orientována na severní stranu sídla. Na západní straně je navržena plocha pro rodinnou výstavbu a plocha pro bydlení s ekologicky čistým podnikáním.

Část obce V Koutech je skupina původních zemědělských usedlostí. Výstavba nových či rekreačních objektů je vzhledem k zachování původní krajinné tvorby omezena. Je zde navržena plocha pro tři nové obytné objekty, které musí být přizpůsobené původní zástavbě v sousedství tzv. vzhledově i objemově.

Zachování hodnot území a krajinného rázu platí pro celé území. Podoba zastavění musí odpovídat charakteristice jednotlivých lokalit a přizpůsobit se zcela terénu a proporcím stávajících staveb tzv. se jedná o výšku objektů, odstupy od komunikací, velikost, skladba materiálu a oplocení (<http://www.chlumut.cz/>).

4.1.2 Vydří

Historie

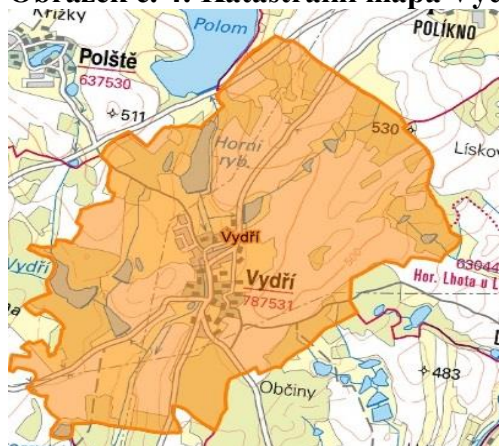
Brožek a Jílek (2008, s. 19) uvádí: „*Neosídlená krajina na území dnešního strážska (okolí Stráže nad Nežárkou) v prastarých časech byla jeden velký lužní prales. Nad mokřinami nakláněly se staré olšiny a vrby, na pahorcích rostla borovina. Na močálech žili bobři a vydry, v hlubokých lesích pak kuny, vlci*

a medvědi. Lidé, kteří se odvážili žít v těchto těžko přístupných lesích a bažinách plných divoké zvěře a nebezpečí, začali prošlapávat nejprve jen úzké pěšinky, později stezky. Hlavní jejich činností bylo zemědělství, lesy byly káceny. Hluboké lesní houštiny se začaly přeměňovat na travnaté palouky a první záhony polí. Při původních stezkách začali lidé zakládat své osady, od Stráže směrem k vnitrozemí Plavsko a Vydří“

První zmínka o obci pochází z roku 1364. Podle učitele a historika Františka Zátky prý zde stávala na zadní straně na kopci „Pánův Vršek“ tvrz v místech domu čp. 23. Při průzkumu se její existence nepotvrdila. V 15. století se zde připomíná rod Fífků z Vydří z něhož Oldřich vlastnil tvrz a ves Újezdec. Dále to byl rod Koňasů z Vydří, kteří bývali ve službách pánů z Hradce (Brožek a Jílek, 2008).

Na obrázku č. 4 můžeme vidět katastrální mapu obce Vydří.

Obrázek č. 4: Katastrální mapa Vydří



Zdroj: <http://regiony.kurzy.cz/> citováno dne 19. 2. 2017

Současnost a vybavenost

Obec Vydří leží 8 km jihozápadně od Jindřichova Hradce. Obec má samostatný obecní úřad, který se nachází v budově s číslem popisným 51. V budově obecního úřadu je v provozu veřejný internet a služby Czech POINT. Technická vybavenost obce je nevyhovující. Není vybudován veřejný vodovod, kanalizace, ČOV ani plynofikace. V oblasti dostupnosti služeb je spádovým centrem město Jindřichův Hradec. V obci se nachází hospoda, veřejná knihovna a dětské hřiště u Fantišůva rybníka. V obci působí Sbor dobrovolných hasičů a Myslivecký spolek Zelený háj Lásenice (<http://www.risy.cz/>).

Sociodemografické údaje

Tabulka č. 3 udává počet obyvatel Vydří ke dni 31. 12. 2013, která čítá 127. Z toho 62 žen a 65 mužů. Bližší informace k věkové kategorii jsou uvedeny v tab. č. 3. Ekonomicky aktivní obyvatelstvo čítá 56. Dále můžeme pozorovat zaměstnání, kde 26 obyvatel dojíždí za prací, 24 pracuje ve službách a 1 pracuje v zemědělství, v lesnictví nebo v rybářství (<https://www.czso.cz>).

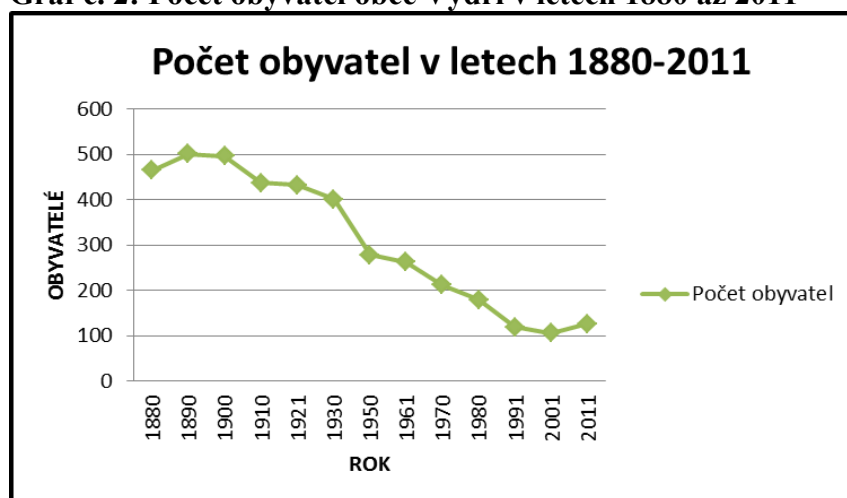
Graf č. 2 ukazuje přírůstek obyvatel v letech 1880 až 2011. Největší počet obyvatel dosáhl rok 1890 s 501 obyvateli.

Tabulka č. 3: Základní údaje o sídelní jednotce Vydří (absolutní četnosti)

Obec Vydří-počet obyvatel k 31.12.2013					
OBYVATELSTVO		ZAMĚSTNÁNÍ		DOMY	
Ženy	62	Lesnictví, rybářství a zemědělství	1	Celkem	79
Muži	65	Ve službách	24	Rodinné	78
Ve věku 0-14 let	14	Mimo obec (vyjíždějící za prací)	26		
Ve věku 65 a více let	27	Celkem	50		
Ekonomicky aktivní	56				
Celkem obyvatelstvo	127				

Zdroj: <https://www.czso.cz/> citováno dne 19. 2. 2017, vlastní úprava

Graf č. 2: Počet obyvatel obce Vydří v letech 1880 až 2011



Zdroj: <https://www.czso.cz/> citováno dne 19. 2. 2017, vlastní úprava

Hospodářská činnost

Vydří se nachází v nadmořské výšce 483 m. n. m. Charakter krajiny je především zemědělský a lesozemědělský. Vyskytuje se zde především orná půda, na které hospodaří družstvo vlastníků, jedná se hlavně o intenzivní zemědělství. Dále je v obci bývalý kravín, který není v provozu a další menší firmy. Výměra druhů pozemků k nahlédnutí v tab. č. 4 (<http://regiony.kurzy.cz>).

Tabulka č. 4: Druhy pozemku (stav ke dni 12. 3. 2017)

Druh pozemku	ha
Orná půda	286
Trvale travní porosty	89
Zahrady	8
Lesy	116
Vodní plocha	40
Zastavěná plocha	5
Ostatní plocha	42
CELKEM	586

Zdroj: <http://regiony.kurzy.cz/> citováno dne 19. 2. 2017, vlastní úprava

Okolí a příroda

Obec Vydří leží asi 6 km jihozápadním směrem od Jindřichova Hradce. V okolí Vydří se střídají lesy s poli, vodními plochami a pastvinami. Obcí protéká Vyderský potok, který je pravý přítok řeky Nežárky. Západním směrem od vsi se rozprostírá Chráněná krajinná oblast Třeboňsko. Na obr. č. 5 můžeme pozorovat fialově vyznačené cyklotrasy (<http://www.vydri.cz/>).

Obrázek č. 5: Turistická mapa



Zdroj: <https://mapy.cz/> citováno dne 20. 2. 2017

Výstavba

Objekty nově navržené zástavby v okolí musí respektovat měřítko a hladinu stávající venkovské zástavby, mohou mít maximálně 2 NP (nadzemní podlaží). Nesmí se nepříznivě uplatňovat vůči tradiční zástavbě svým nadměrným měřítkem, nevhodným tvaroslovím, materiálovou skladbou či barevností a také pohledově.

Nové objekty svou výškou nesmí překročit výškový horizont stávající zástavby a nesmí vytvářet neúměrné hmoty objektů, nesmí využívat nových netradičních materiálů, které by se nevhodně a rušivě uplatňovaly. Bude zachována atmosféra sídla a kvalitní zapojení nových staveb do terénu a okolí. V rámci funkčních ploch je možno v souladu s přípustnými činnostmi realizovat dostavby a přestavby.

Plochy pro podnikání jsou navrženy pouze na jižním okraji sídla, kde nebude narušena kvalitní krajina v okolí zastavěné části sídla. Cílem urbanistické koncepce územního plánu je návrh ploch pro bydlení samozřejmě ve vztahu na možnost napojení na technickou infrastrukturu. Cílem je vytvoření podmínek pro zamezení odchodu mladšího obyvatelstva ze sídla (<http://www.vydri.cz/>).

4.1.3. Shrnutí objektivních dat

Vybrané zjištěné informace byly shrnuty pro ilustrativnost do tabulky č. 5. V tabulce jsou patrné značné rozdíly mezi obcemi. Z objektivních dat vyplynulo, že obec Žíteč se nachází v památkové zóně, kde se vyskytují kulturní památky oproti obci Vydří. Tyto dvě obce se liší hlavně technickou a občanskou vybaveností obce. Obec Vydří nemá oproti obci Žíteč vybudován veřejný vodovod, kanalizaci a ČOV (čistírnu odpadní vod). Obec Vydří disponuje samostatným obecním úřadem a knihovnou pro veřejnost. Obec Žíteč spadá pod obecní úřad městyse Chlum u Třeboně. Co se týká kulturních možností a kulturního vyžití v obci Žíteč se pravidelně konají celoroční akce v kulturním sále, který je součástí místní hospody.

Rozdíly nalezneme i ve výměrách druhů pozemků, v obci Vydří nalezneme více orné půdy oproti obci Žíteč, která disponuje spíše trvale travními porosty, rybníky a lesy.

Tabulka č. 5: Shrnutí důležitých objektivních dat

Shrnutí	Žitěč	Vydří
SOCIODEMOGRAFICKÉ ÚDAJE V ROCE 2013		
Počet obyvatel	169	127
Ženy	81	62
Muži	65	65
Ve věku 0-14 let	17	14
Ve věku 65 a více let	42	27
Ekonomicky aktivní	76	56
Zaměstnaní celkem	74	50
Míra nezaměstnanosti v roce 2015	1,49%	1,23%
VYBAVENOST OBCE		
Veřejný vodovod	✓	×
Kanalizace	✓	×
ČOV	✓	×
Plynofikace	×	×
Sbor dobrovolných hasičů	✓	✓
Samostatný obecní úřad	×	✓
Pošta	×	×
Doprava: autobus/MHD/vlak	✓/×/×	✓/×/×
Obchod potravin	×	×
Obchod ostatní	×	×
Pohostinství	✓	✓
Penzion	✓	×
Zdravotnictví	×	×
Škola	×	×
Hřbitov	×	×
Knihovna	×	✓
Hřiště pro děti	✓	✓
Venkovní sportovní hřiště	✓	✓
Kulturní památka	✓	×
Památková zóna	✓	×
Turistické trasy	✓	✓
Spolky	Myslivecký spolek Sdružení žen	Myslivecký spolek ×
ZPŮSOB OCHRANY	Zvláštní ochrana	Obecná ochrana
DRUHYPOZEMKU	ha	ha
Orná půda	506	286
Trvale travní porosty	119	89
Zahrady	10	8
Lesy	196	116
Vodní plocha	122	40
Zastavěná plocha	7	5
Ostatní plocha	52	42
CELKEM	747	586

 Zdroj: <https://www.czso.cz/> citováno dne 19.2.2017, vlastní úprava

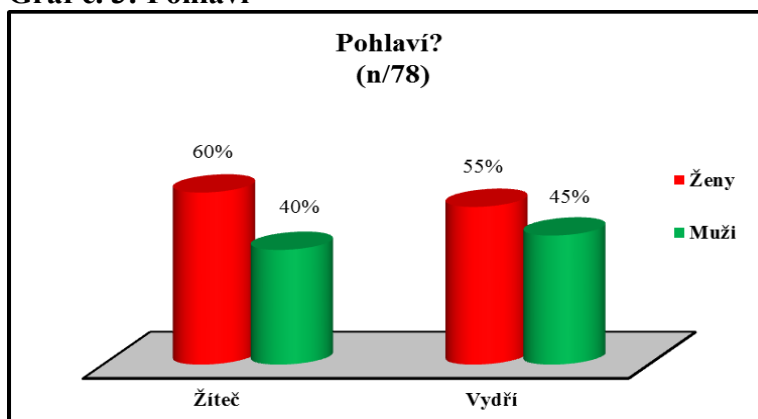
4.2 Subjektivní data - srovnání dvou vybraných obcí

Otázky anonymního dotazníku mají poukázat na to, jaký mají obyvatelé názor na kvalitu života ve své obci a na vztah k obci jako takové.

1. Otázka: Pohlaví?

Z grafu č. 3 je zřejmé, že z náhodně vybraných respondentů převažuje zastoupení žen v Žíteči 60% a ve Vydří 55%. Naopak mužů je menšina v Žíteči 40%, a ve Vydří 45%.

Graf č. 3: Pohlaví

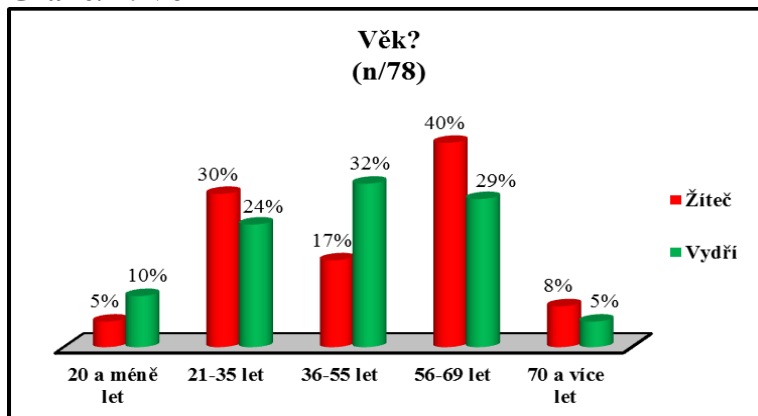


Zdroj: vlastní šetření

2. Otázka: Kolik je Vám let?

Z grafu č. 4 můžeme pozorovat, že největší podíl dotazovaných je ve věkové kategorii 56-69 let. V Žíteči je nejvyšší podíl dotazovaných v kategorii 56-69 let (40%). Za to ve Vydří je nejvyšší podíl dotazovaných v kategorii 36-55 let (32%). Nižší zastoupení tvoří kategorie do 20 let a méně v Žíteči 5% a ve Vydří 10%. Věková skupina 70 a více let v Žíteči 8% a ve Vydří 5%.

Graf č. 4: Věk

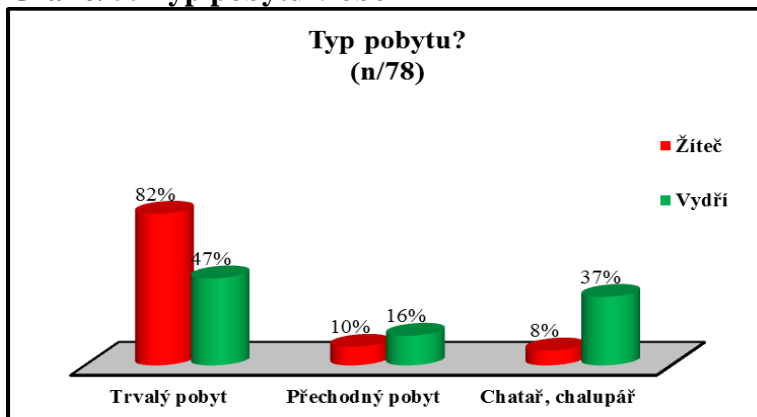


Zdroj: vlastní šetření

3. Otázka: Typ pobytu ?

Z grafu č. 5 je patrné, že nejvíce převažuje trvalý pobyt v Žíteči 82% a ve Vydří 47%. V obci Vydří je zastoupen větší podíl chalupářů (37%), než v obci Žíteč (8%). Přechodný pobyt tvoří ve Vydří 16% v Žíteči 10%.

Graf č. 5: Typ pobytu v obci

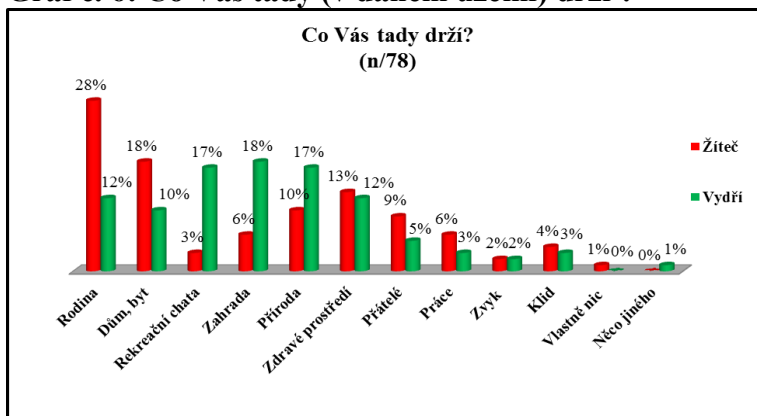


Zdroj: vlastní šetření

4. Otázka: Co Vás tady (v daném území) drží ?

Z grafu č. 6 vyplývá, že v obci Žíteč největším procentem je zastoupena rodina (28%), dále dům nebo byt s 18%. Výraznější roli zde hraje také zdravé prostředí se zastoupením 13% a příroda s 10%. Ve Vydří je s největším podílem zastoupena zahrada s 18%, ale i příroda (17%) a rekreační chata nebo chalupa (17%).

Graf č. 6: Co Vás tady (v daném území) drží ?

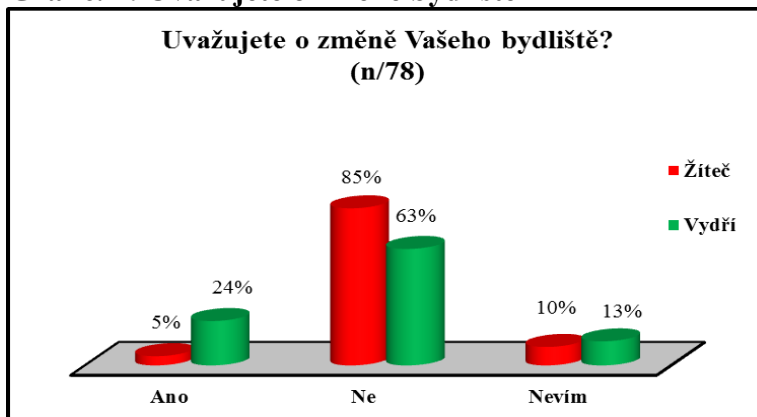


Zdroj: vlastní šetření

5. Otázka: Uvažujete o změně Vašeho bydliště?

Z grafu č. 7 je patrné, že u obou obcí převažuje odpověď, že lidé v obci neuvažují o změně svého bydliště v Žíteči 85% a ve Vydří 63%. V obci Vydří uvažuje o změně bydliště 24 % dotázaných a v obci Žíteč pouze 5 %.

Graf č. 7: Uvažujete o změně bydliště

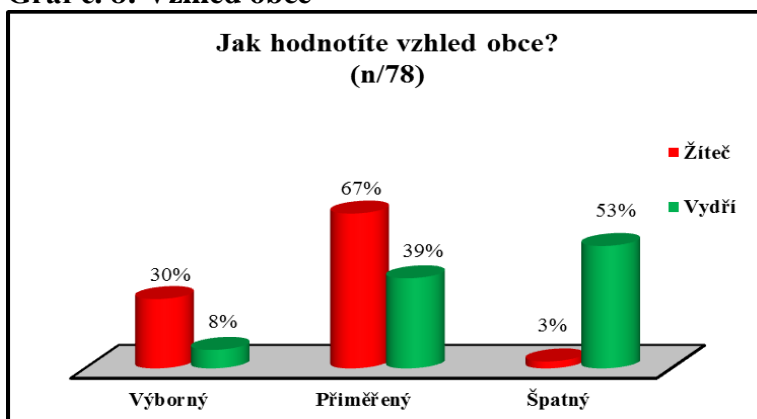


Zdroj: vlastní šetření

6. Otázka: Jak hodnotíte vzhled Vaší obce?

Z grafu č. 8 je patrné, že většina respondentů z obce Žíteč hodnotí vzhled své obce z 67% průměrně. Špatně pouze 3% a výborně 30%. Za to v obci Vydří je 53% obyvatel nespokojena se vzhledem jejich obce. Průměrně hodnotí 39% respondentů a 8% výborně.

Graf č. 8: Vzhled obce

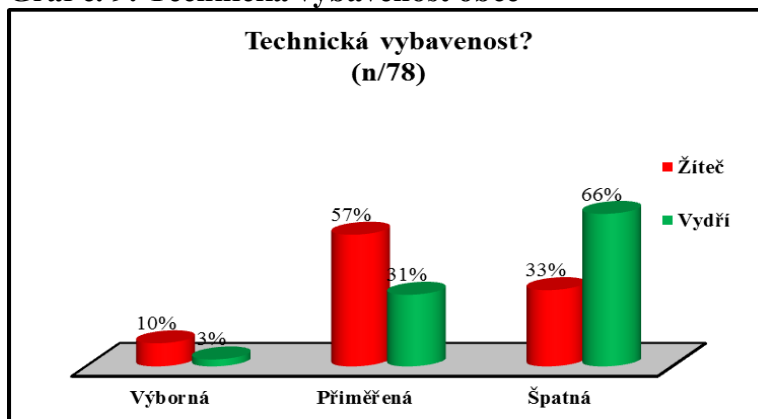


Zdroj: vlastní šetření

7. Otázka: Jaká je technická vybavenost Vaší obce?

Graf č. 9 ukazuje že, obyvatelé Žiteče hodnotí technickou vybavenost z 57% průměrně. Lze konstatovat, že lidé nejsou spokojeni z 33% s technickou vybaveností. Konstatovali, že je nevyhovující dětské hřiště v parku na návsi. Hřiště se nachází u silnice, proto hrozí riziko vběhnutí dětí do vozovky (tzv. chybí plot a lavičky). Dále nevyhovující úsporné veřejné osvětlení. Obec Vydří hodnotí technickou vybavenost obce z 66% špatně. Hlavní příčinou je, že chybí veřejný vodovod, kanalizace, ČOV a plynofikace obce.

Graf č. 9: Technická vybavenost obce

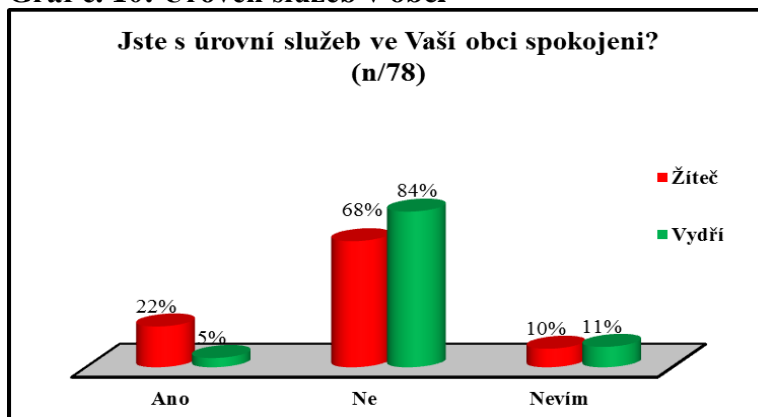


Zdroj: vlastní šetření

8. Otázka: Jste s úrovní služeb ve Vaší obci spokojeni?

Z grafu č. 10 vyplývá, že obě obce nejsou spokojeny se službami své obce ve Vydří 84% a v Žiteči 68%. V obcích není žádný obchod, zdravotnictví, škola aj.

Graf č. 10: Úroveň služeb v obci

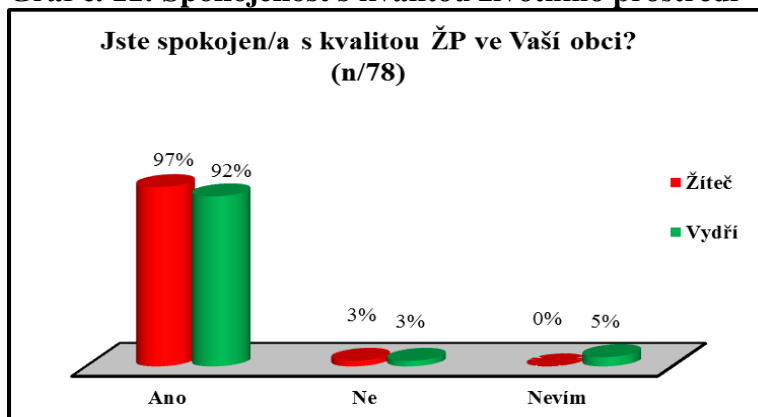


Zdroj: vlastní šetření

9. Otázka: Jste spokojen/a s kvalitou životního prostředí ve Vaší obci?

Z grafu č. 11 lze říci, že lidé jsou spokojeni s kvalitou životního prostředí v obou obcích v Žiteči 97% a ve Vydří 92%. Není zde viditelný rozdíl.

Graf č. 11: Spokojenost s kvalitou životního prostředí

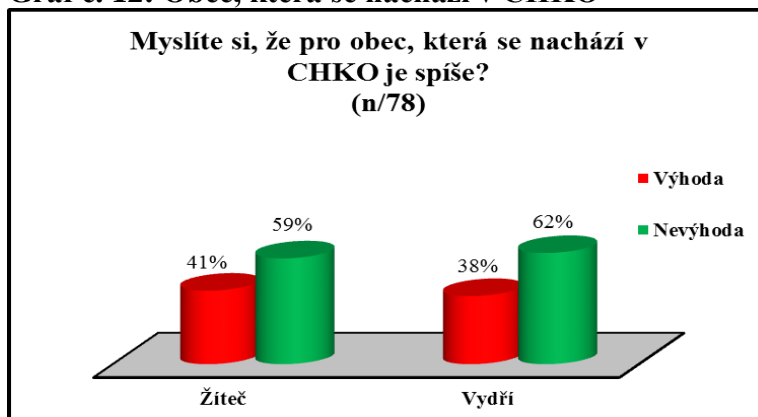


Zdroj: vlastní šetření

10. Otázka: Myslíte si, že pro obec, která se nachází v CHKO je, to spíše?

Z grafu č. 12 není jednoznačné jestli obec, která se nachází v CHKO, je pro obyvatele výhoda nebo nevýhoda. Obyvatelé obce Žiteč si myslí, že to je výhoda z 41% a nevýhoda z 59%. Obyvatelé obce Vydří si myslí, že to je výhoda z 38% a nevýhoda z 62%.

Graf č. 12: Obec, která se nachází v CHKO



Zdroj: vlastní šetření

11. Otázka: Doporučil/a byste vaši obec k životu svým blízkým?

Z grafu č. 13 vyplývá, že 70% respondentů v obci Žíteč by doporučila jejich obec k životu svým blízkým. Pouze 17% respondentů by obec k životu nedoporučila. Ve Vydří by 50% obyvatel nedoporučilo obec k životu a 42% by doporučilo.

Graf č. 13: Doporučení obce k životu svým blízkým

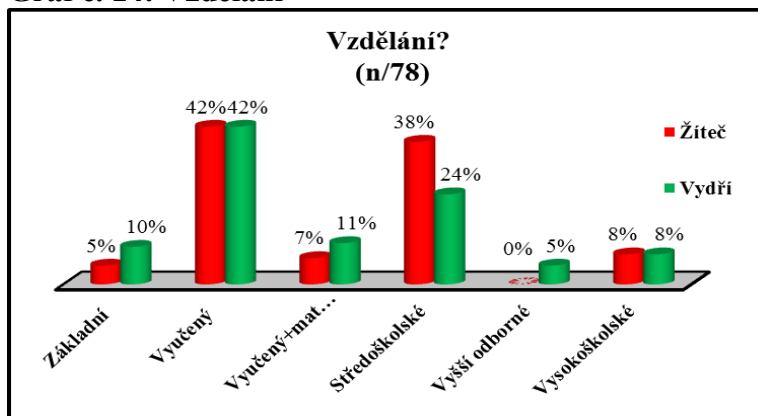


Zdroj: vlastní šetření

12. Otázka: Jaké je Vaše dosažené vzdělání?

Graf č. 14 ukazuje, že největší podíl respondentů má stupeň vzdělání vyučený bez maturity 42%. V obci Žíteč má 38% respondentů středoškolské vzdělání, 8% vysokoškolské, 7% vyučený s maturitou, 5% základní vzdělání a vyšší odborné vzdělání nemá žádný z respondentů. Respondenti z obce Vydří odpověděli, že 24% má středoškolské vzdělání, 11% vyučený s maturitou, 10% základní a 5% vyšší odborné vzdělání.

Graf č. 14: Vzdělání

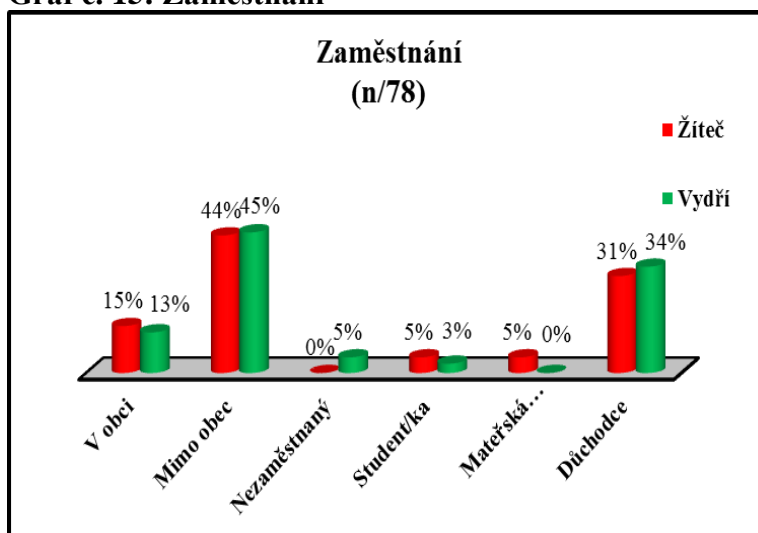


Zdroj: vlastní šetření

13. Otázka: Zaměstnání?

U grafu č. 15 je patrné, že největší podíl respondentů v obcích pracuje mimo obec v Žiteči 44% a ve Vydří 45%. Druhou výraznější skupinou jsou důchodci 31% v Žiteči a 34% ve Vydří. Zaměstnání v obci má 15% respondentů ze Žiteče a 13% z Vydří.

Graf č. 15: Zaměstnání

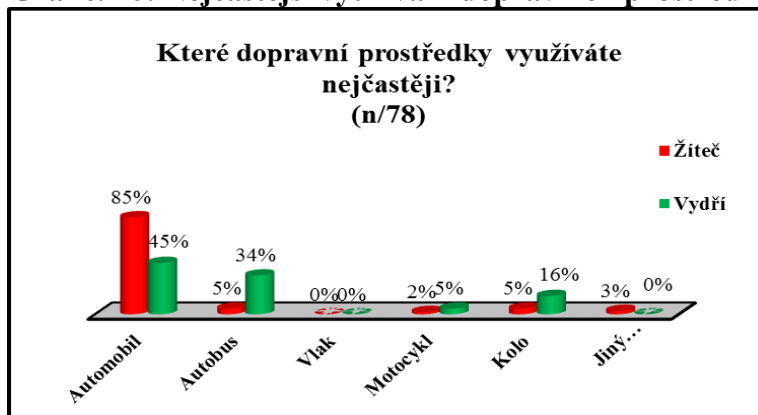


Zdroj: vlastní šetření

14. Otázka: Které dopravní prostředky využíváte nejčastěji?

Z grafu č. 16 je patrné, že nevyšší procento obyvatel využívá nejčastěji osobní automobil v Žiteči 85% a ve Vydří 45%. Poté v obci Vydří využívá 34% respondentů autobus a v Žiteči pouze 5% respondentů.

Graf č. 16: Nejčastější využívání dopravních prostředků

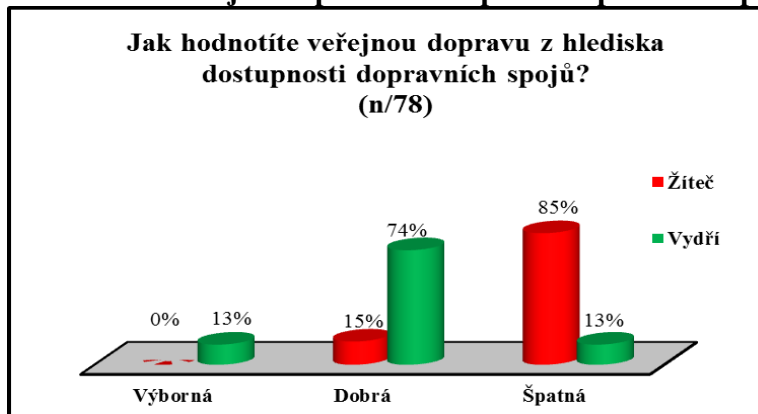


Zdroj: vlastní šetření

15. Otázka: Jak hodnotíte veřejnou dopravu z hlediska dostupnosti dopravních zdrojů?

Graf č. 17 nám ukazuje, že 85% respondentů obce Žíteč hodnotí dostupnost dopravních spojů špatně a pouze 15% dobře. Respondenti v obci Vydří odpověděli, že dostupnost dopravních spojů je dobrá (74%). Dále 13% respondentů hodnotilo dostupnost výborně a 13% špatně.

Graf č. 17: Veřejná doprava-dostupnost dopravních spojů



Zdroj: vlastní šetření

16. Otázka: Je ve Vaší obci nějaké omezení z hlediska výstavby nebo úpravy staveb (domů, budov apod.)?

Z grafu č. 19 plyne, že v obci Žíteč je omezení z hlediska výstavby, na to odpovědělo celkem 75% respondentů a 7% odpovědělo, že v obci není omezení. V obci Vydří odpovědělo 63% respondentů, že v obci není omezení z hlediska výstavby domů a 32% odpovědělo, že v obci je omezení.

Graf č. 18: Omezení z hlediska výstavby domů



Zdroj: vlastní šetření

17. Otázka: Myslíte si, že pro obec, která se nachází v památkové zóně, je to spíše?

Z grafu č. 19 je jednoznačné, že pro obec, která se nachází v památkové zóně je to nevýhoda. Na to odpovědělo 73% respondentů obce Žíteč a 79% respondentů Vydří. Obec, která se nachází v památkové zóně je výhoda, odpověděla menšina v Žíteči 27% a ve Vydří 21%.

Graf č. 19: Obec, která se nachází v památkové zóně



Zdroj: vlastní šetření

5. DISKUSE A ZÁVĚR

V práci byla prostřednictvím objektivních a subjektivních dat porovnávána kvalita života dvou venkovských obcí v jižních Čechách.

Z objektivních dat vyplynulo, že tyto dvě obce se liší technickou a občanskou vybaveností. Obec Vydří sice disponuje samostatným obecním úřadem a veřejnou knihovnou, ale nemá oproti obci Žíteč vybudován veřejný vodovod, kanalizaci a ČOV (čistírnu odpadní vod). Obec Žíteč spadá pod obecní úřad městyse Chlum u Třeboně, kde technická vybavenost obce je na velmi dobré úrovni. V obci se konají celoročně kulturní akce, kterých se účastní jak místní obyvatelé, tak i obyvatelé z okolních obcí. Rozdíly mezi obcemi nalezneme i ve výměrách druhů pozemků, v obci Vydří nalezneme více orné půdy oproti obci Žíteč, která disponuje spíše trvale travními porosty, rybníky a lesy. Tato skutečnost odráží rozdílnou polohu jednotlivých obcí, kdy obec Žíteč spadá do zvláštního režimu ochrany přírody a obec Vydří nikoliv.

Pomocí dotazníkového šetření byla v obou obcích získána subjektivní data, která byla procentuálně zpracována do grafů.

V obou obcích bylo zastoupení respondentů podle pohlaví rovnoměrné. Rozdíly byly patrné ve věkové struktuře respondentů, kdy v obci Žíteč byli nejpočetnější skupinou respondenti ve věkové kategorii 56-69 let (40%). V obci Vydří byla nejpočetněji zastoupena věková skupina 36-55 let (32%). Věková skupina 21-35 let byla v obou obcích zastoupena rovnoměrně.

Struktura respondentů podle typu bydlení byla velmi heterogenní, v obci Žíteč se dotazníkového šetření zúčastnili většinou respondenti uvádějící trvalé bydlení (82%). Ve Vydří byli respondenti zastoupeni i velmi početnou skupinou chalupářů (37%), trvalý pobyt uvedlo 47 % dotázaných. Což výrazně ovlivnilo i odpovědi v následující otázce, která zjišťovala, důvody setrvání v obci.

Obyvatelé obce Žíteč uváděli jako nejčastější důvod k setrvání v obci rodinu a dům či byt. V obci Vydří volili dotázaní respondenti nejčastěji odpověď zahrada, příroda, či chalupa. Většina respondentů neplánuje opustit místo svého současného bydliště, ovšem v obci Vydří, velká část respondentů uvádějící trvalý pobyt v obci

o změně uvažuje. Svoji roli, zde pravděpodobně sehrává nízká technická vybavenost obce, protože tito respondenti zároveň v dotazníkovém šetření vyjádřili nespokojenost s technickým vybavením jejich obce. Jedná se současně i o respondenty spadající do věkové kategorie 20 let. Toto potvrzuje i *Těšitel a kol. (2005)* ve své práci, který uvádí, že mladá generace má tendence opouštět venkovské obce, jako nejčastější důvod uvádí nedostatečnou technickou vybavenost, ale i nedostatek pracovních příležitostí a nízkou úroveň služeb. V dotazníkovém šetření většina dotazovaných vyjádřila nespokojenost s úrovní služeb v obou obcích.

Jedna z položek v dotazníku zjišťovala strukturu respondentů podle jejich dosaženého vzdělání. V obou obcích byla nejpočetněji zastoupena skupina dotázaných, která uváděla nejvyšší dosažené vzdělání-vyučen, další početnou skupinu tvořili respondenti se středoškolským vzděláním. V místě svého bydliště pracuje v obou obcích pouze malá část respondentů. Většina dotázaných za práci dojíždí mimo obec, přičemž jako nejčastěji využívaný prostředek k dojíždění uváděla naprostá většina respondentů osobní automobil. Autobus využívají spíše obyvatelé Vydří. Což je pravděpodobně způsobeno dostupností dopravních spojů, protože dopravní dostupnost považují obyvatelé Žíteče za velmi špatnou.

Spokojenost vyjádřili respondenti s kvalitou životního prostředí v obou obcích a to bez rozdílu, zda se jedná o CHKO či ne. Zde svoji roli sehrává pravděpodobně skutečnost, že obě obce leží v jižních Čechách, které jsou proslulé svoji krásnou přírodou, kde si lidé pořizují rekreační objekty. Což je patrné i z výzkumu, kdy v obci Vydří tvořili podstatnou část respondentů chalupáři.

Respondenti obou obcí považují polohu obce v CHKO spíše za nevýhodu, a to i přesto, že obec Žíteč ležící v CHKO disponuje lepším technickým vybavením oproti obci Vydří. Podobné výsledky vyhodnotila i *Kouřimová (2014)* ve své diplomové práci, kde většina respondentů z obce Soběšice, Rejstějn a Srní odpovědělo, že žít v obci se zvláštní ochranou přírody není žádná výhoda, ale nevýhoda. Jako další nevýhodu vnímají polohu obce v památkové zóně.

V obci Žíteč uvedla většina respondentů omezení z hlediska výstavby či úprav svých domů, které vnímají negativně, přesto by doporučili svým blízkým bydlení v této obci. Ve Vydří by převážná část dotazovaných bydlení svým blízkým

neporučila. Tuto odpověď uváděli nejčastěji chalupáři a respondenti uvádějící zároveň nespokojenost s technickým vybavením obce.

Cílem této práce byl popis a komparace dvou venkovských obcí nacházejících v odlišných podmínkách ochrany přírody dle vybraných aspektů kvality života.

Výzkumným šetřením byla získána objektivní i subjektivní data z obou obcí. Ze získaných výsledků vyplynulo, že poloha obce v chráněné krajinné oblasti a navíc památkové zóně, ovlivňuje kvalitu života jejich obyvatel negativně pouze z hlediska omezení ve výstavbě či úpravách domů a bytů. Kvalita života ve venkovských oblastech je ovlivňována zejména technickým vybavením obce, dostupností služeb, pracovními příležitostmi a dostupností dopravních spojů, což platí pro venkov obecně.

To, že dotazníkové šetření vzbudilo mezi některými obyvateli zájem o problematiku, je pro mne překvapením. Získaná data přispějí ke zmapování subjektivních aspektů kvality života ve vybraných obcích a budou poskytnuta pro decizní sféru.

7. SEZNAM POUŽITÉ LITERATURY

Knižní zdroje

ANDRÁŠKO, I. (2013): Quality of life: an introduction to the concept. Brno: Masarykova univerzita. ISBN 978-80-210-6669-4.

ALBRECHT, J. (2003): Českobudějovicko - chráněná území ČR VIII. Praha: Agentura ochrany přírody a krajiny ČR. ISBN 80-86064-65-4.

BINEK, J. (2009): Synergie ve venkovském prostoru: aktéři a nástroje rozvoje venkova. Brno: GaREP. ISBN 978-80-904308-0-8.

BLAŽKOVÁ, M. (2006): Dotčené orgány v procesu územního plánování. Brno: Ministerstvo pro místní rozvoj. 197 s.

BROŽEK, J., JÍLEK, F. (2008): O životě a lidech na panství strážském: historie krajiny a obcí bývalého strážského panství do roku 1921 (2008 ed.). Česko: Publikace vydána spojením sil města Stráže nad Nežárkou a obcí Plavsko, Pístina, Stříbřec, Příbraz a Vydří. 527 s.

BUMBOVÁ, M. (2010): Kvalita života mužů a žen. Bakalářská práce. JCU. Zdravotně sociální fakulta. 65 s.

HENDL, J. (2005): Kvalitativní výzkum: základní metody a aplikace. Portál. ISBN 80-7367-040-2. 408 s.

HNILICOVÁ, H. (2004): ed. Kvalita života: sborník příspěvků z konference, konané dne 25.10.2004 v Třeboni, Kongresový sál hotelu Aurora. Kostelec nad Černými lesy: Institut zdravotní politiky a ekonomiky. ISBN 80-86625-20-6.

HOLÁTOVÁ, D., KRNINSKÁ, R. a kol. (2012): Lidské zdroje v rozvoji venkova. Alfa nakladatelství Praha. ISBN 978-80-87197-57-8.

CHROMÝ, P. a kol. (2011): Venkov – živý prostor: regionální diference percepcí venkova představiteli venkovských obcí v Česku. Česka. Geografie – Sborník CGS, 116, č.1, s. 23 – 43

KLUFOVÁ, R. (2015): Demografický vývoj a typologie českého venkova v kontextu prostorových souvislostí. Vydání první. Praha: Wolters Kluwer. ISBN 978-80-7478-733-1.

KOLÁŘ, F., MATĚJŮ, J., LUČANOVÁ, M., CHLUMSKÁ, Z., ČERNÁ, K., PRACH, J., BALÁŽ, V., FALTEISEK, L. (2012): Ochrana přírody z pohledu biologa. Praha: Dokořán, s. r. o. ISBN 978-80-7363-414-8.

KOMINÁCKÁ, J. (2011): Moderní informační technologie pro podporu vyhodnocení prostorových indikátorů kvality života: aplikace ve venkovské krajině jižní Moravy. Brno: Konvoj. Monografie (Konvoj). ISBN 978-80-7302-162-7.

KOUŘIMOVÁ, A. (2014): Kvalita života ve venkovských obcích v chráněných oblastech a mimo ně případová studie Sušicko. Diplomová práce. Jihočeská univerzita. Zemědělská fakulta. České Budějovice.

KŘIVOHLAVÝ, J. (2009): Psychologie moudrosti a dobrého života. Praha: Grada. Psyché (Grada). ISBN 978-80-247-2362-4.

LANGMEIER, J., KREJČÍŘOVÁ, D. (2000): Vývojová psychologie. Vyd. 3., přeprac. a dopl., v Grada Publishing 1. vyd. Praha: Grada Publishing. ISBN 80-7169-195-X.

MAJEROVÁ, V., MAJER, E. (2005): Kvalitativní metody v sociologii venkova a zemědělství. V Praze: Česká zemědělská univerzita, Provozně ekonomická fakulta ve vydavatelství Credit. ISBN 80-213-1369-2.

MAREŠ, J. a kol. (2006): Kvalita života u dětí a dospívajících: díl 1. 1. vydání. Brno: MSD. 228 s. ISBN 80-86633-65-9.

MASLOW, A. H. (2014): O psychologii bytí. Praha: Portál. ISBN 9788026206187.

MURGAŠ, F. (2005): Konceptuální rámec kvality života v geografii. In. Vaishar, A., Ira, V., eds. Geografická organizace Česka a Slovenska v současném období. Brno (Ústav geoniky AV ČR), pp. 65-74. 7

PAYNE, J. a kol. (2005): Kvalita života a zdraví. Nakladatelství Triton. Praha. ISBN 80-7254-657-0

PERLÍN, R., BIČÍK, I. (2010): Lokální rozvoj na Šumavě. Správa NP a CHKO Šumava. Sešit 4. 187 s. ISBN 978-80-87257-06-7.

PEŠTA, J. (2005): Encyklopedie českých vesnic: vesnické památkové rezervace, zóny a ostatní památkově hodnotná vesnická sídla v Čechách. Praha: Libri,. ISBN 80-7277-150-7

POMALIŠOVÁ, M. (2010): Hodnocení kvality života ve městech se zapojením veřejnosti: (zrcadlo místní udržitelnosti) : praktická příručka pro politiky, zástupce místních úřadů a neziskové organizace k hodnocení kvality života ve městech a

obcích České republiky se zapojením veřejnosti. Praha: Týmová iniciativa pro místní udržitelný rozvoj. ISBN 978-80-904490-6-0.

SVOBODOVÁ, A. (2008): Regionální hodnocení kvality života. Diplomová práce. Masarykova univerzita. Ekonomicko-správní fakulta. Brno.

SKLENIČKA, P. (2003): Základy krajinného plánování. Vyd. 2. Praha: Naděžda Skleničková. ISBN 80-903206-1-9.

TĚŠITEL, J., KUŠOVÁ, D., MATĚJKA, K., BARTOŠ, M. (2005): Lidé v biosférických rezervacích. Ústav systémové biologie a ekologie Akademie věd České republiky. 56 s. ISBN 80-239-6987-0.

VAĎUROVÁ, H., MÜHLPACHR P. (2005): Kvalita života: teoretická a metodologická východiska. Brno: Masarykova univerzita. ISBN 80-210-3754-7.

VYMĚTAL, J. (2003): Lékařská psychologie. 3., aktualiz. vyd. Praha. ISBN 80-7178-740-X.

Internetové zdroje

Ministerstvo životního prostředí [online]. [cit. 2017-03-06]. Dostupné z: http://www.mzp.cz/cz/priroda_krajina

Správa CHKO Třeboňsko [online]. [cit. 2017-03-19]. Dostupné z: <http://trebonsko.ochranaprirody.cz/charakteristika-oblasti/>

Národní památkový ústav [online]. [cit. 2017-03-16]. Dostupné z: <http://pamatkovykatalog.cz/?mode=fulltext&keywords=%C5%BE%C3%ADte%C4%8D&order=relevance%3Adesc&presenter=ElementsResults>

Archeologický ústav AV ČR, Praha [online]. [cit. 2017-03-16]. Dostupné z: http://www.arup.cas.cz/wp-content/uploads/2010/11/20_1987_Sb.pdf

Kurzy.cz [online]. [cit. 2017-02-19]. Dostupné z: <http://regiony.kurzy.cz/kn/ku/797171/mapa/>

Městys Chlum u Třeboně [online]. [cit. 2017-03-15]. Dostupné z: <http://www.chlum-ut.cz/>

Český statistický úřad [online]. [cit. 2017-02-19]. Dostupné z:
https://www.czso.cz/csu/czso/4116-13-n_2013-05

Mapy.cz [online]. [cit. 2017-02-20]. Dostupné z:
<https://mapy.cz/turisticka?x=14.9131275&y=48.9975345&z=15&source=ward&id=13451>

Obecní úřad Vydří [online]. [cit. 2017-03-15]. Dostupné z:
<http://www.vydri.cz/obecni-urad.html>

Regionální Informační Servis [online]. [cit. 2017-02-19]. Dostupné z:
<http://www.risy.cz/cs/vyhledavace/obce/detail?zuj=562629>

Národní geoportál INSPIRE [online]. [cit. 2017-03-26]. Dostupné z:
<http://geoportal.gov.cz>.

Zákon č. 20/1987 Sb., o státní památkové péči, (1992).[online]. [cit. 2017-04-09].
Dostupné z: <https://www.npu.cz/cs/npu-a-pamatkova-pece/>

Zákon č. 114/1992 Sb., o ochraně přírody a krajiny, (1992). [online]. [cit. 2017-04-09]. Dostupné z: <https://portal.gov.cz/app/zakony/zakonPar>.

8. PŘÍLOHY

Příloha č. 1: Land use obce Žíteč

Příloha č. 2: Land use obce Vydří

Příloha č. 3: Mapa CHKO Třeboňsko

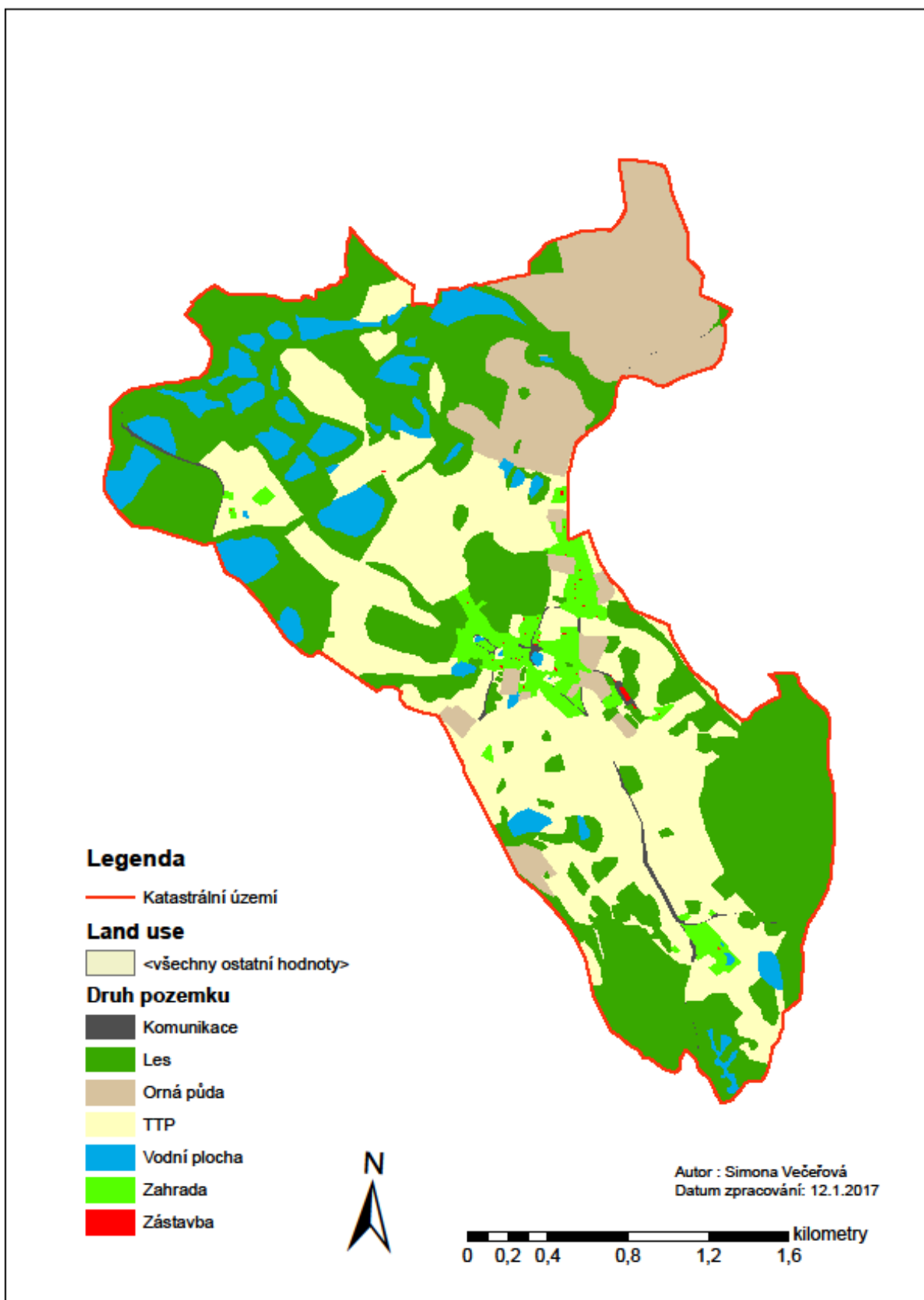
Příloha č. 4: Mapa zonace CHKO Třeboňsko

Příloha č. 5: Mapa památkové zóny- Žíteč

Příloha č. 6: Dotazník

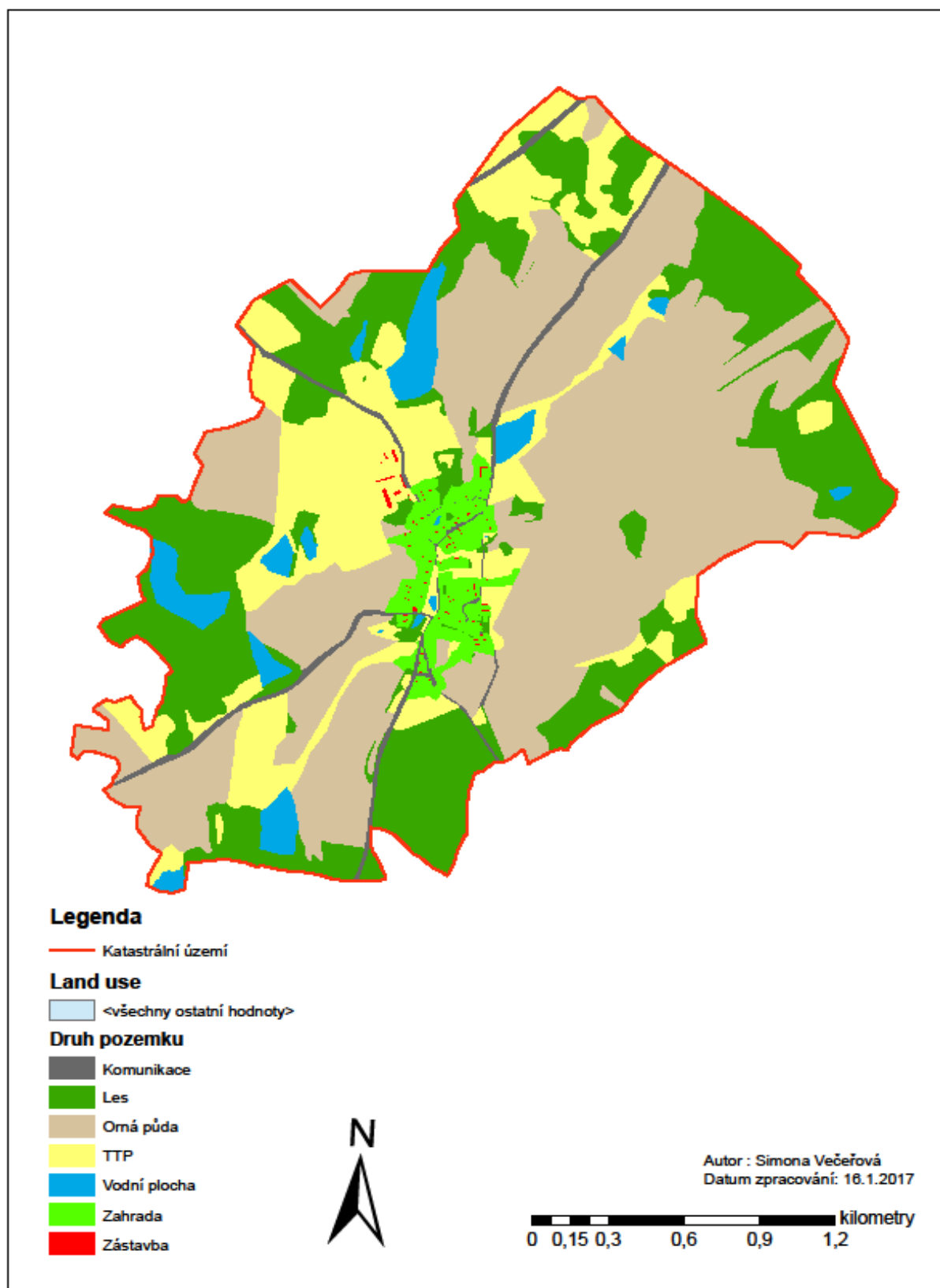
Příloha č. 7: Fotografie

Příloha č. 1: Land use obce Žíteč



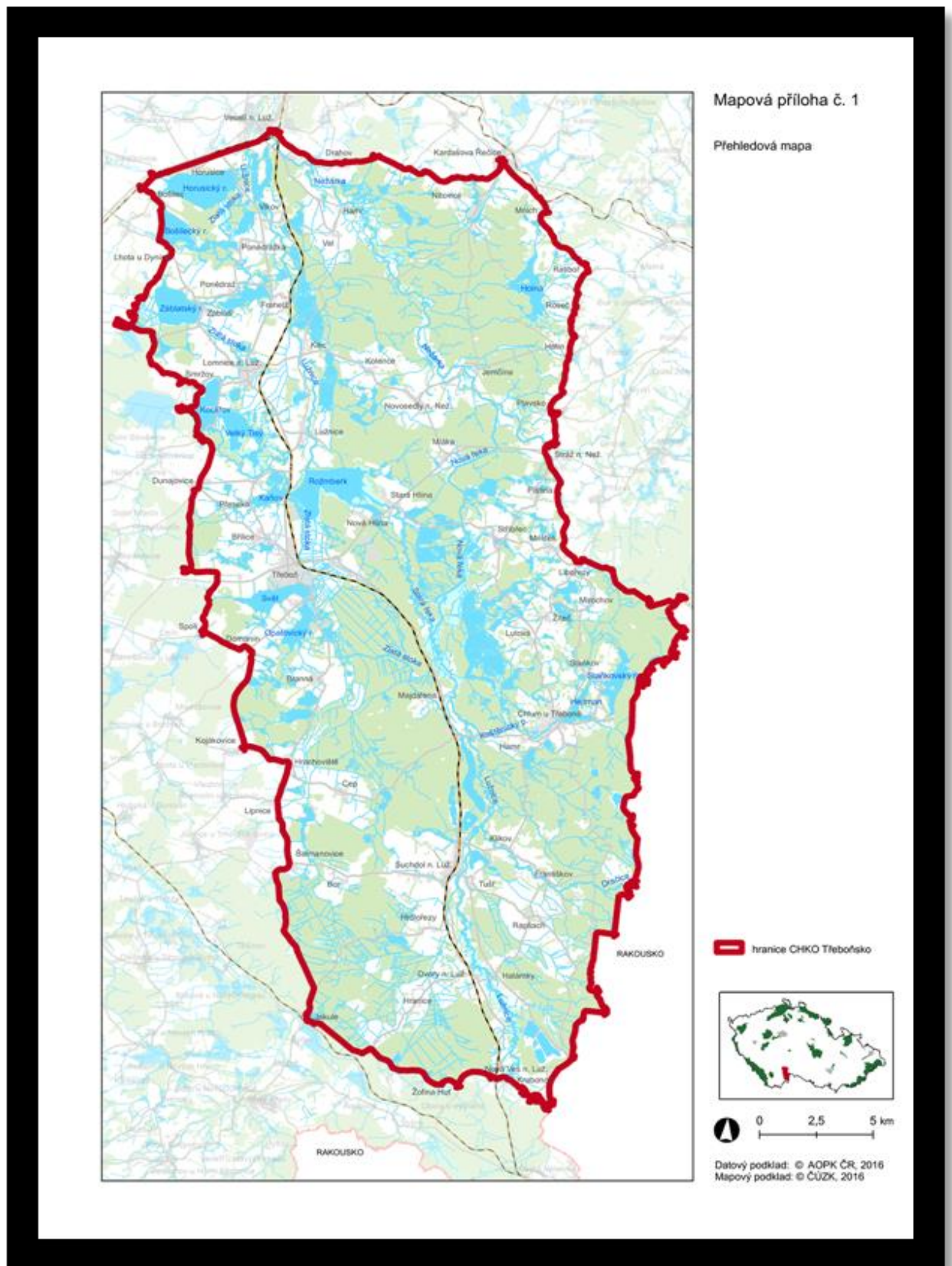
Zdroj: vlastní šetření

Příloha č. 2: Land use obce Vydří



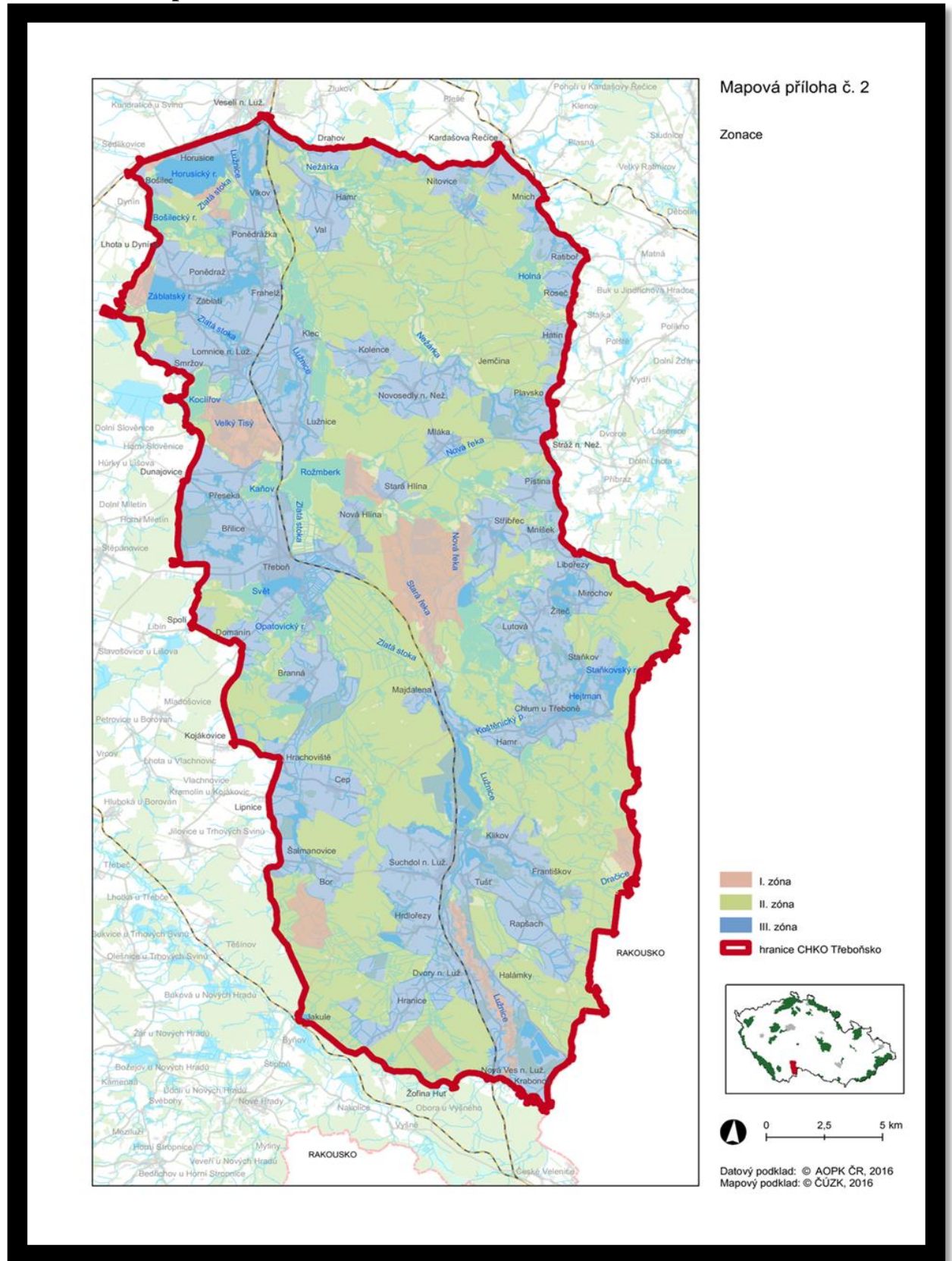
Zdroj: vlastní šetření

Příloha č. 3: Mapa CHKO Třeboňsko



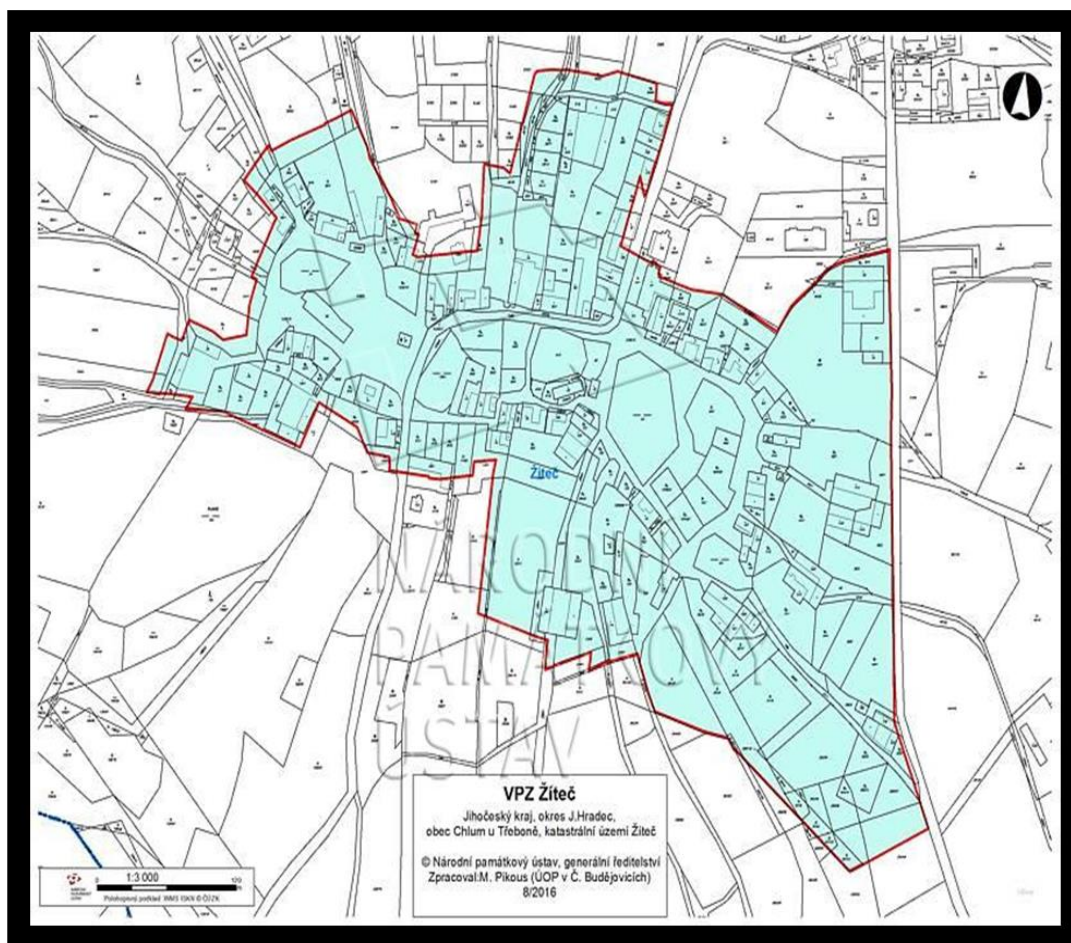
Zdroj: <http://trebonsko.ochranaprirody.cz>

Příloha č. 4: Mapa zonace CHKO Třeboňska



Zdroj: <http://trebonsko.ochranaprirody.cz>

Přílohač.5: Mapa památkové zóny- Žíteč



Zdroj: <http://pamatkovykatalog.cz/>

Příloha č. 6: Dotazník

Dotazník

Dobrý den,

jmenuji se Simona Večeřová a jsem studentkou Jihočeské univerzity Zemědělské fakulty v Českých Budějovicích. Studuji obor Pozemkové úpravy a převody nemovitostí.

Tento dotazník slouží pro vypracování mé bakalářské práce na téma: **Komparace kvality života ve venkovských obcích ležících v chráněných oblastech a mimo ně.** Z tohoto hlediska se pokusím o srovnání situace kvality života ve dvou venkovských obcích. Jedné ležící v CHKO Třeboňsko (**Žíteč**), druhé ležící mimo chráněné území (**Vydří**).

Prosím Vás o pečlivé vyplnění dotazníku. Upozorňuji, že Vaše odpovědi jsou anonymní a důvěrné. Vybrané odpovědi zakroužkujte. Předem Vám děkuji za spolupráci

1. Pohlaví?

- Žena
- Muž

2. Kolik je Vám let?

- 20 a méně let
- 21-35 let
- 36-55 let
- 56-69 let
- 70 a více let

3. V jaké obci bydlíte?

- Žíteč
- Vydří

4. Typ pobytu?

- Trvalý pobyt
- Přechodný pobyt
- Chatař, chalupář

5. Co Vás tady (v daném území) drží? Zakroužkujte max. 3!!

- Rodina
- Dům, byt
- Rekreační chata, chalupa

- Zahrada
- Příroda
- Zdravé prostředí
- Přátelé
- Práce
- Zvyk
- Klid
- Něco jiného
- Vlastně nic

6. Uvažujete o změně Vašeho bydliště?

- Ano
- Ne
- Nevím

7. Jak hodnotíte vzhled Vaší obce?

- Výborný
- Přiměřený
- Špatný

8. Jaká je technická vybavenost Vaší obce?

- Výborná
- Přiměřená
- Špatná

9. Jste s úrovní služeb ve Vaší obci spokojeni?

- Ano
- Ne
- Nevím

10. Jste spokojen/a s kvalitou životního prostředí ve Vaší obci?

- Ano
- Ne
- Nevím

11. Myslíte si, že pro obec, která se nachází v CHKO, je to spíše?

- Výhoda
- Nevýhoda

12. Doporučil/a byste Vaší obec k životu svým blízkým?

- Ano
- Ne
- Nevím

13. Jaké je Vaše dosažené vzdělání?

- Základní
- Vyučený bez maturity
- Vyučený s maturitou

- Středoškolské
- Vyšší odborné
- Vysokoškolské

14. Zaměstnání?

- V obci
- Mimo obec
- Nezaměstnaný
- Student/ka
- Mateřská dovolená
- Důchodce

15. Které dopravní prostředky využíváte nejčastěji?

- Automobil
- Autobus
- Vlák
- Motocykl
- Kolo
- Jiný dopravní prostředek

16. Jak hodnotíte veřejnou dopravu z hlediska dostupnosti dopravních spojů?

- Výborná
- Dobrá
- Špatná

17. Je ve Vaší obci nějaké omezení z hlediska výstavby nebo úpravy staveb (domů, budov apod.)?

- Ano
- Ne
- Nevím

18. Myslíte si, že pro obec, která se nachází v památkové zóně, je to spíše?

- Výhoda
- Nevýhoda

Uveďte případné doplňující informace související s danou problematikou:

.....

.....

.....

.....

Příloha č. 7: Fotodokumentace

ŽÍTEČ

Žítečská návěs



Zdroj: vlastní šetření

Hospoda Na Návsi s kulturním sálem



Zdroj: vlastní šetření

Dům s č. p. 100



Zdroj: vlastní šetření

Kaplička



Zdroj: vlastní šetření

Hasičská zbrojnice



Zdroj: vlastní šetření

Dětské hřiště



Zdroj: vlastní šetření

Klasicistní patrová kontribuční sýpka (kulturní památka)



Zdroj: vlastní šetření

Kříž (kulturní památka)



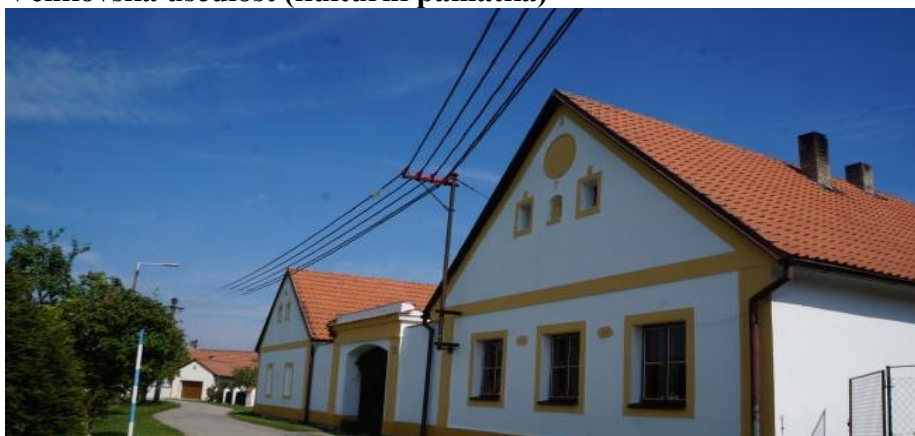
Zdroj: vlastní šetření

Boží muka (kulturní památka)



Zdroj: vlastní šetření

Venkovská usedlost (kulturní památka)



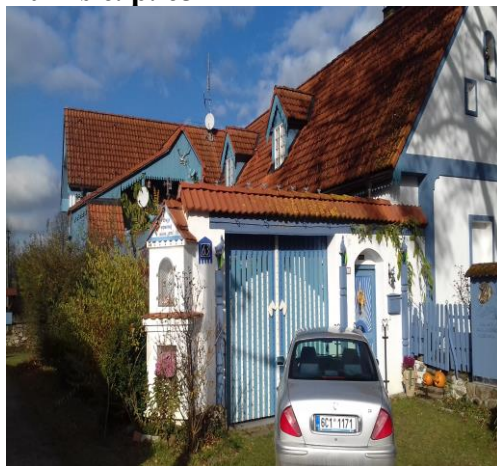
Zdroj: vlastní šetření

Dům s č. p. 47



Zdroj: vlastní šetření

Dům s č. p. 63



Zdroj: vlastní šetření

Penzion Oáza zdraví



Zdroj: vlastní šetření

Hospoda pod Hrází s hřištěm



Zdroj: vlastní šetření

VYDRŮ

Požární zbrojnice



Zdroj: vlastní šetření

Obecní úřad



Zdroj: vlastní šetření

Současná hospoda



Zdroj: vlastní šetření

Bývalý hostinec



Zdroj: vlastní šetření

Dětské hřiště



Zdroj: vlastní šetření

Dům č. p. 53



Zdroj: vlastní šetření

Bývalý kravín



Zdroj: vlastní šetření

Dům č. p. 47



Zdroj: vlastní šetření