

Česká zemědělská univerzita v Praze

Provozně ekonomická fakulta

Katedra ekonomických teorií



Bakalářská práce

Konkurenceschopnost regionu Severozápad

Michal Bouška

© 2017 ČZU v Praze

ČESKÁ ZEMĚDĚLSKÁ UNIVERZITA V PRAZE

Provozně ekonomická fakulta

ZADÁNÍ BAKALÁŘSKÉ PRÁCE

Michal Bouška

Provoz a ekonomika

Název práce

Konkurenceschopnost regionu Severozápad

Název anglicky

Competitiveness of Northwest region

Cíle práce

Hlavním cílem bakalářské práce je objasnění pojmu regionální konkurenceschopnost. Dalším cílem je pak analýza a aplikace metodiky hodnocení regionální konkurenceschopnosti podle Evropské unie na zvolený region soudržnosti Severozápad sestávající z Karlovarského a Ústeckého kraje.

Metodika

Pro vypracování bakalářské práce bude nastudována odborná literatura vztahující se k tématu, především publikace zabývající se problematikou regionální konkurenceschopnosti.

Bakalářská práce se bude skládat ze dvou částí. V části první, tedy v teoretické, budou použity informace z odborných publikací o regionální konkurenceschopnosti a jejím hodnocení podle metodiky EU. V druhé části, tedy v praktické, budou vybrány některé metody hodnocení regionální konkurenceschopnosti podle metodiky EU a aplikovány v praxi na region soudržnosti Severozápad podle NUTS 2. V práci bude použita metoda deskripce, komparace a analýzy. Veškeré použité publikace budou citovány dle citačních norem a budou uvedeny v seznamu použitých zdrojů.

V závěru práce budou vyhodnoceny výsledky konkurenceschopnosti regionu Severozápad podle jednotlivých metod.

Doporučený rozsah práce

30 – 40 stran

Klíčová slova

Konkurenceschopnost, regionální konkurenceschopnost, region soudržnosti, NUTS 2, ekonomický ukazatel, regionální politika

Doporučené zdroje informací

ABRHÁM, J. *Klastry jako nástroj regionální ekonomické konkurenceschopnosti : (případové studie České republiky a zemí Evropské unie)*. Praha: MAC, 2009. ISBN 978-80-86783-38-3.

MANKIW, N. *Zásady ekonomie*. Praha: Grada, 1999.

REGIONÁLNÍ KONKURENCESCHOPNOST (2001 : PRAHA, ČESKO), – KADEŘÁBKOVÁ, B. *Regionální konkurenceschopnost : mezinárodní workshop v rámci programu Kontakt, 11.-12.10.2001, Praha : sborník příspěvků*. Praha: Česká zemědělská univerzita, Provozně ekonomická fakulta, 2001. ISBN 80-213-0824-9.

SKOKAN, K. *Konkurenceschopnost, inovace a klastry v regionálním rozvoji*. Ostrava: Repronis, 2004. ISBN 80-7329-059-6.

UHLÍŘ, D. – BLAŽEK, J. – UNIVERZITA KARLOVA. *Teorie regionálního rozvoje : nástin, kritika, implikace*. Praha: Karolinum, 2011. ISBN 978-80-246-1974-3.

Předběžný termín obhajoby

2016/17 LS – PEF

Vedoucí práce

Ing. Lenka Kopecká, Ph.D.

Garantující pracoviště

Katedra ekonomických teorií

Elektronicky schváleno dne 7. 10. 2016

doc. PhDr. Ing. Lucie Severová, Ph.D.

Vedoucí katedry

Elektronicky schváleno dne 24. 10. 2016

Ing. Martin Pelikán, Ph.D.

Děkan

V Praze dne 06. 03. 2017

Čestné prohlášení

Prohlašuji, že svou bakalářskou práci "Konkurenceschopnost regionu Severozápad" jsem vypracoval samostatně pod vedením vedoucího bakalářské práce a s použitím odborné literatury a dalších informačních zdrojů, které jsou citovány v práci a uvedeny v seznamu použitých zdrojů na konci práce. Jako autor uvedené bakalářské práce dále prohlašuji, že jsem v souvislosti s jejím vytvořením neporušil autorská práva třetích osob.

V Praze dne 15.3.2017

Poděkování

Rád bych tímto způsobem poděkoval vedoucí mé práce Ing. Lence Kopecké Ph.D. za odborné vedení a cenné rady, které mi během psaní práce poskytovala. Dále bych rád poděkoval své rodině, která mě během celého studia podporovala, a díky které jsem byl schopen zpracovat tuto bakalářskou práci.

Konkurenceschopnost regionu Severozápad

Souhrn

Regionální konkurenceschopnost je považována za významnou problematiku, neboť je jednou z nejsledovanějších charakteristik národních ekonomik a čím dál více se objevuje v hodnoceních jejich blahobytu, prospěchu a životní úrovně.

Cílem bakalářské práce je objasnění pojmu regionální konkurenceschopnost, dále potom analýza a aplikace vybraných metod hodnocení regionální konkurenceschopnosti podle Evropské unie na zvolený region soudržnosti Severozápad, který se skládá z Karlovarského a Ústeckého kraje.

V teoretické části jsou zpracované informace z odborných publikací a internetových zdrojů související s regionální konkurenceschopností a jejím hodnocení podle metodiky Evropské unie, se zaměřením především na faktory, jež jí ovlivňují a na metody hodnocení regionální konkurenceschopnosti. Veškeré použité publikace jsou citovány dle citačních norem a zároveň jsou uvedeny v seznamu použitých zdrojů.

Vlastní část práce nejprve analyzuje hodnoty vybraných ukazatelů, kterých dosahovaly jednotlivé regiony soudržnosti ČR ve sledovaných obdobích, poté tyto hodnoty prakticky aplikuje ve vybraných metodách hodnocení regionální konkurenceschopnosti. V závěru práce jsou vyhodnoceny výsledky konkurenceschopnosti jednotlivých regionů soudržnosti ČR podle jednotlivých metod. Zároveň jsou zde popsány návrhy řešení na zvýšení konkurenceschopnosti sledovaného regionu soudržnosti Severozápad. V práci jsou použity metody deskripce, komparace a analýzy.

Klíčová slova: region, konkurenceschopnost, regionální konkurenceschopnost, region soudržnosti, NUTS 2, ekonomický ukazatel, regionální politika, regionální rozvoj, strategie regionálního rozvoje, regionální ekonomie, ekonomický index regionálních disparit

Competitiveness of Northwest region

Summary

The regional competitiveness is considered to be an important issue as it is one of the most tracked characteristics of national economies. We also recognize its rating is being mentioned in their prosperity, profit and living standard with a higher frequency. The aim of the bachelor thesis is to explain the topic of “regional competitiveness”, to analyse and discuss the application of selected methods of regional competitiveness rating on coherent region North-west chosen by European Union, which consists of region of Carlsbad and region of Usti nad Labem. The theoretical part consists of compiled information of specialized publications and internet sources related to the regional competitiveness and its rating by methodic of European Union mainly focused on the factors influencing the regional competitiveness and on the methods of its rating. All used publications are quoted with citation standard and they are mentioned in the list of used sources. The main part of the thesis is referring to the analysis of the selected index values which were achieved by every coherent region in Czech Republic at a given time. Afterwards these values are practically applied in the selected methods of rating of regional competitiveness.

The final part evaluates the results of the competitiveness of each coherent region of Czech Republic following the particular methods. The suggested solutions of raising the competitiveness of the discussed coherent North-western region are described. We can also find method of description, comparison and analyses in the thesis.

Keywords: region, competitiveness, competitiveness of region, cohesion region, NUTS 2, economic indicator, regional politics, regional development, strategy of regional development, regional economy, economic index of regional differences

Obsah

1 Úvod.....	11
2 Cíl práce a metodika	12
2.1 Cíl práce	12
2.2 Metodika	12
3 Teoretická východiska	14
3.1 Region	14
3.2 Nomenklatura územních statistických jednotek (NUTS)	15
3.3 Regionální politika a regionální rozvoj.....	17
3.3.1 Regionální politika.....	17
3.3.2 Regionální rozvoj.....	19
3.4 Regionální ekonomie	22
3.5 Konkurenceschopnost	23
3.5.1 Regionální konkurenceschopnost	24
3.5.2 Konkurenceschopnost a EU.....	25
3.5.3 Konkurenceschopnost a ČR.....	26
3.6 Faktory regionální konkurenceschopnosti	26
3.7 Hodnocení regionální konkurenceschopnosti	34
3.7.1 Strukturální ukazatele	34
3.7.2 Kvantitativní metody hodnocení regionální konkurenceschopnosti.....	36
3.7.3 Pilíře regionální konkurenceschopnosti dle společnosti RegioPartner	39
4 Vlastní práce	48
4.1 Analýza vybraných ukazatelů v letech 2011-2015	48
4.1.1 HDP na obyvatele	48
4.1.2 Čistý disponibilní důchod domácností na obyvatele	50
4.1.3 Míra ekonomické aktivity	52
4.1.4 Míra obecné nezaměstnanosti	54
4.1.5 Průměrná hrubá mzda na obyvatele.....	56
4.2 Aplikace bodové metody v praxi	58
4.3 Aplikace metody normované proměnné v praxi	60
5 Výsledky a diskuse	65
6 Závěr.....	69
7 Seznam literatury	72
8 Přílohy	75

SEZNAM OBRÁZKŮ:

Obrázek 1 - Mapa regionů soudržnosti ČR	16
Obrázek 2 - Podíl obyvatelstva s vysokoškolským vzděláním v regionech ČR.....	28
Obrázek 3 - Dálniční síť ČR	31
Obrázek 4 - Železniční síť ČR.....	32

SEZNAM TABULEK:

Tabulka 1 - Úrovně dělení NUTS podle počtu obyvatel	15
Tabulka 2 - NUTS II v ČR.....	16
Tabulka 3 - Strukturální ukazatele.....	35
Tabulka 4 - Pilíře regionální konkurenceschopnosti	40
Tabulka 5 - HDP na obyvatele v regionech soudržnosti ČR v letech 2011-2015	48
Tabulka 6 - Čistý disponibilní důchod domácností na obyvatele v regionech soudržnosti ČR v letech 2011-2015.....	50
Tabulka 7 - Míra ekonomické aktivity v regionech soudržnosti ČR v letech 2011-2015	52
Tabulka 8 - Míra obecné nezaměstnanosti v regionech soudržnosti ČR v letech 2011-2015 ..	54
Tabulka 9 - Průměrná hrubá mzda na obyvatele v regionech soudržnosti ČR v letech 2011-2015	56
Tabulka 10 - Ekonomické indexy regionálních disparit-bodová metoda v regionech soudržnosti ČR v letech 2011-2015.....	58
Tabulka 11 - Procentuální podíl regionů soudržnosti ČR na ročním průměru-bodová metoda v letech 2011-2015.....	59
Tabulka 12 - Pořadí regionů soudržnosti ČR-bodová metoda v letech 2011-2015.....	60
Tabulka 13 - Ekonomické indexy regionálních disparit-metoda normované proměnné v regionech soudržnosti ČR v letech 2011-2015	61
Tabulka 14 - Procentuální podíl regionů soudržnosti ČR na ročním průměru-metoda normované proměnné v letech 2011-2015.....	62
Tabulka 15 - Pořadí regionů soudržnosti ČR-metoda normované proměnné v letech 2011-2015	63
Tabulka 16 - Pořadí regionů soudržnosti ČR podle konkurenceschopnosti.....	65

SEZNAM GRAFŮ:

Graf 1 - HDP na obyvatele v regionech soudržnosti ČR v letech 2011-2015	49
Graf 2 - Čistý disponibilní důchod domácností na obyvatele v regionech soudržnosti ČR v letech 2011-2015.....	51
Graf 3 - Míra ekonomické aktivity v regionech soudržnosti ČR v letech 2011-2015.....	53
Graf 4 - Míra obecné nezaměstnanosti v regionech soudržnosti ČR v letech 2011-2015.....	55
Graf 5 - Průměrná hrubá mzda na obyvatele v regionech soudržnosti ČR v letech 2011-2015	57

SEZNAM VZORCŮ:

Vzorec 1 - HDP na obyvatele	27
Vzorec 2 - Bodová metoda-maximalizační charakter.....	37
Vzorec 3 - Bodová metoda-minimalizační charakter	37
Vzorec 4 - Ekonomický index regionálních disparit-bodová metoda	38
Vzorec 5 - Metoda normované proměnné	39
Vzorec 6 - Ekonomický index regionálních disparit-metoda normované proměnné	39
Vzorec 7 - Dílčí klasifikace konkurenceschopnosti v konkrétním pilíři	47
Vzorec 8 - Index regionální konkurenceschopnosti RCICz	47

SEZNAM ZKRATEK:

ČR – Česká republika

ČSÚ – Český statistický úřad

EU – Evropská unie

HDP – hrubý domácí produkt

HPN – hrubý národní produkt

NACE – Klasifikace ekonomických činností

NUTS – nomenklatura územních statistických jednotek

NUTS2 – region NUTS2 (region soudržnosti)

PZI – přímé zahraniční investice

RCI – index regionální konkurenceschopnosti

SRN – Spolková republika Německo

SRR – Strategie regionálního rozvoje

1 Úvod

V konkurenčním prostředí platí, že přežijí ti nejsilnější. Tuto sílu prosadit se, a tím také přežít měří konkurenceschopnost. Téma této práce si autor zvolil z toho důvodu, že pojem konkurenceschopnost je v současné době jednou z nejsledovanějších charakteristik národních ekonomik a čím dál více se objevuje v hodnoceních jejich blahobytu, prospěchu a životní úrovně.

Po vstupu České republiky do Evropské unie získaly regiony výhodu v podobě financování jejich regionálního rozvoje ze strukturálních fondů, což příznivě ovlivňuje konkurenceschopnost regionů. Tento fakt má za důsledek růst ekonomického rozvoje národní ekonomiky spolu s konkurenceschopností celého státu.

Pro zvýšení konkurenceschopnosti regionu je nezbytné vědět, že konkurenceschopnost je komplexní vlastnost, kterou ovlivňuje řada ekonomických faktorů regionu, které se navzájem ovlivňují a souvisí spolu. Tento fakt má tedy za důsledek, že pro zvýšení blahobytu, či životní úrovně je potřeba se věnovat všem faktorům současně a nesoustředit se pouze na jeden hlavní.

Pro určování, či hodnocení regionální konkurenceschopnosti je potřeba si vypočítat tzv. ekonomický index regionálních disparit, který se skládá z vybraných faktorů regionální konkurenceschopnosti. Tyto indexy jsou poté dále porovnávány mezi sebou, z čehož je dále patrné, který region je nejvíce konkurenceschopný a který je naopak nejméně konkurenceschopný.

V rovině členských států Evropské unie má regionální konkurenceschopnost významné místo a pro její hodnocení je vypracovaná rozsáhlá metodika, která zohledňuje velké množství faktorů, jež ovlivňují hodnocení konkurenceschopnosti regionů. Tato bakalářská práce se skládá z části teoretické a z části praktické.

2 Cíl práce a metodika

2.1 Cíl práce

Hlavním cílem práce je analýza konkurenceschopnosti regionů soudržnosti České republiky pomocí aplikace vybraných metod hodnocení regionální konkurenceschopnosti. Nezbytnou součástí této problematiky je teoretické vymezení pojmů, jež jsou spojeny s regionální konkurenceschopností. Tedy region, region soudržnosti, regionální rozvoj, regionální politika, konkurenceschopnost a regionální konkurenceschopnost.

Dílčím cílem je dále definování faktorů, jež konkurenceschopnost v rovině regionální ovlivňují a vysvětlení jednotlivých metod, pomocí kterých se určují ekonomické indexy, které reprezentují regionální disparity.

Další dílčí cíl je objasnění metodiky hodnocení regionální konkurenceschopnosti Evropské Unie, která je koncipována společností RegioPartner, s.r.o., tato metodika je však velice rozsáhlá a na její aplikaci v praxi se podílí celé týmy pracovníků, proto tato metodika není použita v praktické části práce, na rozdíl od vybraných metod, pomocí kterých se kalkulují tzv. ekonomické indexy regionálních disparit.

Pro tyto metody jsou stanoveny hlavní faktory, které ovlivňují konkurenceschopnost jednotlivých regionů a následně jsou aplikovány v praxi na konkrétní hodnoty regionů soudržnosti České republiky, podle dělení NUTS 2. Výstupem těchto výpočtů jsou hodnoty, které jsou prezentovány ve výstupních tabulkách, podle kterých je možno zhodnotit pořadí regionů a procentuální podíl na ročním průměru těchto indexů.

2.2 Metodika

Teoretická část práce vychází z odborných literárních zdrojů věnujících se problematice konkurenceschopnosti, jsou zde vysvětleny základní pojmy, zejména je podrobně vysvětlen termín konkurenceschopnost, regionální konkurenceschopnost a její úzká spjatost s regionální politikou. Dále je zde objasněna a vysvětlena metodika pro hodnocení regionální

konkurenceschopnosti spolu s mnoha faktory, jež ovlivňují její výsledky. Základními faktory ovlivňujícími konkurenceschopnost regionů jsou: pozice sektorů měřená pracovními silami v sektorech; dovednost pracovní síly měřená rozsahem hladiny dosaženého vzdělání a práceschopným obyvatelstvem; fyzická a sociální infrastruktura měřená hladinou základní infrastruktury a dopravní dostupnosti; výkonnost veřejného sektoru daná výkonností veřejných institucí a inovačními kapacitami; výkonnost v produktivitě měřená vztahy mezi příjmy a zaměstnaností. Avšak regionální konkurenceschopnost je odrazem čtyř klíčových faktorů, kterými jsou: struktura ekonomických aktivit, úroveň inovací, stupeň dostupnosti regionů a úroveň dosaženého vzdělání pracovních sil.

V praktické části práce jsou zjištěny konkrétní hodnoty ekonomických ukazatelů potřebných pro výpočet konkurenceschopnosti regionu soudržnosti Severozápad podle dělení NUTS 2. Poté jsou tyto hodnoty prakticky aplikovány v konkrétních vybraných metodách pro hodnocení konkurenceschopnosti regionů soudržnosti, tedy v bodové metodě a v metodě normované proměnné. Vypočtené indexy konkurenceschopnosti jsou následně porovnány s hodnotami ostatních regionů soudržnosti a tím je region zhodnocen a zařazen do pořadníkové tabulky, z čehož pak jsou vyvozené závěry a také je zde vysvětleno a dány podloženy, zda je region konkurenceschopný v rovině regionů soudržnosti ČR. V práci jsou použity metody deskripce, komparace a analýzy.

3 Teoretická východiska

Před přistoupením k vlastnímu jádru problematiky regionální konkurenceschopnosti je nezbytné si představit definice základních pojmů, jenž jsou s touto problematikou úzce spjaty. Mezi tyto pojmy se řadí: region, region soudržnosti, regionální politika, regionální rozvoj, regionální ekonomie, konkurenceschopnost, regionální konkurenceschopnost.

3.1 Region

V regionálních vědách je často operováno s pojmem region, který se dá obecně vysvětlit jako oblast, část území s určitými vlastnostmi, vymezenou definovanými hranicemi (Skokan, 2004, s. 46).

Termín region lze z ekonomického hlediska určovat jako tři velmi rozdílné druhy prostorových útvarů, avšak všechny tři případy představují svébytná území lišící se svým územním vymezením. Jsou to nadnárodní regiony (seskupení států, jako například Střední Amerika, Pobaltí), mezinárodní regiony (část území dvou nebo více států, které přesahují státní hranice, například euroregiony) a subnárodní regiony (část území jednoho státu, například kraje) (Skokan, 2004, s. 46). Nadnárodní a mezinárodní regiony se liší většinou legislativními předpisy, peněžní měnou, či celní regulací. Za to subnárodní regiony spolu tyto podmínky sdílejí, čímž dochází k volné výměně statků, lidí, kapitálu a znalostí. Jejimi jedinými překážkami jsou rozdíly ve struktuře ekonomické a sociální, dále potom kulturní rozdíly a vzdálenost (Ježek, 2014, s. 12).

Práce se zabývá regiony subnárodními, tedy region jako část území v rámci jednoho státu. V rovině subnárodních regionů se dále dají regiony dělit podle kritéria homogenity (homogenní nebo heterogenní) a podle kritéria funkčnosti (spádové a nodální) (Skokan, 2004, s.46).

Homogenní region představuje územní komplex, který disponuje podobnou vnitřní strukturou, jež je vyjádřena pomocí ekonomických ukazatelů, jako je například stupeň zaměstnanosti, příjmová úroveň, úroveň nezaměstnanosti v určitém sektoru (zemědělství, těžký průmysl, cestovní ruch) (Skokan, 2004, s. 46).

Heterogenní regiony potom reprezentují rozdílnou vnitřní strukturu a funkční specializaci některých částí, a tím v nich vznikají růstové póly a okrajové části se vzájemnou interakcí. Příkladem heterogenního regionu je severní Morava a Slezsko, které jsou vymezeny na území 6 okresů jako Moravskoslezský kraj (Skokan, 2004, s. 46).

Funkčnost regionu vyjadřuje spojitost území pomocí určitých ukazatelů a míru vzájemné závislosti. Mezi kritéria hodnocení funkčnosti regionu se řadí například dojíždění za prací, vzájemná komunikace průmyslových odvětví, dodavatelské sítě a další. Regionalizace a územní ohraničení má za úkol zjednodušit celkový obraz skutečnosti a správu věcí veřejných na daném území (Skokan, 2004, s. 47).

3.2 Nomenklatura územních statistických jednotek (NUTS)

V zemích, které jsou součástí Evropské Unie je odlišný systém správního dělení regionů, a proto bylo v roce 1988 vytvořena tzv. jednotná nomenklatura územních statistických jednotek (NUTS), která slouží ke statistickému monitorování a analýze ekonomické a sociální situace v dílčích regionech (Správní členění-systém NUTS, 2005).

NUTS se dále dělí na úrovně, které závisí na počtu obyvatel, kteří v jednotlivých regionech žijí, to udává Tabulka 1.

Tabulka 1 - Úrovně dělení NUTS podle počtu obyvatel

Úroveň	Doporučený min. počet obyvatel	Doporučený max. počet obyvatel
NUTS I	3 000 000	7 000 000
NUTS II	800 000	3 000 000
NUTS III	150 000	800 000

Zdroj: Správní členění (systém NUTS), 2005

Česká republika se územněsprávně člení na úrovni NUTS III, tedy na kraje. Ale pro potřeby Evropské unie proto vzniklo osm organizačních jednotek NUTS II, tedy tzv. regionů soudržnosti, a to kvůli tomu, že regiony soudržnosti odpovídají základní statistické jednotce pro výpočet ukazatele HDP/obyvatele. Podle něhož se přiděluje podpora ze strukturálních fondů a Fondu soudržnosti (Správní členění-systém NUTS, 2005).

V České republice se nachází 8 regionů soudržnosti, jejich výčet je uveden v Tabulce 2.

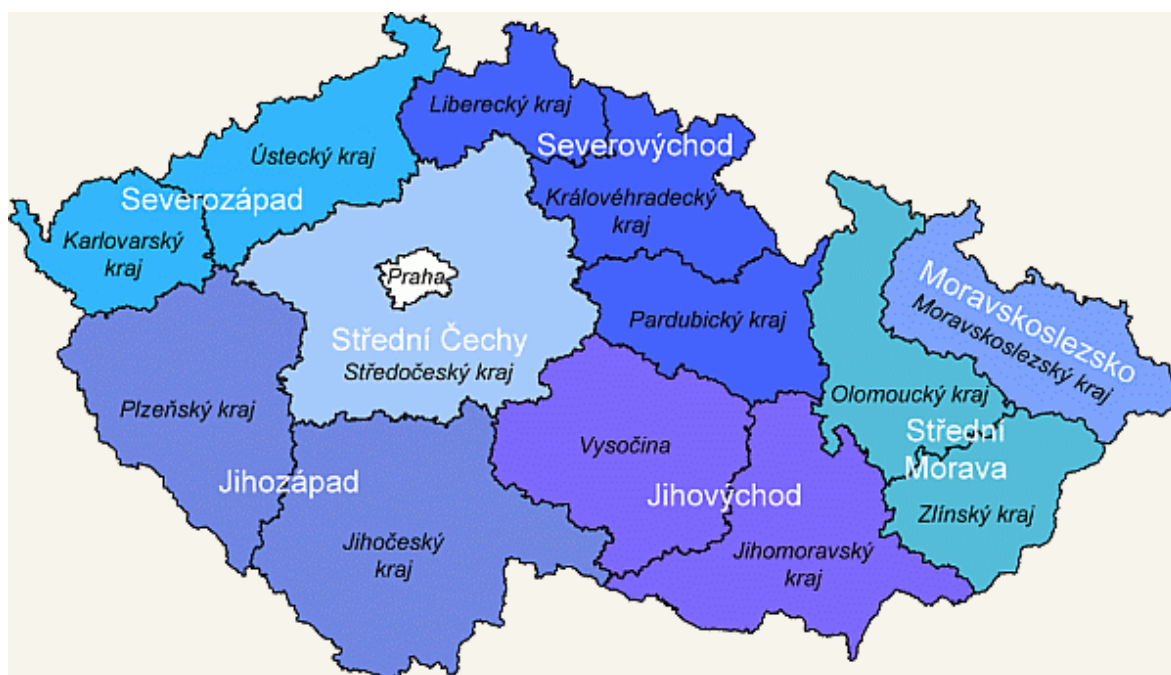
Tabulka 2 - NUTS II v ČR

Severozápad (kraje Karlovarský a Ústecký)
Jihozápad (Plzeňský a Jihočeský kraj)
Střední Čechy (Středočeský kraj)
Severovýchod (Liberecký, Královéhradecký a Pardubický kraj)
Jihovýchod (kraj Vysočina a Jihomoravský kraj)
Střední Morava (Olomoucký a Zlínský kraj)
Moravskoslezsko (Moravskoslezský kraj)
Praha

Zdroj: Správní členění-systém NUTS, 2005

Obrázek 1 uvádí polohu regionů soudržnosti na mapě ČR.

Obrázek 1 - Mapa regionů soudržnosti ČR



Zdroj: Správní členění-systém NUTS, 2005

3.3 Regionální politika a regionální rozvoj

Regionální politiku je možné definovat pomocí dvou definic. První definice pojímá regionální politiku jako aktivitu zabývající se řešením problémů nerovnoměrného rozvoje regionů. Regionální politiku lze definovat také jako způsob vládní ekonomické politiky, jež se zabývá změnou rozmístění ekonomických aktivit a změnou výkonnosti ekonomik regionů (Ježek, 2014, s. 9).

Regionální rozvoj jsou aktivity regionálních a místních držitelů rozhodování (obcí, měst a regionů), zabývající se podporou hospodářského a sociálního rozvoje na jejich území (Ježek, 2014, s. 9).

Tyto dva pojmy odlišil J. Maier ve své definici jako, regionální politika (vládní politika, která operuje v regionech) a tzv. regionální regionální politika, která je regionální politikou realizovanou „v“ regionu a „ve prospěch“ regionu (Ježek, 2014, s. 9).

V následujícím textu bude nejprve podrobně vysvětlen a vymezen pojem regionální politika a poté pojem regionální rozvoj.

3.3.1 Regionální politika

Regionální politika je odrazem reakce na existující meziregionální rozdíly, tedy regionální disparity, které byly vytvořeny v důsledku historického vývoje. Podle různých příčin vzniku disparit je možné od sebe separovat obecně tři hlavní typy tzv. problémových regionů: regiony mající nedostatky přírodních zdrojů, zejména regiony vzdálené, venkovské; regiony s nepostačujícím využitím vlastních zdrojů, a to je obvykle způsobeno nedostatkem kapitálu; regiony se zastavenými, tedy spíše upadajícími základními obory, které se dříve řadily v tzv. tradičních oborech mezi rozvinuté (Skokan, 2004, s. 36).

Regionální disparity je možné znázornit řadou ukazatelů, jako je například úroveň hrubého domácího produktu na obyvatele, úroveň příjmů, zaměstnanosti či nezaměstnanosti apod.

Operacemi, které přispívají k eliminaci těchto regionálních disparit se zabývá regionální politika (Skokan, 2004, s. 36).

Regionální politika zachycuje všechny veřejné zákroky, které vedou ke zlepšení geografického rozdělení ekonomických činností, tedy pokouší se o tyto tři hlavní cíle: eliminace regionálních disparit, ekonomický růst a zlepšení sociálního rozdělení ekonomických efektů (Skokan, 2004, s. 36).

Mezi nezbytná fakta patří vzájemná vazba s dalšími přispívajícími politikami, jako jsou například sociální a průmyslová politika. Zohledněna je také regionální dimenze uvnitř sektorových politik. V souladu s regionální politikou EU se jedná o řízení národních regionálních politik a zároveň politiky hospodářské, sociální a územní soudržnosti, jež jsou finančně dotovány rozvojovými aktivitami jednotlivých regionů (STRATEGIE REGIONÁLNÍHO ROZVOJE ČR 2014–2020, 2013).

Regionální politika má vytyčené některé cíle, mezi hlavní se řadí rozvoj regionů zaměřený na jejich soudržnost a růst konkurenceschopnosti, tedy možnost každého regionu k vyváženému rozvoji, tedy jeho potenciálu a specifickým stránkám. Mezi další problémy, kterými se zabývá regionální politika, se řadí rozvoj měst a venkovských oblastí (Podpora regionů, 2012).

Regionální politika v ČR nemá přímo zodpovědný orgán, jenž by se tímto břemenem zabýval. Je zde spíše mnoho účastníků, kteří se regionální politikou nepřímou zabývají nebo ji ovlivňují. Na státní úrovni se mezi ně řadí: Vláda ČR, Ministerstvo pro místní rozvoj a ostatní ústřední orgány státní správy. Dále potom na regionální úrovni to jsou: orgány územní samosprávy (regionů a obcí), mezi hlavní se řadí regionální klíčoví aktéři, kteří patří do lokální a regionální institucionální infrastruktury (Skokan, 2004, s. 37).

Podle zákona č. 2/1969 Sb., o zřízení ministerstev a jiných ústředních orgánů státní správy České republiky, je hlavním aktérem v oblasti věcí regionální politiky Ministerstvo pro místní rozvoj (STRATEGIE REGIONÁLNÍHO ROZVOJE ČR 2014–2020, 2013, s. 5 a 6).

V 80. letech minulého století počet účastníků v regionální politice narostl a mimo státních orgánů to je to také Evropská unie, která jako nadnárodní organizace klade na regionální politiku velký důraz. A proto vytvořila vlastní cíle, programy a opatření. Dále také kontroluje a usměrňuje regionální politiky jednotlivých členských států skrze intervence ze strukturálních fondů (Skokan, 2004, s. 37).

Mezi státními institucemi a soukromou (podnikovou) sférou kontinuálně dochází k eliminaci disparit v dělbě práce, čímž se mezi nimi vytváří kooperace. Poté, co byla ČR rozdělena na kraje, se postupně řadí mezi účastníky regionální politiky i krajské úřady a krajská zastupitelstva, avšak mnoho úkolů státu se přitom ujímají polostátní, nebo soukromé subjekty, což bývají různé fondy podpory rozvoje, rozvojové agentury, poradenské a technologické instituce. Což má za důsledek růst požadavku na souhře aktivit v jednotlivých regionech a také navýšení konkurence (Skokan, 2004, s. 37).

3.3.2 Regionální rozvoj

Rozvoj je pojem neurčitý a je možné ho konkretizovat pouze na základě hodnotových postojů. Má různé použití a většinou s nejednoznačným významem, jako je např. rozvoj ekonomický, regionální, technický, organizační a jiný. Rozvoj reprezentuje úkon, jenž směřuje k určitému cíli. Nejčastěji začíná eliminací největších nedostatků. Dlouho byl považován za pojem ekonomický (hospodářský) rozvoj, a především tedy ekonomický růst, ale je důležité tyto dva pojmy pečlivě odlišovat, protože každý má jiný význam (Skokan, 2004, s. 14).

„Cílem regionálního rozvoje je konkurenceschopný region, přitažlivý pro investory, obyvatele, který si zároveň dokáže uchovat vysokou kvalitu životního prostředí“ (STRATEGIE REGIONÁLNÍHO ROZVOJE ČR 2014–2020, 2013).

Stát si v rámci regionálního rozvoje nese úkoly v podobě koncepční činnosti a regulaci aktivit spojených s regionálním rozvojem, tedy dělba nástrojů státního rozpočtu na vybraná opatření, dále konstrukce právního, ekonomického nebo správního prostoru, který napomáhá funkci jednotlivým aktérům regionálního rozvoje (STRATEGIE REGIONÁLNÍHO ROZVOJE ČR 2014–2020, 2013, s. 5).

Pro pochopení pojmu regionální rozvoj je důležité si nejprve vymezit pojmy ekonomický růst a ekonomický rozvoj.

Ekonomický růst je vysvětlován jako celkové zvýšení hodnoty produktu, který byl vyprodukován na území daného státu za určitý časový úsek (Skokan, 2004, s. 14).

Ekonomický rozvoj představuje dlouhodobý růst hospodářského jmění země. Jeho podmínkou je vznik nových výrobních ekonomických aktivit, které dále vytvářejí nové jmění, pracovní příležitosti a také poptávku po výrobcích a službách. Ačkoliv nejde hospodářský růst a hospodářský rozvoj považovat za stejné termíny, jsou tyto pojmy úzce spjaty a ekonomický rozvoj je bez ekonomického růstu s těžší představitelný. Mezi hlavní činitele ekonomického rozvoje se řadí „aktivní“ podnikatelé, jenž obohatili podnikání o nové ekonomické odvětví, nebo činnosti, dále jsou to podnikatelé „pasivní“ z jejich společenské komunity, dále také infrastruktura, která těmto podnikatelům napomáhá a zásobuje je hmotnými, či nehmotnými zdroji. Při absenci podnikatelů, firem a výrobních průmyslových sektorů by nebylo možné provést strukturální změny, které napomáhají vzniku prosperity, která prolíná všechny společenské vrstvy (Skokan, 2004, s.14).

Podnikatelé a jejich aktivity se nacházejí a existují na specifickém území, které ztělesňuje složité prolínání průmyslových, zemědělských, politických, sociálních, kulturních, občanských, podnikatelských a ekologických proměnných, které diferencují jednotlivá území a obyvatele, kteří na tomto území žijí. V rozvinutých i v zaostalých zemích se musíme soustředit na regionální nebo místní kontext, pokud chceme zachovat či nastartovat ekonomický rozvoj. Potom tedy hovoříme o regionálním rozvoji (Skokan, 2004, s. 14).

Hospodářský a společenský rozvoj je místní jev, který působí v určitém regionálním prostředí. Národní ekonomika se potom skládá z regionálních ekonomik, které obsahuje (Skokan, 2004, s. 15).

Regionální rozvoj je zjednodušeně komplex procesů probíhají v rámci složitého systému region. Pro působení na tyto procesy a na jejich řízení je tedy nezbytné používat systémový přístup. Podpora regionálního rozvoje je v kompetenci regionální (Skokan, 2004, s. 15 a 16).

Kraje, jinak řečeno vyšší územně samosprávné jednotky, si mohou realizovat většinu svých rozvojových aktivit sami, čímž se stávají klíčovou stavební jednotkou tvorby a realizace regionálního rozvoje v ČR. Mezi hlavní úkoly krajů v rámci regionálního rozvoje patří: koordinace rozvoje svého územního celku, spolupráce s ústředními správními orgány státní správy a řízení zájmů obcí ve věcech regionálního rozvoje. Obec jako základní jednotka regionálního rozvoje a realizátor projektů na podporu regionálního rozvoje tvoří podmínky pro život a podnikání (STRATEGIE REGIONÁLNÍHO ROZVOJE ČR 2014–2020, 2013, s. 6).

Rozvoj regionu a jeho strukturu ovlivňuje mnoho tzv. lokalizačních faktorů, které působí zejména na sídelní strukturu a také na lokalizaci firem a institucí v regionu (Skokan, 2004, s. 15 a 16).

Dobrá znalost lokalizačních faktorů je významným předpokladem ovlivňování regionálního rozvoje. Mezi lokalizační faktory se řadí:

- Přírodní podmínky – hrají významnou úlohu, například z hlediska kontaminace životního prostředí.
- Dostatek výrobních faktorů (půda, pracovní síly a kapitál).
- Blízkost vstupních výrobních zdrojů a přístupů na trhy.
- Dobrá dopravní dostupnost a lokální rozmístění zdrojů.
- Klima v regionu, které ovlivňuje tvorbu a růst nových firem, inovací a regionální komunikační sítě.
- Výskyt dostatečně způsobilé pracovní síly, dodavatelských sítí a služeb a spojení s trhy, toto je klíčové pro malé a střední podniky.
- Stupeň technického a technologického pokroku, který dále umožňuje inovaci výrobků a výrobních procesů a efektivněji kombinuje výrobní faktory.
- Výskyt velkých národních a nadnárodních společností, nebo jejich poboček v regionu.
- Aglomerační efekt jako výsledný dopad velkého seskupení podniků a sídel.
- Stupeň technické a společenské infrastruktury spolu se službami pro obyvatelstvo.
- Nehmotné regionální faktory – sociální prostředí (struktura obyvatelstva), možnosti aktivit a rekreace (sport, kulturní akce apod.), dobré podmínky pro bydlení (Skokan, 2004, s. 16).

Strategie regionálního rozvoje ČR 2014-2020 (dále také SRR) je základním dokumentem, který koncipuje regionální rozvoj ČR jako celek, je vymezen legislativním předpisem, tedy zákonem č. 248/2000 Sb., o podpoře regionálního rozvoje. Obsah SRR nastiňuje přístup státu k podpoře regionálního rozvoje, udává rozvojové cíle a principy pro tvorbu programů regionálního rozvoje. SRR realizuje regionální politiku a zároveň reguluje působení ostatních veřejných politik na regionální rozvoj (STRATEGIE REGIONÁLNÍHO ROZVOJE ČR 2014–2020, 2013).

SRR nejvíce soustřeďuje svou pozornost na koordinační úlohu regionální politiky, na zohlednění nových aspektů, které působí na regionální rozvoj (územní soudržnost, dostupnost služeb, změny ve složení obyvatelstva, energetika a další), dále také na implementaci všech dostupných rozvojových nástrojů a začlenění všech relevantních účastníků regionálního rozvoje. Reálný konspekt SRR je východiskem z funkcí regionální politiky, tedy růstové, zabývající se podporou využití potenciálu jednotlivých území; disparitní, jež řeší dlouhodobé regionální rozdíly a preventivní, jež se snaží předcházet budoucím rizikům vývoje (STRATEGIE REGIONÁLNÍHO ROZVOJE ČR 2014–2020, 2013).

3.4 Regionální ekonomie

Regionální ekonomie patří do oboru ekonomické analýzy a ta řeší problém prostorového rozpoložení ekonomických aktivit a prostorové disparity v ekonomické výkonnosti. Regionální ekonomii dále dělíme regionální mikroekonomii a regionální makroekonomii (Ježek, 2014, s. 8).

Regionální mikroekonomie se zabývá problémem lokalizace a prostorového vzájemného působení jednotlivých ekonomických aktivit. Vidí spojitost prostoru a vzdálenosti s ekonomickými aktivitami. Region bere jako vnitřně stejnorodý územní celek. Pokud jsou problémy regionální ekonomie použity na zvláštnosti měst jedná se tedy o ekonomii měst nebo o urbanistické ekonomii (Ježek, 2014, s. 8).

Regionální makroekonomie hledá disparity mezi ekonomickou výkonností vybraných regionů a národní ekonomikou. Regiony považuje za ekonomicky stejnorodé jednotky. Což znamená,

že jsou pro ni vnitroregionální rozdíly nepodstatné. Regionální makroekonomie se věnuje porovnání hospodářského růstu regionů v rámci daného státu (nebo seskupení států, například EU), meziregionálními rozdíly nezaměstnanosti a meziregionálním chodem výrobních faktorů (práce a kapitálu) (Ježek, 2014, s. 8).

3.5 Konkurenceschopnost

„Konkurenceschopnost patří mezi slova, která se užívají velmi často, dalo by se říci až příliš často. Stal se z ní „sexy“ výraz, kterého je všude plno, ačkoliv málokdo přesně ví, co vůbec toto tajemné slůvko znamená“ (Beneš, 2006).

Konkurenceschopnost je pojem, který má mnoho významů a lze ho chápat v mnoha souvislostech a rovinách. Konkurenceschopnost je jedním z základních měřítek hodnocení výkonnosti ekonomiky a zároveň odráží úspěšnost území (státu, regionu). S pojmem konkurenceschopnost lze operovat na různých úrovních, a to na úrovni mikroekonomické (firemní) nebo na úrovni makroekonomické (ekonomiky jako celku-státní) (Melecký, 2011).

„Narůstající význam konkurenceschopnosti logicky souvisí s prohlubováním globalizace světové ekonomiky, v jejímž rámci spolu jednotlivé firmy a rovněž země a regiony soutěží v získávání a udržování všech druhů základních výrobních zdrojů“ (Viturka, 2010).

Konkurenceschopnost firem ovlivňuje konkurenceschopnost regionů, ve kterých jsou firmy umístěny. Nelze ale jednoznačně říci, že je region konkurenceschopný, když se v něm nachází dostatek konkurenceschopných firem. Konkurenceschopnosti regionu neovlivňují jen prosté výsledky těchto firem v regionu, ale ovlivňují ji i činnosti dalších institucí a organizací, které jsou s firmami ve vzájemném působení, také na ni působí i řada dalších faktorů, které v regionu působí (Skokan, 2004, s. 62). Mezi těmito úrovněmi konkurenceschopnosti je značný rozdíl. Původní význam slova konkurenceschopnost se týkal pouze firmy a její strategie. Konkurenceschopnost je pojem vzatý od základního kamene tedy konkurenční výhody, jež firmy nabývají např. svými styly organizace, produkce a působením na trzích ve srovnání se svými konkurenty, kteří podnikají ve stejném odvětví, a koreluje se schopností firmy udržet si své místo na trhu. Nejkonkurenceschopnější je takový subjekt, který má

schopnost nejlépe se adaptovat v měnícím se prostředí, a zároveň ho sám pro svou činností vytváří (Melecký, 2011).

„Ekonomika je konkurenceschopná, jestliže si její populace může užívat vysokého a rostoucího životního standardu na udržitelném základě“ (Beneš, 2006).

V rovině makroekonomické je konkurenceschopnost často brána jako základní ukazatel úspěšnosti nebo selhání politiky. V Bílé knize o růstu, konkurenceschopnosti a zaměstnanosti pro 21. století z roku 1993 se klade velký důraz na konkurenceschopnost průmyslu. Pro mezinárodní konkurenceschopnost je klíčovým pohonem pro růst produktivity a zdokonalování životní úrovně. Na růst produktivity působí tyto faktory: technologický rozvoj, investice, podíl využívání kapacit, velikost a dostatečná kvalifikovanost pracovníků, manažerské schopnosti, organizace produkce a aplikovatelnost zdrojů energie a surovin (Skokan, 2004, s. 63).

3.5.1 Regionální konkurenceschopnost

„Regionální konkurenceschopnost (vychází z ekonomického pilíře) je zaměřena na území s dostatečným potenciálem na realizaci stanovených cílů a zahrnuje klíčová témata inovací, spolupráce podnikatelského sektoru s výzkumnými a vývojovými pracovišti, zvýšení kvality vysokoškolského vzdělávání, flexibility pracovního trhu reagujícího na místní potřeby a v neposlední řadě téma dostatečné a kvalitní infrastruktury dopravní i technické, která je základní podmínkou pro rozvoj konkurenceschopnosti daného území“ (STRATEGIE REGIONÁLNÍHO ROZVOJE ČR 2014–2020, 2013, s. 5).

V šesté periodické zprávě o sociální a ekonomické situaci a vývoji regionů v EU z roku 1999 (EC 1999) je vysvětlována konkurenceschopnost regionů prostřednictvím produktivity a zaměstnanosti. Avšak mezi hlavní faktory, jež ovlivňují regionální konkurenceschopnost se řadí výzkum a technický rozvoj, malé a střední podniky, přímé zahraniční investice, infrastruktura a lidský kapitál, instituce a tzv. společenský (sociální) kapitál (Skokan, 2004, s. 63).

Pojem regionální konkurenceschopnost je vysvětlována jako způsobilost regionu vyrábět hmotné statky a služby, které se budou prodávat na mezinárodních trzích, a zároveň způsobilost vyplácení vysokých a trvalých důchodů obyvatelům, kteří v region obývají (Skokan, 2004, s. 63). Dále také jako: “schopnost regionu maximálně využít své vnitřní zdroje tak, aby dokázal uspět (a prosperovat) v regionální, národní a popřípadě i globální konkurenci a byl schopen se flexibilně přizpůsobit změnám na těchto trzích“ (HODNOCENÍ REGIONÁLNÍ KONKURENCESCHOPNOSTI KRAJŮ A SPRÁVNÍCH OBLASTÍ OBCÍ S ROZŠÍŘENOU PŮSOBNOSTÍ-METODIKA, 2011, s. 6).

3.5.2 Konkurenceschopnost a EU

Termín konkurenceschopnost je z pohledu EU velice důležitý, dokazuje to fakt, že v rámci EU existuje orgán a operační program pro podporu konkurenceschopnosti členských států a EU celkově. Konkrétně to jsou Rada pro konkurenceschopnost a Operační program podnikání a inovace.

Rada pro konkurenceschopnost

Tento orgán je součástí Rady EU, jeho hlavním dlouhodobým cílem je zvýšení konkurenceschopnosti a posílení růstu v EU. Rada pro konkurenceschopnost zasedá minimálně čtyřikrát ročně a těchto zasedání se účastní ministři všech členských států, kteří jsou zodpovědní za obchod, ekonomiku, průmysl výzkum a inovace a vesmír, dále potom také evropští komisaři (Rada pro konkurenceschopnost-COMPET, 2017).

Rada pro konkurenceschopnost usiluje především o:

- Eliminaci překážek, které zabraňují mezistátnímu toku výrobků, pracovních sil, kapitálu a služeb.
- Začlenění průmyslové politiky do všech ostatních politik EU, které s ní souvisí.
- Zdokonalení podnikatelského prostředí pro malé a střední podniky.
- Posílení vědecké a technologické báze evropského průmyslu spolu s tvorbou nových pracovních míst (Rada pro konkurenceschopnost-COMPET, 2017).

Operační program podnikání a inovace pro konkurenceschopnost

Operační program podnikání a inovace pro konkurenceschopnost je zaměřen především na:

- růstu výzkumu a vývoje inovací,
- růst podnikání a konkurenceschopnosti malých a středních firem,
- úspory energie,
- rozšíření vysokorychlostního připojení k síti internet spolu s informačními a telekomunikačními technologiemi (OP PODNIKÁNÍ A INOVACE PRO KONKURENCESCHOPNOST, 2012).

3.5.3 Konkurenceschopnost a ČR

V koncepčních otázkách konkurenceschopnosti a hospodářského růstu existuje pro potřeby vlády ČR Rada vlády pro konkurenceschopnost a hospodářský růst, která kooperuje s ústředními správními úřady a institucemi, které se zabývají konkurenceschopností, zvýšením efektivity práce veřejné správy a ekonomickými strategiemi v rovině národního hospodářství (Rada vlády pro konkurenceschopnost a hospodářský růst, 2016).

3.6 Faktory regionální konkurenceschopnosti

Mezi faktory, které ovlivňují regionální konkurenceschopnost se řadí: ekonomická výkonnost regionu, lidské zdroje, odvětvová struktura, přímé zahraniční investice, dopravní dostupnost, inovace a technologie, veřejná správa (STRATEGIE REGIONÁLNÍHO ROZVOJE ČR 2014–2020, 2013).

Ekonomická výkonnost regionu

Tento faktor je důsledkem působení několika činitelů, které se vážou na lokální, charakteristické podmínky, minulost rozvoje ekonomické báze daného regionu a jeho způsobilost odpovědět na vnější impulsy (inovace). Ekonomická výkonnost regionu se měří pomocí ukazatele HDP v přepočtu na jednoho obyvatele, tedy celkového objemu vytvořeného HDP k počtu všech trvale bydlících obyvatel daného území. Za výhodu ukazatele HDP na obyvatele je považován fakt, že promítá počet obyvatel regionu, který se dá relativně snadno

zjistit, a to i v mezinárodním kontextu. Avšak jeho nedostatek spočívá v tom, že nezahrnuje pouze výkon ekonomicky aktivních obyvatel, z čehož vyplývá, že jeho reálná konečná hodnota může být výrazně zkreslena poměrem dojížděky a vyjížděky za prací do a mimo vybraný region (STRATEGIE REGIONÁLNÍHO ROZVOJE ČR 2014–2020, 2013, s. 9).

„Regionální HDP představuje hodnotu statků a služeb, které byly v daném regionu vyprodukovány. Je syntetickým ukazatelem, který vyjadřuje ekonomickou výkonnost daného území“ (STRATEGIE REGIONÁLNÍHO ROZVOJE ČR 2014–2020, 2013, s. 9).

Z obecnějšího hlediska věci lze konkurenceschopnost definovat jako schopnost podnikatelských firem, sektorů, regionů, národů a nadnárodních regionů vytvořit vysoký stupeň příjmů a pracovních příležitostí. Díky této definici lze odvodit matematický vztah pro hrubý domácí produkt (HDP) na obyvatele, který je vysvětlen ve Vzorcí 1.

Vzorec 1 - HDP na obyvatele

$$\frac{HDP}{Obyvatelé} = \frac{HDP}{Zaměstnaní} * \frac{Zaměstnaní}{Ob - pr - věk} * \frac{Ob - pr - věk}{Obyvatelé}$$

Proměnná Obyvatelé je celkový počet obyvatel, Zaměstnaní je počet zaměstnaných v ekonomice a Ob-pr-věk je počet obyvatel v produktivním věku (Skokan, 2004, s. 63).

Poslední prvek ze vztahu, tedy počet obyvatel v produktivním věku vydělen celkovým počtem obyvatel přispívá velice málo ke změnám HDP na obyvatele v regionech, přičemž se tento prvek nedá nijak politicky ovlivnit. Z toho vyplývá, že konkurenceschopnost regionů měřenou pomocí HDP na obyvatele lze rozdělit na dvě složky a to jsou: HDP na zaměstnance, tedy produktivita práce a na celkový poměr zaměstnaných k počtu obyvatel v produktivním věku, což přibližně odpovídá zaměstnanosti. Proto, aby byl region konkurenceschopný musí relativně vysokou úroveň těchto dvou složek (Skokan, 2004, s. 63).

Lidské zdroje

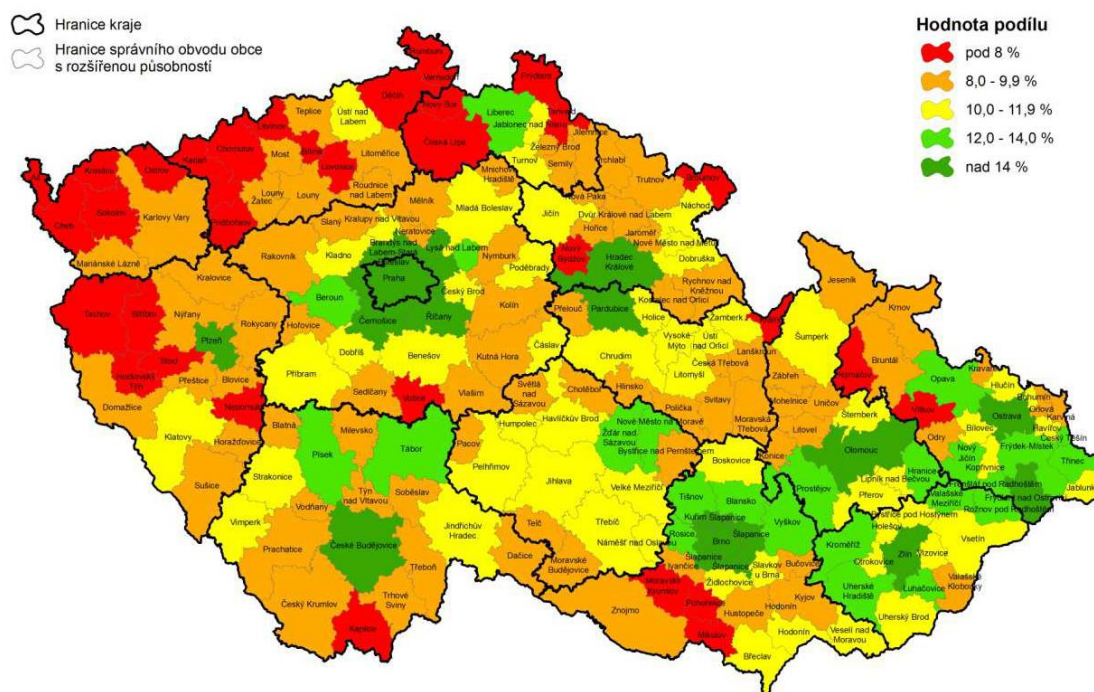
Ekonomický úspěch regionu tkví ve schopnosti využití velkého spektra zdrojů, které má region k dispozici. Hlavní roli v této problematice hrají lidské zdroje spolu s jejich flexibilitou, znalostí a inovativností. Tyto aspekty určují, jak je daný region schopný reagovat na interní či externí ekonomické podněty. Dovednost obyvatel daného regionu využít tyto

impulsy pro zhodnocení regionálních zdrojů vede k úspěchu v globální konkurenci (STRATEGIE REGIONÁLNÍHO ROZVOJE ČR 2014–2020, 2013, s. 11).

Mezi lidské zdroje ovlivňující konkurenceschopnost regionů se řadí dovednost pracovní síly měřená rozsahem hladiny dosaženého vzdělání, nebo také podílem obyvatelstva s vysokoškolským vzděláním a práceschopným obyvatelstvem (Melecký, 2011, s. 185).

Podíl obyvatelstva s vysokoškolským vzděláním v regionech ČR zobrazuje Obrázek č. 2.

Obrázek 2 - Podíl obyvatelstva s vysokoškolským vzděláním v regionech ČR



Zdroj: STRATEGIE REGIONÁLNÍHO ROZVOJE ČR 2014–2020, 2013

Největší podíl lidí s vysokoškolským vzděláním se soustřeďuje v městských, tedy metropolitních oblastech, kde je vysoká šance volby vhodného zaměstnání a reálného uplatnění na trhu práce, toto se děje z důvodu multiplikačního efektu a bohaté struktury pracovních příležitostí (STRATEGIE REGIONÁLNÍHO ROZVOJE ČR 2014–2020, 2013, s. 11).

„Rozmístění lidských zdrojů v území je výsledkem procesu dlouhodobého vývoje ekonomické základny a zásadním způsobem ovlivněno kladnými, nebo zápornými rozvojovými impulsy v jednotlivých částech území. I přes tradičně nižší mobilitu pracovní

síly v České republice se v migračních proudech odráží i míra regionální konkurenceschopnosti“ (STRATEGIE REGIONÁLNÍHO ROZVOJE ČR 2014–2020, 2013, s. 12). Mezi hnací motory ekonomiky se v ČR řadí metropolitní a silně urbanizované regiony, jelikož se v nich koncentruje dominantní podíl lidských zdrojů (STRATEGIE REGIONÁLNÍHO ROZVOJE ČR 2014–2020, 2013, s. 12).

Odvětvová struktura

Odvětvová struktura určuje potenciál regionální konkurenceschopnosti a zobrazuje možnou nerovnovážnost vývoje regionu (STRATEGIE REGIONÁLNÍHO ROZVOJE ČR 2014–2020, 2013, s. 12).

„Pro konkurenceschopnost mají základní význam místní odvětví“ (Skokan, 2004, s. 76).

Z tohoto úhlu pohledu začíná být značná část regionů ČR velice specializovaných a podléhají spolupráci s rychle se rozvíjejícím automobilovým průmyslem. Na druhé straně jsou zde regiony, které zaostávají tím, že většinu jejich odvětvové struktury tvoří tradiční těžba surovin, nebo neinovovaný těžký průmysl (Severozápad, Morava a Slezsko) (STRATEGIE REGIONÁLNÍHO ROZVOJE ČR 2014–2020, 2013, s. 12).

„Významným strukturálním problémem České republiky z hlediska dalšího vývoje je v porovnání s ostatními hospodářsky vyspělými státy EU vysoký podíl zpracovatelského průmyslu ve struktuře národního hospodářství“ (STRATEGIE REGIONÁLNÍHO ROZVOJE ČR 2014–2020, 2013, s. 12).

K významným odvětvím patří cestovní ruch, a to ve stabilizovaných a periferních oblastech, kde může pomoci k růstu hospodářského rozvoje. Mezi komponenty, které využívá cestovní ruch pro svůj rozvoj se řadí: přírodní potenciál, kulturní památky a také přírodní zdroje na území daného regionu. Z pohledu regionální politiky přispívá právě toto odvětví k růstu počtu pracovních příležitostí v daném regionu (STRATEGIE REGIONÁLNÍHO ROZVOJE ČR 2014–2020, 2013, s. 12).

Přímé zahraniční investice

Regionální produktivitu ovlivňuje rozhodnutí domácích a zahraničních firem, které určuje, co v regionu dělat či vyrábět (Skokan, 2004, s. 76).

Přímé zahraniční investice (dále také PZI) jsou podle Srholce (2004) definovány jako: „investice do jiné země za účelem získání podílu na kmenových akcích a rozhodovacích pravomocích ve výši alespoň 10 %, či takového podílu, který dává zahraničnímu investorovi rozhodovací pravomoci.“

Příchod zahraničních investorů pozitivně ovlivňuje ekonomiku, a to tvorbou nových pracovních míst v regionu, čímž se zvyšuje regionální konkurenceschopnost. (STRATEGIE REGIONÁLNÍHO ROZVOJE ČR 2014–2020, 2013, s. 12).

Dopravní dostupnost

„Dopravní systémy zprostředkovávají a zabezpečují pohyb obyvatelstva a nákladů v dopravních prostředcích a plní z hlediska systému region určitou infrastrukturní integrující funkci, která ovlivňuje fungování ostatních subsystémů“ (Skokan, 2004, s. 58).

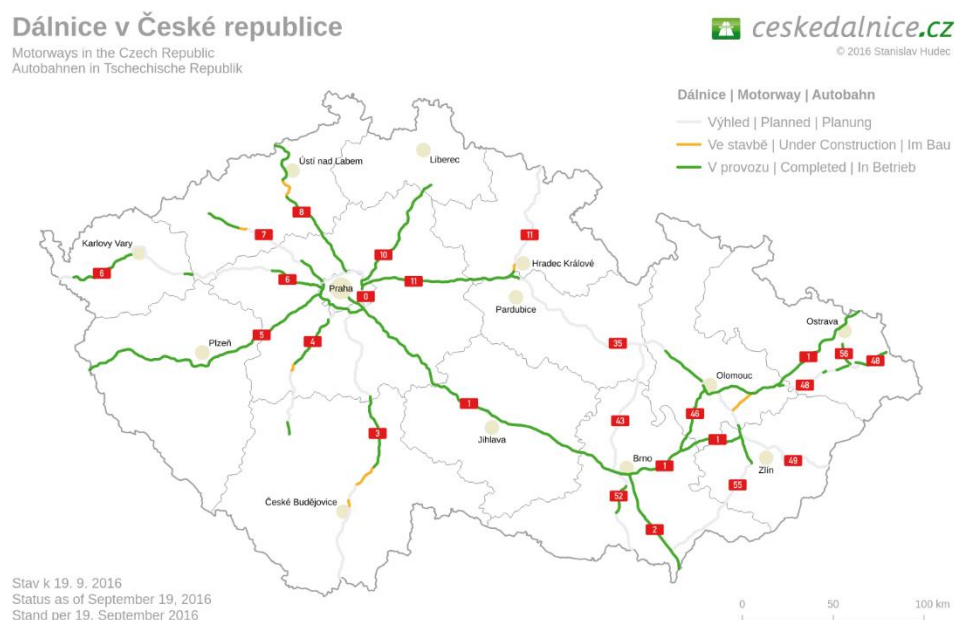
Tvorba ekonomických aktivit v regionu, spolu s růstem regionální konkurenceschopnosti jsou velice závislé na geografické poloze, tedy dopravní dostupnosti v regionu. Avšak důležitost geografické polohy i dopravní dostupnosti klesá důsledkem poklesu ceny dopravy, což vyvyšuje spíše kvalitativní faktory konkurenceschopnosti (STRATEGIE REGIONÁLNÍHO ROZVOJE ČR 2014–2020, 2013, s. 13).

Hlavní, a tedy nejvyžívanější druh dopravy je silniční doprava a lze ho spojovat s pojmem regionální konkurenceschopnost. Síť silničních komunikací České republiky je poměrně hustá (zejména komunikace I. až III. Třídy), ale z části v neuspokojivém stavu z pohledu provozního (STRATEGIE REGIONÁLNÍHO ROZVOJE ČR 2014–2020, 2013, s. 13).

Tento druh dopravy však přináší značná negativa, neboť náklady na provoz silničních komunikací jsou příliš vysoké, a to je způsobeno častou údržbou, nebo rekonstrukcí komunikací. Silniční komunikace ČR jsou typické svým vysoce koncentrovaným

uspořádáním, tedy že hlavní komunikace významně vázány na Prahu. Je nezbytné se zmínit o dalších komunikacích jako je například dostupnost Čech a Moravy, skrze hlavní dálniční komunikace, nebo také propojení ČR s okolními státy (STRATEGIE REGIONÁLNÍHO ROZVOJE ČR 2014–2020, 2013, s. 13). Dálniční síť ČR zobrazuje Obrázek č. 3

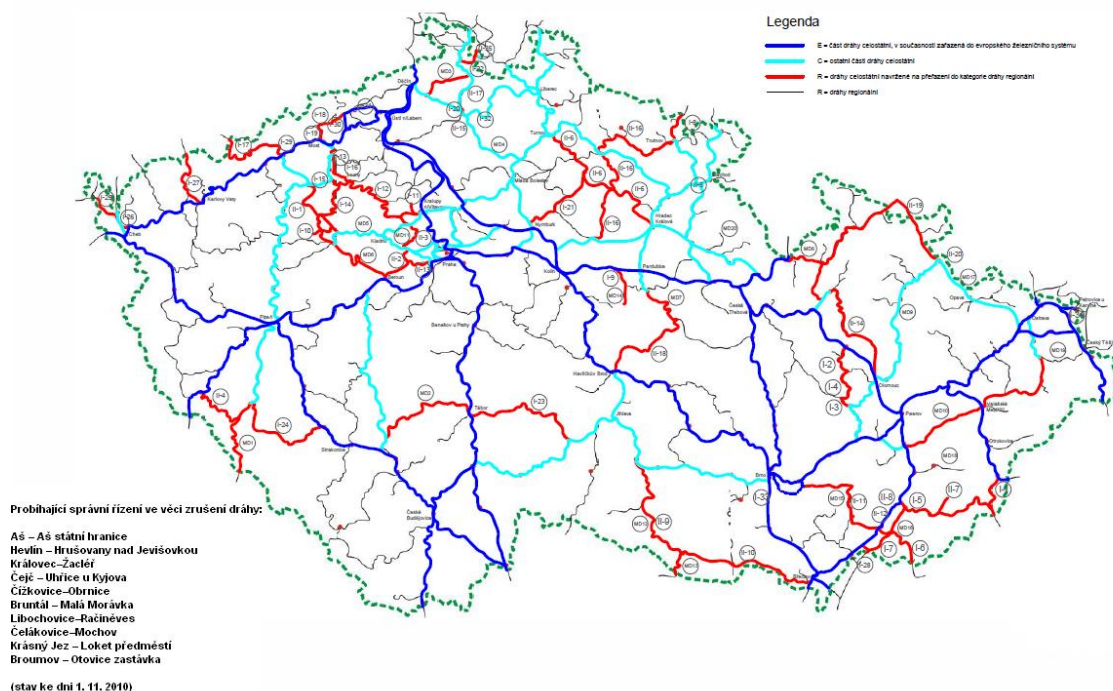
Obrázek 3 - Dálniční síť ČR



Zdroj: Dálnice v ČR, 2016

Důsledkem masivního rozvoje automobilismu či silniční a nákladní dopravy je klesající význam železniční dopravy z hlediska regionální konkurenceschopnosti. Železniční doprava využívá při přepravě nákladů i osob především mezinárodní železniční koridory a dálkové tratě. V ČR se nachází čtyři tranzitní koridory, avšak ani jeden z nich není veden po vysokorychlostní trati, což je nevýhoda, jelikož je tento jev v západní Evropě celkem častý. Této skutečnosti se nepřikládá dostatek pozornosti a do popředí se dostává úkol dokončení chybějících úseků tranzitních železničních koridorů, s dalším vylepšováním jejich kritérií a kapacit (STRATEGIE REGIONÁLNÍHO ROZVOJE ČR 2014–2020, 2013, s. 14). Železniční síť zobrazuje Obrázek č.4.

Obrázek 4 - Železniční síť ČR



Zdroj: Informace o kategorizaci železniční sítě, 2010

Dalším významným druhem dopravy z hlediska konkurenceschopnosti je letecká doprava se kterou je spojeno tvrzení: „Stupeň vyspělosti v oblasti letecké dopravy daného státu velmi významně rozhoduje o jeho mezinárodní konkurenceschopnosti“ (STRATEGIE REGIONÁLNÍHO ROZVOJE ČR 2014–2020, 2013, s. 13).

V rovině mezinárodní konkurenceschopnosti lze v ČR najít pouze jediné letiště, a to Letiště Václava Havla-Praha-Ruzyně, kde se ročně odbaví cca 11–12 milionů cestujících. Tento fakt ukazuje, že je toto letiště srovnatelné s konkurenčními letišti ve středoevropském prostoru. Mezi mezinárodní letiště v ČR lze zařadit i letiště v Brně, v Ostravě, v Karlových Varech a v Pardubicích (STRATEGIE REGIONÁLNÍHO ROZVOJE ČR 2014–2020, 2013, s. 13).

„Vodní doprava se i přes svůj významný ekologický provoz podílí na celkové výkonnosti dopravy v ČR velmi zanedbatelně, což je částečně dáno omezenou splavností a částečně její nekonkurenceschopností vůči ostatním typům dopravy. Jistý potenciál v sobě skrývá pouze labská vodní cesta a také některé úseky dalších vodních toků pro rozvoj cestovního ruchu“ (STRATEGIE REGIONÁLNÍHO ROZVOJE ČR 2014–2020, 2013, s. 14).

Inovace a technologie

Aby byla státní ekonomika konkurenceschopná v globálním měřítku, stávají se nezbytnými povinnostmi podniků inovace, adaptace dle aktuálních trendů a aplikace nových znalostí a informací (STRATEGIE REGIONÁLNÍHO ROZVOJE ČR 2014–2020, 2013, s. 12).

„Inovace je úspěšné využívání nových myšlenek“ (INOVACE, 2006).

Efektivní fungování systému výzkumu a inovací je cestou ke zvýšení ekonomického rozvoje a konkurenceschopnosti státu a jeho regionů (STRATEGIE REGIONÁLNÍHO ROZVOJE ČR 2014–2020, 2013, s. 15).

„Základem inovací je získávání a aplikace nových znalostí“ (Regionální hospodářská konkurenceschopnost-příručka pro představitele veřejné správy, 2016).

Inovace lze definovat mnoha různými způsoby. Skokan (2004) definuje inovace jako nové výrobky ekonomického významu, které najdou uplatnění na trhu a také jako procesy, pomocí kterých jsou firmy schopné uvést do praxe výrobky, nebo výrobní procesy, jež jsou pro ně nové, nehledě na fakt, zda jsou nové i v jiných místech ve světě. Podle Národní inovační strategie (2004) jsou inovace „obnova a rozšíření škály výrobků a služeb a s nimi spojených trhů, vytvoření nových metod výroby, dodávek a distribuce, zavedení změn řízení, organizace práce, pracovních podmínek a kvalifikace pracovní síly.“

Mimo inovací technické povahy existují také netechnické inovace. Příkladem netechnických inovací jsou: inovace v oblasti organizace a řízení (nové formy organizace práce, řízení kvality, procesní řízení atd.), inovace trhů, inovace modelu podnikání a další (INOVACE, 2006).

Veřejná správa

Veřejná správa se zabývá správou veřejných záležitostí, která je prováděna jako projev výkonné moci ve státě. Subjekty, které provádí veřejnou správu se člení do úrovně státní, krajské a obecní samosprávy (Průcha, 2002).

3.7 Hodnocení regionální konkurenceschopnosti

Pro sledování regionální konkurenceschopnosti v podmínkách Evropské unie neexistuje hlavní, tedy určující metodika. Jsou využívány různé metody hodnocení regionální konkurenceschopnosti. “V rámci metodologických přístupů bývají nejčastěji používány přístupy desagregace souhrnných makroekonomických ukazatelů mezinárodních organizací” (Melecký, 2011, s. 186).

Pro potřeby hodnocení konkurenceschopnosti členských států EU byly definovány indexy, které se ukazují úroveň regionální konkurenceschopnosti. Jsou to Syntetický index a Index regionální konkurenceschopnosti. Dále také Regionální lisabonský index, který ukazuje odchylky regionů od cílů Lisabonské strategie (Melecký, 2011).

3.7.1 Strukturální ukazatele

“Pro každoroční hodnocení pokroku při naplňování Lisabonské strategie v letech 2000–2010 byla sestavena skupina strukturálních ukazatelů z 6 oblastí (celkové ekonomické prostředí, zaměstnanost, inovace a výzkum, ekonomická reforma, sociální soudržnost, životní prostředí)” (Melecký, 2011). Strukturální ukazatele ukazují srovnání států Evropské unie, jenž se sestavuje v rámci Evropského statistického úřadu (Eurostat) na základě pravidelně zasílaných údajů z národních statistických úřadů. Tyto ukazatele zobrazují míru rozdílů mezi státy či regiony a také míru dosažené konkurenční schopnosti země nebo region. Aby byla efektivita hodnocení míry plnění lisabonských cílů vyšší, byl tedy vytvořen zkrácený seznam strukturálních ukazatelů, jehož obsahem je 14 ukazatelů z původního seznamu, které pokrývají tři pilíře Lisabonské strategie, tedy ekonomický sociální a environmentální (Melecký, 2011). Strukturální ukazatele obsahuje Tabulka 3.

Tabulka 3 - Strukturální ukazatele

	Strukturální ukazatel	Oblast hodnocení	Specifikace ukazatele
1	HDP na obyvatele v PPS	Celkové ekonomické prostředí	Hrubý domácí produkt na osobu v paritách kupního standardu (PPS), (EU 27=100)
2	Produktivita práce na zaměstnanou osobu	Celkové ekonomické prostředí	Hrubý domácí produkt v paritách kupního standardu (PPS) na osobu zaměstnanou v EU27, (EU 27=100)
3	Míra zaměstnanosti	Zaměstnanost	Podíl počtu zaměstnaných osob ve věku 15–64 let na celkové populaci ve stejné věkové kategorii, v %
4	Míra zaměstnanosti starších pracovníků	Zaměstnanost	Podíl počtu zaměstnaných osob ve věku 55–64 let na celkové populaci ve stejné věkové kategorii, v %
5	Hrubé domácí výdaje na výzkum a vývoj	Inovace a výzkum	Hrubé domácí výdaje na výzkum a vývoj jako procentuální podíl na HDP, v %
6	Úroveň dosaženého vzdělání mládeže	Inovace a výzkum	Procento obyvatelstva ve věku 20–24 let, které má alespoň vyšší střední vzdělání
7	Relativní cenová úroveň	Ekonomická reforma	Relativní cenová úroveň celkové spotřeby domácností zahrnující nepřímé daně, v %, (EU 27=100)
8	Kapitálové investice	Ekonomická reforma	Kapitálové investice do soukromého, v % HDP
9	Míra rizika chudoby – po sociálních dávkách	Sociální soudržnost	Podíl osob s příjmem pod hranici rizika chudoby po sociálních transferech. Hranice chudoby se stanovuje jako 60 % národního mediánového disponibilního příjmu po sociálních transferech, v %
10	Rozptyl regionální míry zaměstnanosti	Sociální soudržnost	Variační koeficient míry zaměstnanosti regionů (úroveň NUTS 2) uvnitř zemí
11	Míra dlouhodobé nezaměstnanosti	Sociální soudržnost	Dlouhodobě nezaměstnaní (12 měsíců a déle) jako procento celkového ekonomicky aktivního obyvatelstva ve věku 15–64 let
12	Emise skleníkových plynů	Životní prostředí	Celkové emise skleníkových plynů, procentní změna od základního roku, 1990, a cílů podle Kjótského protokolu / Rozhodnutí Rady EU pro roky 2008–2012 – základ pro index = 100. Založeno na ekvivalentech CO ₂
13	Energetická náročnost národního hospodářství	Životní prostředí	Hrubá spotřeba energie v zemi dělená HDP (ve stálých cenách, 1995=100) – kgoe (kilogram of oil equivalent) na 1 000 Euro
14	Objem nákladní dopravy k HDP	Životní prostředí	Index objemu nákladní dopravy v zemi vztahující se k HDP; měřený v tkm/HDP (ve stálých cenách 1995=100 Euro), (1995=100)

Zdroj: Melecký, 2011

Hodnocení konkurenceschopnosti na úrovni regionální je významně určováno zvolením územní úrovně regionu, tedy na úrovni nomenklatury územních statistických jednotek (Nomenclature Unit of Territorial Statistic, NUTS). Při hodnocení regionální konkurenceschopnosti platí, že dostupnost dat přímo úměrně klesá s územně menší regionální jednotkou v rámci územní klasifikace NUTS. Z toho plyne, že pro hodnocení regionální konkurenceschopnosti v rámci EU pomocí soustavy strukturálních ukazatelů je nejvhodnější územní jednotkou a nejčastěji se používá úroveň NUTS 2. Úroveň NUTS 2 je předmětem zkoumání Evropské komise, která tuto regionální úroveň preferuje jak z hlediska cílů, tak z hlediska nástrojů politiky ekonomické a sociální soudržnosti. Dalším důležitým aspektem hodnocení regionální konkurenceschopnosti je délka posuzovaného období, periodicita dat, a především selekce vhodných konkrétních ukazatelů pro analýzu na základě dostupnosti dat (Melecký, 2011).

3.7.2 Kvantitativní metody hodnocení regionální konkurenceschopnosti

Hodnocení regionální konkurenceschopnosti nemá jednotný přístup, existuje hned několik metodických přístupů, které se zabývají regionálními disparitami a řeší tento problém. Výběr metody závisí na indikátoru, který má být k hodnocení tohoto jevu použit. Tyto metody jsou založeny na meziregionální komparaci, v jejíž rámci jsou regiony srovnávány na základě zkušeností a znalostí (Melecký, 2011).

Regionální konkurenceschopnost je možné hodnotit pomocí metod matematických, statistických či škálovacích, mezi ně se řadí:

- metoda založená na škálovacích technikách;
- metoda semaforu;
- metoda průměrné odchylky;
- bodová metoda;
- metoda normované proměnné;
- metoda vzdálenosti od fiktivního bodu;
- metoda souhrnného (integrovaného) indexu (Melecký, 2011).

Z výčtu metod byly vybrány a vysvětleny metoda semaforu, bodová metoda a metoda normované proměnné. Pro výpočet regionálních disparit pomocí těchto metod se nejčastěji využívají tyto ukazatele: HDP na obyvatele, čistý disponibilní důchod na obyvatele, míra ekonomické aktivity, průměrná hrubá mzda a naděje dožití.

Metoda semaforu

Metoda semaforu se svou podobou přibližuje metodě škálování, nebo také metodě číslovací, ale liší se od metody škálování tím, že přiřadí specifické symboly jednotlivým hodnotám ukazatelů (nejčastěji mají podobu tří kruhů v barvách semaforu). Tyto symboly reprezentují určitou procentuální úroveň, buď maximální, nebo minimální hodnoty analyzovaného ukazatele. Výhodou této metody je její rychlost, přehlednost a bezproblémové využití při hodnocení různě širokých skupin socio-ekonomických ukazatelů (Melecký, 2011).

Tento metodický přístup je zaměřen na vytváření nemetrických škál, čímž se stává vhodnou grafickou metodou, pomocí které je možné utřídit několik typů hodnoticích škál, mezi něž se řadí:

- dvoubarevná škála, při které jsou ukazatele rozlišeny pomocí dvou barev, intenzita barev je závislá na proměnlivosti hodnot těchto ukazatelů;
- tříbarevná škála, příslušná skupina ukazatelů je rozdělena pomocí tří barev (většinou jsou použity barvy: zelená, žlutá a červená s jejich odpovídajícím barevným zvýrazněním), barvy odpovídají určitému percentilu, například prostřední barva (většinou žlutá) odpovídá percentilu 50, ostatní dvě barvy jsou nad (zelená barva) a pod (červená barva) hodnotou percentilu 50;
- datová čára, jednotlivé hodnoty indikátorů jsou odlišeny na základě délky příslušné datové čáry;
- škála vyjádřena pomocí sady ikon, kde jsou k očíslování ukazatelů využívány různé sady ikon, které mohou být tříobjektové, čtyřobjektové, popř. pětiobjektové (Melecký, 2011).

Bodová metoda

Cílem bodové metody je výběr regionu, který má v případě analyzovaného ukazatele buďto minimální nebo maximální hodnotu. „Zatímco minimální hodnota je brána v potaz v okamžiku, kdy je za progresivní označován pokles příslušného ukazatele, maximální hodnota je používána v opačném případě, tj. v situaci, kdy je za progresivní považován růst hodnoty příslušného ukazatele na daném území (regionu)“ (Melecký, 2011).

Bodová hodnota příslušného ukazatele se určí pomocí Vzorce 2 a Vzorce 3.

Vzorec 2 - Bodová metoda-maximalizační charakter

$$B_{ij} = \frac{x_{ij}}{x_{i \max}}$$

Pakliže je za kritérium považována hodnota minimální, pro výpočet bodové hodnoty výpočtu využívá převrácená hodnota tohoto poměru, což udává Vzorec 3.

Vzorec 3 - Bodová metoda-minimalizační charakter

$$B_{ij} = \frac{x_{i \min}}{x_{ij}}$$

kde B_{ij} je bodová hodnota i-tého ukazatele pro j-tý region, x_{ij} je hodnota i-tého ukazatele pro j-tý region, $x_{i \max}$ představuje maximální hodnotu i-tého ukazatele a $x_{i \min}$ reprezentuje minimální hodnotu i-tého indikátoru. Tento výpočet se provádí u každého ukazatele každého

regionu, nakonec je každý region oceněn určitým množstvím vypočtených bodů, maximum je (1 000) a ostatní regiony jsou ohodnoceny počtem bodů v intervalu 0-1000, to záleží na hodnotě promile, kterou představuje povaha jejich vlastního ukazatele z dříve stanovené kritériální hodnoty. Finální bodová hodnota se rovná sumě bodů získaných jednotlivými regiony, pomocí níž lze následně stanovit pořadí jednotlivých regionů a rozpoznat dílčí, či celkové regionální disparity, které odrážejí konkurenční potenciál jednotlivých regionů. Dále je možné sloučení výsledků jednotlivých ukazatelů do jednoho integrovaného ukazatele, ten zobrazuje úroveň regionů v daném čase a lze ho použít ke stanovení míry rozdílů vznikajících mezi nimi, také k určení úrovně konkurenčního potenciálu. Mezi výhody tohoto metodického postupu patří schopnost vytvářet integrované ukazatele, které jsou shrnuty do jednoho popisu, jenž je vyjádřen bezrozměrným číslem. Takto je možné komplexně hodnotit ukazatele, které jsou vyjádřeny v různých měrných jednotkách (Melecký, 2011).

S bodovou metodou souvisí vícekritériální index, tedy ekonomický index regionálních disparit (EI_{RD}), který se vypočítá jako vážený aritmetický průměr bodů, které jednotlivé regiony získaly za sledované indikátory (Tuleja, 2009). Tento vztah zobrazuje Vzorec 4.

Vzorec 4 - Ekonomický index regionálních disparit-bodová metoda

$$EI_{RD} = \frac{1}{P} \sum_{i=1}^P \frac{x_{ij}}{x_{imax}}, \text{ resp. } \frac{x_{imin}}{x_{ij}}$$

kde p je počet indikátorů, x_{ij} je hodnota i -tého ukazatele pro j -tý region, x_{imax} je maximální hodnota i -tého ukazatele a x_{imin} je minimální hodnota i -tého ukazatele (Tuleja, 2009).

Metoda normované proměnné

Tato metoda využívá k určení regionálních disparit také vícekritériální index, pomocí kterého je možné seřadit regiony dle jejich konkurenceschopnosti od nejlepšího k nejhoršímu, nejprve se však musí vypočítat tzv. u_{ij} tedy normovaná veličina i -tého ukazatele pro j -tou zemi, což udává Vzorec 5 (Tuleja, 2009).

Vzorec 5 - Metoda normované proměnné

$$u_{ij} = \frac{x_{ij} - x_{imax}}{s_{xi}}, \text{ resp. } \frac{x_{imin} - x_{ij}}{s_{xi}}$$

kde u_{ij} je normovaná veličina i-tého ukazatele pro j-tý region, x_{ij} je hodnota i-tého ukazatele pro j-tý region, x_{imax} je maximální hodnota i-tého ukazatele, x_{imin} je minimální hodnota i-tého ukazatele a s_{xi} je směrodatná odchylka i-tého ukazatele.

Stejně jako u metody bodové je veličina u_{ij} bezrozměrné číslo, které má nulový i jednotkový průměr a dá se bezproblémově sčítat. Těto vlastnosti se využívá při výpočtu indexu ekonomických regionálních disparit (EI_{RD}) (Tuleja, 2009), který je určen Vzorcem 6.

Vzorec 6 - Ekonomický index regionálních disparit-metoda normované proměnné

$$EI_{RD} = \frac{1}{P} \sum_{i=1}^P u_{ij}$$

kde p je počet indikátorů a u_{ij} je normovaná veličina i-tého ukazatele pro j-tý region.

Hodnocení regionální konkurenceschopnosti krajů a správních oblastí obcí s rozšířenou působností ČR dle společnosti RegioPartner

„Metodika byla zpracována v působnosti společnosti RegioPartner, s.r.o. v souvislosti s řešením veřejné zakázky Zpracování analýz a podkladových materiálů pro přípravu Strategie regionálního rozvoje ČR pro období 2014–2020, kterou zadalo Ministerstvo pro místní rozvoj konsorciu firem GaREP, s.r.o. a RegioPartner, s.r.o. Toto hodnocení je provedené v celoevropském kontextu pro regiony na úrovni NUTS2“ (HODNOCENÍ REGIONÁLNÍ KONKURENCESCHOPNOSTI KRAJŮ A SPRÁVNÍCH OBLASTÍ OBCÍ S ROZŠÍŘENOU PŮSOBNOSTÍ-METODIKA, 2011, s. 3).

3.7.3 Pilíře regionální konkurenceschopnosti dle společnosti RegioPartner

Metodika hodnocení regionální konkurenceschopnosti RegioPartner, s.r.o. je založena na výpočtu Celkového indexu regionální konkurenceschopnosti RCI (Regional Competitiveness), jenž je ovlivněn hodnotami ukazatelů ve všech jedenácti pilířích, kterých je celkově 69. Těchto 11 pilířů zobrazuje Tabulka 4.

Tabulka 4 - Pilíře regionální konkurenceschopnosti

Pilíř	Úroveň ukazatele
1.Instituce	státní
2.Makroekonomická stabilita	státní
3.Infrastruktura	NUTS2
4.Zdraví	NUTS2
5.Kvalita primárního a sekundárního školství	státní
6.Vyšší a celoživotní vzdělávání	NUTS2/státní
7.Účinnost trhu práce	NUTS2
8.Velikost trhu	NUTS2
9.Technologická připravenost	NUTS2/státní
10.Sofistikovanost podnikání	NUTS2
11.Inovace	NUTS2

Zdroj: HODNOCENÍ REGIONÁLNÍ KONKURENCESCHOPNOSTI KRAJŮ A SPRÁVNÍCH OBLASTÍ OBCÍ S ROZŠÍŘENOU PŮSOBNOSTÍ-METODIKA, 2011

U pilířů 1,2 a 5 jsou hodnoty shodné pro všechny regiony, jelikož jsou tyto pilíře řešeny pouze na státní úrovni. Dále u pilířů 6 a 9 jsou použity pro výpočet RCI kombinace nadregionálních ukazatelů a ukazatelů regionálně rozlišených.

Celkový index konkurenceschopnosti se dělí na 3 sub-indexy RCI, tedy:

- Basic, vypočtený na základě hodnot indikátorů pilířů 1 až 5, tento sub-index se podílí váhou 30/100 na celkovém indexu regionální konkurenceschopnosti.
- Efficiency, vypočtený na základě hodnot indikátorů pilířů 6 až 8, tento sub-index se podílí váhou 50/100 na celkovém indexu regionální konkurenceschopnosti.
- Innovation, vypočtený na základě hodnot indikátorů pilířů 9 až 11, tento sub-index se podílí váhou 20/100 na celkovém indexu regionální konkurenceschopnosti (HODNOCENÍ REGIONÁLNÍ KONKURENCESCHOPNOSTI KRAJŮ A SPRÁVNÍCH OBLASTÍ OBCÍ S ROZŠÍŘENOU PŮSOBNOSTÍ-METODIKA, 2011, s. 8).

Pro hodnocení regionální konkurenceschopnosti na úrovni EU se používá pouze 8 z 11 pilířů s regionálně diferencovanými daty a ve 3 případech je všem regionům v rámci členského státu přiřazen stejný údaj u hodnocených indikátorů daného pilíře (HODNOCENÍ REGIONÁLNÍ KONKURENCESCHOPNOSTI KRAJŮ A SPRÁVNÍCH OBLASTÍ OBCÍ S ROZŠÍŘENOU PŮSOBNOSTÍ-METODIKA, 2011, s. 8).

„Zdrojem dat pro kvantifikaci ukazatelů jsou zejména veřejně přístupné datové zdroje. V některých případech jsou použita data ze zdrojů ČSÚ, běžně nepublikovaná, využívaná pro další zpracování statistických výstupů“ (HODNOCENÍ REGIONÁLNÍ KONKURENCESCHOPNOSTI KRAJŮ A SPRÁVNÍCH OBLASTÍ OBCÍ S ROZŠÍŘENOU PŮSOBNOSTÍ-METODIKA, 2011, s. 19).

Pilíř č. 3: Infrastruktura

Pilíř vyznačuje základní předpoklady pro regionální rozvoj a konkurenceschopnost území. Jeho hlavním zaměřením je „dopravní infrastrukturu“ ve všech možnostech tedy silniční, železniční a leteckou. Celkový podíl tohoto pilíře na celkovém indexu regionální konkurenceschopnosti je 15/100.

Pro úroveň EU do tohoto pilíře RCI patří tyto indikátory:

- Hustota sítě dálnic a rychlostních komunikací (vztažena k počtu obyvatel) s podílem 6/100 na celkovém indexu regionální konkurenceschopnosti.
- Průměrná časová dojezdnost obyvatel do krajského města s podílem 4/100 na celkovém indexu regionální konkurenceschopnosti.
- Dostupnost mezinárodních letišť (tedy minutová vzdálenost střediska regionu soudržnosti od mezinárodního letiště, vážená jeho významem) s podílem 2/100 na celkovém indexu regionální konkurenceschopnosti.
- Hustota železniční sítě (vztažena k počtu obyvatel) s podílem 3/100 na celkovém indexu regionální konkurenceschopnosti (HODNOCENÍ REGIONÁLNÍ KONKURENCESCHOPNOSTI KRAJŮ A SPRÁVNÍCH OBLASTÍ OBCÍ S ROZŠÍŘENOU PŮSOBNOSTÍ-METODIKA, 2011, s. 10).

Pilíř č. 4: Zdraví

Pilíř je dalším elementem, který vyznačuje základní předpoklady pro regionální rozvoj a konkurenceschopnost území. Zaměřuje se vystižením zdravotního stavu a zdravotního potenciálu vybranými ukazateli „míry úmrtnosti“, jež zobrazují zdravotní stav obyvatel regionu. Celkový podíl tohoto pilíře na celkovém indexu regionální konkurenceschopnosti je 15/100.

Pro úroveň EU do tohoto pilíře RCI patří tyto indikátory:

- Kojenecká úmrtnost (zemřelí do 1 roku na 1000 živě narozených) s podílem 7/100 na celkovém indexu regionální konkurenceschopnosti.
- Střední délka života žen (tento ukazatel zobrazuje úmrtnostní poměry ve všech věkových skupinách) s podílem 4/100 na celkovém indexu regionální konkurenceschopnosti.
- Střední délka života mužů (tento ukazatel zobrazuje úmrtnostní poměry ve všech věkových skupinách) s podílem 4/100 na celkovém indexu regionální konkurenceschopnosti (HODNOCENÍ REGIONÁLNÍ KONKURENCESCHOPNOSTI KRAJŮ A SPRÁVNÍCH OBLASTÍ OBCÍ S ROZŠÍŘENOU PŮSOBNOSTÍ-METODIKA, 2011, s. 10 a 11).

Pilíř č. 6: Vyšší a celoživotní vzdělávání

Tento pilíř pojímá lidský potenciál jako jeden ze základních zdrojů, jež tvoří konkurenční výhody území. Jeho hlavním předmětem je vyšší vzdělávání obyvatel regionu a jeho úroveň výrazně ovlivňuje úroveň regionální konkurenceschopnosti. Celkový podíl tohoto pilíře na celkovém indexu regionální konkurenceschopnosti je 17/100.

Pro úroveň EU do tohoto pilíře RCI patří tyto indikátory:

- Podíl osob s VŠ vzděláním v populaci 24-64 let s podílem 2/100 na celkovém indexu regionální konkurenceschopnosti.
- Podíl osob s VŠ vzděláním v populaci 30-34 let s podílem 6/100 na celkovém indexu regionální konkurenceschopnosti.
- Podíl osob s neukončeným nebo základním vzděláním v populaci 18-24 let s podílem 4/100 na celkovém indexu regionální konkurenceschopnosti.
- Rozpočet veřejných vysokých škol podle VKM na obyvatele s podílem 5/100 na celkovém indexu regionální konkurenceschopnosti (HODNOCENÍ REGIONÁLNÍ

KONKURENCESCHOPNOSTI KRAJŮ A SPRÁVNÍCH OBLASTÍ OBCÍ S ROZŠÍŘENOU PŮSOBNOSTÍ-METODIKA, 2011, s. 11 a 12).

Pilíř č. 7: Účinnost trhu práce

„Jedná se o další pilíř, který charakterizuje využívání vnitřních zdrojů regionu, tj. zapojení a integraci na regionálním trhu práce a využití pracovního potenciálu, a je zaměřen zejména na ukazatele zaměstnanosti a nezaměstnanosti. O účinnosti trhu práce vypovídají také rozdíly v jednotlivých ukazatelích u obou pohlaví“ (HODNOCENÍ REGIONÁLNÍ KONKURENCESCHOPNOSTI KRAJŮ A SPRÁVNÍCH OBLASTÍ OBCÍ S ROZŠÍŘENOU PŮSOBNOSTÍ-METODIKA, 2011). Celkový podíl tohoto pilíře na celkovém indexu regionální konkurenceschopnosti je 17/100.

Pro úroveň EU do tohoto pilíře RCI patří tyto ukazatele:

- Míra zaměstnanosti (podíl nezaměstnaných na populaci regionu soudržnosti ve věku 15-64 let) s podílem 6/100 na celkovém indexu regionální konkurenceschopnosti.
- Míra dlouhodobé nezaměstnanosti (podíl dlouhodobě (déle jak 12 měsíců) nezaměstnaných na pracovní síle v region soudržnosti) s podílem 6/100 na celkovém indexu regionální konkurenceschopnosti.
- Míra registrované nezaměstnanosti (podíl registrovaných nezaměstnaných na pracovní síle v regionu soudržnosti – roční průměr) s podílem 6/100 na celkovém indexu regionální konkurenceschopnosti.
- Rozdíl mezi mírou nezaměstnanosti mužů a žen (rozdíl mezi podílem nezaměstnaných obou pohlaví–roční průměr) s podílem 1/100 na celkovém indexu regionální konkurenceschopnosti (HODNOCENÍ REGIONÁLNÍ KONKURENCESCHOPNOSTI KRAJŮ A SPRÁVNÍCH OBLASTÍ OBCÍ S ROZŠÍŘENOU PŮSOBNOSTÍ-METODIKA, 2011, s. 12 a 13).

Pilíř č. 8: Velikost trhu

Ukazatele toho pilíře zobrazují tržní potenciál spolu s vytvořenými a spotřebovanými zdroji na území regionu. Celkový podíl tohoto pilíře na celkovém indexu regionální konkurenceschopnosti je 16/100.

Pro úroveň EU do tohoto pilíře RCI patří tyto ukazatele:

- Regionální HDP na obyvatele s podílem 7/100 na celkovém indexu regionální konkurenceschopnosti.
- Disponibilní důchod domácností s podílem 7/100 na celkovém indexu regionální konkurenceschopnosti.
- Potenciální trh vyjádřený počtem obyvatel s podílem 4/100 na celkovém indexu regionální konkurenceschopnosti (HODNOCENÍ REGIONÁLNÍ KONKURENCESCHOPNOSTI KRAJŮ A SPRÁVNÍCH OBLASTÍ OBCÍ S ROZŠÍŘENOU PŮSOBNOSTÍ-METODIKA, 2011, s. 13 a 14).

Pilíř č. 9: Technologická připravenost

„Tento pilíř je prvním z pilířů, který charakterizuje potenciál regionu v oblasti zavádění inovací, jako stěžejního atributu růstu regionální konkurenceschopnosti v budoucnosti. Za klíčovou technologickou připravenost se považuje míra dostupnosti a praktického využití informačních technologií, zejména internetu“ (HODNOCENÍ REGIONÁLNÍ KONKURENCESCHOPNOSTI KRAJŮ A SPRÁVNÍCH OBLASTÍ OBCÍ S ROZŠÍŘENOU PŮSOBNOSTÍ-METODIKA, 2011, s. 15). Celkový podíl tohoto pilíře na celkovém indexu regionální konkurenceschopnosti je 6/100.

Pro úroveň EU do tohoto pilíře RCI patří tyto ukazatele:

- Počet IT odborníků na 1000 zaměstnaných s podílem 2/100 na celkovém indexu regionální konkurenceschopnosti.
- Počet domácností s PC a internetem s podílem 1/100 na celkovém indexu regionální konkurenceschopnosti.
- Počet domácností s PC s podílem 1/100 na celkovém indexu regionální konkurenceschopnosti.
- Počet pasivních licencí za patenty a užité vzory s podílem 2/100 na celkovém indexu regionální konkurenceschopnosti (HODNOCENÍ REGIONÁLNÍ KONKURENCESCHOPNOSTI KRAJŮ A SPRÁVNÍCH OBLASTÍ OBCÍ S ROZŠÍŘENOU PŮSOBNOSTÍ-METODIKA, 2011, s. 15).

Pilíř č. 10: Sofistikovanost podnikání

Tento pilíř stejně jako pilíř předešlý zobrazuje potenciál regionu pro užití inovací. Je založen na strukturálních informacích o tzv. znalostně náročných službách, hodnocených podle CZ-NACE jako odvětví J a K. Odvětví J představuje informační a komunikační činnosti a odvětví K zahrnuje peněžnictví a pojišťovnictví. Mezi další indikátory, jenž zobrazují stupeň sofistikovanosti podnikání se řadí přímé zahraniční investice a rozvoj klastrů. Celkový podíl tohoto pilíře na celkovém indexu regionální konkurenceschopnosti je 7/100.

Pro úroveň EU do tohoto pilíře RCI patří tyto ukazatele:

- Příliv přímých zahraničních investic na obyvatele s podílem 1/100 na celkovém indexu regionální konkurenceschopnosti.
- Podíl znalostně náročných služeb na celkové zaměstnanosti (Podíl celkové zaměstnanosti v podnicích poskytujících znalostně náročné služby, CZ-NACE sektor J a K, k celkové zaměstnanosti v regionu soudržnosti) s podílem 2/100 na celkovém indexu regionální konkurenceschopnosti.
- Podíl znalostně náročných služeb na celkové přidané hodnotě ve sledovaných sektorech s podílem 3/100 na celkovém indexu regionální konkurenceschopnosti.
- Počet ústředí firem ve znalostně náročných službách s více než 100 zaměstnanci na 1000 obyvatel regionu soudržnosti s podílem 1/100 na celkovém indexu regionální konkurenceschopnosti (HODNOCENÍ REGIONÁLNÍ KONKURENCESCHOPNOSTI KRAJŮ A SPRÁVNÍCH OBLASTÍ OBCÍ S ROZŠÍŘENOU PŮSOBNOSTÍ-METODIKA, 2011, s. 16 a 17).

Pilíř č. 11: Inovace

„Tento pilíř je klíčovým pro vyjádření potenciálu regionu zavádět (implementovat) inovace. Inovace není možné v podmínkách ČR hodnotit ekvivalentním způsobem, jaký byl aplikován na úrovni EU. Proto byl sestaven soubor ukazatelů ze čtyř oblastí, přiměřeně korelujících s pojmem inovační potenciál území“ (HODNOCENÍ REGIONÁLNÍ KONKURENCESCHOPNOSTI KRAJŮ A SPRÁVNÍCH OBLASTÍ OBCÍ S ROZŠÍŘENOU PŮSOBNOSTÍ-METODIKA, 2011, s. 17). Celkový podíl tohoto pilíře na celkovém indexu regionální konkurenceschopnosti je 7/100.

Pro úroveň EU do tohoto pilíře RCI patří tyto ukazatele:

- Počet aktivních licencí za patenty a užité vzory s podílem 1/100 na celkovém indexu regionální konkurenceschopnosti.
- Výdaje veřejného sektoru na výzkum a vývoj (% z regionálního HDP) s podílem 1/100 na celkovém indexu regionální konkurenceschopnosti.
- Výdaje podnikatelského sektoru na výzkum a vývoj (% z regionálního HDP) s podílem 1/100 na celkovém indexu regionální konkurenceschopnosti.
- Počet pracovníků ve výzkumu a vývoji na 1000 zaměstnaných s podílem 1/100 na celkovém indexu regionální konkurenceschopnosti.
- Podíl celkové zaměstnanosti v podnicích, jež vyrábějí v technologicky náročných oborech zpracovatelského průmyslu k celkové zaměstnanosti v region soudržnosti s podílem 1/100 na celkovém indexu regionální konkurenceschopnosti.
- Podíl technologicky náročných oborů na celkové přidané hodnotě ve sledovaných sektorech s podílem 1/100 na celkovém indexu regionální konkurenceschopnosti.
- Podíl ústředí firem v technologicky náročných oborech s více než 250 zaměstnanci s podílem 1/100 na celkovém indexu regionální konkurenceschopnosti (HODNOCENÍ REGIONÁLNÍ KONKURENCESCHOPNOSTI KRAJŮ A SPRÁVNÍCH OBLASTÍ OBCÍ S ROZŠÍŘENOU PŮSOBNOSTÍ-METODIKA, 2011, s. 18 a 19).

Výpočet celkového indexu regionální konkurenceschopnosti RCI

Aby bylo možné použít hodnoty ukazatelů ve vzorcích musí být v normovaném stavu. K tomu slouží metodický postup-normování zjištěných absolutních hodnot jednotlivých ukazatelů.

Normování využívá dva základní principy:

- I. Hodnota daného ukazatele pro celou ČR je měřítkem s hodnotou = 100 a pro každý zkoumaný region soudržnosti se vypočte procentuální odchýlení od celorepublikového průměru.
- II. Procentuální odchylka směrem k pozitivnímu hodnocení se přičte k hodnotě průměru (100) a procentní odchylka směrem k negativnímu hodnocení se od průměrného stavu (100) odečte (HODNOCENÍ REGIONÁLNÍ KONKURENCESCHOPNOSTI KRAJŮ A

SPRÁVNÍCH OBLASTÍ OBCÍ S ROZŠÍŘENOU PŮSOBNOSTÍ-METODIKA, 2011, s. 18 a 19).

Do samotného výpočtu RCI vstupuje v poměru svých definovaných podílů všech 33 dílčích indikátorů v osmi pilířích. Vzorec 7 slouží k výpočtu dílčí klasifikaci konkurenceschopnosti v konkrétním pilíři.

Vzorec 7 - Dílčí klasifikace konkurenceschopnosti v konkrétním pilíři

$$P_i^N = \frac{1}{\sum \alpha^{Uk_x}} \sum Uk_x^N * \alpha^{Uk_x}$$

kde P_i je pilíř konkurenceschopnosti I; Uk_x je ukazatel x; N je normovaný ukazatel; α je příslušný podíl (váha) pilíře na celkovém indexu konkurenceschopnosti (HODNOCENÍ REGIONÁLNÍ KONKURENCESCHOPNOSTI KRAJŮ A SPRÁVNÍCH OBLASTÍ OBCÍ S ROZŠÍŘENOU PŮSOBNOSTÍ-METODIKA, 2011, s. 21).

Pro výpočet indexu regionální konkurenceschopnosti RCIcz slouží Vzorec 8.

Vzorec 8 - Index regionální konkurenceschopnosti RCIcz

$$RCIcz^N = \frac{1}{\sum \alpha^{P_i}} \sum P_i^N * \alpha_i$$

Kde RCIcz je index regionální konkurenceschopnosti konkrétního regionu; P_i je pilíř konkurenceschopnosti I; N je normovaný ukazatel; α je příslušný podíl (váha) pilíře na celkovém indexu konkurenceschopnosti (HODNOCENÍ REGIONÁLNÍ KONKURENCESCHOPNOSTI KRAJŮ A SPRÁVNÍCH OBLASTÍ OBCÍ S ROZŠÍŘENOU PŮSOBNOSTÍ-METODIKA, 2011, s. 22).

4 Vlastní práce

Rozsah bakalářské práce neumožňuje zhodnotit konkurenceschopnost regionů soudržnosti ČR pomocí metodiky hodnocení od společnosti RegioPartner, s.r.o., tudíž se praktická část této bakalářské práce zabývá aplikací metody bodové a metody normované proměnné v praxi při hodnocení konkurenceschopnosti regionu Severozápad s následným zhodnocením metod a porovnáním s ostatními regiony soudržnosti ČR. V těchto metodách jsou využity následující ekonomické indikátory z let 2011 až 2015: HDP na obyvatele, čistý disponibilní důchod na obyvatele, míra ekonomické aktivity, průměrná mzda a míra nezaměstnanosti. Tyto ukazatele jsou vybrány z důvodu dobré dostupnosti dat, a proto v hodnocení není zohledněna míra inovací podniků, dopravní infrastruktura regionu a další ukazatele, které přesněji zobrazují regionální disparity regionů. Jako zdroj dat při výpočtech ekonomických indexů regionálních disparit slouží Tabulka 5 až 9.

4.1 Analýza vybraných ukazatelů v letech 2011-2015

V této části vlastní práce jsou analyzovány vybrané ekonomické ukazatele regionů soudržnosti ČR v letech 2011-2015.

4.1.1 HDP na obyvatele

Tabulka 5 - HDP na obyvatele v regionech soudržnosti ČR v letech 2011-2015

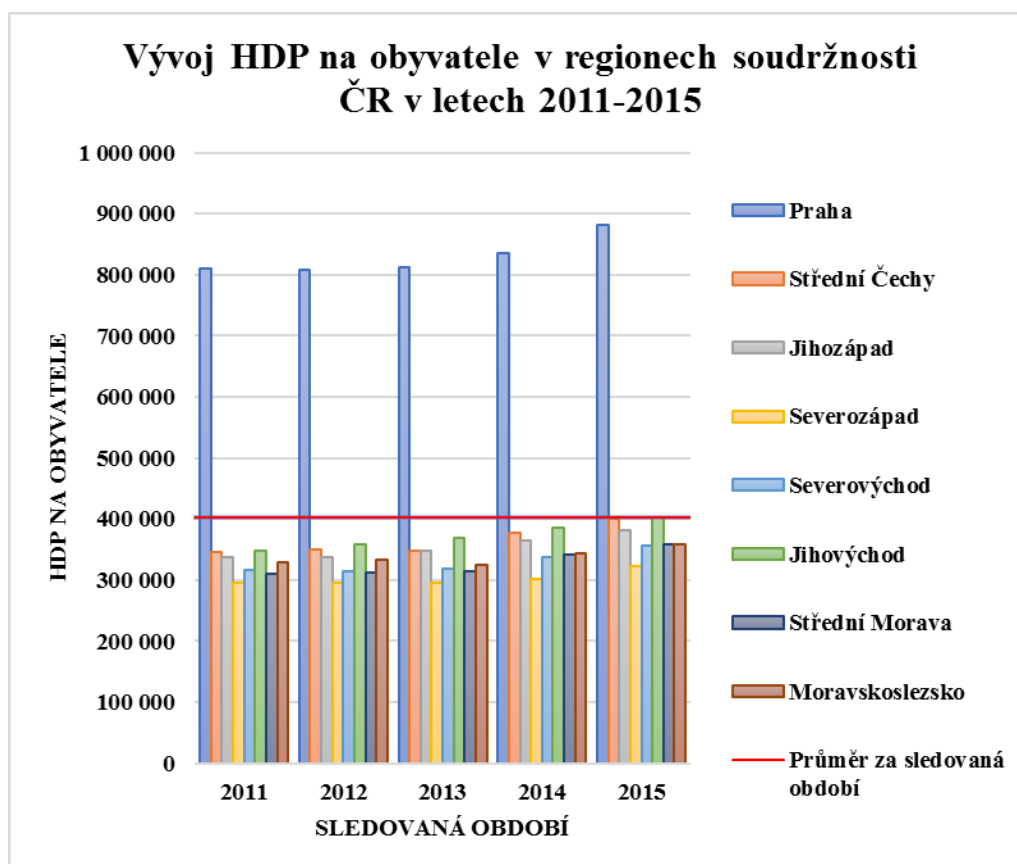
HDP na obyvatele(Kč)					
Území	2011	2012	2013	2014	2015
Praha	810 814	807 594	812 460	834 578	881 411
Střední Čechy	346 428	349 550	348 696	376 832	399 682
Jihozápad	336 571	336 725	347 417	365 333	382 043
Severozápad	294 660	294 904	294 413	302 460	322 822
Severovýchod	317 054	314 464	318 254	338 172	355 709
Jihovýchod	348 150	357 458	369 333	385 325	403 377
Střední Morava	310 202	312 199	315 376	341 008	359 505
Moravskoslezsko	329 361	332 781	324 580	344 328	357 939

Zdroj: Vybrané ukazatele regionálních účtů (2015), vlastní zpracování

Tabulka 5 zobrazuje hodnoty HDP na obyvatele v Kč na území regionů soudržnosti ČR, tedy Prahy, Středních Čech, Jihozápadu, Severozápadu, Severovýchodu, Jihovýchodu, Střední

Moravy a Moravskoslezska v letech 2011 až 2015. Vývoj ukazatele HDP na obyvatele v regionech soudržnosti je graficky vyobrazen v Grafu 1.

Graf 1 - HDP na obyvatele v regionech soudržnosti ČR v letech 2011-2015



Zdroj: Vybrané ukazatele regionálních účtů (2015), vlastní zpracování

Graf 1 zobrazuje hodnoty HDP na obyvatele jednotlivých region soudržnosti ČR v letech 2011-2015, dále vypovídá o tom, že v regionu soudržnosti Praha je nejvyšší HDP na obyvatele ve všech sledovaných obdobích, na druhé straně nejnižší HDP na obyvatele je v regionu Severozápad ve všech sledovaných obdobích. Vodorovná rudá čára v grafu značí průměr ukazatele za všechna sledovaná období. Z grafu je tedy jasné, že do roku 2015 byly hodnoty všech regionů soudržnosti bez Prahy pod průměrem HDP na obyvatele v letech 2011-2015. V roce 2015 se tomuto průměru přiblížily region Střední Čechy a Jihovýchod.

4.1.2 Čistý disponibilní důchod domácností na obyvatele

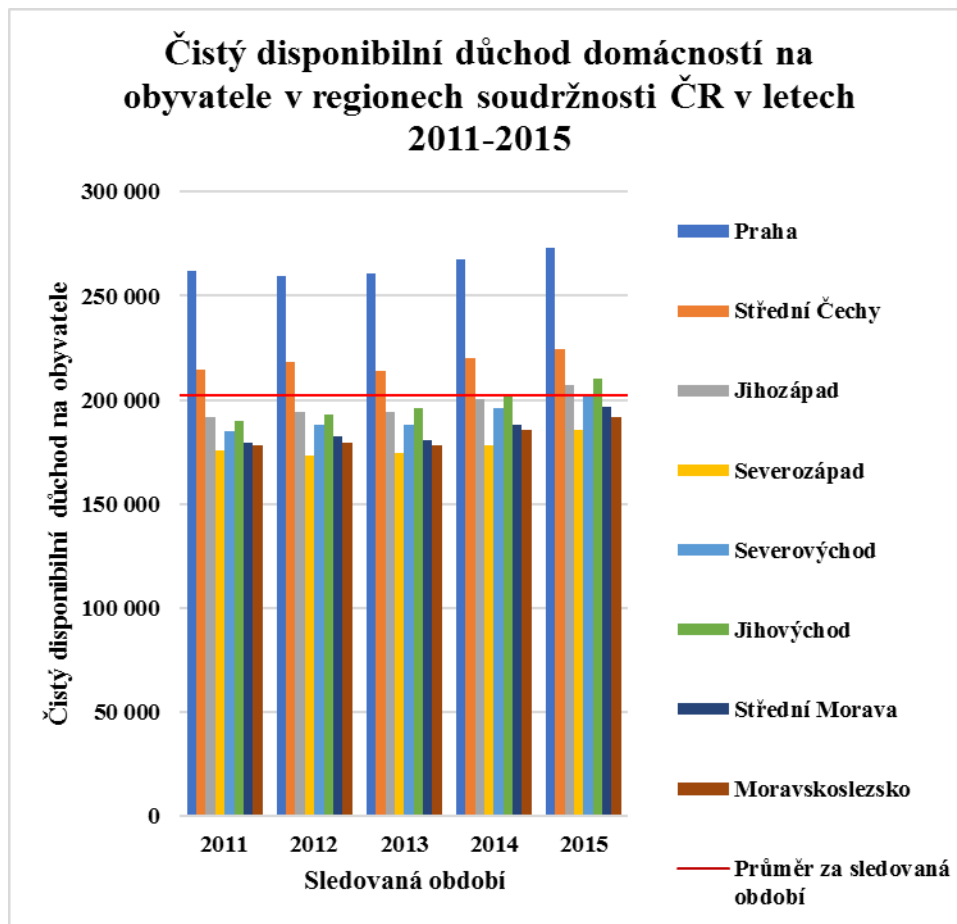
Tabulka 6 - Čistý disponibilní důchod domácností na obyvatele v regionech soudržnosti ČR v letech 2011-2015

Čistý disponibilní důchod domácností na obyvatele (Kč/obyvatel)					
Území	2011	2012	2013	2014	2015
Praha	261 758	259 799	260 778	267 526	273 250
Střední Čechy	214 617	218 123	213 680	220 284	224 474
Jihozápad	191 606	194 066	194 341	200 108	206 825
Severozápad	175 611	173 412	174 274	177 890	185 361
Severovýchod	184 632	188 186	188 065	195 864	202 439
Jihovýchod	189 950	193 181	196 228	202 841	210 008
Střední Morava	179 674	182 350	180 664	188 049	196 448
Moravskoslezsko	178 272	179 177	178 040	185 622	191 481

Zdroj: Vybrané ukazatele regionálních účtů (2015), vlastní zpracování

Tabulka 6 zobrazuje hodnoty čistého disponibilního důchodu na obyvatele v Kč na území regionů soudržnosti ČR, tedy Prahy, Středních Čech, Jihozápadu, Severozápadu, Severovýchodu, Jihovýchodu, Střední Moravy a Moravskoslezska v letech 2011 až 2015. Vývoj ukazatele čistý disponibilní důchod na obyvatele v regionech soudržnosti je graficky vyobrazen v Grafu 2.

Graf 2 - Čistý disponibilní důchod domácností na obyvatele v regionech soudržnosti ČR v letech 2011-2015



Zdroj: Vybrané ukazatele regionálních účtů (2015), vlastní zpracování

Graf 2 zobrazuje hodnoty čistého disponibilního důchodu na obyvatele jednotlivých regionů soudržnosti ČR v letech 2011-2015, z grafu je patrné, že region soudržnosti Praha je nejsilnější z hlediska čistého disponibilního důchodu na obyvatele ve všech sledovaných obdobích. Na druhé straně nejslabší v tomto ukazateli je v region soudržnosti Severozápad ve všech sledovaných obdobích. Vodorovná rudá čára v grafu značí průměr tohoto ukazatele za všechna sledovaná období. Z grafu je tedy patrné, že v letech 2011-2013 jsou nad průměrem tohoto ukazatele regiony soudržnosti Praha a Střední Čechy, v roce 2014 se k těmto regionům připojil i region soudržnosti Jihovýchod a v roce 2015 se průměru tohoto ukazatele připojily i regiony Jihozápad, Severovýchod a Jihovýchod.

4.1.3 Míra ekonomické aktivity

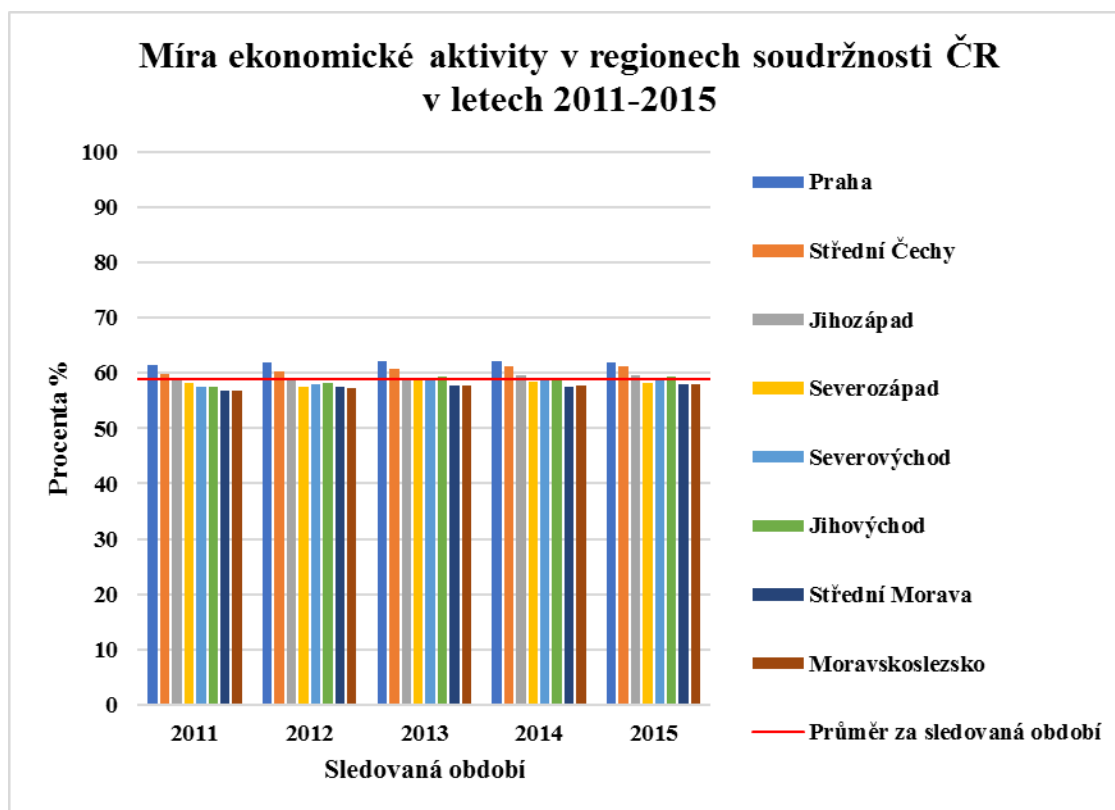
Tabulka 7 - Míra ekonomické aktivity v regionech soudržnosti ČR v letech 2011-2015

Míra ekonomické aktivity (%)					
Území	2011	2012	2013	2014	2015
Praha	61,4	61,9	62,2	62,1	62
Střední Čechy	59,9	60,4	60,7	61,1	61,1
Jihozápad	59	58,6	59	59,6	59,7
Severozápad	58,2	57,6	58,6	58,5	58,1
Severovýchod	57,4	58	58,8	58,8	59,1
Jihovýchod	57,6	58,1	59,4	59,2	59,3
Střední Morava	56,7	57,4	57,7	57,4	58
Moravskoslezsko	56,7	57,2	57,8	57,8	57,9

Zdroj: Vybrané ukazatele regionálních účtů (2015), vlastní zpracování

Tabulka 7 zobrazuje hodnoty ukazatele míra ekonomické aktivity na území regionů soudržnosti ČR, tedy Prahy, Středních Čech, Jihozápadu, Severozápadu, Severovýchodu, Jihovýchodu, Střední Moravy a Moravskoslezska v letech 2011 až 2015. Vývoj ukazatele míra ekonomické aktivity v regionech soudržnosti je graficky znázorněn v Grafu 3.

Graf 3 - Míra ekonomické aktivity v regionech soudržnosti ČR v letech 2011-2015



Zdroj: Vybrané ukazatele regionálních účtů (2015), vlastní zpracování

Graf 3 zobrazuje míru ekonomické aktivity vyjádřenou v procentech v jednotlivých regionech soudržnosti ČR v letech 2011-2015. Největší míra ekonomické aktivity je v regionu soudržnosti Praha ve všech sledovaných obdobích, avšak region, který má nejnižší hodnotu míry ekonomické aktivity je v každém období jiný. V roce 2011 mají stejnou nejnižší hodnotu tohoto ukazatele regiony soudržnosti Střední Morava a Moravskoslezsko, v roce 2012 má nejnižší hodnotu region soudržnosti Moravskoslezsko, v roce 2013 a 2014 má nejnižší hodnotu tohoto ukazatele region Střední Morava, v roce 2014 má nejnižší hodnotu míry ekonomické aktivity region soudržnosti Moravskoslezsko. Vodorovná rudá čára v grafu značí průměr tohoto ukazatele za všechna sledovaná období. Tato hranice vypovídá o tom, že v roce 2011 byly nad průměrem všech sledovaných období tohoto ukazatele regiony soudržnosti Praha, Střední Čechy a Jihozápad, v roce 2012 byly nad průměrem všech sledovaných období tohoto ukazatele pouze regiony soudržnosti Praha a Střední Čechy, v roce 2013 byly nad průměrem všech sledovaných období pouze regiony soudržnosti Praha, Střední Čechy, Jihozápad a Jihovýchod, v roce 2014 byly nad průměrem všech sledovaných období tohoto

ukazatele pouze regiony soudržnosti Praha, Střední Čechy, Jihozápad a Jihovýchod a v roce 2015 se k těmto regionům soudržnosti přidal navíc ještě region Severovýchod.

4.1.4 Míra obecné nezaměstnanosti

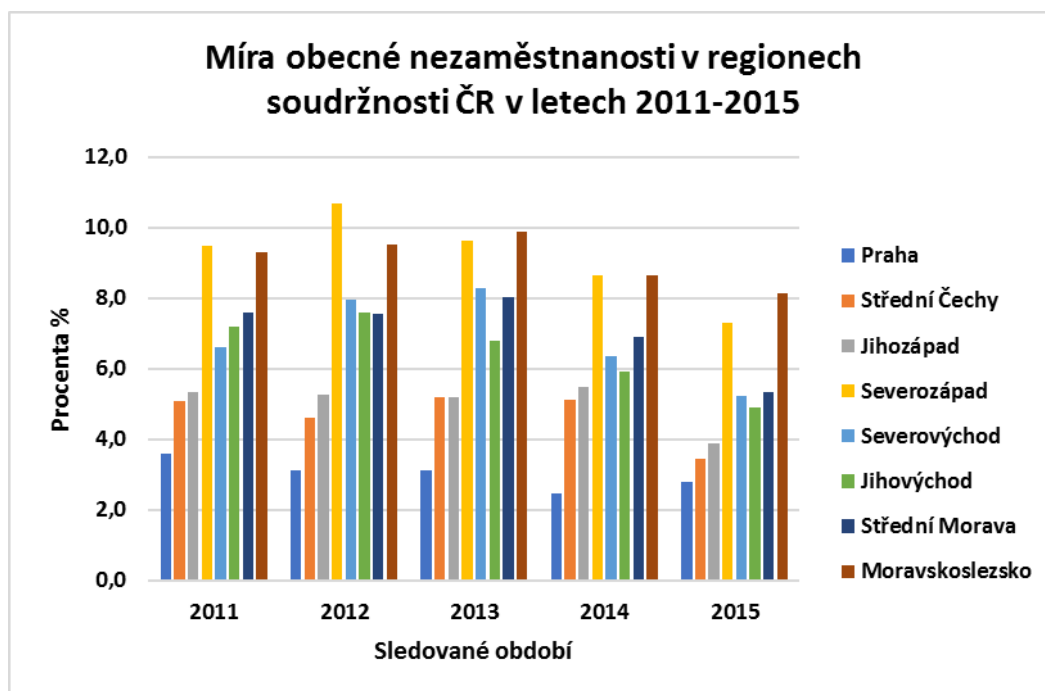
Tabulka 8 - Míra obecné nezaměstnanosti v regionech soudržnosti ČR v letech 2011-2015

Míra obecné nezaměstnanosti (%)					
Území	2011	2012	2013	2014	2015
Praha	3,6	3,1	3,1	2,5	2,8
Střední Čechy	5,1	4,6	5,2	5,1	3,5
Jihozápad	5,3	5,3	5,2	5,5	3,9
Severozápad	9,5	10,7	9,6	8,7	7,3
Severovýchod	6,6	8,0	8,3	6,3	5,2
Jihovýchod	7,2	7,6	6,8	5,9	4,9
Střední Morava	7,6	7,5	8,0	6,9	5,3
Moravskoslezsko	9,3	9,5	9,9	8,6	8,1

Zdroj: Vybrané ukazatele regionálních účtů (2015), vlastní zpracování

Tabulka 8 zobrazuje hodnoty míry obecné nezaměstnanosti na území regionů soudržnosti ČR, tedy Prahy, Středních Čech, Jihozápadu, Severozápadu, Severovýchodu, Jihovýchodu, Střední Moravy a Moravskoslezska v letech 2011 až 2015. Vývoj ukazatele míra obecné nezaměstnanosti v regionech soudržnosti je graficky vyobrazen v Grafu 4.

Graf 4 - Míra obecné nezaměstnanosti v regionech soudržnosti ČR v letech 2011-2015



Zdroj: Vybrané ukazatele regionálních účtů (2015), vlastní zpracování

Graf 4 zobrazuje míru obecné nezaměstnanosti vyjádřenou v procentech v jednotlivých regionech soudržnosti v letech 2011-2015. Nejnižší míra obecné nezaměstnanosti v letech 2011-2015 je v regionu soudržnosti Praha, naopak nejvyšší míra obecné nezaměstnanosti v letech 2011-2012 a 2014 je v regionech soudržnosti Severozápad a v letech 2013 a 2015 je nejvyšší míra obecné nezaměstnanosti v regionu soudržnosti Moravskoslezsko.

4.1.5 Průměrná hrubá mzda na obyvatele

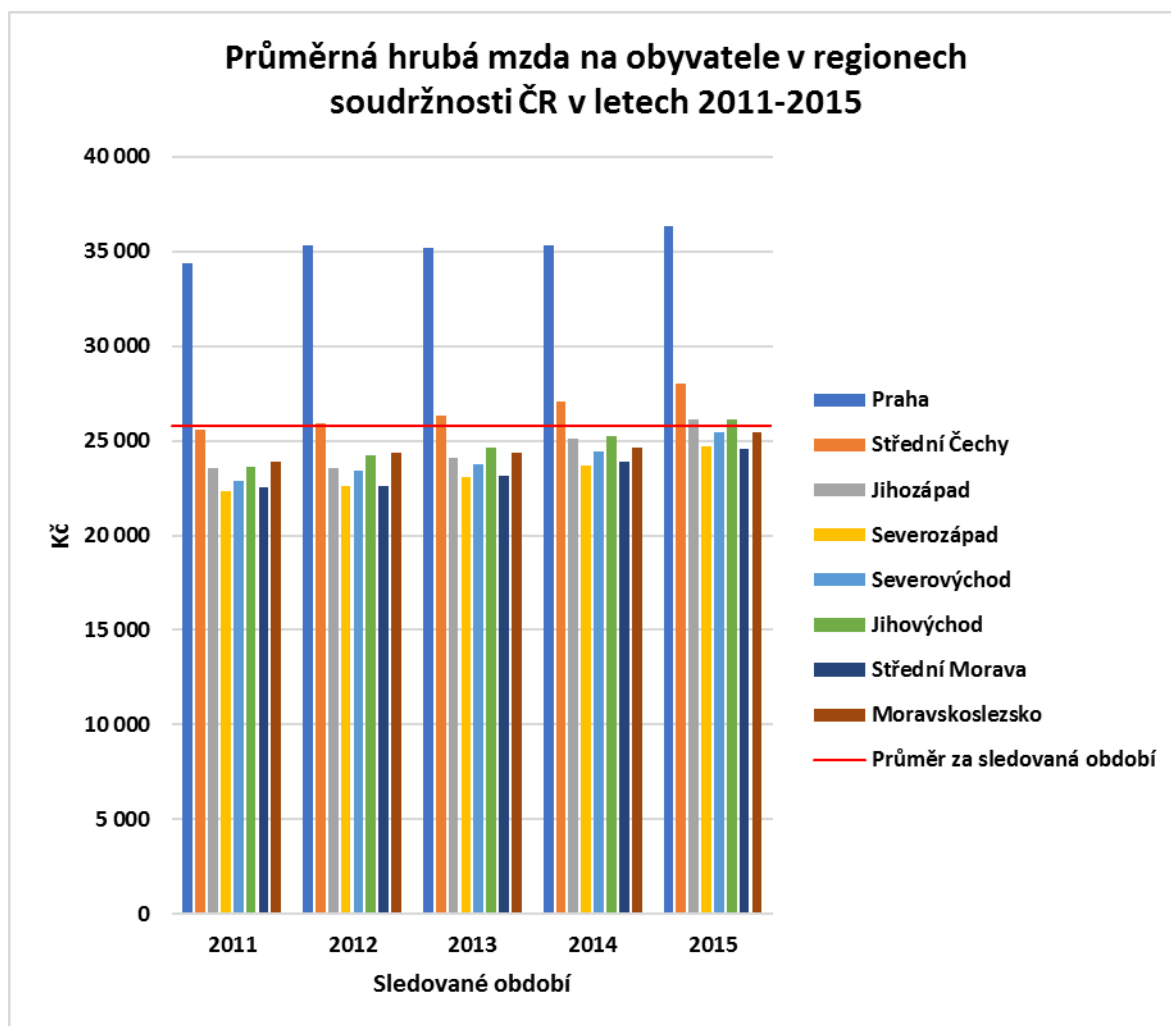
Tabulka 9 - Průměrná hrubá mzda na obyvatele v regionech soudržnosti ČR v letech 2011-2015

Průměrná hrubá mzda na obyvatele (Kč)					
Území	2011	2012	2013	2014	2015
Praha	34 403	35 356	35 155	35 343	36 371
Střední Čechy	25 605	25 923	26 302	27 046	27 997
Jihozápad	23 563	23 583	24 064	25 122	26 130
Severozápad	22 325	22 636	23 110	23 670	24 710
Severovýchod	22 910	23 434	23 736	24 447	25 469
Jihovýchod	23 599	24 213	24 666	25 213	26 155
Střední Morava	22 566	22 636	23 160	23 918	24 569
Moravskoslezsko	23 909	24 340	24 397	24 667	25 475

Zdroj: Vybrané ukazatele regionálních účtů (2015), vlastní zpracování

Tabulka 9 zobrazuje průměrnou hrubou mzdu na obyvatele na území regionů soudržnosti ČR, tedy Prahy, Středních Čech, Jihozápadu, Severozápadu, Severovýchodu, Jihovýchodu, Střední Moravy a Moravskoslezska v letech 2011 až 2015. Vývoj ukazatele míra obecné nezaměstnanosti v regionech soudržnosti je graficky vyobrazen v Grafu 5.

Graf 5 - Průměrná hrubá mzda na obyvatele v regionech soudržnosti ČR v letech 2011-2015



Zdroj: Vybrané ukazatele regionálních účtů (2015), vlastní zpracování

Graf 5 zobrazuje průměrnou mzdu na obyvatele vyjádřenou v korunách v jednotlivých regionech soudržnosti v letech 2011-2015. Z grafu je patrné, že nejvyšší hrubou mzdu na obyvatele za všechna sledovaná období má region soudržnosti Praha. Naopak nejnižší průměrnou mzdu v letech 2011-2014 má region soudržnosti Severozápad, v roce 2015 má nejnižší průměrnou mzdu region soudržnosti Střední Morava. Vodorovná rudá čára v grafu značí průměr tohoto ukazatele za všechna sledovaná období. Z grafu je tedy patrné, že v letech 2011-2014 jsou nad průměrem tohoto ukazatele regiony soudržnosti Praha a Střední Čechy, v roce 2014 se k těmto regionům připojily i regiony soudržnosti Jihozápad a Jihovýchod.

4.2 Aplikace bodové metody v praxi

Na základě Tabulky 5 až 9 byly pomocí bodové metody vypočteny ekonomické indexy regionálních disparit regionů soudržnosti pomocí Vzorce 2, 3 a 4. Dále potom bylo určeno pořadí regionů od nejlepšího, tedy nejvíce konkurenceschopného k nejhoršímu, tedy nejméně konkurenceschopného. Tyto výsledky zobrazuje Tabulky 10 až 12. Podrobnější výpočty při konstrukci bodové metody jsou zahrnuty v Příloze 1.

Tabulka 10 - Ekonomické indexy regionálních disparit-bodová metoda v regionech soudržnosti ČR v letech 2011-2015

Region soudržnosti	ekonomický index regionálních disparit				
	2011	2012	2013	2014	2015
Praha	900	926	927	979	976
Střední Čechy	667	690	671	689	749
Jihozápad	629	638	639	650	701
Severozápad	558	556	561	575	600
Severovýchod	593	593	589	622	654
Jihovýchod	602	615	627	649	681
Střední Morava	574	586	579	603	640
Moravskoslezsko	572	584	574	593	609

Zdroj: vlastní zpracování

Tabulka 10 ukazuje počty bodů, které získaly jednotlivé regiony soudržnosti v jednotlivých obdobích. Nejvíce bodů ve všech obdobích získal region soudržnosti Praha a je tedy nejvíce konkurenceschopný dle bodové metody. Nejméně bodů ve všech obdobích získal region soudržnosti Severozápad, což vypovídá o tom, že je nejméně konkurenceschopný dle hodnocení konkurenceschopnosti regionů pomocí bodové metody.

Tabulka 11 - Procentuální podíl regionů soudržnosti ČR na ročním průměru-bodová metoda v letech 2011-2015

	procentuální podíl (průměr NUTS2 =100%)				
	2011	2012	2013	2014	2015
Praha	141 %	143 %	144 %	146 %	139 %
Střední Čechy	105 %	106 %	104 %	103 %	107 %
Jihozápad	99 %	98 %	99 %	97 %	100 %
Severozápad	88 %	86 %	87 %	86 %	85 %
Severovýchod	93 %	91 %	91 %	93 %	93 %
Jihovýchod	95 %	95 %	97 %	97 %	97 %
Střední Morava	90 %	90 %	90 %	90 %	91 %
Moravskoslezsko	90 %	90 %	89 %	89 %	87 %

Zdroj: vlastní zpracování

Tabulka 11 ukazuje procentuální pozici regionů soudržnosti vůči ročnímu průměru podle získaných bodů v bodové metodě, zda jsou nad průměrem, či pod průměrem. V letech 2011-2014 byly nad průměrem bodů tohoto roku regiony soudržnosti Praha a Střední Čechy, za to pod průměrem bodů tohoto roku byly regiony Jihozápad, Severozápad, Severovýchod, Jihovýchod, Střední Morava a Moravskoslezsko. V roce 2015 byly nad průměrem bodů tohoto roku regiony soudržnosti Praha a Střední Čechy; body, které získal region Jihozápad v roce 2015 se přibližně rovnaly průměru bodů všech regionů soudržnosti za rok 2015. Pod průměrem bodů všech regionů soudržnosti za rok 2015 byly regiony Severozápad, Severovýchod, Jihovýchod, Střední Morava a Moravskoslezsko.

Tabulka 12 - Pořadí regionů soudržnosti ČR-bodová metoda v letech 2011-2015

	pořadí regionů soudržnosti				
	2011	2012	2013	2014	2015
Praha	1	1	1	1	1
Střední Čechy	2	2	2	2	2
Jihozápad	3	3	3	3	3
Severozápad	8	8	8	8	8
Severovýchod	5	5	5	5	5
Jihovýchod	4	4	4	4	4
Střední Morava	6	6	6	6	6
Moravskoslezsko	7	7	7	7	7

Zdroj: vlastní zpracování

Tabulka 12 udává pořadí regionů soudržnosti dle hodnocení bodovou metodou, od regionu s nejvyšším počtem získaných bodů k regionu s nejnižším počtem získaných bodů. Ve všech sledovaných obdobích je pořadí stejné. Na prvním místě se umístil region soudržnosti Praha, na druhém místě se umístil region soudržnosti Střední Čechy, na třetím místě se umístil region soudržnosti Jihozápad, na čtvrtém místě se umístil region soudržnosti Jihovýchod, na pátém místě se umístil region soudržnosti Severovýchod, na šestém místě se umístil region soudržnosti Střední Morava, na sedmém místě se umístil region soudržnosti Moravskoslezsko a na osmém, tedy posledním místě se umístil region soudržnosti Severozápad.

4.3 Aplikace metody normované proměnné v praxi

Na základě Tabulky 5 až 9 byly pomocí metody normované proměnné vypočteny ekonomické indexy regionálních disparit regionů soudržnosti pomocí Vzorce 5 a 6. Dále potom bylo určeno pořadí regionů od nejlepšího, tedy nejvíce konkurenceschopného k nejhoršímu, tedy nejméně konkurenceschopného. Tyto výsledky zobrazuje Tabulky 13 až 15. Podrobnější výpočty při konstrukci metody normované proměnné jsou zahrnuty v Příloze 2.

Tabulka 13 - Ekonomické indexy regionálních disparit-metoda normované proměnné v regionech soudržnosti ČR v letech 2011-2015

	ekonomický index regionálních disparit				
	2011	2012	2013	2014	2015
Praha	-0,4751	-0,3340	-0,2934	-0,1628	-0,0550
Střední Čechy	-2,1611	-1,9983	-2,0257	-1,7885	-1,5945
Jihozápad	-2,5867	-2,5961	-2,4978	-2,2680	-2,0589
Severozápad	-3,2968	-3,4609	-3,2079	-3,0056	-2,8754
Severovýchod	-3,0154	-2,9935	-2,9008	-2,5468	-2,3538
Jihovýchod	-2,9299	-2,8180	-2,5189	-2,3130	-2,1520
Střední Morava	-3,2581	-3,1177	-3,1035	-2,8569	-2,5900
Moravskoslezsko	-3,3305	-3,2319	-3,2035	-2,9368	-2,8233

Zdroj: vlastní zpracování

Tabulka 13 zobrazuje výsledné hodnoty ekonomických indexů regionálních disparit regionů soudržnosti, které byly vypočteny metodou normované proměnné za sledovaná období 2011-2015. Nejvyšší ekonomický index regionálních disparit má region soudržnosti Praha za všechna sledovaná období. O nejnižší ekonomický index regionálních disparit se v letech 2011-2015 dělí regiony soudržnosti Severozápad a Moravskoslezsko, tedy v roce 2011 měl nejnižší index regionálních disparit region soudržnosti Moravskoslezsko a od roku 2012 do roku 2015 měl nejnižší index regionálních disparit region soudržnosti Severozápad.

Tabulka 14 - Procentuální podíl regionů soudržnosti ČR na ročním průměru-metoda normované proměnné v letech 2011-2015

	procentuální podíl (průměr NUTS2 =100%)				
	2011	2012	2013	2014	2015
Praha	553,91 %	769,17 %	841,38 %	1373,11 %	3752,42 %
Střední Čechy	121,78 %	128,55 %	121,88 %	124,96 %	129,37 %
Jihozápad	101,74 %	98,95 %	98,84 %	98,54 %	100,19 %
Severozápad	79,83 %	74,22 %	76,96 %	74,35 %	71,74 %
Severovýchod	87,27 %	85,81 %	85,11 %	87,75 %	87,64 %
Jihovýchod	89,82 %	91,16 %	98,02 %	96,62 %	95,86 %
Střední Morava	80,77 %	82,39 %	79,55 %	78,22 %	79,65 %
Moravskoslezsko	79,02 %	79,48 %	77,07 %	76,10 %	73,07 %

Zdroj: vlastní zpracování

Tabulka 14 udává procentuální pozici regionů soudržnosti vůči ročnímu průměru podle indexů regionálních disparit, které byly vypočteny pomocí metody normované proměnné, zda jsou nad, či pod ročním průměrem. Ekonomické indexy regionálních disparit regionu soudržnosti Praha byly ve všech sledovaných obdobích značně nad průměrem indexů regionálních disparit, a to v řádech stovek procent, ekonomické indexy regionálních disparit regionu Střední Čechy byly ve všech sledovaných obdobích nad průměrem indexů regionálních disparit regionů soudržnosti ČR přibližně o 20 %.

Ekonomické indexy regionálních disparit regionu soudržnosti Jihozápad se ve všech sledovaných obdobích přibližovaly ročnímu průměru ekonomických indexů regionálních disparit, tedy v letech 2011 a 2015 byly lehce nad ročním průměrem ekonomických indexů regionálních disparit a v letech 2012 až 2014 byly tyto indexy lehce pod ročním průměrem ekonomických indexů regionálních disparit.

Ekonomické indexy regionálních disparit regionu soudržnosti Severozápad jsou v letech 2011 až 2015 pod ročním průměrem ekonomických indexů regionálních disparit a jeho hodnoty jsou v každém roce nižší než v roce předchozím a pohybují se v rozmezí 71,74-79,83 %.

Region soudržnosti Severovýchod měl ekonomické indexy regionálních disparit pod ročním průměrem těchto indexů ve všech sledovaných obdobích a jejich hodnoty se pohybovaly v rozmezí 85,11-87,75 %.

Ekonomické indexy regionálních disparit regionu Jihovýchod se pohybovaly v letech 2011-2015 lehce pod ročním průměrem těchto indexů, nejvíce se přiblížil ročnímu průměru ekonomický index regionálních disparit z roku 2013 s hodnotou 98,02 %.

Region soudržnosti Střední Morava měl ekonomické indexy regionálních disparit pod ročním průměrem těchto indexů ve všech sledovaných obdobích a jejich hodnoty se pohybovaly v rozmezí 78,22-82,39 %, také region soudržnosti Moravskoslezsko má ekonomické indexy regionálních disparit pod ročním průměrem těchto indexů ve všech sledovaných obdobích a jejich hodnoty se pohybují v rozmezí 73,07-79,48 %.

Tabulka 15 - Pořadí regionů soudržnosti ČR-metoda normované proměnné v letech 2011-2015

	pořadí regionů soudržnosti				
	2011	2012	2013	2014	2015
Praha	1	1	1	1	1
Střední Čechy	2	2	2	2	2
Jihozápad	3	3	3	3	3
Severozápad	7	8	8	8	8
Severovýchod	5	5	5	5	5
Jihovýchod	4	4	4	4	4
Střední Morava	6	6	6	6	6
Moravskoslezsko	8	7	7	7	7

Zdroj: vlastní zpracování

Tabulka 15 udává pořadí regionů soudržnosti dle hodnocení konkurenceschopnosti metodou normované proměnné, od regionu, který má nejvyšší ekonomický index regionálních disparit k regionu s nejnižším ekonomickým indexem regionálních disparit za všechna sledovaná období. Podle metody normované proměnné se na prvním místě umístil region soudržnosti Praha, na druhém místě se umístil region soudržnosti Střední Čechy, na třetím místě se umístil

region soudržnosti Jihozápad, na čtvrtém místě se umístil region soudržnosti Jihovýchod, na pátém místě se umístil region soudržnosti Severovýchod, na šestém místě se umístil region soudržnosti Střední Morava ve všech sledovaných období. V roce 2011 na sedmém místě se umístil region soudržnosti Severozápad a na osmém, tedy posledním místě se umístil region soudržnosti Moravskoslezsko, avšak v letech 2012 až 2015 si tyto dva regiony své umístění v pořadí podle hodnocení metodou normované proměnné vyměnily, tedy region soudržnosti Moravskoslezsko byl na sedmém místě a region soudržnosti Severozápad byl na osmém místě.

5 Výsledky a diskuse

Výstupem obou metod, jež byly použity pro hodnocení konkurenceschopnosti (regionálních disparit) regionů soudržnosti ČR je žebříček, který seřazuje regiony soudržnosti od nejlepšího k nejhoršímu, tedy od nejvíce konkurenceschopného k nejméně konkurenceschopnému. Toto pořadí je dle výsledků obou metod stejné a udává ho Tabulka 16.

Tabulka 16 - Pořadí regionů soudržnosti ČR podle konkurenceschopnosti

Pořadí	Region soudržnosti
1.	Praha
2.	Střední Čechy
3.	Jihozápad
4.	Jihovýchod
5.	Severovýchod
6.	Střední Morava
7.	Moravskoslezsko
8.	Severozápad

Zdroj: vlastní zpracování

Z Tabulky 16 je patrné, že sledovaný region soudržnosti Severozápad je na posledním, tedy osmém místě v žebříčku konkurenceschopnosti regionů soudržnosti a je tedy nejméně konkurenceschopný. To je způsobeno nejhoršími hodnotami ve vybraných ukazatelích, které byly pro hodnocení konkurenceschopnosti použity. V regionu byla tedy zjištěna nejnižší hodnota regionálního HDP na obyvatele, čistého disponibilního důchodu domácností na obyvatele, průměrné hrubé mzdy na obyvatele a dále nejvyšší nezaměstnanost.

Pokud by chtěl region soudržnosti Severozápad zvýšit svoji konkurenceschopnost, je potřeba zvýšit hodnoty vybraných indikátorů, jež ji ovlivňují. Cestou ke zlepšení hodnot těchto indikátorů ovlivňujících konkurenceschopnost je využití programů pomoci státu či financováním z fondů Evropské unie. Mezi rozvojové programy se řadí operační programy Ministerstva pro místní rozvoj, které jsou spolufinancovány státem a EU. Jako jsou například: Podpora rozvoje regionů z národních zdrojů, Regionální operační program, Operační program

Doprava, Operační program Zaměstnanost, Operační program Technická pomoc, Operační program podnikání a inovace pro konkurenceschopnost a další.

Aby byly tyto pomoci efektivní, žádá si region soudržnosti zvláštní pozornost státu ve vybraných odvětvích, jež ovlivňují ukazatele působící na regionální konkurenceschopnost. V tomto případě lze souhlasit s tvrzením Víturky (2010): „Hospodářská a regionální politika akcentující podporu konkurenceschopnosti by měla být prioritně zaměřena na podporu zlepšování kvality podnikatelského prostředí a stimulaci zvyšování tvorby přidané hodnoty v soukromém sektoru.“ Jako navrhovaná řešení problému zvýšení konkurenceschopnosti tohoto regionu soudržnosti byly vybrány pouze některé cesty, které se zdají být nejvíce realizovatelné.

Navrhovaná řešení zvýšení konkurenceschopnosti regionu Severozápad

Pro Severozápad je velice důležité zvýšení ekonomického ukazatele HDP na obyvatele v regionu soudržnosti. Pokud se zvýší tento ukazatel, bude to mít pozitivní vliv i na další ukazatele ovlivňující regionální konkurenceschopnost.

Navrhované řešení pro tento problém je zařazení regionu do Operačního programu podnikání a inovace pro konkurenceschopnost, který podporuje oblasti rozvoje výzkumu a vývoje pro inovace, dále také podnikání a konkurenceschopnost malých a středních firem. Touto cestou je možné podpořit podnikatelské aktivity v regionu, zpřístupnit a rozšířit možnosti podnikání v regionu (OP PODNIKÁNÍ A INOVACE PRO KONKURENCESCHOPNOST, 2012).

Lze souhlasit s tvrzením Švejdy a kol. (2010), že v regionu soudržnosti Severozápad je pro pozitivní změnu indikátorů regionální konkurenceschopnosti potřeba:

- Zvýšit počet (i podíl) firem, které inovují.
- Zvýšit povědomí o nezbytnosti inovací, výzkumu a vývoje pro zvýšení konkurenceschopnosti podniku.
- Podpořit vznik sítě inovačních firem Karlovarského a Ústeckého kraje.
- Vytvořit a podporovat systém užší spolupráce firem se studenty VŠ už v průběhu jejich studia na VŠ.

- Přispět k rozvoji kooperačních vazeb mezi firmami a školami zajištěním dostatku kvalifikovaných lidských.
- Vytvořit a realizovat regionální program, který se bude podporovat začínající podnikatele formou poradenství a asistence
- Zvýšit zájem malých a středních firem o inovace.

Tato řešení úzce souvisí s příznivou změnou dalších indikátorů ovlivňujících regionální konkurenceschopnost, jako je například snižování nezaměstnanosti, růst čistého disponibilního důchodu domácností a průměrné hrubé mzdy.

Jako další možné řešení, které příznivě ovlivní ukazatele, spojené s regionální konkurenceschopností je výstavba průmyslových zón. To by přimělo zahraniční investory k podnikání v regionu soudržnosti. V územních plánech regionu se již nachází několik průmyslových parků a do budoucna se jejich výstavba bude v rámci regionu rozšiřovat.

Výrazný zásah do regionu soudržnosti Severozápad je potřeba provést v oblasti nezaměstnanosti v regionu, která dosahuje nejvyšších hodnot v ČR. K řešení tohoto problému je potřeba zapojit úřady práce v regionu do Operačního programu Zaměstnanost, který je financován z Evropského sociálního fondu.

Tento program realizuje projekty, které podporují zaměstnanost v regionu. Jako řešení pro region Severozápad byl vybrán projekt Vzdělávání a dovednosti pro trh práce II, který řeší neodpovídající kvalifikace uchazečů a zájemců o zaměstnání, kteří jsou evidováni na Úřadu práce ČR. Hlavním cílem projektu je, aby kvalifikace uchazečů o zaměstnání odpovídaly co nejvíce potřebám zaměstnavatelů, tedy potřebám trhu, což zvyšuje šanci uchazeče najít si zaměstnání (Vzdělávání a dovednosti pro trh práce II, 2016).

Další ukazatel, který je potřeba pozitivně ovlivnit, je velice nízká hrubá průměrná mzda na obyvatele v regionu, která je způsobena upadajícím těžebním průmyslem, ve kterém pracuje velký podíl obyvatel regionu. Tento problém lze řešit zvýšením podílu pracovních míst s vyšším mzdovým ohodnocením, které vychází z podnikatelských aktivit, při kterých je dosahováno vyššího příjmu.

V tomto smyslu lze souhlasit se stanoviskem Plchové (2011), že podnikatelskými aktivitami mohou být poskytované služby, jež se zaměřují na dosažení nejvyšší možné úrovně kvality života, firem, podniků a dalších subjektů, které tvoří národní ekonomiku. V takovém národním hospodářství, kde se nejvíce rozvíjí sektor služeb, výroba, či technologický vývoj, nejvíce podporují růst konkurenceschopnosti této ekonomiky právě služby. Česká ekonomika je podle tohoto přístupu mezi etapou rozvoje konkurenceschopnosti pomocí investic a etapou rozvoje přes inovace. Ekonomiky, které se nachází v takovémto rozpoložení, často ztratí svou konkurenční výhodu s růstem mezd a cen pořizovaných technologií. Pokud ekonomické subjekty tvořící tuto ekonomiku nezačnou pořizovat inovace, je jasné, že tato ekonomika bude před ostatními zaostávat. Na zahraničních trzích bude schopna konkurovat pouze s produkty, které mají nižší přidanou hodnotu.

Jako návrhy řešení, které pozitivně ovlivní konkurenceschopnost regionu, lze použít některé aktivity o kterých pojednává ve své publikaci Plchová (2011). Prvním návrhem řešení je tvorba prostředí pro rozvoj konkurenceschopnosti firem skrze inovace z důvodu velkého počtu malých firem bez prostředků na inovace. Dalším řešením je rozvoj vývozních a inovačních oprávnění firem, a to kvůli strategické poloze regionu soudržnosti. Jelikož se region nachází na hranicích s Německem, mají firmy konkurenční výhodu v podobě minimálních nákladů na vývoz výrobků do Spolkové republiky Německo (SRN). Toto řešení úzce souvisí s dalším návrhem, tedy obstaráním příležitosti podnikům na mezinárodních trzích. Tímto trhem je myšlen především trh sousední SRN, který je charakteristický svým odbytem zboží. Ten je způsoben vyššími příjmy pracovníků. Jako poslední návrh je podpora kooperace a spolupráce mezi podniky, která je nezbytná pro komplexní zvýšení konkurenceschopnosti celého regionu.

Ekonomické aktivity, při kterých je dosahováno vyššího příjmu, jsou úzce spojeny s přilákáním investorů, kteří by v regionu zavedli nový podnik, který by prováděl specializovanou výrobu, pro kterou je potřeba mít odborné znalosti. Tato vize je spojena s dostatečnou kvalifikovaností pracovníků, kterou lze zajistit otevřením nové univerzity v regionu soudržnosti. Tato vzdělávací instituce by byla soustředěna na technologie a postupy, jež by se používaly v novém specializovaném podniku.

6 Závěr

Cílem bakalářské práce je zhodnocení regionální konkurenceschopnosti za pomoci vybraných metod v praxi. Pro účely této práce jsou vybrány bodová metoda a metoda normované proměnné, jejichž výstupem jsou ekonomické indexy regionálních disparit, se kterými se dá jasně, přehledně a celkem jednoduše operovat.

Aby bylo možné dopracovat se k hodnotám ekonomických indexů regionálních disparit jednotlivých regionů, bylo velice důležité získat aktuální kvantitativní statisticko-ekonomická data jednotlivých použitých indikátorů za sledovaná období (2011-2015), ze kterých tyto metody při svých výpočtech vycházejí. To bylo celkem složité, neboť hodnoty jednotlivých vybraných indikátorů se nenacházejí pouze na jednom místě, v jednom dokumentu, ale ve více dokumentech, ať už v textových souborech výročních zpráv jednotlivých regionů, či v tabulkových souborech jednotlivých indikátorů za vybraná období. Pro potřeby hodnocení regionální konkurenceschopnosti byly použity tyto ukazatele: HDP na obyvatele, čistý disponibilní důchod na obyvatele, míra ekonomické aktivity, míra obecné nezaměstnanosti a hrubá měsíční mzda na obyvatele. Tato data byla zjišťována z webových stránek Českého statistického úřadu. Při výpočtech byl používán tabulkový procesor, a to Excel 2016 od společnosti Microsoft.

Jako výstup bakalářské práce jsou považovány dva žebříčky regionů soudržnosti, které jsou sestaveny na základě výsledků ekonomických indexů regionálních disparit bodové metody a metody normované proměnné. Nejvíce konkurenceschopné regiony soudržnosti jsou podle obou metod Praha, Střední Čechy a Jihozápad.

Region soudržnosti Praha dosahuje ve všech použitých ukazatelích mimořádné hodnoty, které jsou někdy i mnohonásobně větší než hodnoty ostatních regionů soudržnosti. Region Střední Čechy se umístil na druhém místě díky své strategické poloze, tedy blízkosti k hlavnímu městu Praze, a hlavně díky svým nadprůměrným hodnotám ekonomického indexu regionálních disparit, kterých dosahuje ve všech sledovaných obdobích. Na třetím místě se umístil region Jihozápad díky své relativně nízké nezaměstnanosti, a hlavně díky svým nadprůměrným a průměrným hodnotám ekonomického indexu regionálních disparit. Mezi průměrné a podprůměrné regiony soudržnosti ČR v letech 2011 až 2015 patří: Jihovýchod,

Severovýchod, Severozápad, Střední Morava a Moravskoslezsko. Tyto regiony dosahovaly hodnot EI_{RD} v rozmezí 80-100 % ročního průměru, avšak nejslabším regionem soudržnosti je Severozápad.

Region soudržnosti Severozápad se umístil na posledním, tedy osmém místě v žebříčku konkurenceschopnosti regionů soudržnosti a je tedy nejméně konkurenceschopný. To je způsobeno nejhoršími hodnotami regionu ve vybraných ukazatelích, jež byly pro hodnocení konkurenceschopnosti použity, tedy nejnižší regionální HDP na obyvatele, čistý disponibilní důchod domácností, průměrnou hrubou mzdu na obyvatele a nejvyšší nezaměstnanost.

Pro zvýšení konkurenceschopnosti regionu soudržnosti Severozápad je potřeba zvýšit hodnoty vybraných indikátorů, jež ji ovlivňují. Ukazatele, které ovlivňují konkurenceschopnost, je možné pozitivně ovlivnit za zvláštní pomoci státu, či financováním z fondů Evropské unie.

Návrhů na zvýšení konkurenceschopnosti regionu soudržnosti Severozápad, ze kterých plyne celkové posunutí v žebříčku regionů soudržnosti, je celá řada. Avšak nejdůležitějšími z návrhů jsou: zařazení regionu do Operačního programu podnikání a inovace pro konkurenceschopnost, který podporuje oblasti rozvoje výzkumu a vývoje pro inovace; dále potom zapojení úřadů práce v regionu do Operačního programu Zaměstnanost. Tyto operační programy jsou financovány ze strukturálních fondů Evropské unie.

Dalším návrhem na zvýšení konkurenceschopnosti regionu je podpora ekonomických aktivit, při kterých je dosahováno vyššího příjmu, tyto aktivity jsou nejčastěji reprezentovány sektorem služeb, jelikož nejvíce podporují ekonomický růst regionu.

Jako návrh řešení na zvýšení konkurenceschopnosti regionů lze dále považovat vytvoření specializovaného podniku, který bude produkovat výrobky na jejichž výrobu je potřeba odborné znalosti v oblasti technologických postupů. S touto činností je spojena výstavba univerzity technického zaměření. Absolventi této univerzity by potom byli dostatečně kvalifikováni pro potřeby tohoto podniku.

Jak se bude vyvíjet konkurenceschopnost regionu soudržnosti Severozápad záleží především na subjektech zodpovědných za regionální politiku a regionální rozvoj tohoto území.

7 Seznam literatury

Knižní publikace:

BENEŠ, Michal, 2006. *Konkurenceschopnost a konkurenční výhoda*. 2006. Brno: Centrum výzkumu konkurenční schopnosti české ekonomiky. 39 s. ISSN 1801-4496.

JEŽEK, Jiří, 2014. *Regionální rozvoj*. Plzeň: Západočeská univerzita v Plzni. 122 s. ISBN 978-80-261-0462-9.

MELECKÝ, Lukáš a Michaela STANÍČKOVÁ, 2011. Evaluation of the Czech Republic regions' competitiveness in the context of the Lisbon strategy. *Ekonomická revue-Central European Review of Economic Issues*. **14**(3), s. 183-200. DOI: 10.7327/cerei.2011.09.04. ISSN 12123951. Dostupné také z: <http://www.ekf.vsb.cz/export/sites/ekf/cerei/cs/Papers/VOL14NUM03PAP04.pdf>

PLCHOVÁ, Božena, 2011. Konkurenceschopnost v mezinárodním prostředí. Vybrané aspekty postavení nových členských zemí EU. *Acta Oeconomica Pragensia*. **2011**(2), s. 3-27. DOI: 10.18267/j.aop.328. ISSN 0572-3043. Dostupné také z: <http://www.vse.cz/aop/328>

PRŮCHA, Petr a Richard POMAHÁČ, 2002. *Správní právo*. Ostrava: Sagit. Lexikony. 683 s. ISBN 80-720-8314-7.

SKOKAN, Karel, 2004. *Konkurenceschopnost, inovace a klastry v regionálním rozvoji*. Ostrava: Repronis. 161 s. ISBN 80-732-9059-6.

SRHOLEC, Martin, 2004. *Přímé zahraniční investice v České republice: teorie a praxe v mezinárodním srovnání*. Praha: Linde. 171 s. ISBN 80-861-3152-1.

ŠVEJDA, Pavel a kol., 2010. *Inovace a technologie v rozvoji regionů*. 1. Praha: AIP ČR. 92 s. ISBN 978-80-87305-04-1.

VITURKA, Milan, 2010. *Kvalita podnikatelského prostředí, regionální konkurenceschopnost a strategie regionálního rozvoje České republiky*. Praha: Grada. 224 s. ISBN 978-80-247-3638-9.

Internetové zdroje:

Dálnice v České republice, 2016. *České dálnice* [online]. 2016: České dálnice [cit. 2016-11-22]. Dostupné z: <http://www.ceskedalnice.cz/image/mapa-velka.png>

HODNOCENÍ REGIONÁLNÍ KONKURENCESCHOPNOSTI KRAJŮ A SPRÁVNÍCH OBLASTÍ OBCÍ S ROZŠÍŘENOU PŮSOBNOSTÍ-METODIKA, 2011. In: *Regio Partner* [online]. Praha: RegioPartner [cit. 2016-11-22]. Dostupné z: <http://www.regiopartner.cz/cz/download/1404041849/?at=1>

Informace o kategorizaci železniční sítě, 2010. *Ministerstvo dopravy ČR* [online]. Praha: Ministerstvo [cit. 2017-02-27]. Dostupné z: <https://www.mdcz.cz/getattachment/c26c5b79-8ff3-40b3-82db-8c56bcd46759/Informace-o-kategorizaci-zeleznicni-site.aspx>

INOVACE: CIP EQUAL-PŘÍRUČKA PRO ROZVOJOVÁ PARTNERSTVÍ, 2006. In: Equal [online]. Praha: Ministerstvo práce a sociálních věcí [cit. 2017-03-07]. Dostupné z: <http://www.equalcr.cz/files/clanky/7/INOVACE.pdf>

Národní inovační strategie České republiky, 2004. In: *Ministerstvo průmyslu a obchodu* [online]. Praha: Ministerstvo průmyslu a obchodu [cit. 2017-02-17]. Dostupné z: <http://www.mpo.cz/dokument11662.html>

OP PODNIKÁNÍ A INOVACE PRO KONKURENCESCHOPNOST, 2012. *Evropské strukturální a investiční fondy* [online]. Praha: Ministerstvo pro místní rozvoj ČR [cit. 2017-02-19]. Dostupné z: <http://strukturalni-fondy.cz/cs/Fondy-EU/2014-2020/Operacni-programy/OP-Podnikani-a-inovace-pro-konkurenceschopnost>

Podpora regionů, 2012. *Ministerstvo pro místní rozvoj ČR* [online]. Praha: Ministerstvo pro místní rozvoj ČR [cit. 2016-11-11]. Dostupné z: <http://mmr.cz/cs/Regionalni-politika-a-cestovni-ruch/Podpora-regionu>

Rada pro konkurenceschopnost-COMPET, 2017. *Rada Evropské Unie* [online]. EU: Rada EU [cit. 2017-02-19]. Dostupné z: <http://www.consilium.europa.eu/cs/council-eu/configurations/compet/>

Rada vlády pro konkurenceschopnost a hospodářský růst, 2016. *Vláda České republiky* [online]. Praha: Vláda ČR [cit. 2017-02-19]. Dostupné z: <https://www.vlada.cz/cz/ppov/archiv/rada-vlady-pro-konkurenceschopnost-a-hospodarsky-rust-126168/>

Regionální hospodářská konkurenceschopnost-příručka pro představitele veřejné správy, 2016. In: *CzechInvest* [online]. 1. Praha: Berman Group [cit. 2017-02-17]. Dostupné z: <http://www.czechinvest.org/data/files/prirucka-verejna-sprava-208.pdf>

Správní členění-systém NUTS, 2005. *Euroskop.cz* [online]. Praha: Vláda České republiky [cit. 2016-10-27]. Dostupné z: <https://www.euroskop.cz/8642/sekce/spravni-cleneni-system-nuts>

STRATEGIE REGIONÁLNÍHO ROZVOJE ČR 2014–2020, 2013. *Ministerstvo pro místní rozvoj ČR* [online]. Praha: Ministerstvo pro místní rozvoj ČR [cit. 2016-11-11]. Dostupné z: <http://www.mmr.cz/getmedia/08e2e8d8-4c18-4e15-a7e2-0fa481336016/SRR-2014-2020.pdf?ext=.pdf>

Vybrané ukazatele regionálních účtů, 2015. In: *Český statistický úřad* [online]. Praha: ČSÚ [cit. 2017-02-18]. Dostupné z: https://vdb.czso.cz/vdbvo2/faces/cs/index.jsf?page=vystup-objekt&pvo=NUC04&z=T&f=TABULKA&filtr=G~F_M~F_Z~F_R~F_P~_S~_U~202_null_&katalog=all&c=v3~8__RP2015#w=

Vzdělávání a dovednosti pro trh práce II, 2016. *Integrovaný portál Ministerstva práce a sociálních věcí* [online]. Praha: Ministerstvo práce a sociálních věcí [cit. 2017-03-01]. Dostupné z: http://portal.mpsv.cz/upcr/esf/projekty_v_realizaci/celorep/vdtp-ii

