

VYSOKÁ ŠKOLA EKONOMIE A MANAGEMENTU

BAKALÁŘSKÁ PRÁCE

2012

KAMILA JAROLÍMKOVÁ

VYSOKÁ ŠKOLA EKONOMIE A MANAGEMENTU

Nárožní 2600/9a, 158 00 Praha 5

BAKALÁŘSKÁ PRÁCE

KOMUNIKACE A LIDSKÉ ZDROJE

Vysoká škola ekonomie a managementu

+420 841 133 166 / info@vsem.cz / www.vsem.cz

VYSOKÁ ŠKOLA EKONOMIE A MANAGEMENTU

Nárožní 2600/9a, 158 00 Praha 5

NÁZEV BAKALÁŘSKÉ PRÁCE

Minimální mzda v ČR

TERMÍN UKONČENÍ STUDIA A OBHAJOBA (MĚSÍC/ROK)

červen/2012

JMÉNO A PŘÍJMENÍ / STUDIJNÍ SKUPINA

Kamila Jarolímková / KLZ 08

JMÉNO VEDOUcíHO BAKALÁŘSKÉ PRÁCE

Ing. Tomáš Pavelka, Ph.D.

PROHLÁŠENÍ STUDENTA

Prohlašuji tímto, že jsem zadanou bakalářskou práci na uvedené téma vypracovala samostatně a že jsem ke zpracování této bakalářské práce použila pouze literární prameny v práci uvedené.

Datum a místo: V Praze 27. 4. 2012

podpis studenta

PODĚKOVÁNÍ

Ráda bych tímto poděkovala vedoucímu bakalářské práce panu Ing. Tomášovi Pavelkovi, Ph.D. za metodické vedení a odborné konzultace, které mi poskytl při zpracování mé bakalářské práce. Dále bych ráda poděkovala celému pracovnímu kolektivu AK JUDr. Petra Voříška za podporu při psaní této práce.

Vysoká škola ekonomie a managementu

+420 841 133 166 / info@vsem.cz / www.vsem.cz

VYSOKÁ ŠKOLA EKONOMIE A MANAGEMENTU

Minimální mzda v ČR

Minimum wage in the Czech Republic

Autor: Kamila Jarolímková

Souhrn

V této bakalářské práci se zabýváme problematikou minimální mzdy. V dnešní době velmi diskutované téma, především ohledně její výše. Zaměříme se na minimální mzdu v České republice. Bakalářskou práci utvářejí 3 ucelená témata. V první části, která je částí teoretickou, objasníme minimální mzdu jako pojem a také další ekonomické veličiny – životní minimum, nezaměstnanost. Tuto část uzavíráme teoretickými dohady o vlivu minimální mzdy na nezaměstnanost. V části druhé, která je již částí praktickou, máme za hlavní cíl v rámci ČR tyto dohady potvrdit či vyvrátit. Tato problematika se nachází až v její druhé fázi. Té předchází kapitoly, které seznamují s funkcí minimální mzdy v ČR a faktory, které výši minimální mzdy ovlivňují. Podstatnou částí je i zachycení vývoje minimální mzdy od roku 1993 do současnosti a dalších dvou ukazatelů – životního minima a nezaměstnanosti. Celou práci uzavíráme krátkým blokem o minimální mzdě v dalších státech. Především států Evropské unie, dále Chorvatska, Turecka a USA. V závěru práce hodnotíme naplnění cílů, které jsou: objasnění problematiky minimální mzdy v České republice, zmapování vývoje minimální mzdy od založení České republiky do současnosti, vliv minimální mzdy jako jediného ukazatele na nezaměstnanost, poté spolu s ekonomickou veličinou životní minimum.

Summary

This bachelor thesis speaks about minimum wage. It is much discussed theme in this time, its amount in the first place. We will specialize in minimum wage in Czech Republic. Bachelor thesis consists three self-contained parts. In the first part, which is part of the theory, illustrates the concept of a minimum wage and other economic indicators - subsistence, unemployment. This part is closed with theoretical speculations about the influence of minimum wage on unemployment. Part two, which is already practical part, the main objective is these speculations confirm or refute within Czech Republic. These speculations are located in its second part. There are chapters, which speak about function of minimum wage in the Czech Republic, factors, which influence the amount of minimal wages. The basic part is capturing trend of the minimum wages from year 1993 to the present and the other two indicators - unemployment and

subsistence. The whole work concludes a short part of the minimum wage in other states, the European Union in the first place, as well as Croatia, Turkey and the USA. The closing part assesses the fulfillment of objects: to clarify the speculations of minimum wage in the Czech Republic, monitoring of the process of minimum wage from the birth of the Czech Republic to the present, the effect of minimum wages as the sole indicator of unemployment and thereafter of subsistence.

Klíčová slova:

Minimální mzda, nezaměstnanost, životní minimum.

Keywords:

Minimum wage, unemployment, living wage.

JEL Classification:

E24 – Employment; Unemployment; Wages; Intergenerational Income Distribution;

Aggregate Human Capital

H53 – Government Expenditures and Welfare Programs

J31 – Wage Level and Structure; Wage Differentials

J64 - Unemployment: Models, Duration, Incidence, and Job Search

Vysoká škola ekonomie a managementu
Nárožní 2600/9a, 158 00 Praha 5

ZADÁNÍ BAKALÁŘSKÉ PRÁCE

Jméno a příjmení:	Kamila Jarolímková
Studijní program:	Ekonomika a management
Studijní obor:	Komunikace a lidské zdroje
Studijní skupina:	KLZ 08
Název BP:	Minimální mzda v České republice.
Zásady pro vypracování (stručná osnova práce):	1. Úvod - popis metodiky práce a vymezení cíle práce 2. Teoretická část - vymezení základních pojmů (minimální mzda, životní a existenční minimum, nezaměstnanost) - historický vývoj minimální mzdy v České republice a ve světě, funkce minimální mzdy - mechanismy utváření minimální mzdy 3. Analytická část - stanovení minimální mzdy, sazby minimální mzdy, vývoj minimální mzdy, relativní ukazatele spojené s minimální mzdou, minimální mzda a nezaměstnanost 4. Závěr - shrnutí práce, zhodnocení naplnění cíle práce
Seznam literatury: (alespoň 4 zdroje)	BAŠTÝŘ, Ivo. Vybrané aktuální problémy uplatňování minimální mzdy v ČR. VÚPSV, 2005. LAJTKEPOVÁ, Eva. Minimální mzda a trh práce. <i>Acta oeconomica pragensis</i> 2010, vol. 45, no. 1, p. 10–12. Ministerstvo práce a sociálních věcí, www.mpsv.cz Český statistický úřad, www.czso.cz Eurostat, http://epp.eurostat.ec.europa.eu
Vedoucí BP:	Ing. Tomáš Pavelka, Ph.D.
Termín obhajoby BP:	Červen / 2012

V Praze dne 20.1.2012


Prof. Ing. Milan Žák, CSc.
rektor

Obsah

1 Úvod	1
2 Teoreticko-metodologická část práce Vymezení minimální mzdy, životního minima a nezaměstnanosti	3
2.1 Odměňování zaměstnanců	3
2.2 Minimální mzda jako pojem	3
2.3 Historický vývoj minimální mzdy ve světě	4
2.4 Historický vývoj minimální mzdy v ČR	5
2.5 Funkce minimální mzdy	6
2.6 Mechanismy utváření minimální mzdy	6
2.6.1 Stanovení zákonem	7
2.6.2 Stanovení kolektivní smlouvou	9
2.7 Životní a existenční minimum	9
2.8 Nezaměstnanost	12
2.8.1 Měření nezaměstnanosti	12
2.8.2 Dopad minimální mzdy na nezaměstnanost - názory	14
3 Analytická/praktická část práce Minimální mzda ČR a její vliv na další ekonomické ukazatele	16
3.1 Současná minimální mzda v ČR	16
3.2 Faktory, které snižují částku minimální mzdy	17
3.2.1 Omezené uplatnění zaměstnance	17
3.2.2 Jiná délka pracovní doby	18
3.2.3 Doplatek do výše minimální mzdy	19
3.3 Zaručená mzda	19
3.4 Vývoj minimální mzdy v České republice	20
3.5 Minimální mzda v porovnání s průměrnou hrubou mzdou	23
3.6 Minimální mzda v porovnání s životním minimem	24
3.7 Minimální mzda ve vztahu k nezaměstnanosti	27
3.8 Porovnání minimální mzdy s životním minimem a mírou nezaměstnanosti	28
4 Minimální mzda ČR ve srovnání se světem a anketní otázka na závěr	30
4.1 Členské státy EU, Chorvatsko, Turecko a USA	30
4.2 Anketa na závěr	32
5 Závěr	33
Literatura	35
Přílohy	37

Seznam zkratk

MPSV ČR Ministerstvo práce a sociálních věcí České republiky

EU Evropská unie

MM Minimální mzda

PM Průměrná mzda

Seznam tabulek

Tabulka 1 Částky životního minima v Kč za měsíc.....	10
Tabulka 2 Příklady životního minima v různých typech domácností	11
Tabulka 3 Výše zaručené mzdy	20
Tabulka 4 Vývoj hrubé minimální mzdy	21
Tabulka 5 Vývoj hrubé a čisté minimální mzdy	22
Tabulka 6 Porovnání minimální mzdy (MM) s průměrnou mzdou (PM).....	23
Tabulka 7 Podíl minimální mzdy na mzdě průměrné vyjádřený v %	24
Tabulka 8 Porovnání čisté minimální mzdy s životním minimem	25
Tabulka 9 Vývoj hrubé měsíční mzdy a míry nezaměstnanosti	27
Tabulka 10 Výsledek statistické analýzy	28
Tabulka 11 Vývoj minimální mzdy, životního minima a nezaměstnanosti	29

Seznam grafů

Graf 1 Délka trvání dlouhodobé nezaměstnanosti	13
Graf 2 Vývoj hrubé a čisté minimální mzdy	23
Graf 3 Vývoj životního minima a čisté minimální mzdy	26
Graf 4 Vliv minimální mzdy a životního minima na nezaměstnanost	29
Graf 5 Minimální mzda v členských státech EU, Chorvatsko, Turecko a USA.....	31
Graf 6 Anketní otázka	32

Seznam obrázků

Obrázek 1 Schéma utváření minimální mzdy	7
Obrázek 2 Vliv minimální mzdy na nezaměstnanost	15

1 Úvod

V bakalářské práci porovnááme problematiku minimální mzdy v České republice a jen okrajově a v samém závěru práce je porovnání i s jinými státy, především státy EU.

Tato problematika byla vždy velmi diskutabilním tématem, především pro rozdílné pohledy zaměstnavatelů, zaměstnanců a státu. Historie minimální mzdy je více jak stoletá a Československo se řadilo mezi první země v Evropě, které oficiálně zavádělo tuto minimální hranici v odměňování zaměstnanců za práci.

Existuje mnoho variant, jak toto téma pojmout, zpracovat. Vzhledem k tomu, že je tato problematika ve společnosti známá jen velmi povrchně, budeme postupovat při vypracování práce od samého vzniku minimální mzdy. Stěžejní je problematiku aplikovat na Českou republiku, popřípadě Československo, ale pro srovnání je dobré občas nahlédnout i do jiných států, především států EU.

Celá práci rozdělíme na dvě hlavní části. V první části, části teoretické, se budeme věnovat především objasněním pojmu minimální mzda, její funkce, tvoření, historii, ale také nám poslouží jako vodítko k části praktické. Proto zde uvedeme i další ekonomické ukazatele – životní minimum, nezaměstnanost.

V části druhé se v samotném úvodu ponoříme hlouběji do objasnění pojmu minimální mzda v České republice. Zmapujeme současnou situaci, navážeme kapitolou o faktorech, které ovlivňují výši minimální mzdy, a tento blok zakončíme krátkou kapitolou o zaručené mzdě. Následuje další ucelený blok, který mapuje vývoj minimální mzdy od vzniku České republiky, tedy roku 1993 do současnosti. V tomto bloku budeme sledovat i další ukazatele, které jsme uvedli v teoretické části. Jde tedy o vývoj životního minima a nezaměstnanosti. Dále si tyto ekonomické ukazatele porovnáme navzájem, kde se pokusíme určit jejich vzájemnou závislost. Součástí této ucelené části budou četná grafická vyjádření a tabulky, které přehledně znázorní celý vývoj ekonomických ukazatelů a jejich závislost.

V poslední kapitole praktické části práce budeme porovnávat minimální mzdu České republiky s dalšími státy, především státy Evropské unie.

Cíle bakalářské práce s názvem Minimální mzda v ČR jsou následující. V teoretické části je cílem objasnění všech ekonomických pojmů, které se této práce týkají a

seznámení se s názory vlivu minimální mzdy na nezaměstnanost. Praktická část má za úkol zmapovat dosavadní vývoj minimální mzdy, životního minima a nezaměstnanosti. Porovnat ekonomické ukazatele mezi sebou a nalézt odpověď na teoretickou otázku, zda minimální mzda ovlivňuje nezaměstnanost v České republice.

2 Teoreticko-metodologická část práce

Vymezení minimální mzdy, životního minima a nezaměstnanosti

2.1 Odměňování zaměstnanců

Zákoník práce uvádí¹, že za odvedenou práci jsou zaměstnanci odměňováni mzdou nebo platem. Odměňování je nyní přímo upraveno v zákoníku práce na rozdíl od dřívějších dob, kdy byly dva samostatné zákony – zákon a mzdě a zákon o platu.

Dále v zákoníku práce zjistíme, že platem jsou odměňováni zaměstnanci pracující pro zaměstnavatele, kterým je stát, územní samosprávné celky, státní fondy, neziskové organizace, školské právnické osoby. Zatímco mzdou odměňuje zaměstnavatel soukromého sektoru. Zaměstnavatel musí za stejnou práci stanovit zaměstnancům stejně vysokou mzdu nebo plat.

Dalším způsobem odměňování dle zákoníku práce² je odměna z dohody. Ta se vyplácí na základě dohod o pracích mimo pracovní poměr. Takové dohody jsou dohoda o provedení práce a dohoda o pracovní činnosti.

2.2 Minimální mzda jako pojem

Na webu ministerstva práce a sociálních věcí³ se dozvíme, že základní právní úprava minimální mzdy je stanovena zákoníkem práce - zákon číslo 262/2006 Sb., ve znění pozdějších předpisů. Výše základní sazby minimální mzdy a jejích dalších sazeb stanovuje nařízení vlády č. 567/2006 Sb., o minimální mzdě, o nejnižších úrovních zaručené mzdy, o vymezení ztíženého pracovního prostředí a o výši příplatku ke mzdě za práci ve ztíženém pracovním prostředí, ve znění pozdějších předpisů.

Z tohoto pramene dále vyplývá, že minimální mzda se týká zaměstnanců, kteří jsou v pracovním vztahu, a to v jakékoli – na dobu určitou, neurčitou, hlavní pracovní poměr

1 BĚLINA, Miroslav a kolektiv. Zákoník práce: Komentář. 2. vyd. Praha: C.H. Beck, 2010. § 109-110. ISBN 978-80-7400-317-2.

2 BĚLINA, Miroslav a kolektiv. Zákoník práce: Komentář. 2. vyd. Praha: C.H. Beck, 2010. § 109-110. ISBN 978-80-7400-317-2.

3 Ministerstvo práce a sociálních věcí [online]. 10.7.2010 [cit. 2011-12-07]. Informace o minimální mzdě. Dostupné z WWW: <<http://www.mpsv.cz/cs/4973>>.

atd. Tomuto zákonu podléhají i dohody o pracích konaných mimo pracovní poměr – dohoda o pracovní činnosti a dohoda o pracovním poměru. Tento fakt nevylučuje, že v kolektivních smlouvách jde dohodnout vyšší minimální mzda, než stanovuje zákon o minimální mzdě.

2.3 Historický vývoj minimální mzdy ve světě

V této kapitole velmi stručně nastíníme historický vývoj minimální mzdy – její zavedení v jednotlivých státech Evropy. Informace o vývoji vycházejí z odborné práce doc. RNDr. Milana Šimka, Ph.D.⁴.

Publikace RNDr. Šimka uvádí, že zavedení minimální mzdy se objevilo poprvé v anglosaském světě, kde stát stanovil sociální minimum ve mzdách. Sociální cíl na rozdíl od ekonomického zajišťuje existenční minimum. Ekonomický cíl minimální mzdy má za úkol zamezit nekalou soutěž výplatou velmi nízkých mezd. V kontinentální Evropě se minimální mzda zaváděla za účelem zajištění sociální záruky existenčního minima.

Zavedení minimální mzdy v Evropě a anglosaských zemích dle RNDr. Šimka:

1894 - Nový Zéland - stanovení arbitrážním soudem

1896 - Austrálie - mzdové hranice pro 6 odvětví

1911 - Velká Británie

1918 - Norsko, Rakousko

1919 - Československo

1923 - Německo

1926 - Španělsko

1934 - Belgie a Maďarsko

4 ŠIMEK, Milan. Trh práce [online]. 1. vyd. Ostrava : Union, 2005 [cit. 2011-12-08]. Dostupné z WWW: <http://www.rongce.cz/dokumenty/skripta_VS/M_2_trh_prace.pdf>. ISBN 80-86764-26-5.

V USA zavedlo v letech 1911 – 1912 devět států hranici minimální mzdy pro ochranu pracujících žen a mladistvých.

2.4 Historický vývoj minimální mzdy v ČR

Jak už bylo zmíněno v předešlé kapitole, Československo patřilo mezi první státy v Evropě, kde byla minimální mzda zavedena pro vybrané profese, které byly velmi málo placené. Stat' Evy Lajtkepové⁵ informuje o vyhlášce č. 232 z 16. 4. 1919, kterou vydalo Ministerstvo sociální spravedlnosti. Tato vyhláška upravuje mzdu domácím pracovníkům, kteří šili konfekce objednané vojenskou správou.

Podle Lajtkepové se minimální mzda dále upravovala ve 20. a 30. letech. Podíl zaměstnanců, kteří měli takto upravenou mzdu, byl však velmi nízký. Kolektivní smlouva takto ovlivňovala asi jen 40 % pracovníků. První zlom přišel v letech 1935 a 1937, kde vznikly vyhlášky, které ovlivňovaly platnost a mzdové sazby i u podniků, kde nebyly uzavřené kolektivní smlouvy. V letech 1935 až 1938 pak bylo vydáno několik vyhlášek upravujících závaznost smluv v oboru českého textilního průmyslu.

Pokud bylo Československo jednou z prvních zemí, kde byla ovlivněna výše minimální mzda, jak uvádí Lajtkepová, tak v letech 1945 až 1989 naopak jednou z mála socialistických zemí, kde minimální mzda nebyla vyhlášena zákonem ani jinou právní normou. V Československu však zájem o tuto problematiku neustal. Československý výzkumný ústav práce a sociálních věcí v roce 1970 podal návrhy na ustanovení výše minimální mzdy na úroveň 50 % průměrné mzdy v národním hospodářství. Návrh však nakonec v zákonné podobě nebyl přijat.

Dále se v této stati uvádí, že poprvé se institut minimální mzdy v zákonné podobě objevil až po roce 1989, kdy byl novelizován zákoník práce. Zákon č. 3/1991 Sb. (ze dne 5. 12. 1990) poprvé hovořil v § 111, odst. 3, že „Mzda nesmí být nižší než minimální mzda. Vlášda ČSFR stanoví nařizením výši, popřípadě podmínky pro určení minimální mzdy a její výše“.⁶ Tato výše však byla stanovena bez hlubší analýzy k výši

5 LAJTKEOVÁ, Eva. Minimální mzda a trh práce. Acta oeconomica pragensia [online]. 2010, 1, [cit. 2011-12-06], str. 10. Dostupný z WWW: <www.vse.cz/polek/download.php?jnl=aop&pdf=291.pdf>. ISSN 0572-3043.

6 LAJTKEOVÁ, Eva. Minimální mzda a trh práce. Acta oeconomica pragensia [online]. 2010, 1, [cit. 2011-12-06], str. 11. Dostupný z WWW: <www.vse.cz/polek/download.php?jnl=aop&pdf=291.pdf>. ISSN 0572-3043.

mzdové hladiny např. k výši průměrné mzdy, ale i dalším minimálním příjmovým veličinám. První částkou tedy byla minimální mzda ve výši 2000 Kčs měsíčně, tedy asi polovina průměrné hrubé měsíční mzdy dosažené v roce 1991.

Lajtekopvá dále uvádí, že nyní je východiskem pro úpravu minimální mzdy v ČR Listina základních práv a svobod. Tato listina stanovuje, že „zaměstnanci mají právo na spravedlivou odměnu za práci a na uspokojivé pracovní podmínky. Podrobnosti stanoví zákon“.⁷

2.5 Funkce minimální mzdy

Minimální mzda jak v České republice, tak i v jiných státech má dle brožury Ministerstva práce a sociálních věcí⁸ dvě základní funkce.

První nazýváme jako funkci sociálně-ochrannou. Ta chrání zaměstnané osoby před chudobou a zajišťuje život na úrovni skromné hmotné spotřeby. Tato funkce ovlivňuje i zaměstnavatele na poli mzdové konkurence.

Ekonomicko-kriteriální je druhou základní funkcí, která by měla občany motivovat k vyhledávání a vykonávání pracovní činnosti. Občané by měli vidět jasný rozdíl mezi odměnou pobírající za práci a odměnou pobírající ve formě sociálních dávek, uvádí MPSV ČR.

Každý ze skupiny zaměstnanců a zaměstnavatelů má samozřejmě jiný názor na výši minimální mzdy. Zaměstnancům se zdá příliš nízká, zaměstnavatelům vysoká. Proto se musí najít objektivní kompromis, který určí výši minimální mzdy.

2.6 Mechanismy utváření minimální mzdy

Ve státech, kde je stanovena minimální mzda, a to jak v EU i mimo ní, se minimální mzda utváří různými způsoby. V odborné práci Ivo Baštýře⁹ se dozvíme, že se dá tato problematika uspořádat do dvou hlavních kategorií.

7 LAJTEKPOVÁ, Eva. Minimální mzda a trh práce. Acta oeconomica pragensia [online]. 2010, 1, [cit. 2011-12-06]. Dostupný z WWW: <www.vse.cz/polek/download.php?jnl=aop&pdf=291.pdf>. ISSN 0572-3043.

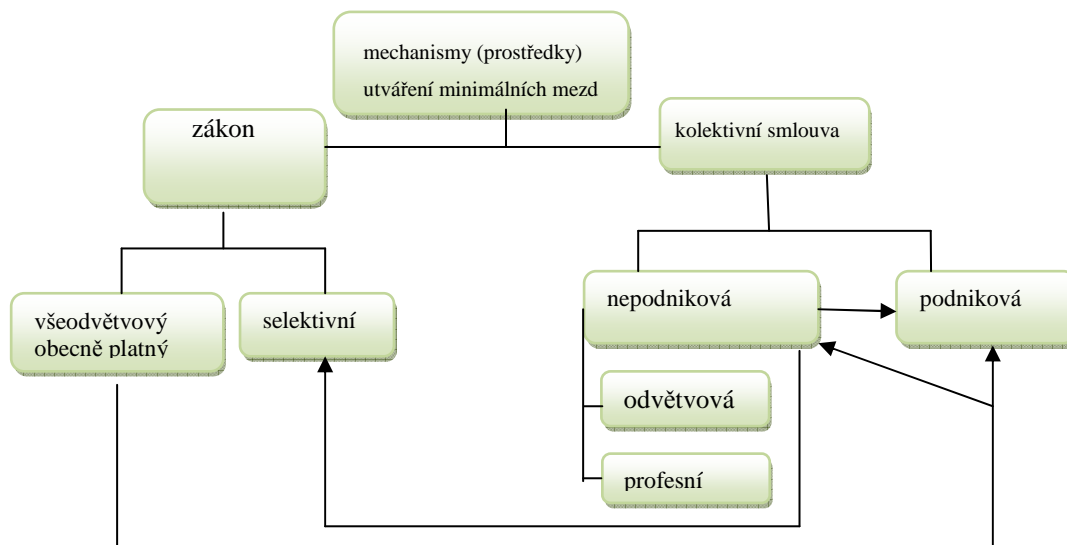
8 Minimální mzda od 1. ledna 2007. [online]. 2007, 2 [cit. 2012-01-10]. Dostupné z: http://www.mpsv.cz/files/clanky/4050/Minimalni_mzda_2007_.pdf.

9 BAŠTÝŘ, Ivo. Vybrané aktuální problémy uplatňování minimální mzdy v ČR [online]. Praha, 2005 [cit. 2012-01-15]. Dostupné z: http://praha.vupsv.cz/Fulltext/vz_165.pdf.

1. Stanovení mzdového minima zákonem.
2. Stanovení minimální mzdy kolektivní smlouvou. Ta může stanovit buď jednu, nebo i více sazeb, a to např. podle odvětví, kvalifikace.

Přehledně nám tuto problematiku pomůže znázornit následující schéma:

Obrázek 1: Schéma utváření minimální mzdy



Zdroj: BAŠTÝŘ, Ivo. *Vybrané aktuální problémy uplatňování minimální mzdy v ČR* [online]. Praha, 2005 [cit. 2012-01-15]. Dostupné z: http://praha.vupsv.cz/Fulltext/vz_165.pdf. Vlastní úprava.

2.6.1 Stanovení zákonem

Jak uvádí Ivo Baštýř¹⁰, tento systém převažuje v členských státech EU. Jsou nastolena jednotná pravidla, která vymezují:

okruh a podmínky uplatnění minimální mzdy. Rozsah se v rámci státu stanovuje jako co možno nejširší. Například se týká všech zaměstnanců, kteří mají pracovní poměr u všech zaměstnavatelů,

základní sazba minimální mzdy a podmínky jejího uplatnění. Ve všech státech EU je tato sazba uplatňována na celém území daného státu. Existují ale i různá kritéria pro vznik nároků na sazbu této mzdy, a ta se dají i kombinovat, jako je tomu i v České republice,

úroveň a podmínky uplatnění snížených úrovní (sazeb) minimální mzdy. Smyslem podmínky je ochránit specifické skupiny zaměstnanců a jejich zaměstnavatelů.

¹⁰ BAŠTÝŘ, Ivo. *Vybrané aktuální problémy uplatňování minimální mzdy v ČR* [online]. Praha, 2005 [cit. 2012-01-15]. Dostupné z: http://praha.vupsv.cz/Fulltext/vz_165.pdf.

Například zaměstnanci, kteří prokazatelně pracují s nižší výkonností, což přináší pro zaměstnavatele jisté nevýhody a náklady. Do těchto podmínek můžeme zařadit: nízký věk, krátkodobá praxe či zdravotní hendikep – tyto faktory uplatňovány i v ČR,

minimální mzda se v řadě států přizpůsobuje vývoji hospodářských veličin. Do těchto veličin se zahrnuje: růst spotřebitelských cen, růst nominálních nebo reálných mezd, růst výkonnosti reálné ekonomiky, Tyto veličiny ovlivňují i stanovení výše minimální mzdy v ČR, kdy zákonné zmocnění umožňuje vládě upravit její výši zpravidla od počátku roku. Závislost na pohybu hospodářských veličin by měla být předností systému stanovení minimální mzdy zákonem,

zákon však umožňuje stanovit hranici minimální mzdy převyšující úroveň stanovenou zákonem a to pomocí kolektivní smlouvy.

Díky právě získaným informacím můžeme říci, že tento systém je velmi vhodný pro ČR, protože na našem území existuje velmi malý rozsah kolektivního vyjednávání o mzdách, a tedy odvětvových, resp. oborových nebo profesních kolektivních smluv umožňujících stanovení minimálních mezd touto cestou. Absence této schopnosti je tedy nahrazena autoritou státu.

Na druhou stranu je ale tento systém dle Baštýře¹¹ v určitých situacích velmi málo flexibilní.

A to vůči:

snižování hladiny spotřebitelských cen,

poklesu reálné kupní síly mezd,

poklesu celkové výkonnosti ekonomiky,

odvětvové a profesní mzdové hladině.

11 BAŠTÝŘ, Ivo. *Vybrané aktuální problémy uplatňování minimální mzdy v ČR* [online]. Praha, 2005 [cit. 2012-01-15]. Dostupné z: http://praha.vupsv.cz/Fulltext/vz_165.pdf.

2.6.2 Stanovení kolektivní smlouvou

Stanovení minimální mzdy kolektivní smlouvou se netýká ČR, ale můžeme do této skupiny zařadit tyto státy EU: Dánsko, Finsko, Itálii, Rakousko atd.

Aby vůbec tento model mohl vzniknout, tak podle Ivo Baštýře¹² musíme předpokládat, že v daném státě funguje **rozvinuté kolektivní vyjednávání** mezi svazy zaměstnavatelů a svazy zaměstnanců. Funguje tady i jistá konkurence mezi zaměstnavateli v určování výše minimální mzdy.

Baštýř dále uvádí, že na rozdíl od předchozí varianty se stanovení minimální mzdy kolektivní smlouvou vyznačuje značnou **flexibilitou ve vztahu k minimální hodnotě práce**, tedy podle složitosti a namáhavosti pracovních podmínek. Tímto vzniká rozsáhlá množina minimálních mezd. Mzdy jsou různě odstupňovány v rámci odvětví, ale i uvnitř těchto skupin. Tento fakt zajišťuje rozdílnou míru ochrany před chudobou, ale i přesto by se výše této mzdy měla pohybovat tak, aby zajistila život v pásmu přijatelné skromné hmotné spotřeby a sociálních kontaktů. Tato výše je stále výhodnější, než sociální příjmy dostávané při nezaměstnanosti a funkce je tedy stále motivační.

Ve státech, kde je využíván model stanovení minimální mzdy formou kolektivního vyjednávání, Baštýř uvádí, že se tato problematika týká až 95 % zaměstnanců. Zbylé množství je pak chráněno státní regulací. Týká se to především pracovníků v oblasti nízkokvalifikovaných činností např. pomocné práce v zemědělství, práce v domácnosti, domovnické práce.

2.7 Životní a existenční minimum

Životní minimum je ministerstvem práce a sociálních věcí¹³ definováno jako: „minimální společensky uznaná hranice peněžních příjmů k zajištění výživy a ostatních základních osobních potřeb.“

Pro dospělé osoby v hmotné nouzi byl z motivačních důvodů zaveden také pojem existenční minimum, které je definováno MPSV ČR¹⁴ takto: „Existenční minimum je

12 BAŠTÝŘ, Ivo. Vybrané aktuální problémy uplatňování minimální mzdy v ČR [online]. Praha, 2005 [cit. 2012-01-15]. Dostupné z: http://praha.vupsv.cz/Fulltext/vz_165.pdf.

13 Životní a existenční minimum. In: www.mpsv.cz [online]. Praha 2, prosinec 2012 [cit. 2012-01-16]. Dostupné z: http://www.mpsv.cz/files/clanky/11905/letak_ziv_minimum.pdf.

minimální hranicí peněžních příjmů, které se považuje za nezbytnou k zajištění výživy a ostatních základních osobních potřeb na úrovni umožňující přežití. Existenční minimum nelze použít u nezaopatřeného dítěte, u poživatele starobního důchodu, u osoby invalidní ve třetím stupni a u osoby starší 68 let. Částka existenčního minima platná od 1. ledna 2012 činí 2 200 Kč za měsíc.“

Právní úprava této problematiky je upravena zákonem č. 110/2006 Sb., o životním a existenčním minimu, dále pak částky jsou stanoveny nařízením vlády č. 409/ 2011 Sb., o zvýšení částek životního minima a existenčního minima.

Výše životního minima je dle MPSV ČR ovlivněna počtem osob v domácnosti a jejich věkem. V následující tabulce jsou uvedeny částky platné od 1. ledna 2012.

Tabulka 1: Částky životního minima v Kč za měsíc

Člen domácnosti	Životní minimum v Kč za měsíc
Pro jednotlivce	3 410
Pro první dospělou osobu v domácnosti	3 140
Pro druhou a další dospělou osobu v domácnosti	2 830
Pro nezaopatřené dítě do 6 let	1 740
Pro nezapatřené dítě od 6 do 15 let	2 140
Pro nezapatřené dítě od 15 do 26 let	2 450

Zdroj: Životní a existenční minimum. In: www.mpsv.cz [online]. Praha 2, prosinec 2012 [cit. 2012-01-16]. Dostupné z: http://www.mpsv.cz/files/clanky/11905/letak_ziv_minimum.pdf

V další tabulce si uvedeme částky životního minima v různých typech domácností. „Částky životního minima jsou ovlivněny součtem všech částek životního minima jednotlivých členů domácnosti.“¹⁵

14 Životní a existenční minimum. In: www.mpsv.cz [online]. Praha 2, prosinec 2012 [cit. 2012-01-16]. Dostupné z: http://www.mpsv.cz/files/clanky/11905/letak_ziv_minimum.pdf.

15 Životní a existenční minimum. In: www.mpsv.cz [online]. Praha 2, prosinec 2012 [cit. 2012-01-16]. Dostupné z: http://www.mpsv.cz/files/clanky/11905/letak_ziv_minimum.pdf.

Tabulka 2: Příklady životního minima v různých typech domácností

Člen domácnosti	Životní minimum v Kč za měsíc
Jednotlivec	3 410
Dva dospělí	3 140 + 2 830 = 5 970
1 dospělý a 1 dítě ve věku 5 let	3 140 + 1 740 = 4 880
2 dospělí a 1 dítě ve věku 5 let	3 140 + 2 830 + 1 740 = 7 710
2 dospělí, 2 děti ve věku 8 a 16 let	3 140 + 2 830 + 2 140 + 2 450 = 10 560
2 dospělí, 3 děti ve věku 5, 8 a 16 let	3 140 + 2 830 + 1 740 + 2 140 + 2 450 = 12 300

Zdroj: Životní a existenční minimum. In: www.mpsv.cz [online]. Praha 2, prosinec 2012 [cit. 2012-01-16]. Dostupné z: http://www.mpsv.cz/files/clanky/11905/letak_ziv_minimum.pdf

Do společně posuzovaných osob řadíme dle pokynů MPSV ČR¹⁶ tyto členy domácnosti:

- rodiče a nezletilé a nezaopatřené děti,
- manželé nebo registrovaní partneři,
- rodiče a děti nezletilé zaopatřené nebo zletilé, pokud tyto děti s rodiči užívají byt a nejsou posuzovány s jinými osobami,
- jiné osoby společně užívající byt, pokud písemně neprohlásí, že spolu trvale nežijí a společně neuhrazují náklady na své potřeby,
- tyto typy osob se mohou přechodně zdržovat mimo byt z důvodu soustavné přípravy na budoucí povolání nebo z důvodu zdravotních.

S životním minimem se pojí problematika započitatelných příjmů, kde se všechny čisté příjmy porovnávají s životním minimem. Do čistých příjmů se dle MPSV ČR však nezapočítávají:

- „příspěvek na bydlení, doplatek na bydlení a jednorázové sociální dávky,
- příjmy z prodeje nemovitostí a odstupné za uvolnění bytu použité k úhradě nákladů na uspokojení bytové potřeby,
- náhrady škody a finanční prostředky na odstranění následků živelní pohromy,
- peněžní pomoc obětem trestné činnosti,
- sociální výpomoc poskytovaná zaměstnavatelem,
- podpory z prostředků nadací a občanských sdružení,

¹⁶ Životní a existenční minimum. In: www.mpsv.cz [online]. Praha 2, prosinec 2012 [cit. 2012-01-16]. Dostupné z: http://www.mpsv.cz/files/clanky/11905/letak_ziv_minimum.pdf.

- stipendia,
- odměny za darování krve,
- daňový bonusu,
- příspěvek na péči (v okruhu společně posuzovaných osob),
- část příspěvku na úhradu potřeb dítěte, který náleží ze zdravotních důvodů,
- příspěvek na mobilitu a příspěvku na zvláštní pomůcku,
- zvláštní příspěvku k důchodu pro účastníky národního boje za vznik a osvobození Československa,
- příjmy plynoucího na základě rozhodnutí Evropského soudu pro lidská práva z titulu spravedlivého zadostiučinění nebo z titulu smírného urovnání záležitostí.¹⁷

2.8 Nezaměstnanost

Pojem nezaměstnanost je v dnešní době velmi diskutované téma díky stále přetrvávající krizi. Podle Samuelsona¹⁸ má nezaměstnanost dva zásadní dopady. Samozřejmě nás jako první napadne dopad **ekonomický**. Při vysoké nezaměstnanosti dochází k neefektivnímu využití zdrojů, protože ekonomika nevyrábí tolik, kolik je schopna. Toto období je pak označováno za velké plýtvání. Jako druhý dopad uvádí Samuelson dopad **sociální**. Jde o psychické stavy člověka, působení na společnost. Každý si dovede představit, že na dlouhodobě nezaměstnaného člověka je to velký stres, který se může projevat tak, že dotyčný propadne depresím, v extrémních případech různým závislostem jako je alkoholismus, což může vyústit až k sebevraždě. Takže ani sociální dopad bychom neměli brát na lehkou váhu.

2.8.1 Měření nezaměstnanosti

Pokud chceme vypočítat nezaměstnanost, musíme vědět, koho do této oblasti můžeme zařadit. Měli bychom začít pojmy ekonomický aktivní a ekonomicky neaktivní obyvatelstvo. Do ekonomicky neaktivního obyvatelstva řadíme děti, studenty, důchodce, dlouhodobě nemocné nebo ty, kteří práci nehledají. Ostatní lidé se pak řadí do ekonomicky aktivního obyvatelstva. To se pak dělí na obyvatele zaměstnané a

17 Životní a existenční minimum. In: www.mpsv.cz [online]. Praha 2, prosinec 2012 [cit. 2012-01-16]. Dostupné z: http://www.mpsv.cz/files/clanky/11905/letak_ziv_minimum.pdf.

18 SAMUELSON, P.A. a W.D. NORDHAUS. *Ekonomie*. Praha: Nakladatelství Svoboda, 1995, str. 285-286, ISBN 80-205-0494-X.

nezaměstnané. Aby byl člověk zařazen do skupiny zaměstnaných, musí dle Samuelsona¹⁹ splňovat 3 podmínky: „a) během posledních čtyř týdnů vyvinul specifikované úsilí směřující k nalezení práce, b) byl z práce vysazen a čeká na výzvu k návratu do práce, c) čeká, že se bude příští měsíc hlásit do práce“. Tyto podmínky se však rozcházejí s metodikou Českého statistického úřadu²⁰, který možnost a) zahrnuje do identifikace osoby nezaměstnané.

Nezaměstnanost měříme ukazatelem míry nezaměstnanosti:

$$u = U / (L+U) \cdot 100,$$

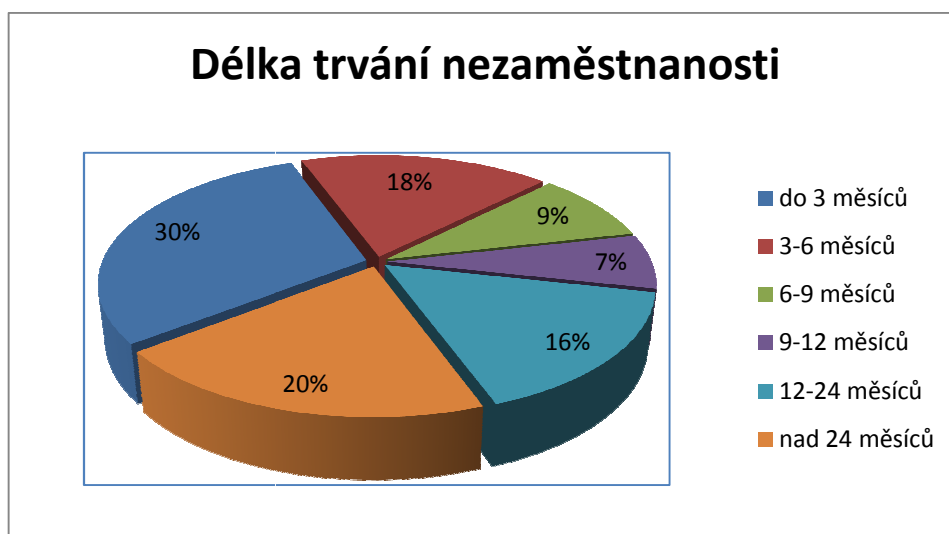
kde u – míra nezaměstnanosti,

U – počet nezaměstnaných,

L – počet zaměstnaných.

Problémem tohoto vzorce je dle Holmana²¹ fakt, že výsledek zahrnuje i krátkodobou frikční a strukturální nezaměstnanost. Závažná je však nezaměstnanost dlouhodobá. Proto bychom měli brát v úvahu i délky nezaměstnanosti.

Graf 1: Délka trvání dlouhodobé nezaměstnanosti za rok 2011



Zdroj: Vlastní graf. Pramen: <http://portal.mpsv.cz/sz/stat/nz/qrt>

19 SAMUELSON, P.A. a W.D. NORDHAUS. *Ekonomie*. Praha: Nakladatelství Svoboda, 1995, str. 287, ISBN 80-205-0494-X.

20 Zaměstnanost a nezaměstnanost podle výsledků VŠPS - Metodika. [online]. [cit. 2012-04-16]. Dostupné z: http://www.czso.cz/csu/redakce.nsf/i/zam_vsps.

21 HOLMAN, Robert. *Mikroekonomie: středně pokročilý kurz*. 2. akt. vyd. Praha: C. H. Beck, 2007, str. 426, ISBN 978-80-7179862-0.

2.8.2 Dopad minimální mzdy na nezaměstnanost - názory

Tyto názory vždy ožívají s jednorázovým navýšením minimální mzdy a ekonomové na ní reagují dvěma naprosto odlišnými odpověďmi. Eva Lajtkepová²² uvádí, že zatímco jedna skupina zastává názor, že minimální mzda výši nezaměstnanosti neovlivňuje nebo dokonce snižuje, druhá skupina je naprosto odlišného názoru – minimální mzda má na nezaměstnanost negativní vliv. Dokonce existuje názor, že minimální mzda narušuje svobodu tržního hospodářství a je tedy považována za něco, co ekonomice jednoznačně škodí.

Existuje velké množství publikací řešící toto téma, ale žádná nedokáže zcela vyvrátit jednu z teorií. Je zajímavé, že v USA existuje mnohem větší počet publikací řešící tuto problematiku než v Evropě, kde se zvýšil počet až v posledním desetiletí a to především ve Velké Británii.

Ve stati Lajtkepové se dozvídáme, že v USA také proběhlo několik velmi zajímavých výzkumů, které podporují vždy jednu z teorií o vlivu minimální mzdy na nezaměstnanost. Například v roce 1992 byl publikován výzkum ekonoma Carda, který zkoumal data před a po navýšení minimální hodinové mzdy v letech 1987 – 1989. Výsledek výzkumu podporuje názor, že navýšení minimální mzdy nevede ke snížení zaměstnanosti. Existují však i analýzy, které dokazují, že navýšení minimální mzdy má negativní dopad na zaměstnanost. Tuto teorii doložili ekonomové Aaronson a French nebo Neumark a Wascher v roce 2007. Poslední dva jmenovaní však zastávají názor, že tento negativní dopad má vliv spíše na mladé, nekvalifikované pracovníky nebo imigranty. Další skupinou ekonomů jsou tací, kteří považují minimální mzdu za něco, co pomůže zlepšit pozici diskriminovaných pracovníků a nastolí tak jakousi spravedlnost mezi pracovníky vykonávající stejnou práci.

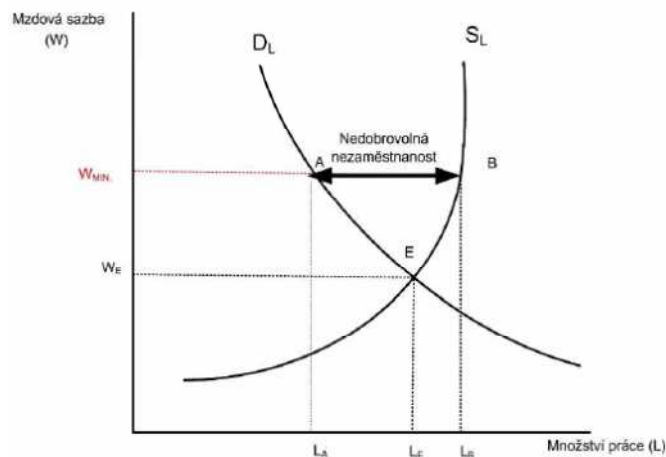
Názor o negativním vlivu minimální mzdy na zaměstnanost má i uznávaný ekonom Robert Holman²³, který ve své publikaci *Mikroekonomie* píše, že „zvýšení minimální mzdy povede na některých pracovních trzích ke zvýšení nabízené práce a zároveň ke snížení poptávané práce, a proto se nezaměstnanost zvýší.“ Tuto teorii názorně

²² LAJTKEPOVÁ, Eva. Minimální mzda a trh práce. *Acta oeconomica pragensia* [online]. 2010, 1, [cit. 2011-12-06]. Dostupný z WWW: <www.vse.cz/polek/download.php?jnl=aop&pdf=291.pdf>. ISSN 0572-3043.

²³ HOLMAN, Robert. *Mikroekonomie : středně pokročilý kurz*. 2.akt.vyd. Praha : C. H. Beck, 2007, str. 517, ISBN 978-80-7179862-0.

představuje obrázek č. 2., který však znázorňuje situaci nezaměstnanosti jen za některých předpokladů. Pokud se minimální mzda navýší oproti rovnovážné mzdě, vzroste poptávka po práci, ale nabídka práce se vlivem navýšení minimální mzdy sníží. Tím pádem vzroste nezaměstnanost. V tomto případě vidíme nezaměstnanost na obrázku v rozmezí L_A a L_B .

Obrázek 2: Vliv minimální mzdy na nezaměstnanost



Zdroj: Pavelka, T. Podklady k přednáškám - makroekonomie, 2008.

<http://www.pavelkatomas.com/6prednaskamae1.htm>

3 Analytická/praktická část práce

Minimální mzda ČR a její vliv na další ekonomické ukazatele

3.1 Současná minimální mzda v ČR

Téma o výši minimální mzdy bylo před koncem roku 2011 velmi diskutovaným tématem vzhledem k různým změnám v zákoníku práce. Očekávalo se, že stagnující hranice minimální mzdy, která je již od roku 2007 ustálena na částce 8.000 Kč měsíčně, navýší dle trendu předchozích let o 400 – 500 Kč. Toto očekávání se však nenaplnilo a výše minimální mzdy je i v novém roce 2012 stále ve výši 8.000 Kč nebo 48,10 Kč za hodinu. Toto rozhodnutí je zcela v kompetenci vlády a je nyní konečné. Vláda zvážila možné skutečnosti, které by mohli nastat – více nákladů pro zaměstnavatele a tedy vyšší možnost propouštění zaměstnanců.

V zákoníku práce § 111²⁴ je obsaženo mnoho důležitých informací, na které je třeba upozornit. Do minimální mzdy nebo platu se nezahrnuje částka za „práci přesčas, příplatek za práci ve svátek, za noční práci, za práci ve ztíženém pracovním prostředí a za práci v sobotu a v neděli.“ Komentář k 262/2006 Sb.²⁵ dále uvádí, že právo na nejméně minimální mzdu vzniká v každém pracovním poměru samostatně a to i v případě, že zaměstnanec u jednoho zaměstnavatele sjednal více pracovních poměrů a dále nemá vliv na výši minimální mzdy pobírání starobního důchodu ani dávek sociálního zabezpečení. Předpisy o minimální mzdě se vztahují i na odměny z dohod o pracích konaných mimo pracovní poměr.

Protože se výše minimální mzdy nezměnila již 6 let, patří Česká republika ve světovém měřítku mezi státy s velmi stabilní výší minimální mzdy. To má však i určité nevýhody a to především s prohlubujícím se rozdílem mezi výší průměrné a minimální mzdy. Podle Petra Goly²⁶, který napsal na webu finance.cz článek o srovnání minimální mzdy České republiky a ostatních státech EU se dozvídáme, že zatímco v západoevropských

24 Zákon č. 262/2006 Sb., zákoník práce. In: § 111. Dostupné z: <http://business.center.cz/business/pravo/zakony/zakonik-prace/cast6hl.aspx>.

25 BĚLINA, Miroslav a kolektiv. Zákoník práce: Komentář. 2. vyd. Praha: C.H. Beck, 2010. Str. 409-410. ISBN 978-80-7400-317-2.

26 GOLLA, Petr. Minimální mzda pořád 8 tisíc, jak je to v ostatních zemích?. In: www.finance.cz [online]. [cit. 2012-01-30]. Dostupné z: <http://www.finance.cz/zpravy/finance/250365-minimalni-mzda-porad-8-tisic-jak-je-to-v-ostatnich-zemich-/>.

zemích EU dosahuje minimální mzda těsně přes 40 % průměrné mzdy, tak v ČR je to pouze 30%.

Petr Gola dále uvádí, že za minimální mzdu u nás pracuje pouze jedno procento zaměstnaných lidí a to i přesto, že nalezneme případy, kdy má zaměstnanec sice v pracovní smlouvě uvedeno, že pracuje za minimální mzdu, ale dostává i jiný příjem, tedy peníze „načerno“. K těmto praktikám se uchylují zaměstnanci i zaměstnavatelé z důvodu ušetření povinných odvodů státu.

3.2 Faktory, které snižují částku minimální mzdy

3.2.1 Omezené uplatnění zaměstnance

Snížení sazby minimální mzdy se dle § 111 zákoníku práce²⁷ vztahuje na zaměstnance, kteří nedosahují stejných pracovních výsledků z důvodu nízkého věku a neexistujících nebo velmi malých pracovních zkušeností a dále na zaměstnance ovlivňující zdravotní problémy. Kdyby zákon nepovoloval snížit sazbu minimální mzdy, těžko by tito zaměstnanci hledali uplatnění na trhu práce. Jsou zde nastolena jasná pravidla, v jaké výši se částka poníží, a tudíž se nejedná o žádnou diskriminaci této skupiny zaměstnanců.

Snížené sazby minimální mzdy dle zákoníku práce²⁸ činí:

- „90 % základní měsíční nebo hodinové sazby, jde-li o první pracovní poměr zaměstnance ve věku 18 až 21 let, a to po dobu 6 měsíců ode dne vzniku pracovního poměru,
- 80 % základní měsíční nebo hodinové sazby, jde-li o mladistvého zaměstnance,
- 75 % základní měsíční nebo hodinové sazby, jde-li o zaměstnance, který je poživitelem invalidního důchodu pro invaliditu prvního nebo druhého stupně,
- 50 % základní měsíční nebo hodinové sazby, jde-li o zaměstnance, který je poživitelem invalidního důchodu pro invaliditu třetího stupně, nebo o mladistvého zaměstnance, který je invalidní ve třetím stupni a nepobírá plný invalidní důchod pro invaliditu třetího stupně.“

27 BĚLINA, Miroslav a kolektiv. Zákoník práce: Komentář. 2. vyd. Praha: C.H. Beck, 2010. Str. 410-411. ISBN 978-80-7400-317-2.

28 BĚLINA, Miroslav a kolektiv. Zákoník práce: Komentář. 2. vyd. Praha: C.H. Beck, 2010. Str. 411. ISBN 978-80-7400-317-2.

Z uvedených pravidel pro snížení částky minimální mzdy, které jsou obsaženy v zákoníku práce, jasně vyplývá, že 50% (tj. 4 000 Kč, resp. 24,10 Kč/hod) ponížení je maximálním snížením částky minimální mzdy, které může nastat. Toto pravidlo bylo s účinností od 1. ledna 2007 realizováno nařízením vlády č. 567/2006 Sb.

3.2.2 Jiná délka pracovní doby

Standardní týdenní pracovní doba je 40 hodin. Existují však zaměstnání, kde stanoví zákon kratší týdenní pracovní dobu. Dle informací z portálu ministerstva práce a sociálních věcí²⁹ se jedná například o zaměstnance pracující v podzemí, či nepřetržitém nebo třísměnném pracovním provozu. Jejich pracovní doba je zkrácena a činí 37,5 hodiny týdně. Zaměstnanci pracující v dvousměnném pracovním režimu mají pracovní dobu upravenou na 38,75 hodin týdně. Toto zkrácení pracovní doby má za následek navýšení odměny za hodinovou mzdu, čímž zacílíme dorovnání do výše minimální mzdy.

Existuje vzorec, podle kterého si zaměstnavatel snadno vypočítá vyšší hodinové mzdy při snížené délce pracovní doby.

$$MM_x = MM_z \text{ krát } k$$

$$k = 40 / x$$

MM = minimální mzda pro stanovenou týdenní pracovní dobu

z = 40 hodin

x = jiná stanovená týdenní pracovní doba, například 37,5 hodin

Například zaměstnanci s týdenní pracovní dobou 37,5 se hodinová mzda vypočítá takto:

Výpočet:

$$MM_{37,5} = 48,10 \text{ krát } k$$

$$k = 40 / 37,5 = 1,0667$$

$$MM_{37,5} = 48,10 \text{ krát } 1,0667 = 51,30827 \text{ zaokrouhлено na } 51,30 \text{ Kč}^{30}$$

Takto vypočítaná sazba se využije pro výpočet mzdy zaměstnance s invalidním důchodem, mladistvé a pracující ve věku 18 až 21 let příslušným procentem uvedeným v kapitole 3.2.1.

29 Informace o minimální mzdě. In: Informace o minimální mzdě [online]. 10.7.2010 [cit. 2012-02-09]. Dostupné z: <http://www.mpsv.cz/cs/4973>.

30 Informace o minimální mzdě. In: Informace o minimální mzdě [online]. 10.7.2010 [cit. 2012-02-09]. Dostupné z: <http://www.mpsv.cz/cs/4973>.

3.2.3 Doplatek do výše minimální mzdy

Může nastat situace, kdy hrubá mzda nebo plat zaměstnance či odměna z dohody nedosáhne v kalendářním měsíci výši minimální mzdy. MPSV ČR³¹ uvádí, že v tuto chvíli je zaměstnavatel povinen poskytnout doplatek. Částka, která se s minimální mzdou porovnává je až po odečtení „mzdy nebo platu za práci přesčas, příplatku za práci ve svátek, za noční práci, za práci ve ztíženém pracovním prostředí a za práci v sobotu a v neděli“.³² Na druhou stranu se do částky naopak započítává prémie, odměny, naturální mzda a další mzdová plnění.

Před výpočtem doplatku je dle informací z internetového zdroje MPSV ČR důležité předem stanovit, zda se použije mzda měsíční nebo hodinová. Pokud se tak nestane, automaticky se přechází minimální hodinové mzdě. Doplatek k platu se však stanovuje k příslušné minimální měsíční mzdě. Doplatek k odměně z dohod se řídí výší hodinové mzdy.

„Výše doplatku ke mzdě se vypočte jako rozdíl mezi mzdou dosaženou v kalendářním měsíci a příslušnou minimální měsíční mzdou nebo jako rozdíl mezi mzdou připadající na 1 odpracovanou hodinu a příslušnou minimální hodinovou mzdou.“³³

3.3 Zaručená mzda

Zaručená mzda je velmi důležitým pojmem, o kterém lidé vědí mnohem méně než o pojmu minimální mzda. Informace z portálu MPSV ČR³⁴ nám tuto problematiku objasní. Minimální mzda totiž nebere ohled na složitost, namáhavost a množství vykonané práce. Zatímco zaručená mzda je „nejnižší cenou za práci s ohledem na složitost, odpovědnost a namáhavost vykonávané práce.“³⁵ Výši zaručené mzdy upravuje nařízení vlády č. 567/2006 Sb., v platném znění. Zaručená mzda nám tedy zužuje okruh lidí, kteří mohou minimální mzdu pobírat.

31 Minimální mzda od 1. ledna 2010. In: Minimální mzda od 1. ledna 2010 [online]. [cit. 2012-02-20]. Dostupné z: http://www.mpsv.cz/files/clanky/8542/finalova_podoba_letaku.pdf.

32 BĚLINA, Miroslav a kolektiv. Zákoník práce: Komentář. 2. vyd. Praha: C.H. Beck, 2010. Str. 411. ISBN 978-80-7400-317-2.

33 Minimální mzda od 1. ledna 2010. In: Minimální mzda od 1. ledna 2010 [online]. [cit. 2012-02-20]. Dostupné z: http://www.mpsv.cz/files/clanky/8542/finalova_podoba_letaku.pdf.

34 Minimální a zaručená mzda. In: Minimální a zaručená mzda [online]. [cit. 2012-02-20]. Dostupné z: <http://www.mpsv.cz/cs/7667>.

35 Minimální a zaručená mzda. In: Minimální a zaručená mzda [online]. [cit. 2012-02-20]. Dostupné z: <http://www.mpsv.cz/cs/7667>.

Následující tabulka mapuje skupiny prací a jejich výši hodinové mzdy za předpokladu 40 hodinové týdenní pracovní doby.

Tabulka 3: Výše zaručené mzdy

Skupina prací	Kč / hod	Kč / měsíc
1.	48,1	8 000
2.	53,1	8 900
3.	58,6	9 800
4.	64,7	10 800
5.	71,5	12 000
6.	78,9	13 200
7.	87,1	14 600
8.	96,2	16 100

Zdroj: <http://www.mpsv.cz/cs/7667>

Na stránkách ministerstva práce a sociálních věcí se dále dozvídáme, že si zaměstnavatelé v podnikatelské sféře mohou vytvořit jakýkoli systém odměňování. Nesmí se však dostat pod spodní hranici skupiny, do které se pracovní činnost zařazuje. Jiný systém odměňování však musí být sjednán v kolektivní smlouvě. Pokud tak není, anebo zaměstnanec za svou práci pobírá plat, je výše zaručené mzdy stanovena nařízením vlády, které jsme uvedli výše.

3.4 Vývoj minimální mzdy v České republice

První zákonem stanovená výše minimální mzdy po roce 1989 byla stanovena již v bývalém Československu v roce 1991 a činila 2 000 Kč měsíčně, tedy 10,80 Kč za hodinu. Do dnešní doby prodělala tato výše několik změn, a to celkem 15. Poslední změna je datována na leden 2007 s částkou 8 000 Kč měsíčně.

V následující tabulce vidíme přesný vývoj minimální mzdy v našem státu.

Tabulka 4: Vývoj hrubé minimální mzdy

Období	Výše minimální mzdy	
	v Kč za měsíc	v Kč za hodinu
1991 únor	2 000	10,80
1992 leden	2 200	12,00
1996 leden	2 500	13,60
1998 leden	2 650	14,80
1999 leden	3 250	18,00
1999 červenec	3 600	20,00
2000 leden	4 000	22,30
2000 červenec	4 500	25,00
2001 leden	5 000	30,00
2002 leden	5 700	33,90
2003 leden	6 200	36,90
2004 leden	6 700	39,60
2005 leden	7 185	42,50
2006 leden	7 570	44,70
2006 červenec	7 955	48,10
2007 leden	8 000	48,10

Zdroj: <http://www.mpsv.cz/cs/871>

Z tabulky je patrné, že změny nepřicházejí v pravidelných intervalech. Většinou se platnost zákona o navýšení minimální mzdy stanovuje od ledna určitého roku, ale není to pravidlem. Nynější období je nejdelším obdobím, kdy se částka minimální mzdy nijak nenavýšila. Otázkou je, zda je tento jev správný. Samotná výše minimální mzdy nám tuto problematiku neobjasní a tak v další kapitole uvedeme vztah minimální mzdy k průměrné mzdě v České republice.

Pro okamžitou představu o vývoji minimální mzdy je daleko zajímavější si uvést vývoj čisté minimální mzdy a její nárůst v Kč. Hodnoty si uvedeme v následující tabulce.

Tabulka 5: Vývoj hrubé a čisté minimální mzdy

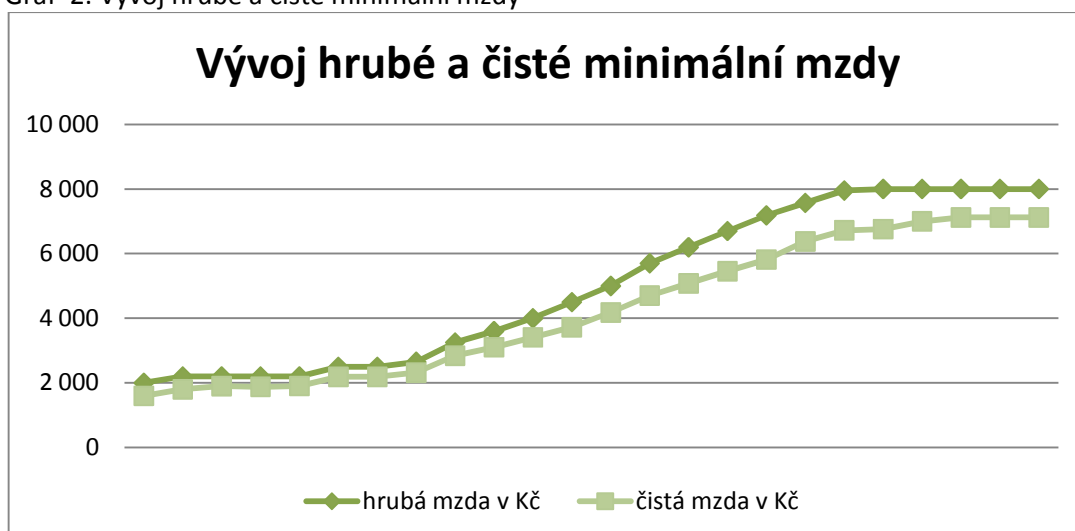
Období	Výše minimální mzdy		Nárůst čisté mzdy
	hrubá mzda v Kč	čistá mzda v Kč	v Kč
1991 únor	2 000	1 600	x
1992 leden	2 200	1 802	202
1993 leden	2 200	1 902	100
1994 leden	2 200	1 878	-24
1995 leden	2 200	1 905	27
1996 leden	2 500	2 187	282
1997 leden	2 500	2 187	0
1998 leden	2 650	2 318	131
1999 leden	3 250	2 843	525
1999 červenec	3 600	3 105	262
2000 leden	4 000	3 410	305
2000 červenec	4500	3 722	312
2001 leden	5 000	4 180	458
2002 leden	5700	4 702	522
2003 leden	6 200	5 080	378
2004 leden	6 700	5 457	377
2005 leden	7 185	5 818	361
2006 leden	7 570	6 379	561
2006 červenec	7 955	6 721	342
2007 leden	8 000	6 760	39
2008 leden	8 000	7 000	240
2009 leden	8 000	7 120	120
2010 leden	8 000	7 120	0
2011 leden	8 000	7 120	0

Zdroj: http://www.ospzv-aso.cz/addons/RHSD92/Dosavadni_vyvoj_minimalni_mzdy_v_CR.pdf

V důsledku výpočtů čistých mezd docházelo téměř každoročně ke změně částky minimální mzdy. Jediným obdobím, kdy v čisté minimální mzdě došlo k ponížení částky je období let 1993 a 1994, kdy se hrubá minimální mzda nijak nezměnila, ale v její čisté podobě došlo v roce 1994 k ponížení ve vyplacení částky o 24 Kč. V dalších letech můžeme téměř vždy hovořit o jistém meziročním přírůstku, i když v některých letech jde o částku jen v řádu desítek korun českých. Tento trend neplatí v nynějším období, kdy ve dvou posledních letech nenastal nárůst jak v hrubé, tak ani čisté minimální mzdě.

Následné grafické vyjádření nám ukazuje, že křivka čisté mzdy téměř shodně kopíruje vývoj hrubé mzdy, což je logické. Dále vidíme rostoucí trend minimální mzdy. V posledním období pěti let se trend mění a částka minimální mzdy stagnuje v částce 8 000 Kč.

Graf 2: Vývoj hrubé a čisté minimální mzdy



Zdroj: Vlastní graf na základě předešlé tabulky

3.5 Minimální mzda v porovnání s průměrnou hrubou mzdou

Pro zmapování minimální mzdy, její funkce a vývoj v České republice je důležité porovnání s jinými ukazateli. Jako první si minimální hrubou mzdou porovnáme s průměrnou hrubou mzdou v ČR.

Tabulka 6: Porovnání minimální mzdy (MM) s průměrnou mzdou (PM)

Rok	1993	1994	1995	1996	1997	1998	1999	2000
MM v Kč	2 200	2 200	2 200	2 500	2 500	2 650	3 250	4 000
PM v Kč	5 904	7 004	8 307	9 825	10 802	11 801	12 797	13 614

2001	2002	2003	2004	2005	2006	2007	2008	2009	2010
5 000	5 700	6 200	6 700	7 185	7 570	8 000	8 000	8 000	8 000
14 793	15 866	16 920	18 035	19 030	20 211	21 692	23 542	23 598	23 951

Zdroj: Vývoj průměrných mezd. http://www.mpsv.cz/files/clanky/7421/ukazatele_zivotni_urovne.pdf + <http://www.vdimetros.cz/modules.php?op=modload&name=cpage&file=preview&id=8>

Z porovnání vyčteme, že průměrná mzda nám každoročně narůstá na rozdíl od mzdy minimální, která v určitých letech stagnuje. Navýšení minimální mzdy tedy není přímo závislé na mzdě průměrné.

Nyní se podíváme na procentuelní podíl minimální mzdy na mzdě průměrné, který si vyjádříme pomocí předešlé tabulky.

Tabulka 7: Podíl minimální mzdy na mzdě průměrné vyjádřený v %

1993	1994	1995	1996	1997	1998	1999	2000	2001	2002
33,90%	31,40%	26,50%	25,40%	23,10%	22,50%	25,40%	29,40%	33,80%	35,90%

2003	2004	2005	2006	2007	2008	2009	2010
36,60%	37,10%	37,80%	37,40%	36,90%	34,00%	34,00%	33,40%

Zdroj: Vlastní výpočty

Podíl minimální mzdy na mzdě průměrné se pohybuje od vzniku České republiky do nynější doby v rozmezí 22,50% - 37,80%. Toto rozmezí je dosti vysoké. Změny se neděly skokově, ale spíše postupným klesáním či stoupáním. Nejnižší podíl byl v roce 1998 a činil 22,50%. V dalších letech nastal rostoucí trend, který vyvrcholil v roce 2005 s podílem 37,80%. Od této doby začal podíl mírně klesat. Důvodem je jen velmi mírný nárůst průměrné hrubé mzdy.

Můžeme zhodnotit, že trendem v ČR je 1/3 podíl minimální mzdy na mzdě průměrné. Jako negativní nám může připadat velmi pomalý nárůst obou hodnot v Kč. Průměrná mzda roste velmi pomalu oproti zvyšování nákladů na život v domácnosti. Což je ale problematika dalších ekonomických ukazatelů.

3.6 Minimální mzda v porovnání s životním minimem

Pojem životní minimum jsme si vysvětlili již v kapitole 2.7. Nyní se bude zabývat vývojem životního minima pro jednu dospělou osobu včetně příspěvku na domácnost v České republice a porovnání jeho výše s čistou minimální mzdou za období v letech 1993 až 2011.

V roce 1993 činila výše životního minima 1 960Kč. V roce 2011 narostlo o 1 166Kč na částku 3 126Kč. Čistá minimální mzda od roku 1993 narostla o částku 5 098Kč. Rozdíl v navýšení je patrný, což je pro motivaci k zaměstnanosti důležité.

Pokud si vezmeme, že v roce 1993 byla částka životního minima vyšší než částka čisté minimální mzdy, tak by měl tento fakt vést k navýšení nezaměstnanosti (za předpokladu, že by byla volná pracovní místa v odpovídající struktuře), protože motivace pracovat za minimální mzdu byla velmi nízká. Tuto teorii se pokusíme objasnit v následující kapitole o vztahu minimální mzdy a nezaměstnanosti.

Tabulka 8: Porovnání čisté minimální mzdy s životním minimem

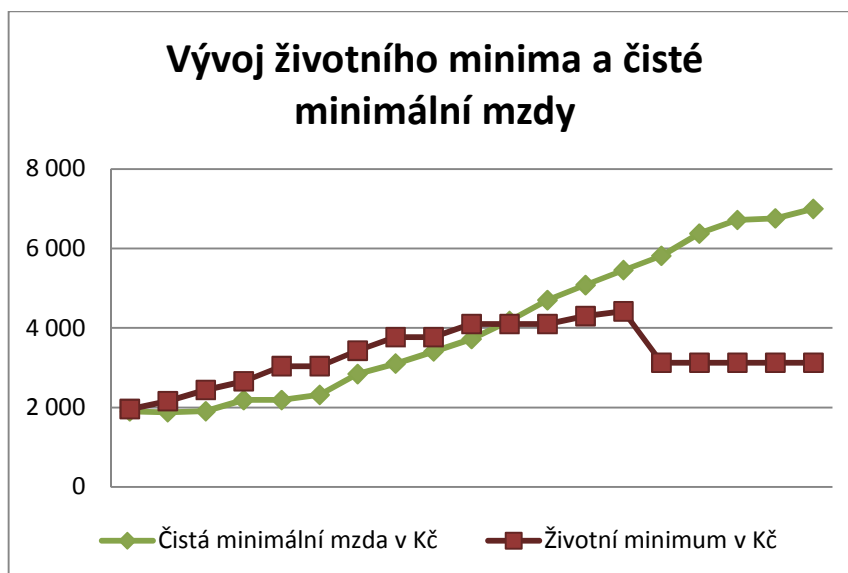
Rok	Čistá minimální mzda v Kč	Životní minimum v Kč včetně nákladů na domácnost
1993	1 902	1 960
1994	1 878	2 160
1995	1 905	2 440
1996	2 187	2 660
1997	2 187	3 040
1998	2 318	3 040
1999	2 843	3 430
2000	3 105	3 770
2001	3 410	3 770
2002	3 722	4 100
2003	4 180	4 100
2004	4 702	4 100
2005	5 080	4 300
2006	5 457	4 420
2007	5 818	3 126
2008	6 379	3 126
2009	6 721	3 126
2010	6 760	3 126
2011	7 000	3 126

Zdroj: http://www.vupsv.cz/index.php?p=economic_social_indicators&site=default + předchozí data o čisté minimální mzdě

Rozdíly mezi životním minimem a čistou minimální mzdou si zobrazíme i pomocí grafu.

Zde jasně vidíme výrazný propad částky životního minima oproti minimální mzdě v posledních pěti letech. Tento trend je vítán z pohledu motivace pro vyhledání si zaměstnání. Pokud se částky životního minima dostane na úroveň mezi 30% – 40% částky čisté minimální mzdy, můžeme říct, že motivace je již dost vysoká.

Graf 3: Vývoj životního minima a čisté minimální mzdy



Zdroj: Vlastní graf na základě předešlé tabulky

Dále si můžeme všimnout zajímavého jevu ve vývoji životního minima. Do roku 2007 měla částka vzrůstající tendenci. V roce 2007 se částka ponížila o 1 294 Kč, tedy o celou 1/3 a od té doby se drží na stále stejné úrovni. Vysvětlení je následující. Podle internetového portálu Měšec se dozvídáme, že v roce 2006 a dalších letech minulých se částka životního minima odvozovala od domácnosti, tedy počtu členů žijících ve společné domácnosti a životní minimum na osobní potřeby, které se určovalo podle věku posuzované osoby. Od roku 2007 se životní minimum domácnosti počítá jako součet částek životního minima jejich členů. Konkrétní výše částek jsme si uvedli již v kapitole 2.7.³⁶ V tomto roce se také změnilo vyplácení příspěvku na bydlení, které již není zahrnuto v částce životního minima, ale jde o příspěvek, na které má dle portálu MPSV ČR³⁷ nárok „vlastník nebo nájemce bytu, který je v bytě přihlášen k trvalému pobytu, jestliže: a) jeho náklady na bydlení přesahují částku součinu rozhodného příjmu v rodině a koeficientu 0,30 (na území hlavního města Prahy koeficientu 0,35), a zároveň za b) součin rozhodného příjmu v rodině a koeficientu 0,30 (na území hlavního města Prahy koeficientu 0,35) není vyšší než částka normativních nákladů na bydlení.“

³⁶ Životní minimum se 1. ledna 2007 sníží o třetinu!. Měšec.cz [online]. 2006[cit. 2012-02-23]. Dostupné z: <http://www.mesec.cz/clanky/zivotni-minimum-se-1-ledna-2007-snizi-o-tretinu/>.

³⁷ Příspěvek na bydlení [online]. [cit. 2012-04-16]. Dostupné z: http://portal.mpsv.cz/soc/ssp/obcane/prisp_na_bydleni.

3.7 Minimální mzda ve vztahu k nezaměstnanosti

V teoretické části bakalářské práce jsme se zabývali dopady minimální mzdy na výši nezaměstnanosti. Šlo jen o teoretické názory z úst světových ekonomů, které jsou aplikované na velké státy např. USA, kde je patrný velký rozdíl mezi jednotlivými oblastmi. Tyto teoretické dopady se nyní pokusíme aplikovat na Českou republiku pomocí údajů o minimální mzdě a nezaměstnanosti.

Nyní přejdeme k vývoji těchto dvou ukazatelů. V tabulce si vyčíslíme nezaměstnanost v ČR v jednotlivých letech pomocí procentuelní hodnoty a výši hrubé minimální mzdy v Kč.

Tabulka 9: Vývoj hrubé minimální mzdy a míry nezaměstnanosti

Rok	Hrubá měsíční minimální mzda v Kč	Míra nezaměstnanosti v %
1993	2 200	4,3
1994	2 200	4,3
1995	2 500	4,0
1996	2 500	3,9
1997	2 500	4,8
1998	2 650	6,5
1999	3 250	8,7
2000	4 000	8,8
2001	5 000	8,1
2002	5 700	7,3
2003	6 200	7,8
2004	6 700	8,3
2005	7 185	7,9
2006	7 570	7,1
2007	8 000	5,3
2008	8 000	4,4
2009	8 000	6,7
2010	8 000	7,3
2011	8 000	6,4

Zdroj: http://www.czso.cz/csu/redakce.nsf/i/zam_cr

Hodnoty pro nezaměstnanost jsou definované jako obecná míra nezaměstnanosti, která je definována jako podíl počtu nezaměstnaných na celkové pracovní síle. Ukazatele jsou konstruované podle mezinárodních definic a doporučení.³⁸

Srovnáme-li tyto dva ukazatele, nejsme schopni vypočítat žádnou přímou závislost. Míra nezaměstnanosti kolísá v nepravidelných intervalech, které pravděpodobně závisí

38 Hlavní makroekonomické ukazatele ČR. *Businessinfo.cz* [online]. 23.5.2011 [cit. 2012-02-24]. Dostupné z: <http://www.businessinfo.cz/cz/clanek/analyzy-statistiky/hlavni-makroeconomicke-ukazatele-cr/1000431/49089/#miradlnezam>

na dalších ekonomických ukazatelích. Samozřejmě bychom měli vzít v úvahu, že reakce na navýšení minimální mzdy by se ve výši nezaměstnanosti objevila s určitým zpožděním, ale ani takovou závislost nemůžeme jednoznačně potvrdit.

Pro ověření předešlé hypotézy využijeme statistickou analýzu – funkce hyperboly. Pro výpočet bylo nutné transformovat data. Proměnná X (vysvětlující) se přetransformuje tak, že vytvoříme převrácenou hodnotu X, tj. $1/X$. Vzniklá data porovnáme s hodnotami míry nezaměstnanosti pomocí funkce regrese. V Příloze 1 vidíme výsledná data pro tuto funkci. Koeficient determinance, tj. kvalita modelu je sice pouhých 29,7 %, ale přesto model vychází jako významný. Míru závislosti určuje Násobné R = 55 %, z čehož vyplývá, že určitá závislost minimální mzdy na výši nezaměstnanosti existuje. Mějme však na paměti, že kvalita modelu není příliš vysoká, ale dle našich možností dostačující.

Tabulka 10: Výsledek statistické analýzy

Regresní statistika	
Násobné R	0,545084253
Hodnota spolehlivosti R	0,297116843
Nastavená hodnota spolehlivosti R	0,255770775
Chyba stř. hodnoty	1,47423436
Pozorování	19

Zdroj: Výpočty Excel

3.8 Porovnání minimální mzdy s životním minimem a mírou nezaměstnanosti

Abychom získali větší vypovídací schopnost o minimální mzdě, přidáme další veličinu – životní minimum a pokusíme se o vysvětlení, zda minimální mzda má vliv na nezaměstnanost v České republice.

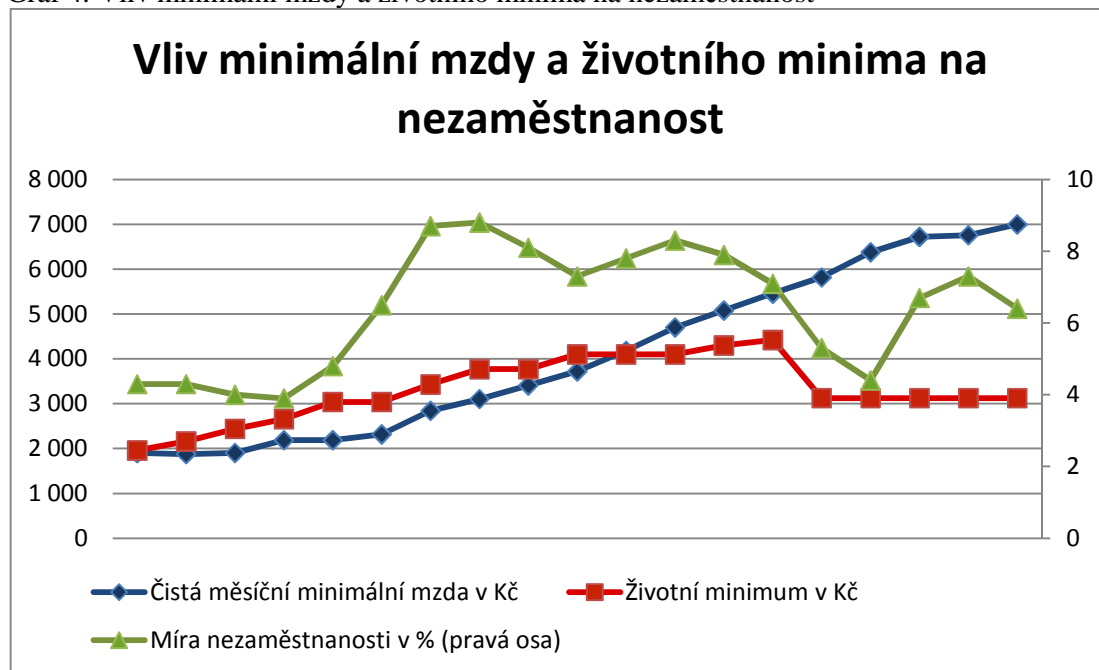
Tabulka 11: Vývoj minimální mzdy, životního minima a nezaměstnanosti

Rok	Čistá měsíční minimální mzda v Kč	Životní minimum v Kč	Míra nezaměstnanosti v %
1993	1 902	1 960	4,3
1994	1 878	2 160	4,3
1995	1 905	2 440	4,0
1996	2 187	2 660	3,9
1997	2 187	3 040	4,8
1998	2 318	3 040	6,5
1999	2 843	3 430	8,7
2000	3 105	3 770	8,8
2001	3 410	3 770	8,1
2002	3 722	4 100	7,3
2003	4 180	4 100	7,8
2004	4 702	4 100	8,3
2005	5 080	4 300	7,9
2006	5 457	4 420	7,1
2007	5 818	3 126	5,3
2008	6 379	3 126	4,4
2009	6 721	3 126	6,7
2010	6 760	3 126	7,3
2011	7 000	3 126	6,4

Zdroj: předchozí tabulky

Díky této tabulce s vývojem ukazatelů o minimální mzdě, životnímu minimu a míře nezaměstnanosti, si vývoj znázorníme graficky pro lepší orientaci.

Graf 4: Vliv minimální mzdy a životního minima na nezaměstnanost



Zdroj: Vlastní graf na základě předešlých tabulek

Vztah minimální mzdy a životního minima jsme si popsali již výše. Nyní si ověříme hypotézu, která tvrdí, že pokud je rozdíl mezi výši minimální mzdy a výši životního minima nízký, motivace k získání zaměstnání je nižší. Tím by měla narůstat nezaměstnanost. Podíváme-li se na období, kdy rozdíl těchto dvou veličin byl minimální nebo dokonce výše životního minima převyšovala částku minimální mzdy, měla by nezaměstnanost narůstat do nejvyšších hodnot. Skutečnost však vypadala tak, že nezaměstnanost se pohybovala na nejnižší úrovni. V dalším období se minimální mzda navyšovala a tím se prohlubovala propast mezi touto veličinou a životním minimem. Měla by tedy nastat vyšší motivace k zaměstnanosti. Toto však z grafického vyjádření potvrdit nemůžeme. V některých krátkých úsecích se může zdát, že tento trend je platný, ale celkový vývoj v letech 1993 až 2011 hypotézu o závislosti zkoumaných veličin pro Českou republiku graf nepotvrzuje.

Na druhou stranu by nebylo vhodné tuto hypotézu naprosto vyloučit, protože jsme ji ověřovali na minimálním počtu ekonomických ukazatelů. Pokud bychom vzali v úvahu další významné faktory ovlivňující nezaměstnanost a délku zpoždění, v jaké se změny na výši nezaměstnanosti promítnou, mohla by se hypotéza o závislosti těchto veličin potvrdit.

4 Minimální mzda ČR ve srovnání se světem a anketní otázka na závěr

4.1 Členské státy EU, Chorvatsko, Turecko a USA

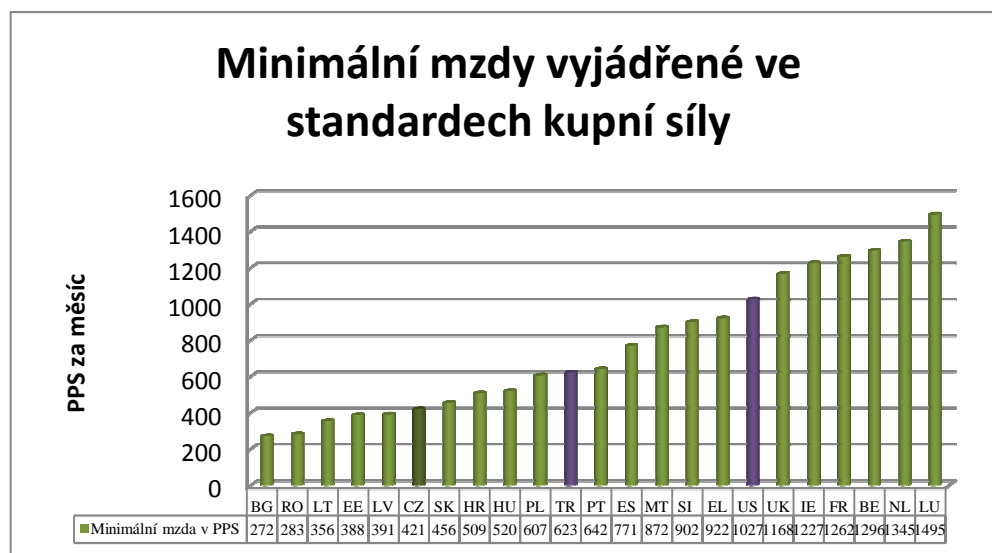
Minimální mzdu pro Českou republiku jsme si dostatečně zmapovali v předešlých kapitolách. Pro zajímavost si porovnáme ČR s okolními státy a to především se státy EU, Chorvatskem a Tureckem, které se řadí mezi kandidátské země a ekonomicky významné USA. Pro porovnání jsou využita nejnovější data z ledna 2012. Měli bychom si připomenout, že ne každý členský stát EU má stanoven minimální mzdu.

Dle informací z Evropského statistického úřadu³⁹ má stanovenou hranici minimální mzdy pomocí vnitrostátních právních předpisů 20 členských států EU z celkového počtu

39 Minimální mzdové statistiky. In: Eurostat [online]. [cit. 2012-02-28]. Dostupné z: http://epp.eurostat.ec.europa.eu/statistics_explained/index.php/Minimum_wage_statistics.

27. Jedná se o státy Belgie, Bulharsko, Česká republika, Estonsko, Irsko, Řecko, Španělsko, Francie, Lotyšsko, Litva, Lucembursko, Maďarsko, Malta, Nizozemsko, Polsko, Portugalsko, Rumunsko, Slovinsko, Slovensko a Velká Británie.

Graf č. 5: Minimální mzda v členských státech EU, Chorvatsko, Turecko a USA



Zdroj: http://epp.eurostat.ec.europa.eu/statistics_explained/index.php/Minimum_wage_statistics

Na základě grafického vyjádření o výši minimální mzdy v dalších státech Evropy a USA vidíme, že se minimální mzda pohybuje v rozmezí od 272 v Bulharsku až po nejvyšší částku 1495 v Lucembursku. Výše minimálních mezd byla přepočtena na PPS (standard kupní síly). Jedná se o uměle vytvořenou měnovou jednotku, která stírá rozdíly v cenových hladinách mezi zeměmi, a tím získává lepší vypovídací schopnost. Toto rozmezí je opravdu velice široké, proto si ho můžeme rozdělit do tří skupin podle úrovně minimální mzdy. Toto rozdělení je vyjádřeno v grafu pomocí jiného barevného odstínu graficky znázorněné částky.

První skupinu tedy tvoří země s nejnižší minimální mzdou, do které patří i Česká republika. Tato skupina je však i nejpočetnější. Její rozhraní je 272 - 623 PPS. Druhá skupina tvoří státy, které mají částku minimální mzdy v rozhraní 642 – 1 027 PPS. Tuto skupinu uzavírá USA. Poslední skupinu tvoří ekonomicky nejsilnější státy s minimální mzdou od 1 168 PPS výše.

4.2 Anketa na závěr

Jako zajímavost na závěr si uvedeme výsledky ankety, která probíhala na internetové stránce Měšec.cz. Anketní otázka zněla: „Pracovali byste za minimální mzdu?“ Na tuto otázku odpovědělo 474 čtenářů článku týkajícího se o finanční krizi. Samozřejmě neznáme žádné informace o dotazovaných – pohlaví, věk, dosažené vzdělání. I přesto je výsledek překvapivý a napovídá tak o mizivé motivaci minimální mzdy k zaměstnanosti.

Graf 6: Anketní otázka

Pracovali byste za minimální mzdu?



Zdroj: <http://www.mesec.cz/clanky/financni-krize-a-zarucena-mzda/>, výsledky z března 2012

5 Závěr

V úvodu práce jsme si objasnili pojem minimální mzda a její historii. Prvotním cílem práce bylo tuto mzdovou veličinu aplikovat v rámci České republiky, kde jsme zkoumali současnou minimální mzdu, faktory ovlivňující její výši a zmapování vývoje minimální mzdy od vzniku České republiky do současnosti. Podstatnou část práce tvoří objasnění i dalších ekonomických veličin – životní minimum, nezaměstnanost, které dle mého názoru do této problematiky úzce spadají.

Závěr teoretické části jsme věnovali dopadům minimální mzdy na nezaměstnanost, kde jsme se setkali s několika různými názory. Existují teorie, které říkají, že minimální mzda nemá na nezaměstnanost vliv, anebo jí dokonce snižuje. Druhá skupina ekonomů se přiklání k naprosto opačnému názoru – minimální mzda nezaměstnanost zvyšuje a dokonce je považována za něco, co ekonomice škodí.

Dalším stěžejním cílem bakalářské práce bylo aplikovat tyto teoretické dohady na Českou republiku a zjistit, jaký vliv má minimální mzda na nezaměstnanost v našem státě. K odpovědi na otázku jsme postupovali systematicky. Jednotlivé kapitoly praktické části mapují vývoj ekonomických ukazatelů od vzniku České republiky do současnosti. Nejdříve jsme porovnávali pouze dva ukazatele – míru nezaměstnanosti a výši hrubé minimální mzdy v letech 1993 až 2011. Výše nezaměstnanosti kolísala v nepravidelných intervalech, bez závislosti na změně výše minimální mzdy. Proto jsme v další části přidali další zkoumaný ekonomický ukazatel – životní minimum. Nyní byla sledována závislost mezi čistou minimální mzdou, čistým příjmem životního minima a míra nezaměstnanosti. Oproti předešlé tabulce jsme zvolili čisté částky veličin z důvodu jasnější vypovídací schopnosti. Výstupem porovnání se stal graf, který znázorňuje vývoj všech třech veličin pohromadě. Provedená analýza nám však nedokázala jednoznačně potvrdit ani jednu z extrémně položených variant působení minimální mzdy na nezaměstnanost. Abychom se utvrdili v našem tvrzení o nezávislosti minimální mzdy a nezaměstnanosti, pokusili jsme se vypracovat statistickou analýzu – funkce hyperbola. Tato funkce byla zvolena pro její menší náročnost na výpočet, ale s vypovídací schopností. Přestože nám vyšla vypovídací schopnost funkce 29,7 %, což musíme brát v úvahu, tak Korelační koeficient je v tomto případě 54,5 %. Korelační koeficient vyjadřuje míru závislosti zkoumaných veličin. Závěrem tedy je, že minimální mzda jako jediná veličina z části ovlivňuje výši nezaměstnanosti v České republice.

Spojíme-li jí s dalšími ukazateli, již z grafu je patrná určitá závislost zkoumaných ukazatelů. V případě této práce se spojila pouze s životním minimem. Nezaměstnanost v České republice tedy ovlivňuje více ekonomických ukazatelů a minimální mzda je jistě jednou z nich.

Poslední kapitola práce byla věnována minimální mzdě v dalších státech, především státech EU. Výstupem se stalo grafické vyjádření 20 států EU, Chorvatskem, Tureckem a USA, ve kterém vidíme porovnání současné minimální mzdy pro rok 2012. Výše minimální mzdy byla vyjádřena v jednotkách PPS – standard kupní síly. Tato uměle vyjádřená jednotka stírá rozdíly cenových hladin a získává tedy lepší vypovídací schopnost. V grafu jsou patrné velké rozdíly mezi výší minimální mzdy jednotlivých států. Česká republika patří do první skupiny států s nejnižší mírou minimální mzdy a sídlí v polovině této skupiny.

Závěrem jsme připojili anketní otázku zveřejněnou na internetovém portálu Měšec. Zajímavé je, že pouhých 9 % z téměř 500 respondentů odpovědělo, že by pracovalo za minimální mzdu bez výhrad. V nejvyšší nouzi by šlo už o nadpoloviční většinu, která by byla ochotna takovou práci přijmout.

Jsem si vědoma, že celá práce se nese spíše v popisném duchu. V závislosti na tématu a rozsahu práce jsem vědomě zvolila tuto formu zpracování. I přesto si myslím, že cíl práce byl splněn a práce se pro mne stala přínosnou získáním znalostí v této ekonomické oblasti.

Literatura

Odborné knihy a časopisy

BĚLINA, Miroslav a kolektiv. *Zákoník práce: Komentář*. 2. vyd. Praha: C.H. Beck, 2010, str. 1152. ISBN 978-80-7400-317-2.

HOLMAN, Robert. *Mikroekonomie: středně pokročilý kurz*. 2. akt. vyd. Praha : C. H. Beck, 2007, str. 592, ISBN 978-80-7179-862-0.

SAMUELSON, P.A. a W.D. NORDHAUS. *Ekonomie*. Praha: Nakladatelství Svoboda, 1995, str. 1012, ISBN 80-205-0494-X.

Internetové zdroje

BAŠTÝŘ, Ivo. Vybrané aktuální problémy uplatňování minimální mzdy v ČR [online]. Praha, 2005 [cit. 2012-01-15]. Dostupné z: http://praha.vupsv.cz/Fulltext/vz_165.pdf.

Business.center.cz. Zákon č. 262/2006 Sb., zákoník práce. In: § 111. Dostupné z: <http://business.center.cz/business/pravo/zakony/zakonik-prace/cast6h1.aspx>.

Businessinfo.cz. Hlavní makroekonomické ukazatele ČR. Businessinfo.cz [online]. Dostupné z: <http://www.businessinfo.cz/cz/clanek/analyzy-statistiky/hlavni-makroekonomicke-ukazatele-cr/1000431/49089/#miradlnezam>.

Český statistický úřad. Dosavadní vývoj hrubé a čisté minimální mzdy v České republice. http://www.ospzv-aso.cz/addons/RHSD92/Dosavadni_vyvoj_minimalni_mzdy_v_CR.pdf.

Český statistický úřad. Zaměstnanost a nezaměstnanost podle výsledků VŠPS - Metodika. [online]. Dostupné z: http://www.czso.cz/csu/redakce.nsf/i/zam_vsps.

Eurostat. Minimální mzdové statistiky. In: Eurostat [online]. Dostupné z: http://epp.eurostat.ec.europa.eu/statistics_explained/index.php/Minimum_wage_statistics.

Finance.cz. GOLLA, Petr. Minimální mzda pořád 8 tisíc, jak je to v ostatních zemích?. In: www.finance.cz[online].

Dostupné z: <http://www.finance.cz/zpravy/finance/250365-minimalni-mzda-porad-8-tisic-jak-je-to-v-ostatnich-zemich/>.

Integrovaný portál MPSV ČR. Příspěvek na bydlení [online]. Dostupné z: http://portal.mpsv.cz/soc/sps/obcane/prisp_na_bydleni.

LAJTKEPOVÁ, Eva. Minimální mzda a trh práce. Acta oeconomica pragensia [online]. Dostupný z WWW: <www.vse.cz/polek/download.php?jnl=aop&pdf=291.pdf>. ISSN 0572-3043.

Mesec.cz. Životní minimum se 1. ledna 2007 sníží o třetinu!. Měšec.cz [online]. Dostupné z: <http://www.mesec.cz/clanky/zivotni-minimum-se-1-ledna-2007-snizi-o-tretinu/>.

Mesec.cz. Finanční krize a zaručená mzda. Měšec.cz [online]. Dostupné z: <http://www.mesec.cz/clanky/financni-krize-a-zarucena-mzda/>.

Ministerstvo práce a sociálních věcí. Informace o minimální mzdě. Dostupné z WWW: <<http://www.mpsv.cz/cs/4973>>.

Ministerstvo práce a sociálních věcí. Minimální mzda od 1. ledna 2007. [online]. Dostupné z: http://www.mpsv.cz/files/clanky/4050/Minimalni_mzda_2007_.pdf.

Ministerstvo práce a sociálních věcí. In: Minimální mzda od 1.ledna2010[online]. Dostupné z:http://www.mpsv.cz/files/clanky/8542/finalova_podoba_letaku.pdf.

Ministerstvo práce a sociálních věcí. In: Minimální a zaručená mzda [online]. Dostupné z: <http://www.mpsv.cz/cs/7667>.

Ministerstvo práce a sociálních věcí. Vývoj průměrných mezd. Dostupné z: http://www.mpsv.cz/files/clanky/7421/ukazatele_zivotni_urovne.pdf.

Ministerstvo práce a sociálních věcí. Životní a existenční minimum. Dostupné z: http://www.mpsv.cz/files/clanky/11905/letak_ziv_minimum.pdf.

Pavelka, T. Podklady k přednáškám z makroekonomie, 2008. Dostupné z: <http://www.pavelkatomas.com/6prednaskamae1.htm>.

ŠIMEK, Milan. Trh práce [online]. 1. vyd. Ostrava : Union, 2005. Dostupné z WWW: <http://www.ronge.cz/dokumenty/skripta_VS/M_2_trh_prace.pdf>. ISBN 80-86764-26-5.

Vdimetros.cz. Vývoj průměrných mezd. Dostupné z: <http://www.vdimetros.cz/modules.php?op=modload&name=cpage&file=preview&id=8>.

Výzkumný ústav práce a sociálních věcí. Vývoj hlavních ekonomických a sociálních ukazatelů ČR Dostupné z: http://www.vupsv.cz/index.php?p=economic_social_indicators&site=default.

Přílohy

Příloha 1 Statistická analýza pro ověření závislosti hrubé minimální mzdy na nezaměstnanosti

VÝSLEDEK

<i>Regresní statistika</i>	
Násobné R	0,545084253
Hodnota spolehlivosti R	0,297116843
Nastavená hodnota spolehlivosti R	0,255770775
Chyba stř. hodnoty	1,47423436
Pozorování	19

ANOVA

	<i>Rozdíl</i>	<i>SS</i>	<i>MS</i>	<i>F</i>	<i>Významnost F</i>
Regrese	1	15,61802506	15,61803	7,18609671	0,015798704
Rezidua	17	36,9472381	2,173367		
Celkem	18	52,56526316			

	<i>Koeficienty</i>	<i>Chyba stř. hodnoty</i>	<i>t Stat</i>	<i>Hodnota P</i>
Hranice	8,171770663	0,737208263	11,08475	3,3533E-09
Soubor X 1	-7211,571986	2690,192851	-2,68069	0,0157987

<i>Dolní 95%</i>	<i>Horní 95%</i>	<i>Dolní 95,0%</i>	<i>Horní 95,0%</i>
6,6163972	9,727144	6,6163972	9,727144125
-12887,38272	-1535,76	-12887,383	-1535,761253

REZIDUA

<i>Pozorování</i>	<i>Očekávaná Y</i>	<i>Rezidua</i>
1	4,893783396	-0,593783396
2	4,893783396	-0,593783396
3	5,287141868	-1,287141868
4	5,287141868	-1,387141868
5	5,287141868	-0,487141868
6	5,450422743	1,049577257
7	5,952825436	2,747174564
8	6,368877666	2,431122334
9	6,729456265	1,370543735
10	6,906582595	0,393417405
11	7,008613891	0,791386109
12	7,095416635	1,204583365
13	7,168072404	0,731927596
14	7,219119145	-0,119119145
15	7,270324164	-1,970324164
16	7,270324164	-2,870324164
17	7,270324164	-0,570324164
18	7,270324164	0,029675836
19	7,270324164	-0,870324164

