

**MENDELOVA UNIVERZITA V BRNĚ
AGRONOMICKÁ FAKULTA**

BAKALÁŘSKÁ PRÁCE

BRNO 2017

ANTONÍN SAPÁK



**Analýza příležitostí a hrozeb nového Programu rozvoje
venkova a Greeningu pro rodinnou farmu**
Bakalářská práce

Vedoucí práce:
Ing. Tomáš Středa, Ph.D.

Vypracoval:
Antonín Sapák

Čestné prohlášení

Prohlašuji, že jsem práci: „Analýza příležitostí a hrozeb nového Programu rozvoje venkova a Greeningu pro rodinnou farmu“ vypracoval samostatně, a veškeré použité prameny a informace uvádím v seznamu použité literatury. Souhlasím, aby moje práce byla zveřejněna v souladu s § 47b zákona č. 111/1998 Sb., o vysokých školách a o změně a doplnění dalších zákonů (zákon o vysokých školách), ve znění pozdějších předpisů, a v souladu s platnou Směrnicí o zveřejňování vysokoškolských závěrečných prací.

Jsem si vědom, že se na moji práci vztahuje zákon č. 121/2000 Sb., autorský zákon, a že Mendelova univerzita v Brně má právo na uzavření licenční smlouvy a užití této práce jako školního díla podle § 60 odst. 1 autorského zákona.

Dále se zavazuji, že před sepsáním licenční smlouvy o využití díla jinou osobou (subjektem) si vyžádám písemné stanovisko univerzity, že předmětná licenční smlouva není v rozporu s oprávněnými zájmy univerzity, a zavazuji se uhradit případný příspěvek na úhradu nákladů spojených se vznikem díla, a to až do jejich skutečné výše

V Brně dne:

.....

Antonín Sapák

OBSAH

Abstrakt	6
Abstract	7
1 Úvod	8
2 Cíl práce	8
Literární přehled	9
3 Malá rodinná farma.....	9
3.1 Definice	9
3.2 Hektarová rozloha	10
4 Program rozvoje venkova 2014–2020	12
4.1 Investice do hmotného majetku	13
4.2 Rozvoj zemědělských podniků a podnikatelské činnosti	13
4.3 Méně příznivé oblasti (LFA).....	15
5 Přímé platby.....	18
5.1 Jednotná platba na plochu (SAPS).....	18
5.2 Ozelenění přímých plateb (Greening).....	18
5.3 Platba pro mladé zemědělce	20
5.4 Dobrovolná podpora vázaná na produkci (VCS).....	20
6 Ochrana podmíněnosti plateb	24
6.1 Dobrý zemědělský a environmentální stav (DZES).....	24
6.2 Povinné požadavky na hospodaření (PPH)	27
7 Kontrolní orgány	31
7.1 Povinnost vést evidence	33
8 Podmínky pro získání dotací	35
8.1 Společné podmínky.....	35
9 Srovnání se zahraničím.....	37
9.1 Srovnání přímých plateb se sousedními státy.....	38
9.2 Srovnání plateb VCS.....	39

Praktická část	42
10 Rodinná farma Antonína Sapáka	42
11 Administrace žádosti o dotace.....	44
11.1 Dotační tituly pobírané za rok 2016	45
12 SWOT ANALÝZA farmy.....	46
12.1 Popis SWOT analýzy farmy.....	46
13 Metodika	50
Výsledky a diskuze	51
14 Navrhované dotační tituly	51
14.1 Program rozvoje venkova	51
14.2 Přímé platby	54
15 Závěr	56
16 Citovaná literatura	57
17 Přílohy.....	59
17.1 Seznam tabulek	59
17.2 Seznam zkratk.....	59

ABSTRAKT

Práce se zabývá novým Programem rozvoje venkova 2014–2020 a Přímými platbami v rámci Společné zemědělské politiky. Popisuje vybrané dotace z Programu rozvoje venkova 2014–2020 vhodné pro vybranou malou rodinnou farmu. V praktické části analyzuje dopady těchto dotací, nutné změny a případné plány na využití těchto dotací. Práce popisuje Přímé platby, včetně vyplácených částek. Dále práce srovnává vybrané podpory včetně vyplácených částek v rámci sousedních států a dalších vybraných států Evropské unie.

V praktické části popisuje v současnosti pobírané platby na vybrané malé rodinné farmě a navrhuje využití dalších plateb. Práce uvádí požadavky, standardy a podmínky, které musí zemědělec žádající o dotace bezpodmínečně dodržovat. Popisuje kontrolní orgány a jejich aktivitu. Práce dále zmiňuje vybranou administrativu (evidence, výkazy atd.), kterou je nutno na farmě vykonávat.

Výsledkem je doporučení, které dotace z nového Programu rozvoje venkova 2014–2020 a Přímých plateb jsou dosažitelné a vhodné pro vybranou malou rodinnou farmu. Práce doporučuje změny některých podmínek dotací tak, aby byly dosažitelnější, vhodnější a využitelnější pro podobné malé rodinné farmy.

Klíčová slova: Program rozvoje venkova 2014–2020, Přímé platby, Greening, Společná zemědělská politika, dotace, malá rodinná farma, podpora v zemědělství

ABSTRACT

This thesis describes the opportunities of the new Rural development programme 2014–2020 and Direct payments within Common agricultural policy. The thesis is focused on selected grants from the Rural development programme 2014–2020, which is appropriate for selected small family farms. In the practical part, the effect of grants, necessary changes and potential plans for the utilization of the grants were analyzed. The thesis describes the Direct payments, including the provided sums of money from grants. The thesis compares selected grants including the amount paid within neighboring states and another selected states of the European Union.

The practical part shows currently receiving payments in selected small family farms and proposes utilization for other payments. The thesis also describes requirements, standards and conditions, which have to unconditionally comply with the farmer requiring for grants. The thesis writes about supervisory authority and their activity. The thesis also covers selected administrative documents (evidences, statements etc.), which must be performed in each farm.

The result of the thesis is the recommendation which grants from the new Rural development programme 2014–2020 and the Direct payments are available and which are appropriate for selected small family farms. The thesis recommends some changes in requirements for grants, so grants can be achievable, preferable and more useful for similarly small family farms.

Keywords: Rural development programme 2014–2020, Direct payments, Greening, Common agricultural policy, grants, small family farm, support in agriculture

1 ÚVOD

Práce popisuje možnosti rozvoje rodinné farmy Antonína Sapáka nejen pro zlepšení samozásobení, ale hlavně pro rozvoj prodeje a rozvoj nabízených komodit s využitím dotací z Programu rozvoje venkova 2014–2020. Práce analyzuje potenciální hrozby a možné dopady při čerpání dotací z Programu rozvoje venkova 2014–2020. Současně analyzuje potenciální hrozby a možné dopady, které nařizuje nově zavedená podpora Greening. Dále ekonomicky zhodnocuje současné čerpání dotací z Přímých plateb s případnými návrhy dalších možností čerpání podpor z přímých plateb. Vzhledem k malé informovanosti farmářů i veřejnosti by práce měla přispět k rozšíření informovanosti o dotacích, dotační politice, ale i podmínkách získání dotací a nutných opatření k získání dotací. Práce by měla posloužit jako příklad nebo pomůcka při rozhodování pro podobné rodinné farmy v České republice, v oblasti možností čerpání dotací a rozvoje.

2 CÍL PRÁCE

Cílem práce je popsat vybrané podpory z Programu rozvoje venkova a Přímých plateb, které by bylo možné využít na vybrané rodinné farmě. Pro vybrané dotační tituly stanovit teoretickou využitelnost, ekonomický přínos a případné hrozby. Popsat podmínky pro čerpání dotací. Pravidla, kterými se musí zemědělec řídit, pokud čerpá dotace. Kontrolní orgány v zemědělství spolu s oblastmi, na které se zaměřují. V závěru srovnat podpory, především přímé platby, s okolními státy i celou Evropskou unií.

LITERÁRNÍ PŘEHLED

3 MALÁ RODINNÁ FARMA

3.1 Definice

Malá rodinná farma není v České republice oficiálně definovaný pojem. Při rozboru tohoto slovního spojení lze nahlížet na jeho části jako na rodinný závod dle zákona č. 89/2012 Sb., občanského zákoníku v platném znění (dále jen NOZ) a jako na mikropodnik, nebo malý podnik dle přílohy 1, nařízení komise ES 702/2014 v platném znění.

Rodinný závod je definován v NOZ v §700, odstavec 1 jako:

„Za rodinný se považuje závod, ve kterém společně pracují manželé nebo alespoň s jedním z manželů i jejich příbuzní až do třetího stupně nebo osoby s manžely sešvagřené až do druhého stupně a který je ve vlastnictví některé z těchto osob. Na ty z nich, kteří trvale pracují pro rodinu nebo pro rodinný závod, se hledí jako na členy rodiny zúčastněné na provozu rodinného závodu (Parlament České republiky 4, 2012).“

Z výše uvedeného plyne, že na malé rodinné farmě pracuje menší či větší část rodiny majitele. Zároveň není zakázáno, aby závod měl jiné zaměstnance.

Podle nařízení komise ES 702/2014, přílohy 1, článku 2 v platném znění jsou podniky definovány podle počtu zaměstnanců a ročního obrátu.

„Počet zaměstnanců a finanční stropy vymezující kategorie podniků

1. Kategorie mikropodniků, malých a středních podniků (MSP) je složena z podniků, které zaměstnávají méně než 250 osob a jejichž roční obrat nepřesahuje 50 milionů EUR nebo jejichž bilanční suma roční rozvahy nepřesahuje 43 milionů EUR.

2. V rámci kategorie MSP jsou malé podniky vymezeny jako podniky, které zaměstnávají méně než 50 osob a jejichž roční obrat nebo bilanční suma roční rozvahy nepřesahuje 10 milionů EUR.

3. V rámci kategorie MSP jsou mikropodniky vymezeny jako podniky, které zaměstnávají méně než 10 osob a jejichž roční obrat nebo bilanční suma roční rozvahy nepřesahuje 2 miliony EUR (Evropská komise, 2014). „

Malá rodinná farma by tedy mohla spadat do kategorie mikropodniků, výjimečně do kategorie malých či středních podniků, za předpokladu splnění podmínky bilanční sumy roční rozvahy.

3.2 Hektarová rozloha

Pro pojem „malá farma“ není definovaná hektarová rozloha. Dle mého názoru je však tento údaj v našich podmínkách velmi důležitý. Výše uvedené pojmy, jako počet zaměstnanců a bilanční suma roční rozvahy nejsou plně dohledatelné údaje. Následující tabulka zobrazuje velikostní strukturu zemědělských podniků:

Tabulka 1: Velikostní struktura zemědělských podniků

Zdroj: (Ústav zemědělské ekonomiky a informací, 2016)

Velikostní struktura zemědělských podniků v roce 2015				
Velikostní skupiny podle obhospodařované výměry (ha)	Počet		Obhospodařovaná výměra	
	abs.	%	ha	%
0 ≤ 5	23669	51,90	39325	1,10
5 ≤ 10	5518	12,20	38498	1,10
10 ≤ 50	9229	20,20	208813	6,00
50 ≤ 100	2484	5,40	176582	5,00
100 ≤ 500	2919	6,40	645342	18,40
500 ≤ 1000	829	1,80	596730	17,00
1000 ≤ 2000	637	1,40	890278	25,40
2000 a více	298	0,70	905750	26,00
celkem	45583	100,00	3501318	100,00

Z výše uvedené tabulky je patrné, že nejvíce podniků obhospodařuje rozlohu menší než 5 hektarů. Třetí největší skupinou jsou pak podniky 5 ≤ 10 ha. Právě na tyto dva typy zemědělských podniků práce směřuje. Společně tvoří v roce 2015 nadpoloviční většinu všech zemědělských podniků – celkem 64 %. Tyto malé podniky však obhospodařují pouze 2,2 % zemědělského půdního fondu, tedy cca 78 tisíc hektarů. Tyto podniky by teoreticky měly a mohly splňovat obě vymezená kritéria – rodinný

závod dle NOZ a velikost mikropodniku nebo malého podniku. Tato práce spíše směřuje k podnikům fyzických osob, protože u těchto podniků je předpoklad nezávislosti na jiném podniku. Například, že se nejedná o odštěpný závod. U podniků právnických osob je tato pravděpodobnost vyšší (Ústav zemědělské ekonomiky a informací, 2016).

V rámci Evropské unie průměrný zemědělec obhospodařuje 12 ha. Většina podniků, a to 70 %, obhospodařuje méně než 5 ha (Úřad pro publikace Evropské unie, 2014).

4 PROGRAM ROZVOJE VENKOVA 2014–2020

Program rozvoje venkova 2014–2020 (dále jen PRV), byl pro Českou republiku připraven Ministerstvem zemědělství na základě usnesení vlády České republiky č. 867 z roku 2012. Navazuje na dřívější Program rozvoje venkova 2007–2013. Na základě usnesení vlády České republiky č. 532 z roku 2014 byl Program rozvoje venkova 2014–2020 schválen. Program rozvoje venkova je vypracován v souladu s nařízením Evropského parlamentu (EP) a Rady č. 1305/2013 o podpoře pro rozvoj venkova z Evropského zemědělského fondu pro rozvoj venkova v platném znění a souvisejícími prováděcími právními předpisy. Například nařízení Evropského parlamentu a Rady Evropské unie (EU) ohledně Evropských fondů. Hlavním cílem PRV je předávání znalostí a inovací v zemědělství, lesnictví a venkovských oblastech. Zvýšení životaschopnosti a konkurenceschopnosti zemědělských podniků a činností ve všech regionech včetně zpracování zemědělských produktů, jejich uvádění na trh a organizací potravinového řetězce. Dále pak obnova, zachování a zlepšení ekosystémů souvisejících se zemědělstvím. PRV je jeden z nástrojů Společné zemědělské politiky (dále jen SZP) a koresponduje s širším konceptem evropských strategií, zejména se Strategií EU 2020 (Ministerstvo zemědělství 01, 2014).

Evropská unie schválila verzi PRV pro Českou republiku 26. 5. 2015. Podle této schválené verze byl rozpočet 3 mld. €. Poté, v roce 2015, bylo Českou republikou požádáno o navýšení rozpočtu o 35 % z národních zdrojů. Tímto částka dosáhla výše 3,5 mld. €. Z toho je 2,3 mld. € je financováno z rozpočtu EU a 1,2 mld. € z rozpočtu ČR.

Program rozvoje venkova 2007–2013 byl financován celkovou částkou 3,67 mld. €. Vyčerpano k 31. 12. 2013 byla částka 2,9 mld. € (Ústav zemědělské ekonomiky a informací, 2016).

4.1 Investice do hmotného majetku

Podpora je zaměřena na zvýšení konkurenceschopnosti malých a středních zemědělských podniků. Cílem je přispět k dosažení udržitelného hospodaření s přírodními zdroji (Ministerstvo zemědělství 12, © 2009–2016).

4.1.1 Investice do zemědělských podniků

Dotace podporuje investice v rostlinné a živočišné výrobě, které vedou ke snížení výrobních nákladů, modernizaci podniku a investování do zavádění nových technologií. Příjemce může být zemědělský podnikatel. Podpora je cílena na chovatelská a ustájovací zařízení, skladovací kapacity pro produkty rostlinné výroby, živočišné výroby, krmiva a steliva. Dále jsou podporovány také stavby pro zahradnictví a budování peletáren, jejichž produkci spotřebuje podnik, ve kterém se vyrábí. Celková částka vyčleněná na tuto podporu, včetně národních zdrojů, činí 11 889 mil. Kč. Subjekt může čerpat podporu ve výši 40–60 % celkové ceny projektu (Ministerstvo zemědělství 11, 2016).

Operace je dělena podle velikosti záměrů do dvanácti skupin, záměr může být do 1 mil. Kč v případě menších záměrů, a od 5 mil. Kč až do 150 mil. Kč u větších záměrů. Vyplácená částka je minimálně 100 tis. Kč, maximálně 150 mil. Kč. Žadatelem může být zemědělský podnikatel nebo osoba, která podniká v zemědělství. Mladí začínající zemědělci jsou zvýhodněni vyšší mírou podpory (Ministerstvo zemědělství 05, 2015).

4.2 Rozvoj zemědělských podniků a podnikatelské činnosti

Cílem tohoto opatření je podpora mezigenerační výměny v zemědělství. Současně s tím má napomáhat vstupu nových a kvalifikovaných zemědělců. V neposlední řadě má pomoci malým a středním podnikům k rozvoji a zvýšení konkurenceschopnosti (Ministerstvo zemědělství 10, © 2009–2016).

4.2.1 Podpora agroturistiky

Operace zaměřená na podporu agroturistiky pro diverzifikaci příjmů zemědělské výroby. Způsobilý zemědělský podnikatel může žádat o finanční podporu od 200 tis. Kč do 10 mil. Kč. Finanční podpora se vztahuje na výstavbu nebo opravu nemovitostí, a jejich vybavení určených pro agroturistiku. Jedná se o malokapacitní ubytovací zařízení včetně stravovacích zařízení a další budovy turistické infrastruktury, jako je sportoviště a příslušné zázemí. Dále se vztahuje také na úpravy povrchů, parkovací místa, výsadbu zeleně a oplocení.

Při podání žádosti je nutné doložit ekonomické výsledky z přechozích tří uzavřených účetních období. Pokud subjekt v době žádosti nemá uzavřena tři účetní období, může žádat o finanční podporu do 1 mil Kč.

Podaná žádost je hodnocena dle aspektů účelnosti projektu (prostřednictvím popisu náplně projektu a jeho úkolů), potřebnosti projektu (na základě projektové vize a plánů žadatele), efektivnost projektu (vypočítaná návratnost projektu), hospodárnosti projektu (posouzení předpokládané ceny zdrojů použitých pro realizaci projektu) a proveditelnosti projektu (na základě podmínky finančního zdraví žadatele) (Ministerstvo zemědělství 03).

4.2.2 Zahájení činnosti mladých zemědělců

Cílem operace je realizace podnikatelského plánu, která povede k podpoře aktivního podnikání mladých zemědělců. O podporu může požádat zemědělec, který zahajuje činnost poprvé, a nesmí být registrován jako zemědělský podnikatel déle než 24 měsíců. Žádat může pouze žadatel v rozmezí 18 až 40 let věku. Podpora je poskytována na všechny aktivity žadatele, jako je nákup a pronájem pozemků, nákup zvířat a jejich zaevidování v registrech, nákup dalších hmotných komponent pro zemědělskou činnost a v neposlední řadě absolvování školení a další vzdělávání. Podpora je poskytnuta po předložení a schválení podnikatelského plánu. Žadatel nesmí být podpořen touto dotací v předchozím Programu rozvoje venkova 2013–2020 (Ministerstvo zemědělství 06).

Dotace činí 45 tis. €. O dotaci mohou zažádat podniky, které spadají do kategorie mikro, nebo malých podniků (maximální velikost a hodnota standardní produkce), a současně však musí splňovat minimální velikost a minimální hodnotu standardní produkce. Maximální hodnota standardní produkce podniku je stanovena na částku 3 437 500 Kč.

Minimální hodnoty standardní produkce pro vstup do opatření jsou uvedeny v tabulce (Ministerstvo zemědělství 07, 2016).

Tabulka 2 Minimální standardní produkce

Zdroj: (Ministerstvo zemědělství 07, 2016)

Minimální standardní produkce	
Výrobní zaměření	Minimální produkce v Kč
Polní výroba	420 000
Zahradnictví	240 000
Vinohradnictví	310 000
Ovocnářství a ostatní trvalé kultury	370 000
Produkce mléka	570 000
Chov skotu (resp. zvířat zkrmlujících objemnou píci)	240 000
Chov prasat a drůbeže (resp. zvířat zkrmlujících jadrná krmiva)	370 000
Smíšená výroba	380 000

4.3 Méně příznivé oblasti (LFA)

Polovinu (49,9 %) zemědělského půdního fondu (ZPF) České republiky tvoří oblasti LFA. Plochy LFA se dělí na horské (14,6 % ZPF), ostatní (29,6 % ZPF) a se specifickým omezením (5,7 % ZPF). Plochy v LFA vyžadují vyšší náklady na obhospodařování, ale přináší menší výnosy než běžné plochy (Ministerstvo zemědělství 01, 2014).

4.3.1 Horské LFA

Jako horské LFA jsou řazeny obce nebo katastrální území, kde nadmořská výška je větší nebo rovna 600 m. n. m., případně je nadmořská výška větší nebo rovna 500 m. n. m. a menší než 600 m. n. m. a zároveň je na více než polovině obce nebo katastrálního území svažítost větší než 15 %. Platba vyplácená na hektar plochy činí 101 €. Horské LFA se dále dělí na 5 oblastí, kde jsou platby odstupňovány. Platba je poskytována na veškeré druhy půdy v LFA, nejen na trvalé travní porosty, jak tomu bylo do roku 2014 (Ministerstvo zemědělství 04, 2014).

Tabulka 3 Diferenciace plateb horských LFA od roku 2015

Zdroj: (Ministerstvo zemědělství 04, 2014)

Typ	charakteristika podoblasti	sazba/rok
H1	800 m n.m. a více	136 % stanovené platby
H2	700 m n.m. – méně než 800 m n.m.	128 % stanovené platby
H3	600 m n.m. – méně než 700 m n.m.	90 % stanovené platby
H4	méně než 600 m n.m. a svažitost nad 15 % na více než 50 % území	109 % stanovené platby
H5	méně než 600 m n.m. a svažitost nad 15 % na méně než 50 % území	82 % stanovené platby

4.3.2 Ostatní LFA

Ostatní LFA jsou oblasti, které čelí značným přírodním znevýhodněním. Do roku 2017 je ponecháno stejné vymezení jako v předchozím období, v roce 2018 by mělo projít redefinicí. Tato znevýhodnění jsou definována přílohou III nařízení Evropského Parlamentu a Rady (ES) č. 1305/2013 o podpoře z Evropského zemědělského fondu pro rozvoj venkova (EZFRV). Ostatní LFA jsou v současné době vymezeny jako obce nebo katastrální územní s hustotou obyvatel menší než 75 obyvatel na km² a podíl pracovníků v zemědělství, lesnictví a rybolovu tvoří více než 8 %, a současně je v rámci okresu výnosnost zemědělské půdy nižší než 34 bodů. Do ostatních LFA jsou také řazeny oblasti sousedící s ostatními LFA, které mají výnosnost zemědělské půdy 34–38 bodů. Platba v ostatních LFA činila v letech 2007–2013 111 €·ha⁻¹. Tato částka se nemění, mění se však procentuální sazby (Ministerstvo zemědělství 04, 2014).

V následující tabulce jsou popsány procentuální sazby částky v letech 2007–2013 a 2014

Tabulka 4 Diferenciace plateb v ostatních LFA v letech 2007–2013, 2014

Zdroj: (Ministerstvo zemědělství 04, 2014)

Typ podoblasti	Charakteristika podoblasti	Sazba/rok
OA	Obce a k.ú. splňující kritéria pro vymezení	105 % stanovené platby
OB	Obce a k.ú. přiřazená v rámci homogenizace území	85 % stanovené platby

A v této tabulce je výpočet pro roky 2015–2017.

Tabulka 5 Diferenciace plateb v ostatních LFA v letech 2015–2017

Zdroj: (Ministerstvo zemědělství 04, 2014)

Typ podoblasti	Charakteristika podoblasti	Sazba/rok
OA	Obce a k.ú. splňující kritéria pro vymezení	70 % sazby pro OA 2007–2013
OB	Obce a k.ú. přiřazená v rámci homogenizace území	61 % sazby pro OB 2007–2013

Od roku 2018 vznikne 5 nových vymezení a bude také stanoven nový postup pro výpočet platby (Ministerstvo zemědělství 04, 2014).

4.3.3 Specifické LFA

Jedná se o oblast postižené zvláštním omezením. Do specifických LFA spadají obce, které mají výnosnost zemědělské půdy do 34 bodů, nebo výnosnost zemědělské půdy 34–38 bodů a svažítost větší než 12,3 % na více než polovině obce, případně katastrálního území, anebo výnosnost zemědělské půdy 34–38 bodů, kdy je zatravněno více než 50 % území obce případně katastrálního území. U specifických LFA je vyplácena částka 83 €·ha⁻¹ a není dále diferenciována. Od roku 2018 se předpokládá přesun většiny specifických LFA do ostatních LFA (Ministerstvo zemědělství 04, 2014).

5 PŘÍMÉ PLATBY

Přímé platby jsou hlavní a nejdůležitější finanční dotací poskytovanou ČR po vstupu do EU. Poskytování přímých plateb probíhá podle pravidel Společné zemědělské politiky EU. Přímé platby schválené pro roky 2015–2020 jsou zaměřeny hlavně na generační obměnu v zemědělství, šetrné zemědělské postupy – Greening a na podporu odvětví v regionech. Podmínky a požadavky, které je nutné splnit pro přiznání dotace jsou popsány v kapitole 4 a 6. V roce 2015 bylo českým zemědělcům rozděleno přes 20 mld. Kč z fondů EU (Ústav zemědělské ekonomiky a informací, 2016).

5.1 Jednotná platba na plochu (SAPS)

Nejvýznamnější platba v rámci Přímých plateb, tvoří asi 55 % celkové částky vyhrazené na přímé platby. SAPS je udělována na hektar způsobilé půdy.

V roce 2015 byla celková částka 462 mil. €, což při tehdejším kurzu představovalo 12 564 mil. Kč. V roce 2015 bylo na SZIF podáno 29 tisíc žádostí na 3,55 mil. ha. z. p. Na hektar bylo tedy vyplaceno 3 543,91 Kč (Ústav zemědělské ekonomiky a informací, 2016).

5.2 Ozelenění přímých plateb (Greening)

Hlavní pravidla pro ozelenění vyplývají z nařízení EU č. 1307/2012 v platném znění, která udávají, že:

„Pokud má žadatel v LPIS více než 15 ha orné půdy, musí být nejméně 5 % z jeho výměry uvedené na deklaraci SAPS v rámci Jednotné žádosti vyčleněno jako plocha v ekologickém zájmu (EFA) (Evropský parlament a Rada evropské unie, 2013).“

Toto nařízení přijala i Česká republika, a bylo zapracováno do soustavy přímých plateb jako nedílná součást platby SAPS na základě nařízení vlády č. 50/2015 Sb. o stanovení některých podmínek poskytování přímých plateb zemědělcům a o změně některých souvisejících nařízení vlády (Státní zemědělský intervenční fond, 2015).

Do 10 ha plochy v LPIS je Greening přičítán k platbě SAPS, i při neplnění podmínek, je pouze nutné o něj zažádat v rámci Jednotné žádosti. Nicméně je vhodné, aby se i menší zemědělci snažili dodržovat postupy příznivé pro klima a životní prostředí a alespoň v malé míře je plnili.

V roce 2015 byl podán stejný počet žádostí o podporu Greening jako u žádostí na SAPS, tedy 29 tisíc, na plochu 3,55 mil. ha ZPF. Mezi zemědělce bylo rozděleno 6 890 tis. Kč, tedy 1943,62 Kč na hektar (Ústav zemědělské ekonomiky a informací, 2016).

V roce 2015 a 2016 nejsou žadatelé kráceny ostatní podpory v rámci přímých plateb při nedodržování Greeningu. Změna má nastat od roku 2017 (pro žádosti podané v roce 2017), kdy bude žadatelé krácena vyplácená částka za podporu Greening i SAPS. V případě neplnění Greeningu nebude podpora vyplácena vůbec, podpora SAPS může být krácena až o 25 % (Ministerstvo zemědělství 08).

5.2.1 Povinnost diverzifikace

Vztahuje se na subjekty hospodařící na 10–30 ha půdy. Podmínkou je pěstovat dvě nebo více plodin současně s tím, že hlavní plodina zabere maximálně 75 % orné půdy. Dále se vztahuje na subjekty hospodařící na více než 30 ha orné půdy. Na tyto subjekty se vztahuje povinnost pěstovat minimálně 3 rozdílné plodiny s podmínkou, že hlavní plodina nezabere více než 75 % orné půdy a dvě hlavní plodiny nezaberou dohromady více než 95 % orné půdy (Státní zemědělský intervenční fond, 2015).

5.2.2 Zachování poměru trvalých travních porostů

Cílem této části Greeningu je udržení trvalých travních porostů vůči ostatní zemědělské ploše. Poměr nesmí v rámci ČR klesnout pod 5 %. Na plochách stanovených jako environmentálně citlivé platí úplný zákaz rozorávání (oblasti jako Natura 2000, 1. zóny CHKO a NP atd.) (Státní zemědělský intervenční fond, 2015).

5.2.3 Vyhrazení plochy v ekologickém zájmu

Pokud má žadatel více jak 15 ha půdy v LPIS, musí část alespoň 5 % vyhradit jako plochu v ekologickém zájmu – EFA. Plochy EFA reprezentuje půda ponechaná jako úhor, pěstování meziplodin, plochy s plodinami fixujícími vzdušný dusík atd.

Tato povinnost neplatí pro zemědělce hospodařící v režimu Ekologického zemědělství (Státní zemědělský intervenční fond, 2015).

5.3 Platba pro mladé zemědělce

Tato platba byla zavedena od roku 2015 jako podpora pro mladé začínající zemědělce, kteří mají nárok na platbu SAPS. Je vyplácena po dobu nejvýše pěti let na nejvýše 90 hektarů nově registrovaným zemědělcům, kteří nepřesáhli věk 40 let.

V roce 2015 bylo vyplaceno 62,4 mil. Kč na výměru 77,7 tis. ha celkovému počtu 3,9 tis. zemědělců. Na hektar bylo tedy vyplaceno 885,98 Kč (Ústav zemědělské ekonomiky a informací, 2016).

5.4 Dobrovolná podpora vázaná na produkci (VCS)

Navazuje na zvláštní podporu dle článku 68 Rady (ES) 73/2009 a nařízení vlády 60/2012 Sb. pro citlivé sektory.

Od roku 2015 jsou vybrané citlivé sektory pěstovaných rostlin a chovaných zvířat plně podporovány ze zdrojů EU pomocí Dobrovolné podpory vázané na produkci – VCS. Tyto vybrané citlivé sektory čelí určitým obtížím v oblasti pěstování, chovu, odbytu, nebo prodeje. Nicméně tyto citlivé sektory jsou obzvláště důležité z hospodářských, environmentálních, nebo ekologických důvodů. Dobrovolná podpora na produkci se týká následujících citlivých komodit: brambory pro výrobu škrobu, konzumní brambory, chmel, ovoce s velmi vysokou pracností, ovoce s vysokou pracností, zelenina s velmi vysokou pracností, zelenina s vysokou pracností, cukrová řepa, bílkovinné plodiny, telata masného typu, krávy s tržní produkcí mléka, ovce a kozy.

Podpora na citlivé sektory činila v roce 2015 částku 3,4 mld. Kč (Ústav zemědělské ekonomiky a informací, 2016).

5.4.1 Bílkovinné plodiny

Podpora pro pěstování plodin vázajících vzdušný dusík. Vztahuje se na plochu pěstovaných bílkovinných plodin od rozlohy 1 ha na orné půdě (půda označená R v portálu LPIS). K získání dotace je nutné chovat přežvýkavce v množství 3 velké dobytčí jednotky (dále jen VDJ) na hektar.

V roce 2015 bylo vyplaceno 443,7 mil. Kč třem tisícům zemědělců na 123,4 tis. ha. V přepočtu 3711,07 Kč.ha⁻¹. (Ústav zemědělské ekonomiky a informací, 2016)

5.4.2 Cukrová řepa

Podpora vyplácená pěstitelům cukrové řepy od rozlohy 1 ha. K vyplacení dotace je nutné dodat fakturu od osiva a doložit smlouvu na výkup cukrové řepy pro výrobu cukru nebo ke zpracování na kvasný líh.

V roce 2015 byla dotace nárokována na 57,5 tis. ha celkem 800 žádostmi a rozdělena suma 446,5 mil. Kč. Na hektar bylo vyplaceno 7765,22 Kč.ha⁻¹ (Ústav zemědělské ekonomiky a informací, 2016).

5.4.3 Konzumní brambory

Podpora pro podporu pěstování konzumních brambor. Je možno o ni žádat od rozlohy pěstované plochy 1 ha. Zároveň je nutné doložit fakturu za nákup certifikované sadby, a to v minimálním množství 2 t.ha⁻¹.

Pro rok 2015 bylo rozděleno 48,1 mil. Kč na 9,2 tis. ha mezi 520 podniků, tedy 5411,71 Kč na hektar (Ústav zemědělské ekonomiky a informací, 2016).

5.4.4 Brambory pro výrobu škrobu

Žadatel, který pěstuje minimálně 1 ha brambor pro škrobářenské účely a doloží smlouvu s výrobcem škrobu, může zažádat o tuto dotaci v rámci VCS. Před vyplacením částky musí doložit skutečné množství vykoupené výrobcem škrobu, a to nejméně 6 t.ha⁻¹ škrobu.

V roce 2015 žádalo o platbu 268 podniků, mezi které bylo rozděleno 83 mil. Kč na 5 tis. ha, tedy 17 215,71 Kč na hektar (Ústav zemědělské ekonomiky a informací, 2016).

5.4.5 Chmel

Dotace určená pro žadatele pěstující chmel na rozloze větší nebo rovné jednoho hektaru. Tato plocha musí být evidována jako chmelnice v LPIS.

V rámci zvláštní podpory na chmel byla poskytnuta dotace 81 mil. Kč na výměru 4,7 tis. ha chmelnic celkem 111 žadatelům. Na hektar chmelnic bylo vyplaceno 17 356,73 Kč (Ústav zemědělské ekonomiky a informací, 2016).

5.4.6 Tele masného typu

Pro žadatele, který vykáže v evidenci narození telete od matky, která je chována v režimu bez tržní produkce mléka. Otcem telete musí být býk masného plemene, který je v evidenci plemeníků. Dotace je poskytována na všechny VDJ, podle počtu narozených telat v daném období. Minimální výše podpory je 100 €.

V roce 2015 bylo podáno 5,2 tis. žádostí na 66,1 tis. VDJ telat. Celková rozdělená částka byla 653,1 mil. Kč, tedy 10 001,78 Kč.VDJ⁻¹ (Ústav zemědělské ekonomiky a informací, 2016).

5.4.7 Bahnice nebo kozy pasené na travních porostech

Pro žadatele, kteří nejméně od 15.5. do 11.9. kalendářního roku chovají a pasou bahnice nebo kozy na trvalých travních porostech, zapsaných v LPIS žadatele. Platba se poskytuje minimálně pro 2 VDJ a minimální vyplácená částka je 100 €.

Pro rok 2015 byla vyčleněna suma 76,1 mil. Kč na 20,9 tis. VDJ bahnic a koz od 2,7 tis. žádostí. Na 1 VDJ byla vyplacena částka 3 670,00 Kč (Ústav zemědělské ekonomiky a informací, 2016).

5.4.8 Krávy chované v systému s tržní produkcí mléka

Cílem dotačního opatření je podpořit chovatele dojnic.

V roce 2015 byla vyplacena částka 1 350,3 mil. Kč na 372,6 tis. VDJ pro 1,9 tis. žádostí, tzn. 3 678,77 Kč.VDJ⁻¹ (Ústav zemědělské ekonomiky a informací, 2016).

5.4.9 Podpora na produkci ovocných druhů s velmi vysokou pracností

První ze čtyř nových dotací od roku 2015 v rámci VCS. Žadatelé pěstující ovocné druhy s velmi vysokou pracností – jabloň, hrušeň, meruňka a třešeň. Dotace se vztahuje na plodící sady s výměrou od 1 ha vysázené po roce 1995, vedené v registru LPIS a registru sadů ÚKZÚZ. Je dán minimální počet životaschopných jedinců na hektar a to 500 stromů na ha pro jabloň s hrušní, a 200 stromů na ha pro meruňku a třešeň. Žadatel musí doložit objem sklizené produkce na SZIF.

První rok po zavedení dotace bylo podáno 266 žádostí na 5,2 tis. ha v sumě 49,7 mil. Kč. V přepočtu na hektar 13 734,02 Kč (Ústav zemědělské ekonomiky a informací, 2016).

5.4.10 Podpora na produkci ovocných druhů s vysokou pracností

Druhou dotací je Podpora na produkci ovocných druhů s vysokou pracností. Jedná se o slivoň švestku, broskvoň, višeň, rybíz černý a červený, maliník a jahodník. Taktéž se vztahuje na sady s minimální výměrou 1 ha vysázené po roce 1995, vedené v LPIS a registru sadů ÚKZÚZ (krom jahodníku, který je pěstovaný na orné půdě). Žadatel také dokládá objem sklizené produkce na SZIF.

V roce 2015 bylo podáno 280 žádostí na 3 tis. ha. Vyplacená suma celkem byla 41,5 mil. Kč, tedy 9 491,99 Kč na hektar (Ústav zemědělské ekonomiky a informací, 2016).

5.4.11 Podpora na produkci zeleninových druhů s velmi vysokou pracností

Další nová dotace v rámci VCS od roku 2015. Dotaci na podporu produkce zeleniny s velmi vysokou pracností je možné získat na určité druhy zeleniny (košťálová, kořenová, plodová, cibulová, listová a stonková). Podporu je možné získat od rozlohy 1 ha orné půdy v LPIS (případně trvalou kulturu při pěstování chřestu). Žadatel je povinen doložit nákup osiv nebo sadby pro jednotlivé druhy na SZIF.

V roce 2015 byla poskytnuta suma 86,9 mil. Kč pro 274 žádostí na 6,6 tis. ha. Na hektar byla poskytnuta suma 13 183,82 Kč (Ústav zemědělské ekonomiky a informací, 2016).

5.4.12 Podpora na produkci zeleninových druhů s vysokou pracností

Dotace určená pro druhy zeleniny s vysokou pracností (lusková, listová). Podpora se opět vztahuje od 1 ha orné půdy, kterou má žadatel vedenou v LPIS a taktéž je žadatel povinen doložit úřadu SZIF nákup sadby a osiv dle druhů.

Roku 2015 bylo podáno 125 žádostí na 3,8 tis ha. Byla požadována suma 13,8 mil. Kč, tzn. 3 662,37 Kč na hektar (Ústav zemědělské ekonomiky a informací, 2016).

6 OCHRANA PODMÍNĚNOSTI PLATEB

Ochrana podmíněnosti plateb je v rámci celé EU, ale i u nás často pojmenována anglickým překladem jako Cross Compliance. Vyplácení plateb z Programu rozvoje venkova i Přímých plateb je podmíněno dodržováním podmínek tzv. dobrého zemědělského a environmentálního stavu zemědělské půdy (DZES) a dodržováním povinných požadavků na hospodaření (PPH). Pokud žadatel tyto podmínky nedodrжуje, může mu být vyplácená částka krácena, nebo dokonce nevyplacena. Kontrola plnění těchto požadavků je prováděna při kontrolách v rámci PRV a jejich výsledek se zapisuje do zprávy o kontrole (Ministerstvo zemědělství 02, 2015).

6.1 Dobrý zemědělský a environmentální stav (DZES)

Standardy DZES zajišťují hospodaření ve shodě s ochranou životního prostředí. Definuje je nařízení vlády 309/2014 Sb., o stanovení důsledků porušení podmíněnosti poskytování některých zemědělských podpor. Od roku 2004 je jejich dodržování povinné pro zemědělce, kteří žádají o dotace. Standardy DZES definují jednotlivé členské země EU. Standardy DZES obsahují tyto okruhy: voda, půda, zásoby uhlíku, krajina a minimální úroveň péče. Tyto standardy jsou stanovené na základě přílohy článku II. nařízení Evropského parlamentu a Rady (EU) 1306/2003 (Ministerstvo zemědělství 02, 2015).

Téma VODA

6.1.1 Standard DZES 1: Dodržení ochranných pásů podél vodních toků

Důvodem zavedení tohoto standardu je ochrana vody před znečištěním, které pochází ze zemědělské činnosti a zároveň zabránění možnému vzniku takového znečištění. Vztahuje se na díly půdních bloků sousedících s vodními útvary (Ministerstvo zemědělství 02, 2015).

6.1.2 Standard DZES 2: Povolení pro užívání zavlažovacích soustav

Záměrem tohoto standardu je ochrana vody a hospodaření s ní. Hospodaření s vodou musí být prováděno v souladu s platnými právními předpisy (v současné době zákon č. 254/2001 Sb., o vodách). Tento standard musí plnit žadatel, který zavlažovací systém využívá. Standard se nevztahuje na zavlažovací zařízení, která využívají pouze spádu vody bez technických zařízení k zavlažování. Nakládání s vodou musí být žadateli řádně povoleno dle vodního práva od kompetentního a místně příslušného vodoprávního úřadu (Ministerstvo zemědělství 02, 2015).

6.1.3 Standard DZES 3: Ochrana podzemních vod proti znečištění

Standard se vztahuje na subjekty, kteří zachází se závadnými látkami a žádají o zemědělské podpory. Cílem tohoto standardu je zabránit znečištění podzemních a povrchových vod i životního prostředí nebezpečnými látkami a omezovat, či úplně odstraňovat důsledky znečištění, ke kterému již došlo. Tento standard má právní základ v příloze II. nařízení Evropského parlamentu a Rady (EU) 1306/2013 (Ministerstvo zemědělství 02, 2015).

Téma PŮDA A ZÁSObY UHLÍKU

6.1.4 Standard DZES 4: Minimální pokryv půdy

Tento standard určuje, kdy je nutné zanechat minimální pokryv na zemědělské půdě. Jedná se zejména o mimovegetační období (po sklizni). Důvodem je snaha snížit odtok povrchové vody, zabránit vodní i větrné erozi a zachovat půdní vláhovou bilanci. Toto opatření může významně zabránit smyvu půdy a hrozbě povodní (Ministerstvo zemědělství 02, 2015).

6.1.5 Standard DZES 5: Minimální obhospodařování půdy k omezení eroze

Cílem standardu je ochrana veškeré zemědělské půdy před vodní erozí, zejména smyvem a odtokem půdy. Standardu je dosahováno splněním požadavků na pěstování vybraných hlavních plodin a omezení pěstování erozních a silně erozních plodin na ohrožených plochách evidovaných v LPIS (Ministerstvo zemědělství 02, 2015).

6.1.6 Standard DZES 6: Zachování úrovně organických složek půdy, včetně zákazu vypalování strnišť

Cílem tohoto standardu je zachování a zlepšení stavu organických složek půdy. Zakazuje vypalování strnišť půdy. Důvodem je využití biomasy lepším způsobem, než je neproduktivní pálení. Zároveň je cílem ochránit živočichy a půdní organismy, které může pálení poškodit nebo zničit. Navíc, vypalování strnišť přímo zakazuje požární zákon, zákon o odpadech a zákon o ovzduší. Podmínka zákazu pálení se vztahuje na veškerou zemědělskou půdu.

Standard dále určuje dávku a aplikaci tuhých statkových hnojiv na ornou půdu a pěstování plodin vázících dusík. Podmínky aplikace tuhých statkových hnojiv a pěstování plodin vázících dusík se vztahují na kulturu orná půda (Ministerstvo zemědělství 02, 2015).

Téma KRAJINA, MINIMÁLNÍ ÚROVEŇ PÉČE

6.1.7 Standard DZES 7: Zachování krajinných prvků, ořez stromů a opatření proti invazním druhům rostlin

Cílem je zabránit poškození a uchovat současný stav krajinných prvků a zemědělské kultury rybník. Standard stanoví například zákaz řezání keřů a křovin v období hnízdění a vegetačním období, od 31. 3. do 1. 11. roku. Krajinné prvky tvoří krajinný ráz, významně zabraňují erozi a zachovávají biodiverzitu. Spolu s rybníky pomáhají zachovávat vodu v krajině, a to i v období sucha.

Druhým cílem opatření je zabránit šíření invazních druhů rostlin a snížení počtu jejich semen v půdním fondu. Invazní rostliny se snadno rozmnožují a šíří, přičemž vytlačují původní rostliny, což vede k degradaci přirozených společenstev (Ministerstvo zemědělství 02, 2015).

6.1.8 Vztah podmínek DZES a Greening

Některé podmínky Cross Compliance – DZES a Greening se protínají a mohou být plněny současně. Jinak řečeno, standardy DZES je možné plnit díky plochám EFA a naopak. V současné době je to možné v těchto případech:

- DZES 4 – ozimá varianta meziplodin EFA
- DZES 5 – osetí souvratí a vytvoření zasakovací pásu v rámci EFA
- DZES 6 – plochy s plodinami, které vážou dusík pro EFA
- DZES 7 – krajinné prvky pro EFA

(Ministerstvo zemědělství 09, 2016)

6.2 Povinné požadavky na hospodaření (PPH)

Povinné požadavky na hospodaření jsou od roku 2009 podmínkou pro vyplácení podpor v rámci Programu rozvoje venkova i Přímých plateb. Jsou stanoveny vybranými články a nařízeními Evropské Unie a jsou zpracovány do platných národních předpisů. Zemědělci, kteří požádají o podporu se tedy zavazují dodržovat tyto požadavky.

Evropská Unie udává pouze cíle, kterých má být v rámci PPH dosaženo, ale postup a metody volí jednotlivé členské státy nezávisle (Ministerstvo zemědělství 02, 2015).

6.2.1 PPH 1 – Ochrana vod před znečištěním dusičnany ze zemědělských strojů

Tento požadavek má ve zranitelných oblastech zabránit znečištění podzemních i povrchových vod dusičnany nad stanovenou mez 50 g.ml^{-1} , dle nařízení vlády č. 262/2012 Sb., o stanovení zranitelných oblastí a akčním programem. Limit dusičnanů ve vodě stanoví vyhláška č. 252/2004 Sb., kterou se stanoví požadavky na pitnou a teplou vodu a četnost a rozsah kontroly pitné vody. Tento požadavek se týká pouze zemědělských subjektů, kteří hospodaří ve zranitelných oblastech. Pro tyto subjekty v rámci nitrátové směrnice byl vytvořen akční plán. Tento požadavek kontroluje Ústřední kontrolní a zkušební ústav zemědělský (Ministerstvo zemědělství 02, 2015).

6.2.2 PPH 2 – Ochrana volně žijících ptáků

Cílem tohoto požadavku je ochrana volně žijících, především ohrožených druhů ptáků a zabránění poškozování jejich přirozených stanovišť. Pro tyto účely jsou zvláště vyčleněné oblasti, tzv. Ptačí oblasti. Mimo to na celém území České republiky platí zákaz zabíjení, odchytu, zraňování a rušení volně žijících ptáků, úmyslné poškozování, ničení nebo odstraňování hnízd a vajec. Podpora některých vybraných druhů ptáků je zohledněna i v některých nadstavbových dotačních titulech. Dodržování tohoto požadavku kontroluje Česká inspekce životního prostředí (Ministerstvo zemědělství 02, 2015).

6.2.3 PPH 3 – Ochrana přírodních stanovišť, volně žijících živočichů a planě rostoucích rostlin

Požadavek se týká subjektů, kteří hospodaří v oblastech Natura 2000. Evropská směrnice o stanovištích tato stanoviště definuje jako Evropsky významné lokality (EVL). Jedná se o stanoviště, kde se díky citlivému a tradičnímu hospodaření daří zachovávat vzácný rostlinný, či živočišný druh. Na dodržování tohoto požadavku dohlíží Česká inspekce životního prostředí (Ministerstvo zemědělství 02, 2015)

6.2.4 PPH 4 – Zásady a požadavky potravinového práva

Důvodem pro zavedení tohoto požadavku je zamezit uvádění na trh potravin, které nejsou bezpečné pro lidské zdraví. Evropská směrnice č. 178/2002 uvádí definice, kterými se výrobci potravin musí řídit. Stejně tak pravidla pro výrobce upravuje zákon č. 110/1997 Sb. o potravinách a tabákových výrobcích. Kontrolu výrobků provádí Státní zemědělská a potravinářská inspekce. U kontroly na základě tohoto požadavku se zaměřuje na splnění limitů cizorodých látek a reziduí pesticidů v potravinách a výrobcích. Navíc kontroluje, jestli byl každý produkt řádně označen, včetně všech povinných informací. Speciální požadavky platí pro mléko a vejce. Pokud potravinu splní všechny požadavky je prohlášena za bezpečnou a vhodnou k lidské spotřebě.

Podobně jsou kontrolováni i provozovatelé krmivářských podniků. Tyto provozy kontroluje Ústřední kontrolní a zkušební ústav zemědělský. (Ministerstvo zemědělství 02, 2015).

6.2.5 PPH 5 – Zákaz používání některých látek v chovech zvířat

Záměrem požadavku je kontrola nad používáním zakázaných látek v chovech zvířat a tím omezení ohrožení bezpečnosti potravin. Kontrolováno je, zda nedochází k používání, ale i k přechovávání zakázaných látek nebo přípravků. Tento požadavek se týká subjektů, které provozují živočišnou výrobu. Kontrolním orgánem je Státní veterinární správa (Ministerstvo zemědělství 02, 2015).

6.2.6 PPH 6 – Identifikace a evidování prasat

Cílem požadavků PPH 6, PPH 7 a PPH 8 je zajistit přesnou evidenci o zvířatech a hospodářství. Ta je podmínkou při správně aplikovaných preventivních opatření v chovech a při zjištění nákazy umožňuje rychle vysledovat původce nákazy.

Opatření PPH 6 se týká chovatelů prasat, a to všech, kteří chovají více než jedno prase určené pro domácí porážku. Při kontrole chovatel předkládá registr chovu prasat. Kontrolu provádí Česká plemenářská inspekce (Ministerstvo zemědělství 02, 2015)

6.2.7 PPH 7 – Identifikace a evidování skotu

Při kontrole tohoto požadavku je kontrolováno, jestli jsou na hospodářství pouze zvířata, které subjekt označil a zaevidoval. Identifikace se provádí jednou, nebo dvěma ušními známkami. Všem zvířatům na hospodářství musí být rovněž vydán průvodní list skotu (PLS). Všechna zvířata musí být vedena ve stájovém registru. Tento požadavek rovněž kontroluje Česká plemenářská inspekce (Ministerstvo zemědělství 02, 2015).

6.2.8 PPH 8 – Identifikace a evidence ovcí a koz

Požadavky jsou podobné jako v případě PPH 7. Kontroluje se, jestli uživatel identifikuje (pomocí ušních známek) a eviduje všechna zvířata, a jestli jsou všechna zvířata na farmě identifikována a evidována. Kontrolním orgánem je Česká plemenářská inspekce (Ministerstvo zemědělství 02, 2015).

6.2.9 PPH 9 – pravidla pro prevenci, tlumení a eradikaci některých přenosných spongiformních encefalopatií (TSE)

Přenosné spongiformní encefalopatie (TSE) jsou choroby, které vyvolávají u lidí i zvířat neurodegenerativní onemocnění. TSE způsobují nahromadění patologicky změněného odolného proteinu v mozkové tkáni a tím způsobují smrt jedince. Do této kategorie spadá i známá bovinní spongiformní encefalopatie (BSE). U koz a ovcí se objevuje obdoba BSE, známá jako klusavka. Tyto nemoci se rozšiřují krměním masokostních mouček a kafilerního tuku z nemocných zvířat. Z důvodu minimalizace přenosu TSE jsou stanovena pravidla zakazující krmění hospodářských zvířat živočišnými bílkovinami. Tento požadavek se týká všech chovatelů hospodářských zvířat. Na jeho dodržování dohlíží Ústřední kontrolní a zkušební ústav zemědělský spolu se Státní veterinární správou (Ministerstvo zemědělství 02, 2015).

6.2.10 PPH 10 – Uvádění přípravků na ochranu rostlin na trh

Hlavním cílem tohoto požadavku je snížení rizika ohrožení lidí, zvířat a celkově životního prostředí používáním přípravků na ochranu rostlin (POR). Velkým nebezpečím jsou rezidua, která mohou POR zanechat v potravinách, krmivech, vodách i půdě. Některé POR jsou extrémně nebezpečné pro včelstva, a proto jsou stanoveny časové i lokální nařízení pro jejich aplikaci (zákaz aplikace v době letu včel, v blízkosti stanovišť včelstev). Uvádění přípravků na trh, jejich skladování, aplikaci i aplikátory kontroluje Ústřední kontrolní a zkušební ústav zemědělský (Ministerstvo zemědělství 02, 2015).

6.2.11 PPH 11 – Minimální požadavky na ochranu telat

Telatům je nutné od narození zajistit určitou péči. Požadavek PPH 11 tuto péči definuje a umožňuje kontrolním orgánům na ni dohlížet. Dodržování tohoto požadavku kontroluje Státní veterinární správa ve spolupráci s veterinárním lékařem (Ministerstvo zemědělství 02, 2015).

6.2.12 PPH 12 – Minimální požadavky pro ochranu prasat

Cílem požadavku je vytvořit dostatečný a vhodný životní prostor pro prasata, včetně uspokojení jejich přirozených potřeb. Tento požadavek rovněž kontroluje Státní veterinární správa spolu s veterinárním lékařem (Ministerstvo zemědělství 02, 2015).

6.2.13 PPH 13 – Požadavky na ochranu zvířat chovaných pro hospodářské účely

Hlavním důvodem pro zavedení požadavku je vytvořit vhodné podmínky pro zvířata, která jsou chována pro hospodářské účely. Podmínky musí být vytvořeny s ohledem na etologické a fyziologické potřeby zvířat s ohledem na druh, kategorii, hmotnost, věk a pohlaví zvířete. (Ministerstvo zemědělství 02, 2015).

7 KONTROLNÍ ORGÁNY

Žadatele o dotace může kontrolovat řada státních kontrolních organizací. V roce 2015 bylo provedeno celkem 3884 kontrol u 2345 žadatelů. Kontroly provádí Státní zemědělský intervenční fond (SZIF), Státní veterinární správa (SVS), Státní zemědělská a potravinářská inspekce (SZPI), Česká inspekce životního prostředí (ČIŽP), Česká plemenářská inspekce (ČPI), Ústřední kontrolní a zkušební ústav zemědělský (ÚKZÚZ). Nejvíce kontrol provedl ÚKZÚZ. Celkové údaje o kontrolách v roce 2015 jsou znázorněny v následující tabulce (Ústav zemědělské ekonomiky a informací, 2016).

Tabulka 6 Počet kontrol podle organizací

Zdroj: (Ústav zemědělské ekonomiky a informací, 2016)

Počet kontrol podle organizací				
Instituce	Počet žadatelů ke kontrole	Podíl vybraných žadatelů ke kontrole z celkového počtu žadatelů o dotace (1)	Počet plánovaných kontrol (2)	Počet provedených kontrol (3)
SZIF	405	1,38 %	442	437
SVS	324	1,11 %	465	465
SZPI	310	1,06 %	310	310
ČIŽP	314	1,07 %	327	327
ČPI	476	1,62 %	506	487
ÚKZÚZ	1158	3,95 %	1860	1858
Celkem	2987	8,00 %	3910	3884
1) v roce 2015 byl celkový počet žadatelů 29 317				
2) u jednoho žadatele může být provedeno více kontrol				
3) počet žadatelů, kdy každý žadatel vybraný ke kontrole je uveden pouze jednou				

Z tabulky je zřejmé, že kontrolní organizace dokáží v průměru zkontrolovat jen přes 1 % žadatelů. Výjimku tvoří ÚKZÚZ s necelými 4 %.

Kontrolované oblasti jsou členěny mezi výše popsaných šest organizací z důvodu správného posouzení kontrolované oblasti dle specializace. Kontrolované oblasti si organizace dělí takto:

- Státní zemědělský intervenční fond:
 - životní prostředí, změna klimatu, dobrý zemědělský a environmentální stav půdy
 - DZES 2 zavlažovací systémy, DZES 4 minimální pokryv půdy, DZES 5 eroze, DZES 6 organická hmota v půdě, DZES 7 krajinné prvky a invazní rostliny
- Státní veterinární správa:
 - veřejné zdraví, zdraví zvířat a rostlin
 - PPH 4 zásady a požadavky potravinového práva, PPH 5 zákaz používání některých látek s hormonálním a tyreostatickým účinkem a beta-sympatomimetik v chovech zvířat, PPH 9 pravidla pro prevenci, tlumení a eradikaci některých přenosných spongiformních encefalopatií
 - dobré životní podmínky zvířat
 - PPH 11 minimální požadavky na ochranu telat, PPH 12 minimální požadavky na ochranu prasat, PPH 13 požadavky na ochranu zvířat chovaných pro hospodářské účely
- Státní zemědělská a potravinářská inspekce:
 - veřejné zdraví, zdraví zvířat a rostlin
 - PPH 4 zásady a požadavky potravinového práva
- Česká inspekce životního prostředí:
 - životní prostředí, změna klimatu, dobrý zemědělský a environmentální stav půdy
 - PPH 2 ochrana volně žijících ptáků, PPH 3 ochrana přírodních stanovišť, volně žijících živočichů a planě rostoucích rostlin
- Česká plemenářská inspekce:
 - veřejné zdraví, zdraví zvířat a rostlin
 - PPH 6, 7, 8 evidence a označování hospodářských zvířat – prasata, skot, ovce a kozy

- Ústřední kontrolní a zkušební ústav zemědělský:
 - o životní prostředí, změna klimatu, dobrý zemědělský a environmentální stav půdy
 - DZES 1 ochranné pásy podél vod, DZES 3 ochrana vod před znečištěním nebezpečnými látkami, PPH 1 ochrana vod před znečištěním dusičnany ze zemědělských zdrojů
 - o veřejné zdraví, zdraví zvířat a rostlin
 - PPH 4 zásady a požadavky potravinového práva, PPH 9 pravidla pro prevenci, tlumení a eradikaci některých přenosných spongiformních encefalopatií, PPH 10 uvádění přípravků na ochranu rostlin na trh
- (Ústav zemědělské ekonomiky a informací, 2016).

7.1 Povinnost vést evidence

V souladu se zákonem č. 156/1998 Sb., zákon o hnojivech v platném znění je každý zemědělský podnikatel povinen vést evidenci použitých hnojiv a přípravků na ochranu rostlin na zemědělské půdě. Je dovoleno používat pouze schválené a registrované přípravky na ochranu rostlin a hnojiva.

Co se týče hnojiv, je nutné dodržovat Nitrátovou směrnicí a povolené limity hnojení dusíkem pro rostliny. Veškeré hnojení se zapisuje do evidence hnojení, a to buď v elektronické verzi v prostředí Portálu farmáře, nebo v papírově formě do tzv. „modrého sešitu“. Do evidence hnojení uvádí zemědělský podnikatel množství, druh a dobu použití hnojiva, nebo pomocné látky. V případě kontroly jsou zemědělství podnikatelé povinni předložit evidence hnojení a umožnit ověření v ní vedených údajů (Parlament České republiky 1, 2014).

Zemědělský podnikatel, který plánuje aplikovat přípravky na ochranu rostlin na pozemcích vedených v LPIS je povinen absolvovat školení o odborné způsobilosti pro nakládání v přípravky na ochranu rostlin podle § 86. odst. 2 zákona č. 326/2004 Sb., zákon o rostlinolékařské péči v platném znění. Poté se z něj stává profesionální uživatel a je mu vydáno osvědčení. Profesionální uživatel může aplikovat pouze přípravky na ochranu rostlin schválené a registrované Ústředním kontrolním a zkušebním ústavem zemědělským. Aplikovat přípravky na ochranu rostlin smí pouze profesionálním zařízením pro aplikaci přípravků, které je v evidenci výše zmíněného ústavu.

Profesionální uživatel je povinen vést údaje o každé aplikaci přípravku na ochranu rostlin. Je povinen uvést množství, přesný název přípravku, důvod a dobu aplikace. Dále je povinen při kontrole předložit evidenci přípravků na ochranu rostlin a umožnit ověření v ní uvedených údajů. Je také povinen ohlásit na ÚKZÚZ neobvyklý případ výskytu škodlivých organismů nebo neobvyklou reakci rostlin po použití přípravku na ochranu rostlin. Evidenci používání přípravků na ochranu rostlin vede buď elektronicky v Portálu farmáře nebo v papírové formě do tzv. „zeleného sešitu“ (Parlament České republiky 3, 2016).

8 PODMÍNKY PRO ZÍSKÁNÍ DOTACÍ

Žádost o dotace se v České republice podává na regionálním odboru SZIF za předpokladu splnění obecných podmínek. Žádost se každoročně podává do 15. května, pokud toto datum vychází na víkend, posledním dnem pro podání žádosti je následující pondělí. Žádost je možné podat elektronicky, poštou nebo osobně. Elektronické podání je možné přes Portál farmáře, datovou schránkou, nebo prostřednictvím elektronické podatelny. Obecně SZIF doporučuje osobní podání a konzultaci na místě příslušném regionálním odboru SZIF (Státní zemědělský intervenční fond, 2015).

8.1 Společné podmínky

1. Deklarace zemědělské půdy

Každý žadatel musí na formuláři Jednotné žádosti (dále jen JŽ) deklarovat veškerou zemědělskou půdu, kterou má k dispozici. Veškerou tuto zemědělskou půdu musí mít zapsanu v portálu LPIS (Státní zemědělský intervenční fond, 2015).

2. Aktivní zemědělec

Je definován v čl. 9 nařízení Evropského parlamentu a Rady (EU) č. 1307/2013 v platném znění:

„1. Přímé platby se neposkytují fyzickým či právnickým osobám, nebo skupinám fyzických či právnických osob, jejichž zemědělské plochy jsou převážně plochy přirozeně ponechávané ve stavu vhodném pro pastvu nebo pěstování plodin, a které na uvedených plochách nevykonávají minimální činnost stanovenou členskými státy podle čl. 4 odst. 2 písm. b).

2. Přímé platby se neposkytnou fyzickým či právnickým osobám ani skupinám fyzických či právnických osob, které provozují letiště, železniční služby, vodárny, služby v oblasti nemovitostí, stálé sportovní a rekreační areály (Evropský parlament a Rada evropské unie, 2013).“

Status aktivního zemědělce splňují žadatelé, kteří v předchozím roce čerpali v rámci přímých plateb, na které mělo nárok, částku nižší než 5000 €. Dále ji splňují žadatelé, kteří prokáží, že jejich zemědělská činnost je nezbytná pro zajištění dalších činností, jako je výzkum, věda, vzdělávání a zkušební ústavy (Státní zemědělský intervenční fond, 2015).

3. Zemědělský podnikatel

Subjekt, který žádá o dotace, musí být ke dni podání žádosti registrován jako Zemědělský podnikatel. Tento atribut ověřuje SZIF dle Evidence zemědělských podnikatelů (Státní zemědělský intervenční fond, 2015).

4. Zákres do mapy Dílů půdních bloků

Žadatel je povinen zakreslit veškeré díly půdních bloků (dále jen DPB), které jsou na něj vedené v evidenci LPIS. Jedná se o ty DPB, které vykazuje v rámci bodu 1 (Státní zemědělský intervenční fond, 2015).

5. Podmíněnost plateb

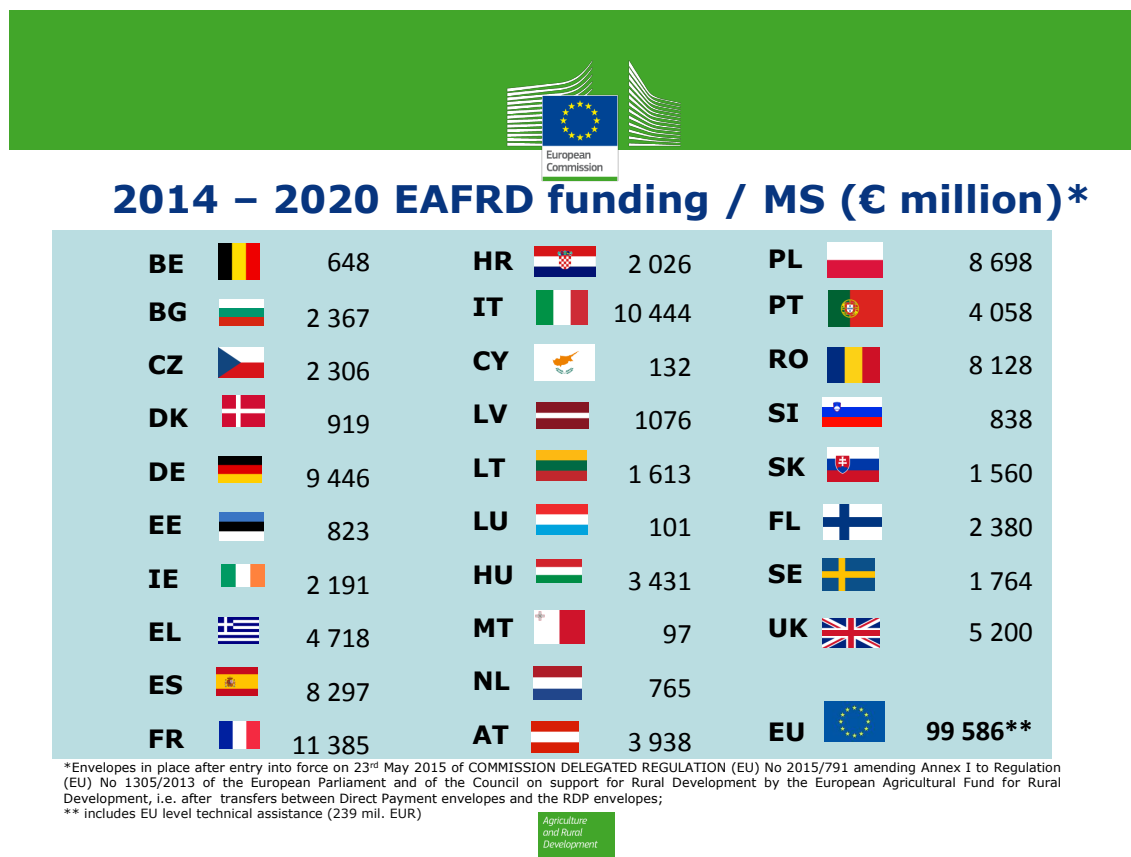
Povinnost dodržovat podmínky PPH a DZES, popsané v kapitole 6.

9 SROVNÁNÍ SE ZAHRANIČÍM

V Evropské unii je na Program rozvoje venkova 2014–2020 vyčleněno 99 586 mil. €. Přehled rozdělení celkové částky pro PRV 2014–2020 zobrazuje tato tabulka:

Tabulka 7 Částky pro Programu rozvoje venkova 2014–2020 v členských státech

Zdroj: (European Commission)



V tabulce jsou zobrazeny částky, které na Program rozvoje venkova poskytuje Evropský zemědělský fond pro rozvoj venkova (European agricultural fund for rural development – EAFRD). Na celkovou částku do PRV dále přispívají členské státy ze svých národních rozpočtů (Ministerstvo zemědělství 01, 2014).

Srovnání jednotlivých podpor v rámci států EU je velmi problematické. Každý stát se při vytváření PRV zaměřil na oblast, která je pro něj nejdůležitější. Rozdílné jsou tedy jak jednotlivé podpory a opatření, tak i vyplácené částky a podmínky pro získání podpory.

9.1 Srovnání přímých plateb se sousedními státy

Tabulka 8 Srovnání vyplácených částek přímých plateb

Přímé platby v roce 2015	Jednotná platba na plochu (Kč.ha ⁻¹)*	Greening (Kč.ha ⁻¹)*	Platba pro mladé zemědělce (Kč.ha ⁻¹)*
Česká republika	3 543,91	1 943,62	885,98
Slovenská republika	3 577,57	1 913,37	1 632,58
Polská republika	2 891,66	1 940,4	1 616,1
Spolková republika Německo	4 161,85 – 5 242,85	2 297,13	1 189,1
* všechny částky jsou přepočteny z € kurzem 27,025 Kč ze dne 14. 11. 2016			
Česká republika, schválené sazby pro rok 2016	3514	1928	878

9.1.1 Slovenská republika

Na Slovensku jsou zemědělcům poskytovány přibližně stejné dotační tituly jako v České republice. V rámci jednotné žádosti je poskytována jednotná dotace na plochu SAPS, ozelenění přímých plateb Greening, platba pro mladé zemědělce a dobrovolná podpora vázaná na produkci VCS. Platby v rámci VCS se taktéž shodují s Českou republikou (Agroinštitút Nitra, štátny podnik, 2016).

V roce 2015 bylo na Slovensku schváleno a vyplaceno 331 664 598,79 € mezi 39 635 žádostí. Vyplácené částky za jednotnou platbu na plochu a Greening jsou velmi podobné jako v České republice. V roce 2015 byla jednotná platba na plochu 132,38 €·ha⁻¹ a Greening 70,80 €·ha⁻¹. U obou částek je rozdíl oproti České republice cca 30 Kč·ha⁻¹. Významný rozdíl je u platby pro mladé zemědělce, které na Slovensku činí 60,41 €·ha⁻¹. Tato částka je oproti České republice dvojnásobná. (Pôdohospodárska platobná agentúra, 2016).

9.1.2 Spolková republika Německo

V Německu funguje systém přímých plateb obdobně. Mezi roky 2014 a 2020 má Německo k dispozici 4,85 miliard € z fondů Evropské unie. Zemědělcům jsou vypláceny dotace v rámci Jednotné žádosti na plochu. Ta v současné době činí v Německu, dle regionu 154–194 €. Částka je různá v každé spolkové zemi. Tato částka by měla být od roku 2019 sjednocena na 175 €. Tato částka je tedy o třetinu až polovinu vyšší než vyplácená částka za SAPS v České republice. V rámci ozelenění přímých

plateb je vyplácena částka 5 €·ha⁻¹. Tato částka je vyšší než v ČR– asi o 300 Kč·ha⁻¹. Podpora pro mladé začínající zemědělce do 40 let, kteří obhospodařují do 90 ha činí 44 €. Tato částka je opět vyšší než částka vyplácená v České Republice, také asi o 300 Kč·ha⁻¹.

Rozdílná dotace v Německu je dotace pro malé a střední farmy. Snahou této dotace je podpořit a zvýhodnit malé a střední farmy až do 95 hektarů. Farmy dostávají 50 €·ha⁻¹, tedy 1 351,25 Kč·ha⁻¹ za prvních 30 ha obhospodařované půdy. Dále mohou dostat 30 €·ha⁻¹, v přepočtu 810,75 Kč·ha⁻¹ na dalších 16 hektarů obhospodařované půdy. (Germany Federal Ministry of Food and Agriculture, 2014)

9.1.3 Polská republika

Celková částka pro Program rozvoje venkova v Polsku činí 13,5 miliard €, z čehož 8,6 miliard € poskytuje EU, zbylých 4,9 miliard € poskytují národní fondy. (Poland Agency for Restructuring and Modernisation of Agriculture)

V Polsku je velmi obdobná částka vyplácená za Greening a to 71,8 €·ha⁻¹. Nižší je částka vyplácená za SAPS, 107 €·ha⁻¹, nižší o cca 600 Kč·ha⁻¹. Stejně jako na Slovensku, i v Polsku je výrazně vyšší částka vyplácená jako podpora pro mladé začínající zemědělce. V roce 2015 byla tato částka 59,8 €·ha⁻¹. Rovněž asi dvojnásobná oproti České republice. Zároveň je v Polsku až do roku 2019 plánován růst vyplácených částek (Agencja Restrukturyzacji i Modernizacji Rolnictwa, 2015).

9.2 Srovnání plateb VCS

Srovnání plateb VCS v rámci Evropské unie je velmi zavádějící pojem. Platby VCS jsou v rámci EU diferenciovány nejen částkou, ale i svým zaměřením. Stejně jako v PRV, státy volí oblasti pro dobrovolné podpory na základě svých preferencí (poloha, zemědělské zaměření, problémy zemědělství). Pro ilustraci, níže uvedená tabulka zobrazuje oblasti, které jednotlivé státy podporují. Nutno dodat, že i tyto směry jsou dále diferenciovány (Humpál, a další, 2017).

Tabulka 9 Přehled využití VCS

Zdroj: (Humpál, a další, 2017)

země/сектор	hovězí	obiloviny	len	ovoce/zelenina	leguminózy	konopí	chmel	mléko	ořechy	olejiny	olivový olej	proteínové	rýže	osiva	ovce/kozy	bourec	br. škrob	cukrovka
Belgie	x							x							x			
Bulharsko	x			x				x				x			x			
Česko	x			x	x		x	x				x			x		x	x
Dánsko	x																	
Estonsko	x			x											x			
Finsko	x	x		x				x				x			x		x	x
Irsko												x						
Řecko	x	x		x	x							x	x	x	x	x		x
Španělsko	x			x	x			x	x			x	x		x			x
Francie	x	x		x		x	x	x				x		x	x		x	
Chorvatsko	x			x				x				x			x			x
Itálie	x	x		x	x			x		x	x	x	x		x			x
Kypr				x				x							x			
Lotyšsko	x			x				x		x		x		x	x		x	
Litva	x			x				x				x			x			
Lucembursko				x								x						
Maďarsko	x			x				x				x	x		x			x
Malta	x			x				x							x			
Nizozemí	x														x			
Rakousko	x														x			
Polsko	x		x	x		x	x	x				x			x		x	x
Portugalsko	x			x				x					x		x			
Rumunsko	x			x	x	x	x	x				x	x	x	x	x		x
Slovinsko	x			x				x				x						
Slovensko	x			x			x	x							x			x
Švédsko	x																	

Dobrovolná podpora na produkci je mezi státy využívána různě. Některé státy jako například Polsko, Rumunsko a Francie je využívají hojně. Naopak Dánsko, Rakousko, Švédsko a Nizozemí je využívají minimálně. Německo je nevyužívá vůbec, má vlastní systém zohledňující historické platby z dob před VCS. Plateb VCS je nejvíce mezi státy

využíváno v oblastech živočišné výroby (hovězího dobytka, ovcí a koz) a v produkci ovoce a zeleniny (Humpál, a další, 2017).

Pro názornou ilustraci, tabulka zobrazuje rozdíly v podporovaných oblastech ovoce a zeleniny i částkách mezi státy EU.

Tabulka 10 Podpora VCS v sektoru ovoce a zelenina

Zdroj: (Humpál, a další, 2017)

Stát EU	ovoce/zelenina	€·ha ⁻¹	Stát EU	ovoce/zelenina	€·ha ⁻¹
Maďarsko	zelenina na zpracování	302	Španělsko	rajčata	254
	ovoce na zpracování	196		švestky	833
	zelenina	470	Francie	rajčata	1066
Polsko	jahody a maliny	179		třešně	386
	rajčata	327		broskve	255
Itálie	rajčata	117		hrušky	1065
Bulharsko	ovoce	507	Slovensko	ovoce	106 – 168
	zelenina polní	470		zelenina	41 – 113
	zelenina skleníky	2500		rajčata	371
Řecko	citrusy	316	Chorvatsko	ovoce	97
	broskve	169		zelenina	181
	rajčata	286	Portugalsko	rajčata	240
	chřest	385	Litva	zelenina	302
Lotyšsko	ovoce a bobuloviny	75		ovoce a bobuloviny	126
	zelenina polní	80	Finsko	ovoce a zelenina	171
	zelenina skleníky	14263	Slovinsko	ovoce a zelenina	533
Česká republika	stolní brambory	90	Estonsko	ovoce a zelenina	238
	zelenina	221 – 373	Kypr	citrusy	500
	ovoce	237 – 444		Malta	rajčata
Rumunsko	brambory	700	Rumunsko		zelenina skleníky
	jablka	300		meruňky	300
	rajčata	1400		třešně	300
	švestky	300		okurky	500

V zemích EU jsou často podporovány jednotlivé sektory ovoce a zeleniny. Celkově má nejširší seznam podporovaného ovoce a zeleniny Česká republika a Slovenská republika (Humpál, a další, 2017).

PRAKTICKÁ ČÁST

10 RODINNÁ FARMA ANTONÍNA SAPÁKA

Rodinná farma Antonína Sapáka se nachází v obci Veverské Knínice, asi 20 km západně od Brna. Farma hospodaří na pozemcích, které se nacházejí v řepařské oblasti Ř1. Všechny pozemky se nachází v klimatickém regionu 5. Průměrný roční úhrn srážek činí 550–650 mm, roční suma teplot nad 10 °C je 2200–2500 a průměrná teplota je 7–8 °C. Průměrná bodová výnosnost půdy se pohybuje okolo 30 bodů.

Oficiálně farma existuje od 21. 1. 2016, kdy byla zapsána do Evidence zemědělských podnikatelů. Farma funguje od roku 2014 na rozloze 3 hektarů, před rokem 2014 fungovala od nepaměti na rozloze necelého 1 hektaru pro účely samozásobení rodiny.

Farma hospodaří na rozloze 3 hektarů, podíl ploch tvoří:

- 2,0 ha orná půda
- 0,4 ha ovocné sady
- 0,6 ha travní porosty

Na orné půdě jsou dominantně pěstovány obilniny (pšenice ozimá a jarní, triticales ozimé, ječmen ozimý, oves setý a ozimý), pseudoobilniny (proso seté), okopaniny (brambory, krmná řepa, cukrová řepa, červená řepa) a zelenina pro samozásobení. V současné době dosahuje farma v rostlinné výrobě průměrných, až nadprůměrných výnosů v pěstování obilnin (pšenice 6 t.ha⁻¹, ječmen ozimý 6,5 t.ha⁻¹) a nadprůměrných výnosů v pěstování okopanin (brambory 40 t.ha⁻¹). Polní plodiny jsou pěstovány v intenzivním režimu. Používána jsou jak moderní POR, tak i průmyslová hnojiva. Pravidelně je po sklizni aplikován i hnůj a kompost.

Ovocné sady jsou jabloňové a švestkové. Z jabloňového sadu se většina produkce prodává v nezpracovaném stavu, menší část na mošt a na sušení. Švestkový sad je především pro samozásobení. Ze všech travních porostů je produkováno seno, jak pro vlastní chovy, tak pro prodej v malých kulatých balících. Malé kulaté balíky zabalené ve fólii jsou největším prodejním artiklem farmy. Jsou expedovány do přílehlého Brna a prostřednictvím pošty chovatelům menších zvířat po celé České republice.

Na farmě je v současné době chováno 9 kusů chovných králíků plemen německý obrovitý strakáč (2 kusy), moravský modrý (2 kusy), kalifornský (1 kus), burgundský (1 kus), durynský (1 kus), velký světlý stříbřitý (2 kusy). Chov králíků je realizován jak na principu samozásobitelství, tak i pro prodej k chovným účelům.

Na provozu farmy se celoročně podílí celkem 5 členů rodiny, v nárazových sezonních pracích jsou přizváni brigádníci, především z řad rodiny a přátel.

11 ADMINISTRACE ŽÁDOSTI O DOTACE

Jako mladý začínající zemědělec sám autor práce prošel procedurou žádostí o dotace v rámci Jednotné žádosti v roce 2016. K podání žádosti se rozhodl až po několika letech provozování farmy.

Prvotním impulzem byl růst farmy. V říjnu roku 2014 bylo farmě vydáno 2,6 hektarů půdy, které byly do té doby v pronájmu v Zemědělské společnosti Veveří a.s. (dále jen ZS Veveří a.s.). Jednalo se o ornou půdu, která byla vydána v jednom celku, předem dohodnutém. Farma vlastní 6 pozemků v různých místech v katastrálním území a obci Veverské Knínice. Dohoda o vydání v jednom celku byla výhodná jak pro farmu – větší plocha, odpadá nutnost přejezdů – tak i pro ZS Veveří a.s., pro které je nereálné, aby stroje ZS Veveří a.s. vynechávali na velkých polích díly půdy o výměře v řádech tisíců metrů, kterou by farma obdělávala. Zároveň by byla těžko řešitelná tvorba nebo obnova přístupových cest.

V roce 2015 byla půda obdělávána bez dotací, zatím s nejasným plánem a s částečně chybějící strojovou výbavou. Část prací bylo nutno řešit službou.

V roce 2015 se majitel farmy přihlásil na školení k získání Certifikátu odborné způsobilosti pro zacházení s přípravky na ochranu rostlin na oddělení ÚKZÚZ v Brně. Certifikát úspěšně získal. Tento certifikát byl a je nezbytný pro nakládání s přípravky na ochranu rostlin (dále jen POR) a tím pádem pro veškeré ošetřování porostů pesticidy.

Oficiální začátek podnikání se datuje na 21. 1. 2016, kdy byla farma na Městském úřadě v Rosicích u Brna zapsána do evidence zemědělského podnikatele. Tento krok je první nezbytnou podmínkou k podání Jednotné žádosti (JČ).

První jednání proběhlo na úřadu SZIF, regionální oddělení Brno-venkov. Při tomto prvním jednání byla farma registrována do portálu LPIS. Bylo požádáno o registraci do Portálu farmáře a od úřadu SZIF byly poskytnuty dokumenty nutné pro zaevidování půdy. Prvním z nich byl souhlas od ZS Veveří a.s. o odebrání půdy z LPIS a předání farmě a druhým souhlas od vlastníka půdy, rodinného příslušníka, s užíváním jeho pozemků a pobírání dotací na tyto pozemky. Dne 25. 2. 2016 byl vydán souhlas od rodinného příslušníka i od ZS Veveří a.s. o vydání pozemků o výměře 2,6 ha v k. ú. Veverské Knínice. Po předání souhlasů úřad SZIF zařadil pozemky do portálu LPIS, vydal hesla do Portálu farmáře a LPIS. Jelikož však některé z pozemků byly

zaevidovány jako Sady (S), byla nutná ještě evidence na ÚKZÚZ na Oddělení trvalých kultur. Po předání seznamu odrůd a odnoží byl sad zaevidován do evidence.

11.1 Dotační tituly pobírané za rok 2016

Pro rok 2016 bylo žádáno o dotační podporu v rámci Jednotné žádosti. Žádáno bylo o jednotnou dotaci na plochu SAPS, Greening, platba pro mladé zemědělce, a to na celou plochu farmy – 3,02 ha. Vzhledem k pěstovaným plodinám, chovaným zvířatům a částečně i neznalosti Dobrovolné podpory vázané na produkci nebylo žádáno o žádné jiné dotace. Jednotná žádost byla podána dne 21. 4. 2016 na regionálním odboru SZIF Brno.

Dotace za rok 2016 byly farmě vyplaceny postupně v několika termínech. Nejprve bylo dne 15. 11. 2016 doručeno rozhodnutí o poskytnutí Jednotné platby na plochu v celkové výši 10 613,91 Kč pro rok 2016. Částka byla vyplacena ve dvou krocích, první část, 7 429,73 Kč ihned po doručení rozhodnutí, druhá část 3 184,18 Kč po 1. 12. 2016. Dále dne 13. 1. 2017 bylo doručeno rozhodnutí o přiznání podpory Greening ve výši 5 823,86 Kč. Tato dotace byla vyplácena až 2. 2. 2017. Mezi doručováním rozhodnutí o přímých platbách bylo dne 10. 2. 2017 doručeno rozhodnutí o poskytnutí přechodné vnitrostátní podpory pro rok 2016 v celkové výši 538,53 Kč. Tato částka byla vyplacena dne 8. 3. 2017. Jako poslední bylo doručeno rozhodnutí o přiznání platby pro mladé zemědělce a to dne 15. 2. 2017. Částka 2 653,49 Kč byla vyplacena dne 8. 3. 2017.

Za rok 2016 farma čerpala přes Přímé platby dotace v celkové výši 19 089,73 Kč.

12 SWOT ANALÝZA FARMY

Tabulka 11 SWOT analýza

SWOT ANALÝZA	
SILNÉ STRÁNKY	SLABÉ STRÁNKY
<ol style="list-style-type: none">1. Poloha2. Moderní postupy3. Tradice4. Spolehlivost5. Diverzifikace6. Možnost dopravy	<ol style="list-style-type: none">1. Administrativa2. Zadluženost3. Vysoké počáteční investice4. Vysoké nepředpokládané investice5. Pomalá návratnost6. Slabá reputace a obchodní značka7. Nutnost vzdělání a certifikátů
PŘÍLEŽITOSTI	HROZBY
<ol style="list-style-type: none">1. Rozvoj movitostí i nemovitostí2. Vzdělávání a osobní rozvoj3. Příznivá legislativa4. Schopní obchodní partneři5. Podpora diverzifikace plodin6. Prosazení se na trhu7. Zájem zákazníků o nákup od farmáře	<ol style="list-style-type: none">1. Sankce2. Obtížný vstup na trh3. Kvalifikovaný personál4. Šikana od obchodníků5. Počasí

12.1 Popis SWOT analýzy farmy

12.1.1 Silné stránky

1. Poloha: Ve velmi blízké vzdálenosti od druhého největšího města České republiky, Brna, je možný jednoduchý a krátký příjezd zákazníků na farmu.
2. Moderní postupy: Farma využívá většinu moderních postupů a techniky, které lze využívat v malé velikosti. Jedná se především o chemickou ochranu rostlin, hnojení a některou zemědělskou techniku. Díky moderním postupům plní všechny podmínky Cross Compliance, tedy i PPH a DZES.
3. Tradice: Tradice malých farem, ač zpretrhána komunistickým režimem, je nedílnou součástí tradičních českých vesnic. V současné době znovu vchází v oblibu u zákazníků, kteří poptávají kvalitní produkty přímo od farmářů.
4. Spolehlivost: Malé rodinné farmy, alespoň ta naše, jsou často spolehlivější než velké podniky a více si váží svých zákazníků. Zároveň poskytují osobnější přístup.

5. Diverzifikace: Malé rodinné farmy se více specializují, nemohou se spoléhat na tradiční konvenční plodiny (obilniny a olejniny), ale více se specializují například na ovoce a zeleninu. Této vlastnosti je pak využito u prodeje zákazníkům.
6. Možnosti dopravy: Jak je psáno v bodu 1., díky své poloze farma může lehce a za nízké náklady dopravovat zboží i do přilehlého Brna.

12.1.2 Slabé stránky

1. Administrativa: Nutnost vést evidence a účetnictví. Slabou stránkou je, že tuto administrativu většinou obstarává pouze jeden člověk na farmě, výjimečně si najímá výpomoc. U velkých podniků je na každou tuto funkci specializovaný pracovník.
2. Zadluženost: V dnešní době není až tak snadný, ať už začátek podnikání v zemědělství, nebo jeho rozvoj bez jisté míry zadlužení. Existují sice půjčky přímo od státu (PGRLF) a různá finanční podpora, jisté míře zadlužení se však zemědělský podnikatel vyhne jen obtížně.
3. Vysoké investice: Jsou očekávány především na začátku podnikání anebo při jeho velkém rozvoji (více hektarů, více zvířat). Souvisí se zadlužeností. Pořizovací částky movitých i nemovitých věcí jsou vysoké a pohybují se v řádech statisíců až milionů korun českých.
4. Vysoké nepředpokládané investice: Zemědělství je sezonního charakteru. Pokud tedy dojde k výpadku techniky, je nutné její okamžité nahrazení (například sklízecí mlátička při žních). Některou techniku je možné nahradit outsourcingem ve formě služeb v zemědělství, některou však ne.
5. Pomalá návratnost: Vysoké počáteční investice nejsou mírněny ani návratností. Ta je v zemědělství velmi pomalá, ať už v rostlinné i živočišné výrobě.
6. Slabá reputace a obchodní značka: Tento bod je obzvláště výraznou slabou stránkou především při začátcích farmy. Při dobré kvalitě, za určitou dobu a rozšíření je možné tuto stránku velmi dobře eliminovat.
7. Nutnost vzdělávání a certifikátů: Pro podnikání v zemědělství je nutné absolvování odborných školení a získání s tím souvisejících certifikátů (např. Osvědčení o odborné způsobilosti pro nakládání s POR). Je nutné určité vzdělání (například maturita, základní zemědělské vzdělání) pro získávání finančních prostředků v rámci Programu rozvoje venkova 2014–2020.

12.1.3 Příležitosti

1. Rozvoj movitých věcí a nemovitostí: Finanční prostředky z dotací mohou investovat plně nebo částečně nákup movitých věcí (techniky, dobytka) i nemovitostí (skladů, stájí) k rozvoji farmy.
2. Vzdělávání a osobní rozvoj: Příležitosti pro osobní vzdělávání jsou jak nutné, viz Slabé stránky, tak je lze využít ve vlastní iniciativě. Různé státní zemědělské orgány nabízí různá školení a možnosti vzdělávání, rozšiřování vědomostí. Školení jsou dostupná pro všechny obory, které se týkají zemědělství. Mnoho školení je dotováno z Programu rozvoje venkova v rámci vzdělávacích akcí.
3. Příznivá legislativa a postoj vlády: Legislativa, postoj vlády i ministerstva zemědělství je v současné době nakloněn zakládání i rozvoji malých rodinných farem.
4. Schopní obchodní partneři: Velkou příležitostí při rozvoji farmy je získání stálých, spolehlivých a schopných obchodních partnerů. Tito partneři mohou pocházet z řad jiných zemědělců (především pro vzájemnou výpomoc), nebo z řad odběratelů, obchodníků, či různých restauračních podniků.
5. Podpora diverzifikace plodin: Výše zmíněnou silnou stránku diverzifikace plodin v současné době podporuje i vláda a ministerstvo zemědělství. Například nedávno uveřejněná strategie ministerstva zemědělství, kterou už schválila vláda, „Více ovoce a zeleniny, méně řepky a kukuřice“ k diverzifikaci plodin přímo vybízí.
6. Prosazení se na trhu: Příležitostí pro podnik je prosazení se na trhu. Ať už něčím originálním anebo kvalitním. S tímto bodem souvisí bod 4.
7. Zájem zákazníků o nákup od farmáře: V současné době je trendem nákup komodit i potravin přímo od farmáře. Ať už prostřednictvím prodejem přímo ze dvora, na různých farmářských trzích, nebo ve specializovaných obchodech, které od farmářů zboží skupují a nabízí je ve svých prodejnách.

12.1.4 Hrozby

1. Sankce: Pro farmu jedna z největších finančních hrozeb. Vzhledem k omezeným prostředkům je obtížné dodržovat a sledovat všechna nařízení a podmínky. Snadno se tedy může stát, že při případné kontrole budou zjištěny nedostatky, které budou sankciovány. Sankciovány mohou být jak finančně, tak krácením nebo odebráním dotací. Sankce mohou být až likvidační.
2. Obtížný vstup na trh: S tím, jak probíhá rozmach malých farem je a bude stále těžší se na trhu prosadit. Výroba v zemědělství je už velmi diverzifikovaná a dříve založené farmy už si udržují část stálých zákazníků.
3. Kvalifikovaný personál: Velkou hrozbou a zároveň problémem je v současné době kvalifikovaný personál. Rodina na malé farmě většinou vzdělání postrádá a kvalifikovaného pracovníka je problém zaplatit. Často je tento problém řešen rodiči při výběru střední nebo vysoké školy pro děti.
4. Šikana od obchodníků: V současné době velmi diskutované téma. Obchodníci odebírají například pouze normu splňující zeleninu. Tvrdě určují ceny, někdy i pod hranici výrobních nákladů. Tato situace by se pod tlakem ministerstva zemědělství měla zlepšovat.
5. Počasí: Zemědělství je závislé na počasí, a z toho důvodu některé práce a úkony nelze odkládat, nebo provést. Zároveň je nemožné některé plodiny úspěšně vypěstovat, pokud je špatný rok (sucho, povodně).

13 MATERIÁL A METODIKA

Využití pravidel a podmínek opatření PRV pro zhodnocení dostupnosti vybraných dotačních opatření. Výběr vhodných dotačních opatření a zjištění jejich teoretické dosažitelnosti. Analýza dopadů a potenciálů závazných a dobrovolných dotačních nástrojů v rámci Přímých plateb. Analýza možností realizace vybraných dotačních titulů na základě aktuálního stavu a ekonomické situace vybrané farmy. Ekonomická analýza dopadů uvažovaných dotačních titulů na vybranou farmu. SWOT analýza současného stavu vybrané farmy. Využití zahraničního srovnání podpory v zemědělství pro návrh podpory v ČR pro malé farmy.

VÝSLEDKY A DISKUZE

14 NAVRHOVANÉ DOTAČNÍ TITULY

14.1 Program rozvoje venkova

14.1.1 Investice do zemědělských podniků

Farma by v brzké budoucnosti teoreticky splnila podmínky pro dosažení podpory Investice do zemědělských podniků. O dotaci by bylo nutno žádat až v roce 2018, tedy po uzavření dvou účetních období. Podpora by mohla být využita například pro výstavbu skladovacích prostor pro rostlinnou výrobu, výstavbu a nákup technologií pro živočišnou výrobu (například chov prasat nebo králíků) nebo nákup některých speciálních strojů. Bylo by nutné zpracovat podnikatelský plán, poté se zaměřit na určitý sektor a v něm zažádat o podporu. V současné době by výše podpory činila 50 % z celkové hodnoty projektu. K základní míře podpory 40 % by se přičetlo zvýhodnění 10 % pro mladého zemědělce. Avšak i přes tuto podporu, by pravděpodobně vznikla velmi vysoká investice a pravděpodobné zadlužení, podle velikosti projektu.

Je nutné předem vypracovat, případně nechat zpracovat projektovou dokumentaci. Jedná se o investici v řádech desítek až stovek tisíc korun, dle náročnosti projektu. V tomto případě se jedná o hrozbu a rizikovou investici, protože zpracovanou projektovou dokumentaci je nutné zaplatit i v případě, že nebude podpora schválena.

V současné době by tedy podpora neměla šanci být schválena (podmínkou jsou dvě uzavřená účetní období), ale v brzké budoucnosti by tato podpora mohla být zajímavou příležitostí pro výstavbu, případně rekonstrukci skladovacích prostor nebo výstavbu a nákup technologií pro chov některých zvířat. Pokud by se se současnou výstavbou a nákupem technologií zvětšily i obhospodařované plochy farmy, bylo by možné pomýšlet i na dotaci Zahájení činnosti mladých zemědělců.

14.1.2 Podpora agroturistiky

Agroturistika je v současné době na farmě provozována jen velmi zřídka. Není to primární záměr farmy. Nicméně, v případě vypracování vhodného podnikatelského záměru a dosažení podpory by mohla významně pomoci nejen ke zvýšení příjmů. Dle mého názoru může agroturistika fungovat ve dvou verzích.

První verzí je agroturistika ve formě prohlídek. Tento typ je vhodný hlavně pro děti, které žijí v městě a mohou se dozvědět něco více o venkově. Na farmě se v současné době vyskytuje základní spektrum hospodářských zvířat, široké spektrum pěstovaných rostlin i široké spektrum strojového vybavení. Bylo by tedy možné vytvořit prohlídku s případným předvedením některých technologií.

Druhou verzí je agroturistika ve formě práce s nákupem produktů. V současné době jsou některé produkty z farmy, hlavně přebytky, nabízeny pro přímý prodej. Agroturistika by mohla přispět k usnadnění práce na farmě a ke slevě na produkty pro agroturisty. Pokud by si zákazník například sám natrhal jablka v sadu, byla by mu poskytnuta sleva v předem smluvené výši. Po dohodě by bylo možné i „pronájem“ půdy s tím, že by si zákazník sám vypěstoval například záhonek kombinace zeleniny.

V případě dosažení na podporu by v tomto směru bylo vhodné vybudovat stravovací, případně skladovací nemovitost pro turisty na farmě, včetně technologie. Nemovitost by sloužila k přípravě produktů nebo opracování před odvozem (například očištění od hlíny). Farma by dosáhla míru podpory 45 %. V tomto případě se tato investice nejeví výhodně vzhledem k velmi nejisté návratnosti a očekávané výši investice. Bude nejspíše vhodnější provozovat druhou verzi agroturistiky v případě dobrých roků a dobrých úrod, avšak bez žádostí o tuto podporu.

14.1.3 Zahájení činnosti mladých zemědělců

Na podporu Zahájení činnosti mladých zemědělců by za současného stavu farma bohužel nedosáhla. Splňuje podmínky věku majitele i doby založení, nespĺňuje však podmínku minimální standardní produkce.

Na stránkách MZe existuje výpočtový formulář¹ ke zjištění, jestli může žadatel se svou žádostí uspět, respektive jestli dosahuje na minimální velikost podniku. Ze zkušeností vím, a tato tabulka to potvrzuje, že na úspěch u této podpory musí farma obdělávat cca 10–15 ha dle plodin, a zároveň chovat několik dobytčích jednotek. Je škoda, že podmínky pro dosažení dotace jsou až od cca 10 ha a výše, dle pěstovaných plodin. Práve se domnívá, že menším farmám, jako je právě vybraná farma, by velmi pomohla redefinice této podpory. Bylo by vhodné redefinovat podmínky a to tak, aby na dotaci dosáhly i menší farmy, a to i na nižší částku. Například na polovinu nebo třetinu částky, dle hodnot minimální standardní produkce nebo podle rozlohy a chovaných VDJ. Tato podpora určitě musí mít určitou spodní hranici, aby předcházela nechtěnému jevu zakládání zemědělských podniků, jen kvůli dosažení této dotace. Například Přímé platby jsou dostupné už farmám od 1 ha. Pro tyto farmy by byla jakákoliv podpora žádoucí a velmi by pomohla růstu. Proto práce považuje za správné zpřístupnění této dotace menším farmám i v případě této podpory.

Bylo by možno se inspirovat po vzoru Německa, kde menší farmy dostávají svou speciální dotaci. V České republice by toho bylo možno dosáhnout redefinicí tohoto opatření nebo vytvořením jiné podpory právě pro menší farmy, například do 10–15 ha, které tvoří jednu z podmínek pro čerpání této podpory. Možný problém při vytváření nové podpory pro malé farmy by ovšem bylo, že celkově je farem, které obhospodařují plochu 1–15 ha více než farem, které splňují podmínky mladých začínajících zemědělců (tzn. stáří farmy do 4 let a věk majitele 18–40 let) a současně obhospodařují plochu 1–15 ha. Nicméně, celková podpora pro menší farmy by byla vhodná, záleželo by na dostupných prostředcích.

¹ Formulář pro výpočet minimální a maximální velikosti podniku dostupný ke dni 24.1.2017 online zde: <http://eagri.cz/public/web/mze/dotace/program-rozvoje-venkova-na-obdobi-2014/aktuality/formular-pro-vypocet-minimalni-a.html>

14.1.4 Méně příznivé oblasti

Farma se nenachází v žádné oblasti LFA dle podmínek, které jsou nyní nastaveny. Nicméně, v současné době jsou podmínky nastaveny podle katastrálních území (dále k.ú.). V tomto nastavení práce shledává velkou chybu. Některé pozemky nejen na farmě, ale i v obci by splňovaly některou z podmínek zařazení do LFA, ale protože tyto podmínky nesplňuje celé k. ú. obce Veverské Knínice, nesplňují je ani předmětné pozemky. Z tohoto důvodu by, dle mého názoru, bylo vhodnější přidělovat platbu LFA podle pozemků, případně čtverců nebo půdních bloků dle Portálu farmáře, nikoliv podle k. ú. obcí. Celý portál LPIS nepracuje striktně dle map katastru nemovitostí, ale k určování ploch LFA je naopak využívá. Proto práce doporučuje přejít na určování LFA dle map a podmínek portálu LPIS.

14.2 Přímé platby

K současným základním pobíraným dotačním titulům by bylo vhodné zařadit některý z titulů VCS. Co se týče záměrů farmy, nejlépe by se jevily tituly, které podporují pěstování ovoce a zeleniny případně chov ovcí a koz.

Pěstovaná zelenina z malé farmy jde velmi dobře na odbyt, je možné smluvit si odběratele jak z řad obyvatelstva, tak restaurací. Bohužel, tyto dotační tituly je možné pobírat až od 1 ha pěstované ovoce nebo zeleniny (dle druhů a kategorií). Dle mého názoru je pro malé farmy tato rozloha naprosto nedosažitelná. V současné době se na farmě pěstuje ovoce na 0,3 ha a zelenina na cca 0,1 ha. V této souvislosti vím, jaké požadavky na čas a práci má ovoce a zelenina i na této malé rozloze. Nedovedu si tedy v podmínkách menší farmy představit pěstování zeleniny na 1 ha a více. Ovoce snad ano, ovocné stromy nejsou tak náročné jako zelenina, nicméně při intenzivním pěstování některé druhy vyžadují více péče. Proto by dle mého názoru bylo vhodné snížit podmínky pro pěstování ovoce a zeleniny. Je samozřejmé, že by nemohla být vyplácená hektarová částka například na 0,1 ha. Bylo by však vhodné pozměnit podmínky, a to například tak, že o dotace VCS v rámci ovoce a zeleniny může požádat žadatel od pěstované rozlohy 0,1 ha ovoce a zeleniny, avšak v LPIS musí mít zařazen minimálně 1 ha půdy celkově. Vyplácena by pak mohla být poměrná částka z částky současné. Tedy na 0,1 ha by byla vyplácena desetina současné částky. V případě náročného pěstování zeleniny a ovoce by každá podpora byla vhodná. Podobně by bylo vhodné pozměnit i podmínky pro pěstování konzumních brambor. V roce 2016 byly na

farmě pěstovány brambory na rozloze 0,12 ha. Tato rozloha dostačuje k samozásobení jedné rodiny i pro prodej pro několik dalších. V dalších letech je například v bramborách plánován růst, pro dobrou rentabilitu, takže i v tomto odvětví by byť drobná podpora velmi pomohla.

Záměrem je nákup a chov ovcí, případně koz. Bylo by nutné chovat nejméně 14 ovcí, případně koz pro dosažení na podporu v rámci VCS. Předpoklad pro dosažení na podporu v rámci VCS by bylo nutné zvířata chovat extenzivně, tedy na pastvě. Nejlépe by se jevilo nakoupit na jaře mladé kusy, ty poté extenzivně vykrmit a prodat v živém nebo mase. Bohužel, ovce a kozy do 12 měsíců věku se nezapočítávají jako VDJ, tím pádem by nebylo na dotaci dosaženo. Otázka tedy je, zda by bylo výhodnější pobírat dotaci VCS za předpokladu vlastního chovu anebo pouze nákup – výkrm – prodej. Dle mého názoru by byla výhodnější druhá verze. Není to pouze ekonomický názor, vychází hlavně z náročnosti celoročního chovu, nikoliv jen chovu sezonního rázu.

Poslední dotací, o kterou by farma mohla usilovat, je pěstování bílkovinových plodin. Je podle mě správné, že je pěstování bílkovinových plodin podporováno, pro jejich schopnosti vázat vzdušný dusík a prokořeňovat půdu. Bohužel, u této dotace je podmínka chovat minimálně 3 VDJ.ha⁻¹. Na tuto hranici opět malé farmy těžko dosáhnou. Práce chápe, že tento limit je nutný kvůli určitému zajištění odbytu luskovin a jetelovin především do živočišné části na vlastní farmě, ale pokud by malá farma pěstovala určitou produkci, může ji dobře prodat i bez vlastního dobytka. Vzhledem k prospěšnosti pěstování bílkovinových plodin, co se týče půdy by bylo vhodné tuto podmínku zmírnit a pěstování bílkovinových plodin více podporovat i s případnými omezeními produkce.

15 ZÁVĚR

Malé rodinné farmy v současné době dosáhnou pouze na základní dotační tituly Přímých plateb a jen na některé dotační tituly z Programu rozvoje venkova 2014–2020. Většina specializovaných titulů přímých plateb a některé dotační tituly z PRV jsou pro ně nedosažitelné. Pro malé farmy do 10 ha není Greening hrozbou, plní ho automaticky. Bylo by vhodné některé přímé platby, například VCS, nebo některé dotační tituly z PRV redefinovat tak, aby byly dosažitelné i pro menší farmy. Inspirovat se můžeme například Německem, kde je podpora malých farem již zavedena.

16 CITOVANÁ LITERATURA

Agencja Restrukturyzacji i Modernizacji Rolnictwa. 2015. *Platności bezpośrednio w roku 2015.* Warszawa : autor neznámý, 2015.

Agroinštitút Nitra, štátny podnik. 2016. Priame podpory. *Pôdohospodárska platobná agentúra.* [Online] 2016. [Citace: 14. listopad 2016.] <http://www.apa.sk/priame-a-agro-environmentalne-podpory>.

European Commission. 2014 – 2020 EAFRD funding / MS (€ million)*. [Online] [Citace: 14. listopad 2016.] http://ec.europa.eu/agriculture/sites/agriculture/files/rural-development-2014-2020/country-files/common/funding-per-ms_en.pdf.

Evropská komise. 2014. NAŘÍZENÍ KOMISE (ES) č. 702/2014, příloha 1, článek 2. Brusel : Evropská Unie, 25. červen 2014.

Evropský parlament a Rada evropské unie. 2013. Nařízení Evropského parlamentu a Rady (EU) č. 1307/2013, článek 9. *kterým se stanoví pravidla pro přímé platby zemědělcům v režimech podpory v rámci společné zemědělské politiky a kterým se zrušují nařízení Rady (ES) č. 637/2008 a nařízení Rady (ES) č. 73/2009.* Brusel : Evropská Unie, 12. prosinec 2013.

Germany Federal Ministry of Food and Agriculture. 2014. Main features of the Common Agricultural Policy (CAP) and its implementation in Germany. *FEDERAL MINISTRY OF FOOD AND AGRICULTURE.* [Online] 28. srpen 2014. [Citace: 14. listopad 2016.] http://www.bmel.de/EN/Agriculture/EU-AgriculturalPolicy/_Texte/GAP-Reform-Entwicklung.html.

Humpál, Jaroslav, a další. 2017. *Zlepšení hospodářské výkonnosti zemědělských podniků a zlepšení rentability některých komodit.* Praha : Zemědělský svaz ČR a Institut vzdělávání v zemědělství o.p.s., 2017. Sborník ze semináře pořádaného v rámci Programu rozvoje venkova, operace 1.2.1 Informační akce. ISBN 978-80-87262-86-3.

Ministerstvo zemědělství 01. 2014. Program rozvoje venkova na období 2014-2020. Praha : Ministerstvo zemědělství, 9. červenec 2014.

Ministerstvo zemědělství 02. 2015. Kontrola podmíněnosti - Cross Compliance. *Průvodce zemědělce kontrolou podmíněnosti platný pro rok 2015.* Praha : Ministerstvo zemědělství, 2015. ISBN 978-80-7434-208-0.

Ministerstvo zemědělství 03. Operace 6.4.2 Podpora agroturistiky. *PRAVIDLA, kterými se stanovují podmínky pro poskytování dotace na projekty Programu rozvoje venkova na období 2014–2020.* místo neznámé : Ministerstvo zemědělství. Č.j.: 6612/2016-MZE-14113.

Ministerstvo zemědělství 04. 2014. Vymezení jednotlivých oblastí LFA a navrhovaná diferenciací plateb uvnitř LFA od roku 2015. *Dotace.* [Online] 8. listopad 2014. [Citace: 23. listopad 2016.] <http://eagri.cz/public/web/mze/dotace/program-rozvoje-venkova-na-obdobi-2007/opatreni-osy-ii/platby-za-prirodni-znevychodneni/vymezeni-jednotlivych-oblasti-lfa-a.html>.

Ministerstvo zemědělství 05. 2015. Operace 4.1.1 Investice do zemědělských podniků. *PRAVIDLA, kterými se stanovují podmínky pro poskytování dotace na projekty Programu rozvoje venkova na období 2014–2020.* místo neznámé : Ministerstvo zemědělství, 11. 9. 2015. Č.j.: 48353/2015-MZE-14112.

Ministerstvo zemědělství 06. Zahájení činnosti mladých zemědělců. *PRAVIDLA, kterými se stanovují podmínky pro poskytování dotace na projekty Programu rozvoje venkova na období 2014–2020.* místo neznámé : Ministerstvo zemědělství. Č.j.: 16566/2016-MZE-14112.

Ministerstvo zemědělství 07. 2016. Informační leták operace 6.1.1 (aktuální k září 2016). *Opatření: 6. Rozvoj zemědělských podniků a podnikatelské činnosti.* místo neznámé : Ministerstvo zemědělství, 2016.

Ministerstvo zemědělství 08. Metodická příručka k novým podmínkám poskytování přímých plateb v České republice v roce 2016.

Ministerstvo zemědělství 09. 2016. Standardy Dobrého zemědělského a environmentálního stavu půdy DZES (GAEC). *Dotace.* [Online] 12. duben 2016. [Citace: 13. leden 2017.] <http://eagri.cz/public/web/mze/dotace/kontroly-podminenosti-cross-compliance/dobry-zemedelsky-a-environmentalni-stav/vztah-podminek-cross-compliance-a.html>.

Ministerstvo zemědělství 10. © 2009–2016. M06 Rozvoj zemědělských podniků a podnikatelské činnosti. *Dotace.* [Online] © 2009–2016. [Citace: 22. leden 2017.] <http://eagri.cz/public/web/mze/dotace/program-rozvoje-venkova-na-obdobi-2014/opatreni/m06-rozvoj-zemedelskych-podniku-a/>.

Ministerstvo zemědělství 11. 2016. Investice do hmotného majetku. *Investice do zemědělských podniků.* místo neznámé : Ministerstvo zemědělství, září 2016.

Ministerstvo zemědělství 12. © 2009–2016. 4.1.1 Investice do zemědělských podniků. *Dotace.* [Online] © 2009–2016. [Citace: 22. leden 2017.] <http://eagri.cz/public/web/mze/dotace/program-rozvoje-venkova-na-obdobi-2014/opatreni/m04-investice-do-hmotneho-majetku/x4-1-1-investice-do-zemedelskych-podniku/>.

Parlament České republiky 1. 2014. Zákon č. 156/1998 Sb., o hnojivech, pomocných půdních látkách, pomocných rostlinných přípravcích a substrátech a o agrochemickém zkoušení zemědělských půd. 12. květen 1998 *Změna: 263/2014 Sb.* Praha : Česká republika, 2014.

Parlament České republiky 2. 2017. Zákon č. 252/1997 Sb., o zemědělství. 24. září 1997 *Změna: 26/2017 Sb.* Praha : Česká republika, 2017.

Parlament České republiky 3. 2016. Zákon č. 326/2004 Sb., o rostlinolékařské péči a o změně některých souvisejících zákonů. 29. duben 2004 *Změna: 243/2016 Sb.* Praha : Česká republika, 2016.

Parlament České republiky 4. 2012. Zákon č. 89/2012 Sb., §700, odstavec 1, Občanský zákoník nový. 3. února 2012 Praha : Česká republika, 2012.

Poland Agency for Restructuring and Modernisation of Agriculture. Rural Development Programme for 2014-2020. *AGENCY FOR RESTRUCTURING AND MODERNISATION OF AGRICULTURE (ARMA).* [Online] [Citace: 14. listopad 2016.] <http://www.arimr.gov.pl/o-arimr/information-about-the-agency/forms-of-aid-managed-by-arma/rural-development-programme-for-2014-2020-poland.html>.

Pôdohospodárska platobná agentúra. 2016. Výročná správa PPA za rok 2015. Bratislava : Ministerstvo pôdohospodárstva a rozvoja , 2016. ISBN 978-80-969904-7-4.

Státní zemědělský intervenční fond. 2015. Příručka žadatele. *Jednotná žádost.* místo neznámé : Státní zemědělský intervenční fond, 21. duben 2015.

Ústav zemědělské ekonomiky a informací. 2016. Zpráva o stavu zemědělství v ČR za rok 2015. *Zelená zpráva.* Praha : Ministerstvo zemědělství, 2016.

Úřad pro publikace Evropské unie. 2014. Zemědělství, Společná zemědělská politika. *Partnerství mezi Evropou a zemědělci.* Brusel, Belgie : Evropská komise, listopad 2014. Sv. Politiky Evropské unie. ISBN 978-92-79-41386-5.

17 PŘÍLOHY

17.1 Seznam tabulek

<i>Tabulka 1: Velikostní struktura zemědělských podniků.....</i>	<i>10</i>
<i>Tabulka 2 Minimální standardní produkce.....</i>	<i>15</i>
<i>Tabulka 3 Diferenciace plateb horských LFA od roku 2015.....</i>	<i>16</i>
<i>Tabulka 4 Diferenciace plateb v ostatních LFA v letech 2007–2013, 2014.....</i>	<i>16</i>
<i>Tabulka 5 Diferenciace plateb v ostatních LFA v letech 2015–2017.....</i>	<i>17</i>
<i>Tabulka 6 Počet kontrol podle organizací.....</i>	<i>31</i>
<i>Tabulka 7 Částky pro Programu rozvoje venkova 2014–2020 v členských státech.....</i>	<i>37</i>
<i>Tabulka 8 Srovnání vyplácených částek přímých plateb</i>	<i>38</i>
<i>Tabulka 9 Přehled využití VCS.....</i>	<i>40</i>
<i>Tabulka 10 Podpora VCS v sektoru ovoce a zelenina</i>	<i>41</i>
<i>Tabulka 11 SWOT analýza.....</i>	<i>46</i>

17.2 Seznam zkratk

a.s.	Akciová společnost
BSE	Bovinní spongiformní encefalopatie
ČIŽP	Česká inspekce životního prostředí
ČPI	Česká plemenářská inspekce
ČR	Česká republika
CHKO	Chráněná krajinná oblast
DPB	Díl půdního bloku
DZES	Dobrý zemědělský a environmentální stav
EAFRD	European agricultural fund for rural development – Evropský zemědělský fond pro rozvoj venkova
EFA	Ecological focus area – Plocha v ekologickém zájmu
ES	Evropské společenství
EU	Evropská unie
EVL	Evropsky významné lokality
EZFRV	Evropský zemědělský fond pro rozvoj venkova
Greening	Ozelenění přímých plateb
JŽ	Jednotná žádost
k. ú.	Katastrální území
LFA	Less favoured areas – méně příznivé oblasti
LPIS	Land Parcel Identification System – Geografický informační systém pro vedení a aktualizaci evidence půdy

m. n. m.	Metrů nad mořem
Natura 2000	Soustava chráněných území, kterou společně vytváří státy Evropské unie
NOZ	Zákon č. 89/2012 Sb., nový občanský zákoník
NP	Národní park
PLS	Průvodní list skotu
POR	Přípravky na ochranu rostlin
PPH	Povinné požadavky na hospodaření
PRV	Program rozvoje venkova 2014-2020
SAPS	Single Area Payment Scheme – Jednotná platba na plochu
SVS	Státní veterinární správa
SWOT	Metoda strategické analýzy, S – strengths (silné stránky), W – weaknesses (slabé stránky), O – opportunities (příležitosti), T – threats (hrozby)
SZIF	Státní zemědělský intervenční fond
SZP	Společná zemědělská politika
SZPI	Státní zemědělská a potravinářská inspekce
TSE	Přenosné spongiformní encefalopatie
ÚKZÚZ	Ústřední kontrolní a zkušební ústav zemědělský
VCS	Voluntary coupled support – Dobrovolná podpora vázaná na produkci
VDJ	Velké dobytčí jednotky – ekvivalent 500 kg živé váhy zvířete
ZPF	Zemědělský půdní fond
ZS	Zemědělská společnost