

Univerzita Hradec Králové
Pedagogická fakulta

DIPLOMOVÁ PRÁCE

2016

Bc. Monika Antošová

Univerzita Hradec Králové
Pedagogická fakulta
Katedra speciální pedagogiky a logopedie

**Pohled na efektivitu podpory integrace
příslušníků vyloučených romských lokalit
ve Svitavách a spádových obcích pohledem
cílové skupiny a majority**

Diplomová práce

Autor: Bc. Monika Antošová
Studijní program: Speciální pedagogika a logopedie
Studijní obor: N7506 Speciální pedagogika rehabilitační
činnosti a management speciálních
zařízení (SMN)
Vedoucí práce: Mgr. Martin Kaliba

Zadání diplomové práce



Univerzita Hradec Králové
Pedagogická fakulta

Autor: Monika Antošová

Studium: P14K0323

Studijní program: N7506 Speciální pedagogika

Studijní obor: Speciální pedagogika rehabilitační činnosti a management speciálních zařízení

Název diplomové práce: **Pohled na efektivitu podpory integrace příslušníků vyloučených romských lokalit ve Svitavách a spádových obcích pohledem cílové skupiny a majority**

Název Diplomové práce AJ: The view on effectiveness of promotion of integration members in excluded Romany localities in Svitavy and catchment villages in view of the target group and the majority

Cíl, metody, literatura, předpoklady:

Diplomová práce s názvem "Pohled na efektivitu podpory integrace příslušníků vyloučených romských lokalit ve Svitavách a spádových obcích pohledem cílové skupiny a majority" je zaměřena na zhodnocení přínosu fungování aktivit v rámci Individuální projektu Pardubického kraje "Podpora integrace příslušníků vyloučených romských lokalit v Pardubickém kraji I a II", který se orientuje na sociálně vyloučené lokality ve Svitavách a spádových obcích. Teoretická část rozpracovává koncept sociálního vyloučení, v němž se nachází sociálně vyloučení jedinci. Další oblastí jsou rizikové faktory, se kterými se sociálně vyloučení potýkají. Součástí tématu je i popis sociálně vyloučených lokalit ve Svitavách a jeho spádových obcích. Nechybí ani zmínka o cílové skupině Individuálního projektu. Praktická část zahrnuje kvantitativní výzkum, jehož cílem je mapování potřeb a jejich naplňování pohledem cílové skupiny s poskytovanou podporou z Individuálního projektu Pardubického kraje v rámci Terénních programů Svitavy. Komparován bude i názor majoritní společnosti žijící v těchto lokalitách, a to jednak v otázce povědomí majority ohledně potřeb cílové skupiny, ale také o představě ohledně rozsahu služby a subjektivním pohledu na efektivitu projektu "Podpora integrace příslušníků vyloučených romských lokalit v Pardubickém kraji I a II".

GABAL, I, 2006. Analýza sociálně vyloučených romských lokalit a absorpční kapacity subjektů působících v této oblasti. Praha: Gabal Analysis & Consulting. 117 s. On-line text: http://www.gac.cz/documents/nase_prace_vystupy/GAC_MAPA_analyza_SVL_aAK_CJ.pdf

GABAL, I, 2008. Klíč k posílení integrační politiky obcí: Sociální vyloučení Romů a česká společnost. Praha: Gabal Analysis & Consulting. On-line text: http://www.gac.cz/documents/nase_prace_vystupy/GAC_KLIC_k_posileni_integracni_politiky_obci_publicace.pdf. HIRT, T. JAKOUBEK, M. (eds). 2006. "Romové" v osidlech sociálního vyloučení. Plzeň: Vydavatelství a nakladatelství Aleš Čeněk, s. r. o. 414 s. ISBN 80-86898-76-8.

ŠIMÍKOVÁ, I., I. VAŠEČKA a kol., 2007. Mechanismus sociálního vyčleňování romských komunit na lokální úrovni a nástroje integrace. 1 vydání. Brno: Fakulta sociálních studií Masarykovy univerzity v Brně a nakladatelství Barris & Principal. 211 s. ISBN 80-7364-009-0.

Garantující pracoviště: Katedra speciální pedagogiky, Pedagogická fakulta

Vedoucí práce: Mgr. Martin Kaliba

Oponent: PhDr. Lenka Neubauerová

Datum zadání závěrečné práce: 27. 1. 2015

Prohlášení

Prohlašuji, že diplomová práce je uložena v souladu s rektorským výnosem č. 1/2013 (Řád pro nakládání se školními a některými jinými autorskými díly na UHK).

V Hradci Králové dne 24. 3. 2016

Podpis studenta:

.....

Poděkování

Na tomto místě upřímně děkuji Mgr. Martinu Kalibovi za odborné vedení, podnětné rady a připomínky při zpracování diplomové práce. Mé poděkování rovněž patří i všem respondentům za jejich čas a ochotu při realizaci výzkumného šetření.

Anotace

Antošová, Monika. *Pohled na efektivitu podpory integrace příslušníků vyloučených romských lokalit ve Svitavách a spádových obcích pohledem cílové skupiny a majority*. Hradec Králové: Pedagogická fakulta Univerzity Hradec Králové, 2016. 104 s. Diplomová práce.

Diplomová práce s názvem „*Pohled na efektivitu podpory integrace příslušníků vyloučených romských lokalit ve Svitavách a spádových obcích pohledem cílové skupiny a majority*“ je zaměřena na zhodnocení přínosu fungování aktivit v rámci Individuálního projektu Pardubického kraje „*Podpora integrace příslušníků vyloučených romských lokalit v Pardubickém kraji I a II*“, který se orientuje na sociálně vyloučené lokality ve Svitavách a spádových obcích. Teoretická část rozpracovává koncept sociálního vyloučení. Další oblastí jsou rizikové faktory, se kterými se sociálně vyloučení potýkají. Součástí tématu je i popis sociálně vyloučených lokalit ve Svitavách a jeho spádových obcích. Praktická část zahrnuje kvantitativní výzkum, jehož cílem je mapování potřeb a jejich naplňování pohledem cílové skupiny s poskytovanou podporou z Individuálního projektu Pardubického kraje v rámci Terénních programů Svitavy. Komparován bude i názor majoritní společnosti žijící v těchto lokalitách, a to jednak v otázce povědomí majority ohledně potřeb cílové skupiny, ale také o představě ohledně rozsahu služby a subjektivním pohledu na efektivitu projektu „*Podpora integrace příslušníků vyloučených romských lokalit v Pardubickém kraji I a II*“.

Klíčová slova: sociální vyloučení, sociálně vyloučené lokality, Romská minorita

Annotation

ANTOŠOVÁ, Monika. *The view on effectiveness of promotion of integration members in excluded Romany localities in Svitavy and catchment villages in view of the target group and the majority*. Hradec Králové: Faculty of Education, University of Hradec Králové, 2016. 104 pp. Diploma Thesis.

Diploma Thesis named "*The view on effectiveness of promotion of integration members in excluded Romany localities in Svitavy and catchment villages in view of the target group and the majority*" deals with the effectiveness of activities within Individual project in Pardubice region "*Promotion of integration members in excluded Romany localities in Pardubice Region I and II*" focused on social excluded localities in Svitavy and catchment villages. The theoretical part elaborates the concept of social exclusion. The issue of high-risk areas connected with socially excluded groups, and description of location of socially excluded groups in Svitavy and catchment villages is also mentioned. The practical part is built on qualitative research aimed at finding out whether the Individual Project of Pardubice Region is successful in achieving the goals they set. The view of majority living in these localities will be also compared based on their knowledge about needs of target group and the range of social service and subjective view on effectiveness of project "*Promotion of integration members in excluded Romany localities in Pardubice region I and II*".

Keywords: social exclusion, social excluded localities, Roma minority

Obsah

Úvod.....	10
I. Teoretická část	13
1. Sociální vyloučení.....	13
1.1 Sociální vyloučení a jeho historické pozadí	13
1.2 Sociální vyloučení a jeho dimenze	17
1.3 Sociálního vyloučení a jeho projevy	18
2. Obyvatelé ohrožení sociálním vyloučením.....	20
3. Romská minorita.....	22
4. Sociálně vyloučená lokalita	25
4.1 Sociálně vyloučené romské lokality a jejich vznik	26
5. Sociálně vyloučené lokality města Svitavy	30
5.1 Charakteristika vyloučených lokalit ve městě Svitavy.....	31
5.1.1 Sociálně problémové jevy u sociálně vyloučených osob	35
5.2 Sociální integrace a terénní sociální práce ve Svitavách.....	36
5.2.1 Předchozí práce v lokalitách.....	36
5.2.2 Současná aktivita terénní sociální práce v lokalitách	38
5.2.3 Obtíže shledané při výkonu terénní sociální práce	40
5.2.4 Problémové okruhy, které terénní sociální pracovník se svými klienty řešil	42
5.2.5 Rozbor hospodaření a statistika podpořených osob	44
5.2.6 Státní a nestátní organizace zapojené do procesu integrace osob ohrožených sociálním vyloučením	45
5.2.7 Zhodnocení provedení realizace projektu.....	47
II. Praktická část	51
6. Metodika výzkumu	51
6.1 Charakteristika výzkumu, stanovené cíle	51
6.2 Stanovení hypotéz	52

6.3 Strategie výzkumu a technika sběru dat	54
6.4 Organizace a průběh výzkumu	54
6.5 Postup, výsledky a interpretace dat získané dotazníkovou metodou.....	55
6.5.1 Analýza dotazníkového šetření a interpretace zjištění.....	56
6.6 Shrnutí výzkumu a vyhodnocení hypotéz	79
Závěr.....	86
Seznam použitých zdrojů.....	89
Seznam použitých zkratk.....	95
Seznam tabulek, grafů a obrázků	96
Seznam příloh	98

Úvod

Diplomová práce s názvem „*Pohled na efektivitu podpory integrace příslušníků vyloučených romských lokalit ve Svitavách a spádových obcích pohledem cílové skupiny a majority*“ se zaměřuje na evaluaci Individuálních projektů Pardubického kraje s názvem „*Podpora integrace příslušníků sociálně vyloučených lokalit v Pardubickém kraji I a II*“, které byly financovány z Evropského sociálního fondu v rámci OP Lidské zdroje a zaměstnanost a státního rozpočtu České republiky. Cílem projektu bylo zlepšení dlouhodobě nepříznivé situace v sociálně vyloučených lokalitách ve vybraných městech Pardubického kraje. K naplnění cíle byly vybrány dvě sociální služby – terénní programy a nízkoprahová zařízení pro děti a mládež. Terénní programy se zaměřovaly na návrat obyvatelů sociálně vyloučených lokalit na trh práce či umožnění přístupu ke službám v oblasti zaměstnanosti a ostatních služeb v rámci primární prevence. Služba terénní programy byla realizována celkem v 6 obcích s rozšířenou působností (dále jen ORP) v rámci Pardubického kraje, konkrétně Česká Třebová, Chrudim, Pardubice, Svitavy, Ústí nad Orlicí a Vysoké Mýto. V rámci diplomové práce se zaměřím pouze na službu terénní programy probíhající v ORP Svitavy v období od července 2012 do května 2015.

Sociální vyloučení jako takové je nejčastěji spojováno s romskou minoritou, avšak je nutno podotknout, že sociální vyloučení se objevuje napříč celou společností. Práce se opírá o dokument, který byl vypracován pražským sociologem Ivanem Gabalem a nese název „*Analýza sociálně vyloučených romských lokalit a absorpční kapacity subjektů působících v této oblasti*“. Romská problematika je stále velmi diskutovaným tématem. Můžeme se setkat na jedné straně s velkou snahou státu integrovat romskou minoritu do většinové společnosti, na druhé straně však vzrůstá trend, kdy veřejnost podporuje představitele měst, kteří Romy zneuctvují. Z daného vyplývá, že vzájemné soužití majority s romskou minoritou je velkým problémem a je nezbytné jej řešit. Terénní sociální práce je jedním z nástrojů, který se snaží zamezit prohlubování sociálního vyloučení Romů a zlepšit jejich životní situaci.

Na Romy se nazírá jako na vrstvy s nejhoršími životními podmínkami, jelikož je u nich typická nízká sociální a vzdělanostní úroveň, nepřizpůsobivost, absence zaměstnání, špatné bytové podmínky, závislost na sociálních dávkách, předlužení, drobná kriminalita, neustále se zvyšující konflikty mezi vlastní komunitou a českou majoritní

společností a je na ně pohlíženo jako na příživníky či parazity společnosti. Nutno podotknout, že i když se najde mladý Rom, který je vzdělaný a slušný, tak jen těžko si vydobude místo mezi majoritou.

Romové představují také specifickou skupinu především kvůli své etnicitě a odlišné kultuře. Při terénní sociální práci v sociálně vyloučených romských lokalitách je třeba k jejich obyvatelům přistupovat individuálně se snahou aktivizovat, motivovat a zapojovat tyto lidi do rozličných činností. Terénní sociální práce se rovněž snaží nalézt své klienty v jejich přirozeném prostředí, kontaktovat je, vnímat je citlivým způsobem, mapovat jejich obtíže a potřeby, informovat je o rizicích a možnostech a provázet je při řešení jejich svízelných životních a sociálních situací.

Téma diplomové práce bylo vybráno záměrně, a to především proto, že jsem byla zaměstnaná jako terénní sociální pracovnice pro romskou komunitu. Hlavním cílem diplomové práce je pohled na sociální vyloučení a efektivitu realizovaného projektu, který se zaměřuje na podporu integraci příslušníků vyloučených lokalit ve Svitavách a spádových obcích pohledem uživatelů sociální služby Terénní programy Svitavy a majority Svitav. Záměrem je zjistit, jak tito lidé vnímají sociální vyloučení a efektivitu realizovaného projektu. Snahou je rovněž zmapovat vzájemné vztahy mezi romskou minoritou a většinovou společností. Představeny jsou i realizované Individuální projekty „Podpora integrace příslušníků sociálně vyloučených lokalit v Pardubickém kraji I a II“ včetně zhodnocení jejich efektivitu a statistik. Práce je věnována i popisu vyloučených romských lokalit ve Svitavách a spádových obcích, ve kterých se sdružují sociálně vyloučení jedinci, což zapříčiňuje vznik řady problémů nejen pro tyto zmíněné jedince, ale i pro širší společnost.

Diplomová práce je rozdělena do dvou částí – teoretické a praktické. Při zpracovávání teoretické části bylo vycházeno ze známých poznatků, které se týkaly terénní práce s romskou menšinou. Nebyla opomenuta ani současná situace sociálního vyloučení Romů v České republice. Veškeré poznatky byly analyzovány s cílem utvořit jakýsi ucelený přehled o sociálním vyloučení Romů.

V úvodu teoretické části je představena problematika sociálního vyloučení, jakožto stěžejní téma celé práce. Následuje druhá kapitola zaměřená na osoby ohrožené sociálním vyloučením. Třetí kapitola pojednává o romské minoritě. Čtvrtá kapitola se věnuje popisu sociálně vyloučených lokalit. Součástí je i zmapování terénní sociální práce

ve Svitavách, která ve městě intenzivně funguje od roku 2012. V samotném závěru teoretické části je analyzován realizovaný projekt v ORP Svitavy, jehož podstatou je podpora integrace příslušníků sociálně vyloučených romských lokalit. Je nezbytné si uvědomit, že jakákoliv sociální práce s romskou minoritou je ze strany většinové společnosti nedoceňována až zavrhována, nicméně jde o práci velmi přínosnou.

Záměrem praktické části je pomocí kvantitativní metody komparovat informace o sociálním vyloučení, vzájemných vztazích mezi minoritní a majoritní společností a efektivitě realizovaného projektu pohledem majoritní a minoritní společnosti. Na základě získaných dat jsou vytvořeny tabulky a grafy dle výpovědí respondentů z majority a minority a porovnatelné parametry jsou mezi sebou komparovány. V rámci výzkumu jsou rovněž využity vlastní praktické zkušenosti a informace díky dvouletému působení v terénní sociální službě pro romskou komunitu.

I. Teoretická část

1. Sociální vyloučení

1.1 Sociální vyloučení a jeho historické pozadí

Diplomová práce je zaměřena na zhodnocení efektivity realizovaného projektu podporující integraci příslušníků sociálně vyloučených lokalit. První kapitola se věnuje problematice sociálního vyloučení a integraci.

V průběhu prvního desetiletí 21. století se napříč politickým diskurzem evropských států diskutuje o sociální politice, jejíž snahou by měla být eliminace vyčleňování jedinců či celých skupin z hlavního proudu společnosti na samotný okraj. V souvislosti s tímto hovoříme o narušení integrity společnosti. V 80. a 90. letech 20. století se začal používat pojem sociálního vyloučení, který nahradil termín „chudoba“ nebo „kultura chudoby“. Zmíněné termíny obsahují pouze absenci či nedostatek hmotných zdrojů, avšak postrádají zohledňování kvality sociálních vztahů. (Moravec, 2006) Pojem sociální vyloučení bývá používán v České republice od 90. let 20. století.

Kritéria sociálního vyloučení se mohou lišit v závislosti na podmínkách, které implikují vyloučení jednotlivců či kolektivu, ale také s ohledem na jeho formu nebo míru. Pro všechny případy je společná jeho funkce. (Kotýnková, 2007)

Proces sociálního vylučování (neboli exkluze) lze chápat jako univerzální kulturní mechanismus, který je příznačný pro všechny společnosti. (Mareš, 2002) Jakékoliv odsouvání jistých osob či skupin na okraj společnosti, nebo úplně mimo ni, znamenalo pro společnost nástroj sloužící k sociální kontrole a mechanismus, který se snažil udržovat konformitu členů společnosti. Sociální vylučování představovalo rovněž nástroj k posilování sdílené identity, vnitřní soudržnosti a integrity. V soudobé společnosti je však sociální vyloučení chápáno spíše jako ohrožení integrity a zpochybnění společné identity jejích členů. (Mareš a Sirovátka, 2008)

Podíváme-li se na fenomén sociálního vyloučení očima soudobé společnosti, tak zaznamenáváme výrazný posun ve významu. V minulosti bylo vylučování nonkonformních jedinců považováno za žádoucí, nicméně v dnešních evropských zemích

je na exkluzi pohlíženo jako na negativní vyjádření nerovnosti, která přispívá k oslabení lidské koheze a ve výsledku může vést až k dezintegraci. (Mareš a Sirovátka, 2008)

Koncept sociálního vyloučení je založen na přesvědčení, že nerovnosti jsou jak vertikální (třídní), tak i disproporce horizontální, které mohou daleko více ohrožovat existenci společnosti než dříve vertikální nerovnosti. Sociální vyloučení není vztahováno ke stupňování nerovností, ale k mechanismům oddělujícím jisté skupiny od hlavního proudu společnosti. Společnost se tedy nerozděluje na ty „nahore“ a „dole“, avšak rozděluje se na ty, kteří jsou „uvnitř“ a „vně“ společnosti. (Kotýnková, 2007)

Dané pojetí konceptu sociálního vyloučení se z Francie rozšířilo nejdříve do států EU a poté i mimo toto území. V 80. letech došlo k expanzi konceptu sociálního vyloučení, které zapříčinilo výrazné změny v sociální a ekonomické oblasti v západní Evropě druhé poloviny 70. let. Po druhé světové válce došlo k ekonomickému rozvoji a následnému růstu životní úrovně u všech společenských tříd, neboť byla poskytována rozsáhlá nabídka pracovních míst i prostředky pro sociální politiku státu. V oblasti životního standardu bylo obecně dosaženo bezprecedentního stavu. V roce 1973 však došlo k ekonomické recesi, která souvisela s ropnou krizí, díky které došlo k restrukturalizaci pracovního trhu a úpadku sociálního státu, čímž se éra hojnosti završila a odstranila tak i zásadní integrační mechanismy západních společností. (Sedláková, 2002)

Rabušic (2000, s. 65) ve svém spise uvádí: *„Francouzský vliv na koncept sociálního vyloučení se odvíjel od chápání role společnosti (a státu) v životě individua. Myšlenka, že ve společnosti existuje společný morální a sociální řád, který přesahuje individuální, třídní, etnické a regionální zájmy, vede k tomu, že stát (jako ztělesnění „Republiky“) má povinnost zajistit, aby všichni jeho občané byli do tohoto morálního a sociálního řádu integrováni prostřednictvím sociální solidarity a aby na tomto řádu participovali.“* Sociální vyloučení tedy platí především ve vztahu mezi jednotlivcem a státem, který pokud není integrovaný do morálního a sociálního řádu, tak je ve skutečnosti vyloučený. Dle francouzského mravního základu pak dochází k porušení společenské smlouvy, která zajišťuje občanům dodržovat jejich práva a plnit jejich povinnosti.

První kroky na institucionální úrovni EU, které měly směřovat k osvojení si konceptu sociální exkluze a nahrazení dosavadního konceptu chudoby, se začaly

objevovat v první polovině 80. let. Berghman (1997) se domnívá, že tato změna byla čistě politickým aktem, kdy se hospodářsky vyspělé země západní Evropy rozhodly nepoužívat nevyhovující termín chudoba, neboť jejich snahou bylo garantovat svým občanům alespoň pracovní příjem, který měl stačit k pokrytí základních potřeb. Nicméně koncept sociálního vyloučení byl vnímán jako nový název pro stejný fenomén.

Sociální vyloučení je primárně zaměřeno na problematiku nedostatečné sociální participace, neadekvátní integrace do společnosti a nedostatečné síly v jednání. (Room, 1997) Na rozdíl od chudoby je odlišný v několika hlediscích. Zaprvé, chudoba je srovnatelná s materiálním nedostatkem, avšak sociální vyloučení se týká daleko širší problematiky, v rámci které nemusí být chudoba vůbec přítomna.

Zmíním ještě shrnuté role chudoby v rámci sociálního vyloučení podle Mareše (2006, s. 5): *„Chudoba může být příčinou sociální exkluze již tím, že brání realizaci občanských práv nebo tlumí zájem o jejich uplatnění a mění aktivní občany v klienty sociálního státu nebo naopak, sociální exkluze může vést k chudobě, ale exkluze může být chápána i jako určitá extrémní forma chudoby či naopak chudoba může být považována za jednu z řady dimenzí sociální exkluze.“* Podíváme-li se na dobrovolnou chudobu jako součást určitých životních stylů, tak lze říci, že *„chudoba není ani nutnou, ani dostačující podmínkou sociální exkluze.“* (Mareš, 2000, s. 289)

Zadruhé, chudobu vnímáme jako statický stav, na druhé straně je vyloučení chápáno jako proces dynamický. Zatřetí, při objasňování chudoby je preferováno individuální hledisko, kdežto sociální vyloučení je zdůrazňováno strukturálními příčinami. Začtvrté, chudoba připomíná materiální nedostatek, avšak vyloučení informuje o nemateriálních nedostatcích. (Room, 1999; Toušek, 2007)

V rámci EU se činnost sice snažila o vymezení sociální exkluze, ale ani zde nemůžeme hovořit o jednoznačném výsledku vymezení tohoto pojmu. Levitas (1998) vymezuje dále tři konotace sociálního vyloučení, co se jejich příčin a řešení týče. Jmenovitě se jedná o redistributivní diskurz, kdy vyloučení je důsledkem chudoby a popření principu rovných občanských práv, a proto je možné odčinit vyloučení využíváním sociálních dávek. Druhý diskurz se nazývá interaktivní, který zpochybňuje redistributivní přístup a místo něj se zaměřuje na podporu zaměstnanosti, neboť dlouhodobá nebo periodická nezaměstnanost ve svém výsledku způsobuje vyloučení. Posledním je morální diskurz, který vyloučení vykládá (patologickou) morální a kulturní

charakteristikou jednotlivců či kolektivu, jejichž jedinou možností ke zlepšení stavu je resocializace.

Jak je již výše nastíněno, tak každá definice sociálního vyloučení bude mít své meze. Uvádím proto definici, která bývá užívána ve výzkumech Evropské unie týkající se sociálního vyloučení. Ta nahlíží na sociální vyloučení jako na „*proces, během kterého jsou někteří jedinci vytlačováni na okraj společnosti a nemohou se plně participovat v životě společnosti důsledkem chudoby, diskriminace, nedostatku základních dovedností a příležitostí k celoživotnímu vzdělávání. Dané způsobuje oddělení od práce, příjmů, příležitostí ke vzdělání, stejně tak i od společnosti. U těchto jedinců se objevuje omezený přístup učinit změny, a tak se často cítí bezmocní převzít kontrolu nad rozhodnutími, které ovlivňují jejich každodenní život.*“ (Council of the EU, 2004)

Definic sociálního vyloučení existuje skutečně mnoho. Pro srovnání zmíním ještě definici sociálního vyloučení dle Matouška (2003, s. 217), který sociální vyloučení označuje jako „*komplexně podmíněné nedostatečné účasti jednotlivce, skupiny nebo místního společenství na životě celé společnosti, resp. nedostatečný přístup ke společenským institucím zajišťujícím vzdělání, zdraví, ochranu a základní blahobyt.*“ Z výše uvedeného vyplývá, že za osoby sociálně vyloučené se považují jedinci, kteří z různých důvodů nemohou využívat vše, co se jim ve společnosti nabízí. Tyto osoby se z důvodu své nepříznivé sociální situace nemohou zapojit do běžného života. Dle zákona o sociálních službách č. 108/2006 Sb. se nepříznivou sociální situací rozumí „*oslabení nebo ztrátu schopnosti řešit vzniklou situaci tak, aby nedocházelo k sociálnímu vyloučení, a to z důvodu věku, zdravotního stavu, krizové situace, životních návyků nebo způsobu života vedoucího ke konfliktu se společností.*“ Cílem jakékoliv pomoci těmto lidem by mělo být najít takové řešení, které by umožnilo sociální, ekonomické a kulturní zapojení do běžné společnosti.

Dle Mareše a Sirovátka (2008) je sociální vyloučení popisováno jako mechanismus, který odděluje lidi od hlavního proudu společnosti. Sociální vyloučení je také chápáno jako nedostatečná participace osob v oblastech, ve kterých je společnost obecně očekává dle převládajících norem, jedná se o oblasti trhu práce, vzdělání, zdravotní péče, komunitního a politického života atd. Důsledkem nejsou tito lidé schopni navázat vztahy vně vyloučené lokality, uspokojovat základní potřeby a využívat služeb nabízených společností. Dalo by se říci, že jsou ochuzováni o základní občanská práva.

Pro potřeby této práce uvádím ještě definici Mareše (2000, s. 287): „*Sociální vyloučení v užším slova smyslu brání sdílet určité sociální statusy či sociální instituce. Jde o zamezení účasti v sociálních, ekonomických, politických a kulturních systémech, které podmiňují sociální integraci jedince do společnosti.*“ To může znamenat posilování sociálních nerovností ve společnosti. Já osobně chápu sociální vyloučení jako jistý proces, který způsobuje odsun jednotlivců nebo skupin na okraj společnosti.

1.2 Sociální vyloučení a jeho dimenze

Jak je v předchozí části nastíněno, tak pro koncept sociálního vyloučení je jednoznačná jeho multidimenzionalita. Mareš a Sirovátka (2008) jsou přesvědčeni, že sociální vyloučení je vnímáno jako proces vedoucí k deprivaci ve více oblastech nebo dimenzích, které se vzájemně ovlivňují.

Členění konceptu do jednotlivých dimenzí slouží výhradně pro analytické účely, neboť ve skutečnosti se tyto dimenze navzájem prostupují a integrují. Mezi odborníky však nelze nalézt soulad ani nad výčtem, natož nad vymezením dimenzí sociálního vyloučení. V této souvislosti lze zmínit tři základní dimenze – ekonomickou, sociální a politickou, od kterých jsou odvozeny další faktory sociálního vyloučení. Na druhou stranu jsou tyto vybrané „důsledky“ považovány za tak důležité, že jsou povyšovány na svébytné a nezávislé dimenze. (Mareš, 2006) Přehlednější rozdělení se však jeví členění na pět základních dimenzí sociálního vyloučení, konkrétně jde o dimenzi ekonomickou, sociální a kulturní, symbolickou, politickou a prostorovou. (Littlewood a Herkommer, 1999) Je potřeba zmínit, že uvedené dimenze mohou zasahovat v různých oblastech lidské existence v rozdílné intenzitě, což neznamená, že budou kompletně zastoupeny v každé situaci. Jinak řečeno, v případě absence některé z dimenzí je možné hovořit o sociálním vyloučení.

Práce se nebude zabývat podrobně každou dimenzí, ale pouze jejich základní charakteristikou. Mezi nejviditelnější podoby sociálního vyloučení se řadí vyloučení prostorové, které působí na jedince jako bariéra rozvoje životních šancí. Nedobrovolně segregované skupiny jsou ubytovávány v nejhorších, často stigmatizovaných částech města, žijí v nevyhovujícím bydlení, kde bývá nedostatečná úroveň sanitárního vybavení a omezený přístup ke službám. Dalšími typy jsou ekonomické vyloučení, neboli vyloučení z trhu práce, které je nejčastěji způsobováno nízkým dosaženým vzděláním a

diskriminací a v neposlední řadě symbolické vyloučení, které je způsobeno stereotypním a předsudečným pohledem na lidi, kteří jsou sociálně vyloučení. (Toušek, 2007)

Sociální vyloučení bývá často spojováno s chudobou, avšak je nutné se zamyslet nad vzájemnou souvislostí, a to že chudoba může být příčinou sociálního vyloučení, ale na druhé straně i sociální vyloučení může být příčinou chudoby.

1.3 Sociálního vyloučení a jeho projevy

Sociální vyloučení může mít několik projevů, které se mohou vyskytovat v různé míře v rozdílných situacích. O sociálním vyloučení hovoříme, i pokud se vyskytuje pouze některé z nich. Mezi tyto projevy se řadí:

- 1) **vyloučení prostorové** (jedinci nebo skupiny prožívající sociální vyloučení žijící v uzavřených či izolovaných lokalitách, kde je nízká úroveň bydlení a nedostatečná občanská vybavenost);
- 2) **vyloučení symbolické, které je spojováno se stigmatizací jedinců nebo skupin** (přisuzování negativních vlastností, které jsou zevšeobecňovány, například Romové jsou všeobecně posuzováni dle přisouzených vlastností jako líní a nepořádní);
- 3) **nízká míra vzdělanosti a ztížená schopnost danou nevýhodu překonat či změnit;**
- 4) **ztížený přístup k legální formě výdělečné činnosti, závislost na sociálních dávkách**, se kterou je spojována materiální chudoba;
- 5) **špatné hygienické poměry, rizikový životní styl**, se kterým souvisí i celkový **zhoršený zdravotní stav;**
- 6) **životní strategie jsou orientovány na přítomnost;**
- 7) **ekonomický systém, který je uzavřen** a vyznačuje se půjčkami za vysoký úrok a následným zastavováním majetku (lichva, nebankovní půjčky, které jsou půjčovány mnoha finančními společnostmi, které neprověřují příjmy žadatele,

ani zdali budou moci peníze vrátit, dané půjčky pak většinou končí exekucemi na majetek);

8) **zvýšený výskyt sociálně patologických jevů** např. alkoholismus, narkomanie, gamblerství) a **kriminality** (riziko stát se pachatelem či obětí trestného činu);

9) **snížená sociokulturní kompetence.** (Gabal, 2006)

Obecně lze tedy říci, že sociální vyloučení se projevuje jako nerovnost v participaci na životě společnosti. Tato nerovnost je výsledkem nedostatku příležitostí k této participaci a plodí neschopnost spolupodílet se na životě společnosti, izolaci a odtržení od společnosti, tedy ztrátu sociálního místa ve společnosti. (Kotýnková, 2000)

První kapitola seznamuje čtenáře se základním termínem celé práce, a to sociálním vyloučením. Popisuje historii daného pojmu, dále se zaměřuje na jednotlivé dimenze sociálního vyloučení. Vymezuje také základné projevy sociálního vyloučení. Sociální vyloučení je vnímáno jako komplexní jev, neboť se na něm podílí kombinovaný vliv nezaměstnanosti, nízkého vzdělání a kvalifikace, nízkého příjmu, nízké kvality bydlení, špatného životního prostředí, zvýšené kriminality, nedostupnost lékařské péče, vzdělávání atd.

2. Obyvatelé ohrožení sociálním vyloučením

Druhá kapitola se zabývá pouze okrajově osobami ohroženými sociálním vyloučením. Definice sociálně vyloučených mají víceméně taxativní charakter. (Mareš, 2006) Jsou zde však i snahy konceptualizovat vyloučení jednotlivců či skupin.

Identifikovat skupiny ohrožené sociálním vyloučením se snaží například Kotýnková (2000), která využívá koncept tzv. trojúhelníku blahobytu. Každá ze stran představuje rovinu, na základě které dochází k integraci jednotlivců do společnosti. Jedná se o stát (legislativa), tržní hospodářství (trh práce) a občanskou společnost (rodina a nestátní organizace). Pokud dojde k oslabení vazby jedince alespoň k jedné rovině, můžeme zmíněného člověka považovat za ohroženého sociálním vyloučením. První rovina se nejčastěji vztahuje na imigranty, převážně ilegální. Druhá rovina odkazuje na lidi, kteří jsou znevýhodněni na trhu práce, např. mladiství, senioři, osoby se zdravotním postižením, lidé s nízkou pracovní kvalifikací apod. V rámci třetí roviny jsou myšleni ti, kteří jsou izolováni.

Výše zmíněný způsob se však jeví jako příliš obecný, proto zmíním i výčet skupin ohrožených sociálním vyloučením. Riziko sociálního vyloučení je pak vyšší u těch jedinců a skupin, u nichž se sčítají následující jevy, jak uvádí například Silver (1995):

- dlouhodobá a opakovaná nezaměstnanost;
- nízký příjem, negramotnost, nekvalifikovanost a nedostatečný stupeň vzdělání;
- jakýkoliv druh závislosti;
- mentální či fyzické postižení;
- delikventi, vězni a lidé s kriminální minulostí;
- mladí lidé (často bez pracovních zkušeností);
- příslušníci různě definovaných menšin (etnické, náboženské, sexuálně orientované aj.);
- lidé na okraji společnosti (např. lidé bez přístřeší, romské obyvatelstvo a zdravotně handicapovaní);
- rodiny s jedním rodičem, děti, které vyrůstají v problémových rodinách;
- cizinci, imigranti, uprchlíci apod.

Uvedené kategorie se mohou mezi sebou násobit, a tak se riziko sociálního vyloučení může dále zvyšovat. Jinými slovy jsou to osoby, ať už jednotlivci či skupiny, kteří jsou různým způsobem izolovaní od majoritní společnosti a velmi často mají několik na sebe navazujících problémů.

Druhá kapitola se zabývá pouze v krátkosti obyvateli ohroženými sociálním vyloučením. Uvádí definici tohoto pojmu. Dále se zaměřuje na jevy, které přispívají k sociálnímu vyloučení daných jedinců. Obyvatelé sociálně vyloučených lokalit si často nedokážou sami bez pomoci poradit s celou řadou problémů. Mezi tyto obtíže se nejčastěji řadí nezaměstnanost, závislost na sociálních dávkách, téměř žádný příjem, zvýšené riziko ztráty bydlení, nízké právní povědomí či obtíže při kontaktu s institucemi. V případě, že tyto lidé své obtíže neřeší, tak často dochází ještě k většímu oddělení od společnosti. Jednou ze základních možností, jak předcházet obtížím sociálně vyloučených osob či přispět k nezhoršování této situace, je sociální práce.

3. Romská minorita

Romskou menšinou jako takovou v této kapitole zmiňuji pouze okrajově, neboť se domnívám, že existuje nepřehledné množství prací, které informují o romské menšině, jejich historii, kultuře, tradicích atd. V následujícím textu se zaměřím spíše na vágnost termínu Rom.

Ti, kteří jsou nazýváni Romové, se vnitřně člení jednak subetnicky, např. Olaši, Rumungři, Kalé, Manuši atd., ale jsou stratifikováni i na základě institutu rituální čistoty či nečistoty, profesní příslušnosti a nejvíce rodinnou příslušností. Z daného můžeme usuzovat, že jejich etnická identita je až sekundární kategorie. (Jakoubek, 2003) Na základě tohoto vymezení se pokusím nastínit jednotlivé možnosti identifikace.

Pojem Rom v sobě zahrnuje velké množství různých skupin a obsahuje nejméně tři významy. Díky nejednoznačnosti vymezení se sociální vyloučení u těchto lidí prohlubuje, neboť dochází ke spojování těchto identifikačních možností. Moravec (2006, s. 25) romskou problematikou rozumí „*zčásti masivní groteskní manifestaci mechanismu sebenaplňujícího se prorocství*“, což obhájí příklady, kdy došlo u lidí k sociálnímu vyloučení působením vnějších sil, respektive selháním lidského faktoru.

Rom je dle Moravce (2006) buď jedinec, který se za **Roma sám považuje** (nemusí se však k této příslušnosti za všech okolností hlásit (např. při uvedeném sčítání lidu), anebo jedinec který je považován za **Roma převážnou částí okolí**, a to z důvodu reálných či domnělých ukazatelů, které mohou být antropologického, kulturního či sociálního charakteru, nebo také charakterizuje **Roma jako nositele romské kultury**. Rom jako nositel romské kultury je míněn takový jedinec, který musel být socializován do systému hodnot, norem, sociální organizace, způsobu řešení problémů apod., neboli sjednoceného systému, označovaného jako romská kultura.

V českém kontextu je za romskou kulturu dle Jakoubka (2004) považována kultura romských osad na Slovensku (tuto kulturu popisují romisté a romologové, např. Davidová, 2004; Hübschmannová, 1998; Zeman, 2006), neboť právě především ze Slovenska k nám přicházelo nejvíce Romů.

Co se týče druhého způsobu vymezení Roma, tak je kompatibilní s českým právním řádem, dle kterého je za Roma považován ten, který se k romské národnosti přihlásí. (Šimíková, 2004) Nicméně při sčítání lidu, domů a bytů v roce 2011 se k romské

národnosti hlásil jen nepatrný zlomek lidí, a to konkrétně 5135. Nicméně odhady Úřadu vlády ČR se aktuálně pohybují okolo 240 tisíc, romské organizace však odhadují až 300 – 500 tisíc Romů, kteří se nachází na našem území. Troufám si říci, že odhady romských organizací jsou nejpravděpodobnější. (ČSÚ, 2013; Víšek, 2006)

Zamyslíme-li se nad skutečností, že se při sčítání lidu přihlásilo k romské národnosti jen nepatrné množství lidí, a srovnáme-li je s odhady počtu Romů dle Úřadu vlády ČR, tak narážíme na zásadní nesoulad mezi těmito hodnotami. Tato nerovnováha může být vysvětlena obavami Romů ze zneužití statistických údajů, či nesrozumitelnosti pokládaných otázek. Nelze však nikomu upírat právo hlásit se k romské národnosti, nicméně ne každý jedinec sdílí toto přesvědčení, aniž by se své identifikace k romské národnosti musel vzdát. Sebeidentifikace je totiž situačně podmíněná záležitost. (Moravec, 2006)

Poslední alternativa koresponduje s lidovým pojednáním, které se týká přisuzované kvality zevnějšku u Romů, a to zejména díky typickému vzhledu – pigmentaci vlasů a pleti. Moravec (2006) uvádí, že tento způsob bychom měli vzít potaz z důvodu častého používání mezi lidmi, byť se jedná o neuchopitelnou kategorii ve smyslu identifikace Romů, jelikož žádný typický romský vzhled vědeckou optikou neexistuje.

Jak je výše nastíněno, tak konformitu k jistému kulturnímu vzorci nezískáváme biologickými charakteristikami, ale socializací. Naše identita se pak stvrzuje rozhodnutím podle aktuální situace a naše fyzická podoba vzniká na základě naší genetické výbavy nikoli na základě kultury. Jinými slovy, sami nositelé romské kultury se nemusí cítit jako Romové, ani nemusí se tak považovat. Naopak ti, kteří se za Romy považují, ve skutečnosti nemusí uplatňovat dané kulturní vzorce.

I když se může zdát výše uvedené vymezení Roma jako politicky nekorektní, bezesporu se právě přisuzované romství řadí mezi jednu z hlavních příčin sociálního vylučování.

Matoušek (2008) ve své monografii uvádí, že příslušníci minorit většinou nezastávají významné pozice ve společnosti, s čímž souvisí i jejich nižší společenské postavení. Přístup ke vzdělání i na pracovní trh je pak u zmíněných členů menšiny daleko horší. S tím souvisí i obtížnější získávání zaměstnání.

Třetí kapitola je zaměřena na romskou komunitu. Stručně popisuje pojem Rom a jednotlivé výklady tohoto pojmu. Kapitola seznamuje také se skutečností, že k romské národnosti se hlásí jen velmi malá skupina jedinců oproti reálným odhadům. Romové představují také významnou integrální, nikoli integrovanou část občanů České republiky. Náš stát ve svých vnitřních i mezinárodních prohlášeních deklaruje, že je státem sociálním. Při hlubším zamyšlení jsou sociálně vyloučení Romové ve stavu dlouhodobé letargie, apatie a navíc s absencí motivace udělat nějakou změnu na svém stavu nebo osudu. Bohužel tento obraz předávají i svým dalším generacím. Tento stát by neměl přehlížet a pouze administrativně zpracovávat tuto apatii a letargii. Sociální dávky a jiné výhody situaci sociálně vyloučených osob neřeší, naopak ji zachovávají

4. Sociálně vyloučená lokalita

Na začátek této kapitoly si dovolím citovat Moravce (2006, s. 23): „*Etnicita funguje jako klapky na očích – nutí dívat se jen jedním směrem, zveličovat nepodstatné, přehlížet důležité a vynalézat, co není.*“ Jako sociálně vyloučená romská lokalita bývá označován prostor, který obývá skupina, jejíž členové se považují za Romy, či jsou z pohledu svého okolí za Romy označováni, a navíc jsou sociálně vyloučeni. (Gabal, 2006)

Řada autorů (např. Moravec, 2006; Hirt, 2004; Jakoubek, 2003; Budilová, 2005) uvádí, že problematika sociálního vyloučení není spojována pouze s etnickým původem nebo příslušnosti dané skupiny, proto nelze hovořit o „problematice romské“. Původ sociálního vyloučení je v sociálních vztazích a ekonomické a životní situaci jedince či skupiny.

Dle Šimíkové (2003) patří Romové ke skupinám, které jsou v české společnosti nejohroženější sociálním vyloučením. Nicméně nemůžeme říci, že všichni Romové jsou sociálně vyloučení a navíc vyloučené lokality neobývají pouze Romové. Intaktní společnost avšak považuje tyto lokality za romské, proto se někdy označují zavádějícím označením „romské komunity“.

Sociálně vyloučená lokalita bývá charakterizována jako „*geograficky vymezitelná oblast, kde dochází ke koncentraci osob ohrožených sociálním vyloučením.*“ (Černý, 2006, s. 39) Za sociálně vyloučenou lokalitu může být považován na jedné straně jednotlivý dům, který je obýván několika jednotlivci či rodinami, čítající několik desítek lidí, nebo se na straně druhé jedná o ulici či celou městskou čtvrť, kde žije několik stovek až dokonce tisíc obyvatel. Hranice dané lokality jsou buď symbolické (vnímáno jako tzv. „špatná adresa“, obávaná čtvrť města, „cikánská ulice“, „Bronx“, apod.) nebo také fyzické (pokud je lokalita oddělena od obytné zástavby pomocí průmyslové zóny, vodním tokem, skládkou, atd.), přičemž jsou zmíněné hranice vnímány jak obyvateli sociálně vyloučených lokalit, tak i obyvateli, kteří žijí mimo tyto lokality. (Gabal, 2006) Česká společnost se na obyvatele vyloučených romských lokalit dívá jako na chudé, ale také na ty, kteří jsou odlišní a žijí zcela jiným životním stylem. (Úřad vlády ČR, 2009)

V těchto lokalitách žijí lidé, kteří se téměř po celý život potýkají s celou řadou problémů. Tito lidé žijí ve špatných bytových podmínkách, které se vyznačují především

nedostatkem životního prostoru v rámci jedné domácnosti pro jednotlivé členy rodiny, nedostatečné hygienické podmínky apod. Často se při práci s těmito lidmi setkávám s tím, že kvůli finančním obtížím jsou odpojeni od energií, a jsou také neustále vystavováni vlivu sociálně patologických jevů. Není proto udivující, že jejich zdrojem obživy často bývá práce na černo, lichva, výroba a distribuce drog, prostituce atd.

Dle Analýzy sociálně vyloučených lokalit v ČR z roku 2014 bylo identifikováno celkem 606 sociálně vyloučených lokalit v 297 městech v ČR, což představuje dvojnásobek oproti 310 sociálně vyloučeným lokalitám, které byly identifikovány v roce 2006. V sociálně vyloučených lokalitách pak žije dle odhadů 95 000 – 115 000 obyvatel. Z výzkumu také vyplynulo, že se sociálně vyloučené lokality rozpadají do většího počtu menších celků a obyvatelé častěji migrují do více odlehlých obcí s cenově dostupnějšími nemovitostmi. Tato skutečnost pak do budoucna bude představovat velký problém. Nejvíce sociálně vyloučených lokalit můžeme nalézt v Karlovarském, Ústeckém, Olomouckém a Moravskoslezském kraji. (Úřad vlády ČR, 2014)

4.1 Sociálně vyloučené romské lokality a jejich vznik

Pokud označujeme lokalitu jako romskou, nemusí nezbytně znamenat, že v ní většinu obyvatel tvoří právě Romové. Existují totiž i sociálně vyloučené lokality, kde se Romové nevyskytují, chci jen podotknout, že nemůžeme klást rovnítka mezi „sociálním vyloučením“ a „Romem“. Nejnovějším trendem je přibývání „Neromů“, kteří obývají sociálně vyloučené lokality z důvodu nezaměstnanosti, zadluženosti a nízkého vzdělání.

Jak uvádí Radostný (2005) faktory, které přispívají ke vzniku sociálně vyloučených lokalit, lze dělit z hlediska jejich vlivu na vnější a vnitřní.

Mezi vnější faktory či příčiny sociálního vyloučení se řadí takové jevy, které stojí mimo kontrolu či dosah vyloučených jedinců. Jsou to takové jevy, které sociálně vyloučení jedinci nemohou ovlivnit, tudíž vyloučenou lokalitu utváří zvenčí. Vnější vlivy vznikají v důsledku širších společenských podmínek či vyplývají z konání lidí nacházející se vně sociálního vyloučení. Obyvatelé těchto lokalit mají pak specifické vědění, které se z generace na generaci udržuje, rozšiřuje, rozvíjí a sdílí v dané vyloučené lokalitě. Z tohoto důvodu pak dochází k nesrozumitelnosti okolního světa při styku s většinovou společností či omezením vztahu s okolní společností, čímž je vyloučení ještě prohlubováno. Do oblasti vnějších vlivů řadíme trh práce, bytovou politiku státní správy

a místní samosprávy, sociální politiku státu, praxe místních samospráv ve vztahu k sociální oblasti, omezování či stigmatizace některých lidí, která je založena na charakteristice jako je rasa, etnicita, národnost, sociální status atd. (Brož, Kintlová, Toušek, 2007)

Dále jsou zde i vnitřní faktory vedoucí k vyloučení, které jsou důsledkem přímého jednání vyloučených osob. Důsledkem těchto vlivů obyvatelé přijímají životní strategie lokality, zakotvují se v nich a dále je rozvíjí dalším generacím, které je přijímají a sdílí. Jedinci žijící v těchto lokalitách chápou svůj svět jako přirozený, což se nedá říci o zbytku společnosti. Vyloučení jedinci nejsou poté schopni porozumět okolnímu světu, tudíž často inklinují k omezení vztahu s tímto světem, a proto dochází k umocnění jejich exkluze. Mezi nejčastější vnitřní vlivy patří absence zaměstnání, která vede i ke ztrátě pracovních návyků, omezení kontaktu s okolní společností, neschopnost hospodaření s penězi a placení svých závazků, nezájem a nízká motivace řešit své obtíže, bezprostřední uspokojení svých potřeb, které plynou z dlouhodobé bezvýchodnosti a lhostejnosti. (Brož, Kintlová, Toušek, 2007; Radostný, 2005)

Základní mechanismy vzniku sociálně vyloučených lokalit jsou když:

- chudé rodiny se sestěhovávají do lokalit, kde je cenově dostupnější bydlení (lokality na okrajích měst, byty nižších kategorií, lokality s nízkou atraktivitou bydlení atd.);
- romské rodiny jsou vytlačovány z lukrativních bytů a je jim přidělováno náhradní bydlení v lokalitách, kde se vyskytuje vysoký podíl chudého romského obyvatelstva;
- se řízeně sestěhovávají neplatiči nájemného „nepřizpůsobivých“ či „problémových“ obyvatel do ubytoven a holobytů z iniciativy obcí. (Gabal, 2006)

U Romů se však vyskytuje vizuální i kulturní odlišnost, která svádí ke generalizaci, a tak jsou Romové bráni jako celek. Majorita pak k příslušníkům romského etnika přistupuje odmítavě, sleduje je a často také brání schopnějším romským rodinám, aby žily lépe. (Lisá, 2000)

V České republice mají vyloučené romské lokality některé společné jmenovatele. Jedním z nich je zejména způsob vzniku vyloučených lokality. Nejjednodušším a nejlevnějším řešením se jeví izolace Romů, která bývá omlouvána heslem „*at' si žijí po*

svém, ale ne mezi námi.“ (Lisá, 2000, s. 16) Romové jsou dodnes vystěhováváni na okraj společnosti. Nejprve se objevovaly snahy je začlenit, avšak později byli vystěhováváni kvůli neplatičství. V obou případech dochází k sestěhování těchto obyvatel do jednoho domu, který se nachází přímo ve městě či městské části nebo úplně mimo něj. Obyvatelé vyloučených lokalit pak žijí v bytech, které spadají často do nejhorších kategorií. Ve vyloučených lokalitách se také objevuje obdobná struktura obyvatel, jak starousedlíci, tak i nově příchozí obyvatelé. Praxe však ukazuje, že ve vyloučených lokalitách žije dost lidí, kteří by život v majoritní společnosti zvládli, navíc se zde vyskytuje jen malý zlomek lidí, který páchá trestnou činnost, z čehož vyplývá, že pro majoritu nepředstavují reálné nebezpečí. Je zjevné, že těsné až uzavřené soužití v rámci vlastní komunity představuje pro Romy problém, proto by většina z nich chtěla žít rozptýleně v majoritní společnosti. (Lisá, 2000)

Jak uvádí Šimáček (2008) život ve vyloučených lokalitách je pro jeho obyvatele mnohdy frustrující. Obyvatelé zde žijící nejsou schopni pomoci si vlastními silami a to zejména kvůli tomu, že ani nevědí jak. Společenské prostředí a normy jsou pro ně nesrozumitelné, žijí často v pocitu ohrožení a obav ze všeho nového a neznámého. Každá lokalita se vyznačuje určitými pravidly a hodnotami, které jsou však vzdálené od těch, které sdílí majoritní společnost. Platí však, že děti přebírají modely chování svých rodičů a starších sourozenců v rámci lokality. Tímto dochází k předávání zažitých vzorců chování z generace na generaci. Děti z těchto lokalit se na vyučování připravují jen zřídka. Veškerý volný čas tráví na ulicích, neboť jiné využití volného času nemají. Některé z dětí nechodí do školy vůbec, kontrola školní docházky ze strany rodičů rovněž moc nefunguje. Lidé žijící v těchto lokalitách bývají označováni jako nejhůře postavení lidé ve společnosti. Z tohoto „sociálního dna“ se nedá tak lehko vymanit, respektive existuje jen malá šance. Nelze však pominout, že se s romskými vyloučenými lokalitami pojí obecně vnímané problémy jako je potloukávání se dětí a mladistvých na ulici, alkoholismus, vandalismus, nedodržování nočního klidu, nepořádek okolo obydlí a na ulicích, či užívání drog.

Čtvrtá kapitola je věnována sociálně vyloučeným lokalitám. Stručně jsem vymezila pojem sociálně vyloučená lokalita a vnější a vnitřní vlivy, které přispívají ke vzniku těchto lokalit. Popisovala jsem také vznik sociálně vyloučených lokalit včetně zhodnocení života v nich a vymezení základních problémů, se kterými se obyvatelé lokalit potýkají. Sociálně vyloučené lokality charakterizují atributy jako soustředění osob nacházející se v nepříznivé sociální situaci, nadměrná míra nezaměstnanosti, obtížná dopravní dostupnost, nevyhovující až nedostatečné bydlení a občanská vybavenost, nekvalitní životní prostředí a další). V sociálně vyloučených lokalitách jsou následně koncentrováni vyloučení jedinci charakterizováni jako osoby závislé na sociálních dávkách, dlouhodobě nezaměstnaní, dlužníci nájemného apod.

5. Sociálně vyloučené lokality města Svitavy

Ministerstvo práce a sociálních věcí, Odbor řízení a pomoci z ESF (Evropské strukturální fondy) a Oddělení řízení a implementace OP RLZ v roce 2006 nechalo udělat výzkum s názvem „*Analýza sociálně vyloučených romských lokalit a absorpční kapacity subjektů působících v této oblasti*“. Rada vlády ČR pro záležitosti romské komunity byla také jedním z partnerů. Projekt byl spolufinancován Evropským sociálním fondem a státním rozpočtem ČR. Mezi realizátory výzkumu byly organizace: GAC, spol. s r. o.; Nová škola, o. p. s., a externí výzkumníci pro realizaci terénních fází. S touto studií se setkáváme pod označením jako tzv. Gabalova studie. Veškeré podklady je možné nalézt na http://www.esfcr.cz/mapa/int_CR.html. (Strategie v oblasti bezpečnosti a prevence kriminality 2012 – 2016)

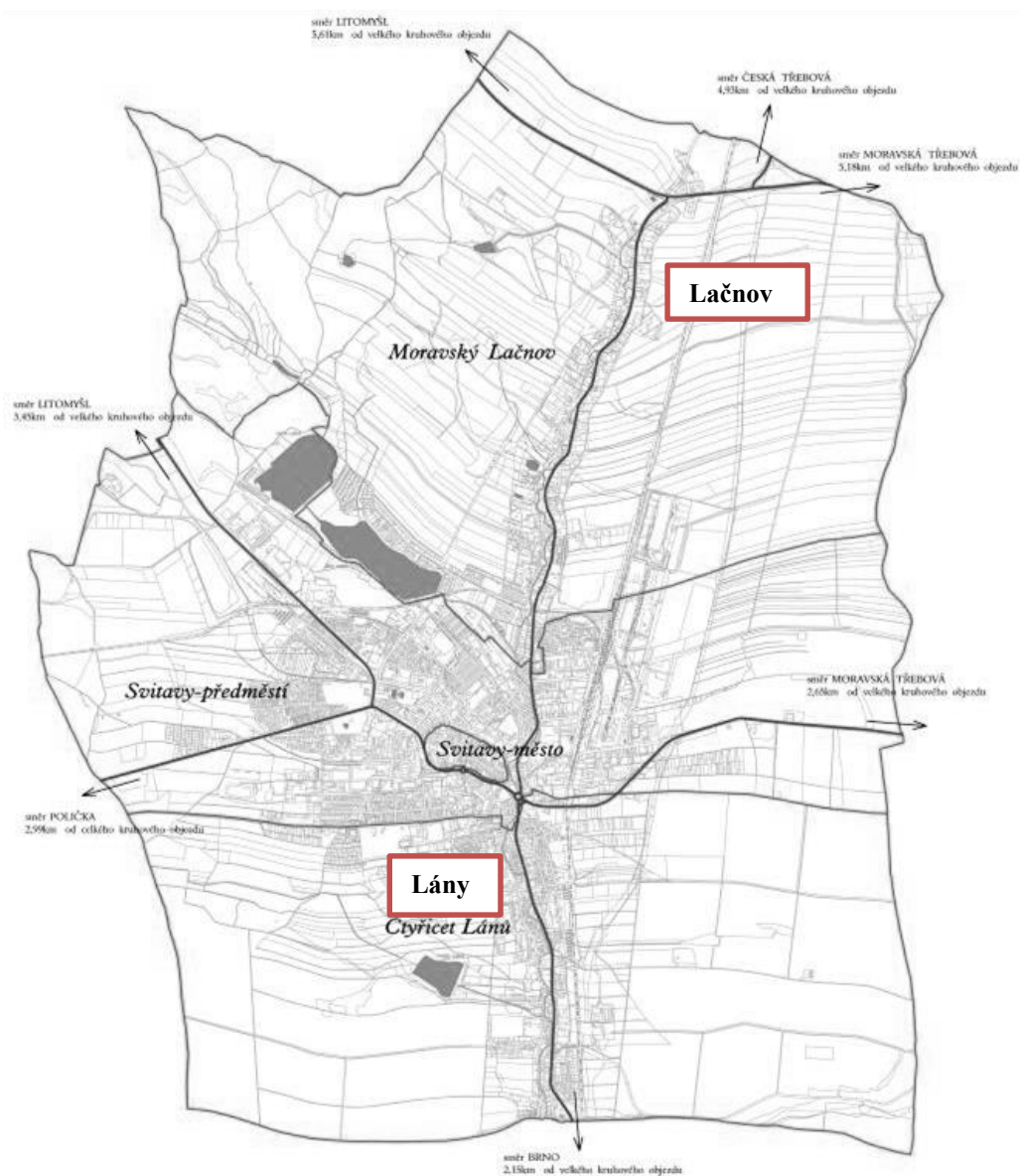
Gabalova studie popisuje ve Svitavách pouze dvě vyloučené lokality, ale současná praxe ukazuje, že se oblasti ohrožené sociálním vyloučením tvoří tam, kde se vyskytují městské byty, ubytovny a staré zástavby, které umožňují levný podnájem. Město se stává také útočištěm mnoha sociálních skupin díky své sociální vybavenosti. Její rozsah je výrazně vyšší, než je tomu v okolních městech nebo menších obcích. V celém městě a jeho okolí lze najít lokality různé velikosti, kde se vyskytují osoby ohrožené sociálním vyloučením, i přesto, že se vedení města Svitavy snaží předejít sestěhování této cílové skupiny. Jedná se například o obec – Pohledy, Sklené, Hradec nad Svitavou a o jednotlivé ulice ve městě Svitavy – Bezručova, Svitavská, Větrná, Felberova, Hraniční, Hlavní, Tyrše a Fügnera, V Zahrádkách, Milady Horákové a nám. Míru.

V rámci shora uvedené studie jsou ve Svitavách předmětem zkoumání dvě tzv. vyloučené lokality, které jsou popsány v následující podkapitole. V obou případech se jedná o lokality romské.

5.1 Charakteristika vyloučených lokalit ve městě Svitavy

V této části jsou charakterizovány vyloučené lokality dle Gabalovi studie. Informace byly získány jednak ze studie, ale také vlastním pozorováním a sběrem dat. Obě lokality jsou nejprve popsány a prostorově vymezeny. Práce se však nezabývá popisy příběhů a dění, do kterých jsem obyvateli lokality byla vtažena. Jistě by bylo záhodno provést detailnější etnografický popis a interpretaci, avšak to bych se až příliš odchýlila od tématu diplomové práce.

Obrázek č. 1: Vyznačení sociálně vyloučených lokalit na katastrální mapě ve městě Svitavy (Interní dokumenty Městského úřadu Svitavy)



A. Svitavy – Lačnov

V lokalitě Lačnov žije cca 30 osob ohrožených sociálním vyloučením, jedná se o městem zrekonstruovaný statek (č. p. 81), který je situovaný na konci obce. V roce 2001 město tento statek zrekonstruovalo na městské byty a nabízí je sociálně znevýhodněným občanům. Jsou zde zřízeny 4 bytové jednotky o velikosti 1+1 nebo 2+1. V těchto bytech většinou žijí velmi početné rodiny. Nejsou zde tedy podmínky pro učení dětí, rodiny většinou spí v jednom pokoji společně. Často zde vznikají konflikty mezi spolubydlíci. V rodinách se také vyskytuje velký počet zvířat, po kterých však není udržován příliš velký pořádek ve společných prostorech. Byty jsou standardně vybaveny. K domu patří zahrada, sklep a půda.

Obyvatelé zde žijící jsou závislí na sociálních dávkách. Někteří dospělí obyvatelé využívají institutu veřejné služby, která zahrnuje práce pro potřeby ZŠ a MŠ Lačnov či společnost SPORTES Svitavy, s.r.o. Část obyvatel si přivydělává sběrem železného šrotu.

Lokalita se nachází u hlavní silnice u výjezdu ze Svitav na hlavní tah Olomouc – Hradec Králové. Do lokality je dobrá dostupnost pomocí autobusového spojení. Nedaleko lokality je možné také zaparkovat před autoopravnou. V bezprostředním sousedství se nachází městská a soukromá obydlí, která obývají sociálně nevyloučení občané. Do centra města je to cca 40 minut chůze. Můžeme zde rovněž nalézt staré zástavby rodinných domů, které jsou majetkem města či soukromých subjektů. Tyto nemovitosti jsou pronajímány lidem z cílové skupiny.

Zmíněná lokalita byla vytvořena z části sestěhováním, a také jako vyřešení absence bydlení pro ženy z azylového domu pro matky s dětmi. Nachází se zde rovněž Základní a mateřská škola Svitavy – Lačnov, kterou navštěvuje velká část romských dětí z této oblasti. Tato škola vyučuje dle tzv. inkluzivního vzdělávání, navíc od roku 2010 díky spolupráci s městem realizuje projekt Partnerství bez předsudků. Hlavním záměrem projektu je získání základních sociálních dovedností, vztah ke vzdělání a úcta k práci. (Strategie v oblasti bezpečnosti a prevence kriminality 2012 – 2016, Vlastní dosud nepublikovaný text autorky)

B. Svitavy – Lány

Lokalita Lány je svým charakterem i počtem osob rozsáhlejší. Vyskytuje se zde cca 70 osob ohrožených sociálním vyloučením. Za vyloučenou lokalitu jsou považovány přízemní byty buňkového systému se 4 vchody a jeden samostatně stojící rodinný domek, který je v běžné zástavbě. Tyto objekty se nachází na konci sídliště u vedlejší silnice, která je však velmi frekventovaná a domy nejsou příliš odděleny od silnice plotem. Do lokality je možné dojít pěšky, popřípadě sem dojet autem a zaparkovat podél silnice nebo u nedalekého obchodního centra. U lokality je také zastávka autobusu. Byty v této lokalitě jsou často velmi vlhké, vzniká v nich plíseň a je narušena také stabilita objektů. Vše je zde na elektřinu, proto jsou v nich vysoké výdaje, což způsobuje, že se z nich často rodiny snaží odstěhovat. Byty byly navrhovány jako přechodné řešení pro rodiny, které nemají kam jít. Bytové jednotky se nacházejí u pole a kvůli množství odpadků a nepořádku v okolí se v bytech vyskytují myši a potkani. Bytové oddělení Městského úřadu Svitavy se v uvedených bytech snaží situaci řešit.

Lokalita vznikla sestěhováním, které bylo řízené městem. Obyvatelé totiž původně žili v domech v majetku města, které tito lidé poškodili, tudíž nebyly vyhovující dalším možnostem jejich ubytování.

V místě lokality je ZŠ, MŠ a nízkoprahové zařízení „Díra“, ordinace praktických lékařů a dva supermarkety. V bezprostředním sousedství bydlí sociálně nevytvořeni. Centrum města je v dosahu cca 15 minut chůze. (Strategie v oblasti bezpečnosti a prevence kriminality 2012 – 2016, Vlastní dosud nepublikovaný text autorky)

V obou popsaných lokalitách dochází k nedorozuměním nebo neshodám nejrůznějšího charakteru mezi obyvateli této lokality a většinovou komunitou, kvůli čemuž byla v posledních měsících zvýšena aktivita terénního sociálního pracovníka i Městské policie Svitavy. Projekt úspěšně rozvinul prostor pro spolupráci s uživateli v lokalitě Lačnov a Lány Svitavy. (Vlastní dosud nepublikovaný text autorky)

Téměř všichni obyvatelé žijící ve výše uvedených lokalitách jsou závislí na sociálních dávkách. Jsou zde i tací, kteří pracují příležitostně „načerno“, či v létě chodí na brigády. Jiní si přivydělávají sběrem železného šrotu. Díky společnosti SPORDES Svitavy, s.r.o., místní ZŠ Felberova a městu Svitavy jsou v této lokalitě nepravidelně a spíše krátkodobě zaměstnávány sociálně vyloučené osoby. Dalo by se říci, že dané

lokality mají charakter spíše ohrožené sociálním vyloučením. (Vlastní dosud nepublikovaný text autorky)

U většiny uživatelů v lokalitách jsou největšími problémy – dlouhodobá nezaměstnanost, závislost na dávkách pomoci hmotné nouze a dávkách státní sociální podpory, rezignace/nízká nebo nulová motivace k hledání zaměstnání, projevy predeliktivity i sociálně patologických jevů již v mladším školním věku dětí (alkohol, cigarety, útoky z domu, záškoláctví), ohrožení vystěhováním z důvodu neplacení nájemného, zadlužení až předlužení osob u různých subjektů, nízká gramotnost, předčasné ukončení povinné školní docházky, nulová motivace k dalšímu vzdělávání, brzká gravidita u dívek, velký počet dětí bez ohledu na bytovou a finanční situaci, zanedbávání přípravy na vyučování a pravidelné lékařské péče, záležitosti ústavní péče dětí atd. (Vlastní dosud nepublikovaný text autorky)

Tzv. Gabalova studie z roku 2006 uvádí ve Svitavách pouze dvě vyloučené lokality, které byly popsány výše, nicméně v průběhu několika let se jejich počet a podoba výrazně změnila. V současné době se ve městě nachází několik míst, které jsou považovány jako za sociálně vyloučené, neboť se zde vyskytují větší sociální problémy, osoby na sociálních dávkách, nezaměstnaní, početnější rodiny atd. Jedná se například o sídliště Na Vějíři, dále podél hlavní silnice Kapitána Jaroše, ulice Bezručova, Brněnská a Hraniční. (Vlastní dosud nepublikovaný text autorky)

Řada „Romů“ vnímá „romskou“ komunitu rozdílně, a to jako „starousedlíky“, kteří se orientují dle pravidel majoritní společnosti, jedná se o usedlé migranty z dob socialismu, a dále jsou to „příchozí“, kteří sem přicházeli po roce 1989 v několika vlnách. Tito lidé nerozumí většinové společnosti a navíc se o to ani nesnaží. Díky těmto migracím se počet Romů zdvojnásobil. Velký problém u těchto lidí je užívání návykových látek, gamblerství a zadlužování, které cíleně vyhledávají zaměstnanci různých firem a nabízí rodinám snadno dostupné půjčky nebo zboží. (Vlastní dosud nepublikovaný text autorky)

Dle místních kvalifikovaných odhadů se v ORP Svitavy vyskytuje odhadem 400 – 500 Romů, ze kterých je asi 70 – 85 % sociálně vyloučeno. Sociálně vyloučené lokality ve Svitavách nejsou však obývány pouze romskými rodinami. Celkový počet sociálně vyloučených osob, které žijí v ORP města si netroufl nikdo ze zástupců města ani zainteresovaných sociálních služeb odhadnout. (Vlastní dosud nepublikovaný text autorky)

Ve městě se nachází také dvě ubytovny. Tyto ubytovny slouží především k ubytování dělníků, ale žijí zde i cizinci (Bulhaři, Mongolové a další) a jednotliví Romové. Děti zde však bydlet nemohou. Podle dostupných informací je na ubytovnách dodržován klid a čistota. Měsíční platby za ubytování se pohybují kolem 3000 Kč/osoba. (Vlastní dosud nepublikovaný text autorky)

V blízkosti každé z vyloučených lokalit je alespoň jedna mateřská škola, nicméně romští rodiče nemají velký zájem o umístění jejich dětí do těchto zařízení. Zástupci města odhadují, že pouze 10% dětí ze sociálně vyloučených romských rodin navštěvuje mateřské školy. S obdobným problémem se setkává i přípravný ročník při Speciální základní škole Svitavy. V případě neromských sociálně vyloučených rodin se problémy s docházkou do mateřské školy nevyskytují, jak uvádí zástupci města. (Vlastní dosud nepublikovaný text autorky)

Co se týče nejčastěji využívaných služeb ze strany romské minority, tak nejčastěji jsou využívány služby právě Terénních programů Svitavy. Dále se jedná o Občanské sdružení Bonanza, které se zabývá mentorskou asistencí dětí v prostorách základní školy, provozuje nízkoprahové zařízení „Díra“, sociálně aktivizační službu pro rodiny s dětmi a sociální služby v oblasti primární a sekundární prevence. Ve Svitavách působí také Krizové centrum J. J. Pestalozziho, které poskytuje bezplatné právní poradenství v oblasti řešení dluhů, dále krizovou pomoc všem, kteří se dostali do obtížné životní situace a nedokáží ji svépomocí vyřešit. Ve městě je zřízena i pobočka Laxusu, která poskytuje poradenství a pomoc osobám ohroženým závislostí či závislým na návykových látkách. Ve Svitavách a okolí fungují tři azylové domy. Dva z nich jsou azylové domy pro matky s dětmi, třetím zařízením je azylový dům pro muže. Navštěvovaná je také Poradna pro rodinu Pardubického kraje, která poskytuje ambulantní služby pro rodiny s dětmi a mládež. Pro rodiny s dětmi realizuje Mateřské a rodinné centrum Krůček řadu volnočasových, vzdělávacích a aktivizačních činností, avšak tato služba není romskou komunitou využívána. (Vlastní dosud nepublikovaný text autorky)

5.1.1 Sociálně problémové jevy u sociálně vyloučených osob

U většiny sociálně vyloučených osob žijících v lokalitách jsou největšími obtížemi – dlouhodobá nezaměstnanost, závislost na dávkách státní sociální podpory, rezignace/nízká nebo dokonce nulová motivace k hledání zaměstnání, projevy

predelikvence i sociálně patologických jevů již v mladším školním věku dětí (alkohol, cigarety, útky z domu, záškoláctví), ohrožení vystěhováním z důvodu neplacení nájemného, zadlužení až předlužení osob u různých subjektů, nízká gramotnost, předčasné ukončení povinné školní docházky, nulová motivace k dalšímu vzdělávání nebo sebevzdělávání, záškoláctví, brzká gravidita u dívek, velký počet dětí bez ohledu na bytovou a finanční situaci, nedostatečná péče o děti, ohrožení dětí, ústavní péče dětí, větší četnost projevů domácího násilí, atd. (Vlastní dosud nepublikovaný text autorky)

5.2 Sociální integrace a terénní sociální práce ve Svitavách

5.2.1 Předchozí práce v lokalitách

Město Svitavy se oblastí sociálního začleňování zabývá kontinuálně již několik volebních období. Vždy se však město v rámci všech opatření, projektů nebo programů vyhýbalo tendenci vztahovat tento problém pouze na romskou komunitu. Dlouhodobé programy města pro „sociálně vyloučené“ byly orientovány především do oblasti bydlení, vzdělávání, prevence kriminality a spolupráce s nestátními neziskovými organizacemi. Naopak oblast zaměstnanosti byla vnímána pro samosprávu jako velmi složitě uchopitelná. Nástroje k jejímu řešení doposud spočívají především v rukou státu. Přesto Město do zásahu Ústavního soudu jako jedno z mála měst velmi úspěšně realizovalo institut veřejné služby. (Strategie v oblasti bezpečnosti a prevence kriminality 2012 – 2016)

Zařazení dvou lokalit našeho města mezi lokality „vyloučené“ vytvořilo nesrovnatelně lepší podmínky pro život, než v jakých žili. To, co se zpracovatelům studie jevílo jako zmiňované sestěhování „romských rodin“, bylo ve skutečnosti jednou z mála možností, jak řešit jejich svízelnou bytovou situaci, která v mnoha ohledech znemožňovala těmto rodinám naplňovat základní životní potřeby. Rozsah rekonstrukcí sociálního bydlení i možnou kumulaci sociálních problémů představitelé města vždy podrobně zvažovali a regulovali. Současně město bylo povinno veškeré rekonstrukce provádět efektivně. Volba rozsahu (počtu bytů) byla vždy podrobně zvažována v kontextu se situací rodin. Město v tíživé situaci za řady rodin převzalo část odpovědnosti, která je ve skutečnosti odpovědností jednotlivců. Řešení jejich bytových problémů doprovodilo významnými aktivitami v oblasti vzdělávání a podpory neziskových organizací. Programy v oblasti bydlení jsou bezprostředně viditelné,

investice do vzdělávání a podpory neziskových organizací jsou vzhledem k jejich rozsahu známé nejen místním obyvatelům, ale také představitelům Pardubického kraje. Jednalo se však o zásadní opatření, která mohou pomoci příslušníkům komunity převzít odpovědnost za kvalitu svého života. (Strategie v oblasti bezpečnosti a prevence kriminality 2012 – 2016)

Ve městě Svitavy fungoval v roce 2003 romský poradce, který byl zajištěn kurátorem pro mládež a pro sociálně nepřizpůsobivé osoby. Působilo zde i občanské sdružení Čavoro, které zajišťovalo volnočasové a kulturní aktivity pro děti. Toto sdružení do 31. 12. 2011 sídlilo ve Fabrice Svitavy, což je budova, která byla nově zrekonstruovaná. Nyní zde sídlí také některé organizace poskytující sociální a volnočasové služby na území města Svitavy. (Strategie v oblasti bezpečnosti a prevence kriminality 2012 – 2016)

Změny v přístupu ke vzdělávání i ke společenskému životu přicházejí sice pomalu, ale po více než 10 letech jsou přesto viditelné. Řadě jednotlivců i celým rodinám se daří s naší pomocí svoji sociální situaci postupně zlepšovat. Další pozitivní změny jsou možné pouze prostřednictvím dlouhodobých programů, jejichž hlavní záměry jsou již několik let realizovány. Město Svitavy ve spolupráci s dalšími organizacemi realizuje v současnosti některé (především vzdělávací) projekty, jejichž cílem je aktivizovat v oblasti národnostních menšin nebo etnických skupin potencionální autority, které do budoucna převezmou iniciativu za svůj sociální rozvoj. (Strategie v oblasti bezpečnosti a prevence kriminality 2012 – 2016)

Výsledkem snah bylo i za situace nejnižších průměrných výdělků v ČR a relativně vysoké míry nezaměstnanosti udržení tzv. „sociálního smíru“ bez jakýchkoliv sociálních střetů. K nim nelze zařadit ani tragické okolnosti úmrtí příslušníka romské komunity v roce 2001. V tomto případě se jednalo o ojedinělý kriminální čin. S jeho následky se však město každoročně potýká minimálně ve vztahu k zajištění bezpečnosti občanů při protestních pochodech pořádaných především příslušníky krajní pravice v souvislosti s výročími této tragédie. Přesto, že Svitavy jsou každoročně již minimálně po 7 let v obležení příznivců krajní pravice, daří se předcházet střetům, které by představovaly ohrožení bezpečnosti. Ani tato situace prozatím nepřináší vážnější rozpory mezi jednotlivými sociálními skupinami nebo komunitami. (Strategie v oblasti bezpečnosti a prevence kriminality 2012 – 2016)

5.2.2 Současná aktivita terénní sociální práce v lokalitách

Od července 2012 se město Svitavy zapojilo do Individuálního projektu Pardubického kraje „*Podpora integrace příslušníků sociálně vyloučených romských lokalit v Pardubickém kraji I*“. Díky tomu město zahájilo systematickou, cílenou a dlouhodobou práci s fenoménem sociálního vyloučení. Mimo jiné zřídilo pracovní místo terénního sociálního pracovníka, který pravidelně navštěvuje obyvatele v jejich přirozeném prostředí a řeší s nimi komplexní sociální problematiku. Terénní sociální pracovník pomáhá svojí prací minimalizovat rizikové způsoby chování komunity a začlenění osoby ohrožených sociálním vyloučením do společnosti pomocí sociálně aktivizačních metod práce. (Vlastní dosud nepublikovaný text autorky)

Posláním služby je podpora osob žijících v sociálně vyloučených lokalitách, čímž usiluje o snížení sociálních rizik v této oblasti, posílit jejich samostatnost při řešení sociálních i životních obtíží a díky tomu uvedené osoby začlenit do společnosti. (Interní dokumenty Terénních programů Svitavy)

Projekt úspěšně rozvinul prostor pro spolupráci s uživateli v lokalitě Lačnov a Lány Svitavy. Terénní sociální pracovník celkem eviduje za období daného projektu 57 podpořených osob ze sociálně vyloučených lokalit. (Vlastní dosud nepublikovaný text autorky)

Město Svitavy se následně od května 2014 opět zapojilo do Individuálního projektu Pardubického kraje „*Podpora integrace příslušníků sociálně vyloučených romských lokalit v Pardubickém kraji II*“, jenž byl opět financován Evropskou unií. Tento navazující projekt byl realizován do května 2015. Záměrem navazujícího projektu Terénní programy Svitavy bylo pokračovat v navázané spolupráci se stávajícími uživateli a nabízet podporu novým osobám žijících ve vyloučených lokalitách, které jsou ohroženy nežádoucími sociálními jevy. V navazujícím projektu byl navýšen počet podpořených osob na 88. Z tohoto důvodu byl zvýšen také počet pracovníků o jeden úvazek. Poslední změnou byla působnost projektu, který činnost terénní práce posunul i do obcí správního obvodu obecního úřadu obce s rozšířenou působností. V minulých letech se ukázalo, že zapojením se do projektu, získáním finančních prostředků na terénní sociální pracovníky a koordinovanou prací se stávajícími projekty města Svitavy, se zkvalitnil a zefektivnil současný systém a způsoby práce s osobami ohroženými sociálním vyloučením. (Vlastní dosud nepublikovaný text autorky)

Město Svitavy dále uspělo s žádostí o neinvestiční dotaci na program Úřadu vlády ČR – Podpora terénní práce pro rok 2015. Díky podpoře Úřadu vlády a spoluúčasti města Svitavy byly Terénní programy Svitavy i nadále zachovány. Projekt Úřadu vlády tak přímo navazuje na podpořené období z Individuálního projektu, tj. od 1. 6. 2015 – 31. 12. 2015 a kontinuita terénní práce s uživateli byla zachována. Terénní programy Svitavy byly i nadále podpořeny z neinvestiční dotace Úřadu vlády ČR – Podpora terénní práce pro rok 2016, čili Terénní programy Svitavy budou realizovány i v roce 2016. (Vlastní dosud nepublikovaný text autorky)

Řešením a zároveň cílem služby je vyhledávat v sociálně vyloučených lokalitách osoby ohrožené sociálním vyloučením či sociálně vyloučené osoby a pomocí sociální práce u nich minimalizovat jejich rizikový způsob života. Terénní sociální pracovník klade také důraz na zvýšení motivace k zaměstnání a zařazení osob žijících ve vyloučených lokalitách na trh práce, popř. udržení pracovního místa. Díky aktivní práci s uživateli služby Terénní programy Svitavy se podařilo dlouhodobě zaměstnat již 13 osob z vyloučené lokality v organizaci SPORTEŠ Svitavy, s.r.o., ZŠ Felberova, Astur & Qanto, s.r.o., Květná Zahrada, z.ú., a také v organizační složce města Svitavy. Prostřednictvím jednání s městem Svitavy a organizacemi zde sídlícími, získali další 4 uživatelé příležitost krátkodobého zaměstnání na DPP/DPČ. (Vlastní dosud nepublikovaný text autorky)

Hlavními metodami práce terénního sociálního pracovníka je vyjednávání se všemi zainteresovanými stranami řešícími obtížnou situaci obyvatel a jejich doprovod do institucí státních a nestátních, např. při vyřizování osobních dokladů či sociálních dávek. Terénní sociální pracovník napomáhá také při řešení výchovných obtíží u dětí, poskytuje i základní sociální poradenství. Terénní sociální práce se ukázala jako velmi úspěšná a kvalitní metoda práce, která napomáhá řešit obtíže uživatele služby přímo v konfrontaci s okolím (úřady, policií, přestupkovým, bytovým či sociálním odborem Městského úřadu Svitavy). Terénní sociální pracovník navazuje s uživatelem důvěrnější vztah, který opět napomáhá k intenzivnější spolupráci při řešení potíží a začleňování uživatele do společnosti. Terénní práce umožňuje také spolupracovat s lidmi, kteří institucionální pomoc nevyhledávají či ji na začátku odmítají. (Vlastní dosud nepublikovaný text autorky)

Terénní sociální služba je realizována zejména v přirozeném domácím prostředí uživatelů služby, které nabízí možnost spolupráce s celou rodinou, ale i širším společenstvím. Nabízí možnost pro komunitní práci. Schůzky probíhají také v kanceláři terénního sociálního pracovníka, a to především v případě, že je potřeba sepsat nějaké písemnosti, vyhledat informace, zaměstnání či bydlení na internetu. Ke schůzkám v kanceláři dochází i v případě, že v domě uživatele nejsou vytvořeny podmínky pro poskytování služby. Terénní programy se podílí i na depistáži neboli aktivním vyhledávání potenciálních uživatelů služby přímo v terénu. (Vlastní dosud nepublikovaný text autorky)

Cílem práce v lokalitách je napomoci k plnému zapojení obyvatel vyloučených lokalit do ekonomického, sociálního a kulturního života společnosti, vstupu na trh práce, zvýšení jejich kvalifikace a sociálních dovedností. Prostřednictvím metod individuálního sociálního poradenství a podpory se klient společně s pracovníkem snaží zjistit a pojmenovat svůj problém či problémy a jejich zdroje, poté hledá možnosti jejich řešení a nakonec se na jeho řešení aktivně spolupodílí. Služba je uživatelům poskytována zdarma a na základě dobrovolnosti. Zaručen je i princip rovného přístupu, respektování jejich práv a potřeb. Veškeré sdělené informace jsou maximálně důvěrné. Uživatelům služby však není poskytována finanční ani materiální pomoc. (Vlastní dosud nepublikovaný text autorky)

5.2.3 Obtíže shledané při výkonu terénní sociální práce

Důležitým sociálním tématem, které je téměř neřešitelné, je **bydlení**. Na městské podnájemky dosáhne kvůli kritériím města pouze minimální počet osob, a to v případě, že jsou oddluženi, mají 2 roky trvalé bydliště ve Svitavách, nebo zde rok pracují. I přes tato kritéria je velký počet zájemců z celého města o jednotlivé volné byty. Možnost najít si bydlení v soukromých bytech ve městě Svitavy je obtížné kvůli kauci, požadavkům majitelů na nájemníky a vysokému nájemnému. Majitelé nechtějí dávat v pronájmech trvalé bydliště, proto nedosáhnou podnájemníci na možné příspěvky na bydlení a nájemné se pro ně stává velmi drahé. Proto se mnoho osob stěhuje do okolních obcí, kde si nechají udělat trvalé bydliště, čímž opět ztrácejí nárok na dosažení městského bydlení. (Vlastní dosud nepublikovaný text autorky)

Potíže může vyvolávat ještě větší **sestěhování obyvatel** do jednoho domu/panelového domu a dokonce i lokality. V poslední době vyvolává konflikt ve většinové společnosti velký počet romských obyvatel na sídlišti v Lánech. (Vlastní dosud nepublikovaný text autorky)

Zaměření sociální práce ve městě by se mělo soustředit na **mládež**, která vyšla povinnou školní docházkou a nepokračuje dál ve studiu. Uvedení často tráví svůj čas bezprizorním potulováním, nudí se, nevyhledávají vhodné volnočasové aktivity a bývají zaměstnáváni nelegálně, jelikož nelegální práce neovlivňuje výši sociálních dávek jejich rodiny. V případě, že by si legální práci našli, jejich rodiny bývají proti kvůli zmíněnému ovlivnění výše sociálních dávek, ve kterém se počítá každý příjem společně žijících osob. Práci pro výše popsanou mládež je těžké sehnat, jelikož nemají praxi ani vzdělání a často jim nebylo ani 18 let, což pro zaměstnavatele přináší ze zákona omezení. Stává se, že mladí lidé dosáhnou 20 let věku, nebyli nikdy zaměstnáni, nemají žádné pracovní návyky ani denní režim, mají nedokončené vzdělání a často již založili vlastní rodinu, která je závislá na sociálních dávkách stejně jako jejich rodina původní. Pomoci mohou projekty, které se zaměřují na zaměstnání uvedeného okruhu osob – př. projekt Květné Zahrady, z.ú. – zaměstnávání osob do 26 let. (Vlastní dosud nepublikovaný text autorky)

Záměrem projektu je podpora a pomoc osobám žijícím rizikovým způsobem života (závislost na sociálních dávkách, dlouholetá nezaměstnanost, zadluženost, trestná činnost, život v nevyhovujících podmínkách kvůli nedostatku financí), což jim brání v začlenění do společnosti. Ideálním způsobem pomoci je však **začlenění** uvedených lidí **na trhu práce**. Byla navázána spolupráce s několika zaměstnavateli i s Úřadem práce ve Svitavách, ale neustále se nedaří zaměstnat uvedené osoby kvůli nedostatku praxe či vzdělání. Ve městě Svitavy je velká poptávka na pracovní pozice s nízkou kvalifikací, a proto se na uvedené pozice hlásí desítky zájemců. Veřejně prospěšných prací je pouze velmi omezené množství a vykonávají je převážně lidé, kteří mají jisté dovednosti – práce se sekačkou, křovinořezem apod. (Vlastní dosud nepublikovaný text autorky)

Ve městě Svitavy nenastaly žádné zásadní komplikace při poskytování služby. Uživatelé dokonce službu sami vyhledávali, proto bylo snadné vyhovět smluvním indikátorům. Město Svitavy zajistilo veškeré potřebné zázemí – kancelář, automobil, apod. Při evaluaci dosavadní poskytované služby bylo zjištěno, že práce terénních sociálních pracovníků má viditelné výsledky, a to především díky navázané spolupráci,

pomocí které se podařilo plnit cíle uživatelů. O významu terénních programů tedy není pochyb, do budoucna by však bylo záhodno rozšířit okruh cílové skupiny i na jiné osoby než romského původu. V případě zániku jakéhokoliv návazného dotačního programu by se spolupráce s uživateli značně zkomplikovala. Smyslem terénní práce je kontinuální spolupráce na významných krátkodobých cílech uživatele vedoucích k zvýšení jeho kvalifikace a následnému uplatnění v zaměstnání, rozšíření sociálních dovedností a podpoře vedoucí k samostatnosti osoby. Účelem služby je působit preventivně na poli protiprávního a predelikventního jednání. Z tohoto důvodu jsem ráda, že Terénní programy Svitavy pokračují i nadále po skončení IP za podpory města Svitavy a Úřadu vlády, ovšem pouze s jedním terénním sociálním pracovníkem. V ORP Svitavy bych zaměstnala alespoň dva pracovníky, ať už kvůli zastupitelnosti, či při kontaktu s agresivním, případně jinak rizikovým klientem. Uživatelé často vyjadřovali spokojenost s podporou Terénních programů Svitavy. (Vlastní dosud nepublikovaný text autorky)

5.2.4 Problémové okruhy, které terénní sociální pracovník se svými klienty řešil

Řešení bytové situace – řešení otázky bezdomovectví a nedostatku sociálních městských bytů a míst na ubytovnách, podpora při jednání s nájemníky a udržení stávajícího bydlení, pomoc při zlepšení bytových podmínek, vyplňováním žádostí o byt, zařazení do resocializačních bytů, neplacení nájemného, umístění v azylovém domě nebo resocializačních bytech či kojeneckém ústavu apod. Uvedené obtíže byly řešeny téměř u všech uživatelů služby. Ke konci roku 2014 došlo k vystěhování rodin z lokality Lačnov kvůli jejich dlouhodobé platební nekázní. Rodiny se přestěhovaly do soukromých podnájímů ve Svitavách. Ke konci roku 2015 byly prostory lokality v Lačnově zrevitalizovány a nabídnuty novým nájemníkům k nastěhování. Prostory jsou obývány opět romskými občany.

Snižování zadluženosti uživatelů – sepisování splátkových kalendářů, žádostí o zastavení exekuce pro nemajetnost, tvoření rodinného rozpočtu, včasné splácení pohledávek/pokut/poplatků, spolupráce s bytovým a finančním odborem Městského úřadu Svitavy na splácení dluhů, vyřizování insolvence, spolupráce s Krizovým centrem na řešení předluženosti uživatelů.

Podpora při snižování nezaměstnanosti – žádost o rekvalifikace, motivace k zaměstnání, hledání vhodných pracovních příležitostí, spolupráce se zaměstnavateli pro vytvoření míst na částečný úvazek, DPP, DPČ či využití VPP, spolupráce s Květnou Zahradou, z.ú., na projektu zaměřeného na zaměstnávání osob do 26 let.

Podpora mladistvých při prohlubování kvalifikace – motivace k dokončení základního vzdělání, navazujícímu studiu, rekvalifikacím, nástavbám, kurzům, které by prohlubovaly jejich dovednosti, pomoc při výběru profese, s přihláškou do školského zařízení, hledání vhodného školského zařízení, společné vyplňování žádosti o stipendium/podpory při vzdělávání.

Nepravidelná školní docházka, zařazení dětí do běžné či speciální ZŠ (2. stupeň) – uvedené bylo řešeno převážně v lokalitě Lačnov, ale i v obci Opatov. V lokalitě Lačnov rodiče často řeší neúspěchy svých dětí přestupem do Speciální základní školy. V některých rodinách docházelo i k pravidelnému doučování.

Podpora uživatelů při začleňování do společnosti – vyřizování osobních záležitostí, zprostředkování kontaktu se společenským prostředím – volnočasové aktivity, MŠ, ZŠ, mateřské a rodinné centrum, kulturní a společenské akce, apod., prohlubování pracovních návyků v rámci celodenních pobytů v Květné Zahradě, z.ú., zavedení sociálně vzdělávacího klubu ve Fabrice od února 2013. Klub má funkci socializační, aktivizační a vzdělávací.

Nedostatek materiálního zabezpečení novorozenců (kočárky, oblečení, postýlky apod.) – pro ženy s novorozenci, které se ocitly bez finančních prostředků, byla poskytnuta materiální pomoc na základní výbavu pro novorozence.

Výchovné obtíže dětí a mladistvých (vandalismus, patologické jevy – alkohol, cigarety, záškoláctví) se objevovaly převážně v letním období v lokalitě Lány, kdy musela být přijata zvláštní opatření na pravidelnou kontrolu bezpečnosti lokality, včetně zavedení kamerového systému. Během celého poskytování služby se u několika rodin řešilo protiprávní jednání dětí a mladistvých. Podpora složek prevence kriminality a Městské policie při řešení konfliktů minority s většinovou společností. (Vlastní dosud nepublikovaný text autorky)

5.2.5 Rozbor hospodaření a statistika podpořených osob

V následujících tabulkách jsou zaznamenány rozbor hospodaření projektu „Podpora integrace příslušníků sociálně vyloučených romských lokalit v Pardubickém kraji“ od roku 2012 do poloviny roku 2015.

Tabulka č. 1: Rozbor hospodaření za rok 2012

Upravený rozpočet	301 100,-
Skutečnost	167 707,28,-
Plnění v %	55,69 %

Zdroj: vlastní

Tabulka č. 2: Rozbor hospodaření za rok 2013

Schválený rozpočet	632 700,00,-
Čerpání	404 073,60,-
Plnění v %	63,86 %

Zdroj: vlastní

Tabulka č. 3: Rozbor hospodaření za rok 2014

Schválený rozpočet	689 700,-
Čerpání	506 232,71,-
Plnění v %	73,40 %

Zdroj: vlastní

Tabulka č. 4: Rozbor hospodaření za 1/2 roku 2015

Schválený rozpočet	334 700,00,-
Čerpání	265 617,35,-
Plnění v %	79,36 %

Zdroj: vlastní

Níže uvedené tabulky zobrazují statistiku indikátorů za jednotlivé roky poskytované služby s rozdělení na muže a ženy.

Tabulka č. 5: Počet podpořených osob v rámci IP1

Počet podpořených osob v rámci IP1								
	Rok 2012		Rok 2013		Rok 2014		Celkem 2012 - 2014	
Plánováno dle IP 1	15 osob		33 osob		2 osob		50 podpořených osob	
Skutečnost	30 osob		24 osob		3 osob		57 podpořených osob	
Poměr pohlaví	19 žen	11 mužů	15 žen	9 mužů	1 žena	2 muži	35 žen	22 mužů

Zdroj: vlastní

Tabulka č. 6: Počet podpořených osob v rámci IP2

Počet podpořených osob v rámci IP2						
	Rok 2014		Rok 2015		Celkem 2014 – 2015	
Plánováno dle IP 2	54 osob		34 osob		88 podpořených osob	
Skutečnost	86 osob		5 osob		91 osob	
Poměr pohlaví	56 žen	30 mužů	3 ženy	2 muži	59 žen	32 mužů

Zdroj: vlastní

Tabulka č. 7: Počet setkání s uživateli

Počet setkání s uživateli					
	Rok 2012	Rok 2013	Rok 2014	Rok 2015	Celkem 2012 – 2015
Plánováno dle IP 1 a 2	370	800	720	450	2340 setkání
Skutečnost	408	861	914	592	2775 setkání

Zdroj: vlastní

5.2.6 Státní a nestátní organizace zapojené do procesu integrace osob ohrožených sociálním vyloučením

Terénní sociální pracovník v rámci realizovaných projektů měl možnost navázat spolupráci s následujícími organizacemi:

- Odbor sociálních věcí a zdravotnictví Městského úřadu Svitavy – řešení sociálních otázek města (resocializační byty), konfliktů většinové společnosti s minoritou, péče o děti, podpora plnění individuálních plánů ochrany dítěte, případové konference.
- Oddělení bytové odboru rozvoje města Městského úřadu Svitavy – žádosti o městský byt, opravy a rekonstrukce nevyhovujícího bydlení, spolupráce ve snaze nápravy dluhu (splátkové kalendáře) a odvrácení vystěhování (případové konference).
- Odbor financí Městského úřadu Svitavy – splácení poplatků, exekucí, dluhů městu (odpady, psi, pokuty, nájemné).
- Policie ČR, Městská policie Svitavy – prevence a řešení protiprávního jednání jednotlivých osob.
- Probační a mediační služba, Odbor pro projednání přestupků Městského úřadu Svitavy, Komise prevence kriminality Rady města Svitavy, asistent prevence kriminality – předcházení přestupkového jednání osob, trestné činnosti, sociálně patologického chování nezletilých a konfliktů většinové společnosti a minority.

- Úřad práce ČR – doprovod uživatelů a uplatňování práv při jednání o dávkách státní sociální podpory, zařazení do evidence uchazečů, žádosti o rekvalifikace, podpora při hledání zaměstnání.
- Krizové centrum J. J. Pestalozzi, o.p.s. – odborné finanční poradenství (insolvence, sloučení exekucí, zastavení exekucí).
- Bonanza, z.ú., a Mateřské a rodinné centrum Krůček Svitavy – sociálně aktivizační služby pro rodiny s dětmi a volnočasové aktivity pro děti uživatelů.
- Školské organizace – MŠ, ZŠ, SpZŠ, SOU, SŠ – pravidelná docházka, přihlášky ke studiu, vzdělávání a sebevzdělávání uživatelů, přípravná třída pro děti předškolního věku.
- Základní a mateřská škola Lačnov – účast na projektech podporujících integraci osob ze sociálně vyloučené lokality Lačnov, spolupráce na řešení situace uživatelů a na prevenci sociálně patologických jevů u dětí.
- Pedagogicko-psychologická poradna – testy školní zralosti a následná pomoc při výběru vhodného vzdělávání.
- Poradna pro rodinu Pardubického kraje – nácvik zvládnání agrese, videotrénink interakcí u vytipovaných rodin, podpora rodinných a partnerských vztahů.
- Květná Zahrada, z.ú. – dobrovolné pracovní dílny, které pomáhají upevnit pracovní návyky uživatelů, podporované zaměstnávání osob do 26 let věku.
- Středisko výchovné péče – řešení etopedických problémů dětí, spolupráce s rodiči, prevence sociálně-patologických jevů.
- Azylové domy – Azylový dům pro muže Svitavy, Azylový dům pro matky s dětmi Svitavy, Azylový dům Koclířov (pro matky s dětmi a pro rodiny s dětmi) – řešení krizové situace jednotlivců i rodin v oblasti bydlení, včetně sociálního šatníku (AD pro matky s dětmi Svitavy).
- Nadační fond manželů Livie a Václava Klausových – finanční podpora studujících sociálně znevýhodněných dětí formou měsíčního stipendia.
- Charita Svitavy – materiální pomoc rodinám s dětmi. (Vlastní dosud nepublikovaný text autorky)

Veškerá spolupráce s organizacemi a institucemi probíhala aktivně směrem ke stabilizaci sociální situace uživatele a prohlubování jeho integrace do společnosti.

5.2.7 Zhodnocení provedení realizace projektu

Díky Terénním programům se víceméně podařilo stabilizovat situaci u většiny podpořených rodin a díky tomu mohla začít práce na cílené integraci osob do společnosti. Na tomto místě je však potřeba zdůraznit, že hlavním měřítkem úspěchu na poli sociálním, tedy společenském, je především čas, který je v rámci projektu poměrně krátký. Po celou dobu projektu se dařilo řešit mnoho problémů v různých oblastech u jednotlivců, rodin a jejich okolí. Došlo k propojení nových komunikačních kanálů a prohloubení komunikace mezi jednotlivými institucemi, organizacemi a dotčenými osobami. Dá se říci, že vznikl tzv. „prvek nezávislé kontroly“. Služba umožňuje dostatečnou podporu jednotlivců i rodin v obtížné situaci, a to především společným absolvováním cesty bezpečnou formou, s možností využití dostatečného technického zázemí (kancelář, auto, telefon, počítač, internet, tiskárna, fotoaparát). Problém, který zatím vyřešit nedokážeme, jsou oboustranné předsudky mezi majoritou a minoritou, které predikují zažitě vzorce chování a uvažování na obou stranách. Projevuje se to výrazně například v oblasti bydlení, zaměstnávání a vzdělávání. (Vlastní dosud nepublikovaný text autorky)

Pro ilustraci ještě uvádím četnost poskytované podpory v rámci realizovaných Individuálních projektů v období od července 2012 do prosince 2015.

Tabulka č. 8: Četnost poskytované podpory v rámci realizovaných projektů

Oblast podpory	Počet poskytnutých podpor*
Bydlení	69
Dluhy	62
Exekuce	55
Komunikace s úřady	67
Výchovné problémy	17
Zaměstnání	40
Zdraví	15
Jiné (OSPOD, škola, stipendium, nadace, péče o děti, materiální zajištění, kultura a sport, důchod)	23

* zaznamenány jsou všechny poskytnuté podpory (kumulovaně od počátku plnění smlouvy)
1 osoba může obdržet podporu ve více oblastech

Zdroj: vlastní

Tabulka č. 9: Časový plán terénní sociální práce ve Svitavách v letech 2012 – 2015

leden – červen 2012	žádost o neinvestiční dotaci na podporu terénní práce v sociálně vyloučených romských lokalitách
červenec – srpen 2012	monitoring lokalit, seznámení odborné i laické veřejnosti s terénní prací ve vyloučených lokalitách, první kontakty s komunitou, počátek vzájemné spolupráce
září – prosinec 2012	plnění monitorovacích indikátorů při práci s uživateli služby a povinností vyplývajících ze smlouvy s Pardubickým krajem, navázání spolupráce s komunitní základní školou v Lačnově, spolupráce na dalších projektech MěÚ, Květné Zahrady, z.ú., ZŠ Lačnov a organizace Bonanza, z.ú. (Mentorská asistence, Krok za krokem přes bariéry, Partnerství bez předsudků, Drž se na uzdě apod.), průběžná propagace projektu, supervize
leden – červen 2013	plnění monitorovacích indikátorů při práci s uživateli služby a povinností vyplývajících ze smlouvy s Pardubickým krajem, realizace sociálně aktivizační a vzdělávací terapeutické dílny, spolupráce na dalších projektech MěÚ, Květné Zahrady, z.ú., ZŠ Lačnov a organizace Bonanza, z.ú. (Mentorská asistence, Krok za krokem přes bariéry, Partnerství bez předsudků, Drž se na uzdě, spolupráce s APK apod.), průběžná propagace projektu, supervize
červenec – prosinec 2013	plnění monitorovacích indikátorů při práci s uživateli služby a povinností vyplývajících ze smlouvy s Pardubickým krajem, realizace sociální práce zaměřenou na osoby do 26 let věku, přijetí pracovnice na DPP, spolupráce na dalších projektech MěÚ, Květné Zahrady, z.ú., ZŠ Lačnov a organizace Bonanza, z.ú. (Mentorská asistence, Krok za krokem přes bariéry, Partnerství bez předsudků, Drž se na uzdě, spolupráce s APK apod.), průběžná propagace projektu
leden – únor 2014	ukončení projektu Pardubického kraje, vyhodnocení projektu a jeho dopadů na vyloučené lokality ve městě Svitavy,

	navazující zdroj financování terénní sociální práce, navazující projekt/nový projekt
březen – červen 2014	navázání spolupráce s novými zájemci o službu a udržení spolupráce se stávajícími uživateli, průběžná propagace, kontrola naplnění indikátorů práce v terénu, spolupráce na projektech MěÚ a Květné Zahrady, z.ú., supervize, nový pokračující projekt Pardubického kraje do května 2015, propagace projektu, spolupráce s Bonanzou, z.ú. (Mentorská asistence), Krizovým centrem
červenec – prosinec 2014	průběžná propagace, kontrola naplnění indikátorů práce v terénu, spolupráce na projektech MěÚ a Květné Zahrady, z.ú., závěrečná zpráva pro rok 2014, zhodnocení dopadů, supervize, žádost o novou neinvestiční dotaci na program Úřadu vlády ČR – Podpora terénní práce pro rok 2015
leden 2015 – prosinec 2015	navázání spolupráce s novými zájemci o službu a udržení spolupráce se stávajícími uživateli, průběžná propagace, kontrola naplnění indikátorů práce v terénu, závěrečná zpráva realizovaného projektu, supervize, schválená žádost o neinvestiční dotaci na program Úřadu vlády ČR – Podpora terénní práce pro rok 2015. Služba Terénní programy Svitavy pokračuje až do konce prosince 2015. Podání žádosti o neinvestiční dotaci na program Úřadu vlády ČR – Podpora terénní práce pro rok 2016. Žádost byla schválena.

Zdroj: vlastní

Poslední kapitola teoretické části popisuje sociálně vyloučené lokality ve Svitavách. V první řadě charakterizuje dvě sociálně vyloučených lokalit, které byly tzv. Gabalovou studií označeny jako vyloučené. Stěžejní část je věnována také rozboru sociální integrace a terénní sociální práce ve Svitavách. Představen je zde i projekt „Podpora integrace sociálně vyloučených romských lokalit v Pardubickém kraji“ včetně jeho podrobného rozboru a statistického zhodnocení. Dále jsou vymezeny problémové jevy, se kterými se potýkají osoby ohrožené sociálním vyloučením. Zmíněny jsou rovněž obtíže a problémové okruhy shledané při výkonu terénní sociální práce. Díky Terénním programům se víceméně podařilo stabilizovat situaci u většiny podpořených rodin a díky tomu mohla začít práce na cílené integraci osob do společnosti. Na tomto místě je však potřeba zdůraznit, že hlavním měřítkem úspěchu na poli sociálním, tedy společenském, je především čas, který je v rámci projektu poměrně krátký. Po celou dobu projektu se dařilo řešit mnoho problémů v různých oblastech u jednotlivců, rodin a jejich okolí. Uživatelé často vyjadřovali spokojenost s podporou Terénních programů Svitavy. Spolupráce byla ze strany klientů vyhledávána opakovaně a okruh klientů se na doporučení rozšiřoval, proto lze předpokládat, že probíhala úspěšně.

II. Praktická část

6. Metodika výzkumu

V teoretické části byly definovány pojmy sociální vyloučení, sociálně vyloučené lokality, obyvatelé ohrožení sociálním vyloučením a romská minorita. Vymezené pojmy v teoretické části slouží jako východiska pro výzkumné šetření. Bylo čerpáno z literárních zdrojů, které jsou uvedeny v Seznamu použité literatury. Empirická část je zaměřena na cíl výzkumu, stanovení hypotéz, organizaci výzkumu a výběr vhodné strategie a techniky pro získání potřebných dat.

6.1 Charakteristika výzkumu, stanovené cíle

Hlavním cílem empirické části je pomocí kvantitativní metody komparovat informace o sociálním vyloučení a efektivitě realizovaného projektu zaměřeného na integraci příslušníků vyloučených romských lokalit ve Svitavách a spádových obcích pohledem majoritní a minoritní společnosti.

Byly stanoveny tyto dílčí cíle:

- Získání uceleného souboru poznatků o realizovaném projektu v ORP Svitavy zaměřeného na podporu integraci příslušníků sociálně vyloučených romských lokalit.
- Zjistit, do jaké míry jsou klienti Terénních programů Svitavy, ale i majorita spokojeni s poskytovanou terénní službou.
- Zjistit, jaký mají klienti Terénních programů Svitavy a majoritní společnost pohled na sociální vyloučení.
- Zjistit, jaké panují vzájemné vztahy mezi romskou minoritou a majoritní společností na území Svitav.

V rámci výzkumu využiji rovněž svých praktických zkušeností a informací, které jsem měla možnost nasbírat během svého více než dvouletého působení v terénní sociální službě pro romskou komunitu. Získané poznatky z této práce by mohly posloužit jako informační podklad pro Město Svitavy. Zpracovaný rozbor realizované sociální služby

by rovněž mohl posloužit k jejímu zkvalitnění a změně postoje majoritní společnosti vůči Romům. Výsledek výzkumu může být také podnětem k zamyšlení občanů Svitav nad realizací podobných programů zaměřených na integraci příslušníků sociálně vyloučených lokalit. Domnívám se, že svým výzkumem rovněž přispěji k osvětě většinové společnosti Svitav, která mnohdy ani neví o realizaci jakékoliv terénní sociální práce.

6.2 Stanovení hypotéz

Nejtěžším bodem mé práce je stanovení hypotéz, neboť od nich se odvíjel další výzkum. Pro účely diplomové práce jsou stanoveny 3 hypotézy včetně jejich odůvodnění. U stanovených hypotéz je následně zjišťována jejich validita prostřednictvím kvantitativního výzkumu. Hypotézy jsou definovány na základě prostudované literatury a získaných zkušeností z vlastní praxe na pozici terénní sociální pracovnice pro romskou komunitu.

Hypotéza č. 1 – *„Respondenti z majority rozumí pojmu sociální vyloučení více než respondenti z minority.“*

Zdůvodnění hypotézy č. 1

Řada autorů (např. Moravec, 2006; Hirt, 2004; Jakoubek, 2003; Budilová, 2005) uvádí, že problematika sociálního vyloučení není spojována pouze s etnickým původem nebo příslušnosti dané skupiny, proto nelze hovořit o „problematice romské“. Původ sociálního vyloučení je v sociálních vztazích a ekonomické a životní situaci jedince či skupiny. Nicméně podle neoficiálních odhadů je sociální vyloučení etnických minorit nejčastěji spojováno s Romy. Bohužel názory veřejnosti jsou založeny na kusých či nepravdivých informacích, které mají svůj základ často v předpojatém vidění problémů. Romové obecně patří ke skupinám, které jsou v české společnosti nejohroženější sociálním vyloučením. Nemůžeme však říci, že všichni Romové jsou sociálně vyloučení a navíc všechny vyloučené lokality neobývají pouze Romové.

Pojem sociální vyloučení je natolik prostý, že i člověk, který není v problematice zainteresovaný, jistě vytuší správný význam. Domnívám se, že řada příslušníků minoritní společnosti se s daným pojmem již setkala, znají jej, avšak neumí jej charakterizovat, případně vyjmenovat jeho základní znaky. Na druhé straně předpokládám, že dotazovaní

budou uvádět i fakt, že sociální vyloučení se týká pouze romské komunity. Dané hypotéze jsou věnovány otázky č. 3 – 4.

Hypotéza č. 2 – „*Minorita směrem k majoritě má spíše negativně laděný vztah.*“

Zdůvodnění hypotézy č. 2

V teoretické části této práce bylo zmíněno, že majoritní společnost má obecně negativní vztah k Romům (blíže např. Šimáček, 2008; Matoušek, 2008; Moravec, 2006). Nicméně je nutné zamyslet se i nad postoji Romů k „gádžům“, který je také ve většině případů stejně negativní. Pro vytvoření vztahu založeného na důvěře chybí dobrá vůle na obou stranách. Na obou stranách stále převládají předsudky a neznalost. Romové si mnohdy myslí, že jim nerozumíme, zatímco oni nám samozřejmě rozumí. Naší věcí je pochopit Romy a naopak je věcí Romů, jak pochopí nás. Každý z nás přijde téměř denně do styku s Romem, není nutné zdůrazňovat, že bez vzájemného pochopení a důvěry, bude napětí mezi oběma skupinami jen růst. Jsem přesvědčena, že východisko existuje, nicméně prvním krokem je vzájemné poznání. Na tuto hypotézu se zaměřuji v dotazníkových otázkách č. 6 – 9.

Hypotéza č. 3 – „*Dotazovaní z minority jsou pro zachování Terénních programů Svitavy více než dotazovaní z majoritní společnosti.*“

Zdůvodnění hypotézy č. 3

Terénní programy Svitavy, jak již bylo uvedeno v teoretické části v kapitole č. 5, realizují terénní sociální práci převážně v sociálně vyloučených romských lokalitách, ale i mimo tyto oblasti. Domnívám se, že terénní sociální práce je velmi nápomocnou metodou při práci s romskou minoritou a jak jsem se sama mohla přesvědčit, tak tito lidé pomoc terénních sociálních pracovníků opravdu potřebují. Terénní sociální pracovníci přistupují ke svým klientům zcela individuálně. Tato forma sociální služby nalézá své klienty ve svém přirozeném prostředí, kontaktuje je, mapuje jejich potíže a potřeby a dlouhodobě je doprovází při řešení jejich obtíží. Avšak společnost tuto práci často nedoceňuje, až zavrhuje, nicméně jde o práci potřebnou a smysluplnou, proto by si jistou úctu a docenění zasloužila. Tato hypotéza je ověřována otázkami č. 11 – 13.

6.3 Strategie výzkumu a technika sběru dat

Dle stanoveného cíle v empirické části byla použita kvantitativní metoda, jejímž základem byl strukturovaný dotazník. Dotazník se řadí mezi nejběžnější nástroje pro sběr dat v případě průzkumů. Dotazník je považován i za ekonomický výzkumný nástroj, neboť umožňuje získat velké množství informací za relativně krátký čas. (Gavora, 2000)

Tato výzkumná metoda byla vybrána proto, jelikož oproti jiným výzkumným metodám (například osobní pohovor, pozorování, skupinový rozhovor atd.) dotazník umožňuje získat informace podstatně rychleji, pro respondenty je jeho vyplňování poměrně jednoduché a získaná data lze mnohem lépe zpracovávat. Navíc je dotazník anonymní, čili respondenti jsou při spolupráci ochotnější. Nevýhodou dotazníku je však nemožnost měnit jej v průběhu výzkumu a ohrožena je i validita a správnost výzkumu.

Při samotném zpracovávání dotazníku jsem si kladla za cíl, aby otázky byly srozumitelně formulovány a dotazník nebyl příliš dlouhý, čímž by odrazoval respondenty od jeho vyplnění v plném rozsahu. Vzory dotazníků pro majoritu i minoritu jsou součástí přílohy diplomové práce jako příloha č. 1 a 2.

Mezi další použité výzkumné metody byla vybrána sekundární analýza dat, v rámci které jsem se obeznámila s místními podmínkami a provedla jsem sekundární analýzu dostupných zdrojů, neboli získala informace z provedených výzkumů a studií, úředních dokumentů, odborných textů a dokumentů obce.

6.4 Organizace a průběh výzkumu

Výzkum není zacílen na vytvoření reprezentativního obrazu o zkoumané problematice, neboť se soustředil pouze na malou oblast, a to na Svitavy a spádové obce. Z tohoto vyplývá, že nelze získané výsledky zobecnit na ostatní oblasti republiky.

Výzkum byl rozdělen celkem do čtyř fází.

První fáze se týkala samotné přípravy. Náplní přípravy bylo formulovat výzkumný problém, prostudovat literaturu, která se vztahovala k tématu, stanovit si cíle výzkumu a formulovat výzkumné hypotézy. Nechybělo ani zvolení výzkumné metody kvantitativního charakteru – dotazníku. Poté došlo k sestavení dotazníku. Podkladem pro

výzkum a formulaci otázek uvedených v dotazníku byla nastudovaná literatura, ze které bylo čerpáno v teoretické části této diplomové práce.

V rámci druhé fáze proběhl sběr informací. Dotazníky byly rozdány klientům Terénních programů Svitavy a občanům Svitav. Celkem bylo rozdáno 180 dotazníků. Tento počet byl rozdán záměrně, neboť v evidenci Terénních programů je 90 klientů a osloven byl i stejný počet osob z řad majority, aby data byla lépe porovnatelná. Cílem písemného dotazování bylo ověření výše uvedených hypotéz a jejich zhodnocení.

Následující třetí etapa se nesla ve znamení zpracování nasbíraných dat a informací. Veškeré otázky byly vyhodnoceny a zaznamenány do grafu.

Závěrečnou etapu obsahuje vyhodnocení výsledků včetně zhodnocení stanovených předpokladů a formulace závěrů, které vyplynuly z mého zjištění.

6.5 Postup, výsledky a interpretace dat získané dotazníkovou metodou

Jak již bylo uvedeno výše, tak pro zjištění informací o sociálním vyloučení a efektivitě realizovaného projektu zaměřeného na integraci příslušníků vyloučených romských lokalit ve Svitavách a spádových obcích pohledem majoritní a minoritní společnosti bylo nezbytné udělat průzkum přímo jak u klientů poskytované sociální služby, tak i u majority.

Samotné dotazníkové šetření probíhalo v období od května do července 2015. Návštěvy v lokalitách probíhaly v dopoledních hodinách, neboť jsem předpokládala, že zastihnu co nejvíce obyvatel lokalit. Obyvatelé lokalit znám, neboť jsem pracovala více než dva roky jako terénní sociální pracovnice pro romskou komunitu ve Svitavách a spádových obcí. Z tohoto důvodu jsem se nesetkala s neochotou při sběru dat v tomto výzkumu. Troufám si říci, že u romské populace mám vybudovanou určitou důvěru, což mi výrazně napomohlo v rámci výzkumu. Z tohoto důvodu jsem nemusela řešit otázku, zdali respondenti z minority spolupracovat budou či ne. Poměrně velká část oslovených klientů je funkčně negramotná, jsou zde však i tací, kteří neumí vůbec číst, natož porozumět otázkám z dotazníku. Při sběru dat jsem se proto rozhodla automaticky každému respondentovi otázky číst, případně přidat i vysvětlení, které bylo často žádané. Otázky jsem tedy zaškrtovala na základě ústních odpovědí respondentů.

Při sběru dat od majoritní společnosti byl vybrán náhodný výběr ve smyslu matematické pravděpodobnosti. Při získávání názorů od většinové společnosti bylo

snahou oslovit respondenty všech věkových kategorií a obou pohlaví. Otázky byly majoritě rovněž ústně podávány a následně zaznamenávány. Mnou zpracovaný dotazník byl rozdán celkem 90 respondentům z řad klientů Terénních programů Svitavy a zároveň také stejnému počtu náhodně vybraných osob z řad majority ve Svitavách. Strukturovaný dotazník je, až na jednu otázku, totožný pro obě skupiny respondentů a je sestaven ze série 13 otázek, z nichž byly 3 otevřené (respondenti formulovali vlastní odpověď na základě položené otázky) a 10 uzavřených (respondenti vybírali z různých variant odpovědí a jednu z nich volili). Otázky byly formulovány na základě výše stanovených hypotéz a teoretického konceptu zpracovaného v první části této práce.

V úvodní části dotazníku byly uvedeny otázky identifikační, které se týkaly věku a pohlaví respondentů. Následující část byla zaměřena na samotné téma sociálního vyloučení a vzájemné vztahy mezi minoritou a majoritou. Závěrečná část dotazníku byla věnována otázkám týkajících se realizované sociální služby Terénní programy Svitavy. Cílem písemného dotazování bylo ověření předcházejících hypotéz a jejich zhodnocení.

Návratnost dotazníků minoritní i majoritní společnosti byla 100%, a to díky zvolenému sběru dat, kdy dotazníkové otázky byly každému oslovenému respondentovi pokládány a ihned zaznamenávány. Tímto způsobem se předešlo případným nesrovnalostem či nevyplnění otázek. Nevýhodou této metody byla přílišná časová náročnost. Při dotazování respondentů z většinové společnosti jsem se často setkala s nezájmem a neochotou při vyplňování předkládaného dotazníku. Na druhé straně příslušníci romské minority jej vyplňovali takřka bez otálení.

6.5.1 Analýza dotazníkového šetření a interpretace zjištění

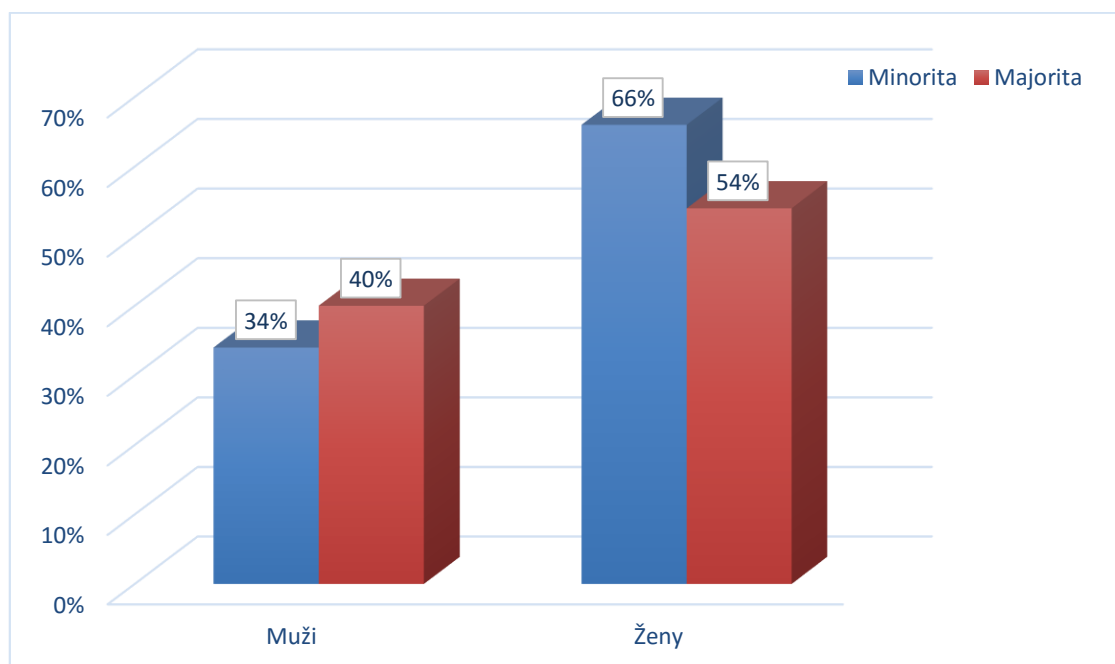
Při samotné analýze a vyhodnocování dotazníků byly zpracovávány veškeré zjištěné podklady od majority i minority. Poté došlo k zaznamenání zjištěných údajů do tabulek a grafů a posléze i komparaci názorů na jednotlivé otázky pohledem minoritní a majoritní společnosti. Nakonec došlo k vyhodnocení hypotéz pomocí tzv. chí-kvadrátu testu nezávislosti a chí-kvadrátu testu dobré shody.

Chí-kvadrát test se řadí mezi neparametrické testy a slouží k ověření závislosti statistických znaků uspořádaných v kontingenční tabulce. (Lašek, Chrzová, 2003)

1. Rozložení respondentů dle pohlaví (majorita vs. minorita)

N = 180	Absolutní četnosti (minorita)	Relativní četnosti (minorita)	Absolutní četnosti (majorita)	Relativní četnosti (majorita)
Muži	31	34 %	36	40 %
Ženy	59	66 %	54	54 %
Celkem	90	100 %	90	100 %

Tabulka č. 10: Pohlaví respondentů

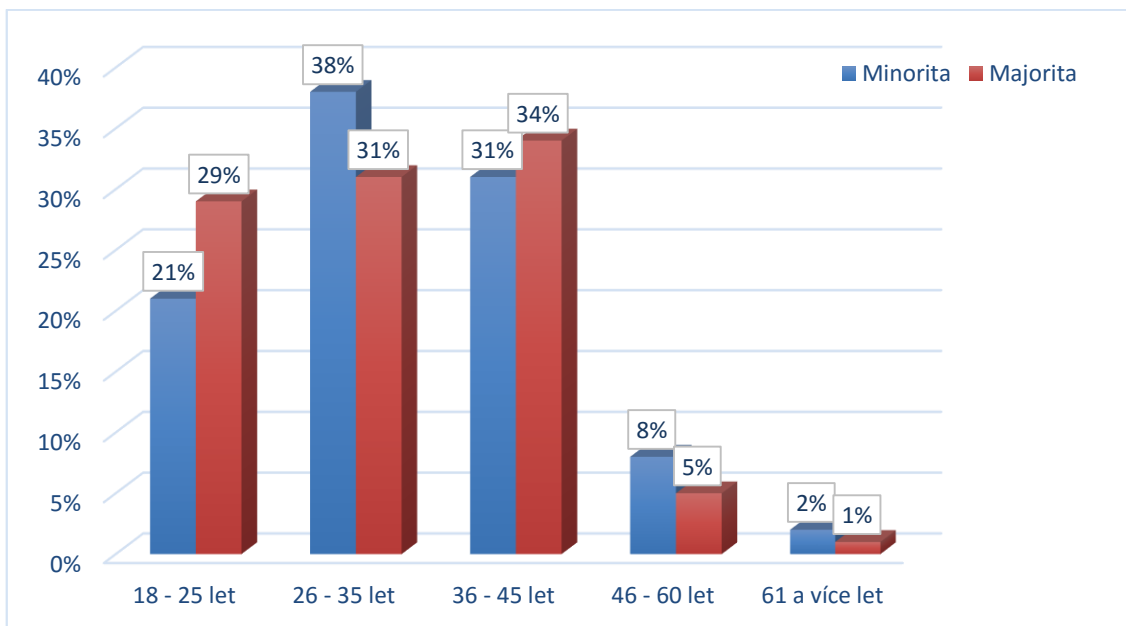


Graf č. 1: Pohlaví respondentů

2. Rozložení respondentů dle věku (majorita vs. minorita)

N = 180	Absolutní četnosti (minorita)	Relativní četnosti (minorita)	Absolutní četnosti (majorita)	Relativní četnosti (majorita)
18 – 25 let	19	21 %	25	29 %
26 – 35 let	34	38 %	28	31 %
36 – 45 let	28	31 %	31	34 %
46 – 60 let	7	8 %	4	5 %
61 a více let	2	2 %	1	1 %
Celkem	90	100 %	90	100 %

Tabulka č. 11: Věk respondentů



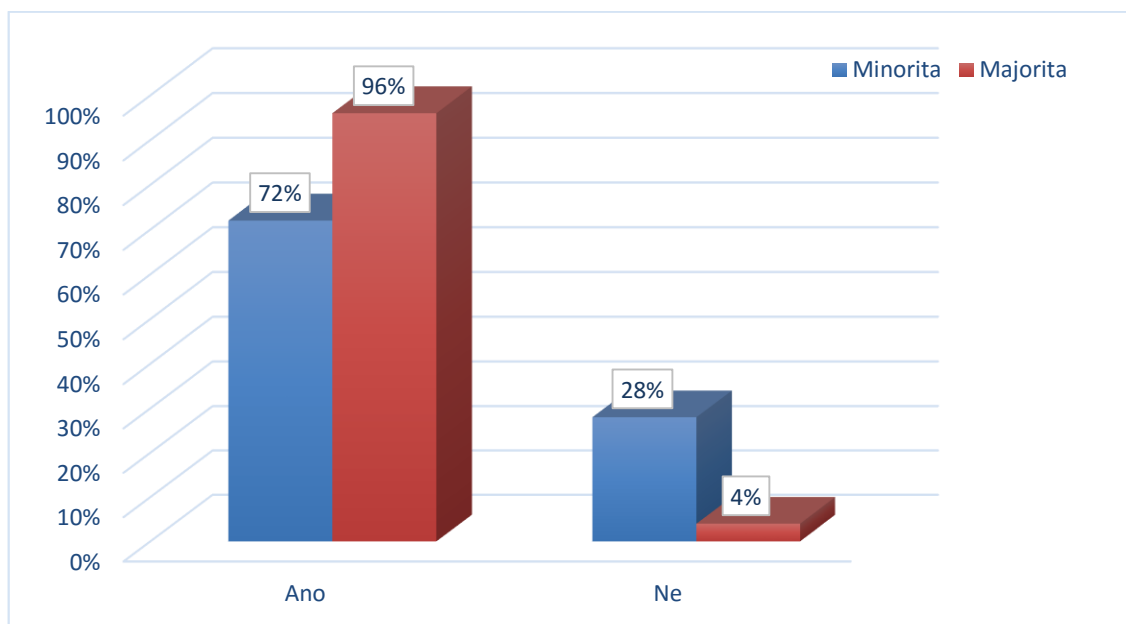
Graf č. 2: Věk respondentů

První a druhá otázka byla věnována struktuře respondentů podle pohlaví a věku. Co se týče pohlaví dotazovaných, tak u romské minority se jednalo o 31 mužů (34 %) a 59 žen (66 %), naproti tomu u většinové společnosti to bylo 36 mužů (40 %) a 54 (60 %) žen. Snahou bylo do výzkumu zahrnout různorodé věkové složení respondentů, avšak největší počet respondentů v případě romské minority tvořily kategorie 26 – 35 let (38 %) a 36 – 45 let (31 %). U majoritní společnosti byly nejčastěji zastoupeny tytéž kategorie, konkrétně kategorie 26 – 35 let (31 %) a 36 – 45 let (34 %). Tento stav může souviset s tím, že mladší lidé byli vstřícnější a ochotnější spolupracovat při vyplňování dotazníků. Starší respondenti vyjadřovali spíše nezáměr o jakoukoliv spolupráci při dotazování, a to i z řad klientů Terénních programů Svitavy.

3. Znalost pojmu sociální vyloučení (minorita vs. majorita)

N = 180	Absolutní četnosti (minorita)	Relativní četnosti (minorita)	Absolutní četnosti (majorita)	Relativní četnosti (majorita)
Ano	65	72 %	86	96 %
Ne	25	28 %	4	4 %
Celkem	90	100 %	90	100 %

Tabulka č. 12: Znalost pojmu sociální vyloučení



Graf č. 3: Znalost pojmu sociální vyloučení

V grafu č. 3 je znázorněno, jaké mají dotazovaní občané povědomí o pojmu sociální vyloučení. Celkem 72 % dotazovaných z řad minority uvedlo, že znají tento pojem, stejně tak je s tímto pojmem seznámeno 96 % dotazovaných z majoritní společnosti. Na druhé straně je z grafu patrné, že 28 % lidí z minority a 4 % lidí z majoritní společnosti pojem sociální vyloučení neznají, neumí jej charakterizovat či vyjmenovat jeho základní znaky. Respondentům, kteří neznali odpověď na položenou otázku, byl pojem „sociální vyloučení“ objasněn a uveden na jednoznačném příkladu, aby mohli pokračovat ve vyplnění dotazníku. Domnívám se, že znalost daného pojmu je důležitá k následnému postoji k sociálně vyloučeným osobám.

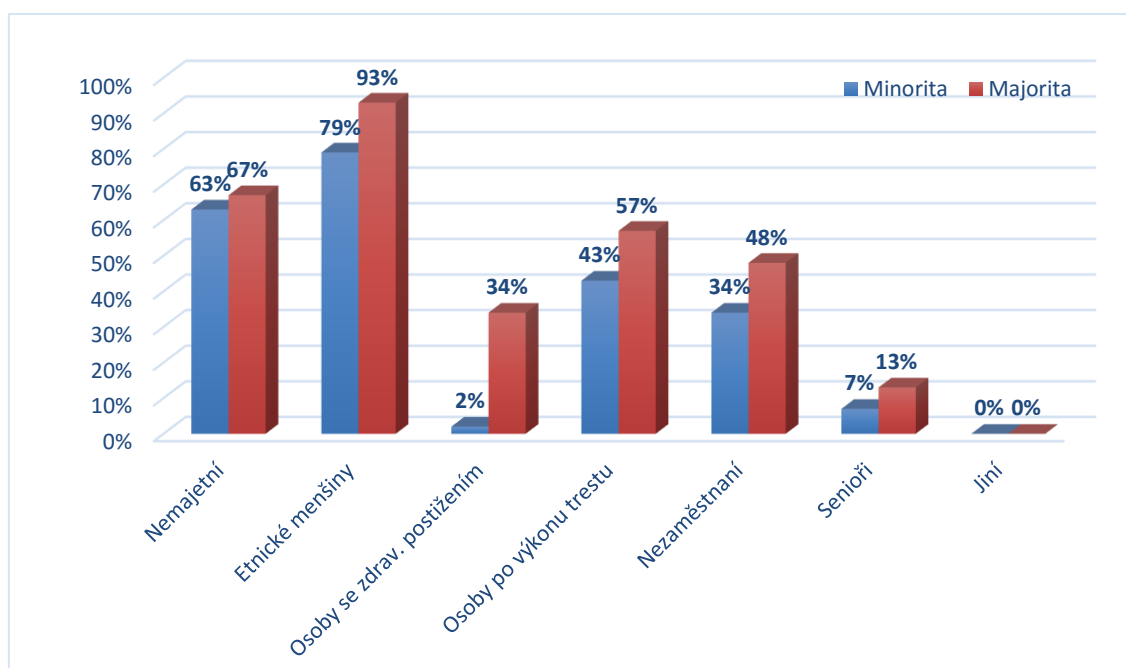
4. Projevy sociálního vyloučení (minorita vs. majorita)

Otázka č. 4 zjišťovala názory na projevy sociálního vyloučení. Jednalo se o otevřenou otázku. Domnívala jsem se, že s vyjmenováním základních znaků sociálního vyloučení bude mít řada respondentů problémy. Většina z dotázaných vyjmenovala pouze jeden či dva znaky, nicméně jsem přesvědčena, že to bylo zapříčiněno tím, aby s vyplněním dotazníku nemuseli trávit příliš mnoho času. Z pohledu dotazovaných z minoritní společnosti šlo o obtížnou otázku. Dle minoritní společnosti se sociální vyloučení nejčastěji projevuje tím, že jedinci nemohou najít ubytování, respektive je nikdo nechce ubytovat, ať už kvůli vysokým kaucím, předsudkům či etnické příslušnosti. Romská minorita si také stěžovala na zhoršenou kvalitu bydlení a na nepřiměřené náklady s ohledem na kvalitu objektů. Jako dalším projevem sociálního vyloučení byla zmiňována nemožnost najít si zaměstnání. Uváděno bylo i užívání návykových látek, alkoholismus a krádeže v souvislosti s osobami sociálně vyloučenými. Majoritní společnost byla u této otázky mírně sdílnější. Nejčastější odpovědi zdůrazňovaly ekonomický aspekt sociálního vyloučení společně s dlouhodobou nezaměstnaností, potažmo postavením mimo pracovní trh, závislostí na sociálních dávkách, předlužením, kriminalitou, životě v neadekvátních podmínkách, špatným hygienickým návykům, nízkou vzdělanostní úrovní, a to zejména u mladších generací. Nezaměstnanost je dle majoritních respondentů zapříčiněna nízkými kvalifikačními předpoklady, chybějícími pracovními návyky, ztíženým přístupem na trh práce, krátkodobou, nestabilní či sezónní prací. Majorita také v 6 případech odpověděla, že projevem sociálního vyloučení je také kladení důrazu na přítomnost a neschopnost plánovat do budoucna. Problematické se rovněž jeví sestěhování sociálně vyloučených do lokalit s nižšími náklady na bydlení a důsledkem toho i vytváření sociálně vyloučených lokalit a prohlubování jejich sociálního vyloučení. Bohužel zaznělo i několik odpovědí s xenofobním podtextem, kdy majorita uvedla jako znak sociálního vyloučení parazitování romské minority na většinové společnosti, ale i lenost a neochotu této komunity přizpůsobit se většině. Smutné je, že řada respondentů z majority vnímá situaci sociálně vyloučených obyvatel jako jimi zaviněný stav, na který musí lidé žijící spořádaným životem doplácat. Tyto reakce vycházejí ze zažitých předsudků.

5. Sociálně vyloučené osoby (minorita vs. majorita)

N = 180	Absolutní četnosti (minorita)	Relativní četnosti (minorita)	Absolutní četnosti (majorita)	Relativní četnosti (majorita)
Nemajetní	57	63 %	60	67 %
Etnické menšiny	71	79 %	84	93 %
Osoby se ZP	2	34 %	31	2 %
Osoby propuštěné z výkonu trestu	39	43 %	51	57 %
Nezaměstnaní	31	34 %	43	48 %
Senioři	6	13 %	12	7 %
Jiní	0	0 %	0	0 %

Tabulka č. 13: Sociálně vyloučené osoby



Graf č. 4: Sociálně vyloučené osoby

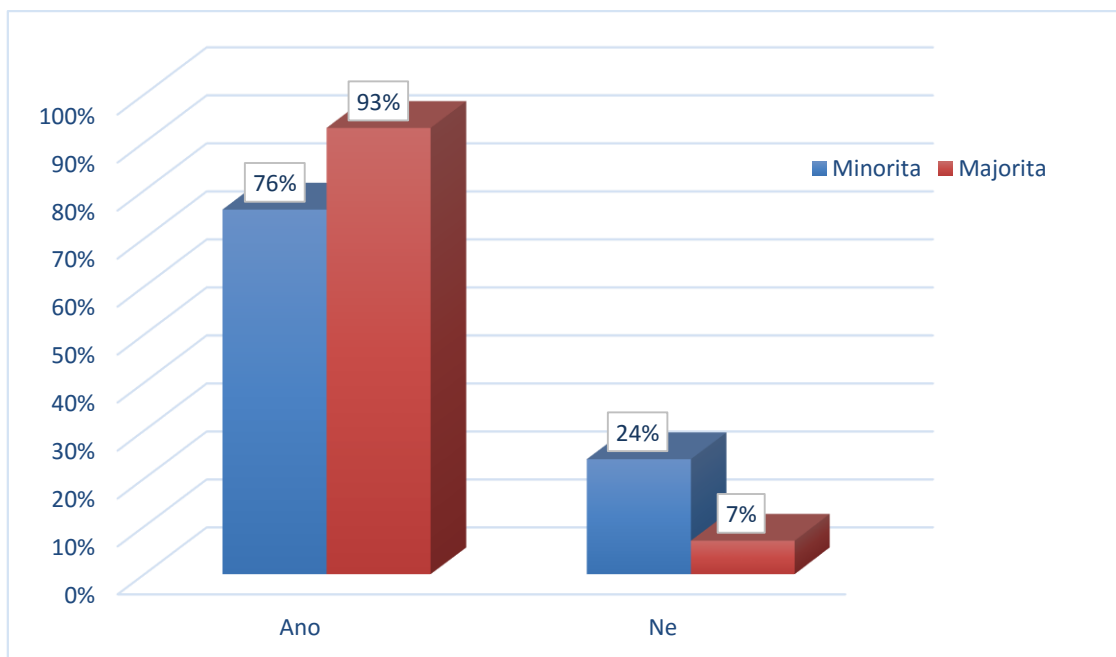
Otázky č. 4 se dotazovala na to, jaké skupiny jsou považovány za sociálně vyloučené pohledem respondentů z minoritní i majoritní společnosti. U této otázky mohli respondenti uvádět více možností z nabídky odpovědí. Z tabulky a grafu můžeme vyčíst, že nejpočetnější skupinu lidí, kteří jsou považováni za sociálně vyloučené, jsou právě etnické menšiny, a to jak u respondentů z řad majority v 93 % i minority v 79 %. Respondenti z obou dotazovaných skupin označili dále jako druhou nejpočetnější skupinu

nemajetné lidi, konkrétně 63 % z minority a 67 % z majority. Dotazovaní z minoritní společnosti naopak uváděli seniory v 7 % a osoby se zdravotním postižením jen v jako sociálně vyloučené v 2 %. Respondenti z majoritní společnosti považují seniory jako sociálně vyloučené pouze v 13 %, osoby se zdravotním postižením pak označovali celkem ve 34 %.

6. Odlišnosti mezi romskou minoritou a majoritní společností (minorita vs. majorita)

N = 180	Absolutní četnosti (minorita)	Relativní četnosti (minorita)	Absolutní četnosti (majorita)	Relativní četnosti (majorita)
Ano	68	76 %	84	93 %
Ne	22	24 %	6	7 %
Celkem	90	100 %	90	100 %

Tabulka č. 14: Odlišnosti mezi romskou minoritou a majoritní společností



Graf č. 5: Odlišnosti mezi romskou minoritou a majoritní společností

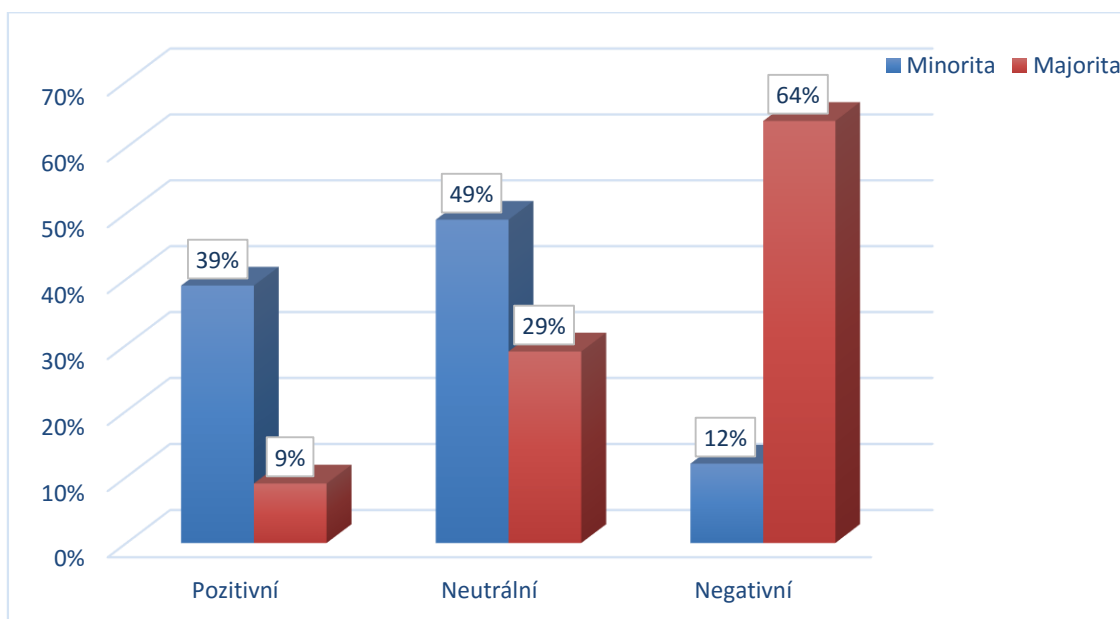
Šestá otázka směřovala ke zjištění vnímaných odlišností mezi romskou minoritou a majoritní společností. Získané odpovědi však nebyly nikterak překvapivé. Z odevzdaných dotazníků odpovědělo 152 osob, že existují rozdíly mezi Romy a majoritní společností (76 % z minority a 93 % osob z majority). Celkem 28 dotazovaných (24 % z řad minority a 7 % osob z majority) uvedlo, že nespatřuje odlišnosti mezi minoritou a majoritní společností.

Doplňující podotázka byla žádána v případě kladné odpovědi na danou otázku, a to: *V čem spatřujete dané odlišnosti?* Minoritní společnost spatřovala odlišnost v předsudcích, které majoritní společnost vůči nim vytváří, čímž jsou následně znevýhodňováni. Znevýhodňování se projevuje například při hledání práce či bydlení a v mnoha případech i přístup ke vzdělání je na základě těchto předsudků omezen. Majoritní společnost vidí ony odlišnosti především v nepřizpůsobivosti romských občanů vůči většinové společnosti. Dále identifikovali odlišnosti v životním stylu, kulturním pozadí, vzdělání, nezaměstnanosti, v dostupnosti kvalitního bydlení pro sociálně vyloučené občany, ve zvyklostech a způsobu interakce s ostatními. Byla jsem překvapena, že velké procento respondentů z řad minority dlouho nemohlo najít odpověď na tuto otázku, někteří dokonce nebyli schopni jakoukoliv odlišnost vymyslet. Na druhé straně dotazovaní z majority byli v této otázce velmi sdílní.

7. Zkušenost s romskou minoritou a majoritní společností (minorita vs. majorita)

N = 180	Absolutní četnosti (minorita)	Relativní četnosti (minorita)	Absolutní četnosti (majorita)	Relativní četnosti (majorita)
Pozitivní	35	39 %	8	9 %
Neutrální	44	49 %	24	27 %
Negativní	11	12 %	58	64 %
Celkem	90	100 %	90	100 %

Tabulka č. 15: Zkušenost s romskou minoritou a majoritní společností



Graf č. 6: Zkušenost s romskou minoritou a majoritní společností

Hodnocení osobní zkušenosti, kterou mají Romové s majoritou a majorita s Romy, zjišťovala sedmá otázka. Z grafu můžeme vyčíst, že v případě Romů převažuje neutrální zkušenost s většinovou společností, a to celkem u 49 % respondentů. Následovala pozitivní zkušenost, a to v případě 39 % respondentů. Odůvodnění spíše pozitivní zkušenosti mají Romové s lidmi, u kterých jsou zaměstnání, se svými spolužáky ve škole, někteří dokonce i s určitými úředními osobami apod. Negativní zkušenosti s většinovou společností uvedlo celkem 12 % Romů. Předpokládala jsem však vyšší procento negativních zkušeností s majoritou v případě romské minority. Negativní zkušenost spatřují Romové převážně při hledání zaměstnání, kdy se na ně často zaměstnavatelé dívají tzv. přes prsty kvůli jejich romskému původu. To samé shledávají Romové i v případě hledání bydlení a přístupu některých pracovníků na úřadech. Majoritní společnost naopak nejčastěji uváděla, že celkem 64 % osob má s Romy špatné zkušenosti. Shrnu-li všechny odpovědi, tak se jednalo zejména o neadekvátní chování, nepřizpůsobivost, neochotu najít si zaměstnání, hlučnost a protiprávní činnosti, kterých se minorita dopouští. Pozitivní zkušenost s minoritou mělo jen 9 % dotazovaných z majority, což bylo zejména, když se distancovali od romské komunity. Neutrální osobní zkušenost si zvolilo 27 % respondentů z řad majority. Pochopit problémy nespokojenosti v soužití mezi majoritní a minoritní společností by mohlo částečně přispět k objasnění důvodů či okolností, pomocí kterých každá ze skupin vnímá onu podstatu konfliktů.

8. Pociťované problémy v soužití romské minority a majoritní společnosti (minorita vs. majorita)

Otázka č. 8 byla v pořadí druhou otevřenou odpovědí, která zjišťovala názory na problematiku soužití mezi romskou minoritou a majoritní společností. Romská komunita byla celá staletí vytlačována na okraj společnosti, a to především pro svoji odlišnost ve způsobu života, kultuře, zvykům, způsobu myšlení a rasovým znakům. Jak bylo naznačeno ve výše uvedené otázce, tak majoritní společnost zaujímá k tomuto etniku převážně negativní postoj. Romští respondenti vnímají jako problematické, že jim majoritní společnost nabízí pouze podřadné práce či je s nimi hůře zacházeno například na úřadech. Dotazovaní z minority také uváděli, že velkým problémem je obecně nedostatek bytů, zejména těch levných pro sociálně slabé.

Dotazovaní z majoritní společnosti naopak nejčastěji uváděli jako problematické hlučnost, nepořádek okolo oblastí, kde se početné komunity vyskytují. Další důvody byly, že Romové častěji páchají trestnou činností, a to zejména drobné krádeže, vyskytují se u nich sociálně patologické jevy apod. Majoritní společnosti se také nezdá přístup k výchově romských dětí, která je dle jejich slov příliš volná, nevedou děti ke vzdělání a povinnostem. Vzdělanostní úroveň Romů je tedy obecně velmi nízká, stejně tak jejich mentalita. Jazyková bariéra byla volena v 9 případech. Respondenti z majoritní společnosti také v 11 případech naráželi na neochotu a nezájem ze strany Romů začlenit se do společnosti. Velkým problémem, který majorita vnímá je nadměrná nezaměstnanost mladých Romů, která je téměř neřešitelná, neboť hlavní příčinou je nízká kvalifikace, ale také nechuť Romů pracovat, nízká pracovní morálka a zvyk žít ze sociálních dávek, který se traduje již několik generací. Právě z důvodu nízké vzdělanosti a kvalifikační úrovně je zamezeno přirozenému začlenění romské komunity do majority, a to zejména do profesního spektra.

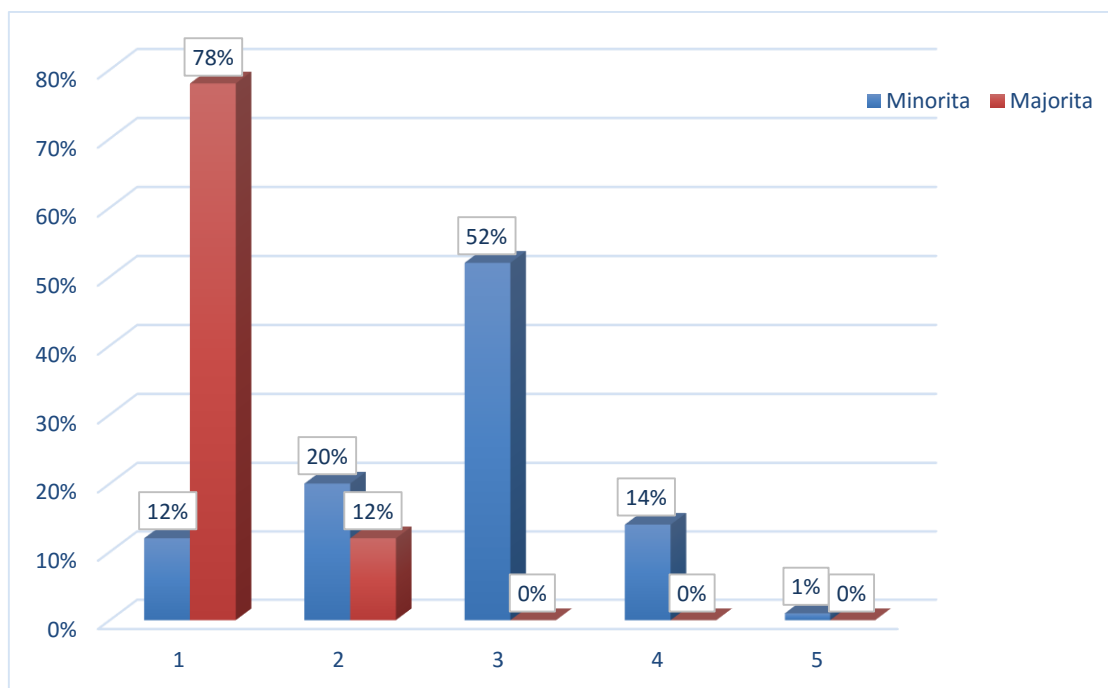
9. Hodnocení překážek pro začleňování sociálně vyloučených osob do majority (minorita vs. majorita)

U 8. otázky respondenti hodnotili na Likertově škále o hodnotách 1 až 5 překážku pro začleňování sociálně vyloučených osob do majority, přičemž číslo 1 vyjadřuje nejčastější překážku pro začleňování a číslo 5 značí nejméně častou překážku pro začleňování. Likertova škála je považována za jednu z nejspolehlivějších a nejspolehlivějších technik, která je používána v dotaznících pro měření postojů. (Gavora, 2000)

a) Nízká vzdělanost (minorita vs. majorita)

N = 180	Absolutní četnosti (minorita)	Relativní četnosti (minorita)	Absolutní četnosti (majorita)	Relativní četnosti (majorita)
1 – Naprosto souhlasím	11	12 %	78	87 %
2 – Spíše souhlasím	18	21 %	13	13 %
3 – Neutrální postoj	47	52 %	0	0 %
4 – Spíše nesouhlasím	13	14 %	0	0 %
5 – Naprosto nesouhlasím	1	1 %	0	0 %
Celkem	90	100 %	90	100 %

Tabulka č. 16: Nízká vzdělanost



Graf č. 7: Nízká vzdělanost

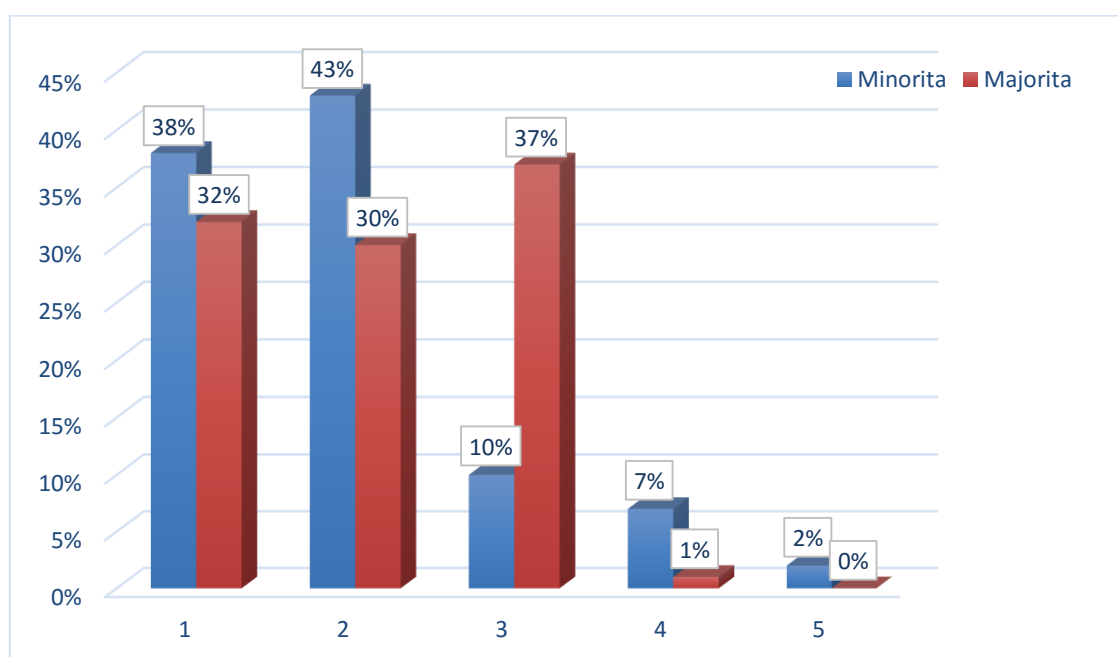
Na ose Y je škála od 1 – 5, čili hodnota 1 znamená nejčastější překážku pro začleňování sociálně vyloučených osob, naopak hodnota 5 vyjadřuje nejméně častou překážku pro začleňování sociálně vyloučených osob. Je zřejmé, že respondenti z minority hodnotí úroveň vzdělanosti jako středně podstatnou překážku pro začleňování sociálně vyloučených osob do majority. Majoritní společnost však označila úroveň vzdělání jako nejdůležitější pro začlenění sociálně vyloučených osob do majority. Romové tedy nepřikládají vzdělání tak vysokou hodnotu jako příslušníci majoritní společnosti. Ke školské instituci nemají přílišnou důvěru. Bohužel musím ze své praxe podotknout, že se neustále zvyšuje počet absolventů základních a praktických škol, kteří po ukončení školní docházky nepokračují dále ve studiu a jdou se přímo zaevidovat na Úřad práce. Vzdělání je bezesporu spojené s nezaměstnaností. Kvůli neustále se snižující poptávce po nekvalifikované pracovní síle Romové často přichází o zdroj obživy, a tak se stávají závislími na dávkách sociálního systému. Problematické se v současné době jeví nízká úroveň vzdělanosti u sociálně vyloučených osob, především pak u mladších generací, která může mít příčinu v neporozumění českému jazyku, špatné výslovnosti, nepozornosti a nesoustředěnosti (problém adaptace na školní režim), nízké připravenosti dětí k povinné školní docházce či nízkému počtu romských dětí v mateřských školách.

Romští rodiče často své děti posílají do speciálních škol, neboť mají vlastní zkušenost s tímto typem škol a nechtějí, aby byly na jejich děti kladeny velké nároky.

b) Kulturní rozdíly (minorita vs. majorita)

N = 180	Absolutní četnosti (minorita)	Relativní četnosti (minorita)	Absolutní četnosti (majorita)	Relativní četnosti (majorita)
1 – Naprosto souhlasím	34	38 %	29	32 %
2 – Spíše souhlasím	39	43 %	27	30 %
3 – Neutrální postoj	9	10 %	33	37 %
4 – Spíše nesouhlasím	6	7 %	1	1 %
5 – Naprosto nesouhlasím	2	2 %	0	0 %
Celkem	90	100 %	90	100 %

Tabulka č. 17: Kulturní rozdíly



Graf č. 8: Kulturní rozdíly

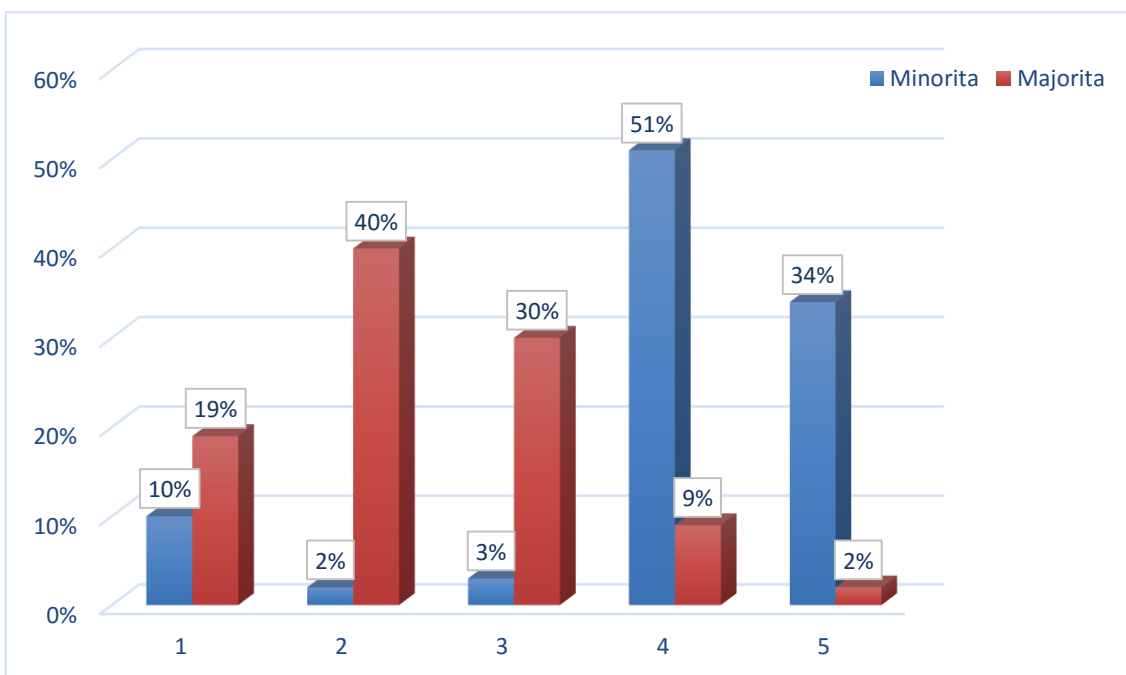
Na ose Y je škála od 1 – 5, čili hodnota 1 znamená nejčastější překážku pro začleňování sociálně vyloučených osob, naopak hodnota 5 vyjadřuje nejméně častou překážku pro začleňování sociálně vyloučených osob. Z grafu je patrné, že majorita označila kulturní rozdíly jako středně problematické pro začleňování do společnosti, čili zřejmě nevnímají až tak významně vzájemné rozdíly mezi oběma skupinami zkoumaných respondentů. Minorita označila nejčastěji hodnoty 1 a 2, tudíž svoji kulturní specifičnost vnímají vážněji a přikládají jí jistou důležitost i při začleňování do majoritní společnosti.

Romské děti vyrůstají v prostředí, které se vyznačuje odlišnou kulturou, jiným jazykem, uznávají jiné hodnoty a nevnímají časovou dimenzi jako lineární veličinu přítomnosti, minulosti a budoucnosti. Není možné je tedy motivovat budoucností, jelikož žijí přítomností. Prarodiče jsou považováni rodinným společenstvím za nejvyšší autoritu.

c) Jazyková bariéra (minorita vs. majorita)

N = 180	Absolutní četnosti (minorita)	Relativní četnosti (minorita)	Absolutní četnosti (majorita)	Relativní četnosti (majorita)
1 – Naprosto souhlasím	9	10 %	17	19 %
2 – Spíše souhlasím	2	2 %	36	40 %
3 – Neutrální postoj	3	3 %	27	30 %
4 – Spíše nesouhlasím	45	51 %	8	9 %
5 – Naprosto nesouhlasím	31	34 %	2	2 %
Celkem	90	100 %	90	100 %

Tabulka č. 18: Jazyková bariéra



Graf č. 9: Jazyková bariéra

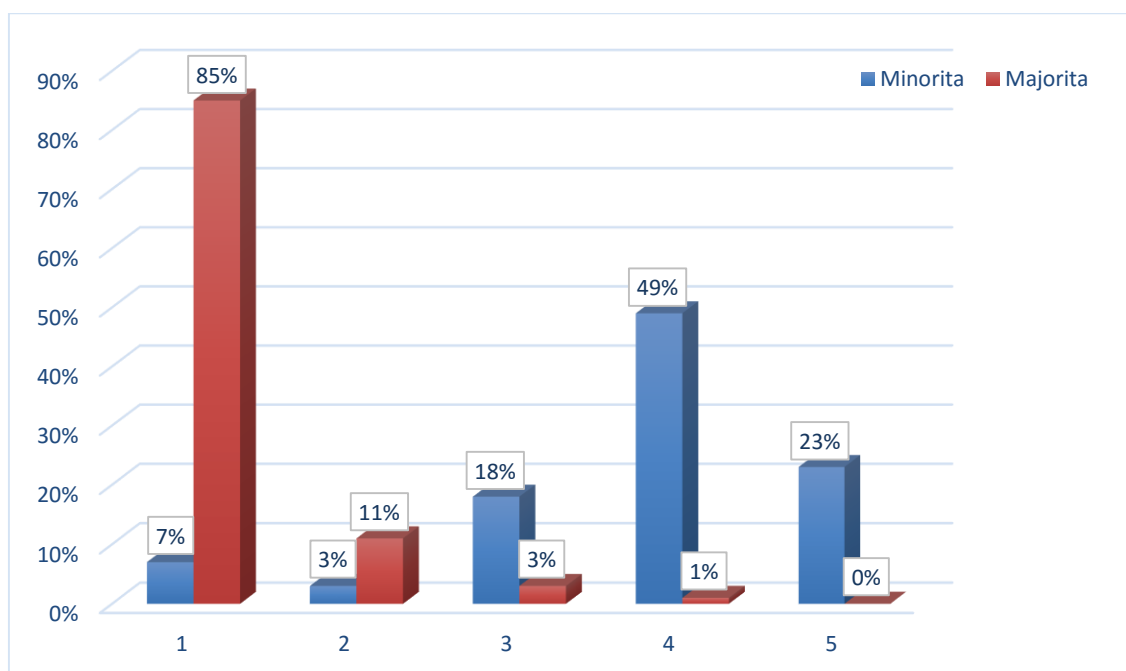
Na ose Y je škála od 1 – 5, čili hodnota 1 znamená nejčastější překážku pro začleňování sociálně vyloučených osob, naopak hodnota 5 vyjadřuje nejméně častou překážku pro začleňování sociálně vyloučených osob. Dle hodnot zanesených v grafu minorita nepovažuje jazykovou bariéru jako překážku pro sociální začleňování. Na druhé

straně dotazovaní z majority se přiklání k domněnce, že jazyková bariéra představuje překážku pro sociální začleňování romské komunity. Romové obecně jsou považováni za historickou menšinu, avšak nemají jasně definovanou zemi původu a zejména prostor, kde by na území České republiky dlouhodobě pobývali.

d) Neaktivita (minorita vs. majorita)

N = 180	Absolutní četnosti (minorita)	Relativní četnosti (minorita)	Absolutní četnosti (majorita)	Relativní četnosti (majorita)
1 – Naprosto souhlasím	6	7 %	76	85 %
2 – Spíše souhlasím	3	3 %	10	11 %
3 – Neutrální postoj	16	18 %	3	3 %
4 – Spíše nesouhlasím	44	49 %	1	1 %
5 – Naprosto nesouhlasím	21	23 %	0	0 %
Celkem	90	100 %	90	100 %

Tabulka č. 19: Neaktivita



Graf č. 10: Neaktivita

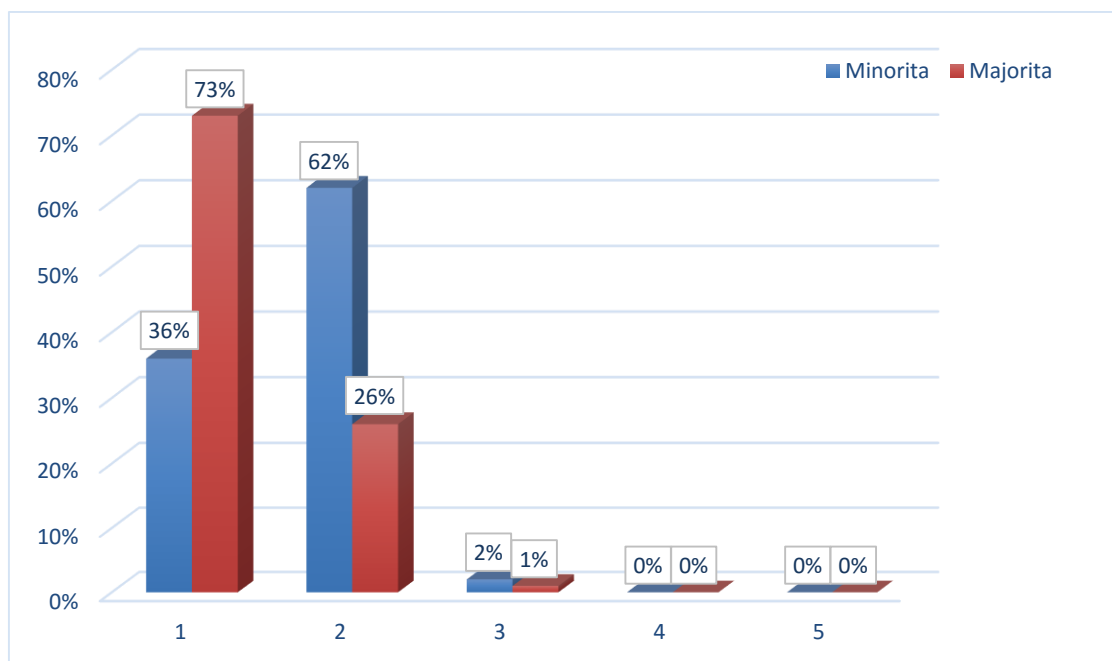
Na ose Y je škála od 1 – 5, čili hodnota 1 znamená nejčastější překážku pro začleňování sociálně vyloučených osob, naopak hodnota 5 vyjadřuje nejméně častou překážku pro začleňování sociálně vyloučených osob. Další překážkou pro začlenění do společnosti je neaktivita romské komunity. Touto kategorií byla myšlena především neaktivita Romů při hledání zaměstnání. Majorita opět zmiňuje neaktivitu romské

komunity jako problém pro začlenění, avšak dotazovaní z romské minority nikterak neshledávají neaktivitu jako hlavní problém pro jejich začlenění do společnosti. Dotazovaní z minority dodávali, že majoritní společnost naopak nevnímá jako důležité romskou komunitu začlenit do většinové společnosti. Zaměstnání je však právě jedním z předpokladů pro společenský vzestup sociálně vyloučených Romů. Míra nezaměstnanosti romské minority se spíše zvyšuje. Velká většina Romů je dlouhodobě nezaměstnaných a v důsledku toho jsou závislí na sociálních dávkách. Romové se uplatňují na trhu práce stále obtížněji kvůli zvyšujícím se nárokům zaměstnavatelů na kvalifikační úroveň a kvalitu dovedností. Další nevýhodou je také nízká pracovní morálka, která neodpovídá požadavkům majoritní společnosti a zároveň horší zdravotní stav romské minority.

e) Alkoholismus (minorita vs. majorita)

N = 180	Absolutní četnosti (minorita)	Relativní četnosti (minorita)	Absolutní četnosti (majorita)	Relativní četnosti (majorita)
1 – Naprosto souhlasím	32	36 %	66	73 %
2 – Spíše souhlasím	56	62 %	23	26 %
3 – Neutrální postoj	2	2 %	1	1 %
4 – Spíše nesouhlasím	0	0 %	0	0 %
5 – Naprosto nesouhlasím	0	0 %	0	0 %
Celkem	90	100 %	90	100 %

Tabulka č. 20: Alkoholismus



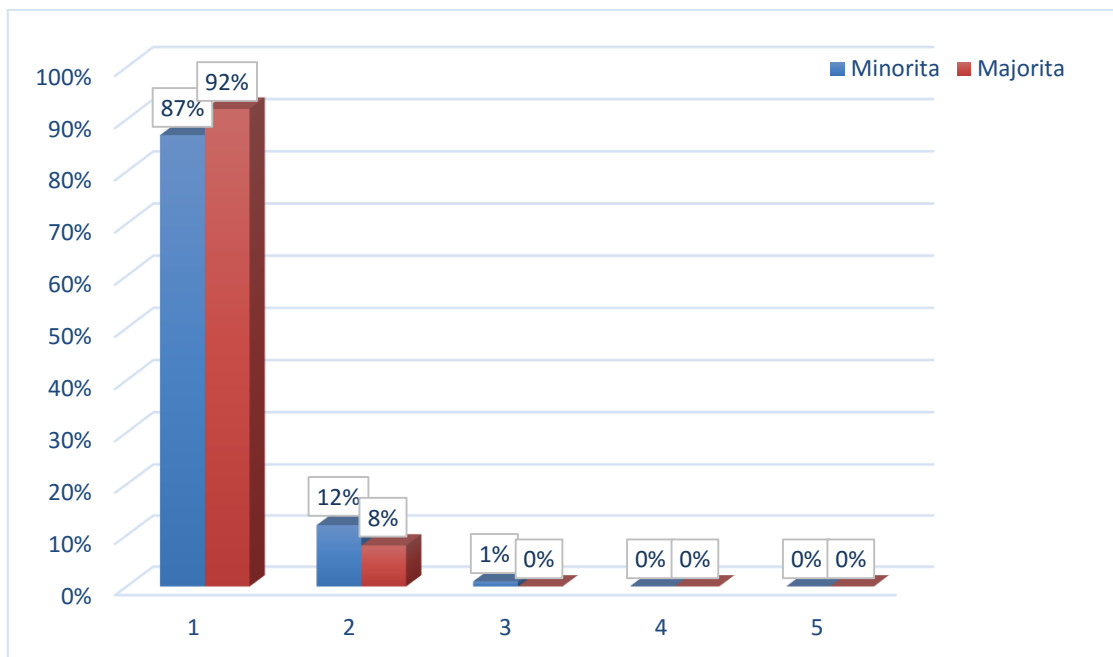
Graf č. 11: Alkoholismus

Na ose Y je škála od 1 – 5, čili hodnota 1 znamená nejčastější překážku pro začleňování sociálně vyloučených osob, naopak hodnota 5 vyjadřuje nejméně častou překážku pro začleňování sociálně vyloučených osob. Tuto kategorii hodnotili obě skupiny jako problematickou pro sociální začlenění. Romská komunita stejně tak jako majoritní společnost je náchylná k nejrůznějším závislostem (alkohol, drogy či hrací automaty), která je způsobena téměř nulovými nadějemi na změnu. Problematika závislosti na alkoholu je u svitavských Romů velmi častá.

f) Drogová závislost (minorita vs. majorita)

N = 180	Absolutní četnosti (minorita)	Relativní četnosti (minorita)	Absolutní četnosti (majorita)	Relativní četnosti (majorita)
1 – Naprosto souhlasím	78	87 %	83	92 %
2 – Spíše souhlasím	11	12 %	7	8 %
3 – Neutrální postoj	1	1 %	0	0 %
4 – Spíše nesouhlasím	0	0 %	0	0 %
5 – Naprosto nesouhlasím	0	0 %	0	0 %
Celkem	90	100 %	90	100 %

Tabulka č. 21: Drogová závislost



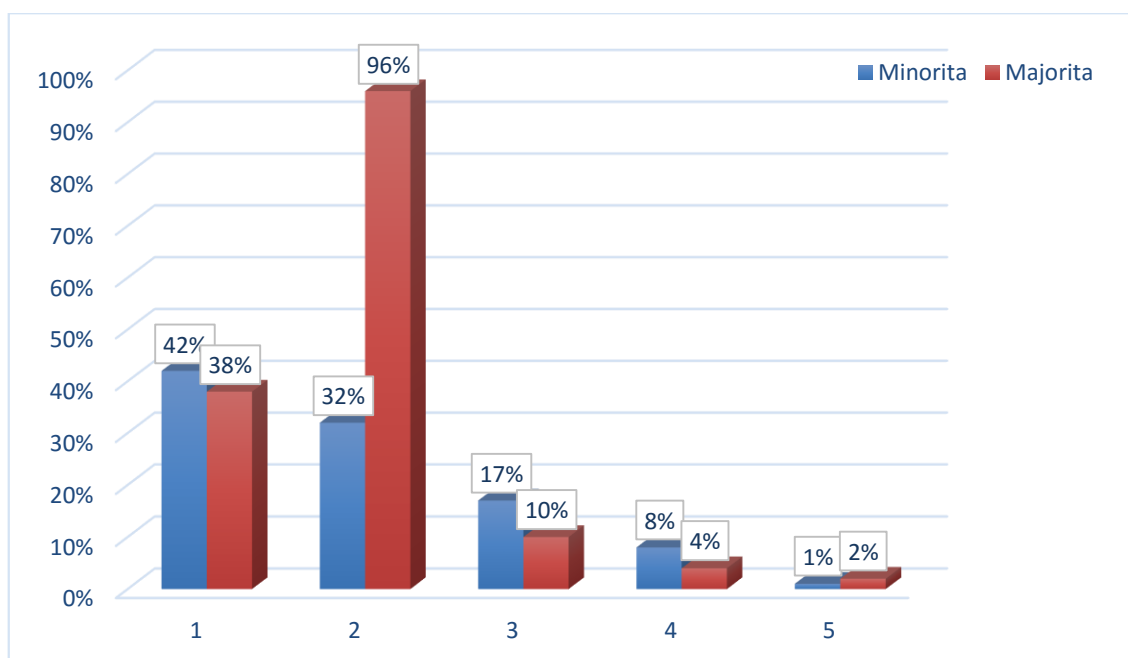
Graf č. 12: Drogová závislost

Na ose Y je škála od 1 – 5, čili hodnota 1 znamená nejčastější překážku pro začleňování sociálně vyloučených osob, naopak hodnota 5 vyjadřuje nejméně častou překážku pro začleňování sociálně vyloučených osob. Není žádným překvapením, že u sociálně vyloučených obyvatel je zvýšené riziko konzumace drog, která nemilosrdně devastuje Romy, a to jak po fyzické, ekonomické, psychické i morální stránce. Možná i z tohoto důvodu byla tato překážka vnímána dle obou skupin dotazovaných jako velmi riziková pro sociální začlenění. V současné době se objevuje zvýšená drogová závislost mezi romskými dětmi a romskou mládeží. Mezi Romy je ve Svitavách nejčastěji užívána marihuana, dále se rozmáhá aplikování pervitinu, inhalování toluenu a dalších těkavých látek.

g) gamblerství (minorita vs. majorita)

N = 180	Absolutní četnosti (minorita)	Relativní četnosti (minorita)	Absolutní četnosti (majorita)	Relativní četnosti (majorita)
1 – Naprosto souhlasím	38	42 %	34	38 %
2 – Spíše souhlasím	29	32 %	41	41 %
3 – Neutrální postoj	15	17 %	9	10 %
4 – Spíše nesouhlasím	7	8 %	4	4 %
5 – Naprosto nesouhlasím	1	1 %	2	2 %
Celkem	90	100 %	90	100 %

Tabulka č. 22: Gamblerství



Graf č. 13: Gamblerství

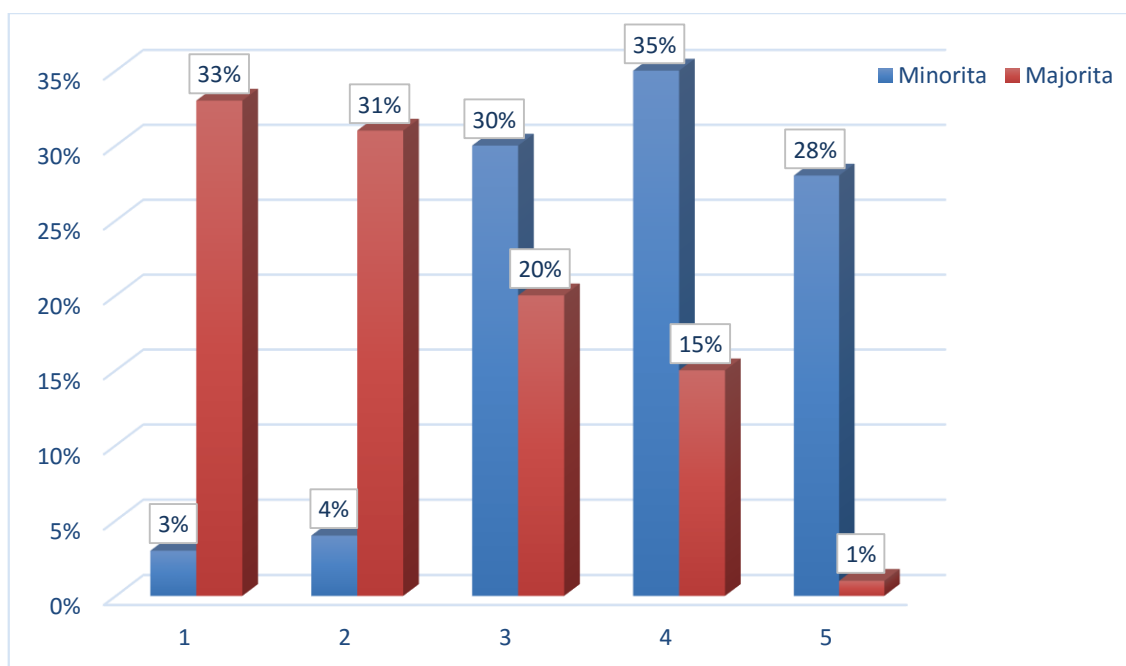
Na ose Y je škála od 1 – 5, čili hodnota 1 znamená nejčastější překážku pro začleňování sociálně vyloučených osob, naopak hodnota 5 vyjadřuje nejméně častou překážku pro začleňování sociálně vyloučených osob. V této podotázce opět obě dotazované skupiny hodnotily gamblerství jako překážku pro sociální začlenění. Gamblerství je velmi rozšířeno i mezi romskou populací. Důsledkem sociálního vyloučení Romů prožívá tato minorita pocity méněcennosti. Často touží po luxusních autech, značkovém oblečení, lepším bydlení apod. Chtějí si dokázat, že se až tak neliší od většinové společnosti. Touha po tom „být jako ostatní“ však v mnoha případech způsobuje rozvoj patologického hráčství. Tento problém se ovšem snaží vyřešit sami.

Romské ženy od svých mužů, kteří jsou patologickými hráči, neodcházejí, oproti ženám z majoritní společnosti. I když přijdou o veškerý majetek či jsou předlužení, tak ženy stojí při svém muži, což značí jakési rodinné semknutí a soudržnost. I ve Svitavách romská menšina navštěvuje hojně sázkové kanceláře a nonstopy.

h) finanční negramotnost (minorita vs. majorita)

N = 180	Absolutní četnosti (minorita)	Relativní četnosti (minorita)	Absolutní četnosti (majorita)	Relativní četnosti (majorita)
1 – Naprosto souhlasím	3	3 %	30	33 %
2 – Spíše souhlasím	4	4 %	28	31 %
3 – Neutrální postoj	27	30 %	18	20 %
4 – Spíše nesouhlasím	31	35 %	13	15 %
5 – Naprosto nesouhlasím	25	28 %	1	1 %
Celkem	90	100 %	90	100 %

Tabulka č. 23: Finanční negramotnost



Graf č. 14: Finanční negramotnost

Na ose Y je škála od 1 – 5, čili hodnota 1 znamená nejčastější překážku pro začleňování sociálně vyloučených osob, naopak hodnota 5 vyjadřuje nejméně častou překážku pro začleňování sociálně vyloučených osob. Z grafu je patrné, že dotazovaní z minoritní společnosti téměř nepovažují finanční negramotnost jako překážku pro

sociální začlenění. Na druhé straně dotazovaní z majoritní společnosti finanční negramotnost hodnotí jako jednu z příčin sociálního vyloučení. Půjčení peněz je poměrně jednoduché, obávám se, že někdy až moc. Splácet je však představuje u mnohých z nich značné obtíže, kdy dlužník splácet své závazky nezvládá, přitom zacházení s penězi je vyučováno již na základní škole. Finanční obtíže by nemusely vůbec vzniknout, kdyby si lidé uvědomovali rizika, která jsou spojena s neuváženými půjčkami, liknavostí při prvních náznacích problémů či absencí finančního plánování.

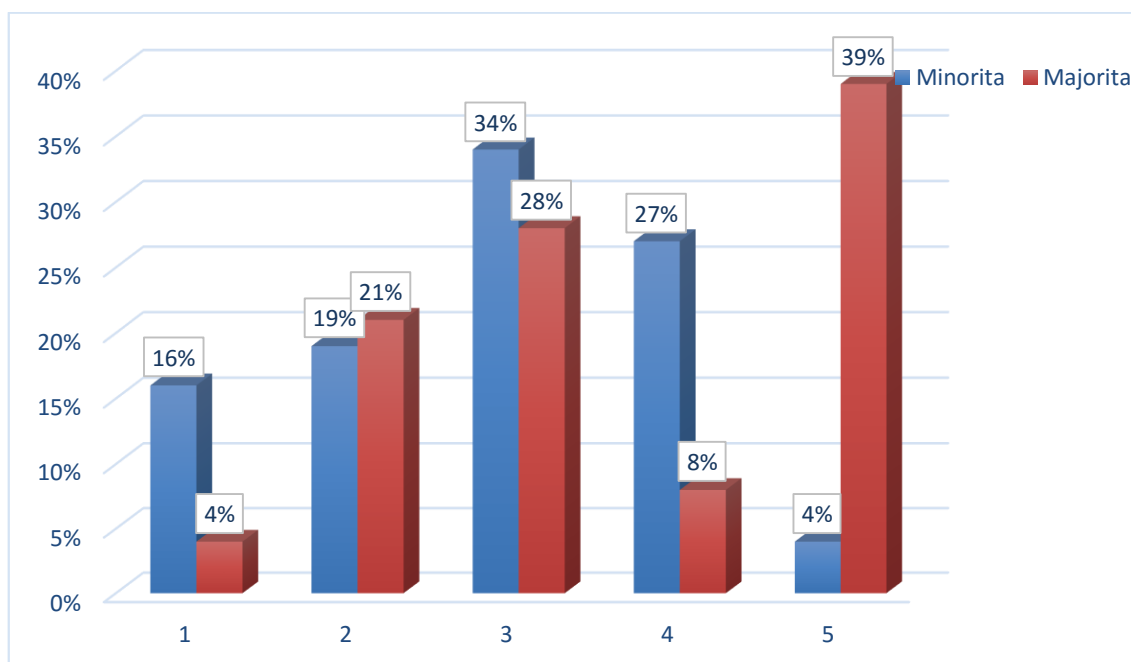
10. Realizace sociálních služeb pro sociálně vyloučené osoby ve městě Svitavy (minorita vs. majorita)

U otázky č. 10, která byla otevřenou otázkou, jsem se v případě respondentů z minority setkala zejména s nepochopením obsahu sociální služby. Lze tedy vyvodit, že otázka byla pro vybrané osoby příliš obtížná. Respondentům z řad minority jsem musela nejprve pojem sociální služba osvětlit a uvést několik příkladů. Poté dotazovaní nejčastěji zmiňovali azylové domy pro matky s dětmi, či pro muže, středisko výchovné péče či pedagogicko-psychologickou poradnu, i když poslední dvě zmíněná zařízení nejsou sociálními službami, nýbrž školskými poradenskými zařízeními. Majorita byla v této otázce sdílnější a nebylo nutné jí pojem sociální služby vysvětlovat. Nejčastěji majorita volila terénní práci. Dále dotazovaní zmiňovali azylový dům pro matky s dětmi či pro osoby bez přístřeší. Uváděno bylo také nízkoprahové zařízení pro děti a mládež, krizové centrum či mateřské centrum. Respondenti vůbec nezmínili, že ve Svitavách existují sociální služby jako chráněné bydlení, sociální poradenství, poradny, odlehčovací služby, domov pro seniory a osoby se zdravotním postižením, kontaktní centrum pro uživatele návykových látek, denní stacionáře, sociálně terapeutické dílny, případně dům na půl cesty.

11. Do jaké míry jste informovaní o službě Terénní programy Svitavy, která je zaměřena na práci se sociálně vyloučenými osobami?

N = 180	Absolutní četnosti (minorita)	Relativní četnosti (minorita)	Absolutní četnosti (majorita)	Relativní četnosti (majorita)
1 – Naprosto souhlasím	14	16 %	4	4 %
2 – Spíše souhlasím	17	19 %	19	21 %
3 – Neutrální postoj	31	34 %	25	28 %
4 – Spíše nesouhlasím	24	27 %	7	8 %
5 – Naprosto nesouhlasím	4	4 %	35	39 %
Celkem	90	100 %	90	100 %

Tabulka č. 24: Informovanost o Terénních programech Svitavy



Graf č. 15: Informovanost o Terénních programech Svitavy

Další otázka hodnotila informovanost dotazovaných o sociální službě Terénní programy Svitavy. Na ose Y je škála od 1 – 5, čili hodnota 1 znamená největší informovanost o sociální službě, naopak hodnota 5 vyjadřuje žádnou informovanost o sociální službě. Z odpovědí respondentů bylo zjevné, že tuto sociální službu neznají, byť jsou příslušníci minority v její evidenci. Většina uživatelů služby totiž neví, že terénní služba, která jim pomáhá při řešení jejich obtíží, se nazývá právě Terénní programy Svitavy. Po osvětlení této skutečnosti by všichni dotazovaní hodnotili informovanost o této službě číslem 1 či 2. Jak vyplývá z odpovědí respondentů z majority, tak o Terénních

programech mnohdy ani neslyšeli a nedokázali si pod tímto pojmem nic představit, to zřejmě svědčí o malé osvětě u většinové společnosti.

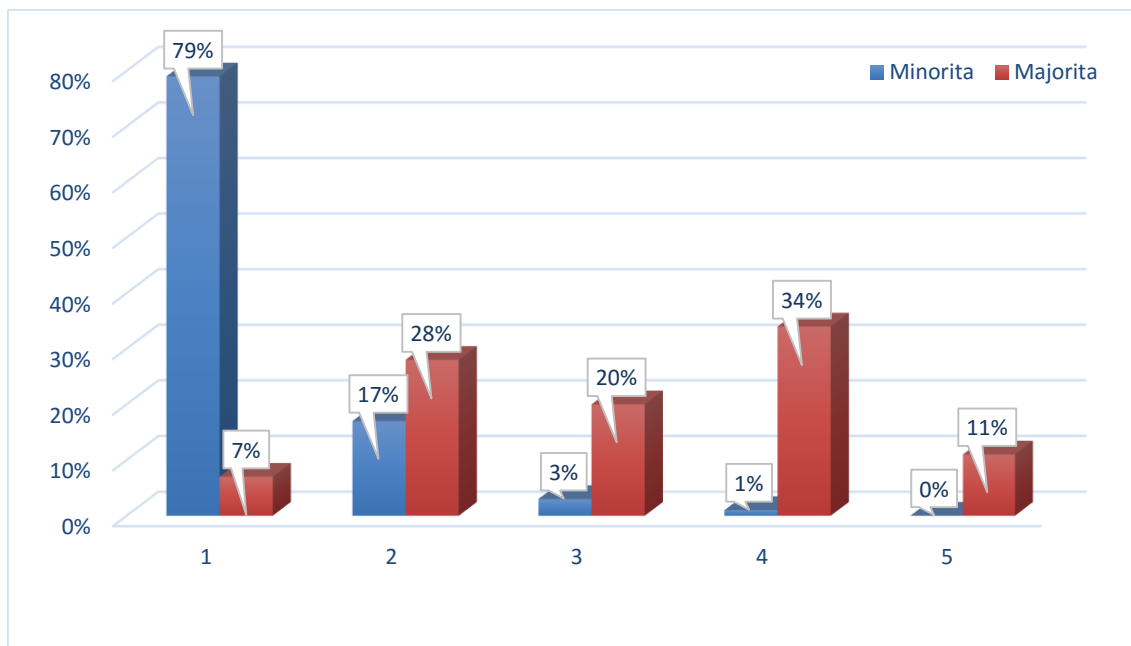
12. Co terénní pracovník s uživateli služby Terénní programy Svitavy nejčastěji řeší nebo by měl řešit? (minorita vs. majorita)

U jedenácté otevřené otázky respondenti zmiňovali, jaké obtíže terénní sociální pracovník se svými klienty řeší či by měl řešit. Ze získaných dat od minority bylo nejčastěji uváděno hledání bydlení a pomoc při řešení exekucí a dluhů. Další oblastí bylo zmiňováno hledání zaměstnání. Objevily se i odpovědi, že terénní pracovník se svými klienty řeší vše, na co si dotyčný vzpomene. Příslušníci majority naopak nejčastěji uváděli hledání zaměstnání a řešení zadluženosti a exekucí. Mezi další uváděné oblasti patřily pomoc při komunikaci s úřady a institucemi a hledání bydlení a řešení výchovných problémů u dětí. Častá byla i odpověď nevím, tedy že řada lidí nejen z majority si nedokáže představit, co práce terénního sociálního pracovníka obnáší.

13. Náзор na budoucí realizaci Terénních programů Svitavy (minorita vs. majorita)

N = 180	Absolutní četnosti (minorita)	Relativní četnosti (minorita)	Absolutní četnosti (majorita)	Relativní četnosti (majorita)
1 – Naprosto souhlasím	71	79 %	6	7 %
2 – Spíše souhlasím	15	17 %	25	28 %
3 – Neutrální postoj	3	3 %	18	20 %
4 – Spíše nesouhlasím	1	1 %	31	34 %
5 – Naprosto nesouhlasím	0	0 %	10	11 %
Celkem	90	100 %	90	100 %

Tabulka č. 25: Hodnocení budoucí realizace Terénních programů Svitavy



Graf č. 16: Hodnocení budoucí realizace Terénních programů Svitavy

Jak vyplývá z grafu, tak z pohledu minority bylo pro zachování Terénních programů Svitavy většina z dotazovaných z minority. To potvrzuje i skutečnost, že uživatelé často vyjadřovali spokojenost s podporou Terénních programů Svitavy. Spolupráce byla ze strany klientů vyhledávána opakovaně a okruh klientů se na doporučení rozšiřoval, proto lze předpokládat, že probíhala úspěšně. U respondentů z majoritní společnosti se objevovaly spíše nesouhlasné reakce, jak vyplývá i z grafického znázornění.

Spolupráce s klienty je založená na důvěře, avšak není to pravidlem. Z počátku jsou uživatelé služby nedůvěřiví a nepříjemní, neboť se nesčetněkrát setkali se sociálními pracovníky a úředníky, kteří se k nim nechovali zrovna ukázkově. Terénní programy, na rozdíl od sociálních pracovníků a úředníků, se mohou věnovat svým klientům denně a dle jejich individuálních potřeb. Klient musí terénního sociálního pracovníka respektovat jako rovnocenného partnera, který je vstřícný a ochotný pomoci při řešení jeho záležitostí.

6.6 Shrnutí výzkumu a vyhodnocení hypotéz

Na základě analýzy otázek z dotazníkového šetření byla provedena verifikace a falzifikace stanovených hypotéz.

Hypotéza č. 1: „*Respondenti z majority rozumí pojmu sociální vyloučení více než respondenti z minority.*“

Pro ověření první hypotézy byl použit chí-kvadrát nezávislosti v kontingenční tabulce. Pomocí této metody se zjišťuje, zdali jsou na sobě dva znaky závislé či nezávislé. Hypotéza č. 1 souvisí s otázkou č. 3, která se dotazuje respondentů, zdali víc, co je to sociální vyloučení a otázkou č. 4, jak se dané sociální vyloučení projevuje.

Nulová hypotéza H_0 hodnotí sledované znaky jako nezávislé. Nulová hypotéza byla stanovena takto: „*Respondenti z majority nerozumí pojmu sociální vyloučení více než respondenti z minority.*“ Oproti tomu alternativní hypotéza H_A hodnotí sledované znaky jako závislé. Alternativní hypotéza byla stanovena jako: „*Respondenti z majority rozumí pojmu sociální vyloučení více než respondenti z minority.*“ Hypotéza byla testována na hladině významnosti 5 % ($p = 0,05$).

Skutečné četnosti			
	Absolutní četnosti (minorita)	Absolutní četnosti (majorita)	Celkem
Ano	65	86	151
Ne	25	4	29
Celkem	90	90	180

Tabulka č. 26: Skutečné četnosti u hypotézy č. 1

Očekávané četnosti			
	Absolutní četnosti (minorita)	Absolutní četnosti (majorita)	Celkem
Ano	75,5	75,5	151
Ne	14,5	14,5	29
Celkem	90	90	180

Tabulka č. 27: Očekávané u hypotézy č. 1

Testové kritérium:

$$G = \sum_{i=1}^r \sum_{j=1}^s \frac{(n_{ij} - n'_{ij})^2}{n'_{ij}}$$

Po dosazení do vzorce vychází testové kritérium:

$$G = 18.127$$

Kritická hodnota:

Kritická hodnota:

$$\chi_{(1-\alpha); df} = 3.841$$

Rozhodnutí:

Na hladině významnosti 5 % je nulová hypotéza (H_0) o nezávislosti jednotlivých znaků zamítána a přijímána hypotéza H_A , tedy že respondenti z majority rozumí pojmu sociální vyloučení více než respondenti z minority.

Z uvedeného vyplývá, že sice majoritní společnost ve větší míře zná pojem „sociální vyloučení“ a umí jej charakterizovat, na druhé straně se s termínem „sociální vyloučení“ setkala i většina dotazovaných z minoritní společnosti. V případě sociálního vyloučení Romů se jedná o vzájemné propojení negativních faktorů (nevzdělanost, nezaměstnanost, závislost na sociálních dávkách nebo diskriminace ze strany majoritní společnosti). U Romů se vyloučení projevuje ve všech sférách společenského života. Domnívám se, že znalost daného pojmu je důležitá k následnému postoji k sociálně vyloučeným osobám. **Hypotéza č. 1 byla na základě chí-kvadrátu testu nezávislosti verifikována.**

Hypotéza č. 2: „*Minorita směrem k majoritě má spíše negativně laděný vztah.*“

Pro ověření druhé hypotézy byl použit chí-kvadrát dobré shody. Pomocí této metody je ověřováno, zdali vzorek dat odpovídá předpokládanému rozdělení. Hypotéza č. 2 souvisí s otázkou č. 6, jaké jsou odlišnosti mezi romskou minoritou a majoritní společností, dále otázkou č. 7, která zjišťovala zkušenost s romskou minoritou a majoritní společností, otázkou č. 8, která se zaměřovala na pocíťované problémy v soužití romské minority a majoritní společnosti, otázkou č. 9, která se dotazovala na hodnocení překážek pro začleňování sociálně vyloučených osob do majoritní společnosti.

Nulová hypotéza H_0 hodnotí sledované znaky jako nezávislé. Nulová hypotéza byla stanovena takto: „*Minorita má směrem k majoritě negativně laděný vztah.*“ Oproti tomu alternativní hypotéza H_A hodnotí sledované znaky jako závislé. Alternativní hypotéza byla stanovena jako: „*Minorita nemá směrem k majoritě negativně laděný vztah.*“ Hypotéza byla testována na hladině významnosti 5 % ($p = 0,05$).

	Skutečné četnosti	Očekávané četnosti
N = 180	Absolutní četnosti (minorita)	Absolutní četnosti (minorita)
Pozitivní	35	30
Neutrální	44	30
Negativní	11	30
Celkem	90	90

Tabulka č. 28: Skutečné a očekávané četnosti u hypotézy č. 2

Testové kritérium:

$$G = \sum_{i=1}^r \sum_{j=1}^s \frac{(n_{ij} - n'_{ij})^2}{n'_{ij}}$$

Po dosazení do vzorce vychází testové kritérium:

$$G = 19.39$$

Kritická hodnota:

Kritická hodnota:

$\chi_{(1-\alpha)}$; df = **5.991**

Rozhodnutí:

Na hladině významnosti 5 % je nulová hypotéza (H_0) zamítána a přijímána hypotéza H_A , tedy že minorita nemá vzhledem k majoritě spíše negativní vztah.

V teoretické části této práce bylo zmíněno, že majoritní společnost má obecně negativní vztah k Romům, z tohoto důvodu nebyla volena i hypotéza, která by se zaměřovala na zjištění postoje majoritní společnosti vůči romské minoritě. Dle údajů z dotazníkového šetření u dotazovaných respondentů z majority vyšel jednoznačný fakt, že majoritní společnost se staví k minoritní společnosti velmi negativně. Domnívám se, že se jedná velmi často o tendenční názor dotazovaných respondentů, neboť jsem přesvědčena, že velké procento z dotázaných nikdy přímo s Romem nehovořilo či se nikdy nepohybovali v jejich komunitě, potažmo v sociálně vyloučené lokalitě, a tak jejich názory jsou většinou zprostředkované. Romové jsou obecně připisovány charakteristiky, které jsou založeny na stereotypním vnímání, domnělou či skutečnou zkušeností s několika jedinci. Jakousi nesnášenlivost vůči Romům, ale obecně sociálně vyloučeným osobám vytváří převážně média. Tato představa je samozřejmě ovlivněna individuálními charakteristikami jednotlivců, názor souvisí s jejich věkem, vzděláním či sociálním postavením ve společnosti. Díky všeobecně panující diskriminace romské minority se neúspěchy Romů prohlubují ve všech klíčových oblastech života. V dnešní době se apriory předpokládá, že Rom nebude chodit řádně do práce či svoji práci nebude vykonávat dobře, romský nájemník samozřejmě nebude platit včas nájemné a bude znehodnocovat obývanou nemovitost, romské děti by měly navštěvovat převážně praktické školy apod. Z těchto důvodů je potřeba, aby se celkový pohled na Romy jako takové změnil, což jistě nebude vůbec jednoduché, ne-li nemožné. **Hypotéza č. 2 byla na základě testu chí-kvadrát dobré shody falsifikována.**

Hypotéza č. 3: „*Dotazovaní z minority jsou pro zachování Terénních programů Svitavy více než dotazovaní z majoritní společnosti.*“

Pro ověření třetí hypotézy byl použit chí-kvadrát nezávislosti v kontingenční tabulce. Pomocí této metody se zjišťuje, zdali jsou na sobě dva znaky závislé či nezávislé. Hypotéza č. 3 souvisí s otázkou č. 11, která hodnotila, do jaké míry jsou respondenti z řad majority a minority informovaní o službě Terénní programy Svitavy, která je zaměřena na práci se sociálně vyloučením, dále s otázkou č. 12, která zjišťovala, co terénní sociální pracovník s uživateli Terénních programů Svitavy řeší, či by měl řešit a zároveň s otázkou č. 13, která se zaměřovala na názor na budoucí realizaci Terénních programů Svitavy.

Nulová hypotéza H_0 hodnotí sledované znaky jako nezávislé. Nulová hypotéza byla stanovena takto: „*Dotazovaní z minority nejsou pro zachování Terénních programů Svitavy více než dotazovaní z majoritní společnosti.*“ Oproti tomu alternativní hypotéza H_A hodnotí sledované znaky jako závislé. Alternativní hypotéza byla stanovena jako: „*Dotazovaní z minority jsou pro zachování Terénních programů Svitavy více než dotazovaní z majoritní společnosti.*“ Hypotéza byla testována na hladině významnosti 5 % ($p = 0,05$).

Skutečné četnosti			
N = 180	Absolutní četnosti (minorita)	Absolutní četnosti (majorita)	Celkem
1 – Naprosto souhlasím	71	6	77
2 – Spíše souhlasím	15	25	40
3 – Neutrální postoj	3	18	21
4 – Spíše nesouhlasím	1	31	32
5 – Naprosto nesouhlasím	0	10	10
Celkem	90	90	180

Tabulka č. 29: Skutečné četnosti u hypotézy č. 3

Očekávané četnosti			
N = 180	Absolutní četnosti (minorita)	Absolutní četnosti (minorita)	Celkem
1 – Naprosto souhlasím	38,5	38,5	77
2 – Spíše souhlasím	20	20	40
3 – Neutrální postoj	10,6	10,6	21
4 – Spíše nesouhlasím	16	16	32
5 – Naprosto nesouhlasím	5	5	10
Celkem	90	90	180

Tabulka č. 30: Očekávané četnosti u hypotézy č. 3

Testové kritérium:

$$G = \sum_{i=1}^r \sum_{j=1}^s \frac{(n_{ij} - n'_{ij})^2}{n'_{ij}}$$

Po dosazení do vzorce vychází testové kritérium:

$$G = 106.209$$

Kritická hodnota:

Kritická hodnota:

$$\chi_{(1-\alpha); df} = 9.488$$

Rozhodnutí:

Na hladině významnosti 5 % je nulová hypotéza (H_0) o nezávislosti jednotlivých znaků zamítána a přijímána hypotéza H_A , tedy že dotazovaní z minority jsou pro zachování Terénních programů Svitavy více než dotazovaní z majoritní společnosti.

Terénní práce v sociálně vyloučených lokalitách je velmi důležitá. Z výzkumného šetření vyplynulo, že 39 % z dotazovaných příslušníků majoritní společnosti nemá žádné pojetí o realizaci projektu zaměřeného na integraci sociálně vyloučených Romů do společnosti. Díky lepší osvětě či informovanosti by jistě mohlo u některých z nich dojít ke změně pohledu na problematiku osob sociálně vyloučených. Jak vyplývá ze zjištěných údajů, tak z pohledu minority byla pro jednoznačné zachování Terénních programů Svitavy většina z dotazovaných z minority, konkrétně 79 %. To potvrzuje i skutečnost, že uživatelé často vyjadřovali spokojenost s podporou Terénních programů Svitavy. Spolupráce byla ze strany klientů vyhledávána opakovaně a okruh klientů se na doporučení rozšiřoval, proto lze předpokládat, že probíhala úspěšně. Na druhé straně u respondentů z majoritní společnosti se objevovaly spíše nesouhlasné reakce. Dotazovaní z majoritní společnosti si většinou nemyslí, že by terénní sociální práce měla být i nadále realizována.

Díky Terénním programům se víceméně podařilo stabilizovat situaci u většiny podpořených rodin a díky tomu mohla začít práce na cílené integraci osob do společnosti. Na tomto místě je však potřeba zdůraznit, že hlavním měřítkem úspěchu na poli sociálním, tedy společenském, je především čas, který je v rámci projektu poměrně krátký. Po celou dobu projektu se dařilo řešit mnoho problémů v různých oblastech u jednotlivců, rodin a jejich okolí. Došlo k propojení nových komunikačních kanálů a prohloubení komunikace mezi jednotlivými institucemi, organizacemi a dotčenými osobami. Dá se říci, že vznikl tzv. „prvek nezávislé kontroly“. Spolupráce s klienty je založená na důvěře, avšak není to pravidlem. Z počátku jsou uživatelé služby nedůvěřiví a nepříjemní, neboť se nesčetněkrát setkali se sociálními pracovníky a úředníky, kteří se k nim nechovali zrovna ukázkově. Terénní programy, na rozdíl od sociálních pracovníků a úředníků, se mohou věnovat svým klientům denně a dle jejich individuálních potřeb. Klient musí terénního sociálního pracovníka respektovat jako rovnocenného partnera, který je vstřícný a ochotný pomoci při řešení jeho záležitostí. **Hypotéza č. 3 byla na základě chí-kvadrátu testu nezávislosti verifikována.**

Závěr

Diplomová práce byla zaměřena na komparaci informací o sociálním vyloučení a efektivitě realizovaného projektu zaměřeného na integraci příslušníků sociálně vyloučených romských lokalit ve Svitavách a spádových obcí pohledem majoritní a minoritní společnosti. Součástí práce byla rovněž analýza realizovaného projektu v sociálně vyloučených romských lokalitách včetně jeho zhodnocení.

Sociální vyloučení je vnímáno jako komplexní jev, neboť se na něm podílí kombinovaný vliv nezaměstnanosti, nízkého vzdělání a kvalifikace, nízkého příjmu, nízké kvality bydlení, špatného životního prostředí, zvýšené kriminality, nedostupnost lékařské péče, vzdělávání atd. Sociálně vyloučené lokality pak charakterizují atributy jako soustředění osob nacházejících se v nepříznivé sociální situaci, nadměrná míra nezaměstnanosti, obtížná dopravní dostupnost, nevyhovující až nedostatečné bydlení a občanská vybavenost, nekvalitní životní prostředí a další. V sociálně vyloučených lokalitách jsou následně koncentrováni vyloučení jedinci charakterizováni jako osoby závislé na sociálních dávkách, dlouhodobě nezaměstnaní, dlužníci nájemného apod. Jednou ze základních možností, jak předcházet obtížím sociálně vyloučených osob či přispět k nezhoršování této situace, je sociální práce.

Více jak dva roky jsem byla zaměstnaná na pozici terénní sociální pracovnice v Terénních programech Svitavy. Díky mému působení jsem poznala chod služby, pracovala s romskou minoritou v jejich přirozeném prostředí na řešení nejrůznějších obtíží, podílela se na propagaci služby a tvorbě metodiky služby.

V teoretické části byla popsána problematika sociálního vyloučení. Práce se zaměřila zejména na příčiny a projevy, které vedou k sociálnímu vyloučení. Dále nebyly opomenuty ani osoby ohrožené sociálním vyloučením a romská minorita jako taková. Stěžejní kapitolou teoretické části byl popis a charakteristika sociálně vyloučených lokalit se zaměřením na sociálně vyloučené lokality ve Svitavách. Dále jsem se zabývala sociální integrací a terénní sociální službou Terénní programy Svitavy, která realizuje terénní sociální práci u romské minority ve Svitavách. Součástí je rovněž analýza realizovaného projektu v ORP Svitavy, jehož podstatou je podpora integrace příslušníků sociálně vyloučených romských lokalit.

Praktická část byla rozdělena na část praktickou, v rámci které byl popsán zvolený kvantitativní výzkum, jehož základem byl dotazník, a část analytickou, kde byly podrobně rozebrány a interpretovány výsledky zvoleného výzkumu. Respondenty dotazníkového šetření byli uživatelé sociální služby Terénní programy Svitavy a majoritní obyvatelé ze Svitav. Terénní programy usilují o snížení sociálních rizik, posílení samostatnosti při řešení sociálních a životních obtíží a začlenění osob romského původu, kteří jsou ohroženi sociálním vyloučením, do společnosti. Výsledky dotazníkového šetření komparovaly názory na zkoumané oblasti – sociální vyloučení, vztahy mezi minoritní a majoritní společností a zhodnocení sociální služby Terénní programy Svitavy.

Cíl výzkumu, který byl stanoven, byl naplněn. Pomocí kvantitativního výzkumu se ukázalo, že realizace terénní sociální práce je mezi romskou komunitou vítána a kladně hodnocena. Na druhé straně většinová společnost se k problematice sociálního vyloučení staví spíše negativně. Řada příslušníků majoritní společnosti nemá žádné pojetí o terénní sociální práci ve Svitavách. Díky lepší osvětě či informovanosti by jistě mohlo u některých z nich dojít ke změně pohledu na problematiku osob sociálně vyloučených. Podařilo se rovněž podrobně zhodnotit a zanalyzovat Individuální projekt Pardubického kraje *„Podpora integrace příslušníků sociálně vyloučených romských lokalit v Pardubickém kraji I a II.“*

Terénní programy Svitavy jsou založeny na důvěře, která je velmi potřebná pro samotnou sociální práci. Na tomto místě je však potřeba zdůraznit, že hlavním měřítkem úspěchu na poli sociálním, tedy společenském, je především čas, který je v rámci projektu poměrně krátký. Problémy Romů se dotýkají celé společnosti, Romové žijí mezi námi, avšak je pouze na nás, jak se k nim postavíme. Můžeme jim vyčítat nepřizpůsobivost a dopomoci tím k jejich segregaci, na druhé straně je můžeme přijmout takové, jací jsou a snažit se o nalezení prostředků k jejich integraci. Po celou dobu projektu se dařilo řešit mnoho problémů v různých oblastech u jednotlivců, rodin a jejich okolí. Došlo k propojení nových komunikačních kanálů a prohloubení komunikace mezi jednotlivými institucemi, organizacemi a dotčenými osobami. Dá se říci, že vznikl tzv. „prvek nezávislé kontroly“. Problém, který se stále nedaří vyřešit, jsou oboustranné předsudky mezi majoritou a minoritou, které predikují zažitě vzorce chování a uvažování na obou stranách. Projevuje se to výrazně například v oblasti bydlení, zaměstnávání a vzdělávání.

Velmi důležité pro fungování úspěšné terénní práce je i povědomí o jeho existenci, které stále není mezi majoritní společností dostatečné.

Jsem si vědoma i možných úskalí, které jsou ovlivněny mým působením v Terénních programech Svitavy, což se může projevat jistou subjektivní optikou a některé mé závěry či hodnocení nemusí být zcela objektivní. Význam terénní sociální práce je nezpochybnitelný. Nicméně v mnoha sociálně vyloučených lokalitách stále chybí, a to zejména kvůli nedostatku finančních prostředků. Zároveň se domnívám, že práce terénních sociálních pracovníků je potřebná, avšak mnohdy nedocenená. Snahou bylo však co nejobjektivnější zachycení a interpretace všech informací, které jsem získala od respondentů.

Získané poznatky z této práce budou využity jako informační podklad pro město Svitavy, potažmo pro sociální službu Terénní programy Svitavy. Zpracovaný rozbor realizované sociální služby může posloužit k jejímu zkvalitnění a případné změně postoje majoritní společnosti vůči Romům. Výsledek výzkumu může být také podnětem k zamyšlení občanů Svitav nad realizací podobných programů zaměřených na integraci příslušníků sociálně vyloučených lokalit. Jsem přesvědčena, že svým výzkumem rovněž přispěji k osvětě většinové společnosti Svitav, která mnohdy ani neví o realizaci jakékoliv terénní sociální práce.

Seznam použitých zdrojů

Seznam použité literatury

BERGHMAN, Jos, 1997. Social Exclusion in Europe: Policy Context and Analytical Framework. In ROOM, Graham. *Beyond the Threshold. The Measurement and Analysis of Social Exclusion*. Bristol: The Policy Press at the University of Bristol, s. 10 – 28. ISBN 97-818-6134-0030.

DAVIDOVÁ, Eva, 2004. *Romano drom = Cesty Romů: 1945 – 1990: Změny v postavení a způsobu života Romů v Čechách, na Moravě a na Slovensku*. Olomouc: Vydavatelství Univerzity Palackého v Olomouci. 273 s. ISBN 80-244-0524-5.

GAVORA, Peter, 2000. *Úvod do pedagogického výzkumu*. Brno: Paido. 261 s. ISBN 80-85931-79-6.

HIRT, Tomáš, 2004. Romská etnická komunita jako politický projekt. Kritická reflexe. In: HIRT, Tomáš a Marek JAKOUBEK. *Romové. Kulturologické etudy*. Plzeň: Aleš Čeněk, s.r.o., s. 72 – 91. ISBN 978-80-86473-83-3.

HÜBSCHMANNOVÁ, Milena, 1998. *Šaj pes dovakeras. Můžeme se domluvit*. Olomouc: Vydavatelství Univerzity Palackého. 117 s. ISBN 80-244-0496-6.

JAKOUBEK, Marek, 2006. Přemýšlení (rethinking) „Romů“ aneb „Chudoba Romů“ má povahu Janusovy tváře. In: HIRT, Tomáš a Marek JAKOUBEK. *„Romové“ v osidlech sociálního vyloučení*. Plzeň: Aleš Čeněk, s.r.o., s. 322 – 398. ISBN 80-86898-76-8.

JAKOUBEK, Marek, 2003. Romské osady – enklávy tradiční společnosti. In: JAKOUBEK, Marek a PODUŠKA, O. *Romské osady v kulturologické perspektivě*. Brno: Doplněk, s. 322 – 398. ISBN 80-7293-140-2.

KOTÝNKOVÁ, Magdalena, 2007. *Sociální ochrana chudých v České republice*. Praha: Oeconomica. 132 s. ISBN 978-80-245-1302-7.

LAŠEK, Jan a Martina CHRZOVÁ, 2003. *Základy statistického zpracování pedagogicko-psychologického výzkumu*. Hradec Králové: Gaudeamus. 42 s. ISBN 80-7041-749-8.

- LEVITAS, Ruth, 1998. *The Inclusive Society? Social Exclusion and New Labour*. Basingstoke: Palgrave Macmillan Press. 223 s. ISBN 978-0-230-37252-8.
- LITTLEWOOD, Paul a Sebastian HERKOMMER, 1999. Identifying Social Exclusion. Some Problems of Meaning. In: LITTLEWOOD, Paul. *Social Exclusion in Europe: Problems and Paradigms*. Aldershot: Ashgate Publishing, s. 1 – 22. ISBN 9781840147179.
- LISÁ, Helena, 2000. *Romové: bydlení, soužití*. Praha: Socioklub. 126 s. ISBN 80- 902-2608-6
- MAREŠ, Petr, 2002. Marginalizace, sociální vyloučení. In: SIROVÁTKA, Tomáš. *Menšiny a marginalizované skupiny v České republice*. Brno: Masarykova univerzita a Nakladatelství Georgetown, s. 9 – 24. ISBN 80-210-2791-6.
- MAREŠ, Petr, 2006. *Faktory sociálního vyloučení*. Praha: Výzkumný ústav práce a sociálních věcí. 5 s. ISBN 80-87007-15-8.
- MAREŠ, Petr a Tomáš SIROVÁTKA, 2008. *Sociální vyloučení (exkluze) a sociální začleňování (inkluzie)*. Sociologický časopis/ Czech Sociological Review, Praha, roč. 44, č. 2, s. 113 – 138. ISSN 0038-0288.
- MORAVEC, Štěpán, 2006. Nástin problému sociálního vyloučení romských populací. In: HIRT, Tomáš a Marek JAKOUBEK. „Romové“ v osidlech sociálního vyloučení. Plzeň: Aleš Čeněk, s.r.o., s. 11 – 69. ISBN 80-86898-76-8.
- NAVRÁTIL, Pavel, 2003. *Romové v české společnosti*. Praha: Portál. 223 s. ISBN 80-7178-741-8.
- ROOM, Graham, 1999. *Social Exclusion, Solidarity and the Challenge of Globalization*, International Journal of Social Welfare, Vol. 8, Blackwell, s. 166 – 174.
- ROOM, Graham, 1997. Poverty and Social Exclusion: The New European Agenda for Policy and Research. In: ROOM, Graham. *Beyond the Threshold: The Measurement and Analysis of Social Exclusion*. Bristol: The Policy Press at the University of Bristol, s. 1 – 9. ISBN 97-818-6134-0030.

SEDLÁKOVÁ, Lenka, 2002. Proměny hranic v moderní společnosti: od marginality k marginalizaci, od inkluzivní k exkluzivní společnosti. In: SIROVÁTKA, Tomáš. *Menšiny a marginalizované skupiny v České republice*. Brno: Masarykova univerzita a Nakladatelství Georgetown, s. 25 – 37. ISBN 80-210-2791-6.

SIROVÁTKA, Tomáš a Petr MAREŠ, 2006. *Chudoba, deprivace, sociální vyloučení: nezaměstnaní a pracující chudí*. Sociologický časopis/ Czech Sociological Review, Praha: Sociologický ústav AV ČR, roč. 42, č. 4, s. 627 – 655. ISSN 0038-0228.

ŠIMÍKOVÁ, Ivana, 2004. Konceptualizace výzkumu. In: ŠIMÍKOVÁ, Ivana a Imrich Vašečka. *Mechanismy sociálního vyčleňování romských komunit na lokální úrovni a nástroje integrace*. Brno: Barrister & Principal, s. 11 – 23. ISBN 80-7364-009-0.

VÍŠEK, Petr, 2006. 60 let řešení romské problematiky – úspěch či neúspěch?. In: HIRT, Tomáš a Marek JAKOUBEK. „Romové“ v osidlech sociálního vyloučení. Plzeň: Aleš Čeněk, s.r.o., s. 189 – 200. ISBN 80-86898-76-8.

Seznam použitých internetových zdrojů a publikací (ověřeno k 26. 2. 2016)

BROŽ, Miroslav, Petra KINTLOVÁ a Ladislav TOUŠEK, 2007. *Kdo drží černého Petra? Sociální vyloučení v Liberci, Plzni a Ústí nad Labem* [online]. Praha: Člověk v tísni – společnost při České televizi. 91 s. ISBN 978-80-86961-27-9 [cit. 2015-04-11]. Dostupné na <http://www.epolis.cz/download/pdf/materials_83_1.pdf>.

BUDILOVÁ, Lenka, Tomáš HIRT, Štěpán MORAVEC a Marek JAKOUBEK, 2005. Romské populace v ČR. In: BUDILOVÁ, Lenka a Tomáš HIRT. *Policista v multikulturálním prostředí* [online]. Informační manuál Policie ČR [cit. 2015-11-15]. Dostupné na <http://www.varianty.cz/download/doc/stats/manual_1_3.pdf>.

GABAL, Ivan, 2009. *Vzdělanostní dráhy a vzdělanostní šance romských žákyň a žáků základních škol v okolí vyloučených romských lokalit* [online]. Praha: GAC spol. s r. o. [cit. 2015-02-11]. Dostupné na <http://www.gac.cz/documents/nase_prace_vystupy/GAC_Vzdelanostni_drahy_a_sance_romskych_deti.pdf>.

GABAL, I. 2008. *Klíč k posílení integrační politiky obcí: Sociální vyloučení Romů a česká společnost* [online]. Praha: Gabal Analysis & Consulting [cit. 2015-02-11]. Dostupné na <http://www.gac.cz/documents/nase_prace_vystupy/GAC_KLIC_k_posileni_integracni_politiky_obci_publicace.pdf>.

GABAL, Ivan, 2006. *Analýza sociálně vyloučených romských lokalit a absorpční kapacity subjektů působících v této oblasti* [online]. Praha: MPSV ČR [cit. 2015-11-15]. Dostupné na <http://www.gac.cz/documents/nase_prace_vystupy/GAC_MAPA_analyza_SVL_aAK_CJ.pdf>.

Joint Report by the Commission and the Council on social inclusion. Council of European Union, Brussels, 5 March 2004, 7101/04 s. 8. [on-line] 2004 [cit. 2015-04-11]. Dostupné na <http://ec.europa.eu/employment_social/soc-prot/soc-incl/final_joint_inclusion_report_2003_en.pdf>.

KOTÝNKOVÁ, Magdalena, 2000. *Rozsah a průběh sociálního vyloučení v české společnosti* [online]. Sborník prací Fakulty sociálních studií Brněnské univerzity sociální studia č. 5 [cit. 2015-04-11]. Dostupné na <<http://socstudia.fss.muni.cz/dokumenty/080404095459.pdf>>.

MAREŠ, Petr, 2000. *Chudoba, marginalizace, sociální vyloučení* [online]. Sociologický časopis, Praha: Sociologický ústav AV ČR, 2000, roč. 36, č. 3, s. 285 - 297. ISSN 0038-0288 [cit. 2015-04-11]. Dostupné na <http://sreview.soc.cas.cz/upl/archiv/files/376_285MARES.pdf>.

Národnostní struktura obyvatel 2011, 2013 [online]. Český statistický úřad, Praha [cit. 2015-02-11]. Dostupné na <<https://www.czso.cz/csu/czso/narodnostni-struktura-obyvatel-2011-aqkd3cosup>>.

RABUŠIC, L, 2000. *Koho Češi nechtějí? O symbolické sociální exkluzi v české společnosti* [online]. Sborník prací Fakulty sociálních studií Brněnské univerzity sociální studia č. 5, s. 67 – 85 [cit. 2015-04-11]. Dostupné na <<http://socstudia.fss.muni.cz/dokumenty/080404095423.pdf>>.

RADOSTNÝ, Lukáš, 2005. Faktory sociálního vyloučení. In: SÝKORA, Luděk a Jana TEMELOVÁ, *Prevence prostorové segregace*. Praha: Centrum pro výzkum měst a regionů a Ministerstvo pro místní rozvoj, s. 71 – 79 [cit. 2015-15-11]. Dostupné na <<http://everest.natur.cuni.cz/akce/segregace/publikace/Radostny.pdf> >.

SILVER, Hilary, 1995. Reconceptualizing social disadvantage: Three Paradigms of Social Exclusion. In: RODGERS, G., GORE, C. and FIGUEIREDO, J. B. *Social Exclusion: Rhetoric, Reality, Responses* [online]. Geneva: International Labour Organisation – International Institute for Labour Studies, s. 57 – 80. [cit. 2015-8-12]. Dostupné na <<http://www.ilo.org/public/english/bureau/inst/download/gerrypart1.pdf>>.

Strategie v oblasti bezpečnosti a prevence 2012 - 2016. [online]. Svitavy: Pracovní skupina pro bezpečnost [cit. 2015-11-22]. Dostupné na <http://www.svitavy.cz/userfiles/files/prevence_kriminality/program/2011/4_Priloha1_Svitavy_strategie_prevkrim_2012.pdf>.

ŠIMÁČEK, Martin, 2008. *Co je a co není ghetto?* [online]. Epolis [cit. 2015-11-22]. Dostupné na <http://www.epolis.cz/download/pdf/materials_38_1.pdf>.

TEMELOVÁ, Jana a Luděk SÝKORA, 2005. Segregace: definice, příčiny, důsledky, řešení. In: Sýkora, L. – Temelová, J. *Prevence prostorové segregace* [online]. Praha: PřF UK, Ministerstvo pro místní rozvoj ČR, s. 5 – 20 [cit. 2015-11-22]. Dostupné na <http://everest.natur.cuni.cz/akce/segregace/publikace/Temelova_Sykora.pdf>.

TOUŠEK, Ladislav, 2007. *Sociální vyloučení a prostorová segregace* [online]. *AntropoWebzin*, s. 2 – 3. ISSN 1801-8793 [cit. 2015-15-11]. Dostupné na <<http://antropologie.zcu.cz/socialni-vyloucení-a-prostorova-segregace>>.

ÚRAD VLÁDY ČR, 2014. *Zpráva o stavu romské menšiny v České republice za rok 2014* [online]. Praha: Kancelář rady vlády ČR pro záležitosti romské komunity [cit. 2016-1-12]. Dostupné na <<http://www.vlada.cz/assets/ppov/zalezitosti-romske-komunity/dokumenty/Zprava-o-stavu-romske-mensiny-2014.pdf>>.

ÚRAD VLÁDY ČR, 2009. *Dlouhodobý monitoring situace romských lokalit – české lokality* [online]. Praha: GAC spol. s r. o [cit. 2015-11-22]. Dostupné na <http://www.vlada.cz/assets/ppov/zalezitosti-romske-komunity/dokumenty/Most_1.pdf>.

Seznam použitých zkratek

ČR	Česká republika
ESF	Evropské strukturální fondy
EU	Evropská unie
GAC	Gabal Analysis & Consulting
IP	Individuální projekt Pardubického kraje
MŠ	mateřská škola
MŠMT	Ministerstvo školství, mládeže a tělovýchovy
NÚOV	Národní ústav odborného vzdělávání
o.p.s.	obecně prospěšná společnost
OP RLZ	Operační program Rozvoj lidských zdrojů
ORP	obec s rozšířenou působností
SOU	střední odborné učiliště
SpZŠ	speciální základní škola, případně praktická základní škola
SŠ	střední škola
s.r.o.	společnost s ručením omezeným
ZŠ	základní škola
z.ú.	zapsaný ústav

Seznam tabulek, grafů a obrázků

Seznam tabulek

- Tabulka č. 1: Rozbor hospodaření za rok 2012
- Tabulka č. 2: Rozbor hospodaření za rok 2013
- Tabulka č. 3: Rozbor hospodaření za rok 2014
- Tabulka č. 4: Rozbor hospodaření za 1/2 roku 2015
- Tabulka č. 5: Počet podpořených osob v rámci IP1
- Tabulka č. 6: Počet podpořených osob v rámci IP2
- Tabulka č. 7: Počet setkání s uživateli
- Tabulka č. 8: Četnost poskytované podpory v rámci realizovaných projektů
- Tabulka č. 9: Časový plán terénní sociální práce ve Svitavách v letech 2012 – 2015
- Tabulka č. 10: Pohlaví respondentů
- Tabulka č. 11: Věk respondentů
- Tabulka č. 12: Znalost pojmu sociální vyloučení
- Tabulka č. 13: Sociálně vyloučené osoby
- Tabulka č. 14: Odlišnosti mezi romskou minoritou a majoritní společností
- Tabulka č. 15: Zkušenost s romskou minoritou a majoritní společností
- Tabulka č. 16: Nízká vzdělanost
- Tabulka č. 17: Kulturní rozdíly
- Tabulka č. 18: Jazyková bariéra
- Tabulka č. 19: Neaktivita
- Tabulka č. 20: Alkoholismus
- Tabulka č. 21: Drogová závislost
- Tabulka č. 22: Gamblerství
- Tabulka č. 23: Finanční negramotnost
- Tabulka č. 24: Informovanost o Terénních programech Svitavy
- Tabulka č. 25: Hodnocení budoucí realizace Terénních programů Svitavy
- Tabulka č. 26: Skutečné četnosti u hypotézy č. 1
- Tabulka č. 27: Očekávané u hypotézy č. 1
- Tabulka č. 28: Skutečné a očekávané četnosti u hypotézy č. 2

Tabulka č. 29: Skutečné četnosti u hypotézy č. 3

Tabulka č. 30: Očekávané četnosti u hypotézy č. 3

Seznam grafů

Graf č. 1: Pohlaví respondentů

Graf č. 2: Věk respondentů

Graf č. 3: Znalost pojmu sociální vyloučení

Graf č. 4: Sociálně vyloučené osoby

Graf č. 5: Odlišnosti mezi romskou minoritou a majoritní společností

Graf č. 6: Zkušenost s romskou minoritou a majoritní společností

Graf č. 7: Nízká vzdělanost

Graf č. 8: Kulturní rozdíly

Graf č. 9: Jazyková bariéra

Graf č. 10: Neaktivita

Graf č. 11: Alkoholismus

Graf č. 12: Drogová závislost

Graf č. 13: Gamblerství

Graf č. 14: Finanční negramotnost

Graf č. 15: Informovanost o Terénních programech Svitavy

Graf č. 16: Hodnocení budoucí realizace Terénních programů Svitavy

Seznam obrázků

Obrázek č. 1: Vyznačení sociálně vyloučených lokalit na katastrální mapě ve městě Svitavy

Seznam příloh

Příloha č. 1 - Dotazník pro uživatele služby Terénní programy Svitavy

Příloha č. 2 - Dotazník pro majoritní občany ze Svitavy

Přílohy

Příloha č. 1 - Dotazník pro uživatele služby Terénní programy Svitavy

Dobrý den,

jmenuji se Monika Antošová a pracuji na výzkumu k diplomové práci, která se zabývá zjištěním efektivity projektu zaměřeného na integraci sociálně vyloučených osob do společnosti. Ve svém výzkumu se snažím zjistit, jak je pojmáno sociální vyloučení pohledem majority i minoritní společnosti a zhodnotit efektivitu realizovaného projektu zaměřeného na podporu integrace romské minority do majoritní společnosti.

Tímto bych Vás ráda požádala o vyplnění dotazníku, což zabere cca 10 až 15 minut. Celý výzkum bude anonymní.

Předem moc děkuji za odpověď a přeji krásný den.

Monika Antošová

Dotazník pro uživatele služby Terénní programy Svitavy

1. Pohlaví:

a) muž

b) žena

2. Věk:

a) 18 – 25

b) 26 – 35

c) 36 – 45

d) 46 – 60

e) 61- více

3. Víte, co je to sociální vyloučení?

a) ano

b) ne

4. Jak se podle Vás projevuje sociální vyloučení?

5. Jako sociálně vyloučené osoby jsou považovány:

- a) nemajetní
- b) etnické menšiny
- c) osoby se zdravotním postižením
- d) osoby propuštěné z výkonu trestu
- e) nezaměstnaní
- f) senioři
- g) jiní.....

6. Existují odlišnosti mezi romskou minoritou a majoritní společností?

- a) ano
- b) ne

Pokud ano, v čem spatřujete tyto odlišnosti?

7. Jaká je Vaše zkušenost s většinovou společností?

- a) pozitivní
- b) negativní
- c) neutrální

Prosím odůvodněte svoji odpověď:

8. Jaké problémy pociťujete v soužití romské minority a majoritní společnosti?

9. Ohodnoťte prosím překážky pro začleňování sociálně vyloučených osob do majority?

- nízká vzdělanost
nejčastější překážka 1 2 3 4 5 neméně častá překážka

- kulturní rozdíly
nejčastější překážka 1 2 3 4 5 neméně častá překážka

- jazyková bariéra
nejčastější překážka 1 2 3 4 5 neméně častá překážka

- neaktivita
nejčastější překážka 1 2 3 4 5 neméně častá překážka
- alkoholismus
nejčastější překážka 1 2 3 4 5 neméně častá překážka

- drogová závislost
nejčastější překážka 1 2 3 4 5 neméně častá překážka

- gamblerství
nejčastější překážka 1 2 3 4 5 neméně častá překážka

- finanční negramotnost
nejčastější překážka 1 2 3 4 5 neméně častá překážka

10. Jaké sociální služby pro sociálně vyloučené fungují ve městě Svitavy?

11. Do jaké míry jste informovaní o službě Terénní programy Svitavy?

největší informovanost 1 2 3 4 5 žádná informovanost

12. Co terénní pracovník s uživateli služby Terénní programy Svitavy nejčastěji řeší nebo by měl řešit?

13. Ohodnoťte, zdali má cenu službu Terénní programy Svitavy i nadále realizovat?

určitě ano 1 2 3 4 5 určitě ne

Příloha č. 2 - Dotazník pro majoritní občany ze Svitavy

Dobrý den,

jmenuji se Monika Antošová a pracuji na výzkumu k diplomové práci, která se zabývá zjištěním efektivity projektu zaměřeného na integraci sociálně vyloučených osob do společnosti. Ve svém výzkumu se snažím zjistit, jak je pojímáno sociální vyloučení pohledem majority i minoritní společnosti a zhodnotit efektivitu realizovaného projektu zaměřeného na podporu integrace romské minority do majoritní společnosti.

Tímto bych Vás ráda požádala o vyplnění dotazníku, což zabere cca 10 až 15 minut. Celý výzkum bude anonymní.

Předem moc děkuji za odpověď a přeji krásný den.

Monika Antošová

Dotazník pro majoritní občany ze Svitavy

1. Pohlaví:

- a) muž
- b) žena

2. Věk:

- a) 18 – 25
- b) 26 – 35
- c) 36 – 45
- d) 46 – 60
- e) 61- více

3. Víte, co je to sociální vyloučení?

- a) ano
- b) ne

4. Jak se podle Vás projevuje sociální vyloučení?

5. Jako sociálně vyloučené osoby jsou považovány:

- h) nemajetní
- i) etnické menšiny
- j) osoby se zdravotním postižením

- k) osoby propuštěné z výkonu trestu
- l) nezaměstnaní
- m) senioři
- n) jiní.....

6. Existují odlišnosti mezi romskou minoritou a majoritní společností?

- a) ano
- b) ne

Pokud ano, v čem spatřujete tyto odlišnosti?

7. Jaká je Vaše zkušenost s romskou komunitou?

- a) pozitivní
- b) negativní
- c) neutrální

Prosím odůvodněte svoji odpověď:

8. Jaké problémy pocítujete v soužití romské minority a majoritní společnosti?

9. Ohodnoťte prosím překážky pro začleňování sociálně vyloučených osob do majority?

- nízká vzdělanost
nejčastější překážka 1 2 3 4 5 neméně častá překážka
- kulturní rozdíly
nejčastější překážka 1 2 3 4 5 neméně častá překážka
- jazyková bariéra
nejčastější překážka 1 2 3 4 5 neméně častá překážka
- neaktivita
nejčastější překážka 1 2 3 4 5 neméně častá překážka

- alkoholismus
nejčastější překážka 1 2 3 4 5 neméně častá překážka

- drogová závislost
nejčastější překážka 1 2 3 4 5 neméně častá překážka

- gamblerství
nejčastější překážka 1 2 3 4 5 neméně častá překážka

- finanční negramotnost
nejčastější překážka 1 2 3 4 5 neméně častá překážka

10. Jaké sociální služby pro sociálně vyloučené fungují ve městě Svitavy?

11. Do jaké míry jste informovaní o službě Terénní programy Svitavy?

největší informovanost 1 2 3 4 5 žádná informovanost

12. Co terénní pracovník s uživateli služby Terénní programy Svitavy nejčastěji řeší nebo by měl řešit?

13. Ohodnoťte, zdali má cenu službu Terénní programy Svitavy i nadále realizovat?

určitě ano 1 2 3 4 5 určitě ne