

ČESKÁ ZEMĚDĚLSKÁ UNIVERZITA V PRAZE

Provozně ekonomická fakulta

Veřejná správa a regionální rozvoj

Katedra humanitních věd



Význam neziskových organizací na rozvoj regionu

—

případová studie

Vedoucí diplomové práce: Ing. Varvažovská Pavla

Vypracovala: Bc. Terzijská Martina

Most © 2009

Čestné prohlášení

Prohlašuji, že jsem diplomovou práci na téma:

„*Význam neziskových organizací - případová studie*“ zpracovala samostatně za použití uvedené literatury a dalších informačních zdrojů, které jsou citovány v práci a uvedeny v seznamu literatury na konci práce. Jako autorka uvedené diplomové práce dále prohlašuji, že jsem v souvislosti s jejím vytvořením neporušila autorská práva třetích osob.

V Praze dne 15. dubna 2009

.....
Bc. Terzijská Martina

Poděkování

Tímto bych ráda poděkovala vedoucí své diplomové práce paní Ing. Pavle Varvažovské za její náměty a rady.

Mé vřelé poděkování patří taktéž panu Mgr. Michalovi Tomčíkovi a Bc. Michalovi Vavrochovi za poskytnutí řady odborných materiálů.

A v neposlední řadě bych chtěla poděkovat rodině za její podporu a trpělivost.

**Význam neziskových organizací pro rozvoj regionu -
případová studie**

Meaning non profit organization of regional development
- case study

Souhrn

Diplomová práce pojednává o nestátním neziskovém sektoru v katastrálním území Statutárního města Most. Dostatečný prostor byl vyhraněn pro komunitní plánování, metodě, se kterou lze otevřeně plánovat sociální služby tak, aby odpovídaly potřebám občanů. Koordinátory komunitního plánování jsou zástupci zadavatelů, poskytovatelů a uživatelů služeb. Zapojují se do vyhotovení komunitního plánu a jsou rozděleni do pěti skupin. Ve své diplomové práci se věnuji pouze skupině páté - Národnostní a etnické menšiny.

V páté koordinační skupině v současné době figuruje pět nestátních neziskových organizací a dva projekty realizované v jednom případě MŠMT a v druhém Statutárním městem Most. Vzhledem k tomu, že jejich práce je zaměřena na romské etnikum, je jejich činnost v této práci rozebrána taktéž. Detailněji se zabírám občanským sdružením Komunitní centrum Chanov a Domem romské kultury o.p.s. Hlavním cílem mého šetření bylo zjistit, jaký mají přínos na rozvoj regionu a jak potřebné jsou jimi poskytované veřejné služby.

Summary

This graduation thesis deals with the non-profit-making sector in the cadastral area of Most. The community planning is the main subject of my paper. This method allows to designate social services structure in order to fit the needs of the local citizens. The representatives of the regional services providers and users and policy makers as well are engaged in the process of the community planning. The involved organisations are separated into five different groups whereas this paper is focused on the fifth one – National and Ethnic Minorities.

Five non-government organisations (NGO) and two system projects participate on the activities of the described group. One project is being realized by the Ministry of Education while the second one is managed by the County borough of Most. Both of them are dealing with the Roma people and are discussed in my thesis as well. More closely I concentrate on the civic organisations Community Centre Chanov and House of Roma Culture. The aim of my investigation was the contribution of these two organizations on the regional development and the necessity of their services.

Klíčová slova

Nezisková organizace

Integrace

Město Most

Romská národnost

Komunitní plánování sociálních služeb

Sociálně vyloučená lokalita

Vzdělání

Zaměstnanost

Volnočasové aktivity

Rozvoj regionu

Key words

Non-profit-making organisation

Integration

The town of Most

Roma nationality

Community planning of the social services

Socially excluded localities

Education

Employment

Leisure time activities

Region development

1. Úvod	10
2. Cíl a metodika práce	12
3. Přehled řešené problematiky	14
3.1. Obecná charakteristika neziskového sektoru	14
3.1.1. Historie neziskových aktivit v ČR	14
3.1.2. Definice neziskové organizace	16
3.1.3. Klasifikace neziskových organizací	18
3.1.4. Financování NNO	20
3.1.5. Typologie neziskových organizací	23
3.1.5.1. Občanská sdružení	24
3.1.5.2. Obecně prospěšná společnost	25
3.1.5.3. Nadace a nadační fondy	26
3.1.6. Zákon č. 108/2006 Sb. o sociálních službách	27
3.1.7. Rada vlády pro nestátní neziskové organizace	29
3.1.8. Agentura pro sociální začleňování v romských lokalitách	30
3.1.8.1. Lokální partnerství ve vybraném regionu	32
3.1.8.2. „Gabalova zpráva“	33
3.1.9. Asociace nestátních neziskových organizací v ČR	33
3.2. Vznik a vývoj činností v NO	34
3.2.1. Vize, poslání a cíle	34
3.2.2. Strategie a strategický plán	36
4. Charakteristika prostředí – region Mostecko	39
4.2. Komunitní plánování sociálních služeb	41
4.2.1. Obecná charakteristika komunitního plánování	41
4.2.2. Historie komunitního plánování v Mostě	43
4.2.2.1. Poslání a vize KPSSM	44
4.2.2.2. Kampaň 30 dní pro neziskový sektor	44
4.2.3. Komunitní plánování v současnosti	45
4.2.4. Koordinační skupina č. 5	49
4.2.4.1. Středisko integrace menšin	49
4.2.4.2. Klub národnostních menšin	50
4.2.4.3. Krušnohorské centrum pro rodinu	53

4.2.4.4.	Oblastní charita Most	53
4.2.4.5.	Sdružení Romů města Mostu	53
4.3.	Sociálně vyloučené lokality v Mostě	54
4.3.1.	Sociální vyloučení	54
4.3.2.	Rom	55
4.3.3.	Sociálně vyloučená romská lokalita	55
4.3.3.1.	Lokalita Chanov	56
4.3.3.2.	Lokalita „Stovky“	57
4.3.4.	Demografické údaje ve vybraných lokalitách	58
5.	Vlastní výsledky šetření	60
5.1.	Vytčené významové oblasti šetření	60
5.1.1.	Vzdělání	61
5.1.2.	Zaměstnanost	61
5.1.3.	Kultura	62
5.1.4.	Volnočasové aktivity	62
5.2.	Kvalitativní šetření v neziskových organizacích	63
5.2.1.	Dům romské kultury, o.p.s.	63
5.2.1.1.	Vzdělání	68
5.2.1.2.	Zaměstnanost	69
5.2.1.3.	Kultura	70
5.2.1.4.	Volnočasové aktivity	70
5.2.2.	Komunitní centrum Chanov	71
5.2.2.1.	Vzdělávání	75
5.2.2.2.	Zaměstnanost	77
5.2.2.3.	Kultura	77
5.2.2.4.	Volnočasové aktivity	78
5.3.	Dotazníkové šetření u obyvatel města Mostu	79
6.	Shrnutí a zhodnocení výsledků šetření	88
7.	Diskuse	91
8.	Závěr	94
9.	Seznam literatury	98
10.	Přílohy	103

1. Úvod

Neziskové organizace (dále jen NO) působí v mnoha veřejně prospěšných oblastech, jako jsou sociální služby, péče o zdravotně postižené, řešení sociálních patologií, ochrana životního prostředí, kultura a ochrana kulturních památek nebo rozvoj komunit.

Tato práce se zaměřuje na nestátní neziskové organizace (dále jen NNO), jejichž hlavní náplní je řešit konkrétní problémy nebo jim předcházet. Na rozdíl od soukromých komerčních organizací není jejich hlavní měřítkem finanční zisk, ale schopnost naplňovat veřejně prospěšnou službu. NNO vznikají všude tam, kde neexistují nebo nedostatečně fungují státní instituce.

Zprvu se v této práci čtenář dočte o neziskovém sektoru z obecného hlediska. Nalezne zde terminologii z dané oblasti, typologii, historii neziskových aktivit v ČR, cíle, právní úpravu, řízení a jejich možné zdroje financování. Nachází se zde také stručná charakteristika Rady vlády ČR pro nestátní neziskové organizace, která má ve své obecné podstatě podpořit rozvoj nestátního neziskového sektoru. K posílení spolupráce je zřízena Asociace nestátních neziskových organizací v ČR.

Dále je práce obecně zaměřena jen na ty NNO, které poskytují sociální služby v katastru statutárního města Most a jsou zahrnuty do Komunitního plánování sociálních služeb v Mostě (dále jen KPSSM). A konkrétněji, které se specializují na menšinovou romskou populaci na území města. Orientace na tyto NNO byla zvolena jednak proto, že ve městě Most působí hned několik takovýchto organizací. A také proto, že jejich působištěm jsou sociálně vyloučené romské lokality, které ve městě vznikly, vznikají a rozšiřují se hned z několika příčin.

Důležitým spojencem NNO zaměřených na Romy je Agentura pro sociální začleňování v romských lokalitách. Díky ní v Mostě vzniklo lokální partnersví, které sdružuje samotné město, ÚP Most a NNO. Cílem je vytvořit podmínky k odstranění sociálně vyloučených lokalit a začlenit jejich obyvatele do majoritní společnosti.

Jeden z partnerů je i Dům romské kultury, o.p.s., sídlící v lokalitě Chanov společně s občanským sdružením Komunitní centrum Chanov. Je zde analyzována jejich činnost, organizační struktura, klienti apod. Přínos pro rozvoj regionu je hledán v některém ze čtyř důležitých oblastí: vzdělávání, zaměstnanost, kultura a volný čas. **Jak se vybrané neziskové organizace svou činností podílejí v těchto směrech na integraci Romů do společnosti?** V romské komunitě je drtivá většina obyvatel se základním vzděláním. To se odráží na vysoké míře nezaměstnanosti. Romské děti, po vzoru svých rodičů, nemají motivaci se vzdělávat a z toho plynou další sociopatologické jevy. **Jak se bádané organizace podílejí na odstraňování těchto jevů? A konečně: Jaký mají přínos pro rozvoj regionu v tomto směru?**

V části práce, která je věnována dotazníkovému šetření, jsou prezentovány jeho výsledky. Šetření bylo prováděno u obyvatel žijících ve městě Most a cílem bylo určit informovanost obyvatel, potřebnost poskytovaných služeb a postoj obyvatel k sociálním službám řešící romskou otázku..

V diskusích je kriticky posouzeno s čím by se nestranný pozorovatel mohl během šetření setkat v těchto institucích: Magistrát města Mostu a vybrané NNO.

Závěr poukazuje, na základě šetření, na nenahraditelnost organizací v rámci poskytování sociálních služeb. Jsou zde uvedena doporučení a návrhy, čím přínos NNO obohatit a jak vnést mezi obyvatele kladný postoj k této romské problematice.

2. Cíl a metodika práce

Práce demonstruje nepostradatelnost NNO v rámci jejich poskytování sociálních služeb. NNO jsou chápána jako prostor k rozvoji společnosti a jako alternativa při selhání státu či trhu v poskytování veřejných statků. Nestátní neziskový sektor se v ČR stal trvalou součástí společnosti. Obecně se uznává, že jeho role je stále větší. Vyrůstají tak očekávání a naděje do něj vkládané.

Jeden ze záměrů této diplomové práce je podchytit NNO zabývajícími se národnostními menšinami a jejich význam pro rozvoj regionu z hlediska jejich přínosu v oblasti vzdělávání, zaměstnanosti, kultury a volnočasových aktivit. Vzhledem k tomu, že Most je osidlován větším podílem rómských obyvatel (v poměru s ostatními regiony ČR) je tato práce zaměřena přímo na tuto národnost.

Cíl je poukázat na nepostradatelnost působení neziskových organizací.

Dalším záměrem bylo zjistit, v návaznosti na výsledky šetření v organizaci, postoj občanů k poskytování sociálních služeb. Otázky se týkaly všech sociálních služeb poskytované na území města. Důležitými údaji pro tuto práci byly stanoviska obyvatel na centra pro péči o menšiny. **Na základě těchto stanovisek je cílem identifikace příčin, které vedou obyvatele k závěrům ze šetření vyplývajících a uvést metody, které by případný negativní postoj obyvatel odstranily.**

Pro šetření veřejného mínění na poskytování sociálních služeb bylo použito polostandardizovaného dotazníku. Velikost vzorku byla stanovena na 160 jednotek. Struktura výběrového vzorku byla stavěna na základě několika vybraných kritérií. V souvislosti s metodou tvorby výběrového vzorku souhlasily jeho sociodemografické charakteristiky odpovídajícím parametrům populace města Most. Sběr dat proběhl během prvních dvou týdnů měsíce března. Tazatelé

pocházeli z řad studentů SSOU Liva, s.r.o. v Mostě. Předem byli seznámi se způsobem sběru dat.

Údaje potřebné pro kvalitativní část byly získány použitím metody polostandardizovaných rozhovorů a metody pozorování v samotných centrech neziskových organizací a na Magistrátě města Mostu v odboru péče o dítě, sociální prevence a zdravotnictví, který zastupuje statutární město Most v rámci projektu KPSSM.

Při zpracování teoretické části této práce byly použity odborné publikace, teoretická díla a vypracované analýzy v oblasti romské problematiky a sociálně vyloučených lokalit různých autorů. Byly využity informace z Komutního plánu sociálních služeb města Most (dále jen KPSSM), který je pozoruhodný svým propracovaným provedením.

3. Přehled řešené problematiky

3.1. Obecná charakteristika neziskového sektoru

3.1.1. Historie neziskových aktivit v ČR

Kořeny poskytování sociálních služeb na území dnešní ČR spadají k samotným začátkům českých dějin. Jsou neodmyslitelně svázány s působením křesťanské filosofie, kde charitativní činnost vycházela z křesťanského milosrdenství a z učení o lásce k bližnímu. Služby byly poskytovány zejména chudým a dále také sirotkům, starým lidem nebo zdravotně postižené osoby. Ve 13. století začaly vznikat první nadace, které byli zaměřeni na podporu církví a duchovního vzdělání.

Další, za zmínku stojící, období byl **rok 1754**, kdy se začaly veškeré nadace zabývající se chudinou, evidovat. Zejména šlo o evidenci celkového počtu, majetku a způsobu hospodaření. Tím byl nad nadacemi stanoven státní dohled zemské vlády, kterým nadace předkládaly zakládací listiny a roční výkazy o stavu jmění.

Národní obrození – nový impuls pro rozvoj spolkové činnosti. Vlastenecké snahy o kulturní a politickou emancipaci v této etapě sebou přinesly prudký nárůst různých nadací a spolků. Podpora směřovala na rozvoj národní kultury, umění, vědy a vzdělávání.

Vznik samostatné Československé republiky můžeme označit za „zlatý věk“ neziskové sektoru.¹ „Období první republiky zvýraznilo zaměření NNO zejména na sociální problémy, ochranu veřejného zdraví, dětí, mládeže a problém chudoby. Zároveň i nadále pokračovala činnost v oblasti osvěty,

¹ FRÍČ, Pavol. GOULLI, Rochdi. Neziskový sektor v České republice : výsledky mezinárodního srovnávacího projektu Johns Hopkins University. In 1. vyd. Praha : Eurolex Bohemia, 2001, 80-86432-04-1. s. 17-19

vzdělávání a kultury, která zejména v malých městech a obcích představovala jádro společenského života, sdružování a zábavy.“²

Dlouhé období, které začalo rokem počátku 2. světové války 1938 a končilo Sametovou revolucí 1989, znamenalo přetrhání již vybudovaných tradic NO nastolením totalitních režimů. Doba politického uvolňování počínající od poloviny šedesátých let sice sebou přinesla výrazný zájem občanů o věci veřejné a podnítila obnovení vzniku významných NNO (např. Junák, Sokol), to se však změnilo po vpádu vojsk Varšavské smlouvy. Počínající období „normalizace“ vrátilo poměry v neziskovém sektoru pod „křídla“ státu. Ojedinelé projevy občanské aktivity (např. známé hnutí Charty 77) byly vystaveny tvrdé represi a nenašly širší podporu ve veřejnosti.³

Situace se postupně začala měnit až **v osmdesátých letech minulého století**, kdy se aktivita občanských sdružení rozšířila téměř do všech oblastí společenského života a podílela se tak na pádu komunistického režimu v roce 1989. Přijetím nového zákona v r. 1990 o sdružování občanů přispěl k liberalizaci poměrů v neziskovém sektoru.

Vývoj počtu organizací v neziskovém sektoru ukazuje následující přehled.

² TŮMA, Oldřich. Počátky neziskového sektoru v Českých zemích. In: *Sborník textů mezinárodního srovnávacího projektu Johns Hopkins University*. Sborník. Praha, říjen, 1999.

³ HORÁČEK, Vladislav. *Dějiny země koruny české II*. Paseka, Praha, 1992. 308 s. ISBN 80-85192-30-6

Tab. 1 – Statistika počtu NNO v letech 1990 - 2008

Rok	Občanská sdružení	Nadace	Nadační fondy	Obecně prospěšné společnosti
1990	3 879			
1991	9 366			
1992	15 393	1 551		
1993	21 694	2 768		
1994	24 978	3 800		
1995	26 814	4 253		
1996	27 807	4 392		1 ⁴
1997	30 297	5 238		52
1998	36 046	55	71 ⁵	129
1999	38 072	272	695	560
2000	42 302	282	735	557
2001	47 101	299	784	701
2002	49 108	330	825	762
2003	50 997	350	859	884
2004	53 306	362	898	1 038
2005	54 963	368	925	1 158
2006	58 347	380	992	1 317
2007	61 802	390	1048	1 486
2008	65 386	411	1095	1 658

Zdroj: ČSÚ

3.1.2. Definice neziskové organizace

Na začátek je nutno říci, že pojem nezisková organizace, který je často používán, není definován platným právním předpisem v České republice. „Dlouho se uvažovalo o zvláštním zákonu, který by specifikoval neziskovou organizaci, její předmět činnosti, jakým způsobem vzniká, hospodaří, popř. jak bude zdaněna. Zdá se, že se již opouští myšlenka řešit tuto oblast zvláštním

⁴ Zákon č. 248/1995 Sb., o obecně prospěšných společnostech vstoupil v platnost 1. ledna 1996

⁵ Zákon č. 227/1997 Sb., o nadacích a nadačních fondech vstoupil v platnost 1. ledna 1998

zákonem, i když v minulosti se na jeho znění pracovalo.“⁶ V určité míře se o neziskových organizacích hromadně zmiňuje zákon o daních z příjmů, bez toho by tento pojem byl přímo uveden.

V zákoně o daních z příjmů také nalezneme konstatování, že neziskové organizace (neboli nevýdělečné) jsou organizace, které nebyly založeny za účelem podnikání. Neznamená to, že NO musejí být vždy nutně neziskové, i když nejsou zřizovány proto, aby zisku dosahovaly. Následující přehled zveřejněný Českým statistickým úřadem o tomto faktu svědčí.

Tab. 2 - Výnosy a náklady NO sloužících domácnostem

Ukazatel		2002	2003	2004	2005	2006
Výnosy celkem		45 131	42 923	42 925	42 174	50 181
z toho	tržby za vlastní výrobky	625	780	749	406	747
	tržby z prodeje služeb	10 607	11 341	11 052	10 246	12 469
	tržby za prodané zboží	1 182	1 221	740	584	838
Náklady celkem		45 007	42 809	42 681	42 724	49 332

Zdroj: ČSÚ

Jak je z uvedených údajů v tabulce patrné, NNO mohou dosahovat určitého zisku. Ten je v drtivé většině případů použit na opětovné pokrytí nákladů.

NO jsou právnické osoby, které mají svého zřizovatele, zakládají se podle různých právních předpisů a podléhají registraci na místech určených jim zákonem, podle kterého jsou zřízeny. NO jsou vedeny také v seznamu ekonomických subjektů, který vede Český statistický úřad, a mají přiděleno identifikační číslo.

⁶ RŮŽIČKOVÁ, Růžena. *Neziskové organizace – vznik, účetnictví, daně*. 9. aktualizované vydání. Olomouc: Anag, 2007, 240 s. ISBN 978-80-7263-404-0

Z hlediska národního hospodářství se v mnohé odborné literatuře dočteme o NO jako o tzv. „*třetím sektoru*“, tedy sektor mezi trhem a státem. Dobrovolný vstup přibližuje NO k trhu, aspekt obecné prospěšnosti a neziskovost naopak ke státu. Dále plní kompenzační úlohu, poněvadž jsou schopny produkovat statky, u jejichž produkce trh selhává. Podle ekonomické teorie je existence NNO výsledkem tržních a státních selhání.⁷ Jako příklad si můžeme uvést ekologické organizace, které monitorují a napravují záporné externality.

Dále se můžeme setkat s následujícími pojmy, které označují neziskový sektor:

Občanský sektor, který zahrnuje i neformální, občanské aktivity⁸ a inklinuje tak k pojmu občanská společnost⁹.

Dobrovolný sektor, je více užívaný v zahraničí, u nás se zatím moc neujal. Vystihuje však velice důležitou vlastnost, která je typická v organizacích patřících do soukromého neziskového sektoru.¹⁰

3.1.3. Klasifikace neziskových organizací

Nejčastěji jsou NO klasifikovány podle těchto kritérií:¹¹

- podle kritéria zakladatele,
- podle kritéria globálního charakteru poslání,
- podle kritéria právně organizační normy.

⁷ NOVOTNÝ, Jiří a kol. *Ekonomika a řízení neziskových organizací*. 1. vydání. Praha: Oeconomica, 2004. 152 s. ISBN 80-245-0792-7.

⁸ HYÁNEK, V. *Mikroekonomické aspekty fungování neziskových organizací*. Doktorská práce. Brno, ESF MU 2001.

⁹ DOHNALOVÁ, Marie. *Občanský sektor*. [online], © 2006 - 2009, poslední revize 2003 [cit. 2009-03-21]. Dostupné z: www.e-cvns.cz/soubory_diskuse/obcansky_sektor.pdf

¹⁰ SALAMON, L.M., ANHEIER, H.K. *Defining the Nonprofit Sector: A Cross National Analysis*. New York, Manchester, Manchester University Press 1997.

¹¹ REKTOŘÍK, Jaroslav a kol. *Organizace neziskového sektoru: základy ekonomiky, teorie a řízení*. 2. vydání. Praha: Ekopress, 2007. 187 s. ISBN 978-80-86929-25-5.

Podle kritéria zakladatele se NO dělí:

- veřejnoprávní organizace založené veřejnou správou, tzn. státní správou nebo samosprávou,
- soukromoprávní organizace založené soukromou osobou fyzickou nebo právnickou,
- veřejnoprávní instituce, jejichž výkon účelu služby je dán ze zákona.

Podle kritérium globálního charakteru poslání se dělí NO::

- organizace veřejně prospěšné, které produkují veřejné a smíšené statky, uspokojující potřeby společnosti,
- organizace vzájemně prospěšné, které vzájemně podporují skupiny občanů, které jsou spjaty společným zájmem, tzn., uspokojují vlastní zájmy.

Podle kritéria právně organizační normy členíme NO:

- organizace financované zcela z veřejných rozpočtů (především organizační složky státu),
- organizace financované z části z veřejných rozpočtů,
- organizace financované převážně ze soukromých zdrojů,
- organizace financované především z výsledků své činnosti.

3.1.4. Financování NNO

Zdroje financování můžeme rozdělit do následujících základních skupin:

1. Dotace poskytnuté ze státního rozpočtu ČR.

Následující tabulka ukazuje přehled poskytnutých dotací pro NNO v roce 2007 a jejich procentuální podíl na státním rozpočtu.

Tab. 3 - Poměrové ukazatele státního rozpočtu podle jednotlivých rozpočtů (v tis. Kč) z roku 2007

Rozpočet	Součet dotací	Podíl (v %)	Počet dotací
Úřad vlády	97 803	1,48	53
Ministerstvo zahraničních věcí	82 899	1,26	90
Ministerstvo obrany	5 214	0,08	29
Ministerstvo práce a sociálních věcí	2 913 322	44,14	2 278
Ministerstvo vnitra	86 186	1,31	120
Ministerstvo životního prostředí	69 557	1,05	227
Ministerstvo pro místní rozvoj	129 410	1,96	11
Ministerstvo průmyslu a obchodu	38 870	0,59	44
Ministerstvo dopravy	10 200	0,15	2
Ministerstvo zemědělství	216 405	3,28	599
Ministerstvo školství, mládeže a tělovýchovy	2 045 580	30,99	764
Ministerstvo kultury	250 652	3,80	835
Ministerstvo zdravotnictví	155 740	2,36	276
Ministerstvo spravedlnosti	1 850	0,03	18
Akademie věd České republiky	5 200	0,08	75
Všeobecná pokladní správa	491 136	7,44	84
Celkem	6 600 024	100,00	5505

Zdroj: Publikace RVNNO

V roce 2007 bylo NNO ze státního rozpočtu poskytnuto 6 600 mil. Kč, z toho 75 % bylo poskytnuto pouze Ministerstvu práce a sociálních věcí (dále jen MPSV) a Ministerstvu školství, mládeže a tělovýchovy (dále jen MŠMT).

V roce 2007 přes 41 % objemu dotací poskytnutých obecně prospěšným společností ze státního rozpočtu směřovalo do oblasti "Vzdělávání a školské služby". Více než 1 340 mil. Kč (31 %) dotací poskytnutých občanským sdružením ze státního rozpočtu v roce 2007 směřovalo do oblasti "Tělovýchova".¹²

2. Dotace z rozpočtu samosprávních celků - obcí a krajů

Základem pro poskytování většiny dotací z veřejných rozpočtů je vyhlášení konkrétních programů.

3. Fondy EU

- **Evropský sociální fond** (dále jen ESF) je klíčovým finančním nástrojem pro realizaci Evropské strategie zaměstnanosti. Jeho hlavním posláním je rozvíjení zaměstnanosti, snižování nezaměstnanosti, podpora sociálního začleňování osob a rovných příležitostí se zaměřením na rozvoj trhu práce a lidských zdrojů.

Pro období 2007 – 2013 mohou NNO získat zdroje v rámci ESF z těchto operačních programů:

- *OP lidské zdroje a zaměstnanost*, který je zaměřený na snižování nezaměstnanosti prostřednictvím aktivní politiky na trhu práce, profesního vzdělávání, dále na začleňování sociálně vyloučených obyvatel zpět do společnosti, zvyšování kvality veřejné správy a mezinárodní spolupráci v uvedených oblastech. Řídícím orgánem tohoto OP je MPSV.

¹² Rozbor financování nestátních neziskových organizací [online], © 2009, poslední revize 12.2.2009 [cit. 2009-03-11]. Dostupné z: <<http://www.vlada.cz/cz/ppov/rnno/publikace/rozbor-financovani-nestatnich-neziskovych-organizaci-53532/>>.

- *OP Vzdělávání pro konkurenceschopnost*, je zaměřený na zkvalitnění a modernizaci systémů počátečního, terciárního a dalšího vzdělávání, jejich propojení do komplexního systému celoživotního učení a ke zlepšení podmínek ve výzkumu a vývoji. Tento OP je v gesci MŠMT.
- **Integrovaný operační program** (dále jen IOP), je jeden z tematických programů v programovacím období 2007 – 2013. Je zaměřený na řešení společných regionálních problémů v oblastech infrastruktury pro veřejnou správu, veřejné služby a územní rozvoj: rozvoj informačních technologií ve veřejné správě, zlepšování infrastruktury pro oblast sociálních služeb, veřejného zdraví, služeb zaměstnanosti a služeb v oblasti bezpečnosti, prevence a řešení rizik, podporu cestovního ruchu, kulturního dědictví, zlepšování prostředí na sídlištích a rozvoj systémů tvorby územních politik. Program řídí Ministerstvo pro místní rozvoj ČR.

Z IOP v rámci prioritní osy 3 - Zvýšení kvality a dostupnosti veřejných služeb, lze NNO doporučit čerpání zdrojů z těchto oblastí intervence¹³:

- 3.1 Služby v oblasti sociální integrace
- 3.2 Služby v oblasti veřejného zdraví

4. *Dárcovství*

- individuální
- firemní

¹³ „Integrovaný operační program pro období 2007 – 2013“ [online]. [cit. 2009-03-11]. Dostupné z: <<http://www.strukturalni-fondy.cz/getdoc/b7d82dcc-0f5d-49d1-8ad1-101c68273d48/Dokumenty>>.

5. *Vlastní příjmy*

- vlastní hospodářská činnost
- členské příspěvky (především u občanských sdružení)

3.1.5. Typologie neziskových organizací

Pro všeobecný přehled typů NO se obrátíme znovu na zákon č.568/1992 Sb.: „Za poplatníky podle odstavce 3 se považují zejména zájmová sdružení právnických osob, pokud mají tato sdružení právní subjektivitu a nejsou zřízena za účelem výdělečné činnosti, občanská sdružení včetně odborových organizací, politické strany a politická hnutí, registrované církve a náboženské společnosti, nadace, nadační fondy, obecně prospěšné společnosti, veřejné vysoké školy, veřejné výzkumné instituce, školské právnické osoby podle zvláštního právního předpisu, obce, organizační složky státu, kraje, příspěvkové organizace, státní fondy a subjekty, o nichž tak stanoví zvláštní zákon. Za tyto poplatníky se nepovažují obchodní společnosti a družstva, i když nebyly založeny za účelem podnikání. Tímto nejsou dotčena ustanovení zvláštních právních předpisů.“¹⁴

Následující tabulka je přehledem typů neziskových organizací vyskytujících se na území ČR, jejich činností a způsobu hospodaření.

¹⁴ Zákon č. 586/1992 Sb., o daních z příjmu, část II., §18, odstavec 8

Tab. 4 - Přehled NO

Neziskové organizace	Způsob hospodaření	Činnost	Příklad
Příspěvkové organizace	Příjmy získávají ze státního rozpočtu i z vlastní činnosti	Kultura, vzdělání, zábava	divadla, kina, školy
Organizační složky státu, obce, kraje	Příjmy získávají z rozpočtu zřizovatele	Obrana, bezpečnost, řízení společnosti	soudy, policie, obce
Nadace, nadační fondy	Příjmy získávají z rozpočtu zřizovatele, z darů	Působí v oblasti kultury, sportu, zdravotnictví	Nadace Terezy Maxové, Kapka Naděje
Občanská sdružení	Příjmy získávají z příspěvků členů, sponzorů či státu	Zájmová či obecně prospěšná činnost	Sokol, ČSAPV, Český svaz zahrádkářů
Obecně prospěšné společnosti	Příjmy získávají z příspěvků zakladatelů, dotací a darů	Obecně prospěšná činnost v oblasti zdravotnictví, vzdělání	Český národní registr dárců kostní dřeně
Nezisková družstva	Příjmy získávají z příspěvků zakladatelů a sponzorů	Oblast sociální, vzdělání	Bytová družstva

Nebudeme se dále zabývat NO, které jsou státní nebo zabezpečují realizaci výkonu státní správy, ale pouze NNO. Do skupiny NNO zahrnujeme především občanská sdružení, obecně prospěšné společnosti a nadace a nadační fondy. Existují sice další typy organizací, které by bylo možné do této skupiny zařadit, ale z hlediska dalšího výkladu se omezíme na tyto tři typy.

3.1.5.1. Občanská sdružení

Občanské sdružení je samostatnou právnickou osobou. Vzniká registrací na Ministerstvu vnitra se současnou evidencí na Českém statistickém úřadě, který vede evidenci sdružení. Název musí obsahovat „občanské sdružení“ nebo „o. s.“

Občanského sdružení se řídí zákonem č. 83/1990 Sb., o sdružování občanů, ve znění pozdějších předpisů.

Zakládá se v různých společenských oblastech a především z důvodu uspokojení zájmů svých členů a občanů v jejich okolí. Charakteristickým znakem je členská základna. V praxi jsou zakládány s rozmanitým zaměřením, např. na ochranu přírody, zájmové činnosti dětí a mládeže, kultury, vzdělání aj.¹⁵

Mezi základní zdroje financování patří členské příspěvky. Dále to mohou být dary, dotace ze státního rozpočtu rozdělované prostřednictvím ministerstev nebo z rozpočtu místních samospráv. Využívají také finanční podpory od zahraničních či tuzemských nadací.

Příklady občanských sdružení: Český svaz žen, chovatelé, rybářské spolky, Český červený kříž, Asociace muzeí a galerií, Český myslivecký svaz apod.

3.1.5.2. Obecně prospěšná společnost

Obecně prospěšná společnost (dále jen OPS) je právnickou osobou, založenou za účelem poskytovat obecně prospěšné služby. Vzniká dnem zápisu do rejstříku obecně prospěšných společností, který vede příslušný rejstříkový soud.

Základní legislativní rámec obecně prospěšné společnosti je dán zákonem č. 248/1995 Sb., o obecně prospěšných společnostech a o změně a doplnění některých zákonů, ve znění pozdějších předpisů.

¹⁵ RŮŽIČKOVÁ, Růžena. *Neziskové organizace – vznik, účetnictví, daně*. 9. aktualizované vydání. Olomouc: Anag, 2007, 240 s. ISBN 978-80-7263-404-0

Statutárními orgány jsou správní rada a dozorčí rada jako její kontrolní orgán. Dozorčí radu povinně zřizuje ta OPS, do které byl vložen majetek státu nebo obce a ta OPS, která ze zákona o účetnictví účtuje v podvojném účetnictví. Výkonným orgánem je ředitel, který nemůže být členem správní ani dozorčí rady.¹⁶

Financování tohoto typu společnosti je zajištěno z dotací ze státního rozpočtu, z rozpočtu územních samosprávních celků, z příspěvků a darů jiných fyzických a právnických osob. Dále také může finance získat z vlastní činnosti, které ale musí použít pouze ve prospěch poskytovaných služeb.

OPS fungují zejména v sociální oblasti (domovy důchodců, sociální ústavy, léčebny pro dlouhodobě nemocné, mateřské školy, kina, muzea apod.)

3.1.5.3. Nadace a nadační fondy

Nadace, jako právnické osoby, jsou jedním typem NNO. Zákon č. 227/1997 Sb. o nadacích a nadačních fondech uvádí tyto instituty jako účelová sdružení majetku zřízená a vzniklá pro dosahování obecně prospěšných cílů.¹⁷

Jejich úkolem je shánět finanční prostředky, aby podpořily jiné organizace v jejich činnosti. Jsou proto také významným finančním zdrojem pro ostatní NNO, jako jsou například občanská sdružení. Peníze, které nadace vlastní, jsou zákonem o nadacích a nadačních fondech i různými jinými dokumenty výslovně určeny na přerozdělení jiným organizacím – sama nadace má ve skutečnosti minimum prostředků na své financování a nesmí podnikat.

¹⁶ REKTOŘÍK, Jaroslav a kol. *Organizace neziskového sektor: základy ekonomiky, teorie a řízení*. 2. vydání. Praha: Ekopress, 2007. 187 s. ISBN 978-80-86929-25-5.

¹⁷ Zákon č. 227/1997 Sb. o nadacích a nadačních fondech

3.1.6. Zákon č. 108/2006 Sb. o sociálních službách

Tento zákon nabyl účinnosti k 1. 1. 2007 a přinesl velkou změnu poskytovatelům sociálních služeb a proto jsem se rozhodla ho ve své práci uvést.

O zákon o sociálních službách se usilovalo od počátku 90. let. Tehdy byl tento zákon opakovaně navrhován, měněn a opět stahován podle toho, jak se během posledních 15 let střídaly vlády. Do konce roku 2006 byly sociální služby upraveny zastaralou legislativou platnou před rokem 1989, která zná pouze ústavní péči a pečovatelskou službu. Všechny ostatní služby, jako například osobní asistence, azylové domy, respitní péče, domy na půli cesty a mnohé další byly a jsou provozovány bez právní úpravy podmínek. Následkem toho bylo velmi obtížné zajistit dostupnost mnohých z nových forem služeb všem potenciálním uživatelům ve všech regionech. Chyběl zde jasný systém financování služeb a možnost kontroly kvality těchto služeb.

Pro uživatele je v zákoně jednatřicet nových typů sociálních služeb, které dosud nebyly uzákoněny.

V zákoně je definována sociální služba, jakožto činnost nebo soubor činností, jimiž se zajišťuje pomoc osobám v nepříznivé sociální situaci. Rozsah a forma pomoci musí zachovávat lidskou důstojnost, musí působit na osoby aktivně a motivovat je k činnostem, které neprodlužují nebo nezhoršují jejich nepříznivou sociální situaci, a musí zabraňovat jejich sociálnímu vyloučení.¹⁸

Poskytování sociálních služeb je možné pouze na základě oprávnění provozování sociální služby, tzv. registrace. O registraci poskytovatele sociálních služeb je možné od 1. 1. 2007 žádat místně příslušný krajský úřad.

¹⁸ Zákon č. 108/2006 Sb. ZÁKON ze dne 14. března 2006 o sociálních službách

Zákon dále rozděluje sociální služby:

- služby sociální péče (např. pečovatelská služby, dům pro seniory, osobní asistence a další),
- sociální prevence (raná péče, azylové domy, nízkoprahová zařízení pro děti a mládež),
- sociální poradenství jako základní činnost při poskytování všech druhů sociálních služeb.

Dalšími novinkami ze zákona 108/2006 Sb., o sociálních službách jsou:

- *Povinnost mezi uživatelem a poskytovatelem uzavřít smlouvu.*

Mezi uživatelem a poskytovatelem musí být uzavřena písemná smlouva o poskytnutí služby s výjimkou poradenství.

Smlouva musí obsahovat označení smluvních stran, druh sociální služby, místo a čas poskytování sociální služby, ujednání o dodržování vnitřních pravidel stanovených poskytovatelem pro poskytování sociálních služeb, výpovědní důvody a výpovědní lhůty a dobu platnosti smlouvy.

- *Inspekce kvality sociálních služeb.*

Inspekci se rozumí systematické ověřování a hodnocení postupů a metod užívaných při poskytování sociálních služeb. Provádějí ji právnické osoby a fyzické osoby na základě akreditace udělené ministerstvem.

Splní-li poskytovatel stanovené podmínky, dostane osvědčení o kvalitě poskytování sociálních služeb. Výsledek se zapíše do registru poskytovatelů služeb.

- *Předpoklady pro výkon povolání v sociálních službách a pro výkon povolání sociálního pracovníka*

V sociálních službách dle zákona vykonávají odbornou činnost pouze tyto pracovníci: sociální pracovníci, pracovníci v sociálních službách, zdravotničtí pracovníci, pedagogičtí pracovníci.

Sociální pracovníci a pracovníci v sociálních službách budou muset splňovat kvalifikační předpoklady a celoživotně se vzdělávat.

Odbornou způsobilostí k výkonu povolání sociálního pracovníka je vyšší odborné nebo vysokoškolské vzdělání v oboru sociální práce.

Sociální pracovník má povinnost dalšího vzdělávání, kterým si obnovuje, upevňuje a doplňuje kvalifikaci.

3.1.7. Rada vlády pro nestátní neziskové organizace

Na úrovni státního poradního a koordinačního orgánu stojí Rada vlády pro neziskový sektor. Vznik tohoto orgánu vznikl usnesením vlády 10. června 1992 pod názvem Rada vlády pro nadace a poté byl 30. března přetřansformován na Radu vlády pro nestátní neziskové organizace.¹⁹

¹⁹ Dokument: Statut rady vlády pro nestátní neziskové organizace přístupný z <http://www.vlada.cz/cz/pracovni-a-poradni-organy-vlady/rnno/zakladni-informace-767/>

Rada je tvořena 3 výbory, kterými jsou:

- Výbor pro regiony,
- Výbor pro Evropskou unii,
- Výbor pro legislativu a financování.

V čele Rady stojí předseda, který je členem Vlády a je tímto orgán také jmenován a odvoláván. V době vzniku této práce je oním předsedou ministr vlády České republiky pro lidská práva a menšiny p. Michael Kocáb. Ostatní členy tvoří zástupci/zástupkyně z NNO, kteří tvoří vždy nejméně polovinu všech členů Rady. Dále jsou to zástupci ministerstev a jiných správních úřadů, které mají vliv na činnost NNO a zástupci orgánů územní samosprávy.

Práce Rady spočívá jako prostředník mezi NNO a vládou. Měla by vytvářet vhodné prostředí pro jejich existenci. Z důležitých činností si zejména uvedeme podporu, která spočívá v iniciaci v oblasti spolupráci mezi ministerstvy a dalšími orgány, včetně dotační politiky z veřejných rozpočtů a finančních zdrojů z EU.

3.1.8. Agentura pro sociální začleňování v romských lokalitách

V únoru 2008 zahájila pod Úřadem vlády ČR svoji činnost Agentura pro sociální začleňování v romských lokalitách. Úkolem agentury je zlepšit životní podmínky romské populace a usilovat o její začleňování do společnosti.

Nová instituce zahájila svoji činnost na základě tzv. Gabalovy zprávy (viz. podkapitola 3.8.2.) ve dvanácti obcích a mikroregionech České republiky a to v Brně, Přerově, Břeclavi, Holešově na Kroměřížsku, Ostravě, Chebu, Ústí nad Labem, Mostě, Roudnici nad Labem, Broumově a obci na Jesenicku a

Šluknovsku. Tyto obce a regiony se vybraly na základě dotazníkového šetření, kde jeden z důležitých faktorů byla ochota místních samospráv spolupracovat. Spolupráce spočívá v nalezení systémových nástrojů, které by odbouraly sociálně vyloučené lokality a patologické jevy s nimi související.

Každé dvě lokality mají Agenturou přiděleného konzultanta, kterému mu byli poskytnuti lokální partneři, kteří chtějí změnit pokračující sociální vylučování. Poznatky z lokalit se přenášejí do centrálního oddělení, kde se snaží o vytvoření strategie a koncepce. Zpočátku by se mělo jednat nejdříve ve zpomalení, později k zastavení a v poslední fázi o odstranění sociálního vylučování.

Jedná se o pilotní fázi, během které by měli pracovníci agentury zjistit, zda nastavené postupy se dají v praxi realizovat a s jakými výsledky.

Úkolem nové instituce by mělo být zkvalitnění života obyvatel těchto lokalit, zastavit rozrůstání romských ghett a nastavit co nejefektivnější model čerpání finančních prostředků především z evropských strukturálních fondů pro integraci romské komunity. Agentura bude také podporovat každou obci, která bude usilovat o zlepšení situace Romů v ní žijících a snažit se o jejich větší začleňování do společnosti.

Konečná podoba Agentury vznikla v úzké spolupráci představitelů státní správy, krajských a místních samospráv, zástupců romské komunity, podnikatelské sféry, expertů na romskou problematiku, zástupců ministerstev, neziskového sektoru, členů Rady vlády pro záležitosti romské komunity, zástupců Svazu měst a obcí a Asociace krajů. Poradní monitorovací výbor sdružuje představitele všech těchto úseků.

3.1.8.1. Lokální partnerství ve vybraném regionu

Agentura pro sociální začleňování v romských lokalitách oslovila klíčové postavy inkluze. Iniciovala tak k vytvoření lokálního partnerství pro společná řešení místních problémů.

Lokálními partnery ve vybraném regionu jsou:

- o.s. Most k naději (K-centrum), NNO zaměřující se na oblast protidrogové prevence. Ve svém budoucím projektu zamýšlí oddělit terén Chanov o terénu Most a zavést v něm speciální služby v souladu se speciálními potřebami tamní klientely. K-centrum.
- Dům romské kultury o.p.s. (viz. kapitola 9.1.)
- Komunitní centrum Chanov (viz. kapitola 9.2.)
- Magistrát Most, koordinátorka pro národnostní menšiny (k 3/2009 je jí paní Iveta Millerová – jednatelka občanského sdružení Komunitní centrum Chanov)
- Magistrát města Mostu, odbor péče o dítě, sociální prevence a zdravotnictví
- ZŠ Chanov
- ÚP Most

3.1.8.2. „Gabalova zpráva“

Společnost Ivan Gabal Analysis & Consulting se od roku 1994 věnuje realizaci zakázek založených na výzkumu a hlubší analýze dat a informací v oblasti veřejného mínění, společenské dynamiky politického vývoje, marketingu a médií.²⁰

V srpnu 2006 společnost vypracovala publikaci pod názvem: „*Analýza sociálně vyloučených romských lokalit a absorpční kapacity subjektů působících v této oblasti*“. Publikace je jedním z výstupů stejnojmenného projektu MPSV a Rady vlády ČR pro záležitosti romské komunity financovaného z ESF a státního rozpočtu ČR.²¹

V publikaci společnost hovoří o 333 oblastech sociálního vyloučení v rámci celé ČR.

3.1.9. Asociace nestátních neziskových organizací v ČR

Dalším orgánem zabývající se neziskovým sektorem je Asociace nestátních neziskových organizací v České republice. Je charakterizována jako nepodnikatelské zájmové sdružení právnických osob sdružující kolem 700 členů z řad NNO. Rok vzniku je 2003 a její činnost je zaměřena na posilování spolupráce a partnerství nejen mezi samotnými NNO, ale také ostatních subjektů (veřejná správa, zastupitelstva, parlament, podnikatelská sféry apod.) Příkladem další činnosti Asociace může být série seminářů určených pro sdružené NNO pro

²⁰ Prezentace – kdo jsme [online]. [cit. 2009-03-13]. Dostupné z:

<http://www.gac.cz/html/index.php?action=show_content&content_id=46&lang=cs>.

²¹ GAC: *Analýza sociálně vyloučených romských lokalit a absorpční kapacity subjektů působících v této oblasti*. Praha: Gabal analysis and consulting, 2006

rok 2009 pořádané ve spolupráci s Ministerstvem pro místní rozvoj. Hlavním tématem je tvorba projektů pro čerpání prostředků z evropských fondů.

3.2. Vznik a vývoj činností v NO

3.2.1. Vize, poslání a cíle

- **Vize**

„Vypracováním formulace vize je prvním krokem jak pro založení organizace, tak pro úspěšné uplatnění jejího poslání a vypracování úspěšného strategického plánu.“²²

Vize představuje dlouhodobý výhled, tedy stav, jakého chce NO v dlouhodobém horizontu dosáhnout.

V případě zaměření této práce na NNO věnující se menšinám, by formulace vize mohla znít např.: *Chceme eliminovat rasové předsudky a xenofobii.*

- **Poslání**

Poslání má zcela konkrétní charakter ve vztahu k důvodům, z jakých NCO byla zakládána. Na rozdíl u ziskových organizací, které jsou založeny za účelem podnikání, je poslání u NO vyjádřeno modifikací aktivit, které provozuje.

Vyjadřuje hlavní důvod založení NNO. Formuluje to, proč ve společnosti působí a čeho chce svou činností dosáhnout.

²² REKTOŘÍK, Jaroslav a kol. *Organizace neziskového sektor: základy ekonomiky, teorie a řízení*. 2. vydání. Praha: Ekopress, 2007. 187 s. ISBN 978-80-86929-25-5.

Poslání organizace má být definováno ještě předtím, než začne plánovat, na jakou oblast bude její činnost zaměřena.

Příkladem může být poslání portálu věnující se neziskovému sektoru: „*Neziskovky.cz prostřednictvím kvalitního vzdělávacího a informačního servisu rozvíjejí neziskový sektor v ČR a podporují filantropii.*“²³

- **Cíle**

Od poslání jsou odvozeny cíle NNO. Jsou to konkrétní představy o tom, čeho chce NO dosáhnout. Cíl jedné z vybraných NNO by mohl být např.: *Budeme vydávat publikace, zprostředkovávat odborné konzultace, spolupracovat s ostatními NO* apod.

Cíle musí být definovány jasně a srozumitelně. Většina NNO neklade důraz na svou výkonnost a výsledky vlastní organizace. Zkrátka poskytují sociální služby, dveře pro klienty jsou stále dokořán, ale zmapovat konečný efekt lze jen po kvalitativní stránce. Možná si pokládají otázku typu: Jak kvantifikovat výsledky NNO, když naším cílem není vytváření zisku? K hodnocení podniků se přeci používá celá řada finančních ukazatelů, z nichž velká je založena na zisku. Podle Druckera²⁴ pro NO platí, že nestačí pouze, aby uspokojovaly potřeby klientů, ale skutečně efektivní instituce vytvářejí poptávku.

Jak měřit konečnou výkonnost NNO? Výkonnost by se měla posuzovat právě z hlediska jejího poslání a definovaných cílů. A cíle by měla stanovit podle

²³ *Informace o nás* [online], © 2008, [cit. 2009-02-13]. Dostupné z: <<http://neziskovky.cz/cz/neziskovky-cz/o-nas/poslani-cile/>>.

²⁴ DRUCKER, F. PETER: *Řízení neziskových organizací. Praxe a principy*. Praha :Management Press, 1994. ISBN 80-8560-338-1.

definované oblasti, kam bude zaměřovat svojí výkonnost. Výkonnost je chápání jako soustředění disponibilních zdrojů do těch oblastí, kde lze očekávat výsledky.

Vzhledem k tomu, že NO má většinou více cílových skupin, je velmi těžké sjednotit názory všech těchto skupin a jasně formulovat dlouhodobé cíle.

3.2.2. Strategie a strategický plán

Strategií se obecně rozumí dlouhodobá koncepce činnosti organizace a jejím smyslem je promýšlení a účelné rozvrhnutí zdrojů organizace tak, aby mohly být co nejlépe splněna poslání a cíle organizace.²⁵

Díky zpracované strategii získá NO představu o zdrojích, které budou potřeba.

Možná spoustu lidí napadne, že v případě neziskového sektoru není zapotřebí takového řízení, které by zpracovávalo strategický plán. I mezi manažery neziskovek panoval v 90. letech obdobný názor. „*Co chcete strategicky řešit, když finanční zdroje jsou účelově vázané a navíc velmi omezené, společenské problémy ještě stále spíše tušené, než jasně popsané, cílové skupiny nejasné, potenciální partneři prakticky neexistují, navíc kvalita a neziskový sektor jsou mnohými vnímány jako protimluv?*“ zeptal by se vás v té době nejspíše jeden pracovník řešící otázku, zdá má smysl investovat drahocenný čas a vzácné finance do strategického plánování.²⁶

²⁵ NOVOTNÝ, J. a kol. *Ekonomika a řízení neziskových organizací*. 1. vydání. Praha: Oeconomica, 2004. 155 s. ISBN 80-245-0792-7.

²⁶ VRZÁČEK, Petr. *Strategické řízení v současném neziskovém sektoru* [online], © 2008, poslední revize 10.1.2007 [cit. 2009-02-10]. Dostupné z <<http://neziskovky.cz/cz/fakta/zpravodajstvi/celorepublikove-akce/3018.html><http://www.mpsv.cz/cs/858>>.

Za předpokladu, že by proces takového plánu nebyl pouze formální a bylo by do jeho realizace zapojeno dostatečné množství pracovníků, nemůže takový plán žádné organizaci uškodit, spíše naopak. Může se stát nástrojem udržitelnosti organizace a jejího efektivního řízení. Přesto si řada neziskových institucí i dnes strategickému řízení vyhýbá, neboť mají pocit, že službu, kterou poskytují, by se měl zajímat každý.

Strategie začíná poznáním trhu:

- Kdo je stávajícím zákazníkem?
- Kdo by měl být zákazníkem organizace?
- Kdo by mohl být zákazníkem organizace?

Jak už bylo zmíněno, důležitým momentem definování strategie NO je cíl a poslání organizace. Dalším faktorem je představa o výsledcích z jednotlivých oblastí, kterých by mělo být dosaženo. K tomuto účelu si organizace zpracovávají marketingový plán.

V současnosti je na trhu k dispozici řada vzdělávacích programů, které se zaměřují na výuku strategického plánování pro neziskové organizace.

3.2.3. Marketing

Marketing je bezesporu součástí každého procesu výroby a distribuce. Má však významné postavení i v nevýrobní sféře, v neziskovém sektoru. Na pojetí marketingu existuje mnoho definic. Spojuje je hlavní zájem: uspokojení zákazníka, jeho potřeb. Pro splnění tohoto cíle by si každá organizaci měla

připravit správnou kombinaci marketingového mixu, známého jako 4 P – tj. výrobku (produkt), ceny (price) a komunikace (promotion) a distribuce (place).²⁷

Je patrné, že bude jistý rozdíl v pojetí marketingovém mixu ziskové a neziskové organizace. Pojďme si nyní jednotlivé části stručně rozebrat.

- *Výrobek*: Hovoří-li se o výrobku, bere se v úvahu také služba, myšlenka či nápad, které jsou převážně poskytovány organizacemi veřejného sektoru. V NNO je klíčovým prvkem poskytnutí kvalitní služby. Služby, o kterou má veřejnost zájem.
- *Cena*: V tomto případě zůstává faktem, že služba NNO nemusí mít žádnou cenu.
- *Komunikace*: U NNO je komunikace nadmíru důležitá a to vzhledem k nabízenému produktu – službám. Kvalitu služby zjistí jen na spokojenosti uživatelů

Od marketingu se v NNO očekává, že ji dostane do povědomí veřejnosti. K tomu je možné použít různé typy marketingových strategií např. diferencovanou, která spočívá v odlišení se od konkurence. Jinými slovy, nabídnutí veřejnosti něčeho, co neposkytuje konkurence.

Mohlo by se zdát, že v prostoru neziskových organizací pojem konkurence není tak markantní jako v soukromé sféře. Jak jsem se však v praxi setkala, i v tomto prostředí existuje boj o zákazníky, skrývání svého know-how, neposkytování informací, pomluvy apod.

²⁷ REKTOŘÍK, Jaroslav a kol. *Organizace neziskového sektor: základy ekonomiky, teorie a řízení*. 2. vydání. Praha: Ekopress, 2007. 187 s. ISBN 978-80-86929-25-5.

4. Charakteristika prostředí – region Mostecko

Město Most zaujímá celkovou rozlohu téměř 86,9 km². Na základě uskutečněné reformy veřejné správy ČR je statutární město Most obcí s rozšířenou působností. Vykonává státní správu na území 14 okolních obcí. Samotné území je tvořeno osmi částmi (Most, Starý Most, Čepirohy, Komořany, Rudolice, Souš, Velebudice, Vtelno).²⁸

Samotné město Most má 67805 obyvatel, což je 88 % z celkového počtu celého správního obvodu.²⁹

4.1. Demografické a socioekonomické údaje

Ve výčtu specifík mosteckého regionu je prvenství v počtu nezaměstnaných. K únoru 2009 je procentní míra nezaměstnanosti 14,7. Pro srovnání: k tomuto období je průměrná celorepubliková nezaměstnanost 7,4 %.³⁰

Dalším charakteristickým jevem je snižování počtu obyvatel. Z ¼ celkového počtu migrací v obou směrech je v rámci Ústeckého kraje. Z dalších regionů je významným směrem Praha – Most a Středočeský kraj – Most.³¹ Následující přehled ukazuje vývoj počtu přistěhovalých a vystěhovalých obyvatel.

²⁸ Statutární město Most: *Komunitní plán sociálních služeb v Mostě*. Most, 2006

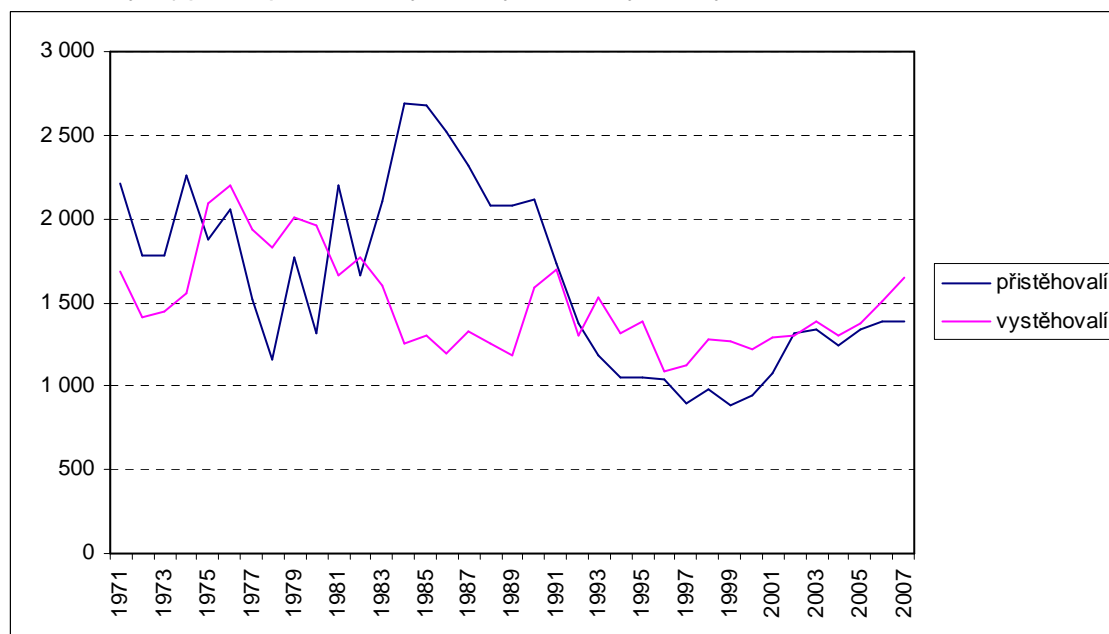
²⁹ Dle ČSÚ k 1. 1. 2006

³⁰ *Statistiky nezaměstnanosti* [online], © 2002 - 2008, [cit. 2009-02-30]. Dostupné z: <http://portal.mpsv.cz/sz/stat>

³¹ *Program rozvoje statutárního města Mostu na roky 2004 – 2010* [online], © 2009, poslední revize 15.3.2006 [cit. 2009-01-30]. Dostupné z:

<http://www.mumost.cz/informace/dlouhodobce/prm/analyza/cast4_1.htm>.

Graf 1 - Vývoj počtu přistěhovalých a vystěhovalých obyvatel



Zdroj: ČSÚ

Jak je z údajů v grafu patné, obyvatel v regionu ubývá. V číslech je přirozený přírůstek pro bývalý okres Most v roce 2007 -0,9 %.³²

Dalším charakteristickým znakem je vyšší podíl národnostních menšin, jako důsledek migračních vln. Odhaduje se, že podíl této skupiny na celkovém počtu obyvatel je v rozmezí 10 – 15 %. Zvláště problémovou skupinou jsou obyvatelé romské národnosti, jejichž počet zde dosahuje zhruba trojnásobku celorepublikového průměru. Hodnoty, které jsou známy při posledním sčítání lidu, však nelze použít, poněvadž je zřejmé, že jsou podhodnocené. Z neznámých důvodů se řada obyvatel přihlásila k jiné národnosti než k té své – romské. Svědčí o tom např. velký pokles Romů mezi dvěma censy, ve srovnání s vysokou plodností romského obyvatelstva.³³ Podle kvalifikovaných odhadů se počet příslušníků romské národnosti pohybuje v ČR v rozmezí 150 000 – 300 000 osob.³⁴

³² Statistická ročenka Ústeckého kraje 2008[online], © 2009, poslední revize 31.12.2008 [cit. 2009-03-16]. Dostupné z: <<http://www.ustinadlabem.czso.cz/xu/ediciplan.nsf/p/13-4201-08>>.

³³ Dle ČSÚ při sčítání lidu v roce 2001 je počet obyvatel hlásících se k romské národnosti trojnásobně nižší v porovnání s rokem 1991.

³⁴ Dle odhadu Rady vlády pro národnostní menšiny.

4.2. Komunitní plánování sociálních služeb

4.2.1. Obecná charakteristika komunitního plánování

Komunitní plánování lze definovat jako plánování sociálních služeb. Podstatou je účast všech zainteresovaných a hlavním cílem poskytovat takové služby, které v současnosti lidé potřebují a v takové formě, kterou si přejí.

„Komunitní plánování je metoda, která rovnocenným způsobem podporuje spolupráci a dialog. Její základní charakteristikou je zapojování a vyjednávání se všemi, kterých se daná oblast veřejného života týká.“³⁵

„Základem komunitního plánování sociálních služeb je spolupráce zadavatelů (obcí, krajů) s uživateli (klienty) a poskytovateli (jednotlivými organizacemi) sociálních služeb při vytváření plánu, vyjednávání o budoucí podobě služeb a realizaci konkrétních kroků. Společným cílem je zajistit dostupnost kvalitních sociálních služeb.“³⁶

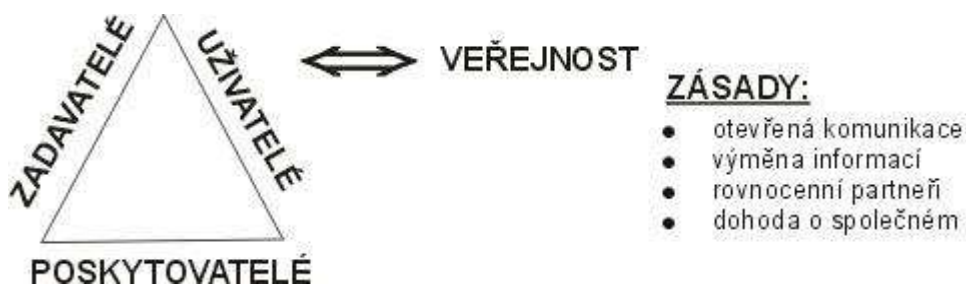
Komunitní plánování je nástroj, který napomáhá zajišťovat územní dostupnost sociálních služeb v jednotlivých obcích nebo regionech. Jeho prostřednictvím hledáme odpověď na otázku: "Jaké sociální služby mají v obci, městě, regionu být, aby odpovídaly specifikům místa, potřebám celé komunity i potřebám jednotlivců?" Na tuto otázku není snadné dát rychlou odpověď. Procesy komunitního plánování vždy vycházejí ze zdrojů, které jsou k dispozici, a charakteristik daného místa, to znamená, že jeho podoba je vždy originální.³⁷

³⁵ Statutární město Most: *Komunitní plán sociálních služeb v Mostě*. Most, 2006

³⁶ Odbor 22: Základní informace o komunitním plánování sociálních služeb [online], © 2009, poslední revize 15.6.2005 [cit. 2009-03-11]. Dostupné z: <<http://www.mpsv.cz/cs/858>>.

³⁷ *Komunitní plánování (MPSV) – průvodce* [online]. © 2009. [cit. 2009-03-10]. Dostupné z: <<http://www.komplan.cz/?page=texty>>.

Obr. 1 - Aktéři komunitního plánování



Zdroj: <http://vukp.mcssp.cz/komunitni-planovani>

Obrázek ukazuje, že základem komunitního plánování je spolupráce zadavatelů s poskytovateli sociálních služeb a jejich uživateli při vytváření plánu a vyjednávání o budoucí podobě služeb. Jedná se partnerský vztah, kde mají všechny zúčastněné strany zaručeny stejná práva a povinnosti, zejména v rozhodování o prioritách zajišťovaných sociálních služeb.

Začátek komunitního plánování v ČR se datuje k roku 2000. Inspirace plynula z Velké Británie a první projekt nazvaný: "Podpora MPSV při reformě sociálních služeb" odstartoval na Písecku. Nicméně nezávisle nad tímto pilotním projektem začalo své plánování sociálních služeb uplatňovat Ústí nad Labem již v roce 1998.

V současnosti probíhá tato činnost ve všech krajích a to v různých fázích plánovacího procesu. V určitých obcích je komunitní plán hotov a již jsou realizována jednotlivá opatření, na druhé straně v některých obcích naopak bylo plánování teprve zahájeno či se teprve pracuje na mapování místních služeb.

Nejvýznamnější zdrojem financování nabízí ESF a to jak na regionální úrovni (SROP = Společný regionální operační program), tak i na celostátní rovině (OP RLZ = Operační program rozvoje lidských zdrojů).

4.2.2. Historie komunitního plánování v Mostě

V Mostě se snahy komunitně plánovat sociální služby datují od roku 2003. V roce 2004 byl schválen Program rozvoje města Mostu, který, jakožto strategický dokument, komunitní plánování ukotvil. Komunitní plánování bylo odstartováno podáním projektu na Krajský úřad Ústeckého kraje a jeho oficiální podporou Evropskou unií a Českou republikou.³⁸ Celý proces plánování udává následující tabulka.

Tab. 5 - Časový harmonogram projektu

2003	<ul style="list-style-type: none"> Počátky komunitního plánování sociálních služeb v Mostě 	
2004	<ul style="list-style-type: none"> Schválení Programu rozvoje statutárního města Most 	
11/2005 - 02/2006	<ul style="list-style-type: none"> Příprava a sestavení Katalogu sociálních služeb v Mostě 	I. etapa
	<ul style="list-style-type: none"> Příprava metodiky řízení Komunitního plánu 	
	<ul style="list-style-type: none"> Ustanovení Řídícího týmu, vytvoření struktury koordinačních skupin, volba koordinátorů skupin 	
	<ul style="list-style-type: none"> Zahájení spolupráce zadavatele s poskytovateli - představení projektu 	
	<ul style="list-style-type: none"> Podání a schválení grantové žádosti na realizaci projektu 	
	<ul style="list-style-type: none"> Rada města Mostu schválila podání žádosti o grant v programu Společný regionální operační program (SROP), opatření 3.2 	
03/2006-08/2006	<ul style="list-style-type: none"> Vypracování Komunitního plánu 	II. etapa
	<ul style="list-style-type: none"> Zmapování potřeb uživatelů služeb 	
	<ul style="list-style-type: none"> Zpracování analýzy zdrojů sociálních služeb v Mostě 	
	<ul style="list-style-type: none"> Zpracování SWOT analýz 	
	<ul style="list-style-type: none"> Vydání Katalogu sociálních služeb v Mostě 	
09/2006 - 06/2007	<ul style="list-style-type: none"> Realizace a vyhodnocování Komunitního plánu 	III. etapa

Zdroj: KPSSM

Z tabulky je patrné, že I. etapa je analytickou částí celého procesu, zde město zavádělo systém řízení komunitního plánu, sbíralo a hodnotilo všechna důležitá vstupní data. II. etapa byla plánovací částí, v které se navrhovali a upravovali

³⁸ Statutární město Most: *Komunitní plán sociálních služeb v Mostě*. Most, 2006

jednotlivé části plánu. III. etapa je realizační a hodnotící, kdy se prováděli naplánované procesy optimalizace sociálních služeb a vyhodnocovala se efektivita projektu a funkčnost Komunitního plánu.

4.2.2.1. Poslání a vize KPSSM

Poslání, které definuje důvod společné práce (komunitního plánování), jeho úlohu a roli v systému sociálních služeb, je: *„plánovat sociální služby s aktivní, dlouhodobou a účinnou účastí občanů“*.

Vize definuje přání budoucnosti, čeho se chce v dlouhodobé perspektivě v sociálních službách dosáhnout. Jak by díky tomu mělo město Most vypadat za cca 10 let. Vizí, ke které účastníci KPSSM společně směřují, zní: *„Vytvořit či podporovat dostupné a komplexní služby podporující přirozené sociální vazby uživatelů a umožňující občanům města v co největší míře setrvat v přirozeném sociálním prostředí“*.

4.2.2.2. Kampaň 30 dní pro neziskový sektor

„30 dní pro neziskový sektor“ je celostátní informační a mediální kampaň. Cílem kampaně je posílit informovanost obyvatel o neziskovém sektoru a motivovat je dárcovství. V rámci tohoto projektu se mají veřejnosti představit NNO působící v dané lokalitě. Probíhá každý rok po celé ČR včetně města Mostu.

Prostřednictvím médií, reklamy a konkrétních akcí je upoutávána pozornost veřejnosti směrem k NNO a poskytnutí prostoru pro přemýšlení a diskusi o

fungování a významu NO. Každý tak má šanci zamyslet se nad úlohou, kterou neziskový sektor v naší společnosti hraje.

Poslední kampaň byla v říjnu 2008. Slavnostní zahájení proběhlo dne 1. 10. 2008 za přítomnosti primátora a zástupců neziskového sektoru v prostorách oddacího sálu Magistrátu města Mostu. Odstartovalo tak řadu akcí pro veřejnost po celý měsíc říjen.

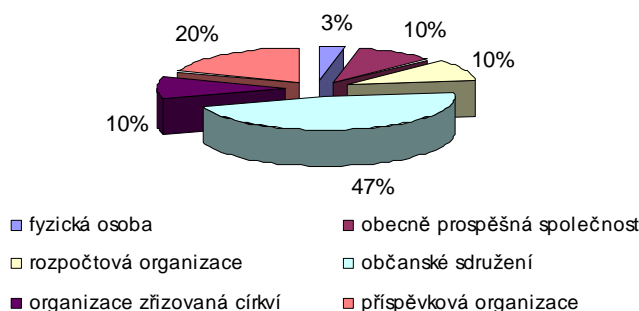
4.2.3. Komunitní plánování v současnosti

Komunitní plánování sociálních služeb probíhá na území působnosti města Mostu, tj. v katastru města Mostu a obcí Bečov, Bělušice, Braňany, Havraň, Korozluky, Lišnice, Lužice, Malé Březno, Obrnice, Patokryje, Polerady, Skršín, Volevčice a Želenice (dále jen v Mostě).

Do projektu komunitní plánování sociálních služeb je zapojeno celkem 60³⁹ poskytovatelů. Zapojení poskytovatelé se liší svým zaměřením na konkrétní oblast služby, kterou poskytují, liší se velikostí a způsobem financování, rovněž tak právní formou.

³⁹ *Seznam a kontakty organizací zapojených do Komunitního plánování sociálních služeb v Mostě a organizací působících v oblasti psychosociálních služeb a volnočasových aktivit* [online]. © 2009, poslední revize 27.3.2009 [cit. 2009-03-10]. Dostupné z: <<http://www.mumost.cz/radnice/odbordpspz/komunitni/obsah.htm>>.

Graf 2 - Právní forma poskytovatelů sociálních služeb



Zdroj: KPSSM

Nejrozšířenější právní formou je občanské sdružení. Z toho vyplývá, že uskutečňované služby ve prospěch občanů jsou vykonávány nestátními a neziskovými organizacemi. Služby rozpočtových a příspěvkových organizací jsou poskytovány Městskou správou sociálních služeb a ÚP Most. Výjimečně je sociálně poskytována fyzickou osobou.

Pro rok 2009 vyhlásilo statutární město Most zastoupené odborem péče o dítě, sociální prevence a zdravotnictví výzvu k předkládání žádostí o finanční podporu z programu: „*Spoluúčast obce na dotačních titulech neziskových organizací v rámci projektu komunitní plán sociálních služeb v Mostě*“.

Žádat o finanční podporu mohou níže popsané právnické osoby, které nabízejí služby občanům města Mostu, nebo řeší a poskytují sociální služby na katastrálním území města Mostu, které jsou v souladu s Komunitním plánem města Mostu:

- občanská sdružení, vyvíjející činnost podle zákona č. 83/1990 Sb., o sdružování občanů, v platném znění
- obecně prospěšné společnosti zřizované podle zákona č. 248/1995 Sb., o obecně prospěšných společnostech, v platném znění

- účelová zařízení církví zřízená podle zákona č. 3/2002 Sb., o svobodě náboženského vyznání a postavení církví a náboženských společností, v platném znění
- příspěvkové organizace v souladu se zákonem 250/2000 Sb., o rozpočtových pravidlech územních rozpočtů v platném znění.

V rámci programu budou podpořeny aktivity jednotlivých projektů, které se uskuteční, uhradí a vyúčtují v období od 1. 1. 2009 do 31. 12. 2009.

Výše podpory bude maximálně 20 % z celkových uznatelných nákladů projektu. Celková částka pro tuto výzvu činí 9 000 000 Kč.⁴⁰

KPSSM má svou jasně definovanou organizační strukturu. Řídícím orgánem je Komise koordinace a podpory sociálních služeb, která úzce spolupracuje s rovinou odbornou, zastoupenou koordinačními skupinami. Nejvyššími orgány jsou veřejná konference účastníků KPSSM, Rada města Mostu a Zastupitelstvo města Mostu.

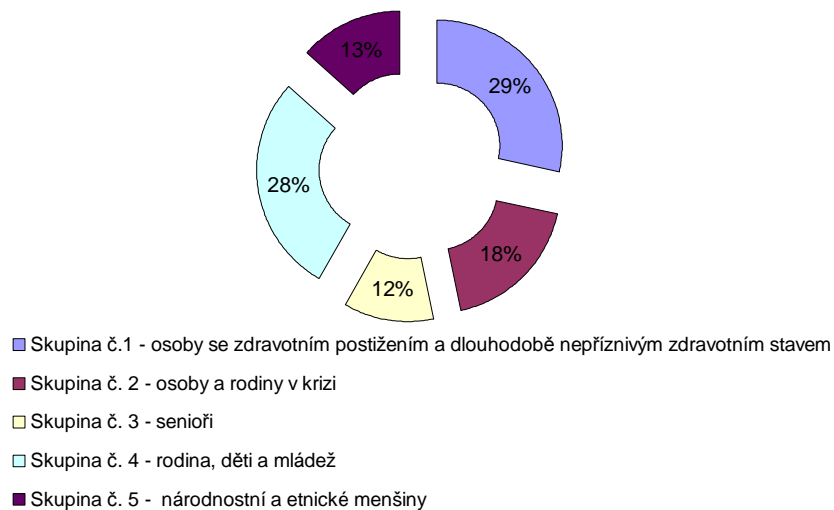
Koordinační skupiny, které jsou rozděleny následovně:

- Skupina č. 1 - osoby se zdravotním postižením a dlouhodobě nepříznivým zdravotním stavem
- Skupina č. 2 - osoby a rodiny v krizi
- Skupina č. 3 - senioři
- Skupina č. 4 - rodina, děti a mládež
- Skupina č. 5 - národnostní a etnické menšiny

⁴⁰ Dle údajů poskytnutých na Magistrátu města Most, odbor péče o dítě, sociální prevence a zdravotnictví.

Jejich rozložení v rámci KPSSM ukazuje následující graf.

Graf 3 - Rozdělení poskytovatelů do koordinačních skupin



Zdroj: KPSSM

Z grafu je jasně čitelné, že největší počet poskytovatelů služeb je v rámci koordinační skupiny č. 1, jejímž obsahem je orientace na osoby se zdravotním handicapem.

4.2.4. Koordinační skupina č. 5

Organizací, zapojených do komunitního plánování v koordinační skupině č. 5 – Národnostní a etnické menšiny, jejímž koordinátorem je v současné době paní Iveta Millerová, je ve zvolené oblasti sedm⁴¹:

1. Středisko integrace menšin
2. Klub národnostních menšin
3. Krušnohorské centrum pro rodinu
4. Oblastní charita Most
5. Sdružení Romů města Mostu
6. Dům romské kultury
7. Komunitní centrum Chanov

Následující rozbor stručně charakterizuje prvních pět z těchto organizací. Dům romské kultury a Komunitní centrum Chanov jsou vybrané společnosti a jejich činnost je podrobena hlubšímu šetření.⁴²

4.2.4.1. Středisko integrace menšin

Středisko integrace menšin (dále jen SIM) není NNO v takové formě, jakou ji známe z předchozího textu. Jedná se o pilotní program MŠMT, který je realizován Institutem pedagogicko-psychologického poradenství České republiky, školské poradenské zařízení a zařízení pro další vzdělávání pedagogických pracovníků.

⁴¹ Oficiálně jich je 8, poněvadž se do této skupiny řadí samotné statutární město Most

⁴² viz. kapitol 5 – Vlastní výsledky šetření

Cílem tohoto projektu je ověření podpůrného systému péče o žáky ze sociokulturně znevýhodněného prostředí. Hlavní cílovou skupinou jsou děti z etnických menšin, děti imigrantů, azylantů a romské děti, potažmo jejich rodiny.⁴³

Projekt má přispět ke zkvalitnění procesu integrace těchto dětí do společnosti a zejména ke zlepšení podmínek pro kvalitní vzdělávání.

Mezi základní komponenty projektu patří vznik SIM a jimi poskytovaných služeb – poradenských, vzdělávacích, informačních a osvětových, volnočasových – a to v 6 lokalitách po celé ČR. Poradenské služby jsou zaměřeny na celý kontext vzdělávání, zahrnují služby psychologů, speciálních pedagogů a sociálních pracovníků.

Pro potřeby celého Ústeckého kraje sídlí SIM v Mostě nedaleko lokality „Stovky“, kde má k dispozici 7 odborně kvalifikovaných zaměstnanců.

4.2.4.2. Klub národnostních menšin

Rada města Mostu na doporučení Komise pro otázky národnostních menšin Rady města v prosinci 2004 rozhodla o zřízení Klubu národnostních menšin, který byl po rekonstrukci prostorů otevřen v říjnu 2005. Realizátorem projektu je statutární město Most.⁴⁴

Na začátku jeho činnosti Komise přerozdělila z rozpočtu města na podporu činností romských sdružení a dalších organizací finanční prostředky dle schválených pravidel pro rok 2005 ve výši 100 000,- Kč.

⁴³ *Informace o realizaci systémového projektu ESF* [online]. © 2009. [cit. 2009-03-21]. Dostupné z: <http://www.strediskasim.cz/index.php?option=com_content&view=article&id=7&Itemid=45>.

⁴⁴ *Komise pro otázky národnostních menšin Rady města* [online], © 2009, poslední revize 25.4.2006 [cit. 2009-02-16]. Dostupné z: <<http://www.vlada.cz/cz/pracovni-a-poradni-organy-vlady/rnm/vybory-samospravy/vybory-ve-statutarnich-mestech/most-16705/>>.

Koordinátorem národnostních menšin je vykonávána agenda a administrace na úseku záležitostí národnostních menšin včetně integrace romských komunit, koordinace práce terénních sociálních pracovníků a prevence kriminality ve spolupráci s Městskou policií a Policií ČR.

Stanovené cíle projektu:

- Podpořit zvýšení vzdělanostní úrovně Romů
- Posílit sebevědomí Romů v možnosti uspět ve školském systému
- Vytvořit pro ně lepší vyhlídky uspět na trhu práce
- Postupné budování jejich elity
- Snížení dětské kriminality

Cílové skupiny:

- Etnické menšiny, osoby z odlišného sociokulturního prostředí včetně migrantů
- Osoby předčasně opouštějící vzdělávací systém
- Sociálně znevýhodnění
- Žáci ZŠ, včetně škol pro žáky se speciálními vzdělávacími potřebami

Aktivity:

- Doučování
- Společné setkávání dětí
- Volnočasové aktivity

Financování projektu: MŠMT, statutární město Most a ESF.

Klub slouží jako zázemí pro pořádání kulturních a vzdělávacích akcí zaměřených na integraci občanů hlásících se k národnostním a etnickým menšinám.

1. Činnost klubu je určena pro děti od 6 do 15 let, ale navštěvují ho i děti a mládež podstatně starší. Starší děti využívají počítačovou učebnu a mladší děti mají k dispozici samotnou místnou, kde jsou hračky a prostředky pro kreslení a malování. Hlavním důvodem vzniku bylo vyřešení problému pro děti z ulice, kteří se v mimoškolních hodinách bavily vandalstvím.

Celkem má zařízení 3 místnosti určené klientům -PC, malárna a společenská místnost, kde se nachází stolní tenis.

V klubu se střídá sedm zaměstnanců – 4 terénní pracovníci a 3 asistentky pro děti (dle fyziologických znaků se jedná o pracovníky romské národnosti). Po kvalifikační stránce se hodnotí jejich praxe, nikoli vzdělání. Nadřízení jsou zaměstnanci magistrátu, kteří koordinují činnost klubu.

2. Činností je poradenství, které mají na starosti terénní pracovníci. Klientem může být kdokoliv. Hlavním tématem je bytová otázka, takže většinou terénní pracovník hledá klientům náhradní ubytování, snaží se vyřešit problém skrze instituce v podobě vyjednání splátkového kalendáře apod.

Úspěch pro klub je, že je klient sám od sebe navštíví, opakovaně přichází. Tím se splní cíl Klubu, kterým je vyřešení problému. V průměru mají 10 nových klientů za měsíc, kde převažují ženy. V letních měsících jich bývá více.

Otevírací doba je od 13 – 16 hodin, ovšem klienti již zaměstnance dobře znají a vědí, kde bydlí a přijímají je i ve svém volném čase.

S jediným, s kým klub spolupracuje, je Komunitní centrum Chanov. Kontakt s úřadem hodnotí spíše záporně, na otázku v čem je spolupráce záporná nechtěl nikdo odpovědět.

4.2.4.3. Krušnohorské centrum pro rodinu

Krušnohorské centrum pro rodinu (dále jen KCR) se sídlem v ulici Karla Marxe v Mostě je NNO, která byla založena v roce 2003.

Posláním KCR je posilování rodinných vztahů a podpora rodinných hodnot ve společnosti. Snaží pomáhat při obnově manželského a rodinného života, posílit postavení rodiny ve společnosti a zlepšení kvality života.⁴⁵

4.2.4.4. Oblastní charita Most

Oblastní charita Most je účelovým zařízením římskokatolické církve. Její činnost je zaměřena na osoby, které se ocitli v nouzi a obtížných životních situacích formou poradenství a terénních programů přímo v rodinách. Charita také poskytuje pečovatelskou službu a služby osobní asistence. Provozuje tři azylové domy pro dospělé i matky s dětmi.⁴⁶

4.2.4.5. Sdružení Romů města Mostu

Občanské sdružení zabývající se pomocí a integrací romské menšiny. Nabízí zaměstnání na pomocné úklidové práce v rámci projektu – Úklid pro město.

⁴⁵ *O nás...* [online]. © 2005. [cit. 2009-03-21]. Dostupné z: <<http://www.kcr-most.cz/>>.

⁴⁶ *Kdo jsme* [online]. [cit. 2009-03-21]. Dostupné z: <<http://www.charitamost.cz/>>.

4.3. Sociálně vyloučené lokality v Mostě

Všechny organizace, kterým se tato práce věnuje intenzivněji, mají své sídlo v sociálně vyloučených lokalitách. Proto je zde věnován prostor pro upřesnění termínu sociální vyloučení a sociálně vyloučená lokalita. Dále je zde pokus o definici pojmu Romové, jakožto národnosti, na kterou jsou poskytované služby těchto organizací zaměřeny.

4.3.1. Sociální vyloučení

Nejjednodušeji lze sociální vyloučení definovat jako proces, při kterém je jednotlivci či skupinám jednotlivců znesnadňován či zamezován přístup k určitým zdrojům, pozicím či příležitostem, které společnost svým členům nabízí. Díky těmto bariérám se nemohou podílet na sociálním, ekonomickém, politickém a dalším životě majority.

Nejčastěji jsou vyloučením ohroženi lidé dlouhodobě nezaměstnaní, osoby s nízkým vzděláním, ale také senioři, lidé s handicapem, imigranti a příslušníci menšin.

Mezi základní charakteristiky sociálního vyloučení patří: nedostatečné sociální sítě (tj. absence vazeb na majoritní populaci), omezený přístup k legálnímu trhu práce, závislost na dávkách státní sociální podpory, nízká míra vzdělanosti, rizikový životní styl, sociálně patologické jevy (alkoholismus, narkomanie, gamblerství, prostituce), zhoršená kvalita bydlení, nedostatečný sociální a kulturní kapitál.

4.3.2. Rom

Mezi skupiny ohrožené sociálním vyloučením se řadí etnické menšiny. V České republice se jedná zejména o Romy. Vzhledem k tomu, že je pojem „Rom“ v různých kontextech chápán a používán různě, je na místě vyjasnit, jak je používán v této práci.

Za Roma považujeme takového jedince, který se za Roma sám považuje, aniž by se nutně k této příslušnosti za všech okolností (např. při sčítání lidu) hlásil, a/nebo je za Roma považován významnou částí svého okolí na základě skutečných či domnělých (antropologických, kulturních nebo sociálních) indikátorů. Toto vymezení pojmu „Rom“ může být vnímáno jako politicky nekorektní, zdůrazňuje však skutečnost, že právě připsané romství je jednou z hlavních příčin sociálního vylučování.⁴⁷

4.3.3. Sociálně vyloučená romská lokalita

Jako sociálně vyloučenou romskou lokalitu označujeme prostor, obývaný skupinou, jejíž členové se sami považují za Romy, nebo jsou za Romy označováni svým okolím, a jsou sociálně vyloučeni.

Velikost takto označené lokality bývá různá. Může se jednat o jednotlivé domy s několika málo rodinami, blok domů či celé městské obvody s několika tisíci obyvateli (např. známé sídliště Janov).

Sociálně vyloučené romské lokality vznikají především v důsledku:

⁴⁷ Přejímám definici Roma tak, jak je popsána v tzv. „Gabalově zprávě“.

- „přirozeného“ sestěhovávání se chudých romských rodin do lokalit s cenově dostupnějším bydlením,
- vytlačování romských rodin z lukrativních bytů a přidělování náhradního bydlení v lokalitách s často vysokým podílem romského obyvatelstva,
- řízeného sestěhovávání (především ze strany obcí) neplatičů nájmu a obecně lidí považovaných za „nepřizpůsobivé“ či „problémové“ do ubytoven či holobytů.⁴⁸

V rámci města Mostu se nacházejí, podle provedené Gabalovy studie se v katastru města Most nacházejí 3 vyloučené lokality. Jedná se o Chanov, blok domů „Stovky“ a „Sedmistovky“⁴⁹. První dvě jsou velmi výrazné lokality s hustým osídlením sociálně vyloučených rodin. Obě lokality jsou etnicky pojmenovatelné jako lokality romské.

4.3.3.1. Lokalita Chanov

Chanov je lokalita nechvalně proslulá po celé ČR a pravděpodobně její věhlas sahá i za naše hranice. Sídliště vzniklo na konci 70. let se zcela jiným záměr – jako běžné sídliště situované do poměrně klidného prostředí za městem, s vlastním kinem, kulturním domem, samoobsluhou, kadeřnictvím atd. Představuje jeden z pokusu nedomyšleného sociálního inženýrství komunismu o integraci Romů do majoritní společnosti, který nezohledňoval základní specifika této skupiny.

Chanov leží cca 4 km od centra Mostu a přibližně 1 km od jeho okraje. Míra prostorové vyloučení je zde dosti značná (prostorově je Chanov oddělen od města čtyřproudovou komunikací).

⁴⁸ Přejímám definici sociálně vyloučené romské lokality tak, jak je popsána v tzv. „Gabalově zprávě“.

⁴⁹ Názvy jsou odvozeny podle číselného označení bloků, pod kterými je znají obyvatelé Mostu

Místní populaci tvoří rodiny ubytované zde od samého vzniku sídliště na konci 70. let (obyvatelé starého Mostu a vesnic obětovaným těžbě uhlí) a rodiny, které se sem přistěhovaly v průběhu osmdesátých let minulého století ze Slovenska a z českého vnitrozemí. Drtivá většina současných obyvatel by mohla být podle fyzických znaků považována za Romy (viz. kapitola 8.3. Rom). Oficiálně obydlených bytů je v současnosti cca 250, přičemž tento počet se rychle a často mění, obývaných bytů však spíše ubývá.

Sídliště se skládá z dvanácti panelových domů. V lokalitě je ZŠ, lékařská ordinace. V bývalém kulturním domě sídlí Komunitní centrum Chanov a Dům romské kultury, o.p.s. (viz. kapitoly 9.1. a 9.2.). Celé sídliště působí dosti depresivně, chybí zde travnaté plochy a stromy, domy jsou v dosti zdevastovaném stavu.

4.3.3.2. Lokalita „Stovky“

Druhá lokalita – Ve stovkách – není na rozdíl od Chanova prostorově odříznuta od zbytku města, nalezneme ji v širším středu města Mostu. Je součástí širší čtvrti Podžatecká-Sever, která paradoxně je také jednou z nejhezčích lokalit v Mostě. Tvoří ji deset šestipatrových cihlových bytovek o třech vchodech s byty první a druhé kategorie velikosti 1+1 až 3+1, vždy po pěti na každém podlaží. Původně hornické byty, postavené s rozmachem těžby a likvidací starého Mostu v první polovině šedesátých let 20. století, jsou dnes již standardně vybavené, ale v sedmdesátých letech v souvislosti s výstavbou nových moderních panelových sídlišť již v porovnání s byty na těchto sídlištích přestaly splňovat standard bydlení majority (kamna na tuhý otop) a původní nájemníci se z nich stěhovali.

Část z těchto domů město prodalo při privatizaci v devadesátých letech, novými majiteli se staly realitní kanceláře (a to nejen mostecké, ale hlavně pražské), které do prázdných bytů stěhují problémové nájemníky z lukrativních míst z celé republiky. Realitních kanceláří v lokalitě funguje přibližně patnáct. V jednom z vchodů provozuje Magistrát města Mostu svůj Klub pro národnostní menšiny. O kousek dál se nachází Středisko integrace menšin.

4.3.4. Demografické údaje ve vybraných lokalitách

Vzhledem k tomu, že tyto lokality jsou velmi specifické svým složením obyvatel, uznala jsem za vhodné, vyhranit jim prostor v této práci.

V Chanově je značně rozdílná věková struktura obyvatel k poměru celé ČR. Je zde dvojnásobný podíl dětí mladších 14 let. Naproti tomu obyvatel ve věku nad 65 je zde o dvě třetiny méně, než je celorepublikový průměr. Podobných výsledků šetření dosahuje lokalita „Stovky“. Přehled o tomto jevu předkládá následující tabulka.

Tab. 6 – Poměr věkových skupin na celkovém počtu obyvatel

	Věkové skupiny (v %)		
	0 - 14	15 - 64	65 a více let
Česká republika	12,2	71,2	1,6
Most	15,2	72,7	12,1
Lokalita "Stovky"	21,2	70	8,8
Lokalita "Chanov"	35,5	63,1	1,4
Průměr lokalit	28,4	66,6	5,1

Zdroj: ČSÚ, Magistrát města Mostu

Dalším specifikem je vzdělanostní struktura.

Tab. 7 – Vzdělanostní struktura

	Bez vzdělání	ZŠ	Vyučení a SO bez maturity	Úplné střední s maturitou	Vyšší odborné	VŠ
Česká republika	0,4	23,0	38,0	24,9	3,5	8,9
Most	0,8	28,5	39,2	21,5	2,6	5,2
Lokalita "Stovky"	1,1	33,7	34,7	19,0	2,2	5,9
Lokalita "Chanov"	10,7	74,1	7,8	0,0	0,1	0,0
Průměr lokalit	5,9	53,9	21,3	9,5	1,1	3,0

Zdroj: ČSÚ, SLDB 2001

Jak je z přehledu zřejmé, samotné město Most je pod republikovým průměrem co do počtu vysokoškolsky vzdělaných obyvatel. Nicméně pro tuto práci jsou důležité především výsledky ze zkoumaných lokalit. Údaje jsou však nutně zkreslené, protože jedná se o údaje 7 let staré a od té doby byl v lokalitě „Stovky“ zaznamenán velký migrační příliv směřující k intenzifikaci sociálního vyloučení. Zkreslení je nejvíce patrné u údajů vyššího vzdělání než základního. Proto připojuji údaj UP o struktuře vzdělanosti registrovaných nezaměstnaných žijících v lokalitě „Stovky“.

Tab. 7 - Vzdělanostní struktura nezaměstnaných

	Bez vzdělání	ZŠ	Vyučení a SO bez maturity	Úplné střední s maturitou	Vyšší odborné	VŠ
Česká republika	0,7	30,9	41,6	22,4	0,5	3,9
Most	0,5	46,8	35,6	15,1	0,2	1,9
Lokalita "Stovky"	0,6	70,9	21,5	7,0	0,0	0,0
Lokalita "Chanov"	2,2	94,4	3,4	0,0	0,0	0,0
Průměr lokalit	1,4	82,7	12,5	3,5	0,0	0,0

Zdroj: ÚP Most, MPSV ČR

5. Vlastní výsledky šetření

Obsah této kapitoly vychází ze studia dokumentů z internetových a tištěných zdrojů. Kvalitativní šetření probíhalo polostandardizovanými rozhovory a pozorováním ve vybraných NNO se sídlem v sociálně vyloučené romské lokalitě.

Hlubšímu šetření byly podrobeny organizace sídlící v sociálně vyloučené romské lokalitě. Jejich činnost je zde popsána z hlediska vybraných primárních a sekundárních vytčených oblastí šetření, které jsou před samotnými výsledky šetření objasněny.

5.1. Vytčené významové oblasti šetření

Kvalitativní šetření ve vybraných NNO se uskutečnil v jejich sídle. Pro toto šetření byl zvolen výčet témat, na které se šetření zaměřilo.

Sekundární témata byla zvolena následující:

1. Právní forma – nevýhody z ní vyplývající
2. Rok a důvod vzniku
3. Činnost – zaměření organizace, poskytované služby
4. Financování – zdroje financování
5. Zaměstnanci, organizační struktura – počet a kvalifikace zaměstnanců
6. Strategie – zpracovávání strategického plánu, poslání, vize, cíle
7. Marketing, komunikace
8. Spolupráce – se státní správou, s ostatními organizacemi
9. Klienti – počet, struktura
10. Komunitní plán – výhody, nevýhody

Primární oblastí šetření byla vybrána témata, která úzce souvisí se zadáním diplomové práce. Zodpovězení na tyto témata přiblíží, jak se na nich NNO svou činností podílejí a tudíž jaký mají přínos pro rozvoj regionu. Jedná se o:

- 1. Vzdělání**
- 2. Zaměstnanost**
- 3. Kultura**
- 4. Volnočasové aktivity**

5.1.1. Vzdělání

Drtivá většina dospělých Romů žijících v sociálně vyloučených lokalitách má maximálně základní vzdělání. Na základě toho romské děti nemají motivaci se dále vzdělávat. Zásadní bariéru tvoří i nedostatečná znalost českého jazyka. V NNO jsem zkoumala, jakým způsobem a jak hluboce se věnuje této oblasti.

5.1.2. Zaměstnanost

Všeobecně známý fakt je vysoká nezaměstnanost romských obyvatel. Přispívají k tomu vysoké dávky sociální podpory a nekvalifikovanost romského etnika. Otázky v NNO byli směřováni na tuto oblast s cílem zjistit, jak se podílejí na zvyšování zaměstnanosti této minority.

5.1.3. Kultura

Antropolog Clifford Geertz charakterizuje kulturu jako „sít' významů“, v nichž a s jejichž pomocí člověk žije, které přijímá od své společnosti a které naopak předává svým dětem.

V době šetření se dospělo k názoru, že romským dětem nastupující do prvního stupně ZŠ chybí základní rysy společenského chování. Nemají hygienické návyky, neznají základy slušného chování a morálky. Jak moc NNO vynakládají své prostředky k tomu, aby naučili romský národ žít po boku majoritní společnosti?

5.1.4. Volnočasové aktivity

V sociálně vyloučených lokalitách je na první pohled zřejmý důkaz, že Romové nevědí, jak naložit s volným časem. Dospělí se shlukují před svými domy, kde spolu komunikují, popíjí a kouří. Děti pobíhají mezi domy, zábavu hledají v devastaci okolí. Tím souvisí zvýšená úroveň kriminality, narkomanie a gamblerství v těchto lokalitách. Jeden ze záměrů NNO by měl být naučit Romy smysluplně využít volného času.

5.2. Kvalitativní šetření v neziskových organizacích

Následující informace jsou získané prostřednictvím rozhovoru se zaměstnanci. Je nutno dodat, že některé výrazy zůstaly v původní formě, tak jak je sami pracovníci vyslovili.

5.2.1. Dům romské kultury, o.p.s.

I. Právní forma

Právní forma této organizace, jak již z názvu vyplývá, je obecně prospěšná společnost. Z této právní formy pro ni ze zákona plyne povinnost založit správní radu, jež se schází dvakrát ročně, a její členové jsou voleni na období 3 roky. Stejný člen může být zvolen na maximálně 2 funkční období, pak následuje jeho obměna za jiného.

Své sídlo má organizace v budově patřící městu Most, ve které je v pronájmu za symbolickou cenu ve výši 1,- Kč. Budova byla v dezolátním stavu, na náklady města ji organizace pro své potřeby zrekonstruovala. V přízemní budově se nacházejí 2 učebny, jedna je vybavena výpočetní technikou, druhá je klasická učebna s tabulí. Dále je zde velký sál, kde se pořádají kulturní akce, taneční vystoupení apod. Místnost zařízená kuchyňským vybavením je k dispozici nejen zaměstnancům, ale i pro potřeby v rámci vyučování.

II. Rok a důvod vzniku

Organizace datuje vznik k roku 2002. Důvodem vzniku byla absence služeb, které Dům romské kultury poskytuje.

III. Činnost

Působí v oblasti vzdělávání, rekvalifikací a vytváření nových pracovních míst pro dlouhodobě nezaměstnané. Organizuje kulturní, sportovní a společenské akce včetně výstav a internetových služeb pro veřejnost.

Aktivita jsou zaměřené zejména na pracovní a vzdělávací poradenství včetně motivačních aktivit (školení), práce s osobním počítačem a s internetem pro nezaměstnané. Všechny rekvalifikační kurzy jsou akreditované MŠMT. Další aktivitou je provoz počítačové učebny, pro děti, mládež a veřejnost (v rámci projektu Jiné možnosti v Chánově).

Služby jsou namířené na místní komunitu, přesněji na obyvatele sociálně vyloučené lokality Chanov.

Otevírací doba je od 7 – 16 hodin, která se eventuálně zkracuje či prodlužuje dle konané akce.

IV. Financování

Zdroje jsou převážně čerpány z projektů ministerstev, z rozpočtu Ústeckého kraje, ze strukturálních fondů EU (především OP rozvoj lidských zdrojů, dříve z fondů PHARE a EQUAL) prostřednictvím ministerstev. V současné době má organizace návrh projektu pro čerpání finančních zdrojů z OP lidské zdroje a zaměstnanost. Výsledek očekává v červnu 2009. Drtivá většina projektů, které organizace podá, je úspěšných a zdroje pro své potřeby získá.

Statutární město Most nabízí spoluúčast na financování a hradí veškeré energie. Dům se proto snaží získat finance z jiných zdrojů. Ministerstvo hradí

70 % nákladů na realizaci projektu. Dává zároveň možnost prominutí 30% nedoplatku, které Dům romské kultury úspěšně využívá. Další způsob je možnost získat finanční prostředky na pokrytí celého projektu z ESF.

V. Zaměstnanci, organizační struktura

Počet zaměstnanců je velmi variabilní, pohybuje se v rozmezí 4 – 25 osob v souvislosti s realizovaným projektem. V managementu společnosti jsou „Češi“, stejně tak zaměstnanci zapojující se do projektů. Asistenti jsou lidé z místních obyvatel. Organizační struktura poskytnutá organizací se nalézá v přílohách této práce⁵⁰.

Kvalifikace je požadována pro lektory vedoucích rekvalifikačních kurzů. Dále pak, pokud jsou peníze, jsou najímání odborníci pro vedení dětských kroužků (např. výtvarníci). Tyto kvalifikované osoby jsou najímání na dohodu o provedené práci na dobu trvání projektu. Po asistentech je vyžadováno úspěšné absolvování rekvalifikačních kurzů pořádané organizací a musejí být z řad místních obyvatel.

VI. Strategie

Strategický plán pro své potřeby nevypracovávají. Shledávají ho zbytečnou záležitostí.

VII. Marketing, komunikace

Každý rok se zúčastňují slavnostního zahájení „30 dní pro neziskový sektor“, kde se představují za přítomnosti médií. Dále propagace probíhá prostřednictvím

⁵⁰ viz. Příloha 3

výstav pořádaných v místě sídliště a u jejich partnerů. Často Dům romské kultury o.p.s. navštěvují novináři, kteří zveřejňují články v novinách a časopisech.

Do propagační činnosti patří webová prezentace, kterou bych zhodnotila negativně. Stránky jsou nejméně rok neaktualizované, dokumenty a zprávy neaktuální.

Letáky a pozvánky na pořádané akce jsou vyvěšovány u vstupu do budovy a na místní poště, která slouží jako „hromadná poštovní schránka“ a je tak navštěvována pravidelně všemi místními obyvateli.

Na otázku, zdali organizace komunikuje se svými klienty ohledně jejich spokojenosti se službami, odpověď zněla, že v každém projektu, které zpracovávají pro ESF, jsou evaluační zprávy, ve kterých je hodnocení organizace samotnými klienty. Na konci roku 2008 si samotná organizace pro své potřeby vytvořila svou vlastní evaluační zprávy, ve kterém zhodnocuje hodnocení z řad klientů za období 2002 – 2008.

VIII. Spolupráce

Spolupráce je v 1. řadě s **Magistrátem města Mostu** (související s již zmiňovanou úhradou veškerých energií a pronájmem budovy za symbolickou cenu).

Dále organizace spolupracuje s **ÚP Most** při pořádání rekvalifikačních kurzů. Přesněji při vytváření institutu veřejně prospěšných prací. Finanční zdroje získává ÚP Most skrze aktivní politiku zaměstnanosti.

Další instituce, která stála za zmínku je vládní **Agentura pro sociální začleňování v romských lokalitách** (viz. kapitola 3.1.8.). V pilotním projektu se má vytvořit studie, jak postupovat v těchto lokalitách. Na základě toho se v Mostě vytvořilo lokální partnerství organizací, do kterého Dům romské kultury patří. Partneři se schází každých 14 dní, kde si definují potřeby lidí z postižených oblastí, jak tyto potřeby naplňují, jak by je chtěli naplňovat a co jim v tom brání.

Probační a mediační služba střediska Most – na základě domluvy s touto institucí je v Chanově zřízeno Středisko pro výkon alternativních trestů v Chánově. Odsouzení si zde odpykávají alternativní tresty, nařízené soudem, ve formě obecně prospěšných prací. V lokalitě je častým jevem, že matka s dětmi zůstává sama po celou dobu odpykávání otce nepodmíněného trestu a nedokáže se o rodinu sama postarat. Tento krok vrací otce zpátky do rodiny a zmírňuje tak dopady jeho trestné činnosti na rodinu.

IX. Klienti

Poradenských služeb využívá cca 400 osob ročně. Společně s účastníky rekvalifikačních kurzů, internetem pro veřejnost a dětským koutkem je počet klientů kolem 600 za rok. Klientelu tvoří místní obyvatelé.

X. Komunitní plán

Dům romské kultury o.p.s. je součástí KPSSM. Jako člen koordinační skupiny 5 pro něj neplynou žádné nevýhody. Jako výhody však lze uvést, že Magistrát města Mostu rozesílá prostřednictvím elektronické pošty všechny nové výzvy a pobídky na podporu projektů. Dále lze výhody spatřovat v získání přehledu o ostatních organizacích, jejich nabízených službách a jejich zorganizování práce.

5.2.1.1. Vzdělání

1. **Internet pro veřejnost** – po celou otevírací dobu je návštěvníkům k dispozici osobní počítač s internetem zdarma. Přítomen je jeden zaměstnanec, který je v případě potřeby klientům k dispozici.
2. **Dětský koutek** – pro děti školního i předškolního věku je zde k dispozici místnost s výtvarnými potřebami. Tato činnost je doprovodná a organizace se na ni nesoustředí.
3. **Rekvalifikační akreditované (MŠMT) kurzy** jsou pořádané ve spolupráci s ÚP Most. Středisko je metodicky i technicky schopno připravit zástupce z řad romské národnostní menšiny na budoucí povolání.

Smlouvy jsou sepsány mezi ÚP Most a účastníky kurzy. Ze smlouvy plyne také sankční postih v případě předčasného ukončení nebo zanedbávání povinností. Dům romské kultury se snaží tomuto předejít tzv. Motivačním kurzem. Ten je pořádán před každým začátkem kurzu v délce jednoho měsíce. Zde se ověřuje zájem a výdrž potenciálních účastníků. Výsledkem je pak skoro stoprocentní úspěšnost absolvování kurzu. Následující přehled ukazuje zrealizované rekvalifikační kurzy.

Tab. 8 - Realizované rekvalifikační kurzy Domem romské kultury o.p.s.

Rok ukončení		Rekvalifikační kurz	Počet uchazečů	Počet absolventů	Nástup do zaměstnání
2003	1.	Poradce komunitních center	10	8	6
	2.	Pomocný zední	13	12	6
	3.	Pomocný malíř - natěrač	13	13	4
	4.	Hudebník	11	10	6
2004	5.	Základy stavebních řemesel	10	10	0
	6.	Dělník pro stavební výrobu	15	14	5
	7.	Domovník	12	12	4
	8.	Kopretina (motivace pro mladistvé)	15	12	2
2005	9.	Pomocný zedník 04	9	9	2
	10.	Asistent komunitních center	9	8	3
2006	11.	Základy obsluhy osobního počítače	11	11	10
	12.	Pomocný zedník 06	10	9	4
	13.	Asistent komunitních center	2	2	1
2007	14.	Pomocný zedník 06/07	7	6	4
	15.	Pomocný malíř - natěrač	11	10	4
	16.	Obsluha osobního počítače	10	10	0
2008	17.	Dělník pro stavební výrobu	12	12	5
	18.	Základy obsluhy osobního počítače	10	10	1
	19.	Obsluha osobního počítače	10	10	0
	20.	Základy obsluhy osobního počítače	10	10	0
Celkem:			210	198	67

Zdroj: Dům romské kultury o.p.s.

5.2.1.2. Zaměstnanost

Po ukončení rekvalifikace je možnost nástupu na některá nová pracovní místa vytvořená Domem romské kultury o.p.s. Jsou dotována z ÚP Most (prostřednictvím APZ) a ze strukturálních fondů EU (zejména z ESF).

Příkladem může být pomocný zedník, který po rekvalifikaci nastoupí již jako zaměstnanec a pracuje na rekonstrukci zdevastovaných budov. Všechny profesní kurzy z přehledu v tab. 8 pokračují nástupem některých uchazečů do zaměstnání. Zaměstnání je na dobu určitou tj. od několika měsíců do dvou let dle trvání projektu.

Na tento rok je přichystaný projekt s názvem “*Nová cesta k zaměstnání*”. Zatím je fázi podané žádosti. Pracovníci očekávají rozhodnutí o přijetí/nepřijetí projektu v červnu 2009.

Tab. 9 - Projekt „Nová cesta k zaměstnání“

Rekvalifikační kurz	Počet účastníků	Tvorba nových míst
<i>Profesní vzdělání</i>		
Domovník	12	3
Pomocný zedník	12	3
Pomocný malíř natěrač	12	3
<i>Neprofesní vzdělání</i>		
Základy obsluhy os. počítače	10	-
Obsluha os. počítače	10	-

Zdroj: Dům romské kultury o.p.s.

5.2.1.3. Kultura

Kulturu jsme zde pojala z toho nejnižšího stupně – ze základů společenského chování. Z tohoto hlediska organizace do kultury nepřispívá.

Do kultury ve vyšší formě přispívá Dům romské kultury promítáním filmům vlastní tvorby. Také mají možnost legálně promítat dokumentární film Ivana Pokorného “Ghetto Nr. 1”, který byl natočen ve spolupráci s Domem romské kultury v roce 2007.

5.2.1.4. Volnočasové aktivity

Dům romské kultury pořádá na sále mikulášské, silvestrovské oslavy a další zábavy. Příprava na kulturní akci probíhá velmi spontánně. Osloví se jeden z místních lidí, který je všeobecně uznávanou autoritou. Ten poté připraví program a celou akci zorganizuje. Je také pojistkou, že akce proběhně poklidně. Datum je vždy stanoven po dávkách sociální podpora. Zábavy se těší obrovským zájmu.

Každý rok se nezapomíná na oslavu dětského dne, která se odehrává na místním hřišti za budovou. Zde jsou také pořádány fotbalová utkání a sportovní odpoledne. Ve spolupráci s Policií ČR se tu odehrály ukázky policejního zásahu. Akce tohoto typu si organizace dopředu neplánuje, probíhá to asi tak, že někdo přijde s nápadem “Co kdybychom příští týden udělali to a to?”

5.2.2. Komunitní centrum Chanov

I. Právní forma – nevýhody z ní vyplývající

Jedná se o občanské sdružení, které založila jednatelka organizace paní Iveta Millerová. Od 1. 1. 2007, kdy vešel v platnost zákon č. 108/2006 Sb., o sociálních službách, se společnost potácí s abnormní administrativní zátěží. Všichni noví klienti musejí sepsat s organizací smlouvu, kde je např. povinnost uvést službu, která bude klientovi poskytnuta. Tato smlouva je věcí neveřejnou a pracovník organizace mi odmítl s ní osobně seznámit. Uvedl však, že charakteristickou vlastností Romů je obava z úředních listin. Proto se u spousty klientů od tohoto kroku opouští a věc se vyřídí na základě neformální dohody.

Tentýž zákon nařizuje povinnost registrace, kde má centrum povinnost registrovat poskytované služby (viz. Činnost).

II. Rok a důvod vzniku

Jako důvod vzniku byl chybějící systém sociálních služeb. Dle mého názoru, důvod vzniku bych spatřovala hlavně v paní Millerová - jednatelce, která se v Chanově narodila a vyrůstala. Jako jedna z mála úspěšně dokončila střední školy. Zaměřila své úsilí na děti v předškolním a školním věku, aby jim vetknula důležitost vzdělání.

III. Činnost

Centrum má registrované 4 služby, kterými jsou:

- a) raná péče – zařízení pro děti předškolního věku
- b) nízkoprahové zařízení pro děti a mládež – do 26 let
- c) odborné sociální poradenství
- d) terénní práce

Oficiálně je činnost popsána následovně: Komunitní centrum Chanov je zaměřené na integraci Romů. Provozuje nízkoprahové zařízení, které se zabývá předškolní a školní výchovou, péčí o nezaměstnané, péčí o jednotlivce a rodiny, poradenstvím a terénní sociální prací.

Z mého pohledu je činnost zaměřena především na ranou péči a na nízkoprahové zařízení pro děti a mládež. Ostatní služby se týkají obecného poradenství pro všechny.

Otevírací doba je od 7 – 19:30. Dospělí klienti mají možnost oslovit organizaci do 16 hodin. Ve večerních hodinách se věnují již pouze dětem.

IV. Financování

Subjekt sleduje všechny výzvy, které jsou zaměřeny na pokrytí nákladů registrovaných služeb. Na konstatování pracovníka, většina projektů končí s negativním výsledkem. Proto se ocitají na pokraji své existence.

V. Zaměstnanci, organizační struktura

Ve společnosti je 5 zaměstnanců, paní jednatelka, administrátor a 3 terénní pracovníci. Všichni jsou v evidenci ÚP Most a pobírají podporu v nezaměstnanosti. Zákon č. 108/2006 Sb. ukládá povinnost kvalifikace osoby poskytující sociální službu. V důsledku toho všichni zaměstnanci navštěvují rekvalifikační kurz v rozsahu 180 hodin, který jim zajistil ÚP Most. Zatím neřeší, co bude, až kurz skončí. Doufají, že obdrží potřebné finance na pokrytí mzdových nákladů.

VI. Strategie

Nic takové Centrum pro svou potřebu nevypracovává. Jako hlavní strategický cíl uvádí vzdělávání dětí. Ostatní cíle jsou dány potřebami klientů, spočívají ve vyřešení problému. V každém vypracovaném projektu je nastíněna formální strategie. Z toho je zřejmé, že z každého projektu vychází strategie jiná. Projekt je záležitostí každé organizace, která si ho ochraňuje před zraky veřejností a hlavně ostatními NNO. V tomto ohledu nastává mezi NNO konkurenční boj, boj o finanční zdroje, boj o přežití, či projekt v tomto boji uspěje.

VII. Marketing, komunikace

Občanské sdružení má vlastní webovou prezentaci, která je 3 roky neaktualizovaná. Správu stránek má nestarostí jeden ze zaměstnanců, který je však stále zaneprázdněn.

Centrum se v podstatě o svojí propagaci nestará. Soustředí se jen na prostředí, ve kterém sídlí – na lokalitu Chanov.

VIII. Spolupráce

Magistrát města Mostu – spolupráce spočívá v možnosti spoluúčasti krytí projektu s rozpočtu. Dále jsou s v kontaktu při řešení klientova problému. Příkladem může být klient, kde jeho rodině hrozí soudní výpověď pro neplacení nájmu. Centrum se obrátí na Magistrát a sjedná mu splátkový kalendář popř. náhradní bydlení, kde je nižší nájemné.

Nejčastěji se obracejí na Odbor péče o dítě, sociální prevence a zdravotnictví. Zde nejčastěji řeší zanedbávání rodičovských povinností.

Na této úrovni je vybudovaná dobrá spolupráce. Magistrát se snaží vycházet co nejvíce vstříc.

ÚP Most – s touto institucí má Centrum nejlepší zkušenosti. Pokud mají peníze z Aktivní politiky zaměstnanosti, snaží se tyto prostředky poskytnout zaměstnancům.

Spolupráci s ostatními NO shledávají za zbytečnou. Chanov je uzavřená společnost a těžko se do ní někdo zvenčí dostane. Místní obyvatelé se zvykají na nové tváře velmi dlouho, než jim začnou důvěřovat. V tomto směru by spolupráce byla zbytečná – nevidí do specifické problematiky chanovských.

IX. Klienti – počet, struktura

Potencionální klientelou je celý Chanov. Jak již bylo zmíněno, podmínku sepsání smlouvy Centrum nedodrжуje. Proto si pro radu chodí kde kdo. Někdo se vrátí během roku ještě několikrát, někdo přijde jen jednou. Pracovník se mi v tomto ohledu opět postěžoval na zbytečnou administrativu. Prý řeší problémy

jako je incest páchaný dětmi na matce, či bratra na vlastní sestře. „Zkuste na tento jev sepsat smlouvu“ končila jeho slova.

Počet klientů se pohybuje ve stovkách ročně. Přesněji to nikdo neznamenuje. Není to pro potřeby Centra podstatná informace.

Klienty tvoří děti, mládež, dospělí i senioři žijící v Chánově.

X. Komunitní plán – výhody, nevýhody

Žádnou výhodu ani nevýhodu v účasti na KPSSM nespatřují. Magistrát občas mívá obecné dotazy, na které je snadné odpovědět.

5.2.2.1. Vzdělávání

V rámci jednoho z faktorů integrace, vzdělávání, bych shledala organizaci jako velmi prospěšnou.

Raná péče: Centrum provozuje dětský klub Klubíčko, zaměřené na děti předškolního věku. Klubíčko se dá přirovnat svou činností k mateřské školce, která není v Chanově zřízena. Vede ho jeden ze zaměstnanců, v případě potřeby jsou mu nápomocni i ostatní zaměstnanci. Z kapacitních důvodů nesmí být v Klubíčku více jak 12 dětí.

Provozní doba je od 8 – 12 hodin, od pondělí do pátku.

Většina dětí ho navštěvuje pravidelně, ostatní chodí dle posouzení rodičů. Hlavním cílem je připravit děti do 1. třídy ZŠ. Vzhledem k tomu, že u většiny dětí chybí vazba rodiče – děti, postrádají základní předpoklady společenského

života. Absence spočívá v základních hygienických návicích, neznalost českého jazyka, slušného chování.

Nízkoprahové zařízení pro děti a mládež – Zaměřené na cílovou skupinu, na děti a mládež do 26 let věku. Skutečnou klientelu však tvoří pouze děti ze ZŠ, která jsou rozdělena do následujících skupin:

1. děti na I. stupni ZŠ, kde se nachází 20 dětí.
2. děti na II. stupni ZŠ, s počtem 10 osob.

Cílová skupina je dle šetření však především skupina druhá. Na otázky, týkající se té první zněly vyhybavé odpovědi. Také kancelář, ve které rozhovor probíhal, byla vyzdobena tvářemi starších dětí. Na dveři se nacházel rozvrh činností určený jen pro tyto děti. Na otázku, co dělají s dětmi z první skupiny zaznívaly odpovědi typu: “dle možností, dle peněz, třeba si kreslí nebo tak něco”....apod. Dětem je však poskytnuto smysluplnějšího trávení volného času, než je ono pouhé “pobíhání mezi paneláky”.

Druhá skupina je naplněna počtem 10 děvčat. Začátek rozvrhu je nastaven podle ukončení poslední vyučovací hodiny na ZŠ. Rozvrh je naplánován tak, že se výuka střídá s hodinami tance. V rámci výuky děvčata např:

- využívají prostory kuchyňky a vaří pod vedením jednoho ze zaměstnanců,
- společně řeší úkoly zadané školou,
- procvičují český jazyk,
- hrají hru nazvanou „hra na ekonomiku“. Princip spočívá v rozdání fiktivních peněz a přidělenou organizační strukturou ve fiktivní firmě. Děvčata si mají rozdělit funkce ve firmě. Nikdo z nich nechce vykonávat povolání uklízečky, kuchařky apod., které jsou pro děti

nepřijatelné a je za ně málo peněz, z kterých nejde pokrýt náklady domácnosti. Tím pochopí význam vzdělávání.

Po hodinách výuky následuje nacvičování tance, které je odměnou za přítomnost na výuce. Děvčata jsou pro tyto hodiny velmi zapálená a udělají vše proto, aby se mohla tance zúčastnit. Nacvičují různé sestavy na cikánskou hudbu. Jejich taneční provedení je velmi imponující.

Tyto děti zvládají školu bez větších problémů. Jsou závislé na Komunitním centru. Příkladem toho může být týdenní volno v měsíci lednu. Dle slov pracovníka, děti v tomto týdnu postávaly před budovou a nevěděly, co s volným časem. Komunitní centrum jim v některých případech nahrazuje rodinu. Děti s každým úspěchem se běží pochlubit nejdříve sem a až potom domů ke svým rodičům.

S rodiči dětí z této druhé skupiny jsou podepsány řádné smlouvy.

5.2.2.2. Zaměstnanost

Je zřejmé, že vzdělávání dětí s plánování zaměstnaností v nedohledné budoucnosti spolu souvisí. Konkrétní výsledky činnosti, které by měli vliv na růst zaměstnanosti v krátkém časovém horizontu nejsou. V oblasti zaměstnávání osob se tato organizace neangažuje.

5.2.2.3. Kultura

V závislosti na získání dotací od Ministerstva kultury pořádají festival Naše písně a tance, na které jim bylo přiděleno v roce 2004: 100 000 Kč a v roce 2005:

170 000,-. Část finančních prostředků putovalo i z rozpočtu města Mostu, část tvořily sponzorské dary soukromých subjektů. Na dotaz, kdo je ze soukromého sektoru podporuje, odmítli odpovědět.

5.2.2.4. Volnočasové aktivity

Párkrát za dobu svoji existence obdrželi prostředky na zproztředkování poznávacích výletů. Naplnit autobus není žádný problém, spíše je problém odmítat další osoby z kapacitních důvodů. Poměr mezi dětmi a dospělými je vyvážen tak, aby byl zajištěn dostatečný dozor nezletilých. V loňském roce prý byli 5x. Výlety se neevidují a pracovník si na ně konkrétní příklad nevzpomněl. Prý to jsou většinou zámky, hrady, vyhlídky.

5.3. Dotazníkové šetření u obyvatel města Mostu

Po kvalitativním šetření z neziskových organizací, studiem dokumentů a analýz bylo zapotřebí zjistit názor občanů na zvolené téma. Metodou ke sběru dat bylo zvoleno polostandardizovaného dotazníku.

Prostřednictvím této metody byla zjišťována **informovanost obyvatel, potřebnost poskytovaných služeb a postoj obyvatel k sociálním službám řešící romskou otázkou.**

Na základě teoretických znalostí předcházelo samotnému sběru dat stanovení těchto pracovních hypotéz:

1. **Nejzávažnějším sociálním problémem je nezaměstnanost.**
2. **Služby center pro práci s romskou komunitou jsou vnímána jako zbytečná.**
3. **O existenci organizací zaměřených na Romy ví nepatrné množství obyvatel.**
4. **Postoj obyvatel na poskytování sociálních služeb pouze Romům je převážně negativní.**

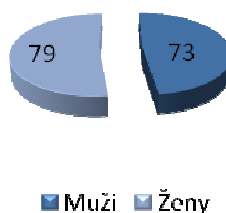
Dotazník byl tvořen osmi otázkami, ze kterých dvě byly otevřené a měly poskytnout odpověď na následující problémy:

- jaký je nejpalčivější problém našeho města
- jaké služby shledávají obyvatelé Mostu za nejdůležitější a nejpotřebnější pro naše město a o kterých ví, že již v Mostě existují
- jaké služby využili anebo vědí o někom, kdo je využil/využívá a jaký mají dojem z této služby

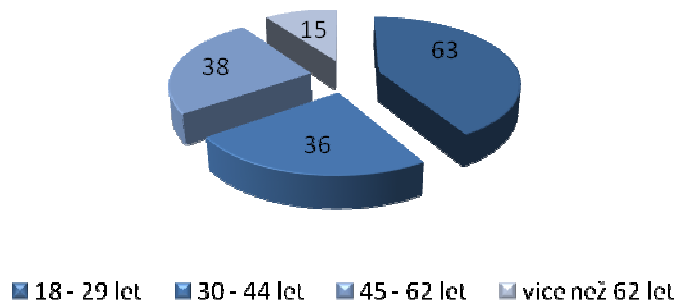
- Zda-li jsou obyvatelé ochotni připlatit si za jednotlivé sociální služby
- jaký zaujmají postoj k sociálním službám zaměřeným na romskou komunitu

Sběr dat probíhal v prvních dvou týdnech měsíce března. Velikost vzorku byl stanoven na 160 jednotek. Kontrolou sebraných dat jich poté 8 bylo vyřazeno. Tím se počet respondentů snížil na 152. Výběr byl zvolen na základě tzv. kvótního výběru, ve kterém je struktura výběrového vzorku stanovena na základě několika vybraných kritérií. V souvislosti s metodou tvorby výběrového vzorku souhlasily jeho sociodemografické charakteristiky odpovídajícím parametrům populace města Most. Stratifikace vzorku podle pohlaví, věkové skupiny a podle ekonomické aktivity je znázorněna v následujících grafech. Podklady pro zpracování výběrového vzorku bylo získáno z ÚP Most, Magistrátu města Mostu a ze SLDB z roku 2001.⁵¹

Graf 4 - Struktura pohlaví respondentů

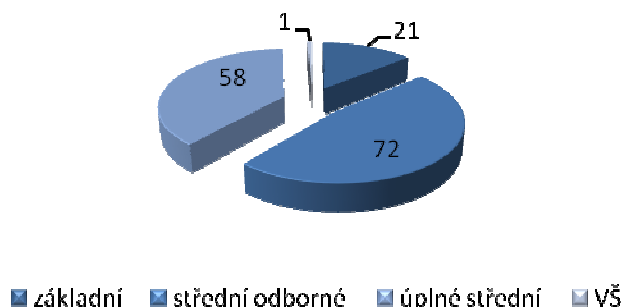


Graf 5 - vzdělanostní struktura respondentů



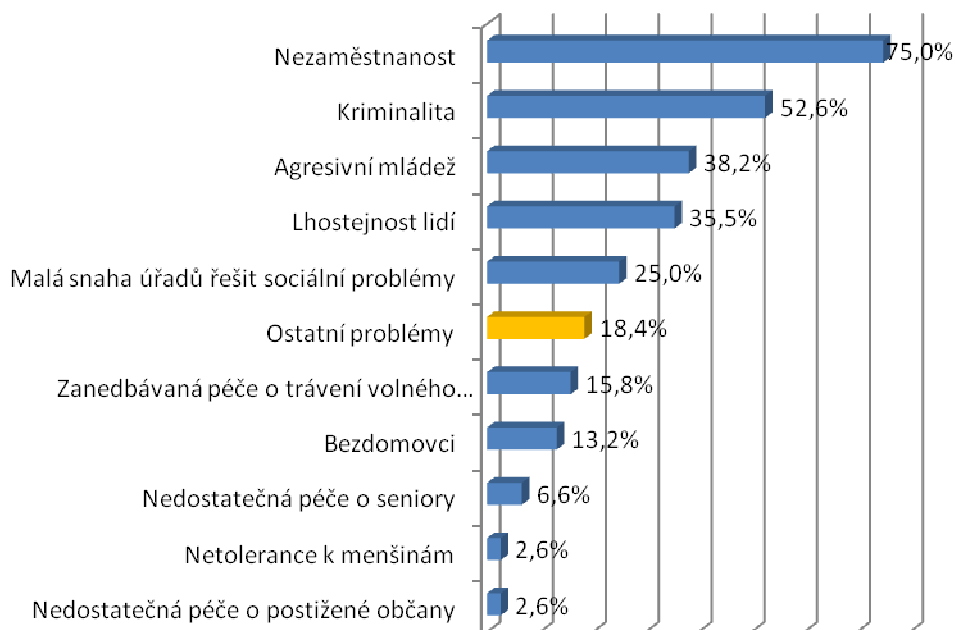
⁵¹ viz. Příloha 1

Graf 6 - Ekonomická aktivita respondentů



První otázka žádala po respondentech vyslovit názor na míru závažnosti, palčivosti vybraných sociálních problémů. Na předních místech se tak objevila témata, která souvisejí s obecnými problémy celého regionu a obecně s prevencí sociálně-patologického chování. Detailní přehled o četnosti všech uvedených problémů uvádí Graf 7.

Graf 7 - Nejpalčivější sociální problémy



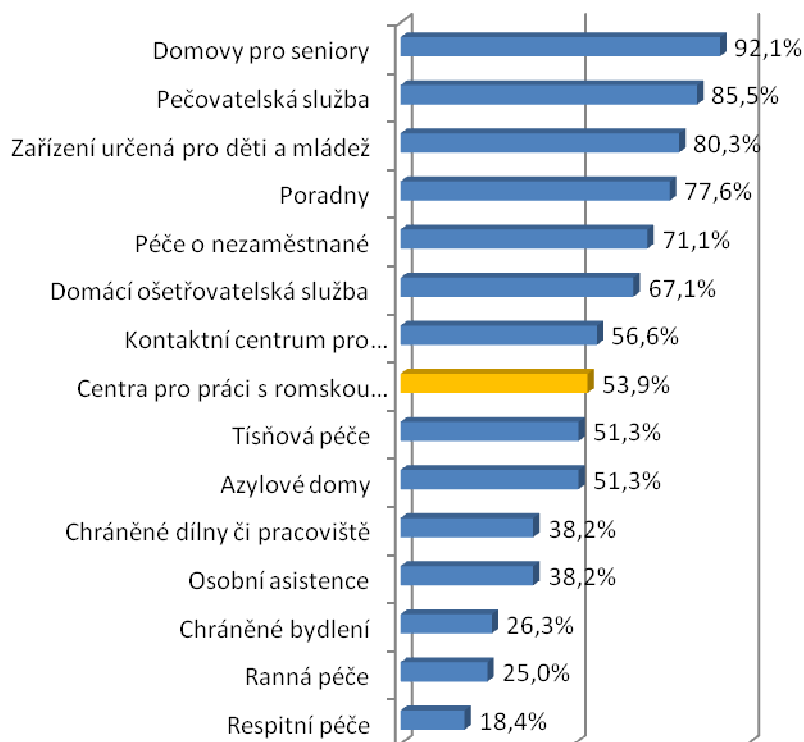
Nezanedbatelná část respondentů (28 – 18,4 %) využila možnosti uvést jiný, v anketě neuvedený, problém. Nejvíce zmiňovanou byla problematika Romů (15,8 %). Ve čtyřech případech pak narkomani.

Na zjišťování míry informovanosti mostecké veřejnosti o nabídce sociálních služeb jsem v anketě zaměřila 2 otázky. První z nich (otázka č. 3) požadovala po respondentech přímé potvrzení vědomosti o existenci určitého druhu služeb, druhá se pokusila zjistit míru informovanosti nepřímo, tak, že nechala respondenty volně si vzpomenout na libovolnou NNO, jež v oblasti sociálních služeb v našem městě působí (otázka č. 6).

Největší obeznámenost projevili respondenti s typem služeb, které lze pokládat za samozřejmé, jelikož jsou službami nejobecnějšími – týkají se nejširšího spektra veřejnosti. Většina respondentů má povědomí o existenci služeb jako jsou Domovy pro seniory (92,1%), Pečovatelské služby (85,5%) či Zařízení určená pro děti a mládež či (80,3%). Velmi rozšířené je také povědomí respondentů o existenci Poraden (77,6%) či Péče o nezaměstnané (71,1%).

Na druhém konci tohoto výčtu se nacházejí služby specializované, úzce profilované, které nabízejí odbornou pomoc pouze omezenému počtu klientů. Dále zde figurují typy služeb, se kterými se respondent může setkat pouze příležitostně. Pouze 18,4 % respondentů ví, že se v našem městě provozuje Respirní péče, o něco více jich zodpovědělo kladně na adresu Rané péče (25%) a poměrně nízká informovanost panuje také o existenci Chráněného bydlení (26,3%). Přehled o hodnotách pro všechny služby najdeme v Grafu 8.

Graf 8 – Obeznamenost veřejností se sociálními službami



Šestá otázka ponechala respondenty volně prokázat obeznamenost s organizacemi neziskového sektoru, které působí v Mostě. Jen třetina z nich dokázala zmínit alespoň jednu NNO. Zbylá část dotazovaných uvedla jména organizací státních či soukromých a ziskových (kino, jesle, nemocnice, LDN apod.) nebo nedokázala odpovědět.

Nejvíce frekventovanými jmény byly **K-Centrum** (42 respondentů), **Azylový dům** (12) a Centrum volného času (8). Dalšími zmíněnými organizacemi byla Charita, Emauzy, Hospic...

Porovnání otázky č. 3 s otázkou č. 4 ukazuje, že vědomí o existenci služby je podmíněno využitím této služby dotazovaným nebo osobou z jeho okolí. Z toho

plyne, že osobní zkušenost má na míru informovanosti respondentů významný vliv. Následující hodnoty v tab. 10 jsou o této návaznosti důkazem.

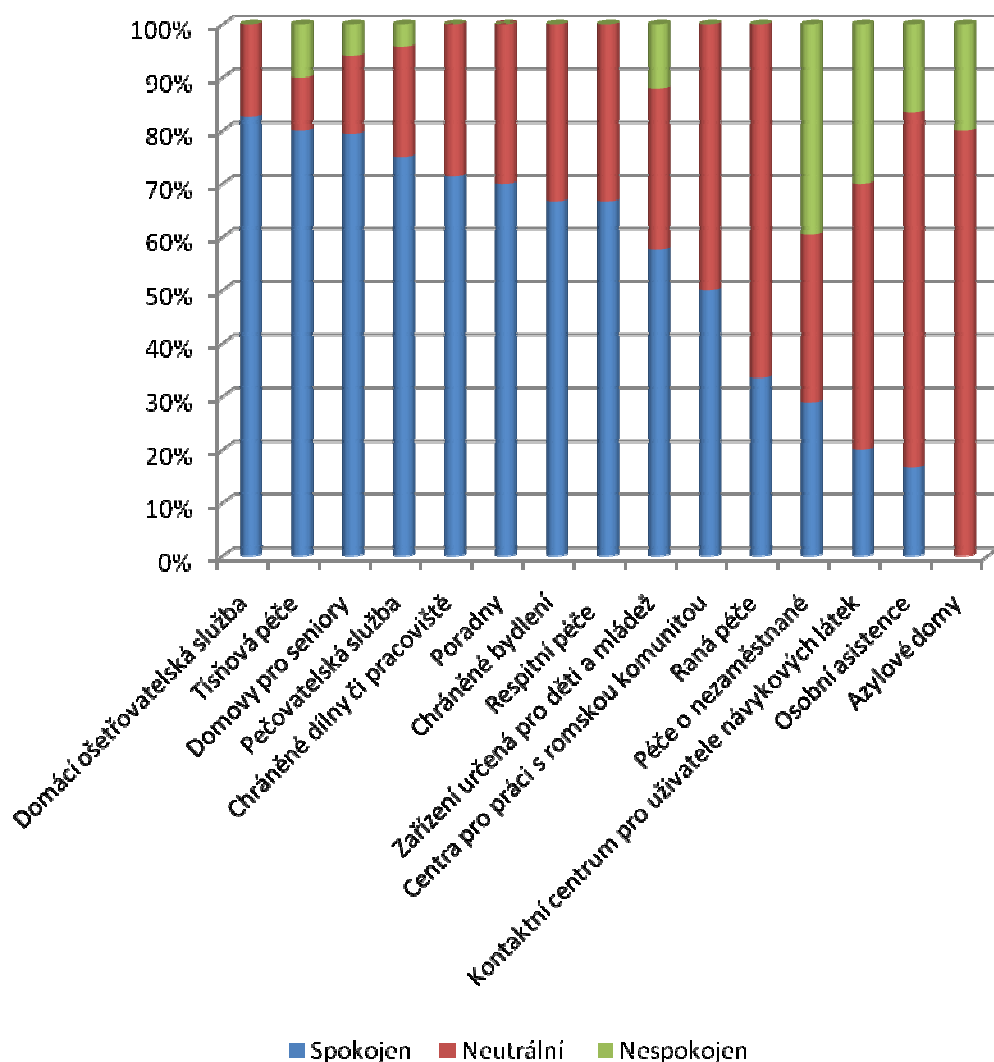
Tab. 10 – Srovnání odpovědí na otázku č. 3 a č. 4

Název služby	Otázka č. 3	Otázka č. 4
	Vím, že tato služba v Mostě existuje	Osobní zkušenost se službou
Domovy pro seniory	92,1%	48,7%
Pečovatelská služba	85,5%	44,7%
Zařízení určená pro děti a mládež	80,3%	46,0%
Poradny	77,6%	38,2%
Péče o nezaměstnané	71,1%	51,3%
Domácí ošetřovatelská služba	67,1%	31,6%
Kontaktní centrum pro uživatele návykových látek	56,6%	19,7%
Centra pro práci s romskou komunitou	53,9%	3,9%
Tísňová péče	51,3%	11,8%
Azylové domy	51,3%	5,3%
Chráněné dílny či pracoviště	38,2%	15,8%
Osobní asistence	38,2%	9,2%
Chráněné bydlení	26,3%	3,9%
Raná péče	25,0%	6,7%
Respitní péče	18,4%	2,6%

Kvality služeb se v dotazníku týkaly otázka č.5, v níž respondenty byli vybízeni, kteří mají osobní zkušenost s některou ze služeb, aby ohodnotili kvalitu poskytnutých služeb na pětibodové škále.

Zajímavé výsledky prokazuje rozbor hodnotící škály. Ve 39,5 % se negativně hodnotila služba Péče o nezaměstnané. Dále si lze všimnout neexistenci spokojených uživatelů u služby Azylové domy. Podrobný výčet spokojených a nespokojených uživatelů se nalézá v grafu 9.

Graf 9 - Hodnocení kvality služeb

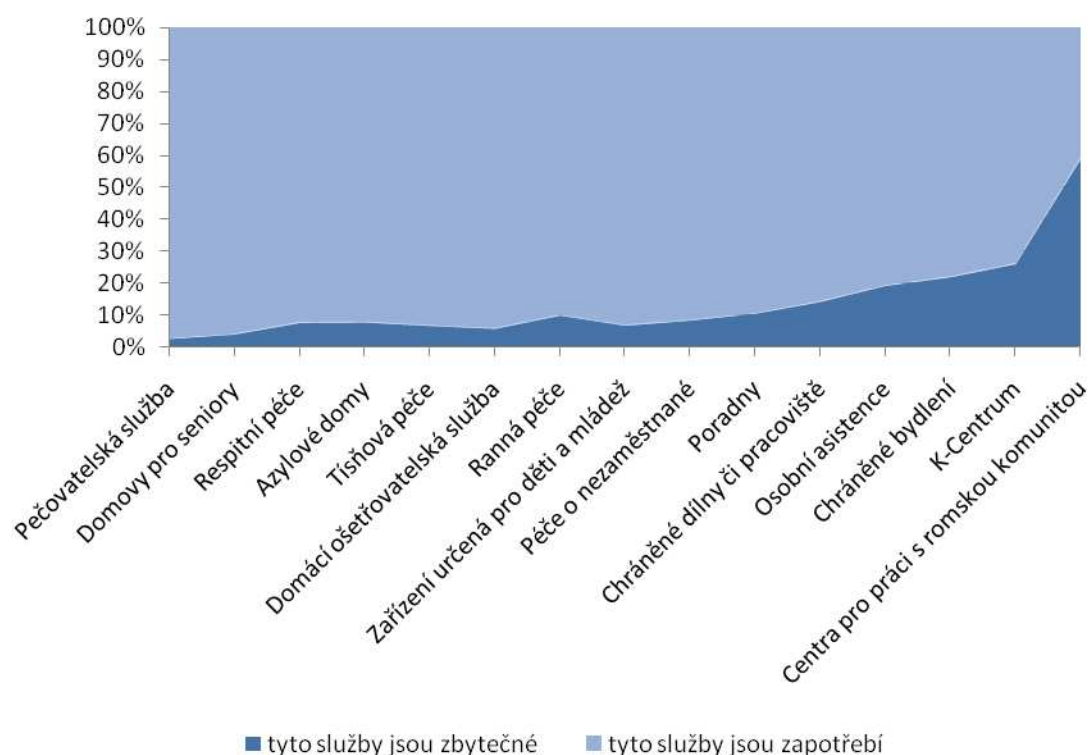


Zajímavým problémem, který zkoumala otázka č. 2, byla vnímaná potřebnost určitého typu sociálních služeb v Mostě. Celkově byly odpovědi kladné. Respondenti projevili vysokou míru solidarity, pochopení pro problémy druhých

lidí. Až na jediný případ, kde negativní odpovědi převládaly - Centrum pro práci s romskou komunitou. V tomto případě bylo více odpovědí záporných.

Největší míře podpory se těší Domovy pro seniory, Zařízení pro děti a mládež a Pečovatelská služba. Poměry odpovědí u jednotlivých služeb jsou uvedené v následujícím grafu 10.

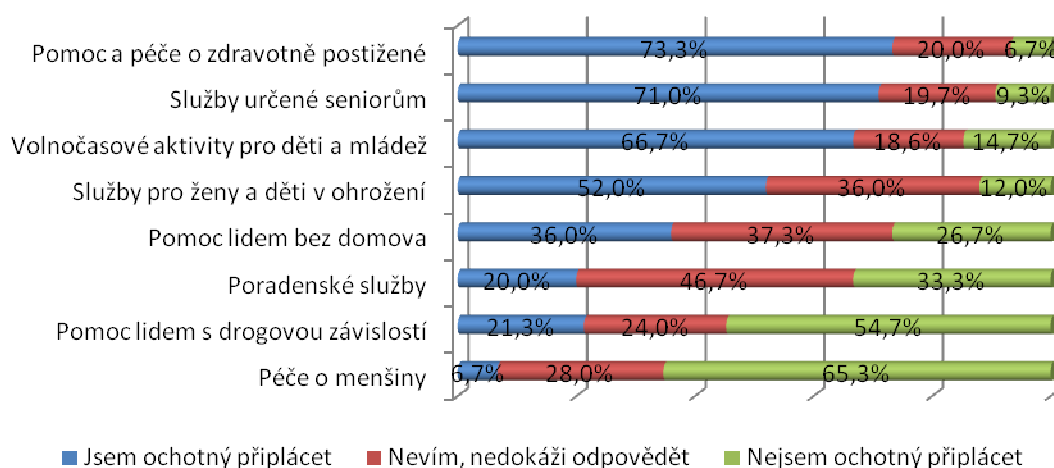
Graf 10 – Potřebnost služeb



Všechny zkoumané faktory, tedy vědomí o existenci určité služby, osobní zkušenost respondenta, vnímaná kvalita poskytnuté služby i názor na její potřebnost, se kumulují při vyjádření respondentů k ochotě připlácet na poskytování těchto služeb, kterou zjišťovala otázka č. 7. Výčet okruhů služeb v této otázce byl koncipován tak, aby korespondoval s předchozími otázkami, v nichž figurují konkrétní služby.

Největší míry ochoty dopláct se dočkala Pomoc a péče o zdravotně postižené (73,3% respondentů je ochotno částečně hradit), následovány Službami pro seniory (71,0%). Naopak, více jak polovina dotázaných respondentů není ochotna připlácet na Péči o etnické menšiny (65,3% není ochotno připlácet) a na Pomoc lidem s drogovou závislostí (54,7%). Podrobné výsledky jsou znázorněny na grafu 11.

Graf 11 - Ochota připlácet na poskytování služeb



Poslední otázkou, která byla respondentům uložena, se týkala konkrétně názoru na sociální služby poskytované romské menšině. V 43,7 % zněla odpověď, že je jsou zbytečné. Následující odezva, která se objevila celkem u 15,5 % případů, byla celkem pozitivní. Respondenti zde uváděli, že se službami určené Romům souhlasí, ale zdají se jim marné. Další souhlasné odpovědi měly dodatky typu: že jen pro některé, jen pro děti či jen pro ty, co opravdu chtějí pracovat. S necelými 10 % se ukázal názor, který hovořil o diskriminaci většiny.

Souhrnně vyhodnocení odpovědi na otázku č. 8 zní takto: jako pozitivní názory 22,5 % odpovědí a 64,8 % jako negativní postoj vůči službám specializovaných na romskou komunitu.

6. Shrnutí a zhodnocení výsledků šetření

V této kapitole dochází k syntéze kvalitativního a kvantitativního šetření uskutečněné ve zvolených NNO a na základě vyhodnocení dotazníku.

Dům romské kultury

Z uvedeného rozboru této společnosti vyplývá, že svojí činnost zaměřuje především na pořádání rekvalifikací. Ostatní služby jsou jen doprovodnými.

Po ukončení kurzu následuje vstup účastníka do zaměstnání.

Strategicky neplánují. Marketingové aktivity mají v podobě neaktualizovaných webových stránek a účasti na zahájení kampaně „30 dní pro neziskový sektor“.

Komunitní centrum Chanov

Tato občanské sdružení se zaměřuje ve výčtu svých registrovaných služeb především na nízkoprahové zařízení pro děti a mládež a na ranou péči. Dětem školního věku umožňuje využití sálu k procvičování cikánských tanců pod vedením jedné z místních pracovnic.

Zaměstnanci jsou v evidenci ÚP Most.

Zmítá se na pokraji své existence z důvodu finančních potíží. Nedosáhne svojí aktivitou na potřebné finanční zdroje.

Marketing vidí v podobě velmi zastaralých stránek. Neusiluje o propagandu.

Dotazníkové šetření u obyvatel města Mostu

Nejzávažnější sociální problém obyvatel města Most se ukázala nezaměstnanost (zmíněna v 75 %) a kriminalita (v 52,6 %). Respondenti v 18,4 % využili možnosti odpovědět jinak, než jim nabízel výčet témat v anketě. V 15,8 % případů odpověděli, že jeden z nejpálčivějších problémů regionu jsou Romové. Celkem očekávaný výsledek, který souvisí s vnímáním obecného problému regionu a obecně s prevencí sociálně-patologického chování. *Tímto se potvrdila hypotéza č. 1.*

O existenci center pro práci s romskou komunitou vědělo 53,9 % respondentů, 3,9 % mělo s touto službou osobní zkušenost. Nejvíce osob (92,1 %) znalo domovy pro seniory. Vzhledem k tomu, že centra, které se přímo věnují Romům, se nachází v oblasti, kam místní člověk obvykle nezavítá, je tento výsledek potěšující. *Hypotéza č. 3 tímto výsledek byla vyvrácena.*

Nejkladněji dotazované osoby hodnotili domácí ošetrovatelskou službu (spokojenost v 82,6 % případů). U center pro práci s romskou komunitou nikdo nezvolil možnosti „nespokojen“. Vyváženost odpovědí „spokojen“ a „neutrální“ byla tak půl na půl.

Nejpotřebnější se ukázaly pečovatelské služby a domovy pro seniory (96 % a 93,3 %). Nejvíce zbytečné se ukázaly ve 44 % služby pro romskou komunitu, které shledalo potřebnými 30 % dotazovaných. *Hypotéza č. 2 se tímto výsledkem šetření přijímá.* Služby pro menšiny lidé spíše shledávají zbytečnými. V drtivé většině dotazovaných nakloněných pro služby, uvedli komentář, který zpochybňoval kladný postoj. Objevily se dodatky typu: „Ano, ale jak pro koho“; „Souhlasím, ale oni si toho neváží“...

Ochotni připlatit si by byli respondenti ochotni za péči o zdravotně postižené. Naproti tomu v 65,3 % případech by nepřiplatili za služby pro romskou komunitu. Tento výsledek neochoty připlácení na službu pro romskou komunitu ve více než polovině případů je celkem pochopitelný. Lidé jsou svolní „investovat“ do péče o sebe a své blízké (služby seniorům, volnočasové aktivity dětí a mládeže). Dále jsou ochotni připlatit u problémů týkajících se osob „nespravedlivě poznamenanými“ (pomoc a péče zdravotně postiženým, služby pro ženy a děti v ohrožení).

Pozitivní názory na služby pro romskou komunitu padly v 22,5 % otevřených odpovědí a 64,8 % respondentů projevilo postoj negativní. *Tímto závěrem došlo k potvrzení hypotézy č. 4.*

7. Diskuse

Magistrát města Mostu

Pozitivní kritiky si zaslouží odbor péče o dítě, sociální prevence a zdravotnictví. Lidé v tomto odboru jsou zapálení do procesu komunitního plánování. Organizace zapojené do komunitního plánování jsou magistrátem pravidelně informovány o novinkách v tomto směru a je jim zasílána aktuální nabídka výzev k nákladovému pokrytí jejich činnosti.

Vytknout lze jen jednu skutečnost. Tou je existence nízké provázanosti mezi magistrátem a organizacemi. Čím je tento fakt způsoben?

Příčinou by mohl být jednoduchý systém závazků. Organizacím, které jsou součástí KPSSM, neplynou z účastenství žádné povinnosti ani hmatatelné výhody.

Klub národnostních menšin

Sídlo Klubu „Ve stovkách“ bylo navštíveno v rámci dne otevřených dveří. Konfrontace se konala v měsíci říjnu, v době kampaně „30 dní pro neziskový sektor“. Přijetí bylo doprovázeno s poznámkou, že nebýt dne otevřených dveří, nikdo by rozhovor neposkytl. Proč? Prý to mají zakázané od nadřízených z magistrátu města. Zákaz podávat informace byl údajně vydán po neblahém otištěném plátku v regionálních novinách.

Klub po celou dobu návštěvy (cca 2 – 3 hodiny) byl bez klientů či návštěvníků. Klub není zaregistrovaný (dle zákona č. 108/2006 Sb., o sociálních službách.), tudíž nepodléhá podmínkám v zákoně ustanovených. Sociální

pracovníci a asistenti postrádají odbornost a kvalifikaci. Mají sice značnou dávku empatie, ale je to dostačující?

Dům romské kultury

Do organizace bylo zavítáno na začátku měsíce března 2009. Přijetí bylo realizováno panem ředitelem Nebesařem, který ochotně zodpověděl každý dotaz. Přesto bylo vyzorováno, že jeho zájem je, aby mi Dům romské kultury popsal jako perfektně zřízenou společnost, kterou nic netíží.

Tato NNO se zabývá více činnostmi, přesto je podstatná jen jedna. Tou jsou rekvalifikace zaměřené na místní chanovské obyvatele. Následuje jejich uplatnění v zaměstnání v nově vytvořených pracovních místech. Tabulku, která představuje výčet realizovaných kurzů s počtem absolventů a počtem následně zaměstnaných, pan ředitel věnoval se vši hrdostí. Optimisticky laděný přehled však pouze pracuje s čísly v době projektu. Nikdo se již nezajímá o to, jestli po skončení projektu se opravdu absolventi zařadili do pracovního procesu. Čím je tento jev způsoben? Je náročné mapovat absolventy po skončení projektu. Z hlediska jejich počtu a nezměněném bydlišti však ne nemožné. Příčina spočívá v neochotě a v časové vytíženosti pracovníků.

Komunitní centrum Chanov

Občanské sdružení bylo navštíveno ve stejné době jak Dům romské kultury. Sdílí společně jednu budovu, které se, se svou vizáží, celkem vymyká okolí. Čas na rozhovor byl věnován panem Skřivánkem, který plní „všefunkci“. Tato organizace očividně jen přežívá. Pochybení bylo spatřováno v neobdobnosti zaměstnanců. Opět je zde cítit značná dávka empatie, na řízení společnosti to má však neblahý vliv. Projekty oproti Domu romské kultury nedosáhnou na finanční

zdroje. Činnost tohoto sdružení je však přínosná, jak je možné, že jim prospěch z finančních pobídek uniká? Vysvětlení nejspíše spočívá v oné neodbornosti pracovníku. Pravděpodobně vypracované projekty nesplňují předepsanou formu.

Tím, že organizace působila tímto těžkopádným dojmem, těžko říci, jak věrohodné jsou poskytnuté informace. V době návštěvy však byla umožněna přítomnost na tanečním výstupem děvčat, které se jevilo velmi působivě. Tím byl zodpovězen hlavní přínos – volnočasové aktivity. Pokud se romské děti naučí, jak rozumně nakládat s volným časem, jistě to přinese změnu v jejich přístupu k životu v dospělosti.

Na závěr této kapitoly je nutno dodat, že celý proces šetření, tj. návštěvy na magistrátu a v NNO byl celkově velmi příjemný. Zaměstnanci z obou institucí ochotně věnovali svůj čas na rozhovor a snažili se co nejvíce vyjít vstříc.

8. Závěr

Diplomová práce se zabírala neziskovými organizacemi nejdříve z obecného hlediska a poté se zaměřila na neziskový sektor, který poskytuje sociální služby občanům na území města Most. Statutární město Most zastoupené odborem péče o dítě, sociální prevence a zdravotnictví tyto sociální služby od roku 2005 komunitně plánuje.

Výsledkem je plán rozvoje sociálních služeb v Mostě na období 2006 – 2010. Je vydán v tištěné podobě pro potřeby veřejnosti a také ho najdeme v plné verzi na oficiální webové prezentaci města Mostu. Také zde najdeme přehled koordinačních skupin, které jsou pravidelně aktualizovány.

V procesu KPSSM je účast dobrovolná. Měl by se ale brát prvotní zájem tohoto procesu, čímž je uspokojení uživatele sociální služby. Proto by měl magistrát více lpět na mapování jednotlivých NNO. Měl by získat přehled o tom, jaké má konkrétní kvalitativní a kvantitativní výstupy po určitou dobu NNO. Výsledkem by pak měly být jednotlivá opatření, jaké činnosti ponechat, jaké vytvořit, co zlepšit. Myslím, že to je to správná cesta co k nejefektivnějšímu plánování.

V procesu komunitního plánování vystupuje pět koordinačních skupin, které jsou rozděleny dle oblastí zaměření sociálních služeb.

Práce se zaměřuje pouze na pátou koordinační skupinu – Národnostní a etnické menšiny. V této skupině je zastoupených osm institucí. Jedna z nich je samotný magistrát města Mostu a dvě instituce jsou projekty města a MPSV.

Pro šetření byly zvoleny organizace s místem působnosti v Chanově. Důvod volby byl prostý – Chanov spadá dle Gabalovy zprávy z roku 2006 do sociálně vyloučené romské lokality, které vznikla sestěhováním obyvatel.

Jedna z organizací je Dům kultury Chanov o.p.s. Druhá je občanské sdružení Komunitní centrum Chanov.

Dům kultury se věnuje pořádáním rekvalifikačních kurzů ve spolupráci s ÚP Most. Absolventů rekvalifikačních kurzů je nepatrné množství vzhledem k celkovému počtu a nově vytvořená místa mají jen dočasný charakter. Přesto však mají i svou neocenitelnou hodnotu. Naučí Romy pracovní morálce.

Doporučení je následující. Během pětiletého období se zaměstnalo, a tudíž naučilo pracovní morálce 67 absolventů. Na rok 2009 se mají tato místa vytvořit pro pouhých 9 účastníků. Toto číslo se mi zdá velmi nepatrné vzhledem k počtu práceschopných lidí. Ze strany státu, Ústeckého kraje a města Mostu by měla plynout taková podpora, aby se počet účastníků značně navýšil.

Komunitní centrum Chanov svou činnost zaměřuje především na děti školního věku. Jejich přínos je především ve využití volného času. Doporučení společnosti je, aby začala se strategickým plánováním. Aby si stanovila cíle a zdůraznila si, jakými způsoby tyto cíle dosáhnout. Pokud by našla další možnosti, jak se denně věnovat dětem, jistě by se shledala s obrovským zájmem. Jakmile romské děti naučíme hodnotně využívat volného času, přispějeme k rozvoji regionu.

Další velmi podstatnou činností, která by přispěla k rozvoji regionu, je vzdělávání dětí. Děti nezbytně musí chápat důležitost vzdělání. Komunitní

centrum Chanov by se dle šetření touto oblastí mělo zabírat. Vzhledem ale k neodbornosti zaměstnanců je na nedostatečné úrovni.

Obě šetřené organizace se podílejí na integraci Romů do společnosti svou činností. Přispívají svou činností do rozvoje regionu vzdělávání romských dětí a dospělých a navyšují předpoklad úspěšného vstupu na pracovní trh.

Přínos v těchto směrech je nenahraditelnou součástí v rámci poskytování veřejných statků. Bez těchto organizací by veřejný život utrpěl značnou škodu. Proto je nad míru nutné jejich činnosti maximálně podporovat a snažit o rozšíření jejich působnosti.

Dotazníkové šetření ukázalo, že pro některé obyvatele je nejdůležitější problém soužití s Romy. Tento fakt je způsoben bydlištěm respondenta. Většina jich bydlí na sídlišti, kde počal trend sestěhování Romů. Na odstranění toho jevu se započalo pracovat pilotním programem Agentury pro sociální začleňování v romských lokalitách.

Shrnou-li se výsledky šetření z hlediska reakcí na služby pro romskou komunitu, zněly by následovně. Bez mála polovina dotazovaných obyvatel shledalo tuto službu zbytečnou. Potřebnou ji však shledalo skoro třetina. S trochou nadsázky by se dalo konstatovat, že ona třetina obyvatel střízlivě chápe tuto problematiku. Jsou nakloněny názoru, že problém se musí řešit, nikoliv ho nechat být. Pokud majoritní společnost nezačne své úsilí obětovat v integraci Romů, dojde k zhroucení celého systému sociálních podpor. Romské starší děti, dle prováděných analýz, na otázku: „Co budeš dělat až skončíš ZŠ?“ odpovídají: „Půjdu na sociální podporu, jako rodiče, sourozenci, kamarádi...“.

Další návrh spočívá v zájmu o svou propagaci ze strany neziskových organizací. Obě společnosti, které byly navštíveny, nepodnikají marketingové aktivity. V souvislosti s výsledkem dotazníkového šetření je to vážný jev. Obyvatelé převážně reagují na NNO, které se věnují Romům, velmi negativně a rozhořčeně

V této problematice by na počátku rozhodně měla být osvěta. Lidem by se měla vnést myšlenka nesmírné potřeby Romy integrovat do společnosti. Veřejná podpora by jistě přispěla k přínosnější práci organizací v tomto odvětví.

9. Seznam literatury

Bibliografie:

- BRDEK, M. a kol. *Trendy v evropské sociální politice*. 1. vydání. Praha: Aspi, 2002. ISBN 80-86395-25-1.
- DISMAN, Miroslav. *Jak se vyrábí sociologická znalost*. 3. vydání. Praha: Karolinum, 2002. 374 s. ISBN 978-80-246-0139-7.
- DVOŘÁK, T. *Obecně prospěšná společnost*. 1. vydání. Praha: Aspi, 2004. 75 s. ISBN 80-86395-92-3.
- HENDL, J. *Úvod do kvalitativního výzkumu*. 2. vydání. Praha: Karolinum, 1999. ISBN 80-7184-522-1.
- HYÁNEK, V., PROUZOVÁ, Z., ŠKRABELOVÁ, S. a kol. *Neziskové organizace ve veřejných službách*. 1. vydání. Brno: Masarykova univerzita, 2007. 292 s. ISBN 978-80-210-4423-4
- KREBS, V. *Sociální politika*. 1. vydání. Praha: Aspi, 2007. 504 s. ISBN 978-80-7357-276-1.
- PAVLÁK, M. *Lidské zdroje a fondy EU*. 1. vydání. Praha: Aspi, 2005. 128 s. ISBN 80-7357-139-0.
- PRŮŠA, L. *Ekonomie sociálních služeb*. 2. aktualizované a rozšíření vydání. Praha: Aspi, 2007. 208 s. ISBN 80-7357-255-6.
- ŠKARABELOVÁ, S. *Obecně prospěšná společnost jako sociální podnik*. In: *Sociální ekonomika a sociální podnik, jejich kořeny a perspektivy*. 1. vydání. Ústí nad Labem: Univerzita J.E.Purkyně, 2005. ISBN 80-7044-724-9.
- TOMEŠ, Igor. *Sociální politika, teorie a mezinárodní zkušenost*. 2. přepracované a rozšířené vydání. Praha: Socioklub, 2001. 262 s. ISBN 80-56484-00-9.

Citované knihy:

- DRUCKER, Peter: *Řízení neziskových organizací*. Praxe a principy. Praha: Management Press, 1994. ISBN 80-8560-338-1.
- FRIČ, Pavol. GOULLI, Rochdi. *Neziskový sektor v České republice : výsledky mezinárodního srovnávacího projektu Johns Hopkins University*. In 1. vydání. Praha : Eurolex Bohemia, 2001. 203 s. ISBN 80-86432-04-1. s. 17-19
- HORÁČEK, Vladislav. *Dějiny zemí koruny české II*. Paseka, Praha, 1992. 308 s. ISBN 80-85192-30-6
- HYÁNEK, V. *Mikroekonomické aspekty fungování neziskových organizací*. Doktorská práce. Brno, ESF MU 2001.
- NOVOTNÝ, J. a kol. *Ekonomika a řízení neziskových organizací*. 1. vydání. Praha: Oeconomica, 2004. 155 s. ISBN 80-245-0792-7.
- REKTOŘÍK, Jaroslav a kol. *Organizace neziskového sektoru: základy ekonomiky, teorie a řízení*. 2. vyd. Praha: Ekopress, 2007. 187 s. ISBN 978-80-86929-25-5.
- RŮŽIČKOVÁ, Růžena. *Neziskové organizace – vznik, účetnictví, daně*. 9. aktualizované vydání. Olomouc: Anag, 2007. 240 s. ISBN: 978-80-7263-404-0.
- SALAMON, L.M., ANHEIER, H.K. *Defining the Nonprofit Sector: A Cross National Analysis*. New York, Manchester, Manchester University Press 1997.
- TŮMA, Oldřich. *Počátky neziskového sektoru v Českých zemích*. In: *Sborník textů mezinárodního srovnávacího projektu Johns Hopkins University*. Sborník. Praha, říjen, 1999.

Tištěné publikace:

- GAC: *Analýza sociálně vyloučených romských lokalit a absorpční kapacity subjektů působících v této oblasti*. Praha: Gabal analysis and consulting, 2006
- Statutární město Most: *Komunitní plán sociálních služeb v Mostě*. Most, 2006

Internetové publikace a zprávy:

1. *Vznikla Agentura pro sociální začleňování v romských lokalitách* [online]. © 2004-2009, poslední revize 7.2.2008 [cit. 2009-03-15]. Dostupné z: <<http://www.euractiv.cz/socialni-politika/clanek/vznikla-agentura-pro-socialni-zaclenovani-v-romskych-lokalitach>>. ISSN 1803-2486
2. *Rozbor financování nestátních neziskových organizací* [online], © 2009, poslední revize 12.2.2009 [cit. 2009-03-11]. Dostupné z: <<http://www.vlada.cz/cz/ppov/rnno/publikace/rozbor-financovani-nestatnich-neziskovych-organizaci-53532/>>.
3. VRZÁČEK, Petr. *Strategické řízení v současném neziskovém sektoru* [online], © 2008, poslední revize 10.1.2007 [cit. 2009-02-10]. Dostupné z <<http://neziskovky.cz/cz/fakta/zpravodajstvi/celorepublikove-akce/3018.html><http://www.mpsv.cz/cs/858>>.
4. *Komise pro otázky národnostních menšin Rady města* [online], © 2009, poslední revize 25.4.2006 [cit. 2009-02-16]. Dostupné z: <<http://www.vlada.cz/cz/pracovni-a-poradni-organy-vlady/rnm/yybory-samospravy/vybory-ve-statutarnich-mestech/most-16705/>>.
5. *Statistická ročenka Ústeckého kraje 2008*[online], © 2009, poslední revize 31.12.2008 [cit. 2009-03-16]. Dostupné z: <<http://www.ustinadlabem.czso.cz/xu/edicniplan.nsf/p/13-4201-08>>.

6. *Program rozvoje statutárního města Mostu na roky 2004 – 2010* [online], © 2009, poslední revize 15.3.2006 [cit. 2009-01-30]. Dostupné z: <http://www.mumost.cz/informace/dlouhodobě/prm/analyza/cast4_1.htm>.
7. *Informace o nás* [online], © 2008, [cit. 2009-02-13]. Dostupné z: <<http://neziskovky.cz/cz/neziskovky-cz/o-nas/poslani-cile/>>.
8. *Statistiky nezaměstnanosti* [online], © 2002 - 2008, [cit. 2009-02-30]. Dostupné z: <http://portal.mpsv.cz/sz/stat>
9. „*Integrovaný operační program pro období 2007 – 2013*“ [online]. [cit. 2009-03-11]. Dostupné z: <<http://www.strukturalni-fondy.cz/getdoc/b7d82dcc-0f5d-49d1-8ad1-101c68273d48/Dokumenty>>.
10. *Komunitní plánování (MPSV) – průvodce* [online]. © 2009.[cit. 2009-03-10]. Dostupné z: <<http://www.komplan.cz/?page=texty>>.
11. *Odbor 22: Základní informace o komunitním plánování sociálních služeb* [online], © 2009, poslední revize 15.6.2005 [cit. 2009-03-11]. Dostupné z: <<http://www.mpsv.cz/cs/858>>.
12. *Prezentace – kdo jsme* [online]. [cit. 2009-03-13]. Dostupné z: <http://www.gac.cz/html/index.php?action=show_content&content_id=46&lang=cs>.
13. *Seznam a kontakty organizací zapojených do Komunitního plánování sociálních služeb v Mostě a organizací působících v oblasti psychosociálních služeb a volnočasových aktivit* [online]. © 2009, poslední revize 27.3.2009 [cit. 2009-03-10]. Dostupné z:
14. *Seznam a kontakty organizací zapojených do Komunitního plánování sociálních služeb v Mostě a organizací působících v oblasti psychosociálních služeb a volnočasových aktivit* [online]. © 2009, poslední revize 27.3.2009 [cit. 2009-03-10]. Dostupné z: <<http://www.mumost.cz/radnice/odborpdspz/komunitni/obsah.htm>>.
15. *Informace o realizaci systémového projektu ESF* [online]. © 2009. [cit. 2009-03-21]. Dostupné z:

<http://www.strediskasim.cz/index.php?option=com_content&view=article&id=7&Itemid=45>.

16. *O nás...* [online]. © 2005. [cit. 2009-03-21]. Dostupné z: <<http://www.kcr-most.cz/>>.

17. *Kdo jsme* [online]. [cit. 2009-03-21]. Dostupné z: <<http://www.charitamost.cz/>>.

Internetové stránky:

<http://www.socialni-zaclenovani.cz/>

<http://www.strukturalni-fondy.cz/oplzz>

<http://www.msmt.cz/>

<http://neziskovky.cz/>

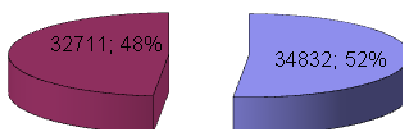
<http://www.vlada.cz>

<http://www.asociacenko.cz/>

10. Přílohy

Příloha 1 - Podklady pro zpracování výběrového vzorku

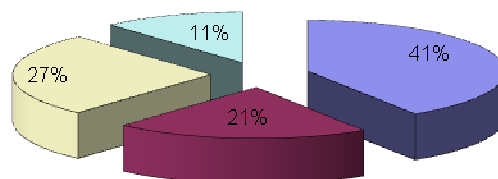
Graf 12 – Struktura obyvatel města Mostu dle pohlaví



■ Ženy ■ Muži

Zdroj: Magistrát města Mostu; stav ke dni 31.12.2007

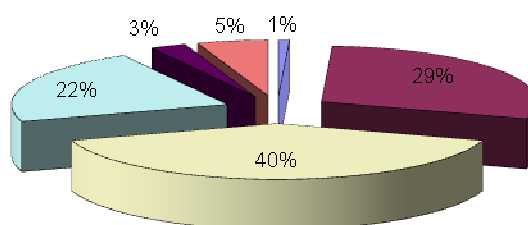
Graf 13 - Věková struktura obyvatel města Mostu



■ 18 - 29 let ■ 30 - 44 let ■ 45 - 62 let ■ více než 62 let

Zdroj: ČSÚ

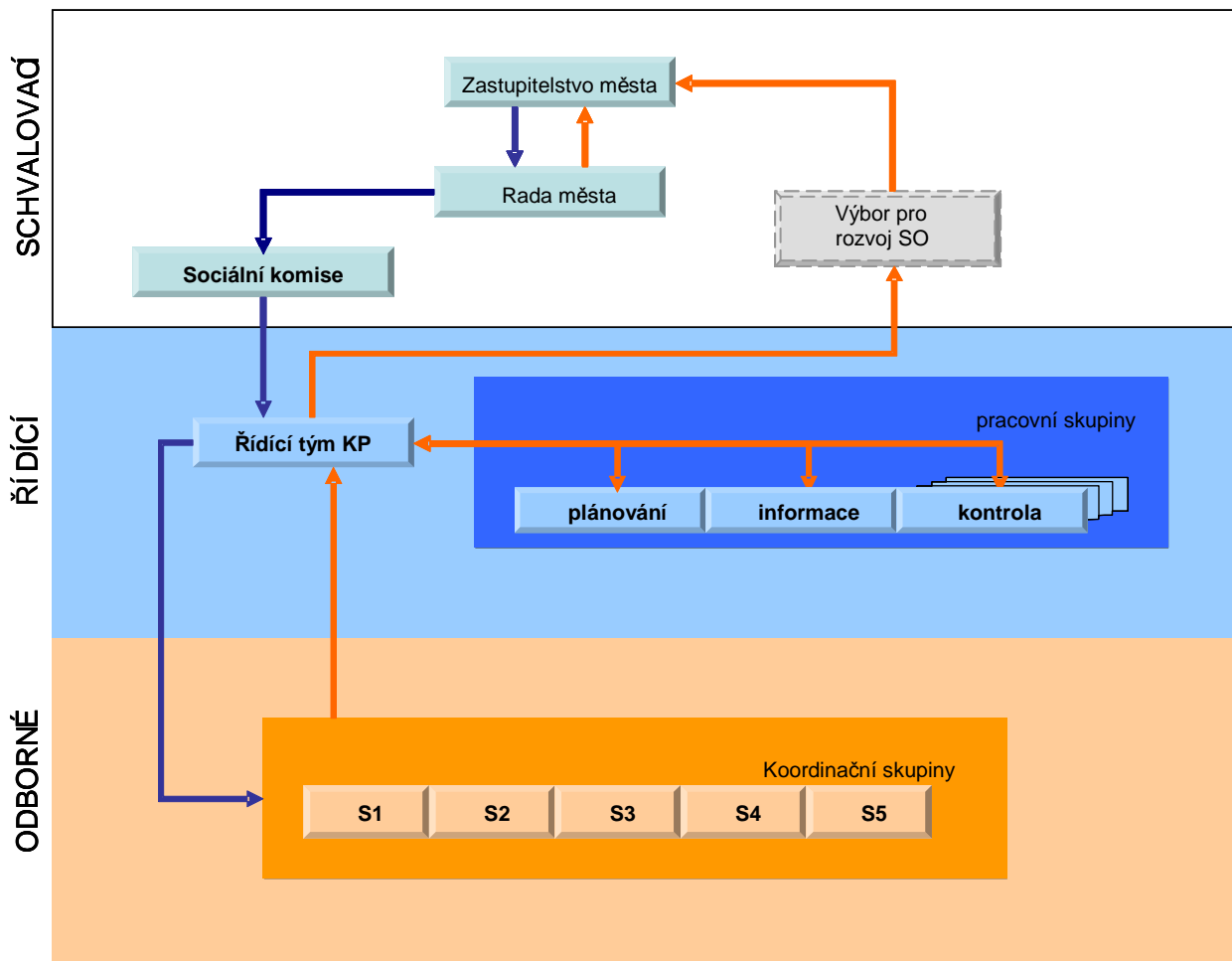
Graf 14 - Vzdělanostní struktura města Mostu



■ bez vzdělání ■ základní ■ střední odborné ■ úplné střední ■ vyšší odborné ■ VŠ

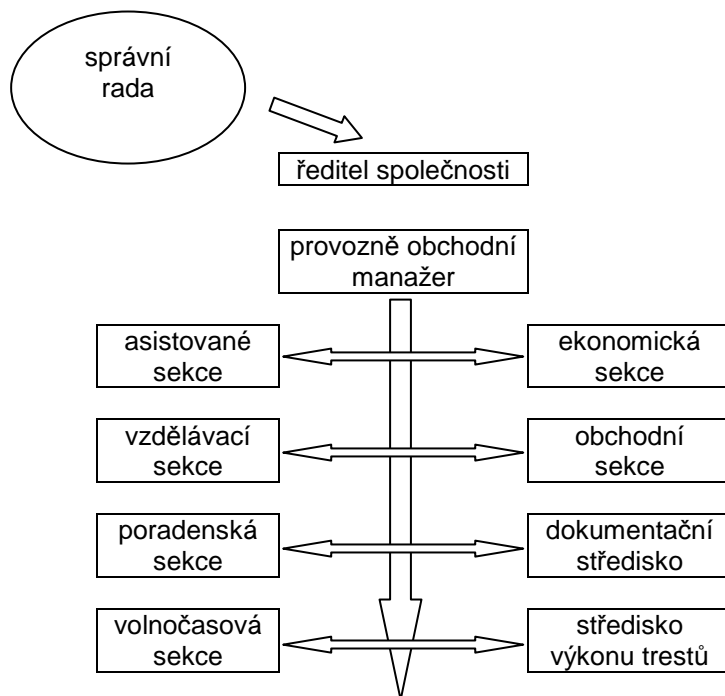
Zdroj: ČSÚ, SLBD 2001

Příloha 2 – Proces komunitního plánování



Zdroj: KPSSM

Příloha 3 - Organizační struktura společnosti Dům romské kultury o.p.s.



Zdroj: Dům romské kultury o.p.s.

Příloha 4 - Dotazník

Údaje o rozhovoru – vyplní tazatel

Tazatel:	
Datum:	
Místo konání rozhovoru:	
Bydliště dotazovaného:	

Otázka č. 1

Přejdeme k tématu našeho výzkumu. Nejdříve jednu obecnou, hodnotící otázku.

**1. Které z uvedených témat je podle Vašeho názoru nejpalčivějším sociálním problémem našeho města?
(označte, prosím, max. 3 možnosti)**

- | | |
|---|---|
| 1. bezdomovci | 8. nedostatečná péče o seniory |
| 2. lhostejnost lidí | 9. nezaměstnanost |
| 3. agresivní mládež | 10. zanedbávaná péče o trávení volného času mládeže |
| 4. netolerance k menšinám | 11. jiný, zde neuvedený problém: |
| 5. kriminalita | |
| 6. nedostatečná péče o postižené občany | |
| 7. malá snaha úřadů řešit sociální problémy | |

Otázka č. 2 a 3

U této otázky je důležitý Váš osobní názor.

2. Které z následujících služeb shledáváte nejdůležitějšími, nejpotřebnějšími pro naše město?

3. O kterých ze jmenovaných služeb VÍTE, že jsou v Mostě poskytovány?

(políčko v tabulce, které je nejbližze postojí respondenta, zakroužkujte)

Otázka č. 2 Potřebnost, důležitost služeb v Mostě	Tato služba je zcela zásadní	Poskytování této služby je opodstatněné	Nevím, nedokážu odpovědět	Myslím, že jde o zbytečný přepych	Těchto služeb není v našem městě zapotřebí	Otázka č. 3 O této službě VÍM, že je v Mostě	
	①	②	③	④	⑤	VÍM	NEVÍM
1. Azylové domy	1	2	3	4	5	1	2
2. Pečovatelská služba	1	2	3	4	5	1	2
3. Poradny	1	2	3	4	5	1	2
4. Tísňová péče	1	2	3	4	5	1	2
5. Centra pro práci s romskou komunitou	1	2	3	4	5	1	2
6. Zařízení určená pro děti a mládež	1	2	3	4	5	1	2
7. Osobní asistence	1	2	3	4	5	1	2
8. Kontaktní centrum pro uživatele návykových látek	1	2	3	4	5	1	2
9. Chráněné dílny či pracoviště	1	2	3	4	5	1	2
10. Domovy pro seniory	1	2	3	4	5	1	2
11. Chráněné bydlení	1	2	3	4	5	1	2
12. Domácí ošetrovatelská služba	1	2	3	4	5	1	2
13. Raná péče	1	2	3	4	5	1	2
14. Respitní péče	1	2	3	4	5	1	2
15. Péče o nezaměstnané	1	2	3	4	5	1	2

Otázka č. 4 a 5

V následujících otázkách nás budou zajímat Vaše zkušenosti s některými ze sociálních služeb v našem městě.

4. Které z uvedených služeb jste Vy nebo někdo koho dobře znáte osobně využil/využila?			5. Pokusil/pokusila byste se, prosím, Váš dojem z poskytnutých služeb ohodnotit na níže uvedené škále?				
(označte, prosím, pouze instituce, se kterými máte osobní zkušenost)			(jednoduše označte výkony jako ve škole – jedničkou pro nejlepší, pětkou pro nejhorší zkušenost)				
ANO	NE		①	②	③	④	⑤
1	2	1. Azylové domy	1	2	3	4	5
1	2	2. Pečovatelská služba	1	2	3	4	5
1	2	3. Poradny	1	2	3	4	5
1	2	4. Tísňová péče	1	2	3	4	5
1	2	5. Centra pro práci s romskou komunitou	1	2	3	4	5
1	2	6. Zařízení určená pro děti a mládež	1	2	3	4	5
1	2	7. Osobní asistence	1	2	3	4	5
1	2	8. Kontaktní centrum pro uživatele návykových látek	1	2	3	4	5
1	2	9. Chráněné dílny či pracoviště	1	2	3	4	5
1	2	10. Domovy pro seniory	1	2	3	4	5
1	2	11. Chráněné bydlení	1	2	3	4	5
1	2	12. Domácí ošetřovatelská služba	1	2	3	4	5
1	2	13. Raná péče	1	2	3	4	5
1	2	14. Respitní péče	1	2	3	4	5
1	2	15. Péče o nezaměstnané	1	2	3	4	5

Otázka č. 6

Sociálními službami se nezabývají pouze státní a městské instituce. Existuje mnoho dobrovolnických, charitativních či spolkových organizací a řada z nich funguje i v Mostě.

6. Dokážete si vzpomenout na některou z nestátních neziskových organizací, jež v našem městě působí?

(uveďte, prosím, všechny, které se Vám vybaví)

-
-
-
-
-

Otázka č. 7

Často slýcháme, že by se za některé služby mělo platit více peněz než doposud. Zamysleli se nad tím:

7. Který druh služeb byste byl ochoten/byla ochotna si připlácet, pokud by Vám nebo Vaším blízkým byla tato péče poskytována?

Otázka č. 7	Nejsem ochotný doplácet	Nevím, nedokážu odpovědět	Jsem ochotný tuto službu částečně hradit
	①	②	③
1. poradenské služby	1	2	3
2. služby pro ženy a děti v ohrožení	1	2	3
3. péče o menšiny	1	2	3
4. pomoc lidem bez domova	1	2	3
5. volnočasové aktivity pro děti a mládež	1	2	3
6. pomoc a péče o zdravotně postižené	1	2	3
7. služby určené seniorům	1	2	3
8. pomoc lidem s drogovou závislostí	1	2	3

Otázka č. 8

Poslední otázka v dotazníku, která je zaměřena přímo na konkrétní sociální službu.

8. Jaký zaujímáte názor na sociální služby poskytované romské menšině?

Má práce center pro romskou komunitu smysl? Myslíte si, že tato centra je dostatečně vzdělávají, rekvalifikují a vrátí zpět do zaměstnání?

.....

.....

.....

.....

.....

.....

.....

.....

Děkujeme Vám za Váš čas a ochotu podělit se o své zkušenosti a názory. Na závěr bychom Vás rádi poprosili o několik osobních informací.

9. Vaše pohlaví:

1. žena
2. muž

10. Váš věk:

1. 18-29 let
2. 30-44 let
3. 45-62 let
4. více než 62 let

11. Ekonomická aktivita:

1. student
2. zaměstnán
3. nezaměstnán
4. mateřská dovolená
5. v důchodu

Příloha 5 – Příhláška k zapojení se do procesu KPSSM

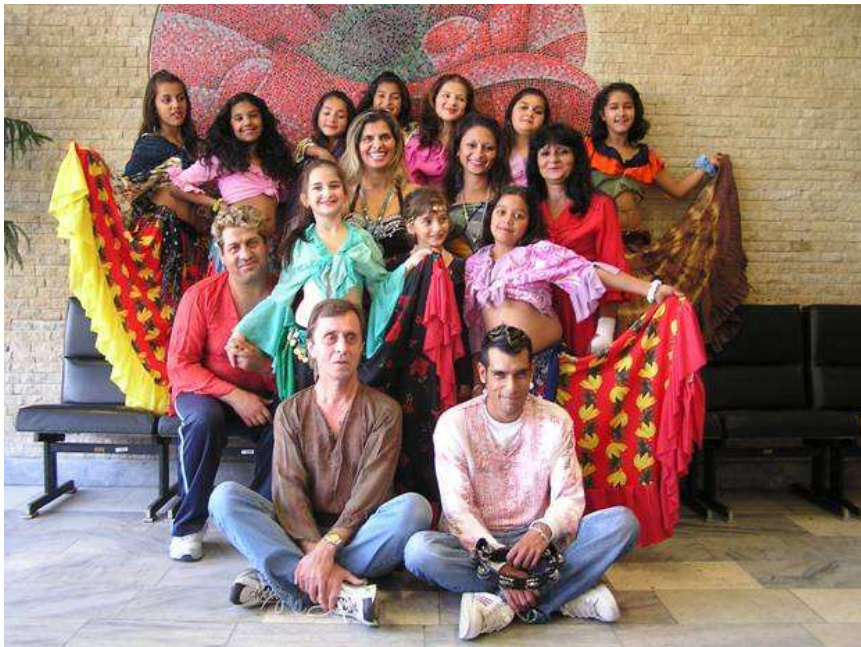


Příhláška
k zapojení se do procesu
Komunitního plánování sociálních služeb v Mostě

Název	
Adresa	
Právní forma	
IČO:	
Zřizovatel	
Telefon	
Fax	
e-mail	
www	
Statutární zástupce	
Kontaktní osoba (osoba, která se bude komunitním plánováním zabývat)	
Poskytované služby	
Projekty a programy pro rok 2008	
Do jaké pracovní skupiny se přihlásíte (lze i do více skupin)	
KS01 - Osoby se zdravotním postižením a dlouhodobě nepříznivým zdravotním stavem	
KS02 – Osoby a rodiny v krizi	
KS03 - Senioři	
KS04 – Rodina, děti a mládež	
KS05 – Národnostní a etnické menšiny	

Příloha 6 – Fotogalerie

Foto 1 – Komunitní centrum Chanov a jeho dívčí taneční seskupení



Zdroj: Sdružení Dženo

Foto 2 – Prostředí za domy v Chanově



Zdroj: René Jakl