

ČESKÁ ZEMĚDĚLSKÁ UNIVERZITA V PRAZE
FAKULTA ŽIVOTNÍHO PROSTŘEDÍ
KATEDRA APLIKOVANÉ EKOLOGIE

ANALÝZA CESTOVNÍHO RUCHU – TURISMU
V RUMUNSKÉM A SRBSKÉM BANÁTU A NÁVRH JEHO
ENVIROMENTÁLNĚ ŠETRNÉHO ROZVOJE

DIPLOMOVÁ PRÁCE

VEDOUCÍ PRÁCE: Mgr. Karel Houdek
DIPLOMANT: Bc. Martin Berka
2014

ČESKÁ ZEMĚDĚLSKÁ UNIVERZITA V PRAZE

Katedra aplikované ekologie

Fakulta životního prostředí

ZADÁNÍ DIPLOMOVÉ PRÁCE

Berka Martin

Aplikovaná ekologie

Název práce

Analýza cestovního ruchu – turismu v Rumunském a Srbském Banátu a návrh jeho environmentálně šetrného rozvoje..

Anglický název

Analyse des Tourismus - Tourismus in Rumänien sowie Serbien und Banat Design seiner umweltfreundlichen Entwicklung.

Cíle práce

Cílem práce je na základě zkušeností získaných z rešeršního šetření k pojmům klíčových slov v tomto osobitě podnikatelském prostředí, určit optimální metodiku a postup efektivní aplikace environmentálně šetrného cestovního ruchu a turismu v zájmovém území.

Metodika

Metodika šetření v povinném rozsahu a struktuře práce vychází: ad 1/ z Metodického podkladu FŽP ČZU Praha pro zpracování diplomových prací; ad 2/ ze standardních, nebo zcela nových a v rešerši ověřených metodických postupů a aplikací, jako i místních přírodních a sociálně ekonomických podmínek.

Harmonogram zpracování

1. etapa – úvodní seznámení se zájmovou lokalitou a lokálními zásadami územního rozvoje, včetně výsledků rešeršního šetření nejen vybraných slov, ale i dalších pojmů, jako i metod aplikovaných šetření a možností využití k tomu účelu dostupných ploch - V.- VI. 2013
2. etapa - vlastní terénní šetření na základě získaných poznatků - VI. - IX. 2013
3. etapa - sumarizace poznatků, upřesňující konzultace, vč. dodatečných šetření - X. - XI. 2013
4. etapa - vyhodnocení poznatků a jejich aplikace v podmínkách zájmového území - XI. 2013 - I. 2014
5. etapa - finální konzultace, finalizace a odevzdání diplomové práce - II.- III. 2014

Rozsah textové části

60 - 65 stran

Klíčová slova

šetrný cestovní ruch, lidský potenciál, ekologická stabilita, únosnost a zranitelnost, standardy cestovního ruchu

Doporučené zdroje informací

Metodika zpracování diplomových prací na FŽP ČZU Praha

Hadač E., (1982), Krajina a lidé, Academia

Jeník, Moldan, Zlka, (1978) Životní prostředí očima přírodovědce, Academia

Výuková prezentace k předmetům: Cestovní ruch v krajině a Ekologické aplikace v krajině (K. Houdek)

Holešinská A., (2012) Destinační management, jako nástroj regionální politiky cest. ruchu, MU Brno

KOLEKTIV AUTORŮ, 2006: Destinační management a vytváření produktů v cest. ruchu, MMR, 2006,

JAKRLOVÁ J., PELIKÁN P., 1999: Ekologický slovník, terminologický a výkladový. Fortuna, Praha 144s

MAIER, K., 2012: Udržitelný rozvoj území. Grada Publishing, a.s., Praha: 253 s

PALATKOVÁ M., 2006: Marketingová strategie destinace cestovního ruchu. Grada Publishing, a.s.,

Vedoucí práce

Houdek Karel, Mgr.

Elektronicky schváleno dne 22.1.2014

prof. Ing. Jan Vymazal, CSc.

Vedoucí katedry

Elektronicky schváleno dne 22.1.2014

prof. Ing. Petr Sklenička, CSc.

Děkan fakulty

Prohlášení

Prohlašuji, že jsem tuto diplomovou práci vypracoval samostatně pod vedením Mgr. Karla Houdka, a že jsem uvedl všechny literární prameny, ze kterých jsem čerpal.

V Praze dne: 28. 3. 2014

..... Bc. Martin Berka

Poděkování

Tímto bych chtěl poděkovat vedoucímu mé diplomové práce Mgr. Karlu Houdkovi za odborné vedení a průběžné konzultace během zpracovávání diplomové práce a rodině Irovičově za cenné informace o srbském Banátu.

V Praze dne: 28. 3. 2014

..... Bc. Martin Berka

Abstrakt

V autonomní oblasti Vojvodina Srbské republiky v oblasti historického území jižního Banátu leží několik vesnic, kde žije početná česká menšina. Tyto obce jsou soustředěny v okolí města Bela Crkva. Vesnice mají společný historický vývoj s českými vesnicemi v Rumunsku, ale na rozdíl od nich nejsou v České republice příliš známé. Je to dáno především méně atraktivním krajinným rázem a nedostatečnou infrastrukturou pro případné návštěvníky. Hlavním problémem je především nedostatek ubytovacích kapacit.

Pro podporu šetrného turistického ruchu tak bylo navrženo především rozšíření ubytovacích kapacit, vybudování značených turistických tras, hippostezek a naučných stezek. Další podpory by se mělo dostat agroturistice. Kromě toho by měl být region více propagován, především v České republice.

Cílem těchto návrhů by mělo být udržení turistů v regionu, protože v současnosti jím většina návštěvníků jen projíždí při cestě do Rumunska.

Klíčová slova: šetrný cestovní ruch, lidský potenciál, ekologická stabilita, únosnost a zranitelnost, standardy cestovního ruchu

Abstract

In the autonomous region of Vojvodina, Serbian Republic in the historical area of southern Banat, are few villages with a very large Czech minority. These municipalities are concentrated around the city of Bela Crkva. Serbian villages have common historical development as Czech villages located in Romania, but unlike them, these are not too familiar too well-known in the Czech Republic. This is due primarily to less attractive landscape character and lack of infrastructure for potential visitors. The main problem is primarily lack of accommodation.

To promote friendly tourism, I believe, several steps must be taken such as specially designed enlargement of accommodation, construction of marked hiking trails, horseback riding trails and wine trails. Another support should be given to rural tourism.

In addition, the region should be promoted more, especially in the Czech Republic. These proposals aim should be done to keep tourists in the region, because currently most of the visitors are just passing through on their way to Romania.

Keywords: friendly tourism, human potential, ecological stability, strength and vulnerability, standards of tourism

Obsah

1. Úvod.....	10
2. Cíle práce.....	11
3. Literární rešerše.....	12
3.1. Teoretické vymezení problematiky	12
3.1.1. Obecné vymezení cestovního ruchu	12
3.1.2. Význam cestovního ruchu	14
3.1.3. Typy cestovního ruchu	15
3.1.4. Další pojmy vztahující se k cestovnímu ruchu.....	16
3.1.5. Definice druhů cestovního ruchu důležité pro oblast srbského Banátu.....	17
3.2. Zásady ekologicky šetrného turistického ruchu	18
4. Metodika.....	22
5. Charakteristika zájmového území	22
5.1.1. Geologie a geomorfologie	22
5.1.2. Hydrologie.....	23
5.1.3. Klima.....	23
5.1.4. Vegetace	23
5.1.5. Fauna	24
5.1.6. Chráněná území	24
5.2. Historie území	24
5.2.1. Historie Srbska	24
5.2.2. Historie Banátu.....	26
5.2.3. Historie české menšiny v Banátu	28
5.3. Současný stav Srbska a jižního Banátu	31
5.3.1. Správní členění Srbska	31
5.3.2. Hospodářství.....	33
5.3.3. Věkové složení	34
5.3.4. Současná situace a postavení české menšiny v Srbsku	34
5.4. Obce se silnou českou menšinou.....	35
5.4.1. Bela Crkva.....	35
5.4.2. České Selo	40

5.4.3. Kruštica	41
5.4.4. Gáj	43
5.5. Turistické zajímavosti v regionu jižního Banátu	44
5.5.1. Deliblastská peščara	44
5.5.2. Vinimácium	45
5.5.3. Golubac	46
5.5.4. Vršac	47
5.5.5. Železná vrata	47
5.5.6. Přívoz Ram – Banátská Palanka	48
5.5.7. Národní park Djerdap	49
5.5.8. Belocerkevská jezera	49
5.5.9. Rumunský Banát	50
5.5.10. Řeka Nera	51
5.5.11. Svátky a slavnosti	52
5.6. Typické regionální produkty	53
5.6.1. Nápoje	53
5.6.2. Pokrmy	54
5.7. Swot analýza vzhledem k rozvoji šetrného turistického ruchu	55
6. Současný stav řešené problematiky	57
6.1. Publikační činnost	57
6.2. Stručná historie rozvoje turistického ruchu v Banátu	58
6.3. Plánované projekty	60
7. Návrhy pro rozvoj enviromentálně šetrného cestovního ruchu v zájmovém území	61
8. Diskuze	68
9. Závěr	72
10. Literatura a internetové zdroje	74
11. Seznam obrázků a tabulek	81

1. Úvod

Poznávání nového je přirozenou potřebou každého člověka. Jednou z oblíbených volnočasových aktivit je poznávání nových kultur, zemí a zvyků. V minulosti narážela tato potřeba především na obtížné cestování, nedostatečné ekonomické zázemí a minimum volného času. Cestování bylo výsadou jen bohatých, kupců, vědců nebo misionářů, bylo tedy povoláním nebo prostředkem obživy.

Pro rozmach cestování jako záliby bylo třeba přinést lidem dostatek volného času a umožnit jednodušší a hlavně rychlejší formy dopravy než byla chůze, jízda na koni či povozu.

Tyto klíčové předpoklady nastaly v průběhu 18. a 19. století v souvislosti s průmyslovou revolucí a dnes se cestování rozvinulo do takové míry, že je bereme jako něco naprosto samozřejmého. Cestování a vše, co k tomu patří, se stalo jedním velkým fenoménem a ekonomickým odvětvím, jež můžeme zahrnout pod pojmy turismus a cestovní ruch.

Dopad cestovního ruchu na navštívenou lokalitu, tedy od návštěvy daného místa přes všechny služby, které jsou s takovými návštěvami spojené, je nezpochybnitelný. Mění charakter daného místa, jeho vzhled i místní komunity zde žijící.

Objevují se názory, že turistický ruch nevratně ničí původní vzhled místa, jeho atmosféru a navíc přispívá k neúměrnému ekologickému zatížení planety. Škodlivost tohoto fenoménu musíme však vždy posuzovat citlivě a individuálně. Samozřejmě nárůst dopravního zatížení má nesporný negativní vliv na biosféru, ale dopad na samotné místo může být diskutabilní. Jsou místa, která před rozmachem turismu nebyla nijak navštěvována, a místním přinesl cestovní ruch značný zdroj příjmů. Kdyby zde opět utichnul, místa by se stala opuštěnými a zpustla by. Jako příklad uveďme např. řecké ostrovy. Před příchodem turistů nebyla tato místa nijak intenzivně využívána a dnes je cestovní ruch v tomto regionu jedním z nejdůležitějších zdrojů příjmů. Druhým typem jsou místa, která mají historický význam, odjakživa soustřeďovala lidi a nyní je dychtí vidět i návštěvníci odjinud. Zde je kumulace obyvatel a všech pozitivních i negativních vlivů s tím souvisejících brána jako jakási samozřejmost. Turistický ruch tedy zvyšuje exponovanost daného místa, má na něj určitý vliv, ale i bez něj by takové místo bylo živoucí. Turistický ruch má tedy jen částečný dopad a nelze říci, že tato místa nevratně poznamenal. Příkladem mohou být centra velkých měst jako Londýn, Praha či Drážďany. Třetím typem pak jsou lokality, které také přitahují

návštěvníky, ale lokalitu to skutečně poškozují. Typickým příkladem mohou být národní parky. Zde je na místě maximální snaha o minimalizaci dopadu cestovního ruchu na lokalitu, a není-li zbytlí, i omezení či úplný zákaz vstupu turistům. Posledním typem jsou místa, která jsou něčím zajímavá, ale zatím jsou turisty neobjevena. Nejedná-li se o čistě přírodní krajinu, cestovní ruch v určitých mezích by místu spíše prospěl, protože by přinesl peníze na další rozvoj. Ale pokud by přerostl přes určitou mez, zničil by charakter regionu a další návštěvníci by již nepřijeli nebo by jezdili do již značně nepůvodního a pozměněného prostředí. V takovém případě je důležitá podpora turistického ruchu, ale zároveň je nutno dodržovat opatření, která nedovolí cestovnímu ruchu, aby se tu vymknul kontrole a překročil únosnou mez. Typickým příkladem čtvrtého typu území je oblast srbského Banátu. Česká enkláva v prostředí Balkánu je pro Čechy zajímavým turistickým cílem. Vzhledem k nepříliš příznivé ekonomické situaci by příliv peněz z cestovního ruchu zdejšími krajanům pomohl a pravděpodobně i pozvednul zájem o jejich češtlví a pomohl kulturnímu a kulturně-společenskému životu zdejší české menšiny. Zároveň by však bylo třeba nastavit a dodržovat regule, aby charakter místa a tedy to, co je zde nejcennější, zůstalo zachováno, protože právě vysoká originalita místa je hlavním turistickým lákadlem tohoto regionu.

2. Cíle práce

Hlavním cílem této práce je současná analýza území jihu srbského Banátu, kde je několik vesnic s početnou českou komunitou. Popis jejich historického vývoje i současný vztah k Česku. Nadále pak zhodnocení tamní aktuální situace a potenciálu oblasti pro rozvoj šetrného turistického ruchu a návrhy pro rozvoj pro toto odvětví dle poznatků získaných z odborné literatury zabývající se touto problematikou. Jako příklad aplikace šetrného turistického ruchu budou brány české vesnice v rumunském Banátu, kde je tento druh cestovního ruchu již rozvinut. Vzhledem k historické i geografické blízkosti obou regionů je pravděpodobné, že programy aplikované v Rumunsku mohou fungovat i v Srbsku. Zároveň je ale možnost vyvarovat se zde některých chyb, ke kterým v českých vesnicích v Rumunsku při rozmachu turismu došlo.

Na základě získaných podkladů bude navržen systém programů a opatření pro rozvoj a udržení šetrného turistického ruchu v regionu s českou menšinou v Srbsku tak, aby respektoval trvale udržitelný rozvoj a specifika české komunity. Zároveň pomohl české komunitě nejen ekonomicky, ale i společensko-kulturně, aby byl fenomén českých vesnic v srbském Banátu zachován.

3. Literární rešerše

3.1. Teoretické vymezení problematiky

3.1.1. Obecné vymezení cestovního ruchu

Cestování provází lidstvo od nepaměti a díky němu člověk osídlil v podstatě celý svět. S rozvojem technologií se prodlužovaly vzdálenosti, které člověk urazil a zároveň se zkrátil i čas, kterého k tomu bylo zapotřebí. Nejprve lidé cestovali pěšky, poté na koních či lodích, po objevu kola na povozech. S rozmachem nových technologií v 18. a 19. století začala dominovat železniční, silniční a později i letecká doprava. V budoucnu pak můžeme očekávat i rozmach dopravy meziplanetární.

Začátky moderního cestovního ruchu je možno hledat v 17. a 18. století a to zejména v cestách šlechticů a tovaryšů za získáváním zkušeností. V masové formě však vzniká cestovní ruch až ve druhé polovině 19. století. Za zakladatele moderního cestovního ruchu je označován Angličan Thomas Cook, který roku 1841 založil první a dodnes fungující cestovní kancelář (Foret et Foretová, 2001). Největšího rozmachu potom dosahuje cestovní ruch vlivem demokratizačních změn ve světě po 2. světové válce a především pak v posledním desetiletí 20. století, což je spojeno s pádem železné opony a umožněním svobodného cestování téměř všem. Výjimkou jsou v současnosti především státy s autoritářskými režimy – např. Severní Korea (Petruš, 1999).

Cestovní ruch je socioekonomickým a prostorovým jevem. Na rozdíl od nutnosti cestování např. kvůli pracovním příležitostem se jedná o dobrovolnou činnost konanou zpravidla ve volném čase. I v běžné řeči dnes znamená „jet na dovolenou“ odjet někam mimo místo bydliště. Cestovní ruch je proto objektem zájmu ekonomiky, sociologie, geografie, medicíny, psychologie, pedagogiky či urbanismu (Hamarnehová, 2008). Složitost, mnohotvárnost a mezioborovost cestovnímu ruchu dává možnost uplatnění různých přístupů k jeho pojetí i zkoumání (Indrová et al, 2009). Rozmanitost cestovního ruchu a jeho prolínání s ostatními odvětvími patrně způsobily, že cestovní ruch je považován za samostatné ekonomické odvětví (dle zákona 159/1999 Sb.).

Pojem cestovní ruch je stále více nahrazován termínem turismus a to nejen v češtině, ale i v jiných světových jazycích (Hesková et al, 2006).

Lidé cestují zpravidla kvůli poznávání památek, krajiny či odlišného způsobu života. Tyto jevy můžeme zahrnout pod pojem kulturní památky. Země, kde jsou tyto prvky zastoupeny ve větší míře, jsou i více navštěvovány turisty. Kultura se tak stává specifickou komoditou (Rusková et Štyrský, 2000).

S rozvojem turismu se objevuje i termín průmysl cestovního ruchu. Jde o soubor aktivit majících za úkol uspokojit požadavky cestujících (Hesková et al, 2006). Uspokojování potřeb je vždy závislé na podmínkách dané navštěvované lokality, je tedy nutné brát na zřetel i regionální odlišnosti v cestovním ruchu (Gúčik et al, 2006).

Definice cestovního ruchu je u různých autorů vymezena a chápána odlišně:

- Horner et Swarbrooke (2003): „obecně se cestovní ruch definuje jako krátkodobý přesun lidí na jiná místa, než jsou místa jejich obvyklého pobytu, za účelem pro ně příjemných činností.“
- Galvasová et al (2008): „cestovní ruch je soubor vztahů a jevů, které vyplývají z cestování a pobytu osob, pokud s pobytem není spojeno trvalé usazení a vykonávání výdělečné činnosti.“
- definice WTO (Pásková et Zelenka, 2011): „cestovní ruch je činnost, která v sobě zahrnuje místní, časové i motivační vymezení aktivity osob cestujících do míst mimo jejich obvyklé prostředí nebo pobývajících v těchto místech ne déle než jeden rok za účelem trávení volného času, sjednávání kontraktů pro následné podnikání apod.“

3.1.2. Význam cestovního ruchu

Na význam cestovního ruchu můžeme pohlížet ze dvou stran – jakým způsobem je významný pro účastníka (turistu) a jakým pro navštěvovanou oblast (popř. ekonomiku navštíveného státu).

Z hlediska účastníka jde především o:

- rozvoji osobnosti
- účelné využití volného času
- utváří životní styl lidí
- slouží k poznání, k získání jazykových znalostí
- prostředek ke vzdělávání a výchově lidí
- léčebné (relaxační) působení

(Francová, 2003)

Z hlediska ekonomiky navštěvovaného státu:

- zvýšení spotřeby
- možnost podpory exportních odvětví ekonomiky
- významný zdroj pracovních příležitostí
- prostor pro umístění zahraničních investic
- významný prvek rozvoje regionů
- prvek restrukturalizace ekonomiky

(Ryglová, 2009)

Cestovní ruch je nedílnou součástí ekonomiky státu a důležitým zdrojem příjmů (Galvasová et al, 2008). V současnosti jde o jedno z nejdynamičtěji rozvíjejících se průmyslových odvětví a dá se předpokládat, že z celosvětového hlediska se bude toto odvětví i nadále rozvíjet (Hesková, 2006).

Nejnavštěvovanějšími státy jsou ty, které mají hodnotné kulturní památky, atraktivní přírodní a krajinný ráz a příhodné klimatické podmínky. V Evropě patří mezi nejnavštěvovanější země středomořské státy (Španělsko, Itálie, Chorvatsko, Francie) a alpské státy (Rakousko, Švýcarsko). Nejvyšší závislost národních ekonomik na cestovním ruchu vykazují malé ostrovní země Malta a Kypr. V České republice vytváří odvětví cestovního

ruchu cca 3% hrubého domácího produktu a podíl na zaměstnanosti je obdobný, v hlavních odvětvích cestovního ruchu pracuje více než 100 tis. osob (Galvasová et al, 2008).

3.1.3. Typy cestovního ruchu

- rekreační cestovní ruch je realizovaný ve vhodném přírodním prostředí s cílem odpočinku, zlepšení fyzické a psychické kondice, zahrnuje také příměstskou rekreaci, zpravidla krátkodobější (víkendovou) rekreaci na chatách, chalupách a zahrádkách popř. v rekreačních zařízeních.
- kulturně poznávací cestovní ruch je zaměřený na poznávání historie, kultury, tradic a zvyků, vlastního i jiných národů, základem jsou sakrální i světské stavební a architektonické památky, umělecká díla, přírodní zajímavosti, společenské události, zaměřuje se na lidi žijící mimo svou kulturní totožnost, jejíž jedinečnost je nabízena turistům. Zájem turistů je zaměřen na kulturu, památky, pozorování ceremoniálů a nákup suvenýrů (Smith et Robinson, 2009).
- sportovně turistický cestovní ruch, kde jde nejen o vlastní sportovní aktivity, ale i pasivní diváctví na sportovních akcích (Foret et Foretová, 2001)
- zdravotně orientovaný cestovní ruch (lázeňsko-léčebný) zahrnuje zdravotní prevenci, rehabilitaci, rekonvalescenci i léčení následků nemocí v lázních či jiných zdravotně příznivých prostředích
- přírodní cestovní ruch (poznávání flory a fauny) v podobě návštěv přírodních rezervací, národních parků, specifickým typem je ekoturistika, vedoucí k takovému chování v přírodním prostředí, jež ho co nejméně ohrožuje, z hlediska motivů se hovoří o návratu k přírodě v podobě zeleného, tzv. měkkého (soft) cestovního ruchu

- náboženský cestovní ruch (poutní turistika), jako jsou návštěvy poutních a posvátných míst, církevních památek a účast na církevních obřadech a oslavách
- dobrodružně orientovaný cestovní ruch (adrenalinové sporty), spojený s nebezpečím, testováním fyzických a psychických vlastností účastníků
- vzdělávací cestovní ruch, jeho cílem je něco nového se naučit
- společenský cestovní ruch, kde jde o setkávání příbuzných, vytváření přátelských vztahů a známostí lidí se stejnými zájmy a zálibami, o společenský život
- venkovský cestovní ruch jako prostředek úniku od shonu velkých měst do prostředí tišších a klidnějších

(Tesařová, 2010)

3.1.4. Další pojmy vztahující se k cestovnímu ruchu

- návštěvník je účastník cestovního ruchu. Návštěvníci se dělí na jednodenní návštěvníky (někdy nazýváni také exkurzionisté nebo výletníci) a turisty. Je to jakákoliv osoba, která cestuje do jiného místa, než je místo jejího obvyklého pobytu na dobu nepřevyšující 12 po sobě jdoucích měsíců, přičemž účel návštěvy je jiný než výkon činnosti odměňované z navštíveného místa (Pásková et Zelenka, 2002).
- jednodenní návštěvník (exkurzionista, výletník) se účastní cestovního ruchu bez přenocování. Je to návštěvník, který netráví noc v hromadném nebo soukromém ubytovacím zařízení v navštíveném místě (Cooper, 2003).
- turista je účastník cestovního ruchu, který alespoň jednou přenocuje mimo své obvyklé prostředí.

- tranzitní návštěvník je samostatnou kategorií, neboť může být obecně jednodenní, ale také turista. Jedná se o návštěvníky, kteří se zastaví v dané lokalitě nebo zemi na své cestě do jiného cíle cesty (Pásková et Zelenka, 2011).
- rezident, (domácí návštěvník): osoba, jejíž rezidentská země je stejná jako navštívená země; může to být občan sledované země i cizí státní příslušníci žijící ve sledované zemi
- nerezident (zahraniční návštěvník): osoba, jejíž země sídla je jiná, než je navštívená země; za nerezidenta je považován také občan sledované země trvale žijící v cizině (Palatková, 2006).

3.1.5. Definice druhů cestovního ruchu důležité pro oblast srbského Banátu

- **Agroturistika:** specifická forma venkovského cestovního ruchu, která vedle bezprostředního využívání přírody a krajiny venkova je charakteristická přímým vztahem k zemědělským pracím nebo usedlostem (budovám) se zemědělskou funkcí (Pourová, 2000).
- **Hippoturistika:** forma cestovního ruchu, která je spjata s koňmi. Rozvoj hippoturistiky nastal až v 90. letech. Má předpoklady rozvíjet se v lokalitách vázaných na chov koní. Její formy mohou být jak sportovní, tak i rekreační (Ryglová, 2009). Jezdecký cestovní ruch je podle Páskové et Zelenky (2011) forma cestovního ruchu, jejíž účastníci jsou motivováni vyjížděkami na koních a odehrávají se nejčastěji v rámci pobytu na koňské farmě nebo horstelu.
- **Cykloturistika:** moderní forma cestovního ruchu, jejíž aktivity jsou spojeny s přírodním a venkovským prostředím. Pomocí kola lidé poznávají přírodní krásy a okolní krajinu. (Ryglová, 2009)

Tesařová (2010) shrnuje a porovnává základní pojmy v problematice ekologicky šetrného ruchu:

Šetrný turismus

Mezi hlavní principy šetrné turistiky patří snaha o udržitelnost, která se projevuje například využíváním technologií přátelských k životnímu prostředí nebo snahou o posilování sociálního kapitálu a vazeb v rámci místní komunity. Dále je to snaha o ochranu a rozvoj kulturního a přírodního dědictví a v neposlední řadě profesionální přístup. Šetrný turismus je tedy souborný název pro jednotlivé typy turistik, které se od komerčního, masového turismu liší především tolerantním vztahem k životnímu prostředí.

3.2. Zásady ekologicky šetrného turistického ruchu

Společnost amerických cestovních kancelářů (ASTA – American Society of Travel Agents) vydala deset zásad ekologicky šetrného cestovního ruchu:

- Zanechej po sobě jen otisky nohou, odnes si jen fotografie a vzpomínky.
- Respektuj křehkost prostředí. Uvědom si, že každý z nás musí být ochotný pomoci jeho ochraně.
- Aby tvoje dovolená měla smysl, najdi si předem čas a pouč se o zvycích, způsobu života a kultuře míst, která navštívíš. V průběhu cesty poznávej místní obyvatelstvo a hovoř s ním.
- Respektuj a podporuj místní kulturu (náboženství, tradice, řemesla, služby).
- Respektuj soukromí a důstojnost místního obyvatelstva, hlavně při fotografování.
- Nikdy neodhazuj odpadky. Místo, které jsi navštívil, zanechej čistější než bylo předtím, než jsi tam přišel.
- Nekupuj výrobky z materiálů jako je slonovina, želví krunýř, nebo zvířecí kůže a kožešiny.
- Chod' po vyznačených cestách a pěšinách. Neruš zvěř a nenič rostliny.
- Seznam se s programem ochrany přírody, organizacemi ochrany a podporuj je.
- Kde je možné, používej veřejnou dopravu, necestuj vlastním autem.

- Upozorňuj ostatní řidiče, aby zbytečně nenechávali v chodu motory svých vozidel.
- Žádej, aby cestovní kanceláře a cestovní agentury, výletní a rekreační zařízení přijaly toto desatero, nebo jiné normy ochrany prostředí a důsledně je uplatňovaly při výchově svých zaměstnanců.

Ze základních forem šetrné turistiky lze podle Schneidera et al (2008) vyjmenovat následující:

- Pěší turistika
- Cykloturistika
- Ekoagroturistika
- Vodácká turistika
- Lyžařská turistika (běžecké lyžování)

Není náhodou, že tyto formy šetrné turistiky téměř vždy nějakým způsobem se sportem – je to dáno především tím, že vynaložením vlastních sil na přepravu z místa na místo výrazně omezuje využívání dopravních prostředků využívajících k pohonu energii z neobnovitelných zdrojů.

Druhým důvodem je fakt, že sport by měl rozvíjet člověka nejen z hlediska kondičního, ale i duchovního. Při rekreačním sportu by proto vždy měla být zařazena i tzv. kulturně poznávací činnost – tedy aktivní vnímání a zájímání se o okolí.

Ostatní možné formy šetrné turistiky:

- hippoturistika
- kulturní, kulturně-archeologická, kulturně-architektonická turistika
- historická, historicko-vojenská turistika
- folklórní nebo národopisná turistika
- železniční turistika
- turistika za technickými památkami
- regionální nebo oblastní (krajová) turistika
- potápěčská turistika

Tyto odnože turistiky souvisí především se snahou blíže poznávat navštívená místa, protože poznání prostředí umožní lépe pochopit místní problémy a lépe na ně reagovat

(nezhoršovat je, popř. náš negativní dopad na ně minimalizovat a je-li to možné, naopak se podílet na jejich řešení). Po zachování environmentálně šetrných forem turistiky platí, že je vždy nutné dodržovat výše uvedené zásady šetrného turismu.

V případě těchto aktivit mluvíme o tzv. měkkém turistickém ruchu. Ten je popsán jako druh cestovního ruchu, který minimalizuje vliv nežádoucích aktivit spojených s cestovním ruchem na místní komunitu a životní prostředí. Základními principy jsou maximální zapojení místních zdrojů (suroviny, lidé, know-how, tradice, kultura aj.) a malokapacitní cestovní ruch (Pásková et Zelenka, 2011).

Opakem je pak tzv. tvrdý cestovní ruch, který je definován jako masový cestovní ruch, který nebere ohled na své sociální, kulturní a environmentální dopady a je protipólem měkkého cestovního ruchu, případně alternativního cestovního ruchu (Pásková et Zelenka, 2011).

Jelikož je cestovní ruch významným hospodářským odvětvím, ale zároveň je jeho dopad na životní prostředí a cílové lokality stále spíše negativní, stal se (a stále je) jedním z hlavních cílů vlád, subjektů činných v cestovním ruchu, neziskových organizací či odporníků na environmentální problémy vytvořit trvale udržitelný cestovní ruch – tedy cestovní ruch respektující zásady trvale udržitelného rozvoje.

Klasická definice ze zprávy Komise OSN pro životní prostředí a rozvoj (tzv. Zpráva Brundtlandové, 1987) zní takto: „Udržitelný rozvoj je takový rozvoj, který zajistí potřeby současných generací, aniž by bylo ohroženo splnění potřeb generací příštích, a aniž by se to dělalo na úkor jiných národů.“

V Srbsku se budování trvale udržitelného rozvoje zabývá především projekt financovaný americkou Agenturou pro mezinárodní rozvoj (USAID). Tento americký vládní program pomáhá zvýšit konkurenceschopnost vybraných zemí po celém světě. Srbsko bylo do programu vybráno proto, aby byly co nejrychleji odstraněny dopady občanské války. Program v Srbsku se v současnosti snaží svojí intervencí zlepšit ekonomickou prosperitu v nejchudších regionech Srbska. Mezi prozatím největší projekty patří dojednání nových trhů pro vývoz výrobků z Nového Pazaru. Zde za bývalé Jugoslávie bylo centrum textilního a obuvnického průmyslu celé Jugoslávie. Ovšem vlivem války se většina firem dostala do tíživé ekonomické situace. Navíc zde působil velký počet menších výrobců, kteří si nemohli dovolit vstoupit na zahraniční trhy. Díky rozvojovému programu se podařilo malým výrobcům sjednotit do jedné korporace, která může obchodovat i mimo hranice Srbska. Druhým velkým projektem je podpora sběratelů druhotných surovin. V dnešní době mají sběr odpadu jako zdroj příjmu především srbské Romové, kteří pak tyto suroviny (především kovy) prodávají zpracovatelským firmám. Cílem rozvojového programu je sjednotit tyto sběrače

do jedné oficiální sběrné sítě, čímž by se sběr a recyklace druhotných surovin rapidně zlepšil. V dnešní době je v Srbsku recyklováno jen 3% odpadu.

Činnost USAID je prozatím zaměřena především na regiony, kde je vyšší podíl albánského obyvatelstva, neboť tyto oblasti jsou méně rozvinuté, než okolní. Ovšem lze předpokládat, že úspěšně nastartované projekty budou inspirací i zbývajícím částem země. Region jižního Banátu rovněž patří k chudším oblastem země, rozvojové programy USAID by tedy mohly probíhat i zde. Především vyřešení problému nakládání s odpady by území v okolí Bele Crkvi výrazně pomohlo.

3.2.1. Ekoturismus

Ekoturismem se rozumí taková varianta šetrné turistiky, která aktivně přispívá k ochraně přírodního a kulturního dědictví, zahrnuje místní a domorodé komunity do plánování, rozvoje a provozu, osvětluje návštěvníkovi význam přírodního a kulturního dědictví a jejíž cílovou skupinou mohou být jak nezávislí cestovatelé, tak organizované zájezdy malých skupin. Příkladem je souostroví Galapágy. Kontrolovaná turistika přináší dostatek peněz na ochranu světoznámého mořského leguána a dalších druhů a nevede k záhubě vzácných živočichů. Na druhou stranu pod pojem ekoturismus může někdy spadat i např. navštěvování casina uprostřed africké divočiny, což rozhodně ekologické není (kolektiv autorů VŠE, 2007).

3.2.2. Ekoagroturistika

Má podobnou formu jako klasická agroturistika (viz. výše). Mezi nabídkami jednotlivých farem navíc často nechybí ani možnost seznámit se s takzvanou ekologickou výchovou, tedy s ekologickým hospodařením a pěstováním biopotravin. V zařízení, kde je ekoagroturistika provozována by mělo být zaručeno, že je zde hospodařeno ekologicky, bez použití chemie (kolektiv autorů VŠE, 2007).

4. Metodika

Rešerše odborné literatury týkající se problematiky šetrného turistického ruchu.

Na základě zjištěných informací byl analyzován aktuální stav regionu Bela Crkva v Srbsku. Stav zdejší české menšiny byl zjišťován pomocí rešerše literatury pojednávající o české komunitě, emailové komunikace s místními obyvateli a zastupiteli společensky aktivních krajanů. Velmi důležitou součástí byly i tři osobní návštěvy v regionu a setkání s představiteli české menšiny. Především pak s předsedou České Besedy v Kruštici panem Joži Irovičem, jeho bratrem a paní Barborou Hanou, která se stará o kostel v Kruštici a duchovní život v obci. Nadále pak se starostou Českého Sela panem Lubomírem Tesařem a učitelem Mgr. Janem Jíchou. Dalším dílem pak byla spolupráce se studenty Univerzity Palackého v Olomouci, kteří se rovněž výzkumem v oblasti srbského Banátu zabývají a se kterými organizují v tomto regionu dobrovolnický tábor pod záštitou neziskové organizace Hnutí Brontosaurus. Návrhová opatření byla navržena pro region Beka Crkva a byla inspirována již zrealizovanými projekty v obcích české menšiny v Rumunsku s přihlédnutím na určité odlišnosti obou regionů. Navržené projekty byly konzultovány s místními obyvateli i účastníky rozvojové pomoci z ČR, aby mohly být tyto návrhy zrealizovány i v praxi.

5. Charakteristika zájmového území

Oblast Banátu je historické území v jihovýchodní Evropě ležící v současnosti na území Maďarska, Srbska a Rumunska, (viz. obrázek č. 1). Studijní území leží ve východní části Srbska, v autonomní oblasti Vojvodina při hranicích s Rumunskem.

5.1.1. Geologie a geomorfologie

Studijní území leží v Panonské nížině, přičemž průměrná nadmořská výška se pohybuje mezi 150 – 160 m. V severní části se od města Vršac k rumunským hranicím táhne pásmu kopců Vršacke planine s nejvyšším vrcholem Gudurički vrh (641 m).

Panonská nížina je útvar miocénním břidlic, která poklesla v souvislosti s formováním karpatského oblouku. Ve třetihorách a čtvrtohorách byla vyplněna především naplaveninami Dunaje – jíly, slíny, písky a štěrky (Kol. autorů, 2012).

Obr. č. 1: *Poloha Banátu v Evropě* (území Banátu vyznačeno tmavě zelenou barvou)



Zdroj: Wikimedia Commons, 2008

5.1.2. Hydrologie

Region je na vodu bohatý. Nejdůležitějším tokem regionu je Dunaj. Hladina Dunaje tu byla zvýšena v důsledku výstavby přehrady Železná vrata o 33 metrů, takže v nejširším místě má šířka toku více než 2 km. Dalším významným řekou je Karaš, který odvodňuje severní část studijního území a vlévá se do kanálu Tisa-Dunaj. Ten tvoří spolu s Dunajem důležitou vodní cestu. Poslední významnou řekou je Nera, která přitéká z Rumunska a vlévá se do Dunaje.

5.1.3. Klima

Podnebí v oblasti je mírně kontinentální s horkými léty (teploty přes 40°C) a chladnými zimami. Nejteplejším měsícem je červenec, nejchladnějším leden. Průměrné roční srážky dosahují 600 mm, nejvíce srážek dopadne v letních měsících (Kol. autorů, 1999).

5.1.4. Vegetace

Území je silně odlesněno a většinu plochy pokrývá kulturní step. Les se nachází jen na Vršackých planinách, lesy jsou listnaté s převahou dubu zimního (*Quercus petraea*).

Uměle zalesněna je i část Deliblastské peščary. Zde byly vysázeny především rychle rostoucí dřeviny jako topoly (*Linda sp.*) a dřeviny dobře rostoucí na písčitém podloží, především borovice (*Pinus sp.*).

Na Deliblastské peščaře rostou jalovce (*Juniperus communis*) a stepní vegetace, např. kavyly (*Stipa sp.*).

5.1.5. Fauna

Jelikož je region převážně bezlesý, převládají druhy otevřené krajiny – např. zajíc polní (*Lepus europaeus*) či králík divoký (*Oryctolagus cuniculus*). Běžná je liška obecná (*Vulpes vulpes*). V zalesněných částech žije srnec obecný (*Capreolus capreolus*) nebo prase divoké (*Sus strofa*).

Druhově zajímavá je Deliblastská peščara a především její ústí do Dunaje. Pískové břehy slouží jako hnízdiště např. pro dudka chocholátého (*Upupa antaios*) nebo vlhu pestrou (*Merops apiaster*). Oblast je i významným nalezištěm bezobratlých.

V řekách, především v Dunaji žijí sladkovodní ryby jako např. kapr obecný (*Cyprinus carpio*), sumec velký (*Silurus glanc*) nebo štika obecná (*Esox lucius*).

5.1.6. Chráněná území

Nejbližším chráněným územím je step s pouštním charakterem Deliblastská peščara. Dalšími chráněnými územími v okolí jsou Vršacke Planine (pásma zalesněných kopců) a mokřady Crna Bara. V širším okolí pak jsou dva národní parky – Djerdap, který lemuje dunajskou soutěsku Železná vrata. Na rumunské straně soutěsky se rozprostírá národní park Železná vrata

5.2. Historie území

5.2.1. Historie Srbska

Prvními kolonizátory území byli Slované v 6. století. V 10. století vzniká v regionu první stát jménem Raška. Ve 12. století Štěpán Nemanja sjednotil srbské státy a osvobodil je od byzantské nadvlády. Jeho syn, Raško Nemanjič, známý jako svatý Sáva, byl prvním arcibiskupem srbské pravoslavné církve. Dodnes je svatý Sáva patronem země. Ve 14. století, za vlády cara Dušana Silného zažil srbský stát největší rozmach. Po jeho smrti však stát

zeslábnul, čehož využili Turci, kteří Srby porazili v roce 1389 v bitvě na Kosově poli. Srbsko se tak dostalo pod Tureckou nadvládu. Turecko zde vládlo několik století a jeho nadvláda se projevila částečnou islamizací Balkánu. Srbové si po dvou povstáních v roce 1804 a 1814 vymohli částečnou autonomii. Roku 1867 pak získali úplnou samostatnost a panovníkem se stal Mihail Obrenovič.

V předvečer první světové války probíhaly boje o území mezi Srby, Bulhary, Řeky a Turky. Tyto boje vyústily definitivním stažením se Turecka z Balkánu.

V první světové válce bylo Srbsko obviněno ze spoluúčasti na atentátu na rakousko-uherského následníka Ferdinanda d'Este v Sarajevu a vstoupilo s Rakouskem-Uherskem do války. Přes střídavé vítězství a prohry dokázali Srbové uhájit po válce svá území a vzniklo soustátí Království Srbů, Chorvatů a Slovinců. V roce 1929 bylo soustátí přejmenováno na Království Jugoslávie. Zde vznikla i teorie tzv. jugoslávské národnosti, která do jisté míry zmírnila nacionalistické tendence jednotlivých národů, ale neměla žádný etnický či historický podklad.

Poprvé se Jugoslávské království rozdělilo na počátku druhé světové války, kdy Chorvaté založili svůj vlastní stát a otevřeně přistoupili ke spolupráci s nacistickým Německem. Srbská vláda původně chtěla být neutrálním státem, ale pod nátlakem rovněž přistoupila na spolupráci s Německem. Když však jeli vládní představitelé do Vídně tento pakt podepsat, proběhl v zemi státní převrat a k moci se dostala protiněmecká opozice. Hitler tedy musel Jugoslávii obsadit vojenskou silou. To se mu sice poměrně rychle podařilo, ale v zemi se zformovalo mimořádně silné partyzánské hnutí. Tomu se podařilo mít tak silný vliv, že ovládalo podstatnou část území (kromě Británie a neutrálních států šlo o největší území v Evropě, které nebylo ovládáno nacisty (Kupka, 2003).

Po druhé světové válce se vlády ujal autoritativní vůdce maršál Tito, který byl za války velitelem partyzánského protifašistického hnutí v Jugoslávii. Vzhledem k tomu, že Tito byl komunist, stala se i Jugoslávie komunistickým soustátím. Na rozdíl od ostatních komunistických států Evropy však nebyla Jugoslávie přímým vazalem Sovětského svazu. Naopak její vztahy s Moskvou byly spíše chladné a naopak mnohem otevřenější kapitalistickým zemím. Jugoslávie tak tvořila jakýsi pomyslný most mezi východním a západním blokem. Tím docílila nejen politické, ale i ekonomické síly. Důkazem tomu může být např. pořádání zimních Olympijských her v Sarajevu v roce 1984.

Jugoslávie se původně dělila na šest republik (Slovinsko, Chorvatsko, Bosna a Hercegovina, Makedonie, Černá hora, Srbsko) a dvě autonomní oblasti (Vojvodina a Kosovo) přičemž každá z nich má poněkud odlišný historický vývoj.

Za komunistického režimu byly komplikované vztahy mezi jednotlivými státy utlumeny, nikoliv vyřešeny. Po jeho zhroutilí v roce 1991 začaly sílit nacionalistické a separatistické tendence jednotlivých republik. Vypukl válečný konflikt, který postupně prošel celou Jugoslávií (zjednodušeně by se dalo říct, že od severu k jihu), přičemž nejtvrší boje probíhaly v Bosně a Kosovu. Konflikt vyvrcholil koncem devadesátých let intervencí sil NATO, které bombardovaly Bělehrad. Postupně všechny bývalé republiky vyhlásily nezávislost (naposledy Černá hora v r. 2006).

Kosovo vyhlásilo jednostrannou nezávislost 17. 2. 2008. Později byl uznán jako samostatný stát např. USA, Itálií, Francií nebo ČR. Na druhou stranu jeho nezávislost neuznává např. Rusko, Španělsko, Kypr nebo Slovensko, tedy především země, které mají problémy s výraznými menšinami jiných národností a které také různou měrou požadují autonomii nebo vlastní stát. Samotné Srbsko neuznává Kosovo jako samostatný stát a pořád je považuje za svoji autonomní oblast. Vzhledem k tomu, že na území Kosova leží Kosovo pole, tedy nejposvátnější území pro srbskou historii, vnímají Srbové odtržení Kosova a následné uznání jeho nezávislosti od řady států, za výrazné vměšování do vnitrostátních záležitostí (Pelikán, 2005). Důvodem je fakt, že nyní jsou hlavním etnikem, které také stálo za vyhlášením nezávislosti, Albánci, kteří se sem přistěhovali v průběhu středověku a mají vazby spíše na Albánii a albánskou část Makedonie.

5.2.2. Historie Banátu

Banát je historické území, které leží v současné době na území tří států. Nejmenší část se nachází na jihu Maďarska a zbylých asi 90% si mezi sebe dělí Rumunsko a Srbsko, resp. jeho autonomní oblast Vojvodina. Zeměpisně je ohraničen na jihu řekou Dunaj, na severu řekou Mures, na západě řekou Tisou a na východě jižními Karpaty. Celý Banát je součástí Panonské nížiny. Jde tedy převážně o rovinaté území, jen v jihovýchodní části se nachází karpatké předhůří, přičemž nejvyšší vrcholky dosahují nadmořské výšky okolo 1200 m.

Historie českých vesnic a důvod jejich vzniku jsou důležitými předpoklady pro vnímání tohoto ojedinělého fenoménu a jedním z hlavních důvodů, proč jsou nebo přinejmenším proč by měly být všeobecně známy širší veřejnosti a proč stojí za to je navštívit

Území bylo osídleno na počátku našeho letopočtu Dáky. Od 6. století se datuje příchod Slovanů. V 9. století patřilo Bulharské říši a od 11. stol. se stalo součástí Uherska.

Ve středověku byla historie Banátu ovlivněna dlouholetými ozbrojenými střety mezi Evropskými panovníky a Osmanskou říší. Pod osmanskou nadvládou byl v letech 1552-1716.

Pod tureckou nadvládou bylo území prakticky vylidněno a značně zchátralo. V roce 1718 po porážce Osmanů se Banát stal součástí Rakousko-Uherska. K obnově území došlo až v roce 1720, kdy byl zdejším guvernérem jmenován Claudius Mercy (Pelikán, 2005).

Za vlády Marie Terezie byla oblast dosídlována lidmi z jiných částí rakousko-uherské monarchie, což je důvod, proč se zde nachází vesnice s národnostní skladbou, kterou bychom tu nečekali. Šlo především o Němce a Maďary, ale i Slováky a další národy, jako třeba Čechy. Jižní část území byla až do roku 1871 pod vojenskou správou a sloužila jako ochranná zóna Rakousko-Uherské monarchie před dlouhodobě nestabilním jihem Evropy. Podobné pohraniční oblasti měly vždy svůj specifický správní režim. Počítalo se s tím, že místní obyvatelé v drtivé většině nastoupí do pohraniční stráže a budou tedy v případě válečného konfliktu prvními, kteří budou vojensky nasazeni. Za odměnu se jim pak dostalo mimořádných privilegií, jako např. nižší nebo vůbec žádné daně (Vaculík, 2009).

31. října, tedy ihned po skončení první světové války byla vyhlášena samostatná Banátská republika, kterou uznala i poražená uherská vláda. Ovšem již 15. 11. byla rozprášena srbskými vojsky. V roce 1919 bylo území rozděleno mezi Království Srbů, Chorvatů a Slovinců (pozdější Jugoslávie), Rumunsko a malá část zůstala Maďarsku. Toto rozdělení v podstatě přetrvávalo až do současnosti (Kupka, 2003).

Za druhé světové války bylo po porážce Jugoslávie celé území nárokováno Maďary a Rumuny, navíc početná německá komunita v oblasti se dožadovala vlastního státu. Ani jedna strana se svými nároky neuspěla a Banát zůstal pod formální správou Srbska. Během Bělehradské operace byl osvobozen a po válce byl obnoven předválečný stav.

Po válce došlo k masivnímu odsunu německy mluvícího obyvatelstva a to především ze srbského Banátu a v padesátých letech zde žilo již jen asi 15% z německé menšiny. V Rumunsku k tak masivnímu odsunu nedošlo a i po roce 1950 zde žila přibližně polovina německého obyvatelstva. Odliv Němců z rumunské části se zrychlil až po pádu železné opony. Naopak se zvýšil podíl Maďarů. Ti měli v době Uherska zákaz stěhování se do oblasti, protože panovala obava, že by to vedlo k nežádoucímu vylidnění jiných částí Maďarska.

Vzhledem k minimálnímu počtu Čechů a politické indifferenci Českého státu se přesuny obyvatel českých vesnic v podstatě nijak netýkaly a jejich počty zůstávaly stabilní (Vaculík, 2002). V současnosti se Srbsko po negativních zkušenostech z války snaží o větší integraci do Evropy a o lepší vztahy se sousedními zeměmi. Po přistoupení Chorvatska k EU se dá předpokládat, že intenzivnější rozhovory začnou i mezi EU a Srbskem. Tomu pomohlo i jednoznačné vítězství proevropsky orientované Srbské pokrokové strany s lídrem Alexandrem Vučićem v parlamentních volbách v roce 2014. V současnosti bližšímu

sblížení Srbska s EU brání především nevyjasněná kosovsko-srbská otázka. I když ozbrojený konflikt v míře, v jaké proběhnul v devadesátých letech a na přelomu tisíciletí, patrně nehrozí, stále jsou mezistátní spory velké a oblast není zcela stabilní (Štěpánek, 2011).

5.2.3. Historie české menšiny v Banátu

První přistěhovalci z Čech přijeli do oblasti Banátu v letech 1820-1824 na popud maďarského obchodníka se dřevem Magyarliho. Ten potřeboval pracovní sílu na těžbu dřeva v lesích předhůří Karpat, kde si od vojenské správy pronajal rozsáhlé územní celky. Češi tu měli kácet stromy, vytěžené dřevo svázat z hor k přístupovým cestám a pálit z něj uhlí. Za to jim byla slíbena vysoká odměna a odproštění od daňových povinností (Gesce, 2006).

Tato nabídka se setkala v Čechách s velikým zájmem. V počátcích bylo přesídleno asi 80 rodin. Osadníci pocházeli z nejrůznějších regionů Čech a Moravy, zejména z okolí Klatovska, ze západních Čech – Domažlicka a Plzeňska, středních Čech - Kladenska, Příbramska a Hořovicka, ale i z Čech východních – Čáslavska, Královehradecka a Chrudimska. Rodiny prodaly svůj majetek, aby měly prostředky na cestu za novým životem. Kočáry a povozy se dostaly do Vídně, odkud se na vorech doplavily do oblasti dnešního rumunského města Moldova Nuova. Zde ve stráních nad Dunajem vybudovaly první české vesnice Svatá Anna a Svatá Helena v oblasti, která v současnosti patří Rumunsku (Svoboda, 2004).

Další vlna kolonizace následovala v letech 1826-1830. V té době se již naplno projevalo, že Magyarli svůj slib nesplnil a nechal české přistěhovalce bez prostředků. Kvůli k tomu, že většina rodin vynaložila veškeré prostředky na cestu tam, neměli již peníze na návrat zpět a za absolvovanou práci nedostali zapláceno (Dokoupil, 2002). Požádali tedy vojenskou správu o možnost naverbování do pohraniční stráže. Vzhledem k přetrvávajícím nedostatkem mužů jim bylo okamžitě vyhověno a ihned jim byla poskytnuta všechna privilegia rodin vojáků – pohraničnicků (Klíma, 1925). Tím se situace českých kolonizátorů rapidně zlepšila a zprávy o možnosti narukovat do pohraniční stráže (a s tím spojené nemalé výhody) přesvědčily další Čechy k přestěhování se do oblasti. Zájem byl dokonce tak velký, že muselo být stěhování pozastaveno, protože hrozilo úplné vysídlení některých českých vesnic.

Při druhé kolonizační vlně byly založeny další české vesnice - Eibentál (Eibenthal), Frauvižn (Frauenwiese), Šumice (Sumița), Bígr (Bigăr), Gernik (Gîrnic) a Rovensko (Ravensca). Území, kde byly české vesnice založeny, se nachází v krasovém území. Je tu tedy

specifický vodní režim a některé vesnice zanikly právě kvůli problémům s pitnou vodou. Šlo o vesnice Svatá Anna a Frauvízn (Gesce, 2006).

Kromě problémů s vodou se potýkali kolonizátoři především s odlišnými geografickými a klimatickými podmínkami a někdy problémovým soužitím s původním obyvatelstvem oblasti, které nejenže mluvilo úplně jiným jazykem, ale bylo i odlišného vyznání. To vedlo k přání vystěhovat se z těžko přístupných hor do úrodnějších oblastí u Dunaje. Češi podali hromadnou žádost na vedení pohraničního pluku o přestěhování se, ovšem komise, která byla povolána zhodnotit situaci, ji neshledala natolik závažnou, aby bylo nutné stěhování. Podobná žádost byla podána ještě dvakrát, ale vždy byla zamítnuta. Navíc vedení pluku pohrozilo, že neustále stížnosti budou brány jako pokus o vzpouru a vedoucí vzpoury budou exemplárně potrestáni. Mezi obyvateli zavládl strach a několik lidí z vesnice uprchlo a několik měsíců se skrývalo v lesích v okolí Dunaje, než doputovali do okolí Bele Crkvi (Kvapil, 1945).

Začalo stěhování do oblasti města Bela Crkva (dříve nazývána především německým názvem Weisskirchen, protože zde obyvatelstvo tvořili převážně Němci). Masivnímu přesunu českých rodin byla učiněna přítrž, protože místní, především řemeslníci, se obávali úbytku pracovních příležitostí (Linda, 2012).

Češi stejně jako na rumunské straně narukovali do pohraničních vojsk. Jejich útvarem byl srbskobanátský pohraniční pluk se sídlem v Bele Crkvi. Vedení pluku zároveň tvořilo i správní orgán celé oblasti, který řídil i nevojenské záležitosti (Štěpánek et Hladký, 2005).

Stěhování i přes omezení pokračovalo, ale jednalo se spíše o migraci jednotlivých rodin. Na rozdíl od rumunské části Banátu, kde si Češi vytvořili etnicky jednotné obce, v Srbsku se zpravidla stěhovali do vesnic, kde dominovalo srbské nebo rumunské obyvatelstvo.

Jedinou ryze českou vesnicí na srbské straně byl Shontal. Vzhledem k izolovanosti obce a s tím souvisejícími problémy, bylo nutné přesídlení. Občané dostali od srbskobanátského pohraničního pluku pozemky v blízkosti Bele Crkvi. Zde založili vesnici Ablian, nyní známou pod srbským názvem Češko Selo, což v překladu znamená doslova česká vesnice. Dodnes jde o jedinou českou, v podstatě etnicky čistou, obec v srbském Banátu (Štěpánek, 2003).

Ovšem nejvíce rodin se stěhovalo do srbské obce Kruštice. Zde tedy vznikla nejsilnější česká komunita v Srbsku a je tomu tak dodnes.

Kromě Ablianu a Kruštice se Češi stěhovali i přímo do Bele Ckrvi, dále do Velikého Srediště, Gáje, Zlatice či Cervene Crkvi (Linda, 2013).

Kromě práce v pohraniční strážní bylo zdrojem obživy v oblasti především zemědělství. Úrodná nížina kolem Dunaje byla vhodná pro pěstování i náročnějších plodin.

Ovšem než mohli čeští přistěhovalci začít hospodařit, museli nejprve půdu odkoupit od srbských starousedlíků. Proto se např. Češi v Kruštici nejprve živili dovozem uhlí z dolů v okolí Oravice. Výjimku tvořili jen obyvatelé Ablianu. Jelikož byla obec postavena v podstatě na zelené louce, byla obyvatelům přidělena i část půdy k obhospodařování. Výměra přiděleného pole se vypočítávala podle počtu rodinných příslušníků (Kvapil, 1945).

V rumunské i srbské části Banátu byla vždy snaha krajanů i o udržení českého jazyka a českého živlu obecně. Proto již poměrně brzy po založení vesnic začala snaha o stavbu kostelů a škol. V Srbsku byla výstavba církevních staveb obzvláště důležitá, protože Češi byli na rozdíl od pravoslavných Srbů římskými katolíci (Culka, 2010).

Prvním českým kostelem v oblasti byl kostel v rumunském Eibentálu, na srbské straně byly postaveny kostely v Kruštici a Ablianu. Bela Crkva byla v podstatě německá a zdejší Němci byli také katolíci, tudíž zde již římskokatolický kostel stál.

V Ablianu byla výuka v češtině zavedena v roce 1847, tedy 10 let po jeho založení (Auerhan, 2005).

Začátkem 20. století sílil tlak na maďarizaci oblastí spadajících pod Uhersko. Sem spadal po rakousko-uherském vyrovnání i jižní Banát. V roce 1907 byl zaveden nový školský zákon, který ustavoval jako jedinou povolenou úřední a školní řeč maďarštinu. Čeština nesměla být používána ani jako tzv. řeč pomocná. Do vesnic byli dosazeni maďarští učitelé a maďarsky se i kázalo v kostelích (Matůšek, 2008). Proces maďarizace byl ukončen až s podpisem Trianonské smlouvy v roce 1920. Vzhledem ke krátkému působení procesu maďarizace, navíc ovlivněné událostmi 1. světové války, nezanechaly tyto snahy na jazyce či zvycích českého etnika v oblasti žádný výrazný vliv (Vaculík, 2009).

Větší dopad mělo rozdělení oblasti po 1. světové válce. Část připadla Rumunsku, část Srbsku (resp. tehdejšímu Jugoslávskému království). Lidé z různých vesnic, které často pojily příbuzenské vztahy, najednou přišli o možnost stýkání se. Do rozdělení Banátu byly styky mezi jednotlivými komunitami Čechů poměrně čilé. Ať už šlo o sezónní výpomoci na polích či duchovní poutě (Kosinová, 2009).

Až do druhé světové války si česká komunita udržovala jistou izolovanost od působení okolních etnik. Především sňatky byly uzavírány jen mezi Čechy. I přes tuto jistou dobrovolnou izolaci, která byla způsobena především odlišným náboženstvím, vycházeli Češi s okolními národnostními etniky bezproblémově.

Po druhé světové válce již začalo docházet k prvním smíšeným manželstvím a tento trend se začal neustále rozmáhat. V současnosti jde již o naprosto běžný jev a naopak smíšená manželství už převládají.

Po druhé světové válce ve východní a jižní Evropě vzniknul komunistický blok východních zemí a komunistická Jugoslávie. Ta však nebyla, na rozdíl od ostatních socialistických států, loutkou moskevské vlády, proto styky mezi těmito dvěma uskupeními nebyly nikterak čilé. Sice vzhledem ke stejné politické orientaci nebylo cestování mezi těmito státy úplně zakázané, jak tomu bylo v případě kapitalistických států, ale pro vstup do Jugoslávie museli mít Češi zvláštní povolení. Ty dostávaly max. jednou ročně a raději je využívali pro cesty k moři. Návštěva krajanů byla dosti problematická i proto, že šlo o pohraniční prostory a sousední Rumunsko bylo pod diktátem Sovětského svazu. V ČSSR se o českých krajanech v Srbsku nehovořilo, v podstatě se dělalo, že nikdo takový neexistuje (Heroldová, 2010).

Po rozpadu východního bloku využila spousta českých krajanů z různých částí východní Evropy možnosti bezproblémového přestěhování se zpátky do vlasti, kde měli mnohem větší šanci získat práci. Tato zpětná migrace např. způsobila masivní odliv Čechů z rumunského Banátu (Kopal, 2009). V srbské části se tento jev příliš neprojevil. Ačkoliv je v kraji také vysoká nezaměstnanost, za prací místní cestují maximálně na několik let a potom se vrací. Nezměnila na tom nic ani občanská válka, která v devadesátých letech 20. století proběhla prakticky celou Jugoslávií. Boje probíhaly především mezi jednotlivými bývalými republikami Jugoslávie a Banát leží u hranic s Rumunskem, proto se ho přímé boje nedotkly (Kokaisl, 2009)

5.3. Současný stav Srbska a jižního Banátu

5.3.1. Správní členění Srbska

Srbsko se v současnosti dělí na dva resp. tři regiony (viz. obr. č. 2) – autonomní oblast Vojvodinu, která má své vlastní správní orgány sídlící v Novi Sadu, centrální Srbsko, kde však jde jen o místopisný název a oblast je pod správou republikových orgánů v Bělehradě. Třetím, sporným regionem, je Kosovo.

Česká menšina žije v severovýchodní části země a správně patří pod autonomní oblast Vojvodina. Vojvodina byla autonomní oblastí i za Jugoslávie a ačkoliv taky patří k multietnickým oblastem, její snaha o samostatnost není tak velká jako u ostatních oblastí

a v současnosti je nepravděpodobné, že by o ni chtěla usilovat. Hlavní město Vojvodiny je Novi Sad a v celé Vojvodině žijí přibližně 2 miliony obyvatel. Region okolo města Bela Crkva patří do Jihobanátského okruhu se správním centrem Pančevo, celkem má Vojvodina takových okruhů sedm (viz. obr. č. 3).

Obr. č.2: Správní členění Srbska



Zdroj: Wikimedia Commons, 2006

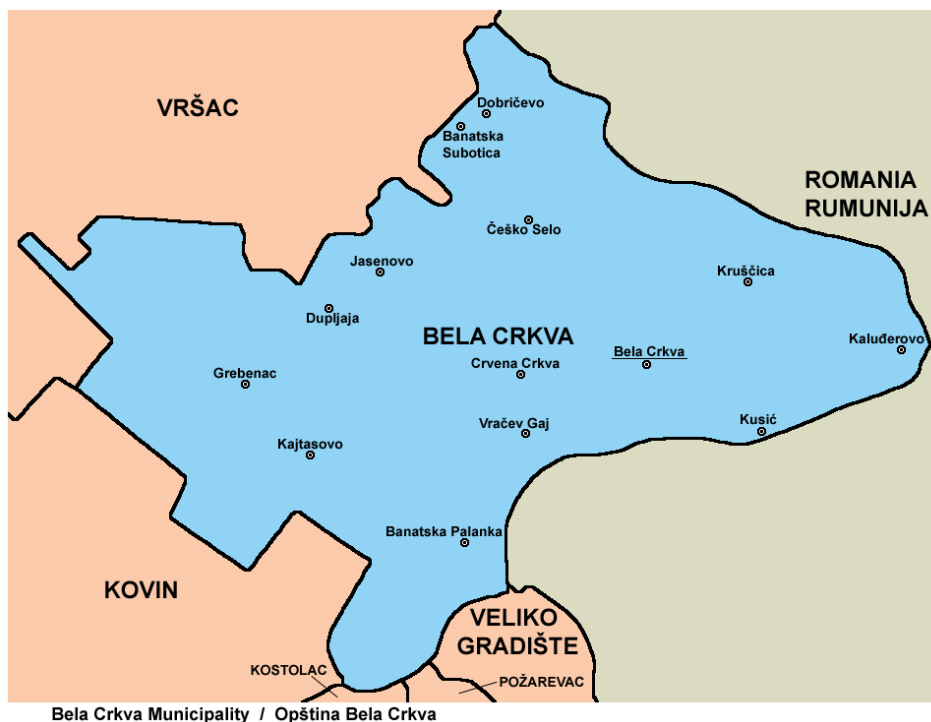
Zájmový region této práce se nalází v okrese Vršac a opštině Bela Crkva (opština je nižší správní jednotka Srbska, v ČR je ekvivalentem obec s rozšířenou působností). Pod tuto opštinu spadá 13 obcí (viz. obr. č. 4).

Obr. č. 3: Správní členění autonomní oblasti Vojvodina



Zdroj: Wikimedia Commons, 2009

Obr. č. 4: Území opštiny Bela Crkva



Bela Crkva Municipality / Opština Bela Crkva

Zdroj: Wikipedia, 2013

5.3.2. Hospodářství

Roční HDP je 2995 USD na obyvatele (údaj z roku 1999). Na HDP Srbska se podílí zemědělství 21,3 %, průmysl 34,1 % a služby 44,6%. Podobný poměr je i v zaměstnanosti

v jednotlivých odvětvích. Ve Vojvodině pracuje více obyvatel v zemědělství na úkor průmyslu. Míra nezaměstnanosti dosáhla v roce 2000 20,9 %. V současné době se ekonomická situace v Evropě značně zlepšuje a ekonomika Srbska je jednou z nejrychleji rostoucích ekonomik v celém regionu jihovýchodní Evropy (Kol. autorů, 2002). Oblast srbského Banátu patří k nejhudším oblastem Srbska, protože zde v současnosti chybí větší průmyslová výroba. Ačkoliv zde neproběhla válka přímo, i zde se negativně projeví její důsledky. Infrastruktura funguje omezeně, většina výrobních podniků je zavřená a jejich privatizace probíhá pomalu. To vše je příčinou vysoké nezaměstnanosti v celém regionu. Výhodou oblasti je úrodná půda a mírné klima, což umožňuje pěstování obilí a především pak ovoce. Nejvíce pěstovanými komoditami jsou víno, jablka a broskve. Právě zemědělství je hlavním zdrojem obživy většiny místních obyvatel. Dokážou tak být soběstační a přebytek prodat na trhu.

5.3.3. Věkové složení

Srbsko mělo v roce 2012 7 224 000 obyvatel, samotná Vojvodina pak 2 031 992. 20 % procent tvoří děti do 15 let, 67,1% lidé mezi 15 a 65 lety a 12,9 % tvoří obyvatelé starší 65 let. Střední délka života je u mužů 71 let, u žen 76 let dle údajů z roku 2000 (Kol. autorů, 2002).

5.3.4. Současná situace a postavení české menšiny v Srbsku

V rámci evropských standardů stanovuje ochranu práv příslušníků národnostních menšin Rámcová úmluva o ochraně národnostních menšin, vyhlášená 1. února 1995 Radou Evropy ve Štrasburku, platná od 1. února 1998. Tuto úmluvu podepsalo také Srbsko. „Mezinárodní rámcová úmluva o ochraně menšin nutí stát, na jehož území se menšiny nacházejí, aby se choval k této minoritě nediskriminačně. Na druhé straně mezinárodní právo nepožaduje na státu, od něhož se minorita definuje, nějakou iniciativu. Naopak mezinárodní standardy lidských práv nedovolují, aby docházelo k jakémusi vylepšení postavení minority ve vztahu k ostatním skupinám státu, kde tato minorita žije.“ Postavení národnostních menšin na území Srbska upravuje dále Ústava Republiky Srbsko z roku 2006. Stát zaručuje jejich ochranu, aby bylo dosaženo úplné rovnosti a zachování jejich identity (Kyvířová, 2012).

V roce 1991 žilo v Srbsku 2 832 Čechů, z toho 563 v Bělehradě, 561 v obci Bela Crkva, 263 v obci Kruščica, 136 v obci Gaj, 110 ve městě Novi Sad, 96 v obci Vršac, 85 v obci Veliko Središte, 66 v obci Pančevo a 57 v obci Češko Selo. V současnosti se

především mladí stěhují do měst, nejvíce do Bele Crkvi a Vršace, protože zde je jednodušší získat práci. Obecně se počty Čechů v Srbsku trvale snižují.

Srbsko má dnes více než sedm milionů obyvatel, z toho přes jeden milion tvoří příslušníci národnostních menšin. Podle Kyvířové (2012) nejpočetnější na území Srbska byla v roce 2002 menšina maďarská (293 299 osob), bosňácká (136 037 osob), romská (108 193 osob), černohorská (69 049 osob) a albánská (61 647 osob). K české národnosti se v témže roce přihlásilo 2 211 osob (z toho 1 648 ve Vojvodině a 563 v centrálním Srbsku). Nejpočetnější jsou Češi v obcích Bela Crkva (511), Kruščica (231), Gaj (137), Veliko Središte (57) a ve městech Bělehrad (422) a Novi Sad (119).

Průměrný věk Čechů v Srbsku je 47,55 let. Střední vzdělání ukončilo 46% Čechů. Nejčastěji pracují v oblasti zemědělství, lesnictví a řemeslnických prací. Za prací do zahraničí Češi nejčastěji odjíždějí do Česka (32,3 %) a do Rakouska (21,9%). Z celkového počtu Čechů tvoří děti předškolního věku 3,98%, děti školního věku 5,83%, lidé v produktivním věku 61,01% a lidé starší 65 a více let 25,06%. V manželství žije 61,9% Čechů (Kyvířová, 2012). Lze předpokládat, že počty Čechů se v Srbsku budou i nadále snižovat a to především vlivem smíšených manželství, kde mladší generace stále více používá ke komunikaci srbštinu a český původ již nevnímá tak silně, takže ani národnostně se necítí být Čechy. A pokud českou národnost neuvedou při sčítání, nelze pak prakticky nijak zjistit, kolik Čechů v Srbsku žije.

5.4. Obce se silnou českou menšinou

5.4.1. Bela Crkva

Město Bela Crkva bylo vždy centrem oblasti jižního Banátu. Založena byla roku 1717 a původně vznikla jako centrum vojenského pluku Banátské vojenské hranice. Jakožto ve správním centru zde žili kromě vojáků i úředníci a vyšší koncentrace lidí lákala i drobné řemeslníky a obchodníky. Zároveň její vhodná poloha umožňovala rozvoj zemědělství. Kromě běžných plodin jako obilí či kukuřice se tu vždy pěstovalo ovoce a víno.

Od vzniku města do druhé světové války tu převládalo německy mluvící obyvatelstvo. Byli to osadníci především z oblasti Lotrinska, kteří dosidlovali oblast po ukončení válek Rakouska s Osmanskou říší. I po zániku Banátské vojenské hranice zde přistěhovalci zůstali a město se nadále rozvíjelo.

Rozmach zaznamenalo především vinařství – víno a koňak se exportovaly i za hranice. Dalším významným artiklem bylo hedvábí – Banát se stal největším pěstitelem bource morušového a producentem hedvábí. V roce 1876 ve městě působilo pět továren na výrobu hedvábí (Historie města Bela Crkva na oficiálním webu města, 2012).

Kromě nich byla ve městě i parní pila, závod na výrobu cihel, sodovkárny atd. Ve třicátých letech bylo ve městě registrováno téměř čtyři sta řemeslných sdružení. Z těchto statistik je patrné, že město bylo úspěšným zemědělsko-průmyslovým centrem, které lákalo nejen pracující, ale i bohaté občany, především z Vídně (Klíma, 1925).

Právě ekonomická prosperita, spolu se silným vlivem vídeňského intelektuálního prostředí, vtiskla městu dodnes jasně patrný ráz. Většina domů v centru byla stavěna ve stylu vídeňské secese. Z veřejných staveb byly postaveny kostely, školy či kulturní domy.

Jak již bylo zmíněno výše – dominantním etnikem zde byli v historii Němci. Ti časem opanovali v podstatě veškeré větší továrny ve městě a tvořili jakousi vládnoucí vrstvu. Ovšem poloha města na hranicích s Rumunskem byla důvodem, proč zde vždy žilo několik národů vedle sebe. Kromě Němců především Srbové, Rumuni a Rusové. Významná byla i česká menšina a postupně se zvyšoval počet Maďarů.

Město vždy bylo velice multietnické a multikulturní. V podstatě všechny menšiny tu měly svoji vlastní školu a kostel. Proto se mu říkalo jihoslovanský Babylon (Matúšek, 2008).

Čechy, jakožto katolíky, měli na starosti němečtí, popř. maďarští kněží. Ani prosby krajanů o vyslání českého duchovního nebyly vyslyšeny (Urbánek, 2003).

Po druhé světové válce došlo k přesídlení Němců podobně jako v našich Sudetech. Odešla i většina občanů ruské národnosti. Naopak neustále stoupal počet Maďarů a Rumunů. V současnosti převažují ve městě Srbové, ale rumunská, maďarská i česká menšina je tu stále velmi významná.

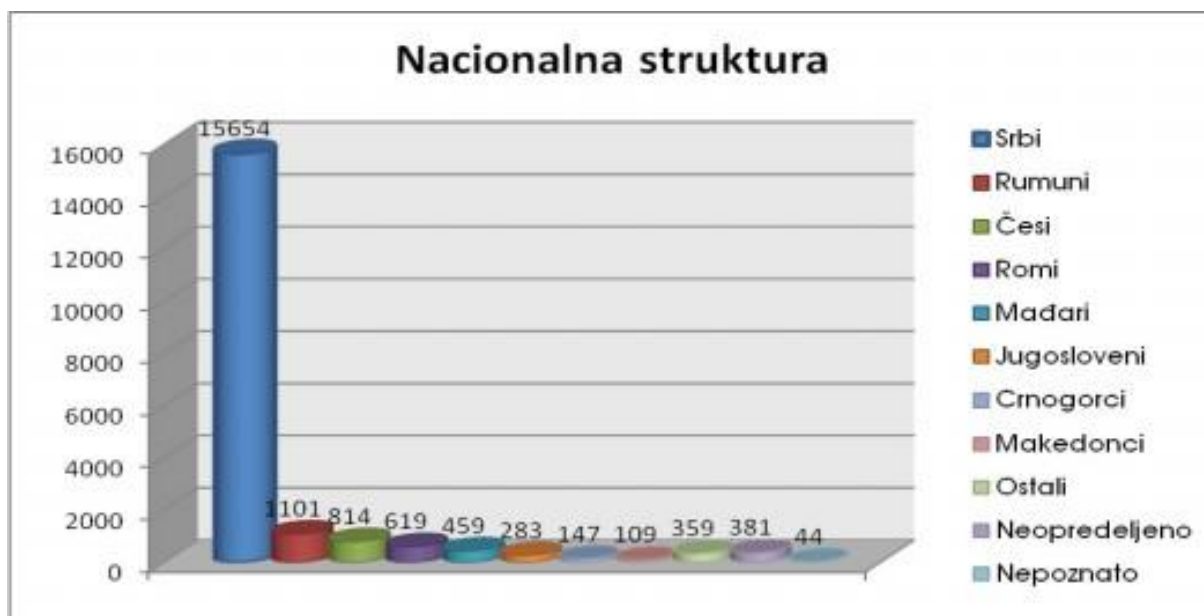
Ačkoli vždy šlo o národnostně pestrou oblast, nikdy nedocházelo k rozbrojům a národy se navzájem tolerovaly. Důkazem je i čtveřice kostelů ve městě, kdy každý patří jiné církvi. Jediným obdobím, kdy v oblasti převládlo napětí, byly roky 1941-1944. Důvodem byla již výše zmiňovaná porážka Jugoslávského království nacistickým Německem, kdy si oblast Banátu začaly nárokovat Německu nakloněné země Rumunsko a Maďarsko. Zároveň Němci, kteří tvořili větší část obyvatelstva a povětšinou byli ve vyšších postech místních samospráv, zažádali o vyhlášení samostatného státu bez závislosti na Jugoslávii. Tato žádost však byla nacistickým Německem zamítnuta, stejně tak územní nároky Rumunska a Maďarska (Štěpánek, 2004).

Po válce byl obnoven předválečný stav a až na migrační přesuny (především odsun Němců a příliv Maďarů) k žádným novým střetům nedošlo a zdejší menšiny opět žily společně.

Novým fenoménem se stalo propojování jednotlivých komunit. Před válkou každá komunita držela pospolu a s ostatními etniky udržovala spíše jen formální kontakty. Po válce se stala běžnými již i mezinárodnosti manželství a došlo k větší asimilaci jednotlivých menšin. Tento proces neustále pokračuje.

V současnosti pod město Bela Crkva spadá 13 okolních obcí, kde celkově zde žije 20 367 (údaj z r. 2002) různého národnostního složení, jak napovídá i obrázek č. 5.

Obr. č. 5: Národnostní složení obyvatel města Bela Crkva

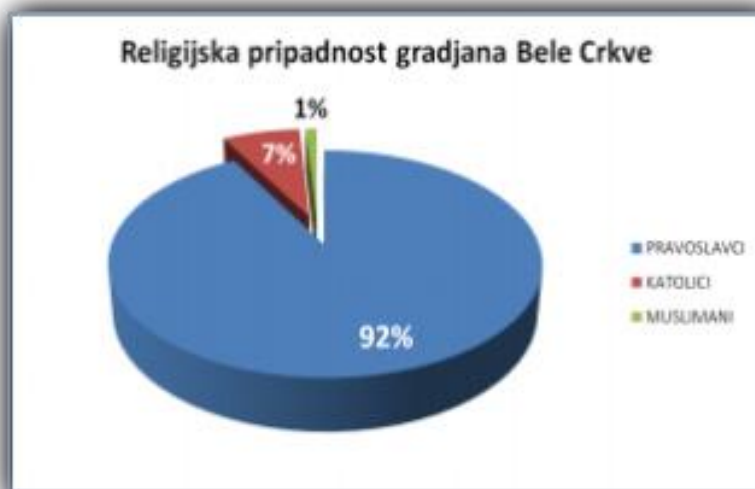


Zdroj: belacrkva.rs, 2002

Je patrné, že Češi tu tvoří druhou největší národnostní menšinu. Na druhou stranu Němci, kteří ještě před druhou světovou válkou tvořili většinu obyvatelstva, tu dnes již prakticky nežijí.

Z náboženského hlediska, které má v jižních státech daleko větší význam než je tomu v současnosti v České republice, převažují srbští pravoslavní. Menšinu pak tvoří katolíci a muslimové (viz. obr č. 6).

Obr. č. 6: Náboženská příslušnost obyvatel Bele Crkvi:



Zdroj: belacrkva.rs, 2002

Ve městě jsou čtyři kostely, přičemž každý patří jiné křesťanské církvi. Kostel apoštolů Petra a Pavla srbské pravoslavné církve byl postaven v roce 1751. Z důvodu neustálého přílivu srbského obyvatelstva bylo nutné kostel rozšířit. Stalo se tak v roce 1780. Kostel svaté Anny římskokatolické církve byl vystavěn v letech 1804-1806 namísto již nedostačujícího kostelíka z roku 1740. Vzhledem k tomu, že v té době zde nejpočetnější a nejmajetnější skupinou obyvatelstva byli římskokatoličtí Němci, je kostel poměrně veliký a je zdoben vzácnými obrazy a freskami (viz. obr. č. 7). Kostel Ducha svatého rumunské pravoslavné církve byl postaven roku 1871. V současnosti jsou v něm bohoslužby kvůli nízkému počtu věřících konány jen nepravidelně. Kostel ruské ortodoxní církve byl postaven v letech 1930-1931 z finančních darů ruských občanů.

Kromě jezer a kostelů je město zajímavé i svoji architekturou, kde se plně projevuje vliv rakouské secese druhé poloviny devatenáctého století. Ta je patrná na průčelí prakticky všech domů na hlavních ulicích, i když v současnosti je většina domů neopravená.

Další kulturní zajímavosti:

- Kulturní centrum Bela Crkva – bylo založeno v roce 1979 a v současné době spravuje kulturní památky města, organizuje kulturní akce a provozuje rozhlasovou stanici Radio Bela Crkva, toto rádio má přes 15 pořadů a kromě srbštiny vysílá i pořady v jazycích místních národnostních menšin – česky, romsky a maďarsky. Pod kulturní centrum spadá i městské kino

- Muzeum – bylo založeno v roce 1877 na popud Němců a Maďarů. Sídlí v budově radnice.
- Historický archiv – byl založen v roce 1956 a uchovává spisy z celé jihobanátské oblasti. V současnosti se v něm nachází spisy na ploše asi 650 m² a nyní probíhá jejich postupná digitalizace.
- Národní knihovna – byla ustanovena v roce 1995, ale první navazuje na dlouhou tradici městské knihovny, která byla založena už v roce 1896. V dnešní době obsahuje knihovna okolo 3000 knih.

Ve městě vychází i městský informační bulletin – BC fleš. Vychází jednou za tři týdny a informuje občany o aktualitách ve městě. V oblasti kultury jsou nejvíce činnými Divadelní spolek Banáčanka – amatérská divadelní společnost a Amatérské divadlo Žarko Vasiljeviče – ochotnický spolek, který je velice oblíbený i mezi mladými, kteří se do něj rovněž aktivně zapojují.

Obr. č. 7: *Bela Crkva*



5.4.2. České Selo

České Selo znamená v srbsštině Česká vesnice. A skutečně jde o jedinou vesnici, kterou můžeme považovat za ryze českou (v obci sice žije jedna srbská a jedna maďarská rodina, ale zbývajících, přibližně 40 obyvatel, jsou Češi).

Vesnice nazývaná též Ablian vznikla na úrodných polích přibližně 12 km severozápadně od Bele Crkvi. Pozemky, na nichž vesnice vyrostla, dostali Češi jako náhradu za nutnost opustit bývalou osadu Shontal, která byla založena přesídlenci z rumunského Banátu, ale trpěla naprostou izolovaností a přesídlení tak bylo nezbytné. Nová vesnice byla založena rozkazem pohraničního pluku v roce 1837 na katastrálním území obce Jasenovo (Štěpánek, 2011).

Tím, že byla vesnice založena jako zcela nová a tehdejšími obyvateli byli také jen Češi, získala obec vzhled i ráz typicky české vesnice. Ten se projevil především kruhovým půdorysem, v jehož středu jsou důležité obecní budovy – škola, kostel, úřad a kolem jsou pak rozprostřeny domy a hospodářská stavení.

Obr. č. 8: *Kostel sv. Jana Nepomuckého v Českém Sele*



Zdroj: radioservis-as.cz, 2010

Obec stabilně měla okolo 200 obyvatel, v posledních desetiletích se počty snižují, především v důsledku stěhování lidí do měst. V současnosti zde žije okolo 40 obyvatel.

V obci je opravený katolický kostel sv. Jana Nepomuckého (viz. obr. č. 8), který spadá pod farnost v Bele Crkvi a pravidelně se zde stále konají bohoslužby. Vedle je bývalá škola a obecní úřad.

Oprava veřejných budov byla realizována ve spolupráci s Královéhradeckým krajem a partnerskou obcí Horní Čermná.

V budově školy bylo zřízeno malé vlastivědné muzeum, kde se návštěvník může seznámit s historií obce a historií českého etnika v srbském Banátu obecně. Vstupné je zdarma a prohlídka je možná po domluvě s rodinou Tesařovou, která je spravuje.

V dalších místnostech byla snaha zbudovat ubytovací prostory pro turisty. Bohužel kvůli nevyjasněným vlastnickým a finančním vztahům tento projekt ustrnul těsně před dokončením a jeho budoucnost je tak v současné době nejasná. Problémem je, že budova není v majetku obce a ani krajanského spolku, ale státu. Nebyla vyjasněna ani různá povolení na provozování podobných činností.

V současnosti podobná aktivita, která by měla být již lépe správně ošetřena, probíhá v budově bývalého obecního úřadu, který stojí hned vedle bývalé školy.

Zajímavostí je, že dvě hlavní (a v podstatě jediné) ulice jsou pojmenovány po T. G. Masarykovi a Václavu Havlovi. Vzhledem k tomu, že se tak stalo v roce 2005, tedy ještě za Havlova života, jde patrně o první ulici na světě, která po něm byla pojmenována.

5.4.3. Kruštica

Kruštica je smíšená srbsko-česká obec vzdálená asi 6 km severně od Bele Crkvi. Obec má dohromady asi 500 obyvatel, z toho 200 tvoří Češi. V současnosti tedy jde o největší českou komunitu v oblasti.

Typickým znakem obce jsou dva kostely – jeden srbský-pravoslavný a druhý český-katolický.

Před postavením kostela sloužil jako modlitebna Čechům bývalý důstojnický dům. Ten sloužil do roku 1871 důstojníkům Banátské vojenské hranice. Po zrušení hranice vyslovili místní Češi přání získat tento dům do vlastnictví a přestavět jej na modlitebnu. Požádali o pomoc temešvárského biskupa Alexandra Bonace. Ten prosbu vyslyšel, dům odkoupil od vojenské správy a věnoval Čechům. Ti ho poté z vlastních finančních zdrojů udržovali a postupně přestavěli na modlitebnu (kolektiv autorů PEF ČZU, 2009).

Český kostel byl založen v roce 1911 a je zasvěcen sv. Václavovi (viz. obr. č. 9). Vysvěcení se účastnil i tehdejší pražský děkan Emil Jeníček. V roce 2011 slavil stoleté výročí a v souvislosti s tím byla v obci pořádána veliká slavnost, které se zúčastnili i církevní představitelé z České republiky včetně biskupa Václava Malého. V současnosti spadá kostel pod farnost Bela Crkva. Farářem je Maďar dosazený zdejší silnou maďarskou menšinou.

V obci je vybudován vodovod a zavedena je i elektřina a telefon, nově i plynovod a kanalizace. Její spuštění však prozatím vázne na výstavbě čistírny odpadních vod na severozápadním okraji obce. Kanalizace byla vystavěna částečně s peněz na místní rozvoj autonomní oblasti Vojvodina a částečně z peněz rozvojových fondů ČR a EU. V posledních letech byl opraven i hřbitov nebo zázemí fotbalového hřiště. Z peněz od královéhradeckého kraje bylo školní hřiště opatřeno umělou trávou a v budoucnosti se uvažuje o vybudování zastřešené haly. Renovací by měla projít i plocha fotbalového hřiště.

V obci není žádná trvalé restaurační zařízení, příležitostně funguje v budově u fotbalového hřiště. Společenské akce se konají v domě České besedy nebo kulturním době, který patří obci (tedy Srbům i Čechům dohromady).

Místem setkávání, především starší generace je katolický kostel a mše konaná každý týden v neděli v devět hodin dopoledne.

V okolí obce se kromě polí rozkládají veliké ovocné sady. Právě ony daly vzniknout názvu obce, neboť kruška srbsky znamená hruška.

V obci je velice činná Česká Beseda zastřešená Maticí Českou. V dětském souboru je asi 30 dětí, které se učí české národní písně a české tance. Mužský pěvecký sbor byl doplněn i ženskou sekcí a nyní rovněž bude jezdit po vystoupeních. Spolek spolupracuje s českými učiteli, především pak při nácviu různých divadelních her. Jeho aktivity neunikly ani pozornosti srbské televize, která zařadila příspěvek o činnosti spolku již několikrát do svého pravidelného vysílání pro menšiny. S vystoupeními se soubor účastní nejen kulturních akcí v širokém okolí, ale jezdí i do Čech nebo rumunského Banátu, kde se každoročně koná krajanský festival.

Sama Beseda si jako svůj cíl dává: „Cílem naší Besedy je spolu s Maticí Českou organizovat společenský, kulturní a sportovní život Čechů, žijících v Srbsku v oblasti Banátu. Dále bychom rádi přispěli k poznání našeho života a zvyků v našich převážně českých vesnicích, nejenom pro obyvatele České republiky. Taktéž máme za cíl přispět svojí činností k přátelskému soužití s ostatními obyvateli, bez ohledu na jejich národnost či náboženské přesvědčení“ (Irovič, 2012).

Českou Besedu vede místní obyvatel Joži Irovič. Hlavní činností spolku je nácvič různých kulturních vystoupení, především pak tanečních a divadelních. Krajané k Kruštici, kde ačkoliv tvoří v obci menšinu, se na kulturním životu obce podílejí více než Srbové. Napomáhá tomu především dům České besedy, který je vybaven vším nutným pro pořádání společenských akcí.

Zájem o český jazyk a českou kulturu dokazuje i fakt, že na výuku českého jazyka, která je dobrovolná, pravidelně dochází asi 40 dětí.

Obr. č. 9: *Kostel sv. Václava v Kruštici*



Zdroj: Wikipedia, 2006

5.4.4. Gáj

Obec ležící v blízkosti Dunaje. V současnosti zde žije přibližně 3200 obyvatel, přičemž Čechů, kteří se hlásí k českým tradicím i jazyku, je něco přes 100 (viz. tab. č. 1). Dojíždí sem vyučovat i český učitel. I zde působí český spolek Beseda. Kostel sv. Václava byl dostavěn a vysvěcen v roce 1940. Obec má tedy rovněž dva kostely – pravoslavný i katolický.

Tab č. 1: *Počet Čechů v obci Gáj*

	1991		2002	
Srbové	2 833	82,54 %	2 619	79,31 %
Romové	107	3,11 %	191	5,78 %
Češi	136	3,96 %	137	4,14 %
Maďaři	126	3,67 %	120	3,63 %
Jugoslávci	101	2,94 %	8	0,24 %

Zdroj: Kokaisl, Krajané, po stopách Čechů ve východní Evropě, 2009

Dalšími obcemi v okolí, kde žije česká komunita jsou Jasenovo, Banatska Palanka, Veliko Gradišće, Vršac a Veliko Središće.

Větší počet Čechů žije i v Bělehradu, ale tato komunita nemá s tou banátskou příliš společného. Potkávají se jen na krajanských festivalech.

5.5. Turistické zajímavosti v regionu jižního Banátu

5.5.1. Deliblastská peščara

Jde o pás území táhnoucí se severojižně v délce 60 km a šířce 25 km mezi městy Kovin a Vršac. Na jihu je ohraničeno tokem Dunaje. Jedná se o step s velkým výskytem vátých písku, díky čemuž bývá nazývána jedinou evropskou pouští (viz. obr. č. 10). Vznikla v holocénu, kdy usazeniny řek Tisa a Dunaj byly silnými severovýchodními větry odneseny a přemístěny na současné místo. Klima je mírně kontinentální, ovšem s řadou specifík. Typické jsou pro oblast mrazíky vyskytující se již dlouho před příchodem zimy a mohou doznívat i v pokročilém jaru. Navíc zde dochází k extrémním výkyvům teplot v průběhu roku (-25°C až + 45°C). V zimě zde vane silný vítr, který může dosahovat síly až 140 km/h. I když průměrné roční srážky jsou 630 mm, nenachází se tu žádné vodní plochy, neboť veškerá voda se díky vysoce propustnému podloží vsákne a oteče do Dunaje. Hladina spodní vody je 30 m pod povrchem, v některých místech dokonce až 200 m.

Turisticky nejzajímavější jsou písečné přesypy v jižní části a oblast, kde Peščara končí na březích Dunaje. Zde se nacházejí rozsáhlé mokřady a vysoké písčité břehy. Tyto příhodné prostory jsou útočištěm celé řady vzácných ptáků, jako je např. vlha pestrá nebo dudek chocholatý.

Vstup do centrální části stepi je regulován, jelikož jde o chráněné území a díky vyprahlosti a nedostatku vody je celá oblast vysoce náchylná k požáru. O vstup je třeba žádat na správních úřadech v okolních obcích.

Obr. 10: *Deliblatská peščara*



Zdroj: Wikipedia, 2013

5.5.2. Vinimácium

Pozůstatky města z doby římské. Památka pod ochranou UNESCO. Město bylo založeno v 1. stol.n.l. a stalo se centrem provincie Moesia Superior. Vzhledem ke své poloze na východní hranici Říše Římské bylo centrem nejen správním, ale i vojenským. Navíc jeho příhodná poloha na rozhraní Panonské nížiny a hor Karpat a zároveň přímo u Dunaje, který tvořil významnou dopravní tepnu, umožnila městu stát se zároveň i strategickým obchodním uzlem. Ve čtvrtém století bylo zničeno při nájedzu Hunů, ale v pátém stol. bylo za císaře Justiniána opět obnoveno. Definitivně zničeno bylo při příchodu Slovanů v 6. století.

V současnosti jde o významné archeologické naleziště obsahující cenné antické artefakty svědčící o životě v době římské a obchodních stycích Římské říše s okolními zeměmi (viz. obr. č. 11). Nyní mohou návštěvníci vidět vykopávky ve třech krytých halách (pohřebiště, lázně a vstupní bránu) a rekonstrukci dřevěného amfiteátru. Součástí areálu je i restaurace a hotel.

Kromě nálezů mincí či nástrojů z doby římské zde byla nalezena i kostra mamuta. Areál se nalézá v těsné blízkosti povrchových uhelných dolů a tepelné elektrárny Kostolac, což celému místu dává poněkud bizarní nádech.

Obr. č. 11: *Vinimácium, lázně – současný stav*



Zdroj:Panoramio, 2007

5.5.3. Golubac

Mohutný hrad na březích Dunaje. Původně založen jako strážní hrad počátkem našeho letopočtu. Svůj současný vzhled získal v 15. stol, kdy byl podstatně zvětšen a sloužil jako hlavní bod obrany Uherska před rozpínající se Osmanskou říší. Jde o gotickou stavbu, která se vypínala na skalním ostrohu nad řekou.

Obr. č. 12: *Středověký hrad Golubac, v pozadí vlevo na druhém břehu lze vidět českou vesnici Svatá Helena, která leží v již v Rumunsku*



Typické pro tento hrad je především mohutné opevnění a 12 strážních věží. Po vybudování přehrady Železná vrata a s tím souvisejícím zvýšení hladiny Dunaje se nyní hrad nachází těsně nad vodní hladinou (viz. obr. č. 12). Jde o jedno z nejnavštěvovanějších míst v regionu. Vstup je zdarma a na vlastní nebezpečí.

5.5.4. Vršac

Obr. č.13: Zrekonstruovaná hradní věž hradu nad Vršacem



Zdroj: Wikipedia, 2014

Město severně od města Bela Crkva, 35 tis. obyvatel. V minulosti bylo centrem německé menšiny v Banátu a dodnes je okresním městem pro region jižního Banátu. Místní instituce jsou tak spádové pro celou oblast a je tu nemocnice, školy i specializované obchody. Ve městě se také nachází největší katolický kostel v Srbsku. Nad městem se vypíná výrazný kopec, na kterém je Vršacký hrad (viz. obr. č. 13). Tento hrad byl v 90. letech zrekonstruován a zařazen mezi nejvýznamnější středověké srbské památky. Vzhledem k tomu, že kopce se vypínají nad banátskou rovinou, je tu poměrně velké převýšení a pravidelné větrné proudění. Tím se tato lokalita stává vyhledávaným místem pro paraglidisty i piloty. V minulosti zde byla i letecká škola pro celou bývalou Jugoslávii.

5.5.5. Železná vrata

Soutěska, kterou protéká Dunaj. Tvoří hranici mezi Srbskem a Bulharskem (viz. obr. č. 14). Na konci soutěsky byla v letech 1964-1972 vybudována v jugoslávsko-rumunské

spolupráci přehrada s hydroelektrárnou o výkonu 2100 MW, což z ní činí největší elektrárnu na Dunaji. Průjezd lodí je umožněn díky speciálním mu průplavu v přehradě. Výstavbou přehrady se hladina řeky v soutěsce zvedla o 33 m.

Obr. č 14: Soutěska Železná vrata na pomezí Srbska a Rumunska



Zdroj: .idnes.cz, 2013

5.5.6. Přívoz Ram – Banátská Palanka

Přívoz zajišťující dopravu v místě, kde má Dunaj na šířku téměř dva kilometry.

Obr. č. 15: Přívoz přes Dunaj spojující Ram a Banatskou Palanku, v pozadí zřícenina strážního hradu v Ramu



Samotný přívoz se skládá s plošiny pro několik osobních aut a lodi, ke které je plošina bočně přivázána a která zajišťuje pohon. Plavba trvá přibližně 30 minut a stojí pro jedno osobní auto a čtyři dospělé 1200 denárů. Jezdí v závislosti na ročním období 6 a 12 krát denně. Ve vesnici Ram je kousek od přívozu zachovalá zřícenina středověkého hradu (viz. obr. č. 15). V Banátské Palance je vyhlášená rybí restaurace. Při plavbě lze pozorovat i loď těžící hnědé uhlí ze dna Dunaje. Jde o jediné místo na světě, kde se uhlí získává tímto způsobem.

5.5.7. Národní park Djerdap

Park byl vyhlášen v roce 1974 po dokončení přehrady Železná vrata. Nachází se na březích Dunaje mezi hradem Golubac a městem Kladovo. Cílem ochrany jsou především kaňony, kudy protéká nejen Dunaj (Malý a Velký Kazan, Golubacký kaňon), ale i jeho přítoky (viz. obr. č. 16). Kromě přírodních zajímavostí je tento region i významným archeologickým nalezištěm. Lepenski Vir je jedno z nejvýznamnějších nalezišť nejstarších slovanských artefaktů v Evropě. Při Dunaji se nachází také mnoho antických památek, např. pozůstatky Trajánova mostu, který byl vybudován přes Dunaj v roce 105 n. l. a se svojí délkou přes 1km dlouho byl nejdelším mostem na světě.

Obr.č.16: Pohled na Dunaj v NP Djerdap



Zdroj: rubicontravel.rs, 2014

5.5.8. Belocerkevská jezera

Soustava šesti jezer v těsné blízkosti města Bela Crkva. Jde o uměle vytvořené nádrže vzniklé po těžbě stěrku a následném zatopení lomů (viz. obr. č. 14). Pro svoji velice čistou vodu jsou jezera vhodná ke koupání, potápění nebo rybaření. U některých jezer (především u

Hlavního jezera, které je nejbližší městu) je vybudována i infrastruktura se stánky s občerstvením, ubytovacími kapacitami, půjčovnami lodiček, skokanskými můstky či konstrukcemi pro vodní pólo.

Obr. č.14: *Letecký pohled na soustavu jezer jihozápadně od města Bela Crkva*



Zdroj: mestokojevolim.rs, 2012

Výhodou je sladká a klidná voda, která je tímto vhodná pro zájemce o přístrojové potápění, především pro začátečníky. Na všech jezerech je také s povolením úřadů možné rybařit.

Jde o největší turistické lákadlo pro místní, kam se sjíždí i lidé ze širokého okolí.

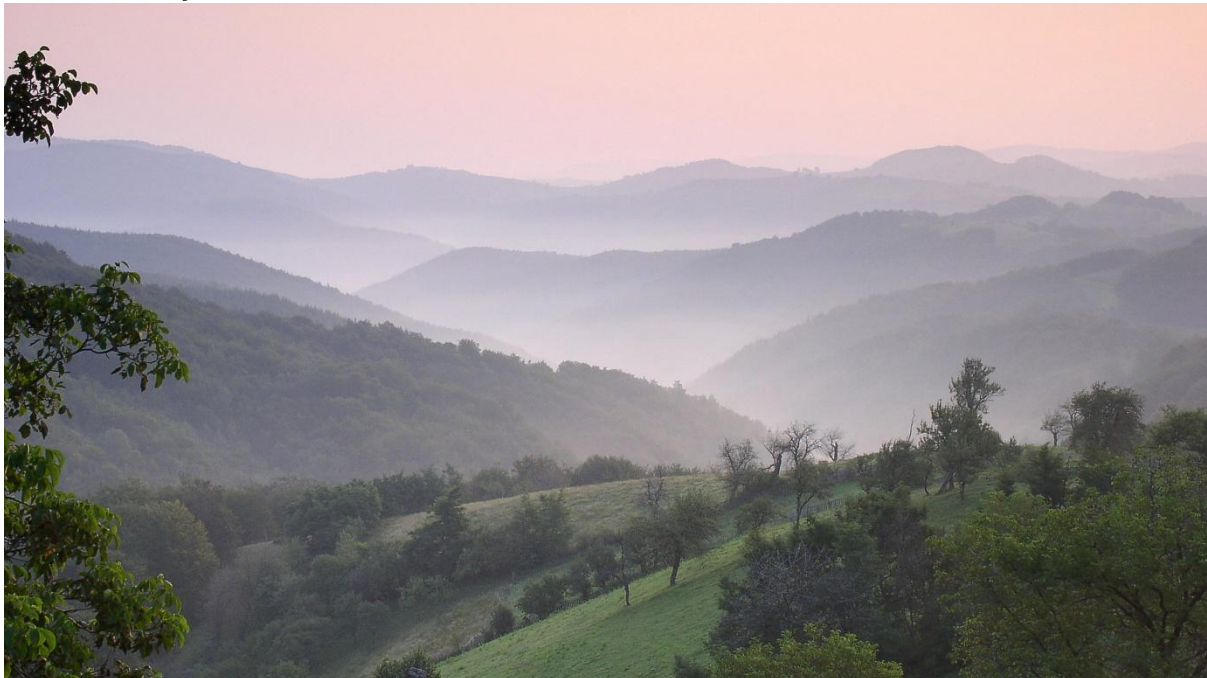
5.5.9. Rumunský Banát

Pod tímto pojmem nebo pojmem český Banát je u nás známa oblast s českými vesnicemi v Rumunsku. Od Bele Crkvi jsou vzdálena přibližně 50 km přes hraniční přechod Kaluderovo. V ČR je tento region mnohem známější než krajanské vesnice v Srbsku. Je zde již značně rozvinut turistický ruch, který se snaží o trvale udržitelný rozvoj. V každé vesnici je možnost ubytování v jednotlivých rodinách, možnost půjčení koní či pěších výletů po okolí.

Rumunských vesnic je 6 – přičemž ze Srbska je nejbližší Svatá Helena (viz. obr. č. 17). Jde o nejstarší a nejnavštěvovanější vesnici ležící nad Dunajem v podstatě přímo naproti

hradu Golubac. Vesnice výrazně utrpěla výstavbou větrných elektráren nad obcí. Dalšími obcemi jsou Gernik, který je největší českou vesnicí, Rovensko, Bígr a Eibental. Stranou těchto vesnic leží ještě vesnice Šumice.

Obr. č. 17: *Krajina v okolí české vesnice Svatá Helena*



Zdroj: cyklostranky.cz, 2008

5.5.10. Řeka Nera

Levý přítok pramení v Rumunsku a vlévá se do Dunaje v Srbsku jižně od Bele Crkvi. Nejzajímavější je kaňon řeky na rumunském území o obce Sopotu Nou (viz. obr. č. 18). Jde o přibližně 20 km dlouhý kaňon, kde v některých místech je třeba jít po chodníku vytesaném ve skále. O původu tohoto chodníku se dodnes vedou spory. Jedna teorie tvrdí, že jej vybudovali místní kameníci, druhá pak, že jde o cestu zbudovanou římskými vojáky. V kaňonu se nachází i legendami opředené Drákulovo jezero nebo velké travertinové kaskády. Řeka je vhodná i pro vodácké putování (je celoročně splavná) a koupání. Vzhledem k tomu, že především horní a střední tok teče ve značné míře mimo civilizaci, je řeka čistá a především bez PET lahví, což je na Balkáně poměrně vzácné.

Obr. č.18: Ústí kaňonu řeky Nery v blízkosti obce Sasca Montana



Zdroj: apartamentilameridiana.com, 2008

5.5.11. Svátky a slavnosti

- Nedělní zelné trhy v Bele Crkvi

Bela Crkva jakožto přirozené centrum regionu je i trhovým místem, kam se každou neděli sjíždějí lidé z okolí prodat vypěstované přebytky. Jedinečná atmosféra připomínající středověké jarmarky a prvotřídní kvalita vypěstovaných plodin láká čím dál více k návštěvě i turisty.

- Vaření čorby

Čorba je srbsky obecně polévka, ale nejčastější je míněna polévka rybí. Právě ta se vaří při soutěži. Příchozí skupinky vaří čorbu přímo na ulici, ostatní ochutnávají a nakonec volí vítěze.

- Letní kulturní festival v rumunském Banátu

Vždy v jedné z vesnic se každoročně koná letní kulturní a hudební festival, kde vystupují folklorní soubory krajanů nejen z Rumunska, ale i ze Srbska a Čech. Večer pak hrají hudební skupiny z Čech. Festival se neustále rozrůstá, v současnosti na něj jezdí již

několik stovek účastníků. Večer vystupují i známé české kapely jako MIG 21 nebo Mňága a Žďorp.

- Paprikašiáda

Soutěž ve vaření guláše. Probíhá podobně jako soutěž ve vaření čorby, ovšem soutěže se účastní daleko více soutěžících. Právě termín konání soutěže je určující pro konání zájezdu CK Kudrna do tohoto regionu.

- Pingl bál

Setkání Čechů a slavnost pořádaná každoročně v Krušnici na přelomu února a března.

- Masopust

Podobně jako v Čechách, i zde se konají maškarní průvody. Tohoto svátku se účastní i srbská část obyvatel.

Řada svátků a slavností souvisí s katolickým kalendářem. Největšími svátky tak jsou Velikonoce a Vánoce. Při každém významnějším svátku se v kostele koná mimořádná mše, zároveň pak jsou podobné svátky prostředkem pro setkávání se české komunity.

5.6. Typické regionální produkty

5.6.1. Nápoje

- Víno

Celá oblast srbského Banátu je stejně jako celá Vojvodina plná vinogradů. Krajem vede i značená vinařská stezka. Většina místních si dělá vlastní víno. Domácí vína jsou vyráběna z nenáročných odrůd, takže jejich chuť není tak plná, ale rozhodně lze jejich ochutnání doporučit. Pro znalce vína je pak ve většině obcí alespoň jeden vinný sklípek, kde je možné ochutnat více druhů vín. Nejtypičtější odrůdou je místní odrůda banátský ryzlink.

- Rakija

Souhrnné označení pro všechny pálenky.

- Lozovačka

Pálenka z vinných slupek, které zbudou při lisování vína. Tyto slupky se naloží do sudu, nechají zkvasit a po přidání cukru se vypálí. Většina lidí, kteří si vyrábí víno, pálí také tento druh alkoholu. Obsah alkoholu se pohybuje kolem 40-45%. Lze jej koupit i většině místních obchodů v nejrůznější kvalitě (od nejlevnější v plastovém obalu až po dárková balení).

Zde je nutno poznamenat, že na rozdíl od ČR je v Srbsku povoleno pálení alkoholu pro vlastní potřebu. Jeho komerční prodej je zakázaný, nicméně na trzích tolerovaný.

- Slivovice

Alkohol pálený z nejrůznějších druhů ovoce, nejčastěji ze švestek. Dále např. z jablek, meruněk, broskví, rynglí či angreštu. Obsah alkoholu se pohybuje v širokém rozmezí od 30% do 60%. Dá se koupit i v obchodě, ale lze doporučit spíše domácí, protože většina lidí taktéž pálí vlastní.

- Pelyňkovac

Bylinný likér vyráběný z pelyňku s obsahem alkoholu okolo 30%. Dá se rovněž koupit ve většině obchodů.

5.6.2. Pokrmy

Nejčastějším typem stravovacích zařízení jsou malé restaurace typu fast food, kde mají základní pokrmy jako pljeskavica nebo čevapy. Často se podobná zařízení přímo jmenují čevapčičárna.

Ve větších městech nalezneme i klasické restaurace, ovšem výše zmíněná jídla převládají na jídelním lístku i zde.

Velice oblíbené jsou i pekárny a cukrárny, které jsou, podobně jako celá balkánská kuchyně, ovlivněna kuchyní tureckou. Doporučit lze především burek (plněné listové těsto) nebo baklavu (cukroví z listového těsta).

- Čevapy

Jídlo přivezené Turky při okupaci Balkánu. Válečky z mletého masa (vepřového, hovězího nebo jehněčího) okořeněné a připravené na grilu. Podávají se zpravidla

s balkánských chlebem lepinja, zeleninou nebo ajvarem. Zapíjí se jogurtem či keřirem. Chuť čevapů se liší dle přidaného koření v různých částech Balkánu.

- Pljeskavica

Zpravidla směs mletých mas připravených na grilu. Často je do masa vmíchána cibule nebo sýr. Podává se buď na talíři s oblohou nebo v balkánském chlebu lepinja.

- Ajvar

Srbská čalamáda připravovaná z pečených paprik. Dříve byl ajvar označován jako srbský salát či srbský kaviár (podával se v restauracích jako náhražka pravého kaviáru z ryb ulovených v Dunaji). Jeho příprava je velice pracná, neboť papriky je třeba nejprve upéci, poté zbavit semínek, uvařit a rozmixovat. Dle pálivosti paprik či jejich poměru může být chuť ajvaru nasládlá, pikantní i velmi pálivá.

- Čorba

Všeobecné označení pro polévku. V oblasti kolem Dunaje je však myšlena především polévka rybí.

Obecně je místní kuchyně směsicí srbské, maďarské, rumunské, turecké a české kuchyně. Návštěva regionu je tak velice zajímavá i z gastronomického pohledu.

5.7. Swot analýza vzhledem k rozvoji šetrného turistického ruchu

silné stránky:

- zachovalá enkláva české kultury a jazyka v prostředí pravoslavného Balkánu
- lidé hlásící se k české kultuře se zájmem o styky s ČR
- turisticky málo navštěvovaný a tedy málo dotčený region
- úrodná krajina – rozvinuté zemědělství, dostatek potravin i pro případné návštěvníky

slabé stránky:

- nedostatečná infrastruktura – špatné spojení veřejnou dopravou
- minimum ubytovacích kapacit pro turisty
- málo turisticky atraktivních činností přímo v českých vesnicích

příležitosti:

- rozvoj infrastruktury v rámci mezinárodní pomoci z ČR
- vhodná krajina pro vybudování sítě naučných stezek, hippostezek či značených turistických tras
- možnost přílivu turistů mířících do rumunského Banátu

hrozby:

- nevyjasněné vztahy mezi krajanskými spolky
- úbytek obyvatel vlivem stárnutí populace a emigrace
- vytrácení českého jazyka a kultury vlivem asimilace se srbským obyvatelstvem

Nejsilnější stránkou regionu Bela Crkva je z hlediska cestovního ruchu existence české menšiny, která dodnes mluví česky a udržuje tradice, z nichž některé již v Čechách vymizely. To z tohoto regionu činí lákavé místo pro ty, kdo chtějí poznat život krajanů v zahraničí a zároveň se v podstatě vrátit v čase a zažít některé české zvyky, které znají jen z knih. Místní Češi jdou rádi za jakoukoliv návštěvu z Čech a k návštěvníkům se chovají velice otevřeně a přátelsky. Místní žijí většinou v zemědělských usedlostech či poměrně velkých domech, takže prostorové kapacity pro vytvoření ubytování zde jsou. Stejně tak s obstaráním jídla není problém, neboť většina rodin má větší či menší hospodářství a díky úrodné krajině zde je dostatek potravin i pro případné návštěvníky.

Problémem je nedostatek ubytovacích kapacit u českých krajanů. V současnosti žádný z nich oficiálně nenabízí možnost ubytování. Turisté tak musí navázat bližší vztahy s místními a pak je reálné, že budou u nich při návštěvě ubytováni. Nebo se musí ubytovat v Bele Crkvi (v naprosté většině u Srbů), případně v některém z penzionů či kempů. Kromě zajímavosti v podobě života krajanů nenabízí kraj v bezprostředním okolí kromě Belocerkevských jezer žádnou významnější kulturní či přírodní zajímavost, krajina je silně zemědělsky obhospodařována. Většina turisticky zajímavých míst se nachází v okruhu přibližně 50 km. Železniční spojení Bele Crkvi s Bělehradem bylo zrušeno, autobusová doprava je řídká.

Nejlepším dopravním prostředkem se jeví automobil (v samotném regionu pak kolo). Nebo lze využít organizovaný zájezd do oblasti, ovšem nabídka podobných zájezdů je v současnosti značně omezená.

Vzhledem k tomu, že region již má poměrně intenzivní vztahy s ČR, byla zde financována řada projektů, zaměřených především na rozvoj infrastruktury a zlepšení životní úrovně. Navíc zde základní inženýrské sítě byly vybudovány už v dobách bývalé Jugoslávie. Obce v regionu si tedy ve vybavenosti nezádají např. s českým venkovem a zdaleka převyšují české obce v Rumunsku. Zemědělská krajina a rovinný reliéf umožňuje technicky poměrně nenáročně propojení zdejších obcí značenými trasami pro pěší, popř. cyklisty či koně. Oblast se nachází na cestě k českým vesnicím v Rumunsku, lze tedy jednoduše spojit návštěvu obou regionů.

Hrozbou pro místní komunitu je především stále menší využívání českého jazyka. I přes snahu českých učitelů hovoří při běžné komunikaci mladí Češi raději srbsky. Tento trend má vzrůstající tendenci. Napomáhá tomu i fakt, že většina manželství již není ryze českých, ale česko-srbských. Většina mladých se stěhuje do větších měst, kde je daleko snazší najít si práci. To fenomén asimilace mezi Srby ještě posiluje. I přes poměrně malý počet Čechů zde fungují dva krajanské spolky (České Besedy pod Maticí českou a spolek Češi jižního Banátu), přičemž jejich vztahy nejsou příliš přátelské.

6. Současný stav řešené problematiky

6.1. Publikační činnost

Ačkoliv v obecném povědomí Čechů není srbský Banát příliš zakotven, je už dlouhá desetiletí zájmem různým výzkumů a studií. První publikace o Čechách v srbském Banátu vznikaly prakticky ihned po zakotvení české menšiny v tamním regionu. Nejprve byly sepsány kroniky, poté především knihy snažící se přiblížit život zdejších lidí.

Po vzniku východního bloku, kdy nebyly kontakty mezi krajany a Československem příliš silné, bylo těžké publikací o krajanech v Jugoslávii v Daruvaru (dnešní Chorvatsko), ovšem velká vzdálenost Banátu od Daruvaru byla překážkou užší spolupráce, proto o zdejší komunitě v té době vzniklo jen několik publikací.

Většímu zájmu se Banát těší až v posledních letech. Jedním z nejvýznamnějších autorů, kteří se touto problematikou zabývají, je Jaromír Linda. Vznikla i celá řada

studentských prací zaobírajících se zdejší českou menšinou z různých úhlů pohledu. Ovšem veškeré studie popisovaly aktuální stav, případně srovnávaly zdejší území s nějakým jiným (nejčastěji s ČR nebo rumunským Banátem).

V současné době o regionu informuje několik internetových portálů, ale většinou jen v rámci dalších podobných aktivit. Svůj portál má například Maticice Česká, ale ten je spíše amatérsky vytvořen a aktualizace webu je velmi sporadická. Svoje stránky má i město Bela Crkva. Na domovské stránce je i možnost přepnout do českého jazyka, ale ve skutečnosti je do češtiny přeložena jen úvodní strana a několik málo dalších podkapitol.

Žádná studie či práce se nezabývá plánováním rozvoje regionu, tím méně pak rozvojem šetrného turistického ruchu. Druhým problémem pro studii v tomto oboru je fakt, že spousta činností v tomto odvětví je prováděna spíše neoficiálně, kdy má spousta obyvatel práci v cestovním ruchu jako vedlejší přivýdělek a svoji činnosti nikde neneviduje. Proto je velice složité, ba přímo nemožné, dopátrat se skutečného stavu.

6.2. Stručná historie rozvoje turistického ruchu v Banátu

Znalost vývoje rozvoje šetrného turistického ruchu v českých vesnicích v Rumunsku by mohl být dobrou inspirací pro aplikaci i na srbské vesnice.

Rozvoj turistického ruchu je spojen s polovinou 90. let 20. stol. Je pochopitelné, že destinací pro dovolenou budou české vesnice téměř výhradně pro české občany. Před rokem 1989, přestože tehdejší ČSSR i Rumunsko byly komunistickými státy, bližší kontakt prakticky neexistoval nebo byl značně omezen. Jedním z důvodů minimální návštěvnosti bylo jen dosti mlhavé povědomí Čechů o svých krajanech ve světě, protože režim nebyl podobným zahraničním kontaktům nakloněn. Proto se o českých vesnicích v Rumunsku nikde nemluvilo ani nepsalo a lidé se tak v podstatě o jejich existenci nemohli dozvědět.

Ti, kteří se do oblastí přece jen vydali, měli cestování ztížené především faktem, že jde o pohraniční oblast. V oblasti tedy panoval zvýšený monitoring cizinců a místní lidé nesměli u sebe nechávat nikoho přespávat.

Po revoluci se počet turistů zvýšil, protože především rumunské Karpaty byly oblíbeným cílem českých dobrodruhů a po uvolnění předpisů se stala enkláva českých krajanů dalším oblíbeným cílem.

Hlavní osobou, která se zasloužila o rozvoj šetrného turismu, a i v současnosti je zde velice aktivní, je Mgr. Ivo „Fík“ Dokoupil (přezdívka je uvedena záměrně, protože i místní ho

znají především jako pana Fíka) ve spolupráci s neziskovou organizací Člověk v tísni. Právě Ivo Dokoupil byl iniciátorem prvních důležitých rozhodnutí po rozvoji environmentálně šetrného turistického ruchu. Především jeho přirozenou autoritou u obyvatel se mu povedlo pozměnit některé zažitě skutečnosti v jejich myšlení a oni si tak dokázali sami prosadit a odsouhlasit některé dohody. Dokázal místním vysvětlit, že navrhované je pro jejich dobro.

První a nejdůležitější bylo třeba vyřešit otázku ubytování. Místní byli vždy pohostinní a postarat se o hosta bylo samozřejmostí, ba přímo povinností. První turisté nocovali u místních, kteří jim i vařili a starali se o ně. Jenže přirozeně lakomí Češi často nenechali žádnou odměnu a místním přišlo neslušné si o něco říci, protože sousedé by je pomluvili, že chtějí peníze. Bylo tedy nutné stanovit jednotnou cenu za přespání v domácnostech v celé vesnici, aby se lidé přestali stydět především jeden před druhým za to, že si řekli o peníze za ubytování. Cena byla pevně stanovena za noc a stravu s tím, že místní mohou cenu upravovat, především podle kvality ubytování, např. jestli je k dispozici sprecha či nikoliv.

Nutností bylo i zvýšit povědomí o tomto regionu v Čechách. Z grantu byl vytvořen webový informační portál www.banat.cz a přes letní sezonu bylo ve Svaté Heleně zřízeno provizorní informační centrum poskytujícím návštěvníkům informace o ubytování či turistických zajímavostech.

Dalším krokem bylo zavedení tohoto regionu do nabídky cestovních kanceláří. První z nich byla CK Kudrna – cestovní kancelář zaměřující se na dobrodružné a netradiční formy cestování blízké trampingu. Průvodcem se stal právě Ivo Dokoupil, který tak vlastně stanul na obou stranách – jako zástupce místních i turistů. Právě toto spojení bylo důležité pro oboustranné pochopení a hledání vzájemně výhodných řešení.

V současnosti je návštěva oblasti rumunského Banátu v nabídce několika cestovních kanceláří a agentur.

Vzhledem k špatné kvalitě cest, charakteru území a vzdáleností českých vesnic od sebe (kromě odloučené vesnice Šumice vždy 10-15 km) se oblast jeví jako ideální především pro pěší turistiku. Proto zde byly vyznačeny i turistické cesty podle metodiky Klubu českých turistů (KČT), tedy značením typickým pro celé Česko a Slovensko a v edici KČT vyšla i mapa oblasti (viz. obr. č. 19).

Obr. č. 19: Mapa rumunského Banátu



Zdroj: banat.cz, 2003

6.3. Plánované projekty

Region již přibližně před deseti lety navázal užší spolupráci s Českou republikou. Ta zde již v rámci rozvojové pomoci spolufinancovala řadu projektů, z nichž mezi nejvýznamnější patří oprava přístupové komunikace do Krušnice či výstavba kanalizace tamtéž.

Kromě ČR je nejvýznamnějším partnerem regionu Královehradecký kraj. Ten např. financoval revitalizaci centra Českého Sela, tedy opravu bývalé školy a kostela, zřízení vlastivědného muzea, chodník spojující bývalou školu s kostelem či postavení pítka v blízkosti kostela. V Krušnici pak financoval např. umělý trávník na obecním hřišti

či výstavbu nového zázemí na hřišti fotbalovém. Nejnovějším počinem je vybudování veřejného osvětlení podél cesty na hřbitov v Krušticí.

Mezi plánované projekty patří oprava fotbalového hřiště a zastřešení obecního hřiště. Dostavba čistírny odpadních vod, která je nutná pro spuštění kanalizace bude pravděpodobně financováno z rozvojového fondu Švédského království.

Na dobrovolnické fázi je pak práce na vytvoření a spuštění informačního webu o regionu. Podobně i účastníci dobrovolnického tábora budou dělat především drobné opravy pro zvelebení obcí (natírání plotů, sekání trávy a odstraňování náletů na veřejných plochách apod.)

Kromě informačního webu nesouvisí žádný z plánovaných projektů přímo s podporou přisunu turistů, nicméně rozvinutá infrastruktura je jedním z předpokladů pro zvýšený zájem návštěvníků o tento region.

7. Návrhy pro rozvoj enviromentálně šetrného cestovního ruchu v zájmovém území

Jako cílovou skupinu pro krátkodobé zastavení by měli být turisté směřující do vesnic v Rumunsku. Další skupinou návštěvníků by mohli být lidé mířící především za pěší a cyklo turistikou, případně za agro a hippo turistikou.

Nejdůležitějším projektem je v současnosti dokončení ubytovacích kapacit v Českém Selu. Cíl zřídit pokoje pro turisty v bývalé škole již pravděpodobně nebude nikdy uskutečněn, ale tím spíš by mělo být dokončeno ubytování v sousední budově bývalého obecního úřadu. Vesnice sama o sobě nic zajímavého nenabízí, právě to by však mohlo být paradoxně její největší devízou. Klid a žádný shon by byla vítaná lákadla pro řadu stresem zatížených lidí. Další krokem by bylo vybudování ubytovacích kapacit u místních, podobně jako se to podařilo u krajanů v Rumunsku. Zde by bylo nutností sjednocení podmínek ubytování turistů pro všechny, kteří by se na něm chtěli podílet. Především je nutné stanovit jednotnou minimální cenu za nocleh. V Rumunsku je současná cena 350 Kč za jednu noc s plnou penzí (webový portál banat.cz, 2012). V Srbsku by mohla být cena nastavena obdobně. I jedno přespání by zvýšilo příjmy z návštěvníků, kteří jinak oblastní jen projedou a nocují většinou až v Rumunsku.

S možností domluvit si jednoduše ubytování souvisí i nutnost dokončení webu na propagaci srbského Banátu, kde by měly být všechny důležité informace o regionu a právě i např. on-line rezervace pokojů. Podobný web již funguje pro rumunské vesnice. Je však třeba udělat web nový, speciálně pro srbský Banát, protože spouště lidem se oba dva regiony pletou a splývají v jeden. Práce na informačním webu již probíhají a jeho spuštění se dá očekávat v nejbližší době. Rumunský Banát je třeba vnímat ne jako známějšího a většího konkurenta, ale jako možnost, jak využít jeho poměrně velké popularity k přilákání více turistů i do Srbska. Jako možnost se nabízí domluvit se s cestovními agenturami, které již působí v Rumunsku, aby srbský Banát zařadili do programu. Později je možné udělat turistické zájezdy již vyložené jen do regionu Bela Crkva.

Příjmy místním by mohli plynout i z prodeje regionálních produktů, především marmelád, medu nebo pálenky.

Pro vyznavače pěší turistiky by bylo třeba vyznačit cesty spojující jednotlivé obce stejně jako je tomu v ČR, tedy systémem využívajícím značení Klubu českých turistů. Toto značení se již využívá k propojení českých vesnic v Rumunsku. Stejně tak by pak bylo třeba vytvořit i turistickou mapu pro snazší pohyb mezi vesnicemi. Za úvahu stojí i propojení srbského a rumunského Banátu značenou turistickou stezkou či cyklostezkou, případně kombinací obojího. Hraniční přechod v Kaluderovu není vytížen, proto by zvýšený pohyb cyklistů a turistů nebyl přílišnou zátěží přechodu.

Jako turisticky atraktivní se nejvíce jeví několikadenní výlet podél řeky Nery. Z Bele Crkvi by vedla trasa nejkratší cestou na hraniční přechod, odtud pak do vesnice Naidas, kde by přišla k řece. Odtud pak kaňonem řeky přes vesnice Sasca Montana a Sasca Romana do vesnice Sopotu Nou. Zde by trasa řeku opustila a vedla by do české vesnice Rovensko, kde by se napojila na již existující červenou turistickou trasu spojující české vesnice v Rumunsku. Celá trasa by měřila přibližně 70 km, to znamená, že by ji turisté s batohy absolvovali pěšky za dva až tři dny. Variantou je i možnost dopravy např. autobusem na hraniční přechod a odtud již pěšky.

Další značená trasa by měla propojit obce s českými obyvateli v okolí Bele Crkvi, tedy Belu Crkvu, Kruštici, Češko Selo a Jasenovo. Obce Veliko Srediště a Gáj jsou již pro značenou trasu dosti vzdáleny. Aby turisté nemuseli chodit po hlavních komunikacích, bylo by vhodnější pro značené turistické trasy využít stávající polní cesty, které jednotlivé obce propojují.

Obr. č. 20: Mapa navržených turistických tras ve studijním území

Návrh propojení obcí značenými turistickými trasami



0 5 10 km



Značení turistických tras

-  tabule
-  žlutá
-  zelená
-  modrá
-  červená

Mapový podklad Goole maps, 2014

Po cestě mezi vesnicemi by bylo ještě několik informačních tabulí (viz. mapa č. 1)

1. geologie, geomorfologie – geologická stavba, geomorfologický vývoj, panel umístěn nad Belou Crkvou směrem na Kruštici
2. zemědělství, sadařství – cesta mezi Belou Crkvou a Kruštici
3. fauna – nejtypičtější i vzácné živočišné druhy v regionu, panel umístěný na cestě z Kruštice do Česka Sela
4. flóra - nejtypičtější i vzácné živočišné druhy v regionu, panel umístěný na cestě z Kruštice do Česka Sela

Mohla by vzniknout naučná stezka, popř. by informační tabule byly na různých významných místech. Na určitých úsecích by pak rovněž mohly vzniknout hippostezky, což by ani nevyžadovalo žádné výrazné technické zásahy, takže by mohly být realizovány např. v rámci dobrovolnického tábora.

Pro přiblížení místní historie, přírodních podmínek či běžných reálií by v Bele Crkvi, Kruštici a Českom Selu mohlo být postaveno několik informačních panelů přímo v jednotlivých obcích.

Informační panely v obcích:

Bela Crkva (viz. obrázek č. 20)

1. historie regionu – informační panel umístěný u starého městského hřbitova – na panelu by bylo především poukázáno na dlouholeté bezproblémové soužití velkého množství různých národností
2. aktuální stav regionu – srovnání aktuálního stavu regionu s historií, zmíněna nejdůležitější současná hospodářská odvětví v regionu, vzdělávání apod. – informační panel v blízkosti infocentra
3. Česká Beseda – činnost krajanů, panel umístěný u domu Matice České
4. historie české komunity – příchod do oblasti Banátu, stěhování z Rumunska, český živel na pozadí dějinných událostí (boje s Osmanskou říší, maďarizace, první světová válka, druhá světová válka, rozpad východního bloku), panel umístěn v severovýchodní části města v místě, kde plánovaná značená cesta na Kruštici opouští město
5. aktuální stav české komunity – počet obyvatel, vztahy s ČR, kulturně společenský život místních, panel umístěn u městského parku
6. hydrologie – panel umístěný u Hlavního jezera (zvaného též Městské), které je nejbližší u města z všech Belocerkevských jezer - zmíněny nejdůležitější toky a vodstva v regionu – řeky Karaš, Nera a Dunaj, kanál Dunaj – Tisa – Dunaj, Belocerkevská jezera

Obr. č. 20: Mapa návrhu umístění informačních tabulí v Bele Crkvi

Umístění informačních tabulí v Bele Crkvi



0 250 500 m



i informační panely

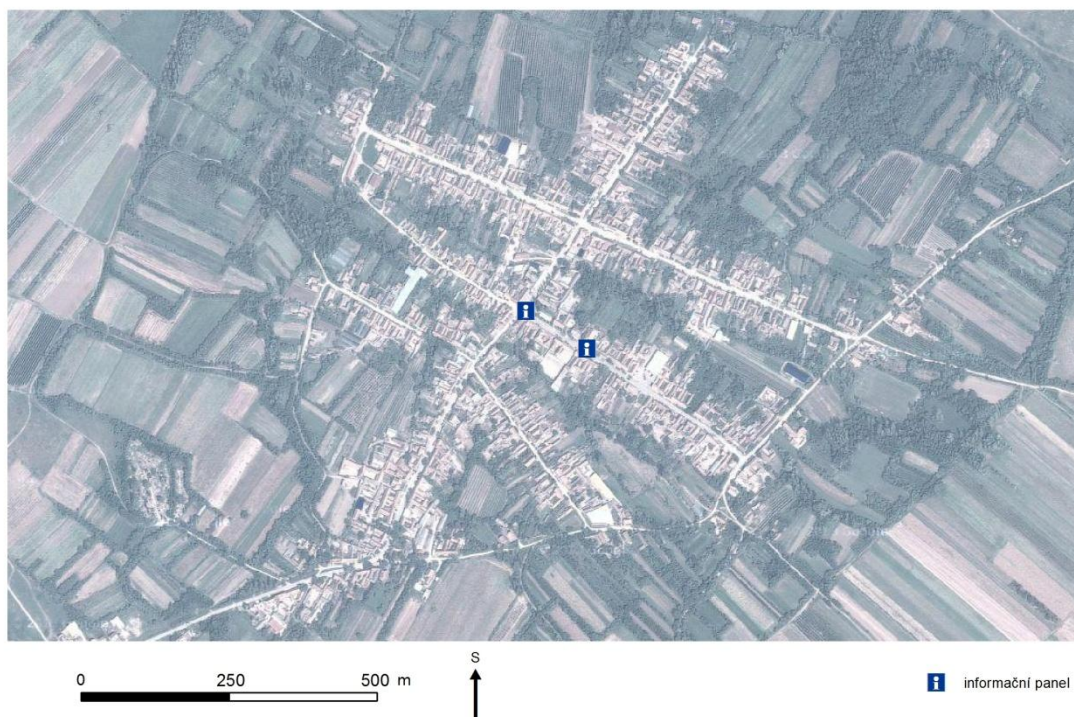
Mapový podklad Google maps, 2014

Kruštica (viz. obrázek č. 21)

1. Kruštica – informace o obci, soužití se Srby, panel umístěn před pravoslavným kostelem
2. kostel v Kruštici – historie kostela, církevní tradice

Obr. č. 21: Mapa návrhu umístění informačních tabulí v Krušticí

Umístění informačních panelů v Krušticí



Mapový podklad Google maps, 2014

Česko Selo (viz. obrázek č. 22)

1. historie kostela sv. Jana Nepomuckého kostel v Českém Selu, nejdůležitější duchovní svátky místních – panel před kostelem
2. každodenní život v průběhu věků – panel před etnografickým muzeem

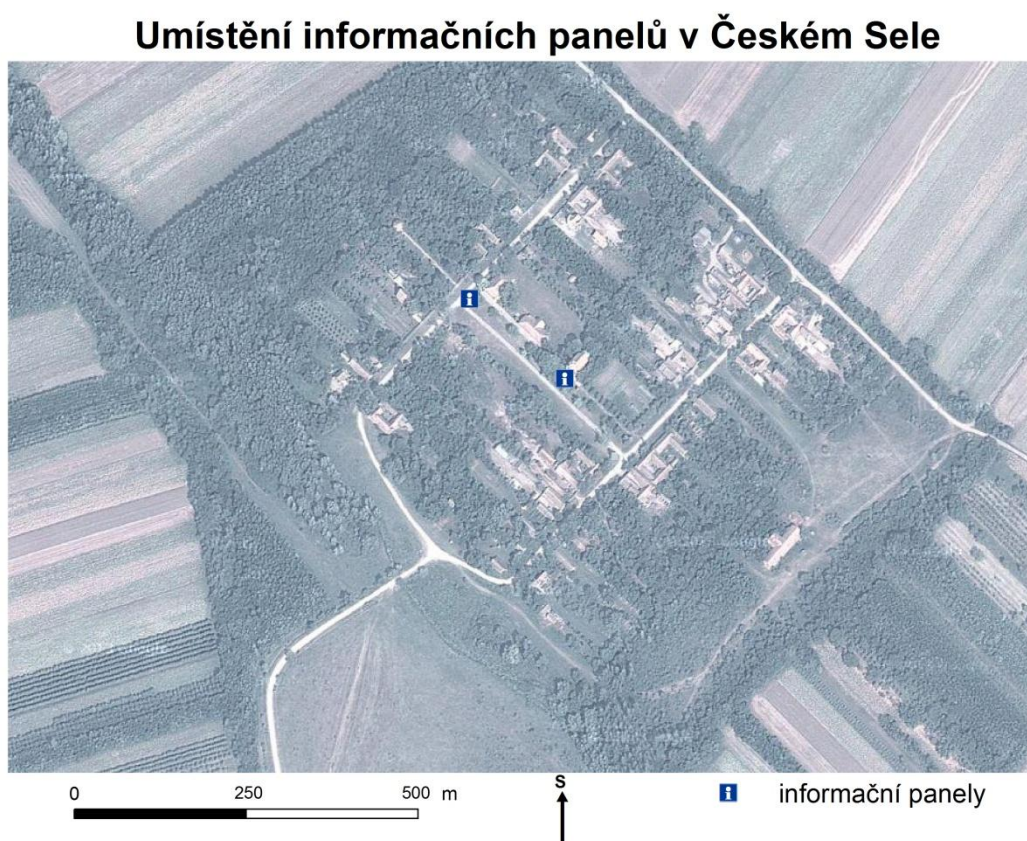
Dalšími místy, která by mohla propojit značená trasa, je turistické středisko v Deliblastské Peščaře Čardak, Belocerkevská jezera či Banátská Palanka s přívozem přes Dunaj. Spolu s vytyčováním turistických tras by bylo třeba na několika místech vytvořit i odpočinková místa s lavičkami, odpadkovými koši, případně ohništěm.

Vybudování naučné stezky by bylo vhodné spojit i s výstavbou cyklostezek či hipposteze tak, aby se mohly jednotlivé druhy turistiky vzájemně prolínat a doplňovat. Celé území má nenáročný výškový profil, kvalitní cesty i poměrně málo hustý automobilový provoz, což z něj dělá vhodný region pro cykloturistiku. Podél Dunaje již vede vyznačená

cyklostezka. Výhodou by bylo vytvoření cyklomapy celého regionu s vyznačenými trasami k nejvýznamnějším památkám v okolí. Ty jsou od Bele Crkvi vzdáleny maximálně 80 km, takže cyklisté by je stihli navštívit v rámci jednodenních, maximálně dvoudenních výletů. Propojeny jsou již obce Gáj a Bela Crkva panevropskou podunajskou cyklostezkou. Stejně tak je již propojena Bela Crkva s rumunským městem Moldova Nuova, tedy jedním z výchozích míst pro cesty do českých vesnic v Rumunsku.

Velice důležitou snahou musí být i větší propagace regionu, především v ČR. Zatímco rumunský Banát již je v povědomí lidí poměrně známý (z velké části např. díky populárním cestopisným pořadům), české vesnice v Srbsku zná málokdo.

Obr. č. 22: *Návrh umístění informačních tabulí v Českém Selu*



Mapový podklad Google maps, 2014

8. Diskuze

Cílem práce bylo zmapování aktuálního stavu české krajanské komunity a na základě posouzení toho vytvoření návrhů rozvoje turistického ruchu s důrazem na minimalizaci negativních vlivů turismu nejen na českou komunitu, ale i celý region.

O oblast srbského Banátu jsem se začal zabývat v době, kdy nezisková organizace Hnutí Brontosaurus pořádala již několik let dobrovolnický tábor na podporu krajanů v Rumunsku. Návštěvníka, který navštívil oba dva regiony, tedy srbský i rumunský Banát, nutí neustále oba regiony porovnávat a vzájemně hodnotit. Člověka, jenž do oblasti přijel poprvé, pravděpodobně zaujmou spíše rumunské vesnice, kde je český živel více patrný. Je tu atraktivní krajina předhůří rumunských Karpat a turista zde má více pocit něčeho exotického. Myslím si, že právě tento pocit je hlavním důvodem, proč Češi do rumunských vesnic jezdí. To je příčinou, proč je rumunský Banát již poměrně známým a stálým cílem řady českých turistů. Na druhou stranu jsou tyto vesnice již turismem dosti ovlivněny a návštěvník se zde již cítí skutečně jako turista a nikoliv jako návštěva. Oproti tomu české vesnice v Srbsku jsou prozatím pro české návštěvníky prakticky neobjeveny. Přesto mají co nabídnout, především právě onen pocit návštěvy, protože místní jsou vděční za podobné kontakty a rádi zůstanou např. v písemném styku.

Sběr dat a informací probíhal od roku 2012, kdy jsem se do regionu poprvé dostal podobně jako většina zdejších návštěvníků v souvislosti s návštěvou vesnic v Rumunsku. Myslím si, že moje první dojmy byly podobné jako u ostatních českých turistů – tedy ve srovnání s Rumunskem poměrně nudná krajina a český živel ne tak patrný na první pohled. Ale od tehdejší učitelky působící v oblasti, paní Marie Světlíkové, jsem dostal informace o zajímavostech v regionu, takže na druhý pohled mi oblast přišla mnohem více zajímavá. Co mě však zaujalo především, byl nefalšovaný zájem místních o návštěvníka jejich obce a všeobecná vstřícnost místních. Více bližších informací o regionu, a české komunitě především, jsem začal shromažďovat v souvislosti se snahou připravit dobrovolnický tábor v Srbsku. Tehdy proběhla i má druhá návštěva regionu společně se studenty Univerzity Palackého v Olomouci, kteří rovněž píšou odborné práce o zdejších krajanech. Nejcenějším zdrojem informací byly návštěvy obcí Bela Crkva, Kruštice a Češko Selo a rozhovory především s předsedou České Besedy v Kruštici panem Joži Irovičem, paní Barborou Hanou, která se v Kruštici stará o kostel, rozhovor se starostou Českého Sela panem Lubošem Tesařem a komunikace s tehdejším učitelem v oblasti Janem Jíchou. Třetí návštěva proběhla

na začátku roku 2014, kdy jsem opět navštívil Jožiho Iroviče s rodinou, jeho bratra Václava a paní Barboru Hanu. To už jsem znal poměry mnohem lépe a sběr informací se již soustředil převážně na témata související s turistickým ruchem a jeho případným rozvojem. Dalším zdrojem informací byly moji kolegové z Olomouce, kteří dobrovolnický tábor uskutečnili a pobývali tak na místě delší dobu.

Při studiu historie zdejší české komunity, jejíž znalost je pro docenění zajímavosti regionu podstatná, mě překvapilo, že na toto téma bylo již zpracováno poměrně velké množství prací a dějiny místních jsou dobře známé. Přesto jsem se setkal při srovnání vědecké literatury a děl místních rodáků s faktem, že jsou některé dějinné události v odborných publikacích popsány ne snad přímo chybně, ale příliš zevšeobecňujícím, což někdy vedlo k nepřesnému pochopení souvislostí. Na druhou stranu díla Čechů žijících v oblasti jsou logicky více emotivně zaměřená a popsána subjektivním pohledem místních. Srbskou komunitou se již v minulosti zabývalo kromě odborných publikací i několik bakalářských a diplomových prací a i v současnosti se na několika pracuje. Vzhledem k tomu, že každá práce se na českou komunitu v Srbsku dívá trochu z jiného pohledu, jistě by stálo za to udělat rešerši i z těchto prací a vytvořit ucelený pohled na různé problematiky českých krajanů v regionu srbského Banátu.

Dle mého názoru účelná pomoc české komunitě musí být předem citlivě volena a musí být konzultována s místními, protože právě oni vědí nejlépe, co je třeba. Cílem rozvoje šetrného turistického ruchu by měla být především forma pomoci místní komunitě Čechů a prostředek pro jejich ekonomický a sociální rozvoj. Právě proto však je nutné, aby tuto formu pomoci vzali místní za svoji podobně jako se to stalo v rumunském Banátu. Protože jedině tak je možné, aby se šetrný turistický ruch v okolí Bele Crkvi trvale rozvíjel. Na druhou stranu, i zde se občas kříží zájmy jednotlivých občanů či zájmových skupin a je tedy třeba hledat objektivní názor. I v této poměrně malé komunitě vzniknul nový krajanský spolek, který se jmenuje Češi jižního Banátu a založili jej nespokojení členové déle fungující České Besedy. Naopak členové České Besedy, kteří zůstali, obviňují členy nového spolku, že vzniknul jen proto, aby se jeho členové snadněji dostali k evropským penězům. Žádného člena spolku Češi jižního Banátu se mi bohužel nepodařilo kontaktovat, proto pohled na českou komunitu, který je v práci předkládán, může být lehce zkreslený jednostranným pohledem a ke sporu mezi krajanskými spolky nemohu zaujmout plně nezaujaté stanovisko. Z tohoto pohledu mi jako nejdůležitější přijde spolupráce s českými učiteli vyslanými z Čech, protože ti žijí s komunitou, ale nejsou zatíženi subjektivními názory a dokážou do problematiky vnést i pohled člověka, který se zde nenarodil.

Nedostatkem práce je fakt, že zatímco z obcí Bela Crkva, Kruštice a Češko Selo se podařilo získat podstatě všechny potřebné informace, z obce Gáj jich je méně, protože se mi nepodařilo kontaktovat nikoho z tamních Čechů a z obce Veliko Središče, která je od ostatních obcí poměrně vzdálena, mám jen zprostředkované informace neboť ani zde se mi nepodařilo navázat kontakt s někým z místních a osobně jsem obec také nenavštívil. Přesto jsem přesvědčen, že především díky vstřícnému přístupu místních, českých učitelů a spolupráci s krajany, se mi povedlo sestavit objektivní pohled na aktuální stav krajanské komunity a střízlivé pohledy na možnosti rozvoje turistického ruchu.

Finanční pomoc místním vesnicím od České republiky je poměrně značná a pomohla již financovat řadu důležitých programů, především na zlepšení infrastruktury (jako příklad uveďme např. vybudování kanalizace v Kruštici). Na druhou stranu jsou některé dotační programy nedotažené a jejich přínos je tak omezen. Za příklad může posloužit fakt, že český učitel dostane k podpoře činnosti kulturního života jednu kopírku ročně. Může jí používat, ale nesmí ji nikde zapůjčit nebo prodat. Výsledkem je skutečnost, že v Českém Selu mají několik zánovních tiskáren, protože není důvod nepoužívat starou, ale pro nové nemají využití nebo jejich využití neodpovídá podmínkám dotace a hrozí, že by porušením podmínek o dotaci v budoucnosti přišli. Právě větší variabilita a specifická finanční pomoci by místní komunitě prospěla nejvíce.

V návrzích pro rozvoj šetrného turistického ruchu jsou náměty, které je skutečně reálné v dohledné době realizovat a nebyly by ani příliš finančně náročné, neboť by šlo jejich podstatnou část realizovat v rámci dobrovolnického tábora či svépomocí. Kromě uvedených návrhů se nabízí celá řada dalších. Především rozvoj agroturistiky je dalším prostředkem, jak zvýšit počet turistů v oblasti. Většina českých rodin má zemědělské usedlosti a zemědělství je jediným nebo alespoň důležitým zdrojem obživy. Vzhledem k tomu že prakticky každý alespoň v malém hospodáří, ale zemědělské vybavení je zastaralé a neefektivní, velké množství práce je třeba zvládnout ručně. Ale díky tomu se dá říci, že místní produkty jsou v podstatě bioprodukty či alespoň produkty ekologicky šetrného zemědělství. To se společně s příhodným klimatem odráží ve vysoké kvalitě zemědělských produktů. Zájemci o agroturistiku by se mohli podílet na každodenních pracích, jako je senoseč či krmení domácích zvířat. Další možností vyžití pro návštěvníky je hippoturistika. Úzce souvisí s agroturistikou a koně jsou stále ještě běžným hospodářským zvířetem. Síť polních cest a nenáročný terén jsou navíc pro projížďky na koních velice vhodné. I pro vyjížďky by bylo možné využívat značené turistické trasy. Nákup více koní pro vyjížďky a dalšího vybavení by mohl být námětem pro grant s rozvojových fondů Evropské Unie nebo ČR. Místa pro ustájení

by mohla být v zemědělských objektech, popř. by se mohly zrekonstruovat některé již neobydlené objekty, kterých je především v Českém Selu dostatek.

Samostatnou kapitolou je propagace regionu. V ideálním případě by někdo místní propagoval region např. na cestovních veletrzích v ČR. K tomu by bylo možné využít i žáky, kteří z regionu pocházejí a v současné době studují v na českých univerzitách.

Samotná realizace návrhů by samozřejmě nejprve musela projít schvalovacím procesem a muselo by být požádáno o finanční podporu při jejich realizaci, i když podstatnou část by bylo možné uskutečnit při táboře Hnutí Brontosaurus. Druhou, a asi ještě důležitější podmínkou, by pak byl dialog s místními, zdali by tyto návrhy přijali za vlastní a podíleli se na jejich realizaci, rozvoji a především jejich uchování. Některé projekty, především vybudování ubytování v Českém Selu, jsou na dobré cestě a s velkou pravděpodobností budou úspěšně dokončeny. Dle názoru krajanů i českých učitelů by místní větší příliv turistů uvítali, takže lze předpokládat i jejich kladný postoj k vybudování ubytování i doma. Podobně to funguje již u Čechů v Rumunsku. Tam bylo nejdůležitější sjednotit ceny za ubytování a přesvědčit místní, že brát si za podobné služby peníze není nic nemorálního. Pohostit hosty je totiž v kraji bráno jako základní slušnost a stejně tomu je i Srbsku. Podobně by to bylo s prodejem lokálních produktů – marmelád, medu či pálenky. Zde se lze opět inspirovat rumunským Banátem. Tamní rodiny mají samolepky, které lepí na sklenice. Na samolepku pak mohou napsat např. věnování. Tím se z každého produktu stává v podstatě originál.

Ačkoliv to vypadá, že většina nápadů je převzata ze sousedního Rumunska, je nutné neustále mít na vědomí rozdíly mezi oběma regiony. Na druhou stranu je výhodou, že projekty realizované v Rumunsku jsou již prověřeny a pro Srbsko lze vybrat jen ty, které skutečně fungují a je předpoklad, že budou fungovat i zde.

Domnívám se, že by stálo za úsilí mapovat život a změny v komunitě dlouhodobě a zaznamenávat dopady různých zásahů (ať už pozitivních nebo negativních) na komunitu. To by určitě mohlo pomoci při sestavení obecných programů a zásad rozvojové pomoci nejen dalším českým komunitám ve světě, ale i rozvojovým studiím obecně. Ty by pak mohly být více efektivní a bylo by zabráněno jednak neúčelnému plýtvání penězi, ale i pobídkami, které místní nevezmou za své a nakonec jsou spíše kontraproduktivní.

9. Závěr

Region jižního Banátu v Srbsku, především pak okolí Bele Crkvi, kde žije již od devatenáctého století česká komunita, je v České republice málo známým regionem a i povědomí o zdejších krajanech je velmi malé. Právě turisté z ČR jsou pravděpodobně nejpravděpodobnějšími návštěvníky regionu, neboť by je mohla přilákat zajímavá historie zdejší české menšiny. Sousední rumunský Banát, kde jsou rovněž české vesnice a se srbským Banátem má z velké míry společnou historii, je mnohem známější a míří sem daleko více turistů. Je to dáno především atraktivnější okolní krajinou a dlouhodobějším budování infrastruktury pro šetrný turistický ruch.

Srbský Banát pravděpodobně nikdy nedosáhne stejné popularity a i návštěvnost bude menší. Avšak právě absence větší koncentrace turistů je hlavním potenciálem celé oblasti. Díky tomu zde je klid a návštěvní má větší prostor nahlédnout do života místních. Česká komunita snaží udržovat český živel a to především činností zájmových spolků, z nichž nejvýznamnější jsou Matice Česká a Češi jižního Banátu. Tyto spolky pak vstupují na krajanských akcí v Srbsku, ale i v Rumunsku nebo v ČR. Ovšem na rozdíl od rumunského Banátu se zde nekoná žádný festival ani jiná významnější turistická akce, která by byla lákadlem pro turisty. Největší atrakcí je pravděpodobně paprikašiáda, tedy soutěž ve vaření guláše. Dalším významným prostředkem pro udržení češtví je náboženství, neboť všichni Češi jsou na rozdíl od Srbů katolíky. Právě návštěva mše, při které jsou zpívány písně, které v současnosti již v Čechách neuslyšíme, je jedním z námětů pro návštěvu pro návštěvníky. Ačkoliv jde o jeden z nejhudších regionů Srbské republiky a po občanské válce není ekonomická situace zdejších obyvatel příznivá, infrastruktura je tu lepší než v sousedním Rumunsku. Ve všech zájmových obcích je zavedena elektřina, voda a u větších obcí se dokončuje kanalizace. Přes všechno je oblast v současnosti navštěvována především jako doplněk při cestě do Rumunska. Právě tak je již i v nabídce několika českých cestovních kanceláří. Z tohoto důvodu však naprostá většina turistů krajem jen projede, ale nezastaví se tu na více dní.

Plánů na rozvoj území je celá řada, ovšem většina jich nesouvisí přímo s podporou turistického ruchu. Region spolupracuje nejen s Českou republikou, ale i jinými subjekty v ČR. Nejvýznamnějším partnerem je Královéhradecký kraj. Z peněz darovaných z České republiky již byla uskutečněna řada projektů pro zlepšení místní infrastruktury a zvýšení životní úrovně. Ačkoli byla již řada projektů realizována a dalších několik projektů by mělo

být uskutečněno v blízké budoucnosti, žádný z nich nesouvisí přímo s cílenou podporou turistického ruchu. Výjimkami jsou prozatím realizace vlastivědného muzea v Českém Sele, snaha o zbudování ubytovacích kapacit v Českém Sele a práce na informačním internetovém portálu přibližující život a dění v regionu i pro zájemce z ČR.

Z návrhových opatření na podporu šetrného turistického ruchu v oblasti se jako nejvýznamnější jeví nutnost vybudovat více ubytovacích kapacit a realizace značení turistických tras. Dalšími potencionálními aktivitami by mohly být agroturistika a hippoturistika. Dalším cílem je podpora sportovního vyžití, především vybudování naučné stezky, která by z větší části byla taktéž součástí části značených turistických tras. V naučné stezce by byla přiblížena především historie regionu a zde žijící české menšiny, současný stav oblasti a přírodní podmínky. V neposlední řadě je pak nutná cílená propagace regionu především v ČR např. na cestovních veletrzích. Při realizaci těchto návrhů by mohl pomoci i dobrovolnický tábor, který v Českém Sele pořádá nezisková organizace Hnutí Brontosaurus.

Faktu, že Srbský Banát je "až ten druhý" může oblast využít a nebrat ji jen jako handicap. Může úspěšně aplikovat určité věci, které fungují v Rumunsku a naopak se vyvarovat chyb, které vyšly najevo tamtéž.

10. Literatura a internetové zdroje

AUERHAN, J. *Z pamětní knihy Čechů v Abliánu*. In SVOBODA, J. Češi nad dunajskými soutěskami. Benešov: Sdružení Banát, 2002. 58 s.

COOPER CH., *Classic Reviews in Tourism*. Channel View Publications, Clevedon, 2003, 264 s.

CULKA V., *Hudební život české menšiny v Banátu, bakalářská práce*, Filosofická fakulta Masarykovi Univerzity Brno, vedoucí práce Mgr. Petr Kalina, Ph.D., 2010

DOKOUPIL, I., Svoboda, J. *Banát: Turistický a vlastivědný průvodce českým Banátem*. Brno: Kudrna, 2002. 159s.

ETNO MUZEJ U ČEŠKOM SELU – propagační materiál etnografického muzea v Českém Selu, 2013

FORET, M., FORETOVÁ, V., *Jak rozvíjet místní cestovní ruch*. Grada Publ. Praha, 2001, 128 s.

FRANCOVÁ E., *Cestovní ruch*. Univerzita Palackého, Olomouc, 2003, 119 s.

GALVASOVÁ I., et al, *Průmysl cestovního ruchu*. GaREP s.r.o., Praha, 2008, 264 s.

GESCE A. et GESCE D., *Dějiny a tradice české menšiny z Rumunska*, Vydavatelství Ivan Krasko, Nadlak, 2006.

GÚČIK M. et al, *Manažment cestovného ruchu*. Slovak-Swiss Tourism, Banska Bystrica, 2006, 224 s.

HAMARNEHOVÁ I., *Geografie cestovního ruchu: Evropa*. Vydavatelství a nakladatelství Aleš Čeněk, Plzeň, ., 2008, 271 s.

HESKOVÁ, M., et al.; *Cestovní ruch pro vyšší odborné školy a vysoké školy*. Fortuna. Praha, 2006, 132 s.

HEROLDOVÁ, Iva - *Vystěhovalectví do jihovýchodní Evropy In: ČEŠI V CIZINĚ*. (Podrobný popis českých osad v Chorvatsku, Bosně a srbském Banátu).

HORNER S. et SWARBROOKE J., *Cestovní ruch, ubytování a stravování, využití volného času*. Grada, Praha, 2003, 486 s.

INDROVÁ J. et al: *Cestovní ruch (základy)*. Oeconomica, Praha, 2009, 122 s.

KLÍMA S., *Češi a Slováci za hranicemi*, Praha, 1925, 81 s.

KOKAISL P. et kol., *Krajané, po stopách Čechů ve východní Evropě*, Společnost pro rozvojovou spolupráci při Provozně ekonomické fakultě ČZU v Praze, 2009, 435 s.

KOLEKTIV AUTORŮ, *Lexikon zemí 2003*, Foruna Print, Praha, 2002, 503 s.

KOLEKTIV AUTORŮ, *Venkovský cestovní ruch, jeho specifika a podmínky pro rozvoj*, Vysoká škola ekonomická, Praha, 2007, 124 s.

KOLEKTIV AUTORŮ, *Zeměpis světa*, Columbus, Praha, 1999, 511 s.

KOLEKTIV AUTORŮ, *Svět do kapsy*, Ottovo nakladatelství, Praha, 2012, 448 s.

KOPAL P., *Čeští krajané v srbském Banátu a jejich ekonomická a kulturní spolupráce s Českou republikou*, bakalářská práce, Provozně ekonomická fakulta České zemědělské univerzity, vedoucí práce PhDr. Ing. Petru Kokaisl, PhD., 2009, 54 s.

KOSINOVÁ A., *Česká menšina v rumunském a srbském Banátu – komparativní analýza*, bakalářská práce, Filosofická fakulta Univerzity Pardubice, vedoucí práce prof. PhDr. Leoš Šatava Csc., 2009, 88 s.

KUPKA J. S., *Balkánský sud prachu*, Agave, 2003, 146 s.

KVAPIL V., *Historie a stav naší menšiny na Banátě*, Matice česká, Bela Crkva, 2013, 47 s.

KYVÍŘOVÁ L., *Česká menšina v Srbsku – minulost, současnost, budoucnost*, diplomová práce, Filosofická fakulta Masarykovi Univerzity Brno, vedoucí práce doc. PhDr. Václav Štěpánek PhD., 2012, 101 s.

LINDA J., *České ochotnické divadlo v Kruštici*, Česká Beseda Kruščice, 2013, 41 s.

LINDA J., *Skryté příběhy poltrat – Banátští Češi na nejstarších fotografiích*, Matice česká Bela Crkva, 2012, 67 s.

MATUŠEK, J., *Češi v jihoslovanských zemích*. Archiv Česká beseda Bela Crkva, 2008, 381 s.

PALATKOVÁ M., *Marketingová strategie destinace cestovního ruchu*. Grada, Praha, 2006, 341 s.

PÁSKOVÁ, M., ZELENKA, J., *Dobrá praxe v udržitelnosti cestovního ruchu, Udržitelnost cestovního ruchu ve vztahu k ochraně přírody a krajiny*. Hradec Králové, 2011, 231 s.

PELIKÁN, J., et al. *Dějiny Srbska : Přehled politického, hospodářského a kulturního vývoje Srbska od 7. stol. po současnost v kontextu dějin balkánského regionu*. Nakladatelství Lidové noviny, Praha, 2005, 670 s.

PETRŮ Z., *Základy ekonomiky cestovního ruchu*. Idea servis, Praha, 1999, 107 s.

POUROVÁ, M., *Agroturistika, možnosti rozvoje a perspektiva v České republice*, KUFR. Praha, 2002, 21 s.

RUSKOVÁ D. et ŠTYRSKÝ J., *Geografie cestovního ruchu a dějiny kultury pro cestovní ruch*. Gaudeamus, Hradec Králové, 2000, 340 s.

RYGLOVÁ K., *Cestovní ruch (soubor studijních materiálů)*. KEY Publishing, Ostrava, 2009, 187 s.

SMITH M. K. et ROBINSON M., *Cultural Tourism in a Changing World*. Channel View Publications, Clevedon, 2009, 303 s.

SCHNEIDER J. et al: *Krajinná rekreologie I.* Mendelova zemědělská a lesnická univerzita, Brno, 2008, 140 s.

SVOBODA, J., *Gerník v letech 1826-1949*. Nadlak: nakl. Ivan Krasko, 2004. 79s.

ŠTĚPÁNEK, V, HLADKÝ, L. *Od Moravy k Moravě : z historie česko-srbských vztahů v 19. a 20. století*, Brno: Matice moravská ve spolupráci s Maticí srbskou, 2005. 311 s.

ŠTĚPÁNEK, V. *Mizející menšina: Češi v srbském Banátě*. In DIENSTBIER, J. *Vztahy České republiky se Srbskem a Černou Horou*. Praha: Rada pro mezinárodní vztahy, 2004. s. 38-46.

ŠTĚPÁNEK, V., *Mizející menšina. Historie a současnost českého osídlení v srbském Banátě*. Národopisná revue, Strážnice, Ústav lidové kultury, 2003

ŠTĚPÁNEK, V., *Jugoslávie – Srbsko – Kosovo, Kosovská otázka ve 20. století*, Masarykova univerzita, Brno, 2011, 472 s.

URBÁNEK, R., *Češi v rumunském Banátu: doprovodná publikace k výstavě České vesnice v Rumunském Banátu*. Vysoké Mýto: Regionální muzeum, 2003. 24 s.

VACULÍK, J., *České menšiny v Evropě a ve světě*. Praha: Libri, 2009. 348 s.

VACULÍK, J., *Češi v cizině - emigrace a návrat do vlasti*. Brno: Masarykova univerzita, 2002. 247 s.

ZELENKA, J., PÁSKOVÁ, M., 2002: *Výkladový slovník cestovního ruchu*. Ministerstvo pro místní rozvoj České republiky. Praha, cit. 10. 10. 2012. 412 s.

Internetové zdroje:

Americká rozvojová agentura (dostupné z <http://www.usaid.gov/where-we-work/europe-and-eurasia/serbia>, 1. 4. 2014)

IROVIČ J., *Informace o České Besedě v Krušticích*, 2011 (dostupné z ceskabesedakruscica.webnode.cz/o-nas/, 20. 3. 2014, 17:53)

Kodex šetrného turismu organizace ASTA:

(dostupné z <http://www.asta.org/About/content.cfm?ItemNumber=745&navItemNumber=936>, 29. 3. 2014, 21:27)

Mapové podklady Google maps, (dostupné z google.cz, 28. 3., 2014)

TESAŘOVÁ J., *Jaký je rozdíl mezi turistikou, ekoturismem, šetrnou turistikou a agroturistikou?*

(dostupné z http://www.ekoporadna.cz/wiki/doku.php?id=doprava:jaky_je_rozdil_mezi_turistikou_ekoturismem_setrnou_turistikou_a_agroturistikou, 27. 3. 2014, 14:29)

Zpráva Burtlandové (dostupné z http://conspect.nl/pdf/Our_Common_Future-Brundtland_Report_1987.pdf, 28. 3. 2014, 23:48)

159/1999 Sb. ZÁKON ze dne 30. června 1999 o některých podmínkách podnikání a o výkonu některých činností v oblasti cestovního ruchu a o změně zákona č. 40/1964 Sb. (dostupné z <https://www.mmr.cz/cs/Podpora-regionu-a-cestovni-ruch/Cestovni-ruch/Pravo-Legislativa/Prehled-platnych-pravnich-predpisu/Archiv/Zakon-c-159-1999-Sb-o-nekterych-podminkach-podn>, 2.4. 2014, 11:34)

11. Seznam obrázků a tabulek

Obr. č. 1: Poloha Banátu v Evropě

Obr. č.2: Správní členění Srbska

Obr. č. 3: Správní členění autonomní oblasti Vojvodina

Obr. č. 4: Národnostní složení obyvatel města Bela Crkva

Obr. č. 5: Náboženská příslušnost obyvatel Bele Crkvi

Obr. č. 6: Bela Crkva

Obr. č. 7: Kostel sv. Jana Nepomuckého v Českém Sele

Obr. č. 8: Kostel sv. Václava v Krušticí

Obr. č. 9: Deliblatská peščara

Obr. č. 10: Vinimácium, lázně – současný stav

Obr. č. 11: Středověký hrad Golubac

Obr. č. 12: Zrekonstruovaná hradní věž hradu nad Vršacem

Obr. č. 13: Soutěska Železná vrata na pomezí Srbska a Rumunska

Obr. č. 14: Přívoz přes Dunaj spojující Ram a Banatskou Palanku

Obr. č.15: Pohled na Dunaj v NP Djerdap

Obr. č. 16: Letecký pohled na soustavu jezer jihozápadně od města Bela Crkva

Obr. č. 17: Krajina v okolí české vesnice Svatá Helena

Obr. č. 18: Ústí kaňonu řeky Nery v blízkosti obce Sasca Montana

Obr. č. 19: Mapa rumunského Banátu

Obr. č. 20: Mapa návrhu umístění informačních tabulí v Bele Crkvi

Obr. č. 21: Mapa návrhu umístění informačních tabulí v Kruštici

Obr. č. 22: Mapa návrhu umístění informačních tabulí v Českém Sele

Seznam tabulek:

Tab č. 1: Počet Čechů v obci Gáj