

**UNIVERZITA PALACKÉHO V OLMOUCI**

**FILOZOFICKÁ FAKULTA**

**KATEDRA DĚJIN UMĚNÍ**

**STŘEDOVĚKÁ ARCHITEKTURA A  
VÝZDOBA KOSTELA SV. BARTOLOMĚJE  
V PRAZE – KYJÍCH**

bakalářská diplomová práce

NIKOLA KOPEJTKOVÁ

Vedoucí práce: Mgr. Petr Čehovský, Ph.D.

Olomouc 2024

**Čestné prohlášení:**

Čestně prohlašuji, že jsem tuto bakalářskou diplomovou práci na téma *Středověká architektura a výzdoba kostela sv. Bartoloměje v Praze – Kyjích*, vypracovala samostatně za pomoci veškeré uvedené literatury a zdrojů, které jsem při jejím zpracování použila.

Rozsah práce: 128 857 (včetně mezer).

V Olomouci, dne 26. června 2024.

.....

Nikola Kopejtková

**Poděkování:**

Ráda bych poděkovala vedoucímu mé práce, panu Mgr. Petru Čehovskému, Ph.D., za cenné připomínky, ochotu a doporučení při výběru zdrojů a literatury. Mé díky patří také pracovníkům Územního odborného pracoviště v Národním památkovém ústavu v Praze za pomoc při dohledání průzkumů, dokumentací a všech dalších dostupných materiálů. V neposlední řadě děkuji také své rodině a přátelům za veškerou pomoc, podporu a trpělivost.

# OBSAH

1	ÚVOD .....	5
2	VÝVOJ BĀDÁNĪ .....	7
3	DĚJINY OBCE KYJE V 11.–14. STOLETĪ .....	15
4	KOSTEL SV. BARTOLOMĚJE .....	17
4.1	STAVEBNĪ VÝVOJ .....	18
4.2	POPIS KOSTELA .....	21
4.3	STAVEBNĪK .....	26
5	ARCHITEKTURA KOSTELA V KONTEXTU DOBOVĚHO STAVITELSTVĪ ĀECH A MORAVY .....	28
6	NĀSTĚNNĚ MALBY .....	32
6.1	OBJEDNAVATEL .....	34
6.2	ĪKONOGRAFIE MALEB .....	38
6.3	DOBOVĚ NĀSTĚNNĚ MALĪŘSTVĪ ĀECH A MORAVY .....	44
7	ZĀVĚR .....	51
8	RESUMĚ .....	53
9	SUMMARY .....	54
10	SEZNAM LITERATURY, PRAMENŮ A INTERNETOVÝCH ZDROJŮ .....	52
11	SEZNAM OBRAZOVĚ PŘĪLOHY .....	57
12	ANOTACE .....	61



# 1 Úvod

V bývalé vesnici Kyje, která dnes spadá pod katastrální území Prahy v městské části Prahy 9, stojí pozdně románský tribunový kostel sv. Bartoloměje. [3] Tato sakrální stavba, nesoucí v sobě prvky pevnostního charakteru, zaujímá významné místo v historickém kontextu Prahy. Jedná se totiž o jednu z nejlépe dochovaných pozdně románských staveb, která stále nese svůj původní historický vzhled, připomínající éru minulých staletí.

V dávných dobách, když vesnice známá jako *Keje* patřila k pražským biskupským statkům, stál tento kostel jako svědek časů a jako ochrana před nečekanými nájezdy, které byly v tehdejší době tak běžné. Proto zdejší kostel sloužil nejen jako místo modliteb, ale také jako pevnost, obklopená pevnou zdí, která z vrcholu své mohutné věže poskytovala strategický výhled na cesty vedoucí z Českého Brodu do Prahy, a možná i na další důležité trasy, křížící se v blízkosti tohoto místa. Místo, na kterém se dnes kostel nachází, bylo předurčeno díky řece Rokytce obtékající tuto lokalitu ze tří stran jako místo strategické a obranné, takže tato sakrální stavba nabízela klid a útočiště, výhodu při obraně lidí a majetku, a hlavně výhodu kontroly okolí. Neznámý stavebník, kterému se zalíbila strategická poloha, a který zde v minulosti založil svůj dvůr, v němž kostel hrál klíčovou roli, tak vytvořil středisko biskupské državy na východ od Prahy, které přetrvalo řadu staletí.

Přesné datum vzniku kostela však do dnešních dnů zůstává nejasné, stejně jako identita jeho zadavatele a tvůrce. Pouze nápis nalezený v presbytáři z roku 1781<sup>1</sup> informuje o tom, že zakladatelem kostela byl pražský biskup Jan. Mezi historiky umění tak tedy nastal určitý diskurz, o kterého pražského biskupa Jana by se mohlo jednat.

Zkoumání doposud publikované literatury o kostelu sv. Bartoloměje odhaluje řadu aspektů jeho stavební historie, architektonických změn a kulturního významu. Vývoj bádání bude tudíž nedílnou součástí práce, které si klade za cíl především kritického hodnocení autorů, popřípadě doplnění o nové poznatky.

Prostřednictvím stylové analýzy a studia doposud publikované literatury se také práce bude pokoušet rekonstruovat možného stavebníka i stavitele kostela sv. Bartoloměje v Kyjích a přiblížit se tak k, pokud možno co nejpřesnějšímu datování jeho vzniku. Nelze opomenout, že

---

<sup>1</sup> Jaroslav Schaller, *Topographie des Konigreichs Bohmen X.*, Wien–Prag 1788, s. 194–195.

se jedná o tribunový kostel, a proto si práce klade za cíl zjistit, v jaké situaci a proč kostel vznikal.<sup>2</sup>

Cílem předkládané práce bude také analyzovat historickou situaci v Kyjích v rozmezí let 11. – 14. století, stavební vývoj kostela, jeho podrobný popis, věnovat se bude také výzdobě kostela a otázce objednavatele nejstarších nástěnných maleb. Byl to některý z pražských biskupů té doby?

Tyto nástěnné malby zobrazují nejen pražské biskupy nacházející se v presbytáři kostela, ale také scény z Bible jako Ukřižování Ježíše Krista a poměrně vzácné zobrazení Pozdvihování svaté Máří z Magdaleny. Co vedlo objednavatele této malby právě k tomuto výjevu bude také jedna z hlavních otázek, na kterou si práce klade cíl odpovědět.

Ačkoli patron sv. Bartoloměj v kostele vyobrazen není, existuje možnost, že původní rozsah maleb ze středověku byl mnohem obsáhlejší a byl v průběhu času ztracen či zničen. Pomocí stylové analýzy doposud dochovaných maleb, a to jak z ikonografického hlediska, tak i dobového porovnání středověkého umění se práce bude snažit porozumět jejich významu a kontextu.

Celkově bude tato práce směřovat k detailní analýze kostela svatého Bartoloměje v Kyjích, jehož historie a architektura představují důležitý prvek poznání středověkého umění v Čechách a na Moravě.

---

<sup>2</sup> Jiří Kuthan, Architektura v přemyslovském státě 13. století, in: *Umění doby posledních Přemyslovců*, Praha 1982, s. 250–251, který objekt charakterizoval jako „...zcela poplatný románskému slohovému chápání...“. Viděl v něm „...typický příklad tribunového kostela s věží o stejné šíři, jako má loď...“.

## 2 Vývoj bádání

V pražské části města, na území Kyjí (dnes Praha 9 – Kyje) se v místech na vyvýšeném konci ploché ostrožny vyjímá kamenný kostel sv. Bartoloměje. Pro svou jedinečnost mu již v minulosti věnovali obrovskou pozornost významní historici umění, jejichž bádání se na úvod práce bude věnovat:

Hned v úvodní části publikace *Středověký kostel sv. Bartoloměje v Praze 9 – Kyjích do počátku husitských válek*<sup>3</sup> Dalibor Prix zmiňuje topografii od Jaroslava Schallera s názvem *Topographie des Konigreich Bohmen*,<sup>4</sup> která uvádí kostel sv. Bartoloměje v Kyjích, jehož duchovní správa je doložena k roku 1384. Do literatury zahrnul mimo jiné také nápis objevený v roce 1781 při tamních opravách kostela na severní straně presbytáře. Nápis uvádí, že kostel založil pražský biskup Jan. Podle Dalibora Prixe však snad pro svou opatrnost nepřiradil Jaroslav Schaller neznámého biskupa Jana k žádnému ze čtyř pražských biskupů toho jména a tuto otázku ponechal nezodpovězenou.<sup>5</sup> Budoucí badatelské zájmy později vyvolaly určitý diskurz mezi historiky umění pojednávající o stavebníkovi kostela, ze kterého vyšli v úvahu pouze dva možní, a to Jan II. (1226–1236) nebo Jan III. (1258–1278).

První stručné studii se kostelu dostalo v článku od Antonína Bauma z roku 1868.<sup>6</sup> Jako první uvedl skutečnost, že Kyje skutečně byly kdysi obklopeny rybníky a tam, kde se cesta na pahorek Kyjí zdála nejsnadnější byl vykopán příkop, „...aby i s té strany nepřítel nemohl Kyjským uškoditi“.<sup>7</sup> Už touto zmínkou tedy autor upozornil na Kyje, jakožto vysloveně obrané a strategické místo. Ke známým písemným zprávám o kostele uvedl listinu biskupa Jana IV. z Dražic z roku 1306 a dále pak zápis v knihách generálních vikářů z roku 1392. Domníval se, že na původním místě dnešní farní budovy dříve stávala středověká tvrz a za jejího držitele označil Jana z Kyj.<sup>8</sup> Po ní se však nedochovaly žádné archeologické stopy. Soudil, že dříve, než vznikla tvrz, stával před ní v Kyjích již dávno kostel sv. Bartoloměje. Několikrát zdůraznil, že to byla stavba obranného a útočného charakteru, kterou potvrzuje především díky vysazenému dřevěnému podsebití na věži, které „...nám věže starých hradů připomíná.“<sup>9</sup> V souvislosti se

---

<sup>3</sup> Dalibor Prix, *Středověký kostel sv. Bartoloměje v Praze – Kyjích do počátku husitských válek*, in: idem – Zuzana Všecková, *Středověký kostel sv. Bartoloměje v Praze – Kyjích do počátku husitských válek*, *Umění* XLI, 1993, s. 231–249.

<sup>4</sup> Viz Schaller (pozn. 1), s. 194–195.

<sup>5</sup> Viz Prix (pozn. 3), s. 231.

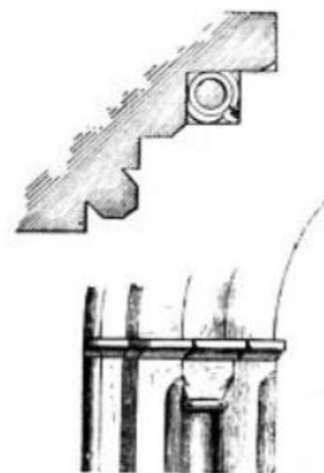
<sup>6</sup> Antonín Baum, *Procházky po okolí Pražském, Památky archeologické a místopisné VII*, 1868, s. 51–58.

<sup>7</sup> *Ibidem*, s. 51.

<sup>8</sup> *Ibidem*, s. 52.

<sup>9</sup> *Ibidem*, s. 53.

Schallerovým objevem nápisu pod omítkou dne 14. října 1781, který nezapomněl uvést, a porovnáním se slohem kostela, došel jako jeden z prvních historiků k závěru, že kostel byl postaven za biskupa Jana III. kolem poloviny 13. století.<sup>10</sup> Následně kostel stručně popsal. Upozornil na zbytky portálu v podkroví, zakryté dodatečně přistavěnou sakristií. Nezapomenul zmínit také chodby v síle jižní zdi kostela. Zaznamenal, že do roku 1859 byl portál na tribunu veden z jihu věže, ke které vedly patrně dřevěné schody, a dále pak, že chodby byly na dvou místech přerušeny zadržkami. Po roce 1859 byl vylámán vstup na schodiště z jihu. Byl si vědom také chodby v severní zdi lodi, avšak nedokázal říct, kudy se na ni vstupovalo.<sup>11</sup>



1. Kyje, Kostel sv. Bartoloměje, rekonstrukce zaniklého severního portálu, první polovina 13. století.

Bernhard Grueber ve své knize *Die Kunst des Mittelalters in Bohmen*<sup>12</sup> z roku 1871 kostel zasadil mezi ty s pravoúhlým chórem. Klenby uvnitř kostela považoval za původní. Z chodeb v síle mohutného zdiva a mohutné kostelní věže vyvodil pevnostní charakter kostela. Jedna z jeho tezí však vyvolala negativní kritiku z řad dalších badatelů a to, že obnova horní části věže z let 1859–1864 navrátila kostelu jeho původní podobu. Ostatní badatelé totiž za původní považovali dřevěné vysazené původní patro věže. Do literatury také přiložil náčrt zaniklého severního portálu. [1] Dále uvedl, že při opravě interiéru z let 1862–1865 byly objeveny středověké malby, které na základě dobové techniky řadil do 13. století. Jednalo se o trojici pražských biskupů v presbytáři. V hlavní lodi uvedl, že se nacházela scéna Posledního soudu, která byla posléze zabílena a do dnešní doby se zachovaly pouze její fragmenty. Na základě Schallerem objeveného textu soudil, že v úvahu přicházejí pouze dva biskupové, a to Jan II. a Jan III. Domníval se, že se na kostelu dříve nacházely některé gotické prvky (například jetelové obloučky vlysu u oken věže), a tak připsal vznik kostela až do pozdější doby, biskupovi Janu III. v polovině 13. století.<sup>13</sup>

Josef Neuwirth kostelu také věnoval pozornost ve své publikaci *Geschichte der christlichen Kunst in Bohmen bis zum Aussterben der Přemysliden*.<sup>14</sup> V jeho textu vycházel hodně ze závěrů

<sup>10</sup> Ibidem.

<sup>11</sup> Ibidem, s. 56.

<sup>12</sup> Bernhard Grueber, *Die Kunst des Mittelalters in Bohmen* I, in: Idem, *Der romanische Styl*, Beiläufig 1070–1230, Wien 1871, s. 45–46.

<sup>13</sup> Ibidem, s. 46.

<sup>14</sup> Josef Neuwirth, *Geschichte der christlichen Kunst in Bohmen bis zum Aussterben der Přemysliden*, Prag 1888, s. 418–419.

Bernharda Gruebera. Zpochybňoval pouze původnost kleneb v lodi kostela. Na základě slohových analogií kostelu přikládal spíše rovný strop. Opíral se především o Grueberův částečně rekonstruovaný nákres severního portálu, který však není zcela přesný. Nekritické přejímání Grueberových tvrzení tak vedlo k mylným výkladům. Mnoho nedochovaných slohových prvků na kostele považoval za skutečné, dokonce řadu z nich slohově porovnával s další českou románskou architekturou. Například o jetelovém obloučkovém vlysu mluvil jako o skutečnosti, i přesto, že sám Grueber obloučkový vlys pouze usuzoval. Kostel považoval jako mnozí před ním za pevnostní stavbu, malby pak datoval do druhé poloviny 13. století.<sup>15</sup>

Ferdinand Josef Lehner roku 1891 v časopisu *Method*<sup>16</sup> publikoval studii o kostele sv. Bartoloměje v Kyjích. Stejně jako Baum uvedl údaj o dřevěném schodišti, které vedlo na tribunu z vnější strany kostela a které bylo roku 1864<sup>17</sup> odstraněno.<sup>18</sup> Dále také upozornil na skutečnost o dodatečném vybourání výklenku v lodi, které tak narušilo celý průběh chodeb. Stejně jako Josef Neuwirth, ani on si nebyl jist původností kleneb v hlavní lodi. Za velmi blízkou analogii ke kostelu sv. Bartoloměje v Kyjích Ferdinand Josef Lehner zmínil kostel sv. Jiljí v Milevsku, který mu podle jeho slov poskytl neocenitelné informace při archeologickém průzkumu kostela v Kyjích.<sup>19</sup> Ve svém článku si také nenechal ujít příležitost slovně napadnout německého architekta Bernharda Gruebera, jehož obvinil za literární falšování českých dějin. Ferdinandu Josefu Lehnerovi se také podařilo rozšířit popis maleb, nalezených v roce 1856<sup>20</sup> o klečící postavu s páskou na poprsí v kostelní kruchtě, kterou označil za zakladatele kostela. Jedná se podle něj o pražského biskupa Jana I. Na základě všech uvedených informací a Schallerem nalezeného nápisu zasadil výstavbu kostela k první polovině 12. století. Některé prvky považované za gotické, pravděpodobně vznikly při opravách kostela až v polovině 19. století. Jsou jimi například již zmiňované jetelové obloučky oken věže. Vyvrací také další badatelské omyly, jako třeba tvrzení, že byl kostel založen roku 1014 pražským knížetem Oldřichem. Dále dodal údaj o založení jednoho z rybníků v Kyjích arcibiskupem Arnoštem z Pardubic.<sup>21</sup>

---

<sup>15</sup> Ibidem, s. 418–419.

<sup>16</sup> Ferdinand Josef Lehner, Románské kostely zakončené chorem pravoúhlým v okolí Pražském, *Method*, č. 4. a 5., 30. 4., 1891, s. 37–42.

<sup>17</sup> Antonín Baum však uvádí rok 1859

<sup>18</sup> Viz Lehner, Románské kostely (pozn. 16), s. 37.

<sup>19</sup> Ibidem, s. 38

<sup>20</sup> Bernhard Grueber ve své publikaci uvedl, že malby byly nalezeny v roce 1862–1865

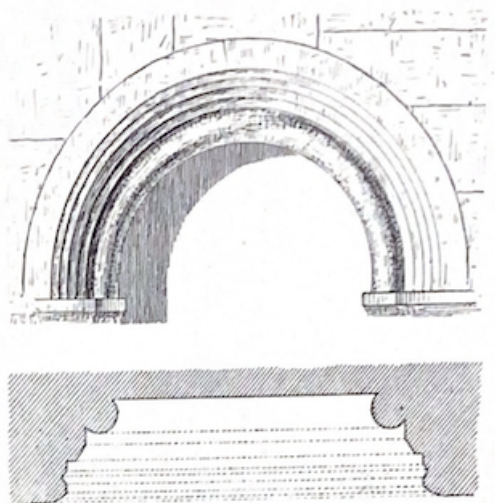
<sup>21</sup> Viz Lehner, Románské kostely (pozn. 16), s. 42.

V roce 1903 vydal Ferdinand Josef Lehner publikaci *Dějiny umění národa českého*,<sup>22</sup> díl první, kde se jen stručně zmínil o tom, že kostel podle něj postavil biskup Jan I. Dále pak přiložil známý údaj o Schallerem objeveného nápisu.

O dva roky později vydal Ferdinand Josef Lehner další publikaci *Dějiny umění národa českého*,<sup>23</sup> díl druhý, kde kostelu tentokrát věnoval mnohem rozsáhlejší pozornost. K jedním z obohacujících faktů o kostelu přidal náčrt kostela tehdejšího faráře Josefa Schlesingera do pamětní knihy Kyjí ještě před jeho rekonstrukcí a náčrt

místního rodáka, který si kostel taktéž zakreslil, avšak z protějšího vrchu, díky kterému mohl kyjskému kostelu znovu navrátit jeho původní dřevěné podsebití a okna se záklenky ve tvaru jeptišek označit za pozdější úpravy kostela.<sup>24</sup> Dále pak zmínil bývalý severní portál [2] ke kostelu, dnes již zbaveného jakékoli architektonické výzdoby, nacházející se pod střechou přistavěné sakristie. Jediným dochovaným prvek portálu je tympanon, který popsal jako zcela neporušený, rámovaný drobnými ústupky, zakončený mohutným oblounem, „...který objímá polokruh hladkého tympanonu.“<sup>25</sup> pod kterým kdysi stávaly dva sloupy. Podle něj prý dnešní kropenka, [9] umístěná v jižní zdi presbytáře, byla patrně kdysi patkou jednoho z oněch sloupů, která byla posléze upravena tak, aby v ní mohla být svěcená voda.<sup>26</sup> Dále se pak věnoval popisu nástěnných maleb, jež byly objeveny před generální vizitací roku 1856. Na základě stejných dobových podkladů, jako měli k dispozici předchozí badatelé, došel k závěru, že kostel postavil pražský biskup Jan I. v první polovině 12. století. Uvedl také fakt, že Kyje patřily k biskupským majetkům, a proto byla v kostele namalována řada biskupů počínaje Dětmarem a konče Janem I.<sup>27</sup>

Ve třetím dílu *Dějiny umění národa českého*<sup>28</sup> se pak již samostatně Ferdinand Josef Lehner věnoval nástěnným malbám v Kyjích. Uvedl nalezené postavy biskupů v presbytáři „rysované



2. Kyje, kostel sv. Bartoloměje, zbytek severního portálu, první čtvrtina 13. století.

<sup>22</sup> Ferdinand Josef Lehner, *Dějiny umění národa českého* I/1, Praha 1903, s. 84.

<sup>23</sup> Ferdinand Josef Lehner, *Dějiny umění národa českého* I/2, Praha 1905, s. 50–57.

<sup>24</sup> Ibidem, s. 52.

<sup>25</sup> Ibidem, s. 53.

<sup>26</sup> Ibidem.

<sup>27</sup> Ibidem, s. 56–57.

<sup>28</sup> Ferdinand Josef Lehner, *Dějiny umění národa českého* I/3, Praha 1907, s. 290–292.

černými konturami.“, dále pak popsal scénu Posledního soudu, jež se táhla po celé délce severní lodi až ke kruchtě. Dnes dochovaná pouze fragmentárně.

„V prostředku stěny na nejvyšším místě byl vyobrazen trůnící vykupitel v mandorle...Po pravé straně Vykupitelově vedle mandorly byla Panna Marie...S druhé strany mandorly spatřoval se sv. Jan Křtitel...Po stranách vymaloval různé světce a světice a dole vzkříšení, kde mrtví vstávají z hrobů.“<sup>29</sup>

Na druhé straně se nachází fragmenty ze scény narození Páně. Velmi pravděpodobně se tak podle Ferdinanda Josefa Lehnera na stěně mohly nacházet i další scény ze života Páně.<sup>30</sup> Pokud scéna Posledního soudu pokrývala celou severní stěnu lodi, jistě není pochyb o tom, že by mohla být takto bohatě zdobená i stěna jižní.

Josef Braniš ve své knize *Dějiny středověkého umění v Čechách*<sup>31</sup> popisuje kostel v několika bodech a připisuje ho ke stavebníkovi biskupovi Janu I. v první polovině 12. století.<sup>32</sup>

Větší pozornost dostal kostel v článku *Soupis památek historických a uměleckých v politickém okrese karlínském*<sup>33</sup> od Antonína Podlahy a Eduarda Šittlera, díle patnáctém. Kostel zařadili jako první z historiků umění na přelom první a druhé čtvrtiny 13. století, tedy do doby biskupa Jana II., a to na základě Schallerem objeveného nápisu a slohového posouzení. Soudili, že podoba nejvyššího patra byla změněna roku 1859, teprve roku 1758 byla proražena obdélná okna v presbytáři, a že původní obloučkový vlys na presbytáři zanikl. Východní okno na jihu stěny hlavní lodi je původní, naopak na severu kostel okna kdysi neměl. O malbě na tympanonu západního portálu soudili, že by mohla být renesanční. Kropenka v jižní zdi presbytáře podle jejich názoru byla kdysi patkou sloupku zrušeného severního portálu v lodi.<sup>34</sup> Stejně to předpokládal i Ferdinand Josef Lehner.<sup>35</sup> Dále pak také zaznamenali přesun kazatelny z roku 1856 z jižní na severní stranu lodi. Další pozornost poté věnovali malbám v interiéru kostela. Usuzovali, že malby v lodi byly původně gotické. Jednalo se o postavy pražských biskupů, scénu s výjevem Posledního soudu,<sup>36</sup> na protější straně pak nepatrné fragmenty zřejmě scény

---

<sup>29</sup> Ibidem, s. 291.

<sup>30</sup> Ibidem.

<sup>31</sup> Josef Braniš, *Dějiny středověkého umění v Čechách* I, Praha 1892, s. 48–49.

<sup>32</sup> Ibidem, s. 49, dále také přikládá kreslené vyobrazení kostela z jižního pohledu z doby kolem roku 1892, viz. obr. s. 49.

<sup>33</sup> Antonín Podlaha – Eduard Šittler, *Soupis památek historických a uměleckých v politickém okrese karlínském*, Praha 1901, s. 208–221.

<sup>34</sup> Ibidem, s. 211–212.

<sup>35</sup> Viz Lehner *Dějiny umění národa českého 1/2* (pozn. 23), s. 56–57.

<sup>36</sup> Viz Podlaha – Šittler (pozn. 33), obr. 220, s. 214.

Narození Páně. Na kruchtě byl ještě vyobrazen modlící se duchovní s nápisovou páskou *ORA PRO NOBIS*.<sup>37</sup> Starší malby biskupa Tobiáše z Bechyně a postavy sv. Jakuba a sv. Jana Evangelisty za oltářem byly odkryty až v roce 1856. Dodávali, že mensa hlavního oltáře je původní, pozdější nástavec je barokní.<sup>38</sup> Stejně jako ostatní historici umění kostel považovali za pevnostní stavbu. Především díky malým chodbám ve zdech lodi kostela, které patrně sloužily k obraně proti nepříteli.

Dále pak Antonín Podlaha ve své publikaci *Posvátná místa království českého*<sup>39</sup> (vydáno 6 let po publikaci *Soupis památek historických a uměleckých v politickém okrese karlínském*) zmínil nález nápisu v presbytáři, podle něj však z roku 1782. Dále uvedl, že kostel postavil pražský biskup Jan I. v první polovině 12. století. Tvrdil, že Kyje odedávna patřily ke statkům pražského biskupství a byly součástí Českého Brodu.<sup>40</sup> Co však přivedlo Antonína Podlahu k tomu, aby změnil své původní tvrzení o stavebníkovi kostela, zůstává záhadou.

Tímto závěrem se nechal inspirovat také kronikář Rudolf Tuček, autor knihy kyjské. Jeho písmem je v ní uvedeno datum výstavby 1134–1139. Pozdější úpravy kroniky však dataci přepsaly na 13. století.<sup>41</sup>

Dalším historikem umění, který věnoval kostelu sv. Bartoloměje pozornost byl Václav Mencl. Ve své publikaci *Románská architektura v zemích českých*<sup>42</sup> z roku 1939 datoval kostel do doby kolem poloviny 13. století, a za jeho zakladatele považoval biskupa Jana III.

Vojtěch Birbaum ve svém článku *Románské emporové kostely v Čechách* z roku 1929 řeší otázku, jakým způsobem se dříve na empory vstupovalo. Zejména u kostela v Kyjích a kostela sv. Jiljí v Milevsku, které mají zcela shodné vstupy na tribuny, a to jak po schodištích v síle zdi, tak i zvenčí v úrovni tribuny, zcela odmítá tvrzení, že se na ni vstupovalo po dřevěných schodech také zvenčí. Komunikací pro vchod na tribunu zvenčí tedy podle něho musel být nějaký vodorovný přechod, vycházející rovněž z blízké sousední jednopatrové budovy.<sup>43</sup>

---

Citovaná kresba Posledního soudu, která se opírá o vyobrazení nálezu z roku 1856, zobrazuje Trůnícího Krista s pozdvíženými rukama sedícího v mandorle. Po Kristově pravici je korunovaná Panna Marie, po levé straně pak klečící osoba v řeholním šatě. Další stojící postavy vlevo postrádají svatozář, zato jsou oděny do dlouhých splývavých šatů. Jedna z nich drží v rukou kříž. Vpravo za Pannou Marií jsou další dvě stojící postavy. Dole jsou vyobrazení mrtví vstávající z hrobů, vpravo peklo s hříšníky, vlevo ženská postava Panny Marie Ochránitelky. Tehdy už byla malba spolu s dalšími patrně skryta pod mladšími nátěry.

<sup>37</sup> Ibidem, s. 217.

<sup>38</sup> Ibidem, s. 210.

<sup>39</sup> Antonín Podlaha, *Posvátná místa království českého I.*, Praha 1907, s. 250–254.

<sup>40</sup> Ibidem, s. 254.

<sup>41</sup> MÚ Praha 14, *Pamětní kniha obce Keje a Hostavic (1894–1977)*, s. 6.

<sup>42</sup> Václav Mencl, *Románská architektura v zemích českých*, in: *Ročenka kruhu pro pěstování dějin umění za rok 1937 a 1938*, Praha 1939, s. 32–33.

<sup>43</sup> Vojtěch Birbaum, *Románské emporové kostely v Čechách*, in: *Sborník k sedmdesátým narozeninám Karla B. Mádlá*, Praha 1929, s. 54–55.



Václav Mencl roce 1956 vydal publikaci *Panské tribuny v naší románské architektuře*<sup>44</sup> v Čechách, na Moravě a ve Slezsku. Kyjský kostel zde opakovaně zmiňuje na několika místech. Zde opravil své předchozí datování kostela, které uvedl ve své první publikaci z roku 1939.<sup>45</sup> Nyní uvedl jako stavebníka pražského biskupa Jana II. a to na základě Schallerem zmíněného nápisu a stylové analýzy. Domníval se, že důvodem obdélného půdorysu mohutné věže byla snaha biskupa o vlastní reprezentativní tribunu. Všiml si, že přízemí lodi bylo kdysi odděleno plnou zdí od lodi, s níž jej původně spojovala chodbička s valenou klenbou. Malá okénka v jižní a východní zdi lodi osvětlovala místnosti pod východními tribunami ve výklencích. Z předchozích badatelských tvrzení je jasné, že se na tribunu vstupovalo po schodišti v jižní zdi lodi kostela. (Dnes je vchod znovu obnovený) Uvedl, že tribuna měla vchody dva. Druhý vchod vedl přes portál v západní zdi věže podestou „...kam ústila lávka z věžové kurie...“.<sup>46</sup> Dále se v protikladu ke starší literatuře vyjádřil k systému chodem takto: „...Tento systém složitých chodeb byl chybně vysvětlován obrannými důvody...“ Zmínil podobný systém chodeb v Milevsku nebo v kostele sv. Martina v Praze ve zdi. „...Ani v tomto kostele nešlo než o zjednaní přístupu z lodi do podvěží, z tribuny dolů k hlavnímu oltáři a z prvního poschodí obytné věže panského dvorce na kostelní tribunu...“ Kostel v úvodu také přiřadil ke kostelům s pravoúhlými presbytáři bavorského původu. Bavorský vliv v Čechách se podle Václava Mencla objevuje v druhé polovině 12. století.<sup>47</sup> Za bavorský považuje též i typ zaklenutí lodi. Výklenky po stranách triumfálního oblouku považoval za původní. Mělo jít o jakési vyvýšené východní tribuny podobající se těm, které kdysi rekonstruoval v kostele sv. Martina ve zdi v Praze. Dodal také, že podobné výklenky nacházíme také v kostele Stěti sv. Jana Křtitele Libčevsi nebo v kostele sv. Jiljí v Milevsku.<sup>48</sup>

Další, kdo věnoval pozornost kyjskému kostelu sv. Bartoloměje byla Anežka Merhautová v knize *Raně středověká architektura v Čechách*.<sup>49</sup> Vznik kyjského kostela řadila do let 1226–1236 a za zakladatele kostela považovala biskupa Jana II. Zmínila mladší zásahy do podoby dnešní jižní chodby v síle zdiva lodi a dále pak také upozornila na kdysi existující chodbu v severní zdi lodi kostela. Předpokládala, že východní část tribuny byla původně opatřena kamennou poprsní zdí namísto stávajícího dřevěného zábradlí. Z dochovaných dvou

---

<sup>44</sup> Václav Mencl, *Panské tribuny v naší románské architektuře*, *Umění XIII*, 1965, s. 29–59.

<sup>45</sup> Viz Mencl, *Románská architektura* (pozn. 42), s. 32–33.

<sup>46</sup> Papežská kurie či římská kurie je komplex orgánů a úřadů tvořících správní aparát Svatého stolce, který koordinuje a zajišťuje organizaci nezbytnou pro řádné fungování katolické církve. Kurii spojenou s kostelem však nelze podložit faktografickým zjištěním.

<sup>47</sup> Viz Mencl, *Panské tribuny* (pozn. 44), s. 41.

<sup>48</sup> *Ibidem*, s. 46.

<sup>49</sup> Anežka Merhautová, *Raně středověká architektura v Čechách*, Praha 1971, s. 55–56, 150–152.

kamenných krakorců na západě před portálem směrem na tribunu rekonstruovala malou pavlač, která se před portálem kdysi nacházela. S formami pravoúhlého presbytáře se v Čechách podle Merhautové setkáváme nejčastěji v první čtvrtině 13. století. Nejvíce analogií přiřazovala kostelu právě v této době. Jako příklad uvedla kostel sv. Jakuba Většího v obci Ostrov u Karlových Varů.<sup>50</sup> Dále si také ve své knize všímala podobnosti některých prvků, jako například lizén spojených s římsou s architekturou Chebska a severozápadních Čech na sklonku 12. století. Pro rozvinutý systém ve zdivu pak pozorovala období v kostelu sv. Martina ve zdi v Praze, kde byla i podobně zaklenuta loď. Stejně jako Ferdinand Josef Lehner se Merhautová přiklání k názoru, že tvary věžních oken na západě a jihu pochází z 19. století. Dále upozorňovala na kostel sv. Jiljí v Milevsku a na jeho analogii k věži kostela sv. Bartoloměje v Kyjích.<sup>51</sup>

Jiří Němeček se u kostela sv. Bartoloměje zaměřoval na zbytek obtížně přístupného severního portálu, o kterém v roce 1980 podával velmi stručnou zprávu. Ve zprávě charakterizoval západní věž kostela jako westwerk s tribunou, jenž právě existuje v biskupském kostele, což odůvodňoval tím, že biskup z ní k bohoslužbám přihlížel.<sup>52</sup>

Nejdůkladnější umělecko-historická studie, která ke kostelu sv. Bartoloměje vznikla je od Dalibora Prixe a Zuzany Všetečkové z roku 1993. Dalibor Prix ve svém článku přišel se zcela novým řešením v otázce stavebníka kostela v Kyjích. Domníval se, že nalezený nápis z roku 1781 by se mohl vztahovat až k biskupovi Janu IV. z Dražic, za jehož působení pravděpodobně malby vznikly. Slovo fundátor si tedy vykládal jako dobrodinec či příznivec kostela. K postavě neznámého biskupa pak také přiřadil druhý nápis nalezený vpravo na severní stěně, z jehož nepatrného čitelného zbytku vyplývá, že pražský biskup Jan obnovil kostel. Studie pokládá na základě dosud nejzevrubnější slohové analýzy stavby za pravděpodobné stavebníky kostela v Kyjích pražské biskupy v pokročilé 2. čtvrtině až kolem poloviny 13. století, a to biskupy Bernarda (1236-1240), Mikuláše z Újezda (1240-1258) nebo Jana III. z Dražic (1258-1278) v prvních letech jeho úřadování.<sup>53</sup>

Za nejpravděpodobnější objednavatele maleb pak Zuzana Všetečková uvedla ve své stati biskupa Mikuláše z Újezda nebo biskupa Jana III. z Dražic.<sup>54</sup>

---

<sup>50</sup> Ibidem, s. 152.

<sup>51</sup> Ibidem.

<sup>52</sup> Jiří Němeček, Zpráva o současném stavu archivoly a tympanonu severního portálu románského kostela sv. Bartoloměje v Praze 9–Kyjích, *Památky a příroda*, 1980, s. 72.

<sup>53</sup> Viz Prix (pozn. 3), s. 239.

<sup>54</sup> Zuzana Všetečková, Středověký kostel sv. Bartoloměje v Praze – Kyjích do počátku husitských válek, in idem – Dalibor Prix, Středověký kostel sv. Bartoloměje v Praze – Kyjích do počátku husitských válek, *Umění XLI*, 1993, s. 249–258.

### 3 Dějiny obce Kyje v 11.–14. století

Ještě před tím, než vznikla středověká vesnice Kyje se na stejném území již z mladší doby bronzové, doby železné a době hradištní, dochovaly stopy lidské existence. Tímto územím odedávna migrovala stáda divokých zvířat, která tvořila obživu pro pravěké obyvatelstvo. Rovněž tu také od nepaměti protékala řeka Rokytka, která poskytovala zdroj proviantu. A v neposlední řadě tu vždy byl a je kopcovitý terén, který tvoří přirozenou bariéru proti útokům lapků či vojsk. Není proto divu, že archeologické nálezy sahají až do této doby pravěkých dějin. Název Kyje se vykládá jako ves Kyjovy rodiny, kdy osobní jméno Kyj je doloženo již v roce 1052.<sup>55</sup>

Nejvíce zpráv o této obci však pochází až z doby románské. Zejména vynikající dochovaná románská památka – kostel sv. Bartoloměje z první třetiny 13. století, nacházející se na biskupském dvoře, ukazuje na velký význam vesnice v tehdejší době a její tak starý původ. Dvoru pražských biskupů pravděpodobně předcházela ještě jeden dvůr. O něm však nejsou doposud žádné archeologické zmínky.<sup>56</sup> První písemné prameny o obci Kyje se objevují ve formuláři pražského biskupa Tobiáše z Bechyně, přinášející cenné informace o době vlády Přemysla Otakara II. a jeho syna Václava II. Jedná se o stížnost biskupa Tobiáše z Bechyně, určenou Václavovi II., kde ho žádá o pomoc z důvodu pustošení vsí Konrádem a Jindřichem z Altenburka, kteří mu prý utopili koně v Kyjích.<sup>57</sup>

Biskupové ve středověku pobývali ve dvoře mnohem častěji. V případě kyjského kostela je však pobyt biskupa doložen až za doby Arnošta z Pardubic, jenž je zde zachycen hned dvakrát. První návštěva je zaznamenána ve dnech 16.–18. května 1359 a druhá z 31. července 1363.<sup>58</sup> V době, kdy biskupové nebyli na dvoře přítomní, spravovali dvůr pověření šafáři, kteří v Kyjích sídlili na svém vlastním dvoře.<sup>59</sup> Roku 1386 se připomíná manský dvůr s tvrzí v majetku Jana (Ješka) z Kyj, místního šafáře<sup>60</sup> na té době již arcibiskupském dvoře.<sup>61</sup>

Z písemných pramenů je také doloženo, že v Kyjích se nacházel další dvůr, který drželi bílínští arcijáhni. Ti se v Kyjích usadili už počátkem 14. století. Roku 1306 vydal biskup Jan IV. z Dražic listinu určenou pro bílinské arcijáhenství, kterému připisuje užitky z farního dvora

---

<sup>55</sup> Jaroslav Šmíd, *Od Kejí ke Kyjím a Černému mostu*, in: Renáta Čácká – Miroslav Kuranda et al., *Praha 14 v zrcadle času*, Praha 1998, s. 59.

<sup>56</sup> Viz Prix (pozn. 3) s. 234.

<sup>57</sup> Jan Bedřich Novák (ed.), *Formulář biskupa Tobiáše z Bechyně (1279–1296)*, Praha 1903, č. 22, s. 27–29.

<sup>58</sup> Viz Prix (pozn. 3), s. 235.

<sup>59</sup> Viz Schaller (pozn. 1), s. 195.

<sup>60</sup> MK [Michal Kostka] – PV [Pavel Vlček], heslo KYJE (1968, Praha 9, Praha 14), in: Pavel Vlček et al., *Umělecké památky Prahy. Velká Praha A–L*, Praha 2012, s. 792–793.

<sup>61</sup> Pražské biskupství bylo povýšeno na arcibiskupství v roce 1344.

z důvodu nedostatku prostředků s podmínkou, že arcijáhni zde budou ustavovat vikáře, jehož úkolem bude obstarávat potřeby farnosti. Za to pak byli zbaveni povinnosti odvádět poplatky biskupské komoře a papežským legátům. Právě tato listina je první dochovanou zmínkou o kostele sv. Bartoloměje.<sup>62</sup> Jaké byly vztahy dvorů založených od začátku husitských válek ke dvoru arcibiskupskému již nelze jednoznačně určit.

---

<sup>62</sup> Viz Prix (pozn. 3), s. 235.

## 4 Kostel sv. Bartoloměje

Jednolodní tribunový kostel připomínající v dále spíše malý hrad s pravoúhlým presbytářem a mohutnou západní věží, zabírající celou šíři lodi se nachází v Praze 9 – Kyjích. [3] Ze tří stran chráněn řekou Rokytkou, která se později vlévá do Vltavy u Libeňského ostrova, zaujímal své velmi strategické místo. Je tedy zcela nepochybné, že kostel již od začátku svého založení byl záměrně budován i pro obranné účely. Výběr lokality pro stavbu kostela nebyl vybrán náhodně. Ve chvíli, kdy silná vláda nabírala na stabilitě a prosperitě, snažil se panovník upevnit svou moc v oblastech, které v té době ještě neměl pod svou kontrolou. Lokalita Kyjí představovala také hospodářsky důležitou oblast, ať už díky řece Rokytce, ale také



3. *Kyje, kostel sv. Bartoloměje, pohled z jihu, první čtvrtina 13. století.*

úrodným nížinám v jejím okolí a zalesněným kopcům (známé jsou kopce Lehovec a Čihadla), které představovaly nejen zdroj dřeva, ale také obranou funkci.

Patrně se při jeho stavbě, ale i při stavbě podobně koncipovaných kostelů nepočítalo s dlouho trvajícím obléháním početných nepřátelských skupin. Kostely tohoto charakteru měly za účel spíše chránit vesničany v případě nájezdníků shánějících si obživu a kořist. Kostel sv. Bartoloměje chránil nejen vesničany, ale i pocestné a povozy projíždějící na cestě do pražských měst. Nelze opomenout nedalekou oblast dnešní obce Hrdlořezy, která leží 5 km západně od Mladé Boleslavi, k jejíž názvu se váže mnoho legend. Obávané to místo všech přijíždějících do pražských měst z tohoto směru. Přestože zmínka o Hrdlořezech pochází až ze 14. století, v lidové slovesnosti se dochovalo, že oblast dnešních Hrdlořez byla velmi nebezpečná.<sup>63</sup> Lze tudíž předpokládat, že mnoho poutníků do měst pražských využilo kostel a dvůr k přenocování a jako útočiště před nebezpečím. Nelze ani opomenout ochranu obyvatel před různými armádami během tažení či obléhání některé z nedalekých usedlostí.<sup>64</sup>

<sup>63</sup> Ondřej Švec, Za tajemstvím názvů pražských čtvrtí: Hrdlořezy, Ďáblice a Kobylisy, *Metro.cz*, [https://www.metro.cz/praha/za-tajemstvím-nazvu-prazskych-ctvrti-hrdlořezy-dablice-a-kobylisy.A171024\\_164120\\_metro-praha\\_lam](https://www.metro.cz/praha/za-tajemstvím-nazvu-prazskych-ctvrti-hrdlořezy-dablice-a-kobylisy.A171024_164120_metro-praha_lam), vyhledáno 6. 6. 2024.

<sup>64</sup> Jan Sommer, Gotické kostely s obrannými zařízeními na českém venkově, in: *Sborník Kruhu přátel Muzea hlavního města Prahy*, 1988, s. 195.

Další pevnostní charakterní rysy kostela jsou patrné například na jeho střídme dekorativní stránce, a to jak v exteriéru, tak i v interiéru celého kostela. Kostelům tohoto charakteru jistě nedává důvod mít honosně zdobený interiér a exteriér, počítá-li se již od jeho založení s nebezpečím nájezdů nepřátelských vojsk. K jeho obranným rysům patřila i kamenná zeď (doposud je jeho součástí), již zmiňovaná mohutná věž a v neposlední řadě důmyslně zpracovaný systém chodeb ukrytý v silných kamenných zdech hlavní lodi a věže.

Výjimečnost tohoto kostela nespočívá pouze v jeho naprosto unikátním zachovalém stavu a v kamenické kvalitě. Je jím také objevený nápis z roku 1781 na zdivu kostela, který byl pečlivě překreslen do pamětní knihy, takže podle písma je možné ověřit jeho autentičnost – *FVNDA TOR.HVISVS.ECLE.IOHES.PRAG.EPSC*.<sup>65</sup> Tento nápis se nachází nad postavou neznámého pražského biskupa s berlou. Tento faktor spolu s dobovou analýzou kostela sv. Bartoloměje se stal dominantní při určování doby jeho vzniku. Zdánlivě jednoduché řešení, určit stavebníka kostela, se však stalo problémem mnoha historiků, který dodnes stále přetrvává.

Z historických pramenů poprvé informuje o kyjském kostele listina z roku 1306, ve které biskup Jan IV. z Dražic přenechal příjmy z kyjské fary bílinskému arcijáhenství, kvůli nedostatečným prostředkům dvora. Během husitských válek kostel sv. Bartoloměje vlastní faru ztrácí. Vlastnictví Kyjí přešlo z bílinských arcijáhnů na staroměstské měšťany. Ti zdejší usedlosti vlastnili až do roku 1547.<sup>66</sup> Od té doby pak byly Kyje spravovány v církevních záležitostech cizími faráři až do roku 1743. Fara v Kyjích byla znovu obnovena roku 1754.<sup>67</sup> Tento fakt, že se fara stala po dlouhou dobu majetkem měšťanů a později cizích farářů, kteří pravděpodobně nedisponovali mnoha finančními prostředky<sup>68</sup> by tedy mohl do značné míry vysvětlovat, proč zůstal kostel po dlouhou řadu let téměř ve svém původním stavu.

## 4.1 Stavební vývoj

Jak již z předchozího textu vyplývá, počátky historie kyjského kostela jsou do značné míry nejasné. Vzhledem k nedostatečnému archeologickému průzkumu v kostele sv. Bartoloměje

---

<sup>65</sup> Viz Prix (pozn. 3), s. 238.

<sup>66</sup> Ibidem.

<sup>67</sup> ZD [Zdeněk Dragoun] – JT [Jana Tischerová] – [RL] Radek Lunga – ZV [Zuzana Všečeková, heslo KYJE, Kostel sv. Bartoloměje, in: Pavel Vlček et al., *Umělecké památky Prahy. Velká Praha A-L*, Praha 2012, s. 794.

<sup>68</sup> Kostelu po řadu let pustl.

v Kyjích a jeho okolí jistě nelze vyloučit ani existenci starší sakrální stavby na místě dnešního kostela.

Restaurátorské práce odhalily řadu podrobností týkajících se úpravy stěn kostela. V první fázi po dostavění kostela nebyl minimálně interiér presbytáře omítnut. Malta, která vytekla ze spár mezi kvádry na povrchu zdiva, byla pouze rozetřena a pomocí rýhování bylo zdůrazněno spojení mezi jednotlivými kvádry. Pouze vnitřní špaleta okna a výklenek v jižní zdi byly natřeny bílou vápennou kaší. Kolem výklenku v jižní zdi byl vápennou kaší také vytvořen ozdobný čtyřlíst. Teprve s časovou prodlevou se přistoupilo k omítnutí interiéru, které bylo vždy nahazováno těsně před zahájením malířské výzdoby. Omítka byla nanášena postupně, minimálně ve dvou fázích oddělených časovou pauzou nejméně 24 hodin.<sup>69</sup>

Otázkou zůstává, zdali i exteriér kostela byl od počátku neomítnut či právě naopak. Neorománské úpravy totiž zbavily kostel tehdejších omítek až na holý kámen včetně vyškrobání spár, takže stopy původního řešení vnějšku již nelze zjistit. Následující úpravy kostela jsou zaznamenány až roku 1579, kdy byla vymalována jižní stěna presbytáře<sup>70</sup> spolu s klenbou, jejíž hrany byly doplněny štukovými hřebínky.

V průběhu 15. a 16. století středověké stavby arcibiskupského a arcijáhenského dvora začaly zvolna pustnout. Vystala tedy potřeba zřídit u kostela sakristii, v níž by mohly být uloženy liturgické předměty a zároveň by zde kněz mohl provádět přípravu na bohoslužby. Stavba byla připojena k severní straně lodi. Původní hlavní středověký portál posloužil tedy jako vstup do sakristie. Nový portál byl tak zřízen na západní stěně věže. K umožnění těchto změn došlo především díky zániku středověkého dvora, jehož součástí kostel byl, v souvislosti se změnou komunikačního systému, do kterého byl kostel ve středověku původně zapojen. Sakristie byla tedy přistavěna někdy mezi rokem 1579 a před 15. listopadem 1620 (to je datum, které bylo při pozdějším čištění stěn v sakristii nalezeno).<sup>71</sup>

Nejpozději před rokem 1655 byly v interiéru lodi zřízeny v doposud stávající formě velké výklenky pro boční oltáře, které tak narušily ráz původních středověkých chodeb v síle zdi. Dále pak na několika místech zazděn již nevyužívaný komunikační systém chodeb ve zdivu. Pravděpodobně ve stejném roce, jako byly zřízeny výklenky pro boční lodě, došlo k menším úpravám koruny zdiva věže, kam byl následně zavěšen druhý zvon s letopočtem 1653.<sup>72</sup>

---

<sup>69</sup> Miroslav Slavík – Hana Slavíková, *Nástěnné malby v presbytáři kostela sv. Bartoloměje v Kyjích 2. část II. etapy* (restaurátorská zpráva), Praha 1991, Územní odborné pracoviště Národního památkového ústavu v Praze.

<sup>70</sup> Malba je datována letopočtem přímo na klenbě.

<sup>71</sup> Viz Lehner, *Dějiny umění I/2* (pozn. 23), s. 40.

<sup>72</sup> Viz Prix (pozn. 3), s. 235.

Obnovení fary v roce 1754 bylo důvodem pro další úpravy. V roce 1758 došlo k zazdění středověkých oken na východní zdi presbytáře, a to z důvodu nového velkého oltáře, který okna zastínil. Namísto nich byla proražena nová větší okna v podélných zdech lodi a presbytáři.

Jak již bylo zmíněno, v roce 1781 byl nalezen na zdi presbytáře kostela středověký nápis a postava neznámého biskupa Jana. Došlo tomu tak díky vizitaci v období vlády Josefa II., kvůli které byl kostel očištěn. Objeven byl 14. října při čištění a seškrabávání staré výmalby.<sup>73</sup> Následně téhož roku byl presbytář vymalován Kašparem Uhlířem květinovým ornamentem.<sup>74</sup> Taktéž byly v bočních zdech východní poloviny lodi prolomeny výklenky a do nich byly vloženy oltáře.<sup>75</sup> V roce 1798 byl do severní zdi věže prolomen nový portál, který zakryla drobná předsíňka. Nejpozději toho roku byla také patrně na jižní straně lodi pořízena kazatelna, k níž vedl přístup ze schodiště v jižní zdi lodi. Tento zásah tak porušil malířskou kompozici Posledního soudu.<sup>76</sup>

Dalších stavebních úprav se kostelu dostalo až v polovině 19. století. V roce 1856 byly v presbytáři na východní stěně za oltářem odhaleny středověké malby. Architekturu kostela výrazně zasáhla obnova z roku 1859. Změněna byla horní část věže (podle Antonína Bauma nesla do té doby dřevěné podsebití).<sup>77</sup>

Obnova zasáhla taktéž i interiér. Kazatelna byla přesunuta na severní stranu lodi a k ní bylo zřízeno nové schodiště vedené ze sakristie, které tak přerušilo zaniklou středověkou komunikaci v síle zdi severní stěny. Oba staré vchody na jižní straně tak byly zazděny. Schodiště v jižní zdi lodi bylo nově zpřístupněno v roce 1859 prolomením vstupu z vnější strany. Toto řešení však nebylo vyhovující, a tak počátkem minulého století se znovu otevřel portálek ve výklenku jižní lodi na schodiště ve zdivu a vnější pseudorománský portál byl zazděn.<sup>78</sup> Poslední úpravy proběhly v letech 1973–1989, kdy probíhala generální úprava objektu.<sup>79</sup>

---

<sup>73</sup> Viz Schaller (pozn. 1), s. 194.

<sup>74</sup> Viz Podlaha–Šittler (pozn. 33) s. 209.

<sup>75</sup> Viz Vlček, *Umělecké památky Prahy* (pozn. 67), s. 794.

<sup>76</sup> Viz Podlaha–Šittler (pozn. 33), s. 214.

<sup>77</sup> Viz Baum (pozn. 6), s. 53-54.

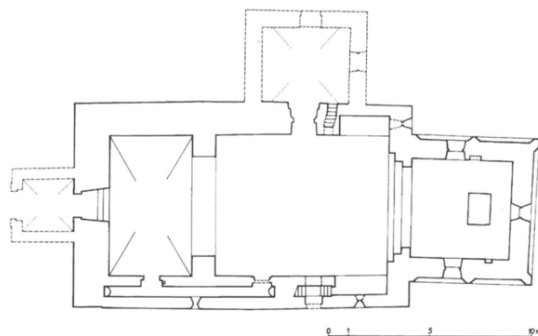
<sup>78</sup> Viz Prix (pozn. 3), s. 236.

<sup>79</sup> Ibidem.

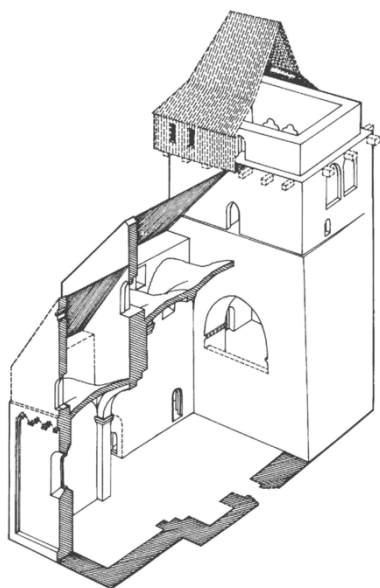


## 4.2 Popis kostela

Kostel sv. Bartoloměje je orientovaná stavba pevnostního charakteru, skládající se z jedné podélné lodi, zaklenuté dvěma poli křížových kleneb, pravoúhlého presbytáře zbudovaného na půdorysu obdélníku, taktéž zaklenutého křížovou klenbou a západní věže, zabírající celou šíři lodi. [4] Stavebním materiálem pro tento kostel se staly pečlivě opracované pískovcové kvádry. Severní sakristie byla připojena až kolem počátku 17. století<sup>80</sup> a k západnímu průčelí věže byla tak dodatečně prolomena vstupní předsíň. Presbytář je výrazně nižší než hlavní loď. Celá stavba je celkově plynule stupňována od presbytáře přes hlavní loď až po mohutnou západní věž. [5]



4. Kyje, kostel sv. Bartoloměje, před nebo kolem poloviny 13. století. Půdorys kostela v úrovni portálu se zakreslenou klenbou podvěží. Plnou čarou dochované středověké zdivo, přerušované mladší přístavby a úprav, tečkovaně vkresleny klenby mladších přístaveb.



5. Kyje, kostel sv. Bartoloměje, před nebo kolem poloviny 13. století. Pokus o rekonstrukci středověkého stavu k roku 1420. Plně dochované části, přerušované rekonstruované prvky. Tvar střechy a obloučkového vlysu pouze předpokládány.

Dodatečně prolomený vstup je krytý drobnou obdélnou předsíňkou s mírně prohnutým štítem. Přízemí věže tvoří podvěží zaklenuté křížovou klenbou, v rozích zasazenou pouze metr nad podlahou a s půlkruhovou arkádou spočívající na mohutných pilířích, která se otevírá do hlavní lodi. Na jižní stěně věže se vyskytují menší dveře, jimiž se vchází do chodby v síle zdi, kterou osvětlují dvě malé kulaté střílny. Uvedená chodba je dlouhá 6,44 m a široká 82 cm<sup>81</sup> a směřuje dále nahoru k tribuně. Z podkruchtí se vchází do lodi nízkou arkádou, spočívající na mohutných pilířích. Podkruchtí bylo kdysi od lodi oddělenou plnou zdí.<sup>82</sup> Nad arkádou se nachází další taková, podstatně vyšší, polokruhovitě zaklenutá. Ta otevírá prostor do věžní tribuny, a také je zaklenuta křížovou klenbou. Původní kamenné zábradlí tribuny

<sup>80</sup> Viz Lehner, *Dějiny umění I/2* (pozn. 23) s. 40.

<sup>81</sup> Viz Lehner, *Románské kostely* (pozn. 16), s. 37.

<sup>82</sup> Viz Prix (pozn. 3), s. 237.

zaniklo.<sup>83</sup> Nyní se zde nachází dřevěné z 19. století. Na tribunu se vystupovalo buď zvenčí, anebo zevnitř lodi kostela. Venkovní vchod, dnes již zazděný, se nacházel na západní straně věže ve výšce patra tribuny. Někteří historikové jsou toho názoru, že se ke vchodu přistupovalo po dřevěných schodech. Ferdinand Josef Lehner například hájí toto tvrzení tím, že v případě nebezpečí se mohly schody lehce odstranit.<sup>84</sup> Jiní jsou toho názoru, že se k portálu vstupovalo z dnes již neexistující přiléhající budovy, která byla navzájem spojená s kostelem můstkem či pavlačí.<sup>85</sup>

Zevnitř se pak také do tribuny vstupovalo z úzké chodby v jižní zdi lodi kostela. [6] Vchod začínal v blízkosti triumfálního oblouku. Jeho původní velikost ani tvar znám není. V 17. století byl totiž značně zvětšen probouráním dodnes stávajícího výklenku, jehož hrany ostění jsou částečně provedeny z cihel. Existenci původního, možná menšího výklenku, dokládá už pouze jen nález zbytků omítky, která je svým hlazeným povrchem blízká zachovaným omítkám v presbytáři.<sup>86</sup> Vstup nejprve vede po schodišti do úzké chodby v duté stěně lodi, kde se dá vpravo odbočit do tribuny. Dále pokračuje do západní zdi věže ke schodišti, po kterém se vstupuje až do vrchního patra věže, dříve také ústila dolů k dnes již zazděnému portálu západní zdi věže. Podle Antonína Bauma byla v roce 1859 zjištěna v přízemní části věže západní zdi dvě malá okénka.<sup>87</sup> Z toho lze tedy usuzovat, že tudy kdysi chodba vedla. Možnou podobu středověkého stavu kostela k roku 1420 zrekonstruoval později Dalibor Prix.<sup>88</sup>

Podobná chodba se schodištěm existovala také v severní zdi lodi kostela.<sup>89</sup> Jeho bývalý vstup prozrazují už jen zbytky středověké omítky v dolní části. Chodbu také osvětlovalo malé okénko ve východní



6. Kyje, kostel sv. Bartoloměje, hlavní loď – jižní vchod směřující k tribuně, 17. století.

<sup>83</sup> Viz Merhautová, *Raně středověká architektura* (pozn. 48), s. 151.

<sup>84</sup> Viz Lehner, *Dějiny umění* I/3 (pozn. 28), s. 55.

<sup>85</sup> Viz. Birnbaum, (pozn. 43) s. 54–55.

<sup>86</sup> V chodbách a na schodišti původně omítky nebyly, pouze malta ve spárách. Záklenky dnešních výklenků jsou barokní, pravděpodobně z doby, kdy se osazovaly boční oltáře. Z té doby pocházely i zbytky pozdně renesanční malby, které se našly ve výklencích – Magdalena Černá, *Průzkum interiérových omítek v kostele sv. Bartoloměje v Praze 9 Kyjích* (restaurátorská zpráva), Praha 1989, Územní odborné pracoviště Národního památkového ústavu v Praze.

<sup>87</sup> Viz Baum (pozn. 6), s. 54.

<sup>88</sup> Viz Prix (pozn. 3), obr. č. 6., s. 241.

<sup>89</sup> Ibidem, s. 236.

zdi lodi, dnes zazděné.<sup>90</sup> Zbytky schodiště lze dnes pozorovat v místech, kde jsou novější schody vedoucí na kazatelnu z roku 1856. Kam chodba ústila není známo. Patrně ústila až do druhého patra věže. Na její severní straně se nachází totiž jakýsi malý otvor, který mohl kdysi osvětlovat horní část schodiště.

Západní zeď věže se otevírá jedním menším oknem ve spodní řadě s půlkruhovým záklenkem, pod kterým je znatelný druhotně zazděný vstupní otvor, kterým se kdysi vcházelo do chodby v úrovni tribuny. [7]

V uvedeném vrchním patře na západní zdi věže se nacházejí ještě řada čtyř zazděných oken se záklenky ve tvaru jeptišek. Podobná slepá okna se pak nacházejí po dvojici na jižní straně věže. Kdysi byla tvarem stejná okna i na severní straně, avšak při jedné z úprav se jim dostalo podoby obdélné.<sup>91</sup>

Mnozí badatelé považovali okna v podobě „jetelových“ oblouků za modernější zásah při opravách kostela v polovině 19. století,<sup>92</sup> avšak jejich zaznamenání na kresbě z doby před opravou dokládá jejich originalitu.



8. Kyje, kostel sv. Bartoloměje, pohled z jihu, polovina 13. století.

Jižní zeď lodi je dodatečně prolomena dvěma půlkruhem uzavřenými okny a další takové okno se nachází v severní zdi nad sakristií. Východní z obou oken v jižní zdi je románské, v 18. století bylo pouze zaslepeno, až ve 20. století znovu obnovené. Západní z oken bylo nahrazeno obdélným. Dochoval se z něj pouze zbytek záklenku. Stejně tak tomu bylo i u třetího okna.<sup>93</sup> [8] Západní věž má celkem tři patra, z nichž nejvyšší, původně dřevěné, spočívalo na kamenných krakorcích.<sup>94</sup> Dnes patro tvoří cihlové vyzdění.



7. Kyje, kostel sv. Bartoloměje, věž – západní stěna.

<sup>90</sup> Ibidem.

<sup>91</sup> Viz Merhautová, *Raně středověká architektura* (pozn. 49), s. 151.

<sup>92</sup> Viz Lehner, *Románské kostely* (pozn. 16), s. 38. Viz Merhautová (pozn. 49), s. 152.

<sup>93</sup> Viz Prix (pozn. 3) s. 236.

<sup>94</sup> Viz Lehner, *Románské kostely* (pozn. 16), s. 38.

Na vnější straně západní stěny věže je již zmiňovaný, kdysi existující půlkruhový portál, kterým se vstupovalo na tribunu. Pod ním pak jsou patrná zbylá torza krakorců, které nesly dřevěnou konstrukci tohoto vnějšího vstupu do prvního patra.

Lod' je zaklenuta dvojicí křížových kleneb, které odděluje půlkruhový pas, spočívající na okosených římsách s oblounem. Ve východní části lodi se ještě na obou stranách nachází půlkruhovitě uzavřené, nestejně velké výklenky. Další okna osvětlují schodiště a chodby ukryté v síle zdi.

Do kostela se původně vstupovalo portálem v severní stěně lodi, dnes již značně poškozeným. V lepším stavu se dochoval pouze půlkruhový tympanon portálu [2] rámovaný odstupněným profilováním, ve kterém dominuje masivní prut. Ten nejspíše pokračoval i na bocích portálu, zakončený patkami, z nichž se patrně dochovala jedna, dnes sloužící jako kropenka [9] v jižní zdi presbytáře.<sup>95</sup> Mohutným, ústupkovým triumfálním



9. Kyje, kostel sv. Bartoloměje, presbytář – jižní stěna, patka sloupku, první čtvrtina 13. století.



10. Kyje, kostel sv. Bartoloměje, hlavní lod' – pohled do presbytáře.

obloukem [10] se

lod' otevírá do křížově klenutého pravoúhlého presbytáře. Presbytář tvoří nejvíce dominantní a zdobenou část kostela, do jehož východní stěny jsou zasazena dvě okna nad sebou. Druhé zahrocené okno umístěné v ose osvětluje podstřeší. Ve hrotu štítu na vnější straně je pak vysekán rovnoramenný kříž. Po celém obvodu presbytáře se táhne okosený sokl, z něhož na nároží a uprostřed podélných stěn vystupují lizény, členící zdivo. Pod římsou se u některých badatelů předpokládá obloučkový vlys,<sup>96</sup> ale bezpečně doposud zjištěn nebyl. Světlo do presbytáře propouštělo původně jen jedno okno ve

<sup>95</sup> Viz Lehner *Dějiny umění národa českého 1/2* (pozn. 23), s. 53.

<sup>96</sup> *Ibidem*, s. 55.



východní zdi. V jeho severní stěně bylo v roce 1902 odkryto středověké sanktuárium,<sup>97</sup> doplněno cementovými omítkami.<sup>98</sup>

Jako další se v presbytáři dochovala v jádře původní oltářní mensa z doby vzniku kostela, zděná z pískovcových kvádrů a zpevněna maltou shodnou s maltou zdiva kostela.<sup>99</sup> Později byla mensa upravena tak, aby se na ní dala



11. Kyje, Kostel sv. Bartoloměje, detail postihující původní stav kvádríkového zdiva východního štítu lodi.

postavit barokní oltářní konstrukce s obrazem sv. Bartoloměje. Také krycí deska mensy vykazuje stopy druhotného osazení, na kterou ovšem v otázce původnosti neexistuje spolehlivá odpověď. Při posledním zkoumání z roku 1990 pod deskou mensy nebylo nic nalezeno.<sup>100</sup>

Celý kostelní komplex navíc ještě obíhá v proměnlivé výšce mohutná kamenná zeď asi 1,5 m



12. Kyje, kostel sv. Bartoloměje, restaurování kamenného pláště presbyteria, detail postihující nové zaspárování v oblasti

vysoká. Ke kostelu se otevírá pouze jedním vstupním pískovcovým portálem v západní části, do něhož jsou zasazeny mohutné dřevěné dvoukřídlé dveře. Nahoře je portál zakončen polokruhovým obloukem a barokním štítem s keramickými taškami. V severní části zeď vyrovnává svažitost a nabírá tak na výšce. Půdorysně zeď opisuje tvar nepravidelné elipsy nebo lépe řečeno mnohoúhelníku. Původní omítka zdi byla však zničena zásahem z roku 1973–1989.<sup>101</sup>

Kolem kostela se ještě rozkládá nevelký hřbitov, který byl užíván až do roku 1854.<sup>102</sup>

Restaurovátké zásahy do dnešní podoby kostela sv. Bartoloměje v Kyjích byly provedeny na vnější fasádě

kostela. Z posledního restaurování bylo odstraněno původní nepevné spárování a nevhodné cementové spárování,

<sup>97</sup> Viz Prix (pozn. 3), s. 238.

<sup>98</sup> Při jeho vyhloubení do zdiva byly porušeny o něco starší nástěnné malby z první poloviny 14. století.

<sup>99</sup> Viz Prix (pozn. 3), s. 238.

<sup>100</sup> Ibidem.

<sup>101</sup> Petr Škarvan, *Opěrná ohradní zeď kostela sv. Bartoloměje v Praze–Kyjích* (restaurovátká dokumentace), Praha 2013, Územní odborné pracoviště Národního památkového ústavu v Praze.

<sup>102</sup> Petr Kovařík (ed.), *Klíč k pražským hřbitovům*, Praha 2001, s. 297.

pocházející z posledního neodborného zásahu z roku 1988. Zdi byly následně očištěny a znovu spárovány. Plochy štítu byly předzpevněny organokřemičitanem.<sup>103</sup> [11] [12]

### 4.3 Stavebník

Jak již vyplývá z předchozího vývoje bádání, není zcela jasné, kdo by stavebníkem kostela sv. Bartoloměje v Kyjích mohl být. Za základní údaj o stáří tohoto kostela byl považován objevený latinský nápis v roce 1781, čitelný takto: ...*FUNDATOR.HVIVS. ECLE.IOHES. PRAG.EPSC.*<sup>104</sup> Neposkytl však dostatečné údaje o okolnostech nálezů. Ze samotného textu, bez toho, aniž by se přihlíželo k dalším možným souvislostem, pak bylo zjednodušeně vyvozováno, že zakladatelem byl pražský biskup Jan. Toho jména žili ovšem čtyři pražští biskupové, a tak se historikové potýkali s problémem, se kterým z čtveřice biskupů by se měl kostel pojít. Zdálo se, že na základě slohové analýzy zbývalo už jen určit, o kterého z biskupů šlo. Vycházelo se z celkem jednoduché a zcela pochopitelné rovnice „*fundator*“ = zakladatel. Mezi úvahy o stavebníkovi spadaly v potaz dva nejpravděpodobnější, a tím je biskup Jan II. a Jan III.<sup>105</sup>

V roce 1989 byla však odkryta postava biskupa, k němuž se text váže i vedlejší, podstatně rozsáhlejší nápis, který však zpochybňuje shodu. Objevený nápis psaný černou barvou se nachází nad hlavou monumentální postavy biskupa Jana s berlou v levici. Malba pochází přibližně z první poloviny 14. století. Na stejné straně presbytáře byli namalováni ještě další dva biskupové, kteří spolu s Janem a Tobiášem z Bechyně na východní straně tvoří nejspíše chronologickou portrétní řadu biskupů v době jejich episkopátu.

Prostřední postava byla z větší části zničena v roce 1758 vybouráním barokního okna. Západní z postav se dochovala pouze v torzu. Přibližně v roce 1344 byla malba západního biskupa seškrábána a místo ní namalována postava arcibiskupa Arnošta z Pardubic. Postava přemalovaného biskupa, dochovaná pouze v torzu byla malovaná červenohnědou hlinkou sépiového tónu, shodná s kresbou biskupa Jana na té samé straně, provázána taktéž černým

---

<sup>103</sup> Petr Škarvan, *Kvadríkové zdivo štítu lodi kostel sv. Bartoloměje v Praze Kyjích* (restaurátorská zpráva), Praha 2012, Územní odborné pracoviště Národního památkového ústavu v Praze.

<sup>104</sup> Viz Prix (pozn.3), s. 238.

<sup>105</sup> Sám Schaller se upřesnění doby vzniku vyhnul (cit. v pozn. 1), s. 194. Od A. Bauma (cit. v pozn. 6) se udržovalo přesvědčení, že zakladatelem byl Jan III. ve druhé polovině 13. století. Teprve s publikací od Antonín Podlahy – Eduard Šittler (cit. v pozn. 33), s. 208, přešla úvaha na biskupa Jana II., kterou pak začala přejímat veškerá novější literatura až do roku 1993, kdy Dalibor Prix (cit. v pozn. 3), s. 240, uvedl mezi další možné stavebníky biskupa Bernarda a Mikuláše z Újezda.

nápisem, ze kterého však zůstal již jen kousek letopočtu: ...X.X. VIII.<sup>106</sup> A zcela vpravo pak na severní stěně byl v linkovém rámu nalezen rozsáhlejší černě psaný nápis, bohužel již špatně čitelný, ale vyplývá z něj, že pražský biskup Jan obnovil kostel.

Shrnu-li všechna uvedená fakta, která o kostelu jsou, vyplývá, že v řadě tří biskupů je namalován bez jakéhokoli bližšího označení biskup Jan. Jako pravděpodobná možnost přiřazení neznámého biskupa se podle Dalibora Prixe a Zuzany Všetečkové jeví pražský biskup Jan IV. z Dražic (1301–1343), vzhledem k faktu, že malby jsou řazeny k roku vzniku z první poloviny 14. století. Jisté nesrovnalosti zůstávají však stále ve slově „*fundator*“, které je s malbou možného biskupa Jana IV. z Dražic spojeno. Dalibor Prix toto označení považuje za trochu jiného významu, „...*dobrodinec, příznivec kostela*...“,<sup>107</sup> který ve středověku mohl být s tímto slovem často spojován. Mezi možné stavebníky kostela tak uvedl nové další pravděpodobné pražské biskupy, kterými jsou biskup Bernard Kaplíř ze Sulevic (1236–1240) a biskup Mikuláš z Újezda a Rissenburka (1240–1258).<sup>108</sup>

Na základě některých architektonických prvků (tribuna v první patře věže otevírající se do hlavní lodi, profilace lizén) by kostel mohl být zařazen do první poloviny 13. století. Některé prvky však spadají spíše do mladší doby vzniku (okna se záklenky ve tvaru jeptišek, triumfální oblouk), tedy do druhé poloviny 13. století. Okna v západní věži se záklenky ve tvaru jeptišek v zásadě navazují na bambersko-řezenskou architekturu první čtvrtiny 13. století,<sup>109</sup> v českých zemích se však běžněji vyskytují až kolem poloviny 13. století.<sup>110</sup>

Doposud neurčený pražský biskup se každopádně někdy kolem poloviny 13. století rozhodl postavit kostel na východ od Prahy ve vsi Kyje, která v té době patřila z větší části k majetku pražského biskupství. Již od počátku byl kostel záměrně budován jako kostel obranného charakteru.

---

<sup>106</sup> Viz Prix (pozn.3), s. 238.

<sup>107</sup> Ibidem, s. 239.

<sup>108</sup> Ibidem.

<sup>109</sup> Ibidem.

<sup>110</sup> Nedaleko od Kyjí se například nachází zřícenina hradu Říčany, datovaného do druhé poloviny 13. století, kde se takovéto okna se záklenky ve tvaru jeptišek objevovala v prvním patře obytného paláce. Nepatrné zbytky je dnes stále možné pozorovat.

## 5 Architektura kostela v kontextu dobového stavitelství Čech a Moravy

Počátky výstavby kyjského kostela jsou tedy nejasné. Nad stavebníkem kostela stále zůstává velký otazník i přes to, že dosavadní bádání se během let posunulo o mnoho důležitých poznatků. Proto je práce také zaměřená na dobové období stavění podobných kostelů a následné hodnocení analogií ke kostelu sv. Bartoloměje. Středověké venkovské jednolodní kostelíky, mezi nimi také rotundy během poloviny 13. století, neměly, výrazněji jednotný ráz. Srovná-li se tehdy obrovská produkce kostelů ve 12. století, je 13. století doznívání těch nejnáročnějších podob.<sup>111</sup>

Kyjský kostel se svou mohutnou věží zaujímající celou šíři lodi připomíná některé stavby v severozápadních Čechách. Stejně tak se v severozápadních Čechách vyskytoval i pravoúhlý presbytář, ten je však častější spíše v jižních Čechách.<sup>112</sup> Znamé jsou pouze dvě analogie kostelíků, jejichž půdorys odpovídá půdorysu kostela sv. Bartoloměje



13. Milevsko, Kostel sv. Jiljí, poslední třetina 12. století.



14. Chvojen, kostel sv. Jakuba, polovina 13. století.

v Kyjích. Jsou jimi kostel sv. Jiljí v Milevsku [13] a kostel sv. Jakuba ve Velkém Chvojně u Benešova, [14] na jehož blízkost upozornil Václav Mencl.<sup>113</sup> Stále se však nejedná o velmi těsné analogie ke kostelu sv. Bartoloměje v Kyjích.

Antonín Hejna, který se ve svém článku věnoval archeologickému výzkumu kostela, odkryl starší dvorec, který datoval do poslední třetiny 12. století. Díky

<sup>111</sup> Dalibor Prix, Pozdně románské Čechy (1172–1230), in: Petr Kratochvíl et al., *Velké dějiny země koruny české. Tematická řada. Architektura*, Praha 2009, s. 52.

<sup>112</sup> Anežka Merhautová, Románská architektura v Čechách, in: Rudolf Chadraba (ed.), *Dějiny českého výtvarného umění. Od počátku do konce středověku I/1*, Praha 1984, s. 64.

<sup>113</sup> Viz Mencl, Románská architektura (pozn. 42) s. 48-49.



množství nálezů a jejich rozborů pak vznik kostela datuje do první třetiny 13. století.<sup>114</sup> Prostou stavbu se sporými články, bez výraznějšího přesného datování a s lomeným triumfálním obloukem se však řadí spíše do druhé poloviny 13. století.

Jako další zde byl zmíněn kostel sv. Jiljí v Milevsku, [13] jehož datace sahá až k roku 1150. K roku 1184, kdy dal kostel velmož Jiří k užívání premonstrátům, by se mohla vázat přestavba celé západní části, která kostelu získala jeho dnešní podobu.<sup>115</sup> Jeho později připojený západní masivní blok, v půdoryse připomínající věž kyjskou, je však strukturou zcela odlišný. Koncipován je jako dvojvěží, scelený pouze jednotným pláštěm.<sup>116</sup> Václav Mencl zmiňuje jako poslední z analogií ve své knize kostel Panny Marie před hradem Veverčí na Moravě. Podle Dalibora Prixe však tento kostel nelze dávat do souvislosti s kostelem kyjským, a to zejména z důvodu dnes již nečitelného vnitřního uspořádání a západním širším blokem, který nepřevyšuje výšku lodi.<sup>117</sup>

Pro další analogie kostela sv. Bartoloměje v Kyjích je třeba se zaměřit na ty kostely, jež stejně jako kyjský, mají západní věž s tribunou ve stejné šíři lodi kostela. Jak již bylo naznačeno výše, takové kostely se nacházejí v severozápadních Čechách. Jedním z kostelů je kostel sv. Mikuláše v Potvorově, [15] pocházející z druhé čtvrtiny 13. století. Tribuna je nesena středním pilířem, kde zaniklé žebrové klenby převyšovaly korunu zdiva lodi. Do této tribuny se vstupovalo západním portálem, od něhož zároveň stoupalo schodiště do druhého patra.<sup>118</sup> Tímto však shody



15. Potvorov, kostel sv. Mikuláše, druhá polovina 13. století.

kyjského kostela končí. Podobně je možné se zaměřit i na kostel sv. Mikuláše ve Vinci, kde kdysi nad tribunou patrně také vystupovala věž v šíři lodi. Zde byla tribuna a její případné druhé patro dostupná schodištěm ve zdivu, stejně jako u kostela sv. Bartoloměje v Kyjích.<sup>119</sup> Svou masivností některých článků se podle Václava Mencla stavba

<sup>114</sup> Antonín Hejna, Opevněná venkovská sídla doby přemyslovské v Čechách. Výsledky archeologického průzkumu z období 1965-1975, *Archeologia historica* II, 1977, s.72.

<sup>115</sup> Klára Benešová et al., *Deset století architektury. Architektura románská*, Praha 2001, s. 108.

<sup>116</sup> Viz Prix (pozn. 3) s. 239.

<sup>117</sup> Ibidem.

<sup>118</sup> Anežka Merhautová – Dušan Třeštík (edd.), *Románské umění v Čechách a na Moravě*, Praha 1983. s. 266.

<sup>119</sup> Ibidem, s. 266.

kostela sv. Bartoloměje váže k bavorsko-falcké architektuře z druhé poloviny 12. až 13. století.<sup>120</sup>

Další analogie lze hledat například v zaklenutí hlavní lodi kostela. Kostel, jak již z výše uvedeného popisu vyplývá, je zaklenut dvěma poli křížových kleneb, jehož analogie můžeme hledat jak u některých falckých kostelů (např. hradní kaple v Hof am Regan<sup>121</sup> nedaleko českých hranic v Německu), tak ale i u některých kostelů v Čechách, blíže však spolu nesouvisejících. Otázkou však zůstává, zdali je zaklenutí lodi kostela sv. Bartoloměje v Kyjích původní či nikoli.

Z druhé poloviny 12. století nejspíše pocházely dnes již nedochované klenby kostela sv. Martina ve zdi v Praze. V obou těchto stavbách se také na tribunu a do podkroví vstupovalo ze schodiště v síle zdiva. Stejně tomu tak je i u kostela sv. Jiljí v Milevsku a pravděpodobně také u kostela sv. Prokopa v Záboří, ačkoli se liší od běžných emporových kostelů svou architektonickou formou.<sup>122</sup> Na přelomu první a druhé čtvrtiny 13. století byl postaven kostel sv. Havla v Balkovicích (dnes Poříčí nad Sázavou), který je také stejně zaklenut a rovněž má schodiště v síle zdiva.<sup>123</sup> Bližší spojitosti těchto kostelů však s kostelem sv. Bartoloměje v Kyjích nejsou.

K nalezení další analogie je potřeba se zaměřit na kostely s pravoúhlým presbytářem zaklenutým křížovou klenbou. Takové kostely ale opět nevznikaly ve vymezené časové době, ani na konkrétním území. V Čechách je měly zřejmě kostely, například sv. Jiljí v Milevsku, dále kostel sv. Voršily v Újezdci u Belčic,<sup>124</sup> kostel sv. Mikuláše v Nechvalicích<sup>125</sup> nebo dříve také kostel sv. Petra a Pavla v Plané u Mariánských Lázní.<sup>126</sup>

Pro sokl presbytáře kostela v Kyjích a z něho vystupující lizény je podobná analogie



16. Dolní Počernice, kostel Nanebevzetí Panny Marie, konec 12. století.

<sup>120</sup> Viz Mencl, Románská architektura (pozn. 42) s. 42.

<sup>121</sup> Viz Prix (pozn. 3), s. 240.

<sup>122</sup> Viz Birnbaum, (pozn. 43), s. s. 54.

<sup>123</sup> Viz Merhautová, *Raně středověká architektura* (pozn. 49), s.196–197.

<sup>124</sup> Jiří Kuthan, *Středověká architektura v jižních Čechách do poloviny 13. století*, České Budějovice 1977, s. 242–243.

<sup>125</sup> Viz Merhautová, *Raně středověká architektura* (pozn. 49), s.175–176.

<sup>126</sup> Václav Mencl – Klára Benešová – Helena Soukupová (edd.), *Předrománská a románská architektura v západních Čechách*, Plzeň 1978, s. 37.

u presbytáře kostela Nanebevzetí Panny Marie v Dolních Počernicích, [16] postaven kolem roku 1200.<sup>127</sup> Již fakt, že vzdálenost těchto staveb od sebe dělí pouhé dva a půl kilometru by mohla nasvědčovat tomu, že kostel v Dolních Počernicích mohla stavět tatáž stavební družina jako kostel v Kyjích. Naznačuje tomu tak řada obdobných momentů jako zdění ze stejných pískovcových kvádrů, obdélná loď s pravoúhlým presbytářem, větší šířka lizén na východní stěně presbytáře než na podélných stěnách atd. Odlišní stavebníci, jejich rozdílné možnosti a datace objektů však činí nesouměrnost kostelů v jejich uspořádání, tak i velikosti.<sup>128</sup>

Tribuny zasazené do kostelů v prvním patře věže, které se arkádou otevírají do lodi kostela, patří k nejstarším v Čechách,<sup>129</sup> byly běžně užívány i ve 13. století. Krom kyjského kostela podobně koncipovanou tribunu lze spatřit také v kostele sv. Jana Křtitele v Libčevsi<sup>130</sup>, kostele sv. Petra a Pavla v Dolním Janném<sup>131</sup> nebo v kostele sv. Václava v Deštné.<sup>132</sup>

Zaměří-li se bádání na portál kostela sv. Bartoloměje v Kyjích, jeho poměrně vyspělé členění a profilování archivoly, má nejbližší ke kostelu Nanebevzetí Panny Marie v Čelákovcích<sup>133</sup> nebo kostelu sv. Martina v Řepích.<sup>134</sup>

Z doposud uvedených analogií se zdá, že kostel sv. Bartoloměje v Kyjích vznikl přibližně v první třetině 13. století. Některé architektonické prvky ovšem poukazují na dobu vzniku o něco mladší (lehké zalomení arkád tribuny a klenebního pasu v lodi a lomené záklenky některých portálů v podkroví). Družina, která v Kyjích stavěla tedy navazovala na českou architekturu druhé čtvrtiny 13. století.<sup>135</sup>

---

<sup>127</sup> Viz Prix (pozn. 3), s. 240.

<sup>128</sup> Ibidem.

<sup>129</sup> Viz Mencl, Panské tribuny (pozn. 44), s. 48.

<sup>130</sup> Viz Merhautová, *Raně středověká architektura* (pozn. 49), s.156–157.

<sup>131</sup> Viz Prix (pozn. 3), s. 240.

<sup>132</sup> Viz Merhautová, *Raně středověká architektura* (pozn. 49), s.110.

<sup>133</sup> Ibidem, s. 104–105.

<sup>134</sup> Ibidem, s. 306.

<sup>135</sup> Viz Prix (pozn. 3) s. 240.

## 6 Nástěnné malby

Roku 1781 došlo v kostele k zabílení nástěnných maleb kvůli plánované vizitaci. Kostel se tak před příchodem vizitátora důkladně čistil od novějších nátěrů a částečně také obnovoval. Při tehdejší seškrabování novějších nátěrů se na stěnách presbytáře, lodi a na kruchtě přišlo na hladkou omítku, na které se objevily černé a červené kontury staré malby a částečně dochované stopy maleb, o kterých informuje zpráva zaznamenaná v pamětní knize fary kyjské od tehdejšího faráře Josefa Šlesingera, kterého ve své publikaci zmiňuje Antonín Baum.<sup>136</sup> Toliko vzácné malby byly na krátkou dobu znovu odkryté roku 1856 a poté opět omítnuty a zabíleny.<sup>137</sup> Došlo tak v podstatě k nenávratnému poškození maleb a tím tak navždy zmizela důležitá památka českého malířství. Řada badatelů se k nim tehdy vyjádřila, mimo jiné Bernharda Grueber<sup>138</sup> a Antonína Podlaha, který řadu biskupů nalezených v presbytáři popsal jako „*postavy biskupů černými konturami nakreslené*“.<sup>139</sup>

Jsou-li malby v kostelích zakončené pravoúhlým chórem, je zcela logické, že obrazy zde budou uspořádány jinak než v kostelích s apsidou. Kostely zakončené polokruhovými apsidami, které byly vyzdobeny románskou malbou, měly vždy svou jasně rozvrženou strukturu. V klenbě apsidy trůnící Ježíš Kristus a pod ním na stěnách ve vlysu apoštolové – scéna Posledního soudu. Zcela jinak se muselo přistupovat k rozvržení maleb v kostelích s chórem pravoúhlým. Ze zprávy kyjské fary od zmiňovaného faráře Josefa Šlesingera proto upozorňuji na ještě jeden důležitý aspekt, a sice, že díky jeho tehdejšímu náčrtům z roku 1856 se přesně ví, jakým způsobem byl v kostele sv. Bartoloměje s pravoúhlým chórem nástěnný obrazový cyklus rozvržen.

V případě kyjského kostela byla scéna Posledního soudu vyobrazena v celé ploše lodi naproti dveřím sakristie. Dnes je však dochovaná pouze ve fragmentech. Antonín Podlaha a Eduard Šittler ve své publikaci *Soupis památek historických a uměleckých v politickém okrese karlínském* scénu Posledního soudu zrekonstruovali.<sup>140</sup> Náčrt zobrazuje Trůnícího Krista s pozdvíženými rukama sedícího v mandorle. Po Kristově pravici je korunovaná Panna Marie, po levé straně pak klečící osoba v řeholním šatě. Další stojící postavy vlevo postrádají svatozář, zato jsou oděny do dlouhých splývavých šatů. Jedna z nich drží v rukou kříž. Vpravo za Pannou

---

<sup>136</sup> Viz Baum (pozn. 6), s. 58.

<sup>137</sup> Ibidem.

<sup>138</sup> Viz Gruber (pozn. 12), s. 45–46.

<sup>139</sup> Viz Podlaha – Šittler (pozn. 33), s. 208.

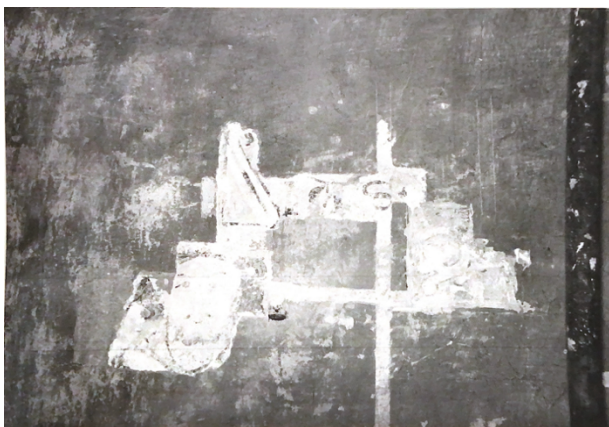
<sup>140</sup> Ibidem, s. 214.

Marií jsou další dvě stojící postavy. Dole jsou vyobrazení mrtví vstávající z hrobů, vpravo peklo s hříšníky, vlevo ženská postava Panny Marie Ochránitelky.

Vzhledem ke zprávám ze starší doby byly v kostele předpokládány další nálezy nástěnných maleb, které v kostele sv. Bartoloměje vznikaly. Z restaurátorských zpráv, uložených v Území odborného pracoviště Národního památkového ústavu v Praze, se na základě důsledného průzkumu pomocí sondy potvrdila existence maleb, různého staří, různě se překrývajících v poměrně velkém rozsahu,<sup>141</sup> a tak bylo rozhodnuto malby odkrýt a zrestaurovat. [17] [18]

O odkrýtí maleb se zasadili manželé Hana a Miroslav Slavíkoví v letech 1988, kteří znovu odkrýli a zrestaurovali nástěnné malby, díky čemuž bylo možné vypracovat slohový a ikonografický rozbor, který se zařadil mezi významné památky románského a raně gotického malířství v českých zemích.

Jedna z odkrývaných maleb manželů Slavíkových bylo Ukřižování Ježíše Krista, [20] které je považováno za nejstarší malbu v kostele sv. Bartoloměje a bylo vročeno do poloviny 13. století.<sup>142</sup> K velkému objevu posledního restaurování patřily také tři postavy pražských



18. Kyje, kostel sv. Bartoloměje, východní stěna presbytáře, biskup Tobiáš z Bechyně (detail).



17. Kyje, kostel sv. Bartoloměje, severní stěna presbytáře, arcibiskup Arnošt z Pardubic (detail).

biskupů–Tobiáš z Bechyně, Jan IV. z Dražic a arcibiskup Arnošt z Pardubic. [19]

Restaurování mimo jiné odhalilo, že celý soubor gotických maleb začal vznikat až po určité době. Nejstarší podobu interiéru neslo pouze pískovcové zdivo s vápenným nátěrem. Zásahem restaurování nástěnných maleb byly odstraněny všechny vápenné nátěry včetně omítek z gotických maleb, které jsou na východní a severní stěně. Po ukončení restaurátorských prací v presbytáři byly větší

<sup>141</sup> Petra Hoftichová – Dagmar Hálová – Petr Kuklík et al., *Kostel sv. Bartoloměje v Kyjích – interiér* (závěrečná restaurátorská zpráva), Praha 1988, Územní odborné pracoviště Národního památkového ústavu v Praze.

<sup>142</sup> Viz Všečeková (pozn. 54), s. 249.



plochy zdiva s chybějící omítkou nahozeny hrubou vápennou omítkou a poté nataženy vrstvou štuku z hašeného vápna a mletého vápence. Drobné defekty pak byly tmeleny štukem přizpůsobenému charakteru okolí. Retuše vycházely z charakteru jednotlivých maleb, výhradně však v místech tmelu a drobných plošek bílého vápenného podkladu. Chybějící barvená vrstva byla provedena světlejším lokálním tónem. Nové omítky a velkým tmely byly povrchově upraveny na světlou barevnost, přibližující se barevnosti pozadí.<sup>143</sup>



19. Kyje, kostel sv. Bartoloměje, presbytář – severní a část východní stěny s postavami biskupů.

## 6.1 Objednavatel

Stejně jako u neznámého stavebníka kostela není taktéž znám ani objednavatel nejstarších nástěnných maleb. Je tedy potřeba soustředit se pouze na stylovou analýzu, díky které bude možné malby kostela blíže zařadit. Jak již bylo zmíněno výše, za nejstarší nástěnnou malbu v kostele sv. Bartoloměje se považuje výjev Ukřižování. Z dobového malířského projevu je zde patrná výrazná expresivita Kristova těla, který je přibitý ke kříži. Dále pak postavy dvou starozákonních proroků, u kterých se objevují uvolněné lámané záhyby drapérií jejich plášťů, známé taktéž pod německým pojmem „*Zackenstil*“.<sup>144</sup> Uvolněnost obou postav lze také pozorovat i u jejich rozpažených rukou, v nichž oba drží široké nápisové pásky. Předlohy pro tyto postavy lze hledat v malířství sasko-durynské oblasti,<sup>145</sup> kde styl lámaných drapérií vznikl v 1. polovině 13. století a odtud se pak rozšířil do dalších malířských dílen. Malba má však podle Zuzany Všečekkové výrazně různorodý charakter. Malíř tedy musel pracovat i podle předloh z různých období, které reflektovaly jak soudobý slohový projev (Ukřižování Ježíše Krista a postavy proroků), tak i starší slohovou vrstvu (postavy Marií pod křížem a postavy světců).<sup>146</sup>

Je známo několik maleb, za jejichž slohovou paralelu se považují malby králů z domu čp. 102/I na Starém Městě, namalovány pravděpodobně jako ohlas Sedleckého antifonáře z druhé

<sup>143</sup> Viz Miroslav Slavík – Hana Slavíková, *Nástěnné malby* (pozn. 69).

<sup>144</sup> Viz Všečekková (pozn. 54), s 249.

<sup>145</sup> Ibidem, s. 249–250.

<sup>146</sup> Ibidem, s. 250.

čtvrtiny 13. století.<sup>147</sup> Jsou jimi kroniky přinášející zprávu o nástěnných malbách z roku 1243 na Pražském hradě, malby v křížové chodbě kapitulního domu, které zachycují bitvu na Turském poli a o rok později, v roce 1244, se připomínají malby, které byly součástí výzdoby kapitulní budovy. V roce 1252 jsou pak zmíněny malby v patrové sakristii staré baziliky pražského hradu, a o rok později, v roce 1253, jsou zmiňovány malby v chóru Svatovítského chrámu.<sup>148</sup> Tato slohová paralela by se také dala předpokládat i u kostela sv. Bartoloměje v Kyjích u zobrazení řady biskupů v presbytáři, na kterou již dříve poukázal Jan Květ.<sup>149</sup> Je zde tedy možný předpoklad, že současně s malbami Pražského hradu objednal neznámý pražský biskup i výmalbu kostela sv. Bartoloměje v Kyjích. Za možné objednavatele Zuzana Všetečková považuje Mikuláše z Újezda (1241–1258) nebo biskupa Jana III. z Dražic (1258–1278).<sup>150</sup> V úvahu přichází zajisté oba biskupové, ovšem pro Mikuláše z Újezda podle Zuzany Všetečkové hovoří i objednání pontifikálu pro baziliku sv. Víta, v jehož výzdobě byly zobrazeny hlavy biskupů.<sup>151</sup> Tento pontifikál je prací skriptoria, činného kolem roku 1253.<sup>152</sup> Řada biskupů, zachovaných v presbytáři kostela v Kyjích, spadají mezi malby mladší. Malby byly roku 1856 na krátkou dobu odkryté. Manželé Slavíkovi odkryli postavu Tobiáše z Bechyně (1278–1296), který navázal na objednavatelskou činnost jednoho ze svých předchůdců. O jeho donátorské aktivitě informují i soudobé kroniky.<sup>153</sup> Na jeho postavě je patrný ohlas západního lineárního slohu pronikající do střední Evropy prostřednictvím Porýní.<sup>154</sup> Svoji osobu nechal zobrazit na nejvýznamnějším liturgickém místě, na levé straně východní stěny presbytáře. Nad hlavou biskupa se dochoval ještě málo čitelný nápis *EP/I/ SC/OPVS/ THOBIAS /PR/AG/E/ N/SIS/ EC/CLESIE/*.<sup>155</sup>

Záliba biskupa v užívání svého rodového erbu (Benešovců) dokládají znaky na praporci, který je součástí biskupovi berly. Jedná se o dvě bílé zavínuté střely na černém praporci. V souboru kronik *Pokračovatelé Kosmovi* se o Tobiášovi píše, že všechny muže, kteří jej doprovázeli do Brna, kde měl být vysvěcen na pražského biskupa, oděl do nových šatů „jež u každého označil znkem svých předků, tj. střelou zavínutou.“<sup>156</sup>

---

<sup>147</sup> Josef Krása, *Nástěnná a knižní malba 13. století v českých zemích*, in: Jiří Kuthan – Jaromír Homolka – Josef Janáček et al., *Umění doby posledních Přemyslovců*, Praha 1982, s. 28.

<sup>148</sup> *Ibidem*.

<sup>149</sup> Jan Květ – Václav Mencl, *Praha románská, Osmera knih o Praze, stavebním a uměleckém vývoji města II.*, Praha 1948, s. 171.

<sup>150</sup> Viz Všetečková (pozn. 54), s. 251.

<sup>151</sup> *Ibidem*.

<sup>152</sup> Viz Krása (pozn. 147), s. 51.

<sup>153</sup> Karel Hrdina – Vladimír Václav Tomek – Marie Bláhová, *Pokračovatelé Kosmovi II.*, Praha 1974, s. 143.

<sup>154</sup> Zuzana Všetečková et al., *Středověká nástěnná malba ve středních Čechách*, Praha 2011, s. 16.

<sup>155</sup> Viz Všetečková (pozn. 54), s. 251.

<sup>156</sup> Viz Hrdina – Tomek – Bláhová (pozn. 153), s. 155.

Je známo, že biskup Tobiáš značně přispěl k návratu krále Václava II. z braniborského zajetí a stal se jeho blízkým rádčem. Ze strany Vítkovců došlo k plenění biskupských statků v Pelhřimově, Týně nad Vltavou a v Českém Brodě, a proto je pravděpodobné, že biskup hledal útočiště právě v Kyjích, tedy v kostele obranného charakteru. Malba byla patrně provedena mezi lety 1290–1296, kdy biskup zemřel. Malíř po stránce slohové vycházel z lineárního slohu, který se paralelně prosadil vedle stylu lámaných drapérií.<sup>157</sup>

Rovněž také postavy na pravé straně východní stěny presbytáře, sv. Jan Evangelista a sv. Jakub, vychází z lineárního slohu a jsou velmi blízké kresbě biskupa Tobiáše. Podle Zuzany Všetečkové malby mohly vzniknout o desetiletí později.<sup>158</sup> Mohly však také vzniknout v devadesátých letech 13. století, v době úřadu biskupa Tobiáše. Nepochybně jsou malby v Kyjích dokladem Tobiášova velkého sebevědomí, obzvlášť pak jeho postava na liturgicky nejvýznamnějším místě.

Řada pražských biskupů pokračovala i na severní stěně chóru. Od východu je zobrazen biskup Jan, označený nad jeho hlavou jako *FVNDAROR/HVIVS. ECLE/SIE/. IOH/ANN/ES. PRAG/ENSIS/EP/IS/C/OPV/S.*<sup>159</sup> Malbu datuje Zuzana Všetečková do 1. poloviny 14. století.

<sup>160</sup> Nápis na pravé straně od postavy biskupa je delší, ale dochoval se jen částečně. Čitelné jsou pouze spodní dva řádky: *VS. EIVSDEM ECCLEST.EPISCOPVS/RE/STAVRAVIT.*<sup>161</sup> Má evidentně svědeckou hodnotu o biskupovi, který nechal kostel obnovit. Řada badatelů první nápis pokládala za označení stavebníka kostela v Kyjích biskupa Jana II., nicméně podle Zuzany Všetečkové a Dalibora Prixe daný nápis spíše poukazuje na to, že zobrazený biskup by mohl být až Jan IV. z Dražic, za jehož episkopátu malba vznikla.<sup>162</sup> Bezpochyby až po nuceném pobytu v Avignonu po roce 1329, kde se v něm vyvinul hluboký smysl pro kulturu a umění.<sup>163</sup> Oblíbenost zobrazování sebe i vlastních předchůdců dokládá mimo jiné i řada biskupů namalovaných v kolínské katedrále z let 1332–1349.<sup>164</sup> Navíc i biskup Jan IV. objednal pro biskupský palác v Praze na Malé straně „*imagines*“ svých předchůdců, ovšem není jasné, zda se jednalo o sochy nebo obrazy.<sup>165</sup>

Jaká mohla být tehdejší situace v Kyjích, však není jasné. Jedná-li se skutečně o malbu biskupa Jana IV. z Dražic nebo Jana II., doposud nikdo neurčil. Pod dodatečně probouraným oknem se

<sup>157</sup> Viz Všetečková (pozn. 54), s. 251.

<sup>158</sup> Ibidem, s. 252.

<sup>159</sup> Ibidem.

<sup>160</sup> Ibidem, s. 253.

<sup>161</sup> Ibidem, s. 252.

<sup>162</sup> Ibidem, s. 253–254.

<sup>163</sup> Václav Chalupecký, *Jan IV. z Dražic, poslední biskup pražský*, Praha 1908, s. 10.

<sup>164</sup> Viz Všetečková (pozn. 54), s. 254.

<sup>165</sup> Ibidem.



totiž nacházela postava dalšího biskupa, u níž je patrná už jen část zachované drapérie a nohou, které nepoukazují na stejnou ruku malíře, jenž namaloval postavu biskupa Jana. Zůstává tedy otázka, zdali nebyl biskup Jan II. namalován uprostřed severní stěny, ke kterému by se mohl vázat nápis o zakladateli kostela. V tomto případě by se mohlo předpokládat, že biskup v řadě před ním mohl být skutečně Jan IV. z Dražic.

Posledním pražským biskupem, který navázal na objednavatelskou činnost, byl arcibiskup Arnošt z Pardubic (1343–1344). Ten je zobrazen na severní straně hlavní lodi směrem k triumfálnímu oblouku, kresbou jasně červené barvy. Jeho totožnost dokládá i nápis *ARNESTVS ARCHIEPISCOPVS PRIMUS PRAGE/N/SIS*,<sup>166</sup> který je odlišen od zřejmě staršího nebo jiného nápisu provedeného černou barvou *XXVIII*.<sup>167</sup> Pod postavou Arnošta z Pardubic se tedy mohla nacházet další postava, kterou dnes již není možné identifikovat. Na jeho postavě se výrazně projevuje slohový posun mladšího malíře, což jistě dokládá již zobrazení postavy z profilu. Lehkost kresby je patrná zejména na výrazu obličeje.<sup>168</sup> Arnošt z Pardubic studoval v Bologni a Padově, v císařských službách se pak ocital v Avignonu.<sup>169</sup> Zřejmě jeho pobyty zde ozřejmí i poměrně vzácnou malbu Pozdvižení sv. Máří Magdaleny v horním poli severní stěny, k níž se zobrazený arcibiskup modlí, západně směrem k triumfálnímu oblouku. Výpravnost celé scény a její umístění dokládá dobovou úctu ke světici. Je tedy zřejmé, že Arnošt se ke světici modlil. Svoji úctu k ní projevil i vysvěcením kaple sv. Máří Magdaleny v benediktinském klášteře v Opatovicích.<sup>170</sup>

---

<sup>166</sup> Ibidem.

<sup>167</sup> Ibidem.

<sup>168</sup> Ibidem.

<sup>169</sup> Jan Kapistrán Vyskočil, *Arnošt z Pardubic a jeho doba*, Praha 1947, s. 167.

<sup>170</sup> Ibidem.

## 6.2 Ikonografie maleb

Nejstarší vrstva nástěnných maleb je vícefigurová kompozice Ukřižování [20] na východní stěně pravoúhlého presbytáře, nacházející se v lunetě, která vyplňuje celou plochu půlkruhově uzavřené stěny. Kompozice byla odkryta manželi Slavíkovými v letech 1988–1991.<sup>171</sup> Uprostřed scény se nachází zelený kříž, který vyrůstá z pahorku s hlavou Adamovou a nese ukřižovaného Krista, přibitého třemi hřeby. Právě Ukřižování se třemi hřeby vedlo od 12. století k intenzivnějšímu vyjádření Kristova utrpení.<sup>172</sup> Prohnuté tělo, rozpjaté ruce, vybočená kolena, nachýlená hlava se zavřenýma očima jsou typickými rysy pro expresivní zobrazování Ukřižování 13. století.<sup>173</sup>



20. Kyje, kostel sv. Bartoloměje, presbytář – východní stěna, Ukřižování, první polovina 13. století.

Po levé straně se nachází Panna Marie, vedle ní pravděpodobně Marie Salome a Marie Kleofášova,<sup>174</sup> které ukřižování přihlíží. Na pravé straně je sv. Jan Evangelista, sv. Jan Křtitel a biskup donátor. Výjev doprovázejí ještě dva starozákonní proroci s páskami, kteří se nacházejí za románskými sloupky, podpírající obloučkovou architekturu, která celý výjev rámuje. Barevnost výjevu je soustředěna do modré, znázorňující pozadí, červené, okrové a zelené barvy rámuje celý výjev.

Kristova postava je provedena trojí kresbou, kterou od sebe odlišují různé barevné pigmenty hnědé, červenohnědé a šedé. Jeho zvlněné vlasy, rozdělené do několika pramenů lemují Kristovu tvář. Podobně do dvou pramenů se spirálovitě vlní i vousy. Ježíš Kristus má výraznou

<sup>171</sup> Viz Miroslav Slavík – Hana Slavíková, *Nástěnné malby* (pozn. 69).

<sup>172</sup> Viz Všečekková (pozn. 54), s. 249.

<sup>173</sup> Ibidem.

<sup>174</sup> Ibidem.

esovitou linii těla, jeho hrudník náznakově připomíná písmeno M<sup>175</sup> a na sobě má roušku vedenou ve světle zelené barvě, členěnou příčnými trubicovitými záhyby.

Panna Marie pod křížem je pravým bokem natočená ke Kristu a sklání hlavu. Z jejího obličej se dochovala pouze jen červenohnědá kresba a linie, dokreslující detaily. Výraznější barevnost se dochovala pouze na červených tónech jejího pláště a modrých tónech jejího spodního šatu. O něco lépe se zachovala postava Marie Salome. Stejně jako Panna Marie, i ona je natočená pravým bokem k Ukřižování. Lehké esovité prohnutí postavy podporuje i gesto sepjatých rukou. Kresba jejího obličej se příliš dobře také nedochovala. Její hlavu pokrývá rouška. Na sobě má hnědočervený plášť, který přiléhá k její štíhlé postavě. Kvalitu malířského rukopisu umocňují záhyby jejího spodního šatu, provedené širokými tahy štětcem, které diagonálně naznačují záhybové uspořádání.

Nejlépe dochovanou postavou je třetí Marie. Gesto jejich rukou naznačuje snad odevzdanost.<sup>176</sup> Na sobě má šedomodrý plášť s okrovým rubem, který pod její levou rukou vytváří protáhlý trubicovitý záhyb. Spodní světle zelené šaty jsou řaseny záhyby, které naznačuje tenká červená linie.

Na pravé straně výjevu Ukřižování je vyobrazen Jan Evangelista, který si pravou rukou podpírá dnes již zčernalou tvář a v levé ruce drží knihu. Na sobě má červené roucho se zeleným rubem, které oživuje pravidelná klikatka lemu roucha.

Vedle něj se nachází postava Jana Křtitele, který drží v pravé ruce medailon a levou rukou ukazuje na Beránka v něm. Na sobě má červenohnědý plášť, kontrastující se zelenou barvou spodního šatu, který mu přiléhá k tělu. Vrchní plášť je naopak řasný mohutnými mísovitými záhyby. Jeho vrásčitý obličej se dochoval též v torzu. Výrazněji, než kresba obličej se zachovala linie jeho krku.

Velmi neobvykle se jeví poslední postava v řadě světců, kterou je pražský biskup donátora. Má na sobě černou barvu ornátu, typickou pro liturgii Velkého pátku, zelenou dalmatiku a modrou tuniku. Na hlavě má mitru, kterou původně zdobily ještě zlacené pruhy. V pravé ruce drží nápisovou pásku, v levé ruce berlu, která rovněž nese původní stopy zlacení.

Spolu s Kristem jsou za stylově nejprogresivnější postavy považovány dva starozákonní proroci, nacházející se za malovanými románskými sloupky. U těchto dvou postav se lámaný

---

<sup>175</sup> Ibidem.

<sup>176</sup> Ibidem.

styl projevil v jejich zavinutých pokrývkách hlav, rozevlátém vousu a vlasu a dynamickém okraji svrchního šatu, přecházejícím v ostré cípy.

Řadu biskupů v kostele sv. Bartoloměje Antonín Podlaha popsal jako „postavy biskupů černými konturami nakreslené“.<sup>177</sup>

Skutečně malovanou černou obrysovou kresbou je biskup Tobiáš z Bechyně [21] o rozměrech 260 x 200 cm, která se nachází na levé straně východní stěny presbytáře. Rozměrná postava je podána frontálním postojem, který tak oživuje obličej s poměrně výraznými očima, vysokým obočím, kadeřavými vlasy a ústy s krátkým vousem. Biskup je namalován na světlé omítce v kontrastu se žlutými vlasy a červenohnědou kasulí s výrazným modrým rubem.



21. Kyje, kostel sv. Bartoloměje, presbytář – východní stěna, Biskup Tobiáš z Bechyně, 90. léta 13. století.



22. Kyje, kostel sv. Bartoloměje, presbytář – východní stěna, Apoštolové sv. Jan Evangelista a sv. Jakub, konec 13. století.

Jeho spodní šat

je světlý. Kvalitu malby dokládají i detaily, zejména u kresby ruky a způsobu, jakým biskup berlu drží.<sup>178</sup>

Na pravé straně východní stěny se nachází postavy sv. Jana Evangelisty a sv. Jakuba, [22] s nápisy *ioh.es. sw. iacobus*,<sup>179</sup> které podle Zuzany Všetečkové vznikly až o desetiletí později než postava biskupa Tobiáše z Bechyně.<sup>180</sup> Rovněž tato malba dosahuje velkých rozměrů (220 x 200 cm) a ukazuje na monumentální cítění malíře obzvláště, je-li zde v úvahu možnost, že malba podle Zuzany Všetečkové mohla kdysi nahrazovat oltářní retabulum.<sup>181</sup> Z hlediska stylového pojetí je kresba blízká kresbě Tobiáše z Bechyně – černá obrysová kresba a pojetí očí. Je zde však patrný časový

<sup>177</sup> Viz Podlaha – Šittler (pozn. 33) s. 210.

<sup>178</sup> Viz Všetečková (pozn. 54), s. 251.

<sup>179</sup> Ibidem, s. 252.

<sup>180</sup> Ibidem.

<sup>181</sup> Ibidem.

odstup, který dokazuje uvolněná drapérie a měkké záhyby rouch obou postav.<sup>182</sup>

Sv. Jan Evangelista je zobrazen frontálně, pravou rukou žehná a v levé ruce drží knihu. Na sobě má zelený plášť, střídající barevný rub a líc, přehozený přes spodní roucho, žlutá barva jeho vlasů je blízká Tobiášovým. Sv. Jakub je zobrazen z částečného profilu, obracející se ke sv. Janu Evangelistovi. Gestem pravé ruky vyjadřuje oddanost, v pravé drží knihu. Taktéž je vyobrazen se žlutými vlasy, a ještě s krátkým vousem. Z obličeje se dochovaly pouze oči a obočí. Na sobě má zelené šaty a temně červený řasený plášť s bílým rubem, členěný vertikálními záhyby. Pod levou rukou přechází řasení pláště v trubicovitý záhyb. Výrazným prvkem obou světců je poměrně velká svatozář, která přesahuje hnědé pozadí a přechází do rámujičící lišty, do níž jsou obě postavy zasazeny.

Řady biskupů pokračují i na severní stěně presbytáře. Zde je zobrazen biskup Jan, neznámé fragmenty jednoho z biskupů a arcibiskup Arnošt z Pardubic.

Postava biskupa Jana [23] je malovaná frontálně o rozměrech 240 x 200 cm. Biskup má na hlavě bílou mitru se žlutými pruhy, vzájemně kolmými na sebe a s bílými stuhami. Pravou rukou žehná a levou rukou drží diagonálně umístěnou berlu. Malíř na levé ruce biskupa zachytil



dlouhé štíhlé prsty a kruhovou ozdobu, která zdobí biskupské bílé rukavice. Biskupský ornát zdůrazňuje mohutnost jeho postavy, ještě umocněnou širokými mísovitými záhyby. Vlnovka lemu kasule je barevně zdůrazněna střídáním červené a bílé barvy. Dalmatika je zelené barvy, spodní část se bohužel nedochovala. Berla dnes již žluté barvy byla původně zlacená.<sup>183</sup>

Pod dodatečně probouraným barokním oknem se dochovaly jen nepatrné fragmenty neznámého biskupa, jenž byl namalován černou obrysovou kresbou a jehož jen z části dochované drapérie a nohy neukazují na stejnou ruku, kterou byl proveden biskup Jan. Jedná-li se však o potencionálního stavebníka kostela, není jasné.

23. Kyje, kostel sv. Bartoloměje,  
presbytář – severní stěna, biskup  
Jan, 1330–1343.

<sup>182</sup> Ibidem.

<sup>183</sup> Ibidem, s. 253.



Na severní stěně lodi kostela je namalován kresbou jasně červené barvy arcibiskup Arnošt z Pardubic [24] namísto starší neznámé postavy. Doklad o jeho totožnosti předkládá červeně psaný nápis *ARNESTVS ARCHIEPISCOPVS PRIMVS PRAGE/N/SIS*.<sup>184</sup> Nalezený nápis u jeho postavy psaný černou barvou *XXVIII* byl spojen patrně s neznámou postavou před ním. Postava modlícího se arcibiskupa Arnošta z Pardubic je dokladem stylového posunu, jehož lehká obrysová kresba je nyní malovaná z profilu. Lehkost kresby je nejvýraznější na jeho výrazu obličeje – úst, nosu a očí. Hlavu mu zdobí bílá mitra a krátké kudrnaté vlasy rámuji jeho bezvousou tvář. Zcela jistě na první pohled upoutají jeho mandlovitě pojaté oči, nadočnicové oblouky a jemná linka jeho nosu a úst. Kresebné pojetí nikdy nebylo polychromováno, nenese žádné stopy po barevném inkarnátu. Barvu použil malíř až pro jeho šat, jenž se skládá z šedočervených tónů kasule, kdy červená kresba pak naznačuje její záhyby a zelené dalmatiky, která je ve vertikálním řasení provedena podobně. Přes jeho sepjaté ruce pak visí bílá



24. Kyje, kostel sv. Bartoloměje, presbytář – severní strana, arcibiskup Arnošt z Pardubic, po 1344.



25. Kyje, kostel sv. Bartoloměje, hlavní loď – severní stěna, Pozdvižení sv. Máří Magdaleny, po 1344.

štolu. Podstatně výrazná monumentální postava Arnošta v Kyjích není srovnatelná se subtilněji malovanými postavy biskupů. Jeho výrazná tělesnost předznamenává slohovou orientaci Mistra Theodorika.<sup>185</sup>

V horním poli severní stěny lodi se nachází poměrně vzácná ikonografie Pozdvižení sv. Máří Magdaleny, [25] na kterou modlí se arcibiskup vzhlíží. Rozměrná kompozice o rozměrech 500 x 180 cm zachycuje zázrak, který se k životu světice váže. Co mohlo vést

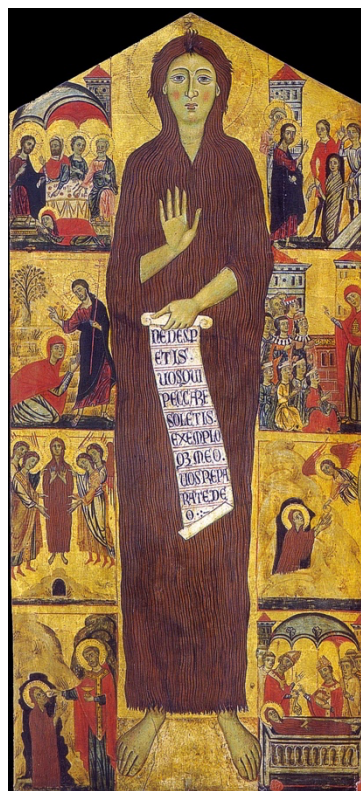
<sup>184</sup> Ibidem, s. 254.

<sup>185</sup> Ibidem, s. 255.

Arnošta z Pardubic právě k zobrazení tohoto výjevu, by mohl osvětlit jeho pobyt v Itálii a zejména ve Francii, kde sv. Máří Magdaléna byla uctívána hlavně ve dvou oblastech, Burgundsku a Provence.

Podle legendy údajně Máří Magdalena strávila 30 let na poušti, kde žila jako kajícnice. Každý den byla podle pověsti anděly vznesena na sedm hodin na nebesa, kde naslouchala andělskému zpěvu, který ji nahrazoval potravu.

Malíř se mohl inspirovat italizující předlohou deskového obrazu Mistra sv. Magdaleny [26] z konce 13. století, uloženého v Galleria dell'Accademia v Itálii, kde je světice hned dvakrát zobrazena frontálně a její štíhlé nahé tělo je oděné pouze v jejích vlasech.<sup>186</sup> Světici v Kyjích vyzvedává šest andělů, zobrazena je taktéž frontálně se sepjatýma rukama a vlasy také zahalují její nahé tělo. Celý výjev je umístěn do krajiny zobrazující jak



26. Mistr sv. Magdaleny, *Legenda*, 1280–1285.

jasně zelené stromy namalované po stranách výjevu, tak i písečné pahorky jasně žluté barvy. Modrá barva v pozadí představuje snad oblohu, která kontrastuje se žlutou a hnědou barvou jejích krásných, dlouhých vlasů. Andělé jsou vyobrazeni ve světlých barvách a umocňují tak barevnost celé kompozice. Samotná světice velmi štíhlé postavy má dnes již velmi obtížně zřetelnou kresbu obličeje. Přesto jsou zřetelné některé linie provedené pevnou rukou. Oproti tomu se u postav andělů zachovala podkresba, která ukazuje, že malíř se snažil co nejlépe a nejpřesněji zobrazit gesta a výrazy andělů.<sup>187</sup> Tento postup však neubírá na kvalitě malíře, naopak podtrhuje jeho snahu o zachování výrazně symetrické kompozice.

Sv. Máří Magdaléna byla tedy uctívána jako kajícnice. Její dobová zvýšená úcta mohla souviset se svátostí pokání a zpovědi.<sup>188</sup> Zobrazení mohlo být výzvou pro věřící, aby se zamysleli nad svými hříchy. Vyznání hříchů patřilo k úvodním úkonům v liturgii a tím lze snad i vysvětlit zobrazení výjevu nad řadou biskupů. Je zřejmé, že Arnošt se ke světici modlil. Svou úctu k ní mimo jiné projevil i vysvěcením kaple sv. Máří Magdaleny v benediktinském klášteře v Opatovicích.<sup>189</sup>

<sup>186</sup> Ibidem.

<sup>187</sup> Ibidem, s. 256.

<sup>188</sup> Zuzana Všecková, Zpráva o fotodokumentaci Josefa Krásky, *Umění XXXIX*, 1991, s. 268.

<sup>189</sup> Viz Jan Kapistrán Vyskočil (pozn. 169), s. 167.

Na dolním pásu uprostřed severní stěny se také dochovala kresba rumpálu, která zřejmě sloužila jako technický náčrt nebo možná i jako součást rozměrnějšího zobrazení Krista a Samaritánky.<sup>190</sup>

### 6.3 Dobové nástěnné malířství Čech a Moravy

K celému souboru nástěnných středověkých maleb je znovu potřeba dodat, že vznikl až po určité době po dokončení stavební činnosti kostela. Navíc všechny nevznikaly ve stejnou dobu. Za nejstarší výjev, jak již z předchozího textu vyplývá, je považována vícefikurální kompozice Ukřižování, pocházející z poloviny 13. století a nachází se na východní stěně pravoúhlého presbytáře. Výrazná esovitá linie Kristova těla, jeho pokleslá hlava a náznak písmene M ve tvaru jeho hrudníku připomínají miniaturu latinského slovníku *Mater Verborum*. Zde je však Kristus zobrazen na větrovém kříži.<sup>191</sup> Jako společný motiv mají oba výjevy Ukřižování tři hřeby na kříži, liší se od sebe však ve zobrazení Kristovy roušky.<sup>192</sup>

Z českého prostředí lze výjev Ukřižování v Kyjích srovnat s kresbou Ukřižovaného v klášteře v Opatovicích, dnes umístěnou v klášteře v Teplé.<sup>193</sup> Další srovnání lze hledat také v ryté kresbě na kříži Přemysla Otakara II., kterou podobně jako v Kyjích doprovází motiv slunce na pravé straně a měsíce na levé. Na levé straně se ještě nachází symbol milosti, života a církve, na pravé symbol Starého zákona, synagogy a smrti.<sup>194</sup> Nelze vyloučit, že se dříve v kostele sv. Víta v Praze nacházel významný výjev Ukřižování, který mohl tvorbu dvorských umělců značně ovlivnit.<sup>195</sup>

Za poněkud neobvyklé se na výjevu Ukřižování považuje zobrazení pražského biskupa s páskou v řadě světců spolu se sv. Janem Evangelistou a sv. Janem Křtitelem. Za analogii toho neobvyklého vyobrazení považuje Zuzana Všetečková přítomnost biskupa ve výjevu Trůnící Madony s anděly na portálu katedrály v Notre Dame v Paříži, který je datován do let 1150–1160.<sup>196</sup> Takovéto zobrazení biskupa v ikonografii může odrážet dobové snahy o posílení

---

<sup>190</sup> Viz Všetečková (pozn. 54), s. 256.

<sup>191</sup> Viz Krása (pozn. 147), s. 44–45.

<sup>192</sup> Na miniatuře *Mater Verborum* zahaluje Krista průsvitná rouška, známá především z italských deskových Ukřižování.

<sup>193</sup> Viz Krása (pozn. 147), s. 46–47.

<sup>194</sup> Jaromír Homolka, Umělecké řemeslo v době posledních Přemyslovců, in: Jirí Kuthan – Jaromír Homolka – Josef Janáček et al. *Umění doby posledních Přemyslovců*, Rostoky 1982, s. 137–141.

<sup>195</sup> Viz Všetečková (pozn. 54), s. 249.

<sup>196</sup> Ibidem.



prestiže a významu biskupského úřadu. V případě pražského biskupa to mohlo sloužit k posílení jeho pozice v rámci církve i širší společnosti. Přítomnost biskupa ve výjevu Ukřižování vedle významných světců by tak mohla být interpretována jako vyjádření jeho duchovní blízkosti k těmto klíčovým postavám křesťanství, což by mohlo zvýšit jeho autoritu a prestiž. Cestování, diplomatické vztahy, univerzitní studium, obchodní kontakty a působení mendikantských řádů byly klíčovými faktory, které umožňovaly kulturní a uměleckou výměnu mezi Francií a českými zeměmi.

Vedle vyobrazení Ježíše Krista na malbě Ukřižování v kostele sv. Bartoloměje v Kyjích jsou považovány za nejprogresivnější postavy dvou proroků, kteří celé události přihlížejí. Předlohy pro jejich postavy lze hledat v sasko-durynské oblasti, kde se zrodil sloh lámaných drapérií v první polovině 13. století.<sup>197</sup>

Mladší jsou pak postavy biskupů zobrazené v presbytáři na severní a východní stěně. Za jejich slohovou paralelu se považují malby králů [27] z domu čp. 102/I na Starém Městě pražském,<sup>198</sup> datované do druhé poloviny 13. století, které byly pravděpodobně namalovány jako ohlas iluminací *Sedleckého antifonáře*.<sup>199</sup> Dochovaní tři králové slohově vycházejí z lámaného stylu.<sup>200</sup>

Za dobovou analogii postav biskupů v kostele v Kyjích pak lze považovat nástěnné malby s postavami kolínských arcibiskupů, kteří jsou vyobrazeni na zadní straně letneru v dómu sv. Petra v Kolíně nad Rýnem, datované 1332–1349. Poslední arcibiskup v řadě byl Warlam z Jülichu. Protějšek těchto maleb na jižní straně představovala řada panovníků a císařů.<sup>201</sup>



27. Dům čp. 102/I, fragment nástěnné malby s postavou mladého krále, 2. polovina 13. století.

<sup>197</sup> Viz Všecková (pozn. 54), s. 249–250.

<sup>198</sup> Viz Květ – Mencl (pozn. 149), s. 171.

<sup>199</sup> Viz Krása (pozn. 147), s. 34–36.

<sup>200</sup> Zuzana Všecková, Praha 9 – Kyje, Biskupský kostel sv. Bartoloměje, in: Klára Benešová (ed.), *Královský sňatek. Eliška Přemyslovna a Jan Lucemburský–1310*, Praha 2010, s. 181.

<sup>201</sup> Ibidem.



28. Zahradka, kostel sv. Víta, presbytář – zbytky fresek, 30.–40. léta 14. století.

Považuje-li se poměrně dost poničená malba v kostele sv. Víta v Zahradce u Ledče za přemyslovský rodokmen, [28] pak právě ta by podle Zuzany Všečekkové mohla časově nejvíce odpovídat malbám biskupů v Kyjích.<sup>202</sup> Měřítko maleb v kostele je sice výrazně menší a kvalita poněkud slabší, zajímavé je však jejich umístění na východní stěně pravouhelného presbytáře v dolním páse. Malby v kostele sv. Víta v Zahradce u Ledče se datují do třicátých až čtyřicátých let 14. století.<sup>203</sup>

Určitou analogii biskupů by také mohly představovat perokresby svatých biskupů v iluminovaných rukopisech hornorakouského kláštera ve sv. Floriánu. Jako příklad uvádí Zuzana Všečekková sv. Augustina v misálu CSF XI/390, fol.131 z doby kolem 1275–

1280.<sup>204</sup>

Postavy tří biskupů – Tobiáš z Bechyně na východní stěně presbytáře a (snad) Jan IV. z Dražic a arcibiskup Arnošt z Pardubic na severní stěně presbytáře kostela, patří k velkým objevům posledního restaurování manželů Slavíkových. Trojice biskupů se objevují taktéž na jižní stěně kaple sv. Václava v Opavě. Namalování jsou také frontálně, jejich měřítko je ale výrazně menší. Navíc vznikly až ve 40. letech 14. století jako součást větší výzdoby.<sup>205</sup>

Všechny tři malby biskupů v kostele sv. Bartoloměje v Kyjích však nespádají do stejné doby vzniku. Malíř Tobiáše z Bechyně zřejmě vycházel z lineárního slohu, který se paralelně prosadil vedle slohu lámaných drapérií v poslední čtvrtině 13. století. Pravděpodobně byla malba provedena v rozmezí let 1290–1296, kdy biskup zemřel.<sup>206</sup> Červená barva ornátu mohla být vybrána jako připomínka utrpení Krista a apoštolů,<sup>207</sup> jako liturgická barva se pak červená užívala v období svatodušních svátků. Kvalitu kresby dokládají i již zmiňované detaily, zejména kresba jeho ruky a způsob, kterým drží berlu.

<sup>202</sup> Ibidem.

<sup>203</sup> Klára Benešová – Antonín Hejna – Zuzana Plátková, Kostel sv. Víta v Zahradce u Ledče, *Umění XXIX*, 1981, s. 411–415.

<sup>204</sup> Viz Všečekková (pozn. 54), s. 251

<sup>205</sup> Ibidem, s. 254.

<sup>206</sup> Ibidem, s. 251.

<sup>207</sup> Ibidem, s. 251.

Jisté srovnání lze také hledat v postavě výrazně menšího měřítka ve výklenku ambitu kláštera ve Strakonících, dochované dnes již jen v torzální podobě. Namalován je černou obrysovou kresbou ve frontálním postoji bez polychromie. Není však zobrazen s nimbem, tudíž se již od začátku předpokládalo, že se jedná o konkrétní historickou osobnost. Mitru má však oproti biskupovi v Kyjích bohatší, kasuli řasí mírně zalamované záhyby a pallium zdobí jednoduchý ornament. Postava biskupa je v rámci strakonických nástěnných maleb považována za nejstarší a lze ji řadit do let poslední čtvrtiny 13. století.<sup>208</sup> Je-li biskup ze Strakonice skutečně historická osobnost, lze předpokládat, že by jím mohl být biskup Tobiáš z Bechyně.

Z konce 13. století pochází také postavy biskupů na vnitřních



30. Náhrobek opata Vojslava, první polovina 14. století, bývalý klášter Ostrov u Davle.

stěnách triumfálního oblouku kostela Nanebevzetí Panny Marie

v Tismicích, dnes jsou jen částečně zachované.<sup>209</sup> Podobně jako Tobiáš mají zvlněné krátké vlasy, jsou však výrazně menšího měřítka, natočení k ústřednímu výjevu v apsidě – Maiestas Domini (dnes již nedochovaný).

Srovnáním postavou biskupa Tobiáše z Bechyně lze také podle Zuzany Všeckové spatřit na náhrobku ostrovského opata Heřmana z bývalého benediktinského kláštera v Ostrovu u Davle [29], datovaného do doby 1289–1313.<sup>210</sup> Stejně jako biskup je zobrazen ve frontálním postoji s berlou v ruce umístěnou diagonálně, obohacenou o motiv souboje ptáka s gryfem. Opat je ještě zasazen do trojúhelníkové arkády s listovým dekorem a křížovou kytkou ve vrcholu – motiv odvozený z francouzského sepulkrálního umění.<sup>211</sup>



29. Náhrobek opata Heřmana, 13. – 14. století, bývalý klášter Ostrov u Davle.

<sup>208</sup> Vlasta Dvořáková – Anežka Merhautová, Strakonice, in: Jaroslav Pešina et al., *Gotická nástěnná malba v zemích českých I*, Praha 1958, s. 126–149.

<sup>209</sup> Ibidem.

<sup>210</sup> Viz Všecková (pozn. 54), s. 251

<sup>211</sup> Jaromír Homolka, Sochařství doby posledních Přemyslovců, in: Jiří Kuthan – Jaromír Homolka – Josef Janáček et al., *Umění doby posledních Přemyslovců*, Rostoky 1982, s. 106.



Za analogii k postavě (asi) biskupa Jana IV. lze považovat náhrobek opata Vojslava [30] z kláštera Ostrova u Davle,<sup>212</sup> zemřelého před rokem 1317. Podle Zuzany Všečekové opata „...obklopuje architektura – nebeská brána, naznačená trojlístou arkádou s kraby a mohutnějšími věžičkami.“<sup>213</sup>

Postavu biskupa Jana IV. z Dražic lze spatřit jako donátora kostela na miniatuře v *Roudnickém sborníku*, datovém do roku 1338,<sup>214</sup> jehož architektura se podobá architektuře na náhrobku opata Vojslava. Na fol. 201v je slavnostně zobrazen stojící biskup Jan IV. z Dražic, který v rukách drží model kostela, jehož byl pravděpodobně zakladatelem. Slavnostní zobrazení dokládá také jeho sváteční mitra, která je zdobena drahými kameny. Jan IV. z Dražic je zasazený do iluzivního portálu městského paláce, z jehož balkónů vyhlížejí obyvatelé.

Shrnu-li všechny dosavadní analogie k malbě biskupa Jana

z kostela sv. Bartoloměje v Kyjích, pocházející z první poloviny 14. století, lze předpokládat, že i tato malba by mohla být datována do první poloviny 14. století, respektive do 30. let po návratu biskupa Jana IV. z Dražic z Avignonu.<sup>215</sup>

Postava Arnošta z Pardubic dokládá slohový posun mladšího malíře. Arnošt zřejmě v souladu s poznámkou Viléma z Hasenburku „odložil znaky své hodnosti, aby naznačil, že jeho úřad není mu ničím proti lásce k Bohu“.<sup>216</sup> Takto vyobrazen je biskup na deskovém obraze Madony Kladské<sup>217</sup> a na miniatuře Graduálu Arnošta z Pardubic.<sup>218</sup> Koncepce malby v Kyjích je jiná. Bližší spodobení je na miniatuře v *Orationale Arnesti* (KNM XIII C 12),<sup>219</sup> kde se arcibiskup modlí ke Svaté Trojici. Oba iluminované rukopisy jsou však datovány do 60. let 14. století. Časově blíže malbě v Kyjích je proto Madona Kladská [31] ze 40. let 14. století.<sup>220</sup>



31. Madona kladská, 1343 – 1344, Gemäldegalerie Berlin.

<sup>212</sup> Viz Všečeková (pozn. 54), s. 253.

<sup>213</sup> Ibidem.

<sup>214</sup> Josef Krása, Knižní malba, in: *Dějiny českého výtvarného umění* I/2, Praha 1984, s. 405.

<sup>215</sup> Viz Chalupecký (pozn. 163), s. 10.

<sup>216</sup> Kronika pražského kostela, in: *Kroniky doby Karla IV.*, Praha 1987, s. 235: „Na znamení svého zmíněného přání byl zobrazován, jak klečí na zemi před obrazy Boha a svaté Panny, které dával malovat na oknech a jiných barevných kresbách, a u jeho nohou byly zobrazovány všechny arcibiskupské insignie, jako by se jich zřekl a odmítl je kvůli Bohu.“

<sup>217</sup> Jaroslav Pešina, Desková malba, in: *Dějiny českého výtvarného umění* I/1, Praha 1984, s. 364.

<sup>218</sup> Viz Krása, Nástěnná a knižní malba (pozn. 147), s. 263–264.

<sup>219</sup> Viz Všečeková (pozn. 54), s. 255.

<sup>220</sup> Ibidem.

U rozměrné kompozice Pozdvížení sv. Máří Magdaleny patrně malíř vycházel z nějaké mladší italizující předlohy. Mohl jí být například již zmiňovaný deskový obraz Mistra sv. Magdaleny [26] z doby 1280–1285, který se dnes nachází ve Florencii, jehož podoba byla naznačena v předchozí kapitole. V době nepřilíživě vzdálené od Pozdvížení sv. Máří Magdaleny v Kyjích byla v kostele sv. Magdaleny ve Čkyni [32] namalována tato svěťice v presbytáři.<sup>221</sup> Jakub Vítkovský považoval toto vyobrazení svěťice za nejstarší v Čechách.<sup>222</sup> I zde je Magdalena vyobrazená frontálně se sepjatýma rukama a dlouhými splývavými vlasy v podobě šatu, který jí končí nad bosými chodidly. I přes její částečné dochování lze pozorovat čtyři anděly, kteří jí vynášejí do nebes. Předpokládá se, že Pozdvížení Máří Magdaleny bylo namalováno nejdříve ve 40. letech 14. století, a protože byla použita jiná předloha, nelze jednoznačně určit, která kompozice by mohla být starší.<sup>223</sup>



32. Čkyně, kostel sv. Maří Magdaleny – jižní stěna presbytáře, Pozdvížení sv. Máří Magdaleny, 40. léta 14. století.

Nejspíše mladší, než je výjev Pozdvížení sv. Máří Magdaleny v Kyjích, je miniatura se stejným námětem v rukopise Bartholomea da Urbino uloženém v Praze, *Secunda pars Milleloqui Sancti Augustini*, [33] fol. 2v z 50. let 14. století, která se váže k svátku a homilii sv. Máří Magdaleny.<sup>224</sup> Výjev Pozdvížení sv. Máří Magdaleny představuje iniciálu M nesenou dvěma anděly, jejíž dříví tvoří dvě mužské postavy. Podobně jako v předchozích kompozicích, i ona je zahalena svými dlouhými vlasy, situovaná však vedle jeskyně s oltářem. Původ této kompozice lze najít ve francouzském kontextu, kde byla uctívána jeskyně, v níž svěťice přijala hostii. Toto posvátné místo se nachází v Sainte-Beaume u Marseille.<sup>225</sup>

Dalším poutním místem ve Francii byla katedrála St. Madelaine ve Vézela, kde se tělo svěťice nachází.<sup>226</sup> Francouzské zobrazování sv. Máří Magdaleny je však z profilu.

<sup>221</sup> Ibidem, s. 256.

<sup>222</sup> Jakub Vítkovský, *Nástěnné malby ve Čkyni, Památky a příroda III*, 1977, s. 150–152. Autor považoval mylně Pozdvížení sv. Máří Magdaleny za Nanebevzetí.

<sup>223</sup> Viz Všecková (pozn. 54), s. 256.

<sup>224</sup> Viz Všecková, *Středověká nástěnná malba* (pozn. 154), s. 268.

<sup>225</sup> Viz Všecková (pozn. 54), s. 256.

<sup>226</sup> Ibidem.

V německém prostředí je považována za nejstarší výjev Pozdvížení miniatura v kodexu Gisle, datovaná kolem roku 1300.<sup>227</sup> V Čechách se pak tato kompozice opakuje v 80. letech 14. století na iluminaci *Opatovického breviáře*.<sup>228</sup>

Tato svěřice je spojena i s řádem německého původu, magdalenitek, který následoval řeholi sv. Augustina. Od 13. století měl tento řád domy i v Čechách, konkrétně v Dobřanech, na Starém městě pražském v okolí kostela sv. Havla a v Zahraženech. V roce 1315 byl tento řád oficiálně uveden na Menším Městě pražském králem Janem Lucemburským.<sup>229</sup> Po návratu z Avignonu se řádu ujal biskup Jan IV. z Dražic. Tento krok byl způsoben tím, že řád díky královské fundaci a své vlastní reguli, představoval konkurenci pro žebravé mnichy, se kterými byl biskup ve sporu.<sup>230</sup>

Předlohy pro možné zobrazení Krista a Samaritánky v dolním pásu uprostřed severní stěny lze spatřovat podle Zuzany Všeckové v perokresbách Velislavovy bible, fol. 141v., kolem poloviny 14. století.<sup>231</sup>



33. Praha, KNM XII A 3, M.  
Bartolomeus de Urbino, *Secunda pars Milleloquii Sancti Augustina*,  
Pozdvížení sv. Máří Magdaleny, fol.  
2v, 50. léta 14. století.

<sup>227</sup> Ibidem.

<sup>228</sup> Barbara Miodońska, *Opatovický breviář – neznámý český rukopis 14. století*, *Umění XVI*, 1968, s. 213–254.

<sup>229</sup> Josef Svátek, *Organizace řeholních institucí v českých zemích a péče o jejich archivy*, *Sborník archivních prací XX*, 1970, s. 597.

<sup>230</sup> Viz Chalupický (pozn. 163), s. 46.

<sup>231</sup> Viz Všecková (pozn. 54) s. 256.

## 7 Závěr

Cílem předložené práce byla analýza kostela sv. Bartoloměje v Kyjích v době jeho největšího rozkvětu, středověku, s ohledem na jeho historické souvislosti, stavebníka, objednavatele maleb a dobovou architekturu a malířství. Jak již napověděla kapitola věnovaná dosavadnímu vývoji bádání, nejde o stavbu, která by unikala pozornosti badatelů napříč staletími. Při studii dosavadních textů o tomto kostele však začalo na povrch vyplouvat několik zajímavých otázek. Za prvé, co vedlo stavebníka k tomu postavit kostel právě na tomto místě? Lokalita Kyjí, nacházející se nedaleko Prahy představovala zejména hospodářsky, ale i strategicky důležitou oblast, a tudíž je pochopitelné, že si chtěl panovník právě zde upevnit svou moc. Položím-li si otázku, co vedlo stavebníka ke kostelu výsostně obranného charakteru, vybaví se mi jako první nedaleká obec Hrdlořezy, která ve člověku už svým názvem vyžene velké obavy. Nepochybuji tedy o tom, že se již od začátku jeho založení počítalo s kostelem jako s útočištěm před nepřáteli.

Za druhé, byl to biskupský kostel, později arcibiskupský, což předpokládalo podporu arcibiskupství, o čemž svědčí zájem arcibiskupa Arnošta z Pardubic projevený založením minimálně jednoho rybníka v dané lokalitě. Domnívám se rovněž, že vliv Arnošta z Pardubic sehrál také důležitou roli při vnitřní výzdobě kostela, zejména u vzácného vyobrazení Pozdvihování svaté Máří Magdaleny. Pobyt Arnošta z Pardubic v Itálii a zejména ve Francii, kde sv. Máří Magdalena byla velmi uctívána, mimo jiné také vysvěcení kaple sv. Máří Magdaleny v benediktinském klášteře v Opatovicích, je nanejvýš jasný důkaz toho, že k ní arcibiskup vyjadřoval velkou úctu.

Za třetí, přestavby a zásahy do kostela. Kostel byl skutečně ušetřen větších zásahů z pozdní doby. Co však bylo příčinou? Ztráta podpory ze strany pražského arcibiskupství? Oslabení vlivu kyjského kostela během husitských válek? Oslabení ekonomické stránky Kyjí? Dosud probádaná literatura se těmito otázkami nezabývala, a tudíž je toto zajímavý poznatek pro budoucí možné badatele tohoto kostela.

Dále z kapitoly věnované stavebníkovi kostela vyplývá skutečnost, že v řadě tří biskupů, kteří tvořili řadové pokračování k postavě biskupa Tobiáše z Bechyně datované do konce 13. století, je bez jakéhokoli bližšího označení pražský biskup Jan. Osobně bych se přiklonila k názoru Dalibora Prixe, že stavebníkem kostela by mohl být i Mikuláš z Újezda. Nelze opomenout, že se všechny tři malby biskupů na severní stěně presbytáře datují do první poloviny 14. století a 1301–1343 působil na pražském dvorci ambiciózní a uměnilovný pražský biskup Jan IV. z Dražic. Je tedy pravděpodobné, že právě on byl objednavatel těchto maleb. Poté by pak jistě

stálo za úvahu, že zobrazený biskup Jan, je právě také on, jakožto obnovitel kostela. Lze tedy usuzovat, že text mohl uvádět kostel v Kyjích a jeho oslavný tón se asi opět vztahoval k žijícímu patronovi a obnoviteli kostela, velmi pravděpodobně také objednavateli maleb, a ne ke stavebníkovi.

Dobová architektura kostela poskytla nástin několika analogií ke kostelu, ze kterých vyplývá, že nejvhodnější zařazení výstavby kostela je až na samý sklon románské doby, tedy do druhé čtvrtiny 13. století.

U nástěnných maleb je třeba podotknout, že nevznikaly ve stejnou dobu. Obraz Ukřižování Ježíše Krista, který se jeví jako nejstarší, je významný svým zpracováním, a i formou vyjádření, postavy obou Marií, obou světců i samotného Ježíše Krista. Vyobrazení postav jednotlivých biskupů přibližuje dobu rozkvětu kostela sv. Bartoloměje. Nejde znovu nepřipomenout ani vyobrazení postavy Máří Magdaleny, která není příliš tradiční v daném období a může nám napovídat vliv Arnošta z Pardubic.

Škoda je, že se nedochovaly kompozice Posledního soudu nebo Narození Krista, které by mohly více osvětlit jednotlivé fáze malířské výzdoby.

Lze konstatovat, že význam kostela sv. Bartoloměje v Kyjích byl v období středověku velký a do dnešní doby zde je přítomnost románského slohu bez výrazných přestaveb.



## 8 Resumé

Předkládána bakalářská práce se zaměřuje na analýzu středověké architektury a výzdoby kostela sv. Bartoloměje v Kyjích. Popisuje zdejší historickou situaci v rozmezí doby 11.–14. století, přičemž se zabývá otázkou stavebníka kostela a objednavatele nejstarších nástěnných maleb. Kostel je také zkoumán v kontextu dobové sakrální architektury Čech a Moravy, zejména pak v jeho nejbližším okolí středních Čech a Prahy. Cílem práce je komplexní analýza středověké architektury a výzdoby kostela sv. Bartoloměje v Praze–Kyjích, který patří k nejlépe dochovaným pozdně románským stavbám Prahy. Dále se práce zaměřuje na doposud publikovanou literaturu k danému tématu a restaurátorským zprávám. Těžiště práce tvoří kapitoly 4.1, 4.2, 4.3 a 6.2, které se věnují stavební historii kostela, popisu architektury, otázce stavebníka kostela a vnitřní výzdobě kostela.

## 9 Summary

This bachelor thesis focuses on the analysis of the medieval architecture and decoration of the church of St. Bartholomew in Kyje. It describes the local historical situation in the period between the 11th and 14th centuries, and addresses the question of the builder of the church and the commissioner of the earliest wall paintings. The church is also examined in the context of the contemporary sacred architecture of Bohemia and Moravia, especially in its immediate surroundings in Central Bohemia and Prague. The aim of the thesis is a comprehensive analysis of the medieval architecture and decoration of the Church of St. Bartholomew in Prague-Kyje, which is one of the best preserved late Romanesque buildings in Prague. Furthermore, the thesis focuses on the literature published so far on the topic and restoration reports. The focus of the thesis is on chapters 4.1, 4.2, 4.3 and 6.2, which deal with the building history of the church, the description of the architecture, the question of the builder of the church and the interior decoration of the church.

## 10 Seznam literatury, pramenů a internetových zdrojů

### Literatura

Antonín Baum, Procházky po okolí Pražském, *Památky archeologické a místopisné VII*, 1868, s. 52–58.

Klára Benešová – Antonín Hejna – Zuzana Plátková, Kostel sv. Víta v Zahrádce u Ledče, *Umění XXIX*, 1981, s. 399–417.

Klára Benešová et al., *Deset století architektury. Architektura románská*, Praha 2001.

Vojtěch Birnbaum, Románské emporové kostely v Čechách, *Sborník k sedmdesátým narozeninám Karla B. Mádl*, Praha 1929, s. 49–60.

Josef Braniš (ed.), *Dějiny středověkého umění v Čechách I*, Praha 1892, s. 48–49.

ZD [Zdeněk Dragoun] – JT [Jana Tischerová] – [RL] Radek Lunga – ZV [Zuzana Všecká], heslo KYJE, Kostel sv. Bartoloměje, in: Pavel Vlček et al., *Umělecké památky Prahy. Velká Praha A–L*, Praha 2012, s. 792–799.

Vlasta Dvořáková – Anežka Merhautová, Strakonice, in: Jaroslav Pešina et al., *Gotická nástěnná malba v zemích českých I*, Praha 1958, s. 126–149.

Bernhard Grueber, *Die Kunst des Mittelalters in Bohmen*, Wien 1871.

Antonín Hejna, Opevněná venkovská sídla doby přemyslovské v Čechách. Výsledky archeologického průzkumu z období 1965–1975, *Archeologia historica II*, 1977, s. 69–79.

František Holec et al., *Hrady, zámky a tvrze v Čechách, na Moravě a ve Slezsku*, Praha 1988.

František Holec et al., *Kronika královské Prahy a obcí sousedních IV*, Praha 1996.

Jaromír Homolka, Umělecké řemeslo v době posledních Přemyslovců, in: Jiří Kuthan – Jaromír Homolka – Josef Janáček et al., *Umění doby posledních Přemyslovců*, Rožtoky 1982, s. 137–141.

Jaromír Homolka, Sochařství doby posledních Přemyslovců, in: Jiří Kuthan – Jaromír Homolka – Josef Janáček et al., *Umění doby posledních Přemyslovců*, Rožtoky 1982, s. 106

Václav Chalupecký, *Jan IV z Dražic, poslední biskup pražský*, Praha 1908.

Jan Kapistrán Vyskočil, *Arnošt z Pardubic a jeho doba*, Praha 1947.

MK [Michal Kostka] – PV [Pavel Vlček], heslo KYJE (1968, Praha 9, Praha 14), in: Pavel Vlček et al., *Umělecké památky Prahy. Velká Praha A–L*, Praha 2012, s. 792–799.

Petr Kovařík, *Klíč k pražským hřbitovům*, Praha 2001.

Jiří Kuthan, *Středověká architektura v jižních Čechách do poloviny 13. století*, České Budějovice 1977.

Josef Krása, Nástěnná a knižní malba 13. století v českých zemích, in: Jiří Kuthan – Jaromír Homolka – Josef Janáček et al., *Umění doby posledních Přemyslovců*, Roztoky 1982, s. 23–68.

Josef Krása, Knižní malba, in: Rudolf Chadraba (ed.), *Dějiny českého výtvarného umění. Od počátku do konce středověku I/2*, Praha 1984, s. 405.

Petr Kratochvíl (ed.), *Velké dějiny zemí koruny české. Tematická řada. Architektura*, Praha 2009.

Jiří Kuthan, Architektura v přemyslovském státě 13. století, in: Jiří Kuthan – Jaromír Homolka – Josef Janáček et al., *Umění doby posledních Přemyslovců*, Roztoky 1982, s. 181–352.

Jan Květ – Václav Mencl, *Praha románská, Osmera knih o Praze, stavebním a uměleckém vývoji města II.*, Praha 1948.

Ferdinand Josef Lehner, Románská exkurze. Románské kostely zakončené chorem pravoúhlým v okolí Pražském, *Method XVII*, 1891, č. 4. a 5., 30. 4., s. 37–42.

Ferdinand Josef Lehner, *Dějiny umění národa českého I/1*, Praha 1903.

Ferdinand Josef Lehner, *Dějiny umění národa českého I/2*, Praha 1905.

Ferdinand Josef Lehner, *Dějiny umění národa českého I/3*, Praha 1907.

Dobroslav Líbal, Umění románské. Architektura, in: Emanuel Poche et al., *Čtvero knih o Praze. Architektura, sochařství, malířství, umělecké řemeslo. Praha středověká*, Praha 1983, s. 53–118.

Jiří Mašín (ed.), *Románská nástěnná malba v Čechách a na Moravě*, Praha 1954.

Václav Mencl, Románská architektura v zemích českých, in: Emanuel Poche et al., *Ročenka kruhu pro pěstování dějin umění za rok 1937 a 1938*, Praha 1939, s. 19–41.

Václav Mencl, Panské tribuny v naší románské architektuře, *Umění XIII*, 1965, s. 29–59.

Václav Mencl – Klára Benešová – Helena Soukupová (edd.), *Předrománská a románská architektura v západních Čechách*, Plzeň 1978.

Anežka Merhautová, *Raně středověká architektura v Čechách*, Praha 1971.

Anežka Merhautová, Románská architektura v Čechách, in: Rudolf Chadraba (ed.), *Dějiny českého výtvarného umění. Od počátku do konce středověku I/1*, Praha 1984, s. 45–73.

Anežka Merhautová – Dušan Třeštík (edd.), *Románské umění v Čechách a na Moravě*, Praha 1983.

Barbara Miodońska, Opatovický brevír – neznámý český rukopis 14. století, *Umění XVI*, 1968, s. 213–254.

Jiří Němeček, Zpráva o současném stavu archivolty a tympanonu severního portálu románského kostela sv. Bartoloměje v Praze 9 – Kyjích, *Památky a příroda II*, 1980, s. 72–73.

Josef Neuwirth, *Geschichte der christlichen Kunst in Bohmen bis zum Aussterben der Přemysliden*, Prag 1888.

Jaroslav Pešina, Desková malba, in: *Dějiny českého výtvarného umění. Od počátku do konce středověku I/1*, Praha 1984, s. 364.

Antonín Podlaha – Eduard Šittler, *Soupis památek historických a uměleckých politickém okrese karlínském*, Praha 1901.

Antonín Podlaha, *Posvátná místa království českého I.*, Praha 1907.

Dalibor Prix, Středověký kostel sv. Bartoloměje v Praze – Kyjích do počátku husitských válek, in: idem – Zuzana Všecková, Středověký kostel sv. Bartoloměje v Praze – Kyjích do počátku husitských válek, *Umění XLI*, 1993, s. 231–249.

Dalibor Prix – Eliška Racková – Jiří Slavík, *Středověké venkovské kostely východních Čech I. Archidiakonát hradecký (do roku 1378)*, Praha 2020.

Dalibor Prix, Pozdně románské Čechy (1172–1230), in: Petr Kratochvíl et al., *Velké dějiny země koruny české. Tematická řada. Architektura*, Praha 2009, s. 43–59.

Jan Royt, *Praha středověká*, Praha 2019.

Jan Sommer, Gotické kostely s obrannými zařízeními na českém venkově, in: *Sborník Kruhu přátel Muzea hlavního města Prahy*, Praha 1988, s. 195–200.

Josef Svátek, Organizace řeholních institucí v českých zemích a péče o jejich archivy, *Sborník archivních prací XX*, 1970, s. 505–694.

Jaroslav Šmíd, Od Kejí ke Kyjím a Černému mostu, in: Renáta Čacká – Miroslav Kuranda et al., *Praha 14 v zrcadle času*, Praha 1998, s. 59–60.

Pavel Vlček, *Encyklopedie architektů, stavitelů, zedníků a kameníků v Čechách*, Praha 2004.

Pavel Vlček – Pavel Zahradník et al., *Encyklopedie architektů, stavebníků, zedníků a kameníků v Čechách*, Praha 2023.

Zuzana Všecková, Zpráva o fotodokumentaci Josefa Krásky, *Umění XXXIX*, 1991, s. 259–272.

Zuzana Všecková, Středověký kostel sv. Bartoloměje v Praze – Kyjích do počátku husitských válek, in: idem – Dalibor Prix, Středověký kostel sv. Bartoloměje v Praze – Kyjích do počátku husitských válek, *Umění XLI*, 1993, s. 249–258.

Zuzana Všecková, Praha 9 – Kyje, Biskupský kostel sv. Bartoloměje, in: Klára Benešová (ed.), *Královský sňatek. Eliška Přemyslovna a Jan Lucemburský – 1310*, Praha 2010, s. 178–181.

Zuzana Všecková et al., *Středověká nástěnná malba ve středních Čechách*, Praha 2011.

Jan Kapistrán Vyskočil, *Arnošt z Pardubic a jeho doba*, Praha 1947.

## **Prameny**

MÚ Praha 14, *Pamětní kniha obce Keje a Hostavic (1894–1977)*.

Karel Hrdina – Vladivoj Václav Tomek – Marie Bláhová, *Pokračovatelé Kosmovi II.*, Praha 1974.

Jan Bedřich Novák (ed.), *Formulář biskupa Tobiáše z Bechyně (1279–1296)*, Historický archiv č. 22, Praha 1903.

Jaroslav Schaller, *Topographie des Konigreichs Bohmen X.*, Wien – Prag 1788.

## **Stavebně historické průzkumy a restaurátorské zprávy**

Tamara Beranová, *Ukřižování: kostel sv. Bartoloměje Praha 9 Kyje* (restaurátorská zpráva), Praha 1937, Územní odborné pracoviště Národního památkového ústavu v Praze.

Magdalena Černá, *Průzkum interiérových omítek v kostele sv. Bartoloměje v Praze 9 Kyjích* (restaurátorská zpráva), Praha 1989, Územní odborné pracoviště Národního památkového ústavu v Praze.

Petra Hoftichová – Dagmar Hálová – Petr Kuklík et al., *Kostel sv. Bartoloměje v Kyjích – interiér* (závěrečná restaurátorská zpráva), Praha 1988, Územní odborné pracoviště Národního památkového ústavu v Praze.

Dobroslav Líbal – Eduard Stach – Luboš Lancinger, *Kostel sv. Bartoloměje/Kyje* (stavebně historický průzkum), Praha 1969, Územní odborné pracoviště Národního památkového ústavu v Praze.

Miroslav Slavík – Hana Slavíková, *O nástěnných malbách v presbytáři kostela sv. Bartoloměje v Kyjích a jejich odkrývání* (restaurátorská zpráva), Praha 1990, Územní odborné pracoviště Národního památkového ústavu v Praze.

Miroslav Slavík – Hana Slavíková, *Nástěnné malby v presbytáři kostela sv. Bartoloměje v Kyjích 2. část II. etapy* (restaurátorská zpráva), Praha 1991, Územní odborné pracoviště Národního památkového ústavu v Praze.

Miroslav Slavík – Hana Slavíková, *O průběhu sanace klenby kostela sv. Bartoloměje v Kyjích* (restaurátorská zpráva), Praha 1991, Územní odborné pracoviště Národního památkového ústavu v Praze.

Petr Škarvan, *Kvadrákové zdivo štítu lodi kostel sv. Bartoloměje v Praze Kyjích* (restaurátorská zpráva), Praha 2012, Územní odborné pracoviště Národního památkového ústavu v Praze.

Petr Škarvan, *Opěrná ohradní zeď kostela sv. Bartoloměje v Praze–Kyjích* (restaurátorský průzkum), Praha 2013, Územní odborné pracoviště Národního památkového ústavu v Praze.



## **Internetové zdroje**

*Národní památkový ústav*, <https://pamatkovykatalog.cz/kostel-sv-bartolomeje-12843340>, vyhledáno 15. 1. 2014.

Ondřej Švec, Za tajemstvím názvů pražských čtvrtí: Hrdlořezy, Ďáblice a Kobylisy, *Metro.cz*, [https://www.metro.cz/praha/za-tajemstvim-nazvu-prazskych-ctvrti-hrdlorezy-dablice-a-kobylisy.A171024\\_164120\\_metro-praha\\_lam](https://www.metro.cz/praha/za-tajemstvim-nazvu-prazskych-ctvrti-hrdlorezy-dablice-a-kobylisy.A171024_164120_metro-praha_lam), vyhledáno 6. 6. 2024.

*Wikipedia*, [https://cs.wikipedia.org/wiki/Kostel\\_svatého\\_Bartoloměje\\_\(Kyje\)](https://cs.wikipedia.org/wiki/Kostel_svatého_Bartoloměje_(Kyje)), vyhledáno 23. 1. 2024.

## 11 Seznam obrazové přílohy

Autorkou fotografií je, pokud není uvedeno jinak, Nikola Kopejtková.

[1] Kyje, Kostel sv. Bartoloměje, rekonstrukce zaniklého severního portálu, první polovina 13. století. Převzato z: Bernhard Grueber, *Die Kunst des Mittelalters in Bohmen*, Wien 1871, obr. 104, s. 46.

[2] Kyje, kostel sv. Bartoloměje, zbytek severního portálu, první čtvrtina 13. století. Převzato z: Ferdinand Josef Lehner, *Dějiny umění národa českého I/2*, Praha 1905, s. 53.

[3] Kyje, kostel sv. Bartoloměje, pohled z jihu, první čtvrtina 13. století.

[4] Kyje, kostel sv. Bartoloměje, před nebo kolem poloviny 13. století. Půdorys kostela v úrovni portálu se zakreslenou klenbou podvěží. Plnou čarou dochované středověké zdivo, přerušovaně mladší přístavby a úpravy, tečkovaně vkresleny klenby mladších přístaveb. Převzato z: Dalibor Prix, *Středověký kostel sv. Bartoloměje v Praze – Kyjích do počátku husitských válek*, in: idem – Zuzana Vsetečková, *Středověký kostel sv. Bartoloměje v Praze – Kyjích do počátku husitských válek*, *Umění XLI*, 1993, obr. 1, s. 232.

[5] Kyje, kostel sv. Bartoloměje, před nebo kolem poloviny 13. století. Pokus o rekonstrukci středověkého stavu k roku 1420. Plně dochované části, přerušovaně rekonstruované prvky. Tvar střechy a obloučkového vlysu pouze předpokládány. Převzato z: Dalibor Prix, *Středověký kostel sv. Bartoloměje v Praze – Kyjích do počátku husitských válek*, in: idem – Zuzana Vsetečková, *Středověký kostel sv. Bartoloměje v Praze – Kyjích do počátku husitských válek*, *Umění XLI*, 1993, obr. 5, s. 239.

[6] Kyje, kostel sv. Bartoloměje, hlavní loď – jižní vchod směřující k tribuně, 17. století.

[7] Kyje, kostel sv. Bartoloměje, věž – západní stěna.

[8] Kyje, kostel sv. Bartoloměje, pohled z jihu, polovina 13. století.

[9] Kyje, kostel sv. Bartoloměje, presbytář – jižní stěna, patka sloupku z první čtvrtiny 13. století.

[10] Kyje, kostel sv. Bartoloměje, hlavní loď – pohled do prebytaře.

[11] Kyje, Kostel sv. Bartoloměje, detail postihující původní stav kvádríkového zdiva východního štítu lodi. Převzato z: Petr Škarvan, *Kvádríkové zdivo štítu lodi kostel sv. Bartoloměje v Praze Kyjích* (restaurátorská zpráva), Praha 2012, Územní odborné pracoviště Národního památkového ústavu v Praze, s. 2.

[12] Kyje, kostel sv. Bartoloměje, restaurování kamenného pláště presbyteria, detail postihující nové zaspárování v oblasti zárožní jižní stěny presbytaře. Převzato z: Petr Škarvan, *Kvádríkové zdivo štítu lodi kostel sv. Bartoloměje v Praze Kyjích* (restaurátorská zpráva), Praha 2012, Územní odborné pracoviště Národního památkového ústavu v Praze, s. 19.

[13] Milevsko, Kostel sv. Jiljí, poslední třetina 12. století. Převzato z: Wikipedia, [https://cs.wikipedia.org/wiki/Kostel\\_svatého\\_Jiljí\\_\(Milevsko\)](https://cs.wikipedia.org/wiki/Kostel_svatého_Jiljí_(Milevsko)), vyhledáno 10. 6. 2024.

[14] Chvojen, kostel sv. Jakuba, polovina 13. století. Převzato z: Wikipedia, [https://cs.wikipedia.org/wiki/Kostel\\_svatého\\_Jakuba\\_\(Chvojen\)](https://cs.wikipedia.org/wiki/Kostel_svatého_Jakuba_(Chvojen)), vyhledáno 10. 6. 2024.

[15] Potvorov, kostel sv. Mikuláše, druhá polovina 13. století. Převzato z: Wikipedia, [https://cs.wikipedia.org/wiki/Kostel\\_svatého\\_Mikuláše\\_\(Potvorov\)](https://cs.wikipedia.org/wiki/Kostel_svatého_Mikuláše_(Potvorov)), vyhledáno 12. 6. 2024.

[16] Dolní Počernice, kostel Nanebevzetí Panny Marie, konec 12. století. Převzato z: Wikipedia, [https://cs.wikipedia.org/wiki/Kostel\\_Nanebevzetí\\_Panny\\_Marie\\_\(Dolní\\_Počernice\)](https://cs.wikipedia.org/wiki/Kostel_Nanebevzetí_Panny_Marie_(Dolní_Počernice)), vyhledáno 12. 6. 2024.

[17] Kyje, kostel sv. Bartoloměje, severní stěna presbytaře, arcibiskup Arnošt z Pardubic (detail). Převzato z: Petra Hoftichová – Dagmar Hálová – Petr Kuklík et al., *Kostel sv. Bartoloměje v Kyjích – interiér* (závěrečná restaurátorská zpráva), Praha 1988, Územní odborné pracoviště Národního památkového ústavu v Praze, s. 862.

[18] Kyje, kostel sv. Bartoloměje, východní stěna presbytaře, biskup Tobiáš z Bechyně (detail). Převzato z: Petra Hoftichová – Dagmar Hálová – Petr Kuklík et al., *Kostel sv.*

*Bartoloměje v Kyjích – interiér* (závěrečná restaurátorská zpráva), Praha 1988, Územní odborné pracoviště Národního památkového ústavu v Praze, s. 862.

[19] Kyje, kostel sv. Bartoloměje, presbytář – severní a část východní stěny s postavami biskupů.

[20] Kyje, kostel sv. Bartoloměje, presbytář – východní stěna, Ukřižování, polovina 13. století. Převzato z: Zuzana Všetečková, Praha 9 – Kyje, Biskupský kostel sv. Bartoloměje, in: Klára Benešová (ed.), *Královský sňatek. Eliška Přemyslovna a Jan Lucemburský–1310*, Praha 2010, s. 179.

[21] Kyje, kostel sv. Bartoloměje, presbytář – východní stěna, Biskup Tobiáš z Bechyně, 90. léta 13. století. Převzato z: Zuzana Všetečková, Praha 9 – Kyje, Biskupský kostel sv. Bartoloměje, in: Klára Benešová (ed.), *Královský sňatek. Eliška Přemyslovna a Jan Lucemburský–1310*, Praha 2010, s. 180.

[22] Kyje, kostel sv. Bartoloměje, presbytář – východní stěna, Apoštolové sv. Jan Evangelista a sv. Jakub, konec 13. století.

[23] Kyje, kostel sv. Bartoloměje, presbytář – severní stěna, biskup Jan, 1330–1343. Převzato z: Zuzana Všetečková, Praha 9–Kyje, Biskupský kostel sv. Bartoloměje, in: Klára Benešová (ed.), *Královský sňatek. Eliška Přemyslovna a Jan Lucemburský–1310*, Praha 2010, s. 180.

[24] Kyje, kostel sv. Bartoloměje, presbytář – severní strana, Arcibiskup Arnošt z Pardubic, po 1344. Převzato z: Zuzana Všetečková, Praha 9 – Kyje, Biskupský kostel sv. Bartoloměje, in: Klára Benešová (ed.), *Královský sňatek. Eliška Přemyslovna a Jan Lucemburský–1310*, Praha 2010, s. 180.

[25] Kyje, kostel sv. Bartoloměje, hlavní loď – severní stěna, Pozdvižení sv. Máří Magdaleny, po 1344. Převzato z: Zuzana Všetečková, Středověký kostel sv. Bartoloměje v Praze – Kyjích do počátku husitských válek, in idem – Dalibor Prix, Středověký kostel sv. Bartoloměje v Praze – Kyjích do počátku husitských válek, *Umění* XLI, 1993, s. 255.

[26] Mistr sv. Magdaleny, Legenda, 1280–1285. Převzato z: Wikupedia, [https://cs.wikipedia.org/wiki/Marie\\_Magdalena](https://cs.wikipedia.org/wiki/Marie_Magdalena), vyhledáno 10. 6. 2014.

[27] Dům čp. 102/I, fragment nástěnné malby s postavou mladého krále, 2. polovina 13. století. Převzato z: Muzeum města Prahy, <https://www.muzeumprahy.cz/vzdelavani-muzeum-on-line-webove-vystavy-historie-prahy-fragmenty-nastennych-maleb/>, vyhledáno 11. 6. 2024.

[28] Zahrádka, kostel sv. Víta, presbytář – zbytky fresek, 30.–40. léta 14. století. Převzato z: Wikupedia, [https://cs.wikipedia.org/wiki/Kostel\\_svatého\\_Víta\\_\(Zahrádka\)](https://cs.wikipedia.org/wiki/Kostel_svatého_Víta_(Zahrádka)), vyhledáno 14. 6. 2024.

[29] Náhrobek opata Heřmana, 13. – 14. století, klášter Ostrov u Davle. Převzato z: Wikipedia, [https://cs.m.wikipedia.org/wiki/Soubor:Ostrov\\_Herman13-14.jpg](https://cs.m.wikipedia.org/wiki/Soubor:Ostrov_Herman13-14.jpg), vyhledáno 14. 6. 2024.

[30] Náhrobek opata Vojslava, první polovina 14. století, bývalý klášter Ostrov u Davle. Převzato z: eSbírky, <https://www.esbirky.cz/predmet/9366494?searchParams=>, vyhledáno, 14. 6. 2024.

[31] Madona kladská, 1343 – 1344, Gemäldegalerie Berlin. Převzato z: Wikipedia, [https://cs.wikipedia.org/wiki/Kladská\\_madona](https://cs.wikipedia.org/wiki/Kladská_madona), vyhledáno 14. 6. 2024.

[32] Čkyně, kostel sv. Maří Magdaleny – jižní stěna presbytáře, Pozdvížení sv. Máří Magdaleny, 40. léta 14. století. Převzato z: Zuzana Všetečková, Středověký kostel sv. Bartoloměje v Praze – Kyjích do počátku husitských válek, in idem – Dalibor Prix, Středověký kostel sv. Bartoloměje v Praze – Kyjích do počátku husitských válek, *Umění XLI*, 1993, obr. 10, s. 256.

[33] Praha, KNM XII A 3, M. Bartolomeus de Urbino, Secunda pars Milleloquii Sancti Augustina, Pozdvížení sv. Máří Magdaleny, fol. 2v, 50. léta 14. století. Převzato z: Zuzana Všetečková, Středověký kostel sv. Bartoloměje v Praze – Kyjích do počátku husitských válek, in idem – Dalibor Prix, Středověký kostel sv. Bartoloměje v Praze – Kyjích do počátku husitských válek, *Umění XLI*, 1993, obr. 11, s. 257.

## 12 Anotace

<b>Jméno a příjmení:</b>	Nikola Kopejtková
<b>Instituce:</b>	Univerzita Palackého v Olomouci
<b>Katedra:</b>	Katedra dějin umění
<b>Obor:</b>	Teorie a dějiny výtvarných umění
<b>Vedoucí práce:</b>	Mgr. Petr Čehovský, Ph.D.
<b>Rok obhajoby:</b>	2024

<b>Název práce:</b>	Středověká architektura a výzdoba kostela sv. Bartoloměje v Praze–Kyjích
<b>Název v angličtině:</b>	Medieval Architecture and Decoration of the Church of St. Bartholomew in Prague 9 - Kyje
<b>Anotace práce:</b>	Bakalářská práce se věnuje středověké sakrální architektuře a výmalbě kostela sv. Bartoloměje v Kyjích. Hlavní část textu se se soustřeďuje na shrnutí dějin obce Kyje v období 11.–14. století, stavební historii kostela, jeho popisu, stavebníkovi, nástěnným malbám a jejich ikonografii a dále na objednavatele maleb. Součástí této práce je zasazení těchto aspektů do kontextu dobové sakrální architektury Čech a Moravy s přesahy i do zahraničí.
<b>Klíčová slova:</b>	Kyje, kostel, středověk, architektura, nástěnné malby



<b>Anotace v angličtině:</b>	The bachelor thesis is devoted to the medieval sacral architecture and painting of the church of St. Bartholomew in Kyje. The main part of the text focuses on a summary of the history of the village of Kyje in the period 11th-14th century, the construction history of the church, its description, the builder, the murals and their iconography, and the commissioners of the paintings. This work includes placing these aspects in the context of the contemporary sacral architecture of Bohemia and Moravia, with overlaps abroad.
<b>Klíčová slova v angličtině:</b>	Kyje, church, medieval, architecture, wall paintings
<b>Přílohy vázané v práci:</b>	Obrazová příloha
<b>Počet stran:</b>	62 stran
<b>Počet znaků textové části včetně mezer:</b>	128 857
<b>Jazyk práce:</b>	Český