

**UNIVERZITA JANA AMOSE KOMENSKÉHO PRAHA**

**BAKALÁŘSKÉ PREZENČNÍ STUDIUM**

**2010 – 2013**

**BAKALÁŘSKÁ PRÁCE**

**Petra Vančevová**

**Nadaný žák na ZŠ**

Praha 2013

Vedoucí bakalářské práce: Mgr. Lada Šimáková

**JAN AMOS KOMENSKY UNIVERSITY PRAGUE**

**BACHELOR  
FULL-TIME STUDIES**

**2009 – 2012**

**BACHELOR THESIS**

**Petra Vančevová**

**Gifted pupil in elementary school**

Prague 2012

The Bachelor Thesis Work Supervisor: Mgr. Lada Šimáková

## **Prohlášení**

Prohlašuji, že předložená bakalářská práce je mým původním autorským dílem, které jsem vypracoval(a) samostatně. Veškerou literaturu a další zdroje, z nichž jsem při zpracování čerpal(a), v práci řádně cituji a jsou uvedeny v seznamu použitých zdrojů.

Souhlasím s prezenčním zpřístupněním své práce v univerzitní knihovně.

V Praze dne .....

*Jméno autora/ky*.....

## **Anotace**

Bakalářská práce se zabývá pohledem metodika odboru vzdělávání na problematiku vzdělávání nadaných žáků. Rozebírá cíle, obsah, formy a metody vzdělávání v souvislosti v tímto vzděláváním. Teoretické poznatky jsou využity v praktické části práce, kde se zabývám kazuistikou nadaného žáka. Na závěr jsou popsány výsledky mého zkoumání a doporučení k zlepšení stávající situace.

## **Klíčové pojmy**

Dotazník, dvojí výjimečnost, edukační potřeby nadaných žáků, individuální vzdělávací plán, interview, metody vzdělávání nadaných žáků, nadání, nadaný žák, pozorování.

## **Annotation**

This bachelor thesis deals with the methodology the Department of Education look at the issue of education of gifted students. It analyzes the objectives, content, forms, methods of education in the context of such education. Theoretical knowledge is applied in the practical part where I consider the case study gifted pupil. The conclusion describes the results of my investigation and recommendations to improve the current situation.

## **Key words**

Educational needs of gifted students, gift, gifted pupil, individual education plan, interview, methods of education of gifted students, observation, questionnaire, twice exceptional.

# OBSAH

Úvod.....	8
<b>1 Nadání .....</b>	<b>10</b>
1.1 Definice nadání .....	10
<b>2 Historie výzkumu nadání.....</b>	<b>12</b>
<b>3 Modely nadání .....</b>	<b>15</b>
3.1 Čtyři modely nadání .....	16
3.1.1 Modely založené na schopnostech .....	16
3.1.2 Modely kognitivních složek.....	17
3.1.3 Modely orientované na výkon.....	17
3.1.4 Sociokulturně orientované modely.....	18
3.2 Třífázový model vysokého nadání: schopnost, tvořivost, motivace .....	18
3.3 Stupně nadání.....	19
<b>4 Rodina a nadané dítě.....</b>	<b>20</b>
<b>5 Rozpoznávání nadaných dětí a žáků.....</b>	<b>21</b>
<b>6 Charakteristika nadaných dětí .....</b>	<b>22</b>
6.1 Dvojitá výjimečnost.....	23
<b>7 Vzdělávání nadaných žáků v České republice .....</b>	<b>24</b>
7.1 Individuální vzdělávací plán .....	25
<b>8 Vzdělávání nadaných žáků .....</b>	<b>26</b>
8.1 Edukační potřeby nadaných žáků.....	27
8.2 Metody ve vyučování nadaných žáků .....	27
<b>9 Možnosti rozvoje potenciálu ve školním prostředí .....</b>	<b>29</b>
9.1 Akcelerace .....	29
9.1.1 Klady a zápory akcelerace.....	30
9.1.2 Typy akcelerace .....	30
9.2 Enrichment.....	31
9.2.1 Formy enrichmentu .....	32
<b>10 Učitel nadaného žáka.....</b>	<b>34</b>
<b>11 Organizace podporující nadané děti .....</b>	<b>35</b>
<b>12 Vzdělávání nadaných žáků v USA .....</b>	<b>37</b>
<b>13 Cíl praktické části.....</b>	<b>39</b>
<b>14 Použité metody a techniky.....</b>	<b>40</b>
<b>15 Harmonogram práce.....</b>	<b>41</b>
15.1 Přípravná část.....	41
15.2 Realizační část .....	41
15.3 Vyhodnocovací část.....	42
<b>16 Kazuistika .....</b>	<b>43</b>
16.1 Rodinná anamnéza.....	43
16.2 Rozhovor s maminkou nadaného žáka .....	44
16.3 Rozhovor s pedagogem .....	52

<b>16.4 Vlastní pozorování .....</b>	<b>56</b>
<b>16.5 Dotazník pro spolužáky nadaného žáka .....</b>	<b>59</b>
<b>16.6 Doporučení .....</b>	<b>70</b>
<b>Závěr .....</b>	<b>72</b>

## ÚVOD

Autorka si zvolila téma Nadaný žák na ZŠ. V této práci se bude zabývat problematikou přístupu k nadaným žákům, jejich vztahům se spolužáky a problematikou přístupu vzdělavatele k nadanému žákovi a samozřejmě i samotným cítěním a myšlením nadaného žáka, jeho sebereflexi.

Téma si autorka vybrala s ohledem na předchozí negativní zkušenost s neposkytováním odpovídající péče a nezajištěním podmínek pro kvalitní vzdělání rozumově nadaným žákům, jak od školských institucí tak i samotných pedagogů.

Cílem práce bude zlepšit přístup učitelů k těmto žákům a zlepšení metod výuky vzhledem k jejich speciálním potřebám a požadavkům. Dále zlepšit vztahy spolužáků k nadanému žákovi. Na základě svých zjištění autorka navrhne nejlepší možnou cestu, kterou by se popřípadě mohlo dále ubírat vzdělávání těchto žáků. Ve své práci chce popsat všechny aspekty, se kterými se nadaní žáci v běžném životě setkávají.

Práce bude v úvodních kapitolách zaměřena na teoretickou část, kde se autorka bude zabývat definicemi vysvětlujícími, kdo to vlastně nadaný žák je a jaké existují druhy nadání, jaké jsou možné způsoby jejich vzdělávání a vůbec celkové zacházení s nimi. Uvede zde různé druhy nadání. Dále zde bude prozkoumáno jak se touto problematikou zabývá česká legislativa. Jakými prostředky zaštiťuje péči o nadané. Uvede zde jaké instituce se v České republice zabývají touto problematikou a jakým způsobem pomáhají nadaným. Dojde zde k celkovému vymezení základních pojmů. V neposlední řadě bude popsána péče o nadané žáky v zahraničí.

Praktická část se bude skládat z kazuistiky, a to na základě dotazníkového šetření, rozhovorů a pozorování. Do tohoto šetření nebude zahrnut jenom nadaný žák samotný, ale i pedagogové je vzdělávající a jeho spolužáci. Bude zde také zkoumat ochotu školních institucí přijímat takovéto žáky a poskytovat jim náležitou péči. Zaměří se také na rodinu nadaného žáka, na to jak rodiče vnímají problematiku svých nadaných dětí a jak se jim v životě snaží pomáhat a rozvíjet. Nadaný žák bude autorkou pozorován a bude zde tímto způsobem zjištěno a uvedeno, jakým způsobem se nadané dítě vnímá, co si myslí o svém nadání, zda je to pro něj výhoda nebo svoji odlišnost vnímá negativně. Jaké má plány do budoucna a co pro to dělá. Bude se také snažit zjistit, jak se cítí ve společnosti starších žáků, zda je spokojen nebo se ve třídě mezi



těmito dětmi necítí dobře. Jak si myslí, že ho kolektiv vnímá a zda se dokázal bez problémů začlenit. A je-li mu lépe ve společnosti vrstevníků. Pro spolužáky nadaného žáka si autorka vytvoří dotazník, pomocí kterého bude zjišťovat, jak přítomnost nadaného žáka ve třídě vnímají, jestli se dokáže nadané dítě začlenit do jejich kolektivu a jak vnímají to, že je mezi nimi dítě daleko mladší. Na zjišťování pohledu učitele na přítomnost nadaného žáka ve třídě autorka použije interview. Chtěla by se dozvědět jaký má na danou problematiku názor pedagog a je-li obtížné vzdělávat nadaného žáka a jaké z toho plynou problémy. Zvládá-li nadaný žák učení bez problémů nebo v něčem nevykává. Autorku bude dále zajímat pohled učitele na vztahy ve třídě. Interview také použije k prozkoumání pohledu rodičů nadaného dítěte. Zkoumat bude vztah nadaného dítěte s rodinou, jak se ho snaží podporovat a jaký mají názor na školu a péči pedagogů. Dále jak si myslí, že se jejich potomek začleňuje do kolektivu a jak vychází se spolužáky i s dětmi stejného věku. Zvládá-li učení bez problémů. Jaké má zájmy a záliby a čemu se chce věnovat do budoucna.

Jako přínos pro praxi zde autorka uvede objektivní posouzení této problematiky a navrhne možné změny v přístupu k celkovému vzdělávání nadaných žáků. Bude se snažit docílit větší tolerance a lepšího přístupu k těmto dětem a to jak ze strany jejich učitelů tak i jejich spolužáků.

# TEORETICKÁ ČÁST

## 1 NADÁNÍ

### 1.1 DEFINICE NADÁNÍ

Co si máme pod pojmem nadání vůbec představit? Jak se nadání projevuje? Má na rozpoznání a rozvoj nadání vliv okolí dítěte? Těmto otázkám se budu věnovat v následující části práce. Nejprve se zaměříme na to, co tento pojem vůbec zahrnuje a co s ním souvisí.

Při svém pátrání po významu slova nadání, jsem narazila na velké množství definic a spoustu různých pohledů na nadané, různě jsou chápány i spojitosti nadání s talentem a inteligencí. Z přehrše definic jsem si vybrala tyto:

Nadání (synonymum talent) *„je dosud málo prozkoumaný, a proto obtížně definovatelný jev. Znamená schopnosti člověka pro takové výkony určitých činností intelektuálního nebo fyzického charakteru, které se mohou také jevit jako výjimečné ve srovnání s běžnou populací. Podle některých teorií je nadání přirozenou vlastností každého normálního jedince (každý má dispozice k něčemu). V pedagogickém pojetí převládá tradiční představa o nadání jako o výjimečné složce osobnosti některých jedinců, zejména nadání intelektuálního typu (např. pro osvojování cizích jazyků, umělecký talent aj.). K tomu jsou uzpůsobeny speciální vzdělávací programy, např. školy s rozšířeným vyučováním některých předmětů apod.“<sup>1</sup>*

Passow označil za *„nadané a talentované ty děti, které jsou identifikovány kvalifikovanou osobou, a které jsou díky výrazným předpokladům schopny podávat vynikající výkony. Tyto děti potřebují diferencované vzdělávací programy a služby nad rámec běžných služeb, poskytovaných běžnou třídou, aby tak mohly přinést příspěvek sobě i společnosti. Nadání je tedy způsobilost podat v oblasti zájmu mimořádné výkony.“<sup>2</sup>*

---

<sup>1</sup> PRŮCHA, Jan, Eliška WALTEROVÁ a Jiří MAREŠ. *Pedagogický slovník*. 4., aktualiz. vyd. Praha: Portál, 2003, s. 131. ISBN 80-7178-772-8.

<sup>2</sup> *Jak definovat talent a nadání* [online]. [cit. 2013-02-28]. Dostupné z: <http://www.nadanedeti.cz/pro-psychoLOGY-talent-a-nadani-jak-definovat>

Podle Marlandovy definice „*vysoce nadaní disponují reálnými potenciálními schopnostmi, které jsou výrazem jejich možností vysokých výkonů v intelektuální, kreativní, umělecké (hudební či výtvarné) nebo jiné specifické akademické oblasti, nebo výrazem jejich neobyčejných vůdcovských kvalit. Jsou to děti, které pro to, aby mohly uskutečnit svůj příspěvek pro sebe i pro společnost, vyžadují diferencovanou nabídku výuky a podnětná opatření, jaká v běžné škole obvykle nejsou k dispozici.*“<sup>3</sup>

Obecně je nadání chápáno jako soubor dispozic, díky nimž za příznivých podmínek podává nadaný člověk mimořádné výkony. Bývá rozdělováno do dvou kategorií, a to na jednosložkové a komplexní modely.

**Jednosložkové modely** chápou nadání jako nadprůměrnou úroveň rozumových schopností, jejich dílčí složky nebo užité specifické schopnosti.

**Komplexní modely** jsou pojímány poněkud širěji a zahrnují více osobnostních dimenzí, jako je tomu u Renzulliho modelu triády, který zahrnuje nadprůměrnou schopnost, soustředění na věc a vysokou míru tvořivosti.

---

<sup>3</sup> MÖNKS, F a Irene HYPENBURG. *Naše dítě je velmi nadané: rukověť pro rodiče a učitele*. Vyd. 1. Praha: Grada, 2002, s. 16. Výchova a vzdělávání. ISBN 80-247-0445-5.

Staré civilizace považovaly nadané za obdařené, mající nadbytek něčeho, umožňujícího vykonávat v určité oblasti vyšší výkony než ostatní. Často se tyto schopnosti připisovaly nadpřirozeným silám nebo božstvu. Aristoteles ve své typologii uvádí výjimečné schopnosti státníků a filosofů do souvislosti s melancholií. Římané vydržovali atletické a umělecké talenty. Ve starověké Číně byl vytvořen systém zkoušek pro rozpoznání nadání uchazeče o zaměstnání ve státní správě. Ve středověku bylo nadání podřízeno náboženství.

Rozvoj bádání v oblasti této problematiky nastal v 19. století. Vědci se snažili zodpovědět tři hlavní okruhy otázek, především co to nadání vůbec je, jaký na něj má vliv dědičnost a prostředí, dále jak se dá rozpoznat a měřit.

Francoys Galton (1822-1911) je považován za průkopníka tohoto bádání. Motivovala ho práce o původu druhů jeho bratrance Charlese Darwina, díky níž začal zkoumat dědičnost lidské inteligence. Prokázal, že nadání a genialita jsou geneticky dědičné. Toto tvrzení podložil zkoumáním vlastních dětí, dětí adoptovaných i dvojčat. Všechno publikoval v knize *Dědičná genialita* roku 1869. Galton byl zastáncem antropologického přístupu, mimo jiné založil Antropologickou laboratoř, kde měřil funkce smyslů, motoriku a anatomické danosti, neboť veškeré informace přijímáme svými smysly. Stal se průkopníkem, položil stavební kámen této oblasti zkoumání a i když jsou jeho teorie dávno překonané, jeho myšlenka, že je inteligence neměnná a neovlivnitelná prostředím a výchovou, dala vzniknout teorii fixní inteligence.

Jako další významný vědec se výzkumem nadaných zabýval Alfred Binet (1857-1911), utvořil testy měřící přirozenou inteligenci. Byly zveřejněny jako Binetovo-Simonova inteligenční stupnice. Přišel s pojmem mentální věk, jeho měření se stalo základem dnešních IQ testů.

Významným bodem v oblasti problematiky nadaných je práce Lewise Termana (1886-1965). V roce 1921 vydal *Genetickou studii génia*, použil zde jako první vědecký přístup v porovnávací a longitudinální studii nadaných. Zkoumal děti s nadprůměrně vysokým IQ a snažil se určit jaké budou mít osudy v dospělém věku. „*Do svého výzkumu zahrnul 1528 nadaných dětí s IQ vyšším než 130. Ve studii pokračují Termanovi následovníci a plánují v ní pokračovat do roku 2020. Terman svou studii*

změnil tehdejší mýtus o nadaných jako o slabých a osamělých jedincích vytržených z běžného života. Ze závěrů jeho výzkumu vyplynulo, že nadané děti pocházejí z nadprůměrného socio-ekonomického prostředí, jsou fyzicky odolnější, mají lepší školní výsledky, čtecí schopnosti a osobnostní vlastnosti (zejména morální usuzování).<sup>4</sup> Největším úspěchem Termanovy studie bylo poznání, že prostředí, emocionální a sociální pozadí nadaného jsou faktory, které silně ovlivňují realizaci intelektového potenciálu. „Výzkumná data nasbíraná za mnoho let nezvratně ukázala, že inteligence sama nestačí. Lidé z jeho výzkumné skupiny, kteří něčeho dosáhli, se prokázali nejen jako velmi inteligentní, nýbrž i jako schopní prosadit se a jako vysoce motivovaní. Životopisy těchto úspěšných lidí zřetelně ukázaly, že žili v pozitivně a podnětně vyladěném sociálním prostředí. Terman úspěch definoval jako schopnost uplatnit v životě svůj vysoký potenciál.“<sup>5</sup>

Terman dále zrevidoval Binetovy-Simonovy stupnice a utvořil Stanford-Binetův test, ze kterého William Stern odvodil inteligenční kvocient IQ.

Jean Piaget popsal intelektový vývoj dítěte od nejtělejšího věku, rozlišoval čtyři hlavní stadia: „senzomotorické (od narození do 18-24měsíců), předoperační (18-24 měsíců až 7 let), konkrétních operací (7-12 let), formálních operací (zhruba od 12 let výše).“<sup>6</sup> Usuzoval, že přechody mezi těmito stádii jsou závislé na dědičném vybavení a kvalitě okolního prostředí.

Lev Semionovič Vygotskij (1896- 1964) vytvořil v rámci studií nadání interakční teorii duševního vývoje, jenž je závislý na vrozených vlohách a vlivu prostředí. Dále definoval zákon vyšší nervové činnosti. Podle jeho zjištění se nejprve projevují jako činnosti sociální, interpsychická, z níž se vyvíjí funkce intrapsychická. Zavedl pojem *zóna bezprostředního vývoje*, jímž vysvětluje, že určité poznání se pojí s určitým časem omezeným vývojovým stadiem. Vygotskij významně ovlivnil pojetí inteligence zejména teoriemi, v nichž dokázal, že inteligence je ovlivnitelná a vyvíjí se, a to pomocí sociálního prostředí a výchovy.

---

<sup>4</sup> JURÁŠKOVÁ, Jana. *Základy pedagogiky nadaných*. 1. vyd. Pezinok: Formát, 2003, s. 6. ISBN 80-89005-11-X.

<sup>5</sup> MÖNKS, F a Irene HYPENBURG. *Naše dítě je velmi nadané: rukověť pro rodiče a učitele*. Vyd. 1. Praha: Grada, 2002, s. 16. Výchova a vzdělávání. ISBN 80-247-0445-5.

<sup>6</sup> PROF. PHDR. RUDOLF KOHOUTEK, CSc. *Vývojově psychologická teorie S. Freuda, E. H. Eriksona, J. Piageta a L. Kohlberga* [online]. 2010 [cit. 2013-02-28]. Dostupné z: <http://rudolfkohoutek.blog.cz/1002/vyvojove-psychologicke-teorie>

*„Významným objevem k problematice nadání přispěl v 60. letech dvacátého století Benjamin Bloom. Zjistil, že do 4. roku života dítě dosáhne 50% odchylky v IQ, které dosáhne v 18. roce. Do 6. roku se přidává dalších 30 %. Bloom poukázal na to, že 80 % odchylky IQ v dospělém věku se aktualizuje do šestého roku. Na základě těchto zjištění začali vychovatelé považovat předškolní období za velmi důležité pro vzdělávání a učení.“<sup>7</sup>*

První speciální třídy pro nadané vznikly roku 1922 v New Yorku. Roku 1969 pověřil Kongres Spojených států komisaře pro vzdělávání Sidneyho Marlanda, aby vypracoval studii o stavu vzdělávací péče o nadané. Zpráva byla dokončena v roce 1972. Konstatovalo se v ní, že se nadaným nedostává potřebné péče. Marland, jak již bylo řečeno v předchozí kapitole, v této studii uvedl zeširoka pojatou definici nadání, která je aktuální dodnes.

V druhé polovině dvacátého století se začínají objevovat profesionální organizace, ať již národního nebo nadnárodního zaměření, podporující nadané. Jednotlivé státy si jejich pomocí stále vzájemně vyměňují zkušenosti v péči o nadané žáky. Tyto organizace jsou např. Světová rada pro nadané a talentované sídlící v USA, Evropská rada pro vysoké schopnosti ve Velké Británii, na Filipínách je sídlo Asijská federace Světové rady pro nadané a talentované.

---

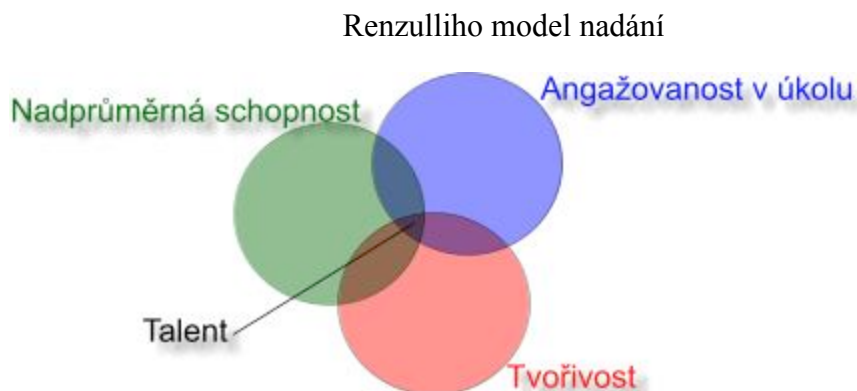
<sup>7</sup> JURÁŠKOVÁ, Jana. *Základy pedagogiky nadaných*. 1. vyd. Pezinok: Formát, 2003, s. 8. ISBN 80-89005-11-X.

### 3

## MODELY NADÁNÍ

Joseph Renzulli vytvořil model nadání, skládající se z interakce tří osobnostních znaků, těmi jsou nadprůměrné intelektové schopnosti, tvořivost, motivace.

Obr. 1

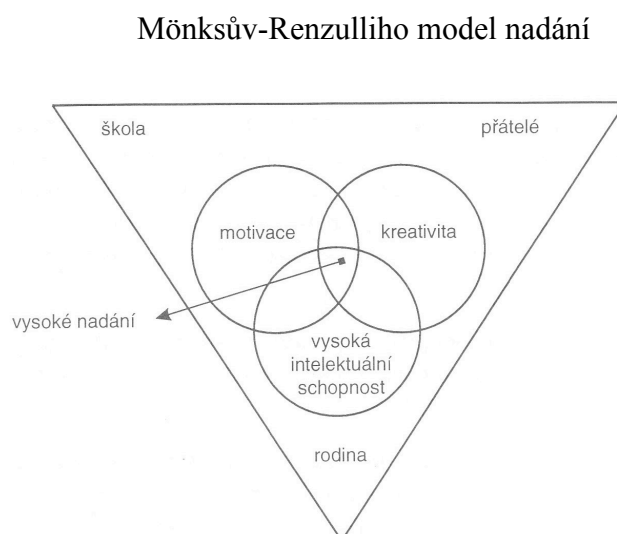


Zdroj: PORTEŠOVÁ, Š. *Nadané děti se špatnými známkami ve škole* [online]. [cit. 2013-03-03].

Dostupné z: <http://www.nadanedeti.cz/pro-psychology-problemy-spatne-znamky>

Franz Josef Mönks k tomuto modelu přidává kontext působení školy, rodiny a vrstevníků, čímž zdůrazňuje vliv prostředí na vývoj dítěte.

Obr. 2



Zdroj: MÖNKS, F a Irene HYPENBURG. *Naše dítě je velmi nadané: rukověť pro rodiče a učitele*. Vyd. 1. Praha: Grada, 2002, s. 23. Výchova a vzdělávání. ISBN 80-247-0445-5.

Cziesel dále obohacuje toto pojetí o specifické intelektové schopnosti a faktor štěstí. Abraham Tannenbaum uvádí statickou a dynamickou dimenzi. Statická představuje neměnné vybavení jedince, naopak dynamická se může měnit vzhledem k prostředí a životním situacím jedince. Dále popsal pět faktorů spolupůsobících při projevování nadání do výkonu. Těmito faktory jsou všeobecná schopnost, speciální schopnosti, neintelektové faktory, prostředí a šance.

Jiný pohled na nadání popsal Robert Sternberg. Podle něj testy inteligence neměří schopnosti nýbrž výkon. Jeho model rozvíjející se odbornosti uvádí pět faktorů, a to motivaci, metakognitivní zručnost, učení, myšlení, vědomosti. Tyto faktory by se měly prolínat.

### 3.1 ČTYŘI MODELY NADÁNÍ

Mönks ve své knize *Nadané dítě* uvádí čtyři různé výkladové modely. „*Model slouží ke znázornění skutečných souvislostí, a je tudíž často zjednodušenou reprodukcí komplikovaných záležitostí. Uvádí modely založené na schopnostech, modely kognitivních složek, modely orientované na výkon a sociokulturně orientované modely.*“<sup>8</sup>

Níže uvedené modely se vzájemně nevylučují, naopak slučují různé úhly pohledu, různá hlediska, mohou se doplňovat.

#### 3.1.1 MODELY ZALOŽENÉ NA SCHOPNOSTECH

Tento model je založený na předpokladu, že intelektuální schopnosti lze odhalit již v útlém věku. Během života jedince se intelektuální schopnosti dramaticky nemění,

---

<sup>8</sup> MÖNKS, F a Irene HYPENBURG. *Naše dítě je velmi nadané: rukověť pro rodiče a učitele*. Vyd. 1. Praha: Grada, 2002, s. 15. Výchova a vzdělávání. ISBN 80-247-0445-5.



jsou stabilní. Tyto schopnosti, ač rozpoznané v raném věku jedince, bývají naplno využity až v dospělosti.

*„Nejnámějším zástupcem tohoto pojetí je americký badatel Lewis Madison Terman (1877-1956). Je pionýrem longitudinálního bádání o průběhu života vysoce nadaných lidí.“<sup>9</sup> Významné počiny v oblasti problematiky nadaných jsou blíže popsány v kapitole o historii výzkumu nadání.*

Zásadní a plodný vliv má na modely založené na schopnostech Marlandova definice uvedená v první kapitole. Prokázalo se však, že intelektové schopnosti zdaleka nestačí, velký význam zde má i motivace.

### **3.1.2 MODELY KOGNITIVNÍCH SLOŽEK**

Tento model je zaměřen především na procesy zpracování informací. Hlavním cílem bádání je způsob přijímání a zpracování informací, zkoumá se odlišnost přijímání a zpracování informací u dětí vysoce nadaných a průměrně nadaných. Model prosazuje používání kvocientu QI, jenž vyjadřuje kvalitu zpracování informací, namísto rozšířenějšího IQ.

Tento model může být přínosný hlavně informacemi o raných indikátorech vysokého nadání, neboť vysoce nadaní jsou od nejtútlejšího věku specifictí samostatným a produktivním myšlením a vlastními postupy zpracování informací.

### **3.1.3 MODELY ORIENTOVANÉ NA VÝKON**

Hlavní oblastí zájmu jsou u tohoto modelu vlohly nebo možnosti, a to především jejich převedení do výkonu. Přičemž není určující jen výkon skutečný, ale i činitelé stojící v cestě realizaci vloh. Vlohly jsou předpokladem k podání vynikajících výkonů, může se však stát, že nebudou objeveny a správně rozvíjeny. Většinou za to může nejbližší okolí dítěte, především rodina. Nejčastěji se s tímto problémem setkáváme u dětí z nevzdělaných rodin. *„V odborné literatuře se uvádí temná hodnota 50 %. To*

---

<sup>9</sup> MÖNKS, F a Irene HYPENBURG. *Naše dítě je velmi nadané: rukověť pro rodiče a učitele*. Vyd. 1. Praha: Grada, 2002, s. 15. Výchova a vzdělávání. ISBN 80-247-0445-5.

znamená, že se polovině potenciálně vysoce nadaných dětí nedostane podnětů a výchovy, které jsou nutné, aby se jejich vlohy správně rozvinuly.“<sup>10</sup> Každý člověk má být vychováván tak, aby se mohl vyvinout v souladu se svými schopnostmi. Neuskutečněné vlohy mohou přecházet v negativní projevy.

### **3.1.4 SOCIOKULTURNĚ ORIENTOVANÉ MODELY**

Sociokulturní model má jako základní stavební kámen myšlenku, že vysoké nadání je realizováno jen pokud spolu působí faktory individuální a sociální. Rozvoj mimořádného nadání by nebyl možný, kdyby k tomu nebyly uzpůsobeny podmínky politické a hospodářské, musí být příznivá sociální politika státu.

### **3.2 TŘÍFÁZOVÝ MODEL VYSOKÉHO NADÁNÍ: SCHOPNOST, TVOŘIVOST, MOTIVACE**

Nadání je popisováno jako zvláštní schopnosti pohybové, umělecké, sociální nebo vysoce intelektuální, jež se mohou vzájemně doplňovat a kombinovat. Sami o sobě ale zvláštní schopnosti, vlohy, nestačí. Je potřeba je sledovat a podporovat. Aby se mohlo nadání správně rozvíjet, musíme zahrnout tři znaky osobnosti neboli triádu, jsou to vysoké intelektuální schopnosti, tvořivost a motivace.

Vysoké intelektuální schopnosti jsou zde chápány tak, že inteligence daného jedince je výrazně nadprůměrná. Měří se inteligenčními testy a spodní hranice pro výrazně nadprůměrnou hodnotu je IQ 130.

Motivace nebo jinak vůle k tvoření určité věci, k určité práci, dokončení nějakého započatého konání. Motivovaný člověk dělá práci s potěšením, umí si utvořit plány, zorganizovat čas, překonat rizika spojená s realizací svého plánu.

Poslední z triády je tvořivost (kreativita), schopnost produkovat jedinečné, originální nápady pomocí samostatného myšlení. Vynalézavé inovativní myšlení se velmi dobře uplatňuje při řešení problému, kdy použijeme vyzkoušené metody a upravíme je podle situace při řešení nových problémů.

---

<sup>10</sup> MÖNKS, F a Irene HYPENBURG. *Naše dítě je velmi nadané: rukověť pro rodiče a učitele*. Vyd. 1. Praha: Grada, 2002, s. 18. Výchova a vzdělávání. ISBN 80-247-0445-5.

Intelektuální schopnosti, motivace a tvořivost se vzájemně prolínají a podporují. Nemohou se však rozvíjet, nejsou-li správně podporovány. Důležitým faktorem je zde sociální prostředí. Jedinec nemůže nikdy dosahovat plných výkonů pokud se nenaučí komunikovat se svým okolím.

### **3.3 STUPNĚ NADÁNÍ**

Jak je uvedeno v předchozí kapitole, nadání je děleno obvykle jako intelektové (všeobecné), akademické, tvořivé, vůdčí, umělecké a atletické neboli sportovní.

Intelektové, akademické a tvořivé nadání se dá měřit psychometrickými nástroji, přesněji testy inteligence, tvořivosti a výkonnými akademickými testy. Vůdčí nadání se rozpoznává o poznání hůře, neboť souvisí jak se schopnostmi dítěte tak s momentálním okolním prostředím. Umělecké a sportovní nadání hodnotí profesionálové v dané oblasti. Stupně nadání intelektového rozdělil Robert Mills Gagné, uvádí ho jako systém metricky založený založený na výsledcích testů IQ. První stupeň tvoří mírně nadání s IQ 120 a více, další jsou středně nadání s IQ 135 a více, dále vysoce nadání s IQ 145, výjimečně nadání s IQ 165 a extrémně nadání s IQ vyšším než 165. Tento systém napomáhá rozlišení a identifikaci nadaných.

Rodiče nadaných dětí to často nemají jednoduché. Nadané děti se po intelektuální stránce vyvíjejí rychleji, ať se jedná o verbální projev, který často bývá typický širokou slovní zásobou, použitím cizích slov atd. nebo o filosofické bádání či otázky morálky. Bývají tvrdohlavé, velmi dbající na spravedlnost, nerady se podřizují autoritě, raději komunikují se staršími dětmi, jsou perfekcionisty, bývají hyperaktivní a neúnavní. Mají spoustu všetečných otázek, na které vyžadují přesné odpovědi. Velmi brzy se naučí číst, většinou bez pomoci dospělých. Rády počítají, baví je se zabývat složitými příklady.

Tvoří si svou oblast zájmu, nejčastěji jsou to přírodovědné, zeměpisné nebo astronomické oblasti, které pak důkladně zkoumají, čtou a sbírají veškeré informace a fakta. Některé děti fascinuje i více oblastí. Dokáží se zajímat o jednu oblast dokud si nezjistí všechny informace, pak se zas zaměří na novou oblast zájmu.

V závislosti na prostředí a výchově tyto charakteristiky nevymizí v různé podobě ani v pozdějším věku.

Včasné rozpoznání nadaných dětí je velmi důležité tím spíše, že to není nijak jednoduchý proces, neboť každý člověk je jiný, jinak se chová a reaguje na určité podněty či situace. U nadaných dětí je podstatné rozpoznat a rozvíjet jejich potenciál zvláště ze dvou důvodů. Tím prvním je individuální rozvoj jedince, druhým je přínos pro společnost, zajištění vzdělané a prosperující budoucí společnosti.

U rozpoznávání nadaných dochází k dvěma zásadním chybám, buďto přílišné přecenění schopností dítěte, ať již rodiči nebo učiteli, nebo přehlédnutí či podcenění nadání, nedostatečná podpora dítěte.

Mönks (2002) ve své publikaci *Nadané dítě* píše o nadaných kojencích. Tvrdí, že už u kojenců lze vyzorovat různé projevy nadání, jsou jimi zvýšená pozornost lidem a věcem ve svém okolí, méně spí, dříve začínají mluvit. Některé děti naopak začínají mluvit později, ale rovnou ve větách, je to způsobeno jejich smyslem pro dokonalost, nechtějí mluvit dokud to úplně neovládají.

V předškolním věku pak nadaní velmi často projevují zájem učit se číst, psát a počítat. Může se stát, že rodiče dítěte překvapí fakt, že jejich potomek od útlého věku čte, přičemž oni ho to neučili. Taktéž je tomu s počítáním, většina nadaných dětí ráda počítá. S tímto faktem je spojeno i to, že si často vymýšlejí své postupy počítání příkladů.

*„Jako charakteristické rysy a projevy nadaných dětí a žáků bývají uváděny rané čtenářství, bohatá slovní zásoba, dobré vyjadřovací schopnosti, výborná paměť, velká zvědavost, rozsáhlé znalosti, schopnost řešení problémů, schopnost logického usuzování a zobecňování, široký okruh zájmů, schopnost dlouhodobého soustředění a vytrvalost v oblasti zájmů, nekonformnost, vysoká (sebe)kritičnost, perfekcionismus, upřednostňování společnosti starších nebo dospělých před vrstevníky, zvýšený smysl pro morálku a fair-play, smysl pro humor.“<sup>11</sup> Tyto rysy však nemusí být u nadaných dětí projevovány všechny, každé dítě je jiné. Naopak se většinou vyskytují jen některé, což samozřejmě neznamená, že dítě není nadané.*

Nadané děti se tedy dají rozlišit od svých vrstevníků v předčasnosti. Dále se liší v lehkosti učení. Mají své tempo, často nepotřebují nebo ani nechťejí pomoc od rodičů či pedagogů. Vyžívají se ve zkoumání a objevování, když je něco zajímavé dokáží se na to plně soustředit, hledají nové možnosti a východiska, jsou tvořivé. Snaží se o co nejpreciznější zpracování věcí, které dělají, jsou posedlí zvládnutím problému.

*„Výrazně nadprůměrní se vyznačují tím, že se obvykle snadno učí, bývají nekonformnější a jsou-li motivováni, bývají úspěšní. Tato skupina nejvíce profituje z možnosti vzdělávat se ve výběrových školách, třídách a na víceletých gymnáziích.“<sup>12</sup>*

*„Mimořádně nadaní tvoří asi 2% dětí, které mívají větší problémy s přizpůsobivostí. Jejich ostré vnímání pravidel a rozporů jim často brání podřídit se tomu, s čím nesouhlasí, což jim činí problémy ve vztahu k autoritám. Těmto žákům nestačí pouhé přeskupování v rámci třídy. Potřebují pracovat se staršími či zcela individuálně. Pro tuto skupinu žáků je nezbytná horizontální i vertikální prostupnost vzdělávacího systému bez ohledu na jejich věk a stupeň školy.“<sup>13</sup>*

<sup>11</sup> *Vymezení nadání, charakteristiky nadaných a dvojí výjimečnost* [online]. [cit. 2013-02-28]. Dostupné z: <http://www.nuv.cz/vice/rovne-prilezitosti-ve-vzdelavani/vymezeni-nadani-a-charakteristiky-nadanych?highlightWords=vymezeni+nadani+charakteristiky+nadanych>

<sup>12</sup> *RVP ZV a zkušenosti s nadanými a mimořádně nadanými žáky na 1. stupni ZŠ* [online]. [cit. 2013-02-28]. Dostupné z: <http://clanky.rvp.cz/clanek/c/ZUBC/630/RVP-ZV-A-ZKUSENOSTI-S-NADANYMI-A-MIMORADNE-NADANYMI-ZAKY-NA-1-STUPNI-ZS.html/>

<sup>13</sup> *RVP ZV a zkušenosti s nadanými a mimořádně nadanými žáky na 1. stupni ZŠ* [online]. [cit. 2013-02-28]. Dostupné z: <http://clanky.rvp.cz/clanek/c/ZUBC/630/RVP-ZV-A-ZKUSENOSTI-S-NADANYMI-A-MIMORADNE-NADANYMI-ZAKY-NA-1-STUPNI-ZS.html/>

Může se vyskytnout také tzv. zázračné dítě, jež je na vyšší úrovni než mimořádně nadané dítě a svými schopnostmi je v dané oblasti na úrovni dospělého.

## **6.1 DVOJÍ VÝJIMEČNOST**

U nadaných žáků se může projevit tzv. dvojitá výjimečnost. Termín dvakrát nadaní neboli Twice exceptional zavedl James J. Gallagher. V praxi to znamená, že se projevuje kromě nadání také další diagnóza. Nejčastěji to bývá specifická porucha učení zejména dyslexie, dysgrafie a dysortografie, smyslové nebo tělesné postižení, poruchy chování ADHD a ADD, Aspergerův syndrom.

Tyto děti bývají řazeny do tří typů skupin. První jsou žáci, u kterých bylo diagnostikováno nadání, ale mají problémy s učením, hůře čtou, píšou nebo jim dělá problém memorování. Působí na učitele jako líní, bez motivace, přičemž jen dobře skrývají poruchy učení.

Druhý případ jsou děti s identifikovanou poruchou učení, učitelé mají tendenci tyto žáky podceňovat, tudíž se nerozvíjejí jejich schopnosti.

Posledním typem je model, kde se nadání a poruchy učení vzájemně maskují. Nejsou u nich rozpoznány jejich zvláštnosti, tudíž jim není poskytnuta potřebná péče. Jsou hodnoceni jako průměrní, nedosahují svých skutečných schopností.

Rozpoznání těchto dětí je často velmi obtížné, je potřeba správná diagnostika obou výjimečností. Každý jedinec může mít různé kombinace míry a typů těchto výjimečností, musí se použít individuálních postupů při diagnostikování. Je-li dítěti provedena diagnostika, musí se vytvořit individuální studijní plán, který bude zohledňovat obě výjimečnosti.

Školskou politikou státu se zabývá především Národní program rozvoje vzdělávání tzv. Bílá kniha, ta je podpořena souborem právních norem. Právně je vzdělávání nadaných žáků upraveno zákonem č. 561/2004 Sb. ve znění pozdějších předpisů a to v oddíle Vzdělávání dětí, žáků a studentů se speciálními vzdělávacími potřebami a dětí, žáků a studentů mimořádně nadaných, a to v § 17 až 19. Podrobnosti pak upravuje vyhláška č. 73/2005 Sb. o vzdělávání žáků se speciálními vzdělávacími potřebami a dětí, žáků a studentů mimořádně nadaných v § 13 až 15.

Vytvořením rámcových vzdělávacích programů byl pak pověřen Výzkumný ústav pedagogický v Praze (VÚP).

Zákon 561/2004 Sb., oddíl Vzdělávání dětí, žáků a studentů se speciálními vzdělávacími potřebami a dětí, žáků a studentů nadaných § 17 až 19 uvádí, že jsou školy a školská zařízení povinny utvořit podmínky pro rozvoj nadání. Druhý odstavec se zaměřuje na rozšíření výuky některých předmětů nebo skupin předmětů a možnost upravení ředitelem školy organizaci vzdělávání pro žáky sportovně zaměřené. Ve třetím odstavci se pojednává o možnosti přeřazení do vyššího ročníku bez absolvování ročníku předchozího. Součástí žádosti má být vyjádření praktického lékaře a školského poradenského zařízení. Žák musí dále složit zkoušky z učiva toho ročníku, který nebude absolvovat. Dále zákon pojednává o individuálním vzdělávacím plánu. Uvádí se zde, že na žádost zákonného zástupce nezletilého žáka či na žádost žáka zletilého nebo studenta je možné s doporučením školského poradenského zařízení, aby ředitel školy umožnil tomuto žákovi individuální vzdělávací plán.

Tento zákon byl v roce 2007 novelizován zákonem 343/2007 Sb. Uvádí se zde, že mají přístup ke vzdělávání za stejných podmínek i občané Evropské unie a jejich rodinní příslušníci. Dále je zde ošetřeno vzdělávání cizinců, jejich nárok na vzdělání předškolní, základní a základní umělecké, středoškolské, vyšší odborné a vysokoškolské, také nárok na školní stravování, zájmovému vzdělávání. Je zde přesně uvedeno za jakých podmínek a kdo se může zúčastnit těchto stupňů vzdělávání.

Dodatky k těmto zákonům jsou uvedeny ve vyhlášce 73/2005 Sb., v § 13 až 15.



## 7.1 INDIVIDUÁLNÍ VZDĚLÁVACÍ PLÁN

*„Individuální vzdělávací plán (IVP) pro nadaného žáka je studijní program zohledňující speciální vzdělávací potřeby konkrétního nadaného žáka. Vychází z aktuální úrovně schopností, znalostí a dovedností žáka a směřuje k jejich dalšímu komplexnímu rozvoji. IVP je součástí dokumentace žáka.”<sup>14</sup>*

Jak jsem již uvedla v předchozí kapitole, IVP schvaluje ředitel školy na základě žádosti zákonného zástupce žáka. IVP je závazný dokument, musí být zpracován do tří měsíců od nástupu mimořádně nadaného žáka do školy. Je schvalován obvykle na jeden školní rok, může se však jednat i o kratší období.

Utvoření IVP vychází z požadavků uvedených ve vyhlášce 73/2005 Sb. v § 13. Při tvoření IVP se uvádí mimo jiné odůvodnění potřeby tohoto plánu, předměty realizované pomocí individuálního plánu, vzdělávací potřeby žáka, způsob práce s takto vzdělávaným žákem, učební metody a učební materiály a pomůcky, které budou použity.

---

<sup>14</sup> *Individuální vzdělávací plán pro nadaného žáka* [online]. 2011 [cit. 2013-02-28]. Dostupné z: [http://wiki.rvp.cz/index.php?title=Knihovna/1.Pedagogicky\\_lexikon/I/Individuáln%C3%AD\\_plán\\_pro\\_nadaného\\_žáka](http://wiki.rvp.cz/index.php?title=Knihovna/1.Pedagogicky_lexikon/I/Individuáln%C3%AD_plán_pro_nadaného_žáka)

Ve společnosti panují domněnky, že nadaní jsou velmi přizpůsobiví hodní žáci, kteří se dobře a snadno učí a hlavně se učí rychle, proto je pro ně dobré poskytovat jim větší množství učiva než průměrným žákům. Zdaleka tomu tak není. Práce s nimi je daleko náročnější.

Nadaní vynikají v oblasti své schopnosti, své oblasti zájmu, často ale v jiných oblastech bývají průměrní. Může se pak stát, že si to některý z učitelů vyloží jako zbytečné přeceňování žáka, který ani nadaný není, což mu následně dává najevo. Dalším problémem je nepochopení ze strany spolužáků, možná šikana takzvaného „šprta“. To vše přináší nadaným žákům problémy typu frustrace a sníženého sebevědomí tím spíše, že nadaní jsou často zranitelnější. Převážně u dívek se setkáváme s potlačováním nadání a přizpůsobováním se průměru. V důsledku nesprávného vedení nadaných nebo nepřijetí nadaného kolektivem se stává, že si toto nepochopení svých potřeb vybíjejí pomocí ne zrovna adekvátního chování. S autoritou hovoří jako rovný s rovným, reagují otevřeně pokud cítí situaci jako nespravedlivou. Mohou však být tvrdě považováni za nevychované osobami, které na takové chování nejsou zvyklé.

Nadaní jsou specifickou skupinou, potřebující speciální vzdělávací potřeby, jež musí splňovat určité faktory, a to kognitivní, sociální a emocionální. *„Speciální vzdělávací potřeby nadaných jsou maximální osvojení základních zručností a pojmů, učební aktivity na vhodné úrovni a ve vhodném tempu, zkušenosti v kreativním myšlení a řešení problémů, rozvíjení konvergentních schopností, zejména v logické dedukci a konvergentním řešení problémů, stimulace představitosti, obrazotvornosti, prostorových schopností, rozvíjení sebevědomění a akceptace vlastních schopností, zájmů a potřeb, podporování vytváření a splňování vysokých cílů a aspirací, přístup k různým oblastem studia, umění, profesí, rozvíjení nezávislosti, sebeřízení a disciplíny v učení, poskytování příležitostí pro interakci s dalšími nadanými žáky, poskytování velkého množství informací o rozličných tématech, podporování čtení a přístup k různým materiálům.“*<sup>15</sup>

---

<sup>15</sup> JURÁŠKOVÁ, Jana. *Základy pedagogiky nadaných*. 1. vyd. Pezinok: Formát, 2003, s. 46. ISBN 80-89005-11-X.

## **8.1 EDUKAČNÍ POTŘEBY NADANÝCH ŽÁKŮ**

V procesu edukace nadaných je potřeba dodržovat určité zásady. Jednou z nich je potřeba výrazné stimulace, což znamená potřebu podnětů a aktivity na hranici jejich zkušeností, tím se napomáhá využití jejich mozkového potenciálu při učení. Nesnášejí věčné opakování a jednoduché úlohy. Stimulace těmito podněty přináší náročnější úlohy a pestřejší vyučování. Další je potřeba modifikovaného kurikula. Je potřebné modifikovat nejen obsah, ale i proces a formu. Velmi důležitá je i potřeba argumentačně založené komunikace, neboť nadaní nerespektují autoritu a direktivní přístup. Potřebují, aby s nimi bylo komunikováno otevřeně, akceptovat jejich argumenty, tím se rozvíjí jejich tvořivé myšlení. Stejně tak podstatná je potřeba kontaktu s vrstevníky podobného zaměření, potřebují kontakt s dětmi kteří sdílejí stejné nebo podobné zájmy a mohou spolu sdílet podobné problémy a myšlenkové pochody. V kolektivu průměrných dětí se nadané děti cítí osamělé či nepochopené, také proto raději vyhledávají společnost starších dětí nebo dospělých. V neposlední řadě je zde potřeba individuálního přístupu, zohledňující emocionální a osobnostní zvláštnosti.

## **8.2 METODY VE VYUČOVÁNÍ NADANÝCH ŽÁKŮ**

Metody výuky by měly být uzpůsobeny tak, aby žák zjišťoval pravidla a zákonitosti samostatně. Podporuje se tím hledání vlastních postupů a řešení problémů. Tato aktivita ovšem musí být kontrolována a správně vedena, musí podporovat rozvoj vyšších úrovní myšlení (Jurášová, 2006).

Metody můžeme popsat ve třech rovinách. První z nich jsou metody objevující. V nich není učivo pojímáno jako soustava definic a pouček, ze kterých vyplývá pravidlo. Naopak je zde uveden problém, z něhož žáci pomocí dřívějších poznatků a intuice odvozují nové pravidlo. Tento způsob se nazývá problémová úloha. V praxi probíhá takovéto vyučování následujícím způsobem: učitel nastíní problém a nechá žáky přemýšlet, ti pak odhadují řešení. Pokud je jejich dedukce správná, nastíní jim učitel další problém a oni pak hledají souvislosti. Jestliže problém nevyřeší úplně

přesně, učitel přestře situaci do které daná dedukce nezapadá. Tímto způsobem dojdou ke správnému řešení s tím rozdílem, že žáci dané látce rozumí.

Další jsou metody vícepodnětné, u nichž je využit žákův intelektový potenciál. Používají se zde nejednoznačná zadání, různé paradoxy a výjimky z pravidel, hádanky, hlavolamy. Je možné zvolit učební postupy spojené s pohybem, skupinovými činnostmi, různým zkoumáním a pozorováním, tvorbou projektů a samostatných prací.

Poslední jsou metody samostatné práce. Ty fungující na principu zadání práce, nějakého problému, na kterém si každý žák pracuje sám. Tím je podnětována aktivizace každého žáka. Při společném kontrolování se pak zjištěné výsledky porovnávají.

Obrovskou výhodou těchto metod je fakt, že informace nejsou lehce přístupné, je třeba se k nim dopracovat a tím se zároveň rozvíjí myšlení, tvořivost i osobnostní rysy žáků.

## 9

# MOŽNOSTI ROZVOJE POTENCIÁLU VE ŠKOLNÍM PROSTŘEDÍ

V České republice v rámci vzdělávání nadaných žáků existují snahy o vytvoření speciálních přístupů k výuce. Na druhé straně se však objevují i spekulace o přílišném zvýhodňování už tak zvýhodněných dětí a strach z elitářství, je zde zmiňována potřeba spíše umožnit všem stejné podmínky.

Existují široké možnosti péče o nadané žáky. Jsou zde možnosti naprosté integrace až po naprostou segregaci. Záleží na každém žákovi, která z možností mu bude vyhovovat. Dá se zvolit výuka v běžné třídě nebo ve speciální škole pro nadané. V každém případě musí být výuka uzpůsobena obsahově, organizačně a metodologicky. Na každé úrovni vzdělávání lze aplikovat dva přístupy, a to akceleraci (urychlení) a enrichment (obohacení).

### 9.1

### AKCELERACE

Akcelerace neboli urychlení umožňuje dítěti vzdělávat se na vyšší úrovni, než na jaké by se mělo vzdělávat podle věku (ročníku). Zrychluje se tedy tempo výuky, žák může vynechat studium materiálů, jež už zná, naučí se tak v kratším časovém období více poznatků než ostatní.

Akcelerace je velmi náročná jak pro dítě tak pro vyučujícího. Je důležité zvážit, jestli je to pro dítě nejlepší řešení, zda to bude zvládat. Hlavně nesmí být na dítě vyvíjen nátlak z jakékoli strany. Dítě by mělo být v oblasti akcelerace excelentní. Někteří odborníci uvádějí, že akcelerace je vhodná pro děti s intelektem v horních 2 % inteligence.

S akcelerací musí souhlasit nejen rodiče a vyučující žáka, ale i samotné dítě, které nesmí být do ničeho nuceno.

### 9.1.1 KLADY A ZÁPORY AKCELERACE

Výhodou pro děti takto vzdělávané je především fakt, že se vyhnou opakování učiva, drilu, monotónní a nudné práci. Studium se více přiblíží potřebám žáka, což se odráží i v jeho práci. Je více oceňován a hlavně je oceňován na jeho skutečné úrovni bez ohledu na věk a ročník studia. Má zde větší možnost setkat se s intelektuálními vrstevníky, čímž se podporuje správný sociální kontakt, neboť se tím vyvarujeme střetům s vrstevníky, jež nesdílejí stejné zájmy, tudíž jim nerozumí. To vše se příznivě odráží v jejich životním a studijním úspěchu.

Za zápory akcelerace můžeme uvést následující. Děti zařazené do vyšší třídy jsou emocionálně a fyzicky nezralí. Přeskočením ročníků se dostávají do prostředí daleko náročnějšího, což pro ně může být velmi stresující a může to přerůst až v syndrom vyhoření. Dalším problémem je zde nepřijetí spolužáky. To vede k izolaci dítěte a k nerozvíjení jeho sociálních schopností. Zvýšené nároky na učení znamenají také méně volného času a tím i omezení kontaktů s vrstevníky.

### 9.1.2 TYPY AKCELERACE

Akcelerace má více forem, ale jen malé množství z nich je využíváno v současnosti v českém školském systému.

Typy akcelerace jsou:

*„Předčasný vstup na vyšší úroveň vzdělávání (počínaje MŠ) – žák je přijat do školy dříve než je obvyklé.*

*Přeskakování ročníků – žák vynechá ročník studia a přechází o ročník výše než by měl. Většinou k této změně dochází na konci resp. začátku školního roku (např. žák 3. ročníku přechází do 5. ročníku).*

*Akcelerace v předmětu – žák je umístěn do skupiny žáků s lepšími výsledky v určitém předmětu či předmětech, nepostupuje však do vyššího ročníku.*

*Vertikální seskupování – žák je zařazen do věkově heterogenní třídy, mladší tak mohou spolupracovat se staršími.*

**Paralelní studium** – žák základní školy může současně studovat některé předměty na střední škole, apod.

**Zhuštěná studia; rychlíkové třídy** – dítě se učí podle normálních osnov, které ovšem zvládne za třetinu času. Většinou dochází k omezení úvodních aktivit, drilu, a pod. V ušetřeném čase se věnuje rychlejšímu studiu daných osnov. Tato forma je poměrně oblíbená u odborníků.

**Studium organizované samotným žákem** – žákovi jsou poskytnuty studijní materiály, aby mohl pracovat vlastním tempem. Zatímco ostatní děti ve třídě pracují na přednášené látce, tento žák již pracuje na něčem jiném. Dítě přebírá zodpovědnost za časování vlastní práce.

**Mentoring** – žák pracuje s odborníkem v oblasti (možná třídní učitel nebo někdo mimo školu).

**Celoroční školní docházka** – žák dochází do školy i o víkendech či prázdninách.

**Korespondenční kurzy** – žák absolvuje středoškolské či vysokoškolské kurzy korespondenční formou.

**Mimoškolní aktivity** – žák navštěvuje vzdělávací kurzy nabízené na vyšší úrovni, např. univerzitní.<sup>16</sup>

## 9.2 ENRICHMENT

Enrichment neboli obohacení, jedná se o obohacení výuky, a to ve dvou směrech. Jeden je prohlubování informací, druhý je rozšíření tématického okruhu informací. Nadaní tak docházejí do třídy se svými vrstevníky, udržují s nimi sociální vazby.

---

<sup>16</sup> LUCIE NOVOTNÁ. *Možnosti rozvoje potenciálu mimořádně nadaných ve školním prostředí* [online]. [cit. 2013-02-28]. Dostupné z: <http://clanky.rvp.cz/clanek/c/ZUBC/23/MOZNOSTI-ROZVOJE-POTENCIALU-MIMORADNE-NADANYCH-VE-SKOLNIM-PROSTREDI.html/>

## 9.2.1 FORMY ENRICHMENTU

Formy obohacení (enrichmentu) jsou:

*„Nezávislé studium, výzkum a umělecké projekty – možnost nezávislého studia či nezávislých projektů nabízí dětem neomezené možnosti, mohou pracovat na výzkumech v jakékoli oblasti, na jakémkoli tématu. Mohou pracovat samostatně, ve dvojicích či v malých skupinách.*

***Výuková centra** – jde o pracovní místa pro jednotlivce i skupiny. Žáci si mohou vybírat, ve kterém z center budou pracovat. Je důležité, aby učitel zajistil, že čas strávený v tomto centru je dobře využit.*

***Výlety** – výlety mají být pojímány jako aktivní získávání informací v nejrůznějších oblastech, které mohou žáci později využít např. i ve svých projektech.*

***Sobotní programy** – jedná se o jakési minihodiny, které vyučují dobrovolníci z řad učitelů, studentů VŠ, apod. Nadaní se tak mohou stýkat se svými intelektuálními vrstevníky.*

***Letní programy** – jedná se o letní kurzy a workshopy (dílny), které jsou určeny pro nadané a talentované. Většinou jsou tematicky zaměřené. Mohou být organizovány učiteli i odborníky.*

***Mentoring** – spolupráce s odborníky (umělci, vědci, atd.) v dané oblasti, kteří v rámci školy či mimo ni pracují s nadanými dětmi a rozšiřují jejich odborné znalosti v dané oblasti.*

***Soutěže** – soutěže mohou být pořádány jak školami tak jinými organizacemi. Nabývají podob místních, regionálních či celostátních a mezinárodních.*

***Modifikace** – diferenciací výuky v běžné třídě např. zhuštěním učiva a seskupováním žáků podle schopnosti či zájmů.*

***Pracovní společenství** – tato společenství existují např. v Německu. Každé má stanovená výběrová kritéria, jako nadšení a zvědavost, bohatství nápadů, nadání pro daný obor, vytrvalost, schopnost vydržet zvýšenou zátěž, schopnost týmové práce.*

***Místnost pomůcek** – nadaní žáci tuto místnost navštěvují během výuky a spolupracují zde se speciálně připraveným učitelem na projektech. Hlavní cílem je zajistit dětem přístup k vzdělávacím materiálům, měly by však být v souladu s obsahem vyučovacích hodin. Lze je pak použít k doplnění výuky a k motivování dětí*



*k práci. Vyžaduje to však perfektní přípravu učitele, který je tedy pod tlakem. Důležité je zaškolování učitelů pomocí různých dílen a workshopů. V cizině se hojně využívají tzv. podpůrné skupiny a spolupráce s univerzitami.*<sup>17</sup>

---

<sup>17</sup> LUCIE NOVOTNÁ. *Možnosti rozvoje potenciálu mimořádně nadaných ve školním prostředí* [online]. [cit. 2013-02-28]. Dostupné z: <http://clanky.rvp.cz/clanek/c/ZUBC/23/MOZNOSTI-ROZVOJE-POTENCIALU-MIMORADNE-NADANYCH-VE-SKOLNIM-PROSTREDI.html/>

Vzhledem ke všem charakteristickým projevům nadaného žáka, které jsem zde již uvedla, je jasné, že učitelé těchto dětí s nimi nemívají zrovna jednoduchou práci. Pedagog by měl být na určité situace či odpovědi připravený. Ideálními charakteristikami učitele vzdělávajícího nadané žáky by měly být tolerance, empatie, vyrovnanost a nestrannost, takt, pružnost, smysl pro humor, důvěryhodnost, dále by se měl perfektně připravovat na hodiny a mít promyšlené učební činnosti. Tolerance je nezbytná při práci s nadanými vzhledem jejich nekonformnosti, k netradičním názorům a vlastnímu způsobu řešení zadaných úloh. S tolerancí úzce souvisí i empatie, umění se vcítit do pocitů a postojů nadaných, pochopení jejich názorů a reakcí. Další nezbytnou charakteristikou je vyrovnanost a nestrannost, což obnáší nekonfliktní řešení situací, připuštění své omylnosti. Tím také ukáže žákovi, že každý se může splést a nikdo není dokonalý. Dále je dobré, vzhledem k jejich sklonu k perfekcionismu a špatnému sebehodnocení, nehodnotit před třídou žákovy výkony a nepoukazovat na nepříjemné situace. Stejně pak jako běžní žáci i tito potřebují pocit, že se mohou na učitele spolehnout, že mu mohou beze strachu důvěřovat.

Nikdo z nás není dokonalý, a proto je podle mého názoru vyloučené najít takového učitele, jakého jsem zde popsala. Každý pedagog pracující s nadaným žákem by však měl na tyto charakteristiky pamatovat a snažit se jimi řídit.

Pedagogové by se také měli vyvarovat zbytečným chybám v práci s nadanými. Není od učitele správné přílišně využívat nadané dítě jako pomocníka při vysvětlování látky jiným méně bystrým dětem. V malé míře je to pro nadaného přínosné vzhledem k opakování látky a procvičení komunikačních schopností, ale nadaný nesmí být brán jako ulehčení práce pedagoga. Vysoké očekávání od práce nadaného je také jednou z chyb. Ani nadaný žák není bezchybný a může se stát, že se mu něco nepovede. V integrovaných třídách je problémem často redukce aktivit. Pedagogové mívají pocit, že žák, i když látku ovládá, musí ji cvičit s ostatními namísto toho, aby mu zajistil novou látku prospěšnější pro rozvoj jeho schopností.

Nyní zde uvedu organizace zabývající se nadanými dětmi. V ČR existuje podle mého docela velké množství těchto organizací, což se mi zdá velmi přínosné, neboť osvěta péče o nadané a vzdělávání a školení pedagogů pracujících s nadanými je velmi důležitým a přínosným prvkem nejen pro nadané samotné, ale i pro celou společnost. Dalším přínosem těchto organizací jsou i různé kroužky, tábory nebo vzdělávací semináře pro nadané děti a žáky, kde se podporují jejich speciální schopnosti a pomáhají se rozvíjet jejich oblasti zájmu.

**Pedagogicko-psychologické poradny:** jsou zodpovědné za rozpoznávání nadaných dětí a pomoc pedagogickým pracovníkům vytvořit těmto dětem speciální podmínky potřebné k jejich správnému rozvoji. V některých regionech jsou v PPP přímo speciální koordinátoři pro péči o nadané děti.

**Národní institut dětí a mládeže (NIDM):** zaštiťuje MŠMT, zajišťuje další vzdělávání pedagogických pracovníků. Pod NIDM spadá Talentcentrum, jež vyhledává, rozvíjí a podporuje nadané a talentované děti. Pořádají soutěže vyhlašované MŠMT a doprovází nadané na mezinárodní soutěže. Pod jejich kompetence také spadá projekt Talent, který pomocí online kurzů podporuje zájmy nadaných dětí, a to v oblasti přírodovědné a technické.

**Mensa:** je mezinárodní společenská organizace, byla založena v roce 1946 v Oxfordu. V České republice byla založena v roce 1989 a Ministerstvo vnitra ji uznalo v roce 1991. Cílem Mensy je využít inteligence ku prospěchu lidstva. Měla by vytvářet vhodné stimulační prostředí pro své členy, kde by se mohly seberealizovat a komunikovat mezi sebou. Součástí Mensy je Dětská menza pro děti ve věku 9 až 15 let. Pořádá letní příměstské a pobytové tábory a přes rok nejrůznější akce. Díky faktu, že je Mensa mezinárodní organizace, je zde výhoda možnosti cestovat s programem SIGHT po celém světě s možností ubytování u jiných členů Mensy ve vybrané zemi.

**Centrum nadání:** je občanské sdružení zabývající se komplexními službami v oblasti nadaných dětí. Snaží se poskytovat odbornou pomoc nejen rodinám s nadanými dětmi, ale i vzdělávacím institucím. Nabízejí diagnostiku na základních a středních školách, analýzu stavu vzdělávacích programů, koordinaci výběru vhodných žáků do speciálních tříd, pomoc při hledání sponzorů pro práci s nadanými žáky,

organizaci volnočasových programů škol, dále organizují letní pobyty pro rodiny s nadanými dětmi. Pro nadané předškoláky zřídili klub Malý šikula, v rámci kterého jezdí na výlety, exkurze a pořádají besídky.

**Centrum rozvoje nadaných dětí:** jedná se o volné sdružení studentů Katedry psychologie Masarykovy univerzity v Brně zabývajících se problematikou rozumově nadaných dětí. Snaží se pomocí svých výzkumů převážně v oblasti dvojí výjimečnosti těchto dětí, časného čtenářství a sociální a emocionální adaptace nadané dětské a adolescentní populace poukázat na problémy těchto dětí a navrhnout řešení, zejména ve školním prostředí. Poskytují také psychologické poradenství nadaným dětem, jejich rodičům a učitelům.

**Asociace malých debružárů České republiky (AMD ČR):** je organizace uznávaná MŠMT v oblasti práce s dětmi a mládeží. Pomocí kluboven po celé ČR nabízejí různé zájmové aktivity a pokusy. Spolupracují se zahraničními organizacemi a nadané děti si tak mohou vyměňovat mezi sebou navzájem různé nápady a postřehy.

Ve Spojených státech amerických je stále všemi prostředky podporována potřeba udržet se na světové špičce. Proto je v USA kladen velký důraz na kvalitní vzdělávání.

Historie vzdělávání nadaných v USA sahá do přelomu 19. a 20. Století, kdy proběhl pokrok v oblasti vzdělávání a psychologie. V roce 1901 byla otevřena ve městě Worcester ve státě Massachusetts první speciální škola pro vzdělání nadaných žáků.

Proběhla celá řada empirických výzkumů v oblasti duševního rozvoje, ze kterých se později vyvinuly výzkumné studie nadaných dětí. Průkopníkem je zde Lewis Terman. Velký důraz na rozvoj vzdělávání nadaných žáků způsobil v roce 1957 úspěch Sovětského svazu s raketou Sputnik. V roce 1954 je založena: *The National Association of Gifted Children*, její zakladatelkou je Ann Isaac. V roce 1972 uvedl Sidney Marland studii o vzdělávací péči o nadané spolu s definicí nadání. Senátor Jacob Jarvis vydal zákon: *Gifted and Talented Students Education Act*, jenž byl zaměřen na podporu výzkumu nadání a podporoval také vysoké školy, státy a organizace podporující nadané žáky. V roce 1990 byl založeno Národní výzkumné centrum pro nadané a talentované na universitě v Connecticutu. „V roce 1998 byl vydána norma *Pre-K-Grade 12 obsahující sedm hlavních oblastí programů sloužících rozvoji nadaným a talentovaným studentům, zrevidována byla v roce 2010.*“<sup>18</sup>

V současnosti se prezident Obama snaží reformovat školství, jedná se zde nejen o rozvoj gramotnosti na amerických školách, ale i zvýšení podpory nadaných žáků. Nadaný žák s vysokým potenciálem musí být správně identifikován a rozvíjen kvalifikovanými učiteli s použitím vhodných prostředků. „*Národní asociace pro vzdělávání nadaných žáků (National association for Gifted children NAGC) odhaduje 3.000.000 nadaných dětí na území USA. NAGC pracuje již přes 50 let na zvýšení povědomí veřejnosti o problematice nadaných dětí. Zabývá se také vzděláváním učitelů pečujících o nadané žáky a podporou rodičů.*“<sup>19</sup>

---

<sup>18</sup> A Brief History [online]. [cit. 2013-02-28]. Dostupné z: <http://www.nagc.org/index.aspx?id=607>

<sup>19</sup> Supporting the needs of high-potential learners [online]. [cit. 2013-03-02]. Dostupné z: <http://www.nagc.org/AboutNAGC.aspx>



## PRAKTICKÁ ČÁST

### 13

### CÍL PRAKTICKÉ ČÁSTI

Hlavním cílem mé práce bude popsání kvality péče o nadané žáky. Zaměřím se zde na zkoumání vztahů nadaného žáka s rodinou, spolužáky a učiteli.

Budu se věnovat otázkám spojeným s výchovou nadaných dětí. Jak jsem uvedla v teoretické části své práce, není to nic jednoduchého. Proto bych chtěla zjistit, jaký na to mají pohled rodiče nadaného dítěte. Chtěla bych zde popsat, jakým způsobem, pokud vůbec, nadaného žáky přijímají ostatní děti do kolektivu. Jsou zde zřejmé věkové a vývojové rozdíly, které určují jistou bariéru. Proto se zde naskytá otázka: Vnímají přítomnost nadaného žáka ve třídě starší děti kladně? Dalším bodem v této problematice je otázka: Je pro učitele náročné vzdělávat nadaného žáka? Jak se na vzdělávání připravují?

V neposlední řadě zde chci uvést problematiku samotného nadaného žáka, zjistit jeho sebereflexi, jak vnímá to, že je nadaný. Líbí se mu v kolektivu mezi staršími dětmi? Rozumí si spíše s vrstevníky nebo se staršími dětmi, se spolužáky nebo se nejraději baví s dospělými? Zvládá bez problémů učení určené starším dětem? Co ho baví a zajímá, čím by chtěl v budoucnu být?

Jako výzkumné metody v této práci budou použity dotazníkové zkoumání a interview. Pomocí těchto technik budu zkoumat, jakým způsobem nadaného žáka vnímá jeho okolí, jak nadaný žák vnímá sám sebe, své postavení ve společnosti, celkově své nadání. Zjišťovat budu také jak české školství pečuje o nadané děti, jestli je jim umožněn rozvoj nebo jsou pedagogy považováni spíše za přítěž.

*„Dotazník: slovo dotazník se spojuje s dotazováním, s otázkami. Je to způsob písemného kladení otázek a získávání písemných odpovědí. Dotazník je nejfrekventovanější metoda zjišťování údajů. Je určen především pro hromadné získávání údajů.<sup>20</sup>“*

*„Interview: slovo interview je anglického původu a skládá se ze dvou částí. Inter znamená mezi a view názor nebo pohled. Jde tedy o interpersonální kontakt. Nejčastěji jde o kontakt tváří v tvář, i když někdy se používá i telefonické interview. Interview je výzkumnou metodou, která umožňuje zachytit nejen fakta, ale i hlouběji proniknout do motivů a postojů respondentů. Obsahem interview jsou otázky a odpovědi, mohou být uzavřené, polouzavřené a otevřené. Interview se dělí na strukturované, polostrukturované a nestrukturované.<sup>21</sup>“*

*„Pozorování: je nejtypičtější metodou sběru dat v kvalitativním výzkumu. Uplatňuje se v nejrůznějších situacích a výzkumník pomocí něho chce poznat, popsat a pochopit lidi a prostředí, ve kterém působí.<sup>22</sup>“*

---

<sup>20</sup> GAVORA, Peter. *Úvod do pedagogického výzkumu*. Brno: Paido, 2010, s. 121. ISBN 978-80-7315-185-0.

<sup>21</sup> GAVORA, Peter. *Úvod do pedagogického výzkumu*. Brno: Paido, 2010, s. 136-137. ISBN 978-80-7315-185-0.

<sup>22</sup> GAVORA, Peter. *Úvod do pedagogického výzkumu*. Brno: Paido, 2010, s. 188. ISBN 978-80-7315-185-0.



**15.1 PŘÍPRAVNÁ ČÁST**

Práci jsem si rozvrhla do několika měsíců. Začátek praktické části jsem si zvolila na červenec a srpen, kdy jsem tvořila dotazníky a otázky k interview. Vytvořila jsem pro žáky dotazníky zjišťující jejich pohled na přítomnost nadaného žáka ve třídě. Dále jsem vytvořila otázky pro nadané dítě, kde budu zkoumat jak své nadání vidí, jaký má pohled na přeskokování ročníků a začleňování do kolektivu starších dětí. Další dotazník je určen pro maminku nadaného dítěte. Pokusím se jeho pomocí zjistit jaký má na celou věc pohled ona, jak se snaží podporovat své dítě a jaké má zkušenosti se školou a s učiteli. Na závěr budu tvořit interview s paní učitelkou, která nadaného žáka vyučuje. Zde budu zkoumat jak na vzdělávání nadaného žáka nahlíží pedagog, jak vnímá chování ostatních dětí k nadanému žákovi, jestli ho přijímají nebo ne. Dále bych zde chtěla probádat jak je ve škole tvořen IVP a jak je dodržován.

**15.2 REALIZAČNÍ ČÁST**

Od září do prosince jsem si zvolila samotné zkoumání. Jako výzkumný subjekt jsem si zvolila desetiletou holčičku jménem Jaruška, její maminku, paní učitelku a dobrovolný dotazník pro její spolužáky. Nejprve se sejdu s Jaruškou a její maminkou. V této části svého zkoumání se zaměřím na problém vzdělávání nadaných žáků z pohledu nadaného žáka, jaké má zkušenosti, jak vnímá svůj vztah s okolím, hlavně ve třídním kolektivu, svůj vztah s učiteli. Jak ji podporuje její rodina a v neposlední řadě jak ona vnímá svoji výjimečnost a vůbec samu sebe. Rozhovor s maminkou nadané holčičky pojmu v podobném duchu. Zaměřím se na rodinné zázemí, na to jak podporuje svou dceru, jak ona vnímá dceřino nadání, jak vychází s učiteli, je-li spokojena s kvalitou školní či mimoškolní péče o nadané, samozřejmě s bližším zaměřením na její dceru.

Následně se budu zabírat zkoumáním pohledu paní učitelky na tuto problematiku. Zaměřím se v první řadě na tvorbu IVP. Posuzovat budu také míru

spolupráce školy s PPP s rodinou a nadaným žákem. Uvedu zde jakými opatřeními zajišťují kvalitní péči a vzdělávání nadaných žáků. Dále bych chtěla popsat její pohled na začlenění nadaného žáka do vyšší třídy a jeho začlenění do tohoto kolektivu.

V rámci dotazníkového zkoumání se zaměřím na spolužáky nadaného žáka, budu pokládat otázky zjišťující jejich pohled na přítomnost nadaného žáka ve třídě, jak vnímají chování a učení žáka, v čem se od nich liší a jestli se chování paní učitelky k němu nějak liší v porovnání s chováním k nim.

### **15.3 VYHODNOCOVACÍ ČÁST**

Závěrečné vyhodnocování získaných dat provedu od ledna do února. V tomto období seřadím získaná data. Budu z těchto materiálů sestavovat závěry, ve kterých buď vyvrátím nebo potvrdím své hypotézy. Sestavím přínos pro praxi, pokusím se zde svojí prací napomoci stávajícímu stavu ke zlepšení.

Jako výzkumný vzorek jsem si vybrala desetiletou Jarušku. Poznala jsem se sní zhruba před třemi lety. Díky vyprávění její matky mě velmi zaujala tato problematika a když jsem se minulý rok měla vybírat téma své bakalářské práce, měla jsem hned jasno. Proto jsem si zvolila Jarušku jako svůj výzkumný vzorek. Jaruška sama je velmi zajímavá osoba, je na svůj věk velmi malého vzrůstu, nyní chodí do sedmé třídy, kde jsou někteří žáci již pomalu dvoumetroví. Váží jen dvacet pět kilogramů. Přitom je velmi chytrá, dokáže bez problémů konverzovat, je velmi sečtělá. Zajímá se o přírodu, dějiny a zeměpis.

### 16.1

### RODINNÁ ANAMNÉZA

Budu zde zkoumat nadanou dívku, jmenuje se Jaroslava (Jarušku), nyní jí je deset let. Bydlí v Zadní Třebani. Dochází do sedmé třídy do školy ZŠ Vodičkova.

Jaruška je z úplné rodiny, bydlí s otcem, matkou a dědou v domě. Je jedináček. Matka je zdravotní sestra. O Jarušku se doma stará převážně ona, denně s ní dojíždí do školy, ze školy jí také vyzvedává a doprovází na řadu zájmových kroužků. Pomáhá jí s učením. Vychovává ji. Otec je podnikatel.

Z hlediska zdravotního stavu má neustálé alergie, musí dodržovat přísné diety, nesmí pracovat s některými látkami, je velmi citlivá. Problémy má také se zrakem, ve třech letech měla šest a půl dioptrie, nyní se její zrak zlepšil na tři dioptrie. Tělesně je velmi drobná, štíhlá, postavou je daleko drobnější než děti jejího věku.

Jaruška se narodila jako dvoukilové miminko. Od narození trpí na různé nemoci a alergie. Matka ji nemohla kojit, proto jí dávali Nutrilon, na který ji později zjistili také alergii. V roce vážila jen šest kilogramů. Neměla klasické dětské projevy, nechtěla lézt, sedět. V osmi měsících však najednou začala chodit. Velmi málo spala, nejvíce vždy šest hodin, odpoledne nikdy neusnula. Nepokoušela se vydávat žádné zvuky ani mluvit. Jediné její projevy byly pláč a vztekání. Zlom nastal v jednom roce, kdy začala mluvit, slovní zásobu měla přibližně padesát slov. Neustále si prohlížela knížky, hádanky,

obrázky. Nejraději si hrála s pěnovými písmenky. V roce a půl už uměla odříkat jednoduché básničky. Malovala kroužky a jednoduché tvary.

Ve dvou letech začala psát tiskací písmenka na magnetickou tabulku. Matka ji později ukázala písmena psací, od té doby si je malovala. Uměla celou řadu básniček pro děti, jako je *Polámal se mraveneček, Kuřátko a obilí*. Začala si číst v knížkách. Nejdříve četla písmenka, matka ji ukázala, jak písmena spojit do slov. Začalo ji zajímat počítání, napřed jednoduché příklady. Ve čtyřech letech dokázala spočítat i jednoduché rovnice.

Ve třech letech ji dali do školky na Luka do třídy pro nadané děti, kde se učila o zemích a historii. Do první třídy nastoupila v pěti letech do malotřídní školy v Třebani. Od tří let dochází do pedagogicko-psychologické poradny. Doporučují rodičům jak se o Jarušku starat, co je pro ni z hlediska školy a výuky nejlepší, pomáhají vypracovávat IVP. Testy IQ, které dělala v pěti letech, měla kolem 160.

Její záliby a koníčky jsou matematika, přírodopis a příroda celkově. Velmi ráda maluje, od malička chodí do ZUŠ. Sportovat nechce. Stejně tak hudba ji nezajímá, nemá hudební sluch.

## 16.2 ROZHOVOR S MAMINKOU NADANÉHO ŽÁKA

### 1. Jak Jaruška vnímala opakování ročníku?

*„Opakovala pouze šestou třídu, protože jsme přestoupili na jinou školu. Nicméně na Smetance nám řekli, že v matematice by výpočty zvládla bez problémů do devítky, co se týká paměti, tak tu má „úžasnou“. Na druhou stranu nemá logické myšlení, což ani nemůže vzhledem k věku. Biologický věk se také nedá posunout. Sociální dovednosti, i když zvládla učení, se naučit prostě nemohla. Psychologové se nyní přiklání k tomu, aby tyto děti zůstaly ve své kmenové třídě nebo o ročník výš, ale aby se jim zadávali těžší úlohy. To ale v současné době vůbec nejde vzhledem k faktu, že mají ve třídě třicet dětí. Učitelky jsou rády, že jsou rády. Učitelé nemají čas.“*

2. **Měla Jaruška svého asistenta? Jak to probíhalo?**

**Potřebuje ho?**

*„Takovéto dítě by mělo mít svého asistenta, teď se od toho, ale také upouští, protože asistenti jsou drazí. Asistenti dětem dopisovali spoustu věcí, takže děti byly jakoby „líni“ cokoli dělat a nebyly schopni potom samostatně pracovat. Je faktem, že když měla asistenta, tak to byl konec. Asistentka za ní vše dělala a Jaruška se nenaučila samostatnosti, kterou se děti učí v prvních druhých třídách. V tomhle směru jí předhazovali už hotovou věc, měla zametenou cestičku.“*

3. **Jaké máte zkušenosti s psychologem v PPP?**

*„Paní psychologka by měla za Jaruškou do školy docházet. Měla by se o ní starat, pomáhat tvořit IVP, probírat vše s učiteli, atd. Jenže to se v současné době neděje. Za celý rok za Jaruškou nikdo nepřišel. Naposled tam byla psychologka v červnu, někdy koncem června, takže vůbec ani nevěděla, jak to dítě pracuje, protože toho má také hodně. Má na starost další a další děti. V červnu, když se na ní přišla podívat, jen tak nakoukla do třídy. Učitelky jí řekly jak Jaruška pracuje, co dělá, jak dělá a to bylo všechno. Přitom psychologka měla každého učitele obejít, s ním prodiskutovat její IVP, ale do dnešního dne vlastně nikdo nic neví. Ředitelka samozřejmě měla nějaký proslov co se toho týká, jak by na Jarušku měli pohlížet, ale v podstatě, když zjistili, že to umí, tak se s ní dál nebudou zatěžovat.“*

4. **Má Jaruška problémy s nějakým předmětem?**

*„Problém má třeba ve výtvarce, je ve výtvarné třídě, učitelka je akademická sochařka nebo malířka. Je výtvarnice, dělá vernisáže a tak dále. Ona prostě chce, aby děti opravdu uměli. Výtvarka ve „Vodičkově“ je opravdu krutá, nic není zadarmo. Dala ji z výtvarky dvojku, z toho důvodu, že: „Neumí kreslit až tak kvalitně“. To je přeci jasné, vždyť je desetiletá.... Paní učitelka má pocit, že ji ulevuje až moc.“*

5. **Co jí ve škole nejde?**

*„Máme problém s tím, že nemá motoriku vyvinutou na takové úrovni jako ostatní žáci ve třídě, ani ji mít vyvinutou nemůže. Učitelé je ale*

*házejí do jednoho pytle s ostatními žáky, což je velký problém. Některé školy jsou na to specializované, nechávají děti přeskočit maximálně jeden dva ročníky. Pak je směřují, tím směrem, kterým děti chtějí. Využívají se třeba v matice, fyzice. Jaruška má hudebně nadanou kamarádku, která s ní chodila do školky. Hraje na deset hudebních nástrojů. Tak je na své úrovni v páté třídě, Jaruška by teď měla být ve čtvrté. Ona se od učení distancovala a věnuje se prakticky jen hudbě. Kdežto Jaruška je úplně hluchá, má tři tóny, sportovně také nic moc. Na kole začala jezdit až v devíti letech.“*

6. **Co jí baví? V čem spočívá její nadání?**

*„Byla nadaná matematicky, to znamená příklady, rovnice, všechno. Ve čtyřech letech vše uměla. Jenže po ní chtěli pořád nesmyslné počítání pořád dokolečka a to byl konec. Před třemi lety se definitivně zasekla, nechce a hotovo. Teď se věnuje přírodopisu, což jí baví. Spíš co jsem si vypožorovala, má dobrou paměť, baví ji třeba naučit se třeba dějepis. Pamatuje si látku slovo od slova, podle toho, který předmět jí zrovna zaujme. Teď jí zrovna baví dějepis, dějiny umění a zeměpis. Oproti škole Na Smetance jsou ve Vodičkově dost pozadu v učení. To, co tam se učily v šesté třídě, to tady chodí teď, berou až v sedmičce. Takže se Jaruška nudí. Bohužel se nedá jít v učení dál, ve třídě je jich třicet a jsou rádi, že zvládají. Jakmile děti překlenou na druhý stupeň, začne puberta a učení jde stranou. Faktem je, že ona tam je v té třídě jako vyvrhel, protože ještě v pubertě není. Baví jí „doležat“ učitelé, hlásit se. Ostatní na to reagují negativně, že zas něco chce, že se zas hlásí. Ani učitelé na to nejsou zvyklí, oni jsou zvyklí na ty puberťáky, z kterých musí dolovat každé slovo a prosit je, aby se uráčili něco udělat. Kdežto Jaruška je jiná, ona se hlásí, teda ještě s jedním chlapečkem, ten má Aspergerův syndrom, takže je sociálně také nízko, ale učení dobrý. Oba dva se hlásí, mají referáty, snaží se, lepí si do sešitu.“*

*„Je problém, když se dostane do třídy, kde to učení děti nebaví, proto by bylo také to nejlepší dát je na gymnázium. Teď chodí na přípravné kurzy na gymnázium a je tam šťastná mezi dětma.,,*

7. **Proč jste ji nedali na víceleté gymnázium?**

*„Protože paní psycholožka nám to nedoporučila, protože se vzhledem v věkovému rozdílu špatně zařazuje do kolektivu, že už se tam hodně učí, což je svým způsobem pravda. V deseti letech si stále neumí zavázat tkaničky u bot. Faktem je, že neumí spoustu věcí řešit, což na těch gymnáziích už potřebuje. Chtějí aby děti byly už nějak sociálně vyspělé. Psycholožky toto hodně ovlivňují, tím co napíší. I nyní tam jdeme přes to, že psycholožka to nedoporučila. Doporučila nám to až v devítce, přitom jí neustále říkám, že tam zůstat nemůže, je v té třídě nešťastná, chtěla by jít v učení dál, ale nemůže.“*

8. **Jak vypadá péče o nadaného žáka ve skutečnosti?**

*„Ve skutečnosti to vypadá tak, že je „šoupnutá“ v sedmé třídě se třiceti dětmi a dělá naprosto všechno co ostatní. Nebaví ji ale čekat v učení na ostatní, měla by dostávat novou látku, jet dál, jenže to právě kvůli těm, co mají špatné známky, nejde. Třeba učitelka matematiky ji dá příklady navíc, místo toho, aby jí dala příklady rozšiřující. Takže místo deseti příkladů udělá dvacet. Proto jí matematika také už nebaví. Pro nás by byla ideální, jak to bylo například Na Smetance, třída s patnácti až dvaceti žáky. Tady už jsou mezi nimi děti, které učení nebaví, je tam pět dětí, které sotva prolézají se čtyřkami, nemají tam co dělat. Přitom je to studijní třída. Druhá třída je jakoby pro dyslektiky, tam je menší počet žáků. Chodil tam ten spolužák s Aspergenovým syndromem, ale museli ho přesunout do studijní třídy, protože ho šikanovali.“*

9. **Jak tedy probíhá výuka?**

*„Jaruška se se sedmáky učí prakticky všechno. Na tělocviku berou ohledy, že je malá, horší je to s výtvarkou. Přitom Jaruška od čtyř let chodí do Lidušky v Biskupské ulici, kde má samé jedničky. Jaruška má spoustu alergií, na mléko a takové věci, lepidla, kobalt, kalafuna, nesmí s tím vůbec pracovat, jenže paní učitelku to v podstatě nezajímá. Dávala jsem jí i výpis věcí, se kterými nemůže pracovat. Na to mi řekla, že to nevěděla. Přitom jsem to psala všude. Učitelka po ní vyžaduje, protože jejich škola se tím pyšní, aby leptala vajíčka kyselinou chlorovodíkovou.“*

Vyráběla leptaná vajíčka. Takže dávají do mystiček dětem kyselinu chlorovodíkovou, dostanou špendlíčky, vajíčko a vyleptávají vzory. Jaruška: „Nejhorší je, když se mají dělat vršky vajíček. Kde to pak má člověk držet, to není dobré.“ Když ve škole leptají vajíčka, vždy Jarušku omluvím. Problémem je, že tato učitelka je „piliřem“ školy, takže paní ředitelka proti ní nepůjde. Většinou všichni učitelé po Jarušce chtějí, aby uměla vše jako ostatní žáci. Na Smetance na ní brali ohled, ale tady ne. Pokud něco neumí, nikoho to nezajímá. Je tedy faktem, že na gymnázium to chodí stejně.“

10. **Setkali jste se s tím, že by Vám někde nechtěli vyjít vstříc a umožnit vzdělávání nadanému žákovi?**

„Ano setkali, když nastoupila v pěti letech do první třídy, chtěla jsem ji dát na školu Cesta k úspěchu na Praze 6, kde se specializují na vzdělávání nadaných žáků. Je tam i gymnázium Menza. Příjímací řízení má své specifika, musí se dělat IQ testy. Jenomže ty IQ testy jsou určeny pro děti od devíti let, Jarušce bylo v té době šest. Nicméně si je vyzkoušela napsat, vyšlo jí IQ 128 u testů určených pro věkovou skupinu devět a výš. V PPP měla podle testů IQ 160. Další co mě zarazilo, byl fakt, že stejné testy jako devítiletí tam dělali čtrnáctiletí žáci. Na základě výsledků testů nám bylo řečeno, že máme přijít o dva roky později. Takže jsme se nakonec rozhodli, že sem již nepůjdeme.“

11. **Takže ji vůbec nevzali?**

„Oni ji vlastně vzali do první třídy, učila se věci jako v první třídě. Všechny děti tam byly na stejné úrovni. Rozdíl byl v jiném způsobu výuky než je v klasické třídě. Což Jarušce nevyhovovalo. Výuka probíhala tak, že si děti sedli do půlkruhu a debatovaly. Ona byla z domova naučená, vzhledem k jejímu zdravotnímu stavu, dodržovat určitý řád. Průběh vyučování ale řád neměl. Učitelka jim rozdala papíry a nijak se s nimi nezaobírala, proto se nám Jarka také zasekla. Prý když se učitelka nebude zaobírat jí, tak ona zas nebude spolupracovat s učitelkou. Takže prostě odmítala mluvit s pedagogem. Po měsíci jsme museli odejít, neboť nechtěla pracovat.“



12. **Žádnou jinou speciální školu pro nadané jste již nezkoušely?**

*„Ne. Děti se tam zaměřují na jeden obor, všeobecně ale neumí skoro vůbec nic. Jsou na své úrovni, rozvíjejí zde jen oblast jejich zájmu. Což na jednu stranu je dobré, na druhou pro život je to k ničemu.“*

13. **Po tom, co jste odešli ze školy Cesta k úspěchu, na jakou školu nastoupila?**

*„Nastoupila do malotřídky u nás v Zadní Třebani. První a druhá třída byly spojené. A taktéž to bylo s třídou třetí a čtvrtou. Začala tam chodit do první třídy a v půli roce přestoupila až do třetí. Rok nakonec ukončila čtvrtou třídou. Takže vlastně za jeden školní rok zvládla první až čtvrtou třídu. Jelikož to byla malotřídky, museli jsme hledat jinou školu. Nakonec jsme nastoupili na školu Na Smetance v Praze, kde ji vzali do čtvrté třídy. Po dvou měsících zjistili, že všechno umí. Dali mi podepsat papír, že dítě v šesti letech bude chodit do páté třídy. V šesté třídě nám pak paní ředitelka oznámila, že ji nemůžou pustit dál, protože nemá logické myšlení. Učení zvládala velmi dobře, jenomže jak měla dělat něco logického nezvládala to. V té době jsme řešili také problém s dojížděním. Hodně jí to začalo zmáhat. Přeci jen jezdíme daleko a k nádraží musíme pěšky ještě něco přes kilometr lesem. I díky tomu jsme se rozhodli přestoupit na školu ve Vodičkově ulici. Specializují se na výtvarné činnosti, dějiny umění a humanitní zaměření. Vzali ji do šesté třídy, ale tím, že mají výtvarné zaměření, mají také trochu jiné předměty, proto se nenudila, bylo to pro ni zas něco nového. Než jsme se rozhodli pro školu Na Smetance byli jsme se na zápisu na školu na náměstí Curieových. Bylo jí v té době šest let, takže musela dělat zkoušky z zápisu. Říkala jsem jim, že ale už do školy rok chodí a nyní navštěvuje čtvrtou třídu. Bylo nám řečeno, že ji do čtvrté třídy vzít nemohou, že tam mají plný počet žáků, maximálně do třetí třídy. Vtipné ale bylo, že u zápisu musela dělat všechny zkoušky pro budoucí „prvňáčky,“ dávali jí tam rozlišovat barvy, pan učitel jí dal ještě navíc nějaké planety, nakonec jí dali testy pro třetí-čtvrtou třídu.“*

14. **Jak je možné, že ji bylo umožněno přeskočit více než dvě třídy?**

*„Ona přeskočila pouze dva ročníky, do vyšších tříd docházela na některé vyučování, vlastně na všechny kromě tělesné výchovy. Mezitím si dodělávala zkoušky z předešlých ročníků, aby ji mohli dát vysvědčení. Takže my jsme ani v páté třídě nemohli jít na gymnázium, protože neměla za pátou třídu vysvědčení. Vlastně v šesté třídě dělala zkoušky ze čtvrté a páté třídy. Tento systém je hodně nedomyšlený, neboť ona tím, že chodila do vyšší třídy, normálně se tam učila psala i testy, dostávala známky. Jenomže ji nikdo testy nemohl uznat potom na vysvědčení a musela dělat zkoušky z toho učiva znovu, což ji velmi rozčilovalo. Jaruška mi říkala: „Proč bych se měla snažit celý rok, abych za to ani nedostala vysvědčení?“ Pak musela půl roku vždy počkat na to až bude moci udělat zkoušky a znovu opakovat to samé učivo.“*

15. **Ovlivnily tyto zkušenosti nějak její pohled na učení a školu celkově?**

*„Ano, ovlivnily. Všechny zážitky, co jsme měli ji, učení velmi znechutily. Vlastně i kamarádka, která má hudebně nadanou holčičku má stejné zkušenosti. Pořád střídali školy. My jsme tedy naštěstí vystřídal jen tři. Problémem je, že to není standardní věc a učitelé nejsou na takovéto děti připravení. Akorát ty mladší učitelky se snažily, ale zas chtěly, aby zůstala ve své věkové kategorii, nechápaly, že si s dětmi ve svém věku nemá co říct. Když Jaruška nastoupila do školy, holčičky si tam hrály s panenkami, ona si povídala o planetách. Nerozuměla si s těmi dětmi.“*

16. **S jakou věkovou skupinou si tedy rozumí?**

*„Rozumí si s mnohem staršími dětmi, nyní dochází na přípravné kurzy na gymnázium, děti které tam chodí s ní se s ní naopak velmi rádi baví. Navazuje s nimi lépe kontakty, přátelství. Potřebuje kolektiv, který by s ní byl na stejné vlně. V tomto měla pí. Psycholožka pravdu, do kolektivu svých vrstevníků ani do běžného kolektivu žáků z vyššího ročníku na ZŠ se nemůže začlenit.“*

17. **Jak se k ní chová kolektiv žáků, ve kterém nyní je na ZŠ Vodičkově?**

*„Problém je, že jsou v pubertě, takže do ní strkají, jenomže tím že je drobná, štíhlá a někdo do ní strčí, tak to samozřejmě neustojí. Nedávno měla rozseklou hlavu, protože dopadla na háček od skříňky. Musím ale říct, že ona je pořád provokuje, chce si s nimi hrát. Hodně zlobí, aby vynikla v kolektivu. Má neustále poznámky. Vyrušuje. Dostala Napomenutí třídního učitele.“*

18. **Jak se Jarušce daří začleňovat do běžného života?**

*„Po té sociální stránce se to zlepšuje, teď si i spoustu věcí sama vyřídí. Ale v těch pěti letech, když nastoupila do školy to byla tragédie. Vzhledem k věku je to normální, jenže když má pak být ve vyšší třídě, kde je již jiný přístup k dětem a je vyžadována určitá samostatnost, je to těžké. Proto je také problém s gymnáziem, tam jsou nároky na žáky trochu někde jinde než na základní škole.“*

19. **Přemýšleli jste o domácí výuce?**

*„Přemýšleli. Ráda bych jí vyučovala doma, ale zaprvé velkou roli tu hrají peníze, nejsme až tak finančně dobře, abychom si mohli dovolit domácí výuku nebo soukromého učitele. Navíc zákonem je povolena pouze domácí výuka na prvním stupni. Dále je zde problém s pozdějším začleněním dítěte do kolektivu žáků. U nás v Zadní Třebani máme rodinu, kde matka vyučovala tři děti doma. Vše probíhalo hladce dokud děti nemusely nastoupit do školy do šesté třídy. Chodily sice na různé kroužky, ale ve škole se prostě neuměly chovat, těžce se začleňovaly do kolektivu dětí, které spolu chodily do jedné třídy od šesti let. Na základě těchto zkušeností jsem také raději domácí výuku zavrhla.“*

20. **Jak budete řešit fakt, že přeskočila několik ročníků a ze ZŠ má vycházet dříve než bude mít ukončeno devět let povinné školní docházky?**

*Ano, měla by ukončit ZŠ ve dvanácti letech, proto se teď snažíme dostat na gymnázium. Jinak kdyby vyšla základní školu ve dvanácti letech, nebude mít ani občanku, nevezmou ji ani na Střední odborné učiliště. Na*

*Střední průmyslové školy jí také nevezmou. Povinnou školní docházku musí někde nahradit. Jenže kde, pokud se nedostane na gymnázium? Společnost na takové děti prostě není připravená. Další zádrhel je v tom, že jí bude šestnáct, když bude dělat maturitu a na vysokou školu berou až od osmnácti. Takže budeme muset řešit i tento problém. Je nám nyní doporučeno dát ji na vysokou školu do zahraničí. Jaruška ovšem chce jít na Karlovu univerzitu.“*

21. **Jaké má Jaruška plány do budoucna, čím by chtěla být?**

*„Bud' chce dělat mikrobioložku, lékařku nebo zvěrolékařku. Ale pořád to mění.“*

### **16.3 ROZHOVOR S PEDAGOGEM**

Rozhovor mi poskytla PaedDr. Hana Vítová ředitelka základní školy Na Smetance v Praze. Tato škola se aktivně podílí na vzdělávání nadaných žáků. Paní ředitelka má dlouholeté zkušenosti se vzděláváním nadaných žáků, již cca třicet let pracuje jako pedagog, i nyní jako ředitelka školy aktivně vyučuje. Paní PaedDr. Vítovou jsem si ke svému rozhovoru vybrala právě proto, že má dlouholeté zkušenosti se vzděláváním nadaných žáků a několik let Jarušku sama vyučovala.

1. **Jak podporuje tato škola nadané žáky?**

*„Škola vždy sestaví IVP, individuální rozvrh a individuální zátěžový režim. Individuální rozvrh znamená, že dítě navštěvuje v některých předmětech výuku ve vyšším ročníku, např. na výuku matematiky, informatiky, přírodovědy. Jde o akcelerovaný model.“*

2. **Jak je tvořen individuální vzdělávací plán?**

*„IVP je dán metodikou, zákony, školskými vyhláškami. Musí být uveden školní rok na který se IVP tvoří. Nejprve musí mít žák posudek z PPP. Dále musí rodiče žáka o IVP požádat, pokud nepodají žádost, škola IVP netvoří. IVP obsahuje v první řadě jméno a příjmení žáka, na jaký rok se IVP vztahuje, diagnózu žáka. Tvoří se na základě RVP, tedy spíše ŠVP, uvádí se zde kdo IVP tvořil. Dále na jaké předměty se vztahuje a uvádí se*

*zde také pedagogická charakteristika žáka. Následně se vypisuje organizace péče ve vyučovacích hodinách i mimo vyučování. Důležitým bodem je zde klasifikace, žák se hodnotí dle instrukcí zákona a klasifikačního plánu školy. Uvádí se také konkrétní náplň speciální péče během vyučování i mimo něj, zde se vypisuje současný stav a cíle speciální péče. Na závěr dokument obsahuje výpis speciálních pomůcek a učebnic, jestliže je potřeba speciálního pedagoga či asistenta a samozřejmě podpisy všech pedagogů, kteří budou žáka vyučovat, podpis odpovědného pracovníka PPP, ředitele školy a rodičů. Více o IVP je v knize *Individuální vzdělávací plán pro žáky se speciálními vzdělávacími potřebami*.<sup>23</sup>“*

3. **Je IVP při výuce dodržován?**

*„Dodržování IVP je velmi náročné. Již při tvorbě rozvrhů nastávají problémy. Rozvrhy se musejí nastavovat tak, aby se prolínaly předměty ve třídách, kam chodí nadaný žák se třídami, kam nadaný dochází na určité hodiny. Skloubení hodin je lehčí v rámci prvního stupně. Pokud rozvrhy nejdou skloubit, řeší se to pomocí výuky normální, kde ale žák dostává individuální práci.“*

4. **Je náročné zkombinovat běžnou výuku se vzděláváním nadaného žáka?**

*„Ano. Je to daleko náročnější. Učitel musí být neustále ve střehu, mít připravenou práci jak pro třídu, tak zvlášť pro nadaného žáka.“*

5. **Jaké plynou problémy ze vzdělávání nadaného žáka?**

*„Podle mě u Jarušky byl největší problém nerozvinuté abstraktní myšlení a logika. Jakmile měla řešit příklad podle vzorečku, vždy byla první hotová a bez chyby, ale jakmile byly příklady o logice, nešlo jí to.“*

6. **Jak probíhalo přijetí a Jarušky na ZŠ Na Smetance**

*„Poprvé jsem se o Jarušce dozvěděla přes email od její matky. Našla si, že se naše škola zaměřuje mimo jiné na vzdělávání nadaných žáků. Psala mi, že má šestiletou dceru, která nyní chodí do čtvrté třídy. První druhou*

---

<sup>23</sup> JUCOVIČOVÁ, Drahomíra a Hana ŽÁČKOVÁ. *Individuální vzdělávací plán pro žáky se speciálními vzdělávacími potřebami: se specifickými poruchami učení a chování, s mentálním postižením (v MŠ i ZŠ), se sociálním znevýhodněním, z cizojazyčného prostředí*. 1. vyd. Praha: D H, c2009, 158 s. ISBN 978-808-7295-007.

*třídu chodila v Zadní Třebani, kde bydlí, je tam ale jen malotřídka a tak museli hledat školu jinou. Vzhledem k tomu, že její matka pracuje v Praze, vybrali si její rodiče nás. Při přijetí Na Smetanku si Jaruška přinesla čtyři sešity A4, jeden z nich byl její čtenářský deník, ve kterém měla cca přes 300 knih, ve druhém sešitu měla spousty vypočítaných příkladů. Na otázku co umí mi sdělila že dělit tříciferná čísla, zadala jsem ji příklad, který měla během pár sekund vypočítaný naprosto bez chyby. Měla velkou slovní zásobu. Znalosti z anglického jazyka měla na úrovni žáka 7.-8. Třídy. Podotýkám, že jí v té době bylo šest let. Zařadili jsme ji do čtvrté třídy, kde se ale nudila, látku čtvrté třídy už uměla. Museli jsme ji zařadit do třídy páté. Problémem se stal ale fakt, že z té malotřídky nám poslali vysvědčení pouze z první třídy, ostatní ročníky musela dodělávat u nás.*

7. **Byla Jaruška neústupná, tvrdohlavá drzá, když měla pocit, že je jí křivděno?**

*„Nebyla neústupná, pokaždé se ptala, proč to tak je. Neměla s něčím problém. Jen bývala o hodinách nepozorná, často si spíše hrála.“*

8. **Jaké byly podle Vás největší problémy v začlenění Jarušky do třídy starších dětí?**

*„Sociální rozvoj byl na nižší úrovni než žáků šesté třídy kam docházela na určité hodiny. Vyzrálá byla na 2.-3. třídu. Šestáčkům, ale vůbec nevadilo, že s nimi chodí do třídy, měli ji jako „maskota“, hráli si s ní, ona je zlobila. Měla se ve třídě jako v bavlnce.“*

9. **Byly s Jaruškou nějaké problémy?**

*„Nebyly. Jaruška nebyla problémové dítě. Jediné v čem byl problém bylo, že nezvládala látku šesté třídy, měla pak na vysvědčení dvojky.“*

10. **Co Jarušce v učení šlo, co ji bavilo a co naopak ne?**

*„Jarušce šla matematika, veškeré mechanické operace, v tom byla vždy první. Bavila ji data. Naopak ji nešel český jazyk, neměla abstraktní myšlení, nedokázala určit kam patří y/i, neměla vůbec rozvinuté logické myšlení. Odmítala jakékoli procvičování, ovšem zde pak může dojít k problému, dítě těžce rozezná co ještě umí a co již ne.“*

11. **Je těžké připravit vyučovací hodinu pro nadaného nebo vůbec příprava na tuto hodinu?**

*„Příprava na hodinu je vždy těžká, obzvláště pak s nadaným žákem. Učitel má více práce, pomůcek, oprav.“*

12. **Jaké těžkosti či naopak klady má vzdělávání nadaného žáka?**

*„Nadaný žák nenechá učitele spát. Za klady bych uvedla hlavně nutnost stálého vzdělávání, vymyšlení nových příkladů, výuka se stává interaktivní a tím i zajímavější a přínosnější i pro ostatní děti. Zápornými stránkami jsou zde nadměrné papírování, učitel má méně času, obnáší to spoustu i mimoškolní práce pro školního psychologa, učitele obzvláště třídního a asistenty.“*

13. **Řešila jste ve třídě nějaké konflikty, problémy?**

*„Žádné konflikty jsem neřešila, ostatní děti ji měli rády, chovaly se k ní hezky. Občas si z nich dělala posluhovače, hrála si s nimi, strkala do nich, chtěla pozornost. Chovaly se k sobě jako sourozenci.“*

14. **Jak se k Jarušce ostatní děti chovaly?**

*„Měly ji rády, starší děti ji měly jako mladší sestru. Hrály si s ní, rozmazlovaly ji.“*

15. **Jak se Jaruška chovala k statním dětem?**

*„Často starší děti poštuchovala, dorážela na ně, mladší často komandovala.“*

16. **V čem byla na svůj věk vyspělejší a v čem naopak zaostávala?**

*„Vyspělejší byla v datech, ve znalostech, naopak zaostávala v logice. Chovala se jako stará-mladá, měla zvláštní výroky. Zaostávala v sociálních znalostech.“*

17. **Jak se chovala o hodinách, o přestávkách a jak třeba na školních akcích?**

*„O hodinách často vyrušovala, chtěla si hrát, nedokázala udržet pozornost celou vyučovací hodinu. O přestávkách škádlila starší děti,*

*vyžadovala jejich pozornost. Na školní akce moc nechodila. Nedocházela ani do družiny, matka ji ihned po skončení vyučování vyzvedávala.“*

18. **Měli jste konflikty s jejími rodiči nebo s vámi naopak vstřícně komunikovali?**

*„Občas nějaké konflikty byly, ale vše jsme se vždy snažili urovnat k oboustranné spokojenosti.“*

19. **Měla svého asistenta?**

*„Ano měla. Pomáhal jí s věcmi, převáděl ji mezi hodinami do tříd.“*

20. **Tato škola podporuje nadané žáky, jaké máte zkušenosti nebo zážitky s ostatními dětmi, které k Vám chodily?**

*„Měla jsem tu chlapce v sedmé třídě, s ním to bylo složité, přesto že neměl diagnózu „nadáný žák“, velmi ho bavila fyzika a matematika. Pokaždé, když jsme počítali příklady na tabuli, přihlásil se a řekl „Šlo by to vyřešit i jinak.“, o přestávkách mi pak ukazoval své návrhy řešení. Pokaždé viděl řešení i z jiného úhlu, který by mě třeba ani nenapadl. Jednou jsme řešili nějakou konstrukci, přihlásil se a povídá: „Šlo by to zkonstruovat i z horního rohu.“ Připadalo mi to jako hloupost, po hodině jsem si ho zavolala k sobě a on mi zdánlivě nemožné opravdu zkonstruoval. Dříve se nadané děti často rozeznávaly až na druhém stupni, nyní ti chytří odejdou na gymnázia, na základních školách se nadaní žáci již moc nevyskytují, spíše jen na prvním stupni. Problém vidím i v nadání sportovním a uměleckém. Kroužky, obzvláště sportovní nebo třeba zpěv, stojí hodně peněz. Děti ze sociálně slabších rodin, i kdyby byly sebetalentovanější, na tyto kroužky nedosáhnou. Naopak na ně chodí děti bohatších rodičů, které to v mnoha případech nebaví nebo jim to nejde. Dříve byly kroužky prakticky zadarmo, pokud bylo dítě ze sociálně slabší rodiny talentované, dostávalo dotace. Jak mohou v dnešní době vyrůst mladí nadějní sportovci nebo umělci?“*



Setkání s Jaruškou bylo pro mě skvělým zážitkem. Je neposedné bystré dítě, přes svůj věk má člověk nejednou pocit, že jedná s dospělým člověkem ukrytým v malém človíčkovi. Působí velmi zranitelným dojmem. Přesto, že je velká bojovnice, je podle mého dost citlivá a křehká. Na mé dotazy reagovala rozhodně a pohotově, dokázala mě rozesmát svým smyslem pro humor, který ovšem spousta lidí asi nepochopí. Když jsme spolu hovořily o jejím nadání, vyjádřila se kladně i když bylo patrné, že některé skutečnosti ji velmi trápí. Jaruška své nadání vidí jako velmi pozitivní, pomáhá jí a život s ním je pro ni lehčí. Vše dříve chápe a rychleji řeší různé problémy. Negativně vnímá jen fakt, že díky tomu, jak je malá a přitom je chytřejší než většina spolužáků, ji šikanují. Často se jí stává, že do ní strkají, dokonce ji dříve zavírali do šatní skříňky na chodbě školy. Spolužačky ji občas také vyčleňují ze svého kolektivu, tím že je daleko mladší ji nechtějí pouštět k teenagerské konverzaci. Nyní se připravuje na zkoušky na víceleté gymnázium, kam se velmi těší, neboť si tam s dětmi rozumí, může se s nimi bavit o věcech, které ji baví a zajímají. Děti se kterými se tam již zná, ji mezi sebe rádi přijímají a berou ji jako sobě rovnou.

Jaruška velmi ráda tráví čas ve společnosti různých lidí, není ráda sama. Je velmi zvědavá, když ji něco zaujme, stále klade otázky. Vyskytne-li se problém, snaží se ho vyřešit za pomoci různorodých jedinečných nápadů. Ve většině případů se nebojí vyjádřit svůj názor či nesouhlas, a to velmi pohotově a přesně. Je radikální a velmi houževnatá. Rychle se přizpůsobí novým situacím. Těší ji, když se rutinní činnosti změní, má pružné myšlení a jednání. Je velmi vnímavá ke svému okolí a otevřená světu, ale přitom je individualistka, nebojí se odlišovat od ostatních. Jestliže něco vypráví, hovoří přímo k věci a využívá k zvýraznění sdělení gesta a mimiku obličejů. Myslí si naopak, že nevyužívá hlasu k zvýraznění slov nebo důležitosti svého sdělení. Já si naopak myslím, že si to jen neuvědomuje, a několikrát mě přesvědčila, že zrovna to ovládá perfektně. Stejně tak uvedla, že si nemyslí, že by uměla zajímavě vyprávět. Podle mého názoru tomu opět tak není. Hovořila poutavě, k věci, využívala gestikulaci i mimiku, dokázala prosadit svůj názor. Jaruška je, jak sama uvedla, také velmi citlivá a bystrá pozorovatelka, rychle pochopí hlavní spojitosti, souvislosti.

Má spoustu zájmů a koníčků, velmi ji baví čtení. Čte raději spíše náročnější knihy jako jsou encyklopedie, vědecká literatura, biografie, autobiografie či knihy o historii nebo cestování. Přesto nemá úplně bohatou slovní zásobu, některým složitějším cizím slovům nerozumí. Řekla bych ale, že vzhledem k jejímu věku má slovní zásobu velmi bohatou. Díky čtení má hodně informací a větší okruh zájmů než její vrstevníci. Ráda maluje, nyní dokonce navštěvuje základní uměleckou školu a dochází do Lidušky na kurzy malování. Myslí si o sobě, že vnímá estetiku věcí a je citlivá ke kráse, často vyjadřuje své myšlenky a pocity pomocí obrázků a maleb. Zkouší nové techniky a obměňuje motivy a obsah svých prací. Pokud jde o hudbu, vyhledává co nejvíce příležitostí k jejímu poslechu. Hudební sluch ale nemá, nerozezná tóny a moc si nedokáže zapamatovat melodii.

Často také klade záludné otázky. Spoustu věcí, které ji zaujmou chce probádat. Rychle také pochopí základní problematiku, odvozuje správná zobecnění, všímá si rozdílů. Pokud ji něco zaujme dokáže vyvodit ohromné množství různých nápadů či řešení daného problému. Také často hodnotí všemožné věci či lidi. Nesnese, když je někomu křivděno. Je velmi orientovaná na právo. Soudí co je správné a co špatné.

Naopak netrvá sebestjistě na svém názoru, umí přiznat chybu. Nemá ráda když někdo někoho kritizuje. Myslí si o sobě, že není přehnaně sebekritická, neusiluje o přílišnou dokonalost, také nechce nést riziko za svoji činnost. Jen zřídka je podnikavá. Nemá pocit, že by byla organizátorka, ale podle mého názoru velmi často organizuje věci a lidi kolem sebe. Není vůdčí typ, nechce dominovat nad ostatními, ovšem pokud se nejedná o její vrstevníky nebo mladší děti. Nemá přílišnou fantazii, ale i když si to o sobě nemyslí, má smysl pro humor. Musím přiznat, že spíše pro sarkastický. Svě myšlenky či příběhy nedokáže dostatečně srozumitelně vyprávět. Naopak jí jde velmi dobře zpracovat stručný text a vystihnout v něm hlavní myšlenku.

Z hlediska učení bez problémů zvládá látku vyšší třídy, hlavně v matematice nemívá problém. Nyní ji ale přestala bavit proto, že jí učitelé přílišně zatěžovali řešením rutinních příkladů, namísto pokračování v nové látce nebo vymýšlení složitějších a pestřejších příkladů. Řešení různých problémů či počítání příkladů ji více baví, když má správnou motivaci. Raději pracuje sama bez vedení učitelem. Je zodpovědná, rozdělanou prací se snaží vždy dodělat. Dokáže si sehnat veškeré informace potřebné

k vypracování úkolu. Vždy si učení či práci rozdělí na menší celky, aby se jí lépe učilo. Utvoří si časový harmonogram, kterého se drží.

Se spolužáky i učiteli se snaží vycházet bezkonfliktně. Žáky je respektována, obzvláště těmi, kteří mají také dobré známky. Spolužáci kteří nemají tak dobré známky jí často závidí, posmívají se jí, že je malá. Ve společnosti dětí stejně starých se také necítí dobře, nerozumí si s nimi. Teď doufá, že se dostane na gymnázium. Líbí se jí tam kolektiv dětí, s kterými chodí na přípravné kurzy. Jsou k ní milí a rozumějí jí, může s nimi konzultovat své zájmy a záliby.

## 16.5 DOTAZNÍK PRO SPOLUŽÁKY NADANÉHO ŽÁKA

Dotazník jsem dala k vyplnění dětem v sedmé třídě na ZŠ Vodičkova, kam v dnešní době Jaruška dochází. Třidu navštěvuje třicet dětí. Dotazníků se mi vrátilo sedmnáct. Dotazník by měl zjistit jakým způsobem ostatní žáci vnímají přítomnost nadaného dítěte. Jestli se nadaný žák dokáže zařadit do kolektivu starších žáků. Odpovědi na otázky zde uvedu v grafech.

Čísla pod grafy vyznačují odpovědi mužů a žen. Jednička znamená odpověď muže ano, dvojka muže ne, trojka ženy ano, čtyřka ženy ne.

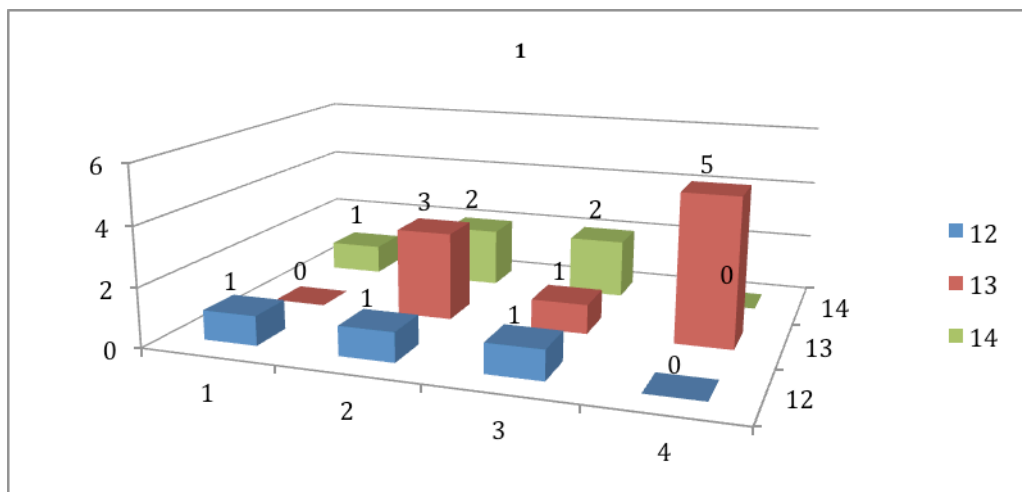
### 1. Myslíte si, že je pro vás přítomnost nadaného žáka ve třídě přínosná?

Tabulka 1

Věk	Muž		Žena	
	Ano (1)	Ne (2)	Ano (3)	Ne (4)
12	1	1	1	0
13	0	3	1	5
14	1	2	2	0

Zdroj: autor práce

Graf 1



Zdroj: autor práce

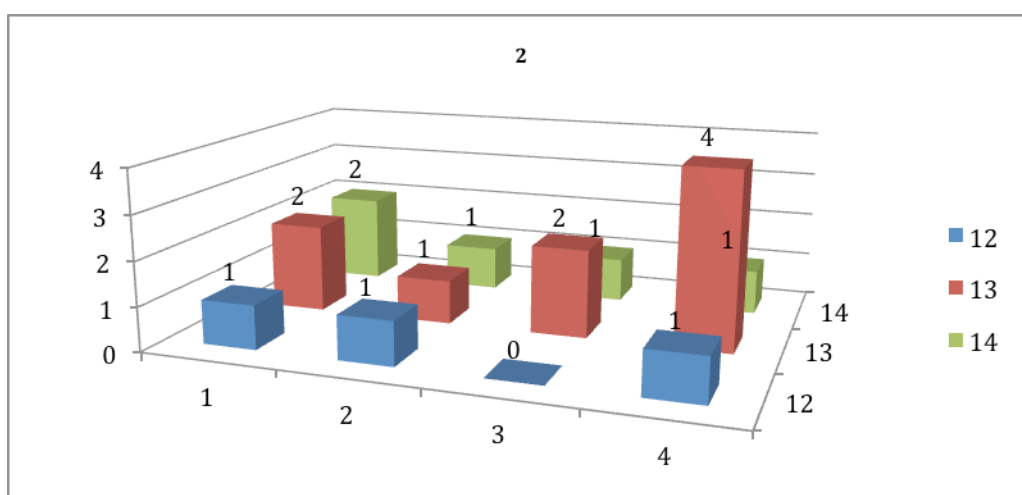
## 2. Řekli by jste, že výuka v přítomnosti nadaného žáka probíhá jinak?

Tabulka 2

Věk	Muž		Žena	
	Ano (1)	Ne (2)	Ano (3)	Ne (4)
12	1	1	0	1
13	2	1	2	4
14	2	1	1	1

Zdroj: autor práce

Graf 2



Zdroj: autor práce

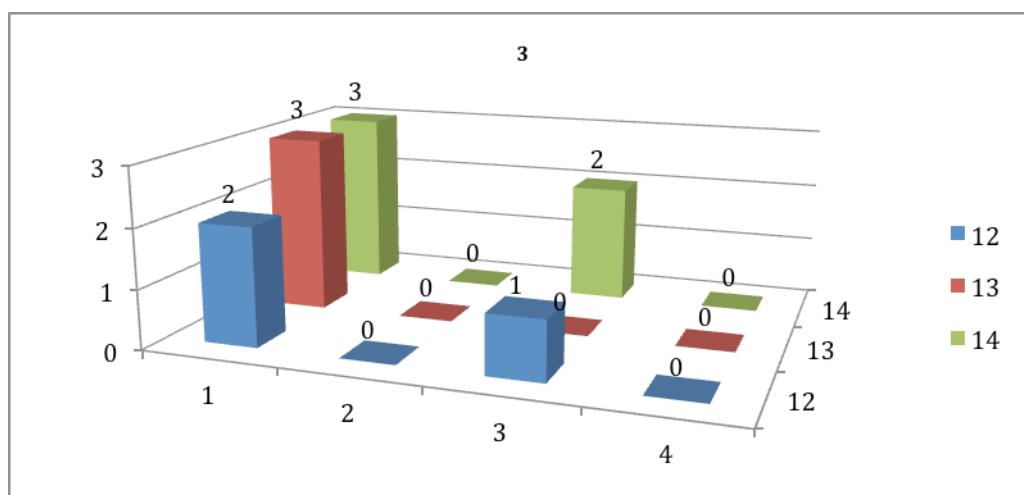
### 3. Je přátelská nebo spíše uzavřená, samotářská?

Tabulka 3

Věk	Muž		Žena	
	Ano (1)	Ne (2)	Ano (3)	Ne (4)
12	2	0	1	0
13	3	0	0	0
14	3	0	2	0

Zdroj: autor práce

Graf 3



Zdroj: autor práce  
4. Je problém v

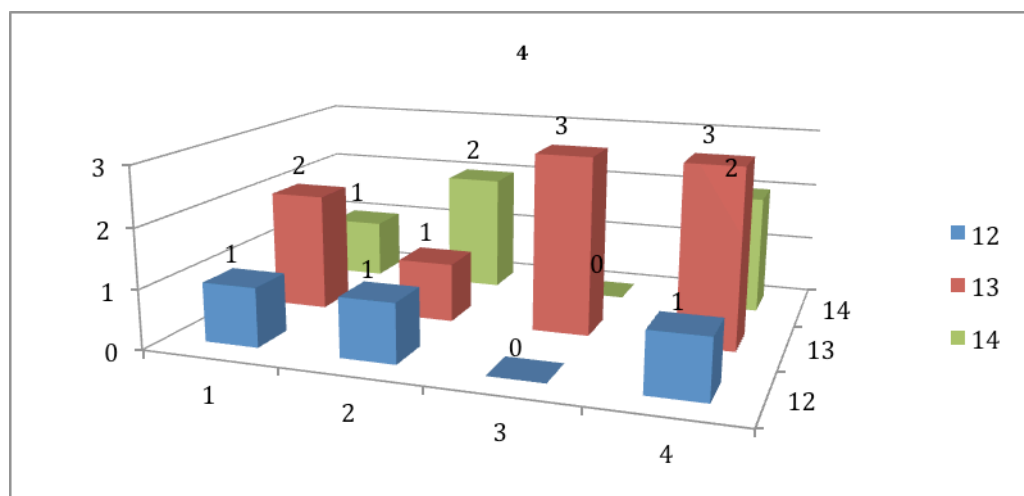
ás velký problém věkový rozdíl?

Tabulka 4

Věk	Muž		Žena	
	Ano (1)	Ne (2)	Ano (3)	Ne (4)
12	1	1	0	1
13	2	1	3	3
14	1	2	0	2

Zdroj: autor práce

Graf 4



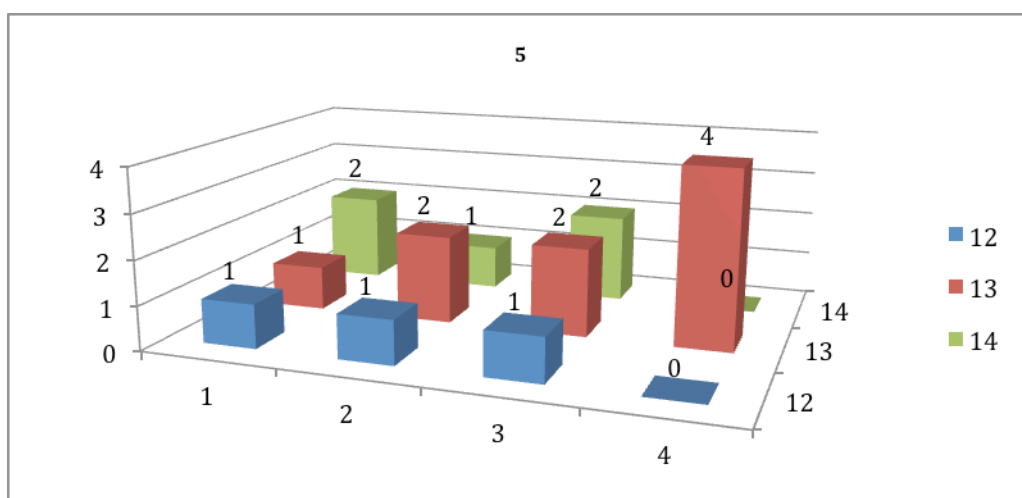
Zdroj: autor práce

**5. Dokázala se začlenit do vašeho kolektivu?**

Tabulka 5

Věk	Muž		Žena	
	Ano (1)	Ne (2)	Ano (3)	Ne (4)
12	1	1	1	0
13	1	2	2	4
14	2	1	2	0

Graf 5



Zdroj: autor práce

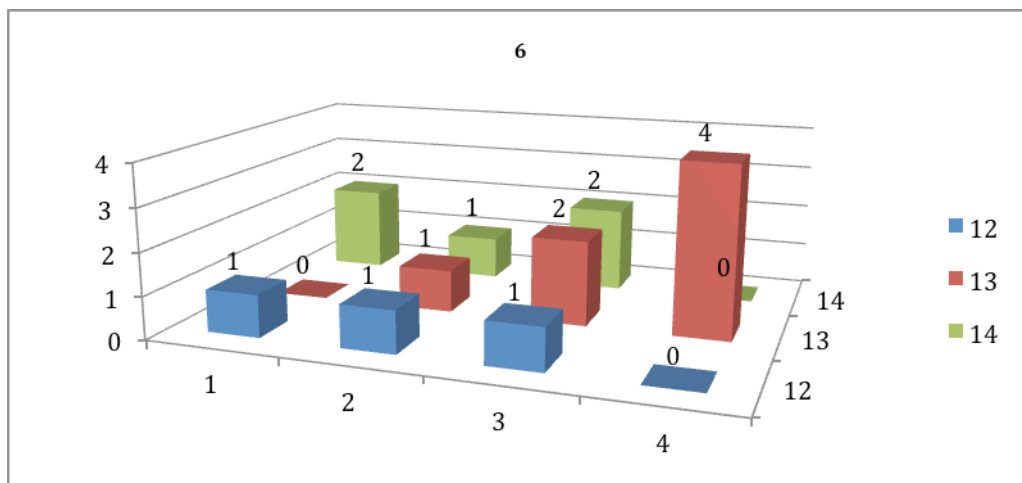
**6. Jak vnímáte fakt, že je Jaruška vzhledem k věku chytřejší než by bylo obvyklé?**

Tabulka 6

Věk	Muž		Žena	
	Ano (1)	Ne (2)	Ano (3)	Ne (4)
12	1	1	1	0
13	0	1	2	4
14	2	1	3	0

Zdroj: autor práce

Graf 6



Zdroj: autor práce

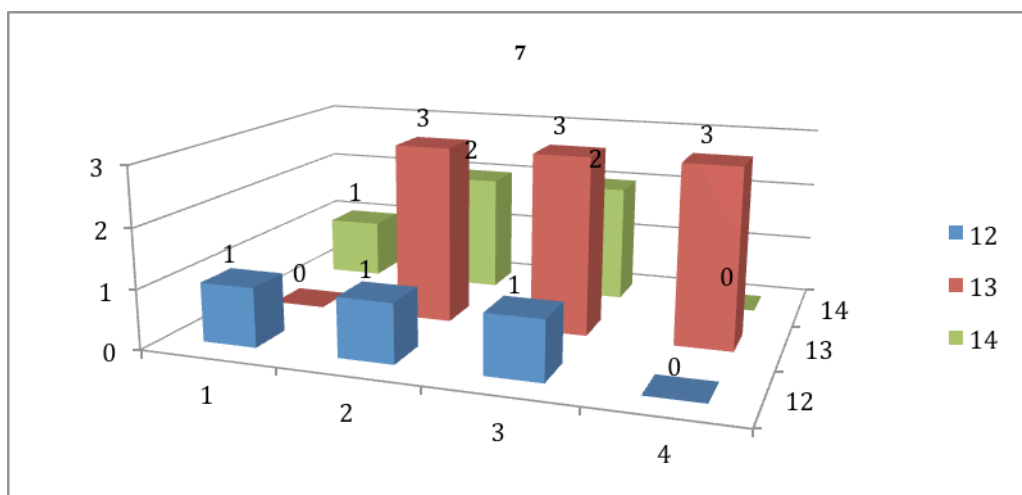
### 7. Bavíte se spolu o přestávkách?

Tabulka 7

Věk	Muž		Žena	
	Ano (1)	Ne (2)	Ano (3)	Ne (4)
12	1	1	1	0
13	0	3	3	3
14	1	2	2	0

Zdroj: autor práce

Graf 7



Zdroj: autor práce



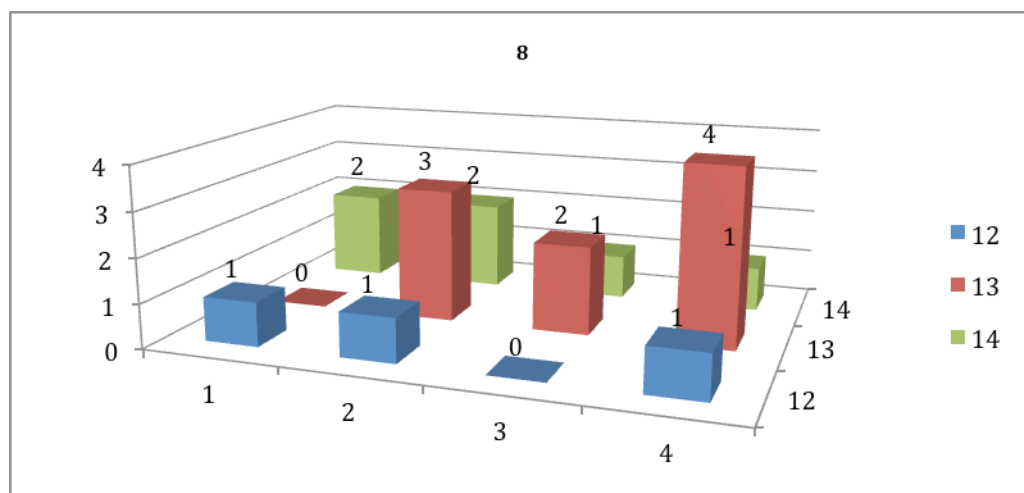
## 8. Máte společné některé zájmy?

Tabulka 8

Věk	Muž		Žena	
	Ano (1)	Ne (2)	Ano (3)	Ne (4)
12	1	1	0	1
13	0	3	2	4
14	2	2	1	1

Zdroj: autor práce

Graf 8



Zdroj: autor práce

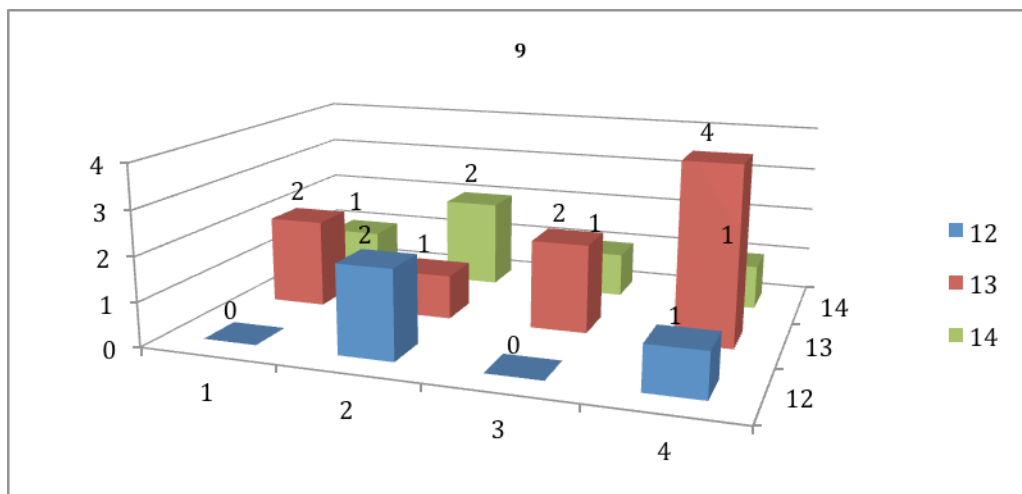
## 9. Máte pocit, že se vám paní učitelka věnuje méně než Jarušce?

Tabulka 9

Věk	Muž		Žena	
	Ano (1)	Ne (2)	Ano (3)	Ne (4)
12	0	2	0	1
13	2	1	2	4
14	1	2	1	1

Zdroj: autor práce

Graf 9



Zdroj: autor práce

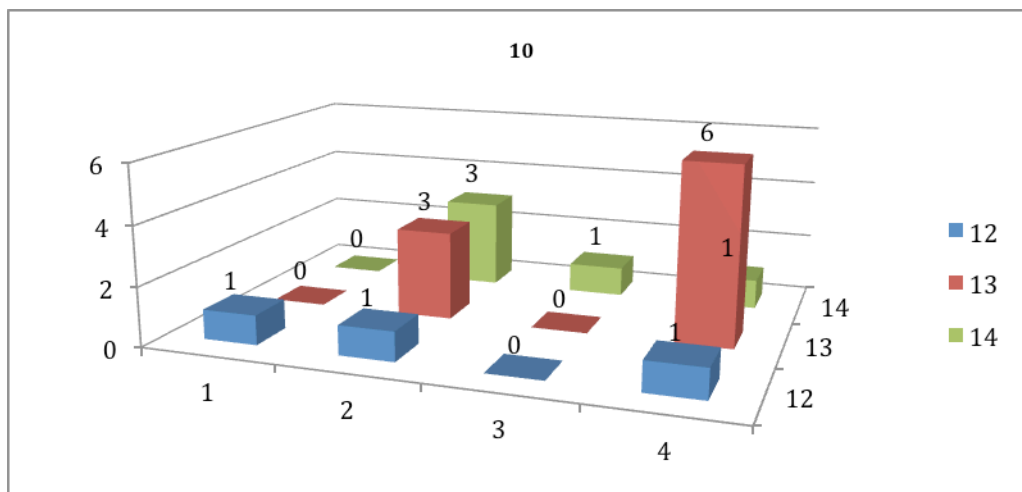
**10. Máte pocit, že vzhledem k přítomnosti nadaného žáka ve třídě se zpomaluje tempo výuky?**

Tabulka 10

Věk	Muž		Žena	
	Ano (1)	Ne (2)	Ano (3)	Ne (4)
12	1	1	0	1
13	0	3	0	6
14	0	3	1	1

Zdroj: autor práce

Graf 10



Zdroj: autor práce

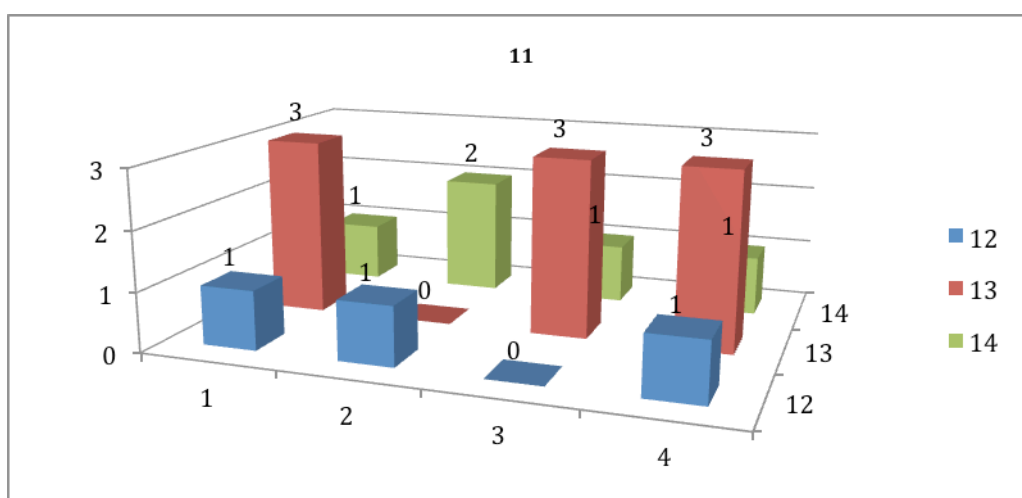
**11. Dává vám najevo, že je chytřejší?**

Tabulka 11

Věk	Muž		Žena	
	Ano (1)	Ne (2)	Ano (3)	Ne (4)
12	1	1	0	1
13	3	0	3	3
14	1	2	1	1

Zdroj: autor práce

Graf 11



Zdroj: autor práce

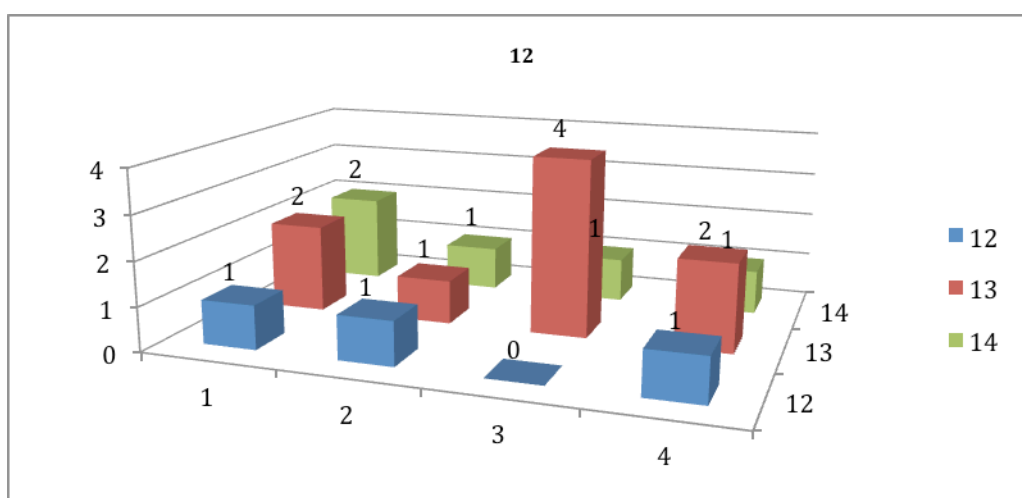
## 12. Dáváte ji najevo, že je daleko mladší než vy?

Tabulka 12

Věk	Muž		Žena	
	Ano (1)	Ne (2)	Ano (3)	Ne (4)
12	1	1	0	1
13	2	1	4	2
14	2	1	1	1

Zdroj: autor práce

Graf 12



Zdroj: autor práce

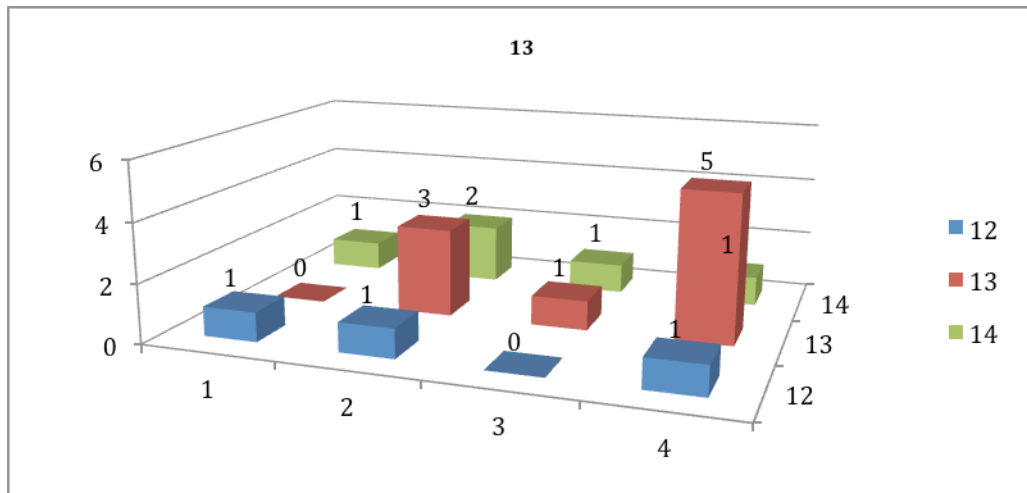
## 13. Radíte si vzájemně?

Tabulka 13

Věk	Muž		Žena	
	Ano (1)	Ne (2)	Ano (3)	Ne (4)
12	1	1	0	1
13	0	3	1	5
14	1	2	1	1

Zdroj: autor práce

Graf 13



Zdroj: autor práce

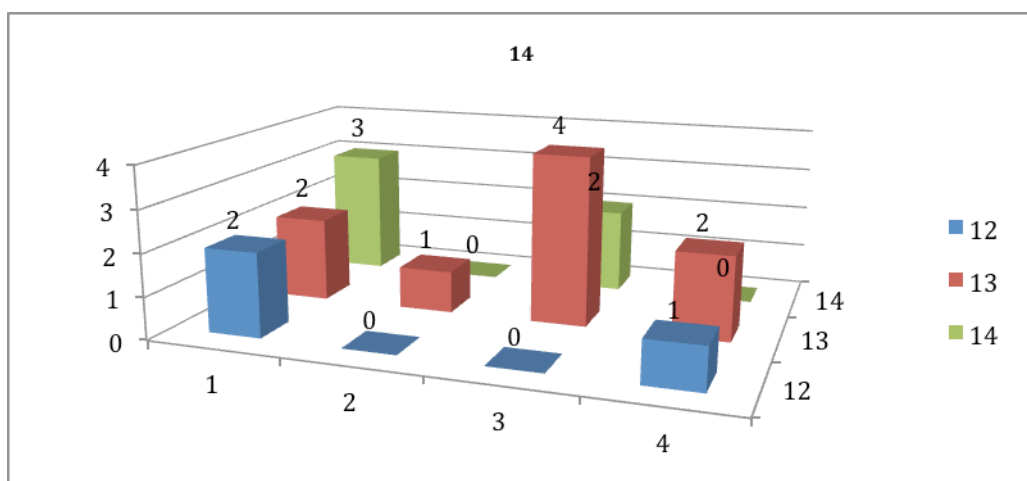
**14. Vyrušuje o hodinách?**

Tabulka 14

Věk	Muž		Žena	
	Ano (1)	Ne (2)	Ano (3)	Ne (4)
12	2	0	0	1
13	2	1	4	2
14	3	0	2	0

Zdroj: autor práce

Graf 14



Zdroj: autor práce

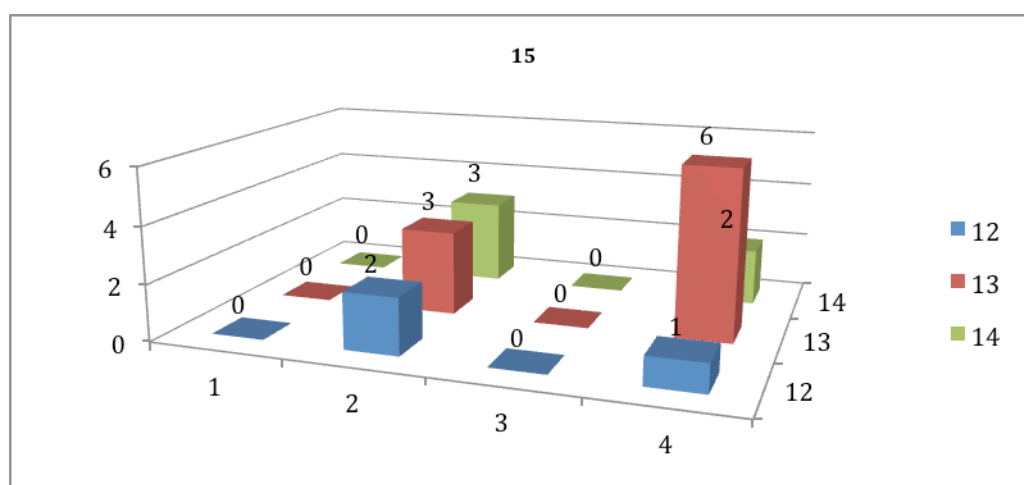
**15. Scházíte se i mimo školu?**

Tabulka 15

Věk	Muž		Žena	
	Ano (1)	Ne (2)	Ano (3)	Ne (4)
12	0	2	0	1
13	0	3	0	6
14	0	3	0	2

Zdroj: autor práce

Graf 15



Zdroj: autor práce

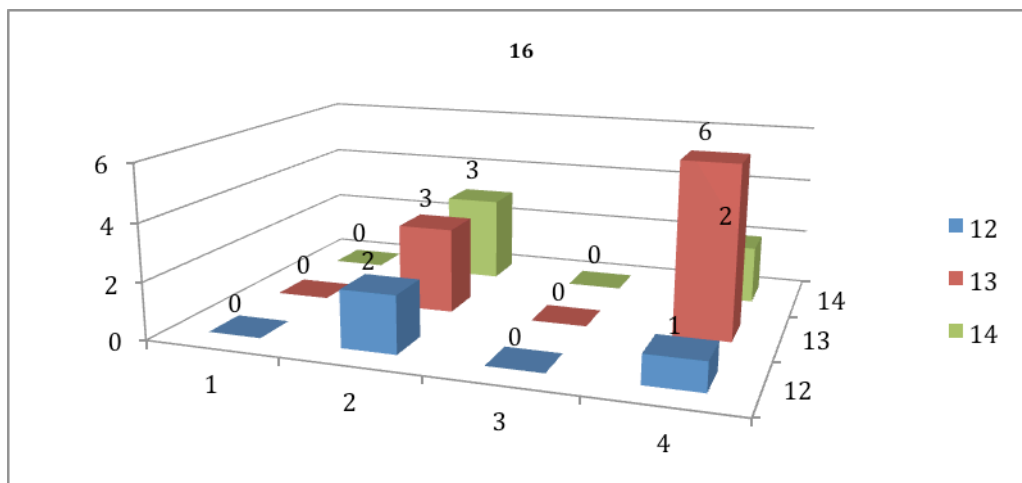
**16. Chodí s vámi na nějaké zájmové kroužky?**

Tabulka 16

Věk	Muž		Žena	
	Ano (1)	Ne (2)	Ano (3)	Ne (4)
12	0	2	0	1
13	0	3	0	6
14	0	3	0	2

Zdroj: autor práce

Graf 16



Zdroj: autor práce

Z grafů jasně vyplývá, že Jaruška ve třídě není obzvláště oblíbená. Někteří spolužáci jí to i podle jejích slov dávají znát. Moc se nezúčastňuje školních akcí, školních kroužků. Uvádějí zde, že se s ní příliš nebaví, i když je přátelská. Vadí jim, že je mladší, nechtějí se s ní bavit, nemají moc o čem, nemají společné zájmy. Po škole se nestýkají.

## 16.6 DOPORUČENÍ

Závěrem praktické části své bakalářské práce bych chtěla uvést doporučení možného postupu řešení pro tento konkrétní případ. Získaná fakta nasvědčují tomu, že dříve vždy docházela buď na malotřídní školu nebo na školu s menším počtem dětí ve třídě. Prostředí v těchto školách je spíše rodinné, učitelé se jí mohli věnovat více a žáci ji tam také brali lépe, spíše jako sestru. Po přestoupení na běžnou školu s běžným počtem žáků se její speciální vzdělávací potřebě přílišně věnovat nechtějí. Musí se učit to, co ostatní žáci, i když už to umí. Žáci ji tam berou jinak. Velký kolektiv dětí, kteří jsou navíc v pubertě, nechce chápat, že je jiná a že má právo učit se s nimi. Nechtějí ji přijmout do kolektivu. Dále tyto děti nemají zájem o učení, spíše některé výjimky, proto si ani po intelektuální stránce s dětmi nerozumí. Vzhledem k získaným faktům si myslím, že pro Jarušku by bylo nejlepší, kdyby přestoupila na víceleté gymnázium, kde

by si více rozuměla se spolužáky, kteří by měli podobné zájmy. Připadala by si mezi nimi lépe, už jen z hlediska toho, že tam budou děti se zájmem o učení, s koníčky a zálibami daleko podobnějšími těm jejím. Přestupem na gymnázium se zlepší i její soustředění a nebude tolik vyrušovat, neboť na gymnáziu je rychlejší tempo výuky. Neopakuje se látka, nemusí se čekat na méně bystré žáky. Řekla bych, že to je pro ni nejlepší možné řešení. Potřebuje pro svůj vývoj podnětné prostředí, mezi lidmi kteří ji rozumí a chápou. Nestačí zde obětavá podpora rodičů.



## ZÁVĚR

V této práci se autorka zabývala problematikou nadaných žáků na základní škole. V první kapitole zde uvedla definice nadání od různých autorů a vědců, kteří se touto problematikou zabývají. Nejvýznamnějším přínosem k této problematice byla asi definice Marlandova, kde se poprvé objevuje i názor, že by se o nadané žáky mělo odpovídajícím způsobem pečovat. Druhá kapitola se zaměřuje na historické vnímání nadaných od starých civilizací, přes počátek zkoumání nadaných až po dnešní vnímání a aktuální definice. Rozvinula různé pojetí modelů nadání od různých autorů a rozepsala zde různé stupně nadání.

Autorka zde uvedla vztah rodiny a nadaného dítěte, jak se nadané děti rozpoznávají, neboť včasné rozpoznání nadání u dítěte je velmi důležité k jeho pozdějšímu rozvoji a také k rozvoji celé společnosti. Následné téma se zabývá charakterizováním nadaných dětí. Dají se poznat například podle toho, že velmi brzy začínají číst, mají široký okruh zájmů, rychle se učí a podobně. Nadaní žáci také, jak autorka uvedla, mohou trpět tzv. dvojí výjimečností, což znamená, že nadané dítě má kromě diagnózy nadání, ještě diagnózu jinou. Bývá to například dyslexie, dysgrafie, smyslové či tělesné postižení, poruchy chování a podobně. Často se tedy stává, že se tyto dvě diagnózy navzájem překrývají a u dítěte se často ani nemusí poznat, že je nadané.

Následující kapitola pojednává o legislativě vzdělávání nadaných žáků v České republice. V ČR touto problematikou zaštiťuje zákon 561/2004 Sb., novelizován je zákonem 343/2007 Sb., dodatky k zákonům jsou uvedeny ve vyhlášce 73/2005 Sb. Školskou politikou státu se dále zabývá tzv. Bílá kniha, již podporují právní normy. Zainteresovaný je i Výzkumný ústav pedagogický v Praze, který vytváří Rámcové vzdělávací programy. Na základě těchto dokumentů se vytváří pro žáky se speciálními vzdělávacími potřebami a mimořádně nadané žáky Individuální vzdělávací plán, zohledňující žákovy speciální vzdělávací potřeby.

V následující kapitole autorka uvedla mýty a fakta o vzdělávání nadaných žáků, popsala zde edukační potřeby nadaných. Lze zařadit často nedodržovanou zásadu stimulace, což znamená neustále podněcování a aktivity na hranici žákových zkušeností, napomáhající k neustálé aktivaci mozku. Nadaní žáci nemohou dostávat

pořád samé příklady, začnou se pak ve vyučování nudit a mohou vyrušovat nebo se jejich oblast zájmu, například o matematiku, naprosto ztratí, neboť je rutinní počítání znechutí. S tím souvisí i metody ve vyučování nadaných žáků, které zde autorka uvedla. Související kapitolou jsou také možnosti rozvoje potenciálu ve školním prostředí, mezi ně patří takzvaná akcelerace neboli urychlení a enrichment neboli obohacení. Jsou to dva různé možné směry ve vzdělávání nadaných. Každý z nich má řadu forem. Akcelerace a enrichment se mohou také prolínat.

Významným bodem je i popis učitele nadaného žáka, zde se uvádí charakteristické rysy, které by měl pedagog vyučující nadané žáky splňovat. Patří mezi ně empatie, smysl pro humor, důvěryhodnost, tolerance, perfektní příprava na hodiny. Je jasné, že žádný člověk nemůže všechny předpoklady splňovat, ale měl by se o to aspoň snažit, jelikož vzdělávat nadané dítě je velmi obtížné.

V předposlední kapitole autorka uvedla organizace v ČR zabývající se pomocí, osvětou a péčí o nadané děti. Některé zajišťují mimoškolní kurzy či letní tábory se specializací na rozvoj nadání každého z dětí. Zajišťují také pomoc rodičům nadaných dětí, osvětlují jim některé problémy, které v rámci výchovy mohou nastat, a snaží se jim radit, jakým způsobem s tímto dítětem jednat.

Poslední kapitola je zaměřena na vzdělávání nadaných žáků v zahraničí, a to v USA. Autorka uvedla historický vývoj péče o nadané v této oblasti a pohled na nadání nyní. V USA je historie péče o nadané hluboce zakořeněna, neboť si vláda dobře uvědomovala, že mají-li zůstat světovou velmocí, musí mít vzdělané obyvatele.

V praktické části bakalářské práce se autorka zaměřila na konkrétního nadaného žáka. Řešila případ desetileté Jaroslavy, která nyní navštěvuje sedmou třídu základní školy v Praze. Zkoumala zde vztahy nadaného žáka s rodinou, spolužáky a učiteli. Snažila se zde posoudit kvalitu vzdělání, dodržování IVP, snahu učitelů vyučovat nadaného žáka. Dalším bodem zkoumání byl samotný postoj žáka, jak vnímá své nadání, je-li spokojen ve třídě, rozumí-li si se spolužáky, zvládá-li učení.

Pro získání odpovědí k těmto otázkám si autorka zvolila jako metody výzkumu dotazník, interview a pozorování. Dotazník byl určen spolužákům nadané žákyně a měl zjistit míru začlenění Jarušky do kolektivu, jak ji ostatní žáci vnímají. Interview autorka vytvořila pro matku nadané dítě, kde zjišťovala jak situaci vnímá matka, jak podle ní probíhá péče a vzdělání v ČR o nadané žáky, jak se dceru snaží podporovat. Druhé

interview bylo provedeno s paní ředitelkou základní školy Na Smetance, kam Jaroslava několik let docházela. Tato škola se aktivně podílí na vzdělávání nadaných žáků. Paní ředitelka má s touto problematikou dlouholeté zkušenosti a Jarušku sama vyučovala. V tomto rozhovoru se autorka pokoušela postihnout pohled pedagoga na tuto problematiku. Zjistit, zda je složité učit nadané žáky, a v neposlední řadě popsat názor na začlenění nadané Jarušky do kolektivu starších dětí.

Pozorováním podrobila autorka nadanou Jarušku. Zjišťovala zde dívčino sebepojetí. Chtěla se zde dozvědět jak vnímá všechny aspekty vyplývající z její diagnózy nadané dítě.

Jaroslava si je svého nadání dobře vědoma a považuje ho za velmi přínosné pro svůj život, vše je pro ni díky nadání jednodušší. Na druhou stranu vnímá negativně fakt, že nikam nezapadá, nerozumí si se vrstevníky ani se stávajícími spolužáky. Jediným místem, kde si nyní připadá příjemně a rozumí si tam s ostatními dětmi je gymnázium, kam dochází na přípravné kurzy.

Od tří let dochází do PPP. V pěti letech měla IQ 150. Od malička ji bavilo čtení a počítání. Dnes se namísto matematiky zaměřila spíše na přírodní vědy a chce se stát mikrobioložkou nebo lékařkou.

Život ji znepríjemňují také značné zdravotní problémy, je alergická na celou řadu potravin a různých materiálů. Proto nechodí ani do školní jídelny, nezúčastňuje se školních akcí. Má špatný zrak, musí nosit brýle nebo kontaktní čočky, v této době má tři dioptrie. Je i velmi malého vzrůstu a štíhlé postavy, je menší než děti stejného věku.

Podle vyprávění nejen samotné Jaroslavy, ale i její matky a paní ředitelky, se autorka dozvěděla, že Jaruška neměla přílišné problémy se začleněním do kolektivu starších dětí do té doby, než přešla do třídy s větším počtem dětí. Nyní ji kolektiv dětí mezi sebe moc přijmout nechce. Z výsledků dotazníků vyplývá, že její nynější spolužáci nejsou moc rádi, že s nimi chodí do třídy, vadí jim, že je malá. Nechtějí se s ní moc bavit. Nepřijde jim přirozené, že je chytřejší.

Učení zvládá, dalo by se říci, bez problémů, na vysvědčení teď měla jednu dvojku jinak samé jedničky. Jediné, co ji moc nejde, je logické uvažování a nemá abstraktní myšlení. Ve škole má největší problém s neustálými zkouškami důležitými k přeskočením roku, díky nimž musí znovu absolvovat testy z látky, kterou již dávno umí, a z které dělala testy průběžné spolu se svými spolužáky. Další problém, který ve

škole řeší, je neochota některých učitelů dávat jí doplňující příklady a úlohy, místo toho ji raději zavalí příklady ne rozšiřujícími vzdělání, ale dalšími rutinními. Proto ji také přestala zajímat matematika.

Z autorčina zkoumání vyplývá, že pro učitele je těžké učit nadaného žáka, je to velmi náročné. Učitel se musí daleko více připravovat na hodinu, rychle reagovat na dotazy. Být tolerantní a důvěryhodný. Naopak otázka začlenění žáka do kolektivu starších žáků je sporná, záleží totiž na kolektivu. Někteří žáci budou nadaného žáka ve svém kolektivu uznávat a přátelit se s ním. Jiní zas naopak s nadaným žákem nebudou chtít kamarádit. Co se týká problematiky vztahu rodiny s nadanou Jaruškou, rodiče skutečnost, že mají nadané dítě vnímají kladně. Snaží se jí všemožně podporovat. Autorka nezjistila v tomto případě ve výchově nějaké přílišné rozdíly oproti jiným dětem.

Z hlediska všech těchto skutečností si autorka myslí, že by pro ni bylo nejlepším řešením přestoupit na gymnázium. Zde bude mít nejen kvalitnější péči co se týká vyučování a přísunu nových témat k bádání, ale také spolužáky, se kterými si bude rozumět a kteří budou mít stejné nebo podobné zájmy.

## SEZNAM POUŽITÝCH ZDROJŮ

### Seznam použitých českých zdrojů

GAVORA, Peter. *Úvod do pedagogického výzkumu*. Brno: Paido, 2010. ISBN 978-80-7315-185-0. Seznam použitých zahraničních zdrojů

JUCOVIČOVÁ, Drahomíra a Hana ŽÁČKOVÁ. *Individuální vzdělávací plán pro žáky se speciálními vzdělávacími potřebami: se specifickými poruchami učení a chování, s mentálním postižením (v MŠ i ZŠ), se sociálním znevýhodněním, z cizojazyčného prostředí*. 1. vyd. Praha: D H, c2009, 158 s. ISBN 978-808-7295-007.

JURÁŠKOVÁ, Jana. *Základy pedagogiky nadaných*. 1. vyd. Pezinok: Formát, 2003. ISBN 80-89005-11-X.

MÖNKES, F a Irene HYPENBURG. *Naše dítě je velmi nadané: rukověť pro rodiče a učitele*. Vyd. 1. Praha: Grada, 2002. Výchova a vzdělávání. ISBN 80-247-0445-5.

PRŮCHA, Jan, Eliška WALTEROVÁ a Jiří MAREŠ. *Pedagogický slovník*. 4., aktualiz. vyd. Praha: Portál, 2003. ISBN 80-7178-772-8.

### Seznam použitých internetových zdrojů

*A Brief History* [online]. [cit. 2013-02-28]. Dostupné z: <http://www.nagc.org/index.aspx?id=607>

*Individuální vzdělávací plán pro nadaného žáka* [online]. 2011 [cit. 2013-02-28]. Dostupné z: [http://wiki.rvp.cz/index.php?title=Knihovna/1.Pedagogicky\\_lexikon/I/Individuáln%C3%AD\\_plán\\_pro\\_nadaného\\_žáka](http://wiki.rvp.cz/index.php?title=Knihovna/1.Pedagogicky_lexikon/I/Individuáln%C3%AD_plán_pro_nadaného_žáka)

*Jak definovat talent a nadání* [online]. [cit. 2013-02-28]. Dostupné z: <http://www.nadanedeti.cz/pro-psychology-talent-a-nadani-jak-definovat>

LUCIE NOVOTNÁ. *Možnosti rozvoje potenciálu mimořádně nadaných ve školním prostředí* [online]. [cit. 2013-02-28]. Dostupné z: <http://clanky.rvp.cz/clanek/c/ZUBC/23/MOZNOSTI-ROZVOJE-POTENCIALU-MIMORADNE-NADANYCH-VE-SKOLNIM-PROSTREDI.html>

PROF.PHDR.RUDOLF KOHOUTEK, CSc. Vývojově psychologická teorie S. Freuda, E. H. Eriksona, J. Piageta a L. Kohlberga [online]. 2010 [cit. 2013-02-28]. Dostupné z: <http://rudolfkohoutek.blog.cz/1002/vyvojove-psychologicke-teorie>

RVP ZV a zkušenosti s nadanými a mimořádně nadanými žáky na 1. stupni ZŠ [online]. [cit. 2013-02-28]. Dostupné z: <http://clanky.rvp.cz/clanek/c/ZUBC/630/RVP-ZV-A-ZKUSENOSTI-S-NADANYMI-A-MIMORADNE-NADANYMI-ZAKY-NA-1-STUPNI-ZS.html/>

Supporting the needs of high-potential learners [online]. [cit. 2013-03-02]. Dostupné z: <http://www.nagc.org/AboutNAGC.aspx>

Vymezení nadání, charakteristiky nadaných a dvojí výjimečnost [online]. [cit. 2013-02-28]. Dostupné z: <http://www.nuv.cz/vice/rovne-prilezitosti-ve-vzdelavani/vymezeni-nadani-a-charakteristiky-nadanych?highlightWords=vymezeni+nadani+charakteristiky+nadanych>

## SEZNAM OBRÁZKŮ, GRAFŮ A TABULEK

### Seznam obrázků

Obrázek 1: Renzulliho model nadání .....	15
Obrázek 2: Mönksův-Renzulliho model nadání.....	15
Obrázek 3: Schéma kvality péče o nadané ve Spojených státech .....	38

### Seznam grafů

Graf 1: .....	60
Graf 2: .....	60
Graf 3: .....	62
Graf 4: .....	62
Graf 5: .....	63
Graf 6: .....	64
Graf 7: .....	64
Graf 8: .....	65
Graf 9: .....	66
Graf 10: .....	67
Graf 11: .....	67
Graf 12: .....	68
Graf 13: .....	69
Graf 14: .....	69
Graf 15: .....	70
Graf 16: .....	71

### Seznam tabulek

Tabulka 1: .....	59
Tabulka 2: .....	60
Tabulka 3: .....	61
Tabulka 4: .....	62
Tabulka 5: .....	63
Tabulka 6: .....	63

Tabulka 7:.....	64
Tabulka 8:.....	65
Tabulka 9:.....	65
Tabulka 10:.....	66
Tabulka 11:.....	67
Tabulka 12:.....	68
Tabulka 13:.....	68
Tabulka 14:.....	69
Tabulka 15:.....	70
Tabulka 16:.....	70



## **SEZNAM PŘÍLOH**

<b>Příloha A – IVP školy Na Smetance .....</b>	<b>I</b>
<b>Příloha B –Dotazník začlenění žáka do běžné třídy.....</b>	<b>V</b>

# PŘÍLOHY

## Příloha A – IVP školy Na Smetance

Základní škola, Na Smetance

www.nasmetance.cz

IČO: 47611928

Tel.: 222 251 2 61 (zástupce ředitele), 222 253 0 34 (školovna), 222 250 7 99 (ředitelna), 222 25 20 89 (ekonom, hospodář, fax), e-mail: skola@nasmetance.cz

### Individuální vzdělávací plán pro školní rok 2011/2012 (IVP)

Jméno žáka ..... datum narození ..... třída .....

IVP zpracován na podkladě posudku (kdo vystavil, kdy, posudek je v příloze)

Zákl. údaje (diagnóza): .....

IVP zpracoval: .....

IVP konzultoval: .....

Učební dokumenty: .....

IVP se týká předmětů .....

Pedagogická charakteristika žáka: .....

**1. Organizace péče** - způsob péče, průběh, časové rozvržení:

V průběhu vyučování:

Mimo vyučování:

**2. Způsob hodnocení, klasifikace:** dle §16, odst.6 a §51, odst.4 zákona č 561/2004 Sb.

(průběžné i závěrečné s přihlédnutím k postižení žáka)

**3. Konkrétní náplň speciální péče** (obsah, formy, metody, cíle vzdělávání, úprava rozsahu učiva apod.):

a) Během vyučování:

Český jazyk:	Současný stav:
	Cíle:

Cizí jazyk:	Současný stav:
	Cíle:

<b>Matematika:</b>	Současný stav:
	Cíle:
<b>Další předměty:</b>	

#### Obecné formy přístupu a metody (SPU):

- prodloužený výklad
- prodloužené procvičování
- ústní procvičování
- preferování ústního zkoušení
- možnost redukce učiva
- omezení časově limitovaných úkolů
- prodloužení času na kontrolu a dokončení práce
- preferování testové práce s možností výběru
- nácvik práce s učebnicí
- kontrola pochopení zadání, instrukcí
- respektování individuálního tempa práce
- oceňovat snahu a zájem dítěte
- častější poskytnutí pozitivní zpětné vazby (vyzdvihnout díle úspěch)
- poskytnutí ocenění před třídou
- multisenzoriální přístup
- opakování základního učiva z předchozích ročníků
- laskavé a důsledné vedení
- práce s asistentem
- slovní hodnocení
- kopírování zápisů
- redukce rozsahu učiva
- tolerance klasifikace (nezahrnovat specifické chyby)

#### Obecné formy přístupu a metody (SPCH):

- umožnit pohybové uvolnění, relaxaci
- nenutit ke klidu, netrestat za projevy hyperaktivity
- často střídát činnosti
- posadit dítě do přední lavice
- udržovat s dítětem častý oční kontakt
- využívat zklidňující dotek
- zadávat krátkodobé a krátké úkoly
- dodržovat zásadu málo a často
- předcházet afektivnímu chování
- poskytovat okamžitou zpětnou vazbu
- využívat pozitivní motivaci
- posilovat žádoucí způsoby chování (bezprostřední odměna, bodovací systém, ...)
- stanovit jasná pravidla a hranice, režim, řád
- tolerovat odklony pozornosti
- zatěžovat na začátku hodiny
- nezadávat časově limitované úkoly

#### Výuka naukových předmětů:

- písemně prověřovat formou testu (zaškrťování) nebo formou „výstižná otázka - stručná odpověď“
- poskytnutí zápisu učiva (k vlepění do sešitu), zvýraznění hlavních bodů
- magnetofonová nahrávka probíraného učiva
- použití diktafonu
- video nahrávky
- používání počítačových programů
- omezit mechanické učení faktů bez širších souvislostí (letopočty, definice, ...)
- respektovat poruchy orientace (mapy, slepé mapy, časové osy, grafy, ...)
- hodnotit i díle kroky postupů ne pouze výsledek
- hodnotit pouze obsahovou stránku

#### Specifické metody v českém jazyce:

- tolerance grafického projevu, neúhledného písma
- psaní na větší formát, vyznačit pomocné linky
- používání psacích potřeb pro dysgrafiky
- používání tabulky psacího písma
- psaní diakritických znamének současně s písmenem
- kontrola způsobu držení psacího náčiní
- používání počítačových programů
- respektovat aktuální úroveň čtenářských dovedností
- nácvik čtení s porozuměním, orientace v textu
- nevyvolávat k hlasitému čtení před třídou
- čtení s okénkem, se záložkou
- jiná forma diktátů (přehnaná výslovnost, zkrácený, předevčený diktát, korekce chyb, ...)
- doplňování gramatických jevů v cvičeních
- používání tabulek, přehledů pravidel
- sloh (preferovat obsah, pomoc učitele, ústně)

#### Výuka cizích jazyků:

- prodloužení přípravného období (sluchová cesta)
- preference ústního ověřování znalostí, zkoušení
- rozfázování nového učiva po menších úsecích
- upřednostnit praktické používání jazyka (fráze, ...)
- poskytnutí gramatických tabulek
- tolerovat fonetické psaní
- upřednostnit učebnice a prac.sešity s českým výkladem
- průběžné opakování základního učiva předchozích ročníků
- do hodnocení zahrnout i realie
- rozložení učiva do více ročníků
- omezit hlasité čtení delších textů
- při procvičování i zkoušení používat testy s volbou odpovědi

#### Výuka matematiky:

- používání názoru
- kontrola správnosti postupu řešení
- používání číselné osy nebo číselné tabulky
- tolerance chyb, které plynou z nesprávné úpravy
- kontrola zaměnitelných číslíc (6-9, 3-8, ...)
- kontrola správné pozice čísla (14-41)
- upozornění na změnu algoritmu
- používání tabulek násobků, kalkulačky
- používání tabulek, přehledů
- umožnění pomocných kroků do stadia automatizace (pomocné výpočty)
- slovní úlohy (kontrola porozumění)
- tolerance nepřesného rýsování
- modelování geometrických úloh

#### Výuka předmětů s převahou výchovného charakteru:

- především rozvíjet, hodnotit s tolerancí, preferovat pozitivní prožitek
- orientovat se na oblasti, ve kterých je dítě úspěšné (kreativita, fantazie, snaha, ...)
- respektovat projevy poruchy

Speciálně pedagogická a psychologická péče:

Cvičení zaměřená na posílení:

- hrubé motoriky
- jemné motoriky
- grafomotoriky a správného držení psacího nástroje
- psaní správných tvarů psacího písma
- zrakového vnímání a rozlišování
- zrakové analýzy a syntézy
- zrakové paměti
- cvičení očních pohybů, postřehování
- pravo-levé orientace
- orientace na ploše, v prostoru, v čase
- orientace v tělesném schématu
- vizuomotorické koordinace
- sluchového vnímání a rozlišování
- sluchové analýzy a syntézy
- sluchové paměti
- rozlišování měkkých a tvrdých slabik
- rozlišování krátkých a dlouhých samohlásek
- rozlišování sykavek
- rozlišování hranic slov v písmu
- nácvik používání gramatických tabulek
- aplikace gramatických pravidel a jejich procvičení
- rozlišování písmen b-d
- rozlišování písmen m-n, a-e, ...
- správné artikulace
- rytmizace
- komunikačních dovedností
- nácvik správné techniky čtení
- nácvik čtení s okénkem, se záložkou
- nácvik čtení s porozuměním
- rozvoj čtenářských dovedností
- rozvoj jazykových dovedností
- předčíselných představ
- číselných představ
- chápání struktury čísla, poziční hodnoty číslíc v čísle
- chápání a provádění matematických operací
- řešení slovních úloh
- nácvik práce s číselnou osou, se stovkovou tabulkou, s tabulkou násobků
- geometrie
- koncentrace pozornosti
- relaxační cvičení
- sociálních dovedností

b) Mimo vyučování:

4. Nutnost dalšího pracovníka, další opatření:

5. Seznam speciálních pomůcek a učebnic, finanční rozvaha:

Vyučující:

Předmět:

Jméno a příjmení:

Podpis:

Podpis odpovědného pracovníka PPP:

Podpis ředitele školy:

## Dotazník začlenění nadaného žáka do běžné třídy

Tento dotazník je určen jako podklad k mé bakalářské práci. Dotazník je anonymní. Zaškrtněte, zakřížkujte, začerněte správnou odpověď. Prosím o vyplnění všech položek.

Pohlaví:

- Žena
- Muž

Věk: \_\_\_\_\_

1. Myslíte si, že je pro vás přítomnost nadaného žáka ve třídě přínosná?
  - Ano
  - Ne
2. Řekli by jste, že výuka v přítomnosti nadaného žáka probíhá jinak?
  - Ano
  - Ne
3. Je přátelská nebo spíše uzavřená, samotářská?
  - Přátelská
  - Samotářská
4. Je pro vás velký problém věkový rozdíl?
  - Ano
  - Ne
5. Dokázala se začlenit do vašeho kolektivu?
  - Ano
  - Ne
6. Jak vnímáte fakt, že je Jaruška vzhledem k věku chytřejší než by bylo obvyklé?
  - Kladně
  - Záporně
7. Bavíte se spolu o přestávkách?
  - Ano
  - Ne

8. Máte společné některé zájmy?

- Ano
- Ne

Pokud ano jaké?

---

---

9. Máte pocit, že se vám paní učitelka věnuje méně než Jarušce?

- Ano
- Ne

10. Máte pocit, že vzhledem k přítomnosti nadaného žáka ve třídě se zpomaluje tempo výuky?

- Ano
- Ne

11. Dává vám najevo, že je chytřejší?

- Ano
- Ne

12. Dáváte jí najevo, že je daleko mladší než vy?

- Ano
- Ne, bereme ji jako sobě rovnou

13. Radíte si vzájemně?

- Ano
- Ne

14. Vyrušuje o hodinách?

- Ano
- Ne

15. Scházíte se i mimo školu?

- Ano
- Ne

16. Chodí s vámi na nějaké zájmové kroužky?

- Ano
- Ne

Pokud ano na jaké?

---

Děkuji!

## **BIBLIOGRAFICKÉ ÚDAJE**

**Jméno autora: Petra Vančevová**

**Obor: Vzdělávání dospělých**

**Forma studia: prezenční studium**

**Název práce: Nadaný žák na ZŠ**

**Rok: 2013**

**Počet stran textu bez příloh: 68**

**Celkový počet stran příloh: 6**

**Počet titulů českých použitých zdrojů: 5**

**Počet titulů zahraničních použitých zdrojů: 2**

**Počet internetových zdrojů: 8**

**Vedoucí práce: Mgr. Lada Šimáková**