

Univerzita Hradec Králové
Pedagogická fakulta
Katedra výtvarné kultury a textilní tvorby

Autorská textilie do interiéru

Bakalářská práce

Autor: Aneta Táborská
Studijní program: B7507 Specializace v pedagogice
Studijní obor: Textilní tvorba
Vedoucí práce: Mgr. art. Mária Hromadová, ArtD.
Oponent práce: doc. Mgr. art. Zuzana Hromadová



Zadání bakalářské práce

Autor:	Aneta Táborská
Studium:	P17P0556
Studijní program:	B7507 Specializace v pedagogice
Studijní obor:	Textilní tvorba
Název bakalářské práce:	Autorská textilie do interiéru
Název bakalářské práce AJ:	An authorial interior textile

Cíl, metody, literatura, předpoklady:

Bakalářská práce se zabývá procesy autorské tvorby textilie v interiéru. Inspirace je čerpána z vybraných textilních technik aplikace, manipulace s textilií a výšivky. V praktické části je zdokumentován proces tvorby a materiálové zkoušky vybraných technik aplikace a manipulace s textilií. Tyto procesy následně vedou k výsledné autorské textilii/ím do interiéru.

HRADECKÁ, Jana. *Škola interiérového designu: pro všechny, koho zajímá dobré bydlení*. 2013. Praha: Grada, 2013. ISBN 978-80-247-3559-7.

BOHÁČKOVÁ, Jana. *Průvodce bytového designéra*. 2017. Brno: Edika, 2013. ISBN 978-80-266-0360-3.

WOOD, Dorothy. *Praktická encyklopedie šití*. Čestlice: Rebo, c2000, 255 s. ISBN 80-7234-151-0

FAIRS, Marcus. *Design 21. století: nové ikony designu: od masového trhu k avantgardě*. 2007. V Praze: Slovart, 2007. ISBN 978-80-7209-970-2.

BROWN, Pauline. *Encyklopedie vyšívání: techniky*. 2017. V Praze: Metafora, 2017. ISBN 978-80-7359-524-1.

Garantující pracoviště:	Katedra výtvarné kultury a textilní tvorby, Pedagogická fakulta
Vedoucí práce:	Mgr. art. Mária Hromadová, ArtD.
Oponent:	doc. Mgr. art. Zuzana Hromadová
Datum zadání závěrečné práce:	30.10.2019

Prohlášení

Prohlašuji, že jsem tuto bakalářskou práci vypracovala pod vedením vedoucí bakalářské práce samostatně a uvedla jsem všechny použité prameny a literaturu.

V Hradci Králové dne

Poděkování

Chtěla bych poděkovat své vedoucí bakalářské práce Mgr. art. Márii Hromadové, ArtD. za odborné vedení, konzultace a cenné rady při zpracování této práce.

Anotace

TÁBORSKÁ, Aneta. *Autorská textilie do interiéru*. Hradec Králové: Pedagogická fakulta Univerzity Hradec Králové, 2020. 53 s. Bakalářská práce.

Bakalářská práce se zabývá procesy autorské tvorby textilie v interiéru. Inspirace je čerpána z vybraných textilních technik aplikace, manipulace s textilií a výšivky. Bakalářská práce je rozdělena na dvě hlavní části. První, teoretická část je rozdělena do tří hlavních kapitol. První kapitola se zabývá pojmem, co je to textilie, co je to textilní materiál – jeho rozdělení a charakteristika textilních vláken. Druhá kapitola přibližuje textil v interiéru, vlastnosti bytového textilu a jeho základní druhy. Ve třetí kapitole jsou textilní techniky manipulace s textilií, aplikace a výšivky, které jsou rozděleny do tří podkapitol. Druhá část této práce obsahuje praktickou část, ve které se seznámíme s inspirací, návrhy, realizací a zhotovením výsledné textilie do interiéru. Je zde zdokumentován proces tvorby a materiálové zkoušky vybraných technik manipulace s textilií. Tyto procesy následně vedou k výsledné autorské textilii do interiéru. Zvolenou bytovou textilií pro realizaci praktické bakalářské práce je tedy textilní posuvná zástěna oken ve sjednoceném tónu neutrálních šedých a bílých barev, tak aby ladila do většiny interiérů.

Klíčová slova: interiér, výšivka, manipulace s textilií, aplikace

Annotation

TÁBORSKÁ, Aneta. *Author of textiles for the interior*. Hradec Králové: Faculty of Education, University of Hradec Králové, 2020. 53 pp. Bachelor Thesis.

The bachelor thesis deals with the processes of authorial creation of textiles in the interior. Inspiration is drawn from selected textile application techniques, fabric manipulation and embroidery. The bachelor thesis is divided into two main parts. The first, theoretical part is divided into three main chapters. The first chapter deals with the concept of what textile is, what is textile material - its classification and characteristics of textile fibers. The second chapter describes textile in interior, textile functions and its basic types. In the third chapter are textile techniques of fabric manipulation, applications and embroidery, which are divided into three subchapters. The second part of this work contains a practical part in which we will learn about the inspiration, design, realization and making of the resulting textile into the interior. There is documented process of creation and material testing of selected techniques of fabric manipulation. The chosen home textile for the implementation of a practical bachelor's thesis is therefore a textile sliding screen in a uniform tone of neutral gray and white, so it fits into most interiors.

Keywords: interior, embroidery, fabric manipulation, application

Obsah	
Úvod	8
TEORETICKÁ ČÁST	11
1 Textilie	11
1.1 Textilní materiál.....	11
1.2 Rozdělení textilních vláken.....	12
1.3 Charakteristika vybraných druhů textilních vláken	12
2 Bytový textil	14
2.1 Textil v interiéru	14
2.2 Vlastnosti bytových textilií	15
2.3 Základní druhy bytového textilu	16
2.3.1 Dekorování oken.....	17
2.3.2 Čalounění	19
2.3.3 Textilní podlahové krytiny.....	19
2.3.4 Tapety	20
2.3.5 Dekorační tkaniny	20
2.3.6 Dekorativní polštáře	21
3 Textilní techniky	21
3.1 Experimentální manipulace s textilií	22
3.2 Aplikace	26
3.3 Výšivka	28
PRAKTICKÁ ČÁST	30
4 Inspirace a návrhy	30
5 Realizace	34
5.1 Postup práce	35
Závěr	37
Použité zdroje	38
Seznam použitých obrázků	40
PŘÍLOHY: Fotodokumentace	41

Úvod

Autorská textilie do interiéru se stala tématem mé bakalářské práce. Vzhledem k tomu, že mám vystudovaný obor design interiéru na Střední umělecko-průmyslové škole hudebních nástrojů a nábytku v Hradci Králové, věděla jsem, že chci vytvořit textilií do interiéru. V rámci svého studia Textilní tvorby na PdF UHK v Hradci Králové jsem absolvovala studijní pobyt v zahraničí Erasmus + v Norsku ve městě Notodden. Zde jsem studovala obor Textilní tvorba a seznámila se s mnohými novými technikami. Zaujaly mě natolik, že jsem si je vybrala pro realizaci autorské textilie. Mými vybranými technikami jsou aplikace, výšivka a různé experimentální manipulace s textilií. Techniky jsem si zvolila z toho důvodu, že se mi líbí, jak umí přetvořit obyčejný kus látky a dodat mu strukturu a zajímavý tvar. Tyto techniky, především experimentální manipulace s textilií, se nejvíce používají v módě. V Norsku jsem si vyzkoušela, jak vytvořit ze starých přehozů a dek zajímavý módní kousek. Snažila jsem se, aby zůstalo co nejméně odpadu a ve spojitosti vhodně zvolené techniky vznikl zajímavý, plně funkční módní artefakt. Chtěla jsem si vyzkoušet, jestli dosáhnu podobně zajímavého efektu i v bytové textilií. Prvotní nápad bylo použít všechny tři techniky společně a přetvořit s nimi starý, nepoužívaný kus bytové textilie. Autorská textilie měla být tvořena z kusů a ze zbytků látek v podobné barevnosti. Po experimentování s vybranými klasickými technikami mě nejvíce zaujaly techniky různé manipulace s textilií a konkrétně jedna, ze které jsem později vycházela. Technika se nazývá prořezávání. Tato technika je vytvořena z navrstvených látek, které jsou následně prošity, prořezávány, případně prostříhány. Základní vrstva zůstává nedotčena. Pro tuto techniku je typické použití především bavlněných látek, které se po následném prořezání a vyprání roztřepí. Z této techniky jsem si převzala pouze základy, a to v podobě navrstvení a prošití látek. Prořezávání jsem vynechala a místo toho použila prostříhávání, které jsem pojala minimalistickým způsobem. Soustředila jsem se na vhodně zvolené materiály, velikost prošití a průstříhu. Celou autorskou textilií jsem se rozhodla ladit ve sjednoceném tónu neutrálních šedých a bílých barev tak, aby textilie ladila do většiny interiérů.

Bakalářská práce je rozdělena na dvě hlavní části. První teoretická část je rozdělena do tří hlavních kapitol. První kapitola se zabývá otázkou, co je to textilie, co je to textilní materiál – jeho rozdělení a charakteristika textilních vláken. V této kapitole jde o přiblížení a pochopení textilie, z čeho se skládá a jak vzniká. Druhá kapitola přibližuje bytový textil, funkce textilu a jeho základní druhy. Bytový textil může mít mnoho podob. V základu bytový textil lze rozdělit podle typu místností a dle použití. Tato kapitola je přidána z důvodu seznámení se s byto-

vým textilem, jeho funkcí a podobou v interiéru. Cílem této kapitoly je vybrání výsledného typu textilie (tzn. textilní posuvné zástěny oken) pro realizaci mé autorské textilie do interiéru. Ve třetí kapitole jsou přiblíženy textilní techniky manipulace s textilií, aplikace a výšivky, které jsou rozděleny do tří podkapitol. Jsou v nich přiblíženy pojmy a u některých postup výroby vybraných technik. Všechny informace zpracované ve třech kapitolách mě inspirují v následné tvorbě materiálových zkoušek. Pro tvorbu výsledné textilie do interiéru vycházím z první podkapitoly, ve které jsem si vybrala techniku prořezávání.

Druhá část této práce obsahuje praktickou část, ve které se seznámíme s inspirací, návrhy, realizací a zhotovením výsledné textilie do interiéru. Moje inspirace vycházela z jednoho z vytvořených vzorníků textilních struktur. Vzorník je tvořen technikou prořezávání. Pracuji se třemi vrstvami bavlněné látky (bílé, světle fialové a petrolejové barvy). Tyto vrstvy jsem prošla na 24 dílů a následně u vzniklých obdélníků prostříhla dvě vrstvy kolmo na půl, připomíná to znaménko plus (+). Tímto stylem jsem realizovala další barevné i materiálové kombinace. V mých návrzích jsou různé cesty v použití látky. Líbí se mi struktura navrstvených materiálů a použití různorodých materiálů. Nejdříve jsem chtěla zvolenou techniku použít na závěs nebo na paraván a k tomu vytvořit textilní obrazy. Později jsem ze svého návrhu upustila a po materiálových zkouškách jsem se rozhodla pro vytvoření variabilní textilní posuvné zástěny ze tří pruhů.

Vytvořené pruhy textilií mohou mít více využití. Mohou být zavěšeny v místnosti jako textilní objekt v prostoru. Mohou také sloužit jako předěl v místnosti nebo jako textilní artefakt (obraz) na zdi. Mohou mít využití jako textilní zástěna, která slouží místo závěsů k zastínění oken. Tuto variantu jsem si nakonec zvolila.

Textilní zástěna se skládá ze tří kompozic (pásů), které jsou tvořeny třemi vrstvami látky. U dvou kompozic je přední vrstva stejné barvy a u třetí kompozice je přední vrstva jiné barvy. Pro všechny textilní kompozice je společná upínací páska s kolejničkou nebo poutky popřípadě doplněna zatěžovací tyčí. Jednotlivé struktury kompozice jsou tvořeny ze tří vrstev. U první kompozice jsou všechny tři vrstvy z bílé bavlny (80 % bavlna, 20 % polyester). Vrchní dvě vrstvy jsou prostříhány do tvaru znaménka plus (+), jako je zpracováno ve vzorníku, kterým jsem se inspirovala. Spodní vrstva zůstává neprostřížena. Druhá kompozice je tvořena též ze tří vrstev. Vrchní vrstva je z šedé bavlny, střední vrstva z tmavšího šedého plátna a spodní vrstva opět z bílé bavlny jako je u prvního kompozice. Vrchní dvě vrstvy jsou prošity a pro-

stříhány do tvaru znaménka plus (+), jako je zpracováno ve vzorníku. Spodní vrstva je neprostřížena. Třetí kompozice má základní vrstvu tmavšího šedého plátna, střední vrstva je z šedé bavlny a vrchní vrstva z bílé bavlny. Vrchní dvě vrstvy látky jsou prostříhané pouze někde. Všechny tři textilní kompozice jsou na upínací pásku s kolejničkou připevněny suchým zipem tak, aby se daly kdykoliv odepnout. Závěrem bakalářské práce je tedy výsledný produkt autorské textilie do interiéru, tzn. Textilní posuvná zástěna oken, která je složena ze tří pásů ve sjednoceném tónu neutrálních šedých a bílých barev tak, aby ladila do většiny interiérů.

TEORETICKÁ ČÁST

1 Textilie

V této kapitole je vymezen teoretický pojem, co je to textilie a s ním související pojmy. Kapitola definuje textilií a přibližuje, z čeho se skládá textilní materiál, jeho rozdělení a charakteristiku textilních vláken. Jde o přiblížení a pochopení textilie, z čeho se skládá a jak vznikla.

Textil je označení pro textilie, textilní suroviny a výrobky z textilních vláken. Textilní vlákna musí textilie obsahovat minimálně z 80 %. Také „...*textil – textilnictví jsou s výrobou textilu spjaté pracovní a tvůrčí činnosti, při nich používané pomůcky, nástroje, stroje, stavby..., vytvářené, zpracovávané a ztvárňované textilní suroviny a výsledky uvedených výrobních a tvůrčích aktivit.*“¹

1.1 Textilní materiál

Základem každé textilie je vlákno, které se dělí na přírodní nebo umělé. Textilní vlákno se dá charakterizovat jako jemné, pružné, ohebné s vysokým poměrem délky k průřezu. Z textilních vláken se realizují textilní příze nebo materiály, které vznikají ručním či strojovým zpracováním. Vlákno se převážně zpracovává podle účelu dalšího použití např. plstění, předením, prošíváním, vpichování, tkaním, pletením, háčkováním, uzlováním, lepením a lisováním. Zřídka kdy se vlákno používá v nezměněném stavu (např. pro výplně bund, polštářů,...) Vlákno tedy zpracováváme v podobě příze. Příze se vyrábí spřádáním ze surových vláken (např. z vlny, lnu, bavlny, konopí), nebo jiných materiálů na výrobu dlouhých vláken. Přízi zpracováváme předením. Příprava přírodního materiálu k předení spočívá v rozvolnění chomáčků vláken. Vlákno si před předením vhodně upravujeme. Zbavujeme ho všech nečistot a přebytečného potního tuku. Upravujeme ho v podobě praní, proklepávání (načechrávání) mykání a česání.

Tkanina se používá jako synonymum pro textil. Mezi tkaninou a textilií jsou ale jemné rozdíly v terminologii. Tkanina je jakýkoliv plochý materiál, který vzniká provázáním dvou vzájemně kolmo probíhajících soustav nití, osnovy a útku. (např. koberce,...). Textilie je materiál vytvořený tkaním, pletením, háčkováním a může být použit pro další výrobu (oděvy, atd.)²

¹ HAVLÍK Vlastimil, *Dějiny textilu 1-4*, Hradec Králové, 2015, s. 13. (skripta)

² <https://cs.qwe.wiki/wiki/Textile>

1.2 Rozdělení textilních vláken

Textilní vlákna jsou podle svého původu, způsobu výroby, obvykle dělena na přírodní a na chemická textilní vlákna. Mezi přírodní vlákna patří rostlinná (celulózová), živočišná (proteinová) a anorganického (minerálního) původu (azbest - osinek). Chemická textilní vlákna jsou z přírodních polymerů, syntetických polymerů a nepolymerní (anorganická). Přírodní textilní vlákna získáváme ze stonků (např. konopí, len, kopřiva, juta...), z listů (např. agáve, ananas, juka...), z oplodí (např. kokosovník...) a z povrchu semen (např. bavlník, kapok...). Dále máme textilní vlákna přírodního živočišného původu, které se získávají ze srsti (ovce, koza, velbloud, lama, králík ...), bílkovinného produktu některých sladkovodních a mořských mlžů – byssového (mořského) hedvábí (slávka, slávička, kyjovka...), výměšku (sekretu) hmyzu (motýli – pavouci, bourci). Chemická textilní vlákna z přírodních polymerů obsahují vlákna bílkovinná. Získáváme je z rostlinných bílkovin (sójová, arašídová,...) a z živočišných bílkovin (kaseinová, kolagenová, keratinová, ...). Celulózová vlákna se získávají z regenerované celulózy (viskózová, nitrátová, měďnatá) nebo z derivátů celulózy (acetátová). Chemická textilní vlákna ze syntetických polymerů můžeme mít např. polyamidová, polypropylenová, polyuretanová, polyvinylchloridová, polyesterová a další. Skleněná, kovová, keramická a uhlíková vlákna patří mezi vlákna nepolymerní (anorganická).³

Textilem si lidé zpříjemňovali bydlení již od pradávna. V interiéru se s ním setkáváme většinou v podobě závěsů, záclon, polštářů, čalounění, prostírání, ložního povlečení, přehozů, koberců, kuchyňských a koupelnových ručníků, utěrek, předložek atd. S textilem se můžeme setkat i ve venkovním prostředí např. v podobě použití u zahradního nábytku, zastínění před sluncem (rolety, zahradní deštníky,...) aj. Také ve stavebním průmyslu se můžeme setkat s textilií, ta je už z nepolymerních vláken.

1.3 Charakteristika vybraných druhů textilních vláken

Mezi nejpoužívanější vlákna v interiéru patří převážně bavlna, len, hedvábí, vlna aj.

Bavlna – její zbarvení je přírodní bílé až krémové. Vlákna bavlny jsou pružná, hřejivá a měkká. Její nevýhodou je, že se může občas srážet nebo mačkat. Bavlna se skvěle barví a dokáže

³ HAVLÍK Vlastimil, *Dějiny textilu 1-4*, Hradec Králové, 2015, (skripta)

přijmout tisky pigmentovými i reaktivními barvami. Samostatně se bavlna využívá na ložní prádlo, povlečení, ručníky, osušky, stolní prádlo a další.

Len – jeho barva je přírodně béžová až rezná. Má pevnější vlákno, než bavlna. Vlákno lnu je málo pružné, což u látky způsobuje mačkavost. Lněné vlákno má sklony k vlhnutí a slunečním zářením křehne. Výsledkem je lněná textilie, kterou lze mimo jiné i bělit. Len se dobře barví, ale barvy jsou lomené. U tisku na lněnou textilií barvy také vypadají matně. Len se nejvíce používá v plátnové vazbě.

Hedvábí – má tenké vlákno, které je pevné a pružné. V surovém stavu má bílou barvu. Jeho typickým znakem je vysoký lesk. Na omak je vlákno šustivé. V jemné úpravě můžeme hedvábí využít na šifon pro šifónové záclony.

Vlna – přírodní barva je béžová až krémová. Její vlákno je tvořeno převážně z keratinu – rohoviny. Vlna je hřejivá, proto je často používá jako izolace tepla. Vlna patří mezi nejpružnější přírodní vlákna. Díky její pružnosti se používá při výrobě dekoračních textilií. Její nevýhodou je, že navlhá až na 40 %. Slunečním světlem může docházet ke žloutnutí a křehkosti. Při častém používání může žmolkovatět a plstnatět. Nejčastěji se vlna používá na deky a plédy. Také jako přírodní plst' anebo při výrobě kobereců. Mimo bytový textil můžeme vlnu použít i v oděvním průmyslu.⁴

Polyester (PES) – vlákno je syntetického původu. Mezi výhody patří odolnost na světle, málo navlhá, rychle se suší a nemačká se. Mezi jeho nevýhody patří neprodyšnost a také se nedá barvit běžně dostupnými barvami. Polyester se většinou mísí s jinými materiály. Nejčastěji s bavlnou, vlnou, viskózou aj. Jejich kombinace má lepší vlastnosti, než každý materiál samostatně.⁵

Tato kapitola mě inspirovala pro mou praktickou část ve výběru materiálů ke zpracování návrhů, materiálových zkoušek a k realizaci výsledné autorské textilie do interiéru. Po mém experimentování s látkami se nejvíce osvědčila práce s bavlnou a plátnem.

⁴ HRADECKÁ, Jana. *Škola interiérového designu: pro všechny, koho zajímá dobré bydlení*. 2013. Praha: Grada, 2013. s. 85. ISBN 978-80-247-3559-7.

⁵ <https://www.bytema.cz/rady-a-tipy/pruvodce-materialy-latek-polyester>

2 Bytový textil

V této kapitole je vymezen pojem textil v interiéru, vlastnosti bytových textilií a základní druhy bytového textilu. Do nich např. spadá dekorování oken, čalounění, textilní podlahové krytiny, tapety a další.

Do bytových textilií řadíme textilní výrobky, které nám slouží k vybavení a úpravě bytových prostor. Mohou to být dekorativní, ale také funkční předměty. Dekorativní předměty, jsou zhotoveny pletením, tkaním, háčkováním, vázáním nebo technikami netkaných textilií.⁶

2.1 Textil v interiéru

Textil patří mezi základní materiály používané v interiéru, ale dále se mohou v interiéru nacházet i jiné materiály, jako např. kůže, dřevo, kov, sklo, keramika, kámen, podlahové krytiny a stavební materiály.⁷

Textil je prostředkem, který v interiéru umožňuje vhodné doplnění a podpoření zvoleného stylu a plní i jiné důležité funkce. Textil slouží v interiéru jako užitný i dekorativní prvek, existuje nepřeberná škála barev, vzorů a materiálů. Díky textilu můžeme interiéru pokaždé vdechnout jiný nádech. Také dokáže vytvořit různé barevné atmosféry, správně zvolené barvy dovedou prostor pocitově i funkčně zateplit. Textilie na oknech zvládne pohltit prach i hluk, který proniká do místnosti zvenku. Textilie mimo jiné dokáže omezit rezonování zvuku a také může zajistit esteticky pohledovou bariéru. Čistý prostor interiéru bez textilií působí chladným a čistým dojmem, ale vhodně zvolené textilie zajistí tomuto prostoru pocit pohody, útulnosti a zabydlenosti.⁸

⁶ https://cs.wikipedia.org/wiki/Bytov%C3%BD_textil

⁷ HRADECKÁ, Jana. *Škola interiérového designu: pro všechny, koho zajímá dobré bydlení*. 2013. Praha: Grada, 2013. s. 84. ISBN 978-80-247-3559-7.

⁸ BOHÁČKOVÁ, Jana. *Průvodce bytového designéra*. 2017. Brno: Edika, 2013. ISBN 978-80-266-0360-3.

2.2 Vlastnosti bytových textilií

U bytového textilu rozeznáváme čtyři estetické vlastnosti bytové textilie. Jsou to převážně textilní vlastnosti, jak textilie odpovídá vzniku, materiálu a celému vzhledu.

Struktura – textura

Struktura je vnitřní soudržnost tkanin, textura značí vnější projev tohoto vnitřního uspořádání. Vnitřní skladba a vzhled textilie jsou jen jednou stránkou bytové textilie, desén a vzorování stojí proti ní. Všechny tyto znaky mají estetický charakter, který lze rozdělit podle vnějších a vnitřních charakteristických rysů. Vnitřní estetické vlastnosti jsou svázány s tkaninou a vnější vlastnosti jsou určovány všemi vnějšími projevy, především desénem a vzorem. Uvedené vlastnosti na základě jejich hluboké spojitosti nelze oddělovat, tkanina je uvnitř i navenek.

Vzorování

„Vzorování textilie je nevyčerpatelné. Žádná látka se nepodobá vzorem jiné. Vzorování vyplývá hlavně z potřeby zdobit tkaniny. Rozlišujeme při tom tkaný vzor od textilního tisku a jemu příbuzných technik. Tkané vzory vznikají zpracováváním různobarevných přízí, při textilním tisku se barva nanáší na tkaniny. Jde tedy o dodatečný postup. Jednoduché tkané vzory vznikají použitím různobarevného útku. Především je to pruhování. Poněvadž právě textilní výroba byla ručním tkalcovstvím velmi dlouho vázána na domácnost a uzavřené domácí hospodaření, zůstalo motivické a ornamentální bohatství, odvozené od lidové mentality z větší části rozhodující pro výrobu a zpracování tkanin“⁹ Dalším vzorováním jsou například potiskovací techniky, do kterých patří modrotisk, malba na látku, sítotisk, digitální tisk a další. Textilie jsou ale nejčastěji vzorovány ornamentem. Ornamenty můžeme mít například geometrické ozdobné a ornamentální tvary, rostlinné a zvířecí motivy nebo také vyobrazení člověka.

Průsvitnost a hustota

U bytových textilií rozlišujeme hustotu látky, její průsvitnost nebo neprůsvitnost. Tyto vlastnosti jsou určovány vazbou, dostavou i přízí a mají u části bytových textilií jinou úlohu než u

⁹ LEWITZKY, Hans, Georg STAPEL, Ludmila KYBALOVÁ a Karel LAPKA. *Bytový textil: dekorační tkaniny, potahové tkaniny, záclony, koberce*. Praha: Státní nakladatelství technické literatury, 1960. Řada textilní literatury, s. 32.

prádlové, oblekové a jiné spotřební tkaniny. U bytové textilie se oceňuje především hustota, trvanlivost tkaniny a pevnost. „U dekoračních tkanin, zejména použije-li se jich na závěsy, a u záclon samých jsou různé formy a stupně hustoty s ohledem na průsvitnost rozhodující pro jejich účinek. Dekorační tkanina má být světlá, vzdušná a průsvitná a pokoj nemá být temný ani při zatažených závěsech.“¹⁰

Dekorativnost

V řešení interiéru má dekorativnost významnou úlohu. Dekorativnost spojuje více motivů dohromady, nejedná se o jednotlivost. „Existují četné materiály, které mají už jako přírodní látky nebo umělé hmoty silné dekorativní rysy, např. kameny s živým žilkováním, zvláštním zbarvením nebo způsobností k leštění. Rozličná dřeva, překližky apod. mají rovněž určité přirozené dekorativní předpoklady, tak jako nejrozmanitější příze v tkaninách, rozličné papíry se svým drsným a hladkým, zjizveným a raženým povrchem. Člověk se však nepřidrží vždy a výlučně přírodních vzorů, jako jsou nádherná ozdobná hadí kůže, skvrnitost kožešin, krásné členění želvího krunýře atd. Tvořit dekorativně znamená ozdobit věc tak, aby teprve ozdobou dostala pravý ráz, odpovídající její podstatě. U rozličných bytových textilií se projevují zcela zvláštní tendence dekorativní tvorby, které mají své příčiny, Zatímco koberec se vyznačuje jen nejpůsobivějším vzorováním, jako by měla být jednobarevnost, následujícím kvalitativním stupněm jsou dekorační tkaniny v barvě a vzoru náročnější.“¹¹

2.3 Základní druhy bytového textilu

Textil v interiéru lze řadit dle typů místností. Můžeme ho vidět a použít do obývacího prostoru, ložnice, kuchyně, dětských pokojů nebo také do koupelny v podobě např. ručníků. Textil má mnoho podob a funkcí. Je přizpůsoben tak, aby co nejlépe splňoval funkci, ke které je určen. Textil se tedy v interiéru objevuje v mnoha podobách: na oknech, na čalounění, na podlaze, na stěnách, na lůžku či v čistě dekorativní podobě (např. polštáře, přehozy, ubrusy,...).

¹⁰ LEWITZKY, Hans, Georg STAPEL, Ludmila KYBALOVÁ a Karel LAPKA. *Bytový textil: dekorační tkaniny, potahové tkaniny, záclony, koberce*. Praha: Státní nakladatelství technické literatury, 1960. Řada textilní literatury, s. 49.

¹¹ LEWITZKY, Hans, Georg STAPEL, Ludmila KYBALOVÁ a Karel LAPKA. *Bytový textil: dekorační tkaniny, potahové tkaniny, záclony, koberce*. Praha: Státní nakladatelství technické literatury, 1960. Řada textilní literatury, s. 51.

2.3.1 Dekorování oken

Existuje mnoho způsobů, jak dekorovat okna v interiéru. Textilie může mít funkci dekorativní nebo zastiňovací.

Záclony a závěsy

V naší zemi je typické zastiňování oken kombinací záclon a závěsů. Záclony můžeme nalézt v tkané nebo pletené formě. Pletené záclony se hodí do velkých oken a tíhnou spíše k rustikálnímu stylu. Tkané záclony můžeme většinou vidět ve formě voálu nebo organzy, která je lehká a lesklá.

Závěsy bývají dekoračním prvkem v interiéru. Oproti záclonám jsou barevně i vzorově odvažné a méně průhledné. Díky tomu se mohou stát dominantním prvkem v neutrálním interiéru.

Zavěšení záclon a závěsů mohou být různá, opět vždy s ohledem na styl v interiéru. Závěs může být zavěšen na lanko, na tyč s kroužky, které mohou být z různého materiálu tak, aby se co nejvíce hodily do interiéru. Méně nápadný může být způsob zavěšení na kolejnice s jezdcí. Kolejnice i tyče mohou být kryté garnýží. Existují i možnosti pro nařazení horního okraje závěsu. Klasické je uchycení závěsu na řasící pásky. Máme speciální způsob, jak skládat horní okraj. Vždy by mělo být řasení v měřítku 1 : 2 nejen na záclonách, ale i na závěsech. Nejjednodušší a nejčastěji používané uchycení je nařazení na klasické žabky. Další způsob je nařazení látky a navlečení do tunýlku na tyč nebo také na tužkovou či kornoutovou řasící pásku.¹²

Pelmety jsou také součástí závěsu. Jsou to pásy, které tvoří horní krytí závěsu, např. zakrytí nevzhledné garnýže. Používalo se spíše dříve. Můžeme je dělit na pevné pelmety, řasené kanýry nebo na vlny a kaskády. Pravidlo pro rozměry je 1 : 6 vzhledem k celkové výšce okna. Dekorování okna a závěsů můžeme obohatit o další prvek a to jsou volně vázané uzle a drapérie. Tento způsob se používá spíše do romantického stylu interiéru a měl oblibu v minulém století.¹³

¹² BOHÁČKOVÁ, Jana. *Průvodce bytového designéra*. 2017. Brno: Edika, 2013. ISBN 978-80-266-0360-3.

¹³ HRADECKÁ, Jana. *Škola interiérového designu: pro všechny, koho zajímá dobré bydlení*. 2013. Praha: Grada, 2013. ISBN 978-80-247-3559-7.

Římské rolety

Římské rolety jsou velmi noblesní variantou pro zastínění oken. Mohou být zhotoveny z různých tkanin nebo také ze záclonoviny. Záleží na nárocích zastínění. Pruh látky je horizontálně rozdělen tunýlky s výztuhou, které jsou na našitá očka vytahovány směrem vzhůru. Rolety se zpravidla šijí v délce po parapet.

Látkové rolety

Jsou vhodné do všech místností v bytě a také mohou sloužit i k oddělení prostoru. Existují rolety na den a noc, na kterých se střídají neprůhledné a průhledný pruhy látky.

Textilní posuvná zástěna

Tento způsob zastínění připomíná Dálný východ, občas se můžeme setkat s prodejním názvem „japonská stěna“. Jsou to široké pruhy látky, které jsou ukotveny u stropu v kolejnicích. Šířka u kompozice je omezená a vychází z praktických potřeb tak, aby se dané kompozice mohly schovat po stranách okna. Rozměry kompozice jsou od 50 do 120 cm.

Plisé

Tento systém zastínění se upevňuje do rámu okna. Patří mezi jediné ze systémů, které dokážou roletu vytáhnout nahoru, dolů nebo nechat na středu okna.¹⁴

Žaluzie

Další možností, jak se dají okna zastínit, je využití běžně používaných horizontálních žaluzií. Jejich hlavní funkcí je nenápadné zastínění, bez snahy využívat žaluzii jako dekorační prvek. Žaluzie můžeme vidět i v dřevěném provedení. Tyto žaluzie jsou výraznější a mají širokou škálu rozměrů a barev lamel. Velikou oblibu mají také žaluzie navíjející. Jsou to vertikální žaluzie, které jsou vyrobeny ze zpevněných polyesterových textilií.¹⁵

¹⁴ BOHÁČKOVÁ, Jana. *Průvodce bytového designéra*. 2017. Brno: Edika, 2013. ISBN 978-80-266-0360-3.

¹⁵ HRADECKÁ, Jana. *Škola interiérového designu: pro všechny, koho zajímá dobré bydlení*. 2013. Praha: Grada, 2013. ISBN 978-80-247-3559-7.

2.3.2 Čalounění

Mezi čalouněný nábytek patří např. křesla, lavice a pohovka. Tento solitérní nábytek je velmi výrazný v prostoru a díky jeho čalounění můžeme vnést atraktivní barvy a vzory do interiéru. V porovnání se záclonami a závěsy je čalouněný nábytek stálejším prvkem v interiéru a kvůli tomu je třeba zvážit jakou tkaninu pro čalounění zvolit. Tyto tkaniny jsou opatřeny speciální teflonovou úpravou, díky které i u zašpinění tkaniny stačí použití čisté vody pro očištění povrchu.

Podle platných norem lze tkaniny pro čalounění řadit do pěti tříd dle odolnosti. Tkaniny, které mají nejvyšší odolnost, jsou vhodné pro veřejné prostory, splňují podmínky nehořlavosti. Dekorativní tkaniny pro změnu mají odolnost nejnižší.

2.3.3 Textilní podlahové krytiny

Koberce patří mezi nezastupitelnou podlahovou krytinu. Mezi jejich specifické vlastnosti patří tlumení hluku, tepelná izolace a pocitové zateplení prostoru. Používaly se nejen pro zateplení zdí a podlah, ale byly i jako předchůdci pro čalounění. Koberce také plnily estetickou funkci. Celoplošný koberec se řadí mezi nejlevnější podlahovou krytinu. Koberce můžeme vidět z ručně vázané ovčí i kozí vlny, velbloudí srsti nebo z hedvábí. Jsou velmi kvalitní, pevné, ale také dost drahé díky náročnosti ruční práce. Většina ručních koberců má využití jako dekorace stěn. Průmyslově vyráběné koberce jsou zhotoveny tkaním, výjimečně pletením. Nejčastější je výroba netkaných koberců. Ty jsou vytvořeny technikou všívání a vpichování vláken. Polypropylenové koberce jsou méně odolné proti zátěži a jsou levnější. Dražší variantou jsou polyamidové koberce (imitace vlny).

Koberce můžeme rozdělit dle materiálů:

Přírodní koberce se vyrábějí z vlny, hedvábí, bavlny, bambusu, srsti aj. Syntetické koberce jsou z PA polyamidových vláken, PP polypropylenových, PES polyesterových nebo také z PAN akrylových. Poslední jsou koberce kombinované, které se skládají ze směsi přírodních a syntetických vláken.

Koberce také můžeme rozdělit **podle vhodnosti použití**. Máme koberce, které se hodí spíše

do bytového prostoru. Mezi ty patří všívané, menší kusové koberce, běhouny. Do objektových prostor patří koberce vpichované (zátěžové) a čistící zóny.

Podle techniky výroby můžeme koberce rozdělit na vpichované koberce, ty jsou nejvhodnější do namáhaných prostor domácích i komerčních. Tkané koberce jsou zhotoveny ručně nebo strojově, jsou velmi kvalitní a mají dlouhou životnost. U vázaných koberců jde o ruční výrobu. Poslední technikou výroby jsou koberce všívané, do kterých spadá velká skupina koberců.

2.3.4 Tapety

Tapety patří mezi výrazný stylový prvek a v současné době stále mají své oblíbence. Tapety mají nepřebernou škálu barev a vzorů. Můžeme je dělit dle materiálu. Nejznámější a nejvíce využívané jsou **tapety papírové**. Jsou vyrobeny z potištěného, raženého a mačkavého papíru. Mezi nejkvalitnější patří dvojvrstvé ražené papírové tapety. Tyto tapety nejsou odolné proti oděrkám a nehodí se do vlhkých prostor a na nerovné povrchy.

Textilní tapety vypadají stylově a nejvíce se budou vyjímat v historických a reprezentativních prostorech. Údržba textilních tapet je náročnější, podobně je tomu i u instalace a ceny. Také se můžeme setkat s tapetami vinylovými. Ty jsou zhotoveny na vinylové bázi bez papírového povrchu. Vliesové tapety jsou vhodné pouze na podklady jako je beton, dřevo, dřevotříska a omítky. Mezi další méně časté tapety patří například tapety ze skelných vláken, které jsou vysoce odolné a vhodné do namáhaných a luxusních prostor. Další cenově náročnější jsou tapety reliéfní a strukturální 3D. Existují také textilní bezešvé tapety. Přírodní stěrka, která je složena z přírodních surovin, jako je hedvábí, bavlna, satén, minerální látky aj.¹⁶

2.3.5 Dekorační tkaniny

„Z dekoračních tkanin se vyvinul textilní druh vhodný k rozmanitému použití, se živou paletou i množstvím vzorů. Dekoračních tkanin se používá nejčastěji jako závěsů, ale žádají se i jako příkrývky, potahy, záclony atd. Stále více se ustupuje od tmavých a temných látek. Převládá průsvitnost a radostná barevnost. Poněvadž citový vztah moderního člověka k dekoračním tkaninám je zvlášť silný, měly by textilní závody přistupovat k jejich výrobě s největší uměleckou odpovědností.“ Tkaniny mají umožnit barevnou průsvitnost před okny. *„To vyžaduje ne-*

¹⁶ BOHÁČKOVÁ, Jana. *Průvodce bytového designéra*. 2017. Brno: Edika, 2013. ISBN 978-80-266-0360-3.

jen průhlednost látky, popř. stupněm světlosti tkaniny, závisí barevná transparence na složení a nánosu barvy.“¹⁷

2.3.6 Dekorativní polštáře

Polštáře jsou již odedávna velmi využívaným a oblíbeným dekoračním prvkem. Můžeme jimi lehce oživit nijak zajímavý interiér. Tato dekorace patří mezi nejlevnější textilní zásah do interiéru. Díky tomu si můžeme dovést obměnu polštářů i vícekrát za rok a tak můžeme docílit pokaždé jiné atmosféry, vzhledu a jiného rázu prostoru. Dekorační polštáře můžeme vidět v široké škále barev a nejrůznějších tvarů. Základem je hladký polštář, který je sešitý šev na šev, většinou čtvercový a hodí se prakticky do všech stylů interiéru. Mezi další typy polštářů patří například vyšší čtvercový polštář s vsazenou kantou (hodí se do asijského stylu). Dále hladký, kulatý, sešitý šev na šev, nebo také s vsazenou kantou. Například pro romantický styl se hodí čtvercový polštář s kanýrem a polštář s trásněmi zase do etno (boho) stylu.¹⁸

Kapitola bytového textilu v interiéru mi přiblížila možnosti výběru jednotlivých bytových textilií, které se mohou v interiéru vyskytovat. Vycházela jsem z ní při výběru materiálu, textilní techniky i druhu bytové textilie pro realizaci praktické části bakalářské práce. Po dlouhých úvahách a materiálových zkouškách a jiných experimentech jsem se rozhodla pro tvorbu textilní posuvné zástěny.

3 Textilní techniky

Kapitola je rozdělena na tři části. Jsou zde popsány tři textilní techniky, se kterými jsem ve své práci experimentovala a jedna z nich vedla k mé výsledné autorské textilii v interiéru. Mezi první techniku patří experimentální manipulace s textilií. Existují různé podoby, jak s látkou pracovat. Mnoho z nich jsem zkusila a provedla různé experimenty, jak s kombinací materiálů, tak s různou barevností. Experimenty s látkou mě dovedly k výsledné technice a materiálu. Druhá textilní technika v této kapitole je aplikace. Technika se objevuje pouze v mých experimentech s látkou (ve vzorníku). Aplikaci jsem nakonec do výsledné autorské

¹⁷LEWITZKY, Hans, Georg STAPEL, Ludmila KYBALOVÁ a Karel LAPKA. *Bytový textil: dekorační tkaniny, potahové tkaniny, záclony, koberce*. Praha: Státní nakladatelství technické literatury, 1960. Řada textilní literatury, s. 20.

¹⁸HRADECKÁ, Jana. *Škola interiérového designu: pro všechny, koho zajímá dobré bydlení*. 2013. Praha: Grada, 2013. ISBN 978-80-247-3559-7

textilie nepoužila. Třetí textilní technikou je výšivka, ta se také objevuje pouze v mém vzorníku. Nakonec jsem se rozhodla pro již jmenovanou techniku prořezávání. Tato zvolená technika prořezávání se mi zdála vhodnější vzhledem k rozměru textilie. Ve svém návrhu jsem tedy využila svých zkušeností s experimentováním s těmito třemi technikami. Díky mým nově získaným znalostem jsem použila textilní techniku manipulace s textilií, protože se mi líbil výsledný plastický efekt průstřihů, který materiál nabízí.

3.1 Experimentální manipulace s textilií

Techniky manipulace s textilií mají spousty různých podob. Díky naplánované manipulaci s látkou můžeme změnit vzhled a dojem kusu látky. Tyto techniky mohou texturovat, zdobit, nafukovat, podporovat, ozvláštnit a hlavně změnit celkový vzhled látky. Vytvářejí zvrásnění, záhyby, vlny, obláčky a otvory. Máme spousty technik a jasných návodů pro sešívání ručně i na stroji. Sešíváním ručně nebo strojem se znovu vynoří, přetvarují, restrukturalizují a rekonstruuji v plochý, pružný kus látky na látku se zcela odlišnou dispozicí.

Mezi základní techniky manipulace s textilií patří:

Slashing	Prořezávání
Tucks (Pin tucks)	Tucks (tunely) Sámkování
Ruffles	Volánky
Flounce	Kanýry
Canadian Smocking	Kanadský smoking (Obrácené sámkování)
Gathering/Shirring	Řasení
Pleats	Záhyby
Quilting	Prošívání
Appliqué	Aplikace

Slashing – Prořezávání

Stehová (Stitch) a prořezávaná (Slash) technika je technika zdobení látky, která vytváří umělý žinylkový efekt na povrchu tkaniny. To zahrnuje sešívání dvou nebo více vrstev textilie. Textilie jsou navrstveny na sobě v paralelních diagonálních liniích a pak proříznuty přes horní vrstvy, přičemž základní vrstva zůstává nedotčena. Vytvoří se nadýchaný efekt podobný hromádce sametů nebo žinylek.

Tato technika je velmi často používána textilními umělci k tomu, aby jejich práci dodala skvělou strukturu a zajímavé efekty. Používá se také při prošívání a při výrobě bytových doplňků. K ozdobení povrchu práce lze využít ozdobných stehů a dalších ozdob, jako jsou např. korálková výšivka, kovová výšivka, korálky a krystaly,...

Technika stehu a průřezu lze využít i při zdobení oděvů. Vypadá skoro, jako zpětný efekt aplikace. Používá se následujícím způsobem, tj. tkanina je vyříznuta z horní tkaniny, aby se odhalila spodní vrstva. Pro jemný, ale ozdobený vzhled lze použít zespodu uspořádanou nebo korálkovou textilní vrstvu.¹⁹

Sámkování

Technika sámkování se používá pro dekorování zejména dětských šatů. Je to ideálním způsobem nabíraná látka. S touto technikou můžeme experimentovat a vyzkoušet si zajímavé efekty. Pro techniku sámkování využíváme především jemných látek, které se snadno nabírají. Pro každý návrh je nejdříve vhodné si vypracovat malou zkoušku, abychom věděli, jak se látka bude chovat a stahovat. Platí pravidlo, že by měla být vybraná látka 3x rozměrově širší, protože bude docházet k postupnému zužování a řasení látky. Příze na látce bude viditelná, nemusíme se bát kontrastních barev. Vhodná je například bavlnka. Sámkování se ve většině případů zpracovává v podélných pásech přes oděv. Je důležité, kam se nařasená látka bude natahovat.

Obrácené sámkování

Obrácené sámkování je odlišné od klasického sámkování. Stehy jsou vedeny na rubové straně látky a vytvářejí strukturovaný povrch. Z této techniky vzniklo severoamerické nebo kanad-

¹⁹ <https://sewguide.com/faux-chenille-fabric-slashing/>

ské sámkování (kanadský smoking). U této techniky se neprovádí nabírání, ale látka se sama z rubové strany tvaruje podle předlohy. Tato technika se nejčastěji využívá u saténových nebo sametových polštářových povlaků. Lze jí ozvláštnit oděv, nástěnné dekorace z různých látek aj. K ručnímu prošívání se nejvíce bude hodit silná stejně barevná nit, jako je daná látka. Řasená látka se musí v předkresleném bodě silně utáhnout.²⁰

Sámky (Tucks – tunely)

Paralelní záhyby vytažené z povrchu textilie a držené sešitím z jednoho konce na druhý. Standardní zašívací švy jsou rovné a šité rovnoměrně skrz dvě vrstvy tkaniny. Existuje sedm základních typů standardních zastrčení.²¹ Pro zajímavou dekoraci můžeme tenké překlady látky i prošívát. Pro všechny druhy sámek používáme jednotnou techniku šití. Podle efektu, který chceme na látce docílit, volíme šířku, délku a velikost sámek. Sámky vždy šijeme po směru vlákna. Sámky můžeme mít různých tvarů, jak široké nebo úzké. Mohou mít mezeru mezi sebou nebo se vzájemně dotýkat. Sámky můžeme prošít jak z části, kvůli nabírání látky, tak i po celé délce látky. Pokud na látce chceme vytvořit sámky, musíme s tím začít nejdříve a až potom vystříhneme střih např. u oděvu.

Uvolněné sámky

Můžeme je mít blízko sebe nebo s pravidelnou mezerou. Sámky jsou prošité pouze z části, aby se látka mohla z části nebo na obou koncích rozevírat. Látka na koncích nikdy nesežehlujeme, aby mohla přecházet v jemný překlad, který působí nabraným dojmem.

Kroužkované sámky

Jejich sklady můžeme mít vedle sebe nebo s mezerou. Tento typ sámkování šijeme v ruce, abychom docílili pravidelného mušlovitého efektu. Pro tuto techniku se nejvíce hodí kvalitní, jemné látky. Základ sámek můžeme prošít na stroji a kroužkování dokončit v ruce.²²

²⁰ BROWN, Pauline. *Encyklopedie vyšívání: techniky*. 2017. V Praze: Metafora, 2017, s. 120. ISBN 978-80-7359-524-1.

²¹ WOLFF, Colette. *The art of manipulating fabric*. Radnor, Pa.: Chilton Book Co., c1996. ISBN 0801984963.

²² WOOD, Dorothy. *Praktická encyklopedie šití*. Čestlice: Rebo, c2000, s. 58. ISBN 80-7234-151-0

Mřížkový vzor

Na rubovou stranu látky si křídou vyznačíme mřížku. Silnou nití si nabereme trochu látky v bodě A, také v druhém bodě B. Pokračujeme zpět do bodu A. Stáhneme bod A i B k sobě malým stehem. Potom pokračujeme stejným stylem na bod C a D. Techniku opakujeme podle potřeby.²³

Kolíkové sámký (Pin tucks)

Jsou to úzké chomáčky, které jsou někdy široké pouze o průměru kolíků, ale nikdy se nesekejí více než 3 mm od záhybu.

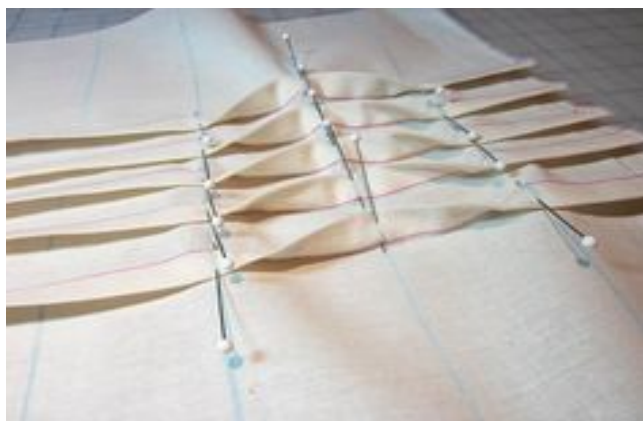
Sámký s mezerou (Spaced tucks)

Mají stejnou vzdálenost mezi sklady. Jejich šířka a vzdálenost by měla být dodržena, aby celkový vzhled působil harmonicky.

Skryté sámký (Blind tucks)

Tento typ sámek má mezi sebou stejnou vzdálenost i stejnou šířku skladů. Sámký se dotýkají předešlého skladu.

Další jsou Graduated tucks, Centered tucks, Double and centered tucks, Tapered tucks,..²⁴



Obr. 1 sámkování – příprava na prošití



Obr. 2 sámkování – prošívání na stroji

²³ BROWN, Pauline. *Encyklopedie vyšívání: techniky*. 2017. V Praze: Metafora, 2017, s. 120. ISBN 978-80-7359-524-1.

²⁴ WOLFF, Colette. *The art of manipulating fabric*. Radnor, Pa.: Chilton Book Co., c1996. ISBN 0801984963.

3.2 Aplikace

Výraz aplikace vznikl z francouzského slova „appliquer“, znamená použít. Technika obsahuje vystřížení textilie do určitého tvaru a našítí na podkladovou látku. Aplikace se rozvinula ve vysoce dekorativní umění a používá se v různých formách po celém světě. Například lidé z Havaje a z Laosu šijí složité tvary obrácené aplikace a v Severní Americe vznikají nádherné obrazové aplikace.²⁵

Aplikace na látce

Látkové aplikace „jsou obrázky a nášivky na látce. Tyto aplikace jsou velmi vhodné na záplasty, dekorace oděvů, tašek a do crazy patchworku. Látka je vždy v dostatečném odstupu od obrázků, tak aby bylo možné ji obšít, vystříhnout a našít na dekorovaný oděv, polštářek, taštičku, apod.“²⁶

Aplikace se dělí na ručně našívanou aplikaci a aplikaci na stroji.

Ručně našívaná aplikace

Máme různé způsoby jak aplikaci na danou látku přichytit. Můžeme mít aplikaci s nezačištěnými okraji. Tento způsob se nejčastěji používá u plsti, případně pokud chceme mít látku střapatou. Aplikace se na látku nažehlí a přišije ozdobným stehem, efektivně vypadá smyčkový steh. Také můžeme mít aplikaci se začištěnými okraji, u které většinou volíme jednoduché tvary. U zvoleného, překresleného tvaru přidáváme 5 mm, u zaoblených tvarů nastříhneme a zapošijeme obrubovým stehem.

Strojová aplikace

Našívání aplikace na stroji je rychlý a jednoduchý způsob aplikování. Pro hladký vzhled aplikace musíme před šitím aplikaci nějakým způsobem zafixovat. Nejpoužívanější a nejjednodušší je použít zažehlovací mřížku. S její pomocí lze úhledně upevnit aplikaci na látku a na látce nezůstanou stopy po špendlíkách ani jehle. Aplikace, které se našívají na stroji, mohou

²⁵ WOOD, Dorothy. *Praktická encyklopedie šití*. Čestlice: Rebo, c2000, s. 140. ISBN 80-7234-151-0

²⁶ https://www.zbytkylatek.cz/Aplikace-na-latce-c42_0_1.htm

být tvořeny za pomoci přitlačené patky nebo prostřednictvím free machine stitching. Výhodou strojové aplikace jsou rychlost a možnost vytvoření dokonalého efektu. Motivy jsou odolné a dobře snášejí časté praní.²⁷ Okraje jsou jasně vyznačené a většinou je u nich použit saténový steh, který dovede vytvořit výrazné obrysy. Pro přišítkování aplikace můžeme použít šicí stroj s cikcakovým stehem. U aplikace se založeným okrajem vypadá pěkně přední steh, ale motivy jsou většinou aplikovány bez založeného okraje. Aplikace se dají slepit nebo přistehovat a olemovat saténovým nebo cikcakovým stehem. Metoda vystřížení a přišítkování je vhodná pro malé motivy. Stehy, které jsou automaticky vyšívány na stroji, docílí ozdobného efektu, který je vhodný na jednoduché tvary. Volný styl strojové vyšívky slouží pro zjemnění a ozvláštňování okrajů vyšívky nebo také pro přidání další barvy, textury a vzoru kolem motivu.

Aplikace s výplní

Pro vyplnění aplikace lze využít různých materiálů. Výplň se volí podle toho, k čemu bude předmět sloužit a jakého efektu chceme docílit.

Trojrozměrná aplikace

Pro tuto techniku se volí malé samostatné motivy, které se navrství na sebe. Tento druh aplikace můžeme použít na textilní kompozice, krabičky nebo také oblečení.

Aplikace se založeným okrajem

Tento způsob patří k nejznámějším a používá se na prošívání dek, látky, které se třepí a k aplikování motivů s výplní. Motivy se vystříhují s přídavkem na švy a jsou podloženy vazelínem. Okraje na švy se přeloží a přistehují a motivy se na tkaniny přišívají různými stehy. Pro přišítkování můžeme využít například slepý steh, ten je nenápadný. Můžeme také zvolit prošívací steh, který je zdobenější a lze ho vytvořit tečkovanou linií. Obrubový steh, může být též ozdobný, ale i výrazný.

²⁷ WOOD, Dorothy. *Praktická encyklopedie šití*. Čestlice: Rebo, c 2000, s. 140. ISBN 80-7234-151-0

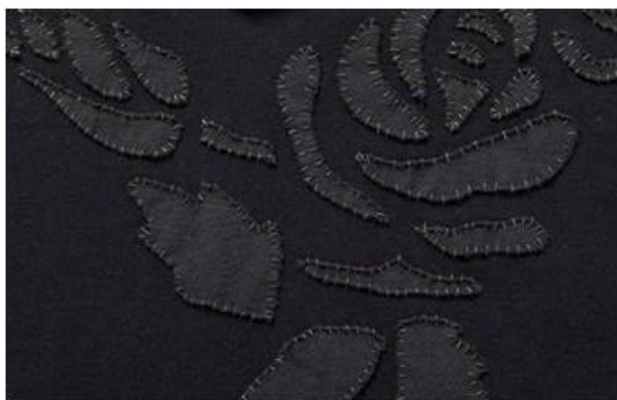
Aplikace bez založeného okraje

Netkané látky jako je plst, síťovina a kůže lze vystřihovat a tvary aplikovat bez přídavku na švy strojově nebo slepým a prošivacím stehem.

Stínovaná aplikace

Tato technika vzniká metodou přišití a vystřížení jemných látek jako jsou závojevina nebo organza. Tkaninu, kterou chceme aplikovat, umístíme pod průsvitnou látku. Díky navrstvení vznikne „stín“ a po přišití přebytečnou látku ustříhneme.

Mezi další techniky, které se zabývají aplikací, patří perská aplikace, havajská aplikace, vitrážová aplikace, obrácená aplikace a patchwork.²⁸



Obr. 3 aplikace bez založeného okraje



Obr. 4 strojová aplikace

3.3 Výšivka

„Výšivka je textilie, popřípadě jiný poddajný materiál (např. kůže, kožešina nebo papír), ozdobné stehy. Stehy jsou vytvářeny z vyšivacích materiálů. K vyšivacím materiálům patří vlna, hedvábí, bavlna, len, leonská příze, dracoun či bulion, paví brko, sláma... Výšivka se vyvinula pravděpodobně z jednoduchých základních stehů, které byly používány k praktickým účelům. Byly jimi spojovány tkaniny do textilií větších rozměrů, začištěvány a zpevňovány okraje textilií, prošívány sklady a vrapy. Výšivka bývá obvykle dělena na výšivku podle počítané nitě (geometrickou výšivku), malovanou (předkreslenou), uzlíčkovou a bílou výšivku. Ke speciálním

²⁸ BROWN, Pauline. *Encyklopedie vyšívání: techniky*. 2017. V Praze: Metafora, 2017. ISBN 978-80-7359-524-1.

druhům výšivek patří výšivka „zlatem“, šitá krajka, gobelínová výšivka, výšivka přes vrapy a na tylu. K hlavním druhům stehů patří stehy ploché (plné), křížené, smykovací a uzlíčkové.“²⁹

Výšivka se vyvinula pravděpodobně z jednoduchých základních stehů:

a) spojující tkaninu (s šíří limitovanou šíří tkalcovského stavu) do textilií větších rozměrů (pokrývek, plachet, koutnic, úvodnic...)

b) začíšťujících a zpevňujících okraje textilií (konce rukávů, nohavic, sukní, límečky a límce, klopy, šosy...)

c) prošívajících sklady a vrapy textilií

Čtyři hlavní skupiny stehů:

A) ploché (plné) stehy

Jsou rovné stehy, vytvářené v různých délkách, směrech a vzdálenostech (přední, zadní, stonkový...).

B) křížené stehy

Jsou sestaveny ze dvou nebo více stehů, z nichž jeden kříží druhý, a to v mnoha variantách (steh křížkový, vrkúčkový, krokvička...).

C) smykovací stehy

Vyšívací příze tvoří na líci tkaniny smyčku upevněnou stehem (základní smykovací steh, steh řetězkový, zadržávaný řetízek...).

D) uzlíčkové stehy

Jsou tvořeny kroucením nebo uzlováním vyšívací příze na líci tkaniny.³⁰

Tato kapitola textilních technik mi přiblížila tři techniky (manipulace s textilií, aplikace a výšivka). Díky tomuto poznávání a experimentu jsem si mohla vyzkoušet práci s vybranými textilními technikami, jak se spolu chovají ve vybraných materiálech. Pro svou praktickou část jsem si nakonec vybrala pouze jednu techniku prořezávání, která patří do textilních technik manipulace s textilií. Zbylé dvě techniky aplikace a výšivka mi pouze sloužily v mé inspiraci a při mém experimentování s látkou.

²⁹ HAVLÍK Vlastimil, *Dějiny textilu 1-4*, Hradec Králové, 2015, (skripta) s. 167.

³⁰ HAVLÍK Vlastimil, *Dějiny textilu 1-4*, Hradec Králové, 2015, (skripta) s. 158 – 162.

PRAKTICKÁ ČÁST

4 Inspirace a návrhy

Mým cílem v bakalářské práci je autorská textilie do interiéru. Autorská textilie znamená návržení a vytvoření textilie samotným autorem. Je to volné vyjádření autora vhodně zvolenými textilními technikami a zpracováním textilie. Rozhodla jsem se pro tvorbu textilní posuvné zástěny oken v podobě tří kompozic, které jsou tvořeny technikou prořezávání. Nejdříve jsem začala tvorbou vzorníků látek. Vyzkoušela jsem si různé technické, materiálové i barevné provedení manipulace s textilií. Vybrala jsem si pár technik, které se mi líbily, a provedla dvě zkoušky s každou vybranou technikou. Zkusila jsem kombinace barev a různé typy materiálů. Dále jsem zkoumala vybrané techniky výšivky a aplikace. Pomocí mého „deníku“ (skici – postup prací) jsem postupně dokumentovala svou práci a popsala použité materiálové zkoušky i inspirace. Z mého experimentování postupně vznikaly návrhy na výslednou autorskou textilií v interiéru.

Při realizaci vzorníků experimentálních manipulací s textilií jsem se inspirovala zajímavými ukázkami v knize *The Art of Manipulation Fabric*. Kniha demonstruje techniky trojrozměrné manipulace s textilií. Kategorizuje techniky, které ukazují, jak spolu souvisí a uvádí příklady moderních i tradičních variací. Tyto techniky ukazují, jak rekonstruovat plochý kus látky pouze pomocí šicího stroje nebo ručního šití a vhodně zvolené textilní techniky.

Pro svoji bakalářskou práci jsem vybrala jednu možnost ze vzorníků, který je tvořen ze tří vrstev v barvě bílé, světle fialové a petrolejové. Vrstvy látek jsem prošila na 24 dílů a následně u vzniklých čtverců rozstříhla dvě vrstvy kolmo na půl. Připomíná to znaménko plus (+). Tímto stylem jsem realizovala další barevné i materiálové kombinace. Tyto vzorníky jsou zdokumentovány v příložených deskách (pár ukázek fotografií vzorníků níže).



Obr. 5 soubor vybraných materiálových zkoušek (vlastní fotografie)

V mých návrzích jsou zdokumentovány různé cesty v použití manipulace s textilií. Líbí se mi struktura materiálů, barevnost, plastičnost. Mým prvním nápadem bylo využít zvolenou techniku na závěs nebo paraván. Volila jsem látky, které se nebudou třepit. U experimentu průsvitných látek mě nejprve zaujala bílá organza, kterou jsem pouze prošila. Také jsem si vyzkoušela vzorník rozstříhat do 20 čtverců, které jsem oentlovala a následně přišila kříženým stehem jako aplikaci. Celou dobu jsem se snažila své návrhy držet v tlumených bílo šedých barvách tak, aby vynikla struktura a efekt použitých technik. Druhým nápadem byla manipulace s textilií spojená s výšivkou a různými materiály, které budou vytvářet textilní obrazy. U textilních obrazů jsem zvolenou textilní techniku spojila s výšivkou. Textilní obrazy by se skládaly ze stejných látek, které by byly použity i na paraván nebo závěs. Mezi mé další návrhy patřily např.: série tří obrazů, u kterých jsem se inspirovala ptačí perspektivou zamrzlé krajiny v Norsku. Obrazy měly být v dřevěném vyšívacím kruhu a jejich hlavní podklad by byla poloprásvitná látka s aplikací a výšivkou. Další možností bylo vytvořit jeden textilní obraz + 2 textilní kompozice.

Nakonec jsem se rozhodla pro výsledný produkt autorské textilie do interiéru, a to tvorbu tří textilních kompozice (pruhů), které budou tvořit textilní posuvnou zástěnu. Tato autorská textilní posuvná zástěna (závěs) má využití jako klasická textilní zástěna, která slouží místo závěsů k zastínění oken.

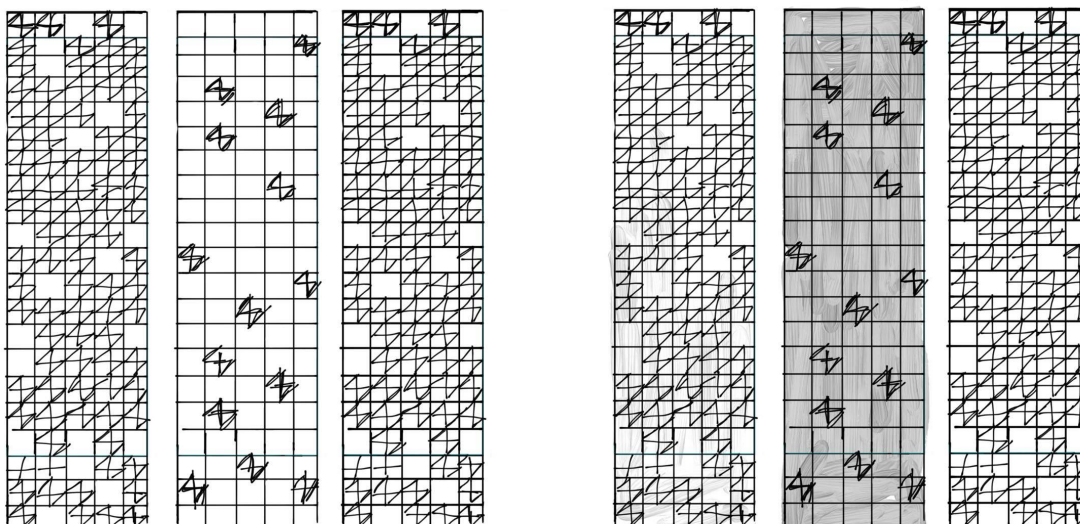


Obr. 6 textilní posuvná zástěna

Textilní posuvná zástěna se skládá ze tří kompozic, které jsou tvořeny třemi vrstvami látky. U dvou kompozic je přední vrstva stejná (bílá) a u třetí kompozice je přední vrstva látky jiná (světle šedá). Pro všechny textilní kompozice je společná upínací plastová páska s kolejnič-

kou nebo poutky, která je připevněna na suchý zip. Suchý zip je našit z druhé strany vrchní strany kompozice. Pro větší pevnost je z druhé strany vrchní část doplněna zatěžovací tyčí, pro kterou je našit tunýlek. Textilní kompozice jsou tvořeny ze tří vrstev.

Skici návrhu výsledné autorské textilie



Obr. 7 skici kompozic

U první kompozice jsou všechny tři vrstvy z bílé bavlny. Vrchní dvě vrstvy jsou prostříhány do tvaru znaménka plus (+), jako je ve vzorníku, kterým jsem se inspirovala. Spodní vrstva zůstává neprostřížena. Vrchní dvě vrstvy látky jsou ve většině čtverců prostříhané, pár čtverců je neprostřížených.



Obr. 8 materiálová zkouška první kompozice (vlastní fotografie)

Druhá kompozice je tvořena též ze tří vrstev. Vrchní vrstva je z šedé bavlny, střední vrstva z tmavšího šedého plátna a spodní vrstva opět z bílé bavlny jako je u první kompozice. Vrchní dvě vrstvy jsou prošity a prostříhány do tvaru znaménka plus (+), jako je ve vzorníku, kterým

jsem se inspirovala. Spodní vrstva je neprostřížena. Vrchní dvě vrstvy látky jsou prostříhané pouze někde.



Obr. 9 materiálová zkouška druhé kompozice (vlastní fotografie)

Třetí kompozice má základní vrstvu z tmavšího šedého plátna, střední vrstva je z šedé bavlny a vrchní vrstva z bílé bavlny. Vrchní dvě vrstvy látky jsou prostříhané, pouze pár čtverců je vynechaných.



Obr. 10 materiálová zkouška třetí kompozice (vlastní fotografie)

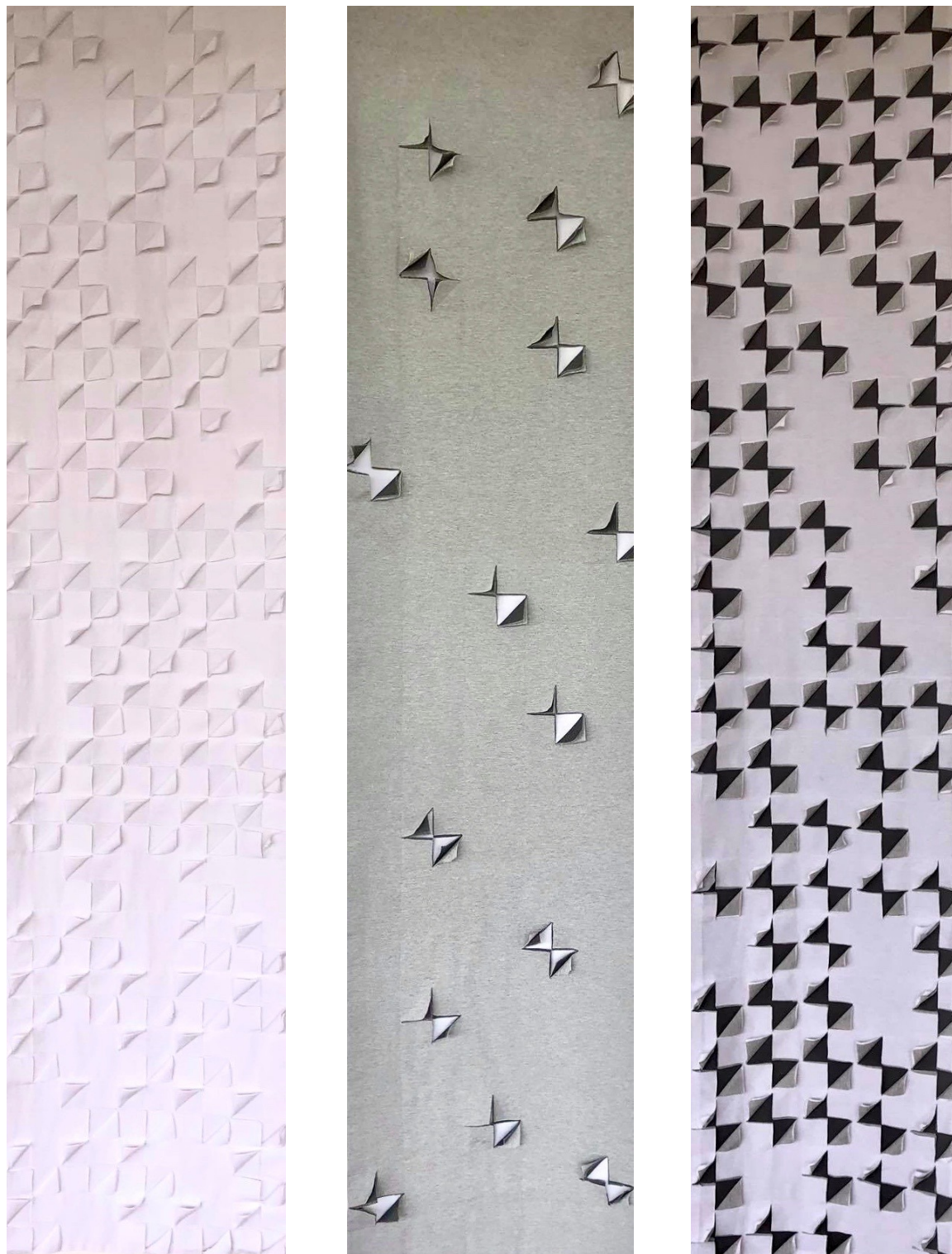
Všechny tři textilní kompozice jsou na základní textilií připevněny suchým zipem tak, aby se daly kdykoliv odepnout a změnit vzhled místnosti (např. jiná barevnost, zastínění, nebo snadná údržba).

Plátno – „je textilie, tkaná tou nejjednodušší plátěnou vazbou, prostým křížením osnovy a útku. Tuhé plátno se vyrábělo hlavně ze lnu i z konopí, dnes většinou z bavlny a z umělých vláken. Plátno bylo dlouho jediná běžně dostupná tkanina, z níž se šily šaty i prádlo. Dnes se užívá například na ložní prádlo (prostěradlo), na výrobu stanů a plachet a také jako malířské plátno, podklad pro olejovou malbu. Proto se obrazům na plátně říká také „plátno“.“³¹

³¹ <https://cs.wikipedia.org/wiki/Pl%C3%A1tno>

5 Realizace

V této kapitole je přiblížen postup realizace autorské textilie do interiéru. Výsledným cílem ze všech materiálových experimentů textilních technik, ze kterých jsem vybrala techniku prořezávání, je textilní posuvná zástěna tvořena ze tří kompozic (pásů).



Obr. 11 – fotografie 1., 2. a 3. kompozice (vlastní fotografie)

První kompozice: všechny tři vrstvy z bílé bavlny (80 % bavlna, 20 % polyester)

Druhá kompozice: vrchní vrstva z šedé bavlny (100 % bavlna), střední vrstva z tmavšího šedého plátna a spodní vrstva z bílé bavlny (80 % bavlna, 20 % polyester)

Třetí kompozice: vrchní vrstva z bílé bavlny (80 % bavlna, 20 % polyester), střední vrstva z šedé bavlny (100 % bavlna), a spodní vrstva z tmavšího šedého plátna

Rozměr jedné zástěny (závěsu): 56 x 240 cm

Textilní posuvný závěs má na šířku 5 čtverců o rozměru 11,2 x 11,2 cm. Na výšku má 21 čtverců o rozměru 11 x 11 cm.

Údržba: prát na 20°C, nesusit v sušičce, žehlit, ostříhat odstávající nitky

5.1 Postup práce

1. Nastříhání 9 dílů zvolené látky na rozměr 56 x 240 cm, nechat cca 3 cm pro založení okrajů jednotlivých dílů.
2. Spojit 3 pruhy látek podle barev (viz výše - kompozice). Dát si pozor na rub a líc materiálu.
3. Nastehovat si látku z rubu po delších stranách a jedné kratší straně jednotlivých kompozice a po stranách nechat okraj cca 3 cm pro založení látky. (vznik rukávu pro snadné otočení na lícovou stranu).
4. Ustříhnout rohy přebytečné látky.
5. Přetočit látku na lícovou stranu.
6. Poslední kratší stranu textilní kompozice založit a prošít.
7. Rozměřit čtverce o rozměru 11,2 x 11,2 cm. Na výšku má 21 čtverců o rozměru 11,2 x 11,2 cm. Vyznačit si čtverce na vrchní látku křídou.
8. Nastehovat si jednotlivé čtverce po obvodu. Bude to vytvářet mřížku.
9. Prošít látku po předkreslených linkách v pruzích nejdříve svisle dolů a potom vodorovně, aby došlo ke vzniku čtverců.
10. Do jednotlivých čtverců křídou vyznačit znaménko plus (aby se čtverec rozdělil na další čtyři čtverce)
11. Vrchní dvě vrstvy po naznačené křídové svislé a vodorovné lince v jednotlivém čtverci rozstříhnout. Vznikne otevřené okénko.
12. Tento postup opakovat i u zbylých dvou kompozic, ale každá kompozice bude rozstříhána v jiných čtvercích. Některé čtverce zůstanou neprostříženy.
13. Všechny ušité kompozice vyprat, abych docílila stočení rozstříhaných čtverců.
14. Roztřepaná vlákna rozstřížených čtverců odstříhnout.



Obr. 12 – ostřihání roztřepených nití (vlastní fotografie)

15. Všechny kompozice vyžehlit. Přezehlit stočení rozstříhaných čtverců po dvou k sobě kolmým stranám.



Obr. 13 – vyžehlení textilie a přezehlení čtverců (vlastní fotografie)

16. Ze zadní kratší části založit 4 cm pro tunýlek, ve kterém bude zatěžovací tyč.

17. Ze zadní části jednotlivých tří kompozice v horní kratší části nalepit suchý zip.

18. Kompozice připevnit suchým zipem k upínací pásce, která slouží pro zavěšení textilní stěny.

Závěr

Cílem mé bakalářské práce bylo vytvořit autorskou textilií do interiéru. Tvorba této textilie byla pro mě přínosem. Vyzkoušela jsem si práci se zajímavým materiálem, se kterým mě bavilo experimentovat. Zkušenosti, které jsem využila ve své bakalářské práci, jsem nabyla mimo jiné při studiu oboru Textilní tvorby na Univerzitě v Hradci Králové. Také jsem ve své tvorbě čerpala ze získaných znalostí, které jsem se naučila na svém studijním pobytu v zahraničí Erasmus + v Norsku ve městě Notodden. Na této norské škole jsem studovala obor Textilní tvorba a seznámila se s mnohými novými technikami, které jsem využila pro svoji tvorbu v této bakalářské práci. Mezi těmito technikami jsem si po svém experimentování s látkou vybrala jednu, která tvoří moji autorskou textilií v interiéru.

Výsledkem mé bakalářské práce je textilní posuvná zástěna okna složena ze tří kompozic ve sjednoceném tónu neutrálních šedých a bílých barev tak, aby ladila do většiny interiérů. Pracovala jsem s textilními technikami, mezi které patří manipulace s textilií, aplikace a výšivka. Líbilo se mi vzít obyčejný kus látky a přetvořit ho v jiný zajímavý tvar s využitím mé vybrané techniky, aby získal zajímavou strukturu a tvořil originální prvek v interiéru.

Teoretické zkušenosti, které jsem nabyla při zpracovávání bakalářské práce, jsem se snažila využít při realizaci své autorské textilie v interiéru. Textilní posuvnou zástěnu jsem pojala v jednoduché barevnosti tak, aby vynikla zvolená technika prořezávání, které dodává textilií vzdušnost a plastičnost.

Celý můj tvůrčí proces začal nápadem a experimentem s textilií v podobě vzorníků. Vzniklo mnoho cest, kterými jsem se mohla dát, ale já si nakonec vybrala jednu, na jejímž konci vznikla textilní posuvná zástěna oken. Práce s vybranými technikami mě nadchla natolik, že bych si ráda do budoucna vyzkoušela více experimentů s textilií, rozvíjela své další nápady a snažila se lépe volit vhodné textilie pro tyto techniky. Ráda bych příště pracovala více s barvami, zkusila zkombinovat některé techniky a snažila se posunout své nápady o něco dál. Jsem ráda, že jsem mohla rozvinout své zkušenosti a získané znalosti ze studijního pobytu v Norsku.

Použité zdroje

Seznam použité literatury

BOHÁČKOVÁ, Jana. *Průvodce bytového designéra*. 2017. Brno: Edika, 2013. ISBN 978-80-266-0360-3.

Design 21. století: nové ikony designu: od masového trhu k avantgardě. 2007. V Praze: Slo-
vart, 2007. ISBN 978-80-7209-970-2.

BROWN, Pauline. *Encyklopedie: vyšívání techniky*. 2017. V Praze: Metafora, 2017. ISBN
978-80-7359-524-1.

HAVLÍK Vlastimil, *Dějiny textilu 1-4*, Hradec Králové, 2015, (skripta)

HRADECKÁ, Jana. *Škola interiérového designu: pro všechny, koho zajímá dobré bydlení*.
2013. Praha: Grada, 2013. ISBN 978-80-247-3559-7.

LEWITZKY, Hans, Georg STAPEL, Ludmila KYBALOVÁ a Karel LAPKA. *Bytový textil:
dekorační tkaniny, potahové tkaniny, záclony, koberce*. Praha: Státní nakladatelství technické
literatury, 1960. Řada textilní literatury.

WOOD, Dorothy. *Praktická encyklopedie šití*. Čestlice: Rebo, c2000, 255 s. ISBN 80-7234-
151-0 FAIRS, Marcus.

WOLFF, Colette. *The art of manipulating fabric*. Radnor, Pa.: Chilton Book Co., c1996.
ISBN 0801984963 F.

Seznam použitých internetových zdrojů

<https://www.bytema.cz/rady-a-tipy/pruvodce-materialy-latek-polyester>

<https://cs.qwe.wiki/wiki/Textile>

https://cs.wikipedia.org/wiki/Bytov%C3%BD_textil

<https://sewguide.com/faux-chenille-fabric-slashing/>

https://www.zbytkylatek.cz/Aplikace-na-latce-c42_0_1.htm

<https://cs.wikipedia.org/wiki/Pl%C3%A1tno>

Seznam použitých obrázků

- Obr. 1 sámkování – příprava na prošíání 25
Zdroj: WOLFF, Colette. *The art of manipulating fabric*. Radnor, Pa.: Chilton Book Co.,
c1996. str.25 ISBN 0801984963
- Obr. 2 sámkování - prošívání na stroji 25
Zdroj: WOLFF, Colette. *The art of manipulating fabric*. Radnor, Pa.: Chilton Book Co.,
c1996. str. 25 ISBN 0801984963
- Obr. 3 aplikace bez založeného okraje 28
Zdroj: WOLFF, Colette. *The art of manipulating fabric*. Radnor, Pa.: Chilton Book Co.,
c1996. str.28 ISBN 0801984963
- Obr. 4 strojová aplikace 28
Zdroj: WOLFF, Colette. *The art of manipulating fabric*. Radnor, Pa.: Chilton Book Co.,
c1996. str. 28 ISBN 0801984963
- Obr. 5 soubor vybraných materiálových zkoušek..... 30
Zdroj: vlastní zdroj
- Obr. 6 textilní posuvná zástěna okna..... 31
Zdroj: <https://www.bonprix.cz/produkt/prsvitna-japonska-stna-jednobarevna-1-ks-v-baleni-hndoeda-941795/>
- Obr. 7 skici kompozic 32
Zdroj: vlastní zdroj
- Obr. 8 materiálová zkouška první kompozic 32
Zdroj: vlastní zdroj
- Obr. 9 materiálová zkouška druhé kompozice..... 33
Zdroj: vlastní zdroj
- Obr. 10 materiálová zkouška třetí kompozice..... 33
Zdroj: vlastní zdroj
- Obr. 11 – fotografie 1., 2. a 3. kompozic..... 34
Zdroj: vlastní zdroj
- Obr. 12 – ostříhání roztřepených nití..... 36
Zdroj: vlastní zdroj
- Obr. 13 – vyžehlení textilie a přežehlení čtverců 36
Zdroj: vlastní zdroj

PŘÍLOHY: Fotodokumentace

Příloha A – Materiálové zkoušky.....	-1-
Příloha B – Inspirace interiéru.....	-4-
Příloha C – Návrhové skici.....	-5-
Příloha D – Výsledná realizace.....	-6-
Příloha E – Vizualizace.....	-12-

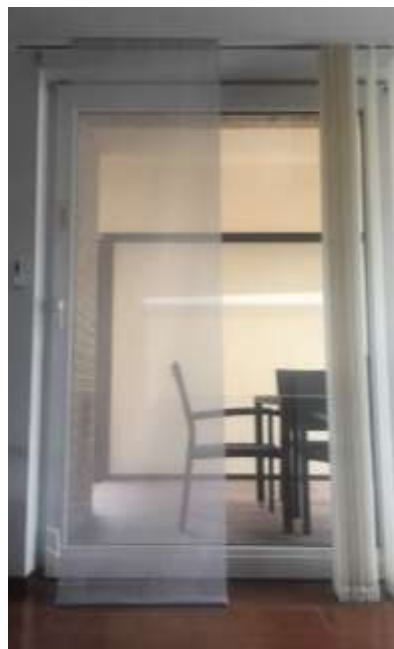
Příloha A – Materiálové zkoušky



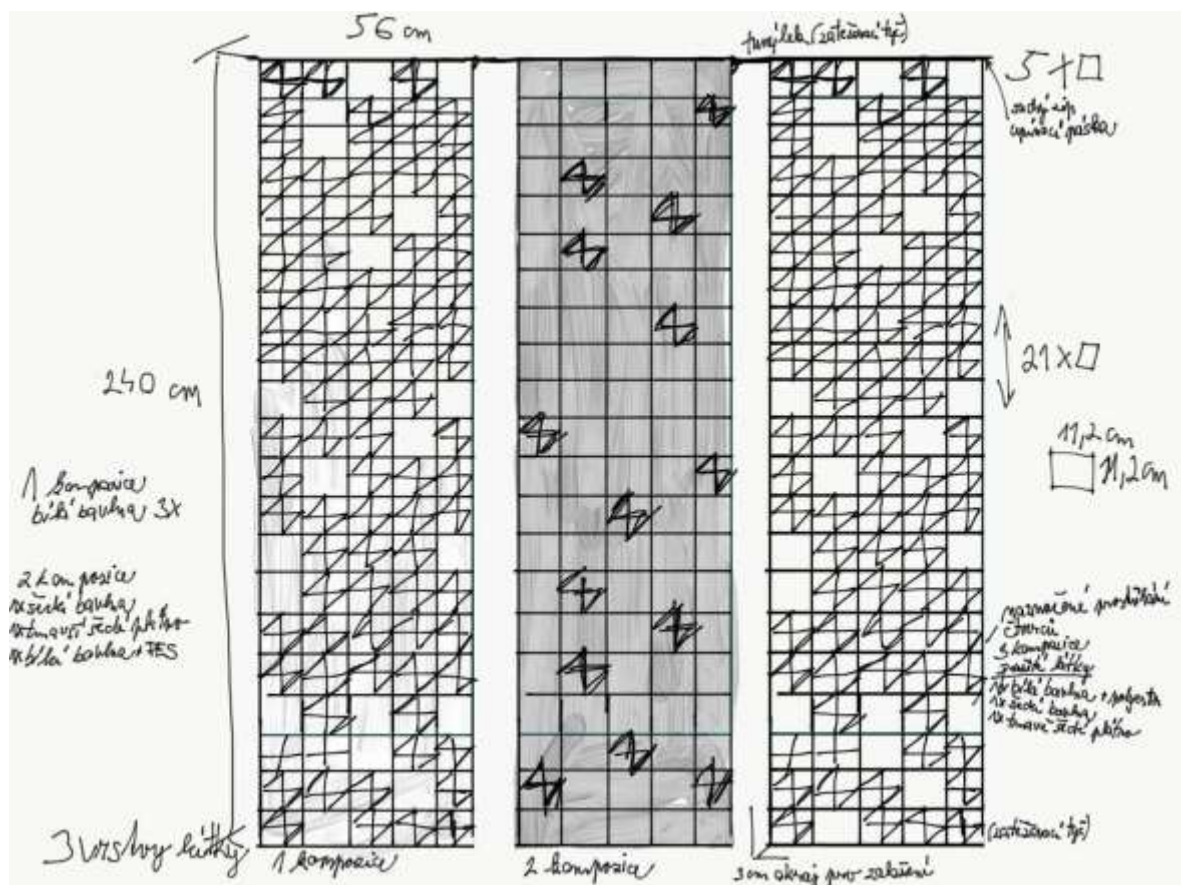
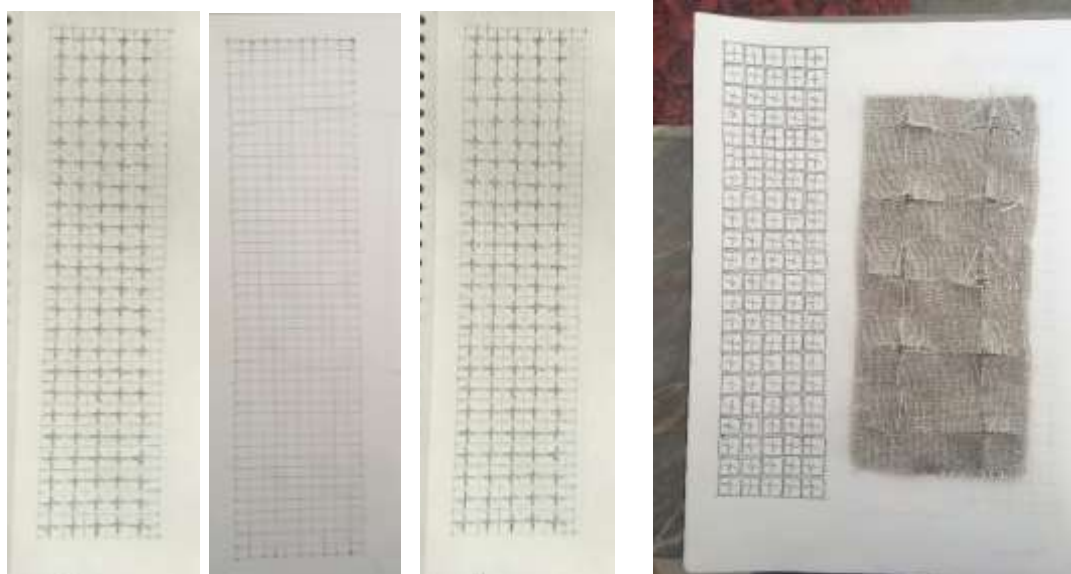




Příloha B – Inspirace interiéru

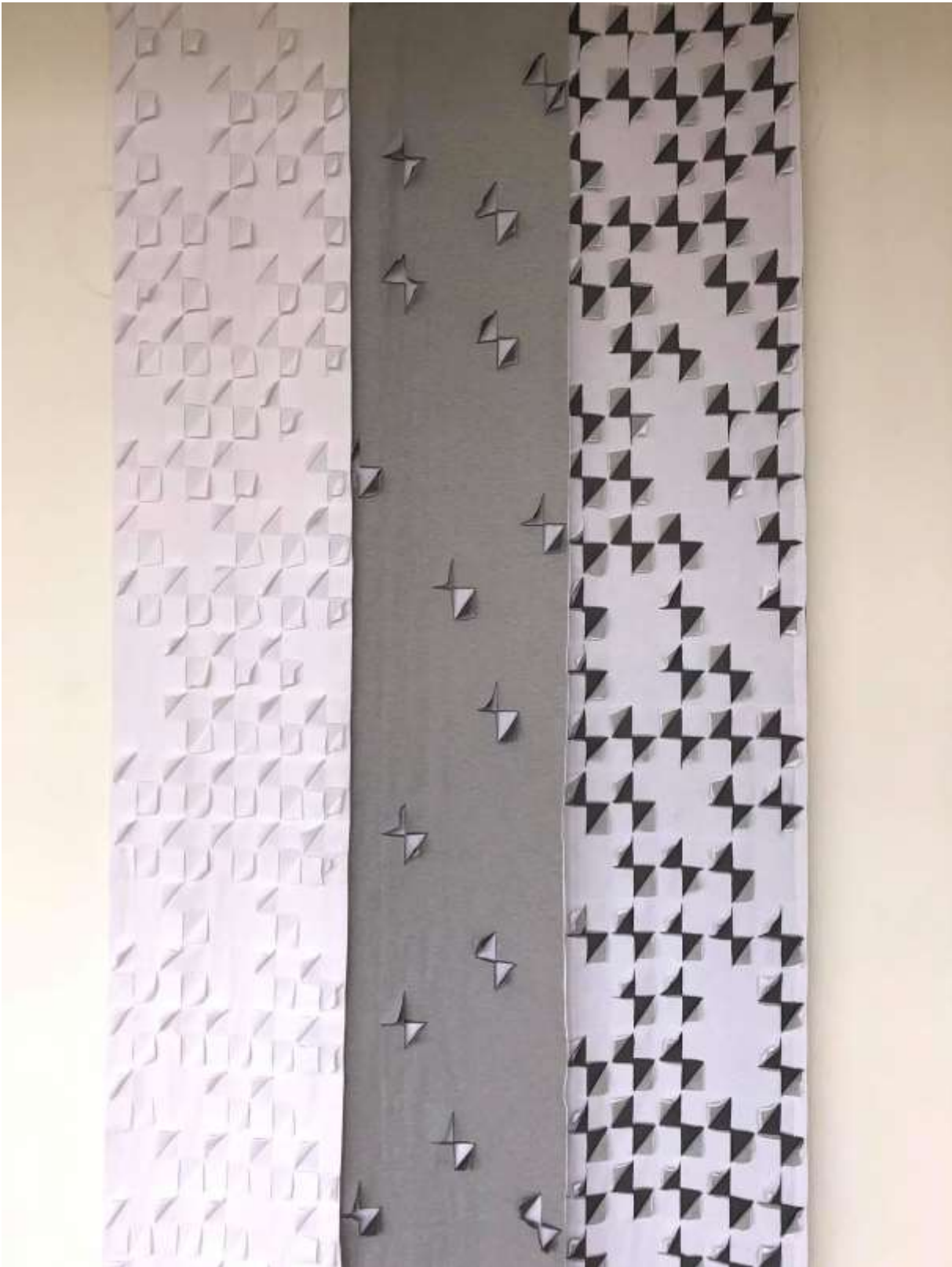


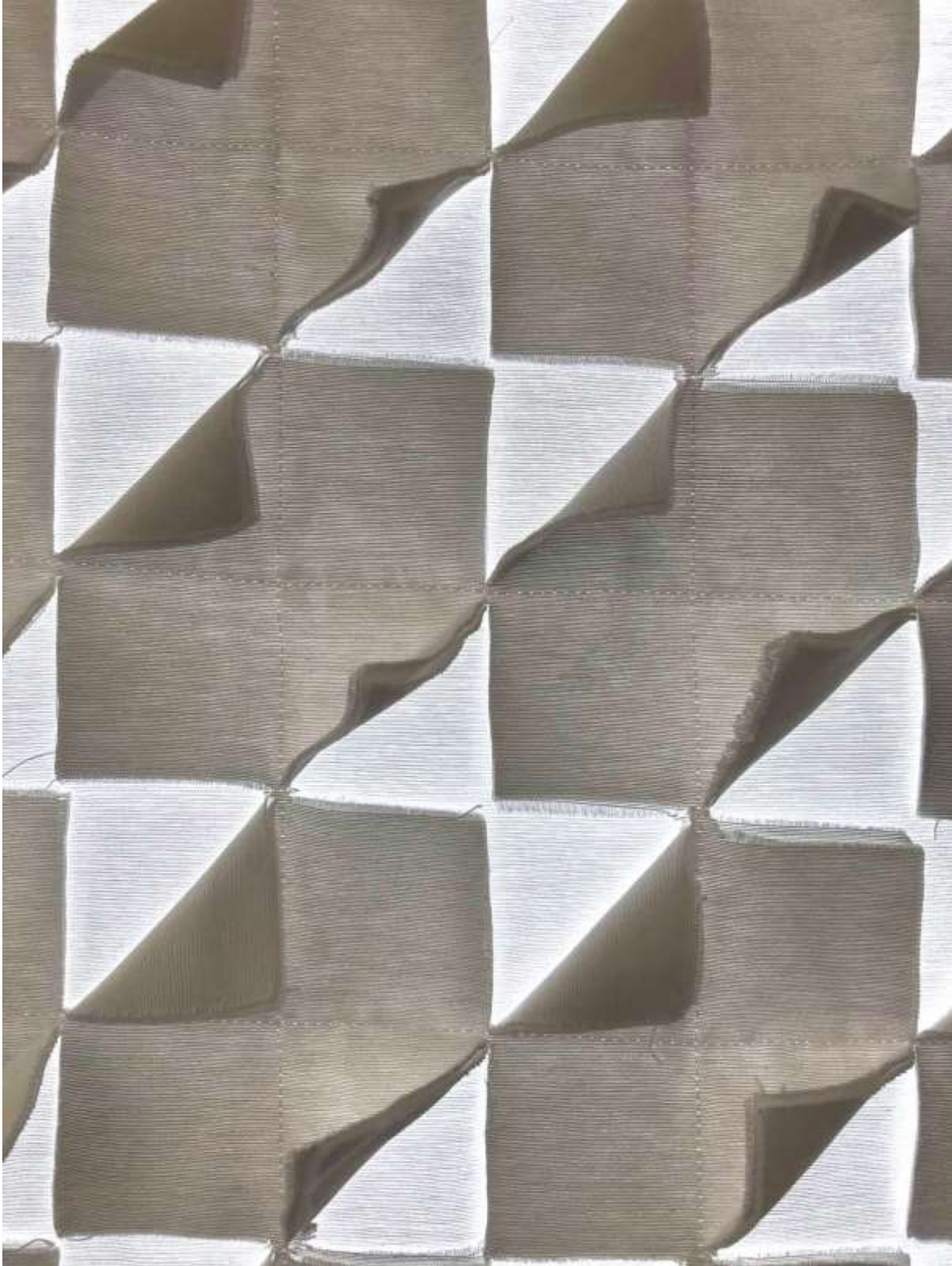
Příloha C – Návrhové skici

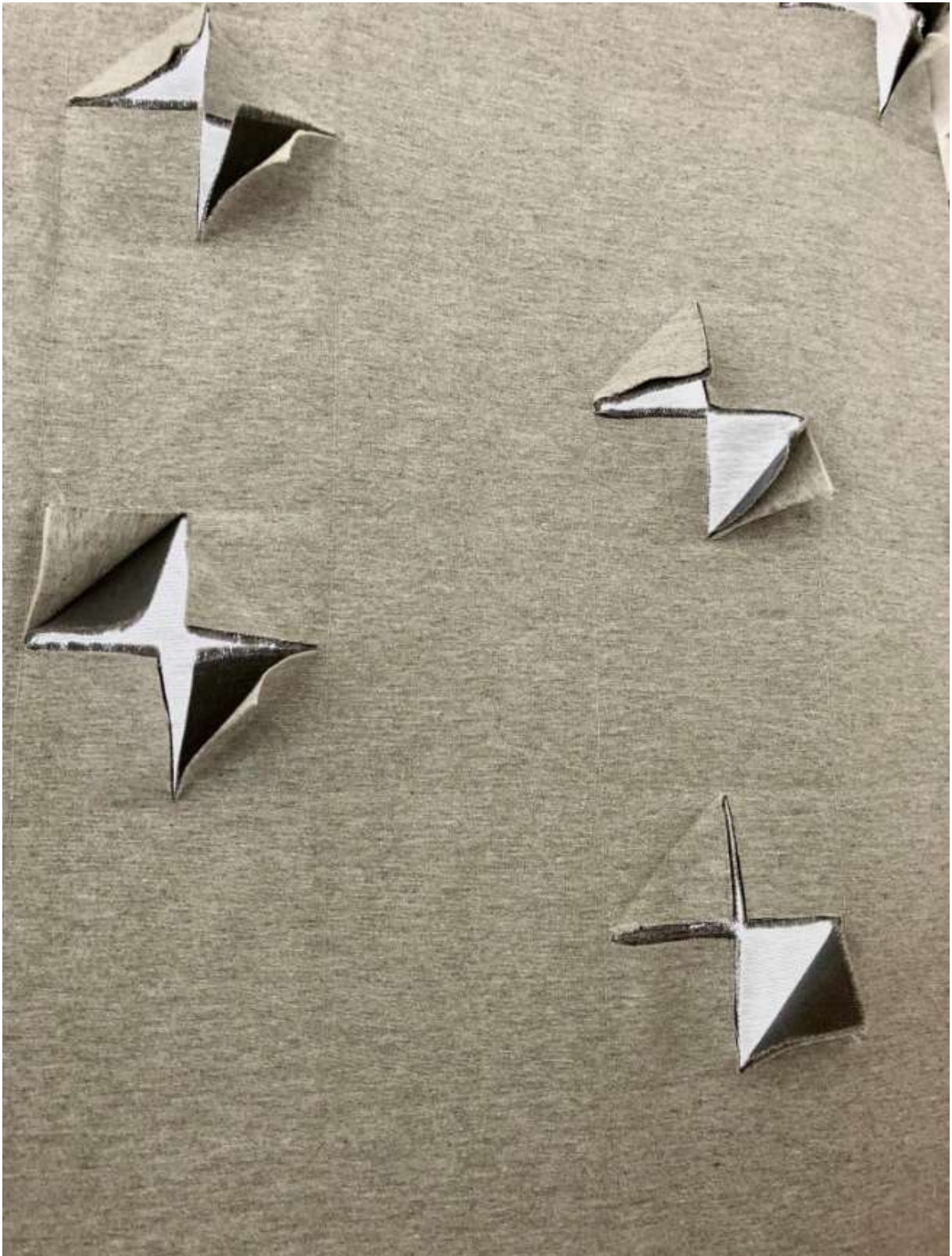


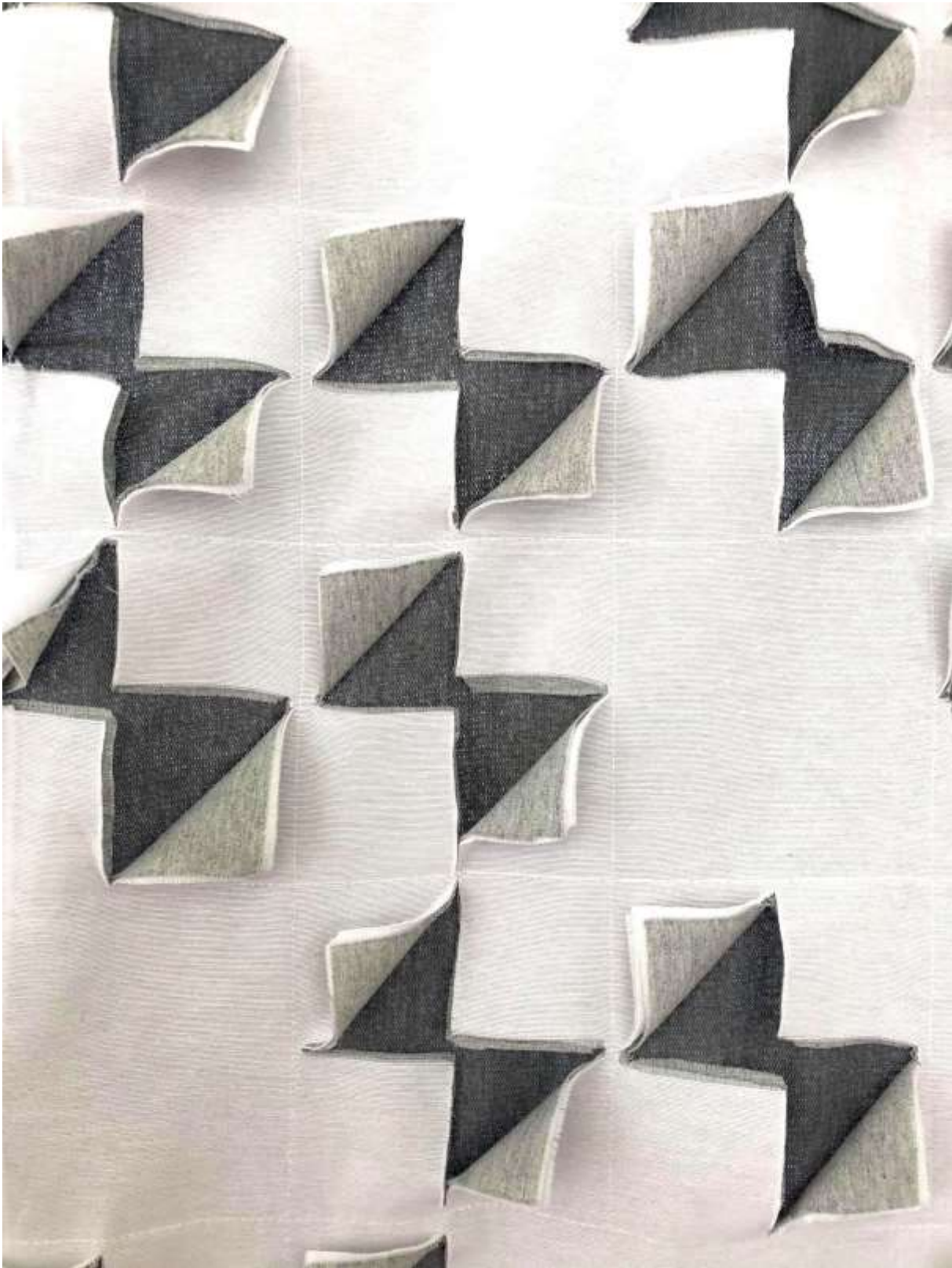
Příloha D – Výsledná realizace

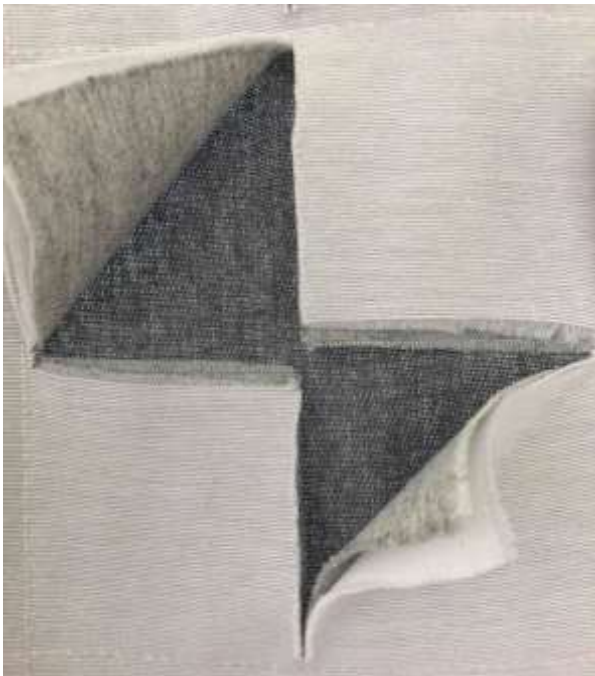












Příloha E – Vizualizace

