



# Hodnocení dopadu novely zákona o investičních pobídkách na regionální rozvoj

## Diplomová práce

*Studijní program:* N6202 – Hospodářská politika a správa

*Studijní obor:* 6202T086 – Regionální studia

*Autor práce:* **Bc. Michal Kučera**

*Vedoucí práce:* Ing. Jana Šimanová, Ph.D.



**ZADÁNÍ DIPLOMOVÉ PRÁCE**  
(PROJEKTU, UMĚLECKÉHO DÍLA, UMĚLECKÉHO VÝKONU)

Jméno a příjmení: **Bc. Michal Kučera**  
Osobní číslo: **E13000329**  
Studijní program: **N6202 Hospodářská politika a správa**  
Studijní obor: **Regionální studia**  
Název tématu: **Hodnocení dopadu novely zákona o investičních pobídkách na regionální rozvoj**  
Zadávací katedra: **Katedra ekonomie**

**Z á s a d y p r o v y p r a c o v á n í :**

1. Stanovení cílů a formulace výzkumných předpokladů
2. Investiční pobídky v kontextu teorií regionálního rozvoje
3. Investiční pobídky v ČR - legislativa a implementace
4. Analýza dopadu legislativních změn Zákona o investičních pobídkách na regionální rozvoj ve vybraných regionech ČR
5. Formulace závěrů a ověření výzkumných předpokladů

Rozsah grafických prací:

Rozsah pracovní zprávy: **65 normostran**

Forma zpracování diplomové práce: **tištěná/elektronická**

Seznam odborné literatury:

ARNDT, Sven W. a Henryk KIERZKOWSKI. Fragmentation: New Production and Trade Patterns in the World Economy. Oxford: Oxford University Press, 2001. ISBN 0-19-924331-X.

BLAŽEK, Jiří a David UHLÍŘ. Teorie regionálního rozvoje: nástin, kritika, implikace. 2. vyd. Praha: Karolinum, 2011. ISBN 978-80-246-1974-3.

DUNNING, John H. a Sarianna M. LUNDAN. Multinational Enterprises and the Global Economy. 2nd ed. London: Edward Edgar Publishing, 2008. ISBN 978-184-7201-225.

SRHOLEC, Martin. Přímé zahraniční investice v České republice: Teorie a praxe v mezinárodním srovnání. Praha: Linde, 2004. ISBN 80-83131-52.

ŠIMANOVÁ, Jana. Hodnocení dopadu přímých zahraničních investic s příslibem investičních pobídek na regionální rozvoj České republiky. Liberec, 2010. Disertační práce (Ph.D.). Technická univerzita v Liberci, Ekonomická fakulta. Vedoucí práce Prof. Ing. Jiří Kraft, CSc.

Databáze článků ProQuest (<http://knihovna.tul.cz/>).

Vedoucí diplomové práce:

**Ing. Jana Šimanová, Ph.D.**

Katedra ekonomie

Konzultant diplomové práce:

**Ing. Blanka Brandová, Ph.D.**

Katedra ekonomie

Datum zadání diplomové práce:

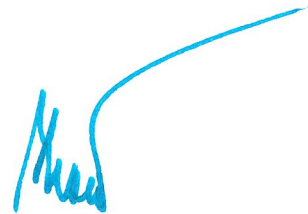
**30. října 2015**

Termín odevzdání diplomové práce:

**31. května 2017**



doc. Ing. Miroslav Žižka, Ph.D.  
děkan



prof. Ing. Jiří Kraft, CSc.  
vedoucí katedry

## Prohlášení

Byl jsem seznámen s tím, že na mou diplomovou práci se plně vztahuje zákon č. 121/2000 Sb., o právu autorském, zejména § 60 – školní dílo.

Beru na vědomí, že Technická univerzita v Liberci (TUL) nezasahuje do mých autorských práv užitím mé diplomové práce pro vnitřní potřebu TUL.

Užiji-li diplomovou práci nebo poskytnu-li licenci k jejímu využití, jsem si vědom povinnosti informovat o této skutečnosti TUL; v tomto případě má TUL právo ode mne požadovat úhradu nákladů, které vynaložila na vytvoření díla, až do jejich skutečné výše.

Diplomovou práci jsem vypracoval samostatně s použitím uvedené literatury a na základě konzultací s vedoucím mé diplomové práce a konzultantem.

Současně čestně prohlašuji, že tištěná verze práce se shoduje s elektronickou verzí, vloženou do IS STAG.

Datum:

Podpis:

## **Anotace**

Předkládaná diplomová práce hodnotí dopady novely zákona o investičních pobídkách na regionální rozvoj České republiky se zaměřením na zaostalé a ekonomicky slabé regiony. Práce je členěna do 5 základních kapitol, přičemž 1. kapitola zahrnuje teoretická vymezení důležitých pojmů a 2. kapitola analyzuje investiční pobídky v České republice. Kapitoly 3 a 4 jsou zásadní praktickou a nosnou částí celé diplomové práce, je v nich analyzován vliv novely zákona o investičních pobídkách na regionální rozvoj a odstranění meziregionálních disparit. V 5. kapitole jsou selektovány investiční pobídky dle specifických kritérií. Pak již následuje jen kapitola „Závěr“, kde dojde k shrnutí a ověření výzkumných předpokladů, k zhodnocení cíle práce a nastínění alternativních možných řešení zkoumané problematiky.

## **Klíčová slova**

CzechInvest, disparity, divergence, investiční pobídky, konvergence, region, regionální politika, regionální rozvoj

## **Annotation**

The thesis deals with the impacts of the amendment to the act on investment incentives for regional development of Czech Republic focused on underdeveloped and economically weak regions. The thesis is divided into 5 basic chapters, where the first one includes theoretical definitions of important terms and the second one analysis the investment incentives in Czech Republic. The chapters 3 and 4 are basically practical and fundamental parts of the whole thesis, there is being analysed the impact of the amendment to the act on investment incentives for regional development and eliminating of the regional disparities. There are investment incentives selected and sorted by specific criterions in chapter 5. Then, there is only final chapter, where the research presumptions are being verified, the main goal of thesis is being evaluated and the alternative ideas of possible solutions of the analysed issue are being placed.

## **Key Words**

CzechInvest, disparities, divergence, investment incentives, convergence, region, regional policy, regional development

## Obsah

Seznam zkratk.....	9
Seznam tabulek.....	11
Seznam obrázků.....	13
Úvod.....	14
<b>1. Teoretické vymezení pojmů.....</b>	<b>16</b>
<b>1.1 Investiční pobídky .....</b>	<b>16</b>
1.1.1 Podmínky k udělení IP v ČR.....	17
<b>1.2 Region a regionální diferenciacce v ČR.....</b>	<b>21</b>
1.2.1 Vymezení pojmu region pro účely této DP .....	23
1.2.2 Regionální diferenciacce ČR.....	24
<b>1.3 Regionální rozvoj.....</b>	<b>26</b>
<b>1.4 Regionální politika .....</b>	<b>28</b>
<b>1.5 Teorie regionálního rozvoje.....</b>	<b>30</b>
1.5.1 Neoklasický přístup .....	31
1.5.2 Keynesiánský přístup.....	31
1.5.3 Neomarxistický přístup .....	32
1.5.4 Neoliberalistický přístup .....	32
1.5.5 Institucionální přístup.....	32
<b>2. Investiční pobídky v ČR.....</b>	<b>34</b>
<b>2.1 IP v ČR 1998-2012.....</b>	<b>35</b>
<b>2.2 Novela zákona č. 72/2000 Sb., o IP, č. 192/2012 Sb. ....</b>	<b>40</b>
2.2.1 Specifické podmínky pro získání IP v oblasti zpracovatelského průmyslu.....	41
2.2.2 Specifické podmínky pro získání IP v oblasti technologických center .....	42
2.2.3 Specifické podmínky pro získání IP v oblasti center strategických služeb .....	43
2.2.4 Podmínky pro strategické investiční akce .....	43
2.2.5 Veřejná podpora .....	44
<b>2.3 Srovnání podmínek pro získání IP před červencem 2012 a po novele zákona o IP ..</b>	<b>46</b>
<b>2.4 Východiska novely zákona o IP z roku 2012.....</b>	<b>48</b>
<b>3. Praktická část DP - Mezuregionální disparity mezi kraji ČR a jejich vývoj.....</b>	<b>50</b>
<b>3.1 Porovnání z hlediska nezaměstnanosti .....</b>	<b>53</b>
3.1.1 Souhrn údajů o OMN .....	55
<b>3.2 Porovnání z hlediska GDP per capita .....</b>	<b>56</b>

3.2.1	Souhrn údajů o GDP per capita .....	57
<b>3.3</b>	<b>Porovnání z hlediska hrubé průměrné mzdy.....</b>	<b>58</b>
3.3.1	Souhrn údajů o průměrné hrubé mzdě.....	60
<b>3.4</b>	<b>Porovnání z hlediska investic na vědu a výzkum (dále jen VaV).....</b>	<b>61</b>
<b>3.5</b>	<b>Ověření VP 2 (1/2).....</b>	<b>61</b>
<b>4.</b>	<b>Praktická část DP - Statistiky udělených IP, investic a nově vytvořených pracovních míst.....</b>	<b>63</b>
<b>4.1</b>	<b>Celkové údaje pro ČR.....</b>	<b>63</b>
4.1.1	Údaje o množství udělených IP .....	64
4.1.2	Údaje o objemu investic z rozhodnutých žádostí o IP .....	66
4.1.3	Údaje o počtu nově vytvořených pracovních pozic.....	66
4.1.4	Shrnutí údajů o udělených IP, investicích a nově vytvořených pracovních místech v ČR.....	67
<b>4.2</b>	<b>Celkové údaje pro jednotlivé regiony ČR.....</b>	<b>69</b>
4.2.1	Údaje o množství udělených IP .....	69
4.2.2	Údaje o objemu investic z rozhodnutých žádostí o IP .....	74
4.2.3	Údaje o počtu nově vytvořených pracovních pozic.....	78
<b>4.3</b>	<b>Ověření VP 2 (2/2).....</b>	<b>81</b>
<b>4.4</b>	<b>Ověření VP 1.....</b>	<b>81</b>
<b>5.</b>	<b>Praktická část DP – Selekcce IP.....</b>	<b>82</b>
<b>5.1</b>	<b>IP dle země původu .....</b>	<b>82</b>
<b>5.2</b>	<b>IP dle sektoru umístění .....</b>	<b>84</b>
<b>5.3</b>	<b>IP dle žadatele.....</b>	<b>87</b>
<b>5.4</b>	<b>Ověření VP 3.....</b>	<b>88</b>
<b>Závěr .....</b>		<b>89</b>
<b>Seznam použité literatury .....</b>		<b>93</b>



## Seznam zkratek

CI	CzechInvest
ČR	Česká republika
ČSÚ	Český statistický úřad
DP	Diplomová práce
EK	Evropská komise
EU	Evropská Unie
GDP	Hrubý domácí produkt ( <i>Gross Domestic Product</i> )
HKK	Královehradecký kraj
IP	Investiční pobídka
JHČ	Jihočeský kraj
JHM	Jihomoravský kraj
KVK	Karlovarský kraj
LBK	Liberecký kraj
MMR	Ministerstvo pro místní rozvoj
MPO	Ministerstvo průmyslu a obchodu
MSK	Moravskoslezský kraj
NUTS	Nomenklatura územních statistických jednotek
OLK	Olomoucký kraj
OMN	Obecná míra nezaměstnanosti
PAK	Pardubický kraj
PHA	Hlavní město Praha
PLK	Plzeňský kraj
RP	Regionální politika

RR	Regionální rozvoj
STČ	Středočeský kraj
TUL	Technická univerzita v Liberci
ULK	Ústecký kraj
USD	Americký dolar ( <i>United States Dollar</i> )
VaV	Věda a výzkum
VP	Výzkumný předpoklad
VYS	Vysočina
ZLK	Zlínský kraj

## Seznam tabulek

Tabulka 1: Etapy vývoje teorií RP a RR

Tabulka 2: Fiskální dopad investičních pobídek v letech 1998 – 2008 vyjádřený v Kč

Tabulka 3: Výše veřejné podpory dle velikosti podniku a programovacího období EU

Tabulka 4: Porovnání podmínek pro získání IP před a po novele č. 192/2012 Sb.

Tabulka 5: Porovnání investičních záměrů v období 2009 - 2015

Tabulka 6: Základní data o krajích ČR k 31. 12. 2015

Tabulka 7: Základní makroekonomická data o krajích ČR k 31. 12. 2014

Tabulka 8: OMN ve vybraných krajích a průměrná hodnota ČR v %

Tabulka 9: Rozdíl OMN vybraných krajů a průměrné hodnoty ČR v %

Tabulka 10: GDP per capita ve vybraných krajích a průměrná hodnota ČR v %

Tabulka 11: Rozdíl mezi GDP per capita ve vybraných krajích a průměrnou hodnotou ČR v %

Tabulka 12: Průměrná hrubá mzda na jednoho obyvatele vybraných krajů a ČR v Kč

Tabulka 13: Rozdíl průměrných hrubých mezd na jednoho obyvatele vybraných krajů a ČR v Kč

Tabulka 14: Přehled rozhodnutých žádostí o udělení IP v ČR k 31. 12. 2015

Tabulka 15: Množství podaných záměrů o investici a udělení IP v ČR k 31. 12. 2015

Tabulka 16: Objem investic rozhodnutých žádostí o udělení IP v ČR k 31. 12. 2015 v mil. Kč

Tabulka 17: Přislíbené množství nových pracovních míst u rozhodnutých žádostí o IP v ČR k 31. 12. 2015

Tabulka 18: Souhrnná tabulka dat porovnávající 1. a 2. sledované období pro celou ČR

Tabulka 19: Přehled rozhodnutých žádostí o udělení IP v jednotlivých krajích ČR k 31. 12. 2015

Tabulka 20: Přehled schválených a realizovaných IP v jednotlivých krajích ČR k 31. 12. 2015

Tabulka 21: Počet záměrů o IP vybraných krajů v porovnání s průměrem ČR v letech 2009 - 2015

Tabulka 22: Procentuální podíl záměrů o IP vybraných krajů a ČR v letech 2009 - 2015

Tabulka 23: Objem investic ze schválených žádostí o IP v jednotlivých krajích ČR k 31. 12. 2015 (v mil. Kč)

Tabulka 24: Objem investic žádostí o IP vybraných krajů v porovnání s průměrem ČR v letech 2009 – 2015 (v mil. Kč)

Tabulka 25: Procentuální podíl objemu investic s žádostí o IP vybraných krajů a ČR v letech 2009 – 2015

Tabulka 26: Přislíbené množství nových pracovních míst u rozhodnutých žádostí o IP v jednotlivých krajích ČR k 31. 12. 2015

Tabulka 27: Přislíbené množství nových pracovních míst u rozhodnutých žádostí o IP ve vybraných krajích ČR v letech 2009 – 2015

Tabulka 28: Procentuální podíl přislíbených pracovních pozic u žádostí o IP vybraných krajů a ČR v letech 2009 – 2015

Tabulka 29: Udělené IP dle země původu

Tabulka 30: Sektor umístění IP

Tabulka 31: Porovnání vlivu novely o IP v roce 2012

## Seznam obrázků

Obrázek 1: Proces žádosti o IP, kdy žadatel je zároveň příjemcem IP

Obrázek 2: Proces žádosti o IP, kdy žadatel není zároveň příjemcem IP

Obrázek 3: Proces žádosti o IP před novelou z roku 2012

Obrázek 4: Regiony se soustředěnou podporou státu 2010

Obrázek 5: Graf zobrazující vývoj příjmu státu/1 Kč IP během let 1998 - 2008

Obrázek 6: Rozdělení regionů dle výše minimální investice

Obrázek 7: Intenzita veřejné podpory v regionech v letech 2007-2013

Obrázek 8: Intenzita veřejné podpory v regionech v letech 2014 – 2020

Obrázek 9: Graf znázorňující vývoj OMN ve vybraných krajích a průměr ČR

Obrázek 10: Graf znázorňující vývoj GDP per capita ve vybraných krajích a průměr ČR v %

Obrázek 11: Graf znázorňující vývoj průměrné hrubé mzdy na jednoho obyvatele vybraných krajů a ČR v Kč

Obrázek 12: Graf zachycující počet schválených IP přepočítaných na 1 obyvatele kraje

Obrázek 13: Graf zachycující objem schválených IP přepočítaných na 1 obyvatele kraje v mil. Kč

Obrázek 14: Graf zachycující počet nově vzniklých pracovních míst přepočítaných na 1 obyvatele kraje

Obrázek 15: Počet investičních projektů s žádostí o IP dle země původu žadatele

Obrázek 16: Počet investičních projektů s žádostí o IP dle sektoru

Obrázek 17: Hodnota investičních projektů s žádostí o IP dle sektoru

## Úvod

Tématem této diplomové práce (dále jen DP) je analýza dopadu novely zákona o investičních pobídkách (dále jen IP) na regionální rozvoj (dále jen RR). Kritické hodnocení vlivu nových pravidel stanovených (většinou) vládou dané země by mělo probíhat kontinuálně před, po i během působení jednotlivých zákonů či jejich novel. Bez detailního hodnocení předchozích by v žádném případě neměla být aplikována nová nahrazující direktiva a předpisy. Tato DP má ambici detailně hodnotit konkrétní novelu zákona o IP z roku 2012 a z několika důvodů by nemusela být jen další v řadě. Investice a na ně navázané IP jsou velmi aktuálním tématem, významným bodem politiky současné vlády a také prezidenta České republiky (dále jen ČR). Specifikum a originalita této DP by měla spočívat také ve skutečnosti, že dopad novely zákona o IP bude posuzován z regionálního hlediska. Důraz bude kladen na hodnocení účinnosti a efektivnosti regionální politiky (dále jen RP) ČR, tedy zda vlivem novely dochází k odstraňování meziregionálních disparit, posílení ekonomiky zaostalých regionů a snížení nezaměstnanosti.

**Hlavním cílem** této DP je hodnocení dopadu novely zákona č. 72/2000 Sb., o IP, č. 192/2012 Sb. na rozvoj vybraných zaostalých regionů v ČR, tedy zejména hodnocení dopadu na eliminaci nezaměstnanosti, na růst ekonomiky těchto regionů a na odstranění meziregionálních disparit.

**V rámci plnění cíle DP budou ověřovány následující výzkumné předpoklady (dále jen VP):**

**VP 1:** Zkoumaná novela zákona o IP měla pozitivní vliv na velikost a množství přímých zahraničních i domácích investic a na množství nově vytvořených pracovních míst v ČR.

**VP 2:** Zkoumaná novela zákona o IP nastavila toky investic tak, aby ve větší míře proudily do méně vyvinutých regionů s vyšší mírou nezaměstnanosti a zároveň tím snížily socioekonomické i makroekonomické meziregionální disparity v ČR.

**VP 3:** Poskytnuté IP, vydané po zkoumané novele zákona o IP, využily ve větším počtu a objemu firmy, které již v minulosti čerpaly IP od státu. Po vstoupení zkoumané novely v platnost využily nových příznivějších podmínek pro čerpání IP k reinvestici svých zisků. Množství nově přilákaných firem žádající o IP bude v porovnání s těmito nižší.

DP je strukturována do pěti základních kapitol, přičemž 1. a 2. jsou teoretické, 3., 4. a 5. pak zahrnují praktickou část práce. K celkovému shrnutí DP pak dojde v kapitole „Závěr“.

1. kapitola se zabývá teoretickými vymezeními důležitých pojmů, nezbytných pro psaní této DP. Jsou jimi pojmy jako region, RR, IP, RP a další...

Ve 2. kapitole se čtenář seznámí s vývojem IP v ČR od jejich vzniku, se zaměřením na inkriminovanou novelu zákona o IP. Kapitola obsahuje také podmínky a způsob čerpání IP a v závěru dojde k porovnání situace před a po vydání oné novely.

3. kapitola je věnována analýze makroekonomických ukazatelů vybraných regionů, jejich vzájemnému porovnání a vývoji v čase ve vazbě na novelu zákona o IP. V této kapitole dochází k plnění hlavního cíle DP a ověření části VP 2. Pomocí elementární statistické analýzy regionálních makroekonomických dat, která poskytuje Český statistický úřad (dále jen ČSÚ), je ověřováno, jak novela o IP zasáhla jednotlivé vybrané regiony.

Ve 4. kapitole dochází k ověřování VP 1 i VP 2 a k plnění hlavního cíle DP. Pomocí elementární statistické analýzy dat, poskytnutých vládní agenturou Czech Invest (dále jen CI), dojde k prozkoumání alokace investic a udělených IP do jednotlivých regionů, zjištění množství a objemu investic v meziregionálním porovnání. Bude také analyzováno, zda pomocí IP došlo ve vybraných regionech ke snížení nezaměstnanosti a snížení meziregionálních disparit.

V 5. kapitole bude ověřován VP 3. Opět zde bude pracováno s daty od CI o udělených IP. Díky tomu, že seznam udělených IP je veřejně dostupný, bude zjišťováno, kdo žádá o IP, z jaké země a sektoru a zda tak konají opakovaně.

V kapitole „Závěr“ pak budou ověřovány VP a vyhodnocen hlavní cíl DP.

# 1. Teoretické vymezení pojmů

Pro uvedení čtenáře do zkoumané problematiky, bude v této kapitole popsáno a definováno několik zásadních a nezbytných pojmů.

## 1.1 Investiční pobídky

V dnešním globalizovaném světě, kde panuje boj o každou korunu, euro, či dolar, jsou IP důležitou součástí hospodářské politiky většiny zemí. Systém pobídek je velmi individuální a každá země přistupuje k boji o investory s jinou taktikou a jinými nástroji. Investiční projekty přilákané pomocí IP představují konkurenční výhodu pro danou zemi, pomáhají eliminovat nezaměstnanost a svými výslednými efekty mohou dokonce naplňovat veřejné rozpočty. Jsou-li investice orientovány na rizikové a zaostalé regiony, např. na ty s nižším hrubým domácím produktem (dále jen GDP), než je průměrné GDP dané země, pak mohou pomoci k ekonomickému i sociálnímu rozvoji těchto regionů a k přiblížení se k regionům rozvinutějším.

Wokoun uvádí, že IP „*představuje cílenou, penězi ocenitelnou výhodu pro investora, za účelem ovlivnit jeho rozhodování ve prospěch investování v dané zemi.*“<sup>1</sup> Téměř totožnou teorii zastává i Srholec, ten vystihuje IP jako „*měřitelné výhody poskytnuté vládou konkrétním firmám či skupinám firem s cílem přimět je chovat se určitým způsobem.*“<sup>2</sup>

---

<sup>1</sup> WOKOUN, René a Jozef TVRDOŇ. *Přímé zahraniční investice a regionální rozvoj*. Vyd. 1. Praha: Oeconomica, 2010. s. 17. ISBN 978-80-245-1736-0.

<sup>2</sup> SRHOLEC, Martin. *Přímé zahraniční investice v České republice: teorie a praxe v mezinárodním srovnání*. Praha: Linde, 2004. s. 129. ISBN 80-861-3152-1.



Na IP lze pohlížet z různých úhlů pohledu. Z manažerského hlediska se jedná o důmyslný motivační nástroj, který má za úkol přilákat finanční prostředky, know-how a nové technologie.

Z pohledu ekonoma by IP pravděpodobně představovaly nástroj, s jehož pomocí lze zvýšit GDP, snížit nezaměstnanost, nebo eliminovat schodek státního rozpočtu.

Z pohledu potenciálního investora pak IP představují příjemný bonus a pomyslný jazyček na vahách při rozhodování se o lokalizaci svého investičního záměru.

Konečně z hlediska legislativního se IP rozumí státní podporou, jež může být vyjádřena v 5 různých formách:

- Daňové úlevy
- Sleva při převodu pozemků a přilehlé infrastruktury
- Subvence pro tvorbu nových pracovních míst
- Podpora rekvalifikace, či školení zaměstnanců
- Podpora při pořízování dlouhodobého majetku<sup>3</sup>

### 1.1.1 Podmínky k udělení IP v ČR

Žádost o příslib IP může v ČR podle novely z roku 2012 podat domácí i zahraniční subjekt, tedy podnikající osoba, ať už fyzická, nebo právnická. Žádost musí být adresována pouze a jedině vládní agentuře CI v listinné podobě a v několika dalších elektronických, a to v českém jazyce s úředně ověřeným podpisem.<sup>4</sup>

---

<sup>3</sup> MPO. *Novela zákona č. 72/2000 Sb., o investičních pobídkách, č. 192/2012 Sb.* [online]. [vid. 2014–11-08]. Dostupné z: <http://www.mpo.cz/dokument106319.html>

<sup>4</sup> Oficiální internetový portál agentury CzechInvest: *Udělené investiční pobídky* [online]. [vid. 2016-03-28]. Dostupné z: <http://www.czechinvest.org/investicni-pobidky-nove>

### **Žadatel musí čestně prohlásit:**

- ,že zahájí práce na realizaci investiční akce až po dni, kdy předložil záměr získat IP agentuře CI
- ,že vůči němu nebylo vydáno rozhodnutí o úpadku, nebo že mu úpadek nehrozí
- ,že podklady v elektronické podobě jsou identické s těmi listinnými
- ,že se podnik nenachází v obtížné situaci, a že mu nebyla poskytnuta protiprávní podpora
- ,že neukončí stejnou nebo podobnou činnost v Evropském hospodářském prostoru<sup>5</sup>

Dále je povinen v čestném prohlášení uvést velikost svého podnikání a zavázat se k zproštění povinnosti zachovávat mlčenlivost podle daňového řádu pro zaměstnance. V dalším kroku je pak zapotřebí dodat originály, či úředně ověřené kopie následujících dokumentů:

- společenská či jiná zakladatelská smlouva nebo zakladatelská listina společnosti
- stanovy
- výpis z veřejného rejstříku (výpis z obchodního rejstříku), ne starší 3 měsíců<sup>6</sup>

Pokud žadatel doloží vše výše zmíněné a bude splňovat veškeré podmínky pro získání IP, dostane se do procesu schvalování žádosti IP, která trvá z pravidla několik měsíců.

Agentura CI by měla do 30 dnů od přijetí žádosti na udělení IP vypracovat posudek. Dále je žádost podstoupena MPO, které má lhůtu 2 až 3 měsíce na to, aby vneslo případné připomínky. Po uplynutí této lhůty rozhoduje o udělení IP. Tento proces je graficky znázorněn na Obr. 1 a platí pouze tehdy, je-li žadatel o IP zároveň i příjemcem IP.<sup>7</sup>

---

<sup>5</sup> Oficiální internetový portál agentury CzechInvest: *Udělené investiční pobídky* [online]. [vid. 2016-03-28]. Dostupné z: <http://www.czechinvest.org/investicni-pobidky-nove>

<sup>6</sup> Tamtéž

<sup>7</sup> Tamtéž

## Proces žádosti – žadatel je zároveň příjemcem investiční pobídky



Obrázek 1: Proces žádosti o IP, kdy žadatel je zároveň příjemcem IP

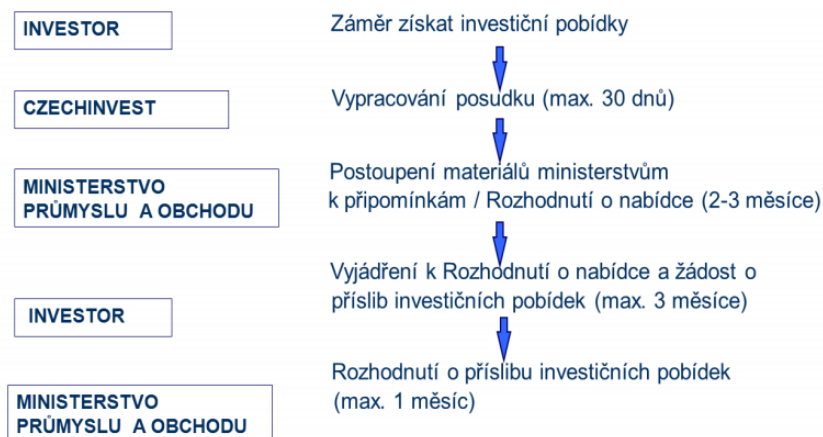
Zdroj: Oficiální internetový portál agentury CzechInvest: *Udělené investiční pobídky* [online]. [vid. 2016-03-28]. Dostupné z: <http://www.czechinvest.org/investicni-pobidky-nove>

Pokud ovšem žadatel o IP není zároveň jejím příjemcem, celý proces vyřízení žádosti se lehce komplikuje a výrazně prodlužuje, jak je patrné z Obr. 2. Vyřízení takové žádosti pak trvá i dvakrát déle než v předešlém případě, kdy žadatel byl zároveň příjemcem IP.<sup>8</sup>

---

<sup>8</sup> Oficiální internetový portál agentury CzechInvest: *Udělené investiční pobídky* [online]. [vid. 2016-03-28]. Dostupné z: <http://www.czechinvest.org/investicni-pobidky-nove>

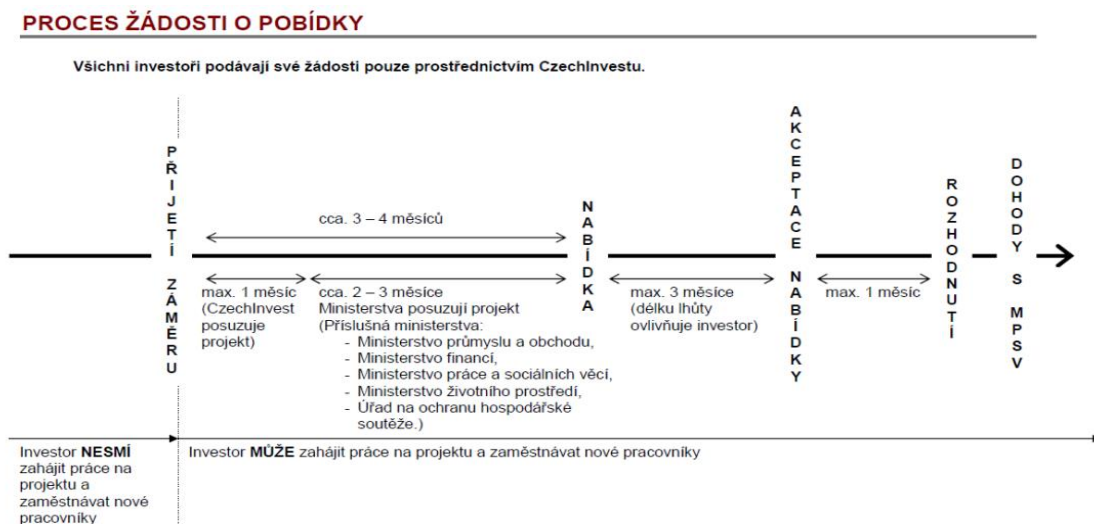
## Proces žádosti – žadatel a příjemce jsou dvě různé osoby



Obrázek 2: Proces žádosti o IP, kdy žadatel není zároveň příjemcem IP

Zdroj: Oficiální internetový portál agentury CzechInvest. *Udělení investiční pobídky* [online]. [vid. 2016-03-28]. Dostupné z: <http://www.czechinvest.org/investicni-pobidky-nove>

I přesto je nová forma procesu žádosti o IP výrazně efektivnější a rychlejší, než předešlý způsob, který byl velmi zdlouhavý. Mohlo trvat i 8 měsíců, než došlo k vyřízení celé žádosti, viz Obr. 3. S novelou tak přišlo méně byrokratické zátěže.



Obrázek 3: Proces žádosti o IP před novelou z roku 2012

Zdroj: ŠIMANOVÁ, Jana. Hodnocení dopadu přímých zahraničních investic s příslibem investičních pobídek na regionální rozvoj České republiky. Liberec, 2010. Disertační práce (Ph.D.). Technická univerzita v Liberci, Ekonomická fakulta. Vedoucí práce Prof. Ing. Jiří Kraft, CSc.

## 1.2 Region a regionální diferenciace v ČR

Vymezení pojmu region je velmi nejednoznačné a komplikované. Již staří Řekové a posléze Římané dělili své říše a dobitá území na jednotlivé regiony, latinsky *regios*. V dnešní době je slovo region hojně využíváno, mnohdy i ne zcela správně nahrazuje různá označení podobného významu, jako např. kraj, okres, atd. O úplná synonyma se ale nejedná a někdy tím vzniká informační šum. Liberecký kraj (dále jen LBK) zkratka není úplně přesně totéž co liberecký region. Mnoha autory je navíc používán také pojem „subregion“, což výklad ještě více komplikuje.

To, jak je vymezení pojmu region komplikované, obecné a nedokonalé dokládá hned tato definice od Šilhánkové: *„Účelově (často abstraktně) vymezené území, jehož hranice jsou dány významnými funkčními vazbami (zejména v případě městského regionu) anebo společnými charakteristikami fyzikálními, přírodními, klimatickými, ekonomicko-sociálními, etnickými, jazykovými atd. Velikostně se region pohybuje od městského regionu, až do velikosti území několika států, pro něž lze vysledovat společné charakteristiky.“*<sup>9</sup>

Region je obecně chápán jako část území s podobnými, nebo stejnými vlastnostmi a právě tyto vlastnosti, které mohou být geografické, socioekonomické, kulturní, klimatické a další... jej liší od jiných regionů. Hranice regionů zpravidla nebývají pevně dané, jsou tzv. měkké.

Právě stejné vlastnosti jsou důležitým indikátorem, na němž se shoduje většina autorů, vysvětlující pojem region. Například Anděl<sup>10</sup> region chápe jako geografický systém, který je formován na zemském povrchu a vyznačuje se určitými znaky, které jej diverzifikují od

---

<sup>9</sup> ŠILHÁNKOVÁ, Vladimíra. *Teoretické přístupy k regionálnímu rozvoji*. Vyd. 1. Pardubice: Univerzita Pardubice, 2007. s. 8 – 9. ISBN 978-80-7395-019-4.

<sup>10</sup> ANDĚL, Jiří. *Sociogeografická regionalizace*. 1. vyd. Ústí nad Labem: Univerzita Jana Evangelisty Purkyně v Ústí nad Labem, 1996. s. 5 – 7. ISBN 80-7044-112-7

svého okolí. Region je dle něj také určen mírou intenzity vazeb propojující jednotlivé části regionu v celek.

Shodné znaky navíc dělí regiony do dvou základních skupin:

- **Fyzickogeografické:** tyto regiony jsou výrazně homogenní, většinou mají stejný reliéf, klima, nadmořskou výšku, atd.
- **Sociálněgeografické (nodální):** tyto regiony jsou určeny zejména svojí prostorovou uzavřeností, jsou uměle vytvořeny například dojížděnkou, většinou mají přirozené centrum v podobě většího města. Tedy vztah středisko – zázemí.<sup>11</sup>

Důležitějšími rozděleními regionů z hlediska administrativy, statistiky, redistribuce a alokace státních subvencí, investic a IP jsou ovšem následující:

- **dle geografického hlediska** – mikroregion, subnárodní makroregion, region stát a geografický makroregion
- **dle hospodářského potenciálu** – nerozvinuté periferní regiony, upadající industriální regiony, centrální regiony a intenzivně se rozvíjející regiony
- **dle potřeb EK** – regiony zaostalé, poznamenané úpadkem, periferní, příhraniční, regiony s urbanistickými problémy a venkovské regiony
- **dle Nomenklatury územních statistických jednotek (dále jen NUTS)** – NUTS 0 NUTS 1, NUTS 2, NUTS 3, NUTS 4, NUTS 5
- **dle potřeb ČR** – viz Obr. 4 (str. 25) - strukturálně postižené, hospodářsky slabé, venkovské a ostatní s potřebou státní subvence<sup>12</sup>

---

<sup>11</sup> DOČKAL, Vít. Ústřední pojmy regionální politiky EU: Příspěvek ke studiu euroregionalismu. *Středoevropské politické studie*. [online]. Brno: Mezinárodní politologický ústav Fakulty sociálních studií, Masarykova univerzita, 2015, 17(3-4), 9. [vid. 2016-3-6]. ISSN 1212-7817. Dostupné z: <http://www.cepsr.com/clanek.php?ID=192>

<sup>12</sup> DOČKAL, Vít. Ústřední pojmy regionální politiky EU: Příspěvek ke studiu euroregionalismu. *Středoevropské politické studie*. [online]. Brno: Mezinárodní politologický ústav Fakulty sociálních studií, Masarykova univerzita, 2015, 17(3-4), 9. [vid. 2016-3-6]. ISSN 1212-7817. Dostupné z: <http://www.cepsr.com/clanek.php?ID=192>

Tato rozdělení jsou velice specifická a plní řadu důležitých funkcí. Většina z výše zmíněných vytyčuje regiony problematické s nutností politického zásahu. Dělení geografické určuje velikost regionu a dělení dle NUTS je administrativní z důvodu statistického hlediska.

Na region a jeho definici lze také pohlížet z mnoha zájmových a odborných směrů. Kromě dříve popsaných, obecného a geografického významu, lze na problematiku definice pohlížet také z hlediska:

- **Ekonomického** – zohledňují se tržní vazby, výrobní vzorce, trh práce a ekonomické závislosti
- **Funkcionálního** – zohledňují se sociální vztahy a interakce, kulturní vyžití, cestování obyvatelstva a další
- **Institucionálního** – zohledňují se historické vazby a struktury, ale i takové, jež byly uměle a účelně vytvořeny<sup>13</sup>

Reálně existuje ještě daleko více pohledů a hledisek na vymezení pojmu region, ale pro tuto DP je tento výčet dostačující. Co ovšem pro tuto DP není dostačující, je vytyčení konkrétních zkoumaných regionů.

### 1.2.1 Vymezení pojmu region pro účely této DP

Přestože základním regionem RP ČR je definován okres, v této práci budou regiony substituovány jednotlivými kraji ČR, nikoliv okresy. Hlavním důvodem je dostupnost relevantních a nosných informací. ČSÚ eviduje pro kraje větší množství různých statistik a dat strukturovaných v přehledných statistických ročenkách za jednotlivé kraje.

---

<sup>13</sup> DOČKAL, Vít. Ústřední pojmy regionální politiky EU: Příspěvek ke studiu euroregionalismu. *Středoevropské politické studie*. [online]. Brno: Mezinárodní politologický ústav Fakulty sociálních studií, Masarykova univerzita, 2015, 17(3-4), 9. [vid. 2016-3-6]. ISSN 1212-7817. Dostupné z: <http://www.cepsr.com/clanek.php?ID=192>

## 1.2.2 Regionální diferenciace ČR

Z pohledu potenciálního investora je nyní (2015) ČR diferencována do několika různých regionů. (více podrobností a v kapitole 2.2) Z pohledu maximální výše veřejné podpory jsou všechny regiony ČR na stejné úrovni, 25 %. Pouze pro kraj Hlavní město Praha (dále jen PHA) je hodnota veřejné podpory nulová. Důležitou informací pro potenciálního investora je také to, že do některých regionů je přípustná minimální možná investice v hodnotě 50 mil. Kč a v jiných je to 100 mil. Kč.

Dále jsou tu regiony přijímající hmotné podpory pro vytváření pracovních míst a regiony se soustředěnou podporou státu, viz Obr. 4 (str. 25). Ty jsou dokonce stanoveny zákonem a pokrývají až 30 % území ČR a zároveň v nich žije až 32 % obyvatel ČR (2013). Vyskytují se v 11 ze 14 krajů ČR a dělí se na 3 základní druhy:

- **Strukturálně postižené regiony** – území s velkým výskytem těžebního a těžkého průmyslu s vysokým stupněm urbanizace. To bývá spojeno s restrukturalizací a vysokou nezaměstnaností.
- **Hospodářsky slabé regiony** – typická je zde nízká životní úroveň, ekonomická výkonnost a naopak vysoká nezaměstnanost.
- **Venkovské a ostatní regiony** – i zde se projevuje vyšší nezaměstnanost, jedná se většinou o pohraniční regiony s nižším stupněm urbanizace.<sup>14</sup>

Dle Jáče<sup>15</sup> jsou venkovské a ostatní regiony ještě dva různé typy a ty ostatní označuje jako postižené regiony specifického typu, kde postižením může být nezaměstnanost, živelná katastrofa, znečištěné životního prostředí, ale i výskyt bývalého vojenského prostoru na území regionu.

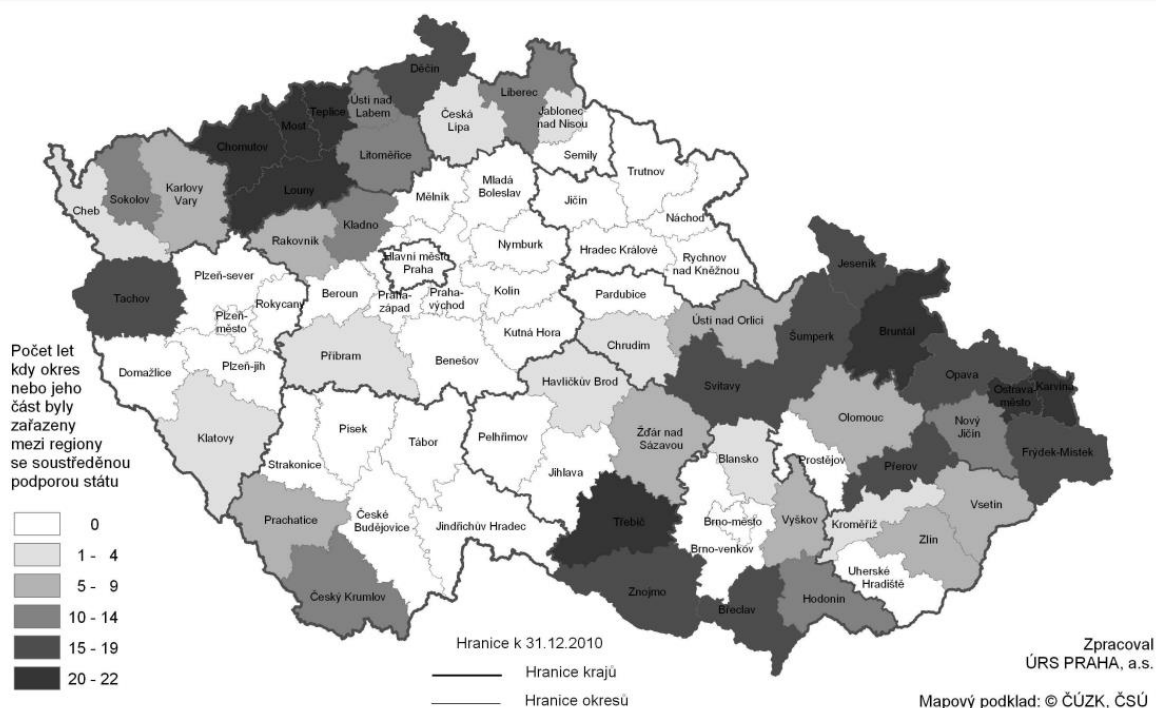
---

<sup>14</sup> ŽIŽKA, Miroslav. *Hospodářský rozvoj regionů: vymezení funkčních regionů, významné socioekonomické faktory, regionální odolnost a inovační intenzita*. 1. vyd. Praha: Professional Publishing, 2013. s. 40 - 41 ISBN 978-80-7431-131-4.

<sup>15</sup> JÁČ, Ivan. *Jedinečnost obce v regionu*. 1. vyd. Praha: Professional Publishing, 2010. s. 16 – 17. ISBN 978-80-7431-038-6.



Pro výše zmíněné regiony se soustředěnou podporou státu platí příznivější podmínky při získávání IP i další výhody spojené s novelou zákona o IP z roku 2012. Jsou jimi například bonus ve formě hmotné podpory vzniku nového pracovního místa v hodnotě až 50 000 Kč, nebo 25 % z celkových ustatelných nákladů na školení a rekvalifikaci zaměstnanců. Další výhody se pak objevují v oblasti veřejné podpory. (podrobněji v kapitole 2.2.5)<sup>16</sup>



Obrázek 4: Regiony se soustředěnou podporou státu 2010

Zdroj: PILEČEK, Jan. *Regionální politika, územní disparity a dopady hospodářské krize v České republice*. Vyd. 1. Praha: ÚRS Praha, 2011. s. 55. ISBN 978-80-7369-383-1.

<sup>16</sup> FOREJTOVÁ, Veronika. *Novela o investičních pobídkách výrazně pomůže firmám* [online]. Praha: Ministerstvo Průmyslu a Obchodu, 2012 [cit. 2016-05-02]. Dostupné z: <http://www.mpo.cz/dokument104622.html>

### 1.3 Regionální rozvoj

Má-li se jednat skutečně o RR, musí ten probíhat v celém regionu, nikoliv pouze ve středisku, nebo v některé z jeho částí, v tom případě by se pak jednalo pouze o místní rozvoj. Velmi komplexní je definice Ministerstva pro místní rozvoj (dále jen MMR), které rozumí RR jako růst konkurenceschopnosti, socioekonomického a environmentálního potenciálu vedoucí k zvyšování kvality a úrovně života obyvatel daného regionu. Z tohoto hlediska by se mělo jednat o dynamický a vyvážený rozvoj struktury jednotlivých regionů a jejich částí a odstraňování disparit vně regionu i v porovnání s ostatními.<sup>17</sup>

RR je dle Stejskala<sup>18</sup> determinován mnoha faktory. Jsou jimi např. geografické a demografické faktory, institucionální výkonnost, přírodní zdroje, lidské zdroje, inovační činnost, infrastruktura, ekonomická výkonnost, kvalita života a mnohé další.

Region se ale může rozvíjet pouze tehdy, splňuje-li některé základní podmínky:

- Má vlastní dokument strategického rozvoje, zahrnující inovační a výzkumnou strategii.
- V regionu jsou přítomny prvky zajišťující rozvoj a pokrok (univerzity, infrastruktura, dostupnost kvalifikované pracovní síly, kvalitní podnikatelské zázemí a další...)
- V regionu musí fungovat efektivní vztah mezi samosprávou, podnikatelskou veřejností a dalšími subjekty.
- Region je ochoten spolupracovat s ostatními regiony, sdílet s nimi své poznatky a zkušenosti ze specifických oblastí, nehledě na geografickou vzdálenost.<sup>19</sup>

---

<sup>17</sup> STEJSKAL, Jan a Jaroslav KOVÁRNÍK. *Regionální politika a její nástroje*. Vyd. 1. Praha: Portál, 2009. s. 26 – 27. ISBN 978-80-7367-588-2.

<sup>18</sup> Tamtéž

<sup>19</sup> Tamtéž

Teorie RR se primárně dělí na dva zásadní, protichůdné myšlenkové směry – **konvergenční** a **divergenční** teorie. Zastánci konvergence neboli sbližování tvrdí, že rozdíly mezi regiony se dále neprohlubují, naopak se rozvoj a úroveň jednotlivých regionů vyrovnává. Proti tomu stojí stoupenci divergenční teorie, kteří tvrdí, že propast mezi jednotlivými regiony je stále větší a disparity výraznější. Z hlediska časového jsou oba myšlenkové směry ovšem značně odlišné, kdy ke sbližování by mělo docházet v daleko delším časovém horizontu, nežli k oddalování. Tedy k růstu disparit mezi regiony dochází mnohem rychlejším tempem, nežli k jejich případnému následnému odstraňování.<sup>20</sup>

Nastavení systému IP vychází z divergenčních teorií RR, kterým by mělo být zamezováno právě těmito a dalšími dirigistickými prostředky a opatřeními. Proti takovýmto zásahům ovšem stojí mnozí zastánci liberalistického přístupu, například bývalý prezident ČR, Václav Klaus.

Vztaženo pouze na ČR, regiony jsou zde výrazně se lišící. Nejzářnějším příkladem je hlavní město, jehož GDP na hlavu je nadprůměrné i v porovnání celé Evropské Unie (dále jen EU), naproti tomu zbytek regionů ČR nedosahuje ani průměrné hodnoty EU. Co se týče hustoty osídlení, nezaměstnanosti, průměrných mezd, atd., panují zde jednoznačně nerovné podmínky a mezi Prahou a těmi nejvíce zaostalými regiony dochází v posledních letech spíše k divergenčním, než ke konvergenčním tendencím.<sup>21</sup>

Meziregionální rozdíly jsou přirozeně nežádoucím jevem, avšak bohužel poměrně běžným ve většině zemí Evropy. Také proto se v poslední době klade obrovský důraz a investují se nemalé peněžní prostředky do RP jednotlivých zemí. Ta by měla ony disparity a divergenční tendence eliminovat.

---

<sup>20</sup> BLAŽEK, Jiří a David UHLÍŘ. *Teorie regionálního rozvoje: nástin, kritika, implikace*. Vyd. 2., přeprac. a rozš. Praha: Karolinum, 2011. s. 13 – 19. ISBN 978-80-246-1974-3.

<sup>21</sup> ČSÚ, *Regionální časové řady*, [online]. [vid. 2016-3-6]. Dostupné z: [https://www.czso.cz/csu/czso/regionalni\\_casove\\_rady](https://www.czso.cz/csu/czso/regionalni_casove_rady)

Vliv IP na RR není zcela zanedbatelný. Hlavní přínos by měl spočívat v odstraňování meziregionálních disparit, zejména v oblasti nezaměstnanosti. Je přirozené, že pro zaostalejší regiony jsou nastaveny příznivější podmínky pro čerpání IP, například jiná úroveň výše veřejné podpory, nebo nižší povinná hodnota investice pro získání IP. CI i vláda a další zájmové organizace by se navíc měly snažit, aby investice proudily především do oněch zaostalejších oblastí. Toto mohou ovlivnit i podporou vzniku nových a rozšíření stávajících průmyslových center právě v těchto oblastech.

## 1.4 Regionální politika

RP není jednoznačně definovaný výraz., jednotliví autoři většinou specifikují svůj vlastní výklad pojmu. Chabičovská tvrdí, že „*Regionální politika je obecně chápána jako činnost, jejímž úkolem je přispívat ke snižování rozdílů mezi úrovněmi rozvoje jednotlivých regionů a zabezpečení jejich harmonického rozvoje. Cílem regionální politiky je, aby regiony měly stejné šance a možnosti a aby jejich demografický, hospodářský a přírodní potenciál byl plnohodnotně využit. Regionální politika může být z hlediska systematizace vnímána jako myšlenkový koncept či soubor uskutečňovaných opatření na jednotlivých úrovních řízení (státní či krajská regionální politika).*“<sup>22</sup>

Podle Postráneckého<sup>23</sup> je RP souborem intervencí realizovaných „ad hoc“ dle situace státu a jeho regionů s ohledem na budoucí ekonomický vývoj. Jako cíl RP určuje konvergenci regionů a za nutnou považuje také přesnou selekci zaostalých regionů a na tyto zaměřit největší pozornost.

---

<sup>22</sup> CHABIČOVSKÁ, Kateřina. *Rozvojový interaktivní audit - přístupy k řešení disparit*. Vyd. 1. Brno: GaREP, 2009. s. 25. ISBN 978-80-904308-1-5.

<sup>23</sup> POSTRÁNECKÝ, Josef. REGIONÁLNÍ POLITIKA A REGIONÁLNÍ ROZVOJ V ČESKÉ REPUBLICĚ. *URBANISMUS A ÚZEMNÍ ROZVOJ*. [online]. 2010, 8(5), 10. [vid. 2016-3-8]. Dostupné z: [http://www.uur.cz/images/5-publikacni-cinnost-a-knihovna/casopis/2010/2010-05/03\\_regionalni.pdf](http://www.uur.cz/images/5-publikacni-cinnost-a-knihovna/casopis/2010/2010-05/03_regionalni.pdf)

Primárním a nejdůležitějším konceptem v RP by pak měla být implementace inovačních strategií, a to zejména z důvodu neustálé soutěže a konkurence nejen mezi firmami, ale i mezi regiony a státy.<sup>24</sup>

MMR pak nabízí jednoduchou definici: „*Regionální politika představuje soubor intervencí, které ovlivňují rozložení ekonomických aktivit v území, k rozvoji infrastruktury a ke snížení nerovnováhy v sociálním rozvoji.*“<sup>25</sup>

RP prošla v průběhu celého 20. století různými fázemi a obdobími, které se významně lišily, a pohled na roli státu se v průběhu několika desetiletí měnil o 180 °. Z Tab. 1 lze vyčíst, že změny pohledu na RP přicházely se změnou jednotlivých přístupů a teorií k RR.

---

<sup>24</sup> HÁJEK, Oldrich, Pavel GREBENÍČEK a Jirí NOVOSÁK. Regional Innovation Strategies in the Czech Republic. Journal of Competitiveness [online]. 2011, vol. 3, no. 2. ISSN 1804171X.

<sup>25</sup> MMR. *Strategie regionálního rozvoje ČR 2014-2020* [online]. [vid. 2016-3-7]. Dostupné z: <http://www.mmr.cz/getmedia/08e2e8d8-4c18-4e15-a7e2-0fa481336016/SRR-2014-2020.pdf?ext=.pdf>

Tabulka 1: Etapy vývoje teorií RP a RR

Obecný přístup	Převažující teorie RR	RP
<b>Neoklasický (1920 – 1940)</b>	Teorie regionální rovnováhy (neoklasické modely)	Základní koncept – „dělníci za práci“, nástroje pro zvýšení mobility pracovních sil.
<b>Keynesiánský (1950 – 1975)</b>	Teorie regionální nerovnováhy (teorie pólu růstu, teorie kumulativních příčin, ...)	„práce za dělníky“, nástroje pro příliv investic a dotací do problémových regionů
<b>Neomarxistický (1970 – 1985)</b>	Teorie regionální nerovnováhy (teorie nerovné směny, ...)	Poměrně účinná RP, ale za cenu ztráty ekonomické výkonnosti.
<b>Neoliberalní (1975 -)</b>	Teorie regionální rovnováhy i nerovnováhy (nová teorie růstu, teorie závislosti na zvolené cestě, ...)	Podpora lokálních iniciativ, malých a středních podniků, decentralizace a další.
<b>Institucionální (1980-)</b>	Teorie regionální nerovnováhy (teorie průmyslového okrsku, teorie učících se regionů, ...)	Podpora spolupráce a inovace, malých a středních podniků, networking a další.

Zdroj: vlastní zpracování na základě BLAŽEK, Jiří a David UHLÍŘ. *Teorie regionálního rozvoje: nástin, kritika, implikace*. Vyd. 2., přeprac. a rozš. Praha: Karolinum, 2011. s. 15. ISBN 978-80-246-1974-3.

## 1.5 Teorie regionálního rozvoje

Téměř od samého počátku 20. století začaly vznikat různé myšlenkové proudy, přístupy a teorie v různých politických a ekonomických oblastech. Stejně tak tomu bylo i s regiony, kde vznikaly interdisciplinární přístupy k RP a RR. Ovšem primárním a stěžejním přístupem byl ten ekonomický. Z již výše zmiňované Tab. 1 je patrné, že oněch myšlenkových proudů a přístupů se během toho 20. století vystřídal poměrně dost (a to tam nejsou zdaleka zahrnuty všechny). Není bez zajímavosti, že pohled na danou problematiku se se změnou přístupu obrátil i o 180 °. Z velkého počtu nejednotných názorů

lze usuzovat, že nebylo dosaženo shody v dané problematice, ani v příčinách rovnovážného a nerovnovážného vývoje regionů.

### **1.5.1 Neoklasický přístup**

Neoklasické modely jsou založeny na předpokladu, že meziregionální rozdíly se automaticky a samovolně zmenšují, přičemž kalkulují se zcela nereálnými skutečnostmi a velmi zjednodušenými předpoklady. (dokonalá konkurence, dokonalá informovanost, plné využití zdrojů a další) I z těchto důvodů jsou neoklasické modely již dlouho překonané.<sup>26</sup>

### **1.5.2 Keynesiánský přístup**

Tento přístup klade důraz na redistribuci veřejných finančních zdrojů a tím také k vyrovnávání zejména ekonomických disparit mezi regiony. Nutno dodat, že v tomto ohledu byl keynesiánský přístup velmi účinný a díky němu došlo v totalitním Československu k světově ojedinělé věci, k vyrovnání meziregionálních ekonomických disparit. Ovšem zároveň tím bylo dosaženo deformace ekonomického prostředí a ztráty efektivnosti celé ekonomiky. Keynesiánský přístup byl víceméně opuštěn po vypuknutí ekonomické recese v 70. letech 20. století.<sup>27</sup>

IP mají svůj původ v keynesiánské škole. Jedná se o dirigistické a intervencionistické opatření, které má řešit disparity mezi regiony a potlačovat tak divergenční tendence. Také proto jsou IP mnohdy chápány i negativně, coby nadbytečný zásah státu.

---

<sup>26</sup> ŠILHÁNKOVÁ, Vladimíra. *Teoretické přístupy k regionálnímu rozvoji*. Vyd. 1. Pardubice: Univerzita Pardubice, 2007. s. 45 – 48. ISBN 978-80-7395-019-4.

<sup>27</sup> STEJSKAL, Jan a Jaroslav KOVÁRNÍK. *Regionální politika a její nástroje*. Vyd. 1. Praha: Portál, 2009. s. 15 – 16. ISBN 978-80-7367-588-2.

### 1.5.3 Neomarxistický přístup

Marxistické teorie se vyznačují snahou o hluboký analytický záběr k podpovrchovým podmiňujícím strukturám. Za nerovnoměrný vývoj viní nerovné vztahy při výrobě i při směně, působení oligopolů a monopolů. Typickým rysem marxisty je velmi pesimistické očekávání, ve kterých se objevují globální krize a války. Rozdíly mezi regiony a jejich zaostávání pak spatřují v strukturálních a sociálních nerovnostech kapitalistického systému a v transferu nadhodnot z periferie do centra regionu.<sup>28</sup>

### 1.5.4 Neoliberalistický přístup

Neoliberalisté se těšili největší obliby a popularity v 70. a 80. letech 20. století, tedy poté, kdy byli upozaděni keynesiánci a od neomarxistů se diferencovali výrazným individualismem. Navázali na neoklasické teorie, jež rozvinuli, odebrali nereálné předpoklady a zdokonalili. Opět oživili schopnost samoregulace trhu a přirozenou schopnost regionů eliminovat meziregionální disparity samovolně. Kladou velký důraz na decentralizaci rozhodování a podporu malého a středního podnikání.<sup>29</sup>

### 1.5.5 Institucionální přístup

Institucionalismus přichází v 90. letech 20. století a je víceméně stále aktuální i v dnešní době. Přináší zásadní myšlenku, že základní konkurenční výhodou v globalizovaném světě s vysokou mobilitou výrobních faktorů je schopnost učit se a inovovat. Institucionalismus

---

<sup>28</sup> ŠILHÁNKOVÁ, Vladimíra. *Teoretické přístupy k regionálnímu rozvoji*. Vyd. 1. Pardubice: Univerzita Pardubice, 2007. s. 49. ISBN 978-80-7395-019-4.

<sup>29</sup> BLAŽEK, Jiří a David UHLÍŘ. *Teorie regionálního rozvoje: nástin, kritika, implikace*. Vyd. 2., přeprac. a rozš. Praha: Karolinum, 2011. s. 13 – 19. ISBN 978-80-246-1974-3.



je svázaný s IP především přísunem zahraničních investic, díky kterým dochází k procesu učení se a vzniká tak koncept regionálních inovačních systémů a učících se regionů.<sup>30</sup>

Cílem dalších programů RR je zabezpečení institucionálních vazeb zahraničních investic v regionech ČR. Institucionální vazby, jejich intenzita, síla, propojenost, navíc i koordinace aktivit a realizace servisních linek zabezpečující přepravu, kontrolu kvality, pojištění, telekomunikace atd. a sdílený obsah jsou podstatou úspěšného a konkurenceschopného regionu.<sup>31</sup>

---

<sup>30</sup> ŠIMANOVÁ, Jana. *Investiční pobídky, nadnárodní firmy a regionální rozvoj*. Vyd. 1. Liberec: Technická univerzita v Liberci, 2011. s. 33 - 40. ISBN 978-80-7372-803-8.

<sup>31</sup> ARNDT, Sven W. and Henryk KIERZKOWSKI. Nature of Fragmentation. In ARNDT, S. and H. Kierzkowski, ed.: *Fragmentation: New Production and Trade Patterns in the World Economy*, Oxford. 1st ed. London: Oxford University Press, 2001. s. 88 – 107. ISBN 0-19-924331-X

## 2. Investiční pobídky v ČR

ČR je malou zemí v srdci Evropy s výrazně otevřenou pro-exportní ekonomikou a je členem několika významných evropských i světových organizací. Nachází se zde poměrně levná pracovní síla a zároveň zde existuje určité procento lidí, kteří nejsou spokojeni se svojí situací na trhu práce, hledají práci jinou, lepší, lépe zaplacenou. To vše a mnohé další vytváří ideální podhoubí pro příliv zahraničních i nárůst domácích investic.

Investoři jsou do ČR lákáni mimo jiné pomocí IP. Ty jsou poskytovány, jak zahraničním, tak i domácím subjektům a nedochází zde k diskriminaci ani na jedné ze stran.<sup>32</sup>

Veškeré žádosti o IP v ČR musí být podány skrz vládní agenturu CI. CI je státní příspěvková organizace pro podporu investic a podnikání, podřízená Ministerstvu průmyslu a obchodu (dále jen MPO). Jejimi úkoly jsou posílení konkurenceschopnosti ČR prostřednictvím podpory podnikatelů, inovací, získávání zahraničních investic v oblastech výroby, strategických služeb a technologických center. Zjednodušuje komunikaci mezi státem, podnikateli a EU. Zastřešuje také oblast podpory podnikání ve zpracovatelském průmyslu, kde k tomuto užívá, jak prostředků z EU, tak také těch ze státního rozpočtu. V současnosti má tato agentura svoji regionální kancelář v každém z krajských měst ČR, rozšiřuje tak svoji působnost i nabídku služeb. Účastní se na rozvoji regionů, spolupracuje s místními samosprávami a regionálními institucemi a pomáhá podnikům, které mají zájem investovat v daném regionům, mimo jiné i tím, že jim podává informace o možnosti podpory a financování investičních záměrů ze strukturálních fondů EU.<sup>33</sup>

IP v ČR fungují od roku 1998 prostřednictvím usnesení vlády ČR č. 298. Toto usnesení bylo schváleno, coby opatření pro udržení kroku s transformujícími se ekonomikami

---

<sup>32</sup> ŠIMANOVÁ, Jana. *Investiční pobídky, nadnárodní firmy a regionální rozvoj*. Vyd. 1. Liberec: Technická univerzita v Liberci, 2011. s. 19. ISBN 978-80-7372-803-8.

<sup>33</sup> Oficiální internetový portál agentury CzechInvest. *O CzechInvestu*, [online]. [vid. 2014-11-08]. Dostupné z: <http://czechinvest.org/o-czechinvestu>

sousedních zemí. V tomto období byly IP udělovány v tzv. před zákonném režimu a měly následující podobu:

- Bezúročné půjčky pro vytvoření nových pracovních míst
- Bezúročné půjčky na vzdělávání či rekvalifikaci stávajících zaměstnanců
- Dotace na platbu daně z příjmu právnických osob
- Dotace na vybudování nové výroby
- Dotace na modernizaci či rozšíření stávající výroby<sup>34</sup>

Od 1. května 2000 pak byl schválen zákon č. 72/2000 Sb., o IP a o změně některých zákonů (zákon o IP). Tento zákon byl v průběhu dalších let ještě několikrát novelizován. V červenci 2012 pak nabyla účinnost novela, o které především pojednává tato DP.

Prozatím poslední novela zákona o IP pak nabyla účinnosti 1. května 2015. Následné podkapitoly pojednávají o situaci a podmínkách před a po oné stěžejní zkoumané novele z roku 2012.<sup>35</sup>

## 2.1 IP v ČR 1998-2012

Jak bylo zmíněno v kapitole 1.1, IP jsou v ČR poskytovány od roku 1998. Splnit podmínky pro získání IP nebylo tehdy pro žadatele snadné, kdy minimální investice měla dosahovat 25 mil. amerických dolarů (dále jen USD) a investice musela být provedena „na zelené louce“. Tyto podmínky byly lehce diskriminující a jen těžko dosažitelné pro domácí investory, a proto byly usnesením vlády č. 844/98 revidovány a minimální hodnota

---

<sup>34</sup> WOKOUN, René a Jozef TVRDOŇ. *Přímé zahraniční investice a regionální rozvoj*. Vyd. 1. Praha: Oeconomica, 2010. s. 41. ISBN 978-80-245-1736-0.

<sup>35</sup> KAVKA, M. *Obecné informace o systému investičních pobídek v ČR* [online]. Praha: Ministerstvo průmyslu a obchodu, 2005-12-29 [vid. 2014-11-08]. Dostupné z: <http://www.mpo.cz/dokument879.html>

investice měla dosahovat 10 mil. USD. V letech 2001 a 2003 byly schváleny dvě novely o IP.<sup>36</sup>

První novela měla zdokonalit systém IP. Ta druhá, jež vstoupila v platnost 1. května 2004, tedy se vstupem ČR do EU, byla schválena zejména proto, aby mohl systém IP i nadále fungovat v rámci regulí a zákonů EU. Tato novela také upravovala další podmínky pro získání IP. Snížila minimální výši investice na 200 mil. Kč a stanovila dobu, po kterou je možno platit snížené daně na 10 let. V tomto roce také vzniká nový zákon č. 19/2004 Sb., o IP, který mění předchozí zákon č. 72/2000 Sb. Další novela pak byla vydána v roce 2007, ta v sobě odrážela změny veřejné podpory v letech 2007 až 2013, které iniciovala Evropská komise (dále jen EK).<sup>37</sup>

V prvních letech od zavedení IP nebylo, i z důvodu výše zmíněných podmínek, realizováno příliš mnoho investičních projektů, ale i díky tomu, jak velké ony investice musely (dle podmínek) být, byly tehdy pro stát nejvýhodnější a postupem let se jejich výnosnost snížila. Jak vyplývá z Tab. 2, fiskální návratnost IP se od roku 1998 neustále snižovala, až do roku 2004, kdy vstoupila v platnost 2. novela zákona o IP. Hned následující rok se fiskální výnosnost opět zvýšila a rapidně se zvýšila také po další novele zákona č. 72/2000 Sb., která platila od července 2007. Měřítkem tohoto budiž návratnost IP, tedy kolik Kč činí zisk, či ztráta státu na 1 Kč vynaloženou na IP. V úvahu jsou brány pouze fiskální příjmy generované projekty, jež byly podpořené IP. Jedná se o příjmy přímé – na úrovni investorů i nepřímé – na úrovni dodavatelů.<sup>38</sup>

---

<sup>36</sup> KAVKA, M. *Obecné informace o systému investičních pobídek v ČR* [online]. Praha: Ministerstvo průmyslu a obchodu, 2005-12-29 [vid. 2014-11-08]. Dostupné z: <http://www.mpo.cz/dokument879.html>

<sup>37</sup> Tamtéž

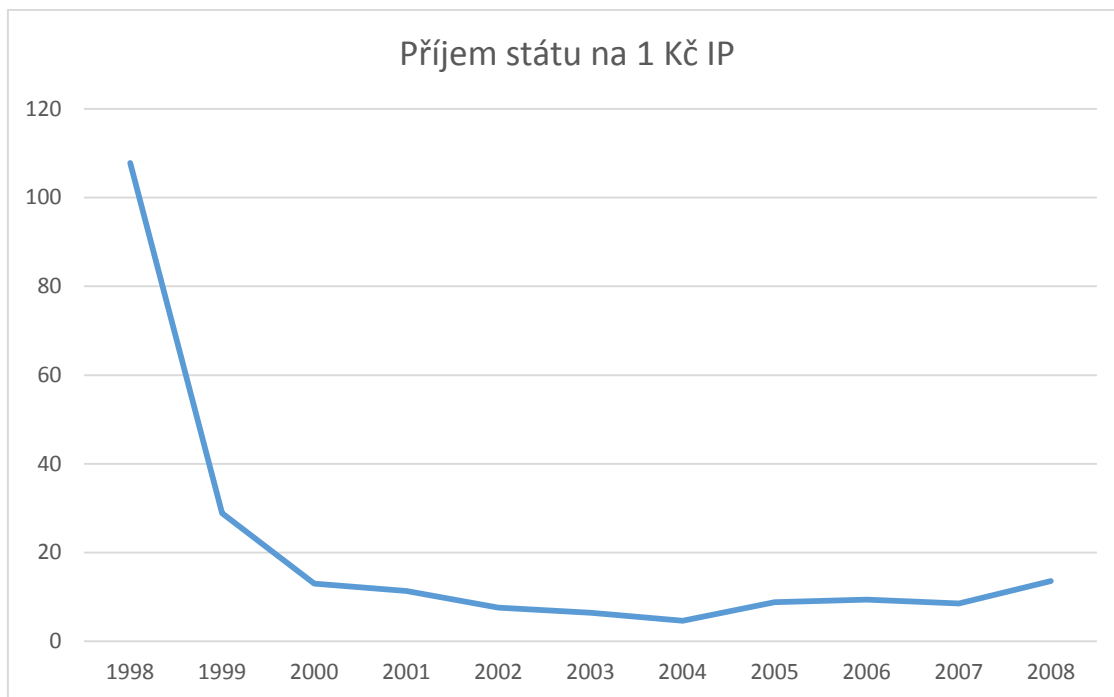
<sup>38</sup> BREJCHOVÁ, M. *Finální zpráva vyhodnocení dopadů investic čerpajících pobídky a zhodnocení efektivity agentury CzechInvest* [online]. Deloitte, 2010-02-15 [vid. 2014-11-08]. Dostupné z: <http://www.czechinvest.org/data/files/analyza-dopadu-pobidek-na-cr-2050-cz.pdf>

Tabulka 2: Fiskální dopad investičních pobídek v letech 1998 – 2008 vyjádřený v Kč

Rok	Fiskální příjmy	Investiční pobídky	Příjem státu z IP v daném roce	Příjem státu na 1Kč IP
1998	1 793 006	16,630	1 776 376	107,8
1999	2 884 317	99,864	2 784 453	28,9
2000	5 213 101	400,634	4 812 467	13
2001	10 683 631	948,806	9 734 825	11,3
2002	16 662 239	2,363,728	14 298 512	7,6
2003	20 041 551	3,122,017	16 919 534	6,4
2004	23 258 152	5,084,665	18 173 487	4,6
2005	31 133 265	3,524,027	27 609 238	8,8
2006	41 650 797	4,418,130	37 232 667	9,4
2007	51 119 745	6,043,638	45 076 107	8,5
2008	55 147 712	4,046,685	51 101 027	13,6
<b>Celkem</b>	<b>259 587 516</b>	<b>30,068,822</b>	<b>229 518 693</b>	

Zdroj: vlastní zpracování na základě: BREJCHOVÁ, M. *Finální zpráva vyhodnocení dopadů investic čerpajících pobídky a zhodnocení efektivity agentury CzechInvest* [online]. Deloitte, 2010-02-15 [vid. 2014-11-08]. Dostupné z: <http://www.czechinvest.org/data/files/analyza-dopadu-pobidek-na-cr-2050-cz.pdf>

Vše je také dokresleno na Obr. 5, kde je zaznamenána výše příjmu státu v Kč na 1 Kč IP v průběhu let 1998 až 2008. Z něho lze dopočítat, že průměrná výnosnost 1 Kč vydané na IP se mezi lety 1998 a 2008 rovná téměř přesně 20 Kč. Když se nebudou brát v potaz roky 1998 a 1999, kdy byly IP teprve na začátku a data nebyla příliš objektivní, vychází průměrná výnosnost jedné koruny IP rovna 9,24 Kč.



Obrázek 5: Graf zobrazující vývoj příjmu státu/1 Kč IP během let 1998 - 2008

Zdroj: vlastní tvorba na základě: BREJCHOVÁ, M. *Finální zpráva vyhodnocení dopadů investic čerpajících pobídky a zhodnocení efektivity agentury CzechInvest* [online]. Delloite, 2010-02-15 [vid. 2014-11-08]. Dostupné z: <http://www.czechinvest.org/data/files/analyza-dopadu-pobidek-na-cr-2050-cz.pdf>

V letech 1998 až 2008 byly veškeré investiční projekty realizovány ve zpracovatelském průmyslu a nejvíce zastoupeným byl sektor výroby dopravních prostředků a zařízení s téměř 50% podílem. Příliv nových investorů vygeneroval přibližně 308 tisíc nových pracovních míst, kdy necelá třetina těchto míst byla vygenerována na úrovni investorů a až přes 75 % na úrovni dodavatelů a subdodavatelů v rámci ČR.<sup>39</sup>

Na základě těchto dat lze tvrdit, že poskytnuté IP byly pro ČR významně prospěšné, a tím pádem pravděpodobně ovlivnily i ekonomický růst, státní rozpočet, či životní úroveň obyvatelstva ČR. Je rovněž přirozené, že noví zahraniční investoři přinášejí do země vyjma investic také své know-how, nové technologie, manažerské dovednosti a další vedlejší

<sup>39</sup> BREJCHOVÁ, M. *Finální zpráva vyhodnocení dopadů investic čerpajících pobídky a zhodnocení efektivity agentury CzechInvest* [online]. Delloite, 2010-02-15 [vid. 2014-11-08]. Dostupné z: <http://www.czechinvest.org/data/files/analyza-dopadu-pobidek-na-cr-2050-cz.pdf>

produkty. Ze všech těchto aspektů vyplývá, že IP jsou potřebným, ne-li povinným nástrojem pro každou zemi. I přesto existují výrazní kritikové a oponenti IP.

Jsou jimi mimo jiné také důležité postavy českého politického dění, např. bývalý prezident a ministr financí ČR, Václav Klaus, či současný europoslanec, Petr Mach. Oba tito zmínění zastávají názor, že IP do tržní ekonomiky nepatří. Považují je za administrativně náročné a tedy i finančně, kdy kritizují zejména rozšiřování byrokratického aparátu země právě kvůli IP. Klaus míní že: *„zahraniční firmy, které investují do skutečně efektivních a výnosných projektů, by k nám přišly i bez investičních pobídek. Investiční klima je u nás příhodné díky levné a kvalifikované pracovní síle, dobré infrastruktuře a perspektivnímu domácímu trhu.“*<sup>40</sup>

Zatímco Mach argumentuje především onou rozpínavostí byrokracie a kritizuje zejména vládní agenturu CI, kterou považuje za zcela zbytečnou, až nechtěnou, *„Kdyby tato agentura neexistovala, nejenže by daňoví poplatníci nemuseli platit tyto náklady, ale všichni zaměstnanci agentury – a jsou to nepochybně inteligentní a vzdělaní lidé – by mohli pracovat v soukromém sektoru a být nějak užiteční.“*<sup>41</sup>

Oba dva tito ekonomové se také shodují nad řešením, kterým by nahradili a vykompenzovali IP. Mělo by se jím stát snížení daně s příjmu právnických osob, což by znamenalo významný bonus pro všechny podnikatele.<sup>42</sup>

Výše daně pro právnické osoby je v současnosti stanovena ve výši 19 %. Návrh na podporu podnikatelů snížením této daně byl později vyslyšen a právnické osoby si v současnosti v rámci IP mohou odečítat určitou výši daně z příjmu. Tato podpora je nazývána tzv. daňovou pobídkou. O výši slevy rozhoduje fakt, zda se jedná o nově

---

<sup>40</sup> KLAUS, V. *Investiční pobídky snižují ekonomickou efektivnost* [online]. Ekonomické texty, 2002-05-03 [vid. 2014-11-11]. Dostupné z: <http://www.klaus.cz/clanky/1234>

<sup>41</sup> MACH, P. *Proč zrušit investiční pobídky* [online]. Newsletter CEP, 2004-04-09 [vid. 2014-11-11]. Dostupné z: <http://www.petrmach.cz/node/69>

<sup>42</sup> Tamtéž

založenou společnost, či o již nějakou dobu existující. Slevu na dani mohou uplatňovat až po dobu 10 let.

- Nově založená společnost může uplatnit slevu na daň z příjmu právnických
- Existující společnost může uplatňovat pouze částečnou slevu na daň z příjmu právnických osob

## 2.2 Novela zákona č. 72/2000 Sb., o IP, č. 192/2012 Sb.

Tato stěžejní novela nabyla účinnosti 12. července 2012. Vláda tak reagovala zejména na ekonomickou krizi, v důsledku které se téměř zastavil příliv zahraničních investic do ČR. Doposud mohly o IP žádat pouze subjekty působící ve zpracovatelském průmyslu, nově jsou podporované oblasti rozšířené také na technologická centra a centra strategických služeb. S platností této novely se také stanoví přípustná míra veřejné podpory v regionech soudržnosti ČR a také ustanovuje, že *„lze získat investiční pobídku ve formě slevy na dani z příjmů, hmotné podpory na vytváření nových pracovních míst, hmotné podpory rekvalifikace nebo školení zaměstnanců a převodu pozemků včetně související infrastruktury za zvýhodněnou cenu.“*<sup>43</sup>

Novinkou je také zavedení institutu strategické investiční akce, kdy pokud se jedná o strategického investora, může mu být poskytnuta přímá kapitálová podpora až do výše 5 % z celkové výše způsobilých nákladů. O poskytnutí této podpory a její výši rozhoduje vláda ČR.<sup>44</sup>

---

<sup>43</sup> MPO. *Novela zákona č. 72/2000 Sb., o investičních pobídkách, č. 192/2012 Sb.* [online]. [vid. 2014–11-08]. Dostupné z: <http://www.mpo.cz/dokument106319.html>

<sup>44</sup> MPO. *Novela zákona č. 72/2000 Sb., o investičních pobídkách, č. 192/2012 Sb.* [online]. [vid. 2014–11-08]. Dostupné z: <http://www.mpo.cz/dokument106319.html>



## Všeobecné podmínky pro získání IP

- Realizování investiční akce na území ČR
- Práce na projektu nezačnou před vydáním potvrzení o registraci žádosti
- Investice i podpořená pracovní místa musí být zachována minimálně po dobu 5 let
- Navrhované projekty musí být šetrné k životnímu prostředí<sup>45</sup>

Každá z podporovaných oblastí nadále vyžaduje další specifické podmínky pro získání IP.

### 2.2.1 Specifické podmínky pro získání IP v oblasti zpracovatelského průmyslu

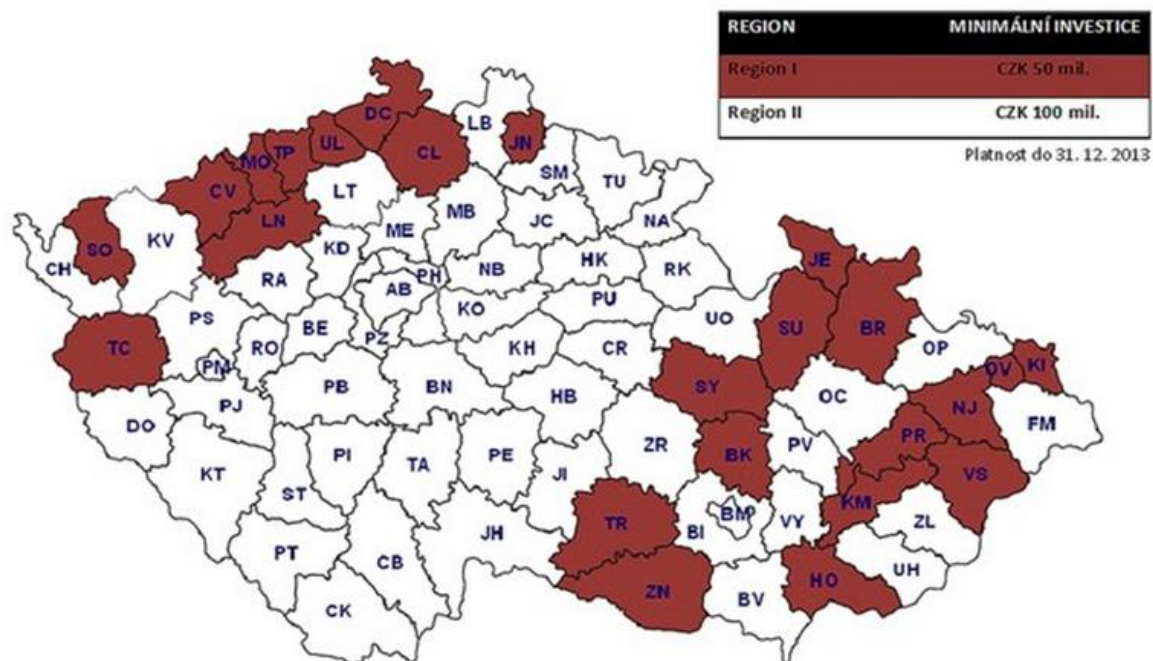
- Dochází k zavedení nebo rozšíření výroby
- Minimální výše investice do majetku činí 50 mil. Kč pro Regiony I a 100 mil. Kč pro Regiony II, z toho alespoň polovina musí směřovat do nového strojního zařízení
- Alespoň polovina výše minimální investice musí být financována z vlastního kapitálu
- Všechny tyto podmínky musí být splněny do 3 let<sup>46</sup>

Rozdělení regionů na I a II je dáno rozdíly mezi regiony. Ty zaostalé, s vyšší mírou nezaměstnanosti a méně výkonnou průmyslovou výrobou jsou na Obr. 6 vyobrazeny jako tmavě červené, tedy Regiony I. Jedná se zejména o okresy Ústeckého (dále jen ULK), Karlovarského (dále jen KVK), Moravskoslezského (dále jen MSK) a Jihomoravského kraje (dále jen JHM). Minimální výše investice do zpracovatelského průmyslu v těchto regionech byla stanovena na 50 mil. Kč zejména proto, aby byly motivovány zde investovat i menší firmy. Ostatní regiony jsou označeny jako Regiony II a na mapě jsou vyobrazeny bíle.

---

<sup>45</sup> KOLVEKOVÁ, M. *Novela zákona o investičních pobídkách* [online]. Ostrava: CzechInvest, 2013-05-29 [vid. 2014-11-11]. Dostupné z: <http://www.czechinvest.org/data/files/investicni-pobidky-3755-cz.pdf>

<sup>46</sup> Tamtéž



Obrázek 6: Rozdělení regionů dle výše minimální investice

Zdroj: KOLVEKOVÁ, M. *Novela zákona o investičních pobídkách* [online]. Ostrava: CzechInvest, 2013-05-29 [vid. 2014-11-11]. Dostupné z: <http://www.czechinvest.org/data/files/investicni-pobidky-3755-cz.pdf>

## 2.2.2 Specifické podmínky pro získání IP v oblasti technologických center

- Minimální výše investice do majetku činí 10 mil. Kč, z toho alespoň polovina musí směřovat do nového majetku
- Musí být vytvořeno a obsazeno minimálně 40 nových pracovních míst
- Alespoň 5 mil. Kč musí být investováno z vlastního kapitálu
- Všechny tyto podmínky musí být splněny do 3 let<sup>47</sup>

<sup>47</sup> KOLVEKOVÁ, M. *Novela zákona o investičních pobídkách* [online]. Ostrava: CzechInvest, 2013-05-29 [vid. 2014-11-11]. Dostupné z: <http://www.czechinvest.org/data/files/investicni-pobidky-3755-cz.pdf>

### 2.2.3 Specifické podmínky pro získání IP v oblasti center strategických služeb

- Služby poskytované těmito centry musí mít mezinárodní přesah minimálně 2 dalších států
- Musí být vytvořeno a obsazeno minimálně 40 nových pracovních pozic, jedná-li se o centrum pro tvorbu software
- Musí být vytvořeno a obsazeno minimálně 100 nových pracovních míst, jedná-li se o ostatní pracovní centra
- Všechny tyto podmínky musí být splněny do 3 let<sup>48</sup>

### 2.2.4 Podmínky pro strategické investiční akce

Podpora pro strategické investiční akce se kromě pořízení majetku uplatňuje také v oblasti výroby a u technologických center.

- **Výroba:** Minimální investovaná částka do majetku dosahuje alespoň 500 mil. Kč, z čehož je alespoň polovina určena na nové strojní zařízení. Zároveň musí být vytvořeno a obsazeno alespoň 500 nových pracovních míst. Všechny tyto podmínky musí být splněny do 3 let.
- **Technologická centra:** Minimální investovaná částka do majetku dosahuje alespoň 200 mil. Kč, z čehož je alespoň polovina určena na nové strojní zařízení. Zároveň musí být vytvořeno a obsazeno alespoň 120 nových pracovních míst. Všechny tyto podmínky musí být splněny do 3 let.

---

<sup>48</sup> KOLVEKOVÁ, M. *Novela zákona o investičních pobídkách* [online]. Ostrava: CzechInvest, 2013-05-29 [vid. 2014-11-11]. Dostupné z: <http://www.czechinvest.org/data/files/investicni-pobidky-3755-cz.pdf>

## 2.2.5 Veřejná podpora

Veřejná podpora stanovuje maximální možnou míru podpory z veřejných nebo státních prostředků a rozumí se jí, „*daňová pobídka, hmotná podpora na nová pracovní místa, hmotná podpora na pořízení majetku a v případě převodu pozemku za zvýhodněnou cenu je veřejnou podporou rozdíl mezi kupní cenou a tržní cenou pozemku.*“<sup>49</sup> IP jsou tedy také veřejnou podporou. Co se ale do veřejné podpory nepočítá je hmotná podpora na školení a rekvalifikaci pracovníků. Ta může být poskytována i nad rámec veřejné podpory.

Pro státy i podniky působící na společném evropském trhu je veřejná podpora zakázána z důvodu zvýhodnění podpořených podniků a odvětví a také z důvodu celkového ovlivnění obchodu mezi jednotlivými členskými státy. Přesto zde existují výjimky od EK, které určité formy veřejné podpory povolují. Jedná se o tzv. blokové výjimky a uplatňovat je většinou mohou jen malé a střední podniky a to pouze v některých oborech a sektorech. Je to například zaměstnanost, vzdělávání a RR. K udělení veřejné podpory musí být zaslána notifikace EK, která ji musí schválit.<sup>50</sup>

Na Obr. 7 je vidět výše podpory v jednotlivých regionech, platná pro období 2007 – 2013. Podpora byla dělena podle regionů soudržnosti NUTS II a také podle velikosti podniku. Výjimkou byl region soudržnosti Jihozápad, kde výše veřejné podpory dosahovala nižších hodnot a navíc se během sledovaného období ještě snížila. Pro ostatní regiony soudržnosti platilo, že malé podniky měly nárok získat až 60 % z celkových investic, středně velké podniky 50 % a velké podniky 40 %.

---

<sup>49</sup> Oficiální internetový portál agentury CzechInvest. *Investiční pobídky*, [online]. [vid. 2014-11-19]. Dostupné z: <http://www.czechinvest.org/data/files/ipo-brozura-obalka-cz-cervenec-2014-final-3297.pdf>

<sup>50</sup> Oficiální internetový portál agentury CzechInvest. *Veřejná podpora a de minimis*, [online]. [vid. 2014-11-19]. Dostupné z: <http://www.czechinvest.org/verejna-podpora>



Obrázek 7: Intenzita veřejné podpory v regionech v letech 2007-2013

Zdroj: Oficiální internetový portál agentury CzechInvest. *Veřejná podpora a de minimis*, [online]. [vid. 2014-11-19]. Dostupné z: <http://www.czechinvest.org/verejna-podpora>

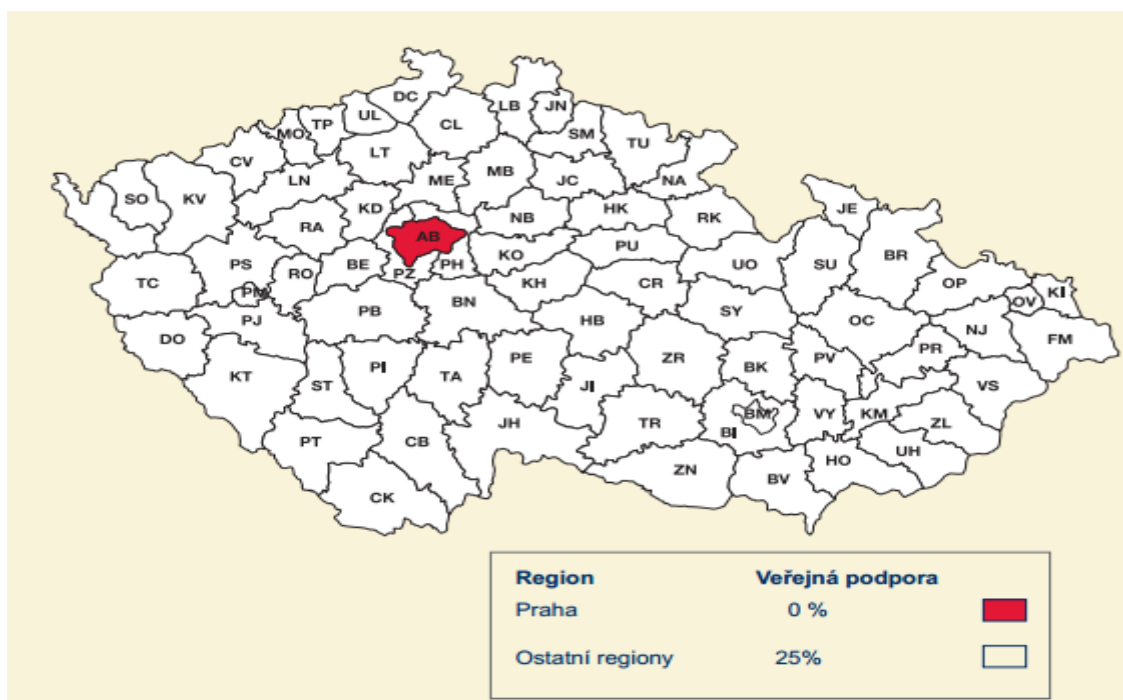
Tato čísla již dnes ale neplatí a v novém sedmiletém rámci 2014 až 2020 byla výše minimální veřejné podpory snížena, viz Obr. 8. Toto nařízení pochází od EK a ČR jej musí akceptovat. Vyplývá z něj, že maximální výše veřejné podpory pro velké podniky je 25 % z hodnoty investice, pro středně velké podniky je to 35 % a pro malé podniky pak 45 %. Výše veřejné podpory v jednotlivých programovacích obdobích EU lze také porovnat v přehledné tabulce Tab. 3.

Tabulka 3: Výše veřejné podpory dle velikosti podniku a programovacího období EU

Programovací období	Malý podnik	Středně velký	Velký podnik
2007 až 2013	60 %	50 %	40 %
2014 až 2020	45 %	35 %	25 %

Zdroj: vlastní zpracování na základě KOLVEKOVÁ, M. *Novela zákona o investičních pobídkách* [online]. Ostrava: CzechInvest, 2013-05-29 [vid. 2014-11-11]. Dostupné z: <http://www.czechinvest.org/data/files/investicni-pobidky-3755-cz.pdf>

Veřejná podpora je poskytována pouze v těch regionech soudržnosti NUTS II, které nepřesahují hodnotu průměrného GDP zemí EU. V ČR toto nesplňuje pouze Praha, která má GDP vyšší. Ostatní regiony jsou prozatím daleko od této hranice. Mohou se k ní ale přiblížit, pokud se EU bude i nadále rozrůstat o další státy se zaostalými ekonomikami z jihovýchodní Evropy.



Obrázek 8: Intenzita veřejné podpory v regionech v letech 2014 - 2020

Zdroj: Oficiální internetový portál agentury CzechInvest. *Investiční pobídky* [online]. [vid. 2014-11-19].  
 Dostupné z: <http://www.czechinvest.org/data/files/ipo-brozura-obalka-cz-cervenec-2014-final-3297.pdf>

### 2.3 Srovnání podmínek pro získání IP před červencem 2012 a po novele zákona o IP

V Tab. 4 jsou přehledně zobrazeny hlavní a základní rozdíly v období před zkoumanou novelou zákona o IP a po ní.

Tabulka 4: Porovnání podmínek pro získání IP před a po novele č. 192/2012 Sb.

	<b>Podmínky čerpání IP před novelou č. 192/2012 Sb.</b>	<b>Podmínky čerpání IP po novele č. 192/2012 Sb.</b>
<b>Zásadní novinky</b>	-	Zaveden institut strategické investiční akce
<b>Umístění investice</b>	Pouze zpracovatelský průmysl	Zpracovatelský průmysl, Technologická centra, Centra strategických služeb
<b>Délka čerpání slevy na dani z příjmu</b>	5 let	10 let
<b>Lhůta pro splnění podmínek pro poskytnutí IP</b>	5 let	3 roky
<b>Délka schvalovacího procesu</b>	5 – 6 měsíců	3 – 4 měsíce
<b>Zachování nově vytvořených pracovních míst po dobu 5 let, v případě nedodržení investor přichází...</b>	... o celou podporu ve formě IP a je povinen ji vrátit.	... o poměrnou část získané hmotné podpory, odpovídající počtu nezachovaných pracovních míst.
<b>Míra veřejné podpory pro velké/střední/malé podniky v %</b>	40/50/60	25/35/45
<b>Podpora vzniku nového prac. místa v regionech postižených vyšší mírou nezaměstnanosti</b>	až 50 000 Kč	až 50 000 Kč

Zdroj: vlastní zpracování

Vyplývá z nich, že podmínky získání IP se spíše zjemnily a stávají se pro podnikatele více motivujícími k uskutečnění investičního záměru. Jedinou negativní změnou je snížení maximální výše veřejné podpory o 15 %.

## 2.4 Východiska novely zákona o IP z roku 2012

Jak již bylo zmíněno, tato novela vstoupila v platnost po několikaleté ekonomické krizi, kdy se jen minimálně investovalo a větší investice se v ČR nevyskytovaly téměř vůbec. Příslibem se stal rok 2011, kdy patrně došlo k většímu optimismu mezi podnikateli, v souvislosti s odeznívající ekonomickou recesí, ale počátek roku 2012 se stal opět investičně téměř prázdný. Je možné, že investoři v té době již vyhlíželi nové a lepší podmínky pro své investice, a proto své projekty odkládali. Každopádně novela č. 192/2012 Sb. prakticky okamžitě zafungovala a tolik potřebné investiční záměry se podařilo přilákat. Pomohlo zejména zjemnění podmínek pro jejich přijetí, například snížení investované částky až na 50 mil. Kč a také nové daňové úlevy a další podpory a bonusy. Vše vypovídající je počet přijatých investičních záměrů v roce 2012.

- V první polovině roku, před tím, než novela vstoupila v platnost, tedy do 11. 7. 2012 bylo evidováno pouhých 7 investičních záměrů v hodnotě 1 mld. Kč a bylo vytvořeno pouhých 267 nových pracovních míst
- Od 11. 7. 2012, kdy novela nebyla účinnosti, do konce roku 2012 pak bylo zaevidováno 41 nových investičních záměrů v celkové hodnotě 19 mld. Kč a bylo vytvořeno 5205 nových pracovních míst.

Jak vyplývá z následující Tab. 5, počet a objem investičních záměrů za druhou polovinu roku 2012 je přibližně stejný jako během roků 2009 a 2010 dohromady, podobné je to také v počtu nově vzniklých pracovních míst. Tento kladný trend zvyšování se počtu a objemu investičních záměrů byl pozorován i počátkem nového roku 2013.<sup>51</sup>

---

<sup>51</sup> KOLVEKOVÁ, M. *Novela zákona o investičních pobídkách* [online]. Ostrava: CzechInvest, 2013-05-29 [vid. 2014-11-11]. Dostupné z: <http://www.czechinvest.org/data/files/investicni-pobidky-3755-cz.pdf>



Tabulka 5: Porovnání investičních záměrů v období 2009 - 2015

<b>Období</b>	<b>Počet přijatých investičních záměrů</b>	<b>Investice (v mld. Kč)</b>	<b>Počet nových pracovních míst</b>
<b>2009</b>	21	10,5	2 575
<b>2010</b>	21	10	3 142
<b>2011</b>	43	25	5 434
<b>2012</b>	48	20	5 472
<b>1. 1. - 11. 7. 2012</b>	7	1	267
<b>12. 7. - 31. 12. 2012</b>	41	19	5 205
<b>2013</b>	95	45,2	10 232
<b>2014</b>	126	60,8	11 509
<b>2015</b>	42	17,4	2 945

Zdroj: vlastní zpracování na základě: KOLVEKOVÁ, M. *Novela zákona o investičních pobídkách* [online]. Ostrava: CzechInvest, 2013-05-29 [vid. 2014-11-11]. Dostupné z: <http://www.czechinvest.org/data/files/investicni-pobidky-3755-cz.pdf> a CzechInvest. *Investiční pobídky* [online]. [vid. 2016-04-24]. Dostupné z: <http://www.czechinvest.org/investicni-pobidky-nove>

V dalších letech se pak naplno projeví zmírněné výhodnější podmínky pro udělení IP a roky 2013 i 2014 jsou ve všech sledovaných ukazatelích (počet přijatých investičních záměrů, celková výše investic, počet nově vytvořených pracovních míst) rekordní a velmi povzbudivé pro ekonomiku ČR. Tato data indikují pozitivní vliv novely zákona o IP z roku 2012.

Zajímavostí je prudký pokles ve všech sledovaných ukazatelích v roce 2015, tedy v roce, kdy vstoupila v platnost další novela o IP. Dá se domýšlet, že investoři opět vyčkávali na nové příznivější podmínky, ovšem to již není předmětem zkoumání této DP.

### **3. Praktická část DP - Mezuregionální disparity mezi kraji ČR a jejich vývoj**

V této kapitole bude především plněn hlavní cíl DP a dále zde bude ověřována část VP 2. Použita bude elementární statistická analýza dat poskytnutých ČSÚ. Nejdříve budou vybrány problematické regiony ČR, na kterých bude VP 2 ověřován.

Aby bylo možné prokazatelně pozorovat vliv IP na odstraňování meziregionálních rozdílů a jejich vyrovnávání se, musela být provedena následující zjednodušení a upřesnění postupu práce v několika krocích.

- Pozorované budou primárně tři regiony s největšími socioekonomickými a strukturálními problémy.
- Budou vytyčeny hlavní makroekonomické ukazatele, kterými budou měřeny a porovnávány meziregionální disparity. Hodnoty pro vybrané zaostalé regiony budou komparovány s průměrem ČR.
- Porovnávání bude provedeno v několika zásadních rocích před a po vydání novely zákona o IP v roce 2012. Stěžejní pro prezentaci výsledného hodnocení pak budou roky po zkoumané novele - 2012 až 2015.

#### **Výběr zaostalých krajů**

Jak již bylo zmíněno v teoretické části, regiony budou v praktické části této DP suplovány jednotlivými kraji ČR. Zkoumán bude RR a potírání meziregionálních disparit. ČR patří mezi státy s aktivní RP, které dokáží tlačit na zahraniční firmy a potencionální investory, aby své investice umisťovaly do regionů, které pro ně oni sami vytipují z důvodu zaostávání vytipovaných regionů a tím se snaží právě ony disparity eliminovat.<sup>52</sup>

---

<sup>52</sup> DUNNING, John H. and Sarianna M. LUNDAN. Multinational Enterprises and the Global Economy. 2nd edition. London: Edward Edgar Publishing, 2008. ISBN 978-184-7201-225.

V ČR je v současnosti 14 krajů, včetně PHA. Nevynikají přílišnou homogenitou, ani heterogenitou, existují mezi nimi menší i větší rozdíly. Ty jsou dány počtem obyvatelstva, rozlohou jednotlivých krajů, hustotou zalidnění i ekonomickou vyspělostí, mírou nezaměstnanosti a dalšími ukazateli, jak je patrné z Tab. 6 a Tab. 7.

Tabulka 6: Základní data o krajích ČR k 31. 12. 2015

Kraj	Počet obyvatel	Rozloha v km <sup>2</sup>	Hustota obyvatel na 1 km <sup>2</sup>
PHA	1 264 708	496,10	2549
<b>Středočeský (dále jen STČ)</b>	1 323 355	11 014,97	120
<b>Jihočeský (dále jen JHČ)</b>	637 472	10 056,79	63
<b>Plzeňský (dále jen PLK)</b>	576 186	7 560,93	76
<b>KVK</b>	297 867	3 314,46	90
<b>ULK</b>	822 808	5 334,52	154
<b>LBK</b>	439 233	3 162,93	139
<b>Královehradecký (dále jen HKK)</b>	551 172	4 758,54	116
<b>Pardubický (dále jen PAK)</b>	516 148	4 519,00	114
<b>Vysočina (dále jen VYS)</b>	509 394	6 795,56	75
<b>JHM</b>	1 173 948	7 194,56	163
<b>Olomoucký (dále jen OLK)</b>	634 966	5 266,57	121
<b>Zlínský (dále jen ZLK)</b>	584 750	3 963,55	148
<b>MSK</b>	1 214 113	5 426,83	224

Zdroj: vlastní zpracování na základě dat ČSÚ. *Krajské statistické ročenky 2015* [online]. [vid. 2016-03-28]. Dostupné z: <https://www.czso.cz/csu/czso/krajske-rocenky#10a>

Mezi jednotlivými regiony se nacházejí mnohdy až extrémní nepoměry. Například rozdíl mezi nejméně (LBK) a nejvíce (PHA) zalidněnými regiony je více než 800 000 lidí. Rozlohou nejmenší region (PHA) je více než dvacetkrát menší, než ten největší (STČ). Hustota osídlení PHA je pak více než čtyřicetkrát vyšší než u JHČ. Jedná se ovšem vesměs o absolutní čísla bez vyšší vypovídající hodnoty. Daleko důležitějšími a více vypovídajícími jsou údaje z Tab. 7.

Tabulka 7: Základní makroekonomická data o krajích ČR k 31. 12. 2014

Kraj	GDP per capita (Kč)	Nezaměstnanost (%)	Průměrná hrubá mzda (Kč)
PHA	829 168	2,5	31 633
STČ	369 335	5,1	24 823
JHČ	343 817	5,9	22 299
PLK	384 101	5,1	23 794
<b>KVK</b>	<b>276 941</b>	<b>9,0</b>	<b>21 235</b>
<b>ULK</b>	<b>309 564</b>	<b>8,5</b>	<b>22 473</b>
LBK	315 209	6,5	23 137
HKK	356 040	6,2	22 485
PAK	327 545	6,4	22 121
VYS	334 994	5,6	22 594
JHM	397 233	6,1	23 950
OLK	314 478	7,7	22 041
ZLK	359 354	6,1	21 882
<b>MSK</b>	<b>397 233</b>	<b>8,6</b>	<b>22 833</b>

Zdroj: vlastní zpracování na základě dat ČSÚ. *Krajské statistické ročenky 2015* [online]. [vid. 2016-03-28].  
Dostupné z: <https://www.czso.cz/csu/czso/krajske-rocenky#10a>

I v dalších ukazatelích, zejména pak těch makroekonomických, jednoznačně vévodí PHA, což je přirozený jev, kdy hlavní město bývá zpravidla centrem soustředění ekonomiky státu a tahounem ekonomického růstu a rozvoje země. Ve sloupci „Nezaměstnanost“ jsou hodnoty obecné míry nezaměstnanosti (dále jen OMN) vyjádřené v procentech. Zásadnější pro tuto DP ale nakonec bude spíše celkový počet nově vytvořených pracovních pozic, o které se zapříčinily IP.

Nezaměstnanost je obecně považována za největší problém soudobé společnosti, a proto bude mít její hodnota nejvyšší váhu při výběru nejzaostalejších regionů. V tomto ukazateli se od ostatních jednoznačně oddělují KVK, ULK a MSK. KVK je dle dostupných makroekonomických dat z Tab. 7 dokonce nejzaostalejší ve všech sledovaných statistikách. Tyto 3 kraje budou nadále sledovány a budou podrobeny hlubší analýze.

### 3.1 Porovnání z hlediska nezaměstnanosti

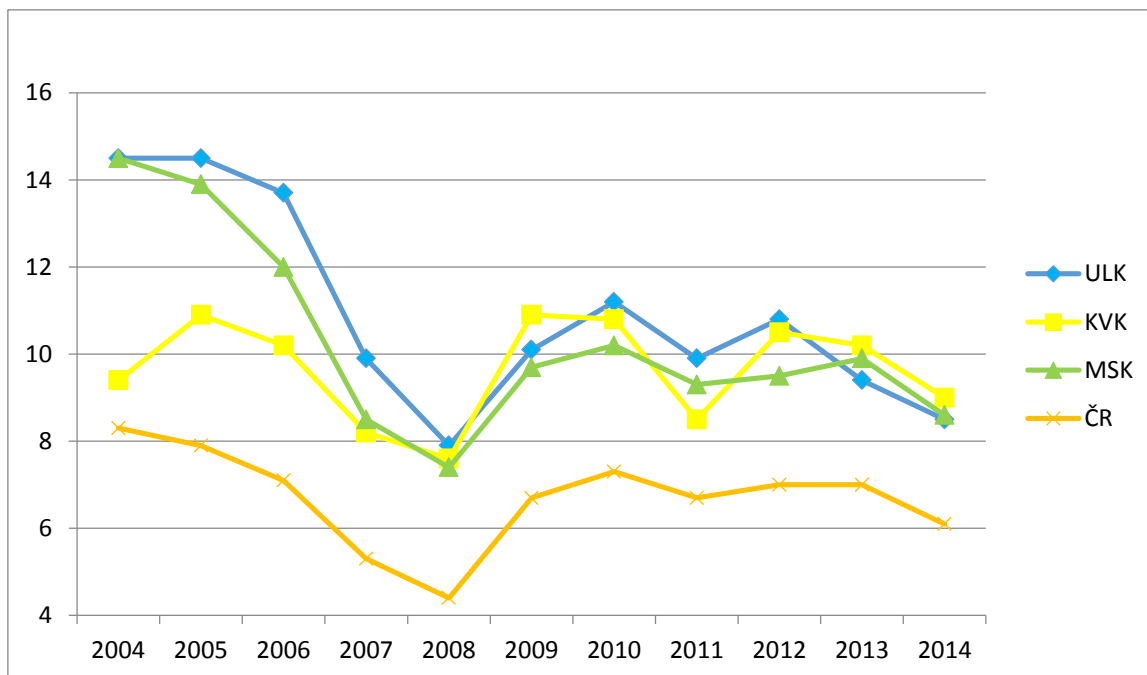
Nezaměstnanost je mnohými považována za největší politický problém a primární věc, kterou by se měla vláda zabývat. Bude proto prvním zkoumaným ukazatelem a také zcela zásadním hodnotícím faktorem úspěšnosti novely o IP. Investice a na ně navázané IP totiž měly být výrazným impulsem pro tvorbu nových pracovních míst.

V Tab. 8 je porovnávána OMN vybraných krajů spolu s průměrem ČR od roku 2004 do roku 2014, to je poslední rok, pro který ČSÚ aktuálně publikuje souhrnná data.

Tabulka 8: OMN ve vybraných krajích a průměrná hodnota ČR v %

Rok	2004	2005	2006	2007	2008	2009	2010	2011	2012	2013	2014
ČR	8,3	7,9	7,1	5,3	4,4	6,7	7,3	6,7	7	7	6,1
ULK	14,5	14,5	13,7	9,9	7,9	10,1	11,2	9,9	10,8	9,4	8,5
KVK	9,4	10,9	10,2	8,2	7,6	10,9	10,8	8,5	10,5	10,2	9
MSK	14,5	13,9	12	8,5	7,4	9,7	10,2	9,3	9,5	9,9	8,6

Zdroj: vlastní zpracování na základě dat ČSÚ. *Veřejná databáze* [online]. [vid. 2016-03-28]. Dostupné z: <https://vdb.czso.cz/vdbvo2/faces/cs/index.jsf?page=vystup-objekt-parametry&evo=&str=&vyhltext=&pvo=ZAM01-A&udIdent=&zo=N&pvoch=&verze=1&nahled=N&sp=A&nuid=&zs=&skupId=426&filtr=G~F M~F Z~F R~F P~ S~ null null &pvoc=&katalog=30853&z=T>



Obrázek 9: Graf znázorňující vývoj OMN ve vybraných krajích a průměr ČR

Zdroj: vlastní zpracování na základě dat ČSÚ. Veřejná databáze [online]. [vid. 2016-03-28]. Dostupné z:

[https://vdb.czso.cz/vdbvo2/faces/cs/index.jspx?\\_afPfm=VYSTUP-OBJEKT-PARAMETRY&\\_afPfm=VYHLTEXT=&\\_afPfm=PVO=ZAM01-A&\\_afPfm=UDIDENT=&\\_afPfm=ZO=N&\\_afPfm=PVOCH=&\\_afPfm=VERZE=-1&\\_afPfm=NAHLED=N&\\_afPfm=SP=A&\\_afPfm=NUID=&\\_afPfm=ZS=&\\_afPfm=SKUPID=426&\\_afPfm=FILTER=G~F\\_M~F\\_Z~F\\_R~F\\_P~\\_S~\\_null\\_null\\_&\\_afPfm=PVOKC=&\\_afPfm=ATALOG=30853&\\_afPfm=Z=T](https://vdb.czso.cz/vdbvo2/faces/cs/index.jspx?_afPfm=VYSTUP-OBJEKT-PARAMETRY&_afPfm=VYHLTEXT=&_afPfm=PVO=ZAM01-A&_afPfm=UDIDENT=&_afPfm=ZO=N&_afPfm=PVOCH=&_afPfm=VERZE=-1&_afPfm=NAHLED=N&_afPfm=SP=A&_afPfm=NUID=&_afPfm=ZS=&_afPfm=SKUPID=426&_afPfm=FILTER=G~F_M~F_Z~F_R~F_P~_S~_null_null_&_afPfm=PVOKC=&_afPfm=ATALOG=30853&_afPfm=Z=T)

Z Tab. 8 i z Obr. 9 je patrné, že všechny tyto kraje (ULK, KVK a MSK) jsou po celé sledované období z hlediska OMN výrazně nad průměrem ČR. Na začátku sledovaného období byly výrazně zaostávající především ULK a MSK, kdy jejich výše OMN přesahovala až o 6 % průměrnou míru OMN ČR. Naopak KVK v té době nebyl nikterak problémový region, s mírou OMN pouze lehce nad průměrem ČR.

Vzhledem k dobrému výkonu hospodářství a konjunktury ekonomiky došlo v letech 2004 až 2008 k výraznému snížení OMN ve všech sledovaných oblastech. Nezaměstnanost v té době v ČR téměř atakovala potenciál, jenž bývá odhadován kolem hranice 4 %. ULK a MSK v tomto období významně snížily rozdíl OMN oproti průměru ČR. KVK naopak tento rozdíl navýšil na přibližně stejnou hodnotu, i přesto že tam taktéž došlo k výraznému snížení OMN.

V následných letech ekonomické krize míra OMN opět vyskočila vzhůru, ovšem rozdíl mezi sledovanými kraji a průměrem ČR již zůstal téměř konstantní. Vliv zkoumané novely zde bude těžké posoudit.

### 3.1.1 Souhrn údajů o OMN

Na datech o OMN se dá vypořádat hned několik faktů týkajících se disparit mezi kraji.

- Na počátku tisíciletí byly ULK a MSK z tohoto hlediska značně zaostalými a problematickými regiony. Rozdíl mezi nimi a zbytkem ČR byl propastný. KVK byl naopak téměř průměrným regionem ČR.
- Během dalších let se situace regionů ULK a MSK v porovnání s průměrem ČR zlepšovala, naopak KVK se dostal na jejich úroveň, tedy mezi regiony s nejvyšší mírou OMN.

Pokud bude bráno v potaz jen několik let před a po vydání zkoumané novely (viz Tab. 9), lze pozorovat sblížující se trend rozdílu OMN vybraných regionů a průměrem ČR po roce 2012. Nejvýraznější je to u ULK.

Tabulka 9: Rozdíl OMN vybraných krajů a průměrné hodnoty ČR v %

Rok	2010	2011	2012	2013	2014
OMN ČR	7,3	6,7	7	7	6,1
Rozdíl OMN ULK a ČR	3,9	3,2	3,8	2,4	2,4
Rozdíl OMN KVK a ČR	3,5	1,8	3,5	3,2	2,9
Rozdíl OMN MSK a ČR	2,9	2,6	2,5	2,9	2,5

Zdroj: vlastní zpracování na základě dat ČSÚ. *Veřejná databáze* [online]. [vid. 2016-03-28]. Dostupné z: [https://vdb.czso.cz/vdbvo2/faces/cs/index.jspx?\\_afPfm=VYSTUPOBJEKT\\_PARAMETRY&\\_afPfm=VYHLTEXT&\\_afPfm=ZAM01-A&\\_afPfm=UDIDENT&\\_afPfm=ZO=N&\\_afPfm=PVOCH=&\\_afPfm=VERZE=-1&\\_afPfm=NAHLED=N&\\_afPfm=SP=A&\\_afPfm=NUID=&\\_afPfm=ZS=&\\_afPfm=SKUPID=426&\\_afPfm=FILTR=G~F\\_M~F\\_Z~F\\_R~F\\_P~\\_S~\\_null\\_null\\_&\\_afPfm=PVOKC=&\\_afPfm=KATALOG=30853&\\_afPfm=Z=T](https://vdb.czso.cz/vdbvo2/faces/cs/index.jspx?_afPfm=VYSTUPOBJEKT_PARAMETRY&_afPfm=VYHLTEXT&_afPfm=ZAM01-A&_afPfm=UDIDENT&_afPfm=ZO=N&_afPfm=PVOCH=&_afPfm=VERZE=-1&_afPfm=NAHLED=N&_afPfm=SP=A&_afPfm=NUID=&_afPfm=ZS=&_afPfm=SKUPID=426&_afPfm=FILTR=G~F_M~F_Z~F_R~F_P~_S~_null_null_&_afPfm=PVOKC=&_afPfm=KATALOG=30853&_afPfm=Z=T)

I přesto, že se jen těžko dokáže přímý vliv IP na tuto statistiku a jiných vnějších vlivů je tam samozřejmě mnoho, došlo zde k výraznému snížení zaostalosti vybraných regionů a politika RR tak byla úspěšná. Snižující se rozdíl OMN po roce 2012 indikuje pozitivní vliv zkoumané novely zákona o IP, především pak v ULK a KVK.

### 3.2 Porovnání z hlediska GDP per capita

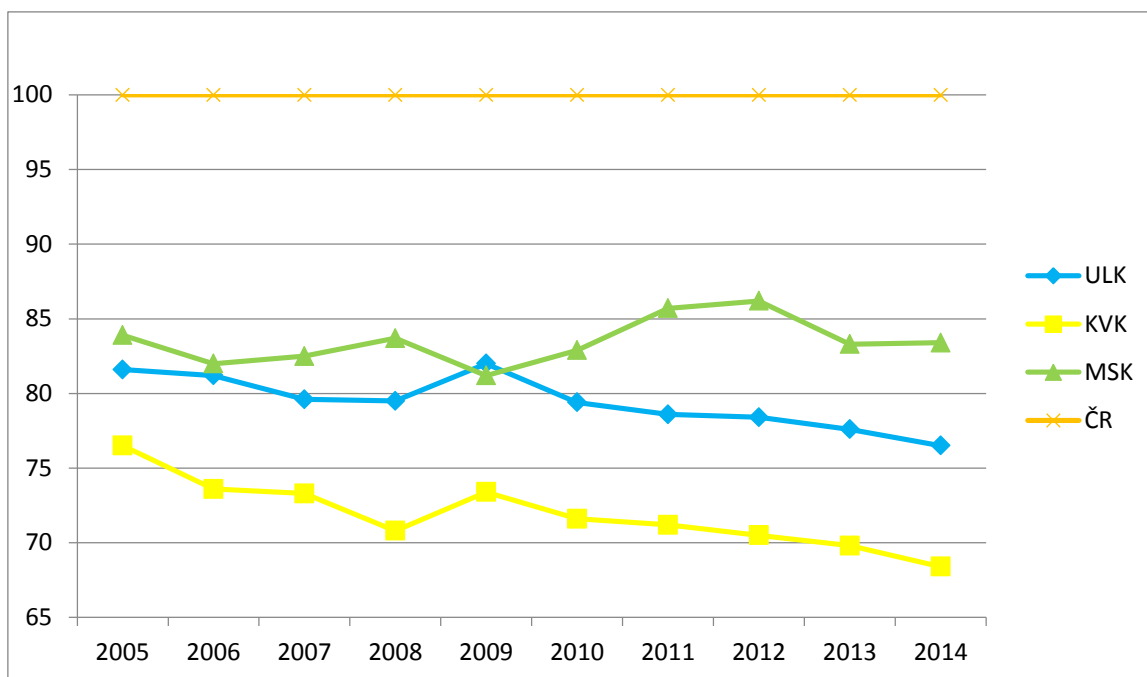
GDP per capita je základní makroekonomický ukazatel, který dokáže docela přesně zhodnotit výkonnost jednotlivých regionů ČR. I když bude průměrná GDP per capita pro ČR výrazně ovlivněna přínosem PHA, stále bude možné porovnat to, jak se rozdíly mezi ULK, KVK, MSK a zbytkem ČR mění. Pro přehlednost a lepší porovnání bude v Tab. 10 a na Obr. 10 GDP per capita vyobrazen v %, přičemž průměr ČR je 100 %.

Tabulka 10: GDP per capita ve vybraných krajích a průměrná hodnota ČR v %

Rok	2005	2006	2007	2008	2009	2010	2011	2012	2013	2014
ČR	100	100	100	100	100	100	100	100	100	100
ULK	81,6	81,2	79,6	79,5	82,0	79,4	78,6	78,4	77,6	76,5
KVK	76,5	73,6	73,3	70,8	73,4	71,6	71,2	70,5	69,8	68,4
MSK	83,9	82,0	82,5	83,7	81,2	82,9	85,7	86,2	83,3	83,4

Zdroj: vlastní zpracování na základě dat ČSÚ. *Veřejná databáze* [online]. [vid. 2016-03-28]. Dostupné z: <https://vdb.czso.cz/vdbvo2/faces/cs/index.jsf?page=vystup-objekt-parametry&evo=&str=&vyhltext=&pvo=ZAM01-A&udIdent=&zo=N&pvoch=&verze=-1&nahled=N&sp=A&nuid=&zs=&skupId=426&filtr=G~F M~F Z~F R~F P~ S~ null null &pvoch=&katalog=30853&z=T>





Obrázek 10: Graf znázorňující vývoj GDP per capita ve vybraných krajích a průměr ČR v %

Zdroj: vlastní zpracování na základě dat ČSÚ. Veřejná databáze [online]. [vid. 2016-03-28]. Dostupné z:

[https://vdb.czso.cz/vdbvo2/faces/cs/index.jspx;jsessionid=GSTG4l-VI7FBouag7J5ZjKfRCbXYxRgF7YMJUJhx0DK8-\\_lsdDdI11886137605?page=statistiky&filtr=G~F M~F Z~F R~F P~ S~ null null &katalog=30853#katalog=30832](https://vdb.czso.cz/vdbvo2/faces/cs/index.jspx;jsessionid=GSTG4l-VI7FBouag7J5ZjKfRCbXYxRgF7YMJUJhx0DK8-_lsdDdI11886137605?page=statistiky&filtr=G~F M~F Z~F R~F P~ S~ null null &katalog=30853#katalog=30832)

Z hodnot v Tab. 10 lze určit, že ULK i MSK mají poměrně dobrou výkonnost, přestože zaostávají za průměrem ČR, obzvláště MSK pak v této oblasti netrpí velkými problémy. KVK je na tom již o poznání hůř.

### 3.2.1 Souhrn údajů o GDP per capita

Z čísel o GDP per capita vyplývá spíše klesající tendence u ULK a hlavně KVK. Hodnota MSK se dlouhodobě pohybuje kolem 80 % a výrazně se nemění. Výrazné zaostávání je pak možné pozorovat u všech zmíněných regionů v posledních sledovaných letech. To dokládají i data ze zmenšené Tab. 11 pro roky 2010 až 2014, které zaznamenávají procentuální rozdíl vybraných krajů od průměru ČR.

Tabulka 11: Rozdíl mezi GDP per capita ve vybraných krajích a průměrnou hodnotou ČR v %

Rok	2010	2011	2012	2013	2014
Rozdíl GDP per capita ULK a ČR	20,6	21,4	21,6	22,4	23,5
Rozdíl GDP per capita KVK a ČR	28,4	28,8	29,5	30,2	31,6
Rozdíl GDP per capita MSK a ČR	17,1	14,3	13,8	16,7	16,6

Zdroj: vlastní zpracování na základě dat ČSÚ. *Veřejná databáze* [online]. [vid. 2016-03-28]. Dostupné z: [https://vdb.czso.cz/vdbvo2/faces/cs/index.jsf;jsessionid=GSTG4l-VI7FBouag7J5ZjKfRCbXYxRgF7YMJUJhx0DK8-\\_lsdDdI!1886137605?page=statistiky&filtr=G~F M~F Z~F R~F P~ S~ null null &katalog=30853#katalog=30832](https://vdb.czso.cz/vdbvo2/faces/cs/index.jsf;jsessionid=GSTG4l-VI7FBouag7J5ZjKfRCbXYxRgF7YMJUJhx0DK8-_lsdDdI!1886137605?page=statistiky&filtr=G~F M~F Z~F R~F P~ S~ null null &katalog=30853#katalog=30832)

Tato další pomocná statistika naznačuje, že disparity mezi regiony v této oblasti se po roce 2012 (po vstoupení novely v platnost) významně prohloubily oproti předchozím rokům. Tento trend je pozorovatelný u všech tří sledovaných krajů a je tak zřejmé, že novela v této oblasti nepomohla ani v jednom ze sledovaných krajů.

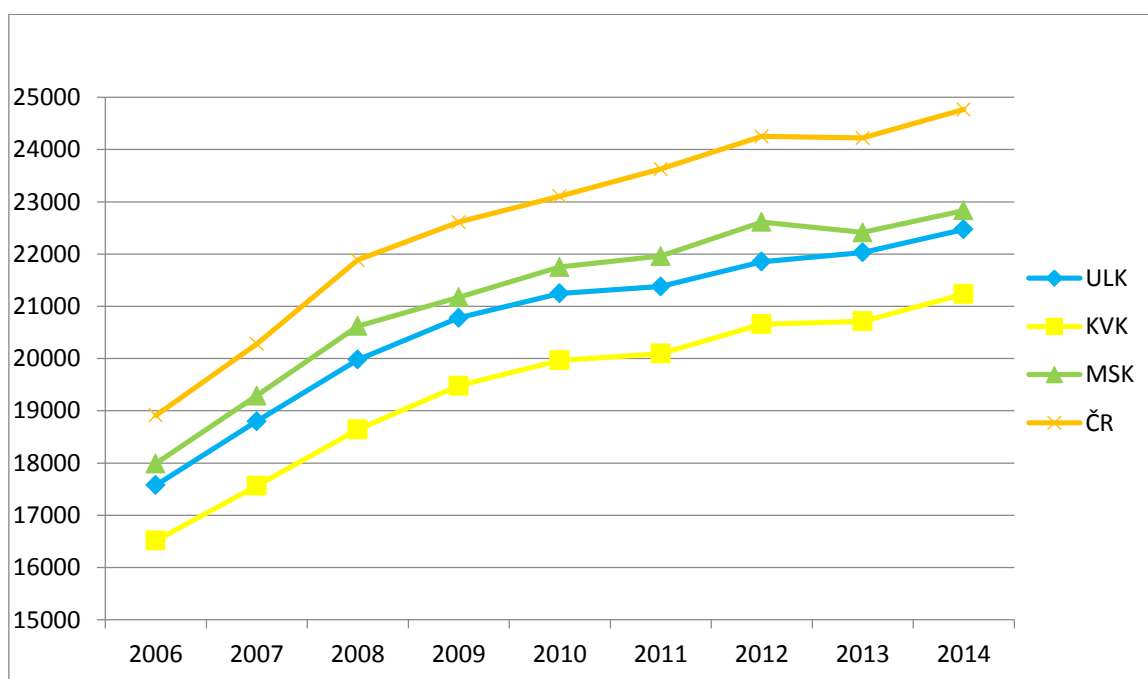
### 3.3 Porovnání z hlediska hrubé průměrné mzdy

Další porovnávanou statistikou bude průměrná hrubá mzda přepočítaná na 1 obyvatele vybraného kraje (nikoliv na 1 zaměstnaného) a následně proběhne její komparace s průměrnou hrubou mzdou ČR. Tento významný makroekonomický ukazatel je důležitý z hlediska porovnání konkurenceschopnosti jednotlivých regionů a koupěschopnosti jejich obyvatel.

Tabulka 12: Průměrná hrubá mzda na jednoho obyvatele vybraných krajů a ČR v Kč

Rok	2006	2007	2008	2009	2010	2011	2012	2013	2014
ČR	18 912	20 280	21 887	22 609	23 105	23 627	24 252	24 221	24 768
ULK	17 576	18 800	19 977	20 777	21 246	21 378	21 852	22 032	22 473
KVK	16 515	17 563	18 644	19 478	19 965	20 095	20 658	20 714	21 235
MSK	17 989	19 289	20 621	21 172	21 753	21 962	22 612	22 415	22 833

Zdroj: vlastní zpracování na základě dat ČSÚ. Veřejná databáze [online]. [vid. 2016-03-28]. Dostupné z: [https://vdb.czso.cz/vdbvo2/faces/cs/index.jspx?\\_afPfm=VYSTUP\\_OBJEKT\\_PARAMETRY&\\_afPfm=VYHLTEXT&\\_afPfm=ZAM01-A&\\_afPfm=UDIDENT&\\_afPfm=ZO=N&\\_afPfm=PVOCH=&\\_afPfm=VERZE=-1&\\_afPfm=NAHLED=N&\\_afPfm=SP=A&\\_afPfm=NUID=&\\_afPfm=ZS=&\\_afPfm=SKUPID=426&\\_afPfm=FILTR=G~F M~F Z~F R~F P~ S~ null null &\\_afPfm=PVOKC=&\\_afPfm=KATALOG=30853&\\_afPfm=Z=T](https://vdb.czso.cz/vdbvo2/faces/cs/index.jspx?_afPfm=VYSTUP_OBJEKT_PARAMETRY&_afPfm=VYHLTEXT&_afPfm=ZAM01-A&_afPfm=UDIDENT&_afPfm=ZO=N&_afPfm=PVOCH=&_afPfm=VERZE=-1&_afPfm=NAHLED=N&_afPfm=SP=A&_afPfm=NUID=&_afPfm=ZS=&_afPfm=SKUPID=426&_afPfm=FILTR=G~F M~F Z~F R~F P~ S~ null null &_afPfm=PVOKC=&_afPfm=KATALOG=30853&_afPfm=Z=T)



Obrázek 11: Graf znázorňující vývoj průměrné hrubé mzdy na jednoho obyvatele vybraných krajů a ČR v Kč

Zdroj: vlastní zpracování na základě dat ČSÚ. Veřejná databáze [online]. [vid. 2016-03-28]. Dostupné z: [https://vdb.czso.cz/vdbvo2/faces/cs/index.jspx?\\_afPfm=VYSTUP\\_OBJEKT\\_PARAMETRY&\\_afPfm=VYHLTEXT&\\_afPfm=ZAM01-A&\\_afPfm=UDIDENT&\\_afPfm=ZO=N&\\_afPfm=PVOCH=&\\_afPfm=VERZE=-1&\\_afPfm=NAHLED=N&\\_afPfm=SP=A&\\_afPfm=NUID=&\\_afPfm=ZS=&\\_afPfm=SKUPID=426&\\_afPfm=FILTR=G~F M~F Z~F R~F P~ S~ null null &\\_afPfm=PVOKC=&\\_afPfm=KATALOG=30853&\\_afPfm=Z=T](https://vdb.czso.cz/vdbvo2/faces/cs/index.jspx?_afPfm=VYSTUP_OBJEKT_PARAMETRY&_afPfm=VYHLTEXT&_afPfm=ZAM01-A&_afPfm=UDIDENT&_afPfm=ZO=N&_afPfm=PVOCH=&_afPfm=VERZE=-1&_afPfm=NAHLED=N&_afPfm=SP=A&_afPfm=NUID=&_afPfm=ZS=&_afPfm=SKUPID=426&_afPfm=FILTR=G~F M~F Z~F R~F P~ S~ null null &_afPfm=PVOKC=&_afPfm=KATALOG=30853&_afPfm=Z=T)

Z Tab. 12 i z Obr. 11 je patrné, že zde dochází k efektu „rozevírání nůžek“, tedy k zvětšování rozdílu mezi průměrem ČR a vybranými kraji. KVK je krajem s vůbec

nejnižší průměrnou mzdou v celé ČR a situace se v čase nijak nelepší. ULK a MSK jsou na tom o něco lépe pouze z toho důvodu, že je v nich výrazně zastoupen důlní průmysl, kde se průměrná hrubá mzda pohybuje poměrně vysoko.

Průměrná hrubá mzda ČR v čase přirozeně roste (kromě roku 2013). To je způsobeno například inflací, rostoucí cenou práce, tlakem odborů a dalšími vlivy tržního hospodářství.

### 3.3.1 Souhrn údajů o průměrné hrubé mzdě

Na vývoji průměrné hrubé mzdy na jednoho obyvatele je možné demonstrovat další vznik meziregionálních disparit a další zaostávání již tak zaostalých regionů. I když je tato statistika významně ovlivněna PHA, která zvedá průměrnou mzdu ČR hodně vysoko, stále je to ukazatel indikující problémy v RP. Regiony s nízkými hodnotami nabývají v čase a v porovnání s vyspělejšími regiony ještě nižších hodnot.

V Tab. 13 lze podrobně prozkoumat situaci v posledních statisticky dostupných ročnících a vysledovat tak trend vývoje hrubé průměrné mzdy.

Tabulka 13: Rozdíl průměrných hrubých mezd na jednoho obyvatele vybraných krajů a ČR v Kč

Rok	2010	2011	2012	2013	2014
<b>Rozdíl průměrných hrubých mezd ULK a ČR</b>	1 859	2 249	2 400	2 189	2 295
<b>Rozdíl průměrných hrubých mezd KVK a ČR</b>	3 140	3 532	3 594	3 507	3 533
<b>Rozdíl průměrných hrubých mezd MSK a ČR</b>	1 352	1 665	1 640	1 806	1 935

Zdroj: vlastní zpracování na základě dat ČSÚ. *Veřejná databáze* [online]. [vid. 2016-03-28]. Dostupné z: [https://vdb.czso.cz/vdbvo2/faces/cs/index.jsf?page=vystup-objekt-parametry&evo=&str=&vyhltext=&pvo=ZAM01-A&udIdent=&zo=N&pvoch=&verze=-1&nahled=N&sp=A&nuid=&zs=&skupId=426&filtr=G~F\\_M~F\\_Z~F\\_R~F\\_P~\\_S~\\_null\\_null\\_&pvoch=&katalog=30853&z=T](https://vdb.czso.cz/vdbvo2/faces/cs/index.jsf?page=vystup-objekt-parametry&evo=&str=&vyhltext=&pvo=ZAM01-A&udIdent=&zo=N&pvoch=&verze=-1&nahled=N&sp=A&nuid=&zs=&skupId=426&filtr=G~F_M~F_Z~F_R~F_P~_S~_null_null_&pvoch=&katalog=30853&z=T)

Z dat z Tab. 13 je zřejmé, že do roku 2012 sledované statistiky rostly a poté nastává u každého kraje zcela jiný vývoj. Zatímco MSK pokračuje v nárůstu rozdílu, KVK prakticky stagnuje na stejných hodnotách a ULK dokonce vylepšuje svoji bilanci a manko průměrné

hrubé mzdy na průměr ČR stahuje. Vliv novely o IP je tu velmi sporný a spíše zanedbatelný.

### 3.4 Porovnání z hlediska investic na vědu a výzkum (dále jen VaV)

V této kategorii dochází k obrovskému podfinancování zaostalých regionů, i když právě VaV, hitech technologie a inovační činnost je základem konkurenceschopnosti a motorem růstu zaostávajících regionů. Zde selhává RP pravděpodobně nejvíce. Rozdíl mezi výdaji na VaV v neinvestovanějším kraji (PHA) a nejméně investovaným kraji (KVK) je propastný, v roce 2014 putovalo do PHA 130krát větší objem finančních prostředků, než do KVK!<sup>53</sup>

### 3.5 Ověření VP 2 (1/2)

VP 2: „Zkoumaná novela zákona o IP nastavila toky investic tak, aby ve větší míře proudily do méně vyvinutých regionů s vyšší mírou nezaměstnanosti a zároveň tím snížily socioekonomické i makroekonomické meziregionální disparity v ČR.“

Hlavní část VP 2, tedy tok investic do zaostalých regionů a jejich vliv na divergenční tlaky, bude ověřena až v kapitole 4. Zde se tedy ověřuje to, zda se snížily meziregionální disparity sledovaných zaostalých regionů po novele zákona o IP. V této kapitole byla analyzována nezaměstnanost, GDP per capita, hrubé mzdy a výdaje na VaV. Je zřejmé a výše několikrát zmíněné, že novela zákona o IP nemá takovou ekonomickou sílu, aby výrazněji ovlivnila tato data. V těchto výpočtech existuje spousta dalších proměnných a i

---

<sup>53</sup> Český statistický úřad. *Veřejná databáze* [online]. [vid. 2016-03-28]. Dostupné z: [https://vdb.czso.cz/vdbvo2/faces/cs/index.jspx;jsessionid=GSTG41-VI7FBouag7J5ZjKfRCbXYxRgF7YMJUJhx0DK8-\\_lSDdI!1886137605?page=statistiky&filtr=G~F\\_M~F\\_Z~F\\_R~F\\_P~\\_S~\\_null\\_null\\_&katalog=30853#katalog=30851](https://vdb.czso.cz/vdbvo2/faces/cs/index.jspx;jsessionid=GSTG41-VI7FBouag7J5ZjKfRCbXYxRgF7YMJUJhx0DK8-_lSDdI!1886137605?page=statistiky&filtr=G~F_M~F_Z~F_R~F_P~_S~_null_null_&katalog=30853#katalog=30851)

mnoho externích vlivů. Přesto nám tyto zkoumané statistiky a provedené komparace mohou lehce napovědět o vlivu novely zákona o IP.

Dle provedených šetření byl odhalen lehce pozitivní vliv novely pouze na snížení nezaměstnanosti v zaostalých regionech a jejich přiblížení se k průměru ČR v této oblasti. Přeci jen jsou nově vytvořená pracovní místa hlavní předností IP, a tak by bylo fér novele zákona o IP jistou zásluhu v této oblasti přičíst. V dalších kategoriích byl vliv novely o IP brán jako neutrální, anebo i lehce negativní (GDP per capita a VaV). Novela zákona o IP v tomto ale sehrála pravděpodobně nepříliš významnou roli, a proto tato část VP 2 nebyla ověřena.

## **4. Praktická část DP - Statistiky udělených IP, investic a nově vytvořených pracovních míst**

Jedná se o praktickou část DP, jejíž obsahem je sledování cíle DP a především ověření VP 1, částečně i VP 2. K tomuto bude použita elementární statistická analýza dostupných dat od CI.

Pro přesné stanovení hodnot a získání vhodného výstupu z nich bude stanoven následující postup práce.

- Pozorované budou primárně tři vybrané regiony s největšími socioekonomickými a strukturálními problémy – ULK, KVK a MSK.
- Nejdříve bude zjišťováno, jaké množství a objem IP bylo směřováno do těchto regionů před červencem 2012, tedy do doby, kdy vstoupila v platnost novela zákona č. 72/2000 Sb., o IP, č. 192/2012 Sb. Toto období bude nazýváno jako Období 1.
- V další fázi budou zjišťovány tytéž údaje, ale v horizontu 1. červenec 2012 až 31. prosinec 2015, neboli v Období 2 a dojde k první komparaci, tedy k ověření VP 2, zda tato novela zintenzivnila příliv IP a tím i investic do zkoumaných regionů.
- Zkoumané bude nejen množství a objem IP, ale také to, jestli se jejich hodnota v porovnání s průměrem ČR zvyšuje, či snižuje. Tím bude přesněji řešena problematika lokalizace IP, kterou nastavila novela z roku 2012 a ověření VP 1.

### **4.1 Celkové údaje pro ČR**

IP proudí od roku 1998 do všech čtrnácti krajů ČR. Mělo by být zodpovědností vlády ČR a především pak MMR, aby byla nastavena taková RP, která by pomohla řešit regionální disparity tím, že stanoví spravedlivou redistribuci a lokalizaci investic, subvencí a dalších finančních i jiných zdrojů.

Díky tomu, že agentura CI zaznamenává veškeré poskytnuté IP od jejich vzniku, lze snadno dohledat, kolik nových pracovních míst bylo vytvořeno, jakým subjektům, do

jakého kraje byly IP poskytnuty a ověřit tím alespoň částečně i to, zda je RP ČR úspěšná a efektivní.

#### 4.1.1 Údaje o množství udělených IP

Od vzniku CI a IP v ČR do roku 2015 bylo celkem rozhodnuto o 981 žádostech o IP. V prvním sledovaném období to bylo 650 a v druhém 331 rozhodnutých žádostí. Upřesnění v Tab. 14.

*Tabulka 14: Přehled rozhodnutých žádostí o udělení IP v ČR k 31. 12. 2015*

	<b>Celkové množství</b>	<b>Období 1</b>	<b>Období 2</b>
<b>Počet rozhodnutých žádostí o IP</b>	981	650	331
<b>Počet zrušených žádostí o IP zrušených žádostí o IP</b>	124	119	5
<b>Počet schválených žádostí o IP</b>	857	531	326

Zdroj: vlastní zpracování na základě dat CzechInvest. *Investiční pobídky* [online]. [vid. 2016-03-28].  
Dostupné z: <http://www.czechinvest.org/investicni-pobidky-nove>

Z Tab. 14 vyplývá, že v prvním sledovaném časovém horizontu bylo rozhodnuto přibližně o 2/3 všech žádostí, v tom druhém pak o zbylé 1/3 z celkového počtu. Vzhledem k tomu, že Období 1 trvalo 14 let a druhé pouhých 3.5 roku, jedná se o významný nepoměr. Procentuálně vyjádřeno bylo první období dlouhé 80 % sledované doby a to druhé pouhých 20 %. K těmto hodnotám budou porovnávána další dosažená data z CI.

Zajímavý je také pohled na počet zrušených žádostí. To jsou takové žádosti, o nichž bylo rozhodnuto odmítavě z důvodu nesplnění některých z podmínek, nebo z důvodu toho, že investor ze svého záměru nakonec odstoupil a IP nevyužil. Vzhledem k tomu, že v prvním



sledovaném období bylo zrušeno 119 z podaných žádostí, tedy více než 1/6, a v druhém pouhých 5 (přibližně 1/66), lze usuzovat, že novela z července 2012 jasně vymezila a vyjasnila veškeré podmínky a detaily čerpání IP, se kterými se investoři pravděpodobně potýkali v prvním období. I toto lze považovat za úspěch oné novely.

Konečný počet schválených žádostí o IP k 31. 12. 2015 je pak 857, přičemž 62 % jich spadá do prvního, výrazně delšího období a do druhého období pak spadá přibližně 38% ze všech schválených žádostí o IP.

Ještě průkaznější informací (než počet rozhodnutých žádostí o IP) o tom, jak novela zafungovala, by měla podat statistika podání záměru o investici a získání IP. CI ovšem neuvádí přesné datum podání tohoto záměru a stává se tak problematické určit, zda v roce 2012 byla žádost podána před, nebo po 12. červenci, na druhou stranu ale uvádí, že v roce 2012 bylo do vydání novely, tedy do inkriminovaného data, podáno pouze 7 žádostí. Není tak problém sestavit přesnou tabulku (Tab. 15) z dostupných dat od CI o počtu podaných záměrů v jednotlivých obdobích.

*Tabulka 15: Množství podaných záměrů o investici a udělení IP v ČR k 31. 12. 2015*

	<b>Celkové množství</b>	<b>Období 1</b>	<b>Období 2</b>
<b>Počet záměrů o investici a udělení IP</b>	981	678	303

Zdroj: vlastní zpracování na základě dat CzechInvest. *Investiční pobídky* [online]. [vid. 2016-03-28].  
Dostupné z: <http://www.czechinvest.org/investicni-pobidky-nove>

Rozdíl v hodnotách, v porovnání s Tab. 14 (str. 64), je dán tím, že rozhodnutí o některých žádostech podaných před 12. červencem 2012 se protáhlo až za tento termín. Datum podání záměru je pro účinnost novely samozřejmě průkaznější, ovšem dostupná data jsou znehodnocena tím, že nelze posoudit, zda zrušené žádosti z roku 2012 byly podány před, nebo po vstoupení novely v platnost. Nicméně z dostupných údajů vyplývá, že 69 % žádostí bylo podáno v Období 1 a 31 % v Období 2, což ukazuje na pozitivní vliv novely a odpovídá VP 1.

#### 4.1.2 Údaje o objemu investic z rozhodnutých žádostí o IP

Celkový objem investic rozhodnutých žádostí o IP (Tab. 16) je dalším pomocným ukazatelem a pravděpodobně ještě více vypovídající v porovnání s počtem udělených IP. Je zaznamenán v mil. Kč a rozdělen dle data rozhodnutí o žádosti o IP (nikoliv dle data podání žádosti), protože jsou zde důležité především schválené žádosti a ty lze přesně identifikovat pouze z tohoto hlediska.

Tabulka 16: Objem investic rozhodnutých žádostí o udělení IP v ČR k 31. 12. 2015 v mil. Kč

	<b>Celkové množství</b>	<b>Období 1</b>	<b>Období 2</b>
<b>Objem investic rozhodnutých žádostí o IP</b>	759 208,04	608 100,81	151 107,23
<b>Objem investic zrušených žádostí o IP</b>	102 159,70	100 549,21	1 610,50
<b>Objem investic schválených žádostí o IP</b>	657 048,34	507 551,6	149 496,73

Zdroj: vlastní zpracování na základě dat CzechInvest. *Investiční pobídky* [online]. [vid. 2016-03-28].  
Dostupné z: <http://www.czechinvest.org/investicni-pobidky-nove>

Celkové investice u schválených žádostí o IP se prozatím dostaly na sumu 657 mld., z toho více než 77 % bylo investováno již v prvním období a necelých 23 % pak v tom druhém. Objem investic tak nebyl novelou příliš ovlivněn, ale přeci jen byl o něco vyšší ve druhém období.

#### 4.1.3 Údaje o počtu nově vytvořených pracovních pozic

Vznik nových pracovních míst je velmi žádaný, především v krajích s vyšší nezaměstnaností. I tuto statistiku zaznamenává CI u všech žádostí o IP. Bohužel nelze ve finále ověřit, jestli garantovaný počet pracovních pozic konečná investice skutečně

vytvořila a hlavně, zda se staly dlouhodobými. Počty nově vytvořených pracovních pozic jsou tak pouze slíbené ze strany investora. I tak se jedná o další vhodnou statistiku pro ověření účinnosti novely.

Tabulka 17: Přislíbené množství nových pracovních míst u rozhodnutých žádostí o IP v ČR k 31. 12. 2015

	<b>Celkové množství</b>	<b>Období 1</b>	<b>Období 2</b>
<b>Přislíbený počet nových pracovních míst</b>	171 083	138 684	32 399

Zdroj: vlastní zpracování na základě dat CzechInvest. *Investiční pobídky* [online]. [vid. 2016-03-28]. Dostupné z: <http://www.czechinvest.org/investicni-pobidky-nove>

Z Tab. 17 vyplývá, že IP jsou velmi efektivním nástrojem k vytváření nových pracovních pozic, i když jejich skutečný počet, ani to zda se nejedná o krátkodobé zaměstnanecké pozice, nelze ověřit. Opět je možné vysledovat, že v prvním časově delším období bylo vytvořeno vyšší množství pozic (81 %) v porovnání s druhým období (19 %). Z tohoto hlediska je účinnost novely spíše neutrální.

#### **4.1.4 Shrnutí údajů o udělených IP, investicích a nově vytvořených pracovních místech v ČR**

V Tab. 18 je znázorněné a shrnuté porovnání výše zmíněných ukazatelů o IP v ČR v jednotlivých sledovaných obdobích. Aby byla zkoumaná data vypovídající, je nutné také porovnat časové horizonty, jelikož ten první trval 12 let a druhý pouze 3,5 roku. Výsledná data tak budou očištěna tím, že budou vydělena počtem let v jednotlivých obdobích a tím bude dosažena průměrná hodnota na 1 rok.

Tabulka 18: Souhrnná tabulka dat porovnávající 1. a 2. sledované období pro celou ČR

Údaj	Období 1	Průměrná hodnota pro Obd. 1	Období 2	Průměrná hodnota pro Obd. 2
Počet schválených žádostí o IP	531	44	326	93
Počet záměrů o investici a udělení IP	678	57	303	87
Objem investic schválených žád. o IP	507 551,60	42 295,97	149 496,73	42 713,35
Přislíbený počet nových prac. míst	138 684	11 557	32 399	9 257

Zdroj: vlastní zpracování na základě dat CzechInvest. *Investiční pobídky* [online]. [vid. 2016-03-28].  
Dostupné z: <http://www.czechinvest.org/investicni-pobidky-nove>

I přes mnoho vnějších i vnitřních vlivů, jakými jsou například globalizace, hospodářská krize (ovlivňující 1. období), komplikace a slabší první roky po vzniku IP a CI, změny podmínek pro čerpání IP, změny vlád, přírodní katastrofy, atd., bylo dokázáno, že Období 2, tedy to, jež bylo ovlivněno zkoumanou novelou zákona, bylo mnohem plodnější (přibližně dvakrát tolik oproti prvnímu), co se týče průměrného počtu záměrů o IP i vydaných rozhodnutí o IP na 1 rok.

Další ukazatele již tak jednoznačné nejsou. Průměrná hodnota investic byla v obou období přibližně stejná a nových pracovních pozic bylo dokonce přislíbeno více ještě před tím, než zkoumaná novela vstoupila v platnost. Vrchním viníkem těchto dvou faktů jsou ovšem především změny, které s novelou přišly. Zcela zásadní bylo snížení hranice minimální investice pro vybrané regiony, která se snížila o polovinu ze 100 na 50 mil.. Na IP tak dosáhly i mnohem menší podniky, které si nemohly dovolit masivní investice a nebyly schopny nabídnout tak velké množství nových pracovních pozic.

## **4.2 Celkové údaje pro jednotlivé regiony ČR**

Regiony jsou v této DP suplovány jednotlivými kraji, pro které eviduje statistiky jak ČSÚ, tak také agentura CI. Statistiky budou zkoumány u všech krajů, ale primární důraz bude kladen na ty problematičtější. Z důvodu vysoké nezaměstnanosti, podprůměrných příjmů a dalších kritérií byly jako nejvíce problematické a zaostalé zvoleny ULK, MSK a KVK.

Z logického pohledu na věc by právě do těchto regionů měly být směřovány investice a lokalizovány IP, nejen proto, aby se eliminovaly meziregionální disparity, ale také proto, že se v nich nachází volná a levná pracovní síla, což je jedním z hlavních aspektů pro přilákání nových investorů. Problém může ovšem nastat s kvalitací této dostupné pracovní síly. Ta z pravidla nebývá na vysoké úrovni a je na investorech samotných, aby si vhodné zaměstnance vychovali a případně rekvalifikovali.

### **4.2.1 Údaje o množství udělených IP**

Přehled rozhodnutých žádostí o udělení IP je zobrazen v Tab. 19. Opět jsou sledována stejná období, jejichž dělicím prvkem je zkoumaná novela zákona o IP.

Tabulka 19: Přehled rozhodnutých žádostí o udělení IP v jednotlivých krajích ČR k 31. 12. 2015

Kraj	Celkový počet žádostí o IP (1. 7. 1998 - 31. 12. 2015)	Počet rozhodnutých žádostí o IP (1. 7. 1998 - 1. 7. 2012)	Počet rozhodnutých žádostí o IP (1. 7. 2012 – 31. 12. 2015)
PHA	4 [2]	4 [2]	0
STČ	139 [18]	94 [18]	45
JHČ	45 [4]	28 [4]	17
PLK	80 [7]	47 [7]	33
KVK	21 [1]	14 [1]	7
ULK	157 [22]	113 [21]	44 [1]
LBK	53 [4]	32 [3]	21 [1]
HKK	59 [7]	33 [6]	26 [1]
PAK	56 [11]	36 [11]	20
VYS	40 [4]	32 [4]	8
JHM	103 [19]	71 [19]	32
OLK	70 [3]	47 [3]	23
ZLK	57 [7]	31 [7]	26
MSK	143 [17]	98 [15]	45 [2]

Zdroj: vlastní zpracování na základě dat CzechInvest. *Investiční pobídky* [online]. [vid. 2016-03-28].  
 Dostupné z: <http://www.czechinvest.org/investicni-pobidky-nove>

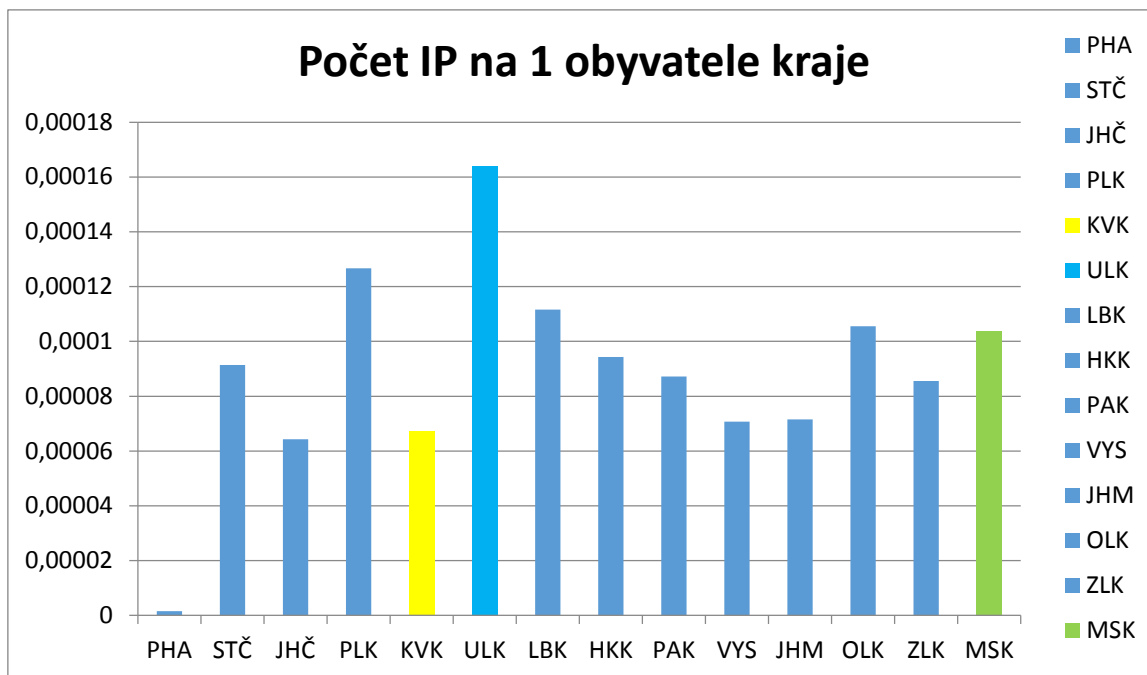
V Tab. 19 je také zaznamenáno (pomocí hranatých závorek), kolik z jednotlivých žádostí bylo nakonec v každém jednotlivém kraji zrušeno a nebylo přiděleno. Pro větší přehlednost je doložena ještě Tab. 20, na které jsou konečné počty všech uskutečněných IP k 31. 12. 2015.

Tabulka 20: Přehled schválených a realizovaných IP v jednotlivých krajích ČR k 31. 12. 2015

Kraj	Počet schválených žádostí o IP (1. 7. 1998 - 31. 12. 2015)	Počet schválených žádostí o IP (1. 7. 1998 - 1. 7. 2012)	Počet schválených žádostí o IP (1. 7. 2012 – 31. 12. 2015)
PHA	2	2	0
STČ	121	76	45
JHČ	41	24	17
PLK	73	40	33
<b>KVK</b>	<b>20</b>	<b>13</b>	<b>7</b>
<b>ULK</b>	<b>135</b>	<b>92</b>	<b>43</b>
LBK	49	29	20
HKK	52	27	25
PAK	45	25	20
VYS	36	28	8
JHM	84	52	32
OLK	67	44	23
ZLK	50	24	26
<b>MSK</b>	<b>126</b>	<b>83</b>	<b>43</b>

Zdroj: vlastní zpracování na základě dat CzechInvest. *Investiční pobídky* [online]. [vid. 2016-03-28].  
Dostupné z: <http://www.czechinvest.org/investicni-pobidky-nove>

Z absolutních čísel z Tab. 20 lze odvozovat, že IP byly správně směřovány do postižených ULK a MSK, naopak se to nedá říct o KVK, kam putovalo nejmenší množství podpořených investic hned po PHA. Mnohem objektivnějším a průkaznějším bude ovšem ukazatel počtu investic na 1 obyvatele regionu zobrazený na následující grafice.



Obrázek 12: Graf zachycující počet schválených IP přepočítaných na 1 obyvatele kraje  
 Zdroj: vlastní zpracování na základě dat CzechInvest. *Investiční pobídky* [online]. [vid. 2016-03-28].  
 Dostupné z: <http://www.czechinvest.org/investicni-pobidky-nove>

Z grafu na Obr. 12 je patrné, přestože se jedná o velmi malá čísla, že největší příliv IP přepočítaný na jednoho obyvatele kraje byl zaznamenán v ULK a PLK. Dobře se umístil i zkoumaný MSK, ovšem KVK je i v tomto ohledu mezi posledními a počet IP proudící do tohoto kraje je nedostatečný.

Aby bylo možné co nejpřesněji ověřit VP 2 a určit, zda do postižených regionů bylo po novele zákona směřováno průměrně větší množství IP, bude v následující Tab. 21 kvantifikován počet IP do jednotlivých regionů a porovnán s průměrem ČR. Ten byl spočítán jako podíl celkového počtu IP za daný rok a počtu krajů ČR (14).



Tabulka 21: Počet záměrů o IP vybraných krajů v porovnání s průměrem ČR v letech 2009 - 2015

	2009	2010	2011	2012	2013	2014	2015
<b>ČR</b>	21	21	43	48	95	126	42
<b>ČR/14</b>	1,5	1,5	3,1	3,4	6,8	9	3
<b>KVK</b>	0	0	1	0	0	6	1
<b>ULK</b>	1	3	6	9	8	21	3
<b>MSK</b>	1	4	6	4	12	23	4

Zdroj: vlastní zpracování na základě dat CzechInvest. *Investiční pobídky* [online]. [vid. 2016-03-28].  
Dostupné z: <http://www.czechinvest.org/investicni-pobidky-nove>

Z Tab. 21 vyplývá, že MSK i ULK jsou regiony, kam proudí pravidelně vyšší počet IP a vyjma roku 2009 se po celé sledované období nacházejí nad průměrem ČR. Naopak KVK se celou dobu nachází pod průměrem ČR a ani vzepětí v roce 2014 nepomohlo. Po novele v roce 2012 a následných letech se počet záměrů o IP výrazně zvýšil, ovšem v roce 2015 přišlo prudké utlumení.

Ještě přesnější údaje je možné získat procentuálním podílem záměrů o IP ve vybraných krajích na celkovém počtu. Ty jsou zobrazeny v Tab. 22

Tabulka 22: Procentuální podíl záměrů o IP vybraných krajů a ČR v letech 2009 - 2015

	2009	2010	2011	2012	2013	2014	2015
<b>ČR</b>	100 %	100 %	100 %	100 %	100 %	100 %	100 %
<b>ČR/14</b>	7,1 %	7,1 %	7,1 %	7,1 %	7,1 %	7,1 %	7,1 %
<b>KVK</b>	0	0	2,3 %	0	0	4,8 %	2,4 %
<b>ULK</b>	4,8 %	14,3 %	14 %	18,8 %	8,4 %	16,7 %	7,1 %
<b>MSK</b>	4,8 %	19 %	14 %	8,3 %	12,6 %	18,3 %	9,5 %

Zdroj: vlastní zpracování na základě dat CzechInvest. *Investiční pobídky* [online]. [vid. 2016-03-28].  
Dostupné z: <http://www.czechinvest.org/investicni-pobidky-nove>

Pomocí zprůměrování 3 let před rokem novely (2009 – 2011) a 3 let po novele (2013 – 2015) byly získány 2 procentuální hodnoty pro každé období zvlášť. Ty se mezi sebou porovnají a bude určeno, které období bylo plodnější a více přálo vzniku nových projektů v jednotlivých regionech. Rok 2012 nebude z důvodu objektivnosti a zkreslení dat započten do statistiky.

Z výše uvedených dat pro KVK plyne, že ani jedno období nebylo příliš úspěšné. Přesto se novela lehce přičinila o vyšší příliv investičních projektů do KVK. Průměrná roční hodnota před novelou byla 0,67 %, po ní pak 2,4 %. V KVK tak došlo k zvýšení přílivu investic díky novele o IP.

ULK má průměr investičních projektů s IP na 1 rok téměř shodný (11,03 % a 10,73 %) v obou obdobích a nedošlo tam k žádné změně vlivem novely o IP.

V MSK došlo k lehkému procentuálnímu zvýšení počtu investičních projektů na 1 rok ve druhém období (12,6 % < 13,47) a novela tak zde měla lehce pozitivní vliv na zvýšení počtu investic.

Celkově lze tvrdit, že novela o IP měla pozitivní vliv na zvýšení počtu investičních projektů s IP. Ovšem toto zvýšení nebylo příliš zásadní.

#### **4.2.2 Údaje o objemu investic z rozhodnutých žádostí o IP**

V této kapitole proběhne další část ověřování VP 2. V předchozí kapitole bylo zjištěno, že počet záměrů o IP v zaostalých krajích nebyl novelou zákona příliš ovlivněn, nyní bude hodnoceno, zda tomu tak bylo v objemu investic navázaných na IP proudících do příslušných regionů. V Tab. 23 se nachází celkové srovnání od roku 1998.

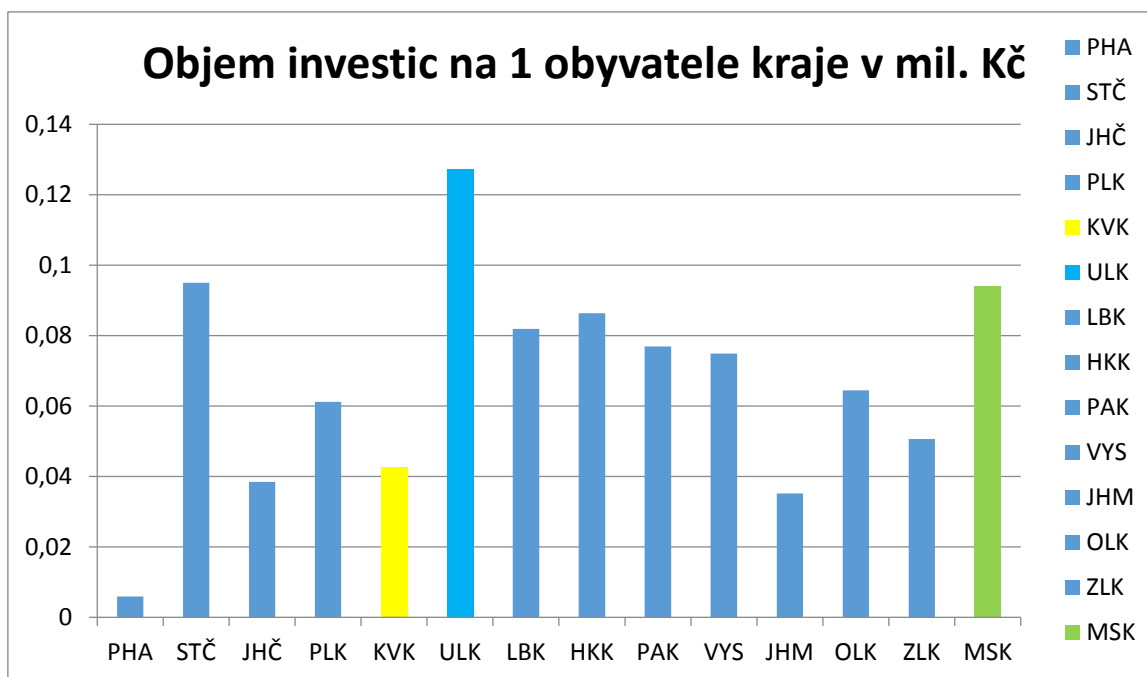
Tabulka 23: Objem investic ze schválených žádostí o IP v jednotlivých krajích ČR k 31. 12. 2015 (v mil. Kč)

Kraj	Celkový objem investic (1. 7. 1998 - 31. 12. 2015)	Počet investic (1. 7. 1998 - 1. 7. 2012)	Počet investic (1. 7. 2012 – 31. 12. 2015)
PHA	7 486,76	7 486,76	0
STČ	125 697,35	102 560,75	23 136,60
JHČ	24 539,55	16 124,52	8 415,03
PLK	35 273,88	24 974,66	10 299,22
<b>KVK</b>	<b>12 672,93</b>	<b>9 193,08</b>	<b>3 479,85</b>
<b>ULK</b>	<b>104 619,72</b>	<b>85 106,10</b>	<b>19 513,62</b>
LBK	35 982,50	26 210,46	9 772,04
HKK	47 609,98	23 844,69	23 765,29
PAK	39 698,26	29 733,21	9 965,05
VYS	38 148,28	32 388,82	5 759,46
JHM	41 325,11	31 507,08	9 818,03
OLK	40 945,41	31 367,27	9 578,14
ZLK	29 626,02	16 320,02	13 360,00
<b>MSK</b>	<b>114 019,51</b>	<b>86 366,57</b>	<b>27 652,94</b>

Zdroj: vlastní zpracování na základě dat CzechInvest. *Investiční pobídky* [online]. [vid. 2016-03-28].  
Dostupné z: <http://www.czechinvest.org/investicni-pobidky-nove>

Z absolutních čísel vyplývá příznivý trend pro sledované kraje ULK a MSK, do kterých spolu s STČ proudí nejvyšší množství investic. Naopak pozice KVK je opět téměř nejhorší, což může způsobovat další zaostávání již tak problematického regionu.

Pro větší vypovídající hodnotu dat byl ještě sestaven graf (Obr. 13), na kterém je ilustrován objem investic připadající na 1 osobu žijící v daném regionu.



Obrázek 13: Graf zachycující objem schválených IP přepočítaných na 1 obyvatele kraje v mil. Kč  
 Zdroj: vlastní zpracování na základě dat CzechInvest. *Investiční pobídky* [online]. [vid. 2016-03-28].  
 Dostupné z: <http://www.czechinvest.org/investicni-pobidky-nove>

Také tento graf ovšem potvrzuje výše zmíněné hodnocení a i když se KVK posunul o 2 pozice vzhůru, stále je tam v přepočtu na 1 obyvatele investováno přibližně 3 krát méně než v sousedním ULK.

K dalšímu zpřesnění dat pomohou Tab. 24 a Tab. 25, které zachycují objem investic ve vybraných zaostalých krajích od roku 2009.

Tabulka 24: Objem investic žádostí o IP vybraných krajů v porovnání s průměrem ČR v letech 2009 – 2015 (v mil. Kč)

	2009	2010	2011	2012	2013	2014	2015
<b>ČR</b>	8 808	9 316	22 888	20 710	45 277	60 828	17 409
<b>ČR/14</b>	629	665	1 635	1 479	3 234	4 345	1 244
<b>KVK</b>	0	0	252	0	0	3 360	120
<b>ULK</b>	1 703	2 074	2 436	3 337	2 781	11 327	1 703
<b>MSK</b>	1 296	2 935	3 143	1 394	9 459	16 120	1 210

Zdroj: vlastní zpracování na základě dat CzechInvest. *Investiční pobídky* [online]. [vid. 2016-03-28].  
 Dostupné z: <http://www.czechinvest.org/investicni-pobidky-nove>

Tabulka 25: Procentuální podíl objemu investic s žádostí o IP vybraných krajů a ČR v letech 2009 – 2015

	2009	2010	2011	2012	2013	2014	2015
<b>ČR</b>	100 %	100 %	100 %	100 %	100 %	100 %	100 %
<b>ČR/14</b>	7,1 %	7,1 %	7,1 %	7,1 %	7,1 %	7,1 %	7,1 %
<b>KVK</b>	0	0	1,1 %	0	0	5,5 %	0,7 %
<b>ULK</b>	19,3 %	22,3 %	10,6 %	16,1 %	6,1 %	18,6 %	9,8 %
<b>MSK</b>	14,7 %	31,5 %	13,7 %	6,7 %	20,9 %	26,5 %	6,9 %

Zdroj: vlastní zpracování na základě dat CzechInvest. *Investiční pobídky* [online]. [vid. 2016-03-28].  
Dostupné z: <http://www.czechinvest.org/investicni-pobidky-nove>

Pro posouzení účinnosti novely o IP, tedy k jejímu vlivu na rozvoj a přísun investic do zaostalých regionů, bude použit stejný mechanismus jako v předchozí kapitole. Porovnáván bude procentuální průměr dvou období (2009 – 2011) a (2013 – 2015) a pomocí této komparace bude určeno to proinvestovanější.

Data z Tab. 24 a 25 potvrzují fatální podfinancovanost a investiční prázdnotu v KVK, od čehož zásadně nepomohla ani novela o IP, i když průměrná procentuální hodnota investic na 1 rok je vyšší právě v období po novele zákona o IP (0,37 % < 2,07 %).

Ovšem v MSK a ULK byl po roce 2012, tedy po novele zákona o IP zaznamenán pokles této průměrné hodnoty a tedy i absolutních hodnot investic putujících do těchto krajů. Hodnota investic s žádostí o IP je v ULK a MSK i tak poměrně vysoká a ve většině sledovaného období nad průměrem ČR. Ovšem vliv novely o IP je tu spíše záporný, kdy průměrná procentuální hodnota investic s IP v letech 2008 – 2011 je vyšší (ULK 17,4 %, MSK 19,97 %), než v letech 2013 – 2015 (ULK 11,5 %, MSK 18,1 %).

Celkově lze tedy hodnotit vliv novely o IP na hodnotu příchozích investic do regionů jako negativní. Výše investic se zvýšila pouze nepatrně u KVK, u dalších 2 sledovaných regionů se snížila, u ULK dokonce výrazně.

### 4.2.3 Údaje o počtu nově vytvořených pracovních pozic

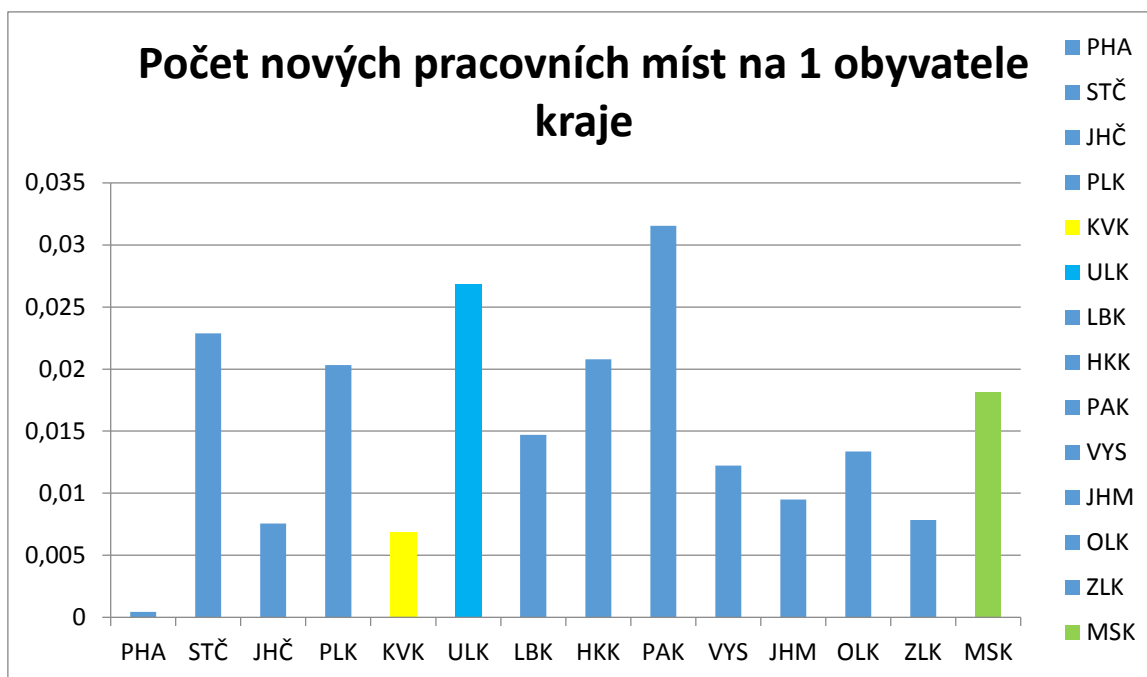
Nově vytvořené pracovní pozice jsou jednou z hlavních předností a přínosů IP. V této kapitole bude ověřováno, zda v zaostalých regionech bylo vytvářeno více volných pracovních míst a tím odstraňována disparita v oblasti nezaměstnanosti. V Tab. 26 se nacházejí souhrnné údaje od roku 1998, tedy vzniku IP.

Tabulka 26: Přislíbené množství nových pracovních míst u rozhodnutých žádostí o IP v jednotlivých krajích ČR k 31. 12. 2015

Kraj	Celkové množství nových prac. míst (1. 7. 1998 - 31. 12. 2015)	Počet nových pracovních míst (1. 7. 1998 - 1. 7. 2012)	Počet nových pracovních míst (1. 7. 2012 – 31. 12. 2015)
PHA	555	555	0
STČ	30 265	25 119	5146
JHČ	4 820	4 119	701
PLK	11 716	6 860	4 856
KVK	2 041	1 505	536
ULK	22 063	17 584	4 479
LBK	6 454	4 656	1 798
HKK	11 460	7 426	4 034
PAK	16 282	15 047	1 235
VYS	6 234	5 326	908
JHM	11 151	8 242	2 909
OLK	8 483	6 587	1 896
ZLK	4 583	2 274	2 309
MSK	22 059	16 768	5 291

Zdroj: vlastní zpracování na základě dat CzechInvest. *Investiční pobídky* [online]. [vid. 2016-03-28].  
Dostupné z: <http://www.czechinvest.org/investicni-pobidky-nove>

Z Tab. 26 lze vyčíst, že absolutním premiantem v této kategorii je STČ, ovšem na druhém a třetím místě jsou již sledované ULK a MSK. Při přepočtu na jednoho obyvatele (Obr. 14) zjistíme i intenzitu vzniku nových pracovních míst v dalších krajích.



Obrázek 14: Graf zachycující počet nově vzniklých pracovních míst přepočítaných na 1 obyvatele kraje

Zdroj: vlastní zpracování na základě dat CzechInvest. *Investiční pobídky* [online]. [vid. 2016-03-28].

Dostupné z: <http://www.czechinvest.org/investicni-pobidky-nove>

Dle Obr. 14 je najednou nejvyšším příjemcem nových pracovních míst na 1 obyvatele PAK, MSK se dostal do průměru a KVK se stále drží na chvostu. Další zpřesněná data v Tab. 27 a 28 pro jednotlivé roky a vybrané regiony pomohou k ověření VP 2.

Tabulka 27: Přislíbené množství nových pracovních míst u rozhodnutých žádostí o IP ve vybraných krajích ČR v letech 2009 – 2015

	2009	2010	2011	2012	2013	2014	2015
<b>ČR</b>	1 594	2 845	5 899	5 557	10 232	11 509	2 945
<b>ČR/14</b>	114	132	421	397	731	822	210
<b>KVK</b>	0	0	30	0	0	531	5
<b>ULK</b>	82	795	648	436	1 615	2 198	123
<b>MSK</b>	12	457	521	407	901	3 418	560

Zdroj: vlastní zpracování na základě dat CzechInvest. *Investiční pobídky* [online]. [vid. 2016-03-28].

Dostupné z: <http://www.czechinvest.org/investicni-pobidky-nove>

Tabulka 28: Procentuální podíl příslibených pracovních pozic u žádostí o IP vybraných krajů a ČR v letech 2009 – 2015

	2009	2010	2011	2012	2013	2014	2015
<b>ČR</b>	100 %	100 %	100 %	100 %	100 %	100 %	100 %
<b>ČR/14</b>	7,1 %	7,1 %	7,1 %	7,1 %	7,1 %	7,1 %	7,1 %
<b>KVK</b>	0	0	0,5 %	0	0	4,6 %	0,2 %
<b>ULK</b>	5,1 %	27,9 %	11 %	7,8 %	15,8 %	19,1 %	4,2 %
<b>MSK</b>	0,7 %	16,1 %	8,8 %	7,3 %	8,8 %	29,7 %	19 %

Zdroj: vlastní zpracování na základě dat CzechInvest. *Investiční pobídky* [online]. [vid. 2016-03-28].  
Dostupné z: <http://www.czechinvest.org/investicni-pobidky-nove>

Účinnost novely zákona o IP na tvorbu nových pracovních míst v zaostalých regionech bude hodnocena stejným principem jako v předchozích dvou kapitolách. Pomocí průměrného procentuálního počtu na 1 rok budou porovnávána dvě stejná období před a po novele.

V KVK prakticky nevznikají nová pracovní místa pomocí IP, malý příslib nastal pouze v roce 2014, ale hned v následujícím roce se tento počet dostal prakticky znovu na nulu. Z porovnání 1. a 2. období vychází lépe to druhé (0,17 % < 1,60 %). Novela tedy měla nepatrný vliv na vznik nových pracovních míst v KVK.

V ULK i MSK je situace mnohem lepší. Až na několik výjimek tam pracovní pozice vznikají ve větším množství, než průměrně v celé ČR. Ovšem vliv novely zákona o IP je u obou krajů různý. V ULK došlo k poklesu průměrného počtu ve druhém období (14,67 % > 13,03 %) v MSK naopak průměrný počet nově vzniklých pracovních pozic výrazně narostl. (8,53 % < 19,17), dokonce více než dvojnásobně.

Celkově lze tedy tvrdit, že novela zákona o IP byla z hlediska tvorby nových pracovních pozic v zaostalých regionech do jisté míry úspěšná.



### **4.3 Ověření VP 2 (2/2)**

VP 2: „Zkoumaná novela zákona o IP nastavila toky investic tak, aby ve větší míře proudily do méně vyvinutých regionů s vyšší mírou nezaměstnanosti a zároveň tím snížily socioekonomické i makroekonomické meziregionální disparity v ČR.“

Na 3 různých ukazatelích (množství investic s IP, hodnota investic s IP, množství nově vzniklých pracovních míst) a 3 zaostalých regionech (KVK, ULK a MSK) bylo prokázáno, že novela o IP měla vliv na tok investic do zaostalých regionů. Počet investic s IP se navýšil, i když jejich hodnota poklesla. Co je ale nejdůležitější, podařilo se v porovnání s průměrem ČR navýšit počty nových pracovních pozic v zaostalých regionech (kromě ULK). Tato část VP 2 je tak posouzena jako ověřená.

VP 2 se tak celkově ověřit nepodařilo, ale některé její části ano.

### **4.4 Ověření VP 1**

VP 1: „Zkoumaná novela zákona o IP měla pozitivní vliv na velikost a množství přímých zahraničních i domácích investic a na množství nově vytvořených pracovních míst v ČR.“

Tento VP je ověřován především v kapitole 4.1, kde bylo dokázáno, že novela zákona o IP měla pozitivní vliv na množství podaných žádostí o IP i nepatrně kladný vliv na hodnotu investic s IP. Vesměs jako neutrální, až lehce negativní se projevil vliv novely zákona o IP na tvorbu nových pracovních míst v ČR, ovšem ve sledovaných zaostalých regionech byl tento trend opačný.

VP 1 se tak podařilo částečně ověřit.

## **5. Praktická část DP – Selektce IP**

V této kapitole dojde k ověření VP 3. Využita budou opět data, která poskytuje CI. Bude prováděna postupná selektce udělených IP, nejdříve dle jednotlivých zemí původu žadatele, poté dle sektoru působnosti a nakonec dle žadatele o IP.

### **5.1 IP dle země původu**

Od vzniku IP do konce roku 2015 podaly v ČR žádost o IP subjekty z 32 různých zemí, nebo uskupení zemí. V Tab. 29 jsou zobrazeny sestupně od toho s největším počtem investičních projektů a doplněny o hodnotu investic a počet nově vzniklých pracovních míst.

Tabulka 29: Udělené IP dle země původu

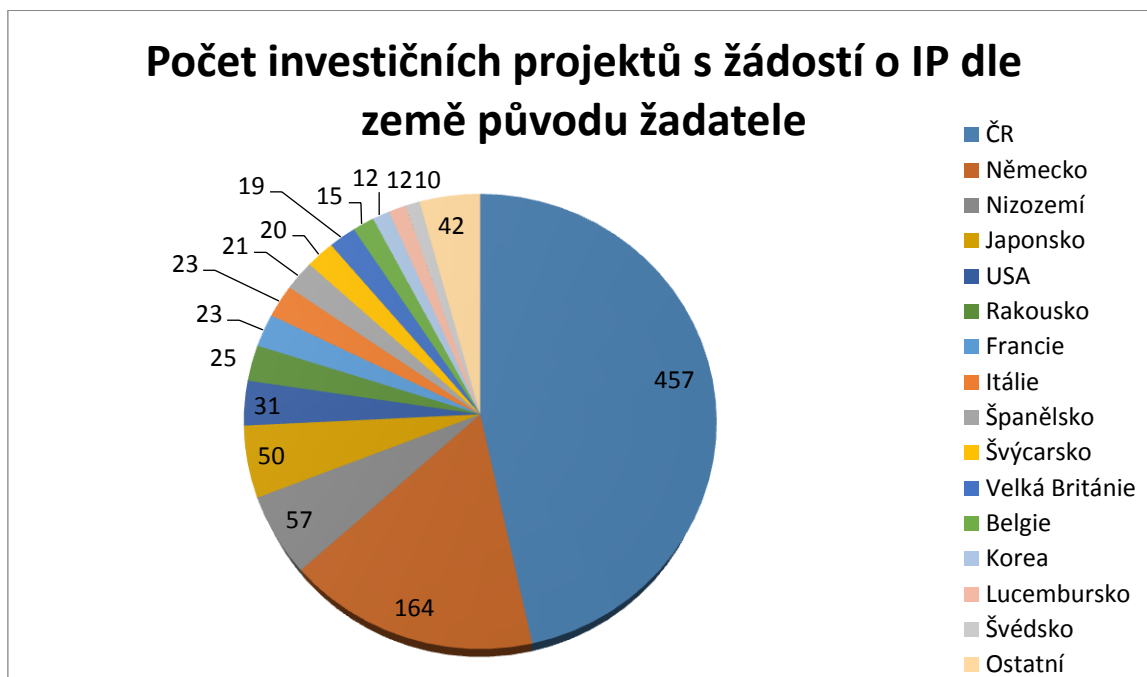
Země původu	Počet projektů	Investice v mil. CZK	Nově vytvořená
ČR	457	248 477,12	44 478
Německo	164	146 820,01	36 453
Nizozemí	57	74 631,11	24 184
Japonsko	50	63 282,23	15 569
USA	31	19 263,05	5 761
Rakousko	25	15 249,43	1 743
Francie	23	15 885,07	5 741
Itálie	23	12 142,09	3 676
Španělsko	21	8 069,06	2 015
Švýcarsko	20	11 677,86	2 706
Velká Británie	19	9 928,65	3 525
Belgie	15	11 219,13	1 906
Korea	12	44 197,15	7 494
Lucembursko	12	8 666,80	3 555
Švédsko	10	5 397,56	1 120
Dánsko	8	8 340,99	1 597
Kypr	6	6 446,34	142
Čína	5	1 212,12	857
Polsko	4	3 810,32	366
Tchaj-wan	3	1 481,48	1 483
ČR, USA	3	820,40	486
Kanada	2	2 028,84	932
Velká Británie a	2	438,34	224
Japonsko, Francie	1	23 500,00	3 000
Mexiko	1	11 361,00	1 361
Izrael	1	2 940,00	300
Kanada, ČR	1	498,00	67
Portugalsko	1	447,00	56
Norsko	1	361,99	51
Malajsie	1	265,00	150
Indie	1	181,20	60
Slovensko	1	168,70	25
<b>Celkový součet</b>	<b>981</b>	<b>759 208,04</b>	<b>171 083</b>

Zdroj: vlastní zpracování na základě dat CzechInvest. *Investiční pobídky* [online]. [vid. 2016-03-28].

Dostupné z: <http://www.czechinvest.org/investicni-pobidky-nove>

Na Obr. 15 je možné pozorovat výšečový graf, který dokazuje, že téměř polovina všech investorů žádajících o IP jsou podniky založené v ČR. Bez povšimnutí není také fakt, že více než  $\frac{3}{4}$  všech žádostí o IP pochází od investorů pouze z 5 zemí: ČR, Německo, Nizozemí, Japonsko a USA. Nejmenším investorem s žádostí o IP je Slovensko, které

provedlo pouze jeden investiční projekt za 169 mil. Kč, se vznikem pouhých 25 nových pracovních míst.



Obrázek 15: Počet investičních projektů s žádostí o IP dle země původu žadatele

Zdroj: vlastní zpracování na základě dat CzechInvest. *Investiční pobídky* [online]. [vid. 2016-03-28].  
Dostupné z: <http://www.czechinvest.org/investicni-pobidky-nove>

## 5.2 IP dle sektoru umístění

Investiční projekty s IP byly v ČR směřovány do 16 různých sektorů. Největší množství jich putovalo do sektoru výroby dopravních prostředků a do strojírenství, jak je patrné z Tab. 30.

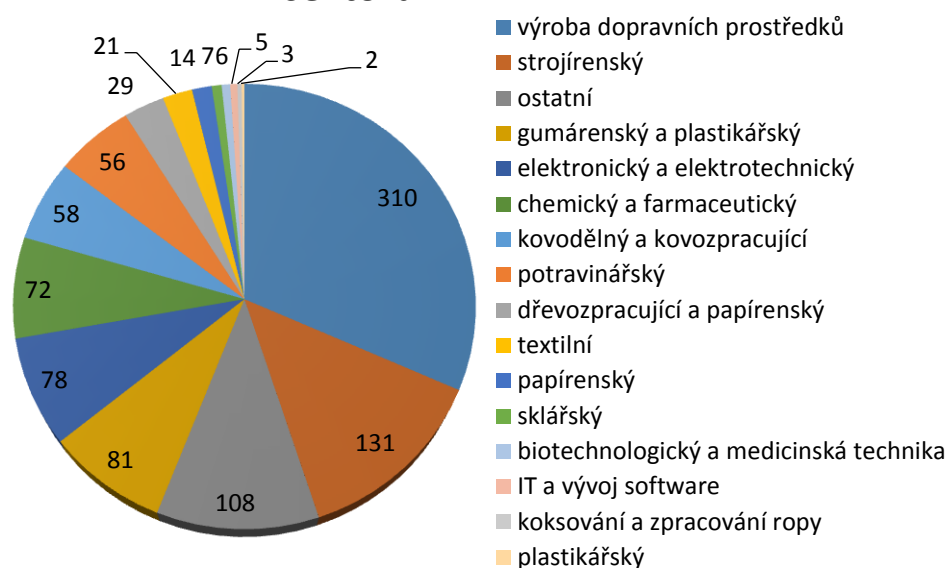
Tabulka 30: Sektor umístění IP

Sektor	Počet projektů	Investice v mil. CZK	Nově vytvořená pracovní místa
výroba dopravních prostředků	310	324 623,24	73 894
strojírenský	131	61 700,15	16 623
ostatní	108	60 142,94	9 745
gumárenský a plastikařský	81	41 158,30	9 222
elektronický a elektrotechnický	78	88 712,92	42 119
chemický a farmaceutický	72	53 499,77	5 464
kovodělný a kovozpracující	58	23 233,26	2 852
potravinářský	56	28 808,20	3 643
dřevozpracující a papírenský	29	25 061,22	2 531
textilní	21	12 326,87	2 123
papírenský	14	13 159,06	538
sklářský	7	6 641,27	550
biotechnologický a medicínská technika	6	2 392,57	1 097
IT a vývoj software	5	28,58	367
koksování a zpracování ropy	3	16 041,90	65
plastikařský	2	1 677,81	250
<b>Celkový součet</b>	<b>981</b>	<b>759 208,04</b>	<b>171 083</b>

Zdroj: vlastní zpracování na základě dat CzechInvest. *Investiční pobídky* [online]. [vid. 2016-03-28].  
 Dostupné z: <http://www.czechinvest.org/investicni-pobidky-nove>

Výšečový graf na Obr. 16 dokládá, že do sektoru výroby dopravních prostředků putuje téměř 1/3 všech investičních záměrů s IP a prosazují se i další v ČR tradiční sektory. Obr. 17 pak dokládá výrazný podíl sektoru výroby dopravních prostředků na celkové hodnotě investic, která dosahuje necelé poloviny celkové výše, respektive necelých 43 %. Zajímavostí je sektor elektrický a elektrotechnický, který ač nalezneme až na 5. místě v počtu uskutečněných projektů s IP, je hned druhý z hlediska celkové výše investic s IP.

### Počet investičních projektů s žádostí o IP dle sektoru

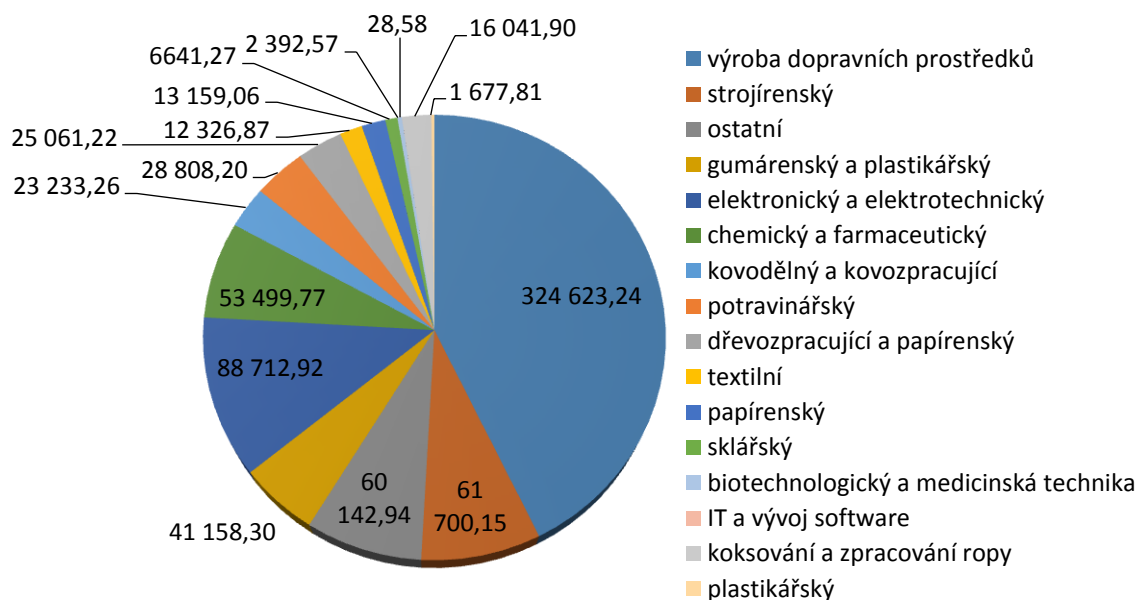


Obrázek 16: Počet investičních projektů s žádostí o IP dle sektoru

Zdroj: vlastní zpracování na základě dat CzechInvest. *Investiční pobídky* [online]. [vid. 2016-03-28].

Dostupné z: <http://www.czechinvest.org/investicni-pobidky-nove>

### Hodnota investic s žádostí o IP dle sektoru v mil. Kč



Obrázek 17: Hodnota investičních projektů s žádostí o IP dle sektoru

Zdroj: vlastní zpracování na základě dat CzechInvest. *Investiční pobídky* [online]. [vid. 2016-03-28].

Dostupné z: <http://www.czechinvest.org/investicni-pobidky-nove>

### 5.3 IP dle žadatele

V této kapitole je primárně ověřován VP 3. Pomocí práce v programu Microsoft Excel a s využití funkcí filtrování a vyhledávání duplicit bude zjištěn počet investorů (a jejich žádostí), kteří žádají o IP pouze jednou. Následně bude tento počet originálních žádostí porovnáván s počtem těch duplicitních a bude odhalen vliv novely zákona o IP na tento poměr.

V ČR je evidováno 823 různých žadatelů, tedy firem, společností fyzických i právnických osob, které žádaly o IP. Těchto 823 subjektů podalo 981 žádostí o IP. Na jednoho žadatele (investora) tak připadá zhruba 1,2 žádosti o IP. Znamená to, že někteří investoři žádali o IP opakovaně.

Před novelou zákona o IP bylo podáno 678 žádostí o IP, po novele (do konce roku 2015) pak 303 žádostí o IP. Bylo zjištěno, že 691 žadatelů podalo pouze jednu žádost. Další subjekty pak již provedly 2 a více investičních záměrů s nárokem na IP.

Z originálních 691 žádostí o IP jich bylo celých 477 provedeno před novelou zákona o IP a 214 až po novele. Procentuálně vyjádřeno, 70,4 % žádostí před novelou tvořili investoři s pouze jednou, neopakovanou žádostí a po novele bylo těchto originálních investičních záměrů s žádostí o IP téměř totožný podíl, 70,6 %.<sup>54</sup>

Z těchto údajů vyplývá, že množství investorů žádajících o IP opakovaně, bylo jak v prvním, tak i ve druhém období jednoznačně nižší v porovnání s těmi, jenž žádali pouze jednou. Novela zákona o IP nepřilákala větší množství firem a investorů, kteří již v minulosti o IP žádali, tedy nepřinutila je zažádat o IP znovu. Podíl opakovaných žádostí o IP na celkovém množství před a po novele je prakticky shodný.

---

<sup>54</sup> CzechInvest. *Investiční pobídky* [online]. [vid. 2016-03-28]. Dostupné z: <http://www.czechinvest.org/investicni-pobidky-nove>

## 5.4 Ověření VP 3

VP 3: „Poskytnuté IP, vydané po zkoumané novele zákona o IP, využily ve větším počtu a objemu firmy, které již v minulosti čerpaly IP od státu. Po vstoupení zkoumané novely v účinnost využily nových příznivějších podmínek pro čerpání IP k reinvestici svých zisků. Množství nově přilákaných firem žádající o IP bude v porovnání s těmito nižší.“

Ověřování VP 3 probíhalo v předchozí kapitole za pomoci dat od CI o udělených IP. Bylo dokázáno, že podíl investorů, kteří žádali o IP opakovaně, je v porovnání s těmi, kteří žádali pouze jednou, mnohem nižší a ani zkoumaná novela o IP tento poměr nijak nezměnila.

VP 3 tak není pravdivý, tedy nepodařilo se jej ověřit.



## Závěr

Tato DP měla za úkol analyzovat a hodnotit novelu zákona o IP a její vliv na regionální rozvoj v ČR se zaměřením na zaostalé regiony. Hlavní cíl práce byl naplněn především v kapitolách 3 a 4. Kapitoly 1 a 2 byly teoretického charakteru, i když v kapitole 2 byly zkoumány a částečně vyhodnocovány nové podmínky, které byly implementovány s novelou zákona č. 72/2000 Sb., o IP, č. 192/2012 Sb. Velmi vítaným a pozitivně hodnoceným přínosem bylo především snížení byrokracie ve fázi ověřování a schvalování žádostí o IP, kde se lhůta zkrátila o celou polovinu na 2 až 3 měsíce. Dále pak rozšíření umístění investic s IP o technologická centra a centra strategických služeb. Navíc byl zaveden institut strategické investiční akce a prodlouženy některé důležité lhůty (čerpání slevy na dani z příjmu). S ohledem na regionální diferenciaci ČR došlo k vytipování zaostalých regionů, kterým byla poskytnuta podpora v podobě výše minimální veřejné podpory a snížené hodnoty minimální povinné investice.

Jako výborné se také jeví načasování novely o IP, kdy po dlouhotrvající ekonomické recesi a investičním útlumu přišel vítaný impuls, který trh potřeboval a nejspíš na něj i čekal, protože předchozí novela zákona o IP byla stará 5 let. V roce 2012 pak již podnikatelé vyčkávali, až novela vstoupí v platnost a oni budou moci naplno využít nových, mnohdy příznivějších podmínek. Toto dokládá i statistika z roku 2012, kterou eviduje CI. Pro porovnání 1. a 2. poloviny roku poslouží Tab. 31.

Tabulka 31: Porovnání vlivu novely o IP v roce 2012

	1. 1. 2012 – 11. 7. 2012	12. 7. 2012 – 31. 12. 2012
<b>Počet žádostí o IP</b>	7	41
<b>Slíbené množství nových prac. míst</b>	267	5205
<b>Objem zamýšlených investic</b>	1 mld.	19 mld.

Zdroj: vlastní zpracování na základě KOLVEKOVÁ, M. *Novela zákona o investičních pobídkách* [online]. Ostrava: CzechInvest, 2013-05-29 [vid. 2014-11-20]. Dostupné z: <http://www.czechinvest.org/data/files/investicni-pobidky-3755-cz.pdf>

Zásadní vliv novely o IP byl hodnocen v kapitolách 3 a 4 na vybraných krajích i na celé ČR. Z práce vyplývá, že novela zákona o IP měla vliv na některé socioekonomické a další

ukazatele ČR i regionů. (nezaměstnanost, mzdy, GDP a další) Ale onen vliv nebyl posouzen jako extra výrazný, ani příliš pozitivní a lišil se také kraj od kraje.

**KVK:** Tento kraj je velmi specifický v tom, že v období vzniku CI a IP (1998) nebyl vůbec problematickým a ve sledovaných socioekonomických statistikách nijak nevybočoval z průměru ČR. Je tak ukázkou špatně prováděné RP. KVK začal první komplikace pociťovat již po přelomu tisíciletí a s postupem času se jeho situace jen zhoršovala, až se stal aktuálně (2015) nejzaostalejším regionem ČR z hlediska všech sledovaných statistik. Kapitola 3 a 4 dokládá, že viníkem je aplikovaná RP, kde do tohoto kraje putovalo minimální množství investic a IP a ani poté, kdy se začaly projevovat problémy KVK, nebylo adekvátně zareagováno. K vyššímu přílivu investic a tvorbě nových pracovních pozic zde nepomohla ani zkoumaná novela a projevují se zde divergenční tendence prakticky ve všech zkoumaných kategoriích.

**ULK a MSK:** Tyto dva kraje, ať každý na jiné straně republiky, si jsou velmi podobné a výrazně se liší od všech ostatních v ČR. Jsou typické výrazným zastoupením hutního, zpracovatelského a těžebního průmyslu, tedy oblastí, kde dochází k výrazným strukturálním změnám přinášející vysokou míru nezaměstnanosti. Vysoká míra OMN je pro tyto dva kraje charakteristická a potýkají se s ní po celé sledované období. Ovšem v čase se OMN obou regionů přibližuje k té průměrné ČR, obzvláště výrazné je to po roce 2012, kdy zafungovala i novela o IP a došlo zde k výrazným konvergenčním tlakům. U dalších ukazatelů už to ovšem tak prokazatelné není a z hlediska GDP per capita je zřejmé výrazné zaostávání, které nijak neovlivnila ani zkoumaná novela.

**ČR:** Z kapitoly 4 je zřejmé, že novela zákona o IP z roku 2012 měla jednoznačný pozitivní vliv na počet podaných i schválených žádostí o IP a z tohoto hlediska nemůže být hodnocena jinak než kladně. Měla ale nulový vliv na velikost a objem investic a také z hlediska vzniku nových pracovních míst spojených s IP nezpůsobila žádnou zásadní změnu, kdy před jejím působením těchto vznikalo ročně průměrně zhruba stejné množství jako po ní.

Z celkového úhlu pohledu tak nezbyvá, než hodnotit novelu zákona č. 72/2000 Sb., o IP, č. 192/2012 Sb. neutrálně, až lehce pozitivně. Nedokázala sice nijak zásadně eliminovat

divergenční tendence a regionální disparity a nepomohla tím příliš RR ČR. Nedá se o ní ale říct, že by působila negativně a dá se předpokládat a domýšlet, že bez jejího přínosu by situace v zaostalých regionech byla ještě o něco málo horší.

## Ověření VP

**VP 1:** „Zkoumaná novela zákona o IP měla pozitivní vliv na velikost a množství přímých zahraničních i domácích investic a na množství nově vytvořených pracovních míst v ČR.“

- Jak dokládá Tab. 18 na str. 68, zkoumaná novela o IP měla skutečně pozitivní vliv na množství přilákaných investic a dokonce i na jejich hodnotu, i když jen nepatrně. Lehce se zhoršila pouze bilance vzniku nových pracovních míst v ČR vlivem IP. VP 1 se tak podařilo ověřit jen částečně.

**VP 2:** „Zkoumaná novela zákona o IP nastavila toky investic tak, aby ve větší míře proudily do méně vyvinutých regionů s vyšší mírou nezaměstnanosti a zároveň tím snížily socioekonomické i makroekonomické meziregionální disparity v ČR.“

- Kapitoly 3 a 4 dokládají, že zkoumaná novela zákona o IP nepatrně zintenzivnila příliv nových investic do zaostalých krajů, především pak do ULK a MSK. Až na výjimky ovšem nepomohla snížit sledované meziregionální disparity. U KVK se dokonce socioekonomické i makroekonomické rozdíly od průměru ČR ještě více prohloubily. VP 2 tak byl ověřen také jen částečně.

**VP 3:** „Poskytnuté IP, vydané po zkoumané novele zákona o IP, využily ve větším počtu a objemu firmy, které již v minulosti čerpaly IP od státu. Po vstoupení zkoumané novely v platnost využily nových příznivějších podmínek pro čerpání IP k reinvestici svých zisků. Množství nově přilákaných firem žádající o IP bude v porovnání s těmito nižší.“

- V kapitole 5 bylo prokázáno, že množství nově přilákaných firem, které žádaly o IP poprvé, bylo výrazně vyšší, než množství těch, které žádaly již v minulosti. Navíc poměr originálních a opakovaných žádostí byl před i po novele téměř úplně totožný. VP 3 tak nebyl ověřen.

Opatření, která by v budoucnu mohla pomoci sledované problematice, tedy ovlivnění RR nástrojem IP, spočívají zejména v odstraňování překážek, limitů, omezení a byrokratické zátěže při procesu získávání IP investory. Zejména velcí zahraniční investoři a nadnárodní korporace s perspektivou přínosu know-how a vytvoření velkého počtu stálých pracovních míst by měly být lákány ještě důrazněji a neměly by jim být házeny klacky pod nohy tak, aby neumisťovaly své investice v jiných státech. Některá z těchto opatření v sobě ukrývá novela zákona o IP z roku 2015 a je na dalším hodnocení a analýze této novely, zda se projeví jaké správné.

Alternativním řešením RR v ČR by také mohlo být snížení daňové a administrativní zátěže právnických i fyzických osob v zaostalých regionech, které by ušetřený čas i peníze mohly investovat do nábory nových zaměstnanců, na jejich rekvalifikaci a platové ohodnocení, čímž by napomohly k odstraňování meziregionálních disparit.

V neposlední řadě by měl být primární důraz kladen na podporu VaV, inovací a vzdělávání zejména v zaostalých a strukturálně postižených regionech. Investice do těchto odvětví přináší důležitou konkurenční výhodu a napomáhá ke konvergenci zaostalých regionů.

## Seznam použité literatury

### CITACE:

ANDĚL, Jiří. *Sociogeografická regionalizace*. 1. vyd. Ústí nad Labem: Univerzita Jana Evangelisty Purkyně v Ústí nad Labem, 1996. ISBN 80-7044-112-7

ARNDT, Sven W. and Henryk KIERZKOWSKI. Nature of Fragmentation. In ARNDT, S. and H. Kierzkowski, ed.: *Fragmentation: New Production and Trade Patterns in the World Economy*, Oxford. 1st ed. London: Oxford University Press, 2001. ISBN 0-19-924331-X

BLAŽEK, Jiří a David UHLÍŘ. *Teorie regionálního rozvoje: nástin, kritika, implikace*. Vyd. 2., přeprac. a rozš. Praha: Karolinum, 2011. ISBN 978-80-246-1974-3.

BREJCHOVÁ, M. *Finální zpráva vyhodnocení dopadů investic čerpajících pobídky a zhodnocení efektivity agentury CzechInvest* [online]. Deloitte, 2010-02-15 [vid. 2014-11-08]. Dostupné z: <http://www.czechinvest.org/data/files/analyza-dopadu-pobidek-na-cr-2050-cz.pdf>

ČSÚ. *Krajské statistické ročenky 2015* [online]. [vid. 2016-03-28]. Dostupné z: <https://www.czso.cz/csu/czso/krajske-rocenky#10a>

ČSÚ, *Regionální časové řady*, [online]. [vid. 2016-3-6]. Dostupné z: [https://www.czso.cz/csu/czso/regionalni\\_casove\\_rady](https://www.czso.cz/csu/czso/regionalni_casove_rady)

ČSÚ. *Veřejná databáze* [online]. [vid. 2016-03-28]. Dostupné z: <https://vdb.czso.cz/vdbvo2/faces/cs/index.jsf?page=vystup-objekt-parametry&evo=&str=&vyhltext=&pvo=ZAM01-A&udIdent=&zo=N&pvoch=&verze=-1&nahled=N&sp=A&nuid=&zs=&skupId=426&filtr=G~F M~F Z~F R~F P~ S~ null null &pvokc=&katalog=30853&z=T>

DOČKAL, Vít. Ústřední pojmy regionální politiky EU: Příspěvek ke studiu euroregionalismu. *Středoevropské politické studie*. [online]. Brno: Mezinárodní

politologický ústav Fakulty sociálních studií, Masarykova univerzita, 2015, 17(3-4), 9. [vid. 2016-3-6]. ISSN 1212-7817. Dostupné z: <http://www.cepsr.com/clanek.php?ID=192>

DUNNING, John H. and Sarianna M. LUNDAN. *Multinational Enterprises and the Global Economy*. 2nd edition. London: Edward Edgar Publishing, 2008. ISBN 978-184-7201-225.

FOREJTOVÁ, Veronika. *Novela o investičních pobídkách výrazně pomůže firmám* [online]. Praha: Ministerstvo Průmyslu a Obchodu, 2012 [vid. 2016-05-02]. Dostupné z: <http://www.mpo.cz/dokument104622.html>

HÁJEK, Oldrich, Pavel GREBENÍČEK a Jirí NOVOSÁK. *Regional Innovation Strategies in the Czech Republic*. *Journal of Competitiveness* [online]. 2011, vol. 3, no. 2. ISSN 1804171X.

CHABIČOVSKÁ, Kateřina. *Rozvojový interaktivní audit - přístupy k řešení disparit*. Vyd. 1. Brno: GaREP, 2009. ISBN 978-80-904308-1-5.

JÁČ, Ivan. *Jedinečnost obce v regionu*. 1. vyd. Praha: Professional Publishing, 2010. ISBN 978-80-7431-038-6.

KAVKA, M. *Obecné informace o systému investičních pobídek v ČR* [online]. Praha: Ministerstvo průmyslu a obchodu, 2005-12-29 [vid. 2014-11-08]. Dostupné z: <http://www.mpo.cz/dokument879.html>

KLAUS, V. *Investiční pobídky snižují ekonomickou efektivnost* [online]. *Ekonomické texty*, 2002-05-03 [vid. 2014-11-11]. Dostupné z: <http://www.klaus.cz/clanky/1234>

KOLVEKOVÁ, M. *Novela zákona o investičních pobídkách* [online]. Ostrava: CzechInvest, 2013-05-29 [vid. 2014-11-11]. Dostupné z: <http://www.czechinvest.org/data/files/investicni-pobidky-3755-cz.pdf>

MACH, P. *Proč zrušit investiční pobídky* [online]. Newsletter CEP, 2004-04-09 [vid. 2014-11-11]. Dostupné z: <http://www.petrmach.cz/node/69>

MMR. *Strategie regionálního rozvoje ČR 2014-2020* [online]. [vid. 2016-3-7]. Dostupné z: <http://www.mmr.cz/getmedia/08e2e8d8-4c18-4e15-a7e2-0fa481336016/SRR-2014-2020.pdf?ext=.pdf>

MPO. *Novela zákona č. 72/2000 Sb., o investičních pobídkách, č. 192/2012 Sb.* [online]. [vid. 2014-11-08]. Dostupné z: <http://www.mpo.cz/dokument106319.html>

Oficiální internetový portál agentury CzechInvest. *O CzechInvestu*, [online]. [vid. 2014-11-08]. Dostupné z: <http://czechinvest.org/o-czechinvestu>

Oficiální internetový portál agentury CzechInvest. *Investiční pobídky*, [online]. [vid. 2014-11-19]. Dostupné z: <http://www.czechinvest.org/data/files/ipo-brozura-obalka-cz-cervenec-2014-final-3297.pdf>

Oficiální internetový portál agentury CzechInvest: *Udělené investiční pobídky* [online]. [vid. 2016-03-28]. Dostupné z: <http://www.czechinvest.org/investicni-pobidky-nove>

Oficiální internetový portál agentury CzechInvest. *Veřejná podpora a de minimis*, [online]. [vid. 2014-11-19]. Dostupné z: <http://www.czechinvest.org/verejna-podpora>

PILEČEK, Jan. *Regionální politika, územní disparity a dopady hospodářské krize v České republice*. Vyd. 1. Praha: ÚRS Praha, 2011. ISBN 978-80-7369-383-1.

POSTRÁNECKÝ, Josef. REGIONÁLNÍ POLITIKA A REGIONÁLNÍ ROZVOJ V ČESKÉ REPUBLICĚ. *URBANISMUS A ÚZEMNÍ ROZVOJ*. [online]. 2010, 8(5), 10. [vid. 2016-3-8]. Dostupné z: [http://www.uur.cz/images/5-publikacni-cinnost-a-knihovna/casopis/2010/2010-05/03\\_regionalni.pdf](http://www.uur.cz/images/5-publikacni-cinnost-a-knihovna/casopis/2010/2010-05/03_regionalni.pdf)

SRHOLEC, Martin. *Přímé zahraniční investice v České republice: teorie a praxe v mezinárodním srovnání*. Praha: Linde, 2004. ISBN 80-861-3152-1.

STEJSKAL, Jan a Jaroslav KOVÁRNÍK. *Regionální politika a její nástroje*. Vyd. 1. Praha: Portál, 2009. ISBN 978-80-7367-588-2.

ŠILHÁNKOVÁ, Vladimíra. *Teoretické přístupy k regionálnímu rozvoji*. Vyd. 1. Pardubice: Univerzita Pardubice, 2007. ISBN 978-80-7395-019-4.

ŠIMANOVÁ, Jana. *Investiční pobídky, nadnárodní firmy a regionální rozvoj*. Vyd. 1. Liberec: Technická univerzita v Liberci, 2011. ISBN 978-80-7372-803-8.

ŠIMANOVÁ, Jana. Hodnocení dopadu přímých zahraničních investic s příslibem investičních pobídek na regionální rozvoj České republiky. Liberec, 2010. Disertační práce (Ph.D.). Technická univerzita v Liberci, Ekonomická fakulta. Vedoucí práce Prof. Ing. Jiří Kraft, CSc.

WOKOUN, René a Jozef TVRDOŇ. *Přímé zahraniční investice a regionální rozvoj*. Vyd. 1. Praha: Oeconomica, 2010. ISBN 978-80-245-1736-0.

ŽIŽKA, Miroslav. *Hospodářský rozvoj regionů: vymezení funkčních regionů, významné socioekonomické faktory, regionální odolnost a inovační intenzita*. 1. vyd. Praha: Professional Publishing, 2013. ISBN 978-80-7431-131-4.

## **BIBLIOGRAFIE:**

BLAŽEK, Jiří a David UHLÍŘ. *Teorie regionálního rozvoje: nástin, kritika, klasifikace*. Praha: Karolinum, 2002. ISBN 80-246-0384-5.

LUNGOVÁ, Miroslava. *Přístupy k regionálnímu rozvoji ve vybraných zemích Evropy*. V Liberci: Technická univerzita, 2012. ISBN 978-80-7372-917-2.

NOVOTNÁ, Hana. *Společnost a životní prostředí v regionálním rozvoji*. Praha: Vysoká škola regionálního rozvoje, 2011. ISBN 978-80-87174-11-1.

PONIKELSKÝ, Petr. *Organizace regionálního rozvoje: nástin, kritika, klasifikace*. Praha: Vysoká škola regionálního rozvoje, 2011. ISBN 978-80-87174-10-4.



SUCHÁČEK, Jan. *Transformace v České republice z institucionálně-regionální perspektivy*. Praha: Národohospodářský ústav Josefa Hlávky, 2013. Studie (Národohospodářský ústav Josefa Hlávky). ISBN 978-80-86729-90-9.

VITURKA, Milan. *Kvalita podnikatelského prostředí, regionální konkurenceschopnost a strategie regionálního rozvoje České republiky*. Praha: Grada, 2010. ISBN 978-80-247-3638-9.