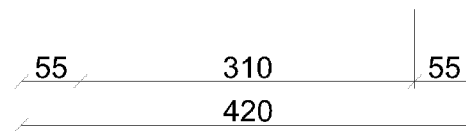
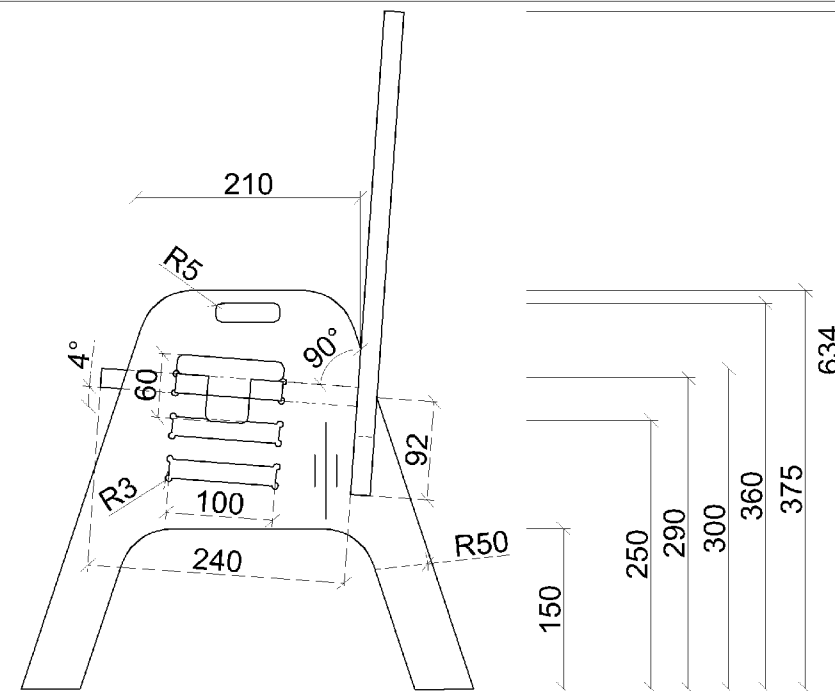
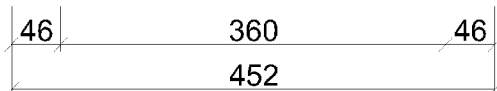
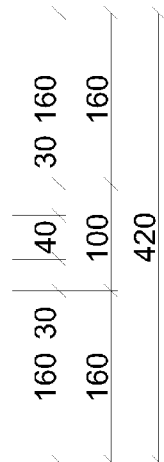
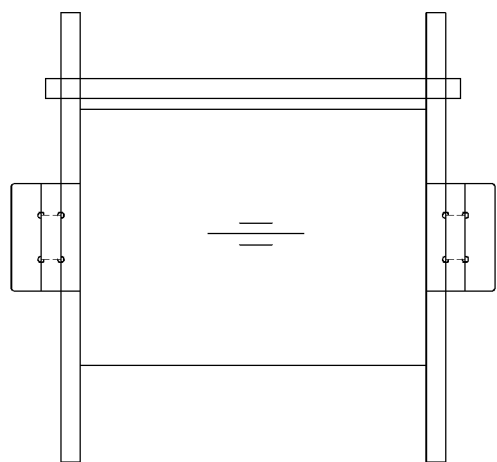
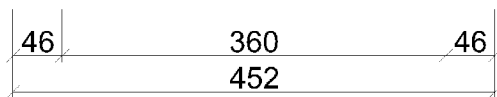
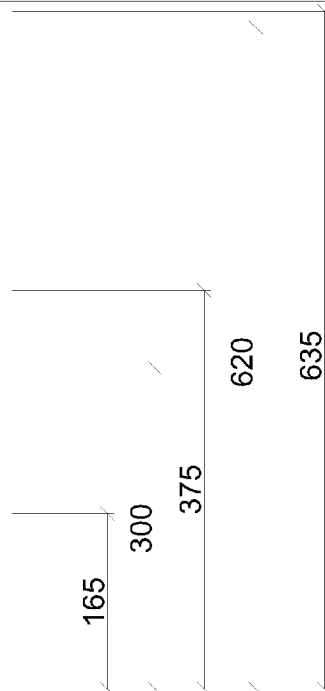
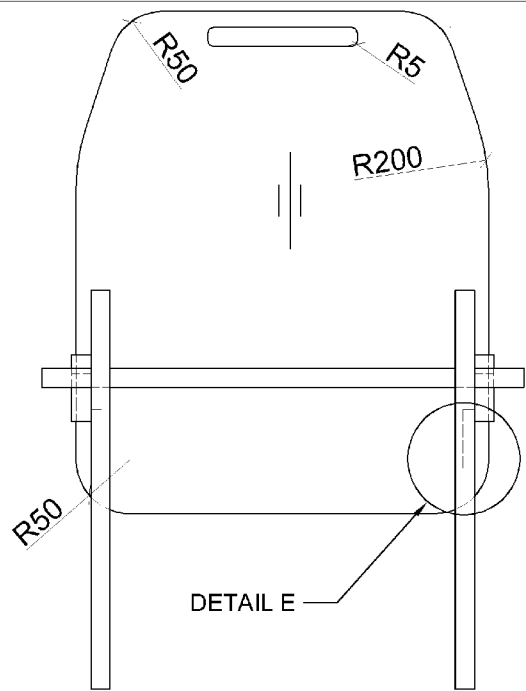


MATERIÁL	PDP - BR 18
POVRCHOVÁ ÚPRAVA	ADLER INNENLASUR
RÁDIUS ZAOBLENÍ	2MM, NENÍ - LI SPECIFIKOVÁNO JINAK

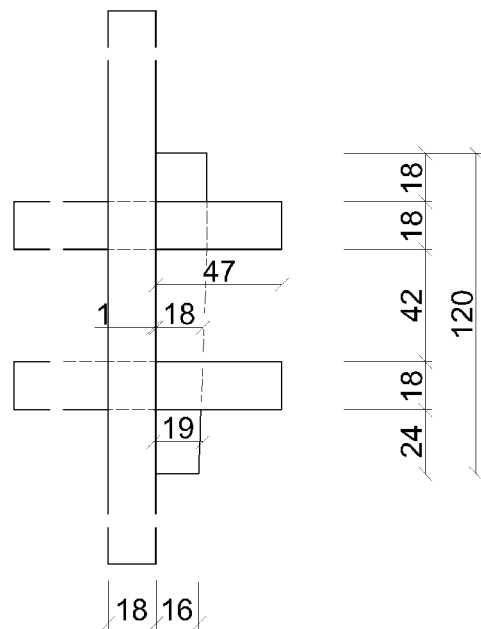
	Česká zemědělská univerzita v Praze			<b>Fakulta lesnická a dřevařská</b>
	DIPLOMOVÁ PRÁCE			
FAKULTA KATEDRA OBOR	Fakulta lesnická a dřevařská Katedra zpracování dřeva a biomateriálu Dřevařské inženýrství			FORMÁT A3
VYPRACOVAL	Bc. Kristýna Prokúpková	VEDOUČÍ	Ing. Miroslav Gašparík, Ph.D.	DATUM 03/2022
VÝKRES	VÝROBNÍ VÝKRES - STŮL			MĚŘÍTKO 1:5
NÁZEV	Dětský nábytek inspirovaný Montessori pedagogikou			<b>PŘÍLOHA Č.1</b>



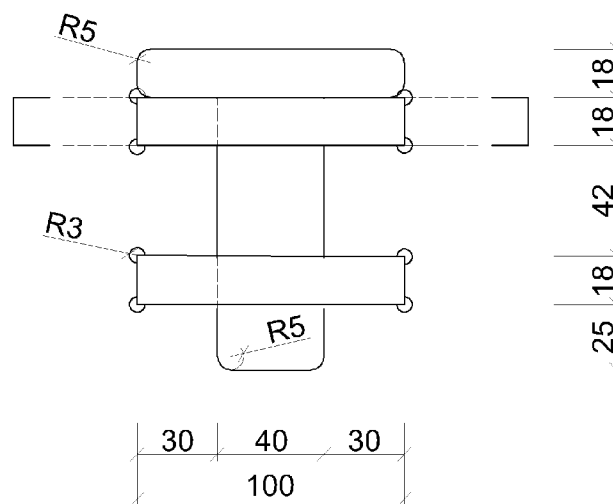
MATERIÁL	PDP - BR 18
POVRCHOVÁ ÚPRAVA	ADLER INNENLASUR
RÁDIUS ZAOBLENÍ	2MM, NENÍ - LI SPECIFIKOVÁNO JINAK

Česká zemědělská univerzita v Praze		
DIPLOMOVÁ PRÁCE		
FAKULTA KATEDRA OBOR	Fakulta lesnická a dřevařská Katedra zpracování dřeva a biomateriálu Dřevařské inženýrství	
VYPRACOVAL	Bc. Kristýna Prokúpková	VEDOUČÍ Ing. Miroslav Gašparík, Ph.D.
VÝKRES	VÝKRESOVÁ DOKUMENTACE - ŽIDLE	
NÁZEV	Dětský nábytek inspirovaný Montessori pedagogikou	
FORMÁT		A3
DATUM		03/2022
MĚŘÍTKO		1:5
		PŘÍLOHA Č.2

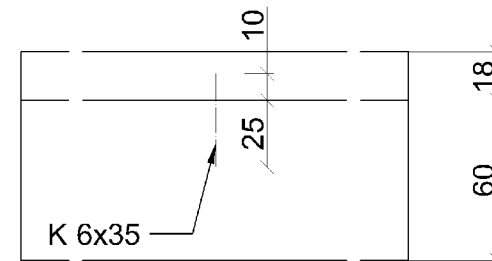
DETAIL A



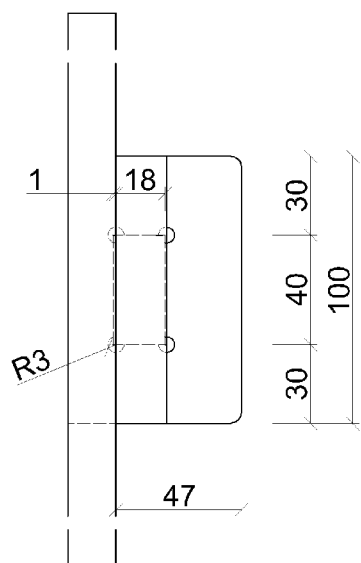
DETAIL B



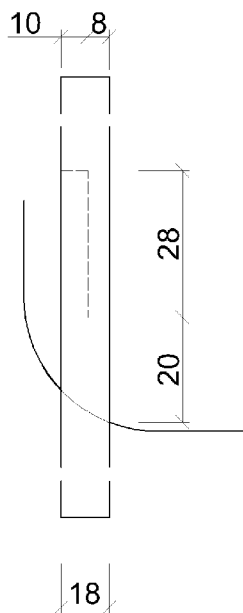
DETAIL D



DETAIL C



DETAIL E



MATERIÁL	PDP - BR 18
POVRCHOVÁ ÚPRAVA	ADLER INNENLASUR
RÁDIUS ZAOBLENÍ	2MM, NENÍ - LI SPECIFIKOVÁNO JINAK

	Česká zemědělská univerzita v Praze		
	DIPLOMOVÁ PRÁCE		
FAKULTA KATEDRA OBOR	Fakulta lesnická a dřevařská Katedra zpracování dřeva a biomateriálu Dřevařské inženýrství		FORMÁT A3
VYPRACOVAL	Bc. Kristýna Prokúpková	VEDOUCÍ Ing. Miroslav Gašparík, Ph.D.	DATUM 03/2022
VÝKRES	VÝKRESOVÁ DOKUMENTACE - DETAILS		MĚŘÍTKO 1:2
NÁZEV	Dětský nábytek inspirovaný Montessori pedagogikou		PŘÍLOHA Č.3

# Příloha 4: Technický list - povrchová úprava

Technický list



**ADLER Innenlasur**

**30801 ff**

Vodouředitelná, tenkovrstvá **lazura na dřevo** pro **kutily** a **řemeslné využití**.

## POPIS PRODUKTU

### Všeobecné informace

Vodouředitelná Interiérová vysoce paropropustná lazura na dřevo. Zajišťuje přirozený vzhled dřeva jehličnanů, matnému vzhledu. Produkt obsahuje účinné ochranné látky proti působení světla, absorbující UV-zářeni a látky pro stabilizaci ligninu.

### Zvláštní vlastnosti Zkušební normy



- Splňuje kritéria ekologického bydlení „Baubook“.
- Udělena rakouská ekoznačka
- **ÖNORM EN 71-3** „Bezpečnost hraček; migrace určitých prvků“ (uvolňování těžkých kovů)
- **Francoouzské nařízení DEVL1104875A** o značení produktů pro povrchovou úpravu staveb podle emisí těkavých škodlivin: A+

### Oblasti použití



- Dřevěné stavební dílce v interiéru z jehličnatých dřevin, jako jsou stěnové a stropní prvky a viditelné části krovů.
- Obzvláště vhodný na dřevinu smrk.

## ZPRACOVÁNÍ

### Pokyny pro zpracování



- Produkt prosím před použitím rozmíchejte.
- Teplota materiálu, podkladu a okolí musí dosahovat minimálně +10 °C.
- Optimální podmínky pro zpracování se pohybují mezi 15 - 25 °C při relativní vlhkosti vzduchu 40 - 80 %.
- Technikou nanášení nelze zamezit výronům pryskyřice.
- U obkladů spojených na perodrážku obecně doporučujeme dílce povrchově upravit před montáží; pokud to není možné, naneste do oblastí pera a drážky pouze malé množství ADLER Innenlasur UV 100 30800 ff, aby nedocházelo ke slepování.

06-19 (nahrazuje 12-17) ZKL 5309

Prosím otočte

Adler Česko s.r.o., Pražská 675/10, 642 00 Brno-Bosonohy  
Tel.: 00420/731 725 957, e-mail: [info@adlercesko.cz](mailto:info@adlercesko.cz)

Naše návody se zakládají na současných poznatcích a podle nejlepšího vědomí mají být radou pro kupujícího uživatele, je nutné je ale individuálně upravit podle oblastí použití a podmínek zpracování. O vhodnosti a použití daného výrobku rozhoduje na vlastní zodpovědnost kupující uživatel, proto se doporučuje vyrobřit vzorek pro ověření vhodnosti použití výrobku. V ostatních případech platí naše Všeobecné obchodní podmínky. Veškeré dřívější technické listy pozbyvajících vydáním této verze platnosti. Změny velikosti obalů, barevných odstínů a stupňů lesků jsou vyhrazeny.

**Technika nanášení**0 - 10% H<sub>2</sub>O

Způsob nanášení	Natírání	Nádobková pistole
Stříkáací tryska (Ø mm)	-	1.8 – 2
Stříkáací tlak (bar)	-	3 – 4
Ředidlo	-	Voda
Přídavek ředidla v %	-	cca 0 – 10
Vydatnost na jednu vrstvu (m <sup>2</sup> /l) <sup>1)</sup>	cca 10 – 12	cca 8 - 10

<sup>1)</sup> Vydatnost včetně přídavku ředidla a ztráty prostředkem**Produkt je dodáván v konzistenci pro okamžité zpracování.**

Tvar, vlastnosti a vlhkost podkladu ovlivňují spotřebu/vydatnost. Přesné hodnoty spotřeby lze zjistit pouze předchozím zkušebním nánosem.

**Doby schnutí**

(při 23 °C a 50 % rel. vlhkosti)



1h

Lze přelakovat	po cca 60 min
----------------	---------------

Uváděné hodnoty jsou pouze orientační. Schnutí je závislé na podkladu, tloušťce vrstvy, teplotě, výměně vzduchu a relativní vlhkosti vzduchu.

- Nižší teploty a/nebo vyšší vlhkost vzduchu mohou dobu schnutí prodloužit.
- Zabraňte přímému slunečnímu záření při nanášení (z důvodu rychlého schnutí).

Pro dobré schnutí je třeba bezpodmínečně dodržet doporučené nanášené množství. Příliš velký nános vede ke značnému prodloužení doby schnutí!

**Čištění pracovních nástrojů**

Okamžitě po použití opláchnout vodou.

Pro odstranění naschnutých zbytků laku doporučujeme přípravek ADLER Aqua-Cleaner 80080 nebo ADLER Abbeizer Express 8313000300.

**PODKLAD****Typ podkladu**

Jehličnaté dřevo

**Vlastnosti podkladu**



Podklad musí být suchý, čistý, nosný, bez obsahu separačních látek, jako je mastnota, vosk, silikon, pryskyřice apod., zbavený dřevního prachu a testován na vhodnost pro povrchovou úpravu.

Dodržujte prosím ÖNORM B 2230 část 1.

Viz také VOB, část C, DIN 18363, odstavec 3; Malířské a lakýrnické práce.

Staré nátěry s nedostatečnou přilnavostí musí být dokonale odstraněny.

U savých podkladů je třeba počítat se zvýšenou spotřebou.

<b>Příprava podkladu</b>	<b>Prvotní nátěr:</b> Přebrousit zrnitostí P 180 a očistit povrch.  <b>Renovační nátěr:</b> Přebrousit zrnitostí P 280 a očistit povrch.	
<b>POVRCHOVÁ ÚPRAVA</b>		
<b>Základní vrstva</b>	1x ADLER Innenlasur 30801 ff	
<b>Mezibroušení</b>	Vyzákladované plochy obruste zrnitostí P 280. Odstranit prach vzniklý broušením.	
		
<b>Vrchní vrstva</b>	1x ADLER Innenlasur 30801 ff	
<b>OŠETŘOVÁNÍ &amp; RENOVACE</b>		
<b>Ošetřování &amp; renovace</b>	V případě potřeby očistěte ještě neporušené povrchy od prachu, nečistot a následně naneste 1 - 2x ADLER Innenlasur 30801 ff.	
<b>POKYNY PRO OBJEDNÁNÍ</b>		
<b>Velikosti balení</b>	375 ml; 750 ml; 2,5 l; 10 l; 25 l;	
<b>Barevné odstíny/stupně lesku</b>	Bezbarvý, tónovatelný 30801 Eiche (dub) 30802 Samt (samet) 30803 Nuss (ořech) 30807 Matt W10 Weiß (bílá), tónovatelné 30810	
<b>Color4You</b> 	Další odstíny je možné namíchat pomocí <b>míchacího systému ADLER Color4you</b> .	
	<ul style="list-style-type: none"> <li>Pro zajištění jednotnosti barevného odstínu je třeba na jednu plochu použít pouze materiál se stejným číslem výrobní šarže.</li> <li>Pro posouzení výsledného barevného odstínu doporučujeme provést vzorový nános vybraného odstínu na originálním podkladu.</li> <li>Pastelové odstíny by se měly používat pouze na smrk kvality A, protože jinak by měly otvory a praskliny nevzhlednou kresbu. V případě dřeva bohatého na pryskyřici existuje riziko, že barevné rozdíly související s podkladem budou po chvíli viditelné a/nebo se v oblastech suků objeví žluté skvrny.</li> <li>Všechny odstíny lze navzájem míchat a případně zesvětlit pomocí ADLER Innenlasur Farblos 30801.</li> </ul>	
<b>Doplňkové produkty</b>	ADLER Aqua-Cleaner 80080 ADLER Abbeizer Express 8313000300	

**DALŠÍ INFORMACE****Trvanlivost/skladování**

Minimálně 1 rok v originálně uzavřených nádobách.

Skladovat chráněné před vlhkostí, přímým slunečním zářením, mrazem a vysokými teplotami (nad 30 °C).

**Technické údaje**

Obsah  
těkavých  
organických  
sloučenin  
(VOC)

Mezní hodnota EU pro ADLER Innenlasur (Kat.  
A/e): 130 g/l (2010). ADLER Innenlasur obsahuje  
maximálně 50 g/l VOC.

**Bezpečnostně-technické  
informace**

Bližší informace k tématu bezpečnost při transportu, skladování  
a zacházení a rovněž i pro likvidaci naleznete v příslušném  
bezpečnostním listu. Aktuální verzi získáte na webu  
**[www.adlercesko.cz](http://www.adlercesko.cz)**.

## Příloha 5: Technický list - lepidlo

# RAKOLL®

Holzklebstoffe

## Technický list

### GXL 4

#### jednosložkové D – 4 lepidlo

##### Vlastnosti

RAKOLL® GXL 4 je PVAc lepidlo s vynikající vodo - odolností.

##### Zatřídění dle DIN EN 204 – D 4

##### Zatřídění dle WATT 91 > 7 N/mm<sup>2</sup>

##### Výhody

- jednosložkový
- rychle vytvrzující
- krátký lisovací čas
- dobré spojení u těžko lepitelných dřevin
- žádné zabarvení lepené spáry při lepení ve vysokofrekvenčním nebo teplém lise
- zlepšení tepelné odolnosti a vodoodolnosti při lisování za vyšší teploty ( např. 70 °C)

##### Pokyny pro zpracování

Otevřená doba a doba vytvrzování je silně závislá na pracovních podmínkách jako je teplota, vlhkost, pnutí v materiálu, jeho vlastnosti a množství nánosu.

Dobrých výsledků je dosaženo za následujících předpokladů :

Teplota místnosti, materiálu a lepidla	18 ... 20 °C
Vlhkost dřeva	8 ... 10 %
Množství nánosu při montážním lep.	150...180 g/m <sup>2</sup>
Otevřený čas	8 ... 9 min.
Bílý bod	cca 8 °C
Lisovací tlak u dilů bez pnutí	0,1 ... 0,5 N/mm <sup>2</sup>

##### Minimální lisovací čas :

montážní lepení	8 ... 15 min
taktový lis při 70°C	> 1 min
lepení spárovky a bloků	20 ... 40 min
lepení okenních hranolů (dle druhu dřeviny)	od 15 min

Lepení okenních profilů : v návaznosti na předpis (směrnici) i.f.t. Rosenheim – „vlhkost dřeva při lepení okenních profilů se musí pohybovat v rozmezí 13±2 %“

Teplota místnosti a dřeva musí mít min. + 15 °C.

##### Příprava dřeva

Díly musí být čisté, bez prachu a mastnoty. Nepřesnosti ( tolerance ) v sestavení dilů prodlužuje lisovací čas a snižuje pevnost.

Při lepení okenních lamel by měly být dřevěné díly hoblovány krátce před lepením.

##### Nános lepidla

RAKOLL® GXL 4 nanášíme jednostranně – při vysokých požadavcích na vodoodolnost oboustranně nanášecím zařízením, válečkem, špachtlí, štětcem popř. jiným nástrojem v tenké pravidelné vrstvě.

##### Lisování

Lepené díly spojíme v průběhu otevřeného času a lisujeme tak dlouho, dokud není dosaženo dostatečné počáteční pevnosti.

Mechanické pevnosti, nutné k dalšímu opracování lepených dilů, je dosaženo v závislosti na druhu použitého materiálu v krátké době. Vyšší vodoodolnost lepených dilů se vytváří déle. Z tohoto důvodu se zkoušky na vodoodolnost provádějí nejdříve po 7 dnech po slepení.

##### Barvení dřeva

S ohledem na rozdílné složení jednotlivých látek ve dřevě, mimo jiné závislé na oblasti růstu a přípravě dřeva, může dojít v jednotlivých případech k zabarvení spoje, např. u buku, třešni ad..

Kov ve spojení s kyselinami ve dřevě může způsobit barevné změny, zvláště u dubu.

Doporučujeme provést vlastní zkoušky.

##### Čištění

Pracovní nástroje před zaschnutím lepidla vodou

##### Chemicko-technické údaje RAKOLL® GXL4

Base:	PVAc – disperze
Barva:	bílá
Viskozita:	5.500 mPas Brookf. HB, kužel 2,2 Upm při 20 °C
Hodnota pH:	cca 3,5



H.B. Fuller



Z důvodu nízké hodnoty pH vyvstává u tlakových nádob, rozvodů lepidla a nanášecích přístrojů z kovu, galvanizované oceli, hliníku a neželezných kovů vysoké riziko korose. Z těchto důvodů doporučujeme používat zařízení a nástroje z V4A nebo umělých hmot ( tvrzené PVC, PE popř. PP).

**Označení**

RAKOLL®-GXL 4 nepodléhá povinnosti označovat dle platných předpisů pro nebezpečné látky.

**Bezpečnostní doporučení**

Prosíme dbejte pokynů uvedených v našem Bezpečnostním listu.

**Skladování**

V dobře uzavřených originálních baleních při teplotě max. od 15°C do 22°C min. 9 měsíců. Skladováním při vyšší teplotě se zkracuje skladovací čas až na 3 měsíce.

---

**Technický stav : srpen 2005**

Od tohoto data jsou odlišné údaje uvedené v dříve vydaných technických listech neplatná.