

Univerzita Palackého v Olomouci  
Právnická fakulta

Bc. Simona Novotná

Organizace soudnictví s aspektem na správní oblast  
v komparaci ČR a Francie

Diplomová práce

Olomouc 2014

Prohlašuji, že jsem diplomovou práci na téma „Organizace soudnictví s aspektem na správní oblast v komparaci ČR a Francie“ vypracovala samostatně a citovala jsem všechny použité zdroje.

V Olomouci dne 27. 11. 2014

.....

Simona Novotná

Na tomto místě bych ráda poděkovala za odborné vedení, cenné připomínky, doporučení a rady, kterými přispěla k vypracování této diplomové práce paní doktorka JUDr. Monika Horáková, Ph.D. Dále bych poděkovala zaměstnancům Tribunal administratif de Rennes, kteří mi byli velmi nápomocní. Především jim děkuji za jejich vstřícnost při poskytování informací a materiálů ke zpracování.

# Obsah

Seznam použitých zkratk	6
Úvod	7
1 Soudnictví	9
1.1 Úvod do teorie soudnictví	9
1.2 Druhy soudnictví	11
1.3 Soudnictví jako funkce státu	12
1.4 Soustava soudů	12
2 Obecné soudnictví v České republice	14
2.1 Úvod a historie	14
2.2 Stávající právní úprava	16
2.2.1 Okresní soudy	17
2.2.2 Krajský soud	18
2.2.3 Vrchní soud	19
2.2.4 Nejvyšší soud	19
2.3 Trestní soudnictví ve věcech mladistvých	21
3 Obecné soudnictví ve Francii	23
3.1 Úvod a historie	23
3.2 Civilní soudnictví	25
3.2.1 Soud prvního stupně práva obecného	25
3.2.2 Soud prvního stupně specializovaný	26
3.2.3 Smírčí soud	26
3.2.4 Obchodní soud	27
3.2.5 Pracovní soud	27
3.2.6 Soud týkající se zemědělských nájmu a záležitostí venkova	28
3.2.7 Soud ve věcech sociálního zabezpečení	29
3.2.8 Odvolací soud	29
3.3 Trestní soudnictví	30
3.3.1 Trestní soudnictví obecného práva	30
3.3.2 Specializované trestní soudnictví	32
3.4 Kasační soud	33
4 Správní soudnictví v České republice	35
4.1 Úvod a historie	35
4.2 Stávající právní úprava	36
4.2.1 Nejvyšší správní soud	37

4.2.2	Krajské soudy .....	39
4.3	Soudnictví podle občanského soudního řádu.....	39
4.4	Zvláštní senát NSS.....	40
5	Správní soudnictví ve Francii.....	41
5.1	Úvod a historie.....	41
5.2	Stávající právní úprava .....	42
5.3	Správní soudy a odvolací správní soudy.....	42
5.3.1	Soudní funkcionáři .....	43
5.3.2	Nejvyšší rada .....	44
5.4	Specializované správní soudy .....	44
5.5	Státní rada .....	45
5.5.1	Poradní funkce.....	45
5.5.2	Soudní funkce .....	49
5.6	Kompetenční soud .....	50
6	Komparace soudnictví v České republice a ve Francii .....	51
6.1	Komparace obecného soudnictví .....	51
6.2	Komparace správního soudnictví.....	52
	Závěr.....	55
	Bibliografie.....	57
	Shrnutí .....	62
	Summary.....	63
	Klíčová slova / Key words .....	64

## Seznam použitých zkratk

ČR – Česká republika

NKÚ – Nejvyšší kontrolní úřad

NS – Nejvyšší soud

NSS – Nejvyšší správní soud

ENM - Ecole National de la Magistrature

ENA - Ecole Nationale d'Administration

Ústava ČR – ústavní zákon č. 1/1993 Sb., Ústava České republiky, ve znění pozdějších předpisů

LZPS - ústavní zákon č. 2/1993 Sb., Listina základních práv a svobod, ve znění pozdějších předpisů

o. s. ř. – občanský soudní řád – zákon č. 99/1963 Sb., občanský soudní řád, ve znění pozdějších předpisů

s. ř. s. – soudní řád správní – zákon č. 150/2002 Sb., soudní řád správní, ve znění pozdějších předpisů

tr. ř. – trestní řád - zákon č. 14/1961 Sb. o trestním řízení soudním (trestní řád), ve znění pozdějších předpisů

ř. z. – říšský zákon

Sb. z. a n. – sbírka zákonů a nařízení

Sb. – sbírka

Čl. – článek

Např. - například

# Úvod

Trojí dělba moci je princip politického uspořádání, který rozlišuje tři moci ve státě a to zákonodárnou, výkonnou a moc soudní. Soudní moc je vykonávána specifickými státními orgány, kterými jsou nezávislé soudy. Organizace soudnictví se zabývá především soustavou soudů a soudní činností, která je zaměřena převážně na úkoly v rámci dané pravomoci, dále na organizační zásady soudní výstavby a činnosti a na organizační strukturu jednotlivých článků soudů.

Diplomová práce Organizace soudnictví s aspektem na správní oblast v komparaci ČR a Francie se bude zabývat organizací soudů v ČR a ve Francii a její následnou komparací. Francouzská soudní soustava je velmi rozdílná od soudní soustavy v ČR, proto mě možnost psaní diplomové práce na toto téma velmi zaujala. Ve Francii existuje dvojí soustava soudů, tedy obecné soudnictví je striktně odděleno od správního soudnictví a správní soudy jsou oddělené od obecných soudů.

Diplomová práce bude členěna do 6 kapitol, které se dále budou členit na podkapitoly s využitím logické návaznosti.

V první kapitole se budu zabývat obecně soudnictvím a jeho pojetím v rámci trojí dělby moci. Dále první kapitola bude vymezovat základní pojmy soudnictví a organizaci soudnictví.

Druhá kapitola se bude týkat obecného soudnictví v ČR. Nejprve nastíním historii obecného soudnictví a poté popíšu stávající právní úpravu soudního systému. Bude se jednat o popis soustavy obecných soudů na úseku civilního a trestního soudnictví s vymezením jejich pravomoci a působnosti.

Obsahem třetí kapitoly bude popis obecného soudnictví ve Francii. Tato soustava je nesmírně složitá, protože se zde nachází mnoho druhů soudů s rozdílnou pravomocí a působností. Zde se pokusím vysvětlit jednotlivé soudy, jejich organizaci a fungování.

V rámci čtvrté kapitoly se budu zabývat správním soudnictvím v ČR. Vylíčím historii správního soudnictví a charakterizují stávající právní úpravu soudního systému. Dále poukáži na rozdíly v soudnictví v ČR, kdy se rozhoduje podle správního řádu soudního a kdy podle občanského soudního řádu. V neposlední řadě nastíním kompetenční spory vznikající mezi obecnými a správními soudy.

Pátá kapitola bude mít za cíl přiblížit správní soudnictví ve Francii. Zde se silně projevuje oddělenost obecného soudnictví od správního. Představím jednotlivé správní soudy, jejich pravomoc, působnost a stručnou charakteristiku. Nakonec se budu zabývat problematikou kompetenčních sporů.

V poslední šesté kapitole porovnám jednotlivé vybrané instituty. Provedu komparaci obecného soudnictví v ČR a ve Francii a též komparaci správního soudnictví v ČR a ve Francii. Budu se zabývat jednotlivými odchylkami v soustavě soudů. K tomu využiji vědecké metody a to analýzu, syntézu a komparaci.

Ohledně doposud zpracovaného tématu Organizace soudnictví s aspektem na správní oblast v komparaci ČR a Francie, nutno podotknout, že se na knižním trhu v ČR nevyskytuje mnoho odborné literatury zpracovávající tuto problematiku. Konkrétně se organizací správního soudnictví v ČR věnuje především prof. JUDr. Vladimír Sládeček, DrSc. Dále zde působí například prof. JUDr. Alena Winterová, CSc. nebo JUDr. Ing. Radka Zahradníková, Ph.D., LL.M., kteří se zabývají obecným soudnictvím. Ale odborná literatura zabývající se komplexněji problematikou diplomové práce není početná. Co se týče dosavadního zpracování části diplomové práce zabývající se aktuální právní úpravou organizace soudnictví ve Francii, na českém knižním trhu se objevuje JUDr. Monika Horáková, Ph.D. a JUDr. Veronika Tomoszková, Ph.D. zabývající se správním soudnictvím. Proto jsem téma obecného soudnictví ve Francii čerpala výhradně jen z francouzských odborných zdrojů a ve správním soudnictví jsem také mnohdy dala přednost francouzskému zpracování. Ale ve Francii oproti ČR se organizací soudnictví zabývá mnoho autorů a literatura je mnohem bohatší.

Ve své diplomové práci budu používat metodu popisnou, která se bude projevovat především vymezením obecných pojmů vztahujících se k soudnictví, a dále popíši jednotlivé soudy, které se nacházejí v soudní soustavě. Též využiji metodu indukce, pomocí které vytvořím obecné závěry při práci s judikaturou a odbornou literaturou a nakonec i metodu dedukce. Při psaní diplomové práce dále využiji vědecké metody analýzy značného množství právních předpisů týkajících se organizace soudnictví a též využiji i její opačné metody - syntézy, pomocí které spojím různé poznatky. V neposlední řadě použiji vědeckou metodu komparace, pomocí které zhodnotím oba dva soudní systémy v ČR a ve Francii.



# 1 Soudnictví

## 1.1 Úvod do teorie soudnictví

V ústavách moderních demokratických zřízeních je obecně zakotvena zásada, že lid vykonává moc prostřednictvím orgánů moci výkonné, zákonodárné a soudní, popřípadě ústavní zákon stanoví, že lid vykonává státní moc přímo (např. referendum). Historicky je založen zprostředkovaný výkon státní moci na teorii dělby moci, se kterou přišel francouzský filosof Montesquieu. Hlavním cílem bylo zajištění soudcovské nezávislosti a dále omezení výkonné moci tím, že si sama nemůže vydávat zákony. Princip trojí dělby moci je vybudován na zásadách - oddělenosti, samostatnosti a nezávislosti a dále na zásadě rovnováhy moci a vzájemných brzd. „Soudní moc vykonávají jménem republiky nezávislé soudy.“<sup>1</sup> V ústavě jsou určeny úkoly soudu a jejich postavení. Soudní moc jménem státu je vykonávána prostřednictvím nezávislých soudů a soudců. Podle teorie dělby státní moci se 3 složky moci (výkonná, zákonodárná a soudní) vzájemně kontrolují. V ústavě jsou zakotveny ještě i instituce, které mají zvláštní postavení a působí v oblasti kontroly, avšak se mohou týkat i moci soudní (např. ombudsman, NKÚ atd.). Je zde kladen důraz na požadavek existence „brzd a protiváh“ mezi jednotlivými státními mocemi. Ten má za cíl zabránění zneužití pravomoci jedné ze složek státní moci a tedy ovládnutí státu.

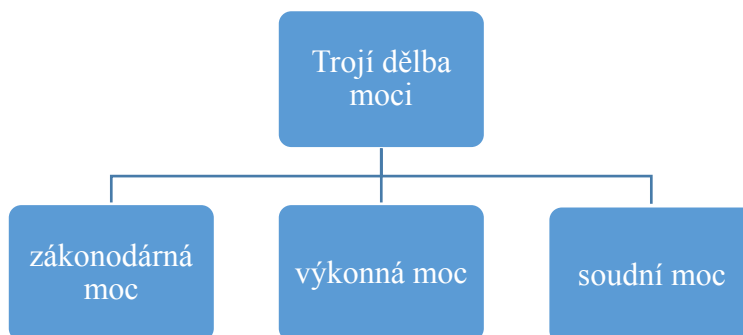
Moc soudní má dvě funkce a to preventivní a reparační. „Preventivní funkce spočívá v předcházení porušování práv. Protože je mnohem jednodušší předcházet porušování právního řádu, než ho následně sankcionovat. Reparační funkce spočívá v potrestání jedince či skupiny osob za porušení právního řádu. Pokud jedinec poruší právní řád, existuje zde hrozba trestu, který bude uložen státem prostřednictvím svých orgánů. Soud vykonává ve své působnosti státní správu, je to tedy státní orgán. Soudnictví nemůže být v rukou nestátních subjektů. Obsahem vztahu mezi mocí zákonodárnou a soudní je stav mezi legislativou, která vydává zákony a stanovuje pravomoci soudu a mezi soudní mocí, která kontroluje ústavnost zákonů (prostřednictvím ústavního soudu) a podává výklad zákonů. Ten není v České republice právně závazný jako například ve Velké Británii, ale ovlivňuje soudní praxi. Vztahy mezi mocí výkonnou a soudní spočívají v tom, že výkonná moc, jmenovitě prezident s kontrasignací předsedy vlády jmenuje soudce a může změnit rozhodnutí soudu pomocí amnestie či milosti, dále se výkonná moc zabývá státní správou soudů (zajišťuje chod soudu

---

<sup>1</sup> Cl. 81 ústavní zákon č. 1/1993 Sb., Ústava ČR, ve znění pozdějších předpisů.

po stránce organizační, finanční, personální atd.). Opačně soudní moc přezkoumává zákonnost rozhodnutí státní správy, může trestně stíhat představitele moci výkonné.“<sup>2</sup>

Schéma 1: Trojí dělba moci



Pramen: Autor

„Soudnictví lze definovat jako činnost nezávislých soudů jako státních orgánů, vykonávanou podle stanovených pravidel a spočívající v závazném řešení konkrétních případů podle právních norem.“<sup>3</sup> Soudnictví tedy musí být činností státu a plnění jeho funkcí, ale výkon je přenesen na nadstátní orgány, na které je delegována činnost státu. Musí se tedy jednat o nezávislé státní orgány. Jedná se o řešení konkrétních případů, o tzv. spory o právo, které probíhají v rámci soudního procesu podle stanovených pravidel. Rozhodnutí, které je vydáno, musí být závazné pro strany a „poslání soudnictví není tvorba práva (legislativa), ale aplikace již existujících právních norem.“<sup>4</sup> Od pojmu soudnictví se liší pojem justice, který není odborný právní termín a netýká se pouze soudů a soudní soustavy, ale také jiné instituce, které jsou spjaty s činností soudů, například notářství, advokacie, státní zastupitelství atd.

Hlavním úkolem soudu je poskytovat ochranu právům způsobem stanoveným v zákoně. Soudnictví je zakotveno na ústavní úrovni v Ústavě ČR a v LZPS. V Ústavě se jedná o hlavu čtvrtou, moc soudní. Jsou zde uvedeny základní principy soudnictví a vymezen Ústavní soud. „*Soudní moc vykonávají jménem republiky nezávislé soudy. Soudy jsou povolány především k tomu, aby zákonem stanoveným způsobem poskytovaly ochranu právům. Jen soud rozhoduje o vině a trestu za trestné činy. Soustavu soudů tvoří NS, NSS,*

<sup>2</sup> NOVOTNÁ, Simona. *Aktuální problémy organizace českého soudnictví*. Brno, 2012. Bakalářská práce. Masarykova univerzita v Brně. Ekonomicko-správní fakulta. Vedoucí práce David ŠPAČEK, s.11.

<sup>3</sup> WINTEROVÁ, Alena. *Civilní právo procesní: vysokoškolská učebnice*. 6. vydání. Praha: Linde, 2011, s. 17.

<sup>4</sup> Tamtéž, s. 18.

*vrchní, krajské a okresní soudy.*<sup>5</sup> Listina ve své hlavě páté nazvané Právo na soudní a jinou právní ochranu vymezuje základní práva. „Každý se může domáhat stanoveným postupem svého práva u nezávislého a nestranného soudu a ve stanovených případech u jiného orgánu. Nikdo nesmí být odňat svému zákonnému soudci. Příslušnost soudu i soudce stanoví zákon.“<sup>6</sup> O soudnictví dále pojednává také zákon v aktuálním znění ze dne 30. listopadu 2001 č. 6/2002 Sb., a to v ustanovení § 2 : „Soudy projednávají a rozhodují spory a jiné věci patřící do jejich pravomoci podle zákonů o občanském soudním řízení, projednávají a rozhodují trestní věci patřící do jejich pravomoci podle zákonů o trestním řízení, rozhodují v dalších případech.“

## 1.2 Druhy soudnictví

Pravomoc soudů vymezuje rozsah záležitostí, které jsou soudy oprávněny i povinny projednávat a rozhodovat. Z původně jednotného soudního procesu se postupně vyvinuly různé druhy soudnictví. Pro původní soudnictví platila zásada dispoziční, ústnosti, projednací, veřejnosti a bylo založeno na zvykovém právu.

Soudnictví se dělí na jednotlivé druhy a to civilní, trestní, správní a ústavní. Civilní soudnictví je nejstarším typem. Rozhoduje se o právech, povinnostech a právem chráněných zájmech fyzických a právnických osob a státu. „V občanském soudním řízení soudy projednávají a rozhodují spory a jiné právní věci a provádějí výkon rozhodnutí, která nebyla splněna dobrovolně; dbají přitom, aby nedocházelo k porušování práv a právem chráněných zájmů fyzických a právnických osob a aby práv nebylo zneužíváno na úkor těchto osob.“<sup>7</sup>

Trestní soudnictví se ve středověku oddělilo od civilního soudnictví, protože stát začal chránit veřejný pořádek a tím i společnost. Soud tedy rozhoduje o vině a ukládá pachatelům tresty. Správní soudnictví vzniká až v moderním právu, zejména v 19. století. Správní orgán se stane jednou ze stran sporu a pro účely sporu ztrácí své nadřazené postavení, jaké má ve veřejnoprávním vztahu.<sup>8</sup> „Kdo tvrdí, že byl na svých právech zkrácen rozhodnutím orgánu veřejné správy, může se obrátit na soud, aby přezkoumal zákonnost takového rozhodnutí.“<sup>9</sup> Jako poslední se vyvinulo ústavní soudnictví. Jedná se o ochranu ústavně zaručených práv a svobod jednotlivých subjektů. V rámci těchto 4 druhů soudnictví existují další oblasti soudnictví (např. obchodní, pracovní, volební, atd.).

<sup>5</sup> Čl. 81, 90, 91 ústavní zákon č. 1/1993 Sb., Ústava ČR, ve znění pozdějších předpisů.

<sup>6</sup> Čl. 36, 38 ústavní zákon č. 2/1993 Sb., Listina základních práv a svobod, ve znění pozdějších předpisů.

<sup>7</sup> § 2 zákon č. 99/1963 Sb., občanský soudní řád, ve znění pozdějších předpisů.

<sup>8</sup> WINTEROVÁ, Alena. *Civilní právo procesní...*, s. 23.

<sup>9</sup> Čl. 36 odst. 2 ústavní zákon č. 2/1993 Sb., Listina základních práv a svobod, ve znění pozdějších předpisů.

### 1.3 Soudnictví jako funkce státu

„Soudy vznikají tedy jako státní orgány s cílem plnit funkci státu, spočívající v autoritativním řešení právních konfliktů. Aby tuto funkci mohly plnit, musí být vytvářeny jako zvláštní soustava státních orgánů.“<sup>10</sup> Toto je předpokladem pro nestrannost soudů. „K základním charakteristickým rysům moderního soudnictví patří specializace – že soudy neplní jinou funkci, než že vykonávají soudnictví, odbornost – rozhodující vliv mají soudci z povolání, jež mají právnické vysokoškolské vzdělání.“<sup>11</sup> A dalšími principy jsou „výkon soudní moci pouze soudem a jménem republiky, nezávislost soudů, nikdo nesmí být odňat svému zákonnému soudci, jednota soudní soustavy, rozhodování senátem a samosoudcem, účast lidu na výkonu soudní moci, rozhodování senátem a samosoudcem a účast lidu na výkonu soudní moci.“<sup>12</sup>

Nezávislost soudů a jejich samostatnost je základním požadavkem. Samostatnost tím, že žádný jiný orgán není oprávněn vykonávat soudnictví či zasahovat do jeho pravomocí a naopak soud nesmí zasahovat do činností příslušejícím jiným státním orgánům. „*Soudci jsou při výkonu své funkce nezávislí. Jejich nestrannost nesmí nikdo ohrožovat.*“<sup>13</sup> Tento princip je tak důležitý, že je zakotven v ústavní rovině a to v Ústavě ČR i v LZPS v čl. 36.

### 1.4 Soustava soudů

„Soustavou soudů rozumíme organizační uspořádání soudnictví, jeho strukturu a základní vztahy mezi soudy jako jejími články.“<sup>14</sup> Může existovat jednotná soudní soustava, ta se vyskytuje tehdy, pokud jedna soustava soudů seskupuje všechny soudy, které jsou ve státě. „Při větším počtu soudních soustav ve státě rozlišujeme soudy obecné a soudy zvláštní. Toto rozlišování vyplývá z toho, že obvykle bývá taxativně vymezena pravomoc zvláštních soudů s tím, že mimo toto vymezení je dána působnost soudů obecných.“<sup>15</sup>

V ČR se soustava soudů dělí na obecné soudy a Ústavní soud. „Soustavu obecných soudů tvoří Nejvyšší soud, vrchní, krajské a okresní soudy. Zákon může stanovit jejich jiné označení“<sup>16</sup> jedná se o Obvodní soudy v Praze a Městský soud v Brně, které jsou na úrovni okresních soudů nebo Městský soud v Praze a úrovni krajského soudu. „Soudní soustava má několik článků, který určuje postavení soudu v rámci určité soustavy, činnost z toho

<sup>10</sup> WINTEROVÁ, Alena. *Civilní právo procesní...*, s. 24.

<sup>11</sup> SCHELLEOVÁ, Ilona; SCHELLE, Karel. *Soudnictví : (historie, současnost a perspektivy)*. 1. vydání. Praha: Eurolex Bohemia, 2004, s. 21-22.

<sup>12</sup> Tamtéž.

<sup>13</sup> Čl. 82 odst. 1 ústavní zákon č. 1/1993 Sb., Ústava ČR, ve znění pozdějších předpisů.

<sup>14</sup> WINTEROVÁ, Alena. *Civilní právo procesní...*, s. 26.

<sup>15</sup> Tamtéž.

<sup>16</sup> Čl. 91 odst. 1 ústavní zákon č. 1/1993 Sb., Ústava ČR, ve znění pozdějších předpisů.

vyplývající a jeho vztahy k jiným soudům téže soustavy.<sup>17</sup> V ČR je soustava obecných soudů čtyřstupňová - okresní, krajské, vrchní a Nejvyšší soudy. Dále rozeznáváme instanci, tedy stupeň soudů, jako pojem procesní. „V těchto procesních souvislostech označujeme soud, který rozhodne o opravném prostředku, za soud vyššího stupně nebo za soud vyšší instance (stolice).“<sup>18</sup> Rozeznáváme dvouступňovou soudní soustavu obecných soudů, přičemž proti rozhodnutí soudu prvního stupně je přípustný jeden řádný opravný prostředek, například „krajské soudy rozhodují o odvolání proti rozhodnutí okresních soudů“<sup>19</sup>, „o odvoláních proti rozhodnutí krajských soudů prvního stupně rozhoduje vrchní soud.“<sup>20</sup>

Naopak ve Francii je striktně odlišena soustava soudů, a to na obecné soudnictví a správní soudnictví. Ve Francii existuje *Dualisme juridictionnel*, tedy důsledně rozlišujeme obecné soudy, které řeší soukromoprávní a trestní spory a správní soudy, které aplikují správní právo. Správní soudy nejsou součástí obecných soudů a jeho obecné principy mohou být rozličné od obecného práva. „Francouzský typ vychází z důsledného oddělení moci soudní působící v oboru trestního a civilního práva a moci správní: *jurisdiction administrative* je součástí výkonu moci správní, nikoli soudní. Toto francouzské řešení mělo silný vliv na vývoj správního práva i správního soudnictví v řadě zemí, byť ne všude je toto řešení zachováno i v současnosti (Belgie, Nizozemí, Lucembursko, Itálie, Španělsko, Portugalsko, Řecko, Turecko), nepřímý vliv mělo i na zformování německého správního soudnictví v průběhu 19. století.“<sup>21</sup>

---

<sup>17</sup> WINTEROVÁ, Alena. *Civilní právo procesní...*, s. 27.

<sup>18</sup> Tamtéž.

<sup>19</sup> § 10 odst. 1 zákon č. 99/1963 Sb., občanský soudní řád, ve znění pozdějších předpisů.

<sup>20</sup> § 10 odst. 2 zákon č. 99/1963 Sb., občanský soudní řád, ve znění pozdějších předpisů.

<sup>21</sup> PÍTROVÁ, Lenka, POMAHAČ Richard. *Evropské správní soudnictví*. 1. vydání. Praha: C.H. Beck, 1998, s. 44.

## 2 Obecné soudnictví v České republice

### 2.1 Úvod a historie

V této kapitole se budu zabývat vybranými instituty z obecného soudnictví v ČR. Nejprve se budu zabývat historií obecného soudnictví a poté popíšu organizaci soudnictví v ČR.

Prvním doloženým státním útvarům na současném území ČR byla Velká Morava. Panovník byl označován za knížete a byl nejvyšším soudním, správním a zákonodárným orgánem. V pozdějších dobách se za vlády Přemyslovců postupně začalo vyvíjet „církevní soudnictví, před kterými se řešily spory *causae ecclesasticae* týkající se církve a manželství. Pro období středověku je typické sloučení správní a soudní pravomoci, které předsedá panovník. Správní soudnictví zajišťovaly hradské župy. Ve 13. století vzniká zemský soud, ve kterém zasedala šlechta. Později vznikají další soudy: komorní, purkrabiho, mezní, zemského maršálka, městské atd.“<sup>22</sup>

V průběhu 16. století docházelo postupně ke snaze o sjednocení městského práva. Vznikl první byrokratický soud - Královský apelační soud neboli Rada nad apelacemi, který se stal druhoinstančním soudem pro městské a vrchnostenské soudy. V této době se pravomoc církevních soudů postupně snižovala a vznikl nový druh soudnictví – židovské soudy. „V rámci jednotlivých výrobních odvětví existovaly také různé druhy soudů. A tak ve středověku u nás existovaly soudy horní, soudy viniční (horenské soudy), soudy mlynářské, soudy plavecké atd. Rovněž univerzita měla svůj soud univerzitní, jemuž předsedal rektor nebo jeho zástupce společně s akademickým senátem.“<sup>23</sup> K byrokratizaci justice došlo v období absolutismu. Feudální soudci byli vyměněni za úřednické soudce a změnil se systém práva. Začalo se vycházet z platných právních předpisů, který byly vydány panovníkem a soud ztratil svou funkci v nalézání práva. „Všeobecně byly zavedeny opravné prostředky a nejdříve dvojinstanční, pak s některými výjimkami trojinstanční řízení. Systém soudců z povolání dovolil, aby soudy fungovaly jako státní úřady pracující nepřetržitě. Ústní jednání, a to zvláště u soudů vyšších instancí, bylo důsledně nahrazeno písemným řízením.“<sup>24</sup>

Nejvyšší soudní úřad byl zřízen v polovině 18. století a měl dvojí funkci, za prvé se jednalo o nejvyšší soudní dvůr a za druhé úřad pro správu soudnictví. Během vlády Josefa II. došlo k oddělení soudnictví od státní správy. Od civilního soudnictví se odlučuje soudnictví

---

<sup>22</sup> SCHELLEOVÁ, Ilona; SCHELLE, Karel. *Soudnictví...*, s. 37.

<sup>23</sup> Tamtéž, s. 44.

<sup>24</sup> Tamtéž, s. 51.

trestní. „Zemské soudy působily jako prvoinstanční soudy. Druhou instanci tvořily soudy apelační v Praze a Brně. V trestním soudnictví byl prvoinstanční kriminální soud, který sídlil v krajských městech a jako apelační soudy byly zřízeny vrchní kriminální soudy. Z Nejvyššího soudního úřadu vzniklo po revoluci 1848 Ministerstvo spravedlnosti. V 70. letech 19. století došlo ke konečnému oddělení soudnictví od státní správy (vznikl Správní soudní dvůr) a soudy se rozdělily do 2 skupin: soudy řádné a mimořádné. První soudní instanci tvořily okresní soudy, které působily v každém okrese jako samosoudy, soudily se zde trestní a civilní věci. Druhou instanci tvořily zemské soudy v Praze a Brně a krajské soudy jako kolegiální orgány. Rozhodovaly v první instanci v závažných trestních a civilních věcech a jako soudy odvolací v druhé instanci. Vrchní zemské soudy sídlily v Praze a Brně a fungovaly jako soudy odvolací nebo dovolací. Nejvyšší soudní a kasační dvůr ve Vídni se zabýval zmatečnými stížnostmi.“<sup>25</sup>

První republika převzala právní řád Rakouska-Uherska, a tedy nedošlo k žádným zásadním změnám. Nejvyšší instancí zůstalo nadále Ministerstvo spravedlnosti. Základním prvkem justice byly stále trestní a civilní soudy a soudní soustava byla čtyřstupňová. „Organizace soudnictví byla v Čechách trochu jiná než na Slovensku, protože český právní systém vycházel z rakouského a Slovenský zase z uherského. Ke sjednocení došlo až ve 30. letech 20. století. A to sjednocujícím zákonem, který určil, že samosoudci soudili na okresních soudech, krajské soudy rozhodovaly v I. instanci o věcech, ve kterých rozhodoval senát a vrchní soudy se staly soudy II. instance. Samostatně byl zřízen státní soud v sídle Nejvyššího soudu v Brně, jehož členové byli voleni na 3 roky. Státní soud rozhodoval o trestních řízeních o zločinech týkajících se ochrany republiky.“<sup>26</sup>

V období protektorátu je třeba rozlišovat „soudnictví autonomní, které vycházelo z organizace soudů v předválečném Československu, a soudnictví říšskoněmecké, které bylo přeneseno z Říše.“<sup>27</sup> Po roce 1945 došlo k obnově organizace soudnictví z doby první republiky. Po únoru 1948 se stalo Ministerstvo spravedlnosti ústředním orgánem justice. „Došlo ke změně obvodů pro okresní a krajské soudy a do soudnictví se více začleňuje laický prvek. Byla zakotvena zásada dvouinstanční justice. Došlo k unifikaci a zjednodušení soudní soustavy v Československu. Nově byl zřízen Státní soud v Praze k jednotnému posuzování trestných činů. Justice se rozčlenila na lidové soudy (lidové, krajské a Nejvyšší soud) a zvláštní soudy (vojenské a rozhodčí soudy). Nejvyšší soud republik měl za úkol hlídat

---

<sup>25</sup> NOVOTNÁ, Simona. *Aktuální problémy organizace českého soudnictví...*, s. 13.

<sup>26</sup> Tamtéž, s. 13-14.

<sup>27</sup> SCHELLEOVÁ, Ilona. *Organizace soudnictví*. 1. vydání. Brno: Masarykova univerzita, 1993, s. 21.

rozhodovací činnost soudů, rozhodoval o řádných opravných prostředcích, o stížnostech pro porušení zákona, vytvářel judikáty. Nejvyšší soud ČSSR kontroloval správnou aplikaci zákonů soudů a sjednocoval judikaturu. Rozhodoval o řádných opravných prostředcích, o stížnostech pro porušení zákona, vytváří judikáty a sjednocoval právní předpisy.<sup>28</sup>

## 2.2 Stávající právní úprava

V ČR se obecné soudnictví dělí na civilní a trestní. Oba tyto druhy soudnictví se soudí na stejném druhu a typu soudu a existují i podobná pravidla proto následující výklad bude spojen.

Na tomto místě bych se ráda zmínila o přípravném řízení, které se vyskytuje v trestním řízení. Nejedná se o organizaci, ale o činnost. Ke srovnatelnosti s francouzským soudním systémem, je přípravné řízení včleněno na tomto místě. Trestní řízení je rozděleno na 2 stádia a to přípravné řízení a řízení před soudem. V přípravném řízení vykonává dozor nad zákonností tohoto řízení státní zástupce. Některé úkony ale může provést jen za přítomnosti soudce. Jedná se o soudce, kteří jsou rozvrhem práce určeni k týdenní hlavní službě, nebo při službě. Tito soudci nejsou jen trestními soudci, ale jedná se o všechny soudce působící na konkrétním soudě. Musí být 24 hodin denně k dispozici k účasti na neodkladných, neopakovatelných a dalších úkonech stanovených trestním řádem. Jedná se o soudce okresních soudů, kteří korespondují okresu, ve kterém působí státní zastupitel.

Okresní, krajský i vrchní soud se skládá z předsedy soudu, místopředsedy nebo místopředsedů soudu, předsedů senátů a dalších soudců. *„Soudci vrchního, krajského nebo okresního soudu může být jmenován asistent soudce. Asistenta soudce jmenuje předseda příslušného soudu na návrh soudce, o jehož asistenta se jedná; asistenta odvolává předseda soudu i bez návrhu. Asistentem soudce může být jmenován bezúhonný občan, který má vysokoškolské vzdělání v magisterském studijním programu v oblasti práva na vysoké škole v České republice.“*<sup>29</sup> U soudů působí vyšší soudní úředníci, justiční čekatelé, soudní tajemníci a soudní vykonavatelé, kteří se podílejí na rozhodovací činnosti soudu. Na státní správě soudu se podílí předseda a místopředseda soudu i u NS. Předsedové okresních, krajských i vrchních soudů dávají NS podněty ke sjednocování rozhodování soudů. O administrativní chod soudu se stará jeho ředitel.

<sup>28</sup> NOVOTNÁ, Simona. *Aktuální problémy organizace českého soudnictví...*, s. 14.

<sup>29</sup> § 36a odst. 1, 2, 3 zákon č. 6/2002 Sb., o soudech, soudcích, přísedících a státní správě soudů a o změně některých dalších zákonů (zákon o soudech a soudcích), ve znění pozdějších předpisů.



Tabulka 1: Funkcionáři soudu

Funkcionáři	Předseda soudu	Místopředseda soudu	Předseda kolegií	Předseda senátu	Ostatní soudci	Přisedící
Soud						
<b>Nejvyšší</b>	ANO	ANO	ANO	ANO	ANO	NE
<b>Vrchní</b>	ANO	ANO	NE	ANO	ANO	NE
<b>Krajský</b>	ANO	ANO	NE	ANO	ANO	ANO
<b>Okresní</b>	ANO	ANO	NE	ANO	ANO	ANO

Pramen<sup>30</sup>

### 2.2.1 Okresní soudy

Okresní soudy jsou nejnižším článkem justiční soustavy a působí jako první instance. Okresní soud sídlí v každém okresním městě.<sup>31</sup> Existuje 75 okresních soudů a 10 obvodních soudů v Praze. Okresní soudy mohou mít pobočky, které umožňují stranám lepší dostupnost soudu a navíc činnost soudu je rozdělena, takže to zvyšuje rychlost řízení.

*„V občanském soudním řízení projednávají a rozhodují soudy spory a jiné právní věci, které vyplývají z poměrů soukromého práva, pokud je podle zákona neprojednávají a nerozhodují o nich jiné orgány,“<sup>32</sup>* V civilním i trestním řízení rozhodují ve všech věcech, pokud o. s. ř. nebo tr. ř. neurčuje výslovně věcnou příslušnost krajského soudu. V případech stanovených zákony rozhodují okresní soudy v senátech, jinak rozhoduje samosoudce. V pracovních věcech rozhoduje senát (soudce a 2 přisedící). Přisedící jsou laikové, tedy soudci z lidu. Soudci a přisedící jsou si při rozhodování rovni. *„Předsedou senátu může být pouze soudce.“<sup>33</sup>* Podmínky stanoví zákon o soudech a soudcích a to *„státní občan ČR, který je způsobilý k právním úkonům, bezúhonný, jestliže jeho zkušenosti a morální vlastnosti dávají záruku, že bude svou funkci řádně zastávat, v den ustanovení dosáhl věku nejméně 30*

<sup>30</sup> NOVOTNÁ, Simona. *Aktuální problémy organizace českého soudnictví...*, s. 19.

<sup>31</sup> 1. ledna 2003 byly zrušeny okresní úřady, ale okresy jako správní celky nezakly. Protože některé instituce si nechaly okresní působnost např. soudy a státní zastupitelství. ČTK. *Okresní úřady byly zrušeny, okresy jako správní celky však nikoli.* Epravo.cz, 7. ledna 2003 [cit. 10. září 2014]. Dostupné na <<http://www.epravo.cz/top/clanky/okresni-urady-byly-zruseny-okresy-jako-spravni-celky-vsak-nikoli-20541.html?mail>>.

<sup>32</sup> § 7 odst. 1 zákon č. 99/1963 Sb., občanský soudní řád, ve znění pozdějších předpisů.

<sup>33</sup> § 35 odst. 3 zákon č. 6/2002 Sb., o soudech, soudcích, přisedících a státní správě soudů a o změně některých dalších zákonů (zákon o soudech a soudcích), ve znění pozdějších předpisů.

let, a který souhlasí se svým ustanovením za přisedícího a s přidělením k určitému soudu.“<sup>34</sup>

Jsou voleni zastupitelstvy měst a obcí na návrh předsedy soudu. Jejich funkční období je čtyřleté. Stanovisko odboru dozoru a kontroly veřejné správy Ministerstva vnitra č. 4/2013 stanoví postup obce při volbě přisedících okresních soudů

V trestním řízení rozhoduje většinou senát, „samosoudce koná řízení o trestných činech, na které zákon stanoví trest odnětí svobody, jehož horní hranice nepřevyšuje pět let, ale toto se neužije, jestliže má být uložen souhrnný trest nebo společný trest a dřívější trest byl uložen v řízení před senátem.“<sup>35</sup>

### 2.2.2 Krajský soud

Krajské soudy působí převážně jako soudy odvolací (soudy druhé instance) pro rozhodnutí vydaná v prvním stupni okresními soudy nebo jako soudy první instance pro věci stanovené zákonem. Krajské soudy sídlí v krajském městě a spadají pod něj soudy sídlící v obvodu tohoto soudu. Je jich celkem 8 a navíc může mít každý krajský soud pobočku, Krajský soud v Brně má dokonce 2 pobočky, a to v Jihlavě a ve Zlíně. Státní správu soudu vykonává jeho předseda nebo místopředseda.

Krajské soudy v civilních věcech rozhodují v senátech v odvolacím řízení a v prvním stupni jen pokud je to zákonem stanoveno, jinak krajský soud jako soud prvního stupně rozhoduje samosoudcem. „Senáty krajských soudů se skládají z předsedy senátu a dvou přisedících, jestliže rozhodují jako soudy prvního stupně v trestních věcech, předsedy senátu a dvou soudců v ostatních případech.“<sup>36</sup> Přisedícími jsou opět soudci z lidu.

„Krajské soudy v občanském soudním řízení rozhodují jako soudy prvního stupně ve sporech o určení nezákonnosti stávky nebo výluky, ve sporech mezi obchodními korporacemi, ve sporech vyplývajících z práva duševního vlastnictví, ve věcech ochrany názvu a pověsti právnické osoby, ve sporech z finančního zajištění, ve sporech o zrušení rozhodnutí rozhodce o plnění závazku z kolektivní smlouvy, atd.“<sup>37</sup> Dále „rozhodují jako soudy prvního stupně ve statusových věcech právnických osob, opatrovnictví právnické osoby, ve věcech kapitálového trhu, atd.“<sup>38</sup> V trestním řízení „krajský soud koná v prvním stupni řízení o trestných činech, pokud na ně zákon stanoví trest odnětí svobody, jehož dolní hranice činí nejméně pět let, nebo

<sup>34</sup> § 60 odst. 1 zákon č. 6/2002 Sb., o soudech, soudcích, přisedících a státní správě soudů a o změně některých dalších zákonů (zákon o soudech a soudcích), ve znění pozdějších předpisů.

<sup>35</sup> § 314a odst. 1, 2 zákon č. 14/1961 Sb., o trestním řízení soudním (trestní řád), ve znění pozdějších předpisů.

<sup>36</sup> § 12 odst. 3 zákon č. 6/2002 Sb., o soudech, soudcích, přisedících a státní správě soudů a o změně některých dalších zákonů (zákon o soudech a soudcích), ve znění pozdějších předpisů.

<sup>37</sup> § 9 odst. 2 zákon č. 99/1963 Sb., občanský soudní řád, ve znění pozdějších předpisů.

<sup>38</sup> § 3 odst. 2 zákon č. 292/2013 Sb., zákon o zvláštních řízeních soudních, ve znění pozdějších předpisů.

*pokud za ně lze uložit výjimečný trest.*<sup>39</sup> A dále o trestných činech taxativně vyjmenovaných v § 17 např. zabití, vražda novorozeného dítěte matkou, porušení předpisů o pravidlech hospodářské soutěže, sabotáž, atd.

### 2.2.3 Vrchní soud

V ČR existují 2 Vrchní soudy, a to Vrchní soud v Praze, který zahájil svou činnost 1. ledna 1993 na základě zákona č. 17/1993 Sb. a Vrchní soud v Olomouci, který započal svou činnost 1. ledna 1996 na základě zákona č. 240/1995 Sb. Obvody soudů se shodují s obvody krajských soudů a podle toho je rozdělena působnost obou dvou soudů. Tedy pod Vrchní soud v Praze spadají obvody krajských soudů v Praze, Českých Budějovicích, Plzni, Ústí n. Labem, Hradci Králové a Městského soudu v Praze, pod Vrchní soud v Olomouci spadají obvody krajských soudů v Brně a Ostravě. „Vrchní soud rozhoduje v senátech složených z předsedy senátu a dvou soudců.“<sup>40</sup> Fungují pouze jako soudy odvolací ve věcech, ve kterých v první instanci rozhodoval krajský soud, a rozhodují v dalších stanovených případech.

### 2.2.4 Nejvyšší soud

„Nejvyšší soud se sídlem v Brně je vrcholným soudním orgánem ve věcech patřících do pravomoci soudů v občanském soudním řízení a v trestním řízení s výjimkou záležitostí, o nichž rozhoduje Ústavní soud a Nejvyšší správní soud.“<sup>41</sup> Nejvyšší soud (zkratka NS) je složen z předsedy soudu, místopředsedů soudu, předsedů kolegií, předsedů senátů a dalších soudců. Současnou předsedkyní NS je JUDr. Iva Brožová. Předsedu a místopředsedu jmenuje prezident republiky. „NS zajišťuje jednotu a zákonnost rozhodování tím, že rozhoduje o mimořádných opravných prostředcích v případech stanovených zákony o řízení před soudy, rozhoduje v jiných případech stanovených zvláštním právním předpisem nebo mezinárodní smlouvou. Dále o uznání a vykonatelnosti rozhodnutí cizozemských soudů a další případy.“<sup>42</sup>

NS rozhoduje většinou v senátu, který je složen z předsedy senátu a dvou soudců, nebo ve velkých senátech kolegií. Velký senát je složen nejméně z 9 soudců daného kolegia a rozhoduje tehdy, pokud senát, který rozhoduje v konkrétní věci, dospěl k právnímu názoru odlišnému od názoru vydaného v rozhodnutí NS. „Tříčlenné senáty rozhodují zejména o dovoláních, ve věcech trestních i o stížnosti pro porušení zákona, dále o uznání a

<sup>39</sup> § 17 odst. 1 zákon č. 14/1961 Sb., o trestním řízení soudním (trestní řád), ve znění pozdějších předpisů.

<sup>40</sup> § 27 zákon č. 6/2002 Sb., o soudech, soudcích, přísedících a státní správě soudů a o změně některých dalších zákonů (zákon o soudech a soudcích), ve znění pozdějších předpisů.

<sup>41</sup> NEJVYŠŠÍ SOUD. *Nejvyšší soud*. Nsoud.cz, 18. března 2010 [cit. 12. srpna 2014]. Dostupné na [http://www.nsoud.cz/JudikaturaNS\\_new/ns\\_web.nsf/Edit/ONEjvyssimsoudu~Obecneinformace?Open&area=O%20Nejvy%C5%A1%C5%A1%C3%ADm%20soudu&grp=Obecn%C3%A9%20informace&lng](http://www.nsoud.cz/JudikaturaNS_new/ns_web.nsf/Edit/ONEjvyssimsoudu~Obecneinformace?Open&area=O%20Nejvy%C5%A1%C5%A1%C3%ADm%20soudu&grp=Obecn%C3%A9%20informace&lng).

<sup>42</sup> § 14 odst. 1, 2 zákon č. 6/2002 Sb., o soudech, soudcích, přísedících a státní správě soudů a o změně některých dalších zákonů (zákon o soudech a soudcích), ve znění pozdějších předpisů.

vykonatelnosti rozhodnutí cizozemských soudů na území ČR.“<sup>43</sup> Jako nejvýznamnější kolektivní orgán slouží plénum, které sestává ze všech funkcionářů NS. V plénu se projednávají nejdůležitější záležitosti NS, „projednává zejména Jednací řád NS a dále v zájmu jednotného rozhodování soudů zaujímá stanoviska k rozhodovací činnosti soudů ve věcech určitého druhu v otázkách týkajících se obou kolegií nebo sporných mezi kolegií.“<sup>44</sup> Zasedání je neveřejné a může se ho zúčastnit ministr spravedlnosti či lze přizvat předsedy vrchních a krajských soudů či jiné osoby. U NS působí též soudcovská rada, která slouží jako poradní orgán předsedy NS. Členové jsou voleni soudci na období pěti let. U NS působí též asistenti soudců a ke každému soudci je jmenován nejméně 1 asistent. „Asistenta soudce jmenuje a odvolává předseda Nejvyššího soudu na návrh soudce, o jehož asistenta se jedná.“<sup>45</sup>

Soudci jsou součástí kolegií podle odboru své činnosti, v současné době existují 2 kolegia: občanskoprávní a obchodní kolegium a trestní kolegium. Každé kolegium vydává svou Sbíрку soudních rozhodnutí a stanovisek. „Občanskoprávní a obchodní kolegium je základním organizačním celkem Nejvyššího soudu pro zajišťování jednoty a zákonnosti rozhodování soudů v občanském soudním řízení.“<sup>46</sup> Má celkem 11 soudních oddělení (8 občanskoprávních a 3 obchodněprávních). Současný předsedou kolegia je JUDr. František Ištváněk. Velký senát kolegia je tvořen 15 soudci. Plní 2 funkce a to rozhodovací činnost a mimo rozhodovací činnost. „Těžiště rozhodovací činnosti senátů kolegia leží v rozhodování o dovolání účastníků proti pravomocným rozhodnutím odvolacích soudů tam, kde to zákon připouští. Koncepce rozdělování věcí mezi jednotlivá oddělení je založena na jejich věcné specializaci.“<sup>47</sup> V rámci mimo rozhodovací činnosti zaujímá stanoviska k sjednocování rozhodnutí soudů.

„Trestní kolegium tvoří soudci Nejvyššího soudu, kteří v rámci své činnosti aplikují trestní právo hmotné a procesní.“<sup>48</sup> V současné době existuje 7 senátů a jeho současným předsedou je JUDr. Stanislav Rizman. Velký senát kolegia je tvořen 9 soudci. „Hlavní

---

<sup>43</sup> NEJVYŠŠÍ SOUD. *Nejvyšší soud*. Nsoud.cz, 18. března 2010 [cit. 12. srpna 2014]. Dostupné na <[http://www.nsouid.cz/JudikaturaNS\\_new/ns\\_web.nsf/Edit/ONEjvyssimsoudu~Obecneinformace?Open&area=O%20Nejvy%C5%A1%C5%A1%C3%ADm%20soudu&grp=Obecn%C3%A9%20informace&lng=>](http://www.nsouid.cz/JudikaturaNS_new/ns_web.nsf/Edit/ONEjvyssimsoudu~Obecneinformace?Open&area=O%20Nejvy%C5%A1%C5%A1%C3%ADm%20soudu&grp=Obecn%C3%A9%20informace&lng=>)>.

<sup>44</sup> Tamtéž.

<sup>45</sup> § 16 odst. 2 zákon č. 6/2002 Sb., o soudech, soudcích, přísedících a státní správě soudů a o změně některých dalších zákonů (zákon o soudech a soudcích), ve znění pozdějších předpisů.

<sup>46</sup> NEJVYŠŠÍ SOUD. *Občanskoprávní a obchodní kolegium Nejvyššího soudu*. Nsoud.cz, 2010 [cit. 12. srpna 2014]. Dostupné na <[http://www.nsouid.cz/JudikaturaNS\\_new/ns\\_web.nsf/Edit/ONEjvyssimsoudu~Obcanskopravniaoobchodnikolegium?Open&area=O%20Nejvy%C5%A1%C5%A1%C3%ADm%20soudu&grp=Ob%C4%8Danskopr%C3%A1vn%C3%AD%20a%20obchodn%C3%AD%20kolegium&lng=>](http://www.nsouid.cz/JudikaturaNS_new/ns_web.nsf/Edit/ONEjvyssimsoudu~Obcanskopravniaoobchodnikolegium?Open&area=O%20Nejvy%C5%A1%C5%A1%C3%ADm%20soudu&grp=Ob%C4%8Danskopr%C3%A1vn%C3%AD%20a%20obchodn%C3%AD%20kolegium&lng=>)>.

<sup>47</sup> Tamtéž.

<sup>48</sup> NEJVYŠŠÍ SOUD. *Trestní kolegium Nejvyššího soudu*. Nsoud.cz, 2010 [cit. 12. srpna 2014]. Dostupné na <[http://www.nsouid.cz/JudikaturaNS\\_new/ns\\_web.nsf/Edit/ONEjvyssimsoudu~Trestnikolegium?Open&area=O%20Nejvy%C5%A1%C5%A1%C3%ADm%20soudu&grp=Trestn%C3%AD%20kolegium&lng=>](http://www.nsouid.cz/JudikaturaNS_new/ns_web.nsf/Edit/ONEjvyssimsoudu~Trestnikolegium?Open&area=O%20Nejvy%C5%A1%C5%A1%C3%ADm%20soudu&grp=Trestn%C3%AD%20kolegium&lng=>)>.

činností soudců trestního kolegia je rozhodování o dovoláních a stížnostech pro porušení zákona jako mimořádných opravných prostředcích v trestním řízení. Soudci trestního kolegia šetří stížnosti proti rozhodnutí vrchního soudu, který jej učinil v I. stupni, stížnosti proti rozhodnutí nejvyššího státního zástupce nebo stížnost o tom, zda nebo do jaké míry je osoba vyňata z pravomoci orgánů činných v trestním řízení.<sup>49</sup> Těž v rámci své mimo rozhodovací činnosti zaujímá stanoviska k sjednocování rozhodnutí soudů.

Schéma 2: Soudní soustava



Pramen<sup>50</sup>

### 2.3 Trestní soudnictví ve věcech mladistvých

Zde bych se ráda zabývala trestním soudnictvím ve věcech mladistvých. Jedná se o specifické řízení, které je upraveno zvláštním zákonem a to zákonem č. 218/2003 Sb., o soudnictví ve věcech mládeže. Zmiňuji se o tomto institutu zde, protože trestní soudnictví ve věcech mladistvých je zvláště upraveno ve francouzské soudní soustavě a ráda bych srovnala tento právní institut s ČR.

Pokud určitá oblast není upravena v tomto zákoně, použije se subsidiárně trestní zákoník. Mladistvý je osoba, která v době spáchání provinění dovršila patnáctý rok a nepřekročila osmnáctý rok svého věku. Soudnictví vykonávají specializované soudy nazvané soudy pro

<sup>49</sup> NEJVYŠŠÍ SOUD. *Stručný popis činnosti trestního kolegia*. Nsoud.cz, 2010 [cit. 12. srpna 2014]. Dostupné na <[http://www.nsoud.cz/JudikaturaNS\\_new/ns\\_web.nsf/web/ONEjvyssimsoudu~Trestnikolegium~Strucny\\_popis\\_cinnosti\\_trestniho\\_kolegia~?openDocument&lng=CZ](http://www.nsoud.cz/JudikaturaNS_new/ns_web.nsf/web/ONEjvyssimsoudu~Trestnikolegium~Strucny_popis_cinnosti_trestniho_kolegia~?openDocument&lng=CZ)>.

<sup>50</sup> NOVOTNÁ, Simona. *Aktuální problémy organizace českého soudnictví...*, s. 17.

mládež. „*Soudem pro mládež se rozumí zvláštní senát anebo v zákonem stanovených případech předseda takového senátu nebo samosoudce příslušného okresního, krajského, vrchního a Nejvyššího soudu.*“<sup>51</sup> „Tedy soudci, státní zástupci, příslušníci policejních orgánů a úředníci Probační a mediační služby působící v trestních věcech mládeže musí mít dostatek životních zkušeností a zvláštní průpravu pro zacházení s mládeží.“<sup>52</sup> Tyto orgány dále spolupracují s orgánem sociálně-právní ochrany dětí, se zájmovými sdruženími občanů, s osobami realizujícími probační programy a Probační a mediační službou.

V přípravném řízení i řízení před soudem se jedná o specifický přístup při projednání trestních věcí mladistvých. Dbá se především na ochranu mladistvého, aby řízení nemělo negativní vliv na vývoj mladistvého. „*Postupuje se s přihlédnutím k věku, zdravotnímu stavu, rozumové a mravní vyspělosti osoby, proti níž se řízení vede, aby její další vývoj byl co nejméně ohrožen.*“<sup>53</sup>

---

<sup>51</sup> § 2 odst. 2 d) zákon 218/2003 Sb., zákon o odpovědnosti mládeže za protiprávní činy a o soudnictví ve věcech mládeže a o změně některých zákonů (zákon o soudnictví ve věcech mládeže), ve znění pozdějších předpisů.

<sup>52</sup> NEJVYŠŠÍ STÁTNÍ ZASTUPITELSTVÍ ČESKÁ REPUBLIKA. *Práva a postavení mladistvého obviněného*. Nsz.cz, [cit. 14. srpna 2014]. Dostupné na <<http://www.nsz.cz/index.php/cs/obvinny/prava-a-postaveni-mladistveho-obvinneho>>.

<sup>53</sup> § 3 odst. 4 zákon 218/2003 Sb., zákon o odpovědnosti mládeže za protiprávní činy a o soudnictví ve věcech mládeže a o změně některých zákonů (zákon o soudnictví ve věcech mládeže), ve znění pozdějších předpisů.

## 3 Obecné soudnictví ve Francii

### 3.1 Úvod a historie

Tato kapitola diplomové práce se týká vybraných institutů obecného soudnictví ve Francii. Francouzská justice je tvořena velkým množstvím státních orgánů.

Počátky moderní justice jsou datovány od Velké francouzské revoluce a později dotvořeny během Konzulátu a Císařství. Před Velkou francouzskou revolucí bylo soudnictví charakterizováno rozličnou soudní pravomocí, která se vyvinula z původního zvykového a cechovního práva. V tomto období neexistoval konflikt pravomocí. Soudnictví vykonával panovník, církve a šlechta, později i parlament, který přijímal nařízení.

Počátek aktuálního soudního systému můžeme vidět v zákoně z 16. a 28. srpna 1790, který stanovil několik základních principů, na kterých jsou nyní postaveny moderní instituce. Dále je v něm zakotven důležitý princip, na kterém je postavena celá francouzská justice, a to oddělení soudních orgánů od správních. Další důležitý dokument vydaný během Velké francouzské revoluce je Deklarace práv člověka a občana (*Déclaration des droits de l'homme et du citoyen*), která byla vyhlášena 26. srpna 1789 Ústavodárným národním shromážděním a ve které byly deklarovány osobní svobody. Poté došlo k ustanovení Shromáždění (*Assemblée*) a vzniku nové jurisdikce ve formě okresních soudů a soudů prvního stupně. Navíc pro obchodní spory byl nově založen Obchodní soud. Během éry Konzulátu a Císařství byla ustavena Státní rada jako odvolací orgán. Trestní soudnictví vzniklo až po roce 1810, ve kterém byl vydán Trestní kodex (*Code pénal*) a v němž jsou již začleněny tři typy trestných činů spadajících pod tři stupně soudnictví. Toto rozčlenění trestných činů si francouzský systém zachoval do dneška.

Zákon z 20. dubna 1810 prohloubil oddělení soudních orgánů od správních a dal systému určitou stabilitu. Tento zákon byl platný až do poloviny 20. století. Dále tento zákon včlenil do soudní soustavy dvojinstanční systém v civilním soudnictví, podle kterého se soudy prvního stupně nacházely v každém okrsku, dále znal i speciální soudy a Dovolací soud. Ve správním systému byla soudní moc a funkce Státní rady potvrzena zákonem z roku 1872. Správní soudnictví bylo velmi rozšířené, a proto zde fungovala Rada prefektury, která napomáhala sporům na okresní úrovni. V roce 1849 byl zřízen Kompetenční soud pro konfliktní spory o pravomoc mezi soudním a správním soudnictvím.

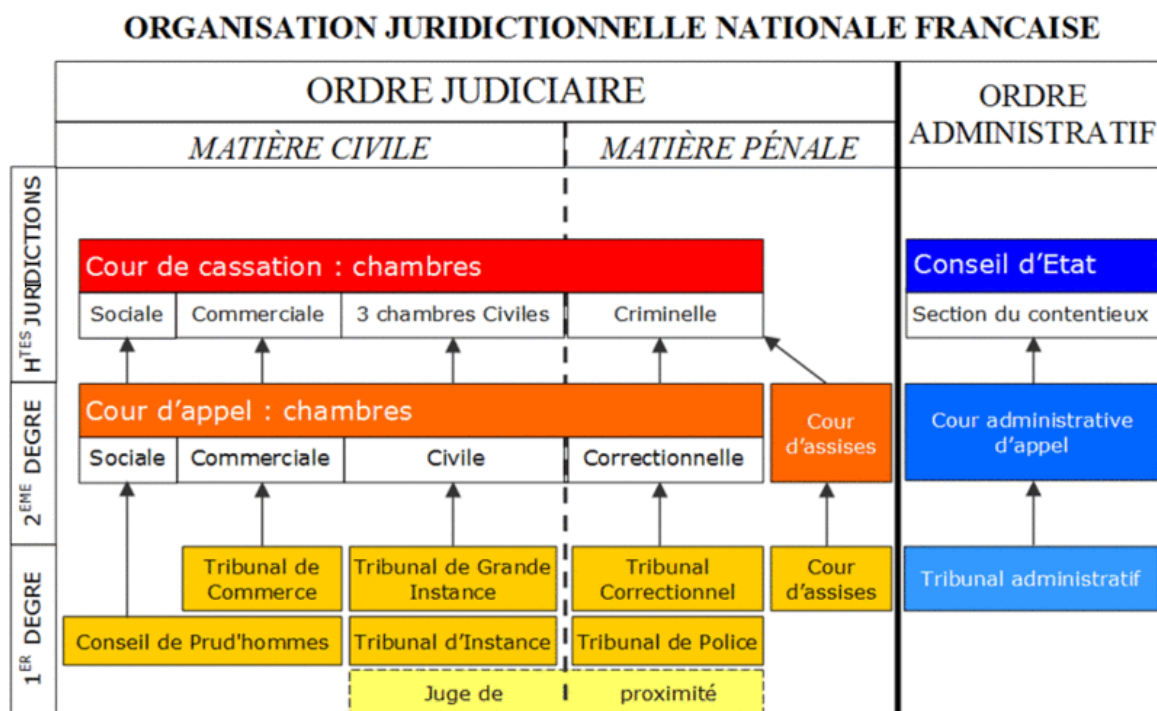
Základy moderní justice jsou stanoveny v Ústavě V. Republiky ze dne 4. října 1958 a v Nařízení z 22. prosince 1958 a v jeho doplňujících dekretech. Především je tu začleněn princip dělby moci na zákonodárnou, výkonnou a soudní. V Ústavě je zakotvena nezávislost

soudních autorit, jejímž garantem je Prezident republiky a jejich neodvolatelnost. V člancích 64 až 66 je stanoveno, že soudce je tu jen pro nalézání zákona. V článku 34 je stanoveno, že pro vytvoření nového typu soudce pro novou soudní agendu je vždy zapotřebí zákona. Dále v Ústavě najdeme základní procesní principy. Naopak v Nařízení jsou zakotveny jednotlivé instituty a jejich pravomoc.

Ve francouzském systému existuje dvojinstanční systém při uplatnění kasačního principu. Obecné soudy jsou ve francouzském systému složitě členěny, proto je pro jednoduchost v rámci první instance rozdělím mezi civilní a trestní soudnictví.

Ve Francii existují 2 typy soudců a to soudce magistrat (*juge magistrat*) a soudce (*juge*). Soudci magistrat jsou absolventi ENM (*Ecole Nationale de la Magistrature*) v Bordeaux. K přijímacímu řízení se mohou přihlásit jen studenti starší 31 let, kteří mají alespoň Bac+4<sup>54</sup>. Délka studia činí 31 měsíců. Oproti tomu soudce je osoba, která byla jmenována na pozici soudce. Nemá absolvovanou ENM, ale je odborníkem v určité oblasti. Jedná se především o soudce na speciálních soudech.

Schéma 3: Organizace soudnictví ve Francii



Pramen<sup>55</sup>

<sup>54</sup> Bac+4 – vysokoškolský diplom, který potvrzuje, že student absolvoval 4 leté studium po maturitě.

<sup>55</sup> MINISTÈRE DE LA JUSTICE. *Présentation de l'ordre judiciaire*. Justice.gouv.fr, [cit. 8. června 2014]. Dostupné na <<http://www.justice.gouv.fr/organisation-de-la-justice-10031/lordre-judiciaire-10033>>.



## 3.2 Civilní soudnictví

Termín civilní soudnictví je souborný termín, který umožňuje zahrnout spory spadající pod různé jurisdikce v soudním systému. Civilní soudy nesoudí přestupky a nemohou ukládat sankce. Cílem civilních soudů je především náprava. Mohou odsoudit žalovaného ke splacení škody a úroky či navíc vymáhat pohledávku exekucí. Civilní soudnictví řeší spory mezi soukromými osobami, mezi soukromými osobami a obchodníky, ve věcech nájmu, závazků, hodnotí sporné věci ve vlastnictví, v rodině, ale též pracovněprávní věci či obchodní. Oblast působení civilního soudnictví je tedy velmi široká a jedná se o oblast spornou. Civilní problematika je stanovena v několika kodexech. Civilní kodex (*Code civil*) je stěžejní v občanském soudním řízení, dále jsou to kodexy, které jsou speciální na určitou oblast, jako je Pracovní kodex (*Code du travail*), Obchodní kodex (*Code de commerce*) a jiné. Dále pod civilní soudnictví spadají arbitráže a smírčí řízení.

Civilní soudnictví je ve Francii rozčleněné mezi více druhů soudů. V rámci prvního stupně soudů rozlišujeme několik soudů podle toho, kterého případu se spor týká a to na Soud prvního stupně práva obecného, Soud prvního stupně specializovaný, Obchodní soud, Soud týkající se zemědělských nájmu a záležitostí venkova, Soud ve věcech sociálního zabezpečení, Pracovní soud a Blízké soudy.

### 3.2.1 Soud prvního stupně práva obecného

Soud prvního stupně práva obecného (*Tribunal de Grande Instance*) se věnuje obecnému právu. „To znamená, že má pravomoc řešit v rámci první instance veškeré spory s povahou soukromého práva, kromě práva, které soudí specializované soudy.“<sup>56</sup> Existuje 181 soudů, z toho 6 se nachází v zámořských oblastech, nejméně 1 v každém departmentu. V čele každého soudu stojí prezident a dále se soud člení na komory. „Pokud je na soudu více jak 5 soudců, soud se dělí na specializované komory, kterým předsedá soudce magistrat, který je též označován za viceprezidenta.“<sup>57</sup>

„Jeho pravomocí je soudit spory od výše 10 000 eur a dále rozvody, rodičovskou zodpovědnost, postoupení, filiaci, spory týkající se nemovitého majetku, o osobním stavu, autorského práva a patentů, atd.“<sup>58</sup> Soud rozhoduje v kolegiu a to ve složení „3 soudců magistrat, profesionálních soudců a zapisovatele. V některých případech rozhoduje jediný soudce a to v rodinných věcech při rodinném konfliktu, soudce pro mladistvé v rámci sporů

---

<sup>56</sup> PERROT Roger. *Institutions judiciaires*. 14. vydání. Paris: Montchretien, 2010, s. 96.

<sup>57</sup> PERROT Roger. *Institutions judiciaires...*, s. 101.

<sup>58</sup> GOMEZ-BASSAC Valérie. *La justice*. 1. vydání. Malakoff: Foucher, 2014, s. 20.

pro jejich ochranu.<sup>59</sup> V některých případech musí být ze zákona přítomen státní zástupce k ochraně společenských zájmů. Strany musejí být zastoupeny advokátem. Soud vydává rozsudek (*jugement*).

### 3.2.2 Soud prvního stupně specializovaný

Soud prvního stupně specializovaný (*Tribunal d'instance*) řeší převážně menší spory a to od 4 000 eur do 10 000 eur a spotřebitelské úvěry do 75 000 eur. Nejčastěji soud rozhoduje ve složení jediného soudce a to kvůli „přístupnosti soudu pro veřejnost. Je třeba nabídnout žalobci lehký přístup k justici, před kterou je řízení jednoduché, rychlé a méně nákladné.“<sup>60</sup> Samosoudce řídí líčení a sám rozhoduje, asistuje mu jen zapisovatel. Přítomnost státního zástupce<sup>61</sup> není povinná, ale v některých případech je přítomen a bdí nad dodržováním zájmů společnosti. Přítomnost advokáta není povinná na rozdíl od Soudu prvního stupně práva obecného. „Výhradní pravomoc má pro některé spory nájemního práva, poplatky pohřebního nebo školné, spory v rámci sousedských vztahů, rozepře u politických či profesionálních voleb v podnicích a též poručnictví pro mladistvé od 16 let.“<sup>62</sup> Soud rozhoduje rozsudkem (*jugement*).

### 3.2.3 Smírčí soud

Smírčí soud (*jurisdiction de proximité*) „řeší nejmenší civilní spory do výše 4 000 eur a to jak osob fyzických, tak i právnických. Jeho úkolem je být co nejbliže občanovi.“<sup>63</sup> Byl vytvořen zákonem č. 1138 z 9. září 2002 a novelizován zákonem č. 153 z 26. února 2003. Později měl být tento soud zrušen, ale nakonec zůstal zachován. „Blízkost se promítá ve 3 aspektech a to místní blízkostí tím, že soud se nachází co nejbliže občanovi, časovou blízkostí a to, že spory se řeší co nejrychleji a osobní blízkostí a to tak, že soud probíhá formou dialogu mezi stranami za účasti soudce.“<sup>64</sup> Sídlí v kantonech a v každém kantonu je v průměru 5 až 10 soudů. „Soud rozhoduje samosoudcem, který se nejprve snaží vyřešit spor smírčí cestou.“<sup>65</sup>

Samosoudci se liší od ostatních tím, že to jsou neprofesionální soudci a soud je kontrolován Soudem prvního stupně práva obecného. „Soudci jsou jmenováni na 7 let, bez možnosti opakování mandátu soudce mezi osobami, které musí splňovat určité podmínky, a to buď pravomoc k výkonu soudního povolání či zkušenost se soudní oblastí. Jsou to například

---

<sup>59</sup> Tamtéž, s. 36.

<sup>60</sup> PERROT Roger. *Institutions judiciaires...*, s. 106.

<sup>61</sup> Ve Francii se nejedná o téhož státního zástupce, jak jej pojímá český právní řád. Je to spíše zástupce státu, než orgán činný v trestním řízení.

<sup>62</sup> GOMEZ-BASSAC Valérie. *La justice...*, s. 37.

<sup>63</sup> PERROT Roger. *Institutions judiciaires...*, s. 113.

<sup>64</sup> GOMEZ-BASSAC Valérie. *La justice...*, s. 34.

<sup>65</sup> PERROT Roger. *Institutions judiciaires...*, s. 114.

bývalí soudci magistrat obecných nebo správních soudů, osoby starší 35 let, které jsou členy komor svobodných povolání specializovaných na soudní oblast, nebo osoby starší 35 let, které mají minimální vzdělání 4 let po maturitě a zkušenost 4 let v právní oblasti, soudní poradci vykonávající tuto funkci nejméně 5 let, či osoby mající 25 let zkušenost s řídicí funkcí v právní oblasti neposledně funkcionáři kategorie A a B.<sup>66</sup>

### 3.2.4 Obchodní soud

Obchodní soud (*Tribunal de commerce*) je specializovaný soud, který je kompetentní pro řešení obchodních věcí v první instanci. „Spory týkající se obchodníků, bankovních ústavů, obchodních společností a obchodních jednání (jako směnky, bankovní operace atd.) a i jejich postoupení.“<sup>67</sup> V rámci obchodních sporů lze uzavřít klauzuli, že spory nebude řešit obchodní soud, ale arbitr. Každý soud je složen z volených soudců, počet soudců záleží, zda se jedná o soud v místě, kde se sdružuje průmysl a obchod či nikoli, například v Paříži počet soudců je 172. „Soudci jsou voleni na dobu 4 let a mohou být znovu zvoleni.“<sup>68</sup> „Soudci jsou voleni mezi osobami obchodníků a ti je volí. Na volbu dohlíží prefektura.“<sup>69</sup> Žádný soudce magistrat není soudcem Obchodního soudu.

„V čele soudu stojí zvolený prezident na dobu 4 let. Soud se dále člení na specializované komory, v jejímž čele vždy stojí prezident.“<sup>70</sup> Prezident musí být členem Obchodního soudu nejméně 6 let, aby mohl být zvolen prezidentem, s ním je zvolen i viceprezident. „Na každém soudě působí zapisovatelé, v jehož čele stojí zapisovatel (*greffier*), který ale vykonává funkci vyššího soudního úředníka (*officier ministériel*).“<sup>71</sup> Soud rozhoduje v tříčlenném senátě a zastoupení advokátem není povinné.

### 3.2.5 Pracovní soud

Pracovní soud (*Conseil de prud'hommes*) byl poprvé vytvořen zákonem z roku 1806 jako první jurisdikce pro pracovníky a „řeší pouze spory, které vznikly z pracovních smluv nebo učebních smluv.“<sup>72</sup> Proto jiné věci týkající se pracovního práva, které nejsou důsledkem pracovní smlouvy, tento soud řešit nemůže. „Tedy soudí individuální spory a slouží především k ochraně zaměstnance, soudci se řídí pracovním právem a společenskou smlouvou podniku.“<sup>73</sup> Prvotní role soudců je poradní funkce. „Obsazení soudu je dáno

<sup>66</sup> GOMEZ-BASSAC Valérie. *La justice...*, s. 34.

<sup>67</sup> L. 721-3 Code de commerce, ve znění pozdějších předpisů.

<sup>68</sup> L. 723-7 Code de commerce, ve znění pozdějších předpisů.

<sup>69</sup> GOMEZ-BASSAC Valérie. *La justice...*, s. 38.

<sup>70</sup> PERROT Roger. *Institutions judiciaires...*, s. 124.

<sup>71</sup> GOMEZ-BASSAC Valérie. *La justice...*, s. 38.

<sup>72</sup> PERROT Roger. *Institutions judiciaires...*, s. 127.

<sup>73</sup> GOMEZ-BASSAC Valérie. *La justice...*, s. 41.

dekretem, soudci (*juges*) se jmenují poradci (*conseillers*).<sup>74</sup> Poradci jsou voleni na dobu 5 let a musí být starší 21 let. „Poradci jsou zaměstnanci a zaměstnavatelé, a těmi jsou i voleni. Nadále pracují v podniku a zaměstnanci nemohou být propuštěni stejně jako běžní zaměstnanci. Jsou podřízeni jak pracovnímu režimu v zaměstnání, tak i soudu, kde pracují 8 až 18 hodin týdně.“<sup>75</sup>

Soud je ustanoven dle dekretu, který určuje sídlo a místní působnost. V některých regionech nemusí být soud ustanoven a spory řeší Soud prvního stupně specializovaný. V čele opět stojí generální prezident (*président général*) a viceprezident. Každý soud je členěn na 5 sekcí a to Hospodářství, Obchod, Zemědělství, Průmysl a Ostatní aktivity. Spory se řeší ve 2 fázích. Nejprve se jedná o řízení před smířčím předsednictvem (*bureau de conciliation*). Zde se řeší každý spor pomocí smířčí cesty, vydávají se instrukce a schvalují se dočasná řešení. Vždy musí být respektován paritní princip a to, že předsednictvo je složeno z 1 soudce z řad zaměstnavatelů a 1 z řad zaměstnanců. Druhá fáze je před útvarem, který vydá rozsudek (*bureau de jugement*). Zde se již jedná o soud, který je složen z 2 soudců z řad zaměstnavatelů a 2 z řad zaměstnanců, je též zachován paritní princip. Přijímá se soudní řešení a vydá se rozsudek (*jugement*).<sup>76</sup>

### 3.2.6 Soud týkající se zemědělských nájmu a záležitostí venkova

Soud týkající se zemědělských nájmu a záležitostí venkova (*Tribunal paritaire des beaux ruraux*) se týká sporů mezi nájemci a nájemníky půdy na základě nájemních a pracovních smluv. „Existuje v sídle každého Soudu prvního stupně specializovaného. Při zasedání je složen z předsedy, což je soudce Soudu prvního stupně specializovaného a 4 přísedícími (2 jsou ze sekce pronajímatelů a 2 nájemců).<sup>77</sup> Přísedící jsou voleni na 6 let, jak za sekci pronajímatelů, tak nájemců. Musí splňovat podmínky a to „mít francouzskou či Evropskou státní příslušnost, starší 26 let, plnou právní způsobilost a mít trvalé bydliště v místě územní působnosti soudu a působit zde jako nájemce či pronajímatel půdy.“<sup>78</sup>

U tohoto soudu neexistují dvě instance, tedy funguje jako první a zároveň poslední instance u sporů do hodnoty 4 000 eur, pro něž má výlučnou pravomoc. Řídí se zákoníkem zemědělským a rybářským.

<sup>74</sup> PERROT Roger. *Institutions judiciaires...*, s. 130.

<sup>75</sup> GOMEZ-BASSAC Valérie. *La justice...*, s. 40.

<sup>76</sup> Tamtéž, s. 41.

<sup>77</sup> Tamtéž, s. 42.

<sup>78</sup> PERROT Roger. *Institutions judiciaires...*, s. 136.

### 3.2.7 Soud ve věcech sociálního zabezpečení

Soud ve věcech sociálního zabezpečení (*Tribunal des affaires de sécurité social*) řeší spory mezi orgány sociálního zabezpečení a uživateli. „Funguje jako první a poslední instance ve sporech do 4 000 eur týkající se sociálních dávek a sociálního pojištění a zabezpečení. Soudu předsedá soudce magistrat jmenovaný prvním prezidentem odvolacího soudu na období 3 let a je doplněn 2 přísedícími (1. zastupuje zaměstnance a 2. zaměstnavatelé nebo nezávislé pracovníky).“<sup>79</sup> Řízení se zahajuje na žádost a na jeho konci se vydá rozhodnutí, pokud je to dle Zákoníku sociálního zabezpečení (*Code de la sécurité sociale*) možné, může se podat odvolání k odvolacímu soudu.

### 3.2.8 Odvolací soud

Jako soud druhého stupně existuje Odvolací soud (*Cour d'appel*). Sídlí vždy ve velké regionální metropoli, která nemusí být vždy největším městem regionu (například odvolací soud pro region Auvergne sídlí v městě Riom, ale největší město regionu je Clermont-Ferrand vzdálený toliko 10 km). „V celé Francii je nyní 35 odvolacích soudů, kterým předsedá První prezident (*Premier président*) a všichni soudci musí být soudci magistrat. U odvolacího soudu působí státní zástupce.“<sup>80</sup> Soud se člení na specializované komory a to Sociální, Obchodní, Civilní a Trestní, které jsou řízeny prezidentem a zbytek tvoří poradci. Může jich být i více, záleží na důležitosti soudu. V čele každé komise stojí prezident.

Řízení se zahajuje na návrh - odvolání (*appel*), „které je vždy podáno k místně příslušnému Odvolacímu soudu podle soudu, který rozhodoval v prvním stupni. Je vyloučeno podání odvolání pro bagatelní spory do hodnoty 4 000 eur.“<sup>81</sup> Tento soud rozhoduje o odvolání všech soudů prvního stupně a rozhodnutí rozhodců. Odvolání má vždy suspenzivní a devolutivní účinek. Složení senátu při líčení může být dvojitý. „Běžný typ (*audience ordinaire*) se koná v tříčlenném senátě. Slavnostní zasedání (*audience solonelle*) se koná v určitých případech předpokládaných zákonem při řešení důležitých případů (např. po postoupení věci kasačním soudem). Liší se ve složení, předsedá mu První prezident a poradci z rozdílných komor, jsou oblečení do červeného taláru a řízení se koná v místě první komory.“<sup>82</sup> Po skončení řízení se vydá rozsudek (*arrêt*).

---

<sup>79</sup> GOMEZ-BASSAC Valérie. *La justice...*, s. 44.

<sup>80</sup> Tamtéž, s. 32.

<sup>81</sup> PERROT Roger. *Institutions judiciaires...*, s. 146.

<sup>82</sup> Tamtéž, s. 149-150.

### 3.3 Trestní soudnictví

Trestní soudnictví má za cíl upevňovat zákonnost, předcházet a zamezovat trestné činnosti, sankcionovat trestně odpovědnou osobu a působit výchovně na občany. Trestní spory se týkají ochrany hodnot a norem ve společnosti. V trestních věcech se rozlišuje veřejná žaloba a soukromá obžaloba.<sup>83</sup> Veřejná žaloba umožňuje předvést obžalovaného před soud pro vyslovení trestu. Naopak u soukromé obžaloby oběť škody způsobené spácháním trestného činu se může dožadovat náhrady. Trestní soudnictví se řídí předpisy Trestního kodexu (*Code pénal*) a Kodexem trestního práva procesního (*Code de procédure pénal*). Justice sankcionuje chování, trestá osoby, ale v současné době se upřednostňuje soudní mediace a postihuje pachatele podmíněčnými tresty či zkušební dobou.

V rámci trestního soudnictví rozeznáváme trestní soudnictví obecného práva (*juridictions pénales de droit commun*), ve kterém soudy projednávají a rozhodují případy z celé oblasti trestního práva a specializované trestní soudnictví (*juridictions pénales spécialisées*), které má kompetenci jen v konkrétních případech přímo daných zákonem. V trestním právu existuje též dvojinstančnost.

#### 3.3.1 Trestní soudnictví obecného práva

Ve Francii existuje tripartice trestných činů (*infraction*) a to přestupek (*contravention*), přečin (*délit*) a zločin (*crime*). Přestupek je nejméně závažný trestný čin, u něhož je pachatel sankcionován především pokutou či jinými alternativními tresty. Přečin je trestný čin, u kterého je maximální trest odnětí svobody 10 let. Zločin je nejzávažnější typ trestného činu, kterým se u „fyzické osoby ukládá trest odnětí svobody porotním soudem (*réclusion*) na doživotí doprovázený pokutou či doplňujícím trestem, u právnické osoby se ukládá pokuta nebo zrušení či omezení práva.“<sup>84</sup> Rozlišujeme přípravné řízení (*instruction préparatoire*) a soudní řízení.

V přípravném řízení hraje rozhodující roli vyšetřující soudce (*juge d'instruction*), který je „členem Soudu prvního stupně práva obecného a jeho úkolem je shromáždit nezbytné informace o trestném činu a být přítomen při některých úkonech jako umístění podezřelého do vazby, výslech svědků, shromažďování spisového materiálu atd.“<sup>85</sup> Tedy vykonává dozor v rámci přípravného řízení. „Ale je podřízen tzv. *parquetu* a některé úkony činí jen na jeho návrh. Jedná se o shromáždění soudců magistrat, kteří rozhodují o určitých úkonech v rámci

<sup>83</sup> V České republice se soukromá obžaloba nevyskytuje. Toto právo se uplatňuje v rámci adhezního řízení.

<sup>84</sup> GOMEZ-BASSAC Valérie. *La justice...*, s. 50.

<sup>85</sup> PERROT Roger. *Institutions judiciaires...*, s. 156.

přípravného řízení.<sup>86</sup> Parquet je státní zastupitelství, které je součástí soudu. Jako odvolací orgán funguje Vyšetřující komora (*Chambre de l'instruction*), která je složená z 3 členů. Odvolání se podává proti úkonům vydaným vyšetřujícím soudcem. Funguje i jako dohled nad vyšetřujícím soudcem, který má velkou pravomoc.

Soudy v trestním soudnictví jsou Smírčí soud, Přestupkový soud, Trestní soud, Odvolací soud a Porotní soud.

Smírčí soud se nezabývá jen civilními případy, ale i trestními. V rámci trestního práva se blízké soudnictví „zabývá 4 nejméně závažnými přestupky a to jak dospělých pachatelů, tak i mladistvých. Dále je příslušný pro ukončení stíhání na základě dohody o vině a trestu navržené státním zástupcem, kromě nepodmíněného trestu odnětí svobody.“<sup>87</sup> Veřejnou žalobu zastupuje zde policejní komisař.

Přestupkový soud (*tribunal de police*) „odpovídá civilnímu Soudu prvního stupně specializovanému a přestupky řeší samosoudce za účasti vyššího soudního úředníka a zapisovatele.“<sup>88</sup> Navíc je „povinná přítomnost státního zástupce u každého trestního soudu.“<sup>89</sup> Zabývá se přestupky 5. stupně. V určitých věcech vyjmenovaných zákonem jsou přestupkové soudy příslušné namísto blízkého soudu.

Trestní soud (*tribunal correctionnel*) odpovídá Soudu prvního stupně práva obecného a rozhoduje v prvním stupni o deliktech. „Pokud se jedná o malý soud (stejně jako u Přestupkového soudu) mohou soudci magistrat rozhodovat i v civilních věcech. Naopak u větších soudů se může tento soud členit na komory. Například Soud prvního stupně práva obecného v Lille má celkem 9 komor a z toho 4 patří Trestnímu soudu.“<sup>90</sup> Zasedá v tříčlenném senátě složeném ze soudců magistrat společně se státním zástupcem a zapisovatelem. Pouze v případech daných zákonem rozhoduje samosoudce a to šeky a platební karty, silniční delikty, delikty životního prostředí atd.

„Všechna odvolání směřující proti rozsudku Přestupkového nebo Trestního soudu se podávají k Trestní odvolací komoře (*Chambre des appels correctionnels*).“<sup>91</sup> Jedná se o specializovanou komoru trestního práva Odvolacího soudu. Je složena z 3 poradců. „Podle

---

<sup>86</sup> VIE PUBLIQUE. *Qu'est-ce qu'un juge d'instruction?* Vie-publique.fr, 31. srpna 2012 [cit. 12. června 2014]. Dostupné na <<http://www.vie-publique.fr/decouverte-institutions/justice/personnel-judiciaire/juges/qu-est-ce-qu-juge-instruction.html>>.

<sup>87</sup> GOMEZ-BASSAC Valérie. *La justice...*, s. 35.

<sup>88</sup> GOMEZ-BASSAC Valérie. *La justice...*, s. 47.

<sup>89</sup> L. 31 Code de procédure pénale, ve znění pozdějších předpisů.

<sup>90</sup> PERROT Roger. *Institutions judiciaires...*, s. 162.

<sup>91</sup> Tamtéž.

zákona č. 939/2011 z 10. srpna 2011 a nařízení vydaného 18. března 2013 v zákonem daných situacích jsou přisedící občané součástí kolegia.<sup>92</sup>

Porotní soud (*Cour d'assises*) se zabývá zločiny a sídlí v ústředním městě každého departmentu. Soud je složen z komise a z poroty. „Komise má v čele prezidenta (prezident komory nebo poradce Odvolacího soudu a 2 přisedící (poradci Odvolacího soudu, prezident, viceprezident nebo soudce Soudu prvního stupně práva obecného). Odvolání se podává opět k Porotnímu soudu a ten o něm i rozhodne. Ale o odvolání rozhoduje jiná komise. V porotě může zasedat občan starší 23 let, který umí číst a psát ve francouzštině, užívající práva politická, osobní a rodinná. Porotci jsou neprofesionálové a je jich celkem 9, v případě odvolání se počet zvýší na 12.“<sup>93</sup> Řízení je přítomen vedoucí státní zastupitel (*procureur général*) a dozorcí vyšší soudní úředník (*greffier en chef*). „Nejedná se o stálý soud, zasedá jen v případě projednání zločinu. Schází se po 3 měsících a v průběhu této doby se zapisují jednotlivé případy. Každé sezení trvá nezbytnou dobu pro projednání všech věcí, které se shromáždily za uplynulé 3 měsíce.“<sup>94</sup> Před řízením zná vyšetřující spis pouze prezident komise. Jedná se o ústní líčení a soud rozhoduje na základě vnitřního přesvědčení (*intime conviction*).

### 3.3.2 Specializované trestní soudnictví

Specializované trestní soudnictví se uplatní jen v případech striktně daných zákonem pro souzení některých trestných činů nebo některých delikventů, který zákon určuje limitativně. Jedná se o Soudní trestání mladistvých, Trestní soudnictví s povahou politickou (*Juridictions pénales de nature politique*) a Trestní soudnictví vojenské (*Juridictions pénales de nature militaire*). Jedná se o trestné činy spáchané funkcionáři státu či vojáky. Pro zločiny a delikty vlády byl zřízen Soud spravedlnosti republiky (*Cour de justice de la République*) pro vojáky byly zřízeny Stálý soud branné moci (*Tribunal permanent des forcés armées*), Vojenský soud (*Tribunal militaires aux armées*) a Soud státní bezpečnosti (*Cour de sûreté de l'Etat*). Nyní se budu zabývat podrobněji Soudním trestáním mladistvých.

Soudní trestání mladistvých (*Juridictions pénales des mineurs*) se zabývá potrestáním osob, které nedovršily 18 let. Soudnictví se dělí podobně jako u dospělých pachatelů, tedy na přípravné řízení a soudní řízení a soudy odpovídají soudům pro dospělé.

---

<sup>92</sup> GOMEZ-BASSAC Valérie. *La justice...*, s. 49.

<sup>93</sup> Tamtéž, s. 51.

<sup>94</sup> PERROT Roger. *Institutions judiciaires...*, s. 165.



Přípravné řízení je stejné jako přípravné řízení dospělých pachatelů s tím rozdílem, že dozor může vést buď vyšetřující soudce, nebo soudce pro mladistvé, který může poté rozhodovat i v soudním řízení.

Smírčí soud pro mladistvé funguje v rámci Přestupkového soudu. „Smírčí soudce je kompetentní pro přestupky prvních 4 stupňů. Dětem mladší 13 let může uložit pouze upomenutí, dětem starším 13 let uloží pokutu.“<sup>95</sup>

Soud pro mladistvé (*Tribunal pour enfants*) „má pravomoc k souzení nejzávažnějších přestupků, tedy 5. stupně a deliktů spáchaných mladistvými do 18 let věku, tak i zločiny spáchané mladistvými do 16 let věku v době spáchání činu.“<sup>96</sup> Existuje nyní 156 těchto soudů (145 v metropolitní Francii a 11 v zámořských oblastech) a obecně je každý soud v každém departmentu, protože sídlo se nachází v Soudě prvního stupně práva obecného. „Soud je složen ze soudce pro mladistvé (*juge des enfants*), který je soudce magistrat Soudu prvního stupně práva obecného a který je specializovaný v soudnictví ve věcech mládeže a z 2 přísedících, kteří jsou starší 30 let a zabývají se problematikou mladistvých (jsou jmenováni ministrem spravedlnosti na návrh viceprezidenta Odvolacího soudu na dobu 4 let).“<sup>97</sup> Soudce pro mladistvé může tuto funkci vykonávat pouze 10 let.

Pokud soudce pro mladistvé zasedá jako samosoudce, jedná se o jiný typ jurisdikce. Kompetence je stejná jako u Soudu pro mladistvé, ale nemůže uložit trestní opatření, jen výchovné. Tedy pokud soudce pro mladistvé si myslí, že výchovné opatření bude dostačující, zasedá sám, pokud ne, sejde se ve složení Soudu pro mladistvé.

Porotní soud mladistvých (*Cour d'assises des mineurs*) se zabývá zločiny spáchanými mladistvými ve věku od 16 do 18 let. Je součástí Porotního soudu dospělých, rozhoduje v kolegiu. V senátě zasedá prezident a 2 přísedící, jež jsou soudci pro mladiství, porota je složena z 9 členů. Jednání je neveřejné.

### 3.4 Kasační soud

Kasační soud (*Cour de cassation*) sídlí v Justičním paláci (*Palais de Justice*) v Paříži a jedná se o nejvyšší jurisdikci. „Člení se na 6 komor, z toho 5 je civilních<sup>98</sup> a 1 trestní.“<sup>99</sup> První prezident (*Premier président*) stojí v čele Kasačního soudu a každá komora soudu je řízena

<sup>95</sup> GOMEZ-BASSAC Valérie. *La justice...*, s. 51.

<sup>96</sup> PERROT Roger. *Institutions judiciaires...*, s. 170.

<sup>97</sup> Tamtéž, s. 171.

<sup>98</sup> 1. komora - osobní práva, smlouvy, pojištění a mezinárodní právo

2. komora - rozvody a civilní řízení

3. komora - vlastnictví a urbanismus

4. komora - obchodní a finanční právo

5. komora - sociální právo

<sup>99</sup> PERROT Roger. *Institutions judiciaires...*, s. 198.

prezidentem. Dále zde působí 85 poradců a 43 dočasně pověřených poradců. „Na Kasačním soudu působí státní zastupitelství, které je vedeno vedoucím státním zástupcem a 23 státními zástupci (*avocat général*). V čele sekretariátu stojí vyšší soudní úředník a sekretariát má za cíl starat se o rozhodnutí a dovolání (*pourvoi*). Strany musí být před soudem zastoupeny advokátem.“<sup>100</sup> Mohou se sejít jako shromáždění (*assemblée générale*) a to všichni členové Kasačního soudu nebo jako předsednictvo (*bureau*), které je tvořeno Prvním prezidentem, prezidenty komor, vedoucím státního zastupitelství a prvním státním zástupcem za účasti vyššího soudního úředníka.

Soud má 2 základní funkce a to poradní a soudní. V rámci konzultativní funkce se zabývá nezbytností či výkladem nového zákona, schází se vždy První prezident se všemi prezidenty komor a poradci dle oboru působnosti. Dále vypracovávají vnitřní předpisy a vyhotovují seznam soudních znalců.

V soudní funkci kontrolují, zda rozsudky napadené dovoláním jsou zákonné nebo zda byl porušen či špatně uplatněn zákon. Poté tedy Kasační soud buď zamítne dovolání, nebo ho povolí a vrátí věc věcně příslušnému soudu.

---

<sup>100</sup> GOMEZ-BASSAC Valérie. *La justice...*, s. 60.

## 4 Správní soudnictví v České republice

### 4.1 Úvod a historie

Počátky správního soudnictví na území České republiky můžeme sledovat již v době rakouskouherské monarchie. „Na základě ustanovení prosincové ústavy z roku 1867 byl zřízen Říšský soud, který ovšem ve velmi omezené míře působil i v oblasti správního soudnictví.“<sup>101</sup> „Šlo tedy o ústavní zakotvení soudního přezkumu rozhodnutí správních úřadů ve věcech veřejnoprávních.“<sup>102</sup> „Teprve až 22. října 1875 byl zřízen ve Vídni Správní soudní dvůr, Verwaltungsgerichtshof, a to zákonem č. 36 ř. z. (1876), základem pro jeho zřízení však byl čl. 15 zákona o moci soudní č. 144/1867 ř. z.“<sup>103</sup> Příslušný byl ve věcech, kdy došlo ke skutečnému porušení práv stěžovatele před správním, státním, zemským, okresním nebo obecným orgánem, jednalo se o negativní vymezení příslušnosti. Řízení bylo ústní a veřejné a stěžovatel musel být v řízení zastoupen advokátem. Správní soudní dvůr fungoval jako soud zrušovací (kasační), tedy stěžovatel podával stížnost.

„Po vzniku samostatného Československa došlo zákonem č. 3/1918 Sb. z. a n., o nejvyšším správním soudě a o řešení kompetenčních konfliktů, k recepci a částečné modifikaci zákona č. 316/1876 ř. z., kterým byl také zřízen Nejvyšší správní soud.“<sup>104</sup> Správní soudnictví bylo zakotveno i v Ústavní listině - „*soudní ochranu proti správním úřadům poskytuje v nejvyšší stoličce soud složený z neodvislých soudců a zřízený pro území celé republiky.*“<sup>105</sup> V období první republiky bylo správní soudnictví zastoupeno Nejvyšším správním soudem, který rozhodoval v senátech, a členové byli jmenováni prezidentem republiky na návrh vlády. K Nejvyššímu správnímu soudu byl též připojen zákonem č. 125/1920 Sb. Volební soud. Prezidentem soudu byl první prezident Nejvyššího správního soudu a rozhodoval též v senátech. Členové Volebního soudu byli stejní jako u Nejvyššího správního soudu.

V období Protektorátu Čechy a Morava byl postupně Nejvyšší správní soud a tím i celé správní soudnictví zlikvidováno. Po válce došlo k obnovení, Nejvyšší správní soud byl přemístěn do Bratislavy, ale jeho činnost se postupně oslabuje. Právně Nejvyšší správní soud zanikl na základě ústavního zákona č. 64/1952 Sb., o soudech a prokuratuře a zákona č. 65/1952 Sb., o prokuratuře. Funkce správního soudnictví měla být nahrazena tzv.

---

<sup>101</sup> SCHELLEOVÁ, Ilona. *Správní soudnictví*. 1. vydání. Praha: Eurolex Bohemia, 2004, s. 14.

<sup>102</sup> SLÁDEČEK, Vladimír, TOMOSZKOVÁ, Veronika a kol. *Správní soudnictví v České republice a ve vybraných státech Evropy*. Praha: Wolters Kluwer ČR, 2010, s. 34.

<sup>103</sup> SCHELLEOVÁ, Ilona. *Správní soudnictví...*, s. 14.

<sup>104</sup> SLÁDEČEK, Vladimír, TOMOSZKOVÁ, Veronika a kol. *Správní soudnictví v České republice...*, s. 35.

<sup>105</sup> Čl. 88 odst. 1 ústavní zákon č. 121/1920 Sb. z. a n., Ústavní listina Československé republiky, ve znění zákona č. 294/1920 Sb. z. a n. účinném ke dni 5. května 1920.

všeobecným dozorem prokuratury.<sup>106</sup> Zůstal zachován jen přezkum ve správním soudnictví, které prováděly civilní soudy dle platného občanského soudního řádu, pouze v některých věcech týkajících se sociálního a nemocenského pojištění. Během následujících let komunistického režimu docházelo několikrát k diskuzím o znovuoživení správního soudnictví, ale nakonec k žádné obnově nedošlo.

Správní soudnictví se vyskytuje znovu od roku 1991, kdy byl novelizován občanský soudní řád zákonem č. 519/1991 Sb., do kterého byla zařazena pátá část upravující správní soudnictví ve třech hlavách. Hlava první se týkala obecných ustanovení o správním soudnictví, ve druhé hlavě bylo upraveny žaloby proti rozhodnutím správních orgánů a nakonec třetí hlava, která se zabývala rozhodováním o opravných prostředcích proti rozhodnutím správních orgánů. Dále byla soudní kontrola správy zakotvena na ústavní úrovni v Listině základních práv a svobod tím, že „každý, kdo tvrdí, že byl na svých právech zkrácen rozhodnutím orgánu veřejné správy, může se obrátit na soud, aby přezkoumal zákonnost takového rozhodnutí, nestanoví-li zákon jinak, přičemž z pravomoci soudu však nesmí být vyloučeno přezkoumávání rozhodnutí týkajících se základních práv a svobod.“<sup>107</sup> Výkon správního soudnictví příslušel obecným soudům, tedy okresním, krajským a nejvyšším, po zániku federace přešla věcná působnost na vrchní soud.

## 4.2 Stávající právní úprava

V letech 1992 až 2002 byla organizace správního soudnictví soustavně kritizována mj. i Ústavním soudem, který postupně rušil některá ustanovení páté části občanského soudního řádu, nálezy například č. 269/1996 Sb. nebo č. 2/2000 Sb. Až nález Ústavního soudu č. 96/2001 Sb. ÚS, sv. 22 zrušil celou pátou část o. s. ř. s účinností od 1. ledna 2003. Proto dochází k nové úpravě správního soudnictví a to zákonem č. 150/2002 Sb., soudní řád správní. Dále byla zákonem č. 151/2002 Sb. přijato zcela nové znění části páté o. s. ř. Tedy „správním soudům přísluší pouze přezkum rozhodnutí správních orgánů ve věcech veřejného práva, kdežto ochranu proti rozhodnutím správních orgánů ve věcech soukromého práva poskytují civilní soudy.“<sup>108</sup>

„Jednání a rozhodování ve správním soudnictví bylo svěřeno v „prvním stupni“ ve většině věcí specializovaným (správním) samosoudcům a specializovaným (správním) senátům krajských soudů a – ve funkci „druhé“ i „první“ instance – Nejvyššímu správnímu

<sup>106</sup> SLÁDEČEK, Vladimír. TOMOSZKOVÁ, Veronika a kol. *Správní soudnictví v České republice...*, s. 35-36.

<sup>107</sup> Čl. 36 odst. 2 Ústavní zákon č. 23/1991 Sb., kterým se uvozuje Listina základních práv a svobod jako ústavní zákon Federálního shromáždění České a Slovenské Federativní Republiky ve znění zákona č. 162/1998 Sb. účinném ke dni 1. ledna 1999.

<sup>108</sup> SLÁDEČEK, Vladimír. TOMOSZKOVÁ, Veronika a kol. *Správní soudnictví v České republice...*, s. 40.

soudu.“<sup>109</sup> Ale nemůžeme zde hovořit o dvouinstančnosti, protože řízení před správními soudy je jednoinstanční. Nelze napadnout rozhodnutí krajského soudu řádným opravným prostředkem, ale pouze mimořádným opravným prostředkem, kterým je kasační stížnost, pro kterou je věcně, místně i funkčně příslušný Nejvyšší správní soud (zkratka NSS).

#### 4.2.1 Nejvyšší správní soud

„Vrcholný soudní orgán ve věcech patřících do pravomoci soudů ve správním soudnictví,“<sup>110</sup> který sídlí v Brně. NSS má 3 funkce a to adjudikační, integrační a administrativní.

Adjudikační funkcí rozumíme konkrétní rozhodovací činnost, která je omezena pouze na rozhodování o kasačních stížnostech. Kasační stížnost je opravný prostředek proti pravomocnému rozhodnutí krajského soudu ve správním soudnictví a NSS je zásadně vázán jejím rozsahem a důvody. Tato funkce „umožňuje soudu účinně ovlivňovat podobu správního práva, protože může svůj právní názor na řešení konkrétní věci formulovat obecněji.“<sup>111</sup>

Integrační funkce má legální definici „NSS jako vrcholný soudní orgán ve věcech patřících do pravomoci soudů ve správním soudnictví zajišťuje jednotu a zákonnost rozhodování tím, že rozhoduje o kasačních stížnostech, sleduje a vyhodnocuje pravomocná rozhodnutí soudů ve správním soudnictví a v zájmu zákonného a jednotného rozhodování správních orgánů se může při své rozhodovací činnosti usnést na zásadním usnesení.“<sup>112</sup> Jedná se zde o princip legitimního očekávání správního chování. NSS sleduje a vyhodnocuje pravomocná rozhodnutí soudů a přijímá stanoviska k jejich rozhodovací činnosti, ale i usnází se k právním otázkám pro jednotné rozhodování, tedy „integrační funkce NSS spočívá v oblasti výkladu a použití správního práva.“<sup>113</sup>

Administrativní funkcí lze rozumět působení nejvyšších soudů jako manažerů činnosti soudů nižších, tedy spočívá ve správě soudů. V českém právním kontextu je ale třeba ji vykládat jen na vnitřní správu NSS. Projevem této funkce je vlastní soudní budova, personál a počítače pouze NSS, ne krajských soudů. V oblasti personálu se jedná o výběr kandidáta na pozici soudce či dočasného soudce - „právo na účinnou ochranu garantovanou nestranným soudem je spojeno s ideální představou rozumného, rozvážného a vzdělaného soudce.“<sup>114</sup>

---

<sup>109</sup> SLÁDEČEK, Vladimír. TOMOSZKOVÁ, Veronika a kol. *Správní soudnictví v České republice...*, s. 45.

<sup>110</sup> § 12 odst. 1 zákon č. 150/2002 Sb., soudní řád správní, ve znění pozdějších předpisů.

<sup>111</sup> VOPÁLKA, Vladimír a kol. *Nová úprava správního soudnictví. Soudní řád správní. Code of Administrative Justice*. 1. vydání. Praha: ASPI Publishing, 2003, s. 59.

<sup>112</sup> Tamtéž, s. 62.

<sup>113</sup> Tamtéž, s. 63.

<sup>114</sup> Tamtéž, s. 67.

NSS se skládá se z předsedy soudu, místopředsedy, předsedů kolegií, předsedů senátů a dalších soudců, celkový počet soudců je 33, dále na soudě působí dočasně přidělení soudci. Současným předsedou soudu je JUDr. Josef Baxa. Předseda a místopředseda mají v kompetenci i státní správu soudu a jsou jmenováni prezidentem republiky, jejich funkční období činí 10 let a mohou být jmenováni opakovaně. Kromě obecných podmínek pro jmenování soudcem, jsou i zvláštní a to, že „soudcem Nejvyššího správního soudu se může také stát soudce, který má právní praxi nejméně desetiletou a svými odbornými znalostmi a zkušenostmi dává záruky řádného výkonu této funkce, nebo jiný odborník, který vykonával v oboru ústavního, správního nebo finančního práva po dobu nejméně deseti let právní praxi nebo vědeckou, popřípadě pedagogickou činnost.“<sup>115</sup> K výběru kandidátů se postupuje pomalu, tedy kandidát nejprve působí na NSS v rámci odborné praxe, a pokud vyhoví, předseda NSS podá návrh na jeho jmenování nebo na přeložení. Kandidáta posuzuje i soudcovská rada. Dočasného soudce lze k soudu přidělit na dobu 3 let a o jeho přidělení rozhoduje ministr spravedlnosti. Pokud soudci působí již na správním úseku krajského soudu, dočasné přidělení by mělo sloužit k prohloubení jejich znalostí a celoživotního vzdělávání. Lze přidělit i soudce působící v jiné oblasti práva. Plénium se skládá ze všech soudců NSS, tedy i z dočasně přidělených. Zasedání pléna je neveřejné a na něm se přijímají usnesení či stanoviska v zájmu jednotného rozhodování, dále projednává jednací řád NSS.

Každý soudce má k dispozici nejméně 1 asistenta soudce, který je jmenován předsedou soudu. „Asistentem soudce může být jmenován bezúhonný občan, který má vysokoškolské vzdělání v magisterském studijním programu v oblasti práva na vysoké škole v České republice.“<sup>116</sup>

Soud rozhoduje v senátu nebo v rozšířeném senátu. Senát se skládá z předsedy a 6 soudců ve věcech kompetenčních žalob, volebních, ve věcech místního a krajského referenda a ve věcech politických stran a politických hnutí, v ostatních případech rozhoduje tříčlenný senát. Sedmičlenný rozšířený senát rozhoduje ve věcech mu postoupených tříčlenným senátem a devítičlenný rozšířený senát rozhoduje ve věcech mu postoupených sedmičlenným senátem podle § 17 a 18 s. ř. s. „*Rozšířený senát rozhoduje v případě, je-li mu věc postoupena senátem, který při svém rozhodování dospěl k právnímu názoru odlišnému od právního názoru již vyjádřeného v rozhodnutí soudu*“<sup>117</sup> nebo „*k přijetí zásadního usnesení.*“<sup>118</sup> Dále

---

<sup>115</sup> BAXA, Josef. Memorandum o výběru kandidátů na soudce pro Nejvyšší správní soud - zveřejnění pravidel. Nssoud.cz, 25. září 2012 [cit. 26. července 2014]. Dostupné na <<http://www.nssoud.cz/Memorandum-o-vyberu-kandidatu-na-soudce-pro-Nejvyssi-spravni-soud-zverejneni-pravidel/art/875?menu=382>>.

<sup>116</sup> § 14 odst. 3 zákon č. 150/2002 Sb., soudní řád správní, ve znění pozdějších předpisů.

<sup>117</sup> § 17 odst. 1 zákon č. 150/2002 Sb., soudní řád správní, ve znění pozdějších předpisů.

existují kárné senáty, které projednávají a rozhodují jednak věci týkající se soudců a státních zástupců, a jednak věci týkající se exekutorů. Členy kárných senátů jsou i některé další právnicky vzdělané osoby.

Na soudě též působí soudcovská rada, která je poradním orgánem předsedy NSS. „*Funkce člena soudcovské rady je neslučitelná s funkcí předsedy, místopředsedy a předsedy kolegia NSS.*“<sup>119</sup> Soudcovská rada se může vyjádřit ke kandidátům na jmenování do funkce předsedy NSS a předsedy senátu NSS a také k soudcům, kteří mají být přiděleni nebo přeloženi k NSS. Soudcovská rada se vyjadřuje mimo jiné i k rozvrhu práce, zásadním otázkám státní správy NSS, může požádat o svolání pléna a jsou ji přidělené i další úkoly.

#### **4.2.2 Krajské soudy**

Krajské soudy ve správním soudnictví jsou soudy první instance. Rozhoduje ve specializovaných senátech, které jsou složeny z předsedy a dvou soudců. Jako samosoudce rozhoduje v případech stanovených s. ř. s. například ve věcech důchodového pojištění, nemocenského pojištění, mezinárodní ochrany atd. Předseda krajského soudu podává podněty k NSS k přijetí stanoviska.

#### **4.3 Soudnictví podle občanského soudního řádu.**

V některých případech správního práva rozhodují civilní soudy. „*Rozhodl-li orgán moci výkonné, orgán územního samosprávného celku, orgán zájmové nebo profesní samosprávy, popřípadě smírčí orgán zřízený podle zvláštního právního předpisu (dále jen "správní orgán"), podle zvláštního zákona o sporu nebo o jiné právní věci, která vyplývá ze vztahů soukromého práva (§ 7 odst. 1), a nabylo-li rozhodnutí správního orgánu právní moci, může být tatáž věc projednána na návrh v občanském soudním řízení.*“<sup>120</sup> Zákon dále uvádí výjimky, ve kterých toto ustanovení zákona neplatí. Správní soudnictví je odděleno od obecného soudnictví, ale existují případy, kdy ve správním právu rozhodují obecné soudy.

„*Žalobu je oprávněn podat ten, kdo tvrdí, že byl dotčen na svých právech rozhodnutím správního orgánu, kterým byla jeho práva nebo povinnosti založena, změněna, zrušena, určena nebo zamítnuta.*“<sup>121</sup> Oproti správním soudům je zde v první instanci věcně příslušný okresní soud, krajský jen ve věcech vkladu práva k nemovitým věcem.

---

<sup>118</sup> § 18 odst. 1 zákon č. 150/2002 Sb., soudní řád správní, ve znění pozdějších předpisů.

<sup>119</sup> § 23 odst. 2 zákon č. 150/2002 Sb., soudní řád správní, ve znění pozdějších předpisů.

<sup>120</sup> § 244 zákon č. 99/1963 Sb., občanský soudní řád, ve znění pozdějších předpisů.

<sup>121</sup> § 246 zákon č. 99/1963 Sb., občanský soudní řád, ve znění pozdějších předpisů.

#### 4.4 Zvláštní senát NSS

Kompetenční spory jsou „jakékoli konflikty a kolize státních orgánů při rozhodování v individuálně určené věci, tedy spory o to, který orgán má v určitém jedinečném případě vydat rozhodnutí.“<sup>122</sup> Kompetenční spory upravuje zákon č. 131/2002 Sb. o rozhodování některých kompetenčních sporů. „Podle tohoto zákona se postupuje při kladných nebo záporných kompetenčních sporech o pravomoc nebo věcnou příslušnost vydat rozhodnutí, jehož stranami jsou soudy a orgány moci výkonné, územní, zájmové nebo profesní samosprávy, soudy v občanském soudním řízení a soudy ve správním soudnictví.“<sup>123</sup>

„Kompetenční spor projedná a rozhodne o něm zvláštní senát složený ze tří soudců NS a tří soudců NSS.“<sup>124</sup> Členové jsou jmenováni na dobu tří let předsedy NS a NSS. Zvláštní senát rozhoduje většinou hlasů všech jeho členů. Jeho sídlem je NSS, který vykonává i jeho státní správu. Řízení se zahajuje na návrh některé ze strany nebo účastníka řízení. „Zvláštní senát rozhodne usnesením o tom, kdo je příslušný vydat rozhodnutí ve věci uvedené v návrhu na zahájení řízení.“<sup>125</sup>

---

<sup>122</sup> SLÁDEČEK Vladimír. *Obecné správní právo*. 3. vydání. Praha: Wolters Kluwer ČR, 2013, s. 350.

<sup>123</sup> § 1 zákon č. 131/2002 Sb., o rozhodování některých kompetenčních sporů, ve znění pozdějších předpisů.

<sup>124</sup> § 2 odst. 1 zákon č. 131/2002 Sb., o rozhodování některých kompetenčních sporů, ve znění pozdějších předpisů.

<sup>125</sup> § 5 odst. 1 zákon č. 131/2002 Sb., o rozhodování některých kompetenčních sporů, ve znění pozdějších předpisů.



## 5 Správní soudnictví ve Francii

### 5.1 Úvod a historie

Počátky správní soudnictví můžeme nalézt již ve 14. století. Zpočátku to byl Parlament, který hrál roli nejvyššího i ústavního soudu země. „Rozpadu feudálního řádu neposloužilo nic více než vzrůstající prestiž královské justice. Každý nespokojený sudíč se proti rozhodnutí panských soudů odvolával k soudům krajským a ke královskému Parlamentu.“<sup>126</sup> V 17. století dochází k zásadnímu zlomu a to v podobě Saint-germainského ediktu vydaného 1641, „který zakázal parlamentům vměšovat se do jakýchkoli věcí, které by se týkaly státu, správy nebo vlády (*qui peuvent concerner l'Etat, administration et gouvernement d'icelui*). Zde leží ve francouzské tradici východisko soudně-správního dualismu: orgány soudní moci neřeší věci týkající se státu a jeho správy i vlády. V roce 1661 bylo znovu přísně zakázáno parlamentům vměšovat se do sporů, jejichž řešení se vyhrazovalo jako „státní“ záležitost králi, jeho radě a královským komisařům.“<sup>127</sup>

Přelomovým okamžikem je vydání Deklarace práv člověka a občana v roce 1789, „která v čl. 16 zakotvila princip dělby moci, tedy potvrzení dualistického systému soudnictví, kde vedle sebe existují soudy obecné a soudy správní. Následně byl vydán zákon ze 16. a 24. srpna 1790, který dosud nepozbyl účinnosti a kterým bylo obecným soudem zakázáno vměšovat se do záležitostí týkajících se státní správy. Stejně tak bylo posléze těmto soudům zakázáno přezkoumávat správní akty.“<sup>128</sup> Státní rada (*Conseil d'Etat*) je pojem, který je zaveden Ústavou z roku 1799 a je to nástupce Královské rady. V této době vládne konzul s pomocí Státní rady. Státní rada nejprve slouží k výkladu zákonů a jiných předpisů a též provádí vnitřní kontrolu veřejné správy. Na počátku 19. století dochází k decentralizaci správy a vznikají departmenty. V departmentech byl výkon státní správy pouze v rukách prefekta a to dle zásady: „pouze prefekt bude v departmentu pověřen státní správou“<sup>129</sup> a byla vytvořena Rada prefektur (*Conseil de préfecture*), což byl tří až pětičlenný poradní orgán pro rozhodování sporných případů např. v daňových věcech. Tedy státní správa v departmentech je odrazem státní správy státu.

Postupně se státní rada „specializuje na vydávání stanovisek k vládním návrhům, což přispělo i k mnohem užší spolupráci členů Státní rady s členy vlády a ministry. Od takto zaměřené činnosti větší části Státní rady se organizačně oddělila na základě dekretu z 11.

<sup>126</sup> MAUROIS, André. *Dějiny Francie*. 1. vydání. Praha: Lidové noviny, 1994, s. 53.

<sup>127</sup> PÍTROVÁ, Lenka, POMAHÁČ Richard. *Evropské správní soudnictví...*, s. 48.

<sup>128</sup> SLÁDEČEK, Vladimír, TOMOSZKOVÁ, Veronika a kol. *Správní soudnictví v České republice a ve vybraných státech Evropy*. In: HORÁKOVÁ, Monika. Praha: Wolters Kluwer ČR, 2010, s. 221-222.

<sup>129</sup> PÍTROVÁ, Lenka, POMAHÁČ Richard. *Evropské správní soudnictví...*, s. 51.

června 1806 třináctičlenná Komise pro řešení sporů (*Commission du contentieux*), v jejímž čele stál ministr spravedlnosti.<sup>130</sup> U této komise působí advokáti a jsou vytvořena první písemná procesní pravidla.

„Zákon z roku 1872 svěřil specializované komisi Státní rady pravomoc rozhodovat o stížnostech občanů proti rozhodnutím státní správy. Tento zákon položil základ evoluce nezávislých správních soudců (*justice déléguée*).“<sup>131</sup> V roce 1953 vznikají správní soudy, které nahrazují v departmentu Radu prefektur. Je to proto, že je stále více zatěžována Státní rada, která nyní slouží jen jako odvolací orgán. Po vzniku odvolacích správních soudů se správní soudnictví stalo třístupňové.

## 5.2 Stávající právní úprava

„Správní soudnictví je ve Francii organizováno na 3 prostorových úrovních: celostátní, regionální a departementální.“<sup>132</sup> V soustavě správního soudnictví jsou všeobecné správní soudy a specializované správní soudy. Správní soudy jsou příslušné řešit spory z vnitřní správy a též v rámci správního práva, „v rámci materiálního pojetí výkonu veřejné správy“<sup>133</sup> „Soudní kontrola státní správy, která se prostřednictvím správních sporů *a posteriori* uskutečňuje, má být pro občany zárukou dodržování dvou základních principů výkonu státní správy – *principu legality* a *principu odpovědnosti*.“<sup>134</sup>

## 5.3 Správní soudy a odvolací správní soudy

Správní soudy (*tribinaux administratifs*) jsou soudy první instance a Odvolací správní soudy (*cours administratives d'appel*) jsou odvolacími soudy pro rozhodnutí vydanými správními soudy. Správní soudy „fungují od roku 1953, kdy zcela nahradily tzv. rady prefektur. Správní soudy sestávají z jedné až osmi komor, které tvoří vždy tři soudci. Přesný počet komor u každého správního soudu stanoví čl. R 221-4 řádu správního soudnictví.“<sup>135</sup> Existuje 29 správních soudů v metropolitní části Francie a 9 v zámoří. Odvolací správní soudy se též člení do komor a přesný počet je stanoven v čl. R 221-8 řádu správního soudnictví. Nyní existuje ve Francii 8 odvolacích správních soudů, které mají sídla jen v metropolitní části území a to v Paříži, Versailles, Lyonu, Bordeaux, Nancy, Nantes, Douai a v Marseille. „Každý tribunál je místně příslušný pro obvod, který je určen v příloze ke Kodexu pro správní soudy a tribunály. Tyto obvody zahrnují několik departmentů. Podle čl. R

---

<sup>130</sup> Tamtéž.

<sup>131</sup> Tamtéž, s. 53.

<sup>132</sup> Tamtéž, s. 57.

<sup>133</sup> Tamtéž.

<sup>134</sup> Tamtéž, s. 59.

<sup>135</sup> Tamtéž, s. 229.

46 citovaného Kodexu je místně příslušný tribunál, v jehož obvodu je sídlo orgánu, jenž vydal napadnuté rozhodnutí.<sup>136</sup>

Správní soudnictví je ve Francii bezplatné, a jelikož není povinné zastoupení advokátem, každoročně stoupá počet případů. „Počet nových případů podaných na správní soudy byl v roce 1990 okolo 57 000, v roce 2006 stoupl na 167 000 nových podání. Soudy v roce 2006 rozhodly víc jak 165 000 žádostí a čekací doba na vyřízení podání byla rok a sedm měsíců.“<sup>137</sup>

Každý může být informován o probíhajícím řízení pomocí počítačové aplikace Skipper vzniklé podle dekretu č. 2012-1437 z 21. prosince 2012. Jedná se o aplikaci, která umožňuje nehmotnou komunikaci mezi správními soudy a stranami ve věcech žádostí, informací a dalších úkonů.

### 5.3.1 Soudní funkcionáři

Členové správních soudů a odvolacích správních soudů jsou státní úředníci (*fonctionnaires*) a jsou podřízeni státu, ale jakmile se jejich aktivita přičítá správnímu soudnictví, mají vlastní nezávislý status. „Jejich statut jim garantuje jejich nezávislost a nestrannost.“<sup>138</sup> V R 231-3 řádu správního soudnictví je zakotven princip neodvolatelnosti soudců z místně příslušného soudu, „*jakmile vykonávají svou funkci soudce magistrat ve správním soudnictví, soudci správních soudů a správních odvolacích soudů nemohou obdržet bez svého souhlasu nové služební přidělení ani s předstihem.*“<sup>139</sup> Těž neslučitelnost funkce soudce magistrat s dalšími volenými funkcemi nebo úředními anebo s funkcí advokáta.

„Soudci jsou jmenováni nebo povýšeni dekretem Prezidenta republiky.“<sup>140</sup> „Soudci správních soudů mají postavení tzv. magistrats administratifs (čl. R 231-1 řádu správního soudnictví) a rekrutují se z řad absolventů Národní školy správy - ENA (*Ecole Nationale d'Administration*) (čl. L. 233-2 řádu správního soudnictví). Soudci správních soudů a odvolacích správních soudů jsou do funkce jmenováni dekretem Prezidenta republiky (čl. L 233-1 řádu správního soudnictví).“<sup>141</sup> Existují i další 3 způsoby získání titulu soudce magistrat a v současné době absolventi ENA představují méně jak ¼ soudců magistrat. Existuje systém

<sup>136</sup> PÍTROVÁ, Lenka, POMAHÁČ Richard. *Evropské správní soudnictví...*, s. 65.

<sup>137</sup> ODENT, Bruno, TRUCHET, Didier. *La justice administrative*. 2. vydání. Paris: Presses Universitaires de France, 2008, s. 18.

<sup>138</sup> Tamtéž, s. 12.

<sup>139</sup> L. 231-3 Code de justice administrative, ve znění pozdějších předpisů.

<sup>140</sup> L. 233-1 Code de justice administrative, ve znění pozdějších předpisů.

<sup>141</sup> SLÁDEČEK, Vladimír, TOMOSZKOVÁ, Veronika a kol. *Správní soudnictví v České republice a ve vybraných státech Evropy*. In: HORÁKOVÁ, Monika. Praha: Wolters Kluwer ČR, 2010, s. 227-228.

povýšení se 3 hodnostmi a to rádce, první rádce a předseda (*conseiller, premier conseiller et président*). Soudci magistrats musí být členové soudní komory a složit příslušnou zkoušku.

Na francouzských správních a odvolacích správních soudech fungují vyšší soudní úředníci (*greffier*), přičemž jejich funkce je jiná než v České republice. Na každém soude působí vedoucí soudní kanceláře a ostatní zapisovatelé. „Jejich úkolem je zabývat se všemi úkoly souvisejícími s vedením spisu: od zaznamenání a předání návrhů, komunikaci podání mezi stranami až po sepsání vydaných rozhodnutí a archivaci spisů.“<sup>142</sup> Jejich pověření je zakotveno v čl. L. 226-1 řádu správního soudnictví, který byl novelizován Dekretem č. 2007-1309 ze 4. září 2007.

### 5.3.2 Nejvyšší rada

„Správa soudnictví je realizována autonomně, samotnými správními soudy prostřednictvím tzv. Nejvyšší rady (*Conseil supérieur*). Hlavním orgánem správy správních soudů je Státní rada, která samostatně řídí správu soudů, včetně financování, navržení kandidátů na funkci soudce správního soudu i profesního postupu jednotlivých soudců.“<sup>143</sup> Dalšími členy dle R 232-1 řádu správního soudnictví jsou zástupci správy, členové soudu a jmenované osobnosti. „Generální sekretář (*secrétaire général*) je jmenován dekretem premiéra na návrh Nejvyšší rady a je vybrán mezi jejími členy. Jeho úkolem je spravovat zapisovatele a řídit materiální potřeby soudu technickými prostředky a soudní dokumentaci.“<sup>144</sup> „Místopředseda Státní rady se stará o fungování soudu a spolupracuje s Ministrem spravedlnosti v rozpočtových věcech. Stálá kontrolní mise správního soudnictví je složená ze členů Státní rady a pověřena pravidelnou inspekcí.“<sup>145</sup>

„V čele Nejvyšší rady správních soudů a odvolacích správních soudů stojí místopředseda Státní rady. Generální sekretář je současně členem Státní rady a funkce místopředsedy je spojena s ministerstvem.“<sup>146</sup> Společně s inspekcí, která pravidelně kontroluje jednotlivé soudy, může podat posudek na předsedu soudu.

## 5.4 Specializované správní soudy

„Pro zvláštní druhy řízení před správními soudy jsou ustaveny zvláštní orgány, tzv. kvazisoudy, které vykonávají působnost speciálních správních soudů. Soudní charakter těchto

---

<sup>142</sup> LE CONSEIL D'ETAT. *Les agents de greffe*. Conseil-etat.fr, [cit. 14. června 2014]. Dostupné na <[www.conseil-etat.fr/fr/agents-de-greffe](http://www.conseil-etat.fr/fr/agents-de-greffe)>.

<sup>143</sup> SLÁDEČEK, Vladimír, TOMOSZKOVÁ, Veronika a kol. *Správní soudnictví v České republice a ve vybraných státech Evropy*. In: HORÁKOVÁ, Monika. Praha: Wolters Kluwer ČR, 2010, s. 228.

<sup>144</sup> L. 232-5 Code de justice administrative, znění ze dne 30. května 2014.

<sup>145</sup> ODENT, Bruno, TRUCHET, Didier. *La justice administrative...*, s. 13.

<sup>146</sup> Tamtéž, s. 19.

orgánů lze dovodit buď z jejich statutu, z jejich rozhodovacích pravomocí nebo charakteru jejich činnosti. Jsou zřízeny zákonem, pravidla jejich fungování zabezpečují především kontradiktorní povahu řízení.“<sup>147</sup> Rozhodnutí vydaná těmito specializovanými soudy jsou podřízena kontrole Státní rady prostřednictvím kasačních stížností. Soudci nemají titul magistrat, jedná se o specializované soudce.

„Některé tyto specializované soudy byly vytvořeny, aby odpověděly na dočasnou potřebu a později zanikly odpadnutím důvodu, pro který vznikly, například Nejvyšší komise za válečné odškodnění (*Commission supérieure des dommages de guerre*) nebo Čestný porotní soud (*Jurys d'honneur*). Jiné specializované soudy mají trvalý charakter jako Účetní dvůr (*Cour des comptes*), Rozpočtový a finanční soud (*Cour de discipline budgétaire et financière*). Posledním typem specializovaných soudů jsou ty, jež se zabývají především disciplinárními věcmi v rámci veřejnoprávních institucí a korporací například Regionální účetní komory (*Chambres régionales des comptes*), Disciplinární komora pro odborná povolání (*Formations disciplinaires des ordres professionnels*), Komise pro uprchlíky (*Cour nationale du droit d'asile*).<sup>148</sup>

## 5.5 Státní rada

Na vrcholu správního soudnictví stojí Státní rada (*Conseil d'Etat*), jenž je formálně řízena prezidentem, kterým je předseda francouzské vlády a podle čl. L 121-1 řádu správního soudnictví jej v jeho nepřítomnosti zastupuje ministr spravedlnosti. Ve skutečnosti Státní radu řídí její viceprezident. Státní rada sestává z 300 členů, kteří jsou většinou absolventi Národní školy správy. „Členy Státní rady jsou viceprezident, prezidenti jednotlivých sekcí, řádní a mimořádní radové, zpravodajů a auditoři první a druhé třídy.“<sup>149</sup>

Má 2 hlavní úlohy a to pomáhat vládě s přípravou návrhů zákonů a dekretů a je to též Nejvyšší správní soud, který řeší správní spory. Aby mohla takto vykonávat svou funkci, „dělí se na sekce a to 1 soudní sekci (*section du contentieux*) a 6 administrativních sekcí.“<sup>150</sup>

### 5.5.1 Poradní funkce

Státní rada zkoumá v rámci své poradní funkce návrhy zákonů a nařízení dříve, než jsou předloženy Radě ministrů (*Conseil des ministres*). Dále Státní rada vydává stanovisko k právním textům, k jejich formě a správnímu využití. „Vláda ji může požádat o konzultaci

---

<sup>147</sup> SLÁDEČEK, Vladimír, TOMOSZKOVÁ, Veronika a kol. *Správní soudnictví v České republice a ve vybraných státech Evropy*. In: HORÁKOVÁ, Monika. Praha: Wolters Kluwer ČR, 2010, s. 231.

<sup>148</sup> ODENT, Bruno, TRUCHET, Didier. *La justice administrative...*, s. 20.

<sup>149</sup> L. 121-2 Code de justice administrative, ve znění pozdějších předpisů.

<sup>150</sup> SLÁDEČEK, Vladimír, TOMOSZKOVÁ, Veronika a kol. *Správní soudnictví v České republice a ve vybraných státech Evropy*. In: HORÁKOVÁ, Monika. Praha: Wolters Kluwer ČR, 2010, s. 230.

ohledně všech otázek či obtížností v obecném i správním soudnictví. Státní rada je rovněž konzultantem parlamentu ohledně návrhů zákonů jako poslední předložení k posouzení.<sup>151</sup>

Státní rada se podílí na přípravě návrhů zákonů, nařízení a některých dekretů. Dále vydává stanoviska na návrh vlády či samostatně v rámci své činnosti. Zákon určí, kdy je Státní rada povinna se vyjádřit k návrhům zákonů. „Státní rada je povinna se zabývat všemi návrhy zákonů před jejich schválením Radou ministrů a jejím předložením před parlamentem.“<sup>152</sup> Na základě článku 38 Ústavy V. Republiky se musí Státní rada zabývat návrhy nařízení před jejich schválením Radou ministrů. „Dekrety po schválení Státní rady nemohou být žádným způsobem měněny.“<sup>153</sup> Vláda není povinna převzít právní názor Státní rady, ale pokud byl návrh dekretu již schválen Státní radou, vláda ho nesmí změnit. „V rámci nepovinné konzultace Státní radou (od ústavní reformy z 23. července 2008, v návaznosti na článek 39 Ústavy V. Republiky) může prezident Národního shromáždění (*Assemblée nationale*) nebo Senátu (*Sénat*) požádat Státní radu o právní názor ohledně návrhů zákonů vypracovávaných poslanci.“<sup>154</sup> Jinak se fakultativně může vláda (*Gouvernement*) pokaždé obrátit na Státní radu s textem, aby vyjádřila svůj právní názor. Následující obrázek popisuje poradní funkci Státní rady.

Valné shromáždění (*Assemblée générale*) Státní rady má za úkol zaobírat se nejdůležitějšími texty, které byly nejprve přezkoumány danou sekcí (viz. dále). „Jsou jí podrobeny nejdůležitější návrhy zákonů a nařízení. Může se též vyslovit k návrhům velmi důležitých dekretů.“<sup>155</sup> V čele stojí viceprezident Státní rady. Může se sejít v plénu nebo v obvyklém počtu. „Plénum sestává z viceprezidenta, všech prezidentů sekcí a všech poradců. Takto se schází průměrně jednoměsíčně.“<sup>156</sup>

---

<sup>151</sup> LE CONSEIL D'ETAT. *En bref*. Conseil-etat.fr, [cit. 14. června 2014]. Dostupné na <<http://www.conseil-etat.fr/fr/en-bref>>.

<sup>152</sup> Article 39 La Constitution de la Cinquième République, ve znění pozdějších předpisů.

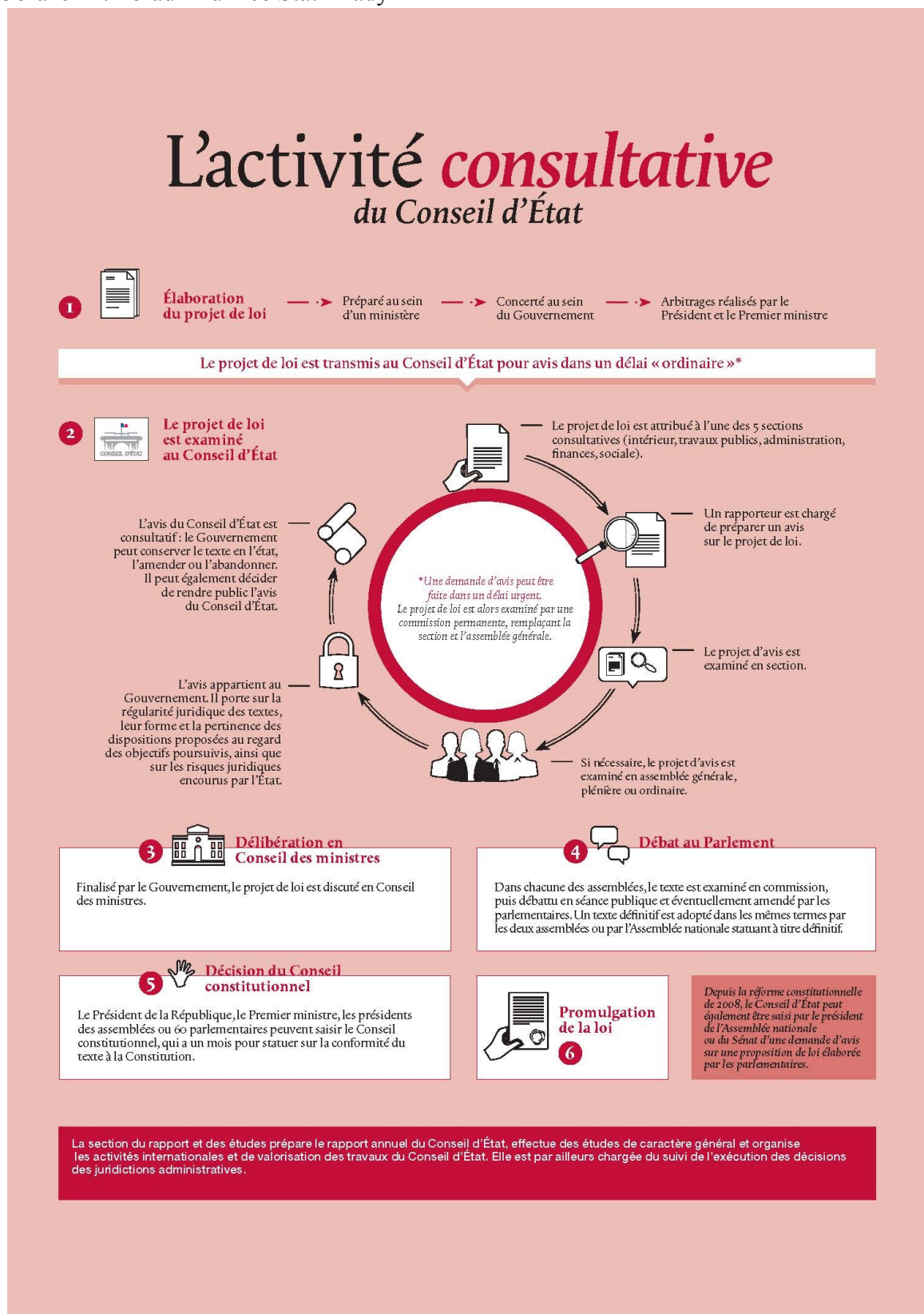
<sup>153</sup> LE CONSEIL D'ETAT. *La procédure devant les formations*. Conseil-etat.fr, [cit. 14. června 2014]. Dostupné na <<http://www.conseil-etat.fr/fr/la-procedure-devant-les-formations>>.

<sup>154</sup> Tamtéž.

<sup>155</sup> LE CONSEIL D'ETAT. *L'assemblée générale*. Conseil-etat.fr, [cit. 14. června 2014]. Dostupné na <<http://www.conseil-etat.fr/fr/lassemblee-generale>>.

<sup>156</sup> Tamtéž.

Obrázek 1: Poradní funkce Státní rady



Pramen<sup>157</sup>

<sup>157</sup> LE CONSEIL D'ÉTAT. *La procédure devant les formations*. Conseil-etat.fr, [cit. 14. června 2014]. Dostupné na <<http://www.conseil-etat.fr/fr/la-procedure-devant-les-formations>>.

Pro správný výkon své poradní funkce se Státní rada dělí do 6 sekcí a to na Vnitřní sekci, Sekci veřejných prací, Správní sekci, Finanční sekci, Sociální sekci a Sekci zpráv a studií.

„Vnitřní sekce (*Section de l'intérieur*) má za úkol vyhodnocovat návrhy zákonů, nařízení a dekretů týkající se ústavních principů, veřejných svobod, veřejné moci, právem aplikovaným v zámořských oblastí a veřejné prospěšných společností.“<sup>158</sup> Je složena z 30 členů a předsedá jí Christian Vigouroux. „Vnitřní sekce se zabývá činnostmi týkající se Prvního ministra s výjimkou těch, kterými se zabývají ostatní sekce, dále věci týkající se ministra spravedlnosti a dále činnosti týkající se vnitřní bezpečnosti, veřejných svobod, kontinentální a zámořské státní správy a územních samosprávných celků, práva azylu, imigrace a integrace imigrujících občanů, školství, fyzické a sportovní aktivity mladistvých, kultury, francouzského jazyka a frankofonie, medií a audiovizuální komunikací.“<sup>159</sup>

„Sekce veřejných prací (*Section des travaux publics*) se zabývá otázkami ochrany životního prostředí, energií, průmyslovou bezpečností a předcházení jejím rizikům, jadernou bezpečností a převozem jaderného materiálu, vesmírem, průmyslovým vlastnictvím, pošt, turismem, ubytováním, urbanismem, dopravou a infrastrukturou, zemědělstvím, rybařstvím a lesnictvím.“<sup>160</sup> Skládá se z 30 členů a v jejím čele stojí Philippe Martin.

Správní sekce (*Section de l'administration*) se zabývá právními předpisy v oblasti obrany, organizace a hospodářství správy, funkcionářů a veřejných činitelů. Správní sekci tvoří 15 členů a jejím prezidentem je Bernard Pêcheur. „Správní sekce se týká věcí spadajících do ministerstva obrany kromě válečných veteránů a obětí, a záležitostí týkající se řízení lidských zdrojů státu, územních celků, veřejných společností, právy a povinnostmi funkcionářů a státních činitelů vyjma soudců spadající pod soudní jurisdikci.“<sup>161</sup> Mezi další úkoly patří pravidla pro veřejné vlastnictví, reformy státu a veřejných služeb za účelem zlepšení jejich efektivity, organizace státu a veřejných služeb, delegace správy a dekoncentrace.

Finanční sekce (*Section des finances*) má na starost zkoumat právní předpisy v oblasti veřejných financí a stejně tak ekonomické a finanční opatření vyplývající z mezinárodních úmluv. Jejím prezidentem je Henri Toutée a tvoří jí 15 členů. „Finanční sekce se stará o věci

---

<sup>158</sup> LE CONSEIL D'ETAT. *La section de l'intérieur*. Conseil-etat.fr, [cit. 14. června 2014]. Dostupné na <<http://www.conseil-etat.fr/fr/la-section-de-linterieur>>.

<sup>159</sup> Tamtéž.

<sup>160</sup> LE CONSEIL D'ETAT. *La section des travaux publics*. Conseil-etat.fr, [cit. 14. června 2014]. Dostupné na <<http://www.conseil-etat.fr/fr/la-section-des-travaux-publics-kgc>>.

<sup>161</sup> LE CONSEIL D'ETAT. *La section de l'administration*. Conseil-etat.fr, [cit. 14. června 2014]. Dostupné na <<http://www.conseil-etat.fr/fr/la-section-de-ladministration-kue>>.



týkající se konkurenceschopnosti ekonomiky a územní atraktivity, strategické orientace průmyslu a služeb, podniků a řemesel, financování a účasti ve věcech ekonomických, monetárních a finančních na národní a mezinárodní úrovni, ekonomické a finanční prognózy, fiskální legislativě, konkurencí. Další její činností je postih podvodů, statistika a ekonomická studia, zahraniční obchod, finanční zákony, příprava a realizace státního rozpočtu, veřejné účetnictví, celnictví, místní finance, bankovní a pojišťovací sektor.<sup>162</sup>

„Sociální sekce (*Section sociale*) má za cíl zkoumání textů právních předpisů týkajících se zdraví, sociálního zabezpečení, práce a zaměstnání.“<sup>163</sup> Složena je z 20 členů a v jejím čele stojí prezident Olivier Dutheillet de Lamothe. Činnost je zaměřena především na „politiku zaměstnanosti, přípravu povolání dospívajících a dospělých, práci a prevenci pracovních úrazů a nemocí, práva žen a jejich profesní rovnost, veřejné zdraví a organizaci zdravotního systému, lékaře, sociální činnost a boj proti chudobě, rodinu, děti, starší a hendikepované osoby, sociální zabezpečení a pojištění stáří, nemocí, mateřství a pracovní úrazy a též rodičovské příspěvky, válečné veterány a oběti, důchodce, vojenské penzisty a invalidní penze a přípravu a použití zákona o financování sociálního zabezpečení.“<sup>164</sup>

Poslední sekci je Sekce zpráv a studií (*Section du rapport et des études*) a její „3 hlavní poslání jsou příprava zprávy Státní rady a napomáhání otevření instituce veřejnosti, koordinace studií realizovaných Státní radou z vlastní iniciativy či na návrh Prvního ministra a řešení eventuální obtížnosti spojené s výkonem rozhodnutí Státní rady a jiných správních soudů.“<sup>165</sup> Navíc tato sekce zajišťuje mezinárodní spolupráci Státní rady například s delegací z Evropské unie týkající se řešerše právních otázek v rámci evropského práva. Prezidentkou sekce je Maryvonne de Saint Pulgent.

### 5.5.2 Soudní funkce

Státní rada je nejvyšším správním soudem. Rozhoduje ve všech sporech, které zahrnují veřejnou osobu (Stát, region, department, obec, veřejný podnik) nebo soukromou osobu pověřenou veřejnou službou (např. sportovní federace) podléhající pravomoci správní jurisdikce. Rozhodnutí vydaná Státní radou jsou suverénní a nemohou být dotčeny žádným opravným prostředkem. Státní rada ve své soudní funkci má trojí pravomoc.

---

<sup>162</sup> LE CONSEIL D'ETAT. *La section des finances*. Conseil-etat.fr, [cit. 14. června 2014]. Dostupné na <<http://www.conseil-etat.fr/fr/la-section-des-finances>>.

<sup>163</sup> LE CONSEIL D'ETAT. *La section sociale*. Conseil-etat.fr, [cit. 14. června 2014]. Dostupné na <<http://www.conseil-etat.fr/fr/la-section-sociale>>.

<sup>164</sup> Tamtéž.

<sup>165</sup> LE CONSEIL D'ETAT. *La section du rapport et des études*. Conseil-etat.fr, [cit. 14. června 2014]. Dostupné na <<http://www.conseil-etat.fr/fr/la-section-du-rapport-et-des-etudes-kew>>.

Zaprvé vystupuje jako kasační soud pro souzení rozsudků vydanými Odvolacím správním soudem, proti rozhodnutí vydaným specializovanými správními soudy. A proti rozsudkům vydaným Správním soudem rozhodujícím v první a poslední instanci. Jedná se o 70% rozhodnutí Státní rady.

Zadruhé jako odvolací soud proti odvoláním Správních soudů ve volebních věcech (městské a obvodní volby) a posouzení legality. Těchto případů bývá mezi 1-6% ročně.

Zatřetí jako soud první a poslední instance pro souzení návrhů proti dekretům, právním aktům ministrů a sporům z regionálních a evropských voleb. Takto Státní rada vydá 25% svých rozhodnutí.

## **5.6 Kompetenční soud**

Kompetenční soud (*Tribunal des Conflits*) řeší spory vzniklé mezi oběma soudními soustavami. Vznikl již v roce 1872. „Soud má 8 členů a jeho předsedou je ministr spravedlnosti, který ovšem zasahuje pouze v případě rovnosti hlasů. Polovina jeho členů reprezentuje Státní radu jako nejvyšší orgán správního soudnictví, druhá polovina Kasační dvůr jako nejvyšší orgán obecného soudnictví.“<sup>166</sup> Tento soud definuje hranici mezi oběma soudními soustavami, jedná se o rozhodování o negativních kompetenčních sporech. Tedy případů není mnoho, ale jsou poměrně složité. Soud může zahájit řízení ex offo, ale většinou to bývá na žádost dotčeného orgánu. Na tento soud se může Kasační dvůr i Státní rada obrátit i preventivně.

---

<sup>166</sup> PÍTROVÁ, Lenka, POMAHAČ Richard. *Evropské správní soudnictví...*, s. 60.

## **6 Komparace soudnictví v České republice a ve Francii**

Soudní systém v České republice a ve Francii je velmi rozdílný. Rozdíl spočívá již v soustavě soudů. Ve Francii důsledně rozčleňujeme soudní systém na obecné a správní soudnictví. V tomto systému je správní soudnictví součástí moci správní, tedy výkonné a obecné soudnictví je mocí soudní. V českém právním řádě je i správní soudnictví řazeno pod moc soudní.

### **6.1 Komparace obecného soudnictví**

Obecné soudy rozhodují v civilních a trestních řízeních. V ČR i ve Francii rozlišujeme obě tyto řízení a ty jsou odlišně upravena v zákonech. Podle výše popsaného je česká soustava jednodušší, rozeznáváme jen okresní, krajské, vrchní a nejvyšší soud, jak pro civilní, tak pro trestní soudnictví. Oproti tomu ve Francii existuje na jedné úrovni více soudů, které jsou rozčleněny podle druhu věci soudního řízení. Proto se na první pohled může zdát, že je francouzská soustava složitá.

V ČR projednávají a rozhodují spory v první instanci soudy dvou úrovní, a to okresní a krajské soudy. Okresní soud rozhoduje vždy, pokud podle zákona není věcně příslušný krajský soud. Oproti tomu ve Francii na prvním stupni v civilním řízení působí několik druhů soudů a to Soud prvního stupně práva obecného, Soud prvního stupně specializovaný, Obchodní soud, Soud týkající se zemědělských nájmu a záležitostí venkova, Soud ve věcech sociálního zabezpečení, Pracovní soud a Smírčí soudy. Každý soud je určen pro jiný typ sporu a soudci jsou odborníci a jsou jmenováni odlišně. Časově rozdílné je i jejich funkční období a soudy se mohou nacházet v rozdílných budovách. Oproti tomu v trestním soudnictví rozeznáváme Smírčí soud, Přestupkový soud, Trestní soud a Porotní soud. Obecně však platí, že Smírčí soud má specializované soudce pro civilní a trestní soudnictví, jedná se tedy o jeden soud. A Soud prvního stupně specializovaný odpovídá Přestupkovému soudu a Soud prvního stupně práva obecného odpovídá Trestnímu soudu. Je to jedna budova soudu, můžeme říci jeden soud, ale soudci se odlišují svou specializací. U těchto soudů můžeme najít stejný princip jako v ČR, kdy na jednom soudě, v jedné budově soudu se řeší případy jak v civilních, tak i v trestních věcech.

V rámci trestního řízení můžeme rozdíl nalézt ještě v přípravném řízení. V obou dvou systémech vystupuje státní zástupce, ale ve Francii dohled nad přípravným řízením vykonává vyšetřující soudce. V ČR je tento dohled svěřen státnímu zástupci. U trestního soudnictví mladistvých existují speciální soudy ve Francii na každém stupni, v ČR se jedná o zvláštní

specializovaný senát či samosoudce soudu v každé instanci, který projednává jen věci mladistvých.

Druhá instance se ve Francii odlišuje od ČR jen ve vymezení místní působnosti. Ve Francii soudí v druhé instanci Odvolací soud, v ČR jako odvolací soud působí krajský nebo vrchní soud podle typu případu. Jen Porotní soud rozhoduje jako soud prvního stupně i odvolací soud, liší se jen ve složení senátu. Tedy tento soud nezná devolutivní účinek odvolání a řeší pouze nejzávažnější zločiny.

Dovolání se podává ve Francii ke Kasačnímu soudu, v ČR k Nejvyššímu soudu. Mezi těmito soudy nejsou velké rozdíly, plní stejnou funkci.

Rozdíl spočívá i v podmínkách ustanovení do funkce soudce. Soudce v ČR musí mít ukončené pětileté magisterské studium v oboru Právo, poté tříleté čekatelství a nakonec musí absolvovat justiční zkoušky. Jmenování mohou být od 30 let věku prezidentem republiky. Naopak ve Francii existuje více typů soudců. Soudci magistrat jsou soudci, kteří jsou absolventi ENM v Bordeaux. Ale na speciálních soudech soudí soudci, jenž jsou odborníci v oboru speciálního soudu. Podmínky jsou určeny pro každý speciální soud odlišně. Odlišná funkce je i u administrativních pracovníků. V ČR existují vyšší soudní úředníci, tajemníci, asistenti soudce, zapisovatelé... Ve Francii funkci vyššího soudního úředníka přebírá *greffier*.

## **6.2 Komparace správního soudnictví**

Správní soudnictví ve Francii je tvořeno třístupňovou soustavou soudů oproti ČR, kde existuje dvojstupňová soudní soustava. Navíc se ve francouzské soudní soustavě vyskytují i specializované správní soudy pro vybrané oblasti správního soudnictví. Dále obecné soudy mají zakázáno jakkoliv zasahovat do správy (rozhodují jen ve věcech civilního nebo trestního soudnictví). Tato pravomoc přísluší jen správním soudům, které jsou zahrnuty do moci výkonné. Tedy k přezkumu správních rozhodnutí soudem dochází uvnitř samotné správy. Neprobíhá zvenku, jako je tomu v ČR. Dále je rozdíl v přezkoumávání správních aktů. Ve Francii lze ve správním soudnictví přezkoumat jak individuální správní akty, tak akty normativní. V ČR lze přezkoumat pouze individuální správní akty.

V ČR správní soudnictví vykonává specializovaný senát krajského soudu. A v zákonem stanovených případech NSS. Neexistuje zde možnost řádného opravného prostředku, a tedy řízení před správními soudy je jednoinstanční. S. ř. s. ale umožňuje využití mimořádného opravného prostředku, a to kasační stížnosti, k jejímuž projednání je věcně, funkčně i místně příslušný NSS. Ve Francii je správní soudnictví svěřeno správním soudům. A to Správnímu soudu a Odvolacímu správnímu soudu. Na rozdíl od ČR zde existuje řádný

opravný prostředek ve formě odvolání, které má devolutivní a suspenzivní účinek. Správní soudnictví je ve Francii dvojinstanční. Lze také podat mimořádný opravný prostředek a to kasační stížnost ke Státní radě. Navíc existují ve Francii specializované správní soudy, tzv. kvazisoudy, které vykonávají působnost speciálních správních soudů (např. Čestný porotní soud, Účetní dvůr, Komise pro uprchlíky atd.).

Státní rada má ve Francii nejen soudní funkci, ale též poradní. V rámci této funkce zkoumá návrhy zákonů a nařízení dříve, než jsou předloženy Radě ministrů. Také Státní rada vydává stanovisko k právním textům, k jejich formě a správnímu využití. Vláda může žádat o konzultaci veškerých otázek týkajících se obecného i správního soudnictví. Též parlament se obrací na Státní radu ohledně návrhů zákonů. Dále v rámci své poradní činnosti Státní rada radí vládě při přípravě návrhů zákonů, nařízení a některých dekretů, vydává odborné názory na návrh vlády či samostatně v rámci své činnosti. V zákonem stanovených případech je poradní funkce Státní rady povinná, tedy Státní rada se ze zákona musí vyjádřit k určité otázce. Státní rada se v rámci své poradní funkce dělí do 6 sekcí a to Vnitřní sekce, Sekce veřejných prací, Správní sekce, Finanční sekce, Sociální sekce a Sekce zpráv a studií. Každá sekce se specializuje na konkrétní doménu.

V ČR v určitých případech dotčených rozhodnutím orgánů veřejné správy může rozhodovat soud v občanskoprávním řízení, pokud věc, o které se jedná, vyplývá ze vztahů soukromého práva (např. vklad vlastnického práva do katastru nemovitostí). Ve Francii je sice striktně odlišeno správní soudnictví od obecného, ale existují případy, ve kterých obecný soud rozhoduje o správním právu (např. procedura vyvlastnění). Ale jedná se jen o několik málo výjimek.

Členové správních soudů ve Francii jsou státní úředníci a jsou podřízeni státu, ale jakmile se jejich aktivita přičítá správnímu soudnictví, mají vlastní status, který jim garantuje jejich nezávislost a nestrannost. Jako soudci mají postavení magistrat administratif a jsou to absolventi Národní školy správy či odborníci v oboru své působnosti. Na pozici soudce jsou jmenováni a povýšeni dekretem Prezidenta republiky. V ČR se speciální podmínky týkají soudce NSS. Ten musí splnit kromě obecných podmínek pro jmenování soudcem, i podmínky zvláštní a to, že musí mít nejméně desetiletou právní praxi. Na správních soudech se vyskytují též greffiers, kteří vykonávají činnost vyšších soudních úředníků.

Výkon správy správních soudů se děje samostatně, prostřednictvím Nejvyšších rad. Státní rada řídí samostatně správu správních soudů. Zde je naplno vyvinuta administrativní funkce nejvyššího orgánu. Naopak v českém právním kontextu je ji třeba vykládat jen na vnitřní správu NSS. V ČR vykonává některé z pravomocí Nejvyšší rady Soudcovská rada. Na

správních soudech ve Francii působí generální sekretář, který se stará o chod soudu. Na českých soudech má tuto pravomoc ředitel správy soudu.

Jak v ČR, tak i ve Francii existují kompetenční spory. Pro jejich řešení byl v ČR zřízen zvláštní senát, ve Francii Kompetenční soud. Jmenují se rozdílně, ale jejich úkol je stejný. Mají za cíl určit, jestli konkrétní případ patří do působnosti obecných nebo správních soudů.

## Závěr

V úvodu své diplomové práce na téma „*Organizace soudnictví s aspektem na správní oblast v komparaci ČR a Francie*“ jsem si vymezila cíl, kterým byla snaha o poskytnutí rozboru soudního systému ve dvou zemích Evropy, a to České republiky a Francie. Obě tyto země si prošly rozdílným historickým vývojem a to je i odrazem v jejich soudním systému. Ve Francii historicky rozlišujeme obecné soudnictví od správního soudnictví. Ještě před Velkou francouzskou revolucí bylo parlamentu zakázáno vměšovat se do jakýchkoli záležitostí, které by se týkaly státu, správy nebo vlády. Tyto „státní“ záležitosti byly ponechány výhradně v rukách krále, jeho radě a královským komisařům. Tento prvek zůstal ve francouzské justici do dneška. Správní soudci jsou funkcionáři, jsou to tedy státní úředníci. Řízení vedené před správním soudem je vždy veřejné a advokáti jsou povinni nosit taláry, oproti soudcům, kteří taláry nenosí. Naopak v ČR je správní soudnictví poměrně mladé odvětví, protože během komunistického režimu úplně zaniklo a došlo k jeho obnově až po roce 1989.

Cílem diplomové práce však neměl být pouze strohý popis jednotlivých soudních systémů, ale zároveň i jejich následná analýza a komparace. Věřím v to, že se mi podařilo naplnit uvedený cíl, který je odrazem práce s velkým množstvím právních předpisů, odborné literatury a jiných dostupných zdrojů k této problematice, jak v českém, tak i francouzském jazyce, jež jsem se snažila pečlivě prostudovat, orientovat se v nich a vzájemně je propojit. Pro popis organizace francouzských soudních systémů jsem vycházela především z francouzských zdrojů.

Diplomová práce je logicky rozdělena do 6 kapitol. První kapitola se zabývá soudnictvím obecně. Druhá kapitola se týká obecného soudnictví v ČR, na tuto kapitolu navazuje kapitola třetí týkající se obecného soudnictví ve Francii. Čtvrtá kapitola se zabývá správním soudnictvím v ČR, na níž navazuje kapitola pátá týkající se správního soudnictví ve Francii. Poslední kapitola je komparací obecného soudnictví v ČR a ve Francii a správního soudnictví v ČR a ve Francii.

Obecné soudnictví ve Francii se vyznačuje velkým množstvím jednotlivých druhů soudů v první instanci. Je to dáno i tím, že soudci na prvoinstančních soudech jsou neprofesionální soudci, jsou to odborníci v určité oblasti práva. Každý soud má zákonem vymezenou svou pravomoc a působnost. Tyto soudy se liší v rozdílných zasedáních senátů, v počtu soudců, ale vždy rozhodují jen v první instanci. Odvolání se podává k Odvolacímu

soudu. V první instanci v civilním řízení působí Soud prvního stupně práva obecného, Soud prvního stupně specializovaný, Obchodní soud, Soud týkající se zemědělských nájmu a záležitostí venkova, Soud ve věcech sociálního zabezpečení, Pracovní soud a Smírčí soudy. V trestním řízení v první instanci rozhoduje Smírčí soud, Přestupkový soud, Trestní soud a Porotní soud. Oproti tomu v ČR v první instanci rozhodují pouze okresní soudy a v zákonem stanovených případech krajské soudy. Odvolání se podává ke krajskému soudu, ale pokud v prvním stupni rozhodl krajský soud, odvolání se podává k vrchnímu soudu. V ČR o dovoláních rozhoduje Nejvyšší soud, ve Francii je to Kasační soud.

Správní soudnictví ve Francii je velmi rozvinuté. Z důsledného rozdělení *l'ordre judiciaire* a *l'ordre administratif*, podle kterého tedy důsledně rozlišujeme obecné soudy, které řeší soukromoprávní a trestní spory a správní soudy, které aplikují správní právo. Správní soudnictví ve Francii je tvořeno třístupňovou soustavou soudů a to Správním soudem, Odvolacím správním soudem a Státní radou. Navíc se ve francouzské soudní soustavě vyskytují i specializované správní soudy pro vybrané oblasti správního soudnictví. Naopak v ČR existuje pouze dvoustupňová soustava soudů zastoupena krajskými soudy a Nejvyšším správním soudem. Navíc v ČR není možné podat odvolání jako řádný opravný prostředek, to ve Francii lze. Dovolání se v ČR podává k Nejvyššímu správnímu soudu a ve Francii ke Státní radě. Státní rada má velmi rozvinutou administrativní funkci, protože rozhoduje o správě Správních a Odvolacích správních soudů. V ČR Nejvyšší správní soud rozhoduje jen o správě Nejvyššího správního soudu, nerozhoduje o správě krajských soudů. Liší se i status soudců. Ve Francii jsou správními soudci státní úředníci.

Ve Francii působí mnoho specializovaných soudů jak v obecném soudnictví, tak i ve správním, na kterých soudí soudci neprofesionálové. V rámci úvah *de lege ferenda* bych tak zvažila v ČR větší specializaci českých soudů a možnost využití soudců neprofesionálů pro specializovaná právní odvětví.

Tato diplomová práce je určena odborné veřejnosti, která se zajímá o organizaci soudnictví jak v České republice, tak i ve Francii. Může posloužit jako podklad pro vytvoření odborné literatury, která se bude zabývat organizací obecného a správního soudnictví na evropské úrovni.



## Bibliografie

### a) Monografie

- PERROT Roger. *Institutions judiciaires*. 14. vydání. Paris: Montchretien, 2010. 540 s.
- GOMEZ-BASSAC Valérie. *La justice*. 1. vydání. Malakoff: Foucher, 2014. 160 s.
- ODOT, Bruno, TRUCHET, Didier. *La justice administrative*. 2. vydání. Paris: Presses Universitaires de France, 2008. 128 s.
- SLÁDEČEK, Vladimír, TOMOSZKOVÁ, Veronika a kol. *Správní soudnictví v České republice a ve vybraných státech Evropy*. 1. vydání. Praha: Wolters Kluwer ČR, 2010. 260 s.
- SLÁDEČEK Vladimír. *Obecné správní právo*. 3. vydání. Praha: Wolters Kluwer ČR, 2013. 500 s.
- FILIP, Jan, SVATONĚ, Jan. *Státověda*. 5. vydání. Praha: Wolters Kluwer Česká republika, 2011. 400 s.
- WINTEROVÁ, Alena. *Civilní právo procesní: vysokoškolská učebnice*. 6. vydání. Praha: Linde, 2011. 712s.
- PÍTROVÁ Lenka, POMAHAČ Richard. *Evropské správní soudnictví*. 1. vydání. Praha: C.H. Beck, 1998. 343 s.
- HEYNDRYCH, Dušan a kol. *Správní právo. Obecná část*. 5. vydání. Praha: C. H. Beck, 2003. 832 s.
- PLUNDR, Otakar a Petr HLAVSA. *Organizace justice a prokuratury* 1. vydání. Praha: Panorama, 1987. 259 s.
- MAUROIS, André. *Dějiny Francie*. 1. vydání. Praha: Lidové noviny, 1994. 495 s.
- ZAHRADNÍKOVÁ, Radka. *Organizace justičního systému*. 1. vydání. Plzeň: Aleš Čeněk, 2007. 400 s.
- VOPÁLKA, Vladimír a kol. *Nová úprava správního soudnictví. Soudní řád správní. Code of Administrative Justice*. 1. vydání. Praha: ASPI Publishing, 2003. 408 s.
- SCHELLEOVÁ, Ilona; SCHELLE, Karel. 1. vydání. *Soudnictví : (historie, současnost a perspektivy)*. 1. vydání. Praha : Eurolex Bohemia, 2004. 592 s.
- SCHELLEOVÁ, Ilona. *Organizace soudnictví*. 1. vydání. Brno: Masarykova univerzita, 1993. 33 s.

- SCHELLEOVÁ, Ilona. *Správní soudnictví*. 1. vydání. Praha: Eurolex Bohemia, 2004. 100 s.
- b) Internetové zdroje
  - ČTK. *Okresní úřady byly zrušeny, okresy jako správní celky však nikoli*. Epravo.cz, 7. ledna 2003 [cit. 10. září 2014]. Dostupné na <http://www.epravo.cz/top/clanky/okresni-urady-byly-zruseny-okresy-jako-spravni-celky-vsak-nikoli-20541.html?mail>.
  - NEJVYŠŠÍ SOUD. *Nejvyšší soud*. Nsoud.cz, 18. března 2010 [cit. 12. srpna 2014]. Dostupné na [http://www.nsoud.cz/JudikaturaNS\\_new/ns\\_web.nsf/Edit/ONEjvyssimsoudu~Obecneinformace?Open&area=O%20Nejvy%C5%A1%C5%A1%C3%ADm%20soudu&grp=Obecn%C3%A9%20informace&lng=>](http://www.nsoud.cz/JudikaturaNS_new/ns_web.nsf/Edit/ONEjvyssimsoudu~Obecneinformace?Open&area=O%20Nejvy%C5%A1%C5%A1%C3%ADm%20soudu&grp=Obecn%C3%A9%20informace&lng=>).
  - NEJVYŠŠÍ SOUD. *Občanskoprávní a obchodní kolegium Nejvyššího soudu*. Nsoud.cz, 2010 [cit. 12. srpna 2014]. Dostupné na [http://www.nsoud.cz/JudikaturaNS\\_new/ns\\_web.nsf/Edit/ONEjvyssimsoudu~Obcanskopravniaobchodnikolegium?Open&area=O%20Nejvy%C5%A1%C5%A1%C3%ADm%20soudu&grp=Ob%C4%8Danskopr%C3%A1vn%C3%AD%20a%20obchodn%C3%AD%20kolegium&lng=>](http://www.nsoud.cz/JudikaturaNS_new/ns_web.nsf/Edit/ONEjvyssimsoudu~Obcanskopravniaobchodnikolegium?Open&area=O%20Nejvy%C5%A1%C5%A1%C3%ADm%20soudu&grp=Ob%C4%8Danskopr%C3%A1vn%C3%AD%20a%20obchodn%C3%AD%20kolegium&lng=>).
  - NEJVYŠŠÍ SOUD. *Trestní kolegium Nejvyššího soudu*. Nsoud.cz, 2010 [cit. 12. srpna 2014]. Dostupné na [http://www.nsoud.cz/JudikaturaNS\\_new/ns\\_web.nsf/Edit/ONEjvyssimsoudu~Trestnikolegium?Open&area=O%20Nejvy%C5%A1%C5%A1%C3%ADm%20soudu&grp=Trestn%C3%AD%20kolegium&lng=>](http://www.nsoud.cz/JudikaturaNS_new/ns_web.nsf/Edit/ONEjvyssimsoudu~Trestnikolegium?Open&area=O%20Nejvy%C5%A1%C5%A1%C3%ADm%20soudu&grp=Trestn%C3%AD%20kolegium&lng=>).
  - NEJVYŠŠÍ SOUD. *Stručný popis činnosti trestního kolegia*. Nsoud.cz, 2010 [cit. 12. srpna 2014]. Dostupné na [>http://www.nsoud.cz/JudikaturaNS\\_new/ns\\_web.nsf/web/ONEjvyssimsoudu~Trestnikolegium~Strucny\\_popis\\_cinnosti\\_trestniho\\_kolegia~?openDocument&lng=CZ](http://www.nsoud.cz/JudikaturaNS_new/ns_web.nsf/web/ONEjvyssimsoudu~Trestnikolegium~Strucny_popis_cinnosti_trestniho_kolegia~?openDocument&lng=CZ).
  - NEJVYŠŠÍ STÁTNÍ ZASTUPITELSTVÍ ČESKÁ REPUBLIKA. *Práva a postavení mladistvého obviněného*. Nsz.cz, [cit. 14. srpna 2014]. Dostupné na [>http://www.nsz.cz/index.php/cs/obvinny/prava-a-postaveni-mladistveho-obvinneho](http://www.nsz.cz/index.php/cs/obvinny/prava-a-postaveni-mladistveho-obvinneho).

- MINISTERE DE LA JUSTICE. *Présentation de l'ordre judiciaire*. Justice.gouv.fr, [cit. 8. června 2014]. Dostupné na <<http://www.justice.gouv.fr/organisation-de-la-justice-10031/lordre-judiciaire-10033>>.
- VIE PUBLIQUE. *Qu'est-ce qu'un juge d'instruction?* Vie-publique.fr, 31. srpna 2012 [cit. 12. června 2014]. Dostupné na <<http://www.vie-publique.fr/decouverte-institutions/justice/personnel-judiciaire/juges/qu-est-ce-qu-juge-instruction.html>>.
- BAXA, Josef. *Memorandum o výběru kandidátů na soudce pro Nejvyšší správní soud - zveřejnění pravidel*. Nssoud.cz, 25. září 2012 [cit. 26. července 2014]. Dostupné na <<http://www.nssoud.cz/Memorandum-o-vyberu-kandidatu-na-soudce-pro-Nejvyssi-spravni-soud-zverejneni-pravidel/art/875?menu=382>>.
- LE CONSEIL D'ETAT. *Les agents de greffe*. Conseil-etat.fr, [cit. 14. června 2014]. Dostupné na <[www.conseil-etat.fr/fr/agents-de-greffe](http://www.conseil-etat.fr/fr/agents-de-greffe)>.
- LE CONSEIL D'ETAT. *En bref*. Conseil-etat.fr, [cit. 14. června 2014]. Dostupné na <<http://www.conseil-etat.fr/fr/en-bref>>.
- LE CONSEIL D'ETAT. *La procédure devant les formations*. Conseil-etat.fr, [cit. 14. června 2014]. Dostupné na <<http://www.conseil-etat.fr/fr/la-procedure-devant-les-formations>>.
- LE CONSEIL D'ETAT. *L'assemblée générale*. Conseil-etat.fr, [cit. 14. června 2014]. Dostupné na <<http://www.conseil-etat.fr/fr/lassemblee-generale>>.
- LE CONSEIL D'ETAT. *La section de l'intérieur*. Conseil-etat.fr, [cit. 14. června 2014]. Dostupné na <<http://www.conseil-etat.fr/fr/la-section-de-linterieur>>.
- LE CONSEIL D'ETAT. *La section des travaux publics*. Conseil-etat.fr, [cit. 14. června 2014]. Dostupné na <<http://www.conseil-etat.fr/fr/la-section-des-travaux-publics-kgc>>.
- LE CONSEIL D'ETAT. *La section de l'administration*. Conseil-etat.fr, [cit. 14. června 2014]. Dostupné na <<http://www.conseil-etat.fr/fr/la-section-de-ladministration-kue>>.
- LE CONSEIL D'ETAT. *La section des finances*. Conseil-etat.fr, [cit. 14. června 2014]. Dostupné na <<http://www.conseil-etat.fr/fr/la-section-des-finances>>.
- LE CONSEIL D'ETAT. *La section sociale*. Conseil-etat.fr, [cit. 14. června 2014]. Dostupné na <<http://www.conseil-etat.fr/fr/la-section-sociale>>.
- LE CONSEIL D'ETAT. *La section du rapport et des études*. Conseil-etat.fr, [cit. 14. června 2014]. Dostupné na <<http://www.conseil-etat.fr/fr/la-section-du-rapport-et-des-etudes-kew>>.

c) Právní předpisy

- Code de justice administrative, ve znění pozdějších předpisů.
- Code de commerce, ve znění pozdějších předpisů.
- Code de procédure pénale, ve znění pozdějších předpisů.
- La Constitution de la Cinquième République, ve znění pozdějších předpisů.
- La Déclaration des droits de l'homme et du citoyen.
- Ústavní zákon č. 1/1993 Sb., Ústava České republiky, ve znění pozdějších předpisů.
- Ústavní zákon č. 2/1993 Sb., Listina základních práv a svobod, ve znění pozdějších předpisů.
- Zákon č. 6/2002 Sb., o soudech, soudcích, přísedících a státní správě soudů a o změně některých dalších zákonů (zákon o soudech a soudcích), ve znění pozdějších předpisů.
- Zákon č. 99/1963 Sb., občanský soudní řád, ve znění pozdějších předpisů.
- Zákona č. 14/1961 Sb. o trestním řízení soudním (trestní řád), ve znění pozdějších předpisů.
- Zákon č. 150/2002 Sb., soudní řád správní, ve znění pozdějších předpisů.
- Zákon č. 131/2002 Sb., o rozhodování některých kompetenčních sporů, ve znění pozdějších předpisů.
- Zákon č. 218/2003 Sb., zákon o odpovědnosti mládeže za protiprávní činy a o soudnictví ve věcech mládeže a o změně některých zákonů (zákon o soudnictví ve věcech mládeže), ve znění pozdějších předpisů.
- Zákon č. 292/2013 Sb., zákon o zvláštních řízeních soudních, ve znění pozdějších předpisů.
- Ústavní zákon č. 121/1920 Sb. z. a n., Ústavní listina Československé republiky, ve znění zákona č. 294/1920 Sb. z. a n. účinném ke dni 5. května 1920.
- Ústavní zákon č. 23/1991 Sb., kterým se uvozuje Listina základních práv a svobod jako ústavní zákon Federálního shromáždění České a Slovenské Federativní Republiky ve znění zákona č. 162/1998 Sb. účinném ke dni 1. ledna 1999.

d) Judikatura

- Nález Ústavního soudu ze dne 24. září 1996 č. 269/1996 Sb.
- Nález Ústavního soudu ze dne 23. listopadu 1999 č. 2/2000 Sb.
- Nález Ústavního soudu ze dne 12. března 2001 č. 96/2001 Sb.

e) Odborný text

- NOVOTNÁ, Simona. *Aktuální problémy organizace českého soudnictví*. Brno, 2012. Bakalářská práce. Masarykova univerzita v Brně. Ekonomicko-správní fakulta. Vedoucí práce David ŠPAČEK. 55 s.

## Shrnutí

V ústavách moderních demokratických zřízení je obecně zakotvena zásada, že lid vykonává moc prostřednictvím orgánů moci výkonné, zákonodárné a soudní, popřípadě ústavní zákon stanoví, že lid vykonává státní moc přímo (např. referendum). Soudní moc je vykonávána specifickými státními orgány, kterými jsou nezávislé soudy. Organizace soudnictví se zabývá především soustavou soudů a soudní činností, která je zaměřena převážně na úkoly v rámci dané pravomoci, dále na organizační zásady soudní výstavby a činnosti a na organizační strukturu jednotlivých článků soudů.

Diplomová práce na téma „*Organizace soudnictví s aspektem na správní oblast v komparaci ČR a Francie*“ se zabývá organizací soudů ve dvou evropských zemích, v České republice a ve Francii. Jejím cílem je popsat, vysvětlit a analyzovat soudní systém v těchto dvou zemích. Organizace soudnictví v České republice a ve Francii je odlišná. Je to dáno i historickým vývojem obou dvou zemí. Francouzský soudní systém je vystavěn na *Dualisme juridictionnel*, podle kterého důsledně rozlišujeme obecné soudy, které řeší spory mezi soukromými osobami a aplikují pravidla soukromého práva a správní soudy, které zahrnují veřejné osoby a aplikují správní právo. Obecné soudy patří do moci soudní a působí v oboru civilního a trestního práva. Naopak správní soudy patří do moci správní, která je součástí moci výkonné, nikoli soudní.

Práce je rozdělena do 6 kapitol. První kapitola se zabývá teorií soudnictví, druhy soudnictví a jeho postavením ve státě. Druhá kapitola rozvádí obecné soudnictví v České republice a popisuje vybrané instituty obecného soudnictví na úseku civilního a trestního soudnictví. Na tuto kapitolu navazuje kapitola třetí, která se týká obecného soudnictví ve Francii a líčí jeho vybrané instituty v civilním a trestním soudnictví. Soustava obecných soudů ve Francii je nesmírně složitá, protože se zde nachází mnoho druhů soudů s rozdílnou pravomocí a působností. Čtvrtá kapitola rozvádí správní soudnictví v České republice, na kterou navazuje kapitola pátá popisující správní soudnictví ve Francii. Poslední kapitola je komparací a analýzou obecného a správního soudnictví v České republice a ve Francii.

## Summary

In the constitutions of modern democracies, there is the principle that the people exercise a power into a legislature, an executive and a judiciary. Or a constitutional act may provide that the people exercise directly a state power (for example by a referendum). The judiciary is realized by specific state authorities which are independent courts. A system of justice is mainly engaged in a system of courts and judicial activities. Judicial activities are focused especially on tasks of competence, further organizational principles of the judicial system and activity, and organizational structure of individual courts' level.

The diploma thesis with the topic "*An organization of justice with the aspect of the administrative area in comparison Czech Republic and France*" deals with the organization of courts in two European countries: in the Czech republic and in France. The purpose of the work is to describe, explain and analyze the judicial system of the two countries. The organization of the judicial system is different in the Czech Republic and in France. It's based even on a historical development of the two countries. The French law system is based on *Dualisme juridictionnel* according to which distinguish between common law courts and administrative law courts. Common law courts deal law cases between private persons and they apply rules of private law. Administrative law courts deal law cases according to public persons and they apply rules of public law. Common law courts are part of the judiciary and they act in civil and criminal law. Contrarily administrative law courts are part of administrative power which is part of the executive, not the judiciary.

The thesis is divided into six chapters. The first chapter deals with the theory of justice, of judiciary and its position in the state. The second chapter elaborates common law courts in the Czech Republic and describes selected institutes of the judiciary in the field of civil and criminal justice. This part is followed by the third one concerning common law courts in France and describes its selected institutes in civil and criminal justice. The system of common law courts in France is very difficult because there are many types of courts with different competence. The fourth chapter elaborates on administrative courts in the Czech Republic which is followed by the fifth chapter describes the administrative courts in France. The last chapter is a comparison and analysis of common and administrative courts in the Czech Republic and France.

## **Klíčová slova / Key words**

Dělbba moci / The separation of powers

Soudnictví / Judiciary

Organizace soudnictví / Organization of justice

Organizace soudnictví v České republice / Organization of justice in the Czech Republic

Organizace soudnictví ve Francii / Organization of justice in France

Soudní systém / Justice system

Obecné soudy / Common law courts

Správní soudy / Administrative courts

Soudce / Judge

Vyšší soudní úředník / Clerk of the court

Soud první instance / Court of first instance

Soud druhé instance / Court of second instance

Dovolací soud / Supreme Court