

Česká zemědělská univerzita v Praze

Provozně ekonomická fakulta

Katedra humanitních věd



Diplomová práce

**Drobná církevní architektura v kulturní tradici
vybraného regionu Čech**

Petra Vlková

© 2015 ČZU v Praze

ČESKÁ ZEMĚDĚLSKÁ UNIVERZITA V PRAZE

Katedra humanitních věd

Provozně ekonomická fakulta

ZADÁNÍ DIPLOMOVÉ PRÁCE

Petra Vlková

Veřejná správa a regionální rozvoj

Název práce

Drobná církevní architektura v kulturní tradici vybraného regionu Čech

Název anglicky

Minor Ecclesiastical Architecture in the Cultural Tradition of the Selected Region of Bohemia

Cíle práce

Cílem práce bude zmapovat a analyzovat druhy financování obnovy a rekonstrukce drobné církevní architektury v krajině – kapliček, božích muk a křížů v části Plzeňského kraje v oblasti Poběžovice. Práce bude obsahovat informace o drobných církevních památkách a způsobu jejich záchrany, možnosti systémové obnovy památek a venkovské krajiny a její zatraktivnění pomocí různých grantů a dotací. Práce by měla sloužit jako pomůcka pro získání finančních prostředků z dotačních titulů pro opravu a trvale udržitelný rozvoj drobných památek. Tyto informace budou doplněny mapou, názornými příklady procesu rekonstrukce vybraných drobných staveb, rovněž obrazovou dokumentací návrhů a již realizovaných příkladů moderní architektury vztahující se k danému tématu. Celá práce by tak mohla sloužit jako zajímavý podklad pro obecní správu, turismus a širokou veřejnost.

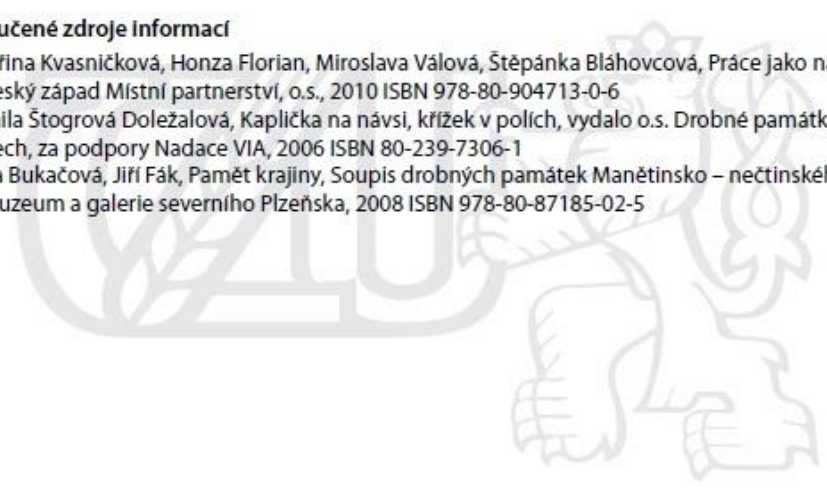
Metodika

- studium odborné literatury
- studium odborných článků a internetových odkazů
- studium právních předpisů
- terénní výzkum
- fotodokumentace
- konzultace
- analýza, hodnocení a interpretace zjištěných dat

Doporučený rozsah práce

60 – 80 stran

Doporučené zdroje informací

1. Kateřina Kvasničková, Honza Florian, Miroslava Válková, Štěpánka Bláhovcová, Práce jako na kostele, Český západ Místní partnerství, o.s., 2010 ISBN 978-80-904713-0-6
 2. Jarmila Stogrová Doležalová, Kaplička na návsi, křížek v polích, vydalo o.s. Drobné památky severních Čech, za podpory Nadace VIA, 2006 ISBN 80-239-7306-1
 3. Irena Bukačová, Jiří Fák, Pamět krajiny, Soupis drobných památek Manětinsko – nečtinského regionu, Muzeum a galerie severního Plzeňska, 2008 ISBN 978-80-87185-02-5
- 

Předběžný termín obhajoby

2015/06 (červen)

Vedoucí práce

PhDr. Miroslav Polišenský, CSc.

Elektronicky schváleno dne 12. 11. 2014

doc. PhDr. Michal Lošťák, Ph.D.

Vedoucí katedry

Elektronicky schváleno dne 13. 11. 2014

Ing. Martin Pelikán, Ph.D.

Děkan

V Praze dne 09. 03. 2015

Čestné prohlášení

Prohlašuji, že svou diplomovou práci "Drobná církevní architektura v kulturní tradici vybraného regionu Čech" jsem vypracovala samostatně pod vedením vedoucího diplomové práce a s použitím odborné literatury a dalších informačních zdrojů, které jsou citovány v práci a uvedeny v seznamu literatury na konci práce. Jako autorka uvedené diplomové práce dále prohlašuji, že jsem v souvislosti s jejím vytvořením neporušila autorská práva třetích osob.

V Praze dne 30.03.2015

Poděkování

Ráda bych touto cestou poděkovala PhDr. Miroslavu Poliškému, CSc. za odborné vedení a cenné rady při psaní diplomové práce. Dále bych chtěla poděkovat všem, kteří mi byli nápomocni při zpracovávání tohoto tématu.

Drobná církevní architektura v kulturní tradici vybraného regionu Čech

Minor Ecclesiastical Architecture in the Cultural Tradition of the Selected Region of Bohemia

Souhrn

Práce se zabývá způsoby obnovy památek drobné církevní architektury, jejich identifikací a dokumentací. Úvodní část obsahuje informace o drobných církevních památkách a způsobech jejich zachrany. Jedná se o Poběžovicko, oblast mezi Domažlicemi a Tachovem – o vysídlenou sudetskou krajinu, kde po odsunu německého obyvatelstva posléze dominovala pohraniční stráž. Lokalizace – městečko Poběžovice, klášter Pivoň, zaniklé obce např. Skláře, soubor křížů v okolí Puclíc.

Lokalita je zajímavá, opuštěná a málo probádaná, přímo se nabízí pro hlubší výzkum, ve kterém by byly uchopeny souvislosti krajinotvorné, civilizační, historické s přesahem do současnosti i budoucnosti.

Přínosem této práce jsou možnosti obnovy památek a venkovské krajiny a její zatraktivnění pomocí různých grantů a dotací. Práce by měla sloužit jako pomůcka pro získání finančních prostředků z dotačních titulů pro opravu a trvale udržitelný rozvoj drobných památek. Tyto informace jsou doplněny mapou, názornými příklady procesu rekonstrukce vybraných drobných staveb, rovněž obrazovou dokumentací návrhů a již realizovaných příkladů moderní architektury vztahující se k danému tématu. Celá práce by tak mohla sloužit jako podklad pro obecní správu, turismus a širokou veřejnost.

Summary

This diploma thesis is occupying by the restoration identification and description of Minor Church Architecture. Opening part is dedicated to the informations of Minor Church Architecture and the methods of their restoration in the area Poběžovicko, the area between two cities Domažlice and Tachov - displaced Sudetenland, where after displacement of German population dominated borderline guard.

Localization - town Poběžovice, Pivoň monastery, devastated village Rybník, vanished village Skláře, system of the crucifixes in the surrounding of the village Puclice.

This area is very interesting, lonely not much explored, which is directly suggesting the deep research, with the connections to landscape, civilization, historical with the overhang to the present day and future.

Contribution of this thesis are the possibilities of restoration of minor church architecture and rural landscape and make them more attractive using various of grants and dotations. This thesis ought to help to get this grants to renovation and sustainable development of minor architecture. This will be completed of map of minor architecture, examples of processes of restoration chosen architecture and pictorial supplement of draft proposal and realised project of modern architecture relate to this theme. This Thesis could be base for territorial administration, tourism and general public.

Klíčová slova: drobná církevní architektura, boží muka, kříže, kapličky, obnova, granty, dotace

Keywords: Minor Church Architecture, God's torture, crucifixes, chapels, restoration, grants, subsidies

Obsah

SEZNAM OBRÁZKŮ	10
1. Úvod.....	13
2. Cíle práce a metodika	14
I. TEORETICKÁ ČÁST	16
3. Teoretická východiska	16
3.1 Krajina a drobné památky	16
3.2 Sudety.....	17
3.3 Sakrální památky – přehled typologie.....	19
3.3.1 Kříže.....	19
3.3.2 Boží muka	20
3.3.3 Kaple	22
3.4. Příklady obnovy památek.....	23
3.4.1 Obnova Kříže	23
3.4.2 Realizace moderní kapličky	25
3.4.3 Moderní Boží muka.....	26
3.5 Financování obnovy památek	26
3.5.1 Financování ze státního rozpočtu.....	26
3.5.1.1 Ministerstvo kultury ČR	26
3.5.1.2 Ministerstvo pro místní rozvoj ČR	27
3.5.2 Financování z prostředků Plzeňského kraje	29
3.5.3 Financování z rozpočtu obcí	31
3.5.4 Program přeshraniční spolupráce Česká republika - svobodný stát Bavorsko, cíl EÚS 2014-2020	32
3.5.6 Čerpání dotací pomocí Místní akční skupiny	34
3.5.7 Nadační fondy a občanská sdružení.....	35
3.5.7.1 Nadace Občanského fóra	35
3.5.7.2 Nadace ČEZ.....	36
3.5.7.3 Nadace VIA	37
3.5.7.4. Institut pro památky a kulturu, o.p.s	37
3.5.8 Další možnosti financování.....	38

3.5.9 Shrnutí	38
II. VÝZKUMNÁ ČÁST	39
4. Vlastní práce	39
4.1 Zmapování drobné architektury	39
4.1.1 Oblast okolí Puclie	39
4.1.2 Oblast okolí Poběžovic	47
4.1.3 Oblast okolí obce Rybník	63
4.1.4 Oblast okolí obce Pivoň	71
III. PRAKTICKÝ VÝSTUP Z VÝZKUMNÉ ČÁSTI	73
5. Výsledky práce	73
5.1 Projekt rozvoje turismu oblasti Poběžovic-hipostezky	73
5.1.1 Související projekt Šumavské hipostezky	73
5.1.2 Projekt hipostezky v Českém lese	75
5.2 Projekt rozvoje celé oblasti	77
5.2.1. Návrh trasy hipostezky Poběžovicka	77
5.2.2. Realizace projektu hipostezky Poběžovicka	78
5.2.3 Program - server poznejmisto.cz	82
5.2.4 Geocaching – moderní technologie v turismu	82
6. Závěr	86
7. Literatura:	87
8. Obrazové přílohy	91
8.1 Obec Puclice	91
8.2 Obec Poběžovice	95
8.3 Správní oblast okolí obce Rybník	105
8.4 Obec Pivoň	109
8.5 Obnova kříže	111
8.6 Moderní kaplička	112
8.7 Moderní Boží muka	114

SEZNAM OBRÁZKŮ

Obr. 1 - Mapa správního území obce Puclice se zaznačenými památkami	91
Obr. 2 - Kříž č.1	92
Obr. 3 - Kříž č.2	92
Obr. 4 - Kříž č.3	92
Obr. 5 - Kříž č.4	92
Obr. 6 - Kříž č. 5	92
Obr. 7 - Kříž č.6	93
Obr. 8 - Kříž č.7	93
Obr. 9 - Kříž č.8	93
Obr. 10 - Kříž č.9	93
Obr. 11 - Kříž č.10	93
Obr. 12 - Kříž č.11	93
Obr. 13 - Kříž č.12	94
Obr. 14 - Kříž č.13	94
Obr. 15 - Kříž č.14	94
Obr. 16 - Kříž č.15	94
Obr. 17 - Kříž č.16	94
Obr. 18 - Kříž č.17	94
Obr. 19 - Mapy správního území obce Poběžovice se zaznačenými památkami	95
Obr. 20 - Kříž č. 18	98
Obr. 21 - Kříž č.19	98
Obr. 22 - Kříž č. 20	98
Obr. 23 - Kříž č. 21	98
Obr. 24 - Kříž č. 22	99
Obr. 25 - Kříž č. 23	99
Obr. 26 - Boží muka č. 24	99
Obr. 27 - Boží muka č. 25	99
Obr. 28 - Kříž č. 26	99
Obr. 29 - Kříž č. 27	99
Obr. 30 - Kříž č. 28	99
Obr. 31 - Boží mukač. 29	99
Obr. 32 - Kříž č. 30	100
Obr. 33 - Kaplička č. 31	100
Obr. 34 - Kříž č.32	100
Obr. 35 - Kříž č.33	100
Obr. 36 - Kříž č.34	100
Obr. 37 - Kříž č.35	100
Obr. 38 - Kříž č.36	100
Obr. 39 - Kříž č.37	100
Obr. 40 - Mariánský sloup č. 38	101

Obr. 41 - Kříž č.39	101
Obr. 42 - Kříž č.40	101
Obr. 43 - Kříž č.41	101
Obr. 44 - Kříž č. 42	101
Obr. 45 - Kříž č. 43	101
Obr. 46 - Kříž č. 44	101
Obr. 47 - Kříž č. 45	101
Obr. 48 - Kaple č. 46.....	102
Obr. 49 - Kříž č. 47	102
Obr. 50 - Kříž č. 48	102
Obr. 51 - Boží muka č. 49.....	102
Obr. 52 - Kříž č. 50	102
Obr. 53 - Kříž č. 51	102
Obr. 54 - Kříž č. 52	102
Obr. 55 - Kříž č. 53	102
Obr. 56 - Kříž č. 54	103
Obr. 57 - Kříž č. 55	103
Obr. 58 - Kříž č. 56	103
Obr. 59 - Kříž č. 57	103
Obr. 60 - Kříž č. 58	103
Obr. 61 - Kříž č. 59	103
Obr. 62 - Kříž č. 60	103
Obr. 63 - Kříž č. 61	103
Obr. 64 - Kříž č. 62	104
Obr. 65 - Kříž č. 63	104
Obr. 66 - Kříž č. 64	104
Obr. 67 - Kříž č. 65	104
Obr. 68 - Mapa správního území obce Rybník se zaznačenými památkami	105
Obr. 69 - Kaplička č. 66.....	106
Obr. 70 - Kříž č. 67	106
Obr. 71 - Kříž č. 68	106
Obr. 72 - Kříž č. 69	106
Obr. 73 - Kaplička č. 70.....	106
Obr. 74 - Kříž č. 71	106
Obr. 75 - Kříž č. 72	106
Obr. 76 - Kříž č. 73	106
Obr. 77 - Kříž č. 74	107
Obr. 78 - Kříž č.75	107
Obr. 79 - Kaple č. 76.....	107
Obr. 80 - Kříž č. 77	107
Obr. 81 - Kříž č. 78	107
Obr. 82 - Kříž č. 79	107

Obr. 83 - Kříž č. 80	107
Obr. 84 - Kříž č. 81	107
Obr. 85 - Kříž č. 82	108
Obr. 86 - Kříž č. 83	108
Obr. 87 - Kříž č. 84	108
Obr. 88 - Kříž č. 85	108
Obr. 89 - Kříž č. 86	108
Obr. 90 - Kříž č. 87	108
Obr. 91 - Kříž č. 88	108
Obr. 92 - Kříž č. 89	108
Obr. 93 - Mapa správního území obce Pivoň se značenými památkami	109
Obr. 94 - Kříž č. 90	110
Obr. 95 - Kříž č. 91	110
Obr. 96 - Boží muka č. 92.....	110
Obr. 97 - Socha svatého Jana Nepomuckého č. 93.....	110
Obr. 98 - Boží muka č. 94.....	110
Obr. 99 - Kříž č. 95	110
Obr. 100 - Obnova pamětního kříže u Mnichova	111
Obr. 101 - Počítačová vizualizace typů malé moderní kaple 3 D.....	112
Obr. 102 - Kaple v obci Slavětín navržená akad.arch.Václavem Šmolíkem.....	112
Obr. 103 - Vnitřek kaple s obrazem od akad. arch. Václava Šmolíka, znázorňující Pannu Marii na půlměsíci, levitující nad usedlostí a obcí Slavětín	113
Obr. 104 - Moderní boží muka	114
Obr. 105 - Kaple sv. Václava a Cesta přátelství v Bílce pod Milešovskou	115

1. Úvod

Drobná církevní architektura je nedílnou součástí našich životů, obzvláště na venkově a dokresluje ráz naší krajiny. Na návsi, uprostřed vesnice, se zpravidla nalézají kapličky a kříže. Boží muka nacházíme v polích či na křižovatkách cest.

Doba socialistického útlaku věřících pominula a tak se dnes zájem o tuto drobnou architekturu zvyšuje. Majitelé, obce, soukromníci v celé republice opravují a vynakládají prostředky na jejich údržbu. Mnohdy bývají kapličky i poutním místem celé obce, která se zde může každoročně scházet a patří tak neodmyslitelně do kulturního života zdejších obyvatel.

Bohužel, ale stále existuje velké množství zchátralých staveb, nejčastěji z nedostatku zájmu a finančních prostředků v odlehlých zapomenutých lokalitách.

Mnoho těchto památek je i na našem zkoumaném území Českého lesa v oblasti Poběžovic a Pučlic. Vybrala jsem si tuto oblast, protože se zajímám o historii této neprávem opomíjené krajiny. Doufám, že má práce přispěje k lepšímu povědomí o drobné církevní architektuře a bude sloužit jako návod na udržitelnost památek a s tím i spojené čerpání finančních dotací.

2. Cíle práce a metodika

Cíle práce:

Diplomová práce se zabývá způsoby obnovy památek drobné církevní architektury, jejich identifikací a dokumentací. Úvodní část obsahuje informace o drobných církevních památkách a způsobech jejich záchrany v oblasti Poběžovicka. Jedná se o oblast mezi Domažlicemi a Tachovem – vysídlenou sudetskou krajinu, kde po odsunu německého obyvatelstva posléze dominovala pohraniční stráž. Lokalizace – městečko Poběžovice, klášter Pivoň, zaniklé obce např. Skláře, soubor křížů v okolí Puclíc.

Spolupráce s místními architekty a památkáři při obnově venkovského genia loci pohraničí v západních Čechách nabídla zajímavá řešení.

Oblast je velice zajímavá, opuštěná a málo probádaná lokalita, která se přímo nabízí pro hlubší výzkum, ve kterém by byly uchopeny souvislosti krajinotvorné, civilizační, historické s přesahem do současnosti i budoucnosti.... Paradoxně se tato krajina Sudet, bývalých hraničních vojenských hvozdů, stává vyhledávaným cílem turistů, kteří hledají kontrast k velkoměstské urbanizaci.

Přínosem této práce jsou systémové možnosti obnovy památek a venkovské krajiny a její zatraktivnění pomocí různých grantů a dotací. Práce by měla sloužit jako pomůcka pro získání finančních prostředků z dotačních titulů pro opravu a trvale udržitelný rozvoj drobných památek. Tyto informace jsou doplněny mapou, názornými příklady procesu rekonstrukce vybraných drobných staveb, rovněž obrazovou dokumentací návrhů a již realizovaných příkladů moderní architektury vztahující se k danému tématu. Celá práce by tak mohla sloužit jako zajímavý podklad pro obecní správu, turismus a širokou veřejnost.

Metodika vypracování diplomové práce:

Práce se dělí na tři samostatné části:

I. Teoretická část,

II. Výzkumná část

III. Praktický výstup z výzkumné části

V první, teoretické části, je cílem studium odborných textů a následná sumarizace všech dostupných informací z oblasti drobné církevní architektury. Jedná se o vznik a druhy drobné církevní architektury, včetně jejich zařazení. Zároveň jsou v této kapitole udány zásady obnovy těchto památek i příklady moderní architektury a možnosti získání finančních prostředků k této činnosti.

Ve druhé, výzkumné části jsou obsaženy výsledky dokumentace a subjektivní kategorizace podle současného stavu jednotlivých památek a jejich popis na zkoumaném území. Součástí této práce je i obrazová příloha, která obsahuje fotografie jednotlivých památek.

Ve třetí části, praktického výstupu z výzkumné části jsou dány výsledky celé práce. Pomocí těchto nashromážděných informací se pokusím vytvořit projekt rozvoje zájmové oblasti. Cílem je zatraktivnit danou oblast, přiblížit drobnou církevní architekturu lidem a zvýšit jejich zájem o ni. To lze docílit např. vypracovanou hipostezkou vedoucí danou lokalitou.

I. TEORETICKÁ ČÁST

3. Teoretická východiska

3.1 Krajina a drobné památky

Krajina je součástí celku přírody a boží muka či křížky v ní můžeme vnímat jako výraz spirituality našich předků. Krajinu chápeme jako obydlené místo se stopami člověka i jako pustinu a divočinu, kde lidé nikdy nežili. Některá místa zdobená památkami zůstala hodná paměti, u jiných jejich pamětihodnost upadla do zapomnění. Naše krajina patří k obydlenému prostoru, který má své dějiny, a tam, máme svůj domov, vlast. Vzpomínky na události jsou často lokalizované právě drobnými památkami na určité místo.¹

Záchrana památek je bojem proti ztrátě historické paměti národa.

Kapličky a křížky dosud stojí v krajině. Jejich krása by asi ve většině případů neobstála před estetickým či uměleckým slohovým soudem. Jsou srozumitelné všem, předpokládají člověka, který půjde kolem. Čekají na něho, oslovují ho.²

*Drobné památky můžeme rozčlenit na řadu skupin, které se vyznačují zvláštními kvalitami, osobitým výtvarným podáním a historickými proměnami. Můžeme je posuzovat z hlediska materiálu, funkce či výtvarného vývoje. Nejjednodušším je hledisko materiálové, tedy převažující hmotná podstata drobné památky, která implikuje i způsob zacházení, její údržbu a konzervaci.*³

Podle tradice se začala boží muka stavět za českého knížete Boleslava, který na žádost biskupa Vojtěcha rozkázal, aby „na každé bráně města křesťanského znamení umučení božího namalováno neb vytesáno bylo a v každé vsi křesťanské, aby totéž znamení na sloupě kamenném nebo dřevěném postaveno bylo“. V 17. stolení se pořizovaly při rekatolizaci dřevěné kříže a boží muka na veřejných prostranstvích, aby hlásaly, že místo je již spaseno. Další vlna dřevěných křížů a kapliček se objevila počátkem 19. století, kdy

¹ konference „Místní komunita a drobné památky Česká Lípa 13. - 14.5.2006“, Občanské sdružení drobné památky severních Čech, ISBN 80-239-7306-1, s. 68

² konference „Místní komunita a drobné památky Česká Lípa 13. - 14.5.2006“, Občanské sdružení drobné památky severních Čech, ISBN 80-239-7306-1, s. 68

³ konference „Místní komunita a drobné památky Česká Lípa 13. - 14.5.2006“, Občanské sdružení drobné památky severních Čech, ISBN 80-239-7306-1, s.68

zřejmě pro chudobu po josefínských reformách a napoleonských válkách se stavěly na venkově drobné památky často z měkkého dřeva.⁴

Nejčastějším materiálem drobných památek byl však místně dostupný kámen.

Dalším typem drobných památek jsou stavby a solitéry zděné. K nejhojnějším patří vesměs hranolová nebo trojhranná zděná boží muka, opatřená drobnými mělkými nikami, kapličky otevřené a zavřené. Jsou zděná z lomového kamene i z cihel, často ze smíšeného zdiva, bývají omítnuté a obílené vápnem, někdy i jejich architektonické členění dokládá poučení na blízké slohově výrazné stavbě, jejich povrch je někdy pestře omalován ornamenty, v nikách najdeme výjevy z života svatých, jejichž obliba má četné krajové varianty. Velmi časté jsou poutní cykly otevřených výklenkových kapliček s křížovou cestou.⁵

Jako součást drobných památek nacházíme často železo, ať kované či lité, různě povrchově upravené, barevně pojednané, dále pak slitiny kovů (např. litina) zvláště u památek mladších z druhé poloviny 19. století a z 20. století. Kov se nachází převážně v kombinaci s kamenem, které má nosnou funkci a tvoří podstavec pro umístění kovaného nebo litého kříže či sochy.⁶

3.2 Sudety

Slovo krajina patří v našich slovnících k velmi frekventovaným výrazům. Porovnáváme krajinu, v níž žijeme, s krajinou, s níž se setkáváme při svých zahraničních cestách. Srovnáváme krajinu, kde jsme se narodili s výlety např. ke hranicím.

Území tak specifické části západočeského pohraničí, jakou jsou Sudety – okr. Tachovska a Domažlicka, nabízí k porovnávání mnoho příležitostí. Dějiny tu běžely velmi spleťtými cestami a své překotné zvraty zapsaly do obrazu zdejší krajiny velmi

⁴ konference „Místní komunita a drobné památky Česká Lípa 13. - 14.5.2006“, Občanské sdružení drobné památky severních Čech, ISBN 80-239-7306-1, s. 69

⁵ konference „Místní komunita a drobné památky Česká Lípa 13. - 14.5.2006“, Občanské sdružení drobné památky severních Čech, ISBN 80-239-7306-1, s. 70

⁶ konference „Místní komunita a drobné památky Česká Lípa 13. - 14.5.2006“, Občanské sdružení drobné památky severních Čech, ISBN 80-239-7306-1, s. 70

čitelně. Jedním z výsledků komunistické vlády je nadprůměrný výskyt silně zchátralých sakrálních památek, které tato doba nenáviděla.⁷

Hmotným dokladům kdysi bohatého duchovního života kraje, nastal v procesu devastace zlom po roce 1989. A tak dnes můžeme být svědky toho, jak se obyvatelé i milovníci tohoto kraje snaží vymazat přerušení dějinného vývoje tím, že zachraňují zdejší krajině hmotné symboly její kulturní dimenze a snaží se vdechnout zachraňovaným sakrálním památkám nový život. Je to hledání kořenů, pocitu domova, harmonie, i nalézání občanské odpovědnosti.⁸

Odhodlání jednotlivců, neziskových organizací a nakonec i obcí a reprezentantů duchovní správy vrhnout se do záchrany památek je základním předpokladem úspěchu.

Jeho nezbytnou podmínkou jsou však finanční prostředky a součinnost s příslušnou odbornou i výkonnou složkou státní památkové péče. Cesta záchrany sakrálních památek je náročná jak z hlediska administrativního, tak organizačního. Veřejné rozpočty nabízejí několik možností, jak získat peníze na obnovu památek. Vždy je třeba zpracovat dobrý projekt a s využitím optimální strategie i trochy štěstí se o veřejnou podporu z rozpočtu EU, státu, kraje či obcí ucházet.⁹

Ministerstvo kultury, které je v souladu s rozpočtovými možnostmi státu povinno naplňovat kompenzaci veřejného zájmu na úseku památkové péče, uvedlo v roce 2008 do života nový dotační program, který je určen zejména pro podporu obnovy památek v krajině. Program obnovy kulturních památek prostřednictvím obcí s rozšířenou působností má svojí podporou dosáhnout především na ty památky, u nichž je vyloučena podpora z jiných dotačních programů. Důležité je, že se o distribuci podpory rozhoduje v místě co nejbližší památkám.¹⁰

⁷ Irena Bukačová, Jiří Fák, Pamět krajiny, Soupis drobných památek Manětinsko - nečtinského regionu, Muzeum a galerie severního Plzeňska, 2008 ISBN 978-80-87185-02-5, úvodní slovo Anny Matouškové

⁸ Irena Bukačová, Jiří Fák, Pamět krajiny, Soupis drobných památek Manětinsko - nečtinského regionu, Muzeum a galerie severního Plzeňska, 2008 ISBN 978-80-87185-02-5, úvodní slovo Anny Matouškové

⁹ Irena Bukačová, Jiří Fák, Pamět krajiny, Soupis drobných památek Manětinsko - nečtinského regionu, Muzeum a galerie severního Plzeňska, 2008 ISBN 978-80-87185-02-5, úvodní slovo Anny Matouškové

¹⁰ Irena Bukačová, Jiří Fák, Pamět krajiny, Soupis drobných památek Manětinsko - nečtinského regionu, Muzeum a galerie severního Plzeňska, 2008 ISBN 978-80-87185-02-5, úvodní slovo Anny Matouškové

Promění-li se kraj mizejících křížů v krajinu protkanou průsečíky obnoveného duchovního, kulturního a společenského života, které budou zhmotněny zachráněnými křížky, kapličkami, bude pak výsledek této velké krajinné obnovy zcela zásadní.

3.3 Sakrální památky – přehled typologie

Středověk zahajuje bohatou řadu drobných památek, spjatých převážně s křesťanstvím, které souvisely s potřebou vizualizace víry. Patří sem kříže, boží muka, kapličky výklenkové a kaple s vnitřním prostorem.¹¹

Drobné náboženské památky v krajině nepozbyly pro lidovou zbožnost v některých krajích významu, naše doba již opět objevila sílu symbolu.¹²

Kapličky, zvoničky, boží muka, pranýře, křížky, krucifixy, zázračné obrazy, smírčí kříže, milníky, rozcestníky, hraniční kameny, morové a mariánské sloupy, obelisky, pomníky.... To vše typologicky zařazujeme do kategorie tzv. drobných památek. V památkovém zákoně a dokonce ani v jeho nejnovější verzi však definici tohoto pojmu nenajdeme.

Současná památková legislativa pouze v rámci právní úpravy prodeje a vývozu kulturní hodnoty (zákon č. 71/1994 Sb., o prodeji a vývozu předmětů kulturní hodnoty) operuje s termínem “drobná exteriérová architektura”, kdy explicitě vypočítává “např. zvoničky, boží muka, polní a smírčí kříže a jejich fragmenty”.

3.3.1 Kříže

Nejjednodušší drobnou církevní stavbou jsou kříže podél cest a na rozcestí. Nejčastěji se skládají z kamenného podstavce, kamenného dříku a litinového kříže. Jako materiál dříku je využíván místní kámen, ponejvíce pískovec a žula. Dřík bývá na vrcholu někdy opatřen malou nikou pro vložení drobné vázy s květinami. Na soklu bývá vytesán letopočet vzniku případně jméno donátora. Litinový kříž zpravidla s figurou ukřižovaného Krista mívá různé zdobení a je zasazen do otvoru v dříku a zezadu podepřen kovovou

¹¹ konference „Místní komunita a drobné památky Česká Lípa 13. - 14.5.2006“, Občanské sdružení drobné památky severních Čech, ISBN 80-239-7306-1, s.70

¹² konference „Místní komunita a drobné památky Česká Lípa 13. - 14.5.2006“, Občanské sdružení drobné památky severních Čech, ISBN 80-239-7306-1, s.73

vzpěrou. Tento tip kříže se ustálil v 19. století a zdobí kulturní krajinu celých Čech v počtech do tisíců.

3.3.2 Boží muka

Velmi zajímavou a charakteristickou skupinou jsou boží muka. Pod tímto pojmem obvykle chápeme kamenné sloupy s kaplicí, na kterých se buď obrazem, nebo slovy připomíná utrpení a muka Spasitelova.¹³

Nápisy na božích mukách jsou plny lidové upřímné zbožnosti a poezie. Byly určeny k veřejné zbožnosti, byly pobídkou k zastavení, modlitbě. Boží muka představovala názorně biblický příběh i pro ty, kteří neuměli číst.¹⁴

Boží muka ve volné krajině či ve městech se objevují od pozdní gotiky, najdeme je v renesanci, v baroku a v lidovém podání přetrvávala do 19. století. Byla rozšířena nejvíce ve střední Evropě. Vlastní drobná architektura božích muk, která stávala na cestách, měla několik ustálených typů.¹⁵

Zvláště poutní místa byla významným motivem pro stavění božích muk. Na cestách, jimiž poutníci každoročně směřovali k cíli, stávaly v krajině na viditelných či důležitých místech památky.¹⁶

V 19. století se vrací staré stylové formy, zvláště gotizující. Ve 20. století ubývá nově postavených božích muk, objevují se kopie starých forem nebo staré motivy v novém uspořádání. Magickým místem v krajině i v životě jsou rozcestí, kde boží muka najdeme nejčastěji. Hlavním typem božích muk jsou vesměs hranolová zděná boží muka, s mělkými nikami, které jsou tvarovým přechodem ke kapličkám, jež charakterizuje pouze jediná větší nika a bývají ve shodě se svoji podobou nazývány kaplemi otevřenými, na rozdíl od kaplí zavřených.¹⁷

¹³ konference „Místní komunita a drobné památky Česká Lípa 13. - 14.5.2006“, Občanské sdružení drobné památky severních Čech, ISBN 80-239-7306-1, s.70

¹⁴ konference „Místní komunita a drobné památky Česká Lípa 13. - 14.5.2006“, Občanské sdružení drobné památky severních Čech, ISBN 80-239-7306-1, s.71

¹⁵ konference „Místní komunita a drobné památky Česká Lípa 13. - 14.5.2006“, Občanské sdružení drobné památky severních Čech, ISBN 80-239-7306-1, s.71

¹⁶ konference „Místní komunita a drobné památky Česká Lípa 13. - 14.5.2006“, Občanské sdružení drobné památky severních Čech, ISBN 80-239-7306-1, s.72

¹⁷ konference „Místní komunita a drobné památky Česká Lípa 13. - 14.5.2006“, Občanské sdružení drobné památky severních Čech, ISBN 80-239-7306-1, s.72

Kamenná sloupková boží muka

Kamenná sloupková boží muka jsou představitelem charakteristické památky, dotvářející svým klasickým pojednáním i situováním ráz české kulturní krajiny. Stojí při cestách a na křižovatkách, na prostranství uprostřed obcí, jsou druhotně užívána na stavbách. Byla zřizována na místech tragických událostí či jako díkuvzdání za přežití, za pomoc v nouzi. Nejstarší zprávy o jejich existenci máme ze 14. století. Byla zobrazována na vedutách, na listech civilních i vojenských map. Slouží i jako orientační body v krajině.

Vývojový cyklus kamenných božích muk pokračoval od 14. století prakticky až do poloviny 20. století. Středověké památky, charakteristické pouze dřikem a kaplicovitým nástavcem byly v období renesance a baroka nahrazeny bohatě zdobenými skulpturami se soklem, krycí deskou a hlavicí. Stejně jako u jiných drobných kamenných památek i v tomto případě existují krajové odlišnosti, týkající se výzdoby, materiálu, tvarosloví, ale i rozšíření. Jejich stav je poplatný morálnímu stavu společnosti, kulturní vyspělosti národa i použitému kameni.

Klasická “sloupková” boží muka, zhotovená z kamene sestávají zpravidla ze soklu, profilované krycí desky, dříku, hlavice, kaplicovitého nástavce a vrcholového křížku. Jejich tvar a členění, velikost i výtvarné zpracování se měnily.

Sokl se u běžných sloupkových božích muk, situovaných v české krajině, objevuje u skulptur pocházejících ze 16., 17. a 18. století. Často je zdoben rámováním (zrcadlem), diamantováním nebo nese vročení, iniciály nebo celé jméno donátora či jméno toho, komu je skulptura zasvěcena. Časté jsou i případy užití symbolu kříže, atributů světců, řemeslných cechů nebo fyzické osoby.

Krycí deska (abakus) krycí sokl, na který shora dosedá dřík, bývá často profilovaná, lze se však setkat i s jednoduchou kamennou deskou.

Dřík může být válcový – souměrný nebo s entazí (tj. s rozšířením). Dalším typem je dřík hraněný, u něhož je základna na čtvercovém půdorysu. Převážně se vyskytují jednoduché nezdobené válcové dříky, často s entazií, jen zřídka lze nalézt sloupek s výraznějším zdobením (kanelováním, obtočením vinnou révou, erbem, akantovými listy apod.) u starších památek bývá hraněný dřík většinou okosený.

Hlavice dosedající shora na dřík bývá stejně jako celá skulptura poplatná době svého vzniku, požadavku donátora i výtvarnému citu kameníka. Může být např. pouze několikrát odstupňovaná, u zdobnějších památek však může být napodobeninou antických hlavic.

Kaplicovitý nástavec, lucerna ukončuje v mnoha případech celou skulpturu (postrádáme-li vrcholový křížek). Bývá zpravidla čtyřboký, ukončený nahoře stanovou, jehlancovou nebo zvoncovitou stříškou. Boky jsou členěny mělkými nebo hlubšími nikami s polokruhovým zaklenutím, vyplněným plastickými reliéfními motivy Krucifixu, množstvím námětů ze života světců. Časté jsou i jen mělké niky pro umístění plechových nebo dřevěných obrázků s motivy ze života světců. Lucerna mohla být otevřená celá nebo jen ze tří stran. V daných případech byla do lucerny umísťovaná soška, např. “Sedící či Odpočívající Kristus”. U sloupkových božích muk především pozdějšího typu bývá nástavec nahrazen železným nebo litinovým křížem.

3.3.3 Kaple

Názvem kaple se označuje široké spektrum drobných i větších církevních staveb. V této práci se soustředí pouze na nejmenší stavební útvary s vnitřním prostorem. V městské i volné přírodě byly tyto drobné stavby budovány z různých pohnutek, jako připomínka různých dat církevního roku, jako poděkování úmyslu dárce a podobně. Byly to nákladnější stavby, proto byl kladen důraz na umístění v krajině či ve městě. Nejčastěji se nacházely na rozcestí, nad prameny studánek, často lemovaly poutní trasu k významnějšímu objektu. Rovněž sloužily u honosnějších poutních míst jako jednotlivá zastavení tzv. Křížové cesty. Jejich kult se rozšířil zejména v baroku, zpravidla byly čtvercové s jehlanovou střechou a měly pouze dveřní otvor s dveřmi či kovovou mříží. Vnitřní prostor nesloužil pro shromažďování věřících, ale pouze pro malý oltář a možnost květinové a jiné výzdoby. Výstavba tohoto oblíbeného útvaru se zachovala až do 19. století. Na malých vesnicích kaple suplovaly kostely. Dokázaly pojmout několik osob a zpravidla byly opatřeny zvonící. Tímto typem větších kaplí se již tato diplomová práce nezabývá.

3.4. Příklady obnovy památek

3.4.1 Obnova Kříže

Popis polohy

Západně od intravilánu obce Mnichov, vlevo od polní cesty vedoucí z Mnichova do Pivoně. Kříž se nachází za budovou školky.

Majetkové vztahy

Katastrální území	Číslo parcely	Druh pozemku	Využití pozemku	Vlastník pozemku
Mnichov	1012	Ostatní plocha	Ostatní komunikace	Obec Mnichov

Poloha na mapě



zdroj: <http://www.dobrohost.cz/mnichov>

Památka před obnovou

Vysoký kamenný podstavec s torzem litinového kříže nedaleko rozcestí.



zdroj: archiv - Rozvojová inženýrská společnost, s.r.o., IČ:25235966, Ing. Jiří Ševčík

Památka po obnově

Památka byla v rámci obnovy přesunuta o dvacet metrů směrem k současnému rozcestí. Byl osazen nový litinový kříž a vedle památky byl osazen sloupek s pamětní deskou informující o historii památky a o její obnově (viz. obrazová příloha 8.5).



zdroj: archiv - Rozvojová inženýrská společnost, s.r.o., IČ:25235966, Ing. Jiří Ševčík

Položkový rozpočet na revitalizaci drobné sakrální památky od KAMENICTVÍ

M+K, Kraus Radek, IČO 453 80 678, Chrastavická 111, 344 01 Domažlice

Litinový kříž na žulovém podstavci, obec Mnichov

Rovnění soklu a usazení do beton. Lože	3 000,00 Kč
Oprava hlavy soklu	1 000,00 Kč
Nový litinový kříž	5 500,00 Kč
Otryskání žul. soklu vysokotlakem a přípravkem R67	2 290,00 Kč
Impregnace silikonovým přípravkem S65	700,00 Kč
Nové nátěry	600,00 Kč
Zlacení: Kristus 34 cm	5 100,00 Kč
INRI	950,00 Kč
paprsky za křížem	2 100,00 Kč
Svatý 24cm	3 600,00 Kč
Stříbření: katedrály	1 700,00 Kč
konců kříže	750,00 Kč
cedulky na písmo	800,00 Kč
Nápis na ceduli	250,00 Kč
Doprava	350,00 Kč
Celkem	28 690,00 Kč
DPH 21 %	6 025,00 Kč
Celkem s DPH	34 715,00 Kč

3.4.2 Realizace moderní kapličky

Pro ilustraci široké veřejnosti uvádím dokumentaci architektonického návrhu a realizace drobné církevní stavby (viz. obrazová příloha 8.6). Je to zajímavý námět hodný následování. Drobná kaple s vnitřním prostorem byla realizována v roce 2012 v obci Slavětín u Březnice v malebném okolí brdské krajiny. Soukromý donátor (investor) se vrátil z Prahy do míst svého dětství, přestavěl zchátralý venkovský statek na své sídlo, a z piety k minulosti postavil na místě bývalé dřevěné sochy nesoucí zvon kamennou kapli a zachovaný zvon do ní osadil. Kaple je otevřena do veřejného prostoru v dopravní zatáčce osady a má vnitřní oltář dedikovaný Panně Marii Nanebevzaté a již se vžily poutní mše 15. srpna. Tímto nepatrným úkonem se oživuje rytmus roku obyvatel a připomínají se i hodnoty vyšší než konzumní.

Tato drobná církevní stavba, navržená akad. arch. Václavem Šmolíkem a realizovaná firmou Prostav.cz z Plzně má obvyklé proporce podobných vesnických objektů. Je vystavěna z místního lomového kamene, boční kruhová okna vnášejí zajímavé světlo na oltářní obraz, viditelný skrz kovovou mříž ve tvaru paprsků. Jednoduchý krov nese tzv. lucernu se zavěšeným zvonem a je oplechován mědí. Vnitřní výzdoba, obraz od Václava Šmolíka, znázorňuje Pannu Marii na půlměsíci, jak levituje nad vlastní usedlostí a obcí (viz. obrazová příloha 8.6)

Náklady na objekt jsou vyčísleny takto:

základy a kamenné zdi 65 tisíc Kč, krov 25 tisíc Kč, oplechování 17 tisíc Kč, mříž 15 tisíc Kč, dřevěná okénka 20 tisíc Kč.

3.4.3 Moderní Boží muka

V obrazové příloze 8.7 je kresba moderních Božích muk od akad. arch. Václava Šmolíka a foto moderní kaple sv. Václava a Cesty přátelství v Bílce pod Milešovkou. Bílka je typická sudetská vesnice. Cesta přátelství se snaží o vyrovnání s minulostí a přinést smíření lidem.

3.5 Financování obnovy památek

Pro financování obnovy drobné církevní architektury existuje mnoho variant. Nejdůležitějším zdrojem je státní rozpočet s příslušnými fondy. Rovněž na obnovu památek přispívají samosprávné celky a jiné organizace či sdružení.

3.5.1 Financování ze státního rozpočtu

3.5.1.1 Ministerstvo kultury ČR

V případě mimořádného společenského zájmu na zachování kulturní památky může na obnovu kulturní památky poskytnout ze státního rozpočtu příspěvek Ministerstvo kultury ČR buď přímo, nebo prostřednictvím krajského úřadu, nebo prostřednictvím obecního úřadu obce s rozšířenou působností¹⁸, je-li na zachování kulturní památky mimořádný společenský zájem (například jde-li o kulturní památku na území České republiky svého druhu ojedinělou, je-li kulturní památka v havarijním stavu nezaviněném jejím vlastníkem

¹⁸ § 16 odst. 2 zákona o státní památkové péči č.20/1987 v platném znění [cit. 2014.09.20]. Dostupné z WWW: <http://zakony-online.cz/?s109&q109=all>

nebo je-li kulturní památka zařazena do některého ze specializovaných příspěvkových programů Ministerstva kultury ČR). Následující situace se týkají pouze příspěvků poskytovaných ze státního rozpočtu Ministerstvem kultury ČR, které v současnosti má 6 specializovaných programů na obnovu kulturních památek, 1 program na podporu památek UNESCO, 1 program na podporu kulturních aktivit v oblasti památkové péče a 1 program na podporu záchranných archeologických výzkumů.

Bohužel většina drobných církevních památek není nemovitou kulturní památkou dle zákona č. 20/1987 Sb., o státní památkové péči, v platném znění, a proto nelze tyto příspěvky čerpat.

3.5.1.2 Ministerstvo pro místní rozvoj ČR

Regionální programy podpory Ministerstva pro místní rozvoj ČR si kladou za cíl pozitivně ovlivňovat území regionů, především těch znevýhodněných či jinak postižených a účinně přispívat k vyváženému rozvoji území.

Cílem státních programů regionálního rozvoje je podpora procesů vedoucích ke zvýšení celkové výkonnosti ekonomiky. Tato podpora má vést ke vzniku nových pracovních příležitostí a tím ke snížení vysoké míry nezaměstnanosti, stejně jako pomoci při zajištění základních funkcí veřejné správy, posílení kvality života a aktivizaci spolkové činnosti a zachování tradic v malých obcích.¹⁹

Důležitým podprogramem je Podpora obnovy a rozvoje venkova pro rok 2014. Cílem tohoto programu je formou dotace podpořit obnovu a rozvoj venkovských obcí. Pro zapojení do programu je nutná spolupráce a začlenění obyvatel venkova, občanských spolků a sdružení při obnově jejich obce v souladu s místními tradicemi. Obecně se při žádosti o dotace jedná o obce či svazky obcí.

Dotační tituly se dělí na čtyři skupiny:

- Podpora vítězů soutěže Vesnice roku,
- Podpora zapojení dětí a mládeže do komunitního života v obci,

¹⁹ MINISTERSTVO PRO MÍSTNÍ ROZVOJ, dotace a programy [cit. 2014.09.20]. Dostupné z WWW: <http://www.mmr.cz/cs/Podpora-regionu-a-cestovni-ruch/Regionalni-politika/Programy-Dotace>

- Podpora spolupráce obcí na obnově a rozvoji venkova,
- Podpora obnovy drobných sakrálních staveb v obci.²⁰

Pro účel naší věci má největší význam dotační titul č. 4 - Podpora obnovy drobných sakrálních staveb v obci.

Budou podporovány akce zaměřené na obnovu drobných sakrálních staveb nalézajících se v katastrálním území obce, které nejsou prohlášeny kulturním památkou a jsou v majetku obce. Jedná se zejména o obnovu staveb jako: kaple, kaplička, boží muka, kříž, socha, ale také úprava prostranství v okolí drobných sakrálních staveb.

U tohoto dotačního titulu je účastníkem podprogramu:

- obec do 3000 obyvatel (nikoli např. obcí zřízená právnická osoba). Součástí žádosti musí být zpracovaný strategický dokument rozvoje a schválený příslušným orgánem - v tomto případě zastupitelstvem.

- svazek obcí, který je registrován v souladu se zákonem o obcích, a to pouze v případě, že žadatelem nemůže být jedna obec, protože akce zasahuje do katastrálního území více obcí. Tento svazek musí mít taktéž zpracovaný a nejvyšším orgánem svazku obcí schválený strategický rozvojový dokument.

Dotace je poskytována až do výše 70 % skutečně vynaložených uznatelných nákladů akce. Dolní limit dotace na jednu akci činí 50 tis. Kč. Horní limit dotace na jednu akci činí 400 tis. Kč. Náklady na přípravu žádosti, na zhotovení projektové dokumentace a na odměny manažerů nejsou uznatelnými náklady akce.

Předmětnou akci nelze dotovat z jiných národních programů, podprogramů nebo dotačních titulů státního rozpočtu nebo podprogramů spolufinancovaných z prostředků EU.

Akce může být spolufinancována z rozpočtu kraje. V takovém případě bude výše dotace ze zdrojů podprogramu stanovena tak, aby spolu s podílem finančních prostředků kraje nepřesáhla 90 % celkové výše skutečně vynaložených uznatelných nákladů akce.

²⁰ MINISTERSTVO PRO MÍSTNÍ ROZVOJ, podpora a obnovy rozvoje venkova [cit. 2014.09.21].

Dostupné z WWW: <http://www.mmr.cz/cs/Podpora-regionu-a-cestovni-ruch/Regionalni-politika/Programy-Dotace/Podpora-rozvoje-a-obnovy-venkova-2014>

Povinná spoluúčast účastníka podprogramu na krytí nákladů realizace akce může být tvořena vlastní dodávkou materiálů a dobrovolnou prací občanů obce.²¹

3.5.2 Financování z prostředků Plzeňského kraje

Naše zkoumaná oblast mezi Domažlicemi a Tachovem spadá pod Plzeňský kraj. Kraje jsou velmi významnou součástí čerpání dotací a finančních příspěvků v oblasti památkové péče, a to jak na obnovu kulturních památek, tak i objektů, které nejsou kulturními památkami, ale jsou situovány na územích s plošnou památkovou ochranou, či na památkově hodnotné drobné stavby mimo tato území.

V roce 2003 byla přijata Koncepce podpory státní památkové péče, která udává postup při poskytování finančních dotací z rozpočtu Plzeňského kraje v rámci vyhlášených programů. Záměrem a cílem schváleného materiálu je sjednocení poskytování dotací z rozpočtu Plzeňského kraje, která je v současné době plánována na období 2013 – 2020. Cílem Koncepce je zejména stanovení priorit v péči o památkový fond v Plzeňském kraji pro období do roku 2020. V rámci naplňování této koncepce vyhláší Plzeňský kraj od r. 2004 každoročně dva programy:

- **Zachování a obnova kulturních památek Plzeňského kraje,**
- **Obnova historického stavebního fondu v památkových rezervacích a zónách a staveb drobné architektury na území Plzeňského kraje.**

Dotační program **Zachování a obnova kulturních památek Plzeňského kraje pro rok 2014** je rozdělen na dva dotační tituly a poskytuje dotace za účelem zatraktivnění a zvednutí hodnoty Plzeňského kraje. Cílem navrhovaného dotačního programu je přispívat při obnově kulturních památek Plzeňského kraje, k zachování jejich kulturně historického charakteru a výpovědní hodnoty. První je určen na stavební a restaurátorské práce související přímo se zachováním a obnovou nemovitých kulturních památek či národních kulturních památek. Druhý podporuje nemovité kulturní památky a dotace jsou využity na restaurování ohrožených nemovitých kulturních památek – umělecko-řemeslných a výtvarných děl umístěných v exteriéru.

²¹ MINISTERSTVO PRO MÍSTNÍ ROZVOJ, podpora a obnovy rozvoje venkova [cit. 2014.09.21].
Dostupné z WWW: http://www.mmr.cz/getmedia/1814e92d-4a2c-4a82-9429-9a7b9b1e62a1/2013_0212_Zasady_podprogramu_PORV.pdf

Tyto dva dotační tituly se mimo jiné dělí dle množství poskytnutých financí. Plzeňský kraj poskytne u prvního dotačního titulu dotaci v rozmezí 50 – 200 tis. Kč u nemovité kulturní památky a u nemovité národní kulturní památky v rozmezí 50 – 300 tis. Kč. V rámci druhého dotačního titulu je rozmezí nemovité kulturní památky 50 – 100 tis. Kč, u nemovité národní kulturní památky je stanoveno rozmezí 50 -200 tis. Kč. Maximální poskytnutý podíl Plzeňského kraje na náklady obnovy činí 60%, u druhého dotačního titulu 80 %. Minimální podíl žadatele na uznatelných nákladech je v případě prvního titulu 40 % a u druhého titulu 20 %.

Dotační program **Obnova historického stavebního fondu v památkových rezervacích a zónách a staveb drobné architektury na území Plzeňského kraje pro rok 2014** se týká poskytování dotací k zajištění zájmů památkové péče v regionu Plzeňského kraje. Cílem navrhovaného dotačního programu je podporovat obnovu staveb nebo jejich částí neprohlášených za kulturní památky na území památkových rezervací a zón a staveb drobné architektury místního významu, které nejsou prohlášeny za kulturní památky. I tento dotační program je rozdělen na dva dotační tituly. V prvním titulu jsou dotace poskytovány na stavební a umělecko-řemeslné práce přímo související se zachováním a obnovou původního řešení nemovitostí neprohlášených za kulturní památku, ale nacházejících se na území rezervací a zón, a v rámci druhého dotačního titulu - Záchrana a obnova staveb drobné architektury dotvářejících kulturní krajinu, jsou poskytnuty dotace na stavební a umělecko-řemeslné práce a dotace na stavební a umělecko-řemeslné práce související přímo se záchranou a obnovou staveb drobné architektury dotvářejících krajinu, která je vhodná pro náš účel, na opravu drobné církevní architektury roztroušené v oblastech, které se nenachází na území památkově chráněných rezervací a zón.

Dotace jsou poskytovány na obnovu objektů, které jsou ve velmi špatném technickém stavu, a jejich setrvání v tomto stavu by mohlo vést k nenávratnému poškození.

Žádosti byly přijímány pro rok 2014 do měsíce března, ale je jisté, že se tyto dotace objeví i pro následující roky obdobným způsobem dle schváleného konceptu péče o památkový fond v Plzeňském kraji pro období do roku 2020.²²

Pro první dotační program bylo v roce 2013 schváleno 5,5 milionů korun pro 56 projektů. Pro druhý dotační program byl v minulém roce vyčleněn 1 milion korun mezi 30 projektů.

Z hlediska celkového rozvoje venkova a turistiky vznikl dotační fond: "Podpora rozvoje venkovského cestovního ruchu v Plzeňském kraji pro rok 2014". Náplní tohoto dotačního fondu je podporovat obnovu a další budování venkovské a turistické infrastruktury, vznik regionálních produktů zejména se zaměřením na regionální gastronomické speciality, tradice a tradiční řemeslnou výrobu, turistické informační systémy, ubytovací zařízení, zařízení pro volný čas a sport, agroturistiku, hipoturistiku, vodáctví, adrenalinové sporty, turistiku pro rodiny s dětmi.²³

Žadatelé mohou být: fyzická osoba, fyzická osoba podnikající nebo právnická osoba s výjimkou příspěvkových organizací zřízených Plzeňským krajem.

Tento program byl ukončen dne 03. 03. 2014, ale dá se předpokládat, že i v příštích letech bude mít tento program stejnou koncepci.

3.5.3 Financování z rozpočtu obcí

Drobná církevní architektura je často majetkem obce, v jejímž okolí se nachází. O tuto architekturu je povinna obec pečovat dle § 38, odst. 1, zákona č. 128/2000 Sb., o obcích.²⁴ Zároveň by dle zákona měla obec zabezpečovat uspokojování kulturních potřeb obcí a jejich rozvoje. Jelikož neexistuje žádná stanovená výše, připadá toto rozhodnutí na obci. V případě, že obec nedisponuje potřebnými finančními prostředky, může se

²² PLZEŇSKÝ KRAJ, dotační programy [cit. 2014.09.22]. Dostupné z WWW: <http://www.plzensky-kraj.cz/cs/clanek/dotacni-programy-v-oblasti-pamatkove-pece-pro-rok-2014-vyhlaseni-pravidel>

²³ PLZEŇSKÝ KRAJ, dotační programy [cit. 2014.09.22]. Dostupné z WWW: <http://www.plzensky-kraj.cz/cs/clanek/vyhlaseni-dotacniho-programu-podpora-rozvoje-venkovskeho-cestovniho-ruchu-v-plzenskem-kraji>

²⁴ ZÁKONY ČR, [cit. 2014.09.23]. Dostupné z WWW: <http://www.zakonycr.cz/seznamy/128-2000-sb-zakon-o-obcich-%28obecni-zrizeni%29.html>

účastnit různých dotačních programů, zejména z Ministerstva kultury ČR, které jsou uvedeny v kapitole 3.5.1.1.

3.5.4 Program přeshraniční spolupráce Česká republika - svobodný stát Bavorsko, cíl EÚS 2014-2020

V novém rozpočtovém období probíhá příprava programu přeshraniční spolupráce, který navazuje na původní Program Cíl 3 ČR-Bavorsko z let 2007-2013. Budoucí program zachová pravidla a postupy z předešlého období, zároveň musí proběhnout změny v rámci nové legislativy.

V dubnu roku 2014 probíhaly práce na návrhu programového dokumentu (analýza potřeb území, návrh tematického zaměření, rozdělení finančních prostředků atd.), jež byl v září 2014 předložen ke schválení Evropské komisi.

Nový program je opět zaměřen zejména na regionální a místní projekty s přeshraničním významem. Při výběru projektů bude znovu kladen velký důraz na jejich skutečné přeshraniční dopady a vybírány budou pouze takové projekty, které mohou prokázat významný pozitivní dopad na české a bavorské příhraničí.

Zůstal zde zachován princip vedoucího partnera, který ponese celkovou zodpovědnost za realizaci projektu. Každý vedoucí partner musí mít minimálně jednoho zahraničního projektového partnera.

Nové nařízení stanovují podmínku splnění minimálně tří kritérií spolupráce ze čtyř definovaných, na rozdíl od současného programu, v němž stačilo, aby projekt splnil kritéria dvě.

Kritéria spolupráce jsou definována takto:

- společná příprava projektu
- společná realizace projektu
- společný personál
- společné financování

Jeden ze čtyř tematických okruhů zaměření je okruh TC 6: Zachování a ochrana životního prostředí a podporování účinného využívání zdrojů, do kterého spadá:

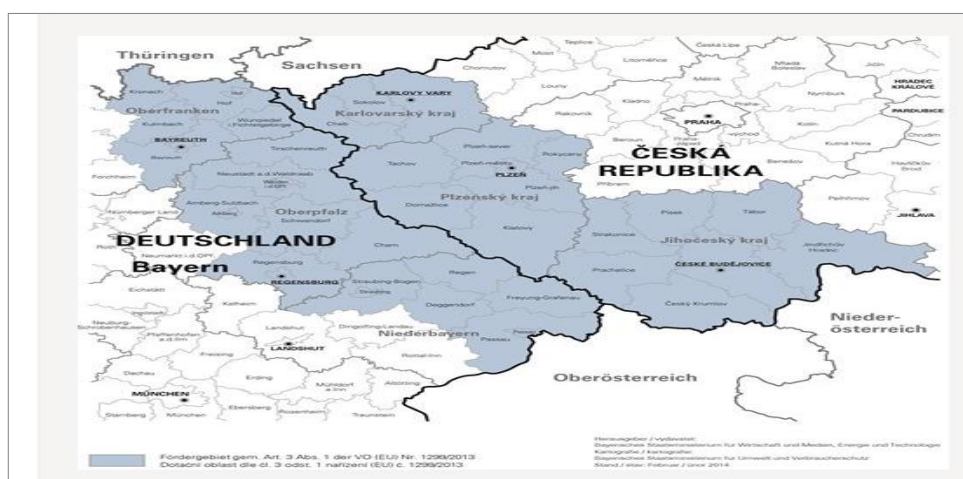
- zachování, ochrana, propagace a rozvoj přírodního a kulturního dědictví,
- ochrana a obnova biologické rozmanitosti a půdy a podpora ekosystémových služeb, včetně prostřednictvím sítě Natura 2000 a ekologických infrastruktur, do kterých spadá i obnova drobné církevní architektury.

Z prostředků Evropského fondu pro regionální rozvoj bylo na česko-bavorský program vyčleněno 103,4 mil. EUR.

Rozsah dotačního území zůstává zachován. Na české straně dotační území tvoří Karlovarský kraj, Plzeňský kraj a Jihočeský kraj.

Na bavorské straně je dotační území vymezeno zemskými okresy Amberg-Sulzbach, Bayreuth, Cham, Deggendorf, Freyung-Grafenau, Hof, Kronach, Kulmbach, Neustadt an der Waldnaab, Passau, Regen, Regensburg, Schwandorf, Straubing-Bogen, Tirschenreuth a Wunsiedel im Fichtelgebirge a městskými okresy (statutárními městy) Amberg, Bayreuth, Hof, Passau, Regensburg, Straubing und Weiden in der Oberpfalz.

Rozsah dotačního území



zdroj: <http://www.strukturalni-fondy.cz/cs/Fondy-EU/2014-2020/Operacni-programy/Program-preshranicni-spoluprace-Ceska-republika>

3.5.6 Čerpání dotací pomocí Místní akční skupiny

Místní akční skupina (MAS) je právnická osoba, založená na principech místního partnerství za účelem podpory a rozvoje venkovského regionu. MAS je nezávislá na politickém rozhodování, je nezávislým společenstvím občanů, neziskových organizací, soukromé podnikatelské sféry a veřejné správy (obcí, svazků obcí a institucí veřejného moci), která spolupracuje na rozvoji venkova, zemědělství a získávání finanční podpory z EU a z národních programů, pro svůj region. Základním cílem MAS je zlepšování kvality života a životního prostředí ve venkovských oblastech. Jedním z nástrojů je také aktivní získávání a rozdělování dotačních prostředků²⁵ z Evropského zemědělského fondu pro rozvoj venkova EAFRD, což je finanční nástroj na podporu rozvoje venkova, který nepatří mezi strukturální fondy EU a nespadá tak do politiky hospodářské a sociální soudržnosti, nýbrž spadá do společné zemědělské politiky EU. Prostředky z EAFRD slouží ke zvýšení konkurenceschopnosti zemědělství, potravinářství, lesnictví a k rozvoji venkovských oblastí. V ČR jsou z něj hrazeny projekty předložené do tzv. Programu rozvoje venkova ČR, jehož řídicím orgánem je Ministerstvo zemědělství ČR.²⁶

Pro nás jsou z programu rozvoje venkova důležité tyto osy:

osa III. – Kvalita života ve venkovských oblastech a diverzifikace hospodářství venkova

osa IV. – LEADER, která spočívá ve zlepšení řízení a mobilizace přirozeného vnitřního rozvojového potenciálu venkova - realizuje místní rozvojové strategie a spolupráci místních partnerství.²⁷

Metoda LEADER je založena na principu zdola-nahoru. Veškeré náměty a projekty vycházejí z myšlenek a podnětů místních venkovských subjektů a občanů, tedy zdola, nikoliv direktivně řízeny krajskou, státní nebo evropskou politickou mocí shora.

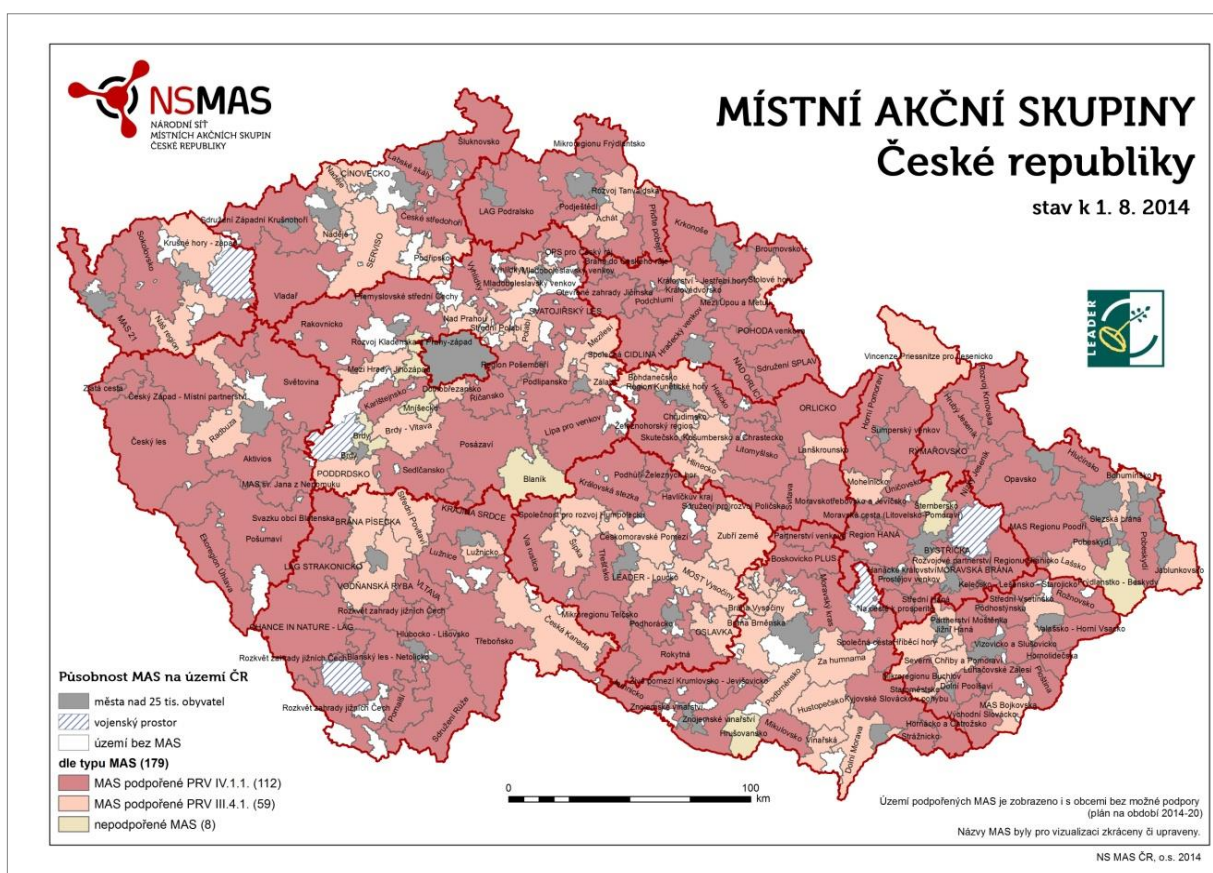
²⁵ MAS, místní akční skupina, [cit. 2014.09.20]. Dostupné z WWW: https://mas.org/wiki/M%C3%ADstn%C3%AD_ak%C4%8Dn%C3%AD_skupina

²⁶ MINISTERSTVO PRO MÍSTNÍ ROZVOJ, evropský zemědělský fond pro rozvoj venkova, [cit. 2014.09.24]. Dostupné z WWW: [http://www.strukturalni-fondy.cz/cs/Informace-a-dokumenty/slovník-pojmu/E/Evropsky-zemedelsky-fond-pro-rozvoj-venkova-\(EAFRD](http://www.strukturalni-fondy.cz/cs/Informace-a-dokumenty/slovník-pojmu/E/Evropsky-zemedelsky-fond-pro-rozvoj-venkova-(EAFRD)

²⁷ BUSSINES INFO, program rozvoje venkova, [cit. 2014.09.20]. Dostupné z WWW: <http://www.businessinfo.cz/cs/dotace-a-financovani/zdroje-financovani-z-eu/program-rozvoje-venkova.html>

Na našem cílovém území existuje MAS skupina Český les, která si stanovila následující priority v rozvoji oblasti: Zajištění dopravní a technické infrastruktury nutné pro další rozvoj obcí, zvyšování kvality života ve venkovských oblastech, rozvoj podmínek pro plnohodnotné trávení volného času, rozvoj podnikatelských aktivit na venkově, tvorba pracovních příležitostí, diverzifikace zemědělských podniků do nezemědělských činností, rozvoj cestovního ruchu a vzdělávání.

Místní akční skupiny na území ČR



zdroj: <http://nsmas.cz/o-nas/mistni-akcni-skupiny/>

3.5.7 Nadační fondy a občanská sdružení

3.5.7.1 Nadace Občanského fóra

Nadace Občanského fóra vyhlásila dva grantové programy, které jsou určeny na obnovu památek. Jedná se o programy:

- Památky a zdraví

V tomto programu Památky a zdraví dochází k vzájemnému propojení ochrany kulturních památek se zdravotní a sociální péčí. Projekty by měly přispět ke zlepšení životních podmínek či prostředí cílové skupiny spoluobčanů, ale pouze v objektech zapsaných v Ústředním seznamu kulturních památek.

- Opomíjené památky

Tento program je určen především pro malé památky místního významu jako například: smírčí kříže, kašny, samostatně stojící sochy, boží muka či kapličky, případně další malé stavby. Tyto památky by měly mít zvláštní význam pro obyvatele daného území. Při posuzování projektu se zvažuje míra občanské iniciativy při péči o památku, naléhavost oprav, historická hodnota objektu a také jeho využití a následná péče.

Zájemci mohou předkládat žádosti do 30. června 2014. Výsledky grantového řízení byly oznámeny do 15. října 2014.

Nadace Občanského fóra v roce 2013 v rámci obou programů rozdělila celkem 1,1 milionu korun.²⁸

3.5.7.2 Nadace ČEZ

Nadace ČEZ má velice volné zaměření grantového řízení díky programu Podpora regionů a je zaměřeno na podporu veřejně prospěšných projektů. Předkládané projekty se mohou týkat podpory dětí a mládeže, zdravotnictví, sociální péče, osob s handicapem, vědy, vzdělání, ale také kultury, sportu či životního prostředí.

Důležitým faktorem je skutečnost, že žadatelem o dotaci může být jakákoli právnická osoba, maximální výše příspěvku není stanovena a žadatel se nemusí podílet na spolufinancování, a navíc je příjem žádostí průběžný po dobu celého roku.²⁹

²⁸ RPO Památky, zpravodajství, nadace občanského fóra, [cit. 2014.09.20]. Dostupné z WWW: <http://www.propamatky.info/cs/zpravodajstvi/cela-cr/pamatky-a-finance/nadace-obcanskeho-fora-opet-podpori-obnovu-pamatek/2082/>

Proto je tento dotační program ideální pro žádání dotací na drobné památky, které mohou být i v soukromém vlastnictví.

3.5.7.3 Nadace VIA

Naprosto vyhovující dotační program nadace VIA. Fond kulturního dědictví - "Záchrana drobných památek místního významu". Program byl ale naposledy vyhlášen pro rok 2013.

Cílem tohoto grantového programu byla podpora projektů, které usilují o záchranu, obnovu a údržbu drobných nemovitých památek místního významu a které zároveň vytvářejí prostor pro dobrovolnou činnost občanů a účast místních obyvatel na péči o své okolí, kteří by se měli aktivně zapojovat v péči o památky a jejich posílení v zájmu o ně. Důležitým cílem je rovněž rozvíjení partnerských vztahů mezi místními aktéry ochrany památek a jejich plánovaná údržba v budoucnu.³⁰

Na rozdíl od jiných dotací z Ministerstva kultury ČR či dotací z EU zde byly upřednostňovány projekty, na jejichž realizaci se podílejí místní obyvatelé, na úkor „zakázek na klíč“. Dobrovolná práce může být různého druhu, od úpravy přilehlého prostranství přes drobné zednické práce až po přípravu slavnostního odhalení opravené památky.

3.5.7.4. Institut pro památky a kulturu, o.p.s

Institut pro památky a kulturu, o.p.s. je neziskovou organizací, která poskytuje poradenství při financování projektů v oblasti památek a kultury. Nabízí spolupráci při organizování obnovy památek i při pořádání kulturních aktivit v průběhu celého roku.

²⁹ NADACE ČEZ, podpora regionů, [cit. 2014.09.21]. Dostupné z WWW: <http://www.nadacecez.cz/edee/content/file-other/nadace/granty/podpora-regionu-2014/podminky-grantoveho-rizeni-podpora-regionu.pdf>

³⁰ NADACE VIA, fond kulturního dědictví, [cit. 2014.09.22]. Dostupné z WWW: <http://www.nadacevia.cz/cz/granty-a-podpora/podpora-mistnich-iniciativ/fond-kulturniho-dedictvi-zachrana-drobnych-pamatek-mistniho-vyznamu-2013>

Institut pro památky a kulturu spolupracuje s Ministerstvem kultury ČR, Národním památkovým ústavem atp.³¹

3.5.8 Další možnosti financování

Nezanedbatelnou součástí péče o památky jsou i příspěvky od podnikatelských subjektů, individuálních dárců a ostatních soukromých osob. Tato činnost přináší dárčům možnost prezentace, vytvoření reklamy a vstoupení do kladného povědomí společnosti. Je zde i výhoda spočívající v zákonné daňové úlevě z daru.

3.5.9 Shrnutí

Vlastníci památek drobné církevní architektury v Plzeňské kraji mají možnost získání finanční podpory na její obnovu či údržbu ze zdrojů:

- státního rozpočtu pomocí dotačních programů
- z dotačních programů Plzeňského kraje či z rozpočtu samotné obce
- jiných nadačních fondů a občanských sdružení
- darů od fyzických či právnických osob

Obecně má mnohem větší možnosti samosprávný celek, který je vlastníkem památky než soukromá osoba. Významnou překážkou u většiny dotačních titulů je nutnost spolufinancování projektů.

³¹ INSTITUT PRO PAMÁTKY A KULTURU, úvod - o nás, [cit. 2014.09.22]. Dostupné z WWW: <http://www.instituteu.cz/>

II. VÝZKUMNÁ ČÁST

4. Vlastní práce

Výzkumná část diplomové práce se zaměřuje na zdokumentování a zmapování památek drobné církevní architektury v oblasti Poběžovicka (městečko Poběžovice, klášter Pivoň, zaniklé obce např. Skláře) a v katastru obce Pučlice.

Součástí výzkumu je pasport stavu památek, jejich vlastníků a návrh jejich obnovy. V rámci výzkumné činnosti byl proveden průzkum jednotlivých lokalit, byla vytvořena fotodokumentace jednotlivých kapliček, křížů a božích muk.

4.1 Zmapování drobné architektury

V této části práce je uveden soupis sledovaných staveb drobné církevní architektury v jednotlivých obcích. U každé obce se nachází krátký úvod, který má za cíl obec představit, obzvláště z hlediska historického a demografického.

Tabulky udávají přehled pro jednotlivé památky: katastrální území, číslo parcely³², využití pozemku a vlastníka pozemku.

Památky jsou v jednotlivých oblastech očíslovány číslem, které odpovídá číslu zakreslení v mapě v obrazové příloze.

4.1.1 Oblast okolí Pučlic

Nejstarší historické zmínky o obci pochází z roku 1379. Ve středu obce Pučlice, na skalce nad rybníkem, stála pozdně gotická tvrz ze 16. století, v 18. století byla o patro snížena a upravena na barokní zámeček.

V letech 1998 - 2004 proběhla rekonstrukce na sídlo obecního úřadu, knihovny a přístupné muzejní expozice. Byly zachovány dřevěné malované stropy a místnost s nástěnnými freskami.

³² KATASTR NEMOVITOSTÍ, nahlížení do katastru, [cit. 2014.09.19]. Dostupné z WWW: <http://sgi.nahlizenidokn.cuzk.cz/marushka/default.aspx?themeid=3&MarExtent=-990320.44597457629%20-1239836%20-346646.55402542371%20-923033&MarWindowName=Marushka>

Na návsi se nachází šestiboká kaple sv. Máří Magdalény z r. 1842. Významnou židovskou komunitu připomíná jihozápadně od obce lesní židovský hřbitov z poloviny 18. stol., v polích starý dřevěný tzv. Volkův kříž.³³

Souhrnná mapa všech památek v okolí Puclíc (obr.1)

Kříž č.1 (obr. 2)

Katastrální území	Číslo parcely	Druh pozemku	Využití pozemku	Vlastník pozemku
Puclice	4/1	Ostatní plocha	Neplodná půda	Obec Puclice

Poloha: V intravilánu místní části Puclice, u křižovatky silnice III/19352 s místní komunikací pod tvrzí, východně od obecního rybníka, nedaleko potoka Paskov.

Popis: Litinový kříž na vysokém kamenném nástavci s římsou. Na nástavci emblém husitského kalicha a letopočet „1814“.

Návrh rekonstrukce: Zachovalý, rekonstrukce není nutná.

Kříž č.2 (obr.3)

Katastrální území	Číslo parcely	Druh pozemku	Využití pozemku	Vlastník pozemku
Puclice	1335	Ostatní plocha	Ostatní komunikace	Obec Puclice

Poloha: V intravilánu místní části Puclice, u křižovatky vlevo od místní komunikace vedoucí z Puclíc do vsi Křenovy. Nad odbočkou vedoucí k hřišti.

Popis: Litinový kříž na kamenném nástavci. Výrazný náklon dopředu.

Návrh rekonstrukce: Vybetonování nového základu, nové osazení do svislice, ošetření povrchu pískovcového soklu i litinového kříže pískováním (tryskáním), vysázení poléhavých dřevin půdorysně do podkovy – odclonění od zahrady soukromého vlastníka.

³³ PUCLICE, úvod, [cit. 2014.09.19]. Dostupné z WWW: <http://www.puclice.cz/>

Kříž č.3 (obr.4)

Katastrální území	Číslo parcely	Druh pozemku	Využití pozemku	Vlastník pozemku
Puclice	878/3	Ostatní plocha	Jiná plocha	Vlastníci bytového domu

Poloha: V intravilánu místní části Puclice před bytovým domem číslo popisné 98, vpravo od silnice III/19352 vedoucí z Puclic do Staňkova.

Popis: Kamenný pomník s deskou, vyrytým textem, fotografií a kamenným křížem.

Návrh rekonstrukce: Před malým bytovým domem, udržovaný, není nutná rekonstrukce či dokončení.

Kříž č. 4 (obr. 5)

Katastrální území	Číslo parcely	Druh pozemku	Využití pozemku	Vlastník pozemku
Puclice	972/2	Zahrada	Zahrada	Fišerová Zdeňka, Puclice 86, 345 61

Poloha: V intravilánu místní části Puclice, u křižovatky komunikace vedoucí do Čečovic a komunikace vedoucí ke koupališti. V zahradě za plotem.

Popis: Kamenný kříž s chybějící či nezřetelnou obdélníkovou deskou.

Návrh rekonstrukce: Zjistit chybějící text, doplnit, osadit.

K úvaze: Domluva s majitelem pozemku o posunutí plotu nevyužitelného nároží za pomníček.

Kříž č. 5 (obr. 6)

Katastrální území	Číslo parcely	Druh pozemku	Využití pozemku	Vlastník pozemku
Puclice	1091	Ostatní plocha	Ostatní komunikace	Obec Puclice

Poloha: Východně od místní části Puclice, na severním konci polní cesty vedoucí od silnice III/19352 Puclice – Malý Malahov na sever mezi zahradami k poli.

Popis: Kamenný nástavec kříže.

Návrh rekonstrukce: Očištění nebo kultivace vyvýšeného pahorku o průměru 4m , nutno doplnit kovovým symbolem kříže dle nového návrhu. Rozhodně je nutná rekultivace navážky v blízkosti asi 10 metrů, která znehodnocuje celou lokalitu.

Kříž č. 6 (obr. 7)

Katastrální území	Číslo parcely	Druh pozemku	Využití pozemku	Vlastník pozemku
Puclice	105/24	Zahrada	Jiná plocha	Pivníčková Pavla, Brigádnická157/7, Františkovy Lázně

Poloha: V intravilánu místní části Puclice vlevo od komunikace vedoucí z Puclice do Čečovic, v poslední zahradě u výjezdu z obce.

Popis: Kamenný kříž

Návrh rekonstrukce: Celokamenný kříž v soukromé zahradě, zachovalý, udržovaný, ponechat bez zásahu.

Kříž č. 7 (obr. 8)

Katastrální území	Číslo parcely	Druh pozemku	Využití pozemku	Vlastník pozemku
Puclice	1335	Ostatní plocha	Ostatní komunikace	Obec Puclice

Poloha: Jižně od místní části Puclice, vpravo od místní komunikace vedoucí z Puclice do Křenov.

Popis: Litinový kříž na kamenném nástavci s římsou.

Návrh rekonstrukce: Zachovalé a udržované kříže, není třeba zásahu, možno dokonponovat lavičkou – místo dalekého výhledu.

Kříž č.8 (obr.9)

Katastrální území	Číslo parcely	Druh pozemku	Využití pozemku	Vlastník pozemku
Puclice	1335	Ostatní plocha	Ostatní komunikace	Obec Puclice

Poloha: Jižně od místní části Puclice, vlevo od místní komunikace vedoucí z Puclice do Křenov.

Popis: Kamenný kříž oplocený kovovou zahrádkou.

Návrh rekonstrukce: Repasování čelní strany plotu.

Kříž č.9 (obr.10)

Katastrální území	Číslo parcely	Druh pozemku	Využití pozemku	Vlastník pozemku
Puclice	1344	Orná půda		ZEAS Puclice a.s.

Poloha: Jižně od místní části Puclice v poli bez přístupové komunikace na místě známém jako Volkův kříž.

Popis: Vysoký dřevěný kříž.

Návrh rekonstrukce: Vysoký dřevěný kříž v polích, možnost vymezení bezprostředního okolí v ose příčného ramene kříže - elipsovitý tvar, zpevnění velkými kameny, aby se zabránilo případnému poškození zemědělskou technikou.

Kříž č.10 (obr.11)

Katastrální území	Číslo parcely	Druh pozemku	Využití pozemku	Vlastník pozemku
Malý Malahov	1265	Ostatní plocha	Ostatní komunikace	Obec Puclice

Poloha: Severně od místní části Pučlice, vpravo od komunikace vedoucí z Pučlic do Čečovic.

Popis: Vysoký kamenný podstavec z pískovce nyní natřený jakousi stříbřenkou, dole na soklu vytesaný nápis. Ulomený zbytek litinového kříže. Stojí asi 20 cm od vzrostlého a porušeného kmene třešně, který je nutno porazit.

Návrh rekonstrukce: Po pokácení staré třešně, zplanýrování okolí v podélném směru 5 + 5 m. Zbudování betonového základu do nezámrazné hloubky 80 cm a půdorysu 60x60 cm na ocelové trny, osazení soklu pískovcového podstavce do svislice. Ve vzdálenosti 2 m z obou stran vysadit lípy min. 3 m vysoké. Vyjmutí zbytku – patky bývalého litinového kříže a nahrazení novým.

Kříž č. 11 (obr. 12)

Katastrální území	Číslo parcely	Druh pozemku	Využití pozemku	Vlastník pozemku
Malý Malahov	17/7	Trvalý travní porost		ZEAS Pučlice a.s.

Poloha: Jižně od místní části Malý Malahov vpravo od silnice III/19352 vedoucí z Malého Malahova do Doubravy. V lesíku.

Popis: Kamenný kříž na kamenném nástavci. U kříže leží torzo jiného kříže.

Návrh rekonstrukce: Vykácet nálet a vyčistit porost od nízkých dřevin se zachováním dominanty akátů. Očištění kamenného povrchu od mechů.

Kříž č.12 (obr.13)

Katastrální území	Číslo parcely	Druh pozemku	Využití pozemku	Vlastník pozemku
Malý Malahov	1284	Ostatní plocha	silnice	Obec Pučlice

Poloha: Severně od místní části Malým Malahov vpravo od silnice III/19352 vedoucí z Malého Malahova do Bukovce, přes silnici od vysílače.

Popis: Kamenný nástavec kříže. Litinový kříž chybí.

Návrh rekonstrukce: Stačí ošetření bezprostředního okolí – škarpy a osazení repliky kříže.

Kříž č. 13 (obr. 14)

Katastrální území	Číslo parcely	Druh pozemku	Využití pozemku	Vlastník pozemku
Malý Malahov	1265	Ostatní plocha	Ostatní komunikace	Obec Pučlice

Poloha: Severně od místní části Pučlice, vpravo od komunikace vedoucí z Pučlic do Čečovic.

Popis: Kamenný nástavec kříže.

Návrh rekonstrukce: Očištění okolí travinného porostu v rozsahu 5m, sanace kamenného podstavce – zejména hlavice a vsazení nového kovového kříže.

Kříž č. 14 (obr. 15)

Katastrální území	Číslo parcely	Druh pozemku	Využití pozemku	Vlastník pozemku
Doubrava	758	Ostatní plocha	Nepłodná půda	Obec Pučlice

Poloha: Nad místní částí Doubrava vlevo od silnice III/19353 vedoucí z Doubravy do Malého Malahova, u keřů.

Popis: Kamenný nástavec kříže se zbytkem litinového kříže.

Návrh rekonstrukce: Kamenný nástavec kříže doplnit litinovým symbolem kříže.

Kříž č. 15 (obr. 16)

Katastrální území	Číslo parcely	Druh pozemku	Využití pozemku	Vlastník pozemku
Doubrava	776	Ostatní plocha	Nepłodná půda	Obec Pučlice

Poloha: Jižně od místní části Doubrava na okraji lesa. Bez přístupové cesty. Patrně nejde původní umístění, to bylo o pár desítek metrů na sever a bylo rozoráno.

Popis: Vysoký kamenný nástavec kříže. Litinový kříž chybí.

Návrh rekonstrukce: Kamenný podstavec doplnit litinovým křížem.

Kříž č. 16 (obr. 17)

Katastrální území	Číslo parcely	Druh pozemku	Využití pozemku	Vlastník pozemku
Doubrava	826	Ostatní plocha	Silnice	Plzeňský kraj

Poloha: Jižně od místní části Doubrava vlevo od silnice III/19353 vedoucí z Doubravy do Semošic.

Popis: Kamenný nástavec, litinový kříž chybí.

Návrh rekonstrukce: Kamenný podstavec doplnit litinovým křížem, vybudovat betonový základ a osadit podstavec svise.

Kříž č.17 (obr.18)

Katastrální území	Číslo parcely	Druh pozemku	Využití pozemku	Vlastník pozemku
Doubrava	1285	Ostatní plocha	Ostatní komunikace	Obec Puclice

Poloha: Severozápadně od místní části Malý Malahov, na rozcestí silnice III/19352 vedoucí z Malého Malahova do Bukovce s polní cestou.

Popis: Vyvrácený kamenný nástavec kříže.

Návrh rekonstrukce: Vztyčení kamenného podstavce na nový betonový základ, osazení novým kovovým symbolem kříže, dokončení sezením a osazení třemi lípami (významný krajinný bod s dalekým výhledem v sedle klenutého horizontu v blízkosti obce Malý Malahov). Nejzajímavější místo v katastru obce.

4.1.2 Oblast okolí Poběžovic

Obr. 19 - Mapa správního území obce Poběžovice se zaznačenými památkami

Kříž č. 18 (obr. 20)

Katastrální území	Číslo parcely	Druh pozemku	Využití pozemku	Vlastník pozemku
Sedlec u Poběžovic	653	Trvalý travní porost	Trvalý travní porost	Obec Poběžovice

Poloha: Kříž se nachází severovýchodně od Sedlce.

Popis: Vyvrácený kamenný nástavec kříže ve velmi špatném stavu.

Návrh rekonstrukce: Vztyčení kamenného podstavce na nový betonový základ, osazení novým kovovým symbolem kříže.

Kříž č.19 (obr. 21)

Katastrální území	Číslo parcely	Druh pozemku	Využití pozemku	Vlastník pozemku
Sedlec u Poběžovic	555	Ostatní plocha	Neplodná půda	Obec Poběžovice

Poloha: Kříž se nachází severně od Sedlce v křoví u cesty.

Popis: Kamenný podstavec s torzem litinového kříže.

Návrh rekonstrukce: Odstranění okolních křovin, osazení nového litinového kříže.

Kříž č. 20 (obr. 22)

Katastrální území	Číslo parcely	Druh pozemku	Využití pozemku	Vlastník pozemku
Sedlec u Poběžovic	555	Ostatní plocha	Neplodná půda	Obec Poběžovice

Poloha: Kříž v poli nad Sedlcem.

Popis: Kamenný podstavec s litinovým křížem. Stav dobrý.

Návrh rekonstrukce: Rekonstrukce není třeba.

Kříž č. 21 (obr. 23)

Katastrální území	Číslo parcely	Druh pozemku	Využití pozemku	Vlastník pozemku
Sedlec u Poběžovic	15	Zastavěná plocha a nádvoří		Masopustová Marcela, Kovářská 1415/7, Libeň, 19000 Praha 9

Poloha: Kříž v Sedlci.

Popis: Kamenný podstavec s litinovým křížem a s ohraničením z betonových sloupků.

Stav dobrý.

Návrh rekonstrukce: Rekonstrukce není třeba.

Kříž č.22 (obr.24)

Katastrální území	Číslo parcely	Druh pozemku	Využití pozemku	Vlastník pozemku
Sedlec u Poběžovic	244	Ostatní plocha	Neúrodná půda	Město Poběžovice

Poloha: Kříž západně od Sedlce u rozcestí.

Popis: Kamenný podstavec s litinovým křížem. Stav dobrý.

Návrh rekonstrukce: Rekonstrukce není třeba.

Kříž č. 23 (obr. 25)

Katastrální území	Číslo parcely	Druh pozemku	Využití pozemku	Vlastník pozemku
Sedlec u Poběžovic	244	Ostatní plocha	Neúrodná půda	Město Poběžovice

Poloha: Kříž západně od Sedlce na vršku.

Popis: Kamenný podstavec. Stav špatný.

Návrh rekonstrukce: Osazení nového litinového kříže, umístění lavičky.

Boží muka č. 24 (obr. 26)

Katastrální území	Číslo parcely	Druh pozemku	Využití pozemku	Vlastník pozemku
Poběžovice u Domažlic	1218	Ostatní plocha	Neúrodná půda	Město Poběžovice

Poloha: Boží muka u Rokošína.

Popis: Kamenná Boží muka.

Návrh rekonstrukce: Není třeba, objekt se nachází v dobrém stavu.

Boží muka č.25 (obr.27)

Katastrální území	Číslo parcely	Druh pozemku	Využití pozemku	Vlastník pozemku
Poběžovice u Domažlic	1218	Ostatní plocha	Neúrodná půda	Město Poběžovice

Poloha: Boží muka u cesty za hřbitovem u Poběžovic.

Popis: Kamenná Boží muka rozlomena vejpůl, horní polovina padlá.

Návrh rekonstrukce: Osazení horní poloviny podstavce.

Kříž č.26 (obr.28)

Katastrální území	Číslo parcely	Druh pozemku	Využití pozemku	Vlastník pozemku
Poběžovice u Domažlic	1158	Orná půda	Orná půda	Hálová Jaroslava, V Ráji 536, Zelené Předměstí, 53002 Pardubice

Poloha: Kříž u památné lípy nad Poběžovicemi.

Popis: Kříž s kamenným podstavcem tvořených ze dvou rozdílně starých částí s litinovým křížem se zlacením.

Návrh rekonstrukce: Není třeba, ve výborném stavu.

Kříž č.27 (obr.29)

Katastrální území	Číslo parcely	Druh pozemku	Využití pozemku	Vlastník pozemku
Poběžovice u Domažlic	1355	Ostatní plocha	hřbitov	Město Poběžovice

Poloha: Kříž na hřbitově u Poběžovic.

Popis: Žulový kříž se sošou Ježíše Krista. Žulový podstavec s německým nápisem a datem 1902. Dobrý stav.

Návrh rekonstrukce: Očištění od nánosů mechů.

Kříž č.28 (obr.30)

Katastrální území	Číslo parcely	Druh pozemku	Využití pozemku	Vlastník pozemku
Poběžovice u Domažlic	1400	Ostatní plocha	Zeleň	Město Poběžovice

Poloha: Kříž nad Poběžovicemi v polích. Severo-západně od Poběžovic.

Popis: Kamenný podstavec, bez kříže. Dezolátní stav.

Návrh rekonstrukce: Vytvoření nového základu pro podstavec, osazení nového kříže.

Boží muka č.29 (obr.31)

Katastrální území	Číslo parcely	Druh pozemku	Využití pozemku	Vlastník pozemku
Zámělíč	410/5	Ostatní plocha	Trvalý travní porost	Město Poběžovice

Poloha: Boží muka v Zámělíči, u hlavní silnice.

Popis: Kamenný podstavec s dříkem a torzem kovového kříže.

Návrh rekonstrukce: Osazení nového kříže.

Kříž č.30 (obr.32)

Katastrální území	Číslo parcely	Druh pozemku	Využití pozemku	Vlastník pozemku
Ohnišťovice	1393	Ostatní plocha	Silnice	Plzeňský kraj

Poloha: Kříž u silnice na Poběžovice u Ohnišťovic.

Popis: Kamenný podstavec se zdobeným litinovým křížem.

Návrh rekonstrukce: Očištění kříže od usazenin.

Kaplička č.31 (obr.33)

Katastrální území	Číslo parcely	Druh pozemku	Využití pozemku	Vlastník pozemku
Poběžovice u Domažlic	7	Ostatní plocha	Zeleň	Město Poběžovice

Poloha: Poběžovice.

Popis: Výklenková kaplička zděná. Špatný stav.

Návrh rekonstrukce: Nové omítnutí.

Kříž č.32 (obr.34)

Katastrální území	Číslo parcely	Druh pozemku	Využití pozemku	Vlastník pozemku
Zámělíč	1007	Ostatní plocha	Silnice	Plzeňský kraj

Poloha: Kříž na křižovatce severně od Ohnišťovic.

Popis: Kamenný podstavec s torzem litinového kříže.

Návrh rekonstrukce: Osazení nového kříže, očištění podstavce.

Kříž č.33 (obr.35)

Katastrální území	Číslo parcely	Druh pozemku	Využití pozemku	Vlastník pozemku
Zámělič	1041	Ostatní plocha	Jiná plocha	Město Poběžovice

Poloha: Kříž u Záměliče v parku.

Popis: Kamenný podstavec s nápisem a kovovým křížem se soškou Ježíše Krista. Celé ohraničené patníky.

Návrh rekonstrukce: Není třeba, objekt je v dobrém stavu.

Kříž č.34 (obr.36)

Katastrální území	Číslo parcely	Druh pozemku	Využití pozemku	Vlastník pozemku
Zámělič	723/1	Ostatní plocha	Jiná plocha	Město Poběžovice

Poloha: Kříž východně od Poběžovic.

Popis: Kamenný podstavec s kovovým křížem se zlacením Ježíše Krista a ornamentů.

Návrh rekonstrukce: Není třeba, objekt je v dobrém stavu.

Kříž č.35 (obr.37)

Katastrální území	Číslo parcely	Druh pozemku	Využití pozemku	Vlastník pozemku
Zámělič	738/2		Orná půda	Druhá Poběžovická, a.s., Vranovská 142, 34522 Poběžovice

Poloha: Kříž mezi Záměličí a Poběžovicemi.

Popis: Kamenný podstavec s nápisem.

Návrh rekonstrukce: Osazení nového kříže, očištění podstavce.

Kříž č.36 (obr.38)

Katastrální území	Číslo parcely	Druh pozemku	Využití pozemku	Vlastník pozemku
Zámělič	193/2	Lesní pozemek		Město Poběžovice

Poloha: Kříž nedaleko křižovatky u Ohnišťovic.

Popis: Padlý kamenný podstavec.

Návrh rekonstrukce: Uložení podstavce, osazení nového kříže.

Kříž č.37 (obr.39)

Katastrální území	Číslo parcely	Druh pozemku	Využití pozemku	Vlastník pozemku
Zámělič	644/3		Zahrada	Smíšek Pavel, Murgašova 1274/3, Krč, 14200 Praha 4

Poloha: Kříž u Záměliče u silnice do Poběžovic.

Popis: Padlý kamenný podstavec s litinovým křížem a zlacením.

Návrh rekonstrukce: Není potřeba, objekt je v dobrém stavu.

Mariánský sloup č. 38 (obr. 40)

Katastrální území	Číslo parcely	Druh pozemku	Využití pozemku	Vlastník pozemku
Poběžovice u Domažlic	452		zastavěná plocha a nádvoří	Korecká Ivana, č.p. 192, 34521 Meclov

Poloha: Mariánský sloup v Poběžovicích.

Popis: Kamenný mariánský sloup se zlacenými detaily.

Návrh rekonstrukce: Není potřeba, objekt je v dobrém stavu.

Kříž č.39 (obr.41)

Katastrální území	Číslo parcely	Druh pozemku	Využití pozemku	Vlastník pozemku
Poběžovice u Domažlic	1/3		zastavěná plocha a nádvoří	Město Poběžovice

Poloha: Smírčí kříž v Poběžovicích.

Popis: Kamenný smírčí kříž se siluetou Ježíše Krista.

Návrh rekonstrukce: Není potřeba, objekt je v dobrém stavu.

Kříž č.40 (obr.42)

Katastrální území	Číslo parcely	Druh pozemku	Využití pozemku	Vlastník pozemku
Poběžovice u Domažlic	883/1	Ostatní plocha	Ostatní komunikace	Město Poběžovice

Poloha: Kříž u kostela v Poběžovicích.

Popis: Kamenný podstavec s nápisem na vyvýšeném místě nad schody.

Návrh rekonstrukce: Osazení nového kříže.

Kříž č.41 (obr.43)

Katastrální území	Číslo parcely	Druh pozemku	Využití pozemku	Vlastník pozemku
Šidlákov	195		Trvalý travní porost	Česká republika

Poloha: Kříž nad Šibanovem mezi stromy.

Popis: Kamenný podstavec s litinový křížem s Ježíšem Kristem.

Návrh rekonstrukce: Oklestění přilehlého porostu, zlepšení přístupové cesty.

Kříž č.42 (obr.44)

Katastrální území	Číslo parcely	Druh pozemku	Využití pozemku	Vlastník pozemku
Ohnišťovice	552	Orná půda		Česká republika

Poloha: Kříž u silnice severovýchodně od Ohnišťovic.

Popis: Kamenný podstavec s torzem litinového kříže.

Návrh rekonstrukce: Osazení nového kříže.

Kříž č.43 (obr.45)

Katastrální území	Číslo parcely	Druh pozemku	Využití pozemku	Vlastník pozemku
Ohnišťovice	255/1		Trvalý travní porost	Město Poběžovice

Poloha: Kříž jižně od Šibanova u cesty z Načetína.

Popis: Kamenný podstavec s kovovým křížem.

Návrh rekonstrukce: Vyčištění stávajícího kříže od rzi. Vykleštění náletového porostu.

Kříž č. 44 (obr. 46)

Katastrální území	Číslo parcely	Druh pozemku	Využití pozemku	Vlastník pozemku
Šibanov	284/6	Ostatní komunikace	Ostatní plocha	Kroupa Pavel MVDr., Šibanov 1, 34522 Poběžovice

Poloha: Kříž jižně od Šibanova u cesty z Načetína.

Popis: Kamenný podstavec s kovovým křížem.

Návrh rekonstrukce: Vyčištění stávajícího kříže od rzi. Očištění podstavce od mechů.

Kříž č. 45 (obr. 47)

Katastrální území	Číslo parcely	Druh pozemku	Využití pozemku	Vlastník pozemku
Poběžovice u Domažlic	1451	Zastavěná plocha a nádvoří		Steinbach Ondřej, č.p. 220, 34535 Postřekov

Poloha: Kříž v Poběžovicích v Husově ulici.

Popis: Kamenný podstavec s kovovým křížem.

Návrh rekonstrukce: Vyčištění stávajícího kříže od rzi. Vykleštění náletových křovin.

Kaple č. 46 (obr. 48)

Katastrální území	Číslo parcely	Druh pozemku	Využití pozemku	Vlastník pozemku
Poběžovice u Domažlic	1489	Zastavěná plocha a nádvoří		Město Poběžovice

Poloha: Kaple jihovýchodně od Poběžovic.

Popis: Zbytky kaple, rozvaliny původního zdiva.

Návrh rekonstrukce: Celková přestavba.

Kříž č. 47 (obr. 49)

Katastrální území	Číslo parcely	Druh pozemku	Využití pozemku	Vlastník pozemku
Poběžovice u Domažlic	1458/7	Ostatní plocha	Silnice	Plzeňský kraj

Poloha: Kříž u silnice severně od Ohnišťovic.

Popis: Kamenný podstavec bez kříže.

Návrh rekonstrukce: Osazení nového kříže.

Kříž č.48 (obr.50)

Katastrální území	Číslo parcely	Druh pozemku	Využití pozemku	Vlastník pozemku
Poběžovice u Domažlic	260	Ostatní plocha	Trvalý travní porost	Město Poběžovice

Poloha: Kříž v křoví východně od Ohnišťovic.

Popis: Kamenný podstavec s rytinou kalicha a srdce bez kříže.

Návrh rekonstrukce: Osazení nového kříže.

Boží muka č.49 (obr.51)

Katastrální území	Číslo parcely	Druh pozemku	Využití pozemku	Vlastník pozemku
Poběžovice u Domažlic	173/4		Zahrada	Hutta Jaroslav, Budovatelů 389, 34522 Poběžovice

Poloha: Boží muka jižně od Poběžovic.

Popis: Kamenná Boží muka, podstavec, dřík, hlavice na čtvercovém půdoryse.

Návrh rekonstrukce: Není potřeba, v dobrém stavu.

Kříž č.50 (obr.52)

Katastrální území	Číslo parcely	Druh pozemku	Využití pozemku	Vlastník pozemku
Poběžovice u Domažlic	378/2		Zahrada	Wagnerová Eva, Želivecká 2801/26, Záběhlice, 10600 Praha 10

Poloha: Kříž v Ohnišťovicích před zahradou.

Popis: Část kamenného podstavce osazená na vyvýšeném místě.

Návrh rekonstrukce: Celková rekonstrukce.

Kříž č.51 (obr.53)

Katastrální území	Číslo parcely	Druh pozemku	Využití pozemku	Vlastník pozemku
Poběžovice u Domažlic	790/2	Ostatní plocha	Ostatní komunikace	Město Poběžovice

Poloha: Kříž u cesty na Šitboř z Poběžovic.

Popis: Kamenný podstavec s tesaným kruhem s neidentifikovatelnými detaily.

Návrh rekonstrukce: Osazení nového kříže.

Kříž č.52 (obr.54)

Katastrální území	Číslo parcely	Druh pozemku	Využití pozemku	Vlastník pozemku
Poběžovice u Domažlic	1457/2		Zahrada	Rodina Kopeckých, Ohnišťovice 40, 34522 Poběžovice

Poloha: Kříž v Ohnišťovicích.

Popis: Kamenný podstavec s křížem se sošou Ježíše Krista.

Návrh rekonstrukce: Není potřeba, objekt je v dobrém stavu.

Kříž č.53 (obr.55)

Katastrální území	Číslo parcely	Druh pozemku	Využití pozemku	Vlastník pozemku
Poběžovice u Domažlic	1457/2		Zahrada	Rodina Kopeckých, Ohnišťovice 40, 34522 Poběžovice

Poloha: Kříž u zaniklé cesty jižně od Ohnišťovic.

Popis: Kamenný podstavec s litinovým křížem se sošou Ježíše Krista, zlacený.

Návrh rekonstrukce: Není potřeba, objekt je v dobrém stavu.

Kříž č.54 (obr.56)

Katastrální území	Číslo parcely	Druh pozemku	Využití pozemku	Vlastník pozemku
Poběžovice u Domažlic	1378/2	Ostatní plocha	Ostatní komunikace	Město Poběžovice

Poloha: Kaplička jižně od Ohnišťovic.

Popis: Zděná výklenková kaplička, bíle omítnuta s červeným orámováním.

Návrh rekonstrukce: Není potřeba, objekt je ve výborném stavu.

Kříž č.55 (obr. 57)

Katastrální území	Číslo parcely	Druh pozemku	Využití pozemku	Vlastník pozemku
Šitboř	78		Zastavěná plocha a nádvoří	ČEZ Distribuce, a. s., Teplická 874/8, Děčín IV- Podmokly, 40502 Děčín

Poloha: Kříž u Šitboře.

Popis: Kamenný podstavec s litinovým křížem se soškou Ježíše Krista.

Návrh rekonstrukce: Vykleštění porostu. Oprava není potřeba, objekt je v dobrém stavu.

Kříž č.56 (obr. 58)

Katastrální území	Číslo parcely	Druh pozemku	Využití pozemku	Vlastník pozemku
Šitboř	502/2		Jiná plocha	Město Poběžovice

Poloha: Kříž nad Šitboří u cesty do Hvožd'an.

Popis: Kamenný podstavec s torzem litinového kříže.

Návrh rekonstrukce: Vykleštění porostu. Osazení nového kříže.

Kříž č.57 (obr. 59)

Katastrální území	Číslo parcely	Druh pozemku	Využití pozemku	Vlastník pozemku
Šitboř	39		Zastavěná plocha a nádvoří	Město Poběžovice

Poloha: Kříž u kostela v Šitboři.

Popis: Kamenný podstavec.

Návrh rekonstrukce: Vykleštění porostu. Osazení nového kříže.

Kříž č.58 (obr. 60)

Katastrální území	Číslo parcely	Druh pozemku	Využití pozemku	Vlastník pozemku
Šitboř	19/1	Ostatní plocha	Ostatní komunikace	Město Poběžovice

Poloha: Kříž v Šitboři na návsi.

Popis: Kamenný podstavec.

Návrh rekonstrukce: Osazení nového kříže.

Kříž č.59 (obr. 61)

Katastrální území	Číslo parcely	Druh pozemku	Využití pozemku	Vlastník pozemku
Sezemín	77/2		Orná půda	Česká republika

Poloha: Kříž jižně od Sezemína.

Popis: Kamenný podstavec s odděleným, padlým kamenným křížem.

Návrh rekonstrukce: Osazení stávajícího kříže.

Kříž č.60 (obr. 62)

Katastrální území	Číslo parcely	Druh pozemku	Využití pozemku	Vlastník pozemku
Šitboř	510		Orná půda	Město Poběžovice

Poloha: Kříž západně od Šitboře.

Popis: Kamenný podstavec bez kříže.

Návrh rekonstrukce: Osazení nového kříže.

Kříž č.61 (obr. 63)

Katastrální území	Číslo parcely	Druh pozemku	Využití pozemku	Vlastník pozemku
Šitboř	17		Zastavěná plocha a nádvoří	Bejvančická Helena, Šitboř 36, 34522 Poběžovice

Poloha: Kříž v Šitboři.

Popis: Kamenný podstavec s litinovým křížem a stříbrným nátěrem.

Návrh rekonstrukce: Není třeba, objekt v dobrém stavu.

Kříž č.62 (obr. 64)

Katastrální území	Číslo parcely	Druh pozemku	Využití pozemku	Vlastník pozemku
Šitboř	491		Lesní pozemek	Město Poběžovice

Poloha: Kříž nad Šitboří u cesty do Mnichova.

Popis: Kamenný podstavec s litinovým křížem a stříbrným nátěrem.

Návrh rekonstrukce: Není třeba, objekt v dobrém stavu.

Kříž č.63 (obr. 65)

Katastrální území	Číslo parcely	Druh pozemku	Využití pozemku	Vlastník pozemku
Šitboř	491		Lesní pozemek	Město Poběžovice

Poloha: Kříž nad Šitboří ve svahu.

Popis: Kamenný podstavec s torzem litinového kříže a zbytky keramického kruhového talíře umístěné na podstavci.

Návrh rekonstrukce: Osazení nového kříže, vyklesání porostu.

Kříž č.64 (obr. 66)

Katastrální území	Číslo parcely	Druh pozemku	Využití pozemku	Vlastník pozemku
Šitboř	218/1	Neplodná půda	Ostatní plocha	Město Poběžovice

Poloha: Kříž jižně od Šitboře.

Popis: Kamenný podstavec bez kříže.

Návrh rekonstrukce: Osazení nového kříže, vyklesání porostu.

Kříž č.65 (obr. 67)

Katastrální území	Číslo parcely	Druh pozemku	Využití pozemku	Vlastník pozemku
Šitboř	547/1		Lesní pozemek	Česká republika

Poloha: Kříž na kopci nad Šitboří, na jihozápad.

Popis: Kamenný podstavec s litinovým křížem, stříbrný nátěr.

Návrh rekonstrukce: Není potřeba, objekt je ve výborném stavu.

4.1.3 Oblast okolí obce Rybník

Obr. 68, Mapa správního území obce Rybník se zaznačenými památkami

Kaplička č.66 (obr. 69)

Katastrální území	Číslo parcely	Druh pozemku	Využití pozemku	Vlastník pozemku
Švarcava	630/1	Ostatní plocha	Lesní pozemek	Česká republika

Poloha: Kaplička (Binhackova) v Českém lese, jižně od Rybníka.

Popis: Kamenem zděná výklenková kaplička se šindelovou stříškou a kovovým křížem na jejím vrcholu. Součástí je i kamenné dláždění okolo a dvojice dřevěných laviček.

Návrh rekonstrukce: Není potřeba, objekt je ve výborném stavu.

Kříž č.67 (obr. 70)

Katastrální území	Číslo parcely	Druh pozemku	Využití pozemku	Vlastník pozemku
Švarcava	644	Ostatní plocha	Ostatní komunikace	Česká republika

Poloha: Kříž v polích u zaniklého rozcestí k Švarcavě, jihozápadně od obce rybník.

Popis: Kamenný podstavec s umělecky kovaným kovovým křížem.

Návrh rekonstrukce: Není potřeba, objekt je ve výborném stavu.

Kříž č.68 (obr. 71)

Katastrální území	Číslo parcely	Druh pozemku	Využití pozemku	Vlastník pozemku
Závist u Rybníku	82/1	Ostatní plocha	Trvalý travní porost	Uher Jaroslav, č.p. 8, 34525 Rybník

Poloha: Kříž u Nemanického potoka nedaleko Závisti.

Popis: Kamenný podstavec s kovaným kovovým křížem se sochou Ježíše Krista.

Návrh rekonstrukce: Očištění kamenného podstavce, vykácení náletového porostu.

Kříž č.69 (obr. 72)

Katastrální území	Číslo parcely	Druh pozemku	Využití pozemku	Vlastník pozemku
Závist u Rybníku	86/1	Ostatní plocha	Trvalý travní porost	Hikl Marek, Lounských 855/7, Nusle, 14000 Praha 4

Poloha: Kříž u stromu v polích u Závisti.

Popis: Kamenný podstavec bez kříže.

Návrh rekonstrukce: Osazení nového kříže.

Kaplička č.70 (obr. 73)

Katastrální území	Číslo parcely	Druh pozemku	Využití pozemku	Vlastník pozemku
Závist u Rybníku	18/5	Ostatní plocha	Trvalý travní porost	Straka František, Závist 11, 34525 Rybník

Poloha: Kaplička v Závisti na rozcestí.

Popis: Kamenem zděná kaplička výklenková se stříškou z pálených tašek.

Návrh rekonstrukce: Není potřeba, objekt je v dobrém stavu.

Kříž č.71 (obr. 74)

Katastrální území	Číslo parcely	Druh pozemku	Využití pozemku	Vlastník pozemku
Korytany	18/5	Ostatní plocha	Trvalý travní porost	Česká republika

Poloha: Kříž u zaniklých Liščích domků v lese.

Popis: Zbytek kovového kříže nesen andělíčky.

Návrh rekonstrukce: Celková rekonstrukce, objekt je v dezolátním stavu.

Kříž č. 72 (obr. 75)

Katastrální území	Číslo parcely	Druh pozemku	Využití pozemku	Vlastník pozemku
Švarcava	654/4	Ostatní plocha	Ostatní komunikace	Obec Rybník

Poloha: Kříž u zaniklé Švarcavy u cesty.

Popis: Zbytek kamenného podstavce.

Návrh rekonstrukce: Celková rekonstrukce, objekt je v dezolátním stavu.

Kříž č.73 (obr. 76)

Katastrální území	Číslo parcely	Druh pozemku	Využití pozemku	Vlastník pozemku
Závist u Rybníku	222	Ostatní plocha	Lesní pozemek	Česká republika

Poloha: Kříž nedaleko zaniklé obce Mlynářka.

Popis: Kříž skládající se z kamenného podstavce a kovového kříže.

Návrh rekonstrukce: Není potřeba, pouze zpřístupnění cesty ke kříži přes křovinný porost.

Kříž č.74 (obr. 77)

Katastrální území	Číslo parcely	Druh pozemku	Využití pozemku	Vlastník pozemku
Rybník nad Radbuzou	90/5	Ostatní plocha	Ostatní komunikace	Česká republika

Poloha: Kříž nedaleko léčebny Medvědí kámen.

Popis: Kříž skládající se z kamenného podstavce a dřevěného ztloukaného kříže.

Návrh rekonstrukce: Nový nátěr kříže a vytvoření přístupové cesty.

Kříž č.75 (obr. 78)

Katastrální území	Číslo parcely	Druh pozemku	Využití pozemku	Vlastník pozemku
Korytany	355/4	Ostatní plocha	Lesní pozemek	Česká republika

Poloha: Kříž na kopci U Korytan.

Popis: Celokamenný kříž se zlaceným nápisem a zlacenou skulpturou Ježíše Krista.

Návrh rekonstrukce: Není třeba, objekt je ve výborném stavu.

Kaple č. 76 (obr. 79)

Katastrální území	Číslo parcely	Druh pozemku	Využití pozemku	Vlastník pozemku
Rybník nad Radbuzou	125/3	Ostatní plocha	Ostatní komunikace	Obec Rybník

Poloha: Kaple v Rybníku u cesty.

Popis: Zděná výklenková kaplička s vápennou omítkou. Uvnitř prostoru kaple oltář. V bocích dvě okénka s vrchním obloukem. Doplněno o plechovou stříšku cihlové barvy i s okapním svodem.

Návrh rekonstrukce: Není třeba, objekt je v výborném stavu.

Kříž č.77 (obr. 80)

Katastrální území	Číslo parcely	Druh pozemku	Využití pozemku	Vlastník pozemku
Korytany	773/2	Ostatní plocha	Ostatní komunikace	Obec Rybník

Poloha: Kříž u zaniklých Korytan.

Popis: Kamenný podstavec s kovovým křížem a soškou Ježíše Krista.

Návrh rekonstrukce: Není třeba, objekt je v**ý**borném stavu.

Kříž č. 78 (obr. 81)

Katastrální území	Číslo parcely	Druh pozemku	Využití pozemku	Vlastník pozemku
Rybník nad Radbuzou	232	Ostatní plocha	Nepłodná půda	Lyer Martin, Nevanova 1063/46, Řepy, 16300 Praha 6

Poloha: Kříž severně od Rybníka mezi stromy.

Popis: Kamenný podstavec s kovovým křížem a soškou Ježíše Krista, krytý dřevěnou stříškou.

Návrh rekonstrukce: Není třeba, objekt je v**ý**borném stavu.

Kříž č.79 (obr. 82)

Katastrální území	Číslo parcely	Druh pozemku	Využití pozemku	Vlastník pozemku
Korytany	98	Ostatní plocha	Nepłodná půda	Česká Republika

Poloha: Kříž nad zaniklými Korytany.

Popis: Kamenný podstavec bez kříže.

Návrh rekonstrukce: Osazení nového kříže, zpřístupnění cesty k objektu.

Kříž č.80 (obr. 83)

Katastrální území	Číslo parcely	Druh pozemku	Využití pozemku	Vlastník pozemku
Velký Horšín	158/2	Ostatní plocha	Lesní pozemek	Obec Rybník

Poloha: Kříž u zaniklé Kněžské.

Popis: Kamenný podstavec s litinovým křížem se stříbrným nátěrem.

Návrh rekonstrukce: Není potřeba, objekt je ve v**ý**borném stavu.

Kříž č.81 (obr. 84)

Katastrální území	Číslo parcely	Druh pozemku	Využití pozemku	Vlastník pozemku
Mostek u Rybníku	719/15	Ostatní plocha	Nepłodná půda	Uher Jaroslav, č.p. 8, 34525 Rybník

Poloha: Kříž severně od Rybníka.

Popis: Kamenný podstavec s ocelovým tepaným křížem se stříbrným nátěrem.

Návrh rekonstrukce: Není potřeba, objekt je ve výborném stavu.

Kříž č.82 (obr. 85)

Katastrální území	Číslo parcely	Druh pozemku	Využití pozemku	Vlastník pozemku
Velký Horšín	818	Ostatní plocha	Ostatní komunikace	Uher Jaroslav, č.p. 8, 34525 Rybník

Poloha: Kříž v poli jižně od zaniklého Malého Horšína.

Popis: Vyvrácený kamenný podstavec s rytým nápisem, bez kříže.

Návrh rekonstrukce: Zbudování nového základu, osazení kříže.

Kříž č.83 (obr. 86)

Katastrální území	Číslo parcely	Druh pozemku	Využití pozemku	Vlastník pozemku
Velký Horšín	788	Ostatní plocha	Trvalý travní porost	Uher Jaroslav, č.p. 8, 34525 Rybník

Poloha: Kříž v poli jižně od zaniklého Malého Horšína.

Popis: Vyvrácený kamenný podstavec s rytým nápisem, s torzem kovového kříže.

Návrh rekonstrukce: Zbudování nového základu, osazení kříže.

Kříž č.84 (obr. 87)

Katastrální území	Číslo parcely	Druh pozemku	Využití pozemku	Vlastník pozemku
Mostek u Rybníku	349/1	Ostatní plocha	Nepločná půda	Uher Jaroslav, č.p. 8, 34525 Rybník

Poloha: Kříž nad zaniklým Malým Horšínem.

Popis: Kamenný podstavec s torzem kovového kříže odděleným od podstavce.

Návrh rekonstrukce: Osazení nového kříže.

Kříž č.85 (obr. 88)

Katastrální území	Číslo parcely	Druh pozemku	Využití pozemku	Vlastník pozemku
Mostek u Rybníku	721/2	Ostatní plocha	Ostatní komunikace	Česká republika

Poloha: Kříž u zaniklé Jánské Hutě.

Popis: Kamenný podstavec s tepaným kovovým křížem.

Návrh rekonstrukce: Není potřeba, objekt je v dobrém stavu.

Kříž č.86 (obr. 89)

Katastrální území	Číslo parcely	Druh pozemku	Využití pozemku	Vlastník pozemku
Mostek u Rybníku	162/1	Ostatní plocha	Nepločná půda	Obec Rybník

Poloha: Kříž severně od Rybníka u lesa.

Popis: Kamenný podstavec s tepaným kovovým křížem.

Návrh rekonstrukce: Není potřeba, objekt je v dobrém stavu.

Kříž č.87 (obr. 90)

Katastrální území	Číslo parcely	Druh pozemku	Využití pozemku	Vlastník pozemku
Mostek u Rybníku	345/21	Ostatní plocha	Nepłodná půda	Uher Jaroslav, č.p. 8, 34525 Rybník

Poloha: Kříž mezi zaniklým Malým Horšínem a Novosedly.

Popis: Vyvrácený kamenný podstavec s rytým datem 1835, bez kříže.

Návrh rekonstrukce: Celková rekonstrukce, nové základy, osazení kříže.

Kříž č.88 (obr. 91)

Katastrální území	Číslo parcely	Druh pozemku	Využití pozemku	Vlastník pozemku
Mostek u Rybníku	713/5	Ostatní plocha	Ostatní komunikace	Obec Rybník

Poloha: Kříž u zaniklého Mostku u silnice do Rybníka.

Popis: Kamenný podstavec s tepaným křížem se soškou Ježíše Krista.

Návrh rekonstrukce: Není potřeba, objekt je ve výborném stavu.

Kříž č.89 (obr. 92)

Katastrální území	Číslo parcely	Druh pozemku	Využití pozemku	Vlastník pozemku
Novosedly u Rybníku	27	Ostatní plocha	Lesní pozemek	Česká republika

Poloha: Kříž na místě zaniklého kostela Novosedly.

Popis: Kamenný podstavec s keramickou cedulkou s podobou původního kostela. Velice zdobný tepaný kříž se soškou Ježíše Krista a tabulkou s nápisem.

Návrh rekonstrukce: Není potřeba, objekt je ve výborném stavu.

4.1.4 Oblast okolí obce Pivoň

Obr. č 93. - Mapa správního území obce Pivoň se zaznačenými památkami

Kříž č.90 (obr. 94)

Katastrální území	Číslo parcely	Druh pozemku	Využití pozemku	Vlastník pozemku
Pivoň	139	Ostatní plocha	Ostatní plocha	Česká republika

Poloha: Kříž u mohutné lípy v poli nad Mnichovem I.

Popis: Kamenný podstavec bez kříže.

Návrh rekonstrukce: Celková rekonstrukce.

Kříž č.91 (obr. 95)

Katastrální území	Číslo parcely	Druh pozemku	Využití pozemku	Vlastník pozemku
Pivoň	139	Ostatní plocha	Ostatní plocha	Česká republika

Poloha: Kříž u mohutné lípy v poli nad Mnichovem II.

Popis: Kamenný podstavec bez kříže s tesanými detaily kříže, nečitelného letopočtu.

Návrh rekonstrukce: Celková rekonstrukce.

Boží muka č. 92 (obr. 96)

Katastrální území	Číslo parcely	Druh pozemku	Využití pozemku	Vlastník pozemku
Pivoň	121	Ostatní plocha	Ostatní plocha	Česká republika

Poloha: Boží muka nad Mnichovem.

Popis: Padlá kamenná boží muka s nápisem RENO 1594.

Návrh rekonstrukce: Nové základy.

Socha svatého Jana Nepomuckého č. 93 (obr. 97)

Katastrální území	Číslo parcely	Druh pozemku	Využití pozemku	Vlastník pozemku
Pivoň	146/3	Ostatní plocha	Trvalý travní porost	Obec Mnichov

Poloha: Socha svatého Jana Nepomuckého v Pivoni.

Popis: Kamenná socha na Kamenném podstavci s tesaným nápisem.

Návrh rekonstrukce: Není třeba, objekt je v dobrém stavu.

Boží muka č. 94 (obr. 98)

Katastrální území	Číslo parcely	Druh pozemku	Využití pozemku	Vlastník pozemku
Pivoň	146/3	Ostatní plocha	Trvalý travní porost	Obec Mnichov

Poloha: Socha svatého Cyriaka v Pivoni.

Popis: Kamenná socha na Kamenném podstavci s tesaným nápisem.

Návrh rekonstrukce: Není třeba, objekt je v dobrém stavu.

Kříž č. 95 (obr. 99)

Katastrální území	Číslo parcely	Druh pozemku	Využití pozemku	Vlastník pozemku
Pivoň	186/2	Ostatní plocha	Ostatní komunikace	Obec Mnichov

Poloha: Kříž nad studánkou západně od Pivoně.

Popis: Dřevěný ztloukaný kříž připevněn ocelovým páskem k betonovému základu.

Návrh rekonstrukce: Není třeba, objekt je v dobrém stavu.

III. PRAKTICKÝ VÝSTUP Z VÝZKUMNÉ ČÁSTI

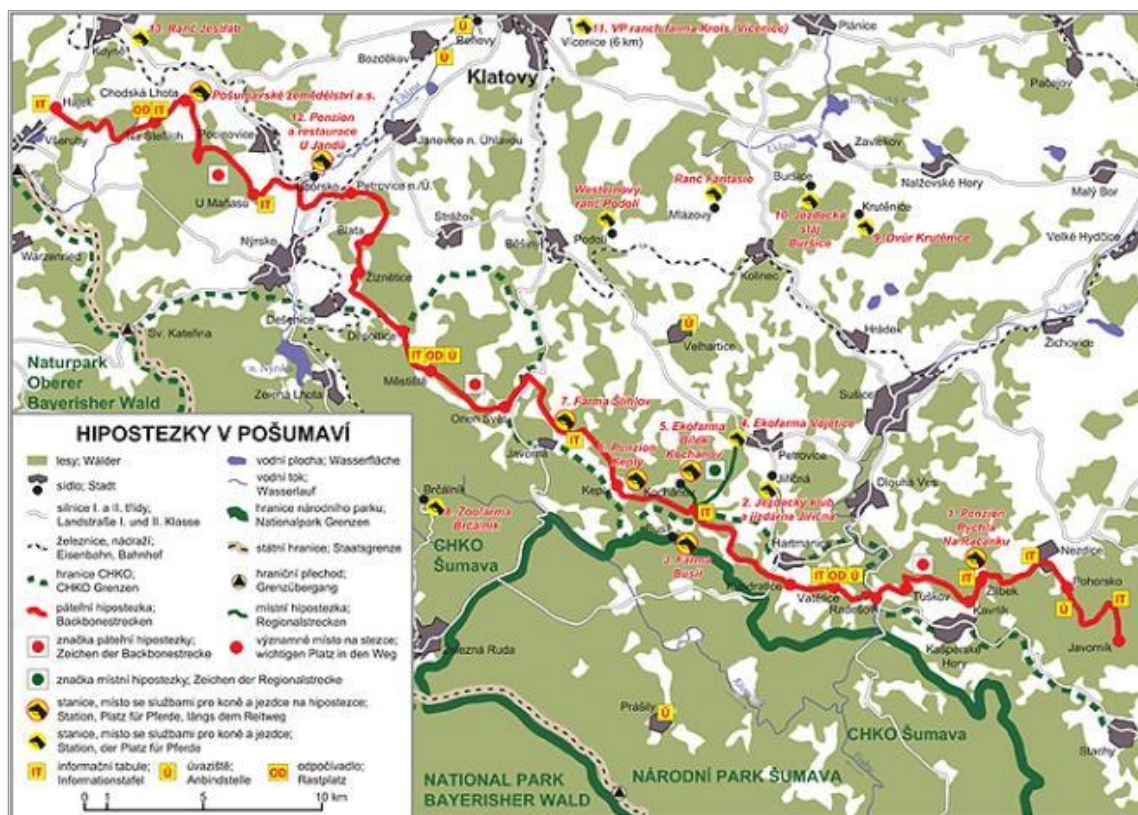
5. Výsledky práce

5.1 Projekt rozvoje turismu oblasti Poběžovic-hipostezky

Hlavním cílem projektu je přivést turistický ruch do těchto neprávem opomíjených míst. V současné době lidé hledají nové zajímavé podněty a způsoby trávení volného času, mezi něž nepochybně patří i hipoturistika. Důkazem je rychle se rozrůstající síť stezek na území České republiky. Důležitou myšlenkou pro zvýšení turistického ruchu v oblasti Českého lesa je nepochybně prozatím nedokončený projekt hipostezky, která bude přímo navazovat na stezku šumavskou. Její podoba zatím není úplně konkrétní, ale pravděpodobně bude přímo procházet obcí Poběžovice.

5.1.1 Související projekt Šumavské hipostezky

Hipostezky v Pošumaví



zdroj: KOŇSKÉ STEZKY, dostupné z: <http://www.konske-stezky.cz/mapy-tistene/>

Trasy hipostezek v jižních Čechách se v průběhu posledních pár let rozšířily ze stávajících čtyř stovek kilometrů o dalších tři sta kilometrů.

Realizace projektu nazvaného Rozvoj sítě hipostezek vyjde na čtyři miliony korun.

Celý projekt hipostezky Pošumaví byl průběžně dokončen roku 2012. Nové hipostezky jsou v přírodě velmi dobře značeny a doplněny informačními cedulemi s přehlednými mapami.³⁴

Při vytyčování optimální trasy pro koně se zvažují nejkratší možné trasy i s ohledem na stav cesty a její bezpečnost. Problémy nastávají s udělováním souhlasu majitelů pozemků, zda tudy může trasa vést. V projektu pošumavských stezek však zhruba třetina majitelů pozemků odmítla, a tak se musely trasy oklikou prodloužit.

Vynikající spolupráce byla například s Povodím Vltavy, devět kilometrů trasy povolila správa šumavského parku. Jedinou překážkou by mohly být biotopy, kde žijí zvláště chráněné druhy živočichů a kde by pohyb koní mohl tento život nežádoucím způsobem narušit. Zřízení trasy by v tom případě nemuselo být povoleno.

Nová šumavská hipostezka vede z Nové Pece na Ovesnou, Kocovu Pilu a Zadní Zvonkovou až do Raškova.

Součástí projektu je i vybudování dvaceti nových odpočívadel. Odpočívadla tvoří kruhová ohrada, přístřešek a úvaziště pro koně nebo přístřešek s posezením pro jezdce, kde si bude moci odpočinout po cestování kůň i jezdec.

Vedení plzeňského kraje je s tvořením nových stezek spokojeno. Tento region je velmi vyhledávaným turistickým cílem, vede zde množství cyklostezek i tras pro běžkaře a hipostezky jsou novou možností rekreace.

Lidé se mohou vypravit na cestu s vlastními koňmi, nebo si je půjčit od specializovaných soukromníků.

³⁴ ČESKOBUDĚJOVICKÝ DENÍK, článek: Hipostezky vracejí koně do krajiny [cit. 2014.09.30]. Dostupné z WWW: <http://ceskobudejovicky.denik.cz/podnikani/hipostezky-vraceji-kone-do-krajiny20120102.html>

Významným výhledovým cílem tvůrců hipostezek je rozšíření sítě přes hranice. Doposud se podařilo navázat na hipostezky v Rakousku přes přechod v Novohradských horách. I němečtí sousedé by měli zájem o propojení tras.

Na koni je běžné denně ujet z Bavorska třicet kilometrů, takže v případě několikadenního putování je potřeba délka trasy přes 100 km.

Předpokládaný průběh hipostezky přes Poběžovice



zdroj: <http://www.vwv.cz/hipostezky/CL.html>

5.1.2 Projekt hipostezky v Českém lese

Tento projekt byl podpořen z Dispozičního fondu ČR – Bavorsko. Žadatelem je Město Hartmanice.

V jižní části Českého lesa byla vyznačena nová speciální stezka. Páteřní trasa vede od Javorníka, kde navazuje na jihočeské hipostezky, přes Pohorsko, kolem hradu Kašperku do Hartmanic, dále přes Keply do Městiště, Úborska, Pocinovic, Chodské Lhoty, odkud je možno pokračovat k hraničnímu přechodu Všeruby.

Při trase vzniklo šest kruhových ohrad, kryté přístřešky s odpočívadlem pro jezdce, úvaziště a 14 dřevěných stojanů s informačními tabulemi a mapou jednotlivých záchytných bodů. Záchytných bodů je v současnosti patnáct. V těchto zastávkách si mohou jezdci i koně odpočinout, občerstvit se a je zde také možnost ubytování. Pro koně jsou připraveny stáje, neboť jsou tyto zastávky vytvořeny na farmách s chovem koní a na soukromých rančích. Některé z nich zapůjčí vlastní koně a povozy s průvodcem i bez něj. Nositelem

projektu je město Hartmanice a partnerem je Gemeinde Rinchnrach. Celý projekt byl podpořen z prostředků INTERREG IIIA. V rámci projektu bylo vydáno 3000 kusů celobarevné publikace s podrobným popisem jednotlivých zázemí s mapou, kde je zakreslena celá trasa i se všemi záchytnými body.

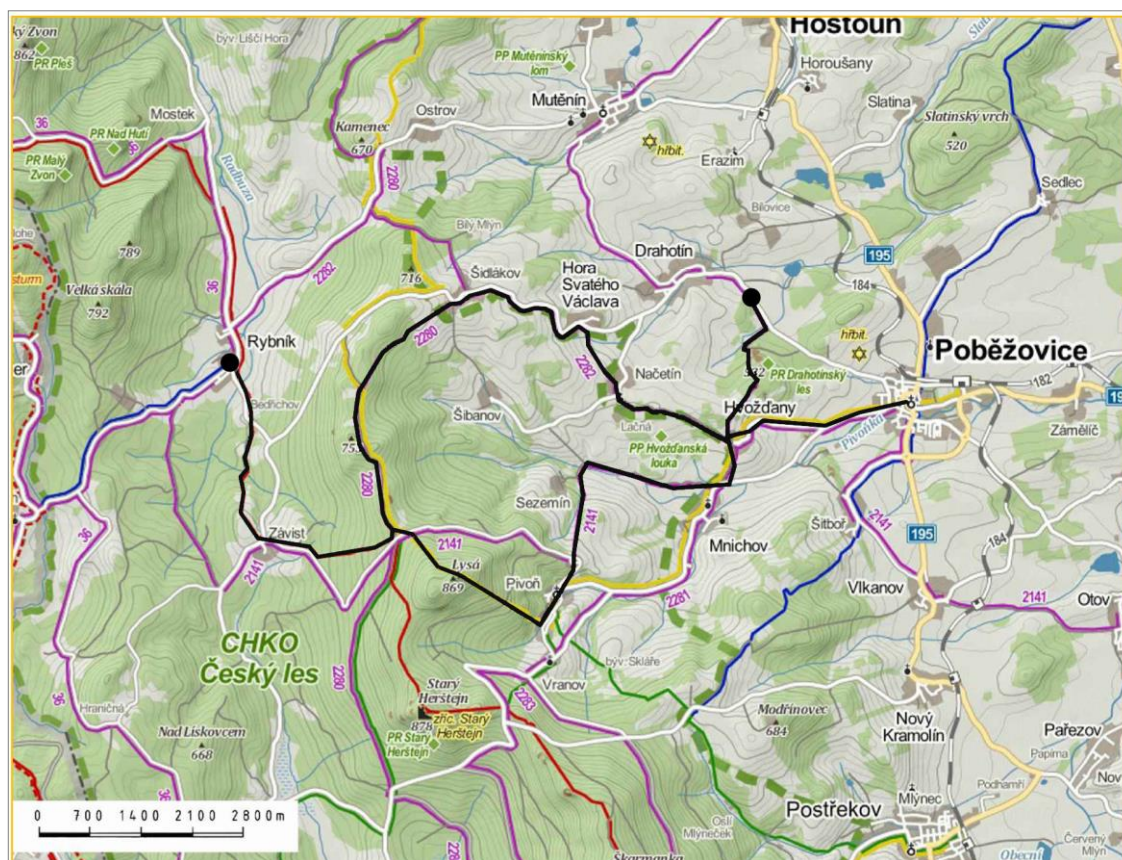
V rámci realizace projektu byly zmapovány vhodné cesty pro vznik nových hipostezek. Trasy byly zkoumány v terénu a následně nejvhodnější varianta zakreslena do mapy. Vybrané cesty navazují na trasy, které vznikly v rámci projektu Hipostezky v Pošumaví. Pro dotčené obce bylo připraveno prohlášení, ve kterém obec vyjadřuje souhlas s konkrétním průběhem koňské trasy. K prohlášení byla připojena mapka s vyznačenou hipostezkou.

Hipostezka bude v terénu vyznačena dle metodiky Klubu českých turistů. Tato stezka v Českém lese navazuje na hipostezku v Pošumaví a zajišťuje tak plynulý průjezd Plzeňským krajem podél česko-bavorských hranic. Povedou z česko-německého hraničního přechodu Všeruby/Eschlkam Českým lesem k hraničnímu přechodu Železná/Tillyschanz. Rozvoj hipoturistiky a propagace nově vzniklé hipostezky přiláká do příhraničí další turisty a povede k ekonomickému rozvoji regionu.³⁵

³⁵ PROJEKT HIPOSTEZKY V ČESKÉM LESE, [cit. 2014.09.30]. Dostupné z WWW: <http://www.vwv.cz/hipostezky/CL.html>

5.2 Projekt rozvoje celé oblasti

5.2.1. Návrh trasy hipostezky Poběžovicka



zdroj: www.mapy.cz, vlastní zpracování

Základem trasy je zájmový okruh, který seznamuje s památkami drobnými i většího charakteru u města Poběžovice. Na tento okruh navazují trasy, které spojují místní ranče se stezkou. Toto spojení může mít dva významy - zpříjemní vyjížďky do okolí lidem i návštěvníkům z ranče, kteří se mohou vydat na kratší či jednodenní vyjížďku. Druhý význam má pro cestující na delší vzdálenosti - na jednom ze dvou rančů mohou přenocovat, ustájit a napojit koně.

Zbytek okruhu je protkán různými pamětihodnostmi, jejichž koncentrace je tak velká, že jsem se rozhodla neumístovat ke všem památkám na trase informační panely. Informace a poloha jednotlivých památek se zanesou do propagačního materiálu - tištěné mapy s popisem trasy. Bývá zvykem k mapě hipostezky připojit doplňující informace týkající se sjízdnosti trasy, důležitá upozornění na překážky na trase, obtížnost

jednotlivých úseků a v neposlední řadě místa k zastavení a zajímavosti po trase, kde bude drobná církevní architektura představena.

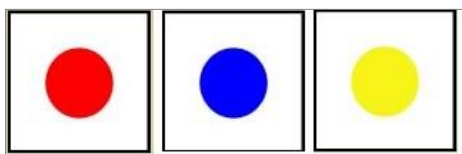
Průběh trasy zájmového okruhu Poběžovicka:

- 1) Poběžovice - náves u kostela Nanebevzetí Panny Marie
- 2) Křížek u cesty nad Hvožd'any
- 3) Kaplička u Načetína
- 4) Kaplička mezi Načetínem a Horou sv. Václava
- 5) Křížek v Hoře sv. Václava
- 6) Křížek v lese pod Šidlákovem
- 7) Boží muka pod Šidlákovem
- 8) Čtyři křížky v těsné blízkosti u cesty v Šidlákově
- 9) Rozcestí - zaniklá samota Liščí domky
- 10) Klášter Pivoň
- 11) Zpět na rozcestí u Hvožd'an

5.2.2. Realizace projektu hipostezky Poběžovicka

Trasy v přírodě jsou značeny barevnými kroužky v bílém poli - ve středu čtverce 10x10 cm kruh o průměru 6 cm. Jedná se o základní turistické barvy, které jsou děleny dle typu stezky. V současné době není v jednotlivých krajích systém závazný a je proto potřeba se předem informovat. Nicméně obvyklé bývá rozložení následující, podobně jako v oblasti hipostezky v Pošumaví. Nejdůležitější, páteřní stezky jsou červené, pak následují modré, zelené, a odbočky a místní okruhy jsou značeny žlutě.

Turistické značení hipostezek



zdroj: <http://www.konske-stezky.cz/metodika-znaceni/>

Pro zlepšení viditelnosti (například na druhé straně louky) se používá značka větších rozměrů (tzv. volavka). Značky jsou umístovány 180 cm nad zemí, pokud trasa vede souběžně s jinou stezkou, umísťuje se značka 20 cm pod cykloznačku a 10 cm pod značku pěší nebo běžkařské trati. Značení provádějí členové jezdeckých organizací proškolení Klubem českých turistů (KČT).

Každá nová stezka dostane od KČT své evidenční číslo, které rozlišuje její barvu: 101 - 299 červená, 301 - 499 modrá, 501 - 699 zelená, 701 - 899 žlutá.³⁶

V případě naší stezky se jedná o místní okruh, který bude značen žlutě.

Kalkulace nákladů na vyznačení stezky se skládá jak z nákladů na vyhledání a odsouhlasení trasy, tak z nákladů na samotné vyznačení. Následující kalkulace byla vytvořena dle zkušenosti se značením jihočeských stezek.

Vytipování stezky, vyhledání majitelů pozemků, odsouhlasení trasy s majiteli, zakreslení stezky do mapy stojí přibližně 500,- Kč / 1 km stezky. Jedná se o náklady na finanční ohodnocení pracovníka, který trasy vyhledává v terénu (na koni, na kole nebo autem).

Základní vyznačení stezky (zajišťuje KČT) je přibližně 400 Kč/ 1 km stezky (dle terénu). Výroba a instalace směrovek a rozcestníků stojí v průměru přibližně 100 Kč/ 1 km stezky.

20 km stezky (1 průměrný denní úsek jízdy na koni) je tedy možno vyznačit za cenu cca. 20 000,- Kč.³⁷

V ideálním případě by se měli na zbudování a budoucím provozování stezek podílet majitelé blízkých stanic (rančů či hotelů s možností ubytování i pro koně). Výhodou je jejich znalost kraje a angažovanost do projektu může přispět k rozvoji jejich podnikání.

Inventář na jezdecké stezce:

³⁶ KONICCI, ČLÁNKY - jezdecké stezky, [cit. 2014.09.30]. Dostupné z WWW: <http://www.konicii.cz/clanky/rekreacni-jezdeni-76/jezdecke-stezky-hipostezky-2404/>

³⁷ NP ŠUMAVA - TURISTIKA NA KONI V BIOSFÉRICKÉ REZERVACI ŠUMAVA, , [cit. 2014.09.30]. Dostupné z WWW: <http://www.npsumava.cz/storage/hipoturistika1.pdf>

Úvaziště

Jsou budována z masivního vakuově impregnovaného dřeva, ideálně stromové kulatiny průměru alespoň 20 cm s odstraněnou kůrou, délka příčného břevna je 4 m, podpěry zapuštěné do země do hloubky 0,8 - 1 m, nad zemí ve výšce 1 - 1,2 m, z toho vyplývá celková délka podpěr asi 2m.

Majitel či provozovatel stáje (restaurace, koupaliště, hradu, obchodu), kde bude úvaziště stát, musí zajistit místo dostatečně velké a bezproblémové z hlediska vlastnictví pozemku a zavázat se k údržbě a úklidu okolí úvaziště.

Stojany s informačními tabulemi

Informační tabule je vhodné instalovat na důležitých místech jezdeckých stezek, například na začátku okruhu, v oblasti sídel či na turisticky zajímavých místech.

Kromě mapy by tabule měla obsahovat i text pravidel chování na stezce. Je zde i prostor pro určitou část věnovanou naučnému charakteru stezky - informace o dané lokalitě, historickému vývoji a představení turisticky významných cílů.

Ohrady pro koně

Kruhové ohrady jsou univerzálním inventářem – mohou sloužit jak pro přenocování či odpočinek koní hostů, tak i pro pastvu. Ideální průměr je alespoň 16 m.

Dalším inventářem na jezdecké stezce bez pochyby jsou odpočívadla, přístřešky, napajedla, můstky.

Cenové kalkulace na inventář stezky jsou orientační, záleží na použité technologii, délce úvaziště a ceně práce. Úvaziště i s vystavěním „na klíč“ 4000,- až 7000,- Kč, kruhová ohrada, kde se nachází kryté odpočívadlo pro turisty. V rámci o průměru 16 metrů cca 40 000,-, menší, o průměru 8 metrů, sloužící jen k uvázání cca 20 000,- Kč.³⁸

Na vybraných úsecích trasy budou umístěny informační tabule, zobrazující mapu oblasti, kudy prochází stezka s doplňujícími informacemi o dané lokalitě, ve které se panel

³⁸ NP ŠUMAVA - TURISTIKA NA KONI V BIOSFÉRICKÉ REZERVACI ŠUMAVA, , [cit. 2014.10.01]. Dostupné z WWW: <http://www.npsumava.cz/storage/hipoturistika1.pdf>

bude nacházet. Tato místa budou doplněna o mobiliář, který umožní cestujícím si odpočinout, či přenocovat.

Seznam zastavení s informační tabulí a odpočívadlem:

1) Náměstí Poběžovice

Kostel Nanebevzetí Panny Marie na náměstí Míru - gotická stavba založená kolem roku 1500. Ve 2. polovině 17. století byl objekt barokně přestavěn. V současnosti je kostel pravidelně využíván ke konání bohoslužeb příp. jiných kulturních akcí.

Nedaleko náměstí je možné navštívit i Poběžovický zámek, který stojí na vyvýšenině v severovýchodní části současného městského areálu. Střed panského sídla tvoří dvoupatrové budovy seskupené kolem malého čtvercového nádvoří. Jeho zdivo pochází ještě z dob gotického vodního hradu z 15. století, k přestavbě na zámek došlo v letech 1682-1695. Po roce 1945 došlo k zabavení zámku rodu Coudenhoveovů a objekt na krátko převzala Pohraniční stráž. V červenci a v srpnu zde probíhají prohlídky.³⁹

2) Rozcestí - zaniklá samota Liščí domky

Z hipostezky by byla rozšířena o úvaziště s možností pastvy.

3) Klášter Pivoň

Ves Pivoň leží v nadmořské výšce 600 – 630 m n. m, v údolí potoka Pivoňka, nad kterým dominují vrchohy Pivoňských hor - Lysá hora (870 m n. m.) a Starý Herštejn (878 m n. m.).

Pivoňský klášter je významnou kulturní památku na území České republiky.

Založení kláštera se uvádí se například rok 1147, kdy se zde usadili poustevníci, ale první písemná zmínka o klášteře pochází až z roku 1379. Lokalitu Pivoň údajně vybral český král Přemysl II. Otakar, který augustiniány na popud papeže do Čech pozval. Vedla tudy jedna z větví řezenské stezky - pro klášter významný zdroj zisků.

³⁹ Zámek Poběžovice, [cit. 2014.09.30]. Dostupné z WWW: <http://www.zamekpobezovice.cz/>

Po skončení husitských válek se tedy augustiniáni vrátili a klášter vzkvétal až do doby třicetileté války. V roce 1619 museli řeholníci, donuceni českými stavy, klášter opustit. Po bitvě na Bílé hoře se sem ovšem vrátili a přestáli i švédská plenění v letech 1641 a 1648. Roku 1787 byl klášter dekretem císaře Josefa II. zrušen. V roce 1800 byl klášter přeměněn na zámek, jenž měli v majetku do roku 1945 rod Coudenhové-Kalergi.

V roce 1953 vyhořel klášterní kostel. Poté zde sídlil státní statek, který vnitřní zařízení naprosto zdevastoval. Na konci 60. let se zřítla klenba chrámové lodi. Celý areál kláštera se postupně změnil v trosky.

Nejcennější částí areálu je jednolodní klášterní kostel Zvěstování Páně. Jeho gotický pravoúhlý presbytář s křížovou klenbou vznikl nejspíše v 60. letech 13. století a patří k nejstarším gotickým stavbám u nás.

Areál není v současné době kvůli svému zchátralému stavu veřejnosti přístupný, nicméně péčí občanského sdružení Aurelius²⁶ se postupně obnovuje.

5.2.3 Program - server poznajmisto.cz

Další moderní hrou na internetu je server poznajmisto.cz. Aktivně se zapojit do tohoto programu není až tak složité. Je třeba pouze se na server zaregistrovat a vložit fotografii určitého zajímavého místa. Ostatní uživatelé na serveru se snaží zjistit, kde se toto místo nachází a doloží to kliknutím na mapě do bodu, kde se objekt nachází. U každé hádané fotografie se zobrazí mapa na oblasti kraje, ve kterém se toto místo nachází. Jednotlivé hádanky jsou označeny obtížností. Prakticky je jedno, o jaké místo se jedná. Může to být notoricky známý turistický cíl až po kapličku poblíž malé vsi. Záleží na každém. Každý hádající si může vybrat, jestli chce hádat místa z kraje, který zná nejlépe, nebo náhodně z celé republiky. Za uhodnuté fotografie se sbírají body a lidé se umisťují v žebříčku. Jako nepěkný důkaz, že tato aktivita v lidech vzbuzuje nemalý zájem a nadšení je i zároveň to, že se rozšířily pokusy tento systém podvodně obelhat.

5.2.4 Geocaching – moderní technologie v turismu

V dnešní době moderních technologií existuje mnoho možností, jak prozkoumávat různá místa v krajině. Není problém si o místě najít informace, množství fotografií

²⁶ OBČANSKÉ SDRUŽENÍ AURELIUS, [cit. 2014.10.02]. Dostupné z WWW: <http://www.pivon.cz/aurelius.html>

a komentářů. Spousta lidí stále častěji vyhledává i jiný způsob cestování a hledání. Lákají je "neprozkoumaná" místa, trocha dobrodružství. Takový způsob cestování, který není předvídatelný a dokonale naplánovaný, ale nahodilý a spontánní.

Na internetu vzniklo množství serverů, které tento trend podporují. Jedním z nich je geocaching. Je to aktivita na pomezí sportu a turistiky a jejím základem je pohyb v terénu a hledání pomocí zeměpisné navigační GPS uschované schránky, takzvané cache (česky používaný výraz *keš* či *keška*).

Keška je voděodolná krabička s obsahem a liší se svojí velikostí od nejmenších (micro cache) až po větší (small cache, regular cache) až největší (large cache). Tato schránka je majitelem umístěna v terénu a označena souřadnicemi.

Po nalezení keše se nálezce zapíše do logbooku (zápisníku, který spravuje majitel cache) pomocí kódu, který mu byl serverem vygenerován. Poté může směnit její obsah. V každé cache by měl být logbook, karta pro případného náhodného nálezce a psací potřeba. Mimo této základní výbavy cache může obsahovat i jiné předměty. Je třeba myslet na to, že nejvášnivějšími sběrateli "pokladů" jsou děti. Omezením proto je, aby se do keší nedávaly předměty nevhodné pro děti, tzn. cigarety, zapalovače, platné peníze atp.

V cachi je možno nalézt i zvláštní trasovatelné předměty, které obsahují speciální identifikační kód umístěný na serveru. Jedná se o tzv. travel-bugy a geocoiny (též česky známe jako geomince).

Hlavní myšlenkou této hry je umístování cachí do zajímavých míst, která nemusí být turisticky navštěvovaná. Základem tedy je netradiční objevování různých míst, "hra", kdy se člověk vydá na lov pokladu a o dané lokalitě získá základní představu pomocí tzv. listingu.

Listing je popis lokality poblíž cache na serveru, kde je daná cache zaregistrovaná (nejčastěji geocaching.com). Zobrazuje základní informace či fotografii. Důležitým lákadlem může být i úkol, který je s hledáním cache spojen.

Kromě úplně základní cache, kdy je cíl umístěn přesně v místě, které udávají GPS souřadnice, tzv. tradicional cache (česky tradicionálka) existují i jiné druhy cachí, kde je potřeba vyvinout větší úsilí a vynalézavost. Mystery cache (český výraz mysterka) je druh

cache, kde zveřejněné souřadnice neukazují přímo do místa uložení cache, ale někam blízko v okolí. Přesné souřadnice musí „hráče“ předem rozluštit z nějaké hádanky, šifry či indície. Někdy se též tato cache nazývá unknown (tj. neznámá).

Multi cache (český výraz multina) – k nalezení cílové (tzv. finální) skrýše je potřeba nalézt nejprve skrýš první (splnit úkol či vyluštit šifru) danou zveřejněnými souřadnicemi. Z informací získaných v první skrýši pak nalézt skrýš finální, případně přes druhou, třetí a další, protože velice oblíbeným způsobem je z těchto jednotlivých stanovišť vytvořit okruh, podél něhož je nutné se postupně propracovat až na tzv. finální skrýš.⁴⁰

Geocaching je zajímavým moderním způsobem, jak přimět lidi navštívit určitou lokalitu a najít v ní zalíbení. Multicache je navíc výborný způsob, jak v krajině propojit více objektů, v našem případě drobné církevní architektury a dát cachi jistou tematiku spojenou s naším problémem. V současné době je v okolí Poběžovic, Puclic a Pivoně několik cachí registrovaných na světově nejuznávanějším serveru geocaching.com. Jedná se o cache v rámci projektu židovské cesty na plzeňsku, kde je umístěna cache na židovském hřbitově u Poběžovic a židovském hřbitově v Puclicích, další cache je například v Drahotínském lese, přímo u kláštera v Pivoni, na Lysé hoře, u pramene řeky Radbuzy a tak dále. Cíle drobné církevní architektury bývají u toho sportu oblíbené, přesto ale v předmětné lokalitě, která je zajímavými křížky a kapličkami jen protkána, se žádné takové cache nevyskytují. Celkově by se dalo říct, že v této oblasti, která rozhodně není méně zajímavá a lákavá, než jiná místa, trpí nedostatkem cachí obecně. A přitom založení cache není nijak složité, údržba je také poměrně nenáročná a výsledky turistického ruchu jsou znatelné.

Co se týče geocatchingu, jedná se o bezplatný provoz a žádné finance jak z dotací, tak jiné, nejsou třeba. Nejdůležitější a naprosto nezbytnou částí je dobrovolník, zakladatel (majitel) cache, který ji zaregistruje na příslušném serveru, zajistí její vhodnou podobu (obal a logbook s psací potřebou) a umístění do příslušné lokality. Důležité je cache pravidelně kontrolovat, zadávat do serverového systému v počítači kódy z logbooku a dbát na to, aby byla stále v provozu, aby nebyla nějakým způsobem poškozena či odcizena.

⁴⁰ Český geocaching, [cit. 2014.11.20]. Dostupné z WWW: <https://ceskygeocaching.wordpress.com/about/>

Záleží tedy na občanech jednotlivých lokalit, jak se budou snažit svoji krajinu zatraktivnit. V případě drobné církevní architektury, která je často v soukromém vlastnictví, nebo se o ni stará např. občanské sdružení dané lokality, je to slibný způsob, jak svou práci předvést veřejnosti. Jak podnítit jejich zájem o tuto lokalitu i o naše kulturní památky pak by mělo být jednodušší obstarat finance potřebné na jejich obnovu.

6. Závěr

Diplomová práce splnila beze zbytku zadané a vytyčené cíle. V první teoretické části práce nabízí přehled různých aspektů problematiky malých sakrálních památek. Je uplatněno hledisko historického vývoje, architektonické typologie, použitých materiálů a tvarosloví. Zvláštní hledisko je věnováno speciální situaci v pohraniční oblasti Sudet v západních Čechách. Zde se vyskytují nejen zchátralé drobné stavby, ale po nuceném vysídlení obyvatelstva i celé zaniklé vesnice. V této lokalitě je tedy nutno věnovat zvýšenou pozornost technologiím obnovy a údržby historických stavebních artefaktů. Udržitelnost památek je závislá na aktivitě místních obyvatel a též na získání finančních zdrojů, proto jsou podrobně rozepsány možnosti grantové politiky v širokém spektru evropských, státních a místních zdrojů čerpání.

V druhé výzkumné části se diplomová práce zabývá zmapováním drobné církevní architektury v předmětných Sudetech, bývalých hvozdů pohraniční stráže na rozhraní okresů Tachovského a Domažlického. V terénu bylo nafoceno a prozkoumáno téměř 90 drobných objektů, které jsou popsány v textové i obrazové části. Zároveň je uveden příklad konkrétní obnovy objektu kříže s materiálovými a finančními aspekty. Podnětem k následování mohou být i příložená dokumentace projektu a fotografie realizace kaple. Je to ilustrace, jak nahradit mizející historii moderní stavbou kaple.

Popisované území je zejména dnes inspirativním zdrojem pro možnost vybudování různých turistických aktivit, což je popsáno v třetí kapitole praktického výstupu diplomové práce. V této řídké obydlené lokalitě Českého lesa se přímo nabízí možnost trasování hipostezky, která zajímavým způsobem propojuje malebnou nedotčenou přírodu s cílovými body, milníky času, drobnou církevní architekturou. Tento praktický výstup může posloužit pro konkrétní regionální turistiku, je možné ihned bez problémů vytyčit danou hipostezku v krajině a vydat informační leták s mapkou a cílovými místy. Diplomová práce tedy přímo nabízí laické i odborné veřejnosti orientaci v problematice obnovy drobné církevní architektury v kulturní tradici daného regionu a zpřístupňuje konkrétní formou zatraktivnění lokality práce. Rovněž osvětluje použití moderních technologií např. geocaching, které zaujmou i děti, mládež, studenty, aby se do tohoto krásného regionu vydali a krajina by opět začala ožívat.

7. Literatura:

Literatura:

1) Kateřina Kvasničková, Honza Florian, Miroslava Válová, Štěpánka Bláhovcová, Práce jako na kostele, Český západ – Místní partnerství, o.s., 2010 ISBN 978-80-904713-0-6

2) Jarmila Štogrová – Doležalová, Kaplička na návsi, křížek v polích, vydalo o.s. Drobné památky severních Čech, za podpory Nadace VIA, 2006 ISBN 978-80-239-7306-1

3) Irena Bukačová, Jiří Fák, Pamět krajiny, Soupis drobných památek Manětinsko - nečtinského regionu, Muzeum a galerie severního Plzeňska, 2008 ISBN 978-80-87185-02-5

4) Tomáš Hájek, Irena Bukačová, Příběh drobných památek, edice Krajina domova, 2001 ISBN 80-900903-9-7

5) PhDr. Pavel Bureš, Tvář venkova, venkovské stavby 2012, Spolek pro obnovu venkova ČR, ISBN 978-80-260-3683-8

6) konference „Místní komunita a drobné památky Česká Lípa 13. - 14.5.2006, Občanské sdružení drobné památky severních Čech, ISBN 80-239-7306-1

7) Správa NP a CHKOŠ a Rotary klub Praha, Zapomenuté dědictví/ Vegressenes Erbe, 2004, ISBN 80-239-3684-0

Internetové zdroje:

- 1) § 16 odst. 2 zákona o státní památkové péči č.20/1987 v platném znění [cit. 2014.09.20]. Dostupné z WWW: <http://zakony-online.cz/?s109&q109=all>
- 2) MINISTERSTVO PRO MÍSTNÍ ROZVOJ, dotace a programy [cit. 2014.09.20]. Dostupné z WWW: <http://www.mmr.cz/cs/Podpora-regionu-a-cestovni-ruch/Regionalni-politika/Programy-Dotace>
- 3) MINISTERSTVO PRO MÍSTNÍ ROZVOJ, podpora a obnovy rozvoje venkova [cit. 2014.09.21]. Dostupné z WWW: <http://www.mmr.cz/cs/Podpora-regionu-a->

cestovni-ruch/Regionalni-politika/Programy-Dotace/Podpora-rozvoje-a-obnovy-venkova-2014

- 4) MINISTERSTVO PRO MÍSTNÍ ROZVOJ, podpora a obnovy rozvoje venkova [cit. 2014.09.21]. Dostupné z WWW: http://www.mmr.cz/getmedia/1814e92d-4a2c-4a82-9429-9a7b9b1e62a1/2013_0212_Zasady_podprogramu_PORV.pdf
- 5) PLZEŇSKÝ KRAJ, dotační programy [cit. 2014.09.22]. Dostupné z WWW: <http://www.plzensky-kraj.cz/cs/clanek/dotacni-programy-v-oblasti-pamatkove-pece-pro-rok-2014-vyhlaseni-pravidel>
- 6) PLZEŇSKÝ KRAJ, dotační programy [cit. 2014.09.22]. Dostupné z WWW: <http://www.plzensky-kraj.cz/cs/clanek/vyhlaseni-dotacniho-programu-podpora-rozvoje-venkovskeho-cestovniho-ruchu-v-plzenskem-kraji>
- 7) ZÁKONY ČR, [cit. 2014.09.23]. Dostupné z WWW: <http://www.zakonycr.cz/seznamy/128-2000-sb-zakon-o-obcich-%28obecni-zrizeni%29.html>
- 8) FONDY EHP, kulturní dědictví a současné umění, [cit. 2014.09.21]. Dostupné z WWW: <http://www.norskefondy.cz/?lang=>
- 9) FONDY EHP, Program - Kulturní dědictví a současné umění [cit. 2014.09.23]. Dostupné z WWW: http://www.norskefondy.cz/wp-content/uploads/2013/03/2013_03_15_CZ06_verze-pro-ve%C5%99ejnost.pdf
- 10) MAS, místní akční skupina, [cit. 2014.09.20]. Dostupné z WWW: https://mas.org/wiki/M%C3%ADstn%C3%AD_ak%C4%8Dn%C3%AD_skupina
- 11) MINISTERSTVO PRO MÍSTNÍ ROZVOJ, evropský zemědělský fond pro rozvoj venkova, [cit. 2014.09.24]. Dostupné z WWW: [http://www.strukturalni-fondy.cz/cs/Informace-a-dokumenty/slovník-pojmu/E/Evropsky-zemedelsky-fond-pro-rozvoj-venkova-\(EAFRD](http://www.strukturalni-fondy.cz/cs/Informace-a-dokumenty/slovník-pojmu/E/Evropsky-zemedelsky-fond-pro-rozvoj-venkova-(EAFRD)

- 12) BUSSINES INFO, program rozvoje venkova, [cit. 2014.09.20]. Dostupné z WWW:
<http://www.businessinfo.cz/cs/dotace-a-financovani/zdroje-financovani-z-eu/program-rozvoje-venkova.html>
- 13) RPO Památky, zpravodajství, nadace občanského fóra, [cit. 2014.09.20]. Dostupné z WWW: <http://www.propamatky.info/cs/zpravodajstvi/cela-cr/pamatky-a-finance/nadace-obcanskeho-fora-opet-podpori-obnovu-pamatek/2082/>
- 14) NADACE ČEZ, podpora regionů, [cit. 2014.09.21]. Dostupné z WWW:
<http://www.nadacecez.cz/edee/content/file-other/nadace/granty/podpora-regionu-2014/podminky-grantoveho-rizeni-podpora-regionu.pdf>
- 15) NADACE VIA, fond kulturního dědictví, [cit. 2014.09.22]. Dostupné z WWW:
<http://www.nadacevia.cz/cz/granty-a-podpora/podpora-mistnich-iniciativ/fond-kulturniho-dedictvi-zachrana-drobnych-pamatek-mistniho-vyznamu-2013>
- 16) INSTITUT PRO PAMÁTKY A KULTURU, úvod - o nás, [cit. 2014.09.22].
Dostupné z WWW: <http://www.instituteu.cz/>
- 17) KATASTR NEMOVITOSTÍ, nahlížení do katastru, [cit. 2014.09.19]. Dostupné z WWW:
<http://sgi.nahlizenidokn.cuzk.cz/marushka/default.aspx?themeid=3&MarExtent=-990320.44597457629%20-1239836%20-346646.55402542371%20-923033&MarWindowName=Marushka>
- 18) PUCLICE, úvod, [cit. 2014.09.19]. Dostupné z WWW: <http://www.puclice.cz/>
- 19) ČESKOBUDĚJOVICKÝ DENÍK, článek: Hipostezky vracejí koně do krajiny [cit. 2014.09.30]. Dostupné z WWW:
<http://ceskobudejovicky.denik.cz/podnikani/hipostezky-vraceji-kone-do-krajiny20120102.html>
- 20) PROJEKT HIPOSTEZKY V ČESKÉM LESE, [cit. 2014.09.30]. Dostupné z WWW: <http://www.vwv.cz/hipostezky/CL.html>

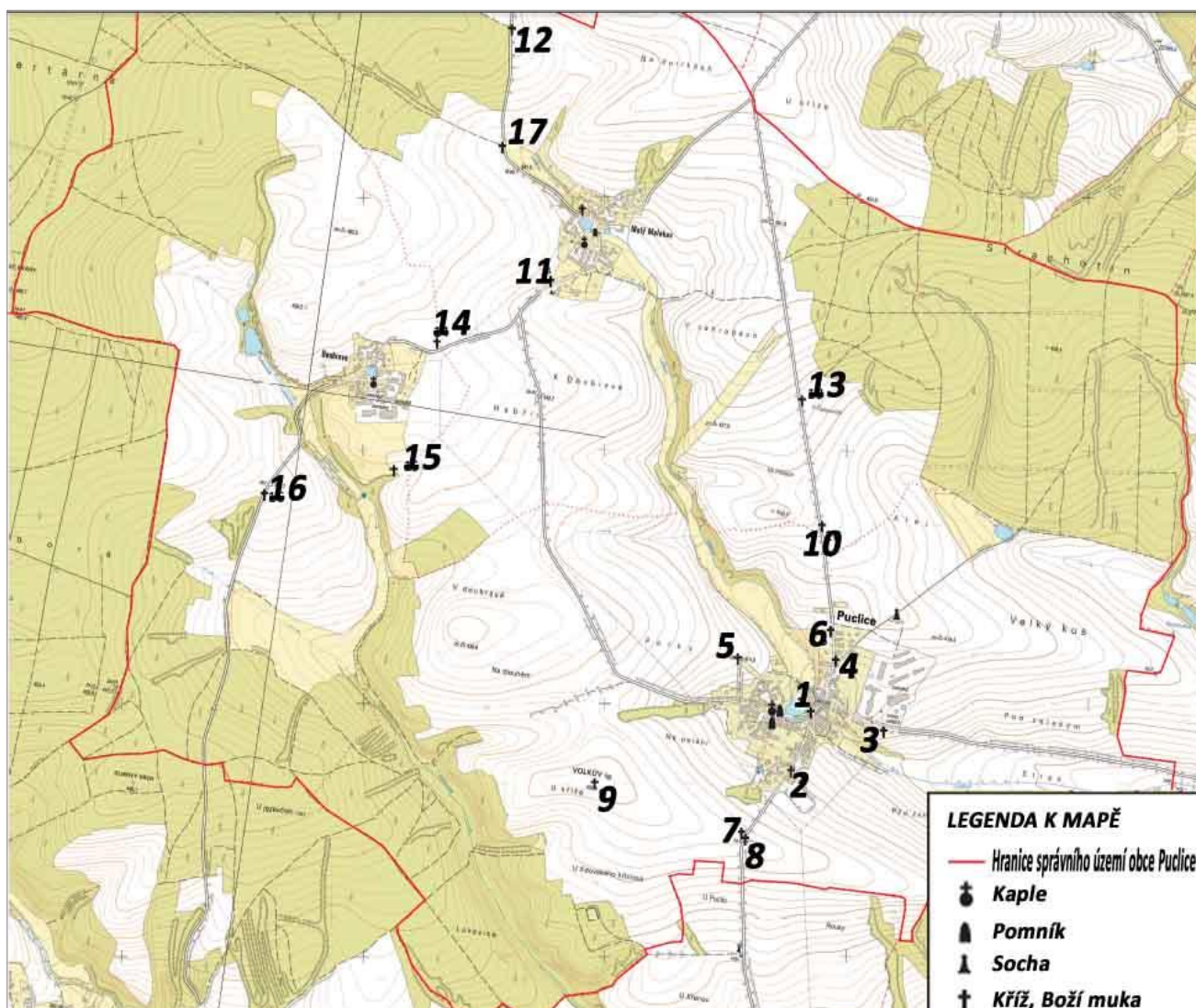
- 21) KONICCI, ČLÁNKY - jezdecké stezky, [cit. 2014.09.30]. Dostupné z WWW:
<http://www.konicci.cz/clanky/rekreacni-jezdzeni-76/jezdecke-stezky-hipostezky-2404/>
- 22) NP ŠUMAVA - TURISTIKA NA KONI V BIOSFÉRICKÉ REZERVACI
ŠUMAVA, [cit. 2014.09.30]. Dostupné z WWW:
<http://www.npsumava.cz/storage/hipoturistika1.pdf>
- 23) NP ŠUMAVA - TURISTIKA NA KONI V BIOSFÉRICKÉ REZERVACI
ŠUMAVA, [cit. 2014.10.01]. Dostupné z WWW:
<http://www.npsumava.cz/storage/hipoturistika1.pdf>
- 24) OBČANSKÉ SDRUŽENÍ AURELIUS, [cit. 2014.10.02]. Dostupné z WWW:
<http://www.pivon.cz/aurelius.html>
- 25) Český geocaching, [cit. 2014.11.20]. Dostupné z WWW:
<https://ceskygeocaching.wordpress.com/about/>

8. Obrazové přílohy

- pokud není uvedeno jinak zdrojem obrázků je vlastní foto autorky a zdrojem map je www.mapy.cz

8.1 Obec Puclice

Obr. 1 - Mapa správního území obce Puclice se zaznačenými památkami





Obr. 2 - Kříž č.1



Obr. 3 - Kříž č.2



Obr. 4 - Kříž č.3



Obr. 5 - Kříž č.4



Obr. 6 - Kříž č. 5



Obr. 7 - Kříž č.6



Obr. 8 - Kříž č.7



Obr. 9 - Kříž č.8



Obr. 10 - Kříž č.9



Obr. 11 - Kříž č.10



Obr. 12 - Kříž č.11



Obr. 13 - Kříž č.12



Obr. 14 - Kříž č.13



Obr. 15 - Kříž č.14



Obr. 16 - Kříž č.15



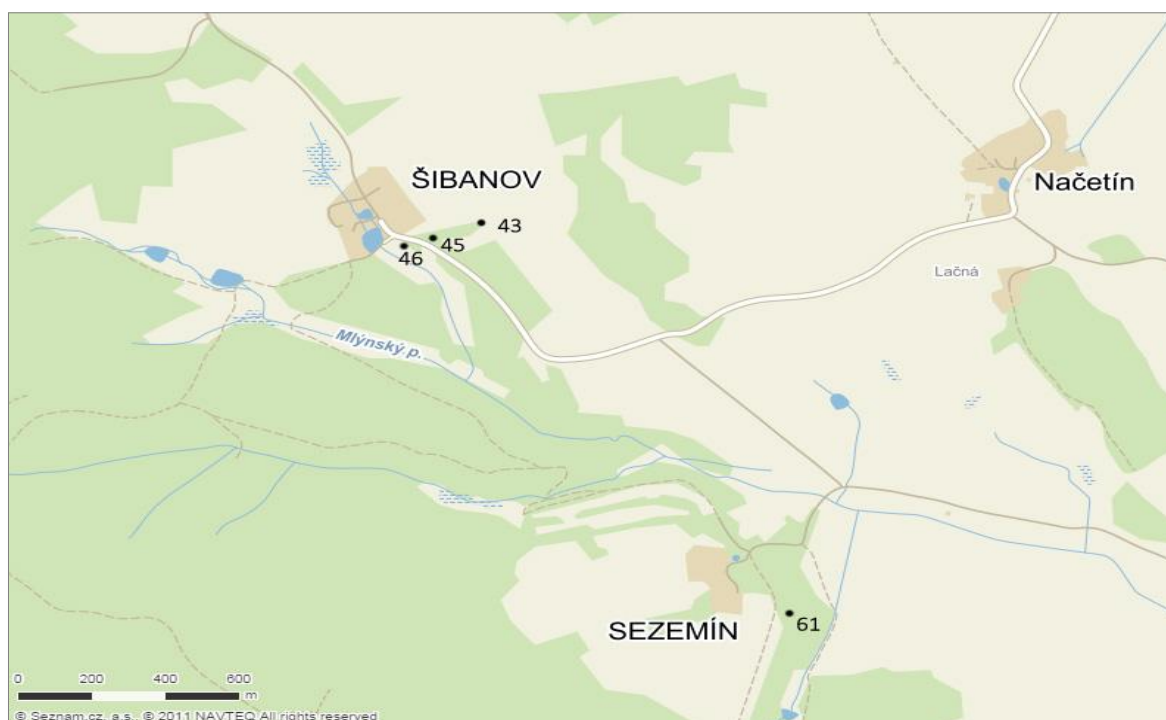
Obr. 17 - Kříž č.16



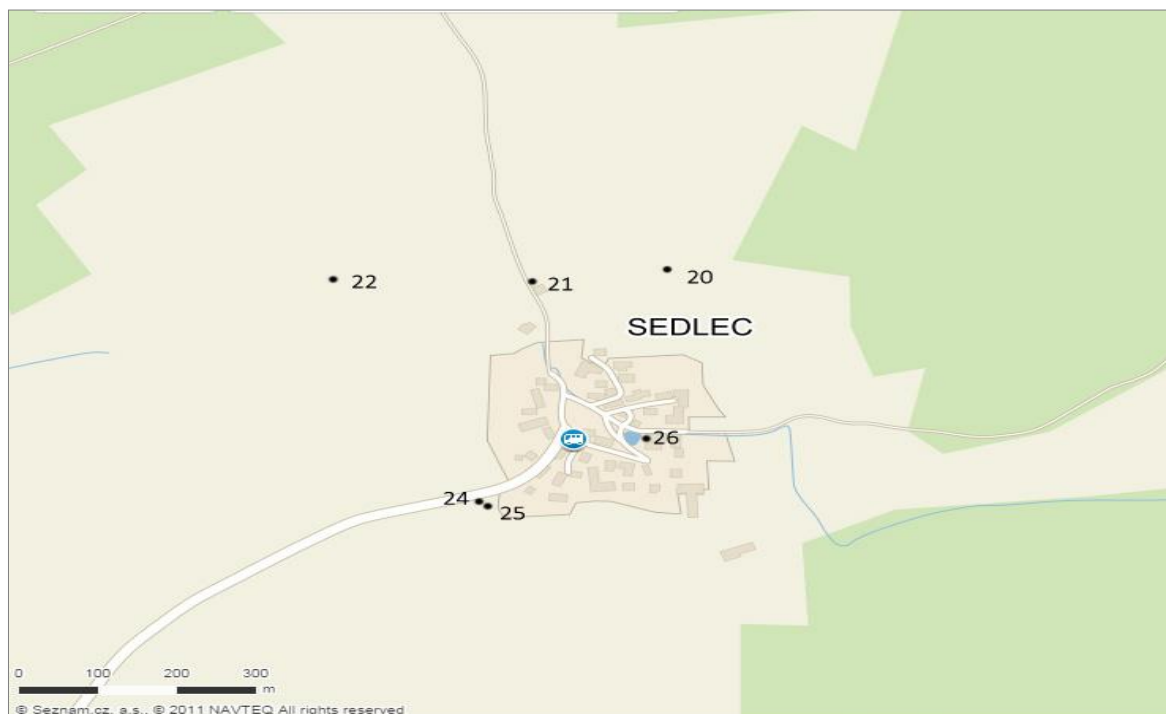
Obr. 18 - Kříž č.17

8.2 Obec Poběžovice

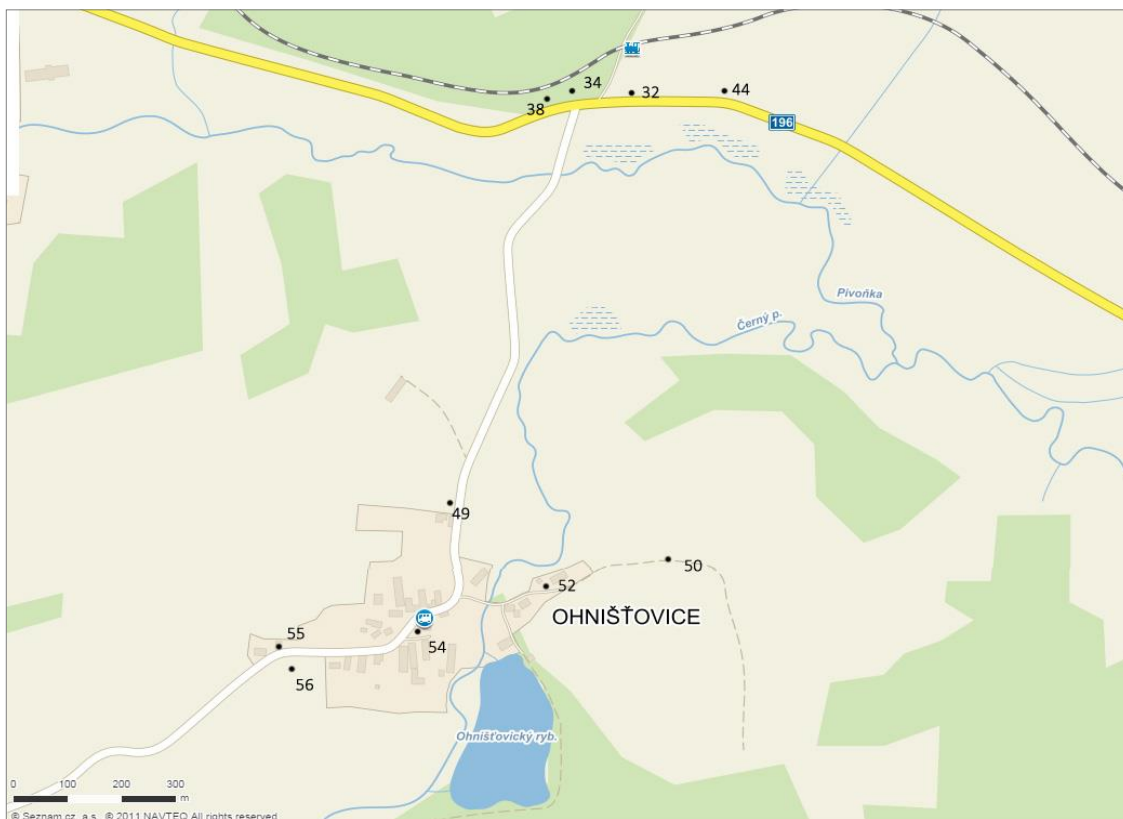
Obr. 19 - Mapy správního území obce Poběžovice se zaznačenými památkami



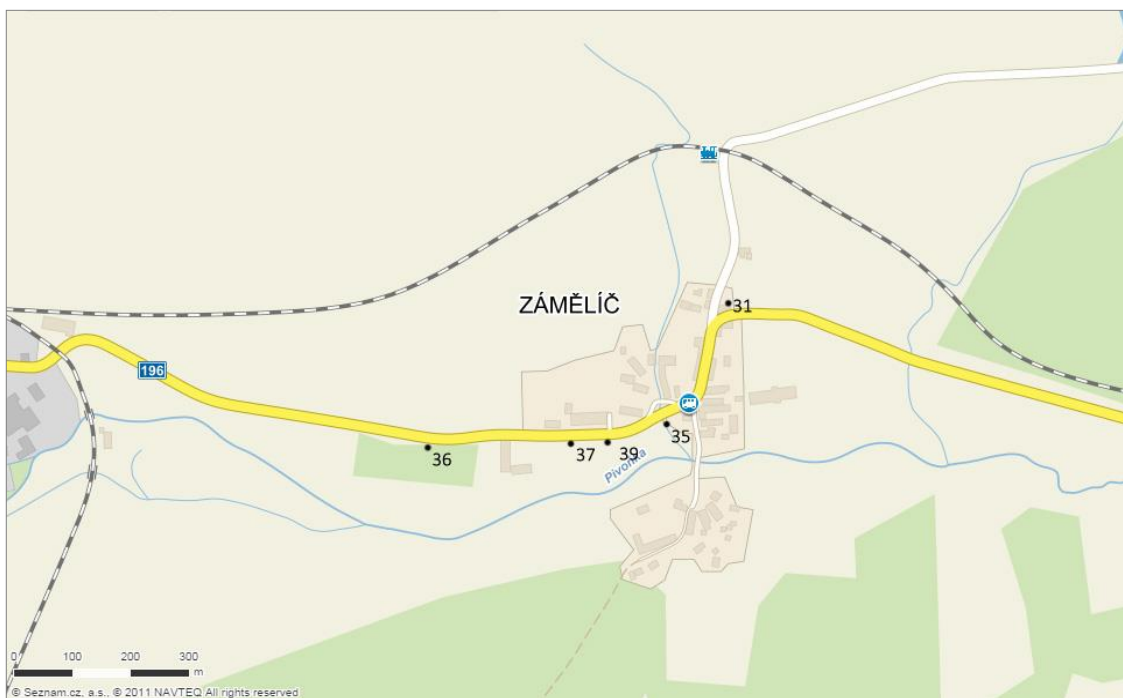
Obr. 19.1



Obr. 19.2



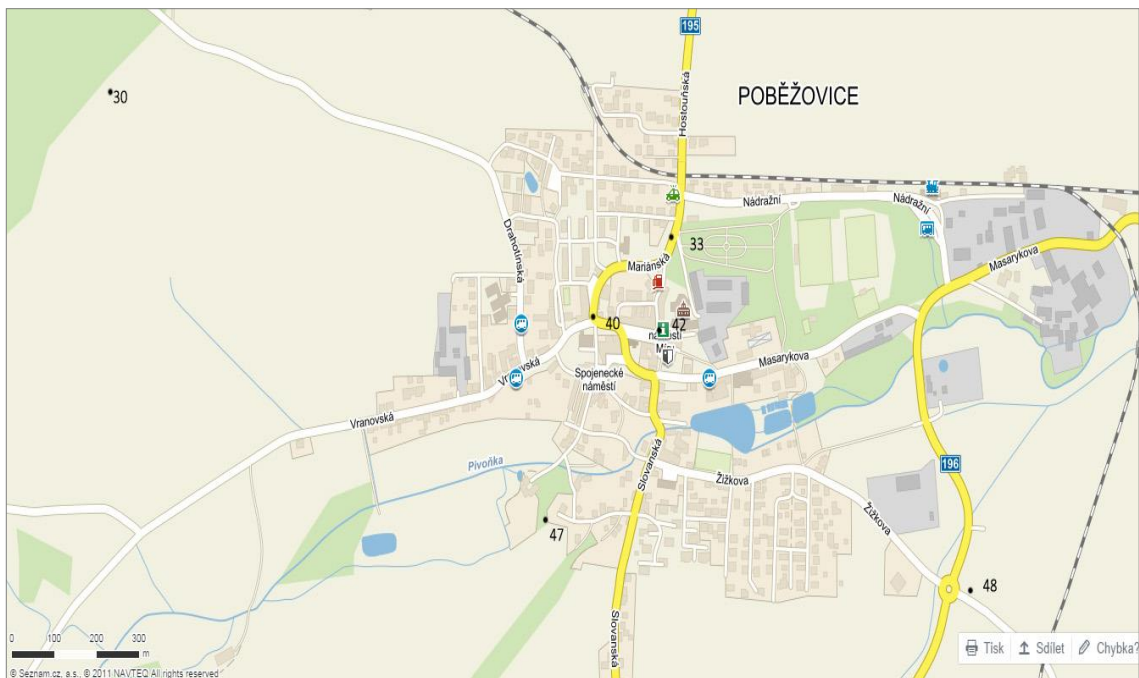
Obr. 19.3



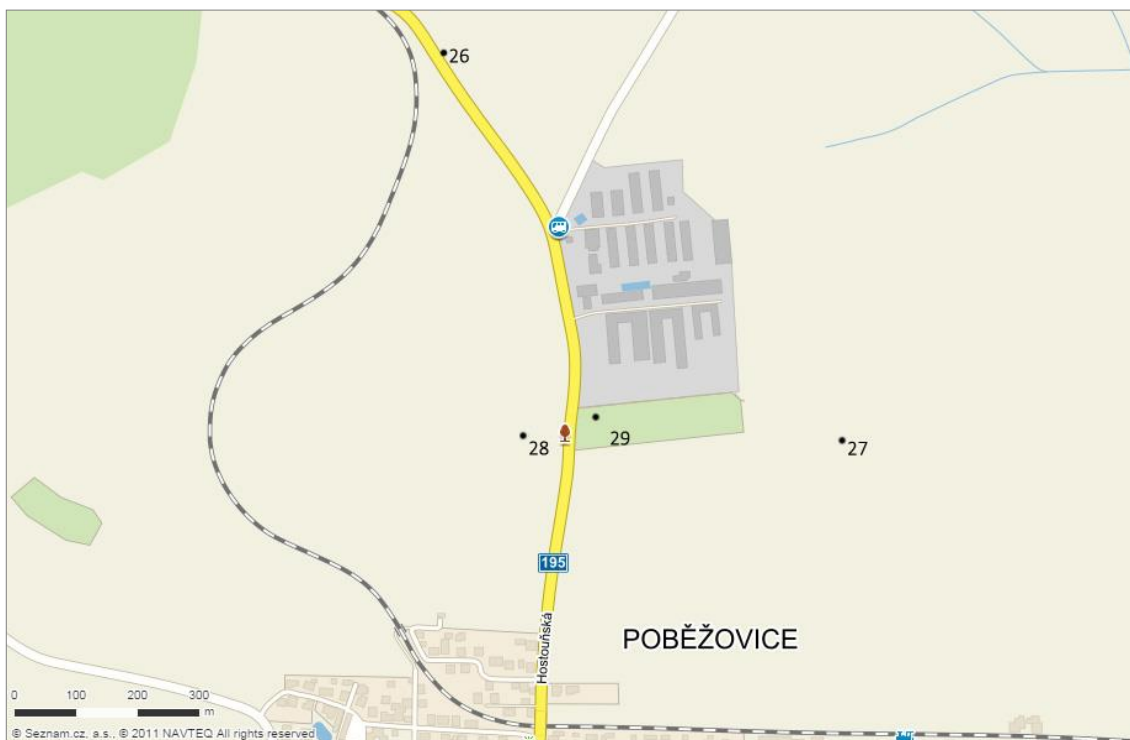
Obr. 19. 4



Obr. 19. 5



Obr. 19. 6



Obr. 20 - Kříž č. 18



Obr. 21 - Kříž č.19



Obr. 22 - Kříž č. 20



Obr. 23 - Kříž č. 21



Obr. 24 - Kříž č. 22



Obr. 25 - Kříž č. 23



Obr. 26 - Boží muka č. 24



Obr. 27 - Boží muka č. 25



Obr. 28 - Kříž č. 26



Obr. 29 - Kříž č. 27



Obr. 30 - Kříž č. 28



Obr. 31 - Boží muka č. 29



Obr. 32 - Kříž č. 30



Obr. 33 - Kaplička č. 31



Obr. 34 - Kříž č.32



Obr. 35 - Kříž č.33



Obr. 36 - Kříž č.34



Obr. 37 - Kříž č.35



Obr. 38 - Kříž č.36



Obr. 39 - Kříž č.37



Obr. 40 - Mariánský sloup č. 38



Obr. 41 - Kříž č.39



Obr. 42 - Kříž č.40



Obr. 43 - Kříž č.41



Obr. 44 - Kříž č. 42



Obr. 45 - Kříž č. 43



Obr. 46 - Kříž č. 44



Obr. 47 - Kříž č. 45



Obr. 48 - Kaple č. 46



Obr. 49 - Kříž č. 47



Obr. 50 - Kříž č. 48



Obr. 51 - Boží muka č. 49



Obr. 52 - Kříž č. 50



Obr. 53 - Kříž č. 51



Obr. 54 - Kříž č. 52



Obr. 55 - Kříž č. 53



Obr. 56 - Kříž č. 54



Obr. 57 - Kříž č. 55



Obr. 58 - Kříž č. 56



Obr. 59 - Kříž č. 57



Obr. 60 - Kříž č. 58



Obr. 61 - Kříž č. 59



Obr. 62 - Kříž č. 60



Obr. 63 - Kříž č. 61



Obr. 64 - Kříž č. 62



Obr. 65 - Kříž č. 63



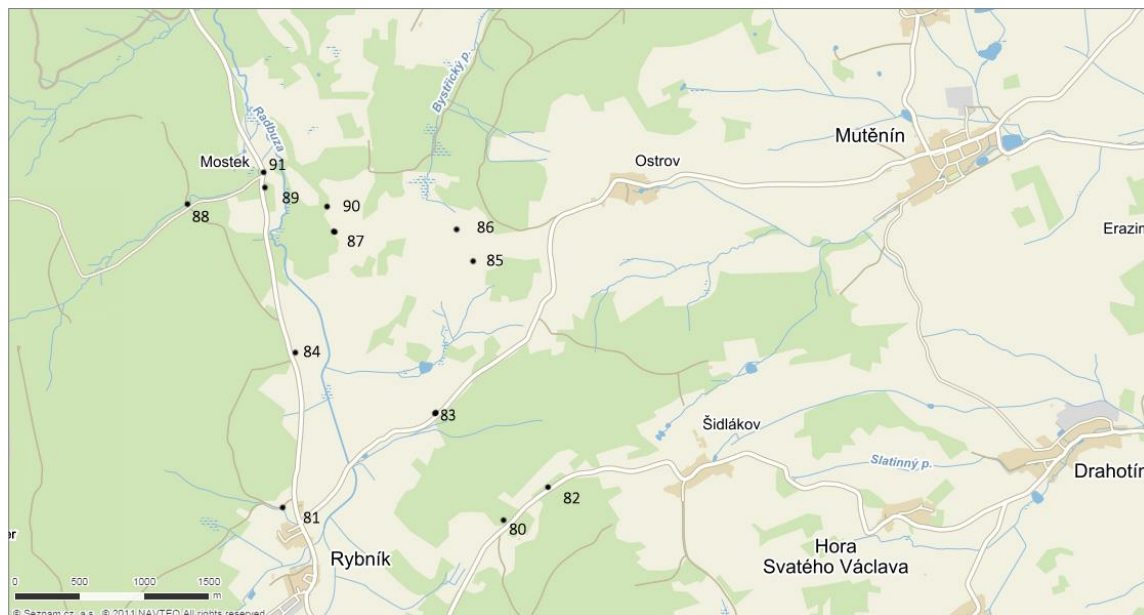
Obr. 66 - Kříž č. 64



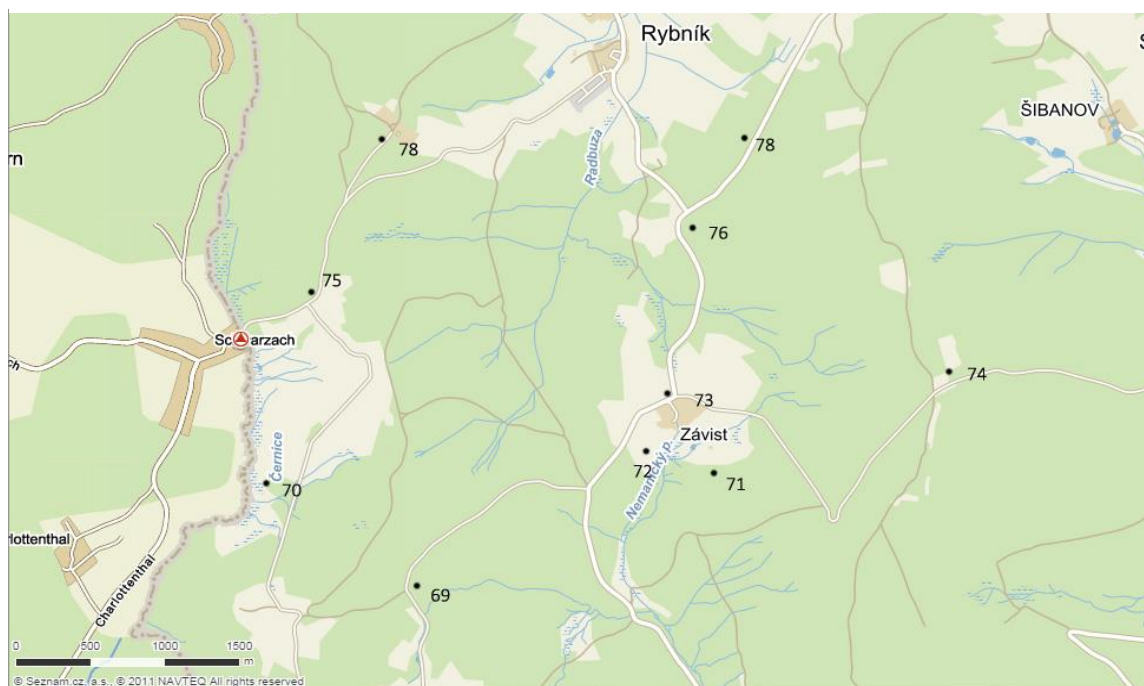
Obr. 67 - Kříž č. 65

8.3 Správní oblast okolí obce Rybník

Obr. 68 - Mapa správního území obce Rybník se značenými památkami



68 1





Obr. 69 - Kaplička č. 66



Obr. 70 - Kříž č. 67



Obr. 71 - Kříž č. 68



Obr. 72 - Kříž č. 69



Obr. 73 - Kaplička č. 70



Obr. 74 - Kříž č. 71



Obr. 75 - Kříž č. 72



Obr. 76 - Kříž č. 73



Obr. 77 - Kříž č. 74



Obr. 78 - Kříž č.75



Obr. 79 - Kaple č. 76



Obr. 80 - Kříž č. 77



Obr. 81 - Kříž č. 78



Obr. 82 - Kříž č. 79



Obr. 83 - Kříž č. 80



Obr. 84 - Kříž č. 81



Obr. 85 - Kříž č. 82



Obr. 86 - Kříž č. 83



Obr. 87 - Kříž č. 84



Obr. 88 - Kříž č. 85



Obr. 89 - Kříž č. 86



Obr. 90 - Kříž č. 87



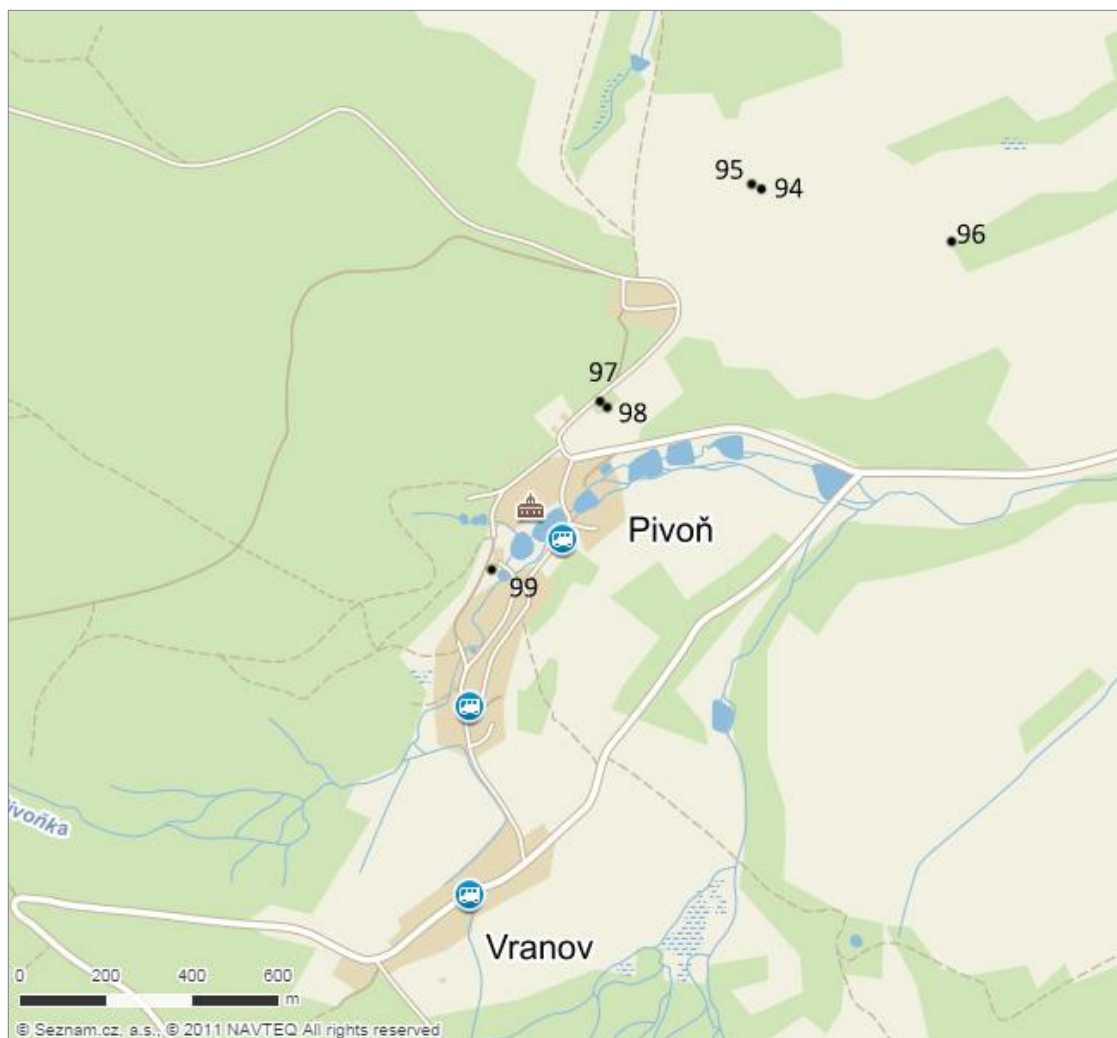
Obr. 91 - Kříž č. 88



Obr. 92 - Kříž č. 89

8.4 Obec Pivoň

Obr. 93 - Mapa správního území obce Pivoň se značenými památkami





Obr. 94 - Kříž č. 90



Obr. 95 - Kříž č. 91



Obr. 96 - Boží muka č. 92



**Obr. 97 - Socha svatého Jana
Nepomuckého č. 93**



Obr. 98 - Boží muka č. 94



Obr. 99 - Kříž. č. 95

8.5 Obnova kříže

Obr. 100 - Obnova pamětního kříže u Mnichova

Pamětní kříž u Mnichova za bývalou školou

Litinový kříž na kamenném podstavci stál původně za výraznou budovou bývalé školy na rozcestí polních cest. Cesta vlevo vedla z Mnichova do Pivoně, cesta vpravo z Mnichova do Sezemína. Obě cesty byly pravděpodobně v období socialistické zemědělské kolektivizace rozorány až téměř k rozcestí, které zůstalo ušetřeno díky okolním prudkým svahům. Při realizaci projektu obnovy byl objekt přemístěn blíže k obci. Kříž byl poprvé zaznamenán na mapě III. vojenského mapování, které proběhlo na území Rakousko – uherské monarchie v letech 1877 - 1880. Je uváděn i v současných mapových podkladech, což je poměrně neobvyklé.

Obnova kříže byla realizována roku 2013 v rámci projektu "Revitalizace drobných sakrálních památek na území svazku obcí Mikroregion Dobrohost" s finanční podporou Dispozičního fondu Programu přeshraniční spolupráce Cíl 3 Česká republika – Svobodný stát Bavorsko".

Gedenkkreuz bei Mnichov (Münchsdtorf) hinter der ehemaligen Schule

Das Gusseisenkreuz auf einem Steinsockel stand ursprünglich hinter dem markanten Gebäude der ehemaligen Schule an der Kreuzung zweier Feldwege. Der Weg links führte aus Mnichov nach Pivoň, der Weg rechts aus Mnichov nach Sezemín. Beide Wege wurden wohl in der Zeit der sozialistischen landwirtschaftlichen Kollektivierung bis zur Kreuzung aufgeackert; die Kreuzung selbst blieb dank dem steilen Hang erhalten. Bei der Realisierung des Erneuerungsprojektes wurde das Objekt näher an das Dorf aufgestellt. Der Grund dieser Erwägung ist es, dass das Kreuz in der Landkarte der sogenannten III. militärischen Kartenaufnahme abgebildet ist, die auf dem Gebiet der Österreichisch-Ungarischen Monarchie in den Jahren 1877 - 1880 stattgefunden hat. Das Kreuz wird auch in derzeitigen Kartenunterlagen abgebildet, was verhältnismäßig außergewöhnlich ist.

Die Erneuerung des Kreuzes wurde im Jahre 2013 im Rahmen des Projekts „Revitalisierung von kleinen sakralen Denkmälern des Gemeindeverbandes Mikroregion Dobrohost“ unter der finanziellen Unterstützung des Dispositionsfonds des „Programms der grenzüberschreitenden Zusammenarbeit Ziel 3 Tschechische Republik - Freistaat Bayern“ realisiert.



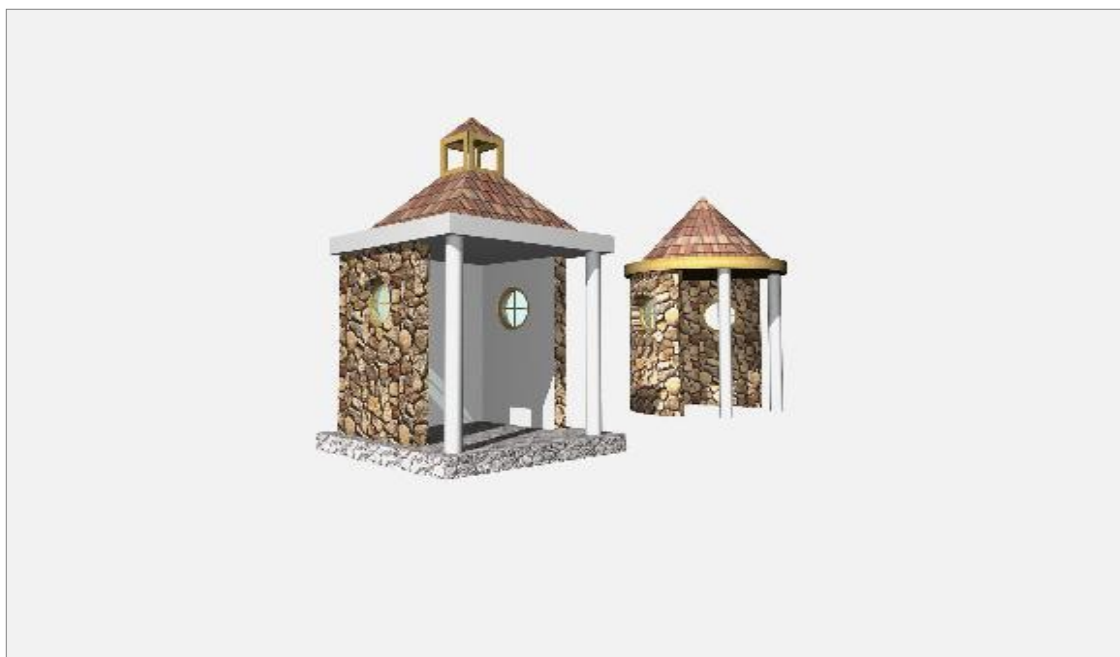
Evropská unie
Investice do vaší budoucnosti
Europäische Union
Investition in Ihre Zukunft



zdroj: archiv - Rozvojová inženýrská společnost, s.r.o., IČ:25235966, Ing. Jiří Ševčík

8.6 Moderní kaplička

Obr. 101 - Počítačová vizualizace typů malé moderní kaple 3 D



zdroj: archiv akad. arch. Václava Šmolíka

Obr. 102 - Kaple v obci Slavětín navržená akad.arch.Václavem Šmolíkem



zdroj: vlastní foto

Obr. 103 - Vnitřek kaple s obrazem od akad. arch. Václava Šmolíka, znázorňující Pannu Marii na půlměsíci, levitující nad usedlostí a obcí Slavětín



zdroj: vlastní foto

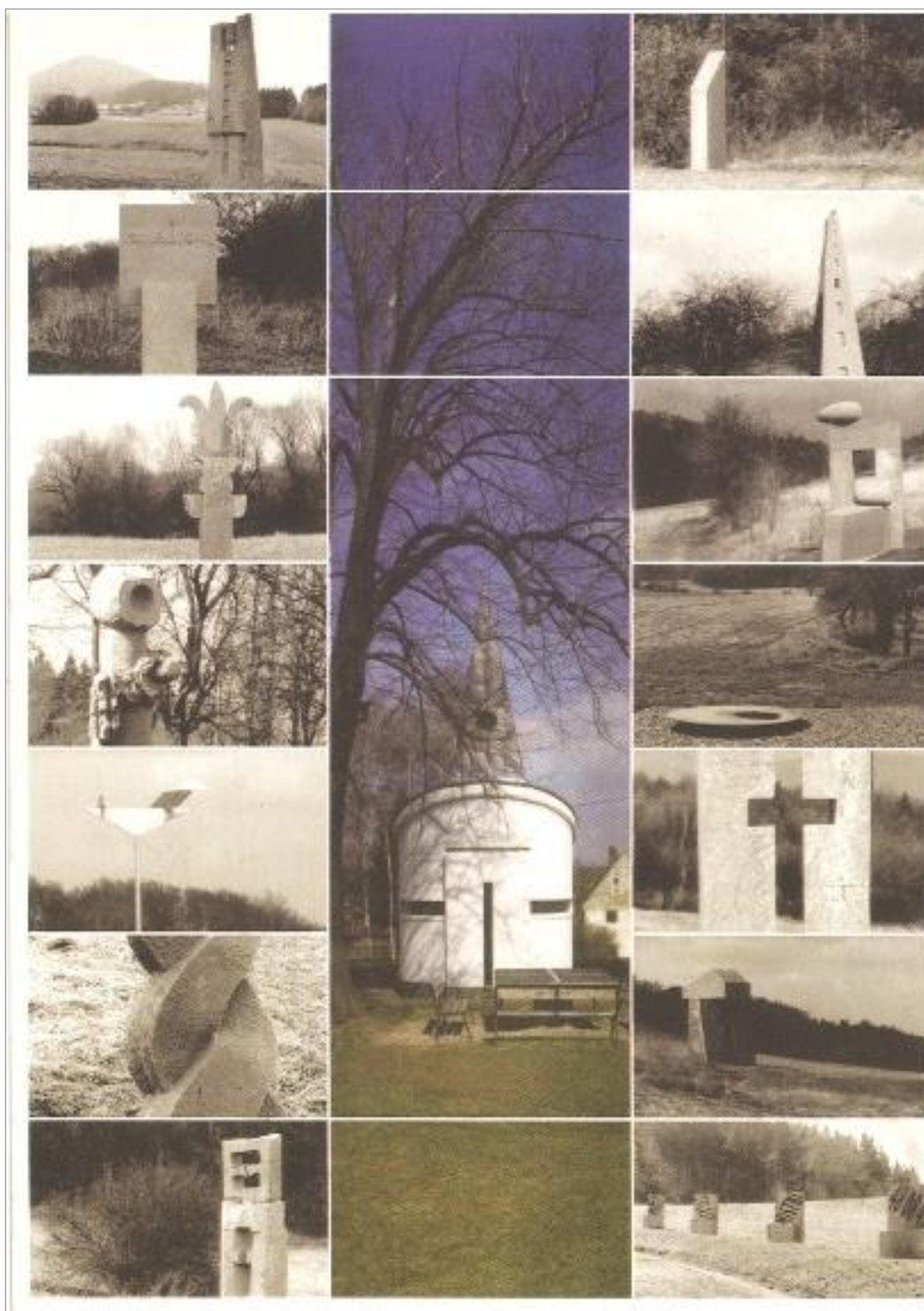
8.7 Moderní Boží muka

Obr. 104 - Moderní boží muka



autor kresby: akad. arch. Václav Šmolík

Obr. 105 - Kaple sv. Václava a Cesta přátelství v Bílce pod Milešovkou



zdroj a foto: Josef Poncar