

UNIVERZITA PALACKÉHO V OLOMOUCI
Přírodovědecká fakulta
Katedra geografie



Adéla KRÁLOVÁ

LIPOVÁ-LÁZNĚ: REKREAČNÍ CENTRUM

Bakalářská práce

Vedoucí práce: Mgr. Pavel Klapka, Ph.D.

Olomouc 2010

Poděkování:

Mgr. Pavlovi Klapkovi, Ph.D. (vedoucí bakalářské práce)

Janu Ondryši (referent odboru výstavby a životního prostředí pro obec Lipová-lázně)

Heleně Strakošové (referentka oddělení sociálních věcí pro obec Lipová-lázně)

Evě Šťastníkové (referentka správy obecního majetku pro obec Lipová-lázně)

Ing. Janě Stepaňukové (ekonomka lázní Dolní Lipová)

Prohlášení

Prohlašuji, že jsem tuto práci vypracovala samostatně a všechny použité prameny řádně citovala a uvedla.

V Olomouci dne 5. května 2010

UNIVERZITA PALACKÉHO V OLMOUCI

Přírodovědecká fakulta

Akademický rok: 2008/2009

ZADÁNÍ BAKALÁŘSKÉ PRÁCE

(PROJEKTU, UMĚLECKÉHO DÍLA, UMĚLECKÉHO VÝKONU)

Jméno a příjmení: **Adéla KKRÁLOVÁ**

Studijní program: **B1301 Geografie**

Studijní obor: **Regionální geografie**

Název tématu: **Lipová- lázně: rekreační centrum**

Zadávací katedra: **Katedra geografie**

Z á s a d y p r o v y p r a c o v á n í:

Primárním cílem bakalářské práce je pokusit se charakterizovat obci Lipovou- lázně jako rekreační centrum a popsat její předpoklady pro cestovní ruch. Vedlejším cílem práce je lokalizace návštěvníků ubytovacích zařízení obce v rámci České republiky za období měsíců července, srpna a září roku 2009 a dále zkoumá vývoj lázeňství v obci.

Rozsah grafických prací: **podle potřeb zadání**

Rozsah pracovní zprávy: **10 000 – 12 000 slov**

Forma zpracování bakalářské práce: **tištěná /elektronická**

Seznam odborné literatury:

JOHNSON, R. J., GREGORY, D., PRATT, G., WATTS, M., eds. (2000): The Dictionary of human geography. Blackwell, Oxford. 958 s.

HAGGETT, P. (1965): Locational Analysis in human Geography. Arnold, London.

HALL, C. M., PAGE, S. J. (2002): The Geography of Tourism and Recreation: environment, place, and space. Routledge, London and New York, 399 s.

MARIOT, P. (1983): Geografia cestovného ruchu. Veda, Bratislava, 252 s.

MARIOT, P. (2001): Príspevok k typizácii stredísk cestovného ruchu. Geografický časopis, 53:4, s. 307.

TOUŠEK, V., KUNC, J., VYSTOUPIL, J. a kol. (2008): Ekonomická a sociální geografie. Aleš Čeněk, Plzeň. PEARCE, D. (1995): Tourism Today: a geographical analysis. Longman, Harlow, 240 s.

WOKOUN, R., VYSTOUPIL, J. (1987): Geografie cestovního ruchu. SPN, Praha, 250 s.

Vedoucí bakalářské práce: **Mgr. Pavel Klapka, Ph.D.**

Katedra geografie

Datum zadání bakalářské práce: **2. Června 2009**

Termín odevzdání bakalářské práce: **30. Dubna 2010**

Prof. RNDr. Juraj Ševčík, Ph.D.

děkan

L.S.

Doc. RNDr. Zdeněk Szczyrba, Ph.D.

vedoucí katedry

dne

Obsah

ABSTRACT	7
ÚVOD	8
CÍLE PRÁCE	10
1. LOKALIZAČNÍ PŘEDPOKLADY CESTOVNÍHO RUCHU V OBCI LIPOVÉ- LÁZNÍCH	12
1.1. Přírodní předpoklady	12
1.1.1. Nadmořská výška a terénní reliéf	12
1.1.2. Klima	14
1.1.3. Rostlinný kryt	14
1.1.4. Chráněné území	15
1.2. Předpoklady kulturně- historické	17
1.2.1. Kulturně- historické památky obce	17
1.2.2. Kulturní zařízení a akce v obci	20
2. PŘEDPOKLADY HOSPODÁŘSKO- GEOGRAFICKÉ	21
2.1. Obyvatelstvo	21
2.2. Komunikační síť	21
2.3. Síť obchodů a služeb	22
2.4. Ubytovací zařízení	23
2.5. Zařízení turistické a sportovní	23
3. PŘEDPOKLADY SOCIOLOGICKÉ	28
4. PŘEDPOKLADY EKONOMICKÉ	29
5. LÁZEŇSTVÍ V ČESKÉ REPUBLICE	30
5.1. Současné trendy v lázeňství	31
5.2. Historie lázní Dolní Lipová	31
5.3. Lipovské lázně dnes	33
6. METODOLOGIE	38
7. DISKUZE	39
7.1. Výsledky dotazníkového šetření v ubytovacích zařízení	39
7.2. Výsledky průzkumu v lázních Dolní Lipová	44
ZÁVĚR	47
SUMMARY	48
SEZNAM LITERATURY	49
SEZNAM PŘÍLOH:	51

ABSTRACT

The area of interest of the bachelor thesis is municipality Lipová-lázeň, which is conceived as a recreation resort. The area is a part of the Jeseník district in the northern part of the Olomoucký region. In the first theoretical part of the thesis delimitation and characteristics of the area are presented, including tourism prerequisites. The application part deals with the results of the questionnaire survey aimed at the localisation of the spa visitors during three months, July, August and September 2009 and further discusses the development of the spa in the municipality. Theoretical and application parts comprise information that can be used in further research in this field.

Key words: geography of tourism, municipality of Lipová- lázně, spa, visitor localisation, recreation resort

Zájemným územím bakalářské práce je obec Lipová- lázeň, která byla zpracovávána jako rekreační centrum. Lipová-lázně je součástí okresu Jeseník, nacházející se v severní části olomouckého kraje. V první teoretické části této práce se popisuje vymezení a charakteristika obce Lipové-lázně a její předpoklady pro cestovní ruch, následně se v praktické části zabývá zpracováním výsledků dotazníkového šetření, které má za cíl vymezení návštěvníků ubytovacích zařízení obce z České republiky za období tří měsíců, a to července, srpna a září roku 2009 a dále zkoumá vývoj lázeňství v obci. Teoretická i praktická část se skládá s informací, které mohou být použity jako rámec pro další práce, zabývající se touto tématikou.

Klíčová slova: geografie cestovního ruchu, obec Lipová- lázně, lázeňství, lokalizace návštěvníků, rekreační centrum

ÚVOD

Každým rokem odjíždí velké množství obyvatel ze svých bydlišť a navštěvují na jimi stanovenou dobu jiná místa v jejich zemi i v cizině. Zde se rekreují, relaxují, nebo jsou tyto cesty spojeny s prací, čili cesty pracovní. Obecně se tento pohyb obyvatelstva označuje jako přechodná migrace. Následně můžeme nazvat přechodné migrace obyvatel cestovním ruchem. Lidé, kteří se účastní cestovního ruchu se nazývají hosté (*tourists*) nebo návštěvníci (*visitors*). Navštěvovaná místa, oblasti nebo země musejí poskytnout hostům určitou kvalitní uroveň v poskytovaných službách, zařízeních, aktivitách a i v přírodní prostředí. Tím, že na určitou dobu opouštějí místo svého trvalého pobytu a vydávají peníze jinde, než tam, kde byly vydělány, přispívají v měřítku vnitrostátním k regulaci finančních prostředků (ŠPRINCOVÁ 1975).

Cestovní ruch v České republice doznává velkou konkurenci na mezinárodní i regionální úrovni. Regiony cestovního ruchu jsou definovány jako oblasti s charakteristickým druhem cestovního ruchu, které nejsou obvykle ohraničeny správními hranicemi. Česká centrála cestovního ruchu (ČCCR) v roce 1998 ustanovila čtrnáct turistických regionů. Obec Lipová-lázně patří do turistického regionu Severní Morava + Slezsko, který se vyskytuje poměrně daleko od zdrojů zahraniční návštěvnosti. Nejbližší hlavní populační centra od obce jsou města Olomouc a Ostrava. Nižší kupní síla vyskytující se v regionu udává nižší turistickou poptávku. (ŠTĚPÁNEK et al. 2001)

Ve zkoumané obci Lipová-lázně se vyskytuje typ cestovního ruchu, vznikající z důvodu uspokojení osobních zájmů hostů, a to rekreace, lázeňská léčba, turistika i kulturně poznávací cesty. Zvláště lázeňství v obci, kde už sám název napovídá, hraje velkou úlohu v cestovním ruchu. Obec Lipová-lázně je součástí okresu Jeseník, který je nejsevernější oblastí Olomouckého kraje s počtem obyvatel se řadí mezi největší obce v okrese. V současnosti má okolo 2.565 trvale žijících obyvatel a také zájem o výstavbu v obci se stále zvyšuje. V poslední době je velký zájem o soukromou výstavbu rodinných domů, a to zejména v Dolní Lipové. Nedávno schválený územní plán obce stanovil další plochy určené zejména pro výstavbu rodinných či rekreačních domů, což zajišťuje další možnosti rozvoje obce i cestovního ruchu v ní. Tato tendence obce se vysvětluje hlavně krásou okolní přírody, která je místy téměř nedotčená a obecně příjemným prostředím obce s prosperujícími lázněmi. Tato jihozápadní část okresu Jeseník historicky náleží do území Slezska a skládá se z dříve dvou samostatných obcí Horní a Dolní Lipové, kterým také odpovídají dvě katastrální území. Než došlo k sloučení obcí, byla součástí Horní Lipové i horská osada Ramzová, která je nyní součástí obce Ostružná. V obci Ramzová se nachází velký sportovní lyžařský areál Bonera, který význačně ovlivňuje návštěvnost ubytovacích zařízení v Lipové-lázní hlavně v zimních měsících. K Dolní Lipové stále patří osada Borovník nacházející se v jihovýchodní části katastru u města Jeseník. Celé území obce má nyní rozlohu 4 436,46 ha., jejíž tvar je značně protáhlý na západovýchod v souladu s řekou Staříč, která tvoří osu obce.

Za jedno z nejvýznamnějších zařízení v obci se považují Lázně Dolní Lipová, kde nachází pracovní příležitost mnoho zdejších obyvatel. Jedná se o klimatické lázně s celoročním provozem. Spousta lidí nachází uplatnění rovněž ve službách spojených s turistickým ruchem, o čemž svědčí velké množství rekreačních a ubytovacích zařízení, restaurací a pohostinství.¹

¹ Tato tematika bude podrobně popsána v kapitolách 4.4. a 6.1.

Další občané jsou zaměstnání v lesnictví a zemědělství. Místním občanům i návštěvníkům dále slouží dvě pošty, zdravotní středisko a množství obchodů a dalších služeb.²

V Dolní Lipové se nachází dva lyžařské areály (Miroslav a Lázeňský vrch), v Horní Lipové vleč (U Penzionu Kovárna). V zimním období se na území obce nachází několik kilometrů udržovaných běžeckých tras. V létě nabízí obec a okolí bohaté možnosti pro pěší turistiku a cykloturistiku.

Tato práce rozčleňuje předpoklady cestovního ruchu v obci Lipové- lázních do čtyř kapitol: lokalizační (kapitola 3), hospodářsko- geografické (kapitola 4), sociologické (kapitola 5) a ekonomické (kapitola 6).

² Tato tematika bude podrobně popsána v kapitole 4.3.

CÍLE PRÁCE

Tato práce se zabývá teoreticky i prakticky jen domácím cestovním ruchem, čili původ návštěvníků je omezen jen na Českou republiku.

Dále zkoumá volný neboli komerční cestovní ruch obce Lipové-lázně v ubytovacích zařízeních v měsících červenci, srpnu a září pro rok 2009, u kterého sběr dat proběhl dotazníkovým šetřením, a vázaný cestovní ruch v případě lázní Dolní Lipová, kde jsou pobyty plně hrazeny nebo doplňovány ze společenských fondů (např. zdravotní pojištění, FKSP – Fond kulturních a společenských potřeb) a data byla poskytnuta přímo lázněmi Dolní Lipová. Zmiňován je neorganizovaný individuální cestovní ruch, u kterého si účastník vše potřebné zajistí sám bez využití služeb cestovní kanceláře a cestuje sám nebo při účasti své rodiny. (TOUŠEK et al. 2008).

Výsledky této práce budou použity jako výchozí studie pro diplomovou práci, ve které by bylo porovnáno zimní a letní sezóny cestovního ruchu v obci Lipové- lázni v předchozích letech. Z tohoto důvodu má tato práce spíše charakter teoretické studie a pozoruje jen tři měsíce v roce 2009, ale naopak se více podrobněji zabývá vývojem lázeňstvím v Lipové-lázně, který je pro cestovní ruch v obci klíčový.

Cíl práce je dvojitý, v teoretické části podrobně popsat obci Lipovou- lázni, jako rekreační centrum a její předpoklady pro cestovní ruch a následně v praktické části prezentovat výsledky dotazníkového šetření, které byly následně upraveny pomocí metody pseudokartogramů, kde byli návštěvníci ubytovacích zařízení a lázních Dolní Lipová v obci Lipové- lázni lokalizováni a přepočítáni na obyvatelstvo v SO ORP České republiky.

TEORETICKÁ ČÁST

1. LOKALIZAČNÍ PŘEDPOKLADY CESTOVNÍHO RUCHU V OBCI LIPOVÉ- LÁZNÍCH

Lokalizační předpoklady pro cestovní ruch vyjadřují funkční využití stanovené oblasti cestovním ruchem z hlediska přírodních možností a společenských podmínek. Dělí se na dvě podskupiny přírodní a kulturně- historické předpoklady. Mezi přírodní předpoklady zmiňované v této práci patří nadmořská výška a terénní reliéf, klima (podnebí) a rostlinný kryt. Mají do jisté míry konstantní charakter, který utváří předpoklad pro regionalizaci cestovního ruchu. Do kulturně- historických předpokladů se řadí kulturně- historické památky a kulturní zařízení a akce (TOUŠEK et al. 2008).

1.1. Přírodní předpoklady

1.1.1. Nadmořská výška a terénní reliéf

Poměry povrchové jsou v horských oblastech cestovního ruchu a tedy i v oblasti obce Lipové- lázně klíčové. Obec leží přímo na rozhraní dvou horopisných celků: Hrubého Jeseníku a Rychlebských hor. Nadmořská výška působí co se týče přírodního prostředí zejména na klima a dává předpoklad pro rozvoj různých forem cestovního ruchu. Za zmínění stojí například zimní sporty, samotná horská rekreace a některých případech i lázeňství. Budování středisek pro zimní sporty záleží na sněhových poměrech v oblasti a na vhodném terénním reliéfu. Holé svahy bez lesů s dostatečným sklonem a vhodnou expozicí vůči klimatickým podmínkám jsou nejvíce vhodné. V obci Lipová- lázně se vyskytují dvě střediska a to Lyžařský areál Lázeňský vrch a Ski centrum Miroslav, které funguje přes celý rok jako ubytovací zařízení.

Lipová- lázně je horská obec a tomu odpovídají i nadmořské výšky. Pro zastavěnou část Dolní Lipové se udává střední nadmořská výška 498 m.n.m. a pro Horní Lipovou je to 537 m.n.m. n. Nejnižším bodem z celého území je místo, ve kterém řeka Staříč opouští Lipovou a jeho nadmořská výška činí 458 m.n.m. Naopak nejvyšším bodem je vrchol Šeráku (1350,8 m.n.m.). Tento mohutný kopec je dvanáctou nejvyšší horou Jeseníků a také celé Moravy. Areál zdejších mezinárodně známých Lázní Dolní Lipová se nachází ve výši 480-505 m.n.m. (BRACHTL et al. 1991)

Celé území obce je značně hornaté a je charakteristické širokými zaoblenými hřbety s příkrými svahy a hlubokými údolími. V horském terénu se vyskytují časté skalní útvary. Na hřebenech a hranách údolí jsou k vidění mrazové sruby, což jsou skály obnažené podstatně více po svahu než proti svahu³. Mezi nejnapadnější patří dívčí skok nad údolím řeky Staříče, řada vyvýšených skalních srubů z kvarcitu se vyskytuje na blízkém Smrčníku. Největšími skálami jsou na území obce Obří skály vyskytující se na severním svahu Šeráku, které jsou významnou turistickou zajímavostí pro mnoho návštěvníků Lipové. Reliéf je atraktivní pro cestovní ruch, z hlediska komplexního hodnocení reliéfu.

³ Mrazové sruby jsou lépe definované jako skalní stupeň vzniklý ve svahu mrazovým zvětráváním a následným donosem (SMOLOVÁ et al. 2007).

Obr.1: Pohled na obci Lipovou- lázeň ze Obřích skal



(Foto: Adéla Králová, 7.8.2009)

Obr.2: Obří skály



(Foto: Adéla Králová, 7.8.2009)

1.1.2. Klima

Účelem míst a oblastí určených pro rekreaci je rehabilitace některých funkcí lidského organismu. Takové místa a oblasti musejí stanovovat daleko větší nároky na kvalitu klimatických faktorů, než oblasti určené například k vybudování měst a pro hospodářskou činnost.

Značné rozdíly v nadmořské výšce mají samozřejmě velký vliv i na podnebí v Lipové-lázních, výškový rozdíl mezi nejvyšším a nejnižším bodem území je 893 m. Celá obec patří do chladné klimatické oblasti. Převážná část do mírně chladné a nejvyšší horské partie do horské chladné oblasti. Průměrná roční teplota je zde 4,9°C, lednová -4,9 °C a červencová 14,3 °C. Počet dnů se sněžením je zde průměrně 66,3 za rok a dnů se sněhovou pokrývkou 129 dní. Dlouhodobý průměrný roční úhrn srážek se pohybuje okolo 1109mm. V nejvyšších horských částech se vyskytují však úhrny daleko vyšší, například na Šeráku mohou dosahovat i okolo 1400mm. Pro nižší části obce však platí již odlišné hodnoty a to průměrná roční teplota se zde pohybuje okolo 5,5°C, lednová -3,5 °C a červencová 15,5 °C. (BRACHTL et al. 1991)

Krátké léto je zde s počtem letních dnů okolo 20, kdy teplota přesahuje 25°C. Úhrn srážek za rok zde činí téměř 980 mm. Časté jsou zde západní větry, dosahující nezdřídka vichřice, za to se zde vyskytuje poměrně malé množství mlh. Klimatické podmínky jsou zde velmi a podnebí se označuje za vhodné pro cestovní ruch.

Pro návštěvníky obce je důležitá i kvalita místního ovzduší, pro kterou je obec vyhledávaná, jakož to i mnohé rekreační střediska v Jeseníkách. Na takzvaně zdravý horský vzduch lákají i zdejší lázně Dolní Lipová. Ten je pak i značným důvodem velké návštěvnosti lidí z měst, kde se kvalita tamního ovzduší se zdejším nedá porovnat. Všeobecně pro horské klima a kvalitu čistoty ovzduší se vydává mnoho lidí z České republiky každoročně rekreovat na dovolené nebo ozdravné pobyty(zvláště lidé s respiračními onemocněními) do přírody.

1.1.3. Rostlinný kryt

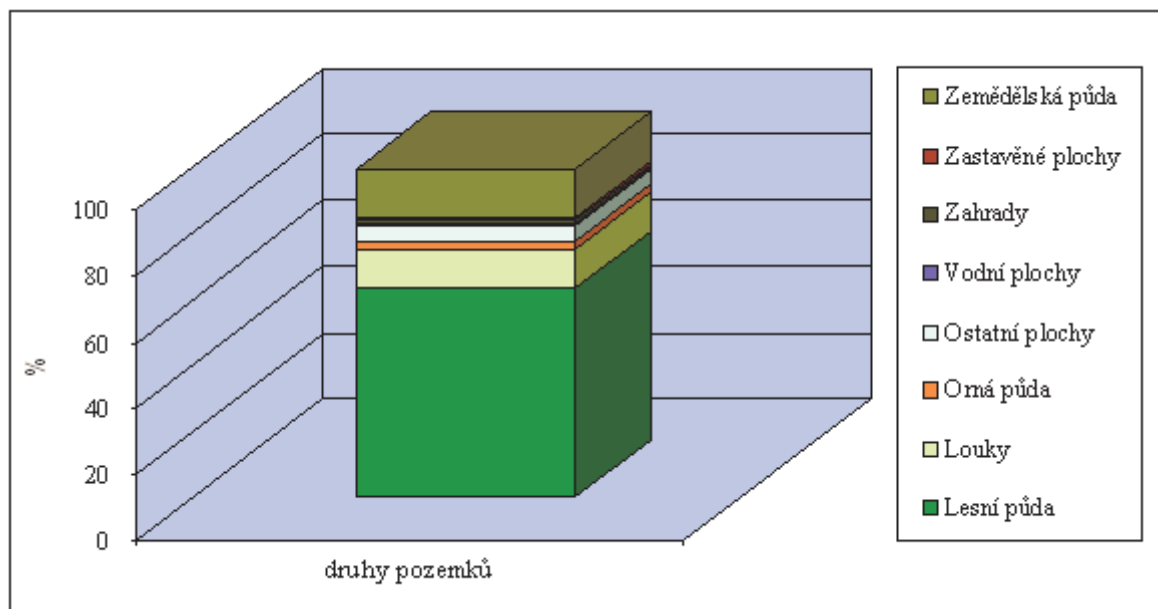
Vegetace má zdravotní účinky, které na člověka působí nejen prostřednictvím mikroklimatu, ale také na jeho smyslové vjemy. Mezi další kladné účinky můžeme zařadit také hygienické účinky to například tlumení hladiny hluku. V neposlední řadě vegetace pozitivně působí na ovzduší znečištěné emisemi, což není v obci jedno z aktuálních témat, protože stav emisí není v oblasti na vysoké úrovni i díky okolní vegetaci, ale se stále větším přílivem návštěvníků a následně i zvyšováním dopravy se může tato situace postupně zhoršovat.

Z hlediska cestovního ruchu je nejvýznamnějším faktorem fytogeografickým v Lipové-lázních les. Jeho vliv na rekreaci patří vedle jeho úlohy dodavatele dříví a funkce vodohospodářské k základním. Můžeme konstatovat, že jsou to právě lesy, které vedle hor v této oblasti tvoří její základní předpoklad pro rekreaci.

Značnou část lesních ploch patřících obci zabíral v minulosti horský les listnatý bukový, promísený jedlím a smrkem, ale zvyšující se potřeba dřeva měla za následek, že vykácené

smíšené porosty se dodnes nahrazují dřevinami, které rychle rostou, a to hlavně smrkem. Proto tvoří převážnou část lesů okolo Lipové-lázně v současné době stejnověké smrkové monokultury (BRACHTL et al. 1991). Horní hranice obecního lesa se pohybuje okolo 1100 až 1300 m.n.m., přičemž lesy nad 1000m.n.m mají převážně charakter lesů ochranných. A je to právě les, který činí Lipovou- lázeň turisticky a rekreačně atraktivní.

Obr.3: Druhy pozemků v SO ORP Lipová- lázně v roce 2001



Zdroj: SLDB 2001

1.1.4. Chráněné území

Žádný z výše uvedených přírodních předpokladů cestovního ruchu nepůsobí izolovaně. Až jejich komplex vytváří novou kvalitu místních přírodních krás, na která je obec bohatá. Rychle se měnící scenérie, krásné rozhledy, rozsáhlé lesy, střídající se s lesními loukami a pasekami, kontrasty horských hřebenů a údolí, řada geomorfologických zvláštností, krasová území, pestrá květena aj., spolu s příhodným klimatem, vytváří přírodní prostředí velmi vhodné pro turistiku a všechny formy zimní a letní rekreace (ŠPRINCOVÁ 1975).

Chráněně krajinná oblast⁴ Jeseníky byla zřízena v roce 1969, za účelem ochrany významných krajinařských, rostlinných, živočišných a estetických hodnot pohoří Hrubého Jeseníku. Z celkové rozlohy CHKO Jeseníky zaujímá území obce 2,45% a to převážně v místech, které patří do pohoří Hrubého Jeseníku (NETOPIL 2003). Na katastrální území Horní Lipová zasahuje také Národní přírodní rezervace Šerák-Keprník. Ta zaujímá vrcholovou část hřebenu Šerák- Keprník-Vozka se subalpínskými holemi a pralesovitou smrčínou s příměsí jeřábu, klenu, uměle vysazenou borovicí klečí a limbou. Chrání také vrcholové skalky s typickou květenou, kopečkové půdy na Keprníku a také několik rozsáhlých vrchovištních rašelinišť.

⁴ Pod pojmem chráněná krajinná oblast rozumí zákon č. 114/92 Sb., o ochraně přírody a krajiny, rozsáhlé území s harmonicky utvářenou krajinou, charakteristicky vyvinutým reliéfem, významným podílem přirozených ekosystémů lesních a trvalých travních porostů, s hojným zastoupením dřevin, popřípadě s dochovanými památkami historického osídlení.

Tato rezervace byla vyhlášena už roku 1989 a celkové rozloze 1174,44 ha z toho 373,34 ha tvoří ochranné pásmo a je tedy nejstarší rezervací na Moravě. Na území obce zasahuje její nejsevernější část (severní svah Šeráku a Mračné hory). Celá rezervace se nachází v I.zóně CHKO Jeseníky⁵ a je také součástí regionálního biocentra Šerák-Keprník, které jsou souborem zachovalých rozličných ekosystémů- horský les, svahová rašeliniště a prameniště, horské hole a zachovalé bukové porosty. V rezervaci rostou vzácné druhy rostlin, jedná se především o zvonek vousatý, oměj šalamounek, zvonek okrouhlostý sudetský a mnohé jiné. Z významných zástupců fauny se zde vyskytuje ojediněle tetřev hlušec, jeřábek lesní, tetřívka lesní, linduška horská a další. V malém počtu se zde udržuje populace druhu rys ostrovid.

Na severu se katastrální území Dolní Lipové dotýká Národní přírodní památky Jeskyně na Pomezí, která má za úkol chránit krasové území budované krystalickými vápenci s bohatě rozvinutými podzemními i podpovrchovými fenomény. Je to zvláště významná soustava jeskyní, která má z geomorfologického hlediska mimořádnou hodnotu pro bohatou krápníkovou výzdobu, svérázné mikroklimatické poměry a dále tím, že prostupuje důležitou geologickou jednotkou krystalických vápenců. Jsou zde vytvořeny celé soustavy jeskyní. Při těžbě již opuštěného lomu, bylo objeveno několik jeskyní již v letech 1934-36. Rozsáhlá jeskyní soustava, která je dnes přístupná, byla objevena v roce 1950. Představuje soustavu chodeb ve dvou patrech nad sebou s rozsáhlými řícenými dómy. Délka zpřístupněných chodeb činí 530 m. Většina krasových jevů je již na území Vápenné, ale v povědomí lidí patří jeskyně Lipové. Do těchto jeskyň zamíří ročně přibližně 60 000 návštěvníků. Tato NPP byla vyhlášena roku 1965 o rozloze 11,91 ha. Jde o největší jeskynní systém vzniklý rozpouštěním krystalického vápence na území ČR. Další významnou lokalitou je návrh přírodní rezervace Borovník, které spadá do území CHKO Jeseníky, na pravém břehu dolního toku řeky Staříče. Nachází se v I.zóně CHKO Jeseníky. Borovník se dá charakterizovat jako reprezentativní až unikátní biocentrum- mokřad v říční nivě a rašeliniště. Okolí Borovníku používá mnoho stěhovavého ptactva pro odpočinek.

Mezi další krajinné krasy a další atraktivní turistické zajímavosti v Lipové- lázni můžeme zařadit:

Návrh na přírodní rezervace Rašeliniště na Smrku

Přechodně chráněná plocha:

- Sněženky Horní Lipová
- Bledule Lipová
- louka na Miroslavi
- louka pod Smrčnickem

Významný krajinný prvek:

- louky pod Kopřivníkem

Jak již název samotné obce a také její znak napovídají, klade Lipová-lázně velký důraz na ochranu památných stromů.

Mezi nejzajímavější patří

- Frývaldovská lípa

⁵ Zóna přírodní jádrová s nejpřísnější ochranou.

- Lipa pod viaduktem
- Lipa pod nádražím
- Fořtův smrk v Dlouhé dolině
- Lípa na borovníku
- Jasan za kostelem
- Kaštan na zahradě U Mejsnárků
- Smrk u Obrázku na Miroslavi
- Klementův klen

Závěrem lze shrnout, že obec má z hlediska cestovního ruchu velmi dobré přírodní předpoklady pro rekreační formy cestovního ruchu, zejména pro zimní sporty, letní a zimní pohybovou rekreaci, turistiku a lázeňství. Přitažlivost obce je zvyšována přírodními krásami.

1.2. Předpoklady kulturně- historické

Předpoklady kulturně historické jsou druhou částí komplexu lokalizačních předpokladů cestovního ruchu. Vznikly činností člověka, proto se značně odlišují od předpokladů přírodních. (TOUŠEK et al. 2008).

Po této stránce se obec nemůže vyrovnat obcím, v nichž je vlastivědný zájem a kulturně poznávací činnost hlavní náplní cestovního ruchu, jako je tomu například u obcí v jižních Čechách, na Náchodsku a podobně. V obci se nacházejí spíše lokálně atraktivní památky.

1.2.1. Kulturně- historické památky obce

Podle druhového aspektu v obci můžeme najít národně historické památky spojené s událostmi, lidmi (místa, domy, hřbitovy, pomníky, památníky, pamětní tabule), už méně pak uměleckohistorické a v neposlední řadě lidové památky (architektura, zvyky, výrobky).

Kulturní památky v obci::

Památník obětem Frývaldovské stávky

Památník obětem Frývaldovské stávky byl stanoven za národní kulturní památku v roce 1963. Výstavba tohoto památníku byla dokončena už roku 1961. Toto izolované volně stojící sousoší z bronzu se nachází na rozlehlém žulovém stupni u křižovatky v Dolní Lipové. Sousoší představuje tři generace kameníků. Památník byl postaven na uctění památky osmi tragicky zesnulých demonstrantů při tzv. frývaldovské stávce. Toto střetnutí četníků a stávkujících kameníků i nezaměstnaných se uskutečnilo 25. listopadu 1931. Autorem památníku obětem Frývaldovské stávky je olomoucký sochař Rudolf Doležal.

Hrob Rudolfa Haukeho

Rudolf Hauke byl jeden ze zastřelených dělníků účastnících se Frývaldovské stávky v roce 1931. Byl pochován na hřbitově v Dolní Lipové a posléze roku 1974 byl hrob tohoto dělníka

ustanoven za kulturní památku. Haukeho hrob je pískovcový monolit a v hlavě náhrobku reliéf padající orlice se zlomeným křídlem.

Hospoda Na rychtě, č. p. 244

Hospoda Na rychtě byla vyhlášena za kulturní památku v roce 1963. Tato kulturní památka se nachází také u křižovatky v Dolní Lipové, jako výše zmiňovaný památník obětem Frývaldovské stávky. Budova s číslem popisným 244 je označována jako pozdně barokní stavba s klasicistní architekturou se štítem z doby kolem roku 1800. Hospoda Na rychtě je zastřešena sedlovou střechou, na východní straně střechy je umístěn vikýř.

Památkově nechráněné objekty v obci, které se ovšem pokládají za významné patří:

Kostel sv. Václava

Kostel sv. Václava byl postaven jako jednolodní budova, která je typickou ukázkou stavební památky josefinské doby. Dnešnímu kostelu předcházela malá kaple, která je v pramenech zmiňována již roku 1625. Základní kámen nového kostela o rozměrech 36 x 12 m byl položen 10. 5. 1787 a ještě téhož roku byla dokončena hrubá stavba. Stavební práce pokračovaly i v následujícím roce, kdy byly dokončeny. Slavnostní vysvěcení kostela se uskutečnilo 2. listopadu 1788. Vnitřní zařízení kostela bylo získáno z několika zrušených kostelů a klášterů. Celkové náklady na výstavbu této církevní památky si vyžádaly 6.988 zlatých, které poukázal císař Josef II. z náboženského fondu. Lipovský kostel byl již od svého počátku zasvěcen českému patronu sv. Václavovi, což je ojedinělý případ v celém Slezsku

Hrob Johanna Schrotha

Hrobka zakladatele zdejších velmi známých klimatických lázní Dolní Lipová a jeho potomků⁶, kteří byli pochováni na hřbitově v Dolní Lipové, který se nachází naproti kostela sv. Václava.

Kamenný znak na budově č. p. 36

Kamenný znak na budově dnešního penzionu Slatina v Horní Lipové nese nápis „Scholtisey 1696“. Jedná se o kamenný znak ve tvaru barokní kartuše, který poukazuje na působení šoltéskeho⁷ statku v obci.

⁶ Generace Schrothů je blíže zmiňovaná v kapitole 4.2.

⁷ Šoltéství byl specifickým označením, kterého se používalo výhradně na území vřatislavského biskupství a měl obdobu v moravském rychtářství

Komplex lázeňských budov

Komplex lázeňských budov se skládá s budov vystavěných převážně až ve druhé polovině 19. století. Tyto budovy nevynikají uměleckou hodnotou, ale přesto jsou zajímavým zpestřením pro klienty lázní. Každá budova nese velmi pozitivní název i barvy. Celý areál lázní tedy působí velmi kladně na nekreující se osoby. Zajímavý je také park patřící lázním u viaduktu v Dolní Lipové, který nedávno prošel rekonstrukcí. Zde je umístěn pomník J. W. v. Goetheho a J. Haydna z roku 1932

Obr.4: Budova Sluníčko v areálu lázní Dolní Lipová



(Foto: Adéla Králová, 2.5.2010)

1.2.2. Kulturní zařízení a akce v obci

Do dalších komponentů komplexu kulturně-historických předpokladů patří kulturní zařízení a akce. Jejich úloha je v cestovním ruchu velmi rozdílná, proto jsou rozděleny do tří kategorií, a to na muzea a galerie, divadla, koncerty, festivaly a folklórní slavnosti, kongresy a sympozia. (TOUŠEK et al. 2008: 311).

Muzeum v obci bylo nedávno zřízené, a to muzeum Johanna Schrotha, pojmenované po zakladateli místních lázní. Muzeum je zároveň také multifunkční středisko Lipová– lázně nacházející se v nově zrekonstruovaném domě č. p. 476 v obci Lipová– lázně. Muzejní část je zaměřena na lázeňství v obci a je její historický vývoj před i po válkách. Hlavní náplní multifunkčního střediska je rozvoj Česko- Polské spolupráce, pořádání regionálních uměleckých výstav vztahujících se k obci a okolí. Nadále i pořádání výstav a akcí výchovně – vzdělávacích. Rekonstrukce Muzea Johanna Schrotha byla dokončena v červenci roku 2006 za spolufinancování Evropské unie z fondu ERDF⁸. Informační centrum se nachází v přízemí objektu, dále byla zřízena prezentační síň, která slouží pro výše zmíněné akce, nebo také k vítání občánků.

V Horní Lipové bylo v roce 2005 otevřeno Muzeum Slezského semmeringu, které mapuje historii železniční trati v úseku Lipová-lázně – Horní Lipová – Ramzová

Mezi další významné kulturní zařízení v obci patří Národní dům, kde jeho prostorná hala slouží pro pořádání různých kulturních a sportovních akcí.

V obci působí Český červený kříž, Klub českých turistů, Musher klub Obří skály (pořadatel soutěží se psy) a tři sdružení věnující se myslivosti (Myslivecké sdružení Šerák, Myslivecké sdružení Pod Smrkem a Myslivecká společnost Obří skály).

Z dalších kulturních zařízení lze jmenovat obecní knihovnu, která sídlí v budově obecního úřadu. Kromě služeb souvisejících s půjčováním knih byl zde zaveden internet pro veřejnost. Knihovna slouží také jako informační centrum. Dále pak se v posledních letech objevuje obecní knihovna jako pořadatel akcí hlavně pro děti v průběhu celého roku.

Počet kulturních akcí v obci rok do roku stoupá, obec také klade větší důraz na pořádání programů ve dnech tradičních českých svátků. Přes letní měsíce má například Ski centrum Miroslav bohatý program tanečních akcí. Taneční večery s živou hudbou se pořádají každou středu v lázeňské kavárně Sluníčko v Lázních Dolní Lipová. Hotýlek u Kance pořádá každoročně od 30.dubna zajímavé páteční večery s bohatým programem. O veškerém kulturním programu obce, který se rok od roku zvětšuje, se lze dočíst v měsíčníku Lipovský zpravodaj, který je volně dostupný na obecním úřadě i v infocentru.

⁸ Evropský fond pro regionální rozvoj (ERDF- European Regional Development Fund)

ERDF je objemem peněz největším ze strukturálních fondů EU. Prostředky jsou určeny na investice do výroby vedoucí ke tvorbě nových pracovních míst a na investice do dopravní, vzdělávací, sociální a zdravotní infrastruktury. Podporuje rozvoj místního potenciálu (místní rozvoj a rozvoj malého a středního podnikání v problémových regionech), výzkum a vývoj a investice zaměřené na životní prostředí.

Fondy Evropské unie : Strukturální fondy EU [online]. 2009, 2009 [cit. 2010-04-28]. Dostupné z WWW: <<http://www.strukturalni-fondy.cz/Glosar/E/Evropsky-fond-pro-regionalni-rozvoj-%28ERDF---Europe>>.

2. PŘEDPOKLADY HOSPODÁŘSKO- GEOGRAFICKÉ

Do hospodářsko- geografických předpokladů cestovního ruchu, kterými se zabývá tato práce, se řadí obyvatelstvo, komunikační síť, síť obchodů a služeb, ubytovací zařízení a zařízení turistické a sportovní (ŠPRINCOVÁ 1975).

2.1. Obyvatelstvo

Tato práce jen nastiňuje předpoklad obyvatelstva pro cestovní ruch. Hlavním důvodem je dodržení rozsahu práce a také neaktuálnost dat. Cestovní ruch vzniká a vzniká v oblastech s určitým stupněm osídlení. Optimum osídlení z hlediska cestovního ruchu je různé podle jeho forem. Zkoumá se hlavně hustota, charakter a kvalitu osídlení.

V obci Lipová-lázně žije celkem 2.565 obyvatel, z toho počet mužů je 1 248 a počet žen činí 1 317⁹. Struktura obyvatelstva podle pohlaví je důležitá z hlediska krátkodobé rekreace. Katastrální výměra obce Lipová – lázně je 4.436,56 ha

Hustota obyvatelstva odráží urbanizační předpoklady obce. Hustota zalidnění k 31.12. 2008 byla 0,578 obyv./ha. Jako další demografické statistiky obce můžeme zmínit přirozený přírůstek -6 a saldo migrace, které má hodnotu 5.

Je zcela důležité brát ohled na demografickou strukturu obyvatelstva, protože jiné rekreační požadavky a preference má rodina s dětmi, mladí svobodní či staré obyvatelstvo. (TOUŠEK et al. 2008) Prvními specializovanými sídly cestovního ruchu byla místa lázeňská, jako Lipová-lázně.

2.2. Komunikační síť

Vzhledem k tomu, že cestovní ruch je v podstatě krátkodobou migrací obyvatel, patří doprava k základním předpokladům jeho rozvoje. Cílem komunikačních předpokladů pro cestovní ruch je zabezpečení principu minimálního úsilí :nejkratší – nejrychlejší – nejlevnější.

V obci je ovlivněna komunikační síť vertikálním členěním terénu. Aby se dosáhlo plné charakteristiky komunikační sítě v obci, je potřeba začlenit i komunikační síť Jesenicka. V oblasti převažuje význam silniční dopravy nad železniční v cestovním ruchu. Zdejší silniční síť vhodným způsobem doplňuje síť železniční. Vzhledem k tomu, že hlavní železniční spoje zde sledují převážně směr sever-jih, je tím důležitější silniční spojení směrem západ-východ. Silniční síť na Jesenicku tvoří uzavřený okruh na rozdíl od sítě železniční. Jeden z důležitých spojů pro Lipovou je silnice Červená voda – Šumperk – Rýmařov- Bruntál, která je součástí dálkového silničního spoje Praha- Hradec Králové – Ostrava. Význam této silnice z hlediska cestovního ruchu je určen tím, že překračuje hřeben Hrubého Jeseníku v sedle Skřítek. V Šumperku se křížuje se silnicí Mohelnice – Zábřeh – Šumperk – Jeseník –Mikulovice, která je silniční osou západní části oblasti a spojuje Jesenicko a Šumpersko s Olomoucí a Prahou. I tato silnice doplňuje významným způsobem dopravní síť oblasti Jesenicka, protože nevede podél železnice, ale přes Červenohorské sedlo, čímž zkracuje cestu ze Šumperka do Lipové-lázně o čtvrtinu. (ŠPRINCOVÁ 1975)

⁹ Data poskytnutá z SLDB 2001.

Dopravní dosažitelnost Lipové je jeden s důležitých aspektů, který podporuje zdejší cestovní ruch. Například cesta z Prahy trvá po silničních komunikacích okolo čtyř hodin, cesta z Ostravy necelé tři hodiny. Stav silnic a dobré značení směru Jeseník, který je pro dojetí klíčový, velmi usnadňuje cestu. Většina návštěvníků Lipové-lázně se dopravuje k pobytu zde na vlastní náklady svým dopravním prostředkem. Je to určitý trend moderní doby a souvisí i se zvyšující potřebou turistů pro flexibilitu, ať už hovoříme o celé rodině nebo jednotlivci. Proto se v Lipové-lázní také výrazně zvětšily prostory vyhrazené pro parkoviště před zdejšími ubytovacími zařízeními i v samotných lázních dolní Lipová.

Celá oblast Jesenicka je hustě protkána sítí autobusových linek. V létě jsou speciálně vypravovány cyklobusy v zimě naopak skibusy. Lipová-lázeň má třináct autobusových zastávek, z toho tři zastávky dálkové dopravy. Dálkové spoje s cílovou stanicí Jeseník jsou vypravovány z Prahy, Ostravy, Brna, Olomouce. Tento způsob dopravy do Lipové se řadí na druhé místo ve využití. Pro ty návštěvníky, kteří nemají automobil je autobusová doprava nejrychlejším řešením, a pro ty co nebydlí ve městě, ze kterého jede přímá linka do Jeseníku přes Lipovou-lázeň, využijí navazující a doplňující spoje, kterých je dostatek. Časový rozdíl mezi dopravou automobilem nebo autobusovou dopravou není markantní, záleží na počtu autobusových zastávek po cestě.

Železniční dálkové spojení s Lipovou představuje železnice Praha- Česká Třebová - Zábřeh - Jeseník. Rychlíková trať Brno- Olomouc- Jeseník spojuje jižní a střední Moravu s Lipovou-lázní. České dráhy nepatří mezi nejvyužívanější druh dopravy k přicestování do Lipové. Mezi největší negativa patří kvalita železniční dopravy. Neustále zpoždění vlaků patří mezi hlavní důvody proč lidé nevyužívají železniční dopravu jako způsob k přicestování do Lipové. Situace se v mnohém nezměnila ani po vybudování koridorů na mnohých tratích mířících do Lipové. Pro velké skupiny lidí je využití železniční dopravy lepší možností, ale stejně ne tak využívanou.

Obec je i železniční křižovatkou, která se rozpojuje na dvě tratě, jednu vedoucí do Jeseníku a druhou odbočující na směr Javorník. Lokální trať spojující Lipovou-lázeň s Vidnavou a Javorníkem dává možnost turistům Lipové navštívit historické a jiné zajímavosti této oblasti. Za zmínění stojí zámek Jánský vrch. Lipová-lázeň má dvě nádraží ČD¹⁰ (Horní Lipová a Lipová-lázeň) a jednu železniční zastávku. Celkem lze označit spojení Lipové-lázně s ostatními sídli v České republice za nedokonalé. Schází dálnice Brno- Ostrava. Největší negativum představuje vzdálenost od větších populačních center.

2.3. Sít' obchodů a služeb

Nejdůležitější pro cestovní ruch jsou ty obchody a poskytované služby, které dokáží uspokojit a zásobit účastníka cestovního ruchu. Můžeme zmínit například prodejny potravinářské a z obchodů s průmyslovým zbožím ty, které zahrnují do svého sortimentu potřeby pro cestování, camping, chataření, sport, drobné osobní potřeby, upomínkové předměty, prodejny odívání, prodejny knih a novin a dále obchody se smíšeným zbožím, jako základní jednotky pro nejnужnější doplňování zásob. (ŠPRINCOVÁ 1975)

¹⁰ České dráhy, a. s.

Z hlediska cestovního ruchu je možno hodnotit síť obchodů v obci Lipové- lázních za dostačující, obchody jsou komunikačně i lehce dosažitelné, hned podél hlavní silnice procházející Lipovou- lázní. Vzrůstová tendence počtu poskytovaných služeb v České republice se projevuje také v samotné obci. Kvalita služeb se rok od roku zlepšuje. Abecední seznam služeb, firem a podniků v obci k roku 2009 se nachází v příloze (viz. Tab.2). Lze říci, že obec má na počet obyvatel k využití dostačující množství obchodů a služeb. Obyvatelé obce i návštěvníci nemusejí pro základní služby dojíždět do města Jeseníku. V obci byl zaveden v roce 2008 bankomat, ale banka a náročnější služby v obci se zatím nevyskytují a je nutnost za nimi dojíždět.

Obec má hned tři autoopravny, u kterých čekací doba na opravu není dlouhá, tudíž je dosti využívaná i návštěvníky obce, kterým se porouchal automobil. Protáhlý tvar obce umožňuje velký počet prodejen s potravinami, které jsou od sebe přiměřeně vzdálené a rovnoměrně rozložené po celé obci.

Při hodnocení sítě obchodů je nutno vzít dále v úvahu, že v Lipové- lázních provozuje činnost více než dostačující množství pohostinství a restaurací, které se zaměřují přímo na návštěvníky obce. Bez cestovního ruchu v obci by se neuživila ani jejich polovina. Na počtu pohostinství a restaurací se zřetelně ukazuje turistický charakter obce.

Abecední seznam restaurací a pohostinství v obci k roku 2009 se nachází v příloze (viz. Tab.3).

Dále pak zařízení služeb pro motoristy má svou důležitost, a to například čerpací stanice pohonných hmot, která v roce 2007 v obci nově vznikla posléze parkoviště, autokempink, servisní služba atd.

2.4. Ubytovací zařízení

V Lipové- lázních pro rok 2009 bylo registrováno 87 ubytovacích zařízení volného cestovního ruchu, různé velikosti a kvality. Kapacita těchto zařízení se pohybuje okolo tisíce lůžek. Více o ubytovacích zařízení v obci se nalézá v kapitole 6.1. Seznam ubytovacích zařízení se nachází v příloze (viz.Tab.4). Ubytovací zařízení v obci je možno rozdělit na:

- Apartmány
- Chaty a chalupy
- Hotely a penziony
- Priváty a ubytování v soukromí
- Ubytovny

2.5. Zařízení turistické a sportovní

V obci Lipová- lázních jsou dvě hřiště s provozovatelem nebo správcem dále tři ostatní zařízení pro tělovýchovu a dvě školní tělocvičny, kde je možný i pronájem prostor. V obci působí i Sportovní klub Lipová - lázně a Klub turistů Lipová – lázně, který spadá pod Okresní sdružení ČSTV Jeseník. V současné době má 64 členů. Klub pořádá turistické pochody a zájezdy. Co se týká spolků, v obci působí jednotka dobrovolných hasičů, která má

bohatou tradici a která sídlí v budově hasičské zbrojnice. Dále je zde Sportovní klub Lipová–lázně, který provozuje fotbalové hřiště, sportovní tenisový klub, jež se stará o tenisové kurty.

Celé okolí obce je protkané hustou sítí turistických cest. Kvalita turistických cest je dobrá.

Mezi návštěvníky nejvíce využívané patří:¹¹

Ramzová – Šerák – Červenohorské sedlo

Tato turistická trasa nás provede severní částí hlavního hřebene Hrubého Jeseníku z Ramzovského sedla až do sedla Červenohorského. Je také naučnou stezkou Správy CHKO Jeseníky, kde informační tabule poskytují informace o fauně, flóře a dalších zajímavostech dotčeného území. Celá trasa poskytuje překrásné výhledy nejen na samotné okolní vrcholy Hrubého Jeseníku, ale také částečně na pohoří Králického Sněžníku, Rychlebských hor a Zlatohorské vrchoviny. Nejvýznamnějším výhledovým místem je vrchol Keprník (1423 m n.m.). Celá cesta není nijak zvláště náročná, pouze výstup v první třetině trasy je namáhavější, tuto část trasy lze nahradit sedačkovou lanovkou z Ramzové až na Šerák. Pěšky lze tuto cestu absolvovat asi za tři až tři a půl hodiny a její délka je 14,3 km.

Lipová – lázně – Miroslav – Šerák

Tato trasa vede od železniční stanice Lipová – lázně až k vrcholu Šeráku, který je nejen nejvyšším bodem obce Lipová – lázně, ale také dvanáctou nejvyšší horou Hrubého Jeseníku. Od železniční stanice (515 m n.m.) je stezka zeleně značená a má číslo č. 4804, pokračuje přes louky a asi po jednom kilometru dovede k místu zvaném „U obrázku“, nad známý lyžařský areál Miroslav, kde se nachází chata s možností občerstvení. Z tohoto místa se stezka vydá po kamenivém zpevněné lesní cestě zvané Horní Miroslav, krátkým lesem a dále stoupáním kolem luk, které jsou známy výskytem některých zvláště chráněných druhů rostlin. Asi po patnácti minutách chůze se opět vnoří do lesa a po další čtvrthodince pochodu se dostane k rozcestí „Miroslav“ (800 m n.m.). Zde zelená značka končí a je nutno změnit cestu na žlutě značenou stezku č. 7804, jež vychází z železniční stanice v sousedním Jeseníku. Dále pokračuje vcelku mírným stoupáním vzrostlým lesem, kde se střídají smrkové monokultury s bučinami. Po 1,5 km dojde k rozcestí „Pod strmým“ (879 m n.m.), které již svým názvem napovídá, že na dalším úseku čeká výraznější stoupání. Asi 200 m od rozcestí se cca 50 m západně od stezky nachází kamenný pramen zvaný Antonius quelle (907 m n.m.), který zde vybudovali původní němečtí obyvatelé v roce 1934. Na tomto místě, zvaném též „U Antonička“ se vyskytuje pramenná voda. Po přechodu asfaltové silnice, vstupuje stezka na území Národní přírodní rezervace Šerák – Keprník. Zde platí zejména o zákaz vstupu mimo značenou stezku. Turisté si často krátí trasu výstupu a tím způsobují půdní erozi. Eroze je zapříčiněna sešlapem vegetace a narušováním půdního krytu, což má při značném sklonu svahu a vysokých srážkových úhrnech velmi negativní dopad. Místy se otvírají pěkné výhledy směrem na údolí Staříče, údolí Bělé a na přilehlé vrcholy Rychlebských hor, Zlatohorské vrchoviny a Hrubého Jeseníku. S přibývajícím nadmořskou výškou se charakter lesního porostu značně mění – smrkové porosty se přizpůsobují extrémním klimatickým a stanovištním podmínkám zejména svým menším vzrůstem a tvarem koruny. V tomto pralese, který většinou dosahuje stáří v rozmezí 150-ti až 170-ti let nalezneme také ekotyp jesenického horského smrku s příměsí jeřábu a javoru klenu. Jakmile stezka dokončí výstup strmým stoupáním, dojde k rozcestí „Pod Šerákem“ (1280 m n.m.). Pokračuje po kamenité stezce

¹¹ Data byla poskytnuta obecním úřadem Lipová- lázně.

jihozápadním směrem a posléze narazí na turistickou chatu Jiřího, která se nachází na východním úbočí Šeráku v nadmořské výšce 1325 m. Od chaty se otevírají krásné výhledy na východní část Rychlebských hor, Zlatohorskou vrchovinu s plošinou Revízu, údolí Bělé a celý hřbet Medvědské hornatiny až po sedlo Videlský kříž. Jižně od chaty se vypíná mohutná hora Keprník (1423 m n.m.). Samotný vrchol Šeráku (1351 m n.m.) se nachází 150 m jihozápadně od chaty, ale přístup na něj je z důvodu výskytu vzácné vegetace zakázán. Chata je průsečíkem několika turistických tras. Tato turistická stezka je velice oblíbená a využívaná návštěvníky Lipové-lázně. Trasu trvá v průměru dvě hodiny, dlouhá je 9,6 km, nejnižší bod 515 m n.m., nejvyšší 1351 m n.m.)

Lipová- lázně – Obří skály- Chata Jiřího na Šeráku

Tato stezka vede od železniční stanice Lipová – lázně přes výraznou dominantu Obří skály (1082 m n.m.) až k turistické chatě Jiřího u vrcholu Šeráku. Cesta prochází nejprve zastavěnou částí obce, pak pokračuje přes louky a největší část cesty vede lesními porosty. Poslední část trasy je vzhledem k většímu převýšení poněkud náročnější. Od železniční stanice (515 m n.m.) se stezka vydává po modře značené stezce č. 2202 cca 0,3 km po asfaltové silnici jihozápadním směrem k rozcestí „U kostela“ (506 m n.m.). Odsud pokračuje 1,7 km po asfaltových místních komunikacích až po rozcestí „Lipová – lázně – závod“ (535 m n.m.). Zde se směr změní k jihu a cesta odtud vede do vzrostlého smrkového lesa. Po přejití lesní cesty Dolní Miroslav a po kratším stoupání lesem stezka vede na lesní cestu zvanou Horní Miroslav, která po dalších sto metrech vede k rozcestí „Pod Sněhulákem“ (700 m n.m.). Dále pokračuje po asfaltové lesní cestě zvané Do Vražedného potoka. Po 1,8 km protne velmi prudké údolí zvané „Medvědí kluzy“ – zdejší svah má extrémní sklon a potok řítící se směrem do údolí teče po skále tvořené ze svoru. Pokračuje dále hlubokými, převážně bukovými lesními porosty kolem soukromé myslivecké chaty Jelenky. Cestou se otevře velmi zajímavý pohled na nejvyšší partii Rychlebských hor. Po 3,6 km od předcházejícího turistického rozcestníku dorazí stezka k rozcestí „Pod Obřími skálami“ (920 m n.m.). Zde se objeví úchvatný pohled do údolí Vražedného potoka. Jedná se vlastně o velmi hlubokou rokli, která je též nazývána jako Mordová. Nad ní se tyčí Mračná hora (1253 m n.m.) a východně od ní Šerák (1351 m n.m.). Při pohledu vzhůru však nejvíce zaujme skalní útvar Obří skály, na který je z tohoto místa čelní pohled. Zde se nachází přístřešek pro turisty. Z tohoto místa se dá dojít po zeleně značené stezce údolím Vražedného potoka do 4,5 km vzdálené osady Ramzová. Při pokračování po modré turistické strmě stoupající kamenité stezce po levé straně můžeme mohutnou, 10 – 16 m vysokou skalní hradbu složenou z mrazových srubů ve svoru. Vyskytuje se zde charakteristické zvětřování svoru se zajímavými drobnými tvary, např. žlábků, skalními hříby, skalním oknem a pokličkami. Po náročném výstupu se stezka dostává k rozcestí „Obří skály“ (1085 m n.m.) odkud se naskytá pohled na Dolní a Horní Lipovou a na téměř celou Hornolipovskou hornatinu s mohutným hřbetem nejvyšší hory Rychlebských hor Smrku (1125 m n.m.). Na západě je možnost zahlédnutí části osady Ramzová a část obce Ostružná. V dálce se rýsuje mohutný masív Králického Sněžníku. Po přejití asfaltové silnice zvané lesní cesta Obří skály je už stezka součástí Národní přírodní rezervaci Šerák – Keprník. Po přechodu paseky cesta vede do lesního porostu. Stoupání je zde velmi značné – cesta na svém úseku o délce 800 m překonává výškový rozdíl téměř 200 m. Asi ve vzdálenosti 0,5 km od Obřích skal naráží na osamocený skalní útvar složený ze svoru. Postupně se přilehlý porost změní na pralesovitou smrčtinu, která je místy prostoupena klenem a jeřábem. Orážíme k turistické chatě Jiřího, která se nachází ve výši 1325 m a jsou od ní velmi zajímavé výhledy zejména východním směrem. Modrá stezka končí u chaty Jiřího, která je křižovatkou několika turistických tras, což umožňuje výběr z několika možných

směru dalšího pochodu. Celou cestu lze absolvovat za dvě hodiny. Délka 9,2 km, nejnižší bod 515 m n.m., nejvyšší bod 1325 m n.m.

Ramzová – Vražedný potok – Pod Obřími skálami

Touto turistickou stezkou svede z osady Ramzová přes údolí Vražedného potoka, které bývá označováno jako nejkrásnější údolí okolí Lipové až pod Obří skály, odkud je možnost vydat se na Šerák nebo sestoupit do Horní Lipové. Jedná se o nepříliš namáhavou cestu, kterou je možno pohodlnou chůzí zvládnout za necelou hodinu. Délka 4,0 km, nejnižší bod 730 m n.m., nejvyšší bod 920 m n.m.

Sedlo Na Pomezí – Lomy na Smrčnicku – Tři studánky – Smrk – Ramzová

Tato trasa vede ze sedla Na Pomezí, pak kolem chaty Na Smrčnicku, dále přes lomy na Smrčnicku na Lví horu a odsud přes sedlo Tři studánky na nejvyšší horu Rychlebských hor Smrk (1125 m n.m.). Odtud pohodlně po hřebeni sestupuje na Ramzovské sedlo. Jedná se o středně náročnou turistickou stezku, nejnáročnějším úsekem je stoupaní na Lví horu, které je však vykoupeno velmi zajímavými výhledy na okolní hory. Absolvovat ji lze za necelých pět hodin. Celková délka činí 16,5 km, nejnižší bod 579 m, nejvyšší bod 1125 m n.m.

Lázně Dolní Lipová – Pod Javoříkem – Miroslav – Dolní Lipová

Tato nepříliš namáhavá turistická trasa z areálu lázní přes Anenské údolí vede na Miroslav, odkud se pohodlně vrací do středu obce. Nepříliš náročná stezka zabere asi dvě hodinky a lze ji doporučit i méně zdatným turistům. Zejména u návštěvníků v lázních Dolní Lipová je hojně využívána a je i součástí jejich ozdravných programů. Délka 7,0 km, nejnižší bod 487 m, nejvyšší bod 800 m n.m.

Lipová – lázně – chata Smrčnick – Sedlo Na Pomezí – Lipová – lázně

Tato nepříliš dlouhá trasa umožňuje dojít ze středu obce na chatu Smrčnick a odtud sestoupit do Sedla Na Pomezí, kde je možnost prohlédnutí blízké jeskyně Na Pomezí. Ze sedla se trasa vrací zpět do středu obce. Lze ji doporučit i pro méně zdatné turisty a bez prohlídky jeskyně ji lze zdolat za jeden a půl hodiny. Délka 4,8 km, nejnižší bod 487 m, nejvyšší bod 690 m n.m. (GÁBA et al. 1991).

Cykloturistika

Kromě turistiky je okolí Lipové-lázně hojně využíváno pro cykloturistiku. Mnozí návštěvníci si stanovují Lipovou-lázně jako cíl pro letní dovolenou na kolech. Obzvláště Horní Lipová není dopravně tak zatěžovaná, jak Dolní Lipová, a dá se celá projet bez obtíží. Obecně lze říci, že všechny obecní cesty jsou atraktivní pro cykloturistiku. Díky poloze obce se zde nacházejí i více náročné cyklotrasy a trasy vhodné jen pro horská kola, a to láká do Lipové i zaryté sportovce.

Pod správou obce jsou tyto dvě cykloturistické trasy

- Cykloturistická trasa Lipová-lázně - Miroslav - Pod Obřími skálami - Ramzová

- Cykloturistická trasa Dolní Lipová - Sedlo Na Pomezí - Horní Lipová
-

Další turistické zajímavosti z okolí obce

- Bobovou dráhu najdeme na Petříkově, který je částí obce Ostružná (8 km)
 - Adrenalin park v obci Česká Ves mohou vyzkoušet jen odvážní jedinci (9 km)
 - Pro prohlídku ojedinělé krápníkové jeskyně Na Špičáku musíme navštívit obci Písečnou (16 km)
 - Zámek Jánský vrch, původně hrad z přelomu 13. století a 14. století, se nachází přímo ve městě Javorníku (25 km)
 - Zámek ve Velkých Losínách, kde se nachází i Muzeum ručního papíru a termální koupaliště (cca 35 km)
 - Lázně Karlova Studánka (30 km)
 - Lázně Velké Losiny (35 km)
 - V obci Ramzová se naskytuje v létě možnost vyzkoušet si Horské minikáry, které jsou vhodné pro dospělé i děti a v zimě snowtubing a snowcart (6 km)
 - V okolí je značný výskyt přírodních koupališť s písčitými plážemi, a také zatopených lomů, které jsou v letních měsících hojně využívány ke koupání
- lomy Ferstr a Starost u obce Žulová
- lom Kaolinka, Vidnava
- lom Pelnář, Uhelná
- lomy Rampa a Rokliny v obci Černá Voda
- lomy Vycpávek a Žulový vrch u obce Vápenná
- pískovna Písečná, Písečná
- Aquacentrum s krytým bazénem lze v obci Česká Ves využívat přes celý rok (9 km)
 - O městském koupališti v Jeseníku, které v letních měsících láká mnoho lidí, se nyní rozhoduje, jako o budoucím wellnesscentru.
 - Z rozhledny na Zlatém chlumu se naskytá malebný pohled na okolí města Jeseníku i na samotný masiv Hrubého Jeseníku (5 km)
 - Národní přírodní rezervace Velké mechové jezírko u osady Revíz, která spadá pod obec Zlaté Hory, je nejvýše položená obec ve Slezsku a patří mezi přírodní krásy Jesenicka (16 km)
 - Zlatorudné mlýny a Rýžoviště zlata se nachází u obce Zlaté Hory, které byly pověstné svou hornickou tradicí v celé střední Evropě. V místním skanzenu jsou vystaveny repliky středověkých mlýnů na zlato, a lze také zpozorovat stopy po těžbě zlatonosné rudy v okolí a říčku Olešnici, která teče do kopce. (35 km)
 - V samotném městě Jeseník se nachází Vlastivědné muzeum Jesenicka, ve kterém je k vidění rozsáhlá expozice hornin a drahokamů vyskytující se na Jesenicku. Muzeum je umístěno ve Vodní tvrzi, jedné z mála historických památek na Jesenicku vybudované pravděpodobně na konci 13.století.

3. PŘEDPOKLADY SOCIOLOGICKÉ

Mezi sociologické předpoklady patří:

- Ekonomická aktivita
- Pracující, důchodci, studenti...
- Sociální příslušnost
- Vlastnictví OIR (v menší míře automobilu)
- Vzdělání
- Příjem
- Počet a struktura členů domácnosti (HORNER et al. 2003)

Je vhodné si všimnout těch sociologických předpokladů, který mají i svůj aspekt geografický, jde především o samotný subjekt cestovního ruchu, tj. návštěvníky. Tím se Lipová- lázně od ostatních rekreačních oblastí stejného druhu v České republice neliší. Jsou tím nejširší vrstvy pracujících, seniorů i v částečné míře mládeže a v posledních letech se stále se zvyšující počty cizinců.

Podle forem cestovního ruchu tvoří velkou část účastníci rekreace v ubytovacích zařízeních poté pacienti lázní Dolní Lipová a následně vlastníci víkendových chat.

Posléze lze zařadit účastníky pohybových forem cestovního ruchu, mototuristé, pěší turisté, návštěvníci jeskyní, hradů a konečně osoby jen projíždějící. Vývoj cestovního ruchu v Jeseníkách a tím i v obci Lipová- lázni, podléhal a podléhá stejným psychologicko sociologickým vlivům jako v jiných oblastech České republiky. Cestovní ruch a především jeho dvě formy, turistika a lázeňství mají v Jeseníkách téměř stejně starou tradici jako v Krkonoších. Rozvoj turistiky je zde také spojen se vznikem řady turistických spolků od poloviny minulého století.

Obecně je poloha oblasti Jeseníků vůči zájmovým střediskům o cestovní ruch atraktivní především vůči střední Moravě i vůči Brnu. Pokud se týká návštěvnosti z Ostravska trpí Jeseníky konkurencí oblastí, těmito střediskům bližších. Toto téma se blíže popisuje konkrétně pro obec Lipovou- lázni v kapitole 9.

4. PŘEDPOKLADY EKONOMICKÉ

Základním předpokladem vzniku cestovního ruchu jsou ekonomické podmínky. Obyvatelé v oblasti musí především dosahovat takového stupně životní úrovně, který zaručí pokrytí základních životních potřeb a posléze uspokojování dalších, jako je rekreace a nebo cestování.

Lipová- lázeň sice patří do okresu s jednou s největších nezaměstnaností v České Republice¹², ale i tohle negativum značně (nižší kupní síla vyskytující se v regionu udává nižší turistickou poptávku) neomezuje cestovní ruch a příliv návštěvníků, kteří sem jezdí hlavně poznávat krásu okolních hor, a také pro pobyt ve vyhlášených lázních. Dá se i říci, že obec prosperuje hlavně díky přílivu návštěvníků z České republiky, a také čím dál tím více ze zahraničí. V ekonomické oblasti se vyskytuje pozitivní vliv cestovního ruchu na obec hlavně v oblasti podpory rozvoje malého a středního podnikání, ve zvyšování zaměstnanosti, prostřednictvím daní a poplatků, které zvyšují příjmy do obecního i státního rozpočtu a v neposlední řadě v oblasti stimulování investic do místní infrastruktury (vodovody, kanalizace, elektrifikace, telekomunikace, silniční a železniční síť) atd.

Vzhled Lipové- lázně se zlepšuje rok od roku, probíhají zde rekonstrukce a renovování ve všech směrech. Lze říci, že vstup do Evropské Unie a její regionální politika a programy regionálního rozvoje regionů členských zemí, a tím pádem i České republiky, usnadnila vývoj Lipové-lázně, která už využila nejednoho projektu a dotací z Evropské unie.

¹² Údaj převzat ze statistické ročenky Olomouckého kraje 2009: *Český statistický úřad : Olomoucký kraj* [online]. 2009, 2009 [cit. 2010-04-28]. Dostupné z WWW: <<http://www.czso.cz/xm/edicniplan.nsf/p/711011-09>>.

5. LÁZEŇSTVÍ V ČESKÉ REPUBLICE

České lázeňství rozhodně na své kvalitě a známosti ve 21. století neztrácí, ovšem nynější věhlas a sláva se nemůže rovnat tomu historickému. V České republice se vyskytovalo v minulosti přes 250 míst zvaných lázně. Dnes se toto číslo podstatně snížilo až na 37 lázeňských lokalit.

České lázeňství zasáhla, jako i ostatní obory ekonomická krize, která zapříčinila nemalé ztráty. Vyskytuje se možnost zlepšení finanční situace během krize a znovuoživení lázeňství, která počítá s nedostatkem finančních prostředků obyvatel České republiky na zahraniční dovolené, kteří si raději vyberou pro dovolenou a relaxační pobyty české lázně. Už nyní lze zaznamenat mírný vzestup počtu hostů v lázeňských domech, také podíl samoplátců a pacientu, kterým je lázeňský pobyt hrazen na doporučení lékaře se začíná prohlubovat na úkor pacientů.

Tradiční české medicínské léčebné lázeňství a wellness, ve kterých je poskytována odborná lékařská péče v kvalitně vybavených lázeňských zařízeních s využitím přírodních léčivých zdrojů jsou pořád vyhledávány.

Klienti lázní nyní požadují kromě samotných lázeňských procedur také pestřejší doprovodný program, který poskytuje možnosti kulturního, sportovního i jiného vyžití. V lázeňských lokalitách se uskutečňují různé druhy festivalů, jak hudební, tak například i filmové, dále koncerty, představení a nepřeberné množství společenských akcí. Zahájení lázeňské sezóny a také otevírání pramenů patří mezi nejvýznamnější události roku. Stále větší poptávka po relaxačních, rekondičních i redukčních pobytech nutí české lázně částečně inovovat své služby. V nabídkách procedur lázní lze nyní běžně najít moderní formy léčby a procedur, jako například exotické masáže (Shiatsu, čínské tlakové, ájurvéda) kryoterapie (léčba chladem), nordic walking a mnoho dalších. Stále vyšší počet lázeňských klientů v České republice naopak doprovází klesající počet pobytových dnů. Standardní tří až čtyřtýdenní léčebné pobyty nahrazují týdenní, nebo jen víkendové programy. Mladší klienti lázní preferují zcela krátké pobyty. (KNOP et al. 1999)

5.1. Současné trendy v lázeňství

České lázně na přelomu tisíciletí doznávají celkem značné proměny. Reagují na nové potřeby klientu a také na konkurenci. Původní význam slova lázeň, tedy koupel, přes všechny nové trendy a inovace nezaniká.

Další už dlouholetý trend je částečná změna věkové struktury klientů lázní. Doba, kdy v lázních pobývali většinou senioři a rekonvalescenti je pryč. Nyní velice atraktivní věkovou skupinou představují teenageři, na které se některé inovace v lázních soustřeďují. Mladí lidé se učí, jak zvládat stres, zdravě jíst či pečovat o pleť.

Stále více lázně rozšiřují své komerčně zaměřené produkty, jak například svatební pobyty, podnikové wellness.

Jakým směrem se wellness a lázeňství v příštích letech mohou vyvíjet naznačují výsledky průzkumu Mezinárodní lázeňské asociace (International SPA Association). Šetření "2008 Spa Industry Trend Watch"¹³ se účastnilo více než 3000 členů ze 75 zemí světa. A výsledky ukázaly nové trendy, kterým se musejí lázně přizpůsobit.

Ve 21. století se klade stále větší důraz na zdravý životní styl, který rozšířil klasickou nabídku lázeňských pobytů. Klienti mají možnost se naučit principy zdravé výživy spojené s pohybovými aktivitami, dále také zvládnutí základních relaxačních technik, které jsou pro člověka z 21. století vystaveného každodennímu stresu a shonu velmi potřebné. Mezi nové trendy, které se postupně zavádějí je propojení lázeňské péče s gurmánskými prožitky. Lázně s "High Tech" může znamenat např. pokrytí Wi-Fi zón, ale i zavedení léčebných programů, do kterých patří také "biofeedback" technologie nebo světelná terapie atd. Pro mnohé klienty lázní patří mezi nejdůležitější a nejlepší inovace zvýšená flexibilita v možnosti výběru a nastavení pobytu. Klient si podle svých vlastních potřeb vybere individuálně program mu šitý na míru. Šetrný přístup k životnímu prostředí se stal trendem snad ve všech odvětvích a neminul ani lázeňství. Výše zmíněný přístup znamená, že jsou používány produkty lokální, na přírodní bázi, apod.

5.2. Historie lázní Dolní Lipová

Erfurtský lékař Fridrich Bicking výstižně zmiňuje ve své publikaci o J. Schrothovi: „ Je podivuhodným zjevem, že příroda vzbudila v jednom místě dva talenty, kteří sledují dvě extrémní cesty k uzdravení”.

Těmi dvěma talenty míní Jana Shrotha a Vincence Priessnitze, kteří založili lázně od sebe vzdálené jen několik kilometrů a při tom si zvolili každý zcela odlišný způsob léčby, který zde trvá do dnes.

Rodák z Jeseníku Vincenc Priessnitz vynalezl novou léčebnou metodu pomocí blahodárných účinků studené vody, kterou se nejdříve on sám léčil z vážného zranění a poté ji začal aplikovat v lázeňství. Tato metoda se posléze rozletěla do celého světa a vzbudila mnoho ohlasu, jak kladného, tak i záporného. V současnosti zavítá do Priessnitzových léčebných lázní ročně kolem 15 000 klientů, kteří jsou zde léčeni zejména na onemocnění horních a dolních cest dýchacích, onemocnění nervové soustavy, poruchy výměny látkové a kožní onemocnění.

¹³ *International Spa Association : Articles* [online]. 2008. Lexington : 2008, 2010 [cit. 2010-05-05]. Dostupné z WWW: <<http://www.experiencespa.com/articles/index.cfm?action=view&articleID=31§ionID=4>>.

Zatímco Jan Schroth původem z České Vsi se do Lipové přestěhoval z rodinných důvodů a jeho první zkušenosti s léčením byly spjaty hlavně se zvířaty, a to převážně koňmi. Netrvalo dlouho J.Schroth si získal v širokém okolí pověst dobrého léčitele domácích zvířat. Dovedl zručně napravovat zlomeniny končetin přikládáním dlah už i na lidech a později začal také s léčbou pomocí zábalů a zapářky. I Schrota do značné míry přiměla nehoda na myšlenku otevřené lázně. Zranil si koleno a následně si ho začal omývat několikrát denně vodou a na ránu přikládat mokrý zábal. Toto blahodárné působení vlhkého tepla bylo prvním krokem Schrothovy léčby, která se skládala s používáním mnohahodinových celkových mokrých zábalů a s dietního systému střídající suché dny půstu a pitné dny - ne však vody, ale vína doplnily léčebnou kúru. Tato metoda byla velmi neobvyklá a také vyžadovala pevnou vůli od pacientů s částečným sebezapřením kvůli dietnímu programu, není tedy divu, že v době působení Schrotha se zde léčili pacienti nevléčitelní tehdejší uznávanou medicínou.

Od vzniku lázní v roce 1829 se vedly mezi oběma lázněmi konkurenční boje, které ale lázně ustály a obě extrémní a nové metody léčení se zachovaly.

Johann Schroth zemřel v 58 letech na nevléčitelnou srdeční vadu 26. března 1856. Nástupcem a ředitelem lázní se stal jeho syn Emanuel Schroth. Za vedení Schrothova syna došlo ke zmírnění mnohdy až drastické léčby, což se projevilo ve zvýšeném počtu pacientů lázní. Jestliže se v roce 1838 léčilo v Lipové jen 17 nemocných, pak v roce 1889 to bylo již 777 osob, toto postupné zvyšování návštěvnosti ukázalo tah Emanuela Schrotha za správný a velice prospěšný pro rozvoj lázní a návštěvnosti samotné.

V době kdy ředitelem lázní byl Rochus Schroth, třetí z generace Schrothů, vyvrcholily v lázních spory, které vedly k převedení lázní na soukromou léčebnu. Lázně se tedy staly akciovou společností. Rochus Schroth zemřel 26. srpna 1913 a byl následně pohřben spolu s otcem i dědem v rodinném hrobě na Lipovském hřbitově.

O dalším historickým vývoji Lipovských lázní před 1. světovou válkou vypovídají statistické údaje z roku 1913. V tomto roce se zde léčilo celkem 1700 pacientů, platících si však léčbu ze svých finančních prostředků.

Cena za jeden lázeňský pokoj se pohybovala podle jeho kvality okolo 10 až 30 korun za týden. Následně se k ceně pokoje musela připočítat placená obsluha, procedury a také hudební poplatek. Pacient tedy za celý svůj lázeňský pobyt musel zaplatit částku pohybující se kolem 280 až 300 korun, která byla na dobu před 1. světovou válkou dosti vysoká. Následně během 1. světové války nastalo z pochopitelných důvodů velké snížení počtu lázeňských pacientů, ale naopak v meziválečném období byl zaznamenán nebývalý nárůst zájmu o pobyt v lázních.

V průběhu 2. světové války musel být provoz Lipovských lázní značně omezen. Situace se změnila 1. června 1944, kdy se lázně přeměnily na vojenský lazaret.

V prvních měsících roku 1945 do lázní začaly směřovat tisíce uprchlíků z vybombardovaných a zničených příhraničních německých měst.

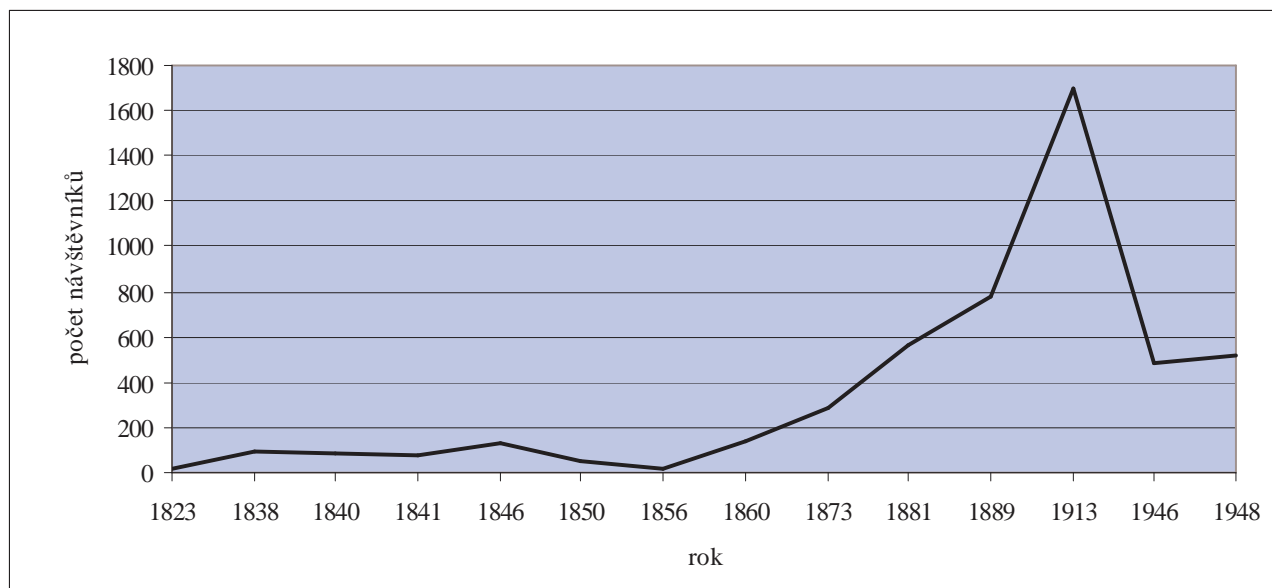
Po osvobození v roce 1945 nebyly lázně schopny provozu, situace se ale změnila za několik měsíců a lázně se znovu otevřely již 10. srpna 1945. Tento nový začátek lázní doprovázený sice finančními i technickými problémy byl doprovázený stále se zvyšujícím počtem pacientů.

V roce 1946 lázně fungovaly zkrácenou provozní dobu, až v roce 1948 byly lázně provozovány celoročně. Ke zestátnění lázní pomocí znárodnovacího dekretu došlo následně roku 1949. Během let 1953 a 1954 spadaly Lipovské lázně do správy ÚRO a následně roku 1957 se staly součástí Jesenických lázní.

Původní Schrothovy léčebné metody zůstávaly až do 60. let nezměněné, posléze došlo k úpravám a částečnému přizpůsobení metody pro potřeby tehdejšího člověka. Do léčebných programů se zařadila léčba otylosti a v roce 1970 diabetu (BRACHTL et al. 1991).

V současnosti kapacita lázní Dolní Lipová činí okolo 270 lůžek a každoročně jsou navštěvovány přes 3000 pacientů z České republiky i zahraničí.

Obr.5: Vývoj počtu návštěvníků v lázních Dolní Lipová ve vybraných letech



(Zdroj: BRACHTL, Z., GÁBA, Z., KOŘENÝ, L. (1991): Lipová- lázně v minulosti a dnes. Obecní úřad v Lipové- lázních, Lipová- lázně, s. 42.)

5.3. Lipovské lázně dnes

Klimatické lázně Dolní Lipová jsou v indikačním seznamu vyčleněny pro balneoterapii kožních chorob a nemocí z poruch látkové výměny a žláz s vnitřní sekrecí. Poskytují jak komplexní lázeňské služby, které jsou hrazeny plně zdravotními pojišťovnami, lze také si pobyt uhradit zcela nebo formou určitých příspěvků. Novelizace indikačního seznamu v roce 1994 lázním Dolní Lipová dovolila nově léčení kožních chorob dětem od 3 let věku.

I jako většina českých lázní se procedury a programy ve zdejších lázních také inovují a podléhají současným trendům. Léčebný program Lipovských lázní je pro každého klienta individuální. Po komplexním vstupním vyšetření lázeňským lékařem má klient možnost si sám vybrat program a jeho doplňky, který mu vyhovuje a shoduje se s jeho potřebami nebo pro léčbu jeho onemocnění. Zdejší lázně navštěvuje větší počet mladých lidí a díky individuálnímu výběru programů, a také čím dál tím více lidí navštěvuje lázně pro relaxační pobyty.

U dermatologických indikací jsou základem léčby bylinné a další přísadové koupele, všechny formy světloléčby, lokálně (eventuálně i celkově) aplikované léky, psychoterapie a dietoterapie. Výrazně rozšířeny byly možnosti léčby psoriatické arthritidy (poškození kloubů). K léčení této nepříjemné komplikace lupenky jsou využívány především pohybové léčby

spolu s rehabilitací. Následně lázně nabízejí různé druhy fyzikální terapie – mechanoterapií včetně ultrazvuku, termoterapií (parafín, kryo), fototerapií (laser), elektroterapií, magnetoterapií a hydroterapií. U pacientů s thyreopathiemi se používá klimatoterapie, podhorské klima Lipové- lázně pozitivně ovlivňuje stav pacienta. Léčba pacientů s poruchami metabolismu glycidů a lipidů v Lázních Dolní Lipová spočívá v dietoterapii, pohybovém režimu a edukačním programu. Nedílnou součástí je laboratorní sledování účinku léčby. Lázně poskytují léčbu pacientům všech věkových skupin z České republiky i ze zahraničí.

Souhrnně se v Lázních Dolní lipová léčí obezita, otravy těžkými kovy, ekzémy, kožní nemoci a nemoci horních cest dýchacích.

Léčebné pobyty zahrnují léčbu:

- kožních nemocí
- obezity
- pohybového systému
- cukrovky

Obr.6: Pohled na areál lázní Dolní Lipová



(Foto: Adéla Králová, 2.5.2010)

Relaxační pobyty

- 1 - Ani se nehnu
- 2 - Relaxovat a poznávat Jeseníky
- 3 - Prevence a léčba obezity
- 4 - Chci žít zdravěji
- 5 - Analýza pohybového systému
- 6 - Konzultační víkend
- 7 - Lázně pro každého
- 8 - Individuální relaxační program
- 9- Schrothova kúra

Více je nutné zmínit původní Schrothovu kúru: sám název kúry napovídá, byla tato kúra vynalezena Janem Schrothem v první polovině 19. století. Při počátcích fungování lázní se touto kúrou léčil každý. Aplikují se tři kroky, a to působení vlhkého tepla, celkové zábaly a přísná dieta. Pacientovo stravování nesmělo obsahat sůl, živočišné bílkoviny, tuky a značně se omezil příjem tekutin, ten byl vynahrazen vínem a pálenkou.

Obr.7: Pohled na park lázní Dolní Lipová



(Foto: Adéla Králová, 2.5.2010)

Procedury:

Koupele

- přísadová koupel (originální Lipovská bylinná receptura)
- perličková
- vířivá
- střídavá koupel dolních končetin

Masáže

- Lávovými kameny
- Čínská tlaková
- Manuální lymfodrenáž
- Medová
- Klasická
- Čtyřruční
- Pro děti
- Pro těhotné
- Shiatsu
- Tuina
- Havajská
- Baňkování

Na nabídce masáží lze jasně zpozorovat ovlivnění současnými trendy v lázeňství.

Cvičení

- Na míčích
- Pilates
- Kondiční
- Body form
- Spalovací
- Kalanetika
- Jóga
- Spinální
- Nordic walking

PRAKTICKÁ ČÁST

6. METODOLOGIE

K sběru dat k této práci bylo použito dotazníků podle vlastního návrhu. Dotazování proběhlo jen v ubytovacích zařízeních v obci, pro lázně Dolní Lipová bylo použito dat, které byly poskytnuty přímo lázněmi Dolní Lipová.

Dotazování se uskutečnilo jen za období měsíců: červenec, srpen a září roku 2009, které jsou pro letní cestovní ruch klíčové. Z 87 různých druhů ubytovacích zařízení v obci, kde se nejčastěji vyskytují penziony a ubytování v soukromí, byla dotázána více než polovina z nich. Mezi problémy, které se při dotazování vyskytly, se dá zařadit změna majitelů osmi ubytovacích zařízení v průběhu zkoumaných měsíců, čímž se nedaly zjistit zpětně data a také zrušení dalších pěti ubytovacích zařízení ve sledovaném období.

Do dotazníku ke sběru dat bylo potřeba vyplnit informace o městě, ze kterého účastníci přijeli, datum odjezdu, datum příjezdu, počet osob a celkový počet dní pobytu. Grafická podoba dotazníku je uvedena v příloze (viz. Tab.1).

Získaná data byla poté zpracována klasickými statistickými postupy v programu Statistica 8.0 a následně upravena do grafické podoby pomocí programu ArcView a ArcGIS. Data byly zpracována metodou pseudokartogramu, kdy počet návštěvníků v ubytovacích zařízeních a lázních Dolní Lipová v SO ORP Lipové- lázni byl přepočítán na plochu SO ORP České republiky.

7. DISKUZE

Na počátku práce jsme si stanovili cíle, které budou dále v této kapitole více popsány.

7.1. Výsledky dotazníkového šetření v ubytovacích zařízeních

Toto dotazníkové šetření mělo za cíl vymežit návštěvníky ubytovacích zařízení obce Lipové-lázně z České republiky za období tří měsíců, a to července, srpna a září roku 2009.

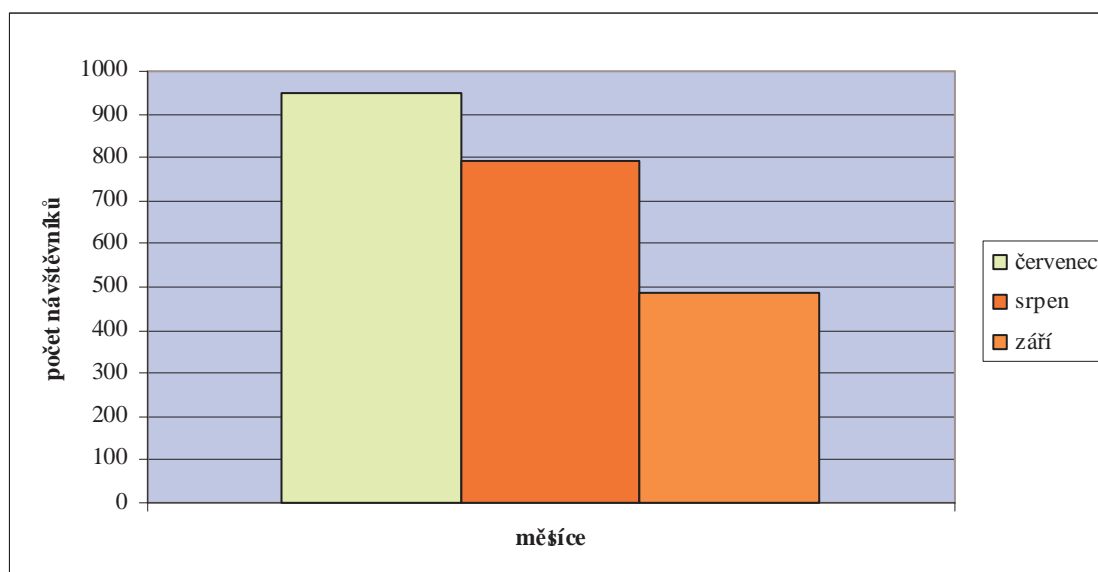
Výpis všech ubytovacích zařízení v obci je sepsán v příloze (viz. Tab.4).

Tučně zvýrazněné apartmány, chaty, chalupy, hotely, penzióny, priváty, ubytování v soukromí a ubytovny poskytly data k vyplnění dotazníků. Grafická podoba dotazníku je uvedena v příloze (viz. Tab.1). Tato práce se detailně nezabývá délkou pobytu návštěvníků, z důvodu nedodržení rozsahu. Avšak z výsledků dotazníkového šetření vyplynulo, že v ubytovacích zařízeních převládá krátkodobý cestovní ruch a naopak v lázních Dolní Lipová je v některých případech i nezbytná dlouhodobá forma cestovního ruchu, což je pobyt delší než tři dny mimo trvalé bydliště, ale ne delší než šest měsíců. V obci je převážně víkendový cestovní ruch pak v následuje v častosti týdenní.

Hlavním předmětem v dotazování bylo město původu návštěvníka obce, takzvané vysílací místa. (územní jednotky trvalého bydliště osob, které přechodně opouštějí z důvodu cestovního ruchu a stávají se hosty jiné územní jednotky).

Obrázek 8 demonstruje počet návštěvníků za dané měsíce. Na první pohled lze rozpoznat sestupná tendence návštěvnosti od července přes srpen do září, která se dala očekávat. Turistická letní sezóna roku 2009 doznala ztráty v návštěvnosti kvůli bleskové povodni, která zasáhla hlavně nepříliš vzdálenou oblast ležící severně od obce na přelomu června a července 2009. Velká voda postihla na Jesenicku dohromady sedmnáct obcí, mezi nejvíce postižené obce patřily například Vlčice a Skorošice. Lipovou-lázeň naštěstí minula, ale hrozba povodně, a také špatného počasí donutila mnohé návštěvníky obce, přerušit svůj pobyt, a nebo také celý pobyt předem zrušit. I přes úbytek přílivu návštěvníků do obce vlivem nepříznivého počasí na začátku července měsíc vykazuje nejvyšší návštěvnost.

Obr.8: Počet návštěvníků v ubytovacích zařízeních Lipové-lázně za léto 2009



(Zdroj: vlastní návrh)

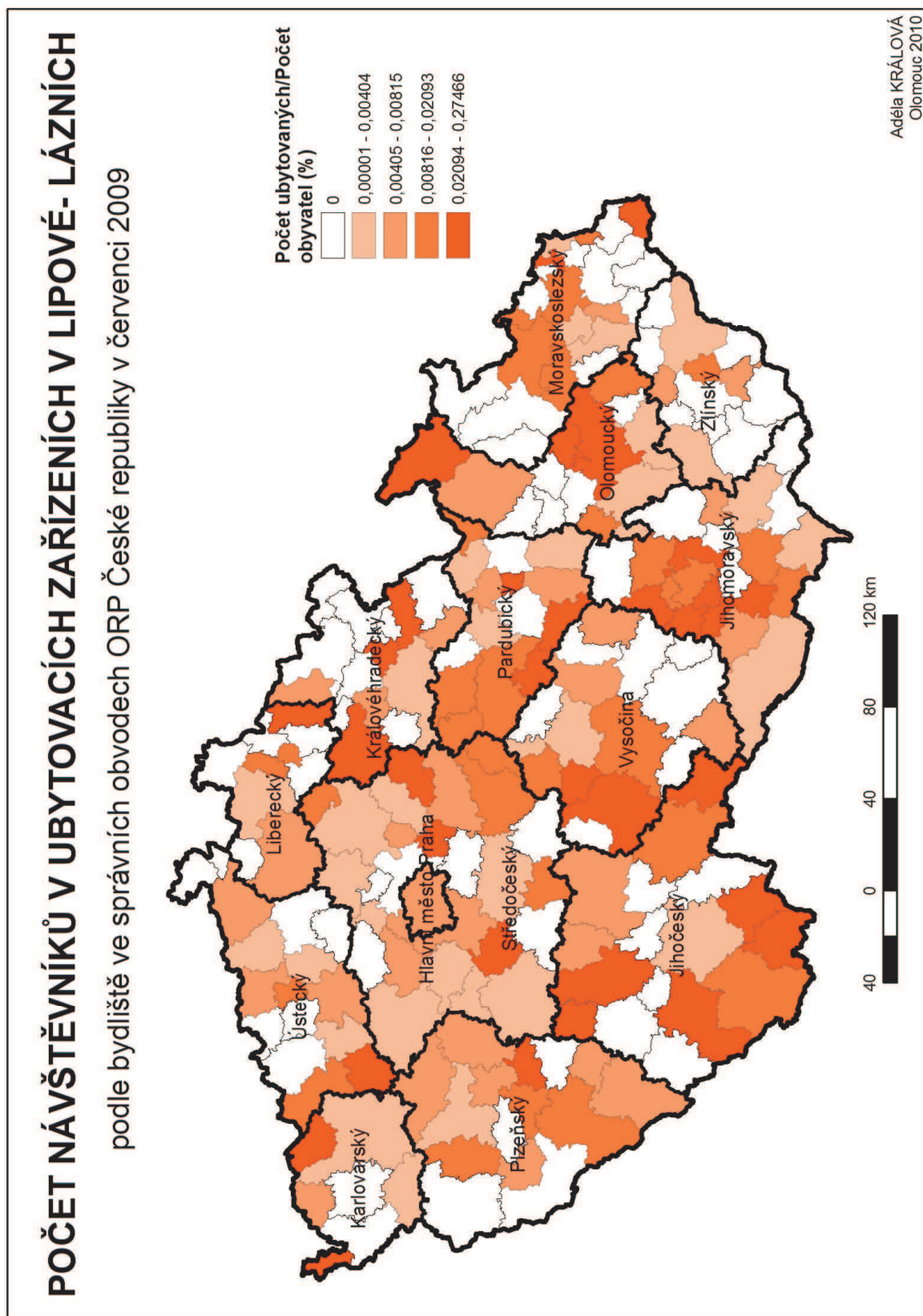
Dále jsou na obrázcích 9, 10 a 11 zobrazeny výsledky dotazníkového šetření pro každý ze tří letních měsíců zvláště. Data zpracována metodou pseudokartogramu, zobrazily lokalizaci návštěvníků obce v České republice, kde počet návštěvníků byl přepočítán na plochu SO ORP České republiky. Z obrázků lze snadno zjistit z kterých SO ORP má obec Lipová-lázně největší příliv návštěvníků za sledovanou dobu.

Za měsíc červenec se v roce 2009 v dotazovaných ubytovacích zařízeních zaregistrovalo celkem 950 návštěvníků. V krajích, hierarchicky vyšších územních jednotkách než SO ORP, patří v návštěvnosti mezi nejvyšší Jihočeský kraj. Nelze zpozorovat markantní rozdíly mezi návštěvností v krajích. Za kraj s nejnižší návštěvností se považuje kraj Zlínský. Obecně můžeme z obrázku 9 vyčíst vyšší návštěvnost z Čech, než se samotné Moravy. SO ORP s nejvyšší procentuální návštěvností patří například Jičín, Český brod, Dobříš, Jilemnice (viz. Obr. 9).

Za měsíc srpen se v roce 2009 v dotazovaných ubytovacích zařízeních zaregistrovalo celkem 792 návštěvníků. Měsíc srpen obecně trpí nižší návštěvností než měsíc červenec. Tato tendence je shodná pro většinu oblastí v České republice. Nejvíce návštěvníků přicestovalo z Jihomoravského kraje a naopak nízký počet návštěvníků byl zaznamenán z Jihočeského kraje, který měl v měsíci červenci naopak nejvíce (viz. Obr. 9). Mezi SO ORP s nejvyšší procentuální návštěvností patří Boskovice, Blansko, Vyškov, Domažlice, Stříbro, Hlinsko, Opava, Ostrava, Valašské Klobouky a Olomouc (viz. Obr. 10). Obecně můžeme z obrázku 10 vyčíst změnu návštěvnosti z Čech a Moravy, kdy Morava obsahuje více SO ORP s nejvyšší návštěvností, než Čechy.

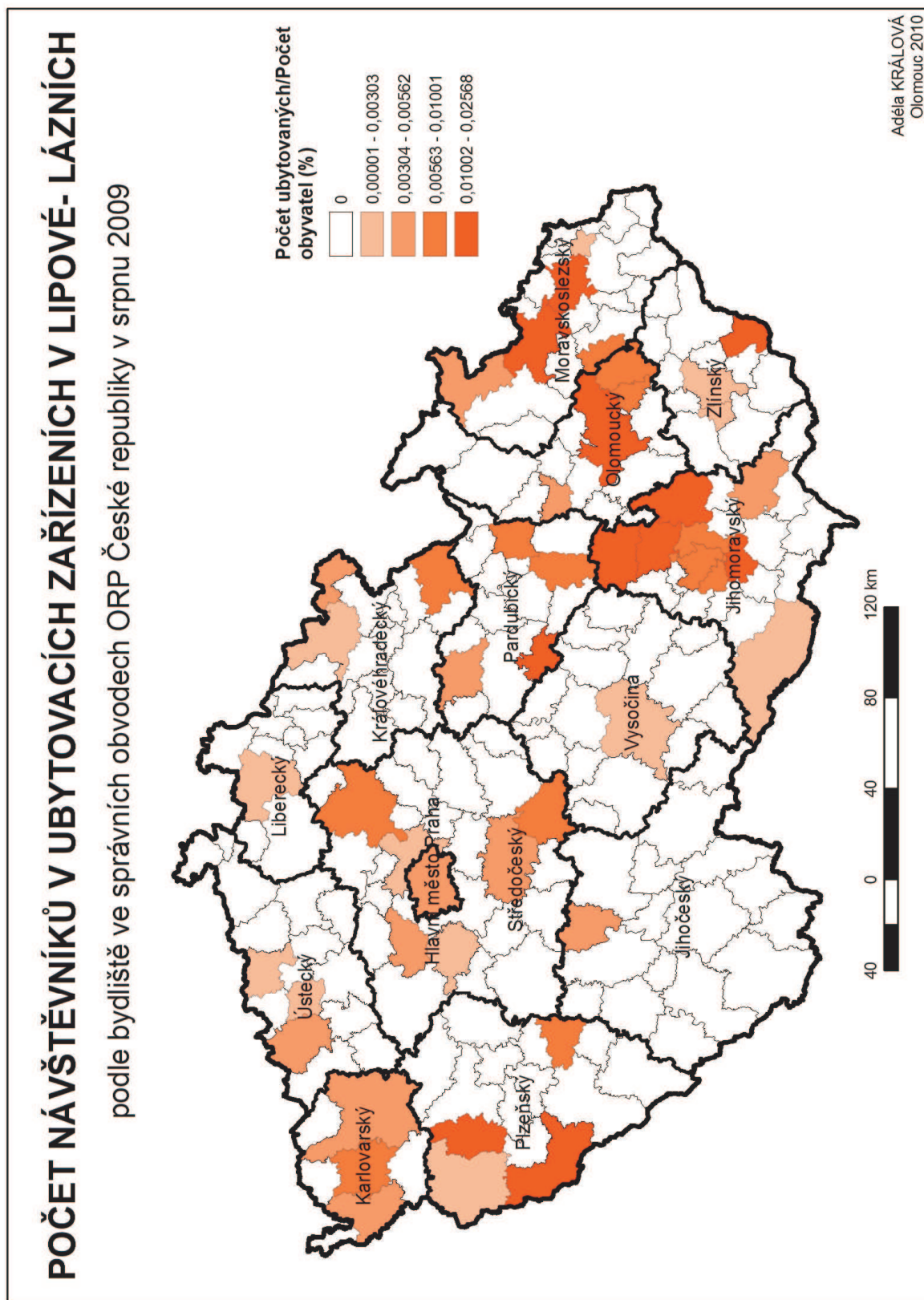
Za měsíc září se v roce 2009 v dotazovaných ubytovacích zařízeních zaregistrovalo celkem 484 návštěvníků. Nejvyšší procentuální návštěvností vykazuje zřetelně Olomoucký kraj. (viz. Obr. 11). Úbytek návštěvnosti zapříčiňuje například počasí v tomto měsíci, kdy teplota vzduchu klesá a lidé raději navštěvují cizinu než oblasti domoviny.

Obr.9: Počet návštěvníků v ubytovacích zařízeních v Lipové- lázních v červenci roku 2009



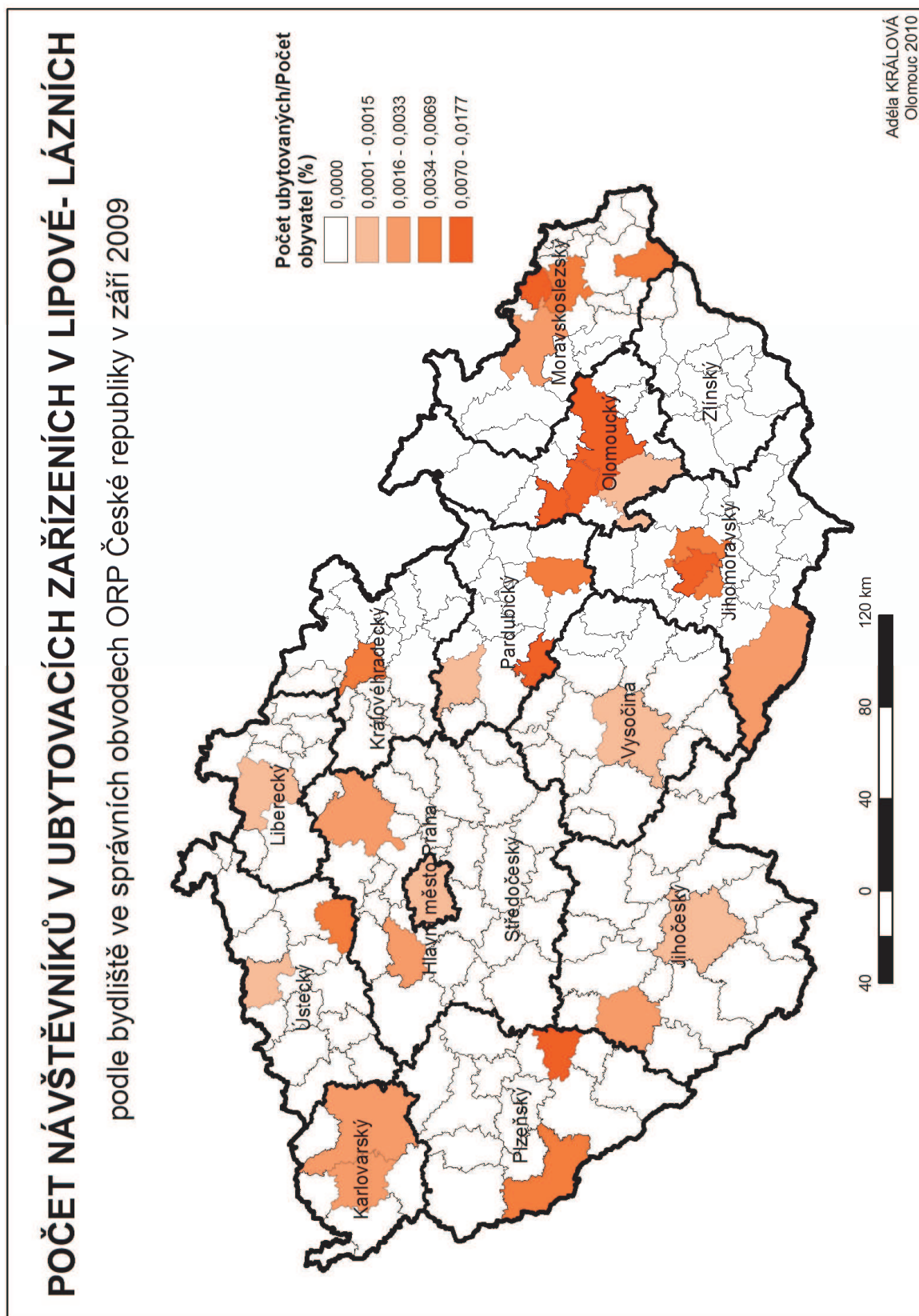
(Zdroj: vlastní návrh)

Obr.10: Počet návštěvníků v ubytovacích zařízeních v Lipové- lázních v srpnu roku 2009



(Zdroj: vlastní návrh)

Obr.11: Počet návštěvníků v ubytovacích zařízeních v Lipové- lázních v září roku 2009



(Zdroj: vlastní návrh)

7.2. Výsledky průzkumu v lázních Dolní Lipová

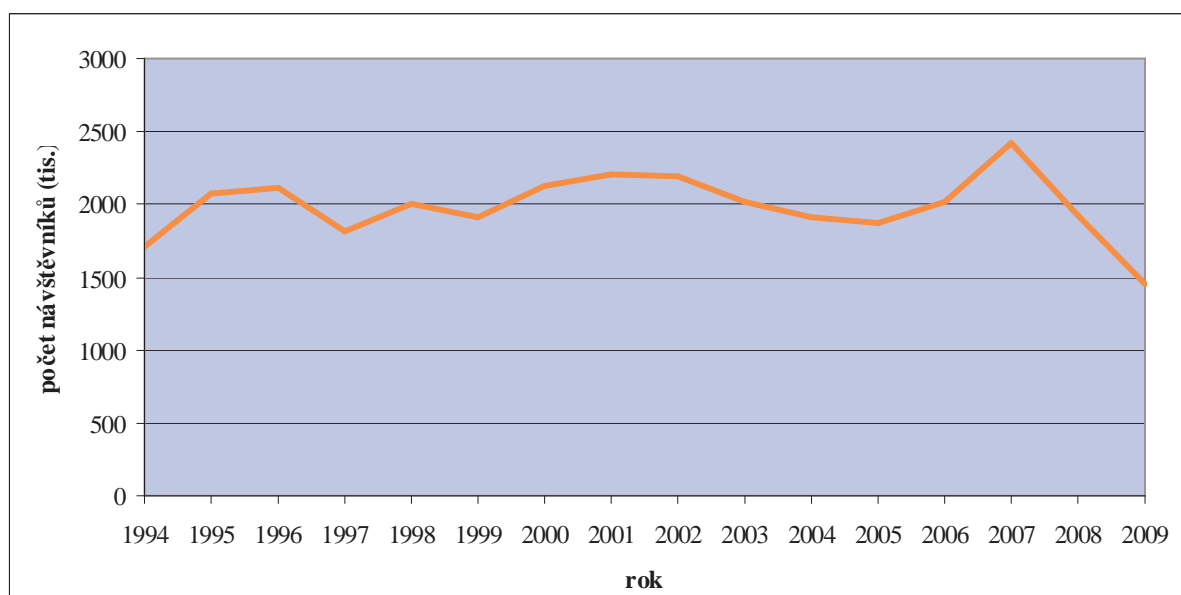
Charakteristice lázní v obci Lipové- lázních se tato práce věnuje v celé kapitole 7 v teoretické části. V této kapitole blíže popíšeme vývoj počtu návštěvníků v lázních Dolní Lipová ve vybraných letech.

Od roku 1823 do 1856, kdy ředitelem lázní byl samotný J. Schrot, lze pozorovat celkem vyrovnanou linii přísunu pacientů do lázní, až na menší zvýšení v roce 1846 (viz. Obr. 5). Od roku 1846 se počet pacientů snižoval, za důvody tohoto vývoje lze považovat věk J.Schrotha, který svou funkci nedokázal v posledních deseti letech života zcela zvládat a také neustálé spory s úřady, kvůli neobvyklým metodám byl i Schroth tehdejší medicínou z fušerství. Hned od nástupu syna Emanuele zaznamenaly lázně velký přísun pacientů díky zmírnění přísnosti léčebných metod (viz. Obr. 5). V letech 1890 až 1913 působil v lázních jako ředitel třetí z generace Schrotů Rochus a následně za jeho vedení zažily lázně obrovské zvýšení návštěvnosti dané rozvojem lázní a také postupným zlepšováním kvality života obyvatel v zemi. Po tomto prosperujícím období nastalo prudké snížení počtu pacientů, kvůli První světové válce probíhající od roku 1914 do roku 1918. Špatný stav poškozených lázní po válce přispěl k dalšímu razantnímu snižování, posléze v meziválečném období byl zaznamenán nárůst zájmu o léčbu i toto zvýšení nedosáhlo však do hodnot okolo roku 1913. Další vývoj je podrobně popsán v kapitole 7.2.

Z dat, která byla poskytnuta samotnými lázněmi Dolní Lipová se v této práci zabývají obrázky 12 a 13.

Na základě celospolečenských přeměn po roce 1989 byly lázně privatizovány a vráceny do ruky původním majitelům. Rok 1992 byl pro vývoj lázeňství významný, jako většina lázní v České republice tak i lázně Dolní Lipová přechází do soukromého sektoru, byly vytvořeny a. s. a s. r. o. Okolo roku 1995 začíná počet pacientů výrazně stoupat vlivem toho, že si pacienti hradili léčbu na vlastní náklady. Výrazný pokles přísunu návštěvníků lze zpozorovat v roce 1997, kdy Česká republika zaznamenala dynamický růst míry nezaměstnanosti. Následné zvýšení počtu návštěvníků lázní vyvrcholené rokem 2001 se odůvodňuje mimo jiné i stabilizací na trhu práce. Dále lázně prožívaly pozvolný pokles návštěvníků až do roku 2005, kdy nastal prudký nárůst návštěvnosti, který ukončila globální finanční krize propuknutím v roce 2008. (viz. Obr. 12)

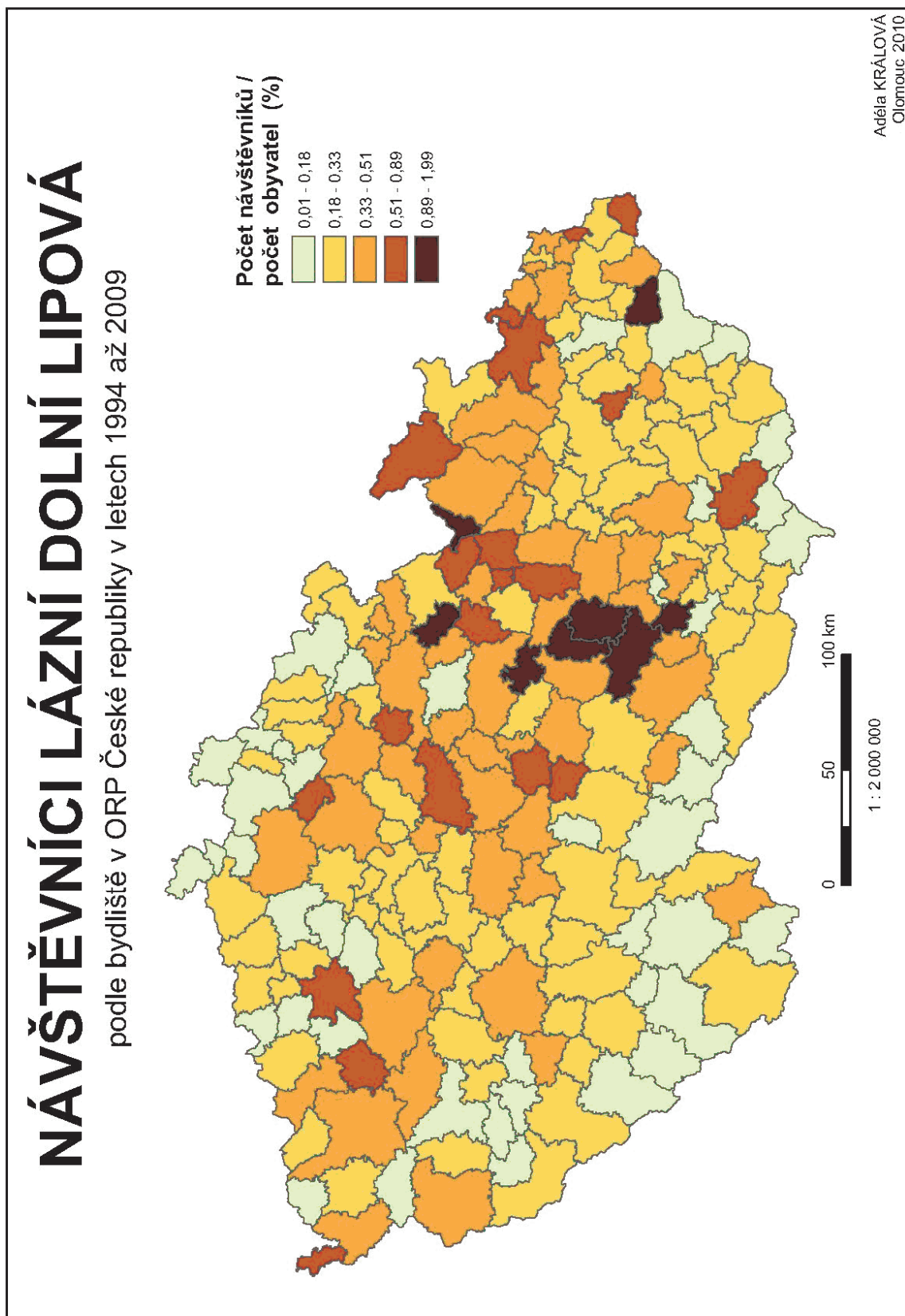
Obr.12: Vývoj počtu návštěvníků v lázních Dolní Lipová v letech 1994-2009



(Zdroj: Data poskytnutá lázněmi Dolní Lipová)

Z obrázku 13 lze na první pohled určit SO ORP, ze kterých byl mezi lety 1994 – 2009 zaznamenán největší přísun návštěvníků lázní Dolní Lipová. Těmito SO ORP jsou Velké Meziříčí, Nové město na Moravě, Žďár nad Sázavou v kraji Vysočina, Rosice v Jihomoravském kraji, Hlinsko a Králíky v Pardubickém kraji, Kostelec nad Ohří v Královéhradeckém kraji a Rožnov pod Radhoštěm ve Zlínském kraji. Naopak nejnižší návštěvnost mají lázně Dolní Lipová z SO ORP z Jihočeského kraje.

Obr.13: Návštěvníci lázní Dolní lipová v letech 1994- 2009



(Zdroj: Data poskytnutá lázněmi Dolní Lipová)

ZÁVĚR

Geografie cestovního ruchu a rekreace patří mezi nejnovější disciplíny geografie, která vznikla ve 30. letech tohoto století. Tato bakalářská práce je zaměřena na předpoklady cestovního ruchu obce Lipové – lázně, která se vyskytuje v okrese Jeseník a zároveň je součástí Olomouckého kraje. Dále Charakterizuje obec jako rekreační centrum. Lipová-lázně spadá do lázeňské formy cestovního ruchu.

Geografie cestovního ruchu cestovního ruchu se zabývá studiem zákonitostí prostorových vztahů mezi cestovním ruchem a rekreací a zároveň krajinou sférou, dále pak zákonitostmi a faktickým rozmístěním cestovního ruchu v oblastech různé prostorové hierarchie (TOUŠEK et al. 2008: 296). V případě této práce jsou blíže zkoumány správní obvody obcí s rozšířenou působností v České republice, které byly použity v dotazníkovém šetření, kde byli návštěvníci ubytovacích zařízení a lázní Dolní Lipové v obci Lipové- lázni přepočítáni na obyvatelstvo v SO ORP České republiky.

Z výsledků dotazníkového šetření vyplynulo, že v ubytovacích zařízeních převládá krátkodobý cestovní ruch a naopak v lázních Dolní Lipová je v některých případech i nezbytná dlouhodobá forma cestovního ruchu, což je pobyt delší než tři dny mimo trvalé bydliště, ale ne delší než šest měsíců. V obci je převážně víkendový cestovní ruch pak v následuje v častosti týdenní.

Mezi správními obvody obcí s rozšířenou působností se vyskytují značné rozdíly, dá se zcela očekávat, že SO ORP nacházející se v podobných přírodních podmínkách, jako SO ORP Lipová- lázně nebude patřit mezi SO ORP, ze kterých přijíždí nejvíce návštěvníků do Lipové-lázně. Některé ubytovací zařízení v obci mají stálou klientelu, jejich návštěvníci každoročně přijíždějí pro oblibu místa, nebo jsou vázání firemní smlouvou, kterou podepsal jejich zaměstnavatel z určitým ubytovacím zařízením.

SUMMARY

The area of interest of the bachelor thesis is the municipality Lipová-lázeň, which is conceived as a recreation resort. The area is a part of the Jeseník distrikt in the northern part of the Olomoucký region. Currently, it has 2565 permanent inhabitants. Localization conditions for tourism express functional use of a specified area of tourism options in terms of natural and social conditions. They are divided into two subgroups of natural and cultural-historical prerequisites. Among the economic-geographical tourism prerequisites, as discussed in this work is the population as well. Communication network, a network of shops and services, accommodation facilities and tourist and sports is appropriate to note the sociological prerequisites, focusing primarily on the very subject of the tourism: the visitors. The basic prerequisite for the occurrence of tourism are the economic conditions. Czech spas at the turn of the millennium witness significant changes. They react to new client needs and also to the competition. The present capacity of the spa Lower Lime is around 270 beds and it is visited annually by over 3000 patients from the Czech Republic and abroad. As most of the Czech spa treatments and programs the local spa also innovates and are subject to current trends. The interviews took place just over a period of months: July, August and September of 2009, which are crucial for a summer tourism. The data obtained were then processed by conventional statistical methods in the program Statistica 8.0 and subsequently adapted into a graphic using ArcView. The main subject of the questioning was the municipality of origin of the visitors.

SEZNAM LITERATURY

- BRACHTL, Z., GÁBA, Z., KOŘENÝ, L. (1991): Lipová- lázně v minulosti a dnes. Obecní úřad v Lipové- lázních, Lipová- lázně.
- GÁBA, Z., FILIP, J., ZAMRHALOVÁ, M. a kol. (1991): Jeseníky. Olympia, Praha.
- HALL, C. M., PAGE, S. J. (2002): The Geography of Tourism and Recreation: environment, place, and space. Routledge, London and New York.
- HORNER, S., SWARBROOKE, J. (2003): Cestovní ruch, ubytování a stravování, využití volného času. Grada Publishing, Praha.
- JOHNSON, R. J., GREGORY, D., PRATT, G., WATTS, M., eds. (2000): The Dictionary of human geography. Blackwell, Oxford.
- Knapp, T., KNOPPOVÁ, E. (2001): Oázy vody a vzduchu. Rula, Zlaté Hory.
- Knop, K. a kol. (1999): Lázeňství - ekonomika a management. Grada Publishing, Praha.
- Křížek, V. (2002): Obrazy z dějin lázeňství. Libri, Praha.
- MARIOT, P. (1983): Geografia cestovného ruchu. Veda, Bratislava.
- MARIOT, P. (2001): Príspevok k typizácii stredísk cestovného ruchu. Geografický časopis, 53:4. s. 307
- NETOPIL, I. (2003): Jeseníky. Pavel Ševčík – Veduta, Štítý.
- PEARCE, D. (1995): Tourism Today: a geographical analysis. Longman, Harlow.
- SHAW, G., WILLIAMS, A. M. (2006): Tourism and Tourism Spaces. Sage Publications. London.
- SMOLOVÁ, I., VÍTEK, J. (2007) Základy geomorfologie: vybrané tvary reliéfu. Vydavatelství UP, Olomouc.
- ŠTĚPÁNEK, V., KOPAČKA, L., ŠÍP, J. (2001): Geografie cestovního ruchu. Karolinum, Praha.
- ŠPRINCOVÁ, S. (1963): Hospodářská geografie severní Moravy a severozápadního Slezska. PřF UP, Olomouc.
- ŠPRINCOVÁ, S. (1975): Úvod geografie cestovního ruchu. PřF UP, Olomouc.
- ŠPRINCOVÁ, S. (1965): Význam Olomouce pro cestovní ruch. PřF UP, Olomouc.
- TOUŠEK, V., KUNC, J., VYSTOUPIL, J. a kol. (2008): Ekonomická a sociální geografie. Aleš Čeněk, Plzeň.

WOKOUN, R., VYSTOUPIL, J. (1987): Geografie cestovního ruchu. SPN, Praha.

WOKOUN, R. a kol. (2008): Regionální rozvoj: východiska regionálního rozvoje, regionální politika, teorie, strategie a programování. Linde, Praha.

SEZNAM PŘÍLOH:

Příloha 1. Dotazník pro návštěvníky v ubytovacích zařízeních obce během července, srpna a září roku 2009

Příloha 2. Abecední seznam služeb, firem a podniků v obci k roku 2009

Příloha 3. Abecední seznam restaurací a pohostinství v obci k roku 2009

Příloha 4. Seznam ubytovacích zařízení v obci pro rok 2009

Tab.2: Abecední seznam služeb, firem a podniků v obci k roku 2009

1	Advokátní kancelář
2	Agentura BARON
3	Autodoprava
4	Autoopravna
5	Autoopravna
6	Drogerie
7	Česká pošta
8	Česká pošta
9	EKOSAIN s. r. o.
10	ELMONT s.r.o.
11	ENGEL INT s. r. o.
12	Fotoslužba
13	Informační centrum Lipová - lázně
14	JAS
15	Kadeřnictví
16	Kadeřnictví
17	Klempířství
18	Knihařství
19	Květinářství Květinka
20	Lesy ČR - Lesní správa Javorník
21	Milan Směták - stavební projekce
22	MORAVOLESK Brno a. s.
23	Moto-techna
24	Muzeum Johanna Schrotha,
25	Obecní lesy Lipová - lázně s. r. o.
26	Opravna obuvi
27	Plynová zařízení
28	Pokrývačské a klempířské práce
29	Potraviny u Průšů
30	Prodejna barvy - laky, lakýrnictví a písmomalířství
31	Prodejna potravin
32	Prodejna potravin - ENA
33	Prodejna potravin, smíšené zboží
34	Prodejna potravin Jednota SD Zábřeh (Jednota SD Zábřeh vlastní celkem 3 prodejny potravin v obci)
35	Psí salón - Jana Hlochová
36	Rámování
37	Regionální centrum internetu
38	Rekons - stavební práce
39	Revize elektrických zařízení
40	Revize plynových zařízení

41	Řeznictví a uzenářství, potraviny
42	Římskokatolická církev - farní úřad Lipová-lázně
43	S-NOL - čerpací stanice pohonných hmot
44	Sádrokartony
45	SCHROTH spol. s r. o. Lázně Dolní Lipová
46	Slezský kámen, a. s.
47	Solární kosmetika Petr Blaník
48	STADONA
49	Stavební práce
50	Stolařství Belko
51	Stolařství Leopold Jarůšek
52	Textil - hračky - drogerie
53	Truhlářství Řeha
54	TV SERVIS Sahánek
55	Večerka a trafika Georgis Cekuras
56	Zahradnictví Hoplíček
57	Zakázkové krejčovství
58	Zámečnictví Blaník
59	Zámečnictví Dobeš

(Zdroj: Data poskytnutá obecním úřadem Lipová- lázně, vlastní návrh)

Tab.3: Abecední seznam restaurací a pohostinství v obci k roku 2009

1	Café Focus bar
2	Hospoda na nádraží
3	Hospůdka U Dvořáků
4	Hostinec Na Rychtě
5	Hotel Lípa
6	Hotel Selská světnička
7	Hotel u lázní
8	Hotýlek U kance
9	Chata Miroslav
10	Chata Smrčník
11	Lázeňská kavárna Sluníčko
12	Penzion Bohemka
13	Penzion Helios
14	Penzion Kovárna
15	Penzion Lipůvka
16	Penzion Pavel
17	Penzion Pod Smrkem
18	Penzion Pod Točem
19	Penzion U pošty
20	Pizzeria Vanessa
21	Restaurace Autocamping Bobrovnk
22	Restaurace Bobrovník
23	Restaurace Koliba Bobrovník
24	Sklípek u Chud'ase

(Zdroj: Data poskytnutá obecním úřadem Lipová- lázně, vlastní návrh)

Tab.4: Seznam ubytovacích zařízení v obci pro rok 2009

Apartmány

- 1 **Apartmá Domeček**
- 2 Apartmá Dovolená v Lipové-lázních
- 3 Apartmá č. p. 218
- 4 **Apartmá Faunapark Horní Lipová**
- 5 Apartmá U nás
- 6 Apartmán Belkovi
- 7 **Apartmán Kobylka**
- 8 **Apartmán Kohoutek**
- 9 Apartmán Modrý dům
- 10 Apartmány 205
- 11 **Apartmány Plischke**
- 12 **Apartmány pod lyžařským vlekem**
- 13 **Apartmány Relax Horní Lipová**
- 14 **Apartmány Restaurace Na Rychtě**

Chaty a chalupy

- 1 Chaloupka pod strání
- 2 Chalupa Horní Grund
- 3 **Chalupa Veronika**
- 4 **Chata Andulka**
- 5 **Chata Chiranka**
- 6 Chata Jesa
- 7 Chata Jesanka
- 8 Chata Jesenka
- 9 **Chata Miroslav**
- 10 **Chata Na vyhlídce**
- 11 Chata Opavská
- 12 Chata Ramzová
- 13 **Chata Smrčník**
- 14 **Chata U nás**
- 15 Kalábova chalupa

Hotely a penziony

- 1 **Hotel Lípa**
- 2 **Hotel Selská světnička**
- 3 **Hotel u lázní**
- 4 Hotýlek U kance
- 5 Penzion Blaník
- 6 **Penzion Bohemka**
- 7 Penzion Eschler
- 8 Penzion Geppert
- 9 Penzion Gött
- 10 **Penzion Hanes**

11	Penzion Pizzeria Vanessa
12	Penzion Helios
13	Penzion Jarmila
14	Penzion Jeřábek
15	Penzion Johann
16	Penzion Kovárna
17	Penzion Lipůvka
18	Penzion Morava
19	Penzion Na konečné
20	Penzion Navrátil
21	Penzion Pavel
22	Penzion Pomněnka
23	Penzion Pod Smrkem
24	Penzion Pod Točem
25	Penzion Borovník
26	Penzion S.
27	Penzion SLATINA
28	Penzion Teslana
29	Penzion U Jeníka
30	Penzion U lázní
31	Penzion U pošty
32	Pozemstav

Priváty a ubytování v soukromí

1	Privát Chalupa Lipová
2	Privát Hřebačka
3	Privát Ječmínek
4	Privát Jéglová
5	Privát Leona Vejběrová
6	Privát Mikuláš
7	Privát Miroš
8	Privát Samlíková
9	Privát Ševčíková
10	Privát U Huberta
11	Ubytování Čtyřlístek
12	Ubytování Bartošovi
13	Ubytování Machálková
14	Ubytování Papšíková
15	Ubytování v soukromí pod Lázeňským vrchem
16	Ubytování Stojková
17	Ubytování Jan Tvrдый
18	Ubytování U čarodějnice
19	Ubytování u řeky

Ubytovny

- 1 Autocamping Bobrovník
- 2 **Lipanka**
- 3 RS Český rozhlas
- 4 Turistická ubytovna Českomoravské štěrkovny
- 5 Ubytovna Pod Sněhulákem
- 6 **Ubytovna Horalka**

(Zdroj: Data poskytnutá obecním úřadem Lipová- lázně, vlastní návrh)