

## **Bakalářská práce**

# **Zpracování motivu pro dekor inspirovaný sny a podvědomím**

*Studijní program:*

B0212A270001 Návrhářství

*Autor práce:*

**Adelaine Rozinková**

*Vedoucí práce:*

Ing. Jana Pimková

Katedra designu

Liberec 2023



## Zadání bakalářské práce

# Zpracování motivu pro dekor inspirovaný sny a podvědomím

<i>Jméno a příjmení:</i>	<b>Adelaine Rozinková</b>
<i>Osobní číslo:</i>	T20000072
<i>Studijní program:</i>	B0212A270001 Návrhářství
<i>Zadávací katedra:</i>	Katedra designu
<i>Akademický rok:</i>	2022/2023

### Zásady pro vypracování:

1. Zpracujte rešerši k problematice snů a podvědomí lidské mysli.
2. Navrhněte vzory inspirované sny a podvědomím.
3. Zvolte vhodnou barevnou škálu a účel užití navržených desénů.
4. Vypracujte katalog vzorů a vizualizací jejich užití.
5. Realizujte vybrané motivy technologií tisku na textilním materiálu.

*Rozsah grafických prací:*

*Rozsah pracovní zprávy:*

*Forma zpracování práce:*

*Jazyk práce:*

tištěná/elektronická

Čeština

### **Seznam odborné literatury:**

PIJOAN, José. Dějiny umění /10. Praha: Odeon, 1985. ISBN 80-242-0218-2

BRIGGS-GOODER, Amanda. Printed textile design. London: Laurence King Publishing Ltd., 2013. ISBN 9781780671185

*Vedoucí práce:*

Ing. Jana Pimková

Katedra designu

*Datum zadání práce:*

4. října 2022

*Předpokládaný termín odevzdání:* 2. června 2023

L.S.

doc. Ing. Vladimír Bajzík, Ph.D.  
děkan

Ing. Renata Štorová, CSc.  
vedoucí katedry

V Liberci dne 3. dubna 2023

## Prohlášení

Prohlašuji, že svou bakalářskou práci jsem vypracovala samostatně jako původní dílo s použitím uvedené literatury a na základě konzultací s vedoucím mé bakalářské práce a konzultantem.

Jsem si vědoma toho, že na mou bakalářskou práci se plně vztahuje zákon č. 121/2000 Sb., o právu autorském, zejména § 60 – školní dílo.

Beru na vědomí, že Technická univerzita v Liberci nezasahuje do mých autorských práv užitím mé bakalářské práce pro vnitřní potřebu Technické univerzity v Liberci.

Užiji-li bakalářskou práci nebo poskytnu-li licenci k jejímu využití, jsem si vědoma povinnosti informovat o této skutečnosti Technickou univerzitu v Liberci; v tomto případě má Technická univerzita v Liberci právo ode mne požadovat úhradu nákladů, které vynaložila na vytvoření díla, až do jejich skutečné výše.

Současně čestně prohlašuji, že text elektronické podoby práce vložený do IS/STAG se shoduje s textem tištěné podoby práce.

Beru na vědomí, že má bakalářská práce bude zveřejněna Technickou univerzitou v Liberci v souladu s § 47b zákona č. 111/1998 Sb., o vysokých školách a o změně a doplnění dalších zákonů (zákon o vysokých školách), ve znění pozdějších předpisů.

Jsem si vědoma následků, které podle zákona o vysokých školách mohou vyplývat z porušení tohoto prohlášení.

## Anotace

Cílem bakalářské práce jsou návrhy vzorů inspirovaných sny a podvědomím. Různorodé motivy jsou zpracovány v digitální podobě. Z návrhů je utvořena kolekce ložního povlečení, která je za pomoci vizualizací předvedena v katalogu. Vybrané návrhy jsou převedeny technologií sublimačního tisku na syntetický textilní materiál.

## Klíčová slova

Inspirace sny, sublimace, textilní tisk, digitální vzor, abstraktní motiv

## Annotation

The aim of the bachelor's thesis is to create design of a patterns inspired by dreams and the subconscious. The realization of designs is processed in digital form. A final collection is created from the designs, which are shown in the catalog with the help of visualizations. Selected designs are transferred to synthetic textile material using sublimation printing technology.

## Keywords

Dream inspiration, sublimation, textile print, digital pattern, abstract design

## Obsah

Úvod.....	8
1. Rešeršní část .....	9
1.1 Spánek, podvědomí a sny.....	9
1.1.1 Spánek .....	10
1.1.2 Druhy poruch spánku .....	11
1.1.3 Sny .....	15
1.1.4 Co je to podvědomí .....	17
1.2 Zpracování snů v dějinách umění .....	20
1.2.1 Historie pojetí snů.....	20
1.2.2 Významná díla v dějinách umění inspirovaná tematikou snů.....	23
1.2.3 Surrealismus .....	29
1.3 Technologie tisku.....	31
2. Realizační část .....	34
2.1 Tvorba skic a maleb inspirovaných sny .....	34
2.2 Zpracování motivu do digitální podoby a tvorba vzoru.....	37
2.3 Zpracování vizualizací a katalogu.....	44
2.4 Technologické zpracování vzoru technikou tisku.....	47
2.5 Realizace tisku .....	48
3. Závěr .....	51
Seznam použité literatury .....	52
Seznam obrázků.....	54
Přílohy.....	56

## Úvod

Cílem mé bakalářské práce je vytvořit kolekci ložního prádla inspirovanou tematikou snů a podvědomí lidské mysli. Spánek a sny doprovází každého z nás. Je to krásné téma plné emocí, barev a nejrůznějších obrazů. Tématem snů se v průběhu historie dějin umění inspirovalo i mnoho významných umělců.

Téma snů a podvědomí lidské mysli je mi velmi blízké. Z toho důvodu jsem si téma zvolila pro svou bakalářskou práci. Ze snů čerpám inspiraci jako mnoho umělců i ve své kreativní tvorbě. Dalo by se říci, že téma je nekonečnou studnicí inspirace.

Rešeršní část práce se zabývá spánkem, podvědomím a sny. Následně popisuje zpracování snů v dějinách umění. Výstup bakalářské práce byl zpracován technologií tisku, a tak poslední kapitola rešeršní části bakalářské práce se zabývá právě technologií tisku. V realizační části práce je popsán průběh tvorby výstupu a jeho problematiky. V první řadě byly zpracovány malby na tematiku snů a podvědomí, dále byla zpracována grafická podoba vzorů určených pro tisk na textil. Vzory vycházejí z původních maleb a jsou vytvořeny za pomoci grafických programů. Z vybraných vzorů byla utvořena kolekce pro ložní prádlo a za pomoci grafických programů byly vzory připraveny pro tisk a technologií přenosového tisku realizovány. Z finálních výstupů byly utvořeny dva vzorníky tištěných vzorů na textilu. Výstup obsahuje také tištěný vzor o velikosti 270 x 140 cm, graficky zpracovaný katalog kolekce s vizualizacemi produktů a plakát.



# 1. Rešeršní část

## 1.1 Spánek, podvědomí a sny

*„Přechod z bdělého do spánkového stavu probíhá vždy podobně, i když s rozdílným tempem. Nejprve se objevují velké tělesné pohyby a změny polohy těla. Poté následuje prohloubené dýchání a pomalé zavírání očí. Jedinec tedy vstupuje do hypnagogického stavu (což je přechodné období mezi bděním a spánkem). V tomto stádiu se občas objevují výrazné svalové křeče provázené škubnutím celého těla, které mohou vést ke krátkému přechodnému probuzení. Křeče jsou nejspíše vyvolávány motorickými impulsy z nižších mozkových center, což je projevem nervových procesů reagujících na přechody k další etapě spánku. Při usínání se postupně snižuje svalové napětí, krevní tlak i tepová frekvence. Ve spánku také dochází k rychlým pohybům očí, které pravděpodobně souvisí se sněním.“* [1]

Dle studie zkoumané na přístroji EEG bylo zjištěno, že ve stavu spánku dochází v mozku k poměrně významným změnám spontánní elektrické aktivity. V bdělém stavu EEG obsahuje tzn. beta-vlny a poté, co člověk ulehne a zhasne světla, se na záznamu začnou objevovat alfa-vlny. Je tedy zcela patrné, že ve stavu spánku se aktivita mozku poměrně výrazně mění. Nemění se však jen aktivita mozku, ale i celého těla. Ve stavu spánku nepocítujeme hlad, žízeň a všechny potřeby se výrazně sníží na minimum. Naše tělo se uvolní a přejde do stavu hibernace, do úsporného režimu. [1]

### 1.1.1 Spánek

*„Existují dvě fáze spánku: NREM spánek (non-rapid eye movement sleep = spánek bez rychlých pohybů očí) a REM spánek (rapid eye movement sleep = spánek s rychlými pohyby očí). Tyto dvě fáze se v průběhu spánku střídají ve čtyřech spánkových stádiích.“*

[1]

Spánek také dělíme do cyklů, které se během spánku několikrát opakují. Dle studií uzavřený cyklus trvá přibližně 90 až 110 minut a opakuje se čtyřikrát až šestkrát za noc.

#### NREM fáze spánku

Ve fázi NREM bývají sny kratší a vnímáme je spíše jako záblesky či nahodilé obrazy. Jedná se o fázi hlubokého spánku. Je to spánek pomalých vln, zaujímá 75-80 % ze své celkové délky. Obecně se NREM spánek značí jako stádium bez očních pohybů.

[1]

#### REM fáze spánku

Ve fázi REM jsou naše sny nejživější, nejbarevnější a tvoří ucelené snové příběhy. Tuto fázi si nejsnadněji můžete vybavit a vzpomenout si na ni těsně před probuzením. Také je nejvíce pravděpodobné, že sny, které nám zůstanou v paměti pocházejí právě z této fáze spánku.

[1]

### 1.1.2 Druhy poruch spánku

U většiny případů je porucha spánku pouze jedním z příznaků jiné poruchy, a to duševní nebo somatické. Dle současné Mezinárodní klasifikace poruch spánku (International Classification of Sleep Disorders – ICDS-2) se poruchy spánku dělí na:

- insomnie (nespavost)
- poruchy dýchání vázané na spánek (spánková apnoe)
- hypersomnie (nadměrná spavost)
- poruchy cirkadiálního rytmu
- parasomnie
- abnormální pohyby vázané na spánek
- izolované symptomy a varianty normy
- další poruchy spánku

[2]

#### Insomnie

Insomnie jiným označením nespavost. Charakteristické pro insomnii je obtížné usínání, mělký spánek, časté noční buzení a předčasné ranní probouzení. Důsledky mohou být denní únava až ospalost, poruchy koncentrace, paměti, podrážděnost, změny nálady, snížená motivace, somatické obtíže. Insomnii dále dělíme na krátkodobou a chronickou. Krátkodobá insomnie trvá několik dní a doprovází ji obvykle stresové situace. Chronická insomnie je záležitost nejméně jednoho měsíce. Může trvat i po dobu několika let. Je velmi těžko léčitelná. Všeobecně insomnie souvisí s psychickým stavem jedince.

#### Syndrom spánkové apnoe

Jedná se o inspirační chrápání ve spánku s periodickými apnoickými pauzami. Jednoduše řečeno jde o přerušované chrápání s občasnými zástavami dechu. Apnoické pauzy obvykle trvají nejméně 10 sekund. Za hodinu spánku se opakují alespoň pětkrát a způsobují přechodně sníženou saturaci kyslíkem. Nemocní bývají během dne unavení, mívají bolesti hlavy a poruchy soustředění.

## Hypersomnie

Pokud mluvíme o Hypersomnii, mluvíme o nadměrné spavosti. Specifikujeme ji jako nadměrnou denní spavost. Pod pojem Hypersomnie spadá celá škála dalších poruch spojených s neobvyklou spavostí.

Mezi první z nich můžeme zařadit Narkolepsii. Lidé trpící narkolepsií mohou nekontrolovatelně na krátkou dobu upadnout do stavu spánku, a to i při běžných denních činnostech. Po několika minutách se probudí a cítí se být vyspalí a svěží. Ve většině případech se jedná o dědičné onemocnění.

Další porucha nese název Kataplexie. Vyznačuje se náhlou poruchou svalů. Často náhle následuje pád na zem s nemožností pohybu při zcela zachovaném vědomí.

## Poruchy cirkadiálního rytmu

Častými příčinami poruch cirkadiálního rytmu je špatně zvolené prostředí pro spánek. Příliš mnoho hluku a světla, nevhodná matrace, puštěná televize a podobně. Jedná se o narušený, rozhozený nebo nepravidelný rytmus spánku. Člověk chodí spát v nepravidelných časech, spí během dne a ve večerních hodinách už nemůže usnout. Může se jednat také o rozhozený režim vlivem cestování a časového posunu.

## Parasomnie

Pod pojem parasomnie můžeme zařadit náměsíčnost, noční můry a noční děsy. O těchto pojmech už jste určitě někdy slyšeli. Do této kategorie spadá však mnohem více poruch, o kterých možná uslyšíte poprvé.

## Náměsíčnost

Náměsíčnost je stav, při kterém člověk spí a zároveň vykonává nějakou činnost. Nejčastěji dotyčný vstane z postele a začne se procházet. Člověk se při náměsíčnosti nachází na hranici bdělosti a hlubokého spánku, dá se probudit jen obtížně a ráno si obvykle nic nepamatuje. Je tedy dobré dotyčného klidně opět dovést zpět a uložit do postele.

## Noční děsy a noční můry

Asi si říkáte, jaký je rozdíl mezi nočním děsem a noční můrou. Rozdíl je takový, že na noční děs trpí převážně malé děti. Můžeme si pod ním představit extrémně děsivé sny spojené s panikou, křikem a vegetativními příznaky. Pacient se může posadit nebo dokonce vstát a utíkat pryč. Snahy o probuzení vedou k panice a dotyčný si ráno nic nepamatuje. Noční můra je hrůzostrašný sen, z kterého můžeme pacienta probudit a dotyčný si sen bude pravděpodobně pamatovat.

Spánková obrna neboli spánková paralýza.

Spánkovou paralýzu můžeme přirovnat k velmi ošklivému a až děsivě reálnému snu. Je tak reálný, že vůbec netušíte, že spíte. Ono totiž úplně zcela nespíte. Vaše tělo spí ale vy ne. Velmi jednoduše řečeno. Vidíte tedy reálný obraz, místnost, ve které se právě nacházíte a vidíte sebe, jak ležíte ale nemůžete se pohnout. Nemůžete zvednout ruku, nohu, otočit se a ani křičet. Můžete se jen dívat. Doprovází vás strach, panika a do reálného obrazu se začínají prolínat halucinace. Velmi děsivé halucinace. Po pár minutách se s hrůzou v očích úplně probudíte a halucinace se rozplynou. Může se vám jedna spánková paralýza i zdát vícekrát, je totiž ve většině případech spojená s lidským podvědomím, stresem a strachem. Až psychicky srovnáte svou mysl, vyřešíte problémovou situaci, nepříjemné paralýzy také odejdou.

Hypnagogické halucinace

Jde o halucinace, které se objevují při usínání a nejčastěji trápí malé pacienty.

Hypnagogické záškuby

Pravdou je, že toto onemocnění postihuje velkou část populace. Jedná se o náhlé a nekontrolovatelné záškuby svalů a končetin. Jde o neškodné mimovolní pohyby, které se objevují, když osoba usíná. Jsou reakcí na stres, emocionální zátěž a větší fyzickou námahu.

Bruxismus

Pokud mluvíme o bruxismu, mluvíme o nekontrolovatelném skřípání zubů ve stavu spánku.

Spánková opilost

Jde o stav, kdy je dotyčná osoba náhle probuzena z NREM spánku a po probuzení je velmi zmatená a dezorientovaná a není schopna dostatečně reagovat na okolní podněty, což si později nepamatuje.

Somnilogie

Tuto poruchu můžeme nazvat jako mluvení ze spánku.

## Abnormální pohyby vázané na spánek

### Syndrom neklidných nohou

Tato porucha nutí člověka k pohybu nohou. Je dán nepříjemným až bolestivým pocitem v dolních končetinách. Následně nutí člověka k tomu, aby s nimi neustále pohyboval.

### Periodické pohyby dolními končetinami ve spánku

Jedná se o rytmické pohyby nohou v pravidelných intervalech. Tyto pohyby často probouzejí ze spánku a tím zhoršují kvalitu spánku a člověk si může připadat unavený a nedospalý.

Kapitola Druhy poruch spánku čerpá informace ze zdroje:

[2], [3]

### 1.1.3 Sny

Sny jsou naše vlastní projekce utvořené ze zážitků a vzpomínek, fantazie, současných trápení, ale i našich tužeb a obav. Sny na nás mohou působit pozitivně i negativně. Mohou v nás vyvolat nejrůznější pocity. Strach, radost, nadšení, klid, úzkost a mnoho dalších. Přesto, když se každý z nás zamyslí nad svými sny a pokusí se nějaký vybavit, většinou si rozpomeneme na sen negativního charakteru. Čím to je způsobené? Pravděpodobně tím, že lidský mozek si daleko intenzivněji pamatuje negativní vjemy, vzpomínky a události. Má to jednoduché vysvětlení. Negativní vjemy se nám lépe zapíší do paměti, protože pro nás mají varovný význam. Máme si je pamatovat, aby se nám opět neopakovaly. Jako příklad mohu uvést dvě zdánlivě podobné situace. Vracíte se domů z práce a vystoupíte na obvyklém místě a chystáte se přejít silnici přes přechod, kde je doprava řízena semaforovým značením. Rozsvítí se zelená, vy přejdete a na celý zážitek během krátké chvíle zapomenete. V druhém případě se rozhodnete jít na červenou a střetnete se s osobním automobilem. Cítíte bolest, strach, adrenalin a jste vyděšení. Tentokrát to dobře dopadlo, žádné vážné zranění nemáte a odejdete po své trase domů. Tento zážitek si však budete pamatovat delší dobu a už na červenou pravděpodobně silnici přecházet nebudete. Negativní emoce vyšlou varovný signál do vašeho mozku a budou na něj brát větší zřetel, než na signál vyvolaný emocí pozitivní.

Některé zdroje uvádějí, že snění je stav změněného vědomí, ve kterém se na základě našich vjemů vytvářejí obrazové příběhy. Dle nejrůznějších studií a výpovědí víme, že sny jsou něčím unikátním a subjektivním, tak i obrazové vnímání snů. Když položím otázku každému z vás, pamatujete si své sny barevně nebo si barvy nemůžete vybavit vůbec? Bylo zjištěno, že někteří ve snech barvy a barevné spektrum vnímají a někteří sní černobíle. Barvy si jednoduše nemohou vybavit. Bylo to jablko zelené nebo červené? Čím je to způsobené? Studie tvrdí, že 12% populace v minulosti snila v černobílých barvách. Dnes černobíle sní 4% lidské populace. Důvodem je údajně přechod z černobílých novin a pořadů na barevné vyobrazení. Také se uvádí, že lidský mozek není schopen ve snech vytvořit zcela nové tváře, a tak se nám zdá o lidech, které jsme již minimálně jednou viděli. [1], [8]

Mají sny i nevidomí? Vidí obraz nebo jen vnímají emoce? I lidem bez zraku se zdají sny. Zdají se jim jen trochu jinak a také záleží, zda se s poruchou zraku již narodili, či ji nabyli v průběhu života. Slepému člověku s vrozenou vadou se zdá o smyslech, které zná. Sní o vůních, chutích, emocích a dotecích. Obdobně je to u lidí s vadou sluchu. Zdá se jim o smyslech, které znají. [8], [9]

Dalším zajímavým faktem je, že mnozí z nás tvrdí, že sny nemají. Mají takzvané bezesné noci. To však není pravdou. Sny si pouze po probuzení nepamatují. Výjimkou tohoto tvrzení jsou dle studií pouze děti předškolního věku a lidé s poškozením mozku. Dle mého vlastního názoru sny mají i děti v předškolním věku. Osobně si některé dodnes pamatují. Sny mají mimo lidi i zvířata. Určitě si vzpomenete, pokud ve vaší domácnosti máte například psa. Když spí, tak ve spánku občas kope nožičkami nebo kňučí. Je to krásný důkaz přítomnosti snů i u zvířat.

### Fenomén lucidního snění

Lucidní snění je ojedinělá forma snění, kdy si dotyčný zcela uvědomuje, že sní. Jde o zjištění, že se naše vědomí nachází ve stavu snění, zatímco tělo spí. Jedinec je schopen do určité míry navigovat a ovládat samotný sen. Velmi důležitá je fáze uvědomění si přítomnosti ve snu. Existují různé pomocné metody. Jako první se nabízí povšimnutí si vjemu, který by v realitě nenastal. Druhá metoda spočívá ve sledování času. Podíváme se na hodinky, které ukazují 15:30 a hned následně ukazují například 20:40. Pro sen jsou to jen náhodná čísla. Čas totiž ve snové realitě neexistuje, a tak se při každém pohledu na hodinky významně liší. Obdobně to platí i pro čtení knihy. Čteme-li odstavec knihy, po chvíli se odstavec a slova v něm změní. Chceme-li odstavec přečíst znovu, nebude mít nikdy stejné znění. Jakmile si uvědomíme svoji přítomnost ve snu, otevrou se nám pomyslné dveře nekonečných možností. [1]

### Proč se nám sny zdají

Sny a spánek mají obrovský význam zejména pro mozek. Mozek je orgán, který řídí celý chod těla. Je bezesporu nejkomplikovanější orgán v lidském těle a je jisté, že jeho chod nikdy dokonale a zcela nepochopíme. Představme si mozek jako dokonalý počítač, který neustále pracuje, zpracovává, vyhodnocuje, vysílá signály, vlny a ukládá informace. Během bdění pracuje na plný výkon a během spánku uklízí a třídí informace. Díky tomuto třídění informací se nám zdají sny. Prožitky a vjemy z uběhlého dne a minulosti se potřebují roztrždit do pomyslných boxů a správně uklidit do paměti mozku. To všechno se děje v pozadí našich snů. Je to také vysvětlení někdy neuvěřitelně nesmyslných a nereálných snových příběhů, které dle vašeho názoru mnohdy nedávají hlavu ani patu.



#### 1.1.4 Co je to podvědomí

Vědomí a podvědomí. Vědomí je něco, co víme a podvědomí je vše, co si zprvu hned neuvědomujeme. Do vědomí se ukládají přesné prožitky a do podvědomí naše pocity, vůně, zvuky.

*„Nevědomí se dostalo do popředí zájmu zásluhou S. Freuda (viz Psychoanalýza). Je to rozsáhlá, převažující část mozkové aktivity, kterou si člověk neuvědomuje, ale která významně ovlivňuje jeho jednání, chování i emoční projevy. Vědomí lze chápat jen jako „špičku ledovce“ mozkové aktivity.“ [4]*

Podvědomí jsou tedy myšlenkové operace odehrávající se v pozadí naší mysli. Jsou to pocity, názory a postoje, které jsou ukryté uvnitř v hloubi mysli a jejich hlas se nenápadně dere na povrch do našeho vědomí. V podvědomí je uloženo spoustu informací, pocitů, vzpomínek, asociací, postřehů, i podprahových vjemů. Díky tomu všemu podvědomě reagujeme na podněty svého okolí. Může se to projevit třeba tím, že někoho nevysvětlitelně bez racionálního důvodu nemáte v lásce a třeba vás v jeho přítomnosti pokaždé rozbolí hlava. Nemůžete konkrétně vysvětlit proč, ale je tomu tak. Může za to reakce vašeho podvědomí.

## Intuice

Podvědomí způsobuje i takzvaný šestý smysl. Jak si vysvětlit šestý smysl? Šestý smysl můžeme pojmut jako schopnost vycítit určitou situaci nebo potencionální nebezpečí. Ezoterici by ho nazvali vnitřním hlasem, či intuicí. Jelikož je podvědomí velmi úzce spojeno se sny, často lidé mívají šestý smysl, intuici s nimi spojenou. Zdá se jim sen o budoucím letu, který ještě nenastal, o partnerské nevěře, ke které nemají skutečné podložení, a přesto se stane realitou, nebo mají sny poukazující na budoucí nebezpečí, které se následně naplní. Říkáme tomu intuice, varování před určitou skutečností na základě našeho podvědomí. Lidská mysl je dokonalá a velmi složitá věc, kterou lidstvo nebude nikdy schopno zcela pochopit. [10]

Jako malému dítěti se mi zdál sen. Byl to jeden z těch opravdu živých barevných snů. Nepatřil zrovna k těm pěkným, mohli bychom ho nazvat noční můrou a intuicí. S rodiči jsme o prázdninách odcestovali na dovolenou k moři a poprosili paní sousedku, aby se chodila starat o mé tři králíčky na terase ve velké králíkárně. Bylo potřeba je krmit po dobu naší dovolené. Třetí den našeho pobytu jsem se probudila celá propocená a se strachem v očích. Vzbudila jsem maminku s pláčem, že se mi zdál sen, jak se velký tlustý had vplazil do naší králíkárně a zakousl mého bílého králíčka. Byla jsem utišena, že hned ráno zavoláme domů paní sousedce, aby se na ně zašla podívat, a že zcela určitě bude vše v pořádku. Byl to jen ošklivý sen. Ráno jsme volali a paní sousedka se nemohla přestat divit, když našla v králíkárně bezvládné tělo mého bílého králíčka.

Jak je toto vše možné? Intuice, či předpověď budoucnosti? Toto je otázka tak složitá, že se neopovážím na ni odpovědět. Jedno je ale jisté, jak už jsem dříve zmínila, lidská mysl je velmi komplikovaná a plná ještě nezodpovězených otázek pojících se i s nevysvětlitelným. To, co nedokážeme zatím racionálně vysvětlit často nazýváme nadpřirozenými jevy.

## Telepatie

Dalším zdánlivě nevysvětlitelným pojmem spojeným s podvědomím je telepatie. Jedná se o přenos dojmů, vjemů, představ, myšlenek od jedné osoby ke druhé, bez použití známých smyslů, bez řeči a slov na větší vzdálenost. Často se udává, že telepatie se nejčastěji vyskytuje u osob, které mají mezi sebou silné pouto. Díky tomu jsou schopni vnímat a přijímat elektromagnetické signály, vlny mozku druhé osoby.

*„Telepatie je podle L. L. Vasiljeva „sugescí na vzdálenost“. Vasiljev provedl analýzu spontánních jevů telepatie a rozdělil ji do pěti stupňů. První stupeň se projevuje neurčitým emocionálním neklidem. V druhém stupni již lze na rozdíl od prvního identifikovat emocionální impuls s konkrétní osobou inductora (vysílatele). Ve třetím stupni dochází k uvědomění podrobností proběhlé události u vysílatele percipientem (přijímatelem) s nepřesnostmi v symbolické formě a je doprovázena jeho psychickými reakcemi. Čtvrtý stupeň má formu zřetelné halucinace, tzv. telepatická halucinace. Přijímatel vidí přízraky osob a jejich „role“ v událostech jako jsou nehody, úmrtí, zrození života a jiné extrémní dobré i špatné události. Informace nemají symbolickou podobu, ale jeví se jako skutečné s jednoznačným výkladem. V pátém stupni se stává přijímatel svědkem a účastníkem události buď přímo, nebo jako pozorovatel z dálky. U telepatie v pátém stupni je smazán rozdíl s jevem jasnovidnosti.“* [5], [6]

Ačkoli bylo provedeno v historii nemálo experimentů a zkoumání schopnosti telepatie, nebyla však doposud ani vyvrácena a ani potvrzena její existence.

## Sugesce

S podvědomím si také často spojujeme sugesci. Sugesci nejčastěji využíváme ke splnění našich životních cílů. Říká se, že pokud v něco opravdu věříme i na úrovni podvědomí, je pravděpodobnost, že se daná věc stane skutečností výrazně vyšší. Sugescí se tedy snažíme ovlivnit naše podvědomí. Plyne z toho síla lidského podvědomí a jak velmi výrazně, ačkoli nenápadně, ovlivňuje náš každodenní život. [11]

## 1.2 Zpracování snů v dějinách umění

### 1.2.1 Historie pojetí snů

V následujícím textu se budu zabývat vývojem pojetí snů v průběhu historie. Sen byl vždy fascinujícím jevem, který lidstvo zajímal celou historii. Od pradávných civilizací až po moderní dobu byl předmětem mnoha vědeckých i filozofických diskuzí a teorií. Historie pojetí snů je tak bohatá a různorodá, že se dá rozdělit na několik období a přístupů.

#### Starověk – pradávné civilizace

V pradávných civilizacích, jako byli Egypťané, Řekové, Římané a Babyloňané, byly sny spojovány s božstvy a mytologickými významy. Egypťané věřili, že za pomoci snů mohou komunikovat se svými bohy. Řekové a Římané také věřili, že sny mohou být poselstvím bohů a měly důležitou roli v náboženských obřadech a rituálech. V Babylonu si všímali snů jakožto důležitých předpovědí budoucnosti. [7]

Nejstarší písemný záznam o snu nalezneme ve známém literárním díle, Eposu o Gilgamešovi z období přibližně 3000 let před Kristem. Epos byl objeven na hliněných tabulkách v Ašurbanipalově knihovně v Ninive. Svě sny vyprávěl své matce, bohyni Ninsunně. Gilgameš věřil, že mu jeho sny posílají bohové z nebes, aby mu ukazovaly budoucnost. [7]

Následně se poohlédneme za sny do starého Egypta, kde měli pro tamní kulturu velký význam. Považovali je za znamení od bohů, jež se jim skrze ně snaží pomáhat. Mimo jiné Egypťané užívali sny i k léčebným účelům. Také první dochovaný snář pochází z tohoto období a kultury. Dnes je uložen v Britském muzeu. [7]

Obdobně jako ve starém Egyptě si sny vykládali věřící v Bibli. Věřilo se, že prostřednictvím snů se lidé dostávají do kontaktu s bohem. Zejména ve Starém zákoně se objevují varování před falešnými proroky. [7]

V Antickém Řecku byli přesvědčeni, že sen přichází z neznámé části duše a má za úkol nás připravit na následující události. Opět byl rozšířen i názor o komunikaci s božstvem prostřednictvím snů. Často lidé trpící na nějaké onemocnění žádali božstvo o sen, který jim měl ukázat příčinu jejich trápení. [7]

Aristoteles s Artemidórem z Efesu již jako první nepovažovali sny jako něco seslaného od bohů. Považovali je za projev duševního života během stavu spánku. Dle jejich přesvědčení nepramení z nadpřirozeného zjevení, ale vyplývá ze zákona lidského ducha. [7]

## Středověk

V době středověku byly sny vnímány jako důležitá součást lidského života. Křesťanská církev věřila, že sny mohou být vysvětleny jako zprávy od Boha nebo jako důležité varování před hříchem.

## Novověk – renesance

V době renesance se význam snů začal měnit a byl více spojován s lidskou psychologií. V této době se také objevily první teorie o tom, jakým způsobem sny vznikají. Renesanční filozofové jako byl Descartes a Locke se domnívali, že sny jsou produktem mysli, která je vytváří během spánku. [7]

## Novověk – moderní dějiny

Sny a snovou tematikou se zabývalo i mnoho filozofů. Jedním z nich byl Schopenhauer (1788–1860). Napsal zajímavé pojednání o snech a rozlišení snění od bdění, kdy rozlišuje sny, které se nám zdají v hlubokém spánku od snů při usínání. Mezi další autory patří Friedrich Nietzsche (1844-1900). Zkoumal pojednání o snech a nevědomí člověka. [7]

Existoval také vědecký výzkum, kdy se Charcot (1825-1893), Janet (1859-1947) a mnoho dalších vědců zabývalo anatomií mozku a nervovou soustavou. Tento obor a zkoumání snů začal velmi rychle nabývat na popularitě, a tak začalo vznikat poměrně velké množství studií, názorů, pojetí a interpretací významu snů. [7]

## Pojetí snů dle psychoanalýzy Sigmunda Freuda

S průlomovou interpretací pojetí snů přichází vídeňský lékař Sigmund Freud (1856-1939). Je považován za zakladatele psychoanalýzy a položil základy psychoterapeutické práce se sny ve svém díle Výklad snů. Freud koncipoval svou teorii snění v rámci topografického modelu lidské psychiky. Tento model zahrnuje tři vrstvy, kterými jsou nevědomí, předvědomí a vědomí. Obsah snů dle Freuda pramení především z pudových přání, nevyřešených záležitostí a vzpomínek na nedávné zážitky. Dále sny vysvětluje jako převedené myšlenky ve vizuální obrazy. [7]

Podle Freuda se sny skládají z manifestního obsahu a latence. Manifestní obsah je to, co jedinec skutečně vidí, slyší nebo prožívá ve snu. Latence je obsah, který je potlačen nebo skrytý v nevědomí a který má symbolickou podobu. Latentní obsah snu se skládá z potlačených přání a vzpomínek, které mají sexuální nebo agresivní podtext. Snový obraz je tak výsledkem snahy nevědomí o uspokojení potlačeného přání, které je v bdělém stavu cenzurováno.

## Pojetí snu dle Jungovy analytické psychologie

Carl Gustav Jung (1875-1961) byl švýcarský psychiatr, profesor a bývalý spolupracovník Sigmunda Freuda. Zdůrazňoval především význam symboliky a stejně jako Adler nepřijal Freudovo přeceňování sexuality. Podle Junga jsou sny projekcí našeho nevědomí za pomoci symboliky. Dle Junga je pojetí snů velmi komplexní a zahrnuje mnoho aspektů. Jungova teorie o snu se zakládá na myšlence, že všechny sny obsahují symbolické obrazy, které jsou důležité pro pochopení nevědomí a jeho procesů. Příkládal snům a snění velký význam pro rozvoj individuace člověka, tedy pro dosažení vlastní identity a naplnění potenciálu. Studium snů se zabýval celý svůj život a vytvořil na toto téma mnoho pojednání a knih. [7]

Jung rozlišoval dva základní druhy snů: osobní a kolektivní. Osobní sny jsou odrazem individuálních procesů v nevědomí jedince a odrážejí jeho osobní zkušenosti, vzpomínky a emoce. Kolektivní sny naopak odrážejí kolektivní nevědomí lidstva a jsou společné pro mnoho lidí, např. náboženské nebo mytické příběhy. Jung se domníval, že kolektivní sny mohou být vysvětleny tím, že jednotlivci mají společné kulturní a historické zkušenosti.

## Pojetí snu dle Adlerovy individuální psychologie

Alfred Adler (1870-1937) byl původem vídeňský oční lékař. Obdobně jako Carl Gustav Jung nesouhlasil Alfred Adler s teorií Sigmunda Freuda a založil tak vlastní školu individuální psychologie. Tvrdil, že sny jsou více než sexuálními pudy řízeny podvědomím a cílem člověka je se zařadit a prosadit ve společnosti. Dle Adlera každý sen zapřičiňuje nějaký vnější vjem. Význam snů spočívá v hledání řešení na vnější faktory. Jedinec tak díky snění má možnost nahlédnout na problém a najít řešení. Dle Adlera jsou opakující se sny upomínkou na nevyhovující životní styl jedince. [7]

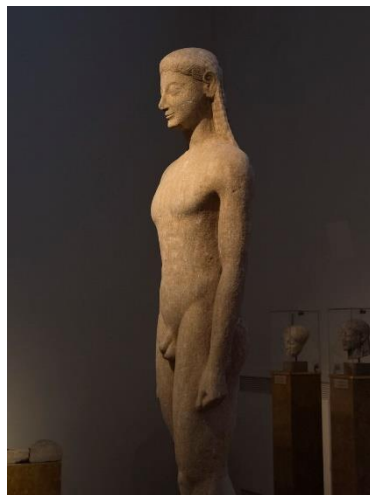
Adlerova teorie také předpokládá, že sny jsou přirozenou součástí procesu sebepoznání a rozvoje osobnosti. Každý jedinec se tak snaží dosáhnout vlastních cílů a sny mohou ukázat, jak se mu daří v této snaze. Zdůrazňuje, že každý jedinec má svůj vlastní způsob prožívání a zpracování snů, který závisí na jeho vnitřních cílech a přáních.

### 1.2.2 Významná díla v dějinách umění inspirovaná tematikou snů

Tematika snů se stala inspirací pro mnoho umělců v průběhu dějin umění. Od antiky až po současnou dobu jsou snové obrazy častým motivem výtvarného umění. Není tak divu, že se tematika snů promítla do všech odvětví umění. Najdeme ji v sochařství, malbě, literatuře, architektuře, filmovém průmyslu, reklamním průmyslu a v mnoha dalších odvětvích. Vzhledem k rozmanitosti a k tématu mé praktické části bakalářské práce jsem se rozhodla zaměřit především na sochařství a malbu. Následující text představuje některá z nejvýznamnějších uměleckých děl, která se inspiroují tematikou snů.

"Kouros z Melosu" - antická socha

Socha "Kouros z Melosu" byla objevena na řeckém ostrově Milos v roce 1820. Jedná se o sochu nahého muže, která je vysoká 196 cm. Kouros má v očích výraz, který mnoho lidí interpretuje jako pohled do světa snů. Socha se datuje do období mezi lety 550 až 530 před naším letopočtem a pravděpodobně sloužila jako funerální památka.



Obr. 1 Kouros z Melosu [16]

### "Spící Venuše" – Giorgione

Obraz "Spící Venuše" od italského malíře Giorgione a byl namalován kolem roku 1510. Zobrazuje nahou ženu, která spí na zemi s rukou položenou v klíně. Obraz vystihuje tichou a klidnou atmosféru snového stavu. Tento obraz se stal jedním z nejvýznamnějších děl renesančního malířství a ukazuje, že tematika snů nebyla důležitá jen v moderní době.



Obr. 2 Spící Venuše [17]

### "Sny a noční můry" - Francisco Goya

"Sny a noční můry" je série grafik od španělského malíře a grafika Francisca Goyi, vytvořená v letech 1797-1798. Série obsahuje celkem 80 grafik, které zobrazují snové představy i noční můry. Můžeme na nich vidět vyobrazení různých postav včetně lidí, zvířat a démonů. Tyto grafiky jsou interpretovány jako vyjádření Goyovy fascinace snovým světem v jeho vlastním životě.

### "Spící cikánka" - Henri Rousseau

"Spící cikánka" je malba znázorňující spící cikánku se lvem. Jedná se o jedno z nejznámějších děl moderního umění. Obraz se nese ve snovém duchu. Jeho atmosféru jen podtrhuje zářící měsíc na modré obloze. Obraz byl dokončen v roce 1897 a jeho autor Henri Rousseau je považován za malíře naivního umění.



Obr. 3 Spící cikánka [18]



## "Sen" - Henri Rousseau

"Sen" je obraz od francouzského malíře Henriho Rousseaua, dokončený v roce 1910. Obraz zobrazuje snový krajinný obraz, který zahrnuje zvířata, rostliny a také postavu, která vypadá jako by se právě probudila ze snu. Tento obraz je interpretován jako výraz Rousseauova zájmu o exotické krajinářství a jako výraz jeho zájmu o snový svět.



Obr. 4 Sen [19]

## "Sen" - Gustav Klimt

"Sen" je olejomalba od rakouského malíře Gustava Klimta, dokončená v roce 1911. Obraz zobrazuje dívku, která vypadá jako by spala a která je obklopena ornamentálními vzory. Na tomto obraze můžeme vidět Klimtův zájem o symboliku, ornamentální vzory, ženskou krásu a snový svět.



Obr. 5 Sen [20]

"Tajemství noci" (The meaning of night) - René Magritte

"Tajemství noci" od belgického surrealistického malíře René Magritta je obraz, který vznikl v roce 1927. Zobrazuje noční krajinu s tajemnou atmosférou. Autor se věnoval surrealismu, a tak v jeho sbírce dohledáme mnoho obrazů se snovou tematikou.



Obr. 6 Tajemství noci [21]

"Vítězství" - René Magritte

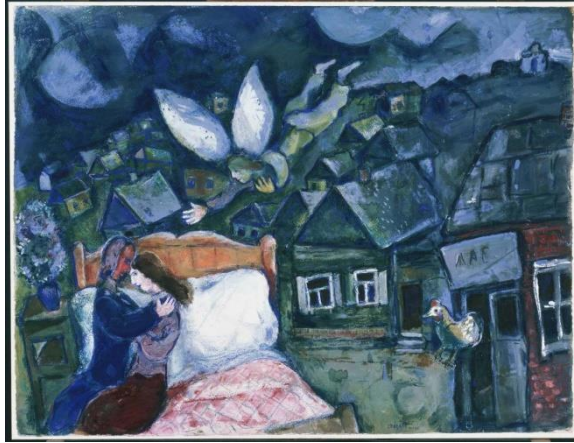
"Vítězství" je obraz od belgického surrealistického malíře René Magritta, dokončený v roce 1939. Obraz zobrazuje otevřené dveře, které bývají velmi častým symbolem brány do světa snů a našeho podvědomí. René Margitte maloval tento motiv dveří poměrně často a vždy však s jinou krajinou a snovým světem.



Obr. 10 Vítězství [22]

## "Sen" - Marc Chagall

"Sen" je malba od ruského malíře Marca Chagalla, dokončená v roce 1939. Obraz zobrazuje muže a ženu na loži, kteří se zdají být ve vzduchu nad městem. Tento obraz je interpretován jako výraz Chagallova zájmu o snový a fantastický svět.



Obr. 9 Sen [23]

## "Sen způsobený letem včely" - Salvador Dalí

"Sen způsobený letem včely" je olejomalba od španělského surrealistického malíře Salvadora Dalího, dokončená v roce 1944. Obraz zobrazuje ženu, která představuje jeho spící manželku Galu. Je obklopena surrealistickými a snovými motivy, jako jsou tygři, slon na muších nohách a granátové jablko.



Obr. 7 Sen způsobený letem včely [24]

"Pokušení sv. Antonína" - Salvador Dalí

Tento obraz od španělského umělce Salvadora Dalího vznikl v roce 1946 a je jedním z jeho nejslavnějších surrealistických děl. Zobrazuje krajinu, kde je vyobrazen sv. Antonín držící kříž proti zástupu slonů na muších nohách nesoucích pokušení. Celkový vjem je velmi snový a surrealistický, což z něj činí také významné dílo na téma snů a podvědomí.



Obr. 8 Pokušení sv. Antonína [25]

### 1.2.3 Surrealismus

Jak už je nám známo, mnoho děl inspirovaných snovou tematikou pochází právě z evropského uměleckého a literárního směru surrealismu, který vznikl v 20. letech 20. století a byl inspirován psychoanalýzou, zejména myšlenkami Sigmunda Freuda. Autoři se snaží zobrazovat nemožné a veškeré své představy. Směr usiluje o osvobození mysli a snaží se o zachycení snů, představ, vnitřních pocitů, podvědomí a myšlenek.

Zakladatelem surrealismu byl francouzský spisovatel a básník André Breton, který v roce 1924 vydal první surrealismem inspirovaný manifest. Breton definoval surrealismus jako „čistou psychickou automatiku“, která umožňuje výraz podvědomých myšlenek bez kontroly rozumu. Surrealisté také často používali techniku volné asociace, kdy si zapisovali slova, která jim přišla na mysl, a následně je používali v literatuře nebo malbě. [12]

Prvně šlo surrealismu pouze o osvobození mysli od rozumu a racionální stránky. To se však změnilo při jedné seanci. Psal se rok 1922 a Robertu Desnosovi, Renému Crevelovi, Benjaminu Péretovi se podařilo během seance ponořit do transu, během něhož dochází k rozhovoru a nejpodivnějším dialogům. Na položené otázky dostává matoucí odpovědi, které by jako postrádali logickou souvislost. Lze však vytušit, že se člověk dotýká skryté pravdy bytí. Max Ernst, Eluard, Limbour, Morise a Breton jakožto svědkové těchto prvních pokusů byly naprosto fascinováni výsledkem. Jejich fascinace dá vzniknout nové éře spánku a snům se dostane největší pozornost od období romantismu. [12]

Surrealistické umění se vyznačuje iracionálním obsahem a nápaditými kombinacemi neobvyklých prvků. To se projevuje například v obrazech Salvadora Dalího, které jsou plné podivného zvířectva a nerealistických krajín. Dalí také používal techniku paranoické kritické metody, když se pokoušel dostat do stavu paranoie a poté kreslil nebo maloval, co viděl. Byl jedním z nejvýznamnějších surrealistických umělců 20. století. Žil mezi lety 1904 až 1989. Narodil se ve Figueres, malém městě na severovýchodě Španělska a jeho talent se projevoval již od raného dětství. Dalí byl znám pro své bizarní, fantastické a nereálné obrazy, které často obsahovaly neobvyklé kombinace předmětů a symbolů. Jeho díla často vyvolávala pocit ohromení, podobně jako vize ze snů. Výrazně se inspiroval psychoanalýzou Sigmunda Freuda, a tak se v jeho obrazech často objevují motivy podvědomí a sexuálního napětí.

Dalším významným představitelem surrealismu byl belgický malíř, který se narodil v Lessines v roce 1898 a zemřel v Bruselu v roce 1967. Jeho umělecký styl byl velmi originální a významný pro rozvoj surrealismu. René Magritte se vyznačoval svým nadpřirozeným a fantastickým přístupem k vytváření obrazů. Jeho dílo se zaměřovalo na vyvolávání neobvyklých a překvapivých asociací v mysli diváka, a to prostřednictvím kombinace realistických obrazů s neobvyklými a nadpřirozenými prvky. Jeho obrazy měly často záhadnou a tajemnou atmosféru, která diváka nutila k přemýšlení nad skrytými významy a symboly. Magrittův styl se vyvinul z jeho vlastních zážitků a snů, které často využíval jako zdroj inspirace pro svá díla. Jeho obrazy jsou plné záměn, paradoxů a ironie, které často vznikaly kombinací nesouvisejících prvků.

Umělci surrealismu také často pracovali s kolážemi, což byla technika spojování různých materiálů a obrázků do jednoho celku. Například Max Ernst používal koláže k vytváření bizarních krajin a fantaskních postav.



Obr. 11 The Temptation of Saint Anthony [26]

Surrealismus se stal velmi populárním po celém světě a měl vliv na mnoho dalších uměleckých a literárních směrů, včetně abstraktního expresionismu a pop-artu. V umění a literatuře přinesl nový přístup k vyjadřování myšlenek a emocí a otevřel cestu k experimentování s novými technikami a materiály. Je to jeden z mála uměleckých směrů, který působí opravdu rozmanitě a mnohdy je těžké jednotlivá díla s jistotou zařadit. Z pozitivního směru pohledu můžeme velmi jednoduše a přesně od sebe rozlišit jednotlivé představitele surrealismu. Surrealismus se řídí nečekaným, podvědomím a fantazií, kterou každý jedinec vidí a vnímá jinak, dle svého, a to dává možnost umělcům se velmi odlišně vyjadřovat ve svých dílech. [12]

Závěrem lze konstatovat, že surrealismus byl významným uměleckým hnutím, které se vymykalo tradičním konvencím a představovalo nový způsob vnímání světa a umění. Surrealisté se snažili propojit svět reálný a svět snů, čímž se jim podařilo přinést do umění novou dimenzi. Jejich díla přetrvávají dodnes jako inspirace pro další umělce. [12]

### 1.3 Technologie tisku

Výstupem realizační části práce bude soubor tištěných vzorů na textilu inspirovaných probíranou tematikou práce. Výstup práce bude zpracován technologií přenosového tisku.

#### Zajímavosti z historie tisku

Historie tisku sahá tisíce let zpátky a zahrnuje mnoho vynálezů a technologií. Již staří Egypťané, Indové a Arabové používali tisk pomocí jednoduchých technik k potiskování textilu nejrůznějšími vzory. Pokud mluvíme o tisku na papír, ten se rozvinul o poznání později, a to ve starověké Číně. Jeden z nejstarších způsobů tisku byl blokový tisk. Některé zdroje hovoří o tak zvaném deskotisku. Nejprve byly desky zhotoveny z kamene, později ze dřeva a na závěr z kovu. Tento způsob spočíval ve vyřezávání znaků a jejich upevnění na kovové bloky, které byly poté potažené barvou a otisknuté na papír. Jednoduše řečeno šlo o prvotní razítka. Tento proces byl časově náročný, ale znamenal velký pokrok ve srovnání s ručním psaním. Další významný systém tisku byl vynalezen opět později v Číně v 11. století. Tento systém umožňoval vytvoření celých stránek textu pomocí jednotlivých písmen, které byly uspořádány na bloku. Nicméně tento systém byl také časově náročný a obtížný na používání. [13], [14]

Velký pokrok pro tisk jako takový obnášelo 15. století s vynálezem knihtisku Johannesem Gutenbergem. Knih tisk se rozšířil po celém světě a postupně se zdokonaloval, rozvíjel a v 19. století došlo k dalšímu významnému pokroku s vynálezem rotačního tisku. V 20. století se tisk postupně přesouval z tradičních technologií na moderní digitální tisk.

## Technologie tisku

Tisk jako takový je ve své podstatě barvení v určitém místě. Pokud se budeme zabývat tiskem pro textil, dochází při tisku k přechodu barviva, či pigmentu z tiskací pasty do vláken nebo na povrch vláken kde se fixuje.

Tisk rozlišujeme na:

- Tisk z výšky (reliéfní tisk): nejstarší způsob tisku z vyvýšených míst tiskařské desky
- Tisk z hloubky: tisk barvy z hloubky vyrytých rýh nebo ploch desky (válce)
- Tisk z plochy: jedná se o tisk založený na fyzikálně-chemických vlastnostech povrchu potiskovaného materiálu
- Tisk filmový: neboli tisk průtlačný, či sítotisk
- Ink-Jet tisk: inkoustový tisk kdy se vzor vytváří přímo mícháním na textilním materiálu
- Speciální techniky tisku: tisk postřikem, přenosem – sublimační tisk

[13], [15]

## Speciální techniky

S ohledem na tuto bakalářskou práci, bych se zaměřila u speciálních technik především na tisk přenosový. Hlavním důvodem je výsledná práce, která bude zpracována právě technikou přenosového tisku.

### Přenosový tisk (termotisk)

Jedná se techniku tisku používanou v textilním průmyslu. Přenosový tisk byl patentován v roce 1958 a o osm let později byl zaveden do výroby. Principem tisku je přenos disperzních barviv z potištěného přenosového papíru na textil. Barvy na přenosovém papíře jsou vystaveny přímému kontaktu s textilií a za pomoci vysoké teploty (180–220 stupňů Celsia) jsou sublimovány a následně ve formě páry okamžitě difundují do textilie. K výhodám této technologie patří naprostá přesnost, ostrost a opakovatelnost tisku. Další výhodou je dokonalá stálost potištěného textilu. [15]

Tisk se skládá ze dvou etap:

- Potisk dočasného nosiče-papíru disperzními barvivy
- Přenos natištěného vzoru z papíru na textil za působení tepla a tlaku

Potištěný přenosový papír se přiloží potištěnou stranou na líc textilie a za pomoci tepla a tlaku barvy sublimují a ve formě páry difundují za poměrně krátký čas do textilie. Na tento proces se často využívá tepelného lisu. Jedná se o tisk za sucha a vlivem teploty dochází současně k fixaci barviv na textilním materiálu.



## Technika sublimačního tisku (přenosový tisk)

Sublimační tisk je moderní a inovativní technika, která umožňuje celoplošný potisk na materiály ze syntetických vláken. Tato metoda se stala populární ve světě reklamy, módy, interiérového designu a dalších oblastech, kde se vyžaduje vysoká kvalita barev a detailů. Zvolený vzor je nejprve vytištěn velkoformátovou inkoustovou tiskárnou v barevném prostoru CMYK sublimačními inkousty na přenosový papír a následně se přenáší pomocí hydraulického termotransferového lisu na potiskovaný materiál. Důležité je dodržení parametrů přenosu, kterými jsou teplota 180°Celsia po dobu 1 minuty a dále samozřejmě zajištění pevného kontaktu speciálního papíru s potiskovaným materiálem. Sublimační inkoust obsahuje barviva, která se při zahřátí mění na plyn, ten zároveň kondenzuje na chladnějším textilním materiálu a současně proniká do teplotou otevřené struktury materiálu. Barva tak nezůstává pouze na povrchu materiálu, ale vmísí se do struktury textilie, která se po zchlazení opět uzavírá. Tento proces přechodu barviv z pevného stavu přímo do plynného stavu bez kapalně fáze zajišťuje vysokou kvalitu a stálost barev. Není nutná fixace po tisku. Barvy jsou odolné vůči vyblednutí a odolávají opakovanému praní nebo vystavení slunečnímu záření. Výhodou sublimačního tisku jsou mimo dobrých stálostí i jeho nízké náklady. Cena se odvíjí od velikosti potisku.

Sublimační tisk je velmi univerzální technika, která se uplatňuje v mnoha odvětvích. V oblasti módy je sublimační tisk často využíván k tisku na sportovní oblečení, plavky, trička, legíny a další textilní výrobky. Díky jeho vlastnostem a vysoké kvalitě barev se sublimačně potisknuté oděvy stávají oblíbenou volbou. Mimo oblasti módního průmyslu se technologie sublimačního tisku využívá k výrobě propagačních materiálů, a i v oblasti interiérového designu. Například se používá k výrobě potisknutých záclon, polštářů, ubrusů, tapet nebo obrazů. Tímto způsobem lze jednoduše a efektivně přizpůsobit interiér podle individuálních přání.



Obr. 12 Fotografie vzorů vytištěných na přenosovém papíře

## 2. Realizační část

### 2.1 Tvorba skic a maleb inspirovaných sny

O snech jsem začala přemýšlet již na začátku studia na vysoké škole. Začaly mne zajímat a fascinovat. Učila se a studovala jejich významy, co znamenají a co se snaží říct. Každou noc jsem trénovala paměť, abych byla schopna si sny zapamatovat. V rámci tréninku paměti bylo zapotřebí si sny zapisovat, a tak vše začalo. Každý sen byl jiný a unikátní, bylo to jako pokaždé vstupovat do jiného světa nebo jako kdybyste pozorovali každý večer jiný film. Snový svět mě zcela očaroval a v zapisování snových příběhů jsem pokračovala po celé roky studia. Po čase jsem začala poslouchat a sbírat sny lidí v mém okolí. Utvořila jsem si fascinující kroniku snů. Je to kronika necenzurovaných myšlenek, nápadů, tajných přání a různých světů. Projekt se stal mou největší vášní a základy pro mou bakalářskou práci tak byly dány.

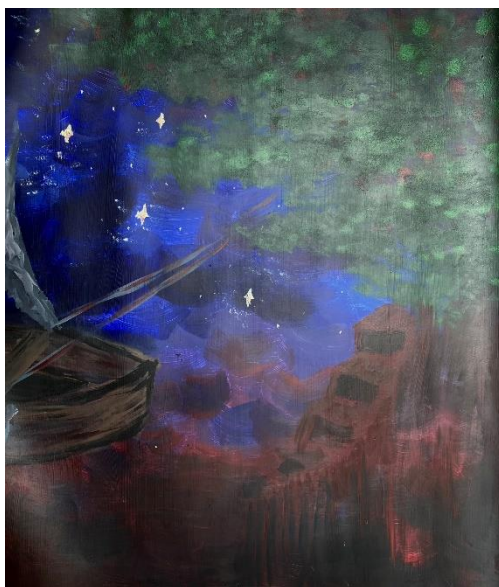
Začátky tvorby byly však poměrně obtížné. Cílem bylo obsáhlé příběhy převést do výtvarné podoby a určitého vzoru. Nevěděla jsem, jak si správně s tématem poradit a kde začít. Téma sny a podvědomí je neuvěřitelně široké a prakticky si pod ním lze představit cokoliv. Nápadů a myšlenek bylo tolik, že bylo velmi obtížné se na jednu konkrétní myšlenku upnout. Po několika pokusech, kterým dle mého názoru neustále něco chybělo, jsem se rozhodla vše zahodit a jít na téma z jiného konce.

Zvolila jsem více systematickou a myšlenkám volnou cestu. Začala jsem sny zkoumat více do hloubky a přemýšlet nad jejich barevností, náladou, atmosférou a spojitostí. Dále jsem se začala ve snech zaměřovat na opakující se motivy a na různé anomálie. V poslední řadě jsem začala čerpat a studovat myšlenky směru, který se snovou tematikou již zabýval. Byl to surrealismus, který umožňoval výraz podvědomých myšlenek bez kontroly rozumu.

V závěru mého zkoumání vyšly na povrch dva způsoby uchopení výtvarné podoby snové tematiky. Abstraktní a konkrétní. Abstraktní uchopení snů spočívalo v barevné harmonii a vyjádření snové atmosféry za pomoci barev. Konkrétní se naopak ubíralo směrem hodnot surrealismu. Šlo o vyjádření podvědomých snových motivů bez kontroly rozumu. Ze zápisků snů jsem se snažila jednotlivé příběhy převést do obrazů a vyjádřit tak jejich mnohdy iracionální charakter. Podstatné bylo volné vyjádření myšlenek a motivů z podvědomí lidské mysli.

### Konkrétní vyjádření snové tematiky

K vybraným příběhům z vlastní kroniky snů jsem vytvořila obrazy malované akrylovými barvami. Za každým z nich je vidět pozoruhodný a poutavý děj. Díla jsou inspirována sny, lze je brát i jako ilustrace k daným příběhům. Podstatné je však to, co je spojuje. Volné vyjádření motivů bez kontroly rozumu.



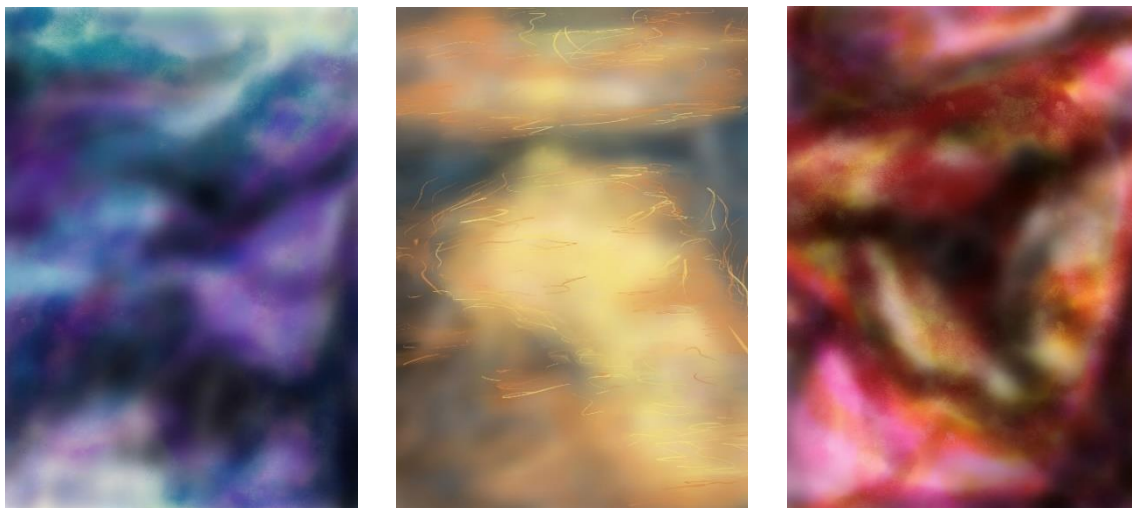
Obr. 13 Obraz Vzhůru do pekla



Obr. 14 Obraz Robot v lidském těle

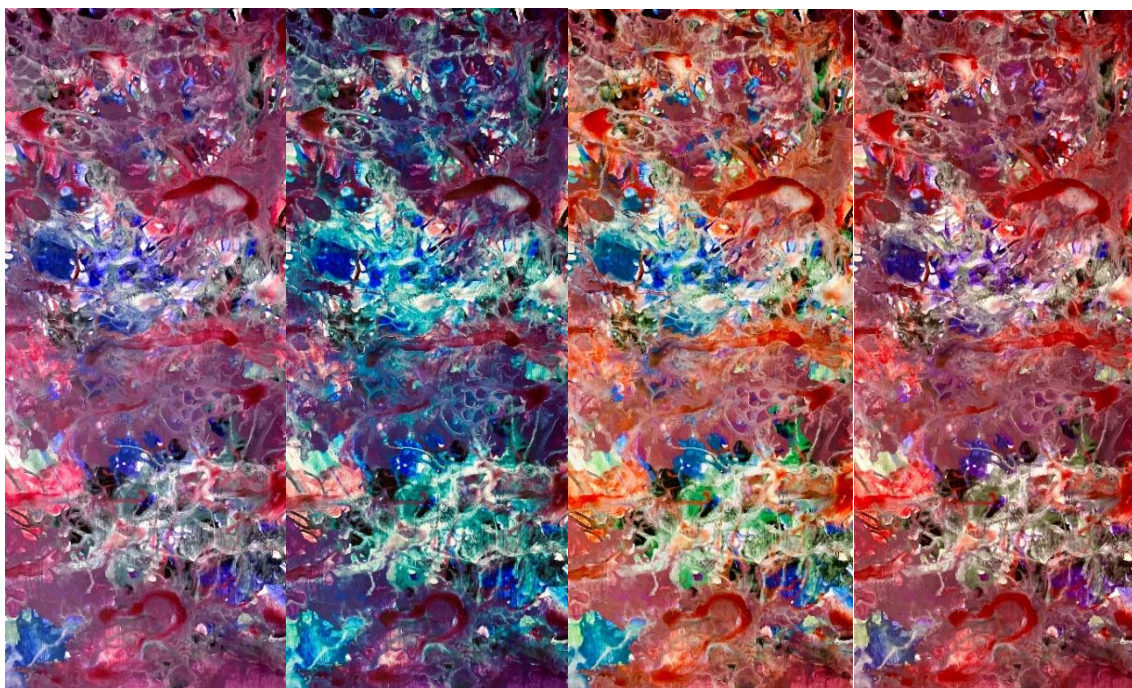
Abstraktní vyjádření snové tematiky.

Jak již bylo zmíněno, důležité bylo vyjádřit barevnost a atmosféru snů, jejich lehkost, volnost a emoci. Zde nešlo o konkrétní motivy a příběhy, šlo o samotnou prvotní podstatu snů a tou je a vždy bude emoce. Z obrazu vlevo můžeme vnímat chlad, tajemno, strach, zvědavost, napětí. Prostřední obraz vyjadřuje nadšení, energii, adrenalin, nepředvídatelnost a obraz vlevo touhu, vášně a teplo.



Obr. 15, 16, 17 Abstraktní vyjádření snové tematiky

Obdobným stylem jsem zpracovala obraz pomocí zředěných akrylových barev. Technikou foukání a rozpíjení bylo mým cílem vyjádřit lehkost, atmosféru a emoce snu. Obraz jsem dále zpracovala do více barevných variant za pomoci programu Adobe Photoshop a pozorovala měnící se emoce s měnící se barevností.



Obr. 18 Abstraktní obraz snu v různých barevných variantách

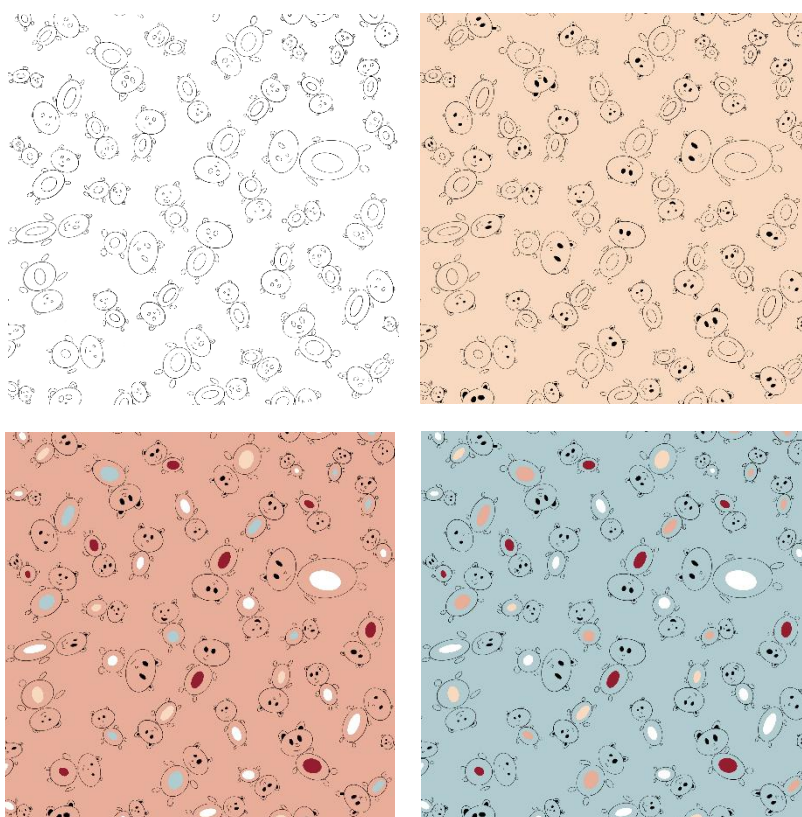
## 2.2 Zpracování motivu do digitální podoby a tvorba vzoru

Pro zpracování vzorů jsem použila grafické programy vhodné pro tvorbu na grafickém tabletu a programy pro stolní počítače. Jedná se o programy Sketchbook, Adobe Illustrator a Adobe Photoshop. Vzory jsem prvně tvořila v grafickém programu Sketchbook, který za pomoci chytrého pera s širokými možnostmi nastavení umožňuje malbu na grafickém tabletu. Vytvořené vzory jsem dále dle potřeb mohla převést a upravovat v programech Adobe Photoshop a Illustrator.

Záměrem bylo vytvořit kolekci vzorů pro ložní prádlo pro všechny věkové kategorie od dětí až po dospělé na téma snů a podvědomí lidské mysli. Kolekci jsem rozdělila do čtyř kategorií se čtyřmi odlišnými vzory, které společně harmonicky fungují. Barevnost kolekce vychází z abstraktní malby a je směřována k pastelovým a neutrálním tónům, které působí na lidskou mysl klidným dojmem.

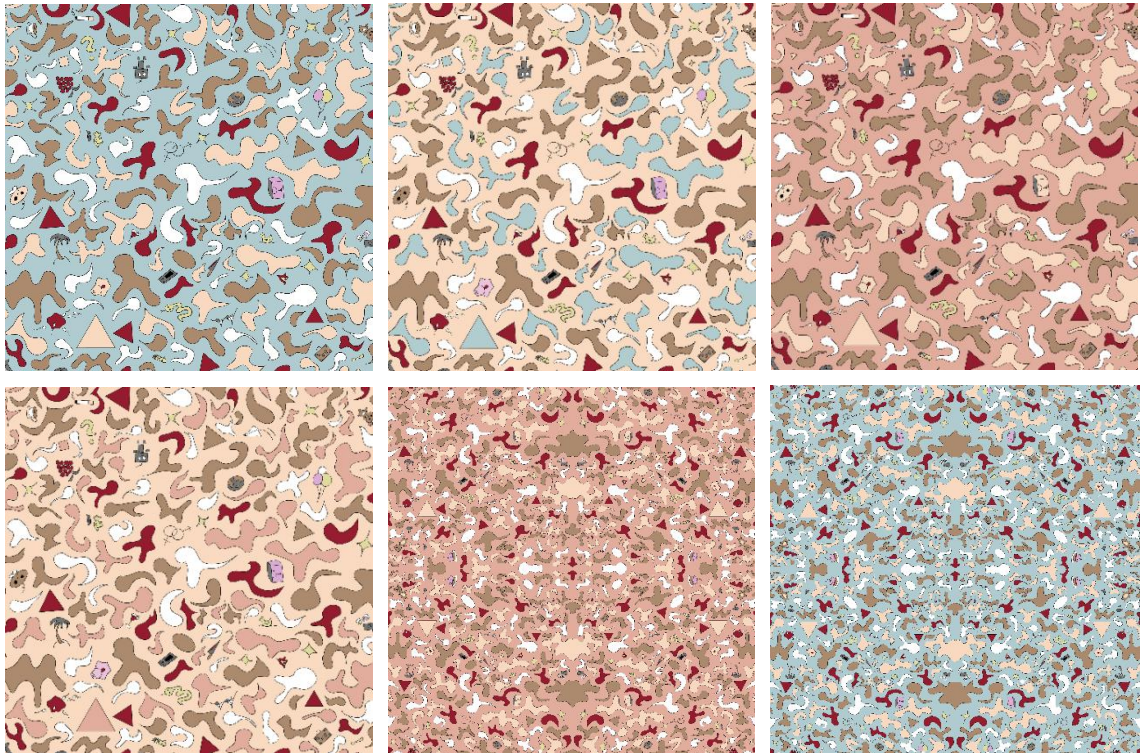
Vzory vycházející z konkrétního vyjádření snové tematiky.

První dva vzory vycházejí z konkrétního vyjádření snové tematiky. Jsou inspirovány iracionálním obsahem a nápaditými kombinacemi neobvyklých prvků dle myšlenek surrealismu. Z jednotlivých snových příběhů byly vyňaty důležité symboly a ty byly následně zpracovány do vzoru. Z komplexně složitějšího vzoru určeného pro starší dospívající byl následně utvořen nový jednodušší vzor pro ty nejmladší spotřebitele. Každý vzor je prezentován ve čtyřech barevných variantách.



Obr. 19, 20, 21, 22 Vzor pro nejmladší jedince

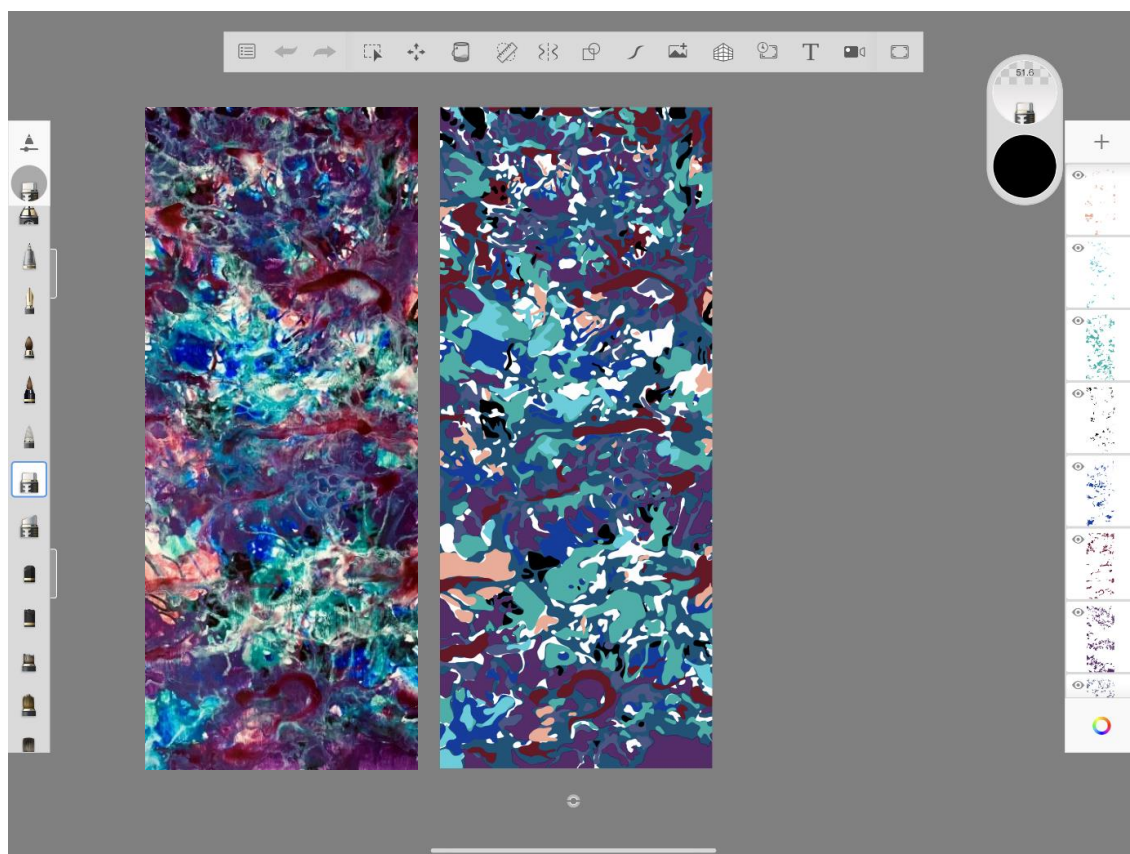
Vzor pro dospívající je inspirován surrealismem a psychoanalýzou, zejména myšlenkami Sigmunda Freuda. Dle Freuda obsah snů pramení především z pudových přání, nevyřešených záležitostí a vzpomínek na nedávné zážitky. Cílem tohoto vzoru bylo vyjádření latentního obsahu, který je potlačen nebo skryt v nevědomí a který má symbolickou podobu. Latentní obsah snu je složen z potlačených přání a vzpomínek, které jsou často v bdělém stavu cenzurovány.



Obr. 23, 24, 25, 26, 27, 28 Vzor pro dospívající

Vzory vycházející z abstraktního vyjádření snové tematiky.

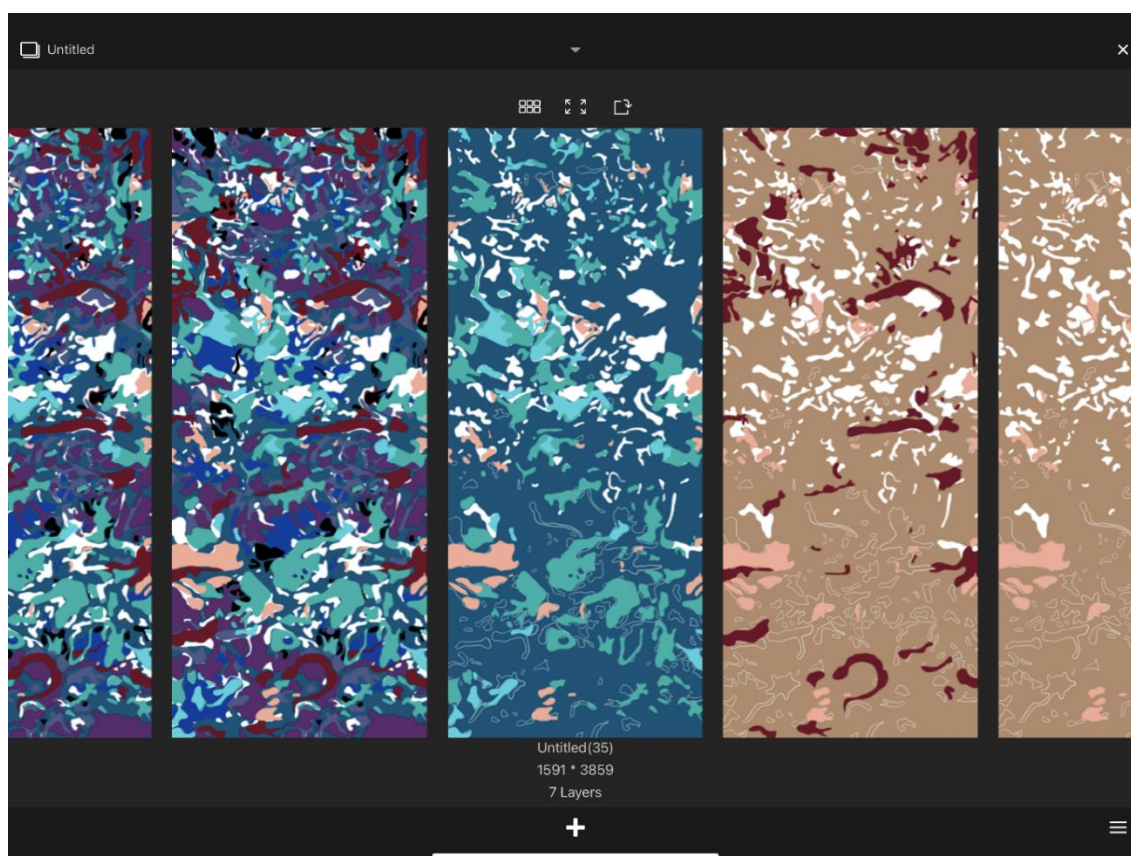
Abstraktní vyjádření vzorů vychází z malby utvořené technikou rozpíjení a foukání akrylových barev. Malba reprezentuje emoce, atmosféru a prožitky ze snu v podobě barev. Malba byla následně převedena do grafické podoby v programu Sketchbook. Program umožňuje malování pomocí chytrého pera s možností nastavení různých štětců, barev, tloušťky a přítlaku. Jednotlivé barvy bylo za potřeby analyzovat, roztrždit a převést do nepravidelných tvarů o různých velikostech a jednotlivých vrstev. Každá barva má v grafickém projektu vlastní vrstvu. Jednotlivé barevné vrstvy obsahují soubor mnoha nepravidelných útvarů, kde každý útvar byl namalován ručně. Vrstvy jsou umístěny nad sebou, a tudíž se překrývají. Mnoho vrstev a nespočet malých nepravidelných útvarů tvoří celistvou barevnou kompozici, kde pozadí není viditelné. Zobrazení vrstev je dle potřeby možné vypínat a zapínat. To dává prostor ke vzniku mnoha nových barevných i vzorových kombinací. Nepravidelné tvary a stopy barev v celkovém sledu tvoří harmonický celek.



Obr. 29 Původní malba k abstraktnímu vzoru pro dospělé/dospívající a grafické zpracování malby do vrstev

Ukázky možností vrstev a barevné rozpracování vzoru.

Díky možnosti zobrazení a skrytí vrstev bylo možné se vzorem dále pracovat a tvořit další jedinečné barevné kompozice. Barvy jsem zanechávala v každém vzoru původní, postupem jsem odebírala barevné vrstvy a upravovala barevnost postupně se zobrazujícího pozadí návrhu.

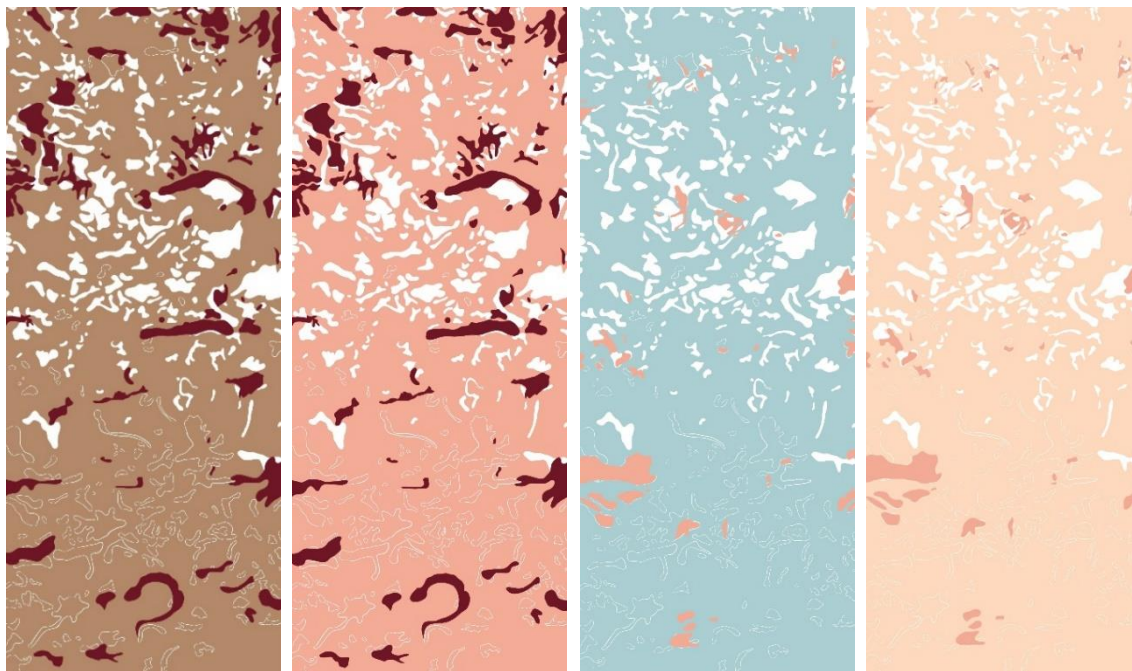


Obr. 30 Rozpracovanost abstraktního vzoru pro dospělé/dospívající a jeho barevné varianty



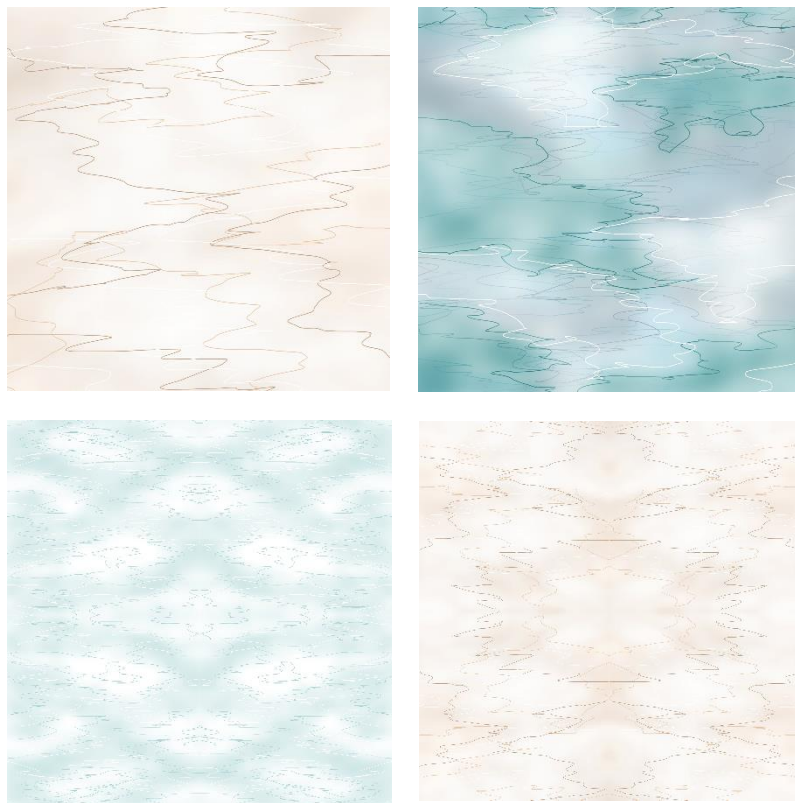
Finální barevnost pozadí vychází z neutrálních a zemitých tónů, které působí na lidské podvědomí dle teorie barev velmi harmonicky. Člověk se při pohledu na tyto tóny cítí uvolněně v bezpečí a klidně. Dle mého názoru jsou to právě ty pocity, které by měl každý jedinec mít, když ulehá ke spánku.

Barevných variant tohoto vzoru vzniklo mnoho, vybrala jsem jen pár z nich, které budou prezentovány. Vzor je určen především pro dospělé a dospívající jedince.



Obr. 31, 32, 33, 34 Vzor pro dospělé/dospívající vycházející z abstraktního zpracování malby

Poslední abstraktní vzor pro kolekci inspirovanou sny a podvědomím lidské mysli se opět drží stejné barevnosti, aby byl zachován harmonický sjednocený vzhled kolekce. Je určen pro dospělé jedince. Vychází z prvních abstraktních maleb (viz. strana 36) vyjadřující emoce a atmosféru snů. Ve vzoru je zachováno neurčité rozostřené pozadí z původních maleb. Pozadí je doplněno nepravidelnými liniemi.



Obr. 35, 36, 37, 38 Vzor pro dospělé vycházející z prvního abstraktního zpracování malby

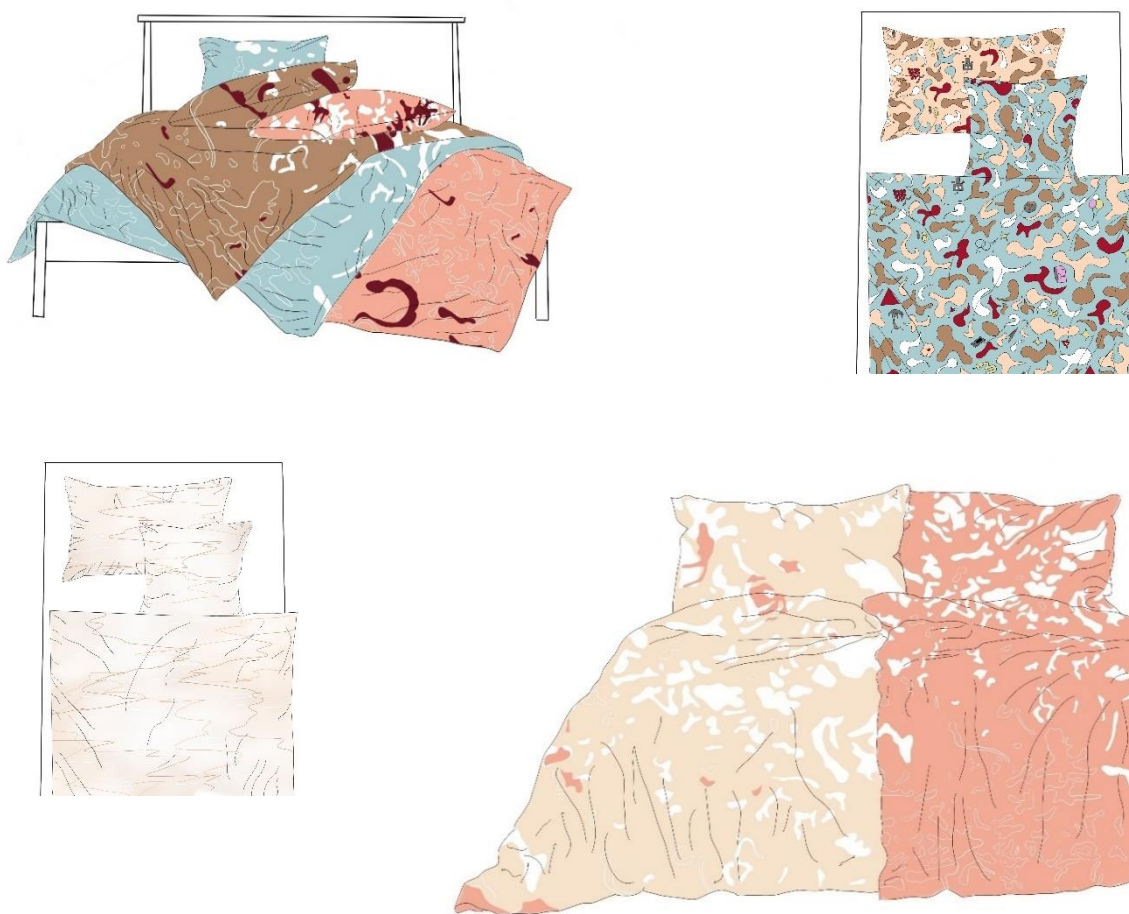


Obr. 39 Kolekce vzorů inspirovaná tématikou snů a lidského podvědomí

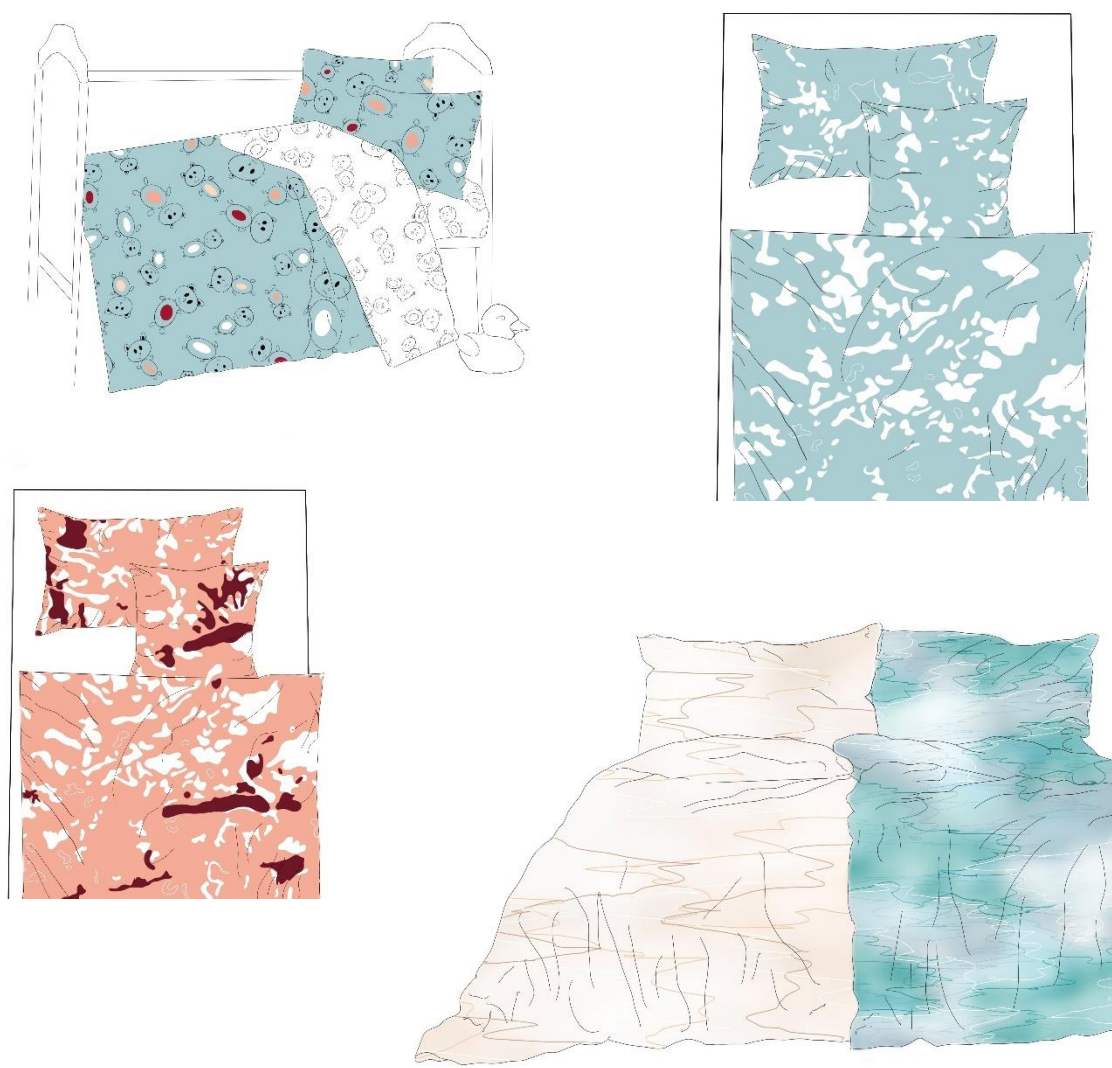
## 2.3 Zpracování vizualizací a katalogu

Vizualizace ložního prádla byly zpracovány za pomoci grafických programů. Patří mezi ně Sketchbook, Adobe Illustrator a Adobe Photoshop. V programech Sketchbook a Adobe Illustrator byly zpracovány technikou malby a kresby za pomoci grafického tabletu vizualizace a následně v Adobe Photoshop a Adobe Illustrator byl vytvořen katalog. Katalog se skládá z vizualizací hotových produktů, graficky zpracovaných vzorů a fotografií již natištěných vzorků textilií. Vzorčky bylo po tisku nutné začistit a řádně finalizovat pro jejich prezentaci, focení a umístění do vzorníku. Mimo katalogu byl zpracován i plakát o rozměrech 100 x 70 cm reprezentující výstup práce.

Za pomoci katalogu bude zákazníkovi umožněno nahlédnout do kolekce vzorů, prohlédnout si jejich možný vzhled na hotovém produktu a vidět kompletní kolekci. Katalog je velmi efektivní pomůckou při prezentaci celkové práce.



Obr. 40, 41, 42, 43 Vizualizace vzorů na hotovém produktu



Obr. 44, 45, 46, 47 Vizualizace vzorů na hotovém produktu



Obr. 48 Plakát k výstupu bakalářské práce

## 2.4 Technologické zpracování vzoru technikou tisku

Graficky zpracované vzory bylo nutné upravit do potřebných rozměrů a rozlišení pro přenosový tisk. Úpravy vzorů jsem prováděla v programu Adobe Photoshop. Pro rozměry vzorků jsem zvolila velikost 40 x 40 cm, aby bylo možné provést přenosový tisk v univerzitní tiskařské dílně na ručním lisu, který má omezenou velikost. Velikost vzorů je však stále vyhovující pro následné použití a prezentaci vzorků ve vzorníku.

Dále jsem si připravila vzor pro tisk o rozměrech 270 x 140 cm. Tento rozměr reprezentuje velikost předního dílu příkrývky a polštáře ložního prádla. Zadní díl finálního produktu by mohl být vyroben z textilie v podkladové barvě vzoru.

Rozlišení pro tisk jsem prvně nastavila na 600 dpi. Po exportu vzorů jsem zjistila, že je velikost souborů příliš velká pro digitální způsob sublimačního tisku. Rozlišení jsem následně u vzorů snížila na 300 dpi a opět exportovala do souborů. Velikost souborů byla znatelně menší a lepší, stále však byly soubory příliš objemné. Po konzultaci v tiskařské dílně s odborníkem přes grafický design jsme přišly na problém, který se nám podařilo vyřešit. Bylo za potřebí v programu Adobe Photoshop sloučit vnitřní vrstvy do jedné. Po sloučení velikost souborů byla již vyhovující požadavkům tisku.

Graficky připravené vzory pro tisk jsem z důvodu potřebné zálohovatelnosti exportovala do všech formátů (PSD, PDF, JPG, PNG, TIFF). Pro tisk se využil formát TIFF.

## 2.5 Realizace tisku

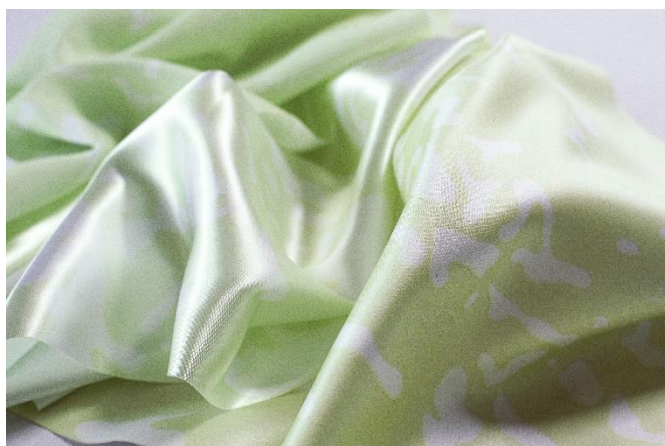
Pro realizaci tisku jsem zvolila využití přenosového tisku v tiskařské dílně Katedry designu FT. Textilie pro tisk bylo potřeba pořídit ze syntetických materiálů nejlépe ze 100% PES vláken, aby byla zajištěna vhodnost pro přenosový tisk a 100% brilance barev přenosového tisku. Zvolila jsem tři druhy textilií. Syntetický lesklý bílý satén s krémovým nádechem o vyšší gramáži, syntetický lesklý bílý satén a matný krep žoržet o nízké gramáži vše ze 100% polyesterových syntetických vláken.

Principem tisku je přenos disperzních barviv z potištěného přenosového papíru na textil. Barvy na přenosovém papíře jsou vystaveny přímému kontaktu s textilií a za pomoci vysoké teploty (180–220 stupňů Celsia) jsou sublimovány a následně ve formě páry okamžitě difundují do textilie.

Prvních tři vzory jsme natiskli na přenosový papír. Po sublimaci vzorky vyšly barevně odlišně od původní předlohy. Všechny barvy byly v červených tónech. Následně jsme další tři vzorky místo čtyřbarevným tiskem natiskli šestibarevným tiskem. Výsledek byl však stále podobný.



Obr. 49 Barevnost prvních tisků



Obr. 50 Barevnost tisku po opakovaném přenosu vzoru z přenosového papíru na textil



Při další návštěvě tiskařské dílny jsme opravili špatné nastavení tisku. Tiskárna nahrazovala původní barevný režim vlastním režimem v oranžových tónech. V naději, že bude vše již v pořádku se natisklo dalších dvacet vzorků. Barevnost na přenosovém papíru vypadala již o poznání slibněji. Po sublimaci tisky stále vycházely barevně odlišně. Chyba nejspíše spočívala ve špatné kalibraci tiskového stroje. Převažující barvou byla žlutá a zelená. Hnědé a béžové barvy vycházely žlutě, modrá barva zeleně a růžová barva oranžově. Po opakovaném přenosu barev na textil z jednoho přenosového papíru se mi podařilo docílit chtěných pastelových odstínů. První přenos byl vždy v sytých barvách a druhý již v pastelových. Barevnost však stále neodpovídala původním návrhům.

Z tohoto důvodu jsme se po konzultaci s pedagogy domluvili na tisku ve firmě Alisy. Vytisknuté vzory na přenosovém papíru firmou Alisy splňovaly původní cílenou barevnost. Přenos tisku se opět prováděl v univerzitní tiskařské dílně na ručním lisu. Lis byl nastaven vždy na 190 stupňů Celsia. Bylo vytisknuto dvanáct vzorů o velikosti 40 x 40 cm. Barevnost vzorů po přenosu již odpovídala původní cílené barevnosti.



Obr. 51 Finální barevnost vzorů

V závěru se nechal firmou Alisy natisknout na přenosový papír poslední největší vzor o velikosti 270 x 140 cm. Bohužel jsem vybrala chybný vzor s nižším rozlišením, a tak tisk nevyšel v zamýšlené kvalitě. Vzor z důvodu jeho větších rozměrů nebylo možné přenést pomocí mechanického plošného termo-lisu. Z přenosového papíru byl vzor přenesen na textil za pomoci velko-formátového kontinuálního termotransferového lisu. Barevnost vzoru se opět vydařila. Přenos z přenosového papíru se prováděl v univerzitní tiskařské dílně na kalandru. Při přenosu vzoru z přenosového papíru na textil nastala chyba špatného návínu. Díky této chybě na textilu vznikly šmouhy na vzoru. Z tohoto důvodu se domnívám, že by bylo vhodnější použití plošného přenosového zařízení bez návínu, kde by se eliminovala rizika chybného přenosu.



Obr. 52 Chyba tisku na kalandru

#### Adjustace materiálu

Natištěné vzorky bylo nutno začistit a upravit do vzorníku v textilní univerzitní dílně. Nechal se vyrobit plech o velikosti 35 x 35 cm, podle kterého se ořezávaly okraje vzorků. Po jedné straně se každý vzorek podlepil nažehlovací páskou. V podlepeném místě se zaváděly průchodky na lisu, aby bylo možné vzorky uložit do vazby vzorníku.



Obr. 53 Začištěné vzorky

### 3. Závěr

Předložená bakalářská práce se zabývala tématem snů a podvědomím lidské mysli. Byla tradičně členěna na rešeršní a realizační část.

Rešeršní část práce byla rozdělena na tři kapitoly. První kapitola byla věnována spánku, podvědomí a snům. Byla popsána stádia, průběh a poruchy spánku. V kapitole snů bylo vysvětleno fungování snů, jejich vizuální stránka, barevnost a v neposlední řadě jejich význam. Také byl vysvětlen pojem vědomí a podvědomí, neboť tyto pojmy se sněním velmi úzce souvisí. V navazující kapitole o zpracování snů v dějinách umění byla probrána pojetí snů od starověku až po novověk. Zahrnuje vysvětlení, jak bylo na sny pohlíženo v průběhu historie. Práce se zabývá pohledy společnosti, umělců a významných filosofů. Bylo nahlédnuto na významná díla inspirovaná tematikou snů v dějinách umění a v poslední řadě rozebrány principy uměleckého směru surrealismu, který byl tematikou snů velmi významně ovlivněn.

Výstup bakalářské práce byl zpracován technologií tisku, a tak poslední kapitola rešeršní části bakalářské práce se zabývá technologií tisku.

Realizační část práce byla zpracována technologií přenosového tisku. V práci je popsán průběh tvorby výstupu a jeho problematiky. V první řadě byly zpracovány malby na tematiku snů a podvědomí, dále byla zpracována grafická podoba vzorů určených pro tisk na textil. Vzory vycházejí z původních maleb a jsou vytvořeny v grafickém programu Sketchbook. Program umožňuje malování pomocí chytrého pera s možností nastavení různých štětců, barev, tloušťky a přitlaku. Každý vzor je složen z několika vrstev oddělující barvy a motivy. Vznikly čtyři hlavní vzory, kde každý vzor má různé varianty barevného provedení. Všechny vzory spolu barevně a harmonicky fungují. Z vybraných vzorů byla utvořena kolekce vzorů pro ložní prádlo. Kolekci je možné dělit dle věku spotřebitele. První vzor je určen pro nejmladší spotřebitele, druhý pro dospívající a zbylé dva pro dospělé jedince. Vzory byly za pomoci grafických programů připraveny pro tisk a technologií přenosového tisku realizovány. Z finálních výstupů byly utvořeny dva vzorníky tištěných vzorů na textilu. První vzorník obsahuje finální výstupy kolekce. Druhý vzorník obsahuje postup tvorby a chybné vzorky. Výstup obsahuje také tištěný vzor o velikosti 270 x 140 cm, graficky zpracovaný katalog kolekce s vizualizacemi produktů a plakát.

Cílem této práce bylo zmapování tématu snů a podvědomí lidské mysli. V závěru vytvořit kolekci textilu pro ložní prádlo inspirovanou probíranou tematikou práce.

## Seznam použité literatury

- [1] 502 Bad Gateway. 502 Bad Gateway [online]. Dostupné z: <https://psychologie.nazory.eu/rubriky/sny>
- [2] Poruchy spánku – WikiSkripta. 301 Moved Permanently [online]. Dostupné z: [https://www.wikiskripta.eu/w/Poruchy\\_sp%C3%A1nku](https://www.wikiskripta.eu/w/Poruchy_sp%C3%A1nku)
- [3] Poruchy spánku: druhy, příčiny a spánková hygiena - Zdraví.Euro.cz. Zdravotnictví a medicína - Zdraví.Euro.cz [online]. Dostupné z: <https://zdravi.euro.cz/leky/poruchy-spanku-druhy-priciny-lecba/>
- [4] Podvědomí a nevědomí | Sisyfos - Český klub skeptiků. Homepage - Český klub skeptiků - Sisyfos [online]. Copyright © 2023 Sisyfos [cit. 05.01.2023]. Dostupné z: <https://www.sisyfos.cz/clanek/806-podvedomi-a-nevedomi>
- [5] REJDÁK, Z. Telepatie a jasnovidnost – část L.L. Vasiljev: Sugescie na vzdálenost. Praha: Svoboda, 1970. ISBN 25-123-70. S. 20–31
- [6] J. Svršek Psychotronika. [www.gymtc.cz](http://www.gymtc.cz) [online]. [cit. 2010-01-22]
- [7] DEMETEROVÁ, Hana. Analýza snů u dětí. Olomouc: Univerzita Palackého v Olomouci Pedagogická fakulta, 201, [theses.cz](https://theses.cz/id/c9n7tj/Demeterov_Diplomov_prce.pdf) [online]. Dostupné z: [https://theses.cz/id/c9n7tj/Demeterov\\_Diplomov\\_prce.pdf](https://theses.cz/id/c9n7tj/Demeterov_Diplomov_prce.pdf)
- [8] 10 zajímavostí o snech - POSHme.cz. POSHme - e-shop s dámskou módou [online]. Copyright © 2023 [cit. 05.01.2023]. Dostupné z: <https://www.poshme.cz/clanek/256/10-zajimavosti-o-snech/>
- [9] O čem sní slepci... | uLékaře.cz. Největší online lékařská poradna | uLékaře.cz [online]. Copyright © 2007 [cit. 05.01.2023]. Dostupné z: <https://www.ulekare.cz/clanek/o-cem-sni-slepici-10264>
- [10] VAŇKOVÁ, Irena. Co na srdci, to na jazyku: kapitoly z kognitivní lingvistiky. Praha: Karolinum, 2005. ISBN 80-246-0919-3.
- [11] Tajemná moc našeho podvědomí | Profikoucink.eu. [profikoucink.eu](http://profikoucink.eu) - koučink pro profesionály, sportovce i firmy [online]. Copyright © 2011 [cit. 05.01.2023]. Dostupné z: <https://profikoucink.eu/tajemna-moc-naseho-podvedomi/>
- [12] PIJOAN, J. *Dějiny umění /10*. 1986. ISBN 01-502-86.
- [13] SMITH, R. *Encyklopedie výtvarných technik a materiálů*. 1.st ed. Praha: Slovart, s.r.o., 2000. ISBN 80-7209-245-6.

[14] Historie tisku - od razítek přes knihtisk až po moderní tiskárny | Plotbase Praha. Tiskové služby | Plotbase [online]. Copyright © 2008 [cit. 10.05.2023]. Dostupné z: <https://www.plotbase.cz/blog/historie-tisku-od-razitek-pres-knihtisk-az-po-moderni-tiskarny>

[15] VIKOVÁ, M. *Zušlechťování textilií: Skripta*. Technická univerzita v Liberci.

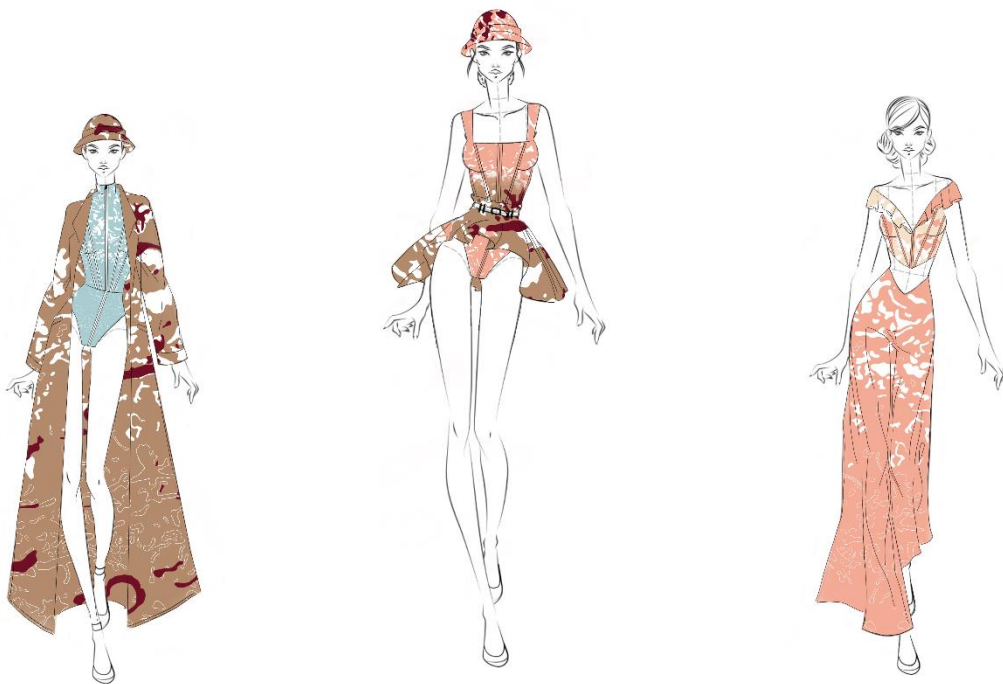
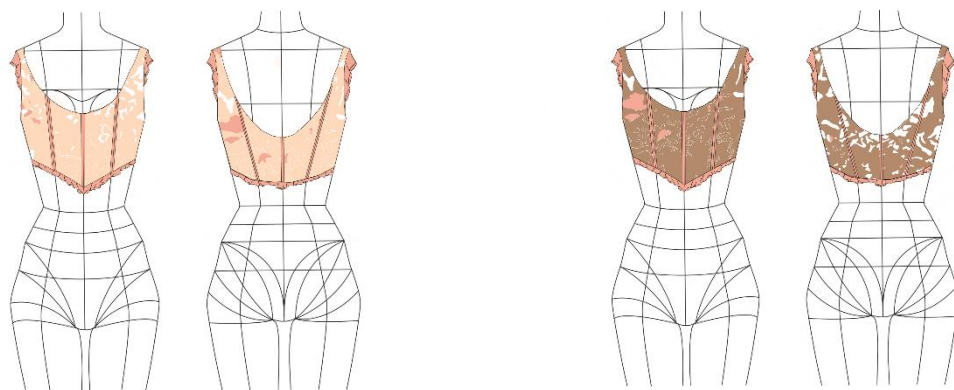
## Seznam obrázků

- [16] Obr. 1 Kouros XI: Melos Kouros (BC. 550) | Over size life kourus, t... | Flickr. Find your inspiration. | Flickr [online]. Dostupné z: <https://www.flickr.com/photos/69716881@N02/19390210345>
- [17] Obr. 2 Spící Venuše – Wikipedie. [online]. Dostupné z: [https://cs.wikipedia.org/wiki/Sp%C3%ADc%C3%AD\\_Venu%C5%A1e#/media/Soubor:Giorgione\\_-\\_Sleeping\\_Venus\\_-\\_Google\\_Art\\_Project\\_2.jpg](https://cs.wikipedia.org/wiki/Sp%C3%ADc%C3%AD_Venu%C5%A1e#/media/Soubor:Giorgione_-_Sleeping_Venus_-_Google_Art_Project_2.jpg)
- [18] Obr. 3 Henri Rousseau – Wikipedie. [online]. Dostupné z: [https://cs.wikipedia.org/wiki/Henri\\_Rousseau#/media/Soubor:Henri\\_Rousseau\\_010.jpg](https://cs.wikipedia.org/wiki/Henri_Rousseau#/media/Soubor:Henri_Rousseau_010.jpg)
- [19] Obr. 4 Henri Rousseau – Wikipedie. [online]. Dostupné z: [https://cs.wikipedia.org/wiki/Henri\\_Rousseau#/media/Soubor:Henri\\_Rousseau\\_-\\_Il\\_sogno.jpg](https://cs.wikipedia.org/wiki/Henri_Rousseau#/media/Soubor:Henri_Rousseau_-_Il_sogno.jpg)
- [20] Obr. 5 Gustav Klimt - Shopify Imagery [online]. Copyright ©m [cit. 08.05.2023]. Dostupné z: [https://cdn.shopify.com/s/files/1/1320/9299/products/GK13-WEB\\_1024x1024.jpg?v=1613485347](https://cdn.shopify.com/s/files/1/1320/9299/products/GK13-WEB_1024x1024.jpg?v=1613485347)
- [21] Obr. 6 The meaning of night, 1927 - Rene Magritte - WikiArt.org. WikiArt.org - Visual Art Encyclopedia [online]. Dostupné z: <https://www.wikiart.org/en/rene-magritte/the-meaning-of-night-1927>
- [22] Obr. 7 Dream Caused by the Flight of a Bee Around a Pomegranate a Second Before Awakening - Wikipedia. [online]. Dostupné z: [https://en.wikipedia.org/wiki/Dream\\_Caused\\_by\\_the\\_Flight\\_of\\_a\\_Bee\\_Around\\_a\\_Pomegranate\\_a\\_Second\\_Before\\_Awakening#/media/File:Dream\\_Caused\\_by\\_the\\_Flight\\_of\\_a\\_Bumblebee\\_around\\_a\\_Pomegranate\\_a\\_Second\\_Before\\_Awakening.jpg](https://en.wikipedia.org/wiki/Dream_Caused_by_the_Flight_of_a_Bee_Around_a_Pomegranate_a_Second_Before_Awakening#/media/File:Dream_Caused_by_the_Flight_of_a_Bumblebee_around_a_Pomegranate_a_Second_Before_Awakening.jpg)
- [23] Obr.8 The Temptation of St. Anthony (Dalí) - Wikipedia. [online]. Dostupné z: [https://en.wikipedia.org/wiki/The\\_Temptation\\_of\\_St.\\_Anthony\\_%28Dal%C3%AD%29#/media/File:The\\_Temptation\\_of\\_St.\\_Anthony.jpg](https://en.wikipedia.org/wiki/The_Temptation_of_St._Anthony_%28Dal%C3%AD%29#/media/File:The_Temptation_of_St._Anthony.jpg)
- [24] Obr. 9 Pour, Tear, Carve: Material Possibilities in the Collection | The Phillips Collection [online]. Copyright © [cit. 08.05.2023]. Dostupné z: [https://www.phillipscollection.org/sites/default/files/styles/feature\\_extra\\_large\\_no\\_crop\\_1200\\_/public/collection/0290.jpg?itok=8cEdChY8](https://www.phillipscollection.org/sites/default/files/styles/feature_extra_large_no_crop_1200_/public/collection/0290.jpg?itok=8cEdChY8)

[25] Obr. 10 Victory, 1939 - Rene Magritte - [online]. Dostupné z: [https://uploads3.wikiart.org/images/rene-magritte/the-victory-1939\(1\).jpg!PinterestSmall.jpg](https://uploads3.wikiart.org/images/rene-magritte/the-victory-1939(1).jpg!PinterestSmall.jpg)

[26] Obr. 11 The Temptation of Saint Anthony (Ernst painting) - Wikipedia. [online]. Dostupné z: [https://en.wikipedia.org/wiki/The\\_Temptation\\_of\\_Saint\\_Anthony\\_%28Ernst\\_painting%29#/media/File:The\\_Temptation\\_of\\_Saint\\_Anthony\\_\(Ernst\\_painting\).png](https://en.wikipedia.org/wiki/The_Temptation_of_Saint_Anthony_%28Ernst_painting%29#/media/File:The_Temptation_of_Saint_Anthony_(Ernst_painting).png)

## Přílohy



Obr. 54, 55, 56, 57, 58 Návrhy pro použití vzoru v oděvu