

UNIVERZITA
JANA AMOSE KOMENSKÉHO PRAHA

magisterské kombinované studium

2010 – 2012

Diplomová práce

Milena Jakšová

Analýza cestovního ruchu Národního parku
České Švýcarsko

Praha 2012

Vedoucí diplomové práce:

Doc. PhDr. Václav Horčíčka Ph.D.

THE JAN AMOS KOMENSKY UNIVERSITY PRAGUE

MASTER COMBINED (PART TIME) STUDIES

2010-2012

DIPLOMA THESIS

Milena Jakšová

Analysis of Tourism in the National Park
Czech Switzerland

Prague 2012

The Diploma Thesis
Work Supervisor:

Doc. PhDr. Václav Horčíčka Ph.D.

Prohlášení

Prohlašuji, že předložená diplomová práce je mým původním autorským dílem, které jsem vypracovala samostatně. Veškerou literaturu a další zdroje, z nichž jsem při zpracování čerpala, v práci řádně cituji a jsou uvedeny v seznamu použité literatury.

Souhlasím s prezenčním zpřístupněním své práce v univerzitní knihovně.

V Praze dne 1. 6. 2012

Jméno autorky

Milena Jakšová

Vlastnoruční podpis

Poděkování

Chtěla bych poděkovat Doc. PhDr. Václavu Horčíčkovi Ph.D. za metodické vedení a odborné konzultace, které mi poskytl při vypracování mé diplomové práce.

Anotace

Cílem diplomové práce je analýza současného stavu cestovního ruchu v oblasti Národního parku České Švýcarsko. Obsahem práce je popis významných center turistického ruchu v oblasti NP, místní infrastruktury, historických aspektů oblasti, uplatňovaných směrů a procesů ochrany přírody na tomto zvláště chráněném území, jako i vytvořený návrh marketingové strategie, SWOT analýza a profil „průměrného návštěvníka destinace“, na kterého by se mohli zaměřit marketingové programy.

Klíčové pojmy:

Cestovní ruch, destinace, destinační management, marketing, národní park, fauna, flora, ochrana přírody.

Annotation

The aim of the thesis will be to analyze the current state of tourism in the Czech Switzerland National Park. It will describe a significant centers of tourism in The National Park, local infrastructure, historical aspects of the area, applied policies and processes of nature conservation in this protected area, as well as creation of a SWOT Analysis and design of marketing strategy and profile "the average visitor of the destination", to whom they could focus marketing programs.

Key words:

Tourism, destinations, destination management, marketing, national park, fauna, flora, nature protection.

OBSAH

ÚVOD	10
1. ZÁKLADNÍ ASPEKTY OBLASTI	11
1.1. Základní charakteristika Národního parku České Švýcarsko	11
1.2. Národní park Saské Švýcarsko (Nationalpark Sächsische Schweiz)	12
1.3. Chráněná krajinná oblast Labské pískovce	12
1.4. Obec Hřensko	12
1.5. Bad Schandau (Spolková republika Německo)	13
1.6. Statutární město Děčín - dějinné souvislosti	13
1.7. Vývoj počtu obyvatel lokality v čase	14
1.8. Složení obyvatel dle vzdělání a věku v oblasti	15
1.9. Domovní fond	16
1.10. Ekonomická struktura a nezaměstnanost oblasti	17
1.11. Dopravní infrastruktura	17
2. CESTOVNÍ RUCH	19
2.1. Terminologie cestovního ruchu	19
2.2. Význam cestovního ruchu	20
2.3. Udržitelný cestovní ruch	22
2.4. Dopady cestovního ruchu na životní prostředí v destinaci	24
2.5. Návrh řešení	25
3. OCHRANA PŘÍRODY	26
3.1. Zákon č. 114/1992 Sb., o ochraně přírody a krajiny	26
3.2. Chráněná fauna, flora, přírodní a kulturní památky	26
3.2.1 Velkoplošná chráněná území	29
3.2.2 Maloplošná chráněná území	30
4. PARTNERSTVÍ PRO CESTOVNÍ RUCH V DESTINACI	31
4.1. České Švýcarsko o.p.s.	31
4.2. Správa Národního parku České Švýcarsko	32
4.3. Správa Národního parku Saské Švýcarsko	33
5. MARKETING	34
5.1. Situační analýza	34
5.2. Marketingová komunikace	36
5.3. Hodnota značky a branding	37

5.4.	Návrh marketingové strategie pro oblast Českého Švýcarska	39
6.	NÁVŠTĚVNOST DESTINACE	41
6.1.	Monitorování návštěvnosti a využití dat	41
6.2.	Počet návštěvníků	43
6.3.	Periodicita počtu návštěvníků	45
6.4.	Ubytovací a stravovací kapacity v oblasti	47
6.5.	Informační a vzdělávací centra v oblasti	49
6.6.	Sportovní vyžití	51
7.	PODPORA CR Z VEŘEJNÝCH ZDROJŮ	52
7.1.	Mezinárodní fondy	52
7.2.	Strukturální fondy	52
8.	PRŮZKUM ZAMĚŘENÝ NA NÁVŠTĚVNÍKY DESTINACE	56
8.1.	Etapy výzkumu	56
8.2.	Stanovení výzkumného problému	56
8.3.	Stanovení hypotéz	57
8.4.	Výzkumný soubor	57
8.5.	Předvýzkum	58
8.6.	Použité metody	58
8.7.	Zpracování dat	59
8.8.	Interpretace výsledků výzkumu	59
	ZÁVĚR	73
	Seznam použité literatury	76
	Seznam internetových zdrojů	77
	Seznam obrázků, tabulek a grafů	80
	Seznam příloh	82
	Biografické údaje	X

Seznam zkratek

CR	cestovní ruch
ČR	Česká republika
ČŠ	České Švýcarsko
CHKO	chráněná krajinná oblast
MŽP	Ministerstvo životního prostředí
NP	národní park
OPS ČŠ	obecně prospěšná společnost České Švýcarsko
NPČŠ	Národní park České Švýcarsko
NPSŠ	Národní park Saské Švýcarsko
SWOT	analýza silných a slabých stránek, příležitostí a hrozeb

ÚVOD

Cestovní ruch spolu s cestováním patří k běžné součásti života nás všech a má mnoho forem. Na odvětví cestovního ruchu je pohlíženo jako na odvětví budoucnosti významné pro světovou i lokální ekonomiku.

Hlavním cílem vytvoření Národního parku České Švýcarsko na celkové rozloze 79 km², tj. území s nejvyšším stupněm ochrany, byla ochrana přírody a krajiny, která se stala základním pilířem dlouhodobě udržitelného rozvoje tohoto příhraničního regionu, kde cestovní ruch hraje klíčovou roli. Podpora a regulace turismu patří mezi sekundární poslání národního parku a rozvoj cestovního ruchu současně nesmí ohrozit jeho primární cíl, tedy ochranu přirozených přírodních ekosystémů a procesů v nich probíhajících.

Uváděné údaje vycházejí z čerpání dostupných dokumentů a publikací, z rozhovoru s tiskovým mluvčím Správy Národního parku České Švýcarsko panem Tomášem Salovem, s pracovníky informačních středisek Národního parku České Švýcarsko, s poskytovateli ubytovacích zařízení a také z terénního průzkumu provedeného v září, říjnu roku 2011 a v únoru roku 2012. Rovněž byla využita možnost zažádat o informace Obecní úřad Hřensko dle zákona č. 106/1999 Sb.

Obdobně jako v dalších odvětvích hospodářství se i v cestovním ruchu uplatňují metody průzkumu a cíleného ovlivňování trhu nabídky a poptávky. Do cestovního ruchu pronikají marketingové přístupy, které přinášejí nutnost vypracování strategických rozvojových dokumentů na regionálních úrovních. Dávají si za úkol především sladění místních zájmů, řešení zvolených priorit a vytváření podmínek pro rozvoj infrastruktury.

Cílem diplomové práce je analýza současného stavu cestovního ruchu v oblasti Národního parku České Švýcarsko. Dále práce popisuje významná centra turistického ruchu v oblasti, uplatňované směry a procesy ochrany přírody na tomto zvláště chráněném území, vytvoření návrhu marketingové strategie, SWOT analýzy i profilu „průměrného návštěvníka destinace“, na kterého by se mohli zaměřit marketingové programy.

1. ZÁKLADNÍ ASPEKTY OBLASTI

1.1. Základní charakteristika Národního parku České Švýcarsko

V České republice jeho území patří ke skvostům přírody. Park se nalézá přibližně na 14° východně od Greenwiche a 50,5 ° severní šířky a je totožný s velkou částí děčínského okresu¹. Jedinečné zážitky také nabízejí četné vyhlídky, např. Pravčická brána, Mariina vyhlídka u Jetřichovic, loupežnické skalní hrádky, jako je Šaunštejn u Vysoké lípy. V zimním období jsou vyhledávané Brtnické vodopády.

Do budoucna se počítá s rozšířením NP, kdy se Tiské stěny mohou stát součástí Národního parku České Švýcarsko s mnohem vyšší ochranou přírody a horolezci už zde nebudou smět budovat nové lezecké trasy.

Sousedem je mu Národní park Saské Švýcarsko. Území obou parků tvoří jeden celek a oba národní parky jsou významné svou unikátní geomorfologií pískovcových skal a na ně vázané rozmanité ekosystémy s rozličnými rostlinnými a živočišnými druhy. Území svou rozsáhlostí a minimálním osídlením nemá v Evropě obdoby². Sídlem Správy národního parku je Krásná lípa.

Nejmenší český národní park ročně navštíví 1,5 milionů turistů. K nejvyhledávanějším místům patří soutěsky ve Hřensku a Pravčická brána, kde to v létě vypadá „jako na Václaváku“ dle slov ředitele Pavla Bendy z rozhovoru pro Mladou frontu DNES³.

Hranice NPČŠ je na přístupových cestách vyznačena tabulemi zelené barvy se státním znakem a nápisem "Národní park České Švýcarsko", mimo cesty pak modrým pruhovým značením.⁴

¹ PROFELD, R. *Děčínsko, dvacet let svobody a krásy*. 1 vyd. Ústí nad Labem : Severočeské krajské nakladatelství, 1965, s. 8.

² ČVANČARA, Z., STEJSKAL, J. *Děčín město uprostřed romantické krajiny*. 1 vyd. Děčín : Delta Print Děčín, 2005, ISBN 80-239-4930-6, s. 52.

³ *Mladá fronta DNES: Severní Čechy*. 23.11.2011.

⁴ [online]. [cit. 2012-03-02]. Dostupné na WWW: <<http://www.npcs.cz/pravidla-pro-navstevu-np>>

1.2. Národní park Saské Švýcarsko (Nationalpark Sächsische Schweiz)

Vznikl v roce 1990 na ploše 93 km². Tato oblast patří k nejcennějším a nejpřísněji chráněným částem (jádrová zóna) národního parku, kde se zachovaly přirozené lesy. Správa Národního parku (a současně chráněné krajinné oblasti Saské Švýcarsko) sídlí v Bad Schandau, zde je i Dům národního parku s multimediální expozicí pro návštěvníky⁵. Saské Švýcarsko bylo v druhé polovině 20. století v tehdejších východním Německu tzv. topdestinací, čemuž odpovídala také návštěvnost regionu⁶.

1.3. Chráněná krajinná oblast Labské pískovce

Byla založena v roce 1972 na ploše 324 km² s cílem chránit pískovcovou krajinu, rozsáhlé přirozené lesy i kulturní památky, zejména lidovou architekturu. Na části jejího území vznikl roku 2000 Národní park České Švýcarsko, čímž dnes CHKO zaujímá plochu 245 km². Na území CHKO, většinou v části na pravém břehu Labe, lze najít řadu přírodních rezervací a památek.

Charakteristické stavební památky tzv. domy s podstávkou jsou chráněné ve dvou vesnických památkových zónách, některé z těchto cenných staveb se však nachází i v jiných obcích. Sídlem Správy CHKO Labské pískovce se stalo město Děčín⁷.

1.4. Obec Hřensko

Pohraniční obec Hřensko (130 m. n. m.) se rozkládá při ústí řeky Kamenice, která se zde vlévá do Labe, je vzdálená 10 km severně od Děčína. Bývá výchozím bodem k mnoha turistickým cestám do Národních Parků České Švýcarsko a Saské Švýcarsko. Je zde přívoz na německou stranu řeky s návazností na výletní trasy. Rekreační charakter obce dokresluje množství restaurací, hotelů, penzionů a kaváren⁸.

⁵ Národní park Saské Švýcarsko [online]. [cit. 2011-12-23]. Dostupné na WWW: <<http://www.ceskesvycarsko.cz/narodni-park-saske-svycarsko/>>

⁶ WÄCHTER, A., BÖHNERT W. *Landeskundliche Abhandlung Sächsische Schweiz*. 1. vyd. Nationalpark- u. Forstamt Sächsische Schweiz; Auflage, 1998, 280 s. ISBN 10: 3-00-013140-X.

⁷ Chráněná krajinná oblast Labské pískovce [online]. [cit. 2011-12-23]. Dostupné na WWW: <<http://www.portaldecin.cz/chranena-krajinna-oblast-labske-piskovce/>>.

⁸ ČVANČARA Z., STEJSKAL J. *Děčín město uprostřed romantické krajiny*. 1. vyd. Děčín : Delta Print Děčín, 2005. ISBN 80-239-4930-6, s. 50.

1.5. Bad Schandau (Spolková republika Německo)

Příhraniční městečko je největší v Saském Švýcarsku a je pro turisty jeden z výchozích bodů pro putování po Saském Švýcarsku. Rozvoj cestovního ruchu se datuje na poč. 19. století, kdy se rozvinula v tomto kraji doprava, jak lodní tak železniční. Bad Schandau je uznáváno jako nejstarší lázeňské město v Sasku, kde byl už v 18.století objeven léčivý pramen.

V centru městečka mohou turisté navštívit botanickou zahradu, muzeum, kostel nebo se svézt elektrickým výtahem nad Bad Schandau, město je vhodné jako výchozí bod k turistice do okolí, ke sportování a prochází zde cyklistická stezka podél Labe⁹.

1.6. Statutární město Děčín - dějinné souvislosti

Na pravém břehu Labe, v okolí zámku na skále nad řekou, který byl a je dominantou města Děčína, vzniklo město Děčín (Německy Tetschen). Levý břeh Labe byl osídlen rovněž, město zde vzniklé dostalo název Podmokly (německy Bodenbach). Až do roku 1942 tak koexistovala v děčínské kotlině města dvě¹⁰. Královské město Děčín založil Přemysl Otakar II již po roce 1250, ale přesné datum vzniku neznáme¹¹.

1818 – Pro lázeňské hosty dal hrabě František Antonín Thun zřídit první turistické cesty v Horním Žlebu.

1838 – Dne 14. 6. proplul Děčínem první parník.

1878 – 25. 3. vznikl „Horský spolek pro České Švýcarsko“. Tento turistický spolek udržoval turistické cesty a jeho přičiněním vzniklo mnoho turistických chat, restaurací a posezení v přírodě.

1888 – Konaly se první horolezecké výstupy na pískovcové věže v okolí Pravčické brány.

1898 – Pro turisty byl zahájen provoz pramic na Divoké soutěsce¹².

Celá staletí byl Děčín (stejně jako sousední Podmokly) silně ovlivněn německým vlivem, nejen vzhledem k relativní blízkosti hranic s německými

⁹ Národní park Saské Švýcarsko [online]. [cit. 2012-02-01]. Dostupné na WWW: <<http://www.ceskesvycarsko.cz/narodni-park-saske-svycarsko/>>

¹⁰ KAPLANOVÁ J. *Dějiny Děčína v datech*. 1. vyd. Děčín: Městská knihovna Děčín, 2006. ISBN 80-85058-16-2, s. 24.

¹¹ SLAVÍČKOVÁ, H. *Děčínská zastavení: historický průvodce městem*. 1. vyd. Děčín : Amici Decini : Státní oblastní archiv, 1997. ISBN 80-238-1436-2, s. 22, 23

¹² *Jílovská Sova*. 2008, roč. 17, č. 4, s. 1.

státy¹³. Děčín, město původem české, se i hluboko před druhou světovou válkou dorozumívalo německy, Češi zde tvořili jasnou minoritu. V roce 1930 se s postupným sblíživáním a spojováním obou měst ustálila populace Čechů v Děčíně i Podmoklech na přibližně 17%. Národnostní problémy se vyskytly a vykrytalizovaly ve třicátých letech dvacátého století především v oblasti politiky. Velká hospodářská krize se oblasti Děčínska téměř vyhnula, neboť zde byla stále pro mnohé pracující garantována zaměstnání v dopravě železniční či lodní. Politická situace se však, podobna jiným „sudetským“ městům, v druhé polovině třicátých let vyhrtila. Po roce 1930 se německý nacionalismus projevuje zcela jednoznačně a dochází k veřejnému sympatizování s nacisty. Po Mnichovu se Děčínsko ocitlo v srdci odtrženého pohraničí. Ve vládním obvodu Ústí nad Labem bylo v roce 1939 celkem 97% obyvatel německé národnosti a státní příslušnosti. Někteří Němci se velmi brzy po válce rozhodli ze země odejít sami, jiní byli v rámci tzv. divokého odsunu masově vyháněni. Mezi květnem a srpnem 1945 opustilo republiku 400 000 až 500 000 obyvatel německé národnosti. V roce 1938 bylo v okrese Děčín jen 11 českých škol, v roce 1947 již 112¹⁴.

1.7. Vývoj počtu obyvatel lokality v čase

Území Českého Švýcarska jako celá oblast tzv. Sudet prošlo v průběhu 20. století výrazným snížením počtu obyvatel. Je to důsledek relativního poklesu ekonomického významu území, jež patřilo v době průmyslové revoluce k nejnávyšším, a především s odsunem německých obyvatel po skončení poslední světové války. Zatímco 12 obcí jádrové zóny obývalo ve 2. polovině 19. století více než 20 tisíc lidí, v roce 1970 zde žilo jen okolo 8 tisíc obyvatel. Dlouholetý růst obyvatel po roce 1990 se v jádrové zóně projevuje mnohem výrazněji než v zóně nárazníkové a vliv na něm má skoro jistě cestovní ruch a tím i rostoucí místní ekonomika¹⁵.

¹³ KAPLANOVÁ J. *Dějiny Děčína v datech*. 1. vyd. Děčín : Městská knihovna Děčín, 2006. ISBN 80-85058-16-2, s. 25.

¹⁴ HRADECKÝ, T. *Poválečné Děčínsko 1945-1948*. 1. vyd. Ústí nad Orlicí: Oftis, 2001, ISBN 978-80-7405-101-2, s. 24-27, 63.

¹⁵ *Koncepce rozvoje cestovního ruchu v Českém Švýcarsku* [online]. [cit. 2012-01-10] . Dostupné na WWW: < <http://www.ceskesvycarsko.cz/ops/koncepce-rozvoje-cestovniho-ruchu/> >

Tabulka č. 1: Základní věkové skupiny podle obcí Českého Švýcarska

Obec	Období	0 - 14 let		15 - 64 let		65 a více let		Celkem	Podíl ve věku (%)		
		muži	ženy	muži	ženy	muži	ženy		0 - 14	15 - 64	65 +
Arnoltice	2001	25	17	118	98	9	17	284	14,8	76,1	9,2
	2010	32	29	139	123	12	18	353	17,3	74,2	8,5
Doubice	2001	5	5	30	32	5	8	85	11,8	72,9	15,3
	2010	9	8	41	34	6	11	109	15,6	68,8	15,6
Hřensko	2001	21	17	118	72	7	9	244	15,6	77,9	6,6
	2010	20	27	207	126	13	6	399	11,8	83,5	4,8
Chřibská	2001	147	153	505	484	59	94	1 442	20,8	68,6	10,6
	2010	125	120	538	510	66	96	1 455	16,8	72,0	11,1
Janov	2001	11	12	72	66	13	11	185	12,4	74,6	13,0
	2010	19	15	104	99	26	47	310	11,0	65,5	23,5
Jetřichovice	2001	29	31	143	123	28	25	379	15,8	70,2	14,0
	2010	21	18	165	139	32	32	407	9,6	74,7	15,7
Krásná Lípa	2001	341	326	1 229	1 237	186	338	3 657	18,2	67,4	14,3
	2010	326	286	1 285	1 203	221	362	3 683	16,6	67,6	15,8
Kunratice	2001	29	33	86	74	10	14	246	25,2	65,0	9,8
	2010	28	32	90	87	17	14	268	22,4	66,0	11,6
Labská Stráň	2001	18	10	77	70	4	11	190	14,7	77,4	7,9
	2010	12	10	89	70	11	13	205	10,7	77,6	11,7
Růžová	2001	27	33	136	113	14	16	339	17,7	73,5	8,8
	2010	26	21	170	142	24	28	411	11,4	75,9	12,7
Srbská Kamenice	2001	10	6	70	55	14	21	176	9,1	71,0	19,9
	2010	15	14	71	69	22	23	214	13,6	65,4	21,0
Staré Křečany	2001	92	110	447	415	53	93	1 210	16,7	71,2	12,1
	2010	108	98	487	434	73	97	1 297	15,9	71,0	13,1

Zdroj: [online]. [cit. 2012-01-10] . Dostupné na WWW:

<[http://www.czso.cz/xu/redakce.nsf/i/zakladni_vek_obci_okres_decin/\\$File/4207070102.xls](http://www.czso.cz/xu/redakce.nsf/i/zakladni_vek_obci_okres_decin/$File/4207070102.xls)>

Od roku 2001 do roku 2010 stoupl v každé obci jádrové zóny národního parku počet obyvatel.

1.8. Složení obyvatel dle vzdělání a věku v oblasti

Oblast Českého Švýcarska v porovnání se situací v celé České republice se objevuje příznivá věková struktura, tj. počet obyvatel do 14 let je vyšší než počet obyvatel ve věku důchodovém. Platí to především o obcích s vyšším počtem obyvatel. V malých obcích je situace méně pozitivní, může to poukazovat na to, že život zde není lákavý pro mladší populační ročníky. Ve srovnání s Českem, kde v roce 2001 na 100 obyvatel do 14 let připadalo okolo 114 obyvatel v důchodovém věku, zde situace vychází na 97 obyvatel.

Pro obyvatele Českého Švýcarska je charakteristická nízká vzdělanostní úroveň. Mezi obyvateli jádrové zóny více než 80 % obyvatel získalo pouze základní vzdělání či neúplné střední. V nárazníkové zóně je situace jen o něco málo lepší.¹⁶

Tabulka 2: Vzdělanostní struktura obyvatel

Obec	Počet obyvatel ve věku 15+ let (2001)	Z toho podle vzdělání (%)			Index vzdělanosti
		ZŠ	SŠ	VŠ	
Arnoltice	285	82,2	15,3	2,5	20,2
Doubice	80	52,9	37,1	10,0	57,1
Hřensko	247	77,3	19,4	3,3	26,1
Chřibská	1 429	84,2	13,6	2,2	18,0
Janov	185	74,5	19,3	6,2	31,7
Jetřichovice	374	76,0	22,4	1,6	25,6
Krásná Lípa	3 639	80,7	16,4	3,0	22,3
Kunratice	241	80,7	16,0	3,2	22,5
Labská Stráň	191	79,3	17,1	3,7	24,4
Růžová	277	75,1	17,3	7,6	32,5
Srbská Kamenice	163	73,0	23,9	3,1	30,1
Staré Křečany	988	84,1	12,6	3,3	19,2
jádrová zóna celkem	8 362	80,6	16,2	3,2	22,6
venkovský prostor Česka	2 214 627	75,9	19,9	4,2	28,3
Česko	8 575 198	66,2	24,9	8,9	42,7

Zdroj: Koncepce rozvoje cestovního ruchu v Českém Švýcarsku [online]. [cit. 2012-01-10].

Dostupné na WWW: < <http://www.ceskesvycarsko.cz/ops/koncepce-rozvoje-cestovniho-ruchu/> >

Pozn.: Index vzdělanosti = součet podílu počtu obyvatel s VŠ vzděláním a dvojnásobku podílu počtu obyvatel s VŠ vzděláním.

1.9. Domovní fond

Je zde k vidění vyšší poměr rodinných domů v porovnání s bytovými díky venkovskému a maloměstskému charakteru všech obcí v jádrové i nárazníkové zóně této oblasti. Celkově je domovní fond průměrně staršího data než jinde v Čechách. Je to výsledkem velkého stavebního boomu před první světovou válkou v době rozkvětu průmyslu v celé oblasti Sudet. V současnosti je přibližně 40% domů v jádrové a nárazníkové zóně starší než 100 let, v Česku pouze 16% usedlostí. Velmi málo domů zde bylo postaveno v letech 1945-1980.

Pro celou oblast Českého Švýcarska je specifické vysoký počet nemovitostí nesloužící k trvalému žití. V jádrové zóně parku 3/5 nemovitostí slouží k trvalému bydlení, v nárazníkové zóně asi 4/5 usedlostí¹⁷.

¹⁶ Koncepce rozvoje cestovního ruchu v Českém Švýcarsku [online]. [cit. 2012-01-10]. Dostupné na WWW: < <http://www.ceskesvycarsko.cz/ops/koncepce-rozvoje-cestovniho-ruchu/> >

¹⁷ Koncepce rozvoje cestovního ruchu v Českém Švýcarsku [online]. [cit. 2012-01-10]. Dostupné na WWW: < <http://www.ceskesvycarsko.cz/ops/koncepce-rozvoje-cestovniho-ruchu/> >

1.10. Ekonomická struktura a nezaměstnanost oblastí

Skoro ve všech obcích Českého Švýcarska vychází počet ekonomicky aktivních obyvatel vyšší než počet pracovních míst. Jiné je to pouze u obcí Hřensko a Jetřichovice, kde jsou příležitosti pracovat v cestovním ruchu a v Hřensku i v maloobchodu.

Míra nezaměstnanosti je v jednotlivých obcích Českého Švýcarska výrazně odlišná. Změřená míra nezaměstnanosti v celém regionu Českého Švýcarska v porovnání s Českem mírně v nadprůměru, v porovnání s okresem Děčín vychází průměrně¹⁸.

V jádrové zóně Českého Švýcarska podniká přibližně patnáct stovek subjektů, z tohoto stavu je evidováno okolo 3/4 fyzických osob. Nejčastěji se podniká v Hřensku (v průměru 70 podnikatelských subjektů na 100 hlášených obyvatel) a v Jetřichovicích. V porovnání s Českem je podnikatelská aktivita v Českém Švýcarsku mírně v podprůměru¹⁹.

1.11. Dopravní infrastruktura

Dopravní infrastrukturu a napojení oblastí na českou i mezinárodní síť pro rozvoj cestovního ruchu pro tuto oblast lze ohodnotit jako dobrou. Silniční napojení na Spolkovou republiku Německo přes bývalý hraniční přechod Hřensko i směrem do ČR obstarávají silnice první, druhé i třetí třídy ve středně dobrém stavu. V obci Hřensko byla navíc na přelomu let 2009 a 2010 uzavřená silnice do SRN z důvodu padajícího masivu skal. Průjezd pro dopravu zde byl částečně obnoven díky dotaci Ministerstva životního prostředí, ale celá situace ohledně padajících skal není ještě zcela, hlavně finančně, dořešena. Charakter silnic nižších tříd je dán i vlnícím se terénem krajiny, častým stoupáním a následně klesáním, se spoustou zatáček i místně méně kvalitním povrchem. Pro přístup z Prahy lze využít rychlostní komunikaci D8, v úseku přes České Středohoří nedostavěnou, čímž je doprava komplikovanější. Celkově stav silnic může odradit turisty od návštěvy. Oproti tomu **síť železniční dopravy** je velmi dobrá a

¹⁸ Koncepce rozvoje cestovního ruchu v Českém Švýcarsku [online]. [cit. 2012-01-10] . Dostupné na WWW: < <http://www.ceskesvycarsko.cz/ops/koncepce-rozvoje-cestovniho-ruchu/> >

¹⁹ Koncepce rozvoje cestovního ruchu v Českém Švýcarsku [online]. [cit. 2012-01-10] . Dostupné na WWW: < <http://www.ceskesvycarsko.cz/ops/koncepce-rozvoje-cestovniho-ruchu/> >

výrazně se zlepšila v minulosti vytvořeným železničním koridorem na trase Drážďany Praha.

Příhraniční obce Dolní Žleb, Bad Schandau i Rathen disponují **přivozy** pro dopravu přes tok Labe pro pěší i pro osobní automobily. K oblíbeným výletům s průvodcem patří **Tramvaj do skal** v Saském Švýcarsku. Na obou stranách česko-německých hranic je provozována **osobní lodní doprava** po Labi. Osobní loď Poseidon nabízí dva možné okruhy plavby- Děčín – Hřensko, popřípadě Königstein a zpět a druhý možný okruh je Ústí nad Labem - Litoměřice a zpět.²⁰

V oblasti je provozována **linková autobusová doprava** provozovaná Dopravním podnikem města Děčína se zastávkami Děčín - Hřensko - Mezní louka - Jetřichovice - Chřibská - Doubice - Krásná Lípa²¹. Intervaly jsou dle jízdních řádů zjištěných na místě odpovídající lokalitě mimo sezónu. **Turistický autobus** jezdí na trase Děčín -Hřensko - Jetřichovice - Krásná Lípa celou letní sezonu.

Téměř **padesát pět kilometrů cyklotras** se nabízí cykloturistům v destinaci Národního parku České Švýcarsko. Tyto cyklotrasy dále navazují na trasy v Národním parku Saské Švýcarsko a samozřejmě i na trasy ležící mimo území parku. Cyklotrasy slouží i pěším turistům. Cyklotrasy jsou na českém území vyznačeny žlutými tabulkami s černým nápisem a číslem trasy, v Německu jsou tabulky zelené, se žlutým nápisem Radroute. Cyklistická trasa může být vedena jak po stezce pro cyklisty, tak ale i místy po vozovce nebo vyhrazeném jízdním pruhu²².

Výzkum probíhající v srpnu a v září 2011 bohužel potvrdil, že přes veškerou snahu o propagaci a podporu hromadné dopravy došlo oproti roku 2000 k nárůstu relativního počtu návštěvníků přijíždějících do národního parku autem (82% oproti 67%) a ubylo naopak návštěvníků přijíždějících autobusem či vlakem (12% oproti 23,5%)²³.

²⁰ [online]. [cit. 2012-11-04] . Dostupné na WWW: <www.labskaplavebni.cz>

²¹ [online]. [cit. 2012-11-12] . Dostupné na WWW:

<<http://www.hrensko.cz/index.php?nid=6523&lid=cs&oid=1021977>>

²² [online]. [cit. 2012-03-02] . Dostupné na WWW: <<http://www.npcs.cz/pravidla-pro-navstevu-np>>

²³ *Zpravodaj Správy Národního parku České Švýcarsko*. roč. 10, č. 2/2011.

2. CESTOVNÍ RUCH

2.1. Terminologie cestovního ruchu

Lingvistickým základem pojmu cestovní ruch jsou slova „cesta“ a „ruch“, z čehož vyplývá, že podstatou tohoto fenoménu je samotný akt cestování (pohyb po cestě), tedy „túra“ (angl. tour)- odtud jednoslovný výraz „turismus“ (angl. tourism). Stále většího významu v ontologické rovině dostává slovu „ruch“, zatímco přídomek „cestovní“ na významu klesá. Samotná cesta do destinací se ve zvyšující se míře stává pro narůstající procento účastníků „nutným zlem“, které je nutno co nejrychleji překonat. Základním smyslem současného poznávacího cestovního ruchu tedy často nebývá samotný akt cesty a prožitek z ní, ale návštěva co největšího množství nejvýznamnějších atraktivit v cílové destinaci²⁴.

Cestovní ruch by měl být chápán jako průmysl poskytující veškeré služby spojené s cestováním a turistikou, jež lze rozdělit do jednotlivých sektorů:

- Sektor ubytovací služby- poskytovatelé ubytovacích služeb, od hotelových řetězců až po soukromé malé penziony
- Sektor atrakce- patří sem např. národní parky, kulturní či historická místa a zajímavosti, sportovní centra, botanické zahrady apod
- Sektor doprava- letecká, lodní, železniční, automobilová, autobusová, půjčovny a zprostředkovatelé půjčování vozidel
- Sektor zprostředkovatelé- touroperátoři, cestovní kanceláře, agentury, sezonní zprostředkovatelé či agenti, organizátoři konferencí, rezervační systémy apod.
- Sektor organizace- zahrnuje národní turistické centrály, regionální centra, turistické asociace apod²⁵.

Příkladem účelového vymezení je v praxi často používaná a citovaná statistická definice cestovního ruchu (United Nations World Tourism Organization, Světová organizace cestovního ruchu UNWTO, 1995) jakožto aktivit osob cestujících do míst mimo jejich obvyklé prostředí (obvyklé prostředí je myšleno zejména jeho obytné, pracovní a studijní prostředí) nebo pobývajících v těchto místech ne déle než jeden rok za účelem trávení volného času,

²⁴ Ryglová J., Burian M., *Cestovní ruch- Podnikatelské principy a příležitosti v praxi. 1. vyd. 978-80-247-4039-3, s. 17.*

²⁵ PÁSKOVÁ M. *Udržitelnost rozvoje cestovního ruchu. 1. vyd. Hradec Králové : Gaudeamus Univerzita Hradec Králové, 2008. ISBN 970-80-7041-658-7, s. 19-20.*

obchodním jednáním či jiným účelem. Tato definice v sobě zahrnuje místní, časové i motivační vymezení cestovního ruchu. Mezi oborově zaměřená vymezení cestovního ruchu patří zejména jeho ekonomická, geografická, sociologická a ekologická definice²⁶.

Cestovní ruch přispívá k rozvoji místa tím, že vytváří pracovní a podnikatelské činnosti, přináší potřebné investice a zvyšuje životní úroveň v destinaci. Naopak vyžaduje určitou úroveň služeb, zejména pro volný čas. Neobejde se bez kvalitních ubytovacích a stravovacích zařízení, bez potřebné infrastruktury, kterou je např. dopravní dostupnost či inženýrské sítě²⁷.

Základní podmínky rozvoje cestovního ruchu jsou podmínky ekonomické (rozvoj výrobních sil, životní úroveň, fond volného času, výše příjmů, úroveň cen), politické a bezpečnostní (mírové podmínky života, bezpečí, neexistence terorismu), ekologické (příznivé přírodní a životní prostředí, čisté ovzduší, příznivé klima, přírodní krásy), demografické (stav a složení obyvatelstva, věkové a rodinné složení), personální zabezpečení (dostatečný počet personálu s odpovídající kvalifikací), organizační (infrastruktura, stravovací zařízení), administrativní (víza, výměna peněz) a zdravotní (bez hrozeb nákazy, dodržení hygienických podmínek).²⁸

2.2. Význam cestovního ruchu

Cestovní ruch se podílí přímo 5 % a nepřímo 10 % na evropském HDP. Cestovní ruch je nedílnou součástí světové ekonomiky a tvoří významnou část světové ekonomiky i hospodářství jednotlivých zemí. V některých oblastech náleží k hlavním zdrojům příjmů obyvatel. Od 20. století se stává běžnou součástí životního stylu mnoha lidí, především ve vyspělých státech. Cestovní ruch patří mezi ukazatele životní úrovně obyvatelstva.²⁹

²⁶ PÁSKOVÁ M. *Udržitelnost rozvoje cestovního ruchu*. 1. vyd. Hradec Králové : Gaudeamus Univerzita Hradec Králové, 2008. ISBN 970-80-7041-658-7, s. 22.

²⁷ FORET, M., FORETOVÁ, V. *Marketing místního rozvoje a cestovního ruchu*. 1. vyd. Znojmo: Soukromá vysoká škola ekonomická Znojmo, 2008, ISBN 978-80-903914-3-7, s. 5.

²⁸ FRANCOVÁ E. *Cestovní ruch*. 1. vyd. Olomouc: Univerzita Palackého v Olomouci, 2003. 119 s. ISBN 80-244-0719-1, s.16

²⁹ Czechtourism [online]. [cit. 2012-02-01] . Dostupné na WWW: <<http://www.czechtourism.cz/1-charakteristika-a-vyznam-cestovniho-ruchu-v-cesku/>

Destinace

Destinací může být chápáno území i cílové místo cesty, které poskytuje soubor služeb navázaných na potenciál cestovního ruchu v dané oblasti. Vymezuje ho prostor, jenž je tvořen atraktivitami doplněnými všemi důležitými atributy pro fungování cestovního ruchu. Konkurenceschopnost a ekonomická efektivnost destinací je ovlivněna jednak základní nabídkou (atraktivitou), také odvozenou nabídkou (službami), dostupností destinace a řízením (destinačním managementem)³⁰

Management turistické destinace

Jedná se o soubor technik, nástrojů a opatření používaných při koordinovaném plánování, organizaci, komunikaci, rozhodovacím procesu a regulaci cestovního ruchu v dané destinaci. Výsledkem takového procesu jsou udržitelné a konkurenceschopné produkty cestovního ruchu, společně sdílené logo, popř. značka kvality, společný (sdílený) informační a rezervační systém, tvorba cenové politiky, provádění výzkumu a sběru statistických dat z oblasti cestovního ruchu, iniciace partnerství soukromého a veřejného sektoru cestovního ruchu i podpora vzniku profesních spolků, sdružení a organizací.³¹

Koncepce cestovního ruchu

Dokument snažící se o koordinovaný a koncepční přístup k rozvoji turistiky nechala zpracovat České Švýcarsko o.p.s. a vytvořena firmou DHV ČR, s.r.o., která uspěla ve výběrovém řízení. Koncepce podrobně analyzuje potenciál území Českého Švýcarska z hlediska cestovního ruchu, identifikuje hlavní problémy bránící rozvoji regionu a navrhuje možnosti, jak tyto problémy řešit. Hlavním cílem bylo navrhnout formy cestovního ruchu ekonomicky životaschopné a i ekologicky únosné.³²

³⁰ VAJČNEROVÁ, I., 2009: *Kvalita destinace cestovního ruchu – integrovaný management kvality*. V. LVII, N. 6. ISSN 1211-8516. s. 4.

³¹ PÁSKOVÁ M. *Udržitelnost rozvoje cestovního ruchu*. 1. vyd. Hradec Králové : Gaudeamus Univerzita Hradec Králové, 2008. ISBN 970-80-7041-658-7, s. 239, 240.

³² [online]. [cit. 2012-02-11] . Dostupné na WWW: <<http://www.ceskesvycarsko.cz/ops/koncepce-rozvoje-cestovniho-ruchu/>>

2.3. Udržitelný cestovní ruch

(angl. sustainable tourism)- cestovní ruch, který dlouhodobě nenarušuje přírodní, kulturní a sociální prostředí.

Environmentální vymezení podle normy EU: „*Koncepce rozvoje a plánování cestovního ruchu, mezi jehož cíle patří ochrana a zachování životního prostředí ve všech jeho aspektech a respektování životního stylu místních obyvatel*“.³³

Udržitelnost cestovního ruchu je vymezována ve vztahu k místní komunitě, k zájmům podnikatelských subjektů, k zájmovým skupinám, k přírodnímu a sociokulturnímu dědictví, k přírodnímu a sociokulturnímu prostředí, pouze výjimečně ve vztahu k přírodě. Udržitelnost cestovního ruchu je vymezována nejen definicemi, ale také deklarativně ve formě etických kodexů, chart a specificky také v Agendě 21 pro cestovní ruch vydané Světovou radou cestovního ruchu (World Travel & Tourism Council - WTTC), UNWTO a Rady Země. Tyto principy nezávisí na druhu cestovního ruchu, jsou uplatnitelné v jeho každé kategorii. To znamená, že trvale udržitelný cestovní ruch není jedna z kategorií cestovního ruchu (jako například venkovský cestovní ruch, poznávací cestovní ruch, rekreace u moře apod.), ale je to přístup k cestovnímu ruchu jako takovému. Jednotlivé kategorie cestovního ruchu můžeme dělat „trvale udržitelné“ i „netrvale udržitelné“.³⁴

Lokalita NP bývá průběžně ohrožována katastrofami přírodní povahy (lesní požáry, skalním řícením, povodně, dlouhodobé mrazy a vichřice, kúrovcové kalamity, ad.) i haváriemi způsobenými člověkem (např. kontaminace prostředí). Ohrožení hrozí nejenom přírodním hodnotám území, ale rovněž turistům a místním obyvatelům. Správa NPČŠ se dlouhodobě snaží o snižování náchylnosti k tvorbě krizových situací, včetně preventivních opatření a včasného varování (byl vypracován funkční krizový plán i interní předpisy pro řešení rizikových situací), také se snaží o snížení dopadů katastrof a havárií. V rámci péče o návštěvníky NPČŠ a turistickou infrastrukturu je od r. 2008 uplatňován integrovaný záchranný systém v kooperaci se složkami IZS Ústeckého kraje

³³ PÁSKOVÁ M. *Udržitelnost rozvoje cestovního ruchu*. 1. vyd. Hradec Králové : Gaudeamus Univerzita Hradec Králové, 2008. ISBN 970-80-7041-658-7, s.272.

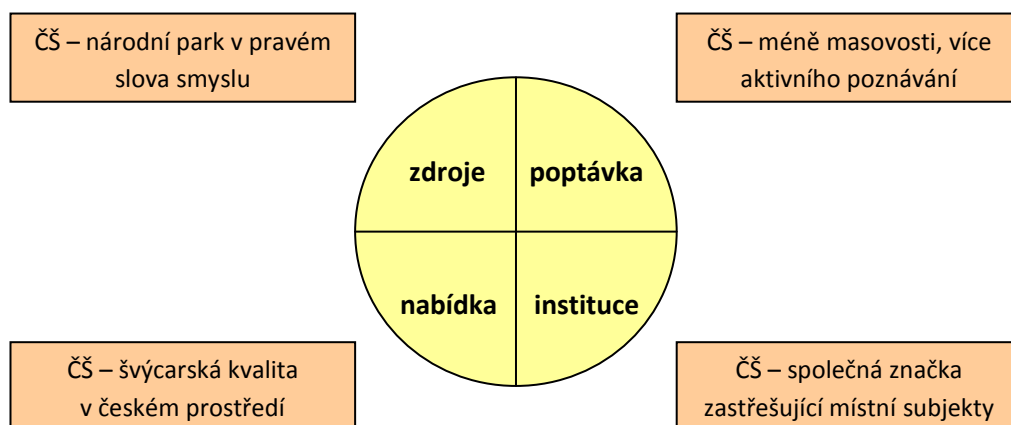
³⁴ *Czechtourism* [online]. [cit. 2012-02-01]. Dostupné na WWW: <<http://www.czechtourism.cz/1-charakteristika-a-vyznam-cestovniho-ruchu-v-cesku/>>.

(Zdravotní záchranná služba, Hasičský záchranný sbor, Letecká záchranná služba a Policie ČR). Na celé ploše parku lze najít 26 číselných tabulí s vyznačením záchytných bodů pro dojezd vozů IZS a 4 body pro plánované přistání vrtulníku³⁵.

Rozvojová vize destinace

Rozvojová vize je zde chápána jako popis žádoucího stavu turistické destinace v budoucnosti a dává jasný signál, jakým směrem by se turistická destinace měla rozvíjet. Níže uvedená vize budoucího stavu turistické destinace České Švýcarsko je založena na průniku názorů významných aktérů v území – starostů obcí, zástupců správ CHKO a NP, podnikatelů a o.p.s. České Švýcarsko³⁶

Obrázek č. 1: Vize udržitelného rozvoje CR v regionu Českého Švýcarska



Zdroj: *Koncepce rozvoje cestovního ruchu v Českém Švýcarsku* [online]. [cit. 2012-01-10]. Dostupné na WWW: < <http://www.ceskesvycarsko.cz/ops/koncepce-rozvoje-cestovniho-ruchu/> >

V rámci rozvojové vize se na několika místech objevuje prostorová dimenze – různé části regionu Českého Švýcarska vyžadují různé aktivity, počet a strukturu návštěvníků, nabídku, míru zapojení subjektů do řízení cestovního ruchu v regionu apod. V rámci jádrové zóny (zejména v oblasti kolem nejzatiženějších a cest lokalit Hřenska, Pravčické brány a Mezné, je žádoucí pouze kvalitativní rozvoj cestovního ruchu. Nárazníková zóna naproti tomu vyžaduje kvalitativní i kvantitativní rozvoj. Významnou částí nabídky alternativních a doplňkových

³⁵ [online]. [cit. 2012-03-10]. Dostupné na WWW: < [online]. [cit. 2012-01-10]. Dostupné na WWW: < <http://www.ceskesvycarsko.cz/ops/koncepce-rozvoje-cestovniho-ruchu/> >

³⁶ *Koncepce rozvoje cestovního ruchu v Českém Švýcarsku* [online]. [cit. 2012-01-10]. Dostupné na WWW: < <http://www.ceskesvycarsko.cz/ops/koncepce-rozvoje-cestovniho-ruchu/> >

služeb by v rámci nárazníkové zóny měla disponovat především největší města regionu (Krásná Lípa, Česká Kamenice..).

Do realizace rozvojové vize prostřednictvím cílů, strategií a opatření návrhové části by mělo být zapojeno co nejvíce obcí a dalších subjektů (včetně soukromých), které se nacházejí v jádrové a nárazníkové, případně i vnější zóně³⁷.

2.4. Dopady cestovního ruchu na životní prostředí v destinaci

Dopady cestovního ruchu na chráněná území lze formulovat jako:

1) **Hlavní** (přímé, primární)- jsou spojovány především s územím NP

Negativní dopady:

- pokles geobiodiversity
- rušení vývoje živé přírody (hluk, vizuální rušení, pachy...)
- sešlap vegetačního krytu, další formy poškozování vegetace a obdobných přímých dopadů
- fragmentace přírody v důsledku oddělování přírodních celků, např. turistickými stezkami
- eroze (pěší turistika, horolezectví)
- záměrné poškozování přírodních prvků (sběr přírodnin, lesních plodů, poškozování skal - rytí nápisů)
- požáry
- zhoršené vnímání (percepce) území, efekt "turistické pasti" a další dopady v oblasti sociální a psychologické ("folklorizace", stereotypizace kultury)

Pozitivní dopady:

- zlepšení kvality života - pracovní příležitosti (řazeno také k nepřímým dopadům)
- zlepšení vztahu člověka k přírodě, podpora environmentálního vzdělávání, výchovy a osvěty, podpora sounáležitosti, identity; obecně zvyšování (po)vědomí "awareness".

2) **Vedlejší** (nepřímé, sekundární, indukované)- spojovány především s územím nárazníkové zóny

³⁷ Koncepce rozvoje cestovního ruchu v Českém Švýcarsku [online]. [cit. 2012-01-10] . Dostupné na WWW: < <http://www.ceskesvycarsko.cz/ops/koncepce-rozvoje-cestovniho-ruchu/> >

Negativní dopady:

- stavební činnost
- nadměrná zátěž (dopravní) infrastruktury, kongesce, parkování
- narušování krajinného rázu, urbanistické dopady
- produkce odpadů, včetně záměrný dovoz odpadů
- emise (z dopravy i jiné)
- eutrofizace
- "obohacování" ekosystémů alochtonními, v horším případě i invazivními organismy – záměrné (chalupáři) či nevědomé (šíření semen)

Pozitivní dopady:

- krajino tvorný efekt (při adekvátním rozvoji cestovního ruchu)
- zlepšení kvality života místních obyvatel - pracovní příležitosti

Pouze minimum dopadů dá jednoznačně zařadit mezi přímé/nepřímé. V obou případech se může jednat o dopady pozitivní (ve prospěch ochrany přírody) i negativní³⁸.

2.5. Návrh řešení

Regulaci cestovního ruchu lze provádět nejen restriktivní formou (regulativy v územních plánech, uzavření cest, demarketingová opatření- např. zpoplatnění vstupů, ale i stimulací (např. propagací „žádoucích lokalit“ směrem k „žádoucím cílovým skupinám). Z průzkumů vyplývá, že podnikatelské subjekty v cestovním ruchu na území jsou spíše proti regulaci počtu návštěvníků a omezování jakýchkoli forem cestovního ruchu, protože by se jim pravděpodobně snížily finanční příjmy z podnikání³⁹.

³⁸ Koncepce rozvoje cestovního ruchu v Českém Švýcarsku [online]. [cit. 2012-01-10] . Dostupné na WWW: < <http://www.ceskesvycarsko.cz/ops/koncepce-rozvoje-cestovniho-ruchu/>>

³⁹ Koncepce rozvoje cestovního ruchu v Českém Švýcarsku [online]. [cit. 2012-01-10] . Dostupné na WWW: < <http://www.ceskesvycarsko.cz/ops/koncepce-rozvoje-cestovniho-ruchu/>>

3. OCHRANA PŘÍRODY

3.1. Zákon č. 114/1992 Sb., o ochraně přírody a krajiny

Zákon č. 114/1992 Sb., o ochraně přírody a krajiny je základním právním předpisem, který v České republice určuje způsoby ochrany přírody, jeho první znění schválila Česká národní rada 19. února 1992. V zákoně lze najít jednak obecné zásady ochrany přírody tj. mířící k ochraně rostlin, živočichů, geologických prvků (jeskyní), paleontologických nálezů jakožto i zásady pro ochranu krajinného rázu. Dále definuje jednotlivé druhy zvláště chráněných území - např. národní parky, rezervace, přírodní památky.

Zvláštní část zákona je věnována i soustavě chráněných území **Natura 2000**.

V §17 se lze dočíst, že metody a způsoby ochrany národních parků jsou odstupňovány na základě členění území národních parků zpravidla do tří zón ochrany přírody vymezených s ohledem na přírodní hodnoty. Nejprísnejší režim ochrany se stanoví pro první zónu⁴⁰.

Dle informací od pracovníků Domu Českého Švýcarska je pro turisty NPCŠ nyní k dispozici 5000 map v češtině a 3500 v němčině. Na mapách jsou vyznačeny i jednotlivé zóny ochrany parku a návštěvní řád. Lidé se tak mohou dozvědět i o tom, do jakých míst Českého Švýcarska se nesmí a kde naopak mohou chodit volně po lese. V nových verzích map jsou vyznačené stezky, které vedou přes hranice do sousedního parku Saského Švýcarska, otevřené po vstupu Česka do schangenského prostoru.

3.2. Chráněná fauna, flora, přírodní a kulturní památky

Rozsáhlé skalní a lesní komplexy národního parku jsou domovem mnoha vzácných a ohrožených druhů živočichů.

Profeld R. v roce 1965 ve své knize napsal: „*České Švýcarsko... To jsou hluboké průrvy, kaňony a nejmalebnější pískovcové útvary a mezi tím vším nedohledný, vlnící se oceán lesů. Tisíce hektarů neporušených pohraničních hvozdů, kde život plyne, zdá se, celá staletí bez nejmenší změny. Vysoká i kamzík y*

⁴⁰ [online]. [cit. 2012-11-10]. Dostupné na WWW: <<http://www.mzp.cz/www/platnalegislativa.nsf/d79c09c54250df0dc1256e8900296e32/58170589e7dc0591c125654b004e91c1?opendocument>>

znají člověka tak málo, že náš fotograf k nim přišel na několik kroků, dlouho uvažoval a měnil clonění a expozici. Hluk závěrky způsobil, že byl v několika vteřinách opět sám, ale krásná chvíle byla zhmotněna.“ Časy se mění, návštěvníků přibýlo a o to větší je nutnost monitorování a následná přísná a současně důsledná ochrana přírodního prostředí a krajiny tohoto cenného území.

Krajina české křídové tabule je obohacena třetihorními vyvřelinami, mezi nimiž kraluje nejvyšší hora Národního parku České Švýcarsko - Růžovský vrch (619 m., národní přírodní rezervace) s pralesovitými ekosystémy. Nejvyšším bodem celé oblasti je ale stolová hora: Děčínský Sněžník (726 m.). Kaňon Labe ve Hřensku naopak představuje nejnižší místo v ČR (114 m).

Typická je klimatická inverze, kdy studený vzduch stéká na dna roklí a dochází k tzv. zvratu vegetačních stupňů. Následkem toho se v nadmořských výškách okolo 150 m vyskytují podhorské a horské druhy živočichů i rostlin⁴¹.

Péče o Národní park České Švýcarsko se zaměřuje třemi hlavními směry:

- Péče o ekosystémy
- Péče o druhy
- Péče o krajinu a kulturní dědictví

Základním podkladem pro provádění péče jsou výsledky monitoringu, výzkumu a dokumentace přírodního i kulturního dědictví v národním parku⁴².

Monitoring chráněné fauny je prováděn také pomocí fotopastí, díky kterým se podařilo zachytit vydra říční či rýsa ostrovida. Od roku 2009 park disponoval pouze nepřímými důkazy o výskytu nejméně 4 vyder říčních. Zahlédnout rýsa je štěstí, protože samec má teritorium až 400 kilometrů čtverečních a kromě sousedního parku Saské Švýcarsko se může pohybovat v Lužických horách i u Ještědu. „*Návaly lidí přírodě moc nesvědčí a na ztrátu klidu už doplatil třeba tetřev hlušec, který tu nežije už ani jeden*“ řekl v rozhovoru ředitel parku Pavel Benda pro Mladou Frontu DNES⁴³.

⁴¹ Chráněná území [online]. [cit. 2012-02-10] . Dostupné na WWW: < <http://npcs.cz/chranena-uzemi>>

⁴² Péče o Národní park České Švýcarsko [online]. [cit. 2012-02-10] . Dostupné na WWW: < <http://npcs.cz/lesy>>

⁴³ *Mladá fronta DNES: Severní Čechy*. 23.11.2011.

Složení fauny má vztah k velké zalesněnosti území, lze zde najít zachovalou zemědělskou krajinu a pestrou škálu biotopů. Blízko sebe žijí druhy teplomilné s druhy chladnomilnými. Na pískovcovou oblast je vázána chudá fauna pískovcových borů nebo typická fauna drobných savců. Bohatá je rybí fauna toků zařazených v pstruhovém pásmu (pstruh, lipan, reintrodukce lososa), menší vodní toky jsou domovem cenných ptačích druhů (ledňáček říční a skorec vodní)⁴⁴.

Ke sledování pohybu skal jsou využívány mimo jiné moderní automatické systémy. Jedná se o důmyslnou soustavu čidel napojených na měřicí zařízení a zaznamenávajících sebemenší pohyb či otřes. Data z monitorovacích zařízení jsou shromažďována v počítači a průběžně vyhodnocována. Odborníci poté stanoví, jedná-li se o bezpečné či nebezpečné hodnoty a je-li potřeba daný skalní blok či kámen k vůli bezpečí návštěvníků sanovat⁴⁵.

Nejdůležitějším úkolem správy národního parku je přeměna nepůvodních smrkových lesů na smíšené porosty a odstraňování cizokrajných dřevin, především borovice vejmutovky. Vedle buku, kdysi nejhojnější dřeviny, se do lesů vracejí jedle, duby, jeřáby či jilmy. Lesní ekosystémy zaujímají 80% NP České Švýcarsko. Jejich složení, stáří a struktura velmi výrazně určuje i složení fauny. Charakteristickým obyvatelem je datel černý, kulíšek nejmenší, lejsek černohlavý, v bučinách pravidelně hnízdí žluna šedá a lejsek malý. Reliktní bory byly ještě donedávna domovem tetřeva hlušce a skřivana lesního.⁴⁶

Na skalách opět hnízdí krkavec velký a také sokol stěhovavý, který se do zdejší přírody vrátil na přelomu tisíciletí díky úsilí ochránců přírody. Do řeky Kamenice se s lidskou pomocí vrací rovněž losos obecný.

V blízkosti vody lze spatřit ledňáčka říčního, vydru říční či mloka skvrnitého. Mnoho vzácných druhů najdeme i mezi bezobratlými např. koník jeskynní nebo horské druhy brouků.

Kulturní památky

Správa národního parku ČŠ pečuje i o objekty a území s kulturně-historickým významem. V procesu obnov a rekonstrukcí poškozených nebo

⁴⁴ *Zpravodaj Správy Národního parku České Švýcarsko*. roč. 10, č. 1/2011.

⁴⁵ Kolektiv autorů *Průvodce naučnou stezkou „Okolím Pravčické brány“*, Správa národního parku České Švýcarsko, 2010

⁴⁶ Lesy [online]. [cit. 2012-02-10]. Dostupné na WWW: <<http://npcs.cz/lesy>>

zničených památek bývá pokaždé postupováno tak, jako by se řešily objekty prohlášené kulturní památkou. Každému zásahu vždy předchází pečlivá archivní rešerše a hledání dobových vyobrazení. Do záchrany Dolského mlýna u Kamenické stráně, kulturní památky se zapojila veřejnost a obnova a konzervace je z části hrazena z prostředků Správy národního parku a z velké části bezplatnými brigádami dobrovolníků⁴⁷.

3.2.1 Velkoplošná chráněná území

Národní park ČŠ byl vyhlášen v centru původní CHKO, většinou v její první a druhé zóně. Národní park byl zřízen zákonem č. 161/1999 Sb. s účinností od 1.1.2000. Sídlo Správy NP České Švýcarsko se stalo město Krásná Lípa. NP se rozčleňuje do 3 zón. 1. zóna NP zaujímá území 20 % NP a patří k nejcennějším částem v členitém a často i obtížně přístupném terénu, se zachovalými lesními ekosystémy tvořenými skalními stěnami od Stříbrných stěn, přes Pravčickou bránu a Křídelnými stěnami až po Zadní Jetřichovice, také soutěskami Kamenice, soutěskami Křinice, širším okolím Mlýnů a Větrovcem, Růžákem, Golištěm a Babylonem i Bílým potokem⁴⁸.

Národní park České Švýcarsko přiléhá ke státní hranici, kde na něj navazuje Národní park Saské Švýcarsko (Nationalpark Sächsische Schweiz). Ze severu, jihu a západu NP České Švýcarsko obepíná Chráněná krajinná oblast Labské pískovce, která tvoří spolu s národním parkem na české i saské straně a rovněž se sousední Chráněnou krajinnou oblastí Saské Švýcarsko (LSG Sächsische Schweiz) jednotný orografický celek nazývaný Českosaské Švýcarsko (Sächsisch-Böhmische Schweiz) nebo Labské pískovce (Elbsandsteingebirge). Na východě přiléhá k NP České Švýcarsko CHKO Lužické hory. Hranice NP České Švýcarsko je obklopena následujícími sídly, ležícími zvenku: Hřensko, Janov, Růžová, Srbská Kamenice, Všemily, Vysoká Lípa, Jetřichovice, Rynartice, Dolní Chřibská, Doubice, Kyjov, Vlčí Hora, Brtníky, Kopec. Jedinou osadou uprostřed NP je Mezná, místní část obce Hřensko⁴⁹.

⁴⁷ Sborník příspěvků z mezinárodní konference [online]. [cit. 2012-03-16]. Dostupné na WWW: <http://www.npcs.cz/sites/default/files/user_files/FTP_NO/Sborniky/100727_Konference_Sbornik.pdf>

⁴⁸ Chráněná území [online]. [cit. 2012-02-10]. Dostupné na WWW: <<http://npcs.cz/chranena-uzemi>>

⁴⁹ Blízká chráněná území [online]. [cit. 2012-02-10]. Dostupné na WWW: <<http://npcs.cz/narodni-park-ceske-svycarsko-blizka-chronena-uzemi>>

3.2.2 Maloplošná chráněná území Pravčická brána

Administrativní údaje: vzdálenost činní 3 km od obce Hřensko a 2 km od obce Mezní Louka blízko státní hranice se SRN, nadmořská výška 440 m. Vyhlášená ONV v Děčíně usnesením č.242/63 ze dne 6.12.1963.

Předmět ochrany: Pravčickou bránu tvoří skalní brána vytvořená selektivním odnosem v masivním pískovcovém bloku. Vlastní oblouk brány měří 21 m, výška klenby 16 m, šířka oblouku 7 - 8 m, minimální třímetrovou tloušťkou. Geologická přírodní památka je neustále zobrazovaná v odborných i populárních publikacích jako nejznámější útvar a symbol Českého Švýcarska (Labských pískovců).

Flóra: Pravčická brána se považuje především za geologickou raritu a z aspektu výskytu ohrožených rostlinných druhů je toto území méně významné.

Činnost: Vstup na vlastní bránu je zakázán z obavy o nadměrnou erozi skalního oblouku. Na spodu pilířů Pravčické brány se objevuje k nápadné opadávání pískovcového povrchu. Je výsledkem solného zvětrávání, které je více pozorováno především v posledních desetiletích.⁵⁰

Vede zde Naučná stezka okolím Pravčické brány s délkou 6 km a 12 zastaveními. Naučnou stezkou na zobrazených kresbách provází kněžna Elisalex ClaryAldringenová, manželka knížete Edmunda Clary-Aldringena, který se zde zasloužil o rozvoj turistiky a strážce národního parku. Brána je neustále hlídána a proměřována soustavou speciálních měřících zařízeních, která sledují každý její pohyb. Přímo pod obloukem Pravčické brány jsou vidět staré nápisy, které tu po sobě zanechali návštěvníci v 19. století. Pokud se chtěli zvěčnit na tento přírodní výtvor, byl jim nájemcem místního hostince zapůjčen i žebřík⁵¹.

Přírodní rezervace Ponova louka- v této přírodní rezervaci je chráněný ekologicky významný autochtonní bukový porost.

Národní přírodní rezervace Růžák- pod zvláštní ochranou jsou přirozené smíšené porosty a typická bazifilní květena na čedičovém podkladě.

Přírodní památka Nad Dolským mlýnem- předmětem ochrany je rašeliniště.⁵²

⁵⁰ Chráněná území [online]. [cit. 2012-02-10] . Dostupné na WWW: < <http://npcs.cz/chranena-uzemi>>

⁵¹ Kolektiv autorů *Průvodce naučnou stezkou „Okolím Pravčické brány“*, Správa národního parku České Švýcarsko, 2010.

⁵² Chráněná území [online]. [cit. 2012-02-10] . Dostupné na WWW: < <http://npcs.cz/chranena-uzemi>>

4. PARTNERSTVÍ PRO CESTOVNÍ RUCH V DESTINACI

Řídící struktura cestovního ruchu v regionu České Švýcarsko se formuje na bázi partnerství mezi klíčovými subjekty v regionu bez konkrétní právní formy. Byl vytvořen Poradní sbor cestovního ruchu Českého Švýcarska, který sdružuje klíčové partnery, jimiž v současnosti jsou 5 – 6 obcí, Správa NP České Švýcarsko, Správa CHKO Labské pískovce a 2 největší podnikatelské subjekty. Rovněž byly vytvořeny 3 pracovní skupiny – Produkty, Marketing a Turistická doprava, do jejichž činnosti jsou zapojeni další aktéři cestovního ruchu v regionu, zejména podnikatelé (ubytovatelé, dopravci, apod.). Výkonnou organizací této řídicí struktury je o.p.s. České Švýcarsko⁵³.

4.1. České Švýcarsko o.p.s.

Zakladateli jsou kromě SNPČŠ město Krásná Lípa a základní organizace Českého svazu ochránců přírody Tilia. Rozvojové aktivity spojené s cestovním ruchem, přeshraniční spolupráci a tvorbou produktových balíčků tak byly delegovány zřizovateli na obecně prospěšnou společnost, přičemž jako zakládající člen o.p.s. má SNPČŠ vliv na strategické řízení firmy. Sídlo obecně prospěšné společnosti je v Krásné Lípě. České Švýcarsko, o.p.s. má v současné době 21 zaměstnanců (včetně sezónních, například pracovníků některých informačních center).

K aktivitám společnosti patří: ochrana přírodních a kulturních hodnot v regionu; zajištění a zlepšení dopravní obslužnosti regionu, zahrnující podporu ekologické veřejné dopravy, vybudování integrovaného dopravního systému v Českém Švýcarsku a propojení dopravní infrastruktury se Saským Švýcarskem; poradenství a vzdělávání; provoz Expozicí a informačních středisek Českého Švýcarska a destinační management, zahrnující koordinaci rozvoje CR v oblasti, branding a tvorbu regionálních produktů, přeshraniční spolupráci, propagaci a provoz informačních center⁵⁴.

⁵³ Univerzita Pardubice, *Analýza Managementu cestovního ruchu a vytváření přátelství pro cestovní ruch v regionech České republiky* [online]. [cit. 2012-02-01]. Dostupné na WWW: <http://www.prr.cz/editor/filestore/File/WA/WA_analyza.pdf>

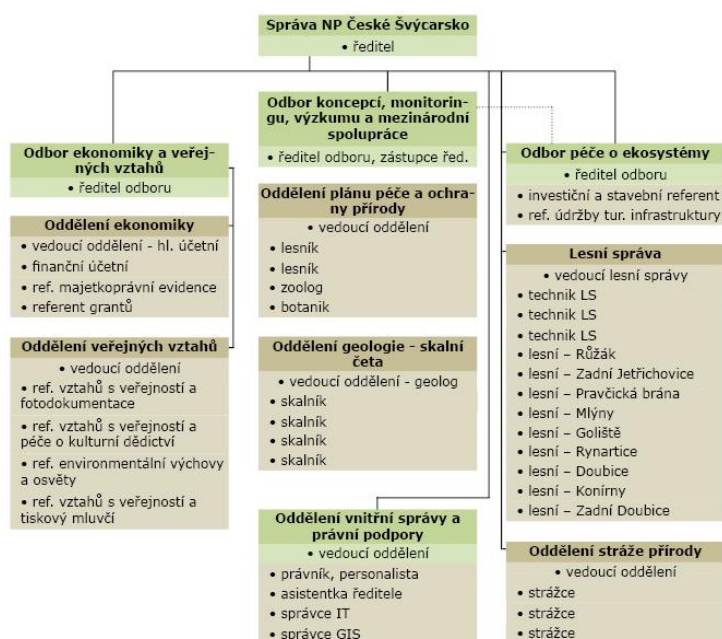
⁵⁴ Výroční zpráva 2010 o.p.s. České Švýcarsko [online]. [cit. 2012-01-10]. Dostupné na WWW: <http://www.ceskesvycarsko.cz/_img/be/Page_file_1250_1309804716.pdf>

V roce 2009 udělila Evropská komise Českému Švýcarsku a obecně prospěšné společnosti České Švýcarsko za kvalitní řízení cestovního ruchu v chráněném území titul Evropská excelentní turistická destinace (EDEN) jako historicky první destinaci v České republice⁵⁵.

4.2. Správa Národního parku České Švýcarsko

Správa má sídlo v Krásné Lípě byla zřízena zákonem č. 161/1999 Sb. jako správní úřad podřízený Ministerstvu životního prostředí. SPNČŠ vykonává na území Národního parku České Švýcarsko působnost stanovenou výše uvedeným zákonem, dále zákonem č. 114/1992 Sb.. Prioritním zaměřením SPNČŠ, do značné míry dané zákonem, je údržba parku, ochrana přírody a dohled nad dodržováním norem závazných pro návštěvníky parku (návštěvní řád apod.) a obyvatele obcí, spadajících do jádrového a nárazníkového pásma.

Obrázek č. 2: Organizační struktura Správy národního parku České Švýcarsko



Zdroj: Organizační struktura Správy NP České Švýcarsko [online]. [cit. 2012-02-10]. Dostupné na WWW: < <http://www.npcs.cz/organizacni-struktura-spravy-np-ceske-svycarsko> >

⁵⁵ Správa NP České Švýcarsko [online]. [cit. 2012-02-10]. Dostupné na WWW: < <http://npcs.cz/sprava-np-ceske-svycarsko> >

4.3. Správa Národního parku Saské Švýcarsko

je státním podnikem poskytujícím služby a kompetence v oblasti ochrany přírody a péče o krajinu v oblasti Národního parku Saské Švýcarsko. Správa Národního parku patří ke státnímu podniku „Sachsenforst“ (Saské lesy), založený dne 1.1.2006 se sídlem v Graupě (město Pirna). Správa Národního parku Saské Švýcarsko se nachází v centrální oblasti národního parku v Bad Schandau. Správa má pobočku v Königsbrücku. Stálí zaměstnanci: 80 (z toho 40 lesníků), četní pracovníci zaměstnaní pouze na přechodnou dobu (alternativní civilní služba, ekologičtí dobrovolníci, stážisté apod) a také kolem 70 dobrovolných (neplacených pracovníků Stráže NP).⁵⁶

V rozhovoru pro Zpravodaj České Švýcarsko uvedl ředitel Národního parku Saské Švýcarsko dr. Jürgen Stein priority v oblasti spolupráce obou parků. Týkají se především výměn informací při péči o daná území, dále koordinace přeshraniční ochrany druhů a v provádění přeshraničních akcí pro veřejnost. Určitě by také nadále měla pokračovat dobrá spolupráce společných pracovních skupin a probíhat přímá výměna zkušeností mezi pracovníky správ v osobní rovině. Dále také uvedl, že dle průzkumu se vznikem Národního parku Saské Švýcarsko bylo přímo vytvořeno přibližně 600 nových pracovních míst.⁵⁷

⁵⁶ Das Nationalparkverwaltung Sächsische Schweiz [online]. [cit. 2012-02-10]. Dostupné na WWW: <http://www.nationalpark-saechsische-schweiz.de/red1/behoerde/Nationalparkamt/?set_lang_id=1>

⁵⁷ Zpravodaj Správy Národního parku České Švýcarsko. roč. 10, č. 1/2011.

5. MARKETING

Silně rozvinuté konkurenční prostředí denně svádí nelítostný boj o zákazníka. Jeho podstatou je co nejrychleji a nejdokonaleji poznat zákazníkovi budoucí potřeby⁵⁸.

Marketingový mix

Známý klasik marketingu Philip Kotler uvedl ve svém díle do povědomí třídění marketingových nástrojů do čtyř faktorů (nazývané 4P)- product, výrobek; price, cena; place, místo; place, místo a promotion, propagace⁵⁹.

5.1. Situační analýza

Součástí marketingové situační analýzy je identifikace a analýza cílových segmentů a trhu obecně, analýza konkurence, analýza makroprostředí a mikroprostředí, prognózy SWOT analýza, analýza portfolia a prodejů⁶⁰.

SWOT analýza

Název SWOT je zkratkou anglických slov Strengths (přednosti = silné stránky), Weaknesses (nedostatky = slabé stránky), Opportunities (příležitosti) a Threats (ohrožení, hrozby), přičemž se jedná o přednosti a nedostatky organizačních interních kapacit a o příležitosti a hrozby v organizačním vnějším prostředí. Analýza SWOT vychází z předpokladu, že organizace dosáhne strategického úspěchu maximalizací předností a příležitostí a minimalizací nedostatků a hrozeb.⁶¹

Shromážděním informací o stávající situaci, se může přistoupit k odhalení příležitostí/hrozeb, silných/slabých stránek podniku⁶².

V praxi nejde jednoznačně zařadit údaj do mezních kolonek silná/slabá stránka, příležitost/hrozba, proto jsou následující údaje v tabulkách spíše ilustrativní.

⁵⁸ UHEREK, L. Marketing: Olomouc: Univerzita Palackého v Olomouci, 2002, s. 50, ISBN 80-2440154-1, s.9.

⁵⁹ Tomek, G.: *Marketing management*. Praha: Vydavatelství ČVÚT. 1. vyd. 1999. s. 406. ISBN 80-01-01904-7. s. 188-189.

⁶⁰ ZELENKA J. *Marketing cestovního ruchu*. 1. vyd. Hradec Králové: Univerzita Hradec Králové, 2007. 212 s. ISBN 978-80-7041-070-7. s. 26

⁶¹ VEBER, J. a kol. *Management: základy, prosperita, globalizace*. 1. vyd. Praha: Management Press, 2002. 700 s. ISBN 80-7261-029-5.

⁶² COOPER, J.; LANE, P.: *Marketingové plánování*. Praha: Grada Publishing, 1. vyd. 1999. ISBN 80-7169-641-2, s. 66.

Tabulka č. 3: Silné a slabé stránky destinace Českého Švýcarska

Silné stránky destinace	Slabé stránky destinace
Kulturní dědictví destinace	Gastronomická nabídka v destinaci
Jedinečné zachovalé přírodní bohatství	Veřejná doprava
Dobrá dopravní dostupnost	Povodňová oblast
Sousedství s Německem	Padající skály
Sousedství s CHKO Lužickými horami, Českým středohořím, Labskými pískovci a Tisou.	Nepříznivé ceny v oblasti pro českou klientelu
Převažují vícedenní návštěvy	Sezónní výkyvy poptávky
Interaktivní expozice v Domě ČŠ	Velká sezónnost návštěvnosti
Fungující monitoring fauny, flory a skalních útvarů	Nedostatek odpočinkových míst
Dobry marketingový přístup	Náchylnost k poškození přírodního prostředí
Využívání různých zdrojů pro financování projektů a údržbu	Velká návštěvnost způsobuje rušení živočichů a ničení květeny
Internetový informační systém	Nezaměstnanost v regionu
Nabídky sportovního vyžití	Někdy neupravené okolí domů
Příjemní a proškolení zaměstnanci informačních středisek	Malá kapacita ubytovacích kapacit v sezóně
Velká nabídka prospektů	Turisté se koncentrují na několika málo lokalitách
Vzdělávací aktivity parku	Špatně dohledatelná data o návštěvnosti
Společná propagace s NPŠŠ	Někde horší infrastruktura
Spolupráce s dalšími národními parky	Nedostatek odpadkových košů
Velké návštěvnost německých turistů	Neexistence služeb pro náročnou klientelu
Vhodně zvolená značka/logo regionu	Stánkový prodej v Hřensku

Zdroj: vlastní tabulka

Tabulka č. 4: Příležitosti a hrozby

Příležitosti	Hrozby
Propracovaný marketingový přístup	Ekologické škody způsobené CR
Komunikace s veřejností	Nezabezpečení padajících skal
Zaměření marketingu na cílové skupiny	Neinformování návštěvníků o důležitosti ochrany přírody
Vztahy s NPSS	Nepořádek podél turistických cest
Značené turistické cesty do SRN a informace o nich	Nevyužití finančních prostředků z evropských fondů
Dostatek informačních map a návštěvních řádů v terénu	Bleskové povodně v oblasti
Více aktivní zábavy pro děti (dětské hřiště..)	Topení tuhými palivy, zhoršení ovzduší
Orientace na dětské návštěvníky a penzisty	Nepříjemná obsluha v restauracích
Rozšíření parku o Tisou	Neregulovaný rozvoj CR
Rozvoj ekoturistiky	Jazyková vybavenost zaměstnanců
Zařazení destinace do UNESCO	Automobilová doprava
Komunikace, užší kooperace mezi zástupci obcí, občany, podnikateli a správou parku	Nedostatek sociálních zařízení
Společná propagace obou parků	Nedostatek odpadkových košů
Zútulnění vesnic regionu	Stánkový prodej v Hřensku

Zdroj: vlastní tabulka

5.2. Marketingová komunikace

„V marketingovém přístupu nejde pouze o to produkt vyrobit, ale také ho náležitě představit zákazníkům. Celý marketing je založený na komunikaci, zejména na komunikaci se zákazníkem.“⁶³

⁶³ FORET, M.: Marketingová komunikace. Brno: Masarykova univerzita. 3. vyd. 1997. ISBN 978-80-251-3432-0, s. 53.

Pravidlem je nutnost respektovat rostoucí nároky spotřebitele. Spotřebitelé hledají něco jedinečného. Stávají se náročnějšími na kvalitu produktu, na jeho hodnotu, doplňující služby či hlediska ochrany zdraví, životního prostředí apod.⁶⁴

Spolupráce s médii

Pro rok 2010 bylo vydáno Správou NP 35 tiskových zpráv. Správa NP České Švýcarsko se prezentuje a informuje ve sdělovacích prostředcích převážně lokálního a regionálního charakteru a významné události mívají celostátní dosah. Minimální hranice počtu zveřejněných příspěvků týkajících se NP České Švýcarsko nebo k pracovníků Správy NP zachycených v roce 2010 monitoringem médií: 292- zpravodajství tisk; 18- rozhlasové zpravodajství; 26- televizní zpravodajství.

Informace o dění v národním parku vedle regionálních médií většinou přináší Děčínský deník, regionální vydání MF Dnes, Deník Právo, z německých médií pak Sachsische Zeitung.⁶⁵

Nejdůležitější turistické internetové informační portály:

- www.branadocech.cz s odkazem na České Švýcarsko, kde se po zadání konkrétních požadavků lze získat přehled o událostech v kraji.
- www.kudyznudy.cz- v soutěži tohoto internetového portálu pro rok 2011 pro celou Českou republiku zvítězil- Belvédér- nejhezčí vyhlídka na České Švýcarsko⁶⁶.

5.3. Hodnota značky a branding

American Marketing Association definuje značku jako „jméno, výraz, znak, symbol nebo design či jejich kombinaci. Branding je používán po celá staletí jako prostředek k odlišení zboží jednoho výrobce od ostatních. Spotřebitelé poznávají značky prostřednictvím minulých zkušeností s výrobkem a jeho marketingovým programem. Branding vybavuje produkt (výrobky a služby) silou značky. Hodnota značky se může odrážet v tom, jak spotřebitelé myslí, cítí a

⁶⁴ FORET, M.: Marketingová komunikace. Brno: Masarykova univerzita. 3. vyd. 1997. ISBN 978-80-251-3432-0, s. 53.

⁶⁵ Ročenka 2010 [online]. [cit. 2012-03-20] . Dostupné na WWW: <http://www.npcs.cz/sites/default/files/user_files/FTP_NO/Rocenky/rocenka_2010.pdf>

⁶⁶ Kudy z nudy [online]. [cit. 2012-03-3] . Dostupné na WWW: <<http://www.kudyznudy.cz/>>

chovají se v ohledu k určité značce, stejně jako se může odrážet v cenách, tržním podílu a ziskovosti, které značka obnáší⁶⁷.

Proces propagace destinace, tvorba marketingových produktů a informování veřejnosti jsou jednou z nejdůležitějších činností o.p.s. České Švýcarsko. Společnost usiluje o vznik jednotného marketingového regionu Českosaské Švýcarsko. Vznikla jedinečná značka destinace, kdy na české straně bylo vytvořeno graficky stejné logo regionu již používané německou stranou.

Obrázek. č. 3: Logo Českosaského Švýcarska



Zdroj: Národní park Saské Švýcarsko [online] . [cit. 2011-12-23] . Dostupné na WWW: <<http://www.ceskesvycarsko.cz/narodni-park-saske-svycarsko/>>

NP Saské Švýcarsko používá na svých www.stránkách vtipný, jistě úspěšný slogan:

„Jestli jste původně plánovali strávit dovolenou u moře, tak přicházíte asi o 100 milionů let pozdě...“⁶⁸

Obrázek. č. 4: Billboard marketingové kampaně v německé verzi



Zdroj: [online]. [cit. 2011-10-23]. Dostupné na WWW: <<http://www.saechsische-schweiz.de/start/click.system?navid=231&sid=c>>

⁶⁷ KOTLER, P., KELLER K., *Marketing management*: 12. vyd. Praha: Grada Publishing. 12. vyd. 2007. s. 788, ISBN 978-80-247-1359-5, s. 312-314.

⁶⁸ saechsische-schweiz.de [online]. [cit. 2012-01-10] . Dostupné na WWW: <<http://www.saechsische-schweiz.de/start/click.system?navid=231&sid=c>>

5.4. Návrh marketingové strategie pro oblast Českého Švýcarska

Návrh marketingové strategie by měl směřovat v první řadě k ochraně území parku a jeho přírodních a kulturních památek. Účinný marketing destinace České Švýcarsko by se neměl omezit pouze na propagaci, ale na všechny složky marketingového mixu.

1. Rozšířením nabídky doplňkových služeb se vyrovná sezónní návštěvnost (rozšíření aktivit v děšti, v zimních měsících roku), omezí se masová návštěvnost na ekologicky cenných územích, prodlouží se doba průměrného pobytu návštěvníků v lokalitě, mohou se přilát další potencionální návštěvníci do celého regionu.
2. Uplatňovanými opatřeními preferovat veřejnou dopravu před individuální (zlepšením kvality, přístupností hromadné dopravy, cenovým zvýhodňováním). Lepší propagací a komplexnější koordinací hromadné dopravy (návaznost a četnost spojů) se částečně vyřeší negativní dopady na životním prostředí v oblasti snížením automobilového provozu. Je vhodné vytvořit komplexní marketingové programy s cílem podporovat a zvyšovat informovanost o zřízených turistických linkách, jízdních řádech i celkově více propagovat hromadnou dopravu i mimo oblast kraje.
3. Opatření zaměřené pro pěší a cyklisty na stezkách by měla směřovat k zajištění bezpečnosti provozu. Kritickými místy jsou křížení turistických stezek a silnic a používání stezek cyklisty a zároveň pěšími. Vytipováním nebezpečných úseků, vypracováním návrhů řešení a jejich realizací se může předejít škodám na zdraví. Nyní jsou otevřené dva hraniční přechody propojující oba sousední národní parky určené pouze pro cyklisty i pěší, vytipování, otevření, zohlednění ekologických hrozeb a následná propagace dalšího přechodu by jistě prospělo turistickému ruchu v oblasti. U začátku a konce hlavních stezek bylo vhodné zasituovat zastávky hromadné dopravy (turistických autobusů), aby uživatelé těchto stezek omezili využívání vlastní dopravy. V oblasti je omezená nabídka stezek pro kolečkové bruslaře a chybí informovanost o nich. Starší občané jistě ocení větší počet odpočinkových míst, jako jsou lavičky a zastřešené lavičky.

4. Zvyšováním povědomí veřejnosti o kulturním dědictví regionu se přilákají další návštěvníci a zejména omezí návštěvnost na kritických místech parku.
5. Zaměřením informačních programů a prostředků (poznávací trasy, informační tabulle) na dětské návštěvníky, se zlepší komunikace s nimi.
6. Demografický vývoj a zvyšování populace seniorů v České republice i EU nabízí prostor k vytvoření speciálních programů pro tuto věkovou skupinu obyvatel.
7. Pokračováním v rozvíjení spolupráce s německou stranou Národního parku Saské Švýcarsko společnými marketingové programy se rozšíří jejich skladba, finanční zajištění i působnost.
8. Pokračováním v krocích vedoucích k rozšíření parku se zajistí větší právní ochrana skal v Tisé, zvýší se povědomí o parku a sníží se návštěvnost na kritických místech.
9. Pokračováním ve spolupráci s NPSS ve věci zapsání parků do Seznamu UNESCO se zvýší prestiž obou parků v nadnárodním měřítku.
10. Pokračování v monitorování území, fauny, flory, návštěvnosti povede k cílené ochraně přírodního a kulturního dědictví a i k získávání informací sloužící k propagaci území.
11. Zlepšení kvality základních i doplňkových služeb (udělováním certifikátů, zařazením do balíčků služeb) povede k větší spokojenosti účastníků turistického ruchu i ke zvýšení povědomí o těchto službách.
12. Zavedením slevových programů (např. množstevní slevy) se podpoří návštěvnost více lokalit a přispěje se k větší spokojenosti účastníků cestovního ruchu, např. skupin rodin s dětmi. V sousedním regionu Saského Švýcarska je možnost zakoupení regionální karty, která se finančně vyplatí pořídit už při jedné návštěvě, a která nabízí výrazné slevy v rámci celého regionu.

6. NÁVŠTĚVNOST DESTINACE

Návštěvnost území má každým rokem zvyšující se tendenci, zvláštěm je pouze rok 2010, kdy slibně rozvíjející se návštěvnickou sezónu doslova zmrazila velká povodeň, která postihla severní Čechy v srpnu 2010⁶⁹.

6.1. Monitorování návštěvnosti a využití dat

Celková návštěvnost je obtížně přesně zjistitelný údaj, a to i z hlediska definice. Kdo je návštěvník? Vynásobí se ubytování návštěvníci počtem dnů pobytu nebo se započtou jen jednou? Budou se počítat také hosté restaurací, i když nevstoupí do lesa⁷⁰?

Sledování návštěvnosti Národního parku České Švýcarsko (NPČS) probíhalo již od jeho vzniku v roce 2000. Zpětnou vazbu poskytovala především pozorování či namátková krátkodobá sčítání prováděná pracovníky správy parku, která vykazovala, že návštěvnost má meziročně vzrůstající charakter. Jejich vypovídací hodnota však byla nízká a docházelo i k rozporování tohoto tvrzení, zejména ze strany aktérů usilujících o rozvoj cestovního ruchu v regionu, kteří podkládali svá tvrzení poklesem objemu tržeb v restauracích či nízkými příjmy obcí z poplatků za ubytování. Reálné trendy v návštěvnosti nebylo možné spolehlivě sledovat ani na základě údajů o příjmech ze vstupného u soukromých provozovatelů atraktivit přímo na území národního parku pro jejich neověřitelnost. I proto správa národního parku zahájila již v roce 2005 systematické sledování návštěvnosti pomocí automatických sčítacích zařízení a v roce 2008 tuto aktivitu ještě rozšířila v rámci svého projektu Komplexní monitoring přírodního prostředí v národním parku České Švýcarsko, podpořeného z Finančních mechanismů EHP/Norsko⁷¹.

Sledování návštěvnosti v oblasti Národního parku České Švýcarsko na současných 15 lokalitách je zajištěno do roku 2018. V současné fázi projektu je zejména třeba uvažovat o optimalizaci sítě sčítacích bodů, například o jejím

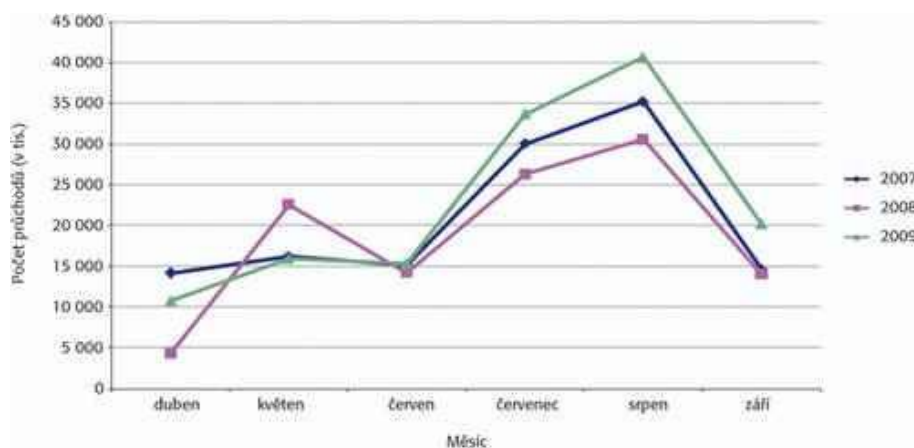
⁶⁹ Výroční zpráva 2010 o.p.s. České Švýcarsko [online]. [cit. 2012-01-10]. Dostupné na WWW:<http://www.ceskesvycarsko.cz/_img/be/Page_file_1250_1309804716.pdf>

⁷⁰ Salov T. *Monitorování návštěvnosti parku*[online]. [cit. 2012-11-10]. Dostupné na WWW:<<http://www.zpravodaje.cz/labsky-zpravodaj/decinsko/navstevnost-parku-ovlivnuje-pocasi/>>

⁷¹ Kala L., Salov T. *Monitorování návštěvnosti* [online]. [cit. 2012-11-10] na WWW:<<http://www.casopis.ochranaprirody.cz/zvlastni-cislo/vysledky-monitorovani-a-jejich-vyuziti-v-praxi-ceske-svycarsko.html>>

doplnění tak, aby poskytovala přesnější obraz o návštěvnických proudech v oblastech, které v nedávné minulosti byly z turistického hlediska marginální, a v nichž lze předpokládat nárůst návštěvnosti zejména v důsledku rozvoje návštěvnické infrastruktury vně národního parku⁷².

Graf č. 1: Porovnání návštěvnosti 2007–2009 na Třech pramenech, rozcestí při silnici z Hřenska k Mezní louce



Zdroj: [online]. [cit. 2012-01-10]. Dostupné na WWW: <<http://www.casopis.ochranaprirody.cz/zvlastni-cislo/vysledky-monitorovani-a-jejich-vyuziti-v-praxi-ceske-svycarsko.html>>

Dlouhodobé poznatky o vývoji návštěvnosti Národního parku České Švýcarsko však především budou znamenat posun v oblasti rozhodování o opatřeních majících dopad na návštěvníky, a to jak ve smyslu řízení návštěvnosti prováděného v zájmu ochrany přírody, tak i ve smyslu rozvoje území pro naučné, poznávací a rekreační aktivity.⁷³

Návštěvnický management: soubor řídicích technik a nástrojů, používaných soukromými i veřejnými subjekty cestovního ruchu s cílem usměrňování toků návštěvníků a preventivně i ovlivňování způsobu jejich chování. Mezi hlavní nástroje patří přístupový management, značení a udržování turistických tras a stezek (v České republice zajišťuje klub českých turistů),

⁷² Kala L., Salov T. Monitorování návštěvnosti [online]. [cit. 2012-01-10]. Dostupné na WWW: <<http://www.casopis.ochranaprirody.cz/zvlastni-cislo/vysledky-monitorovani-a-jejich-vyuziti-v-praxi-ceske-svycarsko.html>>

⁷³ Kala L., Salov T. Monitorování návštěvnosti [online]. [cit. 2012-01-10]. Dostupné na WWW: <<http://www.casopis.ochranaprirody.cz/zvlastni-cislo/vysledky-monitorovani-a-jejich-vyuziti-v-praxi-ceske-svycarsko.html>>

cenová politika (slevové karty návštěvníka), zonace (vytváření environmentálně různě citlivých zón), budování a koordinování turistických informačních a interpretačních center, zpracování kodexů chování a etických kodexů návštěvníka a podnikatelských subjektů v cestovním ruchu a pořádání výchovně vzdělávacích pořadů či seminářů⁷⁴

6.2. Počet návštěvníků

Výstupy z měření monitorovacích turniketů lze zjistit přibližné číslo průchodů návštěvníků, průjezdů na kolech, určenou lokalitou po jednotlivých dnech, hodinách, měsících apod. a je možné určit vývoj návštěvnosti a dostatečně dlouhou řadou výsledků měření i přehled o trendech. Pravdivost měření může být ovlivněno např. průchodem zvěře, proto se výsledky násobí danými koeficienty získanými porovnáváním reálným počítáním návštěvníků na místě s výsledky z turniketů, vyplynulo z rozhovoru s mluvčím parku panem Salovem.

Počet návštěvníků je limitován i počtem parkovacích míst (v lokalitě Hřensko- parkování "Pod skalou" - kapacita 78 míst, parkování "Mezní Louka" - kapacita 120 míst, dle informací o evidovaných parkovacích místech poskytnutých Obecním úřadem Hřensko) a parkovacími možnostmi před jednotlivými provozovny.

Dle informací podaných Obecním úřadem Hřensko počet vstupenek zakoupených návštěvníky v Edmundově a Divoké soutěsce byl v souhrnu v uplynulých letech následující:

ROK 2009 169.773 platících osob

ROK 2010 74.549 platících osob (povodeň)

ROK 2011 148.710 platících osob

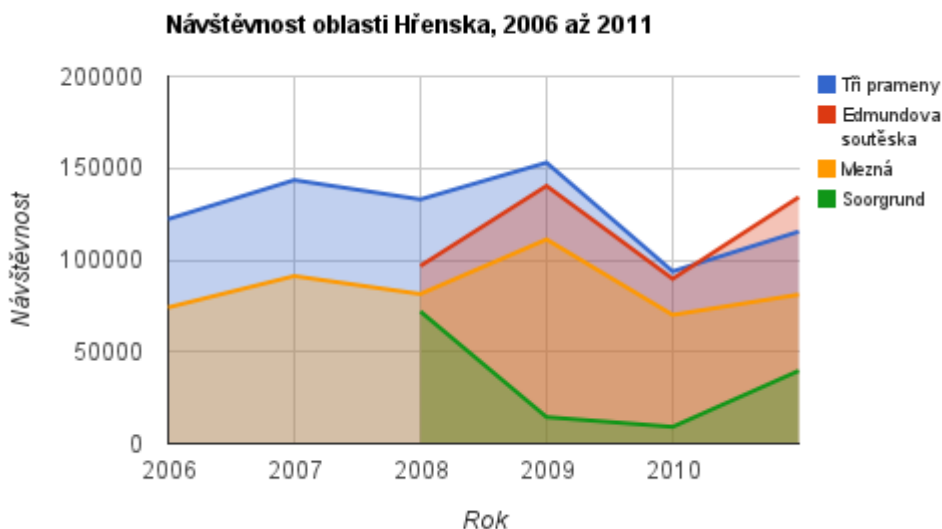
V roce 2009 a 2010 jezdila pouze Edmundova soutěska

Tato evidence Obecního úřadu v Hřensku přibližně kopíruje změřenou návštěvnost Správy NPCŠ monitorovacími turnikety na Edmundově soutěsce.

Dětských vstupenek bylo v roce 2011 prodáno dle informací z Obecního úřadu v Hřensku 38600 ks, tj. přibližně 26% platících návštěvníků soutěsek tvořily děti.

⁷⁴ PÁSKOVÁ M. *Udržitelnost rozvoje cestovního ruchu*. 1. vyd. Hradec Králové : Gaudeamus Univerzita Hradec Králové, 2008. ISBN 970-80-7041-658-7, s.262.

Graf č. 2: Návštěvnost oblasti Hřenska, 2006-2011



Zdroj: [online] . [cit. 2012-03-22] . Dostupné na na WWW: < <http://www.npcs.cz/navstevnost-narodniho-parku-se-vraci-do-normalu>>

Nejvíce se projevuje na návštěvnosti počasí, povodně a propagace turistických cílů. Současně je každoročně navštěvovaným místem Pravčická brána těsně před oblastí obou soutěsek. Přirozené prostředí národního parku je nejvíce ohroženo masovým turismem, kontinuálním rušením fauny a dlouhodobé výsledky monitoringu návštěvnosti by mohlo pomoci najít limity destinace. Národní park Saské Švýcarsko disponuje 8 sčítači návštěvnosti, používají vlastní metodiku sčítání. Celková návštěvnost NPSŠ byla v roce 2010 odhadnuta na 2,9 mil. turistů, z toho 1,9 mil. oblast Bastei, kde je k dispozici velké parkoviště. Celková odhadnutá návštěvnost NPCŠ a přilehlých obcí je odhadnutá ½ mil. (stav na sčítačích)- 1mil. návštěvníků za rok vplynulo z rozhovoru s tiskovým mluvčím parku panem Tomášem Salovem.

Průběžně zjišťovaná návštěvnost na 15 bodech národního parku České Švýcarsko byla v roce 2011 nižší než před povodňovým rokem 2010 a dosáhla přibližně stavu roku 2008. Nejvíce ji poznamenalo odstraňování škod po povodních a deštivé léto 2010. Příznivé počasí ve druhém pololetí roku 2011 vyústilo spolu se zprovozněním parkovišť ve Hřensku a obnovením provozu v soutěskách Kamenice k rychlému vzrůstu počtu návštěvníků. Navzdory nepříznivému počasí v uplynulých letech návštěvnost dosáhla přibližně stavu v roce 2008. Nejvyšší návštěvnosti Národního parku České Švýcarsko byly

vysledovány v letech 2007 a v rekordním roce 2009, kdy probíhala mediální kampaň v souvislosti s možným vyhlášením Pravčické brány jako jednoho ze sedmi přírodních divů světa. Za rozhodující faktory dlouhodobě ovlivňující návštěvnost považuje správa parku především počasí, dostupnost turistických cílů díky funkční infrastruktuře, dobrý mediální obraz regionu a schopnost místních podnikatelů poskytnout návštěvníkům kvalitní služby⁷⁵.

V exponovaných úsecích červeně značené cesty kolem Pravčické brány prošlo v období duben– říjen 2005 přibližně 100 tisíc lidí (v prázdninových měsících v průměru 900–1000 lidí denně, v květnu a červnu zhruba polovina). Za turisticky exponovanou lze označit rovněž oblast kolem Mezné a Soutěsek, kde po zeleně značené cestě kolem Mezního můstku prošlo od dubna do srpna 2005 asi 70 tisíc lidí.

Specifickou lokalitou je Pravčická brána. Monitorovací turniket je zde umístěn na neznačené cestě, kam mají turisté bez zvláštního povolení vstup zakázán. Údaje tedy slouží především k měření „nekázně“ návštěvníků pro účely ochrany přírody. Za sledované období (duben– srpen 2005) tudy prošlo přibližně 1000 lidí, tedy v průměru asi 6,5 osoby za den.⁷⁶

Tabulka č. 5: Měsíční počty návštěvníků ve sledovaných lokalitách v sezóně 2005

místo	Pravčická brána	Tří Prameny	Gabrielina stezka	Mezná	Hájenky	Kamenická stráž	Panenská jedle	Zad. Jet-řichovice	Zadní Doubice
duben	98	4 978	5 246	2 897	445	749	237	2 593	2 292
květen	284	17 768	17 947	12 159	1 461	1 609	933	8 177	6 026
červen	192	14 727	13 558	10 185	1 211	1 658	797	6 101	5 885
červenec	197	30 815	26 557	23 574	1 477	3 462	1 183	9 242	10 922
srpen	213	32 836	30 061	22 345	1 836	1 958	1 088	8 839	8 645
celkem	984	101 124	93 369	71 160	6 430	9 436	4 238	34 952	33 770

Zdroj: Koncepce rozvoje cestovního ruchu v Českém Švýcarsku [online]. [cit. 2012-01-10].

Dostupné na WWW: < <http://www.ceskesvycarsko.cz/ops/koncepce-rozvoje-cestovniho-ruchu/> >

6.3. Periodicita počtu návštěvníků

Počet turistů NPČŠ vzrůstá každým rokem hlavně díky kvalitní práci Správy NPČŠ a o.p.s. České Švýcarsko při zviditelňování tohoto parku v očích veřejnosti.

Počet turistů se periodicky mění během roku (v případě Českého Švýcarska v létě více turistů než v zimě), během týdne (ve volných dnech více

⁷⁵ [online]. [cit. 2012-03-22]. Dostupné na na WWW: < <http://www.npcs.cz/navstevnost-narodniho-parku-se-vraci-do-normalu> >

⁷⁶ Koncepce rozvoje cestovního ruchu v Českém Švýcarsku [online]. [cit. 2012-01-10]. Dostupné na WWW: < <http://www.ceskesvycarsko.cz/ops/koncepce-rozvoje-cestovniho-ruchu/> >

turistů než ve dnech pracovních) i během dne (přes den více turistů než ráno, večer nebo v noci). Výskyt některých nerovnoměrností v počtu návštěvníků (např. vliv počasí či jednorázových akcí) je náhodný (nikoli periodický), a nelze jej tedy dostatečně zobecnit.

S více či méně nerovnoměrnou frekvencí turistů během roku se setkáme ve všech turistických destinacích a souvisí se sezónností cestovního ruchu jako takového. S výjimkou některých destinačních typů (např. lyžařské oblasti, lázně apod.) se letní sezóna obvykle vyznačuje několikanásobně vyšším počtem turistů než sezóna zimní. Sezónnost cestovního představuje podle podnikatelů dokonce hlavní překážku v jejich činnosti.

Platí, že v lokalitách s vysokou návštěvností se navíc turisté mnohem více koncentrují do letních měsíců, zatímco v méně zatížených lokalitách jsou počty turistů během roku vyrovnanější. To přispívá ke krátkodobému, ale extrémně velkému zatížení několika nejexponovanějších lokalit. Během týdne je počet návštěvníků vyšší o sobotách a nedělích než v pracovních dnech. Počet návštěvníků v jednotlivých dnech obvykle vrcholí v odpoledních hodinách (přibližně mezi 14. a 16. hodinou). Před tím kontinuálně roste přibližně od 10. hodiny ráno, večer kontinuálně klesá přibližně do 19. hodiny. Platí, že méně zatížené lokality mají během dne počet návštěvníků vyrovnanější, tzn. vrchol je „otupen“ a lokalita často vykazuje podobný nebo kolísavý počet návštěvníků po celou dobu přibližně mezi 11. a 17. hodinou. Naopak v nejzatíženějších lokalitách je vrchol návštěvnosti během dne zřetelnější⁷⁷.

Ze zjištěných skutečností vyplývá, že největší frekvence turistů dosahují nejzatíženější lokality (červeně značená cesta kolem Pravčické brány a Mezná) v prázdninových měsících po poledni, přičemž nehraje příliš velkou roli, zda se jedná o pracovní, nebo víkendový den.

V návštěvním řádu Národního parku České Švýcarsko je obsaženo, že omezení platící v přístupu do první zóny se nevztahuje na občany obcí, jejichž katastrální území tvoří území národního parku, a na fyzické osoby vlastníci nemovitosti na území těchto obcí a také osoby jim blízké⁷⁸.

⁷⁷ Koncepce rozvoje cestovního ruchu v Českém Švýcarsku [online]. [cit. 2012-01-10] . Dostupné na WWW: < <http://www.ceskesvycarsko.cz/ops/koncepce-rozvoje-cestovniho-ruchu/> >

⁷⁸ [online]. [cit. 2012-11-10] . Dostupné na WWW: < <http://www.ceskesvycarsko.cz/navstevni-rad/> >

6.4. Ubytovací a stravovací kapacity v oblasti

Národní park České Švýcarsko má dobře zpracovaný rezervační a informační systém o dostupném doporučeném ubytování na internetu, v letácích a v informačních centrech.

Lůžková kapacita ve všech kategoriích ubytovacích zařízení v celém řešeném území byla odhadnuta na cca 6,5 až 7,5 tisíc. Větší část odhadované ubytovací kapacity je koncentrována v jádrové zóně (cca 4–4,5 tisíce). V nárazníkové zóně je odhad počtu lůžek cca 2,5–3 tisíc a do odhadu bylo zahrnuto i město Děčín (viz tabulka 6).⁷⁹ Cena obvyklá se pohybuje v lokalitě v rozmezí 300-600Kč za noc. Pro turisty je k dispozici v oblasti také přibližně pět kempů (kemp na Mezní Louce), hotely, penziony, ubytovny i ubytování v soukromí.

Tabulka č. 6: Odhad počtu nocujících návštěvníků během roku

Lůžková kapacita	Jádrová zóna	Nárazníková zóna	Celkem
	4000 - 4500	2500 - 3000	6500 - 7500
odhad - jaro	20% / 800 - 900	20% / 500 - 600	1300 - 1500
odhad - léto	60% / 2400 - 2700	60% / 1500 - 1800	3900 - 4500
odhad - podzim	30% / 1200 - 1350	30% / 750 - 900	1950 - 2250
odhad - zima	12% / 480 - 540	12% / 300 - 360	780 - 900

Zdroj: Koncepce rozvoje cestovního ruchu

Ubytovací služby využívají přibližně 2/3 návštěvníků Českého Švýcarska (zbývající část jsou jednodenní výletníci) a z těch, kteří v Českém Švýcarsku nocují, jich přibližně 1/5 využívá nocleh u známých nebo ve vlastním domě (chatě, chalupě)⁸⁰.

Uvedená čísla ubytovacích kapacit v oblasti v porovnání se změřenou návštěvností by stačit mohly za předpokladu, že se turisté budou ubytovávat i ve vzdálenějších lokalitách (Děčín) a tím mohou komfortně spojit návštěvu s dalšími atraktivitami mimo národní park.

Dle informací od mluvčího NPČŠ Tomáše Salova jsou ubytovací kapacity v sezónním období v sousedství národního parku zaplněné. Díky ekonomickým

⁷⁹ Koncepce rozvoje cestovního ruchu v Českém Švýcarsku [online]. [cit. 2012-01-10] . Dostupné na WWW: < <http://www.ceskesvycarsko.cz/ops/koncepce-rozvoje-cestovniho-ruchu/> >

⁸⁰ Koncepce rozvoje cestovního ruchu v Českém Švýcarsku [online]. [cit. 2012-01-10] . Dostupné na WWW: < <http://www.ceskesvycarsko.cz/ops/koncepce-rozvoje-cestovniho-ruchu/> >

ukazatelům (kurz koruny) dlouhodobě klesá poměr německých zákazníků a stoupá počet českých, hlavně jednodenních návštěvníků nesoucích si vlastní občerstvení a tím klesají tržby méně kvalitním restaurátérům a ubytovacím zařízením. V určitých částech destinace je poměr počtu návštěvníků a podniků nabízející služby (Hřensko) natolik vysoký, že podniky nemusí soutěžit zejména kvalitou služeb o přízeň návštěvníků.

Všeobecně při pohledu na jídelní lístky restaurací turistických destinací Českého Švýcarska převládá omezená nabídka hlavně českých jídel- guláš a svičková s houskovým knedlíkem, vepřový či kuřecí řízek s bramborem či hranolky (70-100 Kč) a gulášová polévka nebo hovězí vývar (20-40Kč). Nabídka jídel je vcelku nezajímavá a na různých místech stejná. Jídelní lístky jsou k dispozici v češtině a němčině, s anglicky mluvícími turisty se nepočítá. Při cestě od řeky Labe k Edmundově Soutěsce (projde se celé Hřensko) se nalezne v sezóně cca 6-10 restaurací podobnou nabídkou jídel a převážně se stejnými vysokými cenami, dalších 5 kiosků s občerstvením a jedna otevřená prodejna potravin. Při změřené návštěvnosti u Edmundovy soutěsky 134 000 návštěvníků za rok 2011(průměrně 367 denně bez ohledu na den) to nemusí v sezóně ke komfortnímu najedení turistů s různými stravovacími preferencemi v době oběda stačit.

Následující tabulka ukazuje hodnoty celkové spokojenosti zákazníků (0-100%) dle internetových portálů vyhledané dne 15.3.2012, byly vybrány podniky, na které byly zaznamenány minimálně tři reference, vyjma vlastních internetových stránek daného podniku.

Tabulka č. 7: Spokojenost zákazníků zařízení dle internetových portálů

Internetový server	Ubytovací zařízení	Lokalita	Průměrné Hodnocení (%)	Od kolika návštěvníků
www.hotely.cz	Hotel Kamzík	Česká Kamenice	92	6
www.hotely.cz	Hotel Formule	Děčín	90	8
www.hotely.cz	Hotel Maxičky	Děčín	78	8
www.hotely.cz	Hotel Senátor	Děčín	78	13
www.hotely.cz	Hotel Zámeček	Jetřichovice	90	10
www.hotely.cz	Hotel Sněžník	Sněžník	90	10
www.ubytovanivcr.net	Pension Bušeranda	Arnoltice	60	60

www.ubytovanivcr.net	Hotel Švýcarský dům	Sněžník	62	75
www.ubytovanivcr.net	Hotel Ron	Mikulášovice	60	74
www.ubytovanivcr.net	Pension Schönfeld	Krásné Pole	60	70
www.ubytovanivcr.net	Pension Helene	Kytlice	62	97
www.google.cz	Hotel Beseda	Krásná Lípa	60	3
www.google.cz	Penzion České Švýcarsko	Krásná Lípa	80	5
www.lokola.cz	Relax Továrna	Krásná Lípa	100	2
www.google.cz	Penzion Lugano	Hřensko	70	5
http://www.holidaycheck.cz	Hotel Praha	Hřensko	50	4
www.google.cz	Penzion Zvoneček	Vysoká Lípa	80	4
www.google.cz	Restaurace u kostela	Hřensko	40	3

Zdroj: vlastní tabulka

Vypočítaná průměrná hodnota spokojenosti 457 návštěvníků uvedených ubytovacích a stravovacích zařízení dosahuje 64,3% z maximálně možných 100%.

6.5. Informační a vzdělávací centra v oblasti

S ohledem na zvyšující se pozornost veřejnosti o národní park nabývá tato oblast na stále větší důležitosti. Sílí nutnost srozumitelně vysvětlovat široké veřejnosti smysl a poslání národního parku, předcházet možným konfliktům a obhajovat uskutečňované managementové zásahy (především v oblasti péče o lesy). Nedílnou součástí práce s veřejností je také snaha utvářet v lidech pocit sounáležitosti a zodpovědnosti za budoucnost přírodního i kulturního dědictví národního parku a budovat pozitivní image správy národního parku. Hlavním cílem je pak účinnější ochrana přírody národního parku prostřednictvím vzdělávání, osvětových programů a usměrňování chování návštěvníků NP. Výše popsané cíle uskutečňuje správa národního parku za pomoci široké škály aktivit využívajících přímé i nepřímé metody komunikace s veřejností (akce a kampaně pro veřejnost, práce s dětmi a mládeží, publikační činnost, provozování internetových stránek www.npcs.cz, podpora činnosti informačních středisek, vytváření naučných stezek v terénu, podpora průvodcovských služeb atd.)⁸¹.

⁸¹ Ročenky [online]. [cit. 2012-03-03]. Dostupné na WWW: <<http://www.npcs.cz/rocenky-spravy-np-ceske-svycarsko>>

V sezóně slouží turistům několik informačních středisek, jsou vydávány propagační materiály a pořádají se akce pro veřejnost. **Informační střediska** se vyskytují v lokalitách- Dům Českého Švýcarska, Krásná Lípa, Saula Dolní Chříbská, Jetřichovice, Hřensko, Pravčická brána, Česká Kamenice, Jiřetín pod Jedlovou, Kamenický Šenov, Mezní Louka, Mikulášovice, Nový Bor, Šluknov, Tisá, Varnsdorf, Bad Schandau Nationalparkzentrum, Děčín.

Tabulka č. 8: Návštěvnost informačních středisek v roce 2010

	I	II	III	IV	V	VI	VII	VIII	IX	X	XI	XII	celkem
Saula	0	0	0	355	692	826	2293	1665	835	492	0	0	7158
Jetřichovice	0	0	0	1134	1841	2317	7702	6042	1831	1017	0	0	21884
Krásná Lípa	900	1155	1197	2403	3498	4591	6340	6972	3454	2933	1522	1112	36077
Srbská Kamenice	0	0	0	537	768	1098	2039	2462	1147	0	0	0	8051
Mezní Louka	0	0	0	543	1360	1420	3039	3450	1421	592	0	0	11825
Hřensko (nábřeží)	19	35	96	635	1284	977	3412	4335	1674	773	391	256	84 995
Celkem	919	1190	1293	5607	9443	11229	24825	24926	10362	5807	1913	1368	98882

Zdroj: Ročenka 2010 [online]. [cit. 2012-03-20] . Dostupné na WWW: <http://www.npcs.cz/sites/default/files/user_files/FTP_NO/Rocenky/rocenka_2010.pdf>

Dům Českého Švýcarska provozuje stálou interaktivní expozici, jejíž součástí je promítání filmu o Českém Švýcarsku, moderní informační středisko s internetovou kavárnou, konferenční a vzdělávací prostory. Dle informací poskytnutých na místě, Dům ČŠ v roce 2011 navštívilo 35 000 návštěvníků.

Dům Českého Švýcarska v Krásné Lípě a Centrum Národního parku Saské Švýcarsko v Bad Schandau spolupracují a společně oslovují návštěvníky i další cílové skupiny (především děti a mládež) jednotně se myšlenkou podpořit nejenom povědomí o unikátnosti přírodních hodnot oblasti, ale současně i o česko-saské vzájemnosti. Tuto kooperaci charakterizuje především česko-německá provedení expozic v obou domech (včetně jazykové vybavenosti informačních pracovníků, dvojjazyčných popisků a mutací publikací apod.), společný grafický manuál (unikátní přeshraniční manuál užívaný subjekty působícími v ochraně přírody i rozvoji turistického ruchu), společné produkty (společná vstupenka do obou center) a akce pro veřejnost⁸².

⁸² Sborník příspěvků z mezinárodní konference [online]. [cit. 2012-03-16] . Dostupné na WWW: <http://www.npcs.cz/sites/default/files/user_files/FTP_NO/Sborniky/100727_Konference_Sbornik.pdf>

V oblasti jsou nabízeny **fotografické kurzy** s plně obsazenou kapacitou a výbornými referencemi na internetových stránkách.

Na území NP jsou k dispozici veřejnosti čtyři naučné stezky.

Správa Národního parku České Švýcarsko vyhlašuje každoročně vědomostní soutěž „Náš národní park České Švýcarsko“. Téma tohoto roku je „Turistika v národním parku“. Soutěžící si zodpovězením deseti otázek ověří své znalosti známých turistických cílů Českého Švýcarska. Od prvního ročníku soutěže v roce 2001 se jí zúčastnilo celkem již 3500 soutěžících⁸³.

6.6. Sportovní vyžití

Území je dnes zpřístupněno desítkami kilometrů pěších, cyklistických a koňských stezek, pro horolezce je vyhrazena řada lezeckých objektů. Správa národního parku dbá o bezpečnost turistů a místních obyvatel, hlídá nebezpečné skály a pečuje o turistickou infrastrukturu.

Golf areál Janov nabízí celou řadu forem seznámení s golfem od dvouhodinových poznávacích programů až po celodenní, víkendové nebo týdenní výukové kurzy pro jednotlivce, rodiny či kolektivy. Prostory golfového hřiště a klubu lze využívat i k různým sportovně-společenským akcím, jako jsou např. firemní setkání, prezentace atd, v zimě je areál přístupný pro běžecké lyžaře⁸⁴.

Toskana Therme v Bad Schandau: termální lázně ležící hned za českými hranicemi zabírají rozlohu 1 830 m². Je tu vnitřní i vnější plavecký bazén, vyhřívaný bazén s masážními tryskami, divoká řeka, dětský bazén se skluzavkou. Zajímavostí zdejších bazénů je atrakce zvaná Liquid Sound - tekoucí zvuk. Je to bazén s teplou slanou vodou, kde jsou reproduktory umístěné nad i pod vodou⁸⁵.

V oblasti jsou nabízeny služby související s pískovcovým lezením, in-line bruslením, turistikou, cykloturistikou i raftingem.

⁸³ [online]. [cit. 2012-03-22] . Dostupné na WWW: <http://www.npcs.cz/narodni-park-vyhlasil-vedomostni-soutez>>

⁸⁴ [online]. [cit. 2012-11-10] . Dostupné na WWW: < <http://www.golfjanov>>

⁸⁵ [online]. [cit. 2012-03-22] . Dostupné na WWW: <http://www.toskanaworld.net/web/cz/therme_bad_schandau/home.asp>

7. PODPORA CR Z VEŘEJNÝCH ZDROJŮ

Rozvojové projekty zaměřené na podporu cestovního ruchu a ochranu životního prostředí v regionu České Švýcarsko jsou financované převážně z mezinárodních fondů a strukturálních fondů Evropské unie nebo ze státního rozpočtu.

7.1. Mezinárodní fondy

Z finančních mechanismů EHP/Norska jsou na území NP České Švýcarsko financovány projekty Komplexní monitoring stavu přírodního prostředí na území Národního parku České Švýcarsko (celkové finanční požadavky celého projektu pro období 2007 až 2011 činí 359.720,- EUR) a Záchrana genofondu jedle bělokoré na území Národního parku České Švýcarsko (celkové finanční požadavky celého projektu pro období 2008-2011 činí 395.718,- EUR).⁸⁶

7.2. Strukturální fondy

Fondy Evropské unie představují základní nástroj uskutečnění evropské politiky hospodářské a sociální soudržnosti. Především jejich prostřednictvím se rozdělují finanční prostředky určené ke snižování ekonomických a sociálních rozdílů mezi členskými státy a jejich regiony.

Evropská unie pracuje se třemi hlavními strukturálními fondy:

- Evropský fond pro regionální rozvoj (ERDF)
- Evropský sociální fond (ESF)
- Fond soudržnosti (FS).⁸⁷

Projekty na podporu CR v oblasti:

Marketing cestovního ruchu v Českém Švýcarsku, Podpora marketingu a tvorby a rozvoje produktů, Název operačního programu: ROP NUTS II Severozápad, Výdaje projektu na výstupy: cca 9 000 000 Kč, trvání projektu: 30.9.2009-30.3.2012.⁸⁸

⁸⁶ [online]. [cit. 2012-01-15] . Dostupné na WWW: < <http://www.npcs.cz/financni-mechanismy-ehpnorsko>>

⁸⁷ Strukturální fondy [online]. [cit. 2012-01-10] . Dostupné na WWW: < <http://www.strukturalni-fondy.cz/Informace-o-fondech-EU>>

⁸⁸ [online]. [cit. 2012-03-22] . Dostupné na WWW: < <http://www.atu.cz/redakce/index.php?clanek=45702&xuser=&lanG=cs&slozka=996&xsekce=45699>>

Realizace rozvojových aktivit v obcích regionu České Švýcarsko, Budování kapacity pro místní rozvoj, informovanost a osvěta veřejnosti, výdaje projektu na výstupy: 4 100 000 Kč, název donátora: ROP NUTS II Severozápad a Ústecký kraj, trvání projektu: 1.1.2011-31.3.2012.⁸⁹

Desetimilionový projekt „Propagační a informační kampaň České Švýcarsko“, který získal grant ze Strukturálních fondů EU- Společného regionálního programu (SROP). Posláním projektu bylo vytvořit nová pracovní místa rozvojem cestovního ruchu a zároveň zkvalitnit informační obsluhu území Českého Švýcarska, a to zpracováním optimálního rozvoje CR v ČŠ (vydáváním nových map, průvodců a publikací, výrobou suvenýrů, ale i rozšířením průvodcovských služeb.

Výstavba Centra Národního parku ČŠ s celkovým rozpočtem 163 milionů korun, jež bylo financováno částkou 142 milionů Strukturálních fondů EU- Společného regionálního programu (SROP)⁹⁰.

V roce 2010 se zahájil jeden z projektů v rámci OPŽP „Obnova turistické infrastruktury v Národním parku České Švýcarsko“. Předmětem projektu je obnova sedmi turistických cest a jedné cyklotrasy a zahrnuje především opravy chodníků, schodů a zábradlí a obnova tří naučných stezek zahrnující tvorbu a instalaci venkovních informačních stojanů a panelů a zpracování tištěného průvodce. Celkové uznatelné náklady na akci činí 3.402.119,60 Kč, z toho příspěvek z fondu Evropské unie 2.891.801,66 Kč, příspěvek ze Státního fondu životního prostředí ČR 340.211,96 Kč a příspěvek ze státního rozpočtu 170.105,98 Kč⁹¹.

Mezi ukončené projekty (2010) patří „Monitoring účinnosti nápravných opatření proti nestabilitě skal“ spolufinancovaný Evropským fondem pro regionální rozvoj (ERDF) v rámci Operačního programu Životní prostředí (OPŽP). Náplní projektu bylo kontrolní sledování tří rizikových lokalit v obci Hřensko pomocí speciálních čidel měřících i ty nejmenší pohyby skal. Celkové uznatelné náklady na akci činí 3 750 000,- Kč, z toho příspěvek z fondů Evropské

⁸⁹ [online]. [cit. 2012-03-22]. Dostupné na WWW: <<http://www.ceskesvycarsko.cz/ops/rozvojove-aktivity/>>

⁹⁰ [online]. [cit. 2012-11-10]. Dostupné na WWW: <<http://ekolist.cz/cz/zpravodajstvi/tiskove-zpravy/milionove-projekty-zacinaji-naplnovat-vize-rozvoje-ceskeho-svycarska>>

⁹¹ [online]. [cit. 2012-03-20]. Dostupné na WWW: <<http://www.npcs.cz/projekty-v-ramci-operacniho-programu-zivotni-prostredi>>

unie je 3 187 500,- Kč, příspěvek Státního fondu životního prostředí ČR/státního rozpočtu 187 500,- Kč.⁹²

Od července do října 2010 probíhala sanační opatření k zajištění bezpečnosti nad silnicí vedoucí ze Hřenska do obce Janov, hrazena z Operačního programu Životní prostředí. Zabezpečen byl rizikový skalní objekt o objemu cca 40 m³, který představoval přímé ohrožení místní komunikace i přilehlé turistické stezky. Celkové uznatelné náklady na akci činí 997 450,- Kč, z toho příspěvek z fondů Evropské unie je 761 602,- Kč, příspěvek státního rozpočtu činí 134 401,- Kč.

Realizace zabezpečení nestabilních skalních svahů nad obcí Hřensko s využitím ochranných vysokozátěžových bariér- I. etapa plánována v roce 2011-2012 (celkové uznatelné náklady na akci činí 58 789 353,- Kč, z toho příspěvek z fondů Evropské unie je 49 253 704,- Kč, příspěvek státního rozpočtu 2 897 276,- Kč).⁹³

Operační programy evropské územní spolupráce

Cíl 3 na podporu přeshraniční spolupráce 2007—2013 mezi Svobodným státem Sasko a Českou republikou, řídicím orgánem pro Českou republiku je Ministerstvo pro místní rozvoj⁹⁴. V oblasti byl podpořen projekt TREND, díky němuž se realizuje koncepce příhraniční strategie výchovy k udržitelnému rozvoji: odborné přednášky, kempy, vlastivědné výstavy i certifikaci regionálních výrobků za účasti subjektů Domu Českého Švýcarska v Krásné Lípě a Centra Národního parku Saské Švýcarsko v Bad Schandau⁹⁵.

Dotace z rozpočtu Ústeckého kraje

Dotační výzvy vyhlášené Ústeckým krajem pro rok 2012 a použitelné pro financování rozvoje území národního parku:

- Program obnovy venkova 2012

⁹² Zpravodaj Správy Národního parku České Švýcarsko. 2011, roč. 10, č. 1.

⁹³ [online]. [cit. 2012-03-20] . Dostupné na WWW: <<http://www.npcs.cz/projekty-v-ramci-operacniho-programu-zivotni-prostredi>>

⁹⁴ Strukturální fondy [online]. [cit. 2012-01-10] . Dostupné na <http://www.strukturalni-fondy.cz/getdoc/26d8a178-399a-4aa3-87ae-551f769d59e4/Cil-3-na-podporu-preshranicni-spoluprace-2007---20>>

⁹⁵ Sborník příspěvků z mezinárodní konference 18.-19..2010 [online]. [cit. 2012-03-16] . Dostupné na WWW:

<http://www.npcs.cz/sites/default/files/user_files/FTP_NO/Sborniky/100727_Konference_Sbornik.pdf>

- Dotační program Volný čas 2012
- Dotační program Sport 2012
- Program pro podporu obnovy krajiny a biodiverzity na území Ústeckého kraje v roce 2012
- Program na záchranu a obnovu drobných památek a architektury dotvářející kulturní krajinu Ústeckého kraje pro rok 2012
- Program na záchranu a obnovu kulturních památek Ústeckého kraje pro rok 2012⁹⁶

Destinační fond je společným finančním zdrojem určený k rozvoji šetrného cestovního ruchu v Českém Švýcarsku, do kterého přispívají všichni zainteresované subjekty v regionu. Hlavním předmětem financování je společná propagace celého regionu (katalogy ubytování, webová prezentace apod.), regionální turistická doprava (turistické autobusy a vlaky) a turistické produkty (pobytové balíčky, tematické turistické nabídky). Destinační fond se zakládá na partnerství místních podnikatelů, obcí, krajské samosprávy a správ chráněných území rozvíjet cestovní ruch v regionu šetrnou formou, společně se sdílenými náklady a odpovědností. Velkou hodnotou destinačního fondu je závazek veřejných institucí dlouhodobě financovat některé činnosti (Správa NP České Švýcarsko- udržování turistických cest, monitoring návštěvnosti, Ústecký kraj- provoz turistického autobusu)⁹⁷.

Na Projektu dárcovské DMS Návrat lososů se podílí Národní park České Švýcarsko a Český rybářský svaz. Do tohoto projektu navrácení lososů do řeky Kamenice Národního parku České Švýcarsko se do března 2012 zapojilo již 4440 lidí a podpořilo projekt částkou 119.988 Kč⁹⁸. Aplikace je koncipována také v interaktivním prostředí internetového Facebooku a díky hravé formě je určena i dětem.

⁹⁶ [online]. [cit. 2012-12-10] . Dostupné na WWW: < <http://www.kr-ustecky.cz/granty.asp>>

⁹⁷ [online]. [cit. 2012-12-10] . Dostupné na WWW:

<<http://www.ceskesvycarsko.cz/ops/destinacni-fond-ceske-svycarsko/>>

⁹⁸ [online]. [cit. 2012-03-16] . Dostupné na WWW: < <http://www.npcs.cz/lososum-pomuze-facebookova-aplikace>>

8. PRŮZKUM ZAMĚŘENÝ NA NÁVŠTĚVNÍKY DESTINACE

„Výzkum je systematický způsob řešení problémů, kterým se rozšiřují hranice vědomostí lidstva. Výzkumem se potvrzují či vyvracejí dosavadní poznatky anebo se získávají nové poznatky”⁹⁹.

8.1. Etapy výzkumu

- stanovení výzkumného problému
- informační příprava výzkumu
- příprava výzkumných metod
- sběr a zpracování údajů
- interpretace údajů
- psaní výzkumné zprávy¹⁰⁰

8.2. Stanovení výzkumného problému

Na počátku průzkumu zaměřeném na návštěvníky parku bylo nutné si položit následující otázky:

- Jaký je profil průměrného návštěvníka NPČŠ (věk, národnost, pohlaví, vzdělání..)?
- Jaká je motivace k příjezdu tohoto návštěvníka (sport, relaxace, odpočinek, výuka)?
- Je spokojen s vybavením parku?
- Je nadšen/lituje návštěvy tohoto chráněného území?

Tyto stanovené výzkumné problémy mají **deskriptivní (popisný)** charakter.

Deskriptivní výzkumný problém zjišťuje a popisuje situaci, stav nebo výskyt určitého jevu¹⁰¹.

⁹⁹ GAVORA, P.: Úvod do pedagogického výzkumu, Brno : Paido, 2000, 207s. ISBN 80-85931-79-6, s. 11.

¹⁰⁰ GAVORA, P.: Úvod do pedagogického výzkumu, Brno : Paido, 2000, 207s. ISBN 80-85931-79-6, s. 13,14.

¹⁰¹ GAVORA, P.: Úvod do pedagogického výzkumu, Brno : Paido, 2000, 207s. ISBN 80-85931-79-6, s. 26

8.3. Stanovení hypotéz

Hypotéza je vědecký předpoklad. Hypotézy rozvíjejí naše poznání tak, že potvrzují nebo zpochybňují určitou teorii, a tím ji připravují na empirické zkoumání. Hypotéza řídí výzkum. Při kvantitativně orientovaném výzkumu se stanoví na začátku výzkumu a určuje jeho směr¹⁰². Pokud vycházíme např. z předpokladu, že velká část účastníků věrohodného výzkumu jsou děti, jistě by nebylo od věci postavit dětské hřiště, prolézačku či skluzavku v místě destinace nebo v expozicích se nabízí varianta využití více obrázků a pastelových barev.

Hypotéza č. 1

Velký poměr návštěvníků tvoří děti.

Hypotéza č. 2

Hlavním motivujícím faktorem k návštěvě parku byl sport.

Hypotéza č. 3

Návštěvníci přijeli do parku hlavně vlastním automobilem.

Hypotéza č. 4

Návštěvníci jsou většinou spokojeni s vybavením parku

Tyto hypotézy pomohou potvrdit nebo vyvrátit odpovědi turistů/návštěvníků parku v dotazníku, který je hlavní výzkumnou metodou tohoto šetření. Výzkumné hypotézy jsou určeny na základě rozhovoru s turisty a pozorováním lokality s pomocí teoretických poznatků získaných studiem odborné literatury.

8.4. Výzkumný soubor

Výběrový soubor tvořili návštěvníci Národního parku České Švýcarsko, kteří byli osloveni u Domu ČŠ v Krásné Lípě a na červené turistické stezce pod Pravčickou bránou v období od září 2011 do října 2011, ve víkendových dnech mezi 13-15 hodinou odpolední. Respondentům byl předán dotazník s prosbou o vyplnění. V případě cizinců byl použit dotazník v anglické verzi. Všichni respondenti byli přibližně od věku 14 let a byli vybráni náhodným výběrem, výzkumný soubor by tím měl být reprezentativní. Bylo rozdáno 100 dotazníků, z nichž návratnost byla 80 dotazníků (80 %), které byly využity k analýze

¹⁰² GAVORA, P.: Úvod do pedagogického výzkumu, Brno : Paido, 2000, 207s. ISBN 80-85931-79-6, s. 50

výsledků výzkumu. Oslovení návštěvníci vyplňovali dotazník průměrně pět minut.

8.5. Předvýzkum

Pro ověření vhodnosti vypracovaného dotazníku byl proveden předvýzkum formou rozhovoru. Předvýzkum byl uskutečněn na malém souboru osob (3 ženy středního věku). Vybrané osoby byly ochotny se zúčastnit výzkumu a vyplnily připravený výzkumný nástroj (dotazník). Všechny respondentky rozuměly otázkám v dotazníku po obsahové stránce.

8.6. Použité metody

- přímé pozorování
- studium dokumentace
- anonymní dotazník (v papírové podobě)
- nestandardizovaný rozhovor
- telefonická a internetová komunikace

Studium dokumentace

Teoretické poznatky jsem získala prostudováním odborné literatury, která se zabývá problematikou marketingu, cestovního ruchu, ochrany přírody viz použitá literatura.

Dotazník

Respondentem je nazývaná osoba, která vyplňuje dotazník. Pro výzkum byly použity metody kvantitativního výzkumu – **anonymní dotazník**. Dotazník zahrnuje 15 otázek. Obsahují otázky uzavřené - jsou nabídnuty alternativní odpovědi. Výhodou uzavřených otázek je jejich lehké zpracování. Při vyhodnocení bylo spočítáno, kolikrát respondenti odpověděli na každou alternativu. V některých otázkách byla respondentům ponechána možnost rozvést odpověď - polouzavřené, nebo otevřené – respondenti doplní odpovědi dle vlastního uvážení.

Použitím dotazníku lze získat relativně velké množství informací od velkého počtu lidí, dobře se zpracovává a vyhodnocuje a je jednoduchý na vyplnění. Nevýhodami může být nepravdivost odpovědí, nebo že dotazník nedokáže zachytit nonverbální komunikaci. Velkým problémem se může stát

přesvědčit velký počet respondentů k účasti na výzkumu, aby závěry byly skutečně platné a spolehlivé.

8.7. Zpracování dat

Získaná data byla zpracována a analyzována do tabulek s absolutní a relativní četností, které prezentují výsledky dotazníkového šetření. Výsledky byly znázorněny pomocí sloupcových a koláčových grafů. Při procesu zpracování dat bylo použito počítačových programů Microsoft Word a Excel.

8.8. Interpretace výsledků výzkumu

Dotazníkové šetření

Získané odpovědi na otázky z dotazníku:

Otázka č. 1.1 - pohlaví respondentů

Dotazníkového šetření se zúčastnilo 80 osob a z toho bylo 43 mužů (54%).

Otázka č. 1.2 - věk respondentů

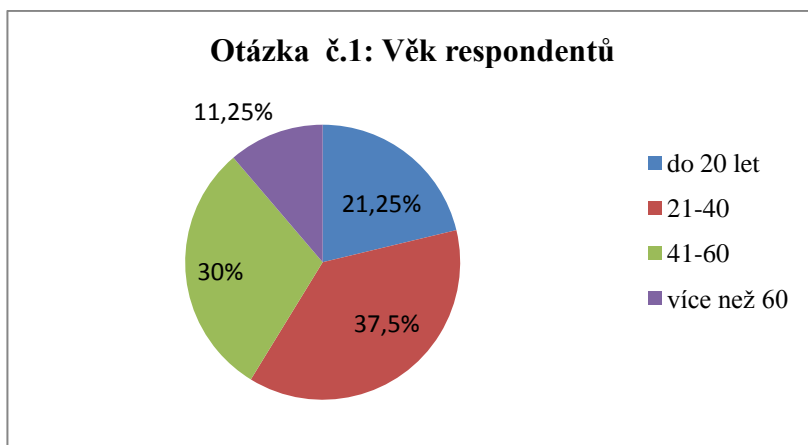
Nejvíce respondentů uvedlo věk 21-40 let (37,5%).

Tabulka č. 9: Věk respondentů

Věk	Absolutní četnost (osob)	Relativní četnost (%)
do 20 let	17	21,25
21-40 let	30	37,50
41-60 let	24	30
Více než 60 let	9	11,25
Celkem	80	100

Zdroj: vlastní tabulka

Graf č. 3: Věk respondentů



Zdroj: vlastní graf

Otázka č. 2 – Národnost návštěvníků

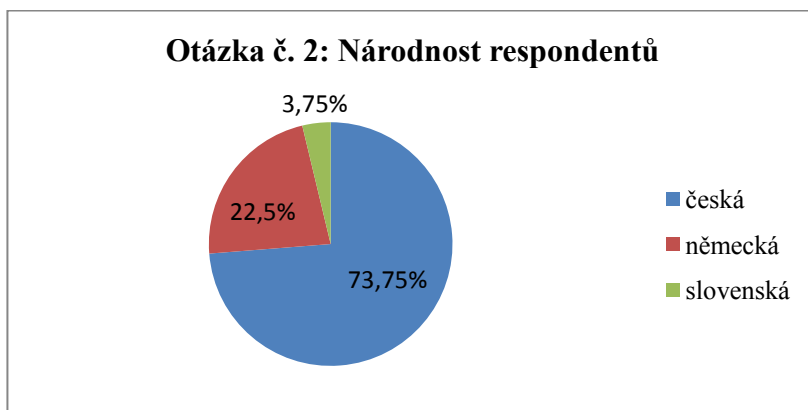
Nejvíce respondentů uvedlo národnost českou (73,75%) a německou (22,5%). Ve sledované skupině se vyskytli rovněž tři Slováci (3,75%)

Tab. č. 10: Národnost respondentů

Národnost	Absolutní četnost (osob)	Relativní četnost (%)
česká	59	73,75
německá	18	22,50
slovenská	3	3,75
Celkem	80	100,00

Zdroj: vlastní tvorba

Graf č. 4: Národnost respondentů



Zdroj: vlastní tvorba

Otázka č. 3 – Vzdělání návštěvníků

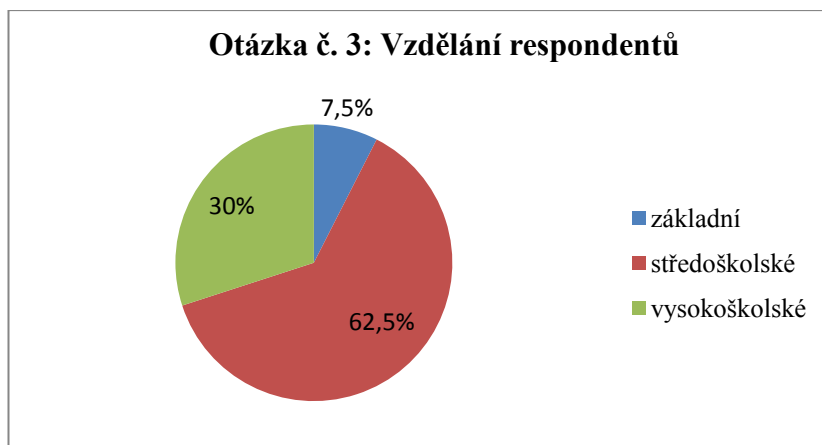
Nejvíce respondentů uvedlo dosažené vzdělání středoškolské (62,50%) a vysokoškolské (30%). Pouze šest osob ze sledované skupiny uvedlo základní vzdělání.

Tab. č. 11: Vzdělání respondentů

Vzdělání	Absolutní četnost (osob)	Relativní četnost (%)
základní	6	7,50
středoškolské	50	62,50
vysokoškolské	24	30,00
Celkem	80	100,00

Zdroj: vlastní tvorba

Graf č. 5: Vzdělání respondentů



Zdroj: vlastní tvorba

Otázka č. 4: Návštěva parku dětmi

Na otázku, zda je na výletě doprovází dítě, odpovědělo 51 respondentů, že ano (57,5%). Z 23 respondentů (28,75%) odpovědělo, že mají sebou pouze jedno dítě, 18 respondentů mají 2 děti (22,5%) a 5 respondentů uvedlo 3 děti ve skupině (6,25%). Mohlo se stát, že odpověděli všichni ze skupiny a v celé skupině mohlo být pouze jedno dítě, děti dotazníky nevyplňovali (do věku přibližně 14 let).

Otázka č. 5: Důvod návštěvy parku

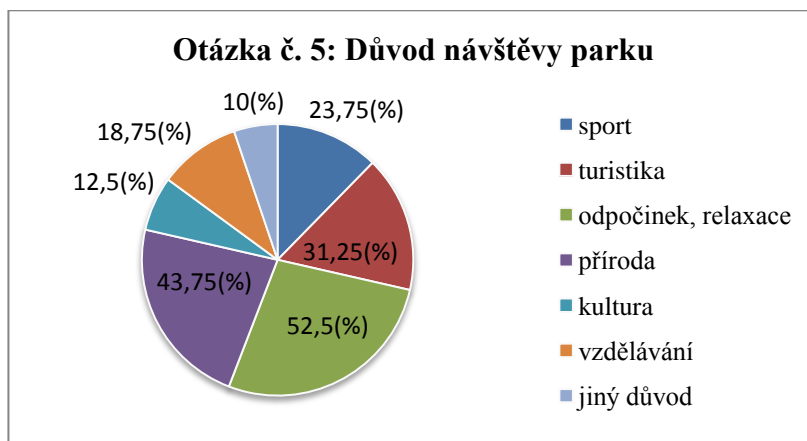
Jako důvod návštěvy parku uvedlo 42 respondentů (52,5%) možnost odpočinku a relaxace a přírodu (43,75%). Dotazovaní návštěvníci měli možnost si vybrat více možností.

Tab. č. 12: Důvod návštěvy parku

Důvod návštěvy parku	Absolutní četnost (osob)	Relativní četnost (%)
sport	19	23,75
turistika	25	31,25
odpočinek, relaxace	42	52,50
příroda	35	43,75
kultura	10	12,50
vzdělávání	15	18,75
jiný důvod	8	10,00
Celkem	80	192,50

Zdroj: vlastní tvorba

Graf č. 6: Důvod návštěvy parku



Zdroj: vlastní tvorba

Otázka č. 6: Druh použitého dopravního prostředku

Nejčastěji použili respondenti k dopravě do národního parku automobil (70%).

Někteří respondenti použili více dopravních prostředků.

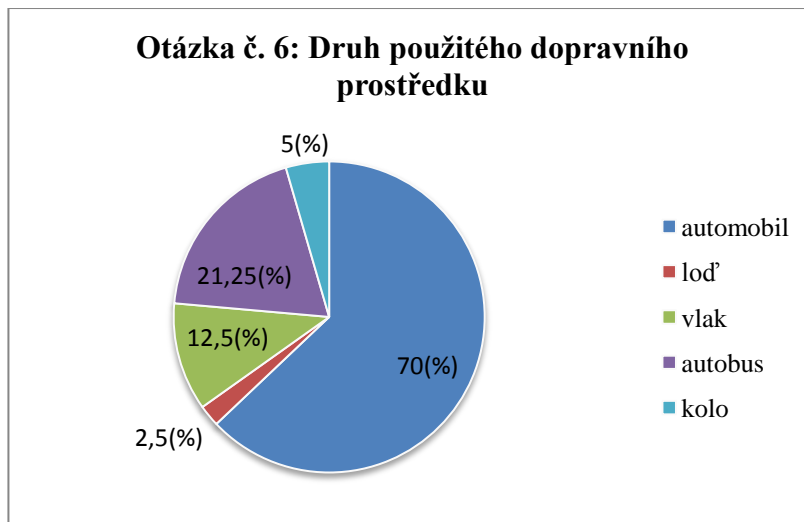
Důvodem proč mnoho návštěvníků parku použilo automobil, mohlo být chladnější počasí v době provádění průzkumu.

Tab. č. 13: Druh použitého dopravního prostředku

Druh použitého dopravního prostředku	Absolutní četnost (osob)	Relativní četnost (%)
automobil	56	70,00
loď	2	2,50
vlak	10	12,50
autobus	17	21,25
kolo	4	5,00
Celkem	89	111,25

Zdroj: vlastní tvorba

Graf č. 7: Druh použitého dopravního prostředku



Zdroj: vlastní tvorba

Otázka č. 7: Jaká je přibližná vzdálenost z vašeho bydliště do národního parku?

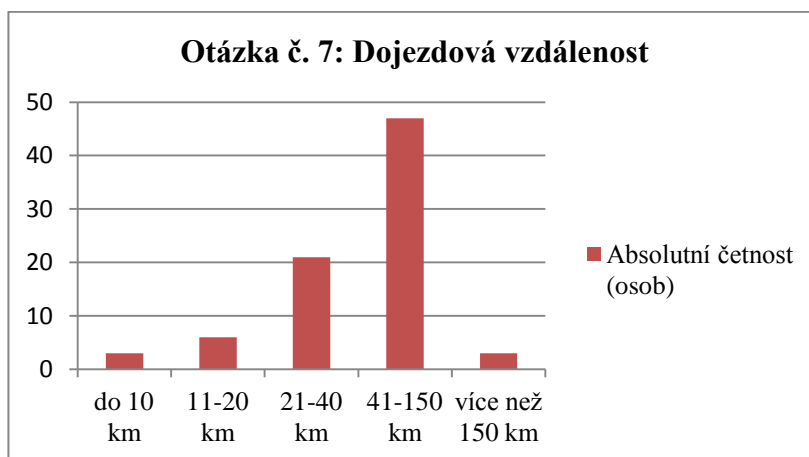
Nejčastěji bydlí respondenti ve vzdálenosti 41-150km (58,75%). Této vzdálenosti odpovídá Praha i Dresden. Naopak v těsné blízkosti žije pouze 3,75% respondentů.

Tab. č. 14: Dojezdová vzdálenost

Dojezdová vzdálenost	Absolutní četnost (osob)	Relativní četnost (%)
do 10 km	3	3,75
11-20 km	6	7,50
21-40 km	21	26,25
41-150 km	47	58,75
více než 150 km	3	3,75
Celkem	80	100,00

Zdroj: vlastní

Graf č. 8: Dojezdová vzdálenost



Zdroj: vlastní

Otázka č. 8: Po kolikáté jste navštívil/a národní park?

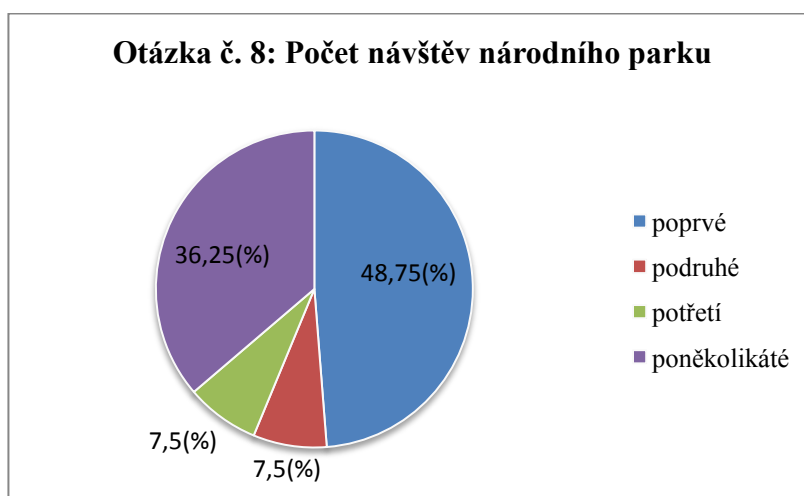
Nejčastěji respondenti navštívili národní park poprvé (48,75%) nebo naopak nebo zde již byli předtím více než třikrát (36,25%). Zjistila jsem souvislost s věkem respondenta a počtem návštěv národního parku. Mladší respondenti navštívili často park poprvé, z věkové kategorie do dvaceti let to uvedlo 14 respondentů.

Tab. č. 15: Počet návštěv národního parku

Počet návštěv NP	Absolutní četnost (osob)	Relativní četnost (%)
poprvé	39	48,75
podruhé	6	7,50
potřetí	6	7,5
poněkolkáté	29	36,25
Celkem	80	100,00

Zdroj: vlastní

Graf č. 9: Počet návštěv národního parku



Zdroj: vlastní tvorba

Otázka č. 9: Odkud pochází hlavní zdroj informací, který Vás přesvědčil k návštěvě parku?

Nejčastěji se respondenti nechali přesvědčit doporučením jiné osoby 32 respondentů (40%), 19 respondentů (23,75%) uvedlo, že bydlí v blízkosti, 11 respondentů (13,75) přijela díky informacím z internetu, 8 (10%) respondentů se nechalo ovlivnit televizí a 8 (10%) respondentů tiskem. Dva respondenti uvedli, že byli zaujati pořadem České televize o Českém Švýcarsku a dva, že se nechali ovlivnit knižními průvodci.

Tab. č. 16: Zdroj informací jako motivace k návštěvě parku

Zdroj informací	Absolutní četnost (osob)	Relativní četnost (%)
Doporučení	32	40,00
Bydlí nedaleko	19	23,75
Internet	11	13,75
Televize	8	10,00
Časopisy, noviny	8	10,00
Kniha	2	2,50
Celkem	80	100,00

Zdroj: vlastní tabulka

Graf č. 10: Zdroj informací jako motivace k návštěvě parku



Zdroj: vlastní tvorba

Otázka č. 10: Jakou část národního parku jste již navštívili a chystáte navštívit?

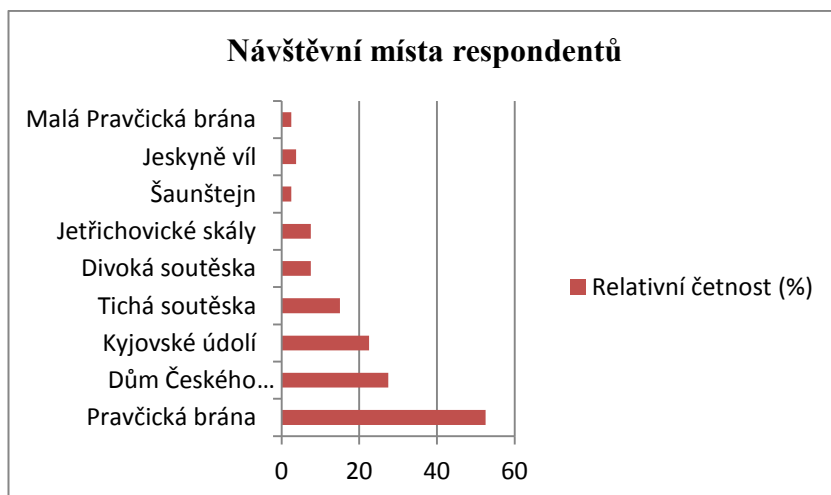
Průzkum byl hodně ovlivněn místem výběru dotazníků u Domu Českého Švýcarska a pod Pravčickou bránou, sedm (8,75%) respondentů navštívilo nebo hodlá navštívit obě místa, Dům Českého Švýcarska navštívilo nebo hodlá navštívit 22 návštěvníků, Kyjovské údolí 18 respondentů (22,5 %), Pravčickou bránu 42 respondentů (52,5%), Tichou soutěsku 12 návštěvníků (15%), Divokou soutěsku 6 návštěvníků (7,5%), 6 respondentů Jetřichovické skály (7,5%) a dva respondenti Malou Pravčickou bránu (2,5%) a Šaunštejn (2,5%). Respondenti mohli zadat i více lokalit. Dům Českého Švýcarska často navštívili respondenti s dětmi.

Tab. č. 17: Návštěvní místa

Návštěvní místo	Absolutní četnost (osob)	Relativní četnost (%)
Pravčická brána	42	52,50
Dům Českého Švýcarska	22	27,50
Kyjovské údolí	18	22,50
Tichá soutěska	12	15,00
Divoká soutěska	6	7,50
Jetřichovické skály	6	7,50
Šaunštejn	2	7,50
Jeskyně víl	3	3,75
Malá Pravčická brána	2	2,50
Celkem	113	141,25

Zdroj: vlastní tvorba

Graf č. 11: Návštěvní místa respondentů



Zdroj: vlastní tvorba

Otázka č. 11: Jste seznámeni s omezujícími pravidly dané zákonem platícími na území národního parku?

Respondenti jsou seznámeni s omezujícími pravidly platícími na území národního parku z 90% (72 návštěvníků), jako zdroj těchto informací uvedlo sdělovací prostředky 25 návštěvníků, propagační materiály 17 návštěvníků, internet uvedlo 9 respondentů, 12 respondentů školu a informační cedule v parku 12 respondentů.

Graf č. 11: Seznámení s platícími omezujícími pravidly na území parku



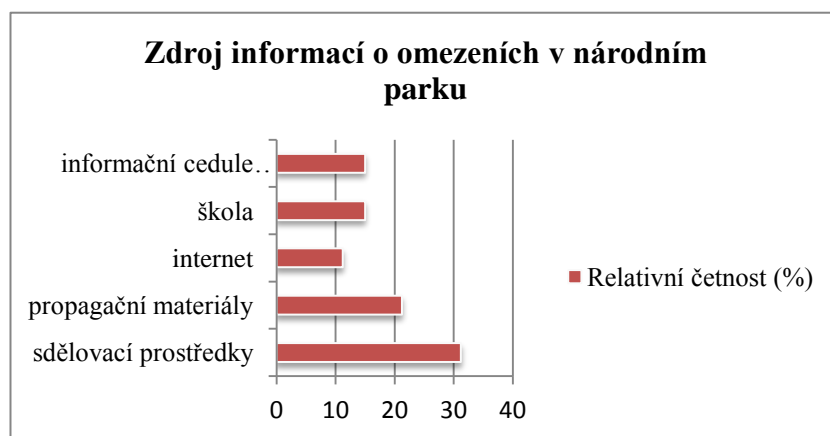
Zdroj: vlastní tvorba

Tab. č. 18: Zdroj informací o omezeních platících v národním parku

Zdroj informací	Absolutní četnost (osob)	Relativní četnost (%)
Tištěné sdělovací prostředky	25	31,25
propagační materiály	17	21,25
internet	9	11,25
škola	12	15,00
informační cedule parku	12	15,00
Celkem	75	93,75

Zdroj: vlastní tvorba

Graf č. 13: Zdroj informací o mezeních platících na území parku



Zdroj: vlastní tvorba

Otázka č. 12: Jste spokojeni s vybaveností parku?

Respondenti si vybírali z číselné škály 1-5, kde je jednička znamenala velmi spokojeni, dvojka spokojeni, trojka spokojeni s většími výhradami, čtyřka spíše nespokojeni, pětka nespokojeni.

Při odpovědích na otázku jak jsou respondenti spokojeni s vybaveností národního parku, došlo výpočty k následujícím průměrným hodnotám číselné škály:

- spokojenost s dostupností, cenou a kvalitou občerstvení; hodnota 3,08; spokojeni s většími výhradami
- spokojenost se zpracováním a počtem informačních tabulí; hodnota 1,33; velmi spokojeni
- spokojenost se značením cest; hodnota 1,45; velmi spokojeni
- spokojenost s místy odpočinku (lavičky, zastřešené lavičky); hodnota 3,18; spokojeni s většími výhradami
- spokojenost s dostupností, kvalitou a cenou ubytovacích kapacit; hodnota 2,65; spokojeni s většími výhradami
- spokojenost možnostmi sportovního vyžití; hodnota 1,81; spíše spokojeni
- spokojenost s množstvím a umístěním odpadkových košů; hodnota 1,7; spíše spokojeni

Tab. č. 19: Spokojenost s vybavením národního parku

Číselná škála	Absolutní četnost (osob)						
	Občerstvení	Informační tabule	Značení cest	Místa odpočinku	Ubytování	Sportovní vyžití	Odpadkové koše
1	2	69	56	2	4	25	32
2	17	2	15	20	24	48	42
3	40	3	7	33	43	5	4
4	15	6	1	11	4	1	2
5	6	0	1	14	3	1	0
Celkem	80	80	80	80	78	80	80

Zdroj: vlastní tvorba

Nejvíce byli spokojeni návštěvníci se zpracováním a počtem informačních cedulí a se značením cest a naopak nejméně byli návštěvníci spokojeni s dostupností, cenou a kvalitou občerstvení a s místy odpočinku (lavičky, zastřešené lavičky).

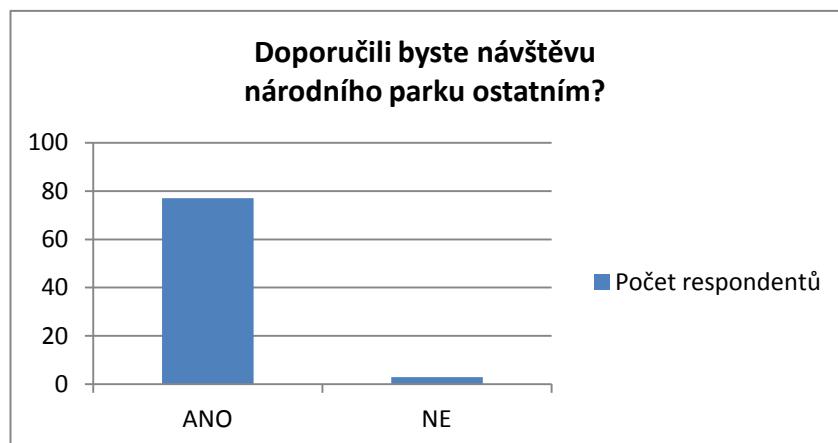
Otázka č. 13: Uvítal/a byste konkrétní změny k lepšímu ze strany národního parku?

- Respondenti by uvítali lepší stav infrastruktury, upravit spoje hromadné dopravy, zlepšit stav silnic.
- Dále jsou na některých místech národního parku poházené odpadky, zlepšit systém udržení prostředí bez nich.
- Někteří respondenti si stěžovali na nadměrnou těžbu v národním parku.

Otázka č. 14: Doporučili byste národní park ostatním?

Skoro všichni respondenti – 77 (96,25%) by doporučilo národní park ostatním.

Graf č. 14: Doporučili byste návštěvu národního parku ostatním?

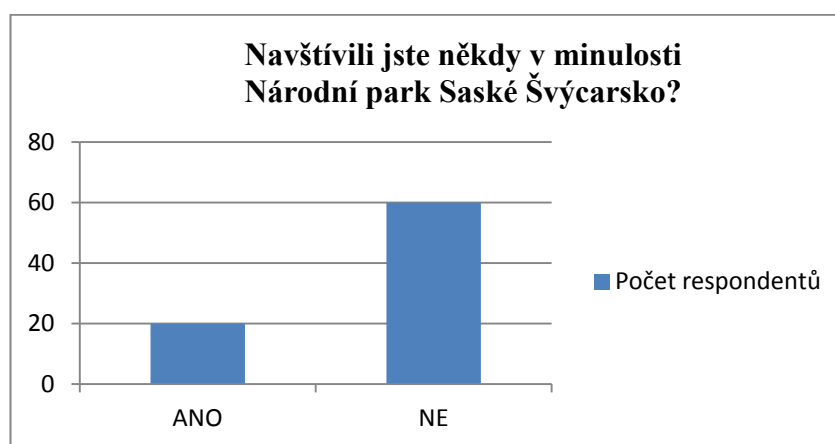


Zdroj: vlastní tabulka

Otázka č. 15: Navštívili jste někdy v minulosti Národní park Saské Švýcarsko?

Jedna čtvrtina návštěvníků (20-25%) v minulosti navštívila Národní park Saské Švýcarsko a 12 z nich bylo německé národnosti.

Graf č. 15: Navštívili jste někdy v minulosti Národní park Saské Švýcarsko?



Zdroj: vlastní tvorba

Pravděpodobná charakteristika návštěvníka národního parku dle průzkumu:

- muž (54%), věk 21-40 let (37,5%)
- národnost česká (73,75%)
- vzdělání středoškolské (62,50%)
- cestuje ve společnosti dítěte (57,5%)
- důvodem návštěvy je odpočinek a relaxace (52,5%)
- použil k dopravě automobil (70%)
- bydlí ve vzdálenosti 41-150 km (58,75%)
- přijel na doporučení jiné osoby (40%)
- navštívil Pravčickou bránu (52,5%)
- je seznámen o omezeních platíciemi na území národního parku (90%) ze sdělovacích prostředků (31,25%)
- zdroj informací o omezeních platíciemi na území parku čerpá ze sdělovacích prostředků (31,25%)
- je spokojen s vybaveností parku
- doporučil by návštěvu Národního parku České Švýcarsko ostatním (97%)
- nikdy nenavštívil Národní park Saské Švýcarsko (75%)

ZÁVĚR

Touha po cestování, objevování a poznávání byla vždy lidské společnosti vlastní a masové naplňování této touhy nevede vždy pouze k pozitivním přínosům. Je tedy na místě se ptát po hranicích rozvoje cestovního ruchu bez rizik způsobení škod na ekosystémech, přírodním prostředí a krajině. Regulace cestovního ruchu v oblasti by měla navazovat na monitoring. Možným řešením předcházení škod může být cílená podpora ekologicky méně citlivých, méně známých atraktivit oblasti použitím marketingových nástrojů pro zviditelnění těchto míst i programů doplňkových aktivit (sportovních aktivit, vzdělávacích programů apod.) s cíleným výsledkem odvedení nadměrné návštěvnosti z několika přetížených lokalit (hlavně Edmundovy, Divoké soutěsky a Pravčické brány).

Návštěvnost destinace má každým rokem zvyšující se tendenci, výjimečným je pouze rok 2010, kdy rozvíjející se sezónu ovlivnila velká povodeň, která postihla severní Čechy v srpnu 2010 a deštivé léto. Největší vliv na návštěvnost má počasí, povodně a propagace turistických atraktivit. Každoročně se stává nejnavštěvovanějším místem Pravčická brána těsně před oblastí soutěsek.

Uskutečněného průzkumu se zúčastnilo 80 návštěvníků destinace oslovených náhodným výběrem před Domem Českého Švýcarska v Krásné Lípě a pod Pravčickou bránou ve víkendových dnech. Převažovala věková kategorie 21-40 let (37,50%) a 41-60 let (30%). Respondenti uvedli většinou národnost českou- 59 dotazovaných (73,75%), 18 osob bylo německé národnosti (22,50%) a 3 slovenské (3,75%). Nejvyšší dosažené vzdělání u respondentů převažovalo středoškolské- 50 osob (62,50%) a vysokoškolské- 24 osob (30%). Důvodem návštěvy parku byl pro většinu účastníků průzkumu odpočinek, relaxace- 42 respondentů (52,50%), příroda u 35 účastníků (43,75%) a sport u 19 účastníků 23,75%. Tím byla vyvrácena hypotéza, že sport je hlavním motivujícím faktorem nebádajícím k návštěvě parku.

Většina dotazovaných uvedla, že navštívili park s dětmi – 51 respondentů (57,50%). Dle informací o prodaných vstupenkách v roce 2011 z Obecního úřadu Hřensko činil poměr dětských návštěvníků v oblasti soutěsek 26%. V každém případě se potvrzuje se hypotéza, že velký poměr návštěvníků tvoří děti.

Respondenti použili k dopravě do národního parku automobil- 56 osob (70%) a autobus- 17 osob (21,25%). Na kole přijeli 4 účastníci (4%) a lodí 2- (2,5%), vlakem se dopravovalo 10 osob (12,50%). Potvrdila se hypotéza, že návštěvníci přijeli většinou vlastním automobilem. Nejčastěji bydlí účastníci průzkumu ve vzdálenosti 41-150km (58,75%). Této vzdálenosti odpovídá Praha i Drážďany. Naopak v těsné blízkosti parku žije pouze 3,75% respondentů.

Polovina respondentů navštívila park poprvé (48,75%) nebo zde již byli více než třikrát (36,25%). Za hlavní zdroj informací, který přesvědčil účastníky k návštěvě parku, byl zjištěn: doporučení jiné osoby- 32 respondentů (40%), 11 respondentů (13,75%) přijala díky informacím z internetu a 8 respondentů (10%) se nechalo ovlivnit televizí. Jako častý cíl návštěvníků byl zjištěn Dům Českého Švýcarska v Krásné Lípě (27,5%) a Pravčická brána (52,5%).

Odpověďmi na otázku „Jak jste spokojeni s vybaveností národního parku?“ se potvrdila hypotéza, že návštěvníci parku jsou většinou spokojeni s vybaveností destinace. Nejvíce jsou návštěvníci spokojeni se stavem a počtem informačních prostředků v parku (informační tabule, značení cest) a naopak největší výtky měli ke kvalitě a dostupnosti občerstvení. Hlavně starší občané jistě ocení více odpočinkových míst, zejména laviček a zastřešených laviček, průzkum zjistil prostor ke zlepšení situace.

Respondenti byli seznámeni s omezujícími pravidly platícími na území národního parku z 90% (72 návštěvníků), jako zdroj těchto informací uvedlo sdělovací prostředky 25 návštěvníků a propagační materiály 17 návštěvníků.

Při odpovědích na otevřenou otázku „Uvítal/a byste konkrétní změny k lepšímu ze strany národního parku?“ by někteří respondenti uvítali zlepšení stavu infrastruktury, upravení spojů hromadné dopravy a zlepšení stavu silnic. Dále navrhuje zlepšení systému udržení prostředí bez odpadků a někteří si stěžovali na těžbu v národním parku. Důvod zmíněné těžby, jako nástroje boje proti kůrovci a ke změně složení lesa z nynější často smrkové monokultury na původní les smíšený, je často zmiňován v propagačních materiálech a tiskovinách Správy Národního parku ČŠ.

Skoro všichni respondenti (96,25%) by doporučili národní park ostatním, jedna čtvrtina z oslovených návštěvníků (20) v minulosti navštívila Národní park Saské Švýcarsko a 12 z nich bylo německé národnosti.

Pravděpodobný návštěvník národního parku je ve věku 21-40 let (37,5%), české národnosti (73,75%), se středoškolským vzděláním (62,5%), cestuje ve společnosti dítěte (57,5%), důvodem návštěvy je odpočinek, relaxace (52,5%), použil k dopravě do parku automobil (70%), nechal se ovlivnit k návštěvě parku doporučením jiné osoby (40%), navštívil Pravčickou bránu (52,5%), je seznámen s omezeními platícími na území parku (90%), je spokojen s vybaveností destinace, nikdy nenavštívil Národní park Saské Švýcarsko (75%) a doporučil by návštěvu Národního parku České Švýcarsko ostatním (97%).

Místním šetřením v září, říjnu 2011 a v únoru 2012 na místě Národního parku České Švýcarsko bylo zjištěno, že cestovní ruch zde má sezónní charakter, v zimním období je destinace navštěvována pouze v minimálním množství. Dům Českého Švýcarska dokáže zaujmout dítě i dospělého a nenásilnou formou ho informuje o procesech probíhajících v přírodě a vzdělá ho o možnostech ochrany přírodního i kulturního dědictví. Na místě bylo k dispozici velké množství propagačních materiálů i hrazený přístup k internetu, v expozici byly přítomny hlavně děti s jejich doprovodem. Obsluha informačního centra na místě byla vstřícná a ochotná. V okolí domů v Krásné Lípě bylo několikrát vidět nepořádek, jednou z možností by bylo motivovat obyvatele k úklidu jejich bydliště. Nabídka jídel i nápojů v restauračních zařízeních byla spíše skromná s cenami mírně vyššími. Informační systém na území parku (informační střediska, informační mapy a tabule, značení) je velmi dobrý.

Práce splnila následující cíle: vytvoření analýzy současného stavu cestovního ruchu v oblasti Národního parku České Švýcarsko, popsání významných center turistického ruchu v destinaci, uplatňovaných směrů a procesů ochrany přírody na tomto zvláště chráněném území, vytvoření návrhu marketingové strategie, SWOT analýzy i profilu „průměrného návštěvníka destinace“, na kterého by se mohli zaměřit marketingové programy.

Závěrem bych chtěla shrnout, že intenzita turistiky a cestovního ruchu destinace by se měla pohybovat v rozmezí, které přinese vyvážený prospěch přírodě, krajině, domácímu obyvatelstvu, místním firmám, návštěvníkům, a také mezinárodní pověsti České republiky. Ve spojení s respektováním přírodních limitů je rekreační využívání národních parků i trvale udržitelné a přináší podporu ekonomické prosperity.

Seznam použité literatury

COOPER, J., LANE, P. *Marketingové plánování*. 1. vyd. Praha: Grada Publishing, 1. vyd, 1999, ISBN 80-7169-641-2.

ČVANČARA, Z., STEJSKAL, J. *Děčín město uprostřed romantické krajiny*. 1 vyd. Děčín: Delta Print Děčín, 2005, ISBN 80-239-4930-6.

FORET, M.: *Marketingová komunikace*. Brno: Masarykova univerzita, 3. vyd. 1997, ISBN 978-80-251-3432-0.

FORET, M., FORETOVÁ, V. *Marketing místního rozvoje a cestovního ruchu*. 1. vyd. Znojmo: Soukromá vysoká škola ekonomická Znojmo, 2008, 120 s. ISBN 978-80-903914-3-7.

FORET, M., PROCHÁZKA, P. *Marketing – základy a principy*. 2. vyd. Brno: Computer Press, 2005, ISBN 80-251-0790-6.

FRANCOVÁ, E. *Cestovní ruch*. 1 vyd. Olomouc: Univerzita Palackého v Olomouci, 2003, 119 s. ISBN 80-244-0719-1.

GAVORA, P. *Úvod do pedagogického výzkumu*. Brno: Paido, 2000, 207 s. ISBN 80-85931-79-6.

HRADECKÝ, T. *Poválečné Děčínsko 1945-1948*. 1. vyd. Ústí nad Orlicí : Oftis, 2001, ISBN 978-80-7405-101-2.

KAPLANOVÁ, J. *Dějiny Děčina v datech*. 1. vyd. Děčín: Městská knihovna Děčín, 2006, ISBN 80-85058-16-2.

KOTLER, P. *Marketing management: analýza, plánování, využití, kontrola*. 9. přepracované vydání. Praha: Grada Publishing, 1998, ISBN 80-7169-600-5.

KOTLER, P. *Marketing v otázkách a odpovědích*. 1. vyd. Brno: Computer Press, 2005, ISBN 80-251-0518-0.

KOTLER, P. *Moderní marketing*. 4. vyd. Praha: Grada Publishing, 2007, ISBN 80-247-1545-7.

KOTLER, P. a K. KELLER. *Marketing management*. 1. vyd. Praha: Grada, 2007, 788 s. ISBN 978-80-247-1359-5.

PÁSKOVÁ, M. *Udržitelnost rozvoje cestovního ruchu*. 1. vyd. Hradec Králové: Gaudeamus Univerzita Hradec Králové, 2008, ISBN 970-80-7041-658-7.

PROFELD, R. *Děčínsko, dvacet let svobody a krásy*. 1 vyd. Ústí nad Labem: Severočeské krajské nakladatelství, 1965.

UHHEREK, L. *Marketing*. Olomouc: Univerzita Palackého v Olomouci, 2002, 50 s. ISBN 80-2440154-1.

VAJČNEROVÁ, I. 2009: *Kvalita destinace cestovního ruchu – integrovaný management kvality*. V. LVII, N. 6. ISSN 1211-8516.

RYGLOVÁ J., BURIAN M. *Cestovní ruch- Podnikatelské principy a příležitosti v praxi*. 1. vyd. Praha: Grada Publishing a.s., 2011, ISBN 978-80-247-4039-3.

SLAVÍČKOVÁ, H. *Děčínská zastavení: historický průvodce městem*. 1. vyd. Děčín: Amici Decini, 1997, ISBN 80-238-1436-2.

TOMEK, G. *Marketing management*. 1. vyd. Praha: Vydavatelství ČVÚT, 1999, 406 s. ISBN 80-01-01904-7.

VEBER, J. *Management: základy, prosperita, globalizace*. 1. vyd. Praha: Management Press, 2002, 700 s. ISBN 80-7261-029-5.

WÄCHTER, A., BÖHNERT W. *Landeskundliche Abhandlung Sächsische Schweiz*. 1. vyd. Nationalpark- u. Forstamt Sächsische Schweiz; Auflage, 1998, 280 s. ISBN 10: 3-00-013140-X.

ZELENKA, J. *Cestovní ruch- Informační a komunikační technologie*. 1. vyd. Hradec Králové: Gaudeámus, 2008, 239 s. ISBN 978-80-7041-514-6.

ZELENKA, J. *Marketing cestovního ruchu*. 1. vyd. Hradec Králové: Univerzita Hradec Králové, 2007, 212 s. ISBN 978-80-7041-070-7.

KOLEKTIV AUTORŮ. *Průvodce naučnou stezkou „Okolím Pravčické brány“*. Správa Národního parku České Švýcarsko.

Jílovska sova. 2008, roč. 17, č. 4.

Zpravodaj Správy Národního parku České Švýcarsko. 2011, roč. 10, 1/2011

Zpravodaj Správy Národního parku České Švýcarsko. 2011, roč. 10, 2/2011

Mladá fronta DNES: Severní Čechy. 23.11.2011.

Seznam internetových zdrojů

Národní park Saské Švýcarsko [online]. [cit. 2011-12-23] . Dostupné na WWW: <<http://www.ceskesvycarsko.cz/narodni-park-saske-svycarsko/>>

Chráněná krajinná oblast Labské pískovce [online]. [cit. 2011-12-23] . Dostupné na WWW: <<http://www.portaldecin.cz/chranena-krajinna-oblast-labske-piskovce/>>

Koncepce rozvoje cestovního ruchu v Českém Švýcarsku [online]. [cit. 2012-01-10] . Dostupné na WWW: <<http://www.ceskesvycarsko.cz/ops/koncepce-rozvoje-cestovniho-ruchu/>>

Czechtourism [online]. [cit. 2012-02-01] . Dostupné na WWW:
<<http://www.czechtourism.cz/1-charakteristika-a-vyznam-cestovniho-ruchu-v-cesku/>>

Zákon 114/1992 Sb., o ochraně přírody a krajiny [online]. [cit. 2012-02-01] . Dostupné na WWW: <<http://www.nppodyji.cz/zakon-o-ochrane-prirody-a-krajiny>>

Péče o Národní park České Švýcarsko [online]. [cit. 2012-02-10] . Dostupné na WWW: < <http://npcs.cz/lesy>>

[online]. [cit. 2012-02-11] . Dostupné na WWW:
<<http://www.ceskesvycarsko.cz/ops/koncepce-rozvoje-cestovniho-ruchu/>>

Lesy [online]. [cit. 2012-02-10]. Dostupné na WWW: < <http://npcs.cz/lesy>>

Druhá ochrana [online]. [cit. 2012-02-10]. Dostupné na WWW: < <http://npcs.cz/druhova-ochrana>>

Chráněná území [online]. [cit. 2012-02-10] . Dostupné na WWW: < <http://npcs.cz/chrana-uzemi>>

Blízká chráněná území [online]. [cit. 2012-02-10] . Dostupné na WWW: < <http://npcs.cz/narodni-park-ceske-svycarsko-blizka-chrana-uzemi>>

Univerzita Pardubice, Analýza Managementu cestovního ruchu a vytváření přátelství pro cestovní ruch v regionech České republiky [online]. [cit. 2012-02-01] . Dostupné na WWW:
<http://www.prr.cz/editor/filestore/File/WA/WA_analyza.pdf>

Správa NP České Švýcarsko [online]. [cit. 2012-02-10] . Dostupné na WWW: < <http://npcs.cz/sprava-np-ceske-svycarsko>>

Výroční zpráva 2010 o.p.s. České Švýcarsko [online]. [cit. 2012-01-10] . Dostupné na WWW:< http://www.ceskesvycarsko.cz/_img/be/Page_file_1250_1309804716.pdf>

Das Nationalparkverwaltung Sächsische Schweiz [online]. [cit. 2012-02-10] . Dostupné na WWW: <http://www.nationalpark-saechsische-schweiz.de/red1/behoerde/Nationalparkamt/?set_lang_id=1>

Wikipedie [online]. [cit. 2012-01-10]. Dostupné na WWW: <http://cs.wikipedia.org/wiki/Reklama>>

saechsische-schweiz.de [online]. [cit. 2012-01-10]. Dostupné na WWW: < <http://www.saechsische-schweiz.de/start/click.system?navid=231&sid=c>>

Kala L., Salov T. Monitorování návštěvnosti [online]. [cit. 2012-01-10]. Dostupné na WWW: <<http://www.casopis.ochranaprirody.cz/zvlastni-cislo/vysledky-monitorovani-a-jejich-vyuziti-v-praxi-ceske-svycarsko.html>>

Strukturální fondy [online]. [cit. 2012-01-10]. Dostupné na WWW: <<http://www.strukturalni-fondy.cz/Informace-o-fondech-EU>>

Národní program podpory cestovního ruchu [online]. [cit. 2012-01-10]. Dostupné na WWW: <<http://www.mmr.cz/Cestovni-ruch/Programy-Dotace/Narodni-program-cestovniho-ruchu/Rok-2012---Podprogram-Cestovani-dostupne-vsem>>

[online]. [cit. 2012-11-04]. Dostupné na WWW: <www.labskaplavebni.cz>

[online]. [cit. 2012-11-10]. Dostupné na WWW: <<http://www.golfjanov>>

[online]. [cit. 2012-11-10]. Dostupné na WWW: <<http://ekolist.cz/cz/zpravodajstvi/tiskove-zpravy/milionove-projekty-zacinaji-naplnovat-vize-rozvoje-ceskeho-svycarska>>

[online]. [cit. 2012-11-10]. Dostupné na WWW: <<http://www.mzp.cz/www/platnalegislativa.nsf/d79c09c54250df0dc1256e8900296e32/58170589e7dc0591c125654b004e91c1?opendocument>>

[online]. [cit. 2011-10-23]. Dostupné na WWW: <<http://www.saechsischeschweiz.de/start/click.system?navid=231&sid=c>>

[online]. [cit. 2012-12-10]. Dostupné na WWW: <<http://www.kr-ustecky.cz/granty.asp>>

Salov, T. Monitorování návštěvnosti parku [online]. [cit. 2012-11-10]. Dostupné na WWW: <<http://www.zpravodaje.cz/labsky-zpravodaj/decinsko/navstevnost-parku-ovlivnuje-pocasi/>>

[online]. [cit. 2012-12-10]. Dostupné na WWW: <<http://www.ceskesvycarsko.cz/ops/destinacni-fond-ceske-svycarsko/>>

[online]. [cit. 2012-11-12]. Dostupné na WWW: <<http://www.hrensko.cz/index.php?nid=6523&lid=cs&oid=1021977>>

Sborník příspěvků z mezinárodní konference 18.-19..2010 [online]. [cit. 2012-03-16]. Dostupné na WWW: <http://www.npcs.cz/sites/default/files/user_files/FTP_NO/Sborniky/100727_Konference_Sbornik.pdf>

[online]. [cit. 2012-03-22]. Dostupné na WWW: <<http://www.npcs.cz/navstevnost-narodniho-parku-se-vraci-do-normalu>>

[online]. [cit. 2012-03-20]. Dostupné na WWW: <<http://www.npcs.cz/projekty-v-ramci-operacniho-programu-zivotni-prostredi>>

[online]. [cit. 2012-03-22]. Dostupné na WWW: <
<http://www.ceskesvycarsko.cz/ops/rozvojove-aktivity/>>

[online]. [cit. 2012-03-22]. Dostupné na WWW: <
<http://www.atur.cz/redakce/index.php?clanek=45702&xuser=&lanG=cs&slozka=996&xsekce=45699>>

Kala L., Salov T. Monitorování návštěvnosti [online]. [cit. 2012-01-10]. Dostupné na WWW: <<http://www.casopis.ochranaprirody.cz/zvlastni-cislo/vysledky-monitorovani-a-jejich-vyuziti-v-praxi-ceske-svycarsko.html>>

Ročenka 2010 [online]. [cit. 2012-03-20] . Dostupné na WWW: <
http://www.npcs.cz/sites/default/files/user_files/FTP_NO/Rocenky/rocenka_2010.pdf>

[online]. [cit. 2012-01-15]. Dostupné na WWW: < <http://www.npcs.cz/financni-mechanismy-ehpnorsko>>

[online]. [cit. 2012-03-22] . Dostupné na WWW:
<http://www.toskanaworld.net/web/cz/therme_bad_schandau/home.asp>

Seznam obrázků, tabulek a grafů

Seznam obrázků

Obrázek č. 1: Vize udržitelného rozvoje cestovního ruchu v regionu

Obrázek č. 2: Organizační struktura Správy národního parku České Švýcarsko

Obrázek č. 3: Logo Českosaského Švýcarska

Obrázek č. 4: Billboard marketingové kampaně v německé verzi

Seznam tabulek

Tabulka č. 1: Základní věkové skupiny podle obcí Českého Švýcarska

Tabulka č. 1: Vzdělanostní struktura obyvatel

Tabulka č. 3: Silné a slabé stránky destinace Českého Švýcarska

Tabulka č. 4: Příležitosti a hrozby

Tabulka č. 5: Měsíční počty návštěvníků ve sledovaných lokalitách

Tabulka č. 6: Odhad počtu nocujících návštěvníků během roku

Tabulka č. 7: Spokojenost zákazníků zařízení dle internetových portálů

Tabulka č. 8: Návštěvnost informačních středisek v roce 2010

Tabulka č. 9: Věk respondentů
Tabulka č. 10: Národnost respondentů
Tabulka č. 11: Vzdělání respondentů
Tabulka č. 12: Důvod návštěvy parku
Tabulka č. 13: Druh použitého dopravního prostředku
Tabulka č. 14: Dojezdová vzdálenost
Tabulka č. 15: Počet návštěv národního parku
Tabulka č. 16: Zdroj informací jako motivace k návštěvě parku
Tabulka č. 17: Návštěvní místa
Tabulka č. 18: Zdroj informací o omezeních platících v národním parku
Tabulka č. 19: Spokojenost s vybavením národního parku

Seznam grafů

Graf č. 1: Porovnání návštěvnosti 2007–2009 na Třech pramenech
Graf č. 2: Návštěvnost oblasti Hřenska, 2006-2011
Graf č. 3: Věk respondentů
Graf č. 4: Národnost respondentů
Graf č. 5: Vzdělání respondentů
Graf č. 6: Důvod návštěvy parku
Graf č. 7: Druh použitého dopravního prostředků
Graf č. 8: Dojezdová vzdálenost
Graf č. 9: Počet návštěv národního parku
Graf č. 10: Zdroj informací jako motivace k návštěvě parku
Graf č. 11: Návštěvní místa respondentů
Graf č. 12: Seznámení s platícími omezujícími pravidly na území parku
Graf č. 13: Zdroj informací o mezeních platících na území parku
Graf č. 14: Doporučili byste návštěvu národního parku ostatním?
Graf č. 15: Navštívili jste někdy v minulosti Národní park Saské Švýcarsko?

Seznam příloh

Příloha A – Dotazník v české verzi

Příloha B – Dotazník v anglické verzi

Příloha C – Návštěvnost oblasti Krásnolipska, 2007-2011

Příloha D – Návštěvnost oblasti Jetřichovicka 2007-2011

Příloha E – Hosté v hromadných ubytovacích zařizenech v Ústeckém kraji

Příloha F – Vymezení jádrové a nárazníkové zóny

Příloha G – Regionalizace území podle potenciálu pro cestovní ruch

Příloha H – Počet nezaměstnaných a volných pracovních míst

Příloha I – Monitorovací turniket

Příloha J – Vyjeté stopy po traktoru, Krásná Lípa, na žluté turistické stezce

Příloha K – Starý nepořádek na žluté turistické stezce, Krásná Lípa

Příloha L – Turistická mapa v Národním parku České Švýcarsko

Příloha A – Dotazník v české verzi

Vážená paní, vážený pane,

jmenuji se Milena Jakšová, studuji na Univerzitě Jana Amose Komenského obor Evropská hospodářsko správní studia a jako téma své diplomové práce jsem si vybrala Analýzu cestovního ruchu Národního parku České Švýcarsko. Jako cílovou skupinu jsem zvolila návštěvníky Národního parku České Švýcarsko (dále jen „národní park“). Pomocí tohoto dotazníku bych ráda zjistila stupeň Vaší spokojenosti s vybaveností národního parku, jeho službami, s přístupem k informacím, a zda byste uvítali nějaké změny k lepšímu.

Dotazník je anonymní a data budou použita výhradně jako podklad pro zpracování mé diplomové práce.

- Jsem:** MUŽ
ŽENA
Je mi: do 20 LET
21-40 LET
41-60 LET
VÍC NEŽ 60 LET
- Jsem:** české národnosti
německé národnosti
jiné národnosti, prosím uveďte.....
- Mé vzdělání je:**
základní středoškolské vysokoškolské
- Spolu s námi navštívilo národní park dítě/děti:**
ne
ano prosím uveďte jejich počet
- Za jakým účelem jste přijel/a do národního parku:**
sportem turistikou odpočinkem, relaxací kulturou
vzděláváním přírodou jiným účelem
- Při cestě do národního parku jsem se použil/a dopravní prostředky:**
automobil loď vlak autobus kolo
- Jaká je přibližně vzdálenost z vašeho bydliště do národního parku?**
do 10 km do 20 km do 40 km do 150 km více než 150 km
- Národní park jsem navštívil/a:**
poprvé podruhé potřetí poněkolkrát

9. **Odkud pochází hlavní zdroj informací, který Vás přesvědčil k návštěvě parku?**

z internetu z televize z doporučení jiné osoby
bydlím v blízkosti tištěné sdělovací prostředky

jinak, prosím uveďte

10. **Jakou část národního parku jste již navštívil/a a chystáte se navštívit?**

Pravčickou bránu Tichou soutěsku Divokou soutěsku
Dům Českého Švýcarska

jiné, prosím uveďte.....

11. **Jste seznámen/a s omezujícími pravidly dané zákonem platícími na území národního parku?**

ano prosím uveďte zdroj vašich informací.....
ne Je důvodem nedostatečný přístup k informacím? ano ne

12. **Jak jste byl/a spokojen/a s vybaveností národního parku? 1-velmi spokojeni, 5-velmi nespokojeni**

s dostupností, cenou a kvalitou občerstvení 1 – 2 – 3 – 4 – 5
se zpracováním a počtem informačních cedulí 1 – 2 – 3 – 4 – 5
se značením cest 1 – 2 – 3 – 4 – 5
s místy odpočinku (lavičky, zastřešené lavičky) 1 – 2 – 3 – 4 – 5
s dostupností, kvalitou a cenou ubytovacích kapacit 1 – 2 – 3 – 4 – 5
s možnostmi sportovního vyžití 1 – 2 – 3 – 4 – 5
s množstvím a umístěním odpadkových košů 1 – 2 – 3 – 4 – 5

13. **Uvítal/a byste konkrétní změny k lepšímu ze strany národního parku?**

.....

14. **Doporučil/a byste návštěvu národního parku ostatním?**

ano ne

15. **Navštívil/a jste někdy v minulosti Národní park Saské Švýcarsko na německé straně hranic?**

ano ne

Děkuji vám za spolupráci a přeji příjemný pobyt v Českém Švýcarsku.

Milena Jakšová

Příloha B – Dotazník v anglické verzi

Dear Sir / Madam,

My name is Milena Jakšová. I am studying at The University of Jan Amos Comenius, subject of study The European economic and administrative studies and as a topic of my dissertation, I chose The analysis of tourism of the National Park Czech Switzerland. As a target group I chose visitors of the National Park Czech Switzerland (hereinafter referred to as "national park"). Using this questionnaire, I would like to determine your level of satisfaction with the facilities of The National Park, its services, access to information, and whether you would welcome some changes for the better.

The questionnaire is anonymous and data will be used solely as a basis for processing my thesis.

-
1. **I am:** MAN **Age:** up to 20 years
WOMAN 21-40 years
41-60 years
More than 60 years
2. **Nationality:** Czech
German
Others (please specify)
3. **My education is:**
Primary College University
4. **Together with us visited national park a child / children:**
No
Yes Please specify how many
5. **For what purpose did you come to the National Park:**
sport tourism rest and relaxation culture
exploring nature other purpose
6. **On the way to The national park, I used the means of transport:**
Car Boat Train Bus Bike
7. **What is the approximate distance from your home to the National Park?**
Up to 10 km 20 km 40 km
150 km more than 150 km
8. **I visited the National Park:**
Once Twice Third time Several times

9. **How did you learn about this National Park?**

From internet television recommendation from friend

I live nearby

others, please specify

10. **What part of the national park have you already visited and going to visit?**

Pravčickou bránu Tichou soutěsku Divokou soutěsku

House of Bohemian Switzerland

Others, please specify

11. **Are you familiar with the constraints imposed by law applying in the National Park?**

Yes Please indicate the source of your information

No Is reason the lack of access to information? Yes No

12. **How satisfied are you with the facilities of the National Park? 1-the best, 5-the worst**

With the availability, price and quality of food 1 – 2 – 3 – 4 – 5

With the processing and the number of information boards 1 – 2 – 3 – 4 – 5

with the paths markings 1 – 2 – 3 – 4 – 5

with places of rest (benches, covered benches) 1 – 2 – 3 – 4 – 5

with the availability, quality and price of accommodation 1 – 2 – 3 – 4 – 5

with sports facilities 1 – 2 – 3 – 4 – 5

with the number and location of bins 1 – 2 – 3 – 4 – 5

13. **Would you recommend a particular change for better in the national park?**

.....

14. **Would you recommend a visit to the national park to others?**

Yes No

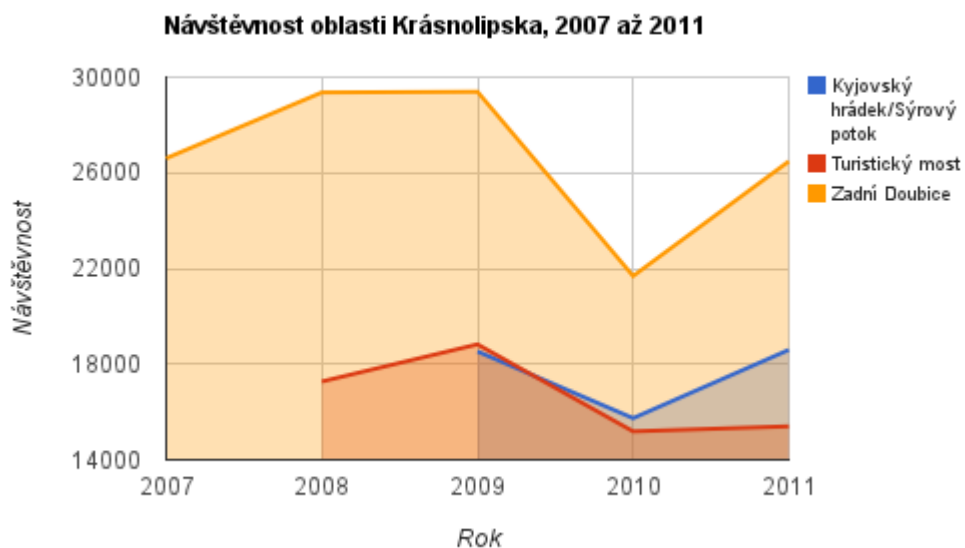
15. **Have you previously visited Saxon Switzerland National Park on the German side of the border?**

Yes No

Thank you for your cooperation and I wish you a pleasant stay in The Czech Switzerland.

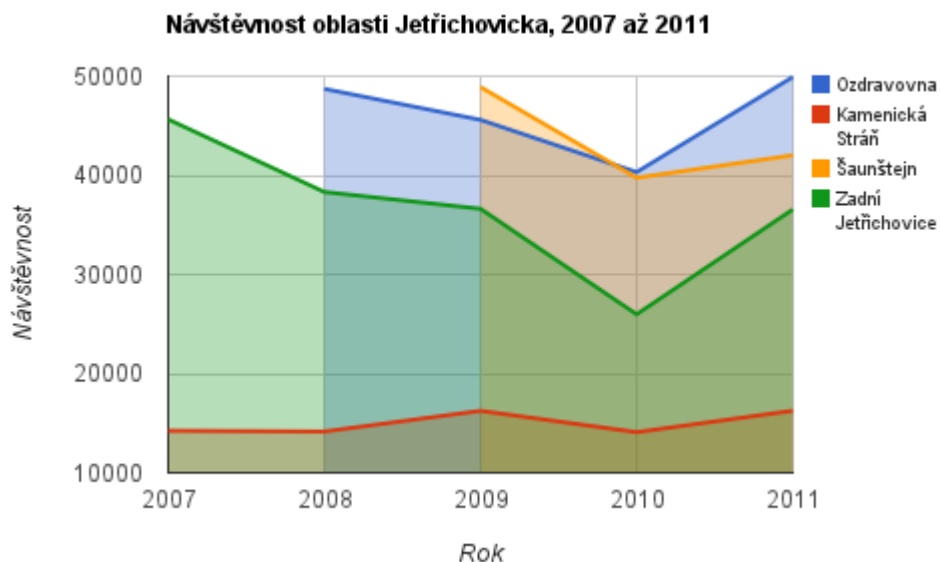
Milena Jakšová

Příloha C – Návštěvnost oblasti Krásnolipska, 2007-2011



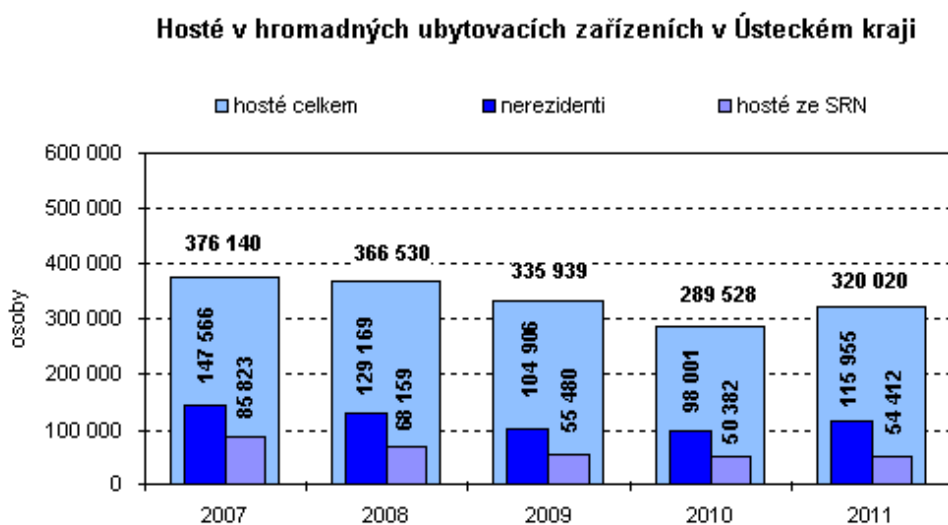
Zdroj: [online] . [cit. 2012-03-22] . Dostupné na na WWW: < <http://www.npcs.cz/navstevnost-narodniho-parku-se-vraci-do-normalu>>

Příloha D – Návštěvnost oblasti Jetřichovicka 2007-2011



Zdroj: [online] . [cit. 2012-03-22] . Dostupné na na WWW: < <http://www.npcs.cz/navstevnost-narodniho-parku-se-vraci-do-normalu>>

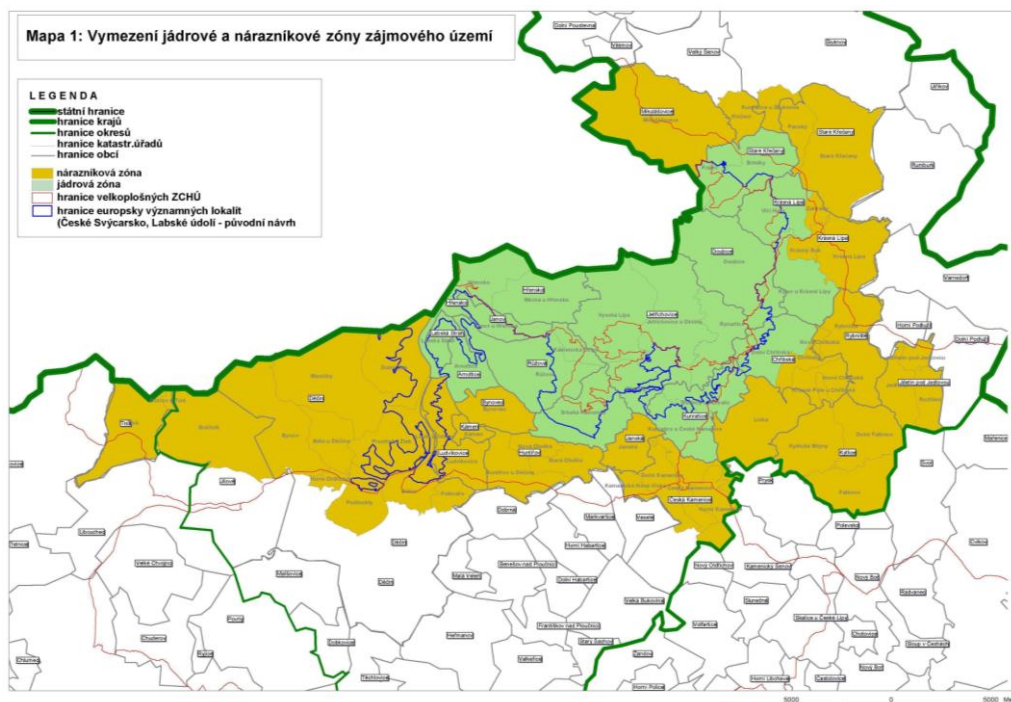
Příloha E – Hosté v hromadných ubytovacích zařízeních v Ústeckém kraji



Zdroj: [online]. [cit. 2012-02-10]. Dostupné na WWW:

<http://www.ustinadlabem.czso.cz/xu/redakce.nsf/i/cestovni_ruch_v_usteckem_kraji_v_roce_2011>

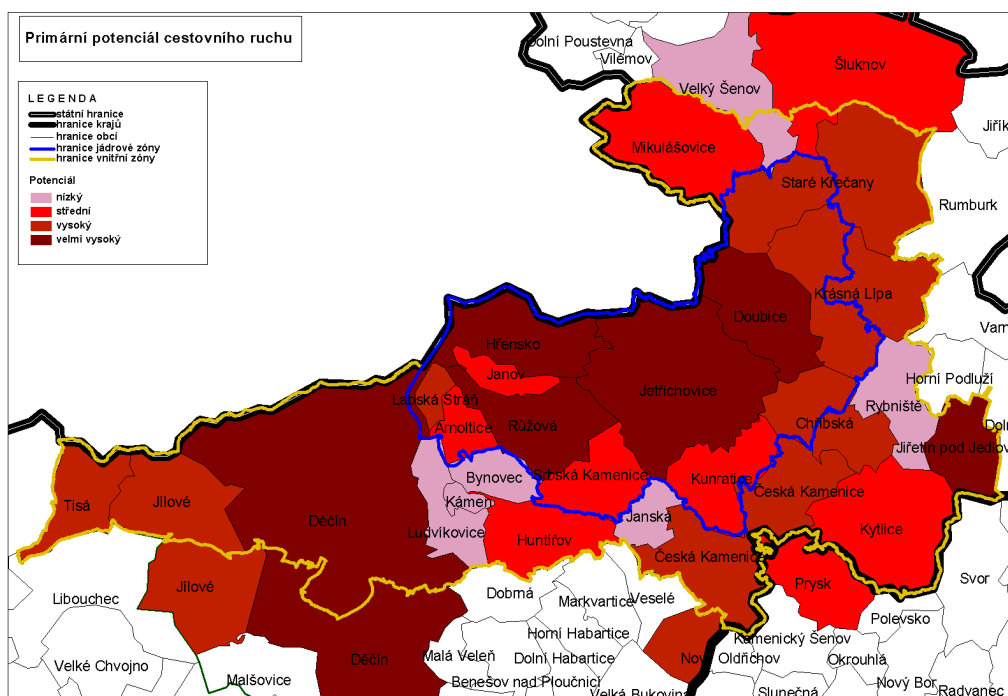
Příloha F – Vymezení jádrové a nárazníkové zóny



Zdroj: Koncepce rozvoje cestovního ruchu v Českém Švýcarsku [online]. [cit. 2012-01-10].

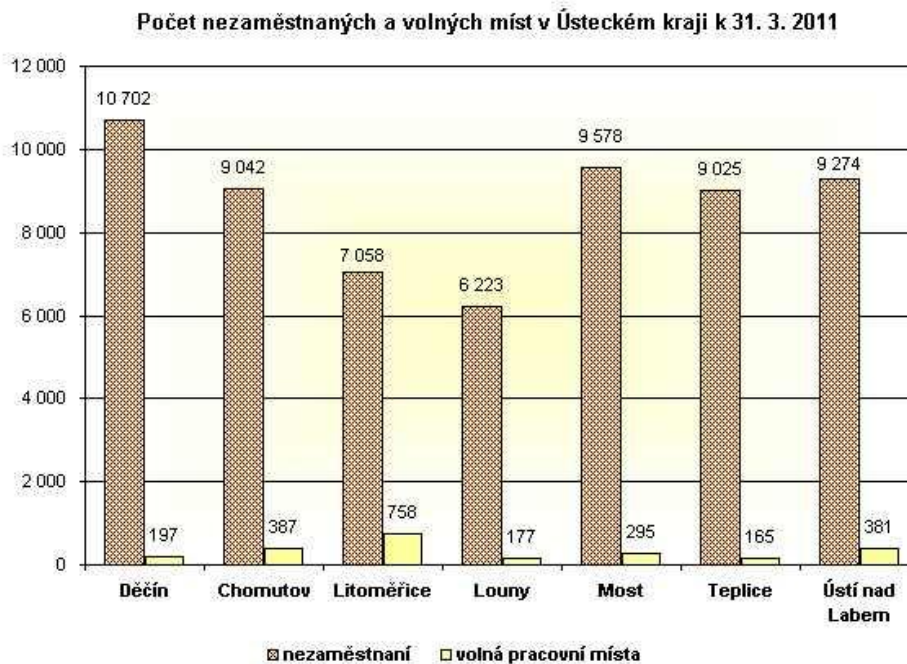
Dostupné na WWW: <<http://www.ceskesvycarsko.cz/ops/koncepce-rozvoje-cestovniho-ruchu/>>

Příloha G – Regionalizace území podle potenciálu pro cestovní ruch



Zdroj: Koncepce rozvoje cestovního ruchu v Českém Švýcarsku [online]. [cit. 2012-01-10]. Dostupné na WWW: <<http://www.ceskesvycarsko.cz/ops/koncepce-rozvoje-cestovniho-ruchu/>>

Příloha H – Počet nezaměstnaných a volných pracovních míst



Zdroj: [online]. [cit. 2012-01-10]. Dostupné na WWW: <[http://www.czso.cz/csu/2011edicniplan.nsf/t/09002F7F22/\\$File/ZTK_04_042_nezam%C4%9Bstnanost.JPG](http://www.czso.cz/csu/2011edicniplan.nsf/t/09002F7F22/$File/ZTK_04_042_nezam%C4%9Bstnanost.JPG)>

Příloha I – Monitorovací turniket



Zdroj: < <http://www.casopis.ochranaprirody.cz/zvlastni-cislo/vysledky-monitorovani-a-jejich-vyuziti-v-praxi-ceske-svycarsko.html> >

Příloha J – Vyjeté stopy po traktoru, Krásná Lípa, na žluté turistické stezce



Zdroj: vlastní foto

Příloha K – Starý nepořádek na žluté turistické stezce, Krásná Lípa



Zdroj: vlastní foto

Příloha L – Turistická mapa v Národním parku České Švýcarsko



Zdroj: vlastní foto

Biografické údaje

Jméno autora: Milena Jakšová

Obor: Evropská hospodářsko správní studia

Forma studia: kombinovaná

Název práce: Analýza cestovního ruchu Národního parku České Švýcarsko

Rok: 2012

Počet stran textu bez příloh: 75

Celkový počet stran příloh: 9

Počet titulů české literatury a pramenů: 24

Počet titulů zahraniční literatury a pramenů: 1

Počet internetových zdrojů: 39

Název vysoké školy: Univerzita Jana Amose Komenského

Vedoucí práce: Doc. PhDr. Václav Horčíčka Ph.D.