

Univerzita Hradec Králové
Pedagogická fakulta
Katedra výtvarné kultury a textilní tvorby

Galerijní edukace ke sbírkám Národní galerie

Diplomová práce

Autor:	Bc. Tereza Vaňková
Studijní program:	Specializace v pedagogice
Studijní obor:	Učitelství výtvarné výchovy pro ZŠ a SŠ
Vedoucí práce:	Mgr. et Mgr. Klára Zářecká, Ph.D.
Oponent práce:	PhDr. Katarína Příkladová, Ph.D.



Zadání diplomové práce

Autor: Tereza Vaňková

Studium: P17P0796

Studijní program: N7507 Specializace v pedagogice

Studijní obor: Učitelství výtvarné výchovy pro ZUŠ a SŠ

Název diplomové práce: **Galerijní edukace ke sbírkám Národní galerie**
Název diplomové práce AJ: Gallery education related to the collections of the National gallery

Cíl, metody, literatura, předpoklady:

Diplomová práce se zabývá tématem galerijní edukace. V teoretické části se práce zaměřuje na objasnění základních pojmů a dále se věnuje historii a didaktickým aspektům galerijní edukace a galerijní animace. Praktická část představuje edukační program včetně tvorby edukačních pomůcek. Cílem práce je návrh edukačního programu pro stálou sbírku současného a moderního umění ve Veletržním paláci.

JAGOŠOVÁ, Lucie, Vladimír JÚVA a Lenka MRÁZOVÁ. Muzejní pedagogika: metodologické a didaktické aspekty muzejní edukace. Brno: Paido, 2010. Kultura a edukace. ISBN 978-80-7315-207-9. HORÁČEK, Radek. Galerijní animace a zprostředkování umění: poslání, možnosti a podoby seznamování veřejnosti se soudobým výtvarným uměním prostřednictvím aktivizujících programů na výstavách. Brno: CERM, 1998. ISBN 80-720-4084-7. ŠOBÁŇOVÁ, Petra: Muzejní edukace. Olomouc: Univerzita Palackého v Olomouci, Pedagogická fakulta, 2012. ISBN 978-80-244-3003-4

Zadávací pracoviště: Katedra výtvarné kultury a textilní tvorby,
Pedagogická fakulta

Vedoucí práce: Mgr. et Mgr. Klára Zářecká, Ph.D.

Oponent: PhDr. Katarína Přikrylová, Ph.D.

Datum zadání závěrečné práce: 30.1.2018

Prohlášení

Prohlašuji, že jsem diplomovou práci vypracovala pod vedením vedoucí závěrečné práce samostatně a uvedla jsem všechny použité prameny a literaturu.

V Hradci Králové dne

.....

Poděkování

Ráda bych zde poděkovala vedoucí diplomové práce Mgr. et Mgr. Kláře Zářecké Ph.D. za rady a čas, který mi věnovala při řešení dané problematiky.

Anotace

VAŇKOVÁ, Tereza. *Galerijní edukace ke sbírkám Národní galerie*. Hradec Králové: Pedagogická fakulta Univerzity Hradec Králové, 2022. 109 s. Diplomová závěrečná práce.

Diplomová práce se zabývá tématem galerijní edukace, a s tím související realizací edukačního programu. V teoretické části se práce zaměřuje na objasnění základních pojmů a postupů a také se věnuje historickému hledisku a didaktickým aspektům galerijní edukace a galerijní animace. Dále se diplomová práce ve stručnosti věnuje historii vzniku Národní galerie a sbírkám moderního a současného umění, které jsou umístěny ve Veletržním paláci. Praktická část reprezentuje edukační program včetně tvorby edukačních pomůcek. Cílem práce je návrh edukačního programu pro stálou sbírku současného a moderního umění, konkrétně pro střednědobou expozici *1918–1938: První republika* ve Veletržním paláci.

Klíčová slova: galerijní a muzejní edukace, galerijní pedagog, edukační program, Národní galerie Praha, Veletržní palác

Annotation

VAŇKOVÁ, Tereza. *Gallery education related to the collections of the National gallery*. Hradec Králové: Faculty of Education, University of Hradec Králové, 2022. 109 pp. Diploma Degree Thesis.

The Diploma thesis deals with the topic of gallery education and related implementation of the educational program. In the theoretical part, the thesis focuses on clarifying the basic concepts and procedures and also deals with the historical point of view and didactic aspects of gallery animation. Furthermore, the thesis briefly deals with the history of the National Gallery and the collections of modern and contemporary art, which are located in the Trade Fair Palace. The practical part represents the educational program, including the creation of educational aids. The main aim of the thesis is to design an educational program for a permanent collection of contemporary and modern art, specifically for the medium-term exhibition: *1918–1938: First Czechoslovak Republic* in The Trade Fair Palace.

Keywords: gallery and museum education, gallery pedagogue, educational program, National Gallery Prague, Trade Fair Palace

Obsah

Úvod	9
1 Základní pojmy	11
1.1 Zprostředkování umění	11
1.2 Galerijní a muzejní edukace	12
1.3 Galerijní pedagog	12
2 Počátky muzejní a galerijní edukace	13
2.1 Muzeum a vývoj muzejní pedagogiky	13
2.2 Vývoj novodobé muzejní pedagogiky	14
3 Muzejní a galerijní pedagogika	15
3.1 Muzejní a galerijní pedagog	15
3.2 Reprodukce versus originál	16
3.3 Metody muzejní edukace	16
3.4 Typologie programů v muzeu a galerii	17
3.5 Návštěvník muzea či galerie	20
4 Příprava edukačního programu	21
4.1 Strategie plánování edukačních aktivit muzea	21
4.2 Plánování konkrétního edukačního programu	22
5 Porovnání navštívených programů	24
5.1 Porovnání vybraných pracovních sešitů	25
6 Národní galerie Praha	27
6.1 Národní galerie Praha	27
6.2 Programy pro veřejnost.....	29
Praktická část	30
7 Edukační program ke sbírkám Národní galerie	30
7.1 1918–1938: První republika	30
7.2 Edukační program	41
7.3 Didaktické pomůcky	44
7.3.1 Tvorba didaktických pomůcek.....	48
8 Průběh edukačního programu	49
8.1 Kontext výukové situace.....	49
8.2 Didaktické uchopení obsahu	49
8.3 Analýza edukačního programu	56

8.4 Rozbor transformace obsahu s výhledem k alteraci.....	57
9 Realizace výzkumného šetření	58
9.1 Zodpovězení dotazníku – skupina ZŠ.....	58
9.2 Zodpovězení dotazníku – skupina ZUŠ	59
9.3 Výsledky výzkumného šetření.....	60
9.4 Porovnání výsledků dotazníků žáků ZŠ se žáky ZUŠ	61
9.5 Evaluace pracovního sešitu	61
10 Návrhy do hodin výtvarné výchovy v návaznosti na edukační program.....	62
Závěr	76
Seznam použitých zdrojů.....	77
Seznam vlastních obrázků	79
Přílohy	80

Úvod

Tématem diplomové práce je galerijní edukace. V dnešní době je galerijní, ale i muzejní edukace běžnou součástí nabídky vzdělávacích aktivit galerií a muzeí. Tyto instituce nabízejí širokou nabídku programů pro všechny věkové kategorie návštěvníků. Tématu se dosud věnovalo mnoho publikací, které však byly určeny zejména odborníkům z řad edukátorů a výtvarných pedagogů. V poslední době roste zájem o doprovodné programy nabízené kulturními institucemi. Zároveň se otevírají debaty o architektuře a umění ve veřejném prostoru. Především v internetových televizích dostávají větší prostor pořady o současném umění a architektuře, například pořady *Um! nebo Vetřelci a plameňáci*. Autor pořadu *Um!*, Ondřej Horák, napsal i knihy *Průvodce neklidným územím I, II. a III.* Každá z knih je zaměřena na jinou oblast umění (výtvarné umění, architektura a fotografie). Dalším pořadem je *Gebrian VS*, ten se zabývá převážně českou architekturou. Díky tomu se umění dostává k široké veřejnosti. Vznikají krásné publikace o umění, které jsou určeny pro rodiče a děti a pomohou se zorientovat v tomto tématu i člověku, který v něm není zbláhý. Tyto knihy, tvořené profesionály, kteří mají v galerijní či muzejní edukaci dlouholetou praxi, přinášejí „návody“, jak na umělecká díla nahlížet, jak pokládat otázky a odpovídat na ně zvědavým dětem. I tato práce si klade za cíl, co nejlepší zprostředkování umění žákům, a to prostřednictvím animace, která vtáhne návštěvníka do tvůrčího procesu a díky ní si návštěvník lépe představí postupy a způsob uvažování umělců a odhalí zákulisí vzniku uměleckého díla.

Diplomová práce je rozdělena do dvou částí. V teoretické části se práce věnuje definování základních pojmů. Zabývá se historií muzeí a vývojem muzejní pedagogiky. Hlavním tématem práce je teoretické uchopení muzejní a galerijní pedagogiky a jejich hlavních součástí: metod, typologie programů v muzeu a galerii, strategie plánování edukačních aktivit a zákonitosti plánování konkrétního edukačního programu. Teoretická část se věnuje také Národní galerii, jejím sbírkám moderního a současného umění a historii vzniku Veletržního paláce, který byl postaven k desátému výročí vzniku První republiky a je součástí edukačního programu. Praktická část z těchto poznatků vychází a věnuje se tvorbě edukačního programu určeného pro střednědobou expozici *1918–1938: První republika* ve třetím patře Veletržního paláce v Praze, která byla otevřena ke stému výročí založení Československé republiky. Součástí návrhu edukačního programu je také tvorba edukačních pomůcek – pracovního listu

a pracovního sešitu, které slouží jako průvodce První republikou. Dále práce zaznamenává a vyhodnocuje průběh edukačního programu, který byl uskutečněn se dvěma skupinami žáků. V závěrečné části pak práce nabízí návrhy do hodin výtvarné výchovy, které navazují na exponáty v navštívené expozici.

Za účelem objasnění zkoumané problematiky a naplnění stanoveného cíle práce bylo použito odborné literatury, která se zabývá tématem galerijní či muzejní edukace. Diplomová práce vychází především z publikací Petry Šobáňové: *Muzejní edukace, Vzdělávací obsah muzejní edukace a publikace Základy muzejní pedagogiky* (více autorů). Kapitola „Počátky muzejní“ vychází z knihy Radka Horáčka *Galerijní animace a zprostředkování umění* a z knihy *Muzejní pedagogika* od L. Jagošové, V. Jůvy a L. Mrázkové.

1 Základní pojmy

1.1 Zprostředkování umění

„Výtvarné umění je především osobitým typem komunikace. Promlouvá stejnou měrou o vnitřních postojích umělce jako o vnějším světě kolem nás a dokáže komunikovat i s duševním světem diváků.“ (Horáček, 1998)

Zprostředkováním umění se zabývá velká část profesí, patří sem především galerijní a muzejní pedagogové, výtvarní teoretikové, publicisté či pedagogové a v neposlední řadě soukromí galeristé a kurátoři výstav (Horáček, 1998, s. 101). Zprostředkovatelem se může stát také rádio či televize. Zprostředkování umění je možno dělit na přímé a nepřímé, a to podle míry kontaktu s uměleckým dílem. Mluvíme-li o přímém zprostředkování umění, máme na mysli zprostředkování, kterým se zabývají samotní umělci, galerijní pedagogové, kurátoři výstav, výtvarní teoretici a další. Jedná se zejména o práci s originálem. Do nepřímého zprostředkování umění pak patří například novináři, pracovníci uměleckých a reklamních agentur či odborníci zabývající se zkoumáním umění a jeho historie. Poslední zmíněná skupina sice často pracuje s originálem, ale jejich výsledky práce jsem nejčastěji určeny jen malému okruhu odborného publika (Horáček, 1998, s. 99-101).

Horáček v publikaci upozorňuje na zajímavý fakt. Přestože je umění v současné době dostupné široké veřejnosti a ve větší četnosti než dříve a v různých formách (televize, časopisy, galerie), stává se pro nepoučeného diváka často nečitelné a nepochopitelné. Vzniká tak čím dál větší bariéra mezi uměleckým světem a širokou veřejností. *„Stále více lidí má zájem o umění, ale přitom je současné umění pro veřejnost každý rok méně srozumitelné“ (Horáček, 1998, s. 19).*

Ve Spojených státech amerických po druhé světové válce se začalo více institucí věnovat přímému zprostředkování umění. V Evropě se tato tendence objevuje více než o deset let později. *„Vedle samotných umělců, kurátorů výstav a odborných pracovníků galerií a muzeí vzrůstá úloha různých typů popularizátorů umění, patří mezi ně výtvarní publicisté, galerijní lektoři, muzejní pedagogové, výtvarní pedagogové na různých typech škol a pracovníci v zařízení pro mimoškolní péči o mládež. Dochází k rozsáhlému rozvoji socializace umění.“ (tamtéž).* Postupně se vznikem muzeí dnešního typu přibývají také

různorodé podoby edukačních programů. Čím více se současné umění stává pro veřejnost složitější, o to více vzrůstá potřeba toto umění veřejnosti zprostředkovávat. Můžeme tak sledovat postupné vyhraňování se muzejních pracovníků. Jedná se o pracovníky, kteří se zabývají zajišťováním a udržováním sbírek a jejich odborné teoretické zpracování a pracovníky, kteří se věnují především tvorbě edukačních programů pro veřejnost (tamtéž).

1.2 Galerijní a muzejní edukace

Galerijní a muzejní edukace se řadí do mimoškolního vzdělávání. Výhodou galerijní a muzejní edukace je práce s originálem. Edukace souhrnně označuje pojem výchova a vzdělání. Galerijní a muzejní edukace pak probíhá v galerii či muzeu.

1.3 Galerijní pedagog

Pojmenování pracovníka muzea či galerie, který se věnuje galerijní edukaci a animaci není pevně ustálené. Liší se jak v odborné literatuře, tak i v různých galeriích či muzeích. Někdy se můžeme setkat s pojmenováním galerijní pedagog, jinde lektor, animátor nebo kurátor pro edukační činnost. Jedná se o zaměstnance muzea či galerie, jehož hlavní úlohou je zprostředkování umění návštěvníkům. Toto téma je více rozebráno v kapitole Muzejní a galerijní pedagogika.

2 Počátky muzejní a galerijní edukace

2.1 Muzeum a vývoj muzejní pedagogiky

První důkazy o vzniku muzea je možné datovat do doby posledního babylonského krále Nabunna'ida, který vládl v letech 555–538 před naším letopočtem. Právě jeho dcera princezna Bel-Shalti-Nannar se zasloužila o založení sbírky starožitností. V roce 1934 objevil sir Charles Leonard Woolley pozůstatky této sbírky a tím i důkaz, že již v té době lidé shromažďovali předměty za účelem vyučování a výchovy. Díky tomu se můžeme domnívat, že již tehdy existovali lidé, jejichž náplní práce bylo zprostředkování umění (Horáček, 1998, s. 3).

S dalšími důkazy existence muzea se můžeme setkat v antice. Antické músaion od počátku souviselo s rozvojem vědy, vzdělanosti a školy. Původní význam slova músaion znamenal sídlo múz. Postupně toto slovo označuje prostor, ve kterém se učenci a filozofové shromažďovali a věnovali se společnému učení. Toto učení se často opíralo o hmotné doklady vývoje přírody a společnosti (Jagošová, Jůva, Mrázová, 2010, s. 12).

Termín muzejní pedagogika označuje teorii a praxi edukace v muzeu. S tímto termínem se setkáváme až v posledních dvaceti – třiceti letech. Na přelomu 80. a 90. let jsme se mohli setkat s pojmem muzeopedagogika. (Janus, 1988, Jůva, 1994 cit. dle Jagošové, Jůvy, Mrázové, 2010, s. 11). Už od počátků českého muzejnictví je možné sledovat praktické muzejněpedagogické aktivity. Zato teoretické odborné publikace věnované této problematice se objevují až v posledních pětadvaceti letech (tamtéž).

„První počátky muzejněpedagogické úvahy jsou spojené s počátky německého muzejnictví. V letech 1563–1567 v Mnichově nechal zřídit vévoda Albrecht V. Pokladnici umění, na kterou později navázala Sbírka starožitností. Tak vzniklo první muzeum, u kterého byla dominantní především funkce reprezentativní, stejně jako tomu bylo u dalších muzeí až do konce 18. století.“ (Jagošová, Jůva, Mrázová, 2010, s. 22.). Na vzniku muzea se podílel také osobní lékař Albrechta V. Samuel Quiccheberg. Quiccheberg se od mládí věnoval sběratelství a propagoval myšlenku ideálního muzea. Roku 1565 napsal vědeckou příručku, ve které popsal muzeologický program, který zmiňuje vzdělávací roli muzea. V jeho pojetí muzeum představuje významné vzdělávací centrum otevřené všem, kteří touží po poznání. Také Jan Ámos Komenský (1592–1670)

zdůrazňuje vzdělávací roli muzea. Podle něj má muzeum analogicky vzdělávací roli, která současně naplňuje požadavky pedagogického principu názornosti (tamtéž).

2.2 Vývoj novodobé muzejní pedagogiky

Muzejněpedagogické aktivity mají dlouhou tradici. Na novodobý rozvoj mělo velký podíl zejména francouzské osvícenství. Již v polovině 18. století se objevují první koncepce veřejného muzea, které je zaměřené na vzdělání pro co nejširší veřejnost. Od konce 19. století se dá muzejněpedagogická práce označit za systematickou, jako příklad je možné uvést Louvre, který od roku 1880 poskytuje stálou edukační službu. (Jůva, 2014, s. 8).

Důležitým zastáncem myšlenky, že se muzea mají snažit přitahovat co nejširší publikum a především mládež, byl Alfred Lichtwark (1852–1914). A ten se stal roku 1885 prvním ředitelem Kunsthalle, který se zde věnoval intenzivní vzdělávací práci. Ve svých programech, které byly zaměřeny pro děti a mládež, mimo prožívání a poznávání pozorovaných exponátů, se u dětí snažil podnítit i jejich vlastní tvořivost (tamtéž).

V rozvoji úspěšných muzejněpedagogických aktivit zaujímá velmi významné místo Německé muzeum (*Deutsches Museum von Meisterwerken der Naturwissenschaft und Technik*) v Mnichově. Už od svého vzniku roku 1903 plnilo především vzdělávací funkci. A bylo tak zároveň prvním muzeem na světě, které bylo kvůli těmto vzdělávacím záměrům postaveno (tamtéž).

Zaměření muzeí se v počátku orientovalo především na dospělého návštěvníka. Tato situace se v našem prostředí začala měnit až koncem 20. století. Jiná situace byla v americkém muzejnictví, kde již od konce 18. století vznikala muzea zaměřená primárně na vzdělávací cíle. V Americe tak vzniklo první dětské muzeum. Mezi nejstarší muzea toho typu patří např. Brooklynské dětské muzeum (1899) a další muzea v Bostonu (1913), Detroitu (1917) a Indianapolis (1925). Tato muzea byla založena myšlenkou Johna Deweyho a „*vycházela především z jeho požadavků učení konáním a pedocentrismu*“ (Jagošová, Jůva, Mrázová, 2010, s. 30). U nás se první dětské muzeum otevřelo roku 1992 – Dětské muzeum Moravského zemského muzea v Brně. Od roku 2004 je součástí muzea také Centrum pro rozvoj muzejní pedagogiky a práce se zdravotně postiženou mládeží (Jagošová, Jůva, Mrázová, 2010, s. 31).

3 Muzejní a galerijní pedagogika

3.1 Muzejní a galerijní pedagog

„Nové pojetí muzejního poslání, které spočívá především v nutnosti realizovat vzdělávací cíle ve všech muzejních aktivitách, s sebou přináší nástup nové generace muzejních pracovníků – muzejních pedagogů, kteří se vytváření nových muzejních programů zaměřených na vzdělávání a zaškolování muzejního personálu ujímají.“ (Jiroutová, 2014, s. 17). Muzejní pedagog v současnosti zastupuje v každém dobře fungujícím muzeu důležitou roli a stává se tak nedílnou součástí muzea. Často tento pedagog nezastupuje pozici pouze pedagogickou, ale často i muzeologickou, administrativní či vědeckou (Talboys, 2000 cit. dle Jiroutové, 2014 s. 18). Náplní práce muzejního či galerijního pedagoga je didaktická transformace obsahu, a tak i zprostředkování umění.

Muzejní pedagog by měl disponovat určitými vlastnostmi, schopnosti a také znalostmi. Měl by být vybaven odbornými teoretickými znalostmi z oblasti, která se týká vystavených exponátů dané výtvarné instituce, zároveň by měl mít schopnost tyto znalosti vhodným způsobem zprostředkovat dané skupině návštěvníků (Jiroutová, 2014, s. 23). Také Horáček uvádí, *„že animátor či lektor by měl být vyhraněnou osobností s vyzrálými komunikačními dovednostmi a s dostatečnou mírou teoretických i praktických znalostí z oblasti umění.“* Lektory či galerijními pedagogy se nejčastěji stávají absolventi výtvarných oborů pedagogických fakult, absolventi uměleckých škol či absolventi dějin umění filozofických fakult (Horáček, 1998, s. 103).

V textu *Umělec jako pedagog* si Barbora Škaloudová klade otázku, jakou roli může mít umělec ve spolupráci s galerií a zda by měl být přímo umělec tím, kdo by měl vzdělávat? Není dnes výjimkou, že se umělci účastní přímo akcí pořádaných galerií pro veřejnost. Škaloudová se při své práci setkala s umělci, kteří se podíleli na programech. Ve svém textu shrnula výhody a nevýhody. Předností je zejména potenciál umělce přinést do vzdělávacího procesu originální přístup. Také můžou návštěvníkům v rámci dílen předat nové vědomosti a praktické zkušenosti, jak pracovat v různých médiích, ať už v klasických nebo nových. Úskalím pak může být skutečnost, že umělci při své práci rádi experimentují a riskují. Dílo je často utvářeno za pochodu, což mu dává značnou

autenticitu. Program se tak nemusí vždy podařit a může přinést určité riziko pro návštěvníky a galerii. V praxi se se nejlépe osvědčila spolupráce umělce s galerijním pedagogem. Galerijní pedagog je při programu umělci nápomocný a může asistovat při komunikaci s návštěvníky či s praktickou přípravou edukačního programu (Škaloudová, 2007, s. 11-14).

3.2 Reprodukce versus originál

Nesmírnou výhodou oproti výuce v hodině výtvarné výchovy, kde nejčastěji umění zprostředkováváme pomocí reprodukcí, je v galerii či muzeu práce s originálem. Horáček se nad tímto tématem zamýšlí. *„Možná nám nezbyvá, než s mírnou nadsázkou přijmout dnešní svět jako přirozený svět informačních kanálů, reprodukcí a zprostředkovaných informací ve všech oborech a disciplínách, tedy i v umění. Civilizace svým vnitřním vývojem do této fáze dospěla a volání po návratu k pomalému životu komunikace se základními hodnotami, tedy s originály, je pouhou utopií. Spíše jde dnes o zajištění maximální rychlosti a přesnosti informací, tedy o zajištění co největší věrnosti reprodukce. Možnost přístupu k originálu se však také rozšiřuje.“* Horáček zdůrazňuje, že originál má být přístupný veřejnosti. Zprostředkování pomocí reprodukce by podle něho mělo mít především dvě základní úlohy – předat informace o díle a vyzvat k návštěvě originálu. Podle něho reprodukce nepostrádá ani auru díla, tu dokonce můžu společně se správně použitými aktivizujícími interpretačními postupy spoluvytvářet (Horáček, 1998, s. 55).

3.3 Metody muzejní edukace

Je velké množství metod muzejní edukace, které může muzejní pedagog použít k dosažení cíle. Pedagog je zodpovědný za výběr či kombinaci metod podle vhodnosti pro konkrétní skupinu návštěvníků. Muzejní pedagog by měl ovládat co nejvíce těchto metod, neboť cílová skupina muzea či galerie je často různorodá a programy se zaměřují na různé věkové skupiny (Šobáňová, 2012, s. 71).

Šobáňová (2012, s. 72) dále zmiňuje metody převzaté od Maňáka (1995), které jsou svojí vhodností nejtypičtěji používané pro muzejní edukaci. Jedná se o metody z hlediska pramene poznání, které lze dále rozlišit: na metody slovní, demonstrační

a metody praktické. V muzeu je základním pramenem poznání samotný exponát, pouhé pozorování však není dostačující. Proto muzejní edukace používá zejména klasické metody slovní. Do těchto metod dále patří monolog, dialog, rozhovor či diskuse. Často se také používá metoda práce s textovým materiálem (pracovním listem či práce s tištěným průvodcem). Můžeme se setkat s muzei, kde návštěvníci smějí brát předměty do ruky, zde je použita metoda praktických činností. Návštěvníkovi je umožněno navázat na pozorování i praktickou činností a pokusit se například o správné použití exponátu. Prozatím se s tím můžeme setkat spíše ojediněle a nejčastěji v dětských muzeích. Tato metoda se uplatňuje především při animacích, ve kterých se nejčastěji uplatňují další metody (metody slovní a názorně demonstrační). Je dobré myslet na to, že poznání na základě vlastního objevování spolu s poznáním získaného ve formě hotových poznatků vede k trvalejším výsledkům (trvalejším znalostem). Další metody, které jsou v muzeu hojně používané, jsou metody například samostatné práce, badatelské metody nebo metody problémové (Šobáňová, 2012, s. 73).

Muzejní pedagog se snaží návštěvníky aktivizovat. K metodám aktivizujícím řadíme metody diskurzní, situační, inscenační a také metodu hry. (Maňák, 1995 cit. dle Šobáňové, 2014 s. 74). Při animaci lze využít také metod dramatické výchovy, například živého obrazu nebo scénky. Poslední dobou se v muzeu můžeme setkat se stále větší oblíbeností projektové metody. Ta umožňuje poznání tématu do větší hloubky a zároveň v delším časovém období. Může se uplatňovat ve spolupráci se školami a v další návaznosti ve výuce s žáky přímo ve škole (tamtéž).

Je tedy patrné, že muzejní či galerijní pedagog má k dispozici velké množství metod, které může použít při muzejní či galerijní edukaci. Tyto metody volí podle předem připravené muzejní či galerijní edukace a podle cíle, který si stanoví. Muzejní pedagog by ani neměl opomínat organizační formy edukace. Důležitá jsou především dvě hlediska: s kým a jakým způsobem při edukaci pracujeme a kde se edukace koná (Kalhous, Obst a kol., 2002 cit. dle Šobáňové, 2014 s. 75).

3.4 Typologie programů v muzeu a galerii

Programy se liší podle zaměření muzeí a galerií. Horáček ve své publikaci *Galerijní animace a zprostředkování umění* zmiňuje tři základní skupiny programů, ty jsou určeny

podle způsobu, jakým se postupuje, podle míry přednášených teoretických poznatků a podle rozsahu praktických činností. Jsou jimi teoretické programy, kam se řadí přednášky, prohlídky a besedy. Dále to jsou praktické programy, do kterých patří například praktické kurzy, ateliéry a tvůrčí dílny. Poslední skupinou jsou smíšené programy, sem patří animace. U smíšených programů je teoretická část v rovnováze s praktickou částí a zabírá zhruba stejný čas muzejní či galerijní edukace. Animace se ukazuje jako velmi vhodná pro práci s mládeží. Nelze však použít stejný typ pro všechny věkové skupiny. Galerijní či muzejní animace musí být přizpůsobena cílové skupině. Podle zkušeností se ukazuje, že pro mladší návštěvníky je vhodnější větší podíl praktických aktivit, zatímco pro starší je vhodnější možnost dozvědět se více teoretických informací (Horáček, 1998, s. 63).

Ve větších galeriích a muzeích je běžné, že v jeden čas probíhá více edukačních programů zároveň. Větší galerie mají také lektorská oddělení. V menších galeriích a muzeích tomu nebývá zvykem (zvláště v našem prostředí). Galerie a muzea nabízejí programy především školním skupinám, často pořádají i přednášky pro učitele či širokou veřejnost. Výjimkou nejsou ani komentované prohlídky výstav přímo s umělcem. Nejčastějším typem u nás koncem století byly komentované prohlídky s průvodcem. Jedná se o akce, které nejsou příliš náročné na podmínky a vybavení. Dalším typem je pak beseda či beseda přímo s umělcem. Ty už mohou být náročnější na přípravu. Při besedě s umělcem má lektor především úlohu moderátora. Od konce století se také začala velmi rozšiřovat oblíbenost animace. Tyto programy jsou často velmi náročné na pomůcky a materiály, ale i na prostor. Musejí počítat s činnostmi přímo ve výstavním prostoru, tak aby bylo možné tyto činnosti realizovat (například není možno malovat přímo v blízkosti vystavených exponátů, je potřeba zvolit vhodné pomůcky a materiály). Animace také často přináší zvýšené nároky na metodické dovednosti galerijního pedagoga. Některé galerie také disponují ateliéry či tvůrčími dílnami. V těchto dílnách mají návštěvníci možnost vyzkoušet si praktickou činnost, která by vždy měla navazovat na vystavené exponáty nebo díla umělců (Horáček, 1998, s. 65).

3.4.1 Prohlídky s průvodcem

„Typickým příkladem teoretického programu na výstavě, který je navíc historicky nejtradičnější a nejvíc užívaným, je komentovaná prohlídka výstavy.“ (Horáček, 1998, s. 66). Tento program je založen především na tlumočení informací, které obohacují

návštěvníkovo pozorování. Aby teoretický výklad přinesl návštěvníkovi skutečně podstatné informace o vystavených exponátech, má splňovat tři základní požadavky: odbornou správnost, má být přiměřeně obsáhlý a vzhledem k věku návštěvníků a typu publika má být srozumitelný a poutavý. Lektor musí při přípravě komentované prohlídky uvážit nejen informace, které bude určité skupině návštěvníků sdělovat, ale i způsob jakým tyto informace sdělí. Musí si předem naplánovat i koncepci prohlídky. Může návštěvníkům představit expozici jako celek nebo se zaměřit jen na významné exponáty. V praxi bývají teoretické prohlídky vhodnější pro dospělé či studenty, kteří jsou z odborně zaměřených škol (Horáček, 1998, s. 67).

3.4.2 Besedy

„Cílem besedy je především tlumočení určitých poznatků, ale současně i aktivizace tvořivého přemýšlení účastníků. Doplnujícím cílem je i tříbení schopností formulovat a sdělovat vlastní názor, ale také cvičení schopnosti formulovat otázku.“ (Horáček, tamtéž) Besedy jsou oproti jiným galerijním programům nejvíce založeny na metodě rozhovoru. Právě při besedě je důležitá jasná koncepce lektora, který besedu vede. Lektor musí stanovit základní a doplňující cíle. Besedy jsou běžnou součástí vzdělávacích programů dnešních galerií a muzeí. Často jsou besedy přínosné jak návštěvníkům, tak i umělcům. Přínosem může být zejména setkání umělce s dětmi, jejich pohled není zatížen konvenčními předsudky a toto setkání tak bývá pro obě strany často inspirující (Horáček, 1998, s. 68).

3.4.3 Ateliéry a tvůrčí dílny

Většina větších muzeí a galerií mimo tradičnějších komentovaných prohlídek a besed nabízí širokou škálu dalších programů. Například Národní galerie v Praze nabízí ateliéry, víkendové akce pro rodiny s dětmi, letní ateliéry a herny, které jsou určené pro nejmenší od 1,5 let do 5 let. Speciálně herny fungují od roku 2009 a těší se velké oblibě. Nejmladší návštěvníci si zde společně s rodiči či prarodiči zkoušejí různé přístupy k tvorbě, které používají současní umělci. Herny mají vždy návaznost na tvorbu umělce, či výstavu ve Veletržním paláci (Štůlová-Vobořilová, Škaloudová, 2015, s. 65). Výhodou ateliérů je zejména to, že probíhají v delším časovém období a je tedy možné věnovat se náročnějším praktickým aktivitám. Ateliéry mají oproti ostatním programům určitá specifika, například se může ustálit kolektiv návštěvníků. Rovněž je možné ateliéry

pojmout jako celistvý projekt, v němž jednotlivé úkoly na sebe navazují. Nebývá ani neobvyklé zapojení umělců přímo do ateliérů. Některá muzea nabízejí i exkurze v plenéru (Horáček, 1998, s. 71).

3.4.4 Animace

„Animace v galeriích jsou „oživující“ činnosti, při nichž návštěvníci pomocí různých materiálů či předmětů vytvářejí dílčí výtvarné etudy, které svým principem, technologií nebo obsahovým zaměřením navazují na sledované výtvarné dílo.“ (Horáček, 1998). Při animaci většinou zabírá teoretická a praktická část stejný podíl. Nemusí to být nutně pravidlem. Galerijní či muzejní pedagog tento podíl upravuje podle konkrétní situace. Na tu může mít vliv konkrétní výstava nebo věk návštěvníků. Hlavním rysem animace je zapojení návštěvníků do aktivní tvůrčí činnosti. *„Animace je proces kontaktu s výtvarným dílem, který účastníky vede prostřednictvím zážitku k možnostem bohatšího poznání a k získání nových zkušeností.“* (tamtéž) Oproti komentované prohlídce či přednášce, dokáže animace aktivizovat i vnímání dalšími smysly (Horáček, 1998, s. 72).

3.5 Návštěvník muzea či galerie

Při přípravě edukačního programu je potřeba přemýšlet o cílové skupině, a tou jsou návštěvníci muzea či galerie. Muzea a galerie nabízejí širokou nabídku programů pro veřejnost. Velmi často jsou cílem edukačních programů školy. Mezi nejčastější skupinu návštěvníků muzeí patří také rodiny s dětmi. Jiroutová (2014, s. 27) v textu, ve kterém cituje Lois H. Silvermanovou (1990) upozorňuje na pozitivní vliv blízké osoby na proces učení. Muzea a galerii nezapomínají ani na návštěvníky se speciálními vzdělávacími potřebami.

4 Příprava edukačního programu

Šobáňová ve svém textu v publikaci *Základy muzejní pedagogiky* uvádí, že plánování edukačních aktivit muzea má probíhat nejméně na těchto třech úrovních a to: na úrovni muzea jako celku, na úrovni edukačního oddělení a na úrovni konkrétního muzejního pedagoga. Důležitým bodem je strategické plánování na úrovni muzea jako celku či na úrovni jeho jednotlivých organizačních jednotek (například edukačního oddělení). „*Strategicky myslící muzea definují a redefinují své základní poslání a pravidelně rozpracovávají cíle svého působení a plány na jejich uskutečnění.*“ (Šobáňová, 2014). Strategické plánování je komplexním procesem a dotýká se celé instituce. Je potřeba, aby cíle jednotlivých částí muzea byly v souladu. Není neojedinělým faktem to, že v praxi k tomu nedochází. Někdy snaha otevřít muzeum širším skupinám návštěvníků narazí na management instituce nebo neochotný personál (Šobáňová, 2014, s. 59).

4.1 Strategie plánování edukačních aktivit muzea

Při plánování vzdělávacích aktivit je potřeba nejdříve znát celonárodní kurikulum a jeho konkretizace v podobě školního vzdělávacího plánu. Pro muzejní edukaci není tento závazný dokument stanoven. Příčinou je více důvodů. Muzea nejsou zařazována do formálního vzdělávání a jejich vzdělávací aktivity nejsou ani dnes považovány za zcela samozřejmé a nejsou chápány za rovnocenné ostatním činnostem jako je například odborná práce se sbírkami. Jak už bylo zmíněno, muzea nemají pro plánování vzdělávacích aktivit „povinnost“ řídit se závazným rámcem, a tak si tvoří svůj rámec sama a to v závislosti na poslání své instituce, podmínkách a charakteru sbírkového fondu (Šobáňová, 2014, s. 67).

Každá instituce (muzeum nebo galerie) by měla mít svůj vzdělávací program, který vytvoří na základě svého strategického uvažování. Lze se setkat také s termínem vzdělávací koncept muzea nebo edukační strategie muzea. V tomto dokumentu by muzeum mělo shrnout svoji vzdělávací nabídku a formulovat zaměření a strategie svého výchovného a vzdělávacího působení. Muzejní edukace se nejčastěji probíhá ve volném čase návštěvníků, a proto tvorbou a zveřejněním vzdělávací strategie muzeum dává najevo zájem a respekt k návštěvníkovi. Podle Šobáňové má tento vzdělávací program

obsahovat zejména popis vzdělávací činnosti muzea (zaměření vzdělávacích aktivit muzea), jeho cílových skupin, výchovné a vzdělávací strategie a případné propojení s kurikulem školního vzdělávání a aktuálních vzdělávacích nabídek muzea. Mimo to k pedagogické činnosti patří také evaluace, která je zaměřena na různé aspekty vzdělávací činnosti muzea. Dalšími součásti dokumentu jsou identifikační údaje a charakteristika muzea, charakteristika edukačního oddělení, realizace projektů a spolupráce s dalšími subjekty (Šobáňová, 2014, s. 69).

4.2 Plánování konkrétního edukačního programu

Muzejní pedagog se nemůže spoléhat na učebnice. Textové pomůcky jako je například pracovní sešit si vytváří sám. Jako zdroj obsahové náplně edukačního programu používá sbírky muzea a expozice s výstavami. Oporou při tvorbě edukačního programu mu může být již dříve zmíněná koncepce vzdělávací činnosti muzea, ale také rámcově vzdělávací programy pro různé typy škol. Je potřeba, aby byl edukační program velmi pečlivě připraven.

4 klíčové prvky podle Šobáňové

- výběr výukových cílů – rozhodnutí o cílech, k nimž bude edukační program v muzeu směřovat
- výběr činností a rozvržení edukačního programu – výběr charakteru činností (metod, organizačních forem), jejich pořadí a časové rozvržení, výběr didaktických pomůcek
- příprava pomůcek – příprava edukačních materiálů, vzorových příkladů, kontrola techniky, nácvik technologie či postupu, který chceme demonstrovat
- rozhodnutí o způsobu hodnocení – jak budeme hodnotit práci zapojených návštěvníků a jak posoudíme, zda bylo dosaženo stanovených cílů (Kyriacová, 2004 cit. dle Šobáňové, 2014, s.72)

Dále Šobáňová uvádí doporučené ověřené zásady podle Kyriacové

- edukační program bychom měli plánovat tak, aby bylo možné dosáhnout stanovených cílů – a také jeho účastníkům by měl být smysl činností jasný

- edukační program by měl mít logickou strukturu a obsahovat různé typy činností
- účastníky se snažíme aktivizovat
- jakýkoliv výklad vhodně doplňovat obrazovými materiály či přímo exponáty v expozici
- většina aktivit ve skutečnosti zabere více času, než jsme předpokládali
- je třeba mít připravený doplňkové činnosti pro účastníky, kteří jsou již s prací hotovi – takže vždy připravujeme více, než je nutné
- je také dobré využívat vhodného týmování – aktivity tak mohou probíhat postupně po skupinách anebo paralelně (tamtéž)

Plánování edukačního programu není jednoduchou aktivitou. Galerijní či muzejní pedagog musí při navrhování programu zhodnotit celou řadu skutečností. Program navrhuje vzhledem k cílové skupině návštěvníků. Podle toho volí vhodné aktivity. Musí si zvolit cíl edukace. V neposlední řadě si musí připravit také různé pomůcky (textové materiály či různé předměty a materiály pro případnou praktickou část programu). Programy je dobré nejdříve otestovat a zjistit, jestli vše funguje, jak bylo navrženo. Při tvorbě edukačního programu je potřeba mít dostatek času.

5 Porovnání navštívených programů

Emoce za obrazem

Tento edukační program se uskutečnil v Galerii moderního umění v Hradci Králové. Autorkou tohoto programu byla Helena Šestáková. Prvním úkolem bylo přiřazení barevných papírků k emocím. Pak byl žákům rozdan pracovní sešit, se kterým pracovali po celou dobu galerijní edukace. Do pracovního sešitu měli žáci zaznamenávat odpovědi na otázku: „*Co můžeme číst v obrazech a pomocí čeho?*“ Potom, co si každý zapsal různé pojmy, které si volně asocioval se slovem obraz, každý žák řekl jedno slovo ze svého pracovního sešitu, které si zapsal. Další úkol byl samostatný a týkal se linií. Žáci měli za úkol zakreslit do šesti polí různé „vzorky“ linií, které nacházeli v obrazech kolem sebe. Následující úkol se týkal obrazu *Pohádka* od Jana Preislera. Lektorka žákům pokládala otázky, ohledně sedící ženské postavy. Žáci měli odpovědět na otázky: Kdo jsem a jaká je má nálada? Co symbolizují? Co vnímáš na obraze jako důležité? Při posledním úkolu si žák vybral čtyři reprodukce obrazů, podle toho: Co je spojuje? Čím se podobají? V čem jsou odlišné a čím se doplňují? Každý žák si tak vybral odlišné reprodukce podle svého výběru a uvedl důvody, které ho k tomu vedli. Edukační program skvěle sloužil pro první seznámení s galerií. Bylo ho možné použít pro širokou věkovou skupinu.

Arcidiecézní muzeum v Olomouci

Edukační program pracoval s tabletem. Návštěvník muzea plnil jednotlivé úkoly pomocí tabletu. První úkol se týkal kočáru, kde bylo úkolem najít motivy z malby. Následoval úkol v klenotnici, kde měl návštěvník přiřadit správný název k exponátům. Třetím úkolem bylo poskládání madon v Nové síni. Nevýhoda tabletu spočívala v tom, že ve skutečnosti odváděl pozornost od vystavených uměleckých děl. Žák nemusel při plnění zadání vycházet z expozice, stačilo mu, aby koukal pouze do tabletu a úkoly vyřešil zkoušením různých možností. Například u úkolu, kdy měl žák najít fresku a překreslit ji, stačilo zakreslit do tabletu jakoukoli kresbu a úkol byl splněn. Přínosné použití tabletu bylo v druhé části programu, kde bylo možné s tabletem pracovat kreativním způsobem. U jednoho úkolu měli žáci vytvořit pomocí kamery a za použití vlastních těl fotografii, aby z ní bylo patrné, o jakou malbu vystavenou v muzeu se jedná. Dalším úkolem pak bylo zaznamenat dialog postav, který si žáci sami vytvořili k dílu, které si vybrali.

Alberto Giacometti

Edukační program byl navržen pro retrospektivní výstavu malíře Alberta Giacomettiho, která se konala ve Veletržním paláci v Praze. Programem provázela Barbora Škaloudová. Lektorka se na začátku programu s žáky zastavila u fotografie umělce, který bych zachycen při tvorbě ve své sochařské dílně. Zeptala se žáků, co si myslí, čím se umělec zabývá? Žáci odpovídali, že je sochařem. Žáci si měli projít určitou část výstavy a měli na to vyhrazený čas. Pak jim lektorka pokládala otázky ohledně portrétu, na kterém bylo patrné, jak se tvorba sochaře vyvíjela. Návštěva výstavy byla prokládána výkladem a úkoly, u kterých se měli návštěvníci zamyslet nad exponáty. Žáci byli rozděleni do skupinek a měli přemýšlet nad sousoším. Měli vymyslet název a popsat, co se tam může odehrávat za děj. Během edukace byli seznámeni s umělcovou tvorbou a životem. Na závěr edukačního programu následovala animace, při které si žáci mohli vyrobit vlastní malou sochu ze sádrového obinadla a drátku v prostorách ateliéru.

5.1 Porovnání vybraných pracovních sešitů

Po stopách svaté Anežky

Tento průvodce byl vytvořen pro sbírkovou expozici *Středověké umění v Čechách a střední Evropa 1200–1550*, která se nachází v Anežském klášteře. Průvodce má netypický rozměr a kroužkovou vazbu, je bohatě ilustrován. Představuje život svaté Anežky a založení kláštera, ale také například znaky gotické architektury nebo černou kuchyni. Průvodce je doplněn o řadu zajímavostí a úkolů, které se přímo vážou k expozici. Je určen pro děti i rodiče.

Velký olomoucký průvodce pro malé návštěvníky (Arcidiecézní muzeum a centrum města)

Pracovní sešit je určen dětem od 7 do 12 let, představuje historii místa (od Právěku až po současnost), na kterém se v současnosti nachází Arcidiecézní muzeum. Kapitoly jsou pojmenovány podle historických období (Pravěk, středověk a raný středověk, Románské umění, Gotika, Renesance, Baroko, Umění 19. století, Umění 20. a 21. století) a jsou barevně oddělené. Každé období má jinou barvu. Průvodce je koncipován tak, aby úkoly měly návaznost přímo k expozici, a je doplněn o QR kód

s doplňujícími informacemi. Pracovní sešit má menší formát a je tak snadno přenosný, vazba je kroužková.

S Pastelkami po hradech a zámku Frýdlant

Průvodce vyšel v edici ilustrovaných průvodců po českých a moravských pamětihodnostech, která je určena dětem, rodinám, školám a široké veřejnosti. Autorka textů a ilustrací je Eva Chupíková. Sešit má vazbu V1 (sešitová vazba). Zprostředkovává důležité informace o historii a osobnostech zámku Frýdlant. Průvodce nekopíruje přesně návštěvní okruh zámku, ale nabízí doplňující informace a ucelený přehled a majitelích hradu a zámku. Je doplněn o různé úkoly.

Retro

Průvodce pro rodiny výstavou v Národním muzeu, představuje doprovodní informace k jednotlivým zastavením na výstavě *Retro*. Průvodce kopíruje výstavu. Obsahuje otázky k tématu a úkoly jsou většinou jednoho zaměření – doplnění názvů do políček. Po vyplnění všech názvů, vyjde návštěvníkovi na konci tajenka. Průvodce má formát A6 a vazbu V1.

6 Národní galerie Praha

6.1 Národní galerie Praha

Vznik Národní galerie Praha je spjatý se vznikem Společnosti vlasteneckých přátel umění, který se datuje 5. února 1796. Cílem spolku bylo povznesení vkusu. Společnost vlasteneckých přátel umění tvořili představitelé šlechty a také vybraní měšťané. Spolek založil Akademii umění a Obrazárnu, která byla přístupná široké veřejnosti.

Národní galerie Praha spravuje několik stálých sbírek, které sídlí v různých objektech. Každý objekt je zaměřen na jiné historické období, patří sem klášter sv. Anežky České, palác Kinských, Salmovský palác, Schwarzenberský palác, Šternberský palác a Veletržní palác. Sbírek má Národní galerie celkem pět: Sbirka starého umění, Sbirka umění 19. století a klasické moderny, Sbirka moderního a současného umění, Sbirka grafiky a kresby, Sbirka asijského umění (NGP).

Sbirka moderního a současného umění

Tato sbírka vznikla v roce 2018 a to oddělením od Sbírký 19. století a klasické moderny 20. století. *„Začíná obdobím definovaným zkušeností druhé světové války a zabývá se tvorbou vycházející z proměn avantgardních přístupů a politicko-spoločenského i technologického vývoje. Sbírkotvorná činnost odráží dobu a její vliv na utváření kulturního odkazu, který vzniká z institucionalizovaného i nezávislého uměleckého provozu a neméně na něj působí vnitřní mechanismy akvizice.“* (NG) V hlavní část sbírky jsou zastoupeny především čeští umělci. Jejich díla je možné často dohledat ve velkých autorských souborech. Ve sbírkách nalezneme různé směry českých uměleckých dějin: *„konfrontace surrealistické a realistické pozice – potažmo socialistického realismu, nové figurace a lyrické abstrakce či konstruktivistické tendence až po akční umění a konceptualismus, postmoderní období a multimediální tvorbu včetně video artu, performance či instalace.“* (NGP) Dále jsou ve sbírkách zastoupeny umělci většinou ze sousední střední Evropy, ze Slovenska či Polska, ale z dalších zemí světa.

Národní galerie v Praze se v sedmdesátých letech minulého století zaměřila spíše na rekonstrukce jednotlivých objektů, v kterých jsou umístěny různé sbírky. Moderní

umění se v té době vystavovalo v prostorách Městské knihovny. Fakt, který nenahrával pro využití Veletržního paláce pro Národní galerii, byl také ten, že se palác nenachází v blízkosti ostatních budov a je vzdálený obvyklým trasám návštěvníků. Trvalo dlouhou dobu než se Národní galerie pro Veletržní palác rozhodla. Velkou zásluhu na tom měli právě architekti Stavoprojektu, ale i pracovník NG Jaroslav Vanoušek. Těm se podařilo získat pro tuto ideu tehdejšího ředitele NG Jiřího Kotlíka. Národní galerie se dále inspirovala Pařížskou galerií d'Orsay, kde původní stavba sloužila jako nádraží. Zamýšlelo se o hlavním sídle galerie, které by se nacházelo ve Veletržním paláci – *„ne jeden veliký objekt s různými sbírkami, ale historické stavby Prahy, které odpovídají charakteru sbírek, jež jsou v nich umístěny. A Veletržní palác měl mezi nimi být nejdůležitější.“* (Sedláková, Potůček, 2014, s. 136).

„NG chtěla Veletržní palác pojmout jako centrum kulturní a ideové výchovy.“ (Sedláková, Potůček, 2014, s. 139). Počítalo se také s restauračními zařízeními a obnovu kavárny v 6. patře, podzemním parkovištěm pro 100 vozidel, mělo zde být centrum celé Národní galerie. Práce při rekonstrukci se zpožďovaly. Například vnitřní prostory paláce kvůli zabezpečení konstrukce ztratily na své původní vzdušnosti. Hlavní fasáda byla díky mistrovství světa v ledním hokeji roku 1983 dokončena v předstihu, aby návštěvníci nemuseli jezdit kolem rozestavěné budovy. Během let se měnil i generální dodavatel stavby. Dokončení se posunulo nejdříve na rok 1989 a později až na rok 1990. Vzhledem k nové společenské situaci nebo toto posunutí termínu pro Národní galerii nebylo zcela nejšťastnější. Stavba najednou přestala být vládní prioritou a práce na ni se zastavily. Značně byl omezen i rozpočet. V tomto období se také z Ateliéru 02 Stavoprojektu Liberec stal SIAL a ten se roku 1992 vzdal hlavního projektantství. Dál však práce probíhaly podle jejich plánů a roku 1993 došlo ke kolaudaci první části paláce. Palác byl otevřen roku 1995 za přítomnosti prezidenta Václava Havla. Do jisté míry se zde opakovala stejná situace jako při prvním otevření Veletržního paláce v roce 1928. Veřejnosti byly zpřístupněny první tři výstavní podlaží. Při rekonstrukci byly některé věci pozměněny. Například *„ve Velké dvoraně nebyly obnoveny původní skleněné stěny, na jejich místo byly dosazeny akustické keramické tvárnice. Více pozornosti však vzbuzovala Malá dvorana, lemovaná volnými ochozy, šesti podlaží otevřených galerií (zde již nebyly obnoveny prosklené stěny vymezující čela jednotlivých výstavních kójí, prostor zůstal otevřený podle potřeb expozic moderního umění). Zde se změnila barevnost – celá dvorana je bílá, včetně zábradlí (původně modrého), které dostalo jen dřevěná madla.*

Obdivuhodný prostor připomínající dovnitř obrácené paluby zaoceánského parníku kromě jiného vzrušuje svoji tvarovou nepravidelností – jeho půdorys není ani obdélníkový, ani lichoběžníkový, je zalomený mezi stěnami výtahových šachet, které tak nejsou v jedné přímce. Jednotlivá výstavní patra byla ponechána již bez dělení na střední „ulici“ a postranní kóje, zůstal jen volný skelet (bohužel již ne s původní subtilností, ta již byla ze statických důvodů nedosažitelná).“ (Sedláková, Potůček, 2014, s. 148). Výrazná změna nastala také ve vztahu paláce a ulice. Palác se od ulice oddělil, přestože podle návrhu od Stavoprojektu Liberec tomu mělo být naopak. Před palácem vznikla terasa lemovaná širokými květníky a tzv. předpolí, kde je nově vytvořené podzemí s technickým provozem paláce. Původní zamýšlené plány se pozměnily. Někdy šlo u souhru více faktorů. Z hygienických důvodů se nepovedlo zřídit znovu restauraci a kavárnu na střešní terase. Byl také kladen větší důraz na ochranu uměleckých předmětů, a zvláště pak vyšší nároky na klimatické a světelné podmínky. Tím se například omezil počet exponátů, které je možno vystavit na ochozech Malé dvoraný. Především v prvních letech bylo přízemí využíváno k pronájmu konání veletrhů a společenských akcí. Nenašel se ani nikdo, kdo by se ujal provozování kina. Až v roce 2013 se tohoto prostoru ujalo divadlo Studio hrdinů. V budově se měla nacházet také zamýšlená veřejná studovna publikací o výtvarném umění a ateliéry pro studenty výtvarných škol, k tomu zatím nedošlo. Bohužel pro účely vystavování vzácných děl vymizel „velkolepý účinek světla, které sem dnes proniká sporadicky – jen světlíkem nad Malou dvoranou (jejíž okna jsou v patrech zakryta výstavními panely).“ (Sedláková, Potůček, 2014, s. 150). Nebyl zachován průhled mezi Malou a Velkou dvoranou (tamtéž).

6.2 Programy pro veřejnost

V současné době ve Veletržním paláci sídlí stálá sbírka moderního a současného umění. Zároveň se tu konají výstavy a různé kulturní akce. K vidění jsou dvě sbírkové expozice: 1796-1918: Umění dlouhého století a 1918-1938: První republika, další prochází inovací. Galerie se kromě výstav zabývá i pořádáním různých vzdělávacích akcí pro širokou veřejnost. Ty jsou zaměřeny pro všechny, od nejmenších až po dospělé. Galerie nabízí programy pro školky, školy, pořádá přednášky a diskuse, komentované prohlídky a ateliéry pro mládež i programy pro rodiny s dětmi.

Praktická část

7 Edukační program ke sbírkám Národní galerie

V praktické části se diplomová práce zaměřuje na tvorbu edukačního programu ke sbírkové expozici s názvem *1918–1938: První republika*, která se nachází ve Veletržním paláci v Praze. Součástí edukačního programu je také tvorba didaktických pomůcek – pracovního listu, který slouží k edukaci s lektorem a pracovního sešitu, který má sloužit jako samoobslužní. Tento *Průvodce První republikou* je doplněn o další informace daného období.

7.1 1918–1938: První republika

„I když je expozice založena výhradně na provozu výtvarného umění a týká se se doby dávno minulé, podává obraz společnosti, který v mnohém zůstává aktuální dodnes.“ (Pravdová, 2018)

Sbírková expozice vznikla k 100. výročí od vzniku Československé republiky. Při vstupu do expozice diváka nejdříve upoutá pohled na podobiznu prvního prezidenta Československé republiky T. G. Masaryka a jeho busty. V této části se nachází i schéma výstavy, seznam jednotlivých výstavních sál a různých spolků, galerií, které jsou na výstavě zastoupeny a dále je zde umístěna mapa Prahy, na které jsou vyobrazena místa, kde se tyto pražské spolky a výstavní sály v dané době nacházely. Výstava je členěná na od sebe oddělené místnosti, které reprezentují někdy konkrétní výstavy jindy jen autory, které například v daném spolku vystavovali během let. Kurátorkou střednědobé expozice je Anna Pravdová a na tvorbě expozice spolupracovala Lada Hubatová-Vacková. Autorem architektonického řešení je Zbyněk Baladrán a autorka grafiky je Tereza Hejmová. K výročí vzniku Československé republiky byla připravena i výstava *Pravda vítězí(vá)!*

„V daném časovém a prostorovém rámci projekt představuje významné události na poli výtvarné kultury v době tzv. první republiky, s důrazem na kosmopolitní a mnohonárodnostní charakter jejího území. Tento přístup si klade za cíl nejen představit s historickou věrností bohatství a rozmanitost kultury mladého státu, ale sloužit i jako

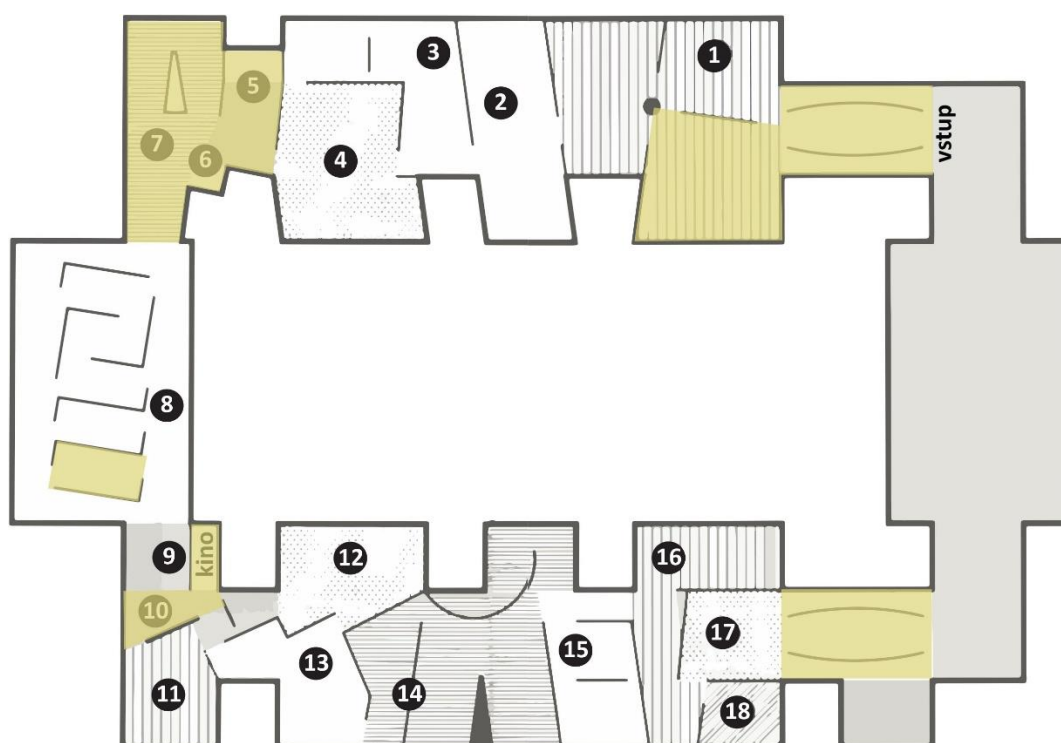
poučení pro dnešní dobu, kdy neznalost minulosti má mnohdy za následek xenofobní postoje.“ (NGP)

Kurátorka výstavy, Anna Pravdová, si při tvoření koncepce nové stálé sbírky položila otázku: *„Kdybych žila ve 20. a 30. letech a chtěla jít na výstavu, kam bych šla a co bych tam viděla?“* Podle jejích slov je *„výstava koncipována jako jakási topografická procházka po tehdejších stěžejních institucích, galeriích, ale i uměleckých spolcích a mapuje tehdejší důležitá kulturní centra mladého státu.“* V rámci těchto center jsou mapovány i významné počiny jako například výstava Poesie 1932 nebo první výstava Skupiny surrealistů v ČSR. Na výstavě je nejvíce zastoupena Praha, poté Brno a Zlín. Menší část je věnována Bratislavě, Košicím a Užhorodu. Některá důležitá centra umělecké tvorby na výstavě zastoupena nejsou. Jedná se často o „rekonstrukci“ tehdejších výstav neboli průnik, co se tehdy vystavovalo a co se nachází ve sbírkách Národní galerie. V expozici je zastoupeno také užité umění a užitý design (knižní grafika). Expozice není chronologickým přehledem, jak to bylo typické pro všechny předchozí expozice ve Veletržním paláci, díky tomu je možné ukázat díla, která obvykle zůstávají v depozitáři. Nové je také to, že jsou vedle sebe vystavena česká a zahraniční díla (Pravdová, 2021).

Expozice se většinou setkala s kladným přijetím. Většina recenzí shledávala celou expozici za podařenou. Hlavně ve srovnání s předešlou koncepcí stálých sbírek, kdy se díla českých a zahraničních umělců prezentovala odděleně. Autoři recenzí kritizovali většinou jen některé body. Například Tomáš Winter ve svém článku První republika na webových stránkách Art Antiques chválil špičkově provedenou instalaci Z. Baladrána. *„Některé části totiž volně napodobují interiér konkrétních galerií včetně jejich mobiliáře či téměř věrně kopírují výlohy, které sloužily k prezentaci umění v Krásné jizbě Družstevní práce, ve Svazu čs. Díla i jinde. Právě ve výkladních skříních se prosazuje nejvýrazněji kontextuální instalace ve smyslu zpřítomnění dobového způsobu prezentace umění.“* (Winter, 2019). Dále uvádí, že tyto rekonstrukce mohou diváka dovést k přemýšlení o proměnách výstavních strategií a k jejich interpretaci. Uvádí však, že v textech v expozici ani katalogu, není tato tematika kriticky reflektována (tamtéž). Další poznámkou je, že na výstavě téměř není zastoupena architektura a jsou vynechána některá důležitá centra jako Plzeň, Liberec, Ostrava nebo Martin. Zde se autor recenze ptá, zda autorky vnímají tato města příliš regionálně či konzervativně? Zároveň však

zmiňuje, že by rozšíření o další regiony vyžadovalo větší prostorové možnosti. Martina Pachmanová ve své recenzi kritizuje, že přestože je v expozici zastoupena tvorba umělkyň (Toyen, H. Wichterlové, M. Duras) a do nedávné doby i opomíjených umělkyň (M. Marešové a V. Vostřebalové Fischerové), jsou opomíjeny mnohé další umělkyně, které v období První republiky vystavovaly. Dále uvádí, že by si První republika, vzhledem k tomu, že se jedná o střednědobou expozici, zasloužila: *„komplexnější publikaci s hlubším ponorem mimo sféru kanonizovaných autorů a protěžovaných uměleckých směrů.“* Katalog totiž obsahuje pouze stejné texty, které jsou i na panelech v expozici (Pachmanová, 2019). Dušan Buran ze stejného časopisu jako výše zmínění, zmiňuje: *„Otázka ale je, či tejto reprezenatačnej scenérii nepadli za obeť menej viditeľné, no dôležité prúdy českého umenia. Či napríklad silne avantgardistický směr francúzskeho a nemeckého razenia nemal aj alternatívy v zmysle „domácej razistencie“ – až folklórneho tradicionalizmu (napr. Jan Hála) alebo letantného okultizmu (napr. Josef Váchal), ktoré ale mohli prinášať z dnešního pohľadu aj originálne výsledky.“* (Buran, 2019). Dodává také, že v expozici téměř není zastoupena fotografie. Markéta Jonášová ve své recenzi na Artalku kriticky poukazuje na úskalí: *„Hlavním problémem je otázka interpretace dobové tvorby a institucionální agendy ze současných pozic, inspirovaných například feministickou či postkoloniální kritikou. To je do očí bijící například v části expozice věnované výstavě Emila Filly s africkou a oceánskou plastikou v prostorách Spolku Mánes. Výstavní design zde rekonstruuje tradiční etnografický pohled na nezápadní umění, kdy objekty nejsou vystaveny jako plnohodnotné sochy, ale jako artefakty ilustrující evropské představy o „primitivních“ či „přírodních“ kulturách, jež – zcela vytrženy ze svého původního kontextu – slouží jako zdroj inspirace evropským umělcům. Byť tento úsek pravděpodobně přibližuje dobový pohled, nepochybně by si zasluhoval i progresivní současné uchopení, například formou umělecké intervence.“* Dále zmiňuje, že v jiných částech, u prezentace umělkyň, už je současná perspektiva autorek koncepce expozice viditelná. Jako příklad uvádí srovnání ženského aktu, zpracovaného umělci a umělkyněmi (v sekci, která představuje Obecní dům). Udává však otázku: *„zda by tyto momenty měly být explicitněji tematizovány nejen v samotné expozici, ale i v rámci doprovodných materiálů a programů.“* Ohledně katalogu k výstavě doplňuje, že by mohl být doplněn a další informace či studie a nejenom kopírovat texty umístěné ve výstavě (Jonášová, 2018).

Katalog ke sbírkové expozici *První republika 1918–1938* věrně „reprodukuje“ celou expozici. Jak už bylo zmíněno více autory různých recenzí, nacházejí se v něm stejné informace, které jsou k vidění přímo v expozici a katalog tak hlouběji nerozvádí žádnou oblast. Katalog má být koncipován jako průvodce stálou expozicí. Kapitoly jsou řazeny stejně jako ve výstavním prostoru. V textech jsou představeny jednotlivé galerie, spolky a různá centra umění. Katalog je doplněn o dobové fotografie.



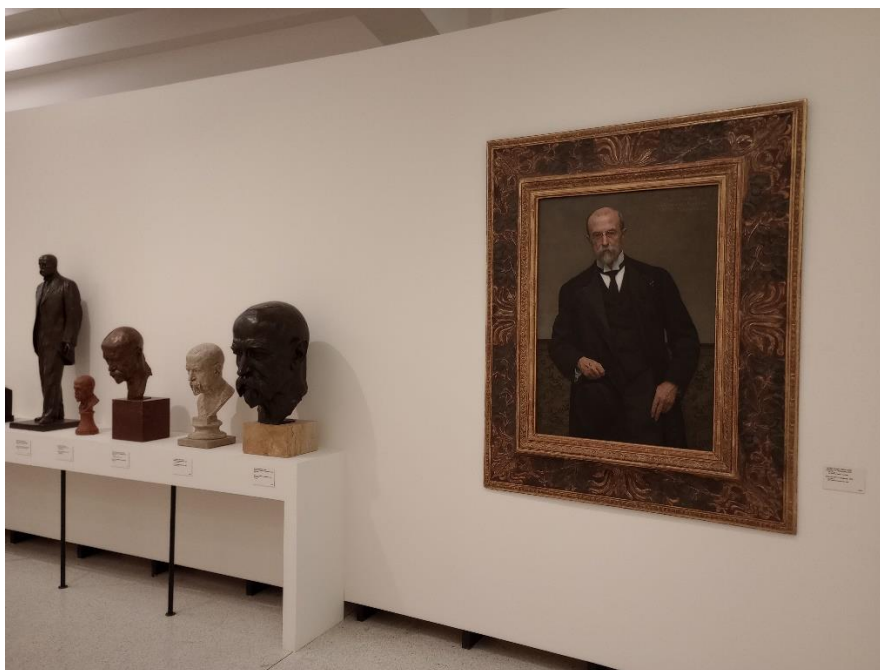
Obrázek 1– plánek expozice s vyznačenými místy, kterým se věnuje edukační program



Obrázek 2 – prostor před vstupem do expozice



Obrázek 3 – informační panel ve vstupní části expozice



Obrázek 4 – vstupní část expozice



Obrázek 5 – pláněk pražských institucí, spolků a výstavních síní



Obrázek 6 – část věnovaná Aventinské mansardě



Obrázek 7 - Český odbor Moderní galerie



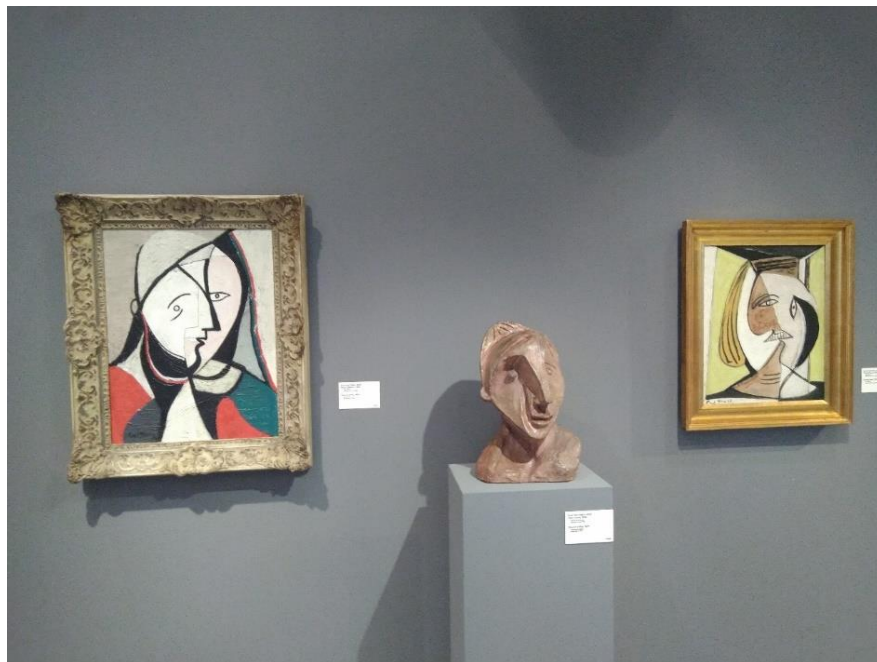
Obrázek 8 – rekonstrukce výkladní skříně



Obrázek 9 – výkladní skříň Krásné jizby Družstevní práce podle fotografie z roku 1929



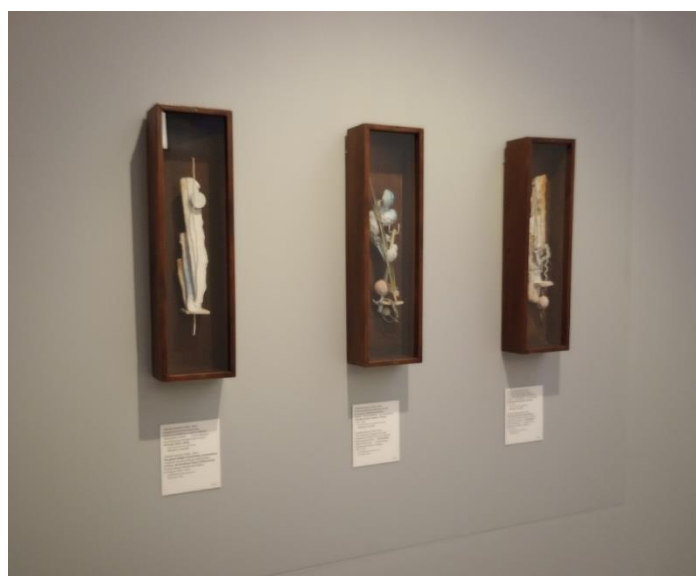
Obrázek 10 – ukázka afrických a oceánských soch ze sbírek Joe Hlouchy



Obrázek 11 – výstava Emila Filly



Obrázek 12 – Model plastiky pro výzdobu hlavního vchodu budovy Elektrických podniků hlavního města Praha od Z. Pešánka z roku 1936



Obrázek 13 – plastiky Zdeňka Pešánka



Obrázek 14 – Kino



Obrázek 15 – Film Světlo proniká tmou od Otakara Vávry a Františka Piláta z roku 1930

7.2 Edukační program

K vytvoření edukačního programu byla použita modelová struktura edukačního programu podle Šobáňové.

Název edukačního programu: První republika

Anotace programu: Galerijní edukace vychází z expozice *1918–1938 První republika*, která se nachází ve Veletržním paláci v Praze. Edukační program pojímá téma První republiky jako celek a představuje žákům dané období včetně výtvarného umění, užitého designu, knižní typografie, architektury, politické situace a dalších souvislostí.

Klíčová slova: Toyen, Jindřich Štyrský, Emil Filla, Zdeněk Pešánek, Josef Čapek, kubismus, surrealismus, kinetismus

Cílová skupina: 8. a 9. ročník základní školy

Pomůcky: papír (větší formát), suché pastely, pracovní list, propisky, desky A4 (na psaní), fotografie architektury z období První republiky a původní podoby Veletržního paláce

Délka programu: 90 min

Obsah programu:

Na jakou expozici či výstavu program navazuje?

Program navazuje na expozici *1918–1938 První republika*.

Který z exponátů je nositelem obsahu programu?

Program se zaměřuje na více oblastí: začíná v úvodní části expozice u portrétu T. G. Masaryka od Vojtěcha Hynaise. Dále se věnuje expozici užitého designu Svazem československého díla a Krásnou jizbou Družstevní práce a ukázky Čapkových návrhů knižních obálek. V této části se nachází hlavní nositel obsahu, jímž jsou díla surrealistických umělců (především Marie Čermínové a Jindřicha Štyrského), ke kterým se váže výtvarný úkol. Dalším zastavením je Emil Filla a ukázka africké plastiky. Následuje plastika Zdeňka Pešánka. V závěru se program věnuje samotné budově Veletržního

palác, která byla postavena ve funkcionalistickém stylu k 10. výročí založení Československé republiky.

Které vědomosti, dovednosti či hodnoty (orientaci jedince, jeho zájmy, přesvědčení, postoje) jsou obsahem programu?

Cílem edukačního programu je zprostředkování nejdůležitějších informací o období První republiky. Mimo umění jsou žáci seznámeni i s dalšími oblastmi, které se týkaly každodenního života (například užité umění). Žákům budou představeny a objasněny pojmy: surrealismus, kubismus, funkcionalismus, kinetismus a budou seznámeni s (především) významnými českými umělci (Toyen, J. Štyrský, Emil Filla, J. Čapek, Z. Pešánek).

Má program souvislosti se školním kurikulem? S kterými vzdělávacími obory?

Program má vazbu na rámcově vzdělávací program pro základní vzdělávání oblasti Umění a kultura – vzdělávací obor Výtvarná výchova a vzdělávací oblasti Člověk a společnost – vzdělávací obor Dějepis a Výchova k občanství.

Vazba na RVP:

Očekávané výstupy: interpretuje umělecká vizuálně obrazná vyjádření současnosti i minulosti, vychází při tom ze svých znalostí historických souvislostí i z osobních zkušeností a prožitků

Učivo:

- **Rozvíjení smyslové citlivosti:** uspořádání objektů do celků v ploše, objemu, prostoru a časovém průběhu – vyjádření vztahů, pohybu a proměn uvnitř a mezi objekty (lineární, světlostní, barevné, plastické a prostorové prostředky a prostředky vyjadřující časový průběh) ve statickém i dynamickém vyjádření
- **Uplatňování subjektivity:** prostředky pro vyjádření emocí, pocitů, nálad, fantazie, představ a osobních zkušeností–manipulace s objekty, pohyb těla a jeho umístění v prostoru, akční tvar malby a kresby, uspořádání prostoru, celku

vizuálně obrazných vyjádření a vyjádření proměn; výběr, uplatnění a interpretace

- **Ověření komunikačních účinků:** osobní postoj v komunikaci – jeho utváření a zdůvodňování; důvody vzniku odlišných interpretací vizuálně obrazných vyjádření (samostatně vytvořených a přejatých), kritéria jejich porovnávání, jejich zdůvodňování

Bodový scénář:

Na úvod se lektor žáků zeptá, zda už někdy navštívili galerii umění. V krátkosti jim představí Národní galerii. Program začíná u vchodu do expozice *1918-1938 První republika*. Na tomto místě se nachází portrét prvního československého prezidenta T. G. Masaryka. Zde si lektor bude s žáky povídat o Československých státních symbolech.

Následuje úkol s krajinou. Žákům budou ukázány různé obrazy s tématem krajiny. Žáci budou mít za úkol vybrat si krajinu, která se jim nejvíce líbí, ale zároveň budou muset objasnit tento výběr. Budou vybrány rozdílné krajiny od různých autorů. Smyslem tohoto úkolu je, aby si žáci všímali různých stylů a způsobů malby a proměny zobrazování krajiny v různých dobách.

Žáci budou mít možnost, aby si ve vyhrazeném prostoru obrazy a umělecká díla nejdříve prohlédli (cca 10 min). Poté budou seznámeni se surrealismem a s tvorbou Toyen a Jindřicha Štyrského. Budou mít za úkol napsat automatický text, který má žákům přiblížit způsob myšlení a tvorby surrealistických umělců a následně tento text bude sloužit jako podklad pro výtvarný úkol, který bude následovat až na konci edukačního programu.

Dalším zastavením je přestavení československého designu, který je v expozici prezentován Svazem československého díla a Krásnou jizbou Družstevní práce a souborem nábytku obývacího pokoje od Jana Vaňka z roku 1930. V této části se edukační program věnuje také plastikám od Zdeňka Pešánka a experimentálnímu filmu *Světlo proniká tmou*, který byl inspirován právě plastikou Z. Pešánka umístěnou na budově Edisonovy transformační stanice v Praze.

V závěru programu si žáci prohlédnou budovu Veletržního paláce a seznámí se funkcionalismem a jeho hlavními znaky. Výtvarný úkol bude probíhat před budovou Veletržního paláce, kde žáci budou rozděleni do skupinek (do čtyř až pěti skupin podle počtu žáků) a budou mít za úkol si vybrat motiv z automatického textu a namalovat ho na papír. Ve skupince tak vytvoří pomocí pastelu obraz, jehož tvorba žákům přiblíží díla surrealistických umělců.

Název a stručný popis aktivity:

1. založení Československého státu, státní symboly – práce s pracovním listem, představení výstavy (15 min)
2. úkol s krajinou, žáci si mají vybrat obraz, který je nejvíce zaujme, a mají objasnit, co se jim na něm líbí (mají vyhrazený prostor, kde se mohou pohybovat), společně se snažíme určit umělecký směr, rozdíl mezi uměleckým slohem a směrem/stylem (10 min)
3. žáci mají čas, aby si prohlídli vyhrazenou část výstavy, představení surrealismu a kubismu, práce s pracovním listem, kdy žáci zapisují automatický text, ukázka užitého umění (20 min)
4. ukázky tvorby Zdeňka Pešánka (5 min)
5. Malá dvorana ve Veletržním paláci a ukázky staveb z období První republiky, hledání znaků funkcionalismu (10 min)
6. výtvarný úkol před budovou Veletržního paláce (30 minut)

Evaluace: v průběhu výtvarného úkolu a pomocí dotazníku v následující hodině ve škole

7.3 Didaktické pomůcky

Pracovní list

Pracovní list je běžnou didaktickou pomůckou v řadě muzeí a galerií. Vytvoření takového pracovního listu, aby zároveň splňoval vysoké nároky na kvalitu a funkčnost, není snadným úkolem. Pracovní list by měl podle očekávání splňovat zábavný edukační

prvek, zároveň jsou někdy nároky na jeho, co nejlevnější výrobu. Pod pojmem pracovní list či sešit si nejčastěji představí nějaký tištěný materiál. Jeho hlavním účelem je doplnění a oživení výstavy a zprostředkování informací a jejich snazšího pochopení. *„Účelem a nejdůležitější funkcí pracovních listů v muzejním prostředí je přimět návštěvníky pečlivěji vnímat vystavené předměty. Pracovní listy by návštěvníkům měly ukazovat možnou cestu, jak tyto exponáty nahlížet a být jim k dispozici pro jejich vlastní záznamy, úvahy a poznámky.“* (Mrázková, 2013, s. 4). Návrh pracovního listu se odvíjí od konkrétní výstavy či expozice a také od vzdělávacích cílů a pedagogických záměrů, které se lektor stanovil. Při tvorbě pracovního listu je nutné znát věkovou skupinu, které budu pracovní list určen. Nejčastěji jsou pracovní listy tvořeny pro školní skupiny nebo pro rodiče s dětmi. (Mrázková, 2013, s. 4-5).

Stanovené funkce pracovního listu podle Mrázkové (odvozené z terminologie obecné didaktiky)

- orientační a koordinační – pracovní listy orientují ve výstavě a ukazují tak jednu z možných cest, jak s výstavou pracovat
- poznávací a systematizační – pracovní listy zpravidla obsahují základní poznatky, úkoly a náměty k tématu výstavy či expozice, jejich pořadí je pro návštěvníky zároveň návodem na způsob poznávání a utřídění těchto informací
- rozvíjící, výchovnou, upevňovací a kontrolní – díky vhodně zvolených způsobů práce ve výstavě či expozici pomáhají pracovní listy návštěvníkům rozvíjet jejich osobní zájem o téma, podporují výchovný potenciál muzejního prostředí
- motivační a sebevzdělávací – pracovní list má návštěvníky motivovat k dalšímu zájmu o téma

Pracovní listy se někdy mohou stát kontraproduktivními. Je potřeba, aby byly užívány tam, kde je to opodstatněné. Vliv má především koncept edukačního programu. Při programu, který je zaměřen především na prožitek, není pracovní list nutný. Naopak při informačně náročných výstavách může napomoci k lepší orientaci v problematice. Pracovní list má sloužit jako pomůcka, nemá být vnímán jako podstata edukační činnosti. Pracovní list může mít různé podoby. Nejčastěji je dělíme podle způsobu práce na: pracovní listy, které slouží pro práci s lektorem a pracovní listy tzv. samoobslužné. Také

je možno nahlížet, podle způsobu práce, na pracovní listy, které jsou určeny k použití ještě před samotnou návštěvou kulturní instituce, pak na pracovní listy pro aktivity v muzeu a pracovní listy k práci po skončení návštěvy expozice, například jako zdroj inspirace pro práci s tématem ve školním prostředí. (Jůva, 2004 cit. dle Mrázkové, 2013, s. 8).

Při tvorbě pracovního listu by prvotním krokem mělo být zhodnocení expozice, pro kterou je pracovní list určen (Jakému tématu se výstava věnuje.). Důležité je neopomenutí prostoru, který může mít rovněž vliv na práci s pracovním listem přímo v expozici. Následujícím krokem je pedagogický záměr lektora a zvolení cílové skupiny. K vytvoření pracovního listu je rovněž nutné mít stanovené vzdělávací cíle a rozvrhnout si čas aktivit a jednotlivých úkolů. V neposlední řadě je potřeba mít vyřešenou podobu pracovního listu a především jeho obsahu. Lektor volí exponáty, které mají pracovní listy návštěvníkovi přiblížit. Není dobré pracovní listy příliš zahltit informacemi, je potřeba pečlivě zvolit, které exponáty lektor do pracovního listu zahrne. Je možno pracovní list vystavět pouze na jednom exponátu a zkoumat daný objekt do hloubky. Je dobré rovnoměrně střídat různé druhy aktivit, například sestavit pracovní list z různých úkolů, otevřených otázek, informací a skládaček. Nejčastějšími neduhy při tvorbě pracovních listů bývá příliš velké množství obsáhlých textů, které mohou návštěvníka odrazovat od plnění úkolů. Rovněž přehlcení obrázky a texty a informacemi může odpoutat pozornost návštěvníka od vytavených exponátů. Chybou také bývají nevhodně zvolené úkoly nebo opakující se otázky či aktivity. Důležitá je evaluace pracovního listu, aby se zjistila jeho funkčnost. Zde je potřeba sledovat, zda bylo dosaženo pedagogického záměru a cíle. Vhodnou pomůckou pro odstranění chyb je otestování pracovního listu s vhodnou skupinou. (Mrázková, 2013, s. 10-20).

Součástí edukačního programu je pracovní list, pracovní sešit a také studijní materiál určený učitelům. Pracovní list je určen pro edukaci přímo s lektorem a slouží jako doplnění informací k expozice, které ne všechny jsou na výstavě k dispozici a které doplňují informace v další vzdělávací oblasti Člověk a společnost a umožňují dobu První republiky zasadit do širších souvislostí a umožnit tak lepší pochopení daného období. V úvodu se pracovní list věnuje vzniku Československé republiky a to prostřednictvím státních symbolů: návrhů vlajky, vzniku hymny. Další úkol je zaměřen na národnostní skupiny a uvědomění si, že Československá republika byla místem, kde žilo obyvatelstvo

složené právě z různých národnostních skupin. To je patrné i z koncepce výstavy, která ukazuje všemožná centra výtvarného umění a designu a architektury, včetně ukázky výšivky, která je součástí krojů. Pracovní list má pouze dvě strany. Na druhé straně je prostor na automatický text, který je součástí výtvarného úkolu. Váže se k surrealismu a má sloužit jako pomůcka k přiblížení myšlení a tvorby surrealistických umělců. Následně si žáci mají vybrat z textu určitý pojem, motiv a ten přenést pastelem na papír. Podle počtu žáků, jsou žáci rozděleny do skupinek cca po čtyř a mají společně vytvořit obraz. Zároveň mají dbát na kompozici, aby obraz působil jako jeden celek. Poslední úkol pracovního listu se věnuje Veletržnímu paláci a architektonickému stylu, ve kterém byl palác postaven. Žáci podle porovnání ukázek architektury z období První republiky odvodí hlavní prvky funkcionalistické architektury. Zároveň se mají zamyslet, k jakému účelu by se Veletržní palác hodil nejlépe. Studijní materiály pro učitele obsahují informace (o expozici, umělcích a exponátech) vztahující se k edukačnímu programu. Pomocí nich může pedagog žákům předat základní informace před návštěvou galerie nebo podle nich žáky expozicí provést. Jak pracovní list, tak i studijní materiál je možné vytisknout na jakékoliv tiskárně, proto mají rozměr A4.

Pracovní sešit pak zahrnuje stejné úkoly jako pracovní list. Slouží jako průvodce expozicí *1918–1938 První republika* a nahrazuje tak lektora. Je doplněn o další oblasti, které nejsou v expozici prezentovány nebo jsou prezentovány jen velmi okrajově (móda, film, divadlo, sport, architektura, Veletržní palác a jeho historie). Pracovní sešit stejně jako pracovní list začíná československými státními symboly. Oproti pracovnímu listu je doplněn o informační texty a doprovodné obrázky. Je doplněn o úkol poznávání postaviček z knížek, které jsou čtené dodnes a značky firem, které existovaly už v období První republiky a jsou známé i nyní. V průvodci je místo i na vlastní poznámky či kresby. Je v něm úkol, který se netýká přímo galerie. Je zaměřen na poznávání bydliště návštěvníka galerie, kdy má návštěvník ve svém okolí najít budovu, která byla postavena v daném období. Primárně je pracovní list určen dětem ve věku 14 až 15 let. S pomocí rodičů by mohl sloužit i pro mladší děti přibližně od 10 let. Pracovní list je navržen tak, aby jednotlivé strany navazovali na průchod expozicí.

7.3.1 Tvorba didaktických pomůcek

Návrh pracovního listu a pracovního sešitu (průvodce) vycházel především z koncepce expozice *1918–1938 První republika* a z koncepce edukačního programu. Doplňující informace o období První republiky pochází z knihy *První republika 1918–1938*, který vyšla v nakladatelství *Extra Publishing* v edici magazínu *Živá historie*. Reprodukce obrazů pochází z webových stránek Národní galerie. Z této publikace pochází většina doprovodných obrázků. Navržené úkoly mají podnítit návštěvníka k aktivnímu prožívání a zprostředkovat mu důležité informace týkající se expozice. Pracovní listy i průvodce jsou navrženy v jednoduchém a přehledném designu. Pracovní list má rozměr A4 a průvodce rozměr A5 a vazbu V1, je tak snadno přenosný a vhodný ke snadné manipulaci. Byl použit font Calibri a velikost písma byla zvolena vzhledem k věku návštěvníka i koncepcí průvodce.

8 Průběh edukačního programu

Edukační program byl uskutečněn se dvěma skupinami. Jedna skupina žáků byla ze Základní školy Ohradní a druhá byla ze Základní umělecké školy Šimáčková. Při tvorbě záznamu se autorka práce řídila podle konceptové analýzy edukačního programu podle Šobáňové (2015).

8.1 Kontext výukové situace

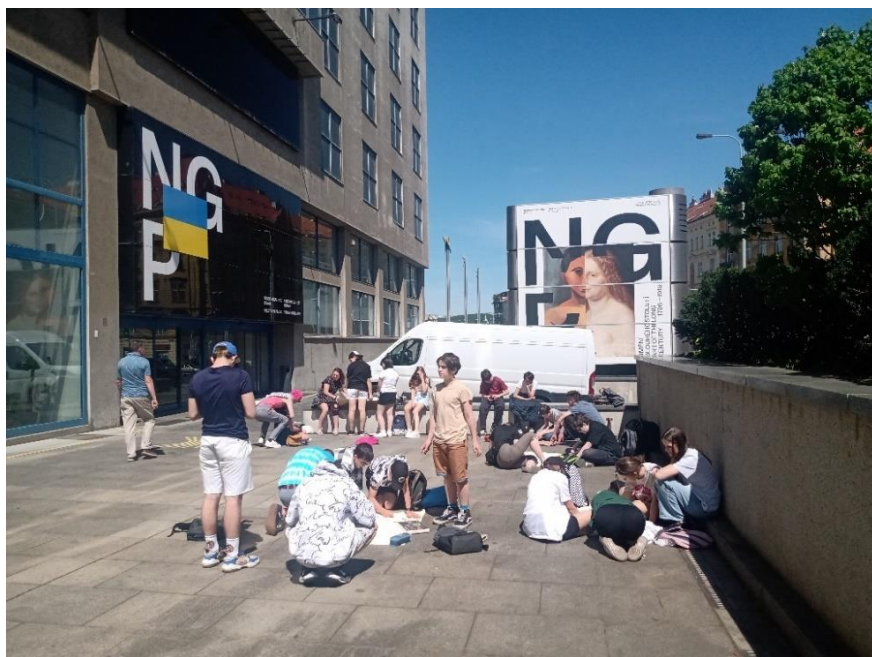
Edukační program byl připraven pro žáky 8. třídy základní školy a pro žáky základní umělecké školy. Jak již bylo zmíněno výše, vycházel z expozice *1918-1938 První republika*. Úkolem tohoto programu bylo zprostředkování nejdůležitějších informací o období První republiky. Mimo oblast umění byli žáci seznámeni s dalšími oblastmi, které se týkaly každodenního života (například s užitým uměním, módou, nábytkem, knižní grafikou nebo politickou situací). Z důvodu, že je expozice obsáhlá a zahrnuje dlouhé časové období, nebylo snahou programu obsáhnout všechna umělecká díla a vystavené předměty. Program se zaměřuje především na české významné umělce a umělkyni: Toyen, Jindřicha Štyrského, Emila Fillu a Zdeňka Pešánka jako představitele uměleckého směru, ve kterém tvořili. Žáci byli seznámeni s jejich díly a s pojmy: surrealismus, kubismus, funkcionalismus, kinetismus.

8.2 Didaktické uchopení obsahu

Nejdříve žáci měli odpovědět na otázku, zda už někdy byli v galerii umění. Ani jeden z žáků základní školy ještě neměl předešlé zkušenosti s návštěvou galerie umění. Žáci dostali desky s pracovním listem a propiskou. Poté se s lektorkou (autorkou edukačního programu) přesunuli k prvnímu exponátu, kterým byl portrét T. G. Masaryka. Zde žáci měli za úkol vyplnit první otázky z pracovního listu, které se týkaly Československých státních symbolů. Byly jim ukázány návrhy vlajky od různých výtvarníků. Žáci si pak vybrali návrh vlajky, který se jim nejvíce líbil, a svoji volbu zdůvodnili. Někteří z žáků či žákyň věděli správnou odpověď na otázku, v jaké hře se objevila poprvé píseň, která se později stala českou národní hymnou a kdo byl jejím autorem. Po dokončení úkolu, kde měli žáci zakreslit přibližný výskyt národnostních skupin, se přesunuli do další místnosti. Zde měli pár minut, aby si vybrali obraz (krajinu),

který je nejvíce zaujal a popsali čím. Poté, co každý řekl, čím a proč ho obraz zaujal, se žáci shromáždili uprostřed místnosti, kde měli za úkol prohlédnout si reprodukce krajin a pokusit se zařadit krajinu do uměleckého směru. Měli si všimnout hlavně toho, jak každý autor pojímá krajinu jinak, že se zobrazení krajiny proměňuje v časovém úseku. Zde žáci s lektorkou společně definovali, jaký je rozdíl mezi uměleckým slohem (baroko, gotika) a uměleckým směrem. Žáci si uvědomili, že během krátkého období První republiky bylo současně více uměleckých směrů a dozvěděli se, že často umělci během svého života netvořili pouze v jednom uměleckém směru. Poté žáci měli deset minut čas, aby si prošli zadní část expozice, kde se nachází díla českých surrealistických a kubistických umělců. Zde se od lektorky dozvěděli definici surrealismu a podvědomí a byli seznámeni s díly Toyen a Jindřicha Štyrského. V této části edukačního programu měli za úkol napsat na stránku pracovního listu automatický text, diktát myšlenek, který nebude ovlivňován a kontrolován rozumem. Žáci se ujali úkolu se záplem a přibližně deset minut psali. Poté se seznámili s užitým uměním, které v expozici představila část věnovaná Svazu československého díla a Krásné jizbě Družstevní práce. Další část byla věnována kubismu, ukázkám díla Emila Filly a africkým plastikám. Poté plastikám Zdeňka Pešánka. Zde si měli žáci všimnout především materiálů, ze kterých jsou plastiky vytvořené. Na závěr prohlídky expozice se žáci sešli v prostoru u Malé dvorany, kde jim byly předloženy fotografie významných budov, které byly postaveny v období První republiky. Některé budovy poznali a u některých znali i autora (Vila Tugendhat, Budova Spolku výtvarných umělců Mánes a Kostel Nejsvětějšího srdce páně). Ukázky staveb byly převážně ve funkcionalistickém stylu. Žáci podle ukázek odvodili hlavní znaky tohoto architektonického stylu. Žáci měli za úkol si prohlédnout budovu Veletržního paláce, měli říci, k jakému účelu by se nejlépe hodila. Poté se dozvěděli o historii vzniku Veletržního paláce a o původním účelu. Byly jim předloženy ukázky původní podoby. Na závěr edukačního programu se žáci přesunuli ven před budovu Národní galerie, kde se nejdříve rozdělili do pěti skupinek. Většinou na dívky a chlapce, akorát jedna skupinka byla smíšená. Dostali papír většího formátu a suché pastely. Měli si zvolit nějaký motiv (slovo, věc, představu) z automatického textu, který předtím psali přímo v expozici). Úkolem bylo vytvoření obrazu, který bude vytvořen ve skupině žáků, ale bude působit jako jeden obraz poskládaný z více prvků. Měli se zaměřit i na celkovou kompozici obrazu a společně vymyslet název obrazu. Žáky úkol zaujal a tvorbě se věnovali přibližně dvacet pět minut. Ukázalo se, že přejítí od jednoho exponátu ke druhému není v tak

velkém výstavním prostoru a ve větším počtu žáků tak snadné. Žáci by si rádi prohlídli celou expozici, což vzhledem k její rozsáhlosti nebylo možné.



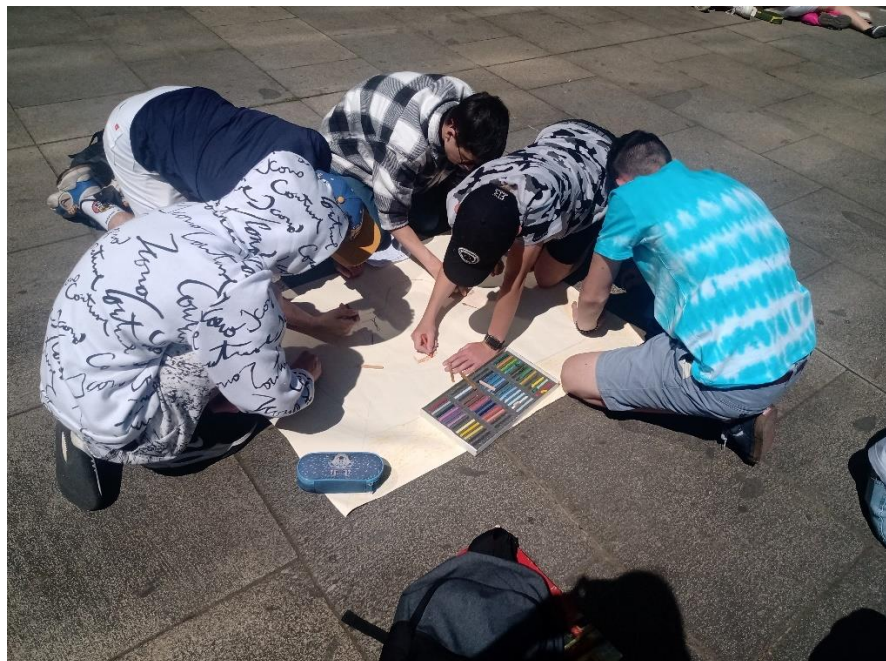
Obrázek 16 – Výtvarný úkol se žáky ZŠ



Obrázek 17 – Žáci a žákyně ZŠ



Obrázek 18 – Žákyně ZŠ



Obrázek 19 – Žáci ZŠ

V druhé skupině bylo celkem patnáct žáků, kteří byli od sebe různě věkově vzdáleni. Nejmladšímu bylo kolem deseti let, nejstaršímu bylo 15 let. Edukační program probíhal téměř stejně. S menším počtem žáků, byla jednodušší organizace. Oproti předchozí skupině se edukační program stihl v odhadovaném časovém rozmezí (cca 90 minut). Kvůli nepřízní počasí bylo nutné se přesunout do Základní umělecké školy Šimáčkova, která je cca čtyři minuty cesty pěšky od Národní galerie. Žáci ZUŠ měli o něco více znalostí z oblasti umění a vyznali se v uměleckých směrech, především ti starší. Dokázali popsat znaky kubismu, surrealismu a funkcionalismu. Každý z nich již navštívil galerii umění a měli tudíž představu, co je při návštěvě galerie čeká. Úkol s automatickým textem žáky též zaujal a věnovali se mu delší čas. Dokonce bavil i mladší žáky. Většina žáků psala pouze jednotlivá slova, i když měli volnost výběru vět či slov. Výtvarný úkol pak probíhal v budově základní umělecké školy. Skupinky byly pouze tři a všechny byly smíšené.



Obrázek 20 – Žáci při psaní automatického textu



Obrázek 21 – žáci ZUŠ při výtvarném úkolu



Obrázek 22 – žáci ZUŠ při výtvarném úkolu

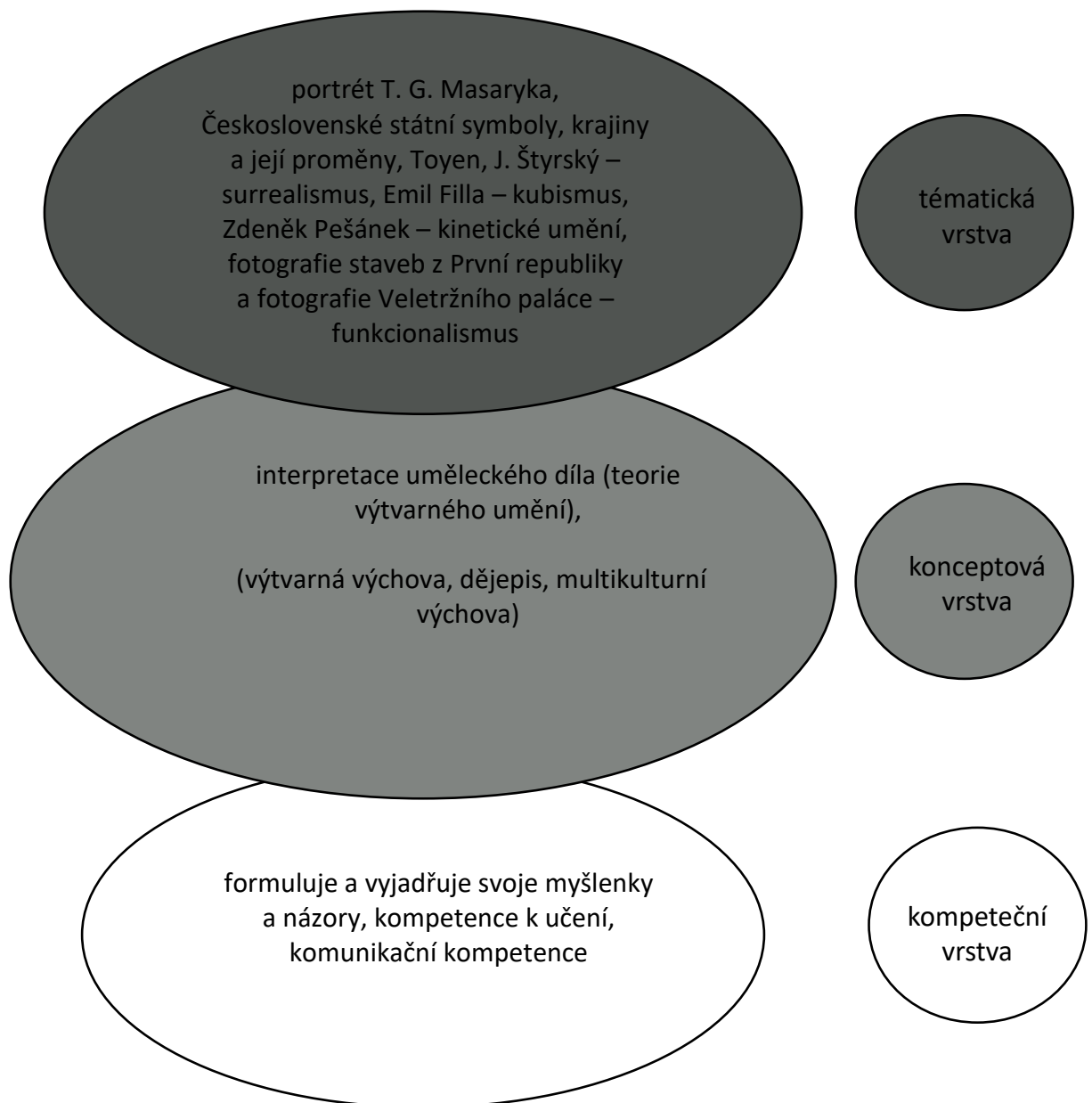


Obrázek 23 – žáci ZUŠ při výtvarném úkolu



Obrázek 24 – žáci ZUŠ při výtvarném úkolu

8.3 Analýza edukačního programu



Obrázek 25 – konceptový diagram edukačního programu První republika

8.4 Rozbor transformace obsahu s výhledem k alteraci

Jako problémové se ukázalo dodržet předpokládaný čas se skupinou, kde byl větší počet žáků. Expozice byla velmi rozsáhlá a žáci by si rádi prohlédli větší část, což ovšem není časově možné. V první skupině se ukázalo, že žáci byli v galerii poprvé a neměli některé znalosti z oblasti umění. Bylo by proto lepší, kdyby je jejich pedagog na návštěvu galerie předem připravil a žáci by tak přicházeli se základními vědomostmi o tématu, na které by edukační program navazoval a více problematiku prohloubil. U druhé skupiny z důvodu nepřízně počasí, bylo nutné výtvarný úkol přesunout do nedaleké základní umělecké školy. V ideálním případě, by bylo nejlepší, zajistit možnost ateliéru přímo v budově Veletržního paláce.

9 Realizace výzkumného šetření

Účelem výzkumného šetření bylo zjištění a zaznamenání zpětných vazeb studentů Základní školy Ohradní a Základní umělecké školy Šimáčkovy po absolvování edukačního programu zabývající se expozicí *1918–1938: První republika* v Národní galerii v Praze. Věkový interval účastníků byl v rozpětí 13-15 let. V rámci programu byly žákům položeny následující výzkumné otázky:

- *Jak se ti líbila návštěva expozice 1918–1938: První republika?*
- *Co tě v expozici nejvíce zaujalo?*
- *Co sis z celé návštěvy galerie odnesl/a?*
- *Líbil se ti výtvarný úkol? Víš, s čím souvisel?*
- *Co se ti nelíbilo a proč?*

9.1 Zodpovězení dotazníku – skupina ZŠ

Žáci ze Základní školy Ohradní těsně po galerijní edukaci odjeli na školu v přírodě, a tak dotazník vyplňovali až zhruba desetitýdenním zpožděním. To se ukázalo především v otázce, která se týká výtvarného úkolu a která měla ověřit, zda si žáci dokáží úkol spojit s konkrétním uměleckým směrem, kterému se výtvarný úkol věnoval.

Otázka 1

Otázka zkoumala vztah žáků k expozici a edukačnímu programu jako celku. Názory byly převážně pozitivní. Někteří žáci se do galerie rádi vrátí a návštěva je velmi zaujala. Některým přišla návštěva expozice příliš zdlouhavá a nudná, přestože se jim líbil výtvarný úkol nebo nějaké vystavené dílo.

Otázka 2

Žáky často zmiňovali podobiznu prvního Československého prezidenta T. G. Masaryka a jeho působení v období první republiky. Některé vystavené exponáty žákům

připomněly věci, které sami mají doma případně jejich příbuzní. Část žáků zmínila, že měla možnost získat lepší náhled na druhy jednotlivých uměleckých stylů.

Otázka 3

Na otázku, co si žáci z celé návštěvy galerie odnesli, odpověděli někteří, že umělecká díla jim přišla divná a také to, že umění není jen o malování, jak si někteří do té doby mysleli. Žákům byly také rozšířeny vědomosti o to, že už za období první republiky nežili na území Československa pouze Češi, ale žilo tu mnoho národnostních skupin.

Otázka 4

Dle odpovědí žáků souvisel výtvarný úkol s kreativitou a představivostí, některým žákům se však nelíbil a nebavil je. Jedna studentka uvedla, že neví, proč byl žákům úkol zadán. Většinu žáků ovšem úkol velmi bavil, jen si stěžovali na špinavé ruce, přestože v blízkosti byla možnost si ruce umýt na toaletách přímo v národní galerii.

Otázka 5

Někteří žáci zmínili, že je příliš nebavilo vyplňování pracovního listu. Spíše je bavilo procházet se po výstavě a dívat se na obrazy. Někteří taky zmínili tišší projev lektorky.

9.2 Zodpovězení dotazníku – skupina ZUŠ

Žáci Základní umělecké školy Šimáčkovy měli možnost vyplnit dotazník hned po skončení galerijní edukace. Jejich odpovědi byly více konkrétní.

Otázka 1

Na rozdíl od žáků ZŠ studenti ZUŠ nezmiňovali nedostatečnou poutavost expozice. Spíše by někteří uvítali více času na její prohlídku. Jedna studentka dokonce expozici navštívila již potřetí a i díky edukačnímu programu byla její zpětná vazba pozitivní.

Otázka 2

Nejoblíbenější věcí se pro všechny žáky vždy stala jedna konkrétní součást expozice. Jednalo se o obraz „Zbojníci“, knihu od Josefa Čapka „Pejsek a kočička“ nebo kubistická sochu hlavy.

Otázka 3

Z celé návštěvy galerie si žáci odnesli poznatky o historii Veletržního paláce a o jeho původním účelu, požitky z umění a inspiraci, informaci o tom, kdy skončila první světová válka, a že existují i sochy, které vydávají i zvuky a že se pohybují.

Otázka 4

Výtvarný úkol se líbil všem žákům. Zde většina žáků dokázala najít spojitost se surrealismem. Popřípadě zmínili, že souvisel s jejich myšlenkami.

Otázka 5

V rozporu se žáky, kteří by uvítali více času na prohlídku, se jeden žák naopak vyjádřil, že na něj byla prohlídka moc dlouhá. Pro jiného byly nahé sochy až moc výrazné a asi dva studenti zmínili, že je automatický text příliš nezaujal.

9.3 Výsledky výzkumného šetření

Na podkladě dotazníku, který byl žákům předložen po návštěvě expozice První republika bylo možné zaznamenat a porovnat subjektivní pocity žáků z expozice a souvisejícího edukačního programu. Žákům se kvalitativní výzkumnice v souladu s doporučovanou metodikou pro kvalitativní výzkum snažila poskytnout dostatek času k přemýšlení pro následnou tvorbu odpovědí. Studenti si odnesli vesměs pozitivní pocity a poznatky o období První republiky nejen z hlediska umění a uměleckých směrů. Někteří žáci upozornili na „podivnost a nestandardnost“ uměleckých děl, to lze očekávat i ohledem k tomu, že jedna ze skupin žáků navštívila galerii umění prvně. Před absolvováním edukačního programu si někteří žáci spojovali umění pouze s malováním a obrazy, tento názor změnili potom, co viděli různé umělecké plastiky a ukázky užitého umění. Na realizaci zadaného výtvarného úkolu pracovali všichni žáci, nikdo se nezdržel, přestože se pár žáků v dotazníku vyjádřilo, že je úkol příliš nebavil. Většina žáků ze

skupiny základní umělecké školy si správně spojila zadání úkolu s uměleckým směrem surrealismem. Některým žákům nepřišla expozice příliš poutavá, ale každý žák zmínil minimálně jeden bod, který se mu na návštěvě galerie líbil.

9.4 Porovnání výsledků dotazníků žáků ZŠ se žáky ZUŠ

Žáci základní školy byli v porovnání se žáky základní umělecké školy méně aktivní při spolupráci a jejich míra pochopení a vztahu k umění byla nižší. Výsledky dotazníkové šetření byly mírně zkresleny faktem, že žáci základní školy dotazník mohli vyplnit až po více jak týdnu, kvůli účasti na škole v přírodě. Žáci základní umělecké školy vyplnili dotazník přímo po konci galerijní edukace a uvedli i více konkrétních obrazů či vjemů. Při odpovědi na otázku, co se jim v expozici líbilo a co si z celé návštěvy odnáší. Většina žáku ze základní školy uvedla, že se jim výtvarný úkol líbil, ale málokdo už dokázal zmínit spojitost úkolů se surrealismem a automatickým textem.

9.5 Evaluace pracovního sešitu

Pracovní sešit byl pro ověření funkčnosti poskytnut dvěma návštěvníkům – dvěma chlapcům ve věku 15 let. Jeden chlapec pochází z Příbrami a druhý z hlavního města Prahy. Oba obdrželi pracovní sešit před vstupem do expozice *1918–1938: První republika* a byly jim poskytnuty jen stručné informace. Oba pracovali samostatně a prohlíželi si expozici vlastním tempem. Po absolvování prohlídky s pracovním sešitem došlo k reflexi, při které oba chlapci zmínili, že byli v galerii umění poprvé. Na otázku: „Zda si myslí, že jim pracovní sešit, pomohl se lépe zorientovat v expozici?“ oba odpověděli kladně. Jednomu chlapci nebyl jasný rozdíl mezi surrealismem a kubismem. Proto poté ještě došlo k úpravě pracovního sešitu a hlavně informačních textů. U automatického textu bylo rovněž doplněno, že se daný úkol týká surrealismu, aby nedošlo k nejasnostem. Nejvíce chlapce zaujal úkol s logy firem a názvy literárních postav a jejich autory. Oba díky pracovnímu sešitu zjistili, že se v jejich městě, v blízkosti jejich bydliště, nachází stavbu, která byla postavena v období První republiky a o které předtím nevěděli.

10 Návrhy do hodin výtvarné výchovy v návaznosti na edukační program

Následující návrhy hodin výtvarné výchovy jsou inspirované návštěvou expozice *1918–1938: První republika* a Veletržního paláce v Praze, navazují na výstavu a jsou zaměřeny na jednoho nebo více umělců nebo se zabývají určitou oblastí (například typografií – tvorbou loga). Návrhy vyučovacích hodin jsou vytvořeny pro II. stupeň Základní školy, především pro 8. a 9. ročník základní školy, ale mohou být použity i pro II. stupeň základní umělecké školy či gymnázia.

1) Prostorový objekt

Inspirace: tvorba Zdeňka Pešánka a Krištofa Kintery

Téma: Svět, ve kterém žiju

Námět: Městské prostředí

Vizuální kultura: Zdeněk Pešánek, Krištof Kintera

Pomůcky: nalezený odpadový materiál (plastové láhve, nepotřebné věci), drát, lepidlo, provázek

Technika: kombinovaná

Věková skupina: 9. třída ZŠ

Formulace výtvarného problému: objekt/socha ve veřejného prostoru

Cíl výchovný – rozvíjení komunikačních schopností, posílení vyjadřovacích prostředků, posílení práce v kolektivu (spolupráce), posílení vztahu a odpovědnosti k životnímu prostředí

Cíl vzdělávací – žáci jsou obeznámeni s tvorbou Z. Pešánka a Krištofa Kintery, dále s pojmy konzum/konzumerismus, recyklace, upcyklace, umění ve veřejném prostoru

Motivační otázky:

Co vás zaujalo na tvorbě Z. Pešánka a K. Kintery?

Jakým způsobem Z. Pešánek a K. Kintera pracuje?

Nejdete nějaký prvek, který mají toto dva umělci ve své tvorbě společný?

Jaký materiál pro své objekty používají?

Dokážete to z ukázek jejich tvorby odvodit?

Už jste někdy tvořili nějaký objekt či sochu?

Modelovaly jste někdy?

Víte, co je to konzum?

Vztah k RVP (základní vzdělávání)

- interpretuje umělecká vizuálně obrazná vyjádření současnosti i minulosti, vychází při tom ze svých znalostí historických souvislostí i z osobních zkušeností a prožitků
- vybírá, vytváří a pojmenovává prvky vizuálně obrazných vyjádření a jejich vztahů; uplatňuje je pro vyjádření vlastních zkušeností, vjemů, představ a poznatků; variuje různé prvky a jejich vztahy pro získání osobitých výsledků

Zadání: Žáci mají společně vytvořit prostorový objekt/sochu, kterým vyjádří svůj postoj vůči konzumu/konzumerismu

Předpokládaný průběh: 2 bloky (3 vyučovací hodiny)

Prezentace – přibližně 15-20 minut

Tvorba – 70 minut (přestávka)

Hodnocení – 15 minut

Postup: seznámení s vizuální kulturou a motivace

zadání výtvarného úkolu, zamyšlení nad realizací výstupu
realizace

Na začátku hodiny se žáci seznámí s vizuální kulturou – s tvorbou Krištofa Kintery a Zdeňka Pešánka a se způsobem, kterým oba umělci s objekty/sochami pracují, především to, jaký materiál používají. Žáci se seznámí s pojmem recyklace a také s pojmem upcyklace. Vysvětlíme si rozdíly. S žáky bych také chtěla otevřít diskuzi o konzumu/konzumerismu a o umění ve veřejném prostoru. Žáci pak budou mít za úkol vytvořit společně objekt/sochu. Před tvorbou by se měli zamyslet nad místem (v areálu školy), kde by měl být objekt umístěn a při realizaci s tím počítat. Ještě před realizací mají mít rozmyšleno, jaký objekt vytvoří (jak bude vypadat) a co tím zamýšlejí.

Reflexe: Na konci hodiny žáci svoji sochu představí a obhájí. Hodnotit se bude celý proces tvorby, hlavní myšlenka a také aktivita (zda se všichni aktivně zapojili do společného úkolu).

Cílem hodiny výtvarné výuky je vytvoření objektu z „netradičních“ materiálů a tím i rozvíjení kreativity a rozvoj myšlení nad různými možnostmi řešení úkolu. Seznámení s tvorbou K. Kintery a Z. Pešánka. Žáci si rozšíří svoje znalosti v oblasti současné výtvarné kultury a v aktuálních problémech recyklace a upcyklace, a tím si také posílí vztah a odpovědnost k životnímu prostředí. Cílem je také zamyšlení se nad konzumerismem (tendencí, chováním nadměrně nakupovat a hromadit předměty a požitky za účelem zvyšování osobního štěstí).

2) Toyen

Inspirace: tvorba Toyen vlastním jménem Marie Čermínové

Téma: Abstrakce

Námět: Vyjádření nálady

Vizuální kultura: Toyen

Pomůcky: tiskařské barvy, papír, plastová fólie, houbička, štětec, hadr, případně tiskařský lis

Technika: monotyp

Věková skupina: 9. třída (ZŠ)

Formulace výtvarného problému: vytvoření matrice pro techniku tisku z plochy (monotyp)

Cíl výchovný – rozvíjení komunikačních schopností, posílení vyjadřovacích prostředků, posílení citlivosti pro řešení úkolů

Cíl vzdělávací – žáci jsou obeznámeni s dílem malířky Toyen a také s pojmem monotyp, grafická technika tisku z plochy

Dovednostní cíl – žáci ovládají míchání barev, umí vytvořit matrici pro tisk z plochy

Motivační otázky:

Jaký obraz vás zaujal a proč?

Jak na vás obrazy působí?

Jaké pocity ve vás vyvolávají?

Vztah k RVP (základní vzdělávání)

- vybírá, kombinuje a vytváří prostředky pro vlastní osobité vyjádření

- zaznamenává vizuální zkušenost, i zkušenosti získané ostatními smysly, zaznamenává podněty z představ a fantazie

Zadání: Žáci mají za úkol vyjádřit svoji momentální náladu pomocí symboliky barev

Předpokládaný průběh: 3 vyučovací hodiny

Prezentace – přibližně 15-20 minut

Tvorba – 60-70 minut (přestávka)

Hodnocení – 25 minut

Postup: seznámení s vizuální kulturou a motivace

zadání výtvarného úkolu, zamyšlení nad realizací výstupu
realizace

Žáci budou na začátku hodiny seznámeni s ukázkou z tvorby Toyen. Probereme si také míchání barev, které by žáci už měli znát. Žáci budou mít záměrně omezenou barevnost bez černé barvy, aby si vyzkoušeli různé míchání barev a pokusily se namíchat různé barevné odstíny. K nanášení barvy mohou používat houbičku, štětec a hadříkem mohou barvu z destičky odebírat. Tisk je možné provést ručně, případně použít tiskařský lis. Monotyp je řazen mezi grafické techniky z plochy (tiskne se většinou z kovové desky). Předloha na desce se však přenesou pouze jednou, tisk nelze více opakovat. Je tak specifickou technikou a každý list monotypu je unikátem.

Reflexe: Po skončení práce si jednotlivé práce vyskládáme vedle sebe a společně zhodnotíme. Žáci budou diskutovat o tom, jak ně tisky působí (např. pozitivní nebo negativní pocit), budeme taky hodnotit barevnost (kontrast, soulad barev).

Cílem vyučovací hodiny je vytvoření tisku (monotyp), ve kterém žák vyjádří vlastní náladu pomocí barev. Žáci se seznámí a osvojí si míchání barev a princip tisku z plochy. Rozšíří si svoje znalosti v oblasti výtvarné kultury, seznámí se s tvorbou Toyen.

3) Avantgardní a experimentální film

Inspirace: krátký film Světlo prochází tmou a sedmidílný dokumentární seriál Česká filmová avantgarda, ve kterém se řada českých filmových historiků (např. Ivan Klimeš, Jakub Felcman nebo Jiří Novotný) vyjadřuje na toto téma a sdělují své postřehy.

Seriál je proložen ukázkami klasických avantgardních děl, např. z dílny Alexandera Hackenschmida, Č. Zahradníčka, Otakara Vávry a dalších.

Téma: Film

Námět: Experimentální film

Vizuální kultura: ukázky avantgardních filmů, dokumentární seriál Česká filmová avantgarda

Pomůcky: videokamera (zrcadlovka), stativ, program na úpravu videa, počítačová učebna

Technika: video

Věková skupina: 9. třída (ZŠ)

Formulace výtvarného problému: zaměření se na vizuální a zvukovou stránku filmu (potlačení narativnosti), experimentální film

Cíl výchovný – rozvíjení komunikačních schopností, posílení vyjadřovacích prostředků, posílení vztahů v třídním kolektivu (spolupráce)

Cíl vzdělávací – žáci jsou obeznámeni s avantgardním filmem a s dokumentárním seriálem Česká filmová avantgarda, dále s pojmy experimentální film, mainstream a artový film

Dovednostní cíl – žáci umí natáčet digitální zrcadlovkou, umějí stříhat v grafickém editoru

Motivační otázky:

Co si myslíte o ukázkách?

Co vás na ukázkách zaujalo?

Porozuměli jste ukázkám? Co se v nich odehrálo?

Jak na vás ukázky působí?

Jak se liší od jiných (mainstreamových) filmů?

Na jaké filmy nejčastěji chodíte do kina?

Jaký typ filmu nejčastěji sledujete?

Zajímáte se o tzv. artový film?

Už jste se někdy setkali s pojmem avantgarda?

Víte, co tenhle pojem označuje?

Znáte nějaká experimentální film?

Vztah k RVP (základní vzdělávání)

- zachycuje jevy a procesy v proměnách a vztazích; k tvorbě užívá některé metody uplatňované v současném výtvarném umění a digitálních médiích – počítačová grafika, fotografie, video, animace
- rozlišuje působení vizuálně obrazného vyjádření v rovině smyslového účinku, v rovině subjektivního účinku

Zadání: Žáci mají za úkol vytvořit krátký experimentální film (od 3 do 5 minut), mají dávat důraz zejména na jeho vizuální a zvukovou stránku, ústředním motivem má být pohyb

Předpokládaný průběh: 4 x blok (1 blok 3 vyučovací hodiny)

Prezentace – přibližně 15-20 minut

Tvorba – 60-70 minut (přestávka)

Hodnocení – 20 minut

Postup: seznámení s vizuální kulturou a motivace

zadání výtvarného úkolu, zamyšlení nad realizací výstupu a scénář realizace

V prvním bloku výuky budou žáci seznámeni s avantgardním filmem, který vznikl ve Francii ve 20. letech 20. století. Budou jim představeni hlavní představitelé toho uměleckého směru. Následovat bude promítání dokumentárního seriálu Česká filmová avantgarda (seriál je sedmidílný a jeden díl má okolo 10 minut) Budeme se bavit o filmovém jazyce a také o tom jaký je rozdíl mezi komerčním a artovým filmem. Žáci se rozdělí do tříčlenných nebo čtyřčlenných skupinek. Nejdříve budou mít čas na rozmyšlení, o čem by jejich film měl být, ústředním motivem filmu je pohyb. Měli by se zaměřit především na vizuální a zvukovou stránku filmu (propojená obrazu a zvuku, rytmus...). Film bude mít stopáž od 3 do 5 minut. Žáci sepiší scénář filmu. Vytvoří storyboard, kde rozkreslí jednotlivé části scénáře. Až budou mít hotový a schválený scénář, pustí se do natáčení filmu. Po natočení filmu se budou videa stříhat v programu

na stříh (například Sony Vegas). Žákům budou názorně ukázány a vysvětleny základy stříhu a úpravu videa v programu.

Reflexe: Po dokončení filmu si jednotlivé práce pustíme na promítačce. Každá skupina žáků si svůj film popíše, jaký měli záměr a zhodnotí. Hodnotit se bude celková práce, originalita, aktivita, provedení, technické zvládnutí.

Cílem vyučovací hodiny je seznámení žáků s avantgardním a experimentálním filmem, ukázat jim jiný přístup k filmové tvorbě. Dále se seznámí se základní úpravou a stříhem videa v programu. Výstupem bude krátký experimentální film, jehož ústředním motivem bude pohyb.

4) Reklama

Inspirace: expozice užitého umění a tvorbou grafika a typografa Aleše Najbrta a jeho grafického studia. Studio Najbrt se podílí na tvorbě velké řadě propagačních materiálů, které nás obklopují, například plakát ke Karlovarskému festivalu filmů nebo řadě českých filmů

Téma: Reklama

Námět: Reklamní fotografie

Vizuální kultura: ukázky propagačních fotografií prací designerů (Maxim Velčovský, Richard Hutten)

Pomůcky: digitální zrcadlovka, počítač, grafický editor (Adobe Photoshop)

Technika: digitální fotografie

Věková skupina: 9. třída

Formulace výtvarného problému: práce s nasvícením a s kompozicí ve fotografii

Cíl výchovný – rozvíjení komunikačních schopností, posílení vyjadřovacích prostředků, posílení schopnosti propagace vlastní tvorby

Cíl vzdělávací – žáci jsou obeznámeni s tvorbou reklamní fotografie a s pojmy postprodukce, propagace, vizuální smog

Dovednostní cíl – žáci umí pracovat s digitální zrcadlovkou, umí pracovat s osvětlením (přirozeným světlem i světelným zdrojem), ovládají základy postprodukce v Adobe Photoshopu

Motivační otázky:

Kde všude můžeme najít reklamu?

Jaký na nás má reklama vliv?

Znáte pojem vizuální smog?

Jaká reklama se vám líbí a která se vám nelíbí?

Jak často si reklamy všímáte? A čeho si všímáte?

Co vás na reklamě zaujme?

Kolik billboardů jste cestou do školy potkaly?

Kolik reklam jste zahlédli na internetu?

Je vám to příjemné, že jsme tak zahlceni každodenně reklamou

nebo to moc nevnímáte?

Vztah k RVP (základní vzdělávání)

- zachycuje jevy a procesy v proměnách a vztazích; k tvorbě užívá některé metody uplatňované v současném výtvarném umění a digitálních médiích –počítačová grafika, fotografie, video, animace
- ověřuje komunikační účinky vybraných, upravených či samostatně vytvořených vizuálně obrazných vyjádření

Předpokládaný průběh: 2 bloky (3 vyučovací hodiny)

Prezentace – přibližně 15-20 minut

Tvorba – 60-70 minut (přestávka)

Hodnocení – 25 minut

Postup: seznámení s vizuální kulturou a motivace

zadání výtvarného úkolu, zamyšlení nad realizací výstupu
realizace

Na začátku hodiny budou žáci seznámeni s ukázkou videa, jak se dělá reklamní fotografie. Důvodem je upozornění žáků na fakt, že ne všechno je tak, jak se na první pohled tváří. Dále je seznámím s postupem práce se digitální zrcadlovkou (nastavení clony, času atd...) a jak správně nastavit osvětlení. Žáci si vyberou předmět, který budou chtít fotografovat, postupně si vyzkouší práci s digitální zrcadlovkou. Smyslem výuky je

i to, aby žáci uměli sami nafotit předmět, který vyrobí a naučili se své „výrobky“ prezentovat (zejména pro žáky uměleckých škol). Následně se žáci naučí základní úpravu fotografie v grafickém editoru (Adobe Photoshop).

Reflexe: Hodnocení hodiny proběhne závěrečnou diskusí. Hodnotit se bude především práce s osvětlením a kompozicí (cit po kompozici, vyváženost, zlatý řez) a dále technické zvládnutí.

Cílem vyučovací hodiny je seznámení žáků s pojmem reklamní fotografie a s prací ve fotografickém ateliéru. Osvojení si základního kompozičního pravidla (zlatý řez) a naučit se pracovat s nasvícením fotografovaného předmětu a dále s postprodukcí. Úkol je zaměřen na technické zvládnutí fotografie.

5) Plakát

Inspirace: ukázky plakátů z období První republiky a grafického studia Najbrt

Téma: grafický design

Námět: návrh plakátu pro výstavu První republika

Vizuální kultura: grafické studio Najbrt

Pomůcky: tužka, papír A4, guma, fixa, tuš, grafický editor (Adobe Indesign, Adobe photoshop)

Technika: kresba, počítačová grafika

Věková skupina: 9. třída

Formulace výtvarného problému: vytvoření plakátu k dané akci

Cíl výchovný – rozvíjení komunikačních schopností, posílení vyjadřovacích prostředků, posílení citlivosti pro řešení problémů

Cíl vzdělávací – rozvíjení tvořivosti, získání nových vědomostí z oblasti výtvarného umění (tvorba grafického studia Najbrt), seznámení s pojmem grafický design, propagační grafika (plakát)

Motivační otázky:

Jaký plakát vás zaujal?

Jaká ukázka z tvorby studia Najbrt vás zaujala a proč?

Viděli jste plakát na nějakou současnou výstavu?

Kolik plakátů vidíte cestou do školy?

Zaujal vás nějaký? Čím vás zaujal? Jak vypadal?

Zadání: Žáci mají za úkol vytvořit plakát k expozici *1918-1938 První republika*

Vztah k RVP (základní vzdělávání)

- zachycuje jevy a procesy v proměnách a vztazích; k tvorbě užívá některé metody uplatňované v současném výtvarném umění a digitálních médiích –počítačová grafika, fotografie, video, animace
- vybírá, vytváří a pojmenovává prvky vizuálně obrazných vyjádření a jejich vztahů; uplatňuje je pro vyjádření vlastních zkušeností, vjemů, představ a poznatků; variuje různé prvky a jejich vztahy pro získání osobitých výsledků
- ověřuje komunikační účinky vybraných, upravených či samostatně vytvořených vizuálně obrazných vyjádření

Předpokládaný průběh: 2x1 blok (3 vyučovací hodiny)

Prezentace – přibližně 15-20 minut

Tvorba – 60-70 minut (přestávka)

Hodnocení – 25 minut

Postup: seznámení s vizuální kulturou a motivace

zadání výtvarného úkolu, zamyšlení nad realizací výstupu a návrhy realizace

Na začátku hodiny budou žáci seznámeni s tvorbou studia Najbrt. Žáci dostanou zadání navrhnout plakát ke sbírkové expozici *1918-1938 První republika*, kterou navštívili během edukačního programu a mají tak představu o podobě této expozice. Žáci dostanou přesně určený formát. Měly by zvládnou svůj návrh správně umístit do formátu, tak aby kompozice byla vyrovnaná. Nejdříve budou tvořit návrhy, s kterých se vybere ten nejlepší a druhé hodině budou tvořit plakát v grafickém editoru.

Reflexe: Po skončení se jednotlivé plakáty vyskládají vedle sebe. Žáci povedou mezi sebou diskusi, kdy budou muset spolupracovat. Hodnotit se budu kompozice a typografie (zda je písmo čitelné a jestli je dobře zvolené).

Cílem vyučovací hodiny je seznámení žáků s pojmem grafický design a tvorbou studia Najbrt. Vybídnutí žáků k zájmu o ilustrátory a umělce jako zdroj inspirace k jejich vlastní tvorbě. Přimět žáky nad tématem přemýšlet, seznámit je s různými přístupy k tvorbě. Výstupem pak bude plakát k dané akci.

6) Návrh loga

Inspirace: soutěž na nové logo Národní galerie, proměna značek, které existovaly i v období První republiky (Škoda, Orion, Baťa)

Téma: Grafický design

Námět: Návrh loga

Vizuální kultura: studio Najbrt

Pomůcky: tužka, fixa, papír A4, grafický editor, počítačová učebna, skener

Technika: kresba, počítačová grafika

Věková skupina: 9. třída

Formulace výtvarného problému: návrh loga pro Národní galerii

Cíl výchovný – rozvíjení komunikačních schopností, posílení vyjadřovacích prostředků, posílení citlivosti pro řešení problémů

Cíl vzdělávací – rozvíjení tvořivosti, získání nových vědomostí z oblasti výtvarného umění (tvorba grafického studia Najbrt), seznámení s pojmem grafický design, užitá grafika, logo, propagační materiál

Motivační otázky:

Víte, k čemu slouží logo?

Jaké ukázka loga vás nejvíce zaujala?

Které logo byste vybrali a proč?

Zadání: Žáci mají za úkol vytvořit logo pro Národní galerii

Předpokládaný průběh: 2 bloky (3 vyučovací hodiny)

Prezentace – přibližně 15-20 minut

Tvorba – 60-70 minut (přestávka)

Hodnocení – 25 minut

Postup: seznámení s vizuální kulturou a motivace

zadání výtvarného úkolu, zamyšlení nad realizací výstupu a návrhy realizace

Na začátku hodiny bude žákům představena ukázka předešlého loga Národní galerie a ukázky log firem, které již existovaly v období První republiky. Žáci se seznámí s pojmem grafický design, užitá grafika a logo. Poté budou žáci skicovat a tvořit návrh loga. Reflexe bude probíhat v průběhu celé hodiny. V druhém bloku budou žáci svoje logo tvořit v grafickém editoru (Adobe Illustratoru). Seznámím je s pojmem vektorová grafika a se základy práce s nástroji v Adobe Illustratoru, zejména práci s křivkami.

Reflexe: Po skončení se jednotlivá loga vyskládají vedle sebe. Každý žák představí svoje logo. Hodnotit se bude celková aktivita, kompozice, čitelnost.

Cílem vyučovací hodiny je seznámení žáků s pojmem grafický design, logo, užitá grafika. Vybídnutí žáků k zájmu o grafický design a grafické designery jako zdroj inspirace k jejich vlastní tvorbě. Přimět žáky nad tématem přemýšlet, seznámit je s různými přístupy k tvorbě, v tomto případě k návrhu loga. Výstupem pak bude logo pro Národní galerii.

7) Knižní ilustrace

Inspirace: tvorba Josefa Čapka a Chrudoše Valouška

Téma: Ilustrovaná kniha

Námět: Básně

Vizuální kultura: Josef Čapek, Chrudoš Valoušek, Michal Cihlář

Pomůcky: tužka, rydla, váleček, tiskařská barva, lino, papír A4 a A3

Technika: kresba, linoryt

Věková skupina: 9. třída (ZŠ)

Formulace výtvarného problému: vytvoření matric k tisku z výšky

Cíl výchovný – rozvíjení komunikačních schopností, posílení vyjadřovacích prostředků, posílení citlivosti pro řešení problémů

Cíl vzdělávací – žáci jsou obeznámeni se současnými ilustrátory (J. Čapka, Ch. Valoušek) a také s pojmem ilustrace

Dovednostní cíl – žáci umí vytvořit matici pro tisk z výšky, znají princip tisku z výšky

Motivační otázky:

Jakou máte oblíbenou knihu či příběh?

Vedete si čtenářský deník?

Jaká ukázka z tvorby vás zaujala a proč?

Viděli jste někdy plakáty od Michala Cihláře?

Znáte nějakého ilustrátora?

Vztah k RVP ZŠ

- vybírá, vytváří a pojmenovává prvky vizuálně obrazných vyjádření a jejich vztahů; uplatňuje je pro vyjádření vlastních zkušeností, vjemů, představ a poznatků; variuje různé prvky a jejich vztahy pro získání osobitých výsledků uplatňuje základní dovednosti pro vlastní tvorbu, realizuje svůj tvůrčí záměr
- ověřuje komunikační účinky vybraných, upravených či samostatně vytvořených vizuálně obrazných vyjádření

Zadání: Žáci mají za úkol vytvořit ilustraci k básni

Předpokládaný průběh: 2 bloky (3 vyučovací hodiny)

Prezentace – přibližně 15-20 minut

Tvorba – 70-80 minut (přestávka)

Hodnocení – 15 minut

Postup: seznámení s vizuální kulturou a motivace

zadání výtvarného úkolu, zamyšlení nad realizací výstupu a návrhy realizace

Na začátku budou žáky seznámeni s tvorbou Josefa Čapka a Chrudoše Valouška. Žáci dostanou zadání navrhnout ilustraci k básni. K výběru budou mít více textů. Žáci dostanou přesně určený formát. Měli by zvládnout svůj návrh správně umístit do formátu, tak aby kompozice byla vyvážená. Nejdříve budou tvořit návrh, podle kterého pak vyryjí ilustraci do lina formátu A4. Při tvorbě matrice je důležité myslet na to, že výsledný tisk bude zrcadlově převrácený (týká se to především práce s textem). Tento

princip si můžeme ukázat na razítku. Až budou mít žáci připravenou matici, bude následovat tisk. Tisknout je možné pomocí tiskařského lisu, ale také ručně (podle vybavenosti třídy). K ručnímu tisku je možné použít knihařskou kostku nebo také plochou lžící.

Reflexe: Závěrečné hodnocení proběhne formou diskuse. Jednotlivé ilustrace se vyskládají vedle sebe. Žáci budou interpretovat svoji ilustraci. Popíší děj, který se na obrázku odehrává, srovnají ho se zadaným textem, který si vybrali. Hodnotit se bude celý proces práce, aktivita, pečlivost a u výsledné ilustrace a kompozice, především její vyváženost (rozměr, proporce a vzájemné poměry obrazů a tvarů).

Cílem vyučovací hodiny je seznámení žáků s pojmem ilustrace a tvorbou Josefa Čapka a Chrudoše Valouška. Vybídnutí žáků k zájmu o ilustrátory a umělce jako zdroj inspirace k jejich vlastní tvorbě. Přimět žáky nad tématem přemýšlet, seznámit je s různými přístupy k tvorbě. Výstupem pak bude ilustrace.

Závěr

Diplomová práce se zabývala tématem Galerijní edukace. V teoretické části se věnovala definováním základních pojmů a souvisejícím oblastem, ve stručnosti popsala historii muzea a vývoj muzejní pedagogiky. Hlavním tématem bylo teoretické uchopení muzejní a galerijní pedagogiky a jejich hlavních součástí: metod, typologie programů v muzeu a galerii, strategie plánování edukačních aktivit a zákonitosti plánování konkrétního edukačního programu. Všechny tyto podklady potom posloužily k vytvoření edukačního programu v praktické části diplomové práce. Teoretická část se věnovala také Národní galerii, jejím jednotlivým sbírkám moderního a současného umění a historii vzniku Veletržního paláce, který je součástí edukačního programu. Poslední kapitola teoretické části se věnovala navštíveným edukačním programům navštívených autorkou práce a vybraným pracovním sešitům.

V praktické části se práce zabývala vytvořením edukačního programu pro střednědobou expozici *1918–1938: První republika* ve Veletržním paláci. V rámci edukačního programu se lektor zúčastnil se žáky Základní školy Ohradní a Základní umělecké školy Šimáčkova návštěvy expozice, kde se věnoval praktickému testování programu a vedení žáků. Následně proběhla evaluace za pomoci dotazníkového šetření. Šetření přineslo poznatky o tom, že edukační program byl pro žáky přínosný z důvodu, že splnil stanovené cíle definované v koncepci edukačního programu. Součástí návrhu edukačního programu je také pracovní sešit neboli Průvodce První republikou, který je doplněn o témata, které v expozici nejsou zmíněna, nebo se jich expozice dotýká jen okrajově. Průvodce První republikou byl určen žákům 8. a 9. třídy základní školy. Nabízí návštěvníkům informace, které pomáhají utvářet ucelený náhled na období První republiky a je doplněn o úkoly a otázky podněcující k zamyšlení.

Seznam použitých zdrojů

Seznam použité literatury

BARGEMAN, Marianne Grymer, Andrea GUENTHER, Marianna CARLI, *et al.* *Evropské přesahy muzejní edukace Plzeň 2015: sborník příspěvků z mezinárodního kolokvia 28.-29.4.2015*, Plzeň. V Plzni: Západočeské muzeum, 2015. ISBN 978-80-7247-116-4.

DOLÁK, Jan, Pavel HOLMAN, Lucie JAGOŠOVÁ, Vladimír JŮVA, Lenka MRÁZOVÁ, Michal ŠERÁK a Petra ŠOBÁŇOVÁ. *Základy muzejní pedagogiky: studijní texty*. Brno: Moravské zemské muzeum, Metodické centrum muzejní pedagogiky, 2014. ISBN 978-80-7028-441-4.

HORÁČEK, Radek. *Galerijní animace a zprostředkování umění: posláním, možnostmi a podoby seznamování veřejnosti se soudobým výtvarným uměním prostřednictvím aktivizujících programů na výstavách*. Brno: CERM, 1998. ISBN 80-720-4084-7.

HORÁČEK, Radek a Jan ZÁLEŠÁK, ed. *Aktuální otázky zprostředkování umění: teorie a praxe galerijní pedagogiky, vizuální kultura a výtvarná výchova*. Brno: Masarykova univerzita, 2007. ISBN 978-80-210-4371-8

JAGOŠOVÁ, Lucie, Vladimír JŮVA a Lenka MRÁZOVÁ. *Muzejní pedagogika: metodologické a didaktické aspekty muzejní edukace*. Brno: Paido, 2010. Kultura a edukace. ISBN 978-80-7315-207-9.

JIROUTOVÁ, Jana. *Muzejní a galerijní pedagogika pohledem zahraničních odborníků*. Olomouc: Univerzita Palackého v Olomouci, 2014. ISBN 978-80-244-4195-5.

PRAVDOVÁ, Anna, Lada HUBATOVÁ-VACKOVÁ, Valentyna NIKOLENKO, Tereza NOVOTNÁ, Lenka PASTÝŘKOVÁ, Hana ROUSOVÁ a Olga UHROVÁ. *První republika 1918–1938*. Praha: Národní galerie Praha, 2018. ISBN 978-80-7035-698-2.

SEDLÁKOVÁ, Radomíra a Jakub POTŮČEK. *Příběh Veletržního paláce*. V Praze: Národní galerie, 2014. ISBN 978-80-7035-548-0.

ŠOBÁŇOVÁ, Petra. *Muzejní edukace*. Olomouc: Univerzita Palackého v Olomouci, Pedagogická fakulta, 2012. ISBN 978-80-244-3003-4

ŠOBÁŇOVÁ, Petra. *Vzdělávací obsah v muzejní edukaci*. Olomouc: Univerzita Palackého v Olomouci, 2015. ISBN 978-80-244-4625-7.

MRÁZOVÁ, Lenka. *Tvorba pracovních listů: Metodický materiál*. Moravské zemské muzeum BRNO, 2013. ISBN 978-80-7028-403-3.

Seznam internetových zdrojů

BURAN, Dušan. PRVNÍ REPUBLIKA III. *ART ANTIQUES - měsíčník o umění, architektuře, designu a starožitnostech* [online]. 2019 [cit. 2022-06-11]. Dostupné z: <https://www.artantiques.cz/prvni-republika-iii>

Historie Národní galerie Praha. *NG Prague* [online]. [cit. 2020-04-20]. Dostupné z: <https://www.ngprague.cz/o-nas/stranka/historie>

JONÁŠOVÁ, Markéta. První republika je prostě skvělá - Artalk.cz. *Artalk.cz - Aktuálně o výtvarném umění* [online]. 2018 [cit. 2022-06-11]. Dostupné z: <https://artalk.cz/2018/11/26/prvni-republika-je-proste-skvela/>

1918–1938: První republika. *Národní galerie Praha* [online]. [cit. 2022-06-08]. Dostupné z: <https://www.ngprague.cz/udalost/404/1918-1938-prvni-republika>

NGP On Air | Sbírký: Z Rudolfiny do Mánesa. Virtuální topografická procházka výstavními síněmi první republiky. *Národní galerie Praha* [online]. [cit. 2022-06-10]. Dostupné z: [view-source:https://www.ngprague.cz/udalost/3156/ngp-on-air-sbirky-z-rudolfiny-do-manesa-topograficka-prochazka-vystavnimi-sinemi-prvni-republiky-a-jejich-prezentaci-ve-stale-expozici-ngp](https://www.ngprague.cz/udalost/3156/ngp-on-air-sbirky-z-rudolfiny-do-manesa-topograficka-prochazka-vystavnimi-sinemi-prvni-republiky-a-jejich-prezentaci-ve-stale-expozici-ngp)

PACHMANOVÁ, Martina. PRVNÍ REPUBLIKA II. *ART ANTIQUES - měsíčník o umění, architektuře, designu a starožitnostech* [online]. 2019 [cit. 2022-06-11]. Dostupné z: <https://www.artantiques.cz/prvni-republika-ii>

WINTER, Tomáš. PRVNÍ REPUBLIKA. *ART ANTIQUES - měsíčník o umění, architektuře, designu a starožitnostech* [online]. 2019 [cit. 2022-06-11]. Dostupné z: <https://www.artantiques.cz/prvni-republika>

Seznam vlastních obrázků

Obrázek 1– plánek expozice s vyznačenými místy, kterým se věnuje edukační program	33
Obrázek 2 – prostor před vstupem do expozice.....	34
Obrázek 3 – informační panel ve vstupní části expozice	34
Obrázek 4 – vstupní část expozice	35
Obrázek 5 – plánek pražských institucí, spolků a výstavních sání	35
Obrázek 6 – část věnovaná Aventinské mansardě	36
Obrázek 7 - Český odbor Moderní galerie	36
Obrázek 8 – rekonstrukce výkladní skříně	37
Obrázek 9 – výkladní skříně Krásné jizby Družstevní práce podle fotografie z roku 1929/37	
Obrázek 10 – ukázka afrických a oceánských soch ze sbírek Joe Hlouchy	38
Obrázek 11 – výstava Emila Filly	38
Obrázek 12 – Model plastiky pro výzdobu hlavního vchodu budovy Elektrických podniků hlavního města Praha od Z. Pešánka z roku 1936	39
Obrázek 13 – plastiky Zdeňka Pešánka	39
Obrázek 14 – Kino	40
Obrázek 15 – Film Světlo proniká tmou od Otakara Vávry a Františka Piláta z roku 1930	40
Obrázek 16 – Výtvarný úkol se žáky ZŠ	51
Obrázek 17 – Žáci a žákyně ZŠ	51
Obrázek 18 – Žákyně ZŠ	52
Obrázek 19 – Žáci ZŠ	52
Obrázek 20 – Žáci při psaní automatického textu	53
Obrázek 21 – žáci ZUŠ při výtvarném úkolu.....	54
Obrázek 22 – žáci ZUŠ při výtvarném úkolu	54
Obrázek 23 – žáci ZUŠ při výtvarném úkolu	55
Obrázek 24 – žáci ZUŠ při výtvarném úkolu	55
Obrázek 25 – konceptový diagram edukačního programu První republika	56

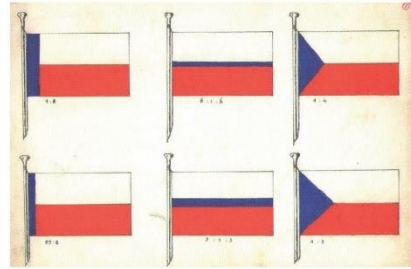
Přílohy

Příloha A – pracovní list.....	- 1 -
Příloha B – pracovní sešit – průvodce První republikou.....	- 3 -
Příloha C – studijní materiál pro učitele – ukázky	- 10 -
Příloha D – dotazník k edukačnímu programu	- 16 -
Příloha E – práce žáků.....	- 17 -
Příloha F – vyplněné pracovní sešity	- 24 -

Příloha A

Která podoba vlajky se ti nejvíce líbí a proč?
Víš, kdo je autorem československé vlajky?

.....
.....
.....
.....
.....
.....



V jaké divadelní hře se poprvé objevila píseň,
která se později stala naší hymnou?

.....
.....
.....
.....

Národnostní složení obyvatel (1930)

- Čechoslováci 9,689 milionu
- Němci 3, 232 milionů
- Rusové (Rusíni) 549 tisíc
- Maďaři 692 tisíc
- Židé 187 tisíc
- Poláci 82 tisíc
- Jiná národnost (Rumuni, Chorvati) 50 tisíc

Kde domov můj...

Kde domov můj,
kde domov můj,
Voda hučí po lučinách,
bory šumí po skalínách,
v sadě skví se jara květ,
zemský ráj to na pohled!
A to je ta krásná země,
země česká, domov můj,
země česká, domov můj!

(česká část hymny)

Nad Tatrou sa blýska
hromy divo bijú,
nad Tatrou sa blýska
hromy divo bijú.
Zastavme ich bratia
veď sa ony stratia,
Slováci ožijú.
Zastavme ich bratia
veď sa ony stratia,
Slováci ožijú.

(slovenská část hymny)

Wo ist mein Heim?
Mein Vaterland?
Wo durch Wiesen Bäche brausen,
Wo auf Felsen Wälder sausen,
Wo ein Eden uns entzückt,
Wenn der Lenz die Fluren schmückt!
Dieses Land, so schön vor allen,
Böhmen ist mein Heimatland.
Böhmen ist mein Heimatland.

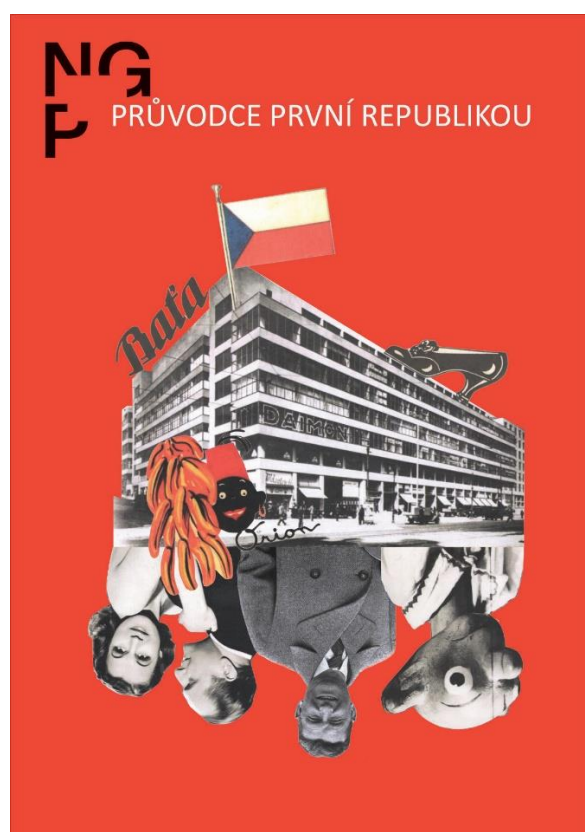
(německý překlad české části)

Dokážeš odhadnout v jakých místech žily různé národnostní skupiny?

(Češi, Němci, Slováci, Poláci, Maďaři, Rusíni)



Příloha B



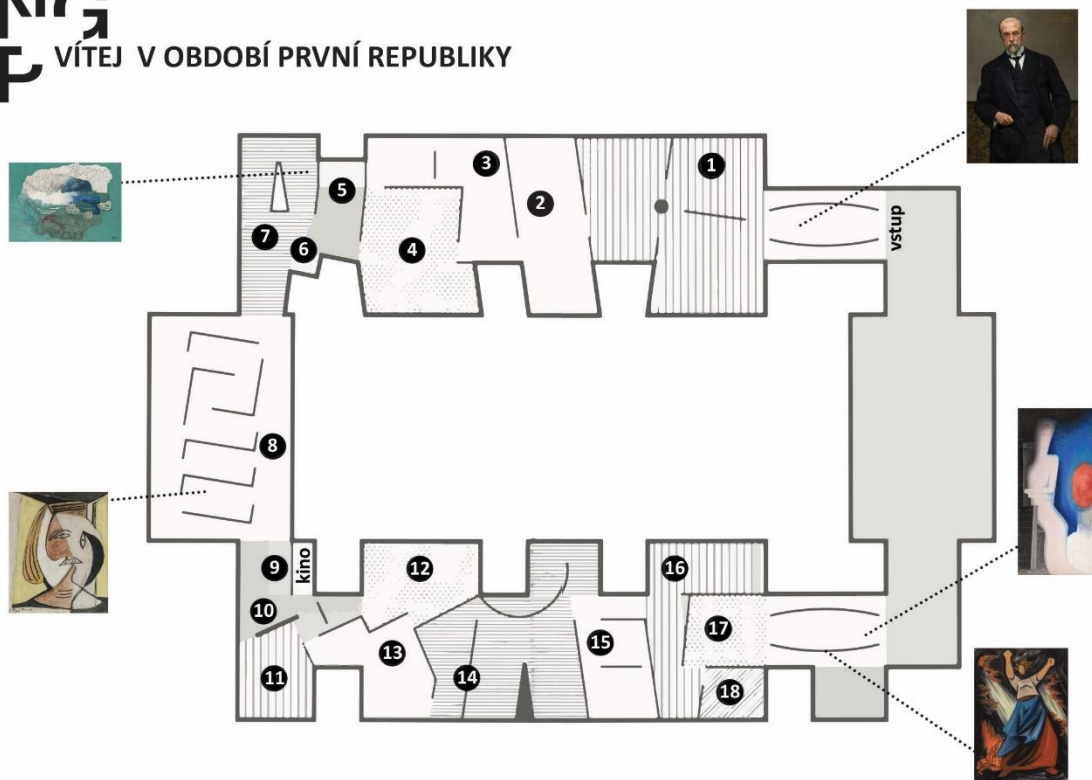
NG
F PRŮVODCE PRVNÍ REPUBLIKOU



NG
F PRŮVODCE PRVNÍ REPUBLIKOU



NG P VÍTEJ V OBDOBÍ PRVNÍ REPUBLIKY



VZNIK ČESKOSLOVENSKÉ REPUBLIKY

VLAJKA

Bylo potřeba vytvořit nezaměnitelnou vlajku v daných barvách. K navrhování byl přizván například František Kupka a Václav Špála. Nakonec byl jako nejvhodnější vybrán návrh Jaroslava Kursy s modrým klínem do jedné třetiny délky vlajky. Délka modrého klínu byla ve finální podobě vlajky protažena do poloviny délky a v této podobě byla vlajka schválena 30. března 1920.

HYMNA

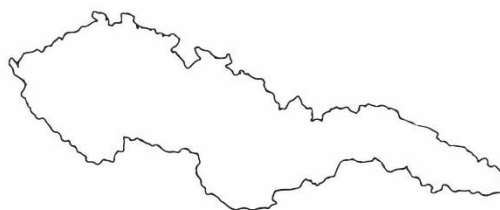
Slova písně *Kde domov můj?* se poprvé objevila ve hře Kajetána Tyla *Fidlovačka aneb žádný hněv a žádná rvačka* v roce 1834. Píseň byla jednou z mnoha vlasteneckých písní, které se zpívaly při různých společenských akcích. Po roce 1848 byla dokonce přidána na seznam zapovězených písní. Rozhodujícím pro její přijetí jako národní hymny bylo období první světové války, kdy si ji čeští vojáci zpívali cestou na frontu. Hrál se i na jejich pohřbech. Triumfálně se pak ozývala z pražských ulic 28. října 1918. Československá hymna však mohla mít jinou podobu. Hojně se diskutovalo o vytvoření nové hymny. Sám Masaryk navrhoval zohlednit početné národnostní menšiny. Nové návrhy se neujaly a roku 1933 byly vyhlášeny vedle původní verze oficiální překlady do němčiny a maďarštiny.

Národnostní složení obyvatel (1930)

- Čechoslováci 9,689 milionu
- Němci 3, 232 milionů
- Rusové (Rusíni) 549 tisíc
- Maďaři 692 tisíc
- Židé 187 tisíc
- Poláci 82 tisíc
- Jiná národnost (Rumuni, Chorvati) 50 tisíc



Dokáže odhadnout v jakých místech žily různé národnostní skupiny?



Kdo byl prvním prezidentem ČSR?

Kde domov můj...

Kde domov můj,
kde domov můj,
Voda tuhá po lučinách,
bory žijí po skalinách,
v sadě skví se jara květ,
zemský ráj to na pohled!
A to je ta krásná země,
země česká, domov můj,
země česká, domov můj!

(česká část hymny)

Nad tatrou se blýská
hrony divo bílé,
nad tatrou se blýská
hrony divo bílé.
Zastavte se bratři
veď se ony strážte,
Slováci ostří,
Zastavte se bratři
veď se ony strážte,
Slováci ostří.

(slovenská část hymny)

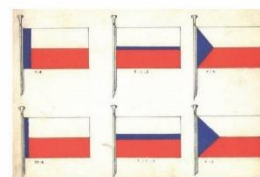
Wo ist mein Heim?
Mein Vaterland?
Wo durch Wiesen Bäche brausen,
Wo auf Felsen Wälder rausen,
Wo ein Eden um entsiehet,
Fern der Lenz die Fluren schmückt!
Dieses Land, so schön vor allen,
Böhmen ist mein Heimatland.
Böhmen ist mein Heimatland.

(německy přeloženo české sloky)

4



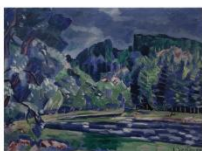
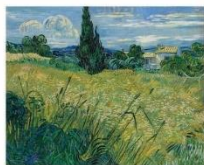
Malý znak Československa používaný v letech 1919-1920



5

RÚZNÉ PODOBY KRAJINY

Prohlédni si jednotlivé krajiny. Dokážeš určit umělecký směr, v jehož duchu autor pracoval? Poznáš autora některého z obrazů?



6



Která krajina se ti nejvíce líbí a proč?
Najdi obraz a zapiš si jeho autora a název.

.....

.....

.....

.....

7

MÓDA

S novou dobou se změnilo i postavení žen, častěji získávaly vysokoškolský titul a začaly vykonávat pracovní pozice, které do té doby vykonávali především muži. Podle módního diktátu měla být žena štíhlá, opálená a působit mladistvým dojmem. Ideál krásy byla žena sportovního vzezření. Sport se stal i nedílnou součástí životního stylu. Ve 30 letech pak ženy čerpaly inspiraci především od hvěz stříbrného plátna (například Greta Garbo). Československé herečky se často stávaly tvářemi reklamních kampaní. Firma Sochor, která začala vyrábět umělé hedvábí, například spolupracovala s herečkou Adinou Mandlovou nebo Lídou Bárovou. V období První republiky se také poslední módní trendy začaly zpřístupňovat širším sociálním vrstvám.



K základu ženského šatníku patřily především šaty a kostýmy. Během dopoledne ženy podle módní etikety mohly nosit sportovnější oděv, večer měly být především za dámu. Společenské šaty byly zdobeny korálky, perličkami, výšivkami, peřím nebo třásněmi (v té době se tančil foxtrot a slow-fox). Kalhoty se v ženském šatníku začaly objevovat pozvolna. V roce 1929 byla představena výstava *Civilizovaná žena*, na které byla přehlídka ukazující šatník založený výhradně na kalhotách. Ovšem kalhoty se v té době nosily pouze při sportu nebo byly součástí pyžama. Později se módní trend zaměřil na zdůraznění ženských tvarů.

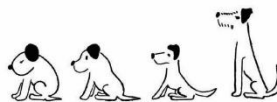
Pánský šatník se během období První republiky neproměnil tolik jako ten dámský. Vzorem byl anglický sportovní styl. Na společenskou údalost muži nosili frak, pro méně formální příležitost pak smoking. Bežně přes den nosili žaket. Nejběžnější pak muži nosili sakový oblek. Muži se mohli inspirovat v časopisu *Gentleman, Revue moderního muže*.



Zimní, smoking, sakový oblek a sportovní trenčkot, 1924

8

Tyto značky a postavy už nás provází od dob První republiky až dodnes. Víš, co jaká značka vyrábí, jak se jmenují postavy a kdo je jejich autorem?



Bata



9

VELETRŽNÍ PALÁC

Vznik Veletržního paláce je úzce spjat s Pražskými vzorkovými veletrhy, ty vznikly jednak k propagaci a prodeji zboží a pak také kvůli navázání kontaktů se zahraničím. První mezinárodní veletrh byl zahájen 12. září 1920. Od roku 1921 se veletrhy konaly dvakrát ročně, v jarním a podzimním termínu, kromě přestávký během války, pravidelně až do roku 1951.

Vedení Pražských vzorkových veletrhů nemělo v plánech postavit pouze budovu dnešního Veletržního paláce, ale plánovalo vybudovat celé tzv. „Veletržní City“. Veletržní areál měla tvořit čtveřice budov (z finančních důvodů se nakonec postavila pouze jedna budova). Roku 1924 byla následně vypsaná architektonická soutěž, ke které bylo vyzváno celkem šest architektů. Soutěž probíhala ve dvou kolech a ve výsledku z ní vyplynula architektonická dvojice: **Oldřich Tyl** a **Josef Fuchs**. Veletržní palác byl otevřen při výročí 10 let od vzniku ČSR.

Palác byl ve své době největší **funkcionalistickou** stavbou na světě. Heslem tohoto architektonického směru bylo: „*Forma následuje funkci*.“ Stavby měly být účelné. Pro funkcionalismus je typická geometrická čistota tvarů. Za zakladatele funkcionalismu je považován Le Corbusier, který definoval pět základních znaků: **1.** Polity (uvolnění přizemí). **2.** Zahradna na rovné střeše. **3.** Volný půdorys (umožní použití konstrukčně samostatných vnitřních příček). **4.** Pásová okna. **5.** Volné průčelí (bez nosných konstrukčních prvků).

Veletržní palác nesloužil vždy primárně jako galerie. Když si prohlédneš celou budovu, zkus navrhnout k jakým účelům by se budova hodila nejlépe.



18

OBDOBÍ PŘED VÁLKO

Po nástupu Adolfa Hitlera k moci v Německu roku 1933 začala růst v Československu předtucha budoucích tragických událostí, to se projevilo na řadě děl českých umělců, jedním z nich byl i Josef Čapek, který celým cyklem obrazů s názvem *Oheň*, vyjádřil podobně jako další umělci svůj protest proti podpisu Mnichovské dohody podmiňující vzdání se české země Německu a konec období první republiky. Napříč Československem vznikaly protinacistické karikatury, pořádaly se výstavy namířené proti nacistickým vůdcům s rekordní návštěvností a rostly konflikty s policií.



Oheň, 1938, J. Čapek

V politice se objevovaly neshody mezi českými a německými zastupiteli žijícími na území Československa mimo jiné také z důvodu, že necelou čtvrtinu veškerého obyvatelstva státu tvořili sudetští Němci. V roce 1926 se složení parlamentu rozšířilo o Německé ministry a následně přišla velká hospodářská krize. Zbýval jen malý krok k radikálním postojům a nárůstu popularity Sudetoněmecké vlastenecké fronty, mezi lety 1935 a 1937 začala převládat koncepce připojení části území Československa k Německé říši. V roce 1938 bylo české pohraničí postoupeno Německu a nastala jeho úplná germanizace navzdory přetrvávajícímu více než půlmilionovému zastoupení českého obyvatelstva v tomto pohraničí.



Mnichov, 1939, J. Zrzavý

Prohlédni si obrazy na konci výstavy a všimni si, jak umělci reagovali na rostoucí napětí a předtuchu války.

19

Průvodce První republikou je určen pro návštěvníky od 13 let.

Tato publikace vznikla jako součást diplomové práce, koncept prac. sešitu a grafickou úpravu zpracovala Tereza Vaňková, 2022.

POUŽITÉ ZDROJE

HORÁK, Ondřej. *Průvodce neklidným územím: Příběhy česko-slovenské fotografie*. V Praze: Labyrint, 2021. Magnus art (Labyrint). ISBN 978-80-88378-12-9.

HUBATOVÁ-VACKOVÁ, Lada, Valentyna NIKOLENKO, Tereza NOVOTNÁ, Lenka PASTÝŘÍKOVÁ, Anna PRAVDOVÁ, Hana ROUSOVÁ a Olga UHROVÁ. *První republika 1918-1938: nejnovější dějiny*. Vydání třetí, doplněné. Praha: Národní galerie, 2018. Živá historie (Extra Publishing). ISBN 978-80-7035-698-2.

MRÁZ, Bohumír. *Dějiny výtvarné kultury*. 2., upr. vyd., V Idea servisu 1. vyd. Praha: Idea servis, 2002. ISBN 80-859-7032-5.

První republika 1918-1938: dějiny, osobnosti, denní život. Vydání třetí, doplněné. Brno: Extra Publishing, 2018. Živá historie (Extra Publishing). ISBN 978-80-7525-152-7.

VÁLKOVÁ, Veronika a František PARKAN. *Dějepis 9 pro základní školy: nejnovější dějiny*. Vydání třetí, doplněné. Praha: SPN - pedagogické nakladatelství, 2010. Živá historie (Extra Publishing). ISBN 978-80-7235-428-3.

NG

F

Studijní materiál pro učitele
1918–1938 První republika



NG

F

Studijní materiál pro učitele
1918–1938 První republika



4 | TOYEN A ŠTYRSKÝ

Vlastním jménem **Marie Čemínová** (1902–1980), vyrostla v dělnické čtvrti na pražském Smíchově. Než se rozhodla pro studium na uměleckoprůmyslové škole, pracovala v továrně na mýdlo. V roce 1922 se seznámila s **Jindřichem Štyrským** (1899–1942) a až do jeho předčasné smrti s ním tvořila uměleckou dvojici. Oba byli členy Devětsilu, kde se zúčastnili průlomové výstavy Bazar moderního umění (1923). Otiskovali svoje práce v časopisech spojených s Devětsilem (Disk, Pásmo, a ReD). Štyrský přijal představu Karla Teiga (vůdčí osobnosti tohoto uměleckého svazu) o zániku závěsného obrazu, jenž měla nahradit obrazová báseň. Toyen a Štyrský společně odjeli do Paříže, kde vytvořili vlastní umělecký směr – **artificialismus**, který představuje alternativu k surrealismu a abstrakci. Tvořil malířskou paralelu básnického poetismu. Jeho zájem byl soustředěn na poezii. Využíval netradiční malířské techniky (například stříkaní barev, vrstvení barev do reliéfních textur). V Paříži se seznamují se surrealistickou skupinou kolem Andrého Bretona. Toyen a Štyrský se stanou zakládajícími členy Skupiny surrealistů v ČSR. Tato skupina byla založena roku 1934 v Praze. Hlavním teoretikem skupiny byl Karel Teige. Nástup surrealismu v Čechách byl poněkud opožděn a souvisel se specifickým vývojem českého avantgardního umění po první světové válce. Významnou byla výstava *Poesie 32*, která se konala v budově SUV Mánes. Této mezinárodní výstavy se účastnili: E. Filla, J. Šíma, J. Štyrský, Toyen a spousta dalších českých umělců a ze zahraničních surrealistických umělců se zúčastnili např.: H. Arp, S. Dalí, M. Ernst, A. Giacometti, J. Miró.

SURREALISMUS

Předpona sur- znamená „nad“. Surrealismus je umělecký směr, který chtěl zachytit to, co je v člověku opravdu skutečné, ba více než skutečné: to co se odehrává v jeho podvědomí, nekontrolovaném rozumem, předsudky, konvencemi. Surrealistické obrazy v sobě často spojují reálné i nereálné motivy, připomínají snové vidiny i krajiny. Surrealismus se objevuje také v literatuře či filmu. Surrealisté ve své tvorbě používali automatické psaní a často vycházeli také ze snů. Zrodil se v poválečných letech v prostředí dadaistické skupiny v Paříži. Hlavní osobností surrealistického hnutí se stal teoretik a básník André Breton (1896-1966), který vydal první *Surrealistický manifest* (1924), ve kterém definoval nové hnutí: „*Surrealismus je čistý psychický automatismus, jímž jsme si předsevzali vyjadřovat slovem, písmenem nebo jakýmkoli jiným způsobem skutečný pohyb myšlenky. Diktát myšlení bez jakéhokoli rozumového dozoru, mimo jakékoli estetické nebo mravní zřetele.*“



Toyen a Jindřich Štyrský

6 | ZDENĚK PEŠÁNEK

Zdeněk Pešánek (1896–1965) ve své sochařské tvorbě experimentoval v oblasti světelně-kinetického umění. Zájem nové technologii získal díky svému strýci Antonínovi Mölzerovi, který se zabýval konstrukcí a inovací pneumatických varhan. To Pešánka inspirovalo k tvorbě světelně-kinetických soch. Vytvořil objekt - klavír, který propojoval elektřinu, hudbu a světlo. Hrou na klavír, se měnila světla, která se promítala na zeď. Použity byly žárovky, jejichž světlo procházelo skrze šablony geometrických tvarů. Důležitým prvkem, který se objevuje v Pešánkově tvorbě, je neonová trubice. Neonové reklamní nápisy se objevovaly především ve 20. letech 20. století. Pešánek se dokonce věnoval návrhům těchto reklamních log (například pro firmu Baťa). Použitím neonu jako uměleckého prostředku předběhl dobu o několik desítek let.

Pešánek pro Elektronické podniky hlavního města Prahy navrhl ve své době první světelně-kinetickou plastiku. Pro svoje plastiky používal převážně průmyslové materiály a umělou pryskyřici v kombinaci s proměnlivou hrou světel produkovanou soustavami barevných žárovek a neonových trubic. Za svoje plastiky získal zlatou medaili na Mezinárodní výstavě umění a techniky v Paříži, která se konala roku 1937.

„Ve třetinovém modelu, s nímž se Zdeněk Pešánek v roce 1936 zúčastnil soutěže na plastiku pro výzdobu vchodu nové budovy Elektrických podniků v Praze v Holešovicích, kombinoval průsvitný fragment ženského těla s elektrotechnickými součástkami a stožárem, jehož tvar obkresluje žlutá neonová trubice. Zatímco ve dvacátých letech pracoval převážně s konstruktivistickým tvaroslovím, ve třicátých letech v návrzích světelně kinetických projektů propojoval nové technologie a různorodé materiály s organickými tvary a imaginativními náměty. Do jeho tvorby se vrátilo také lidské tělo v podobě světelného torza podobného motivům z obrazů Josefa Šímy.“ (NGP)



Model plastiky pro výzdobu hlavního vchodu budovy Elektrických podniků hl.města Prahy

7

7 | PŘÍBĚH VELETRŽNÍHO PALÁCE

Vznik Veletržního paláce je úzce spjat s Pražskými vzorkovými veletrhy, ty vznikly jednak k propagaci a prodeji zboží a pak také kvůli navázání kontaktů se zahraničím. První mezinárodní veletrh byl zahájen 12. září 1920. Od roku 1921 se veletrhy konaly dvakrát ročně, v jarním a podzimním termínu, kromě přestávky během války, pravidelně až do roku 1951.

Vedení Pražských vzorkových veletrhů nemělo v plánech postavit pouze budovu dnešního Veletržního paláce, ale plánovalo vybudovat celé tzv. „Veletržní City“. Veletržní areál měla tvořit čtveřice budov (z finančních důvodů se nakonec postavila pouze jedna budova). Roku 1924 byla následně vypsána architektonická soutěž, ke které bylo vyzváno celkem šest architektů. Soutěž probíhala ve dvou kolech a ve výsledku z ní vyplynula architektonická dvojice: **Oldřich Tyl** a **Josef Fuchs**.

Při otevření byla zcela hotova pouze tři podlaží a zbytek se dodělával během následujícího roku. Během slavnostního otevření byla poprvé představena *Slovanská epopěj* Alfonse Muchy. „*O vhodnosti této výstavy se samozřejmě vedly spory, neboť Epopej je dílem výrazně historizujícím a její instalace v jasném monumentu moderní a do budoucna orientované architektury působila skoro nepatřičně.*“ (Sedláková, Potůček, 2014). Veletržní palác byl otevřen při výročí 10 let od vzniku ČSR.



Malá dvorana, 1946



Palác byl ve své době největší **funkcionalistickou** stavbou na světě. Heslem tohoto architektonického směru bylo: „*Forma následuje funkci.*“ Stavby měly být účelné. Pro funkcionalismus je typická geometrická čistota tvarů. Za zakladatele funkcionalismu je považován Le Corbusier, který definoval pět základních znaků: **1.** Polity (uvolnění přízemí). **2.** Zahrada na rovné střeše. **3.** Volný půdorys (umožní použití konstrukčně samostatných vnitřních příček). **4.** Pásová okna. **5.** Volné průčelí (bez nosných konstrukčních prvků).

Veletržní palác po roce 1935

8 | AKTIVITY

Následující aktivity je možné uskutečnit přímo na výstavě

PROMĚNY KRAJINY

Prohlédněte si vystavené krajiny, které jsou prezentovány v expozici v rámci Moderní galerie. Všimněte si detailů, v kterých se krajiny od sebe liší? Jaká krajina vás zaujala a čím? Jak na vás působí? Dokážete obraz zařadit do uměleckého směru/stylu, v jeho duchu autor dílo vytvořil? Čím je tento umělecký směr charakteristický? Všimněte si proměn v zobrazování krajiny během delšího časového období.

AUTOMATICKÝ TEXT/DIKTÁT MYŠLENEK

Tento úkol se váže k surrealismu. Na prázdný papír zachyťte svoje myšlenky. Nechte ruku volně klouzat po papíru. Zapište každé slovo, každou větu, která vás napadne. Nechte myšlenky volně běžet, bez zásahu rozumu. Vyzkoušejte si psaní automatického textu/diktátu myšlenek, který byl jedním z východisek pro tvorbu surrealistických umělců. Vyzkoušejte si přístup, který tito umělci používali a přiblížte se tak jejich tvorbě. Na tento úkol můžete později navázat ve škole. Vyberte si nějaký motiv z vašeho textu a ten zachyťte pomocí suchých pastelů na balící papír. Pracujte ve skupinách a společně vytvořte obraz. Zaměřte se na kompozici, aby jednotlivé prvky v obraze společně ladily. Nakonec svůj obraz pojmenujte.

Použité zdroje:

GANTEFÜHRER-TRIEROVÁ, Anne. Kubismus. 2006. Taschen. ISBN 80-7209-671-0.

HORÁK, Ondřej. *Průvodce neklidným územím: Příběhy českého výtvarného umění 1900-2015*. Vydání první, dotisk. Praha: Labyrint, 2016. Magnus art (Labyrint). ISBN 978-80-87260-84-5.

HUBATOVÁ-VACKOVÁ, Lada, Valentyna NIKOLENKO, Tereza NOVOTNÁ, Lenka PASTÝŘÍKOVÁ, Anna PRAVDOVÁ, Hana ROUSOVÁ a Olga UHOVÁ. *První republika 1918-1938*. Vydání třetí, doplněné. Praha: Národní galerie, 2018. Živá historie (Extra Publishing). ISBN 978-80-7035-698-2.

MRÁZ, Bohumír. *Dějiny výtvarné kultury*. 2., upr. vyd., V Idea servisu 1. vyd. Praha: Idea servis, 2002. ISBN 80-859-7032-5.

NOVOTNÁ, Zuzana. Národní galerie v Praze, 2014. ISBN 978-80-7035-552-7.

První republika 1918-1938: dějiny, osobnosti, denní život. Vydání třetí, doplněné. Brno: Extra Publishing, 2018. Živá historie (Extra Publishing). ISBN 978-80-7525-152-7.

SRP, Karel. Jindřich Štyrský. Praha: KANT - Karel Kerlický, 2007. ISBN 978-80-86970-40-0.

VÁLKOVÁ, Veronika a František PARKAN. *Dějepis 9 pro základní školy: nejnovější dějiny*. Vydání třetí, doplněné. Praha: SPN - pedagogické nakladatelství, 2010. Živá historie (Extra Publishing). ISBN 978-80-7235-428-3.

Internetové zdroje:

JAHODÁŘOVÁ, Lucie. *Příběh československé vlajky: Jak vznikla a co symbolizují její barvy?*. *Stoplusjednicka* [online]. 2019 [cit. 2022-06-11]. Dostupné z: <https://www.stoplusjednicka.cz/pribeh-ceskoslovenske-vlajky-jak-vznikla-co-symbolizujji-jeji-barvy>

SLEDUJ ZDEŇKA!!!. GASK [online]. [cit. 2022-06-10]. Dostupné z: <https://www.gask.cz/cs/lektorske-centrum/sleduj-zdenka>

1918–1938: *První republika*. Národní galerie Praha [online]. [cit. 2022-06-203]. Dostupné z: <https://www.ngprague.cz/udalost/404/1918-1938-prvni-republika>

Studijní materiál pro učitele vznikl jako součást diplomové práce, vytvořila a graficky upravila Tereza Vaňková, 2022

9

Příloha D

1. Jak se ti líbila návštěva expozice 1918-1938 První republika?

2. Co tě v expozici nejvíce zaujalo?

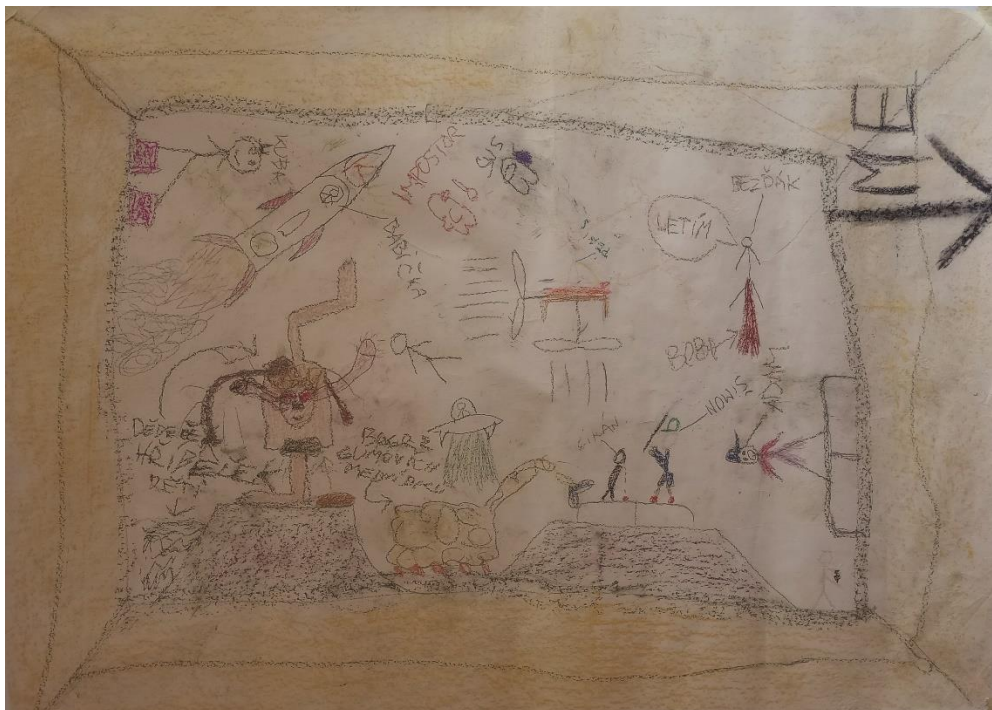
3. Co sis z celé návštěvy galerie odnesl/a?

4. Líbil se ti výtvarný úkol? Víš, s čím souvisel?

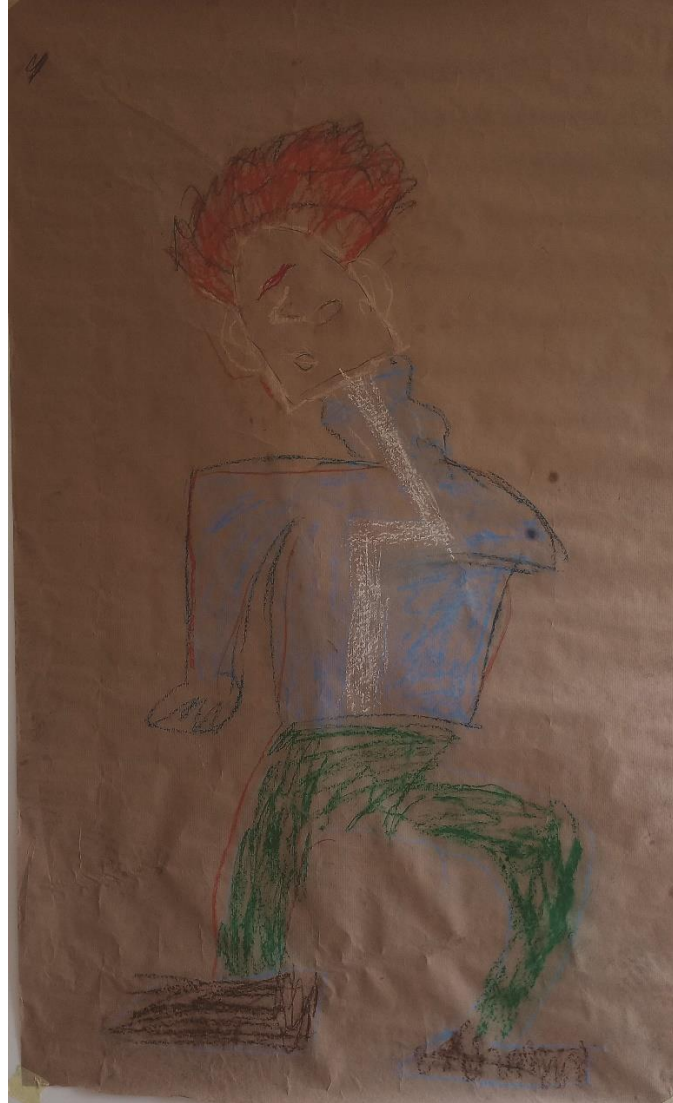
5. Co se ti nelíbilo a proč?

Příloha E

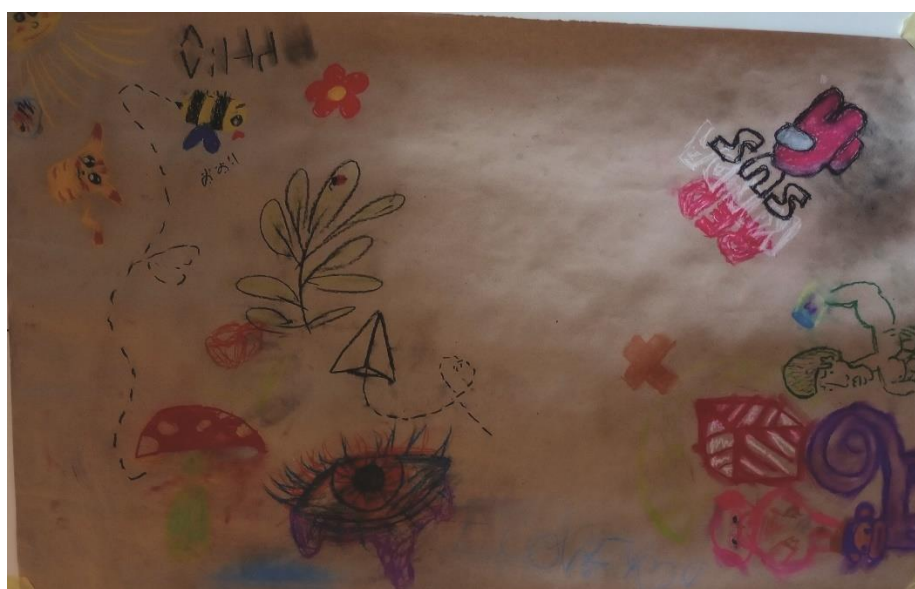
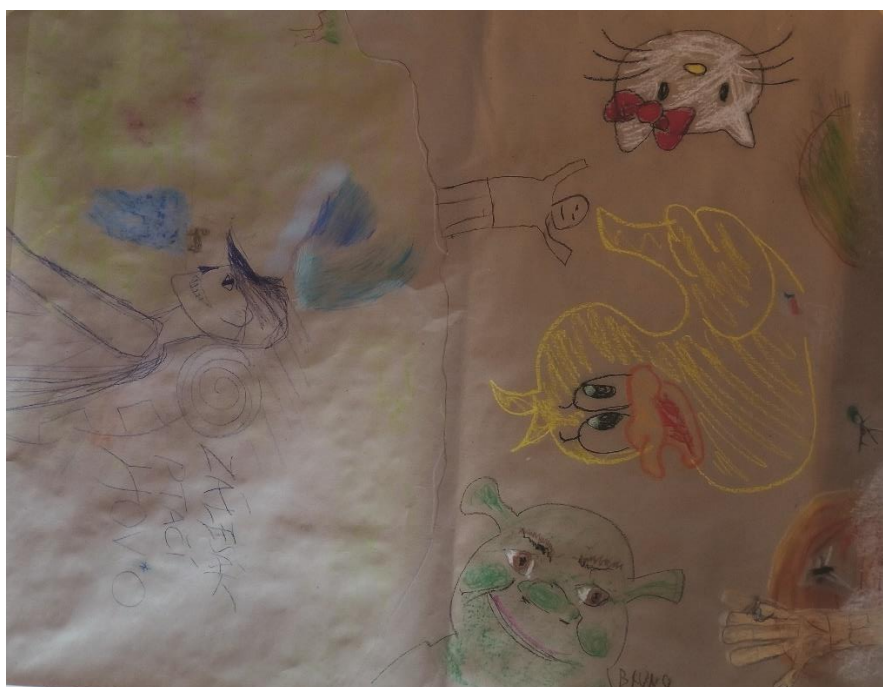
Práce žáků ze základní školy







Práce žáků ze základní umělecké školy





Ukázky automatického textu

Na tyto řádky napiš automatický text, nech myšlenky volně běžet a zapiš vše, co ti přijde na mysl:

UWO
 Hesbí aláškou / myšlenka... ale
 ja mám toho jedného dost
 a jsem dost unavený...
 máš někdy chuť...
 DAL BYCH SI CHIPSY S JAPAVI CIRKNO PAK
 TAK JT HOME ARIQ, PLAY SOME GOOD LOL MINERAFI
 AND REST BRUNO SL



Na tyto řádky napiš automatický text, nech myšlenky volně běžet a zapiš vše, co ti přijde na mysl:

řádky, písmo, za sebou, hoda, jít ven, volně čas, chybět
 záda, schody, dřeva, opona, papír, ps, tlak, obchod, obklopení, trk
 motorka, semafor, zed, hlek, obraz, rameno, dveře, křída, barva
 tržít, nadarba, prkno, kmen, černá, cedule, kalhoty, látka, dřívot se
 dvakrát smát, se, přírodní, letadlo, moře, led, obraz, ráno, práce
 chlap, sloveček, zvěka, hřeček, umet, plátne, skla, židle, jídla
 hlad, blesk, malovat, emarat, tužka, tuhy, tuhy, pláček (smačkový)
 přeliv, příjezd, podchod, sníh, sál, zver, bílá, tvorit, něž, vidlička
 žlice, polevka, polt, kener, zahrada, kytky, tráva, hamáonik, žluta
 mimoni, oko, videt, slepec, přechod, tramvaj, koleje, student, silnice
 vlak, bombardér, vrtulník, příroda, strom, nebe, mrak, drak
 dům, auto, provoz, žít, se, chalupa, suička, stochla, stánek
 vyfikt, nevim, písmo

Na tyto řádky napiš automatický text, nech myšlenky volně běžet
a zapiš vše, co ti přijde na mysl:

Auto, hra, korobek, les, po škole, dělník
letadlo, let, indičtí, dělní, raketa, chodec
galerie, loď, ps, les, les, mo, kus, kus, Artil
autobus, tramvaj, vrtulník, člun, film
pistole, voják, tank, obraz, soda, koberec
planeta, Mars, Jupiter, Saturn, Země, Neptun
nástenka, stěna, garáž, ohýpek, matka
vana, sprcha, koupelna, sídlo, stůl
selence, červená, černá, oranžová, grep
pomeranč, jablko, ananas, mandarinka
hrozny, cepice, bunda, bic, sprej, sprej
Karlův most, Karel IV. založil Karlův most
sípký, bezinky, orce, obědky, kráva, brzo
šlevice, byk, prasátko, rybaři, jede na loď

Příloha F

VZNIK ČESKOSLOVENSKÉ REPUBLIKY

VLAJKA

Bylo potřeba vytvořit nezaměnitelnou vlajku v daných barvách. K navrhování byl přizván například František Kupka a Václav Špála. Nakonec byl jako nejhodnější vybrán návrh Jaroslava Kursy s modrým klínem do jedné třetiny délky vlajky. Délka modrého klínu byla ve finální podobě vlajky protažena do poloviny délky a v této podobě byla vlajka schválena 30. března 1920.

HYMNA

Slova písně *Kde domov můj?* se poprvé objevila ve hře Kajetána Tyla *Fidlovačka aneb žádný hněv a žádná rvačka* v roce 1834. Píseň byla jednou z mnoha vlasteneckých písní, které se zpívaly při různých společenských akcích. Po roce 1848 byla dokonce přidána na seznam zapovězených písní. Rozhodujícím pro její přijetí jako národní hymny bylo první světové války, kdy si ji čeští vojáci cestou na frontu. Hrál se i na jejich pohřbech. Triumfálně se pak ozývala z pražských ulic 28. října 1918. Československá hymna však mohla mít jinou podobu. Hojně se diskutovalo o vytvoření nové hymny. Sám Masaryk navrhoval zohlednit početné národnostní menšiny. Nové návrhy se neujaly a roku 1933 byly vyhlášeny vedle původní verze oficiální překlady do němčiny a maďarštiny.

Kde domov můj...

<p>Kde domov můj, kde domov můj, Voda hučí po lúčinách, bory hučí po skalkách, v sadě slví se žara kvít, zemský ráj to na pohled! A to je ta krásná země, země česká, domov můj, země česká, domov můj!</p> <p><small>(česká část hymny)</small></p>	<p>Nad Tatrou sa blýska hromy divo blýs, nad Tatrou sa blýska hromy divo blýs, Zastavme sa krátka veď sa ony stretia, Slováci odíj, Zastavme sa krátka veď sa ony stretia, Slováci odíj.</p> <p><small>(slovenská část hymny)</small></p>	<p>Wo ist mein Heit? Mein Vaterland? Wo duroh Wissen Bäche brausen, Wo auf Palmen Wälder rausen, Wo ein Eden uns entzückt, Wenn der Lenz die Fluren schaukelt Dieses Land, so schön vor allen, Böhmen ist mein Heimatland. Böhmen ist mein Heimatland.</p> <p><small>(německý překlad české části)</small></p>
--	---	--

2

Národnostní složení obyvatel (1930)

- Čechoslováci 9,689 milionů
- Němci 3, 232 milionů
- Rusové (Rusíni) 549 tisíc
- Maďaři 692 tisíc
- Židé 187 tisíc
- Poláci 82 tisíc
- Jiná národnost (Rumuni, Chorvati) 50 tisíc



Dokáže odhadnout v jakých místech žily různé národnostní skupiny?

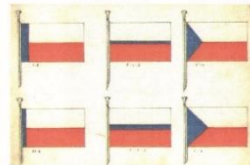


Kdo byl prvním prezidentem ČSR?

Tomáš Garrigue Masaryk



Malý znak Československa používaný v letech 1919-1920



3

VZNIK ČESKOSLOVENSKÉ REPUBLIKY

VLAJKA

Bylo potřeba vytvořit nezaměnitelnou vlajku v daných barvách. K navrhování byl přizván například František Kupka a Václav Špála. Nakonec byl jako nejhodnější vybrán návrh Jaroslava Kursy s modrým klínem do jedné třetiny délky vlajky. Délka modrého klínu byla ve finální podobě vlajky protažena do poloviny délky a v této podobě byla vlajka schválena 30. března 1920.

HYMNA

Slova písně *Kde domov můj?* se poprvé objevila ve hře Kajetána Tyla *Fidlovačka aneb žádný hněv a žádná rvačka* v roce 1834. Píseň byla jednou z mnoha vlasteneckých písní, které se zpívaly při různých společenských akcích. Po roce 1848 byla dokonce přidána na seznam zapovězených písní. Rozhodujícím pro její přijetí jako národní hymny bylo první světové války, kdy si ji čeští vojáci cestou na frontu. Hrál se i na jejich pohřbech. Triumfálně se pak ozývala z pražských ulic 28. října 1918. Československá hymna však mohla mít jinou podobu. Hojně se diskutovalo o vytvoření nové hymny. Sám Masaryk navrhoval zohlednit početné národnostní menšiny. Nové návrhy se neujaly a roku 1933 byly vyhlášeny vedle původní verze oficiální překlady do němčiny a maďarštiny.

Kde domov můj...

<p>Kde domov můj, kde domov můj, Voda hučí po lúčinách, bory hučí po skalkách, v sadě slví se žara kvít, zemský ráj to na pohled! A to je ta krásná země, země česká, domov můj, země česká, domov můj!</p> <p><small>(česká část hymny)</small></p>	<p>Nad Tatrou sa blýska hromy divo blýs, nad Tatrou sa blýska hromy divo blýs, Zastavme sa krátka veď sa ony stretia, Slováci odíj, Zastavme sa krátka veď sa ony stretia, Slováci odíj.</p> <p><small>(slovenská část hymny)</small></p>	<p>Wo ist mein Heit? Mein Vaterland? Wo duroh Wissen Bäche brausen, Wo auf Palmen Wälder rausen, Wo ein Eden uns entzückt, Wenn der Lenz die Fluren schaukelt Dieses Land, so schön vor allen, Böhmen ist mein Heimatland. Böhmen ist mein Heimatland.</p> <p><small>(německý překlad české části)</small></p>
--	---	--

2

Národnostní složení obyvatel (1930)

- Čechoslováci 9,689 milionů
- Němci 3, 232 milionů
- Rusové (Rusíni) 549 tisíc
- Maďaři 692 tisíc
- Židé 187 tisíc
- Poláci 82 tisíc
- Jiná národnost (Rumuni, Chorvati) 50 tisíc



Dokáže odhadnout v jakých místech žily různé národnostní skupiny?

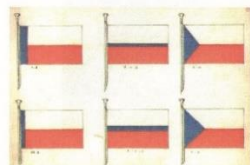


Kdo byl prvním prezidentem ČSR?

TOMÁŠ GARRIGUE MASARYK



Malý znak Československa používaný v letech 1919-1920



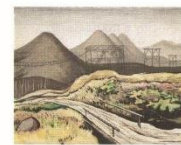
3

RŮZNÉ PODOBY KRAJINY

Prohlédni se jednotlivé krajiny. Dokážeš určit umělecký směr, v jehož duchu autor pracoval? Poznáš autora některého z obrazů?



4



Která krajina se ti nejvíce líbí a proč?
Najdi obraz a zapiš si jeho autora a název.

Antonín Slavíček - Chalupa v kameničkách

5

RŮZNÉ PODOBY KRAJINY

Prohlédni se jednotlivé krajiny. Dokážeš určit umělecký směr, v jehož duchu autor pracoval? Poznáš autora některého z obrazů?



4



Která krajina se ti nejvíce líbí a proč?
Najdi obraz a zapiš si jeho autora a název.

U ŘEKY - VÍTAVA U ČERVENÉ
VÁCLAV ŠPILBA
TANĚM NĚJ, NOZÍ, HEZKÝ OBRAZ

5

MÓDA

S novou dobou se změnilo i postavení žen, častěji získávaly vysokoškolský titul a začaly vykonávat pracovní pozice, které do té doby vykonávali především muži. Podle módního diktátu měla být žena štíhlá, opálená a působit mladistvým dojmem. Ideál krásy byla žena sportovního vzezření. Sport se stal i nedílnou součástí životního stylu. Ve 30 letech pak ženy čerpaly inspiraci především od hvězdy stříbrného plátna (například Greta Garbo). Československé herečky se často stávaly tvářemi reklamních kampaní. Firma Sochor, která začala vyrábět umělé hedvábí, například spolupracovala s herečkou Adinou Mandlovou nebo Lídou Bárovou. V období První republiky se také poslední módní trendy začaly zpřístupňovat širším sociálním vrstvám.



K základu ženského šatníku patřily především šaty a kostýmy. Během dopoledne ženy podle módní etikety mohly nosit sportovnější oděv, večer měly být především za dámu. Společenské šaty byly zdobeny korálky, perličkami, výšivkami, peřím nebo třásněmi (v té době se tančilo foxtrot a slow-fox). Kalhoty se v ženském šatníku začaly objevovat pozvolna. V roce 1929 byla představena výstava *Civilizovaná žena*, na které byla přehlídka ukazující šatník založený výhradně na kalhotách. Ovšem kalhoty si v té době nosily pouze při sportu nebo byly součástí pyžama. Později se módní trend zaměřil na zdůraznění ženských tvarů.

Pánský šatník se během období První republiky neproměnil tolik jako ten dámský. Vzorem byl anglický sportovní styl. Na společenskou událost muži nosili frak, pro méně formální příležitost pak smoking. Bežně před den nosili žaket. Nejběžnější pak muži nosili sakový oblek. Muži se mohli inspirovat v časopisu *Gentleman*, *Revue moderního muže*.



Zimní, smoking, sakový oblek a sportovní trenčkot, 1924

6

Tyto značky a postavy už nás provází od dob První republiky až dodnes. Víš, co jaká značka vyrábí a jak se jmenují postavy a kdo je jejich autorem?



7

MÓDA

S novou dobou se změnilo i postavení žen, častěji získávaly vysokoškolský titul a začaly vykonávat pracovní pozice, které do té doby vykonávali především muži. Podle módního diktátu měla být žena štíhlá, opálená a působit mladistvým dojmem. Ideál krásy byla žena sportovního vzezření. Sport se stal i nedílnou součástí životního stylu. Ve 30 letech pak ženy čerpaly inspiraci především od hvězdy stříbrného plátna (například Greta Garbo). Československé herečky se často stávaly tvářemi reklamních kampaní. Firma Sochor, která začala vyrábět umělé hedvábí, například spolupracovala s herečkou Adinou Mandlovou nebo Lídou Bárovou. V období První republiky se také poslední módní trendy začaly zpřístupňovat širším sociálním vrstvám.



K základu ženského šatníku patřily především šaty a kostýmy. Během dopoledne ženy podle módní etikety mohly nosit sportovnější oděv, večer měly být především za dámu. Společenské šaty byly zdobeny korálky, perličkami, výšivkami, peřím nebo třásněmi (v té době se tančilo foxtrot a slow-fox). Kalhoty se v ženském šatníku začaly objevovat pozvolna. V roce 1929 byla představena výstava *Civilizovaná žena*, na které byla přehlídka ukazující šatník založený výhradně na kalhotách. Ovšem kalhoty si v té době nosily pouze při sportu nebo byly součástí pyžama. Později se módní trend zaměřil na zdůraznění ženských tvarů.

Pánský šatník se během období První republiky neproměnil tolik jako ten dámský. Vzorem byl anglický sportovní styl. Na společenskou událost muži nosili frak, pro méně formální příležitost pak smoking. Bežně před den nosili žaket. Nejběžnější pak muži nosili sakový oblek. Muži se mohli inspirovat v časopisu *Gentleman*, *Revue moderního muže*.



Zimní, smoking, sakový oblek a sportovní trenčkot, 1924

6

Tyto značky a postavy už nás provází od dob První republiky až dodnes. Víš, co jaká značka vyrábí a jak se jmenují postavy a kdo je jejich autorem?



7

TOYEN

Vlastním jménem Marie Čemínová, vyrostla v dělnické čtvrti na pražském Smíchově. Než se rozhodla pro studium na uměleckoprůmyslové škole, pracovala v továrně na mýdlo. V roce 1922 se seznámila s Jindřichem Štyrským a až do jeho předčasné smrti s ním tvořila uměleckou dvojici. Společně odjeli do Paříže, kde vytvořili vlastní umělecký směr - artificialismus, který představuje alternativu k surrealismu a abstrakci. V Paříži se seznamají se surrealistickou skupinou kolem Andrého Bretona (francouzský básník a zakladatel a hlavní teoretik surrealismu). Toyen a Štyrský se stanou zakládajícími členy české odnože surrealistické skupiny.

SURREALISMUS

Předpona sur- znamená „nad“. Surrealismus je umělecký směr, který chtěl zachytit to, co je v člověku oprávněně skutečné, ba více než skutečné: to co se odehrává v jeho podvědomí, nekontrolované rozumem, předsudky, konvencemi. Surrealistické obrazy v sobě často spojují reálné i nereálné motivy, připomínají snové vidiny i krajiny. Surrealismu se objevuje také v literatuře či filmu.

KUBISMUS

Kubismus se vyznačuje geometrickými tvary. Kubisté se snažili o objektivní zobrazení skutečnosti. Jediné objektivní zobrazení byla takové, které zachytí zobrazený předmět ze všech stran a ne pouze z jedné strany.

K obrazům napiš k jakému uměleckému směru patří a kdo je autorem.



8 Surrealismus
Toyen

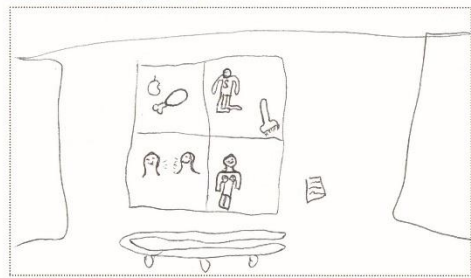


KUBISMUS
Emil Filla

Diktát myšlenek – na následující řádky napiš automatický text, nech myšlenky volně běžet a zapiš vše, co ti přijde na mysli:

Je tu hezky, boží, nevíš, Malo hlad - Obrazy byly hezké.
Až kdy ty sochy, trochu máš, ale celá žilka, byla
vše, a vše prošlo, Mohli by jen, dát, vše ochrany, a taky by
tu mohlo být čuro, Nevim, o dem, ted, adate, mlve, Vše i ta
Zilke, vyprá, dlat, stave, Spad, poprvé, co píse, nejalý, auto
Inu, chod, text, A je, to dost, o obrazu žen

A teď si představ, že bys podle svého zápisu namaloval obraz. Jak by vypadal? Do rámečku nakresli náčrt.



9

TOYEN

Vlastním jménem Marie Čemínová, vyrostla v dělnické čtvrti na pražském Smíchově. Než se rozhodla pro studium na uměleckoprůmyslové škole, pracovala v továrně na mýdlo. V roce 1922 se seznámila s Jindřichem Štyrským a až do jeho předčasné smrti s ním tvořila uměleckou dvojici. Společně odjeli do Paříže, kde vytvořili vlastní umělecký směr - artificialismus, který představuje alternativu k surrealismu a abstrakci. V Paříži se seznamají se surrealistickou skupinou kolem Andrého Bretona (francouzský básník a zakladatel a hlavní teoretik surrealismu). Toyen a Štyrský se stanou zakládajícími členy české odnože surrealistické skupiny.

SURREALISMUS

Předpona sur- znamená „nad“. Surrealismus je umělecký směr, který chtěl zachytit to, co je v člověku oprávněně skutečné, ba více než skutečné: to co se odehrává v jeho podvědomí, nekontrolované rozumem, předsudky, konvencemi. Surrealistické obrazy v sobě často spojují reálné i nereálné motivy, připomínají snové vidiny i krajiny. Surrealismu se objevuje také v literatuře či filmu.

KUBISMUS

Kubismus se vyznačuje geometrickými tvary. Kubisté se snažili o objektivní zobrazení skutečnosti. Jediné objektivní zobrazení byla takové, které zachytí zobrazený předmět ze všech stran a ne pouze z jedné strany.

K obrazům napiš k jakému uměleckému směru patří a kdo je autorem.



8 Surrealismus
Toyen

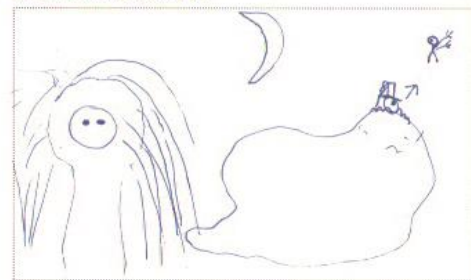


KUBISMUS
Emil Filla

Diktát myšlenek – na následující řádky napiš automatický text, nech myšlenky volně běžet a zapiš vše, co ti přijde na mysli:

Je tu obraz? Byl něco: TA, NEMO, AŽ HOROR
A VODA, TA, BYLA, OBROSTLA, TRAVOU, JAKO
BAEOL, MOJNA, BY, TAM, MOHL, BYT, ZLOTÝ
VODNÍK, ČAROVÁNÍ, VĚHA, DOBRODRUŽSTVÍ,
NERADNO, TAM, ČARODIT, VODA, MUŽE, BYT,
VELICE, HODNĚ, HLUBOKA, LÁKAVA, NEBEŽEJ,
MAHE, T, NA, SPÁNUTÍ, A, MĚSĚD, NOV,
HONBU, V, LESE, V, LESE, JE, POJA, A, PŘI,
BEHU, HODNĚ, STU, DI, DO, ČARODI, DEJ, HOUKA,
SOVA, A, MOJKA, HEJKY, JE, PO, TĚBA,
ČRY, CHIT, DO, HAN, NĚ, S.

A teď si představ, že bys podle svého zápisu namaloval obraz. Jak by vypadal? Do rámečku nakresli náčrt.



9

ARCHITEKTURA PRVNÍ REPUBLIKY



Krematorium v Pardubicích, 1922-1923, P. Janák



Kostel nejsvětějšího srdce páně v Praze, 1928, J. Plečnik



Zemanova kavárna v Brně, 1925, Fuchs



Vila Tugendhat, 1930, Ludwig Mies Der Rohe



Osada Baba, 1932

14

Jakou stavbu z období První republiky máš v okolí svého bydliště?
Nakresli její skicu a zjisti jméno autora a architektonický styl, ve kterém
byla stavba postavena.



15

ARCHITEKTURA PRVNÍ REPUBLIKY



Krematorium v Pardubicích, 1922-1923, P. Janák



Kostel nejsvětějšího srdce páně v Praze, 1928, J. Plečnik



Zemanova kavárna v Brně, 1925, Fuchs



Vila Tugendhat, 1930, Ludwig Mies Der Rohe



Osada Baba, 1932

14

Jakou stavbu z období První republiky máš v okolí svého bydliště?
Nakresli její skicu a zjisti jméno autora a architektonický styl, ve kterém
byla stavba postavena.



15

VELETRŽNÍ PALÁC

Vznik Veletřního paláce je úzce spjat s Pražskými vzorkovými veletrhy, ty vznikly jednak k propagaci a prodeji zboží a pak také kvůli navázání kontaktů se zahraničím. První mezinárodní veletrh byl zahájen 12. září 1920. Od roku 1921 se veletrhy konaly dvakrát ročně, v jarním a podzimním termínu, krom přestávků během války, pravidelně až do roku 1951.

Vedení Pražských vzorkových veletrhů nemělo v plánech postavit pouze budovu dnešního Veletřního paláce, ale plánovalo vybudovat celé tzv. „Veletřní City“. Veletřní areál měl tvořit čtveřice budov (z finančních důvodů se nakonec postavily pouze jedna budova). Roku 1924 byla následně vypsaná architektonická soutěž, ke které bylo vyzváno celkem šest architektů. Soutěž probíhala ve dvou kolech a ve výsledku z ní vyplynula architektonický dvojice: Oldřich Tyl a Josef Fuchs. Veletřní palác byl otevřen při výročí 10 let od vzniku ČSR.

Stavitelé se museli vypořádat s nerovným a nepravidelným terénem. Architekti navrhli palác, tak aby působil co nejvíce pravidelným dojmem. Například *Strojní hala* přestože působí rovnoměrně a pravouhle, na jedné straně měří dvacet sedm metrů a na druhé straně třicet metrů. Podobně je to také u *Haly*, dnešní malé dvorany. Protilehlé strany jsou různé dlouhé a také vzdálenost sloupů je trochu odlišná, vše pak působí v harmonickém pravidelném dojmu.

Veletřní palác nesloužil vždy primárně jako galerie. Když si prohlédneš celou budovu, zkus navrhnout k jakým účelům by se budova hodila nejlépe.



16

OBDOBÍ PŘED VÁLKO

Po nástupu Adolfa Hitlera k moci v Německu roku 1933 začala růst v Československu předtucha budoucích tragických událostí, to se projevilo na řadě děl českých umělců, jedním z nich byl i Josef Čapek, který celým cyklem obrazů s názvem *Oheň* vyjádřil podobně jako další umělci svůj protest proti podpisu Mnichovské dohody podmiňující vzdání se české země Německu a konec období první republiky. Napříč Československem vznikaly protinacistické karikatury, pořádaly se výstavy namířené proti nacistickým vůdcům s rekordní návštěvností a rostly konflikty s policií.



Oheň, 1938, J. Čapek

V politice se objevovaly neshody mezi českými a německými zastupiteli žijícími na území Československa mimo jiné také z důvodu, že necelou čtvrtinu veškerého obyvatelstva státu tvořili sudetští Němci. V roce 1926 se složení parlamentu rozšířilo o Německé ministry a následně přišla velká hospodářská krize. Zbýval jen malý krok k radikálním postojům a nárůstu popularity Sudetoněmecké vlastenecké fronty, mezi lety 1935 a 1937 začala převládat koncepce připojení části území Československa k Německé říši. V roce 1938 bylo české pohraničí postoupeno Německu a nastala jeho úplná germanizace navzdory přetrvávajícímu více než půlmilionovému zastoupení českého obyvatelstva v tomto pohraničí.



Mnichov, 1939, J. Zrzavý

Prohlédni si obrazy na konci výstavy a všimni si, jak umělci reagovali na rostoucí napětí a předtuchu války.

17

VELETRŽNÍ PALÁC

Vznik Veletřního paláce je úzce spjat s Pražskými vzorkovými veletrhy, ty vznikly jednak k propagaci a prodeji zboží a pak také kvůli navázání kontaktů se zahraničím. První mezinárodní veletrh byl zahájen 12. září 1920. Od roku 1921 se veletrhy konaly dvakrát ročně, v jarním a podzimním termínu, krom přestávků během války, pravidelně až do roku 1951.

Vedení Pražských vzorkových veletrhů nemělo v plánech postavit pouze budovu dnešního Veletřního paláce, ale plánovalo vybudovat celé tzv. „Veletřní City“. Veletřní areál měl tvořit čtveřice budov (z finančních důvodů se nakonec postavily pouze jedna budova). Roku 1924 byla následně vypsaná architektonická soutěž, ke které bylo vyzváno celkem šest architektů. Soutěž probíhala ve dvou kolech a ve výsledku z ní vyplynula architektonický dvojice: Oldřich Tyl a Josef Fuchs. Veletřní palác byl otevřen při výročí 10 let od vzniku ČSR.

Stavitelé se museli vypořádat s nerovným a nepravidelným terénem. Architekti navrhli palác, tak aby působil co nejvíce pravidelným dojmem. Například *Strojní hala* přestože působí rovnoměrně a pravouhle, na jedné straně měří dvacet sedm metrů a na druhé straně třicet metrů. Podobně je to také u *Haly*, dnešní malé dvorany. Protilehlé strany jsou různé dlouhé a také vzdálenost sloupů je trochu odlišná, vše pak působí v harmonickém pravidelném dojmu.

Veletřní palác nesloužil vždy primárně jako galerie. Když si prohlédneš celou budovu, zkus navrhnout k jakým účelům by se budova hodila nejlépe.



16

OBDOBÍ PŘED VÁLKO

Po nástupu Adolfa Hitlera k moci v Německu roku 1933 začala růst v Československu předtucha budoucích tragických událostí, to se projevilo na řadě děl českých umělců, jedním z nich byl i Josef Čapek, který celým cyklem obrazů s názvem *Oheň* vyjádřil podobně jako další umělci svůj protest proti podpisu Mnichovské dohody podmiňující vzdání se české země Německu a konec období první republiky. Napříč Československem vznikaly protinacistické karikatury, pořádaly se výstavy namířené proti nacistickým vůdcům s rekordní návštěvností a rostly konflikty s policií.



Oheň, 1938, J. Čapek

V politice se objevovaly neshody mezi českými a německými zastupiteli žijícími na území Československa mimo jiné také z důvodu, že necelou čtvrtinu veškerého obyvatelstva státu tvořili sudetští Němci. V roce 1926 se složení parlamentu rozšířilo o Německé ministry a následně přišla velká hospodářská krize. Zbýval jen malý krok k radikálním postojům a nárůstu popularity Sudetoněmecké vlastenecké fronty, mezi lety 1935 a 1937 začala převládat koncepce připojení části území Československa k Německé říši. V roce 1938 bylo české pohraničí postoupeno Německu a nastala jeho úplná germanizace navzdory přetrvávajícímu více než půlmilionovému zastoupení českého obyvatelstva v tomto pohraničí.



Mnichov, 1939, J. Zrzavý

Prohlédni si obrazy na konci výstavy a všimni si, jak umělci reagovali na rostoucí napětí a předtuchu války.

17