



# ANALÝZA NEZAMĚSTNANOSTI V ÚSTECKÉM KRAJI S DOPADEM NA PODNIKOVOU SFÉRU

## Diplomová práce

*Studijní program:* N6208 – Ekonomika a management

*Studijní obor:* 6208T085 – Podniková ekonomika

*Autor práce:* **Bc. Lukáš Moudrý, DiS.**

*Vedoucí práce:* Ing. Iva Nedomlelová, Ph.D.



## Prohlášení

Byl jsem seznámen s tím, že na mou diplomovou práci se píne vztahuje zákon č. 121/2000 Sb., o právu autorském, zejména § 60 – školní dílo.

Beru na vědomí, že Technická univerzita v Liberci (TUL) nezasaňuje do mých autorských práv užitím mé diplomové práce pro vnitřní potřebu TUL.

Užití či diplomovou práci nebo poskytnu-li licenci k jejímu využití, jsem si vědom povinnosti informovat o této skutečnosti TUL; v tomto případě má TUL právo ode mne požadovat úhradu nákladů, které vynaložila na vytvoření díla, až do jejich skutečné výše.

Diplomovou práci jsem vypracoval samostatně s použitím uvedené literatury a na základě konzultací s vedoucím mé diplomové práce a konzultantem.

Současně čestně prohlašuji, že tištěná verze práce se shoduje s elektronickou verzí, vloženou do IS STAG.

Datum: 5. 1. 2015

Podpis: 

## **Poděkování**

Rád bych touto cestou poděkoval své vedoucí práce Ing. Ivě Nedomlelové, Ph.D. která mé vědomostní poznání obohatila nad rámec školních stanov. Rovněž bych poděkoval mému konzultantovi, kamarádovi, Mgr. Ivošovi Ditrichovi za jeho přístup ke mně.

## **Anotace**

Obsahem diplomové práce je analýza nezaměstnanosti v Ústeckém kraji, který z dlouhodobého hlediska vykazuje nejvyšší hodnotu registrované míry nezaměstnanosti v mezikrajovém srovnání. Text práce usiluje o zhodnocení vývoje nezaměstnanosti v uplynulých deseti letech v kraji jako celku. Současně se snaží o nastínění základních příčin vysoké míry nezaměstnanosti ve sledovaném regionu, jako je nepříznivá vzdělanostní struktura či strukturální změny, stejně jako příčin stojících za odlišnostmi v situaci jednotlivých okresů. Shrnuje rovněž dopady nedávné ekonomické recese na ústecký trh práce a nezaměstnanost z pohledu firem v regionu. V neposlední řadě také navrhuje nástroje a postupy, které by v souhrnu mohly přispět k dlouhodobě udržitelnému snížení nezaměstnanosti v kraji.

Vlastní analýze na území Ústeckého kraje včetně dotazníkového šetření mezi pracovníky úřadů práce předchází stručný výklad základních pojmů vztahujících se k trhu práce a nezaměstnanosti z pohledu ekonomické teorie.

## **Klíčová slova**

Nezaměstnanost, trh práce, aktivní politika zaměstnanosti, SWOT analýza, věkové složení obyvatelstva, vzdělanostní struktura, dotazníkové šetření.

## **Annotation**

### **Analysis of Unemployment in Ústí Region with an Impact on the Business Sector**

The content of this submitted thesis is the analysis of unemployment in the Usti region, which, in a long-term, has reported the highest value of registered unemployment rate within interregional comparison. The text endeavors for valorization of the development of unemployment in the past decade in the region itself. Concurrently, it endeavors to outline the primary cause of high unemployment rate in the pursued region like the adverse educational structure or structural changes, as well as causes, which stand for the differences of situations in individual districts. It also summarizes the impact of the recent economic recession on the job market of Usti region and unemployment from the perspective of companies in the region. Finally, it also suggests tools and methods, which, in aggregation, could contribute to sustainable reduction of unemployment in the region.

My personal analysis of the Usti region area including survey questionnaire among employees of labour offices is preceded by a brief explanation of basic concepts related to the job market and unemployment from the economical theory perspective.

## **Key Words**

Unemployment, job market, active unemployment policy, SWOT analysis, age structure of the population, educational structure, survey questionnaire.

# Obsah

<b>SEZNAM OBRÁZKŮ .....</b>	<b>10</b>
<b>SEZNAM TABULEK .....</b>	<b>12</b>
<b>SEZNAM ZKRATEK .....</b>	<b>13</b>
<b>ÚVOD .....</b>	<b>14</b>
<b>1 TRH PRÁCE.....</b>	<b>16</b>
1.1 Nabídka práce .....	17
1.2 Poptávka po práci .....	19
1.3 Rovnováha na trhu práce .....	20
<b>2 NEZAMĚSTNANOST .....</b>	<b>22</b>
2.1 Charakteristika nezaměstnanosti .....	24
2.2 Měření nezaměstnanosti .....	24
2.2.1 Metody používané k měření míry nezaměstnanosti v ČR.....	25
2.3 Typy nezaměstnanosti .....	27
2.4 Vztah nezaměstnanosti a HDP .....	31
2.5 Politika zaměstnanosti .....	33
2.5.1 Aktivní politika zaměstnanosti .....	34
2.5.2 Pasivní politika zaměstnanosti.....	36
2.6 Organizace ovlivňující trh práce.....	36
2.7 Ekonomické důsledky nezaměstnanosti .....	38
<b>3 CHARAKTERISTIKA ÚSTECKÉHO KRAJE .....</b>	<b>40</b>
3.1 Charakteristika území .....	40
3.2 Výčet silných a slabých stránek Ústeckého kraje.....	43
3.3 Obyvatelstvo.....	45
3.3.1 Počet obyvatel a věková struktura .....	45
3.3.2 Vzdělanostní struktura populace v Ústeckém kraji .....	49
<b>4 TRH PRÁCE V ÚSTECKÉM KRAJI .....</b>	<b>52</b>
4.1 Vývoj trhu práce v Ústeckém kraji.....	52
4.1.1 Míra ekonomické aktivity.....	53

4.1.2	Míra nezaměstnanosti .....	55
4.1.3	Vývoj trhu práce po roce 2010 .....	58
4.2	Struktura nezaměstnanosti v Ústeckém kraji .....	61
4.3	Vývoj nabídky volných pracovních míst .....	65
4.4	Ekonomické subjekty v Ústeckém kraji .....	69
4.5	Dlouhodobá nezaměstnanost .....	71
4.6	Zhodnocení trhu práce v kraji pracovníky ÚP .....	71
4.7	Vlastní doporučení .....	79
	<b>ZÁVĚR .....</b>	<b>82</b>
	<b>SEZNAM POUŽITÉ LITERATURY .....</b>	<b>86</b>
	<b>SEZNAM PŘÍLOH .....</b>	<b>94</b>

## Seznam obrázků

Obr. 1: Nabídka práce.....	18
Obr. 2: Poptávka po práci.....	20
Obr. 3: Rovnováha na trhu práce.....	21
Obr. 4: Dobrovolná nezaměstnanost .....	29
Obr. 5: Nedobrovolná nezaměstnanost.....	30
Obr. 6: Vztah mezi produkční mezerou, potenciálním produktem a obecnou mírou nezaměstnanosti v letech 2003 až 2013.....	39
Obr. 7: Ústecký kraj .....	42
Obr. 8: Populace v okresech Ústeckého kraje k 31.12.2012 .....	46
Obr. 9: Věková struktura populace v Ústeckém kraji k 31.12.2011 .....	47
Obr. 10: Vývoj věkové struktury obyvatel v Ústeckém kraji v letech 2002 až 2013.....	47
Obr. 11: Migrace obyvatelstva v Ústeckém kraji v letech 2010 až 2012.....	48
Obr. 12: Vývoj vzdělanostní struktury obyvatel v Ústeckém kraji v letech 2002 až 2012. ....	49
Obr. 13: Vzdělanostní struktura populace v krajích České republiky v roce 2013 .....	50
Obr. 14: Vzdělanostní struktura obyvatel v Ústeckém kraji a ČR v roce 2012 .....	50
Obr. 15: Vývoj registrované míry nezaměstnanosti v ČR a v Ústeckém kraji v letech 1990 až 2011.....	53
Obr. 16: Vývoj ekonomické aktivity v ČR a v Ústeckém kraji (hodnoty jsou uváděny v procentech) .....	54
Obr. 17: Vývoj průměrné míry nezaměstnanosti v ČR a v Ústeckém kraji v letech 1998 až 2012.....	55
Obr. 18: Vývoj průměrné míry nezaměstnanosti v jednotlivých krajích ČR v letech 1997 až 2012.....	56
Obr. 19: Vývoj registrované míry nezaměstnanosti v Ústeckém kraji v letech 2010 a 2011 .....	59
Obr. 20: Vzdělanostní struktura nezaměstnaných osob v Ústeckém kraji k 31. prosinci 2005 .....	63
Obr. 21: Vzdělanostní struktura nezaměstnaných osob v Ústeckém kraji k 31. prosinci 2012 .....	63



Obr. 22: Vzdělanostní struktura zaměstnanců v Ústeckém kraji k 26.03.2011.....	64
Obr. 23: Vývoj počtu evidovaných uchazečů o zaměstnání a volných pracovních míst v Ústeckém kraji v letech 2002 až 2012.....	66
Obr. 24: Vývoj dlouhodobé nezaměstnanosti v Ústeckém kraji v letech 2003 až 2012 .....	71
Obr. 25: Kontaktní pracoviště úřadů práce, ve kterých probíhalo dotazníkové šetření. ....	73
Obr. 26: Příčiny vysoké míry nezaměstnanosti v kraji dle dotazovaného šetření.....	76
Obr. 27: Účinnost nástrojů aktivní politiky zaměstnanosti dle dotazníkového šetření .....	78

## Seznam tabulek

Tab. 1: Počet nezaměstnaných a HDP v ČR mezi lety 1995 – 2013.....	31
Tab. 2: Souhrnné statistické údaje sledovaných souborů dat .....	32
Tab. 3: Ekonomická aktivita obyvatelstva v Ústeckém kraji k 26.03.2011 .....	54
Tab. 4: Mezikrajová komparace průměrné míry nezaměstnanosti za období 1998-2012...	57
Tab. 5: Vývoj počtu evidovaných uchazečů o zaměstnání a volných pracovních míst v Ústeckém kraji za období 2002 až 2012.....	66
Tab. 6: Počet registrovaných uchazečů a volných pracovních míst v Ústeckém kraji v roce 2013 .....	67
Tab. 7: Nabídka a poptávka po pracovní síle dle vzdělání .....	68
Tab. 8: Vývoj počtu zaměstnavatelů v Ústeckém kraji od roku 2005 do 2012.....	70
Tab. 9: Tři nejdůležitější faktory ovlivňující nezaměstnanost v kraji za jednotlivé okresy	75
Tab. 10: Tři nejúčinnější nástroje na nezaměstnanost za jednotlivé okresy.....	77

## Seznam zkratek

APZ	Aktivní politika zaměstnanosti
ČR	Česká republika
ČSU	Český statistický úřad
EU	Evropská unie
ESF ČR	Evropský sociální fond České republiky
EURES	Evropský portál pracovní mobility
HDP	Hrubý domácí produkt
ILO	Mezinárodní organizace práce
IT	Informační technologie
MPSV	Ministerstvo práce a sociálních věcí České republiky
ROA	Rentabilita aktiv
ROE	Rentabilita vlastního kapitálu
TUL	Technická univerzita v Liberci
ÚK	Ústecký kraj
VPM	Volná pracovní místa

# Úvod

Situace na trhu práce na území České republiky po roce 1989 zaznamenala výrazné změny. Zejména díky transformaci hospodářství vznikl na trhu práce nesoulad mezi nabídkou a poptávkou po zaměstnancích. Během tohoto vývoje sice Česká republika jako celek nevykazovala vysokou míru nezaměstnanosti, ovšem z regionálního pohledu byla situace zcela jiná. Značná regionální diference měr nezaměstnanosti započala od druhé poloviny 90. let. Nejnižší úroveň míry nezaměstnanosti zaznamenalo Hlavní město Praha, oproti tomu nejvyšší byla v Ústeckém kraji.

Téma diplomové práce bylo vybráno s ohledem na jeho aktuálnost, a to zejména v důsledku celosvětové hospodářské krize, kdy jejími dopady byly postiženy i jednotlivé kraje v České republice. Dalším důvodem je, že se autor práce v Ústeckém kraji narodil a doposud zde žije. Součástí textu je analýza nezaměstnanosti v Ústeckém kraji s dopadem na podnikovou sféru a návrh podnětů, které by vedly alespoň k částečnému snížení hladiny nezaměstnanosti v kraji.

Cílem diplomové práce je identifikace hlavních faktorů ovlivňujících situaci na trhu práce v Ústeckém kraji. K naplnění cíle práce jsou formulovány následující výzkumné předpoklady:

1. Výše míry nezaměstnanosti je závislá na vývoji hospodářského cyklu.
2. Jednou z hlavních příčin míry nezaměstnanosti v Ústeckém kraji, která výrazně převyšuje celorepublikový průměr, je nízká vzdělanostní struktura obyvatelstva.

Diplomová práce je rozdělena do šesti částí včetně úvodu a závěru. Obsahem první kapitoly je teorie trhu práce. Druhá kapitola popisuje problematiku nezaměstnanosti - její typy, měření, důsledky. Před samotnou analýzou regionálního trhu práce se třetí kapitola zabývá socioekonomickou charakteristikou kraje včetně výčtu jeho silných a slabých stránek. Poslední kapitola pak analyzuje stav nezaměstnanosti v Ústeckém kraji se zaměřením na její strukturu. Pozornost je věnována i poptávce po pracovní síle plynoucí

z podnikové sféry a vzájemné komparaci sledovaných ukazatelů (množství uchazečů o zaměstnání a počet volných pracovních míst). Součástí je dotazníkové šetření v rámci místních kontaktních pracovišť úřadu práce týkající se příčin a navrhovaných řešení. V závěru kapitoly jsou navrhována vlastní doporučení ke zlepšení neuspokojivé situace na regionálním trhu práce.

První část práce, zaměřena na teorii, vychází z knižních zdrojů – autorů českých i zahraničních včetně databáze ProQuest. V druhé (analytické) části jsou použita data z Českého statistického úřadu, Ministerstva práce a sociálních věcí a z databáze volných pracovních míst Ústeckého kraje, kterou pro potřeby diplomové práce poskytl Úřad práce v Děčíně.

# 1 Trh práce

V této první kapitole jsou kromě samotné definice, teoreticky popsány nejdůležitější pojmy týkající se trhu práce (nabídka, poptávka a problematika rovnováhy) a jejich hlavní determinanty.

Trh práce je definován jako prostředí, kde se obchoduje se specifickým zbožím – s prací respektive dle některých koncepcí s pracovní silou jako poskytovatelem práce.<sup>1</sup> Specifika práce jako zboží plynou z toho, že je úzce svázána s osobností člověka, jeho schopnostmi, dovednostmi, atd.<sup>2</sup>

Cenou určující nabízené a poptávané množství práce je mzda. Jako na jiných trzích i zde figurují pojmy jako nabídka, poptávka, tržní rovnováha a rovnovážná cena.<sup>3</sup>

Na trhu práce jsou řešeny dvě oblasti:<sup>4</sup>

- pracovníci (zaměstnanci) nabízejí pracovní sílu, za kterou musí být dle jejich podílu na vyrobené produkci, vyplacena určitá výše mzdy
- podniky (výrobci) poptávají požadovanou strukturu pracovní síly, za kterou svým zaměstnancům vyplácí stanovenou výši mzdy

Tyto problémy jsou na trhu řešeny současně, i zde stojí nabídka práce a poptávka po ní ve vzájemné soutěži. Trh práce je však v určitém smyslu pouhou teoretickou fikcí, nejedná se totiž o univerzální trh, ale o mnoho do značné míry oddělených trhů různých profesí

---

<sup>1</sup> JANÍČKO, P. a E. DANDOVÁ. *Trh práce v ČR a zákon o zaměstnanosti*. 2010, s. 7. (Učební text v rámci projektu „Posilování sociálního dialogu – služby pro zaměstnance“, který je financován z prostředků ESF prostřednictvím programu Operačního programu Lidské zdroje a zaměstnanost a státního rozpočtu ČR. Odborný garant: Doc. Ing. Pavel Janíčko, Csc. Autoři textu: Doc. Ing. Pavel Janíčko, Csc., JUDr. Eva Dandová. Publikace bez ISBN).

<sup>2</sup> KREBS, V. *Sociální politika*. 2005, s. 284. ISBN 80-735-7050-5.

<sup>3</sup> JANÍČKO, P. a E. DANDOVÁ., ref. 1, s. 7.

<sup>4</sup> DVOŘÁKOVÁ, Z. *Řízení lidských zdrojů*. 2012, s. 63-65. ISBN 978-80-7400-347-9.

a regionů.<sup>5</sup> Segmentace trhu má za následek snížení vlivu konkurence a rozdíly v ceně práce.

Zcela zde nefungují standardní tržní mechanismy vyrovnávající nabídku s poptávkou prostřednictvím ceny práce a figurují zde dle obecné ekonomické teorie tzv. nedokonalosti na trhu práce, jako např.:

- nabízející i poptávající se nerozhodují pouze dle ceny práce, důležité jsou i další preference závislé na osobnosti člověka
- existují zde institucionální vlivy na trhu práce, jako je kolektivní vyjednávání či legislativa.

Výsledkem výše zmíněných okolností je nepružnost mezd (zejména směrem dolů), což je všeobecně považováno za základní příčinu nezaměstnanosti.<sup>6</sup>

## 1.1 Nabídka práce

Počet pracovníků, kteří se v dané ekonomice státu nachází, tvoří nabídku práce. Každý nabízející se musí rozhodnout, v jakém poměru rozdělí svůj objem pevně daného disponibilního času na část věnovanou práci a část strávenou odpočinkem.<sup>7</sup>

Nabídka práce tak představuje volbu spotřebitele, který srovnává užitek z volného času s užitekem, jenž má z výrobků a služeb, které si zakoupí za svou mzdu. Z rozhodování spotřebitele vyplývá, že nabídka práce je v přímé závislosti na výši reálné mzdové sazby a mezní ztrátě z práce spojené s obětováním volného času.<sup>8</sup>

Nabídka práce  $S$  je vyjádřena všemi kombinacemi množství práce  $L$  a mzdy  $W$ , to znamená množství práce, které je nabízeno při jednotlivých úrovních mzdové sazby. S růstem

---

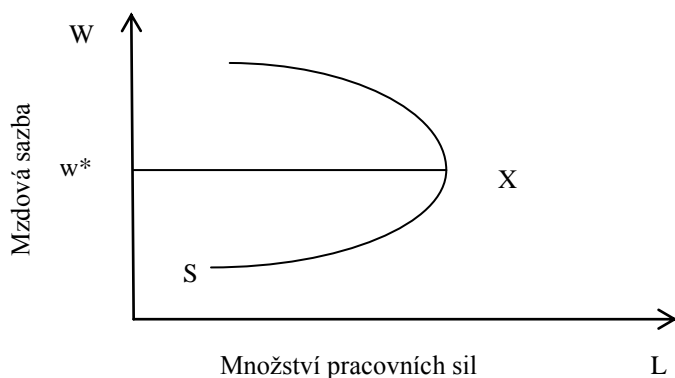
<sup>5</sup> DVOŘÁKOVÁ, Z., ref. 4, s. 65-66.

<sup>6</sup> VRBKOVÁ, V. *Zaměstnanost a nezaměstnanost v ČR*. Brno, 2006, s. 13-14. Diplomová práce (Ing.) Masarykova univerzita v Brně. Vedoucí práce Antonín Slaný.

<sup>7</sup> ŠIMEK, M. *Trh práce*. 2005, s. 8. ISBN 80-867-6426-5.

<sup>8</sup> JÍROVÁ, H. *Trh práce a politika zaměstnanosti*. 1999, s. 8. ISBN 80-707-9635-9.

mzdové sazby do bodu  $X$  nabízí spotřebitel více práce (Obr. 1). Důvodem je, že s každou další odpracovanou hodinou získává vyšší důchod, ze kterého tak plyne větší užitek z výrobků a služeb – substitutu odpočinku. V tomto případě se hovoří o *substitučním efektu*, který je výrazný při nižších mzdách – lidé potřebují za mzdu uspokojit své základní potřeby jako je jídlo, bydlení, ošacení a podobně. Naopak při vyšší mzdové sazbě (nad bodem  $X$ ), dochází k omezení nabízené práce. Při vyšší mzdové sazbě (za předpokladu konstantních cen výrobků a služeb) se zvyšuje reálný důchod, spotřebitel má dostatek prostředků na uspokojení jeho základních potřeb a jeho preference se poté mění ve prospěch volného času. Při vyšších mzdových sazbách převládá takzvaný *důchodový efekt*. Tvar křivky individuální nabídky práce tedy závisí na tom, který z efektů převládá.<sup>9</sup>



Obr. 1: Nabídka práce

Zdroj: JÍROVÁ, H. Trh práce a politika zaměstnanosti, s. 7-8, vlastní zpracování

Tržní nabídka práce je součtem individuálních nabídek práce v určité profesi resp. v určitém regionu.

Jírová ve své publikaci jako hlavní determinanty nabídky práce uvádí:<sup>10</sup>

- reálné mzdy (jejich současná i očekávaná výše)
- jmění (majetkové poměry domácností)

<sup>9</sup> JÍROVÁ, H., ref. 8, s. 7-8.

<sup>10</sup> JÍROVÁ, H., ref. 8, s. 7-10.



- příjmy z mimopracovní činnosti (včetně vládních transferů)
- míra ekonomické aktivity obyvatelstva
- úroková míra
- demografický vývoj (počet obyvatel, věková struktura)
- mobilita obyvatelstva
- kultura, pracovní zvyklosti

## 1.2 Poptávka po práci

Poptávka po práci závisí na poptávce spotřebitelů po finálních statcích, které se ve firmách vyrábí za pomoci pracovní síly. Záleží tedy na tom, jaké je postavení firmy na trhu a jaké výrobní postupy a technologie k výrobě výstupů využívá.<sup>11</sup>

Firmy se chovají tak, aby maximalizovaly svůj zisk - vycházejí z výnosů, které získají při vynaložených nákladech na tuto práci. Formování poptávky po práci tak vychází z kritéria maximalizace zisku firmy, která zaměstnává pracovníky až do bodu, ve kterém se mezní produkt práce (přírůstek produkce vyvolaný zaměstnáním dodatečné jednotky práce za předpokladu ostatních faktorů neměnných) vyrovná mezním nákladům na práci (přírůstek celkových nákladů firmy vyvolaný získáním jedné dodatečné jednotky práce, představují cenu práce tj. mzdovou sazbu). V tomto bodě se firma nachází v rovnováze a současně maximalizuje svůj zisk.<sup>12</sup>

Křivka poptávky po práci  $D$  (Obr. 2) je odvozena z křivky příjmu mezního produktu  $MRP$  a je určena množstvím práce  $L$ , které firma najímá při různých úrovních mzdové sazby  $W$ . Hlavní determinanty poptávky po práci jsou:<sup>13</sup>

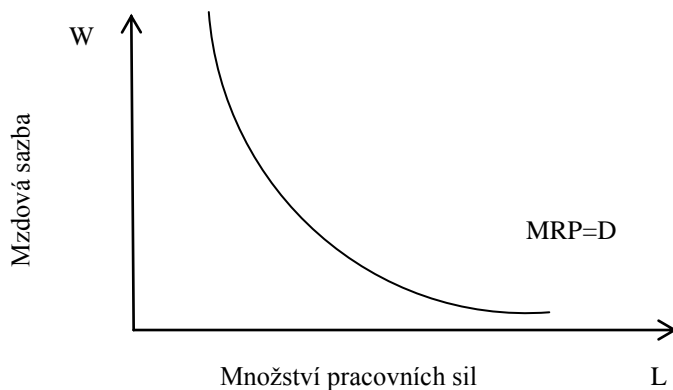
- produktivita práce

<sup>11</sup> JÍROVÁ, H., ref. 8, s. 10-11.

<sup>12</sup> MACH, M. *Makroekonomie II pro magisterské (inženýrské) studium 1. a 2. část.* 2001, s. 246. ISBN 80-86175-18-9.

<sup>13</sup> Tamtéž, s. 246-248.

- očekávané budoucí tržby
- ceny vstupů
- výše reálných mezd
- cena práce
- poptávka po produktu a službách, které jsou předmětem prodeje
- volná pracovní síla na trhu práce



*Obr. 2: Poptávka po práci*

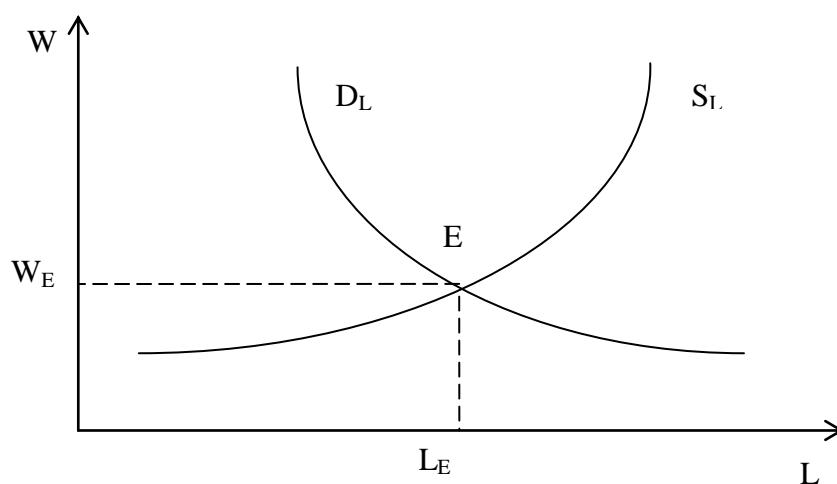
Zdroj: JÍROVÁ, H. Trh práce a politika zaměstnanosti, s. 10, vlastní zpracování

### 1.3 Rovnováha na trhu práce

Pro faktory determinující vztah mezi nabídkou a poptávkou je rozhodující charakter tohoto trhu, především zda se jedná o dokonale či nedokonale konkurenční trh. Dokonale konkurenční trh je čistě teoretická abstrakce, která je ale východiskem pro řadu modelů. Tyto modely jsou upraveny odstraněním některých zjednodušujících předpokladů a více se tak přibližují reálnému trhu práce. Pokud jsou podmínky pro dokonalou konkurenci na trhu práce splněny, dochází za určité mzdové sazby k optimální alokaci pracovníků do firem na základě analýzy mezních veličin. V realitě ale nejsou splněny veškeré předpoklady pro

dokonalou konkurenci a vznikají zde bariéry, jedná se o nedokonale konkurenční trh. Výsledkem segmentace trhu je pak např. vysoká nezaměstnanost a rigidita mezd.<sup>14</sup>

Rovnováha na trhu práce (Obr. 3) obecně nastává v okamžiku, kdy se poptávané množství práce střetne s nabízeným tj. v průsečíku křivek agregátní nabídky práce  $S_L$  s agregátní poptávkou po práci  $D_L$ . V průsečíku obou křivek se nachází i určitá výše mzdové sazby, tzv. rovnovážná mzda  $W_E$  a určité množství práce  $L_E$ .<sup>15</sup>



Obr. 3: Rovnováha na trhu práce

Zdroj: MACH, M. Makroekonomie II pro magisterské (inženýrské) studium 1. a 2. část, s. 250, vlastní zpracování

---

<sup>14</sup> TVRDÝ, L. *Trh práce a vzdělanost v regionálním kontextu*. 2007, s. 7. ISBN 978-80-248-1665-4.

<sup>15</sup> MACH, M., ref. 12, s. 250.

## 2 Nezaměstnanost

Tato kapitola se zaměřuje na nezaměstnanost jako výsledek vztahu mezi nabídkou a poptávkou na trhu práce. Nejprve jsou vymezeny základní pojmy a vysvětleno měření nezaměstnanosti včetně dvou ukazatelů používaných v České republice – registrovaná míra nezaměstnanosti a obecná míra nezaměstnanosti. Dále jsou popsány jednotlivé typy nezaměstnanosti – frikční, cyklická, strukturální, dobrovolná apod. Součástí kapitoly je dále zkoumání vztahu mezi počtem nezaměstnaných a hrubým domácím produktem pomocí korelační analýzy, zda existuje závislost mezi těmito dvěma veličinami. Významnou dílčí částí kapitoly je pak vysvětlení pojmů aktivní a pasivní politiky zaměstnanosti a popis subjektů ovlivňujících trh práce. V závěru kapitoly jsou uvedeny ekonomické důsledky nezaměstnanosti – zde je provedena analýza produkční mezery, potenciálního produktu a obecné míry nezaměstnanosti za období 2003 až 2013.

Do roku 1989 byla v Československé socialistické republice zákonně ustanovena povinnost pro každého práceschopného člověka staršího patnácti let - a to být zaměstnán. Výjimky v těchto případech byly stanoveny pouze zákonem. Osoba, která neuposlechla, mohla být odsouzena za trestný čin příživnictví.

Metody determinující ekonomickou situaci v totalitním režimu Československé socialistické republiky byly v důsledku centrálního plánování zcela neefektivní. Nacházel se zde nadbytek velkých podniků (ve větší míře se jednalo o hutní a slévárenský průmysl), nevhodná kvalifikační struktura školských vzdělávacích oborů, nadbytečná zaměstnanost, barterová spolupráce s východními zeměmi. Před tržními potřebami byly upřednostňovány potřeby politické. Vysoká zaměstnanost byla vykoupena nízkou produktivitou práce.

Za klady ekonomiky se dala považovat nízká zadluženost státu, prakticky nulová nezaměstnanost a tradiční kvalita práce ve vybraných odvětvích, kupříkladu ve zbrojním průmyslu, který měl zejména v oblasti výroby ručních střelných zbraní a střeliva díky své kvalitě zajištěná odbytiště.

V demokratickém režimu po roce 1989 nastaly výrazné změny - v důsledku nedostačujícího ekonomického výkonu se musela ekonomika zcela přetransformovat. Zásadní obměna nastala především v útlumu těžkého průmyslu, kdy docházelo k masivnímu ukončení činnosti hned několika obrovských výrobních závodů (Desta, Poldi Kladno, aj.). Postižena byla i jiná odvětví, a tehdy se začal veřejně projevovat fenomén nezaměstnanosti, který do roku 1989 existoval pouze skrytě.

V České republice (dále jen ČR) došlo od druhé poloviny 90. let k diversifikaci měř nezaměstnanosti v regionech. Např. v roce 2006 se v hlavním městě míra nezaměstnanosti pohybovala okolo 2,8 %, oproti tomu v této práci sledovaném Ústeckém kraji okolo 13,7 %. Tento rozdíl vznikl především tím, že v kraji vlivem rostoucího konkurenčního prostředí došlo ke snížení počtu zaměstnanců u drobných a středních firem (některé z těchto subjektů zanikly úplně). Ke snižování počtu pracovníků došlo i u velkých firem, které v minulých letech procházely, a některé z nich stále ještě procházejí, restrukturalizací.<sup>16</sup>

V současné době, kdy lidé své nákupy (zejména spotřebních věcí) ale i náklady na bydlení kryjí pomocí různých typů úvěrů či hypoték, čímž do svého života aplikují trend žití na dluh, je ztráta zaměstnání velkým problémem. Tento problém narůstá se vzdalujícím se horizontem definitivně vypořádaných závazků vůči úvěrovým společnostem.

České i zahraniční poznatky deklarují, že ztráta zaměstnání znamená pro člověka nejen pokles životní úrovně, ale také řadu dalších negativních osobnostních změn. Psychologickými výzkumy u dlouhodobě nezaměstnaných lidí byla zjištěna jejich hluboká deprivace ze ztráty zaměstnání, dále i pokles sebeúcty a pocitu beznaděje i neužitečnosti.<sup>17</sup>

Nezaměstnanost působí výběrově, postihuje především rizikové skupiny lidí, a tím se podílí na vzniku třídy dlouhodobě nezaměstnaných lidí. Tito lidé jsou nezdárka bez

---

<sup>16</sup> Czech Republic: Labour Market. *OxResearch Daily Brief Service* [online]. 1998-03-26 [vid. 2014-01-05]. In: *Elektronická databáze článků ProQuest*. Liberec: Univerzitní knihovna Technické univerzity v Liberci. Dostupné z:

<http://search.proquest.com/docview/192317945/87F2A369A14D44B0PO/1?accountid=17116>

<sup>17</sup> BUCHTOVÁ, B., et al. *Nezaměstnanost*. 2013, s. 10. ISBN 978-802-4742-823.

kvalifikace a pracovních dovedností, žijí mimo pracovní trh a využívají ze sociálních podpor ze strany státu.<sup>18</sup>

## 2.1 Charakteristika nezaměstnanosti

Za nezaměstnané lze považovat všechny patnáctileté osoby a starší (bez horní věkové hranice), které musí dále splňovat tyto základní podmínky:

- jsou bez zaměstnání - nemají placené zaměstnání a nejsou ani sebezaměstnané,
- aktivně si zaměstnání hledají (v současné době postačí registrace do evidence úřadu práce),
- jsou ihned připraveni k nástupu do zaměstnání - během referenčního období jsou k dispozici ihned nebo do 14 dnů.

Pakliže není splněna byť jedna z výše uvedených podmínek, tak se osoba klasifikuje jako zaměstnaná, nebo ekonomicky neaktivní.<sup>19</sup>

## 2.2 Měření nezaměstnanosti

Profesor Sekerka<sup>20</sup> ve své publikaci uvádí, že míra nezaměstnanosti v dané zemi a k danému období (2.1) se vypočítá z počtu nezaměstnaných osob  $U$  k pracovní síle  $L$ . Pracovní síla je složena ze zaměstnaných osob  $E$ , tj. těch, kteří práci mají, a nezaměstnaných osob  $U$ , tj. těch, kteří práci aktivně hledají. Míra nezaměstnanosti je vyjádřena takto:

$$u = U / (E + U) * 100 = U / L * 100 \quad (2.1)$$

---

<sup>18</sup> BUCHTOVÁ, B., ref. 17, s. 10.

<sup>19</sup> JUREČKA, V., et al. *Makroekonomie*. 2010, s. 135. ISBN 978-80-247-3258-9.

<sup>20</sup> SEKERKA, B. *Makroekonomie*. 2007, s. 280. ISBN 978-80-7259-050-2.

V této publikaci je dále uveden koeficient pracovní participace (2.2). Jedná se o míru účasti, která je definována jako podíl pracovních sil  $L$  a počet osob v produktivním věku  $F$

$$Lp = L/F \quad (2.2)$$

Do pracovních sil se například neřadí osoby na mateřské dovolené, lidé ve starobním důchodu, ženy pečující o děti v domácnosti, osoby v domácnosti, nemocní lidé, studenti, lidé, jež se vzdali hledání nového zaměstnání, aj. Tento soubor lidí sice tvoří pracovní sílu, ale protože nevyhovují definici nezaměstnanosti, jsou pokládány za ekonomicky neaktivní osoby.<sup>21</sup>

Krebs a kolektiv<sup>22</sup> ovšem objasňuje, že takto obecná míra nezaměstnanosti není dostačujícím ukazatelem. Z tohoto důvodu se vytváří celá řada specifických ukazatelů, které se poté mohou pro jednotlivé oblasti značně lišit.

Zde jsou uvedeny tři různé ukazatele:

- míra nezaměstnaných starších 25 let – jedná se o podíl nezaměstnaných lidí, kteří jsou starší 25 let k počtu pracujících sil starších 25 let
- míra propuštěných ze zaměstnání – počet lidí, kteří byli právě propuštěni ze svého zaměstnání k celkové pracovní síle
- míra dlouhodobé nezaměstnanosti – podíl počtu lidí, kteří jsou nezaměstnaní déle než 13 týdnů k celkovému počtu pracovních sil

### 2.2.1 Metody používané k měření míry nezaměstnanosti v ČR

V ČR existují dva primární ukazatelé míry nezaměstnanosti. První ukazatel je míra obecné nezaměstnanosti a druhý se nazývá registrovaná míra nezaměstnanosti. Zásadní rozdíl mezi oběma ukazateli je ve způsobu výpočtu i ve sběru dat. První ukazatel zpracovává ve

---

<sup>21</sup> SEKERKA, B., ref. 20, s. 281.

<sup>22</sup> KREBS, V. *Sociální politika*. 2007, s. 290-291. ISBN 978-807-3572-761.

své kompetenci Český statistický úřad (dále jen ČSÚ), druhý Ministerstvo práce a sociálních věcí (dále jen MPSV). Výsledky ukazatelů jsou vyjádřeny v procentech.

ČSÚ uvádí, že **obecná míra nezaměstnanosti** je počítána jako podíl počtu nezaměstnaných na celkovém počtu pracovních sil (počet lidí bez zaměstnání a počet lidí nezaměstnaných).

Při výpočtu se vychází z výběrového šetření pracovních sil, které je zdrojem dat a je realizované kontinuálně v náhodně vybraném vzorku domácností. Šetření je zaměřeno na zjišťování ekonomického postavení obyvatelstva na území celé republiky. Objektem šetření jsou osoby, které obvykle bydlí v soukromých domácnostech, nikoliv osoby bydlící z dlouhodobého pohledu v hromadných ubytovacích zařízeních. Proto jsou data týkající se zejména cizích státních příslušníků k dispozici v omezené míře. V počtu zaměstnaných jsou situované všechny osoby patnáctileté a starší, jenž během referenčního týdne příslušely mezi zaměstnance, členy produkčních družstev, zaměstnavatele, sebezaměstnané, a osoby, které se starají o rodinné příslušníky. V počtu nezaměstnaných se pak nachází osoby patnáctileté a starší, které ve sledovaném období práci neměly, vyvíjely aktivity k jejímu nalezení a mohli do nového zaměstnání nastoupit nejpozději do 14 dnů. Objem šetření plně odpovídá definicím Mezinárodní organizace práce (dále jen ILO) a metodikám doporučeným ze strany Evropského statistického úřadu.<sup>23</sup>

Obecná míra nezaměstnanosti neposkytuje informace pouze o celkové nezaměstnanosti, ale i o struktuře nezaměstnaných z pohledu sociálního, kvalifikačního i profesního aj.

Jurečka<sup>24</sup> ve své publikaci formuluje **registrovanou míru nezaměstnanosti** jako podíl vyjádřený v procentech. Čítec obsahuje počet lidí, kteří jsou dosažitelní, nemají zaměstnání, jsou občany ČR a Evropské unie (dále jen EU) a jsou zaregistrovaní v evidencích úřadu práce dle svého bydliště ke konci sledovaného období. Tato skupina lidí se nazývá evidovaní nezaměstnaní a nemají žádnou překážku, která by jim bránila do

---

<sup>23</sup> ČSÚ. *Zaměstnanost a nezaměstnanost podle výsledků VŠPS - Metodika* [online]. Praha: Český statistický úřad, akt. 2014-11-03 [vid. 2014-11-13]. Dostupné z:

[http://www.czso.cz/csu/redakce.nsf/i/zam\\_vsps](http://www.czso.cz/csu/redakce.nsf/i/zam_vsps)

<sup>24</sup> JUREČKA, V., ref. 19, s. 135-138.



nástupu nového zaměstnání. Ve jmenovateli se nachází disponibilní pracovní síla, jedná se o počet zaměstnaných v národním hospodářství. Řadí se sem i cizinci s platným povolením k zaměstnání, občané EU zaměstnaní v ČR a registrováni na úřadech práce, cizinci, kteří mají platné živnostenské oprávnění a všichni registrovaní nezaměstnaní v evidencích příslušných úřadů práce. Jako zdroj dat, slouží již zmíněné evidence jednotlivých úřadů práce.

Jak uvádí na svých internetových stránkách MPSV: „Na základě dohody s Českým statistickým úřadem Ministerstvo práce a sociálních věcí počínaje lednem 2013 přechází na nový ukazatel registrované nezaměstnanosti v ČR s názvem Podíl nezaměstnaných osob, který vyjadřuje podíl dosažitelných uchazečů o zaměstnání ve věku 15 – 64 let ze všech obyvatel ve stejném věku. Tento ukazatel nahrazuje doposud zveřejňovanou míru registrované nezaměstnanosti, která poměřuje všechny dosažitelné uchazeče o zaměstnání pouze k ekonomicky aktivním osobám. Údaje počínaje měsícem říjnem 2012 jsou zveřejněny podle stávající i nové metodiky paralelně, od ledna 2013 pouze podle nového výpočtu.“<sup>25</sup>

## 2.3 Typy nezaměstnanosti

Nezaměstnanost lze následně dělit dle příčin vzniku na:

**Frikční nezaměstnanost** znamená, že existují na trhu práce lidé, kteří jsou propuštěni z důvodu vzniku a zániku ekonomických subjektů. Toto období bez zaměstnání je člověk schopen dobrovolně akceptovat. Jedná se o období, ve kterém člověk přechází z jednoho zaměstnání do druhého. Délka této doby obvykle nepřesáhne tři měsíce. Vzniká díky rychle se měnícím podmínkám na trhu. Tento druh nezaměstnanosti se objevuje i v časech plné zaměstnanosti.<sup>26</sup>

---

<sup>25</sup> Integrovaný portál MPSV. *Změna metodiky ukazatele registrované nezaměstnanosti* [online]. Praha: Ministerstvo práce a sociálních věcí, 2013 [vid. 2014-05-20]. Dostupné z: [https://portal.mpsv.cz/sz/stat/nz/zmena\\_metodiky](https://portal.mpsv.cz/sz/stat/nz/zmena_metodiky)

<sup>26</sup> MAREŠ, P. *Nezaměstnanost jako sociální problém*. 2002, s. 20. ISBN 80-864-2908-3.

**Strukturální nezaměstnanost** je hlavním faktorem ovlivňujícím regionální rozdíly míry nezaměstnanosti na trhu práce. Představuje složitější poruchu, protože vzniká v důsledku měnící se ekonomické a technologické struktury. V důsledku nedostatečné poptávky po produkci některých statků a tím postihuje určitá odvětví výroby. Díky nedostatečné poptávce musí podniky omezit výrobu a s tím je spojeno propouštění pracovních sil. Ovšem útlum jednoho odvětví výroby je doprovázen růstem výroby v jiném odvětví.<sup>27</sup>

Pro nezaměstnanost, která tedy vzniká útlumem výroby v některém odvětví, je charakteristické, že nezaměstnaní nalézají uplatnění na trhu práce v místech, která vyžadují jinou odbornou kvalifikaci. Tudíž počty nezaměstnaných a počty volných pracovních míst mohou být shodné, ale nesoulad mezi poptávkou a nabídkou je tvořen strukturální nezaměstnaností. Častou příčinou je i nedostatečná kvalifikace pracovních sil, která neuspokojuje současnou poptávku na trhu. Do strukturální nezaměstnanosti se mohou znenadání zařadit i jedinci, kteří jsou vysoce vzdělaní i odborně kvalifikovaní a to jen z důvodů, že o jejich práci nebude v důsledku nedostatečné poptávky zájem.<sup>28</sup>

**Sezónní nezaměstnanost** většinou pramení z rozdílných klimatických podmínek v ročních obdobích, nebo z nedostatečné nabídky práce, která je v přímé závislosti na ročním období (plavčík, snowboardový instruktor, sběrači ovoce atd.).

**Cyklická nezaměstnanost** je spjata s klesající výkonností ekonomiky. V období hospodářského útlumu během nedostatečné agregátní poptávky nezaměstnanost stoupá a v opačném případě klesá.<sup>29</sup>

**Dobrovolná nezaměstnanost** spočívá v tom, že lidé upřednostňují volný čas před prací. Dobrovolně nezaměstnaným lidem mohou být nabízeny pracovní pozice, ale oni je nemusí

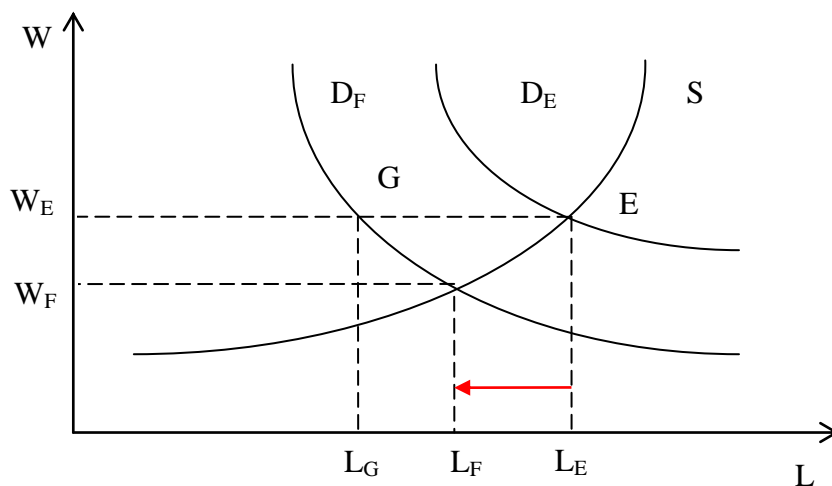
---

<sup>27</sup> MAREŠ, P., ref. 26, s. 20-21.

<sup>28</sup> HENDERSON, Vernon J., William POOLE. *Principles of Macroeconomics*. 1991, s. 248. ISBN 0-669-14493-2.

<sup>29</sup> MANKIW, N. Gregory. *Brief principles of macroeconomics*. 2012, s. 194. ISBN 978-1-285-16592-9, 1-285-16592-6.

přijímat, kupříkladu z důvodu nízkých platových podmínek, a aktivně si hledají jiné pracovní pozice, které by vyhovovaly jejich požadavkům.<sup>30</sup>



Obr. 4: Dobrovolná nezaměstnanost

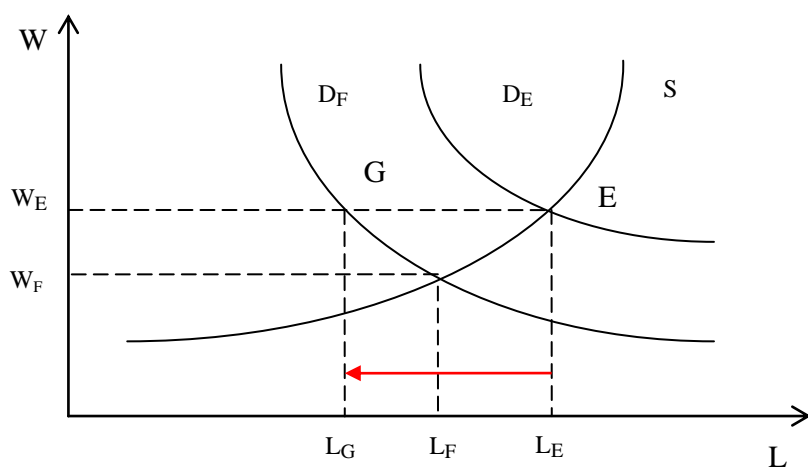
Zdroj: HOLMAN, R. *Ekonomie*, s. 286, vlastní zpracování

Dobrovolná nezaměstnanost (Obr. 4) je zachycena v intervalu mezi písmeny  $L_E$  a  $L_F$ . Pokles poptávky po práci z  $D_E$  na  $D_F$  zpočátku vyvolal pokles zaměstnanosti z  $L_E$  na  $L_G$  (protože firmy byly ochotny při původní mzdě  $W_E$  zaměstnávat pracovní sílu o velikosti  $L_G$ ). Poté však došlo k poklesu mzdy z původní  $W_E$  na  $W_F$  a zaměstnanost se opět zvýšila (firmy jsou při nižší mzdě ochotni zaměstnávat vyšší počet pracovníků) na  $L_F$  nikoliv na  $L_E$ . Děje se tak v důsledku toho, že část lidí při nižší mzdě zůstane dobrovolně nezaměstnaná, než aby pracovala za nižší mzdu.

Délka dobrovolné nezaměstnanosti, závisí na alternativních možnostech, které se nezaměstnanému naskýtají. Alternativními možnostmi se rozumí podpora v nezaměstnanosti, sociální dávky, a jiné příjmy, které nezaměstnanému pomáhají překlenout dobu, ve které nemá stabilní příjem z pracovní činnosti.

<sup>30</sup> HOLMAN, R. *Ekonomie*. 2011, s. 285-292. ISBN 978-80-7400-006-5.

**Nedobrovolná nezaměstnanost** má pro člověka horší důsledky, než nezaměstnanost dobrovolná. Oproti dobrovolně nezaměstnanému, si nedobrovolně nezaměstnaný člověk práci tolik nevybírá a je svolný k nástupu do zaměstnání, které je ohodnoceno i nižší mzdou, než za kterou doposud pracoval. I z tohoto důvodu má na člověka nedobrovolná nezaměstnanost horší psychický dopad, než nezaměstnanost dobrovolná. Další negativum lze rovněž spatřovat v tom, že nedobrovolná nezaměstnanost může postihovat lidi, kteří nemusí mít žádné jiné alternativní možnosti, nebo si z jakýchkoli důvodů nezvládnou novou práci obstarat.



Obr. 5: Nedobrovolná nezaměstnanost  
Zdroj: HOLMAN, R. *Ekonomie*, s. 289, vlastní zpracování

Vznik nedobrovolné nezaměstnanosti zachycuje interval mezi písmeny  $L_E$  a  $L_G$  (Obr. 5). Původní poptávka po zaměstnancích  $D_E$  klesla na  $D_F$ , ale hladina vyplácených mezd  $W_E$  zůstala stejná. Při této výši mezd zaměstnavatelé mohou zaměstnávat pouze počet zaměstnanců  $L_G$ . Interval mezi  $L_E$  a  $L_G$  vyjadřuje nedobrovolnou nezaměstnanost. Z obrázku je patrné, jak výše mezd ovlivňuje nezaměstnanost. Pakliže by výše mezd klesla na  $W_F$ , zaměstnavatelé by si mohli dovolit zvýšit množství pracovníků na  $L_F$ .<sup>31</sup>

<sup>31</sup> HOLMAN, R., ref. 30, s. 290.

Za vznikem nedobrovolné nezaměstnanosti může být též neuvážené rozhodnutí odborového svazu týkající se výše mzdové hladiny, ale i uzákoněná výše minimální mzdy.<sup>32</sup>

## 2.4 Vztah nezaměstnanosti a HDP

Cílem této subkapitoly je **prověření možné závislosti mezi dvěma proměnnými – počtem evidovaných nezaměstnaných a hrubým domácím produktem** (dále jen HDP). Při výpočtech byla použita data za celou ČR z let 1995 – 2013. Počet registrovaných nezaměstnaných byl vždy k 31. 12. daného roku. U HDP bylo počítáno s daty ČSÚ – HDP výrobní metodou v cenách předchozího roku.

Jak uvádí ČSÚ: „*Výrobní metodou se HDP počítá jako součet hrubé přidané hodnoty jednotlivých institucionálních sektorů nebo odvětví a čistých daní na produkty (které nejsou rozvrženy do sektorů a odvětví). Je to také vyrovnávací položka účtu výroby za národní hospodářství celkem, kde se straně zdrojů zachycuje produkce a na straně užití mezipotřeba. Hrubá přidaná hodnota je rozdílem mezi produkcí a mezipotřebou. Vzhledem k tomu, že produkce se oceňuje v základních cenách a užití v kupních cenách, je strana zdrojů za národní hospodářství celkem doplněna o daně snížené o dotace na výroby.*“<sup>33</sup>

Tab. 1: Počet nezaměstnaných a HDP v ČR mezi lety 1995 – 2013

Rok	Počet evid. nezaměstnaných k 31.12	HDP v cenách předch. roku v mil. Kč
1995	153 041	1 405 658
1996	186 339	1 603 300
1997	268 902	1 746 557
1998	386 918	1 880 476
1999	487 623	2 096 203
2000	457 369	2 238 973
2001	461 923	2 339 996

<sup>32</sup> HOLMAN, R., ref. 30, s. 289-290.

<sup>33</sup> ČSÚ. *Databáze ročních národních účtů* [online]. Praha: Český statistický úřad, 2014 [vid. 2014-09-08]. Dostupné z: [http://apl.czso.cz/pll/rocenka/rocenkavyber.makroek\\_prod](http://apl.czso.cz/pll/rocenka/rocenkavyber.makroek_prod)

2002	514 435	2 501 184
2003	542 420	2 664 227
2004	541 675	2 815 593
2005	510 416	3 126 963
2006	448 545	3 334 815
2007	354 878	3 544 875
2008	352 257	3 776 076
2009	539 136	3 674 958
2010	561 531	3 851 800
2011	508 451	3 859 821
2012	545 314	3 784 360
2013	596 833	3 810 001

Zdroj: ČSÚ. *Databáze ročních národních účtů* [online]. Praha: Český statistický úřad, 2014 [vid. 2014-09-08]. Dostupné z: [http://apl.czso.cz/pll/rocenka/rocenkavyber.makroek\\_prod](http://apl.czso.cz/pll/rocenka/rocenkavyber.makroek_prod)

ČSÚ. *Registrovaná nezaměstnanost k 31.12. od roku 1993* [online]. Praha: Český statistický úřad, 2014 [vid. 2014-09-08]. Dostupné z: [http://vdb.czso.cz/vdbvo/tabparam.jsp?voa=tabulka&cislotab=PRA1020CU&&kapitola\\_id=3](http://vdb.czso.cz/vdbvo/tabparam.jsp?voa=tabulka&cislotab=PRA1020CU&&kapitola_id=3), vlastní zpracování

Při zkoumání závislosti byla využita **korelační analýza**. Tato statistická metoda umožňuje posoudit, zda existuje vztah mezi předem definovanými ukazateli (počtem nezaměstnaných a HDP) a popřípadě vyčíslit jeho intenzitu. Při výpočtu byly zjišťovány **korelační koeficienty**, jejichž míra se pohybuje od -1 (nepřímá závislost) do +1 (přímá závislost) a měří sílu/těsnost lineární závislosti mezi proměnnými, pokud vychází 0 jedná se o nezávislost. Při výpočtech byl použit program Statgraphics.

Tab. 2: Souhrnné statistické údaje sledovaných souborů dat

Statistické údaje	Nezaměstnaní	HDP
Počet	19	19
Průměr	443 053	2,84504E6
Medián	487 623	2,81559E6
Mode		
Standard. odchylka	127 578	859 821
Minimum	153 041	1,40566E6
Maximum	596 833	3,85982E6
Dolní kvartil	354 878	2,0962E6
Horní kvartil	541 675	3,77608E6
Interquartile range	186 797	1,67987E6
Skewness	-1,13506	-0,223081
Kurtosis	0,436558	-1,47411

Zdroj: vlastní zpracování dat v programu Statgraphics

Důležitým vypočteným ukazatelem v tabulce je tzv. **P- hodnota**, jenž vyšla 0,003. P – hodnota se při testování hypotéz porovnává s hladinou významnosti. U tohoto testování byla použita nejběžnější hladina významnosti 0,05, která je větší, a proto dochází k zamítnutí nulové hypotézy. Jako nulová hypotéza se obvykle stanovuje to, co má být popřeno či vyvráceno - v tomto případě nezávislost mezi počtem nezaměstnaných a HDP. Na hladině významnosti 0,05 tedy dochází k zamítnutí nulové hypotézy, z čehož vyplývá statisticky významná závislost/korelace mezi oběma proměnnými.

Pearsonův korelační koeficient vyšel +0,6432, je tedy možné hovořit o těsné lineární závislosti. Výsledek ( $0,6432 < 1$ ) také poukazuje na to, že do vztahu mezi počtem registrovaných nezaměstnaných a HDP vstupují i jiné faktory jako např. zahraniční vlivy, legislativa, strukturální změny apod.

## 2.5 Politika zaměstnanosti

Neodmyslitelnou součástí sociální politiky je politika zaměstnanosti. Tuto tvoří nejen stát, ale podílí se na ní tripartita a zaměstnavatelé. Za hlavní cíl si klade snížení nezaměstnanosti a vytváření podmínek, které znemožní diskriminační jednání s osobami uplatňujícími právo na zaměstnání.<sup>34</sup>

Svých cílů stát dosahuje zejména tím, že umožňuje čerpat různé finanční podpory na tvorbu nových pracovních míst a příležitostí, lehčí začlenění mladistvých nebo hendikepovaných osob do pracovního poměru. Podporuje realizaci rekvalifikačních kurzů, skrze specializované instituce (úřady práce, pracovní agentury, aj.) zdokonaluje předávání informací o volných pracovních místech nezaměstnaným osobám, prostřednictvím širokého spektra dávek a podpor v nezaměstnanosti pomáhá nezaměstnaným osobám zabezpečit životní podmínky, které by mohly být z důvodu ztráty zaměstnání omezeny.

---

<sup>34</sup> DVOŘÁKOVÁ, Z., ref. 4, s. 86-90.

### 2.5.1 Aktivní politika zaměstnanosti

Jedná se o souhrn nástrojů, které slouží k zajištění maximálně možné úrovně zaměstnanosti. S její pomocí má být dosaženo cílů státní sociální politiky zaměstnanosti. Kupříkladu dosažení maximální zaměstnanosti (rovnováhy mezi nabídkou a poptávkou na trhu práce), zabezpečení práva na zaměstnání aj. Aktivní politiku zaměstnanosti (dále jen APZ) nezabezpečuje jen MPSV a úřady práce, ale na její realizaci se mohou podílet i další subjekty.<sup>35</sup>

Součástí aktivní politiky je i poradenství, které si klade za cíl, zjistit osobní a kvalifikační předpoklady fyzických osob (i zdravotně postižených) pro volbu povolání, nebo pro zprostředkování vhodného zaměstnání. Toto poradenství zabezpečují v rámci své kompetence krajské pobočky Úřadu práce.<sup>36</sup>

K dosažení cílů APZ slouží zejména tyto nástroje a opatření: rekvalifikace, investiční pobídky, veřejně prospěšné práce, společensky účelná pracovní místa, překlenovací příspěvek aj.

APZ financuje stát ze svého státního rozpočtu a hospodaření.<sup>37</sup>

**Rekvalifikace** slouží k získání nových odborností pro osoby bez dostatečného vzdělání, potřebného k uplatnění na trhu práce, nebo pro osoby, které chtějí získat nové zkušenosti v oboru, ve kterém by se chtěly uplatnit. Rekvalifikační kurz může posloužit i k získání živnostenského oprávnění v oboru, jenž byl předmětem rekvalifikace. Kurzy jsou akreditovány ministerstvem školství. Rekvalifikační kurz je možné získat svou pomocí, tím že se uchazeč jednoduše přihlásí v příslušném vzdělávacím centru (které splňuje podmínky

---

<sup>35</sup> Česká republika. Zákon č. 435 ze dne 13. května 2004 o zaměstnanosti. § 104. In: Integrovaný portál MPSV. Dostupné z:

[http://portal.mpsv.cz/sz/obecne/prav\\_predpisy/akt\\_zneni/zoz\\_-\\_24.\\_cervna\\_2014.pdf](http://portal.mpsv.cz/sz/obecne/prav_predpisy/akt_zneni/zoz_-_24._cervna_2014.pdf)

<sup>36</sup> Tamtéž, § 105.

<sup>37</sup> Česká republika. Zákon č. 218 ze dne 27. června 2000 o rozpočtových pravidlech a o změně některých souvisejících zákonů. § 7. In: Sběrka zákonů ČR



pro získání akreditace) a zde kurz absolvuje. Negativem tohoto je úhrada kurzu z vlastních prostředků.<sup>38</sup>

Úřad práce může na základě dohody s uchazečem o zaměstnání uhradit rekvalifikační kurz, avšak v tomto případě musí uchazeč o zaměstnání splňovat podmínky pro získání rekvalifikačního kurzu.

**Investiční pobídky** jsou, investice poskytované zaměstnavatelům pro vytváření nových pracovních míst, nebo školení či rekvalifikaci nových zaměstnanců. Investice poskytují příslušné úřady práce. Pro udělení investice musí zaměstnavatel splňovat kritéria vymezená v Zákoně o zaměstnanosti. Investice nemohou být uděleny, pakliže zaměstnavatel byl v posledních třech letech pravomocně pokutován za umožnění výkonu nelegální práce.<sup>39</sup>

**Veřejné prospěšné práce** jsou příspěvkem poskytovaným zaměstnavatelům, kterými se rozumí obce, státní nebo jiné prospěšné instituce na zaměstnání osob, které mají ve své pracovní náplni údržbu veřejných prostranství, úklid a údržbu veřejných budov a komunikací atd. Práce těchto osob musí být odváděna ve prospěch výše uvedených institucí.<sup>40</sup>

Příspěvek bývá poskytnut na dobu po sobě jdoucích dvanácti měsíců a lze jej poskytnout až do výše skutečně vynaložených nákladů spojených se zaměstnáním osoby. Řadí se sem tedy mzdy, nebo platy, včetně pojistného na sociální zabezpečení, i příspěvek na státní politiku zaměstnanosti a pojistné na veřejné zdravotní pojištění.

**Společensky účelná pracovní místa** se zřizují na základě dohody s úřady práce. Na tato místa se dosazují nezaměstnaní, kterým nelze zajistit pracovní místo jiným způsobem. Za

---

<sup>38</sup> Česká republika. Zákon č. 435 ze dne 13. května 2004 o zaměstnanosti. § 108-110. In: Integrovaný portál MPSV. Dostupné z:

[http://portal.mpsv.cz/sz/obecne/prav\\_predpisy/akt\\_zneni/zoz\\_-\\_24.\\_cervna\\_2014.pdf](http://portal.mpsv.cz/sz/obecne/prav_predpisy/akt_zneni/zoz_-_24._cervna_2014.pdf)

<sup>39</sup> Tamtéž, § 111.

<sup>40</sup> Česká republika. Zákon č. 435 ze dne 13. května 2004 o zaměstnanosti. § 112. In: Integrovaný portál MPSV. Dostupné z:

[http://portal.mpsv.cz/sz/obecne/prav\\_predpisy/akt\\_zneni/zoz\\_-\\_24.\\_cervna\\_2014.pdf](http://portal.mpsv.cz/sz/obecne/prav_predpisy/akt_zneni/zoz_-_24._cervna_2014.pdf)

společensky účelné místo je považováno i pracovní místo, které si na základě dohody s úřadem práce uchazeč o zaměstnání zřídil za účelem výkonu samostatné výdělečné činnosti. Na tyto místa může úřad práce poskytnout příspěvek.<sup>41</sup> Nutné je dodat, že zřízením společensky účelného pracovního místa, zaměstnavateli nevzniká automatický nárok na poskytnutí příspěvku. Záleží čistě na zvážení příslušného úřadu.

### **2.5.2 Pasivní politika zaměstnanosti**

Pasivní politika zaměstnanosti představuje hmotné zabezpečení uchazečů o zaměstnání formou podpory v nezaměstnanosti, nebo zabezpečení těch, kteří se dostávají v důsledku nízkých příjmů do kategorie sociálně slabých. Zahrnuje také stimulaci předčasného odchodu do důchodu. Výdaje na pasivní politiku zaměstnanosti mají charakter transferů.<sup>42</sup>

## **2.6 Organizace ovlivňující trh práce**

Na úrovni EU působí Evropský sociální fond (dále jen ESF) a Evropský portál pracovní mobility (dále jen EURES). Ministerstvo práce a sociálních věcí České republiky (dále jen MPSV) a Ministerstvo školství, mládeže a tělovýchovy svou činnost vykonává na celém území ČR. V jednotlivých regionech země pak působí úřady práce a personální agentury.

**ESF** je jedním ze tří strukturálních fondů Evropské unie a je klíčovým nástrojem pro realizaci Evropské strategie zaměstnanosti. Mezi jeho hlavní poslání patří rozvíjení a podpora zaměstnanosti, snižování nezaměstnanosti, podpora sociálního začleňování osob a podpora rovných příležitostí se zaměřením na rozvoj trhu práce i lidských zdrojů. Jeho hlavními cíli jsou mimo jiné pomoc lidem, kteří nemají zaměstnání, rovné příležitosti pro

---

<sup>41</sup> Česká republika. Zákon č. 435 ze dne 13. května 2004 o zaměstnanosti. § 113. In: Integrovaný portál MPSV. Dostupné z:

[http://portal.mpsv.cz/sz/obecne/prav\\_predpisy/akt\\_zneni/zoz\\_-\\_24.\\_cervna\\_2014.pdf](http://portal.mpsv.cz/sz/obecne/prav_predpisy/akt_zneni/zoz_-_24._cervna_2014.pdf)

<sup>42</sup> *Veřejná správa: týdeník vlády České republiky* [online]. Praha: Ministerstvo vnitra ČR, roč. 2008, č. 13. ISSN 1213-6581. Dostupné z:

<http://www.mvcr.cz/clanek/sprava-na-useku-zamestnanosti.aspx>

všechny nově vstupující na trh práce, celoživotní vzdělávání, napomáhání ke zlepšení organizace podnikání a samozřejmě boj proti diskriminaci v souvislosti s trhem práce.<sup>43</sup>

**EURES** poskytuje užitečné služby všem pracujícím, uchazečům a zájemcům o práci i zaměstnavatelům, kteří mají zájem využívat práva volného pohybu osob. Své služby poskytuje prostřednictvím dvou cest: na jedné straně jsou to databáze zveřejněné na vlastním portále, na straně druhé to jsou informační a poradenské služby nabízené poradci a kontaktními pracovníky EURESu, kteří působí na krajských pobočkách a kontaktních pracovištích Úřadu práce ČR.<sup>44</sup>

**MPSV** především zajišťuje sociální politiku (problematika zdravotně postižených, sociální služby, sociální dávky aj.), sociální pojištění (důchody, nemocenské aj.), oblast zaměstnanosti (trh práce, podpora zaměstnanosti, zahraniční zaměstnanost aj.), pracovně právní legislativu, bezpečnost a ochranu zdraví při práci, genderovou problematiku (rovné příležitosti pro ženy a muže), čerpání finanční pomoci fondů EU.<sup>45</sup>

**Úřady práce** jsou státními institucemi podřízené MPSV. Zabývají se poskytováním informací z oblasti trhu práce a to nejen v ČR, ale i v EU. Vedou evidenci o uchazečích o zaměstnání, o volných pracovních místech a také o možnostech dalšího vzdělávání a rekvalifikací.<sup>46</sup>

**Odborové organizace** jsou občanskými sdruženími, tedy spolky, ve smyslu občanského zákoníku, vystupují tedy jako právnické osoby a mají právní subjektivitu. Mezi základní úkoly těchto organizací patří zejména vytváření podmínek pro uplatňování pracovních, ekonomických, mzdových, sociálních a kulturních zájmů svých členů.

---

<sup>43</sup> ESF ČR. *Evropský sociální fond* [online]. Praha: Evropský sociální fond v ČR, 2014 [vid. 2014-11-13]. Dostupné z: <http://www.esfcr.cz/evropsky-socialni-fond-v-cr>

<sup>44</sup> Integrovaný portál MPSV. *Služba EURES v zemích Evropské unie (EU), Evropského hospodářského prostoru (EHP) a Švýcarska* [online]. Praha: Ministerstvo práce a sociálních věcí, akt. 2014-29-09 [vid. 2014-11-13]. Dostupné z: <http://portal.mpsv.cz/eures/sit>

<sup>45</sup> Ministerstvo práce a sociálních věcí. *O MPSV* [online]. Praha: Ministerstvo práce a sociálních věcí, akt. 2014-09-26 [vid. 2014-11-13]. Dostupné z: <http://www.mpsv.cz/cs/65>

<sup>46</sup> Česká republika. Zákon č. 73 ze dne 09. září 2011 o Úřadu práce České republiky a o změně souvisejících zákonů. § 1-8. In: Sbíрка zákonů ČR.

**Personální agentury** oproti úřadům práce v České republice jsou ryze komerčními institucemi, které pracují na podobném principu jako úřady práce, přičemž cílem úřadů práce není dosahování zisku. Jejich hlavní činností je zejména stálé monitorování aktuální poptávky ekonomických subjektů po dostupné pracovní síle, na kterou reagují vhodným výběrem uchazečů o zaměstnání (dle kritéria zadané poptávky). Při své činnosti spolupracují s úřady práce. Své služby poskytují zdarma nebo za úplatu. Zaměstnání mohou zprostředkovat jak subjektům se sídlem na území České republiky, tak se sídlem v zemích Evropské unie.

## 2.7 Ekonomické důsledky nezaměstnanosti

Profesor Mach<sup>47</sup> ve své publikaci uvádí, že v případě, kdy se skutečná míra nezaměstnanosti pohybuje nad svou přirozenou hodnotou, tak se jedná o případ, ve kterém ekonomika nevyužívá plně svých možností. Tudíž reálně vytvořený produkt nedosahuje výše produktu potenciálního (záporná produkční mezera).

Na základě skutečnosti, že přirozenou míru nezaměstnanosti tvoří součet frikční a strukturální nezaměstnanosti, lze výše uvedenou ztrátu chápat jako důsledek cyklické formy nezaměstnanosti.<sup>48</sup>

Okunův zákon říká, že pokud se skutečný agregátní produkt ekonomiky nachází pod úrovní potenciálního produktu, nejsou v ekonomice využívány některé dostupné výrobní faktory. To znamená, že je ze strany výrobců nedostatečná poptávka po práci, kapitálu a surovinových zdrojích. Existuje tedy cyklická nezaměstnanost. Na finančních trzích je přebytek úspor, firmy produkují menší objem výrobků a služeb, než jsou v zásadě schopny. Nezaměstnanost je vytlačena nad svou přirozenou úroveň. Takovýto stav se značí jako Okunova deflační mezera výstupu. V opačném případě výrobci soutěží o to, kdo získá

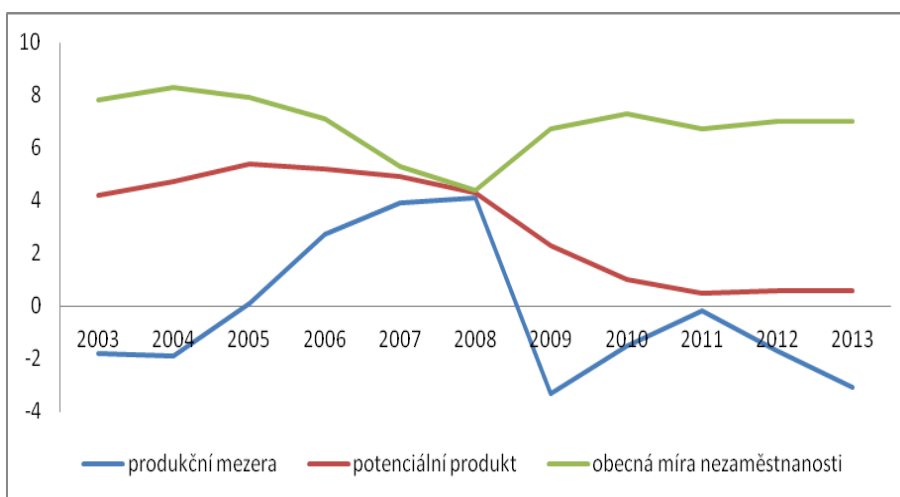
---

<sup>47</sup> MACH, M., ref. 12, s. 294.

<sup>48</sup> MACH, M., ref. 12, s. 295.

poslední zbývající jednotky práce, kapitálu a surovinových zdrojů. Nezaměstnanost je stlačena pod svou přirozenou úroveň.<sup>49</sup>

Provedenou analýzou lze sledovat vývoj produkční mezery, potenciálního produktu a obecné míry nezaměstnanosti v ČR v letech 2003 až 2013 (Obr. 6). Průběh sledovaných veličin potvrzuje Okunovo zjištění. Produkční mezera se v letech 2004 až 2006 pozvolně uzavírala. Roky 2007 a 2008 zachycují vrchol hospodářského cyklu, jelikož se ekonomický výstup nejvíce přiblížil potenciálnímu výstupu a obecná míra nezaměstnanosti se přiblížila ke své přirozené hladině. V následujících letech lze pozorovat strmý pokles produkční mezery, který je samozřejmě doprovázen rostoucí úrovní obecné míry nezaměstnanosti.



Obr. 6: Vztah mezi produkční mezerou, potenciálním produktem a obecnou mírou nezaměstnanosti v letech 2003 až 2013

Zdroje: Ministerstvo financí ČR. *Makroekonomická predikce České republiky - červenec 2014* [online]. Praha: Ministerstvo financí ČR, 2014-07-28 [vid. 2014-11-13]. Dostupné z: <http://www.mfcr.cz/cs/verejny-sektor/prognozy/makroekonomicka-predikce/2014/makroekonomicka-predikce-cervenec-2014-18509>

Ministerstvo financí ČR. *Makroekonomická predikce České republiky - červenec 2012* [online]. Praha: Ministerstvo financí ČR, 2012-12-31 [vid. 2014-11-13]. Dostupné z: <http://www.mfcr.cz/cs/verejny-sektor/prognozy/makroekonomicka-predikce/2012/makroekonomicka-predikce-2012-8015>

ČSÚ. *Zaměstnanost a nezaměstnanost v České republice podle výsledků výběrového šetření pracovních sil (VŠPS)* [online]. Praha: Český statistický úřad [vid. 2014-11-13]. Dostupné z: [http://www.czso.cz/csu/2014edicniplan.nsf/t/D9003FD9A6/\\$File/3201814\\_0501.pdf](http://www.czso.cz/csu/2014edicniplan.nsf/t/D9003FD9A6/$File/3201814_0501.pdf), vlastní zpracování.

<sup>49</sup> JUREČKA, V. *Makroekonomie*. 2013, s. 266-267. ISBN 978-802-4743-868.

## 3 Charakteristika Ústeckého kraje

S ohledem na regionální zaměření tématu této diplomové práce obsahuje tato kapitola stručnou analýzu vybraných faktorů, které ovlivňují trh práce v Ústeckém kraji. Základem je geografická charakteristika území Ústeckého kraje včetně uvedení krátkého historického exkursu, který naznačuje hospodářské zaměření tohoto regionu a je východiskem pro další analýzu faktorů, které trh práce, s ohledem na proměny hospodářství v devatenáctém a dvacátém století ovlivňovaly a které dosud mají na současný stav zaměstnanosti neméně podstatný vliv. Zásadní je v této souvislosti historické zaměření na těžbu nerostných surovin. S tímto vývojem souvisí i níže uvedená zmínka týkající se životního prostředí, které je v rámci republiky považováno za nejvíce zasažené negativními vlivy (viz dále).

Další podkapitoly obsahují detailnější demografickou analýzu tohoto regionu. Text popisuje vývoj počtu obyvatel v Ústeckém kraji v posledních letech a zaměřuje se zejména na analýzu věkové struktury obyvatelstva. Obecně lze, jak je níže uvedeno, konstatovat, že stejně jako ostatní regiony České republiky, ostatně i Evropské unie, až na několik výjimek, se potýkají s postupným stárnutím populace, což již nyní trh práce ovlivňuje výrazným způsobem a lze předpokládat, že postupná proměna demografické struktury obyvatelstva bude mít podstatnější vliv v nedaleké budoucnosti. V souvislosti s demografickou analýzou je zásadní část vzdělanostní struktury populace Ústeckého kraje a její následná komparace s ostatními kraji České republiky, kdy průměrný obyvatel Ústeckého kraje vykazuje nízký průměrný stupeň získaného formálního vzdělání oproti jiným regionům.

### 3.1 Charakteristika území

Ústecký kraj (Obr. 7), leží v severozápadní části státu, má rozlohu 5 335 km<sup>2</sup> a zaujímá 6,8 % z celého území ČR. Severozápadní hranice kraje tvoří státní hranici se Spolkovou republikou Německo. Severovýchodně sousedí s Libereckým krajem, na západě s Karlovarským krajem, v malé části i s Plzeňským krajem a v poslední jihovýchodní části

pak se Středočeským krajem. Z celkového území Ústeckého kraje zaujímá 51 % půda, která slouží k zemědělským účelům, 30 % tvoří zalesněné oblasti a 2 % vodstvo.<sup>50</sup>

Ústecký kraj je složen z těchto okresů:

- Děčín, Ústí nad Labem, Teplice, Most, Litoměřice, Louny, Chomutov.

Od devatenáctého století mají velký hospodářský význam pro kraj rozsáhlá ložiska hnědého uhlí, která jsou uložena nízko pod zemským povrchem v hnědouhelné pánvi, která se rozprostírá od Ústí nad Labem až po Kadaň. V kraji je dohromady situováno 16 těžebních ložisek uhlí, s celkovou roční produkcí okolo 12 až 15 tis. m<sup>3</sup>. Současně se v této oblasti nachází i několik ložisek písku a štěrku. I přes dominanci kraje, kterou tvoří národní park České Švýcarsko (o rozloze 7 900 ha.), je v důsledku rozvinuté povrchové těžby, která poškodila přirozenou tvář krajiny a špatných emisních situací, které dominovali zejména v minulosti, kraj vnímán jako oblast s nejpoškozenějším životním prostředím v ČR.<sup>51</sup>

V roce 2012 činil podíl kraje na tvorbě hrubého domácího produktu v ČR 6,3%. V přepočtu na jednoho obyvatele dosahuje Ústecký kraj 80 % republikového průměru, čímž se v mezikrajovém srovnání umístil na desáté pozici. Mezi nejvýznamnější zaměstnavatele v kraji patří Mostecká uhelná společnost, Severočeské doly, Chemopetrol a Krajská zdravotní, a. s.<sup>52</sup>

Provedeným výběrovým šetřením pracovních sil v roce 2012 bylo zjištěno přibližně 354 tisíc zaměstnaných osob. Nejvyšší podíl pracuje ve zpracovatelském průmyslu. Průměrná měsíční mzda v kraji činí 22 785 Kč (na přepočtenou osobu), tato suma je o 2 316 Kč nižší v porovnání s celorepublikovým průměrem. Postupný pokles těžby uhlí v posledních dvou dekadách, nutná restrukturalizace podniků v souvislosti s přechodem na tržní

---

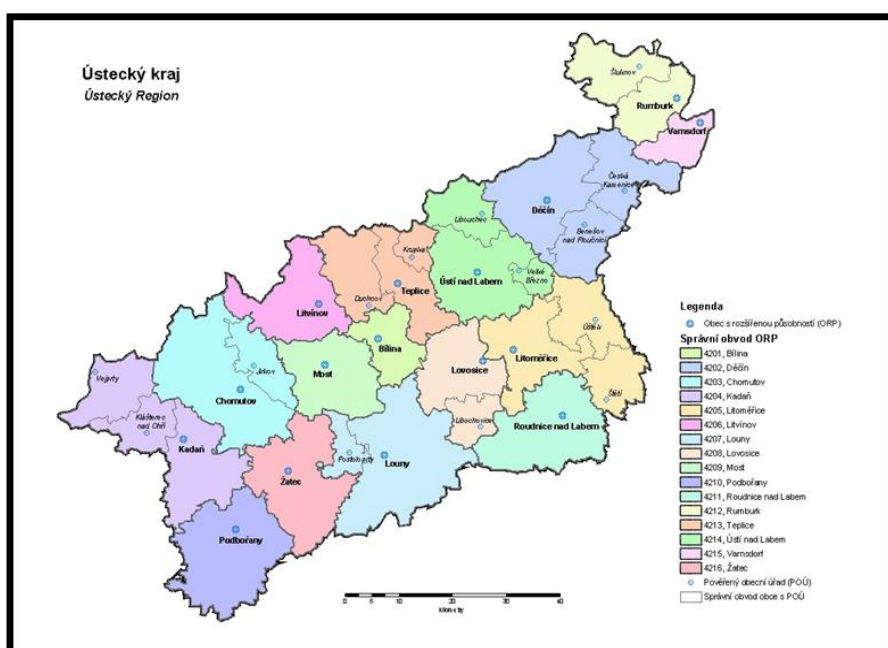
<sup>50</sup> Krajský úřad Ústeckého kraje. *Vše o Ústeckém kraji* [online]. Ústí nad Labem: Krajský úřad Ústeckého kraje 2014 [vid. 2014-11-13]. Dostupné z: [http://www.kr-ustecky.cz/vismo/dokumenty2.asp?id\\_org=450018&id=1651658%20&p1=109710.pdf](http://www.kr-ustecky.cz/vismo/dokumenty2.asp?id_org=450018&id=1651658%20&p1=109710.pdf)

<sup>51</sup> ČSÚ. *Charakteristika kraje* [online]. Ústí nad Labem: Český statistický úřad, akt. 2014-01-09 [vid. 2014-11-13]. Dostupné z: [http://www.czso.cz/xu/redakce.nsf/i/charakteristika\\_kraje](http://www.czso.cz/xu/redakce.nsf/i/charakteristika_kraje)

<sup>52</sup> Tamtéž.

hospodářství a útlum zemědělství, které ještě v předrevolučním období využívalo podstatnou část pracovních sil a útlum výrob zapříčiňuje, že v republikovém srovnání je v Ústeckém kraji dlouhodobě nejvyšší míra registrované nezaměstnanosti srovnatelná se severomoravským regionem, který prošel podobným historickým vývojem s tím, že v tomto regionu dosud nedošlo k tak razantnímu útlumu těžby nerostných surovin. V kraji existují chráněné krajinné oblasti České Středoohoří, Labské pískovce, část Kokořína a Lužických hor a dalších 154 maloplošných chráněných území.

Síť školských zařízení je složena z 342 mateřských škol, 279 základních škol, 94 středních odborných škol a gymnázií. Vysokoškolské vzdělání lze získat na 2 vysokých školách a to na Univerzitě Jana Evangelisty Purkyně a na Vysoké škole aplikované psychologie, s.r.o., Terezín.



Obr. 7: Ústecký kraj

Zdroj: ČSÚ. *Malý lexikon obcí ČR 2006* [online]. Ústí nad Labem: Český statistický úřad, 2006 [vid. 2014-11-13]. Dostupné z:

[http://csugeo.i-server.cz/csu/2006edicniplan.nsf/t/4200451F8A/\\$File/130206m08.jpg](http://csugeo.i-server.cz/csu/2006edicniplan.nsf/t/4200451F8A/$File/130206m08.jpg)



## 3.2 Výčet silných a slabých stránek Ústeckého kraje

V rámci Programu rozvoje Ústeckého kraje<sup>53</sup> pro období 2007 až 2013 byla provedena SWOT analýza, jejíž výsledky byly poprvé zveřejněny Krajským úřadem Ústeckého kraje v roce 2012. Úvodním krokem v analýze byla definice problémových okruhů. Na základě informací z analytických výstupů bylo definováno 5 okruhů, které zastupují relativně ucelená témata:

- obyvatelstvo, sociokulturní prostředí, sociální soudržnost
- ekonomika, vzdělávání, trh práce
- infrastruktura
- životní prostředí, krajina
- image regionu, veřejná správa

Díličí SWOT analýzy umožnily identifikovat rozvojové faktory v jednotlivých problémových okruzích, s jejich pomocí však nelze porovnávat význam jednotlivých faktorů ani okruhů (která silná stránka, či hrozba je důležitější). Z tohoto důvodu byla provedena souhrnná SWOT analýza, v jejímž rámci byly všechny identifikované faktory klasifikovány.

Souhrnná SWOT analýza, která je uvedena v následujícím textu, je zpracována jako analýza jdoucí napříč jednotlivými tématy souvisejícími se zaměstnaností a trhem práce. Vychází z hodnocení všech faktorů díličích SWOT analýz a to dle významu (silné a slabé stránky, příležitosti a hrozby) a dle pravděpodobnosti (pouze příležitosti a hrozby). Důležitost daného faktoru vystihuje význam, pravděpodobnost pak vyjadřuje míru pravděpodobnosti, s jakou dojde k naplnění určitého faktoru. Při vyhodnocení byla použita klasifikace všech faktorů se stupnicí od prvního do pátého stupně. Pátý stupeň vyjadřoval

---

<sup>53</sup> Krajský úřad Ústeckého kraje. *Program rozvoje Ústeckého kraje A4: Analýza SWOT* [online]. Ústí nad Labem: Krajský úřad Ústeckého kraje, 2014 [vid. 2014-11-13]. Dostupné z: [http://www.kr-ustecky.cz/vismo/dokumenty2.asp?id\\_org=450018&id=1669936&n=a4.pdf](http://www.kr-ustecky.cz/vismo/dokumenty2.asp?id_org=450018&id=1669936&n=a4.pdf)

nejvyšší význam, nebo nejvyšší pravděpodobnost. Stupeň první pak nejnižší význam, či nejnižší pravděpodobnost toho, že k naplnění faktoru dojde.

### **Silné stránky**

Mezi silnými stránkami, které mají velký význam, se objevují faktory související s hustotou dopravní a technické infrastruktury a veřejnými službami, kterými je kraj vybaven. Menší význam je přisuzován lidskému potenciálu kraje. Zde se jedná zejména o značný počet lidí v mladší věkové skupině obyvatel.

### **Slabé stránky**

V Ústeckém kraji bylo zjištěno **o mnoho více slabých než silných stránek**. Tyto slabé stránky při hodnocení jejich významu dosahovaly vyšších hodnot než stránky silné. Ze zjištěných výsledků lze vyvodit závěr, že slabé stránky jsou vnímané jako mnohem silnější aspekty ovlivňující rozvoj Ústeckého kraje než stránky silné.

Mezi slabými stránkami, které měly nejvyšší význam, se nejčastěji objevily faktory lidského rozvoje a lidského potenciálu (nízká vzdělanost a rekvalifikovatelnost, aktivita obyvatel, levná nikoliv kvalitní pracovní síla, přítomnost velkého počtu sociálně vyloučených a problémových obyvatel, velký počet sociálně vyloučených lokalit). Jako méně významné slabé stránky jsou pocíťovány faktory infrastruktury, zejména nedostatečná splavnost labské vodní cesty a řada špatně využitelných železnic pro osobní dopravu.

### **Příležitosti**

Mezi příležitostmi, které jsou vnímány jako zásadní pro rozvoj kraje a tudíž dosahují velkého významu i velké pravděpodobnosti se zejména řadí:

- dostavba dálnice D8 a reforma rozpočtového určení daní ve prospěch malých obcí vedoucí k silnější pozici obcí a k oživení místního trhu

Příležitosti, které při hodnocení dosahovaly velkého významu, ale menší pravděpodobnosti jsou zejména:

- integrace sociálně slabých do společnosti prostřednictvím práce s dětmi a mládeží
- zjednodušení pravidel týkajících se získávání dotací z pohledu žadatelů
- nalezení vhodných nástrojů, nebo investorů, pro obnovu zanedbaných a nevyužitých areálů

## **Hrozby**

Podobně jako u silných a slabých stránek kraje, bylo identifikováno více hrozeb než příležitostí. Tyto hrozby souvisí především s migrací mladšího a vzdělanějšího obyvatelstva z kraje (tzv. odliv mozků) a obyvatel s nižším sociálním statusem naopak směrem do Ústeckého kraje.

Hrozby, jež při hodnocení dosahovaly velkého významu, i velké pravděpodobnosti jsou zejména:

- odchod obyvatel s vyšší úrovní vzdělání
- zvyšující se veřejné zadlužení
- přímé dopady restriktivní politiky a úsporných opatření na národní úrovni
- závislost odvětví na penězích z EU (neziskový sektor)

Hrozby, jenž při hodnocení dosahovaly velkého významu a menší pravděpodobnosti nebyly vůbec detekovány.

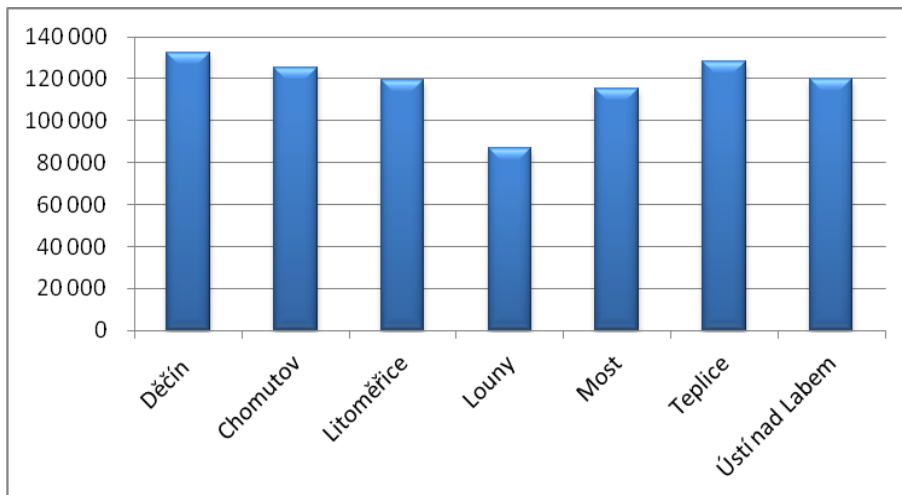
## **3.3 Obyvatelstvo**

Počet obyvatel a jejich vzdělanostní struktura jsou významnými faktory, které zásadním způsobem ovlivňují velikost pracovní síly a vývoj na trhu práce.

### **3.3.1 Počet obyvatel a věková struktura**

Celkovou populaci v kraji ke konci roku 2012 tvoří 827 317 obyvatel. V procentuálním zastoupení vedou ženy 50, 6 % muži tvoří 49, 4 %.

Nejvyšší počet stálých obyvatel je zastoupen v okrese Děčín a Teplice. Oproti tomu nejnižší počet pak v okrese Louny (Obr. 8).



Obr. 8: Populace v okresech Ústeckého kraje k 31.12.2012

Zdroj: ČSÚ. *Statistická ročenka Ústeckého kraje 2013* [online]. Ústí nad Labem: Český statistický úřad, akt. 2013-12-31 [vid. 2014-05-03]. Dostupné z:

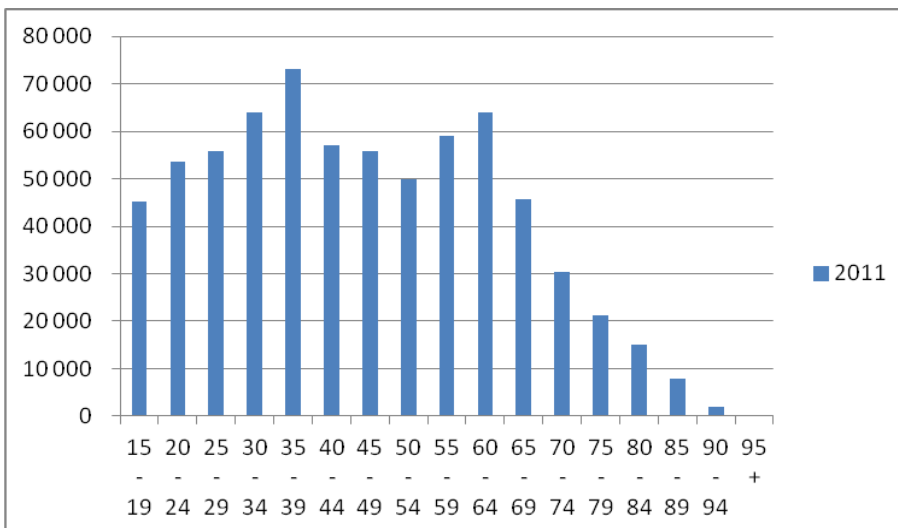
[http://www.czso.cz/csu/2013edicniplan.nsf/krajkapitola/421011-13-r\\_2013-04](http://www.czso.cz/csu/2013edicniplan.nsf/krajkapitola/421011-13-r_2013-04), vlastní zpracování

V Ústeckém kraji je příznivě nakloněná věková struktura obyvatel. Nejvyšší zastoupení tvoří lidé ve věku 30-39 let (Obr. 9). Ovšem obyvatelé v důchodovém věku také zaujímají značné zastoupení.

Stárnutí populace souvisí s prodlužováním lidského věku. I když tento proces je jistě pozitivní společenskou záležitostí, pro hospodářství země, které je zatížené nepružným důchodovým systémem, tomu může být naopak. Se zvyšující se délkou lidského věku se totiž mění i demografická struktura celé společnosti. Lidí v produktivním věku ubývá (15-65 let) a roste počet důchodců, kteří jsou na lidech v produktivním věku finančně závislí.<sup>54</sup>

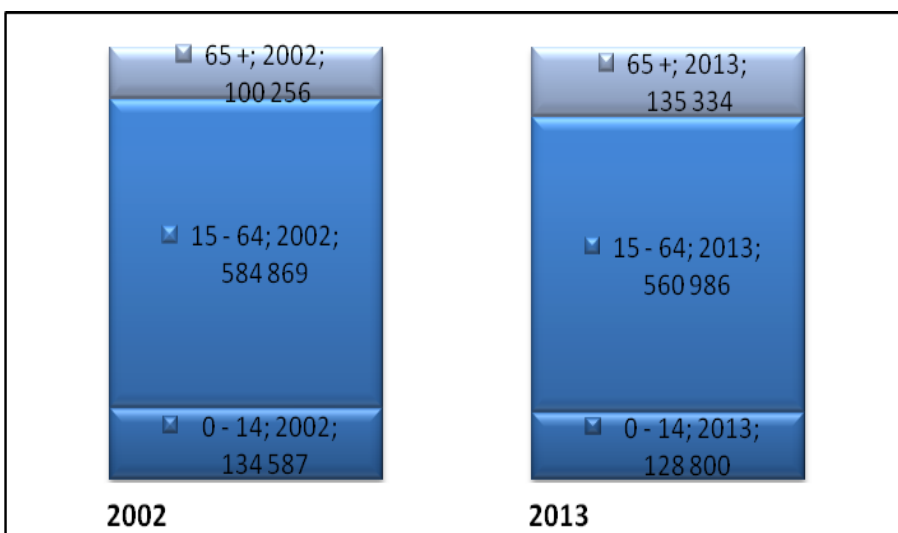
Komparace věkové struktury v letech 2002 až 2013 (Obr. 10) vypovídá o nárůstu procentuálního zastoupení osob ve věku nad 65 let, čímž tyto výsledky jednoznačně potvrzují stárnutí populace v Ústeckém kraji.

<sup>54</sup> JENÍČEK, V. a J. FOLTÝN. *Globální problémy světa v ekonomických souvislostech*. 2010, s. 127. ISBN 978-80-7400-326-4.



Obr. 9: Věková struktura populace v Ústeckém kraji k 31.12.2011

Zdroj: ČSÚ. Demografická ročenka krajů 2002 až 2011 [online]. Praha: Český statistický úřad, akt. 2012-07-29 [vid. 2014-06-24]. Dostupné z: <http://www.czso.cz/csu/2012edicniplan.nsf/p/4027-12>, vlastní zpracování



Obr. 10: Vývoj věkové struktury obyvatel v Ústeckém kraji v letech 2002 až 2013

Zdroj: ČSÚ. Demografická ročenka krajů 2002 až 2011 [online]. Praha: Český statistický úřad, akt. 2012-07-29 [vid. 2014-06-24]. Dostupné z: <http://www.czso.cz/csu/2012edicniplan.nsf/p/4027-12>

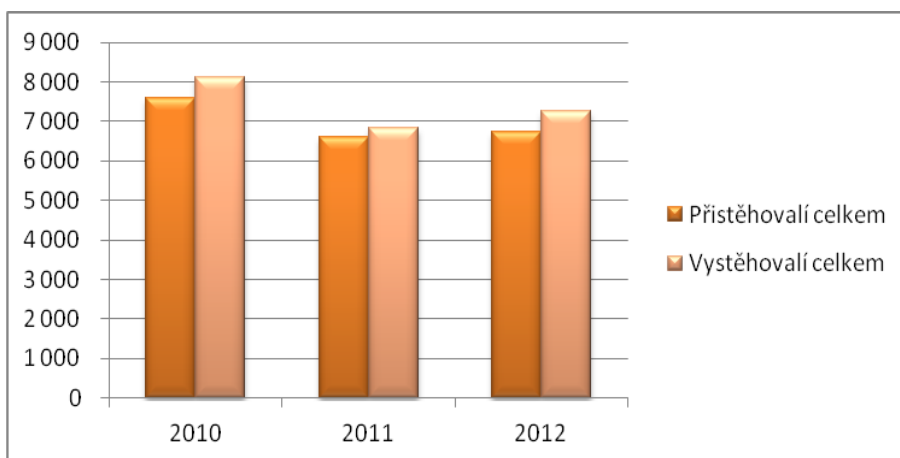
ČSÚ. Demografická ročenka krajů 2004 až 2013 [online]. Praha: Český statistický úřad, akt. 2012-07-29 [vid. 2014-06-24]. Dostupné z: <http://www.czso.cz/csu/2012edicniplan.nsf/p/4027-12>, vlastní zpracování

Navzdory prodlužujícímu se lidskému věku počet Evropanů začíná klesat. Tento trend je ovlivněn zejména úbytkem rodičích se dětí. Pokud by se společnost měla reprodukovat na stejné úrovni, měla by být průměrná míra porodnosti nad dvě. Dva rodiče přivedou na svět

dvě děti. Jelikož se musí počítat s určitým počtem úmrtí, místo dvou se uvažuje s mírou 2,1 i 2,2 pro zajištění řádné reprodukce.<sup>55</sup>

Tuto **záchovnou míru reprodukce** žádný národ v Evropě nepřekračuje, vyjma Albánců. Nejlépe jsou na tom Irové a Francouzi, zde míra dosahuje hodnoty 1,8. Němci dosahují míry 1,4 a nejnižší míry 1,21 neočekávaně dosahují Italové a Španělé. Evropský průměr dosahuje hodnoty 1,4.<sup>56</sup> Porodnost byla v Ústeckém kraji na začátku roku 2013 9,66 ‰ (k zajištění prosté reprodukce je třeba alespoň 15‰), v ČR to bylo 9,92‰, z čehož vyplývá, že ani u kraje a ani u republiky nedochází k výše zmíněné záchovné míry reprodukce.

Zejména díky zvyšující se nezaměstnanosti a postupnému úbytku pracovních míst se v celém kraji od roku 2010 eviduje záporné migrační saldo. Migrační saldo vyjadřuje rozdíl mezi počtem přistěhovalých a vystěhovalých osob v daném regionu. Pokud je migrační saldo záporné jako v případě Ústeckého kraje, převažuje počet vystěhovalého obyvatelstva (Obr. 11).



Obr. 11: Migrace obyvatelstva v Ústeckém kraji v letech 2010 až 2012

Zdroj: ČSÚ. *Statistická ročenka Ústeckého kraje 2013* [online]. Ústí nad Labem: Český statistický úřad, akt. 2013-12-31 [vid. 2014-05-03]. Dostupné z:

[http://www.czso.cz/csu/2013edicniplan.nsf/krajkapitola/421011-13-r\\_2013-04](http://www.czso.cz/csu/2013edicniplan.nsf/krajkapitola/421011-13-r_2013-04), vlastní zpracování

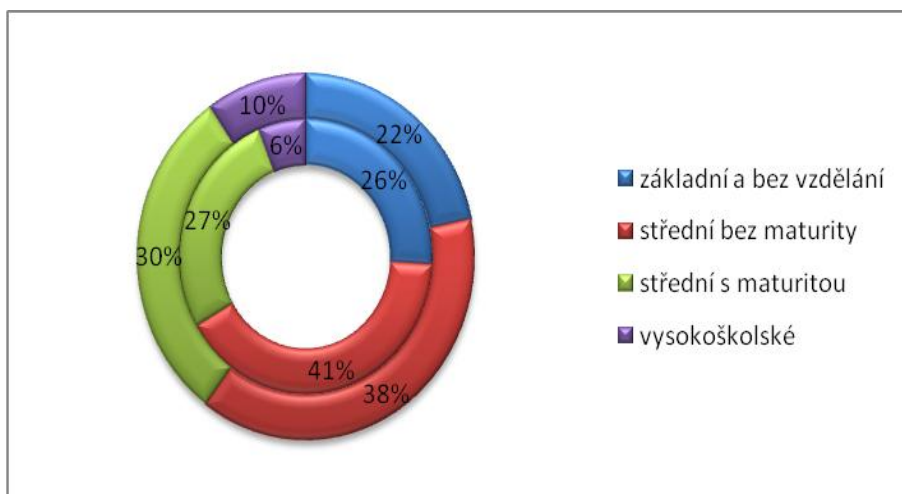
<sup>55</sup> JENÍČEK, V. a J. FOLTÝN. *Globální problémy světa v ekonomických souvislostech*. 2010, s. 127-128. ISBN 978-80-7400-326-4.

<sup>56</sup> Tamtéž, s. 127-128.

### 3.3.2 Vzdelanostní struktura populace v Ústeckém kraji

Vzdelanostní struktura obyvatel je druhý zásadní faktor mající vliv na vývoj situace na trhu práce. Její analýza v letech 2002 (vnitřní kruh) až 2013 (vnější kruh) prokazuje zvýšení podílu u vysokoškolsky vzdělaných osob o 4 % a u osob se střední školou zakončenou maturitní zkouškou o 3 %. Oproti tomu se podíl středoškolsky vzdělaných osob bez maturitní zkoušky snížil o 3 % a snížil se i podíl osob se základním vzděláním nebo bez vzdělání o 4 %. Tyto výsledky souhrnně prokazují zvyšující se vzdelanostní úroveň v populaci Ústeckého kraje (Obr. 12).

Hlavním důvodem tohoto pozitivního vývoje je generační obměna pracovní síly, kdy na trh práce vstupují mladé generace, které prošly studií v době, kdy se střední vzdělání s maturitou pokládalo za běžný jev.<sup>57</sup>

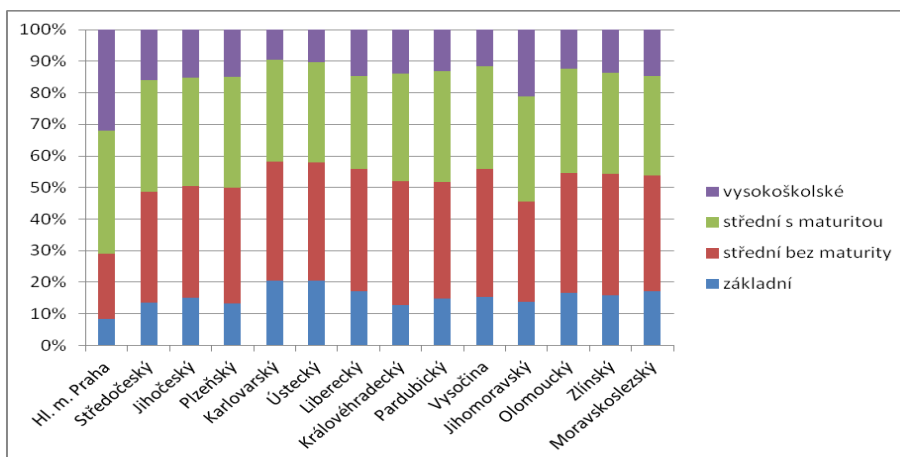


Obr. 12: Vývoj vzdelanostní struktury obyvatel v Ústeckém kraji v letech 2002 až 2012  
Zdroj: ČSÚ. *Vývoj lidských zdrojů v Ústeckém kraji – vybrané kapitoly v letech 2000 až 2009* [online]. Ústí nad Labem: Český statistický úřad, akt. 2011-08-17 [vid. 2014-09-09].  
Dostupné z: <http://www.czso.cz/csu/2010edicniplan.nsf/krajp/421363-10-xu>

ČSÚ. *Statistická ročenka Ústeckého kraje 2013* [online]. Ústí nad Labem: Český statistický úřad, akt. 2013-12-31 [vid. 2014-05-03]. Dostupné z: [http://www.czso.cz/csu/2013edicniplan.nsf/krajkapitola/421011-13-r\\_2013-04](http://www.czso.cz/csu/2013edicniplan.nsf/krajkapitola/421011-13-r_2013-04), vlastní zpracování

<sup>57</sup> ČSÚ. *Vývoj lidských zdrojů v Ústeckém kraji – vybrané kapitoly v letech 2000 až 2009* [online]. Ústí nad Labem: Český statistický úřad, akt. 2011-08-17 [vid. 2014-05-25]. Dostupné z: <http://www.czso.cz/csu/2010edicniplan.nsf/krajp/421363-10-xu>

Komparací vzdělanostní struktury v Ústeckém kraji s ostatními kraji v ČR (Obr. 13) bylo prokázáno, že i přes dlouhodobý vykazovaný růst podílu vysokoškolsky vzdělaných lidí, mimo Karlovarského kraje, Ústecký kraj má tento podíl nejnižší ze všech. Oproti tomu vykazuje nejvyšší podíl lidí se základním vzděláním.

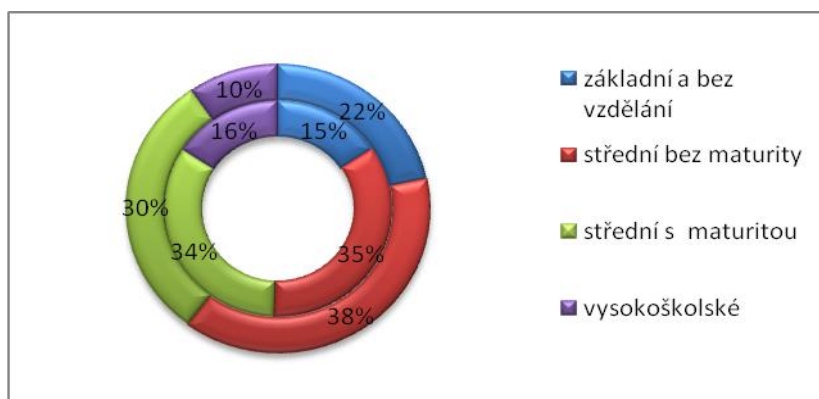


Obr. 13: Vzdělanostní struktura populace v krajích České republiky v roce 2013

Zdroj: ČSÚ. Zaměstnanost a nezaměstnanost podle výsledků VŠPS - roční průměry 2013 [online]. Praha: Český statistický úřad, akt. 2014-05-13 [vid. 2014-05-30].

Dostupné z: <http://www.czso.cz/csu/2014edicniplan.nsf/p/250132-14>, vlastní zpracování

Komparací vzdělanostní struktury Ústeckého kraje s ČR (Obr. 14) lze učinit závěr, že kraj (vnější kruh) vykazuje nižší podíl vysokoškolsky vzdělaných lidí o 6 % a lidí se středoškolským vzděláním s maturitní zkouškou o 4 %. Současně je patrný vyšší podíl lidí se základním vzděláním o 7 % a osob se středním vzděláním bez maturitní zkoušky o 3 %.



Obr. 14: Vzdělanostní struktura obyvatel v Ústeckém kraji a ČR v roce 2012

Zdroj: ČSÚ. Statistická ročenka České republiky 2013 [online]. Praha: Český statistický úřad, akt. 2013-11-22 [vid. 2014-05-25]. Dostupné z:

[http://www.czso.cz/csu/2013edicniplan.nsf/kapitola/0001-13-r\\_2013-1000](http://www.czso.cz/csu/2013edicniplan.nsf/kapitola/0001-13-r_2013-1000), vlastní zpracování



Index vzdělanosti, který vyjadřuje průměrný počet let formálního vzdělání se od roku 1993 v Ústeckém kraji zvýšil o 5 %, tj. o 0,5 let. Oproti tomu v ČR se tento index zvýšil o více jak 8 %, tj. o 0,9 let. Lze tedy konstatovat, že úroveň vzdělanosti v Ústeckém kraji se oproti vývoji v České republice zpomaluje.<sup>58</sup>

---

<sup>58</sup> ČSÚ. *Vývoj lidských zdrojů v Ústeckém kraji – vybrané kapitoly v letech 2000 až 2009* [online]. Praha: Český statistický úřad, akt. 2011-08-17 [vid. 2014-05-25].  
Dostupné z: <http://www.czso.cz/csu/2010edicniplan.nsf/krajp/421363-10-xu>

## 4 Trh práce v Ústeckém kraji

Cíl předchozí kapitoly spočíval v poskytnutí ucelenějšího pohledu na aktuální strukturu populace v Ústeckém kraji a upozornil na nejvýraznější specifika, která by mohla ovlivňovat trh práce a kterým je třeba věnovat zvýšenou pozornost. Tato kapitola se soustředí na trh práce v Ústeckém kraji. Nejprve analyzuje vývoj a současnou situaci na trhu práce v závislosti na ekonomickém cyklu k poslednímu dni roku 2013. Dále se zabývá analýzou struktury nezaměstnanosti z pohledu vzdělanostní struktury, vývoje ekonomických subjektů a volných pracovních míst. Součástí kapitoly je situovaná krátká analýza, která si klade za cíl objasnit strukturu nejvíce poptávaných pracovních míst v kraji. Důležitou součástí kapitoly je dotazníkové šetření realizované v kontaktních pracovištích úřadu práce v rámci Ústeckého kraje. Výsledky tohoto šetření budou využity při zkoumání výzkumných předpokladů. V závěru jsou pak navrhována doporučení ke zlepšení situace na regionálním trhu práce.

### 4.1 Vývoj trhu práce v Ústeckém kraji

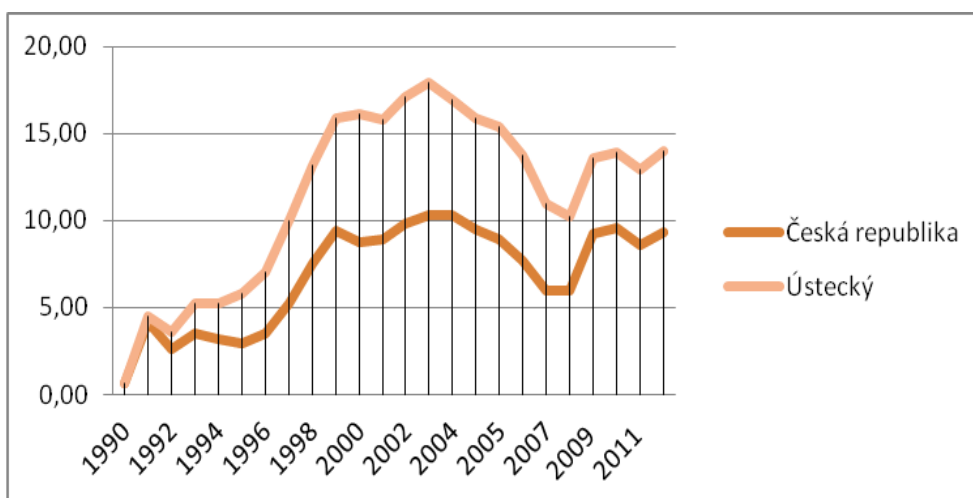
Zhruba do poloviny 90. let nepředstavovala otázka nezaměstnanosti v ČR vážnější problém, neboť stále probíhala restrukturalizace ekonomiky a postupně vznikající privátní sektor značnou část pracovní síly vstřebal. Od roku 1997 míra registrované nezaměstnanosti rapidně rostla, zejména v důsledku útlumu výrobních odvětví s výraznými odbytovými problémy, nevyhovující dopravní obslužností, ale i s nevyhovující kvalifikační strukturou uchazečů o zaměstnání. Rapidnímu růstu registrované míry nezaměstnanosti ve všech krajích v zemi přispěl i velký počet bankrotujících firem a subjektů, což vedlo v roce 2003 k dosud nejvyšší nezaměstnanosti v ČR.<sup>59</sup>

---

<sup>59</sup> ČSÚ. *Vývoj nezaměstnanosti v Ústeckém kraji 1990 až 2003* [online]. Ústí nad Labem: Český statistický úřad, akt. 2012-05-15 [vid. 2014-07-25].

Dostupné z: <http://www.czso.cz/csu/2004edicniplan.nsf/krajp/13-4208-04-xu>

Vývoj registrované míry nezaměstnanosti v Ústeckém kraji (Obr. 15), silně koreluje se změnami hodnot na úrovni České republiky. Tento fakt lze chápat tak, že dění na trhu práce je možné jen obtížně hodnotit izolovaně. K relevantnímu hodnocení je nutný obecnější pohled na situaci národního hospodářství jako celku. Jelikož jej výrazně ovlivňuje jak fáze hospodářského cyklu, tak řada jiných faktorů, které spíše působí na celostátní i nadnárodní než regionální úrovni. Za tyto faktory lze zejména považovat strukturální proměny v národním hospodářství, vývoj zahraničních ekonomik, změny v legislativě aj.



Obr. 15: Vývoj registrované míry nezaměstnanosti v ČR a v Ústeckém kraji v letech 1990 až 2011  
Zdroj: ČSÚ. Česká republika od roku 1989 v číslech [online]. Praha: Český statistický úřad, 2014-05-29 [vid. 2014-07-01]. Dostupné z: <http://www.czso.cz/csu/2014edicniplan.nsf/p/320181-14#05>, vlastní zpracování

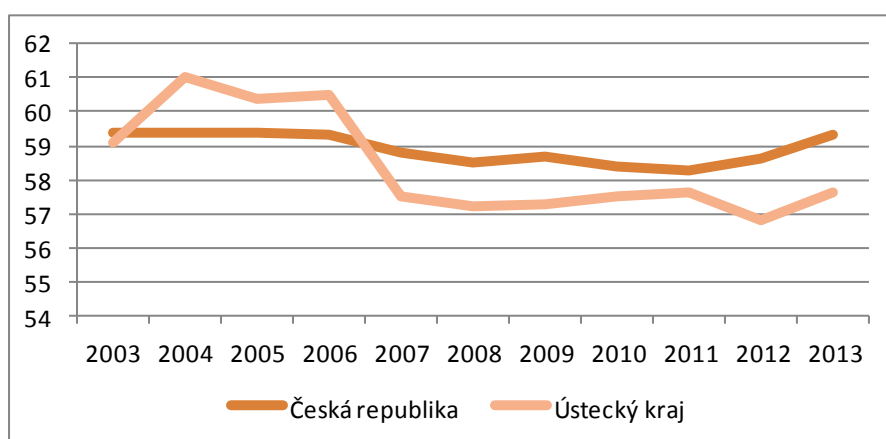
#### 4.1.1 Míra ekonomické aktivity

Míra ekonomické aktivity je v ČR tradičně vysoká. V porovnání s ostatními evropskými zeměmi patří mezi nejvyšší. Míra ekonomické aktivity je výsledkem součtu zaměstnaných a nezaměstnaných osob, děleným počtem všech osob starších patnácti let. Výsledek se uvádí v procentech.

Dlouhodobý vývoj ekonomické aktivity v kraji nezaznamenal výrazné změny (Obr. 16). Její vývoj kopíruje rovnoměrný vývoj v rámci ČR, pouze od roku 2006 jsou její hodnoty oproti celorepublikovému průměru zhruba o 1 % nižší.

V Ústeckém kraji se nachází 377 298 ekonomicky aktivních a 372 383 ekonomicky neaktivních osob. Rozdíl činí pouze 4 915 obyvatel (Tab. 3).

Zajímavý je i vysoký počet nepracujících důchodců, kterých je 180 841. V konsekvenci snížení počtu ekonomických subjektů a jejich produkce vlivem hospodářské krize je jediným východiskem ze špatné situace pro osoby v předdůchodovém věku odejít do předčasného starobního důchodu.



Obr. 16: Vývoj ekonomické aktivity v ČR a v Ústeckém kraji (hodnoty jsou uváděny v procentech)  
Zdroj: ČSÚ. Česká republika od roku 1989 v číslech [online]. Praha: Český statistický úřad, 2014-06-15 [vid. 2014-07-01]. Dostupné z: <http://www.czso.cz/csu/2014edicniplan.nsf/p/320181-14#05>

ČSÚ. Vývoj lidských zdrojů v Ústeckém kraji – vybrané kapitoly v letech 2000 až 2009 [online]. Ústí nad Labem: Český statistický úřad, 2010-31-12 [vid. 2014-05-25]. Dostupné z: <http://www.czso.cz/csu/2010edicniplan.nsf/krajp/421363-10-xu>, vlastní zpracování

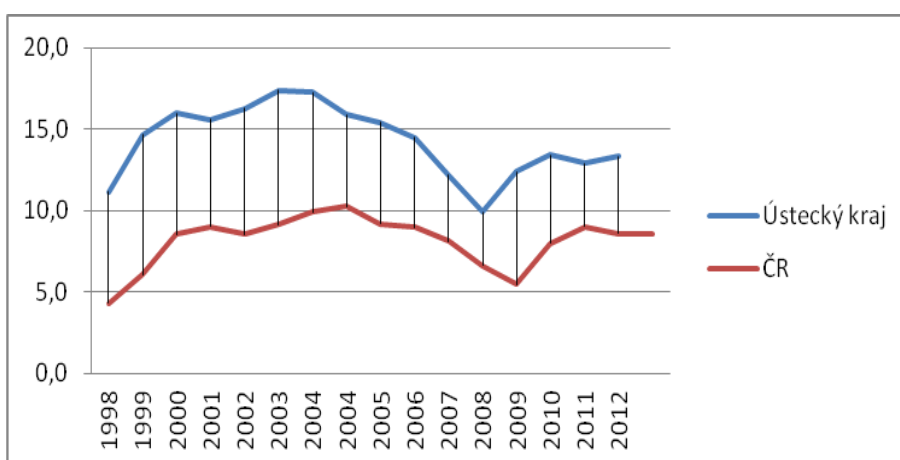
Tab. 3: Ekonomická aktivita obyvatelstva v Ústeckém kraji k 26.03.2011

Obyvatelstvo	Celkem
<b>Ekonomicky aktivní</b>	377 298
Pracující	325 987
Nezaměstnaní	51 311
<b>Ekonomicky neaktivní</b>	372 383
Nepracující důchodci	180 841
Ostatní s vlastním zdrojem obživy	12 979
Osoby v domácnosti, děti, předškolního věku, ostatní závislé osoby	68 442
Žáci, studenti a učni	110 121

Zdroj: ČSÚ. Základní výsledky Sčítání lidu, domů a bytů 2011 – Ústecký kraj [online]. Ústí nad Labem: Český statistický úřad, 2012-12-31 [vid. 2014-06-24]. Dostupné z: <http://www.czso.cz/csu/2012edicniplan.nsf/krajp/06042-12-xu>, vlastní zpracování

#### 4.1.2 Míra nezaměstnanosti

Dlouhodobý vývoj průměrné míry nezaměstnanosti v Ústeckém kraji obdobně (jako tomu bylo u srovnání hodnot registrované míry nezaměstnanosti) kopíruje vývoj hodnot v rámci České republiky (Obr. 17). Nejvyšší rozdíl ve vývoji obou veličin zaznamenal rok 2003 a činil 7,49 %. Oproti tomu nejnižší rozdíl byl registrován v roce 2011 a činil 4,33 %. Průměrná míra nezaměstnanosti byla pro porovnání zvolena s ohledem na větší přesnost resp. vyšší vypovídající hodnotu v porovnání s registrovanou mírou nezaměstnanosti, která zobrazuje údaje vždy k určitému datu.



Obr. 17: Vývoj průměrné míry nezaměstnanosti v ČR a v Ústeckém kraji v letech 1998 až 2012

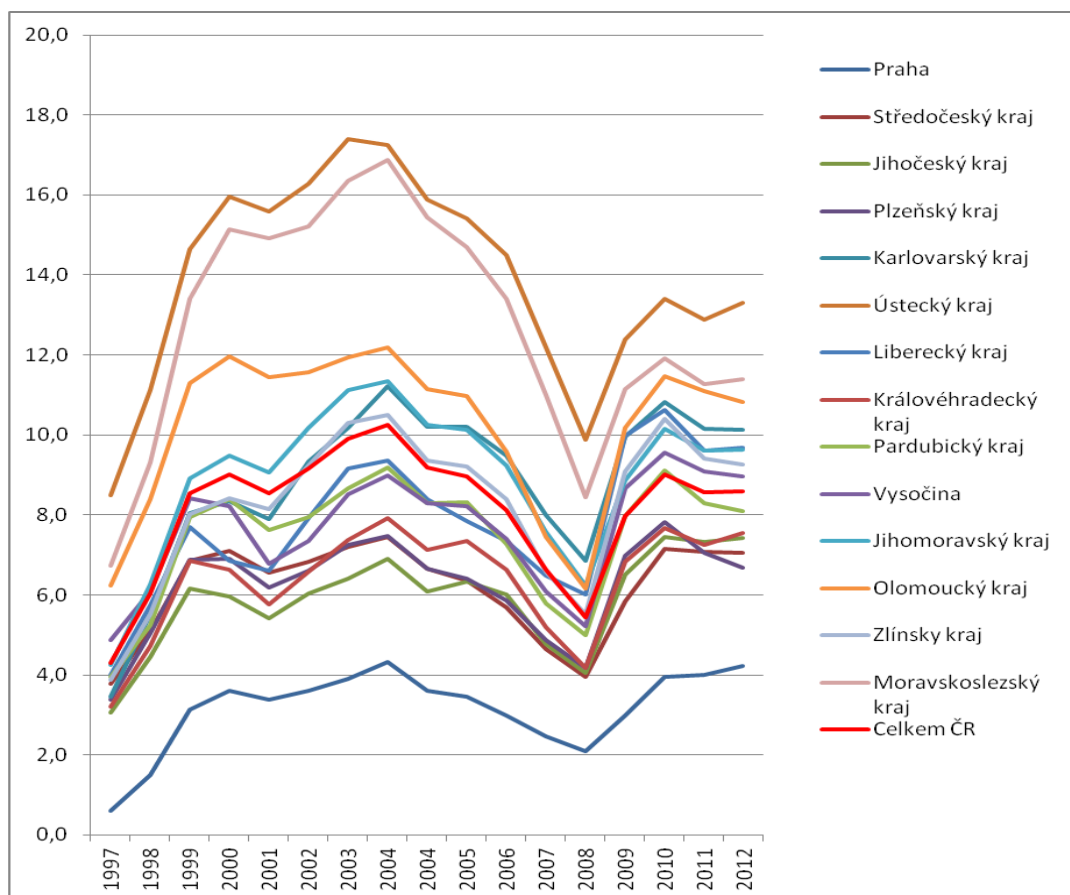
Zdroj: Integrovaný portál MPSV. Průměrná míra nezaměstnanosti od roku 1997 do roku 2012 [online]. Praha: Ministerstva práce a sociálních věcí, akt. 2013-01-17 [vid. 2014-08-23].

Dostupné z: [http://portal.mpsv.cz/sz/stat/nz/casove\\_rady](http://portal.mpsv.cz/sz/stat/nz/casove_rady), vlastní zpracování

Komparací vývoje průměrné míry nezaměstnanosti v Ústeckém kraji s ostatními kraji v ČR lze konstatovat, že během celého sledovaného období vykazoval Ústecký kraj nejvyšší hladinu průměrné míry nezaměstnanosti (Obr. 18). Současně je patrné, že tato úroveň hladiny je oproti ostatním krajům výrazně vyšší. Výjimku tvoří pouze Moravskoslezský kraj s podobným vývojem nezaměstnanosti.

Pro účely porovnání průměrných hodnot je zde zachycen i vývojový trend hodnot v České republice. V důsledku toho lze vyvodit závěr, že Ústecký kraj je se svou hladinou nezaměstnanosti průměrně o 5,8 % nad republikovým průměrem a zaujímá tím první místo v mezikrajovém srovnání. V těsné blízkosti na předposledním místě s hodnotou 4,6 % se

umístil Moravskoslezský kraj. Nejnižší hodnotu průměrné míry nezaměstnanosti registrovala Praha (o 4,9 % pod republikovým průměrem) a Jihočeský kraj (o 2,2 %).



Obr. 18: Vývoj průměrné míry nezaměstnanosti v jednotlivých krajích ČR v letech 1997 až 2012  
 Zdroj: Integrovaný portál MPSV. Průměrná míra nezaměstnanosti od roku 1997 do roku 2012 [online]. Praha: Ministerstva práce a sociálních věcí, akt. 2013-01-17 [vid. 2014-08-23].  
 Dostupné z: [http://portal.mpsv.cz/sz/stat/nz/casove\\_rady](http://portal.mpsv.cz/sz/stat/nz/casove_rady), vlastní zpracování

Mezikrajová komparace průměrné míry nezaměstnanosti za období 1998 až 2012 (Tab. 4) zobrazuje pro jednodušší orientaci zprůměrované hodnoty všech krajů v ČR. Tyto jsou zachyceny v druhém sloupci. Třetí sloupec vyobrazuje odchylku od průměru České republiky za výše uvedené sledované období.

Níže uvedená data potvrzují fakt, že ve sledovaném období průměrná míra nezaměstnanosti v Ústeckém kraji značně převyšuje průměrnou míru nezaměstnanosti v rámci celé České republiky. Ze statistiky jasně vyplývá, že Ústecký kraj je v oblasti zaměstnanosti nejhůře postiženým regionem České republiky. Průměr v České republice

dosahuje hodnoty 8,1 %. Ve sledovaném období je Ústecký kraj takřka o šest procentních bodů nad tímto průměrem. V pořadí druhý Moravskoslezský kraj je nad průměrem České republiky o 4,6 %. Z pohledu zaměstnanosti nejlepším regionem je tradičně Hlavní město Praha. Zajímavě vypadají statistiky sousedních krajů. I přes relativní geografickou blízkost je v sousedních krajích v oblasti nezaměstnanosti situace radikálně odlišná. Příkladem je Liberecký kraj, který je statistiky o 0,3 % pod průměrem České republiky a Středočeský kraj, který je o 1,9 % pod průměrem. Zde se ale patrně projevuje blízkost Hlavního města Prahy coby regionu s historicky nejnižší mírou nezaměstnanosti.

Tab. 4: Mezikrajová komparace průměrné míry nezaměstnanosti za období 1998-2012

Kraj	Průměrná míra nezaměstnanosti za období 1998 - 2012	Odchylka od vývoje ČR
Praha	3,2	-4,9
Středočeský	6,2	-1,9
Jihočeský	5,9	-2,2
Plzeňský	6,3	-1,8
Karlovarský	8,8	0,7
Ústecký	13,9	5,8
Liberecký	7,8	-0,3
Královéhradecký	6,4	-1,7
Pardubický	7,5	-0,6
Vysočina	7,7	-0,4
Jihomoravský	9,0	0,9
Olomoucký	10,2	2,1
Zlínský	8,3	0,2
Moravskoslezský	12,7	4,6
Česká republika	8,1	0,0

Zdroj: Integrovaný portál MPSV. *Průměrná míra nezaměstnanosti od roku 1997 do roku 2012* [online]. Praha: Ministerstva práce a sociálních věcí, akt. 2013-01-17 [vid. 2014-08-23]. Dostupné z: [http://portal.mpsv.cz/sz/stat/nz/casove\\_rady](http://portal.mpsv.cz/sz/stat/nz/casove_rady), vlastní zpracování

Na základě vývoje registrované míry nezaměstnanosti (Obr. 15) a vývoje průměrné míry nezaměstnanosti (Obr. 17) lze potvrdit postupnou zhoršující se situaci na trhu práce v důsledku cyklických výkyvů, které lze přisuzovat restrukturalizačním tendencím ekonomiky.

Hlubší analýzou vývoje registrované míry nezaměstnanosti (Obr. 15), vývoje průměrné míry nezaměstnanosti (Obr. 17) a vztahu mezi produkční mezerou, potenciálním

produktem a obecnou mírou nezaměstnanosti (Obr. 6 - kap. 2.6.1) lze konstatovat růstovou fázi ekonomického cyklu od roku 2003. Nárůst poptávky po výrobcích a službách, pomalý rozkvět tvorby volných pracovních pozic a pozvolný nárůst fáze hospodářského cyklu, která započala v roce 2002, potvrzuje ve své zprávě (Vybrané dopady hospodářského zpomalení na regionální trhy práce v ČR) i ČSÚ.<sup>60</sup>

Ke konci roku 2003 se hladina míry nezaměstnaných nacházela na 17,4 %, v následujících letech postupně klesala, kdy se její pokles ustálil v roce 2008 na 9,9 %. V důsledku ekonomického cyklu tak poklesla míra nezaměstnanosti bezmála o 7,5 %.

V tomto meziročním období zaznamenal dle zprávy ČSÚ vývoj HDP v ČR svůj nejvyšší růst od roku 1989.<sup>61</sup>

Od počátku roku 2009 míra nezaměstnanosti opět začala vykazovat rostoucí tendenci. K 31. 12. 2010 činila hodnota registrované míry nezaměstnanosti v Ústeckém kraji 13,9 %. Produkční mezera zaznamenala opačný vývoj, než do roku 2008, a potenciální produkt opět klesl. Tyto indicie jsou příznaky negativního ekonomického cyklu a opětovné zhoršení výkonnosti ekonomiky v ČR.

### 4.1.3 Vývoj trhu práce po roce 2010

Vývoj horších hodnot míry registrované nezaměstnanosti v roce 2010 oproti následujícímu roku ilustruje následující graf (Obr. 19). Počty nezaměstnaných osob se během uvedeného roku pohybovaly v intervalu od 57 000 do téměř 64 000.<sup>62</sup> Během celého 2. čtvrtletí 2011 pokračoval v kraji pokles počtu neumístěných uchazečů o zaměstnání, započatý již

---

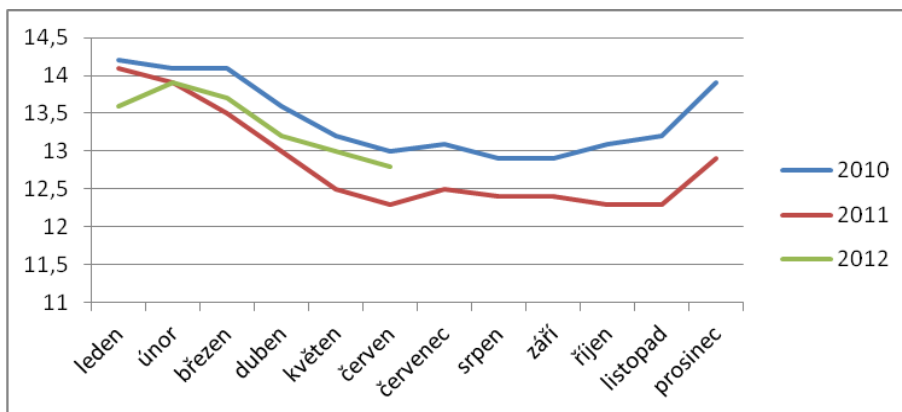
<sup>60</sup> ČSÚ. *Vybrané dopady hospodářského zpomalení na regionální trhy práce v ČR* [online]. Praha: Český statistický úřad, akt. 2012-08-20 [vid. 2014-08-23]. Dostupné z: <http://www.czso.cz/csu/csu.nsf/informace/ckta17120909.doc>

<sup>61</sup> ČSÚ. *Historická ročenka národních účtů 1990 až 2010* [online]. Praha: Český statistický úřad, akt. 2014-07-26 [vid. 2014-06-29]. Dostupné z: [http://www.czso.cz/csu/2012edicniplan.nsf/kapitola/5013-12-n\\_2012-02](http://www.czso.cz/csu/2012edicniplan.nsf/kapitola/5013-12-n_2012-02)

<sup>62</sup> ČSÚ. *Nezaměstnanost v Ústeckém kraji v roce 2010* [online]. Ústí nad Labem: Český statistický úřad, akt. 2012-01-02 [vid. 2014-07-01]. Dostupné z: [http://www.czso.cz/xu/redakce.nsf/i/nezamestnanost\\_v\\_usteckem\\_kraji\\_v\\_roce\\_2010](http://www.czso.cz/xu/redakce.nsf/i/nezamestnanost_v_usteckem_kraji_v_roce_2010)



v měsíci únoru, avšak daleko rychlejším tempem než v průběhu 1. čtvrtletí. Na úřadech práce Ústeckého kraje k 30. 6. 2011 bylo v evidencích zaregistrováno oproti konci března 2011 o 5 287 osob méně.



Obr. 19: Vývoj registrované míry nezaměstnanosti v Ústeckém kraji v letech 2010 a 2011

Zdroj: Integrovaný portál MPSV. *Statistiky nezaměstnanosti z územního hlediska* [online]. Praha: Ministerstvo práce a sociálních věcí [vid. 2014-03-01]. Dostupné z:

[http://portal.mpsv.cz/sz/stat/nz/uzem/?\\_piref37\\_240429\\_37\\_240428\\_240428.next\\_page=%2Findex.do&\\_piref37\\_240429\\_37\\_240428\\_240428.statse=2000000000011&\\_piref37\\_240429\\_37\\_240428\\_240428.statsk=2000000000013&\\_piref37\\_240429\\_37\\_240428\\_240428.send=send&\\_piref37\\_240429\\_37\\_240428\\_240428.stat=2000000000038&\\_piref37\\_240429\\_37\\_240428\\_240428.obdobi=L&\\_piref37\\_240429\\_37\\_240428\\_240428.rok=2010&ok=Vybrat](http://portal.mpsv.cz/sz/stat/nz/uzem/?_piref37_240429_37_240428_240428.next_page=%2Findex.do&_piref37_240429_37_240428_240428.statse=2000000000011&_piref37_240429_37_240428_240428.statsk=2000000000013&_piref37_240429_37_240428_240428.send=send&_piref37_240429_37_240428_240428.stat=2000000000038&_piref37_240429_37_240428_240428.obdobi=L&_piref37_240429_37_240428_240428.rok=2010&ok=Vybrat), vlastní zpracování

V komparaci s koncem prvního pololetí roku 2010 byl počet evidovaných nezaměstnaných nižší pouze o 2 252 osob, neboť v loňském roce se počet nezaměstnaných sice také ve 2. čtvrtletí snižoval, avšak pohyboval se na vyšší úrovni.

Nejvýraznější měsíční pokles registrované míry nezaměstnanosti během 2. čtvrtletí roku 2011 byl vykázan hned na počátku tohoto období, tj. mezi březnem a dubnem. Pokles byl ve výši 2 394 osob, což potvrzuje, jako každý rok, zvyšující se příležitost získat zaměstnání v odvětvích závislých do jisté míry na vývoji počasí, např. sezónní práce v zemědělství, stavebnictví, cestovním ruchu apod.<sup>63</sup>

<sup>63</sup> ČSÚ. *Nezaměstnanost v Ústeckém kraji ve 2. čtvrtletí 2011* [online]. Ústí nad Labem: Český statistický úřad, akt. 2011-09-30 [vid. 2014-07-01]. Dostupné z: [http://www.czso.cz/xu/redakce.nsf/i/nezamestnanost\\_v\\_usteckem\\_kraji\\_ve\\_2\\_ctvrtleti\\_2011](http://www.czso.cz/xu/redakce.nsf/i/nezamestnanost_v_usteckem_kraji_ve_2_ctvrtleti_2011)

Situace na trhu práce v celém kraji byla po celé poslední čtvrtletí roku 2011 ve znamení růstu počtu neumístěných uchazečů o zaměstnání. Nejvýraznější nárůst přinesl měsíc prosinec. V tomto měsíci dochází k nejčastějšímu ukončování pracovních poměrů, či odchodů do důchodu. Na úřadech práce v celém kraji bylo celkově evidováno o 2 405 uchazečů více než ke konci třetího čtvrtletí 2011. Ve srovnání s koncem roku 2010 práci hledalo o 4 000 osob méně.<sup>64</sup>

Ve srovnání s koncem minulého roku nepřinesl počátek roku 2012 ve vývoji počtu neumístěných uchazečů o zaměstnání žádnou změnu. Během měsíce ledna a února pokračoval nárůst osob v evidencích úřadů práce. Teprve v březnu se projevil mírný pokles registrované míry nezaměstnanosti. I přes tuto skutečnost bylo k 31. 3. 2012 na úřadech práce v Ústeckém kraji registrováno téměř o 3 500 uchazečů více než ke konci roku 2011. Oproti loňskému konci 1. čtvrtletí však hledalo práci pouze o 662 osob více. Ústecký kraj jako jediný v ČR vykazoval ke konci března 2012 meziroční zvýšení počtu neumístěných uchazečů o zaměstnání (+1,1 %), naproti tomu celorepublikově se jednalo o více než čtyřprocentní pokles počtu nezaměstnaných osob.<sup>65</sup> Stejně jako u vývoje 2. čtvrtletí roku 2011 se ve stejném čtvrtletí roku 2012 projevil pokles počtu neumístěných uchazečů o zaměstnání započatý o měsíc déle (březen). Tento pokles byl oproti průběhu loňského 2. čtvrtletí pomalejší. V evidencích úřadů práce v celém kraji bylo na konci června roku 2012 oproti konci března 2010 evidováno sice o 4 154 osob méně, avšak oproti konci června roku 2011 byl jejich počet stále o téměř 1 800 osob vyšší (+3,2 %). Ústecký kraj tak patřil v rámci ČR mezi čtyři kraje, které ke konci měsíce června vykázaly meziroční nárůst počtu neumístěných uchazečů o zaměstnání.

---

<sup>64</sup> ČSÚ. *Nezaměstnanost v Ústeckém kraji ve 4. čtvrtletí 2011 (dle údajů MPSV a úřadů práce)* [online]. Ústí nad Labem: Český statistický úřad, akt. 2012-01-19 [vid. 2014-07-01]. Dostupné z: [http://www.czso.cz/xu/redakce.nsf/i/nezamestnanost\\_v\\_usteckem\\_kraji\\_ve\\_4\\_civrtleti\\_2011\\_\(dle\\_udaju\\_mpsv\\_a\\_uradu\\_prace\)](http://www.czso.cz/xu/redakce.nsf/i/nezamestnanost_v_usteckem_kraji_ve_4_civrtleti_2011_(dle_udaju_mpsv_a_uradu_prace))

<sup>65</sup> ČSÚ. *Nezaměstnanost v Ústeckém kraji v 1. čtvrtletí 2012* [online]. Ústí nad Labem: Český statistický úřad, akt. 2013-03-21 [vid. 2014-07-01]. Dostupné z: [http://www.czso.cz/xu/redakce.nsf/i/nezamestnanost\\_v\\_usteckem\\_kraji\\_v\\_1\\_civrtleti\\_2012](http://www.czso.cz/xu/redakce.nsf/i/nezamestnanost_v_usteckem_kraji_v_1_civrtleti_2012)

Celorepublikově se meziroční pokles počtu nezaměstnaných osob ve srovnání s koncem minulého čtvrtletí zpomalil na necelé procento.<sup>66</sup>

K poslednímu dni roku 2013 úřady práce v kraji evidovaly celkem 65 820 nezaměstnaných osob. Z toho 32 497 žen a 33 323 mužů. Ve srovnání s předešlým měsícem se počty nezaměstnaných navýšily o 2,1 % (o 1326 osob). Tento nárůst byl zaznamenán u obou pohlaví, avšak výrazněji vzrostly počty nezaměstnaných mužů (o 3,2 %, tj. o 1 044 mužů). Počty nezaměstnaných žen vzrostly o 0,9 % (282 žen). Nejvýraznější nárůst vykázaly úřady práce v okrese Litoměřice (o 5,5 %). Z celkového počtu osob, jenž byly evidovány jako uchazeči o zaměstnání, bylo ke konci roku 2013 dosažitelných 64 396. Mezikrajovým srovnáním je podíl nezaměstnaných v Ústeckém kraji dlouhodobě nejvyšší. V pořadí okresů dle registrované míry nezaměstnanosti (od ledna roku 2013 Ministerstvo práce a sociálních věcí používá ukazatel „podíl nezaměstnaných osob“) ve srovnání s ČR (77 okresů) se okresy Ústeckého kraje umístily ve třetině okresů s nejhorším umístěním. Dlouhodobě nejhorší umístění vykazuje okres Most. K nejvýraznějšímu zhoršení došlo v okrese Litoměřice, který se z padesáté třetí pozice, ke konci měsíce září, přesunul na šedesátou druhou pozici.<sup>67</sup>

## 4.2 Struktura nezaměstnanosti v Ústeckém kraji

Palán<sup>68</sup> ve své publikaci uvádí, že na změny spojené s měnicími se požadavky na trhu práce je nutné reagovat změnou své kvalifikace. Kvalifikací se rozumí odborná příprava na profesi a lze ji rozdělit na formální a neformální. Formální vyjadřuje dosažení určitého stupně teoretických znalostí v daném oboru. Neformální pojetí je spjato s praktickými znalostmi.

---

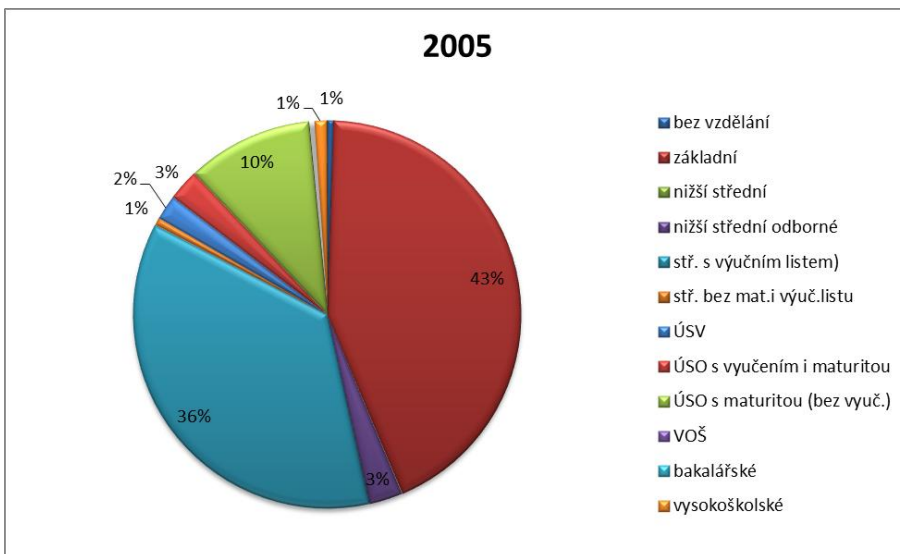
<sup>66</sup> ČSÚ. *Nezaměstnanost v Ústeckém kraji ve 2. čtvrtletí 2012 (dle údajů MPSV a úřadů práce)* [online]. Ústí nad Labem: Český statistický úřad, akt. 2013-06-03 [vid. 2014-07-01]. Dostupné z: [http://www.czso.cz/xu/redakce.nsf/i/nezamestnanost\\_v\\_usteckem\\_kraji\\_ve\\_2\\_civrtletu\\_2012\\_\(dle\\_udaju\\_mpsv\\_a\\_uradu\\_prace\)](http://www.czso.cz/xu/redakce.nsf/i/nezamestnanost_v_usteckem_kraji_ve_2_civrtletu_2012_(dle_udaju_mpsv_a_uradu_prace))

<sup>67</sup> ČSÚ. *Stručná informace – nezaměstnanost 2013* [online]. Ústí nad Labem: Český statistický úřad, akt. 2014-01-24 [vid. 2014-07-01]. Dostupné z: [http://www.czso.cz/xu/redakce.nsf/i/strucna\\_informace\\_nezamestnanost\\_2013](http://www.czso.cz/xu/redakce.nsf/i/strucna_informace_nezamestnanost_2013)

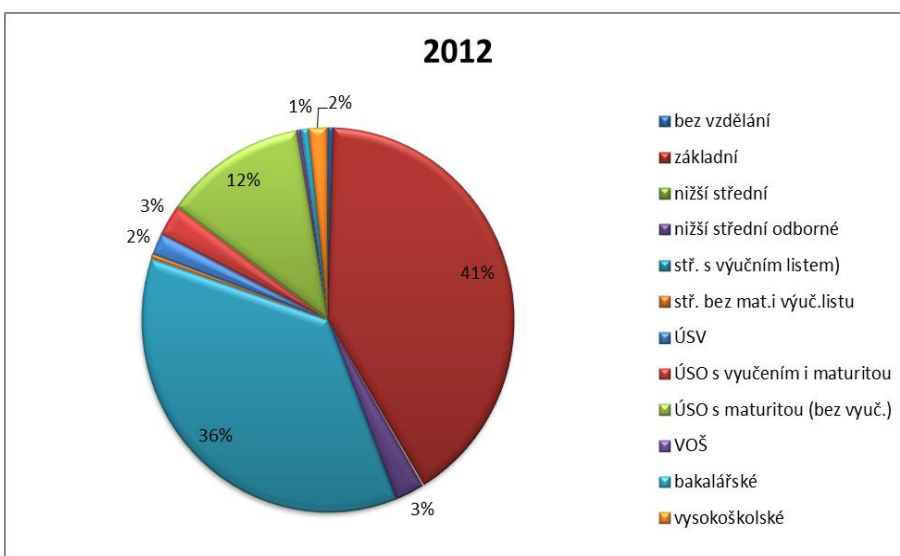
<sup>68</sup> PALÁN, Z. *Lidské zdroje. Výkladový slovník*. 2002, s. 125. ISBN 80-200-0950-7.

Důležitým indikátorem s vysokou vypovídající hodnotou o situaci na trhu práce je vzdělanostní struktura nezaměstnaných osob v kraji (Obr. 20). Její detailní analýzou v roce 2005 bylo prokázáno, že úřady práce evidují příliš vysoký počet uchazečů o zaměstnání, kteří disponují pouze základní vzděláním. Tito tvoří bezmála polovinu všech registrovaných uchazečů o zaměstnání. Více jak třetinu z celkového počtu evidovaných uchazečů o zaměstnání tvoří osoby se středním odborným vzděláním s výučním listem a pouze okolo jedné desetiny tvoří absolventi středních škol s maturitou. Vzájemnou komparací se vzdělanostní strukturou nezaměstnaných osob v kraji v roce 2012 (Obr. 21) lze konstatovat, že v roce 2005 bylo celkem evidováno v kraji 70 533 osob bez zaměstnání. Oproti tomu počet v roce 2012 klesl na 61 589 osob bez zaměstnání (blíže v následující podkapitole). Ovšem ze strukturálního pohledu na situaci, podíly v jednotlivých kategoriích dle vzdělání zůstaly takřka beze změny.

Současně s porovnáním se vzdělanostní strukturou populace v Ústeckém kraji (kapitola 3.3.2) lze tvrdit, že vysoký podíl registrovaných uchazečů o zaměstnání, kteří dosáhli pouze základního vzdělání, odpovídá velkému zastoupení těchto osob v demografické struktuře obyvatelstva. Totéž se týká absolventů středních škol s výučním listem. Oproti zastoupení obyvatelstva s maturitou, kterých je v Ústeckém kraji 30 %, je v evidencích úřadů práce registrováno pouze 15 % ze všech uchazečů o zaměstnání. V případě obyvatel s vysokoškolským vzděláním, kterých je podle statistiky roku 2012 v populaci Ústeckého kraje 10 %, tvoří registrovaní uchazeči pouze 2 %. Tento výsledek poměrně jasně potvrzuje fakt, že s vyšším dosaženým formálním vzděláním se zvyšuje pravděpodobnost uplatnění na trhu práce. Otázkou, která je nad rámec této diplomové práce je, v čem přesně spočívá příčina vyšší uplatnitelnosti a nižšího rizika ztráty zaměstnání. Lze obecně argumentovat vyšší kvalifikací resp. širším portfoliem několika kvalifikací v případě skupiny obyvatel s vyšším vzděláním, větší motivací této skupiny obyvatel apod.

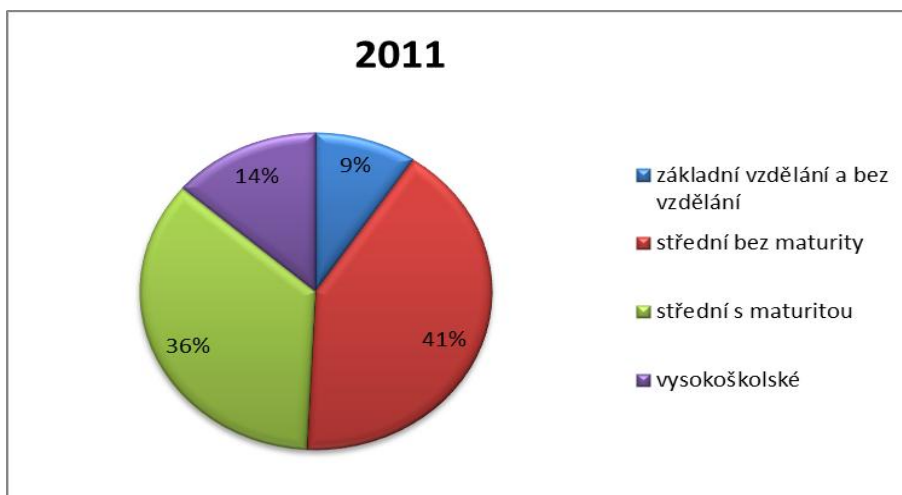


*Obr. 20: Vzdělanostní struktura nezaměstnaných osob v Ústeckém kraji k 31. prosinci 2005*  
 Zdroj: Integrovaný portál MPSV. *Statistiky nezaměstnanosti* [online]. Praha: Ministerstvo práce a sociálních věcí, 2005 [vid. 2014-03-23].  
 Dostupné z: <http://portal.mpsv.cz/sz/stat/nz/qrt>, vlastní zpracování



*Obr. 21: Vzdělanostní struktura nezaměstnaných osob v Ústeckém kraji k 31. prosinci 2012*  
 Zdroj: Integrovaný portál MPSV. *Statistiky nezaměstnanosti* [online]. Praha: Ministerstvo práce a sociálních věcí, 2012 [vid. 2014-03-23].  
 Dostupné z: <http://portal.mpsv.cz/sz/stat/nz/qrt>, vlastní zpracování

Z hlediska dosaženého vzdělání zaměstnaných osob se Ústecký kraj v roce 2011 pohyboval v těchto podílech (Obr. 22). Osoby se základním vzděláním tvořily pouze 9 %, osoby s výučním listem 41 %, se středním vzděláním s maturitou 36 % a s vysokoškolským vzděláním 14 %.



Obr. 22: Vzdělanostní struktura zaměstnanců v Ústeckém kraji k 26.03.2011

Zdroj: ČSÚ. *Základní výsledky Sčítání lidu, domů a bytů 2011 – Ústecký kraj* [online]. Ústí nad Labem: Český statistický úřad, 2012-12-31 [vid. 2014-06-24]. Dostupné z:

<http://www.czso.cz/csu/2012edicniplan.nsf/krajp/06042-12-xu>, vlastní zpracování

Komparací vzdělanostní struktury nezaměstnaných osob se vzdělanostní strukturou zaměstnanců lze podrobněji nahlédnout do situace na trhu práce v Ústeckém kraji. Oproti vzdělanostní struktuře populace – rozlišení podílu zaměstnaných a nezaměstnaných osob umožní vysledování pracovních pozic osob s dosaženým vzděláním a současně vzdělanostní potenciál volných pracovníků na trhu práce. Lze tvrdit, že vysoký podíl registrovaných uchazečů o zaměstnání, kteří dosáhli pouze základního vzdělání (okolo 42 %), zcela neodpovídá zastoupení osob v pracovním poměru (9 %). Oproti tomu podíly osob, kteří jsou vyučeni, jsou takřka stejné (okolo 40 %). Zastoupení zaměstnanců s maturitou, kterých je zhruba 36 %, je v evidencích úřadů práce registrováno pouze okolo 15 %. V případě zaměstnanců s vysokoškolským vzděláním, kterých je 14 %, tvoří registrovaní uchazeči pouze 2 %.

Tyto výsledky jasně potvrzují fakt, že ze strany zaměstnavatelů není poptávka po zaměstnancích bez vzdělání, nebo základním vzděláním. Bohužel tyto lidé mají poměrně velké zastoupení v populaci Ústeckého kraje a rovněž tvoří bezmála polovinu všech registrovaných uchazečů o zaměstnání. Lze se domnívat, že pro tyto lidi se v budoucnu jen

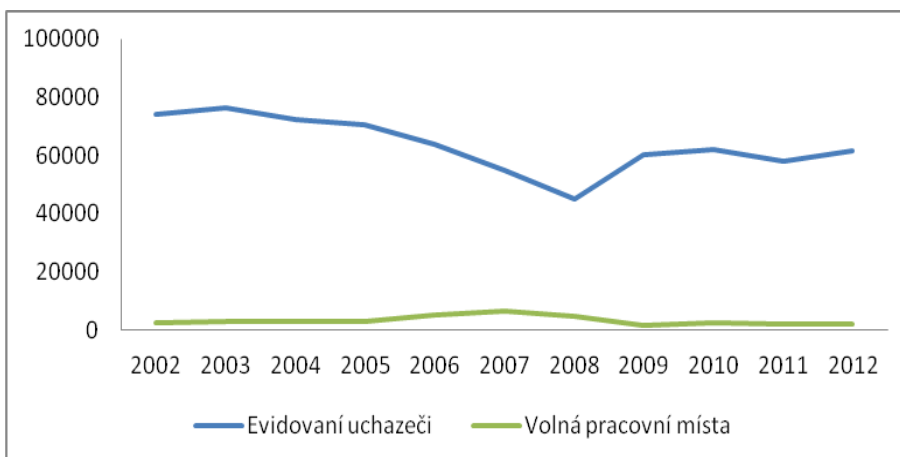
zřídka nalezne pracovní uplatnění, jelikož budou z trhu práce vytlačovány lidmi minimálně se středním vzděláním (s výučním listem), kterých je v populaci Ústeckého kraje a v evidencích úřadů práce rovněž značný podíl. Podíly zaměstnaných osob, kteří disponují maturitním vysvědčením a vysokoškolským diplomem potvrzují fakt, že s vyšším dosaženým formálním vzděláním se zvyšuje pravděpodobnost uplatnění na trhu práce.

### **4.3 Vývoj nabídky volných pracovních míst**

Z analýzy vývoje počtu registrovaných uchazečů o zaměstnání a nabídky volných pracovních míst (Obr. 23) je na první pohled patrné, že i tento vývoj obou veličin odpovídá základnímu trendu vývoje již zmíněného ekonomického cyklu (viz kapitola 4.1.2). V období rozkvětu hospodářství v letech 2002 až 2008 se obě veličiny pochopitelně ubírají opačným směrem. Od počátku sledovaného období do roku 2008 (mimo roky 2002 a 2003, kdy byl evidovaný mírný vzestup) počet evidovaných uchazečů o zaměstnání klesal, což dokazují i údaje z tabulky č. 5. Od roku 2005 je patrný razantnější pokles, který se ustálil roku 2008, který je obecně považován za začátek celosvětové hospodářské krize, na hodnotě 44 762 osob bez zaměstnání.

Naproti tomu byl ve stejném období zaznamenán nárůst počtu volných pracovních míst (vyjma let 2004 a 2005). Celkově od počátku sledovaného období do roku 2007 vzrostl počet volných pracovních míst o 3 881.

Jak se více projevovalo snižující se tempo hospodářského růstu, tím víc docházelo k redukci tvorby pracovních míst. Nejvyšší koncentraci maximálních hodnot počtu volných pracovních míst v kraji lze pozorovat na konci roku 2007. Nejvýraznější úbytek volných pracovních míst se projevil v posledním kvartálu roku 2008



Obr. 23: Vývoj počtu evidovaných uchazečů o zaměstnání a volných pracovních míst v Ústeckém kraji v letech 2002 až 2012

Zdroj: Integrovaný portál MPSV. *Analýzy trhu práce v Ústeckém kraji od roku 2000* [online].

Praha: Ministerstvo práce a sociálních věcí [vid. 2014-04-23]. Dostupné z:

[http://portal.mpsv.cz/upcr/kp/ulk/informace/atp\\_up](http://portal.mpsv.cz/upcr/kp/ulk/informace/atp_up), vlastní zpracování

Tab. 5: Vývoj počtu evidovaných uchazečů o zaměstnání a volných pracovních míst v Ústeckém kraji za období 2002 až 2012

Rok	Evidovaní uchazeči o zaměstnání	Volná pracovní místa
2002	74 135	2 581
2003	76 499	2 745
2004	72 222	2 948
2005	70 533	2 710
2006	63 612	5 003
2007	54 598	6 462
2008	44 762	4 485
2009	59 976	1 721
2010	61 947	2 202
2011	58 087	1 974
2012	61 589	1 786

Zdroj: Integrovaný portál MPSV. *Analýzy trhu práce v Ústeckém kraji od roku 2000* [online].

Praha: Ministerstvo práce a sociálních věcí [vid. 2014-04-23]. Dostupné z:

[http://portal.mpsv.cz/upcr/kp/ulk/informace/atp\\_up](http://portal.mpsv.cz/upcr/kp/ulk/informace/atp_up), vlastní zpracování

Počty uchazečů o zaměstnání zaregistrovaných v evidencích úřadů práce a volných pracovních míst v Ústeckém kraji v roce 2013 zobrazuje (Tab. 6). Zajímavý je nárůst o 4 231 osob bez zaměstnání oproti předešlému roku. Nejvyšší počet volných pracovních míst se nachází v okrese Teplice a Most, oproti tomu nejnižší je v okrese Ústí nad Labem a Chomutov.



Pro upřesnění je nutné dodat, že uvedená data v obou tabulkách ukazují vždy hodnoty ke dni 31.12. daného roku. Počet volných pracovních míst se v průběhu kalendářního roku samozřejmě mění, nicméně obecný trend poklesu je patrný ve všech obdobích.

Za pozornost jistě stojí i fakt, že obecná míra nezaměstnanosti i registrovaná míra nezaměstnanosti měli do roku 2012 podobný vývoj. Od počátku roku 2013 obecná míra nezaměstnanosti mírně klesá, zatímco registrovaná míra nezaměstnanosti stoupá. David Marek ze společnosti Patria finance při pohledu na podrobnější statistiky tento jev vysvětluje tak, že problém nespočívá v propouštění, ale v absenci vyššího počtu vytvořených volných míst. Zdá se, že firmy mají prostor pro reakci na růst objednávek a produkce prostřednictvím vyššího využití svých kapacit, ale drží se zkrátka.<sup>69</sup>

Tab. 6: Počet registrovaných uchazečů a volných pracovních míst v Ústeckém kraji v roce 2013

Ústecký kraj	Počet registrovaných uchazečů	Počet volných pracovních míst
Děčín	10 264	276
Chomutov	10 596	264
Litoměřice	7 926	343
Louny	6 811	380
Most	10 724	416
Teplice	9 161	445
Ústí nad Labem	10 338	222
Celkem v kraji	65 820	2 345

Zdroj: Integrovaný portál MPSV. *Analýzy trhu práce v Ústeckém kraji od roku 2000* [online]. Praha: Ministerstvo práce a sociálních věcí [vid. 2014-04-23].

Dostupné z: [http://portal.mpsv.cz/upcr/kp/ulk/informace/atp\\_up](http://portal.mpsv.cz/upcr/kp/ulk/informace/atp_up), vlastní zpracování

Pro nejpřesnější analýzu volných pracovních míst byla na žádost Úřadem práce v Děčíně poskytnuta databáze všech volných pracovních míst, které byly zaregistrovány na okresních úřadech práce v Ústeckém kraji za rok 2013. Aktuálnější databáze nemohla být poskytnuta z důvodů inovace softwaru vyhodnocujícího data na jednotlivých pobočkách úřadů práce.

<sup>69</sup> Czech labour market has overcome worst – analysts: [1]. *CTK English-Language News Servis* [online]. 2014-02-10 [vid. 2014-04-04]. In: *Elektronická databáze článků ProQuest*. Liberec: Univerzitní knihovna Technické univerzity v Liberci. Dostupné z: <http://search.proquest.com/docview/1496692549/87F2A369A14D44B0PQ/10?accountid=17116>

Analýzou databáze byla zjištěna poptávka zaměstnavatelů po pracovní síle s ohledem k vzdělanostní struktuře. Rovněž byla pro účely komparace z evidence zjištěna i nabídka práce, opět vzhledem k vzdělanostní struktuře. Z celkového výsledku je patrné, že nedostačující poptávka po pracovní síle se týká takřka všech vzdělanostních skupin uchazečů o zaměstnání (Tab. 7).

Jako nejhůře umístitelní uchazeči o zaměstnání se jeví ti, kteří disponují základním vzděláním, a jichž je v evidenci nejvíce. Těchto uchazečů je v evidenci registrováno 25 198 a jedinec má 3,4 % šanci na získání zaměstnání. Celkově bylo poptáváno 861.

Druzí nejhůře umístitelní uchazeči o zaměstnání jsou se středním odborným vzděláním s výučním listem. Těchto uchazečů je evidováno 22 255. Šance jedince na získání zaměstnání v kraji v roce 2013 je 7,1 %. V tomto roce jich bylo poptáváno 1 592.

Tab. 7: Nabídka a poptávka po pracovní síle dle vzdělání

Vzdělání	Uchazeči	Poptávka
Střední odborné vzdělání s výučním listem	22 255	1 592
Základní vzdělání	25 198	861
Úplné střední odborné vzdělání s maturitou (bez vyučení)	7 568	430
Úplné střední odborné vzdělání s vyučením i maturitou	1 621	295
Úplné střední všeobecné vzdělání	1 141	199
Vysokoškolské vzdělání	976	162
Nižší střední odborné vzdělání	1 554	133
Nižší střední vzdělání	63	86
Bez vzdělání	288	70
Bakalářské vzdělání	417	40
Vyšší odborné vzdělání	232	34
Střední nebo střední odborné vzdělání bez maturity i výučního listu	240	13
Vysokoškolské doktorské vzdělání	36	3
Neúplné základní vzdělání	0	0

Zdroj: ÚŘAD PRÁCE ČR: KONTAKTNÍ PRACOVISŤĚ DĚČÍN. Databáze registrovaných uchazečů a volných pracovních míst za rok 2013. Děčín, 2013, vlastní zpracování

Největší poptávka po zaměstnancích byla v profesi **obchodní zástupce**, dohromady se jich v Ústeckém kraji poptávalo 99. Jako druhá nejčastěji poptávaná pozice dle analýzy byla **odborný pojišťovací specialista a poradce**, dohromady se poptávalo 29 uchazečů. Následně se poptávali uchazeči na výkon zaměstnání v oboru **elektromechanik elektrických zařízení** (kromě zařízení v dopravních prostředcích), **realitní makléři**. Na výkon této pozice uchazečům postačovalo úplné střední odborné vzdělání s maturitou (bez

vyučení), úplné střední odborné vzdělání s výučním listem i maturitou, nebo úplné střední všeobecné vzdělání.

Nejvyšší poptávka po uchazečích, kteří jsou bez vzdělání, s nižším středním odborným vzděláním a nižším středním vzděláním byla na výkon profese **švadlenky, šičky** a pracovníci v příbuzném oboru, dohromady se jich v Ústeckém kraji poptávalo 53. Dále byli poptáváni **manipulační dělníci ve výrobě** - dohromady se poptávalo 28 uchazečů, **svářeči, pomocní skladníci, zedníci** (kromě zedníků ohnivzdorného zdiva).

#### **4.4 Ekonomické subjekty v Ústeckém kraji**

Analýzou vývoje počtu ekonomických subjektů v kraji lze konstatovat, že od počátku sledovaného období do roku 2008 počet zaměstnavatelů v drobném a středním podnikání (do 25 zaměstnanců) zaznamenal slabý nárůst – navýšení o 155 zaměstnavatelů. Oproti tomu počet zaměstnavatelů se stavem nad 25 zaměstnanců ve stejném období klesl. Dále je patrné, že od roku 2009 se v kraji projevuje úbytek zaměstnavatelů. Tento pokles je evidován až do roku 2013, kdy v celém kraji je evidováno k poslednímu dni v tomto roce 15 375 ekonomických subjektů, tedy pokles o 1 649 firem (Tab. 8).

Na základě těchto údajů lze učinit závěr, že pozitivní ekonomický vývoj neměl od roku 2005 do roku 2008 v Ústeckém kraji závažný vliv na zvýšení počtu ekonomických subjektů. Oproti tomu pokles počtu firem, který byl patrný od následujícího roku, potvrzuje zhoršování ekonomické situace, ke které došlo v důsledku ekonomické krize.

Tab. 8: Vývoj počtu zaměstnavatelů v Ústeckém kraji od roku 2005 do 2012

<b>ROK</b>	<b>Zaměstnavatelé v drobném a středním podnikání (se stavem do 25 zaměstnanců)</b>	<b>Zaměstnavatelé se stavem nad 25 zaměstnanců</b>
2005	15 163	1 907
2006	15 202	1 908
2007	15 262	1 880
2008	15 318	1 884
<b>ROK</b>	<b>Vývoj počtu zaměstnavatelů po novelizaci zákona</b>	
2009	17 024	
2010	16 518	
2011	16 781	
2012	16 213	
2013	15 375	

Zdroj: Integrovaný portál MPSV. *Analýzy trhu práce v Ústeckém kraji od roku 2000* [online]. Praha: Ministerstvo práce a sociálních věcí [vid. 2014-04-23]. Dostupné z: [http://portal.mpsv.cz/upcr/kp/ulk/informace/atp\\_up](http://portal.mpsv.cz/upcr/kp/ulk/informace/atp_up), vlastní zpracování

V důsledku novelizace zákona o nemocenském pojištění od 1. 1. 2009 se již od tohoto roku nemůže sledovat vývoj obou typů zaměstnavatelů. Novelizace zahrnovala mimo jiné i změnu v dělení organizací. Původní zákon dělil organizace na malé (zaměstnavatelé v drobném a středním podnikání se stavem do 25 zaměstnanců) a velké (zaměstnavatelé se stavem nad 25 zaměstnanců). Nově se již organizace nedělí, porovnává se pouze celkový údaj o počtu zaměstnavatelů.<sup>70</sup>

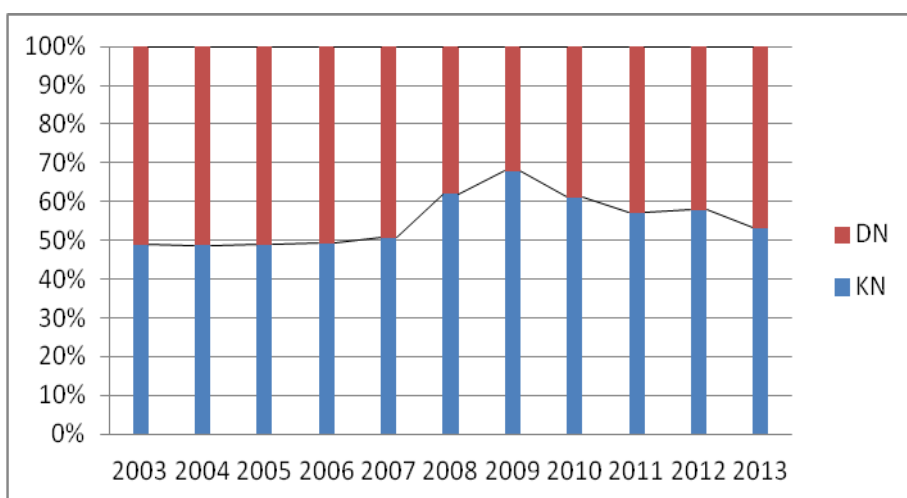
Nejvíce zaměstnavatelů v roce 2013 v celém kraji je dlouhodobě zastoupeno v okresech Teplice (2 693) a Ústí nad Labem (2 498), dále následují okresy Děčín (2 336), Litoměřice (2 216), Chomutov (2 043), Most (2 012) a nejméně zaměstnavatelů opakovaně působí v okrese Louny (1 577).<sup>71</sup>

<sup>70</sup> Integrovaný portál MPSV. *Analýza stavu a vývoje trhu práce v Ústeckém kraji za rok 2009* [online]. Ústí nad Labem: Ministerstvo práce a sociálních věcí, 2009 [vid. 2014-04-23]. Dostupné z: [http://portal.mpsv.cz/upcr/kp/ulk/informace/atp\\_up/ulkraj1209.zip](http://portal.mpsv.cz/upcr/kp/ulk/informace/atp_up/ulkraj1209.zip)

<sup>71</sup> Integrovaný portál MPSV. *Analýza stavu a vývoje trhu práce v Ústeckém kraji za rok 2013* [online]. Ústí nad Labem: Ministerstvo práce a sociálních věcí, 2014 [vid. 2014-04-23]. Dostupné z: [http://portal.mpsv.cz/upcr/kp/ulk/informace/atp\\_up/ulkraj1403.zip](http://portal.mpsv.cz/upcr/kp/ulk/informace/atp_up/ulkraj1403.zip)

## 4.5 Dlouhodobá nezaměstnanost

Vývoj délky evidence uchazečů o zaměstnání (Obr. 24) může být interpretován různým způsobem a to jak pozitivně (s akcentem na fakt, že současná situace na trhu práce se oproti předešlým deseti letům zlepšila, což potvrzuje nárůst krátkodobé nezaměstnanosti na úkor dlouhodobé), tak negativně (se zdůrazněním skutečnosti, že od roku 2009 se nedaří snižovat dlouhodobou nezaměstnanost).



Obr. 24: Vývoj dlouhodobé nezaměstnanosti v Ústeckém kraji v letech 2003 až 2012

Zdroj: Integrovaný portál MPSV. *Analýzy trhu práce v Ústeckém kraji od roku 2000* [online].

Praha: Ministerstvo práce a sociálních věcí [vid. 2014-04-23]. Dostupné z:

[http://portal.mpsv.cz/upcr/kp/ulk/informace/atp\\_up](http://portal.mpsv.cz/upcr/kp/ulk/informace/atp_up), vlastní zpracování

Kapitoly 4.1 až 4.5 popisují vývoj nezaměstnanosti v období let 1997 – 2012, vývoj její struktury, porovnání krátkodobé a dlouhodobě nezaměstnanosti a popis situace na trhu práce (počet ekonomických subjektů, nabídka volných pracovních míst.) Z uvedených údajů lze vyčíst vývoj ekonomické situace v Ústeckém kraji (pokles ekonomického cyklu, krizové období od počátku roku 2008), kterou přesně kopíruje statistika nezaměstnanosti a statistika volných pracovních míst na trhu práce.

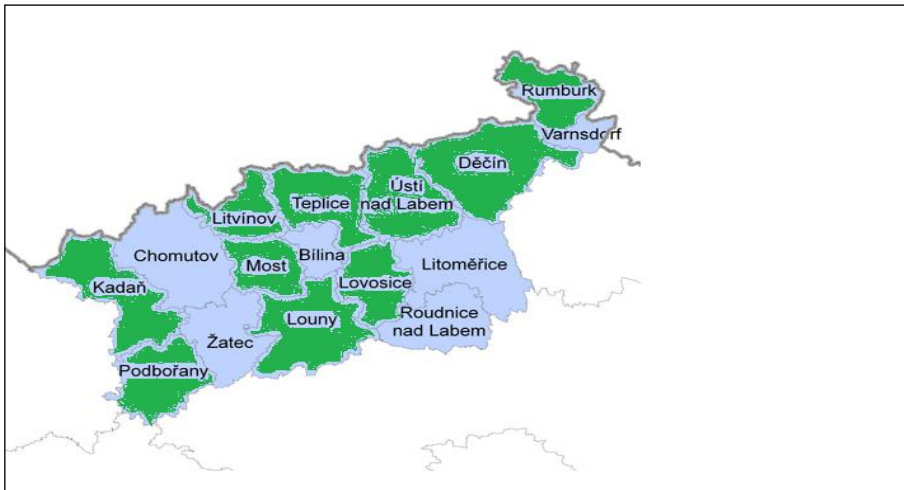
## 4.6 Zhodnocení trhu práce v kraji pracovníky ÚP

Údaje uvedené v kapitolách 4.1 až 4.5 popisují nepříliš příznivou situaci na trhu práce a v oblasti zaměstnanosti v Ústeckém kraji. Zásadní otázkou je zjistit a najít příčiny tohoto

nepříznivého vývoje. Nezaměstnanost a trh práce ovlivňuje řada faktorů ovlivnitelných i neovlivnitelných ze strany struktur státní správy a samosprávy, a odpovědi na otázku, jaké jsou příčiny nezaměstnanosti, jsou často spíše názorem než konstatováním reálné situace podložené nezpochybnitelnými fakty. S ohledem na množství faktorů ani nelze o nevyvratitelné odpovědi uvažovat. Řada názorů na vývoj v oblasti nezaměstnanosti se opakuje, resp. jsou považovány za fakt, proto byly autorem práce vybrány vytipované faktory, které jsou popisovány v předešlých kapitolách (vzdělanostní struktura, restrukturalizace průmyslu v kraji, omezení těžby, celosvětová hospodářská krize, nízký počet ekonomických subjektů atd.) a formou dotazníku byli osloveni pracovníci úřadů práce v Ústeckém kraji s žádostí o ohodnocení důležitosti jednotlivých faktorů, které trh práce v Ústeckém kraji podle jejich názoru ovlivňují. Dále byli respondenti požádáni o ohodnocení vybraných nástrojů (viz níže) k ovlivnění míry nezaměstnanosti.

Forma dotazníkového šetření byla zvolena z důvodu přehlednějšího zpracování získaných statistických údajů z šestnácti poboček úřadu práce v Ústeckém kraji. Dotazník obsahoval celkem dvacet faktorů k ohodnocení a případnému okomentování.

Ve dnech 1. 9. 2014 až 15. 9. 2014 byli telefonicky kontaktováni vedoucí představitelé jednotlivých poboček úřadů práce a následně byli seznámeni se záměrem šetření a požádáni o vyplnění dotazníku s čímž souhlasili. Dotazník byl poté distribuován v období od 20. 9. 2014 do 25. 9. 2014 pomocí elektronické pošty na získané adresy vedoucích pracovníků kontaktních pracovišť s žádostí o vyplnění vždy jednoho dotazníku za příslušné kontaktní pracoviště. Z oslovených respondentů odpovědělo ve stanoveném čtrnáctidenním termínu 11 pracovišť úřadu práce. Na základě opakované telefonické žádosti byl poté zaslán vyplněný dotazník z dalších pěti kontaktních pracovišť. Úspěšnost dotazníkového šetření resp. návratnost dotazníků, počítaje v to dotazníky zasláné na základě zmíněné telefonické urgencye, dosáhla 100 %, a získaná data by tak měla být o situaci na trhu práce vypovídající.



Obr. 25: Kontaktní pracoviště úřadů práce, ve kterých probíhalo dotazníkové šetření.

Zdroj: Regionální informační servis. *Správní obvody obcí s rozšířenou působností* [online]. Praha: Centrum pro regionální rozvoj ČR, 2014 [vid. 2014-04-23]. Dostupné z: <http://www.risy.cz/cs/krajske-ris/ustecky-kraj/obce-s-rozsir-pusobnosti/>

Pracovníci byli dotazováni na, dle jejich názoru, hlavní příčiny vysoké míry nezaměstnanosti v Ústeckém kraji. Výsledky jsou pro přehlednost zobrazeny na níže uvedených grafech. Druhou zásadní oblastí dotazníku bylo, jak je uvedeno výše, zjištění názorů pracovníků úřadů práce na účinnost jednotlivých vybraných faktorů resp. opatření, pomocí kterých lze míru nezaměstnanosti ovlivňovat.

První část dotazníků obsahovala celkem devět vybraných faktorů a volbu jiné (v případě zjištění jiného faktoru v dotazníku neobsaženého) s žádostí o stručný komentář či sdělení vlastního stanoviska příslušného pracovníka.

Faktory jsou číselně na níže uvedeném grafu řazeny následovně:

1. Vzdělanostní struktura obyvatelstva,
2. Restrukturalizace průmyslu v kraji,
3. Omezení těžby v hnědouhelné pánvi,
4. Trend celosvětové hospodářské krize,
5. Odchod mladých perspektivních lidí do jiných krajů,
6. Vysoká výše sociálních dávek – v důsledku toho nezaměstnaní nemají motivaci k hledání zaměstnání,
7. Výše minimální mzdy - v důsledku toho nezaměstnaní nemají motivaci k hledání zaměstnání,
8. Nízký počet ekonomických subjektů (zaměstnavatelů),
9. Nízký počet nových pracovních míst,
10. Jiné (v dotazníku neobsažený názor s případným komentářem).

Při analýze výsledků za jednotlivé okresy byla překvapivě zjištěna relativní shoda především u názorů na nejvýznamnější faktory. V šesti ze sedmi okresů (výsledky za jednotlivé okresy jsou uvedeny v tabulce č. 9) se na prvním místě, označeném číslem 5 tj. jako nejvíce důležitý faktor, umístila nízká vzdělanostní struktura obyvatelstva. Jedinou výjimkou byl okres Děčín, kde vyšla nízká vzdělanostní struktura na druhém místě za vysokou výší sociálních dávek nemotivující nezaměstnané najít si zaměstnání, což lze přičítat často i mediálně probírané problematice tzv. nepřizpůsobivého obyvatelstva ve Šluknovském výběžku. Vliv nízké vzdělanostní struktury se tedy projevuje napříč celým krajem a zajímavé je, že jako nejvýznamnější je chápán i v oblastech postižených omezením těžby hnědého uhlí. Výsledek tak potvrzuje hypotézu vlivu vzdělanostní struktury na celkovou zaměstnanost v Ústeckém kraji. Výsledek lze rovněž interpretovat tak, že se oslovení respondenti shodují na faktu, že s vyšším vzděláním se podstatným způsobem zvyšuje uplatnitelnost jedince na trhu práce.

Dalším důležitým faktorem dle názoru pracovníků úřadů práce, který se v šesti okresech (výjimkou je okres Litoměřice) umístil na prvních třech místech, je demotivující vysoká výše sociálních dávek. Relativní nepodstatnost tohoto faktoru u okresu Litoměřice lze pravděpodobně přičíst nízkému počtu problematických sociálně vyloučených oblastí s vysokou koncentrací lidí pobírajících různé sociální dávky oproti jiným okresům.

Za významné faktory, které se už ale liší dle zaměření jednotlivých okresů, lze ještě označit výše minimální mzdy, omezení těžby případně restrukturalizace průmyslu a celosvětová hospodářská krize.

Jako nejméně důležitý faktor označilo šest okresů odchod mladých perspektivních lidí do jiných krajů. Výjimkou byl okres Děčín, kde se tento faktor umístil na čtvrtém místě, subjektivní významnost lze možná vysvětlit specifickou situací v tomto regionu zmíněnou výše spolu s relativní blízkostí a snadnou dostupností dalšího univerzitního města - Liberce, kde mladí lidé po vystudování zůstávají. Nikdo neuvedl žádné jiné faktory.



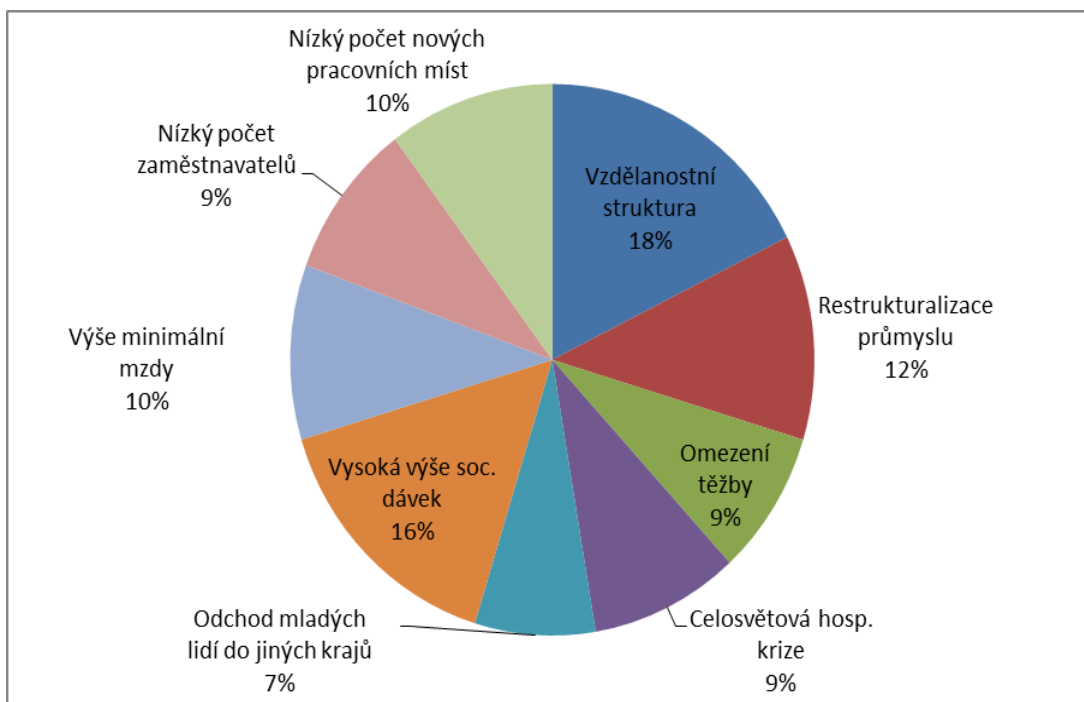
Tab. 9: Tři nejdůležitější faktory ovlivňující nezaměstnanost v kraji za jednotlivé okresy

Okres	Děčín	Chomutov	Litoměřice	Louny	Most	Teplice	Ústí n. Labem
Vzdělanostní struktura - nízká	2	1	1	1	1	1	1
Restrukturalizace průmyslu	3		2				
Omezení těžby		2			2		2
Celosvětová hosp. krize			3				2
Odchod mladých lidí jinam							
Vysoká výše soc. dávek	1	3		2	3	2	3
Výše minimální mzdy		3	3			3	3
Nízký počet zaměstnavatelů							
Nízký počet nových prac. míst				3			
Jiné							

Zdroj: vlastní zpracování na základě výsledků z dotazníkového šetření

Výsledky za kraj jako celek jsou zobrazeny na obrázku č. 26, kdy se sečetla veškerá ohodnocení dohromady. Nejvíce dotazovaných vidí za nepříznivou situaci na trhu práce především špatnou vzdělanostní strukturu obyvatelstva v kraji a potvrzují tak výsledky analýzy trhu práce uvedené výše. Dalšími dvěma důležitými vlivy jsou vysoká výše sociálních dávek a restrukturalizace průmyslu, což jsou faktory specifické právě pro tento kraj i díky vývoji po roce 1989.

Naopak jako méně významný byl označen odchod mladých lidí do jiných krajů, nízký počet zaměstnavatelů, celosvětová hospodářská krize a pouze místně důležité omezení těžby hnědého uhlí.



Obr. 26: Příčiny vysoké míry nezaměstnanosti v kraji dle dotazovaného šetření  
Zdroj: vlastní zpracování na základě dotazníkového šetření

Druhá část dotazníku se týkala vyhodnocení účinnosti nástrojů, které mohou ovlivnit míru nezaměstnanosti v Ústeckém kraji. Faktory jsou číselně na níže uvedeném grafu řazeny následovně: 1. Rekvalifikace, 2. Investiční pobídky, 3. Veřejně prospěšné práce, 4. Společensky účelná pracovní místa, 5. Projekt Evropského sociálního fondu – Restart na druhou, 6. Projekt Evropského sociálního fondu – Vzdělávejte se pro růst v ústeckém kraji, 7. Projekt Evropského sociálního fondu – sociálně vyloučené lokality ústeckého kraje, 8. Projekt Evropského sociálního fondu – Odborná praxe pro mladé do 30 let v Ústeckém kraji, 9. Projekt Evropského sociálního fondu – Práce pro každého v Ústeckém kraji a stejně jako v první části dotazníku byla poslední možností kategorie Jiné s žádostí o uvedení případných jiných nástrojů, které by mohly míru nezaměstnanosti účinně ovlivňovat. Projekty Evropského sociálního fondu jsou sice záležitostí dočasnou, nicméně byly do dotazníku zařazeny, neboť podle názorů pracovníků úřadu práce se předpokládá pokračování těchto aktivit i v dalším programovacím období.

Z šetření za jednotlivé okresy jednoznačně vyplývá, že za nejúčinnější je považováno přímé vytvoření nového pracovního místa, kterých je v kraji nedostatek, buď formou společensky účelných pracovních míst či veřejně prospěšné práce (všech sedm okresů je označilo na některém z prvních třech míst). Takto vytvořené pracovní místo je vhodné i či možná zejména pro uchazeče s nižším vzděláním a dlouhodobě nezaměstnané, kterým pomáhá se získáním pracovních návyků. Z tohoto důvodu tyto nástroje nejvíce řeší vysokou nezaměstnanost a jejich využití napříč krajem by mělo být podporováno.

Specifickým nástrojem jsou dle analýzy výsledků dotazníkového šetření rekvalifikace, které jsou za účinné považovány pouze v regionech postižených omezením těžby uhlí, jako je okres Most či Chomutov. Tato situace vyplynula především z potřeby umístit v těchto oblastech propuštěné horníky do jiných odvětví, a tedy z nutnosti je rekvalifikovat.

Za jediným účinným nástrojem podporovaný z ESF je projekt „Praxe pro mladé do 30 let“. Ostatní projekty podporované EU jsou považovány za málo účinné, přestože jsou přímo nastaveny na řešení nejvýznamnějších problémů kraje, jako je oblast vzdělávání či sociálně vyloučené lokality.

Tab. 10: Tři nejúčinnější nástroje na nezaměstnanost za jednotlivé okresy

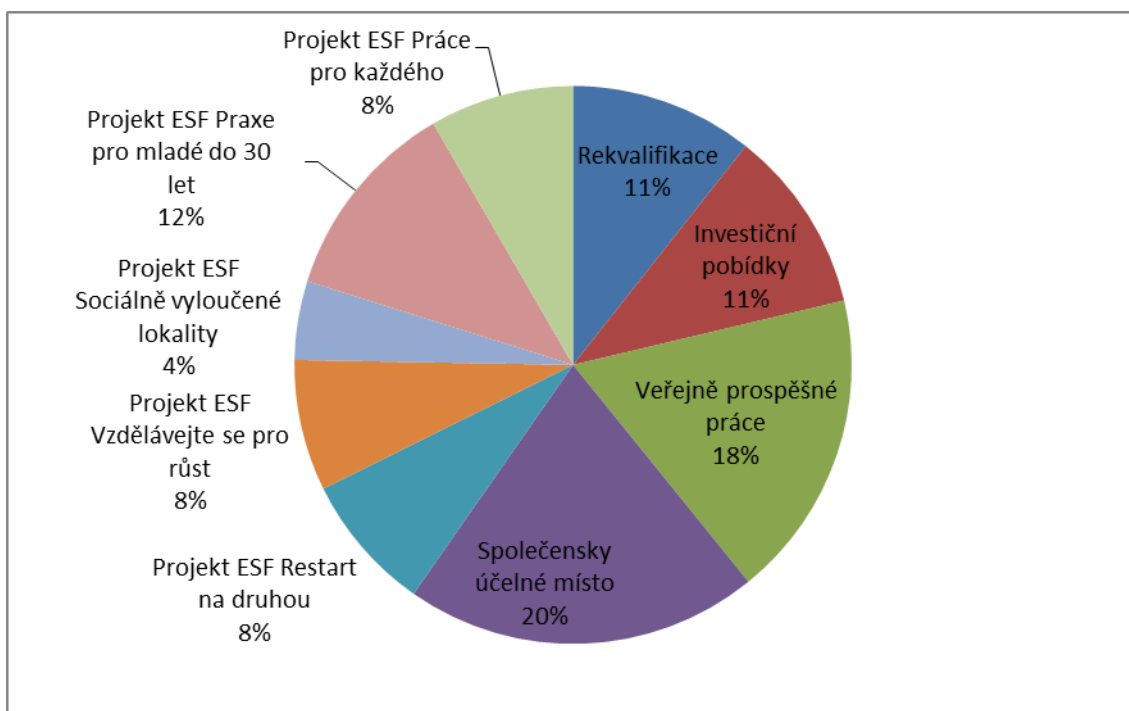
Okres	Děčín	Chomutov	Litoměřice	Louny	Most	Teplice	Ústí n. Labem
<b>Rekvalifikace</b>		3			3		
<b>Investiční pobídky</b>							2
<b>Veřejně prospěšné práce</b>	2	1	3	2	1	1	1
<b>Společensky účelné místo</b>	1	2	2	1	2	2	1
<b>Projekt ESF Restart na druhou</b>							
<b>Projekt ESF Vzdělávejte se pro růst</b>							3
<b>Projekt ESF Sociálně vyloučené lokality</b>							
<b>Projekt ESF Praxe pro mladé do 30 let</b>	3	3	1	3		3	3
<b>Projekt ESF Práce pro každého</b>							
<b>Jiné</b>							

Zdroj: vlastní zpracování na základě výsledků z dotazníkového šetření

Za kraj jako celek byli jako nejúčinnější nástroje APZ, jak se dalo očekávat po zpracování výsledků za jednotlivé okresy, ohodnoceny společensky účelné místo a veřejně prospěšné

práce. Další nástroje APZ státu jako jsou investiční pobídky či rekvalifikace nejsou ze své podstaty vnímány za tak účinné, jako je přímé vytvoření nového pracovního místa.

Za jako jediný významný nástroj z projektů ESF v Ústeckém kraji byla označena Odborná praxe pro mladé do 30 let, kde se také vlastně jedná o vytvoření společensky účelného místa pro mladé s žádnou či minimální pracovní zkušeností, vedený v registru úřadů práce. Na takto vytvořené pracovní místo je možné získat příspěvek na úhradu mzdových prostředků až na 12 měsíců. Ostatní projekty ESF jako je Restart na druhou - pomáhající propuštěným ze zaměstnání, či Vzdělávejte se pro růst - přispívající zaměstnavatelům na vzdělání zaměstnanců, nebo Práce pro každého - zaměřený na poradenství a rekvalifikaci osob špatně umístitelných na trhu práce, či Sociálně vyloučené lokality - poskytující poradenství osobám z těchto oblastí, nejsou tak účinné. Přesto je i tato forma pomoci a motivace osob na trhu práce potřebná.



Obr. 27: Účinnost nástrojů aktivní politiky zaměstnanosti dle dotazníkového šetření  
Zdroj: vlastní zpracování na základě dotazníkového šetření

Dotazník dále obsahoval několik doplňujících otázek a sice: Eviduje Vaše pobočka příčiny odchodu ze zaměstnání včetně uvedení případné příčiny, proč uchazeč pracovní poměr ukončil. Poslední otázka byla volná s žádostí o uvedení resp. napsání názoru, co by ke snížení nezaměstnanosti v Ústeckém kraji napomohlo. Tato otázka posloužila částečně jako kontrolní k druhé části dotazníku, kde se respondenti vyjadřovali k hodnocení posledního, jimi vypsaneho nástroje boje s nezaměstnaností.

V případě evidence příčin odchodu ze zaměstnání uvedli pouze čtyři respondenti, že tyto záležitosti sledují, ostatní shodně uváděli, že evidují pouze způsoby ukončení podle zákoníku práce, přičemž důvodem je zejména legislativní změna, která v případě bezdůvodného ukončení nařizuje následné snížení podpory v nezaměstnanosti. Celkem 11 dotazovaných ale i tak uvedlo několik příčin odchodů ze zaměstnání, a to na základě vlastní zkušenosti získané během rozhovorů s klienty. Mezi příčinami uváděnými uchazeči o zaměstnání převládá podle zkušeností pracovníků úřadu práce nízká mzda, fyzicky či duševně náročná práce, šikana ze strany nadřízeného či kolegů, problémy v pracovním kolektivu či špatná dopravní obslužnost.

U poslední otázky se opakovaly návrhy uvedené v druhé části dotazníku téměř bez výjimek, tj. zlepšení dopravní obslužnosti, výstavba jezů na Labi, změna systému vzdělávání (propojenosti trhu práce s výstupy ze škol).

## **4.7 Vlastní doporučení**

V poslední části diplomové práce jsou formulována vlastní doporučení, která by mohla vést k zmírnění nepříznivé situace na trhu práce v Ústeckém kraji. Analýzou ve třetí a čtvrté kapitole bylo zjištěno, že trh práce v Ústeckém kraji se vyznačuje řadou specifíků, která mohou výrazně přispívat k vysoké míře nezaměstnanosti. Dle názoru autora diplomové práce by zmírněním těchto specifíků mohlo dojít k zlepšení celkové situace na trhu práce.

Primární pozornost by měla být věnována alarmující nízké vzdělanosti obyvatelstva v kraji, což vyplynulo i z dotazníkového šetření pracovníků úřadů práce. Rodiče a školství by měli své dítě motivovat k dosažení vyšších stupňů vzdělání. Školství, které zajišťuje vzdělání u mladé generace, by se mělo více zaměřit na spolupráci s ekonomickými subjekty, přizpůsobit náplň studijních oborů potřebám zaměstnavatelů, studenti v rámci odborné přípravy by měli mít možnost rozvíjet své schopnosti v konkrétním podniku, kde by se po ukončení mohli ucházet o zaměstnání. Stejně doporučení přichází i od pracovníků úřadů práce. Starší generace by se měly více snažit o přizpůsobení svých znalostí a dovedností současným potřebám na trhu práce, ať už samostatně či formou různých kurzů organizovaných např. úřady práce. Doporučením vyplývajícím z těchto požadavků je i hlubší spolupráce ekonomických subjektů se školskými zařízeními všech stupňů. Doporučit lze dlouhodobou odbornou praxi, která by byla podrobována zpětné vazbě, a studenti by měli šanci zhodnotit, do jaké míry je studium připravuje na povolání a působení na trhu práce, stejně tak by vzdělávací instituce díky zpětné vazbě mohly přistoupit k částečné změně obsahu vzdělávání.

Analýzou byl rovněž zjištěn velký podíl uchazečů o zaměstnání, kteří mají ukončené základní vzdělání, nebo jsou bez vzdělání. Tito nezaměstnaní jsou často v evidencích úřadů práce nad 12 měsíců, čímž se značně podílejí na dlouhodobé nezaměstnanosti v kraji. U těchto skupin lze doporučit zavedení kontroly nad nakládáním se sociálními dávkami tak, aby bylo účelným způsobem zamezeno jejich zneužívání. Vyplácená suma by měla být rozdělena na co nejnižší podíl peněz a co nejvyšší podíl poukazů. Vyplácení takto rozdělených prostředků by nemělo být měsíční, ale týdenní, aby byla dotyčná osoba nucena držet co nejnižší podíl finančních prostředků. V této souvislosti lze přihlédnout i k určité neschopnosti některých jedinců plánovat dlouhodoběji svou spotřebu, což ostatně naznačují i výpovědi pracovníků úřadu práce. Současně lze doporučit i opakovaný systém vzdělávání v oblasti finanční gramotnosti jako nedílné součásti jakékoli rekvalifikace. V případě vyplácení příspěvku na bydlení, by měl stát hradit tuto sumu přímo pronajímateli, nikoliv nájemci, ovšem v omezené míře, aby nedocházelo k cílené plánované migraci a cílenému vytváření nových sociálně vyloučených lokalit. Současně by měly být zavedeny pravidelné kontroly zaměřené na porovnání poměru kvality úrovně bydlení s hladinou vypláceného příspěvku. Cílem tohoto systému je, aby nezaměstnaní

přemýšleli nad nakládáním se sociálními dávkami a aby používali sociální dávky skutečně pouze za jídlo a potřeby důležité k životu. Dle názoru autora a soudě dle vyjádření uvedených v dotaznících je současný sociální systém natolik štědrý, že nezaměstnaní z této skupiny nemají motivaci, aby si sami aktivně hledali zaměstnání. Považují za samozřejmé, že za ně stát bude platit jejich náklady na život. Pracovníci úřadů práce jsou v této otázce mnohem radikálnější, např. vedoucí kontaktního pracoviště Lovosice uvedl: *„Dokud bude stát vyplácet takto vysoké a časově neomezené sociální dávky, nebudou mít tyto jejich příjemci motivaci pracovat a to je jeden z velkých a hlavních důvodů nezaměstnanosti nepřizpůsobivých obyvatel. Jejich děti nevidí rodiče odcházet do zaměstnání a vyrůstá již několikátá generace, která není nucena pracovat.“*

Za současné situace se autor nepřiklání k doporučení dále zvyšovat minimální mzdu, jelikož vzrostou náklady zaměstnavatelům a mohlo by dojít k nové vlně hromadnému propouštění osob. Navíc sociální dávky by měly být oproti minimální mzdě výrazně nižší, tak aby byla nastolena motivace k práci.

Tématem k zamyšlení, které je nad rámec této práce, je samotná změna systému sociální pomoci. V současné době je tento systém poměrně netransparentní a sociální pomoc je tříštěna do řady dávek, jejichž reálné využití je obtížné kontrolovat, natož aby bylo možné vyhodnotit efektivitu takto vyplácených veřejných prostředků. Lze si představit redukci administrativního systému a sloučení sociálních dávek do jednoho příjmu, se kterým by příjemce musel efektivně hospodařit. Samostatnou kapitolou je přehodnocení systému příspěvků na děti u ekonomicky zcela neaktivních jedinců, kteří stěží plní funkci rodiny.

# Závěr

Cílem diplomové práce byla identifikace hlavních faktorů ovlivňujících situaci na trhu práce v Ústeckém kraji. K naplnění cíle práce jsou formulovány následující výzkumné předpoklady:

1. Výše míry nezaměstnanosti je závislá na vývoji hospodářského cyklu.
2. Jednou z hlavních příčin míry nezaměstnanosti v Ústeckém kraji, která výrazně převyšuje celorepublikový průměr, je nízká vzdělanostní struktura obyvatelstva.

V úvodu byly stanoveny dva výzkumné předpoklady, které se  **podařilo v průběhu práce potvrdit**.

**První výzkumný předpoklad** byl, že výše míry nezaměstnanosti je závislá na vývoji hospodářského cyklu. Komparací statistických dat byl zjištěn velmi podobný trend ve vývoji nezaměstnanosti Ústeckého kraje a celé ČR, a to jak u dat registrované míry nezaměstnanosti a u průměrné míry nezaměstnanosti. V důsledku růstové fáze hospodářského cyklu v letech 2003 - 2008 docházelo na celém území ČR ke zvýšení poptávky po službách a výrobcích (jak prokazuje analýza produkční mezery, potenciálního produktu a obecné míry nezaměstnanosti v ČR kapitola 2.6.1). Tento stav byl doprovázen i zvyšujícím se vývozem do zahraničí, kde rovněž poptávka po českém zboží rostla. Díky tomu se míra nezaměstnanosti na celém území kraje výrazně snižovala. Její pokles ustal v roce 2008. Celkově klesla míra nezaměstnanosti v Ústeckém kraji mezi lety 2003 až 2008 o bezmála 7,2 %. Rok 2008 lze označit jako vrchol kladného hospodářského cyklu, jelikož se ekonomický výstup nejvíce přiblížil potenciálnímu výstupu a obecná míra nezaměstnanosti se přiblížila ke své přirozené hladině. Krizovým rokem byl rok 2009. Tento je ve znamení výrazně zhoršující se situace na trhu práce a to zejména v důsledku celosvětové hospodářské krize. Od tohoto roku docházelo k uzavírání mnoha českých firem operujících na Ústeckém trhu práce, což mělo za následek úbytek volných pracovních míst a masivní propouštění zaměstnanců, což se samozřejmě odrazilo na zvyšující se míře nezaměstnanosti v celém kraji. Mezi lety 2010 až 2012 úroveň



registrované míry nezaměstnanosti oscilovala mezi 12,8 %. Rok 2013 byl pro Ústecký kraj ve znamení opětovného zvýšení počtu nezaměstnaných osob. K poslednímu dni v roce evidovaly úřady práce v kraji okolo 65 tisíc nezaměstnaných osob. Docházelo také k nárůstu dlouhodobé nezaměstnanosti na úkor krátkodobé.

Analýza nezaměstnanosti v Ústeckém kraji prokázala, že z dlouhodobého pohledu průměrná míra nezaměstnanosti kopíruje vývoj hodnot v rámci celé České republiky, avšak průměrně převyšuje celorepublikové hodnoty o 5,8 %, čímž je v kraji nejvyšší průměrná nezaměstnanost ze všech ostatních krajů v České republice. Tento stav je způsoben tím, že Ústecký kraj byl dominantou těžkého hutního, strojního a těžebního průmyslu, jenž byl totalitním režimem podporován a který od počátku roku 1989 výrazně upadal. Z dlouhodobého pohledu je míra nezaměstnanosti nejvyšší v okrese Most, děje se tak zejména v důsledku omezení těžebního průmyslu, který byl v dřívějších letech na Mostecku hojně zastoupen. Dále pak následuje Děčín a Teplice. Naopak nejnižší hladinu z dlouhodobého hlediska vykazuje okres Litoměřice a Louny. Pro tyto oblasti je tradiční zemědělství, díky kterému se nezaměstnanost drží na nízké úrovni. Rozdíl hladin registrované míry nezaměstnanosti mezi okresy Most a Litoměřicemi je 5,79%.

Počty nezaměstnaných osob nejvýrazněji klesaly v letech, která byla ve znamení příznivé ekonomické situace. Tento trend se ustálil v roce 2008 na 44 762 osob bez zaměstnání, kdy byla poptávka po zaměstnancích na svém vrcholu. Výsledky analýzy prokázaly, že pokles byl oproti vývoji v ČR výraznější, avšak v době hospodářské recese pozvolnější. Zhodnocením desetiletého vývoje, bylo prokázáno, že počty nezaměstnaných ve sledovaném období v celém kraji klesly o 12 546 osob.

**Druhý výzkumný předpoklad** byl, že jednou z hlavních příčin míry nezaměstnanosti v Ústeckém kraji, která výrazně převyšuje celorepublikový průměr, je nízká vzdělanostní struktura obyvatelstva. Vzdělanostní struktura obyvatel Ústeckého kraje se postupně zlepšuje. Podíl osob, které disponují vysokoškolským titulem či maturitním vysvědčením, se zvyšuje na úkor podílu osob se základním vzděláním nebo bez vzdělání. Tento trend je ale poměrně pomalý. Ve srovnání s ostatními kraji tak vykazuje Ústecko stále velmi nízkou vzdělanostní úroveň obyvatelstva. V kraji je v porovnání s ostatními regiony zastoupen nejvyšší podíl osob, které mají základní vzdělání. Oproti tomu podíl

vysokoškolsky vzdělaných osob je mimo Karlovarského kraje nejnižší. Na základě těchto výsledků lze konstatovat, že vzdělanostní struktura obyvatel v kraji je oproti ostatním krajům v ČR velmi špatná.

Komparací vývoje vzdělanostní struktury nezaměstnaných osob v celém kraji během sedmiletého vývoje výsledky prokázaly, že nedošlo k výrazným změnám. Takřka polovina nezaměstnaných osob disponuje pouze základním vzděláním, třetina výučním listem a pouze okolo jedné desetiny tvoří absolventi středních škol s maturitou. Osoby s vysokoškolským vzděláním jsou zastoupeny s minimálním podílem.

Pro podrobnější nahlédnutí do situace na trhu práce v Ústeckém kraji byla provedena komparace vzdělanostní struktury nezaměstnaných osob se vzdělanostní strukturou zaměstnaných osob. Rozlišení podílu zaměstnaných a nezaměstnaných osob umožní vysledování pracovních pozic osob s dosaženým vzděláním a současně vzdělanostní potenciál volných pracovníků na trhu práce. Lze tvrdit, že vysoký podíl registrovaných uchazečů o zaměstnání, kteří dosáhli pouze základního vzdělání (okolo 42 %), zcela neodpovídá zastoupení osob v pracovním poměru (9 %). Oproti tomu podíly osob, kteří jsou vyučeni, jsou takřka stejné (okolo 40 %). Zastoupení zaměstnanců s maturitou, kterých je zhruba 36 %, je v evidencích úřadů práce registrováno pouze okolo 15 %. V případě zaměstnanců s vysokoškolským vzděláním, kterých je 14 %, tvoří registrovaní uchazeči pouze 2 %.

Tyto výsledky jasně potvrzují fakt, že ze strany zaměstnavatelů není poptávka po zaměstnancích bez vzdělání, nebo základním vzdělání. Bohužel tito lidé mají poměrně velké zastoupení v populaci Ústeckého kraje a rovněž tvoří bezmála polovinu všech registrovaných uchazečů o zaměstnání. Lze se domnívat, že pro tyto lidi se v budoucnu jen zřídka nalezne pracovní uplatnění, jelikož budou z trhu práce vytlačovány lidmi minimálně se středním vzděláním (s výučním listem), kterých je v populaci Ústeckého kraje a v evidencích úřadů práce rovněž značný podíl. Podíly zaměstnaných osob, které disponují maturitním vysvědčením a vysokoškolským diplomem potvrzují fakt, že s vyšším dosaženým formálním vzděláním se zvyšuje pravděpodobnost uplatnění na trhu práce.

Dle analýzy databáze volných pracovních míst bylo zjištěno, že v roce 2013 bylo v evidenci 25 198 osob se základním vzděláním a poptáváno jich bylo pouze 861.

Takovýto jedinec má tedy velmi malou šanci na získání zaměstnání. Vzdělanostní struktura obyvatelstva byla také jednoznačně v dotazníkovém šetření mezi zaměstnanci úřadů práce označena za faktor nejvíce ovlivňující míru nezaměstnanosti v Ústeckém kraji, před restrukturalizací průmyslu a demotivující výší sociálních dávek. Problematika nízkého vzdělání uchazečů o zaměstnání se v tomto dotazníku projevila i u otázky účinnosti nástrojů APZ, kdy představitelé úřadů práce za nejúčinnější považují společensky účelná pracovní místa a veřejně prospěšné práce. Takto vytvořená pracovní místa jsou vhodná zejména pro uchazeče s nižším vzděláním a dlouhodobě nezaměstnané, kterým pomáhá se získáním pracovních návyků. Z tohoto důvodu tyto nástroje nejvíce řeší vysokou nezaměstnanost a jejich využití napříč krajem by mělo být podporováno.

Jednoznačně není možné stanovit původ nežádoucího nárůstu míry nezaměstnanosti, nízké vzdělanostní struktury evidovaných uchazečů o zaměstnání, zvyšujícího se podílu dlouhodobě nezaměstnaných uchazečů a poklesu disponibilních pracovních míst. Je zřejmé, že k nápravě tohoto stavu nepostačí přijetí několika málo dílčích opatření politiky zaměstnanosti, zaměstnavatelů, orgánů státní správy a dalších oprávněných aktérů. K dosažení lepších výsledků, je zapotřebí důsledná, organizovaná a řádně kontrolovatelná spolupráce všech relevantních aktérů.

Ústecký kraj, který byl v dřívějších dobách dominantou těžkého průmyslu, je v dnešní době silně poznamenaný strukturálními změnami. Je zde vysoká nezaměstnanost, která postupně přechází z krátkodobé na dlouhodobou. V kraji lze vysledovat všechny typy nezaměstnanosti. Současně je zde soustředěno příliš mnoho lidí s nízkým vzděláním a vysoký počet sociálně vylučných lokalit, které jsou obydleny nepřizpůsobivými lidmi, kteří nemají motivaci k hledání zaměstnání a jsou závislí na sociálních dávkách. V důsledku tohoto nastává odliv vzdělaných lidí do krajů, ve kterých nachází lepší pracovní i finanční podmínky. Všechna tato specifika Ústeckého kraje značně přispívají k vysoké míře nezaměstnanosti a úbytku ekonomicky aktivního obyvatelstva.

# Seznam použité literatury

## České monografie

BUCHTOVÁ, B., et al. *Nezaměstnanost. 2.*, přeprac. a aktualiz. vyd. Praha: Grada, 2013. ISBN 978-802-4742-823.

DVOŘÁKOVÁ, Z. *Řízení lidských zdrojů*. Praha: C. H. Beck, 2012. ISBN 978-80-7400-347-9.

HOLMAN, R. *Ekonomie. 5.* vyd. Praha: C.H. Beck, 2011. ISBN 978-80-7400-006-5.

JANÍČKO, P. a E. DANDOVÁ. *Trh práce v ČR a zákon o zaměstnanosti. 2010, s. 7.* (Učební text v rámci projektu „Posilování sociálního dialogu – služby pro zaměstnance“, který je financován z prostředků ESF prostřednictvím programu Operačního programu Lidské zdroje a zaměstnanost a státního rozpočtu ČR. Odborný garant: Doc. Ing. Pavel Janíčko, Csc. Autoři textu: Doc. Ing. Pavel Janíčko, Csc., JUDr. Eva Dandová. Publikace bez ISBN).

JENÍČEK, V. a J. FOLTÝN. *Globální problémy světa v ekonomických souvislostech*. Praha: C.H. Beck, 2010. ISBN 978-80-7400-326-4.

JÍROVÁ, H. *Trh práce a politika zaměstnanosti*. Praha: VŠE, 1999. ISBN 80-707-9635-9.

JUREČKA, V. *Makroekonomie*. Praha: Grada, 2010. ISBN 978-80-247-3258-9.

JUREČKA, V. *Makroekonomie. 2.*, aktualiz. vyd. Praha: Grada, 2013. ISBN 978-802-4743-868.

KREBS, V. *Sociální politika. 3.*, přeprac. vyd. Praha: ASPI, 2005. ISBN 80-735-7050-5.

KREBS, V. *Sociální politika. 4.*, přeprac. a aktualiz. vyd. Praha: ASPI, 2007. ISBN 978-807-3572-761.

MACH, M. *Makroekonomie II pro magisterské (inženýrské) studium 1. a 2. část*. Slaný: Melandrium, 2001. ISBN 80-86175-18-9.

MAREŠ, Petr. *Nezaměstnanost jako sociální problém. 2.* rozšířené vydání. Praha: Slon - sociologické nakladatelství, 1994. ISBN 80-901-4249-4.

PALÁN, Z. *Lidské zdroje. Výkladový slovník*. Praha: Academia, 2002.

ISBN 80-200-0950-7.

SEKERKA, B. *Makroekonomie*. Praha: Profess Consulting, 2007.

ISBN 978-80-7259-050-2.

ŠIMEK, M. *Trh práce*. Ostrava: Vysoká škola podnikání, 2005. ISBN 80-867-6426-5.

TVRDÝ, L. *Trh práce a vzdělanost v regionálním kontextu*. Ostrava: Vysoká škola báňská - Technická univerzita Ostrava, 2007. ISBN 978-80-248-1665-4.

### **Zahraniční monografie**

HENDERSON, Vernon J., William POOLE. *Principles of Macroeconomics*. Lexington: D. C. Heath and Company, 1991. ISBN 0-669-14493-2.

MANKIW, N. Gregory. *Brief principles of macroeconomics*. 7<sup>th</sup>ed. Stamford: Cengage Learning, 2012. ISBN 978-1-285-16592-9, 1-285-16592-6.

### **Legislativní dokumenty**

Česká republika. Zákon č. 73 ze dne 09. září 2011 o Úřadu práce České republiky a o změně souvisejících zákonů. § In: Sbíрка zákonů ČR.

Česká republika. Zákon č. 218 ze dne 27. června 2000 o rozpočtových pravidlech a o změně některých souvisejících zákonů. In: Sbíрка zákonů ČR

Česká republika. Zákon č. 435 ze dne 13. května 2004 o zaměstnanosti. In: Integrovaný portál MPSV. Dostupné z:

[http://portal.mpsv.cz/sz/obecne/prav\\_predpisy/akt\\_zneni/zoz\\_-\\_24.\\_cervna\\_2014.pdf](http://portal.mpsv.cz/sz/obecne/prav_predpisy/akt_zneni/zoz_-_24._cervna_2014.pdf)

### **Internetové zdroje**

Czech labour market has overcome worst – analysts: [1]. *CTK English-Language News Servis* [online]. 2014-02-10 [vid. 2014-04-04]. In: *Elektronická databáze článků ProQuest*. Liberec: Univerzitní knihovna Technické univerzity v Liberci. Dostupné z:

<http://search.proquest.com/docview/1496692549/87F2A369A14D44B0PQ/10?accountid=17116>

Czech Republic: Labour Market. *OxResearch Daily Brief Service* [online]. 1998-03-26 [vid. 2014-01-05]. In: *Elektronická databáze článků ProQuest*. Liberec: Univerzitní knihovna Technické univerzity v Liberci. Dostupné z:

<http://search.proquest.com/docview/192317945/87F2A369A14D44B0PQ/1?accountid=17116>

ČSÚ. *Česká republika od roku 1989 v číslech* [online]. Praha: Český statistický úřad, 2014-05-29 [vid. 2014-07-01]. Dostupné z: <http://www.czso.cz/csu/2014edicniplan.nsf/p/320181-14#05>

ČSÚ. *Databáze ročních národních účtů* [online]. Praha: Český statistický úřad, 2014 [vid. 2014-09-08]. Dostupné z: [http://apl.czso.cz/pll/rocenka/rocenkavyber.makroek\\_prod](http://apl.czso.cz/pll/rocenka/rocenkavyber.makroek_prod)

ČSÚ. *Demografická ročenka krajů 2002 až 2011 – Ústecký kraj* [online]. Český statistický úřad, 2012-16-07, [vid. 2014-06-24]. Dostupné z:

<http://www.czso.cz/csu/2012edicniplan.nsf/p/4027-12>

ČSÚ. *Demografická ročenka krajů 2004 až 2013 – Ústecký kraj* [online]. Praha: Český statistický úřad, akt. 2012-07-29 [vid. 2014-06-24]. Dostupné z:

<http://www.czso.cz/csu/2012edicniplan.nsf/p/4027-12>

ČSÚ. *Historická ročenka národních účtů 1990 až 2010* [online]. Praha: Český statistický úřad, akt. 2014-07-26 [vid. 2014-06-29]. Dostupné z:

[http://www.czso.cz/csu/2012edicniplan.nsf/kapitola/5013-12-n\\_2012-02](http://www.czso.cz/csu/2012edicniplan.nsf/kapitola/5013-12-n_2012-02)

ČSÚ. *Charakteristika kraje* [online]. Ústí nad Labem: Český statistický úřad, akt. 2014-01-09 [vid. 2014-11-13]. Dostupné z:

[http://www.czso.cz/xu/redakce.nsf/i/charakteristika\\_kraje](http://www.czso.cz/xu/redakce.nsf/i/charakteristika_kraje)

ČSÚ. *Malý lexikon obcí ČR 2006* [online]. Ústí nad Labem: Český statistický úřad, 2006 [vid. 2014-11-13]. Dostupné z: [http://csugeo.i-server.cz/csu/2006edicniplan.nsf/t/4200451F8A/\\$File/130206m08.jpg](http://csugeo.i-server.cz/csu/2006edicniplan.nsf/t/4200451F8A/$File/130206m08.jpg)

ČSÚ. *Nezaměstnanost v Ústeckém kraji v roce 2010* [online]. Ústí nad Labem: Český statistický úřad, akt. 2012-01-02 [vid. 2014-07-01]. Dostupné z:

[http://www.czso.cz/xu/redakce.nsf/i/nezamestnanost\\_v\\_usteckem\\_kraji\\_v\\_roce\\_2010](http://www.czso.cz/xu/redakce.nsf/i/nezamestnanost_v_usteckem_kraji_v_roce_2010)

ČSÚ. *Nezaměstnanost v Ústeckém kraji ve 2. čtvrtletí 2011* [online]. Ústí nad Labem: Český statistický úřad, akt. 2011-09-30 [vid. 2014-07-01]. Dostupné z:

[http://www.czso.cz/xu/redakce.nsf/i/nezamestnanost\\_v\\_usteckem\\_kraji\\_ve\\_2\\_cvtvtleti\\_2011](http://www.czso.cz/xu/redakce.nsf/i/nezamestnanost_v_usteckem_kraji_ve_2_cvtvtleti_2011)

ČSÚ. *Nezaměstnanost v Ústeckém kraji ve 4. čtvrtletí 2011 (dle údajů MPSV a úřadů práce)* [online]. Ústí nad Labem: Český statistický úřad, akt. 2012-01-19 [vid. 2014-07-01]. Dostupné z:

[http://www.czso.cz/xu/redakce.nsf/i/nezamestnanost\\_v\\_usteckem\\_kraji\\_ve\\_4\\_cvtvtleti\\_2011\\_\(dle\\_udaju\\_mpsv\\_a\\_uradu\\_prace\)](http://www.czso.cz/xu/redakce.nsf/i/nezamestnanost_v_usteckem_kraji_ve_4_cvtvtleti_2011_(dle_udaju_mpsv_a_uradu_prace))

ČSÚ. *Nezaměstnanost v Ústeckém kraji v 1. čtvrtletí 2012* [online]. Ústí nad Labem: Český statistický úřad, akt. 2013-03-21 [vid. 2014-07-01]. Dostupné z:

[http://www.czso.cz/xu/redakce.nsf/i/nezamestnanost\\_v\\_usteckem\\_kraji\\_v\\_1\\_cvtvtleti\\_2012](http://www.czso.cz/xu/redakce.nsf/i/nezamestnanost_v_usteckem_kraji_v_1_cvtvtleti_2012)

ČSÚ. *Nezaměstnanost v Ústeckém kraji ve 2. čtvrtletí 2012 (dle údajů MPSV a úřadů práce)* [online]. Ústí nad Labem: Český statistický úřad, akt. 2013-06-03 [vid. 2014-07-01]. Dostupné z:

[http://www.czso.cz/xu/redakce.nsf/i/nezamestnanost\\_v\\_usteckem\\_kraji\\_ve\\_2\\_cvtvtleti\\_2012\\_\(dle\\_udaju\\_mpsv\\_a\\_uradu\\_prace\)](http://www.czso.cz/xu/redakce.nsf/i/nezamestnanost_v_usteckem_kraji_ve_2_cvtvtleti_2012_(dle_udaju_mpsv_a_uradu_prace))

ČSÚ. *Registrovaná nezaměstnanost k 31.12. od roku 1993* [online]. Praha: Český statistický úřad, 2014 [vid. 2014-09-08]. Dostupné z:

[http://vdb.czso.cz/vdbvo/tabparam.jsp?voa=tabulka&cislatab=PRA1020CU&&kapitola\\_id=3](http://vdb.czso.cz/vdbvo/tabparam.jsp?voa=tabulka&cislatab=PRA1020CU&&kapitola_id=3)

ČSÚ. *Statistická ročenka Ústeckého kraje 2013* [online]. Ústí nad Labem: Český statistický úřad, akt. 2013-12-03. [vid. 2014-05-03]. Dostupné z:

[http://www.czso.cz/csu/2013edicniplan.nsf/krajkapitola/421011-13-r\\_2013-04](http://www.czso.cz/csu/2013edicniplan.nsf/krajkapitola/421011-13-r_2013-04).

ČSÚ. *Stručná informace – nezaměstnanost 2013* [online]. Ústí nad Labem: Český statistický úřad, akt. 2014-01-24 [vid. 2014-07-01]. Dostupné z:

[http://www.czso.cz/xu/redakce.nsf/i/strucna\\_informace\\_nezamestnanost\\_2013](http://www.czso.cz/xu/redakce.nsf/i/strucna_informace_nezamestnanost_2013)

ČSÚ. *Vybrané dopady hospodářského zpomalení na regionální trhy práce v ČR* [online]. Praha: Český statistický úřad, akt. 2012-08-20 [vid. 2014-08-23]. Dostupné z:

<http://www.czso.cz/csu/csu.nsf/informace/ckta17120909.doc>

ČSÚ. *Vývoj lidských zdrojů v Ústeckém kraji – vybrané kapitoly v letech 2000 až 2009* [online]. Ústí nad Labem: Český statistický úřad, akt. 2011-08-17 [vid. 2014-05-25]. Dostupné z:

<http://www.czso.cz/csu/2010edicniplan.nsf/krajp/421363-10-xu>

ČSÚ. *Vývoj nezaměstnanosti v Ústeckém kraji 1990 až 2003* [online]. Ústí nad Labem: Český statistický úřad, akt. 2012-05-15 [vid. 2014-07-25].

Dostupné z: <http://www.czso.cz/csu/2004edicniplan.nsf/krajp/13-4208-04-xu>

ČSÚ. *Základní výsledky Sčítání lidu, domů a bytů 2011 – Ústecký kraj* [online]. Ústí nad Labem: Český statistický úřad, 2012-12-31 [vid. 2014-06-24]. Dostupné z:

<http://www.czso.cz/csu/2012edicniplan.nsf/krajp/06042-12-xu>

ČSÚ. *Zaměstnanost a nezaměstnanost v České republice podle výsledků výběrového šetření pracovních sil (VŠPS)* [online]. Praha: Český statistický úřad [vid. 2014-11-13].

Dostupné z:

[http://www.czso.cz/csu/2014edicniplan.nsf/t/D9003FD9A6/\\$File/3201814\\_0501.pdf](http://www.czso.cz/csu/2014edicniplan.nsf/t/D9003FD9A6/$File/3201814_0501.pdf)

ČSÚ. *Zaměstnanost a nezaměstnanost podle výsledků VŠPS - Metodika* [online]. Praha: Český statistický úřad, akt. 2014-11-03 [vid. 2014-11-13]. Dostupné z:

[http://www.czso.cz/csu/redakce.nsf/i/zam\\_vsps](http://www.czso.cz/csu/redakce.nsf/i/zam_vsps)

ČSÚ. *Zaměstnanost a nezaměstnanost podle výsledků VŠPS - roční průměry 2013* [online]. Praha: Český statistický úřad, akt. 2014-05-13 [vid. 2014-05-30]. Dostupné z:

<http://www.czso.cz/csu/2014edicniplan.nsf/p/250132-14>

ESF ČR. *Evropský sociální fond* [online]. Praha: Evropský sociální fond v ČR, 2014 [vid. 2014-11-13]. Dostupné z: <http://www.esfcr.cz/evropsky-socialni-fond-v-cr>

Integrovaný portál MPSV. *Analýzy trhu práce v Ústeckém kraji od roku 2000* [online].

Praha: Ministerstvo práce a sociálních věcí [vid. 2014-04-23]. Dostupné z:

[http://portal.mpsv.cz/upcr/kp/ulk/informace/atp\\_up](http://portal.mpsv.cz/upcr/kp/ulk/informace/atp_up)



Integrovaný portál MPSV. *Analýza stavu a vývoje trhu práce v Ústeckém kraji za rok 2009* [online]. Ústí nad Labem: Ministerstvo práce a sociálních věcí, 2009 [vid. 2014-04-23].

Dostupné z: [http://portal.mpsv.cz/upcr/kp/ulk/informace/atp\\_up/ulkraj1209.zip](http://portal.mpsv.cz/upcr/kp/ulk/informace/atp_up/ulkraj1209.zip)

Integrovaný portál MPSV. *Analýza stavu a vývoje trhu práce v Ústeckém kraji za rok 2013* [online]. Ústí nad Labem: Ministerstvo práce a sociálních věcí, 2014 [vid. 2014-04-23].

Dostupné z:

[http://portal.mpsv.cz/upcr/kp/ulk/informace/atp\\_up/ulkraj1403.zip](http://portal.mpsv.cz/upcr/kp/ulk/informace/atp_up/ulkraj1403.zip)

Integrovaný portál MPSV. *Průměrná míra nezaměstnanosti od roku 1997 do roku 2012* [online]. Praha: Ministerstva práce a sociálních věcí, akt. 2013-01-17 [vid. 2014-08-23].

Dostupné z: [http://portal.mpsv.cz/sz/stat/nz/casove\\_rady](http://portal.mpsv.cz/sz/stat/nz/casove_rady)

Integrovaný portál MPSV. *Statistiky nezaměstnanosti z územního hlediska* [online]. Praha: Ministerstvo práce a sociálních věcí. [vid. 2014-03-01]. Dostupné z:

[http://portal.mpsv.cz/sz/stat/nz/uzem/?\\_piref37\\_240429\\_37\\_240428\\_240428.next\\_page=%2Findex.do&\\_piref37\\_240429\\_37\\_240428\\_240428.statse=2000000000011&\\_piref37\\_240429\\_37\\_240428\\_240428.statsk=2000000000013&\\_piref37\\_240429\\_37\\_240428\\_240428.send=send&\\_piref37\\_240429\\_37\\_240428\\_240428.stat=2000000000038&\\_piref37\\_240429\\_37\\_240428\\_240428.obdobi=L&\\_piref37\\_240429\\_37\\_240428\\_240428.rok=2010&ok=Vybrat](http://portal.mpsv.cz/sz/stat/nz/uzem/?_piref37_240429_37_240428_240428.next_page=%2Findex.do&_piref37_240429_37_240428_240428.statse=2000000000011&_piref37_240429_37_240428_240428.statsk=2000000000013&_piref37_240429_37_240428_240428.send=send&_piref37_240429_37_240428_240428.stat=2000000000038&_piref37_240429_37_240428_240428.obdobi=L&_piref37_240429_37_240428_240428.rok=2010&ok=Vybrat)

Integrovaný portál MPSV. *Služba EURES v zemích Evropské unie (EU), Evropského hospodářského prostoru (EHP) a Švýcarska* [online]. Praha: Ministerstvo práce a sociálních věcí, akt. 2014-29-09 [vid. 2014-11-13]. Dostupné z:

<http://portal.mpsv.cz/eures/sit>

Integrovaný portál MPSV. *Statistiky nezaměstnanosti* [online]. Praha: Ministerstvo práce a sociálních věcí, 2005. [vid. 2014-03-23]. Dostupné z: <http://portal.mpsv.cz/sz/stat/nz/qrt>

Integrovaný portál MPSV. *Statistiky nezaměstnanosti* [online]. Praha: Ministerstvo práce a sociálních věcí, 2012 [vid. 2014-03-23]. Dostupné z: <http://portal.mpsv.cz/sz/stat/nz/qrt>

Integrovaný portál MPSV. *Změna metodiky ukazatele registrované nezaměstnanosti* [online]. Praha: Ministerstvo práce a sociálních věcí, 2013 [vid. 2014-05-20]. Dostupné z: [https://portal.mpsv.cz/sz/stat/nz/zmena\\_metodiky](https://portal.mpsv.cz/sz/stat/nz/zmena_metodiky)

Krajský úřad Ústeckého kraje. *Program rozvoje Ústeckého kraje A4: Analýza SWOT* [online]. Ústí nad Labem: Krajský úřad Ústeckého kraje, 2014 [vid. 2014-11-13].

Dostupné z:

[http://www.kr-ustecky.cz/vismo/dokumenty2.asp?id\\_org=450018&id=1669936&n=a4.pdf](http://www.kr-ustecky.cz/vismo/dokumenty2.asp?id_org=450018&id=1669936&n=a4.pdf)

Krajský úřad Ústeckého kraje. *Vše o Ústeckém kraji*. [online]. Ústí nad Labem: Krajský úřad Ústeckého kraje 2014 [vid. 2014-11-13]. Dostupné z: [http://www.kr-](http://www.kr-ustecky.cz/vismo/dokumenty2.asp?id_org=450018&id=1651658%20&p1=109710.pdf)

[ustecky.cz/vismo/dokumenty2.asp?id\\_org=450018&id=1651658%20&p1=109710.pdf](http://www.kr-ustecky.cz/vismo/dokumenty2.asp?id_org=450018&id=1651658%20&p1=109710.pdf)

MINISTERSTVO FINANCÍ ČR. *Makroekonomická predikce České republiky - červenec 2012* [online]. Praha, 2014 [vid. 2014-11-13]. Dostupné z: [http://www.mfcr.cz/cs/verejny-](http://www.mfcr.cz/cs/verejny-sektor/prognozy/makroekonomicka-predikce/2012/makroekonomicka-predikce-2012-8015)

[sektor/prognozy/makroekonomicka-predikce/2012/makroekonomicka-predikce-2012-8015](http://www.mfcr.cz/cs/verejny-sektor/prognozy/makroekonomicka-predikce/2012/makroekonomicka-predikce-2012-8015)

MINISTERSTVO FINANCÍ ČR. *Makroekonomická predikce České republiky - červenec 2014* [online]. Praha, 2014 [vid. 2014-11-13]. Dostupné z: [http://www.mfcr.cz/cs/verejny-](http://www.mfcr.cz/cs/verejny-sektor/prognozy/makroekonomicka-predikce/2014/makroekonomicka-predikce-cervenec-2014-18509)

[sektor/prognozy/makroekonomicka-predikce/2014/makroekonomicka-predikce-cervenec-](http://www.mfcr.cz/cs/verejny-sektor/prognozy/makroekonomicka-predikce/2014/makroekonomicka-predikce-cervenec-2014-18509)

[2014-18509](http://www.mfcr.cz/cs/verejny-sektor/prognozy/makroekonomicka-predikce/2014/makroekonomicka-predikce-cervenec-2014-18509)

Ministerstvo práce a sociálních věcí. *O MPSV* [online]. Praha: Ministerstvo práce a sociálních věcí, akt. 2014-09-26 [vid. 2014-11-13]. Dostupné z: <http://www.mpsv.cz/cs/65>

Regionální informační servis. *Správní obvody obcí s rozšířenou působností* [online]. Praha: Centrum pro regionální rozvoj ČR, 2014 [vid. 2014-04-23]. Dostupné z:

<http://www.risy.cz/cs/krajske-ris/ustecky-kraj/obce-s-rozsir-pusobnosti/>

## **Ostatní zdroje**

ÚŘAD PRÁCE ČR: KONTAKTNÍ PRACOVIŠTĚ DĚČÍN. *Databáze registrovaných uchazečů a volných pracovních míst za rok 2013*. Děčín, 2013.

*Veřejná správa: Týdeník vlády České republiky* [online]. Praha: Ministerstvo vnitra ČR, roč. 2008, č. 13. ISSN 1213-6581. Dostupné z: <http://www.mvcr.cz/clanek/sprava-na-useku-zamestnanosti.aspx>

VRBKOVÁ, V. *Zaměstnanost a nezaměstnanost v ČR*. Brno, 2006, s. 13-14. Diplomová práce (Ing.) Masarykova univerzita v Brně. Vedoucí práce Antonín Slaný.



# Seznam příloh

PŘÍLOHA A.....VZOR DOTAZNÍKU

95

# Příloha A Vzor dotazníku

## Dotazníkové šetření pro potřeby DP analyzují trh práce v Ústeckém kraji

Vážený pracovníci úřadů práce,

dovoluji si Vás požádat, o vyplnění tohoto dotazníku, který slouží ke zpracování mé diplomové práce na Technické univerzitě v Liberci. Dotazníkem se snažím zmapovat základní příčiny nezaměstnanosti v Ústeckém kraji. Údaje získané z dotazníkového šetření budou sloužit pouze pro účely mé diplomové práce a samozřejmě, že budou uváděny ANONYMNĚ.

S poděkováním za spolupráci

Lukáš Moudrý

### 1. Z jakého jste kontaktního pracoviště ÚP?

- [Děčín](#)
- [Chomutov](#)
- [Jirkov](#)
- [Kadaň](#)
- [Klášterec nad Ohří](#)
- [Libochovice](#)
- [Litoměřice](#)
- [Litvínov](#)
- [Louny](#)
- [Lovosice](#)
- [Most](#)
- [Podbořany](#)
- [Roudnice nad Labem](#)
- [Rumburk](#)

- [Štětí](#)
- [Teplíce](#)
- [Ústí nad Labem](#)
- [Varnsdorf](#)
- [Žatec](#)

## 2. Ohodnořte míru níže sledovaných faktorů na nezaměstnanost v Ústeckém kraji

(volné políčko označte křížkem – X)

1 – nejméně důležitý faktor

5 – nejvíce důležitý faktor

Sledovaný faktor	1	2	3	4	5
Vzdělanostní struktura obyvatelstva					
Restrukturalizace průmyslu v kraji					
Omezení těžby v hnědouhelné pánvi					
Trend celosvětové hospodářské krize					
Odchod mladých perspektivních lidí do jiných krajů					
Vysoká výše sociálních dávek – v důsledku toho nezaměstnaní nemají motivaci k hledání zaměstnání					
Výše minimální mzdy – v důsledku toho nezaměstnaní nemají motivaci k hledání zaměstnání					
Nízký počet ekonomických subjektů (zaměstnavatelů)					
Nízký počet nových pracovních míst					
jiné...					

### 3. Ohodnořte míru účinnosti níže zmíněných nástrojů na řešení nezaměstnanosti

(volné políčko označte křížkem – X)

1 – nejméně důležitý nástroj

5 – nejvíce důležitý nástroj

Sledovaný nástroj	1	2	3	4	5
Rekvalifikace					
Investiční pobídky					
Veřejně prospěšné práce					
Společensky účelná pracovní místa					
Projekt Evropského sociálního fondu (ESF) Restart na druhou					
Projekt ESF Vzdělávejte se pro růst v Ústeckém kraji					
Projekt ESF Sociálně vyloučené lokality Ústeckého kraje					
Projekt ESF Odborná praxe pro mladé do 30 let v Ústeckém kraji					
Projekt ESF Práce pro každého v Ústeckém kraji					
Jiné...					

**4. Eviduje Vaše pobočka příčiny odchodu ze zaměstnání?**

ano

ne

**5. Do tabulky vyberte tři nejčtenější příčiny odchodu ze zaměstnání, které následně ohodnotíte dle četnosti výskytu:**

1 – neméně častý

2 – častý

3 – nejčastější

- nízká mzda
- problémy s nadřízeným
- problémy s kolegy
- šikana ze strany nadřízeného či kolegů
- špatná dostupnost do místa výkonu zaměstnání
- fyzicky náročná práce
- duševně náročná práce
- jiné .....

Příčina odchodu ze zaměstnání	hodnocení

**6. Co by podle Vás napomohlo ke snížení nezaměstnanosti v Ústeckém kraji?**