

ČESKÁ ZEMĚDĚLSKÁ UNIVERZITA V PRAZE

PROVOZNĚ EKONOMICKÁ FAKULTA

Katedra humanitních věd



DIPLOMOVÁ PRÁCE

Přeshraniční spolupráce v rozvoji ašského regionu

2015

Bc. Klára Machová

Čestné prohlášení

Prohlašuji, že jsem diplomovou práci na téma „Přeshraniční spolupráce v rozvoji ašského regionu“ vypracovala samostatně a s použitím uvedených použitých zdrojů.

V Praze dne 30. března 2015

.....

Poděkování

Tímto bych ráda poděkovala vedoucímu diplomové práce Doc. PhDr. Jaroslavu Čmejrkovi, CSc. za odborné vedení, cenné rady a připomínky při zpracování této práce. Dále bych ráda poděkovala ostatním členům Katedry humanitních věd Provozně ekonomické fakulty České zemědělské univerzity za pozornost, kterou práci věnovali a představitelům Městského úřadu v Aši, kteří poskytli zdroje a informace pro napsání diplomové práce.

Anotace

Diplomová práce se zabývá zapojením ašského regionu do přeshraniční spolupráce. Využívá hlavních teoretických koncepcí vztahujících se k regionu a regionálnímu rozvoji, přeshraniční spolupráci a věnuje se specifickým rysům českého příhraničí. Na základě těchto koncepcí analyzuje konkrétní rysy přeshraniční spolupráce ašského regionu, například historické souvislosti rozvoje regionu a možnosti a limity geografické polohy Ašska v příhraničí. Práce je případovou studií zaměřenou na konkrétní strategické dokumenty a výstupy z rozhovorů s představiteli města. Zabývá se jednak strategickým plánem spolupráce příhraničních měst Aš a Selb, výstupy a výsledky realizace projektů financovaných z prostředků Evropské unie, spoluprací s partnerskými městy Aše a potenciálem pro další rozvoj regionu v návaznosti na přeshraniční spolupráci. V rámci případové studie je zpracována SWOT analýza vycházející ze Strategie regionálního rozvoje ČR pro období 2014 - 2020, přičemž faktory stanovené strategií jsou analyzovány z hlediska možností a limitů pro přeshraniční spolupráci.

Klíčová slova

přeshraniční spolupráce

regionální rozvoj

region

případová studie

příhraničí

Aš

Annotation

This thesis deals with the involvement of the Aš region into the cross-border cooperation. It uses the main theoretical concepts pertaining to the region, regional development and cross-border cooperation and focuses on the specific features of the Czech borderland. Based on these concepts, the thesis analyzes the specific features of cross-border cooperation of the Aš region, such as the historical context of regional development and the possibilities and limits of the geographical location of Aš in the border area. The case study is focused on the specific strategic documents, and data from interviews with the city representatives. It concerns the strategic plan of cooperation between border cities and with Selb, outputs and results of the implementation of the projects financed by the European Union, cooperation with partner cities and potential for further development of the region in relation to cross-border cooperation. In the case study, the SWOT analysis is based on the strategy of regional development for the period 2014 – 2020. The factors set out in the strategy are analyzed in terms of the possibilities and limits for cross-border cooperation.

Keywords

cross-border cooperation

regional development

region

case study

borderland

Aš

Obsah

Čestné prohlášení	5
Poděkování.....	6
Anotace	5
Annotation	6
Obsah	7
Úvod.....	9
Cíle a metodika	11
1. Regionalizace a vymezení regionu a obce jako aktéra přeshraničních styků.....	12
1.1. Štěpící linie centrum – periferie	15
2. Regionální rozvoj	16
3. Přeshraniční spolupráce obcí a regionů	20
4. Přeshraniční spolupráce v rámci EU a projektové aktivity	23
5. Přeshraniční justiční a policejní spolupráce	29
6. Charakteristika ašského regionu	31
7. Možnosti a limity přeshraniční spolupráce.....	36
8. Strategická přeshraniční spolupráce Aš – Selb	46
9. Partnerská spolupráce Aše.....	52
9.1. Olešnice a Rehau.....	53
9.2. Plauen.....	54
9.3. Fiumefreddo di Sicilia.....	55
9.4. Bad Elster	55
9.5. Marktbreit.....	55
9.6. Fichtelberg.....	56
9.7. Okres Wunsiedel	56
10. Další příklady přeshraniční spolupráce Aše	57

10.1.	Svazek Přátelé v srdci Evropy.....	57
10.2.	Regionální rozvoj v oblasti Smrčín a navazující projekty.....	58
10.3.	Další příklady přeshraniční spolupráce	60
10.4.	„Izraelský projekt“	62
10.5.	Přeshraniční justiční a policejní spolupráce v Aši.....	64
	Závěr	66
	Seznam použitých zdrojů.....	69
	Seznam příloh	74

Úvod

V posledních letech prošla přeshraniční spolupráce substátních jednotek značnou proměnou. Jedná se o koncepci multidisciplinárního charakteru, jehož hlavním předmětem poznání je teoretický základ, vznik a vývoj styků regionů a obcí se zahraničními partnery. Teoretický základ regionálního rozvoje prošel rovněž značným vývojem a v současnosti představuje ucelený soubor metodologických přístupů a teorií, z nichž lze při aplikaci na konkrétní případovou studii vybírat. Podobně přeshraniční spolupráce se ve své praxi vyvíjí již několik desítek let.

Kapitoly teoretické části práce se zabývají následujícími tématy. V rámci charakteristiky regionu a regionalizace práce zkoumá region z hlediska administrativního a funkčního. Na základě monografie „Regionální rozvoj – teorie, aplikace, regionalizace“ Tomáše Krejčího a kolektivu z Mendelovy univerzity v Brně pojednává o regionálním rozvoji a souvisejících teoriích. Zejména zmiňuje teorii centrálních míst Waltera Christallera, ve které jde především o prostorové uspořádání a lokalizaci regionů a aplikuje ji přímo na případ ašského regionu. Dále pojednává o přeshraniční spolupráci obecně a uvádí jeden ze základních dokumentů, jímž je „Evropská rámcová úmluva o přeshraniční spolupráci mezi územními orgány. Další kapitola se zabývá přeshraniční spoluprací v rámci EU a projektovými aktivitami. Zejména v této části analyzuje strategické dokumenty, jako je „Evropa 2020“ a „Evropa pro občany 2014 – 2020“, a dále uvádí charakteristiky strukturálních fondů vztahujících se k přeshraniční spolupráci a v současné době nejvýznamnější prostředek pro financování, jímž je Evropská územní spolupráce (dříve Cíl 3). Krátce se práce věnuje též přeshraniční justiční a policejní práci.

Empirická část a případová studie diplomové práce začíná kapitolou týkající se charakteristiky ašského regionu. Město Aš představuje velmi specifický příklad spolupráce obce s přeshraničními partnery. Především jeho geografická poloha předznamenává určité aspekty této spolupráce. Ašský výběžek je obklopen německým příhraničím, ve kterém má město Aš několik partnerských měst. Dále ve spolupráci s nedalekým městem Selb vytvořilo strategický dokument, který zakládá budoucí spolupráci v mnoha oblastech (sociální, ekonomické...). V neposlední řadě realizuje s dalšími zahraničními partnery projekty v

rámci dotačních titulů Evropské unie. Přeshraniční spolupráce probíhá taktéž skrze zájmové, nestátní neziskové organizace a orgány Policie České republiky.

Cíle a metodika

Cílem diplomové práce je ukázat, do jaké míry přeshraniční spolupráce přispívá k posilování místního a regionálního rozvojového potenciálu, kteří aktéři se na přeshraniční spolupráci nejvíce podílejí, jaké faktory mají vliv na její efektivitu a na jaké limity naráží realizace rozvojových projektů. Cílem teoretické části práce provedení analýzy teoretických koncepcí, které mají na přeshraniční práci vliv. Práce vymezuje pojem region a regionalizace s ohledem na Ašsko jako příhraniční region. Dále se zabývá teoretickými koncepcemi regionálního rozvoje souvisejícími s přeshraniční, jež rozpracovává monografie Mendelovy univerzity v Brně (Tomáš Krejčí a kol.) „Regionální rozvoj – teorie, aplikace, regionalizace. V závěru teoretické části zachycuje etapy vývoje přeshraniční spolupráce v Evropské unii, stěžejní dokumenty týkající se regionálního rozvoje a přeshraniční spolupráce a související projektové aktivity.

Cílem empirické části práce je charakterizovat Ašsko z pohledu historického, geografického a regionálního rozvoje. Na charakteristiku regionu navazuje SWOT analýza založená na faktorech v oblasti ekonomického rozvoje, regionální konkurenceschopnosti, územní soudržnosti a environmentální soudržnosti stanovených ve „Strategii regionálního rozvoje ČR pro období 2014-2020“. Všechny údaje jsou navázány na statistická data týkající se ašského regionu a jsou v závěru vyhodnoceny v tabulce. Dále práce v návaznosti na teoretickou část zpracovává strategický dokument týkající se spolupráce Aše a Selbu. V neposlední řadě uvádí nejvýznamnější projekty realizované z finančních prostředků Evropské unie a nastiňuje možné perspektivy rozvoje regionu v návaznosti na další přeshraniční aktivity.

Diplomová práce má charakter případové studie a využívá hlavní teoretické koncepce vztahující se k regionálnímu rozvoji a horizontální spolupráci územních samospráv. Metodicky je práce založena na studiu dokumentů samosprávných orgánů a ostatních aktérů regionálního rozvoje. Doplňující informace byly získány prostřednictvím rozhovorů s představiteli samosprávy a dalších subjektů zapojených do přeshraniční spolupráce. Byla provedena SWOT analýza faktorů regionálního rozvoje Ašska. Dále byla v práci použita grafická podoba statistických údajů a obrazové znázornění lokace regionu.

1. Regionalizace a vymezení regionu a obce jako aktéra přeshraničních styků

„Postupující globalizační procesy a s nimi související regionalizace a regionalismus do značné míry narušují naši standardní představu o výlučných pravomocích národního státu tím, že umožňují subnacionálním aktérům jednat do jisté míry nezávisle na mocenských centrech“ (Štoková 2012, s. 13).

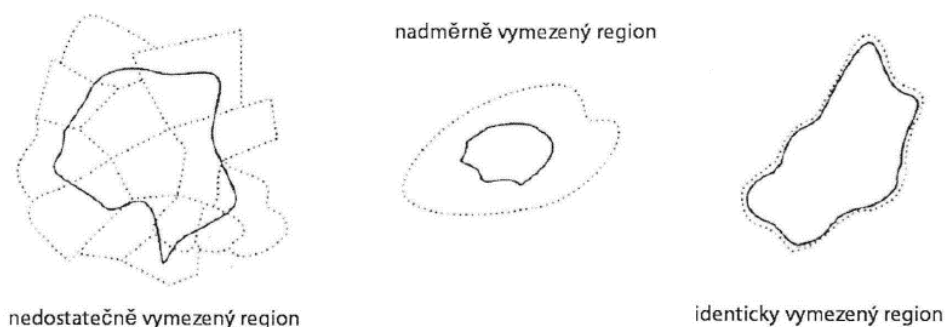
Regionalizace je činností směřující k vymezení regionů. V rámci přeshraničních styků regionu budeme vycházet z procesu regionalizace v návaznosti na styky regionu se zahraničím jako na jev spojený povětšinou s kulturní identitou a politickou kulturou. V důsledku regionalizace se tak stávají důležitými aktéry obce a regiony. Keating rozlišuje kritéria, která rozhodují o schopnostech obcí a regionů být aktérem. Prvním z kritérií je přítomnost institucí a jejich efektivní či neefektivní fungování. Má na mysli nejen administrativní instituce, ale také instituce na úrovni občanské společnosti a ekonomické struktury. Dalším kritériem je schopnost vytvářet politiku a aktivně působit na partnery ve smyslu hájení zájmů. Představitelé tak plní funkci jakýchsi „kurýrů“ a lze náplň jejich práce přirovnat k náplni práce diplomatů na centrální úrovni. Třetím kritériem jsou kompetence a jejich sdílení s centrem. Čím jsou kompetence vyšší, tím samostatněji mohou regiony vystupovat. Dále Keating pojednává o partnerství ve smyslu schopnosti zapojit se do rozhodovacích procesů s regionálními partnery. Důležitou roli také hrají finanční zdroje, a to co do kvantity, tak do kvality, resp. kvality jejich distribuce. Posledním kritériem je vztah regionu/města k centru a jeho možnosti, jak může ovlivňovat centrální instituce¹.

Pojetí regionu jako takového pochází již z antického období, kdy byl chápán především jako oblast mocenského působení. Postupem času se toto pojetí proměňovalo, přes období chápání regionu jako historického území v 19. století, až po zahrnutí dalších charakteristik – sociální, hospodářské, kulturní aj.

¹ Nastínění Keatingových kritérií nám tak pomůže objasnit úlohu přeshraniční spolupráce regionu. Předpokladem je už samotný fakt, že obce a regiony jsou možným a relevantním aktérem, který může přeshraniční styky realizovat. Po absolvování rozhovorů s představiteli města Aše a nastudování příslušných strategických dokumentů s přesahem do přeshraniční spolupráce lze říci, že zdejší instituce vyvíjejí značné úsilí, aby do rozvojových aktivit regionu zapojily i přeshraniční partnery.

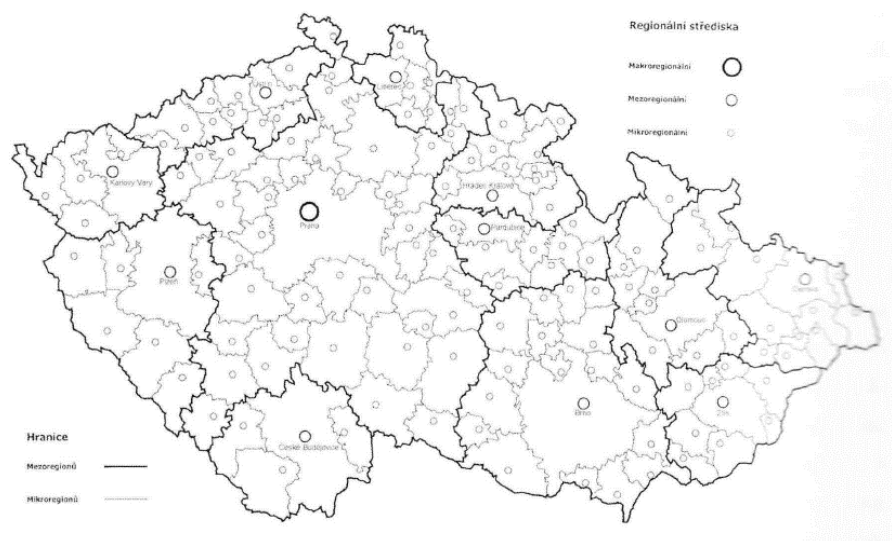
Ke konstituci nové formy veřejné správy docházelo na území dnešní České republiky prakticky hned po roce 1989. V první fázi byly zřízeny vyšší územně správní celky, následně došlo ke zrušení okresních úřadů a v poslední fázi, která probíhá dosud, dochází ke zkvalitňování veřejné správy na úrovni obcí. Současně s první fází probíhal rovněž proces decentralizace a dekoncentrace a vnikly tak kraje a obce s rozšířenou působností. Nynější fáze zkvalitňování veřejné správy probíhá ruku v ruce se zkvalitňováním managementu obcí, jejich modernizací, transparentností, ale také s budováním styků obce s partnery jak na území České republiky, tak v zahraničí. Současnou podobu regionů a obcí v České republice však kromě těchto politických a historických faktorů formovaly i faktory ekonomické, právní a geografické.

Administrativní (tečkovaně) versus funkční regiony (Krejčí a kol. 2010, s. 139)



Území regionu lze určit z hlediska administrativního nebo funkčního. Na výše uvedeném obrázku vidíme varianty, v jakých se mohou regiony takto vymezené překrývat. Tečkovaně vyznačená čára představuje administrativní region, v rámci něhož probíhá implementace příslušné politiky a shoduje se povětšinou s územím obce nebo obce s rozšířenou působností, okresu či kraje. Oproti tomu funkční vymezení vychází z počtu zde trvale žijících obyvatel, obsazených pracovních míst a počtu obsazených pracovních příležitostí v zemědělství, lesnictví, průmyslu, stavebnictví a dopravě. Tak vznikla tzv. hierarchie sídelního systému – narůstají hierarchicky nejvyšší centra (například Praha a Brno) a naopak dochází k poklesu mikroregionálních středisek.

Socio-geografická regionalizace ČR 2001 (Krejčí a kol. 2010, s. 138)



Socio-geografická regionalizace dle výše uvedené mapy představuje Ašsko jako mikroregion². Jak již bylo uvedeno výše, jeho specifčnost spočívá v jeho jedinečné příhraniční poloze a relativně jasném ohraničení Ašským výběžkem. Vymezení ašského regionu je poměrně jednoznačné hned z několika důvodů – kromě geografického vymezení Ašským výběžkem můžeme z geografického hlediska vymezit území Ašska také průběhem geomorfologického celku Smrčiny. Dále je Ašsko odděleno státní hranicí České republiky a z hlediska legislativního je vymezeno v rámci zákona o obcích č. 128/2000 Sb. svým katastrálním územím³.

² Podle Strategie regionálního rozvoje ČR na období 2014 – 2020 je mikroregion dobrovolným svazkem obcí zabývajícím se komplexním rozvojem svého území. Obce mohou v rámci samostatné působnosti spolu spolupracovat (§ 46). Mohou vytvořit dobrovolný svazek obcí za účelem prosazování společných zájmů. Takový svazek vzniká zápisem do rejstříku svazků obcí. Předem činnosti takového svazku jsou potom činnosti zejména v oblasti školství, sociální péče, zdravotnictví, kultury, požární ochrany, veřejného pořádku, ochrany životního prostředí nebo cestovního ruchu. Dále v oblasti bezpečnosti a čistoty obce, zdokonalování sítí technického vybavení, správy majetku a komunikací aj. (Zákon č. 128/2000 Sb.).

³ Tentýž zákon o obcích č. 128/2000 Sb. také explicitně uvádí možnost spolupráce obce s obcemi jiných států a možnost členství v mezinárodním sdružení místních orgánů, stejně jako možnost uzavřít s obcemi jiných států smlouvy o vzájemné spolupráci. Tyto smlouvy musí mít písemnou formu a musí být schváleny zastupitelstvem obce. Mezi jejich náležitosti patří názvy a sídla účastníků, předmět spolupráce a její financování, orgány a způsob jejich ustavování a dobu, na kterou se smlouva uzavírá. Pokud takto vzniká smlouva, jejímž předmětem je vznik právnické osoby, je zapotřebí souhlasu Ministerstva vnitra po projednání s Ministerstvem zahraničních věcí, přičemž tento souhlas je udělen, ledaže by v případě uzavření takovéto spolupráce došlo k rozporu se zákonem (§ 55) (Zákon č. 128/2000 Sb.).

1.1. Štěpicí linie centrum – periferie

Cleavage, neboli tzv. štěpicí linie, je jednou z teorií Steina Rokkana, která vysvětluje distribuci moci, jakousi opozici uvnitř populace na daném území. Tato štěpicí linie pramení většinou z protichůdných zájmů a nerovnoměrné alokace zdrojů, rozmístění infrastruktury a nižší úrovně komunikace. Centrum je v tomto případě ztotožňováno se státem, s centrální administrativou. Centrum plní nejen funkci administrativní, ale i hospodářskou a kulturní, přičemž instituce jsou v těchto oblastech umístěny právě v centru. Soustřeďuje se zde nejen na držbu zdrojů, ale také na rozhodovací proces a jeho představitele. Periferie jsou oproti tomu často geograficky vzdálená území a podléhají kontrole centra. Vzdálenost periferie od centra se počítá nejen ve smyslu geografické vzdálenosti, ale také ve smyslu rozdílnost (míry identifikace s centrem) a závislosti na centru. Periferní regiony jsou také velmi často spjaty s určitým typem výroby nebo průmyslu, který určuje jejich ekonomické vazby a prosperitu.

Tato štěpicí linie byla do jisté míry oslabena rozvojem moderních technologií, které umožňují mnohem snazší předání informací, ale také přechodem části kompetencí státu na samosprávné jednotky. Dle této teorie štěpicích linií je potřeba upozornit na fakt, že přeshraniční spolupráce představuje důležitý aspekt rozvoje periferních regionů, neboť právě ty se potýkají s jistou komunikační a vzdálenostní bariérou vůči centru, která je příčinou nižší míry ekonomického rozvoje. Díky spolupráci se zahraničím mohou obce a kraje rozvíjet svůj potenciál nezávisle na centrální administrativě (Frank 2002, s. 72).

2. Regionální rozvoj

Za předchůdce vědy o regionálním rozvoji můžeme označit regionalismus z počátku 20. století, ve kterém šlo především o kulturní sebeurčení menších územních celků. Regionální rozvoj jako takový se vyvíjí od 30. let 20. století jako reakce na události spojené s koncem první světové války, respektive vznikem nových národních států a nástupem hospodářské krize. Jeho nová podoba se opět začala tvořit po druhé světové válce (Krejčí a kol. 2010, s. 7).

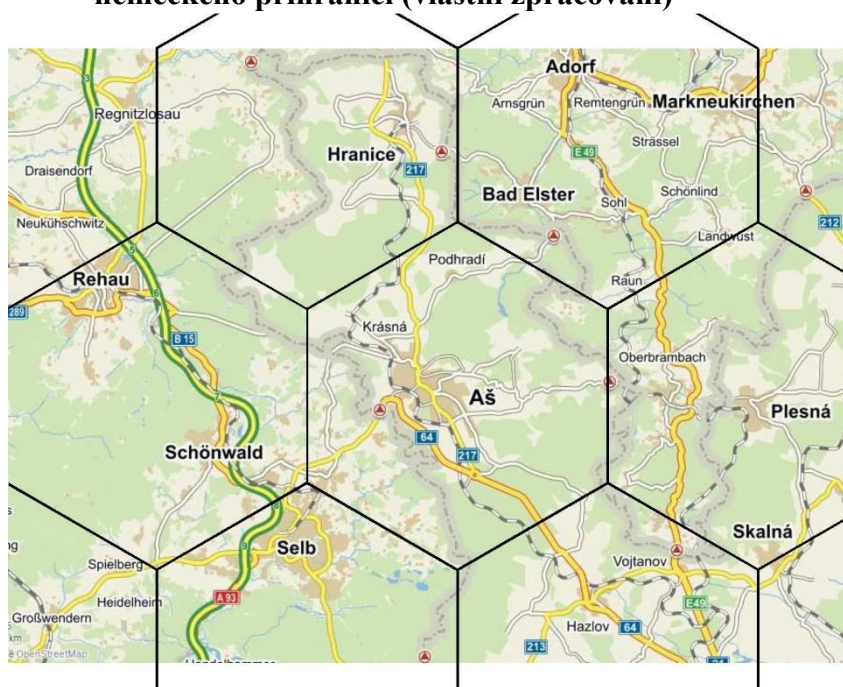
V padesátých letech dvacátého století vznikla regionální věda, která se zabývá prostorovými fenomény a procesy vznikajícími mezi nimi. Autorem této vědy je Walter Isard a někdy je tato věda považována za synonymum regionalistiky, která se zabývá regionem, respektive určitým vymezeným územím, které je charakterizované prostorem, velikostí a věcným obsahem. Navazující tzv. lokalizační teorie vycházejí dále z předpokladu, na základě kterého je ten který prostor, lokalita či region osidlován aktéry, kteří na něm dále působí. Dříve hrály samozřejmě největší roli přírodní podmínky a zemědělské aktivity, které bylo možné v místě realizovat. Později se aktéři stále více koncentrovaly v místech s rozvinutou řemeslnou a dále strojovou výrobou a čím dál tím více docházelo k procesu urbanizace. Shrňme si základní znaky, které region představují – je to prostor (území a jeho velikost), jeho věcný obsah (aktivity vykonávané na území, ať už se jedná o politické nebo institucionální či ekonomické) a v neposlední řadě jeho aktéři (obyvatelstvo, rozhodující činitelé, firmy a další subjekty). Tyto znaky jsou potom vnitřním předpokladem k potenciálnímu rozvoji regionu. Region disponuje svými zdroji, díky nimž může konkurovat ostatním regionům a naopak je limitován vnějšími faktory (geografickými, socio-ekonomickými) (Krejčí a kol. 2010, s. 7-23).

Předchůdcem teorií regionálního rozvoje je tzv. Hotellingův model, který zkoumá závislost firem. Můžeme odvodit, že se v určitém místě (centru) firmy koncentrují s cílem dosažení co největšího zisku a vybudování monopolní pozice, jsou však na sobě značně závislé a soutěží tak o svůj tržní prostor.

Na tuto teorii navázal Walter Christaller se svou „teorií centrálních míst“ zabývající se prostorovým uspořádáním a lokalizací. Jeho cílem bylo vysvětlení lokalizace a velikosti

měst a vychází z analýzy sítě maloobchodu. Optimální řešení, ke kterému došel, je síť šestiúhelníků, v jejichž střezech jsou centrální místa. Jsou odrazem ekonomického prahu efektivity služby (minimální počet zákazníků a maximální vzdálenost, ze které je zákazník ochoten za danou službou dojet) a maximální vzdálenosti (spádové území). Koncentrací služeb ve střediscích vzniká prostorová hierarchie center, která vychází z principu tržního, dopravního nebo administrativního. Dle tržního principu je každé centrum vyššího řádu obklopeno centry nižšího řádu a tím pádem centrum vyššího řádu obklopuje větší spádové území. Dopravní princip je postaven na minimální délce komunikací nutné ke spojení středisek. Centrum vyššího řádu potom obsluhuje mnohem větší území než střediska nižší úrovně. Administrativní princip je založený na příslušnosti středisek nižšího řádu ke střediskům vyššího řádu.

Síť šestiúhelníků, v jejichž střezech jsou centrální místa ašského regionu a německého příhraničí (vlastní zpracování)



Na základě této teorie lze potom uvažovat o možných hranicích a prostoru regionu či mikroregionu, když budeme brát v potaz centrum vyššího řádu (město většího významu) a jeho spádovou oblast, která je navázána jak z hlediska efektivity služeb, dopravní obslužnosti, tak z hlediska administrativy (obce s rozšířenou působností).

Na uvedeném obrázku je zanesena síť šestiúhelníků do mapy ašského příhraničí. Ve středu je potom město Aš, které je z hlediska počtu obyvatel největší. V dalších dvou šestiúhelnících vidíme dvě z partnerských měst Aše – Bad Elster a Rehau – a město Selb, jenž je strategickým partnerem Aše v rozvojových aktivitách celé této oblasti příhraničí. Z hlediska efektivnosti je poloha Aše vůči ostatním městům prakticky ideální co do dopravní dostupnosti, ale i efektivnosti služeb, respektive ochoty zákazníků (i z německého příhraničí) za službou dojet. Je však nutné dodat, že region je souhrnem mnoha vazeb a vlivů, a proto je jeho prostor výrazně v čase modifikován, ať už jsou to vlivy politické, historické, ekonomické, právní nebo geografické (Krejčí a kol. 2010, s. 132).

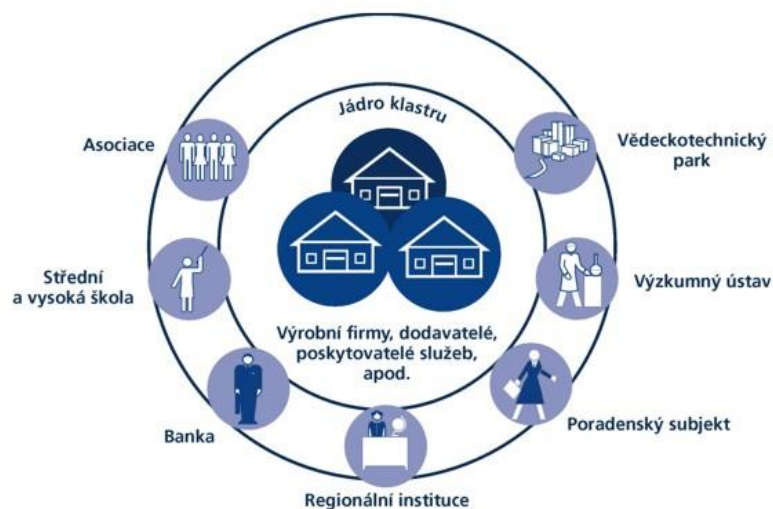
V osmdesátých letech se příčiny regionálních rozdílů snažily vysvětlit přístupy, které kladly velký důraz na roli institucí a historický vývoj. Významně se začala uplatňovat institucionální ekonomie, pro niž je charakteristický zejména technologický pokrok a inovace, zájem o fungování firem a instituce (Krejčí a kol. 2010, str. 88). Do skupiny institucionálních teorií řadíme i tzv. teorii výrobních okrsků⁴ a teorii učících se regionů⁵.

Nyní bychom mohli pojetí výrobních okrsků přiblížit k charakteristice klastrů. „*Klastry jsou odvětvové a geografické koncentrace podniků, specializovaných dodavatelů, poskytovatelů služeb a institucí (univerzity, výzkumné ústavy a obchodní svazy) provázaných společnými sítěmi (přenos znalostí, informací atd.) využívající této blízkosti k externím úsporám, což vede k posilování konkurenceschopnosti spolupracujících firem*“ (Krejčí a kol. 2010, s. 94).

⁴ Teorie výrobních nebo také průmyslových okrsků pochází ze 70. let 20. století z pera italských ekonomů Bagnasca, Becattiniho a Brusca, kteří popsali italské regiony dosahující po válce značného ekonomického růstu. Mezi hlavní předpoklady úspěchu výrobních okrsků řadíme existenci menších podniků (tzv. vertikální dezintegrace výroby), flexibilitu a specializaci podniků, úzkou mezipodnikovou spolupráci a existenci specializovaných agentur (Krejčí a kol. 2010, s. 89-90).

⁵ Teorie učících se regionů vznikla v 90. letech. Klade důraz na znalosti, vědomosti a schopnost učit se jako nejstrategičtější nástroj konkurenceschopnosti. Ve spojení s procesem učení se vžil pojem inovace. Významnou součástí inovačního prostředí a teorie učících se regionů jsou v dnešní době vědeckotechnické parky a podnikatelské inkubátory (Krejčí a kol. 2010, s. 98-102).

Struktura klastru (CzechInvest 2015)



V souvislosti s teorií učících se regionů, jehož významnou součástí tvoří inovační prostředí, v současné době vznikají také vědeckotechnické parky a podnikatelské inkubátory. Koncentrace podniků a dalších subjektů do podoby klastru a vznik podnikatelského inkubátoru představuje pro Aš značný potenciál jak pro další regionální rozvoj, tak pro zahraniční spolupráci.

3. Přeshraniční spolupráce obcí a regionů

Jedním ze základních dokumentů, který vymezuje přeshraniční spolupráci je „Evropská rámcová úmluva o přeshraniční spolupráci mezi územními orgány“ (Českou republikou ratifikovaná v roce 1998). Dokument přímo ve své preambuli zdůrazňuje význam přeshraniční spolupráce v příhraničních regionech, v oblastech regionálního, městského a venkovského rozvoje, ochrany životního prostředí a zdokonalování veřejných institucí a služeb. Termínem přeshraniční spolupráce úmluva rozumí: *„Jakékoliv společně odsouhlasené akce, jejichž cílem je propagovat a podporovat dobré sousedské vztahy mezi územními společenstvími nebo úřady v pravomoci dvou nebo více smluvních stran, jakož i uzavírání jakýchkoliv dohod a smluv, které budou nezbytné pro dosažení uvedených cílů“* (Evropská rámcová úmluva o přeshraniční spolupráci mezi územními orgány 1980).

Národní hranice představují z historického hlediska formu bariéry, formovanou bezpečnostními, administrativními a socioekonomickými faktory. Tato bariéra potom představuje jisté limity v regionálním a lokálním partnerství příhraničních regionů.

Přeshraniční spolupráce je komplexní problematika čítající několik aspektů. Za prvé jistá propustnost hranice související se vstupem do Schengenského prostoru má význam dopad na vytváření společných struktur a rozvojových možností. Vzhledem k tomu, že hraniční regiony jsou do jisté míry periferní, díky budování vzájemných styků tak dochází ke stírání těchto limitů. V původní podobě byla přeshraniční spolupráce zaměřena především na řešení takových problémů, jako je dopravní infrastruktura, spolupráce v trestních věcech, případně řešení trhu práce a kulturní spolupráce. V současné době s postupným „stíráním“ hranic dochází k nutnosti řešení otázek jazykových, technických, administrativních anebo podnikatelských. Na úspěšný vývoj této spolupráce měla jednoznačně pozitivní vliv jednak dekoncentrace kompetencí centra na jednotlivé obce a vznik zákona č. 128/2000 Sb., o obcích, dále potom evropská integrace a možnosti využití dotačních prostředků na přeshraniční projekty (Jeřábek a kol. 2004, s. 75-87).

Je zřejmé, že přeshraniční spolupráce příhraničních regionů je výrazně specifitější oproti stejnému typu spolupráce jakéhokoliv jiného regionu. Za příhraniční je považován takový region, který navazuje na hraniční linii, vykazuje vazby se sousedním státem, je dostupný

pro přeshraniční dojížděku do práce, nabízí speciální služby pro obyvatele z druhé strany hranice a vykazuje identifikaci obyvatel s příhraničním prostorem (Jeřábek a kol. 0, s. 64).

Modelové vymezení pohraničí Česka (Jeřábek a kol. 2004, s. 66)



Velký význam přisuzuje T. Havlíček tzv. potenciálu obyvatelstva v příhraničí, který je „*mírou intenzity očekávaných kontaktů obyvatel daného bodu s obyvateli mnoha dalších bodů, jejichž vzdálenost od daného bodu je známa*“ (Jeřábek a kol. 2004, s. 67). Největší potenciál v tomto hodnocení vykazuje Praha, avšak autor přiznává významnou hodnotu i Euregiu Egrensis na hranicích s Bavorskem, kam spadá i město Aš. Nelze však s autorem souhlasit s nízkým potenciálem obyvatelstva v tomto příhraničním regionu, naopak v posledních letech vykazuje tento region značný rozvoj díky přeshraniční spolupráci a předpokládá i další značný rozvoj do budoucna.

Přeshraniční spolupráce obcí a regionů je v České republice spojena se dvěma milníky. Prvním z nich je počátek 90. let, s nimi spojené demokratizační procesy, otevření hranic a nutnost vyrovnat se s jevy, které toto otevření zejména v pohraničí způsobilo. Druhým je vstup České republiky do Evropské unie a z toho plynoucí postupné zapojování do integračních procesů. Souvislostmi týkajícími se Evropské unie se v této práci zabývá samostatná kapitola. Znovuobnovená propustnost hranic znamenala pro příhraniční regiony

nutnost vyrovnat se se socio-kulturními a ekonomickými souvislostmi. T. Havlíček uvádí kromě dichotomie centrum – periferie i dichotomii vnitrozemí – pohraničí a snaží se definovat jejich charakteristiky (vliv přírodních podmínek, populace, cestovní ruch, dopravní a sociální infrastruktura, míra investic, souvislost perifernost mezopolohy a makropolohy). Na základě korelace hodnot potom stanovil, že ne u všech pohraničních regionů můžeme hovořit také o regionech periferních. Například u Ašského výběžku stanovil koeficient perifernosti, který ukazuje, že je regionem jak periferním, tak příhraničním zároveň (Jeřábek a kol. 2004, s. 108-111).

Chci tím říci, že na příkladu ašského regionu můžeme pozorovat jistou nutnost realizovat přeshraniční spolupráci a vyrovnat se tak na počátku 90. let s některými efekty otevření hranic. Tato spolupráce probíhala například na úrovni spolupráce policejních orgánů, školských zařízení (potřeba překonání jazykové bariéry), ale také třeba formou dojížděky za prací. Postupem času lze vidět jistou proměnu od nutnosti přeshraniční spolupráce k řešení vzájemných disparit k její potřebě vzhledem k strategickému rozvoji území nebo například k získávání prostředků Evropské unie pro přeshraniční projekty.

4. Přeshraniční spolupráce v rámci EU a projektové aktivity

V prostoru stávající Evropské unie se přeshraniční spolupráce začala rozvíjet již po druhé světové válce. Hlavním zájmem bylo především zlepšení hospodářské a sociálně-kulturní situace a postupné odstraňování bariér, které hranice představuje. Začala se zakládat zejména sdružení obcí, která zastřešovala přeshraniční spolupráci. Střední a východní Evropa však stála mimo tento vývoj přeshraniční spolupráce, a to až do začátku demokratizačních procesů v 80. letech (Přeshraniční spolupráce v rámci Evropské unie 2005, s. 5). Ve stejné době, tedy zhruba v 80. letech přeshraniční spolupráce probíhající spolu s evropským integračním procesem vyústila ve vznik schengenského prostoru. V roce 1984 byla sepsána Saarbrückenská dohoda mezi Spolkovou republikou Německo a Francií. Postupné odstraňování celních kontrol a následné vytvoření zóny volného pohybu osob a zrušení hraničních kontrol v rámci Schengenské dohody však neřešilo konkrétní detaily přeshraniční spolupráce. Konkrétní podobu volného pohybu přinesla až Schengenská prováděcí úmluva (Lojkásek 2010, s. 11).

Dokument „Přeshraniční spolupráce v rámci Evropské unie“ uvádí, že hlavními cíli přeshraniční spolupráce ve Střední a Východní Evropě jsou:

- Přeměna hranic coby dělicí čáry na místo setkávání sousedů;
- Překonání vzájemných předsudků a animozit mezi obyvatelstvem příhraničních oblastí, jež jsou historickým důsledkem;
- Budování demokracie a funkční regionální a komunální správy;
- Překonávání národní periferní polohy a izolace;
- Podpora hospodářského růstu a růstu životní úrovně;
- Rychlé začlenění do Evropské unie při zachování si co nejvyššího stupně autonomie (Přeshraniční spolupráce v rámci Evropské unie 2005, s. 7).

Tyto cíle se pro Českou republiku začaly po roce 1989 stávat stále aktuálnější. Disparity v oblastech ekonomické, kulturní i sociální se začaly projevovat o to palčivěji zejména v pohraničních regionech. Například právě na Ašsku se s otevřením hranic v 90. letech projevila řada animosit mezi českými a německými občany pramenící jednak z historie tohoto příhraničního prostoru, jednak z vývoje krátce po otevření hranic – němečtí občané

jezdili do českého příhraničí často nakupovat levnější potraviny, pohonné hmoty a za levnějšími službami, přičemž tato situace vytvořila jistou představu o „bohatých německých zákaznících nakupujících levně v Čechách“ a o Češích, kteří si totéž na druhé straně hranice nemohou dovolit. Mezi jeden ze stereotypů patří také pohled na německé zákazníky jako na sexuální turisty podporující prostituci v této oblasti.

Jiné evropské státy byly v tomto ohledu mnohem více napřed, protože své přeshraniční styky budovaly již od 50. let, zejména Francie, Německo, Švýcarsko a země Beneluxu. (AEBR 2011, s. 4) Až se vstupem České republiky do Evropské unie a do schengenského prostoru v roce 2007 spolu s bariérou hranic začaly také mizet další bariéry. Zcela jistě k tomu přispěly i investice z evropských fondů a práce Sdružení evropských příhraničních regionů⁶, dbající na principy partnerství (bilaterální i multilaterální, realizující se například formou partnerských měst), subsidiarity (účinnost přeshraniční spolupráce na úrovni regionů a obcí), existence rozvojových strategií (plánování a realizace, obvykle založeny na SWOT analýze) a společných struktur na regionální a lokální úrovni (Přeshraniční spolupráce v rámci Evropské unie 2005, s. 9).

Realizaci přeshraniční spolupráce v rámci Evropské unie lze vnímat na dvou úrovních. První úroveň je úroveň založená na výše zmíněném principu subsidiarity, který předpokládá zodpovědnost za přeshraniční spolupráci a rozvoj na co nejnižší úrovni veřejné správy. Druhou úroveň můžeme označit za princip reprezentace (který samozřejmě značně napomáhá dodržování principu subsidiarity) a předpokládá hájení zájmů obcí a regionů přímo v institucích EU. Důležitým subjektem v tomto směru je Svaz měst a obcí České republiky, pro nějž je evropská integrace hlavní prioritou, a to především v oblasti posilování pozic ČR a čerpání finančních prostředků z fondů EU. Mezi hlavní cíle patří hájení zájmů měst a obcí a jejich rozvoj, podpora při přípravě zákonů místní samosprávy a spolupráce vládou, parlamentem a institucemi EU ohledně dopadů opatření, podpora v ekonomické oblasti a vzdělávání (Drulák 2004, s. 2).

⁶ Sdružení evropských příhraničních regionů (AEBR) započalo svou činnost v 70. letech minulého století. Postupně začala být budována organizační struktura sdružení a spolupráce na úrovni dalších institucí, například Rady Evropy a Evropského parlamentu. Mezi základní dokumenty v tomto období patří „European Outline Convention on Transfrontier Cooperation“ (Evropská rámcová úmluva o přeshraniční spolupráci) a „European Charter of Border and Cross-border Regions“ (Evropská charta hraničních a přeshraničních regionů). Práce sdružení se koncem 80. a počátkem 90. let zintenzivnila a přinesla první vydání „Practical Guide to Cross-border Co-operation“ (Praktický průvodce přeshraniční spolupráce). V současné době se sdružení zabývá především tématem zdraví a inovacemi napříč hranicemi a vnějšími hranicemi (AEBR 2015).

Druhým nejvýznamnějším subjektem je Výbor regionů. Výbor regionů jako poradní orgán je velmi důležitou institucí pro prosazování zájmů regionů v Evropské unii. Byl zřízený Maastrichtskou smlouvou a jeho předchůdcem byl Konzultativní výbor lokálních a regionálních autorit. Jeho účastníky jsou volení zástupci regionálních a místních samospráv. Problémem zůstává jeho heterogenní složení a působí tak spíše jako styčný orgán mezi Evropskou unií a jejími představiteli. Zároveň je patronem subsidiarity. *„Navzdory kritice týkající se vnitřní heterogenity Výboru regionů a jeho nedostatečných pravomocí v rozhodovacím procesu EU, se stále jedná o jeden z nejvýznamnějších kanálů pro regionální zájmy na evropské úrovni“* (Štoková 2012, s. 32-36).

Pro přeshraniční spolupráci a regionální rozvoj v EU uvedu dva v současnosti stěžejní dokumenty. Prvním z nich je dokument „Evropa 2020 – Strategie pro inteligentní a udržitelný růst podporující začlenění“. Komise v tomto dokumentu navrhla 5 kvantifikovatelných cílů udržitelného rozvoje, a to v oblastech zaměstnanosti, výzkumu a inovací, změny klimatu a energie, vzdělávání a boji proti chudobě, a sedm navazujících iniciativ – „Inovace v Unii“, „Mládež v pohybu“, „Digitální program pro Evropu“, „Evropa méně náročná na zdroje“, „Průmyslová politika pro éru globalizace“, „Program pro nové dovednosti a pracovní místa“ a „Evropská platforma pro boj proti chudobě“. Všechna tato témata mají jednoho společného jmenovatele, a tím je rozvoj a finance. Financování výzkumu a inovací, vzdělávání, hospodářský růst a zlepšení podnikatelského prostředí, modernizace pracovního trhu a sociální a územní soudržnost jsou jednoznačnými nástroji pro rozvoj jak na celostátní, tak místní úrovni. Strategie explicitně uvádí nutnost přeshraniční spolupráce zejména v rámci iniciativy „Inovace v Unii“ a úpravy vnitrostátních postupů tak, aby bylo zajištěno rozšíření technologií po celém území. (European Commission 2010, s. 5-6).

Druhým z dokumentů je program „Evropa pro občany 2014 – 2020“. Program byl přijat v roce 2011 a jeho hlavním cílem je zlepšení úrovně aktivního občanství v EU. Pod tímto cílem si můžeme konkrétně představit podnícení debaty a spolupráce v souvislosti s integrací EU a rozvoj schopnosti občanů podílet se na tvorbě politik EU. K jeho dosažení jsou navrhovány dva programové oddíly, a to „Povědomí o dosavadním vývoji a evropské občanství“ a „Demokratická angažovanost a aktivní občanství“. Program má celkový rozpočet 229 milionů EUR, z toho 206 milionů na operační prostředky (Prutsch 2012, s. 5-6). Současný program navazuje na program Evropa pro občany na období 2007 - 2013 a

vychází ze slabých a silných stránek tohoto programu. Je zřejmé, že samy obce si uvědomují jak důležitost vlivu evropské politiky, tak i možnosti, které jsou jim takto nabízeny skrze spolupráci s jinými obcemi a regiony. U obcí je patrná tendence klást stále větší důraz na menší projekty, zatímco praxe směřuje spíše k velkým nadnárodním projektům. Ke zmiňovanému programu proto byla ze strany Svazu měst a obcí uplatňována řada připomínek. Mezi nimi především k absenci zohlednění role samospráv a partnerské spolupráci měst, dále k celkové finanční alokaci a jejímu zachování a větší důraz na občany samotné a zásadnímu směřování programu přímo k nim. (Svaz měst a obcí České republiky 2014)

Jak jsem uvedla, velmi důležitou úlohu v přeshraniční spolupráci hrají i finanční prostředky a projekty realizované za pomoci financí Evropské unie. Do současnosti byla přeshraniční spolupráce realizována pod programy s názvem PHARE⁷, INTERREG⁸ a Cíl 3⁹. Nyní je program pojmenován jako Evropská územní spolupráce (EÚS) a je vypracován v souladu se strategií Evropa 2020. Mezi vybrané tematické cíle programu patří „Posilování výzkumu, technologického rozvoje a inovací“ (k tomuto cíli je realizován příspěvek k iniciativě „Inovační unie“ ze strategie Evropa 2020), dále „Zachování a ochrana životního prostředí a podporování efektivního využívání zdrojů“, „Investice do vzdělávání, odborného vzdělávání a odborné přípravy pro získání dovedností a do celoživotního učení“, „Posilování institucionální kapacity orgánů veřejné správy a zúčastněných stran a přispívání k účinné veřejné správě“. K částečnému krytí financování Evropské územní spolupráce dochází u

⁷ Program PHARE byl založen v roce 1989 původně pro Polsko a Maďarsko, avšak z tohoto fondu postupně začaly čerpat i další země. Jeho hlavním cílem bylo překlenutí rozdílů mezi zeměmi bývalého východního bloku a západní Evropou. Program Phare CBC se orientoval přímo na přeshraniční spolupráci a byl následován programem INTERREG (Evropské strukturální a investiční fondy 2015).

⁸ V programovacím období 2007 – 2013 byl realizován program meziregionální spolupráce INTERREG IVC, na nějž v současnosti navazuje INTERREG EUROPE, který je financován z prostředků Evropského fondu pro regionální rozvoj. Zaměřuje se na posílení výzkumu, technologického rozvoje a inovací, konkurenceschopnost malých a středních podniků, nízkouhlíkové hospodářství a životní prostředí a účinné nakládání se zdroji (Evropské strukturální a investiční fondy 2015).

⁹ Cíl 3, celým názvem „Program přeshraniční spolupráci Cíl 3 Česká republika – Svobodný stát Bavorsko 2007 – 2013“ nebo program pod stejným názvem, avšak pro Českou republiku a Svobodný stát Sasko pro období 2007 – 2013. V současné době se ještě dokončují projekty z tohoto programovacího období. Mezi témata programu patří cestovní ruch a kulturní dědictví, dopravní infrastruktura, IT a komunikační technologie, ochrana životního prostředí a obnovitelné zdroje energie, podpora podnikání, podpora výzkumu a inovací, sociální integrace a služby, kvalita infrastruktury a společenského života ve městech a obcích, rozvoj veřejné správy a služeb, vzdělávání a vzdělávací infrastruktura, zaměstnanost, zdravotnictví a zdravotnická infrastruktura. Mezi podmínky pro získání dotace patří minimálně 1 kooperační partner na každou zemi pro společné plánování, realizaci, personál nebo financování projektu (musí být splněna vždy 2 kritéria) a vlastní podíl na projektu a disponibilní zdroje partnerů. Financování probíhá na principu zpětné náhrady, maximálně jde o 85 % (Ziel3/Cíl 3 2015).

Evropského fondu pro regionální rozvoj. Koordinaci mezi jednotlivými programy zajišťuje Národní orgán pro koordinaci.

Následující tabulka shrnuje přehledně výše uvedené strategické dokumenty a programy a blíže specifikuje investiční priority v rámci Evropské územní spolupráce.

Tabulka dokumentů a programů

Dokumenty		
Evropa 2020	Iniciativa	
	Inovace v Unii	
	Mládež v pohybu	
	Digitální program pro Evropu	
	Evropa méně náročná na zdroje	
	Průmyslová politika pro éru globalizace	
	Program pro nové dovednosti a pracovní místa	
	Evropská platforma pro boj proti chudobě	
Evropa pro	Programové oddíly	
	Povědomí o dosavadním vývoji a evropské občanství	
	Demokratická angažovanost a aktivní občanství	
Programy		
PHARE		
INTERREG	Posílení výzkumu, technologického rozvoje a inovací, konkurenceschopnost malých a středních podniků, nízkouhlíkové	
	Posílení výzkumu technologického rozvoje a inovací	
Cíl 3	cestovní ruch a kulturní dědictví, dopravní infrastruktura, IT a komunikační technologie, ochrana životního prostředí a obnovitelné zdroje energie, podpora podnikání, podpora výzkumu a inovací, sociální integrace a služby, kvalita infrastruktury a společenského života ve městech a obcích, rozvoj veřejné správy a služeb, vzdělávání a vzdělávací infrastruktura, zaměstnanost, zdravotnictví a zdravotnická infrastruktura	
Evropská územní spolupráce (EÚS)	Tematický cíl: Posilování výzkumu, technologického rozvoje a inovací	Investiční priorita: Posilování výzkumné a inovační infrastruktury a kapacit pro rozvoj vynikající úrovně výzkumu a inovací a podpory odborných středisek

		Podpora podnikových investic do výzkumu a inovací (střediska výzkumu a vývoje, vývoj produktů a služeb, podpora technického a aplikovaného výzkumu...)
	Zachování a ochrana životního prostředí a podporování efektivního využívání zdrojů	Zachování, ochrana a propagace a rozvoj přírodního kulturního dědictví
		Ochrana a obnova biologické rozmanitosti a půdy a podpora ekosystémových služeb, včetně sítě NATURA 2000 a ekologických infrastruktur
	Investice do vzdělávání, odborného vzdělávání a odborné přípravy pro získání dovedností a do celoživotního učení	Investice do vzdělávání, odborné přípravy a školení za účelem získávání dovedností a celoživotního učení, vypracování a naplňování společných programů vzdělávání
	Posilování institucionální kapacity orgánů veřejné správy a zúčastněných stran a přispívání k účinné veřejné	Posilování institucionální kapacity orgánů veřejné správy a zúčastněných subjektů, podpora právní a správní spolupráce mezi občany a institucemi

5. Přeshraniční justiční a policejní spolupráce

Justiční spolupráce je založena především na vzájemném uznávání soudních a mimosoudních rozhodnutí. Problematické je v tomto případě většinou určení soudní příslušnosti a rychlý postup k soudnímu rozhodnutí. Soudy se v takovém případě řídí úpravou tzv. kolizních norem. Základním předpokladem je zde v každém případě následující.

- zajistit občanům vysokou úroveň právní jistoty v přeshraničních vztazích;
- snadný a účinný přístup k občanskoprávnímu soudnictví při řešení přeshraničních sporů;
- zjednodušení nástrojů pro přeshraniční spolupráci mezi vnitrostátními občanskoprávními soudy. (Evropský parlament 2014)

Základy těchto předpokladů byly položeny zasedáním Evropské rady v Tampere v říjnu roku 1999. Na tomto zasedání byl evropským orgánům svěřen úkol dosáhnout několika cílů, k nimž patřilo usnadnění přístupu ke spravedlnosti a posílení vzájemného uznávání soudních rozhodnutí. V tomto úsilí dále pokračoval Haagský program a poté také Stockholmský program. Mezníkem se stala Lisabonská smlouva, která soudní spolupráci v občanských věcech podřídila legislativnímu postupu. V roce 2008 přijala Rada a Evropský parlament úpravu kolizních norem, která zajistila jistou předvídatelnost rozhodnutí v občanských věcech.

Vzájemné uznání soudních rozhodnutí je nezbytností i ve věcech trestních. Volný pohyb osob v rámci EU vytvořil podstatný základ pro páčání trestné činnosti na mezinárodní úrovni. Lisabonská smlouva zavedla větší účinnost a legitimitu v této oblasti. Vzájemná pomoc v trestních věcech je zaměřena na modernizaci spolupráce mezi všemi orgány činnými v trestním řízení. Klíčové je uznávání důkazů, opatření a rozhodnutí, a to na podkladu vzájemné důvěry. „*Rámcové rozhodnutí Rady ze dne 13. června 2002 o evropském zatýkacím rozkazu přineslo převratnou změnu klasického systému vydávání tím, že přijalo některá inovativní pravidla, např. omezené důvody pro odmítnutí výkonu rozkazu, přesun rozhodovacích pravomocí z politických orgánů na orgány soudní, možnost vydávat státní příslušníky vykonávajícího státu a jasné časové lhůty pro výkon každého rozkazu. Rozkaz platný v celé EU nahradil extradiční postupy mezi jednotlivými členskými státy.*“

Pro usnadnění koordinace vyšetřování a stíhání existuje instituce Eurojust a dále také Europol, prostřednictvím nichž fungují i společné vyšetřovací týmy. Právo na spravedlivý proces je v rámci EU uznáno Listinou základních práv EU, stejně tak jako Úmluvou o ochraně lidských práv a svobod. Mezi hlavní oblasti ochrany práv patří právní pomoc, komunikace, ochrana podezřelých a obviněných nebo právo na tlumočení (Fakta a čísla o Evropské unii 2013).

6. Charakteristika ašského regionu

Ke konci roku 2013 čítalo město Aš 13 163 obyvatel. Přistěhovalo se 395 a vystěhovalo 338 obyvatel, to znamená, že celkový migrační přírůstek je kladný o hodnotě 57 (Český statistický úřad 2014). Nachází se v německém pohraničí na pomezí německých států Bavorsko a Sasko. Je součástí geomorfologického celku Smrčiny, na jehož německé straně byl vyhlášen Přírodní park Smrčiny (Naturpark Fichtelgebirge). Dále je součástí česko-bavorského geoparku Egeria a regionálního sdružení obcí a měst Euregio Egrensis (také označován jako euroregion¹⁰) a Sdružení Ašsko. Podle zákona č. 314/2002 Sb. o stanovení obcí s pověřeným obecním úřadem a stanovení obcí s rozšířenou působností, je Aš obcí s rozšířenou působností (do správního obvodu spadá Aš, Hazlov, Hranice, Krásná a Podhradí) a obcí s pověřeným obecním úřadem.

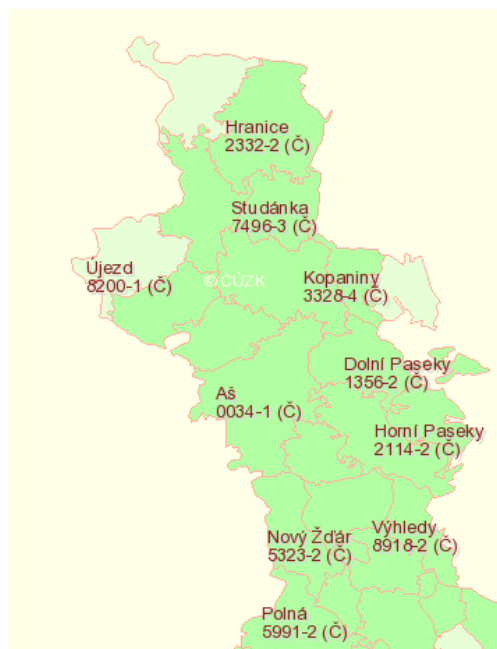
Ašsko bylo osidlováno od 12. století německými kolonisty, a to na území Újezdu, Studánky a Podhradí. Ašsko bylo v té době součástí Chebska a celé toto území přešlo do vlastnictví říšského rodu Štaufů, přičemž své sídlo na Ašsku založil rod z Neubergeru. Jejich vliv ve 13. století rostl. Od 14. století působil na Ašsku rod Zedwitzů, který původně sídlil v Hofu. Tento rod získal také Doubravu, Horní a Dolní Krásnou a jiné menší obce. V roce 1755 za vlády Marie Terezie bylo území prohlášeno za součást dědičných rakouských zemí a vydáním tzv. Temperamentních bodů byl ukončen jeho autonomní vývoj. Významný je poté pro Ašsko rok 1865, kdy začalo fungovat železniční spojení mezi Chebem a Hofem. O dva roky později získala Aš statut města.

¹⁰ „Euroregiony jsou nadnárodním typem svazků či sdružení obcí a měst. Cílem euroregionu - mezinárodního sdružení měst a obcí je především podpora a realizace projektů odrážejících všechny formy spolupráce mezi smluvními stranami. Hlavním motivem sdružených měst a obcí, které jsou zde zastoupeny svými místními představiteli veřejné správy, je odstraňování nerovností mezi regiony na obou stranách hranice, vedoucí k postupnému vyrovnávání ekonomického i sociálního rozvoje.

Spolupráce přesahující hranice napomáhá zmírňovat nevýhody, které s sebou hranice v území nesou. Překonává národní okrajové polohy pohraničních oblastí a zlepšuje životní podmínky obyvatelstva zde žijícího. Má zasahovat do všech kulturních, sociálních, hospodářských a infrastrukturních oblastí života občanů“ (Euroregion Glacensis 2015).

Euroregion Egrensis je regionálním sdružením obcí a měst, jehož členem je i město Aš. Pro plánovací období 2014 – 2020 bude sdružení podporovat realizaci projektů financovaných z programů EU na saské a bavorské hranici. Prostřednictvím Fondu malých projektů a Dispozičního fondu Euregia byla v Aši realizována celá řada projektů (revitalizace Goethova náměstí, slavnosti, setkání...) (Aš: oficiální web města 2015).

Císařské povinné otisky map stabilního katastru, výkazy s porovnáním ploch 1845 – 1948 (Ústřední archiv zeměměřičství a katastru 2015)



Díky tovární výrobě se Aš hojně rozvíjela a i její území se rozšířilo. Důležitým milníkem se poté stává obsazení československého pohraničí dne 1. října 1938. Okupace byla ukončena 20. dubna 1945 a většina původního obyvatelstva byla vysídlena. Ašsko patřilo mezi území osvobozené Američany, zpočátku se odsun německého obyvatelstva řídil jejich nařízeními. Organizace odsunu se později ujaly Místní správní komise a Okresní správní komise ustavené v roce 1945. V Aši existovalo několik táborů, které shromažďovaly Němce k odsunu (některý bylo umožněno odejít dobrovolně, jiní byli k odchodu donuceni). Ašsko se posléze doosidlovalo Čechy a Slováky z vnitrozemí, kteří si podávali přihlášky o přiděl půdy zkonfiskované Němcům. Někteří nežádali o přiděl půdy, ale obsazovali statky, jiní přišli za prací do továren nebo úřadů. Kromě těchto „dosídlenců“ z vnitrozemí území Ašska také doosidlovali reemigranti z Volyně, Rumunska, Maďarska, Rakouska nebo Jugoslávie. Obsazovali volné domy a rovněž žádali o přiděl půdy. Stěhovalo se i cikánské obyvatelstvo ze Slovenska (Zabloudilová 2013, s. 42-53).

Pro porovnání je důležitý údaj o změně počtu obyvatel - Aš měla v roce 1938 zhruba 24 000 obyvatel a po roce 1951 počet obyvatel klesnul pod 10 000. Úpadek regionu prohloubilo i rozhodnutí komunistického režimu uzavřít ašský výběžek jako hraniční pásmo. Do konce

druhé světové války bylo zbořeno zhruba 60 % domů a v době komunismu tyto domy nahradila nová panelová sídliště, která zcela necitlivým způsobem změnila charakter města.

Po roce 1989 byl otevřen hraniční přechod Aš – Wildenau, tradiční textilní výroba se dostala do útlumu a naopak přibýlo soukromých podnikatelů, kteří své služby orientovali zejména na německé zákazníky.

Jak je patrné z výše uvedeného historického přehledu, území Ašska bylo vždy silně jak geograficky, tak historicky, politicky a ekonomicky propojeno s územím Německa. Toto propojení zůstává patrné dodnes, zejména díky přeshraničním partnerským projektům a městům. (Vrbata 2015) Situace kulturní rozpolcenosti se nezměnila ani po roce 1989 a region se potýká se značným odlivem mladé a vzdělané generace, tzv. jevem brain drain (při sčítání lidu v roce 2001 byl podíl obyvatel s vyšším než středoškolským vzděláním 6,67 % z celkového počtu 10 432 obyvatel, v roce 2011 to bylo 4,6 % z celkového počtu 13 093 obyvatel) (Český statistický úřad 2013).

Z hlediska geografického je Ašsko regionem periferním. Nachází se v nejzápadnější výspě České republiky, v Ašském výběžku náležejícím k pahorkatině Smrčiny (viz výše). Geografická poloha předznamenává u většiny obyvatel dojížděku do práce - v mnoha případech i do německého příhraničí (bilance dojížděky do práce je záporná a činí -501). Ačkoli příhraniční poloha představuje jisté limity, je zároveň i předpokladem rozvoje regionu s přesahem do příhraničí. Z ekonomického hlediska se jedná o region s úrovní nezaměstnanosti blízko celorepublikovému průměru (cca 7,6 %), dominuje spíše drobné a střední podnikání (Český statistický úřad 2013).

I přesto, že v posledních letech vzniklo zejména s přispěním prostředků Evropské unie několik turisticky atraktivních lokalit (vrch Háje – lyžařské a sportovní středisko, park zážitků Bad Elster, cyklostezka Wunsiedel – Selb - Aš), rozvoj turistiky nebo geoturistiky, budování vztahu k životnímu prostředí a místnímu přírodnímu bohatství a identifikace obyvatel s územím stále zaostává.

Z rozhovorů s představiteli Městského úřadu v Aši bylo zjištěno, že geografická poloha města je strategická ve vztahu k přeshraničním aktivitám hned z několika důvodů. Za prvé některé podnikatelské činnosti (například hostinská činnost, kosmetické služby...) je v Aši z velké části orientována na německou klientelu, což představuje ekonomickou výhodu pro

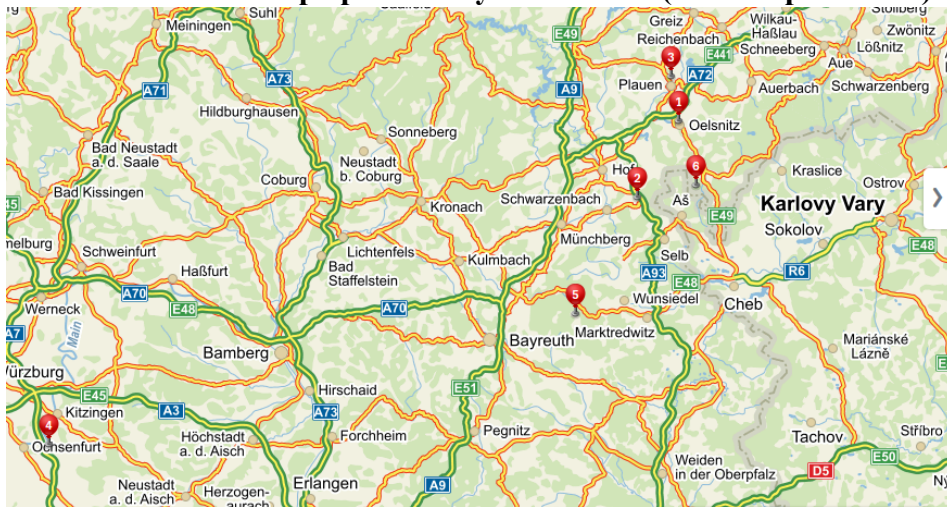
zdejší podnikatele. Naopak limity představuje návštěvnost z hlediska turistiky a cestovního ruchu v Aši, neboť zde není dosud uspokojivě vybudována potřebná infrastruktura. Zde je potenciální výhodou vybudování cyklostezky vedoucí do Německa, vybudování sportovního areálu na vrchu Háj a případné založení obecně prospěšné společnosti, která by pokryla rozvoj turistiky, zejména pěší turistiky a specifického typu geoturistiky. Doplňkové služby rovněž nejsou v současnosti zcela uspokojivé, například chybí pohostinské zařízení a obchody, které by propagovaly místní výrobky a potraviny a další obchody a služby zaměřené na místní řemesla a umění.

Za druhé v roce 2014 vznikl „Strategický plán spolupráce v příhraniční oblasti Aš – Selb“. Vedení měst v tomto dokumentu uvádí, že se potýkají s velmi podobnými problémy. Ačkoli byla města v minulosti průmyslově vyspělá, v současné době trpí zánikem tradičních oborů a izolovaností vzhledem k velké vzdálenosti ke dvěma centřům – Mnichovu a Praze. Cílem strategického plánu je formou přeshraniční spolupráce zajistit udržitelný rozvoj území. Více o tomto projektu pojednává samostatná kapitola této práce.

Za třetí přeshraniční spolupráci a rozvoji regionu značně napomáhá realizace projektů s přispěním finančních prostředků Evropské unie. Dosud vzniklo například „Centrum dětí a mládeže pro ochranu přírody a životního prostředí Hammerpark Plauen/lesopark Aš“, byl zrevitalizován Mikulášský vrch v Aši, byla vybudována přeshraniční cyklostezka, realizuje se spolupráce muzeí Mylau a Aš, dále vznikl „Park setkávání a sportu Aš – Fichtelberg“, „Park zážitků Bad Elster – Aš“ nebo „Jezdíme bezpečně společně“ a „Poznej svého souseda“.

V neposlední řadě město plánuje rozvoj lázeňské turistiky. Tento projekt nazvalo „Lázeňská turistika Aš“ a zakládá se na principech udržitelného rozvoje regionu a zvýšení turistické atraktivity skrze komplexní přístup, díky němuž by byla sdružena česká i německá lázeňská města v blízkém okolí a podpořen sektor podnikání v oblasti lázeňství přímo na Ašsku. Významnou součástí přeshraniční spolupráce též tvoří spojení s partnerskými městy Aše, mezi něž patří Olešnice, Rehau, Plauen, Bad Elster, Marktbreit, Fichtelberg a Fiumefreddo di Sicilia (vzhledem k velmi malému kontaktu s tímto městem o něm nebude dále více pojednáváno a pozornost bude soustředěna zejména na spolupráci s partnerskými městy v Německu).

Mapa partnerských měst Aše (vlastní zpracování)



- 1 **Olešnice**
50°25'2.964"N, 12°10'10.416"E
50.4174900N, 12.1695600E
- 2 **Rehau**
50°15'11.648"N, 12°2'28.502"E
50.2532356N, 12.0412506E
- 3 **Plauen**
50°30'36.500"N, 12°8'18.656"E
50.5101389N, 12.1385156E
- 4 **Marktbreit**
49°39'56.430"N, 10°9'20.064"E
49.6656750N, 10.1555733E
- 5 **Fichtelberg**
50°0'9.310"N, 11°51'11.632"E
50.0025861N, 11.8532311E
- 6 **Bad Elster**
50°17'1.546"N, 12°14'4.418"E
50.2837628N, 12.2345606E

7. Možnosti a limity přeshraniční spolupráce

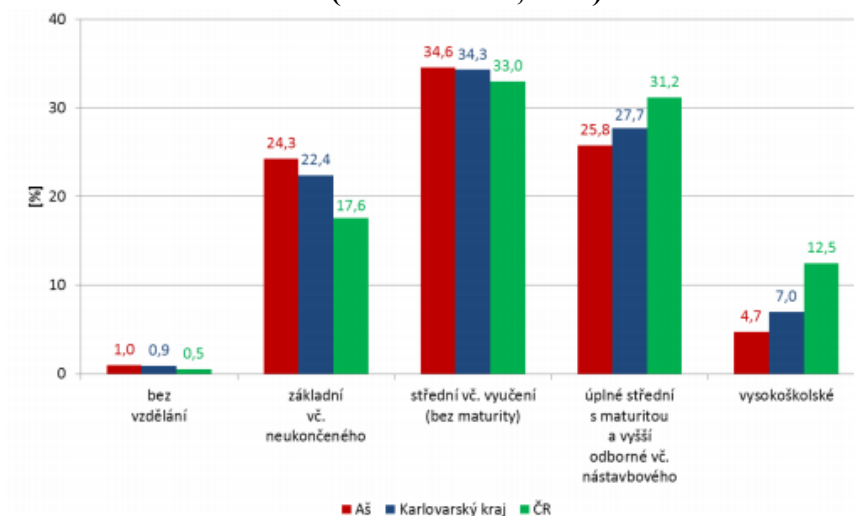
Při určení možností a limitů přeshraniční spolupráce budu vycházet z metody SWOT analýzy¹¹ a „Strategie regionálního rozvoje ČR pro období 2014-2020“. Zhodnocení vývojových tendencí faktorů regionálního rozvoje vychází ze stanovení základních směrů regionálního rozvoje, jimiž jsou přírodní poměry, ekonomika, obyvatelstvo, struktura osídlení, infrastruktura a veřejná správa. Jejich syntézou se potom určuje potenciál regionálního rozvoje na základě ekonomického rozvoje a regionální konkurenceschopnosti, územní soudržnosti a environmentální soudržnosti.

Pod ekonomickým rozvojem a konkurenceschopností si můžeme představit souhrn faktorů, jako je historie ekonomického vývoje regionu (první kapitola diplomové práce pojednává o podmínkách historického vývoje regionu, a dokládá tak, že tyto podmínky představují velké limity pro rozvoj, region se neustále potýká s některými „dědictvími minulosti“ a toto dědictví můžeme označit za jeho slabou stránku);

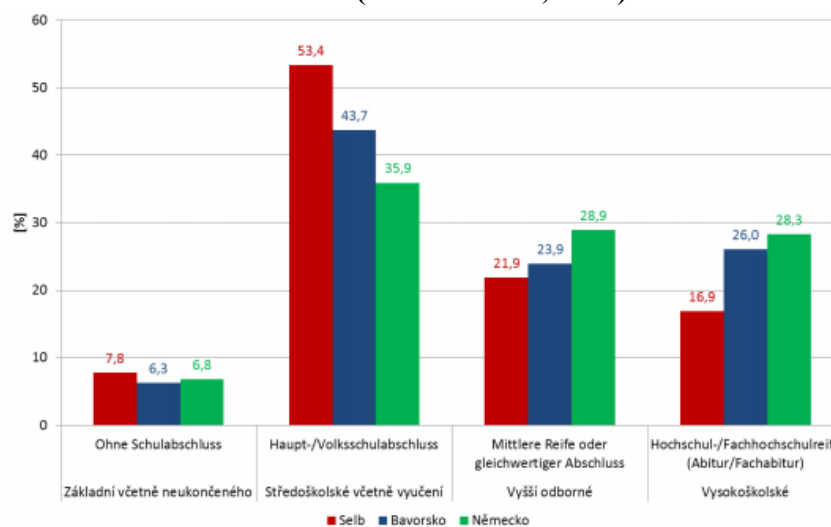
- HDP v přepočtu na jednoho obyvatele (zjištěný údaj HDP na obyvatele v Karlovarském kraji činí 277 280, celorepublikový průměr činí 336 962 na obyvatele, což je velmi významný rozdíl a je tak slabou stránkou regionu) (Český statistický úřad 2013);
- dále lidské zdroje – podíl osob s vysokoškolským vzděláním (na následujících grafech vidíme porovnání města Aš a Selb co se týče vzdělanostní struktury, přičemž nízký počet vysokoškolsky vzdělaných v Aši je slabou stránkou města);

¹¹ Za použití SWOT analýzy je možné identifikovat možnosti a omezení (limity), které vycházejí jak z vnitřních, tak vnějších faktorů. Písmeno S (Strengths) značí silné stránky a písmeno O (Opportunities) příležitosti. Faktory spadající pod silné stránky a příležitosti budeme tedy považovat za možnosti potenciálního rozvoje regionu. Písmeno W (Weaknesses) značí slabé stránky a písmeno T (Threats) hrozby. Faktory spadající pod slabé stránky a hrozby budou potom představovat limity rozvoje regionu. Faktory „vygenerované“ na základě Strategie regionálního rozvoje ČR pro období 2014-2020 potom budou přiřazeny k silným nebo slabým stránkám, příležitostem nebo hrozbám podle toho, nakolik se liší od celorepublikového průměru. Je potřeba uvést, že silné a slabé stránky vycházejí spíše z vnitřních faktorů, zatímco příležitosti a hrozby spíše z vnějších faktorů. Některé z těchto faktorů nejsou jednoduše kvantifikovatelné, proto budou v práci kategorizovány dle zkušeností a vědomostí nabitých během diplomní praxe. V závěrečném hodnocení faktorů bude zohledněna jejich návaznost na přeshraniční spolupráci.

**Vzdělanostní struktura obyvatel města Aš v porovnání s krajem a ČR za rok 2011
(Hruška 2014, s. 16)**

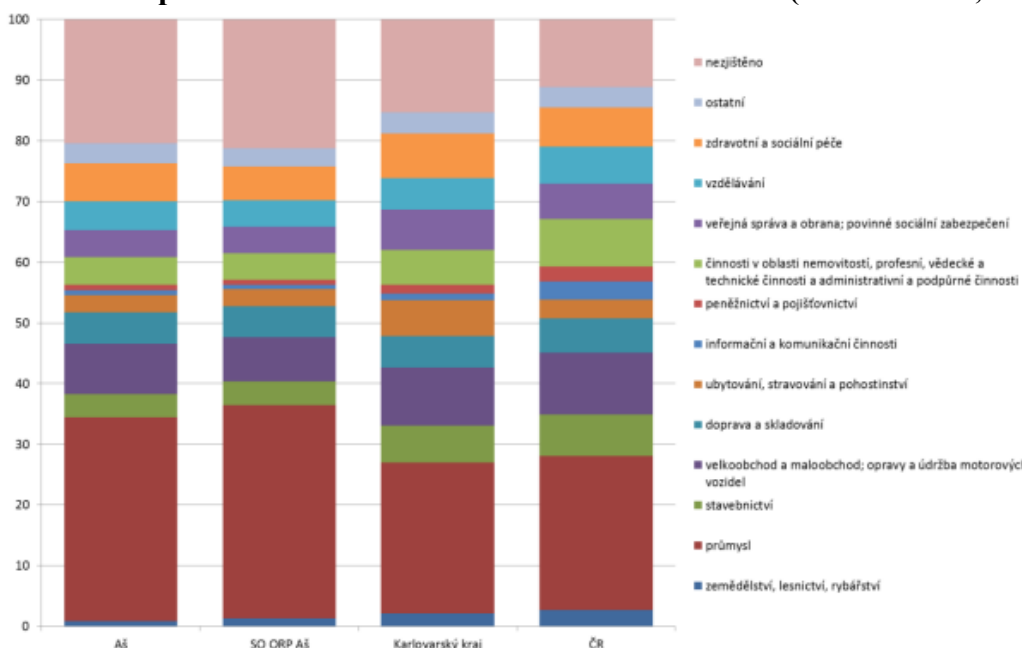


Vzdělanostní struktura obyvatel města Selb v porovnání s Bavorskem a Německem za rok 2011 (Hruška 2014, s. 17)



- odvětvová struktura (v současné době je budován nový průmyslový komplex v blízkosti města Aše, proto je pravděpodobné, že se bude podíl osob pracujících v odvětví průmyslu zvyšovat, jde o příležitost pro tento region);

Zaměstnanost podle odvětví ekonomické činnosti v roce 2011 (Hruška 2014, s. 25)



- přímé zahraniční investice (stav přímých zahraničních investic na obyvatele a jejich potenciál v Karlovarském kraji činí 52 mil. Kč oproti celorepublikovému průměru 247 mil. Kč, což představuje pro rozvoj regionu hrozbu) (Regionální informační servis 2015);
- doprava, dopravní dostupnost a obslužnost, silniční a železniční doprava (Aš není přímo napojena ani na dálniční, ani na rychlostní komunikace, ale nachází se velmi blízko německé dálnice A93 a rychlostní komunikace R6, hlavní komunikací je silnice I/64 vedoucí směrem do Německa a do Chebu, na této trase byl také zbudován obchvat města a v současné době nemá dostatečnou kapacitu, v plánu je dobudování železničního spojení do Německa, dá se říci, že v současné době představuje doprava příležitost pro rozvoj regionu);
- výzkum a inovace¹² (velmi nízká úroveň vývoje, výzkumu a inovací je pro region hrozbou).

¹² „Hodnocení regionální diferenciací funkčnosti systémů výzkumu vývoje a inovací (dále jen VaVaI) provedené na základě faktorů, které rozhodující měrou ovlivňují rozvoj regionů v oblasti vědy, výzkumu a inovací, existenci infrastruktury, koncentraci lidských zdrojů ve VaVaI, existenci inovujícího a spolupracujícího podnikatelského sektoru ukázalo na významnou diferenciaci mezi jednotlivými kraji. Hodnocení ukazuje na územní nerovnoměrnost obou systémů a značnou rozdílnost v postavení krajů České republiky, kde nejlepších výsledků dosahují Praha a Jihomoravský kraj, naopak nejhorší hodnoty dosahují Ústecký kraj, Kraj Vysočina a Karlovarský kraj. Tyto výsledky do značné míry korelují i s dalšími hodnoceními v oblasti ekonomické výkonnosti krajů a jejich konkurenceschopnosti“ (Ministerstvo pro místní rozvoj ČR 2014, s. 17-18).

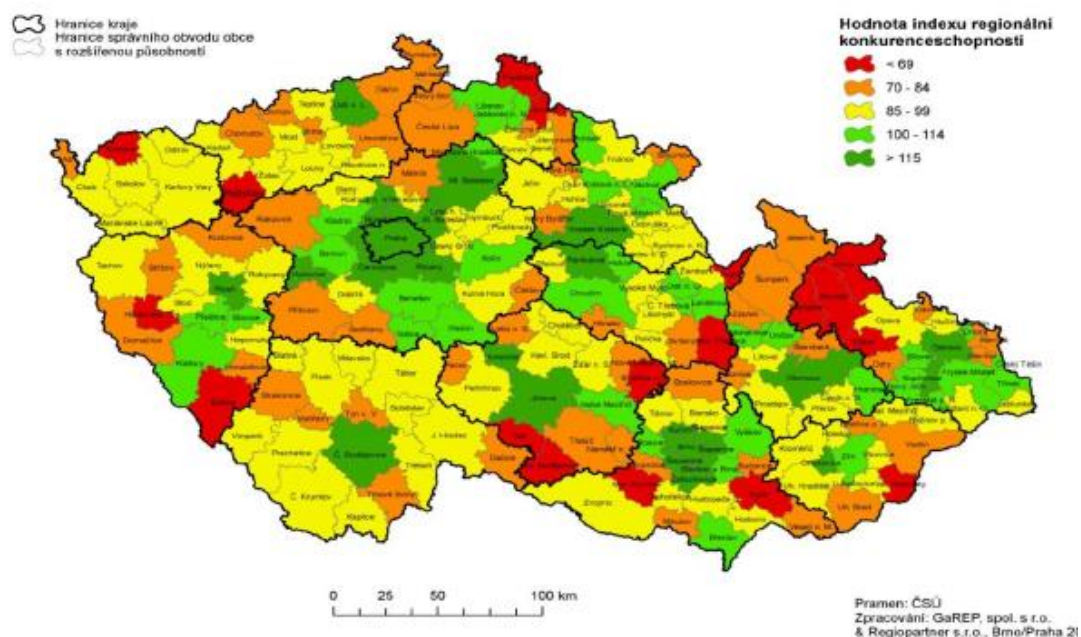
**Disparity faktorů a výstupů výzkumu, vývoje a inovací mezi kraji České republiky
(Ministerstvo pro místní rozvoj ČR 2014, s. 17)**

Kraj	Faktor				Výstup
	1	2	3	4	
Hl. m. Praha	0,89	0,84	1,00	0,71	0,80
Liberecký	0,43	0,58	0,37	0,62	0,67
Středočeský	0,73	0,57	0,44	0,78	0,47
Pardubický	0,45	0,67	0,34	0,74	0,47
Zlínský	0,29	0,45	0,42	0,54	0,46
Královéhradecký	0,37	0,43	0,45	0,43	0,43
Moravskoslezský	0,34	0,38	0,34	0,42	0,38
Jihomoravský	0,87	0,86	0,88	0,67	0,34
Plzeňský	0,48	0,48	0,37	0,40	0,34
Olomoucký	0,46	0,38	0,43	0,27	0,34
Ústecký	0,14	0,15	0,09	0,23	0,33
Vysočina	0,10	0,22	0,14	0,33	0,18
Jihočeský	0,53	0,47	0,37	0,26	0,11
Karlovarský	0,00	0,00	0,01	0,00	0,04

K regionální konkurenceschopnosti uvádím následující mapu České republiky, kde je jasně znázorněna hodnota indexu regionální konkurenceschopnosti¹³ pro Ašský výběžek a je větší než 70 a menší než 84. V porovnání s celorepublikovými daty se jedná o výsledek podprůměrný. Regionální konkurenceschopnost, respektive nízká hodnota indexu se zohledněním sledovaných ukazatelů představuje pro rozvoj Ašského regionu jednoznačně hrozbu.

¹³ „Pro výpočet indexu regionální konkurenceschopnosti je na krajské úrovni využito 32 ukazatelů. Mezi tyto ukazatele patří infrastruktura - hustota sítě dálnic a rychlostních komunikací, průměrná časová dojezdová náročnost do krajského města, dostupnost mezinárodních letišť a hustota železniční sítě, dále zdraví - kojenecká úmrtnost, střední délka života mužů a žen; vyšší a celoživotní vzdělávání - podíl osob s VŠ vzděláním v populaci 15-64 let, podíl osob s VŠ vzděláním v populaci 30-34 let, podíl osob s neukončeným nebo základním vzděláním v populaci 18-24 let, rozpočet veřejných vysokých škol na obyvatele; účinnost trhu práce - míra zaměstnanosti, míra dlouhodobé nezaměstnanosti, míra registrované nezaměstnanosti, rozdíl mezi mírou nezaměstnanosti mužů a žen; velikost trhu - regionální HDP na obyvatele, disponibilní důchod domácností, potenciální trh vyjádřený počtem obyvatel v rozvojových osách a oblastech; technologická připravenost - počet IT odborníků na 1000 zaměstnaných, podíl domácností s PC a internetem na celkovém počtu domácností, podíl domácností s PC na celkovém počtu domácností, počet pasivních licencí za patenty a užité vzory; sofistikovanost podnikání - hodnota PZI na obyvatele, podíl znalostně náročných služeb na celkové zaměstnanosti, podíl znalostně náročných služeb na celkové přidané hodnotě ve sledovaných sektorech, počet ústředí firem ve znalostně náročných službách s více než 100 zaměstnanci/1000 obyvatel; inovace - počet aktivních licencí na patenty a užité vzory, podíl celkových výdajů na vědu a výzkum v podnikatelském sektoru na HDP, počet pracovníků ve výzkumu a vývoji na 1000 zaměstnaných, podíl technologicky náročných oborů na celkové zaměstnanosti, podíl technologicky náročných oborů na celkové přidané hodnotě ve sledovaných sektorech, počet ústředí firem v technologicky náročných oborech s více než 250 zaměstnanci na 1000 oby.“ (Ministerstvo pro místní rozvoj ČR 2014, s. 21-22).

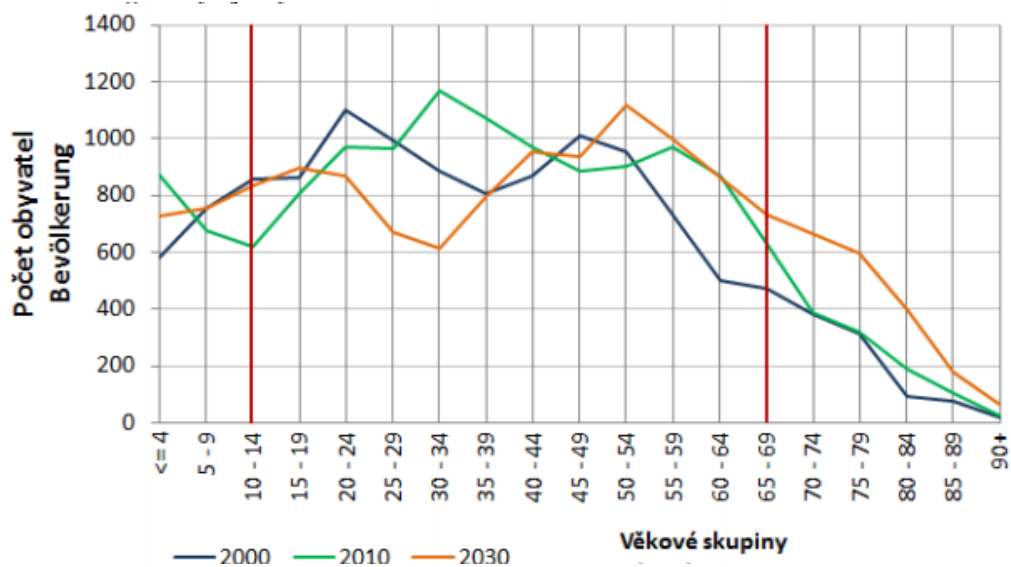
Index regionální konkurenceschopnosti a typologie území SO ORP (Ministerstvo pro místní rozvoj ČR 2014, s. 24)



Mezi hodnotící faktory územní soudržnosti patří sídelní struktura město – venkov, přičemž u venkova je za statistickou hranici považován počet obyvatel 3 000, i když kritérii je pro toto označení mnohem více, u periferních venkovských regionů potom rozhoduje horší dopravní dostupnost, řidší osídlení a izolace od větších spádových oblastí. Mezi bariéry například patří i:

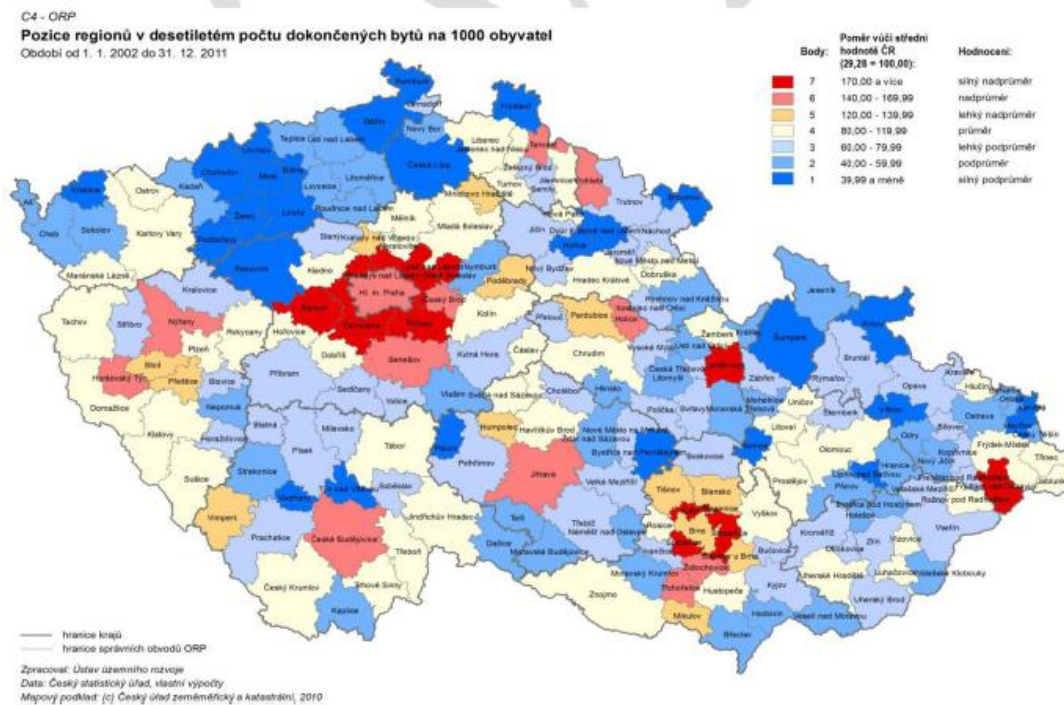
- stárnutí obyvatelstva (dle prognózy bude obyvatelstvo v Aši stárnout a bude se zvyšovat podíl osob v důchodovém věku, tato prognóza je pro rozvoj regionu hrozbou);

Prognóza vývoje obyvatelstva města Aš (Hruška 2014, s. 15, data ČSÚ)



- migrační saldo (57, jde o příležitost regionu, ačkoli je potřeba zkoumat, jaká je struktura přírůstku obyvatel);
- intenzita bytové výstavby (z tohoto hlediska představuje hodnota u ašského regionu značný podprůměr, jde o slabou stránku rozvoje regionu);

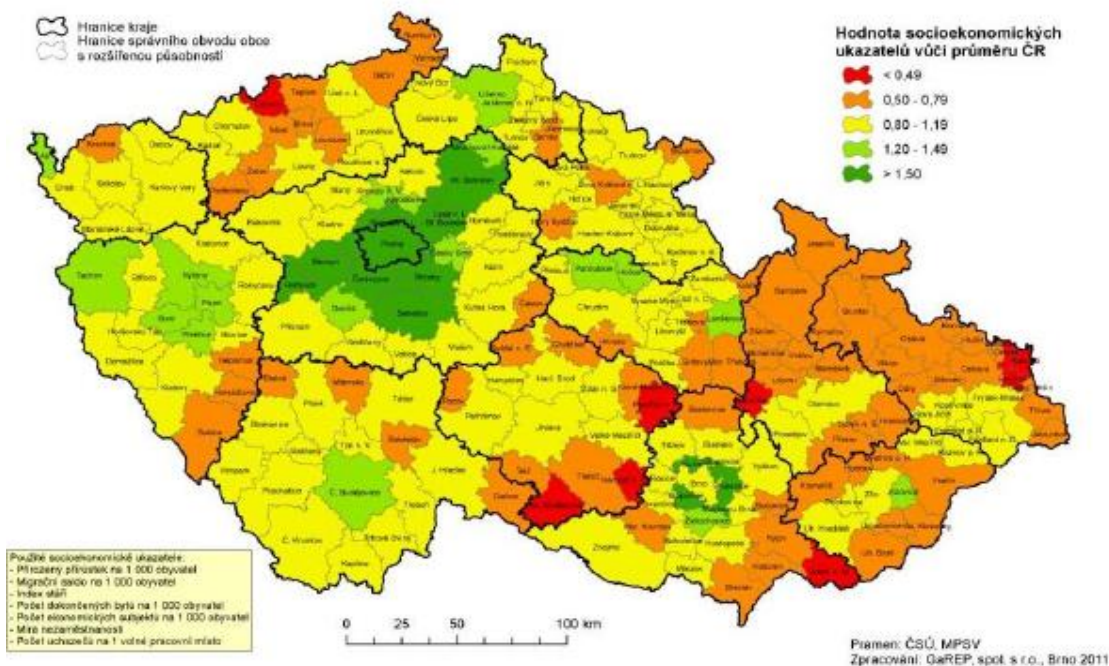
Pozice regionů v desetiletém počtu dokončených bytů na 1000 obyvatel (Ministerstvo pro místní rozvoj ČR 2014, s. 31)



- míra nezaměstnanosti (7,6 %, je poměrně silnou stránkou regionu);
- zdravotnická infrastruktura a sociální služby (zdravotnická infrastruktura je slabou stránkou regionu, zdravotnické a sociální služby jsou na nízké úrovni, nejbližší nemocnice je v 25 km vzdáleném Chebu, odborná zdravotnická péče zaostává a dojezdová vzdálenost záchranných vozidel je dlouhá, více jak 12 minut, naopak rozvinutá je sociální péče zabezpečená několika státními i soukromými subjekty a neziskovými organizacemi a silnou stránkou regionu);
- kultura (je slabou stránkou regionu, neboť pro mnoho obyvatel města Aše neexistuje dostatečné kulturní vyžití, případně je nutné za ním dojíždět, pravdou však je, že v oblasti kultury dochází k rozvoji a město se snaží nacházet příležitosti pro kulturní vyžití obyvatel prostřednictvím pořádání kulturních akcí v průběhu celého roku).

Z hlediska územní soudržnosti na následující mapě vidíme, že v ašském regionu je na velmi dobré úrovni a je silnou stránkou regionu.

Typologie území SO ORP z hlediska územní soudržnosti (Ministerstvo pro místní rozvoj ČR 2014, s. 39)



Pod poslední faktory týkající se environmentální udržitelnosti patří stav životního prostředí (ovzduší, zatížení hlukem, znečištění vod), využití půd, technická infrastruktura (vodovody, kanalizace, energetická infrastruktura) a odpadové hospodářství. Technická infrastruktura je silnou stránkou regionu – zásobování pitnou vodou je zabezpečeno provozovatelem CHEVAK Cheb, a.s., distributorem elektrické energie je ČEZ, a.s., v poslední době byli v Horních Pasekách vybudovány i zdroje alternativní elektrické energie (větrné elektrárny) a v okolí jsou na rodinných domech či v jednom případě na větší ploše v obci Hazlov vybudovány zdroje solární energie. V Aši je jednotná kanalizační soustava zakončená čistírnou odpadních vod. Stav životního prostředí, čistota vzduchu díky nízké dopravní vytíženosti a čistota vod je v Aši na velmi dobré úrovni. Kvalitu vod dokládá například výskyt perlorodky říční ve volné přírodě. Ašsko navíc spadá pod chráněnou krajinnou oblast Slavkovský les a v Ašském výběžku se vyskytuje několik chráněných rostlin a živočichů.

Vyhodnocení SWOT analýzy

Faktory	SWOT analýza	Návaznost na přeshraniční spolupráci (v porovnání s některými údaji a na základě rozhovorů, zdroj: Hruška 2014)
Ekonomický rozvoj		
Historie ekonomického vývoje regionu	Slabá stránka	Silné vazby na Německo z historického hlediska jsou naopak příležitostí
HDP na obyvatele	Slabá stránka	Při rozvoji přeshraniční spolupráce a ekonomických aktivit by mělo dojít k navýšení hodnoty ukazatele
Lidské zdroje	Slabá stránka	Pokud budou realizována některá opatření (například v rámci Strategického plánu spolupráce v příhraniční oblasti Aš – Selb a bude postupně navyšována atraktivita regionu pro návrat vysokoškolsky vzdělaného obyvatelstva, bude tento faktor představovat příležitost
Odvětvová struktura	Příležitost	Nadále dochází k rozvoji průmyslu, je však také potřeba rozvíjet rozvoj cestovního ruchu a přitáhnout tak zahraniční turisty
Přímé zahraniční investice	Hrozba	Ve spolupráci se zahraničními subjekty je potřeba zvýšit atraktivitu regionu pro zahraniční investice. Jedním z možných projektů a příležitostí do budoucna je tzv. Izraelský projekt (samostatná kapitola této práce)
Doprava	Příležitost	V územním plánu města Aše je zakresleno napojení na německou dálnici, výstavba průmyslové zóny navíc bude vyžadovat navýšení dopravní kapacity
Výzkum, vývoj a inovace	Hrozba	Je potřeba spolupracovat se zahraničními subjekty v oblasti školství, veřejné správy a podnikání, aby

		mohlo dojít k navýšení inovačního potenciálu regionu
Regionální konkurenceschopnost (souhrn faktorů) – hrozba		
Stárnutí obyvatel	Hrozba	Se stejnou situací se potýkají i blízká města v německém příhraničí
Migrační saldo	Příležitost	Irelevantní údaj
Intenzita bytové výstavby	Slabá stránka	Irelevantní údaj
Nezaměstnanost	Silná stránka	V roce 2011 byla míra nezaměstnanosti v Selbu 5,8 %, tzn. ještě nižší, než je tomu v případě Aše
Zdravotnická infrastruktura	Slabá stránka	Už v současné době jsou některá zařízení využívána klienty ze zahraničí, nevýšení jejich počtu a úrovně by významně přispělo k rozvoji regionu
Sociální služby	Silná stránka	Vyspělá úroveň sociálních služeb je i na německé straně hranice
Kultura	Slabá stránka	Situace je podobná na německé straně hranice
Územní soudržnost (souhrn faktorů) – silná stránka		
Environmentální soudržnost		
Stav životního prostředí	Silná stránka	Situace je podobná na německé straně hranice
Technická infrastruktura	Silná stránka	Situace je podobná na německé straně hranice

8. Strategická přeshraniční spolupráce Aš – Selb

Přeshraniční projekt Aš – Selb je velmi dobrým příkladem spolupráce na úrovni regionu. Disponuje velkým potenciálem tzv. vnějších úspor a jejich specifickou formou, což jsou aglomerační úspory. Krejčí analyzuje aglomerační úspory na podkladu teorie Alfreda Marshalla a dělí se na vnitřní a vnější. Vnitřních úspor lze dosáhnout lepší organizací a efektivitě práce v podnicích, jinak také můžeme hovořit o úsporách z rozsahu a ze specializace. Vnější úspory jsou závislé na externím prostředí a rozvoji průmyslu. Pokud určitá lokalita koncentruje průmyslové aktivity, dochází ke vzniku úspor, specializovaných služeb, kvalifikované pracovní síly, nových nápadů, transferu znalostí a rozvoji neformálních kontaktů (Krejčí a kol. 2010: 42). Jednou z možností, jak v praxi realizovat aglomerační úspory je vznik tzv. klastru¹⁴.

„Přeshraniční spolupráce rozvíjí synergie, území se společným potenciálem nebo problémy spolupracují při nalézání společných řešení a využívají svůj územní potenciál sdílením zkušeností. Území s navzájem se doplňujícím potenciálem mohou spojit síly, prozkoumat své komparativní výhody společně a vytvořit tak další rozvojový potenciál území je svými charakteristikami periferní oblastí s venkovským charakterem osídlení. Řada specifických problémů zkoumané oblasti Aš – Selb plyne především z geografické polohy (odlehlost sídelních center, příhraniční oblast)“ (Hruška 2014, s. 61).

Důvodem pro vznik strategického dokumentu, který by zahrnoval vzájemnou spolupráci na rozvoji území, je globálně se zvyšující tlak na řízení měst a plánování jejich budoucího vývoje. Aš a Selb jsou od sebe vzdáleny necelých 9 km, a proto je pro tento region velmi důležité zaměřit se na přeshraniční styky tak, aby bylo možné posilovat hospodářské, společenské, kulturní a další vztahy. Město Aš je nejzápadnějším městem České republiky, zatímco město Selb leží na východě Spolkové země Bavorsko. Počet obyvatel města Aš se pohybuje kolem 13 tisíc, počet obyvatel města Selb kolem 15 tisíc. Dá se říci, že jsou velmi dobře srovnatelná co do jednotlivých složek, které je možné hodnotit (vzdělávací systém,

¹⁴ „Klastry jsou odvětvové a geografické koncentrace podniků, specializovaných dodavatelů, poskytovatelů služeb a institucí (univerzity, výzkumné ústavy a obchodní svazy) provázaných společnými sítěmi (přenos znalostí, informací atd.) využívající této blízkosti k externím úsporám, což vede k posilování konkurenceschopnosti spolupracujících firem“ (Krejčí a kol. 2010: 94).

ekonomická situace...). Počet obyvatel v obou městech kontinuálně klesá a především klesá i zastoupení nejmladších věkových kategorií. Právě s tímto fenoménem se budou muset do budoucna obě města vypořádat. Opačným trendem je nárůst počtu domů a bytových jednotek. Většina obyvatel obou měst bydlí v rodinných domech a narůstá počet bytů v osobním vlastnictví. Obě města tak rozšiřují svoji zástavbu. Město Aš a její okolí disponuje zaměstnavateli zaměstnávajícími do 200 osob, zatímco v Selbu je zastoupena větší společnost zabývající se výrobou polovodičů a pasivních elektronických součástek. Mnoho z obyvatel Aše dojíždí za práci právě do selbských podniků, ačkoli stále nejvíce obyvatel dojíždí za prací do Chebu.

Ve městě Aš je plánována výhledově průmyslová zóna, která by měla mít na zaměstnanost značný vliv. Míra zaměstnanosti v Selbu je na nižší úrovni, než v Aši. Město Aš je typickým příkladem svého regionu v Karlovarském kraji, a potýká se také s příkladovými problémy, jako je právě odliv osob mladší věkové kategorie.

Dalším z předpokladů rozvoje území je jeho kvalitní dopravní obslužnost. Její optimalizace lze dosáhnout například budováním obchvatů (jeden je již vybudován a navazuje na silniční síť na německé straně). V současné době pokračují opravy trati Selb – Plossberg – Aš.

Školská zařízení v Aši dostatečně pokrývají její potřeby, a to na úrovni předškolního, základního i středoškolského vzdělávání. Přesto však převažuje vyjíždka nad dojíždkou do škol. Stejně tak v Selbu je značně rozvinuta síť vzdělávacích institucí a pravidelně se také uskutečňují výměny žáků základních a středních škol (žáci mají možnost strávit část výuky ve školním roce v německé škole). Jsou též realizovány společné projekty, sportovní aktivity apod.

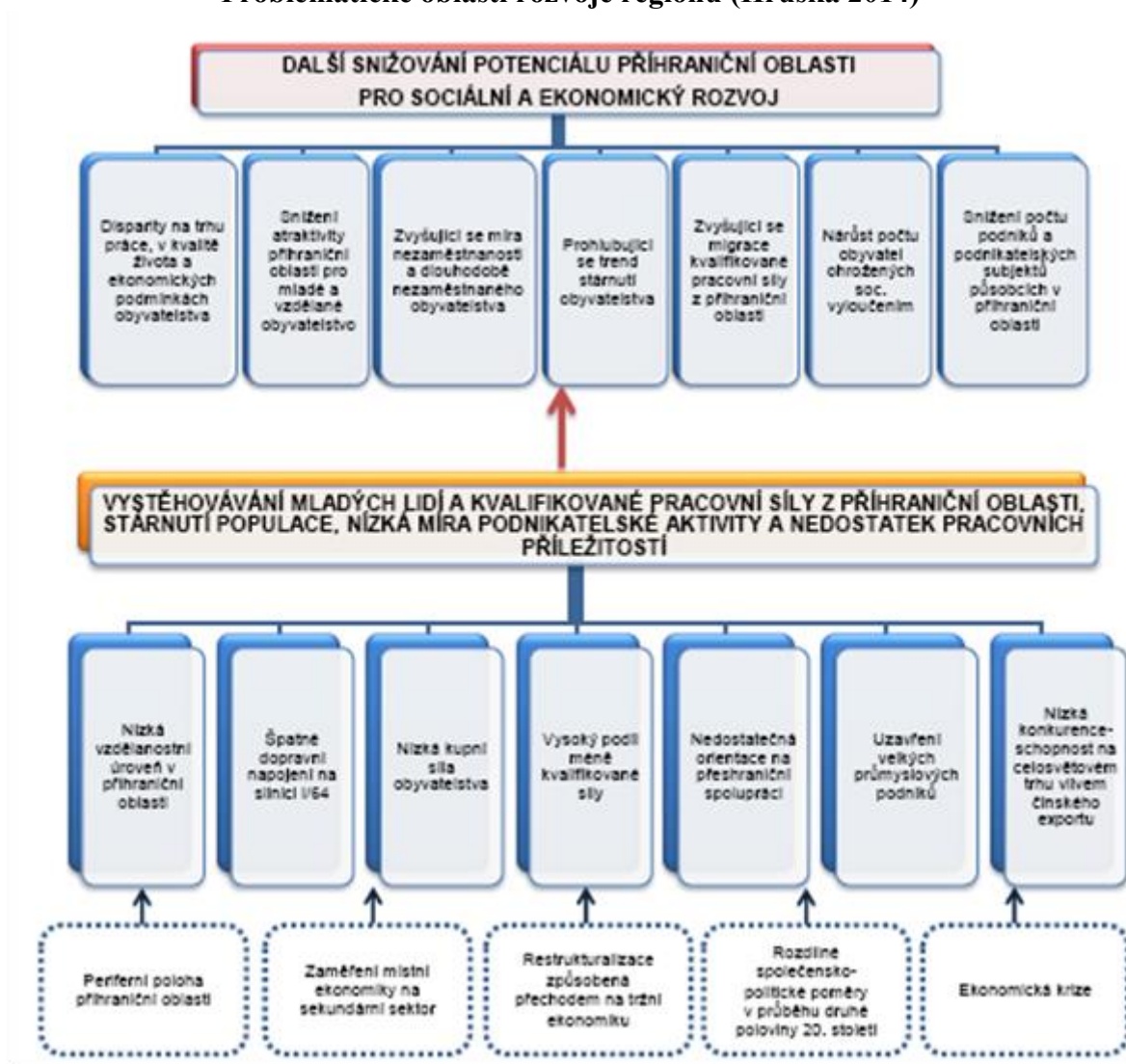
Obě města disponují širokým spektrem zařízení poskytujících sociální služby. Kulturní a společenský život obou měst je též značně bohatý. Region je též velmi zajímavý z turistického hlediska, neboť nabízí možnosti využití jak v létě (cykloturistika), tak v zimě (lyžování).

Jako silné a slabé stránky regionu, na kterých je potřeba neustále pracovat můžeme označit následující – vývoj obyvatelstva je poměrně stabilní, ačkoli je zde nižší podíl dětské složky, silnou stránkou je velmi dobrý stav životního prostředí, jedná se o oblast důležitou pro rozvoj turistického ruchu a zároveň leží v bezprostřední blízkosti lázeňského trojúhelníku, což

značně zvyšuje turistickou kapacitu celého regionu. Pozitivem je též rozšířená mezioborová spolupráce ve městech a vysoké pokrytí sociálními a zdravotnickými zařízeními (v současné době též existuje plán rozšiřování přeshraniční spolupráce ve zdravotnictví v česko-bavorské části Euregia Egrensis, který obsahuje analýzu dojezdové oblasti jednotlivých stanovišť zdravotnických záchranných služeb). Jako příležitost do budoucna se jeví rozvoj dvojjazyčných výukových programů a výměnných pobytů a rozvoj dalšího vzdělávání a rekvalifikačních kurzů. K tomu je potřeba podpory spolupráce vzdělávacích zařízení v obou městech. Problémovým faktorem by se naopak mohl stát nárůst sociálně slabého obyvatelstva a s tím spojených sociálních rizik.

Všechny zmíněné faktory budou ovlivňovat budoucí charakter vývoje území a celého regionu. Do budoucna je velice důležitý rozvoj v ekonomické a sociální oblasti, a to z důvodu snižující se atraktivity této příhraniční oblasti pro mladé a vzdělané obyvatelstvo. Kromě toho dochází také ke stěhování kvalifikované pracovní síly, snižuje se počet podniků a podnikatelských subjektů, projevuje se stárnutí obyvatelstva a zvyšování sociálně vyloučených obyvatel.

Problematické oblasti rozvoje regionu (Hruška 2014)



Od těchto problémových oblastí se odvíjejí následující priority:

- **kvalita života** – rozvoj vzdělávání, zdravotnických služeb, sociální politiky, kvalitního životního prostředí, občanské vybavenosti a spolupráce orgánů veřejné správy (zvýšení úrovně vzdělání, jazykové vzdělávání, spolupráce vzdělávacích zařízení, zajištění kapacity zdravotnických a sociálních služeb, snížení bezpečnostních a sociálních rizik);
- **ekonomika, podnikání a zaměstnanost** – rozvoj lidských zdrojů a perspektivních oblastí (spolupráce podnikatelského sektoru mezi oběma městy, propagace

investičních příležitostí, kvalifikace pracovní síly, vytvoření podnikatelského inkubátoru¹⁵, konkurenceschopnost);

- **cestovní ruch** – společný marketing a management, rozvoj infrastruktury cestovního ruchu (vytvoření ucelených produktů, společná prezentace, rozvoj cyklostezek, stravovacích a ubytovacích kapacit, doplňkové služby);
- **dopravní infrastruktura** – rozvoj silniční a železniční dopravy a dopravní obslužnosti (zkapacitnění trasy Aš – Cheb, zajištění železniční spojů, zejména na trase Aš – Selb).¹⁶

Vzhledem k výše uvedeným prioritám lze k městu Aš uvést následující konkrétní příklady, kdy tento druh přeshraniční spolupráce výrazně přispěje k rozvoji města a celého mikroregionu. Pokud jde o oblast vzdělávání, je potřeba nadále ve městě Aš udržet úroveň středního školství. Jeho kvalitě může výrazně prospět zachování partnerství škol se školami v Německu. V oblasti zdravotnických služeb je zcela jistě na místě rozšíření služeb a zvýšení jejich kvality. V tomto ohledu by mohlo město do budoucna počítat s tzv. „Izraelským projektem“, v rámci něhož se plánuje vybudování zdravotnického střediska. Některé druhy odborné péče jsou méně dostupné, případně je potřeba dojezd do Chebu nebo Karlových Varů. Je potřeba říci, že kvalita života občanů se díky několika projektům výrazně zlepšila, stejně jako životní prostředí (například díky projektu „Centrum dětí a mládeže pro ochranu přírody“, realizovaného s městem Plavno, případně díky vybudování „Parku zážitků“).

Kromě toho město připravuje několik dalších projektů, na které díky výhodnému způsobu financování může využít prostředků z evropských fondů (například budování

¹⁵ „Projekt bude zaměřen na vytvoření podnikatelského inkubátoru, který bude poskytovat služby spojené se zasedáním a rozvojem pro firmy působící v příhraniční oblasti, ale i pro nově vznikající společnosti přinášející nové technologie. Možnost vybudování podnikatelského inkubátoru je v průmyslové zóně v příhraniční oblasti, kterou zaneslo město Aš do svého územního plánu. Projekt má širší význam, a to vytvořit společný hospodářský prostor na regionální úrovni a zároveň zajistit spolupráci mezi českými a německými podnikateli podporující jak stávající, tak nové podnikatele. V rámci projektu budou pro firmy a podniky vytvořeny prostory pro podnikání a dále zajištěny také podpůrné služby jako je např. poradenství a asistence začínajícím podnikatelům, které mají za cíl zvýšit zájem o podnikání v České republice německým subjektům a naopak českým subjektům v Německu a pomoci jim usnadnit rozjezd podnikatelské aktivity a následně jejich udržení na trhu, možnosti školení“ (Hruška 2014, s. 84).

¹⁶ V současné době je připravována obnova železniční trati Selb – Plößberg – Aš, která by měla být otevřena nejdříve koncem roku 2015. Impulsem ke znovuoživení trati byl zájem společnosti Vogtlandbahn a podílil se na ní jak Správa železniční dopravní cesty, tak na německé straně DB Netz (německý správce železniční cesty) (Správa železniční dopravní cesty 2013).

kulturního centra aj.). Aš se tak může stát opět prosperujícím městem, které zpět „přitáhne“ mladé a vzdělané lidi, neboť se značně potýká s pomalým stárnutím své populace, a chybí zde aktivní kvalifikovaná pracovní síla, která by umožnila následný rozvoj.

Implementace společného strategického dokumentu spočívá v podpoře vedení měst, v důkladné přípravě a plánování, v komunikaci mezi orgány územní samosprávy, sestavení týmu určeného pro implementaci a všeobecném zapojení zaměstnanců úřadů obou měst do implementace. Aplikačním nástrojem strategického plánu jsou konkrétní akční plány. Součástí je i proškolení pracovníků v oblasti strategického plánování, které proběhne formou workshopu. Plán bude průběžně aktualizován, přičemž jeho aktualizace spadá pod kompetenci Odboru rozvoje hospodářství a cestovního ruchu Městského úřadu v Aši, a to v intervalu každých dvou let. Tato aktualizace by měla obsahovat rozbor udržitelného rozvoje území a průzkum veřejného mínění. Stejně tak by měly být jednotlivé teze plánu aktualizovány v rámci interních předpisů obou měst.

Pro úspěšnost plánu jsou také nastaveny parametry jeho monitoringu a kontroly, jejichž účelem je sledování realizace projektu a jeho výstupy. Výše uvedený odbor bude předkládat Komisi pro rozvoj přeshraniční spolupráce průběžnou monitorovací zprávu (Hruška 2014, s. 60-96).

9. Partnerská spolupráce Aše

Spolupráce partnerských měst, cizím slovem town-twinning, se stejně jako přeshraniční spolupráce jako taková začala rozvíjet zejména po druhé světové válce. Je formou mezinárodní spolupráce založenou na pravidelném setkávání představitelů měst a obcí a její základ ve většině případů tvoří bilaterální smlouva. Jejím hlavním cílem je vzájemný rozvoj měst a obcí ve všech oblastech, předávání zkušeností a učení se, zlepšení kvality státní správy, společné řešení problémů, podpora turistického ruchu, spolupráce na projektech financovaných z prostředků Evropské unie a zapojení občanů do života obce. (Partnerská města 2015)

Michael Keating a Francisco Aldecoa hovoří o town-twinningu jako o výdobytku evropských měst a regionů. Z této perspektivy je potom partnerská spolupráce měst a regionů s regiony v zahraničí naplněním ekonomických potřeb, přeléváním domácích kompetencí do mezinárodní arény a v několika případech i prostředkem k řešení etnických problémů (Aldecoa a Keating 1999, s. 1-10)¹⁷.

Empirická část diplomové práce se bude dále věnovat partnerské spolupráci Aše s konkrétními městy, především německými.

¹⁷ V souvislosti s realizací přeshraniční spolupráce obcí a regionů se začal používat pojem paradiplomacie. Procesy decentralizace a globalizace se staly v teorii mezinárodních vztahů jedním z předpokladů jejího vzniku. V českém prostředí se tomuto tématu věnoval především Ústav mezinárodních vztahů ve vztahu k disciplínám mezinárodních vztahů (neorealismus, mezinárodní politická ekonomie, neofederalismus a postmodernismus) a typologizací paradiplomacie. Dále se opírali především o koncept regionalizace (Dostál a Hloušek 2014). Dle Druláka státy přestávají být výlučným aktérem přeshraničních styků státy a stávají se jimi právě regiony a obce (Drulák, 2004, s. 5-8).

Teorií mezinárodních vztahů vztahující se ke konceptu přeshraniční spolupráce obcí a regionů je liberálně-idealistická teorie. „Základním jednotícím rysem směru této tradice je přesvědčení o možnosti trvalého míru a spolupráce v mezinárodních vztazích (tj. víra v pokrok) a o rozhodujícím významu institucí pro rozvoj této spolupráce“ (Drulák, 2004, s. 72). Zpochybňuje roli státu jako výlučného aktéra mezinárodních vztahů a dimenzi politicko-bezpečnostní nechápe vždy jako rozhodující.

Klasické liberální koncepty a navazující teorii neoliberalismu zpracoval Robert Keohane a Joseph Nye. Neoliberalismus se od 70. let zabýval především fenoménem globalizace, ačkoli ani tento pojem nelze zcela od paradiplomacie oddělit. Globalizace vede k vytváření sítí vztahů, státy tak už nejsou suverénní v tradičním slova smyslu (oproti vestfálskému systému) a hranice domácího a mezinárodního prostoru byly obrazně řečeno narušeny. (Blažek 2005, s. 58) V rámci neoliberalismu byl ve stejné době Keohanem a Nyem odmítnuta „státocentrická představa mezinárodní politiky, ačkoli představa unitárního státu nebyla narušena“ (Dostál, Kořan 2013, s. 31).

9.1. Olešnice a Rehau

Města Olešnice, Rehau a Aš jsou městy, které udržovaly těsnější vazby již v dřívějších dobách. Byly nosnými pilíři svých regionů, ačkoli jejich kontinuální rozvoj a vztahy byly přerušeny druhou světovou válkou a v dobách komunismu. Po pádu Berlínské zdi opět obce obnovily spojení a kontakty. Partnerství měst bylo uzavřeno i v očekávání rozšíření Evropské unie a s novou potřebou rozšířit potenciál tohoto regionu zejména v ekonomické oblasti. Smlouva mezi městy manifestuje nejen již existující spojení, ale také budoucí směr spolupráce. Mezi cíle partnerství patří podpora setkávání a komunikace, vytváření kooperativního společného soužití, zlepšení dopravní infrastruktury, vypracování koncepce v oblasti městského marketingu a marketingu pro styk zemí Bavorsko – Čechy – Sasko a vytyčení společného programu.

V konkrétních oblastech se spolupráce realizuje především skrze mládežnické výměny a sportovní události, výměny v kulturní oblasti a oblasti spolků, výměny zkušeností v oblasti městské hromadné dopravy, rozvíjení trvalého diskusního fóra a formování městského centra.

Smlouva o partnerství byla podepsána dne 3. 10. 2001 v Oelsnitz ještě společně s městem Rehau. Velice významnou událostí je každoroční společný koncert pěveckých sborů Aše, Rehau a Oelsnitz, kdy tato tradice vznikla těsně po roce 1989 a bez jediného roku pauzy funguje dodnes. V roce 2010 byly realizovány dva malé přeshraniční projekty, a to jednak kulturní výměna Oelsnitz a Aš a dále Ašské léto pod rozhlednou v rámci letních slavností Aše. S městem byl téměř 2 roky připravován velký přeshraniční projekt Regiony Oelsnitz a Aš v zrcadle umění, kde však město Oelsnitz před podáním projektu k posouzení odstoupilo.

S městem Rehau bylo podepsáno oficiální partnerství dne 3. 10. 2001 v Oelsnitz ještě i s tímto saským městem. Spolupráce mezi oběma městy je velice intenzivní a město Rehau je tak nejčastějším partnerem v přeshraničních projektech. V roce 2009 byl realizován jeden velký projekt, a to Revitalizace Mikulášského vrchu v Aši, kde došlo k veliké rekonstrukci budovy ašského muzea a úpravě celého okolí této historické budovy. Dále bylo realizováno několika menších přeshraničních projektů, např. v roce 2011 Ašské buchtobraní v rámci letních slavností města Aše nebo Zřízení německo-českého dokumentačního centra perlorodky říční v Rehau. Velice významnou událostí je i každoroční společný koncert pěveckých sborů Aše, Rehau a Oelsnitz, kdy tato tradice vznikla těsně po roce 1989 a

funguje dodnes. V roce 2010 byl uskutečněn projekt s názvem Detailní plánování pro přeshraniční síť „Zelený pás“, který navazoval již na projekt obcí Aš, Krásná, Hranice, Schönwald, Rehau a Regnitzlosau. V rámci tohoto projektu byly zhotoveny projektové dokumentace míst, pro které bude v rámci přeshraniční spolupráce hledat finance i na realizaci (tzv. Kostelní cesta, revitalizace parků, muzeum železné opony). Protože ve městě Rehau žije mnoho bývalých občanů Aše, kteří po druhé světové válce byli z našeho území vyhnáni, sídlí v tomto městě i domovský spolek Aš.

Obě města byly také hlavními iniciátory svazku Přátelé v srdci Evropy, kde je celkem 16 měst a obcí z Bavorsko-Sasko-Českého příhraničí (viz níže).

Dalším partnerským městem je město Plauen. Smlouva o oficiálním partnerství mezi městy Aš a Plauen byla podepsána dne 14. září 2000 v Plavně (Ralf Oberdorfer – vrchní starosta města Plauen, PaedDr. Antonín Veselý – starosta města Aš).

9.2. Plauen

Spolupráce mezi městy Aš a Plauen velice dobře fungovala již v dobách socialismu. Docházelo k častým schůzkám nejen vrchních představitelů obou měst, ale rovněž mezi mnohými podniky a kulturními a sportovními organizacemi. V současné době se připravuje zahájení realizace společného přeshraničního projektu Centrum dětí a mládeže pro ochranu přírody a životního prostředí Hammerpark/lesopark Aš. V roce 2011 bylo město Plauen partnerem dvou malých projektů. Prvním byl Aš vs. Plavno – sportem proti nudě, kde mládež obou měst společně sportovala na vrchu Háj v rámci letních slavností města Aše. Tím druhým byl projekt Aš na stole a na zdi, kde jde o expozici v budově ašského muzea. K tradičním velmi navštěvovaným akcím patří i turistické hvězdíkové pochody tří měst Hof, Aš a Plauen, které se konají vždy jednou za dva roky, a organizace se pravidelně ujímá jedno z uvedených tří měst.

9.3. Fiumefreddo di Sicilia

S městem Fiumefreddo di Sicilia existuje partnerství od 8. 9. 2004, a to na základě partnerské smlouvy ještě s městem Oelsnitz. V době příprav a podpisu dohody proběhlo pár setkání jak představitelů měst, tak i např. návštěvy ašského pěveckého sboru Chorus Egrensis na Sicílii. V současné době vzhledem k veliké vzdálenosti a jazykové bariéře nedochází k žádným významnějším kontaktům a setkáním.

9.4. Bad Elster

Toto lázeňské saské město leží v těsné blízkosti obce Doubrava, které patří k Aši, a vstupem do schengenského prostoru zde vznikl i hraniční přechod pro osobní automobily. V současné době dochází k realizaci jednoho velkého přeshraničního projektu, a to Kulturní zážitky v parcích z Bad Elsteru do Aše. Další velký projekt již byl realizován, a to Jezdíme bezpečně – společně, kde v Aši vzniklo nové dopravní hřiště, na kterém se děti z obou měst učí základům správného chování na komunikacích. Dále byly dále realizovány některé malé projekty, a to např. společné oslavy 200. výročí narození skladatele Roberta Schumanna a 1. česko-německé lovecké troubení.

9.5. Marktbreit

Toto malé německé městečko se po druhé světové válce stalo domovem mnoha vysídlených Němců převážně z obce Verněřov, která patří pod správní obvod Aše. Po otevření hranic v roce 1989 se velice úspěšně a nadstandardně daří spolupráce a vzájemné setkávání jak současných, tak i bývalých obyvatel obce Verněřov. V Marktbreitu sídlí i Domovský spolek Verněřov (Heimatverband Wernersreuth e. V.), s kterým úzce spolupracuje i vedení města Aše a dochází každoročně k pravidelným vzájemným návštěvám jak představitelů obou měst, tak i občanů spjatých s obcí Verněřov. Největší společnou akcí byla obnova bývalého hřbitova v obci Verněřov, z kterého se opět stalo důstojné místo. V současné době je zde

snaha obou měst o uzavření oficiálního partnerství, které by mělo být v případě odsouhlasení zastupitelstev obou měst podepsáno v Aši dne 18. 8. 2012 na letních slavnostech města.

9.6. Fichtelberg

S obcí Fichtelberg a dalšími obcemi kolem vrchu Ochsenkopf spolupracuje město Aš od roku 2008. Do této doby byl realizován jeden větší společný projekt, a to Park setkávání a sportu Aš – Fichtelberg, kdy na české straně v areálu na vrchu Háj vzniklo zázemí pro sportovce a u německých partnerů in-line dráha ke společným tréninkům sportovců. Dále pak proběhly některé menší projekty v rámci letních slavností města Aše či v rámci Kulturních dnů ve Fichtelbergu.

9.7. Okres Wunsiedel

Okres Wunsiedel se stal partnerem Sdružení Ašsko (Aš, Hranice, Hazlov, Krásná, Podhradí) v rámci přeshraničního projektu Cyklostezka Wunsiedel – Selb – Aš. Tato cyklostezka dlouhá 44 km propojila Aš s bavorskými městy Selb a Wunsiedel (rozhovory s představiteli města Aše).

10. Další příklady přeshraniční spolupráce Aše

10.1. Svazek Přátelé v srdci Evropy

Svazek „Přátelé v srdci Evropy“ vznikl 11. října roku 2002. K původním 14 městům a obcím z česko-německého pohraničí se v následujících letech přidaly ještě 2 města.

Česká strana je zastoupena těmito městy a obcemi: Aš, Krásná, Hranice, Podhradí, Hazlov a Plesná, šest měst a obcí má také ve svazku Sasko, a to Bad Brambach, Bad Elster, Oelsnitz, Adorf, Triebel a Eichigt. Bavorsko reprezentují Rehau, Selb, Regnitzlosau a Schönwald.

Pořádáním je vždy pověřeno jedno z měst, které sezve starostky a starosty ze svazku k jednání. Ta se konají nepravidelně několikrát do roka. Mezi hlavní cíle svazku Přátelé v srdci Evropy patří:

- Vzájemná pomoc při prosazování regionálních projektů;
- Informovanost o akcích a projektech pořádaných sousedními městy;
- Výměna zkušeností o možnostech čerpání dotací z EU;
- Spolupráce v oblasti kultury – pořádání koncertů, divadelních představení, výstav atd.;
- Účast a pomoc při pořádání sportovních soutěží, turnajů;
- Společný postup při plánování cyklotras a cyklostezek tak, aby jejich propojenost byla co nejlepší;
- Spolupráce v oblasti školství a vzdělávání, výměna studentů;
- Společná účast na významných událostech v příhraničí;
- Zhotovování knih, průvodců a informačních brožurek o regionech;
- Lepší poznávání historie i současnosti v okolních městech regionu;
- Navazování přátelství a seznamování se zajímavými lidmi;

- Vzájemná pomoc při neštěstích (požárech, ekologických haváriích apod.).

Jednou z největších akcí pořádaných svazkem Přátelé v srdci Evropy byla oslava vstupu České republiky do EU, která se uskutečnila na česko-německé hranici u obce Neuhausen dne 1. 5. 2004 (rozhovory z představiteli města Aše).

10.2. Regionální rozvoj v oblasti Smrčín a navazující projekty

Pahorkatina Smrčiny se rozkládá na území severovýchodního Bavorska, jihozápadního Saska a také na území Ašska a Chebska na české straně hranic. Tento geomorfologický celek představuje v této oblasti značný potenciál pro rozvoj přeshraniční spolupráce a pro rozvoj regionu obecně. Na české straně je nejvyšším vrcholem Smrčín ašský vrch Háj (758 m), který je zároveň centrem sportovního vyžití na Ašsku. V rámci programu ROP NUTS II Severozápad, prioritní osa Udržitelný rozvoj cestovního ruchu, oblast podpory Budování a rozvoj atraktivit a infrastruktury ČR. Projekt byl zahájen v roce 2007 a celkově na něj bylo vynaloženo řádově 130 milionů korun (spoluúčást EU 85 %). Cílem projektu byla revitalizace vrchu Háj společně s jeho ekonomickým využitím. Do budoucna je pro město Aš plánována strategie rozvoje v oblasti lázeňství a revitalizace vrchu Háj je jednou ze součástí postupně činěných kroků k rozvoji regionu.

V realizační fázi projektu byly provedeny tyto stavební práce:

- rekonstrukce historické vycházkové cesty, veřejné osvětlení;
- objekt, který bude sloužit jako zázemí sportovního areálu;
- hrubé terénní úpravy;
- rekonstrukce místní komunikace vedoucí na vrch Háj;
- přemostění pro umožnění mimoúrovňového křížení in-line dráhy s rekonstruovanou komunikací;
- parkoviště;
- sportovní areál – komplexní sportoviště pro volnočasové aktivity;
- oplocení sportovního areálu;
- konečné terénní úpravy;

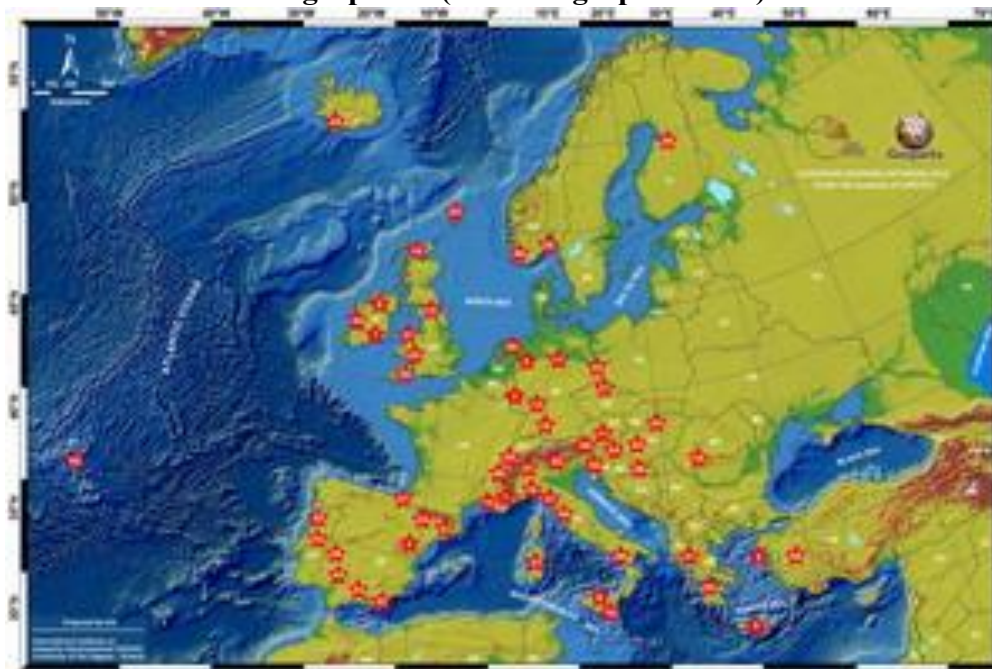
- vodovod, splašková, dešťová kanalizace a kanalizace parkoviště;
- dešťová retenční nádrž;
- veřejné a venkovní osvětlení v rámci revitalizace vrchu Háj;
- sadové úpravy a mobiliář.

Cílovou skupinou jsou obyvatelé Ašska a okolí a turisté z blízkého příhraničí. Na projekt revitalizace navazuje další spolupráce s názvem „Park setkávání a sportu Aš – Fichtelberg), realizovaný spolu s bavorským Účelovým spolkem na podporu zimního sportovního střediska severských disciplín ve Smrčinách a městem Fichtelberg z prostředků Evropské unie a programu přeshraniční spolupráce Cíl 3 Česká republika – Svobodný stát Bavorsko. Tento projekt bude platformou pro realizaci výměnných pobytů sportovců, společné letní a zimní pobyty.

Oblast Smrčin na české straně hranice též spadá pod geopark Egeria, který je partnerem Česko-Bavorského geoparku v Karlovarském kraji a Bavorsku. Kontaktním centrem na Ašsku je Muzeum Aš. Česko-bavorský geopark vede management, který funguje na bázi rotace svých představitelů, kteří jej zastupují dále na mezinárodní úrovni. (Národní geopark Egeria 2015) V současné době v České republice vzniká národní síť geoparků, jež představují rozvojový potenciál pro oblasti s významným geologickým dědictvím. Pouze toto dědictví však není jedinou podmínkou pro jeho vznik. Existuje celá řada kritérií, jež musí geoparky (svým založením většinou obecně prospěšné společnosti) splnit, aby mohly kandidovat na národní geopark¹⁸. V celosvětovém měřítku jsou geoparky součástí Globální sítě geoparků UNESCO a Evropských geoparků. (Národní geopark 2015)

¹⁸ Mezi kritéria hodnocení území při nominaci na národní geopark patří specifikace geologie území navrhovaného geoparku (dostatečně velké vymezené území, geologické dědictví a přírodní a kulturní dědictví), stanovení řídicího orgánu národního geoparku (právní forma, existující infrastruktura cestovního ruchu, informační centrum), vypracovaná marketingová strategie, informační, interpretační a výzkumné aktivity a environmentální osvěta (vzdělávací programy, výukové materiály, nabídky pro školy a univerzity, geo-průvodci a jejich služby) a regionální udržitelný rozvoj (podpora regionálních produktů, tvorba regionálních geoproduktů – knihy, další propagační materiály – aktivní zapojení místních obyvatel) (Kritéria hodnocení území při nominaci na národní geopark 2011).

Sít' geoparků (Národní geopark 2015)



Geopark Egeria představuje do budoucna značný potenciál pro rozvoj Ašska. Současná forma řízení geoparku založená na spolupráci se zcela různými entitami v rámci dílčích území geoparku je v současné době dosud nedotažená a představuje značný potenciál pro rozvoj. Centrum, které v současné době sídlí v muzeu v Sokolově, je poměrně dost vzdálené od geologicky zajímavých lokalit a svými personálními kapacitami nemůže obsáhnout potenciál území, které by bylo možné rozvinout v oblasti turistického ruchu. Ideální formou rozvoje této iniciativy by bylo založení místní pobočky obecně prospěšné společnosti, která by spravovala území Ašska a jeho geologicky významné lokality, historické a kulturní dědictví a propagaci místních potravin.

10.3. Další příklady přeshraniční spolupráce

Přehled všech projektů představuje následující tabulka Cíl 3, Program na podporu přeshraniční spolupráce mezi Českou republikou a Bavorskem/Saskem z období 2007–2013.

Projekty realizované v rámci programu Cíl 3

Velké projekty	
Projektový partner	Název projektu
Město Plauen	Centrum dětí a mládeže pro ochranu přírody a
Město Rehau	Revitalizace Mikulášského vrchu v Aši
Evangelický školní spolek Vogtland	Setkávání a výstavy – projekt spolupráce muzeí
Okres Wunsiedel	Integrovaná přeshraniční cyklostezka
Okres Vogtlandkreis	Cyklistická stezka podél toku Elster – Halštrov
Účelový spolek z Fichtelbergu	Park setkávání a sportu Aš – Fichtelberg
Město Bad Elster	Jezdíme bezpečně společně
Město Bad Elster	Park zážitků Bad Elster – Aš
Město Bad Elster	Poznej svého souseda
Město Bad Elster	Zpřístupnění památek v údolí Halštrova mezi
Město Rehau	Poznej svého souseda
Malé projekty	
Město Selb	Kouzelný předvánoční čas - aneb zima jinak
Město Selb	Strategický plán spolupráce v příhraniční
Město Selb	Naše regiony - Zajímavosti Aše, Selbu a
Město Rehau	Ašské buchtobraní
Město Rehau	Zřízení německo-českého dokumentačního
Město Rehau	Goethova ulice a Goethova studna - velký
Město Rehau	Průzkum možností ke zlepšení v oblasti
Okres Wunsiedel	Vícejazyčné informační brožury
Okres Wunsiedel	Značení spojení
Město Bad Elster	Poznáváme regiony - Letní slavnosti města
Město Bad Elster	Malé poznávání
Město Bad Elster	Schumann 2010 - Mládí, láska a hudba bez
Město Bad Elster	Evropský den spolupráce - 10 let
Město Bad Elster	1. Česko-německé lovecké troubení
Město Bad Elster	Česko-saská liga netradičních sportů
Město Plauen	Aš vs. Plavno - Sportem proti nudě
Město Plauen	Historie průmyslu příhraničního regionu
Město Plauen	Aš na stole a na zdi
Město Plauen	Hvězdicový pochod Aš, Hof, Plauen
Město Oelsnitz	Ašské léto pod rozhlednou
Město Oelsnitz	Kulturní výměna Olešnice – Aš
Město Adorf	Den lesa
Město Adorf	Naše regiony - Zajímavosti Aše, Selbu a
Obec Fichtelberg	Sportujeme společně aneb Sport bez hranic
Obec Fichtelberg	Přeshraniční gastronomické slavnosti
Obec Bischofsgrün	Adventní setkání Aš – Bischofsgrün
Obec Eichigt	ERDÄPFEL „Slavnost Českosaského dne
Obec Regnitzlosau	Koncept spolupráce pod záštitou Grünes Band
Město Schönwald	Detailní plánování pro přeshraniční síť "Zelený
	150 let železniční trati Aš - Oberkotzau
Nadace Ašského kulturního majetku	Cestování časem po Ašsku
Spolek Jean Paul 2013	Místa Jean Paula bez hranic

Mezi další významné projekty vzniklé v období kolem roku 2013 spadá také projekt vybudování Parku zážitků Bad Elster Aš, který zahrnuje sanaci parků Paula Schindela a Sadů Míru. Park zdobí díla umělců obou měst. V parku Paula Schindela byla vybudována zahrada růží, rybník a přírodní koupaliště. V Sadech Míru byl upraven objekt letního kina a parkové cesty. Obě místa by měla být kulturním a uměleckým centrem pro obyvatele obou měst (viz také výše podkapitola Bad Elster).

Posledním zmíněným projektem je vybudování cyklistické stezky podél toku Elster – Halštrov v úseku z Aše do Olešnice. Tato stezka má 21 kilometrů a její výstavba zahrnuje i vybudování odpočinkových míst, ukazatelů a informačních tabulí. Na české straně má stezka něco málo přes 1 km.

10.4. „Izraelský projekt“

V úvodní kapitole práce pojednává o ekonomické diplomacii, přičemž jedním z jejích záměrů je realizace investic. Dobrým příkladem ekonomické diplomacie města Aš je projekt developerské skupiny BCD Group¹⁹, jehož plánem je vytvořit z Aše nové centrum euroregionu. BCD Group je mezinárodní seskupení několika developerských společností. Celý záměr je rozdělen na dvě etapy. V první etapě by mělo vzniknout kongresové centrum, zdravotnické centrum, bytové domy, kasino a technologický park s výrobními halami.

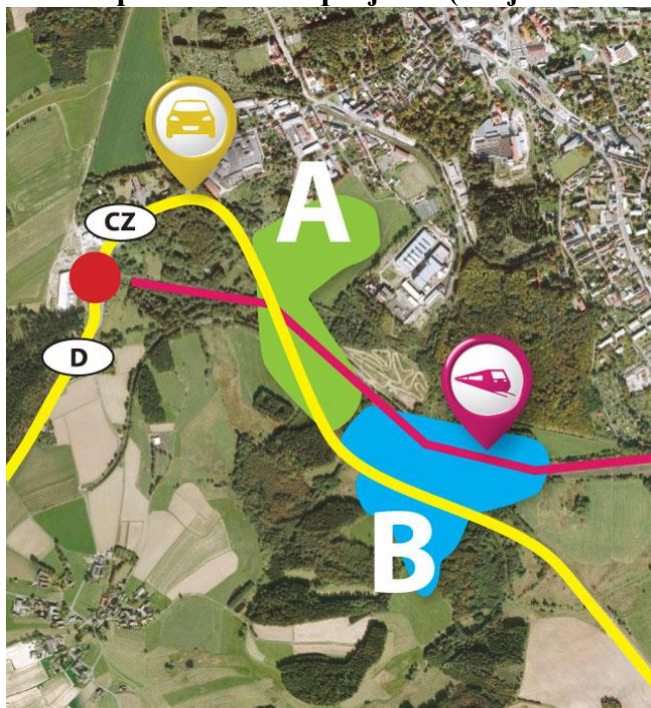
¹⁹ Projekt je též jinak nazýván jako „izraelský projekt“, protože hlavním investorem je právě izraelská společnost. Investice je odhadována zhruba na 2 miliardy dolarů.

První etapa izraelského projektu (Projekt Aš 2014)



Ve druhé etapě by mělo vzniknout administrativní centrum, průmyslový park, nádraží a benzinová stanice.

Druhá etapa izraelského projektu (Projekt Aš 2014)



Místo je strategické zejména svoji polohou blízko německých hranic a kvalitní dopravní obsluhností. Celý projekt vzniká za podpory města Aš, které současně (viz další projekty

výše) intenzivně pracuje na rozvoji další infrastruktury, až to jsou cyklostezky nebo železniční spojení s Německem. Jak vyplývá z výše uvedeného, projekt je pro budoucí rozvoj města zcela zásadní a mohl by být významným krokem v předefinování regionu Ašska jako periferního regionu. Je příležitostí nejen v oblasti investiční, ale také z hlediska nově vzniklých pracovních příležitostí, společenského vyžití a již zmíněného rozvoje zdravotnických služeb (Projekt Aš 2014).

10.5. Přeshraniční justiční a policejní spolupráce v Aši

Pro práci policistů na úrovni obce je stěžejní zejména přeshraniční sledování a pronásledování. Článek 40 Schengenské prováděcí úmluvy hovoří o možnosti sledování osoby, která je podezřelá z extradičního trestného činu (za který je možné vydání k trestnímu stíhání do ciziny) na území smluvní strany, a to na základě žádosti, přičemž sledování provádí policisté smluvní strany. U speciálně vyjmenovaných trestných činů je toto sledování možné provést bezodkladně. Dále dle článku 41 je umožněno také pronásledování osoby na území smluvní strany pro podezření ze spáchání jednoho z explicitně vyjmenovaných trestných činů, a to bez předchozího svolení, pokud si to situace žádá. To platí také pro pronásledování osob uprchlých ze zajišťovací vazby nebo výkonu trestu. Je patrné, že je potřeba k výkonu této činnosti zajistit bilaterální dohodu (Pikna 2005).

Z výše uvedeného a na základě geografické polohy města Aše vyplývá, že jednou z důležitých činností přeshraniční spolupráce na úrovni města bude také spolupráce policejních orgánů. V roce 2007 bylo za tímto účelem založeno „Společné centrum policejní a celní spolupráce“ v německém Schwandorfu. Jeho hlavní náplní činnosti je zajištění komunikace mezi policisty obou stran, společný výkon služby, výměna informací, přeshraniční sledování a pronásledování, zjišťování informací o řidičských průkazech a dokladech k vozidlům, zjišťování oprávněnosti pobytu a totožnosti atd. Jedním z příkladů této spolupráce může být například pronásledování osoby přes bývalý hraniční přechod mezi Selbem a Aši, kdy později zajištěný pachatel několika trestných činů jel rychlostí 180 km/h pod vlivem alkoholu a byl německými policisty zastaven u obce Odrava (Lavičková 2010).

Vedoucí oddělení policie v Aši potom každý měsíc odesílá zprávu německým kolegům s přehledem činností za uplynulý měsíc. Dále jsou organizovány společné hlídky, kdy němečtí policisté v civilních vozech tipují německá vozidla a lustrují posádky, které zastavují na německé straně, případně jsou tato vozidla zastavena společnou hlídkou na daném stanovišti. K dispozici jsou také psodvůři se psy, přičemž se tyto hlídky zaměřují na drogovou a jinou přeshraniční kriminalitu. Mezi další úkony patří dožádání obou stran.

Závěr

Cílem diplomové práce „Přeshraniční spolupráce v rozvoji ašského regionu“ bylo ukázat, do jaké míry přeshraniční spolupráce přispívá k posilování místního a regionálního rozvojového potenciálu, kteří aktéři se na přeshraniční spolupráci nejvíce podílejí, jaké faktory mají vliv na její efektivitu a na jaké limity naráží realizace rozvojových projektů. Práce byla rozdělena na teoretickou a empirickou část. Cílem teoretické části práce bylo provedení analýzy teoretických koncepcí, které mají na přeshraniční spolupráci vliv a cílem empirické části bylo poukázat na možnosti a limity rozvoje regionu za využití strategických dokumentů a rozhovorů s představiteli města.

Diplomová práce v první části nastiňuje Keatingova kritéria rozhodující o schopnostech obcí a regionů být aktérem a dále pomocí nich pomáhá objasnit úlohu přeshraniční spolupráce regionu. Dokládá, že obce a regiony jsou možným a relevantním aktérem, který může přeshraniční styky realizovat. Po absolvování rozhovorů s představiteli města Aše a nastudování příslušných strategických dokumentů s přesahem do přeshraniční spolupráce lze říci, že zdejší instituce vyvíjejí značné úsilí, aby do rozvojových aktivit regionu zapojily i přeshraniční partnery. Specifičnost regionu přitom spočívá v jeho jedinečné příhraniční poloze a relativně jasném ohraničení Ašským výběžkem, z legislativního hlediska je potom vymezeno svým katastrálním územím.

V rámci přeshraniční spolupráce se města a regiony obecně potýkají s hranicí jako bariérou. Na příkladu ašského regionu můžeme pozorovat nutnost realizovat přeshraniční spolupráci a vyrovnat se tak od počátku 90. let s některými efekty otevření hranic. Tato spolupráce probíhala například na úrovni spolupráce policejních orgánů, školských zařízení, ale také třeba formou dojížděky za prací. Postupem času lze vidět jistou proměnu od nutnosti přeshraniční spolupráce k řešení vzájemných disparit k její potřebě vzhledem k strategickému rozvoji území nebo například k získávání prostředků Evropské unie pro přeshraniční projekty.

Z pohledu historického a ekonomického bylo Ašsko s územím Německa vždy velmi propojené. Toto propojení zůstává patrné dodnes, zejména díky přeshraničním partnerským projektům a městům. Z pohledu geografického je Ašsko regionem periferním, ale práce

vyvrací, že by zde pojem periferní mohl být slučován s příhraniční polohou regionu. Ačkoli příhraniční poloha představuje jisté limity, je zároveň i předpokladem rozvoje regionu s přesahem do příhraničí.

Z rozhovorů s představiteli Městského úřadu v Aši bylo zjištěno, že geografická poloha města je strategická ve vztahu k přeshraničním aktivitám hned z několika důvodů. Za prvé některé podnikatelské činnosti jsou v Aši z velké části orientovány na německou klientelu, což představuje ekonomickou výhodu pro zdejší podnikatele. Naopak limity představuje návštěvnost z hlediska turistiky a cestovního ruchu v Aši, neboť zde není dosud uspokojivě vybudována potřebná infrastruktura. Zde je potenciální výhodou vybudování cyklostezky vedoucí do Německa, vybudování sportovního areálu na vrchu Háj a případné založení obecně prospěšné společnosti, která by pokryla rozvoj turistiky, zejména pěší turistiky a specifického typu geoturistiky.

Za druhé v roce 2014 vznikl „Strategický plán spolupráce v příhraniční oblasti Aš – Selb“. Cílem strategického plánu je formou přeshraniční spolupráce zajistit udržitelný rozvoj území. Za třetí přeshraniční spolupráci a rozvoji regionu značně napomáhá realizace projektů s přispěním finančních prostředků Evropské unie. Dosud vzniklo například „Centrum dětí a mládeže pro ochranu přírody a životního prostředí Hammerpark Plauen/lesopark Aš“, byl zrevitalizován Mikulášský vrch v Aši, byla vybudována přeshraniční cyklostezka, realizuje se spolupráce muzeí Mylau a Aš, dále vznikl „Park setkávání a sportu Aš – Fichtelberg“, „Park zážitků Bad Elster – Aš“ nebo z těch významnějších projektů „Jezdíme bezpečně společně“ a „Poznej svého souseda“. Významnou součástí přeshraniční spolupráce též tvoří spojení s partnerskými městy Aše, mezi něž patří Olešnice, Rehau, Plauen, Bad Elster, Marktbreit a Fichtelberg.

Přeshraniční spolupráce ašského regionu je velmi významná pro posilování místního a regionálního rozvojového potenciálu hned z několika důvodů. Prostorové uspořádání a lokalizace regionu na hranicích s Německem je velmi výhodná pro dojížděku místních obyvatel za prací do Německa, pro rozvoj turistických a podnikatelských aktivit na české straně hranic, pro rozvoj vzdělávání, zejména jazykových znalostí a pro realizaci společných projektů za přispění finančních prostředků Evropské unie. Mezi aktéry, kteří jsou pro rozvoj regionu důležití, patří zejména představitelé města Aše a dále také představitelé partnerských obcí a strategického partnera města Selb. Svoji roli hrají i neziskové organizace, do

budoucná zejména představuje potenciál vytvoření neziskové organizace zaměřující se na rozvoj geoturistiky a s cílem přitáhnout zahraniční turisty a pracovat na rozvoji zdejšího přírodního a kulturního dědictví. Sama pracují na rozvoji cílů a strategie této neziskové organizace.

Nezbytnou součástí přeshraniční spolupráce jsou i policejní orgány, podnikatelské subjekty a do budoucna také subjekty spolupracující v rámci klastrů a podnikatelského inkubátoru (ten je rovněž součástí návrhu strategie spolupráce Aše a Selbu). SWOT analýza poukázala na faktory, které představují limity a možnosti rozvoje regionu, a to i s přeshraničním přesahem. Mezi limity patří historie ekonomického vývoje regionu vzhledem k historické vazbě na Německo, nízká úroveň lidských zdrojů spojená s tzv. odlivem mozků, nízká úroveň zahraničních investic, výzkumu, vývoje a inovací, stárnutí populace na obou stranách hranice a nízká úroveň zdravotnických služeb a kultury. Naopak rozvojový potenciál do budoucna představuje poměrně kvalitní dopravní síť, kvalita sociálních služeb, územní soudržnost, stav životního prostředí, které je i předpokladem pro rozvoj cestovního ruchu a technická infrastruktura.

Seznam použitých zdrojů

ALDECOA, Francisco a Michael KEATING. Paradiplomacy in action: the foreign relations of subnational governments. Portland, OR.: F. Cass, 1999, 223 p. ISBN 07-146-8018-4.

BLAŽEK, Tomáš. Přehled teorií mezinárodních vztahů. 1. vyd. Editor Pavel Pšeja. Brno: Masarykova univerzita v Brně, Mezinárodní politologický ústav, 2005, 160 s. Studie (Masarykova univerzita, Mezinárodní politologický ústav), sv. č. 36. ISBN 80-210-3837-3.

DOSTÁL, Vít a Michal KOŘAN. Paradiplomacie : teoretické uchopení v mezinárodních vztazích, politologii, evropských studiích a regionálním rozvoji. Regionální studia, Vysoká škola ekonomická v Praze, 2013, roč. 7, č. 2, s. 29-38. ISSN 1803-1471.

JEŘÁBEK, Milan, Jaroslav DOKOUPIL a Tomáš HAVLÍČEK. České pohraničí: bariéra nebo prostor zprostředkování?. Vyd. 1. Praha: Academia, 2004, 296 s., [8] s. barev. obr. příl. ISBN 80-200-1051-3.

KREJČÍ, Tomáš. Regionální rozvoj: teorie, aplikace, regionalizace. 1. vyd. Brno, c2010. ISBN 978-807-3754-143.

Internetové zdroje:

AEBR. Cross-border cooperation - benefiting from borders. AEBR [online]. [cit. 2015-03-30]. Dostupné z: http://www.aebr.eu/files/publications/CBC_Benefiting_from_Borders.pdf.

AEBR: History of AEBR. AEBR [online]. [cit. 2015-03-30]. Dostupné z: <http://www.aebr.eu/en/profile/history.php>.

Aš: oficiální web města: projekty – EU. Aš: oficiální web města [online]. [cit. 2015-03-23]. Dostupné z: <http://www.muas.cz/projekty-eu/ds-8135>.

CzechInvest: Typy klastrů. CzechInvest [online]. [cit. 2015-03-23]. Dostupné z: <http://www.czechinvest.org/typy-klastru>.

Český statistický úřad: Obce Karlovarského kraje. Český statistický úřad [online]. [cit. 2015-03-23]. Dostupné z: http://www.czso.cz/xk/redakce.nsf/i/obce_karlovarskeho_kraje.

Český statistický úřad: REG_HDP_O Hrubý domácí produkt na 1 obyvatele. Český statistický úřad [online]. [cit. 2015-03-23]. Dostupné z: <http://apl.czso.cz/pll/rocenka/rocenka.presmsocas>.

DOSTÁL, Vít a Vít HLOUŠEK. Jak zkoumat českou krajskou paradiplomacii? Koncepty, modely a aplikace na případ Jihomoravského kraje. Středoevropské politické studie [online]. 2014, XVI, č. 4 [cit. 2015-03-30]. Dostupné z: <http://www.cepsr.com/clanek.php?ID=664>.

DRULÁK, Petr. Podíl obecních a krajských samospráv na zahraniční politice ČR [online] Praha: Ministerstvo zahraničních věcí, 2004 [cit. 2014-09-10]. Dostupné z: https://www.mzv.cz/file/16390/RB_7_10_03.doc.

Euroregion Glacensis: Definice euroregionů. Euroregion Glacensis [online]. [cit. 2015-03-24]. Dostupné z: <http://www.euro-glacensis.cz/uvodem.html>.

European Commission: Evropa 2020: Strategie pro inteligentní a udržitelný růst podporující začlenění. European Commission [online]. [cit. 2015-03-23]. Brusel, 2010. Dostupné z: http://ec.europa.eu/eu2020/pdf/1_CS_ACT_part1_v1.pdf.

Evropská rámcová úmluva o přeshraniční spolupráci mezi územními orgány. Úřad vlády České republiky [online]. 1980 [cit. 2015-03-23]. Dostupné z: <https://isap.vlada.cz/dul/cesty.nsf/91b9f824a0923e3bc1256dde0052230a/673c05a558563cf7802566d7002fff15?OpenDocument>.

Evropské strukturální a investiční fondy [online]. 2015 [cit. 2015-03-30]. Dostupné z: <http://www.strukturalni-fondy.cz/cs/Uvodni-strana>.

Evropský parlament: Justiční spolupráce v občanských věcech [online]. 2014 [cit. 2014-03-01]. Dostupné z: http://www.europarl.europa.eu/aboutparliament/cs/displayFtu.html?ftuId=FTU_5.12.5.html.

Fakta a čísla o Evropské unii: Justiční spolupráce v trestních věcech. In: Evropský parlament [online]. 2013 [cit. 2014-03-07]. Dostupné z:

http://www.europarl.europa.eu/aboutparliament/cs/displayFtu.html?ftuId=FTU_5.12.6.html.

FRANK, Libor. Pojmy centrum a periferie v teorii Steina Rokkana a relevance jejich vymezení ve věku informačních technologií. CESPR: Středoevropské politické studie [online]. 2002, IV, č. 2-3 [cit. 2014-09-10]. Dostupné z: <http://www.cepsr.com/index.php?ID=12>.

HRUŠKA, Lubor. Strategický plán spolupráce v příhraniční oblasti Aš - Selb [online]. Ostrava: PROCES - Centrum pro rozvoj obcí a regionů, s. r. o., 2014 [cit. 2014-04-07]. Dostupné z: http://www.muas.cz/VismoOnline_ActionScripts/File.ashx?id_org=52&id_dokumenty=230254.

Kritéria hodnocení území při nominaci na národní geopark. Národní geopark [online]. 2011 [cit. 2014-03-07]. Dostupné z: http://www.google.cz/url?sa=t&rct=j&q=&esrc=s&source=web&cd=1&ved=0CCAQFjAA&url=http%3A%2F%2Fwww.geology.cz%2Fnarodnigeoparky%2Fradanngcr%2Fsmernice_geoparky_p1_cerven_2011kriteriahodnoc.doc&ei=uUMZVeOAMtLoaJLqgeI&usg=AFQjCNEMi3Ckj299jXXigeEI4J0Gi2D-GA&bvm=bv.89381419,d.d2s.

LAVIČKOVÁ, Irena. Krajské ředitelství policie Plzeňského kraje. Aktuality. Schwandorf. [online] [2010-11-05]. Dostupné z: <http://www.policie.cz/clanek/schwandorf.aspx>.

LOJKÁSEK, Libor. Schengenský prostor, jeho percepce a vliv na česko-bavorské pohraničí [online]. Praha, 2010. [cit. 2015-03-01]. Dostupné z: <https://is.cuni.cz/webapps/zzp/download/120007722/?lang=en>. Diplomová práce. Univerzita Karlova v Praze. Vedoucí práce RNDr. Miroslav Marada, Ph.D.. 2010

Ministerstvo pro místní rozvoj ČR. Strategie regionálního rozvoje ČR pro období 2014 - 2020. In: Strategie regionálního rozvoje ČR pro období 2014 - 2020 [online]. Praha, 2014 [cit. 2015-03-12]. Dostupné z: <https://www.mmr.cz/cs/Podpora-regionu-a-cestovni-ruch/Regionalni-politika/Koncepce-Strategie/Strategie-regionalniho-rozvoje-CR-2014-2020>.

Národní geopark [online]. 2015 [cit. 2015-03-30]. Dostupné z: <http://www.geology.cz/narodnigeoparky>.

Partnerská města [online]. 2015 [cit. 2015-03-30]. Dostupné z: <http://www.partnerskamesta.cz/>.

PIKNA, Bohumil. Základní terminologie oblasti justice a vnitřních věcí: Část V - Policejní spolupráce. Policejní akademie České republiky v Praze [online]. 2005 [cit. 2014-03-01]. Dostupné z: http://www.polac.cz/eu/zakl_term/cast_5.html.

Projekt Aš. [online]. [cit. 2014-03-01]. Dostupné z: <http://projektas.cz/wp/>.

PRUTSCH, Markus. EVROPSKÝ PARLAMENT. Evropa pro občany 2020. Brusel, 2012. Dostupné z: http://www.europarl.europa.eu/RegData/etudes/note/join/2012/495822/IPOL-CULT_NT%282012%29495822%28SUM01%29_CS.pdf.

Přeshraniční spolupráce v rámci Evropské unie. 2005. Dostupné z: http://www1.osu.cz/home/Rumpel/JEAN%20MONET/Texty/Preshranicni_spoluprace_text_Wilam.pdf.

Regionální informační servis: Stav přímých zahraničních investic v ČR a krajích. Regionální informační servis [online]. [cit. 2015-03-23]. Dostupné z: <http://www.risy.cz/cs/krajske-ris/liberecky-kraj/kraj/hospodarske-prostredi/prime-zahranicni-investice/>.

Správa železniční dopravní cesty [online]. 2014 [cit. 2014-03-01]. Dostupné z: www.szdc.cz/o-nas/casopisy/mz-201303.pdf.

ŠTOKOVÁ, Daniela. Postavení regionů v evropském integračním procesu [online]. Praha, 2012 [cit. 2014-09-10]. Dostupné z: http://www.vse.cz/vskp/show_evskp.php?evskp_id=29614. Diplomová práce. Vysoká škola ekonomická.

Ústřední archiv zeměměřičství a katastru: Stabilní katastr. Ústřední archiv zeměměřičství a katastru [online]. [cit. 2015-03-23]. Dostupné z: <http://archivnimapy.cuzk.cz/>.

VRBATA, Milan. Historie města. Aš: oficiální web města [online]. [cit. 2015-03-23]. Dostupné z: <http://www.muas.cz/historie-mesta/d-225721>.

ZABLOUDILOVÁ, Monika. Politicko – demografický vývoj na Ašsku 1945 – 1948 [online]. Plzeň, 2013 [cit. 2014-09-10]. Dostupné z:

<https://otik.uk.zcu.cz/handle/11025/8345>. Bakalářská práce. Západočeská univerzita v Plzni. Vedoucí práce PhDr. Miroslav Breitfelder, Ph.D.

Základní informace i vybraných územních celcích podle SLDB 2011: ČR, kraje, okresy, správní obvody ORP a obce. Český statistický úřad [online]. [cit. 2015-03-23]. Dostupné z: <http://www.czso.cz/csu/2013edicniplan.nsf/p/12000-13>.

Zákon č. 128/2000 Sb., o obcích (obecní zřízení). In: Sbírka zákonů. 15. 5. 2000.

Ziel3/Cíl 3 [online]. 2015 [cit. 2015-03-30]. Dostupné z: <http://www.ziel3-cil3.eu/cs/programm/>.

Seznam příloh

Administrativní (tečkovaně) versus funkční regiony (Krejčí a kol. 2010, s. 139)	13
Socio-geografická regionalizace ČR 2001 (Krejčí a kol. 2010, s. 138)	14
Síť šestiúhelníků, v jejichž střezech jsou centrální místa ašského regionu a německého příhraničí (vlastní zpracování)	17
Struktura klastru (CzechInvest 2015)	19
Modelové vymezení pohraničí Česka (Jeřábek a kol. 2004, s. 66)	21
Tabulka dokumentů a programů	27
Císařské povinné otisky map stabilního katastru, výkazy s porovnáním ploch 1845 – 1948 (Ústřední archiv zeměměřičství a katastru 2015)	32
Mapa partnerských měst Aše (vlastní zpracování)	35
Vzdělanostní struktura obyvatel města Aš v porovnání s krajem a ČR za rok 2011 (Hruška 2014, s. 16).....	37
Vzdělanostní struktura obyvatel města Selb v porovnání s Bavorskem a Německem za rok 2011 (Hruška 2014, s. 17).....	37
Zaměstnanost podle odvětví ekonomické činnosti v roce 2011 (Hruška 2014, s. 25)	38
Disparity faktorů a výstupů výzkumu, vývoje a inovací mezi kraji České republiky (Ministerstvo pro místní rozvoj ČR 2014, s. 17)	39
Index regionální konkurenceschopnosti a typologie území SO ORP (Ministerstvo pro místní rozvoj ČR 2014, s. 24)	40
Prognóza vývoje obyvatelstva města Aš (Hruška 2014, s. 15, data ČSÚ)	41
Pozice regionů v desetiletém počtu dokončených bytů na 1000 obyvatel (Ministerstvo pro místní rozvoj ČR 2014, s. 31)	42
Typologie území SO ORP z hlediska územní soudržnosti (Ministerstvo pro místní rozvoj ČR 2014, s. 39)	43
Vyhodnocení SWOT analýzy	44
Problematické oblasti rozvoje regionu (Hruška 2014)	49
Síť geoparků (Národní geopark 2015)	60
Projekty realizované v rámci programu Cíl 3	61
První etapa izraelského projektu (Projekt Aš 2014)	63
Druhá etapa izraelského projektu (Projekt Aš 2014).....	63