

Jihočeská univerzita v Českých Budějovicích
Teologická fakulta
Katedra etiky, psychologie a charitativní práce

Bakalářská práce

**Úloha sociálního pracovníka ve speciálně pedagogických centrech pro
mentálně postižené v Jihočeském kraji**

Vedoucí práce: Dr. Ing. Alois Křišťan, Th.D.

Autor práce: Nikola Košťálová

Studijní obor: Sociální a charitativní práce

Forma studia: Kombinovaná

Ročník: 3.

2014

Prohlašuji, že svoji bakalářskou práci jsem vypracovala samostatně pouze s použitím pramenů a literatury uvedených v seznamu citované literatury.

Prohlašuji, že v souladu s § 47b zákona č.111/1998 Sb. v platném znění, souhlasím se zveřejněním své bakalářské práce, a to v nezkrácené podobě (v úpravě vzniklé vypouštěním vyznačených částí archivovaných Teologickou fakultou) elektronickou cestou ve veřejně přístupné části databáze STAG provozované Jihočeskou univerzitou v Českých Budějovicích na jejich internetových stránkách, a to se zachováním mého autorského práva k odevzdanému textu této kvalifikační práce. Souhlasím dále s tím, aby toutéž elektronickou cestou byly v souladu s uvedeným ustanovením zákona č. 11/1998 Sb. zveřejněny posudky školitele a oponentů práce i záznam o průběhu a výsledku obhajoby kvalifikační práce. Rovněž souhlasím s porovnáním textu mé kvalifikační práce s databází kvalifikačních prací Theses.cz provozovanou Národním registrem vysokoškolských kvalifikačních prací a systémem na odhalování plagiátů.

3. března 2014

.....

Poděkování

Děkuji vedoucímu bakalářské práce Dr. Ing. Aloisi Křišťanovi, Th.D. za cenné rady, připomínky a metodické vedení práce.

OBSAH

| | |
|------------------------------------------------------------------|-----------|
| Úvod..... | 6 |
| 1 Současný legislativní stav | 8 |
| 2 Speciální pedagogická centra | 11 |
| 2.1 Typy SPC | 12 |
| 2.2 Standardní činnost SPC - společné | 13 |
| 2.3 Činnost SPC pro mentálně postižené | 14 |
| 3 Poslání sociálního pracovníka v SPC | 15 |
| 3.1 Sociální pracovník a sociální péče ve školském systému | 15 |
| 3.2 Činnost sociálního pracovníka v SPC | 17 |
| 4 Cíle a úkoly výzkumu | 20 |
| 4.1 Cílová skupina respondentů a termín realizace..... | 20 |
| 4.2 Stanovení výzkumných problémů a hypotéz | 21 |
| 4.3 Průběh výzkumného šetření a struktura dotazníku | 22 |
| 4.4 Metody použité pro hodnocení výsledků výzkumu | 24 |
| 4.5 Validita a reliabilita..... | 24 |
| 4.6 Testování platnosti hypotéz | 26 |
| 4.6.1 Testování hypotézy H1 | 26 |
| 4.6.2 Testování hypotézy H2 | 30 |
| 4.6.3 Testování hypotézy H3 | 32 |
| 4.6.4 Testování hypotézy H3 | 33 |
| 4.7 L-otázky | 34 |
| 4.8 Další interpretace výsledků výzkumu | 36 |
| 5 Shrnutí..... | 40 |
| 6 Závěr..... | 41 |
| 7 Seznam použitých zdrojů | 43 |

| | | |
|----|----------------------------|----|
| 8 | Seznam zkratk | 45 |
| 9 | Seznam příloh | 46 |
| 10 | Abstrakt | 50 |
| 11 | Abstract | 51 |

Úvod

Jako téma své bakalářské práce jsem si vybrala úlohu sociálního pracovníka ve speciálně pedagogických centrech pro mentálně postižené v Jihočeském kraji. Během svého studia na Teologické fakultě v Českých Budějovicích jsem se o práci sociálního pracovníka v tomto zařízení zajímala. Jednak mě tato práce zajímá z hlediska mé budoucí profese a za druhé se v tomto prostředí pohybuji již od mládí, protože moje matka pracuje na škole, jejíž součástí je i speciálně pedagogické centrum (dále jen v SPC nebo jinak v odborné literatuře a mezi odborníky používaný výraz centrum). Jelikož ani novela zákona z 2. 5. 2012, která upravuje zákon č. 563/2004 Sb., o pedagogických pracovnících, se o pozici sociálního pracovníka ve školství nezmiňuje, chci se této problematice ve své bakalářské práci obecně věnovat. Tedy zjistit, jaká je náplň práce a přínos sociálního pracovníka ve SPC a to z pohledu samotného sociálního pracovníka, z pohledu vedoucího SPC a v neposlední řadě z pohledu rodičů klientů SPC.

SPC spolu s pedagogicko-psychologickou poradnou (PPP) a střediskem výchovné péče (SVP) tvoří součást školského poradenského zařízení. Tato zařízení poskytují klientům poradenské služby. Nabídka jejich služeb je téměř identická, liší se však zaměřením na klienty. SPC se věnují klientům se zdravotním postižením, PPP se zaměřují na specifické poruchy učení a SVP na klienty s poruchami chování. Ve všech těchto zařízeních je sociální pracovník potřebný.

První kapitola práce se zabývá legislativním zakotvením sociálního pracovníka v poradenském zařízení.

Ve druhé kapitole je uvedena charakteristika speciálně pedagogického centra, typy SPC a standardní činnosti SPC.

Ve třetí kapitole se soustředím na úlohu sociálního pracovníka, na samotnou sociální práci ve školském systému a na činnost sociálního pracovníka v SPC.

Ve čtvrté kapitole mapují činnost sociálního pracovníka ve speciálně pedagogickém centru pro mentálně postižené v Jihočeském kraji. Porovnávají náplně práce sociálních pracovníků v těchto centrech a posuzuje tuto pracovní pozici z pohledu vedoucího pracovníka zařízení, z pohledu samotného sociálního pracovníka a z pohledu klientů SPC.

V páté kapitole shrnují provedené šetření ze čtvrté kapitoly a v šesté kapitole vyvozují závěry bakalářské práce.

1 Současný legislativní stav

Speciální školství je v České republice na vysoké úrovni, celý systém je dobře propracovaný. Školský zákon 561/2004 Sb. a Vyhláška 72/2005 Sb. stanoví standardní činnosti a rozsah poskytovaných informačních a poradenských služeb. Pracovníci, pracující ve školství se dělí na pedagogické a nepedagogické. Sociální pracovník je zařazený do kategorie nepedagogických pracovníků. Z rozhovorů, které jsem provedla a ze studia literatury vyplývá (Zákon č. 561/2004 Sb.), že práce sociálního pracovníka ve školství není dostatečně definována a propracována. Přestože mezi standardní činnosti speciálně pedagogického centra patří sociálně právní poradenství, náplň práce sociálního pracovníka se stanovuje na podkladě katalogu prací, který je sestaven na základě Nařízení vlády č. 222/2010 Sb., kde je jeho činnost specifikovaná pouze obecně a není rozpracovaná přímo na školství, popř. poradenská zařízení, viz příloha č. 1. Jak jsem se již zmínila, sociální pracovník v poradenském zařízení, respektive ve speciálně pedagogickém centru není pedagogickým pracovníkem, proto nelze vycházet ze Zákona o pedagogických pracovnících č. 563/2004 Sb. Kvalifikační standardy poradenských pracovníků jsou specifikovány tímto zákonem a podle něj lze za pedagogického pracovníka považovat pouze:

- a) učitele,
- b) pedagoga v zařízení pro další vzdělávání pedagogických pracovníků,
- c) vychovatele,
- d) speciálního pedagoga,
- e) psychologa,
- f) pedagoga volného času,
- g) asistenta pedagoga,
- h) trenéra,
- i) metodika prevence v pedagogicko-psychologické poradně,
- j) vedoucího pedagogického pracovníka¹

¹(Zákon č. 563/2004 Sb.)

Ani podle Encyklopedie sociální práce (Matoušek, O. a kol., 2013) česká školní legislativa nezná pojem ŠSP ani ŠSPk (školní sociální pracovník ani sociální pracovník ve škole). Tyto kategorie odborných školních zaměstnanců se objevují pouze v zemích, kde existuje samostatná oblast sociální práce ve škole. Jsou jimi např. Německo, USA a Velká Británie.

Matoušek, O. (2013) uvádí: „*Školní sociální pracovník (sociální pracovník ve škole, dále ŠSPk) je jedna z kategorií odborných školních zaměstnanců v těch zemích, kde se vyprofilovala samostatná oblast/pole SP-školní SP (school social work/social work i school). ŠSPk poskytuje sociální služby ve škole jako instituci, kde hraje důležitou integrační roli v oblasti sociální prevence, intervence a při vyvolávání pozitivní změny ve prospěch žáků, jejich rodin a komunit. Napomáhá škole při naplňování jejich sociálních funkcí (výchovná, vzdělávací, kvalifikační, sociálně-integrační, selektivní, alokační, ochranná aj.) tím, že zprostředkovává a koordinuje sociální služby všech subjektů (škola, rodina, komunita, orgány sociálně-právní ochrany aj.) podílejících se na sociálním rozvoji dětí a mládeže. Jádrem moderní školní sociální práce (dále ŠSP) představují následující pracovní oblasti: poradenství a případová práce, sociálně-pedagogicky orientovaná práce se skupinou a projekty, síťování a orientace na komunitu, volnočasové aktivity, rozvoj školy a inovace, práce s rodiči, prevence násilí, doprovod žáků při přechodu ze školy na trh práce aj.*“

Vidíme tedy, že sociální pracovník se sice ve školství vyskytuje, ale jeho role je podle mého názoru nedocenená. K lepšímu pochopení si dovoluji citovat definici školského poradenského zařízení, protože zde se sociální pracovník objevuje nejvíce (Zákon č. 563/2004 Sb.): „*Školská poradenská zařízení (dále jen ŠPZ) zajišťují pro děti, žáky a studenty a jejich zákonné zástupce, pro školy a školská zařízení informační, diagnostickou, poradenskou a metodickou činnost, poskytují odborné speciálně pedagogické a pedagogicko-psychologické služby, preventivně výchovnou péči a napomáhají při volbě vhodného vzdělávání dětí, žáků nebo studentů a přípravě na budoucí povolání. ŠPZ spolupracují s orgány sociálně-právní ochrany dětí a orgány péče o mládež a rodinu, zdravotnickými zařízeními, popřípadě s dalšími orgány a institucemi.*“

Všechna tato zařízení podporují a pečují o žáky se speciálními vzdělávacími potřebami, Valenta, M. (2012) uvádí: *„Speciálně pedagogické centrum poskytuje poradenství v oblasti výchovy, vzdělávání, rozvoje osobnosti žáků, studentů, hledá pro ně další vzdělávací cesty, profesní orientaci atd. Společně s PPP a SVP tvoří tzv. školská poradenská zařízení. Poradenství může být podle Věstníku MŠMT z roku 2005 realizováno i ve škole, a to prostřednictvím poradenských funkcí. Ty tvoří výchovný poradce, školní metodik prevence, školní psycholog a školní speciální pedagog.“* V případě realizování poradenství ve škole, se však nejedná o poradenské zařízení. Legislativní zakotvení SPC se řídí Vyhláškou MŠMT č. 399/1991 Sb. o speciálních školách a speciálních mateřských školách. Centra mohou vznikat při základních školách speciálních, při MŠ speciálních a tehdejších zvláštních školách (dnes základních školách praktických) pro smyslové či tělesně postižené. Jejich vznik se datuje k roku 1991. (Vyhláška MŠMT č. 399/1991 Sb. o speciálních školách a speciálních mateřských školách) a Vyhláškou č. 72/ 2005 Sb. o poskytování poradenských služeb ve školách a školských poradenských zařízeních, která stanoví standardní činnosti SPC.

2 Speciálně pedagogické centrum

Protože se ve své práci budu zabývat úlohou sociálního pracovníka v SPC, budu se v následujících kapitolách věnovat obecným popisem SPC, začleněním sociálního pracovníka do týmu pracovníků SPC a jeho postavením ve školském systému jako takovým. Vzhledem k tomu že úloha, tedy náplň práce, sociálního pracovníka není jasně definována, považuji toto obecné objasnění za vhodné.

Speciálně pedagogické centrum je školské poradenské zařízení, které poskytuje pomoc integrovaným žákům v běžném vzdělávacím proudu. Nabízí metodickou pomoc učitelům těchto dětí. Centra poskytují služby v oblasti psychologické, speciálně pedagogické a sociální. Speciálně pedagogická centra nabízí učitelům běžných škol (běžná škola=škola, která není samostatně zřízená pro žáky se zdravotním postižením), do jejichž tříd jsou žáci s postižením integrováni, odbornou metodickou pomoc, pomáhají jim zajišťovat speciální pomůcky, přístroje i zařízení potřebná pro výuku postižených žáků. Jejich činnost je právně podložena novou vyhláškou 72/2005 o poskytování poradenských služeb ve školách a školských poradenských zařízeních. Centra vznikla v 90. letech minulého století v České republice, s příchodem inkluzivního vzdělávání, a jak jsem se již zmínila, jsou zaměřena na žáky s některým druhem zdravotního postižení.

Kubová, L. (1995) uvádí: „*SPC plní zejména tyto úkoly:*

- *pro orgány státní správy ve školství připravují komplexní podklady k rozhodnutí o zařazení dítěte nebo žáka do speciálních mateřských škol a speciálních základních škol, zvláštních škol a pomocných škol či do ústavů sociální péče a navrhnou přiměřený způsob výchovy a vzdělání postižených dětí a mladistvých,*
- *provádí depistáž dětí a mladistvých v daném regionu ve spolupráci s lékaři, pracovníky resortu práce a sociálních věcí a školství,*
- *vedou přesnou evidenci postižených dětí a mladistvých zařazených do péče centra,*

- *zabezpečují komplexní speciálně pedagogickou a psychologickou diagnostiku, která je důležitá pro určení aktuálního stavu, stupně postižení, možnosti a omezení, která z něj vyplývají,*
- *poskytují pomoc dětem, které jsou pro své specifické problémy obtížně začlenitelné,*
- *poskytují poradenskou a metodickou činnost rodičům či zákonným zástupcům, pedagogickým pracovníkům, kteří přicházejí do kontaktu s postiženým, široké veřejnosti při začlenění postiženého do společnosti,*
- *sledují a vyhodnocují vhodnosti zařazení a školní úspěšnost sledovaných dětí,*
- *poskytují pomoc v otázkách profesionální orientace,*
- *podílejí se na řešení problémů rodin potýkajících se se zdravotním postižením dětí a mladistvých a zabezpečují aktivní účast členů rodiny na preventivním a rehabilitačně terapeutickém působení,*
- *spolupracují a navazují kontakty s dalšími poradenskými pracovišti, se společenskými a zájmovými organizacemi,*
- *podporují další vzdělávání a zvyšování odbornosti pracovníků centra podle zaměření jejich činnosti,*
- *organizují diagnostické pobyty rodičů s dětmi,*
- *zajišťují v případě potřeby kurzy intenzivní předškolní přípravy.“*

SPC pak dělíme podle toho, kterému druhu zdravotního postižení se věnují.

2.1 Typy SPC

SPC jsou zřizována krajskými úřady pro klienty s různými druhy zdravotního postižení. Tato centra poskytují poradenské služby jak klientům s jedním zdravotním postižením, tak i s více druhy postižení.

SPC pro žáky s mentálním postižením

SPS pro žáky s PAS (poruchou autistického spektra)

SPC pro žáky s tělesným postižením

SPC pro žáky se sluchovým postižením

SPC pro žáky se zrakovým postižením

SPC pro žáky s vadami řeči

SPC pro žáky s kombinovaným postižením

2.2 Standardní činnosti SPC - společné

Standardní činnosti SPC vychází z legislativy, která je zakotvena v souboru společných činností školského poradenského zařízení. Jsou jednak pro všechna centra společné a následně se tyto činnosti rozdělují podle druhu postižení. Mezi společné činnosti patří:

- metodická podpora rodičům;
- škole zajišťují poradenství v oblasti vzdělávání žáků;
- depistáž;
- speciálně pedagogická diagnostika;
- přímá práce s žáky;
- včasná intervence;
- všestranná podpora optimálního psychomotorického a sociálního vývoje žáka;
- zpracování návrhů individuálního vzdělávacího plánu;
- kariérové poradenství;
- půjčování rehabilitačních, kompenzačních pomůcek a odborné literatury.

Protože se ve své práci zabývám SPC pro mentálně postižené, budu dále specifikovat činnosti SPC pro mentálně postižené.

2.3 Činnosti SPC pro mentálně postižené

- vyšetření školní zralosti
- poradenství při zařazování postižených dětí do vhodných škol nebo zařízení
- pomoc při integraci mentálně postižených dětí do běžných základních škol, konzultace
- pro ředitele těchto škol a učitele, kteří mají nebo budou mít ve třídách integrované žáky
- individuální porady pro rodiče zdravotně postižených žáků
- sociálně právní poradenství
- krizovou intervenci
- činnosti na rozvoj motoriky
- poradenství v oblasti komunikace a řeči – náhradní komunikační systémy
- stimulační programy: Portage – pro mentálně postižené děti
- pomoc při vytváření individuálních učebních plánů pro těžce mentálně postižené
- poradenství při změně školy
- informace o učebních a studijních oborech a pomoc při výběru povolání vycházejících mentálně postižených žáků
- konzultace s lékaři, pracovníky jiných SPC, PPP, sociálními pracovníky
- poradenství při výběru kompenzačních a rehabilitačních pomůcek
- zapůjčování metodických materiálů a odborné literatury
- spolupráci se vzdělávacími zařízeními
- spolupráci na vzdělávacích kurzech pořádaných organizacemi zajišťujících vzdělávání pedagogických pracovníků

3 Postavení sociálního pracovníka v SPC

Tým pracovníků SPC tvoří ředitel, speciální pedagog, psycholog a sociální pracovníce. Někdy bývají doplněni o další odborníky či externí spolupracovníky – např. logopeda, etopeda, psychoterapeuta, rehabilitačního pracovníka (fyzioterapeuta) atd. Sociální pracovník je podle ŠZ č. 561/2004 Sb. součástí týmu pracovníků SPC. Jak jsem se již dříve zmínila, nikde není definováno přesné vymezení jeho pozice a současně i náplň práce, přesto je jeho začlenění do odborného týmu neodmyslitelné.

3.1 Sociální pracovník a sociální práce ve školském systému

Ve své bakalářské práci se věnuji pozici sociálního pracovníka v SPC, dovolila bych si proto uvést, ve kterých zařízeních se sociální pracovník vyskytuje. Podle současné platné legislativy má sociální pracovník ve školství uplatnění v poradenském zařízení (SPC, pedagogicko-psychologické poradně, středisku výchovné péče) a v dětských domovech (DD). Naproti tomu náplň jeho činnosti není legislativně vymezená. Výčet činností sociálního pracovníka jsem našla v Informační brožůře o činnosti speciálně pedagogických center z roku 2011, autorů PaedDr., Ph.D Petra Hanáka, Mgr., PaedDr., Ph.D, doc. Jana Michalíka a kol.. Těmito činnostmi se budu zabývat v následující kapitole. Ze studia literatury vyplývá, že pozice sociálního pracovníka se ve školách objevuje v omezené míře. Častěji se vyskytuje v DD a v poradenských zařízeních. Pokud škola sociálního pracovníka zaměstnává, tak jde většinou o pracovní pozice, které měla možnost získat z projektů ESF, protože jinak na tuto pozici nemá v rozpočtu školy dostatečné množství finančních prostředků. V tomto případě je předmětem zájmu práce sociálního pracovníka oblast prevence sociálně patologických jevů, k nimž ve školním prostředí patří hlavně šikana, záškoláctví, zneužívání návykových látek, (alkoholu a drog), vandalství, kriminalita, rasismus. Ve škole tuto pozici většinou nahrazují výchovní poradci a metodici prevence, kteří vykonávají aktivity v oblasti sociálně patologických jevů, zaměřují se na její prevenci, depistáž a v případě výskytu sociálně patologických jevů se spolu s dalšími odbornými pracovníky podílí na intervenci. V DD sociálního pracovníka mají. To nelze říci

o poradenských zařízeních. Zde se sociální pracovník buď vyskytuje či nikoli. Jeho začlenění do pracovního týmu se odvíjí od velikosti poradenského zařízení (PZ) a množství finančních prostředků. Další „bolavou“ stránkou, která je přímo závislá na finančních prostředcích, je velikost pracovního úvazku soc. pracovníka. Některá poradenská zařízení ho zaměstnávají na plný úvazek, jiná na zkrácený. Zamysleme-li se nad současným stavem, dojdeme k názoru, že reforma školství, která je v současné době prioritou našeho vzdělávacího systému, není dostatečně propracovaná. Do legislativy by mělo být zařazeno sociálně pedagogické poradenství a služby, které by mohly podle Valenty, M. (2012) legálně vycházet z následujících aktivit:

- *„Preventivní a intervenční programy (ty jsou nejčastěji zaměřené na ovlivnění sociálního klimatu ve třídě. Jejich cílem je nastartovat procesy dovolující dobrému jádru kolektivu prosadit se a záměrně ovlivňovat dění ve třídě. Posilovat a rozvíjet zdravé vrstevnické vztahy, předcházet šikaně a napomoci rizikovým jedincům rozvíjet sociální a komunikační dovednosti.*
- *Sociálně edukační programy (různé terapeutické přístupy např. cvičení smyslů, muzikoterapie, arteterapie, bazální stimulace atd.)*
- *Terénní výchovné poradenství (Zaměřovalo by se na předcházení výchovným obtížím, rozvojem rodičovských dovedností a na efektivní řešení výchovných problémů dětí a mládeže. Klientem může být jak rodič, tak dítě).*
- *Sociálně aktivizační služby pro rodiny s dětmi (výchovné, vzdělávací a aktivizační činnosti, zprostředkování kontaktu se společenským prostředím, sociálně terapeutické činnosti, pomoc při uplatňování práv, oprávněných zájmů a při obstarávání osobních záležitostí).*
- *Lektorská, konzultační a metodická činnost*
- *Individuální poradenství*
- *Tvorba, ověřování a evaluace metodik preventivních a intervenčních programů, technik, diagnostických nástrojů*
- *Pokud by tyto činnosti sociální pracovník vykonával, mohl by být začleněn do týmu pedagogických pracovníků a využívat tak jejich výhod.“*

3.2 Činnost sociálního pracovníka v SPC

Mezi standardní činnosti sociálního pracovníka patří:

- individuální konzultace a podpora;
- návštěvy v rodinách;
- sociální poradenství (dávky státní sociální podpory, příspěvky, služby, apod.);
- pomoc s výběrem rehabilitačních a kompenzačních pomůcek pro zdravotně postižené děti, žáky a studenty, kteří jsou klienty centra;
- vedení dokumentace centra a příprava dokumentů pro správní řízení;
- vedení archivu SPC;
- zprostředkování kontaktů s odborníky (možnost zajištění odborné péče – např. rehabilitační atd.);
- pomoc při výběru kompenzačních pomůcek a možnost zapůjčení;
- zapůjčení odborné literatury;
- informační služby - přehled institucí poskytujících pomoc a podporu zdravotně postiženým, sociálně právní legislativu.“

Hanák, P. a Michalík, J. (211) dále dodávají: *„Sociální pracovníci v SPC pomáhají při zajištění materiálního i finančního zabezpečení jak rodině, tak i školám, kde jsou klienti integrováni nebo zařazeni. Nabízí informace, formuláře, zjišťují možnosti získávání grantů jak ze sociální oblasti, tak ze školství. Dobře informovaní a orientovaní sociální pracovníci jsou základem práce s klientem v SPC. Je důležité, aby měli schopnost navázat kontakt s rodiči, vzbudit v nich důvěru a zájem o spolupráci, neboť jsou často prvními odbornými pracovníky, se kterými se klienti nebo jejich zákonní zástupci v SPC setkávají.“*

Podle sociálních pracovníků lze činnost sociálního pracovníka v SPC rozdělit na dvě části:

1. administrativní práce spojená s činností SPC
 - a. vedení dokumentace jednotlivých klientů (založení spisu, vytvoření složek pro jednotlivé pracovníky, založení žádosti a informovaného souhlasu zákonného zástupce k jednotlivým vyšetřením, zajištění

potřebné dokumentace - dotazníky pro školy, mateřské školky - výpis ze zdravotní dokumentace – výpis z dokumentace všech poradenských pracovišť, které klient navštívil, rozesílání pozvánek na jednotlivá vyšetření, průvodní dopisy k odesílaným zprávám, vyjádření k odkladu školní docházky, na základě požadavku výpis z dokumentace pro potřeby policie a OSPOD

- b. vytváření potřebných tiskopisů
- c. evidence žádostí
- d. přehled plánovaných kontrol pro všechny pracovníky
- e. evidence knih - inventář knihovny a výpůjček
- f. seznam klientů k zařazení do základního školství
- g. depistáž u dětských lékařů ve spádové oblasti jedenkrát za dva až tři roky
- h. administrativní práce spojená se žádostí klienta – pomoc při vyplňování tiskopisů na dávky státní sociální podpory – žádosti o příspěvek na péči
- i. odvolání proti rozhodnutí o neposkytnutí příspěvku na péči
- j. žádosti o příspěvek na kompenzační pomůcky
- k. návrh na zbavení způsobilosti k právním úkonům u jednotlivých klientů
- l. archivace spisů

2. přímá práce s klientem

- a. přijímání telefonických objednávek - doporučení odpovídajícího poradenského zařízení
- b. osobní kontakt se zákonným zástupcem – vytvoření anamnézy – podle potřeby sociální poradenství – na co máme nárok, kde podat žádost, co potřebujeme, aby naše žádost byla úspěšná
- c. zprostředkovat návštěvu doporučovaného zařízení

- d. pomoc při jednání s úřady
- e. podle potřeb zaměstnavatele zastupovat zájmy dítěte při jednání s policií
- f. podle potřeb zaměstnavatele v případě školního úrazu návštěva lékaře
- g. úzká spolupráce s OSPOD v případě, že rodina neplní své povinnosti
- h. sociální šetření v rodině
- i. půjčování rehabilitačních a kompenzačních pomůcek

Práce sociálního pracovníka v SPC je úzce propojena s prací všech zaměstnanců SPC a ve výsledku se obě práce propojují.

4 Cíle a úkoly výzkumu

Hlavním cílem předkládaného výzkumu bylo zmapovat činnost sociálního pracovníka speciálně pedagogických center pro mentálně postižené na území Jihočeského kraje, tedy porovnat náplň práce sociálního pracovníka ve Speciálně pedagogickém centru ve Strakonících a Speciálně pedagogickém centru v Českých Budějovicích. Dále na základě realizovaného výzkumu a porovnání náplní práce navrhnout případnou restrukturalizaci těchto náplní, s cílem jasnějšího vymezení této pracovní pozice v rámci Speciálně pedagogických center.

Dílčím cílem výzkumu bylo popsat tuto pracovní pozici z pohledu vedoucího pracovníka zařízení a z pohledu samotného zaměstnance, dále, jak je vnímána činnost sociálního pracovníka rodiči dětí, jež jsou jeho klienty.

Úkolem je rovněž popsat klady a případné zápory této pracovní pozice v rámci SPC, případně zodpovědět další otázky, které v rámci výzkumu nastaly.

4.1 Cílová skupina respondentů a termín realizace

Výzkum k bakalářské práci byl realizován ve školním roce 2013/2014. Etapa sběru studijního materiálu a podkladů pro uskutečnění výzkumu probíhala v 2. pololetí školního roku 2012/2013.

Výzkumný vzorek respondentů se skládal ze tří skupin. 1. skupinu tvořili vedoucí pracovníci Speciálně pedagogického centra ve Strakonících a v Českých Budějovicích, celkem 2 osoby. Druhou skupinu tvořily sociální pracovnice výše uvedených speciálně pedagogických center, 2 osoby. Třetí skupinu tvořili rodiče dětí, jež jsou stávajícími klienty obou speciálně pedagogických center, pro každé centrum 5 rodičů.

4.2 Stanovení výzkumných problémů – hypotéz

1. Výzkumný problém

Otázka: Existuje rozdíl mezi zkoumanými náplněmi práce na pozici sociálního pracovníka?

H1: *Na pozici sociálního pracovníka SPC je zaznamenán rozdíl v náplni práce.*

Teoretické zdůvodnění hypotézy: Vzhledem k tomu, že náplň práce sociálního pracovníka speciálně pedagogického centra není jasně definována a vychází převážně z katalogu prací, v souladu s Nařízením vlády č. 222/2010 Sb., je předpokladem, že náplň práce sociálního pracovníka bude reflektovat, zejména po stránce administrativní činnosti, specifické potřeby zaměstnavatele.

2. Výzkumný problém

Otázka: Je považována vedoucími pracovníky současná náplň práce sociálního pracovníka vzhledem k potřebám SPC za adekvátní?

H2: *Náplň práce sociálního pracovníka je vedoucími pracovníky považována za adekvátní*

Teoretické zdůvodnění hypotézy: U této hypotézy vycházím z předpokladu, že vedoucí pracovníci mají možnost přizpůsobit náplň práce sociálního pracovníka potřebám organizace. Proto je předpokladem, že bude náplň práce sociálního pracovníka hodnocena pozitivně.

3. Výzkumný problém

Otázka: Považuje sociální pracovník svoji náplň práce za neadekvátní?

H3: *Sociální pracovník považuje svoji náplň práce za neadekvátní.*

Teoretické zdůvodnění hypotézy: Předpokladem této hypotézy je fakt, že každý zaměstnanec je částečně nespokojen se svoji pracovní pozicí. Lze proto usuzovat, že zaměstnanec bude posuzovat svoji náplň práce i z hlediska emocí. Zároveň je však předpokládáno, že budou získány cenné podněty pro případnou úpravu této pracovní náplně.

4. Výzkumný problém

Otázka: Je vnímána činnost sociálního pracovníka SPC zákonnými zástupci klientů pozitivně?

H3: *Činnost sociálního pracovníka SPC je zákonnými zástupci klientů vnímána pozitivně.*

Teoretické zdůvodnění hypotézy: Sociální pracovník je s klientem SPC zpravidla v nejčastějším kontaktu, zároveň s ním ve většině případů přichází i do prvotního kontaktu v rámci depistáže. Vycházím proto z předpokladu, že je se sociálním pracovníkem zákonný zástupce v poměrně blízkém kontaktu, a pokud nejsou zaznamenány negativní sympatie, bude jeho činnost hodnocena pozitivně.

4.3 Průběh výzkumné práce a struktura dotazníku

Výzkum se skládal ze dvou částí. Nejprve byly porovnány náplně práce sociálního pracovníka ve dvou speciálně pedagogických centrech, dále byl realizován samotný výzkum.

Porovnáním dvou náplní práce bylo zjištěno, v čem jsou tyto náplně totožné a v jakých bodech se naopak odlišují. Zaznamenané nesrovnalosti pak byly použity k porovnání se získanými daty z dotazníkového šetření.

Pro získání dat od respondentů byl použit nestandardizovaný dotazník, který byl modifikován do tří verzí, viz cílová skupina respondentů. Dotazník se skládal z otevřených otázek, uzavřených otázek, škálovaných otázek a tzv. Lži otázek. Struktura

dotazníku byla zpracována na základě publikace Gavora, P. (2010) a Chráska, M. (2007). Získané dotazníky od respondentů jsou v archivu autorky.

Otevřené otázky byly použity pro doplnění uzavřených otázek ve všech třech variantách dotazníku s cílem získat co největší množství informací. Otevřené otázky byly navíc v případě potřeby doplněny metodou rozhovoru zejména u cílové skupiny respondentů z řad zákonných zástupců klientů SPC, bylo totiž předpokládáno, že respondent může mít problémy s formulací odpovědí, což se při zadávání dotazníků zákonným zástupcům potvrdilo.

Škálové otázky byly stanoveny na základě pětibodové škály Likertova typu (1-5), kdy hodnota 1 vyjadřuje maximální kladnou hodnotu a 5 maximální hodnotu zápornou (Gavora, P. 1996). Použitá škála, viz tab. č. 1.

Tab. č. 1 Posuzovací škála (Košťálová, N. 2014)

| | | | | | |
|---------|-----|-----------|-------|----------|----|
| Hodnota | 1 | 2 | 3 | 4 | 5 |
| Vztah | Ano | Spíše ano | Nevím | Spíše ne | Ne |

Protože všechny tři verze dotazníku byly zaměřeny na odpovědi, které se týkají názorů respondentů a ne faktografických údajů apod., předpokládala jsem, že dotazník může u některých respondentů dosahovat nižší validity. Z tohoto důvodu byla použita tzv. metoda L-otázky, tedy otázky zjišťující lživost odpovědi. Pro každou verzi dotazníku byly zařazeny dvě L-otázky. Gavora, P. (2010) uvádí: „Souhrn respondentových odpovědí na L-otázky umožňuje vypočítat jeho L-skóre. L-otázky jsou zaměřené hlavně na chování, které sice neodpovídá společenské normě, ale lidé se ho přesto dopouštějí. Když respondent u většiny L-otázek popírá, že se někdy dopustil takového chování, je možné předpokládat, že ani u ostatních otázek nelze počítat s větší hodnověrností jeho odpovědi“.

Otázky v dotazníku pro vedoucího pracovníka byly v tomto uspořádání: uzavřená otázka č. 2, otevřená otázka č. 3, 4, 7, 8, posuzovací škála č. 1, 6, L-otázka č. 5 a 9.

Otázky v dotazníku pro sociálního pracovníka byly v tomto uspořádání: uzavřená otázka č. 2, otevřená otázka č. 3, 4, 7, 8, posuzovací škála č. 1, 6, 8, L-otázka č. 5 a 9.

Otázky v dotazníku pro zákonného zástupce klienta byly v tomto uspořádání: uzavřená otázka č. 3, otevřená otázka č. 4, 7, posuzovací škála č. 1, 2, 6, L-otázka č. 5 a 8.

Dotazník byl mezi cílovou skupinu respondentů distribuován osobně na konci prvního pololetí školního roku 2013/2014. Respondenti byli seznámeni s významem dotazníku pro realizaci cíle bakalářské práce a ubezpečeni, že zjištěná data budou použita pouze pro účely výzkumu k bakalářské práci. Rovněž byl vysvětlen postup při jeho vyplňování. Vedoucím pracovníkům a sociálním pracovnícím byl dotazník předán s týdenním předstihem, aby bylo zajištěno, že si tato skupina respondentů, v případě své potřeby, oživí náplň práce sociálního pracovníka a případně další dokumentaci, která je relevantní k této pracovní pozici. Na vyplnění dotazníku nebyl vzhledem k nízkému počtu respondentů stanoven časový limit, avšak zpravidla jeho vyplnění zabralo okolo 15 minut. Jak již bylo výše uvedeno, metoda rozhovoru se osvědčila zejména u cílové skupiny zákonných zástupců, a to u otázek č. 4 a 7.

Vzhledem k existenci pouze dvou Speciálně pedagogických center pro mentálně postižené v Jihočeském kraji nebylo možné stanovit předpokládanou strukturu zkoumaného vzorku. Závěry této práce tedy lze spíše považovat za šetření, na jehož základě by bylo možné realizovat solidní výzkum v celorepublikovém rozsahu.

4.4 Metody použité pro hodnocení výsledků výzkumu

V bakalářské práci byl při zpracování dat a testování hypotéz použit tento systém výzkumných metod:

1. analýza odborných informačních zdrojů
2. výběr vhodných výzkumných metod:
 - a. dotazník

- b. rozhovor (v relevantních případech)
3. statistické zpracování dat:
- a. výpočet základních charakteristik (sestavení tabulek četností a relevantních četností)
 - b. uspořádání dat, tzv. „Čárkovací metoda“ (Chráska, M. 2003).

4.5 Validita a reliabilita

Chráska, M. (2007) uvádí: „Validita dotazníku spočívá v tom, že dotazník zjišťuje skutečně to, co má zjišťovat, tj. to, co je výzkumným problémem... Reliabilitou dotazníku se rozumí schopnost dotazníku zachycovat spolehlivě a přesně zkoumané jevy.“

Validitu dotazníku lze posuzovat z více hledisek, avšak vždy se stejným cílem. Validní dotazník by měl zjišťovat to, co skutečně zjišťovat má. Dle americké klasifikace lze posuzovat validitu predikční, souběžnou, obsahovou a konstruktovou. Podle evropských autorů lze posuzovat vnější a vnitřní validitu. Podle Gavory, P., obsahovou a konstruktovou validitu.

Obsahová i konstruktová validita použitých dotazníků v rámci tohoto výzkumu byla zajištěna konzultacemi s vedoucím bakalářské práce, studiem, přípravou a srovnáváním s obdobnými dotazníky.

Reliabilita znamená spolehlivost, stabilitu. Aby měření bylo reliabilní, je třeba, aby při opakování za stejných podmínek poskytovalo obdobné výsledky (Chráska, M., 2003; Gavora, P. 1996). Reliabilitu lze podle Gavory, P. (2010) zajistit opakovanou distribucí stejného dotazníku, dvěma ekvivalentními formami dotazníku u stejné skupiny respondentů, statistickým měřením a shodou mezi posuzovateli.

Jako nejvhodnější vzhledem k našemu výzkumnému vzorku se jevil zadat dotazník dvěma reprezentativním skupinám téhož základního souboru, a to mezi Speciálně pedagogickým centrem v Českých Budějovicích a Speciálně pedagogickým centrem ve Strakoniciích. Ze shody mezi oběma skupinami, která vyplývá z výsledků

hypotéz, je patrné, že shoda obou skupin byla poměrně vysoká. Z tohoto důvodu lze označit šetření pro potřeby předkládaného výzkumu za uspokojivé.

4.6 Testování platnosti hypotéz

4.6.1 Testování hypotézy H₁

Formulace nulové a alternativní hypotézy

H₀: *Na pozici sociálního pracovníka SPC není rozdíl v náplni práce.*

H_A: *Na pozici sociálního pracovníka SPC je rozdíl v náplni práce.*

Náplň práce sociálního pracovníka lze pro potřeby výše popsaného šetření rozdělit na část „administrativní“ a část „přímé práce s klientem“, i přesto toto rozdělení nelze vždy zcela jednoznačně uplatnit, a proto není předpokládáno, že by bylo v rámci jiného šetření toto rozdělení zachováno. Ve vyhlášce 72/2005 O poskytování poradenských služeb ve školách a školských poradenských zařízeních je definována standardní činnost poradenských center. Z výčtu činností, který je uveden v příloze č. 1, je patrná provázanost s níže popsanými náplněmi práce zejména po stránce přímé práce s klientem. Z důvodů ochrany osobních údajů a dalších zájmů byla Speciálně pedagogická centra anonymizována.

Tab. č. 2 - Přímá činnost sociálního pracovníka, srovnání

| Náplň práce č. 1 | | Náplň práce č. 2 | |
|------------------|--------------------------------------------------------------------------------------------------------|------------------|---------------------------------------------------------------------------------------------------------------------------------------------------------------------------------------|
| 1. | Zajišťuje a zprostředkovává kontakt rodičů - zákonných zástupců se speciálním pedagogem a psychologem. | I. | Provádí depistáž dětí v rodinách a zařízeních od nejranějšího věku dítěte ve spolupráci s pediatry, psychology a dalšími odbornými lékaři i pracovníky sociální péče v daném regionu. |
| 2. | S rodiči – zákonnými zástupci vyplňuje žádost o vyšetření. | II. | Navazuje kontakt s rodinami, které pečují o postižené dítě, provádí sociální anamnézu, nabízí služby speciálně |

| | | | |
|----|-------------------------------------------------------------------------------------------------------------------------------------------|-----|-------------------------------------------------------------------------------------------------------------------------------------------------------------------|
| | | | pedagogického centra. |
| 4. | S rodiči – zákonnými zástupci provádí anamnézu, kterou zapisuje do anamnestického dotazníku a zakládá do osobního spisu klienta SPC. | VI. | Spolupracuje s odbory sociální péče, soudy, zajišťuje sociálně právní ochranu klientů, podává informace o nárocích rodiny vyplývající z péče o dítě s postižením. |
| 8. | Provádí sociální šetření v rodinách klientů SPC. | | |
| 9. | Informuje zákonné zástupce o možnostech příspěvků, na které má rodina postiženého dítěte nárok a dle potřeby pomáhá s jejich vyřizováním. | | |

Z tabulky je patrné, že popsané činnosti sociálního pracovníka po stránce přímé práce s klientem se vesměs shodují, avšak nejsou ve všech bodech zcela jednoznačné. Pro jasnější vymezení pracovní náplně proto navrhuje činnost sociálního pracovníka vymežit následovně.

1. Provádí depistáž ve spolupráci s pediatry, psychology, lékaři, pracovníky sociální péče, případně dalšími zainteresovanými stranami, v rodinách a jiných relevantních zařízeních.
2. Zajišťuje a zprostředkovává následný kontakt zákonných zástupců s pracovníky speciálně pedagogického centra, nabízí služby speciálně pedagogického centra.
3. Se zákonnými zástupci dítěte
 - a. vyplňuje žádost o vyšetření,
 - b. provádí anamnézu dle interních předpisů,
 - c. dle potřeby provádí sociální šetření v rodinách současných i případných klientů.
4. Spolupracuje s odbory sociální péče, soudy a jinými orgány s cílem zajistit sociálně právní ochranu klientů.

5. Informuje zákonné zástupce o možnostech čerpání sociálních příspěvků v souladu se zákonem a dle potřeby pomáhá klientům s jejich vyřizováním.

Tab. č. 3 - Administrativní činnost sociálního pracovníka, srovnání

| Náplň práce č. 1 | | Náplň práce č. 2 | |
|------------------|----------------------------------------------------------------------------------------------------------------------------------------------------------------------------------------|------------------|------------------------------------------------------------------------------------------------------------------------------------------------------------------------------|
| 3. | Novým klientům SPC zakládá osobní spis a přiděluje číslo spisu. | III. | Vede evidenci klientů centra a dokumentaci klientů. |
| 5. | Přiřazuje č.j. zprávám z vyšetření, k doporučení od spec. pedagogů a psychologa, které potom zakládá do spisu klienta SPC nebo odesílá poštou na adresu, kterou určí zákonný zástupce. | IV. | Vede administrativu související s činností centra (vyřizuje korespondenci a ve spolupráci s ostatními pracovníky centra zajišťuje její vyřízení, povolává děti k vyšetření). |
| 6. | Vede evidenci odeslané pošty, zodpovídá za poštovní styk na úseku SPC, zodpovídá za ukládání písemností a za řádnou přípravu a provedení skartačního řízení na úseku SPC. | V. | Sleduje nově vydávané vyhlášky a předpisy týkající se sociálních dávek. |
| 7. | Zprávy z vyšetření a různá doporučení odesílá zákonným zástupcům, popř. jiným organizacím, a to vždy se souhlasem zákonných zástupců. | VII | Účastní se odborných seminářů. |
| 10. | Zodpovídá za evidenci osobních spisů klientů SPC. | VII I. | Vyhotovuje kopie metodických materiálů a zpráv centra. |
| 11. | Zapisuje a vede ambulanci knihu, podklady získává od speciálních pedagogů a psychologa, kteří každý týden odevzdávají sešit úkonů. | IX. | Stará se o pravidelné doplňování všech formulářů souvisejících s činností centra. |
| 12. | Připravuje podklady k statistickým hlášením na úseku SPC. | X. | Prostřednictvím zpracovaných projektů zaměřených na zkvalitnění péče o klienty centra oslovuje sponzory. |
| 13. | Zodpovídá za knihovnu SPC, vede záznam o zakoupených a vypůjčených odborných knihách. | XI. | Odpovídá ředitelce centra za případné svěřené finanční prostředky. |

| | | | |
|-----|-----------------------------------------------------------------------------------------------------------------|--|--|
| 14. | Shromažďuje smlouvy o zapůjčených pomůckách. | | |
| 15. | Vede evidenci výjezdů pracovníků SPC. | | |
| 16. | Zodpovídá za pravidelné doplňování všech formulářů a metodických materiálů pro odbornou péči. | | |
| 17. | Podle potřeby a v zájmu dobrého chodu zařízení plní i další úkoly podle pokynů vedoucího SPC a ředitelky školy. | | |

Z přehledu „administrativní činnosti“, viz výše, obou náplní práce vyplývá, že oproti „přímé činnosti“ jsou vykazovány častější odlišnosti. Tento jev lze odůvodnit odlišnými potřebami speciálně pedagogických center. V tomto případě má zaměstnavatel oproti jiným pracovním pozicím nepatrnou výhodu, protože v rámci administrativní činnosti může vyžadovat po sociálním pracovníkovi plnění i těch úkolů, které přímo nesouvisí s poskytováním služeb klientovi. Z uvedeného výčtu dvou náplní práce je rovněž patrné, že „administrativní činnosti“ převažují nad „přímou činností“. V Náplni práce č. 1 jsou oproti Náplni č. 2 uvedeny navíc tyto činnosti:

- Zapisuje a vede ambulanci knihu, podklady získává od speciálních pedagogů a psychologa, kteří každý týden odevzdávají sešit úkonů.
- Přípravuje podklady k statistickým hlášením na úseku SPC.
- Zodpovídá za knihovnu SPC, vede záznam o zakoupených a vypůjčených odborných knihách.
- Shromažďuje smlouvy o zapůjčených pomůckách.
- Vede evidenci výjezdů pracovníků SPC.
- Zodpovídá za pravidelné doplňování všech formulářů a metodických materiálů pro odbornou péči.

- Podle potřeby a v zájmu dobrého chodu zařízení plní i další úkoly podle pokynů vedoucího SPC a ředitelky školy.

V Náplni práce č. 2 jsou oproti Náplni č. 1 uvedeny navíc tyto činnosti:

- Sleduje nově vydávané vyhlášky a předpisy týkající se sociálních dávek.
- Účastní se odborných seminářů.
- Stará se o pravidelné doplňování všech formulářů souvisejících s činností centra.
- Prostřednictvím zpracovaných projektů zaměřených na zkvalitnění péče o klienty centra oslovuje sponzory.
- Odpovídá ředitelce centra za případné svěřené finanční prostředky.

Vzhledem k tomu, že náplň práce sociálního pracovníka není jasně definována zákonem a stanovuje se na základě katalogu prací, nelze jednoznačně pro pomyslnou oblast „administrativní činnosti“ vymezit její náplň, byť se ve výše uvedených bodech odlišuje.

Závěr: Při srovnání dvou náplní práce byl zaznamenán rozdíl zejména v oblasti administrativních činností, z tohoto důvodu byla přijata alternativní hypotéza.

4.6.2 Testování hypotézy H₂

Formulace nulové a alternativní hypotézy

H₀: Náplň práce sociálního pracovníka je vedoucími pracovníky považována za adekvátní.

H_A: Náplň práce sociálního pracovníka není vedoucími pracovníky považována za adekvátní.

Pro testování platnosti této hypotézy byly použity otázky 1, 2, 3, 4 z nestandardizovaného dotazníku č. 1, který byl určen vedoucím pracovníkům speciálně pedagogických center.

Na škálovou otázku č. 1 „*Myslíte si, že náplň práce Vašeho sociálního pracovníka odpovídá skutečným potřebám Vašeho Speciálně pedagogického centra?*“ odpověděli respondenti na pětibodové škále Likertova typu takto:

- vedoucí pracovník SPC ve Strakonících: ANO
- vedoucí pracovník SPC v Českých Budějovicích: spíše ANO

Pro vyjádření afektivního vztahu náplně práce lze vyjádřit získaná data pomocí škálování, kdy nižší hodnota vyjadřuje hodnocení pozitivnější a vyšší hodnota zápornější.

Tab. č. 4 - Afektivní škálování

| Otázka č. 1 | | | | | | | | | | | | | | | | |
|---------------------------------------------------------------------------------------------------------------------------------------|---------|----|---------------------|-----------|----|---------------------|---------|---|---------------------|----------|---|---------------------|------------------------------|---|-----|---------------------|
| „ <i>Myslíte si, že náplň práce Vašeho sociálního pracovníka odpovídá skutečným potřebám Vašeho Speciálně pedagogického centra?</i> “ | | | | | | | | | | | | | Průměrné afektivní hodnocení | | | |
| Vztah | ANO | | | spíše ANO | | | NEVÍM | | | spíše NE | | | NE | | 1,5 | |
| | četnost | % | afektivní hodnocení | četnost | % | afektivní hodnocení | četnost | % | afektivní hodnocení | četnost | % | afektivní hodnocení | 6 | % | | afektivní hodnocení |
| | 1 | 50 | | 1 | 50 | | 0 | 0 | | 0 | 0 | | 0 | 0 | | |
| | 0,5 | | | 1 | | | 0 | | | 0 | | | 0 | | | |

Z afektivního škálování vyplývá, že oba respondenti mají k současné náplni práce sociálního pracovníka pozitivní vztah, tedy, že náplň práce odpovídá skutečným potřebám SPC.

Na uzavřenou otázku č. 2 „*Myslíte si, že by bylo vhodné upravit stávající náplň práce Vašeho sociálního pracovníka?*“ odpověděli oba respondenti za obě SPC shodně:

- vedoucí pracovník SPC ve Strakonících: NE
- vedoucí pracovník SPC v Českých Budějovicích: NE

Jelikož oba respondenti nepovažují za vhodné upravit stávající náplň práce sociálního pracovníka, otázky č. 3 a 4 jsou pro testování platnosti hypotézy nerelevantní.

Závěr: Z provedeného šetření u otázek č. 1 a 2 jasně vyplývá, že respondenti mají pozitivní vztah k současným náplním práce svých sociálních pracovníků a že nepovažují za vhodné jejich náplň práce upravovat. Na základě tohoto vyhodnocení byla přijata nulová hypotéza.

4.6.3 Testování hypotézy H_3

Formulace nulové a alternativní hypotézy

H_0 : *Sociální pracovník považuje svoji náplň práce za adekvátní.*

H_A : *Sociální pracovník považuje svoji náplň práce za neadekvátní.*

Pro testování platnosti této hypotézy byly použity otázky 1, 2, 3, 4 z nestandardizovaného dotazníku č. 2, který byl určen sociálním pracovníkům speciálně pedagogických center.

Na škálovou otázku č. 1 „*Myslíte si, že Vaše náplň práce reflektuje skutečné potřeby Vašeho Speciálně pedagogického centra?*“ odpověděli respondenti na pětibodové škále Likertova typu takto:

- sociální pracovník SPC ve Strakonících: ANO
- sociální pracovník SPC v Českých Budějovicích: spíše ANO

Ze dvou shodných odpovědí je patrné, že oba respondenti mají k současné náplni práce sociálního pracovníka pozitivní vztah, tedy, že svoji náplň práce považují ve vztahu k SPC za adekvátní

Na uzavřenou otázku č. 2 „*Myslíte si, že by bylo vhodné upravit Vaši stávající náplň práce?*“ odpověděli oba respondenti za obě SPC shodně:

- vedoucí pracovník SPC ve Strakonících: NE

- vedoucí pracovník SPC v Českých Budějovicích: NE

Protože oba respondenti nepovažují za vhodné upravit stávající náplň práce sociálního pracovníka, otázky č. 3 a 4 jsou pro testování platnosti hypotézy nerelevantní.

Závěr: Z provedeného šetření u otázek č. 1 a 2 jasně vyplývá, že respondenti nepovažují za vhodné svoji náplň práce měnit a shodně se domnívají, že reflektuje současné potřeby obou SPC. Na základě tohoto vyhodnocení byla přijata alternativní hypotéza.

4.6.4 Testování hypotézy H₄

Formulace nulové a alternativní hypotézy

H₀: *Činnost sociálního pracovníka SPC je zákonnými zástupci klientů vnímána pozitivně.*

H_A: *Činnost sociálního pracovníka SPC není zákonnými zástupci klientů vnímána pozitivně.*

Pro testování platnosti této hypotézy byly použity otázky 1, 2, 3, 4, z nestandardizovaného dotazníku č. 3, který byl určen zákonným zástupcům klientů speciálně pedagogického centra pro mentálně postižené.

Na škálovou otázku č. 1 „*Je Vám zajišťován kontakt se speciálně pedagogickým centrem prostřednictvím sociálního pracovníka?*“ odpovědělo všech 10 respondentů takto: Ano 2x, spíše Ano 2x, nevím 0x, spíše Ne 2x, ne 4x.

Na škálovou otázku č. 2 „*Pomáhá Vám sociální pracovník s administrativními úkony, které jsou spojeny se speciálně pedagogickou péčí?*“ (např. žádost o vyšetření, vyřizování sociálních příspěvků)“ odpovědělo všech 10 respondentů takto: Ano 3x, spíše Ano 2x, nevím 0x, spíše Ne 0x, Ne 5x.

Na uzavřenou otázku č. 3: „*Existuje oblast, ve které se Vám nedostává od sociálního pracovníka pomoci?*“ odpovědělo všech 10 respondentů takto: 3x ANO, 7x NE. Na otevřenou otázku č. 4, která navazovala na otázku č. 3: „*Uveďte, v čem byste*

uvítali pomoc sociálního pracovníka.“, odpověděli všichni dotazovaní, kteří na otázku č. 3 odpověděli Ano, takto:

- „Ve všem, co se týká rodiny a dětí.“
- „Veškeré věci si zařizuji sama, sociální pracovník ani neradí. Využila bych info o posuzování zdravotního stavu.“
- „Radu při výchově mentálně postiženého dítěte, informace, na co má dítě nárok atd. Já ale žádného sociálního pracovníka ze SPC pro mentálně postižené neznám.“

Ze třech výše uvedených výpovědí vyplývá, že respondenti by uvítali informace zejména z oblasti sociálních dávek.

Závěr: Z výše uvedeného šetření vyplývá, že zhruba ½ respondentů nevyužívá služeb sociálního pracovníka a ani ho nevyužívá jako kontaktní osobu při kontaktu se SPC. 7 dotazovaných je s poskytováním služeb sociálního pracovníka vesměs spokojeno, 3 dotazovaní by uvítali více informací z oblasti sociálních dávek. Na základě tohoto vyhodnocení byla přijata nulová hypotéza.

4.7 L-otázky

Pro testování validity odpovědí u dotazníku, který byl určen vedoucím pracovníkům SPC, byly použity uzavřené otázky č. 5 „Myslíte si, že se vedoucímu pracovníkovi SPC může občas stát, že se rozhněvá a neovládne?“ a č. 9 „Myslíte si, že je přirozené dostávat se čas od času do pracovních konfliktů se svými podřízenými?“ U otázky č. 5 bylo předpokladem, že respondent odpoví v souladu se všeobecně očekávanými normami kladenými na profesionální chování. U otázky č. 9 bylo naopak předpokládáno, že bude respondentem vztahována na vlastní pracovní zkušenosti, a proto v případě pravdivé výpovědi, bude otázka hodnocena kladně, byť by to mohlo znamenat, že na pracovišti může být zvýšené pracovní napětí. Oba respondenti odpověděli na výše dvě uvedené otázky shodně. Otázka č. 5 byla hodnocena v souladu se všeobecným očekáváním, avšak otázka č. 9 již takto hodnocena nebyla. Lze tedy získaná data od těchto respondentů považovat za validní.

Pro testování validity odpovědí u dotazníku, který byl určen sociálními pracovníky SPC, byly použity uzavřené otázky č. 5 „*Míváte dojem, že Vás čas od času Váš zaměstnavatel přetěžuje?*“ a č. 9 „*Myslíte si, že je přirozené dostávat se čas od času do pracovních konfliktů se svým nadřízeným?*“. U otázky č. 5 bylo vycházeno z faktu, že každý zaměstnanec SPC je v určitých periodicky opakujících se obdobích vystavován intenzivnější zátěži, to platí zejména u administrativních pozic. Tento jev je zpravidla zapříčiněn čtvrtletními uzávěrkami, podzimním a jarním sběrem dat, každoroční inventarizací, plánovanými kontrolami aj. Lze tedy očekávat, že drtivá většina zaměstnanců bude mít v těchto obdobích pocit, že je nucena vykonávat více pracovních úkonů, v mnoha případech i úkoly mimo přímý rámec své pracovní pozice, než je pro jiná období běžné, tedy že je přetěžována. Lze proto očekávat, že v případě pravdivé výpovědi bude tato otázka hodnocena kladně. U otázky č. 9 bylo předpokladem, že bude zodpovězena kladně, protože vyjadřuje obecné tvrzení, které není blíže specifikováno. Dle očekávání byla oběma respondenty hodnocena otázka č. 9 kladně, naproti tomu u otázky č. 5 byl zaznamenán rozdíl. Sociální pracovník v Českých Budějovicích odpověděl na otázku ANO, naproti tomu sociální pracovník ve Strakoncích na otázku odpověděl NE. Z uvedeného vyplývá, že získaná data od sociálního pracovníka ve Strakoncích nelze považovat za vysoce validní, ale pro potřeby šetření jsou dostačující.

Pro testování validity odpovědí u dotazníku, který byl určen zákonným zástupcům klientů SPC, byly použity uzavřené otázky č. 5 „*Míváte dojem, že na Vás někdy sociální pracovník nemívá dostatek času?*“ a č. 8 „*Máte někdy pocit, že jsou Vaše požadavky nebo přání nad rámec pracovních povinností sociálního pracovníka?*“. Otázka č. 5 byla formulována tímto způsobem záměrně, protože klienti SPC znají ve valné většině svého sociálního pracovníka dobře, a proto bylo očekáváno, že někteří respondenti budou výše uvedené tvrzení negovat. Z počtu 10 dotazovaných odpověděli respondenti takto: Ano 2x, Ne 7x, neodpovědělo 1x. V souladu s očekáváním odpovědělo na otázku č. 8 devět z 10 respondentů NE, 1 dotazovaný neodpověděl. Východiskem této otázky byla myšlenka, že nikdo z respondentů nezná přesnou náplň práce sociálního pracovníka, a proto, i kdyby docházelo ke vznášení požadavků nad rámce povinností sociálního pracovníka, respondent tento fakt nezaregistruje. Z výše uvedeného je patrné, že validita cílové skupiny je sporná. Avšak vzhledem k nízkému šetřenému vzorku nelze validnost zcela vyloučit.

4.8 Další interpretace výsledků výzkumu

Z pohledu vedoucích pracovníků SPC je pracovní pozice sociálního pracovníka vnímána pozitivně. Na škálovou otázku č. 6 „*Myslíte si, že je činnost sociálního pracovníka pro efektivní fungování SPC nepostradatelná?*“ odpověděli shodně oba respondenti ANO. Na otázku č. 7 „*V čem spatřujete největší přínos pozice sociálního pracovníka pro fungování SPC?*“ odpověděli respondenti takto:

- vedoucí pracovník SPC ve Strakonici: „*Kvalifikované = odborné sociální poradenství, vedení agendy SPC.*“
- vedoucí pracovník SPC v Českých Budějovicích: „*Přehled v sociální problematice, přímý kontakt s rodinou klienta, řádné vedení dokumentace SPC.*“

Získané odpovědi na otevřenou otázku č. 7 se téměř shodují, oba respondenti považují za důležité vést dokumentaci (agendu) SPC a poskytovat sociální poradenství. Na otevřenou otázku č. 8 „*Jsou Vám známa nějaká negativa této pracovní pozice, která by ovlivňovala efektivnost fungování SPC?*“ odpověděli respondenti takto:

- vedoucí pracovník SPC ve Strakonici: „*Další vzdělávání soc. pracovníků, nabídka seminářů za přijatelnou cenu či zdarma.*“
- vedoucí pracovník SPC v Českých Budějovicích: „*Nejsou.*“

Ze získaných odpovědí na otázku č. 8 vyplývá, že negativa v přímé souvislosti s náplní práce sociálního pracovníka nebyla zaznamenána. Negativní hodnocení bylo zaznamenáno pouze ve smyslu nedostatečné nabídky dalšího vzdělávání pro sociálního pracovníka, které by bylo cenově přijatelné.

Na základě vyhodnocení otázek č. 6, 7 a 8, lze konstatovat, že z pohledu vedoucího pracovníka SPC je pracovní pozice sociálního pracovníka hodnocena pozitivně a považuje ji za nepostradatelnou. Největší přínos této pracovní pozice respondenti shodně považují ve vedení agendy a odborném poradenství. Negativa u této pracovní pozice ve vztahu k náplni práce neshledávají. Lze tedy usuzovat, že oba respondenti jsou s pracovní náplní svého zaměstnance spokojeni a považují ji za adekvátní. Vzhledem k tomu, že byly od obou respondentů získány téměř totožné

informace, je možné pochybovat o hodnotě získaných informací, avšak validitu získaných dat potvrzuje hodnocení L-otázek, viz kapitola 1.7.

Sociální pracovník hodnotí svoji pracovní pozici v rámci SPC jako nepostradatelnou. Na škálovou otázku č. 6 „*Myslíte si, že je Vaše činnost sociálního pracovníka pro efektivní fungování SPC nepostradatelná?*“ odpověděli shodně oba respondenti ANO. Na otevřenou otázku č. 7 „*V čem spatřujete největší přínos Vaší pozice pro fungování SPC?*“ odpověděli respondenti takto:

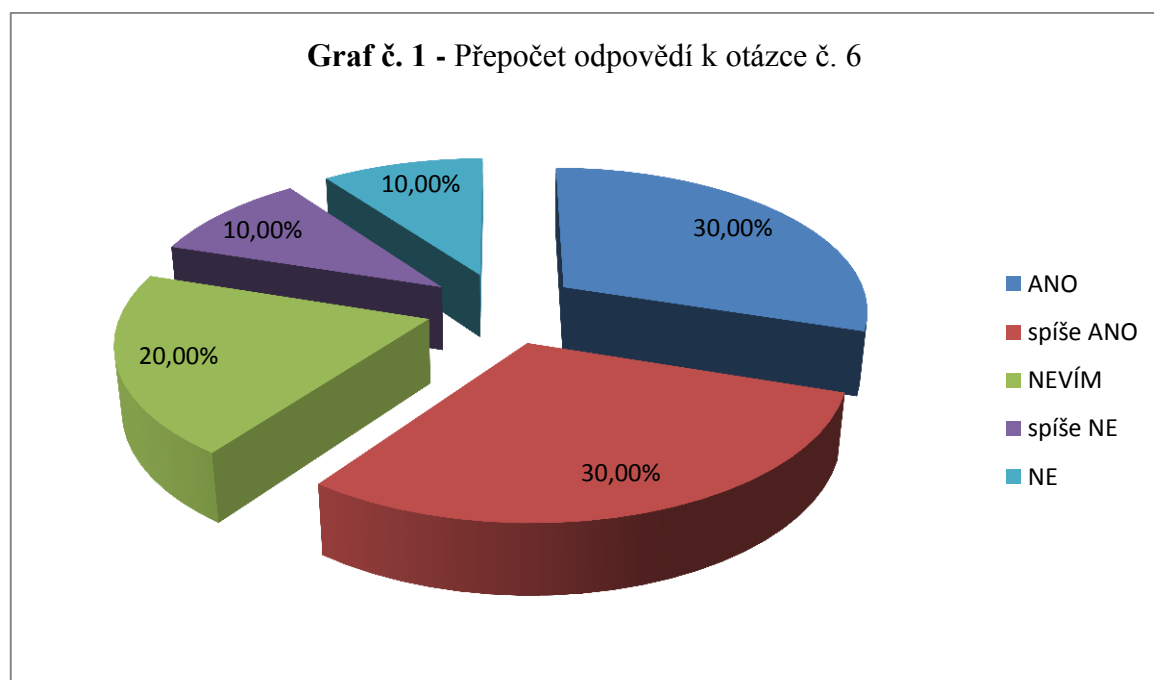
- sociální pracovník SPC ve Strakonících: „*Nemám pocit, že nějaký můj přínos je největší, prostě bez soc. pracovníka by ostatní (spec. pedagog nebo psycholog) museli dělat mou práci místo své.*“
- sociální pracovník SPC v Českých Budějovicích: „*Plánování, evidence, koordinace jednotlivých činností SPC, dostupnost pracovníka na pracovišti v běžné pracovní době.*“

Při srovnání dat získaných z otázky č. 7 určené vedoucímu pracovníkovi SPC a otázky č. 6 určené sociálnímu pracovníkovi SPC (obě otázky byly zaměřeny na stejný problém z pohledu odlišných pracovních pozic) bylo zjištěno, že jak vedoucí pracovníci, tak sociální pracovníci považují na zkoumané pracovní pozici za přínosné/nepostradatelné zajištění administrativních činností.

Jako zajímavá se ukázala získaná data ze škálové otázky č. 8 „*Myslíte si, že Vaše současná pracovní náplň zahrnuje i povinnosti, které přímo nesouvisí s činností SPC?*“ Oba respondenti shodně uvedli odpověď: spíše ne. Z toho vyplývá, že pracovní náplň je dle předpokladu upravována zaměstnavateli na základě aktuálních potřeb. Sociální pracovník SPC ve Strakonících doplnil otázku č. 8 takto: např. „*Vedení autoprovozu nemá se soc. prací mnoho společného, ale někdo to dělat musí a soc. prac. je prostě i úředník.*“ Vzhledem k tomu, že vedení autoprovozu není v náplni práce sociálního pracovníka ve Strakonících zmíněno, lze předpokládat, že se jedná spíše o dobrovolnou aktivitu tohoto pracovníka, a proto lze usuzovat, že tuto aktivitu může, např. v případě zajišťování servisu atp., považovat pracovník v některých případech za přetěžování. Na základě výše popsaného byla u otázek č. 5 a 8 zaznamenána dichotomie, která snižuje validitu získaných výpovědí.

Na základě získaných dat z otázek č. 6, 7 a 8 lze konstatovat, že sociální pracovník považuje svoji činnost pro fungování SPC za důležitou. Přínos této pracovní pozice spatřují v administrativní činnosti. Od obou respondentů byla získána obdobná data, jejich validita byla částečně snížena analýzou otázky č. 5 a dichotomií u otázek č. 5 a 8. Přesto nelze tvrdit, že by byla získaná data pro potřeby šetření nedostatečně validní, viz kapitola 1.7.

Z pohledu zákonného zástupce klienta SPC je pozice sociálního pracovníka vnímána spíše smíšeně. Na otevřenou otázku č. 6 „Myslíte si, že je činnost sociálního pracovníka pro potřeby Vašeho dítěte nepostradatelná?“, odpověděli respondenti ne zcela jednoznačně: ANO – 3x, spíše ANO – 3x, Nevím – 2x, Spíše Ne – 1x, Ne 1x. Přehled je patrný z grafu č. 5, který je vyjádřen v procentech.



Při vyjádření dat na pětibodové škále Likertova typu zjistíme, že výsledná hodnota škálování je zhruba na polovině mezi negativním a pozitivním hodnocením.

Tab. č. 5 - Afektivní škálování

| Otázka č. 1 | | | | | | | | | | | | | | | | |
|----------------------------------------------------------------------------------------------------------------------------------------------------------------------------|---------|----|---------------------|-----------|----|---------------------|---------|----|---------------------|----------|----|---------------------|---------|------------------------------|---------------------|-----|
| „Pomáhá Vám sociální pracovník s administrativními úkony, které jsou spojeny se speciálně pedagogickou péčí?“ (např. žádost o vyšetření, vyřizování sociálních příspěvků)“ | | | | | | | | | | | | | | Průměrné afektivní hodnocení | | |
| Vztah | ANO | | | spíše ANO | | | NEVÍM | | | spíše NE | | | NE | | | 2,4 |
| | četnost | % | afektivní hodnocení | četnost | % | afektivní hodnocení | četnost | % | afektivní hodnocení | četnost | % | afektivní hodnocení | četnost | % | afektivní hodnocení | |
| | 3 | 30 | | 2 | 30 | | 0 | 20 | | 0 | 10 | | 5 | 10 | | |
| 0,3 | | | 0,6 | | | 0,6 | | | 0,4 | | | 0,5 | | | | |

Na otázku č. 7: „V čem spatřujete největší přínos sociálního pracovníka pro Vás osobně?“ odpovědělo 6 z deseti dotazovaných takto:

- „Že je mi nápomocný vždy, když ho potřebuji.“
- „Poradenství.“
- „Info sháním po kamarádkách a na internetu.“
- „Žádný přínos nespatřuji.“
- „Pomoc s administrativními úkony.“
- „Při žádostech o poskytnutí různých pomůcek či příspěvků pro postiženého syna mi poskytl pracovník zprávu o stavu syna s příslušným odůvodněním žádosti.“

Z uvedených výpovědí je patrné, že respondenti nejvíce oceňují pomoc s administrativními úkony. Na základě rozhovoru, který byl doplněn v některých případech u dotazníkového šetření, vyplývá, že u dvou negativních výpovědí na otázku č. 7, chtěli respondenti zdůraznit svoji samostatnost při péči o handicapované dítě.

Na základě získaných dat z otázek č. 6 a 7 lze konstatovat, že pozice sociálního pracovníka je zákonnými zástupci klientů vnímána nejednoznačně. Nelze proto adekvátním způsobem popsat případné klady nebo zápory této pracovní pozice.

5 Shrnutí

V souladu s hypotézou č. 1 bylo předpokládáno, že *Na pozici sociálního pracovníka SPC bude zaznamenán rozdíl v náplni práce*. Tento předpoklad se naplnil zvláště u části administrativní náplně práce. I přesto, že jak zaměstnavatel, tak zaměstnanec, jsou spokojeni s náplní práce sociálního pracovníka, je otázkou, zda je vhodné, aby měl sociální pracovník v jednom SPC na starosti autoprovoz a v druhém nikoli, přestože automobilem disponují obě SPC. U hypotézy č. 2: *Náplň práce sociálního pracovníka bude vedoucími pracovníky považována za adekvátní* – nebyly zaznamenány žádné neočekávané výsledky. Naproti tomu o hypotézy č. 3 bylo předpokladem, že *Sociální pracovník bude považovat svoji náplň práce za neadekvátní* – tento předpoklad se však nenaplnil. I přesto, že byla u respondentů zjištěna poměrně nízká validnost, nelze vyloučit možnost, že hypotéza nebyla správně formulována. I přesto byly díky této hypotéze získány cenné výsledky spočívající ve zjištění, že sociální pracovník je spokojen se svojí náplní práce a svoji pracovní pozici považuje za důležitou. U hypotézy č. 5 bylo předpokládáno, že *bude Činnost sociálního pracovníka SPC zákonnými zástupci klientů vnímána pozitivně*, avšak u všech respondentů nebyly zaznamenány stejné závěry. Zaznamenanou rozporuplnost lze díky rozhovoru přisuzovat snaze zákonných zástupců zviditelnit svoji osobní angažovanost při péči o své dítě. Toto zjištění lze hodnotit pozitivně a při případné realizaci obdobného výzkumu lze doporučit, aby byl zákonný rodič ihned v úvodní fázi výzkumného šetření ubezpečen o jeho nezastupitelné roli při výchově a zaopatřování svého dítěte.

6 Závěr

Na základě vymezení pracovní pozice sociálního pracovníka a následného šetření lze konstatovat, že náplň práce sociálního pracovníka za obě SPC vykazuje jak v části administrativní, tak v přímé činnosti, převážně shodu. Pro oblast administrativních činností lze společnou náplň práce těžko definovat vzhledem k odlišným potřebám zaměstnavatelů. V oblasti přímé činnosti navrhuje na základě srovnání obou náplní toto vymezení:

1. Provádí depistáž ve spolupráci s pediatry, psychology, lékaři, pracovníky sociální péče, případně dalšími zainteresovanými stranami, v rodinách a jiných relevantních zařízeních.
2. Zajišťuje a zprostředkovává následný kontakt zákonných zástupců s pracovníky speciálně pedagogického centra, nabízí služby speciálně pedagogického centra.
3. Se zákonnými zástupci dítěte
 - a. vyplňuje žádost o vyšetření,
 - b. provádí anamnézu dle interních předpisů,
 - c. dle potřeby provádí sociální šetření v rodinách současných i případných klientů.
4. Spolupracuje s odbory sociální péče, soudy a jinými orgány s cílem zajistit sociálně právní ochranu klientů.
5. Informuje zákonné zástupce o možnostech čerpání sociálních příspěvků v souladu se zákonem a dle potřeby pomáhá klientům s jejich vyřizováním.

Vedoucí pracovníci považují v souladu s očekáváním náplň práce sociálního pracovníka za adekvátní. Naproti tomu u sociálního pracovníka bylo předpokládáno, že bude svoji pracovní náplň považovat za neadekvátní, tento předpoklad se nepotvrdil, a proto byla přijata hypotéza alternativní. Věrohodnost získaných dat dotvrzují výsledky L- otázek, viz kapitola 1.7.

Oproti očekávání bylo u hypotézy č. 4 zjištěno, že zhruba ½ respondentů nevyužívá služeb sociálního pracovníka a ani ho nevyužívá jako kontaktní osobu při

kontaktu se SPC. 7 dotazovaných je s poskytováním služeb sociálního pracovníka vesměs spokojeno, 3 dotazování by uvítali více informací z oblasti sociálních dávek. Tyto zjištěné výsledky však nelze považovat za absolutní vzhledem k nízké validitě získaných výpovědí.

Pracovní pozice sociálního pracovníka je vedoucími pracovníky vnímána jako nepostradatelná a její přínos spatřují zejména ve vedení agendy a odborném poradenství. Shodně s vedoucími pracovníky považují svoji pracovní pozici za nepostradatelnou i sociální pracovníci, za svůj největší přínos považují administrativní činnost.

Z provedeného porovnání obou náplní práce a získaných výpovědí obou dotazovaných skupin je patrné, že náplň práce sociálního pracovníka je ve SPC přizpůsobena potřebám zaměstnavatele. Oproti předpokladu je toto zjištění vnímáno pozitivně oběma cílovými skupinami.

Dotazovaná skupina zákonných zástupců hodnotila pozici sociálního pracovníka ne zcela jednoznačně. Jako problematické se u této skupiny ukázalo získat odpověď na otevřenou otázku i při využití pomocné metody rozhovoru. Respondenti měli problémy s utříděním myšlenek a vyjádřením jejich podstaty. Na základě zjištěných dat od této cílové skupiny lze konstatovat, že respondenti vnímají pozici sociálního pracovníka vesměs pozitivně. Nejvíce by uvítali pomoc v oblasti sociálních dávek.

Problematika pracovní pozice je specifické téma, které si jistě zasluhuje podstatně větší míru pozornosti. Věříme, že tato práce může posloužit jako výchozí zdroj informací pro realizaci rozsáhlejšího výzkumu, jehož výsledky budou moci být považovány za reprezentativní.

7 Seznam použitých zdrojů

GAVORA, P. *Úvod do pedagogického výzkumu*. 2. vyd. Brno: Paido, 2010. 261 s. ISBN 978-80-7315-185-0

GAVORA, P. *Výzkumné metody v pedagogice (příručka pro studenty, učitele a výzkumné pracovníky)*. 1. vyd. Brno: Paido, 1996. 130 s. ISBN 80-85931-15-X.

HANÁK, P., MICHALÍK, J. „a kol“. *Speciálně pedagogické centrum (Informační brožura o činnosti SPC)*, Olomouc: Univerzita Palackého v Olomouci, 2011. ISBN neuvedeno

CHRÁSKA, M. *Metody pedagogického výzkumu*. 1. vyd. Praha: Grada, 2007. 272 s. ISBN 978-80-247-1369-4.

CHRÁSKA, M. *Úvod do výzkumu v pedagogice*. 1. vyd. Olomouc: TISKSERVIS, 2003. 199 s. ISBN 80-244-0765-5.

KUBOVÁ, L. *Speciálně pedagogická centra*. Praha: Septima, 1995. ISBN 80-85801-42-6

MATOUŠEK, O. „a kol“. *Encyklopedie sociální práce*. Praha: Portál, s.r.o, 2013. ISBN 978-80-262-0366-7

PELIKÁN, J. *Základy empirického výzkumu pedagogických jevů*. 1. vyd. Univerzita Karlova: Karolinum. 2004. 270 s. ISBN 80-7184-569-8.

VALENTA M. „a kol“. *Školská integrace žáků se zdravotním postižením*, Ústí nad Labem: EdA, 2012, ISBN 978-80-904927-7-6

Zákony a vyhlášky

Vyhláška 72/ 2005 Sb. o poskytování poradenských služeb ve školách a školských poradenských zařízeních

Vyhláška MŠMT č. 399/1991 SB. o speciálních školách a speciálních mateřských školách

Zákon ze dne 2. 5. 2012, kterým se mění zákon č. 563/2004 Sb., o pedagogických pracovnících a o změně některých zákonů, ve znění pozdějších předpisů

Internetové zdroje

Sociální pedagogika a její místo ve školství, [cit. 9.1.2014;13:32 SEČ], dostupné na www.socioklima.eu

8 Seznam zkratek

PPP – pedagogicko psychologická poradna

SPC – speciálně pedagogické centrum

SVP – středisko výchovné péče

ŠSP – školní sociální pracovník

ŠSPk – sociální pracovník ve škole

ŠPZ – školská poradenská zařízení

9 Seznam příloh

- 1) Standardní činnost poradenského zařízení dle vyhlášky 72/2005 Sb. Náplň práce sociálního pracovníka 1
- 2) Náplň práce sociálního pracovníka 2

Standardní činnost poradenského zařízení dle vyhlášky 72/2005 Sb.

Standardní činnosti SPC - společné

- 1) Vyhledávání žáků se zdravotním postižením.
- 2) Komplexní diagnostika žáka (speciálně pedagogická a psychologická).
- 3) Tvorba plánu péče o žáka (strategie komplexní podpory žáka, pedagogicko-psychologické vedení apod.).
- 4) Přímá práce s žákem (individuální a skupinová).
- 5) Včasná intervence.
- 6) Konzultace pro zákonné zástupce, pedagogické pracovníky, školy a školská zařízení.
- 7) Sociálně právní poradenství (sociální dávky, příspěvky apod.).
- 8) Krizová intervence.
- 9) Metodická činnost pro zákonné zástupce, pedagogy (podpora při tvorbě individuálního vzdělávacího plánu).
- 10) Kariérové poradenství pro žáky se zdravotním postižením.
- 11) Zapůjčování odborné literatury.
- 12) Zapůjčování rehabilitačních a kompenzačních pomůcek podle potřeb žáků.
- 13) Ucelená rehabilitace pedagogicko-psychologickými prostředky.
- 14) Pomoc při integraci žáků se zdrav. postižením do mateřských, základních a středních škol, instruktáž a úprava prostředí.
- 15) Všestranná podpora optimálního psychomotorického a sociálního vývoje žáků se zdravotním postižením v duchu tzv. ucelené rehabilitace (využívání prostředků pedagogicko- psychologických, léčebných, sociálních a pracovních), tj. zajištění komplexní péče zaměřené nejen na žáka s postižením, ale na celou jeho rodinu.
- 16) Vedení dokumentace centra a příprava dokumentů pro správní řízení.
- 17) Koordinace činností s poradenskými pracovníky škol, s poradnami a středisky výchovné péče.
- 18) Zpracování návrhů k zařazení do režimu vzdělávání žáků se speciálními vzdělávacími potřebami.
- 19) Zpracování návrhů individuálních vzdělávacích plánů.
- 20) Tvorba, návrhy a nabídka speciálních pomůcek podle individuálních potřeb žáků.

Sbírka zákonů č. 72/2005, příloha č. 2 (str. 493)

Standardní činnosti SPC pro mentálně postižené

- 1) metodika cvičení pro děti raného věku, Strassmeier, Portage, vývojový screening
- 2) smyslová výchova dětí předškolního věku s mentálním postižením
- 3) rozvoj hrubé a jemné motoriky, nácvik sebeobsluhy a sociálních vztahů
- 4) rozvoj estetického vnímání
- 5) hudební činnosti, výtvarné a pohybové činnosti
- 6) příprava na zařazení do výchovně vzdělávacího procesu
- 7) rozvoj grafomotoriky, systematický rozvoj slovní zásoby, systematický rozvoj dílčích výukových funkcí
- 8) logopedická péče se zaměřením na alternativní a augmentativní komunikaci, piktogramy, znak do řeči, komunikační tabulky, sociální čtení a počty
- 9) netradiční formy výuky žáků s mentálním postižením
- 10) nácvik prvního čtení a čtení hůlkového písma
- 11) hůlková písanka; psaní hůlkovým písmem, využití počítače nebo psacího stroje
- 12) alternativní formy čtení
- 13) využití arteterapie a muzikoterapie

Sbírka zákonů č. 72/2005, příloha č. 2 (str. 497-49)

Náplň práce sociálního pracovníka 1

xxxxxxxxxxxxxxxxxxxxxxxxxxxx

PRACOVNÍ NÁPLŇ

Pracovní zařazení: sociální pracovnice SPC

Pracovní doba: po – čt: xxxxxxxxxxxxxx

pá: xxxxxxxxxxxxxx

polední přestávka: xxxxxxxxxxxxxx

1. Zajišťuje a zprostředkovává kontakt rodičů – zákonných zástupců se speciálním pedagogem a psychologem.
2. S rodiči – zákonnými zástupci vyplňuje žádost o vyšetření.
3. Novým klientům SPC zakládá osobní spis a přiděluje číslo spisu.
4. S rodiči – zákonnými zástupci provádí anamnézu, kterou zapisuje do anamnestického dotazníku a zakládá do osobního spisu klienta SPC.
5. Přiřazuje č.j. zprávám z vyšetření, k doporučením od spec. pedagogů a psychologa, které potom zakládá do spisu klienta SPC nebo odesílá poštou na adresu, kterou určí zákonný zástupce.
6. Vede evidenci odeslané pošty, zodpovídá za poštovní styk na úseku SPC, zodpovídá za ukládání písemností a za řádnou přípravu a provedení skartačního řízení na úseku SPC.
7. Zprávy z vyšetření a různá doporučení odesílá zákonným zástupcům, popř. jiným organizacím, a to vždy se souhlasem zákonných zástupců.
8. Provádí sociální šetření v rodinách klientů SPC.
9. Informuje zákonné zástupce o možnostech příspěvků, na které má rodina postiženého dítěte nárok a dle potřeby pomáhá s jejich vyřizováním.
10. Zodpovídá za evidenci osobních spisů klientů SPC.
11. Zapisuje a vede ambulanci knihu, podklady získává od speciálních pedagogů a psychologa, kteří každý týden odevzdávají sešit úkonů.
12. Přípravuje podklady k statistickým hlášením na úseku SPC.
13. Zodpovídá za knihovnu SPC, vede záznam o zakoupených a vypůjčených odborných knihách.
14. Shromažďuje smlouvy o zapůjčených pomůckách.
15. Vede evidenci výjezdů pracovníků SPC.
16. Zodpovídá za pravidelné doplňování všech formulářů a metodických materiálů pro odbornou péči.
17. Podle potřeby a v zájmu dobrého chodu zařízení plní i další úkoly podle pokynů vedoucího SPC a ředitelky školy.

Sociální pracovnice:

Ředitel/ka školy:

Náplň práce sociálního pracovníka 2

XXXXXXXXXXXXXXXXXXXXXXXXXXXXXXXXXXXXXXXXXXXXXXXXXXXXXXXXXXXXXXXXXXXXXXXXXXXX

Pracovní náplň sociální pracovnice

Jméno a příjmení: xxxxxxxxxxxxxxxx

Funkce: sociální pracovnice

Úvazek: xxxxxxxxxxxxxxxx

Výše uvedená je přímo podřízena zástupci ředitelky školy.

Hlavní činnosti práce sociální pracovnice:

- I. Provádí depistáž dětí v rodinách a zařízeních od nejranějšího věku dítěte ve spolupráci s pediatry, psychology a dalšími odbornými lékaři i pracovníky sociální péče v daném regionu.
- II. Navazuje kontakt s rodinami, které pečují o postižené dítě, provádí sociální anamnézu, nabízí služby speciálně pedagogického centra.
- III. Vede evidenci klientů centra a dokumentaci klientů.
- IV. Vede administrativu související s činností centra (vyřizuje korespondenci a ve spolupráci s ostatními pracovníky centra zajišťuje její vyřízení, povolává děti k vyšetření).
- V. Sleduje nově vydávané vyhlášky a předpisy týkající se sociálních dávek.
- VI. Spolupracuje s odbory sociální péče, soudy, zajišťuje sociálně právní ochranu klientů, podává informace o nárocích rodiny vyplývající z péče o dítě s postižením.
- VII. Účastní se odborných seminářů.
- VIII. Vyhotovuje kopie metodických materiálů a zpráv centra.
- IX. Stará se o pravidelné doplňování všech formulářů souvisejících s činností centra.
- X. Prostřednictvím zpracovaných projektů zaměřených na zkvalitnění péče o klienty centra oslovuje sponzory
- XI. Odpovídá ředitelce centra za případně svěřené finanční prostředky.

V xxxxxxxxxxxxxxxx dne

.....

ředitel/ka školy

Převzala:

10 Abstrakt

KOŠŤÁLOVÁ, N. *Úloha sociálního pracovníka ve speciálně pedagogických centrech pro mentálně postižené v Jihočeském kraji*. České Budějovice 2014. Bakalářská práce. Jihočeská univerzita v Českých Budějovicích. Teologická fakulta. Katedra etiky, psychologie a charitativní práce. Vedoucí práce A. Kříšťan.

Klíčová slova: SPC

Práce se zabývá úlohou sociálního pracovníka ve speciálně pedagogickém centru pro mentálně postižené v Jihočeském kraji. Zákon č. 563/2004 Sb. o pedagogických pracovnících se o pozici sociálního pracovníka nezmiňuje, přestože mezi standardní činnosti speciálně pedagogického centra patří sociálně právní poradenství, náplň práce sociálního pracovníka se stanovuje na podkladě katalogu prací, který je sestaven na základě Nařízení vlády č. 222/2010 Sb., kde je jeho činnost specifikovaná pouze obecně a není rozpracovaná přímo na školství, popř. poradenská zařízení. Bakalářská práce se zabývá legislativním zakotvením sociálního pracovníka ve školství, charakteristikou, typem SPC a činnostmi SPC. Kromě toho mapuje i činnost sociálního pracovníka v SPC. Výzkumná část porovnává pracovní náplně sociálních pracovníků v těchto centrech a posuzuje tuto pracovní pozici z pohledu vedoucího pracovníka zařízení, z pohledu samotného sociálního pracovníka a z pohledu klientů SPC.

11 Abstract

The role of social worker in special-pedagogical centre(SPC) with mentally handicapped children in south-bohemian region

Key words: SPC special-pedagogical centre

The dissertation is interested in funktion of social worker in special-pedagogical centre(SPC) with mentally handicapped children in south-bohemian region. There is no mention about a po-sition of social workers in the law n.563/2004 legal code, although the standard activityin SPC is pastoral and socially legal consultancy. Job description of social workerprovides a government command n.222/2010 legal code and its catalogue of works. In this command is the social worker's job description specified just generally and it is not workedout directly in education system or any other consulting institutions. This bachelor's disseratitonis interested in legislative anchor of social worker in scholl education system, of the typesof SPC- its characteristic and activities. Except this it also maps an activity of socialworker ind the SPC. Research part is judging jobs descriptions of this workers in differentspecials centres and is also judging this job position from the perspective of executive staff, from the perspective of worker itself and from the clients of SPC.