

JIHOČESKÁ UNIVERZITA V ČESKÝCH BUDĚJOVICÍCH

EKONOMICKÁ FAKULTA KATEDRA OBCHODU

Studijní program: N 6208 Ekonomika a management

Studijní obor: Obchodní podnikání

Specializace: Marketing a management

FINANCOVÁNÍ PROJEKTŮ ZE STRUKTURÁLNÍCH FONDŮ EVROPSKÉ UNIE PRO PROGRAMOVÉ OBDOBÍ 2007 - 2013

Vedoucí diplomové práce:
Ing. Lucie Tichá, Ph.D.

Autor:
Zuzana Malechová

Prohlášení:

Prohlašuji, že jsem diplomovou práci na téma:

„Financování projektů ze Strukturálních fondů Evropské unie pro programové období 2007 - 2013“ vypracovala samostatně na základě vlastních zjištění a materiálů, které uvádím v seznamu literatury.

Prohlašuji, že v souladu s § 47b zákona č. 111/1998 Sb. v platném znění souhlasím se zveřejněním své diplomové práce fakultou elektronickou cestou ve veřejně přístupné části databáze STAG provozované Jihočeskou univerzitou v Českých Budějovicích na jejích internetových stránkách.

V Českých Budějovicích dne.....

.....

Podpis

Poděkování

Děkuji vedoucí práce Ing. Lucii Tiché, Ph.D. za odborné vedení a cenné rady, které mi poskytovala při vypracování této diplomové práce.

Obsah

1. ÚVOD	7
2. CÍLE PRÁCE A METODICKÝ POSTUP	8
3. LITERÁRNÍ REŠERŠE	10
3.1. REGIONÁLNÍ POLITIKA	10
3.2. NÁSTROJE REGIONÁLNÍ A STRUKTURÁLNÍ POLITIKY	11
3.2.1. <i>ROZPOČET EU</i>	12
3.2.2. <i>STRUKTURÁLNÍ FONDY</i>	13
3.2.2.1. Evropský fond pro regionální rozvoj (ERDF).....	14
3.2.2.2. Evropský sociální fond (ESF).....	15
3.3. PRINCIPY STRUKTURÁLNÍ POLITIKY	17
3.3.1. <i>Princip programování</i>	17
3.3.2. <i>Princip koncentrace</i>	17
3.3.3. <i>Princip partnerství</i>	18
3.3.4. <i>Princip Adicionality</i>	18
3.3.5. <i>Princip monitorování a vyhodnocování</i>	18
3.3.6. <i>Princip subsidiarity</i>	19
3.3.7. <i>Princip solidarity</i>	19
3.4. CÍLE REGIONÁLNÍ POLITIKY	19
3.4.1. <i>Cíl konvergence</i>	20
3.4.2. <i>Cíl Regionální konkurenceschopnost a zaměstnanost</i>	21
3.4.3. <i>Cíl Evropská územní spolupráce</i>	21
3.5. REGIONY PRO REGIONÁLNÍ POLITIKU	22
3.6. PROGRAMY 2007 – 2013.....	23
3.6.1. <i>Strategické programové dokumenty regionální politiky</i>	24
3.6.2. <i>Operační programy</i>	24
3.6.2.1. Tématické operační programy	27
Análýza OP Podnikání a inovace	33
3.6.2.2. Regionální operační programy (ROP)	35
4. VLASTNÍ PRÁCE	37
4.1. PROFIL SPOLEČNOSTI G-PROJECT, S.R.O	37
4.2. NEJČASTĚJŠÍ CHYBY PROJEKTŮ.....	39
4.3. PROJEKT	40
4.3.1. ZÁKLADNÍ ÚDAJE O PROJEKTU	40
4.3.2. ZÁKLADNÍ INFORMACE O ŽADATELI	40
4.3.3. PODROBNÝ POPIS PROJEKTU	41
4.3.3.1. Charakteristika projektu a jeho soulad s podmínkami programu	41
4.3.3.2. Specifika předmětu projektu	41
4.3.3.3. Popis cílů, splnění závazného ukazatele, vliv projektu na monitorovací ukazatele.....	43
4.3.3.4. Splnění podmínek programu Rozvoj	43
4.3.3.5. Změna průměrného přepočteného počtu zaměstnanců ve vztahu k realizaci projektu.....	44
4.3.4. VLIV PROJEKTU NA ŽIVOTNÍ PROSTŘEDÍ	45
4.3.5. TECHNICKÁ SPECIFIKA PROJEKTU	46
4.3.5.1. SWOT analýza žadatele.....	46
4.3.5.2. SWOT analýza projektu.....	47
4.3.5.3. Podrobná specifikace parametrů pořizované technologie	47
4.3.6. ČASOVÝ HARMONOGRAM PROJEKTU	49
4.3.6.1. Zahájení projektu	49
4.3.6.2. Ukončení projektu.....	49
4.3.6.3. Členění do etap	50
4.3.6.4. Udržitelnost projektu po jeho ukončení	50
4.3.7. MARKETINGOVÁ ANALÝZA	50
4.3.7.1. Popis trhu, okolí podniku prostřednictvím Porterova modelu.....	50
4.3.7.2. Marketingová strategie	53
4.3.8. Finanční analýza projektu	55
4.3.8.1. Základní ekonomické ukazatele	55
4.3.8.2. Náklady a výnosy spojené s projektem.....	55

4.3.8.3.	Zdroje financí.....	55
4.3.8.4.	Rozpočet projektu.....	56
4.3.9.	<i>Shrnutí projektu</i>	57
5.	ZÁVĚR	58
6.	SUMMARY	60
7.	POUŽITÁ LITERATURA	61
8.	PŘÍLOHY	63

1. ÚVOD

Česká republika má již více jak deset let možnost čerpat finanční prostředky Evropské unie, určené na podporu celé řady projektů a aktivit.

Evropská unie považuje za prvořadý úkol snižování rozdílů mezi regiony a postupné vyrovnání odlišné sociálně ekonomické úrovně zemí při současném zachování jejich historických a kulturních hodnot. V souladu s principy hospodářské a sociální soudržnosti byly postupně vytvořeny strukturální fondy, jejichž základním účelem je, prostřednictvím rozvojových programů a projektů, snižovat zaostalost znevýhodněných regionů a zajistit vyrovnaný a udržitelný rozvoj.

Jde o politiku, využívající celou řadu nástrojů přímé i nepřímé povahy, např. dotace, snadnější přístup k úvěrům, daňové zvýhodnění, speciální podpůrné programy, zvláště vyčleněné fondy z veřejných prostředků, cenová regulace, výrobní a dovozní kvóty, exportní prémie, různé priority zakotvené v právních normách.

Evropské fondy nabízejí v letech 2007-2013 přes 700 miliard korun. Mohou se o ně ucházet města, obce, neziskové organizace i podnikatelé. Každý podnik by se měl proto alespoň částečně orientovat v problematice získávání finanční pomoci z Evropské unie tak, aby mohl stále více rozvíjet svou činnost a tím přispívat k rozvoji celé ekonomiky.

Regionální rozvoj na úrovni politik Evropské unie je postaven na vybraných základních prioritách, které jsou pro rozvoj méně vyspělých regionů a zvyšování jejich vzájemné vyrovnanosti a soudržnosti v rámci EU zásadní. Strukturální fondy představují zdroj přímé podpory, která je využívána prostřednictvím řady mechanismů k realizaci rozvojových projektů na mezinárodní, národní i regionální úrovni.

Tato práce mapuje nové programovací období 2007 – 2013 se zaměřením na OP Podnikání a Inovace.

2. CÍLE PRÁCE A METODICKÝ POSTUP

Cíl práce

Hlavním cílem diplomové práce byla analýza financování projektů ze Strukturálních fondů Evropské unie. Identifikace změn a nových principů v programovém období 2007 - 2013 a vytvoření typové žádosti s cílem napomoci potencionálním žadatelům zvýšit úspěšnost při předkládání vlastních projektových žádostí.

Dále následovalo zmapování oblasti strukturálních fondů, co představují a k čemu přispívají.

Mezi další dílčí cíle patří:

- charakteristika společnosti, která se zaměřuje na oblast asistence žadatelům při předkládání projektů do evropských a dalších fondů,
- zmapování konkurence zpracovatelů projektů.

Metodický postup

Pro práci bylo vybráno téma: „Financování projektů ze Strukturálních fondů Evropské unie pro programové období 2007 - 2013“.

Práce se skládá z části teoretické a z části praktické. Prvním krokem bylo rozvržení práce do jednotlivých kapitol a promyšlení osnovy. Potřebné údaje k vypracování teoretické části byly získány z tištěných publikací. Byla použita především odborná literatura, vyhlášky, zákony, opatření, brožury a příručky pro žadatele o podporu vydané jednotlivými ministerstvy. Studium odborné literatury bylo zaměřeno na strukturální fondy Evropské unie a jejich využitelnost pro financování regionálního rozvoje. Publikace, jež byly použity na diplomovou práci jsou uvedeny v seznamu použité literatury.

Vlastní práce byla věnována vhodnému postupu, vedoucímu k získání finančních podpor ze strukturálních fondů Evropské unie.

Pro zmapování postupu, vedoucího k získání finanční pomoci ze strukturálních fondů Evropské unie, byly použity tyto metody:

Vedle studia odborné literatury byly použity řízené rozhovory. Řízené rozhovory patří do metod kvalitativního výzkumu, které využívají poznatků z psychologie, sociologie, a sociální psychologie. Řadíme je do skupiny – individuálních hloubkových rozhovorů. Výhodou tohoto typu rozhovoru je, že předem existuje seznam témat, která mají být prodiskutována. Tyto rozhovory byly vedeny „face to face“ s pracovníky Krajského úřadu v

Českých Budějovicích a se zaměstnanci společnosti, která se zaměřuje na asistenci při předkládání projektů.

Také bylo nutné sledovat internetové stránky zabývající se Evropskou unií a strukturálními fondy.

V praktické části diplomové práce byla provedena situační analýza, kde byla zpracována SWOT analýza a Porterův model.

Konečným krokem bylo zpracování typové žádosti, kterou jsem zpracovala s pomocí projektových manažerů.

3. LITERÁRNÍ REŠERŠE

3.1. Regionální politika

Množství a účel použití finančních prostředků z EU se odvíjí od aktuálního vymezení regionální politiky Evropské unie. Regionální politika EU je souborem aktivit, nástrojů a prostředků, kterými se řídí státy Evropské Unie a je součástí dlouhodobého integračního procesu. Jejím cílem je zajistit srovnatelnou životní úroveň obyvatel všech regionů v rámci Unie a členských států a snížit rozdíly v hospodářské úrovni regionů s ohledem na jejich historické, kulturní a geografické odlišnosti. Regionální politika má dle principu solidarity podporovat směřování cílené pomoci do zaostávajících regionů nebo regionů s nevyhovující strukturou průmyslu, které jsou proto nuceny se přeorientovat na jiná odvětví. Prostřednictvím regionální politiky se podporují především konkurenceschopné, rozvojové a inovativní aktivity, což je dlouhodobě účinnější než například přímé dotace pro ohrožená odvětví (Chvojková, Květoň, a kol., 2007).

Přestože je Evropská unie jednou z nejbohatších částí světa, existují mezi jejími regiony nápadné rozdíly. Proto je zde regionální politika Evropské unie, jejímž základním principem je snaha zamezit vzniku a zvětšování těchto nepoměrů, které vedou ke snižování dynamiky rozvoje starého kontinentu. Regionální politika EU prosazuje princip solidarity a soudržnosti, a to jak ke svým stávajícím, tak k přistupujícím členům. O významu prosazování těchto principů v Evropské unii svědčí fakt, že na regionální politiku jde více než třetina rozpočtu EU (Odbor evropských fondů MMR ČR, 2007).

Regionální politika EU patří mezi tzv. komunitární neboli koordinované politiky. To znamená, že její těžiště a naplňování spočívá v členských státech, zatímco orgány Evropské unie dbají na její koordinaci a správné provádění. Cíle a priority regionální politiky EU se mění s vývojem Společenství a jsou definovány vždy nově na nadcházející programovací období 2007 – 2013. Podstatou cílů je to, že vždy reagují a jsou zaměřeny na nejzávažnější problémy členských států a přistupujících zemí. Pomoc regionální politiky je zaměřena na regiony, které jsou hospodářsky slabé, zaostávající v ekonomických ukazatelích, na regiony se sociálními problémy a poškozeným životním prostředím (Odbor evropských fondů MMR ČR, 2007).

Regionální politika je soubor opatření, kterými vláda uskutečňuje vyvážený rozvoj státu nebo územního obvodu kraje v rámci přijatých opatření, včetně státní podpory regionálního rozvoje. Regionální politika vytváří podmínky pro koordinaci a realizaci – hospodářské a sociální soudržnosti. Nedílnou součástí veřejné podpory v rámci regionální politiky je politika podpory regionálního rozvoje, která je zaměřena na regiony se soustředěnou podporou státu a ostatní regiony. Česká politika cílových regionů je zohledněna v kritériích pro výběr – projektů v jednolitých operačních programech (Odbor Rámce podpory Společenství MMR ČR, 2005).

Regionální politika je součástí státní politiky, ovlivňující rozmístění hlavních ekonomických zdrojů a aktivit na celém území státu nebo na jeho části. Regionální politika zahrnuje opatření napomáhající jak růstu stupně ekonomické aktivity v území, kde je vysoká zaměstnanost a malá naděje na přirozený ekonomický růst, tak na druhé straně opatření sloužící kontrole ekonomických aktivit v území s nadměrným růstem (Vaníček, Hrabánková, 2004).

3.2. Nástroje regionální a strukturální politiky

Základními finančními nástroji pro realizaci regionální politiky jsou:

- společný rozpočet EU,
- strukturální fondy.

Tyto dva základní nástroje soustřeďují finanční prostředky EU určené na zmenšování rozdílů mezi regiony a sociálními skupinami členských států.

Kandidátské země jsou podporovány při realizaci své regionální politiky prostřednictvím pomoci EU (Vilamová, 2004).

Dalším nástrojem regionální a strukturální politiky je fond soudržnosti (FS). Jedná se o doplňkový fond nikoliv strukturální. Jehož cílem je posílit hospodářskou a sociální soudržnost. Fond soudržnosti zajišťuje přímé financování jednotlivých projektů se zaměřením na zlepšování životního prostředí a rozvoj dopravních sítí (Vilamová, 2004).

Fond soudržnosti (FS) je na rozdíl od strukturálních fondů určený na podporu rozvoje chudších států, nikoli regionů. Podobně jako u ERDF jsou z něj podporovány investiční (infrastrukturní) projekty, avšak jen se zaměřením na dopravní infrastrukturu většího rozsahu

(dálnice a silnice I. třídy, železnice, vodní doprava, řízení silniční, železniční, říční, námořní a letecké dopravy) a ochranu životního prostředí (www.strukturalni-fondy.cz, 2009).

3.2.1. ROZPOČET EU

Evropská unie hospodaří s vlastním rozpočtem, který je hlavním nástrojem k financování integračních aktivit v rámci EU. Roční rozpočet stanoví, jakou částku lze na každou činnost čerpat. Na regionální politiku jde více než třetina rozpočtu EU (ec.europa.eu, 2009).

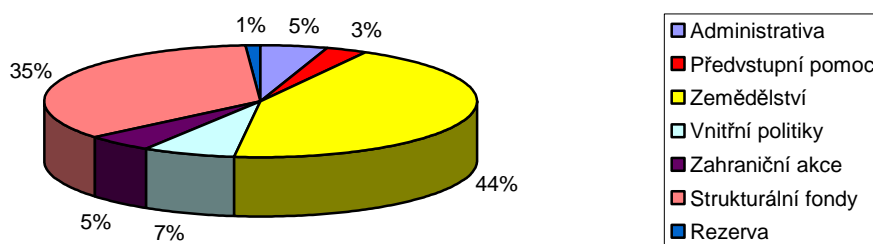
Zdroj financí strukturálních fondů

- jsou finanční příspěvky všech členských států do společného rozpočtu Unie, částka pro regionální politiku (tedy SF) činí přes 35 % celkového rozpočtu EU,
- platí princip, že bohatší státy přispívají více a chudší méně.

Od reformy rozpočtu v roce 1970 má Evropské společenství vlastní zdroje ke krytí svých výdajů. Existují čtyři typy zdrojů, největší část příjmů rozpočtu EU pochází ze zdrojů založených na hrubém národním důchodu, další část tvoří DPH, celní poplatky, cla na zemědělské výrobky. Téměř 80 % rozpočtu je věnováno na podporu zemědělství a na strukturální operace.

Rozpočet EU schvaluje Rada a Evropský parlament. Komise předloží návrh, který projde dvěma čteními v Radě a Parlamentu. Rada má poslední slovo u některých druhů výdajů, zejména výdajů na zemědělskou politiku, Parlament u všech ostatních. Proces schvalování rozpočtu začíná v květnu předložením návrhu Komise a obvykle končí v prosinci konečným schválením v Parlamentu. Komise následně ve spolupráci s členskými zeměmi dohlíží, aby byly jednotlivé projekty řádně realizovány a finanční prostředky účelně vynaloženy (www.evropska-unie.cz, 2009).

Graf 1.: Struktura výdajů rozpočtu EU v %



Zdroj: Vilamová, 2005

3.2.2. STRUKTURÁLNÍ FONDY

Strukturální fondy představují finanční nástroje Společenství, které přispívají k posilování hospodářské a sociální soudržnosti, snižování rozdílů mezi úrovní rozvoje různých regionů a snížení zaostalosti nejvíce znevýhodněných regionů, včetně venkovských oblastí.

Zaměření pomoci ze strukturálních fondů podléhá přísným ustanovením a pravidlům formulovaným v Nařízení Rady EU (zejm. 1260/1999, resp. jeho novele 1447/2001, 1784/1999 a 1257/1999) a souvisí s vytyčenými cíli strukturální politiky (www.evropska-unie.cz, 2009).

Peníze se SF jsou čerpány v rámci několikaletých cyklů a na základě definování jasných cílů a priorit. Existují dva strukturální fondy, a to Evropský fond pro regionální rozvoj (ERDF) a Evropský sociální fond (ESF) (www.strukturalni-fondy.cz, 2009).

Strukturální fondy (SF) jsou určeny pro chudší nebo jinak znevýhodněné regiony (např. venkovské a problémové městské oblasti, upadající průmyslové oblasti, oblasti s geografickým nebo přírodním znevýhodněním, jako například ostrovy, hornaté oblasti, řídké osídlené oblasti a pohraniční regiony) (www.strukturalni-fondy.cz/regionalni-politika, 2009).

Strukturální fondy se zaměřují na podporu:

- přímých investic do vytváření nových pracovních příležitostí,
- služeb pro malé firmy (poradenství, zahájení podnikání, zakládání nebo záchranu stávajících firem, finanční inženýrství, transfer technologií, marketing, certifikace atd.) s cílem rozvrhnout regionální a místní potenciál a diverzifikovat hospodářské aktivity,
- budování základní hospodářské infrastruktury (doprava, telekomunikace, energie, likvidace pevného odpadu, čištění odpadních vod, obnova průmyslových lokalit, podnikatelské parky),
- výzkumu a rozvoje technologických inovací,
- infrastruktury pro vzdělávání a zdravotnictví, osobních služeb,
- zlepšení struktury pro zpracování a prodej zemědělských a rybných výrobků,
- modernizace zařízení, certifikátů kvality pro místní zemědělské a řemeslné výrobky,
- ochrany životního prostředí a přírodního dědictví,
- obnovy krizí postižených městských oblastí,
- přeshraniční a nadnárodní spolupráce, výměny zkušeností,
- vyhledávání pracovních příležitostí pro mladé lidi, nezaměstnané a ty, kteří strádají nebo jsou ohroženi sociální izolací,

- rozvoje nových kvalifikací, například za účelem zvýšení adaptability vůči změnám na pracovním trhu,
- přizpůsobení struktury školení a zaměstnanosti (Svatošová, Boháčková, Hrabánková, 2005).

3.2.2.1. Evropský fond pro regionální rozvoj (ERDF)

Evropský fond regionálního rozvoje (European Regional Development Fund) byl založen v roce 1975. Pomáhá snižovat rozdíly mezi životní úrovní různých regionů a pomáhá omezovat zaostávání nejproblematictějších regionů. K vyrovnávání hlavních regionálních rozdílů v rámci Evropské unie napomáhá tím, že se podílí na strukturálním rozvoji zaostalých regionů a na hospodářské a sociální soudržnosti regionů (Novotníková, 2005).

Finanční pomoc z ERDF je hlavně změřena na:

- podporu malých a středních podniků,
- prosazování produktivních investic,
- zlepšování infrastruktury,
- investice do vzdělání, zdraví a rozvoje místního potenciálu,
- investice zaměřené na životní prostředí.

Konečným cílem pomoci ERDF je vytvořit pracovní místa podporou konkurenceschopného a udržitelného rozvoje (Vilamová, 2005; Svatošová, Boháčková, Hrabánková, 2005; www.strukturalni-fondy.cz, 2009).

ERDF (European Regional Development Fund) je nejdůležitější a objemem peněz i největším ze strukturálních fondů. Zaměřuje se na modernizaci a posilování hospodářství (Odbor evropských fondů MMR ČR, 2007).

Evropský fond pro regionální rozvoj (ERDF): podporovány jsou investiční (infrastrukturní) projekty, jako např. výstavba silnic a železnic, odstraňování ekologických zátěží, budování stokových systémů, výstavby poldrů a úpravy koryt řek, podpora inovačního potenciálu podnikatelů, podpora začínajícím podnikatelům, rozvoj a obnova sportovních areálů využitelných pro cestovní ruch, rekonstrukce kulturních památek, využívání obnovitelných zdrojů energie, výsadba regenerační zeleně, ekologické a energeticky efektivní sanace bytových domů, výstavba či oprava infrastruktury pro poskytování zdravotní péče,

investice do dopravní a technické infrastruktury průmyslových zón, zavádění služeb elektronické veřejné správy, posilování spolupráce podnikatelů v příhraničních regionech, modernizace systému krizového managementu apod. www.strukturalni-fondy.cz/regionalni-politika, 2009).

Cílem Evropského fondu pro regionální rozvoj je posilovat hospodářskou a sociální soudržnost v rámci Evropské unie vyrovnáváním rozdílů mezi regiony. ERDF financuje:

- přímé podpory na investice do podniků (zejména MSP) s cílem vytvořit udržitelná pracovní místa,
- infrastruktury související zejména s výzkumem a inovacemi, telekomunikacemi, životním prostředím, energetikou a dopravou,
- finanční nástroje (fondy rizikového kapitálu, fondy místního rozvoje apod.) na podporu regionálního a místního rozvoje a spolupráce měst a regionů,
- opatření technické pomoci.

ERDF může poskytovat prostředky v rámci tří nových cílů regionální politiky:

- konvergence,
- regionální konkurenceschopnost a zaměstnanost,
- evropská územní spolupráce (ec.europa.eu, 2009).

3.2.2.2. Evropský sociální fond (ESF)

Evropský sociální fond (European Social Fund) byl vytvořen Římskou smlouvou v roce 1957. Jeho prostředky by měly především napomoci integraci nezaměstnaných a osob dlouhodobě nezaměstnaných, rychlejšímu zapojení mladých lidí do pracovního procesu, adaptaci pracovníků na průmyslové změny, uplatňování stejných příležitostí na trhu práce, stabilizaci a dalšímu růstu zaměstnanosti, podpoře lidských zdrojů ve výzkumu a vývoji a dalšímu zkvalitnění vzdělávání a kvalifikace.

ESF směřuje svou podporou do strategických dlouhodobých programů, které pomáhají regionům po celé Evropě, zvláště těm zaostávajícím, aktualizovat a modernizovat dovednosti pracovní síly a pěstovat podnikatelské iniciativy. To láká do těchto regionů domácí i zahraniční investice, a tím jim napomáhá dosáhnout větší ekonomické konkurenceschopnosti a prosperity (Vilamová, 2005; Svatošová, Boháčková, Hrabánková, 2005; www.strukturalni-fondy.cz, 2009).

ESF (European Social Fund) podporuje aktivity v oblastech zaměstnanosti a rozvoje lidských zdrojů (např. rekvalifikace, vzdělávání.) Svých cílů dosahuje například posilováním sociálních programů členských států EU (především dlouhodobých programů jako aktivní podpora zaměstnanosti nebo znovuzačleňování dlouhodobě nezaměstnaných), pomáháním rizikovým skupinám obyvatel (mladí nezaměstnaní, zdravotně postižení), podporu rovných příležitostí na trhu práce a zlepšováním mobility pracovních sil v rámci EU (Odbor evropských fondů MMR ČR, 2007).

Evropský sociální fond (ESF): podporovány jsou neinvestiční (neinfrastrukturní) projekty, jako např. rekvalifikace nezaměstnaných, speciální programy pro osoby se zdravotním postižením, děti, mládež etnické menšiny a další znevýhodněné skupiny obyvatel, tvorba inovativních vzdělávacích programů pro zaměstnance, podpora začínajícím OSVČ, rozvoj institucí služeb zaměstnanosti, rozvoj vzdělávacích programů včetně distančních forem vzdělávání, zlepšování podmínek pro využívání ICT pro žáky i učitele, zvyšování kompetencí řídicích pracovníků škol a školských zařízení v oblasti řízení a personální politiky, zavádění a modernizace kombinované a distanční formy studia, stáže studentů, pedagogů a vědeckých pracovníků v soukromém a veřejném sektoru apod. (www.strukturalni-fondy.cz, 2009).

Cílem Evropského sociálního fondu je zvýšení zaměstnanosti a rozšíření pracovních příležitostí v Evropské unii. Fond poskytuje prostředky v rámci cílů „konvergence“ a „regionální konkurenceschopnost a zaměstnanost“.

ESF podporuje činnost členských států v těchto oblastech:

- přizpůsobování pracovníků a podniků: systémy celoživotního vzdělávání, navrhování a šíření inovačních forem organizace práce;
- přístup k zaměstnání pro uchazeče o zaměstnání, ekonomicky neaktivní osoby, ženy a migrující pracovníky;
- sociální začleňování znevýhodněných osob a boj proti diskriminaci na trhu práce;
- rozvoj lidského kapitálu prostřednictvím reforem vzdělávacích systémů a vytváření sítí vzdělávacích institucí (ec.europa.eu, 2009).

3.3. Principy strukturální politiky

Fungování strukturální politiky EU je postaveno na několika základních principech, které se odrážejí v programové a právní úpravě celého procesu poskytování pomoci. Tyto principy jsou dále posilovány a rozpracovávány, tak aby byl vytvořen pevný rámec pro co nejsystematičtější a nejefektivnější využívání Strukturálních fondů (www.edotace.cz, 2009).

3.3.1. Princip programování

V zásadě jde o to, že pomoc je namířena do nejméně rozvinutých regionů a je realizována formou víceletých a víceoborových programů, pro které se zpracovávají programové dokumenty. Výsledkem je vzájemně integrovaný programový celek realizovaný v dlouhodobějším horizontu. Programy jsou zpracovávány a schvalovány na delší víceleté období tzv. programovací období - nyní sedmileté 2007 - 2013. Programy jsou komplexní, víceoborové a obsahují věcné zaměření pro danou oblast. Programy jsou zpracovávány vládou členského státu (při zachování principu partnerství) a předloženy Komisi ke schválení. Prostředky ze strukturálních fondů jsou alokovány na tyto programy, které se následně realizují prostřednictvím konkrétních projektů (www.edotace.cz, 2009).

Hlavními programovými dokumenty pro období 2007 - 2013 jsou:

- Národní rozvojový plán
- Národní strategický referenční rámec
- Operační programy (sektorové a regionální)
- Prováděcí dokumenty
- Operační manuály
- Příručky

3.3.2. Princip koncentrace

Smyslem této zásady je soustředění největších prostředků do regionů s nejvážnějšími problémy, které jsou určené pouze na předem definované cíle. Výhody plynoucí z koncentrace jsou mimo většího efektu a větší viditelnosti také snadnější a přehlednější monitorování a kontrola. Dle tohoto principu jsou prostředky použity promyšleně koncentrovaně na financování programů přinášejících maximální užitek, a to v cílových regionech sektorech s největšími problémy (www.edotace.cz, 2009).

EU sleduje záměr, aby zdroje nebyly rozměňovány do řady malých projektů, ale na projekty přinášející maximální efekt pro problémový region. Znamená to soustředit prostředky do regionů, které vykazují nejhorší sociálně ekonomické parametry (Hrabánková, Vosejpková, 2002).

3.3.3. Princip partnerství

Poskytnutí pomoci ze strany ES vyžaduje aktivní spolupráci jak samotných příjemců pomoci ve všech fázích a na všech úrovních procesu, tak i dalších subjektů (jmenovaných členským státem) - regionálních, místních orgánů a jiných příslušných veřejných orgánů, hospodářských a sociálních partnerů a dalších. Tento princip vyžaduje úzkou spolupráci všech subjektů, aktérů lokálního a regionálního rozvoje v EU. Partnerství má dvě dimenze: horizontální a vertikální. Horizontální dimenze klade důraz na spolupráci všech zainteresovaných subjektů v regionu, tzv. aktérů z veřejného sektoru, ze soukromého sektoru a z třetího sektoru. Vertikální dimenze říká, že do přípravy, realizace a evaluace rozvojových programů musí být zapojeny všechny dotčené hierarchické struktury (Evropská Komise, vlády členských zemí, ministerstva, regionální a lokální partneři) (www.edotace.cz, 2009).

3.3.4. Princip Adicionality

Prostředky poskytnuté ze zdrojů ES mají doplňovat, respektive posilovat prostředky ze strany příjemce pomoci. Záměrem tohoto principu je důraz na finanční zainteresování členského státu a jeho orgánů, což má vést k vyšší efektivnosti a zodpovědnosti při využívání poskytnutých prostředků. Finance ze Strukturálních fondů nesmí nahradit finanční zdroje členského státu vynakládané na strukturální změny, ale doplňkově je navýšit (www.edotace.cz, 2009).

3.3.5. Princip monitorování a vyhodnocování

Tento princip patří k nejdůležitějším, protože průběžně zajišťuje sledování prováděných opatření a vyhodnocování efektivnosti vynakládaných prostředků. Před schválením projektu se vyžaduje podrobné hodnocení jeho dopadů, následuje průběžné monitorování realizace projektu a na závěr je vyžadováno zhodnocení skutečných přínosů projektu (Hrabánková, Vosejpková, 2002).

Cílem je zajistit efektivní využití prostředků ze zdrojů EU. Monitorování se provádí po celou dobu implementace programu a v průběhu realizace projektů (www.edotace.cz, 2009).

3.3.6. Princip subsidiarity

Tento princip zajišťuje, aby rozhodování bylo provedeno na té úrovni, která je věcně pro rozhodnutí způsobilější a řešenému problému bližší (Hrabánková, Vosejpková, 2002).

3.3.7. Princip solidarity

Země s vysokým ekonomickým potenciálem jsou skrze společné finanční prostředky a provázanost efektivního systému přerozdělování přispěvateli na ekonomický růst zemí Unie za nimi hospodářsky zaostávajícími. Finanční prostředky se tak dostanou do míst, kde jich je nejvíce za potřebí (Hrabánková, Vosejpková, 2002).

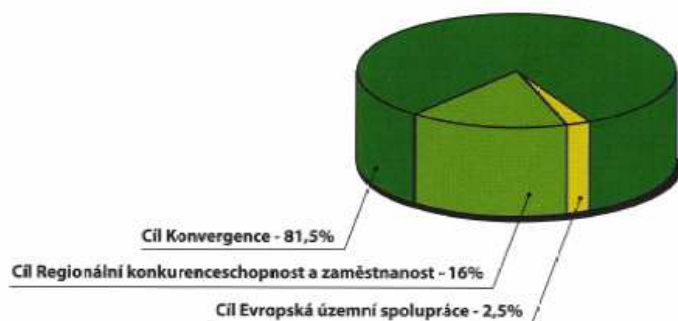
3.4. Cíle regionální politiky

Strukturální fondy, ale i jiné stávající finanční nástroje se soustřeďují na určité, předem definované oblasti, a přispívají tak k dosažení tzv. prioritních cílů. Pro každé programovací období Unie určuje cíle, na něž se finanční pomoc z prostředků Unie zaměřuje (Svatošová, Boháčková, Hrabánková, 2005).

V období 2007-2013 sleduje regionální politika **tři cíle**, k jejichž dosažení má v evropském střednědobém rozpočtovém rámci (tzv. finanční perspektiva) prostřednictvím strukturálních fondů Fondu soudržnosti vyčleněno 308,04 mld. EUR (přibližně 8 686,8 mld. Kč). (www.strukturalni-fondy.cz, 2009).

Regionální politika EU prodělala od svého vzniku řadu změn, které měly dopad na stanovené priority a cíle. Pro období 2007 – 2013 je hlavním zájmem větší sociální a ekonomický růst a vytváření více pracovních míst pro všechny regiony a obce Evropské unie. Regionální rozvoj je v současnosti postaven na třech cílech – konvergence, regionální konkurenceschopnost a zaměstnanost a evropská územní spolupráce (Odbor evropských fondů MMR ČR, 2007).

Graf 2.: Rozdělení finančních prostředků podle jednotlivých cílů (v %)



Zdroj: Odbor evropských fondů, 2007

Tabulka 1 : Rozdělení prostředků fondů EU mezi cíle politiky HSS v období 2007-2013

Cíl	Fondy pro EU27		Fondy pro ČR	
Konvergence	251,16 mld. € (cca 7 082,80 mld. Kč)	81,54%	25,88 mld. € (cca 730,00 mld. Kč)	96,98%
Regionální konkurenceschopnost a zaměstnanost	49,13 mld. € (cca 1 385,40 mld. Kč)	15,95%	419,09 mil. € (cca 11,73 mld. Kč)	1,56%
Evropská územní spolupráce	7,75 mld. € (cca 218,55 mld. Kč)	2,52%	389,05 mil. € (cca 10,97 mld. Kč)	1,46%
Celkem	308,04 mld. € (cca 8 686,80 mld. Kč)	100,00%	26,69 mld. € (cca 752,70 mld. Kč)	100,00%

Přepočteno dle směnného kurzu 1 EUR = 28,20 CZK.

Zdroj: www.strukturalni-fondy.cz, 2009

3.4.1. Cíl konvergence

Cíl Konvergence: podpora hospodářského a sociálního rozvoje **regionů** na úrovni NUTS II s hrubým domácím produktem (HDP) na obyvatele nižším než 75 % průměru tohoto ukazatele pro celou Evropskou unii. Dále jsou k čerpání z tohoto cíle způsobilé **státy**, jejichž hrubý národní důchod (HND) na obyvatele je nižší než 90 % průměru tohoto ukazatele pro celou Evropskou unii. Tento cíl je financovaný z ERDF, ESF a FS a v **České republice** pod něj spadají **všechny regiony soudržnosti s výjimkou Hl. m. Prahy** (www.strukturalni-fondy.cz, 2009).

Podpora Evropského fondu pro regionální rozvoj zaměřena na:

- modernizaci a diverzifikaci ekonomické struktury členských států a regionů,
- rozšíření a zlepšení základní infrastruktury členských států a regionů,
- rozšíření a zlepšení základní infrastruktury,
- na ochranu životního prostředí.

Podpora Evropského sociálního fondu zaměřena na:

- zlepšení kvality a schopnosti institucí trhu práce,
- vzdělávacích systémů,
- sociálních a ošetrovatelských služeb,
- zvýšení investic do lidského kapitálu,
- adaptace veřejné správy,
- posílení administrativní kapacity národních a regionálních správ (Chvojková, Květoň, a kol. 2007).

3.4.2. Cíl Regionální konkurenceschopnost a zaměstnanost

Cíl Regionální konkurenceschopnost a zaměstnanost: podpora regionů na úrovni NUTS II nebo NUTS I, které přesahují limitní ukazatele pro zařazení do cíle Konvergence. Jedná se o regiony jejichž HDP převyšuje 75% průměru EU. Tento cíl je financovaný z ERDF a ESF a v **České republice** pod něj spadá **Hl. m. Praha** (www.strukturalni-fondy.cz, 2009).

Oblastmi intervence jsou inovace a ekonomika založená na znalostech, životním prostředí a předcházení rizik, dostupnost a služby základního ekonomického významu tj. posilování prvků Lisabonské a Göteborgské strategie (Chvojková, Květoň, a kol. 2007).

3.4.3. Cíl Evropská územní spolupráce

Cíl Evropská územní spolupráce: podpora přeshraniční spolupráce regionů na úrovni NUTS III nacházejících se podél všech vnitřních a některých vnějších pozemních hranic a všech regionů úrovně NUTS III podél námořních hranic, které jsou od sebe obecně vzdáleny nejvýše 150 kilometrů. Dále je podporována meziregionální a nadnárodní spolupráce regionů. Tento cíl je financovaný z ERDF a v **České republice** pod něj spadají **všechny regiony** (www.strukturalni-fondy.cz, 2009).

Hlavními prioritami jsou podpora rozvoje vědy a výzkumu a informační společnosti, životního prostředí a předcházení rizikům, řízení vodních zdrojů (Chvojková, Květoň, a kol. 2007).

Tabulka 2: Srovnání cílů a nástrojů politiky soudržnosti v období 2000-2006 a období 2007-2013

2000 - 2006		2007 - 2013	
Cíle	Finanční nástroj	Cíle	Finanční nástroj
Fond soudržnosti	Fond soudržnosti	Konvergence	Fond soudržnosti ERDF ESF
Cíl 1	ERDF ESF EAGGF FIFG		
Cíl 2	ERDF ESF	Regionální konkurenceschopnost a zaměstnanost	ERDF ESF
Cíl 3	ESF		
INTERREG	ERDF	Evropská územní spolupráce	ERDF ESF
URBAN	ERDF		
LEADER	EAGGF		
EQUAL	ESF		
Rozvoj venkova a restrukturalizace rybolovu mimo Cíle 1	EAGGF FIFG	Tato problematika nebude v novém období součástí politiky soudržnosti, ale bude zařazena pod Společnou zemědělskou politiku. (*)	
9 Cílů	6 finančních nástrojů	3 Cíle	3 finanční nástroje

Zdroj: Chvojková, Květoň, 2007

3.5. Regiony pro regionální politiku

Každý členský stát EU má za sebou samostatný vývoj územněsprávního členění respektujícího přirozené potřeby státní správy a obyvatel. Z toho důvodu existuje v Evropské unii 27 různých systémů správního členění, což omezuje možnosti vzájemného statistického a ekonomického srovnávání regionů pro účely politiky HSS.

Pro statistické monitorování a analýzy ekonomické a sociální situace v regionech byla proto v roce 1988 zavedena jednotná **nomenklatura územních statistických jednotek (NUTS)**. Na jejím základě jsou dle počtu obyvatel definovány **tři hlavní úrovně regionálního členění území**: NUTS I, NUTS II, NUTS III (www.strukturalni-fondy.cz, 2009).

Tabulka 3: Úrovně regionálního členění

Úroveň	Doporučený minimální počet obyvatel	Doporučený maximální počet obyvatel
NUTS I	3 000 000	7 000 000
NUTS II	800 000	3 000 000
NUTS III	150 000	800 000

Zdroj: www.strukturalni-fondy.cz, 2009

Kromě tří úrovní NUTS ještě existují dvě nižší úrovně územněsprávního statistické členění, které však již nejsou určující pro rozdělení prostředků z fondů EU. Jedná se o tzv. místní administrativní jednotky (LAU).

Tabulka 4: Členění území České republiky

Úroveň	Název	Počet jednotek
NUTS I	Stát	1
NUTS II	Regiony soudržnosti	8
NUTS III	Kraje	14
LAU I	Okresy	76 + 15 pražských obvodů
LAU II	Obce	6 249

Zdroj: www.strukturalni-fondy.cz, 2009

3.6. Programy 2007 – 2013

Cíle politiky jsou v praxi naplňovány prostřednictvím strukturálních fondů. Existuje několik strukturálních fondů EU a každý z nich pokrývá specifickou tematickou oblast. Finanční prostředky z fondů jsou na úrovni členských států rozdělovány prostřednictvím zvláštních, většinou tematicky zaměřených programů či podobných nástrojů. (www.mmr.cz/strukturalni-fondy, 2009).

Česká republika dále musí mít připravenou soustavu programových dokumentů a nezbytné institucionální zajištění. Především však musí existovat dostatečné množství kvalitních projektů, bez nichž by ani při splnění všech výše zmíněných předpokladů Česká republika nemusela z nabízené částky vyčerpat ani euro.

Realizace politiky hospodářské a sociální soudržnosti (HSS) se řídí principem programování, kdy projekty nejsou k financování vybírány nahodile, ale podle toho, zda pomáhají odstraňovat problémy identifikované ve strategických dokumentech (www.strukturalni-fondy.cz, 2009).

3.6.1. Strategické programové dokumenty regionální politiky

Nejvyšším strategickým dokumentem pro realizaci politiky HSS jsou na evropské úrovni **Strategické obecné zásady Společenství (SOZS)**, kde jsou definovány hlavní priority politiky HSS v období 2007-2013.

Každý členský stát definuje svůj **Národní rozvojový plán (NRP)** popisující hlavní rozvojové problémy země. Jelikož nemusí vždy platit, že priority rozvoje státu odpovídají i prioritám politiky HSS dohodnutým všemi členskými státy EU na nadnárodní úrovni, musí se najít společný průnik NRP a SOZS.

Dokumentem představujícím soulad NRP a SOZS a vymezujícím tak podobu realizace politiky HSS na území členského státu je **Národní strategický referenční rámec (NSRR)**. Český NSRR popisuje strategické cíle, způsob řízení a koordinace politiky HSS v České republice, představuje systém finančních toků fondů EU v ČR a představuje operační programy pro realizaci politiky HSS (www.strukturalni-fondy.cz, 2009).

3.6.2. Operační programy

Na základě definovaných cílů a priorit Národního rozvojového plánu České republiky pro období 2007-2013 a Národního strategického referenčního rámce připravila Česká republika Pro využívání fondů Evropské unie letech 2007-2013 celkem **24 operačních programů** pro nově koncipované 3 Cíle Politiky hospodářské a sociální soudržnosti EU. (www.strukturalni-fondy.cz, 2009).

Pro Cíl "Konvergence"

Tématické operační programy – se zaměřují na určitou oblast, například životní prostředí, nebo infrastruktura a jsou platné pro všechny regiony České republiky (Chvojková, Květoň, a kol., 2007).

- OP Podnikání a inovace
- OP Životní prostředí
- OP Doprava
- OP Vzdělávání pro konkurenceschopnost
- OP Lidské zdroje a zaměstnanost
- Integrovaný operační program
- OP Technická pomoc

- OP Výzkum a vývoj pro inovace

Regionální operační programy – jsou zpracovány pro jednotlivé regiony soudržnosti NUTS II s výjimkou hlavního měst Prahy (Chvojková, Květoň, a kol., 2007).

- ROP NUTS II Jihovýchod
- ROP NUTS II Jihozápad
- ROP NUTS II Moravskoslezsko
- ROP NUTS II Severovýchod
- ROP NUTS II Severozápad
- ROP NUTS II Střední Čechy
- ROP NUTS II Střední Morava

Pro Cíl "Regionální konkurenceschopnost a zaměstnanost"

- OP Praha Konkurenceschopnost
- OP Praha Adaptabilita

Pro Cíl "Evropská územní spolupráce"

Programy přeshraniční spolupráce - jsou platné pro příslušné příhraniční regiony a podporují spolupráci s příslušným přeshraničním regionem (Chvojková, Květoň, a kol., 2007).

- INTERACT II
- ESPON 2013
- OP Mezuregionální spolupráce
- OP Nadnárodní spolupráce
- OP Přeshraniční spolupráce ČR - Bavorsko
- OP Přeshraniční spolupráce ČR - Polsko
- OP Přeshraniční spolupráce ČR - Rakousko
- OP Přeshraniční spolupráce ČR - Sasko
- OP Přeshraniční spolupráce ČR - Slovensko

Obrázek 1 : Regionální působnost programů



Zdroj: Chvojková, Květoň a kol., 2007

Tabulka 5: Celkový objem dotací v členění na jednotlivé dotační tituly

Operační program		Dotace celkem v mil. EUR
Tématické operační programy	OP Životní prostředí	5785,8
	OP Doprava	6775,4
	OP Podnikání a inovace	3578
	OP Výzkum a vývoj pro inovace	2436,1
	OP Lidské zdroje a zaměstnanost	2131,5
	OP Vzdělávání pro konkurenceschopnost	2135,3
	Integrovaný operační program	1827,1
	OP Technická pomoc	304,5
Regionální operační programy	ROP Střední Čechy	657,8
	ROP Jihozápad	729,1
	ROP Severozápad	877,5
	ROP Jihovýchod	828,7
	ROP Severovýchod	772,3
	ROP Moravskoslezsko	842,5
	ROP Střední Morava	773,4
OP pro Prahu	OP Praha Konkurenceschopnost	346,9
	OP Praha Adaptabilita	142,5
OP mezinárodní spolupráce	OP ČR - Slovensko	109,1
	OP ČR - Sasko	79,1
	OP ČR - Rakousko	81,3
	OP ČR - Polsko	122
	OP ČR - Bavorsko	62,4
	OP nadnárodní spolupráce	45,2
Celkem		31443

Zdroj: www.podnikani.idnes.cz, 2009

3.6.2.1. Tématické operační programy

OP ŽIVOTNÍ PROSTŘEDÍ

Operační program Životní prostředí je zaměřen na zlepšování kvality životního prostředí a tím i zdraví obyvatelstva jako nutného předpokladu atraktivnosti a konkurenceschopnosti

státu a jeho regionů při využití inovačních efektů politiky životního prostředí pro udržitelný rozvoj.

Program bude spolufinancován z **Evropského fondu pro regionální rozvoj** a **Fondu soudržnosti**. (www.evropska-unie.cz, www.strukturalni-fondy.cz, www.rr-jihozapad.cz, 2009).

OP DOPRAVA

Operační program Doprava je určen pro realizaci dopravních aspektů hlavních strategických cílů Národního rozvojového plánu. Bude zaměřen na sledování priorit evropského a nadregionálního významu, přičemž bude OP Doprava v jejich naplňování komplementární s dopravními intervencemi zaměřenými na regionální úroveň v rámci Regionálních operačních programů. OP Doprava je zároveň zaměřen na realizaci priorit a cílů daných Dopravní politikou České republiky a dalšími strategickými dokumenty. Naplňování všech těchto priorit a cílů prostřednictvím OPD bude provázeno respektováním cílů udržitelného rozvoje.

Specifické cíle OP Doprava:

- Výstavba a modernizace sítě TEN-T a sítí navazujících.
- Výstavba a modernizace regionálních sítí drážní dopravy.
- Výstavba a rozvoj dálniční sítě a sítě silnic I. třídy mimo TEN-T.
- Zlepšování kvality dopravy a ochrany životního prostředí z hlediska problematiky dopravy.
- Výstavba a modernizace důležitých dopravních spojení na území hl. m. Prahy.

Operační program Doprava bude spolufinancován z prostředků Evropského fondu pro regionální rozvoj a Fondu soudržnosti.

Řídícím orgánem Operačního programu Doprava je **Ministerstvo dopravy**

(www.evropska-unie.cz, www.strukturalni-fondy.cz, www.rr-jihozapad.cz, 2009).

OP VZDĚLÁVÁNÍ PRO KONKURENCESCHOPNOST

Operační program Vzdělávání pro konkurenceschopnost (OP VK) je jedním ze tří programů pro realizaci podpory z Evropského sociálního fondu v oblasti rozvoje lidských zdrojů v České republice na období 2007-2013. Operační program Vzdělávání pro konkurenceschopnost je spolufinancován z Evropského sociálního fondu, přičemž celková

alokace na tento program pro příští rozpočtové období činí 1811,8 mil. € (tj. zhruba 51,6 mld. Kč). To představuje 7 % z celkové sumy z fondů EU pro ČR.

Řídicím orgánem OP VK je **Ministerstvo školství, mládeže a tělovýchovy ČR**.

(www.evropska-unie.cz, www.strukturalni-fondy.cz, www.rr-jihozapad.cz, 2009).

Specifické cíle:

- Rozvoj a zkvalitňování systému počátečního vzdělávání s důrazem na zlepšení klíčových kompetencí absolventů pro zvýšení jejich uplatnitelnosti na trhu práce a zvýšení motivace k dalšímu vzdělávání.
- Adaptace systému terciárního vzdělávání směrem k větší flexibilitě a kreativitě absolventů uplatnitelných ve znalostní ekonomice a zatraktivnění podmínek pro výzkum a vývoj.
- Posílení adaptability a flexibility lidských zdrojů jako základního faktoru konkurenceschopnosti ekonomiky ČR prostřednictvím systému dalšího vzdělávání.

OP VÝZKUM A VÝVOJ PRO INOVACE

Operační program Výzkum a vývoj pro inovace (OP VaVpI) je jedním z významných operačních programů, které přispívají k naplnění cíle posílení růstu konkurenceschopnosti státu a orientace na znalostní ekonomiku. Společně s Operačním programem Podnikání a Inovace a Operačním programem Vzdělávání představuje vzájemně propojený soubor priorit a oblastí intervence, který povede k dlouhodobě udržitelné konkurenceschopnosti české ekonomiky podpořené cílenou a efektivní podporou soudržnosti (www.evropska-unie.cz, www.strukturalni-fondy.cz, www.rr-jihozapad.cz, 2009).

Specifické cíle :

- Posílení kapacit ve VaV v regionech a zajištění jejich rychlého a efektivního využití na regionální, národní i evropské úrovni.
- Rychlý a efektivní přenos výsledků výzkumu a vývoje.
- Posílení vzdělávacích kapacit na vysokých školách.

OP LIDSKÉ ZDROJE A ZAMĚŠTANOST

Operační program Lidské zdroje a zaměstnanost (OP LZZ) je jedním ze tří programů pro realizaci podpory z Evropského sociálního fondu v oblasti rozvoje lidských zdrojů v České republice na období 2007-2013. Operační program Lidské zdroje a zaměstnanost je spolufinancován z Evropského sociálního fondu, přičemž celková alokace na tento program

pro příští rozpočtové období činí 1811,8 mil. €. To představuje 7% z celkové sumy z fondů EU pro ČR.

Řídicím orgánem OP LZZ je **Ministerstvo práce a sociálních věcí ČR** (www.evropska-unie.cz, www.strukturalni-fondy.cz, www.rr-jihozapad.cz, 2009).

Specifické cíle

- Zvýšení adaptability zaměstnanců a zaměstnavatelů.
- Zlepšení přístupu k zaměstnání a prevence nezaměstnanosti.
- Posílení integrace osob ohrožených sociálním vyloučením nebo sociálně vyloučených.
- Posilování institucionální kapacity a efektivnosti veřejné správy a veřejných služeb.
- Zintenzivnění mezinárodní spolupráce v lidských zdrojích a zaměstnanosti.

INTEGROVANÝ OPERAČNÍ PROGRAM

Integrovaný operační program (IOP) je jedním z operačních programů, které budou realizovány na podporu regionů v rámci cíle Konvergence v České republice. IOP je koncipován jako program národního rozměru pro řešení společných regionálních problémů, které mají plošné a systémové zaměření a spadají do působnosti ústředních správních úřadů.

IOP se týká podpory území 7 regionů soudržnosti (NUTS 2), které spadají pod cíl Konvergence v České republice. Tyto regiony zahrnují z územního hlediska celé území České republiky s výjimkou hl. města Prahy.

V programovacím období 2007-2013 se předpokládají sektorové a regionální operační programy. IOP je charakterizován jako jeden ze sektorových operačních programů, je komplementární k připravovaným ostatním sektorovým a regionálním operačním programům. Integrovaný operační program je spolufinancován z Evropského fondu pro regionální rozvoj.

Celková alokace na program: 1553,0 mil. EUR (www.evropska-unie.cz, www.strukturalni-fondy.cz, www.rr-jihozapad.cz, 2009).

Specifické cíle:

- Zvyšování kvality, dostupnosti, efektivnosti a kapacity veřejné správy a veřejných služeb včetně podpory prevence rizik.
- Zpřístupnění moderních informačních technologií všem při soustředění na investice do infrastruktury veřejných informačních služeb.
- Aktivizace cestovního ruchu k posílení udržitelné konkurenceschopnosti a hospodářského růstu v nadregionálním rozměru.

- Obnova a efektivní využití kulturního potenciálu České republiky pro podporu ekonomického a sociálního růstu a zvýšení atraktivity území.
- Investice do bydlení a do posílení sociální soudržnosti obyvatelstva žijících v oblastech panelových sídlišť.
- Dynamizace lidského potenciálu s oporou v udržení a zlepšení zdraví obyvatel zvýšením kvality a efektivity systémových opatření v oblasti zdravotní péče.

OP TECHNICKÁ POMOC

Operační program Technická pomoc je určen pro zajištění aktivit podporujících efektivní řízení, kontrolu, sledování a vyhodnocování realizace Národního rámce politiky soudržnosti, který zastřešuje aktivity politiky hospodářské a sociální soudržnosti v ČR v letech 2007 - 2013, a pro aktivity spojené s využíváním prostředků Strukturálních fondů a Fondu soudržnosti vyžadující jednotný přístup na národní úrovni.

Operační program Technická pomoc je spolufinancován z Evropského fondu pro regionální rozvoj.

Celková alokace na program: 258,8 mil. EUR (www.evropska-unie.cz, www.strukturalni-fondy.cz, www.rr-jihozapad.cz, 2009).

OP PODNIKÁNÍ A INOVACE

Analýza OP Podnikání a inovace

Operační program Podnikání a inovace (OPPI) je hlavním programovým dokumentem realizace politiky hospodářské a sociální soudržnosti v sektoru průmyslu a významným nástrojem realizace Koncepce rozvoje malého a středního podnikání na období 2007-2013.

Navazuje na Operační program Průmysl a podnikání (OPPP), který byl vyhlášen po vstupu České republiky do Evropské unie pro zkrácené programovací období let 2004-2006.

Bude realizován v rámci cíle "Konvergence" a bude se vztahovat na celé území České republiky s výjimkou hlavního města Prahy. Spolufinancován bude z **Evropského fondu pro regionální rozvoj (ERDF)** (www.evropska-unie.cz, www.strukturalni-fondy.cz, www.rr-jihozapad.cz, 2009).

Specifické cíle :

- zintenzivnit aktivitu malých a středních podniků,
- zvýšit inovační činnost v průmyslu,
- zintenzivnit zavádění inovací, technologií, výrobků a služeb,

- zvýšit účinnost užití energií v průmyslu a využití obnovitelných, příp. i druhotných zdrojů energie (vyjma podpory spaloven),
- povzbudit spolupráci sektoru průmyslu s výzkumem a vývojem,
- zefektivnit využití lidského potenciálu v průmyslu,
- zkvalitnit podnikatelskou infrastrukturu,
- zintenzivnit rozvoj poradenských služeb pro podnikání,
- zintenzivnit rozvoj informačních služeb pro podnikání.

Globálním cílem Operačního programu Podnikání a inovace je zvýšit do konce programovacího období konkurenceschopnost české ekonomiky a přiblížit inovační výkonnost sektoru průmyslu a služeb úrovni předních průmyslových zemí Evropy (www.mpo.cz).

Tabulka 6: Finanční prostředky alokované pro OPPI na programovací období 2007 až 2013 (v EUR)

Prioritní osy OPPI	EU (ERDF) 85%	SR (MPO) 15%	Celkem
1. Vznik firem	79 074 126	13 954 257	93 028 383
2. Rozvoj firem	663 006 134	117 001 083	780 007 217
3. Efektivní energie	243 305 004	42 936 177	286 241 181
4. Inovace	680 155 247	120 027 397	800 182 644
5. Prostředí pro podnikání a inovace	1 076 624 642	189 992 584	1 266 617 226
6. Služby pro rozvoj podnikání	209 546 434	36 978 783	246 525 217
7. Technická pomoc	89 600 959	15 811 933	105 412 892
Celkem	3 041 312 546	536 702 214	3 578 014 760

Zdroj: www.mpo.cz, 2009

Operační program Podnikání a inovace (OPPI) spadá mezi tematické operační programy v cíli Konvergence a z pohledu finančních prostředků je třetím největším českým operačním programem: z fondů EU je pro něj vyčleněno **3,04 mld. €**, což činí přibližně **11,4 % veškerých prostředků určených z fondů EU pro Českou republiku**. Z českých veřejných zdrojů má být navíc financování programu navýšeno o dalších 0,54 mld. € (www.strukturalni-fondy.cz, 2009).

OP Podnikání a inovace obsahuje **7 prioritních os** rozdělujících operační program na logické celky, a ty jsou dále konkretizovány prostřednictvím tzv. oblastí podpor, které vymezují, jaké typy projektů mohou být v rámci příslušné prioritní osy podpořeny.

Operační program byl schválen Evropskou komisí dne 3. 12. 2007.

Prioritní osa 1 - Vznik firem

Na prioritní osu 1 je z fondů EU vyčleněno 79,1 mil. €, tj. 2,6 % OPPI

Např. pořízení a rekonstrukce dlouhodobého hmotného a nehmotného majetku, hmotného majetku a pozemků, pořízení zásob, včetně drobného hmotného majetku, drobnější investičně zaměřené projekty s důrazem na diferenciaci charakteru podpory, zejména pro účely inovačně zaměřených projektů spin-off firem apod.

Prioritní osa 2 - Rozvoj firem

Na prioritní osu 2 je z fondů EU vyčleněno 663,0 mil. €, tj. 21,8 % OPPI

Např. pořízení a rekonstrukce dlouhodobého hmotného a nehmotného majetku, hmotného majetku a pozemků, pořízení zásob, včetně drobného hmotného majetku, koupě podniku v konkurzu, financování pohledávek do lhůty splatnosti, rozvoj informačních a komunikačních technologií apod.

Prioritní osa 3 - Efektivní energie

Na prioritní osu 3 je z fondů EU vyčleněno 121,6 mil. €, tj. 4,0 % OPPI

Např. výstavba a rekonstrukce zařízení na výrobu a rozvod elektrické a tepelné energie vyrobené z obnovitelných zdrojů, zavádění a modernizace systémů měření a regulace, modernizace, rekonstrukce a snižování ztrát v rozvodech elektřiny a tepla apod.

Prioritní osa 4 - Inovace

Na prioritní osu 4 je z fondů EU vyčleněno 680,2 mil. €, tj. 22,4 % OPPI

Např. ochrana práv průmyslového vlastnictví, zvýšení technických a užitných hodnot výrobků, technologií a služeb, zavedení nových metod organizace firemních procesů a spolupráce s firmami a veřejnými institucemi, vznik či rozšíření vývojového centra zaměřeného na výzkum, vývoj a inovace výrobků a technologií apod.

Prioritní osa 5 - Prostředí pro podnikání a inovace

Na prioritní osu 5 je z fondů EU vyčleněno 1 168,9 mil. €, tj. 38,4 % OPPI

Např. podpora vytváření a rozvoje územně koncentrovaných odvětvových nebo oborových seskupení podnikatelských subjektů, vědecko-výzkumných, vzdělávacích a jiných podpůrných institucí, podpora zapojování českých výzkumných institucí a podniků do mezinárodních technologických platforem, zakládání a rozvoj podnikatelských inkubátorů a podnikatelských inovačních center (BIC, PIC apod.), které provozují inkubátor, infrastruktura pro vzdělávání a rozvoj lidských zdrojů podnikatelských subjektů, příprava podnikatelské zóny, přeměna brownfieldu na podnikatelskou zónu apod.

Prioritní osa 6 - Služby pro rozvoj podnikání

Na prioritní osu 6 je z fondů EU vyčleněno 239,9 mil. €, tj. 7,9 % OPPI

Např. rozvoj poradenství v oblasti eko-technologií a environmentálních systémů řízení, individuální projekty MSP a projekty seskupení MSP podporující vstup MSP na zahraniční trhy, společná účast na specializovaných výstavách a veletrzích v zahraničí apod.

Prioritní osa 7 - Technická pomoc

Na prioritní osu 7 je z fondů EU vyčleněno 89,6 mil. €, tj. 2,9 % OPPI

Financování aktivit spojených s řízením programu, např. platy pracovníků zapojených do řízení OPPI, výběr projektů, monitoring projektů a programu, zpracování studií a analýz, publicita programu, podpora schopnosti potenciálních příjemců čerpat finanční prostředky z programu apod. (www.strukturalni-fondy.cz, 2009).

Tabulka 7: Struktura Operačního programu Podnikání a inovace

Globální cíl OPPI	Specifický cíl prioritní osy	Prioritní osa / podíl na alokaci %	Oblast podpory	Program podpory
„Zvýšit do konce programovacího období konkurenceschopnost české ekonomiky a přiblížit inovační výkonnost sektoru průmyslu a služeb úrovni předních průmyslových zemí Evropy“	Zvyšovat motivaci k zahájení podnikání, zintenzivnit aktivitu malých a středních podniků a vytvářet podmínky pro využití nových finančních nástrojů pro zahájení podnikání	1. Vznik firem 2,60%	1.1 Podpora začínajícím podnikatelům	Start
			1.2 Využití nových finančních nástrojů	Jeremie
	Zvýšit konkurenceschopnost podniků zaváděním nových výrobních technologií, zintenzivnit rozvoj informačních a komunikačních technologií a služeb pro podnikání	2. Rozvoj firem 21,80%	2.1 Bankovní nástroje podpory MSP	Progres Záruka
			2.2 Podpora nových výrobních technologií, ICT a vybraných strategických služeb	Rozvoj ICT a strategické služby ICT v podnicích
	Zvýšit účinnost užití energií v průmyslu a využití obnovitelných, případně i druhotných zdrojů energie (vyjma podpory spaloven)	3. Efektivní energie 8,00%	3.1 Úspory energie a obnovitelné zdroje energie	Eko-energie
	Posílit inovační aktivity podniků (zavádění inovací, výrobků a služeb)	4. Inovace 22,36%	4.1 Zvyšování inovační výkonnosti podniků	Inovace
			4.2 Kapacity pro průmyslový výzkum a vývoj	Potenciál
	Povzbudit spolupráci sektoru průmyslu se subjekty z oblasti výzkumu a vývoje, zkvalitnit infrastrukturu pro průmyslový výzkum, technologický vývoj a inovace, zefektivnit využití lidského potenciálu v průmyslu a zkvalitnit podnikatelskou infrastrukturu	5. Prostředí pro podnikání a inovace 35,40%	5.1 Platformy spolupráce	Spolupráce Prosperita
			5.2 Infrastruktura pro rozvoj lidských zdrojů	Školící střediska
			5.3 Infrastruktura pro podnikání	Nemovitosti
	Zintenzivnit rozvoj poradenských a informačních služeb pro podnikání	6. Služby pro rozvoj podnikání 6,89%	6.1 Podpora poradenských služeb	Poradenství
			6.2 Podpora marketingových služeb	Marketing
	Vytvořit institucionální, technické a administrativní podmínky pro realizaci operačního programu	7. Technická pomoc 2,95%	7.1 TP při řízení a implementaci OPPI	
			7.2 Ostatní TP	

Zdroj: www.mpo.cz, 2009

Řízení a implementace OPPI

Implementace Operačního programu probíhá v několika rovinách. Za správné a efektivní řízení OPPI je odpovědný řídicí orgán pod dohledem Monitorovacího výboru. Výkon funkce Řídicího orgánu OPPI zajišťuje v souladu s usnesením vlády ČR č. 175/2006 ze dne 22.2. 2006 Ministerstvo průmyslu a obchodu ČR.

Monitorovací výbor je odpovědný za sledování poskytované pomoci, schvaluje návrhy na změnu OP. Schvaluje kritéria, podle kterých jsou vybírány projekty k realizaci. Monitorovací výbor OPPI byl zřízen v souladu s č. 63 obecného nařízení ke SF a FS. Monitorovacímu výboru OPPI předsedá zástupce MPO. Členy monitorovacího výboru jsou vedoucí pracovníci MPO, zástupci Národního orgánu pro koordinaci (MMR), Platebního a Certifikačního orgánu, implementačních agentur OPPI, dalších řídicích orgánů OP ČR, Ministerstva zemědělství ČR, regionů soudržnosti a institucí v rámci principu partnerství, rovněž zástupci Rady pro výzkum a vývoj, Rady vysokých škol.

Řídicí orgán může delegovat část svých činností či pravomocí na Zprostředkující subjekty. Mají na starost výběr projektů, které v průběhu realizace kontrolují a vyhodnocují, informují potencionální realizátory o možnostech financování, konzultují s žadatelem projektové záměry. Jedním ze zprostředkujících subjektů pro OPPI je agentura CzechInvest.

Platební a certifikační orgán je zodpovědný za přijímání plateb z EU a následně proplácení projektů konečným příjemcům pomoci. V ČR tuto funkci vykonává Ministerstvo financí ČR jako jediný platební a certifikační orgán pro všechny OP.

Auditním orgánem, který má odpovědnost za ověřování účinného fungování řídicího a kontrolního systému, je Centrální harmonizační jednotka Ministerstva financí ČR (MPO ČR – Sekce strukturálních fondů, 2007, Odbor evropských fondů, 2007).

3.6.2.2. Regionální operační programy (ROP)

Nové programovací období EU 2007-2013 přináší změny ve struktuře a zaměření operačních programů. Společný regionální operační program (SROP) nahradily regionální operační programy (ROP) řízené v rámci jednotlivých regionů NUTS II (statistické jednotky tvořené jedním nebo několika kraji).

Své podpory směřují k řešení problémů vázaných na konkrétní region ČR. Podporují tak využití potenciálu daného území a přispívají k jeho vyváženému rozvoji.

Zaměření podpor Regionálních operačních programů (Specifické cíle ROP):

- **Modernizace technické infrastruktury** zvyšující přitažlivost regionu pro investice při zohledňování ochrany životního prostředí.

- **Zvýšení prosperity regionu vytvářením prostředí pro rozvoj malých a středních podniků** včetně prostředí pro inovace a vytváření nových pracovních příležitostí.
- **Zvýšení podílu cestovního ruchu** na hospodářské prosperitě regionu a na vytváření pracovních příležitostí.
- **Modernizace a zlepšení podmínek pro obyvatele ve městech a na venkově**, související s rozvojem hmotného prostředí, lidských zdrojů, kultury a volnočasových aktivit, přispívajících ke zvýšení atraktivity těchto území pro hospodářský rozvoj (www.evropska-unie.cz, www.strukturalni-fondy.cz, www.rr-jihozapad.cz, 2009).

4. VLASTNÍ PRÁCE

4.1. Profil společnosti G-PROJECT, s.r.o

Společnost G-PROJECT, s.r.o. byla zapsána do obchodního rejstříku dne 23. 7. 2003. Od svého počátku se zaměřuje na oblast asistence žadatelům při předkládání projektů do evropských a dalších fondů. Zpracovává žádosti do Operačních programů, do programů přeshraniční spolupráce, do grantových programů a schémat, do evropských programů a fondů, do ministerských, státních programů a fondů.

Od roku 2004 se však rovněž zabývá i oblastí Strategického plánování a dále rozvíjí a nabízí Analytické služby. Pro tuto oblast podnikání se postupně vžilo označení „regionální poradenství“, a proto k názvu společnosti připojuje i dodatek „regionální poradenská agentura“. Společnost G-PROJECT, s.r.o. dnes patří ke třem největším jihočeským poradenským agenturám v oboru.

Společnost G-PROJECT, s.r.o. nabízí poskytování těchto služeb:

- zpracování projektů,
- strategické plánování,
- analytická činnost,
- školení,
- právní aspekty,
- podnikatelské plánování,
- marketing.

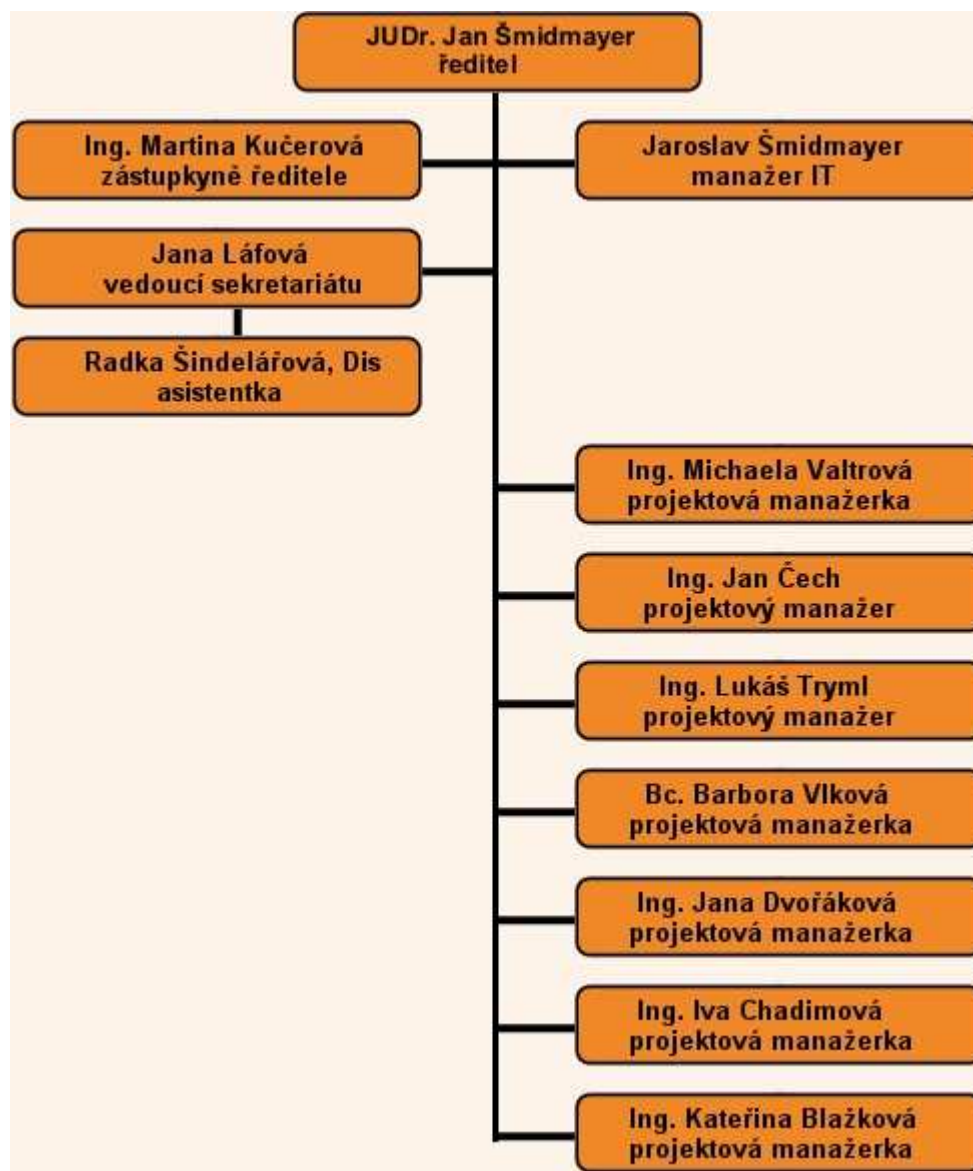
V oblasti zpracování projektů poskytuje služby:

- zpracování kompletní žádosti o dotaci či grant včetně příloh,
- zpracování povinných příloh žádosti:
 - studie proveditelnosti,
 - analýza nákladů a přínosů,
 - marketingové studie a plány,
 - podnikatelského plánu,
 - logického rámce,
 - rozpočtu,
- zpracování vybraných kapitol ze studie proveditelnosti, analýzy nákladů a přínosů, podnikatelského plánu,

- zpracování vybraných částí projektových žádostí,
- pomoc při podávání projektů a záměrů v rámci dotačních titulů ČR i EU,
- technickou asistenci při kompletaci projektu,
- informační činnost – poradenství o dotačních možnostech.

Přehled zaměstnanců ukazuje:

Graf 3: Organizační struktura firmy G-Project, s.r.o.



Zdroj: www.g-project.cz, 2009

4.2. Nejčastější chyby projektů

- 1) **Nedodán potřebný počet výtisků požadovaných dokumentů** – doložit takový počet kopií nebo výtisků žádostí, jaký je uveden ve výzvě nebo v příručce pro žadatele (PPŽ).
- 2) **Nedodány všechny povinné přílohy** – (seznam povinných příloh se uvádí v příručce pro žadatele), pokud příloha není k danému projektovému záměru relevantní je nutné doložit košilku přílohy s vysvětlením proč danou přílohu nedokládáme.
- 3) **Elektronická žádost musí být předložena v určeném správném formátu.**
- 4) **Nedoložena projektová dokumentace** – ke každé žádosti (pokud je to relevantní) musí být přiložena dokumentace nejméně do úrovně k územnímu rozhodnutí.
- 5) **Nevyjasněné majetkové vztahy** – budov a pozemků, které nejsou v majetku žadatele je nutné doložit kromě výpisu z katastru nemovitostí i nájemní smlouvu na dobu určitou a souhlas vlastníka s realizací projektu.
- 6) **Nebyl doložen snímek z katastrální mapy** – ke každému projektu musí být přiložen snímek z katastrální mapy, na kterém jsou označeny pozemky a stavby, kterých se projekt týká.
- 7) **Nesoulad údajů mezi jednotlivými dokumenty** – údaje v elektronické žádosti a povinných přílohách se musí shodovat – způsobilé výdaje, harmonogram, aktivity, výsledky atd.
- 8) **Zaměněny jednotlivé typy ekonomických analýz** - doložit požadované analýzy dle celkových způsobilých výdajů.
- 9) **Nevypočítané ukazatele u ekonomických analýz** – u každého ekonomického hodnocení vypočítat ekonomické ukazatele dle požadované osnovy, pokud je nelze vypočítat, tak je nutné tuto skutečnost slovně popsat, analýza by měla obsahovat použité vzorce a vlastní výpočty jednotlivých ukazatelů.
- 10) **Neplatné územní rozhodnutí/stavební povolení** - pokud je charakterem projektu vyžadováno, musí být doloženo územní rozhodnutí/stavební povolení s nabytím právní moci.
- 11) **Nedoložen doklad o posouzení vlivu na životní prostředí** – musí být doložena tato povinná příloha, pokud to pravidla vyžadují (příloha č.1 PPŽ), pokud charakter projektu nevyžaduje toto posouzení, bude skutečnost uvedena na košilce povinné přílohy.

4.3. Projekt

4.3.1. ZÁKLADNÍ ÚDAJE O PROJEKTU

Název projektu:	Zvýšení konkurenceschopnosti společnosti nákupem a restrukturalizací výrobních technologií
Lokalizace:	Český Krumlov
Žadatel:	OKNA Malechová, s.r.o. <i>Statutární zástupce / osoba odpovědná za realizaci projektu:</i> Zuzana Malechová, jednatel <i>Kontaktní údaje:</i> Kontaktní osoba: Zuzana Malechová, jednatel E-mail: zmalechova@seznam.cz Telefon: 777 570 883
Rozpočet projektu:	14 400 000 Kč (včetně DPH)
Zahájení projektu:	1.9. 2009
Ukončení projektu:	31.3. 2010

4.3.2. ZÁKLADNÍ INFORMACE O ŽADATELI

Stručný popis žadatele, obecná charakteristika:

Společnost OKNA Malechová, s.r.o. je výrobcem plastových oken. Od svého vzniku v roce 1992 dodává na trh okna a dveře z nejkvalitnějších materiálů za co nejpříjemnější ceny. Dokazuje to mimo jiné certifikace podle normy ČSN EN ISO 9001, která proběhla začátkem roku 2003 a každoročně podléhá přísnému auditu.

Předmět podnikání:

Hlavním předmětem podnikání dle Odvětvové klasifikace ekonomických činností je Výroba plastových výrobků pro stavebnictví (OKEČ 252300).

Již od svého založení v roce 1992 se společnost OKNA Malechová s. r.o. zabývá výrobou plastových oken a dveří. Nabídka společnosti dále zahrnuje bezplatné poradenství, zaměření oken a samozřejmostí je také montáž výrobků. Součástí poskytovaných služeb je dále doprava, likvidace stávajících oken, zednické začišťování, záruční a pozáruční servis a rovněž nabídka bohaté palety doplňkového zboží.

Zaměření projektu ve vztahu k předmětu podnikání je shodné s hlavním předmětem podnikání. Realizací projektu dojde k pořízení nového technologického zařízení a stavebním úpravám výrobních hal, které budou sloužit k rozšíření výrobních kapacit při výrobě plastových oken a dveří.

4.3.3. PODROBNÝ POPIS PROJEKTU

4.3.3.1. Charakteristika projektu a jeho soulad s podmínkami programu

Projekt je zaměřen především na posílení konkurenceschopnosti a zvýšení výrobních kapacit společnosti OKNA Malechová, s.r.o., čehož bude dosaženo pořízením nového technologického zařízení, restrukturalizací výrobních prostor a rekonstrukcí jedné z výrobních hal. Veškeré cíle a aktivity v rámci tohoto projektu jsou plně v souladu s podmínkami programu Rozvoj.

4.3.3.2. Specifika předmětu projektu

PŘEDMĚT PROJEKTU

Předmětem projektu je :

- pořízení technologického zařízení,
- restrukturalizace výroby,
- stavební úpravy.

Pořízení technologického zařízení

Projekt je zaměřen především na pořízení nového technologického zařízení, které napomůže ke zvýšení výrobní kapacity společnosti a umožní provedení restrukturalizace výroby. V rámci projektu budou pořízeny následující stroje a zařízení: obráběcí centrum, dvoukotoučová pila, pásová pila, svářecí automat, CNC stroj, zasklívací technologie, kovací stanice, manipulační prostředky, vysokozdvihný vozík, ostatní drobné stroje.

Restrukturalizace výroby

Ve výrobní hale, která slouží k výrobě plastových oken a dveří, dojde k oddělení výroby oken od výroby dveří. Výrobní procesy obou výrobků se značně liší právě ve svém zpracovávání.

Přesunutím výroby plastových dveří a atypických oken do jiné provozovny se docílí získání dostatečně velkého prostoru pro doplnění technologie o obráběcí centrum.

S nákupem nového obráběcího centra souvisí také další stěhování části výrobní technologie do vedlejších výrobních prostor. Jedná se o výrobní proces zasklívání plastových oken linkovým způsobem. Společnost vlastní ve stejném areálu menší výrobní halu sloužící v současné době jako sklad hotových výrobků. S nákupem nových technologií se plánuje kompletní využití těchto prostor pro proces zasklívání a expedici výrobků.

Sdružením výroby hliníkových dveří a oken s plastovými dveřmi a atypickými plastovými okny v sídle společnosti se dosáhne hned několika efektů. Hlavním efektem je uvolnění

kapacity ve výrobním areálu pro navýšení produkce plastových oken. Dílčími efekty jsou sdružené procesy při výrobě dveří z hliníku a plastu. Oba výrobní procesy mají charakter ručního zpracování s menším využitím strojové technologie a podobnost procesů. Synergickými procesy při výrobě stejného výrobku z jiných materiálů se dosáhne vyšší produktivity práce, efektivnější logistiky a expedice a výrazně se sníží možnost poškození výrobků při náročnější manipulaci. Dále dojde ke sdružení skladů materiálu do jednoho prostoru a účelnějšímu využití výrobních prostor ve výrobní hale, která není kapacitně naplněna. Prostory přesně vyhovují manuální výrobě s doplněním menší strojové technologie.

Stavební úpravy

Výrobní halu plánovanou pro zasklívání plastových oken, která v současné době slouží jako sklad hotových výrobků, bude potřeba stavebně upravit v oblasti zateplení a zřízení topného média. Jedná se o zděnou budovu s plastovými okny, ale dřevěným stropem pokrytým eternitovými deskami. Podle odhadu stavebního odborníka bude potřeba strop zateplit izolační vatou a uzavřít sádkartonovými deskami s protipožárním efektem.

V průběhu realizace projektu dále dojde k drobným stavebním úpravám souvisejícím s instalací požizované technologie.

PŘÍNOSY PROJEKTU

Realizací projektu budou vytvořeny dlouhodobě stabilní pracovní příležitosti v regionu, který je postižen vyšší mírou nezaměstnanosti, přičemž budou zajištěny rovné pracovní příležitosti pro muže a ženy. Projekt dále přispěje k rozvoji aktivit zpracovatelského průmyslu s vysokou přidanou hodnotou, a tím významně přispěje ke zlepšení prosperity a udržitelného rozvoje celého regionu.

Akce generuje řadu přínosů pro různé subjekty:

Přínosy pro žadatele:

- zvýšení efektivity práce,
- zvýšení produktivity a následně i obratu společnosti,
- růst flexibility společnosti a s tím související zvýšení konkurenceschopnosti,
- snížení množství poškozených výrobků při manipulaci.

Přínosy pro uživatele:

- zvýšení flexibility žadatele v reakci na objednávky klientů.

Přínosy pro obec:

- podpora ekonomického rozvoje,
- zvýšení zaměstnanosti,
- zvýšení využívání místních zdrojů (doprava, stravování, dodávky materiálu apod.)

- nárůst daňových příjmů.

Přínosy pro region:

- snížení zaměstnanosti v Jihočeském kraji,
- hospodářský rozvoj regionu,
- rozvoj malého a středního podnikání v důsledku nárůstu produkční kapacity žadatele a následného odbytu jeho dodavatelů.

Přínosy pro stát:

- totožné s přínosy pro region

4.3.3.3. Popis cílů, splnění závazného ukazatele, vliv projektu na monitorovací ukazatele

CÍLE PROJEKTU

Hlavním cílem projektu je zvýšení konkurenceschopnosti a výrobní kapacity společnosti a zefektivnění v oblasti využívání lidských zdrojů.

ZÁVAZNÉ UKAZATELE

Závazným ukazatelem projektu je instalace 8 ks hlavních technologií a 1 souboru drobných strojů a zařízení. Hlavní technologie tvoří: - obráběcí centrum, dvoukotoučová pila, pásová pila, svářecí automat, CNC stroj, zasklívací technologie, kovací stanice, vysokozdvihový vozík.

VLIV PROJEKTU NA MONITOROVACÍ UKAZATELE

Projekt bude mít pozitivní vliv na monitorovací ukazatele. Bude soustředěn na podporu nových příležitostí ve všech fázích realizace projektu a formou tiskových zpráv a informací zveřejněných na svých internetových stránkách přispěje k rozvoji informační společnosti. Dále bude mít projekt pozitivní vliv na životní prostředí.

4.3.3.4. Splnění podmínek programu Rozvoj

ŽADATEL

Předkladatel projektu – společnost OKNA Malechová s.r.o. splňuje veškeré požadavky na ni kladené v rámci 1. výzvy programu Rozvoj:

- Jedná se o podnik mající počet zaměstnanců do 250 a roční obrát do 50 mil. EUR, čímž splňuje podmínku MSP dle Nařízení Komise (ES) č.70/2001 se změnou 364/2004 Sb.
- Společnost existuje již od roku 1992 a má tudíž uzavřena více než tři po sobě jdoucí účetní období.

- Společnost je oprávněna k podnikání na území ČR odpovídajícímu podporované ekonomické činnosti.
- Společnost je zaregistrována jako poplatník daně z příjmů na finančním úřadě v Českém Krumlově podle § 33 zákona č. 337/1992 Sb., o správě daní a poplatků v platném znění.
- Společnost nemá žádné nedoplatky vůči institucím vymezeným ve výzvě a vůči poskytovatelům podpory z projektů spolufinancovaných z rozpočtu EU.
- Společnost nemá nedoplatky z titulu mzdových nároků svých zaměstnanců.

PROJEKT

Projekt je plně v souladu s cíli programu Rozvoj a splňuje všechny podmínky stanovené 1. výzvou pro předkládání žádostí.

Součástí projektu bude pořízení nových strojů a zařízení a stavební úpravy výrobních hal, které však nepřekročí 20 % z celkových způsobilých výdajů na nákup strojů a zařízení.

MONITOROVACÍ UKAZATELE

Projekt je soustředěn na podporu rovných příležitostí. Princip rovných příležitostí bude uplatněn v případě všech nově vytvořených pracovních míst i v případě výběru jednotlivých dodavatelů projektu. K novým zaměstnancům budou patřit muži i ženy bez ohledu na věk, náboženské vyznání, etnický původ či sexuální orientaci. Projekt dále významně přispěje ke snížení nezaměstnanosti v regionu. Také výrobky a služby žadatele jsou a i nadále budou určeny široké veřejnosti – všem skupinám obyvatel ve společnosti včetně handicapovaných osob.

4.3.3.5. Změna průměrného přepočteného počtu zaměstnanců ve vztahu k realizaci projektu

PRŮMĚRNÝ PŘEPOČTENÝ POČET ZAMĚSTNANCŮ

V současné době je průměrný přepočtený počet pracovníků společnosti 82. Realizací projektu se předpokládá nárůst pracovních míst minimálně o 20, z toho o dva mistry. Dále se předpokládá nárůst o 4 pracovníky expedice a manipulace, 2 pracovníky dopravy, 3 THP a cca 14 – 16 pracovníků do výroby.

Termíny nástupu jednotlivých pracovníků budou dány postupem prací na realizaci projektu a konkrétní potřebou daného pracoviště nebo pracovního místa. Pracovníci budou přijímáni i s ohledem na vývoj zakázek a vývoj trhu v daném časovém období.

POŽADOVANÁ KVALIFIKACE NA NOVĚ VYTOŘENÁ PRACOVNÍ MÍSTA

- Mistr - středoškolské vzdělání, minimálně vyučen/a v oboru,
- Expedice – vyučen/a v oboru,

- Manipulace – vyučen/a v oboru, popřípadě základní vzdělání a zaučení,
- Doprava – vyučen/a v oboru,
- THP - středoškolské vzdělání s maturitou,
- Výrobní dělník – vyučen/a v oboru, popřípadě základní vzdělání a zaučení.

4.3.4. VLIV PROJEKTU NA ŽIVOTNÍ PROSTŘEDÍ

Projekt bude mít pozitivní vliv na životní prostředí. Konečné výrobky - plastová okna a dveře jsou dle Spolkového úřadu životního prostředí ve srovnání s dosud existujícími alternativami označovány z ekologického hlediska jako vhodné výrobky. Také z řady dalších nezávislých expertíz vyplývá, že plastová okna a dveře splňují požadovaná kritéria a mohou být označovány za ekologicky šetrné výrobky. Navíc plastová okna a dveře v sobě skrývají ohromný potenciál v podobě úspor energií. Instalací plastových oken či dveří lze totiž dosáhnout až 57 % úspor energie potřebné na vytápění.

V rámci likvidace odpadu jak ve fázi investiční, tak i během provozu bude upřednostňována jeho separace a následná recyklace. Jednou z největších výhod výrobků z PVC je totiž možnost jejich opakované recyklace. Výhodnost tohoto nejekologičtějšího postupu je u PVC tak vysoká, že zhodnocení odpadů z jeho zpracování přesahuje 90 %. Nadprůměrně vysoké je i zpracování tříděných odpadů, vznikajících po uplynutí doby životnosti výrobků z PVC.

Navíc plastová okna a dveře mají při porovnatelných užitných vlastnostech s ostatními alternativami nejnižší pořizovací náklady. A ušetřit peníze při stavbě domu znamená možnost investice třeba do čističky odpadních vod, slunečních kolektorů atd.

Přínosem z hlediska vlivu projektu na životní prostředí bude také úspora energií. Součástí projektu je totiž mimo jiné zateplení jedné z budov, čímž dojde k podstatnému omezení úniku tepla, a tím značné úspoře energie.

Také nově nakoupená výrobní technologie bude pořizována s přihlédnutím k jejímu vlivu na životní prostředí. Především investice do nákupu nejmodernějšího CNC profilového nářezového a obráběcího centra na zpracování PVC profilů umožní odstranění operací s vysokým podílem ruční práce, jako je řezání, vrtání, šroubování a frézování profilů. Produktivita výrobního procesu tím vzroste o 100 okenních jednotek za směnu, odstraní se chyby zapříčiněné lidským faktorem a klesne počet vadných výrobků. Díky nové technologii dojde k efektivnějšímu využití materiálů především tím, že bude proces řezů řízen tak, aby

byl materiál beze zbytku využit a vznikalo minimum odřezků. Tento krok bude mít za následek výrazné snížení objemu odpadu a následně i optimalizaci energie na jednotku produkce.

4.3.5. TECHNICKÁ SPECIFIKA PROJEKTU

4.3.5.1. SWOT analýza žadatele

Na základě provedené SWOT analýzy byly zjištěny tyto výsledky:

Silné stránky:

- dobrá pověst žadatele, dobré reference od současné klientely žadatele.
- vyjasněné majetkoprávní vztahy,
- spolupráce jak s českými, tak zahraničními firmami,
- dlouholeté zkušenosti žadatele s provozem a vedením společnosti,
- široká neustále se rozvíjející prodejní síť,
- přiměřené ceny vzhledem ke kvalitě vyráběných výrobků.

Slabé stránky:

- převis poptávky nad nabídkou – neuspokojení všech zákazníků,
- úrokové zatížení investora.

Příležitosti:

- možnost dalšího rozšíření prostřednictvím poskytování doplňkových služeb,
- vytvoření nových produktů ve formě balíčků dle požadavků cílových skupin,
- navázání spolupráce s dalšími odběrateli jak z tuzemska, tak ze zahraničí,
- zakládání nových obchodních zastoupení
- zvyšování výrobní kapacity výstavbou nové výrobní haly a pořízením nového strojního vybavení.

Ohrožení:

- legislativní změny,
- omezení poptávky,
- růst cen vstupů,
- vývoj nových materiálů a technologií pro výrobu oken a dveří,
- rozvoj konkurenčních podniků.

4.3.5.2. SWOT analýza projektu

Na základě provedené SWOT analýzy projektu byly zjištěny následující výsledky:

Silné stránky:

- zvýšení výrobní kapacity,
- zvýšení obrátu,
- vytvoření nových pracovních příležitostí,
- zefektivnění v oblasti využívání lidských zdrojů,
- zlepšení technologického vybavení,
- snížení objemu odpadu a energie na jednotku produkce,
- zvýšení konkurenceschopnosti.

Slabé stránky:

- nedostatek vlastních finančních zdrojů pro financování investiční etapy akce.

Příležitosti:

- zvýšení tržního podílu na trhu plastových oken a dveří,
- možnost využití dotačních titulů EU.

Ohrožení:

- neposkytnutí dotace,
- nedodržení podmínek stanovených programem Rozvoj,
- omezení poptávky,
- růst cen vstupů,
- rozvoj konkurenčních podniků.

4.3.5.3. Podrobná specifikace parametrů pořizované technologie

Obráběcí centrum

Vedení firmy má již téměř roční zkušenost se zapojením moderního CNC obráběcího centra do výroby plastových oken.

Obráběcí centrum funguje na základě pásové výroby s eliminací prostoje časů. Datově řízené procesy vylučují lidskou chybu při obrábění PVC profilů, čímž je zaručena vysoká jakost konečného výrobku. Veškeré operace prováděné na obráběcím centru jsou nezbytné pro výrobce plastových oken a funkční otvory (odtokové kanálky, otvory pro kliky a panty apod.) vytvořené obráběcím centrem pomocí otočného segmentu s nástroji k frézování jsou podstatou posuzování shody s technickými normami.

Veškeré činnosti jsou zpracovávány automatizovaným způsobem a požadavky na parametry obráběcích procesů jsou zadávány pomocí software. Obsluha jednoduchým způsobem pomocí čárového kódu zakládá jednotlivé díly do zásobníku. Zpracování na

automatizovaném stroji nejen eliminuje lidské chyby, ale také zvyšuje kapacitu výroby a tvoří základ pro další automatizaci na následné výrobní lince. Odhadované náklady na nákup obráběcího centra jsou cca 5 mil. Kč.

Kovací stanice pro okenní křídla

Pomocí kovací stanice se okenní křídla opatřují funkčním celoobvodovým kováním. Stroj polotovary přesně upevní a vymezí. Pomocí adaptovaných mechanismů – jako je pneumatický šroubovák stacionární, frézovací jednotka, vrtací agregát aj. je okenní křídlo velice rychle okováno. Odhadované náklady na nákup nové kovací stanice pro okenní křídla jsou cca 700 tis. Kč.

Vysokozdvížený vozík

Pořízení vysokozdvížného vozíku je nedílnou součástí celého výrobního procesu a jeho pořízení je zcela nezbytné. Odhadované náklady činí cca 900 tis. Kč.

Zasklívací linka

Při vyšší výrobní kapacitě bude nutné za stejný časový úsek zasklít více okenních jednotek izolačním dvojsklem. Vysoká efektivita zasklívání bude docílena pořízením druhé paralelní zasklívací dráhy. Dráha se skládá z válečkových vertikálních dopravníků spojených v řadě a ukončených hydraulickým zasklívacím lisem pro kontrolu správné funkčnosti oken. Nezbytnou součástí linie je pila pro řezání zasklívacích lišt, která je opět datově řízená. Moderní způsob výroby nahradil řezání dvou zasklívacích lišt na čtyři v jednom řezu. Zapojením dvou linek do výrobního procesu dojde k zefektivnění práce zasklívacích pracovníků a lepšímu využití jejich pracovní síly. Celkové náklady na pořízení zasklívací linky se odhadují na 800 tis. Kč.

Pila pro řezání PVC profilů k výrobě plastových dveří

Jedná se o dvoukotoučovou pilu manuálního obslužného režimu s digitální měřicí dráhou. Pila pracuje s úhlovatelnými kotouči pro 45 a 90 stupňů. Odhadované náklady se pohybují v oblasti cca 500 tis. Kč.

Pila na řezání železa

Plastové dveře jsou vyztuženy ocelovými výztuhami, a proto po převedení výroby dveří do výrobních prostor v Kaplici je nutná investice do pily na řezání železa. Jedná se o menší typ pily na řezání železa v celkových nákladech cca 300 tis. Kč.

Dvouhlavý svařovací automat

U PVC materiálu se využívá pro spojování termika. Pomocí dvouhlavého svařovacího automatu se plastové profily nahřívají na teplotu 242 stupňů Celsia. Základ stroje tvoří dvě vyjízďecí topné desky obalené teflonovým papírem, který tvoří médium při tavení profilů.

Další funkcí stroje jsou fixační a pojezdové mechanismy. Veškeré procesy se dějí podle přesně naprogramovaných činností ve stroji. Obsluha PVC profily zakládá do tzv. přípravy a přes ovládací body stroj vykonává další upínací, tavné a spojovací procesy automaticky. Pro výrobu dveří postačuje dvouhlavý svařovací automat. Důraz je kladen především na přesnost celého stroje. Náklady na pořízení tohoto stroje jsou odhadovány na 700 tis. Kč.

CNC automatická čistička svárů

Tím, že se PVC profily spojují termickým svárem za podpory tlaku, vzniká v oblasti sváru tavenina, která musí být pomocí frézovacích mechanismů odstraněna. Využívá se pro to CNC automatická čistička svárů. Tímto strojem je nutné dovybavit nové výrobní prostory pro výrobu plastových dveří. Stroj pracuje s řadou agregátů jako pilové kotouče, stopkové frézy, vypichovací nože aj. při plné podpoře CNC technologie v osách x, y, z. Stroj je softwarově programovatelný a pracuje na automatické bázi. Stroj je finančně náročný a náklady na jeho pořízení se odhadují na 2 200 tis. Kč.

Dodatkové stroje

Aby bylo umožněno kompletní zpracování dveřních profilů dle požadavků zákazníků, musí být výroba doplněna ještě o tzv. drobné stroje, kterými jsou frézy na opracování sloupků a příček, kopírovací frézy na frézování štítu kliky, odvodnění komor, frézování kapes tříbodových a jiných zámků a ruční náradí. Celkové náklady na pořízení dodatkových strojů, které mají stojanový charakter, se odhaduje na cca 1 mil. Kč. V této části jsou i náklady na pořízení montážních stolů, dopravníků, aj.

4.3.6. ČASOVÝ HARMONOGRAM PROJEKTU

4.3.6.1. Zahájení projektu

V případě přidělení dotace z programu Rozvoj je předpokládaným termínem zahájení realizace projektu 1.9. 2009.

4.3.6.2. Ukončení projektu

V případě zahájení realizace projektu ke dni 1. 9. 2009 a v případě bezproblémové spolupráce s jednotlivými dodavateli pořizovaných technologií a stavebních prací se předpokládá ukončení projektu ke dni 31. 3. 2010.

Výstupy projektu po jeho ukončení budou:

1. zateplení výrobní haly, instalace topných modulů a dokončení drobných stavebních úprav pro instalaci druhé zasklívací linky,
2. instalace druhé zasklívací linky,

3. optimalizace uspořádání nových technologií a jednotlivých pracovišť v hlavní hale po převedení výroby dveří a atypů do nových prostor,
4. optimalizace logistiky a skladování profilů a hotových výrobků.
5. drobné stavební úpravy a rozvody pro instalaci jednotlivých zařízení,
6. instalace jednotlivých strojních zařízení a jejich zapojení do výrobní linky, optimalizace logistických procesů.

4.3.6.3. Členění do etap

Projekt bude realizován jako jednoetapový. Práce budou probíhat souběžně v sídle společnosti i ve výrobních prostorách.

4.3.6.4. Udržitelnost projektu po jeho ukončení

Veškeré potřebné opravy a udržovací práce vzniklé v průběhu provozní fáze budou řízeny a financovány společností OKNA Malechová s. r.o. Samotný výrobní proces, stejně jako odbyt vyrobených plastových oken a dveří, bude zajišťován odpovědnými členy projektového týmu a dalšími zaměstnanci žadatele. Udržitelnost projektu bude dodržena v souladu s podmínkami OPPI.

Na základě odborných předpokladů a analýz lze předpokládat v průběhu dalších nejméně 7 - 10 let rostoucí tendenci poptávky, čímž bude zajištěn dostatečný odbyt výrobků žadatele, a tím zároveň i udržitelnost tohoto projektu. Po tomto období se očekává ustálení poptávky, která však nepovede k žádným výrazným změnám, které by negativně postihly společnost či následnou udržitelnost výstupů tohoto projektu.

4.3.7. MARKETINGOVÁ ANALÝZA

4.3.7.1. Popis trhu, okolí podniku prostřednictvím Porterova modelu

Plastová okna a dveře se staly fenoménem dnešních domácností. Především díky revitalizaci panelových domů se dostala plastová okna na první místo co do oblíbenosti i ceny. Užité vlastnosti plastových oken se díky moderním technologiím stále zvyšují, takže výrazně konkurují oknům dřevěným či hliníkovým. I přesto, že významná část produkce některých českých firem je určena pro vývoz (nejčastějšími cílovými zeměmi bývají Německo, Polsko a Slovensko), lze celkový počet okenních jednotek pro český trh kvalifikovaně odhadnout na zhruba 2,5 mil. ks ročně. Vyjádřit český trh s plastovými okny hodnotově lze pouze odhadem, který vyplývá z průměrné tržní ceny jednoho okenního křídla a celkového počtu křídel na trhu. Odhaduje se, že trh PVC oken a dveří dosahuje obrátu okolo 10 mld. Kč.

Ve střední Evropě (i v České republice) se pohybuje podíl plastových oken okolo padesáti procent. V ostatních evropských zemích je převažující materiál rámu okna podmíněn

klimatickými podmínkami, dostupností materiálu a v neposlední řadě tradicí. Pro tzv. výplně stavebních otvorů jsou plastová okna a dveře hlavní alternativou pro svoje velmi dobré fyzikálně mechanické vlastnosti (tepelné a zvukové izolační vlastnosti, stálost barev) komfort použití, minimální nároky na údržbu a v neposlední řadě pro ekonomickou efektivnost.

DEFINICE ZÁKAZNICKÝCH SEGMENTŮ

Vzhledem k opravdu příznivým cenám se plastová okna užívají především při rekonstrukci panelových sídlišť. Zde se nevyhovující a netěsnící dřevěná okna téměř bezvýhradně nahrazují plasty. Plastová okna a dveře nacházejí své uplatnění ale také v nově budovaných bytových domech nebo novostavbách rodinných domků a jsou vhodná také pro rekonstrukci starších vil a nebytových prostor.

POTENCIÁL TRHU

Právě vzrůstající poptávka je příčinou rozhodnutí žadatele navýšit výrobní kapacitu a nadále tak rozvíjet svou podnikatelskou činnost.

Podíl plastových oken v Evropě má nadpoloviční většinu a plast je nejčastěji používaným materiálem. Také v ČR obliba plastových oken značně stoupá. Že je možné očekávat pokračování růstu trhu s plastovými okny, naznačuje i vývoj na trzích v Rakousku či Německu, které se vyznačují podobnými vlastnostmi trhu plastových výrobků jako je tomu i u nás. Pokud se bude český trh vyvíjet podobně jako trhy v uvedených zemích, je zde reálný prostor vyrábět více než 3 mil. okenních jednotek z PVC ročně.

Očekávaný růst poptávky lze odvodit také ze skutečnosti, že v České republice téměř 1/3 obydlených bytů z celkového bytového fondu je v panelových domech. Nejvíce panelových domů pochází z let 1971 - 1980 a vzhledem k tomu, že životnost původních „panelákových“ oken je odhadována na 20 - 30 let, lze kalkulovat se stále vzrůstající poptávkou také ze strany bytových družstev či individuálních majitelů „panelákových“ bytů. Problém zateplení panelových domů graduje úměrně s rostoucími cenami energií. Přestože okenní otvory tvoří přibližně pouhých 30 - 50 % z celkové plochy obvodového pláště panelových domů, jsou stávající dřevěná okna nejslabším článkem tepelné ochrany těchto budov. A právě v případě panelových domů jsou plastová okna využívána nejčastěji.

VÝVOJ TRHU

Plastová okna a dveře v České republice určitě nejsou na ústupu, ani jejich prodej nestagnuje, jak uvádějí některé zdroje. Naopak jejich využití stále roste, což je potvrzením skutečnosti, že plastová okna a dveře stále drží krok se stupňujícími se požadavky a náročností trhu. Důkazem je vývoj nejen u nás, ale i v ostatních okolních zemích. Takřka všude se spotřeba oken z PVC pohybuje okolo 50% hranice ze všech nově zabudovávaných

oken. Je to především důsledek toho, že PVC profily v praxi velmi dobře osvědčují svoje výhodné vlastnosti

POPIS KONKURENCE

Stejně jako v jiných odvětví i na trhu s plastovými okny existuje přímá souvislost mezi množstvím konkurenčních firem a růstem poptávky. V polovině roku 2006 bylo v České republice evidováno přibližně 255 výrobců plastových oken a dveří, z nichž pro 235 byla výroba těchto výrobků hlavním předmětem činnosti.

Z důvodu popsání konkurenčního prostředí se žadatel snaží prosadit na trhu pravidelnou propagací a reklamou např. v tisku, v rozhlase či inzertních novinách. Důraz je však kladen především na kvalitu služeb a výrobků, které jsou poskytovány za co nejpříjemnější ceny.

Za největší konkurenty společnosti OKNA Malechová s.r.o. v Jihočeském kraji lze jmenovat

např. firmy:

- OKNOTHERM spol. s r.o.
- LD-Invest a.s.
- Tetragon
- Proton s.r.o.
- Contour CZ spol. s r.o.
- Stakoplast CZ s.r.o.

ODBĚRATELÉ

V současné době patří mezi hlavní odběratele společnosti OKNA Malechová s.r.o. tyto společnosti:

- IZOLTECHNIK CZECH České Budějovice s.r.o. České Budějovice,
- WINDOOR CZ s.r.o. Jindřichův Hradec,
- Stavební bytové družstvo České Budějovice,
- Českobudějovické pozemní stavby s.r.o.

Průměrná doba vztahu s hlavními odběrateli je zpravidla delší než 24 měsíců.

DODAVATELÉ

Hlavními dodavateli společnosti jsou firmy:

- Veka a.g. – dodává plastové profily
- Isotherm Kaplice – dodává sklo
- VBH Praha – dodává kování
- Voestalpine Profilform – dodává kovové výztuhy
- RSP Praha – dodává parapety, kliky, příslušenství.

Při výběr dodavatelů v rámci projektu bude společnost postupovat v souladu s pravidly pro výběr dodavatelů, uvedených v „Pokynech pro žadatele a příjemce dotace z programu Rozvoj – Výzva I“ a v souladu se zákonem č. 137/2006 SB., o veřejných zakázkách.

4.3.7.2. Marketingová strategie

Marketingová strategie společnosti vychází z marketingového průzkumu a dostupných informací z tuzemského trhu plastových výrobků a dále statistik a vývoje trhu států západní Evropy.

V oblasti výroby plastových oken a dveří lze očekávat zvýšenou poptávku v horizontu dalších 7-10 let a pak mírnou stagnaci poptávky. Dalším předpokladem ve vývoji na trhu plastových výrobků je to, že trh bude dále vyžadovat výrobky s nadstandardní kvalitou, vyšší úrovní vzhledem k úsporám energií, rozšíření barevné škály, rozšíření nabídky tvarů profilů apod. Těmto náročnějším požadavkům zákazníků, dle názoru společnosti OKNA Malechová s.r.o. a zkušeností ze zahraničí, nestačí malí výrobci, neboť jejich technické vybavení nebude na dostačující úrovni.

Společnost bude stabilizovat vytvořenou obchodní síť svých obchodních středisek a další bude vytvářet s ohledem na vývoj poptávky po plastových výrobcích v jednotlivých regionech republiky. V zahraničním obchodě bude firma dále spolupracovat přímo s prodejci plastových výrobků v zahraničí a se společnostmi, které výrobky nakupují a dále montují.

Společnost předpokládá další rozšíření svého podílu na trhu dodávek plastových výrobků pro průmyslovou výstavbu včetně výměn oken v panelových domech a dodávek pro nové individuální domy a výměn okenních výplní ve starší občanské zástavbě.

CENOVÁ POLITIKA

Z důvodu velkého množství konkurenčních firem se společnost OKNA Malechová s.r.o. snaží vedle kvality a pravidelné propagace prosadit především cenovou politikou. Cena za jednotlivé druhy oken je stanovena s přihlédnutím k cenové úrovni konkurenčních výrobců. Výše ceny výrobků žadatele vzhledem k různorodosti jednotlivých oken se dají vyjádřit jen velmi obtížně.

V následujících letech se v cenové politice nepředpokládá výrazná změna. Případné snížení či zvýšení ceny výrobků žadatele se bude odvíjet jednak od nákladů na vstupy a jednak od cenové úrovně konkurenčních výrobců a alternativních výrobků. Cenová strategie byla stanovena na základě orientace na co nejvyšší tržní podíl. Zde se vychází z obecné úvahy, že producent s nejvyšším podílem na trhu bude dosahovat nejnižších nákladů a dlouhodobě nejvyšších zisků. Proto bude pokud možno vždy volena nižší než průměrná cena v porovnání

s konkurencí. Zároveň strategie tvorby ceny vychází z poptávkově orientované tvorby cen. Důležitou součástí cenové politiky je pravidlo, že nikdy se nebudou snižovat ceny pod úroveň vlastních nákladů.

PROPAGACE

Pro zajištění dostatečné informovanosti jednotlivých cílových skupin o výrobcích společnosti OKNA Malechová s.r.o. žadatel využívá následujících marketingových prostředků:

1. Reklama:

- reklama na internetu
např. www.oknamalechova.cz,
www.jiho.ceskestavby.cz,
www.firmy.cz,
www.veka.cz,
www.windoor.cz,
- reklama prezentovaná partnery žadatele (v provozovnách partnerů, na jejich internetových stránkách),
- reklama v rozhlasovém vysílání,
- reklama v místních denících,
- reklama ve specializovaných časopisech.

2. Podpora prodeje:

- vnitřní podpora prodeje (kvalifikovaní a příjemně vystupující zaměstnanci, poskytování slev pro stálé klienty, poskytování množstevních rabatů či slev apod.),
- letáky, prospekty (distribuce prospektu žadatele spolu s ceníkem služeb stavebním společnostem, bytovým družstvům, bytovým studiím a dalším podnikatelům).

3. Prezentace žadatele na veletrzích a výstavách.

V rámci marketingu bude věnována též pozornost vytváření a udržení dobrých vztahů s veřejností s cílem udržet si stávající důvěru a podporovat dobrou pověst žadatele.

4.3.8. Finanční analýza projektu

4.3.8.1. Základní ekonomické ukazatele

Tabulka 8: Základní ekonomické ukazatele

Ukazatel	jednotka	2007	2008	2009	2010	2011	2012
Výkony	tis. Kč	181 536	228 830	345 030	413 483	433 821	472 589
Tržby za prodej vlast. výr. a služeb	tis. Kč	181 482	227 106	343 080	411 143	431 425	469 943
Export	tis. Kč	14 614	13 253	13 500	14 000	15 000	16 000
Přepočtený počet pracovníků	počet	55	67	82	94	102	105
Provozní hospodářský výsledek	tis. Kč	17 285	27 358	33 046	36 695	41 199	41 967
Přidaná hodnota	tis. Kč	49 171	62 752	88 629	103 597	111 923	114 692
Spotř. materiálu a energie a služby	tis. Kč	132 365	166 078	256 401	309 886	321 898	357 897

2009/2010 jsou roky realizace projektu

Zdroj: Autor

4.3.8.2. Náklady a výnosy spojené s projektem

Viz příloha č.1: Finanční realizovatelnost projektu

4.3.8.3. Zdroje financí

Vzhledem k finanční náročnosti celého projektu se žadatel rozhodl předfinancovat realizaci projektu prostřednictvím kombinace vlastních prostředků a bankovního úvěru. Bankovní úvěr bude čerpán ve výši 10 000 000 Kč.

Tabulka 9: Zdroje financování projektu

Suma zdrojů	12 100 840
Míra podpory	51%
Dotace OPPI	6 171 000
- ze SF (85 %)	5 245 000
- ze SR (15 %)	926 000
Financování z veřejných prostředků – celkem	0
- z rozpočtů krajů	0
- z rozpočtu obcí	0
- jiné národní veřejné prostředky	0
- jiné financování	0
Financování Evropskou investiční bankou	0
Financování žadatelem – celkem	5 929 840
- vlastní zdroje	2 929 840
- bankovní úvěr	3 000 000
- soukromá půjčka	0
- úvěr od veřejné organizace	0
- ostatní zdroje	0
- ostatní zdroje EU	0
- přímé výnosy projektu	0

Zdroj: Autor

4.3.8.4. Rozpočet projektu

Tabulka 10: Způsobilé výdaje projektu

Technické zhodnocení staveb	1 680 672
Novostavby	0
Ostatní stroje a zařízení	10 415 168
Práva duševního vlastnictví	0
Software a data	0
Celkem investiční výdaje	12 095 840
Povinná publicita	5 000
Celkem neinvestiční	5 000
Celkem způsobilé výdaje	12 100 840
Celkem nezpůsobilé výdaje	2 299 160
Celkové náklady projektu	14 400 000

Zdroj: Autor

4.3.9. Shrnutí projektu

Projekt a jeho cíle plně korespondují s podmínkami programu Rozvoj. Realizací projektu dojde ke zvýšení konkurenceschopnosti a výrobní kapacity společnosti OKNA Malechová s.r.o. a zefektivnění v oblasti využívání lidských zdrojů. Mimo to bude vytvořeno více než 20 nových pracovních míst, která významně napomohou snížit nezaměstnanost v hospodářsky slabém regionu Českého Krumlova.

Z údajů uvedených v kapitole zabývající se popisem trhu jasně vyplývá, že výrobky společnosti OKNA Malechová s.r.o. nacházejí své uplatnění na trhu, který disponuje dostatečným potenciálem pro svůj další rozvoj. Výrobky z PVC se stávají vzhledem ke svým cenám, výborným vlastnostem, šetrnosti k životnímu prostředí a velmi nízkým požadavkům na jejich údržbu stále oblíbenějšími.

Z výsledků SWOT analýzy podniku i samotného projektu je patrné, že výrazně převažují silné stránky a příležitosti nad slabými stránkami a ohroženími. Na základě tohoto zjištění a po posouzení důležitosti jednotlivých složek SWOT analýzy vyplývá, že projekt je „životaschopný“ a je vhodné jej realizovat.

Na základě údajů uvedených v podnikatelském záměru doporučujeme projekt k realizaci.

5. ZÁVĚR

Rozvoj regionu z příspěvků fondů Evropské unie je v podmínkách dnešního podnikatelského klimatu velmi důležitý a velmi přínosný. Skutečné možnosti rozvoje regionu z fondů Evropské unie jsou velmi široké a v této práci bylo uvedeno rozdělení strukturálních fondů, jejich zaměření, cíle a priority.

Cílem diplomové práce byla analýza financování projektů ze Strukturálních fondů Evropské unie. Identifikace změn a nových principů v programovém období 2007 - 2013 a zmapování oblasti strukturálních fondů, co představují a k čemu přispívají.

Praktická část se zaměřila na charakteristiku společnosti, která se zabývá asistencí žadatelům při předkládání projektů do evropských a dalších fondů. Dále byla vytvořena typová žádost do Operačního programu Podnikání a inovace s cílem napomoci potenciálním žadatelům zvýšit úspěšnost při předkládání vlastních projektových žádostí.

Postup typové žádosti byl zmapován na konkrétním projektu „Zvýšení konkurenceschopnosti společnosti nákupem a restrukturalizací výrobních technologií“.

Je nutné si uvědomit, že zpracování kvalitního projektu zabere poměrně dlouhou dobu, proto je potřeba začít s tvorbou projektu s dostatečným časovým předstihem. Ale i samotný proces podávání žádostí o příspěvek z fondů Evropské unie je velmi složitá, náročná a dlouhodobá činnost.

Dalším důležitým aspektem je to, že samotné vypracování kvalitního projektu je složité svým procesem. Proto je samozřejmostí, že existují také specializované firmy, které se zabývají zpracováním projektů. Je nutné si uvědomit, že zpracování projektu od specializované firmy je nákladné a ne každý si tuto finanční zátěž může dovolit. A také ne u všech projektů je možno zahrnout náklady na zhotovení projektové dokumentace mezi přijatelné výdaje projektu.

Kvalitní příprava projektu zvyšuje naději úspěchu projektů a tím zlepšuje hospodářské výsledky firmy z dlouhodobého hlediska a v neposlední řadě snižuje podstatně nebezpečí takového neúspěchu projektu, který by vážně ohrozil finanční stabilitu firmy a případně její existenci. Při sestavování této žádosti musí firma objektivně zvážit svou situaci a své možnosti. V důsledku toho může zjistit možné odchylky a včas se tak vyvarovat možným komplikacím, které by mohly v budoucnu firmu ohrozit. Důležité je, aby vedení firem věnovalo zpracování projektů zaslouženou pozornost.

Podle údajů monitorovacího systému předložili žadatelé o podporu z českých operačních programů k datu 3. července 2009 již 24 108 žádostí v celkové výši 516 mld. Z toho bylo

schváleno 8 366 projektů za celkem 137,4 miliard Kč. Podíl schválených projektů na alokaci let 2007+2008 tak činí 59,4 %. Konečným příjemcům bylo proplaceno již téměř 20 miliard korun a vzhledem k poměru alokace na roky 2007+2008 a objemu proplacených finančních prostředků příjemcům si nejlépe vedou OP Podnikání a inovace (19,4% alokace 2007+2008), ROP Severovýchod (182% alokace 2007+2008) a ROP Střední Morava (18,1 % alokace 2007+2008).

Tato práce je určena všem podnikatelům i všem ostatním zájemcům, kteří se snaží uspět na našem trhu, hledají nové možnosti financování a chtějí využít finančních prostředků Evropské unie a nebo se jen prostě seznámit, jak proces čerpání prostředků z Evropské unie funguje. Přinejmenším poslouží jako určitý návod či vodítko při prvním seznámení se s programy podpory a při sestavování vlastních žádostí.

6. SUMMARY

Diploma thesis deals with the mapping project funding from the EU Structural Funds, particularly as funds are and what they contribute.

The theoretical part is focused on the possibility of drawing funds from EU structural funds, which contribute to economic and social cohesion, reducing disparities between different regions. Diploma thesis is focused on various operational programs in particular to the Operational Program Industry and Enterprise (OPIE).

The functional part of the diploma thesis contains a characteristic of G-PROJECT, Ltd., which is focused on assistance applicants submitting projects to European and other funds. Also contains a request type to help potential applicants to increase the success rate in submitting their project applications. Procedure type application was mapped on the project "Improving the competitiveness of the purchase and restructuring of production technologies" for the Operational Program Industry and Enterprise.

Key words: European Union, Structural funds, Grants, Operational programs, Project application, Competitiveness.

7. POUŽITÁ LITERATURA

Knížní publikace

BOHÁČKOVÁ, I., HRABÁNKOVÁ, M., SVATOŠOVÁ, L.: *Regionální rozvoj z pozice strukturální politiky*, České Budějovice: Jihočeská univerzita, 2005. ISBN 80-7040-749-2.

HRABÁNKOVÁ, M., VOSEJPKOVÍ, M.: *Regionální management*, České Budějovice: Jihočeská univerzita, 2002. ISBN 80-7040-564-3.

HRABÁNKOVÁ, M., VANÍČEK, J.: *Regionální projektování*, České Budějovice: Jihočeská univerzita, 2004.

CHVOJKOVÁ, A., KVĚTOŇ, V., a kol.: *Finanční prostředky fondů EU v programovacím období 2007 – 2013*, Praha: IREAS, 2007. ISBN 978-80-86684-43-7.

MPO ČR – Sekce strukturálních fondů: *Operační program Podnikání a inovace*, Praha: MPO, 2007.

NOVOTNÍKOVÁ, H.: *Dotační receptář*, Praha: LexisNexis CZ, 2005. ISBN 80-86920-03-8.

ODBOR RÁMCE PODPORY SPOLEČENSTVÍ MMR ČR: *Metodika pro přípravu programových dokumentů pro období 2007 - 2013*, Praha: IREAS, 2005. ISBN 80-86684-29-6.

ODBOR RÁMCE PODPORY SPOLEČENSTVÍ MMR ČR: *Fondy EU*, glosář základních pojmů, Praha: MMR, 2005.

ODBOR EVROPSKÝCH FONDŮ MMR ČR: *Abeceda fondů Evropská unie 2007 – 2013*, Praha: MMR, 2007

VILAMOVÁ, Š.: *Jak získat finanční zdroje Evropské unie*, Praha: GRADA, 2004. ISBN 80-247-0828-0.

VILAMOVÁ, Š.: *Čerpáme finanční zdroje Evropské unie*, Praha: GRADA, 2005. ISBN 80-247-1194-X.

Internetové zdroje

<http://www.strukturalni-fondy.cz/> [21. ledna 2009]

<http://www.mmr.cz/> [21. ledna 2009]

<http://www.evropska-unie.cz/cz/> [1. února 2009]

<http://www.rr-jihozapad.cz/index.html> [1. února 2009]

<http://ec.europa.eu> [1. února 2009]

<http://www.edotace.cz> [1. února 2009]

<http://www.podnikani.idnes.cz> [1. února 2009]

<http://www.kraj-jihocesky.cz> [1. února 2009]

<http://www.g-project.cz> [1. února 2009]

<http://www.mpo.cz> [1. února 2009]

8. PŘÍLOHY

- Příloha č. 1: Hodnocení finanční realizovatelnosti projektu
- Příloha č. 2: Přehled zpracovatelů projektů pro Jihočeský kraj okr. České Budějovice, Český Krumlov
- Příloha č. 3: Souhrnný stav čerpání z fondů EU
- Příloha č. 4: Údaje o stavu čerpání finančních prostředků podle jednotlivých OP/RP a fondů EU (EU a národní zdroje)
- Příloha č. 5: Aktuální stav implementace OP Podnikání a inovace podle prioritních os

Příloha č. 1. Hodnocení finanční realizovatelnosti projektu

A) Finanční plán investičního projektu

Název projektu: Zvýšení konkurenceschopnosti společnosti nákupem a restrukturalizací výrobních technologií

Lokalizace: Český Krumlov

Žadatel: OKNA Malechová, s.r.o.

Statutární zástupce / osoba odpovědná za realizaci projektu:

Zuzana Malechová, jednatel

Kontaktní údaje:

Kontaktní osoba: Zuzana Malechová, jednatel

E-mail: zmalechova@seznam.cz

Telefon: 777 570 883

Celkové náklady: 14 400 000 Kč

Požadovaná dotace: 6 171 000Kč

1. CASH FLOW PROJEKTU

	Období 1	Období 2	Období 3	Období 4	Období 5	Období 6	Období 7	Období 8	Období 9	Období 10
ř. Výsledky provozu projektu v tis. Kč.	2009	2010	2011	2012	2013	2014	2015	2016	2017	2018
1 Tržby provozní (cena služby)	0	51 044	79 336	79 336	79 336	79 336	79 336	79 336	79 336	79 336
2 Ostatní výnosy	0	293	390	390	390	390	390	390	390	390
3 VÝNOSY PROVOZNÍ CELKEM	0	51 337	79 726	79 726	79 726	79 726	79 726	79 726	79 726	79 726
4 Spotřeba materiálu	0	30 900	47 086	47 086	47 086	47 086	47 086	47 086	47 086	47 086
5 Spotřeba energie	0	3 000	4 571	4 571	4 571	4 571	4 571	4 571	4 571	4 571
6 Náklady na opravu a údržbu	0	75	115	115	115	115	115	115	115	115
7 Náklady na službu	0	6 671	10 164	10 164	10 164	10 164	10 164	10 164	10 164	10 164
8 Náklady na publicitu, přístup i informacím, atd.	0	6	0	0	0	0	0	0	0	0
9 PŘIDANÁ HODNOTA	0	10 392	17 400	17 400	17 400	17 400	17 400	17 400	17 400	17 400
10 Osobní náklady (mzdy+soc.zabezp.)	0	5 397	7 710	8 867	9 638	9 638	9 638	9 638	9 638	9 638
11 Pojištění majetku, silniční daň, atd.	0	8	11	11	11	11	11	11	11	11
12 Odpisy investice (bez DPH a bez dotace)	0	2 139	2 139	2 139	2 139	2 139	56	56	56	56
13 Ostatní náklady	0	0	0	0	0	0	0	0	0	0
3 NÁKLADY PROVOZNÍ CELKEM	0	3 141	7 930	6 773	6 002	6 002	8 085	8 085	8 085	8 085
15 HV provozní	0	10	20	20	20	20	20	20	20	20
16 Úroky přijaté	0	0	0	0	0	0	0	0	0	0
17 Ostatní finanční výnosy	0	10	0	20	20	20	20	20	20	20
18 VÝNOSY FINANČNÍ CELKEM	0	10	0	20	20	20	20	20	20	20
19 Nákladové úroky	17	100	100	100	100	83	0	0	0	0
20 Leasingové náklady	0	0	0	0	0	0	0	0	0	0
21 Ostatní finanční náklady	0	150	150	150	150	150	150	150	150	150
22 NÁKLADY FINANČNÍ CELKEM	17	250	250	250	250	233	150	150	150	150
23 HV finanční	-17	-240	-230	-230	-230	-213	-130	-130	-130	-130
24 Daňová sazba	24	24	24	24	24	24	24	24	24	24
25 Daň z příjmu	0	697	1 848	1 571	1 386	1 390	1 910	1 910	1 910	1 910
26 HV čistý po odpočtu daně z příjmu	-17	2 204	5 852	4 972	4 386	4 399	6 045	6 045	6 045	6 045
ř. Potřebný oběžný kapitál k provozování projektu v tis. Kč	2009	2010	2011	2012	2013	2014	2015	2016	2017	2018
27 Zásoby provozní	0	6 300	7 200	7 200	7 200	7 200	7 200	7 200	7 200	7 200

28	Pohledávky za odběrateli	0	4 000	4 571	4 571	4 571	4 571	4 571	4 571	4 571	4 571
29	Závazky k dodavatelům	0	2 480	2 834	2 834	2 834	2 834	2 834	2 834	2 834	2 834
30	Změna čistého pracovního kapitálu	0	7 820	1 117	0	0	0	0	0	0	0
ř.	Zdroje financování projektu v tis.Kč	2009	2010	2011	2012	2013	2014	2015	2016	2017	2018
31	Dotace	0	6 171	0	0	0	0	0	0	0	0
32	Přijaté nové úvěry a půjčky k pokrytí financování projektu	10 000	0	0	0	0	0	0	0	0	0
33	Splátky nově přijatých úvěrů a půjček	333	2 000	2 000	2 000	2 000	1 667	0	0	0	0
34	Vlatní zdroje žadatele	0	4 400	0	0	0	0	0	0	0	0
ř.	Pořízení dlouh.investic projektu (bez DPH) v tis.Kč	2009	2010	2011	2012	2013	2014	2015	2016	2017	2018
35	Celkové investiční náklady (bez DPH)	2 100	9 996	0	0	0	0	0	0	0	0

2. DOPLŇUJÍCÍ ÚDAJE – PRŮMĚRNÁ DOBA ODEPISOVÁNÍ INVESTICE

ř.	Výpočet průměrné doby odepisovaného dlouh. majetku		
	Název investice	Hodnota investice (bez DPH v tis. Kč)	Doba odepisování v letech
36	Investice ve třídě odepisování 1 (3 roky)	0	0
37	Investice ve třídě odepisování 1a (4 roky)	0	0
38	Investice ve třídě odepisování 2 (5 let)	10 416	5
39	Investice ve třídě odepisování 3 (10 let)	0	0
40	Investice ve třídě odepisování 4 (20 let)	0	0
41	Investice ve třídě odepisování 5 (30 let)	1 680	30
41	Investice ve třídě odepisování 6 (40 let)	0	0
42	Celkem	12 960	
43	Průměrná doba odepisování v letech (PDOI)	8,472	

B) Finanční plán: Ekonomické údaje

1. ROZVAHA

ř.	Rozvaha	2009	2010	2011	2012	2013	2014	2015	2016	2017	2018
44	AKTIVA CELKEM	142 854	158 840	179 645	205 240	234 964	239 964	244 964	249 964	254 964	259 964
45	Pohledávky za upsaný kapitál	0	0	0	0	0	0	0	0	0	0
46	STÁLÁ AKTIVA	60 340	69 650	68 017	68 030	68 040	68 040	68 040	68 040	68 040	68 040
47	Dlouhodobý nehmotný majetek	530	540	517	530	540	540	540	540	540	540
48	Hmotný investiční majetek	59 810	69 110	67 500	67 500	67 500	67 500	67 500	67 500	67 500	67 500
49	Dlouhodobý finanční majetek	0	0	0	0	0	0	0	0	0	0
50	OBĚŽNÁ AKTIVA	81 064	87 830	110 178	135 760	165 474	170 474	175 474	180 474	185 474	190 474
51	Zásoby	21 200	27 500	31 366	35 000	36 000	36 000	36 000	36 000	36 000	36 000
52	DLOUHODOBÉ POHLEDÁVKY	0	0	0	0	0	0	0	0	0	0
53	Pohledávky z obchodního styku	0	0	0	0	0	0	0	0	0	0
54	Ostatní dl. pohl.	0	0	0	0	0	0	0	0	0	0
55	KRÁTKODOBÉ POHLEDÁVKY	36 100	40 100	46 100	49 100	51 100	51 100	51 100	51 100	51 100	51 100
56	Pohledávky z obchodního styku	35 000	39 000	45 000	48 000	50 000	50 000	50 000	50 000	50 000	50 000
57	Ostatní kr. pohledávky	1 100	1 100	1 100	1 100	1 100	1 100	1 100	1 100	1 100	1 100
58	Finanční majetek a jeho ekvivalenty	23 764	20 230	32 712	51 660	78 374	83 374	88 374	93 374	98 374	103 374
59	Časové rozlišení	1 450	1 360	1 450	1 450	1 450	1 450	1 450	1 450	1 450	1 450
60	PASIVA CELKEM	142 854	158 840	179 645	205 240	234 964	239 964	244 964	249 964	254 964	259 964
61	VLASTNÍ KAPITÁL	75 296	101 598	132 004	162 840	195 564	200 564	205 564	210 564	215 564	220 564
62	ZÁKLADNÍ KAPITÁL	102	102	102	102	102	102	102	102	102	102
63	Základní kapitál	102	102	102	102	102	102	102	102	102	102
64	Vlastní akcie nebo vlastní podíly	0	0	0	0	0	0	0	0	0	0
65	Kapitálové fondy	0	0	0	0	0	0	0	0	0	0
66	Fondy ze zisku	867	867	867	867	867	867	867	867	867	867
67	HOSPODÁŘSKÝ VÝSLEDEK MINULÝCH LET	51 168	74 327	100 629	131 035	161 871	166 871	171 871	176 871	181 871	186 871
67	Nerozděl. zisk minulých let	51 168	74 327	100 629	131 035	161 871	166 871	171 871	176 871	181 871	186 871
68	Neuhrazená ztráta minulých let	0	0	0	0	0	0	0	0	0	0
69	Hospodářský výsledek běžného účetního období	23 159	26 302	30 406	30 836	32 724	32 724	32 724	32 724	32 724	32 724
70	CIZÍ ZDROJE	67 458	57 142	47 541	42 300	39 300	39 300	39 300	39 300	39 300	39 300

71	Rezervy	0	0	0	0	0	0	0	0	0	0
72	Dlouhodobé závazky	0	0	0	0	0	0	0	0	0	0
73	KRÁTKODOBÉ ZÁVAZKY	33 425	35 507	37 541	37 300	37 300	37 300	37 300	37 300	37 300	37 300
74	Závazky z obchodního styku	30 000	31 000	31 000	31 000	31 000	31 000	31 000	31 000	31 000	31 000
75	Závazky ze sociál. zabezp.	825	857	1 000	1 000	1 000	1 000	1 000	1 000	1 000	1 000
76	Stát - daňové závazky a dotace	1 000	2 000	3 000	3 000	3 000	3 000	3 000	3 000	3 000	3 000
77	Ostatní závazky	1 600	1 650	2 541	2 300	2 300	2 300	2 300	2 300	2 300	2 300
78	BANKOVNÍ ÚVĚRY A VÝPOMOCI	34 033	21 635	10 000	5 000	2 000	2 000	2 000	2 000	2 000	2 000
79	Bankovní úvěry dlouhodobé	30 533	20 135	10 000	5 000	2 000	2 000	2 000	2 000	2 000	2 000
80	Běžné bankovní úvěry	3 500	1 500	0	0	0	0	0	0	0	0
81	Krátkodobé finanční výpomoci	0	0	0	0	0	0	0	0	0	0
82	Ostatní pasiva - přechodné účty	100	100	100	100	100	100	100	100	100	100

2. VÝKAZ ZISKŮ A ZTRÁT

ř.	Výkaz zisků a ztrát (údaje v tis. Kč)	2009	2010	2011	2012	2013	2014	2015	2016	2017	2018
83	Tržby za prodej zboží	0	0	0	0	0	0	0	0	0	0
84	Náklady vynaložené na prodané zboží	0	0	0	0	0	0	0	0	0	0
85	OBCHODNÍ MARŽE	0	0	0	0	0	0	0	0	0	0
86	VÝKONY	345 030	413 483	433 821	472 589	494 820	494 964	495 622	495 768	496 940	498 114
87	Tržby za prodej vlastních výrobků a služeb	343 080	411 143	431 425	469 943	492 034	492 178	492 836	492 982	494 154	495 328
88	Změna stavu vnitropod. zásob vlastní výroby	1 950	2 340	2 396	2 646	2 786	2 786	2 786	2 786	2 786	2 786
89	Aktivace	0	0	0	0	0	0	0	0	0	0
90	VÝKONOVÁ SPOTŘEBA	256 401	309 886	321 898	357 897	376 615	376 615	376 615	376 615	376 615	376 615
91	Spotřeba mat. a energie	212 052	256 643	267 362	297 654	315 201	315 201	315 201	315 201	315 201	315 201
92	Služby	44 349	53 243	54 536	60 243	61 414	61 414	61 414	61 414	61 414	61 414
93	PŘIDANÁ HODNOTA	88 629	103 597	111 923	114 692	118 205	118 349	119 007	119 153	120 325	121 499
94	Osobní náklady	42 256	48 533	52 739	54 430	55 608	55 752	56 410	56 556	57 728	58 902
95	Mzdové náklady	31 160	35 802	38 936	40 178	41 043	41 150	41 637	41 745	42 613	43 483
96	Odměny členům spol.	0	0	0	0	0	0	0	0	0	0
97	Náklady na soc. zabezp.	10 906	12 531	13 628	14 062	14 365	14 402	14 573	14 611	14 915	15 219
98	Sociální náklady	190	200	175	190	200	200	200	200	200	200

99	Daně a poplatky	310	320	138	310	320	320	320	320	320	320
100	Odpisy	10 550	15 550	15 080	15 085	15 085	15 085	15 085	15 085	15 085	15 085
101	Ostatní provozní výnosy	300	300	300	300	300	300	300	300	300	300
102	Ostatní provozní náklady	2 767	2 844	3 067	3 200	3 130	3 130	3 130	3 130	3 130	3 130
103	PROVOZNÍ HOSPODÁŘSKÝ VÝSLEDEK	33 046	36 695	41 199	41 967	44 362	44 362	44 362	44 362	44 362	44 362
104	výnosové úroky	100	100	100	100	100	100	100	100	100	100
105	Nákladové úroky	1 702	1 082	500	250	100	100	100	100	100	100
106	Ostatní finanční výnosy	300	300	648	360	300	300	300	300	300	300
107	Ostatní finanční náklady	1 271	1 405	1 438	1 595	1 605	1 605	1 605	1 605	1 605	1 605
108	HOSPODÁŘ. VÝSLEDEK Z FIN. OPERACÍ	-2 573	-2 087	-1 190	-1 385	-1 305	-1 305	-1 305	-1 305	-1 305	-1 305
109	Daň z příjmu za běžnou činnost	7 314	8 306	9 603	9 746	10 333	10 333	10 333	10 333	10 333	10 333
110	HOSPODÁŘ. VÝSLEDEK ZA BĚŽNOU ČINNOST	23 159	26 302	30 406	30 836	32 724	32 724	32 724	32 724	32 724	32 724
111	Mimořádné výnosy	0	0	0	0	0	0	0	0	0	0
112	Mimořádné náklady	0	0	0	0	0	0	0	0	0	0
113	Daň z příjmu z mimoř. činnosti	0	0	0	0	0	0	0	0	0	0
114	MIMOŘÁDNÝ HOSP. VÝSLEDEK	0	0	0	0	0	0	0	0	0	0
115	Převod podílu na HV společníkům	0	0	0	0	0	0	0	0	0	0
116	HOSP. VÝSLEDEK ZA ÚČET. OBDOBÍ	23 159	26 302	30 406	30 836	32 724	32 724	32 724	32 724	32 724	32 724
117	HOSP. VÝSLEDEK PŘED ZDANĚNÍM	30 473	34 608	40 009	40 582	43 057	43 057	43 057	43 057	43 057	43 057

Příloha č. 2: Přehled zpracovatelů projektů pro Jihočeský kraj okr. České Budějovice, Český Krumlov

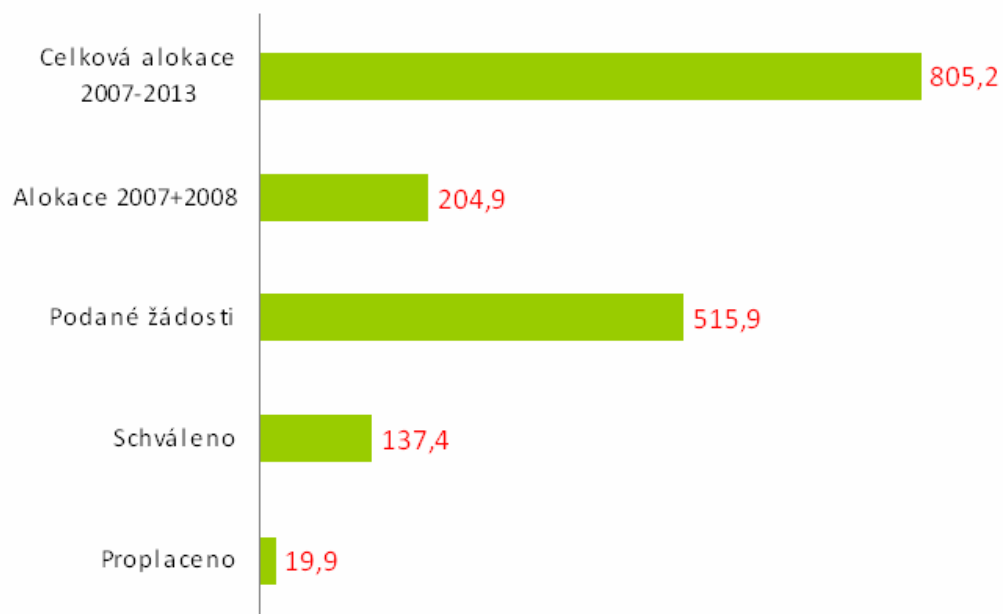
Název subjektu:	Komplexní zpracování projektů vč. příloh						Zpracování studie proveditelnosti	Řízení projektů		Zpracování strategických plánů měst a firem	Školící činnost	Další
	RLZ	CR, kultura	Podn. a inovace	ŽP	Rozvoj sídel	Přeshraniční spolupráce	*	Investiční	Neinvestiční	*	*	*
Kliknutím otevřete podrobnosti												
AgEnDa o.s.			X	X		X		X	X			X
AgroConsult Bohemia, s.r.o.			X	X	X		X	X		X	X	
Bc. Věra Švábová	X	X	X		X				X			
BESI a.s.	X	X	X	X	X		X			X	X	
Centrum pro komunitní práci jižní Čechy	X	X		X		X			X	X	X	
ECO trend s.r.o.			X	X	X			X	X	X	X	
FIDES POPULI s.r.o.	X								X	X	X	
G-PROJECT, s.r.o.	X	X	X	X	X	X	X	X	X	X	X	X
Grant Consulting, s.r.o.	X	X	X	X	X	X	X	X	X	X	X	
Ing. Roman Beran	X		X		X		X	X	X		X	
Jihočeská agentura pro podporu inovačního podnikání o.p.s.			X			X						
Jihočeská hospodářská komora		X	X								X	X

Koněpřežka, s.r.o.					X	X	X		X			
KP projekt s.r.o.	X	X	X	X	X	X	X	X	X	X	X	X
Legro Consult s.r.o.	X		X		X	X	X	X	X	X	X	X
LIŠKA SOLUTIONS s.r.o.	X							X	X	X	X	X
MAS Vltava, o.s.	X	X	X	X	X	X	X	X	X	X	X	X
Novohradská občanská společnost o.s.	X	X			X	X	X		X	X	X	
Regionální rozvojová agentura jižních Čech, RERA, a. s.	X	X	X	X	X	X	X	X	X	X	X	X
AgroConsult Bohemia, s.r.o.			X	X	X		X	X		X	X	
LEGRO PLUS s.r.o.	X	X	X	X	X		X	X	X	X	X	

Zdroj: www.kraj-jihocesky.cz, 2009

Souhrnný stav čerpání SF/ FS v mld. Kč

k 3. červenci 2009, EU a národní zdroje, 1 EUR = 26,020 Kč,
zdroj MSC2007



Zdroj: www.czechinvest.org, 2009

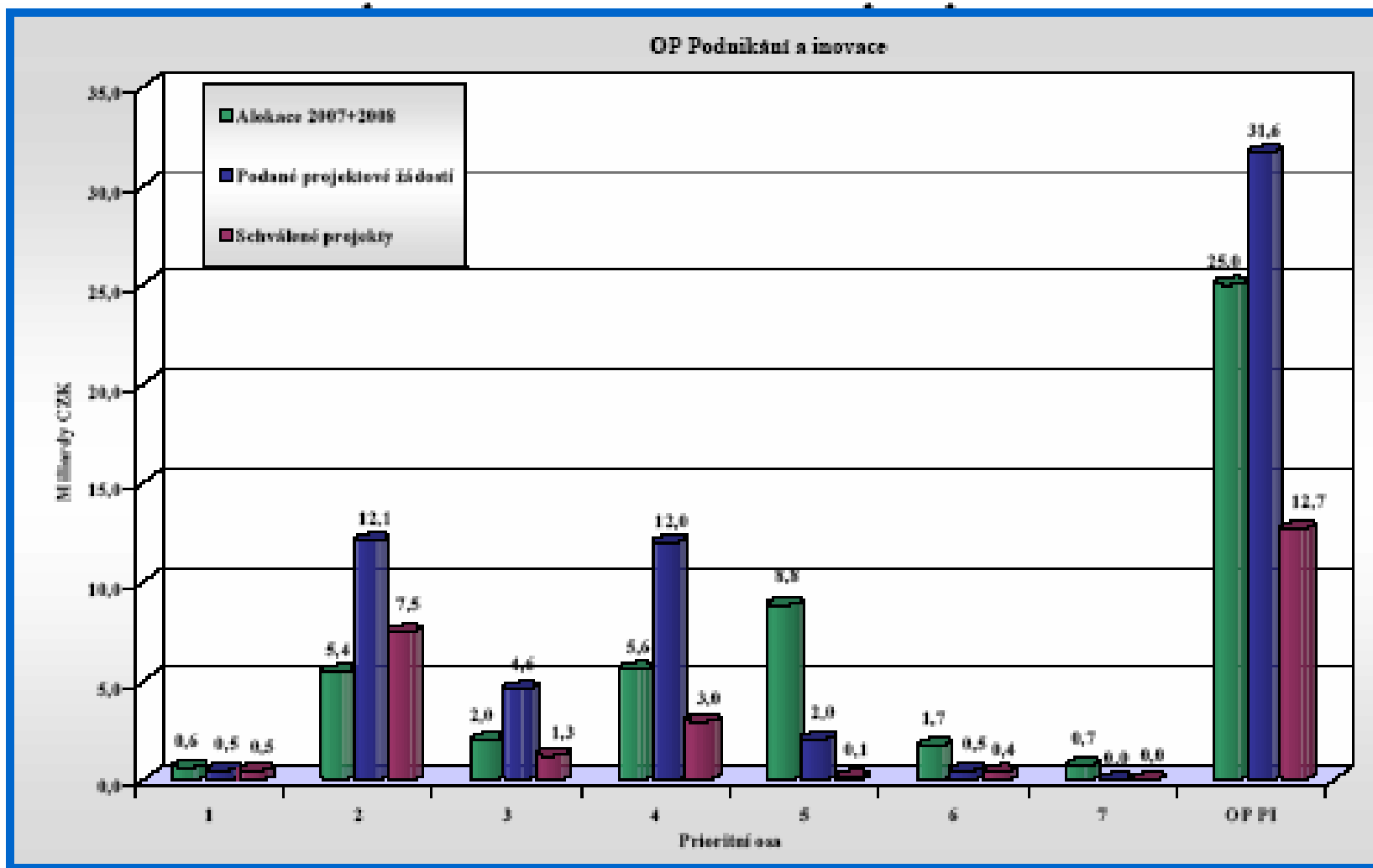
Příloha č.4: Údaje o stavu čerpání finančních prostředků podle jednotlivých OP/RP a fondů EU (EU a národní zdroje)

Operační program / Fond	IP/GG	Celková alokace podpory 2007-2013			Alokace podpory 2007 + 2008		Schválené projekty/GG		Předložené žádosti o platbu		Skutečně proplacené prostředky příjemcům z jednotlivých RO		Prostředky předložené k certifikaci / zaúčtováno v IS Viola		Certifikované výdaje předložené EK	
		v mil. Kč	v mil. Kč	%	v mil. Kč	%	v mil. Kč	%	v mil. Kč	%	v mil. Kč	%	v mil. Kč	%	v mil. Kč	%
-	-	a	b	b/a	c	c/b	d	d/b	e	e/b	f	f/b	g	g/b		
OP D	IP	186 597,9	47 442,4	25,4	21 854,4	46,1	3 752,2	7,9	971,9	2,0	580,1	1,2	0,0	0,0		
OP ŽP	IP	158 928,1	40 407,4	25,4	34 318,3	84,9	259,7	0,6	1 324,0	3,3	1 014,8	2,5	0,0	0,0		
OP PI	IP	98 284,5	24 988,8	25,4	12 690,1	50,8	3 740,3	15,0	3178,4	12,7	0,0	0,0	0,0	0,0		
OP VaVpI	IP	66 917,1	17 013,6	25,4	0,0	0,0	0,0	0,0	0,0	0,0	0,0	0,0	0,0	0,0		
OP VK	IP	59 097,6	15 035,0	25,4	1 386,5	9,2	59,9	0,4	63,6	0,4	0,0	0,0	0,0	0,0		
	GG				6 617,1	44,0	0,0	0,0	0,0	0,0	0,0	0,0	0,0	0,0	0,0	
OP LZZ	IP	59 246,2	15 111,5	25,5	9 001,1	59,6	443,4	2,9	0,0	0,0	0,0	0,0	0,0	0,0		
	GG				18 955,9	125,4	0,0	0,0	0,0	0,0	0,0	0,0	0,0	0,0	0,0	
IOP	IP	51 137,3	13 018,2	25,5	2 673,4	20,5	116,1	0,9	51,5	0,4	0,8	0,0	0,0	0,0		
OP TP	IP	8 007,5	2 038,1	25,5	682,6	33,5	0,0	0,0	0,0	0,0	0,0	0,0	0,0	0,0		
ROP SZ	IP	24 105,2	6 128,7	25,4	6 475,7	105,7	330,2	5,4	155,5	2,5	0,0	0,0	0,0	0,0		
ROP MS	IP	23 141,6	5 883,7	25,4	3 280,1	55,7	519,7	8,8	384,9	6,5	183,8	3,1	0,0	0,0		
ROP JV	IP	22 765,2	5 788,0	25,4	7 514,8	129,8	463,7	8,0	374,7	6,5	0,0	0,0	0,0	0,0		
ROP SM	IP	21 244,5	5 401,4	25,4	3 653,6	67,6	389,1	7,2	551,2	10,2	0,0	0,0	0,0	0,0		
ROP SV	IP	21 214,4	5 393,7	25,4	5 781,2	107,2	571,5	10,6	480,8	8,9	69,4	1,3	0,0	0,0		
ROP JZ	IP	20 024,9	5 091,3	25,4	6 756,6	132,7	353,5	6,9	296,6	5,8	192,0	3,8	0,0	0,0		
ROP SC	IP	18 067,6	4 593,7	25,4	3 813,3	83,0	409,4	8,9	33,4	0,7	0,0	0,0	0,0	0,0		
OP PK	IP	7 592,3	2 062,9	27,2	839,5	40,7	0,0	0,0	0,0	0,0	0,0	0,0	0,0	0,0		
OP PA	IP	3 502,6	951,7	27,2	971,2	102,1	0,0	0,0	0,0	0,0	0,0	0,0	0,0	0,0		
ESF	IP	121 846,5	31 098,3	25,5	11 358,8	31,1	215,0	0,7	63,6	0,2	0,0	0,0	0,0	0,0		
	GG				25 573,0	78,3	0,0	0,0	0,0	0,0	0,0	0,0	0,0	0,0		
ERDF	IP	443 028,5	112 683,2	25,4	71 583,9	63,5	8 649,9	7,7	7 588,1	6,7	1 858,4	1,6	0,0	0,0		
FS	IP	284 999,7	72 568,9	25,5	38 749,7	53,4	2 255,5	3,1	278,4	0,4	182,5	0,3	0,0	0,0		
NSRR	IP	849 874,6	216 350,3	25,5	121 692,4	56,2	11 408,7	5,3	7 866,5	3,6	2 040,9	0,9	0,0	0,0		
	GG				25 573,0	11,8	0,0	0,0	0,0	0,0	0,0	0,0	0,0	0,0		
	cellkem				147 265,4	68,1	11 408,7	5,3	7 866,5	3,6	2 040,9	0,9	0,0	0,0		

Měnový kurz: 1 EUR = 27,469 CZK - měsíční kurz převzatý z MSC2007

Zdroj: MSC2007 – 3.4.2009, MMR

Příloha č. 5: Aktuální stav implementace OP Podnikání a inovace podle prioritních os



Zdroj: MSC2007 - 3.4.2009

